



# สถานการณ์และการบริหารจัดการน้ำ ฤดูแล้ง ปี 2565/66

วันที่ 23 กุมภาพันธ์ 2566



ศูนย์ปฏิบัติการน้ำอัจฉริยะ (SWOC)  
กรมชลประทาน สามเสน



# หัวข้อ

การบริหารจัดการน้ำ

ฤดูแล้ง

ปี 2565/66

1. สถานการณ์ฝน และสภาพภูมิอากาศ
2. สถานการณ์น้ำในอ่างเก็บน้ำและสถานการณ์น้ำท่า
3. สถานการณ์ลุ่มน้ำเจ้าพระยา
4. แผน-ผลจัดสรรน้ำฤดูแล้ง ปี 2565/66
5. การเพาะปลูกพืชฤดูแล้ง ปี 2565/66 (ข้าวนาปรัง)
6. สถานการณ์ค่าความเค็มในลำน้ำสายหลัก
7. การบริหารจัดการน้ำฤดูแล้ง ปี 2565/66
8. คาดการณ์ปริมาณน้ำ ณ วันที่ 1 พฤษภาคม 2566



---

# สถานการณ์ฝน และสภาพภูมิอากาศ

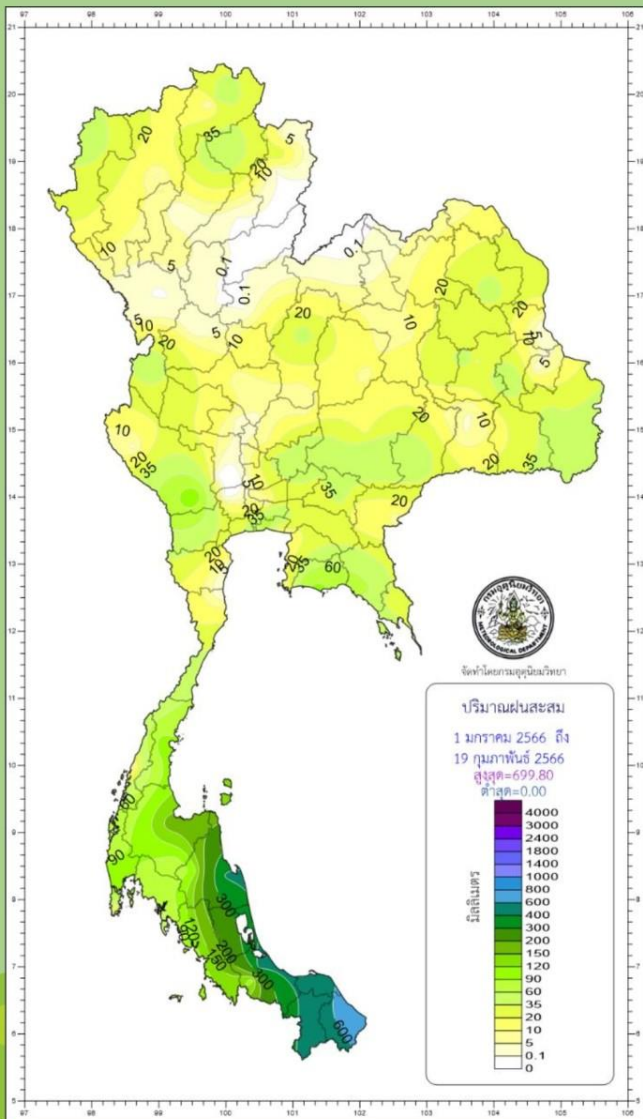




# ปริมาณฝนสะสมปี 2566

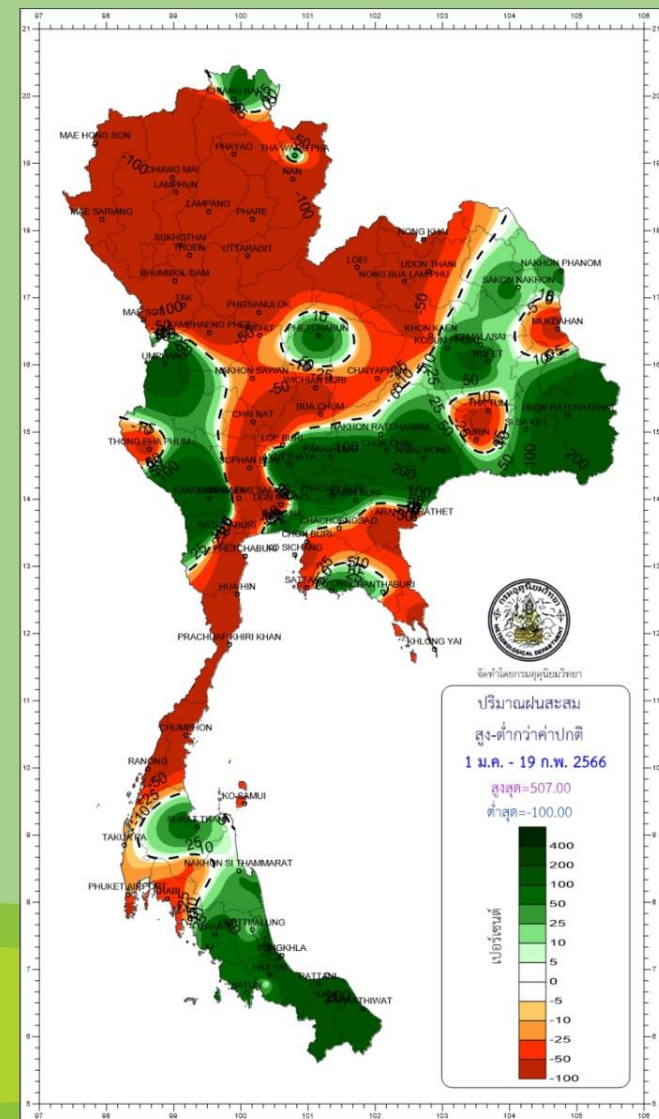
## ตั้งแต่ 1 มกราคม - 19 กุมภาพันธ์

### ปริมาณฝนรวม



ภาค	ปริมาณฝนเปรียบเทียบกับค่าปกติ		
	ตั้งแต่ 1 ม.ค. - ปัจจุบัน		
	ปริมาณฝน (มม.)	ค่าปกติ (มม.)	ผลต่างจากค่าปกติ
เหนือ	16.7	15.3	+ 1.4 มม. + 9 %
ตะวันออกเฉียงเหนือ	19.6	15.7	+ 3.9 มม. + 25 %
กลาง	24.2	17.7	+ 6.5 มม. + 37 %
ตะวันออก	34.7	38.8	- 4.1 มม. - 11 %
ใต้ฝั่งตะวันออก	235.5	132.4	+ 103.1 มม. + 78 %
ใต้ฝั่งตะวันตก	75.6	68.6	+ 7.0 มม. + 10 %
กทม.	45.3	36.4	+ 8.9 มม. + 24 %
ทั้งประเทศ	59.8	41.7	+ 18.1 มม. + 43 %

### สูง - ต่ำกว่าค่าปกติ



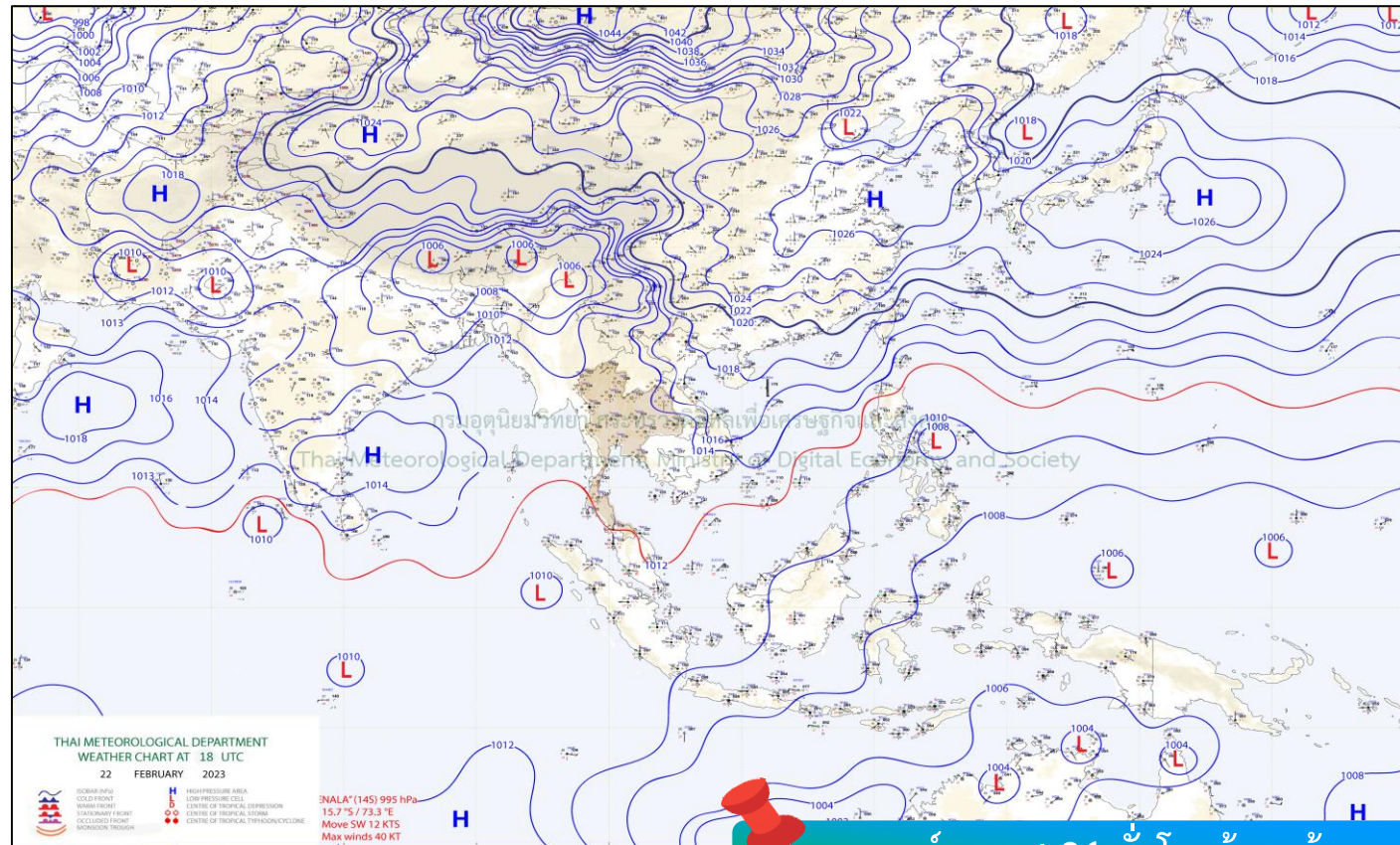
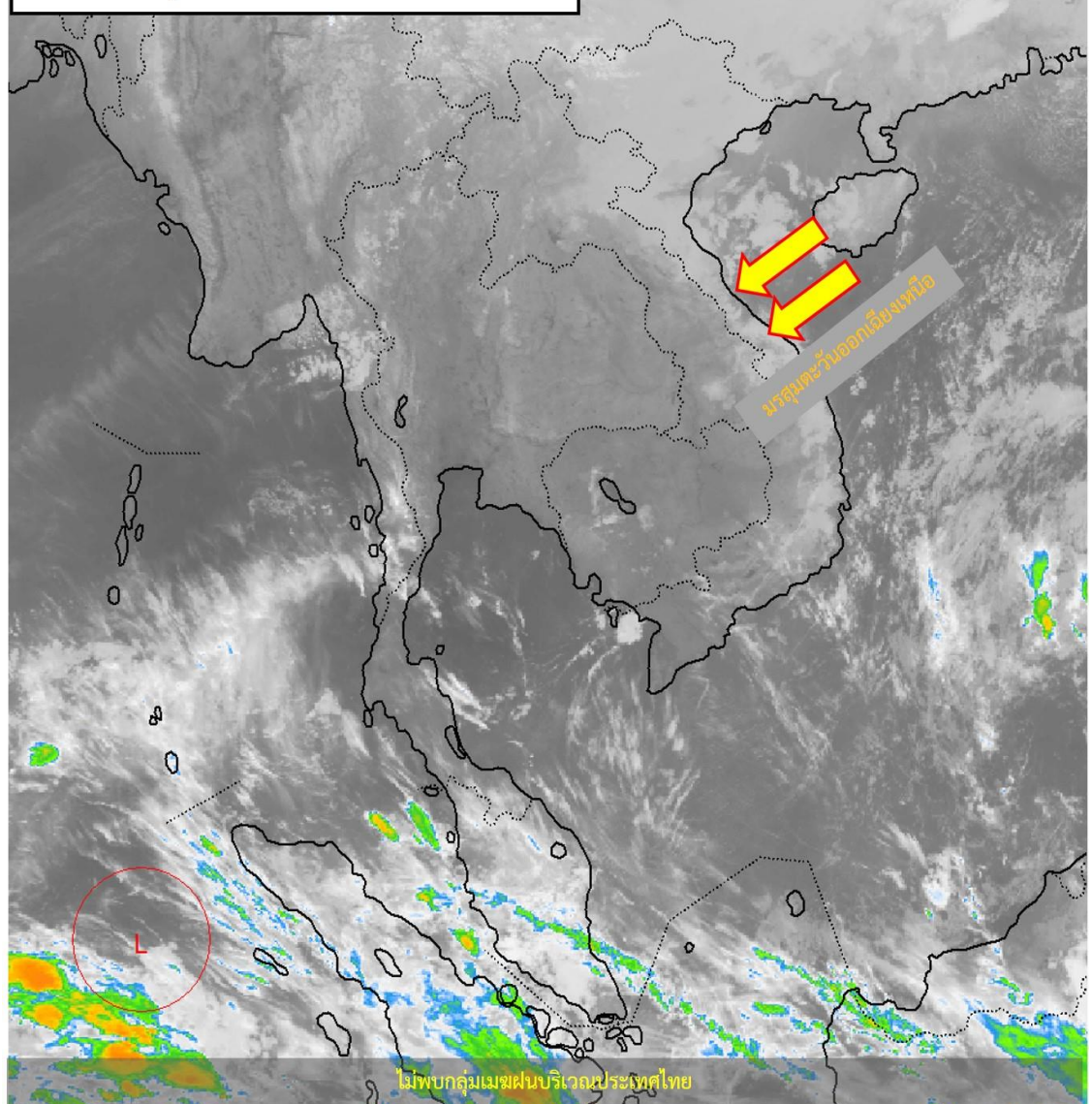
climate@tmd.go.th  
www.climate.tmd.go.th  
02-399-3290

**กรมอุตุนิยมวิทยา**  
กระทรวงดิจิทัลเพื่อเศรษฐกิจและสังคม



# สภาพภูมิอากาศ ประจำวันที่ 23 กุมภาพันธ์ 2566

วันที่ 23 กุมภาพันธ์ 2566 เวลา 04.00 น.



**พยากรณ์อากาศ 24 ชั่วโมงข้างหน้า**

บริเวณความกดอากาศสูงกำลังปานกลางปกคลุมประเทศไทยตอนบน ประกอบกับมีลมฝ่ายตะวันตกในระดับบนพัดปกคลุมภาคเหนือ **ทำให้ภาคเหนือ มีอากาศเย็นถึงหนาว** ส่วนภาคตะวันออกเฉียงเหนือ ภาคกลาง และภาคตะวันออก มีอากาศเย็นในตอนเช้า สำหรับมรสุมตะวันออกเฉียงเหนือและลมตะวันออก พัดปกคลุมอ่าวไทย ภาคใต้ และทะเลอันดามัน **ทำให้ภาคใต้มีฝนฟ้าคะนองบางแห่ง**





# ปริมาณฝนสะสม 24 ชั่วโมงย้อนหลัง วันที่ 22 ก.พ.66 – วันที่ 23 ก.พ.66



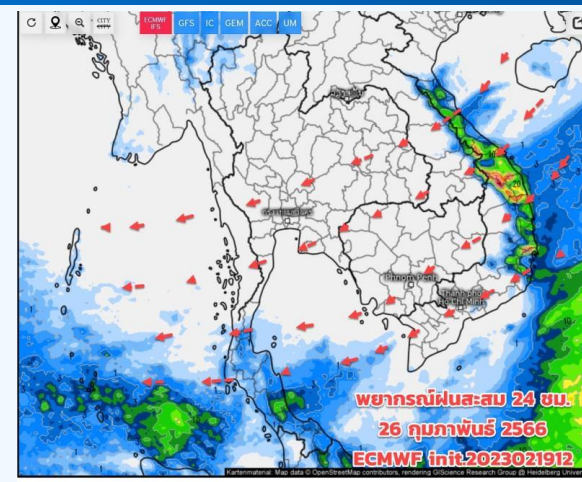
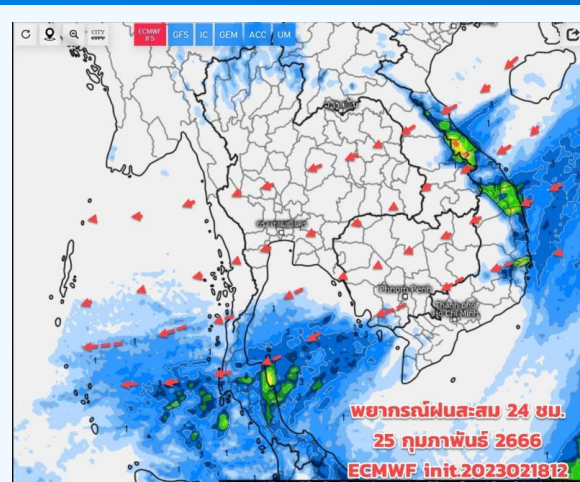
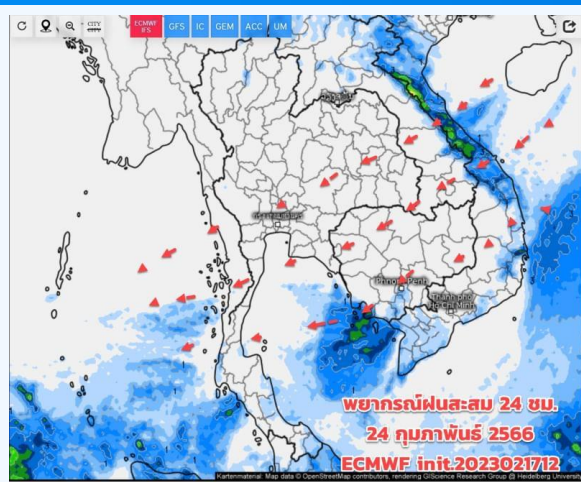
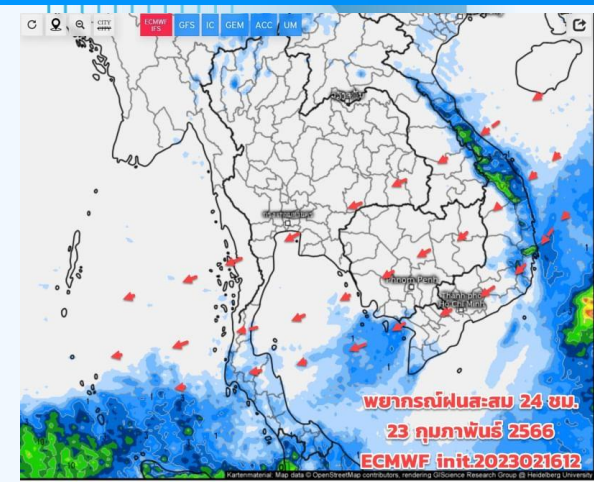
ชื่อสถานี	ที่ตั้ง	เวลา	ฝนสะสม (มม.)
บ้านเมืองแปง	ต.เมืองแปง อ.ปาย จ.แม่ฮ่องสอน	05:00 น.	24
บางปะหัน	ต.ขยาย อ.บางปะหัน จ.พระนครศรีอยุธยา	06:00 น.	16.2
บ้านดอกแดง	ต.บางไทร อ.ตะกั่วป่า จ.พังงา	04:00 น.	11
บ้านบางหวาน	ต.กมลา อ.กะทู้ จ.ภูเก็ต	05:00 น.	10
สะพานข้ามคลองท่าชนะ	ต.สมอทอง อ.ท่าชนะ จ.สุราษฎร์ธานี	06:00 น.	8.6
บ้านท่างาม	ต.ท่าจิว อ.เมืองนครศรีธรรมราช จ.นครศรีธรรมราช	05:00 น.	8.5
บ้านห้วยสำน	ต.สันทราย อ.พร้าว จ.เชียงใหม่	05:00 น.	8.5
บ้านโนนสมบูรณ	ต.सानตม อ.ภูเรือ จ.เลย	05:00 น.	7
รร.ดชด.บ้านไอร์บือแด	ต.ข้างเคือก อ.จะนะ จ.นราธิวาส	06:00 น.	6.8
บ้านคลองแรด	ต.แหลมสัก อ.อ่าวลึก จ.กระบี่	05:00 น.	6

>0-10	>10-20	>20-35	>35-50	>50-70	>70-90	>90
ฝนเล็กน้อย ฝนน้อย	ฝนปานกลาง	ฝนหนัก	ฝนหนักมาก	ฝนหนักมาก	ฝนหนักมาก	ฝนหนักมาก





# พยากรณ์ฝนสะสมรายวัน จากแบบจำลองบรรยากาศเชิงตัวเลข GFS วันที่ 23 ก.พ. – 1 มี.ค 66

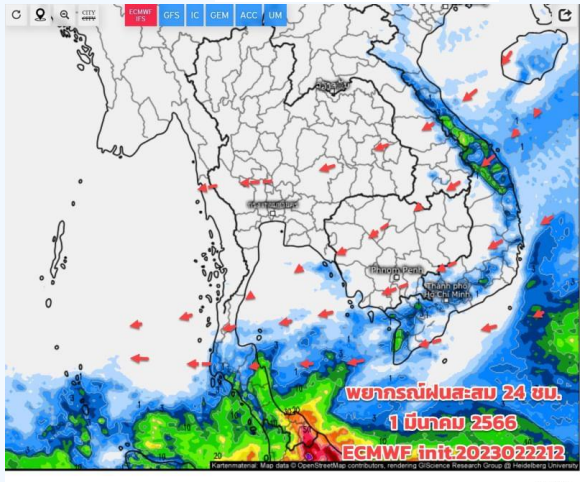
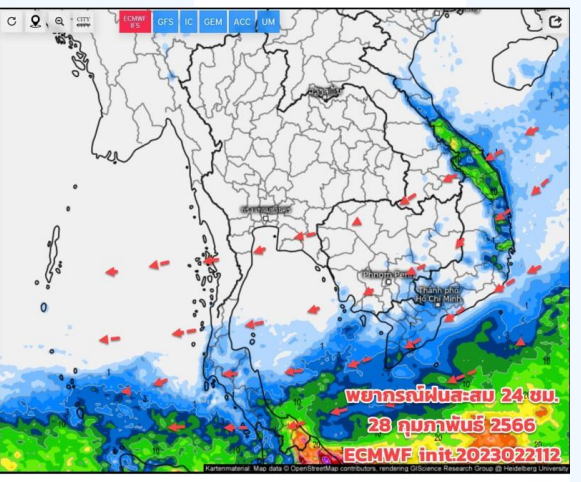
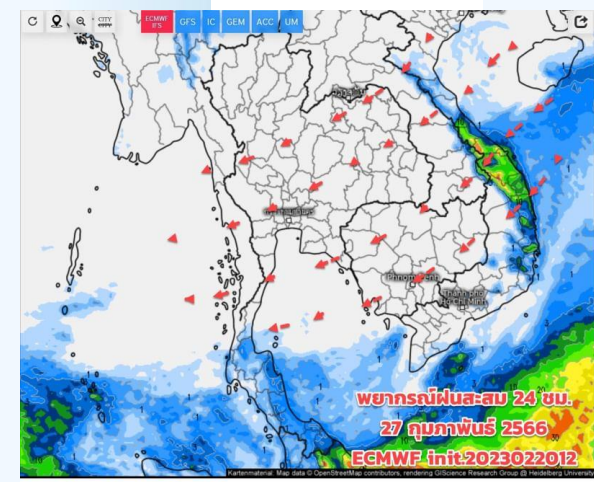


วันที่ 23 ก.พ. 2566

วันที่ 24 ก.พ. 2566

วันที่ 25 ก.พ. 2566

วันที่ 26 ก.พ. 2566



วันที่ 27 ก.พ. 2566

วันที่ 28 ก.พ. 2566

วันที่ 1 มี.ค. 2566

## การคาดหมาย

วันนี้ (23 ก.พ.66) มวลอากาศเย็นยังคงปกคลุมภาคอีสานตอนบน ลมหนาวกำลังปานกลางพัดปกคลุม แต่ตอนเช้ายังมีอากาศเย็น ส่วนภาคใต้จะมีฝนฟ้าคะนองบางพื้นที่ คลื่นลมมีกำลังอ่อนลง บริเวณที่มีฝนฟ้าคะนองโดยเฉพาะบริเวณภาคใต้ฝั่งอ่าวไทย 24 - 28 ก.พ.66 คาดว่าจะมีมวลอากาศเย็นกำลังค่อนข้างแรง อีก ระลอกแผ่ลงมาปกคลุมประเทศไทยตอนบน (ช่วงค่าฯของวันที่ 24 ก.พ.66) ทำให้บริเวณประเทศไทยตอนบน มีอากาศเย็นลง โดยเริ่มทางภาคอีสาน ส่วนภาคใต้ยังมีฝนบางพื้นที่ คลื่นลมแรงขึ้น โดยเฉพาะภาคใต้ตอนล่าง (สงขลา พัทลุง ปัตตานี ยะลา นราธิวาส) จะมีฝนเพิ่มขึ้นและมีฝนตกหนักบางแห่ง ช่วงวันที่ 28 ก.พ.- 3 มี.ค.66 เนื่องจากมีหย่อมความกดอากาศต่ำทางด้าน ตะวันออกของประเทศมาเลเซีย และลมตะวันออก กำลังแรงพัด ปกคลุม ต้องเฝ้าระวังฝนตกหนักและติดตาม



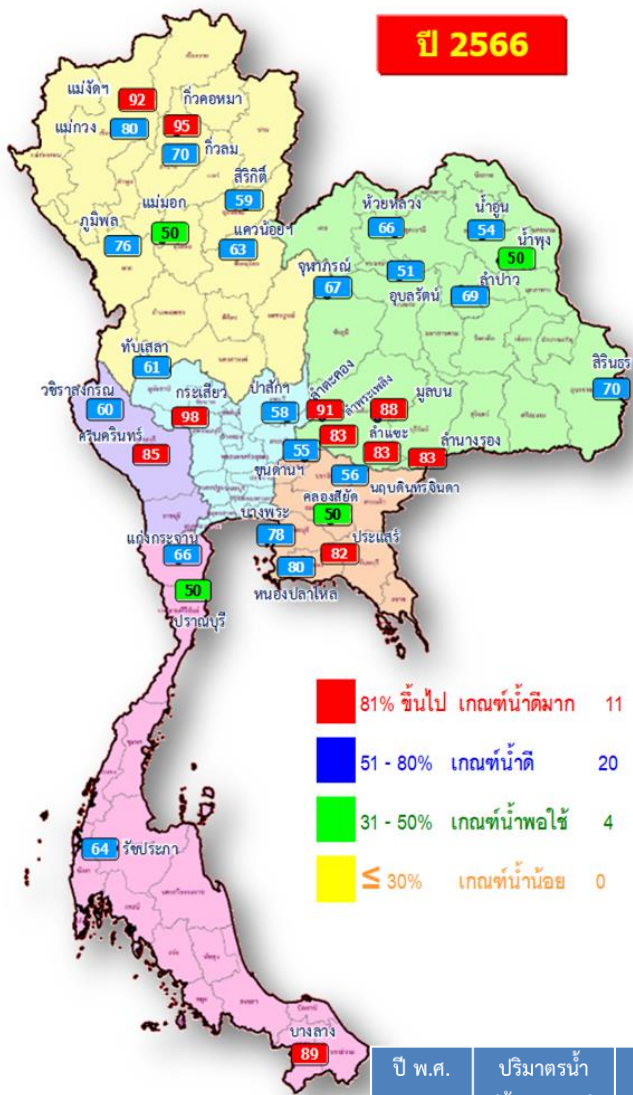


---

# สถานการณ์น้ำในอ่างเก็บน้ำ และสถานการณ์น้ำท่า

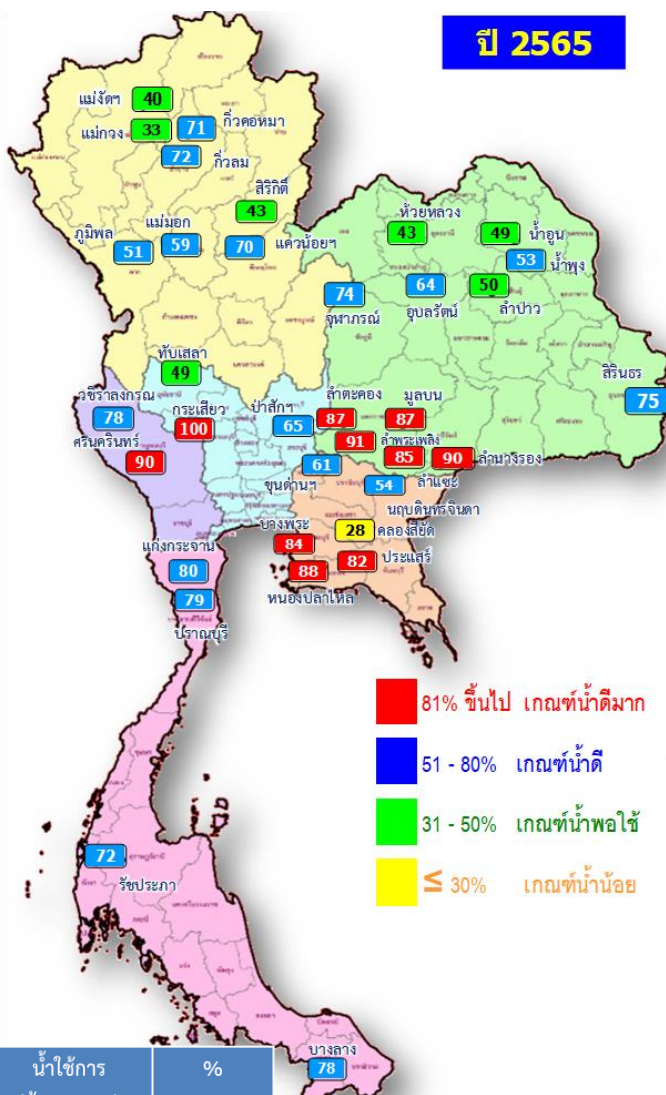


# ปริมาณน้ำเก็บกักในอ่างเก็บน้ำขนาดใหญ่ วันที่ 23 กุมภาพันธ์ 2566



- 81% ขึ้นไป เกณฑ์น้ำดีมาก 11 แห่ง
- 51 - 80% เกณฑ์น้ำดี 20 แห่ง
- 31 - 50% เกณฑ์น้ำพอใช้ 4 แห่ง
- ≤ 30% เกณฑ์น้ำน้อย 0 แห่ง

ปี พ.ศ.	ปริมาณน้ำ (ล้าน ลบ.ม.)	%	น้ำใช้การ (ล้าน ลบ.ม.)	%
2566	50,547	71	27,010	57
2565	48,398	68	24,856	52



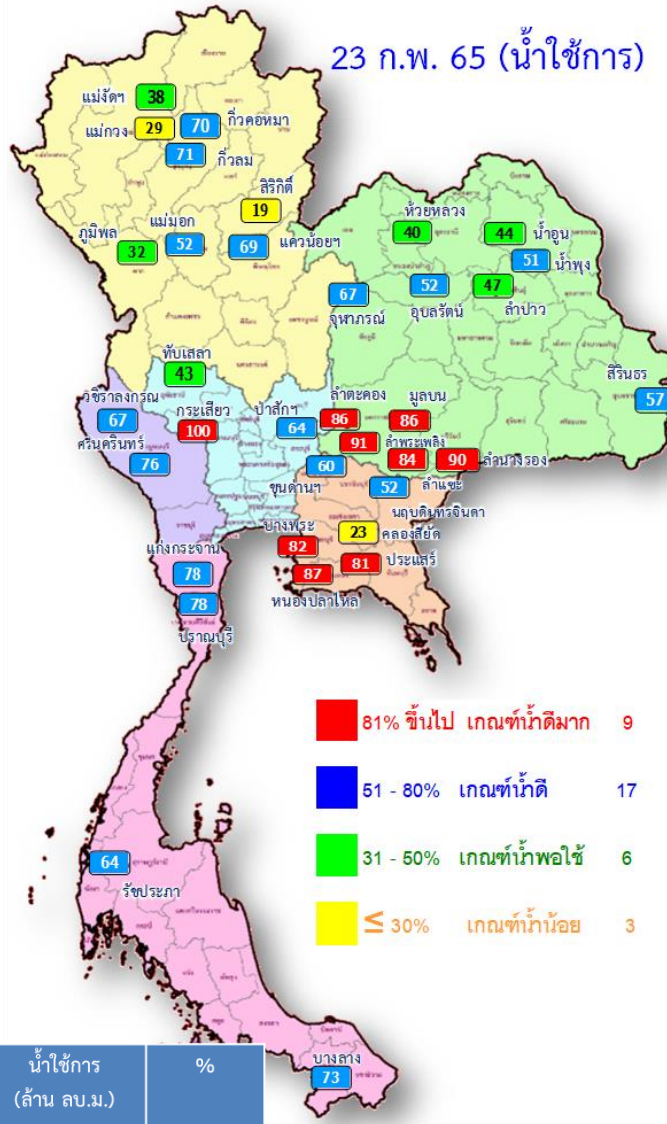
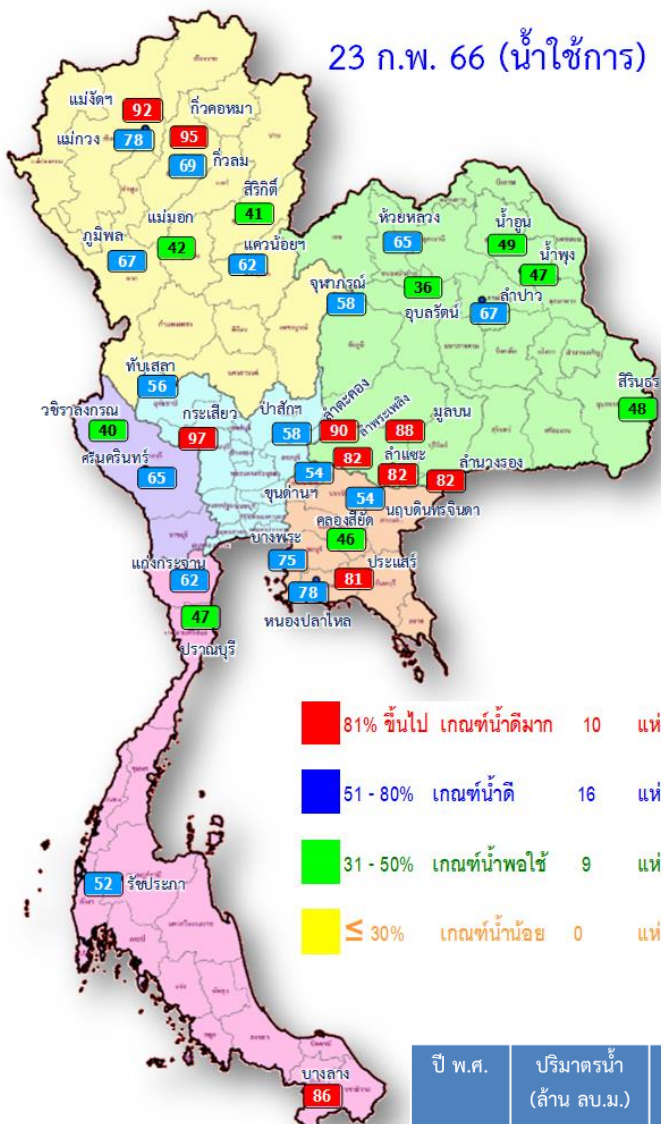
- 81% ขึ้นไป เกณฑ์น้ำดีมาก 10 แห่ง
- 51 - 80% เกณฑ์น้ำดี 17 แห่ง
- 31 - 50% เกณฑ์น้ำพอใช้ 7 แห่ง
- ≤ 30% เกณฑ์น้ำน้อย 1 แห่ง

ภาค	ความจุที่ รนส. (ล้าน ม.³)	ความจุที่ รนท. (ล้าน ม.³)	ความจุน้ำใช้การ (ล้าน ม.³)	ณ วันที่						ปริมาณน้ำไหลลงวันนี้ (ล้าน ม.³)	ปริมาณน้ำระบายวันนี้ (ล้าน ม.³)	
				ปี 2565		ปี 2566						
				ปริมาตร (ล้าน ม.³)	% รนท.	ปริมาตร (ล้าน ม.³)	% รนท.	ปริมาตรใช้การ (ล้าน ม.³)	% รนท.			% ใช้การ
<b>ภาคเหนือ</b>												
ภูมิพล*	13,462	13,462	9,662	6,903	51	10,255	76	6,455	48	67	1.84	33.00
สิริกิติ์*	10,508	9,510	6,660	4,119	43	5,584	59	2,734	29	41	3.94	17.00
แม่จัดสมบูรณ์ชล	323	265	253	107	40	243	92	231	87	92	0.12	0.37
แม่กวางอุดมธารา	295	263	249	86	33	209	80	195	74	78	0.10	0.87
กิ่วลม	106	106	103	77	72	75	70	71	67	69	0.41	1.37
กิ่วคอหมา	209	170	164	121	71	162	95	155	91	95	0.23	0.10
แควน้อยบำรุงแดน	1,080	939	896	658	70	595	63	552	59	62	1.73	5.94
แม่มอก	110	110	94	64	59	55	50	39	36	42	0.00	0.11
<b>ภาคตะวันออกเฉียงเหนือ</b>												
ห้วยหลวง	136	136	129	58	43	90	66	83	61	65	0.00	0.50
น้ำอูน	780	520	475	254	49	280	54	235	45	49	0.35	0.60
น้ำพุง*	200	165	157	88	53	82	50	74	45	47	0.00	0.00
จุฬารามณ์*	181	164	127	122	74	111	67	74	45	58	0.23	1.40
อุบลรัตน์*	4,640	2,431	1,850	1,548	64	1,247	51	666	27	36	1.08	7.51
ลำปาว	2,450	1,980	1,880	984	50	1,357	69	1,257	63	67	1.75	7.54
ลำตะคอง	445	314	292	275	87	285	91	262	83	90	0.00	0.86
ลำพระเพลิง	242	155	154	141	91	128	83	127	82	82	0.14	0.94
มูลบน	350	141	134	123	87	124	88	117	83	88	0.27	0.77
ลำแซะ	325	275	268	233	85	227	83	220	80	82	0.00	0.72
ลำน้ำรอง	197	121	118	109	90	101	83	97	80	82	0.19	0.27
สิรินธร*	1,966	1,966	1,135	1,474	75	1,376	70	545	28	48	0.00	1.52
<b>ภาคกลาง</b>												
ป่าสักชลสิทธิ์	960	960	957	619	65	557	58	554	58	58	0.00	4.33
ทับเสลา	190	160	143	79	49	97	61	80	50	56	0.00	0.14
กระเสียว	390	299	259	298	100	292	98	252	84	97	0.00	0.06
<b>ภาคตะวันตก</b>												
ศรีนครินทร์*	18,770	17,745	7,480	15,970	90	15,152	85	4,887	28	65	6.29	19.97
วชิราลงกรณ์*	11,000	8,860	5,848	6,901	78	5,349	60	2,337	26	40	0.00	12.13
<b>ภาคตะวันออก</b>												
ขุนด่านปราการชล	225	224	219	136	61	124	55	119	53	54	0.01	0.19
คลองสีชั๊ด	450	420	390	119	28	210	50	180	43	46	0.00	1.64
บางพระ	127	117	105	98	84	91	78	79	67	75	0.08	0.37
หนองปลาไหล	206	164	150	145	88	131	80	117	72	78	0.00	1.09
ประแสร์	322	295	275	242	82	242	82	222	75	81	0.00	0.38
นฤปดินทรจินดา	338	295	281	159	54	166	56	152	52	54	0.03	1.50
<b>ภาคใต้</b>												
แก่งกระจาน	900	710	645	567	80	465	66	400	56	62	0.71	1.73
ปราณบุรี	490	391	373	308	79	194	50	176	45	47	0.00	0.15
รัชชประภา*	6,144	5,639	4,287	4,078	72	3,600	64	2,248	40	52	1.27	4.90
บางลาง*	1,590	1,454	1,178	1,131	78	1,292	89	1,016	70	86	4.15	8.05
<b>รวมทั้งประเทศ</b>	<b>77,891</b>	<b>70,926</b>	<b>47,389</b>	<b>48,396</b>	<b>68</b>	<b>50,547</b>	<b>71</b>	<b>27,010</b>	<b>38</b>	<b>57</b>	<b>24.93</b>	<b>138.01</b>





# ปริมาณน้ำใช้การในอ่างเก็บน้ำขนาดใหญ่ วันที่ 23 กุมภาพันธ์ 2566



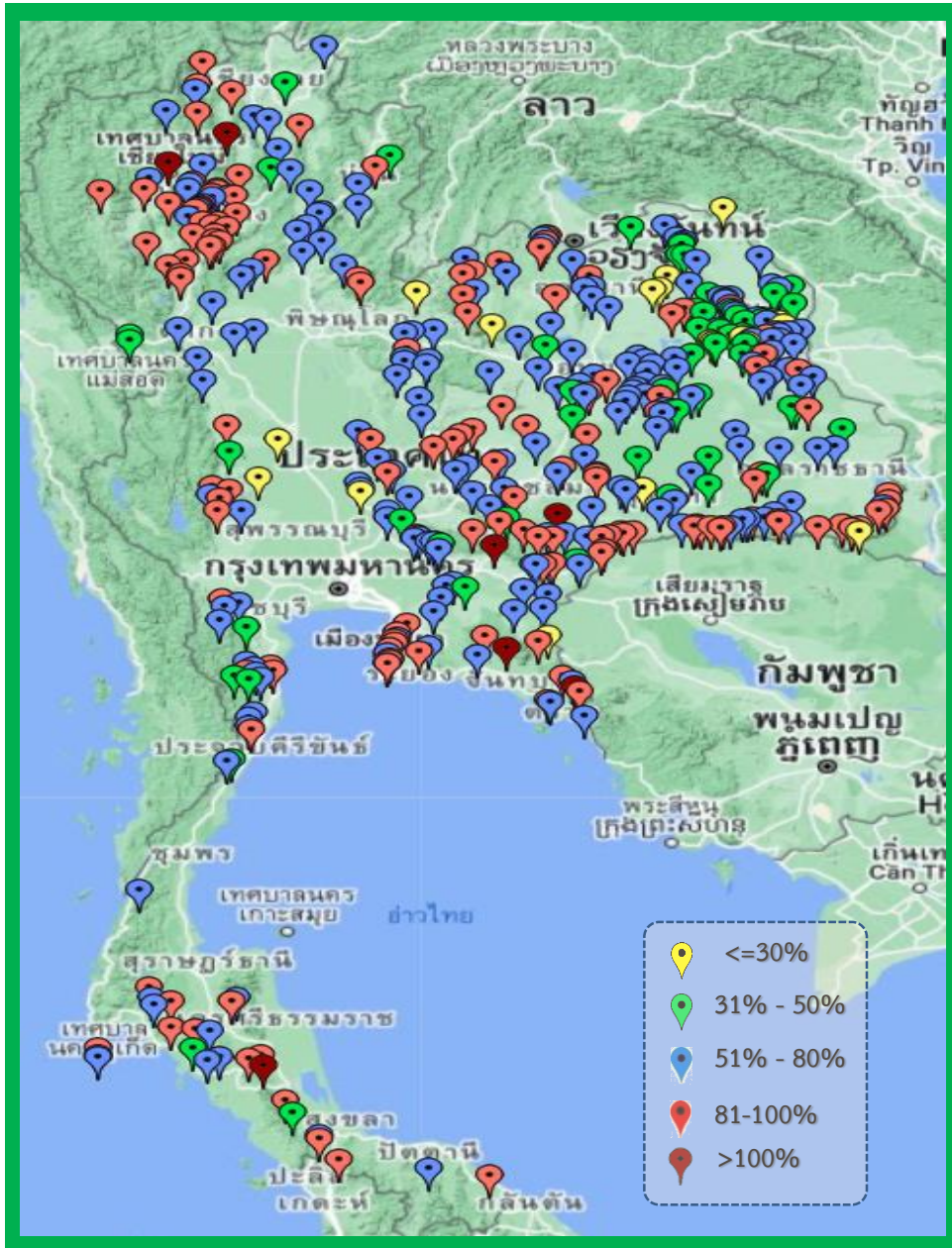
■ 81% ขึ้นไป เกณฑ์น้ำดีมาก 10 แห่ง  
■ 51 - 80% เกณฑ์น้ำดี 16 แห่ง  
■ 31 - 50% เกณฑ์น้ำพอใช้ 9 แห่ง  
■ ≤ 30% เกณฑ์น้ำน้อย 0 แห่ง

■ 81% ขึ้นไป เกณฑ์น้ำดีมาก 9 แห่ง  
■ 51 - 80% เกณฑ์น้ำดี 17 แห่ง  
■ 31 - 50% เกณฑ์น้ำพอใช้ 6 แห่ง  
■ ≤ 30% เกณฑ์น้ำน้อย 3 แห่ง

ปี พ.ศ.	ปริมาณน้ำ (ล้าน ลบ.ม.)	%	น้ำใช้การ (ล้าน ลบ.ม.)	%
2566	50,547	71	27,010	57
2565	48,398	68	24,856	52

ภาค	อ่างเก็บน้ำเขื่อน	ความจุที่ รนส. (ล้าน ม.³)	ความจุที่ รนท. (ล้าน ม.³)	ความจุน้ำใช้การ (ล้าน ม.³)	ณ วันที่						ปริมาณน้ำไหลลงวันนี้ (ล้าน ม.³)	ปริมาณน้ำระบายวันนี้ (ล้าน ม.³)
					ปี 2565		ปี 2566		ปริมาณน้ำใช้การ (ล้าน ม.³)	% ใช้การ		
					ปริมาตร (ล้าน ม.³)	% รนท.	ปริมาตร (ล้าน ม.³)	% รนท.				
<b>ภาคเหนือ</b>												
ภูมิภาค*	13,462	13,462	9,662	6,903	51	10,255	76	6,455	67	1.84	33.00	
สิริกิติ์*	10,508	9,510	6,660	4,119	43	5,584	59	2,734	41	3.94	17.00	
แม่จัดสมบูรณ์ชล	323	265	253	107	40	243	92	231	92	0.12	0.37	
แม่กวางอุดมธารา	295	263	249	86	33	209	80	195	78	0.10	0.87	
กิ่วลม	106	106	103	77	72	75	70	71	69	0.41	1.37	
กิ่วคอหมา	209	170	164	121	71	162	95	155	95	0.23	0.10	
แควน้อยป่ารุ่งแค	1,080	939	896	658	70	595	63	552	62	1.73	5.94	
แม่มอก	110	110	94	64	59	55	50	39	42	0.00	0.11	
<b>ภาคตะวันออกเฉียงเหนือ</b>												
ห้วยหลวง	136	136	129	58	43	90	66	83	65	0.00	0.50	
น้ำอูน	780	520	475	254	49	280	54	235	49	0.35	0.60	
น้ำพุง*	200	165	157	88	53	82	50	74	47	0.00	0.00	
จุฬารัตน์*	181	164	127	122	74	111	67	74	58	0.23	1.40	
อุบลรัตน์*	4,640	2,431	1,850	1,548	64	1,247	51	666	36	1.08	7.51	
ลำปาว	2,450	1,980	1,880	984	50	1,357	69	1,257	67	1.75	7.54	
ลำตะคอง	445	314	292	275	87	285	91	262	90	0.00	0.86	
ลำพระเพลิง	242	155	154	141	91	128	83	127	82	0.14	0.94	
มูลบน	350	141	134	123	87	124	88	117	88	0.27	0.77	
ลำแจะ	325	275	268	233	85	227	83	220	82	0.00	0.72	
ลำนางรอง	197	121	118	109	90	101	83	97	82	0.19	0.27	
สิรินธร*	1,966	1,966	1,135	1,474	75	1,376	70	545	48	0.00	1.52	
<b>ภาคกลาง</b>												
ป่าสักชลสิทธิ์	960	960	957	619	65	557	58	554	58	0.00	4.33	
ทับเสลา	190	160	143	79	49	97	61	80	56	0.00	0.14	
กระเสียว	390	299	259	298	100	292	98	252	97	0.00	0.06	
<b>ภาคตะวันตก</b>												
ศรีนครินทร์*	18,770	17,745	7,480	15,970	90	15,152	85	4,887	65	6.29	19.97	
วชิราลงกรณ์*	11,000	8,860	5,848	6,901	78	5,349	60	2,337	40	0.00	12.13	
<b>ภาคตะวันออก</b>												
ขุนด่านปราการชล	225	224	219	136	61	124	55	119	54	0.01	0.19	
คลองสียัด	450	420	390	119	28	210	50	180	46	0.00	1.64	
บางพระ	127	117	105	98	84	91	78	79	75	0.08	0.37	
หนองปลาไหล	206	164	150	145	88	131	80	117	78	0.00	1.09	
ประแสร์	322	295	275	242	82	242	82	222	81	0.00	0.38	
นฤปดินทรจินดา	338	295	281	159	54	166	56	152	54	0.03	1.50	
<b>ภาคใต้</b>												
แก่งกระจาน	900	710	645	567	80	465	66	400	62	0.71	1.73	
ปราณบุรี	490	391	373	308	79	194	50	176	47	0.00	0.15	
รัชชประภา*	6,144	5,639	4,287	4,078	72	3,600	64	2,248	52	1.27	4.90	
บางลาง*	1,590	1,454	1,178	1,131	78	1,292	89	1,016	86	4.15	8.05	
<b>รวมทั้งประเทศ</b>	<b>80,106</b>	<b>70,926</b>	<b>47,389</b>	<b>48,396</b>	<b>68</b>	<b>50,547</b>	<b>71</b>	<b>27,010</b>	<b>57</b>	<b>24.93</b>	<b>138.01</b>	





ภาค	ปริมาณน้ำอ่างเก็บน้ำขนาดกลาง จำนวน 435 แห่ง								
	จำนวนอ่าง	ความจุ	ใช้การ	ปี 2565	% รนก.	ปี 2566	% รนก.	ใช้การปี 2566	% ใช้การ
เหนือ	80	1,082	992	711	66	811	75	721	73
ตะวันออกเฉียงเหนือ	226	2,061	1,892	1,409	68	1,450	70	1,282	68
กลาง	27	419	393	285	68	267	64	242	62
ตะวันตก	8	164	152	152	93	137	84	126	83
ตะวันออก	52	1,006	949	772	77	728	72	672	71
ใต้	42	679	626	568	84	528	78	474	76
<b>รวม</b>	<b>435</b>	<b>5,410</b>	<b>5,003</b>	<b>3,897</b>	<b>72</b>	<b>3,921</b>	<b>72</b>	<b>3,517</b>	<b>70</b>

สรุปอ่างขนาดกลางที่มีปริมาตรในช่วง <=30%, >30 - 50% ,>50-80%, >80-100% และ >100%

ภาค	<=30%	>30-50%	>50-80%	>80-100%	>100%
เหนือ	0	5	35	37	3
ตอน.	15	40	107	63	1
ตะวันออก	1	3	26	19	3
กลาง	3	2	17	5	0
ตะวันตก	0	0	5	3	0
ใต้	0	6	19	16	1
<b>รวม</b>	<b>19</b>	<b>56</b>	<b>209</b>	<b>143</b>	<b>8</b>

**รวมทั้งหมด 435 แห่ง**



# ปริมาณน้ำในอ่างเก็บน้ำขนาดใหญ่และขนาดกลาง วันที่ 23 กุมภาพันธ์ 2566



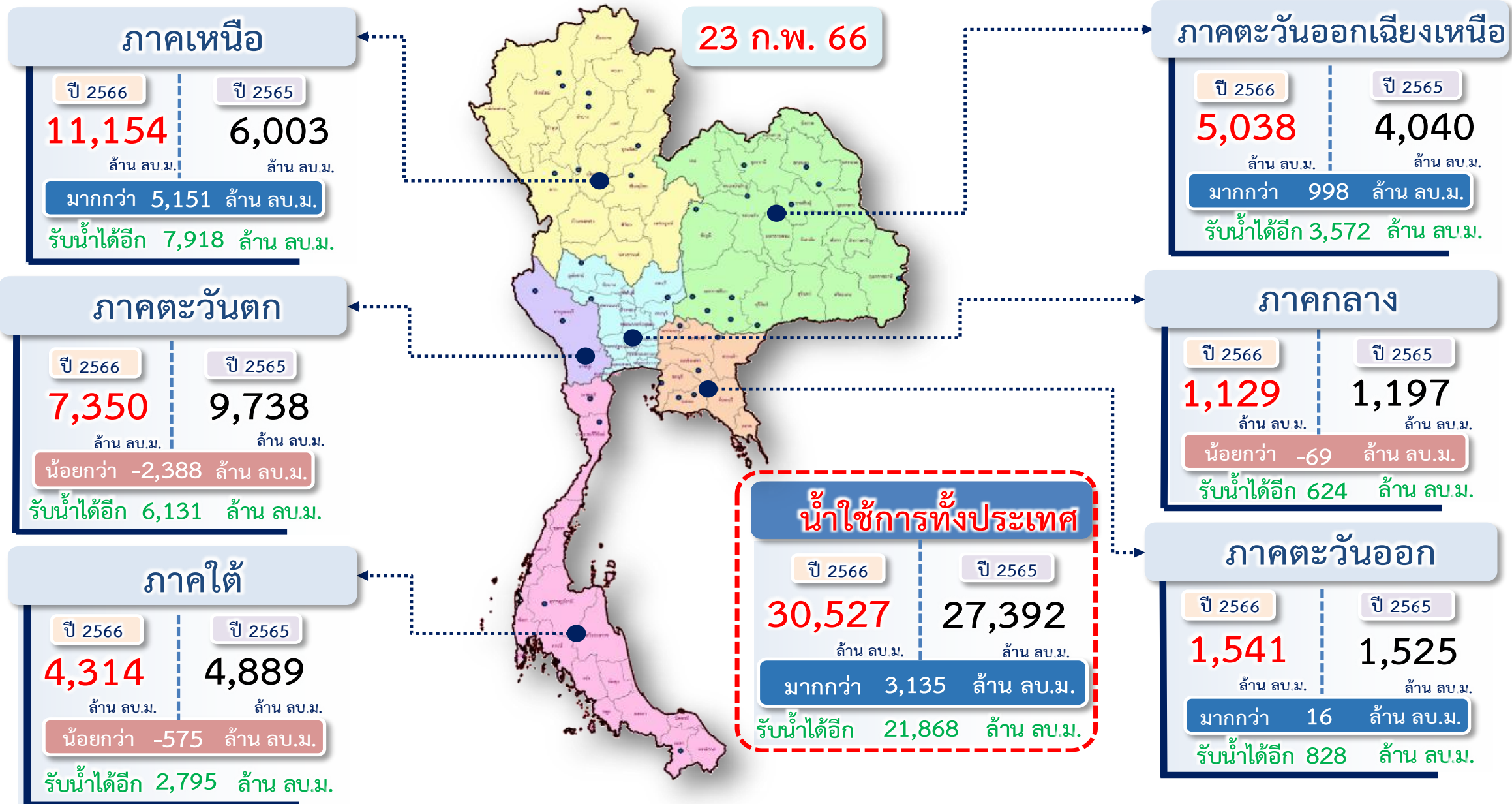
ภาค	ขนาดใหญ่				ขนาดกลาง				รวมอ่างขนาดใหญ่และกลาง						รับน้ำได้อีก	เปรียบเทียบปี 65 กับ 66		
	จำนวน	ความจุ	ปี 2566	% ความจุ อ่างฯ	จำนวน	ความจุ	ปี 2566	% ความจุ อ่างฯ	จำนวน	ความจุ	ปี2565		ปี2566			ปริมาณ	ปริมาณ	%
											ปริมาณ	%	ปริมาณ	%				
เหนือ	8	24,825	17,178	69	80	1,082	811	75	88	25,907	12,847	50	17,989	69	7,918	5,142	40	
ตอน.	12	8,368	5,407	65	226	2,061	1,450	70	238	10,429	6,816	65	6,857	66	3,572	41	1	
กลาง	3	1,419	947	67	27	419	267	64	30	1,838	1,281	70	1,214	66	624	-67	-5	
ตะวันตก	2	26,605	20,501	77	8	164	137	84	10	26,769	23,024	86	20,638	77	6,131	-2,386	-10	
ตะวันออก	6	1,515	964	64	52	1,006	728	72	58	2,520	1,672	66	1,692	67	828	20	1	
ใต้	4	8,194	5,550	68	42	679	528	78	46	8,874	6,655	75	6,078	69	2,795	-577	-9	
<b>รวม</b>	<b>35</b>	<b>70,926</b>	<b><u>50,547</u></b>	<b>71</b>	<b>435</b>	<b>5,410</b>	<b><u>3,921</u></b>	<b>72</b>	<b>470</b>	<b>76,336</b>	<b><u>52,295</u></b>	<b>69</b>	<b><u>54,468</u></b>	<b>71</b>	<b>21,868</b>	<b>2,173</b>	<b>4</b>	
ปริมาณน้ำใช้การ	47,384	<b><u>27,010</u></b>	57	5,003	<b><u>3,517</u></b>	70	52,388	<b><u>28,346</u></b>	54	<b><u>30,527</u></b>	58							

สามารถรับน้ำได้อีก **21,868** ล้าน ลบ.ม. (29%)

%น้ำใช้การ=(ปริมาณน้ำใช้การ/ความจุอ่างน้ำใช้การ)\*100

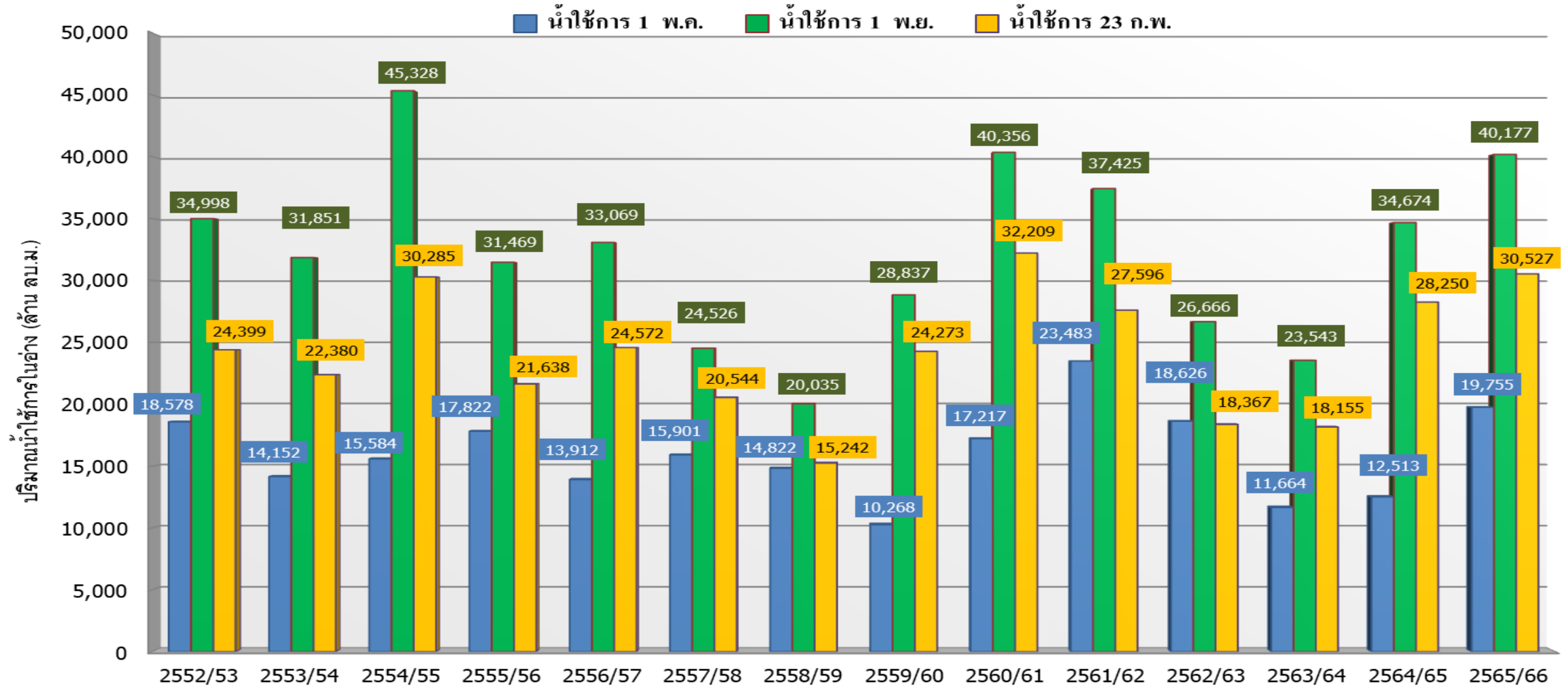


# ปริมาณน้ำใช้การ อ่างเก็บน้ำขนาดใหญ่และขนาดกลาง





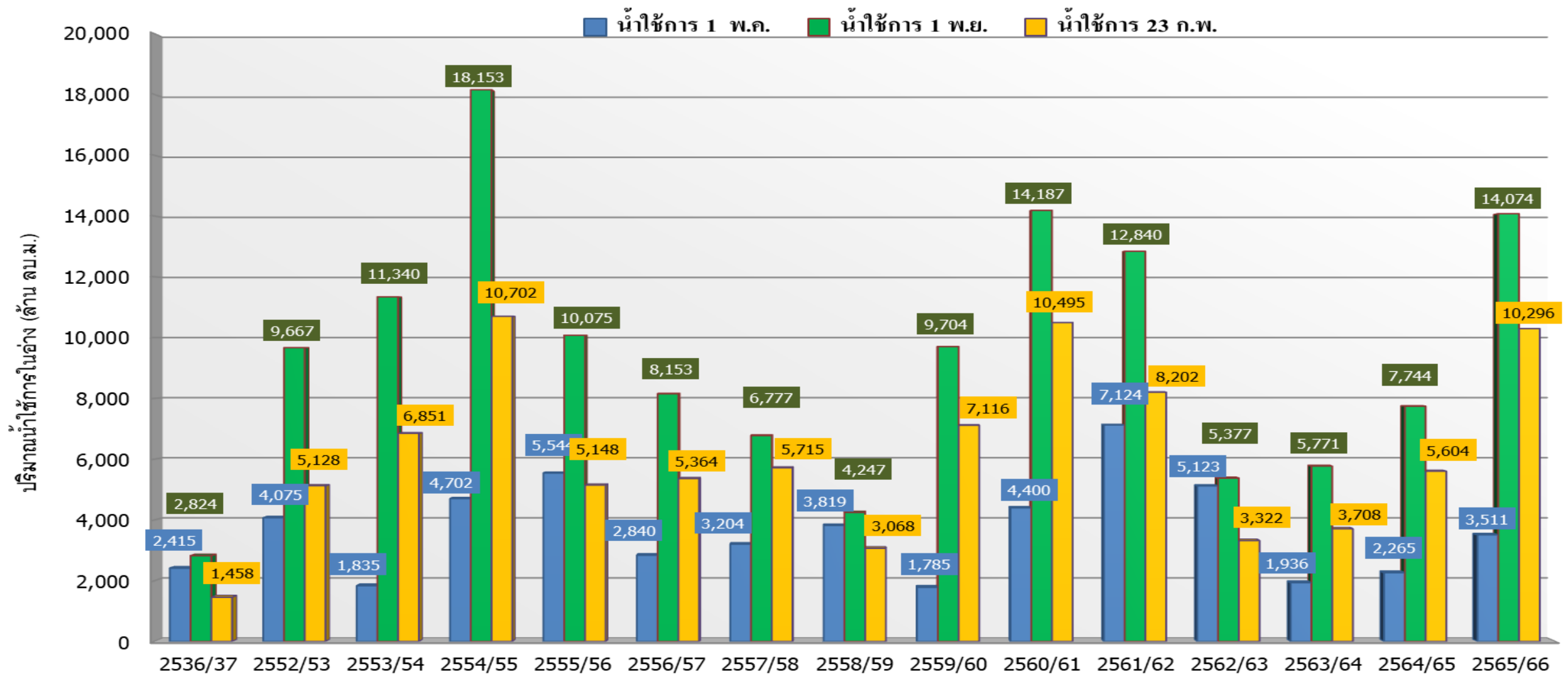
# กราฟเปรียบเทียบปริมาณน้ำใช้การในอ่างเก็บน้ำขนาดใหญ่และขนาดกลาง ตั้งแต่ปี 2553 ถึง ปี 2565



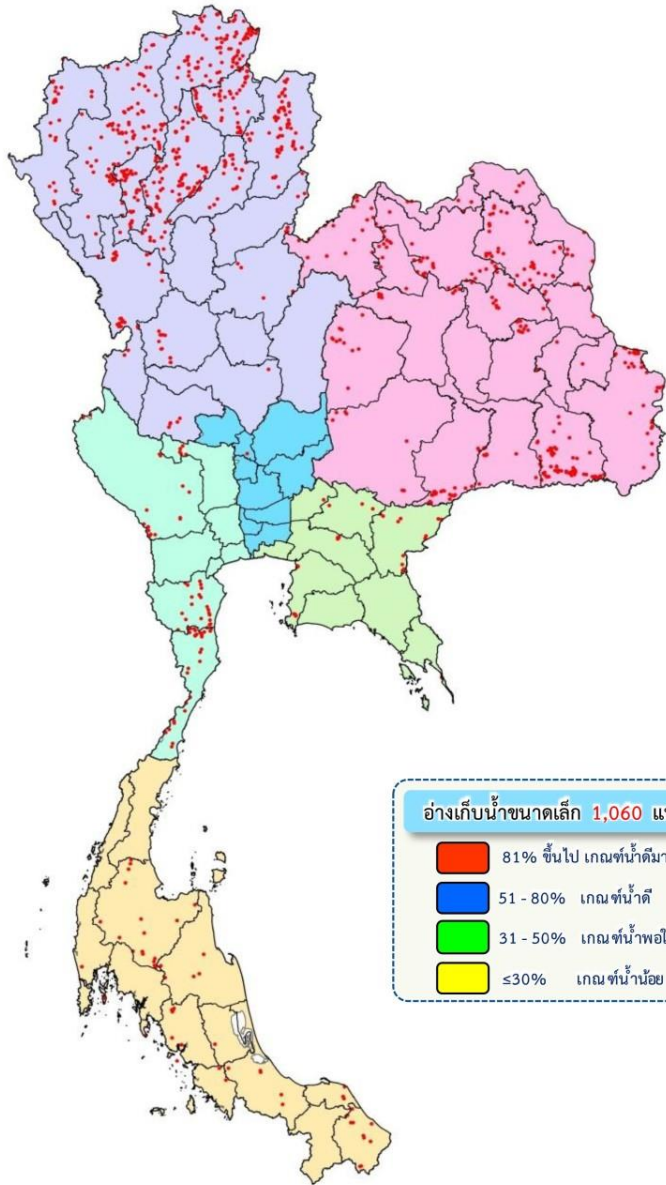
ปี 25 (1)/(2)	2552/53	2553/54	2554/55	2555/56	2556/57	2557/58	2558/59	2559/60	2560/61	2561/62	2562/63	2563/64	2564/65	2565/66
(1) ■ น้ำใช้การ 1 พ.ค.	18,578	14,152	15,584	17,822	13,912	15,901	14,822	10,268	17,217	23,483	18,626	11,664	12,513	19,755
(1) ■ น้ำใช้การ 1 พ.ย.	34,998	31,851	45,328	31,469	33,069	24,526	20,035	28,837	40,356	37,425	26,666	23,543	34,674	40,177
(2) ■ น้ำใช้การ 23 ก.พ.	24,399	22,380	30,285	21,638	24,572	20,544	15,242	24,273	32,209	27,596	18,367	18,155	28,250	30,527



# กราฟเปรียบเทียบปริมาณน้ำใช้การในลุ่มน้ำเจ้าพระยา (ภูมิพล สิริกิติ์ แควน้อยฯ ป่าสักฯ) ปี 2536และตั้งแต่ปี 2553 ถึง ปี 2565



ปี 25 (1)/(2)	2536/37	2552/53	2553/54	2554/55	2555/56	2556/57	2557/58	2558/59	2559/60	2560/61	2561/62	2562/63	2563/64	2564/65	2565/66
(1) ■ น้ำใช้การ 1 พ.ค.	2,415	4,075	1,835	4,702	5,544	2,840	3,204	3,819	1,785	4,400	7,124	5,123	1,936	2,265	3,511
(1) ■ น้ำใช้การ 1 พ.ย.	2,824	9,667	11,340	18,153	10,075	8,153	6,777	4,247	9,704	14,187	12,840	5,377	5,771	7,744	14,074
(2) ■ น้ำใช้การ 23 ก.พ.	1,458	5,128	6,851	10,702	5,148	5,364	5,715	3,068	7,116	10,495	8,202	3,322	3,708	5,604	10,296



ปริมาณน้ำเก็บกักและใช้การทั่วประเทศ อ่างเก็บน้ำขนาดเล็ก  
(ปริมาณน้ำ ณ วันที่ 16 ก.พ.66)

ภาค	ความจุ (ล้าน ลบ.ม.)		ปริมาณน้ำ (ล้าน ลบ.ม.)		จำนวน (อ่างฯ)			
	เก็บกัก	ใช้การ	เก็บกัก	ใช้การ	เก็บกัก	ใช้การ	เก็บกัก	ใช้การ
เหนือ (538 แห่ง)	207	187	144 (69%)	124 (66%)	62	46	253	177
ตะวันออกเฉียงเหนือ (322 แห่ง)	107	93	71 (67%)	57 (61%)	30	67	140	85
กลาง (13 แห่ง)	5	5	4 (88%)	4 (88%)	-	-	3	10
ตะวันตก (44 แห่ง)	29	27	21 (72%)	19 (69%)	3	4	27	10
ตะวันออก (38 แห่ง)	9	9	6 (67%)	6 (64%)	4	4	20	10
ใต้ (105 แห่ง)	30	24	23 (76%)	17 (70%)	3	5	48	49
<b>ทั่วประเทศ (1,060 แห่ง)</b>	<b>387</b>	<b>345</b>	<b>269 (69%)</b>	<b>226 (66%)</b>	<b>102</b>	<b>126</b>	<b>491</b>	<b>341</b>

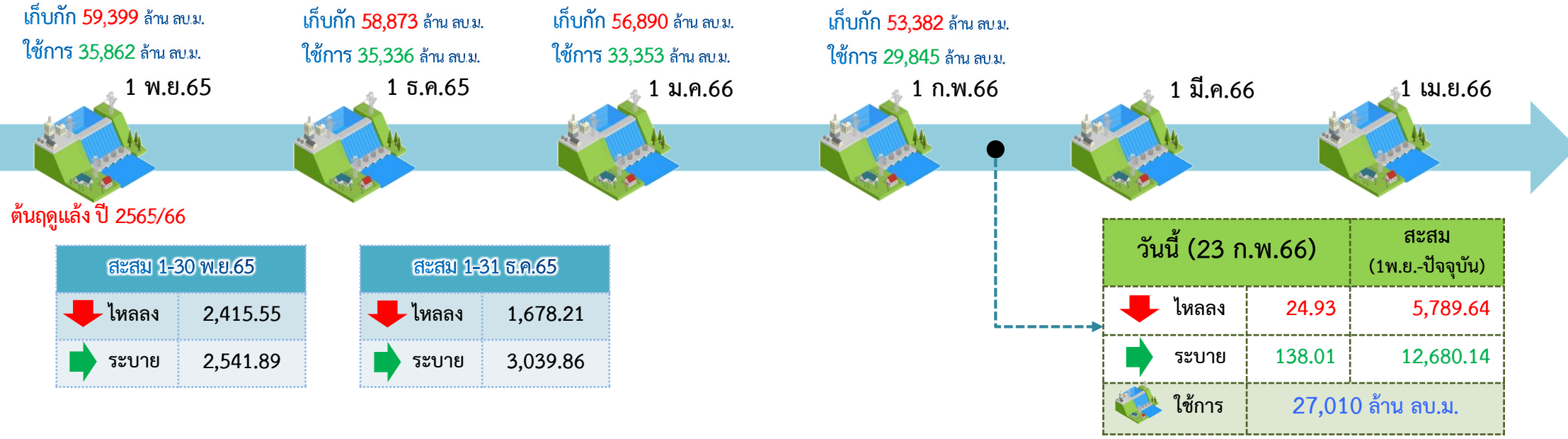




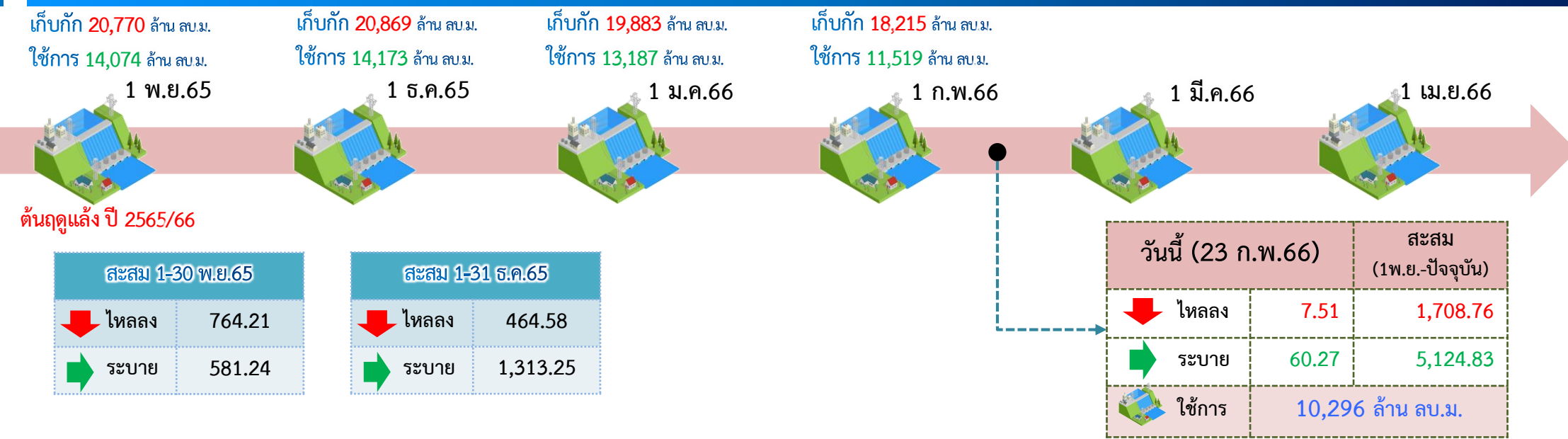
# ติดตามปริมาณน้ำไหลลงและปริมาณน้ำระบาย วันที่ 23 กุมภาพันธ์ 2566



อ่างเก็บน้ำ  
ขนาดใหญ่  
ทั่วประเทศ  
35 แห่ง

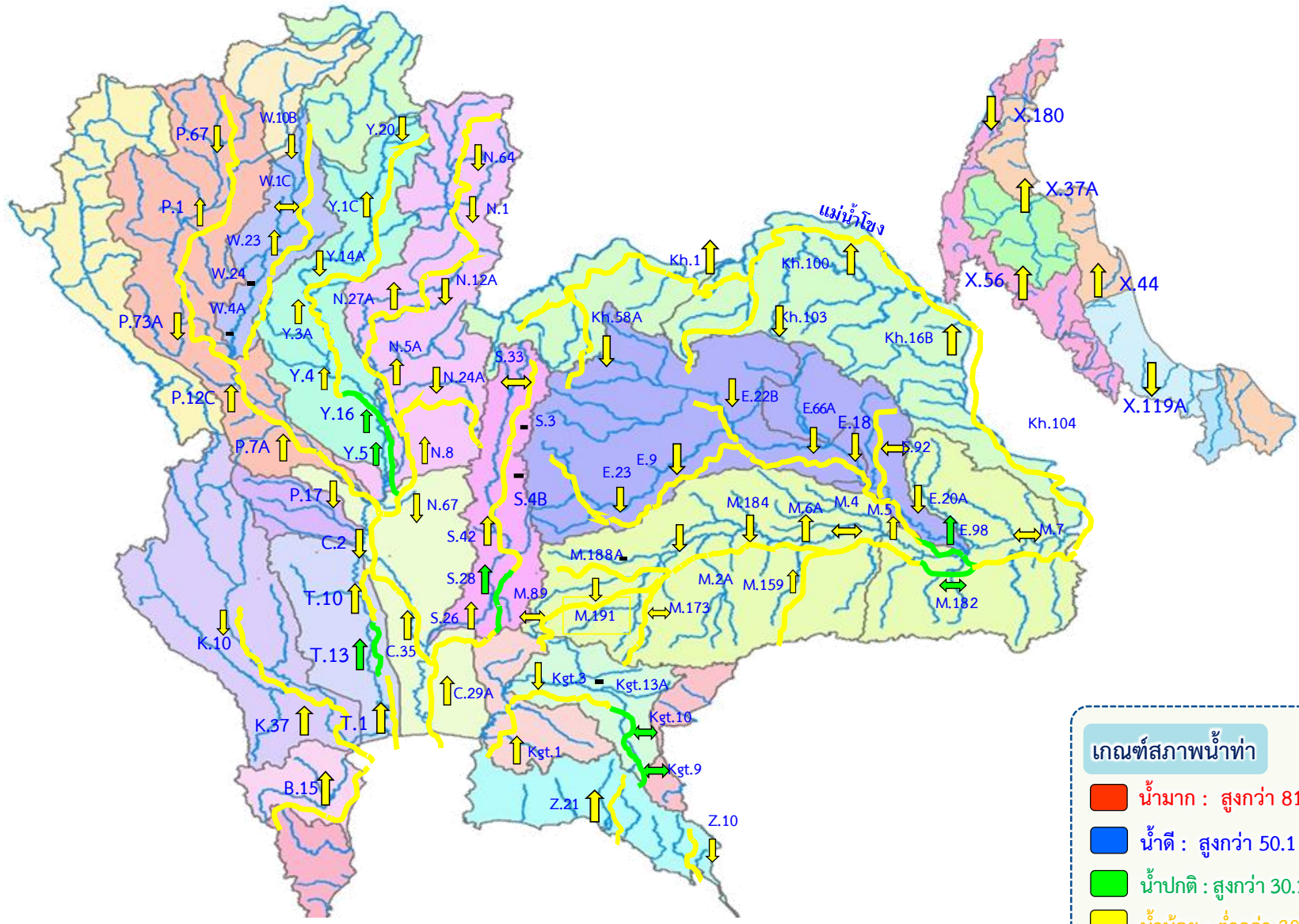


4 เขื่อนหลัก  
กลุ่มเจ้าพระยา





# แนวโน้มสถานการณ์น้ำท่าในลำน้ำสายหลัก วันที่ 23 ก.พ. 2566



**แนวโน้ม**

- ↑ แนวโน้มเพิ่มขึ้น
- ↓ แนวโน้มลดลง
- ↔ แนวโน้มทรงตัว

**เกณฑ์สภาพน้ำท่า**

- น้ำมาก : สูงกว่า 81% ค่าความจุลำนํ้า
- น้ำดี : สูงกว่า 50.1 - 80 % ของความจุลำนํ้า
- น้ำปกติ : สูงกว่า 30.1%-50% ของความจุลำนํ้า
- น้ำน้อย : ต่ำกว่า 30% ของความจุลำนํ้า





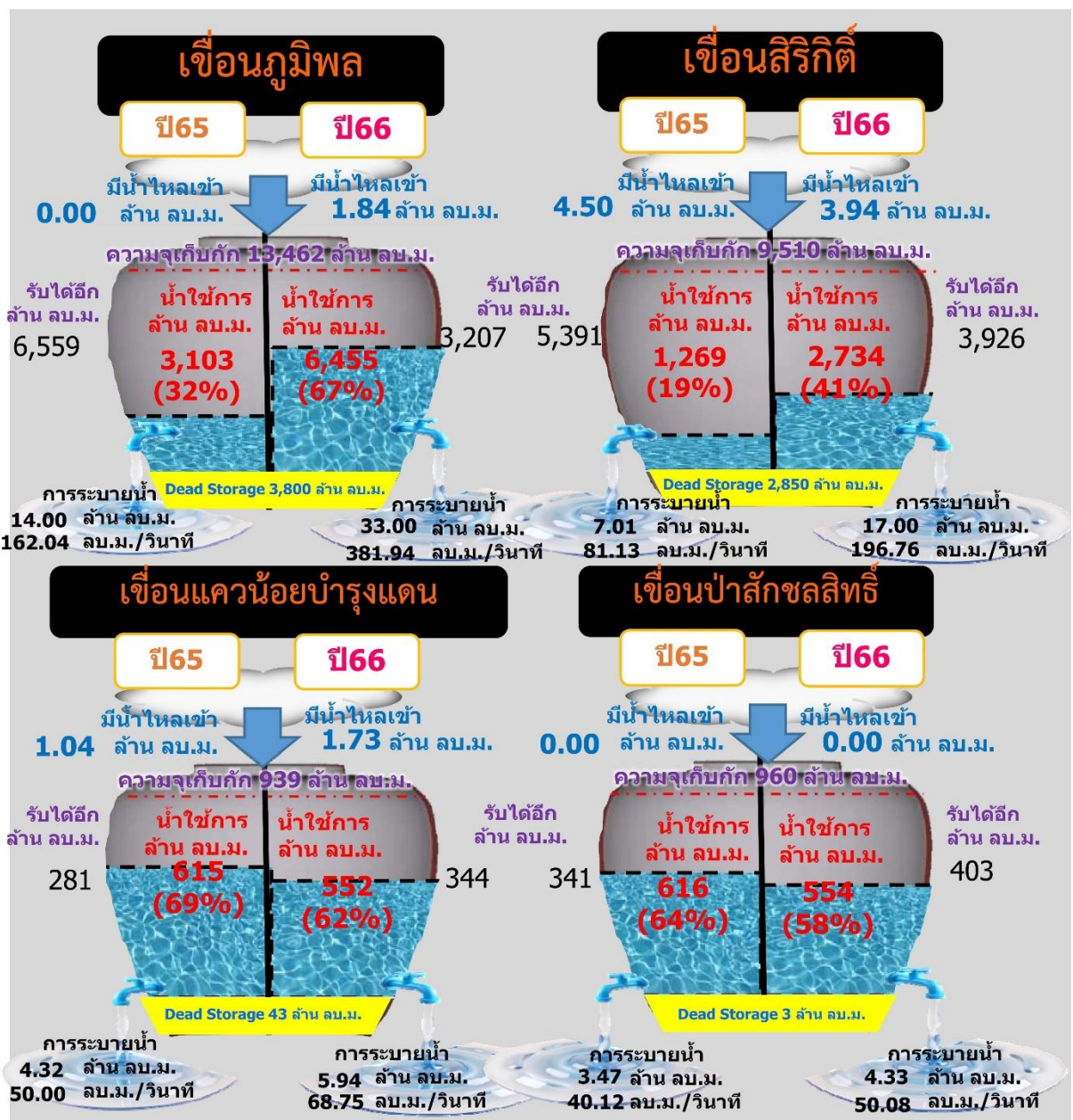
---

# สถานการณ์ลุ่มน้ำเจ้าพระยา

# ปริมาณน้ำ 4 เขื่อนหลักลุ่มน้ำเจ้าพระยา วันที่ 23 กุมภาพันธ์ 2566



รวม 4 เขื่อน	ปริมาณน้ำทั้งหมด (ล้าน ลบ.ม.)	น้ำใช้การ (ล้าน ลบ.ม.)	รับน้ำได้อีก (ล้าน ลบ.ม.)
23 ก.พ. 66	16,992 (68%)	10,296 (57%)	7,879
23 ก.พ. 65	12,300 (49%)	5,604 (31%)	12,571









---

# แผน-ผลจัดสรรน้ำฤดูแล้ง ปี 2565/66





# แผนการจัดสรรน้ำและการเพาะปลูกพืชฤดูแล้ง ปี 2565/66

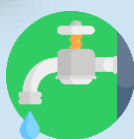


(1 พฤศจิกายน 2565 – 30 เมษายน 2566)

## ทั้งประเทศ



ปริมาณน้ำต้นทุน 43,740 ล้าน ลบ.ม.  
ความต้องการน้ำ 27,685 ล้าน ลบ.ม.  
สำรองน้ำต้นฤดูฝน 16,055 ล้าน ลบ.ม.



อุปโภค-บริโภค  
2,535 ล้าน ลบ.ม. (9%)



ระบบนิเวศ  
8,270 ล้าน ลบ.ม. (30%)



เกษตรกรรม  
16,330 ล้าน ลบ.ม. (59%)



การอุตสาหกรรม  
550 ล้าน ลบ.ม. (2%)



แผนข้าวนาปรัง 10.42 ล้านไร่

## ลุ่มเจ้าพระยา

ปริมาณน้ำต้นทุน 14,074 ล้าน ลบ.ม.  
ความต้องการน้ำ 9,100 ล้าน ลบ.ม.  
สำรองน้ำต้นฤดูฝน 5,474 ล้าน ลบ.ม.



อุปโภค-บริโภค  
1,150 ล้าน ลบ.ม. (13%)



ระบบนิเวศ  
2,020 ล้าน ลบ.ม. (22%)



เกษตรกรรม  
5,795 ล้าน ลบ.ม. (64%)



การอุตสาหกรรม  
135 ล้าน ลบ.ม. (1%)



แผนข้าวนาปรัง 6.64 ล้านไร่

## ลุ่มแม่กลอง

ปริมาณน้ำต้นทุน 8,964 ล้าน ลบ.ม.  
ความต้องการน้ำ 5,500 ล้าน ลบ.ม.  
สำรองน้ำต้นฤดูฝน 3,964 ล้าน ลบ.ม.

รักษาระบบนิเวศเจ้าพระยา 500 ล้าน ลบ.ม.



อุปโภค-บริโภค  
460 ล้าน ลบ.ม. (9%)



ระบบนิเวศ  
1,360 ล้าน ลบ.ม. (27%)



เกษตรกรรม  
3,180 ล้าน ลบ.ม. (64%)



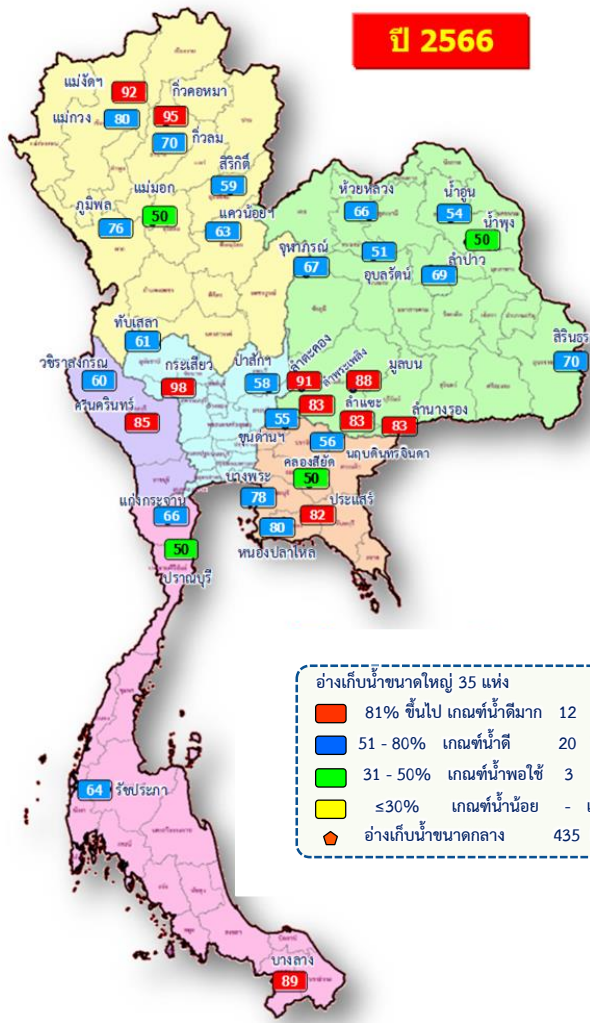
การอุตสาหกรรม  
- ล้าน ลบ.ม. (-%)



แผนข้าวนาปรัง 0.84 ล้านไร่



# แผน/ผล การบริหารจัดการน้ำฤดูแล้งปี 2565/66 ทั้งประเทศ (1 พ.ย.65 – 30 เม.ย.66)



## ปริมาณน้ำเก็บกักและใช้การทั้งประเทศ ณ วันที่ 23 ก.พ.66

ประเภท	จำนวนแห่ง	ปริมาณน้ำเก็บกัก (ล้าน ลบ.ม.)	ปริมาณน้ำใช้การ (ล้าน ลบ.ม.)	ปริมาณน้ำเก็บกัก (%)	ปริมาณน้ำใช้การ (%)
อ่างฯ ใหญ่	35 แห่ง	70,926	47,389	50,547 (71%)	27,010 (57%)
อ่างฯ กลาง	435 แห่ง	5,410	5,003	3,921 (72%)	3,517 (70%)
อ่างฯ เล็ก	1,060 แห่ง	387	345	269 (69%)	226 (66%)
รวมทั้งหมด	1,530 แห่ง	76,723	52,737	54,737 (71%)	30,753 (58%)

ปริมาณน้ำต้นทุนฤดูแล้งปี 2565/66 จำนวน **43,740** ล้าน ลบ.ม. (แผนจัดสรรน้ำฤดูแล้ง 27,685 ล้าน ลบ.ม. / สำรองน้ำต้นทุน 16,055 ล้าน ลบ.ม.)  
 ปริมาณน้ำเก็บกักทั้งประเทศ (รวมอ่างใหญ่ อ่างกลาง อ่างเล็ก) ณ วันที่ 1 พ.ย.65 จำนวน **64,418** ล้าน ลบ.ม. (84%)



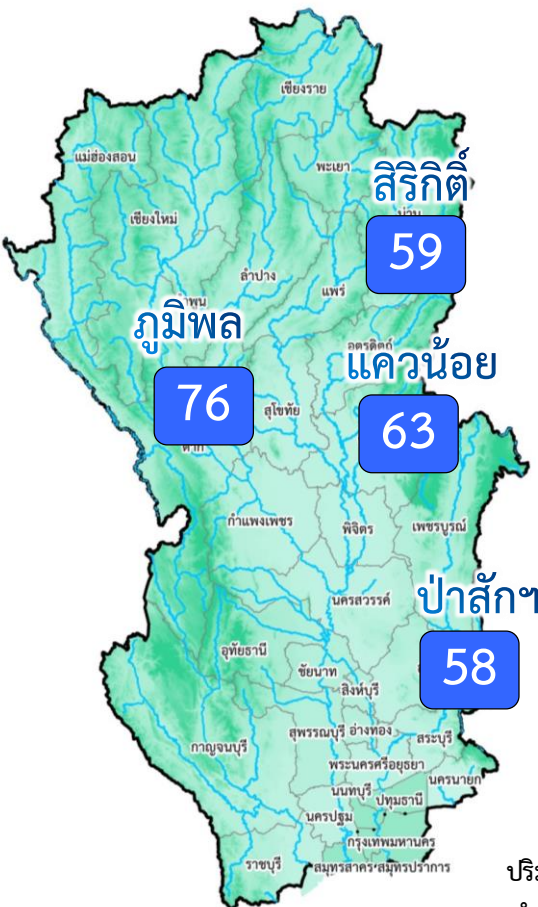
ผลการเพาะปลูกข้าวนาปรัง 2565/66 (22 ก.พ.65)

แผน	10.42 ล้านไร่
เพาะปลูกแล้ว	9.150 ล้านไร่ (88%)
เก็บเกี่ยว	0.441 ล้านไร่





# แผน/ผล การบริหารจัดการน้ำฤดูแล้งปี 2565/66 **ลุ่มเจ้าพระยา** (1 พ.ย.65 – 30 เม.ย.66)



อ่างเก็บน้ำขนาดใหญ่ 4 แห่ง

- 81% ขึ้นไป เกษตขน้ำดีมาก - แห่ง
- 51 - 80% เกษตขน้ำดี 4 แห่ง
- 31 - 50% เกษตขน้ำพอใช้ - แห่ง
- ≤30% เกษตขน้ำน้อย - แห่ง

ปริมาณน้ำเก็บกัก ณ วันที่ 1 พ.ย.65  
จำนวน 20,770 ล้าน ลบ.ม. (84%)

ปริมาณน้ำต้นทุนปี 2565/66 จำนวน 14,074 ล้าน ลบ.ม.  
(แผนจัดสรรน้ำฤดูแล้ง 9,100 ล้าน ลบ.ม. /  
สำรองน้ำต้นฤดูฝน 5,474 ล้าน ลบ.ม.)

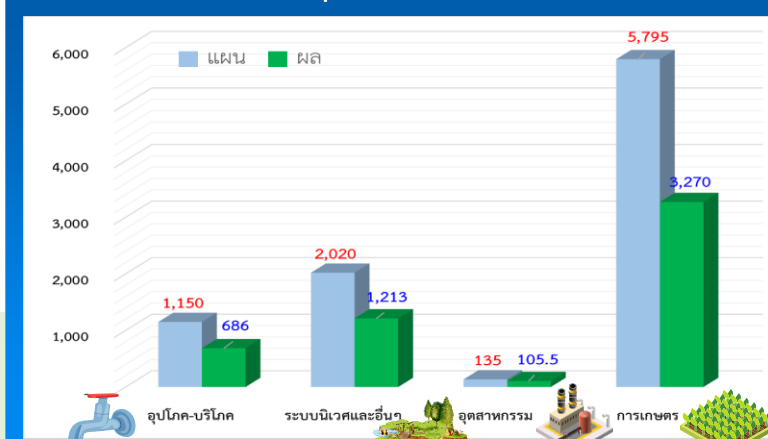
## ผลการเพาะปลูกข้าวนาปรัง 2565/66 (22 ก.พ.65)

**แผน** 6.64 ล้านไร่ / **เพาะปลูกแล้ว** 6.210 ล้านไร่ (94%) / **เก็บเกี่ยว** 0.229 ล้านไร่

## ปริมาณน้ำเก็บกักและใช้การ 4 เขื่อนหลักเจ้าพระยา ณ วันที่ 23 ก.พ.66

เขื่อน	ปริมาณน้ำเก็บกัก	ปริมาณน้ำใช้การ
เขื่อนภูมิพล	ปริมาณน้ำเก็บกัก 13,462 ล้าน ลบ.ม. ปริมาณน้ำใช้การ 9,662 ล้าน ลบ.ม.	10,255 (76%) 6,455 (67%) (ล้าน ลบ.ม.)
เขื่อนลิริกิติ์	ปริมาณน้ำเก็บกัก 9,510 ล้าน ลบ.ม. ปริมาณน้ำใช้การ 6,660 ล้าน ลบ.ม.	5,584 (59%) 2,734 (41%) (ล้าน ลบ.ม.)
เขื่อนแควน้อย	ปริมาณน้ำเก็บกัก 939 ล้าน ลบ.ม. ปริมาณน้ำใช้การ 896 ล้าน ลบ.ม.	595 (63%) 552 (62%) (ล้าน ลบ.ม.)
เขื่อนป่าสัก	ปริมาณน้ำเก็บกัก 960 ล้าน ลบ.ม. ปริมาณน้ำใช้การ 957 ล้าน ลบ.ม.	557 (58%) 554 (58%) (ล้าน ลบ.ม.)
<b>รวม 4 เขื่อน</b>	ปริมาณน้ำเก็บกัก 24,871 ล้าน ลบ.ม. ปริมาณน้ำใช้การ 18,175 ล้าน ลบ.ม.	16,992 (68%) 10,296 (57%) (ล้าน ลบ.ม.)

## ผลจัดสรรน้ำลุ่มเจ้าพระยาแยกรายกิจกรรม



## แผนจัดสรรน้ำฤดูแล้ง ปี 2565/66 วันที่ 23 ก.พ.66

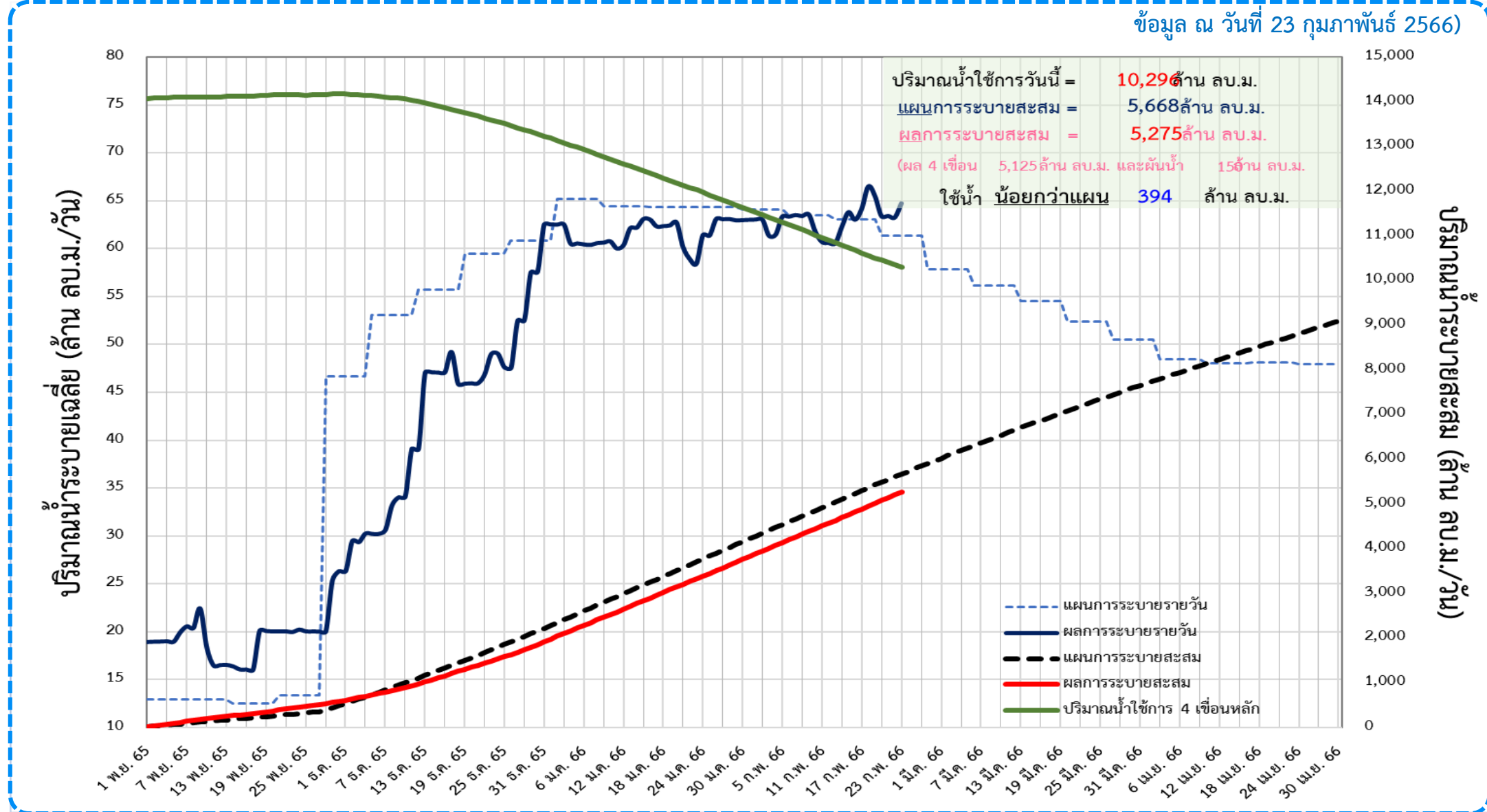
แผนจัดสรรน้ำ	9,100 (ล้าน ลบ.ม.)	
ผลจัดสรรน้ำ	5,275 (ล้าน ลบ.ม.)	58 %
คงเหลือ	3,825 (ล้าน ลบ.ม.)	42 %



# ติดตามผลการระบายน้ำลุ่มเจ้าพระยาและการผันน้ำจากลุ่มน้ำแม่กลอง (1 พ.ย.65 – 30 เม.ย.66)



📌 แผนการระบายน้ำฤดูแล้ง ปี 2565/66 จำนวน **9,100 ล้าน ลบ.ม.** (แผนระบายจาก **4 เขื่อนหลัก 8,600 ล้าน ลบ.ม.** และ **ผันน้ำจากลุ่มน้ำแม่กลอง 500 ล้าน ลบ.ม.**)





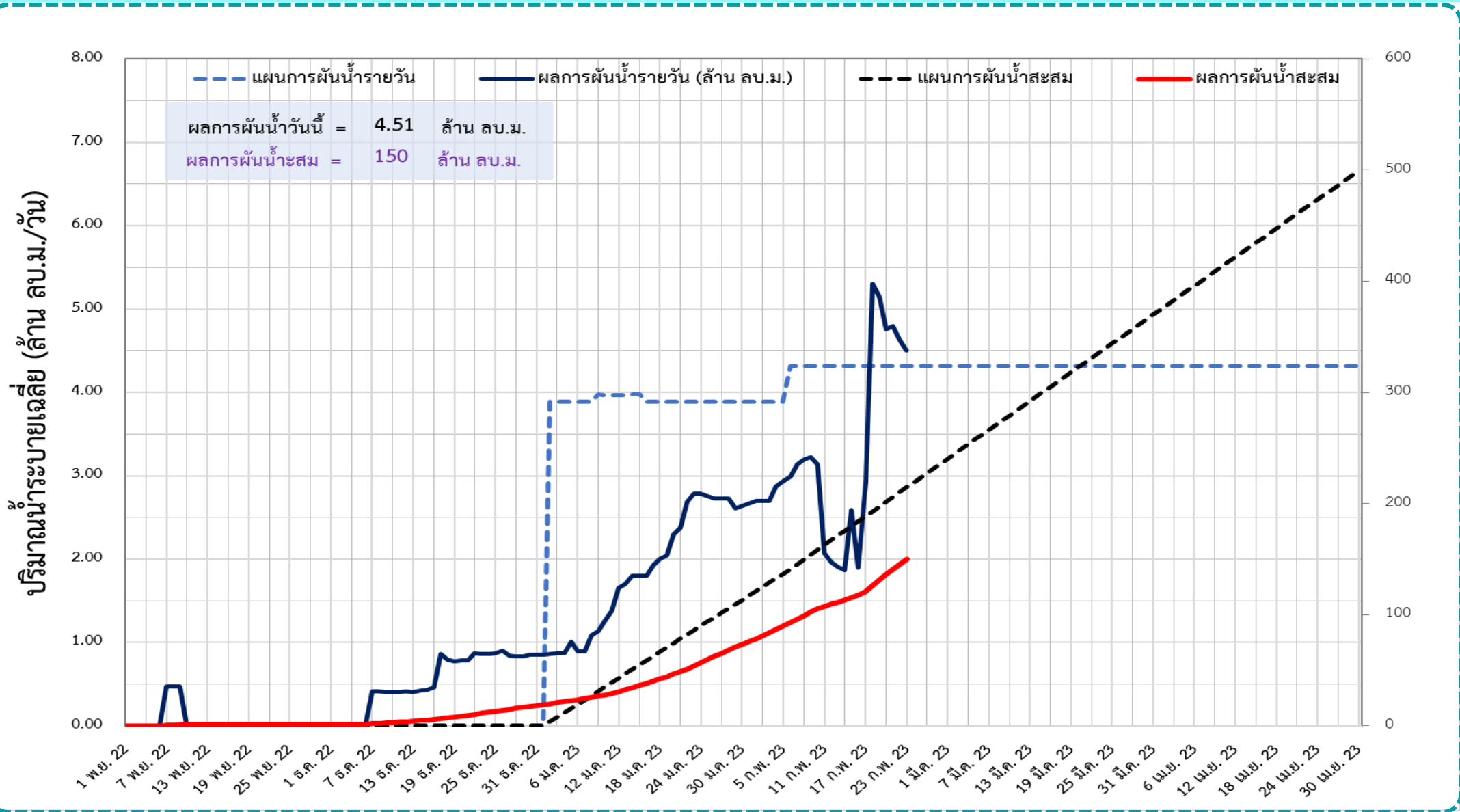


# ติดตามผลการผันน้ำจากลุ่มน้ำแม่กลอง (1 พ.ย.65 – 30 เม.ย.66)



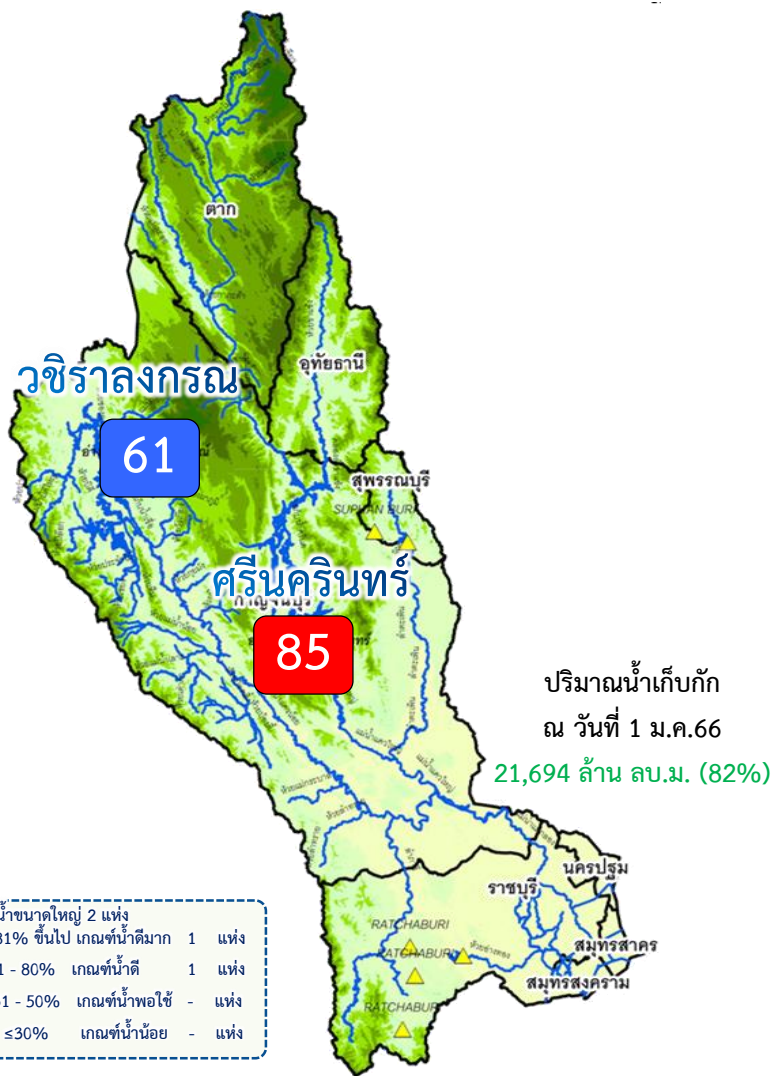
แผนการผันน้ำจากลุ่มน้ำแม่กลองปี 2565/66 จำนวน **500 ล้าน ลบ.ม.**

ข้อมูล ณ วันที่ 23 กุมภาพันธ์ 2566





# แผน/ผล การบริหารจัดการน้ำฤดูแล้งปี 2566 **ลุ่มน้ำแม่กลอง** (1 ม.ค.66 – 30 มิ.ย.66)

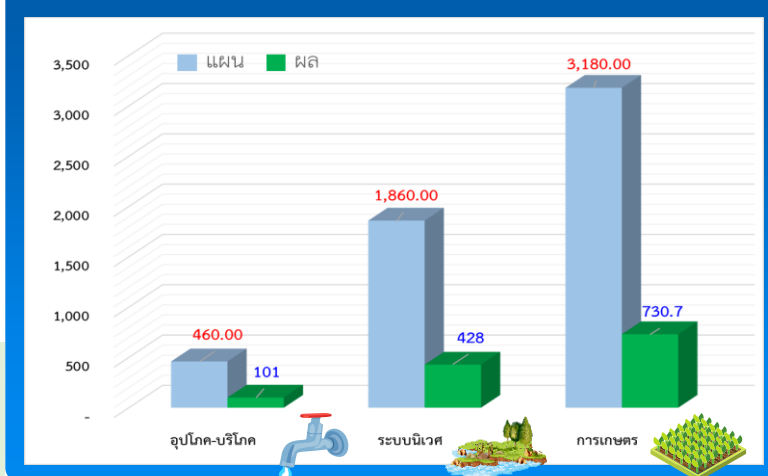


## ปริมาณน้ำเก็บกักและใช้การ 2 เขื่อนหลักลุ่มแม่กลอง ณ วันที่ 23 ก.พ.66

	ปริมาณน้ำเก็บกัก	ปริมาณน้ำใช้การ
<b>ศรีนครินทร์</b> ปริมาณน้ำเก็บกัก 17,745 ล้าน ลบ.ม. ปริมาณน้ำใช้การ 7,480 ล้าน ลบ.ม.	15,152 (85%)	4,887 (65%) (ล้าน ลบ.ม.)
<b>วชิราลงกรณ์</b> ปริมาณน้ำเก็บกัก 8,860 ล้าน ลบ.ม. ปริมาณน้ำใช้การ 5,848 ล้าน ลบ.ม.	5,349 (60%)	2,337 (40%) (ล้าน ลบ.ม.)
<b>รวม 2 เขื่อน</b> ปริมาณน้ำเก็บกัก 26,605 ล้าน ลบ.ม. ปริมาณน้ำใช้การ 13,328 ล้าน ลบ.ม.	20,501 (77%)	7,224 (54%) (ล้าน ลบ.ม.)

ปริมาณน้ำต้นทุนปี 2566 จำนวน 8,964 ล้าน ลบ.ม. (แผนจัดสรรน้ำฤดูแล้ง 5,500 ล้าน ลบ.ม.)  
 \*\*แผนรักษาระบบนิเวศแม่น้ำท่าจีน-แม่น้ำเจ้าพระยา 500 ล้าน ลบ.ม. / สำรองน้ำต้นฤดูฝน 3,964 ล้าน ลบ.ม. )

## ผลจัดสรรน้ำลุ่มน้ำแม่กลองแยกรายกิจกรรม



## แผนจัดสรรน้ำฤดูแล้ง ปี 2566 วันที่ 23 ก.พ.66

<b>แผนจัดสรรน้ำ</b>	5,500 (ล้าน ลบ.ม.)	
<b>ผลจัดสรรน้ำ</b>	1,260 (ล้าน ลบ.ม.)	23 %
<b>คงเหลือ</b>	4,240 (ล้าน ลบ.ม.)	77 %

ผลการเพาะปลูกข้าวนาปรัง 2565/66 (22 ก.พ.65)

แผน	เพาะปลูกแล้ว	เก็บเกี่ยว
0.84 ล้านไร่	0.152 ล้านไร่ (18%)	- ล้านไร่





---

# การเพาะปลูกพืชฤดูแล้ง ปี 2565/66 (ข้าวนาปรัง)

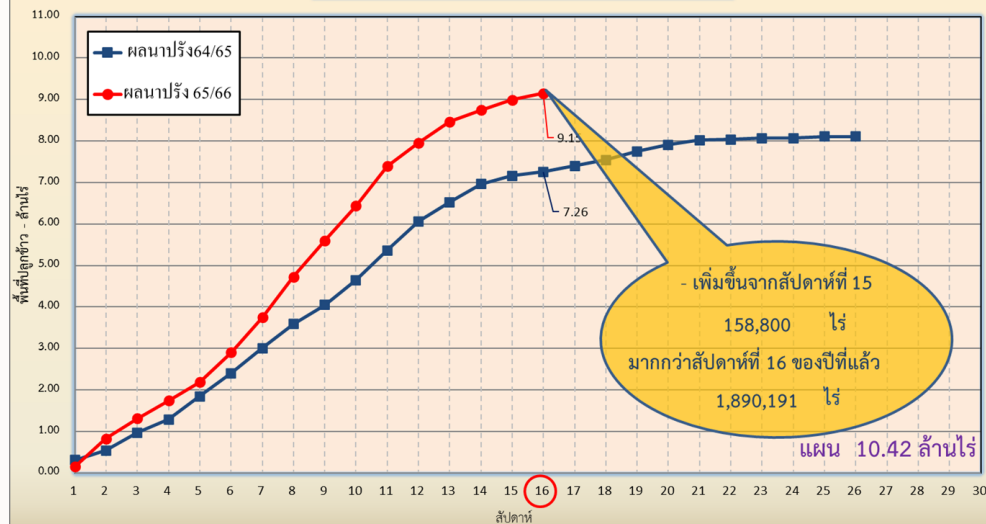


# แผนผลการเพาะปลูกพืชในช่วงฤดูแล้งปี 2565/66 (ข้อมูล ณ วันที่ 22 ก.พ. 66)

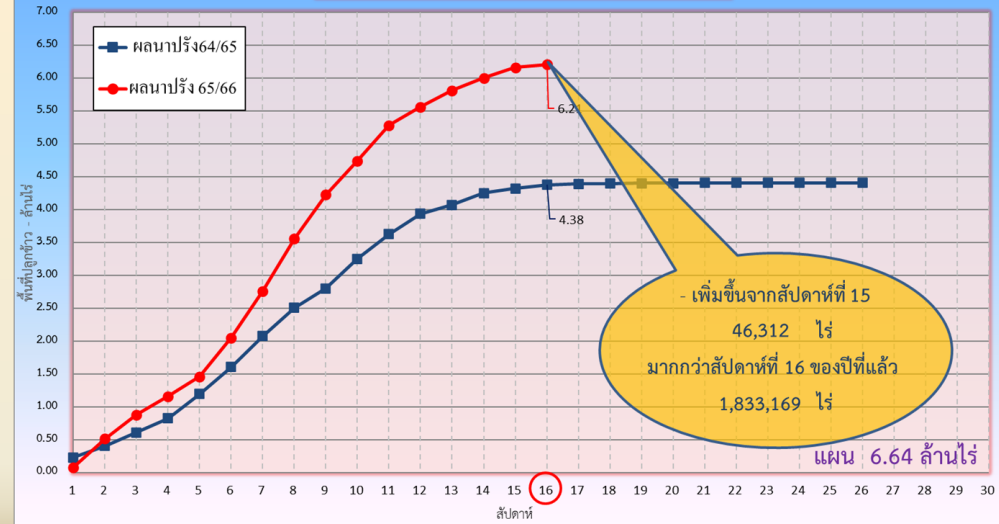


ภาค	ข้าวนาปรัง				พืชไร่-พืชผัก				รวม			
	แผน (ล้านไร่)	ผล (ล้านไร่)	%	เกี่ยว (ล้านไร่)	แผน (ล้านไร่)	ผล (ล้านไร่)	%	เกี่ยว (ล้านไร่)	แผน (ล้านไร่)	ผล (ล้านไร่)	%	เกี่ยว (ล้านไร่)
เหนือ	0.77	1.03	134	0.094	0.19	0.24	121	0.005	0.96	1.26	131	0.099
ตะวันออกเฉียงเหนือ	1.32	1.25	95	0.001	0.05	0.04	84	0.001	1.37	1.29	95	0.002
กลาง	0.03	0.02	58	0.003	0.03	0.01	23		0.06	0.02	40	0.003
ตะวันออก	0.44	0.48	110	0.113	0.03	0.02	85		0.46	0.50	108	0.113
ตะวันตก	1.04	0.16	15		0.19	0.10	53		1.23	0.26	21	
ใต้	0.18	0.002	1	0.001	0.06	0.001	1		0.24	0.003	1	0.001
ลุ่มน้ำเจ้าพระยา	6.64	6.21	94	0.229	0.10	0.11	118	0.012	6.74	6.33	94	0.241
ทั่วประเทศ	10.42	9.15	88	0.441	0.64	0.52	80	0.018	11.06	9.67	87	0.459

กราฟเปรียบเทียบผลการปลูกข้าวนาปรัง รายสัปดาห์ในเขตทั่วประเทศ



กราฟเปรียบเทียบผลการปลูกข้าวนาปรัง รายสัปดาห์ในเขตลุ่มน้ำเจ้าพระยา





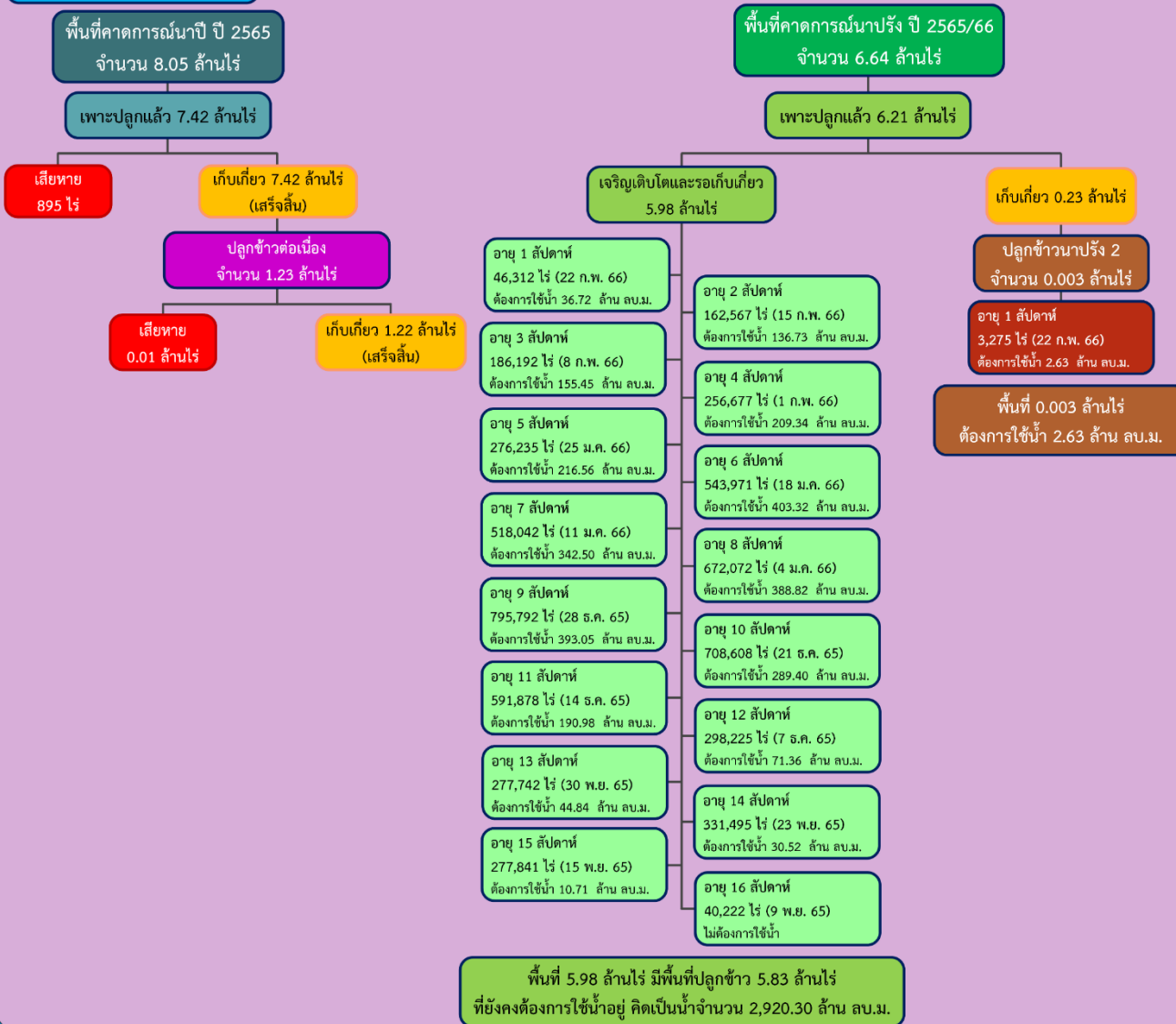


กรมชลประทาน

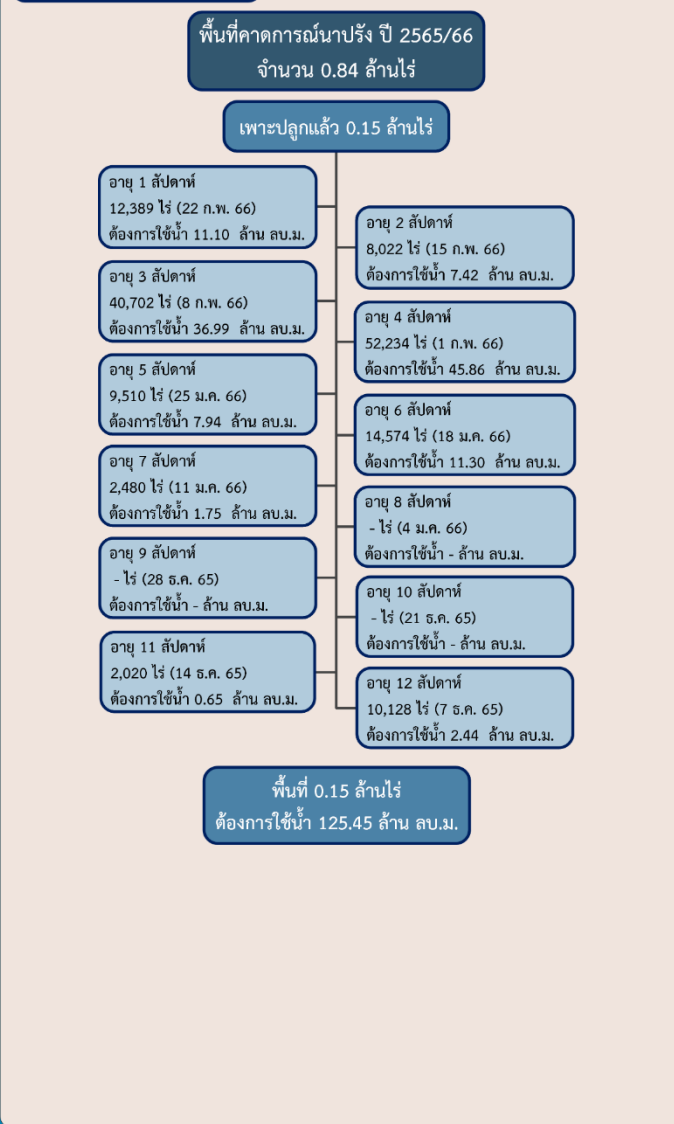
# พื้นที่ปลูกข้าวในเขตชลประทานลุ่มน้ำเจ้าพระยาและลุ่มน้ำแม่กลอง

ข้อมูล ณ วันที่ 22 ก.พ. 2566

## ลุ่มน้ำเจ้าพระยา



## ลุ่มน้ำแม่กลอง





---

# การบริหารจัดการน้ำฤดูแล้ง ปี 2565/66





# 10 มาตรการ รองรับฤดูแล้ง ปี 2565/66

ความต้องการใช้น้ำ  
DEMAND

น้ำต้นทุน  
SUPPLY

01 เร่งเก็บกักน้ำ  
ในแหล่งน้ำทุกประเภท

02 ฝักระวังและเตรียมจัดหาแหล่งน้ำสำรอง  
พร้อมวางแผนเตรียมเครื่องจักรเครื่องมือ  
ในพื้นที่ฝักระวังเสี่ยงขาดแคลนน้ำ

03 ปฏิบัติการเติมน้ำ  
ให้กับแหล่งน้ำ พื้นที่เกษตรและ  
พื้นที่ฝักระวังเสี่ยงขาดแคลนน้ำ

การบริหารจัดการ  
MANAGEMENT

10 ติดตามและประเมินผลการดำเนินงาน  
ให้เป็นไปตามแผน รายงานผลการให้ความช่วยเหลือ

09 สร้างการรับรู้ประชาสัมพันธ์  
สถานการณ์และแผนบริหารจัดการน้ำ

08 เสริมสร้างความเข้มแข็ง  
ด้านการบริหารจัดการน้ำของชุมชน  
ให้มีน้ำเพียงพอสำหรับอุปโภคบริโภคและการเกษตรตลอดฤดูแล้ง

04 กำหนดแผนจัดสรรน้ำ  
และพื้นที่เพาะปลูกพืชฤดูแล้ง  
โดยพิจารณาให้สอดคล้องกับปริมาณน้ำต้นทุน

05 เพิ่มประสิทธิภาพ  
การใช้น้ำภาคการเกษตร

06 เตรียมน้ำสำรอง  
สำหรับพื้นที่ลุ่มต่ำรับน้ำนอง  
โดยการสนับสนุนจัดสรรน้ำเตรียมแปลง  
เพาะปลูกนารอบที่ 1 (นาปี)

07 ฝักระวังคุณภาพน้ำ  
ในแม่น้ำสายหลัก แม่น้ำสายรองและเตรียมแผนปฏิบัติการ  
รองรับกรณีเกิดปัญหาและแจ้งเตือนพื้นที่เสี่ยง



จาก **10** มาตรการ  
ฤดูแล้ง



# สู่ 6 แนวทาง

- 1 บริหารน้ำในอ่าง
- 2 จัดหาแหล่งน้ำสำรอง
- 3 ตรวจสอบความต้องการ
- 4 จัดสรรตามกิจกรรมหลัก
- 5 สำรองน้ำเก็บกักไว้ต้นฤดูฝน
- 6 ประเมินผลและประชาสัมพันธ์



ทศวรรษ  
**1460**  
ชลประทาน บริการประชาชน





# การบริหารจัดการน้ำ ฤดูแล้ง และการเตรียมพร้อมรับมือ ปี 2565/66



ในฤดูแล้งจัดสรรน้ำให้สอดคล้องกับปริมาณน้ำต้นทุนตามลำดับความสำคัญของกิจการการใช้น้ำ ดังนี้

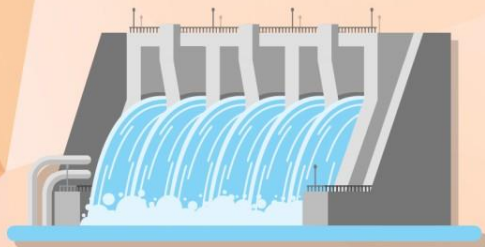
1. จัดสรรน้ำ **เพื่อการอุปโภค**  
ในช่วงฤดูแล้ง



2. จัดสรรน้ำ **เพื่อการรักษาระบบนิเวศ**  
ในช่วงฤดูแล้ง



3. สำรองน้ำไว้สำหรับการใช้น้ำในช่วงต้นฤดูฝน  
**เพื่ออุปโภค - บริโภคและรักษาระบบนิเวศ**  
เดือนพฤษภาคม - กรกฎาคม



4. จัดสรรน้ำ  
**เพื่อการเกษตรกรรม**



5. จัดสรรน้ำ  
**เพื่อการอุตสาหกรรม**





# ชป.เตรียมความพร้อมเครื่องจักร-เครื่องมือ ช่วยเหลือ ฤดูแล้ง ทั่วประเทศ ปี 2565/66

## ส่วนบริหารเครื่องจักรกลที่ 1 เชียงใหม่

- เครื่องสูบน้ำ 165 เครื่อง
  - เครื่องพลิกดินน้ำ 10 เครื่อง
  - เครื่องจักรกลสนับสนุนอื่นๆ 275 หน่วย
- รวม 450 หน่วย**



## ส่วนบริหารเครื่องจักรกลที่ 2 พิษณุโลก

- เครื่องสูบน้ำ 237 เครื่อง
  - เครื่องพลิกดินน้ำ 23 เครื่อง
  - เครื่องจักรกลสนับสนุนอื่นๆ 337 หน่วย
- รวม 597 หน่วย**



## ส่วนบริหารเครื่องจักรกลที่ 5 พระนครศรีอยุธยา

- เครื่องสูบน้ำ 410 เครื่อง
  - เครื่องพลิกดินน้ำ 39 เครื่อง
  - เครื่องจักรกลสนับสนุนอื่นๆ 463 หน่วย
- รวม 912 หน่วย**



## ส่วนบริหารเครื่องจักรกลที่ 3 ขอนแก่น

- เครื่องสูบน้ำ 346 เครื่อง
  - เครื่องพลิกดินน้ำ 35 เครื่อง
  - เครื่องจักรกลสนับสนุนอื่นๆ 406 หน่วย
- รวม 787 หน่วย**



## ส่วนบริหารเครื่องจักรกลที่ 7 กาญจนบุรี

- เครื่องสูบน้ำ 344 เครื่อง
  - เครื่องพลิกดินน้ำ 143 เครื่อง
  - เครื่องจักรกลสนับสนุนอื่นๆ 496 หน่วย
- รวม 983 หน่วย**



## ส่วนบริหารเครื่องจักรกลที่ 4 นครราชสีมา

- เครื่องสูบน้ำ 222 เครื่อง
  - เครื่องพลิกดินน้ำ 176 เครื่อง
  - เครื่องจักรกลสนับสนุนอื่นๆ 243 หน่วย
- รวม 641 หน่วย**



## ส่วนกลาง นนทบุรี

- เครื่องสูบน้ำ 127 เครื่อง
  - เครื่องพลิกดินน้ำ 120 เครื่อง
  - เครื่องจักรกลสนับสนุนอื่นๆ 50 หน่วย
- รวม 297 หน่วย**

## ส่วนบริหารเครื่องจักรกลที่ 8 สงขลา

- เครื่องสูบน้ำ 337 เครื่อง
  - เครื่องพลิกดินน้ำ 71 เครื่อง
  - เครื่องจักรกลสนับสนุนอื่นๆ 307 หน่วย
- รวม 715 หน่วย**

## ส่วนบริหารเครื่องจักรกลที่ 6 ชลบุรี

- เครื่องสูบน้ำ
  - เครื่องพลิกดินน้ำ
  - เครื่องจักรกลสนับสนุนอื่นๆ
- รวม=หน่วย**

## รวมทั้งประเทศ

- เครื่องสูบน้ำ 2,188 เครื่อง
- เครื่องพลิกดินน้ำ 617 เครื่อง
- เครื่องจักรกลสนับสนุนอื่นๆ 2,577 หน่วย

รวมเป็น  
**5,382 หน่วย**



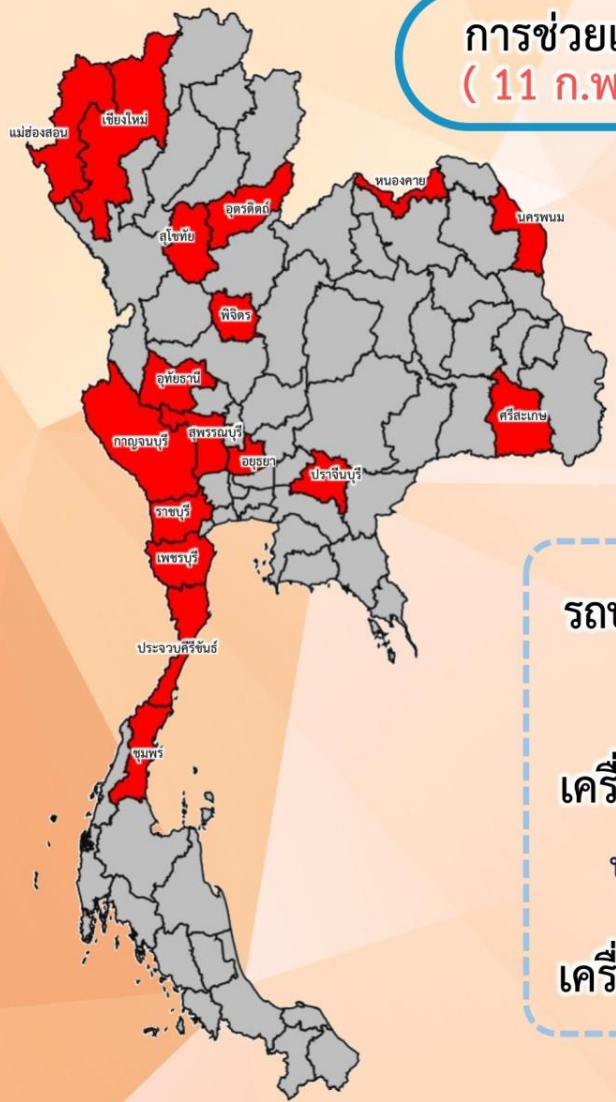




# สรุปการให้ความช่วยเหลือเครื่องจักร-เครื่องมือ ช่วงฤดูแล้ง ปี 2565/66



การช่วยเหลือประจำสัปดาห์  
( 11 ก.พ.66 – 17 ก.พ.66 )



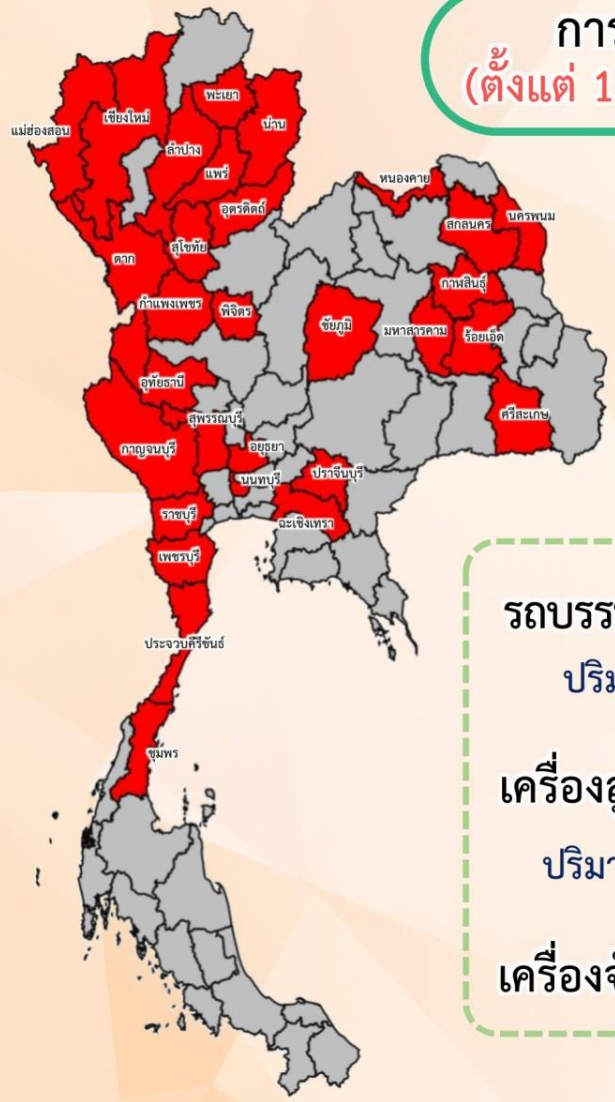
ช่วยเหลือประจำสัปดาห์รวม  
**17 จังหวัด**

รถบรรทุกน้ำ = 1 คัน  
ปริมาณน้ำรวม - ลิตร

เครื่องสูบน้ำ = 59 เครื่อง  
ปริมาณน้ำรวม 7.272 ล้าน ลบ.ม.

เครื่องจักรอื่นๆ = 9 หน่วย

การช่วยเหลือสะสม  
(ตั้งแต่ 1 พ.ย.65 – 17 ก.พ.66)



ช่วยเหลือสะสมรวม  
**30 จังหวัด**

รถบรรทุกน้ำ = 4 คัน  
ปริมาณน้ำรวม 102,000 ลิตร

เครื่องสูบน้ำ = 151 เครื่อง  
ปริมาณน้ำรวม 126.352 ล้าน ลบ.ม.

เครื่องจักรอื่นๆ = 13 หน่วย





# ผลการประชาสัมพันธ์สร้างการรับรู้สถานการณ์น้ำและการบริหารจัดการน้ำ



## ฤดูแล้ง ปี 2565/66 กรมชลประทาน



ระหว่างวันที่ 11 - 17 กุมภาพันธ์ 2566

1. ศูนย์เรียนรู้การเพิ่มประสิทธิภาพการผลิตสินค้าเกษตร (ศพก.)



จำนวน

**114** ครั้ง

สะสม 157 ครั้ง

เกษตรกร

**21,364** คน

สะสม 22,159 คน

2. คณะกรรมการจัดการชลประทาน (JMC)



จำนวน

**93** ครั้ง

สะสม 146 ครั้ง

เกษตรกร

**859** คน

สะสม 3,421 คน

3. กลุ่มใช้น้ำ



จำนวน

**391** ครั้ง

สะสม 1,434 ครั้ง

เกษตรกร

**4,994** คน

สะสม 40,232 คน

4. การประชาสัมพันธ์อื่นๆ



จำนวน

**608** ครั้ง

สะสม 3,747 ครั้ง

### รวมการประชาสัมพันธ์



จำนวนครั้งการประชาสัมพันธ์

**1,206** สะสม 5,484



จำนวนเกษตรกรที่รับการฟังประชาสัมพันธ์

**27,217** สะสม 65,812



# โครงการจ้างแรงงานชลประทาน เพื่อช่วยเหลือเกษตรกร ประจำปีงบประมาณ พ.ศ. 2566 กรมชลประทาน



## หลักเกณฑ์การจ้างแรงงาน

1

เกษตรกรที่ขึ้นทะเบียนกับกรมส่งเสริมการเกษตร หรือ **เกษตรกรในพื้นที่**

2

**สมาชิกกลุ่มผู้ใช้น้ำ** ของกรมชลประทาน ในพื้นที่

3

**ประชาชนและผู้ใช้งานแรงงานทั่วไป** ในพื้นที่

4

หากแรงงานในพื้นที่ไม่เพียงพอ ให้พิจารณาจ้างเกษตรกร/แรงงานในพื้นที่ใกล้เคียง จากหมู่บ้าน ตำบล อำเภอ จังหวัด และลุ่มน้ำ ตามลำดับ

## ลักษณะงานที่จ้าง

งานซ่อมแซม บำรุงรักษา ขุดลอก ปรับปรุง งานชลประทาน โครงการส่งเสริมการดำเนินงานอันเนื่องมาจากพระราชดำริ งานก่อสร้างแหล่งน้ำและระบบส่งน้ำเพื่อชุมชน/ชนบท แก้มลิง การจัดการคุณภาพน้ำ





---

# สถานการณ์ค่าความเค็มในลำน้ำสายหลัก



# สถานการณ์ค่าความเค็มใน 4 ลำน้ำสายหลัก



รายงานสถานการณ์ค่าความเค็มและปริมาณน้ำ แม่น้ำเจ้าพระยา  
23 กุมภาพันธ์ 2566 เวลา 7:00 น.

สถานี : สูบน้ำประปาสำแล - สะพานพระนั่งเกล้า - ทำน่านทพบุรี - กรมชลประทานสามเสน

ปริมาณน้ำที่ระบายออกจากเขื่อนพระรามหก 15.37 ลบ.ม./วินาที  
ปริมาณน้ำที่ระบายออกจากเขื่อนเจ้าพระยา 70.00 ลบ.ม./วินาที  
ปริมาณน้ำที่ศูนย์ศิลปาชีพบางไทร 232.00 ลบ.ม./วินาที  
ระยะทางจากศูนย์ศิลปาชีพบางไทรถึงสถานีประปาสำแล 17 กม.



รายงานสถานการณ์ค่าความเค็มและปริมาณน้ำ แม่น้ำท่าจีน  
23 กุมภาพันธ์ 2566 เวลา 7:00 น.

สถานี : วัดท่าพูด - ปากคลองจินดา - วัดดอนไก่ดี - วัดอ่างทอง - วัดพันธุวงศ์

ปริมาณน้ำที่ระบายออกจากปตร.โพธิ์พระยา 1.89 ลบ.ม./วิ  
ปริมาณน้ำที่ระบายออกจากปตร.สองพี่น้อง 23.53 ลบ.ม./วิ  
ปริมาณน้ำที่ระบายออกจากปตร.ท่าสาร-บางปลา 35.63 ลบ.ม./วิ



รายงานสถานการณ์ค่าความเค็มและปริมาณน้ำ แม่น้ำปราจีน-บางปะกง  
23 กุมภาพันธ์ 2566 เวลา 7:00 น.

สถานี : บางแตน - บางกระเจ็ด - เขื่อนบางปะกง - วัดแหลมใต้ - ชลประทานฉะเชิงเทรา

ปริมาณน้ำที่ระบายออกจากอ่างเก็บน้ำนฤปดินทรจินดา 17.36 ลบ.ม./วิ  
ปริมาณน้ำที่สถานี Kgt.3 อ.กบินทร์บุรี จ.ปราจีนบุรี 22.80 ลบ.ม./วิ



รายงานสถานการณ์ค่าความเค็มและปริมาณน้ำ แม่น้ำแม่กลอง  
23 กุมภาพันธ์ 2566 เวลา 07:00 น.

สถานี : โพธาราม - ราชบุรี - ปากคลองดำเนินสะดวก - บางคนที - อัมพวา

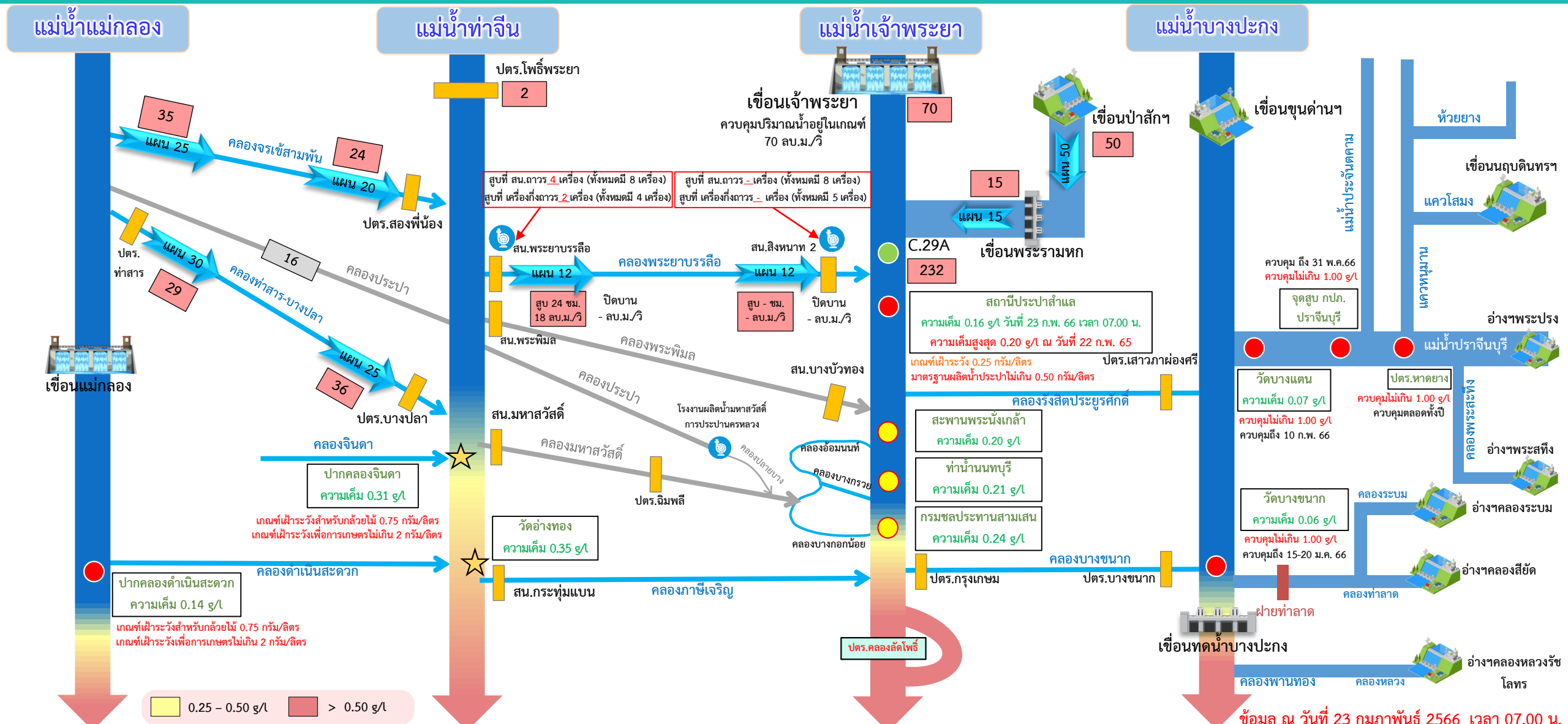
ปริมาณน้ำที่ระบายออกจากเขื่อนแม่กลอง 82.10 ลบ.ม./วิ







# การบริหารจัดการน้ำเพื่อรักษาระบบนิเวศ (ความเค็ม) ใน 4 ลำน้ำสายหลัก



● จุดควบคุมความเค็ม ● จุดตรวจวัดความเค็ม ● สถานีวัดน้ำ ★ จุดติดตั้งเครื่องวัดคุณภาพน้ำเคลื่อนที่

ฝ่ายประมวลผลวิเคราะห์สถานการณ์น้ำ สำนักบริหารจัดการน้ำและอุทกวิทยา

## อ่าวไทย

ข้อมูล ณ วันที่ 23 กุมภาพันธ์ 2566 เวลา 07.00 น.

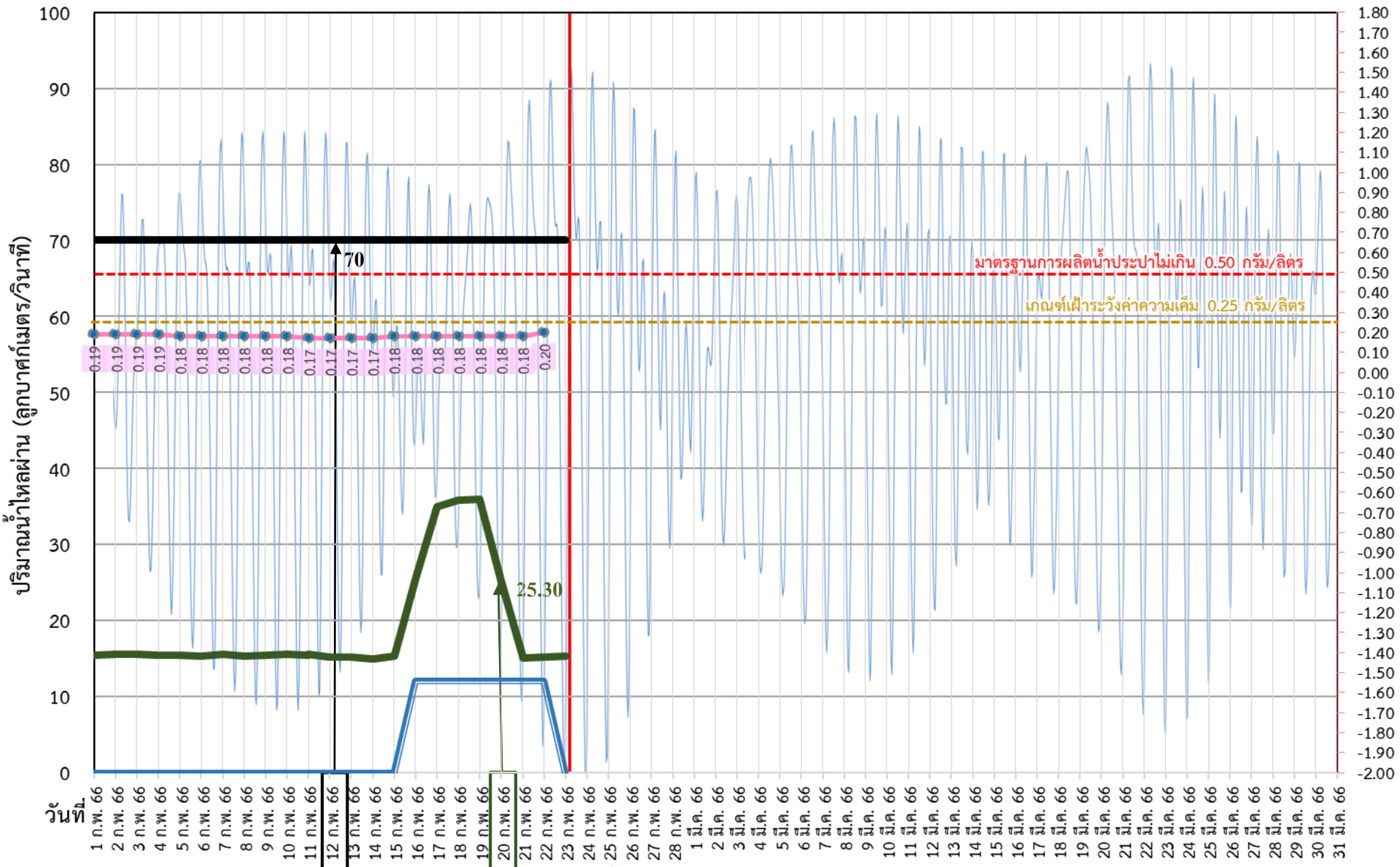
อัตราการไหลเวลา 06.00 น. / คุณภาพน้ำเวลา 07.00 น.  
หน่วย : ลูกบาศก์เมตร/วินาที หน่วย : กรัม/ลิตร



# ติดตามปริมาณน้ำไหลผ่านเขื่อน และติดตามค่าความเค็ม



ข้อมูล ณ วันที่ 23 กุมภาพันธ์ 2566



ค่าความเค็มสูงสุด (กรัม/ลิตร) และ ระดับน้ำทะเล (ม.รทก.)

- ระบายเขื่อนพระรามหก  
ลบ.ม./วินาที
- ระบายเขื่อนเจ้าพระยา  
ลบ.ม./วินาที
- สन.สิงหนาท  
(ระบายลงเจ้าพระยา)  
ลบ.ม./วินาที
- ความเค็มสูงสุด (ล้ำแล)  
กรัม/ลิตร

เขื่อนเจ้าพระยา 70.00 ลบ.ม./วินาที  
 เขื่อนพระรามหก 15.37 ลบ.ม./วินาที  
 สน.สิงหนาท 2 00.00 ลบ.ม./วินาที  
 ความเค็มสูงสุด 0.20 ลบ.ม./วินาที  
 (ความเค็มสูงสุดวันที่ 22 ก.พ. 66)

3 วัน จากเขื่อนพระรามหก  
 11 วัน จากเขื่อนเจ้าพระยา  
**รวม 95.30 ลบ.ม./วินาที**



# ติดตามปริมาณน้ำไหลผ่านเขื่อน และติดตามค่าความเค็ม



	ระบาย เขื่อนเจ้าพระยา ลบ.ม./วินาที	ระบาย เขื่อนป่าสักฯ ลบ.ม./วินาที	ระบาย เขื่อน พระรามหก ลบ.ม./วินาที	รวมระบายเขื่อนเจ้าพระยา(ใช้เวลา11วัน) และพระรามหก(ใช้เวลา3วัน) ที่เดินทาง มาบรรจบกัน	ความเค็ม สูงสุด(สำแล) กรัม/ลิตร	จำนวนชั่วโมงที่ความเค็ม เกิน 0.25 กรัมต่อลิตร (ชั่วโมง) ตั้งแต่เวลา 00.00-23.00น.	จำนวนชั่วโมงที่ความเค็ม เกิน 0.50 กรัมต่อลิตร (ชั่วโมง) ตั้งแต่เวลา 00.00-23.00น.	สน.สิงหนาท (ระบายลงเจ้าพระยา) ลบ.ม./วินาที	รวมระบายจากเขื่อนเจ้าพระยา+ เขื่อนพระรามหก+สิงหนาท 2 ลบ.ม./วินาที
10 ก.พ. 66	70.00	50.11	15.62	85.53	0.18	0	0	0.00	85.53
11 ก.พ. 66	70.00	50.09	15.61	85.36	0.17	0	0	0.00	85.36
12 ก.พ. 66	70.00	50.08	15.23	85.46	0.17	0	0	0.00	85.46
13 ก.พ. 66	70.00	50.21	15.24	85.62	0.17	0	0	0.00	85.62
14 ก.พ. 66	70.00	70.22	15.01	85.61	0.17	0	0	0.00	85.61
15 ก.พ. 66	70.00	80.12	15.27	85.23	0.18	0	0	0.00	85.23
16 ก.พ. 66	70.00	80.18	25.57	85.24	0.18	0	0	12.00	97.24
17 ก.พ. 66	70.00	80.15	35.01	85.01	0.18	0	0	12.00	97.01
18 ก.พ. 66	70.00	80.11	35.86	85.27	0.18	0	0	12.00	97.27
19 ก.พ. 66	70.00	70.05	35.92	95.57	0.18	0	0	12.00	107.57
20 ก.พ. 66	70.00	50.13	25.30	105.01	0.18	0	0	12.00	117.01
21 ก.พ. 66	70.00	50.16	15.10	105.86	0.18	0	0	12.00	117.86
22 ก.พ. 66	70.00	50.02	15.18	105.92	0.20	0	0	12.00	117.92
23 ก.พ. 66	70.00	50.08	15.37	95.30				0.00	95.30

11 วัน

3 วัน



การรุกตัวของน้ำเค็มแม่น้ำเจ้าพระยาปี 2566 ค่าความเค็มสูงสุดรายวัน (เวลา 00.00-23.00 น.)

วันที่	ระดับน้ำสูงสุด รฟ.พระนครใต้ (ม.รทก.)	โรงไฟฟ้า พระนครใต้	สะพานวง แหวน ตะวันออก	วัดทองคั้ง	วัดบางนา นอก	ค.ลัดโพธิ์	วัดราษฎร์ บูรณะ	สะพาน ตากสิน	สะพาน พุทธ	โรงยา บาลศิวิราช	กรม ชลประทาน สามเสน	วัดเขมา นอก	ท่าน้ำ นนท์	คลอง อ้อมนนท์	สะพาน พระนั่ง เกล้า	วัดเชิงท่า (กรม ชลประทาน ปากเกร็ด)	สะพาน นวลศรี	ปาก คลอง บางหลวง	วัดมะขาม	วัดอาจ	วัดโสภณ าราม	สถานี สูบน้ำ สำแล	วัดปทุม ทอง	วัดบาง เตยนอก	วัดโสมม	วัดสวน มะม่วง	วัดสอง พี่น้อง	วัดกว้าง	วัดท้าย เกาะใหญ่	วัดโพธิ์ แดงเหนือ	วัดช้าง ใหญ่	ท่าเรือ บางโพธิ์	วัดเชิง ท่าบาง ประอิน	วัดบ้าน แป้ง	
ระยะทาง จากปากน้ำ (กม.)	12.0	15.6	20.0	25.0	35.0	40.0	45.9	50.0	52.1	55.9	60.8	61.5	62.2	64.0	76.5	83.7	90.8	91.0	91.2	92.4	96.0	99.1	100.5	101.2	101.8	103.8	108.5	110.0	110.8	114.4	118.7	125.4	130.0		
21/01/2566	1.67	17.05	14.47	11.37	7.82	0.72	0.72	0.72	0.72	0.65	0.52	0.36	0.33	0.31	0.25	0.22	0.21	0.20	0.20	0.20	0.20	0.20	0.19	0.18	0.18	0.18	0.18	0.18	0.18	0.18	0.18	0.18	0.18	0.18	
22/01/2566	1.89	17.25	14.66	11.54	7.97	0.83	0.83	0.83	0.83	0.74	0.59	0.38	0.35	0.32	0.25	0.22	0.21	0.20	0.20	0.20	0.20	0.20	0.19	0.18	0.18	0.18	0.18	0.18	0.18	0.18	0.18	0.18	0.18	0.18	0.18
23/01/2566	1.82	16.13	13.70	10.78	7.44	0.75	0.75	0.75	0.75	0.68	0.54	0.36	0.34	0.31	0.25	0.22	0.21	0.20	0.20	0.20	0.20	0.20	0.19	0.18	0.18	0.18	0.18	0.18	0.18	0.18	0.18	0.17	0.17	0.17	0.16
24/01/2566	1.78	16.96	14.38	11.27	7.71	0.60	0.60	0.60	0.60	0.55	0.45	0.33	0.31	0.30	0.25	0.22	0.21	0.20	0.20	0.20	0.20	0.20	0.19	0.18	0.18	0.18	0.18	0.17	0.17	0.17	0.17	0.17	0.17	0.17	0.17
25/01/2566	1.92	17.30	14.79	11.78	8.32	1.42	1.42	1.42	1.42	1.25	0.94	0.53	0.48	0.42	0.27	0.23	0.22	0.20	0.20	0.20	0.20	0.20	0.19	0.18	0.18	0.18	0.18	0.17	0.17	0.17	0.17	0.17	0.17	0.17	0.16
26/01/2566	1.10	20.60	17.51	13.79	9.53	1.02	1.02	1.02	1.02	0.91	0.70	0.43	0.40	0.36	0.26	0.23	0.22	0.20	0.20	0.20	0.20	0.19	0.18	0.18	0.18	0.18	0.18	0.17	0.17	0.17	0.17	0.16	0.16	0.16	0.15
27/01/2566	1.24	18.65	15.77	12.31	8.35	0.42	0.42	0.42	0.42	0.39	0.34	0.27	0.26	0.25	0.23	0.21	0.20	0.19	0.19	0.19	0.19	0.19	0.18	0.18	0.18	0.18	0.18	0.18	0.18	0.18	0.18	0.17	0.17	0.17	0.17
28/01/2566	1.62	18.57	15.70	12.25	8.29	0.39	0.39	0.39	0.39	0.37	0.32	0.27	0.26	0.25	0.23	0.21	0.20	0.19	0.19	0.19	0.19	0.19	0.18	0.18	0.18	0.18	0.18	0.18	0.18	0.18	0.18	0.18	0.18	0.18	0.18
29/01/2566	1.62	19.03	16.16	12.70	8.74	0.82	0.82	0.82	0.82	0.73	0.58	0.38	0.35	0.32	0.25	0.22	0.21	0.19	0.19	0.19	0.19	0.19	0.18	0.18	0.18	0.18	0.18	0.18	0.18	0.18	0.18	0.18	0.18	0.18	0.18
30/01/2566	1.25	17.57	14.97	11.84	8.27	1.11	1.11	1.11	1.11	0.98	0.74	0.43	0.39	0.34	0.23	0.21	0.20	0.19	0.19	0.19	0.19	0.19	0.18	0.17	0.17	0.17	0.17	0.17	0.17	0.17	0.17	0.17	0.16	0.16	0.15
31/01/2566	1.43	22.05	19.27	15.92	12.09	4.43	4.43	4.43	4.43	3.80	2.67	1.21	1.00	0.79	0.25	0.22	0.21	0.20	0.20	0.20	0.20	0.19	0.18	0.18	0.18	0.18	0.18	0.18	0.18	0.18	0.18	0.18	0.18	0.18	0.18
1/02/2566	1.32	17.42	15.49	13.18	10.52	5.22	5.22	5.22	5.22	4.47	3.13	1.39	1.14	0.89	0.25	0.22	0.21	0.20	0.20	0.20	0.20	0.19	0.18	0.18	0.18	0.18	0.18	0.18	0.18	0.18	0.18	0.18	0.18	0.18	0.18
2/02/2566	1.32	17.42	15.26	12.65	9.67	3.71	3.71	3.71	3.71	3.19	2.25	1.04	0.87	0.69	0.25	0.22	0.21	0.20	0.20	0.20	0.20	0.19	0.18	0.18	0.18	0.18	0.18	0.17	0.17	0.17	0.17	0.17	0.17	0.17	0.17
3/02/2566	1.30	17.42	15.31	12.78	9.87	4.07	4.07	4.07	4.07	3.50	2.46	1.13	0.94	0.75	0.26	0.23	0.22	0.20	0.20	0.20	0.20	0.19	0.18	0.18	0.18	0.18	0.18	0.18	0.18	0.18	0.18	0.18	0.18	0.18	0.18
4/02/2566	1.27	17.42	15.27	12.69	9.73	3.82	3.82	3.82	3.82	3.29	2.32	1.08	0.90	0.73	0.27	0.23	0.22	0.20	0.20	0.20	0.20	0.19	0.18	0.18	0.18	0.18	0.18	0.18	0.18	0.18	0.18	0.18	0.18	0.18	0.18
5/02/2566	1.23	17.42	15.17	12.46	9.37	3.17	3.17	3.17	3.17	2.74	1.95	0.94	0.80	0.65	0.28	0.23	0.22	0.20	0.20	0.20	0.19	0.18	0.17	0.17	0.17	0.17	0.17	0.17	0.17	0.17	0.17	0.17	0.17	0.17	0.17
6/02/2566	1.19	17.42	15.12	12.35	9.18	2.84	2.84	2.84	2.84	2.45	1.76	0.86	0.73	0.60	0.27	0.23	0.22	0.20	0.20	0.20	0.19	0.18	0.17	0.17	0.17	0.17	0.17	0.17	0.17	0.17	0.17	0.17	0.17	0.17	0.17
7/02/2566	1.62	17.42	15.03	12.15	8.86	2.27	2.27	2.27	2.27	1.97	1.42	0.72	0.62	0.52	0.26	0.22	0.21	0.19	0.19	0.19	0.19	0.18	0.18	0.18	0.18	0.18	0.18	0.18	0.18	0.18	0.18	0.18	0.18	0.18	0.18
8/02/2566	1.67	18.49	15.91	12.80	9.25	2.14	2.14	2.14	2.14	1.86	1.35	0.70	0.60	0.51	0.27	0.22	0.21	0.19	0.19	0.19	0.19	0.18	0.18	0.18	0.18	0.18	0.18	0.18	0.18	0.18	0.18	0.18	0.18	0.18	0.18
9/02/2566	1.65	18.43	15.92	12.90	9.45	2.54	2.54	2.54	2.54	2.20	1.59	0.80	0.68	0.57	0.28	0.23	0.22	0.20	0.20	0.20	0.19	0.18	0.17	0.17	0.17	0.17	0.17	0.17	0.17	0.17	0.17	0.17	0.17	0.17	0.17
10/02/2566	1.57	18.06	15.57	12.58	9.16	2.31	2.31	2.31	2.31	2.01	1.45	0.74	0.64	0.54	0.28	0.23	0.22	0.20	0.20	0.20	0.19	0.18	0.17	0.17	0.17	0.17	0.17	0.17	0.17	0.17	0.17	0.17	0.17	0.17	0.17
11/02/2566	1.51	16.98	14.56	11.64	8.31	1.64	1.64	1.64	1.64	1.43	1.06	0.58	0.51	0.44	0.26	0.22	0.21	0.19	0.19	0.19	0.18	0.17	0.17	0.17	0.17	0.17	0.17	0.17	0.17	0.17	0.17	0.17	0.17	0.17	0.17
12/02/2566	1.51	17.56	15.02	11.96	8.46	1.46	1.46	1.46	1.46	1.28	0.95	0.53	0.47	0.41	0.26	0.22	0.21	0.19	0.19	0.19	0.18	0.17	0.17	0.17	0.17	0.17	0.17	0.17	0.17	0.17	0.17	0.17	0.17	0.17	0.17
13/02/2566	1.36	15.38	13.13	10.42	7.33	1.13	1.13	1.13	1.13	1.00	0.76	0.45	0.41	0.36	0.25	0.21	0.20	0.18	0.18	0.18	0.18	0.17	0.17	0.17	0.17	0.17	0.17	0.17	0.17	0.17	0.17	0.17	0.17	0.17	0.17
14/02/2566	1.21	13.23	11.28	8.93	6.24	0.86	0.86	0.86	0.86	0.77	0.60	0.39	0.36	0.33	0.25	0.21	0.20	0.18	0.18	0.18	0.18	0.17	0.17	0.17	0.17	0.17	0.17	0.17	0.17	0.17	0.17	0.17	0.17	0.17	0.17
15/02/2566	1.33	16.54	14.16	11.30	8.02	1.47	1.47	1.47	1.47	1.29	0.98	0.57	0.51	0.45	0.30	0.23	0.21	0.18	0.18	0.18	0.18	0.18	0.17	0.17	0.17	0.17	0.17	0.17	0.17	0.17	0.17	0.17	0.17	0.17	0.17
16/02/2566	1.32	16.24	13.86	10.99	7.72	1.16	1.16	1.16	1.16	1.03	0.79	0.49	0.45	0.40	0.29	0.23	0.22	0.19	0.19	0.19	0.19	0.19	0.18	0.18	0.18	0.18	0.18	0.18	0.18	0.18	0.18	0.18	0.18	0.18	0.18
17/02/2566	1.69	18.21	15.51	12.26	8.54	1.11	1.11	1.11	1.11	0.99	0.77	0.49	0.44	0.40	0.30	0.24	0.22	0.19	0.19	0.19	0.19	0.18	0.17	0.17	0.17	0.17	0.17	0.17	0.17	0.17	0.17	0.17	0.17	0.17	0.17
18/02/2566	1.63	16.21	13.74	10.77	7.38	0.58	0.58	0.58	0.58	0.53	0.44	0.33	0.31	0.29	0.25	0.21	0.20	0.18	0.18	0.18	0.18	0.19	0.18	0.17	0.17	0.17	0.17	0.17	0.17	0.17	0.17	0.17	0.17	0.17	0.17
19/02/2566	1.72	15.55	13.16	10.29	7.00	0.42	0.42	0.42	0.42	0.39	0.34	0.28	0.27	0.26	0.24	0.21	0.20	0.18	0.18	0.18	0.18	0.18	0.17	0.17	0.17	0.17	0.17	0.17	0.17	0.17	0.17	0.17	0.17	0.17	0.17
20/02/2566	1.93	16.26	13.76	10.76	7.32	0.45	0.45	0.45	0.45	0.42	0.36	0.29	0.28	0.27	0.24	0.21																			



---

คาดการณ์ปริมาณน้ำ  
ณ วันที่ 1 พฤษภาคม 2566





# คาดการณ์ปริมาณน้ำอ่างเก็บน้ำขนาดใหญ่ 35 แห่งในช่วงฤดูแล้ง 2565/66



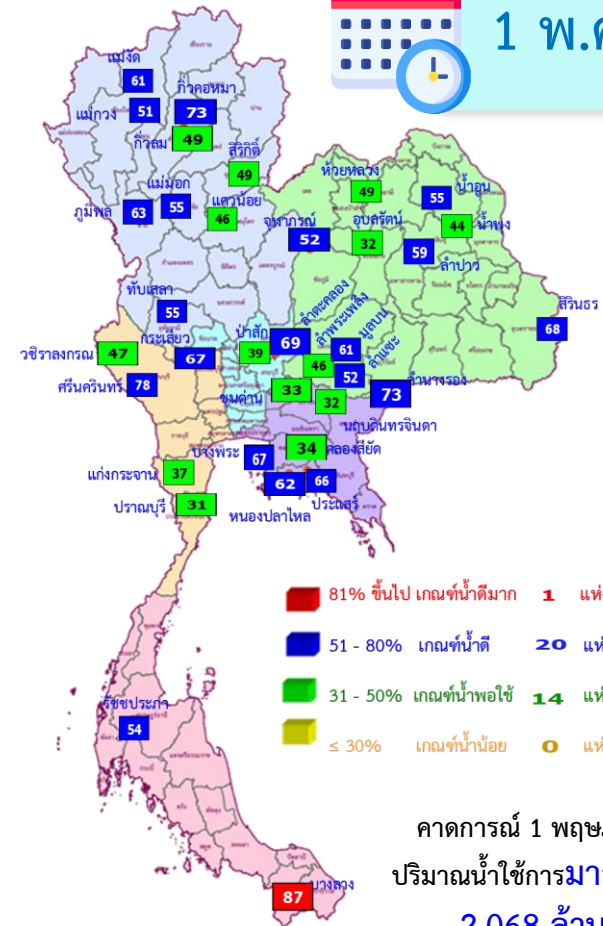
## สถิติและคาดการณ์ปริมาณน้ำอ่างเก็บน้ำขนาดใหญ่ 35 แห่งในช่วงฤดูแล้ง 2565/66

ปี	ปริมาณน้ำ (ล้าน ลบ.ม.)	%	น้ำใช้การ (ล้าน ลบ.ม.)	%
1 พ.ศ.62	40,452	57	16,909	36
1 พ.ศ.63	33,757	48	10,449	22
1 พ.ศ.64	33,387	48	10,334	22
1 พ.ศ.65	40,578	57	17,036	36
1 พ.ศ. 66	42,643	60	19,104	40

หมายเหตุ : ภาคใต้ยังอยู่ในช่วงฤดูฝน



1 พ.ค. 66



ปี พ.ศ.	ปริมาณน้ำ (ล้าน ลบ.ม.)	%	น้ำใช้การ (ล้าน ลบ.ม.)	%
2566	42,643	60	19,104	40



# คาดการณ์ปริมาณน้ำใช้การใน 4 เขื่อนหลัก ณ วันที่ 1 พ.ค. 2566

## เขื่อนภูมิพล

ปี	ปริมาณ		น้ำใช้การ	
	(ล้าน ลบ.ม.)	%	(ล้าน ลบ.ม.)	%
1 พ.ค. 65	5,791	43	1,991	21
1 พ.ค. 66	8,783	65	4,983	52

## เขื่อนป่าสักชลสิทธิ์

ปี	ปริมาณ		น้ำใช้การ	
	(ล้าน ลบ.ม.)	%	(ล้าน ลบ.ม.)	%
1 พ.ค. 65	330	34	327	34
1 พ.ค. 66	378	39	375	39

## เขื่อนสิริกิติ์

ปี	ปริมาณ		น้ำใช้การ	
	(ล้าน ลบ.ม.)	%	(ล้าน ลบ.ม.)	%
1 พ.ค. 65	3,702	39	852	13
1 พ.ค. 66	4,938	52	2,088	31

1 พฤษภาคม 2565  
น้ำใช้การ 4 เขื่อนน้ำ  
3,510 ล้าน ลบ.ม.

คาดการณ์ 1 พฤษภาคม 2566  
น้ำใช้การ 4 เขื่อนน้ำ  
7,837 ล้าน ลบ.ม.

## เขื่อนแควน้อย

ปี	ปริมาณ		น้ำใช้การ	
	(ล้าน ลบ.ม.)	%	(ล้าน ลบ.ม.)	%
1 พ.ค. 65	383	41	340	38
1 พ.ค. 66	434	46	391	44

## คาดการณ์ปริมาณน้ำรวม 4 เขื่อนหลัก

ปี	ปริมาณน้ำ (ล้าน ลบ.ม.)	%	น้ำใช้การ (ล้าน ลบ.ม.)	%
1 พ.ค. 65	10,206	41	3,510	19
1 พ.ค. 66	14,533	58	7,837	43





กรมชลประทาน

กรมชลประทาน  
กระทรวงเกษตรและสหกรณ์

