



# สถานการณ์และการบริหารจัดการน้ำฤดูฝนปี 2566

วันที่ 23 พฤษภาคม 2566

ศูนย์ปฏิบัติการน้ำอัจฉริยะ (SWOC)



# สถานการณ์ฝน และสภาพภูมิอากาศ





# คำหมายฤดูฝนของประเทศไทย ปี 2566



**ปีนี้** ปริมาณฝนรวมของทั้งประเทศในช่วงฤดูฝนจะน้อยกว่าปี 2565 และจะน้อยกว่าค่าปกติประมาณ 5% (ปีที่แล้วสูงกว่าค่าปกติ 14%)

**ฤดูฝนปีนี้** ของประเทศไทย

เริ่มต้น ในวันที่ 22 พฤษภาคม 2566

สิ้นสุดประมาณกลางเดือน ต.ค.

**ฤดูฝนปีนี้ คาดว่า**

พายุหมุนเขตร้อนจะเคลื่อนเข้าสู่ประเทศไทย จำนวน 1-2 ลูก

โดยมีโอกาสมสูงที่จะเคลื่อนผ่านบริเวณภาคตะวันออกเฉียงเหนือและภาคเหนือในช่วงเดือนสิงหาคมหรือกันยายน

**สิงหาคมและกันยายน**

ฝนตกชุกหนาแน่น

**ระวัง !!**



ฝนที่ตกสะสม น้ำท่วมฉับพลัน น้ำป่าไหลหลาก

**กรมอุตุนิยมวิทยา**

กระทรวงดิจิทัลเพื่อเศรษฐกิจและสังคม

ข้อมูล ณ วันที่ 19 พ.ค. 66

**ส.ค. - ก.ย.**

**ฝนตกชุกหนาแน่น**



ฝนตก 60-80% ของพื้นที่เป็นส่วนใหญ่  
กับมีฝนหนักหลายพื้นที่และหนักมากในบางแห่ง  
ซึ่งจะก่อให้เกิดสภาวะน้ำท่วมฉับพลัน  
น้ำป่าไหลหลาก รวมทั้งน้ำล้นตลิ่งได้ในบางพื้นที่

**ตุลาคม**

บริเวณภาคเหนือและภาคตะวันออกเฉียงเหนือ  
มีฝนลดลงและเริ่มจะมีอากาศหนาวเย็นในตอนเช้า  
โดยเฉพาะตอนบนของภาค

บริเวณภาคกลาง ภาคตะวันออกและภาคใต้  
มีฝนตกชุกหนาแน่นต่อไป กับมีฝนตกหนักหลาย  
พื้นที่และหนักมากในบางแห่ง

**กลาง มิ.ย. - กลาง ก.ค.**

**ปริมาณและการกระจายของฝนลดลง**

อาจก่อให้เกิดสภาวะฝนทิ้งช่วงในหลายพื้นที่  
เกิดการขาดแคลนน้ำด้านการเกษตร โดยเฉพาะ  
พื้นที่ที่แล้งซ้ำซากนอกเขตชลประทาน

**ฝนตกต่อเนื่อง**



ฝนตก 40-60% ของพื้นที่  
กับมีฝนหนักบางพื้นที่

**โดยเฉพาะ** ภาคตะวันออกและภาคใต้ฝั่ง  
ตะวันตกมีฝนตก 60-80% ของพื้นที่ กับมี  
ฝนหนักถึงหนักมากในบางแห่ง

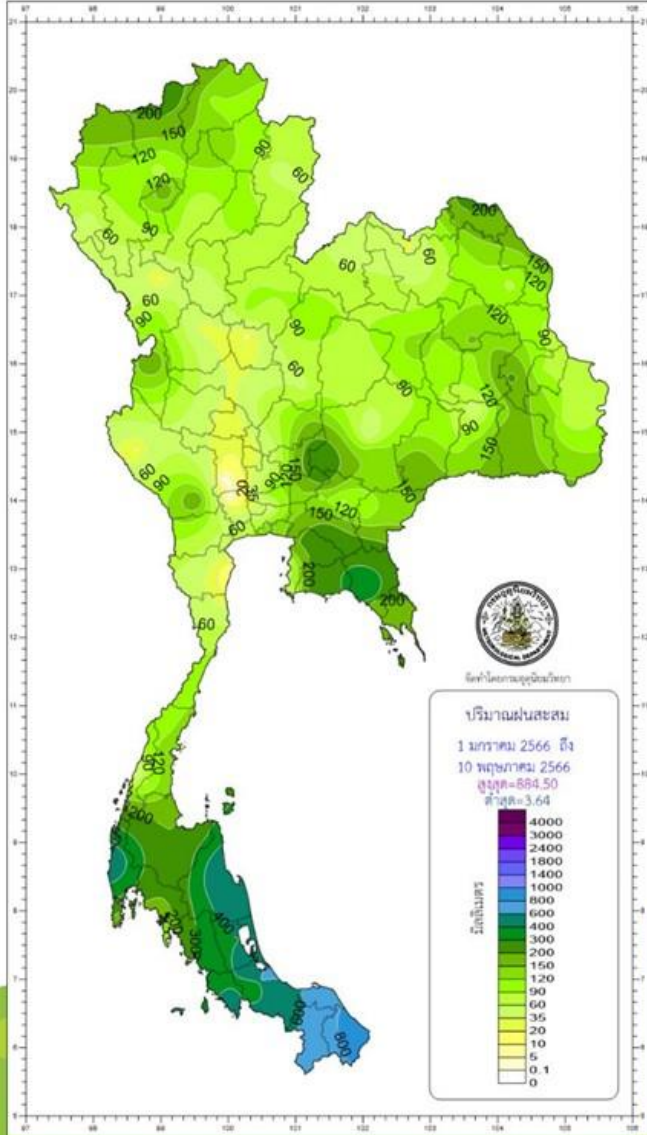
climate@tmd.go.th  
www.climate.tmd.go.th  
02-399-3290



# ปริมาณฝนสะสมปี 2566

## ตั้งแต่ 1 มกราคม - 10 พฤษภาคม

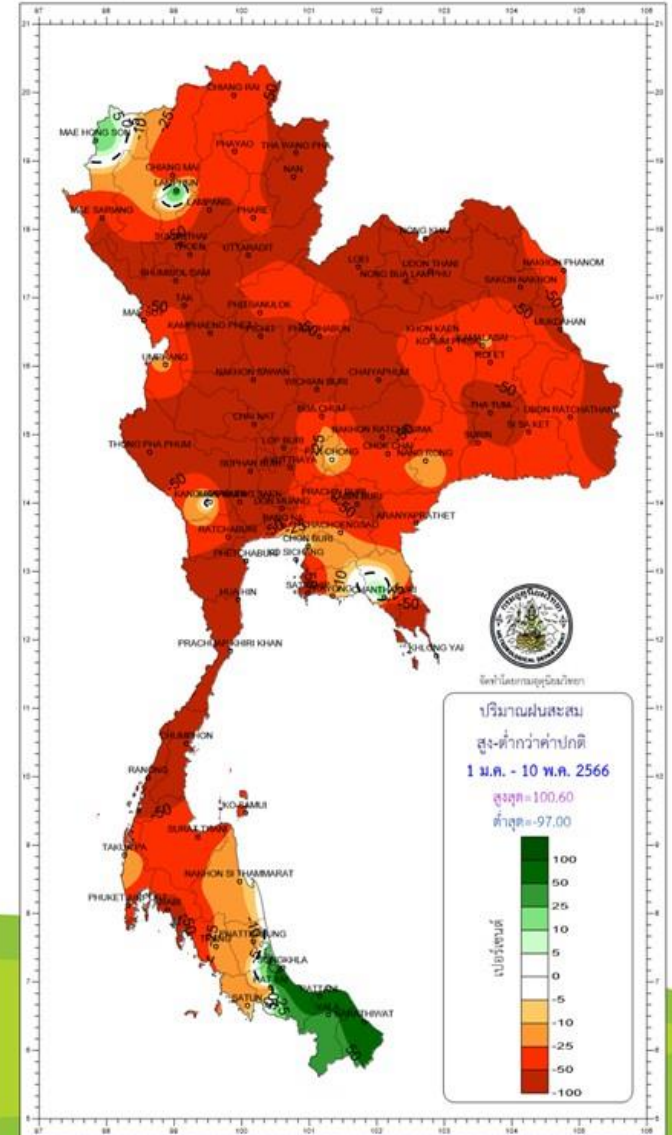
### ปริมาณฝนรวม



ภาค	ปริมาณฝนเปรียบเทียบกับค่าปกติ			
	ตั้งแต่ 1 ม.ค. - ปัจจุบัน			
	ปริมาณฝน ปี 2566	ค่าปกติ (มม.)	ผลต่างจากค่าปกติ	
		(มม.)	(ร้อยละ)	
เหนือ	923	171.8	- 79.5 มม.	- 46 %
ตะวันออกเฉียงเหนือ	93.8	201.2	- 107.4 มม.	- 53 %
กลาง	68.3	188.8	- 120.5 มม.	- 64 %
ตะวันออก	164.6	267.1	- 102.5 มม.	- 38 %
ใต้ฝั่งตะวันออก	341.6	347.6	- 6.0 มม.	- 2 %
ใต้ฝั่งตะวันตก	270.3	430.5	- 160.2 มม.	- 37 %
กทม.	75.9	244.1	- 168.2 มม.	- 69 %
ทั่วประเทศ	155.4	244.5	- 89.1 มม.	- 36 %

ค่าปกติ : ค่าเฉลี่ย 30 ปี พ.ศ.2534-2563

### สูง - ต่ำกว่าค่าปกติ

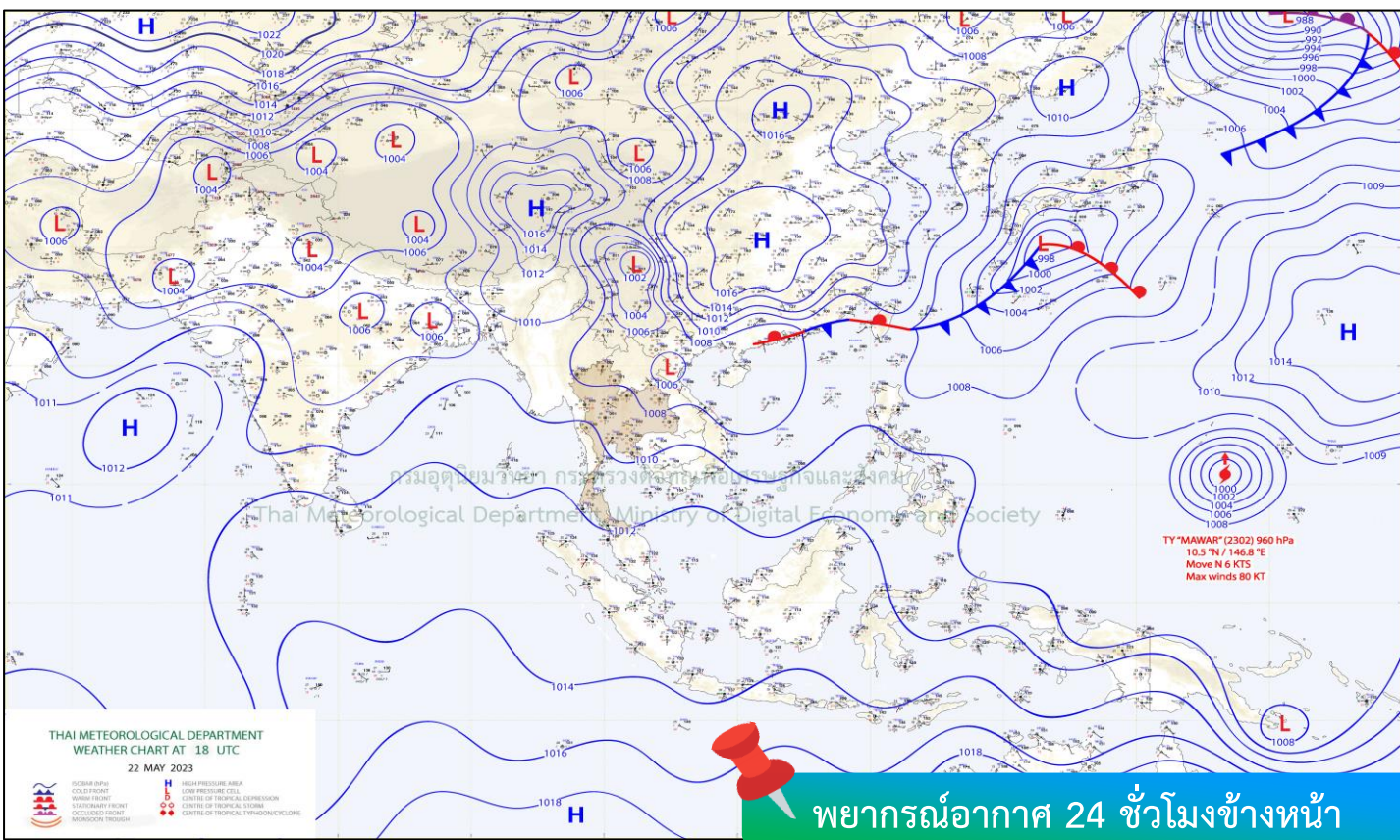
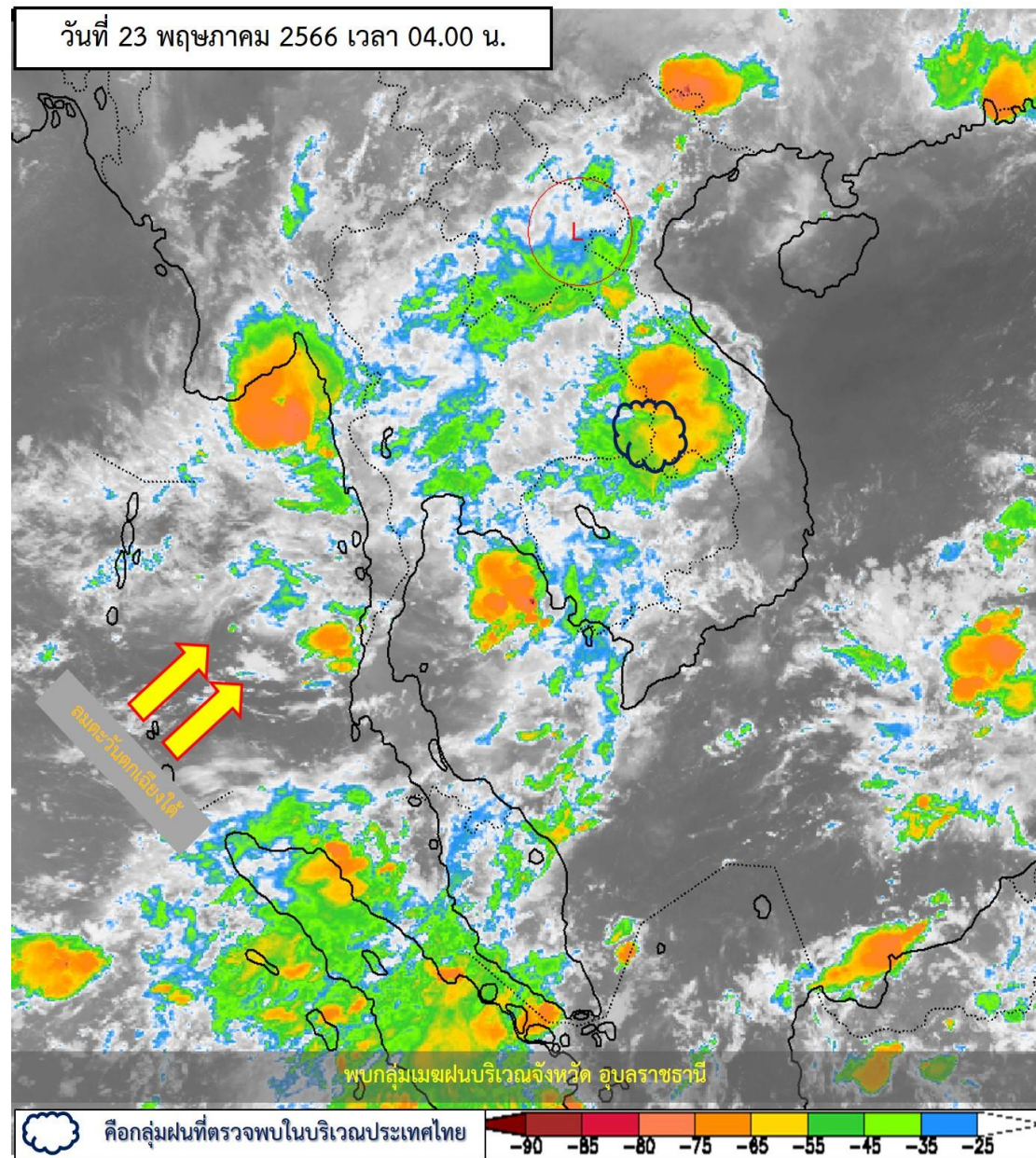


climate@tmd.go.th  
www.climate.tmd.go.th  
02-399-3290

**กรมอุตุนิยมวิทยา**  
กระทรวงดิจิทัลเพื่อเศรษฐกิจและสังคม

# สภาพภูมิอากาศ ประจำวันที่ 23 พฤษภาคม 2566

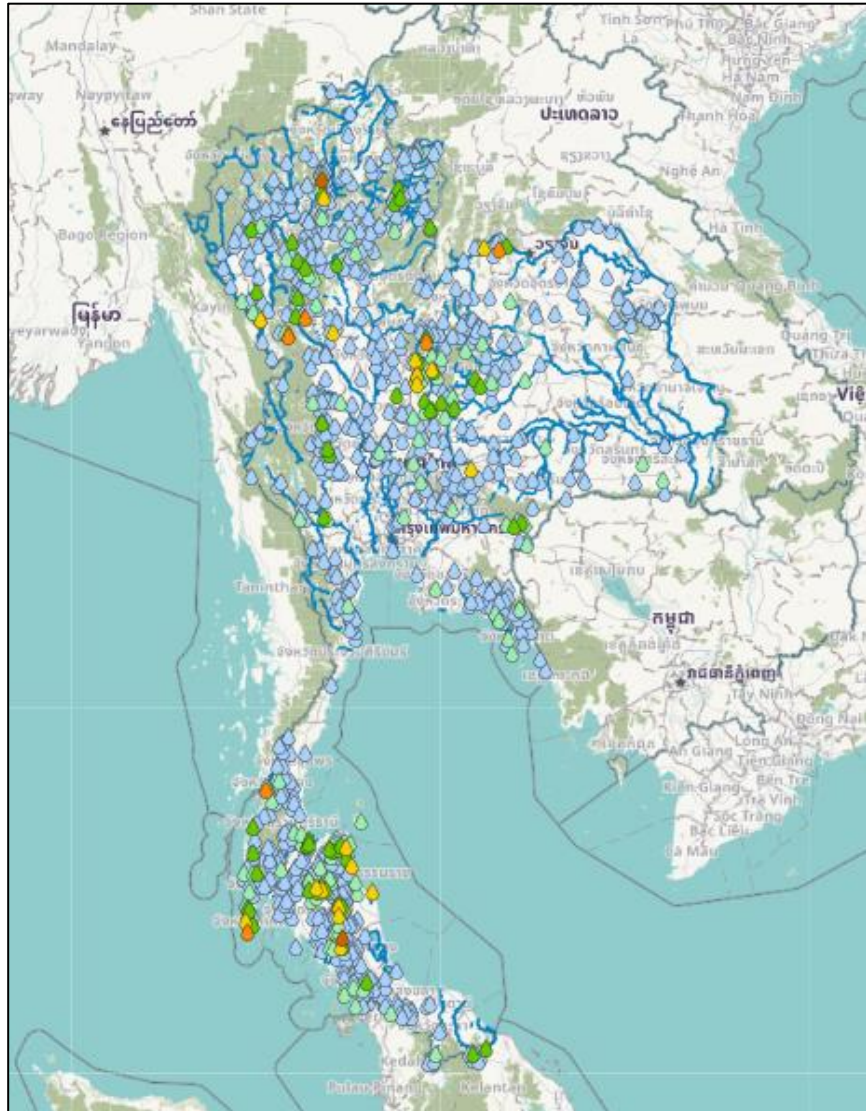
วันที่ 23 พฤษภาคม 2566 เวลา 04.00 น.



มรสุมตะวันตกเฉียงใต้พัดปกคลุมทะเลอันดามัน ประเทศไทย และอ่าวไทย เริ่มมีกำลังแรงขึ้น ประกอบกับมีหย่อมความกดอากาศต่ำปกคลุมบริเวณประเทศ เวียดนามตอนบน ลักษณะเช่นนี้ทำให้ประเทศไทยตอนบนมีฝนเพิ่มขึ้นและมีฝนตกหนัก บางแห่ง แต่ยังคงมีอากาศร้อนในตอนกลางวัน สำหรับภาคใต้ฝั่งตะวันตกมีฝนตกหนัก บางแห่ง



# ปริมาณฝนสะสม 24 ชั่วโมงย้อนหลัง วันที่ 22 พ.ค.66 – วันที่ 23 พ.ค.66

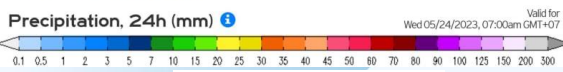
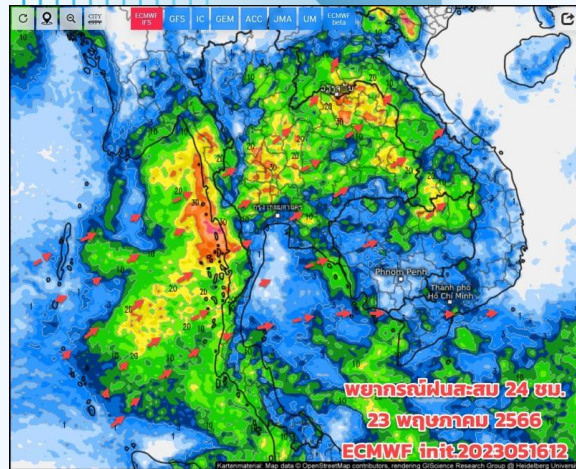


ชื่อสถานี	ที่ตั้ง	เวลา	ฝนสะสม (มม.)
บ้านคอยมด	ต.แม่เจดีย์ใหม่ อ.เวียงป่าเป้า จ.เชียงราย	05:00 น.	80
บ้านด่าน	ต.ปากแจ่ม อ.ห้วยยอด จ.ตรัง	05:00 น.	72
ทต.ราไวย์	ต.ราไวย์ อ.เมืองภูเก็ต จ.ภูเก็ต	06:00 น.	63.2
บ้านเทพประทีป	ต.นางิ้ว อ.สังขม จ.หนองคาย	05:00 น.	62
บ้านชัยมงคล	ต.สมอโคน อ.บ้านตาก จ.ตาก	05:00 น.	57
ทต.ปากน้ำ	ต.ปากน้ำ อ.เมืองระนอง จ.ระนอง	06:00 น.	54
คอยมูเซอร์ สกช.	ต.แม่ท้อ อ.เมืองตาก จ.ตาก	04:00 น.	53.5
บ้านศักดิ์เฉลิมกิจ	ต.เขาค้อ อ.เขาค้อ จ.เพชรบูรณ์	05:00 น.	53.5
บ้านคลองฉนวนจันทร์	ต.คูสิต อ.ถ้าพรรณรา จ.นครศรีธรรมราช	05:00 น.	49.5
บ้านลีซอ	ต.แม่ท้อ อ.เมืองตาก จ.ตาก	05:00 น.	46

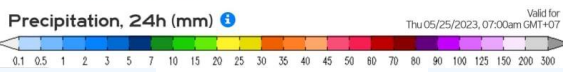
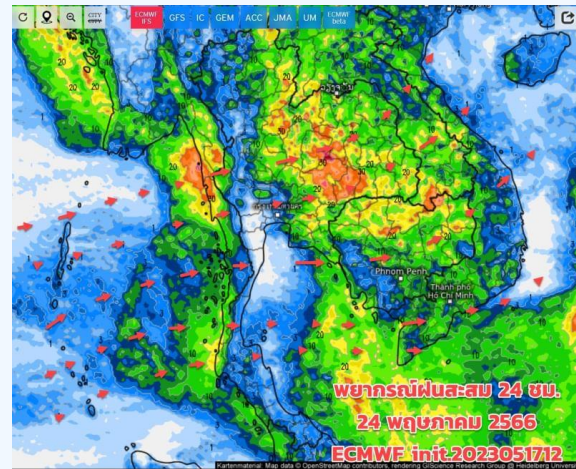
>0-10	>10-20	>20-35	>35-50	>50-70	>70-90	>90
ฝนเล็กน้อย ฝนน้อย	ฝนปานกลาง	ฝนหนัก	ฝนหนักมาก	ฝนหนักมาก	ฝนหนักมาก	ฝนหนักมาก



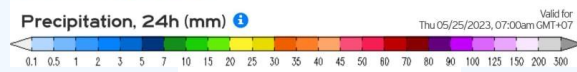
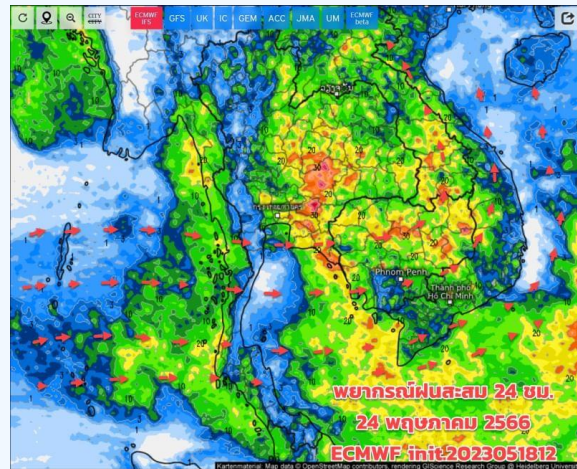
# พยากรณ์ฝนสะสมรายวัน จากแบบจำลองบรรยากาศเชิงตัวเลข GFS วันที่ 23 พ.ค. – 29 พ.ค. 66



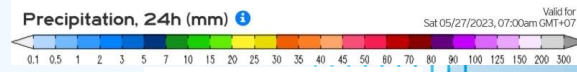
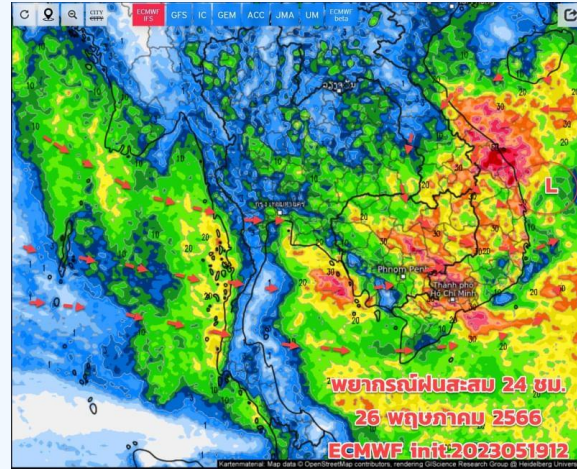
วันที่ 23 พ.ค. 2566



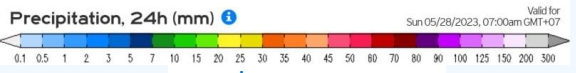
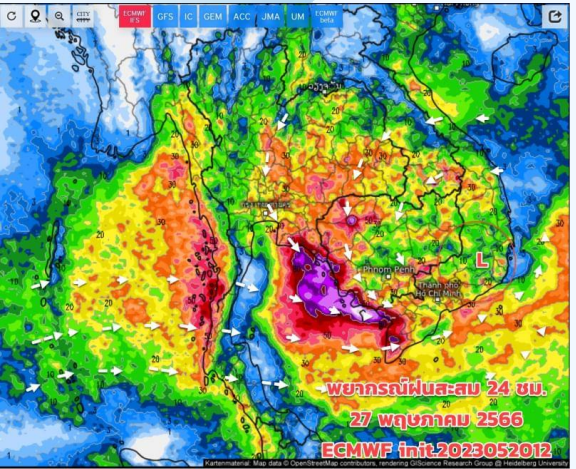
วันที่ 24 พ.ค. 2566



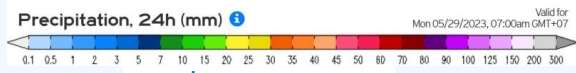
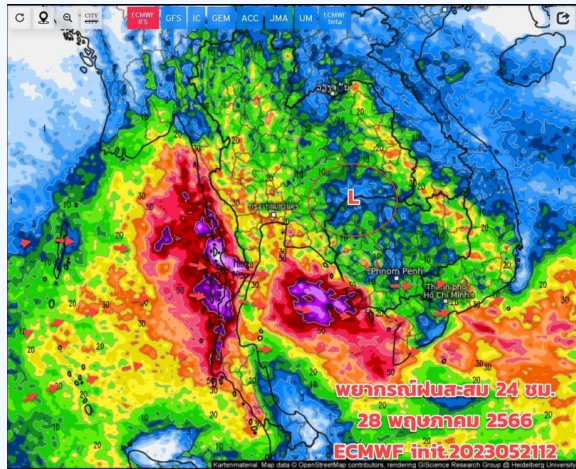
วันที่ 25 พ.ค. 2566



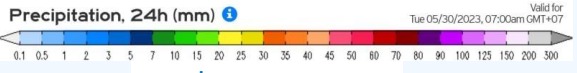
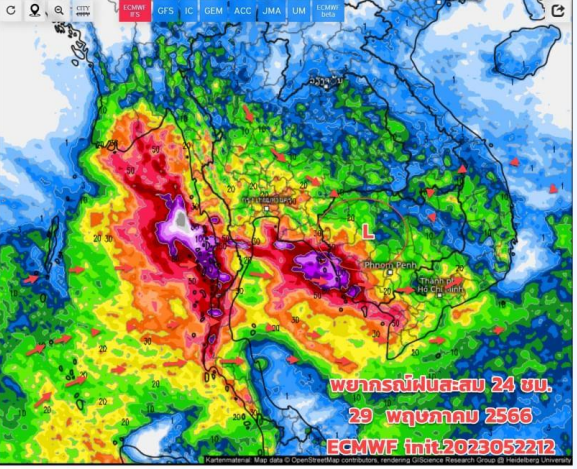
วันที่ 26 พ.ค. 2566



วันที่ 27 พ.ค. 2566



วันที่ 28 พ.ค. 2566



วันที่ 29 พ.ค. 2566

### การคาดหมาย

ฤดูฝนเริ่มแล้ว มรสุมตะวันตกเฉียงใต้พัดปกคลุมประเทศไทย มีกำลังแรงขึ้น ทำให้ประเทศไทยมีฝน/ฝนฟ้าคะนอง มีเมฆเพิ่มขึ้น วิเคราะห์ลมระดับล่างได้เป็นแนวคู้หรือแนวโค้งของลมตะวันตกเฉียงใต้ และคาดว่า จะมีหย่อมความกดอากาศต่ำปกคลุมบริเวณภาคอีสาน และเคลื่อนตัวปกคลุมบริเวณภาคกลาง (ช่วงวันที่ 26 - 30 พ.ค.66) จะทำให้ประเทศไทยมีฝนต่อเนื่อง และตกหนักบางแห่ง ระยะเวลาของฝนที่เกิดขึ้นยังเป็นพายุฝนฟ้าคะนอง ส่วนภาคตะวันออก และภาคใต้จะมีฝนตกต่อเนื่อง โดยเฉพาะด้านรับลมตะวันตก และตะวันตกเฉียงใต้ที่พัดปกคลุมจะมีกำลังปานกลาง คลื่นลมจะเริ่มแรงขึ้น



# สถานการณ์น้ำในอ่างเก็บน้ำ และสถานการณ์น้ำท่า





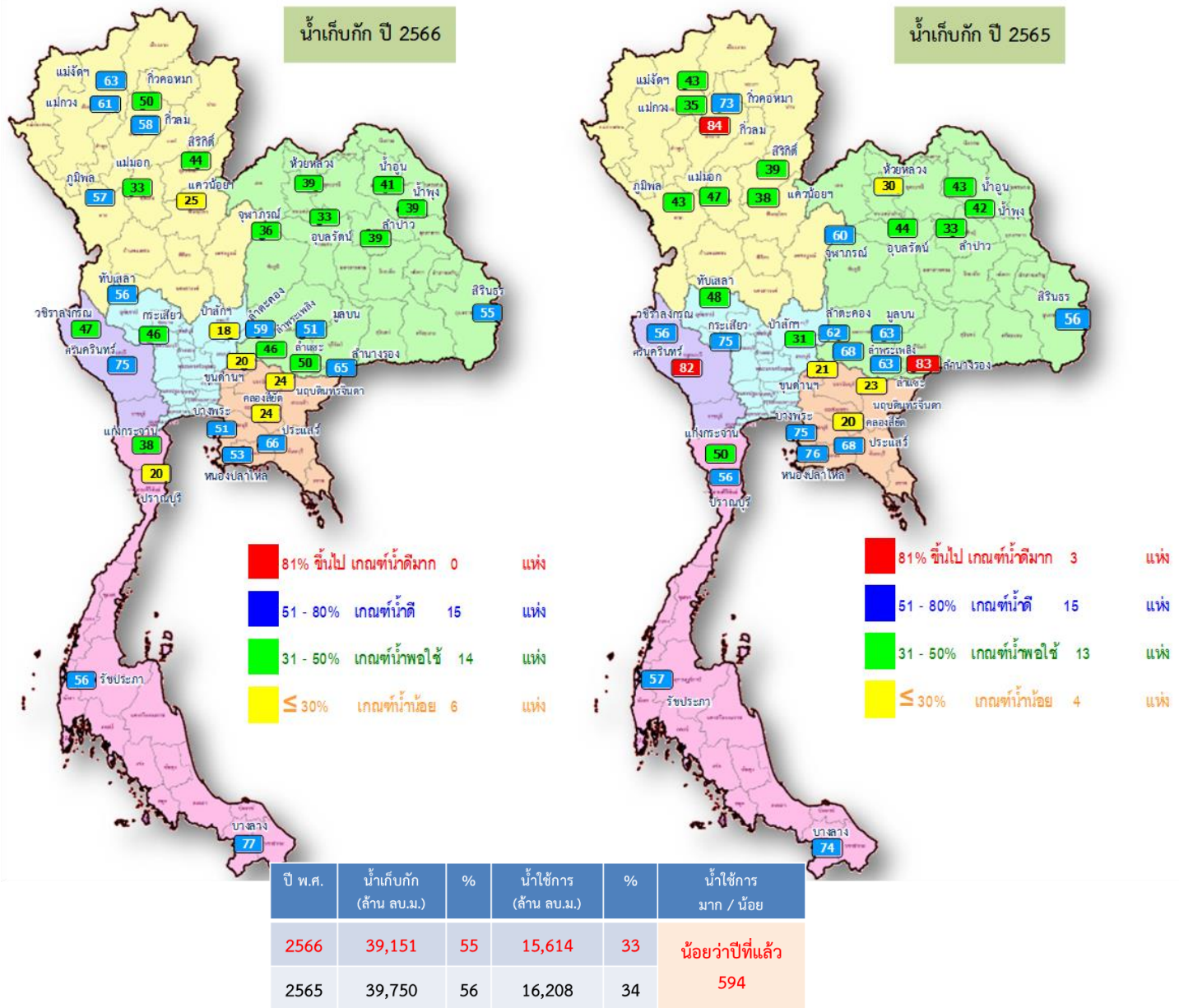


---

# สถานการณ์น้ำในอ่างเก็บน้ำ และสถานการณ์น้ำท่า



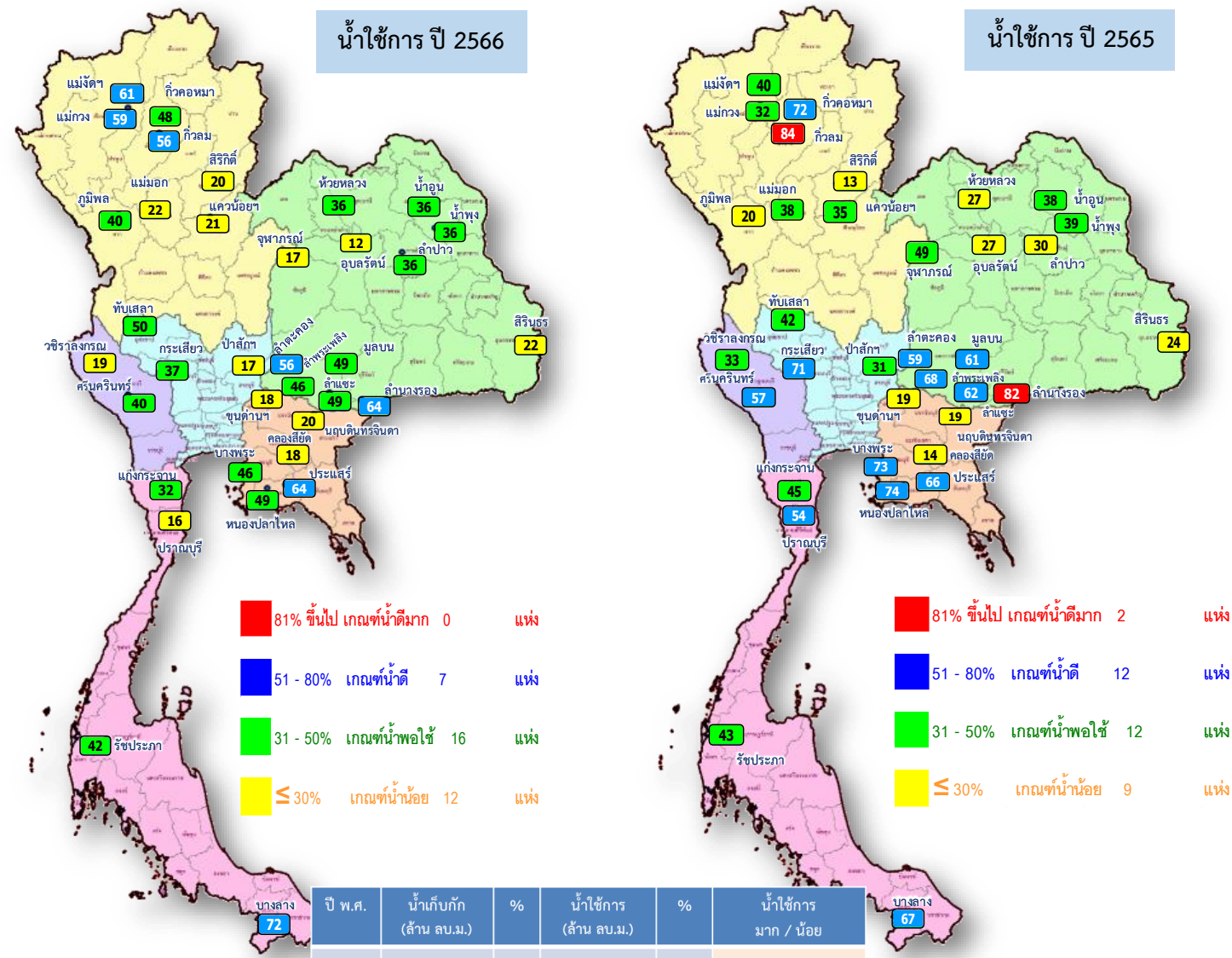
# ปริมาณน้ำเก็บกักในอ่างเก็บน้ำขนาดใหญ่ วันที่ 23 พฤษภาคม 2566



ภาค	อ่างเก็บน้ำเขื่อน	ความจุที่ รนส. (ล้าน ม.³)	ความจุที่ รนท. (ล้าน ม.³)	ความจุน้ำใช้การ (ล้าน ม.³)	ณ วันที่						ปริมาณน้ำไหลลงวันนี้ (ล้าน ม.³)	ปริมาณน้ำระบายวันนี้ (ล้าน ม.³)	
					ปี 2565		ปี 2566						
					ปริมาตร (ล้าน ม.³)	% รนท.	ปริมาตร (ล้าน ม.³)	% รนท.	ปริมาตรใช้การ (ล้าน ม.³)	% ใช้การ			
<b>ภาคเหนือ</b>													
	ภูมิพล*	13,462	13,462	9,662	5,752	43	7,700	57	3,900	29	40	0.00	28.00
	สิริกิติ์*	10,508	9,510	6,660	3,701	39	4,182	44	1,332	14	20	2.52	15.00
	แม่จตุรมบรูณ์ชล	323	265	253	114	43	167	63	155	58	61	0.11	0.19
	แม่กวางอุดมธารา	295	263	249	92	35	162	61	148	56	59	0.09	0.06
	กิ่วลม	106	106	103	89	84	61	58	58	54	56	0.45	0.14
	กิ่วคอหมา	209	170	164	124	73	85	50	79	46	48	0.00	0.00
	แควน้อยบำรุงแดน	1,080	939	896	360	38	230	25	187	20	21	0.92	2.16
	แม่มอก	110	110	94	51	47	36	33	20	19	22	0.23	0.05
<b>ภาคตะวันออกเฉียงเหนือ</b>													
	ห้วยหลวง	136	136	129	41	30	53	39	46	34	36	0.00	0.46
	น้ำอูน	780	520	475	224	43	215	41	170	33	36	0.00	0.26
	น้ำพุง*	200	165	157	70	42	65	39	57	34	36	0.00	0.31
	จุฬารัตน์*	181	164	127	99	60	59	36	22	13	17	0.15	0.00
	อุบลรัตน์*	4,640	2,431	1,850	1,075	44	797	33	216	9	12	0.00	1.07
	ลำปาว	2,450	1,980	1,880	659	33	773	39	673	34	36	0.00	0.21
	ลำตะคอง	445	314	292	195	62	186	59	163	52	56	0.06	0.43
	ลำพระเพลิง	242	155	154	105	68	72	46	71	46	46	0.00	0.82
	มูลบน	350	141	134	88	63	73	51	66	47	49	0.13	0.65
	ลำแจะ	325	275	268	174	63	138	50	131	48	49	0.98	0.90
	ลำนางรอง	197	121	118	101	83	79	65	76	62	64	0.00	0.00
	สิรินธร*	1,966	1,966	1,135	1,108	56	1,076	55	245	12	22	0.00	1.97
<b>ภาคกลาง</b>													
	ป่าสักชลสิทธิ์	960	960	957	300	31	169	18	166	17	17	0.47	1.73
	ทับเสลา	190	160	143	77	48	89	56	72	45	50	0.00	0.14
	กระเสียว	390	299	259	225	75	137	46	97	32	37	0.48	1.75
<b>ภาคตะวันออก</b>													
	ศรีนครินทร์*	18,770	17,745	7,480	14,493	82	13,227	75	2,962	17	40	0.94	19.92
	วชิราลงกรณ*	11,000	8,860	5,848	4,964	56	4,135	47	1,123	13	19	1.04	10.04
<b>ภาคตะวันออก</b>													
	ขุนด่านปราการชล	225	224	219	46	21	44	20	39	18	18	0.04	0.37
	คลองสิียด	450	420	390	85	20	99	24	69	17	18	0.00	0.14
	บางพระ	127	117	105	88	75	60	51	48	41	46	0.07	0.45
	หนองปลาไหล	206	164	150	125	76	87	53	74	45	49	0.47	0.63
	ประแสร์	322	295	275	201	68	196	66	176	60	64	0.00	0.19
	นฤปดินทรจินดา	338	295	281	68	23	71	24	57	19	20	0.00	0.05
<b>ภาคใต้</b>													
	แก่งกระจาน	900	710	645	358	50	270	38	205	29	32	0.94	3.11
	ปราณบุรี	490	391	373	218	56	78	20	61	16	16	0.00	0.29
	รัชชประภา*	6,144	5,639	4,287	3,207	57	3,161	56	1,810	32	42	2.06	8.07
	บางกลาง*	1,590	1,454	1,178	1,070	74	1,119	77	843	58	72	2.01	6.62
<b>รวมทั้งประเทศ</b>		<b>77,891</b>	<b>70,926</b>	<b>47,389</b>	<b>39,748</b>	<b>56</b>	<b>39,151</b>	<b>55</b>	<b>15,614</b>	<b>22</b>	<b>33</b>	<b>14.14</b>	<b>106.16</b>



# ปริมาณน้ำใช้การในอ่างเก็บน้ำขนาดใหญ่ วันที่ 23 พฤษภาคม 2566

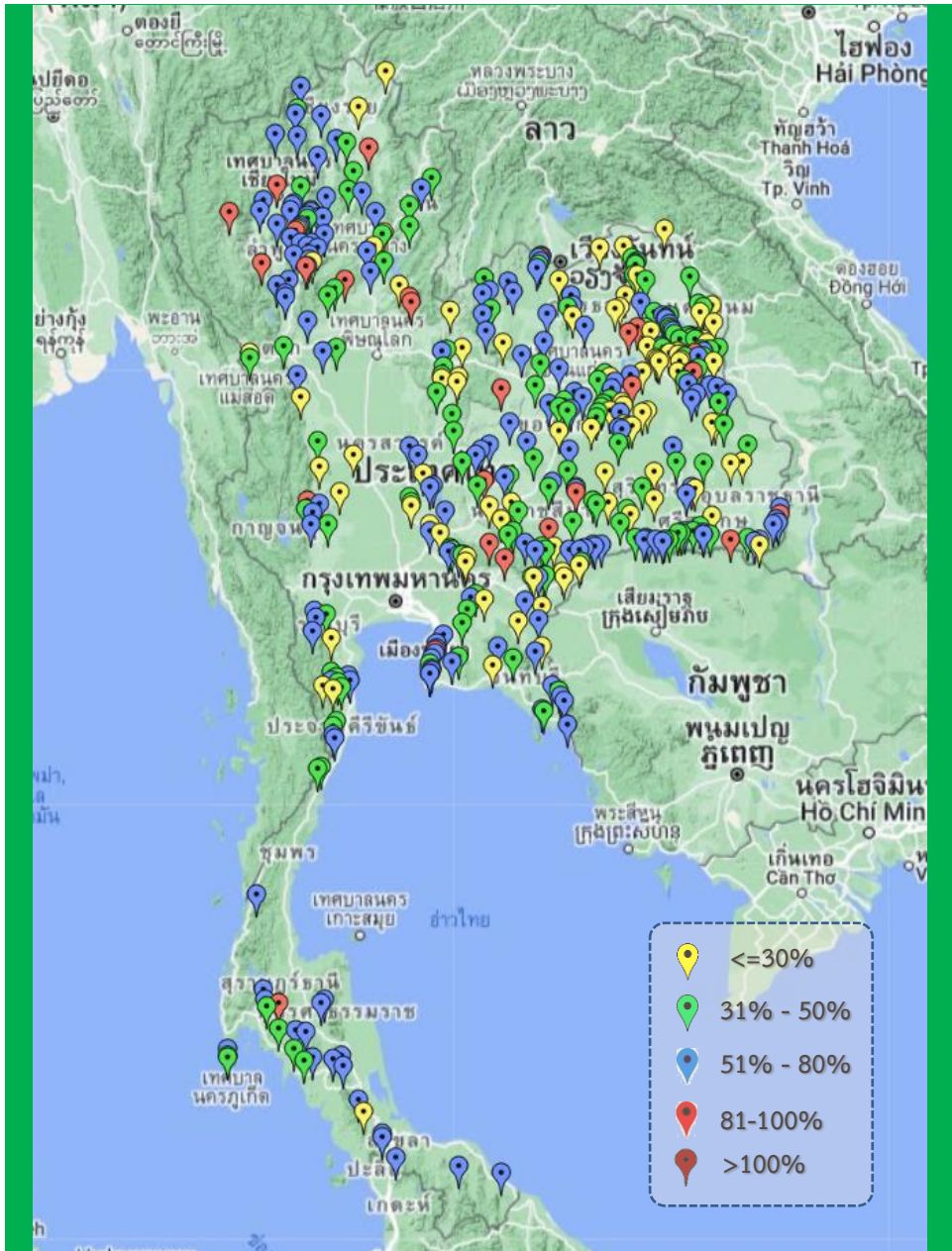


ปี พ.ศ.	น้ำเก็บกัก (ล้าน ลบ.ม.)	%	น้ำใช้การ (ล้าน ลบ.ม.)	%	น้ำใช้การ มาก / น้อย
2566	39,151	55	15,614	33	น้อยกว่าปีที่แล้ว
2565	39,750	56	16,208	34	594

ภาค อ่างเก็บน้ำเขื่อน	ความจุ ที่ รนส. (ล้าน ม. <sup>3</sup> )	ความจุ ที่ รนท. (ล้าน ม. <sup>3</sup> )	ความจุ น้ำ ใช้การ (ล้าน ม. <sup>3</sup> )	ณ วันนี้				ปริมาณน้ำ ไหลลง วันนี้ (ล้าน ม. <sup>3</sup> )	ปริมาณน้ำ ระบาย วันนี้ (ล้าน ม. <sup>3</sup> )		
				ปี 2565		ปี 2566					
				ปริมาตร (ล้าน ม. <sup>3</sup> )	% รณท.	ปริมาตร (ล้าน ม. <sup>3</sup> )	% รณท.			ปริมาตรใช้การ (ล้าน ม. <sup>3</sup> )	% ใช้การ
<b>ภาคเหนือ</b>											
ภูมิพล*	13,462	13,462	9,662	5,752	43	7,700	57	3,900	40	0.00	28.00
สิริกิติ์*	10,508	9,510	6,660	3,701	39	4,182	44	1,332	20	2.52	15.00
แม่จัดสมบูรณ์ชล	323	265	253	114	43	167	63	155	61	0.11	0.19
แม่จางอุดมธารา	295	263	249	92	35	162	61	148	59	0.09	0.06
กัวลม	106	106	103	89	84	61	58	58	56	0.45	0.14
กัวคหมา	209	170	164	124	73	85	50	79	48	0.00	0.00
แควน้อยบำรุงแดน	1,080	939	896	360	38	230	25	187	21	0.92	2.16
แม่มอก	110	110	94	51	47	36	33	20	22	0.23	0.05
<b>ภาคตะวันออกเฉียงเหนือ</b>											
ห้วยหลวง	136	136	129	41	30	53	39	46	36	0.00	0.46
น้ำอูน	780	520	475	224	43	215	41	170	36	0.00	0.26
น้ำพุง*	200	165	157	70	42	65	39	57	36	0.00	0.31
จุฬารัตน์*	181	164	127	99	60	59	36	22	17	0.15	0.00
อุบลรัตน์*	4,640	2,431	1,850	1,075	44	797	33	216	12	0.00	1.07
ลำปาว	2,450	1,980	1,880	659	33	773	39	673	36	0.00	0.21
ลำตะคอง	445	314	292	195	62	186	59	163	56	0.06	0.43
ลำพระเพลิง	242	155	154	105	68	72	46	71	46	0.00	0.82
มูลบน	350	141	134	88	63	73	51	66	49	0.13	0.65
ลำแจะ	325	275	268	174	63	138	50	131	49	0.98	0.90
ลำนางรอง	197	121	118	101	83	79	65	76	64	0.00	0.00
สิรินธร*	1,966	1,966	1,135	1,108	56	1,076	55	245	22	0.00	1.97
<b>ภาคกลาง</b>											
ป่าสักชลสิทธิ์	960	960	957	300	31	169	18	166	17	0.47	1.73
ทับเสลา	190	160	143	77	48	89	56	72	50	0.00	0.14
กระเสียว	390	299	259	225	75	137	46	97	37	0.48	1.75
<b>ภาคตะวันตก</b>											
ศรีนครินทร์*	18,770	17,745	7,480	14,493	82	13,227	75	2,962	40	0.94	19.92
วชิราลงกรณ*	11,000	8,860	5,848	4,964	56	4,135	47	1,123	19	1.04	10.04
<b>ภาคตะวันออก</b>											
ขุนด่านปราการชล	225	224	219	46	21	44	20	39	18	0.04	0.37
คลองสิียด	450	420	390	85	20	99	24	69	18	0.00	0.14
บางพระ	127	117	105	88	75	60	51	48	46	0.07	0.45
หนองปลาไหล	206	164	150	125	76	87	53	74	49	0.47	0.63
ประแสร์	322	295	275	201	68	196	66	176	64	0.00	0.19
นฤบดีนทรจินดา	338	295	281	68	23	71	24	57	20	0.00	0.05
<b>ภาคใต้</b>											
แก่งกระจาน	900	710	645	358	50	270	38	205	32	0.94	3.11
ปราณบุรี	490	391	373	218	56	78	20	61	16	0.00	0.29
รัชชประภา*	6,144	5,639	4,287	3,207	57	3,161	56	1,810	42	2.06	8.07
บางลาง*	1,590	1,454	1,178	1,070	74	1,119	77	843	72	2.01	6.62
<b>รวมทั้งประเทศ</b>	<b>80,106</b>	<b>70,926</b>	<b>47,389</b>	<b>39,748</b>	<b>56</b>	<b>39,151</b>	<b>55</b>	<b>15,614</b>	<b>33</b>	<b>14.14</b>	<b>106.16</b>



# สถานการณ์น้ำในอ่างเก็บน้ำขนาดกลาง วันที่ 23 พฤษภาคม 2566



ภาค	ปริมาณน้ำอ่างเก็บน้ำขนาดกลาง จำนวน 435 แห่ง								
	จำนวนอ่าง	ความจุ	ใช้การ	ปี 2565	% รนค.	ปี 2566	% รนค.	ใช้การปี 2566	% ใช้การ
เหนือ	80	1,083	992	616	57	538	50	447	45
ตะวันออกเฉียงเหนือ	226	2,061	1,892	1,266	61	969	47	803	42
กลาง	27	419	393	211	51	147	35	122	31
ตะวันตก	8	164	152	113	69	88	54	77	51
ตะวันออก	52	1,006	949	605	60	412	41	355	37
ใต้	42	679	626	555	82	354	52	300	48
<b>รวม</b>	<b>435</b>	<b>5,411</b>	<b>5,004</b>	<b>3,366</b>	<b>62</b>	<b>2,508</b>	<b>46</b>	<b>2,104</b>	<b>42</b>

สรุปอ่างขนาดกลางที่มีปริมาตรในช่วง <=30%, >30 - 50% ,>50-80%, >80-100% และ >100%					
ภาค	<=30%	>30-50%	>50-80%	>80-100%	>100%
เหนือ	9	18	44	9	0
ตอน.	57	78	78	13	0
ตะวันออก	11	16	23	2	0
กลาง	11	9	6	1	0
ตะวันตก	0	3	5	0	0
ใต้	4	14	23	1	0
<b>รวม</b>	<b>92</b>	<b>138</b>	<b>179</b>	<b>26</b>	<b>0</b>
<b>รวมทั้งหมด 435 แห่ง</b>					



# ปริมาณน้ำในอ่างเก็บน้ำขนาดใหญ่และขนาดกลาง วันที่ 23 พฤษภาคม 2566

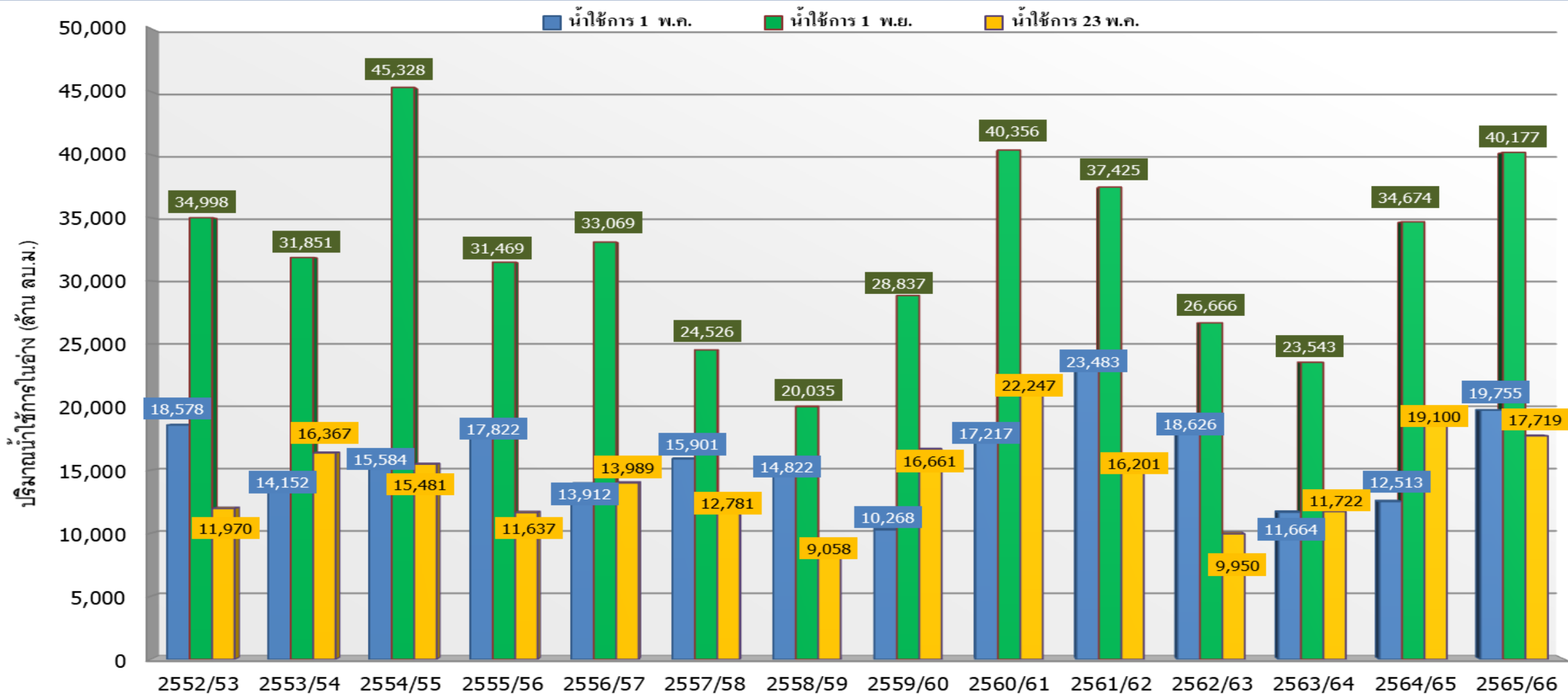


ภาค	ขนาดใหญ่				ขนาดกลาง				รวมอ่างขนาดใหญ่และกลาง						รับน้ำได้อีก	เปรียบเทียบปี 65 กับ 66		
	จำนวน	ความจุ	ปี 2566	% ความจุ อ่างฯ	จำนวน	ความจุ	ปี 2566	% ความจุ อ่างฯ	จำนวน	ความจุ	ปี2565		ปี2566			ปริมาณ	ปริมาณ	%
											ปริมาณ	%	ปริมาณ	%				
เหนือ	8	24,825	12,624	51	80	1,083	538	50	88	25,908	10,900	42	13,162	51	12,746	2,262	21	
ตอน.	12	8,368	3,585	43	226	2,061	969	47	238	10,429	5,206	50	4,554	44	5,875	-652	-13	
กลาง	3	1,419	395	28	27	419	147	35	30	1,838	813	44	542	29	1,296	-271	-33	
ตะวันตก	2	26,605	17,361	65	8	164	88	54	10	26,769	19,569	73	17,449	65	9,319	-2,120	-11	
ตะวันออก	6	1,515	557	37	52	1,006	412	41	58	2,520	1,219	48	969	38	1,551	-250	-20	
ใต้	4	8,194	4,629	56	42	679	354	52	46	8,874	5,410	61	4,983	56	3,891	-427	-8	
รวม	35	70,926	<u>39,151</u>	55	435	5,411	<u>2,508</u>	46	470	76,337	<u>43,116</u>	56	<u>41,659</u>	55	<b>34,677</b>	<b>-1,457</b>	-3	
ปริมาณน้ำใช้การ		47,384	<u>15,614</u>	33		5,004	<u>2,104</u>	42		52,388	<u>19,167</u>	37	<u>17,719</u>	34				

สามารถรับน้ำได้อีก **34,677** ล้าน ลบ.ม. (45%)

%น้ำใช้การ=(ปริมาณน้ำใช้การ/ความจุอ่างฯ)\*100

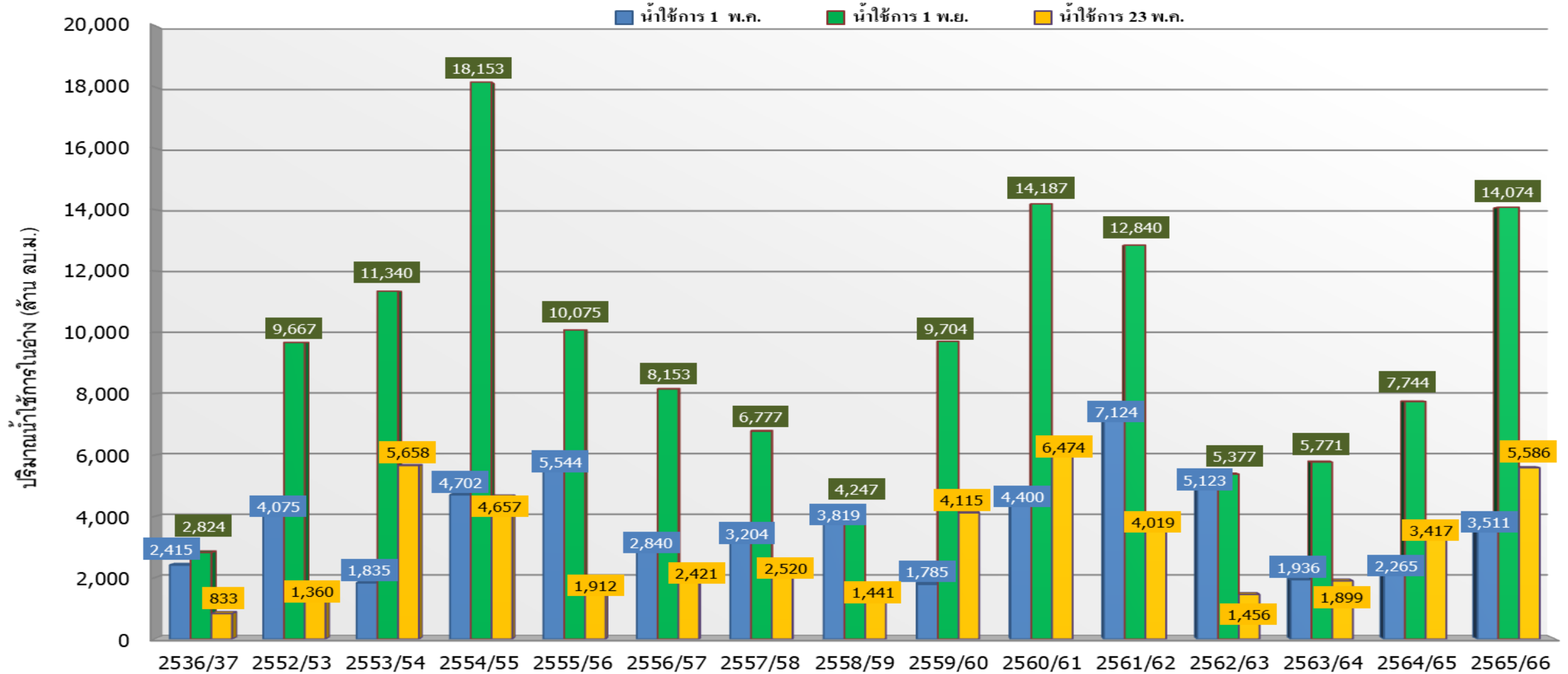
# กราฟเปรียบเทียบปริมาณน้ำใช้การในอ่างเก็บน้ำขนาดใหญ่และขนาดกลาง ตั้งแต่ปี 2553 ถึง ปี 2566



ปี 25 (1)/(2)	2552/53	2553/54	2554/55	2555/56	2556/57	2557/58	2558/59	2559/60	2560/61	2561/62	2562/63	2563/64	2564/65	2565/66
(1) ■ น้ำใช้การ 1 พ.ศ.	18,578	14,152	15,584	17,822	13,912	15,901	14,822	10,268	17,217	23,483	18,626	11,664	12,513	19,755
(1) ■ น้ำใช้การ 1 พ.ย.	34,998	31,851	45,328	31,469	33,069	24,526	20,035	28,837	40,356	37,425	26,666	23,543	34,674	40,177
(2) ■ น้ำใช้การ 23 พ.ศ.	11,970	16,367	15,481	11,637	13,989	12,781	9,058	16,661	22,247	16,201	9,950	11,722	19,100	17,719



# กราฟเปรียบเทียบปริมาณน้ำใช้การในลุ่มน้ำเจ้าพระยา (ภูมิพล สิริกิติ์ แควน้อยฯ ป่าสักฯ) ปี 2536และตั้งแต่ปี 2553 ถึง ปี 2566



ปี 25 (1)/(2)	2536/37	2552/53	2553/54	2554/55	2555/56	2556/57	2557/58	2558/59	2559/60	2560/61	2561/62	2562/63	2563/64	2564/65	2565/66
(1) ■ น้ำใช้การ 1 พ.ค.	2,415	4,075	1,835	4,702	5,544	2,840	3,204	3,819	1,785	4,400	7,124	5,123	1,936	2,265	3,511
(1) ■ น้ำใช้การ 1 พ.ย.	2,824	9,667	11,340	18,153	10,075	8,153	6,777	4,247	9,704	14,187	12,840	5,377	5,771	7,744	14,074
(2) ■ น้ำใช้การ 23 พ.ค.	833	1,360	5,658	4,657	1,912	2,421	2,520	1,441	4,115	6,474	4,019	1,456	1,899	3,417	5,586



# ปริมาณน้ำใช้การ อ่างเก็บน้ำขนาดใหญ่และขนาดกลาง



23 พ.ค. 66

## ภาคเหนือ



## ภาคตะวันออกเฉียงเหนือ



## ภาคตะวันตก



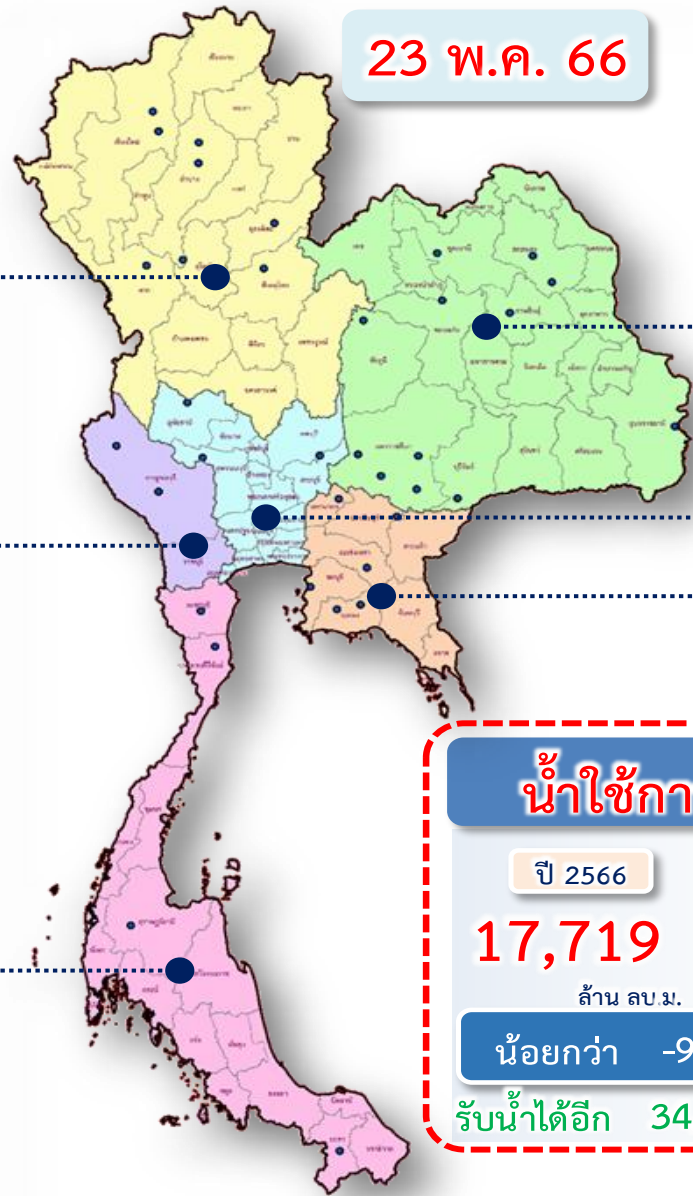
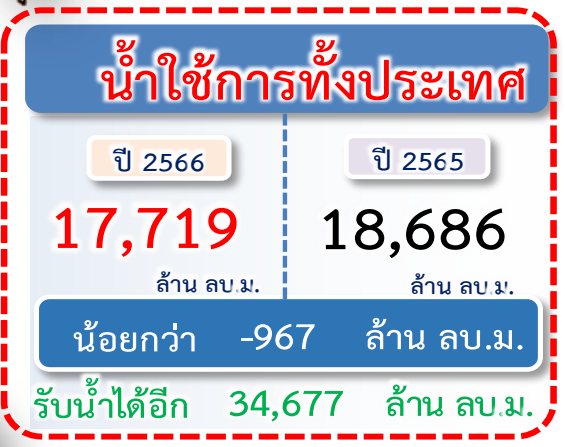
## ภาคกลาง



## ภาคใต้



## ภาคตะวันออก







# ติดตามปริมาณน้ำไหลลงและปริมาณน้ำระบาย วันที่ 23 พฤษภาคม 2566

อ่างเก็บน้ำ  
ขนาดใหญ่  
ทั่วประเทศ  
**35 แห่ง**

เก็บกัก **51,325** ล้าน ลบ.ม.  
ใช้การ **17,787** ล้าน ลบ.ม.

1 พ.ค.66



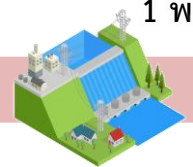
ต้นฤดูฝน ปี 2566

วันนี้ (23 พ.ค.66)		สะสม (1พ.ค.-ปัจจุบัน)
ไหลลง	<b>14.14</b>	<b>677.67</b>
ระบาย	<b>106.16</b>	<b>2,568.48</b>
ใช้การ	<b>15,614 ล้าน ลบ.ม.</b>	

**4 เขื่อนหลัก**  
ลุ่มเจ้าพระยา

เก็บกัก **13,238** ล้าน ลบ.ม.  
ใช้การ **6,542** ล้าน ลบ.ม.

1 พ.ค.66



ต้นฤดูฝน ปี 2566

วันนี้ (23 พ.ค.66)		สะสม (1พ.ค.-ปัจจุบัน)
ไหลลง	<b>3.91</b>	<b>221.28</b>
ระบาย	<b>46.89</b>	<b>1,138.23</b>
ใช้การ	<b>5,586 ล้าน ลบ.ม.</b>	



# แนวโน้มสถานการณ์น้ำท่าในลำน้ำสายหลัก วันที่ 23 พ.ค. 2566



**แนวโน้ม**

- ↑ แนวโน้มเพิ่มขึ้น
- ↓ แนวโน้มลดลง
- ↔ แนวโน้มทรงตัว

**เกณฑ์สภาพน้ำท่า**

- น้ำมาก : สูงกว่า 81% ค่าความจุลำนํ้า
- น้ำดี : สูงกว่า 50.1 – 80 % ของความจุลำนํ้า
- น้ำปกติ : สูงกว่า 30.1%-50% ของความจุลำนํ้า
- น้ำน้อย : ต่ำกว่า 30% ของความจุลำนํ้า



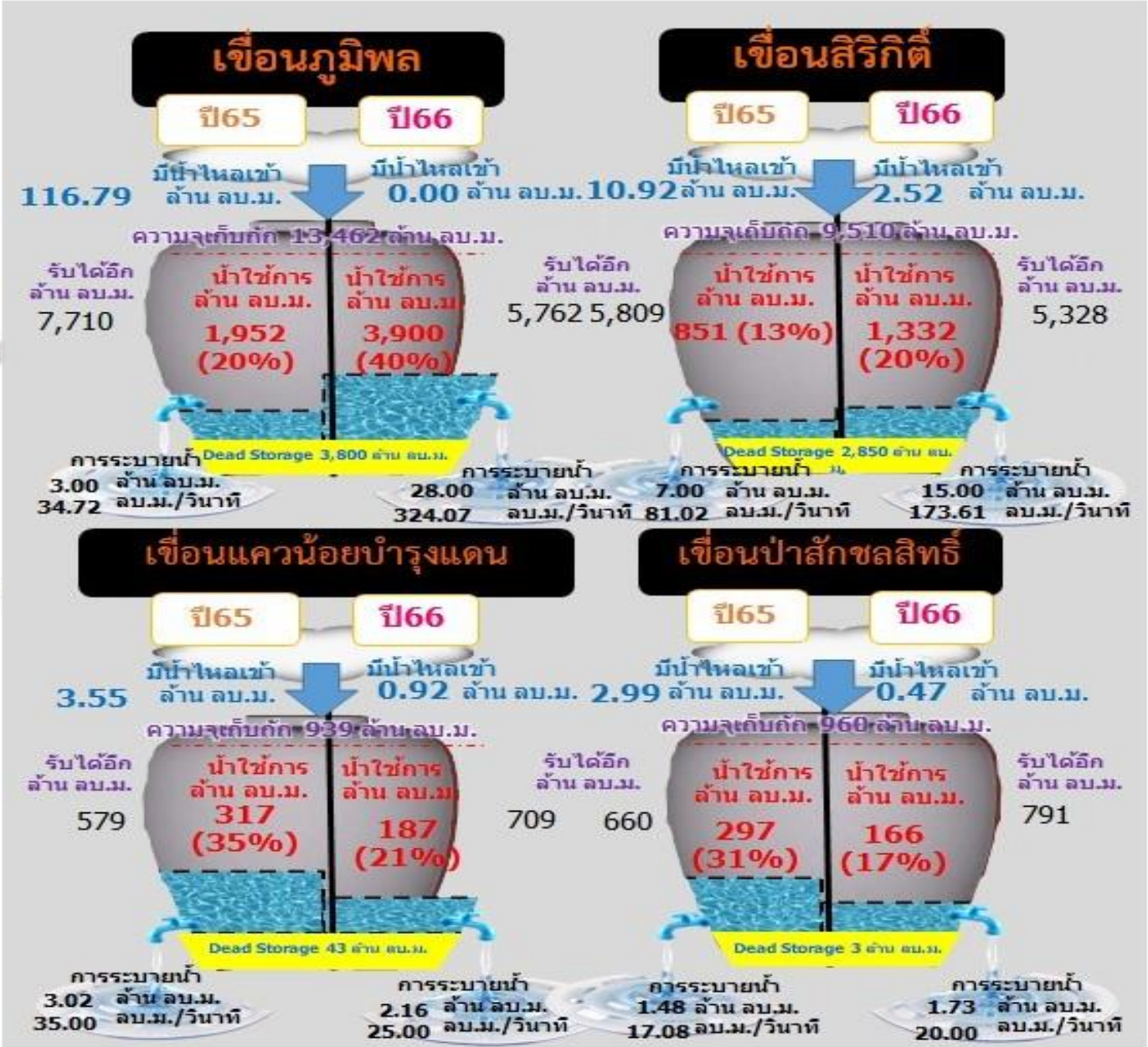
# สถานการณ์ลุ่มน้ำเจ้าพระยา



# ปริมาณน้ำ 4 เขื่อนหลักกลุ่มน้ำเจ้าพระยา วันที่ 23 พฤษภาคม 2566

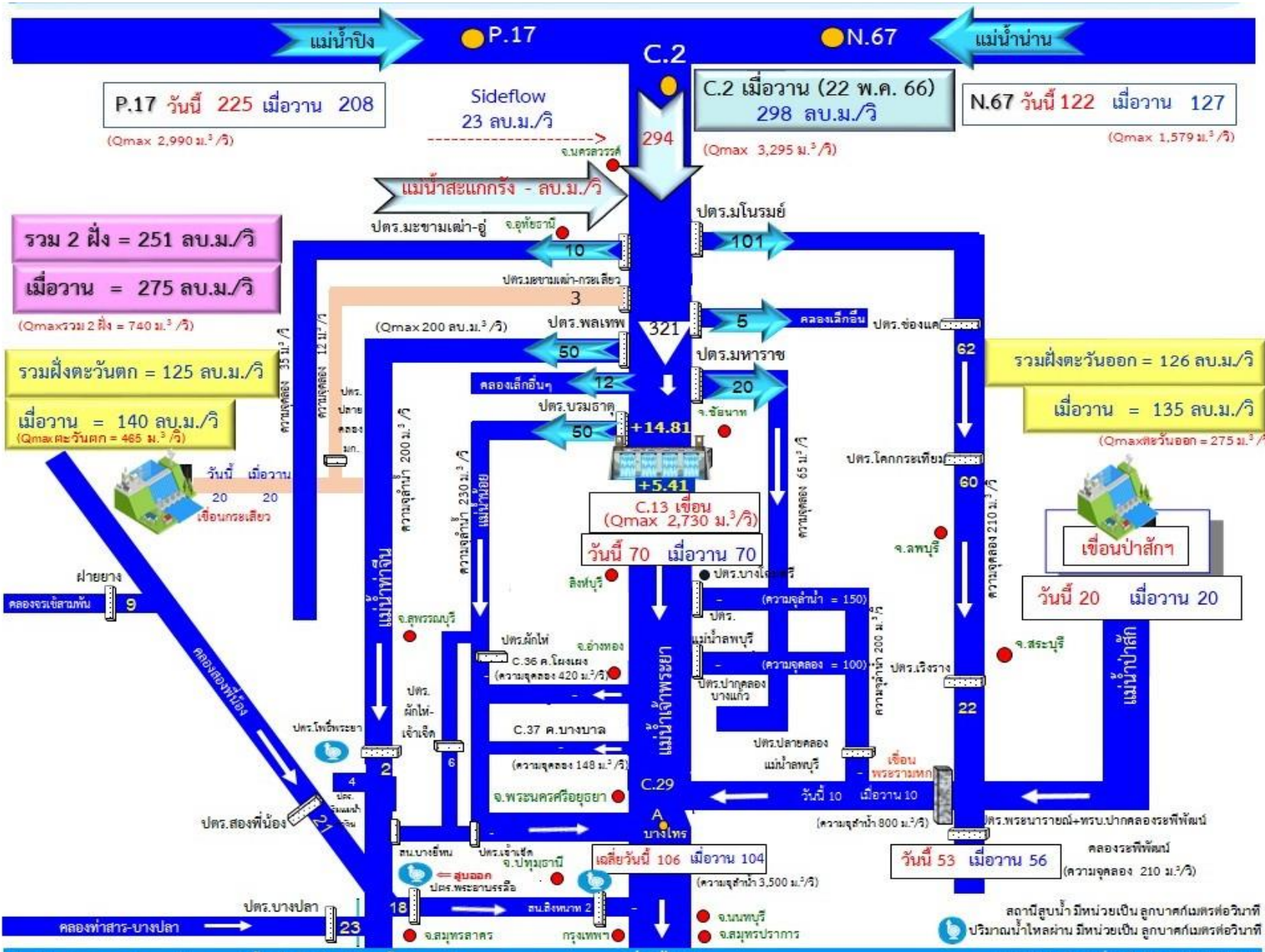


รวม 4 เขื่อน	ปริมาณน้ำทั้งหมด (ล้าน ลบ.ม.)	น้ำใช้การ (ล้าน ลบ.ม.)	รับน้ำได้อีก (ล้าน ลบ.ม.)
23 พ.ค. 66	12,282 (49%)	5,586 (31%)	12,589
23 พ.ค. 65	10,113 (41%)	3,417 (19%)	14,758





# สถานการณ์น้ำลุ่มน้ำเจ้าพระยา วันที่ 23 พ.ค 66 เวลา 06.00 น.



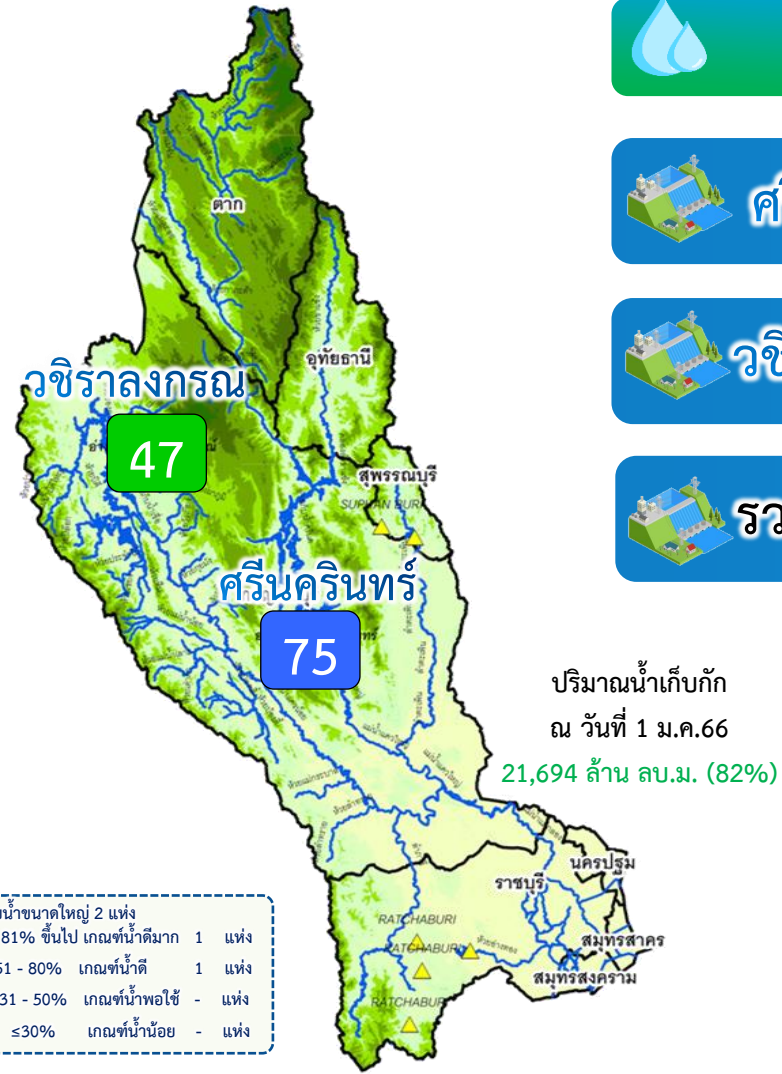


# สรุปผลจัดสรรน้ำฤดูแล้ง ปี 2565/66



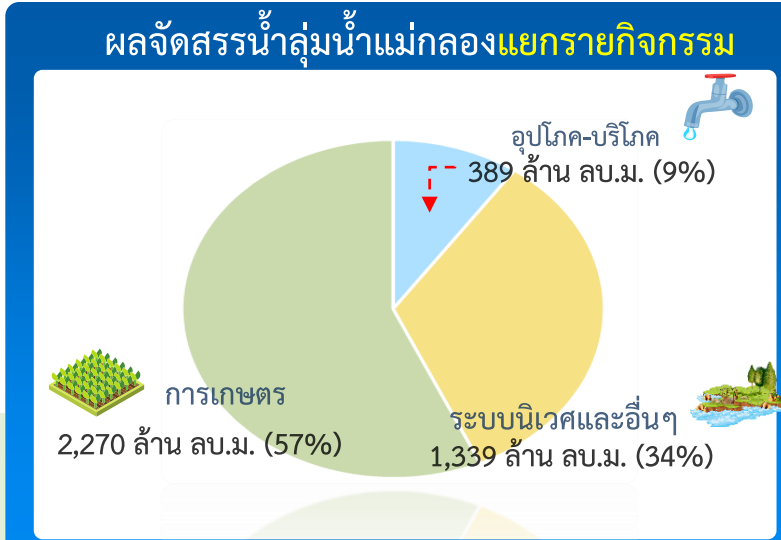


# แผน/ผล การบริหารจัดการน้ำฤดูแล้งปี 2566 **ลุ่มน้ำแม่กลอง** (1 ม.ค.66 – 30 มิ.ย.66)



ปริมาณน้ำเก็บกักและใช้การ 2 เขื่อนหลักลุ่มน้ำแม่กลอง ณ วันที่ 23 พ.ค.66 (ล้าน ลบ.ม.)		ปริมาณน้ำเก็บกัก	ปริมาณน้ำใช้การ	ไหลลงวันนี้	ระบายวันนี้
<b>ศรีนครินทร์</b>	ปริมาณน้ำเก็บกัก 17,745 ล้าน ลบ.ม. ปริมาณน้ำใช้การ 7,480 ล้าน ลบ.ม.	13,227 (75%)	2,962 (40%)	0.94	19.92
<b>วชิราลงกรณ</b>	ปริมาณน้ำเก็บกัก 8,860 ล้าน ลบ.ม. ปริมาณน้ำใช้การ 5,848 ล้าน ลบ.ม.	4,135 (47%)	1,123 (19%)	1.04	10.04
<b>รวม 2 เขื่อน</b>	ปริมาณน้ำเก็บกัก 26,605 ล้าน ลบ.ม. ปริมาณน้ำใช้การ 13,328 ล้าน ลบ.ม.	17,361 (65%) ปี 2565 = 19,456 ล้าน ลบ.ม.	4,084 (31%) ปี 2565 = 6,179 ล้าน ลบ.ม.	1.98	29.96

ปริมาณน้ำต้นทุนปี 2566 จำนวน 8,964 ล้าน ลบ.ม. (แผนจัดสรรน้ำฤดูแล้ง 5,500 ล้าน ลบ.ม.)  
 \*\*แผนรักษาระบบนิเวศแม่น้ำท่าจีน-แม่น้ำเจ้าพระยา 500 ล้าน ลบ.ม. / สำรองน้ำต้นทุนฤดูฝน 3,964 ล้าน ลบ.ม.)



### แผนจัดสรรน้ำฤดูแล้ง ปี 2566 วันที่ 23 พ.ค.66

<b>แผนจัดสรรน้ำ</b>	5,500 (ล้าน ลบ.ม.)	
<b>ผลจัดสรรน้ำ</b>	4,138 (ล้าน ลบ.ม.)	76%
<b>คงเหลือ</b>	1,362 (ล้าน ลบ.ม.)	24%

ผลการเพาะปลูกข้าวนาปรัง 2565/66 (16 พ.ค.66)

แผน	เพาะปลูกแล้ว	เก็บเกี่ยว
0.84 ล้านไร่	0.83 ล้านไร่ (98%)	0.13 ล้านไร่



# การจั้ดสรรน้ำฤตุฝน ปี 2566







# แผนการจัดสรรน้ำและการเพาะปลูกพืชฤดูฝน ปี 2566



(1 พฤษภาคม 2566 – 31 ตุลาคม 2566)



## ทั้งประเทศ

ปริมาณน้ำต้นทุน 20,247 ล้าน ลบ.ม.  
ความต้องการน้ำ 30,246 ล้าน ลบ.ม.  
น้ำชลประทาน 14,851 ล้าน ลบ.ม.



อุปโภค-บริโภค

1,752 ล้าน ลบ.ม. (6%)



รักษาระบบนิเวศและอื่น ๆ

6,175 ล้าน ลบ.ม. (20%)



เกษตรกรรม

21,865 ล้าน ลบ.ม. (72%)



อุตสาหกรรม

454 ล้าน ลบ.ม. (2%)

อุปโภค-บริโภค



แผนเพาะปลูก

22.71 ล้านไร่

นาปี 16.97 ล้านไร่

## ลุ่มเจ้าพระยา

ปริมาณน้ำต้นทุน 6,542 ล้าน ลบ.ม.  
ความต้องการน้ำ 10,021 ล้าน ลบ.ม.  
น้ำชลประทาน (4 เขื่อนหลัก) 5,500 ล้าน ลบ.ม.



อุปโภค-บริโภค

288 ล้าน ลบ.ม. (3%)



รักษาระบบนิเวศและอื่น ๆ

145 ล้าน ลบ.ม. (1%)



เกษตรกรรม

9,421 ล้าน ลบ.ม. (94%)



อุตสาหกรรม

167 ล้าน ลบ.ม. (2%)



แผนเพาะปลูก

9.51 ล้านไร่

นาปี 8.05 ล้านไร่

## ลุ่มน้ำแม่กลอง

ปริมาณน้ำต้นทุน 4,772 ล้าน ลบ.ม.  
ความต้องการน้ำ 5,280 ล้าน ลบ.ม.  
น้ำชลประทาน (2 เขื่อนหลัก) 3,800 ล้าน ลบ.ม.



อุปโภค-บริโภค

649 ล้าน ลบ.ม. (12%)



รักษาระบบนิเวศและอื่น ๆ

1,496 ล้าน ลบ.ม. (28%)



เกษตรกรรม

3,133 ล้าน ลบ.ม. (59%)



อุตสาหกรรม

2 ล้าน ลบ.ม. (1%)



แผนเพาะปลูก

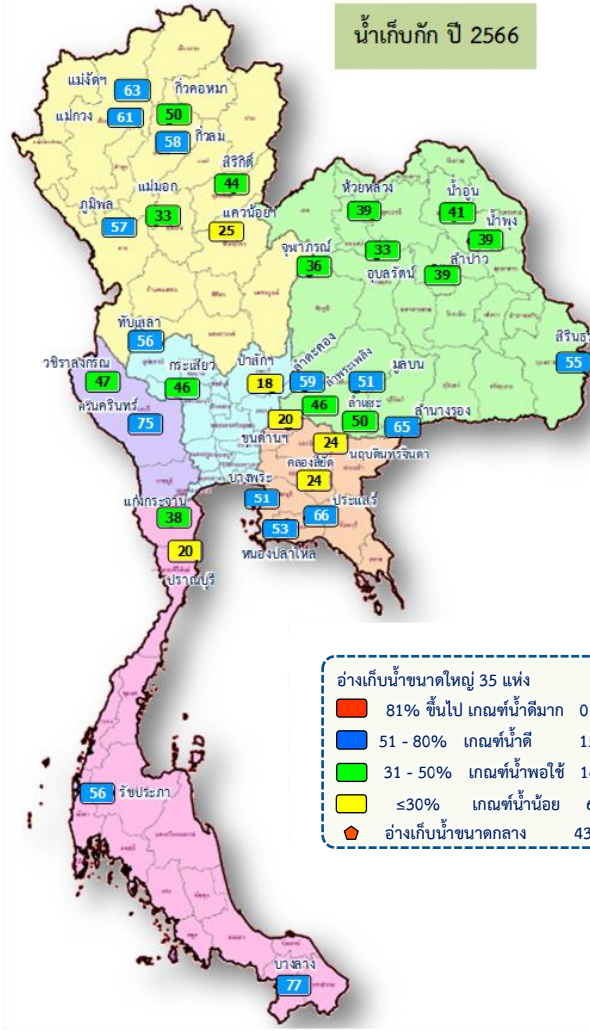
2.10 ล้านไร่

นาปี 0.88 ล้านไร่

\*\* ส่งเสริมการปลูกพืชฤดูฝนให้ใช้น้ำฝนเป็นหลัก ใช้น้ำชลประทานเสริมกรณีฝนทิ้งช่วง หรือปริมาณฝนตกน้อยกว่าคาดการณ์ของกรมอุตุนิยมวิทยา\*\*



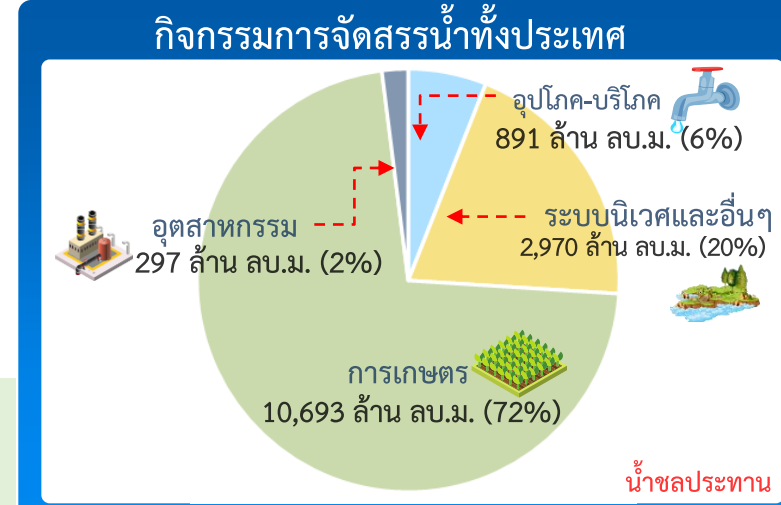
# แผน-ผล การบริหารจัดการน้ำฤดูฝนปี 2566 ทั้งประเทศ (1 พ.ค.66 – 31 ต.ค.66)



## ปริมาณน้ำเก็บกักและใช้การทั่วประเทศ ณ วันที่ 23 พ.ค.66

ประเภท	จำนวนแห่ง	ปริมาณน้ำเก็บกัก	ปริมาณน้ำใช้การ	ปี 2565
อ่างฯ ใหญ่	35 แห่ง	70,926 ล้าน ลบ.ม.	47,389 ล้าน ลบ.ม.	39,151 (55%) ปี 2565 = 39,748 ล้าน ลบ.ม.
อ่างฯ กลาง	435 แห่ง	5,410 ล้าน ลบ.ม.	5,003 ล้าน ลบ.ม.	2,508 (46%) ปี 2565 = 16,206 ล้าน ลบ.ม.
อ่างฯ เล็ก	1,060 แห่ง	387 ล้าน ลบ.ม.	345 ล้าน ลบ.ม.	218 (56%) ปี 2565 = 176 (51%)
รวมทั้งหมด	1,530 แห่ง	76,723 ล้าน ลบ.ม.	52,737 ล้าน ลบ.ม.	41,877 (55%) ปี 2565 = 19,100 (34%)

ปริมาณน้ำเก็บกักทั่วประเทศ (รวมอ่างใหญ่ อ่างกลาง อ่างเล็ก) ณ วันที่ 1 พ.ค.66 จำนวน 44,231 ล้าน ลบ.ม. (58%)  
 ปริมาณน้ำต้นทุน (1 พ.ค.66) จำนวน 20,247 ล้าน ลบ.ม. (38%) (ความต้องการน้ำฤดูฝน 30,246 ล้าน ลบ.ม.)



### ผลจัดสรรน้ำฤดูฝน ปี 2566 วันที่ 23 พ.ค.66

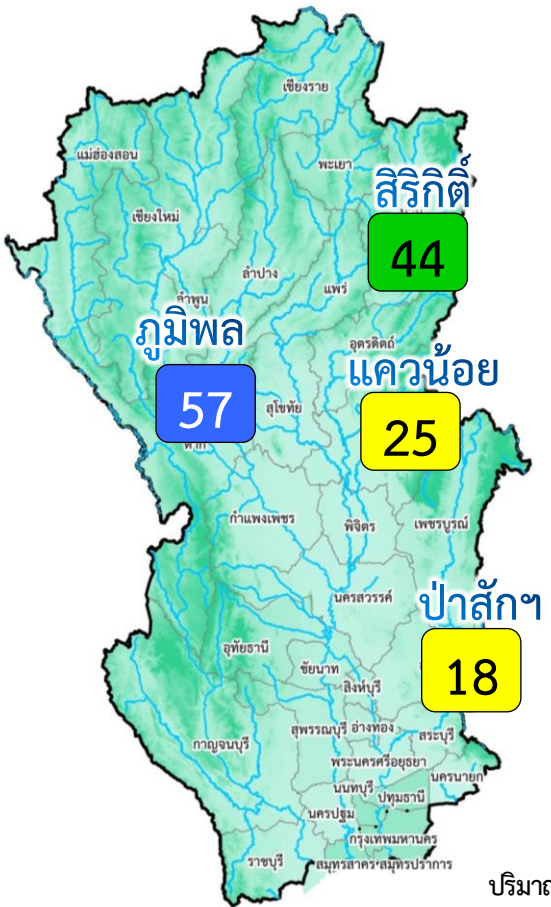
ประเภท	จำนวน	ร้อยละ
แผนจัดสรรน้ำ	14,851	(ล้าน ลบ.ม.)
ผลจัดสรรน้ำ	2,809	19%
คงเหลือ	12,042	81%

ผลการเพาะปลูกข้าวนาปี 2566 (16 พ.ค.66)

แผน	16.98 ล้านไร่
เพาะปลูกแล้ว	1.57 ล้านไร่ (9%)
เก็บเกี่ยว	- ล้านไร่



# แผน-ผล การบริหารจัดการน้ำฤดูฝนปี 2566 **ลุ่มเจ้าพระยา** (1 พ.ค.66 – 31 ต.ค.66)

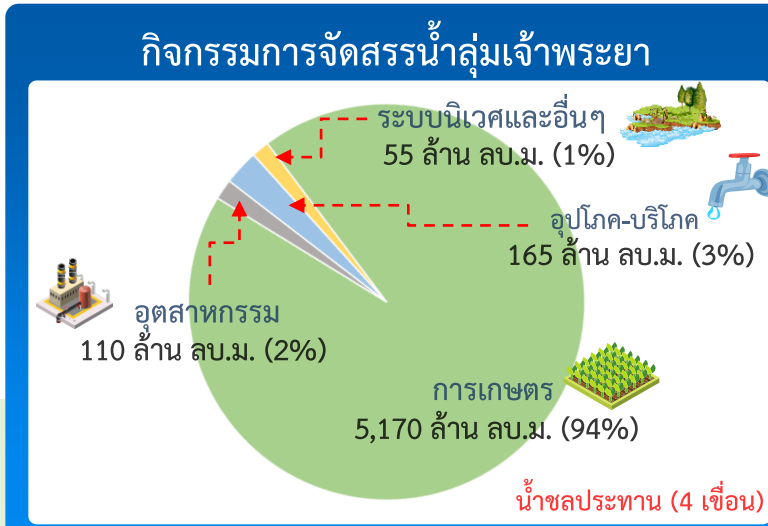


ปริมาณน้ำ 4 เขื่อนหลักเจ้าพระยา ณ วันที่ 23 พ.ค.66 (ล้าน ลบ.ม.)

เขื่อน	ปริมาณน้ำเก็บกัก	ปริมาณน้ำใช้การ	ไหลลงวันนี้	ระบายวันนี้
<b>ภูมิพล</b>	ปริมาณน้ำเก็บกัก 13,462 ล้าน ลบ.ม. ปริมาณน้ำใช้การ 9,662 ล้าน ลบ.ม.	<b>7,700 (57%)</b>	<b>3,900 (40%)</b>	0.00 28.00
<b>สิริกิติ์</b>	ปริมาณน้ำเก็บกัก 9,510 ล้าน ลบ.ม. ปริมาณน้ำใช้การ 6,660 ล้าน ลบ.ม.	<b>4,182 (44%)</b>	<b>1,332 (20%)</b>	2.52 15.00
<b>แควน้อย</b>	ปริมาณน้ำเก็บกัก 939 ล้าน ลบ.ม. ปริมาณน้ำใช้การ 896 ล้าน ลบ.ม.	<b>230 (25%)</b>	<b>187 (21%)</b>	0.92 2.16
<b>ป่าสัก</b>	ปริมาณน้ำเก็บกัก 960 ล้าน ลบ.ม. ปริมาณน้ำใช้การ 957 ล้าน ลบ.ม.	<b>169 (18%)</b>	<b>166 (18%)</b>	0.47 1.73
<b>4 เขื่อน</b>	ปริมาณน้ำเก็บกัก 24,871 ล้าน ลบ.ม. ปริมาณน้ำใช้การ 18,175 ล้าน ลบ.ม.	<b>12,282 (49%)</b> ปี 2565 = 10,113 ล้าน ลบ.ม.	<b>5,586 (31%)</b> ปี 2565 = 3,417 ล้าน ลบ.ม.	3.91 46.89

อ่างเก็บน้ำขนาดใหญ่ 4 แห่ง	พื้นที่
81% ขึ้นไป เกณฑ์น้ำดีมาก	- แห่ง
51 - 80% เกณฑ์น้ำดี	1 แห่ง
31 - 50% เกณฑ์น้ำพอใช้	1 แห่ง
≤30% เกณฑ์น้ำน้อย	2 แห่ง

ปริมาณน้ำเก็บกัก ณ วันที่ 1 พ.ค.66 จำนวน 13,238 ล้าน ลบ.ม. (53%)  
 ปริมาณน้ำต้นทุน (1 พ.ค.66) จำนวน 6,542 ล้าน ลบ.ม.  
 (ความต้องการน้ำฤดูฝน 10,021 ล้าน ลบ.ม.)  
 แผนจัดสรรน้ำจาก 4 เขื่อน 5,500 ล้าน ลบ.ม.)



### ผลจัดสรรน้ำฤดูฝน ปี 2566 วันที่ 23 พ.ค.66

<b>แผนจัดสรรน้ำ</b>	น้ำชลประทาน (4 เขื่อน) <b>5,500</b> (ล้าน ลบ.ม.)
<b>ผลจัดสรรน้ำ</b>	<b>1,138 (21%)</b> (ล้าน ลบ.ม.)
<b>คงเหลือ</b>	<b>4,362 (79%)</b> (ล้าน ลบ.ม.)

ผลการเพาะปลูกข้าวนาปี 2566 (16 พ.ค.66)

<b>แผน</b>	<b>เพาะปลูกแล้ว</b>	<b>เก็บเกี่ยว</b>
8.05 ล้านไร่	1.32 ล้านไร่ (16%)	- ล้านไร่



# การเพาะปลูกพืช



# แผนผลการเพาะปลูกพืชในช่วงฤดูฝนปี 2566 (ข้อมูล ณ วันที่ 16 พ.ค.66)

ภาค	ข้าวนาปี			พืชไร่-พืชผัก			รวม		
	แผน (ล้านไร่)	ผล (ล้านไร่)	%	แผน (ล้านไร่)	ผล (ล้านไร่)	%	แผน (ล้านไร่)	ผล (ล้านไร่)	%
เหนือ	2.64	0.02	0.8	0.03	0.01	21	2.67	0.026	1.0
ตะวันออกเฉียงเหนือ	3.55	0.05	2	0.02			3.57	0.05	2
กลาง	0.09			0.01			0.09		
ตะวันออก	0.95	0.18	18	0.03	0.02	47	0.99	0.19	19
ตะวันตก	1.21			0.28			1.49		
ใต้	0.48			0.02			0.50		
ลุ่มน้ำเจ้าพระยา	8.05	1.32	16	0.15	0.02	17	8.20	1.34	16
ทั่วประเทศ	16.98	1.57	9	0.53	0.05	9	17.51	1.61	9

**ทั่วประเทศ** พื้นที่คาดการณ์นาปี **16.98** ล้านไร่

เพาะปลูกนาปีแล้ว 1.57 ล้านไร่ (9%)

---

**ลุ่มเจ้าพระยา** พื้นที่คาดการณ์นาปี **8.05** ล้านไร่

เพาะปลูกนาปีแล้ว 1.32 ล้านไร่ (16%)

↳ **ลุ่มต่ำบางระกำ** พื้นที่คาดการณ์นาปี **0.265** ล้านไร่

เพาะปลูกนาปีแล้ว 0.265 ล้านไร่ (100%)

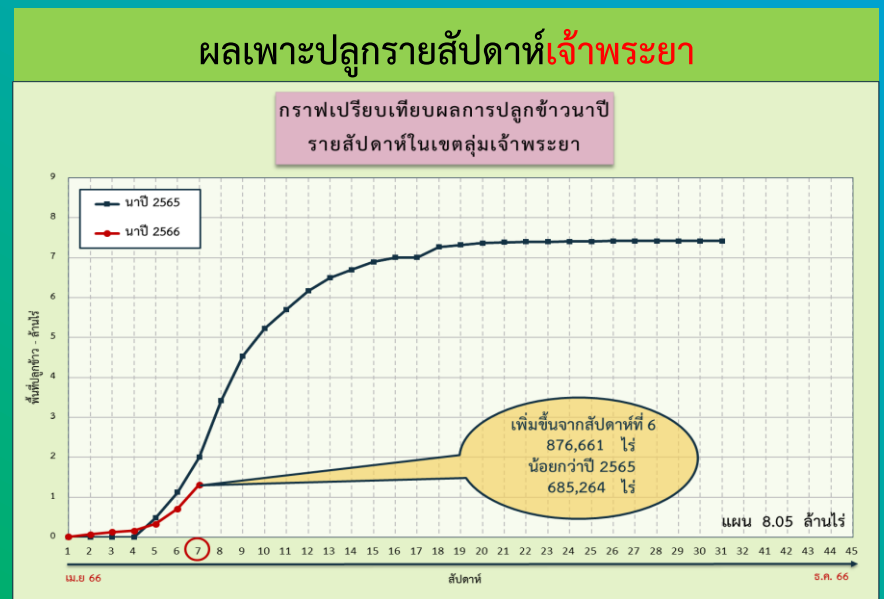
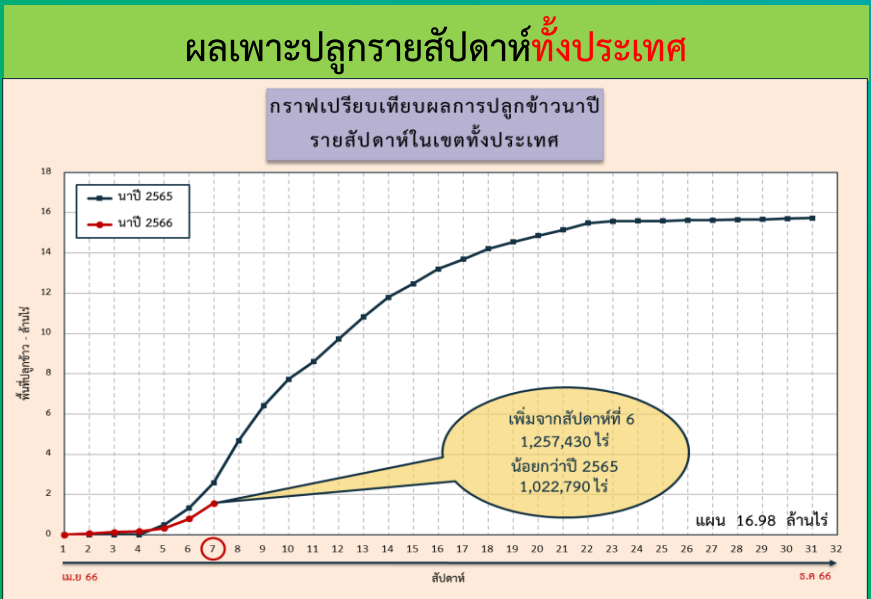
↳ **10 ท่งตอนล่าง** พื้นที่คาดการณ์นาปี **0.967** ล้านไร่

เพาะปลูกนาปีแล้ว 0.471 ล้านไร่ (49%)

---

**ลุ่มแม่กลอง** พื้นที่คาดการณ์นาปี **0.88** ล้านไร่

\*\*\* ยังไม่เริ่มการเพาะปลูกนาปี





# สถานการณ์ความเค็ม ในลำน้ำสายหลัก

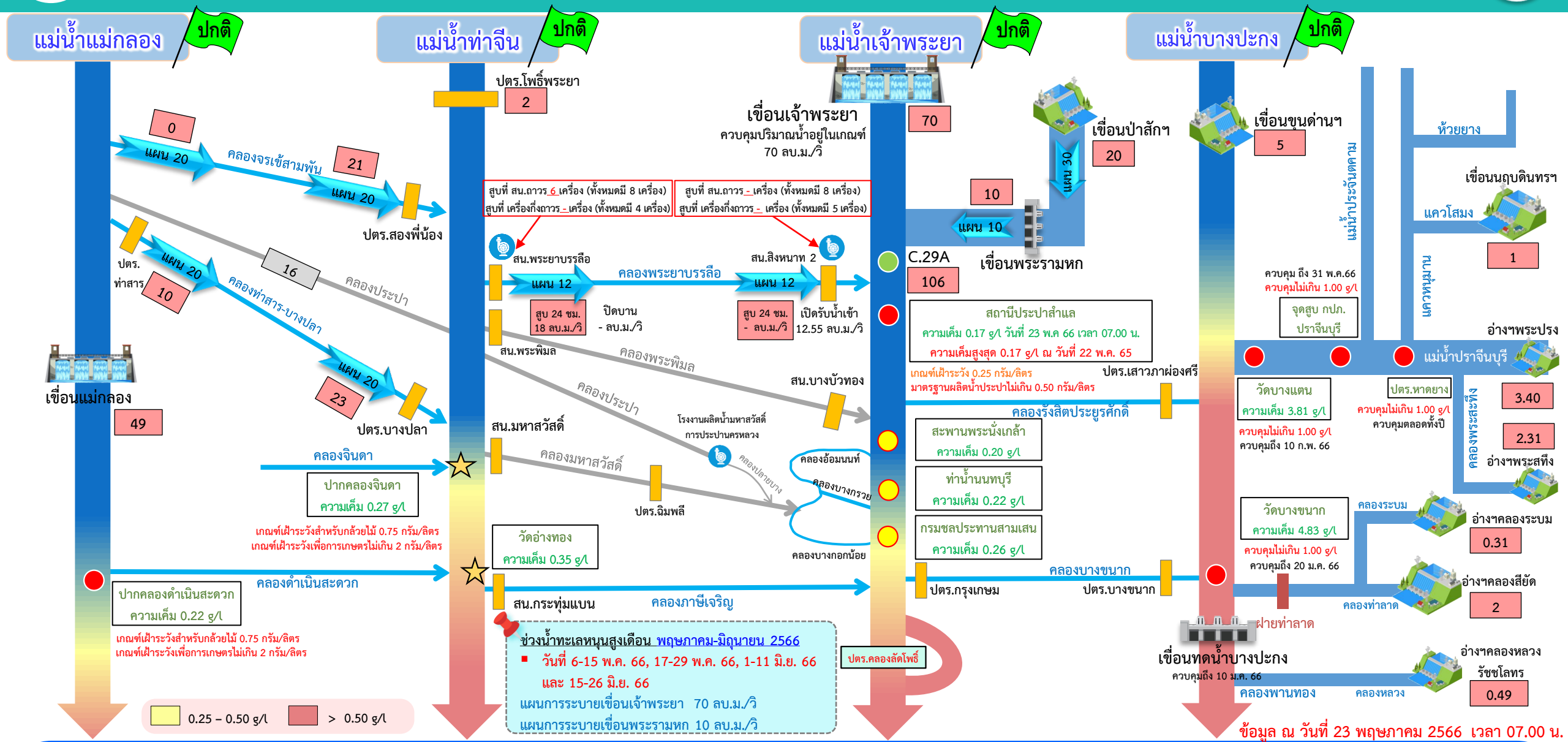


# สถานการณ์ค่าความเค็มใน 4 ลำน้ำสายหลัก





# การบริหารจัดการน้ำเพื่อรักษาระบบนิเวศ (ความเค็ม) ใน 4 ลำน้ำสายหลัก



ช่วงน้ำทะเลหนุนสูงเดือน พฤษภาคม-มิถุนายน 2566  
 วันที่ 6-15 พ.ค. 66, 17-29 พ.ค. 66, 1-11 มิ.ย. 66 และ 15-26 มิ.ย. 66  
 แผนการระบายเขื่อนเจ้าพระยา 70 ลบ.ม./วิ  
 แผนการระบายเขื่อนพระรามหก 10 ลบ.ม./วิ

ข้อมูล ณ วันที่ 23 พฤษภาคม 2566 เวลา 07.00 น.  
 อัตราการไหลเวลา 06.00 น. / คุณภาพน้ำเวลา 07.00 น.  
 หน่วย : ลูกบาศก์เมตร/วินาที หน่วย : กรัม/ลิตร

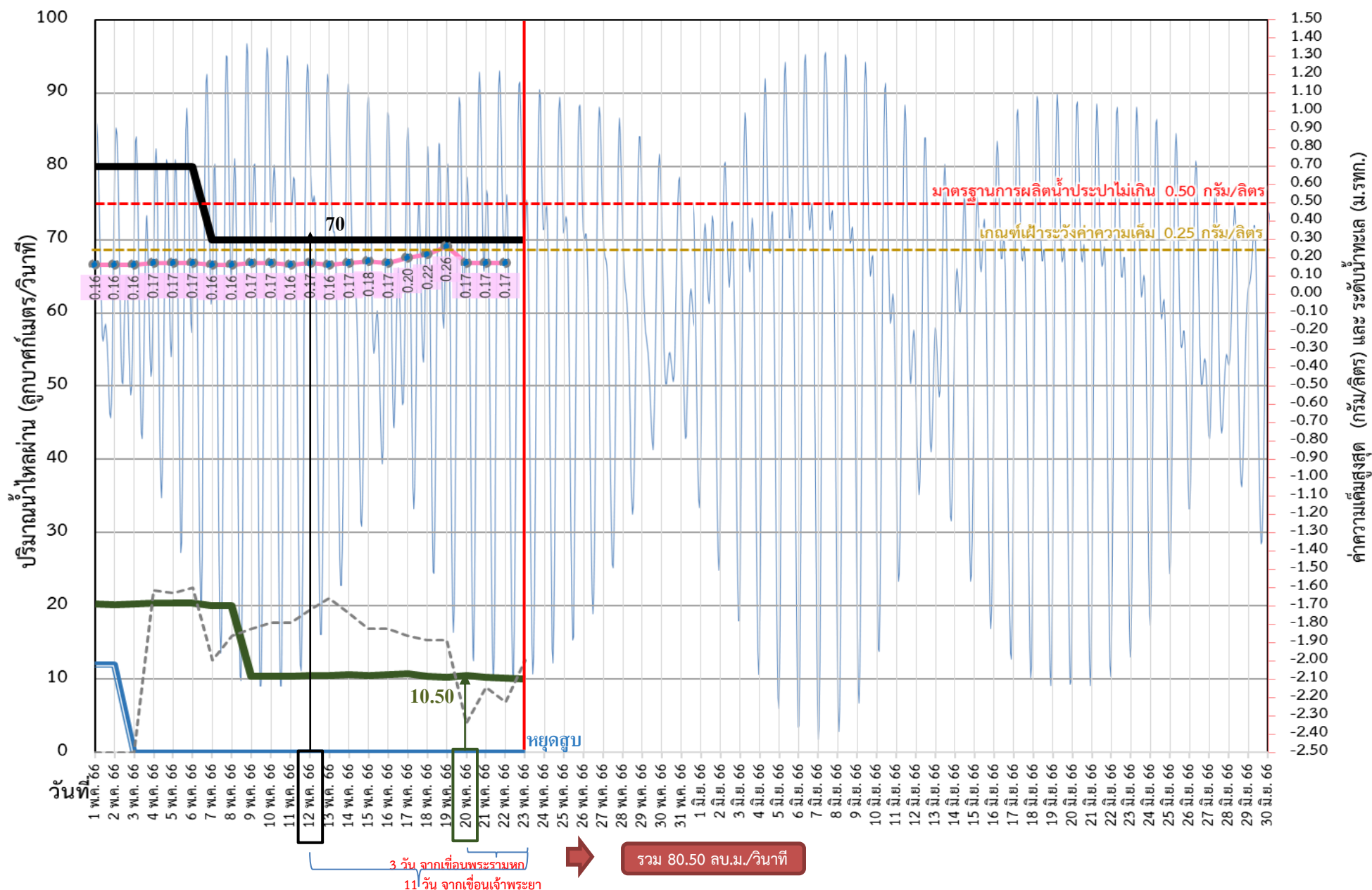
อ่าวไทย

ฝ่ายประมวลวิเคราะห์สถานการณ์น้ำ สำนักบริหารจัดการน้ำและอุทกวิทยา





# ติดตามปริมาณน้ำไหลผ่านเขื่อน และติดตามค่าความเค็ม



ข้อมูล ณ วันที่ 23 พฤษภาคม 2566

- ▬ ระบายเขื่อนพระรามหก  
ลบ.ม./วินาที
  - ▬ ระบายเขื่อนเจ้าพระยา  
ลบ.ม./วินาที
  - ▬ สน.สิงหนาท  
(ระบายลงเจ้าพระยา)  
ลบ.ม./วินาที
  - ความเค็มสูงสุด (สำแล)  
กรัม/ลิตร
  - ▬▬ เปิดรับน้ำเข้า (สิงหนาท)  
ลบ.ม./วินาที
- |                                   |       |              |
|-----------------------------------|-------|--------------|
| เขื่อนเจ้าพระยา                   | 70.00 | ลบ.ม./วินาที |
| เขื่อนพระรามหก                    | 10.08 | ลบ.ม./วินาที |
| สน.สิงหนาท 2                      | 0.00  | ลบ.ม./วินาที |
| ความเค็มสูงสุด                    | 0.17  | ลบ.ม./วินาที |
| (ความเค็มสูงสุดวันที่ 22 พ.ค. 66) |       |              |

หมายเหตุ สิงหนาท วันที่ เปิดรับน้ำเข้า 12.55 ลบ.ม./วินาที  
แต่หยุดสูบเพื่อรักษาค่าความเค็มในแม่น้ำเจ้าพระยา



# ติดตามปริมาณน้ำไหลผ่านเขื่อน และติดตามค่าความเค็ม



	ระบาย เขื่อนเจ้าพระยา ลบ.ม./วินาที	ระบาย เขื่อนป่าสักฯ ลบ.ม./วินาที	ระบายเขื่อน พระรามหก ลบ.ม./วินาที	รวมระบายเขื่อนเจ้าพระยา (ใช้เวลา11วัน) และเขื่อนพระรามหก (ใช้เวลา3วัน) ที่เดินทางมาบรรจบกัน	ระดับน้ำสูงสุด บริเวณป้อม- พระจุลจอมเกล้า (ค่าคาดการณ์)	ระดับน้ำสูงสุด บริเวณป้อม- พระจุลจอมเกล้า (ค่าจริง)	ความเค็ม สูงสุด(ลำแผล) กรัม/ลิตร	จำนวนชั่วโมงที่ความเค็ม เกิน 0.25 กรัมต่อลิตร (ชั่วโมง) ตั้งแต่วันที่ 00.00-23.00น.	จำนวนชั่วโมงที่ความเค็ม เกิน 0.50 กรัมต่อลิตร (ชั่วโมง) ตั้งแต่วันที่ 00.00-23.00น.	สน.สิงหนาท (ระบายลงเจ้าพระยา) ลบ.ม./วินาที	รวมระบายจากเขื่อน เจ้าพระยา+เขื่อนพระราม หก+สิงหนาท 2 ลบ.ม./วินาที
10 พ.ค. 66	70.00	35.11	10.36	90.02	1.30	0.91	0.17	0	0	ปิดระบาย	90.02
11 พ.ค. 66	70.00	35.18	10.39	99.97	1.25	0.90	0.16	0	0	ปิดระบาย	99.97
12 พ.ค. 66	70.00	35.30	10.45	90.34	1.21	0.98	0.17	0	0	ปิดระบาย	90.34
13 พ.ค. 66	70.00	30.01	10.52	90.36	1.20	0.88	0.16	0	0	ปิดระบาย	90.36
14 พ.ค. 66	70.00	30.02	10.59	90.39	1.15	0.72	0.17	0	0	ปิดระบาย	90.39
15 พ.ค. 66	70.00	30.07	10.50	90.45	1.08	0.59	0.18	0	0	ปิดระบาย	90.45
16 พ.ค. 66	70.00	30.12	10.61	90.52	1.00	0.36	0.17	0	0	ปิดระบาย	90.52
17 พ.ค. 66	70.00	30.27	10.76	90.59	0.92	0.38	0.20	0	0	ปิดระบาย	90.59
18 พ.ค. 66	70.00	30.09	10.37	80.50	0.84	0.40	0.22	0	0	ปิดระบาย	80.50
19 พ.ค. 66	70.00	25.16	10.25	80.61	1.08	0.38	0.26	1	0	ปิดระบาย	80.61
20 พ.ค. 66	70.00	25.06	10.50	80.76	1.21	0.47	0.17	0	0	ปิดระบาย	80.76
21 พ.ค. 66	70.00	25.02	10.21	80.37	1.22	0.76	0.17	0	0	ปิดระบาย	80.37
22 พ.ค. 66	70.00	20.01	10.09	80.25	1.16	0.65	0.17	0	0	ปิดระบาย	80.25
23 พ.ค. 66	70.00	20.00	10.08	80.50	1.12	0.66				ปิดระบาย	80.50

11 วัน

3 วัน

การรุกตัวของน้ำเค็มแม่น้ำเจ้าพระยาปี 2566 ค่าความเค็มสูงสุดรายวัน (เวลา 00.00-23.00 น.)

วันที่	ระดับน้ำสูงสุด โรงไฟฟ้าพระ นครใต้ (ม.พท.)	โรงไฟฟ้า	สะพานวง	วัดทองคั้ง	วัดบางนา	การท่าเรือ	วัด	สะพาน	สะพาน	โรงพยาบาล	กรมชล	วัดเขมา	ท่าเรือ	คลอง	สะพาน	วัดเชิงท่า	สะพาน	ปาก	วัดเขมา	วัดฉาง	วัดโลก	สถานี	วัดปทุม	วัดบาง	วัดไม้ล้อม	วัดสวน	วัดสอง	วัดกว้าง	วัดท้าย	วัดโพธิ์	วัดช้าง	ท่าเรือ	วัดแจ้ง	วัดบ้าน	ปริมาณน้ำ (ลบ.ม./วิ)	เขื่อน เจ้าพระยา	เขื่อน พระรามหก
		พระนครใต้	แหวน ตะวันออก	วัดทองคั้ง	วัดบางนา นอก	การท่าเรือ	ราษฎร์ บูรณะ	ตากสิน	พุทธ	บวกรักษา	สามเสน	วัดเขมา ท่าเรือ	อัมรินทร์	พวงมณี เกล้า	ปากเกร็ด	วัดเขมา บางหลวง	วัดฉาง	วัดโลก ราม	ยุบป่า ตาล	วัดปทุม ทอง	วัดบาง เตยนอก	วัดไม้ล้อม	วัดสวน มะม่วง	วัดสอง พี่น้อง	วัดกว้าง	วัดท้าย เกาะใหญ่	วัดโพธิ์ ตะตือ	วัดช้าง ใหญ่	ท่าเรือ บางโพธิ์	วัดแจ้ง ท่าบาง ปะอิน	วัดบ้าน มะปิ้ง						
ระยะทางจากปากน้ำ (กม.)		12.0	15.6	20.0	25.0	27.0	40.0	45.9	50.0	52.1	55.9	60.8	61.5	62.2	64.0	79.5	83.7	90.8	91.0	91.2	92.4	96.0	99.1	100.5	101.2	101.8	103.8	108.5	110.0	110.8	114.4	118.7	125.4	130.0			
22/04/2566	1.56	16.95	15.04	12.74	10.10	9.05	4.50	2.44	1.00	0.88	0.67	0.39	0.35	0.31	0.21	0.18	0.17	0.16	0.16	0.16	0.16	0.16	0.15	0.15	0.15	0.15	0.15	0.15	0.15	0.15	0.15	0.15	0.15	0.14	0.14	70	15.53
23/04/2566	1.68	18.79	16.80	14.41	11.67	10.58	5.48	3.17	1.56	1.36	1.00	0.53	0.46	0.39	0.22	0.19	0.18	0.17	0.17	0.17	0.17	0.16	0.15	0.15	0.15	0.15	0.15	0.15	0.15	0.15	0.15	0.15	0.14	0.13	0.13	70	15.23
24/04/2566	1.45	18.65	16.81	14.59	12.05	11.04	5.86	3.50	1.87	1.63	1.18	0.61	0.53	0.45	0.24	0.20	0.19	0.17	0.17	0.17	0.17	0.16	0.15	0.15	0.15	0.15	0.15	0.15	0.15	0.15	0.15	0.14	0.13	0.13	70	15.18	
25/04/2566	1.69	17.57	15.77	13.60	11.12	10.13	5.37	3.21	1.71	1.49	1.09	0.58	0.50	0.43	0.24	0.20	0.19	0.17	0.17	0.17	0.17	0.16	0.15	0.15	0.15	0.15	0.15	0.15	0.15	0.15	0.15	0.14	0.13	0.13	70	15.22	
26/04/2566	1.53	19.09	17.59	15.78	13.72	12.89	7.52	5.08	3.39	2.94	2.11	1.05	0.90	0.75	0.36	0.26	0.23	0.18	0.18	0.18	0.18	0.18	0.17	0.16	0.16	0.16	0.16	0.16	0.15	0.15	0.15	0.15	0.15	0.14	0.14	70	15.32
27/04/2566	1.43	18.20	16.58	14.63	12.40	11.51	6.55	4.30	2.74	2.38	1.73	0.90	0.78	0.66	0.35	0.26	0.23	0.19	0.19	0.19	0.18	0.17	0.16	0.15	0.15	0.15	0.15	0.15	0.15	0.15	0.15	0.14	0.13	0.13	70	10.21	
28/04/2566	1.47	18.33	17.05	15.50	13.74	13.03	7.81	5.45	3.80	3.30	2.40	1.23	1.06	0.90	0.47	0.31	0.27	0.19	0.19	0.19	0.19	0.18	0.17	0.16	0.16	0.16	0.16	0.15	0.15	0.15	0.15	0.14	0.13	0.13	70	10.14	
29/04/2566	1.28	17.59	16.31	14.78	13.02	12.32	6.94	4.51	2.81	2.45	1.79	0.94	0.82	0.70	0.39	0.28	0.24	0.19	0.19	0.19	0.18	0.17	0.16	0.16	0.16	0.16	0.16	0.15	0.15	0.15	0.15	0.15	0.14	0.14	70	10.12	
30/04/2566	1.34	16.69	15.36	13.76	11.92	11.19	6.20	3.93	2.36	2.06	1.51	0.80	0.70	0.60	0.34	0.25	0.22	0.18	0.18	0.18	0.18	0.17	0.16	0.15	0.15	0.15	0.15	0.15	0.15	0.15	0.15	0.15	0.15	0.15	0.15	80	15.12
1/05/2566	1.30	14.46	13.21	11.71	10.00	9.31	4.80	2.75	1.33	1.17	0.88	0.50	0.45	0.40	0.26	0.21	0.19	0.17	0.17	0.17	0.17	0.16	0.15	0.15	0.15	0.15	0.15	0.15	0.15	0.15	0.15	0.16	0.17	0.17	80	20.24	
2/05/2566	1.53	17.41	15.75	13.76	11.48	10.57	5.67	3.45	1.90	1.66	1.21	0.64	0.56	0.48	0.27	0.21	0.20	0.17	0.17	0.17	0.17	0.16	0.16	0.16	0.16	0.16	0.16	0.16	0.16	0.16	0.16	0.16	0.17	0.17	80	20.15	
3/05/2566	1.49	13.39	12.85	12.19	11.44	11.14	6.31	4.12	2.60	2.25	1.62	0.80	0.69	0.57	0.27	0.21	0.20	0.17	0.17	0.17	0.17	0.16	0.16	0.16	0.16	0.16	0.15	0.15	0.15	0.15	0.15	0.16	0.16	80	20.27		
4/05/2566	1.22	12.28	11.48	10.51	9.40	8.96	4.56	2.57	1.18	1.04	0.78	0.44	0.39	0.34	0.22	0.19	0.18	0.16	0.16	0.16	0.16	0.17	0.16	0.16	0.16	0.16	0.16	0.16	0.16	0.16	0.16	0.17	0.17	80	20.38		
5/05/2566	1.41	13.52	12.47	11.21	9.76	9.18	4.65	2.60	1.17	1.03	0.77	0.44	0.39	0.34	0.22	0.19	0.18	0.16	0.16	0.16	0.16	0.17	0.16	0.16	0.16	0.16	0.16	0.15	0.15	0.15	0.15	0.16	0.17	0.17	80	20.42	
6/05/2566	1.59	13.39	12.35	11.11	9.68	9.11	4.53	2.45	1.00	0.88	0.67	0.40	0.36	0.32	0.22	0.19	0.18	0.16	0.16	0.16	0.16	0.17	0.16	0.16	0.16	0.16	0.16	0.15	0.15	0.15	0.16	0.16	0.17	0.18	80	20.41	
7/05/2566	1.70	13.48	12.43	11.17	9.72	9.14	4.63	2.58	1.16	1.02	0.76	0.43	0.39	0.34	0.22	0.19	0.18	0.16	0.16	0.16	0.16	0.16	0.16	0.16	0.16	0.16	0.15	0.15	0.15	0.15	0.16	0.17	0.17	70	20.02		
8/05/2566	1.63	13.42	12.34	11.03	9.54	8.94	4.53	2.52	1.13	0.99	0.75	0.43	0.38	0.34	0.22	0.19	0.18	0.16	0.16	0.16	0.16	0.16	0.15	0.15	0.15	0.15	0.15	0.16	0.16	0.16	0.16	0.16	0.16	0.16	70	19.97	
9/05/2566	1.76	12.92	11.97	10.83	9.53	9.01	4.54	2.52	1.11	0.98	0.74	0.43	0.39	0.34	0.23	0.20	0.19	0.17	0.17	0.17	0.17	0.17	0.16	0.15	0.15	0.15	0.15	0.16	0.16	0.16	0.16	0.16	0.16	0.16	70	10.34	
10/05/2566	1.59	14.43	13.28	11.89	10.30	9.67	4.91	2.75	1.25	1.10	0.82	0.47	0.42	0.37	0.24	0.20	0.19	0.17	0.17	0.17	0.17	0.17	0.16	0.15	0.15	0.15	0.15	0.16	0.16	0.16	0.16	0.16	0.15	0.15	70	10.36	
11/05/2566	1.57	14.58	13.33	11.83	10.12	9.43	4.80	2.70	1.24	1.09	0.82	0.47	0.42	0.37	0.24	0.20	0.19	0.17	0.17	0.17	0.17	0.17	0.16	0.15	0.15	0.15	0.15	0.16	0.16	0.16	0.16	0.16	0.15	0.15	70	10.39	
12/05/2566	1.56	14.44	13.32	11.97	10.42	9.80	5.00	2.82	1.30	1.14	0.85	0.48	0.43	0.38	0.24	0.20	0.19	0.17	0.17	0.17	0.17	0.17	0.16	0.16	0.16	0.16	0.16	0.16	0.16	0.16	0.16	0.15	0.15	70	10.45		
13/05/2566	1.43	13.20	12.11	10.81	9.31	8.71	4.34	2.35	0.97	0.86	0.66	0.40	0.36	0.33	0.23	0.20	0.19	0.17	0.17	0.17	0.17	0.17	0.16	0.16	0.16	0.16	0.16	0.16	0.16	0.16	0.16	0.15	0.15	70	10.52		
14/05/2566	1.54	12.34	11.19	9.81	8.22	7.59	3.71	1.94	0.72	0.65	0.51	0.33	0.31	0.28	0.22	0.19	0.18	0.17	0.17	0.17	0.17	0.17	0.16	0.16	0.16	0.16	0.16	0.16	0.16	0.16	0.16	0.15	0.15	70	10.59		
15/05/2566	1.44	11.20	10.20	8.99	7.61	7.06	3.37	1.69	0.53	0.48	0.40	0.28	0.27	0.25	0.21	0.18	0.17	0.16	0.16	0.16	0.17	0.18	0.17	0.17	0.17	0.17	0.17	0.16	0.16	0.16	0.16	0.16	0.15	0.15	70	10.50	
16/05/2566	1.29	10.00	9.08	7.97	6.71	6.20	2.89	1.38	0.34	0.32	0.28	0.22	0.22	0.21	0.19	0.17	0.17	0.16	0.16	0.16	0.17	0.18	0.17	0.17	0.17	0.17	0.17	0.17	0.17	0.17	0.17	0.17	0.17	0.17	70	10.61	
17/05/2566	1.35	9.82	9.05	8.11	7.05	6.62	3.05	1.43	0.31	0.29	0.26	0.22	0.21	0.21	0.19	0.18	0.18	0.17	0.17	0.17	0.18	0.20	0.18	0.17	0.17	0.17	0.16	0.16	0.16	0.16	0.16	0.16	0.16	0.16	70	10.76	
18/05/2566	1.21	10.13	9.38	8.48	7.44	7.03	3.22	1.49	0.29	0.28	0.25	0.21	0.21	0.20	0.19	0.18	0.18	0.17	0.17	0.17	0.18	0.22	0.19	0.18	0.17	0.17	0.17	0.16	0.16	0.16	0.16	0.16	0.15	0.15	70	10.37	
19/05/2566	1.32	9.81	8.70	7.36	5.82	5.21	2.41	1.13	0.25	0.24	0.22	0.20	0.20	0.20	0.19	0.18	0.18	0.17	0.17	0.17	0.20	0.26	0.21	0.18	0.17	0.17	0.17	0.16	0.16	0.16	0.15	0.14	0.14	70	10.25		
20/05/2566	1.59	11.63	10.37	8.85	7.11	6.41	2.95	1.37	0.28	0.27	0.24	0.21	0.21	0.20	0.19	0.18	0.18	0.17	0.17	0.17	0.17	0.17	0.17	0.17	0.17	0.17	0.16	0.16	0.16	0.16	0.16	0.16	0.16	0.16	70	10.50	
21/05/2566	1.78	12.40	11.69																																		



# คาดการณ์ปริมาณน้ำ ณ วันที่ 1 พฤศจิกายน 2566





# คาดการณ์ปริมาณน้ำอ่างเก็บน้ำขนาดใหญ่ 35 แห่งในช่วงฤดูฝน 2566 5 กรณี

คาดการณ์ ณ วันที่  
5 พ.ค.66

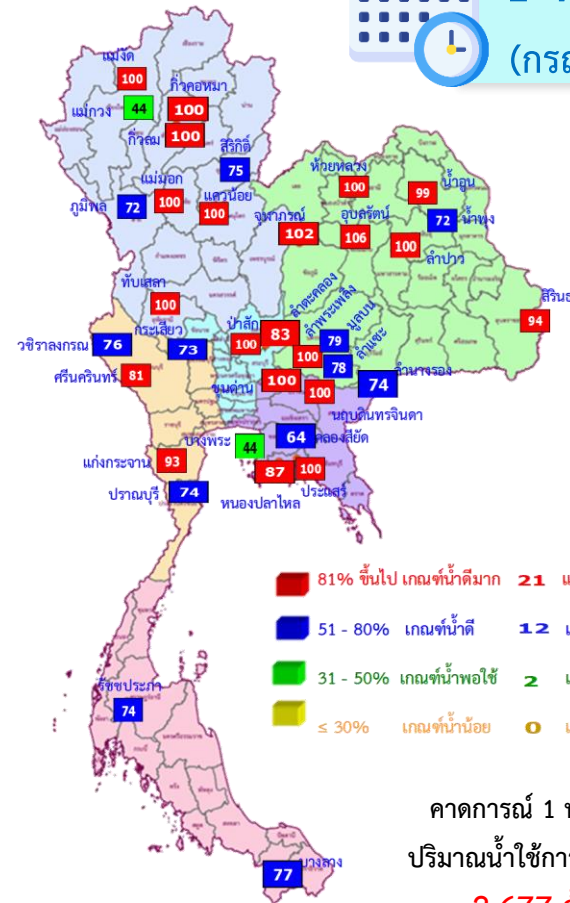


สถิติและคาดการณ์ปริมาณน้ำอ่างเก็บน้ำขนาดใหญ่  
35 แห่งในช่วงฤดูฝน 2566 5 กรณี

ปี	ปริมาณน้ำ (ล้าน ลบ.ม.)	%	น้ำใช้การ (ล้าน ลบ.ม.)	%
1 พ.ย.62	47,400	67	23,858	50
1 พ.ย.63	43,412	61	19,870	42
1 พ.ย.64	53,999	67	30,457	64
1 พ.ย.65	59,399	84	35,862	76
1 พ.ย. 66 (น้ำมาก)	65,311	92	41,769	88
1 พ.ย. 66 (น้ำเฉลี่ย)	56,727	80	33,185	70
1 พ.ย. 66 (น้ำน้อย)	47,271	67	23,758	50
1 พ.ย. 66 (One Map)	54,531	77	30,988	65
1 พ.ย. 66 (2552)	59,899	84	36,357	77



1 พ.ย. 66  
(กรณีน้ำเฉลี่ย)



คาดการณ์ 1 พฤศจิกายน 2566  
ปริมาณน้ำใช้การน้อยกว่า ปี 2565  
2,677 ล้าน ลบ.ม.

ปี พ.ศ.	ปริมาณน้ำ (ล้าน ลบ.ม.)	%	น้ำใช้การ (ล้าน ลบ.ม.)	%
2566	56,727	80	33,185	70



# คาดการณ์ปริมาณน้ำใช้การใน 4 เขื่อนหลัก ณ วันที่ 1 พ.ย. 2566

คาดการณ์ ณ วันที่  
5 พ.ค.66

เขื่อนภูมิพล	ปี	ปริมาณ (ล้าน ลบ.ม.)	%	น้ำใช้การ (ล้าน ลบ.ม.)	%
	1 พ.ย. 65	11,974	89	8,174	85
	1 พ.ย. 66 (น้ำมาก)	10,902	81	7,102	74
	1 พ.ย. 66 (น้ำเฉลี่ย)	9,668	72	5,868	61
	1 พ.ย. 66 (น้ำน้อย)	8,421	63	4,621	48
	1 พ.ย. 66 (One Map)	8,948	66	5,148	53
	1 พ.ย. 66 (2552)	11,077	82	7,277	75

เขื่อนสิริกิติ์	ปี	ปริมาณ (ล้าน ลบ.ม.)	%	น้ำใช้การ (ล้าน ลบ.ม.)	%
	1 พ.ย. 65	6,863	72	4,013	60
	1 พ.ย. 66 (น้ำมาก)	8,332	88	5,482	82
	1 พ.ย. 66 (น้ำเฉลี่ย)	7,131	75	4,281	64
	1 พ.ย. 66 (น้ำน้อย)	5,853	62	3,003	45
	1 พ.ย. 66 (One Map)	7,476	79	4,626	69
	1 พ.ย. 66 (2552)	5,990	63	3,140	47

เขื่อนแควน้อย	ปี	ปริมาณ (ล้าน ลบ.ม.)	%	น้ำใช้การ (ล้าน ลบ.ม.)	%
	1 พ.ย. 65	957	102	914	102
	1 พ.ย. 66 (น้ำมาก)	939	100	896	100
	1 พ.ย. 66 (น้ำเฉลี่ย)	939	100	896	100
	1 พ.ย. 66 (น้ำน้อย)	471	50	428	48
	1 พ.ย. 66 (One Map)	939	100	896	100
	1 พ.ย. 66 (2552)	898	96	855	95

เขื่อนป่าสักชลสิทธิ์	ปี	ปริมาณ (ล้าน ลบ.ม.)	%	น้ำใช้การ (ล้าน ลบ.ม.)	%
	1 พ.ย. 65	976	102	973	102
	1 พ.ย. 66 (น้ำมาก)	960	100	957	100
	1 พ.ย. 66 (น้ำเฉลี่ย)	960	100	957	100
	1 พ.ย. 66 (น้ำน้อย)	934	97	931	97
	1 พ.ย. 66 (One Map)	960	100	957	100
	1 พ.ย. 66 (2552)	960	100	957	100

1 พฤศจิกายน 2566  
น้ำใช้การ 4 เขื่อนน้ำ  
14,074 ล้าน ลบ.ม.

คาดการณ์ 1 พฤศจิกายน 2566  
น้ำใช้การ 4 เขื่อนน้ำ  
12,002 ล้าน ลบ.ม.



## คาดการณ์ปริมาณน้ำรวม 4 เขื่อนหลัก

ปี	ปริมาณน้ำ (ล้าน ลบ.ม.)	%	น้ำใช้การ (ล้าน ลบ.ม.)	%
1 พ.ย. 65	20,770	91	14,074	87
1 พ.ย. 66 (น้ำมาก)	21,134	85	14,438	79
1 พ.ย. 66 (น้ำเฉลี่ย)	18,698	75	12,002	66
1 พ.ย. 66 (น้ำน้อย)	15,679	63	8,983	49
1 พ.ย. 66 (One Map)	18,323	74	11,627	64
1 พ.ย. 66 (2552)	18,925	76	12,229	67



# การบริหารจัดการน้ำฤดูฝน ปี 2566





# 12 มาตรการ รับมือฤดูฝน ปี 2566

# 6 แนวทางปฏิบัติ กรมชลประทาน



## 12 มาตรการรับมือฤดูฝน ปี 2566

กนช. เห็นชอบ เมื่อวันที่ 16 มีนาคม 2566

**คาดการณ์ชี้เป้าพื้นที่เสี่ยงน้ำท่วมและพื้นที่  
เสี่ยงช่วงฝนทิ้งช่วง** (มี.ค. 66 เป็นต้นไป)

**การบริหารจัดการพื้นที่ลุ่มต่ำ  
เพื่อรองรับน้ำหลาก** (ภายใน ส.ค. 66)

**ทบทวน ปรับปรุงเกณฑ์บริหารจัดการน้ำ  
ในแหล่งน้ำ/เขื่อนระบายน้ำและจัดทำ  
แผนบริหารจัดการน้ำเชิงบูรณาการ**  
(ก่อนฤดูฝน - ตลอดช่วงฤดูฝน)

**เตรียมความพร้อม ซ่อมแซม ปรับปรุง  
อาคารชลศาสตร์ ระบบระบายน้ำ ไทโรมาตอร์  
ให้พร้อมใช้งาน และปรับปรุงแก้ไข  
สิ่งกีดขวางทางน้ำ** (ก่อนฤดูฝน - ตลอดช่วงฤดูฝน)

**เตรียมพร้อม/วางแผนเครื่องจักร เครื่องมือ  
บุคลากร ประจำพื้นที่เสี่ยงน้ำท่วมและพื้นที่เสี่ยง  
ในช่วงฝนทิ้งช่วง** (ก่อนฤดูฝน - ตลอดช่วงฤดูฝน)

**ติดตามประเมินผล**

ปรับมาตรการให้สอดคล้องกับสถานการณ์ภัย (ตลอดช่วงฤดูฝน)

\* ตัวหนังสือสีแดง คือ รวมมาตรการ

\* ตัวหนังสือสีเขียว คือ เพิ่มมาตรการ

**การสร้างการรับรู้และประชาสัมพันธ์**  
(ก่อนฤดูฝน - ตลอดช่วงฤดูฝน)

**สร้างความเข้มแข็งเครือข่าย  
ภาคประชาชนในการให้ข้อมูลสถานการณ์**  
(ก่อนฤดูฝน - ตลอดช่วงฤดูฝน)

**เร่งพัฒนาและเก็บกักน้ำ  
ในแหล่งน้ำทุกประเภทช่วงปลายฤดูฝน**  
(ภายใน ต.ค. - พ.ย. 66)

**ซักซ้อมแผนเผชิญเหตุ  
ตั้งศูนย์ส่วนหน้าก่อนเกิดภัย  
และฟื้นฟูสภาพให้กลับสู่สภาพปกติ**  
(ตลอดช่วงฤดูฝน)

**เพิ่มประสิทธิภาพการระบายน้ำ  
ของทางน้ำ** (ก่อนฤดูฝน - ตลอดช่วงฤดูฝน)

**ตรวจความมั่นคงปลอดภัย คัน ทำนบ  
พังกันน้ำ** (ก่อนฤดูฝน - ตลอดช่วงฤดูฝน)

จัดทำโดย กองบริหารจัดการลุ่มน้ำ สำนักงานทรัพยากรน้ำแห่งชาติ

เก็บกักเต็มประสิทธิภาพ



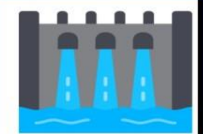
คาดการณ์พื้นที่เสี่ยง



หลีกเลี่ยงสิ่งกีดขวาง



ระบบชลประทานเร่งระบาย



Standby เครื่องมือเครื่องจักร



แจ้งเตือนและประชาสัมพันธ์





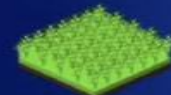


**มาตรการ  
บริหารจัดการน้ำ  
ฤดูฝน  
ปี 2566**

“ เพื่อให้ปริมาณน้ำต้นทุน  
ในอ่างเก็บน้ำมีเพียงพอ  
สำหรับการใช้น้ำตลอดฤดูฝน ปี 2566  
และเก็บกักไว้ใช้ฤดูแล้ง ปี 66/67 ”



จัดสรรน้ำเพื่อการ  
**อุปโภค-บริโภค**  
และรักษาระบบนิเวศ  
ให้เพียงพอตลอดทั้งปี



ส่งเสริมการปลูกพืชฤดูฝน  
ให้ใช้น้ำฝนเป็นหลัก  
ใช้น้ำชลประทานเสริม  
กรณีฝนทิ้งช่วงเท่านั้น



บริหารจัดการน้ำท่า  
ให้มีประสิทธิภาพสูงสุด  
ด้วยระบบและ  
อาคารชลประทาน



กักเก็บน้ำในเขื่อน  
ให้มากที่สุด

ไม่ต่ำกว่าเกณฑ์เก็บกักน้ำต่ำสุด ตามช่วงเวลา  
เพื่อความมั่นคงด้านการอุปโภค-บริโภค  
และรักษาระบบนิเวศ



วางแผนป้องกัน  
และบรรเทาอุทกภัย

# การปรับปรุงปฏิบัติการเพาะปลูกพืชในพื้นที่ลุ่มต่ำ ปี 2566



## โครงการบางระกำโมเดล



บูรณาการการบริหารจัดการพื้นที่ลุ่มต่ำ รองรับน้ำหลาก ปี 2566

1-30 พ.ย. 66

เริ่มระบายน้ำออกจากพื้นที่ลุ่มต่ำ เหลือน้ำไว้ 30 ซม. เพื่อเริ่มเตรียมแปลงเพาะปลูก ข้าวนาปรังปี 2566/67

16 ส.ค.- 31 ต.ค. 66

เตรียมรองรับน้ำหลาก 400 ล้าน ลบ.ม. (265,000 ไร่)

1-15 ส.ค. 66

เก็บเกี่ยว



31 ก.ค. 66  
สิ้นสุดการส่งน้ำ



1 เม.ย. 66  
เริ่มเพาะปลูกข้าว

การปรับปรุง  
การเพาะปลูกข้าว



ต้นเดือน มี.ค. 66  
เริ่มประชาสัมพันธ์  
โครงการฯ



15 มี.ค. 66  
เริ่มส่งน้ำ  
เข้าระบบชลประทาน

แผน  
2566

พื้นที่เป้าหมาย

พื้นที่ทุ่งบางระกำ 0.265 ล้านไร่  
ใช้น้ำเพื่อการเพาะปลูก 310 ล้าน ลบ.ม.

พืชปลูก

อ.พรหมพิราม 106,914 ไร่  
อ.เมืองพิษณุโลก 17,100 ไร่  
อ.บางระกำ 55,900 ไร่  
อ.วัดโบสถ์ 1,243 ไร่

สูญเสีย

อ.กงไกรลาศ 83,843 ไร่ (44%)



## พื้นที่ลุ่มต่ำ 10 ทุ่ง ลุ่มน้ำเจ้าพระยาตอนล่าง



บูรณาการการบริหารจัดการพื้นที่ลุ่มต่ำ 10 ทุ่ง ปี 2566

1 พ.ย. - 31 ต.ค. 66

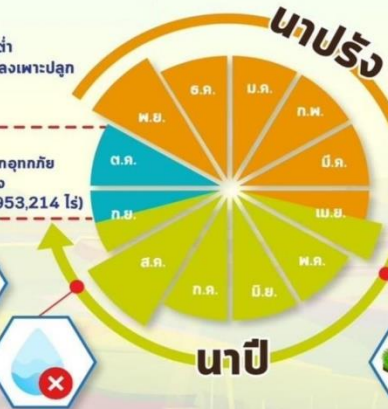
เริ่มระบายน้ำออกจากพื้นที่ลุ่มต่ำ เหลือน้ำไว้ 30 ซม. เพื่อเริ่มเตรียมแปลงเพาะปลูก ข้าวนาปรังปี 2566/67

16 ก.ย.- 31 ต.ค. 66

พื้นที่ลุ่มต่ำ มีความเสี่ยงที่จะเกิดความเสียหายจากอุทกภัย จดเพาะปลูกข้าวนาปรังต่อเนื่อง ความจุของทุ่งรวม 1,300 ล้าน ลบ.ม. (953,214 ไร่)

1-15 ก.ย. 66

เก็บเกี่ยว



31 ส.ค. 66  
สิ้นสุดการส่งน้ำ



1 พ.ค. 66  
เริ่มเพาะปลูกข้าว



1 พ.ค. 66  
เริ่มเพาะปลูกข้าว

การปรับปรุง  
การเพาะปลูกข้าว



ต้นเดือน เม.ย. 66  
เริ่มประชาสัมพันธ์  
โครงการฯ



15 เม.ย. 66  
เริ่มส่งน้ำ  
เข้าระบบชลประทาน

แผน  
ปี 2566

พื้นที่เป้าหมาย

พื้นที่ลาดการณเพาะปลูก 0.967 ล้านไร่  
ใช้น้ำเพื่อการเพาะปลูก 940 ล้าน ลบ.ม.

พื้นที่ลุ่มต่ำ 10 ทุ่ง

ฝั่งซ้ายเขื่อนบางลาง-ป่าสัก  
โพธิ์พระยา  
บางบาล-บ้านแพน  
บ้านจิก  
ฝักไถ่



# ชป.เตรียมความพร้อมเครื่องจักร-เครื่องมือ ช่วยเหลือ ฤดูแล้ง ทั่วประเทศ ปี 2566

## ส่วนบริหารเครื่องจักรกลที่ 1 เชียงใหม่

- เครื่องสูบน้ำ 165 เครื่อง
- เครื่องพลิกดินน้ำ 10 เครื่อง
- รถบรรทุกน้ำ 49 คัน
- เครื่องจักรกลสนับสนุนอื่นๆ 226 หน่วย



## ส่วนบริหารเครื่องจักรกลที่ 5 พระนครศรีอยุธยา

- เครื่องสูบน้ำ 410 เครื่อง
- เครื่องพลิกดินน้ำ 39 เครื่อง
- รถบรรทุกน้ำ 117 คัน
- เครื่องจักรกลสนับสนุนอื่นๆ 346 หน่วย



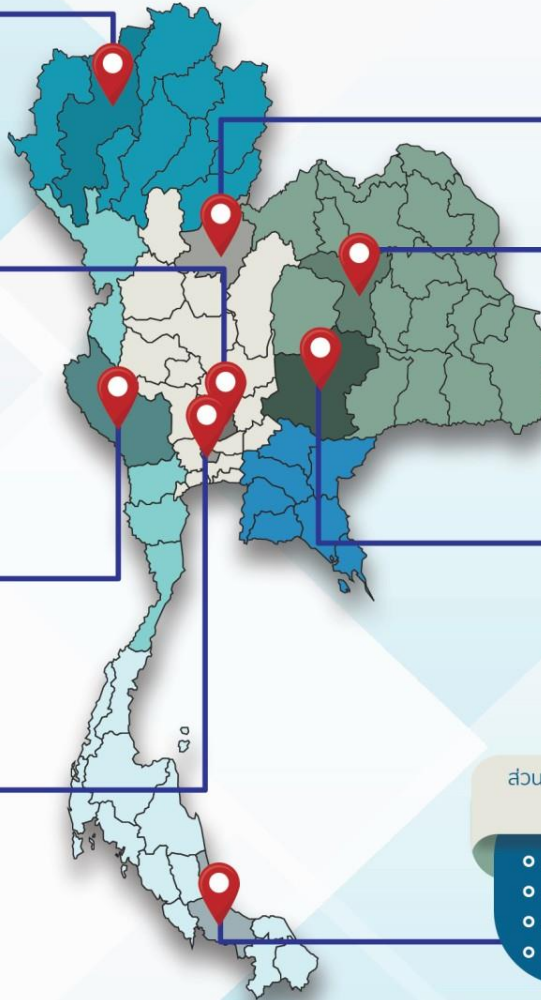
## ส่วนบริหารเครื่องจักรกลที่ 6 กาญจนบุรี

- เครื่องสูบน้ำ 344 เครื่อง
- เครื่องพลิกดินน้ำ 143 เครื่อง
- รถบรรทุกน้ำ 30 คัน
- เครื่องจักรกลสนับสนุนอื่นๆ 466 หน่วย



## ส่วนกลาง นนทบุรี

- เครื่องสูบน้ำ 127 เครื่อง
- เครื่องพลิกดินน้ำ 120 เครื่อง
- รถบรรทุกน้ำ 3 คัน
- เครื่องจักรกลสนับสนุนอื่นๆ 47 หน่วย



## ส่วนบริหารเครื่องจักรกลที่ 2 พิษณุโลก

- เครื่องสูบน้ำ 237 เครื่อง
- เครื่องพลิกดินน้ำ 23 เครื่อง
- รถบรรทุกน้ำ 43 คัน
- เครื่องจักรกลสนับสนุนอื่นๆ 294 หน่วย



## ส่วนบริหารเครื่องจักรกลที่ 3 ขอนแก่น

- เครื่องสูบน้ำ 346 เครื่อง
- เครื่องพลิกดินน้ำ 35 เครื่อง
- รถบรรทุกน้ำ 33 คัน
- เครื่องจักรกลสนับสนุนอื่นๆ 373 หน่วย



## ส่วนบริหารเครื่องจักรกลที่ 4 นครราชสีมา

- เครื่องสูบน้ำ 222 เครื่อง
- เครื่องพลิกดินน้ำ 176 เครื่อง
- รถบรรทุกน้ำ 44 คัน
- เครื่องจักรกลสนับสนุนอื่นๆ 199 หน่วย



## ส่วนบริหารเครื่องจักรกลที่ 7 สงขลา

- เครื่องสูบน้ำ 337 เครื่อง
- เครื่องพลิกดินน้ำ 71 เครื่อง
- รถบรรทุกน้ำ 39 คัน
- เครื่องจักรกลสนับสนุนอื่นๆ 268 หน่วย

## รวมทั้งประเทศ

- เครื่องสูบน้ำ 2,198 เครื่อง
- เครื่องพลิกดินน้ำ 617 เครื่อง
- รถบรรทุกน้ำ 351 คัน
- เครื่องจักรกลสนับสนุนอื่นๆ 2,219 หน่วย

รวมเป็น  
**5,382** หน่วย





# การให้ความช่วยเหลือ กรมชลประทาน

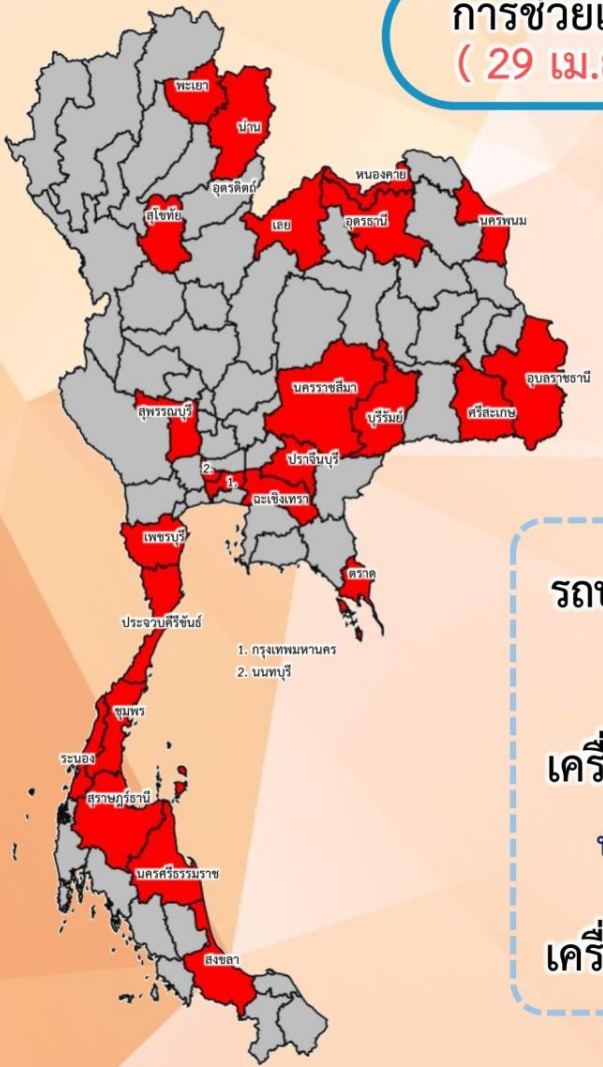




# สรุปการให้ความช่วยเหลือเครื่องจักร-เครื่องมือ ช่วงฤดูแล้ง ปี 2565/66



การช่วยเหลือประจำสัปดาห์  
( 29 เม.ย.66 – 5 พ.ค.66 )



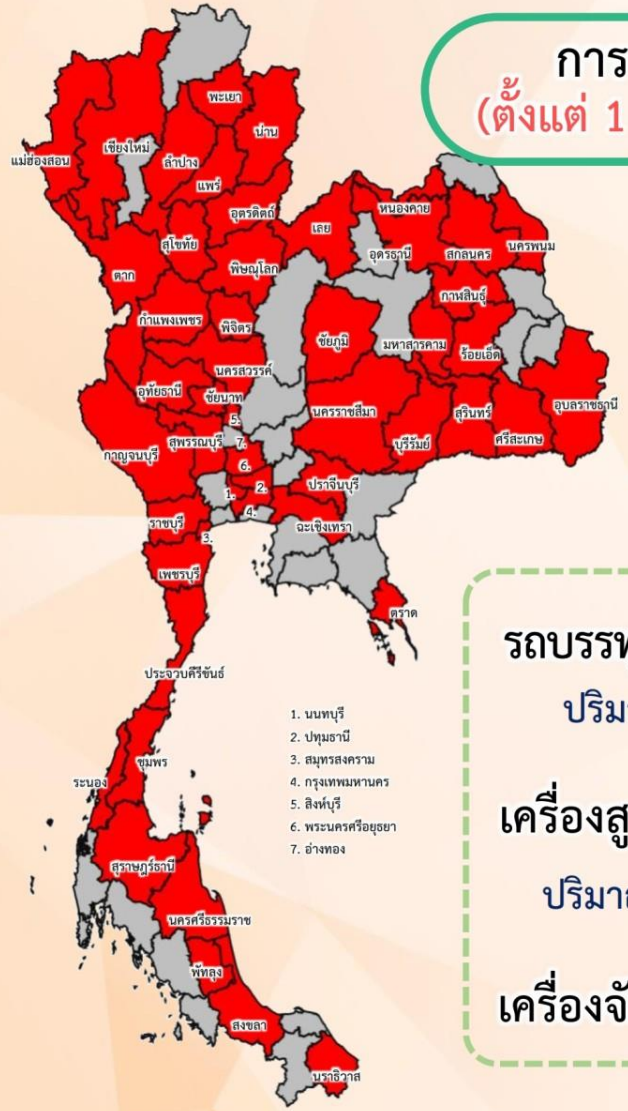
ช่วยเหลือประจำสัปดาห์รวม  
**24 จังหวัด**

รถบรรทุกน้ำ = **21** คัน  
ปริมาณน้ำรวม 132,000 ลิตร

เครื่องสูบน้ำ = **85** เครื่อง  
ปริมาณน้ำรวม 3.056 ล้าน ลบ.ม.

เครื่องจักรอื่นๆ = **3** หน่วย

การช่วยเหลือสะสม  
( ตั้งแต่ 1 พ.ย.65 – 5 พ.ค.66 )



ช่วยเหลือสะสมรวม  
**50 จังหวัด**

รถบรรทุกน้ำ = **65** คัน  
ปริมาณน้ำรวม 4,113,000 ลิตร

เครื่องสูบน้ำ = **357** เครื่อง  
ปริมาณน้ำรวม 215.683 ล้าน ลบ.ม.

เครื่องจักรอื่นๆ = **30** หน่วย



# ผลการประชาสัมพันธ์สร้างการรับรู้สถานการณ์น้ำและการบริหารจัดการน้ำ



## ฤดูแล้ง ปี 2565/66 กรมชลประทาน



ระหว่างวันที่ 6 - 12 พฤษภาคม 2566

1. ศูนย์เรียนรู้การเพิ่มประสิทธิภาพการผลิตสินค้าเกษตร (ศพก.)



จำนวน

**173** ครั้ง

สะสม 249 ครั้ง

เกษตรกร

**21,344** คน

สะสม 23,042 คน

2. คณะกรรมการจัดการชลประทาน (JMC)



จำนวน

**156** ครั้ง

สะสม 221 ครั้ง

เกษตรกร

**766** คน

สะสม 3,865 คน

3. กลุ่มผู้ใช้น้ำ



จำนวน

**562** ครั้ง

สะสม 2,526 ครั้ง

เกษตรกร

**15,766** คน

สะสม 70,140 คน

4. การประชาสัมพันธ์อื่นๆ



จำนวน

**846** ครั้ง

สะสม 8,030 ครั้ง

ข้อมูลสะสม ตั้งแต่วันที่ 1 พ.ย.65

### รวมการประชาสัมพันธ์



จำนวนครั้งการประชาสัมพันธ์

**1,737** สะสม 11,026



จำนวนเกษตรกรที่ได้รับการฟังประชาสัมพันธ์

**27,876** สะสม 97,047



# โครงการจ้างแรงงานชลประทาน เพื่อช่วยเหลือเกษตรกร ประจำปีงบประมาณ พ.ศ. 2566 กรมชลประทาน



## หลักเกณฑ์การจ้างแรงงาน

## ลักษณะงานที่จ้าง

- 1** เกษตรกรที่ขึ้นทะเบียนกับกรมส่งเสริมการเกษตร หรือ **เกษตรกรในพื้นที่**
- 2** **สมาชิกกลุ่มผู้ใช้น้ำ** ของกรมชลประทาน ในพื้นที่
- 3** **ประชาชนและผู้ใช้งานแรงงานทั่วไป** ในพื้นที่
- 4** หากแรงงานในพื้นที่ไม่เพียงพอ ให้พิจารณาจ้างเกษตรกร/แรงงานในพื้นที่ใกล้เคียง จากหมู่บ้าน ตำบล อำเภอ จังหวัด และลุ่มน้ำ ตามลำดับ

งานซ่อมแซม บำรุงรักษา ขุดลอก ปรับปรุง งานชลประทาน โครงการส่งเสริมการดำเนินงานอันเนื่องมาจากพระราชดำริ งานก่อสร้างแหล่งน้ำและระบบส่งน้ำเพื่อชุมชน/ชนบท แก้มลิง การจัดการคุณภาพน้ำ



# ศูนย์ปฏิบัติการน้ำอัจฉริยะ (SWOC) กรมชลประทาน