



# สถานการณ์และการบริหารจัดการน้ำฤดูฝนปี 2566

วันที่ 23 มิถุนายน 2566

ศูนย์ปฏิบัติการน้ำอัจฉริยะ (SWOC)



# สถานการณ์ฝน และสภาพภูมิอากาศ



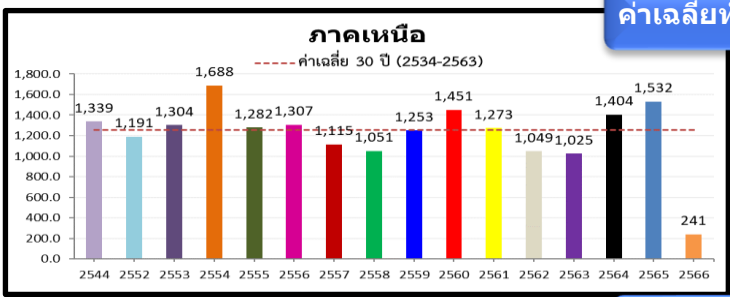
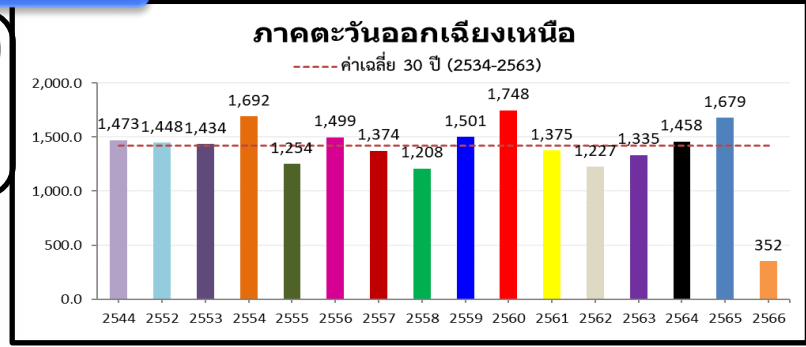
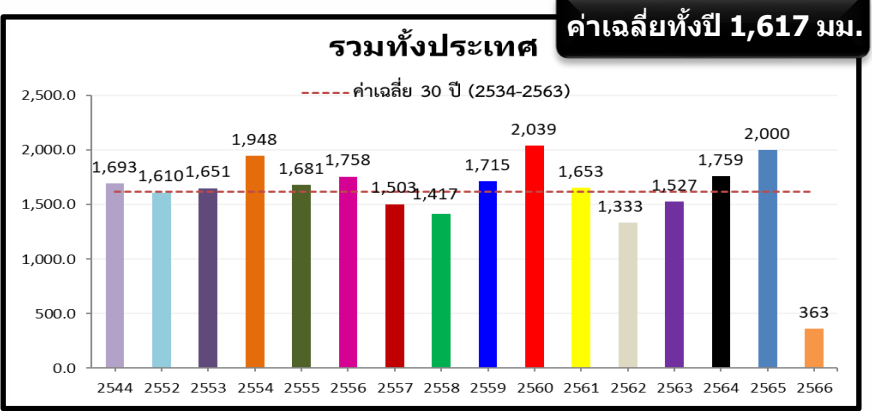


# ปริมาณฝนสะสม (1 ม.ค. - 18 มิ.ย. 2566)

ฝนสะสมต่ำกว่าค่าปกติ **27%**

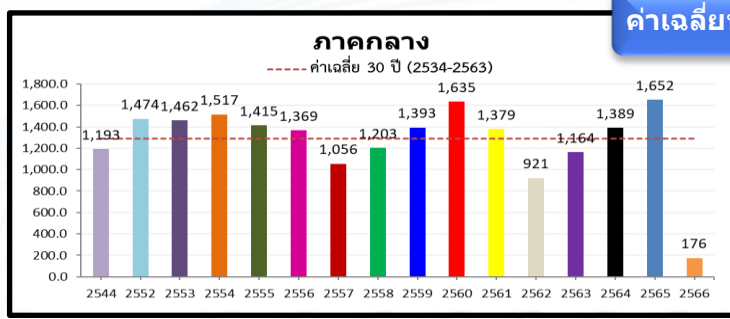
-133.3(-27%)  
-282.4(-44%)  
-263.5(-42%)

ค่าเฉลี่ยทั้งปี 1,420.8 มม.



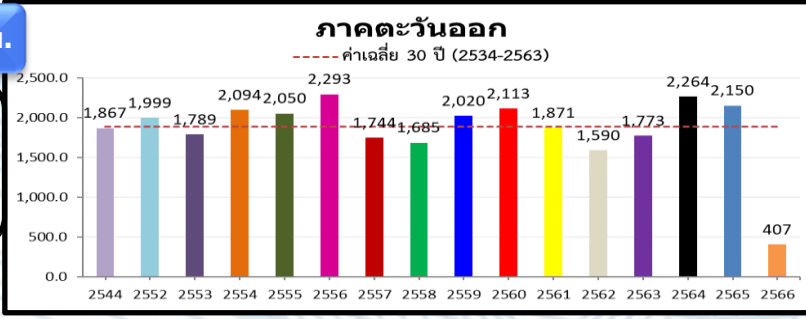
-148.9(-38%)  
-282.5(-54%)  
-241.4(-50%)

**หมายเหตุ**  
ตัวเลขสีดำ คือ ปี 66 เทียบกับค่าเฉลี่ย 30 ปี (2534-2563)  
ตัวเลขสีม่วง คือ ปี 66 เทียบ ปี 65 (ณ วันเดียวกัน)  
ตัวเลขสีน้ำเงิน คือ ปี 66 เทียบ ปี 44 (ณ วันเดียวกัน)

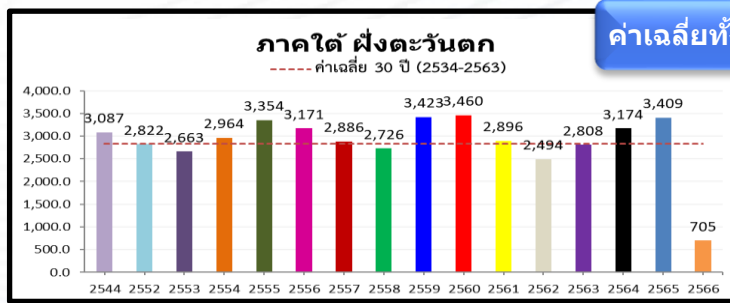


-226.3(-56%)  
-340.1(-66%)  
-267.1(-60%)

ค่าเฉลี่ยทั้งปี 1,887.1 มม.

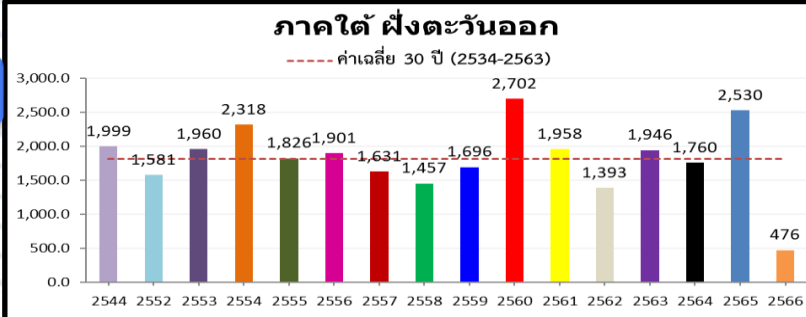


-163.4(-28%)  
-142.3(-26%)  
-331.2(-45%)

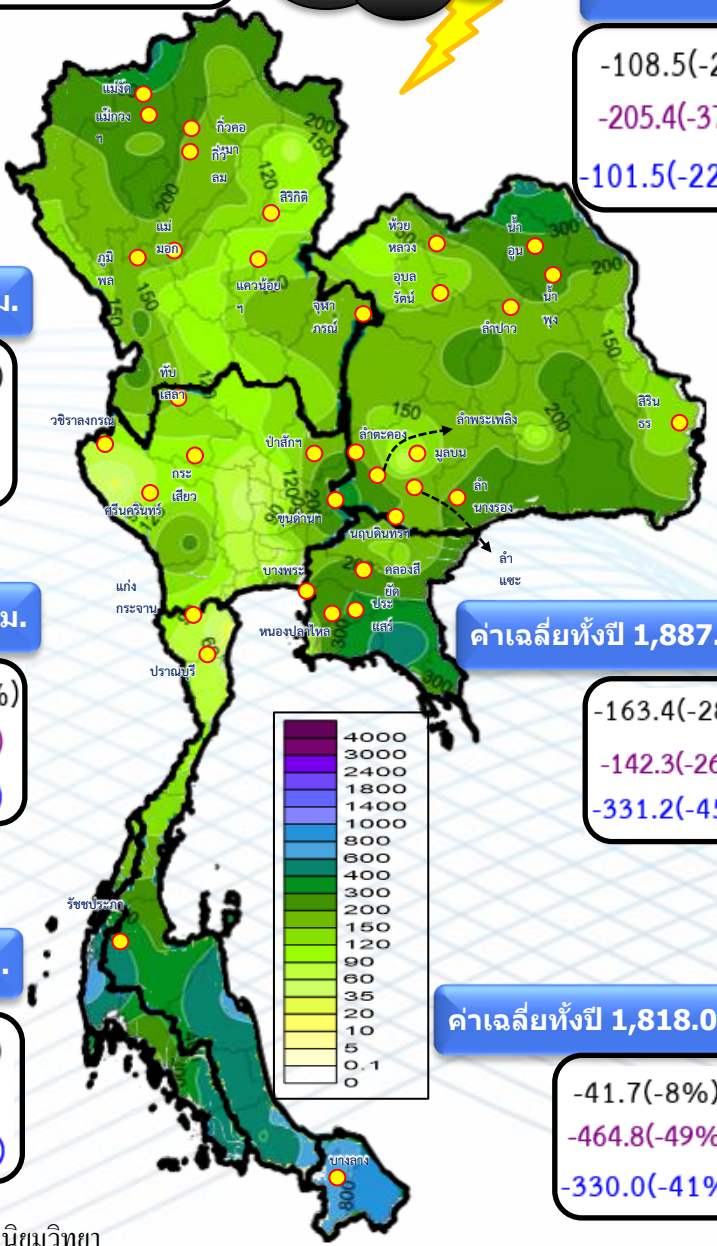


-150.6(-18%)  
-300.7(-30%)  
-516.0(-42%)

ค่าเฉลี่ยทั้งปี 1,818.0 มม.



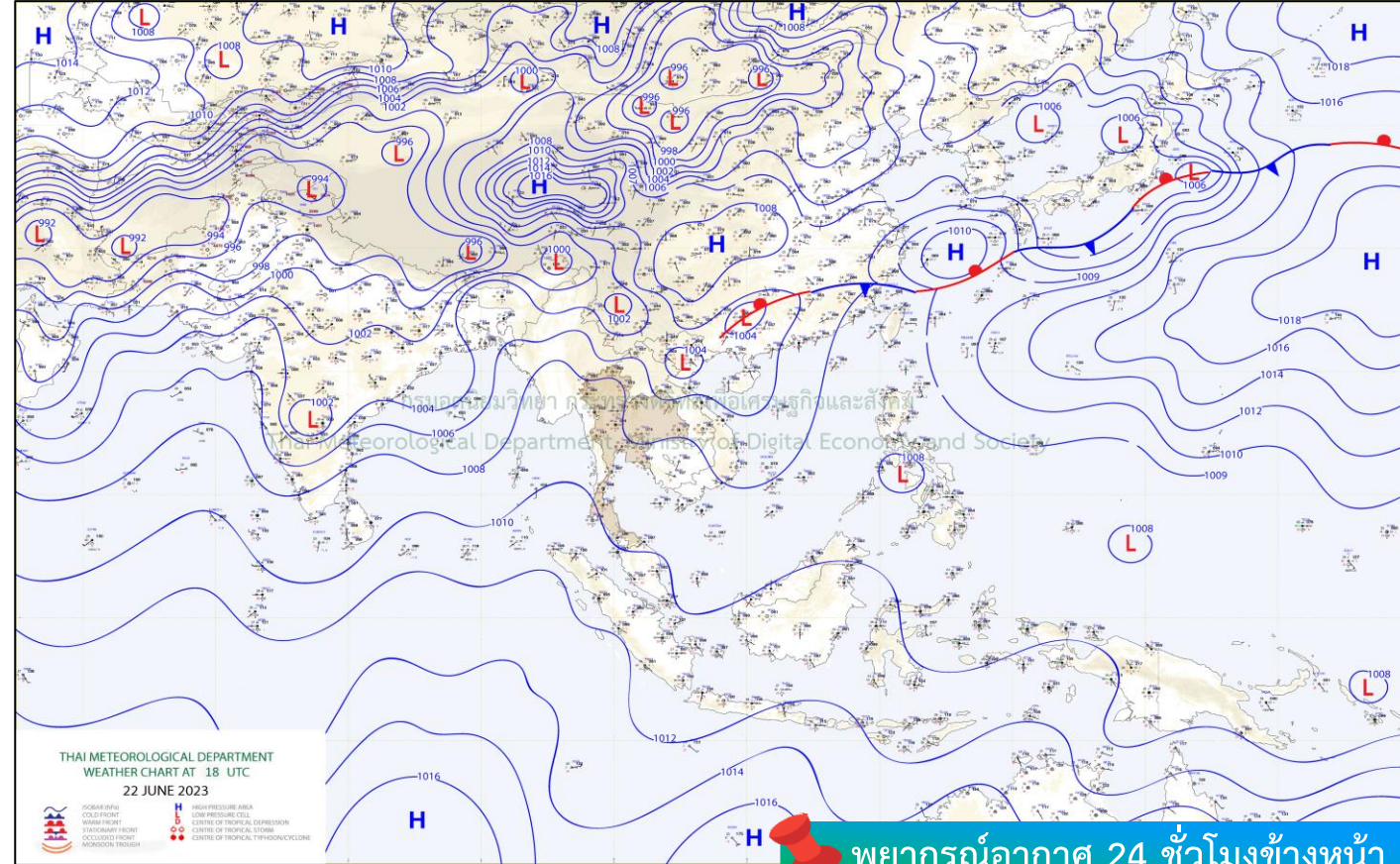
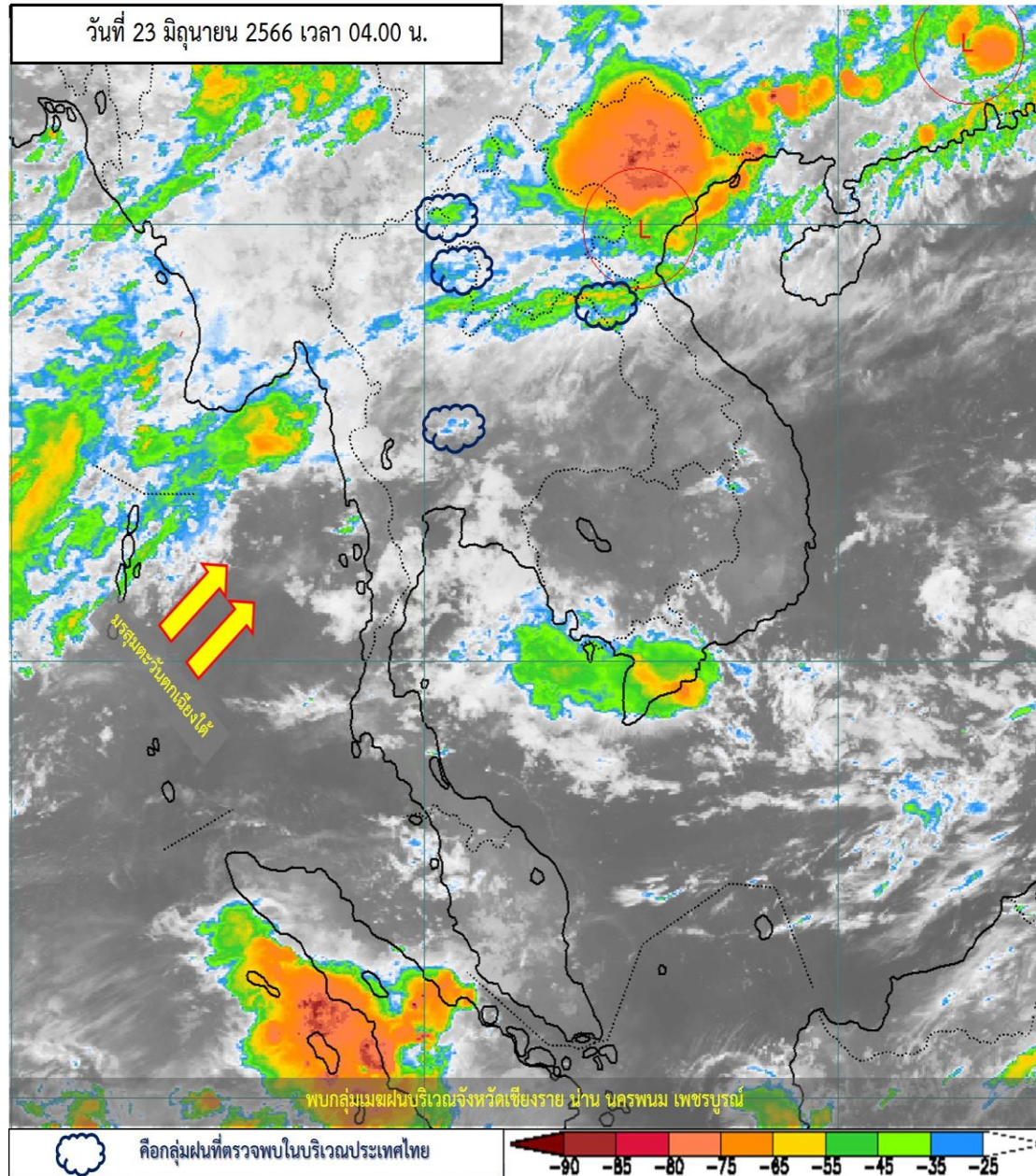
-41.7(-8%)  
-464.8(-49%)  
-330.0(-41%)





# สภาพภูมิอากาศ ประจำวันที่ 23 มิถุนายน 2566

วันที่ 23 มิถุนายน 2566 เวลา 04.00 น.



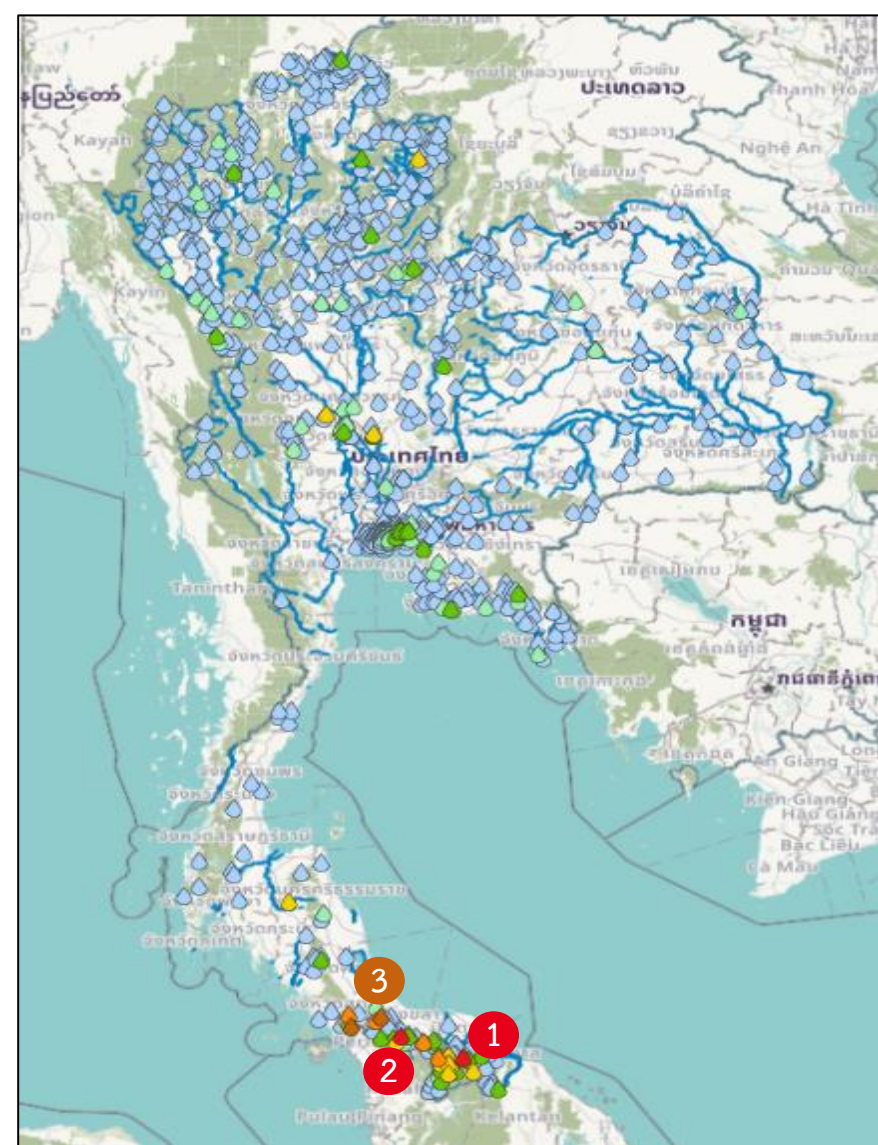
**พยากรณ์อากาศ 24 ชั่วโมงข้างหน้า**

มรสุมตะวันตกเฉียงใต้ที่พัดปกคลุมทะเลอันดามัน ประเทศไทย และอ่าวไทยมีกำลังอ่อน ในขณะที่มีหย่อมความกดอากาศต่ำปกคลุมบริเวณ ประเทศเวียดนามตอนบน ลักษณะเช่นนี้ทำให้ประเทศไทยมีฝนลดลง แต่ยังคง มีฝนฟ้าคะนองเกิดขึ้นได้บางพื้นที่





# ปริมาณฝนสะสม 24 ชั่วโมงย้อนหลัง วันที่ 22 มิ.ย.66 – วันที่ 23 มิ.ย.66



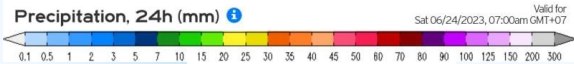
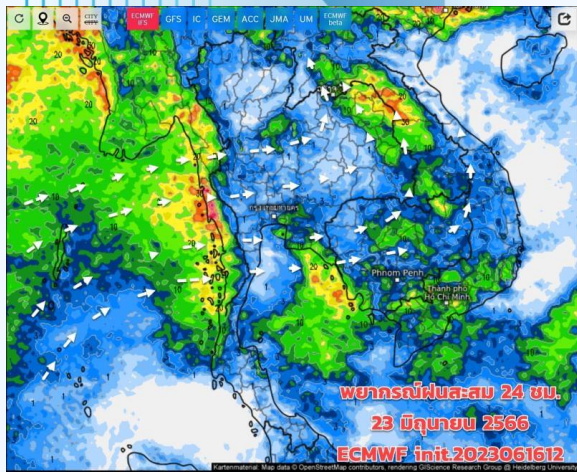
>0-10	>10-20	>20-35	>35-50	>50-70	>70-90	>90
ฝนเล็กน้อย ฝนน้อย	ฝนปานกลาง	ฝนหนัก	ฝนหนักมาก	ฝนหนักมาก	ฝนหนักมาก	ฝนหนักมาก

ชื่อสถานี	ที่ตั้ง	เวลา	ฝนสะสม (มม.)
บ้านป่าไผ่	ต.กาหลง อ.ศรีสาคร จ.นราธิวาส 1	04:00 น.	164
บ้านทุ่งลัง	ต.สะท่อน อ.นาทวี จ.สงขลา 2	04:00 น.	100.5
บ้านควนเนียง*	ต.พะดง อ.หาดใหญ่ จ.สงขลา 3	04:00 น.	85.5
ที่ทำการอุทยานแห่งชาติทะเลบัน	ต.วังประจัน อ.ควนโดน จ.สตูล	04:00 น.	75.4
บ้านลูโบ๊ะป็นยัง	ต.กาบัง อ.กาบัง จ.ยะลา	04:00 น.	66
สะเดา	ต.ท่าโพธิ์ อ.สะเดา จ.สงขลา	04:00 น.	53
บ้านบันนังนุโบ	ต.ถ้ำทะลุ อ.บันนังสตา จ.ยะลา	04:00 น.	52
บ้านโดนป่าหนั้น	ต.ทุ่งนุ้ย อ.ควนกาหลง จ.สตูล	04:00 น.	50.5
สะพานหัวสะพาน อ.บันนังสตา จ.ยะลา	ต.บาเจาะ อ.บันนังสตา จ.ยะลา	04:00 น.	50
เขาวง	ต.ช่องแค อ.ตากลิ จ.นครสวรรค์	04:00 น.	49.6

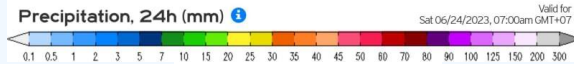
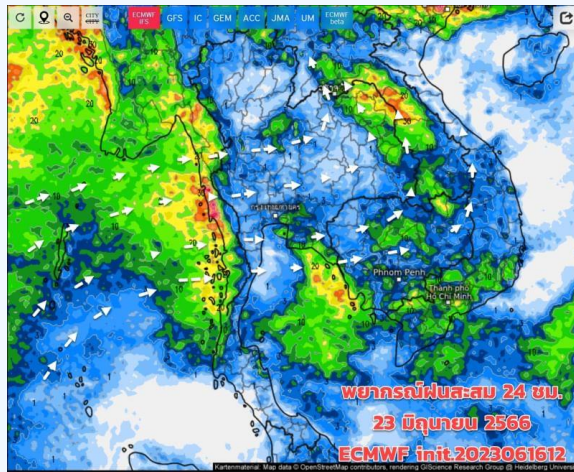




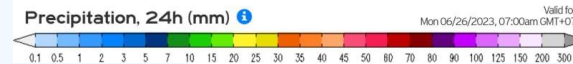
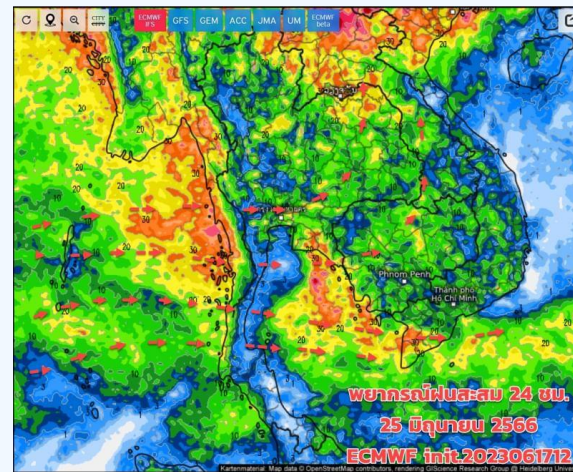
# พยากรณ์ฝนสะสมรายวัน จากแบบจำลองบรรยากาศเชิงตัวเลข GFS วันที่ 23 มิ.ย. – 29 มิ.ย. 66



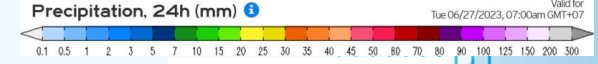
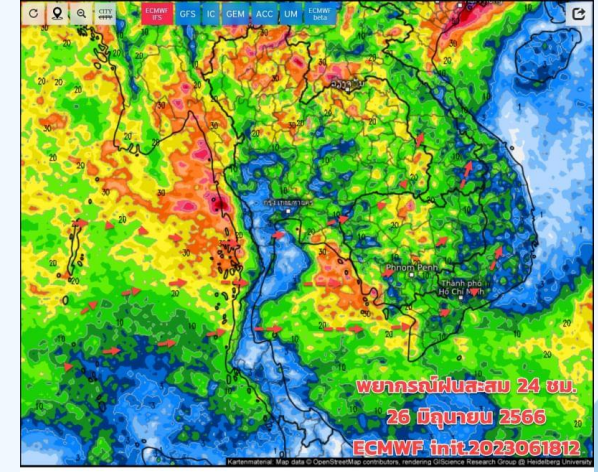
วันที่ 23 มิ.ย. 2566



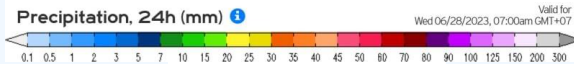
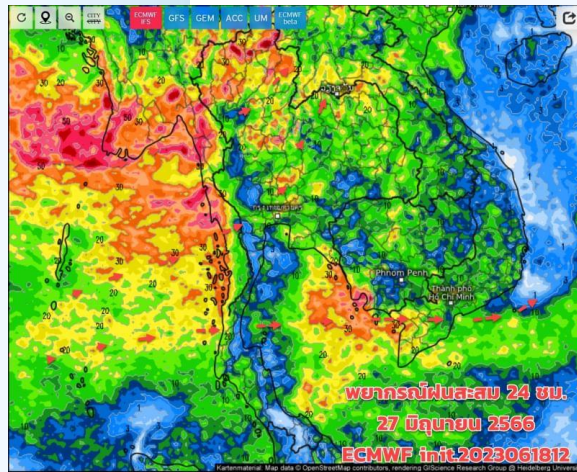
วันที่ 24 มิ.ย. 2566



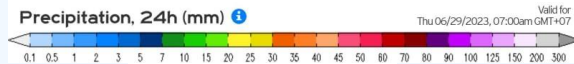
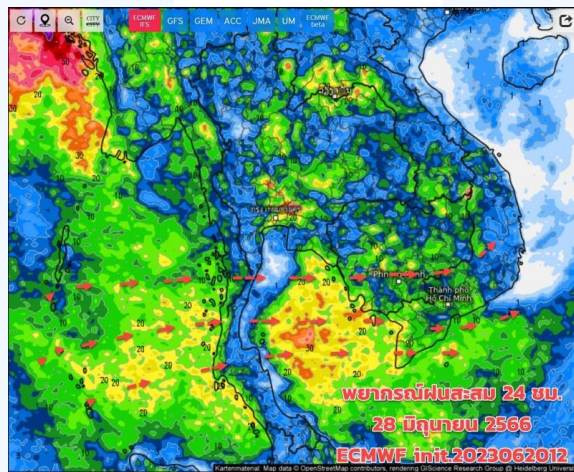
วันที่ 25 มิ.ย. 2566



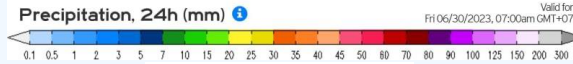
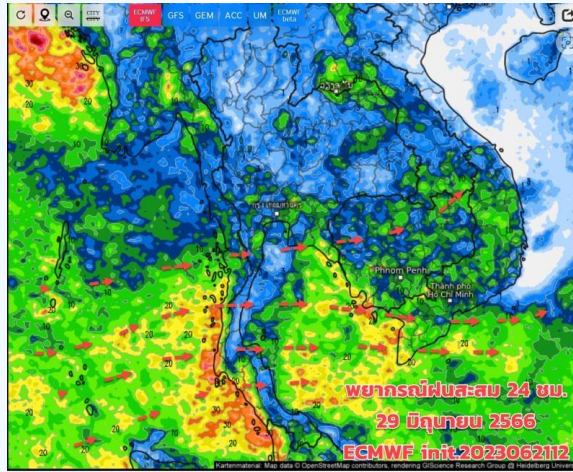
วันที่ 26 มิ.ย. 2566



วันที่ 27 มิ.ย. 2566



วันที่ 28 มิ.ย. 2566



วันที่ 29 มิ.ย. 2566

## การคาดหมาย

ช่วง 22-23 มิ.ย.66 มรสุมตะวันตกเฉียงใต้ มีกำลังอ่อนถึงปานกลาง ทำให้ฝนบริเวณประเทศไทยยังมีเกิดขึ้นเป็นบางจุดบางพื้นที่ ส่วนมากบริเวณภาคอีสาน ภาคกลาง ภาคตะวันออก และปริมณฑล แต่ส่วนใหญ่เป็นฝนเล็กน้อยถึงปานกลาง ส่วนภาคใต้ยังมีฝนได้ด้านรับมรสุม (ระนอง) และภาคตะวันออก (จันทบุรี ตราด) ช่วง 24 -28 มิ.ย.66 บริเวณประเทศไทยตอนบน มีแนวโน้มฝนเพิ่มขึ้น จากมรสุมที่มีกำลังแรงขึ้น และติดตามแนวร่องมรสุม ที่คาดว่าจะสวิตกลับมาพาดผ่านทางตอนบนของภาคเหนือและอีสานตอนบน ทำให้ฝนกระจายบริเวณประเทศไทยตอนบน ส่วนด้านรับมรสุม (ภาคตะวันออก และภาคใต้) ยังมีฝนตกต่อเนื่องได้ คลื่นลมมีกำลังอ่อนถึงปานกลาง (29 มิ.ย.-1 ก.ค.66) ฝนมีแนวโน้มลดลงอีกครั้ง ภาคใต้มีฝนตกเพิ่มขึ้น จากมรสุมแรงขึ้น





# สถานการณ์น้ำในอ่างเก็บน้ำ และสถานการณ์น้ำท่า





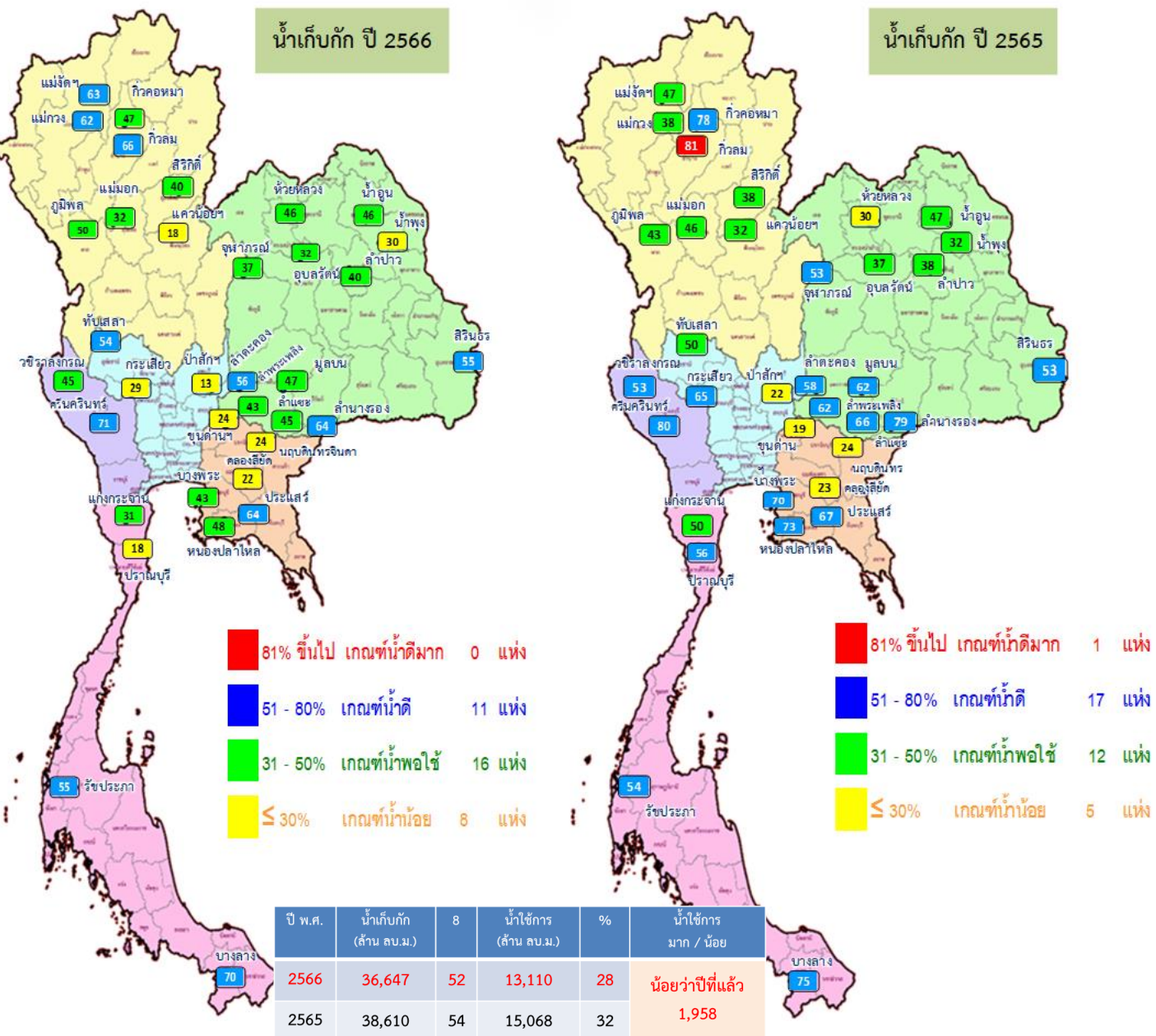
---

# สถานการณ์น้ำในอ่างเก็บน้ำ และสถานการณ์น้ำท่า





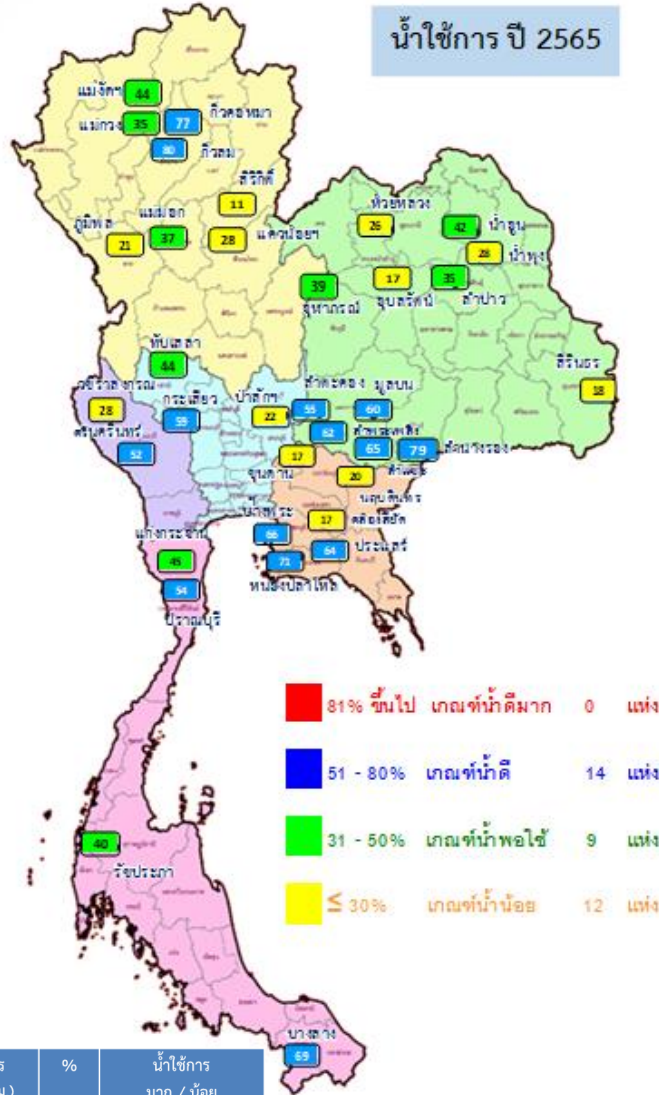
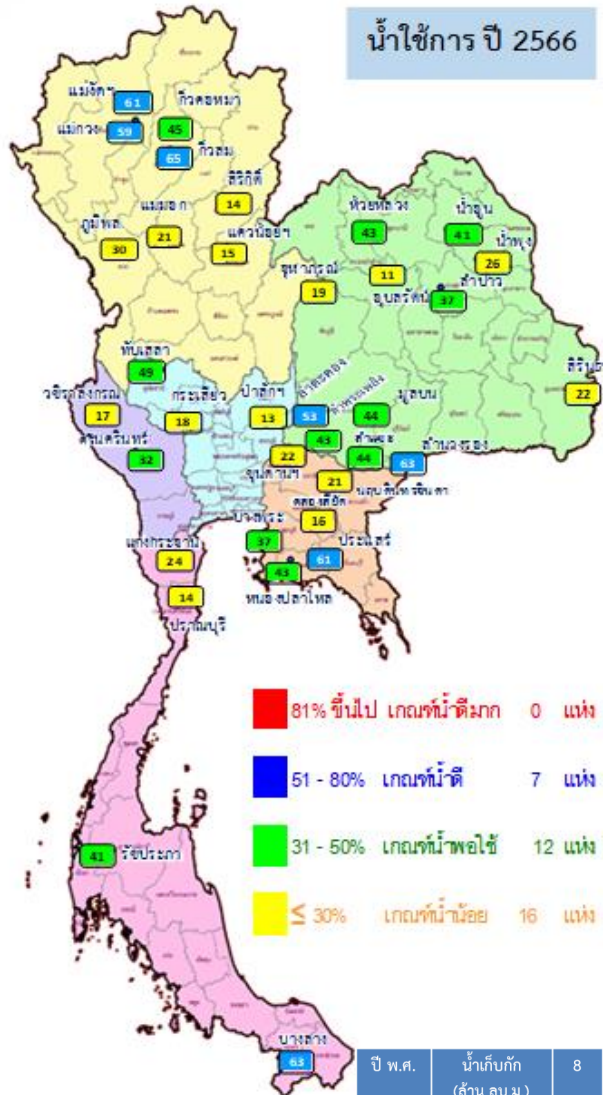
# ปริมาณน้ำเก็บกักในอ่างเก็บน้ำขนาดใหญ่ วันที่ 23 มิถุนายน 2566



ภาค อ่างเก็บน้ำเขื่อน	ความจุ ที่ รนส. (ล้าน ม.³)	ความจุ ที่ รนท. (ล้าน ม.³)	ความจุ น้ำใช้การ (ล้าน ม.³)	ณ วันที่						ปริมาณน้ำ ไหลลง วันนี้ (ล้าน ม.³)	ปริมาณน้ำ ระบาย วันนี้ (ล้าน ม.³)	
				ปี 2565		ปี 2566						
				ปริมาตร (ล้าน ม.³)	% รณท.	ปริมาตร (ล้าน ม.³)	% รณท.	ปริมาตรใช้การ (ล้าน ม.³)	% รณท.			% ใช้การ
<b>ภาคเหนือ</b>												
ภูมิพล*	13,462	13,462	9,662	5,843	43	6,697	50	2,897	22	30	0.00	30.00
สิริกิติ์*	10,508	9,510	6,660	3,602	38	3,767	40	917	10	14	3.29	15.00
แม่จันทมบุรณชัย	323	265	253	123	47	166	63	153	58	61	0.06	0.70
แม่วงอุดมธารา	295	263	249	100	38	162	62	148	56	59	0.09	0.06
กิ่วลม	106	106	103	86	81	70	66	67	63	65	0.68	0.14
กิ่วคอหมา	209	170	164	132	78	80	47	74	43	45	0.00	0.66
แควน้อยบำรุงแดน	1,080	939	896	297	32	173	18	130	14	15	0.53	1.30
แม่มอก	110	110	94	51	46	35	32	20	18	21	0.00	0.04
<b>ภาคตะวันออกเฉียงเหนือ</b>												
ห้วยหลวง	136	136	129	40	30	62	46	55	41	43	0.00	0.11
น้ำอูน	780	520	475	245	47	238	46	193	37	41	1.27	0.00
น้ำพุง*	200	165	157	53	32	49	30	41	25	26	0.05	0.61
จุฬารามณ์*	181	164	127	87	53	61	37	24	14	19	0.29	0.20
อุบลรัตน์*	4,640	2,431	1,850	902	37	778	32	197	8	11	0.08	0.80
ลำปาว	2,450	1,980	1,880	749	38	800	40	700	35	37	0.93	0.26
ลำตะคอง	445	314	292	184	58	176	56	153	49	53	0.28	0.26
ลำพระเพลิง	242	155	154	96	62	67	43	66	42	43	0.05	0.00
มูลบน	350	141	134	88	62	66	47	59	42	44	0.13	0.05
ลำแจะ	325	275	268	182	66	124	45	117	43	44	0.00	0.12
ลำนางรอง	197	121	118	96	79	78	64	74	61	63	0.07	0.00
สิรินธร*	1,966	1,966	1,135	1,041	53	1,076	55	245	12	22	0.72	2.00
<b>ภาคกลาง</b>												
ป่าสักชลสิทธิ์	960	960	957	212	22	128	13	125	13	13	0.83	1.04
ทับเสลา	190	160	143	80	50	87	54	70	44	49	0.00	0.14
กระเสียว	390	299	259	193	65	86	29	46	15	18	0.00	1.57
<b>ภาคตะวันตก</b>												
ศรีนครินทร์*	18,770	17,745	7,480	14,127	80	12,633	71	2,368	13	32	2.01	15.97
วชิราลงกรณ*	11,000	8,860	5,848	4,678	53	4,025	45	1,013	11	17	7.55	6.98
<b>ภาคตะวันออก</b>												
ขุนด่านปราการชล	225	224	219	43	19	53	24	48	22	22	0.47	0.22
คลองสียัด	450	420	390	96	23	92	22	62	15	16	0.22	2.14
บางพระ	127	117	105	82	70	51	43	39	33	37	0.18	0.41
หนองปลาไหล	206	164	150	120	73	78	48	64	39	43	0.90	0.75
ประแสร์	322	295	275	196	67	189	64	169	57	61	0.57	0.41
นฤปดินทรจินดา	338	295	281	72	24	72	24	58	20	21	0.20	0.00
<b>ภาคใต้</b>												
แก่งกระจาน	900	710	645	352	50	222	31	157	22	24	0.69	2.42
ปราณบุรี	490	391	373	219	56	70	18	53	13	14	0.20	0.29
รัชชประภา*	6,144	5,639	4,287	3,055	54	3,122	55	1,770	31	41	1.99	5.45
บางกลาง*	1,590	1,454	1,178	1,087	75	1,013	70	737	51	63	6.55	5.07
<b>รวมทั้งประเทศ</b>	<b>77,891</b>	<b>70,926</b>	<b>47,389</b>	<b>38,608</b>	<b>54</b>	<b>36,647</b>	<b>52</b>	<b>13,110</b>	<b>18</b>	<b>28</b>	<b>30.87</b>	<b>95.15</b>



# ปริมาณน้ำใช้การในอ่างเก็บน้ำขนาดใหญ่ วันที่ 23 มิถุนายน 2566



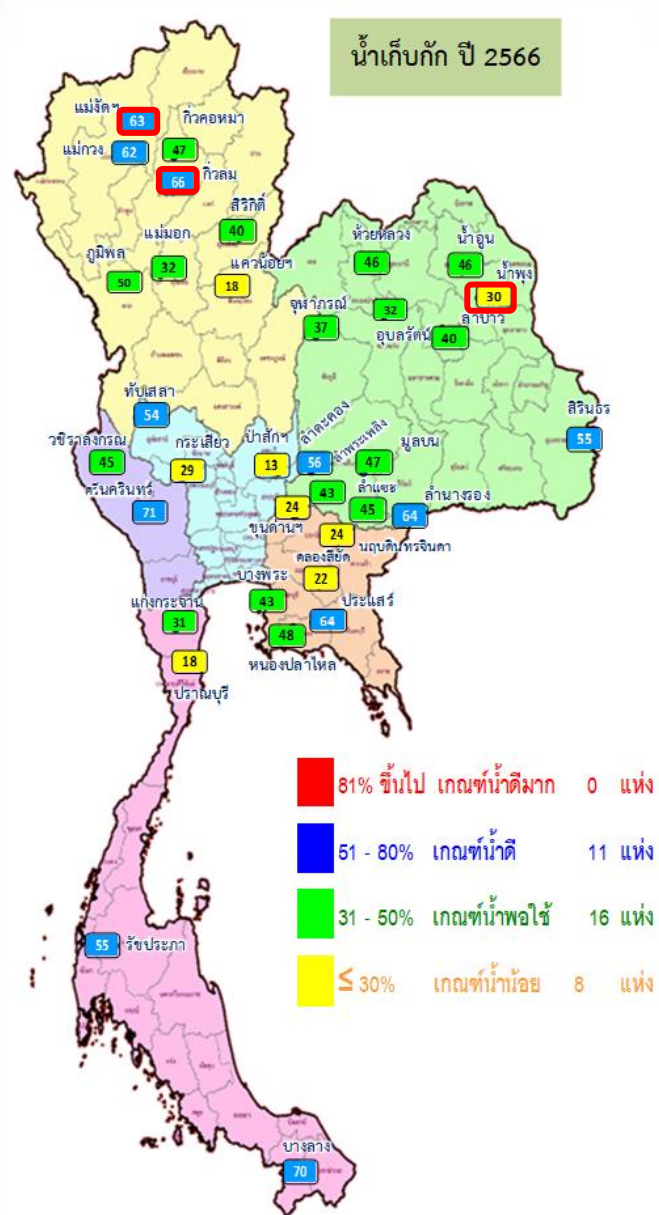
ปี พ.ศ.	น้ำเก็บกัก (ล้าน ลบ.ม.)	น้ำใช้การ (ล้าน ลบ.ม.)	%	น้ำใช้การ มาก / น้อย
2566	36,647	52	28	น้อยกว่าปีที่แล้ว
2565	38,610	54	32	1,958

ภาค อ่างเก็บน้ำเขื่อน	ความจุ ที่ รนส. (ล้าน ม.³)	ความจุ ที่ รนท. (ล้าน ม.³)	ความจุน้ำ ใช้การ (ล้าน ม.³)	ณ วันที่						ปริมาณน้ำ ไหลลง วันนี้ (ล้าน ม.³)	ปริมาณน้ำ ระบาย วันนี้ (ล้าน ม.³)
				ปี 2565		ปี 2566					
				ปริมาตร (ล้าน ม.³)	% รณท.	ปริมาตร (ล้าน ม.³)	% รณท.	ปริมาตรใช้การ (ล้าน ม.³)	% ใช้การ		
<b>ภาคเหนือ</b>											
ภูมิพล*	13,462	13,462	9,662	5,843	43	6,697	50	2,897	30	0.00	30.00
สิริกิติ์*	10,508	9,510	6,660	3,602	38	3,767	40	917	14	3.29	15.00
แม่จัดสมบูรณ์ชล	323	265	253	123	47	166	63	153	61	0.06	0.70
แม่กวางอุดมธารา	295	263	249	100	38	162	62	148	59	0.09	0.06
กิ่วลม	106	106	103	86	81	70	66	67	65	0.68	0.14
กิ่วคอหมา	209	170	164	132	78	80	47	74	45	0.00	0.66
ควนน้อยบำรุงแดน	1,080	939	896	297	32	173	18	130	15	0.53	1.30
แม่มอก	110	110	94	51	46	35	32	20	21	0.00	0.04
<b>ภาคตะวันออกเฉียงเหนือ</b>											
ห้วยหลวง	136	136	129	40	30	62	46	55	43	0.00	0.11
น้ำอูน	780	520	475	245	47	238	46	193	41	1.27	0.00
น้ำพุง*	200	165	157	53	32	49	30	41	26	0.05	0.61
จุฬารัตน์*	181	164	127	87	53	61	37	24	19	0.29	0.20
อุบลรัตน์*	4,640	2,431	1,850	902	37	778	32	197	11	0.08	0.80
ลำปาว	2,450	1,980	1,880	749	38	800	40	700	37	0.93	0.26
ลำตะคอง	445	314	292	184	58	176	56	153	53	0.28	0.26
ลำพระเพลิง	242	155	154	96	62	67	43	66	43	0.05	0.00
มูลบน	350	141	134	88	62	66	47	59	44	0.13	0.05
ลำแซะ	325	275	268	182	66	124	45	117	44	0.00	0.12
ลำน้ำวางรอง	197	121	118	96	79	78	64	74	63	0.07	0.00
สิรินธร*	1,966	1,966	1,135	1,041	53	1,076	55	245	22	0.72	2.00
<b>ภาคกลาง</b>											
ป่าสักชลสิทธิ์	960	960	957	212	22	128	13	125	13	0.83	1.04
ทับเสลา	190	160	143	80	50	87	54	70	49	0.00	0.14
กระเสียว	390	299	259	193	65	86	29	46	18	0.00	1.57
<b>ภาคตะวันตก</b>											
ศรีนครินทร์*	18,770	17,745	7,480	14,127	80	12,633	71	2,368	32	2.01	15.97
วชิราลงกรณ์*	11,000	8,860	5,848	4,678	53	4,025	45	1,013	17	7.55	6.98
<b>ภาคตะวันออก</b>											
ขุนด่านปราการชล	225	224	219	43	19	53	24	48	22	0.47	0.22
คลองสียืด	450	420	390	96	23	92	22	62	16	0.22	2.14
บางพระ	127	117	105	82	70	51	43	39	37	0.18	0.41
หนองปลาไหล	206	164	150	120	73	78	48	64	43	0.90	0.75
ประแสร์	322	295	275	196	67	189	64	169	61	0.57	0.41
นฤปดินทรจินดา	338	295	281	72	24	72	24	58	21	0.20	0.00
<b>ภาคใต้</b>											
แก่งกระจาน	900	710	645	352	50	222	31	157	24	0.69	2.42
ปราณบุรี	490	391	373	219	56	70	18	53	14	0.20	0.29
รัชชประภา*	6,144	5,639	4,287	3,055	54	3,122	55	1,770	41	1.99	5.45
บางลาง*	1,590	1,454	1,178	1,087	75	1,013	70	737	63	6.55	5.07
<b>รวมทั้งประเทศ</b>	<b>80,106</b>	<b>70,926</b>	<b>47,389</b>	<b>38,608</b>	<b>54</b>	<b>36,647</b>	<b>52</b>	<b>13,110</b>	<b>28</b>	<b>30.87</b>	<b>95.15</b>





# อ่างฯใหญ่ สูง/ต่ำกว่า Upper Rule Curve (URC)



ข้อมูล ณ วันที่ 23 มิ.ย.66



# อ่างเก็บน้ำขนาดใหญ่ที่มีปริมาณน้ำเก็บกัก สูง/ต่ำ กว่า Upper Rule Curve (URC)

วันที่ 23 มิถุนายน 2566



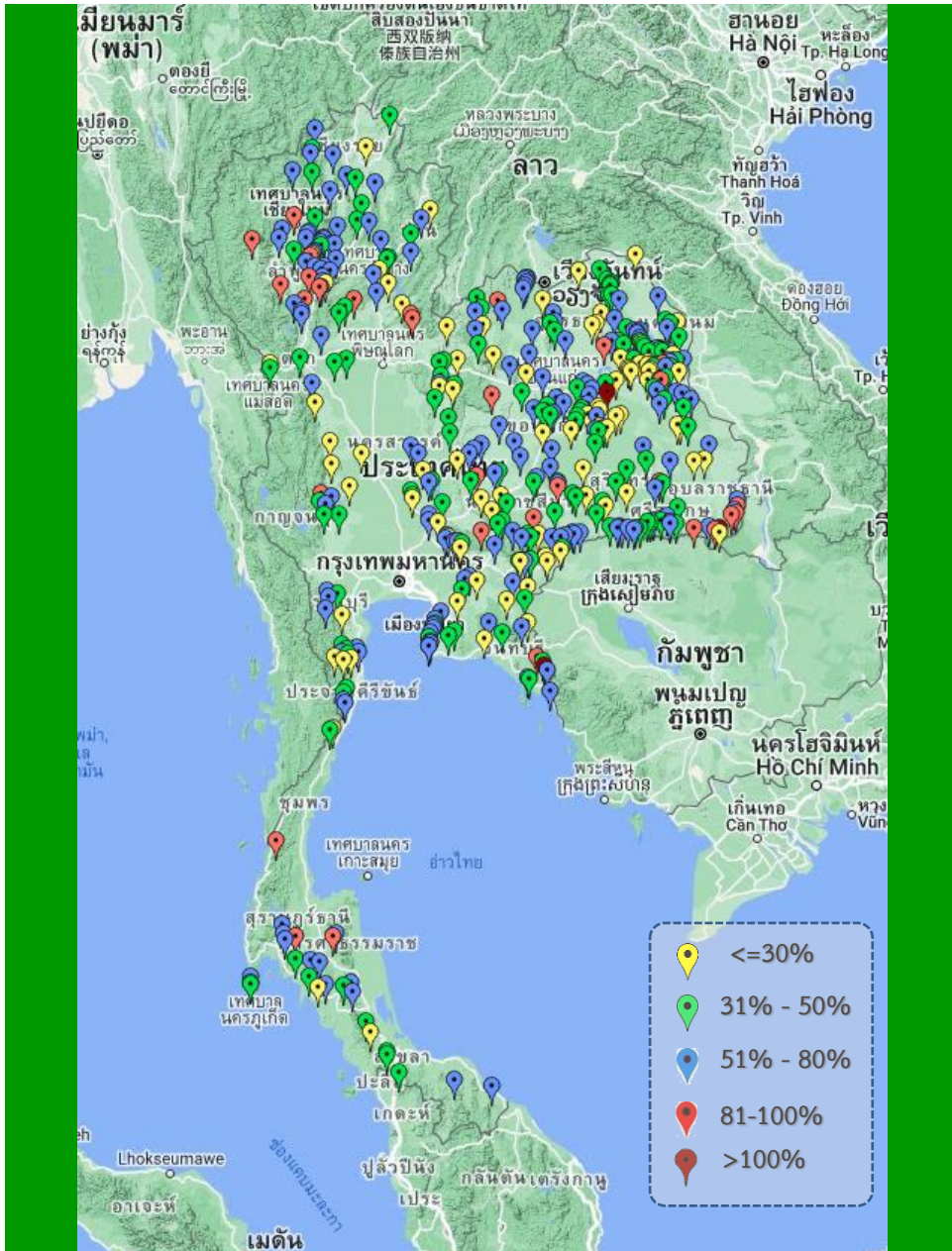
ลำดับ	อ่างเก็บน้ำเขื่อน	ความจุ ที่ รนส. (ล้าน ม. <sup>3</sup> )	ความจุ ที่ รนค. (ล้าน ม. <sup>3</sup> )	ณ วันที่ 2566		ไหลลง (ล้าน ม. <sup>3</sup> )	ระบาย (ล้าน ม. <sup>3</sup> )	ปริมาณน้ำเก็บกัก +สูง /- ต่ำ กว่า Upper Rule Curve (URC) (ล้าน ม. <sup>3</sup> )
				ปริมาตร (ล้าน ม. <sup>3</sup> )	% รนค.			
1	ภูมิพล*	13,462	13,462	6,697	50	0.00	30.00	-2,860.70
2	สิริกิติ์*	10,508	9,510	3,767	40	3.29	15.00	-2,959.79
3	แม่จัดสมบูรณ์ชล	323	265	166	63	0.06	0.70	30.10
4	แม่งวดอุดมธारा	295	263	162	62	0.09	0.06	-36.07
5	กิวลม	106	106	70	66	0.68	0.14	0.32
6	กิวคองหมา	209	170	80	47	0.00	0.66	-40.17
7	แกวน้อยบำรุงแดน	1,080	939	173	18	0.53	1.30	-244.62
8	แม่มอก	110	110	35	32	0.00	0.04	-35.89
9	ห้วยหลวง	136	136	62	46	0.00	0.11	-16.20
10	น้ำอูน	780	520	238	46	1.27	0.00	-102.74
11	น้ำพุง*	200	165	49	30	0.05	0.61	1.32
12	จุฬารามณ์*	181	164	61	37	0.29	0.20	-52.58
13	อุบลรัตน์*	4,640	2,431	778	32	0.08	0.80	-311.43
14	ลำปาว	2,450	1,980	800	40	0.93	0.26	-110.00
15	ลำตะคอง	445	314	176	56	0.28	0.26	-51.05
16	ลำพระเพลิง	242	155	67	43	0.05	0.00	-44.80
17	มูลนบ	350	141	66	47	0.13	0.05	-36.17
18	ลำแชะ	325	275	124	45	0.00	0.12	-95.72
19	ลำนางรอง	197	121	78	64	0.07	0.00	-19.77
20	สิรินธร*	1,966	1,966	1,076	55	0.72	2.00	-121.61
21	ป่าสักชลสิทธิ์	960	960	128	13	0.83	1.04	-121.48
22	ทับเสลา	190	160	87	54	0.00	0.14	-26.04
23	กระเสียว	390	299	86	29	0.00	1.57	-123.82
24	ศรีนครินทร์*	18,770	17,745	12,633	71	2.01	15.97	-3,494.67
25	วชิราลงกรณ์*	11,000	8,860	4,025	45	7.55	6.98	-2,472.76
26	ขุนด่านปราการชล	225	224	53	24	0.47	0.22	-38.06
27	คลองสีชัย	450	420	92	22	0.22	2.14	-174.05
28	บางพระ	127	117	51	43	0.18	0.41	-37.51
29	หนองปลาไหล	206	164	78	48	0.90	0.75	-51.84
30	ประแสร์	322	295	189	64	0.57	0.41	-50.78
31	นฤบดีนทรจินดา	332	295	72	24	0.20	0.00	-88.55
32	แก่งกระจาน	900	710	222	31	0.69	2.42	-216.91
33	ปราณบุรี	490	391	70	18	0.20	0.29	-206.49
34	รัชชประภา*	6,144	5,639	3,122	55	1.99	5.45	-1,517.61
35	บางลาจ*	1,590	1,454	1,013	70	6.55	5.07	-270.95

อ่างเก็บน้ำที่สูงกว่า Upper Rule Curve (URC) จำนวน 3 แห่ง

ฝ่ายประมวลและวิเคราะห์สถานการณ์น้ำ ส่วนประมวลวิเคราะห์สถานการณ์น้ำ สำนักบริหารจัดการน้ำและอุทกวิทยา



# สถานการณ์น้ำในอ่างเก็บน้ำขนาดกลาง วันที่ 23 มิถุนายน 2566



ภาค	ปริมาณน้ำอ่างเก็บน้ำขนาดกลาง จำนวน 435 แห่ง								
	จำนวนอ่าง	ความจุ	น้ำใช้การ	ปริมาณน้ำปี 2565	% รนก.	ปริมาณน้ำปี 2566	% รนก.	ใช้การปี 2566	% ใช้การ
เหนือ	80	1,083	992	597	55	504	47	413	42
ตะวันออกเฉียงเหนือ	226	2,061	1,892	1,212	59	1,021	50	855	45
กลาง	27	419	393	185	44	134	32	109	28
ตะวันตก	8	164	152	101	62	76	47	65	43
ตะวันออก	52	1,006	949	537	53	406	40	349	37
ใต้	42	679	626	498	73	326	48	272	44
<b>รวม</b>	<b>435</b>	<b>5,411</b>	<b>5,004</b>	<b>3,130</b>	<b>58</b>	<b>2,467</b>	<b>46</b>	<b>2,064</b>	<b>41</b>

ภาค	สรุปอ่างขนาดกลางที่มีปริมาตรในช่วง <=30%, >30 - 50% ,>50-80%, >80-100% และ >100%				
	<=30%	>30-50%	>50-80%	>80-100%	>100%
เหนือ	10	18	42	10	0
ตอน.	49	74	86	15	2
ตะวันออก	12	14	24	1	1
กลาง	10	11	5	1	0
ตะวันตก	0	4	4	0	0
ใต้	7	15	17	3	0
<b>รวม</b>	<b>88</b>	<b>136</b>	<b>178</b>	<b>30</b>	<b>3</b>
<b>รวมทั้งหมด 435 แห่ง</b>					



# ปริมาณน้ำในอ่างเก็บน้ำขนาดใหญ่และขนาดกลาง วันที่ 23 มิถุนายน 2566



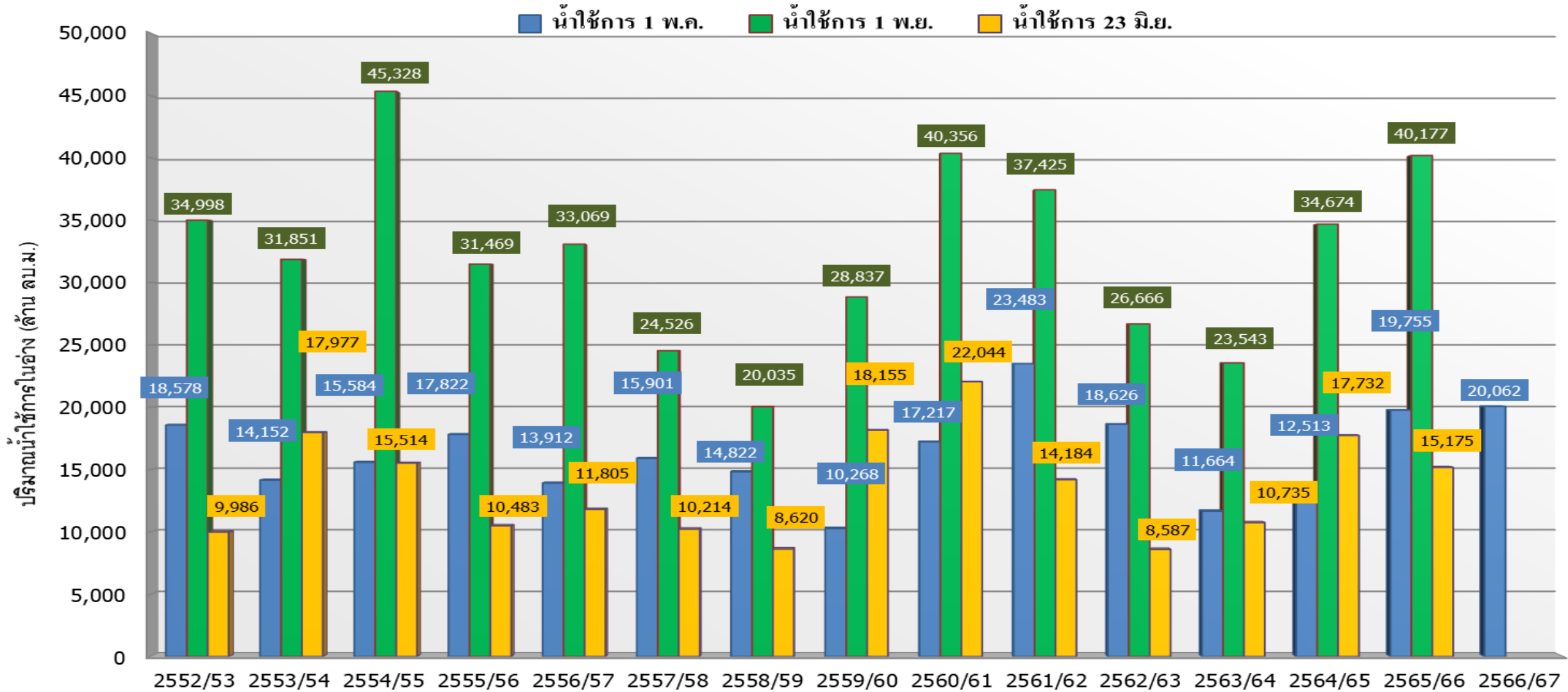
ภาค	ขนาดใหญ่				ขนาดกลาง				รวมอ่างขนาดใหญ่และกลาง						รับน้ำได้อีก	เปรียบเทียบปี 65 กับ 66		
	จำนวน	ความจุ	ปี 2566	% ความจุ อ่างฯ	จำนวน	ความจุ	ปี 2566	% ความจุ อ่างฯ	จำนวน	ความจุ	ปี2565		ปี2566			ปริมาณ	ปริมาณ	%
											ปริมาณ	%	ปริมาณ	%				
เหนือ	8	24,825	11,150	45	80	1,083	504	47	88	25,908	10,831	42	11,654	45	14,254	823	8	
ตอน.	12	8,368	3,575	43	226	2,061	1,021	50	238	10,429	4,974	48	4,596	44	5,833	-378	-8	
กลาง	3	1,419	301	21	27	419	134	32	30	1,838	670	36	435	24	1,403	-235	-35	
ตะวันตก	2	26,605	16,659	63	8	164	76	46	10	26,769	18,905	71	16,735	63	10,034	-2,170	-11	
ตะวันออก	6	1,515	535	35	52	1,006	406	40	58	2,520	1,146	45	941	37	1,580	-205	-18	
ใต้	4	8,194	4,428	54	42	679	326	48	46	8,874	5,213	59	4,754	54	4,120	-459	-9	
รวม	35	70,926	<b>36,647</b>	52	435	5,411	<b>2,467</b>	46	470	76,337	<b>41,740</b>	55	<b>39,114</b>	51	<b>37,223</b>	<b>-2,626</b>	-6	
ปริมาณน้ำใช้การ		47,384	<b>13,110</b>	28		5,004	<b>2,064</b>	41		52,388	<b>17,791</b>	34	<b>15,175</b>	29				

สามารถรับน้ำได้อีก **37,223** ล้าน ลบ.ม. (49%)

%น้ำใช้การ=(ปริมาณน้ำใช้การ/ความจุอ่างฯ)\*100



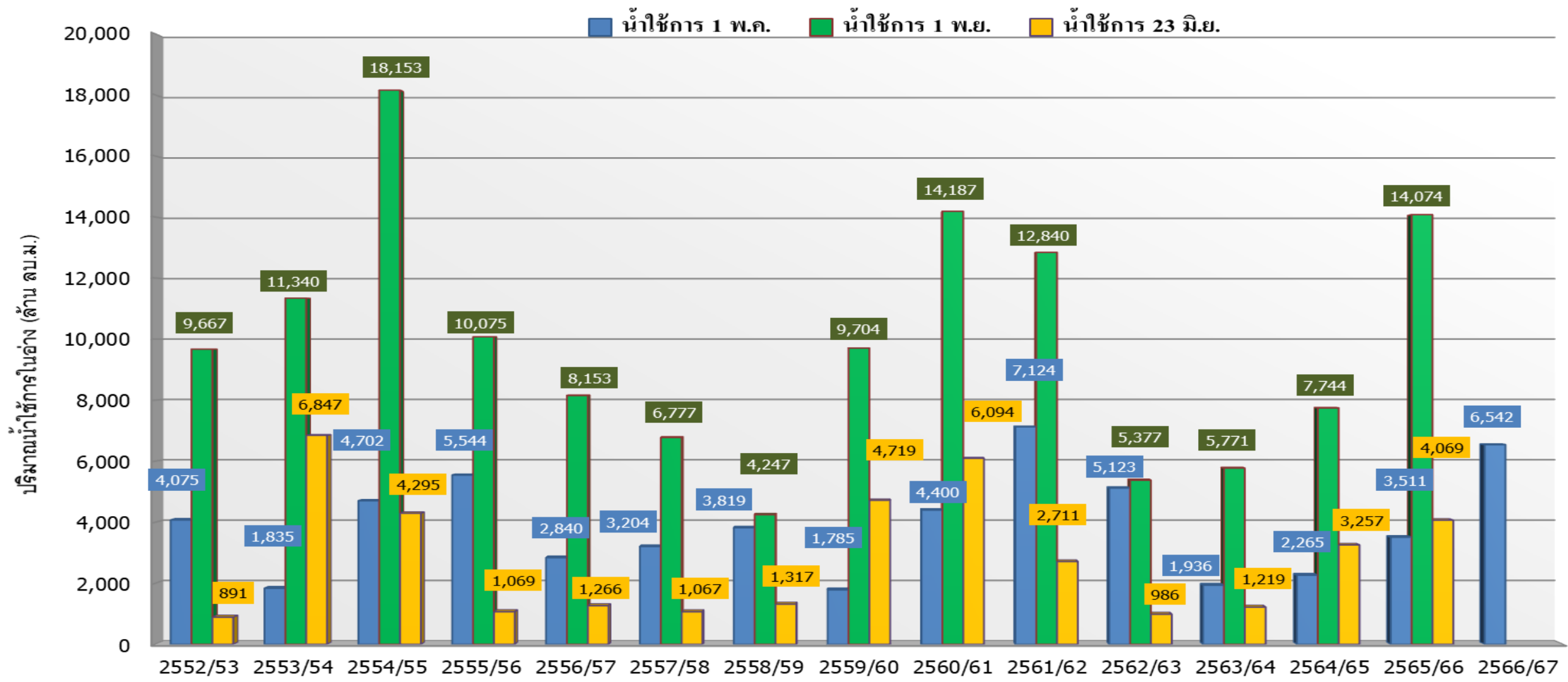
# กราฟเปรียบเทียบปริมาณน้ำใช้การในอ่างเก็บน้ำขนาดใหญ่และขนาดกลาง ตั้งแต่ปี 2553 ถึง ปี 2566



ปี 25 (1)/(2)	2552/53	2553/54	2554/55	2555/56	2556/57	2557/58	2558/59	2559/60	2560/61	2561/62	2562/63	2563/64	2564/65	2565/66	2566/67
(1) ■ น้ำใช้การ 1 พ.ค.	18,578	14,152	15,584	17,822	13,912	15,901	14,822	10,268	17,217	23,483	18,626	11,664	12,513	19,755	20,062
(1) ■ น้ำใช้การ 1 พ.ย.	34,998	31,851	45,328	31,469	33,069	24,526	20,035	28,837	40,356	37,425	26,666	23,543	34,674	40,177	
(2) ■ น้ำใช้การ 23 มิ.ย.	9,986	17,977	15,514	10,483	11,805	10,214	8,620	18,155	22,044	14,184	8,587	10,735	17,732	15,175	



# กราฟเปรียบเทียบปริมาณน้ำใช้การในลุ่มน้ำเจ้าพระยา (ภูมิพล สิริกิติ์ แควน้อยฯ ป่าสักฯ) ปี 2536 และตั้งแต่ปี 2553 ถึง ปี 2566

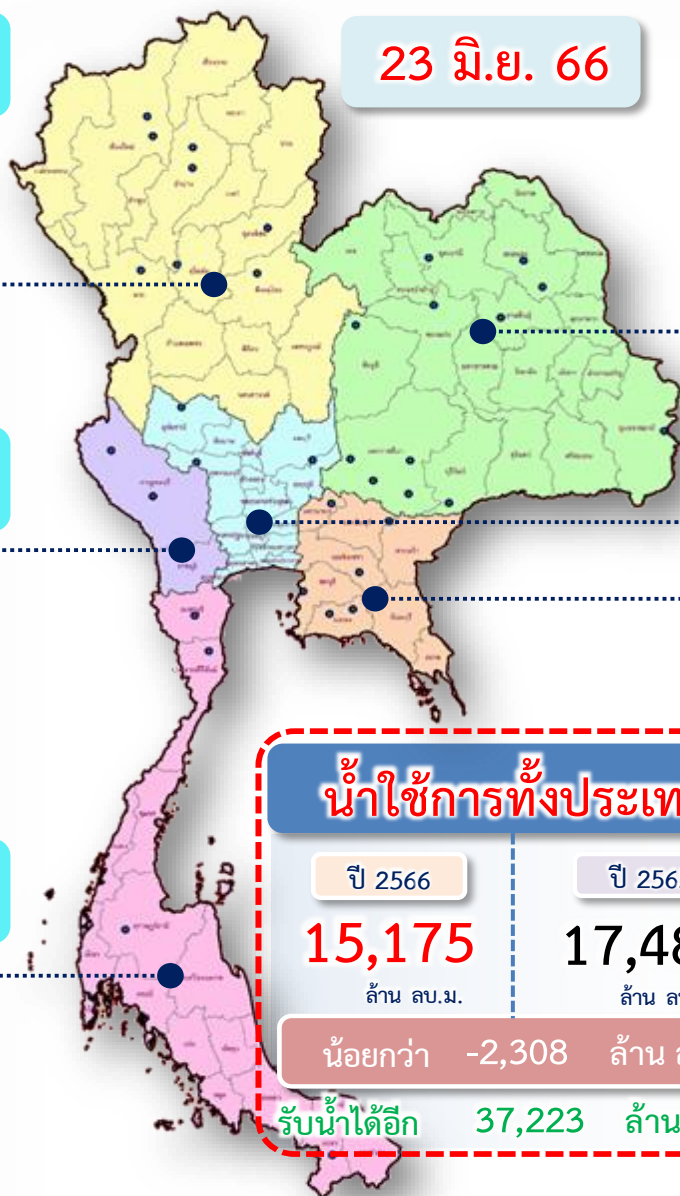


ปี 25 (1)/(2)	2552/53	2553/54	2554/55	2555/56	2556/57	2557/58	2558/59	2559/60	2560/61	2561/62	2562/63	2563/64	2564/65	2565/66	2566/67
(1) ■ น้ำใช้การ 1 พ.ค.	4,075	1,835	4,702	5,544	2,840	3,204	3,819	1,785	4,400	7,124	5,123	1,936	2,265	3,511	6,542
(1) ■ น้ำใช้การ 1 พ.ย.	9,667	11,340	18,153	10,075	8,153	6,777	4,247	9,704	14,187	12,840	5,377	5,771	7,744	14,074	
(2) ■ น้ำใช้การ 23 มิ.ย.	891	6,847	4,295	1,069	1,266	1,067	1,317	4,719	6,094	2,711	986	1,219	3,257	4,069	





# ปริมาณน้ำใช้การ อ่างเก็บน้ำขนาดใหญ่และขนาดกลาง



23 มิ.ย. 66

**น้ำใช้การทั่วประเทศ**

ปี 2566	ปี 2565
15,175	17,483
ล้าน ลบ.ม.	
น้อยกว่า -2,308 ล้าน ลบ.ม.	
รับน้ำได้อีก 37,223 ล้าน ลบ.ม.	

**ภาคเหนือ**

อ่างใหญ่ 8 แห่ง  
อ่างกลาง 80 แห่ง

ปี 2566	ปี 2565
4,819	3,987
ล้าน ลบ.ม.	
มากกว่า 832 ล้าน ลบ.ม.	
รับน้ำได้อีก 14,254 ล้าน ลบ.ม.	

**ภาคตะวันออกเฉียงเหนือ**

อ่างใหญ่ 12 แห่ง  
อ่างกลาง 226 แห่ง

ปี 2566	ปี 2565
2,780	2,844
ล้าน ลบ.ม.	
น้อยกว่า -64 ล้าน ลบ.ม.	
รับน้ำได้อีก 5,833 ล้าน ลบ.ม.	

**ภาคตะวันตก**

อ่างใหญ่ 2 แห่ง  
อ่างกลาง 8 แห่ง

ปี 2566	ปี 2565
3,447	5,619
ล้าน ลบ.ม.	
น้อยกว่า -2,173 ล้าน ลบ.ม.	
รับน้ำได้อีก 10,034 ล้าน ลบ.ม.	

**ภาคกลาง**

อ่างใหญ่ 3 แห่ง  
อ่างกลาง 27 แห่ง

ปี 2566	ปี 2565
350	586
ล้าน ลบ.ม.	
น้อยกว่า -236 ล้าน ลบ.ม.	
รับน้ำได้อีก 1,403 ล้าน ลบ.ม.	

**ภาคใต้**

อ่างใหญ่ 4 แห่ง  
อ่างกลาง 42 แห่ง

ปี 2566	ปี 2565
2,989	3,448
ล้าน ลบ.ม.	
น้อยกว่า -459 ล้าน ลบ.ม.	
รับน้ำได้อีก 4,120 ล้าน ลบ.ม.	

**ภาคตะวันออก**

อ่างใหญ่ 6 แห่ง  
อ่างกลาง 52 แห่ง

ปี 2566	ปี 2565
790	999
ล้าน ลบ.ม.	
น้อยกว่า -209 ล้าน ลบ.ม.	
รับน้ำได้อีก 1,580 ล้าน ลบ.ม.	



# ติดตามปริมาณน้ำไหลลงและปริมาณน้ำระบาย วันที่ 23 มิถุนายน 2566



อ่างเก็บน้ำ  
ขนาดใหญ่  
ทั่วประเทศ  
35 แห่ง

เก็บกัก 51,325 ล้าน ลบ.ม.  
ใช้การ 17,787 ล้าน ลบ.ม.

1 พ.ค.66



ต้นฤดูฝน ปี 2566

เก็บกัก 38,303 ล้าน ลบ.ม.  
ใช้การ 14,766 ล้าน ลบ.ม.

1 มิ.ย.66



วันนี้ (23 มิ.ย.66)		สะสม (1พ.ค.-ปัจจุบัน)	
ไหลลง	30.87	1,778.72	
ระบาย	95.15	5,684.57	
ใช้การ	13,110 ล้าน ลบ.ม.		

4 เขื่อนหลัก  
กลุ่มเจ้าพระยา

เก็บกัก 13,238 ล้าน ลบ.ม.  
ใช้การ 6,542 ล้าน ลบ.ม.

1 พ.ค.66



ต้นฤดูฝน ปี 2566

เก็บกัก 11,852 ล้าน ลบ.ม.  
ใช้การ 5,156 ล้าน ลบ.ม.

1 มิ.ย.66



วันนี้ (23 มิ.ย.66)		สะสม (1พ.ค.-ปัจจุบัน)	
ไหลลง	4.65	348.14	
ระบาย	47.34	2,661.92	
ใช้การ	4,069 ล้าน ลบ.ม.		

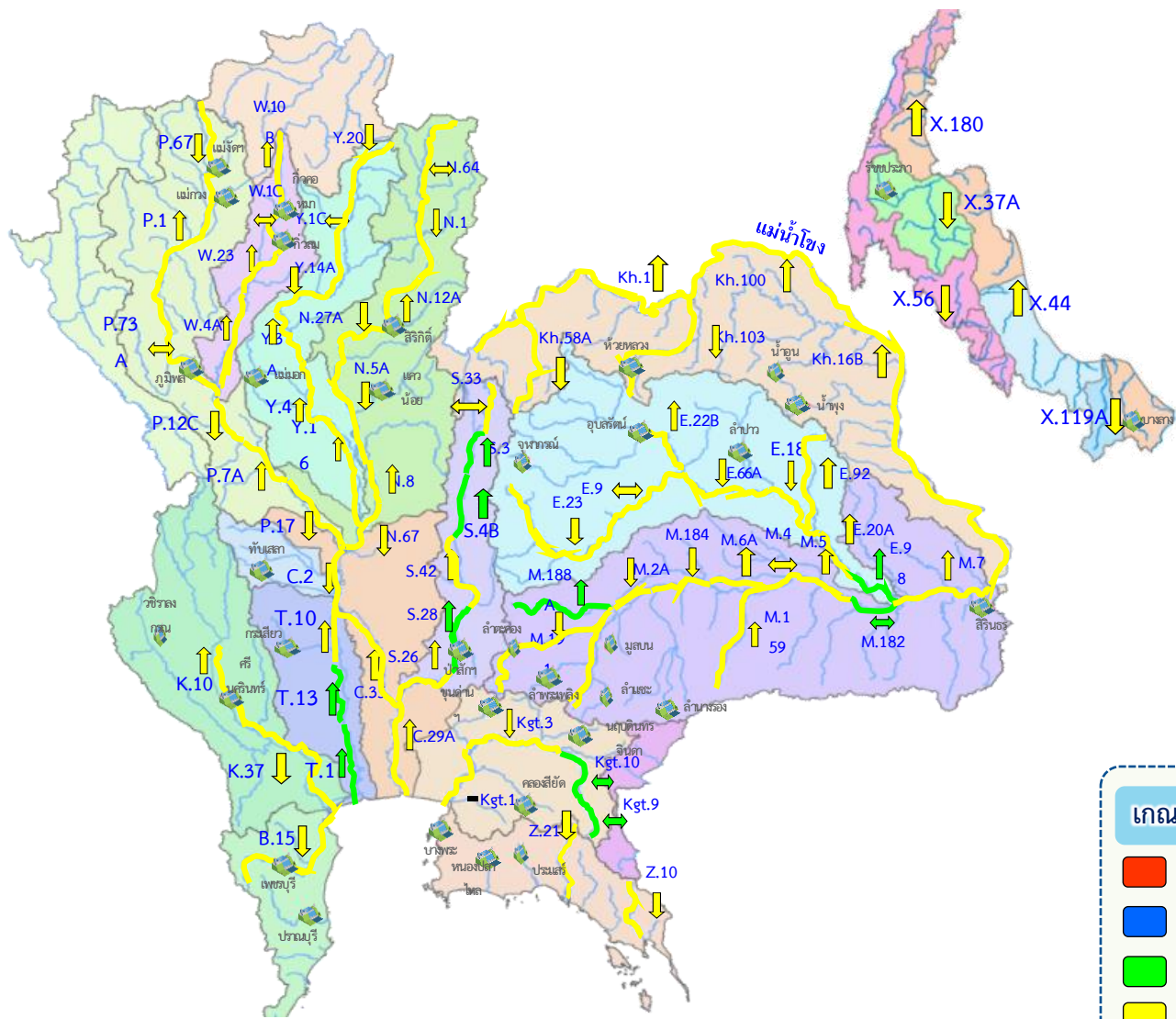




# แนวโน้มสถานการณ์น้ำท่าในลำน้ำสายหลัก วันที่ 23 มิถุนายน 2566



## สถานการณ์ปกติ



**แนวโน้ม**

- ↑ แนวโน้มเพิ่มขึ้น
- ↓ แนวโน้มลดลง
- ↔ แนวโน้มทรงตัว

**เกณฑ์สภาพน้ำท่า**

- น้ำมาก : สูงกว่า 81% ค่าความจุลน้ำ
- น้ำดี : สูงกว่า 50.1 - 80 % ของความจุลน้ำ
- น้ำปกติ : สูงกว่า 30.1%-50% ของความจุลน้ำ
- น้ำน้อย : ต่ำกว่า 30% ของความจุลน้ำ

**จำนวน**

- สถานี
- 6 สถานี
- 9 สถานี
- 70 สถานี

จำนวนสถานีวัดน้ำท่าที่ใช้ติดตาม 85 สถานี



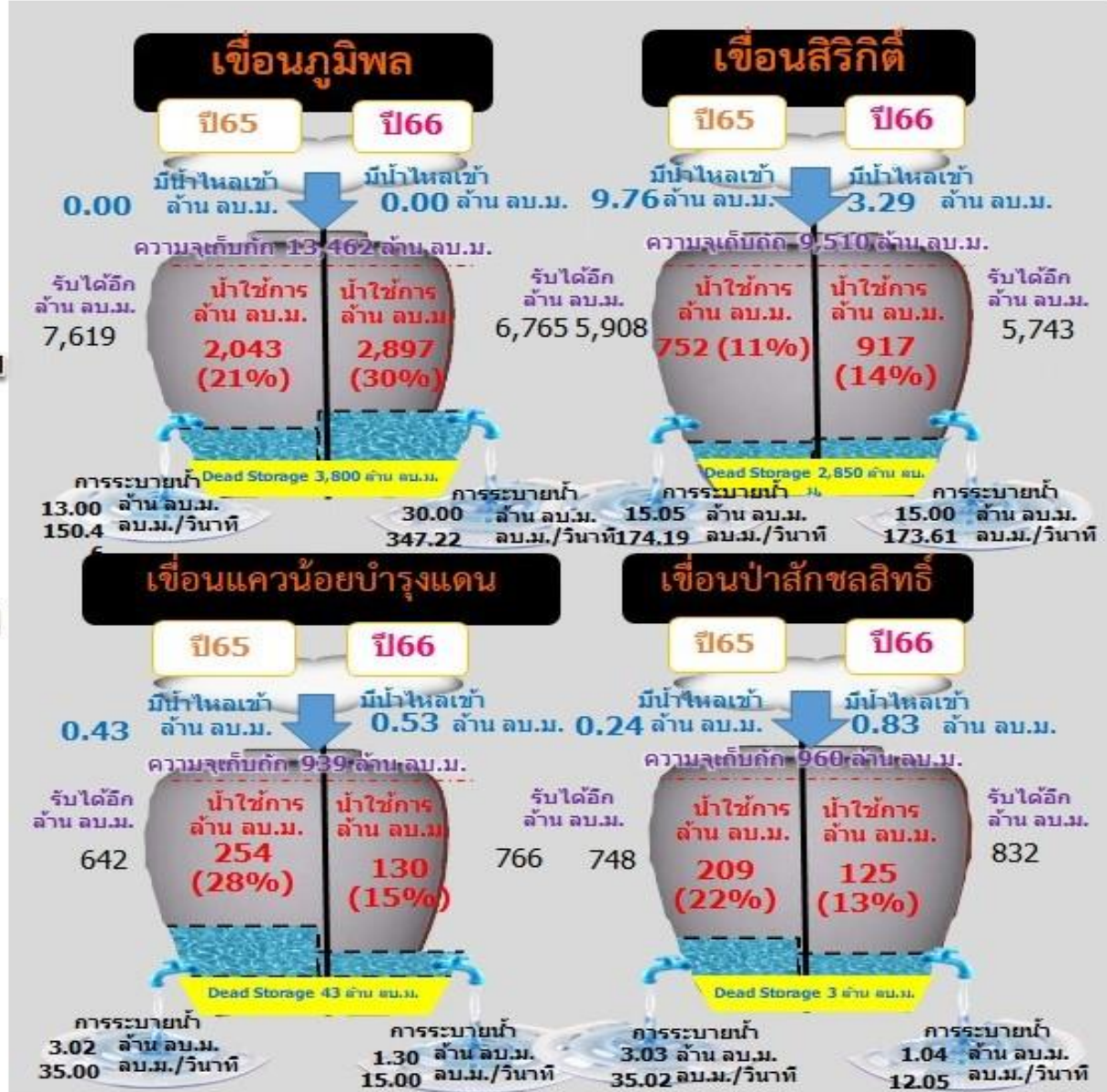
# สถานการณ์ลุ่มน้ำเจ้าพระยา







รวม 4 เขื่อน	ปริมาณน้ำทั้งหมด (ล้าน ลบ.ม.)	น้ำใช้การ (ล้าน ลบ.ม.)	รับน้ำได้อีก (ล้าน ลบ.ม.)
23 มิ.ย. 66	10,765 (43%)	4,069 (22%)	14,106
23 มิ.ย. 65	9,953 (40%)	3,257 (18%)	14,918









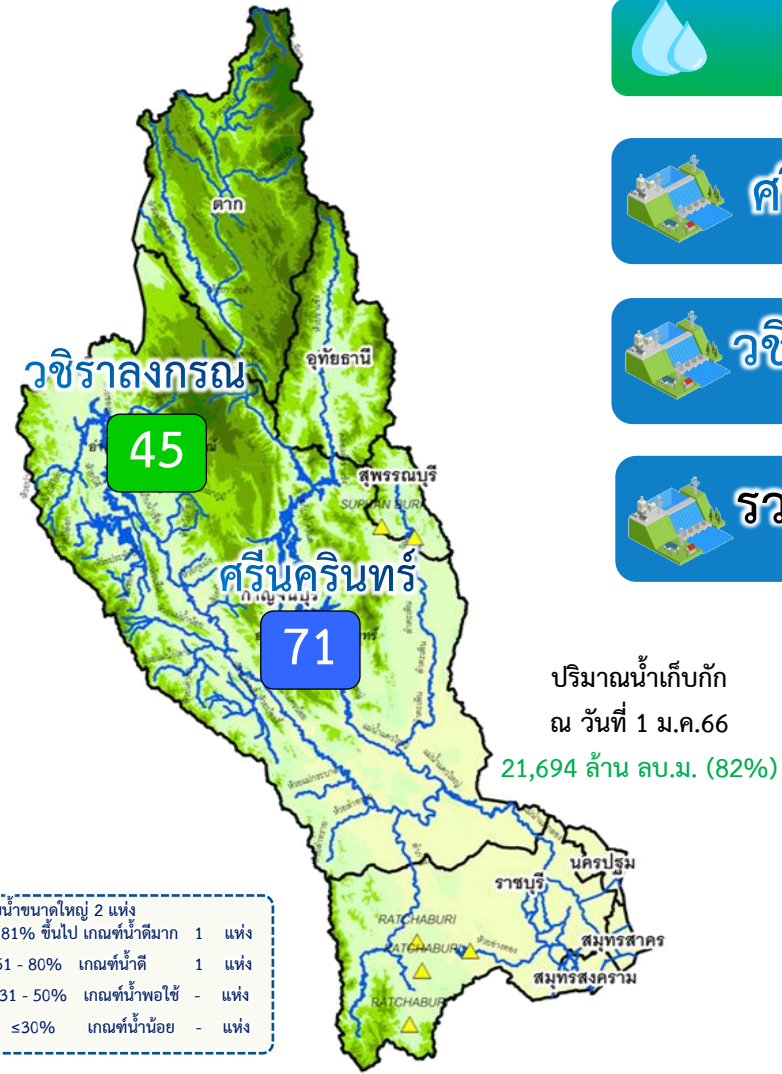


# สรุปผลจัดสรรน้ำฤดูแล้ง ปี 2565/66





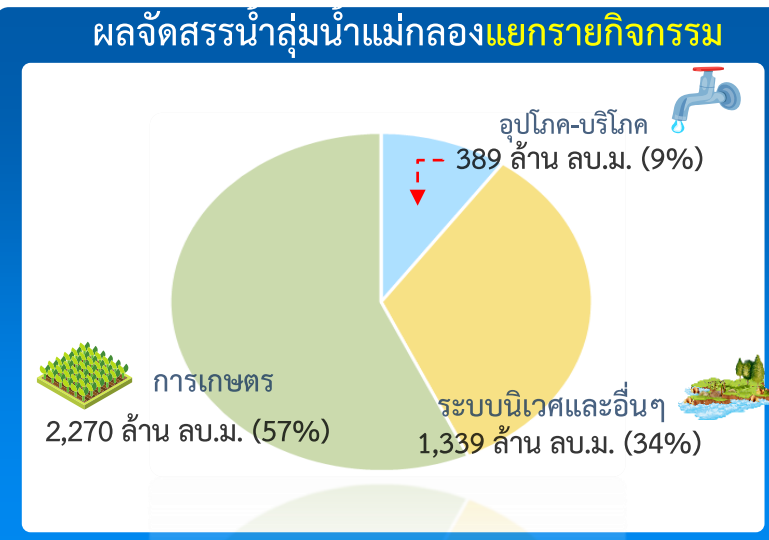
# แผน/ผล การบริหารจัดการน้ำฤดูแล้งปี 2566 **ลุ่มน้ำแม่กลอง** (1 ม.ค.66 – 30 มิ.ย.66)



## ปริมาณน้ำเก็บกักและใช้การ 2 เขื่อนหลักลุ่มแม่กลอง ณ วันที่ 23 มิ.ย.66 (ล้าน ลบ.ม.)

	ปริมาณน้ำเก็บกัก	ปริมาณน้ำใช้การ	ไหลลงวันนี้	ระบายวันนี้
<b>ศรีนครินทร์</b> ปริมาณน้ำเก็บกัก 17,745 ล้าน ลบ.ม. ปริมาณน้ำใช้การ 7,480 ล้าน ลบ.ม.	12,633 (71%)	2,368 (32%)	2.01	15.97
<b>วชิราลงกรณ</b> ปริมาณน้ำเก็บกัก 8,860 ล้าน ลบ.ม. ปริมาณน้ำใช้การ 5,848 ล้าน ลบ.ม.	4,025 (45%)	1,013 (17%)	7.55	6.98
<b>รวม 2 เขื่อน</b> ปริมาณน้ำเก็บกัก 26,605 ล้าน ลบ.ม. ปริมาณน้ำใช้การ 13,328 ล้าน ลบ.ม. ปี 2565 = 18,804 ล้าน ลบ.ม.	16,659 (63%)	3,382 (25%) ปี 2565 = 5,527 ล้าน ลบ.ม.	9.56	22.95

ปริมาณน้ำต้นทุนปี 2566 จำนวน 8,964 ล้าน ลบ.ม. (แผนจัดสรรน้ำฤดูแล้ง 5,500 ล้าน ลบ.ม.)  
 \*\*แผนรักษาระบบนิเวศแม่น้ำท่าจีน-แม่น้ำเจ้าพระยา 500 ล้าน ลบ.ม. / สำรองน้ำต้นฤดูฝน 3,964 ล้าน ลบ.ม. )



### แผนจัดสรรน้ำฤดูแล้ง ปี 2566 วันที่ 23 มิ.ย.66

<b>แผนจัดสรรน้ำ</b>	5,500 (ล้าน ลบ.ม.)	
<b>ผลจัดสรรน้ำ</b>	4,964 (ล้าน ลบ.ม.)	91 %
<b>คงเหลือ</b>	536 (ล้าน ลบ.ม.)	9 %

**ผลการเพาะปลูกข้าวนาปรัง 2565/66 (21 มิ.ย.66)**

- แผน: 0.84 ล้านไร่
- เพาะปลูกแล้ว: 0.83 ล้านไร่ (98%)
- เก็บเกี่ยว: 0.32 ล้านไร่



# การจั้ดสรรน้ำฤดูฝน ปี 2566







# แผนการจัดสรรน้ำและการเพาะปลูกพืชฤดูฝน ปี 2566



(1 พฤษภาคม 2566 – 31 ตุลาคม 2566)



## ทั้งประเทศ

ปริมาณน้ำต้นทุน 20,247 ล้าน ลบ.ม.  
ความต้องการน้ำ 30,246 ล้าน ลบ.ม.  
น้ำชลประทาน 14,851 ล้าน ลบ.ม.



อุปโภค-บริโภค

1,752 ล้าน ลบ.ม. (6%)



รักษาระบบนิเวศและอื่น ๆ

6,175 ล้าน ลบ.ม. (20%)



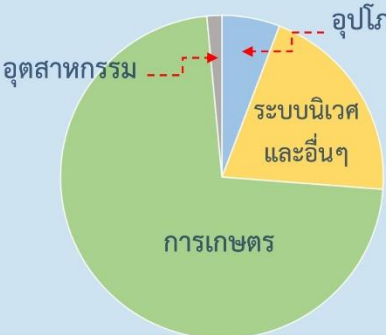
เกษตรกรรม

21,865 ล้าน ลบ.ม. (72%)



อุตสาหกรรม

454 ล้าน ลบ.ม. (2%)



แผนเพาะปลูก

22.71 ล้านไร่

นาปี 16.97 ล้านไร่

## ลุ่มเจ้าพระยา

ปริมาณน้ำต้นทุน 6,542 ล้าน ลบ.ม.  
ความต้องการน้ำ 10,021 ล้าน ลบ.ม.  
น้ำชลประทาน (4 เขื่อนหลัก) 5,500 ล้าน ลบ.ม.



อุปโภค-บริโภค

288 ล้าน ลบ.ม. (3%)



รักษาระบบนิเวศและอื่น ๆ

145 ล้าน ลบ.ม. (1%)



เกษตรกรรม

9,421 ล้าน ลบ.ม. (94%)



อุตสาหกรรม

167 ล้าน ลบ.ม. (2%)



แผนเพาะปลูก

9.51 ล้านไร่

นาปี 8.05 ล้านไร่

## ลุ่มน้ำแม่กลอง

ปริมาณน้ำต้นทุน 4,772 ล้าน ลบ.ม.  
ความต้องการน้ำ 5,280 ล้าน ลบ.ม.  
น้ำชลประทาน (2 เขื่อนหลัก) 3,800 ล้าน ลบ.ม.



อุปโภค-บริโภค

649 ล้าน ลบ.ม. (12%)



รักษาระบบนิเวศและอื่น ๆ

1,496 ล้าน ลบ.ม. (28%)



เกษตรกรรม

3,133 ล้าน ลบ.ม. (59%)



อุตสาหกรรม

2 ล้าน ลบ.ม. (1%)



แผนเพาะปลูก

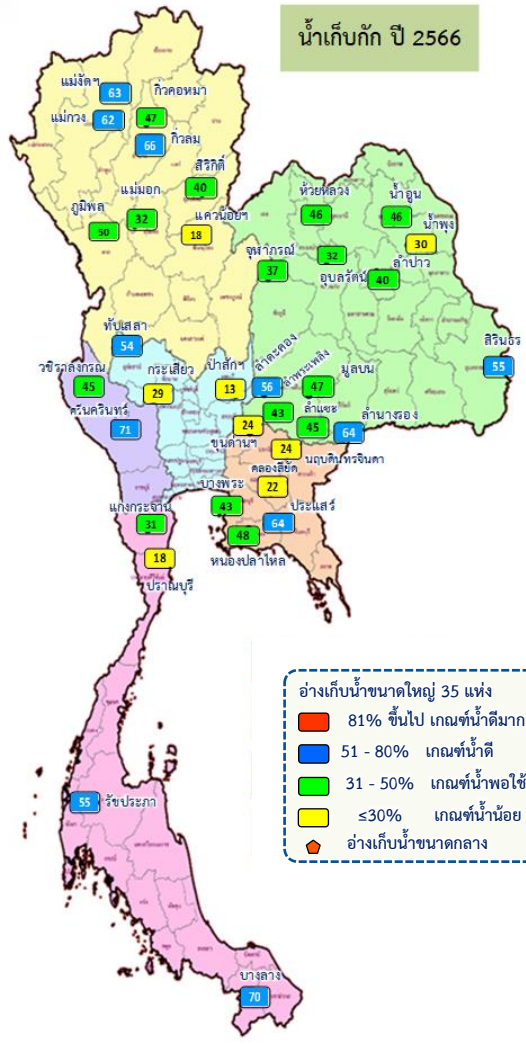
2.10 ล้านไร่

นาปี 0.88 ล้านไร่

\*\* ส่งเสริมการปลูกพืชฤดูฝนให้ใช้น้ำฝนเป็นหลัก ใช้น้ำชลประทานเสริมกรณีฝนทิ้งช่วง หรือปริมาณฝนตกน้อยกว่าคาดการณ์ของกรมอุตุนิยมวิทยา\*\*



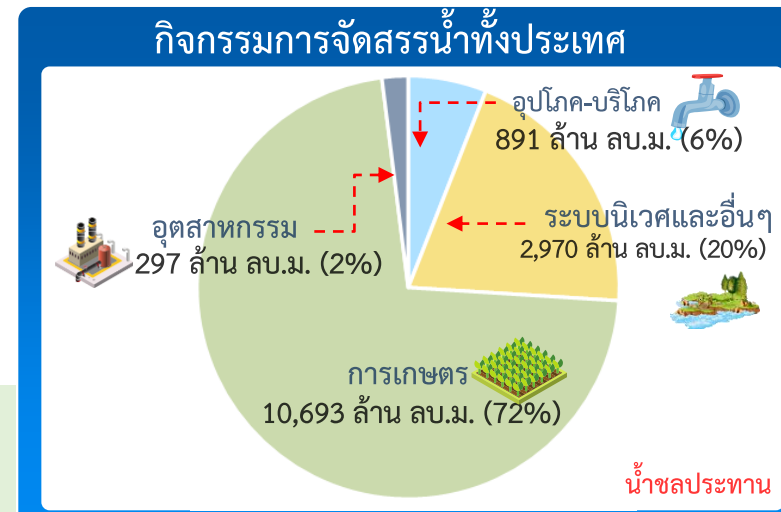
# แผน-ผล การบริหารจัดการน้ำฤดูฝนปี 2566 **ทั้งประเทศ** (1 พ.ค.66 – 31 ต.ค.66)



## ปริมาณน้ำเก็บกักและใช้การทั้งประเทศ ณ วันที่ 23 มิ.ย.66

ประเภท	ปริมาณน้ำเก็บกัก	ปริมาณน้ำใช้การ
<b>อ่างฯ ใหญ่</b> 35 แห่ง	ปริมาณน้ำเก็บกัก 70,926 ล้าน ลบ.ม. ปริมาณน้ำใช้การ 47,389 ล้าน ลบ.ม. ปี 2565 = 38,608 ล้าน ลบ.ม.	ปริมาณน้ำใช้การ 13,110 (28%) ปี 2565 = 15,065 ล้าน ลบ.ม. (ล้าน ลบ.ม.)
<b>อ่างฯ กลาง</b> 435 แห่ง	ปริมาณน้ำเก็บกัก 5,410 ล้าน ลบ.ม. ปริมาณน้ำใช้การ 5,003 ล้าน ลบ.ม.	2,467 (46%) 2,064 (41%) (ล้าน ลบ.ม.)
<b>อ่างฯ เล็ก</b> 1,060 แห่ง	ปริมาณน้ำเก็บกัก 387 ล้าน ลบ.ม. ปริมาณน้ำใช้การ 345 ล้าน ลบ.ม.	221 (57%) 178 (51%) (ล้าน ลบ.ม.)
<b>รวมทั้งหมด</b> 1,530 แห่ง	ปริมาณน้ำเก็บกัก 76,723 ล้าน ลบ.ม. ปริมาณน้ำใช้การ 52,737 ล้าน ลบ.ม.	<b>39,335 (51%)</b> <b>15,353 (29%)</b> (ล้าน ลบ.ม.) ปี 2565 = 41,670 ล้าน ลบ.ม. ปี 2565 = 17,732 ล้าน ลบ.ม.

ปริมาณน้ำเก็บกักทั้งประเทศ (รวมอ่างใหญ่ อ่างกลาง อ่างเล็ก) ณ วันที่ 1 พ.ค.66 จำนวน 44,231 ล้าน ลบ.ม. (58%)  
ปริมาณน้ำต้นทุน (1 พ.ค.66) จำนวน 20,247 ล้าน ลบ.ม. (38%) (ความต้องการน้ำฤดูฝน 30,246 ล้าน ลบ.ม.)



### ผลจัดสรรน้ำฤดูฝน ปี 2566 วันที่ 23 มิ.ย.66

แผนจัดสรรน้ำ	น้ำชลประทาน 14,851 (ล้าน ลบ.ม.)
ผลจัดสรรน้ำ	6,225 (42%) (ล้าน ลบ.ม.)
คงเหลือ	8,626 (58%) (ล้าน ลบ.ม.)

ผลการเพาะปลูกข้าวนาปี 2566 (21 มิ.ย.66)

แผน 16.98 ล้านไร่

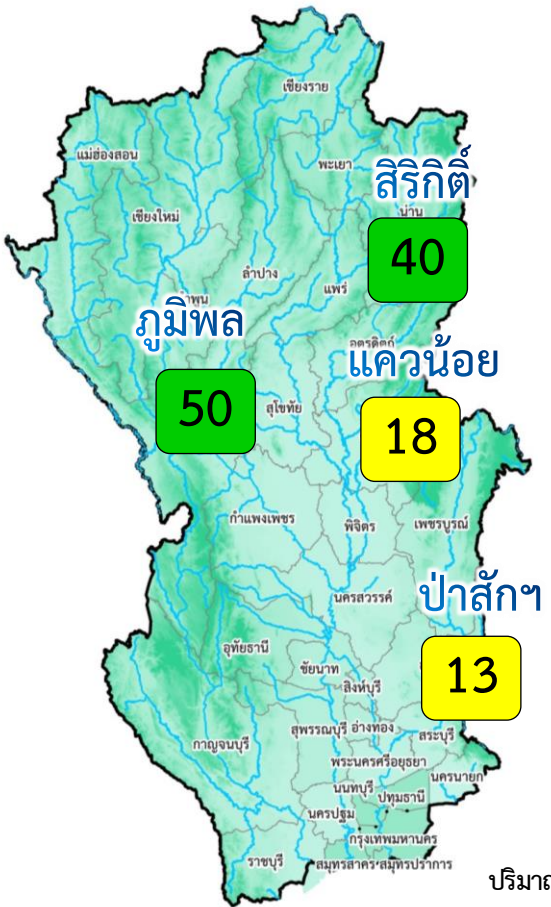
เพาะปลูกแล้ว 8.83 ล้านไร่ (52%)

เก็บเกี่ยว - ล้านไร่





# แผน-ผล การบริหารจัดการน้ำฤดูฝนปี 2566 **ลุ่มเจ้าพระยา** (1 พ.ค.66 – 31 ต.ค.66)

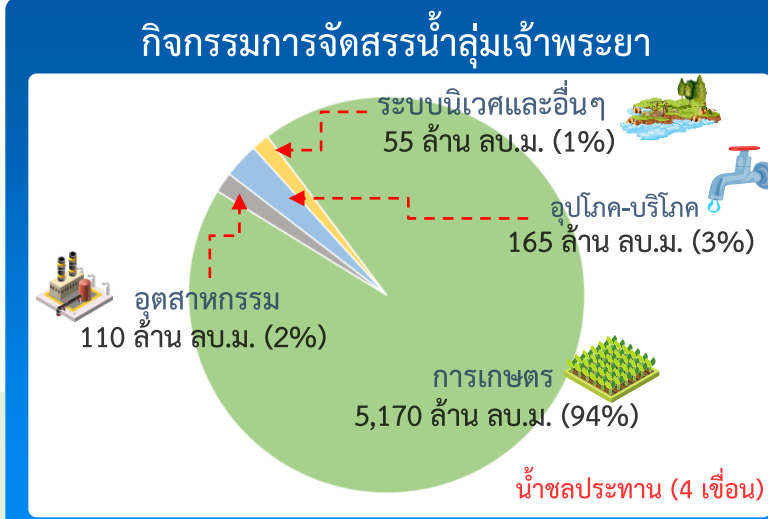


ปริมาณน้ำ 4 เขื่อนหลักเจ้าพระยา ณ วันที่ 23 มิ.ย.66 (ล้าน ลบ.ม.)

เขื่อน	ปริมาณน้ำเก็บกัก	ปริมาณน้ำใช้การ	ไหลลงวันนี้	ระบายวันนี้
<b>ภูมิพล</b>	ปริมาณน้ำเก็บกัก 13,462 ล้าน ลบ.ม. ปริมาณน้ำใช้การ 9,662 ล้าน ลบ.ม.	<b>6,697 (50%)</b>	<b>2,897 (30%)</b>	0.00 30.00
<b>สิริกิติ์</b>	ปริมาณน้ำเก็บกัก 9,510 ล้าน ลบ.ม. ปริมาณน้ำใช้การ 6,660 ล้าน ลบ.ม.	<b>3,767 (40%)</b>	<b>917 (14%)</b>	3.29 15.00
<b>แควน้อย</b>	ปริมาณน้ำเก็บกัก 939 ล้าน ลบ.ม. ปริมาณน้ำใช้การ 896 ล้าน ลบ.ม.	<b>173 (18%)</b>	<b>130 (15%)</b>	0.53 1.30
<b>ป่าสัก</b>	ปริมาณน้ำเก็บกัก 960 ล้าน ลบ.ม. ปริมาณน้ำใช้การ 957 ล้าน ลบ.ม.	<b>128 (13%)</b>	<b>125 (13%)</b>	0.83 1.04
<b>4 เขื่อน</b>	ปริมาณน้ำเก็บกัก 24,871 ล้าน ลบ.ม. ปริมาณน้ำใช้การ 18,175 ล้าน ลบ.ม.	<b>10,765 (43%)</b> ปี 2565 = 9,953 ล้าน ลบ.ม.	<b>4,069 (23%)</b> ปี 2565 = 3,257 ล้าน ลบ.ม.	4.65 47.34

- อ่างเก็บน้ำขนาดใหญ่ 4 แห่ง
- 81% ขึ้นไป เกณฑ์น้ำดีมาก - แห่ง
- 51 - 80% เกณฑ์น้ำดี 1 แห่ง
- 31 - 50% เกณฑ์น้ำพอใช้ 1 แห่ง
- ≤30% เกณฑ์น้ำน้อย 2 แห่ง

ปริมาณน้ำเก็บกัก ณ วันที่ 1 พ.ค.66 จำนวน 13,238 ล้าน ลบ.ม. (53%)  
 ปริมาณน้ำต้นทุน (1 พ.ค.66) จำนวน 6,542 ล้าน ลบ.ม.  
 (ความต้องการน้ำฤดูฝน 10,021 ล้าน ลบ.ม.)  
 แผนจัดสรรน้ำจาก 4 เขื่อน 5,500 ล้าน ลบ.ม.)



### ผลจัดสรรน้ำฤดูฝน ปี 2566 วันที่ 23 มิ.ย.66

แผนจัดสรรน้ำ	น้ำชลประทาน (4 เขื่อน) 5,500 (ล้าน ลบ.ม.)
ผลจัดสรรน้ำ	<b>2,662 (49%)</b> (ล้าน ลบ.ม.)
คงเหลือ	2,838 (51%) (ล้าน ลบ.ม.)

ผลการเพาะปลูกข้าวนาปี 2566 (21 มิ.ย.66)

แผน	เพาะปลูกแล้ว	เก็บเกี่ยว
8.05 ล้านไร่	5.75 ล้านไร่ (71%)	- ล้านไร่





# การเพาะปลูกพืช



ภาค	ข้าวนาปี			พืชไร่-พืชผัก			รวม		
	แผน (ล้านไร่)	ผล (ล้านไร่)	%	แผน (ล้านไร่)	ผล (ล้านไร่)	%	แผน (ล้านไร่)	ผล (ล้านไร่)	%
เหนือ	2.64	0.57	21	0.03	0.01	42	2.67	0.58	22
ตะวันออกเฉียงเหนือ	3.55	1.49	42	0.02	0.004	18	3.57	1.49	42
กลาง	0.09	0.01	6	0.01	0.002	43	0.09	0.01	8
ตะวันออก	0.95	0.78	81	0.03	0.02	54	0.99	0.79	81
ตะวันตก	1.21	0.21	17	0.28	0.02	8	1.49	0.23	16
ใต้	0.48	0.03	5	0.02			0.50	0.03	5
ลุ่มน้ำเจ้าพระยา	8.05	5.75	71	0.15	0.09	62	8.20	5.84	71
ทั่วประเทศ	16.98	8.83	52	0.53	0.15	28	17.51	8.97	51

**ทั่วประเทศ** พื้นที่คาดการณ์นาปี **16.98** ล้านไร่  
 เพาะปลูกนาปีแล้ว 8.83 ล้านไร่ (52%)

---

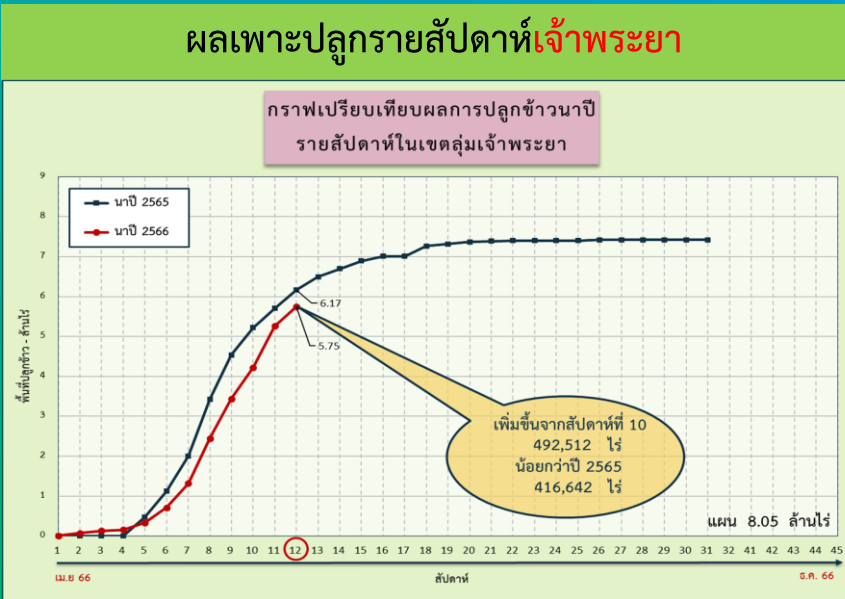
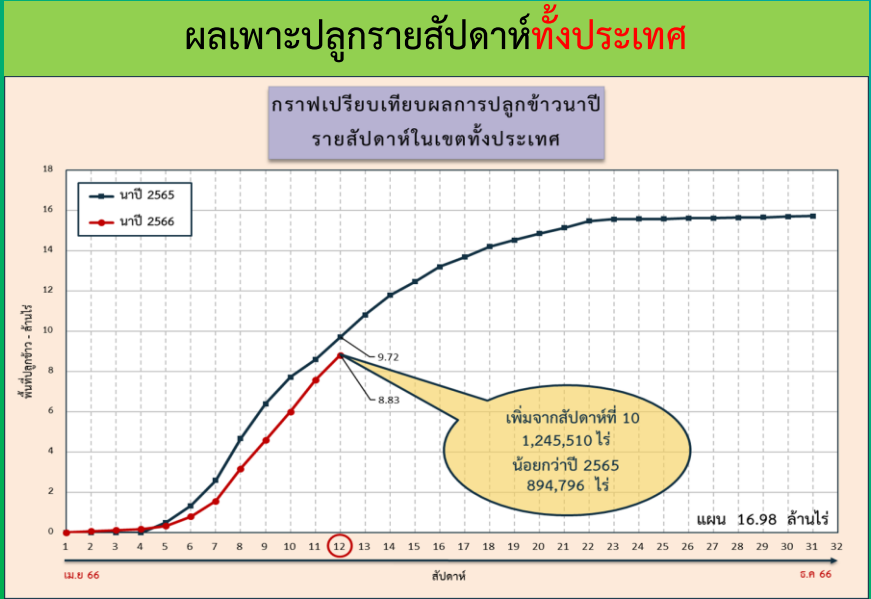
**ลุ่มเจ้าพระยา** พื้นที่คาดการณ์นาปี **8.05** ล้านไร่  
 เพาะปลูกนาปีแล้ว 5.75 ล้านไร่ (71%)

- **ลุ่มต่ำบางระกำ** พื้นที่คาดการณ์นาปี **0.265** ล้านไร่  
 เพาะปลูกนาปีแล้ว 0.265 ล้านไร่ (100%)
- **10 ท่งตอนล่าง** พื้นที่คาดการณ์นาปี **0.967** ล้านไร่  
 เพาะปลูกนาปีแล้ว 0.990 ล้านไร่ (102%)

\*\*\* ปัจจุบันทุ่งโพธิ์พระยา เพาะปลูกนาปี 0.21 ล้านไร่  
 ปัจจุบันเก็บเกี่ยวแล้วเสร็จ 100%

---

**ลุ่มแม่กลอง** พื้นที่คาดการณ์นาปี **0.88** ล้านไร่  
 \*\*\* ยังไม่เริ่มการเพาะปลูกนาปี





# การปรับปรุงปฏิบัติการเพาะปลูกพืชในพื้นที่ลุ่มต่ำ ปี 2566



## โครงการบางระกำโมเดล



บูรณาการการบริหารจัดการพื้นที่ลุ่มต่ำ รองรับน้ำหลาก ปี 2566

1-30 พ.ย. 66

เริ่มระบายน้ำออกจากพื้นที่ลุ่มต่ำ เหลือน้ำไว้ 30 ซม. เพื่อเริ่มเตรียมแปลงเพาะปลูก ข้าวนาปรังปี 2566/67

16 ส.ค. - 31 ต.ค. 66

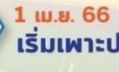
เตรียมรองรับน้ำหลาก 400 ล้าน ลบ.ม. (265,000 ไร่)

1-15 ส.ค. 66

เก็บเกี่ยว



31 ก.ค. 66  
สิ้นสุดการส่งน้ำ



1 เม.ย. 66  
เริ่มเพาะปลูกข้าว

### การปรับปรุงปฏิบัติการเพาะปลูกข้าว

ต้นเดือน มี.ค. 66  
เริ่มประชาสัมพันธ์โครงการฯ

15 มี.ค. 66  
เริ่มส่งน้ำเข้าระบบชลประทาน

แผน 2566

### พื้นที่เป้าหมาย

พื้นที่ทุ่งบางระกำ 0.265 ล้านไร่  
ใช้น้ำเพื่อการเพาะปลูก 310 ล้าน ลบ.ม.

### พืชปลูก

อ.พรหมพิราม 106,914 ไร่  
อ.เมืองพิษณุโลก 17,100 ไร่  
อ.บางระกำ 55,900 ไร่  
อ.วัดโบสถ์ 1,243 ไร่

### สูญเสีย

พื้นที่ปลูกข้าว 0.265 ล้านไร่ (44%)  
อ.กงไกรลาศ 83,843 ไร่

ส่วนบริหารจัดการน้ำ สำนักงานบริหารจัดการน้ำและอุทกวิทยา



## พื้นที่ลุ่มต่ำ 10 ทุ่ง ลุ่มน้ำเจ้าพระยาตอนล่าง



บูรณาการการบริหารจัดการพื้นที่ลุ่มต่ำ 10 ทุ่ง ปี 2566

1 พ.ย. - 31 ต.ค. 66

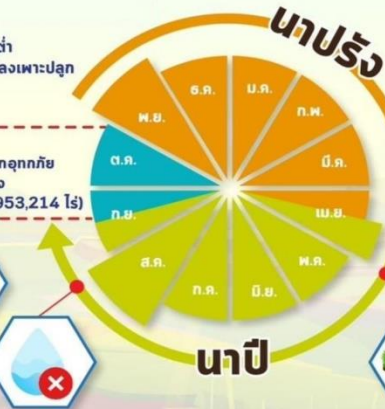
เริ่มระบายน้ำออกจากพื้นที่ลุ่มต่ำ เหลือน้ำไว้ 30 ซม. เพื่อเริ่มเตรียมแปลงเพาะปลูก ข้าวนาปรังปี 2566/67

16 ก.ย. - 31 ต.ค. 66

พื้นที่ลุ่มต่ำ มีความเสี่ยงที่จะเกิดความเสียหายจากอุทกภัย จดเพาะปลูกข้าวนาปีต่อเนื่อง ความจุของทุ่งรวม 1,300 ล้าน ลบ.ม. (953,214 ไร่)

1-15 ก.ย. 66

เก็บเกี่ยว



31 ส.ค. 66  
สิ้นสุดการส่งน้ำ



1 พ.ค. 66  
เริ่มเพาะปลูกข้าว

### การปรับปรุงปฏิบัติการเพาะปลูกข้าว

ต้นเดือน เม.ย. 66  
เริ่มประชาสัมพันธ์โครงการฯ

15 เม.ย. 66  
เริ่มส่งน้ำเข้าระบบชลประทาน

แผน ปี 2566

### พื้นที่เป้าหมาย

พื้นที่ลาดการณเพาะปลูก 0.967 ล้านไร่  
ใช้น้ำเพื่อการเพาะปลูก 940 ล้าน ลบ.ม.

### พื้นที่ลุ่มต่ำ 10 ทุ่ง

ฝั่งซ้ายเขื่อนบางลาง-ป่าสัก  
โพธิ์พระยา  
บางบาล-บ้านแพน  
บ้านจั่น  
บ้านม่วง  
ฝักไถ่  
เขื่องราด

ส่วนบริหารจัดการน้ำ สำนักงานบริหารจัดการน้ำและอุทกวิทยา





# สถานการณ์ความเค็ม ในลำน้ำสายหลัก

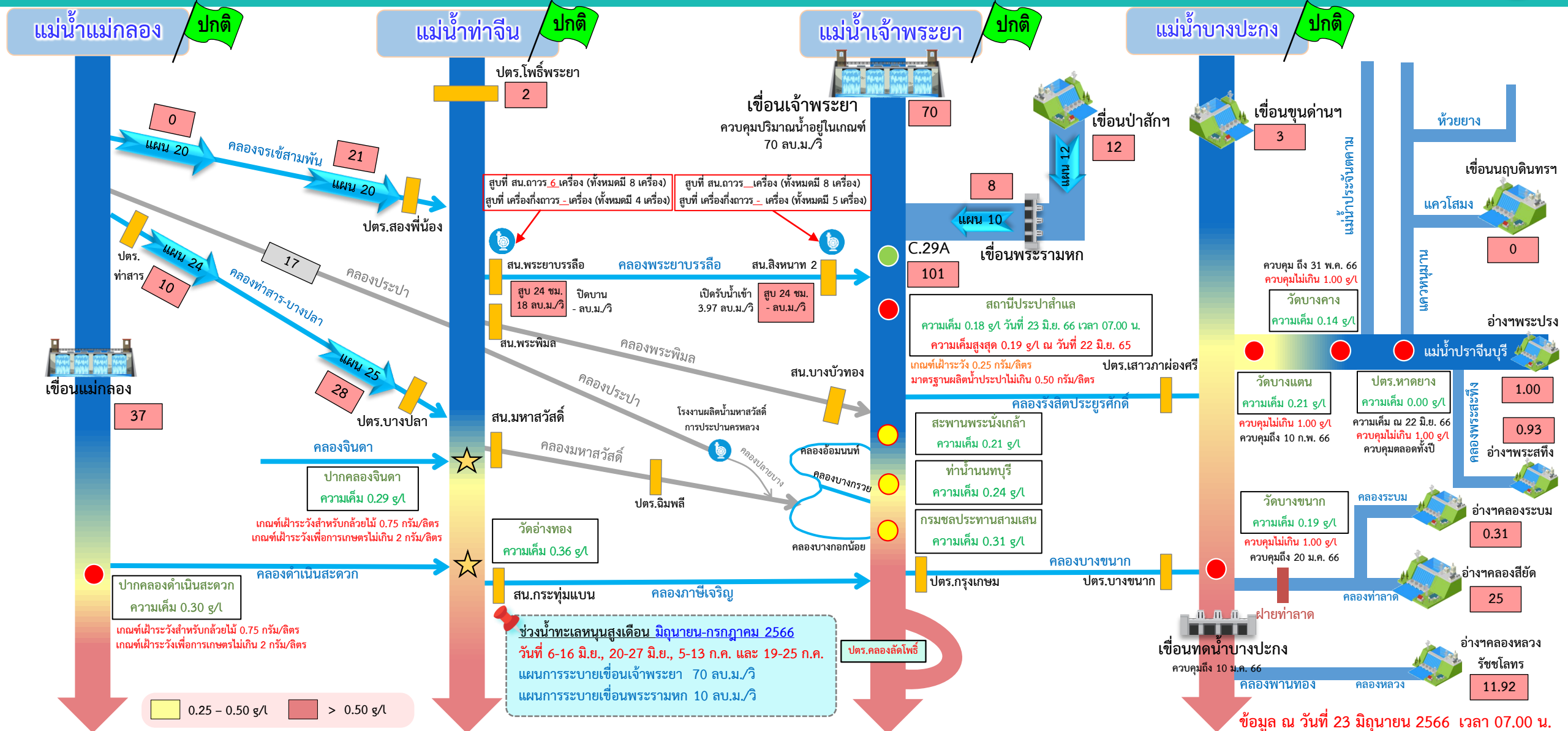








# การบริหารจัดการน้ำเพื่อรักษาระบบนิเวศ (ความเค็ม) ใน 4 ลำน้ำสายหลัก



● จุดควบคุมความเค็ม ● จุดตรวจวัดความเค็ม ● สถานีวัดน้ำ ★ จุดติดตั้งเครื่องวัดคุณภาพน้ำเคลื่อนที่

ฝ่ายประมวลวิเคราะห์สถานการณ์น้ำ สำนักบริหารจัดการน้ำและอุทกวิทยา

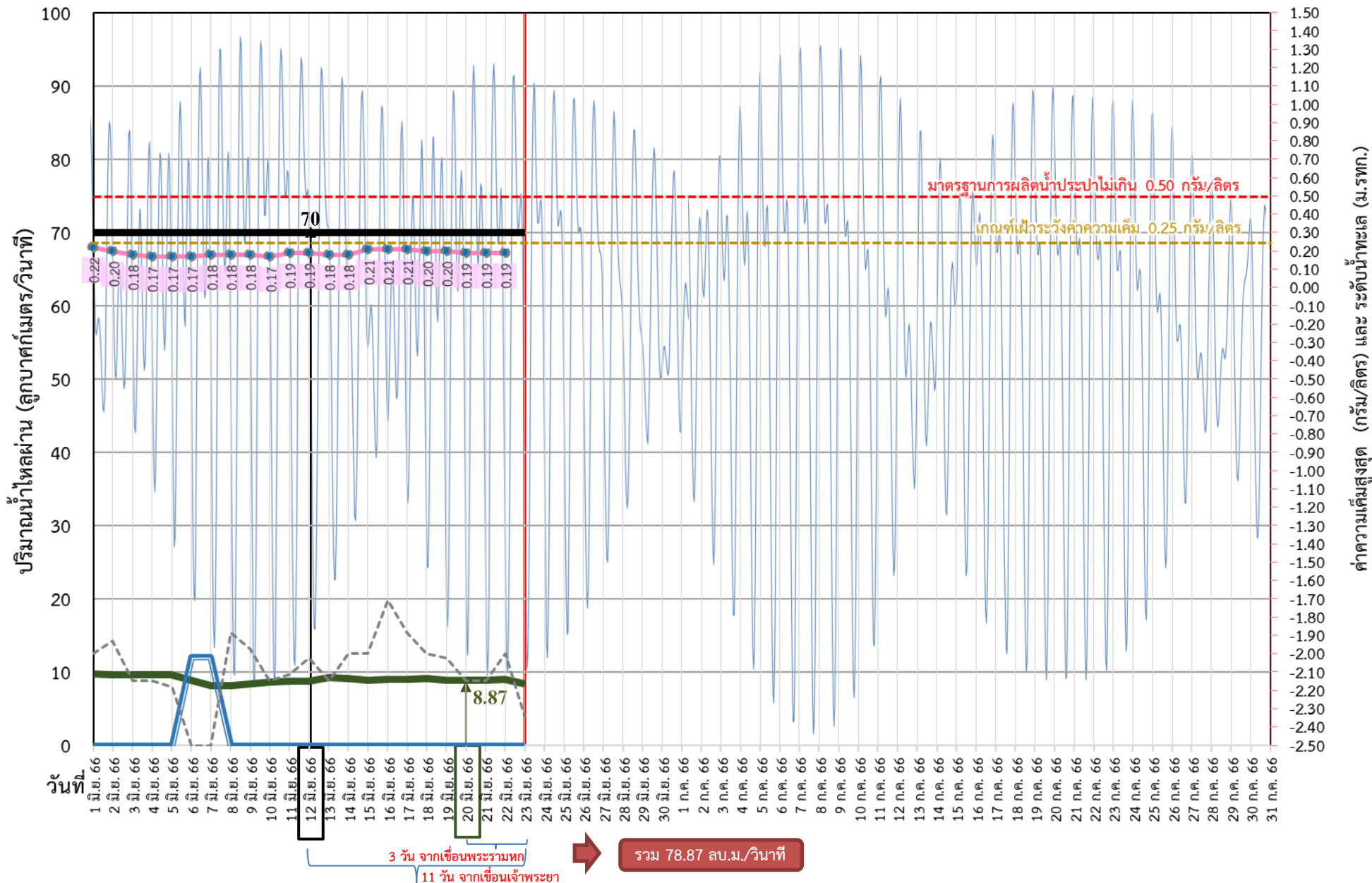
อ่าวไทย

ข้อมูล ณ วันที่ 23 มิถุนายน 2566 เวลา 07.00 น.  
อัตราค่าไหลเวลา 06.00 น. / คุณภาพน้ำเวลา 07.00 น.  
หน่วย : ลูกบาศก์เมตร/วินาที หน่วย : กรัม/ลิตร



# ติดตามปริมาณน้ำไหลผ่านเขื่อน และติดตามค่าความเค็ม

ข้อมูล ณ วันที่ 23 มิถุนายน 2566



- ▬ ระบายเขื่อนพระรามหก
  - ▬ ลบ.ม./วินาที
  - ▬ ระบายเขื่อนเจ้าพระยา
  - ▬ ลบ.ม./วินาที
  - ▬ สน.สิงหนาท (ระบายลงเจ้าพระยา)
  - ▬ ลบ.ม./วินาที
  - ความเค็มสูงสุด (สำแล)
  - กรัม/ลิตร
  - ▬ เปิดรับน้ำเข้า (สิงหนาท)
  - ▬ ลบ.ม./วินาที
- |                                    |       |              |
|------------------------------------|-------|--------------|
| เขื่อนเจ้าพระยา                    | 70.00 | ลบ.ม./วินาที |
| เขื่อนพระรามหก                     | 8.42  | ลบ.ม./วินาที |
| สน.สิงหนาท 2                       | 0.00  | ลบ.ม./วินาที |
| ความเค็มสูงสุด                     | 0.19  | ลบ.ม./วินาที |
| (ความเค็มสูงสุดวันที่ 22 มิ.ย. 66) |       |              |

หมายเหตุ สิงหนาท วันนี้ เปิดรับน้ำเข้า 3.97 ลบ.ม./วินาที และหยุดสูบน้ำเพื่อรักษาค่าความเค็มในแม่น้ำเจ้าพระยา





# ติดตามปริมาณน้ำไหลผ่านเขื่อน และติดตามค่าความเค็ม



ระยะ	ระบาย เขื่อนเจ้าพระยา ลบ.ม./วินาที	ระบาย เขื่อนป่าสักฯ ลบ.ม./วินาที	ระบายเขื่อน พระรามหก ลบ.ม./วินาที	รวมระบายเขื่อนเจ้าพระยา (ใช้เวลา11วัน) และเขื่อนพระรามหก (ใช้เวลา3วัน) ที่เดินทางมาบรรจบกัน (ค่าคาดการณ์)	ระดับน้ำสูงสุด บริเวณป้อม- พระจุลจอมเกล้า (ค่าคาดการณ์)	ระดับน้ำสูงสุด บริเวณป้อม- พระจุลจอมเกล้า (ค่าจริง)	ความเค็ม สูงสุด(สำแล) กรัม/ลิตร	จำนวนชั่วโมงที่ความเค็ม เกิน 0.25 กรัมต่อลิตร (ชั่วโมง) ตั้งแต่เวลา 00.00-23.00น.	จำนวนชั่วโมงที่ความเค็ม เกิน 0.50 กรัมต่อลิตร (ชั่วโมง) ตั้งแต่เวลา 00.00-23.00น.	สน.สิงหนาท (ระบายลงเจ้าพระยา) ลบ.ม./วินาที	รวมระบายจากเขื่อน เจ้าพระยา+เขื่อนพระรามหก+ สิงหนาท 2 ลบ.ม./วินาที
10 มิ.ย. 66	70.00	12.09	8.67	78.12	1.21	0.49	0.17	0	0	ปิดระบาย	78.12
11 มิ.ย. 66	70.00	12.04	8.73	78.13	1.19	0.49	0.19	0	0	ปิดระบาย	78.13
12 มิ.ย. 66	70.00	12.07	8.76	78.38	1.07	-0.02	0.19	0	0	ปิดระบาย	78.38
13 มิ.ย. 66	70.00	12.01	9.27	78.67	0.90	-0.39	0.18	0	0	ปิดระบาย	78.67
14 มิ.ย. 66	70.00	12.02	9.15	78.73	0.76	-0.65	0.18	0	0	ปิดระบาย	78.73
15 มิ.ย. 66	70.00	12.03	8.93	78.76	0.59	-0.57	0.21	0	0	ปิดระบาย	78.76
16 มิ.ย. 66	70.00	12.02	8.98	79.27	0.88	-0.28	0.21	0	0	ปิดระบาย	79.27
17 มิ.ย. 66	70.00	12.02	9.01	79.15	1.05	0.26	0.21	0	0	ปิดระบาย	79.15
18 มิ.ย. 66	70.00	12.10	9.12	78.93	1.12	0.04	0.20	0	0	ปิดระบาย	78.93
19 มิ.ย. 66	70.00	12.05	8.89	78.98	1.13	0.27	0.20	0	0	ปิดระบาย	78.98
20 มิ.ย. 66	70.00	12.03	8.87	79.01	1.09	0.70	0.19	0	0	ปิดระบาย	79.01
21 มิ.ย. 66	70.00	12.02	8.92	79.12	1.08	0.55	0.19	0	0	ปิดระบาย	79.12
22 มิ.ย. 66	70.00	12.01	8.96	78.89	1.06	0.65	0.19	0	0	ปิดระบาย	78.89
23 มิ.ย. 66	70.00	12.05	8.42	78.87	1.06	0.61				ปิดระบาย	78.87

ค่าจริงระดับน้ำสูงสุดบริเวณป้อมพระจุลจอมเกล้า อ้างอิงจาก <https://telerid.rid.go.th>







# คาดการณ์ปริมาณน้ำ ณ วันที่ 1 พฤศจิกายน 2566



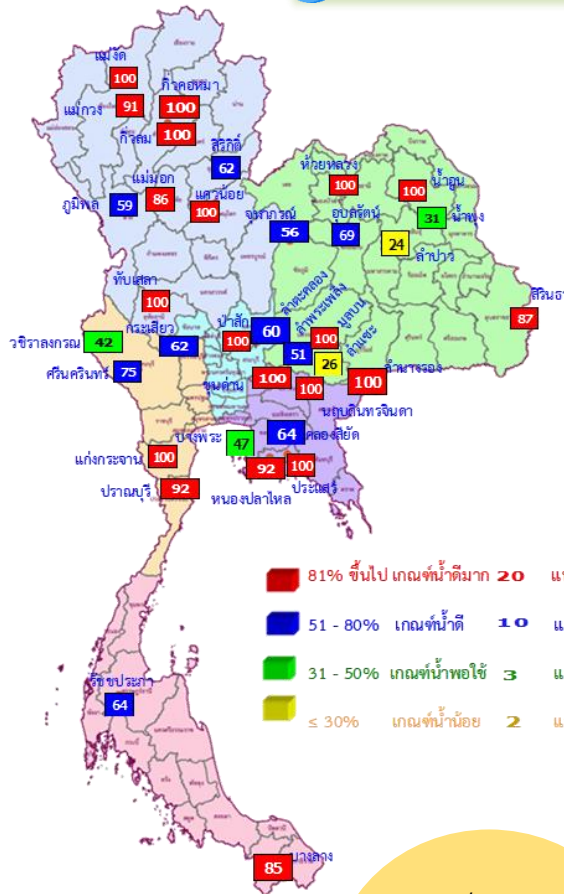


# คาดการณ์ปริมาณน้ำอ่างเก็บน้ำขนาดใหญ่ 35 แห่งในช่วงฤดูฝน 2566



1 พ.ย. 66  
(กรณี One map)

สถิติและคาดการณ์น้ำอ่างเก็บน้ำขนาดใหญ่  
35 แห่งในช่วงฤดูฝน 2566



คาดการณ์ 1 พ.ย. 2566  
ปริมาณน้ำใช้การ  
น้อยกว่า ปี 2565  
12,980 ล้าน ลบ.ม.

# คาดการณ์ปริมาณน้ำอ่างเก็บน้ำ

## 4 เขื่อนหลัก กลุ่มเจ้าพระยา

คาดการณ์ปริมาณน้ำ 4 เขื่อนหลัก

ณ วันที่ 1 พ.ย.2566 (กรณี One map)

- มีปริมาณน้ำเก็บกัก 22,135 (89%)
- ปริมาณน้ำใช้การ 15,439 (85%)

น้อยกว่า ปี 65 5,071 ล้าน ลบ.ม.

เขื่อนภูมิพล



ปริมาณน้ำเก็บกัก 13,130 (98%)

ปริมาณน้ำใช้การ 9,330 (97%)

เขื่อนสิริกิติ์



ปริมาณน้ำเก็บกัก 7,105 (75%)

ปริมาณน้ำใช้การ 4,255 (64%)

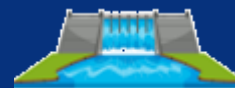
เขื่อนแควน้อยบำรุงแดน



ปริมาณน้ำเก็บกัก 939 (100%)

ปริมาณน้ำใช้การ 896 (100%)

เขื่อนป่าสักชลสิทธิ์



ปริมาณน้ำเก็บกัก 960 (100%)

ปริมาณน้ำใช้การ 957 (100%)

คาดการณ์ ณ วันที่ 19 มิ.ย.66

ปี	ปริมาณน้ำ (ล้าน ลบ.ม.)	%	น้ำใช้การ (ล้าน ลบ.ม.)	%
1 พ.ย.62	47,400	67	23,858	50
1 พ.ย.63	43,412	61	19,870	42
1 พ.ย.64	53,999	67	30,457	64
1 พ.ย.65	59,399	84	35,862	76
1 พ.ย. 66 (น้ำมาก)	63,300	89	39,758	84
1 พ.ย. 66 (น้ำเฉลี่ย)	55,294	78	31,752	67
1 พ.ย. 66 (น้ำน้อย)	46,690	66	23,177	49
1 พ.ย. 66 (One Map)	46,425	65	22,882	48
1 พ.ย. 66 (2552)	57,719	81	34,176	72





# การบริหารจัดการน้ำฤดูฝน ปี 2566





# 12 มาตรการ รับมือฤดูฝน ปี 2566

# 6 แนวทางปฏิบัติ กรมชลประทาน



## 12 มาตรการรับมือฤดูฝน ปี 2566

กนช. เห็นชอบ เมื่อวันที่ 16 มีนาคม 2566

**คาดการณ์ชี้เป้าพื้นที่เสี่ยงน้ำท่วมและพื้นที่  
เสี่ยงช่วงฝนทิ้งช่วง** (มี.ค. 66 เป็นต้นไป)

**การบริหารจัดการพื้นที่ลุ่มต่ำ  
เพื่อรองรับน้ำหลาก** (ภายใน ส.ค. 66)

**ทบทวน ปรับปรุงเกณฑ์บริหารจัดการน้ำ  
ในแหล่งน้ำ/เขื่อนระบายน้ำและจัดทำ  
แผนบริหารจัดการน้ำเชิงบูรณาการ**  
(ก่อนฤดูฝน - ตลอดช่วงฤดูฝน)

**เตรียมความพร้อม ซ่อมแซม ปรับปรุง  
อาคารชลศาสตร์ ระบบระบายน้ำ ไทโรมาตอร์  
ให้พร้อมใช้งาน และปรับปรุงแก้ไข  
สิ่งกีดขวางทางน้ำ** (ก่อนฤดูฝน - ตลอดช่วงฤดูฝน)

**เตรียมพร้อม/วางแผนเครื่องจักร เครื่องมือ  
บุคลากร ประจำพื้นที่เสี่ยงน้ำท่วมและพื้นที่เสี่ยง  
ในช่วงฝนทิ้งช่วง** (ก่อนฤดูฝน - ตลอดช่วงฤดูฝน)

ข้อมูล ณ วันที่ 16 มีนาคม 2566



เก็บกักเต็มประสิทธิภาพ



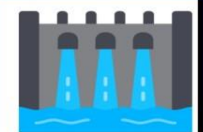
คาดการณ์พื้นที่เสี่ยง



หลีกเลี่ยงสิ่งกีดขวาง



ระบบชลประทานเร่งระบาย



Standby เครื่องมือเครื่องจักร



แจ้งเตือนและประชาสัมพันธ์



**ตรวจความมั่นคงปลอดภัย คัน ทำนบ  
พังกันน้ำ** (ก่อนฤดูฝน - ตลอดช่วงฤดูฝน)

จัดทำโดย กองบริหารจัดการลุ่มน้ำ สำนักงานทรัพยากรน้ำแห่งชาติ



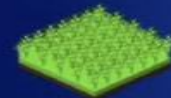


มาตรการ  
บริหารจัดการน้ำ  
ฤดูฝน  
ปี 2566

“ เพื่อให้ปริมาณน้ำต้นทุน  
ในอ่างเก็บน้ำมีเพียงพอ  
สำหรับการใช้น้ำตลอดฤดูฝน ปี 2566  
และเก็บกักไว้ใช้ฤดูแล้ง ปี 66/67 ”



จัดสรรน้ำเพื่อการ  
อุปโภค-บริโภค  
และรักษาระบบนิเวศ  
ให้เพียงพอตลอดทั้งปี



ส่งเสริมการปลูกพืชฤดูฝน  
ให้ใช้น้ำฝนเป็นหลัก  
ใช้น้ำชลประทานเสริม  
กรณีฝนทิ้งช่วงเท่านั้น



บริหารจัดการน้ำท่า  
ให้มีประสิทธิภาพสูงสุด  
ด้วยระบบและ  
อาคารชลประทาน



กักเก็บน้ำในเขื่อน  
ให้มากที่สุด

ไม่ต่ำกว่าเกณฑ์เก็บกักน้ำต่ำสุด ตามช่วงเวลา  
เพื่อความมั่นคงด้านการอุปโภค-บริโภค  
และรักษาระบบนิเวศ



วางแผนป้องกัน  
และบรรเทาอุทกภัย





# ชป.เตรียมความพร้อมเครื่องจักร-เครื่องมือ ช่วยเหลือ ฤดูแล้ง ทั่วประเทศ ปี 2566

ส่วนบริหารเครื่องจักรกลที่ 1

## เชียงใหม่

- เครื่องสูบน้ำ 163 เครื่อง
- เครื่องจักรกลสนับสนุนอื่นๆ 247 หน่วย



รวม 410 หน่วย

ส่วนบริหารเครื่องจักรกลที่ 5

## พระนครศรีอยุธยา

- เครื่องสูบน้ำ 265 เครื่อง
- เครื่องพลิกดินน้ำ 54 เครื่อง
- เครื่องจักรกลสนับสนุนอื่นๆ 222 หน่วย



รวม 541 หน่วย

ส่วนบริหารเครื่องจักรกลที่ 7

## กาญจนบุรี

- เครื่องสูบน้ำ 160 เครื่อง
- เครื่องพลิกดินน้ำ 70 เครื่อง
- เครื่องจักรกลสนับสนุนอื่นๆ 227 หน่วย



รวม 457 หน่วย

## ส่วนกลาง

นนทบุรี

- เครื่องสูบน้ำ 241 เครื่อง
- เครื่องจักรกลสนับสนุนอื่นๆ 277 หน่วย

รวม 518 หน่วย

ส่วนบริหารเครื่องจักรกลที่ 8

## สงขลา

- เครื่องสูบน้ำ 297 เครื่อง
- เครื่องพลิกดินน้ำ 149 เครื่อง
- เครื่องจักรกลสนับสนุนอื่นๆ 324 หน่วย

รวม 770 หน่วย

ส่วนบริหารเครื่องจักรกลที่ 2

## พิษณุโลก

- เครื่องสูบน้ำ 269 เครื่อง
- เครื่องพลิกดินน้ำ 20 เครื่อง
- เครื่องจักรกลสนับสนุนอื่นๆ 265 หน่วย



รวม 554 หน่วย

ส่วนบริหารเครื่องจักรกลที่ 3

## ขอนแก่น

- เครื่องสูบน้ำ 286 เครื่อง
- เครื่องพลิกดินน้ำ 64 เครื่อง
- เครื่องจักรกลสนับสนุนอื่นๆ 401 หน่วย



รวม 751 หน่วย

ส่วนบริหารเครื่องจักรกลที่ 4

## นครราชสีมา

- เครื่องสูบน้ำ 198 เครื่อง
- เครื่องพลิกดินน้ำ 145 เครื่อง
- เครื่องจักรกลสนับสนุนอื่นๆ 211 หน่วย

รวม 554 หน่วย

ส่วนบริหารเครื่องจักรกลที่ 6

## ชลบุรี

- เครื่องสูบน้ำ 410 เครื่อง
- เครื่องพลิกดินน้ำ 115 เครื่อง
- เครื่องจักรกลสนับสนุนอื่นๆ 302 หน่วย

รวม 827 หน่วย

## รวมทั้งประเทศ

- เครื่องสูบน้ำ 2,289 เครื่อง
- เครื่องพลิกดินน้ำ 617 เครื่อง
- เครื่องจักรกลสนับสนุนอื่นๆ 2,476 หน่วย

รวมเป็น  
**5,382** หน่วย



ฝ่ายประมวลและวิเคราะห์สถานการณ์น้ำ ส่วนประมวลวิเคราะห์สถานการณ์น้ำ สำนักบริหารจัดการน้ำและอุทกวิทยา



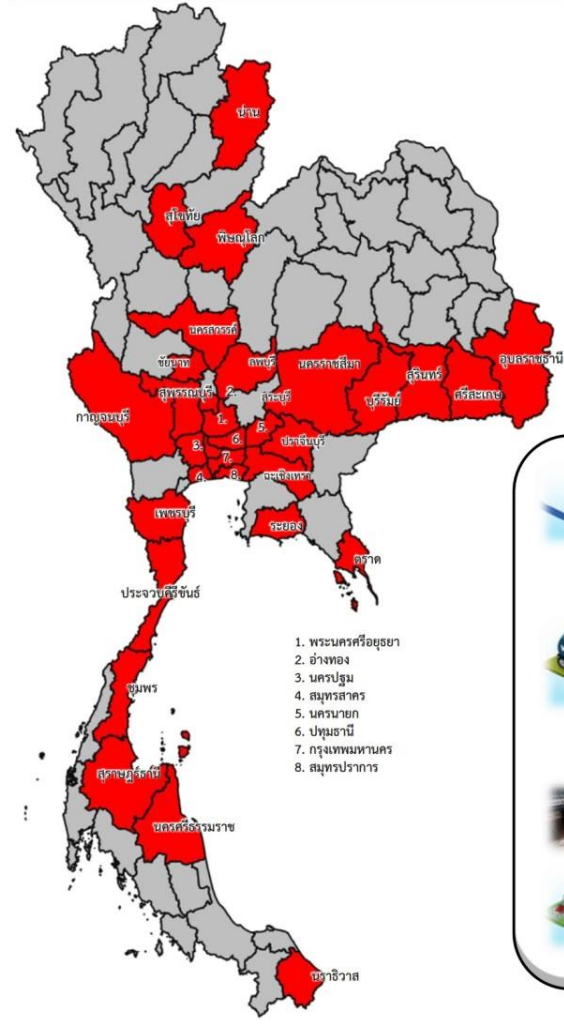


# การให้ความช่วยเหลือ กรมชลประทาน

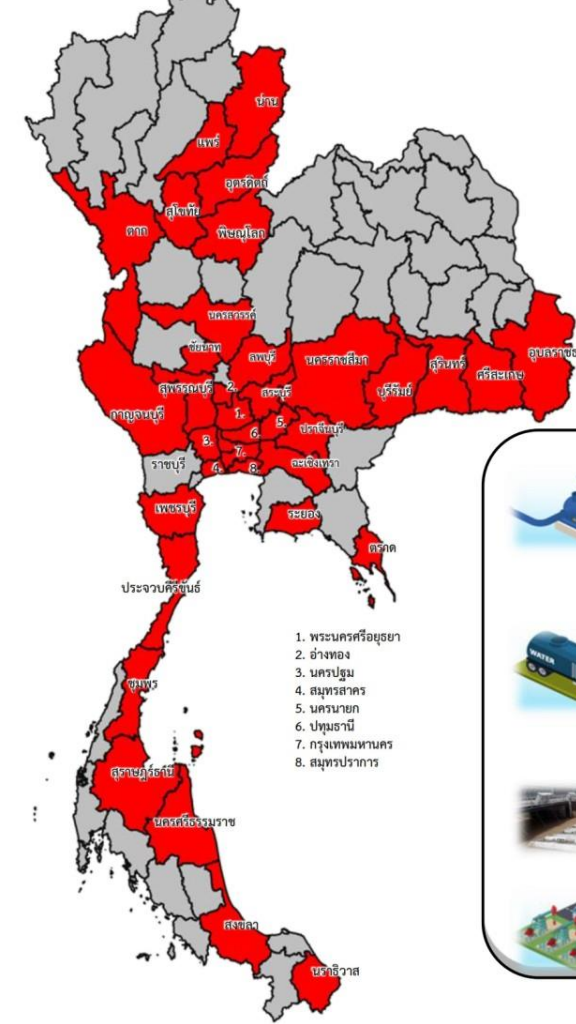


## ประจำสัปดาห์ (10 มิ.ย.66 – 16 มิ.ย.66)

## สะสม (1 พ.ค.66 – 16 มิ.ย.66)



ช่วยเหลือประจำสัปดาห์รวม  
**32** จังหวัด



ช่วยเหลือสะสมรวม  
**37** จังหวัด

**ผล**

- เครื่องสูบน้ำ **395** เครื่อง  
ปริมาณน้ำรวม 18,882 ล้าน ลบ.ม.
- รถบรรทุกน้ำ **40** คัน  
ปริมาณน้ำรวม 521,300 ลิตร
- เครื่องผลักดันน้ำ **2** เครื่อง
- เครื่องจักรอื่นๆ **6** หน่วย

**ผล**

- เครื่องสูบน้ำ **475** เครื่อง  
ปริมาณน้ำรวม 79,224 ล้าน ลบ.ม.
- รถบรรทุกน้ำ **45** คัน  
ปริมาณน้ำรวม 6,695,220 ลิตร
- เครื่องผลักดันน้ำ **2** เครื่อง
- เครื่องจักรอื่นๆ **28** หน่วย

\*\*\* ยังมีการช่วยเหลือภัยแล้ง

\*\*\* ยังมีการช่วยเหลือภัยแล้ง





# ผลการประชาสัมพันธ์สร้างการรับรู้เกี่ยวกับสถานการณ์น้ำ



## ฤดูฝน 2566 กรมชลประทาน



ระหว่างวันที่ 10 - 16 มิถุนายน 2566

1. ศูนย์เรียนรู้การเพิ่มประสิทธิภาพการผลิตสินค้าเกษตร (ศพก.)



จำนวน

**7** ครั้ง

สะสม **42** ครั้ง

เกษตรกร

**54** คน

สะสม **629** คน

2. คณะกรรมการจัดการชลประทาน (JMC)



จำนวน

**19** ครั้ง

สะสม **60** ครั้ง

เกษตรกร

**462** คน

สะสม **1,856** คน

3. กลุ่มใช้น้ำ



จำนวน

**289** ครั้ง

สะสม **787** ครั้ง

เกษตรกร

**5,570** คน

สะสม **17,420** คน

4. การประชาสัมพันธ์อื่นๆ



จำนวน

**899** ครั้ง

สะสม **4,260** ครั้ง

ข้อมูลสะสม ตั้งแต่วันที่ 1 พ.ค.66

## รวมการประชาสัมพันธ์



จำนวนครั้งการประชาสัมพันธ์

**1,214** สะสม **5,149**



จำนวนเกษตรกรที่รับการฟังประชาสัมพันธ์

**6,086** สะสม **19,905**



# ศูนย์ปฏิบัติการน้ำอัจฉริยะ (SWOC) กรมชลประทาน