



สถานการณ์และการบริหารจัดการน้ำ ฤดูแล้ง ปี 2565/66

วันที่ 23 มีนาคม 2566



ศูนย์ปฏิบัติการน้ำอัจฉริยะ (SWOC)
กรมชลประทาน สามเสน



หัวข้อ

การบริหารจัดการน้ำ

ฤดูแล้ง

ปี 2565/66

1. สถานการณ์ฝน และสภาพภูมิอากาศ
2. สถานการณ์น้ำในอ่างเก็บน้ำและสถานการณ์น้ำท่า
3. สถานการณ์ลุ่มน้ำเจ้าพระยา
4. แผน-ผลจัดสรรน้ำฤดูแล้ง ปี 2565/66
5. การเพาะปลูกพืชฤดูแล้ง ปี 2565/66 (ข้าวนาปรัง)
6. สถานการณ์ค่าความเค็มในลำน้ำสายหลัก
7. การบริหารจัดการน้ำฤดูแล้ง ปี 2565/66
8. คาดการณ์ปริมาณน้ำ ณ วันที่ 1 พฤษภาคม 2566



สถานการณ์ฝน และสภาพภูมิอากาศ



ฤดูร้อนของประเทศไทย ปี 2566



คาดว่าประเทศไทยตอนบนจะมีอุณหภูมิสูงสุดเฉลี่ย 35.5 °ซ ซึ่งใกล้เคียงค่าปกติ (ค่าปกติ 35.4 °ซ) แต่จะสูงกว่าปี 2565 ส่วนปริมาณฝนรวมเฉลี่ยปีนี้จะใกล้เคียงค่าปกติ (ปีที่แล้ว 34.0 °ซ)



ฤดูร้อนปีนี้

จะเริ่ม วันที่ 5 มี.ค.66

และสิ้นสุดประมาณ กลางเดือน พ.ค. 2566

ระวัง !! พายุฤดูร้อน



ฝนฟ้าคะนอง



ลมกระโชกแรง



ลูกเห็บตก

ประเทศไทยตอนบน



40.0 – 43.0 °ซ.

ปลายก.พ. – กลางมี.ค.

- อากาศร้อนหลายพื้นที่ในตอนกลางวัน
- ภาคเหนือและอีสานยังคงมีอากาศหนาวเย็นในตอนเช้า

กลางมี.ค. – กลางเม.ย.

- อากาศร้อนอบอ้าวเป็นระยะ ๆ
- อากาศร้อนจัดหลายพื้นที่ในบางช่วง
- เกิดพายุฤดูร้อนในหลายพื้นที่

กลางเม.ย. – กลางพ.ค.

- อากาศแปรปรวน
- มีอากาศร้อนจัดบางแห่งในบางช่วง
- มีฝนฟ้าคะนองหลายพื้นที่



ภาคใต้ (ปลายก.พ. – กลางเม.ย.)



37.0 – 38.0 °ซ.



ฝนเพิ่มขึ้น และตกหนักบางแห่ง



อ่าวไทยและอันดามัน คลื่นสูง 1-2 เมตร



ภาคใต้ (ปลายเม.ย. เป็นต้นไป)



ฝนเพิ่มขึ้น ตกต่อเนื่อง และตกหนักถึงหนักมากบางแห่ง



อันดามัน คลื่นสูง 2-3 เมตร



อาจมีการก่อตัวของพายุไซโคลน



climate@tmd.go.th
www.climate.tmd.go.th
02-399-3290

กรมอุตุนิยมวิทยา

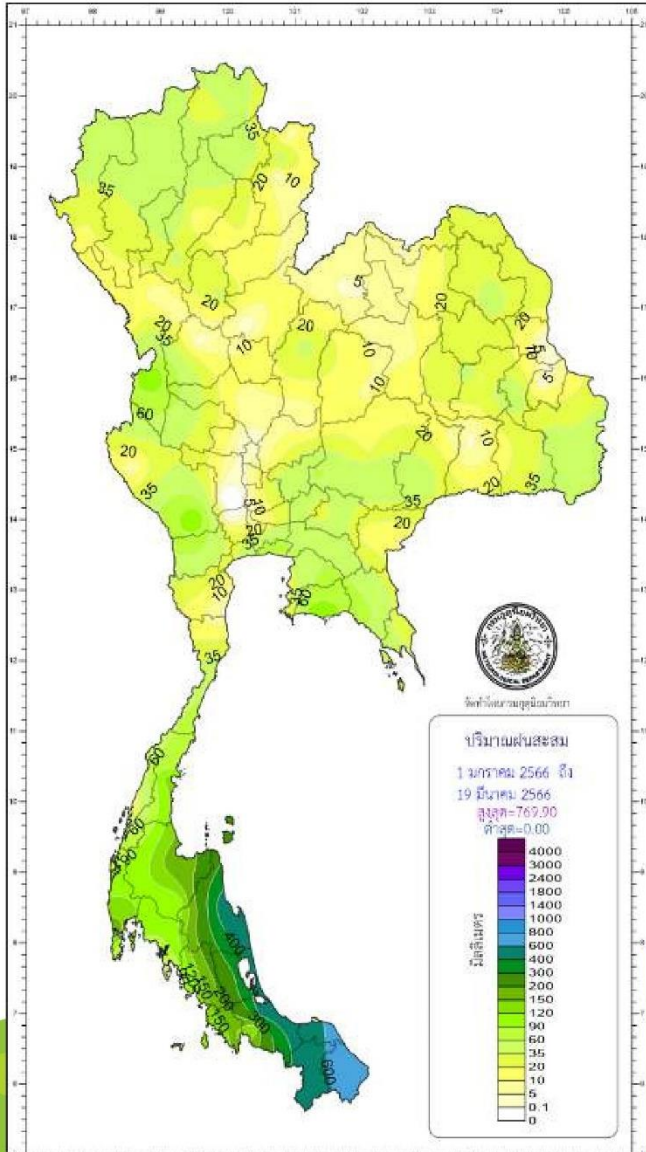
กระทรวงดิจิทัลเพื่อเศรษฐกิจและสังคม

อัปเดตวันที่ 3 มี.ค. 2566

ปริมาณฝนสะสมปี 2566

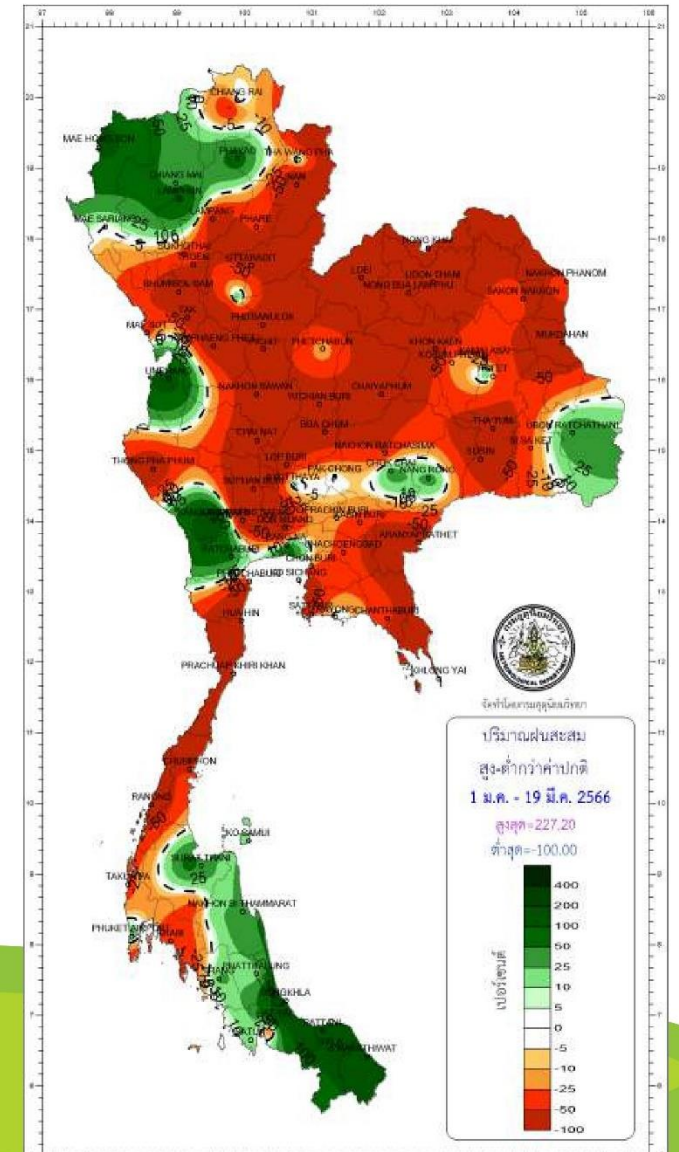
ตั้งแต่ 1 มกราคม - 19 มีนาคม

ปริมาณฝนรวม



สูง - ต่ำกว่าค่าปกติ

ภาค	ปริมาณฝนเปรียบเทียบกับค่าปกติ			
	ตั้งแต่ 1 ม.ค. - ปัจจุบัน			
	ปริมาณฝน (มม.)	ค่าปกติ (มม.)	ผลต่างจากค่าปกติ	
เหนือ	29.1	34.0	- 4.9 มม.	- 14 %
ตะวันออกเฉียงเหนือ	20.2	39.3	- 19.1 มม.	- 49 %
กลาง	26.2	38.9	- 12.7 มม.	- 33 %
ตะวันออก	41.2	84.1	- 42.9 มม.	- 51 %
ใต้ฝั่งตะวันออก	285.7	180.3	+ 105.4 มม.	+ 58 %
ใต้ฝั่งตะวันตก	100.3	118.9	- 18.6 มม.	- 16 %
กทม.	50.0	61.8	- 11.8 มม.	- 19 %
ทั้งประเทศ	74.7	72.9	+ 1.8 มม.	+ 2 %



climate@tmd.go.th
www.climate.tmd.go.th

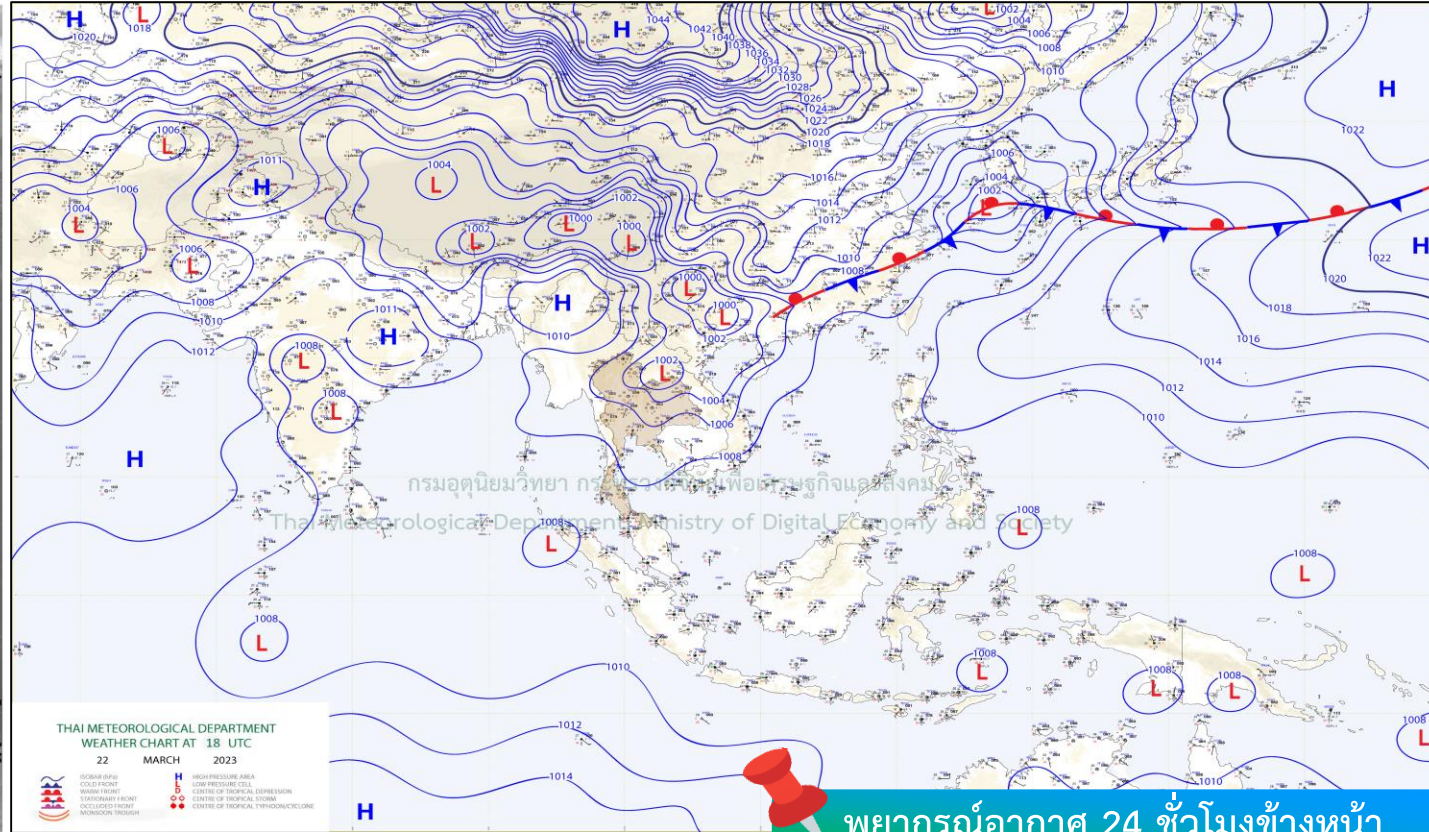
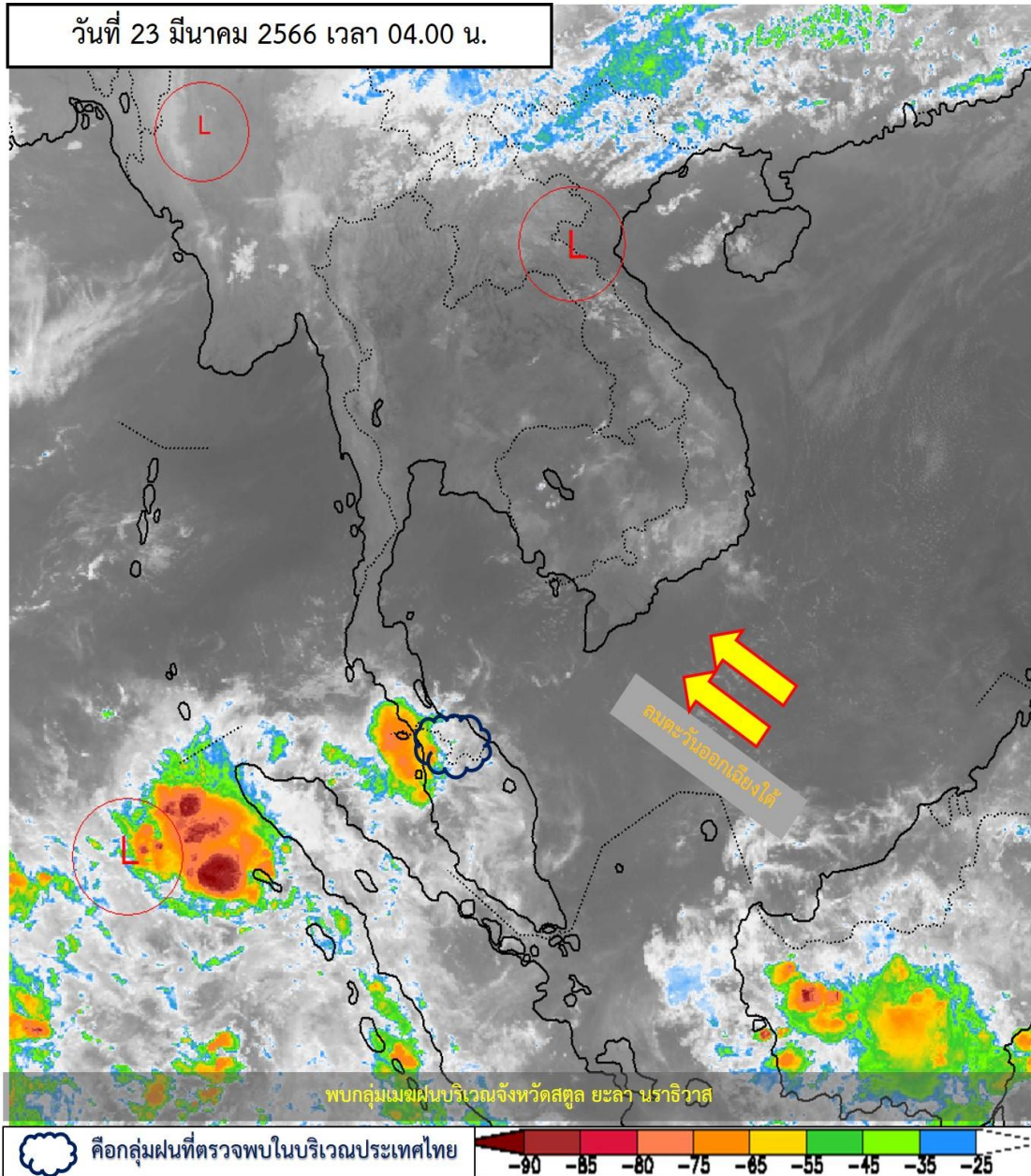
02-200-2200

กรมอุตุนิยมวิทยา

กระทรวงดิจิทัลเพื่อเศรษฐกิจและสังคม

สภาพภูมิอากาศ ประจำวันที่ 23 มีนาคม 2566

วันที่ 23 มีนาคม 2566 เวลา 04.00 น.



ความกดอากาศต่ำเนื่องจากความร้อนปกคลุมประเทศไทยตอนบน ลักษณะเช่นนี้ทำให้บริเวณดังกล่าวมีอากาศร้อนโดยทั่วไปกับมีฟ้าหลัวในตอนกลางวัน และมีอากาศร้อนจัดบางพื้นที่ ในขณะที่ลมใต้และลมตะวันออกเฉียงใต้ยังคงพัดปกคลุมภาคตะวันออกเฉียงเหนือตอนล่าง ภาคกลาง และภาคตะวันออก ทำให้ภาคตะวันออกเฉียงเหนือตอนล่าง และภาคตะวันออกมีฝนฟ้าคะนองกับมีลมกระโชกแรงบางแห่ง สำหรับลมตะวันออกเฉียงใต้และลมตะวันตกเฉียงเหนือพัดปกคลุมอ่าวไทย ภาคใต้ และทะเลอันดามัน ทำให้ภาคใต้มีฝนฟ้าคะนองบางแห่ง

ที่มา กรมอุตุนิยมวิทยา



ปริมาณฝนสะสม 24 ชั่วโมงย้อนหลัง วันที่ 22 มี.ค.66 – วันที่ 23 มี.ค.66

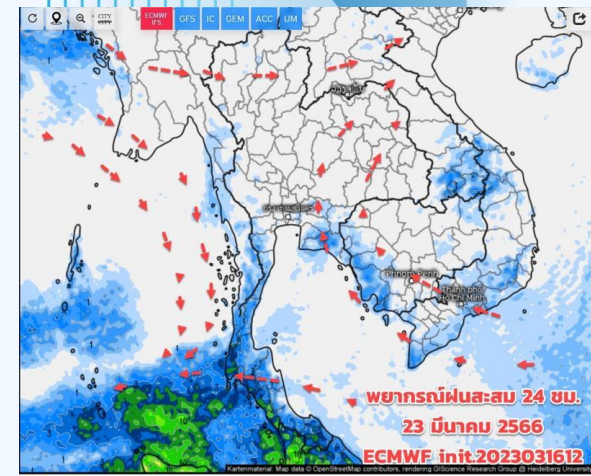


ชื่อสถานี	ที่ตั้ง	เวลา	ฝนสะสม (มม.)
บ้านดอน	ต.อัยเยอร์เวง อ.เบตง จ.ยะลา	05:00 น.	82.5
หมู่บ้านปิยะมิตร 3	ต.อัยเยอร์เวง อ.เบตง จ.ยะลา	04:00 น.	82
บ้านสวนผึ้ง	ต.ตะนาวศรี อ.สวนผึ้ง จ.ราชบุรี	05:00 น.	43.5
บ้านบึงเหนือ	ต.บ้านคา อ.บ้านคา จ.ราชบุรี	05:00 น.	43.5
สะพานบ้าน กม.29 อ.เบตง จ.ยะลา	ต.อัยเยอร์เวง อ.เบตง จ.ยะลา	05:00 น.	38
ทต.เจ๊ะบิลัง	ต.เจ๊ะบิลัง อ.เมืองสตูล จ.สตูล	05:00 น.	37.4
บ้านพุน้ำร้อน	ต.บ้านบึง อ.บ้านคา จ.ราชบุรี	05:00 น.	36.5
บ้านจันทร์ดัม	ต.ยะรม อ.เบตง จ.ยะลา	05:00 น.	31
บ้านโป่งกระทิงล่าง	ต.บ้านบึง อ.บ้านคา จ.ราชบุรี	05:00 น.	28.5
บ้านไอร่กลุแป	ต.โคกสะตอ อ.ริอเสาะ จ.นราธิวาส	05:00 น.	26

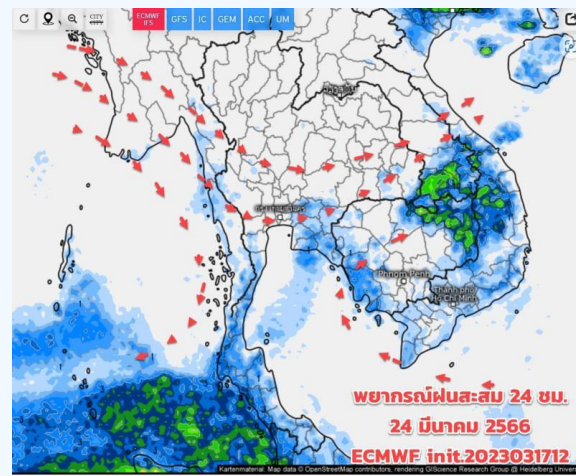
>0-10	>10-20	>20-35	>35-50	>50-70	>70-90	>90
ฝนเล็กน้อย ฝนน้อย	ฝนปานกลาง	ฝนหนัก	ฝนหนักมาก	ฝนหนักมาก	ฝนหนักมาก	ฝนหนักมาก



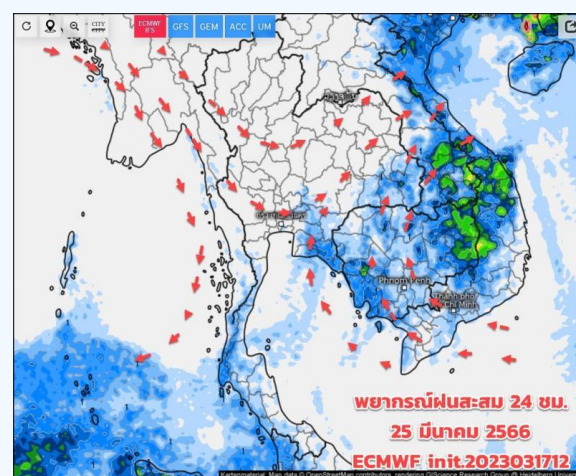
พยากรณ์ฝนสะสมรายวัน จากแบบจำลองบรรยากาศเชิงตัวเลข GFS วันที่ 23 มี.ค. – 29 มี.ค 66



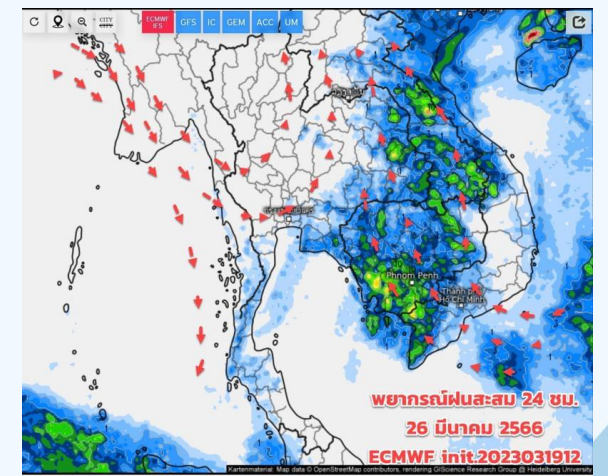
พยากรณ์ฝนสะสม 24 ชม.
23 มีนาคม 2566
ECMWF init:2023031612



พยากรณ์ฝนสะสม 24 ชม.
24 มีนาคม 2566
ECMWF init:2023031712



พยากรณ์ฝนสะสม 24 ชม.
25 มีนาคม 2566
ECMWF init:2023031712



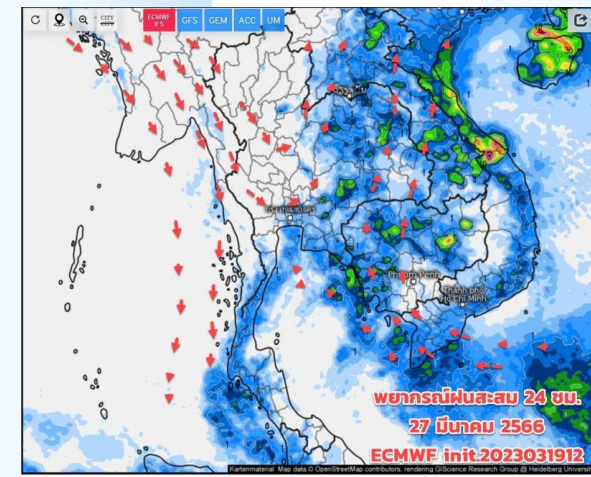
พยากรณ์ฝนสะสม 24 ชม.
26 มีนาคม 2566
ECMWF init:2023031912

วันที่ 23 มี.ค. 2566

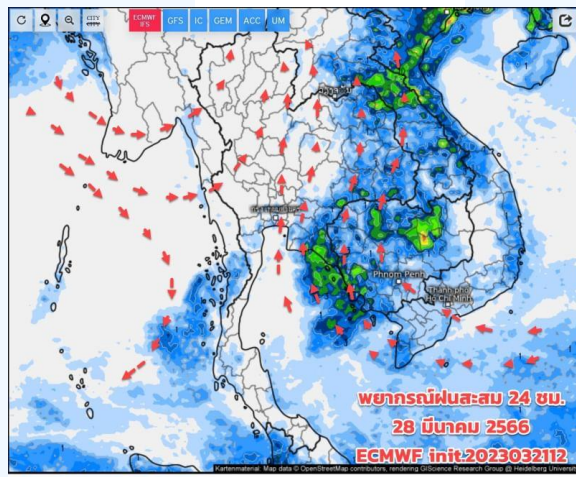
วันที่ 24 มี.ค. 2566

วันที่ 25 มี.ค. 2566

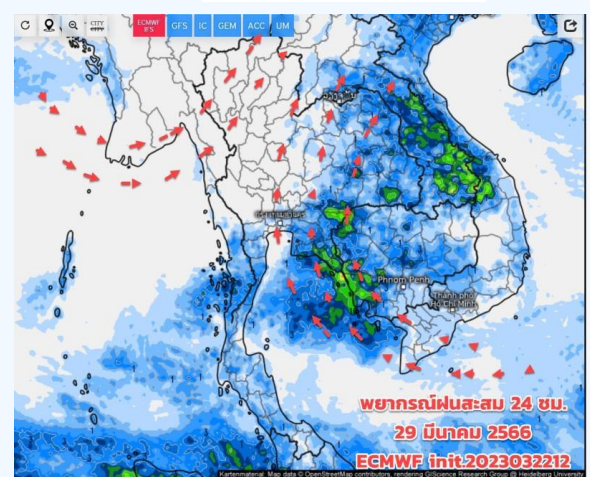
วันที่ 26 มี.ค. 2566



พยากรณ์ฝนสะสม 24 ชม.
27 มีนาคม 2566
ECMWF init:2023031912



พยากรณ์ฝนสะสม 24 ชม.
28 มีนาคม 2566
ECMWF init:2023032112



พยากรณ์ฝนสะสม 24 ชม.
29 มีนาคม 2566
ECMWF init:2023032212

วันที่ 27 มี.ค. 2566

วันที่ 28 มี.ค. 2566

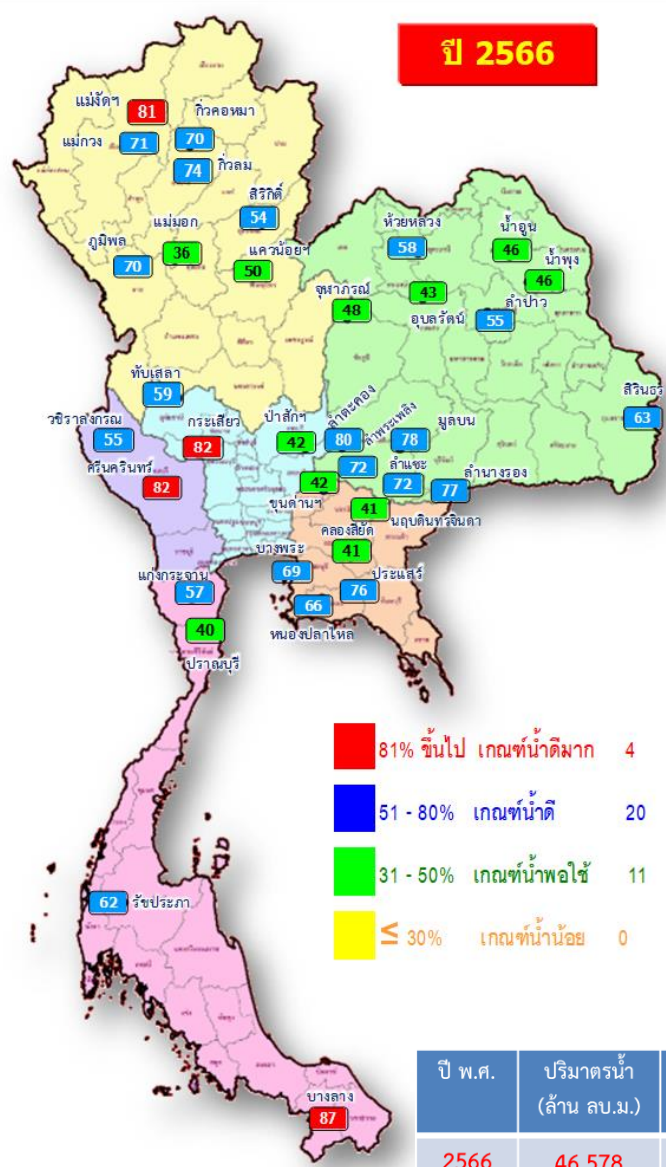
วันที่ 29 มี.ค. 2566

การคาดหมาย

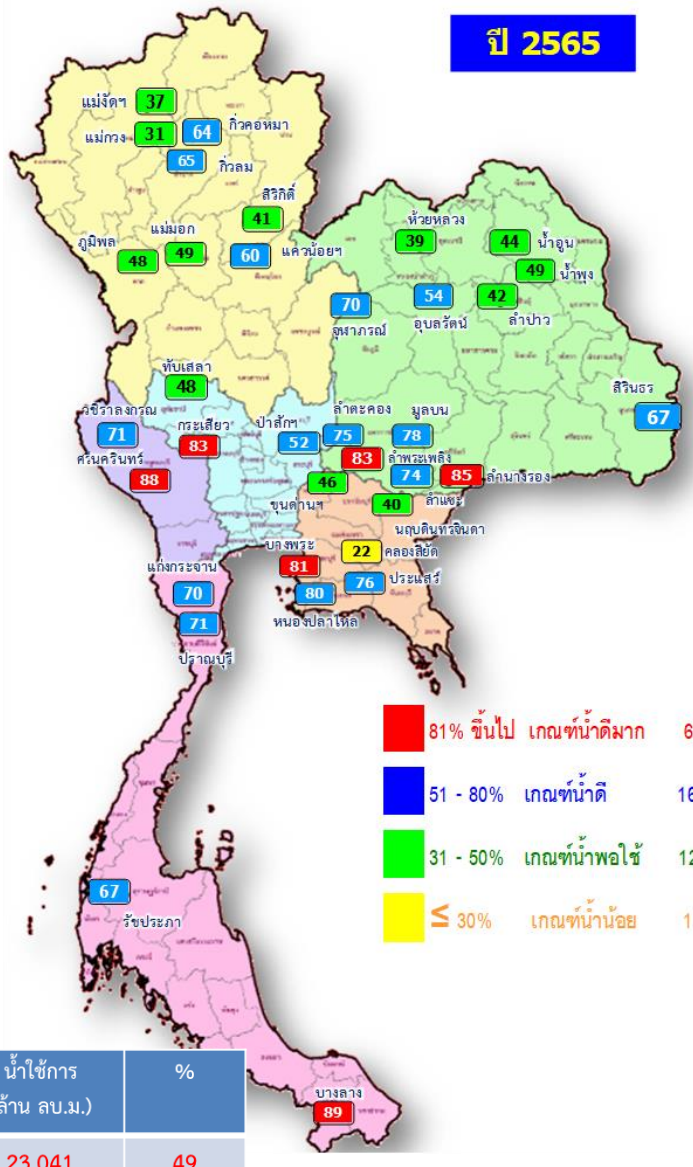
23-26 มี.ค.66 อากาศจะเริ่มร้อนถึงร้อนจัด บริเวณประเทศไทยตอนบน (อาจจะเป็นช่วงที่ร้อนที่สุดได้) โดยบางพื้นที่อุณหภูมิสูงสุดในช่วงบ่ายถึงเย็น อาจจะทะลุมากกว่า 40 ซ. ในบริเวณภาคเหนือ ภาคอีสาน ภาคกลาง เนื่องจากหย่อมความกดอากาศต่ำเนื่องจากความร้อนปกคลุมบริเวณดังกล่าว ส่วนลมระดับบน เปลี่ยนเป็นลมตะวันตก พัดปกคลุมภาคเหนือ ลมระดับล่าง (925hPa) เป็นลมทิศตะวันตก ตะวันตกเฉียงเหนือมากขึ้น (ความชื้นน้อย) ทำให้ยังมีพายุฤดูร้อนที่เกิดขึ้นได้บางพื้นที่บริเวณประเทศไทยตอนบน ส่วนลมใต้ ลมตะวันออกเฉียงใต้พัดนำความชื้นจากอ่าวไทยเข้าปกคลุมภาคอีสานตอนล่าง ภาคตะวันออก ทำให้มีฝนฟ้าคะนองบางแห่ง



ปริมาณน้ำเก็บกักในอ่างเก็บน้ำขนาดใหญ่ วันที่ 23 มีนาคม 2566



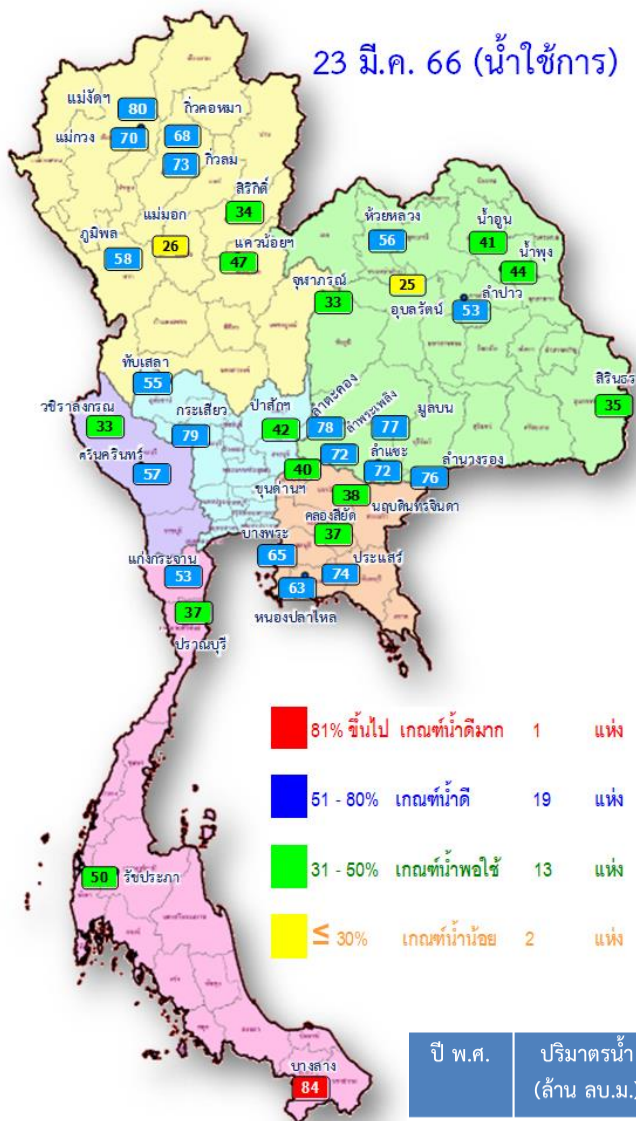
ปี พ.ศ.	ปริมาตรน้ำ (ล้าน ลบ.ม.)	%	น้ำใช้การ (ล้าน ลบ.ม.)	%
2566	46,578	66	23,041	49
2565	45,322	64	21,780	46



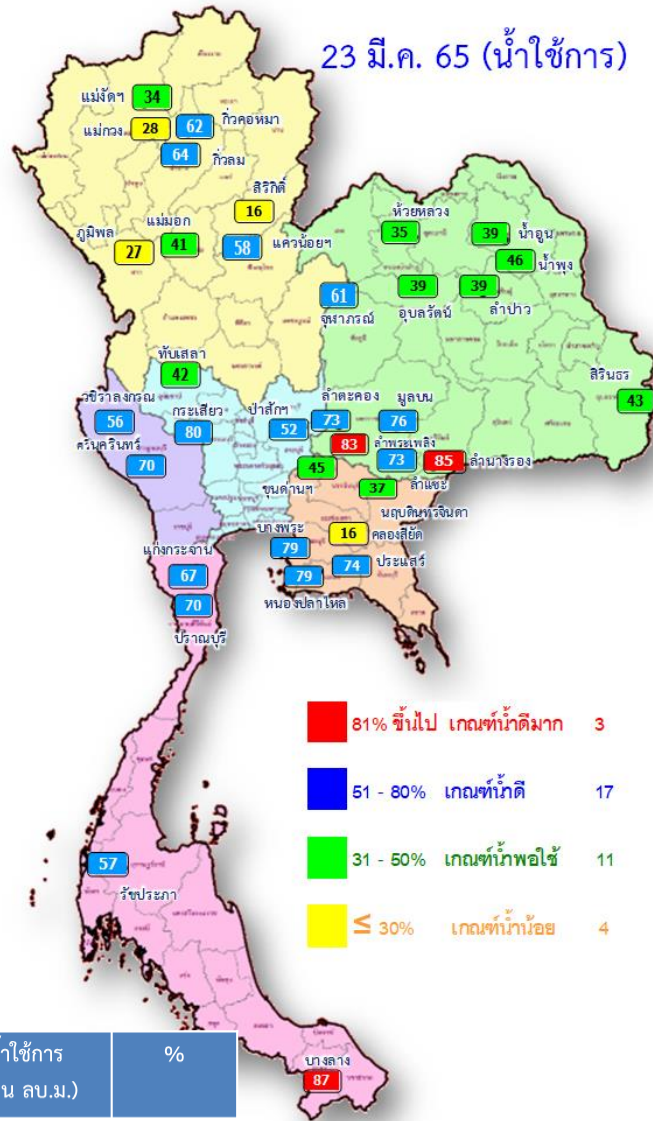
ภาค อ่างเก็บน้ำเขื่อน	ความจุ ที่ รนส. (ล้าน ม.³)	ความจุ ที่ รนท. (ล้าน ม.³)	ความจุน้ำ ใช้การ (ล้าน ม.³)	ณ วันที่						ปริมาณน้ำ ไหลลง วันนี้ (ล้าน ม.³)	ปริมาณน้ำ ระบาย วันนี้ (ล้าน ม.³)		
				ปี 2565		ปี 2566		%	%			%	%
				ปริมาตร (ล้าน ม.³)	รนท. (ล้าน ม.³)	ปริมาตร (ล้าน ม.³)	รนท. (ล้าน ม.³)						
ภาคเหนือ													
ภูมิพล*	13,462	13,462	9,662	6,401	48	9,388	70	5,588	42	58	2.37	26.00	
สิริกิติ์*	10,508	9,510	6,660	3,940	41	5,136	54	2,286	24	34	0.68	16.97	
แม่จันทบูรณชล	323	265	253	99	37	214	81	202	76	80	0.10	0.36	
แม่กวางอุดมธารา	295	263	249	83	31	188	71	174	66	70	0.18	0.95	
กิ่วลม	106	106	103	69	65	79	74	75	71	73	1.83	1.21	
กิ่วคอหมา	209	170	164	108	64	118	70	112	66	68	0.00	1.77	
แควน้อยบำรุงแดน	1,080	939	896	560	60	467	50	424	45	47	0.00	4.32	
แม่มอก	110	110	94	54	49	40	36	24	22	26	0.00	0.09	
ภาคตะวันออกเฉียงเหนือ													
ห้วยหลวง	136	136	129	52	39	79	58	72	53	56	0.00	0.48	
น้ำอูน	780	520	475	229	44	239	46	194	37	41	0.00	1.66	
น้ำพุง*	200	165	157	80	49	76	46	68	41	44	0.00	0.17	
จุฬารัตน์*	181	164	127	115	70	79	48	42	26	33	0.61	1.19	
อุบลรัตน์*	4,640	2,431	1,850	1,309	54	1,050	43	469	19	25	0.00	7.25	
ลำปาว	2,450	1,980	1,880	829	42	1,090	55	990	50	53	0.78	8.09	
ลำตะคอง	445	314	292	237	75	251	80	229	73	78	0.12	1.12	
ลำพระเพลิง	242	155	154	129	83	111	72	110	71	72	0.00	0.75	
มูลบน	350	141	134	109	78	110	78	103	73	77	0.09	0.72	
ลำแซะ	325	275	268	204	74	199	72	192	70	72	0.00	1.16	
ลำน้ำรอง	197	121	118	104	85	93	77	90	74	76	0.00	0.30	
สิรินธร*	1,966	1,966	1,135	1,319	67	1,230	63	399	20	35	0.00	2.57	
ภาคกลาง													
ป่าสักชลสิทธิ์	960	960	957	503	52	407	42	404	42	42	0.00	4.32	
ทับเสลา	190	160	143	77	48	95	59	78	49	55	0.00	0.13	
กระเสียว	390	299	259	247	83	245	82	205	68	79	0.62	1.36	
ภาคตะวันตก													
ศรีนครินทร์*	18,770	17,745	7,480	15,535	88	14,552	82	4,287	24	57	2.14	20.03	
วชิราลงกรณ์*	11,000	8,860	5,848	6,302	71	4,917	55	1,905	22	33	0.00	12.08	
ภาคตะวันออก													
ขุนด่านปราการชล	225	224	219	104	46	93	42	89	40	40	0.00	0.39	
คลองสิียด	450	420	390	92	22	173	41	143	34	37	0.00	0.44	
บางพระ	127	117	105	95	81	80	69	68	58	65	0.09	0.39	
หนองปลาไหล	206	164	150	132	80	108	66	95	58	63	0.20	1.01	
ประแสร์	322	295	275	225	76	225	76	205	69	74	0.00	0.60	
นฤปดินทรจินดา	338	295	281	118	40	121	41	106	36	38	0.00	1.50	
ภาคใต้													
แก่งกระจาน	900	710	645	494	70	404	57	339	48	53	1.85	3.02	
ปราณบุรี	490	391	373	278	71	158	40	140	36	37	0.00	0.54	
รัชชประภา*	6,144	5,639	4,287	3,792	67	3,492	62	2,140	38	50	1.33	6.19	
บางลาง*	1,590	1,454	1,178	1,297	89	1,270	87	994	68	84	3.67	3.98	
รวมทั้งประเทศ	77,891	70,926	47,389	45,320	64	46,578	66	23,041	32	49	16.66	133.11	



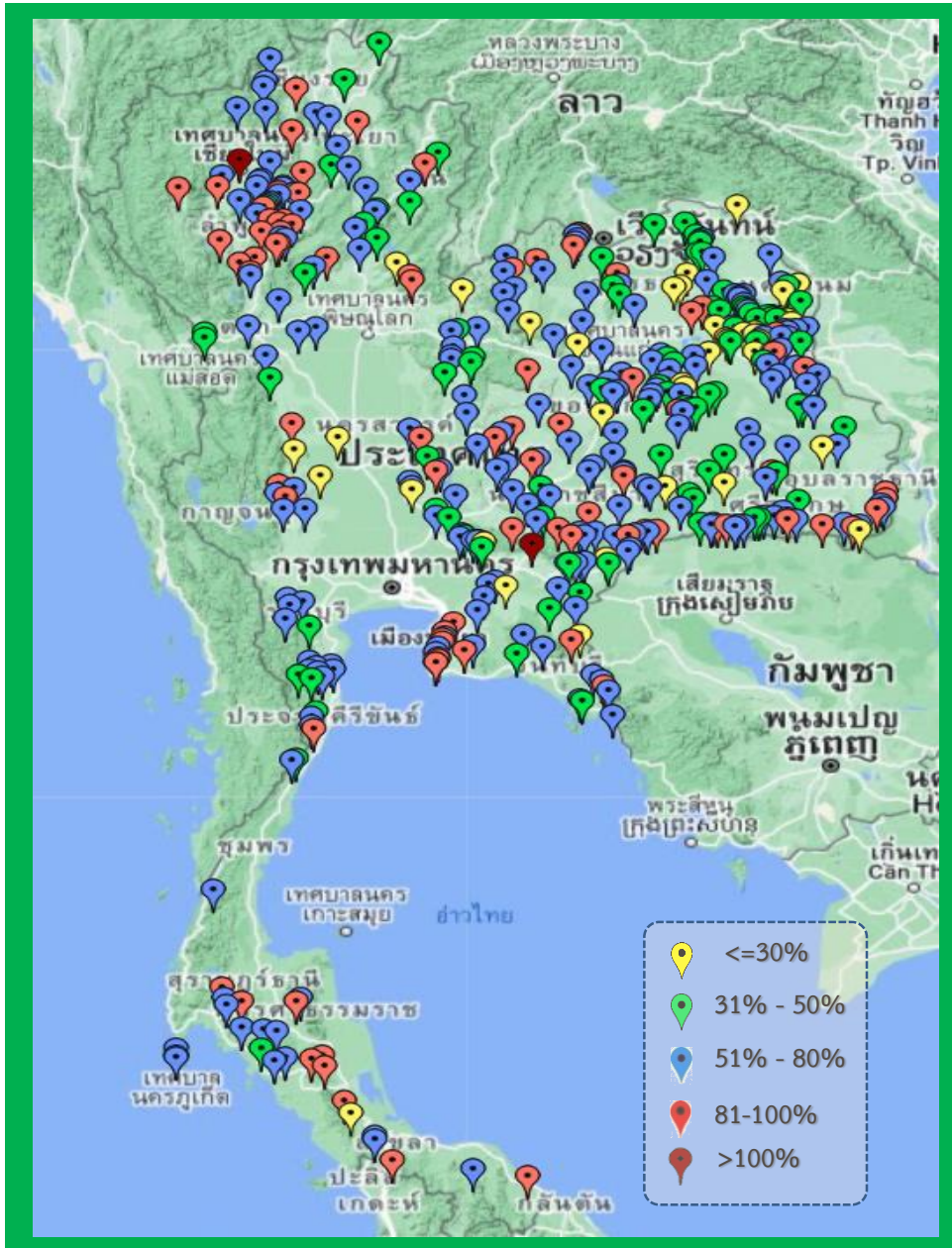
ปริมาณน้ำใช้การในอ่างเก็บน้ำขนาดใหญ่ วันที่ 23 มีนาคม 2566



ปี พ.ศ.	ปริมาตรน้ำ (ล้าน ลบ.ม.)	%	น้ำใช้การ (ล้าน ลบ.ม.)	%
2566	46,578	66	23,041	49
2565	45,322	64	21,780	46



ภาค	ความจุที่ รนส. (ล้าน ม.³)	ความจุที่ รนท. (ล้าน ม.³)	ความจุน้ำใช้การ (ล้าน ม.³)	ณ วันที่						ปริมาณน้ำไหลลงวันนี้ (ล้าน ม.³)	ปริมาณน้ำระบายวันนี้ (ล้าน ม.³)
				ปี 2565		ปี 2566		ปริมาณน้ำใช้การ (ล้าน ม.³)	% ใช้การ		
				ปริมาตร (ล้าน ม.³)	% รนท.	ปริมาตร (ล้าน ม.³)	% รนท.				
ภาคเหนือ											
ภูมิพล*	13,462	13,462	9,662	6,401	48	9,388	70	5,588	58	2.37	26.00
สิริกิติ์*	10,508	9,510	6,660	3,940	41	5,136	54	2,286	34	0.68	16.97
แม่จัดสมบูรณ์ชล	323	265	253	99	37	214	81	202	80	0.10	0.36
แม่งาวอุดมธารา	295	263	249	83	31	188	71	174	70	0.18	0.95
กิ่วลม	106	106	103	69	65	79	74	75	73	1.83	1.21
กิ่วคอหมา	209	170	164	108	64	118	70	112	68	0.00	1.77
แควน้อยบำรุงแดน	1,080	939	896	560	60	467	50	424	47	0.00	4.32
แม่มอก	110	110	94	54	49	40	36	24	26	0.00	0.09
ภาคตะวันออกเฉียงเหนือ											
ห้วยหลวง	136	136	129	52	39	79	58	72	56	0.00	0.48
น้ำอูน	780	520	475	229	44	239	46	194	41	0.00	1.66
น้ำพุง*	200	165	157	80	49	76	46	68	44	0.00	0.17
จุฬารัตน์*	181	164	127	115	70	79	48	42	33	0.61	1.19
อุบลรัตน์*	4,640	2,431	1,850	1,309	54	1,050	43	469	25	0.00	7.25
ลำปาว	2,450	1,980	1,880	829	42	1,090	55	990	53	0.78	8.09
ลำตะคอง	445	314	292	237	75	251	80	229	78	0.12	1.12
ลำพระเพลิง	242	155	154	129	83	111	72	110	72	0.00	0.75
มูลบน	350	141	134	109	78	110	78	103	77	0.09	0.72
ลำแจะ	325	275	268	204	74	199	72	192	72	0.00	1.16
ลำน้ำจระเข้ม	197	121	118	104	85	93	77	90	76	0.00	0.30
สิรินธร*	1,966	1,966	1,135	1,319	67	1,230	63	399	35	0.00	2.57
ภาคกลาง											
ป่าสักชลสิทธิ์	960	960	957	503	52	407	42	404	42	0.00	4.32
ทับเสลา	190	160	143	77	48	95	59	78	55	0.00	0.13
กระเสียว	390	299	259	247	83	245	82	205	79	0.62	1.36
ภาคตะวันตก											
ศรีนครินทร์*	18,770	17,745	7,480	15,535	88	14,552	82	4,287	57	2.14	20.03
วชิราลงกรณ์*	11,000	8,860	5,848	6,302	71	4,917	55	1,905	33	0.00	12.08
ภาคตะวันออก											
ขุนด่านปราการชล	225	224	219	104	46	93	42	89	40	0.00	0.39
คลองสีชัย	450	420	390	92	22	173	41	143	37	0.00	0.44
บางพระ	127	117	105	95	81	80	69	68	65	0.09	0.39
หนองปลาไหล	206	164	150	132	80	108	66	95	63	0.20	1.01
ประแสร์	322	295	275	225	76	225	76	205	74	0.00	0.60
นฤปดินทรจินดา	338	295	281	118	40	121	41	106	38	0.00	1.50
ภาคใต้											
แก่งกระจาน	900	710	645	494	70	404	57	339	53	1.85	3.02
ปราณบุรี	490	391	373	278	71	158	40	140	37	0.00	0.54
รัชชประภา*	6,144	5,639	4,287	3,792	67	3,492	62	2,140	50	1.33	6.19
บางลา*	1,590	1,454	1,178	1,297	89	1,270	87	994	84	3.67	3.98
รวมทั้งประเทศ	80,106	70,926	47,389	45,320	64	46,578	66	23,041	49	16.66	133.11



ภาค	ปริมาณน้ำอ่างเก็บน้ำขนาดกลาง จำนวน 435 แห่ง								
	จำนวนอ่าง	ความจุ	ใช้การ	ปี 2565	% รนก.	ปี 2566	% รนก.	ใช้การปี 2566	% ใช้การ
เหนือ	80	1,083	992	644	59	702	65	612	62
ตะวันออกเฉียงเหนือ	226	2,061	1,892	1,270	62	1,229	60	1,061	56
กลาง	27	419	393	252	60	207	49	182	46
ตะวันตก	8	164	152	140	86	122	74	111	73
ตะวันออก	52	1,006	949	704	70	606	60	550	58
ใต้	42	679	626	590	87	479	71	426	68
รวม	435	5,411	5,004	3,600	67	3,345	62	2,941	59

สรุปอ่างขนาดกลางที่มีปริมาตรในช่วง <=30%, >30 - 50% ,>50-80%, >80-100% และ >100%

ภาค	<=30%	>30-50%	>50-80%	>80-100%	>100%
เหนือ	1	13	38	27	1
ตอน.	28	54	109	35	0
ตะวันออก	4	8	29	10	1
กลาง	4	7	14	2	0
ตะวันตก	0	0	7	1	0
ใต้	1	6	25	10	0
รวม	38	88	222	85	2

รวมทั้งหมด 435 แห่ง



ปริมาณน้ำในอ่างเก็บน้ำขนาดใหญ่และขนาดกลาง วันที่ 23 มีนาคม 2566



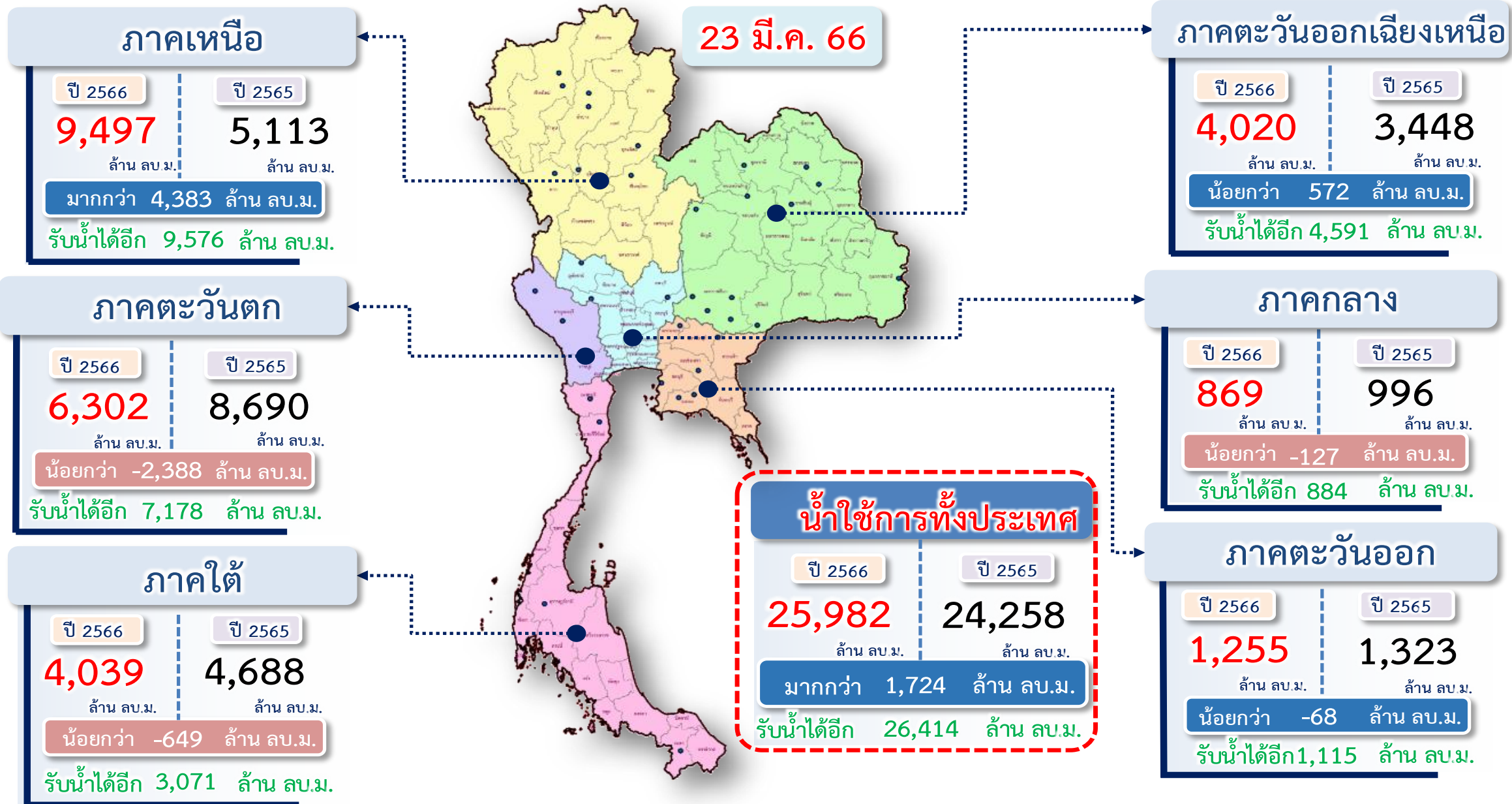
ภาค	ขนาดใหญ่				ขนาดกลาง				รวมอ่างขนาดใหญ่และกลาง						รับน้ำได้อีก	เปรียบเทียบปี 65 กับ 66		
	จำนวน	ความจุ	ปี 2566	% ความจุ อ่างฯ	จำนวน	ความจุ	ปี 2566	% ความจุ อ่างฯ	จำนวน	ความจุ	ปี2565		ปี2566			ปริมาณ	ปริมาณ	%
											ปริมาณ	%	ปริมาณ	%				
เหนือ	8	24,825	15,630	63	80	1,083	702	65	88	25,908	11,958	46	16,332	63	9,576	4,374	37	
ตอน.	12	8,368	4,609	55	226	2,061	1,229	60	238	10,429	5,985	57	5,838	56	4,591	-147	-2	
กลาง	3	1,419	747	53	27	419	207	49	30	1,838	1,080	59	954	52	884	-126	-12	
ตะวันตก	2	26,605	19,469	73	8	164	122	75	10	26,769	21,976	82	19,591	73	7,178	-2,385	-11	
ตะวันออก	6	1,515	800	53	52	1,006	606	60	58	2,520	1,470	58	1,406	56	1,115	-64	-4	
ใต้	4	8,194	5,324	65	42	679	479	71	46	8,874	6,453	73	5,803	65	3,071	-650	-10	
รวม	35	70,926	46,578	66	435	5,411	3,345	62	470	76,337	48,922	64	49,923	65	26,414	1,001	2	
ปริมาณน้ำใช้การ		47,384	23,041	49		5,004	2,941	59		52,388	24,974	48	25,982	50				

สามารถรับน้ำได้อีก **26,414** ล้าน ลบ.ม. (35%)

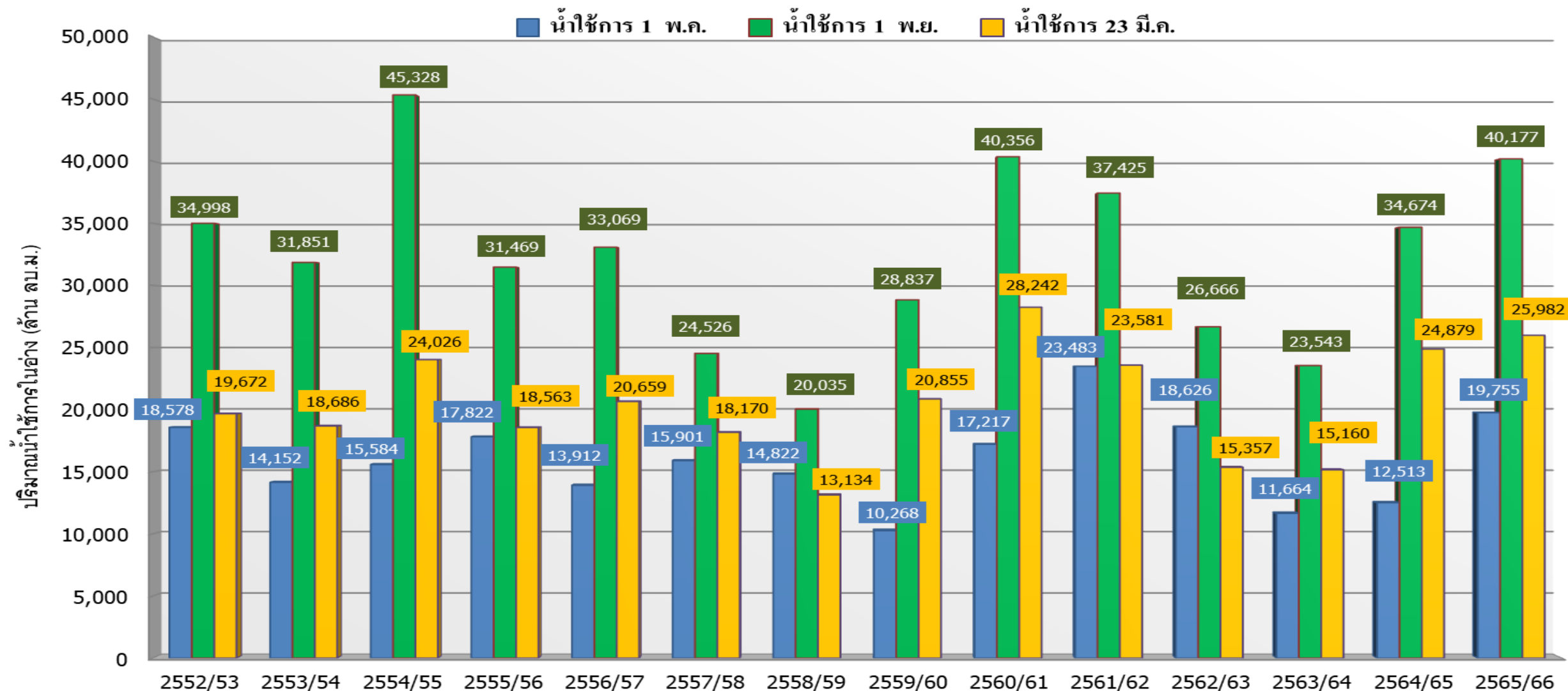
%น้ำใช้การ=(ปริมาณน้ำใช้การ/ความจุอ่างน้ำใช้การ)*100



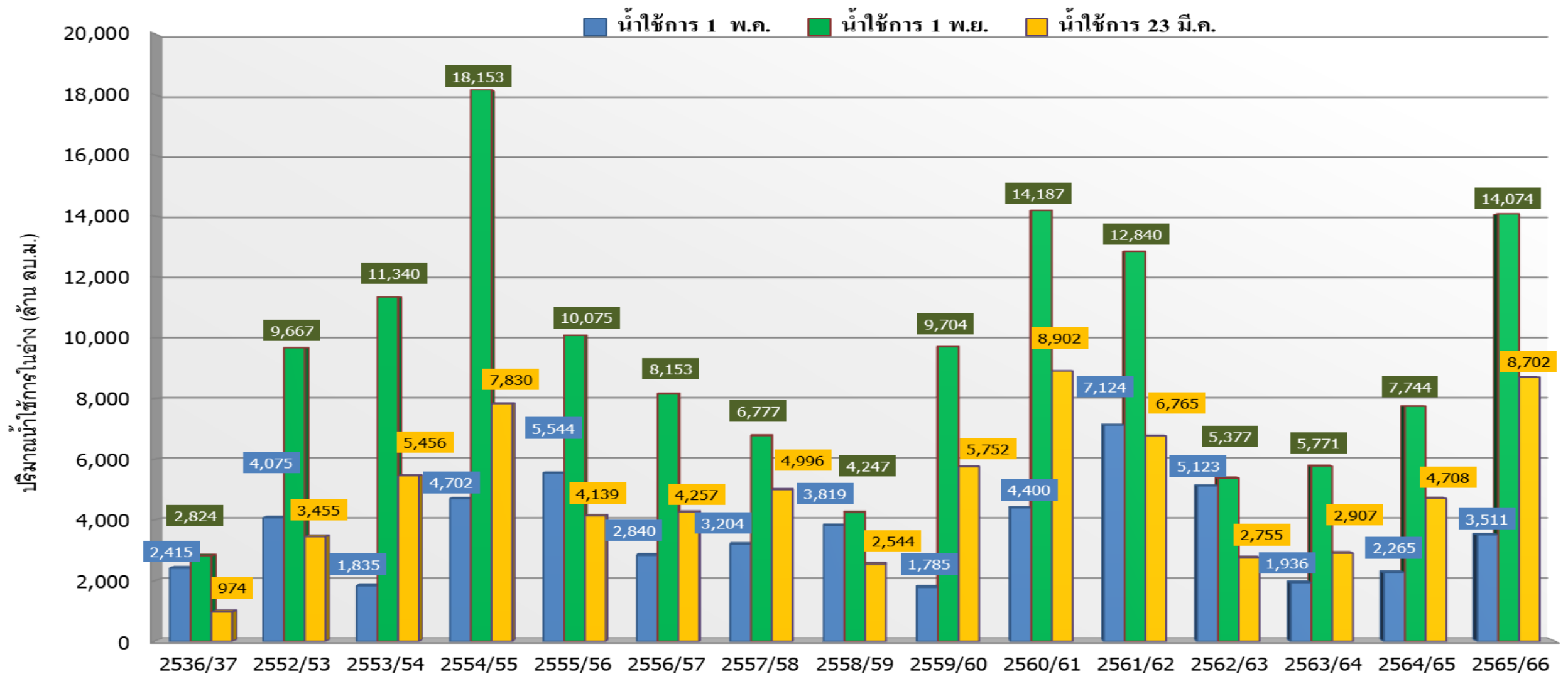
ปริมาณน้ำใช้การ อ่างเก็บน้ำขนาดใหญ่และขนาดกลาง



กราฟเปรียบเทียบปริมาณน้ำใช้การในอ่างเก็บน้ำขนาดใหญ่และขนาดกลาง ตั้งแต่ปี 2553 ถึง ปี 2565



ปี 25(1)/(2)	2552/53	2553/54	2554/55	2555/56	2556/57	2557/58	2558/59	2559/60	2560/61	2561/62	2562/63	2563/64	2564/65	2565/66
(1) ■ น้ำใช้การ 1 พ.ค.	18,578	14,152	15,584	17,822	13,912	15,901	14,822	10,268	17,217	23,483	18,626	11,664	12,513	19,755
(1) ■ น้ำใช้การ 1 พ.ย.	34,998	31,851	45,328	31,469	33,069	24,526	20,035	28,837	40,356	37,425	26,666	23,543	34,674	40,177
(2) ■ น้ำใช้การ 23 มี.ค.	19,672	18,686	24,026	18,563	20,659	18,170	13,134	20,855	28,242	23,581	15,357	15,160	24,879	25,982

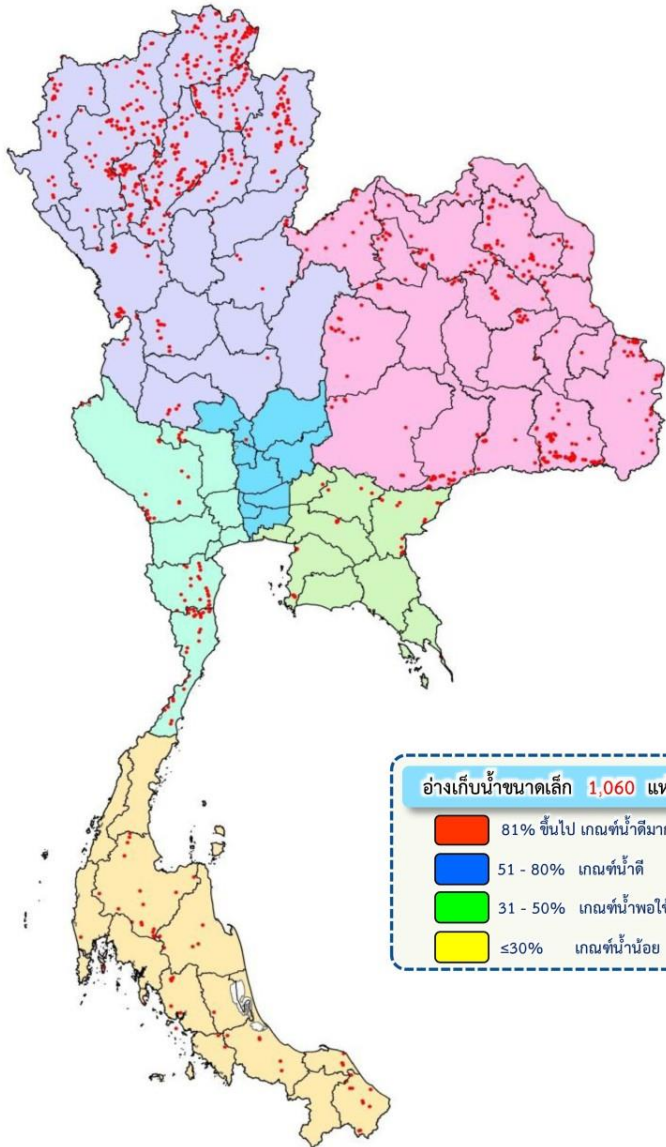


ปี 25 (1)/(2)	2536/37	2552/53	2553/54	2554/55	2555/56	2556/57	2557/58	2558/59	2559/60	2560/61	2561/62	2562/63	2563/64	2564/65	2565/66
(1) ■ น้ำใช้การ 1 พ.ค.	2,415	4,075	1,835	4,702	5,544	2,840	3,204	3,819	1,785	4,400	7,124	5,123	1,936	2,265	3,511
(1) ■ น้ำใช้การ 1 พ.ย.	2,824	9,667	11,340	18,153	10,075	8,153	6,777	4,247	9,704	14,187	12,840	5,377	5,771	7,744	14,074
(2) ■ น้ำใช้การ 23 มี.ค.	974	3,455	5,456	7,830	4,139	4,257	4,996	2,544	5,752	8,902	6,765	2,755	2,907	4,708	8,702



ปริมาณน้ำเก็บกักและใช้การทั่วประเทศ อ่างเก็บน้ำขนาดเล็ก

(ปริมาณน้ำ ณ วันที่ 16 มี.ค.66)



ภาค	ความจุ (ล้าน ลบ.ม.)		ปริมาณน้ำ (ล้าน ลบ.ม.)		จำนวน (อ่างฯ)			
	เก็บกัก	ใช้การ	เก็บกัก	ใช้การ				
เหนือ (538 แห่ง)	207	187	144 (70%)	124 (66%)	46	61	255	176
ตะวันออกเฉียงเหนือ (322 แห่ง)	107	93	66 (61%)	51 (55%)	21	63	140	98
กลาง (13 แห่ง)	5	5	4 (84%)	4 (84%)	-	-	3	10
ตะวันตก (44 แห่ง)	29	27	19 (65%)	17 (62%)	3	10	23	8
ตะวันออก (38 แห่ง)	9	9	6 (63%)	5 (60%)	5	3	21	9
ใต้ (105 แห่ง)	30	24	24 (80%)	18 (75%)	4	6	48	47
ทั้งประเทศ (1,060 แห่ง)	387	345	262 (68%)	220 (64%)	79	143	490	348



ติดตามปริมาณน้ำไหลลงและปริมาณน้ำระบาย วันที่ 23 มีนาคม 2566



อ่างเก็บน้ำ
ขนาดใหญ่
ทั่วประเทศ
35 แห่ง

เก็บกัก 59,399 ล้าน ลบ.ม.
ใช้การ 35,862 ล้าน ลบ.ม.



ต้นฤดูแล้ง ปี 2565/66

สะสม 1-30 พ.ย.65	
↓ ไหลลง	2,415.55
→ ระบาย	2,541.89

เก็บกัก 58,873 ล้าน ลบ.ม.
ใช้การ 35,336 ล้าน ลบ.ม.



สะสม 1-31 ธ.ค.65	
↓ ไหลลง	1,678.21
→ ระบาย	3,039.86

เก็บกัก 56,890 ล้าน ลบ.ม.
ใช้การ 33,353 ล้าน ลบ.ม.



เก็บกัก 53,382 ล้าน ลบ.ม.
ใช้การ 29,845 ล้าน ลบ.ม.



วันนี้ (23 มี.ค.66)		สะสม (1พ.ย.-ปัจจุบัน)
↓ ไหลลง	16.66	6,357.98
→ ระบาย	133.11	16,629.02
ใช้การ	23,041 ล้าน ลบ.ม.	

เก็บกัก 20,770 ล้าน ลบ.ม.
ใช้การ 14,074 ล้าน ลบ.ม.



ต้นฤดูแล้ง ปี 2565/66

สะสม 1-30 พ.ย.65	
↓ ไหลลง	764.21
→ ระบาย	581.24

เก็บกัก 20,869 ล้าน ลบ.ม.
ใช้การ 14,173 ล้าน ลบ.ม.



สะสม 1-31 ธ.ค.65	
↓ ไหลลง	464.58
→ ระบาย	1,313.25

เก็บกัก 19,883 ล้าน ลบ.ม.
ใช้การ 13,187 ล้าน ลบ.ม.



เก็บกัก 18,215 ล้าน ลบ.ม.
ใช้การ 11,519 ล้าน ลบ.ม.

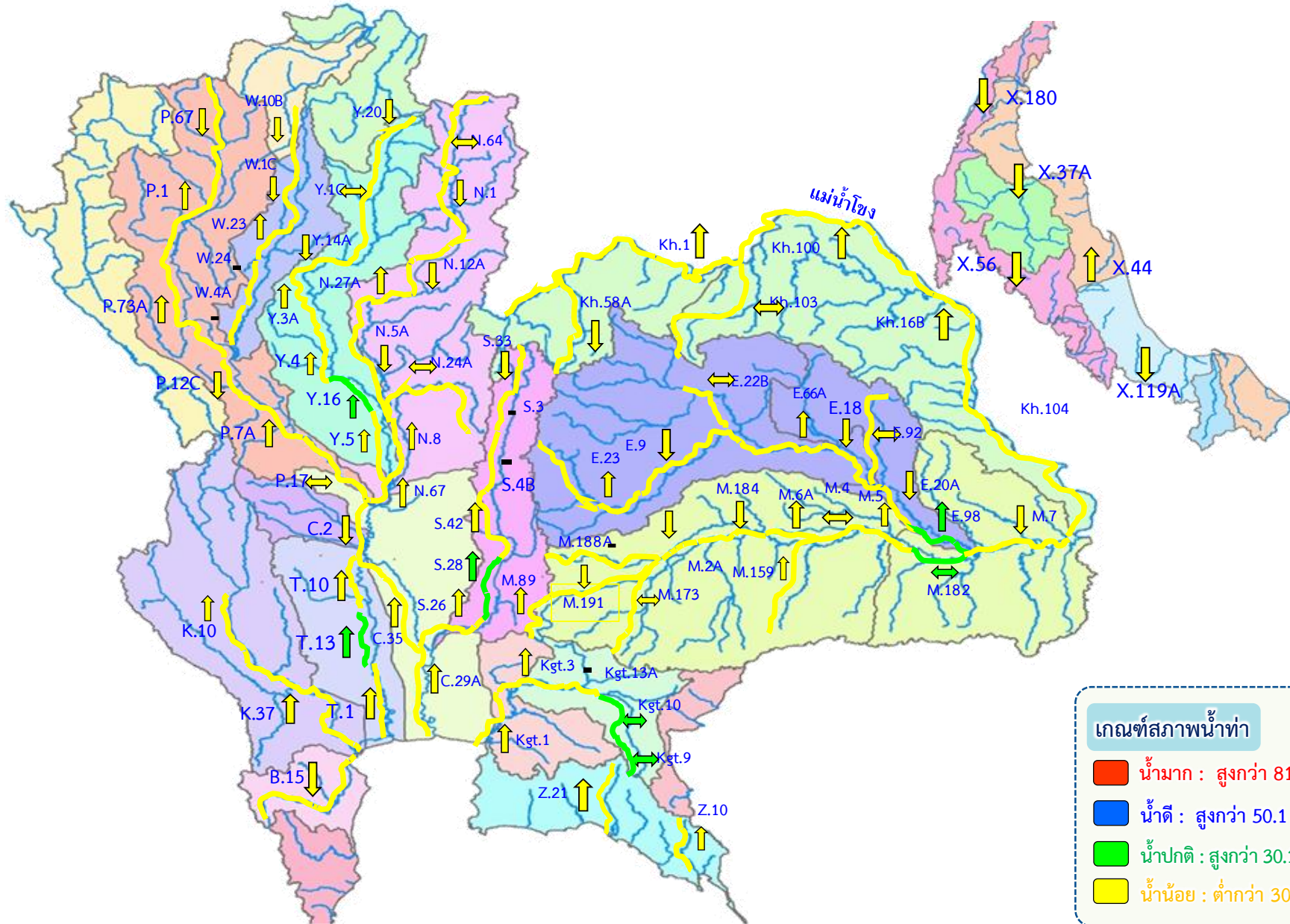


วันนี้ (23 มี.ค.66)		สะสม (1พ.ย.-ปัจจุบัน)
↓ ไหลลง	3.05	1,881.62
→ ระบาย	51.61	6,773.34
ใช้การ	8,702 ล้าน ลบ.ม.	

4 เขื่อนหลัก
กลุ่มเจ้าพระยา



แนวโน้มสถานการณ์น้ำท่าในลำน้ำสายหลัก วันที่ 23 มี.ค. 2566



แนวโน้ม

- ↑ แนวโน้มเพิ่มขึ้น
- ↓ แนวโน้มลดลง
- ↔ แนวโน้มทรงตัว

เกณฑ์สภาพน้ำท่า

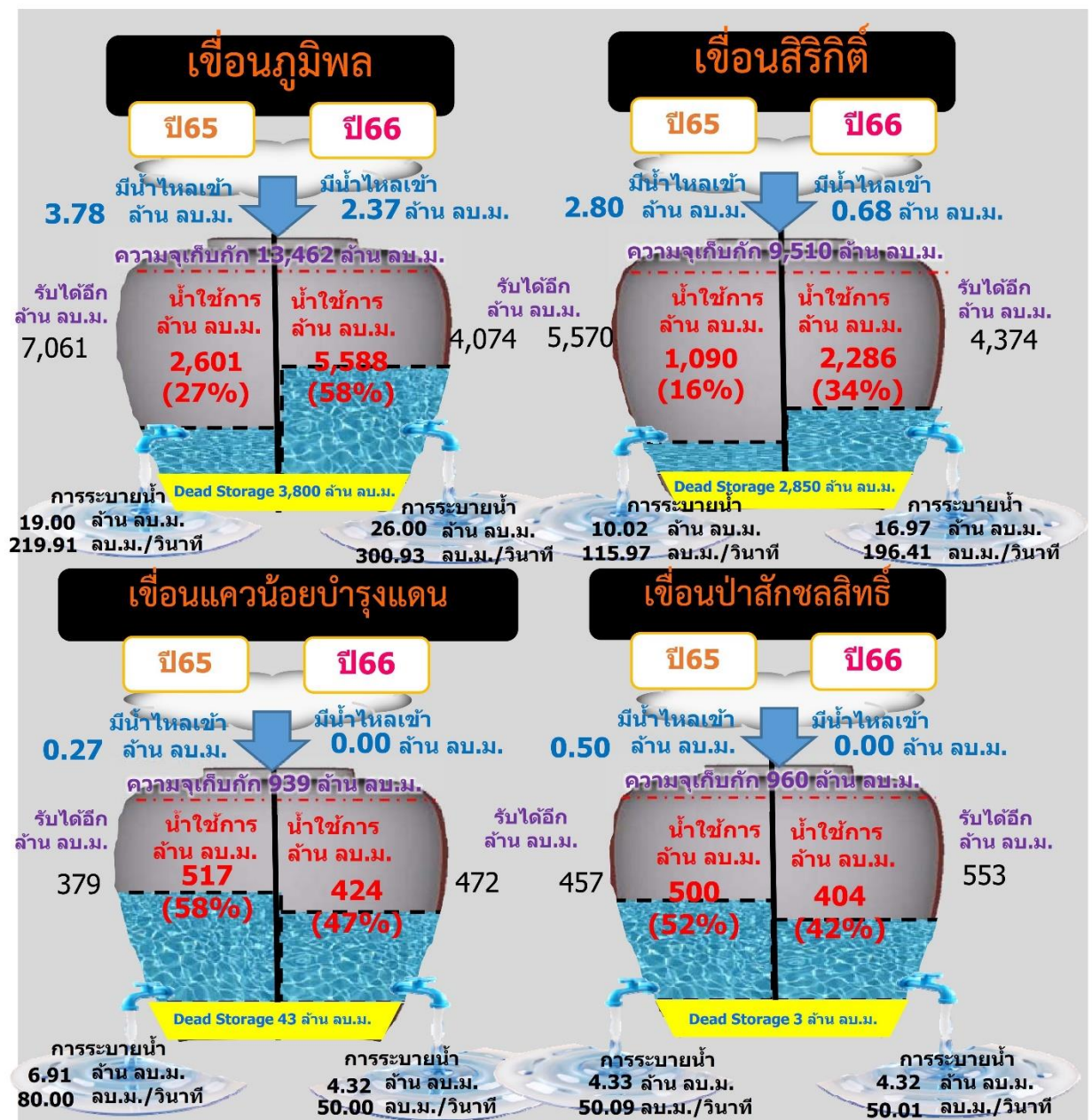
- น้ำมาก : สูงกว่า 81% ค่าความจุลำนํ้า
- น้ำดี : สูงกว่า 50.1 - 80 % ของความจุลำนํ้า
- น้ำปกติ : สูงกว่า 30.1%-50% ของความจุลำนํ้า
- น้ำน้อย : ต่ำกว่า 30% ของความจุลำนํ้า

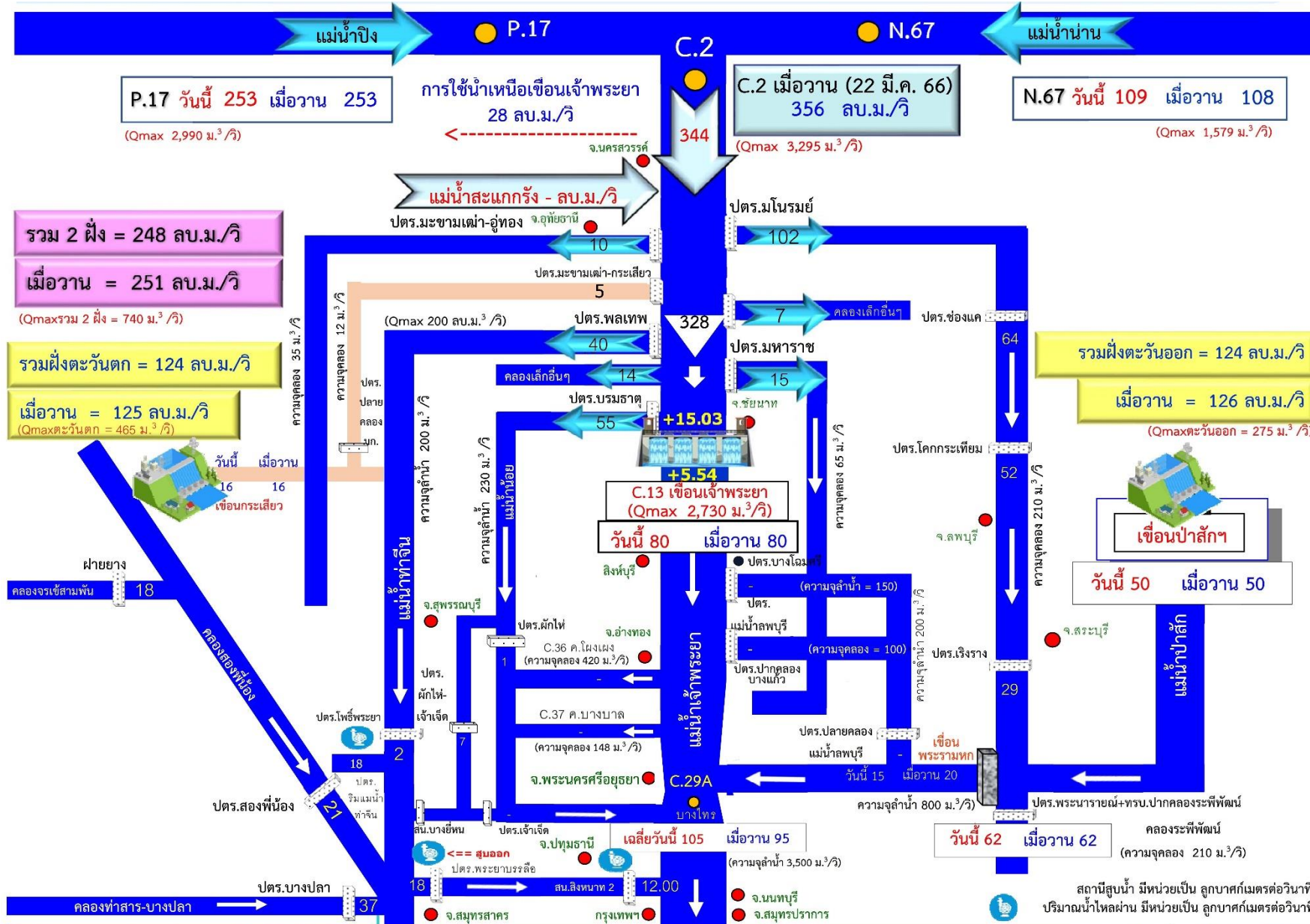


สถานการณ์ลุ่มน้ำเจ้าพระยา



รวม 4 เขื่อน	ปริมาณน้ำทั้งหมด (ล้าน ลบ.ม.)	น้ำใช้การ (ล้าน ลบ.ม.)	รับน้ำได้อีก (ล้าน ลบ.ม.)
23 มี.ค. 66	15,398 (62%)	8,702 (48%)	9,473
23 มี.ค. 65	11,404 (46%)	4,708 (26%)	13,467







แผน-ผลจัดสรรน้ำฤดูแล้ง ปี 2565/66



แผนการจัดสรรน้ำและการเพาะปลูกพืชฤดูแล้ง ปี 2565/66

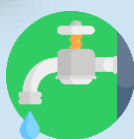


(1 พฤศจิกายน 2565 – 30 เมษายน 2566)

ทั้งประเทศ



ปริมาณน้ำต้นทุน 43,740 ล้าน ลบ.ม.
ความต้องการน้ำ 27,685 ล้าน ลบ.ม.
สำรองน้ำต้นฤดูฝน 16,055 ล้าน ลบ.ม.



อุปโภค-บริโภค
2,535 ล้าน ลบ.ม. (9%)



ระบบนิเวศ
8,270 ล้าน ลบ.ม. (30%)



เกษตรกรรม
16,330 ล้าน ลบ.ม. (59%)



การอุตสาหกรรม
550 ล้าน ลบ.ม. (2%)



แผนข้าวนาปรัง 10.42 ล้านไร่

ลุ่มเจ้าพระยา

ปริมาณน้ำต้นทุน 14,074 ล้าน ลบ.ม.
ความต้องการน้ำ 9,100 ล้าน ลบ.ม.
สำรองน้ำต้นฤดูฝน 5,474 ล้าน ลบ.ม.



อุปโภค-บริโภค
1,150 ล้าน ลบ.ม. (13%)



ระบบนิเวศ
2,020 ล้าน ลบ.ม. (22%)



เกษตรกรรม
5,795 ล้าน ลบ.ม. (64%)



การอุตสาหกรรม
135 ล้าน ลบ.ม. (1%)



แผนข้าวนาปรัง 6.64 ล้านไร่

ลุ่มแม่กลอง

ปริมาณน้ำต้นทุน 8,964 ล้าน ลบ.ม.
ความต้องการน้ำ 5,500 ล้าน ลบ.ม.
สำรองน้ำต้นฤดูฝน 3,964 ล้าน ลบ.ม.

รักษาระบบนิเวศเจ้าพระยา 500 ล้าน ลบ.ม.



อุปโภค-บริโภค
460 ล้าน ลบ.ม. (9%)



ระบบนิเวศ
1,360 ล้าน ลบ.ม. (27%)



เกษตรกรรม
3,180 ล้าน ลบ.ม. (64%)



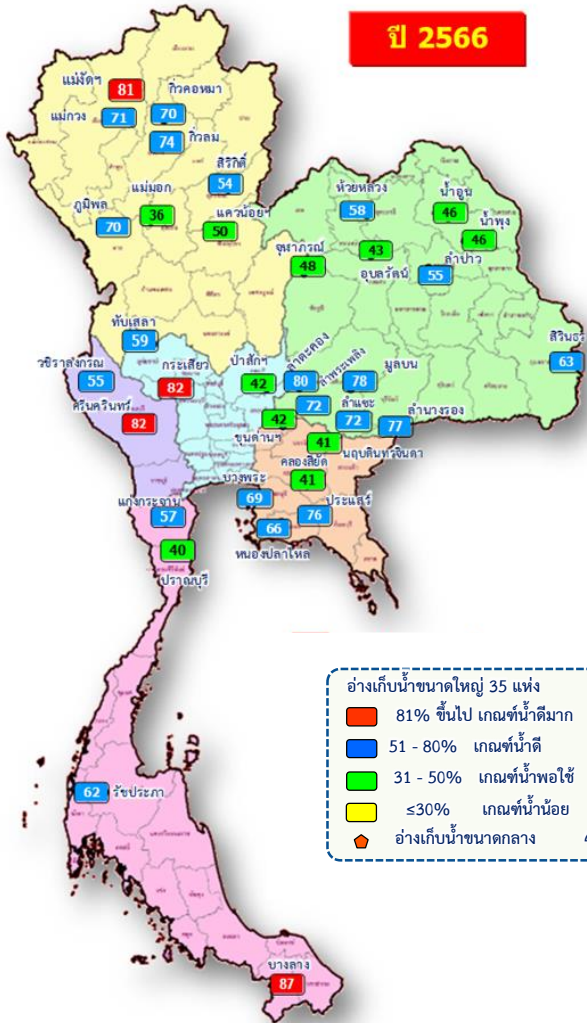
การอุตสาหกรรม
- ล้าน ลบ.ม. (-%)



แผนข้าวนาปรัง 0.84 ล้านไร่



แผน/ผล การบริหารจัดการน้ำฤดูแล้งปี 2565/66 ทั่วประเทศ (1 พ.ย.65 – 30 เม.ย.66)



ปริมาณน้ำเก็บกักและใช้การทั่วประเทศ ณ วันที่ 23 มี.ค.66

ประเภท	จำนวนแห่ง	ปริมาณน้ำเก็บกัก (ล้าน ลบ.ม.)	ปริมาณน้ำใช้การ (ล้าน ลบ.ม.)
อ่างฯ ใหญ่	35 แห่ง	70,926	47,389
อ่างฯ กลาง	435 แห่ง	5,410	5,003
อ่างฯ เล็ก	1,060 แห่ง	387	345
รวมทั้งหมด	1,530 แห่ง	76,723	52,737

ปริมาณน้ำต้นทุนฤดูแล้งปี 2565/66 จำนวน **43,740** ล้าน ลบ.ม. (แผนจัดสรรน้ำฤดูแล้ง 27,685 ล้าน ลบ.ม. / สำรองน้ำต้นทุน 16,055 ล้าน ลบ.ม.)
 ปริมาณน้ำเก็บกักทั่วประเทศ (รวมอ่างใหญ่ อ่างกลาง อ่างเล็ก) ณ วันที่ 1 พ.ย.65 จำนวน **64,418** ล้าน ลบ.ม. (84%)

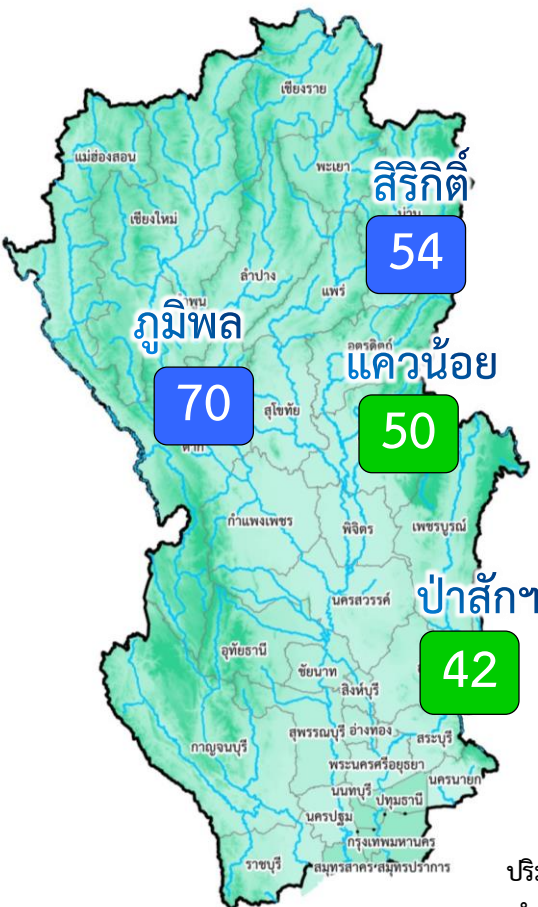


ผลการเพาะปลูกข้าวนาปรัง 2565/66 (22 มี.ค.65)

แผน	เพาะปลูกแล้ว	เก็บเกี่ยว
10.42 ล้านไร่	9.960 ล้านไร่ (96%)	2.052 ล้านไร่



แผน/ผล การบริหารจัดการน้ำฤดูแล้งปี 2565/66 **ลุ่มเจ้าพระยา** (1 พ.ย.65 – 30 เม.ย.66)



อ่างเก็บน้ำขนาดใหญ่ 4 แห่ง

- 81% ขึ้นไป เกณฑ์น้ำดีมาก - แห่ง
- 51 - 80% เกณฑ์น้ำดี 4 แห่ง
- 31 - 50% เกณฑ์น้ำพอใช้ - แห่ง
- ≤30% เกณฑ์น้ำน้อย - แห่ง

ปริมาณน้ำเก็บกัก ณ วันที่ 1 พ.ย.65
จำนวน 20,770 ล้าน ลบ.ม. (84%)

ปริมาณน้ำต้นทุนปี 2565/66 จำนวน 14,074 ล้าน ลบ.ม.
(แผนจัดสรรน้ำฤดูแล้ง 9,100 ล้าน ลบ.ม. /
สำรองน้ำต้นฤดูฝน 5,474 ล้าน ลบ.ม.)

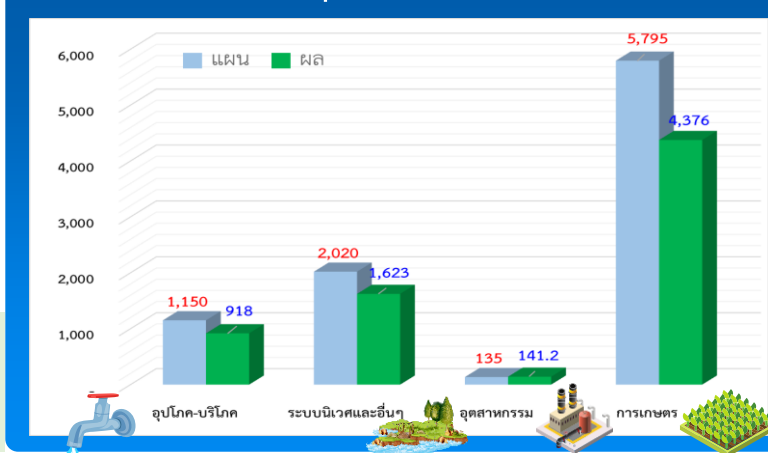
ผลการเพาะปลูกข้าวนาปรัง 2565/66 (22 มี.ค.65)

แผน	เพาะปลูกแล้ว	เก็บเกี่ยว
6.64 ล้านไร่	6.310 ล้านไร่ (95%)	1.391 ล้านไร่

ปริมาณน้ำเก็บกักและใช้การ 4 เขื่อนหลักเจ้าพระยา ณ วันที่ 23 มี.ค.66

เขื่อน	ปริมาณน้ำเก็บกัก	ปริมาณน้ำใช้การ
เขื่อนภูมิพล	ปริมาณน้ำเก็บกัก 13,462 ล้าน ลบ.ม. ปริมาณน้ำใช้การ 9,662 ล้าน ลบ.ม.	9,388 (70%) 5,588 (58%) (ล้าน ลบ.ม.)
เขื่อนสิริกิติ์	ปริมาณน้ำเก็บกัก 9,510 ล้าน ลบ.ม. ปริมาณน้ำใช้การ 6,660 ล้าน ลบ.ม.	5,136 (54%) 2,286 (34%) (ล้าน ลบ.ม.)
เขื่อนแควน้อย	ปริมาณน้ำเก็บกัก 939 ล้าน ลบ.ม. ปริมาณน้ำใช้การ 896 ล้าน ลบ.ม.	467 (50%) 424 (47%) (ล้าน ลบ.ม.)
เขื่อนป่าสัก	ปริมาณน้ำเก็บกัก 960 ล้าน ลบ.ม. ปริมาณน้ำใช้การ 957 ล้าน ลบ.ม.	407 (42%) 404 (42%) (ล้าน ลบ.ม.)
รวม 4 เขื่อน	ปริมาณน้ำเก็บกัก 24,871 ล้าน ลบ.ม. ปริมาณน้ำใช้การ 18,175 ล้าน ลบ.ม.	15,398 (62%) 8,702 (48%) (ล้าน ลบ.ม.)

ผลจัดสรรน้ำลุ่มเจ้าพระยาแยกรายกิจกรรม



แผนจัดสรรน้ำฤดูแล้ง ปี 2565/66 วันที่ 23 มี.ค.66

แผนจัดสรรน้ำ	9,100 (ล้าน ลบ.ม.)	
ผลจัดสรรน้ำ	7,058 (ล้าน ลบ.ม.)	78 %
คงเหลือ	2,042 (ล้าน ลบ.ม.)	22 %

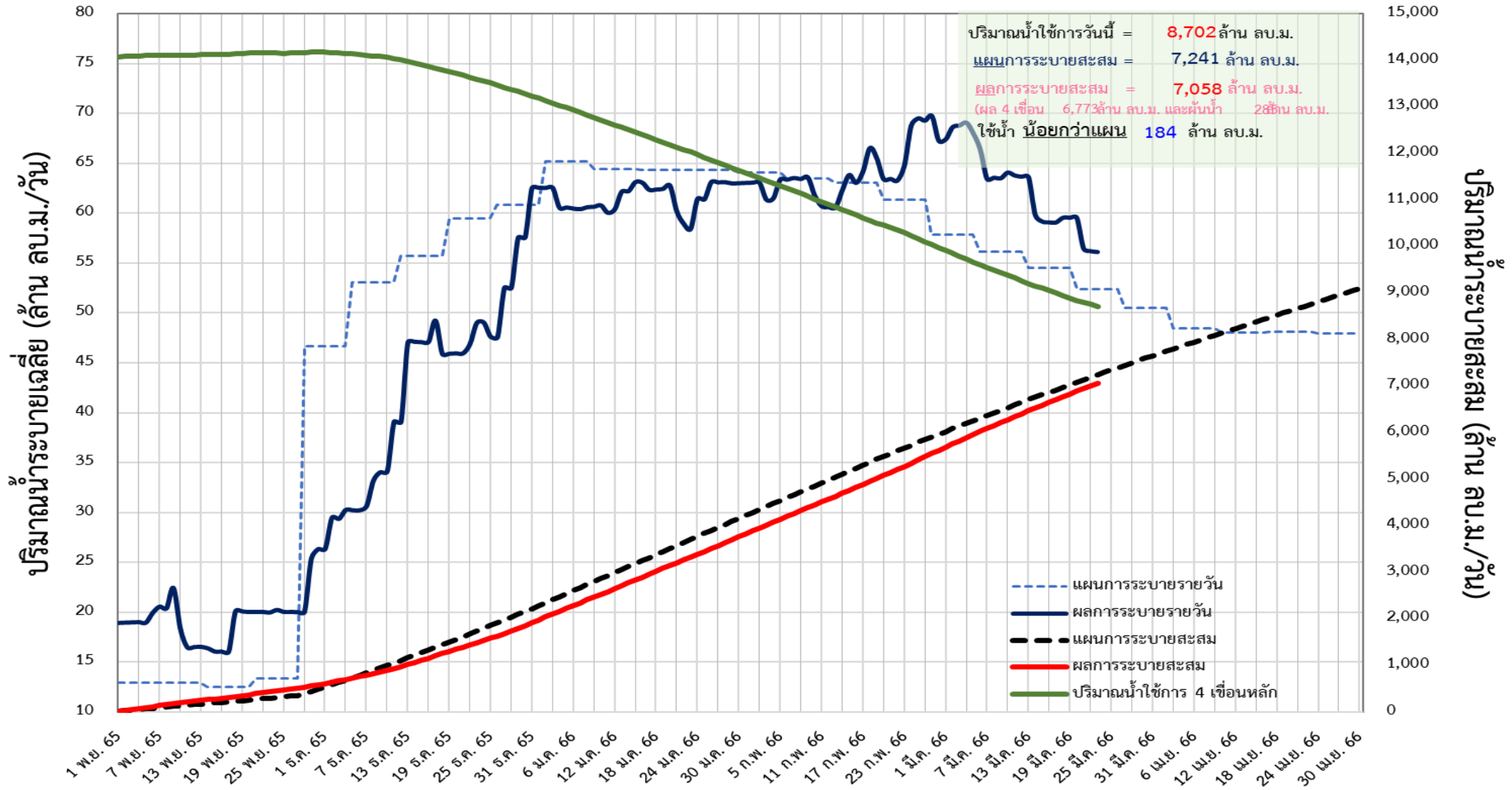


ติดตามผลการระบายน้ำลุ่มเจ้าพระยาและการผันน้ำจากลุ่มน้ำแม่กลอง (1 พ.ย.65 – 30 เม.ย.66)



📌 แผนการระบายน้ำฤดูแล้ง ปี 2565/66 จำนวน **9,100 ล้าน ลบ.ม.** (แผนระบายจาก 4 เขื่อนหลัก **8,600 ล้าน ลบ.ม.** และ **ผันน้ำจากลุ่มน้ำแม่กลอง 500 ล้าน ลบ.ม.**)

ข้อมูล ณ วันที่ 23 มีนาคม 2566



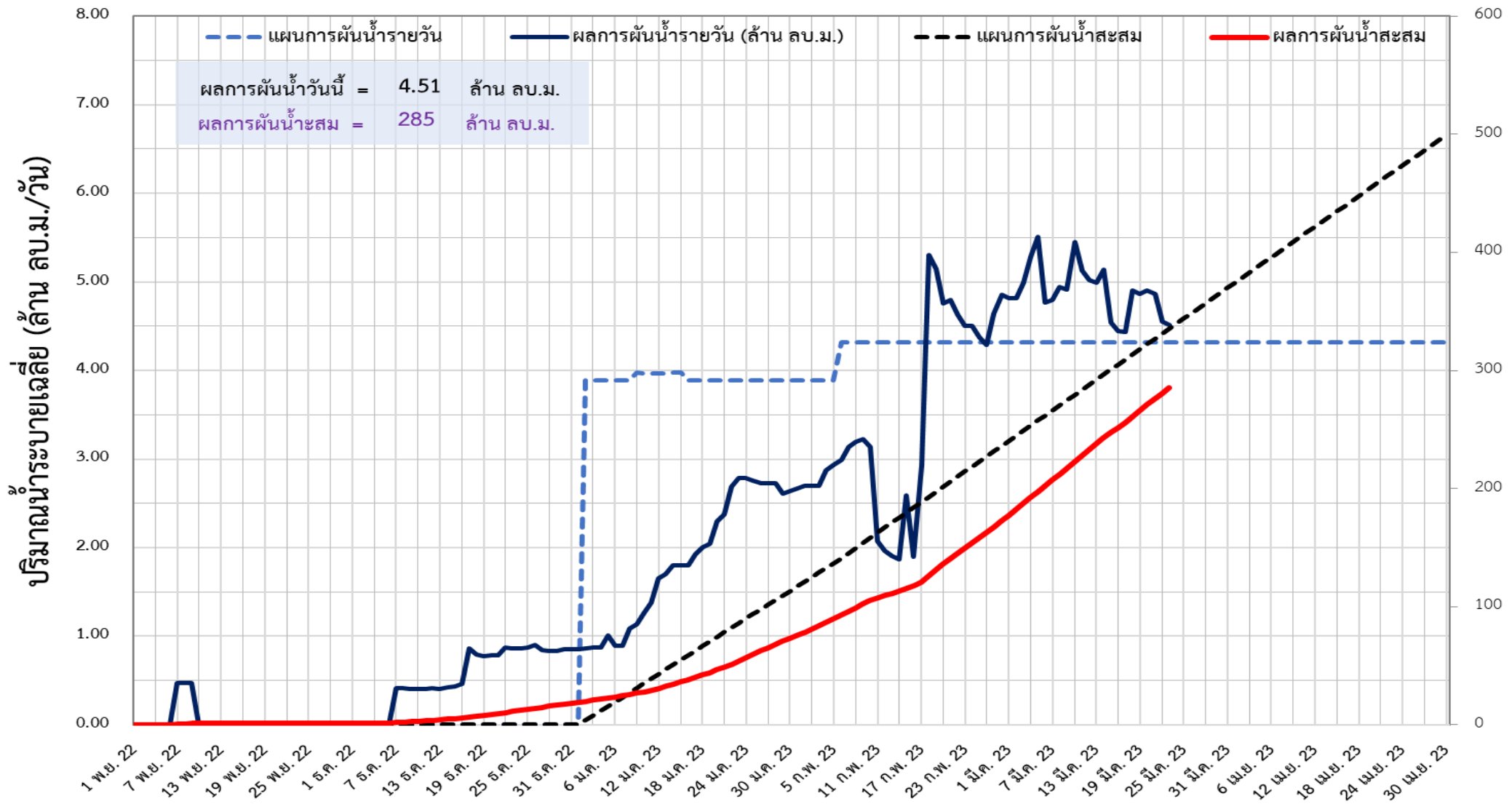


ติดตามผลการผันน้ำจากลุ่มน้ำแม่กลอง (1 พ.ย.65 – 30 เม.ย.66)



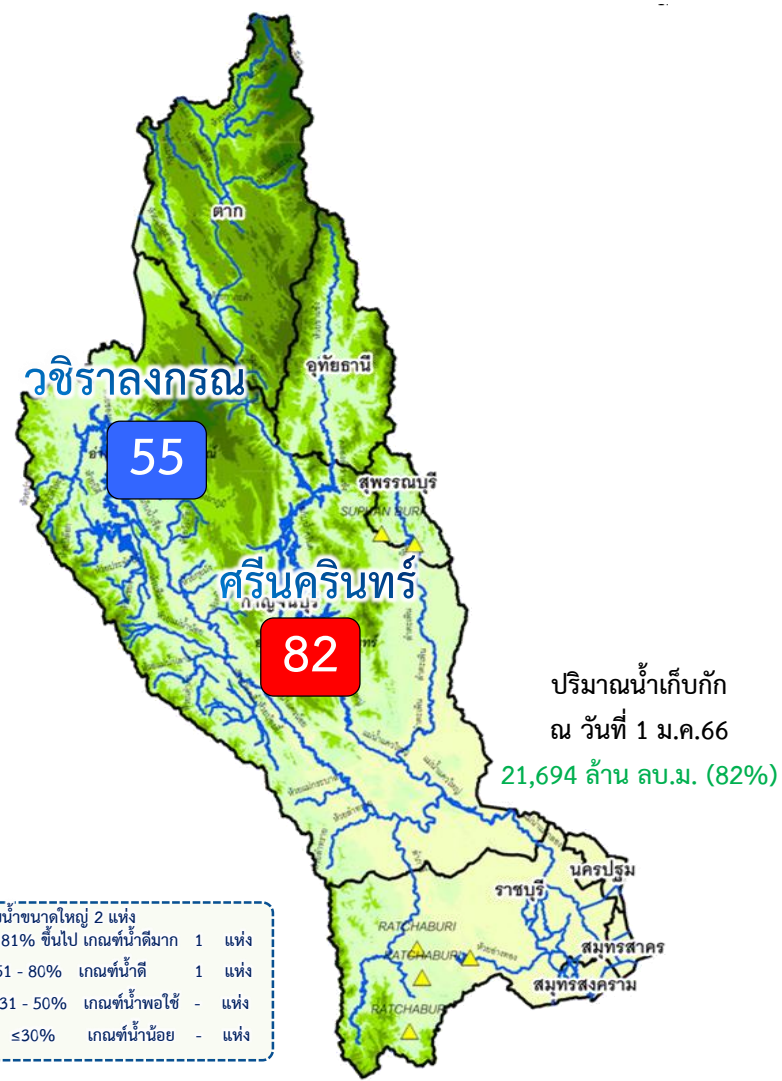
แผนการผันน้ำจากลุ่มน้ำแม่กลองปี 2565/66 จำนวน **500 ล้าน ลบ.ม.**

ข้อมูล ณ วันที่ 23 มีนาคม 2566





แผน/ผล การบริหารจัดการน้ำฤดูแล้งปี 2566 **ลุ่มน้ำแม่กลอง** (1 ม.ค.66 – 30 มิ.ย.66)

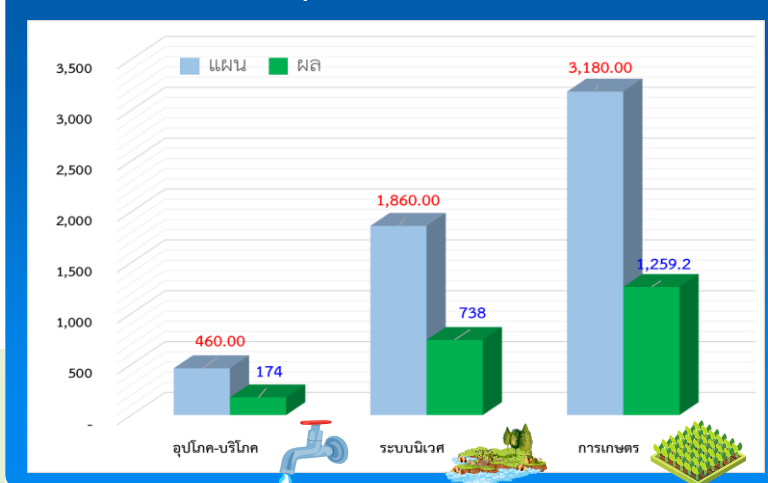


ปริมาณน้ำเก็บกักและใช้การ 2 เขื่อนหลักลุ่มแม่กลอง ณ วันที่ 23 มี.ค.66

	ปริมาณน้ำเก็บกัก	ปริมาณน้ำใช้การ
ศรีนครินทร์ ปริมาณน้ำเก็บกัก 17,745 ล้าน ลบ.ม. ปริมาณน้ำใช้การ 7,480 ล้าน ลบ.ม.	14,552 (82%)	4,287 (57%) (ล้าน ลบ.ม.)
วชิราลงกรณ ปริมาณน้ำเก็บกัก 8,860 ล้าน ลบ.ม. ปริมาณน้ำใช้การ 5,848 ล้าน ลบ.ม.	4,917 (55%)	1,905 (33%) (ล้าน ลบ.ม.)
รวม 2 เขื่อน ปริมาณน้ำเก็บกัก 26,605 ล้าน ลบ.ม. ปริมาณน้ำใช้การ 13,328 ล้าน ลบ.ม.	19,469 (73%)	6,192 (46%) (ล้าน ลบ.ม.)

ปริมาณน้ำต้นทุนปี 2566 จำนวน 8,964 ล้าน ลบ.ม. (แผนจัดสรรน้ำฤดูแล้ง 5,500 ล้าน ลบ.ม.
 **แผนรักษาระบบนิเวศแม่น้ำท่าจีน-แม่น้ำเจ้าพระยา 500 ล้าน ลบ.ม. / สำรองน้ำต้นฤดูฝน 3,964 ล้าน ลบ.ม.)

ผลจัดสรรน้ำลุ่มน้ำแม่กลองแยกรายการกิจกรรม



แผนจัดสรรน้ำฤดูแล้ง ปี 2566 วันที่ 23 มี.ค.66

แผนจัดสรรน้ำ	5,500 (ล้าน ลบ.ม.)	
ผลจัดสรรน้ำ	2,171 (ล้าน ลบ.ม.)	40 %
คงเหลือ	3,329 (ล้าน ลบ.ม.)	60 %

ผลการเพาะปลูกข้าวนาปรัง 2565/66 (22 มี.ค.65)

แผน 0.84 ล้านไร่ / เพาะปลูกแล้ว 0.612 ล้านไร่ (73%) / เก็บเกี่ยว - ล้านไร่



การเพาะปลูกพืชฤดูแล้ง ปี 2565/66
(ข้าวนาปรัง)

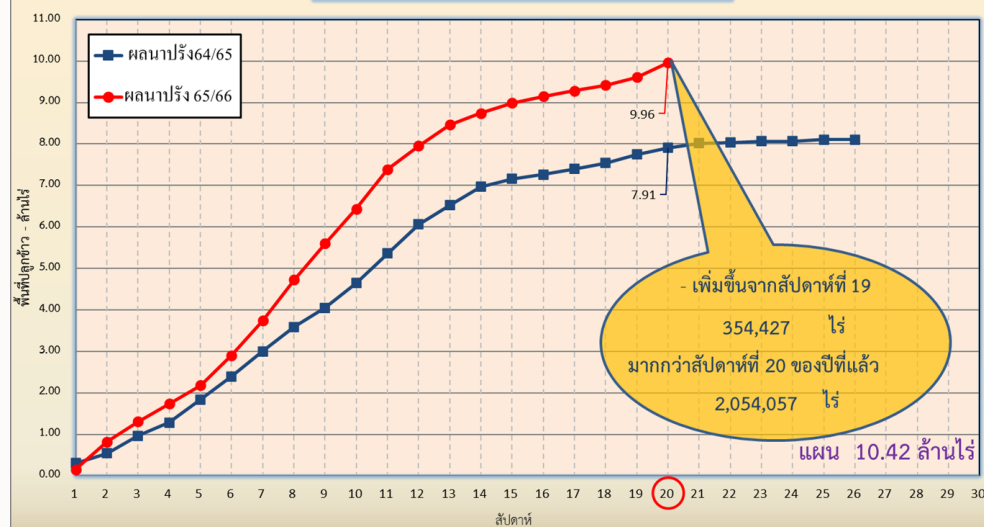


แผนผลการเพาะปลูกพืชในช่วงฤดูแล้งปี 2565/66 (ข้อมูล ณ วันที่ 22 มี.ค. 66)

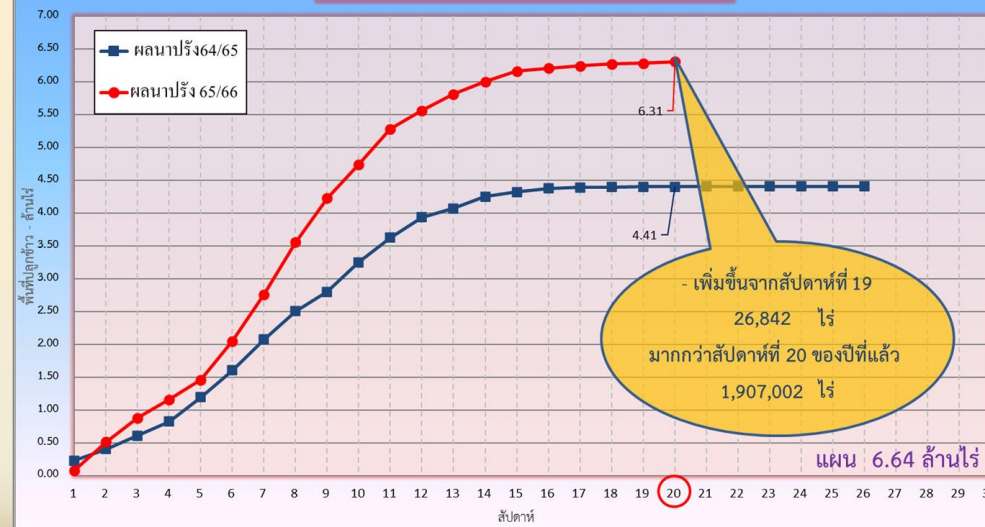


ภาค	ข้าวนาปรัง				พืชไร่-พืชผัก				รวม			
	แผน (ล้านไร่)	ผล (ล้านไร่)	%	เกี่ยว (ล้านไร่)	แผน (ล้านไร่)	ผล (ล้านไร่)	%	เกี่ยว (ล้านไร่)	แผน (ล้านไร่)	ผล (ล้านไร่)	%	เกี่ยว (ล้านไร่)
เหนือ	0.77	1.05	137	0.319	0.19	0.24	123	0.037	0.96	1.29	134	0.357
ตะวันออกเฉียงเหนือ	1.32	1.39	105	0.002	0.05	0.04	84	0.002	1.37	1.42	104	0.004
กลาง	0.03	0.03	92	0.005	0.03	0.01	24	0.005	0.06	0.03	57	0.010
ตะวันออก	0.44	0.48	110	0.333	0.03	0.02	85	0.001	0.46	0.50	108	0.334
ตะวันตก	1.04	0.70	67		0.19	0.21	112	0.002	1.23	0.91	74	0.002
ใต้	0.18	0.01	3	0.002	0.06	0.004	6		0.24	0.01	4	0.002
ลุ่มน้ำเจ้าพระยา	6.64	6.31	95	1.391	0.10	0.12	125	0.042	6.74	6.43	95	1.432
ทั้งประเทศ	10.42	9.96	96	2.052	0.64	0.64	100	0.088	11.06	10.60	96	2.140

กราฟเปรียบเทียบผลการปลูกข้าวนาปรัง รายสัปดาห์ในเขตทั้งประเทศ



กราฟเปรียบเทียบผลการปลูกข้าวนาปรัง รายสัปดาห์ในเขตลุ่มน้ำเจ้าพระยา





พื้นที่ปลูกข้าวในเขตชลประทานลุ่มน้ำเจ้าพระยาและลุ่มน้ำแม่กลอง

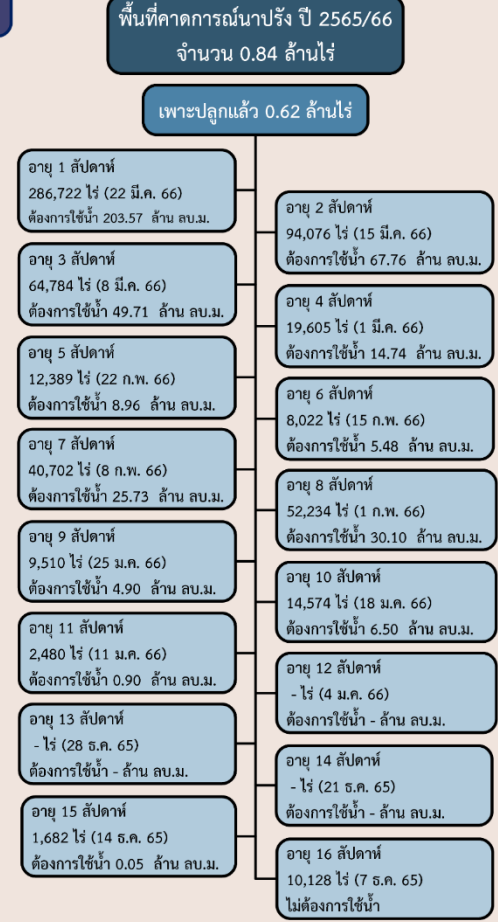
ข้อมูล ณ วันที่ 22 มี.ค. 2566

ลุ่มน้ำเจ้าพระยา



พื้นที่ 4.92 ล้านไร่ มีพื้นที่ปลูกข้าว 4.48 ล้านไร่
ที่ยังคงต้องการใช้น้ำอยู่ คิดเป็นน้ำจำนวน 1,218.79 ล้าน ลบ.ม.

ลุ่มน้ำแม่กลอง



พื้นที่ 0.62 ล้านไร่ มีพื้นที่ปลูกข้าว 0.61 ล้านไร่
ที่ยังคงต้องการใช้น้ำอยู่ คิดเป็นน้ำจำนวน 418.40 ล้าน ลบ.ม.



การบริหารจัดการน้ำฤดูแล้ง ปี 2565/66



10 มาตรการ รองรับฤดูแล้ง ปี 2565/66

ความต้องการใช้น้ำ
DEMAND

น้ำต้นทุน
SUPPLY

- 01 **เร่งเก็บกักน้ำ**
ในแหล่งน้ำทุกประเภท
- 02 **เฝ้าระวังและเตรียมจัดหาแหล่งน้ำสำรอง**
พร้อมวางแผนเตรียมเครื่องจักรเครื่องมือ
ในพื้นที่เฝ้าระวังเสี่ยงขาดแคลนน้ำ
- 03 **ปฏิบัติการเติมน้ำ**
ให้กับแหล่งน้ำ พื้นที่เกษตรและ
พื้นที่เฝ้าระวังเสี่ยงขาดแคลนน้ำ

การบริหารจัดการ
MANAGEMENT

- 10 **ติดตามและประเมินผลการดำเนินงาน**
ให้เป็นไปตามแผน รายงานผลการให้ความช่วยเหลือ
- 09 **สร้างการรับรู้ประชาสัมพันธ์**
สถานการณ์และแผนบริหารจัดการน้ำ
- 08 **เสริมสร้างความเข้มแข็ง**
ด้านการบริหารจัดการน้ำของชุมชน
ให้มีน้ำเพียงพอสำหรับอุปโภคบริโภคและการเกษตรตลอดฤดูแล้ง



- 04 **กำหนดแผนจัดสรรน้ำ**
และพื้นที่เพาะปลูกพืชฤดูแล้ง
โดยพิจารณาให้สอดคล้องกับปริมาณน้ำต้นทุน
- 05 **เพิ่มประสิทธิภาพ**
การใช้น้ำภาคการเกษตร
- 06 **เตรียมน้ำสำรอง**
สำหรับพื้นที่ลุ่มต่ำรับน้ำนอง
โดยการสนับสนุนจัดสรรน้ำเตรียมแปลง
เพาะปลูกนารอบที่ 1 (นาปี)
- 07 **เฝ้าระวังคุณภาพน้ำ**
ในแม่น้ำสายหลัก แม่น้ำสายรองและเตรียมแผนปฏิบัติการ
รองรับกรณีเกิดปัญหาและแจ้งเตือนพื้นที่เสี่ยง

จาก **10** มาตรการ
ฤดูแล้ง



สู่ 6 แนวทาง

- 1 บริหารน้ำในอ่าง
- 2 จัดหาแหล่งน้ำสำรอง
- 3 ตรวจสอบความต้องการ
- 4 จัดสรรตามกิจกรรมหลัก
- 5 สำรองน้ำเก็บกักไว้ต้นฤดูฝน
- 6 ประเมินผลและประชาสัมพันธ์



ทศวรรษ
1460
ชลประทาน บริการประชาชน



การบริหารจัดการน้ำ ฤดูแล้ง และการเตรียมพร้อมรับมือ ปี 2565/66



ในฤดูแล้งจัดสรรน้ำให้สอดคล้องกับปริมาณน้ำต้นทุนตามลำดับความสำคัญของกิจการการใช้น้ำ ดังนี้

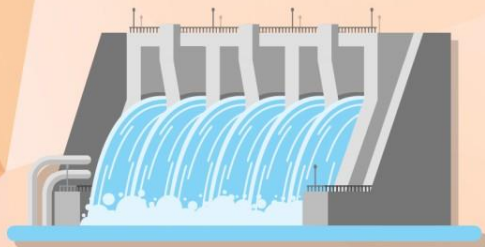
1. จัดสรรน้ำ **เพื่อการอุปโภค**
ในช่วงฤดูแล้ง



2. จัดสรรน้ำ **เพื่อการรักษาระบบนิเวศ**
ในช่วงฤดูแล้ง



3. สำรองน้ำไว้สำหรับการใช้น้ำในช่วงต้นฤดูฝน
เพื่ออุปโภค - บริโภคและรักษาระบบนิเวศ
เดือนพฤษภาคม - กรกฎาคม



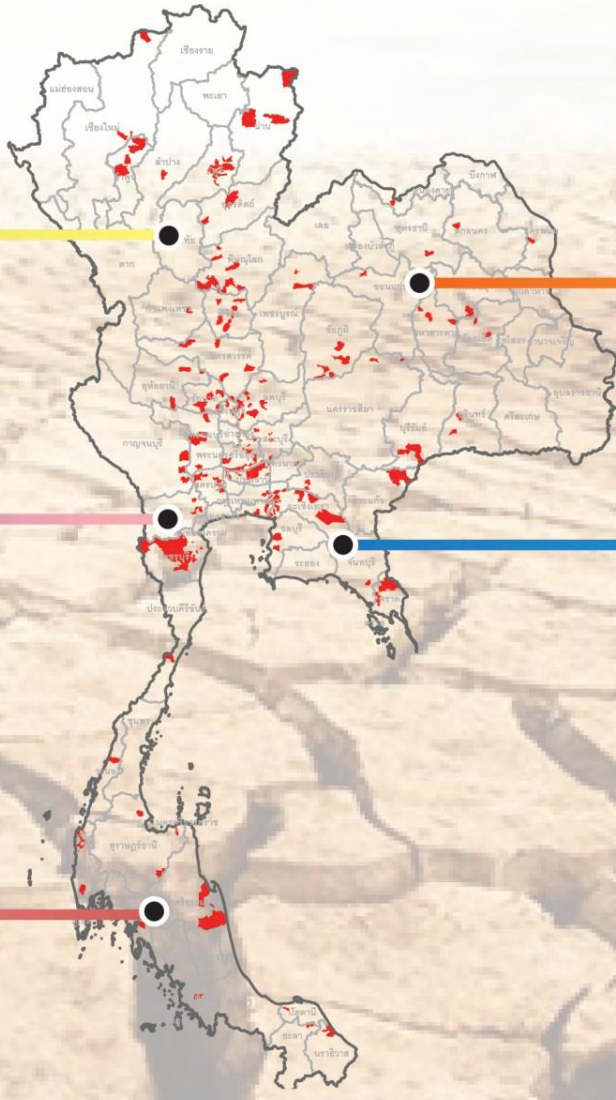
4. จัดสรรน้ำ
เพื่อการเกษตรกรรม



5. จัดสรรน้ำ
เพื่อการอุตสาหกรรม



คาดการณ์พื้นที่เสี่ยงภัยแล้ง ปี 2565/66 ในเขตพื้นที่ชลประทาน



โซนภาคเหนือ
(สขป. 1 - 4)

97 จุด
(79 ตำบล 31 อำเภอ 10 จังหวัด)

- สขป.1 **32** จุด (15 ตำบล 7 อำเภอ 2 จังหวัด)
- สขป.2 **5** จุด (5 ตำบล 4 อำเภอ 2 จังหวัด)
- สขป.3 **38** จุด (38 ตำบล 13 อำเภอ 4 จังหวัด)
- สขป.4 **22** จุด (21 ตำบล 7 อำเภอ 2 จังหวัด)

โซนภาคตะวันออกเฉียงเหนือ
(สขป. 5 - 8)

47 จุด
(33 ตำบล 18 อำเภอ 10 จังหวัด)

- สขป.5 **5** จุด (4 ตำบล 4 อำเภอ 3 จังหวัด)
- สขป.6 **33** จุด (21 ตำบล 10 อำเภอ 5 จังหวัด)
- สขป.7 **-** จุด (- ตำบล - อำเภอ - จังหวัด)
- สขป.8 **9** จุด (8 ตำบล 4 อำเภอ 2 จังหวัด)

โซนภาคกลาง/ตก
(สขป. 10 - 13)

211 จุด
(146 ตำบล 66 อำเภอ 15 จังหวัด)

- สขป.10 **60** จุด (52 ตำบล 27 อำเภอ 4 จังหวัด)
- สขป.11 **89** จุด (52 ตำบล 22 อำเภอ 4 จังหวัด)
- สขป.12 **33** จุด (24 ตำบล 9 อำเภอ 3 จังหวัด)
- สขป.13 **29** จุด (18 ตำบล 8 อำเภอ 4 จังหวัด)

โซนภาคตะวันออก
(สขป. 9)

31 จุด
(18 ตำบล 11 อำเภอ 7 จังหวัด)

- สขป.9 **31** จุด (18 ตำบล 11 อำเภอ 7 จังหวัด)

โซนภาคใต้
(สขป. 14 - 17)

108 จุด
(52 ตำบล 23 อำเภอ 10 จังหวัด)

- สขป.14 **18** จุด (52 ตำบล 27 อำเภอ 4 จังหวัด)
- สขป.15 **85** จุด (52 ตำบล 22 อำเภอ 4 จังหวัด)
- สขป.16 **-** จุด (- ตำบล - อำเภอ - จังหวัด)
- สขป.17 **5** จุด (5 ตำบล 4 อำเภอ 2 จังหวัด)

รวมจุดเสี่ยง ปี 2565/66
กรมชลประทาน
= 494 จุด
(328 ตำบล 149 อำเภอ 52 จังหวัด)

ชป.เตรียมความพร้อมเครื่องจักร-เครื่องมือ ช่วยเหลือ ฤดูแล้ง ทั่วประเทศ ปี 2565/66

ส่วนบริหารเครื่องจักรกลที่ 1 เชียงใหม่

- เครื่องสูบน้ำ 165 เครื่อง
 - เครื่องพลิกดินน้ำ 10 เครื่อง
 - เครื่องจักรกลสนับสนุนอื่นๆ 275 หน่วย
- รวม 450 หน่วย**



ส่วนบริหารเครื่องจักรกลที่ 2 พิษณุโลก

- เครื่องสูบน้ำ 237 เครื่อง
 - เครื่องพลิกดินน้ำ 23 เครื่อง
 - เครื่องจักรกลสนับสนุนอื่นๆ 337 หน่วย
- รวม 597 หน่วย**



ส่วนบริหารเครื่องจักรกลที่ 5 พระนครศรีอยุธยา

- เครื่องสูบน้ำ 410 เครื่อง
 - เครื่องพลิกดินน้ำ 39 เครื่อง
 - เครื่องจักรกลสนับสนุนอื่นๆ 463 หน่วย
- รวม 912 หน่วย**



ส่วนบริหารเครื่องจักรกลที่ 3 ขอนแก่น

- เครื่องสูบน้ำ 346 เครื่อง
 - เครื่องพลิกดินน้ำ 35 เครื่อง
 - เครื่องจักรกลสนับสนุนอื่นๆ 406 หน่วย
- รวม 787 หน่วย**



ส่วนบริหารเครื่องจักรกลที่ 7 กาญจนบุรี

- เครื่องสูบน้ำ 344 เครื่อง
 - เครื่องพลิกดินน้ำ 143 เครื่อง
 - เครื่องจักรกลสนับสนุนอื่นๆ 496 หน่วย
- รวม 983 หน่วย**



ส่วนบริหารเครื่องจักรกลที่ 4 นครราชสีมา

- เครื่องสูบน้ำ 222 เครื่อง
 - เครื่องพลิกดินน้ำ 176 เครื่อง
 - เครื่องจักรกลสนับสนุนอื่นๆ 243 หน่วย
- รวม 641 หน่วย**



รวมทั้งประเทศ

- เครื่องสูบน้ำ 2,188 เครื่อง
- เครื่องพลิกดินน้ำ 617 เครื่อง
- เครื่องจักรกลสนับสนุนอื่นๆ 2,577 หน่วย

**รวมเป็น
5,382 หน่วย**



ส่วนกลาง นนทบุรี

- เครื่องสูบน้ำ 127 เครื่อง
 - เครื่องพลิกดินน้ำ 120 เครื่อง
 - เครื่องจักรกลสนับสนุนอื่นๆ 50 หน่วย
- รวม 297 หน่วย**

ส่วนบริหารเครื่องจักรกลที่ 8 สงขลา

- เครื่องสูบน้ำ 337 เครื่อง
 - เครื่องพลิกดินน้ำ 71 เครื่อง
 - เครื่องจักรกลสนับสนุนอื่นๆ 307 หน่วย
- รวม 715 หน่วย**

ส่วนบริหารเครื่องจักรกลที่ 6 ชลบุรี

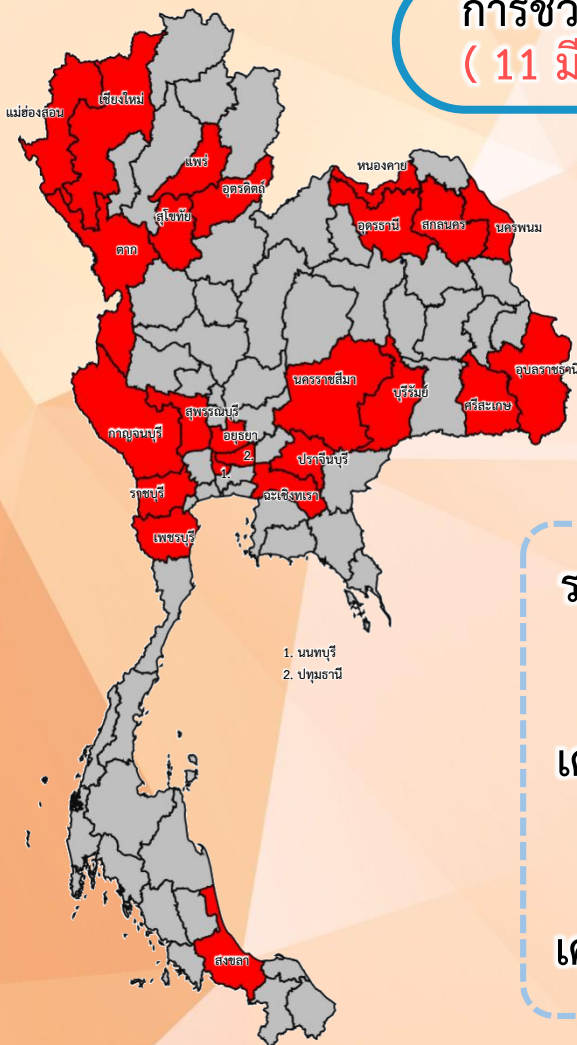
- เครื่องสูบน้ำ
 - เครื่องพลิกดินน้ำ
 - เครื่องจักรกลสนับสนุนอื่นๆ
- รวม=หน่วย**



สรุปการให้ความช่วยเหลือเครื่องจักร-เครื่องมือ ช่วงฤดูแล้ง ปี 2565/66



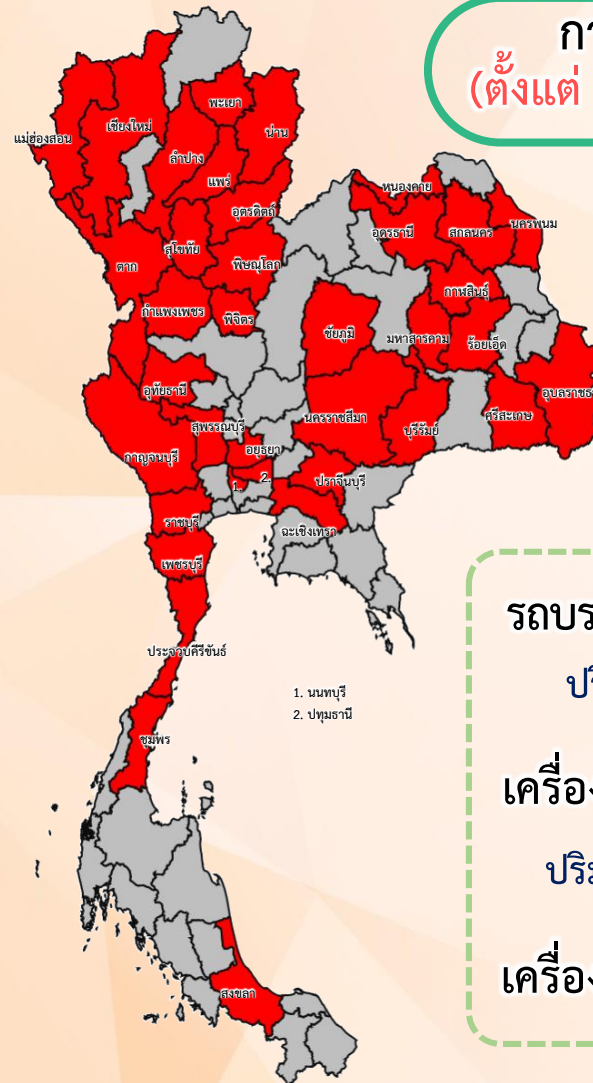
การช่วยเหลือประจำสัปดาห์
(11 มี.ค.66 – 17 มี.ค.66)



ช่วยเหลือประจำสัปดาห์รวม
24 จังหวัด

รถบรรทุกน้ำ = 3 คัน
ปริมาณน้ำรวม 18,000 ลิตร
เครื่องสูบน้ำ = 114 เครื่อง
ปริมาณน้ำรวม 11.460 ล้าน ลบ.ม.
เครื่องจักรอื่นๆ = 4 หน่วย

การช่วยเหลือสะสม
(ตั้งแต่ 1 พ.ย.65 – 17 มี.ค.66)



ช่วยเหลือสะสมรวม
37 จังหวัด

รถบรรทุกน้ำ = 8 คัน
ปริมาณน้ำรวม 552,000 ลิตร
เครื่องสูบน้ำ = 256 เครื่อง
ปริมาณน้ำรวม 135.352 ล้าน ลบ.ม.
เครื่องจักรอื่นๆ = 27 หน่วย



โครงการจ้างแรงงานชลประทาน เพื่อช่วยเหลือเกษตรกร ประจำปีงบประมาณ พ.ศ. 2566 กรมชลประทาน



หลักเกณฑ์การจ้างแรงงาน

- 1** เกษตรกรที่ขึ้นทะเบียนกับกรมส่งเสริมการเกษตร หรือ **เกษตรกรในพื้นที่**
- 2** **สมาชิกกลุ่มผู้ใช้น้ำ** ของกรมชลประทาน ในพื้นที่
- 3** **ประชาชนและผู้ใช้งานแรงงานทั่วไป** ในพื้นที่
- 4** หากแรงงานในพื้นที่ไม่เพียงพอ ให้พิจารณาจ้างเกษตรกร/แรงงานในพื้นที่ใกล้เคียงจากหมู่บ้าน ตำบล อำเภอ จังหวัด และลุ่มน้ำ ตามลำดับ

ลักษณะงานที่จ้าง

งานซ่อมแซม บำรุงรักษา ขุดลอก ปรับปรุง งานชลประทาน โครงการส่งเสริมการดำเนินงานอันเนื่องมาจากพระราชดำริ งานก่อสร้างแหล่งน้ำและระบบส่งน้ำเพื่อชุมชน/ชนบท แก้มลิง การจัดการคุณภาพน้ำ



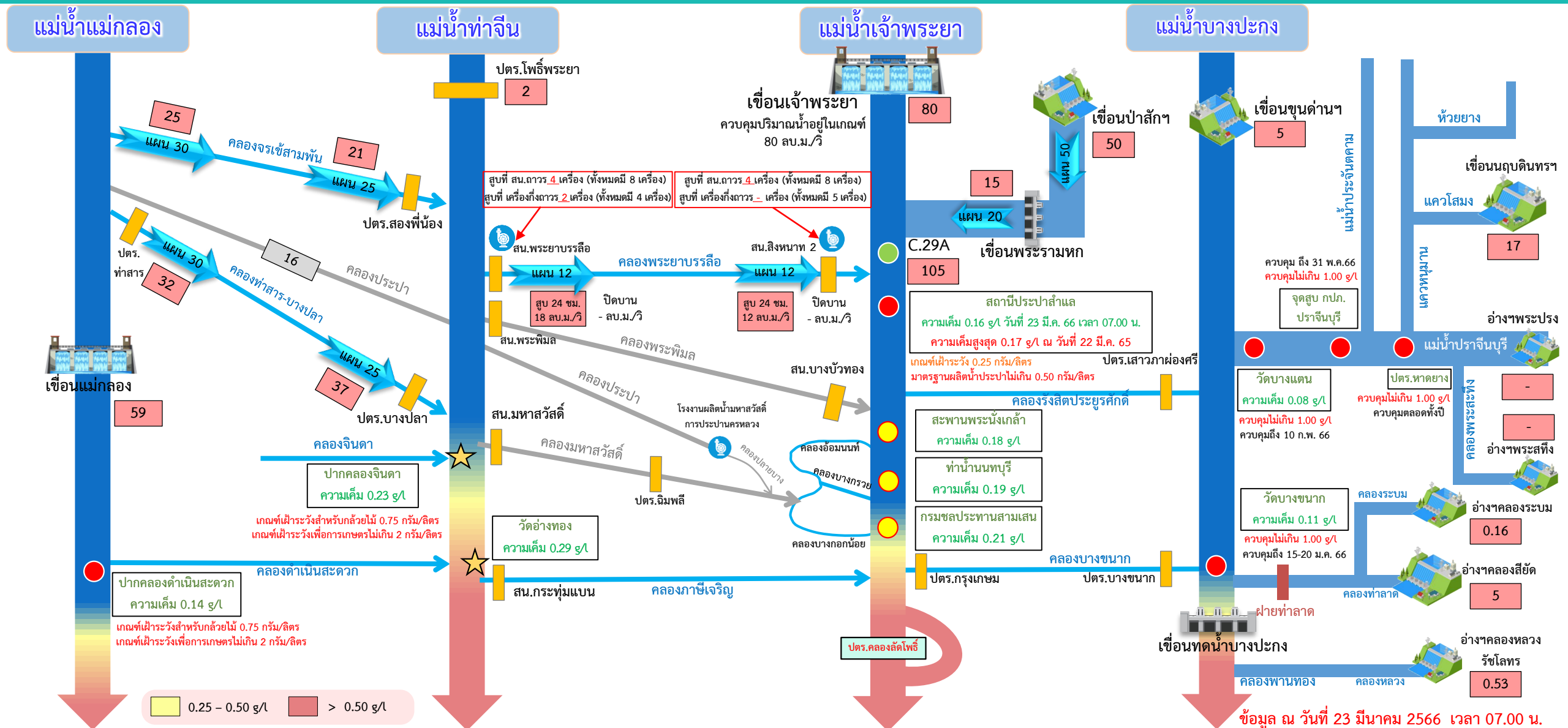
สถานการณ์ค่าความเค็มในลำน้ำสายหลัก

สถานการณ์ค่าความเค็มใน 4 ลำน้ำสายหลัก





การบริหารจัดการน้ำเพื่อรักษาระบบนิเวศ (ความเค็ม) ใน 4 ลำน้ำสายหลัก



0.25 - 0.50 g/L (Yellow box) > 0.50 g/L (Red box)

● จุดควบคุมความเค็ม ● จุดตรวจวัดความเค็ม ● สถานีวัดน้ำ ★ จุดติดตั้งเครื่องวัดคุณภาพน้ำเคลื่อนที่

ฝ่ายประมวลวิเคราะห์สถานการณ์น้ำ สำนักบริหารจัดการน้ำและอุทกวิทยา

อ่าวไทย

ข้อมูล ณ วันที่ 23 มีนาคม 2566 เวลา 07.00 น.

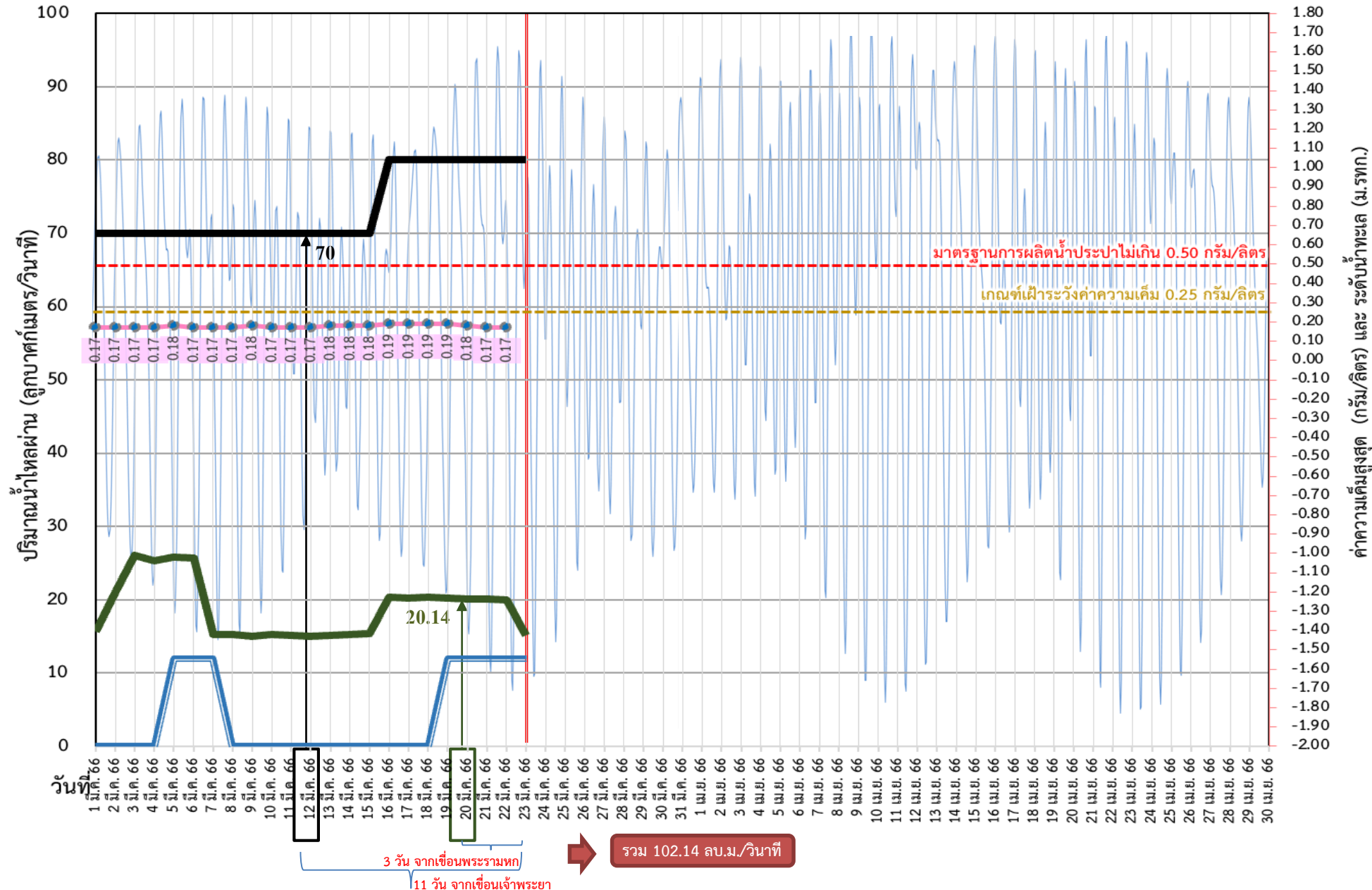
อัตราค่าไหลเวลา 06.00 น. / คุณภาพน้ำเวลา 07.00 น.
หน่วย : ลูกบาศก์เมตร/วินาที หน่วย : กรัม/ลิตร



ติดตามปริมาณน้ำไหลผ่านเขื่อน และติดตามค่าความเค็ม



ข้อมูล ณ วันที่ 23 มีนาคม 2566



- ระบายเขื่อนพระรามหก
ลบ.ม./วินาที
- ระบายเขื่อนเจ้าพระยา
ลบ.ม./วินาที
- สน.สิงหนาท
(ระบายลงเจ้าพระยา)
ลบ.ม./วินาที
- ความเค็มสูงสุด (ล้ำแล)
กรัม/ลิตร

เขื่อนเจ้าพระยา	80.00	ลบ.ม./วินาที
เขื่อนพระรามหก	15.10	ลบ.ม./วินาที
สน.สิงหนาท 2	12.00	ลบ.ม./วินาที
ความเค็มสูงสุด	0.17	ลบ.ม./วินาที
(ความเค็มสูงสุดวันที่ 22 มี.ค. 66)		

รวม 102.14 ลบ.ม./วินาที

3 วัน จากเขื่อนพระรามหก
11 วัน จากเขื่อนเจ้าพระยา



ติดตามปริมาณน้ำไหลผ่านเขื่อน และติดตามค่าความเค็ม



	ระบาย เขื่อนเจ้าพระยา ลบ.ม./วินาที	ระบาย เขื่อนป่าสักฯ ลบ.ม./วินาที	ระบายเขื่อน พระรามหก ลบ.ม./วินาที	รวมระบายเขื่อนเจ้าพระยา(ใช้เวลา11วัน) และพระรามหก(ใช้เวลา3วัน) ที่เดินทางมาบรรจบกัน	ความเค็ม สูงสุด(สำแล) กรัม/ลิตร	จำนวนชั่วโมงที่ความเค็ม เกิน 0.25 กรัมต่อลิตร (ชั่วโมง) ตั้งแต่เวลา 00.00-23.00น.	จำนวนชั่วโมงที่ความเค็ม เกิน 0.50 กรัมต่อลิตร (ชั่วโมง) ตั้งแต่เวลา 00.00-23.00น.	สน.สิงหนาท (ระบายลงเจ้าพระยา) ลบ.ม./วินาที	รวมระบายจากเขื่อนเจ้าพระยา +เขื่อนพระรามหก+สิงหนาท 2 ลบ.ม./วินาที
10 มี.ค. 66	70.00	50.03	15.23	85.27	0.17	0	0	0.00	85.27
11 มี.ค. 66	70.00	50.01	15.08	85.21	0.17	0	0	0.00	85.21
12 มี.ค. 66	70.00	50.14	15.03	85.07	0.17	0	0	0.00	85.07
13 มี.ค. 66	70.00	50.11	15.10	85.23	0.18	0	0	0.00	85.23
14 มี.ค. 66	70.00	50.10	15.27	85.08	0.18	0	0	0.00	85.08
15 มี.ค. 66	70.00	50.07	15.37	85.03	0.18	0	0	0.00	85.03
16 มี.ค. 66	80.00	50.14	20.31	85.10	0.19	0	0	0.00	85.10
17 มี.ค. 66	80.00	11 วัน 50.15	20.21	85.27	0.19	0	0	0.00	85.27
18 มี.ค. 66	80.00	50.11	20.34	85.37	0.19	0	0	0.00	85.37
19 มี.ค. 66	80.00	50.07	20.27	90.31	0.19	0	0	12.00	102.31
20 มี.ค. 66	80.00	50.02	20.14	90.21	0.18	0	0	12.00	102.21
21 มี.ค. 66	80.00	50.05	20.10	90.34	0.17	0	0	12.00	102.34
22 มี.ค. 66	80.00	50.06	20.02	90.27	0.17	0	0	12.00	102.27
23 มี.ค. 66	80.00	50.01	15.10	90.14				12.00	102.14

การรุกตัวของน้ำเค็มแม่น้ำเจ้าพระยาปี 2566 ค่าความเค็มสูงสุดรายวัน (เวลา 00.00-23.00 น.)

วันที่	ระดับน้ำสูงสุด โรงไฟฟ้าพระ นครใต้ (ม.รทก.)	โรงไฟฟ้า		สะพานบาง		วัดบางนา นอก	การท่าเรือ	วัด ราชบุรณะ	สะพาน ตากสิน	สะพาน พุทธ	โรงพยาบาล ศิริราช	กรม ชลประทาน สามเสน	วัดเขมา วรมหา	ท่าน้ำ นนท์	คลอง อ้อมนนท์	สะพาน พระนั่ง เกล้า	วัดเชิงท่า			สถานี สูบน้ำ สำแล	วัดปฐม ทอง	วัดบาง เขยนอก	วัดไม้ส้ม	วัดสวน มะม่วง	วัดสองสี บึง	วัดสว่าง	วัดท้าย เกาะใหญ่	วัดโพธิ์ แดงเหนือ	วัดช้าง ใหญ่	ท่าเรือ บางโพ	วัดแจ้ง ท่าบาง ปะอิน	วัดบ้าน แป้ง					
		พระนคร ใต้	สะพานบาง ตะวันออก	วัดทองคี่ นอก	วัดบางนา นอก												วัดเชิงท่า (กรมชล ประทาน บางหลวง)	วัดบาง เขยนอก	วัดไม้ส้ม																		
ระยะทางจากปากน้ำ (กม.)		12.0	15.6	20.0	25.0	27.0	40.0	45.9	50.0	52.1	55.9	60.8	61.5	62.2	64.0	79.5	83.7	90.8	91.0	91.2	92.4	96.0	99.1	100.5	101.2	101.8	103.8	108.5	110.0	110.8	114.4	118.7	125.4	130.0			
22/02/2566	1.81	15.28	13.35	11.02	8.36	7.29	3.43	1.68	0.46	0.43	0.36	0.28	0.27	0.26	0.23	0.20	0.19	0.18	0.18	0.18	0.19	0.21	0.19	0.18	0.17	0.17	0.17	0.16	0.16	0.16	0.16	0.16	0.17	0.18	0.18	70	15.18
23/02/2566	1.66	15.24	13.24	10.83	8.07	6.97	3.25	1.55	0.38	0.36	0.31	0.26	0.25	0.24	0.22	0.20	0.19	0.18	0.18	0.18	0.18	0.18	0.17	0.17	0.17	0.17	0.16	0.16	0.16	0.16	0.16	0.16	0.17	0.18	0.18	70	15.37
24/02/2566	1.59	14.68	12.41	9.68	6.56	5.31	2.51	1.23	0.35	0.33	0.29	0.24	0.24	0.23	0.21	0.19	0.18	0.17	0.17	0.17	0.17	0.18	0.17	0.17	0.17	0.17	0.16	0.16	0.16	0.16	0.16	0.16	0.17	0.17	0.17	70	15.34
25/02/2566	1.71	16.56	14.10	11.13	7.74	6.38	2.99	1.46	0.39	0.36	0.31	0.25	0.24	0.23	0.21	0.19	0.18	0.17	0.17	0.17	0.17	0.17	0.17	0.17	0.17	0.16	0.16	0.16	0.16	0.16	0.16	0.16	0.17	0.17	0.17	70	15.46
26/02/2566	1.55	16.15	13.93	11.25	8.19	6.96	3.25	1.57	0.40	0.37	0.32	0.25	0.24	0.23	0.21	0.19	0.18	0.17	0.17	0.17	0.17	0.17	0.16	0.16	0.16	0.16	0.16	0.16	0.16	0.16	0.16	0.16	0.16	0.16	0.16	70	15.57
27/02/2566	1.47	16.44	14.19	11.49	8.40	7.16	3.33	1.59	0.38	0.35	0.31	0.25	0.24	0.23	0.21	0.19	0.18	0.17	0.17	0.17	0.17	0.17	0.16	0.16	0.16	0.16	0.16	0.16	0.16	0.16	0.16	0.15	0.14	0.14	70	15.45	
28/02/2566	1.39	18.00	16.32	14.29	11.97	11.04	5.02	2.29	0.39	0.36	0.31	0.25	0.24	0.23	0.21	0.19	0.19	0.18	0.18	0.18	0.18	0.17	0.16	0.16	0.16	0.16	0.16	0.16	0.16	0.16	0.16	0.16	0.15	0.15	70	15.48	
1/03/2566	1.30	19.82	18.24	16.35	14.18	13.31	6.28	3.09	0.87	0.77	0.60	0.37	0.34	0.30	0.22	0.19	0.18	0.17	0.17	0.17	0.17	0.17	0.16	0.16	0.16	0.16	0.16	0.16	0.16	0.16	0.16	0.15	0.15	70	15.61		
2/03/2566	1.44	21.66	19.85	17.66	15.16	14.16	7.32	4.22	2.06	1.78	1.28	0.64	0.55	0.46	0.22	0.20	0.19	0.18	0.18	0.18	0.18	0.17	0.16	0.16	0.16	0.16	0.16	0.16	0.16	0.16	0.16	0.15	0.15	70	20.94		
3/03/2566	1.75	21.77	20.16	18.23	16.02	15.13	8.45	5.43	3.32	2.86	2.02	0.94	0.78	0.63	0.23	0.20	0.19	0.18	0.18	0.18	0.18	0.17	0.16	0.16	0.16	0.16	0.16	0.16	0.16	0.16	0.15	0.14	0.14	70	26.01		
4/03/2566	1.54	18.58	17.23	15.61	13.75	13.01	6.80	3.98	2.02	1.75	1.26	0.63	0.54	0.45	0.22	0.19	0.18	0.17	0.17	0.17	0.17	0.17	0.16	0.16	0.16	0.16	0.16	0.16	0.16	0.16	0.15	0.14	0.14	70	25.33		
5/03/2566	1.45	16.64	15.16	13.37	11.33	10.51	5.04	2.56	0.83	0.74	0.56	0.34	0.31	0.28	0.20	0.18	0.18	0.17	0.17	0.17	0.17	0.17	0.16	0.16	0.16	0.16	0.16	0.16	0.16	0.16	0.15	0.14	0.14	70	25.85		
6/03/2566	1.52	16.26	14.72	12.87	10.76	9.91	4.88	2.60	1.01	0.89	0.67	0.39	0.34	0.30	0.20	0.18	0.18	0.17	0.17	0.17	0.17	0.17	0.16	0.16	0.16	0.16	0.16	0.16	0.16	0.16	0.15	0.14	0.14	70	25.70		
7/03/2566	1.56	15.61	14.13	12.35	10.31	9.50	4.66	2.46	0.93	0.82	0.62	0.37	0.33	0.29	0.20	0.18	0.18	0.17	0.17	0.17	0.17	0.17	0.16	0.16	0.16	0.16	0.16	0.16	0.17	0.17	0.16	0.16	0.15	0.14	70	15.27	
8/03/2566	1.47	14.36	13.14	11.67	9.98	9.31	4.58	2.44	0.95	0.84	0.63	0.37	0.33	0.30	0.20	0.18	0.18	0.17	0.17	0.17	0.17	0.17	0.16	0.16	0.16	0.16	0.16	0.16	0.17	0.17	0.16	0.16	0.15	0.14	70	15.21	
9/03/2566	1.50	14.09	12.93	11.54	9.94	9.30	4.52	2.35	0.84	0.74	0.57	0.35	0.31	0.28	0.20	0.18	0.18	0.17	0.17	0.17	0.17	0.18	0.17	0.17	0.17	0.17	0.17	0.17	0.17	0.17	0.16	0.16	0.15	0.14	70	15.07	
10/03/2566	1.55	13.93	12.87	11.58	10.12	9.53	4.73	2.55	1.03	0.91	0.68	0.39	0.35	0.31	0.20	0.18	0.18	0.17	0.17	0.17	0.17	0.17	0.17	0.17	0.17	0.17	0.17	0.17	0.17	0.17	0.16	0.16	0.15	0.14	70	15.23	
11/03/2566	1.51	13.61	12.42	10.99	9.35	8.69	4.40	2.45	1.10	0.97	0.72	0.41	0.37	0.32	0.21	0.19	0.18	0.17	0.17	0.17	0.17	0.17	0.17	0.17	0.17	0.17	0.17	0.17	0.17	0.17	0.16	0.16	0.15	0.14	70	15.08	
12/03/2566	1.38	12.38	11.21	9.81	8.20	7.56	3.72	1.97	0.76	0.68	0.52	0.33	0.30	0.27	0.20	0.18	0.18	0.17	0.17	0.17	0.17	0.17	0.17	0.17	0.17	0.17	0.17	0.17	0.17	0.17	0.16	0.15	0.14	0.13	70	15.03	
13/03/2566	1.40	11.00	9.87	8.50	6.94	6.32	3.05	1.56	0.53	0.48	0.39	0.28	0.26	0.24	0.20	0.19	0.19	0.18	0.18	0.18	0.18	0.18	0.17	0.17	0.17	0.17	0.17	0.17	0.17	0.17	0.16	0.15	0.14	0.13	70	15.10	
14/03/2566	1.33	11.90	11.06	10.04	8.88	8.41	4.09	2.13	0.77	0.69	0.53	0.34	0.31	0.28	0.21	0.19	0.18	0.17	0.17	0.17	0.17	0.18	0.17	0.17	0.17	0.17	0.17	0.17	0.17	0.17	0.16	0.16	0.15	0.14	70	15.27	
15/03/2566	1.38	13.67	12.82	11.80	10.63	10.16	5.16	2.89	1.31	1.15	0.85	0.48	0.42	0.37	0.23	0.20	0.19	0.18	0.18	0.18	0.18	0.18	0.17	0.17	0.17	0.17	0.17	0.17	0.17	0.17	0.16	0.16	0.15	0.14	70	15.37	
16/03/2566	1.24	14.07	13.11	11.96	10.64	10.11	5.08	2.80	1.21	1.06	0.80	0.45	0.41	0.36	0.23	0.20	0.19	0.18	0.18	0.18	0.18	0.19	0.18	0.17	0.17	0.17	0.17	0.17	0.17	0.17	0.17	0.16	0.16	0.16	80	20.31	
17/03/2566	1.46	14.73	13.61	12.27	10.73	10.12	5.00	2.68	1.06	0.94	0.71	0.42	0.38	0.34	0.23	0.20	0.19	0.18	0.18	0.18	0.18	0.19	0.18	0.17	0.17	0.17	0.16	0.16	0.16	0.16	0.16	0.16	0.16	0.16	80	20.21	
18/03/2566	1.60	14.12	12.98	11.60	10.03	9.40	4.50	2.28	0.73	0.65	0.52	0.34	0.31	0.29	0.22	0.20	0.19	0.18	0.18	0.18	0.18	0.19	0.18	0.17	0.17	0.17	0.16	0.16	0.16	0.16	0.16	0.16	0.17	0.17	80	20.34	
19/03/2566	1.71	13.76	12.32	10.58	8.59	7.80	3.68	1.81	0.51	0.47	0.38	0.28	0.26	0.25	0.21	0.19	0.19	0.18	0.18	0.18	0.18	0.19	0.18	0.17	0.17	0.17	0.16	0.16	0.16	0.16	0.15	0.15	0.15	80	20.27		
20/03/2566	1.67	12.46	11.08	9.43	7.53	6.77	3.16	1.53	0.39	0.36	0.31	0.24	0.23	0.22	0.20	0.19	0.19	0.18	0.18	0.18	0.18	0.18	0.17	0.17	0.17	0.17	0.16	0.16	0.16	0.16	0.16	0.15	0.15	80	20.14		
21/03/2566	1.58	11.29	9.97	8.37	6.55	5.82	2.72	1.31	0.33	0.31	0.27	0.22	0.22	0.21	0.19	0.18	0.18	0.17	0.17	0.17	0.17	0.17	0.16	0.16	0.16	0.16	0.15	0.15	0.15	0.15	0.15	0.15	0.14	0.14	80	20.10	
22/03/2566	1.46	9.83	8.74	7.42	5.92	5.32	2.49	1.20	0.31	0.29	0.26	0.22	0.21	0.21	0.19	0.18	0.18	0.17	0.17	0.17	0.17	0.17	0.16	0.16	0.16	0.16	0.15	0.15	0.15	0.15	0.15	0.15	0.16	0.16	80	20.02	

ลิ่มความเค็ม 0.25 กรัม/ลิตร
ไกลที่สุด (ช่วงน้ำลง)

ลิ่มความเค็ม 0.25 กรัม/ลิตร
ไกลที่สุด (ช่วงน้ำขึ้น)

หมายเหตุ: - ค่าความเค็ม 0.25 กรัม/ลิตร เป็นเกณฑ์เฝ้าระวังและควบคุม
ความเค็มของที่สถานีสำแล



คาดการณ์ปริมาณน้ำ
ณ วันที่ 1 พฤษภาคม 2566

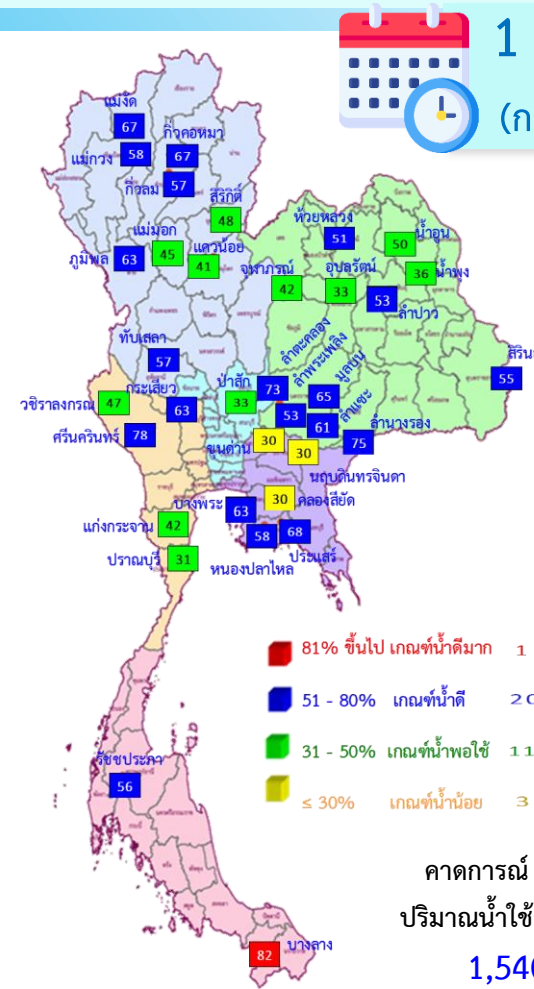


คาดการณ์ปริมาณน้ำอ่างเก็บน้ำขนาดใหญ่ 35 แห่งในช่วงฤดูฝน 2566 5 กรณี



สถิติและคาดการณ์ปริมาณน้ำอ่างเก็บน้ำขนาดใหญ่
35 แห่งในช่วงฤดูฝน 2566 5 กรณี

ปี	ปริมาตรน้ำ (ล้าน ลบ.ม.)	%	น้ำใช้การ (ล้าน ลบ.ม.)	%
1 พ.ศ.62	40,452	57	16,909	36
1 พ.ศ.63	33,757	48	10,449	22
1 พ.ศ.64	33,387	48	10,334	22
1 พ.ศ.65	40,578	57	17,036	36
1 พ.ศ. 66 (น้ำมาก)	42,511	60	18,972	40
1 พ.ศ. 66 (น้ำเฉลี่ย)	42,115	59	18,576	39
1 พ.ศ. 66 (น้ำน้อย)	41,744	59	18,205	38
1 พ.ศ. 66 (One Map)	43,953	62	20,414	43
1 พ.ศ. 66 (2544)	43,298	61	19,755	42



1 พ.ศ. 66
(กรณีน้ำเฉลี่ย)

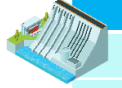
- 81% ขึ้นไป เกณฑ์น้ำดีมาก 1 แห่ง
- 51 - 80% เกณฑ์น้ำดี 20 แห่ง
- 31 - 50% เกณฑ์น้ำพอใช้ 11 แห่ง
- ≤ 30% เกณฑ์น้ำน้อย 3 แห่ง


คาดการณ์ 1 พฤษภาคม 2566
ปริมาณน้ำใช้การมากกว่า ปี 2565
1,540 ล้าน ลบ.ม.

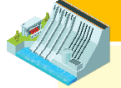
ปี พ.ศ.	ปริมาตรน้ำ (ล้าน ลบ.ม.)	%	น้ำใช้การ (ล้าน ลบ.ม.)	%
2566	42,115	59	18,576	39



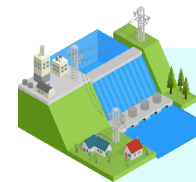
คาดการณ์ปริมาณน้ำใช้การใน 4 เขื่อนหลัก ณ วันที่ 1 พ.ค. 2566

เขื่อนภูมิพล	ปี	ปริมาณ (ล้าน ลบ.ม.)	%	น้ำใช้การ (ล้าน ลบ.ม.)	%
	1 พ.ค. 65	5,791	43	1,991	21
	1 พ.ค. 66 (น้ำมาก)	8,558	64	4,758	49
	1 พ.ค. 66 (น้ำเฉลี่ย)	8,518	63	4,718	49
	1 พ.ค. 66 (น้ำน้อย)	8,476	63	4,676	48
	1 พ.ค. 66 (One Map)	9,323	69	5,523	57

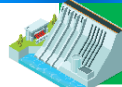
เขื่อนป่าสักชลสิทธิ์	ปี	ปริมาณ (ล้าน ลบ.ม.)	%	น้ำใช้การ (ล้าน ลบ.ม.)	%
	1 พ.ค. 65	330	34	327	34
	1 พ.ค. 66 (น้ำมาก)	333	35	330	34
	1 พ.ค. 66 (น้ำเฉลี่ย)	319	33	316	33
	1 พ.ค. 66 (น้ำน้อย)	304	32	301	31
	1 พ.ค. 66 (One Map)	506	53	503	53

เขื่อนสิริกิติ์	ปี	ปริมาณ (ล้าน ลบ.ม.)	%	น้ำใช้การ (ล้าน ลบ.ม.)	%
	1 พ.ค. 65	3,702	39	852	13
	1 พ.ค. 66 (น้ำมาก)	4,641	49	1,791	27
	1 พ.ค. 66 (น้ำเฉลี่ย)	4,608	48	1,758	26
	1 พ.ค. 66 (น้ำน้อย)	4,565	48	1,715	26
	1 พ.ค. 66 (One Map)	5,753	60	2,903	44

1 พฤษภาคม 2565 น้ำใช้การ 4 เขื่อนน้ำ 3,510 ล้าน ลบ.ม.	คาดการณ์ 1 พฤษภาคม 2566 น้ำใช้การ 4 เขื่อนน้ำ 7,134 ล้าน ลบ.ม.
---	--



คาดการณ์ปริมาณน้ำรวม 4 เขื่อนหลัก

เขื่อนแควน้อย	ปี	ปริมาณ (ล้าน ลบ.ม.)	%	น้ำใช้การ (ล้าน ลบ.ม.)	%
	1 พ.ค. 65	383	41	340	38
	1 พ.ค. 66 (น้ำมาก)	400	43	357	40
	1 พ.ค. 66 (น้ำเฉลี่ย)	386	41	343	38
	1 พ.ค. 66 (น้ำน้อย)	371	40	328	37
	1 พ.ค. 66 (One Map)	725	77	682	76

ปี	ปริมาณน้ำ (ล้าน ลบ.ม.)	%	น้ำใช้การ (ล้าน ลบ.ม.)	%
1 พ.ค. 65	10,206	41	3,510	19
1 พ.ค. 66 (น้ำมาก)	13,932	56	7,236	40
1 พ.ค. 66 (น้ำเฉลี่ย)	13,830	56	7,134	39
1 พ.ค. 66 (น้ำน้อย)	13,716	55	7,020	39
1 พ.ค. 66 (One Map)	16,307	66	9,611	53



กรมชลประทาน

กรมชลประทาน
กระทรวงเกษตรและสหกรณ์

