



สถานการณ์และการบริหารจัดการน้ำ ฤดูฝน ปี 2566

ศูนย์ปฏิบัติการน้ำอัจฉริยะ (SWOC) กรมชลประทาน

วันที่ 23 สิงหาคม 2566

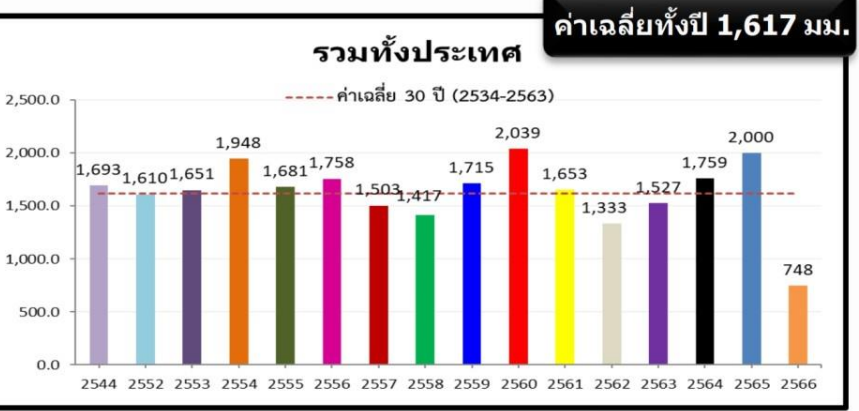
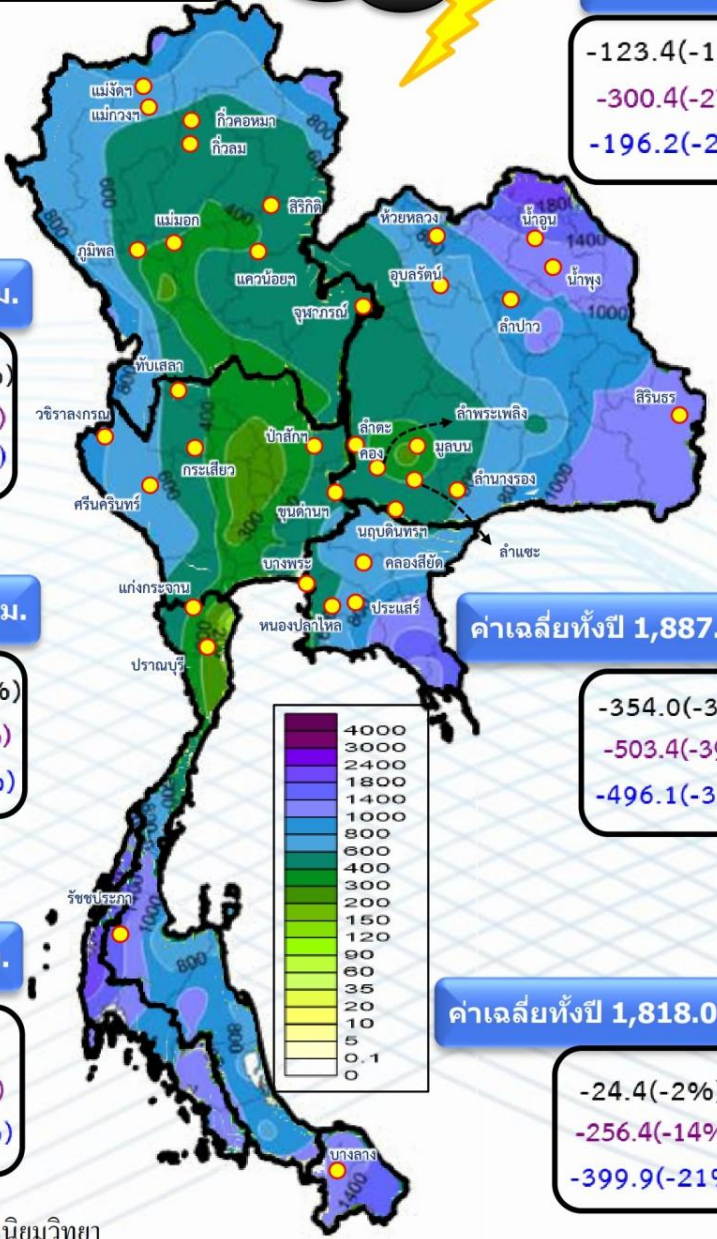


สถานการณ์ฝน และสภาพภูมิอากาศ



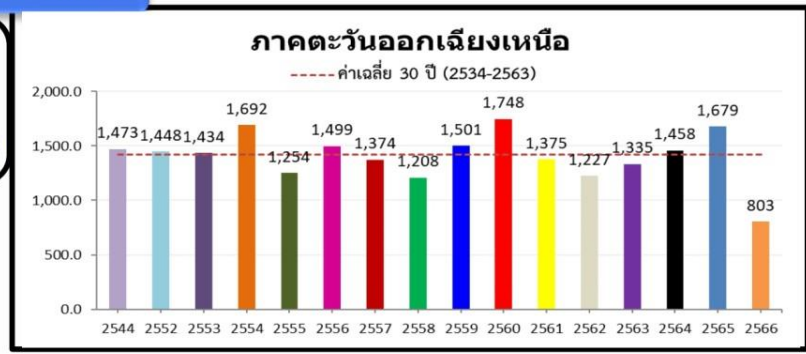
ปริมาณฝนสะสม (1 ม.ค. - 20 ส.ค.2566)

ฝนสะสมต่ำกว่าค่าปกติ **19%**

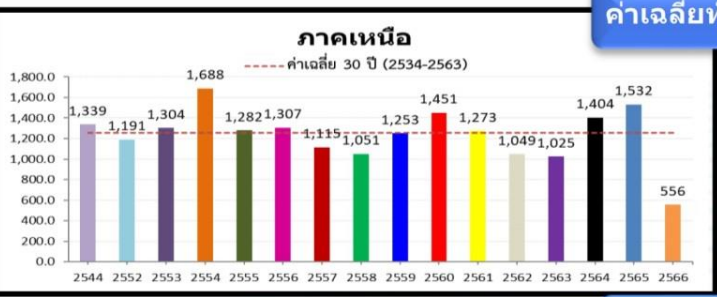


ค่าเฉลี่ยทั้งปี 1,420.8 มม.

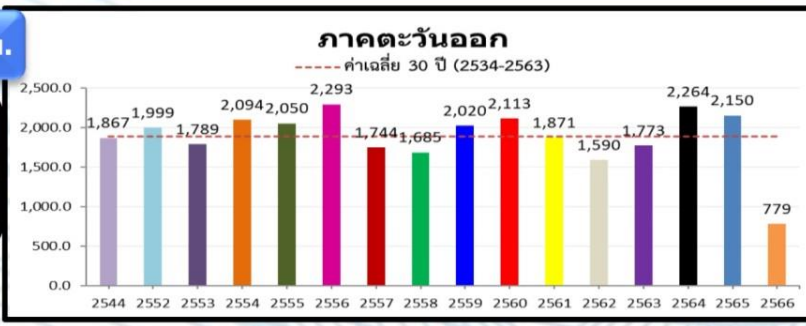
-123.4(-13%)
-300.4(-27%)
-196.2(-20%)



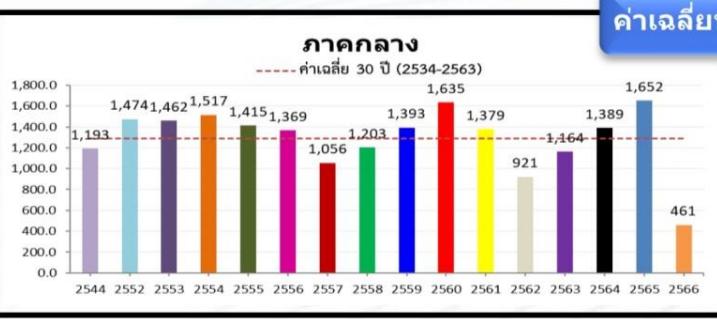
หมายเหตุ
ตัวเลขสีดำ คือ ปี 66 เทียบกับค่าเฉลี่ย 30 ปี (2534-2563)
ตัวเลขสีม่วง คือ ปี 66 เทียบ ปี 65 (ณ วันเดียวกัน)
ตัวเลขสีน้ำเงิน คือ ปี 66 เทียบ ปี 44 (ณ วันเดียวกัน)



-230.8(-29%)
-413.4(-43%)
-375.1(-40%)



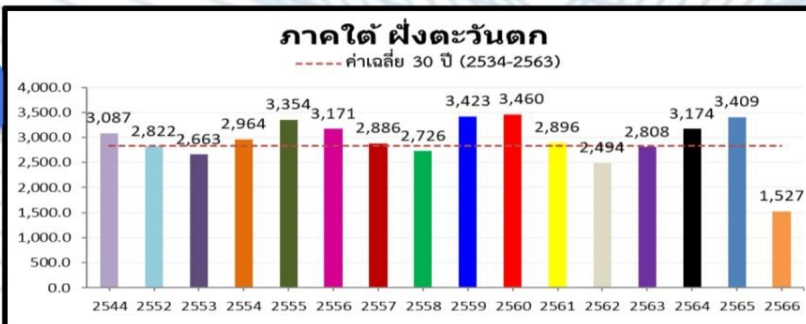
-354.0(-31%)
-503.4(-39%)
-496.1(-39%)



-271.1(-37%)
-484.4(-51%)
-249.7(-35%)

ค่าเฉลี่ยทั้งปี 1,887.1 มม.

ค่าเฉลี่ยทั้งปี 1,818.0 มม.

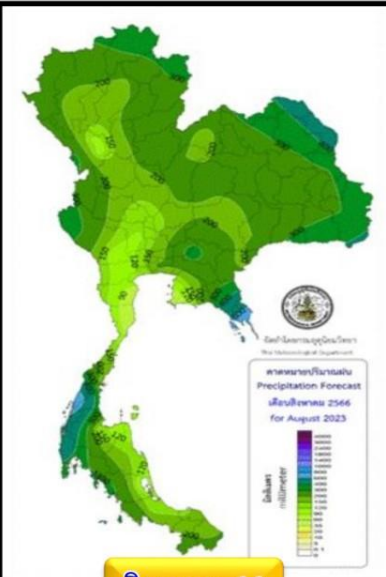


-24.4(-2%)
-256.4(-14%)
-399.9(-21%)

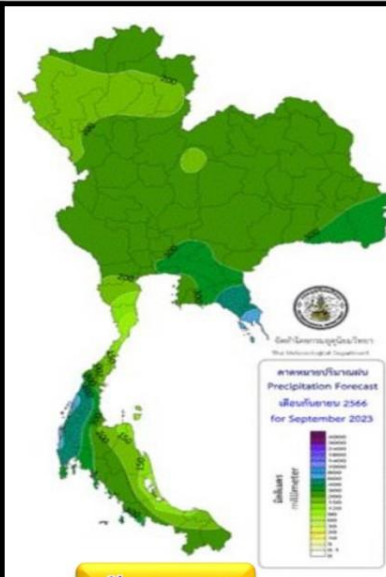


-50.6(-7%)
-516.8(-42%)
-336.1(-32%)

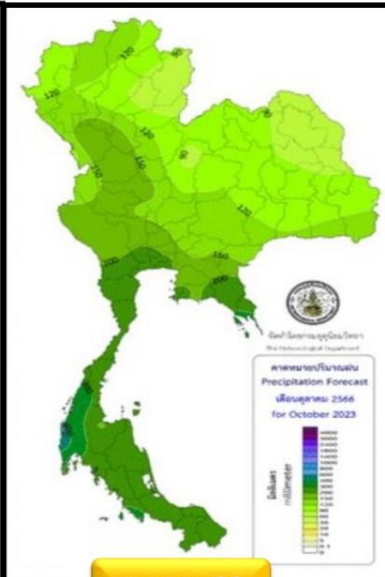
ปริมาณฝนรวม (มม.)



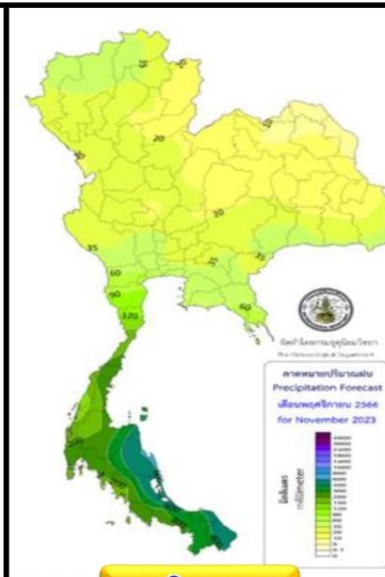
สิงหาคม 66



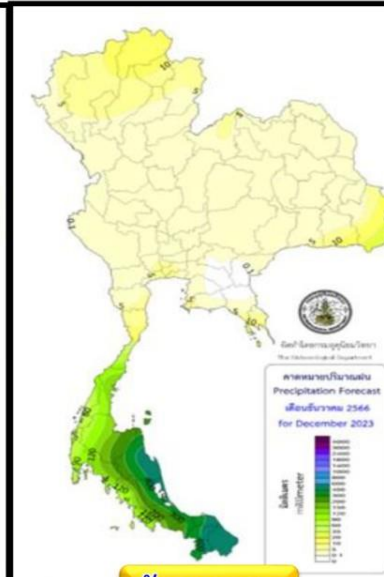
กันยายน 66



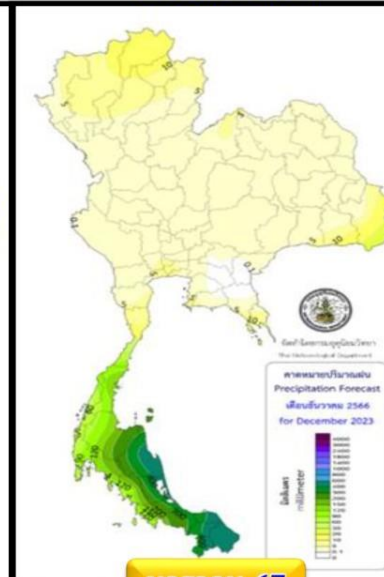
ตุลาคม 66



พฤศจิกายน 66

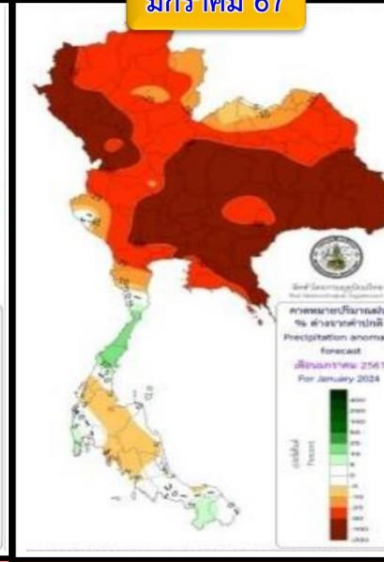
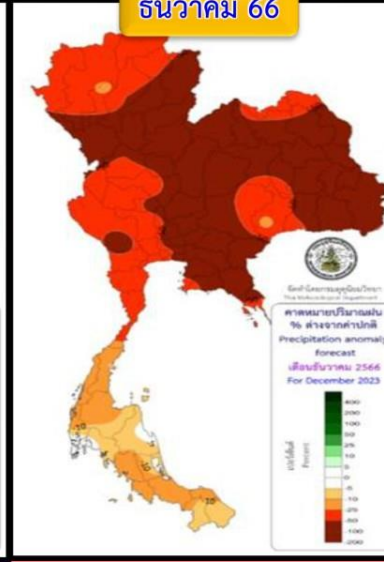
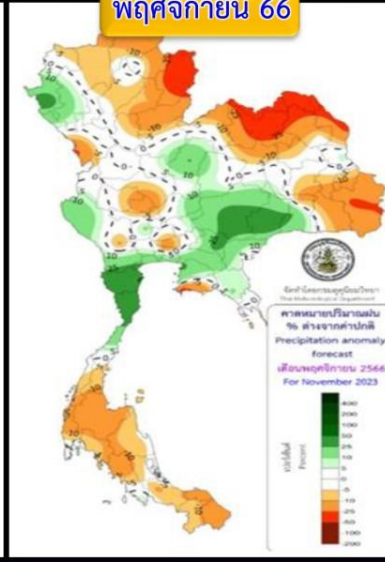
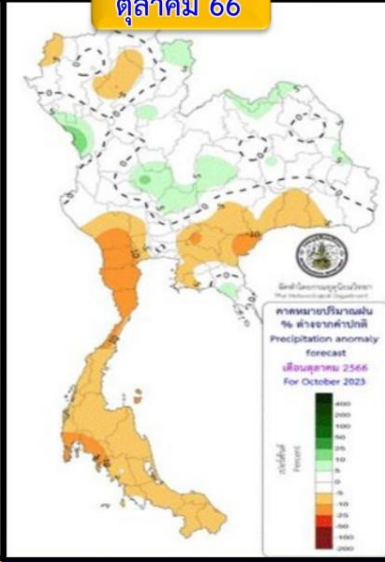
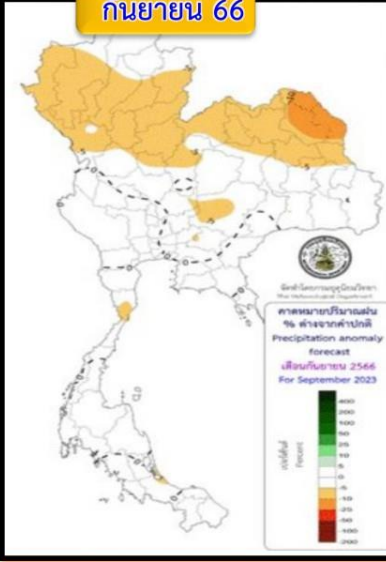
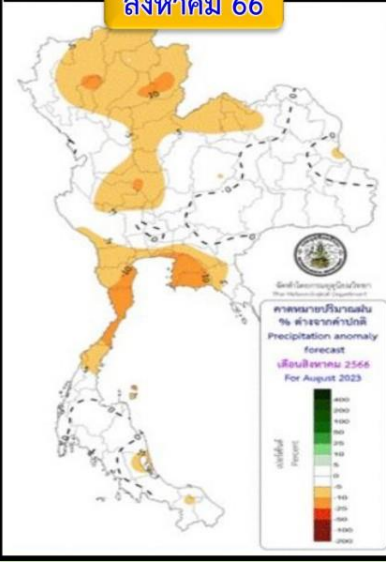


ธันวาคม 66



มกราคม 67

สูง-ต่ำ กว่าค่าปกติ(มม.)



คำอธิบาย

ภาคตะวันออกเฉียงเหนือจะมีปริมาณฝนรวมใกล้เคียงค่าปกติ ส่วนภาคอื่น ๆ จะมีปริมาณฝนต่ำกว่าค่าปกติ

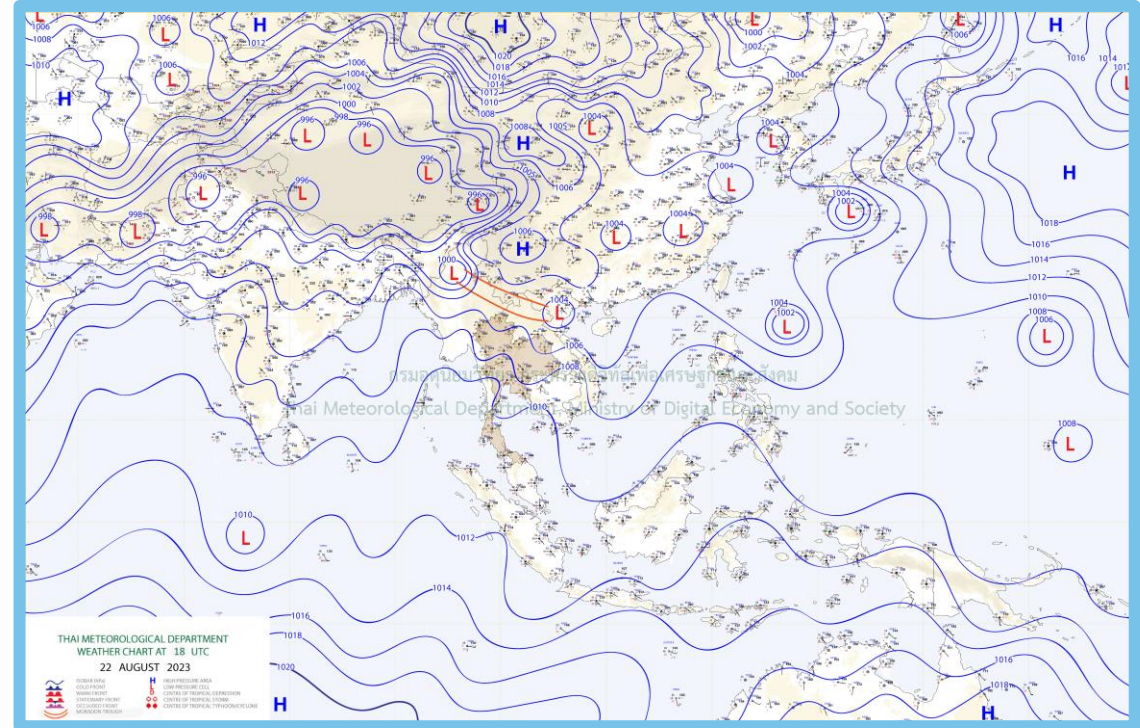
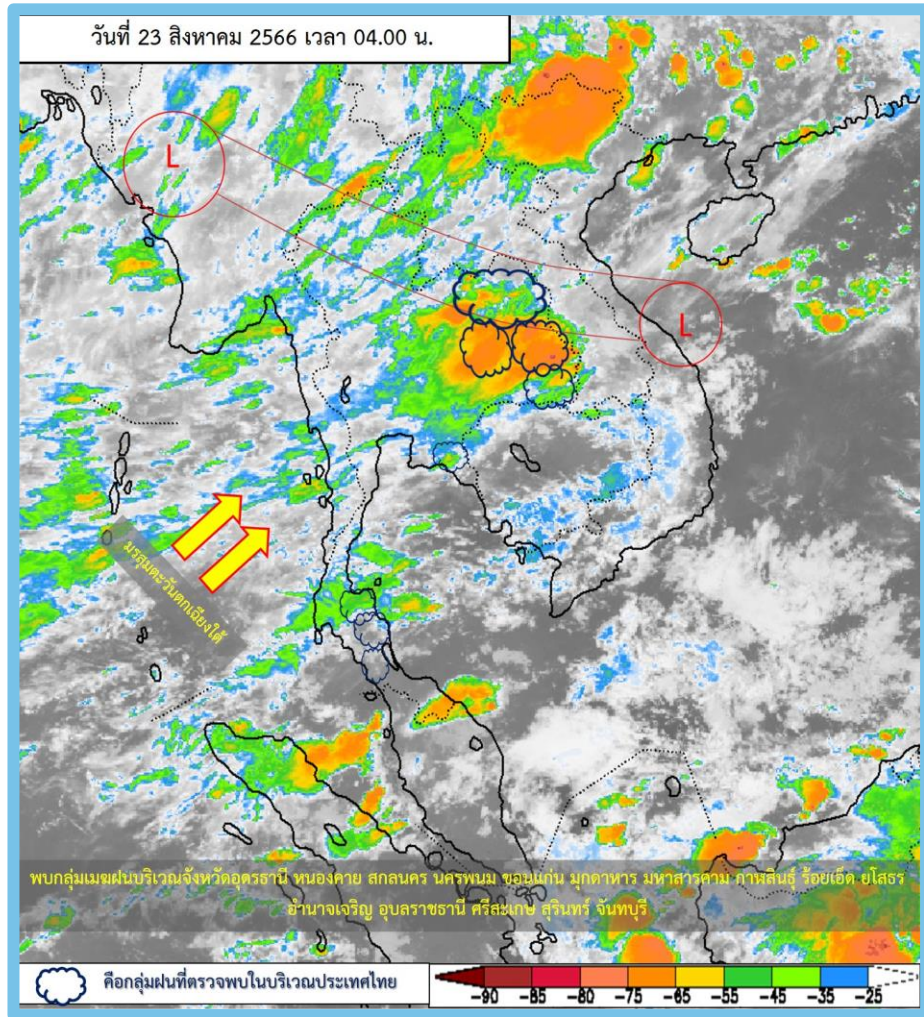
พื้นที่ส่วนใหญ่จะมีปริมาณฝนรวมใกล้เคียงค่าปกติ เว้นแต่ภาคตะวันออกเฉียงเหนือจะมีปริมาณฝนรวมต่ำกว่าค่าปกติ

พื้นที่ส่วนใหญ่ของประเทศไทยตอนบนจะมีฝนรวมใกล้เคียงค่าปกติ เว้นแต่ภาคตะวันออกเฉียงเหนือและภาคใต้ต่ำกว่าค่าปกติ

พื้นที่ตอนกลางของประเทศไทยจะมีปริมาณฝนรวมใกล้เคียงถึงสูงกว่าค่าปกติ ส่วนพื้นที่อื่นๆ ปริมาณฝนรวมต่ำกว่าค่าปกติ

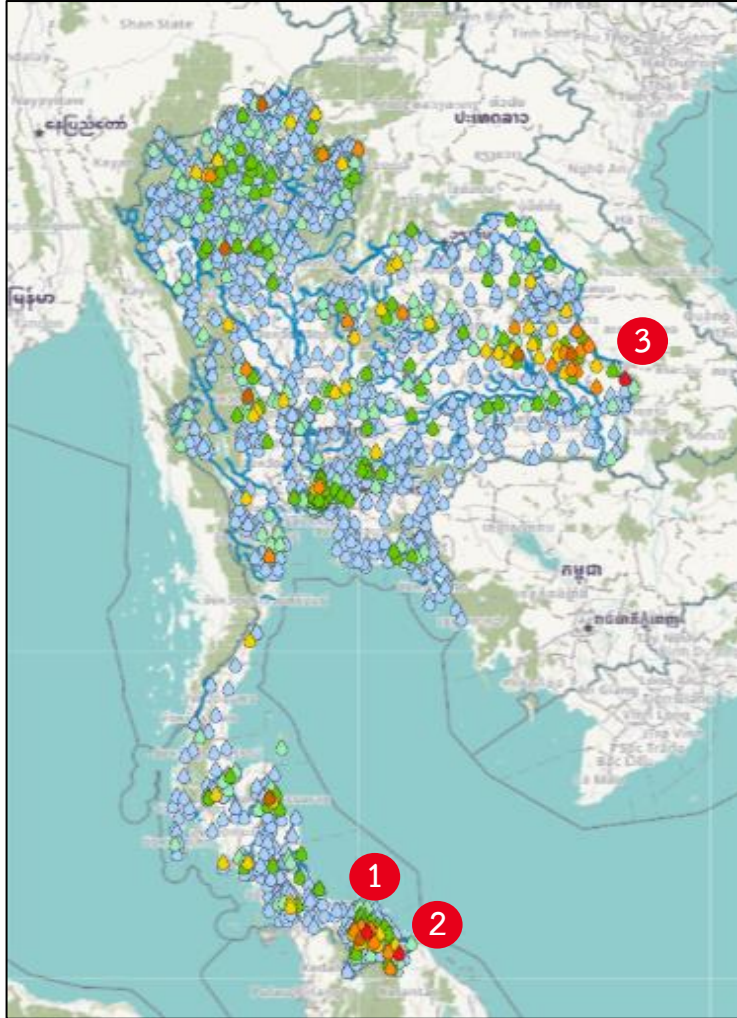
บริเวณประเทศไทยจะมีปริมาณฝนรวมต่ำกว่าค่าปกติ โดยเฉพาะประเทศไทยตอนบน

ประเทศไทยตอนบนจะมีปริมาณฝนรวมต่ำกว่าค่าปกติ ส่วนภาคใต้จะมีฝนใกล้เคียงถึงต่ำกว่าค่าปกติเล็กน้อย



พยากรณ์อากาศ 24 ชั่วโมงข้างหน้า

ร่องมรสุมพาดผ่านตอนบนของภาคเหนือ และประเทศลาวตอนบน เข้าสู่หย่อมความกดอากาศต่ำบริเวณประเทศเวียดนามตอนบน ในขณะที่มรสุมตะวันตกเฉียงใต้กำลังปานกลางยังคงพัดปกคลุมทะเลอันดามัน ประเทศไทย และอ่าวไทย ลักษณะเช่นนี้ทำให้ประเทศไทยยังคงมีฝนฟ้าคะนองเกิดขึ้นได้ และมีฝนตกหนักบางแห่งในภาคเหนือ ภาคตะวันออกเฉียงเหนือ ภาคกลาง ภาคตะวันออก และภาคใต้

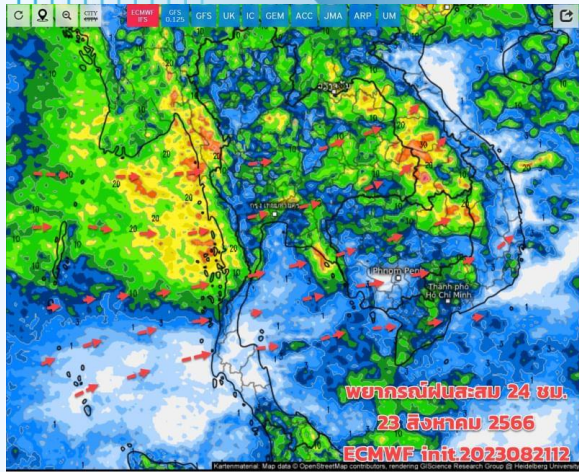


สถานี	ตำบล อำเภอ จังหวัด	เวลา	ฝนสะสม (มม.)
บ้านอุแบ	ต.ยะดีชะ อ.รามัน จ.ยะลา	04:00 น.	117
ทต.ปะลुरु	ต.ปะลुरु อ.สุโขทัย จ.นครราชสีมา	05:00 น.	101.2
บ้านผาชัน	ต.สำโรง อ.โพธิ์ไทร จ.อุบลราชธานี	05:00 น.	94.4
บ้านปูลาดิรี	ต.โกตาบารู อ.รามัน จ.ยะลา	04:00 น.	91.5
บ้านแม่บอนใต้	ต.บ้านปวง อ.ทุ่งหัวช้าง จ.ลำพูน	04:00 น.	86.5
เหนือฝายร้อยเอ็ด	ต.พระธาตุ อ.เขียงขวัญ จ.ร้อยเอ็ด	05:00 น.	82
บ้านสลาแด	ต.ห้วยกระทิง อ.กรงปินัง จ.ยะลา	04:00 น.	75.5
บ้านโป่งมะค่า	ต.ระบ่า อ.ลานสัก จ.อุทัยธานี	04:00 น.	75
บ้านทอนฝักกูด	ต.นบพิตำ อ.นบพิตำ จ.นครศรีธรรมราช	04:00 น.	75
บ้านอาญ์	ต.เทอดไทย อ.แม่ฟ้าหลวง จ.เชียงราย	04:00 น.	74.5

>0-10	>10-20	>20-35	>35-50	>50-70	>70-90	>90
ฝนเล็กน้อย ฝนน้อย	ฝนปานกลาง	ฝนหนัก	ฝนหนักมาก ฝนมาก			

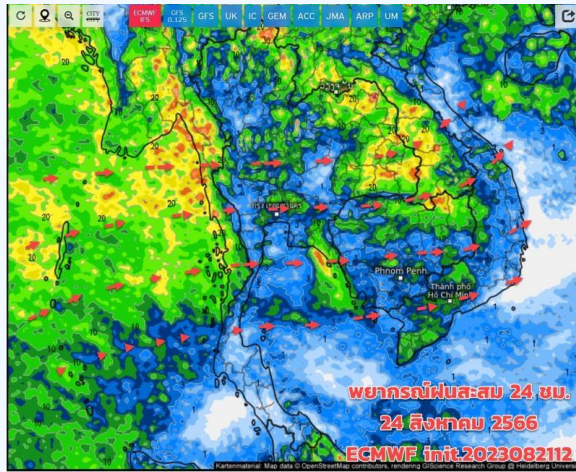


พยากรณ์ฝนสะสมรายวัน จากแบบจำลองบรรยากาศเชิงตัวเลข GFS วันที่ 23 ส.ค. – 29 ส.ค. 66



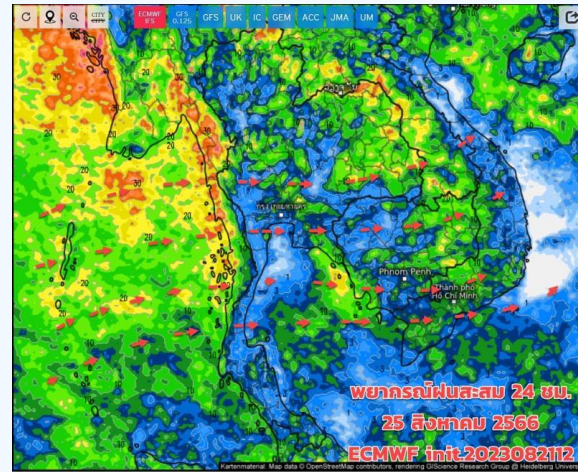
Precipitation, 24h (mm) Valid for Thu 08/24/2023, 07:00am GMT+07

วันที่ 23 ส.ค. 2566



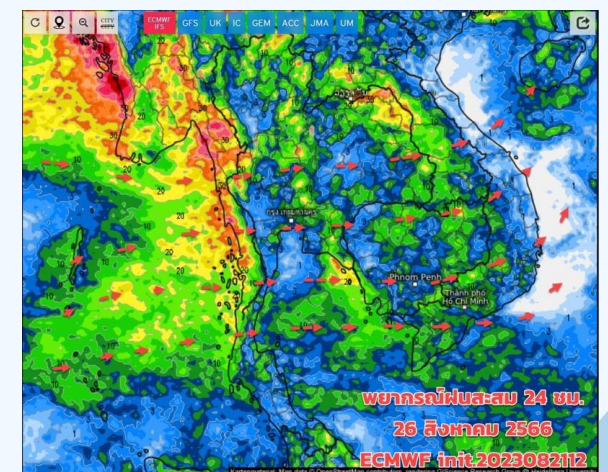
Precipitation, 24h (mm) Valid for Fri 08/25/2023, 07:00am GMT+07

วันที่ 24 ส.ค. 2566



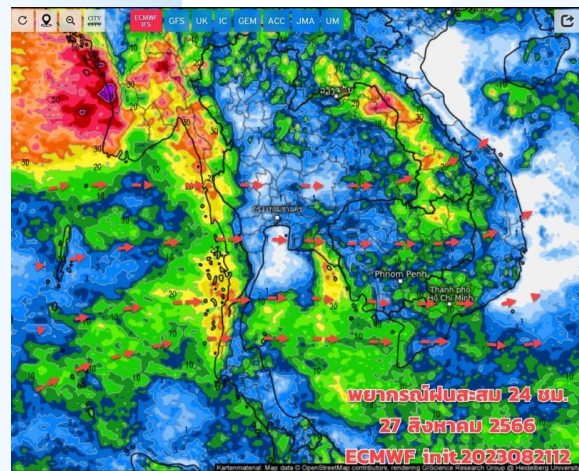
Precipitation, 24h (mm) Valid for Sat 08/26/2023, 07:00am GMT+07

วันที่ 25 ส.ค. 2566



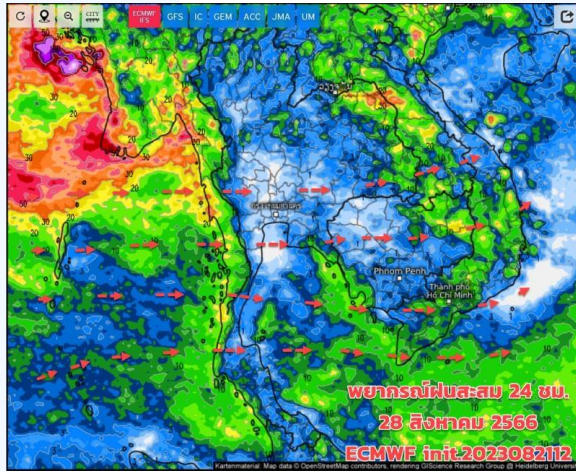
Precipitation, 24h (mm) Valid for Sun 08/27/2023, 07:00am GMT+07

วันที่ 26 ส.ค. 2566



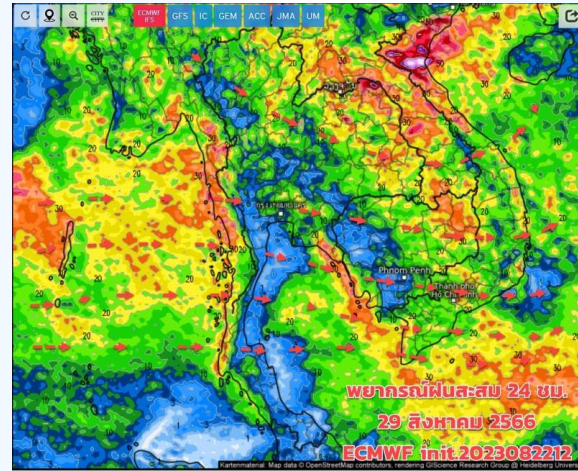
Precipitation, 24h (mm) Valid for Mon 08/28/2023, 07:00am GMT+07

วันที่ 27 ส.ค. 2566



Precipitation, 24h (mm) Valid for Tue 08/29/2023, 07:00am GMT+07

วันที่ 28 ส.ค. 2566



Precipitation, 24h (mm) Valid for Wed 08/30/2023, 07:00am GMT+07

วันที่ 29 ส.ค. 2566

การคาดหมาย

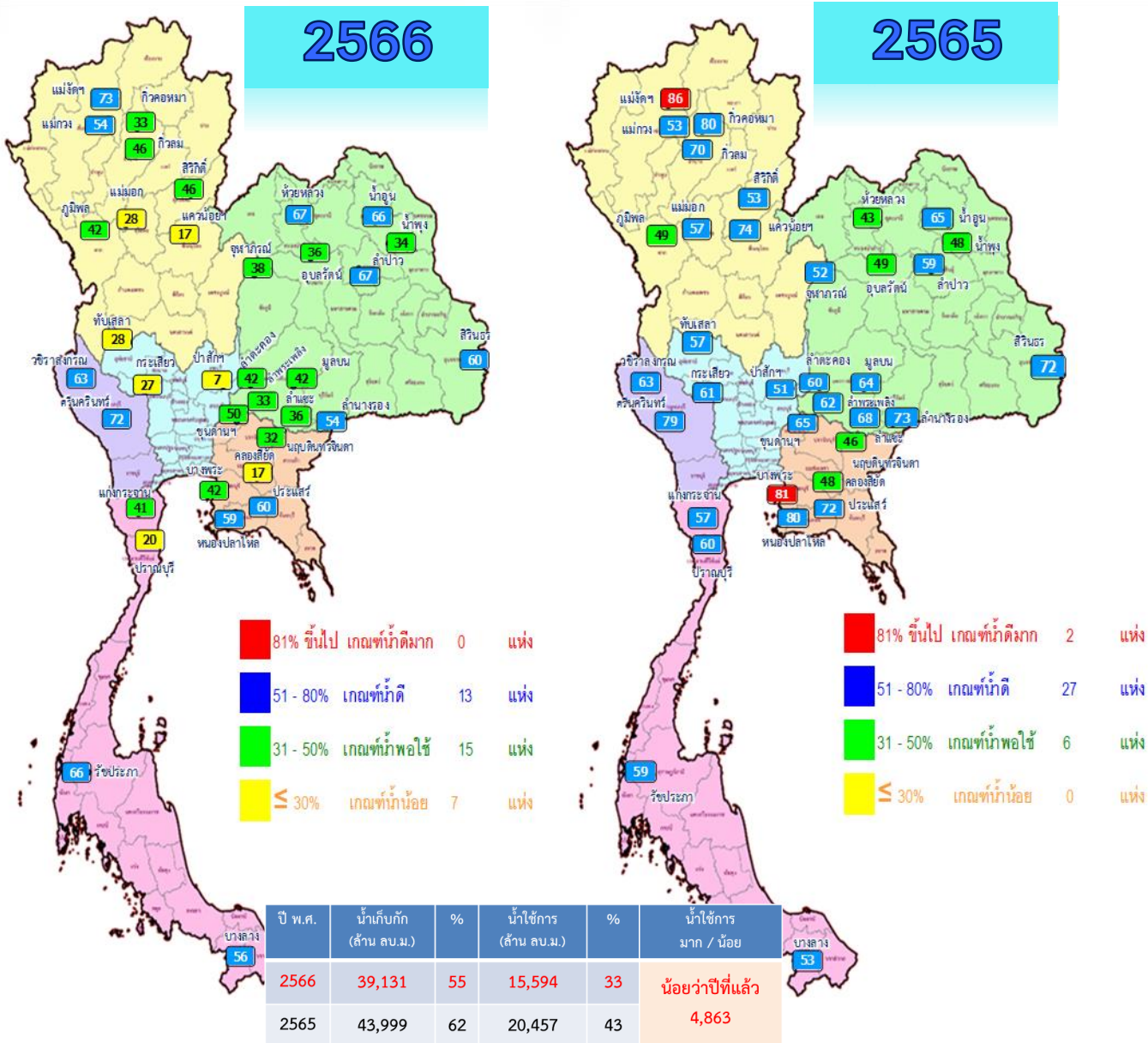
23-27 ส.ค.66 ฝนยังเกิดขึ้นได้ ไกล่แนวร่องมรสุมและด้านรับมรสุม ระยะนี้ร่องมรสุมอ่อนลง ยังสวิง ขึ้น-ลง กลับไปพาดผ่าน สปป.ลาวและเวียดนามตอนบน ส่วนมรสุมตะวันตกเฉียงใต้ ยังคงพัดปกคลุม ทำให้ประเทศไทยตอนบนยังมีฝนบางแห่ง ปริมาณฝนส่วนใหญ่ยังเป็นฝนเล็กน้อย ถึงปานกลาง และมีตกหนักได้บางแห่ง โดยเฉพาะตามแนวชายขอบบริเวณภาคเหนือตอนบน ภาคอีสานตอนบนและด้านตะวันออก ไกล่ร่องมรสุม ภาคตะวันออก (จันทบุรี ตราด) และภาคใต้ด้านรับมรสุม (ระนอง พังงา) คลื่นลมมีกำลังปานกลาง ส่วนภาคเหนือตอนล่าง ภาคอีสานด้านตะวันตก ภาคกลาง (กทม.และปริมณฑล)และภาคใต้ตอนล่าง ฝนยังน้อย



สถานการณ์น้ำในอ่างเก็บน้ำ และสถานการณ์น้ำท่า



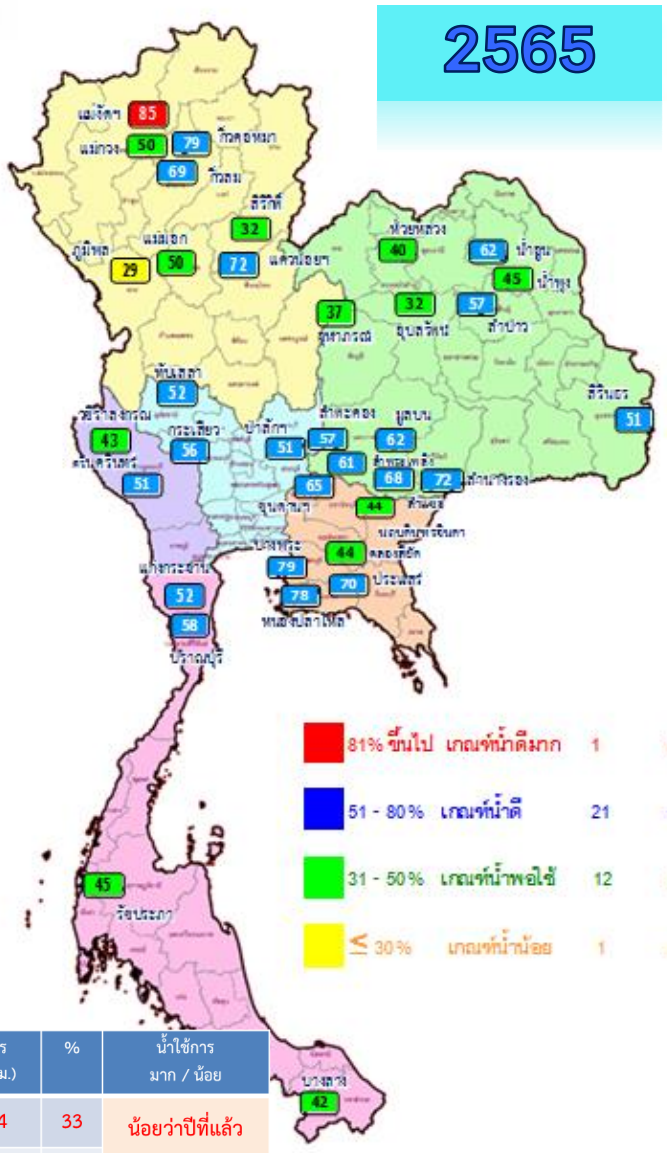
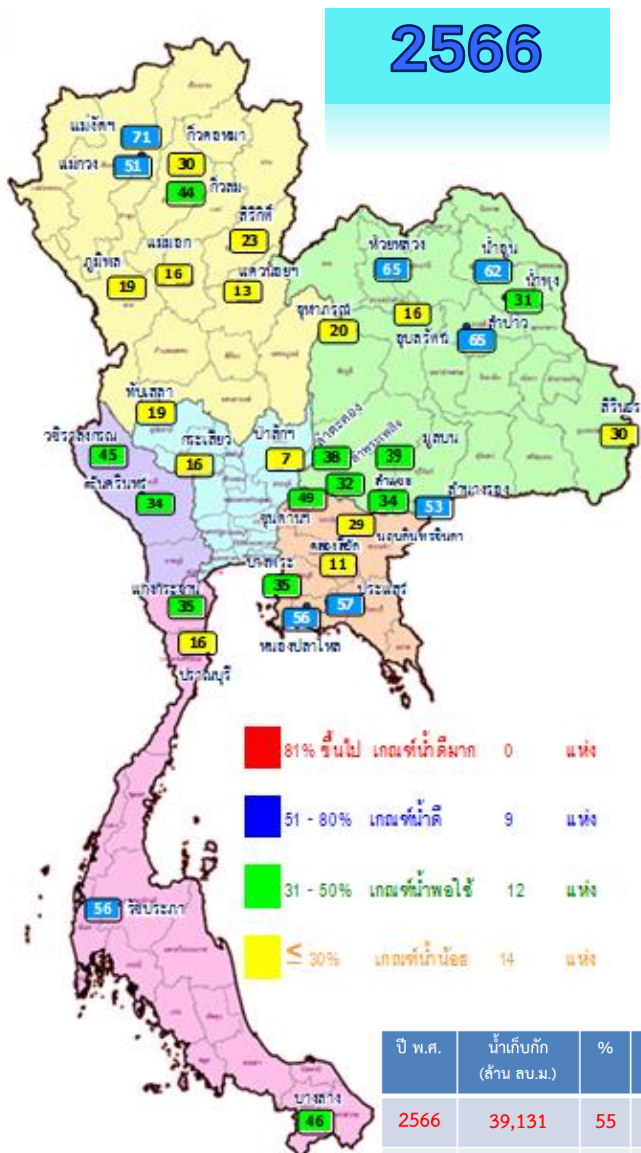
ปริมาณน้ำเก็บกักในอ่างเก็บน้ำขนาดใหญ่ วันที่ 23 สิงหาคม



ภาค	อ่างเก็บน้ำเขื่อน	ความจุที่ รนส. (ล้าน ม.³)	ความจุที่ รนท. (ล้าน ม.³)	ความจุน้ำใช้การ (ล้าน ม.³)	ณ วันที่						ปริมาณน้ำไหลลงวันนี้ (ล้าน ม.³)	ปริมาณน้ำระบายวันนี้ (ล้าน ม.³)	
					ปี 2565		ปี 2566		ปริมาณการใช้การ รนท. (%)	ปริมาณการใช้การ (%)			
					ปริมาตร (ล้าน ม.³)	% รนท.	ปริมาตร (ล้าน ม.³)	% รนท.					
ภาคเหนือ													
	ภูมิพล*	13,462	13,462	9,662	6,646	49	5,600	42	1,800	13	19	3.48	20.00
	สิริกิติ์*	10,508	9,510	6,660	5,009	53	4,408	46	1,558	16	23	22.30	13.08
	แม่จัน*	323	265	253	227	86	192	73	180	68	71	1.33	0.32
	แม่จัน*	295	263	249	139	53	141	54	127	48	51	0.50	0.80
	กิ่วลม	106	106	103	75	70	49	46	46	43	44	1.85	1.12
	กิ่วคอหมา	209	170	164	136	80	56	33	49	29	30	0.49	0.27
	แควน้อยบางแดน	1,080	939	896	691	74	160	17	117	13	13	1.03	1.30
	แม่มอก	110	110	94	63	57	31	28	15	14	16	0.00	0.12
ภาคตะวันออกเฉียงเหนือ													
	ห้วยหลวง	136	136	129	59	43	91	67	84	62	65	0.00	0.11
	น้ำอูน	780	520	475	338	65	341	66	296	57	62	0.84	1.23
	น้ำพุง*	200	165	157	79	48	57	34	49	30	31	0.34	0.61
	จุฬาราม*	181	164	127	85	52	62	38	25	15	20	0.11	0.00
	อุบลรัตน์*	4,640	2,431	1,850	1,181	49	869	36	288	12	16	3.89	0.80
	ลำปาว	2,450	1,980	1,880	1,174	59	1,319	67	1,219	62	65	4.91	3.79
	ลำตะคอง	445	314	292	189	60	134	42	111	35	38	0.00	0.52
	ลำพระเพลิง	242	155	154	96	62	51	33	50	32	32	0.08	0.00
	มูลบน	350	141	134	91	64	59	42	52	37	39	0.30	0.55
	ลำน้ำชี	325	275	268	188	68	99	36	92	33	34	0.34	0.81
	ลำน้ำมูล	197	121	118	88	73	65	54	62	51	53	0.00	0.46
	สิรินธร*	1,966	1,966	1,135	1,407	72	1,175	60	343	17	30	0.60	0.00
ภาคกลาง													
	ป่าสักชลสิทธิ์	960	960	957	490	51	72	7	69	7	7	0.00	1.04
	ทับเสลา	190	160	143	91	57	44	28	27	17	19	0.09	0.09
	กระเสียว	390	299	259	184	61	81	27	41	14	16	0.82	0.06
ภาคตะวันตก													
	ศรีนครินทร์*	18,770	17,745	7,480	14,090	79	12,823	72	2,558	14	34	18.36	10.00
	วชิราลงกรณ์*	11,000	8,860	5,848	5,550	63	5,621	63	2,609	29	45	30.53	15.02
ภาคตะวันออก													
	ขุนด่านปราการชล	225	224	219	146	65	111	50	107	48	49	0.68	0.04
	คลองสียัด	450	420	390	202	48	72	17	42	10	11	0.34	0.34
	บางพระ	127	117	105	94	81	49	42	37	31	35	0.00	0.41
	หนองปลาไหล	206	164	150	131	80	97	59	83	51	56	0.10	0.69
	ประแสร์	322	295	275	213	72	177	60	157	53	57	0.00	0.41
	นฤปดินทรจินดา	338	295	281	136	46	95	32	81	28	29	0.14	0.09
ภาคใต้													
	แก่งกระจาน	900	710	645	404	57	289	41	224	31	35	2.01	1.73
	ปราณบุรี	490	391	373	236	60	77	20	59	15	16	0.58	0.29
	รัชชประภา*	6,144	5,639	4,287	3,299	59	3,744	66	2,393	42	56	11.37	3.96
	บางยาง*	1,590	1,454	1,178	770	53	820	56	544	37	46	2.21	6.02
รวมทั้งประเทศ		77,891	70,926	47,389	43,997	62	39,131	55	15,594	22	33	109.62	86.07



ปริมาณน้ำใช้การในอ่างเก็บน้ำขนาดใหญ่ วันที่ 23 สิงหาคม



ปี พ.ศ.	น้ำเก็บกัก (ล้าน ลบ.ม.)	%	น้ำใช้การ (ล้าน ลบ.ม.)	%	น้ำใช้การมาก / น้อย
2566	39,131	55	15,594	33	น้อยกว่าปีที่แล้ว
2565	43,999	62	20,457	43	4,863

ภาค	ความจุที่ รนส. (ล้าน ม.)	ความจุที่ รนค. (ล้าน ม.)	ความจุใช้การ (ล้าน ม.)	ณ วันที่						ปริมาณน้ำไหลลงวันนี้ (ล้าน ม.)	ปริมาณน้ำระบายวันนี้ (ล้าน ม.)
				ปี 2565		ปี 2566		ปริมาณใช้การ (ล้าน ม.)	% ใช้การ		
				ปริมาณ (ล้าน ม.)	% รนค.	ปริมาณ (ล้าน ม.)	% รนค.				
ภาคเหนือ											
ภูมิพล*	13,462	13,462	9,662	6,646	49	5,600	42	1,800	19	3.48	20.00
สิริกิติ์*	10,508	9,510	6,660	5,009	53	4,408	46	1,558	23	22.30	13.08
แม่งคสมบุรณชล	323	265	253	227	86	192	73	180	71	1.33	0.32
แม่งวงอุดมธารา	295	263	249	139	53	141	54	127	51	0.50	0.80
กิ่วลม	106	106	103	75	70	49	46	46	44	1.85	1.12
กิ่วคอหมา	209	170	164	136	80	56	33	49	30	0.49	0.27
แควน้อยบำรุงแดน	1,080	939	896	691	74	160	17	117	13	1.03	1.30
แม่มอก	110	110	94	63	57	31	28	15	16	0.00	0.12
ภาคตะวันออกเฉียงเหนือ											
ห้วยหลวง	136	136	129	59	43	91	67	84	65	0.00	0.11
น้ำอูน	780	520	475	338	65	341	66	296	62	0.84	1.23
น้ำพุง*	200	165	157	79	48	57	34	49	31	0.34	0.61
จุฬารัตน์*	181	164	127	85	52	62	38	25	20	0.11	0.00
อุบลรัตน์*	4,640	2,431	1,850	1,181	49	869	36	288	16	3.89	0.80
ลำปาว	2,450	1,980	1,880	1,174	59	1,319	67	1,219	65	4.91	3.79
ลำตะคอง	445	314	292	189	60	134	42	111	38	0.00	0.52
ลำพระเพลิง	242	155	154	96	62	51	33	50	32	0.08	0.00
มูลบน	350	141	134	91	64	59	42	52	39	0.30	0.55
ลำแพระ	325	275	268	188	68	99	36	92	34	0.34	0.81
ลำน้ำรอง	197	121	118	88	73	65	54	62	53	0.00	0.46
สิรินธร*	1,966	1,966	1,135	1,407	72	1,175	60	343	30	0.60	0.00
ภาคกลาง											
ป่าสักชลสิทธิ์	960	960	957	490	51	72	7	69	7	0.00	1.04
ทับเสลา	190	160	143	91	57	44	28	27	19	0.09	0.09
กระเสียว	390	299	259	184	61	81	27	41	16	0.82	0.06
ภาคตะวันตก											
ศรีนครินทร์*	18,770	17,745	7,480	14,090	79	12,823	72	2,558	34	18.36	10.00
วชิราลงกรณ*	11,000	8,860	5,848	5,550	63	5,621	63	2,609	45	30.53	15.02
ภาคตะวันออก											
ขุนด่านปราการชล	225	224	219	146	65	111	50	107	49	0.68	0.04
คลองสี่ชัย	450	420	390	202	48	72	17	42	11	0.34	0.34
บางพระ	127	117	105	94	81	49	42	37	35	0.00	0.41
หนองปลาไหล	206	164	150	131	80	97	59	83	56	0.10	0.69
ประแสร์	322	295	275	213	72	177	60	157	57	0.00	0.41
นฤปดินทรจินดา	338	295	281	136	46	95	32	81	29	0.14	0.09
ภาคใต้											
แก่งกระจาน	900	710	645	404	57	289	41	224	35	2.01	1.73
ปราณบุรี	490	391	373	236	60	77	20	59	16	0.58	0.29
รัชชประภา*	6,144	5,639	4,287	3,299	59	3,744	66	2,393	56	11.37	3.96
บางลาง*	1,590	1,454	1,178	770	53	820	56	544	46	2.21	6.02
รวมทั้งประเทศ	80,106	70,926	47,389	43,997	62	39,131	55	15,594	33	109.62	86.07

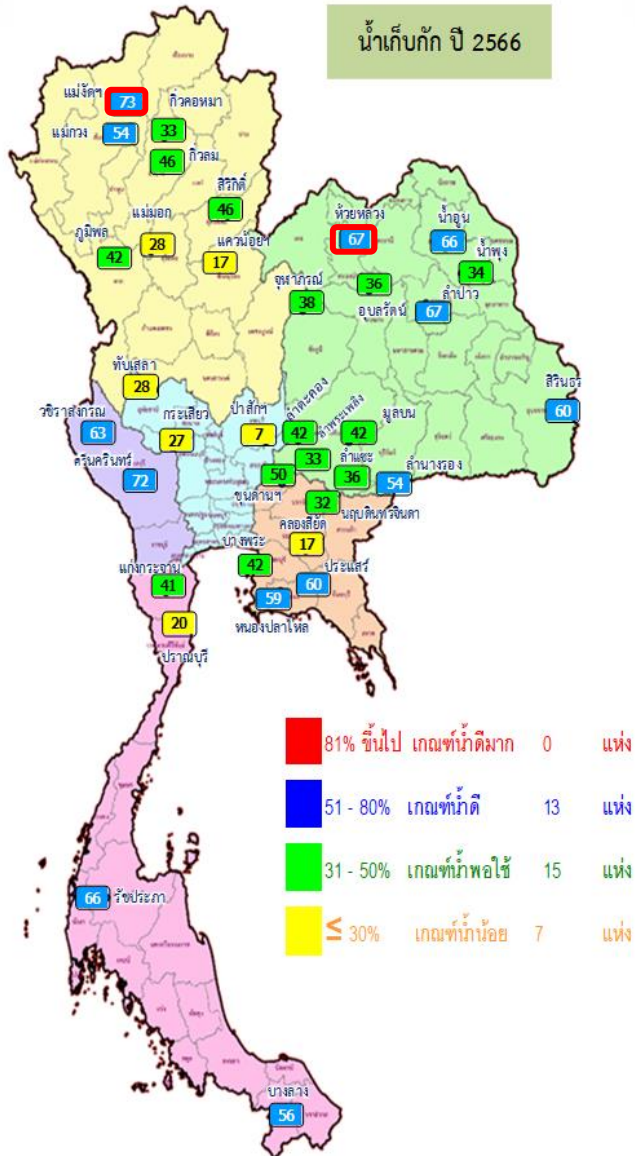


อ่างฯใหญ่ สูง/ต่ำกว่า Upper Rule Curve (URC) และ Lower Rule Curve (LRC)



อ่างเก็บน้ำขนาดใหญ่ที่มีปริมาณน้ำเก็บกัก สูง/ต่ำ กว่า Upper Rule Curve (URC) และ Lower Rule Curve (LRC)

วันที่ 23 สิงหาคม 2566



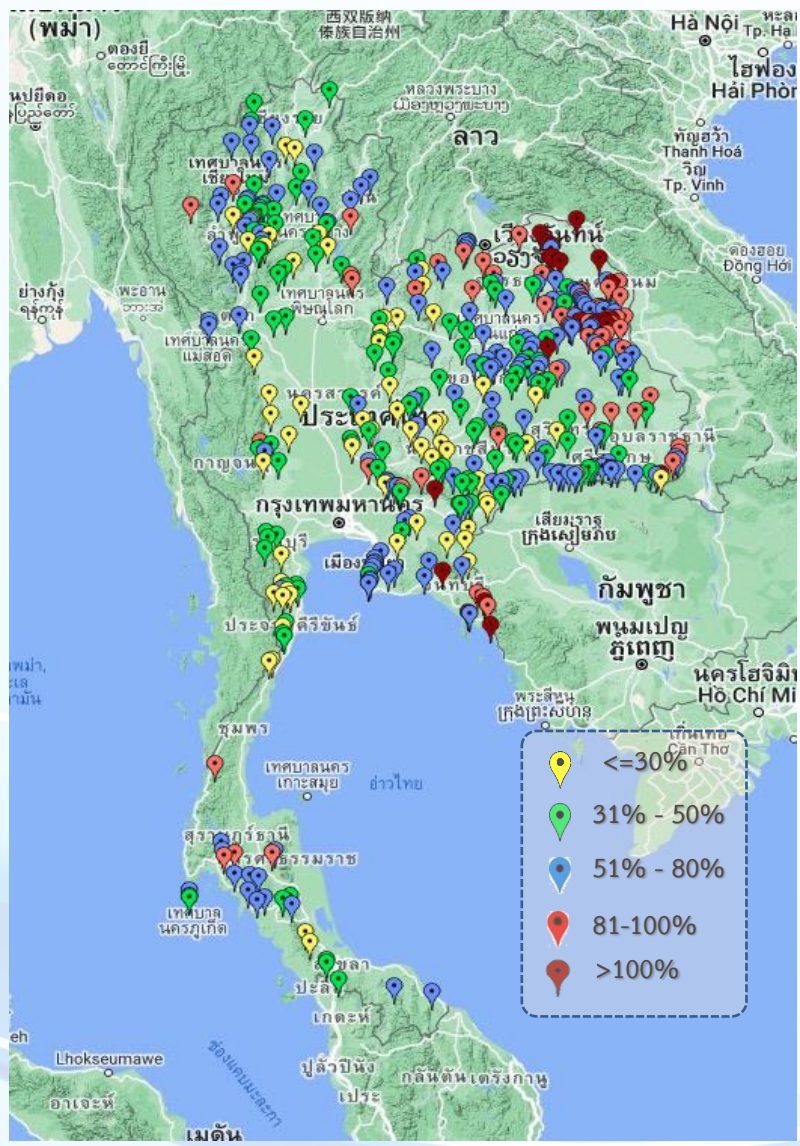
ข้อมูล ณ วันที่ 23 ส.ค.66

ลำดับ	ชื่ออ่างเก็บน้ำ	ความจุที่ รณ. (ล้าน ม.)	ความจุที่ รณ. (ล้าน ม.)	ณ วันที่ 2566		ไหลลง รณ. (ล้าน ม.)	ระบาย รณ. (ล้าน ม.)	ปริมาณน้ำเก็บกัก +สูง /- ต่ำ กว่า Upper Rule Curve (URC) (ล้าน ม.)	ปริมาณน้ำเก็บกัก +สูง /- ต่ำ กว่า Lower Rule Curve (LRC) (ล้าน ม.)
				ปริมาตร (ล้าน ม.)	%				
1	ภูมิพล*	13,462	13,462	5,600	42	3.48	20.00	-4,299.84	-513.32
2	สิริกิติ์*	10,508	9,510	4,408	46	22.30	13.08	-2,937.77	-545.21
3	แม่จันทน์*	323	265	192	73	1.33	0.32	46.62	135.19
4	แม่จาง*	295	263	141	54	0.50	0.80	-55.25	54.86
5	กวิกรม	106	106	49	46	1.85	1.12	-20.84	1.19
6	กวิกรม	209	170	56	33	0.49	0.27	-75.61	10.79
7	เขื่อนลำนางรอง	1,080	939	160	17	1.03	1.30	-452.85	-98.15
8	แม่จาง	110	110	31	28	0.00	0.12	-41.96	-5.97
9	ห้วยหลวง	136	136	91	67	0.00	0.11	9.47	58.79
10	น้ำจืด	780	520	341	66	0.84	1.23	-57.89	210.30
11	น้ำจืด*	200	165	57	34	0.34	0.61	-10.35	18.76
12	อุบลรัตน์*	181	164	62	38	0.11	0.00	-45.27	-1.61
13	อุบลรัตน์*	4,640	2,431	869	36	3.89	0.80	-64.01	287.22
14	ลำปาว	2,450	1,980	1,319	67	4.91	3.79	-26.78	740.78
15	ลำตะคอง	445	314	134	42	0.00	0.52	-87.66	68.19
16	ลำพระเพลิง	242	155	51	33	0.08	0.00	-52.13	28.86
17	มูลบ	350	141	59	42	0.30	0.55	-37.91	29.86
18	ลำพระ	325	275	99	36	0.34	0.81	-118.01	32.21
19	ลำน้ำจืด	197	121	65	54	0.00	0.46	-26.66	42.91
20	สิรินธร*	1,966	1,966	1,175	60	0.60	0.00	-269.92	-4.04
21	ป่าสักชลสิทธิ์	960	960	72	7	0.00	1.04	-261.73	5.25
22	ทับเสลา	190	160	44	28	0.09	0.09	-50.41	-0.02
23	กระเสียว	390	299	81	27	0.82	0.06	-117.58	10.21
24	ศรีนครินทร์*	18,770	17,745	12,823	72	18.36	10.00	-3,686.63	544.96
25	วชิราลงกรณ*	11,000	8,860	5,621	63	30.53	15.02	-2,399.62	646.66
26	ขุนด่านปราการชล	225	224	111	50	0.68	0.04	-43.16	46.77
27	คลองสิียด	450	420	72	17	0.34	0.34	-200.24	-2.50
28	บางพระ	127	117	49	42	0.00	0.41	-38.63	34.67
29	หนองปลาไหล	206	164	97	59	0.10	0.69	-37.67	56.77
30	ประแสร์	322	295	177	60	0.00	0.41	-94.08	101.62
31	นฤมิตรจินดา	332	295	95	32	0.14	0.09	-70.52	19.06
32	ยกทรงจาน	900	710	289	41	2.01	1.73	-171.19	138.66
33	ปราณบุรี	490	391	77	20	0.58	0.29	-184.16	-22.47
34	รัชชประภา*	6,144	5,639	3,744	66	11.37	3.96	-1,331.48	-221.53
35	บางลง*	1,590	1,454	820	56	2.21	6.02	-281.02	123.88
								จำนวน 2 แห่ง	จำนวน 10 แห่ง

ฝ่ายประมวลและวิเคราะห์สถานการณ์น้ำ ส่วนประมวลวิเคราะห์สถานการณ์น้ำ สำนักบริหารจัดการน้ำและอุทกวิทยา



สถานการณ์น้ำในอ่างเก็บน้ำขนาดกลาง วันที่ 23 สิงหาคม 2566



ภาค	ปริมาณน้ำอ่างเก็บน้ำขนาดกลาง จำนวน 435 แห่ง								
	จำนวนอ่าง	ความจุ	น้ำใช้การ	ปริมาณน้ำปี 2565	% รนก.	ปริมาณน้ำปี 2566	% รนก.	ใช้การปี 2566	% ใช้การ
เหนือ	80	1,083	992	798	74	499	46	409	41
ตะวันออกเฉียงเหนือ	226	2,061	1,892	1,600	78	1,209	59	1,041	55
กลาง	27	419	393	274	66	124	30	100	25
ตะวันตก	8	164	152	99	60	66	40	55	36
ตะวันออก	52	1,006	949	701	70	505	50	449	47
ใต้	42	679	626	418	62	300	44	247	39
รวม	435	5,411	5,004	3,890	72	2,703	50	2,301	46

สรุปอ่างขนาดกลางที่มีปริมาตรในช่วง <=30%, >30 - 50% ,>50-80%, > 80-100% และ >100%					
ภาค	<=30%	>30-50%	>50-80%	>80-100%	>100%
เหนือ	12	30	33	5	0
ตอน.	19	48	96	46	17
ตะวันออก	9	8	25	5	5
กลาง	12	12	1	2	0
ตะวันตก	1	6	1	0	0
ใต้	11	12	15	4	0
รวม	64	116	171	62	22
รวมทั้งหมด 435 แห่ง					



ปริมาณน้ำในอ่างเก็บน้ำขนาดใหญ่และขนาดกลาง วันที่ 23 สิงหาคม 2566

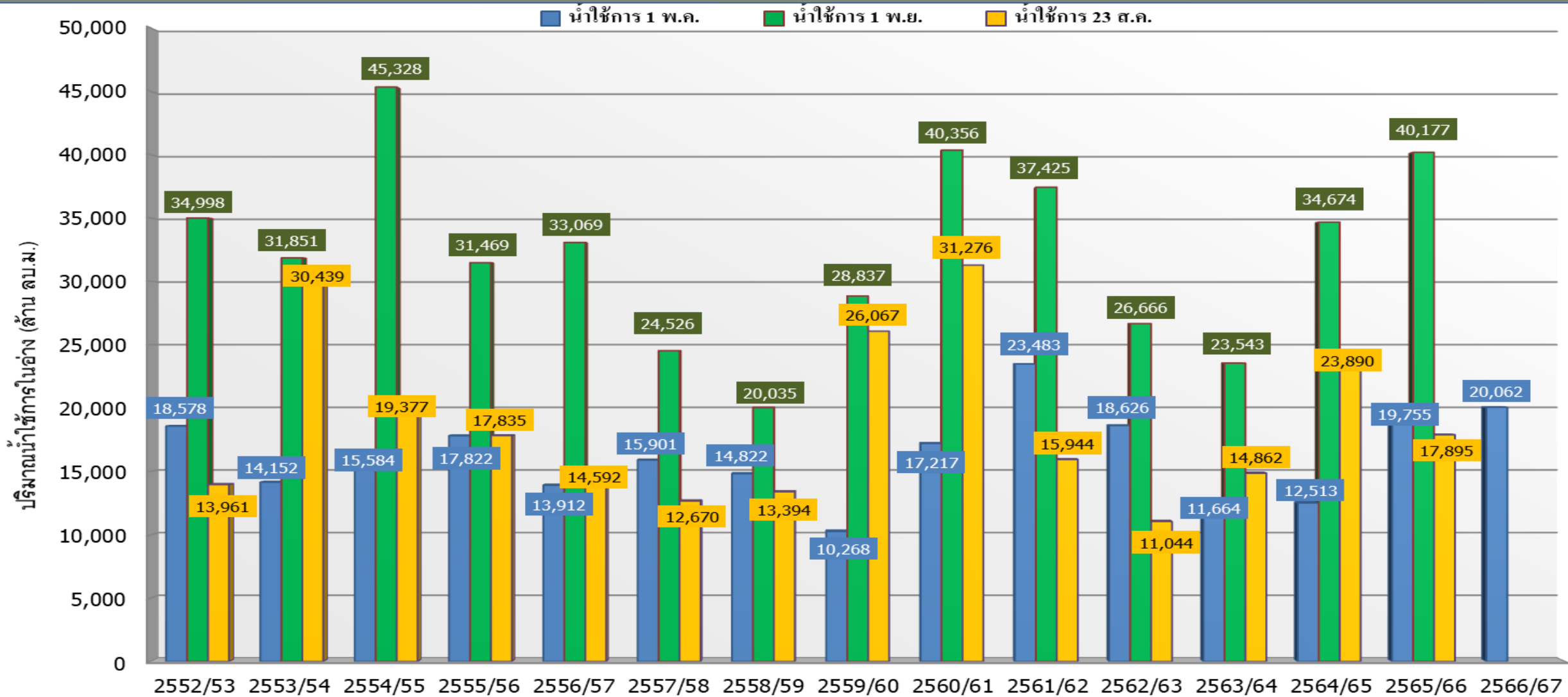


ภาค	ขนาดใหญ่				ขนาดกลาง				รวมอ่างขนาดใหญ่และกลาง						รับน้ำได้อีก	เปรียบเทียบปี 65 กับ 66		
	จำนวน	ความจุ	ปี 2566	% ความจุ อ่างฯ	จำนวน	ความจุ	ปี 2566	% ความจุ อ่างฯ	จำนวน	ความจุ	ปี2565		ปี2566			ปริมาณ	ปริมาณ	%
											ปริมาณ	%	ปริมาณ	%				
เหนือ	8	24,825	10,637	43	80	1,083	499	46	88	25,908	13,784	53	11,136	43	14,772	-2,648	-19	
ตอน.	12	8,368	4,321	52	226	2,061	1,209	59	238	10,429	6,573	63	5,530	53	4,899	-1,043	-16	
กลาง	3	1,419	197	14	27	419	124	30	30	1,838	1,039	57	321	17	1,516	-718	-69	
ตะวันตก	2	26,605	18,445	69	8	164	66	40	10	26,769	19,739	74	18,511	69	8,258	-1,228	-6	
ตะวันออก	6	1,515	601	40	52	1,006	505	50	58	2,520	1,625	64	1,106	44	1,414	-519	-32	
ใต้	4	8,194	4,930	60	42	679	300	44	46	8,874	5,129	58	5,230	59	3,643	101	2	
รวม	35	70,926	<u>39,131</u>	55	435	5,411	<u>2,703</u>	50	470	76,337	47,889	63	<u>41,834</u>	55	34,503	-6,055	-13	
ปริมาณน้ำใช้การ		47,389	<u>15,594</u>	33		5,004	<u>2,301</u>	46		52,388	23,940	46	<u>17,895</u>	34				

สามารถรับน้ำได้อีก **34,503** ล้าน ลบ.ม. (45%)

%น้ำใช้การ=(ปริมาณน้ำใช้การ/ความจุอ่างฯ)*100

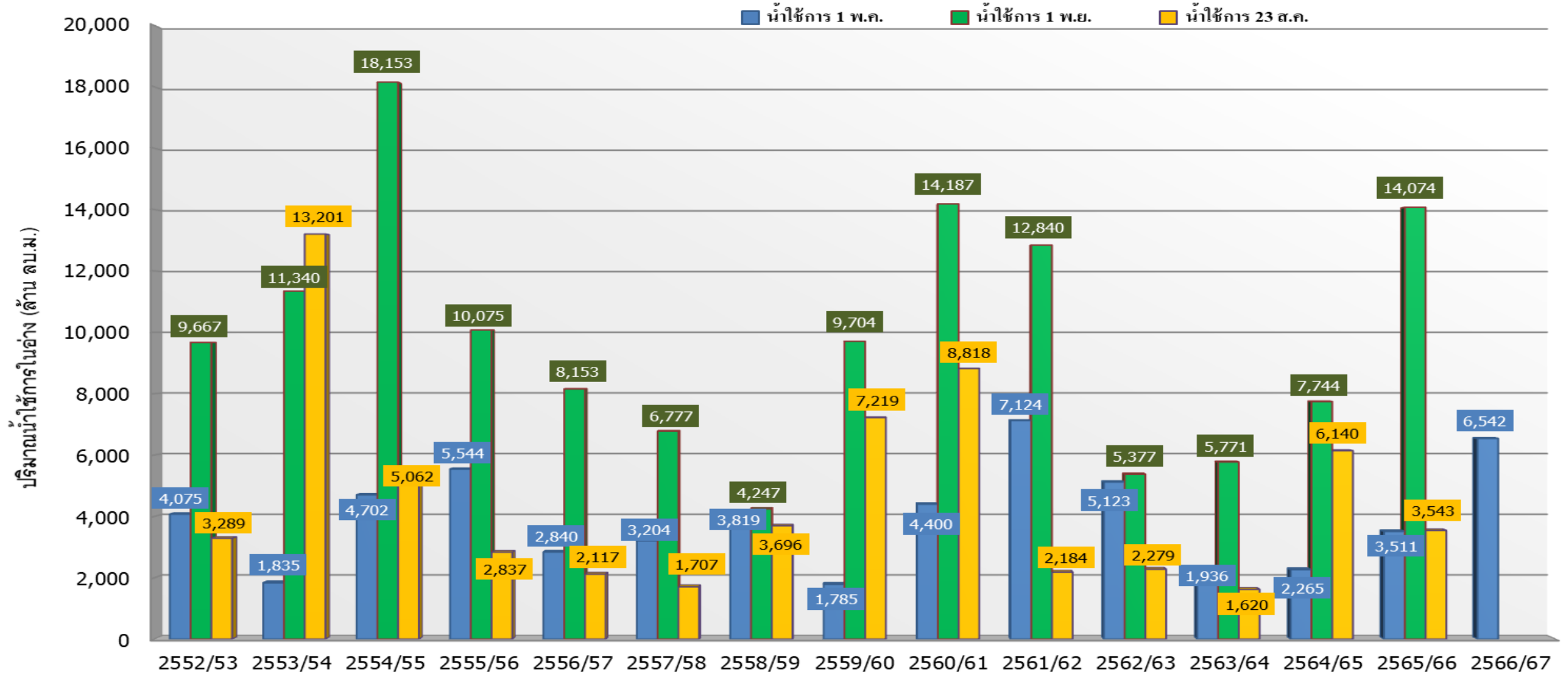
กราฟเปรียบเทียบปริมาณน้ำใช้การในอ่างเก็บน้ำขนาดใหญ่และขนาดกลาง ตั้งแต่ปี 2553 ถึง ปี 2566



ปี 25 (1)/(2)	2552/53	2553/54	2554/55	2555/56	2556/57	2557/58	2558/59	2559/60	2560/61	2561/62	2562/63	2563/64	2564/65	2565/66	2566/67
(1) ■ น้ำใช้การ 1 พ.ค.	18,578	14,152	15,584	17,822	13,912	15,901	14,822	10,268	17,217	23,483	18,626	11,664	12,513	19,755	20,062
(1) ■ น้ำใช้การ 1 พ.ย.	34,998	31,851	45,328	31,469	33,069	24,526	20,035	28,837	40,356	37,425	26,666	23,543	34,674	40,177	
(2) ■ น้ำใช้การ 23 ส.ค.	13,961	30,439	19,377	17,835	14,592	12,670	13,394	26,067	31,276	15,944	11,044	14,862	23,890	17,895	



กราฟเปรียบเทียบปริมาณน้ำใช้การในกลุ่มน้ำเจ้าพระยา (ภูมิพล สิริกิติ์ แควน้อยฯ ปาสักฯ) ตั้งแต่ปี 2553 ถึง ปี 2566



ปี 25 (1)/(2)	2552/53	2553/54	2554/55	2555/56	2556/57	2557/58	2558/59	2559/60	2560/61	2561/62	2562/63	2563/64	2564/65	2565/66	2566/67
(1) ■ น้ำใช้การ 1 พ.ค.	4,075	1,835	4,702	5,544	2,840	3,204	3,819	1,785	4,400	7,124	5,123	1,936	2,265	3,511	6,542
(1) ■ น้ำใช้การ 1 พ.ย.	9,667	11,340	18,153	10,075	8,153	6,777	4,247	9,704	14,187	12,840	5,377	5,771	7,744	14,074	
(2) ■ น้ำใช้การ 23 ส.ค.	3,289	13,201	5,062	2,837	2,117	1,707	3,696	7,219	8,818	2,184	2,279	1,620	6,140	3,543	



ปริมาณน้ำใช้การ อ่างเก็บน้ำขนาดใหญ่และขนาดกลาง



23 ส.ค. 66

ภาคเหนือ

อ่างใหญ่ 8 แห่ง
อ่างกลาง 80 แห่ง

ปี 2566	ปี 2565
4,301 ล้าน ลบ.ม.	6,948 ล้าน ลบ.ม.
น้อยกว่า -2,648 ล้าน ลบ.ม.	
รับน้ำได้อีก 14,772 ล้าน ลบ.ม.	

ภาคตะวันออกเฉียงเหนือ

ปี 2566	ปี 2565
3,712 ล้าน ลบ.ม.	4,750 ล้าน ลบ.ม.
น้อยกว่า -1,039 ล้าน ลบ.ม.	
รับน้ำได้อีก 4,899 ล้าน ลบ.ม.	

ภาคตะวันตก

อ่างใหญ่ 2 แห่ง
อ่างกลาง 8 แห่ง

ปี 2566	ปี 2565
5,223 ล้าน ลบ.ม.	6,451 ล้าน ลบ.ม.
น้อยกว่า -1,229 ล้าน ลบ.ม.	
รับน้ำได้อีก 8,258 ล้าน ลบ.ม.	

ภาคกลาง

ปี 2566	ปี 2565
237 ล้าน ลบ.ม.	953 ล้าน ลบ.ม.
น้อยกว่า -716 ล้าน ลบ.ม.	
รับน้ำได้อีก 1,516 ล้าน ลบ.ม.	

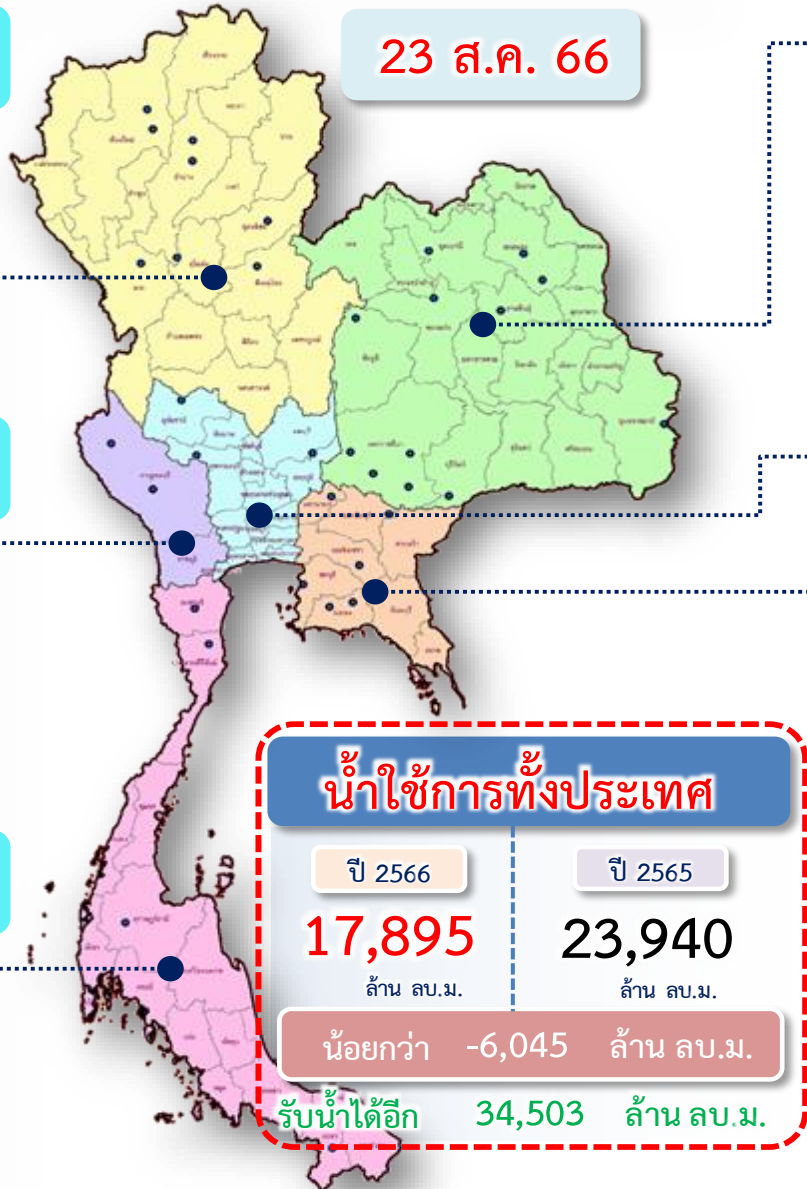
ภาคใต้

อ่างใหญ่ 4 แห่ง
อ่างกลาง 42 แห่ง

ปี 2566	ปี 2565
3,466 ล้าน ลบ.ม.	3,363 ล้าน ลบ.ม.
มากกว่า 104 ล้าน ลบ.ม.	
รับน้ำได้อีก 3,643 ล้าน ลบ.ม.	

ภาคตะวันออก

ปี 2566	ปี 2565
956 ล้าน ลบ.ม.	1,474 ล้าน ลบ.ม.
น้อยกว่า -518 ล้าน ลบ.ม.	
รับน้ำได้อีก 1,414 ล้าน ลบ.ม.	



น้ำใช้การทั่วประเทศ

ปี 2566	ปี 2565
17,895 ล้าน ลบ.ม.	23,940 ล้าน ลบ.ม.
น้อยกว่า -6,045 ล้าน ลบ.ม.	
รับน้ำได้อีก 34,503 ล้าน ลบ.ม.	

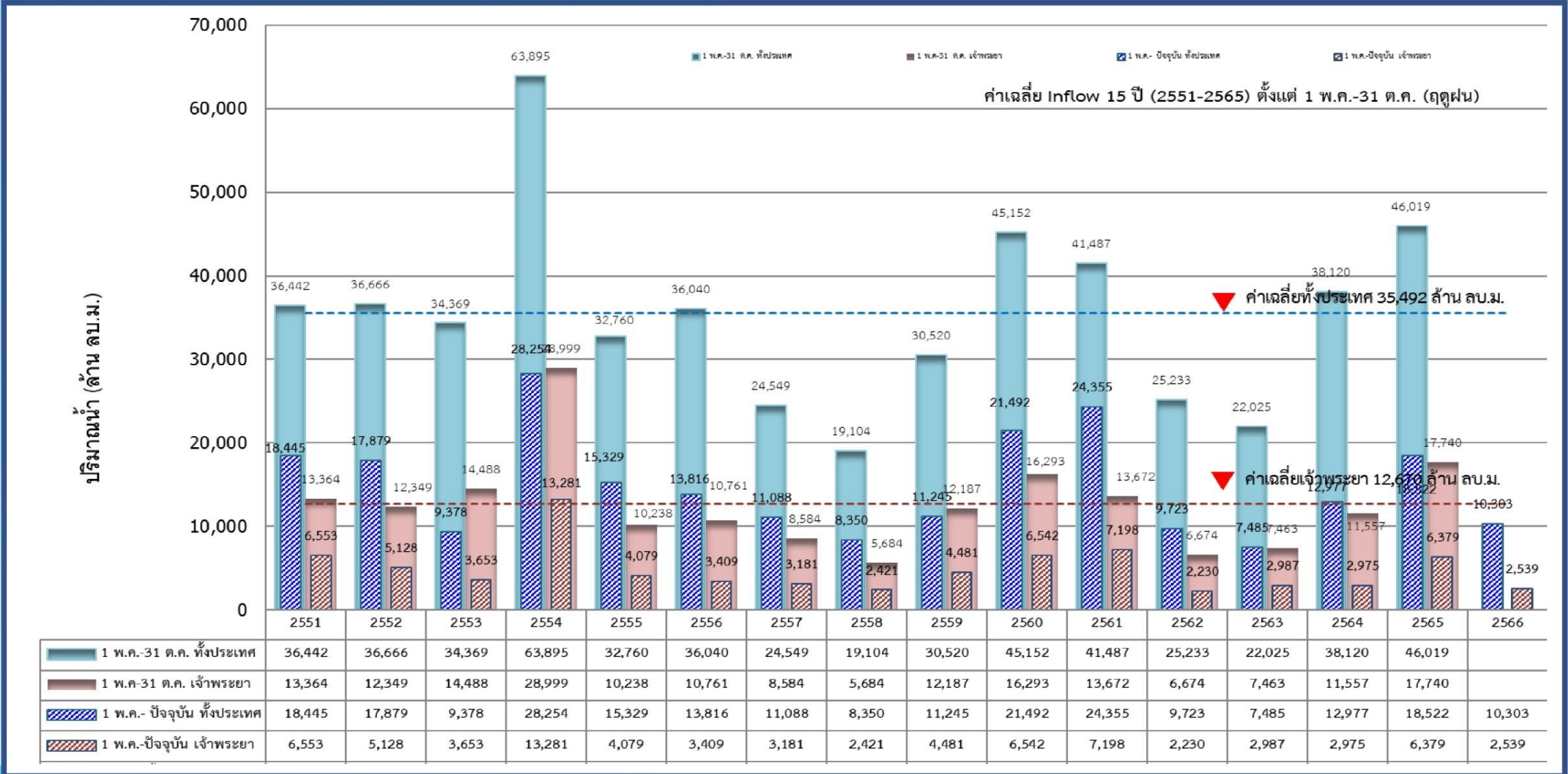
อ่างใหญ่ 12 แห่ง
อ่างกลาง 226 แห่ง

อ่างใหญ่ 3 แห่ง
อ่างกลาง 27 แห่ง

อ่างใหญ่ 6 แห่ง
อ่างกลาง 52 แห่ง



กราฟเปรียบเทียบปริมาณน้ำไหลลงเขื่อน (INFLOW) ปี 2551-2566 ช่วงฤดูฝน (1 พ.ค. - 31 ต.ค.) ทั้งประเทศ และเจ้าพระยา



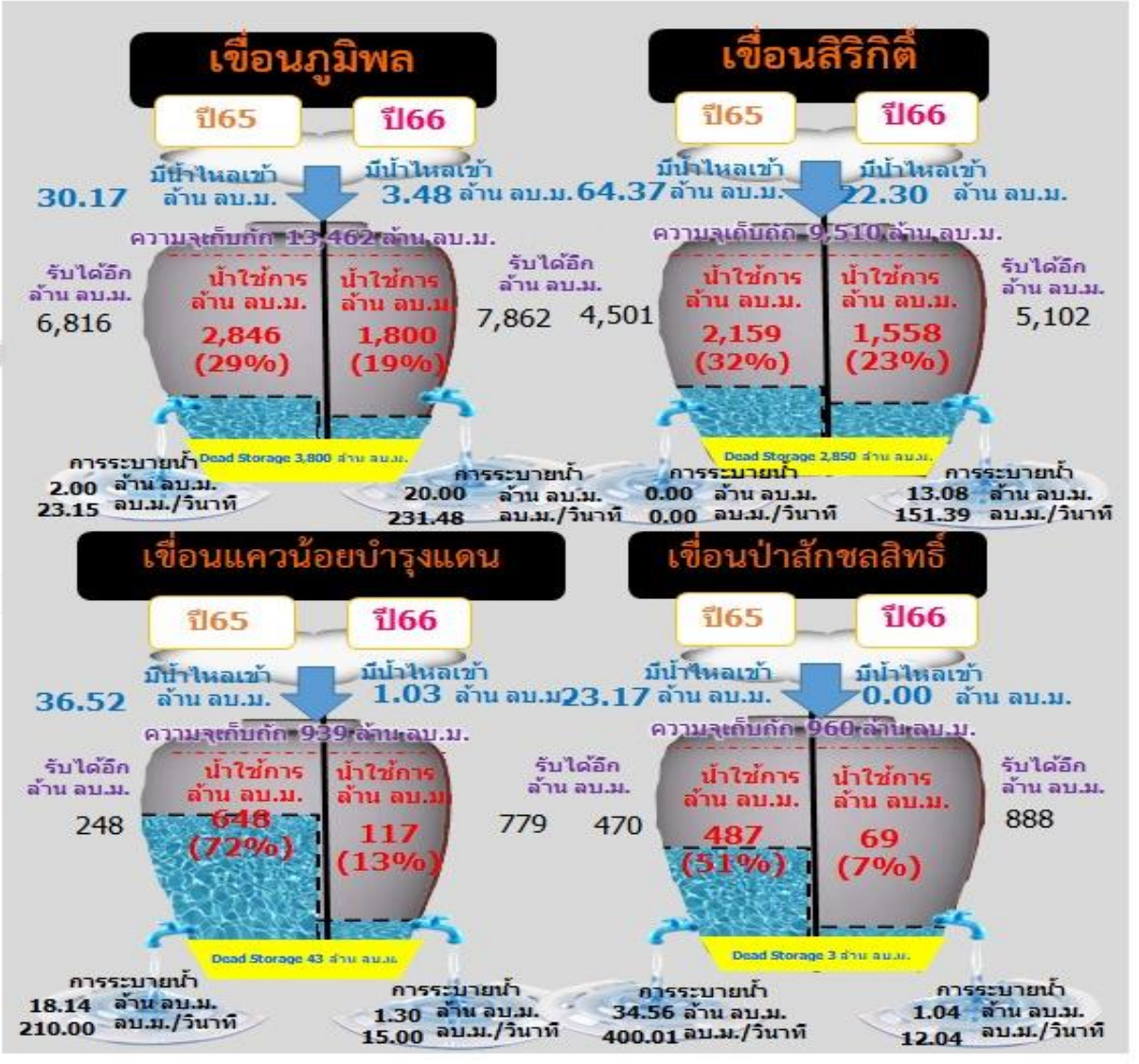


สถานการณ์ลุ่มน้ำเจ้าพระยา

ปริมาณน้ำ 4 เขื่อนหลักลุ่มน้ำเจ้าพระยา



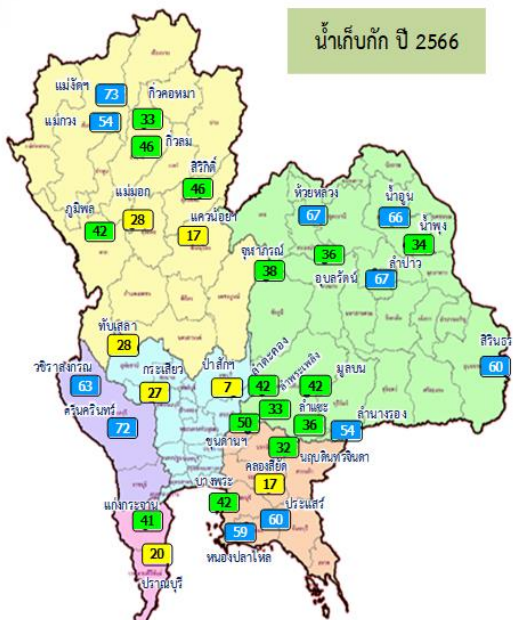
รวม 4 เขื่อน	ปริมาณน้ำทั้งหมด (ล้าน ลบ.ม.)	น้ำใช้การ (ล้าน ลบ.ม.)	รับน้ำได้อีก (ล้าน ลบ.ม.)
23 ส.ค. 66	10,239 (41%)	3,543 (19%)	14,632
23 ส.ค. 65	12,836 (52%)	6,140 (34%)	12,035





การจัดสรรน้ำฤดูฝน ปี 2566 และการเพาะปลูก

สถานการณ์น้ำและแผน-ผลการบริหารจัดการน้ำฤดูฝนปี 2566 ทั่วประเทศ (1 พ.ค.66 – 31 ต.ค.66)



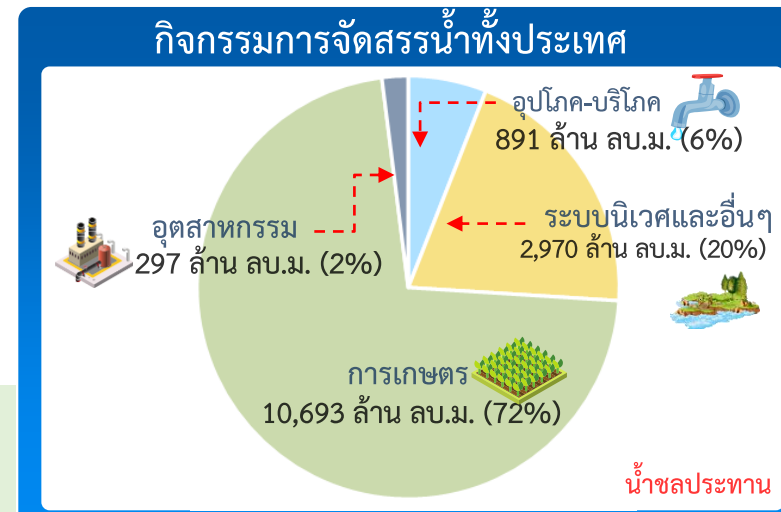
น้ำเก็บกัก ปี 2566

- อ่างเก็บน้ำขนาดใหญ่ 35 แห่ง
- 81% ขึ้นไป เกณฑ์น้ำตมมาก 0 แห่ง
 - 51 - 80% เกณฑ์น้ำดี 13 แห่ง
 - 31 - 50% เกณฑ์น้ำพอใช้ 15 แห่ง
 - ≤ 30% เกณฑ์น้ำน้อย 7 แห่ง
 - อ่างเก็บน้ำขนาดกลาง 435 แห่ง

ปริมาณน้ำเก็บกักและใช้การทั่วประเทศ ณ วันที่ 23 ส.ค.66

ประเภท	จำนวนแห่ง	ปริมาณน้ำเก็บกัก	ปริมาณน้ำใช้การ
อ่างฯ ใหญ่	35 แห่ง	ปริมาณน้ำเก็บกัก 70,926 ล้าน ลบ.ม. ปริมาณน้ำใช้การ 47,389 ล้าน ลบ.ม.	ปริมาณน้ำเก็บกัก 39,131 (55%) ปี 2565 = 43,997 ล้าน ลบ.ม. ปริมาณน้ำใช้การ 15,594 (33%) ปี 2565 = 20,460 ล้าน ลบ.ม.
อ่างฯ กลาง	435 แห่ง	ปริมาณน้ำเก็บกัก 5,410 ล้าน ลบ.ม. ปริมาณน้ำใช้การ 5,003 ล้าน ลบ.ม.	ปริมาณน้ำเก็บกัก 2,703 (50%) ปริมาณน้ำใช้การ 2,301 (46%)
อ่างฯ เล็ก	1,060 แห่ง	ปริมาณน้ำเก็บกัก 387 ล้าน ลบ.ม. ปริมาณน้ำใช้การ 345 ล้าน ลบ.ม.	ปริมาณน้ำเก็บกัก 238 (61%) ปริมาณน้ำใช้การ 195 (57%)
รวมทั้งหมด	1,530 แห่ง	ปริมาณน้ำเก็บกัก 76,723 ล้าน ลบ.ม. ปริมาณน้ำใช้การ 52,737 ล้าน ลบ.ม.	ปริมาณน้ำเก็บกัก 42,072 (55%) ปี 2565 = 47,813 ล้าน ลบ.ม. ปริมาณน้ำใช้การ 18,090 (34%) ปี 2565 = 23,890 ล้าน ลบ.ม.

ปริมาณน้ำเก็บกักทั่วประเทศ (รวมอ่างใหญ่ อ่างกลาง อ่างเล็ก) ณ วันที่ 1 พ.ค.66 จำนวน 44,231 ล้าน ลบ.ม. (58%)
 ปริมาณน้ำต้นทุน (1 พ.ค.66) จำนวน 20,247 ล้าน ลบ.ม. (38%) (ความต้องการน้ำฤดูฝน 30,246 ล้าน ลบ.ม.)



ผลจัดสรรน้ำฤดูฝน ปี 2566 วันที่ 23 ส.ค.66

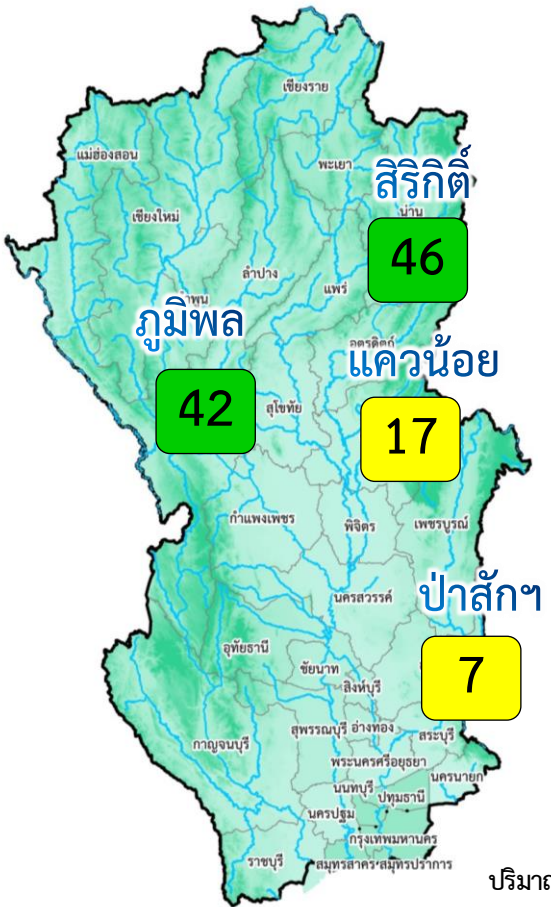
แผนจัดสรรน้ำ	น้ำชลประทาน 14,851 (ล้าน ลบ.ม.)
ผลจัดสรรน้ำ	12,913 (87%) (ล้าน ลบ.ม.)
คงเหลือ	1,938 (13%) (ล้าน ลบ.ม.)

ผลการเพาะปลูกข้าวนาปี 2566 (16 ส.ค.66)

แผน	เพาะปลูกแล้ว	เก็บเกี่ยว
16.98 ล้านไร่	14.40 ล้านไร่ (85%)	0.98 ล้านไร่



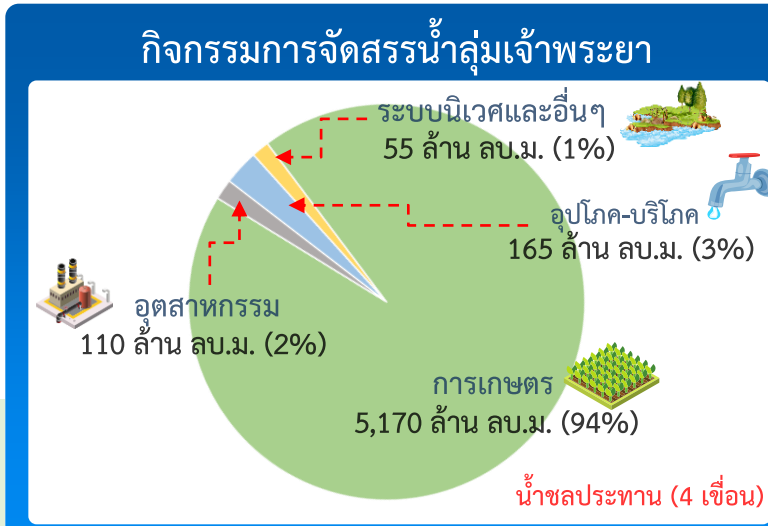
สถานการณ์น้ำและแผน-ผลการบริหารจัดการน้ำฤดูแล้งปี 2566 กลุ่มเจ้าพระยา (1 พ.ค.66 – 31 ต.ค.66)



		ปริมาณน้ำ 4 เขื่อนหลักเจ้าพระยา ณ วันที่ 23 ส.ค.66 (ล้าน ลบ.ม.)			
		ปริมาณน้ำเก็บกัก	ปริมาณน้ำใช้การ	ไหลลงวันนี้	ระบายวันนี้
	กุ่ม	ปริมาณน้ำเก็บกัก 13,462 ล้าน ลบ.ม. ปริมาณน้ำใช้การ 9,662 ล้าน ลบ.ม.	5,600 (42%)	1,800 (19%)	3.48 / 20.00
	ลิริกิต์	ปริมาณน้ำเก็บกัก 9,510 ล้าน ลบ.ม. ปริมาณน้ำใช้การ 6,660 ล้าน ลบ.ม.	4,408 (46%)	1,558 (23%)	22.30 / 13.08
	แควน้อย	ปริมาณน้ำเก็บกัก 939 ล้าน ลบ.ม. ปริมาณน้ำใช้การ 896 ล้าน ลบ.ม.	160 (17%)	117 (13%)	1.03 / 1.30
	ป่าสัก	ปริมาณน้ำเก็บกัก 960 ล้าน ลบ.ม. ปริมาณน้ำใช้การ 957 ล้าน ลบ.ม.	72 (7%)	69 (7%)	0.00 / 1.04
	4 เขื่อน	ปริมาณน้ำเก็บกัก 24,871 ล้าน ลบ.ม. ปริมาณน้ำใช้การ 18,175 ล้าน ลบ.ม.	10,239 (41%) ปี 2565 = 12,836 ล้าน ลบ.ม.	3,543 (19%) ปี 2565 = 6,140 ล้าน ลบ.ม.	26.81 / 35.42

- อ่างเก็บน้ำขนาดใหญ่ 4 แห่ง
- 81% ขึ้นไป เกณฑ์น้ำดีมาก - แห่ง
- 51 - 80% เกณฑ์น้ำดี - แห่ง
- 31 - 50% เกณฑ์น้ำพอใช้ 2 แห่ง
- ≤30% เกณฑ์น้ำน้อย 2 แห่ง

ปริมาณน้ำเก็บกัก ณ วันที่ 1 พ.ค.66 จำนวน 13,238 ล้าน ลบ.ม. (53%)
 ปริมาณน้ำต้นทุน (1 พ.ค.66) จำนวน 6,542 ล้าน ลบ.ม.
 (ความต้องการน้ำฤดูแล้งปี 10,021 ล้าน ลบ.ม.)
 แผนจัดสรรน้ำจาก 4 เขื่อน 5,500 ล้าน ลบ.ม.)



ผลจัดสรรน้ำฤดูแล้งปี 2566 วันที่ 23 ส.ค.66	
แผนจัดสรรน้ำ	น้ำชลประทาน (4 เขื่อน) 5,500 (ล้าน ลบ.ม.)
ผลจัดสรรน้ำ	5,283 (96%) (ล้าน ลบ.ม.)
คงเหลือ	217 (4%) (ล้าน ลบ.ม.)

ผลการเพาะปลูกข้าวนาปี 2566 (16 ส.ค.66)

แผน	เพาะปลูกแล้ว	เก็บเกี่ยว
8.05 ล้านไร่	7.34 ล้านไร่ (91%)	0.96 ล้านไร่

แผนผลการเพาะปลูกพืชในช่วงฤดูฝน ปี 2566 (ข้อมูล ณ วันที่ 16 ส.ค. 66)

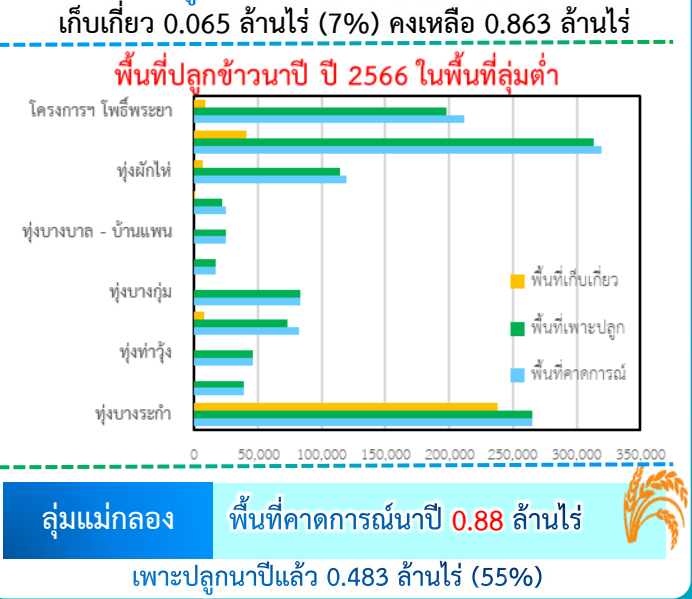
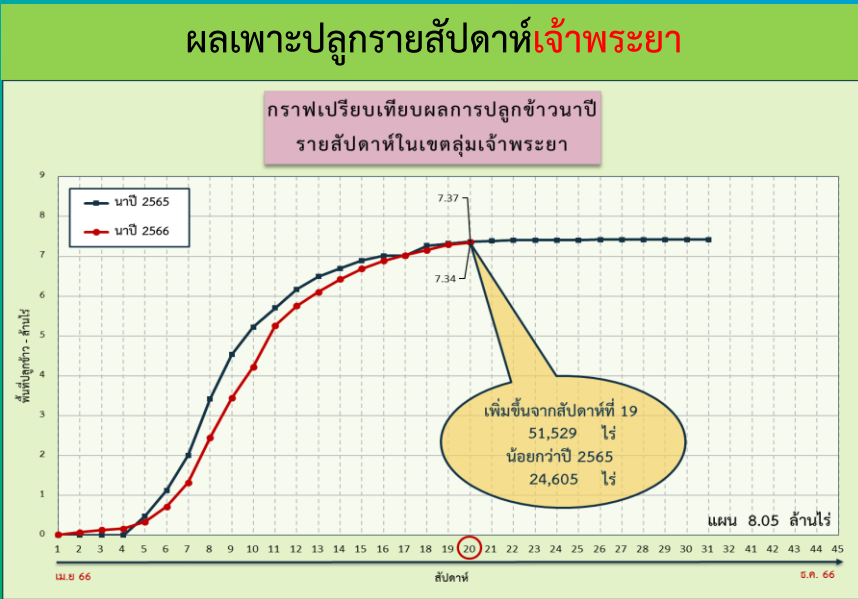
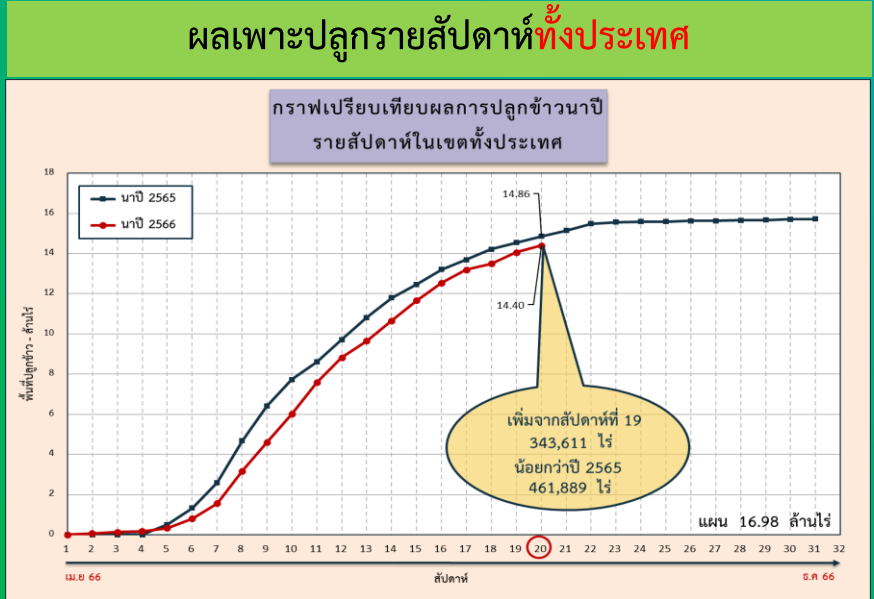
ภาค	ข้าวนาปี				พืชไร่-พืชผัก				รวม			
	แผน (ล้านไร่)	ผล (ล้านไร่)	%	เกี่ยว (ล้านไร่)	แผน (ล้านไร่)	ผล (ล้านไร่)	%	เกี่ยว (ล้านไร่)	แผน (ล้านไร่)	ผล (ล้านไร่)	%	เกี่ยว (ล้านไร่)
เหนือ	2.64	2.16	82	0.02	0.03	0.05	169	0.003	2.67	2.21	83	0.02
ตะวันออกเฉียงเหนือ	3.55	3.38	95		0.02	0.01	32		3.57	3.38	95	
กลาง	0.09	0.03	39		0.01	0.01	126		0.09	0.04	44	
ตะวันออก	0.95	0.92	96		0.03	0.02	65		0.99	0.94	95	
ตะวันตก	1.21	0.50	42		0.28	0.24	88	0.01	1.49	0.75	50	0.01
ใต้	0.48	0.07	14		0.02	0.004	22		0.50	0.07	14	
ลุ่มน้ำเจ้าพระยา	8.05	7.34	91	0.96	0.15	0.11	74	0.04	8.20	7.45	91	1.00
ทั่วประเทศ	16.98	14.40	85	0.98	0.53	0.44	83	0.05	17.51	14.84	85	1.03

ทั่วประเทศ พื้นที่คาดการณ์นาปี **16.98** ล้านไร่
 เพาะปลูกนาปีแล้ว 14.40 ล้านไร่ (85%)
 เก็บเกี่ยว 0.98 ล้านไร่ (7%) คงเหลือ 13.42 ล้านไร่

ลุ่มน้ำเจ้าพระยา พื้นที่คาดการณ์นาปี **8.05** ล้านไร่
 เพาะปลูกนาปีแล้ว 7.34 ล้านไร่ (91%)
 เก็บเกี่ยว 0.96 ล้านไร่ (13%) คงเหลือ 6.38 ล้านไร่

→ **ลุ่มต่ำบางระกำ** พื้นที่คาดการณ์ นาปี **0.265** ล้านไร่
 เพาะปลูกนาปีแล้ว 0.265 ล้านไร่ (100%)
 เก็บเกี่ยว 0.238 ล้านไร่ (90%) คงเหลือ 0.027 ล้านไร่

→ **10 ทุ่งตอนล่าง** พื้นที่คาดการณ์ นาปี **0.967** ล้านไร่
 เพาะปลูกนาปีแล้ว 0.929 ล้านไร่ (96%)
 เก็บเกี่ยว 0.065 ล้านไร่ (7%) คงเหลือ 0.863 ล้านไร่





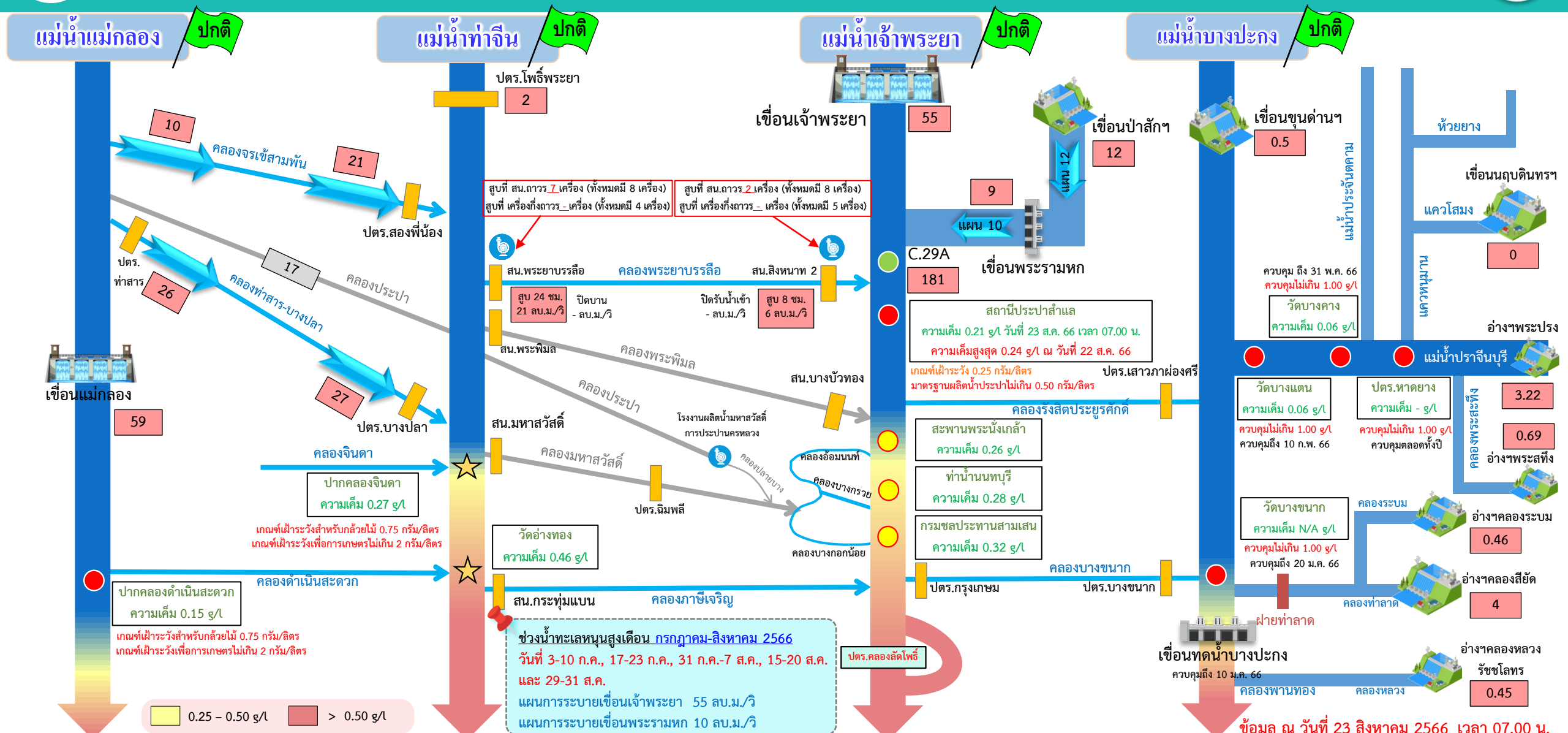
สถานการณ์ค่าความเค็ม ในลำน้ำสายหลัก

สถานการณ์ค่าความเค็มใน 4 ลำน้ำสายหลัก





การบริหารจัดการน้ำเพื่อรักษาระบบนิเวศ (ความเค็ม) ใน 4 ลำน้ำสายหลัก



● จุดควบคุมความเค็ม ● จุดตรวจวัดความเค็ม ● สถานีวัดน้ำ ★ จุดติดตั้งเครื่องวัดคุณภาพน้ำเคลื่อนที่

ฝ่ายประมวลวิเคราะห์สถานการณ์น้ำ สำนักบริหารจัดการน้ำและอุทกวิทยา

อ่าวไทย

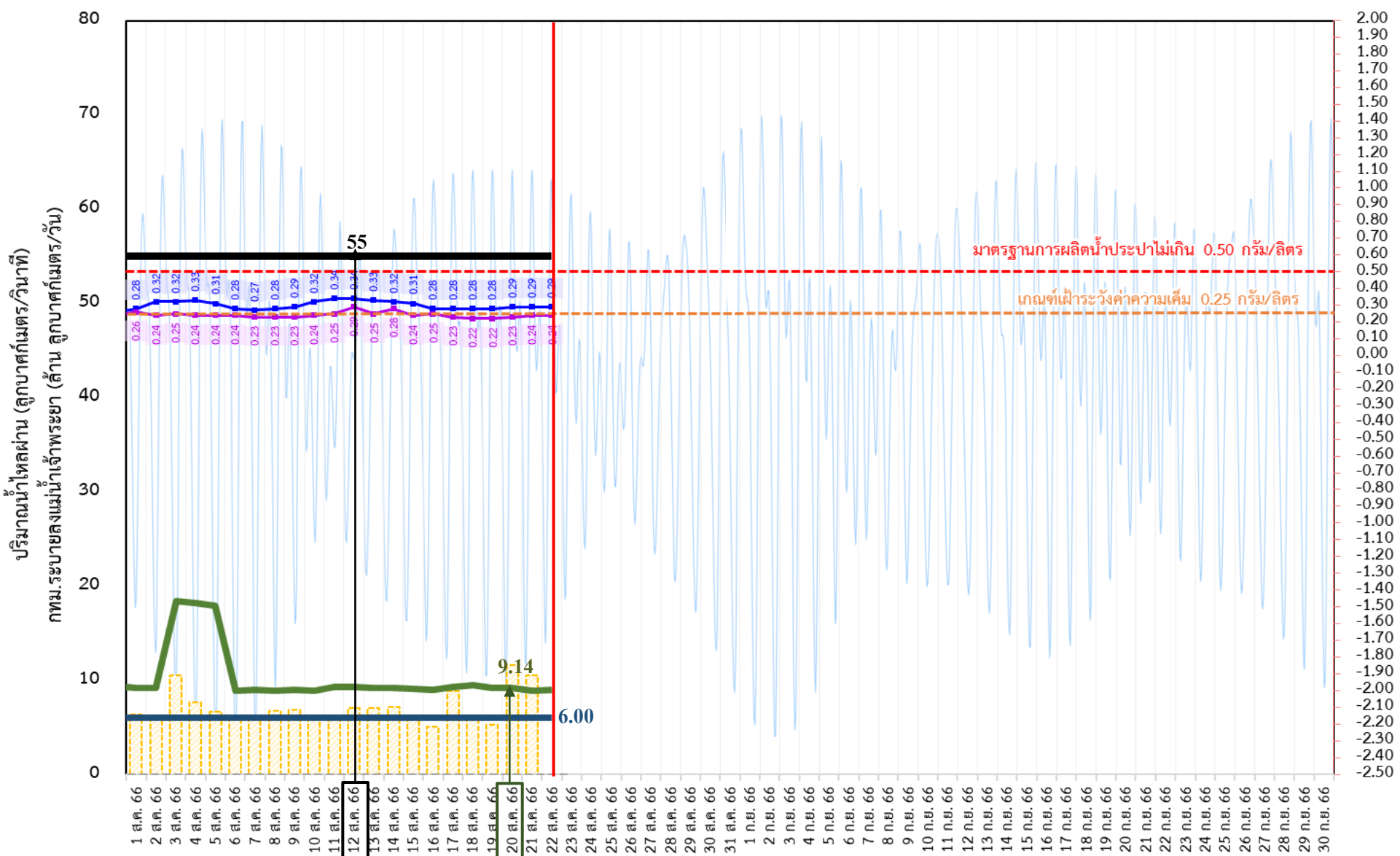
ข้อมูล ณ วันที่ 23 สิงหาคม 2566 เวลา 07.00 น.

อัตรการไหลเวลา 06.00 น. / คุณภาพน้ำเวลา 07.00 น.
หน่วย : ลูกบาศก์เมตร/วินาที หน่วย : กรัม/ลิตร



ติดตามปริมาณน้ำไหลผ่านเขื่อน และติดตามค่าความเค็ม

ข้อมูล ณ วันที่ 23 สิงหาคม 2566



- ระบายเขื่อนเจ้าพระยา
ลบ.ม./วินาที
- ระบายเขื่อนพระรามหก
ลบ.ม./วินาที
- สน.สิงหนาท (ระบายลงเจ้าพระยา)
ลบ.ม./วินาที
- กทม. (ระบายลงเจ้าพระยา)
ลบ.ม./วินาที
- ความเค็มสูงสุด (สะพานพระนั่งเกล้า)
กรัม/ลิตร
- ความเค็มสูงสุด (ลำแล)
กรัม/ลิตร
- ปตร.สิงหนาท เปิดรับน้ำเข้า
ลบ.ม./วินาที

เขื่อนเจ้าพระยา	55.00	ลบ.ม./วินาที
เขื่อนพระรามหก	8.91	ลบ.ม./วินาที
สน.สิงหนาท 2	6.00	ลบ.ม./วินาที
ความเค็มลำแล	0.24	ลบ.ม./วินาที
(สูงสุด ณ วันที่ 22 ส.ค. 66)		

3 วัน จากเขื่อนพระรามหก
11 วัน จากเขื่อนเจ้าพระยา
รวม 70.14 ลบ.ม./วินาที

หมายเหตุ กทม. ระบายลงแม่น้ำเจ้าพระยา 11.56 ล้าน ลบ.ม./วัน
สิงหนาท วันนี้ ปิดรับน้ำเข้า - ลบ.ม./วินาที
และสูบน้ำเพื่อรักษาค่าความเค็มในแม่น้ำเจ้าพระยา



ติดตามปริมาณน้ำไหลผ่านเขื่อน และติดตามค่าความเค็ม



	ระบาย เขื่อนเจ้าพระยา ลบ.ม./วินาที	ระบาย เขื่อนป่าสักฯ ลบ.ม./วินาที	ระบายเขื่อน พระรามหก ลบ.ม./วินาที	ระดับน้ำสูงสุด บริเวณป้อม- พระจุลจอมเกล้า (ค่าคาดการณ์)	ระดับน้ำสูงสุด บริเวณป้อม- พระจุลจอมเกล้า (ค่าจริง)	ความเค็มสูงสุด สะพานพระนั่งเกล้า กรัม/ลิตร	ความเค็ม สูงสุด(สำแล) กรัม/ลิตร	สน.สิงหนาท (ระบายลงเจ้าพระยา) ลบ.ม./วินาที	รวมระบายจากเขื่อน เจ้าพระยา+เขื่อนพระรามหก+ สิงหนาท 2 ลบ.ม./วินาที	กรุงเทพมหานคร (ระบายลงเจ้าพระยา) ล้าน ลบ.ม./วัน
11 ส.ค. 66	55.00	12.10	9.22	0.71	-1.54	0.34	0.25	6.00	69.91	6.01
12 ส.ค. 66	55.00	20.12	9.28	0.86	-1.17	0.34	0.29	6.00	69.92	7.00
13 ส.ค. 66	55.00	20.22	9.13	0.96	-1.11	0.33	0.25	6.00	69.90	7.06
14 ส.ค. 66	55.00	20.19	9.17	1.02	-0.80	0.32	0.28	6.00	70.22	7.10
15 ส.ค. 66	55.00	20.28	9.09	1.09	-0.54	0.31	0.24	6.00	70.28	5.80
16 ส.ค. 66	55.00	20.15	9.01	1.13	-0.42	0.28	0.25	6.00	70.13	5.06
17 ส.ค. 66	55.00	20.15	9.31	1.12	0.17	0.28	0.23	6.00	70.17	8.84
18 ส.ค. 66	55.00	20.08	9.42	1.11	0.59	0.28	0.22	6.00	70.09	5.97
19 ส.ค. 66	55.00	12.02	9.21	1.06	0.60	0.28	0.22	6.00	70.01	5.21
20 ส.ค. 66	55.00	12.07	9.14	0.97	0.38	0.29	0.23	6.00	70.31	11.56
21 ส.ค. 66	55.00	12.03	8.90	0.88	0.33	0.29	0.24	6.00	70.42	10.52
22 ส.ค. 66	55.00	12.08	8.95	0.81	-0.08	0.29	0.24	6.00	70.21	
23 ส.ค. 66	55.00	12.04	8.91	0.77	-0.51			6.00	70.14	

ค่าจริงระดับน้ำสูงสุดบริเวณป้อมพระจุลจอมเกล้า อ้างอิงจาก <https://telerid.rid.go.th>

การรุกตัวของน้ำเค็มแม่น้ำเจ้าพระยาปี 2566 ค่าความเค็มสูงสุดรายวัน (เวลา 00.00-23.00 น.)

วันที่	ระดับน้ำสูงสุด โรงไฟฟ้าพระ นครใต้ (ม.รทท.)	โรงไฟฟ้า พระนคร ใต้	สะพานบาง แพน ตะวันตก	วัดคลองคู้ง	วัดบาง นอก	คลองอืด โพธิ์	วัด ราษฎร์ บูรณะ	สะพาน สาทสิน	สะพาน พุทธ	โรงหม่า บาล ศิริราช	กรมชล ประทาน สามเสน	วัดเขมา วรมหา	ท่าน้ำ นนท์	คลอง อ้อมนนท์	สะพาน พระนั่ง เกล้า	วัดเชิงท่า (กรมชล ประทาน ปากเกร็ด)	สะพาน นวลศรี	ปาก คลอง นาหลวง	วัดมะขาม	วัดนาง	วัดโสม ราม	สถานี สูบน้ำ สำแล	วัดปทุม ทอง	วัดบาง เตยนอก	วัดโมลี มณเฑียร	วัดสวน มะม่วง	วัดสอง พี่น้อง	วัดราง	วัดท้าย เกาะใหญ่	วัดโพธิ์ แคตพินิจ	วัดช้าง ใหญ่	ท่าเรือ บางโพธิ์	วัดเชิง ท่าบาง ประชัน	วัดบ้าน เนิน	ปริมาณน้ำ (ลบ.ม./วิ)	เขื่อน เจ้าพระยา	เขื่อน พระราม หก
ระยะทางจากปากน้ำ (กม.)	12.0	15.6	20.0	25.0	35.0	40.0	45.9	50.0	52.1	55.9	60.8	61.5	62.2	64.0	79.5	83.7	90.8	91.0	91.2	92.4	96.0	99.1	100.5	101.2	101.8	103.8	108.5	110.0	110.8	114.4	118.7	125.4	130.0				
22/07/2566	1.40	16.89	15.20	13.17	10.85	6.20	4.50	2.49	1.10	0.97	0.74	0.44	0.40	0.36	0.25	0.24	0.24	0.23	0.23	0.23	0.23	0.23	0.21	0.20	0.19	0.19	0.19	0.18	0.18	0.18	0.18	0.18	0.18	0.18	60	8.84	
23/07/2566	1.31	13.82	12.19	10.23	7.98	3.49	2.50	1.34	0.53	0.49	0.41	0.31	0.29	0.28	0.24	0.23	0.23	0.23	0.23	0.23	0.23	0.23	0.21	0.20	0.19	0.19	0.19	0.18	0.18	0.18	0.18	0.18	0.17	0.17	60	8.85	
24/07/2566	1.41	12.85	11.20	9.21	6.93	2.38	1.70	0.90	0.35	0.33	0.30	0.27	0.26	0.25	0.24	0.23	0.23	0.23	0.23	0.23	0.23	0.22	0.20	0.19	0.19	0.19	0.20	0.20	0.20	0.19	0.18	0.17	0.16	60	8.87		
25/07/2566	1.06	11.46	9.90	8.02	5.86	1.56	1.14	0.64	0.30	0.29	0.27	0.25	0.25	0.25	0.24	0.23	0.23	0.23	0.23	0.23	0.23	0.23	0.21	0.20	0.19	0.19	0.19	0.19	0.19	0.19	0.18	0.18	0.17	0.16	55	9.02	
26/07/2566	1.18	11.11	9.67	7.93	5.94	1.96	1.40	0.74	0.28	0.27	0.26	0.25	0.25	0.25	0.24	0.23	0.23	0.23	0.23	0.23	0.22	0.21	0.21	0.21	0.21	0.21	0.21	0.21	0.21	0.21	0.20	0.19	0.16	0.15	55	9.11	
27/07/2566	0.89	15.74	13.64	11.12	8.23	2.45	1.73	0.88	0.29	0.28	0.27	0.25	0.25	0.25	0.24	0.23	0.23	0.23	0.23	0.23	0.23	0.22	0.21	0.20	0.20	0.20	0.19	0.19	0.19	0.18	0.18	0.17	0.16	55	9.17		
28/07/2566	0.80	17.07	15.00	12.50	9.64	3.93	2.72	1.30	0.31	0.30	0.28	0.26	0.25	0.25	0.24	0.23	0.23	0.23	0.23	0.23	0.22	0.21	0.20	0.20	0.20	0.20	0.19	0.19	0.19	0.18	0.18	0.17	0.16	55	9.28		
29/07/2566	1.11	21.55	19.50	17.04	14.22	8.58	6.27	3.54	1.65	1.44	1.06	0.56	0.49	0.42	0.24	0.24	0.24	0.24	0.24	0.24	0.23	0.21	0.20	0.20	0.20	0.20	0.19	0.19	0.19	0.18	0.18	0.17	0.16	55	9.35		
30/07/2566	1.45	23.52	21.26	18.55	15.44	9.23	6.92	4.20	2.31	2.00	1.44	0.72	0.62	0.51	0.25	0.24	0.24	0.24	0.24	0.24	0.23	0.22	0.21	0.21	0.21	0.20	0.19	0.18	0.18	0.18	0.17	0.16	0.16	55	9.38		
31/07/2566	1.67	33.91	30.17	25.68	20.53	10.24	7.94	5.22	3.33	2.87	2.04	0.96	0.81	0.65	0.26	0.25	0.25	0.24	0.24	0.24	0.24	0.24	0.23	0.22	0.22	0.22	0.21	0.20	0.19	0.19	0.18	0.18	0.17	0.16	55	9.36	
1/08/2566	1.83	34.78	30.98	26.40	21.17	10.70	8.40	5.69	3.80	3.27	2.32	1.08	0.91	0.73	0.28	0.26	0.26	0.25	0.25	0.25	0.24	0.23	0.23	0.23	0.23	0.22	0.20	0.19	0.19	0.18	0.18	0.17	0.16	55	9.21		
2/08/2566	1.67	33.49	29.96	25.72	20.86	11.14	8.93	6.31	4.50	3.87	2.74	1.28	1.07	0.86	0.32	0.28	0.27	0.25	0.25	0.25	0.24	0.23	0.23	0.23	0.23	0.22	0.20	0.19	0.19	0.18	0.18	0.17	0.16	55	9.21		
3/08/2566	1.67	33.80	29.97	25.35	20.07	9.51	7.57	5.29	3.70	3.19	2.28	1.09	0.92	0.75	0.32	0.28	0.27	0.25	0.25	0.25	0.24	0.23	0.23	0.23	0.23	0.22	0.21	0.20	0.20	0.20	0.19	0.18	0.18	55	18.42		
4/08/2566	1.54	34.37	30.30	25.39	19.78	8.56	6.78	4.69	3.23	2.80	2.01	0.99	0.85	0.70	0.33	0.28	0.27	0.25	0.25	0.25	0.24	0.23	0.23	0.23	0.23	0.22	0.19	0.18	0.18	0.18	0.18	0.18	0.18	55	18.21		
5/08/2566	1.37	30.05	26.57	22.37	17.57	7.97	6.26	4.24	2.84	2.46	1.77	0.89	0.76	0.64	0.31	0.28	0.27	0.25	0.25	0.25	0.24	0.23	0.23	0.23	0.23	0.22	0.20	0.19	0.19	0.19	0.19	0.19	0.19	55	17.86		
6/08/2566	1.37	18.54	16.68	14.44	11.88	6.76	5.23	3.42	2.16	1.88	1.37	0.71	0.62	0.52	0.28	0.26	0.25	0.24	0.24	0.24	0.24	0.24	0.23	0.23	0.23	0.23	0.22	0.20	0.19	0.19	0.19	0.19	0.20	0.20	55	8.85	
7/08/2566	1.36	19.01	16.93	14.42	11.54	5.80	4.38	2.70	1.54	1.35	1.00	0.56	0.50	0.43	0.27	0.25	0.25	0.24	0.24	0.24	0.24	0.23	0.23	0.23	0.23	0.22	0.19	0.18	0.18	0.18	0.19	0.20	0.20	55	8.99		
8/08/2566	1.16	18.36	16.35	13.93	11.15	5.61	4.29	2.74	1.66	1.45	1.08	0.60	0.53	0.46	0.28	0.26	0.26	0.25	0.25	0.25	0.24	0.23	0.23	0.23	0.23	0.22	0.19	0.18	0.18	0.18	0.18	0.19	0.19	55	8.91		
9/08/2566	1.07	17.93	16.00	13.67	11.01	5.69	4.40	2.89	1.83	1.60	1.18	0.64	0.57	0.49	0.29	0.27	0.26	0.25	0.25	0.25	0.24	0.23	0.23	0.23	0.23	0.22	0.20	0.19	0.19	0.19	0.19	0.18	0.18	55	8.92		
10/08/2566	1.01	17.61	15.76	13.53	10.99	5.89	4.65	3.19	2.17	1.89	1.39	0.74	0.65	0.56	0.32	0.29	0.28	0.26	0.26	0.26	0.25	0.24	0.23	0.23	0.23	0.22	0.21	0.21	0.21	0.20	0.20	0.19	0.18	55	8.90		
11/08/2566	1.05	17.55	15.71	13.50	10.97	5.91	4.65	3.16	2.12	1.85	1.37	0.75	0.66	0.57	0.34	0.29	0.28	0.26	0.26	0.26	0.26	0.25	0.24	0.23	0.23	0.23	0.22	0.21	0.21	0.21	0.20	0.20	0.19	0.18	55	9.22	
12/08/2566	1.32	17.55	15.67	13.40	10.80	5.61	4.38	2.93	1.92	1.68	1.25	0.70	0.62	0.54	0.34	0.29	0.28	0.26	0.26	0.26	0.27	0.29	0.25	0.24	0.23	0.23	0.22	0.21	0.21	0.21	0.20	0.19	0.17	0.16	55	9.28	
13/08/2566	1.40	17.50	15.37	12.81	9.89	4.03	3.21	2.25	1.58	1.39	1.05	0.62	0.55	0.49	0.33	0.29	0.28	0.26	0.26	0.26	0.26	0.25	0.24	0.23	0.23	0.22	0.21	0.20	0.20	0.19	0.18	0.17	0.16	55	9.13		
14/08/2566	1.46	17.48	15.28	12.64	9.62	3.57	2.81	1.91	1.29	1.14	0.88	0.54	0.49	0.44	0.32	0.29	0.28	0.26	0.26	0.26	0.27	0.28	0.25	0.24	0.23	0.22	0.19	0.18	0.18	0.18	0.18	0.17	0.17	55	9.17		
15/08/2566	1.35	16.77	14.58	11.94	8.92	2.89	2.29	1.57	1.08	0.96	0.76	0.49	0.45	0.41	0.31	0.28	0.27	0.26	0.26	0.26	0.25	0.24	0.23	0.23	0.23	0.22	0.19	0.18	0.18	0.17	0.17	0.16	0.15	55	9.09		
16/08/2566	1.43	16.22	14.00	11.34	8.28	2.18	1.71	1.16	0.78	0.71	0.57	0.39	0.37	0.34	0.28	0.26	0.26	0.25	0.25	0.25	0.26	0.28	0.25	0.24	0.23	0.22	0.19	0.18	0.18	0.17	0.17	0.16	0.15	55	9.01		
17/08/2566	1.31	16.77	14.51	11.78	8.66	2.42	1.87	1.23	0.78	0.71	0.57	0.39	0.37	0.34	0.28	0.26	0.26	0.25	0.25	0.25	0.24	0.23	0.23	0.23	0.23	0.22	0.19	0.18	0.18	0.18	0.17	0.16	0.16	55	9.31		
18/08/2566	1.31	15.57	13.52	11.05	8.23	2.58	1.97	1.25	0.75	0.68	0.55	0.39	0.36	0.34	0.28	0.26	0.26	0.25	0.25	0.25	0.25	0.24	0.23	0.23	0.23	0.22	0.19	0.18	0.18	0.17	0.17	0.16	0.15	55	9.42		
19/08/2566	1.39	12.51	10.94	9.06	6.90	2.59	1.96	1.22	0.71	0.65	0.53	0.38	0.36	0.34	0.28	0.26	0.26	0.25	0.25	0.25	0.24	0.22	0.23	0.23	0.23	0.22	0.19	0.18	0.18	0.18	0.17	0.16	0.16	55	9.21		
20/08/2566	1.43	17.78	15.49	12.74	9.58	3.28	2.50	1.59	0.95	0.85	0.67	0.44	0.41	0.37	0.29	0.27	0.26	0.25	0.25	0.25	0.24	0.23	0.23	0.23	0.23	0.22	0.19	0.18	0.18	0.18	0.17	0.16	0.16	55	9.14		
21/08/2566	1.44	14.60	12.83	10.70	8.27	3.40	2.62	1.71	1.07	0.95	0.74	0.47	0.43	0.39	0.29	0.27	0.27	0.26	0.26	0.26	0.25	0.24	0.23	0.23	0.23	0.22	0.19	0.18	0.18	0.17	0.16	0.15	0.15	55	8.90		
22/08/2566	1.30	13.49	11.90	9.99	7.81	3.44	2.65	1.72	1.07	0.95	0.74	0.47	0.43	0.39	0.29	0.27	0.27	0.26	0.26	0.26	0.25	0.24	0.23	0.23	0.23	0.22	0.19	0.18	0.18	0.18	0.17	0.16	0.16	55	8.95		

ลิ้มความเค็ม 0.25 กรัม/ลิตร
ใกล้สุด (ช่วงน้ำลง)

ลิ้มความเค็ม 0.25 กรัม/ลิตร
ใกล้สุด (ช่วงน้ำขึ้น)

หมายเหตุ: - ค่าความเค็ม 0.25 กรัม/ลิตร เป็นเกณฑ์เฝ้าระวังและควบคุม
ความเค็มของน้ำดื่มที่สำคัญ
- ระยะใกล้สุด ใกล้สุด วัดจากปากอ่าวไทย
- แนวลากความเค็ม 0.25 กรัม/ลิตร (เส้นสีแดง) อยู่ในช่วงน้ำขึ้น
ใช้ข้อมูลค่าความเค็มสูงสุดรายวัน (เวลา 00.00-23.00 น.)
- แนวลากความเค็ม 0.25 กรัม/ลิตร (เส้นสีเขียว) อยู่ในช่วงน้ำลง
ใช้ข้อมูลค่าความเค็มต่ำสุดรายวัน (เวลา 00.00-23.00 น.)

ที่มาข้อมูล : ฝ่ายทรัพยากรน้ำและสิ่งแวดล้อม
การประปานครหลวง
<http://rwc.mwa.co.th/page/stats/>
จัดทำโดย : ฝ่ายระดมและคุณภาพน้ำ สบอ.



คาดการณ์ปริมาณน้ำ ณ วันที่ 1 พฤศจิกายน 2566



คาดการณ์ปริมาณน้ำอ่างเก็บน้ำขนาดใหญ่ 35 แห่งในช่วงฤดูฝน 2566 **6** กรณี

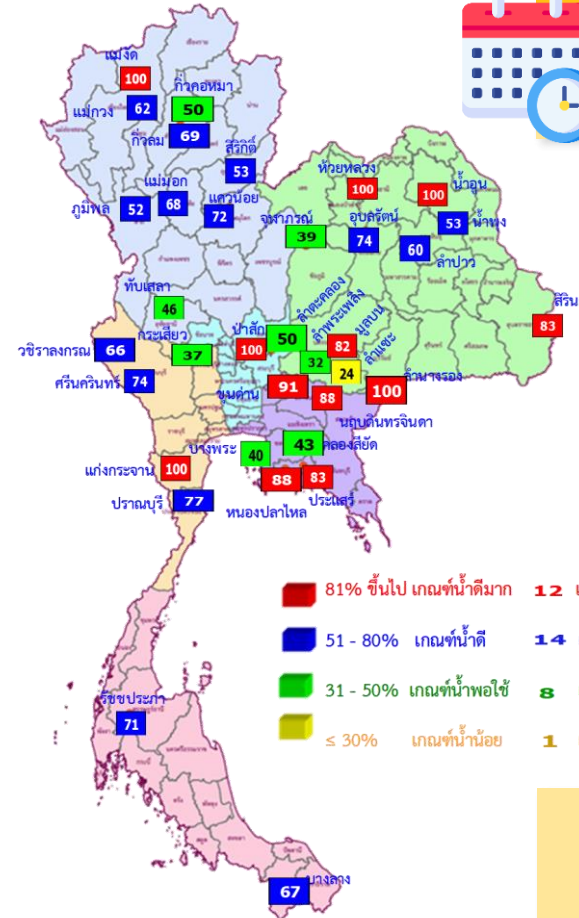


สถิติและคาดการณ์ปริมาณน้ำอ่างเก็บน้ำขนาดใหญ่
35 แห่งในช่วงฤดูฝน 2566 **6** กรณี

ปี	ปริมาณน้ำ (ล้าน ลบ.ม.)	%	น้ำใช้การ (ล้าน ลบ.ม.)	%
1 พ.ย.62	47,400	67	23,858	50
1 พ.ย.63	43,412	61	19,870	42
1 พ.ย.64	53,999	67	30,457	64
1 พ.ย.65	59,399	84	35,862	76
1 พ.ย. 66 (น้ำมาก)	58,637	83	35,100	74
1 พ.ย. 66 (น้ำเฉลี่ย)	54,462	77	30,925	65
1 พ.ย. 66 (น้ำน้อย)	48,436	68	24,899	53
1 พ.ย. 66 (One Map)	46,362	65	22,825	48
1 พ.ย. 66 (2544)	54,929	77	31,392	66
1 พ.ย. 66 (2562)	50,354	71	26,816	57

คาดการณ์ ณ วันที่ 17 ส.ค.66

หมายเหตุ : กรณี One map (ใช้ Inflow กรณีฝนคาดการณ์น้อย)
ผลคาดการณ์อ่างเก็บน้ำขนาดใหญ่ 10 แห่ง (กฟผ.) ใช้ข้อมูลผลคาดการณ์ของ กฟผ. ณ วันที่ 15 สิงหาคม 2566



1 พ.ย. 66
(กรณีน้ำ One Map)

คาดการณ์ 1 พฤศจิกายน 2566
ปริมาณน้ำใช้การน้อยกว่า ปี 2565
13,037 ล้าน ลบ.ม.

ปี พ.ศ.	ปริมาณน้ำ (ล้าน ลบ.ม.)	%	น้ำใช้การ (ล้าน ลบ.ม.)	%
2566	46,362	65	22,825	48



คาดการณ์ปริมาณน้ำใช้การใน 4 เขื่อนหลัก ณ วันที่ 1 พ.ย. 2566

เขื่อนภูมิพล	ปี	ปริมาณ (ล้าน ลบ.ม.)	%	น้ำใช้การ (ล้าน ลบ.ม.)	%
	1 พ.ย. 65	11,974	89	8,174	85
	1 พ.ย. 66 (น้ำมาก)	9,305	69	5,505	57
	1 พ.ย. 66 (น้ำเฉลี่ย)	8,521	63	4,721	49
	1 พ.ย. 66 (น้ำน้อย)	7,754	58	3,954	41
	1 พ.ย. 66 (One Map)	6,935	52	3,135	32
	1 พ.ย. 66 (2544)	7,707	57	3,907	40
	1 พ.ย. 66 (2562)	7,432	55	3,632	38

เขื่อนป่าสักชลสิทธิ์	ปี	ปริมาณ (ล้าน ลบ.ม.)	%	น้ำใช้การ (ล้าน ลบ.ม.)	%
	1 พ.ย. 65	976	102	973	102
	1 พ.ย. 66 (น้ำมาก)	960	100	957	100
	1 พ.ย. 66 (น้ำเฉลี่ย)	960	100	957	100
	1 พ.ย. 66 (น้ำน้อย)	880	92	877	92
	1 พ.ย. 66 (One Map)	960	100	957	100
	1 พ.ย. 66 (2544)	960	100	957	100
	1 พ.ย. 66 (2562)	466	49	463	48

เขื่อนสิริกิติ์	ปี	ปริมาณ (ล้าน ลบ.ม.)	%	น้ำใช้การ (ล้าน ลบ.ม.)	%
	1 พ.ย. 65	6,863	72	4,013	60
	1 พ.ย. 66 (น้ำมาก)	7,143	75	4,293	64
	1 พ.ย. 66 (น้ำเฉลี่ย)	6,566	69	3,716	56
	1 พ.ย. 66 (น้ำน้อย)	5,869	62	3,019	45
	1 พ.ย. 66 (One Map)	5,026	53	2,176	33
	1 พ.ย. 66 (2544)	7,220	76	4,370	66
	1 พ.ย. 66 (2562)	6,156	65	3,306	50

เขื่อนแควน้อยบำรุงแดน	ปี	ปริมาณ (ล้าน ลบ.ม.)	%	น้ำใช้การ (ล้าน ลบ.ม.)	%
	1 พ.ย. 65	957	102	914	102
	1 พ.ย. 66 (น้ำมาก)	939	100	896	100
	1 พ.ย. 66 (น้ำเฉลี่ย)	871	93	828	92
	1 พ.ย. 66 (น้ำน้อย)	442	47	399	45
	1 พ.ย. 66 (One Map)	672	72	629	70
	1 พ.ย. 66 (2544)	910	97	867	97
	1 พ.ย. 66 (2562)	546	58	503	56

ปริมาณน้ำใช้การ 4 เขื่อนหลัก

1 พฤศจิกายน 2565 | 14,074 ล้าน ลบ.ม.

คาดการณ์ 1 พฤศจิกายน 2566 | 6,897 ล้าน ลบ.ม.

คาดการณ์ปริมาณน้ำรวม 4 เขื่อนหลัก

ปี	ปริมาณน้ำ (ล้าน ลบ.ม.)	%	น้ำใช้การ (ล้าน ลบ.ม.)	%
1 พ.ย. 65	20,770	84	14,074	77
1 พ.ย. 66 (น้ำมาก)	18,348	74	11,652	64
1 พ.ย. 66 (น้ำเฉลี่ย)	16,918	68	10,222	56
1 พ.ย. 66 (น้ำน้อย)	14,945	60	8,249	45
1 พ.ย. 66 (One Map)	13,593	55	6,897	38
1 พ.ย. 66 (2544)	16,797	68	10,101	56
1 พ.ย. 66 (2562)	14,600	59	7,904	43



**มาตรการเตรียมความพร้อมรับมือ
ฤดูฝน ปี 2566
และการให้ความช่วยเหลือ**



12 มาตรการ รับมือฤดูฝน ปี 2566

6 แนวทางปฏิบัติ กรมชลประทาน



12 มาตรการรับมือฤดูฝน ปี 2566

กนช. เห็นชอบ เมื่อวันที่ 16 มีนาคม 2566

คาดการณ์ชี้เป้าพื้นที่เสี่ยงน้ำท่วมและพื้นที่เสี่ยงช่วงฝนทิ้งช่วง (มี.ค. 66 เป็นต้นไป)

การบริหารจัดการพื้นที่ลุ่มต่ำ เพื่อรองรับน้ำหลาก (ภายใน ส.ค. 66)

ทบทวน ปรับปรุงเกณฑ์บริหารจัดการน้ำ ในแหล่งน้ำ/เขื่อนระบายน้ำและจัดทำแผนบริหารจัดการน้ำเชิงบูรณาการ (ก่อนฤดูฝน - ตลอดช่วงฤดูฝน)

เตรียมความพร้อม ซ่อมแซม ปรับปรุง อาคารชลศาสตร์ ระบบระบายน้ำ ไทโรมาตอร์ ให้พร้อมใช้งาน และปรับปรุงแก้ไขสิ่งกีดขวางทางน้ำ (ก่อนฤดูฝน - ตลอดช่วงฤดูฝน)

เตรียมพร้อม/วางแผนเครื่องจักร เครื่องมือ บุคลากร ประจำพื้นที่เสี่ยงน้ำท่วมและพื้นที่เสี่ยงในช่วงฝนทิ้งช่วง (ก่อนฤดูฝน - ตลอดช่วงฤดูฝน)

ติดตามประเมินผล

ปรับมาตรการให้สอดคล้องกับสถานการณ์ภัย (ตลอดช่วงฤดูฝน)

* ตัวหนังสือสีแดง คือ รวมมาตรการ
* ตัวหนังสือสีเขียว คือ เพิ่มมาตรการ

การสร้างการรับรู้และประชาสัมพันธ์ (ก่อนฤดูฝน - ตลอดช่วงฤดูฝน)

สร้างความเข้มแข็งเครือข่ายภาคประชาชน ในการให้ข้อมูลสถานการณ์ (ก่อนฤดูฝน - ตลอดช่วงฤดูฝน)

เร่งพัฒนาและเก็บกักน้ำ ในแหล่งน้ำทุกประเภทช่วงปลายฤดูฝน (ภายใน ต.ค. - พ.ย. 66)

ซักซ้อมแผนเผชิญเหตุ ตั้งศูนย์ส่วนหน้าก่อนเกิดภัย และฟื้นฟูสภาพให้กลับสู่สภาพปกติ (ตลอดช่วงฤดูฝน)

เพิ่มประสิทธิภาพการระบายน้ำของทางน้ำ (ก่อนฤดูฝน - ตลอดช่วงฤดูฝน)

ตรวจความมั่นคงปลอดภัย คัน ทำนบ พนังกันน้ำ (ก่อนฤดูฝน - ตลอดช่วงฤดูฝน)

จัดทำโดย กองบริหารจัดการลุ่มน้ำ สำนักงานทรัพยากรน้ำแห่งชาติ

ข้อมูล ณ วันที่ 16 มีนาคม 2566

เก็บกักเต็มประสิทธิภาพ



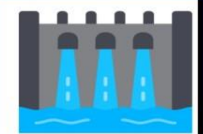
คาดการณ์พื้นที่เสี่ยง



หลีกเลี่ยงสิ่งกีดขวาง



ระบบชลประทานเร่งระบาย



Standby เครื่องมือเครื่องจักร



แจ้งเตือนและประชาสัมพันธ์



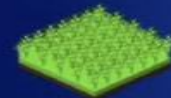


**มาตรการ
บริหารจัดการน้ำ
ฤดูฝน
ปี 2566**

“ เพื่อให้ปริมาณน้ำต้นทุน
ในอ่างเก็บน้ำมีเพียงพอ
สำหรับการใช้น้ำตลอดฤดูฝน ปี 2566
และเก็บกักไว้ใช้ฤดูแล้ง ปี 66/67 ”



จัดสรรน้ำเพื่อการ
อุปโภค-บริโภค
และรักษาระบบนิเวศ
ให้เพียงพอตลอดทั้งปี



ส่งเสริมการปลูกพืชฤดูฝน
ให้ใช้น้ำฝนเป็นหลัก
ใช้น้ำชลประทานเสริม
กรณีฝนทิ้งช่วงเท่านั้น



บริหารจัดการน้ำท่า
ให้มีประสิทธิภาพสูงสุด
ด้วยระบบและ
อาคารชลประทาน



**กักเก็บน้ำในเขื่อน
ให้มากที่สุด**

ไม่ต่ำกว่าเกณฑ์เก็บกักน้ำต่ำสุด ตามช่วงเวลา
เพื่อความมั่นคงด้านการอุปโภค-บริโภค
และรักษาระบบนิเวศ



**วางแผนป้องกัน
และบรรเทาอุทกภัย**



ชป.เตรียมความพร้อมเครื่องจักร-เครื่องมือ ช่วยเหลือ ฤดูแล้ง ทั่วประเทศ ปี 2566

ส่วนบริหารเครื่องจักรกลที่ 1

เชียงใหม่

- เครื่องสูบน้ำ 163 เครื่อง
- เครื่องจักรกลสนับสนุนอื่นๆ 247 หน่วย



รวม 410 หน่วย

ส่วนบริหารเครื่องจักรกลที่ 5

พระนครศรีอยุธยา

- เครื่องสูบน้ำ 265 เครื่อง
- เครื่องพลิกดินน้ำ 54 เครื่อง
- เครื่องจักรกลสนับสนุนอื่นๆ 222 หน่วย

รวม 541 หน่วย



ส่วนบริหารเครื่องจักรกลที่ 7

กาญจนบุรี

- เครื่องสูบน้ำ 160 เครื่อง
- เครื่องพลิกดินน้ำ 70 เครื่อง
- เครื่องจักรกลสนับสนุนอื่นๆ 227 หน่วย

รวม 457 หน่วย



ส่วนกลาง

นนทบุรี

- เครื่องสูบน้ำ 241 เครื่อง
- เครื่องจักรกลสนับสนุนอื่นๆ 277 หน่วย

รวม 518 หน่วย

ส่วนบริหารเครื่องจักรกลที่ 8

สงขลา

- เครื่องสูบน้ำ 297 เครื่อง
- เครื่องพลิกดินน้ำ 149 เครื่อง
- เครื่องจักรกลสนับสนุนอื่นๆ 324 หน่วย

รวม 770 หน่วย

ส่วนบริหารเครื่องจักรกลที่ 2

พิษณุโลก

- เครื่องสูบน้ำ 269 เครื่อง
- เครื่องพลิกดินน้ำ 20 เครื่อง
- เครื่องจักรกลสนับสนุนอื่นๆ 265 หน่วย

รวม 554 หน่วย



ส่วนบริหารเครื่องจักรกลที่ 3

ขอนแก่น

- เครื่องสูบน้ำ 286 เครื่อง
- เครื่องพลิกดินน้ำ 64 เครื่อง
- เครื่องจักรกลสนับสนุนอื่นๆ 401 หน่วย

รวม 751 หน่วย



ส่วนบริหารเครื่องจักรกลที่ 4

นครราชสีมา

- เครื่องสูบน้ำ 198 เครื่อง
- เครื่องพลิกดินน้ำ 145 เครื่อง
- เครื่องจักรกลสนับสนุนอื่นๆ 211 หน่วย

รวม 554 หน่วย



ส่วนบริหารเครื่องจักรกลที่ 6

ชลบุรี

- เครื่องสูบน้ำ 410 เครื่อง
- เครื่องพลิกดินน้ำ 115 เครื่อง
- เครื่องจักรกลสนับสนุนอื่นๆ 302 หน่วย

รวม 827 หน่วย

รวมทั้งประเทศ

- เครื่องสูบน้ำ 2,289 เครื่อง
- เครื่องพลิกดินน้ำ 617 เครื่อง
- เครื่องจักรกลสนับสนุนอื่นๆ 2,476 หน่วย

รวมเป็น
5,382 หน่วย



ฝ่ายประมวลและวิเคราะห์สถานการณ์น้ำ ส่วนประมวลวิเคราะห์สถานการณ์น้ำ สำนักบริหารจัดการน้ำและอุทกวิทยา

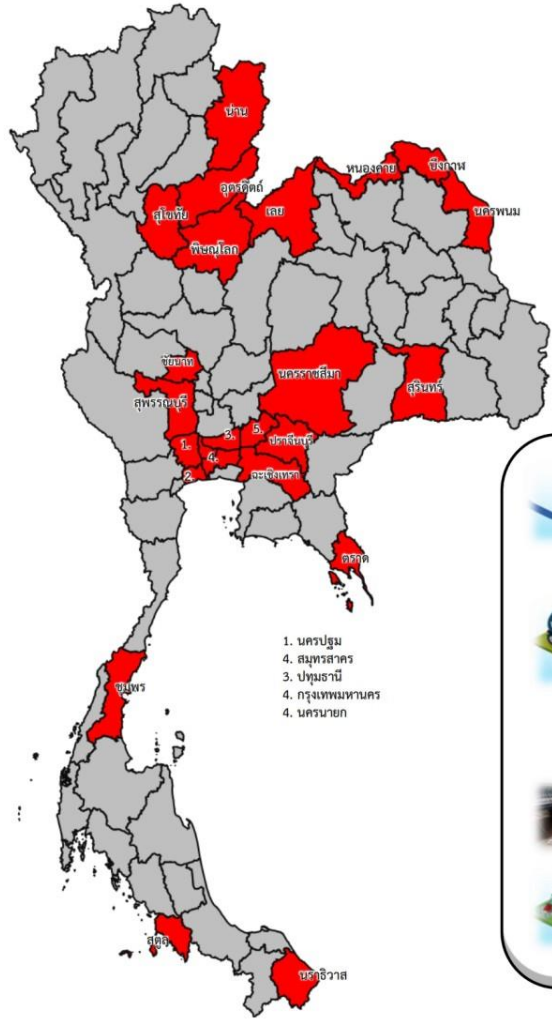


การให้ความช่วยเหลือเครื่องจักร-เครื่องมือ ฤดูฝน ปี 2566

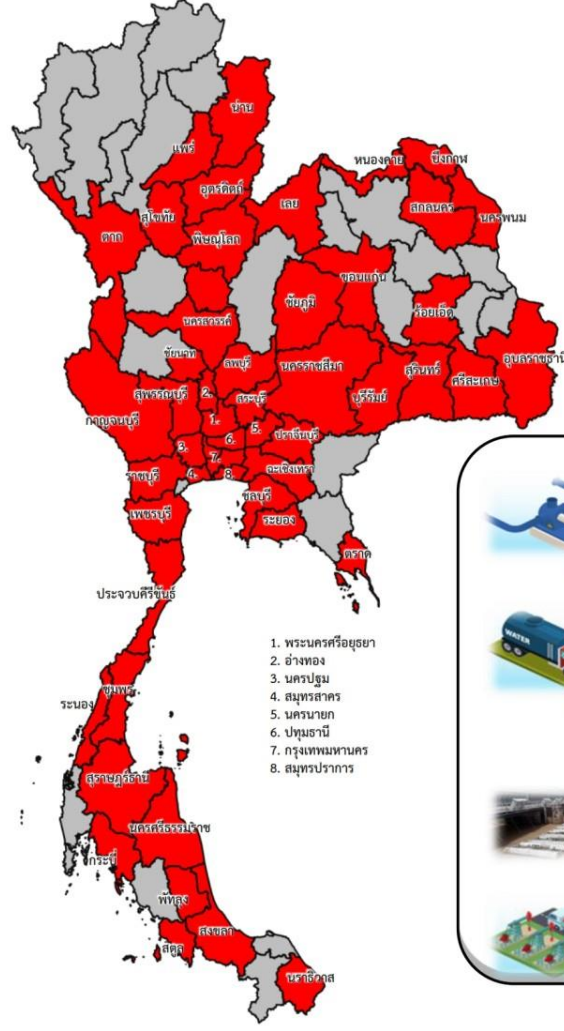


ประจำสัปดาห์ (12 ส.ค.66 – 18 ส.ค.66)

สะสม (1 พ.ค.66 – 18 ส.ค.66)



ช่วยเหลือประจำสัปดาห์รวม
24 จังหวัด



ช่วยเหลือสะสมรวม
53 จังหวัด

ผล

- เครื่องสูบน้ำ **449** เครื่อง
ปริมาณน้ำรวม 2.742 ล้าน ลบ.ม.
- รถบรรทุกน้ำ **5** คัน
ปริมาณน้ำรวม 24,000 ลิตร
- เครื่องผลักดันน้ำ - เครื่อง
- เครื่องจักรอื่นๆ **9** หน่วย

ผล

- เครื่องสูบน้ำ **815** เครื่อง
ปริมาณน้ำรวม 219.982 ล้าน ลบ.ม.
- รถบรรทุกน้ำ **68** คัน
ปริมาณน้ำรวม 13,059,420 ลิตร
- เครื่องผลักดันน้ำ **3** เครื่อง
- เครื่องจักรอื่นๆ **72** หน่วย



ผลการประชาสัมพันธ์สร้างการรับรู้เกี่ยวกับสถานการณ์น้ำ



ฤดูฝน 2566 กรมชลประทาน



ระหว่างวันที่ 12 - 18 สิงหาคม 2566

1. ศูนย์เรียนรู้การเพิ่มประสิทธิภาพการผลิตสินค้าเกษตร (ศพก.)



จำนวน

26 ครั้ง

เส้สัป **84** ครั้ง

เกษตรกร

107 คน

เส้สัป **1,672** คน

2. คณะกรรมการจัดการชลประทาน (JMC)



จำนวน

67 ครั้ง

เส้สัป **141** ครั้ง

เกษตรกร

1,469 คน

เส้สัป **4,872** คน

3. กลุ่มใช้น้ำ



จำนวน

446 ครั้ง

เส้สัป **1,839** ครั้ง

เกษตรกร

3,915 คน

เส้สัป **37,036** คน

4. การประชาสัมพันธ์อื่นๆ



จำนวน

1,380 ครั้ง

เส้สัป **10,436** ครั้ง

ข้อมูลสะสม ตั้งแต่วันที่ 1 พ.ค.66

รวมการประชาสัมพันธ์



จำนวนครั้งการประชาสัมพันธ์

1,919 เส้สัป **12,500**



จำนวนเกษตรกรที่รับการฟังประชาสัมพันธ์

5,491 เส้สัป **43,580**



สถานการณ์อุทกภัย ปี 2566



สรุปสถานการณ์อุทกภัย ปี 2566

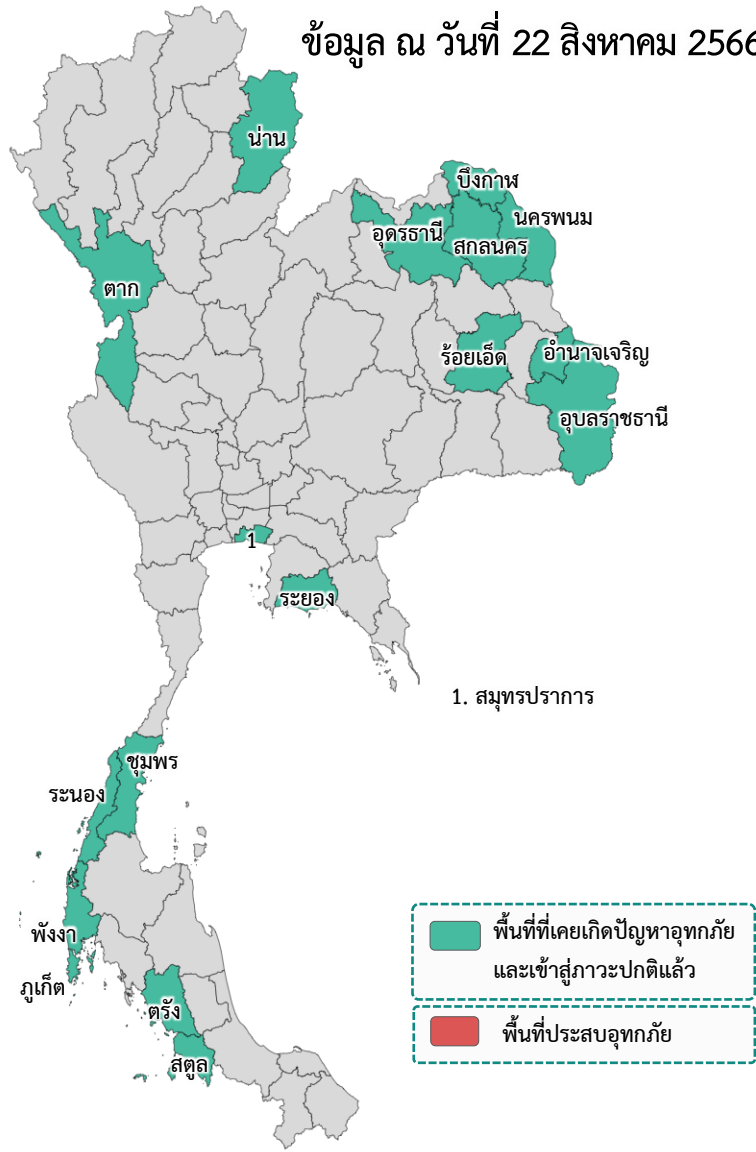


อิทธิพลที่ส่งผลกระทบต่อ

ข้อมูล ณ วันที่ 22 สิงหาคม 2566

พื้นที่ประสบอุทกภัยปี 2566 สาเหตุเนื่องจากอิทธิพล ดังนี้

- ❑ มรสุมตะวันตกเฉียงใต้พัดปกคลุมทะเลอันดามัน ภาคใต้ และอ่าวไทย มีกำลังแรง (วันที่ 1-4 ก.ค.66) (ประสบอุทกภัย 5 จังหวัด ได้แก่ น่าน ร้อยเอ็ด ภูเก็ต สตูล และตรัง)
- ❑ ร่องมรสุมกำลังแรงพาดผ่านภาคเหนือ ภาคตะวันออกเฉียงเหนือ ภาคกลางตอนบน ประกอบกับมรสุมตะวันตกเฉียงใต้ที่พัดปกคลุมทะเลอันดามัน ภาคใต้ และอ่าวไทยมีกำลังแรง (วันที่ 16-20 ก.ค.66) (ประสบอุทกภัย 3 จังหวัด ได้แก่ ระยอง ชุมพร และระนอง)
- ❑ ร่องมรสุมกำลังปานกลางพาดผ่านภาคเหนือตอนล่าง ภาคกลาง ภาคตะวันออกเฉียงเหนือตอนล่าง ประกอบกับมรสุมตะวันตกเฉียงใต้กำลังค่อนข้างแรงพัดปกคลุมทะเลอันดามันตอนบน ภาคใต้ และอ่าวไทยตอนบน (วันที่ 22-24 ก.ค.66) (ประสบอุทกภัย 2 จังหวัด ได้แก่ ร้อยเอ็ด และสมุทรปราการ)
- ❑ ร่องมรสุมพาดผ่านภาคเหนือตอนบนของประเทศไทย และประเทศลาวตอนบน เข้าสู่หย่อมความกดอากาศต่ำบริเวณชายฝั่งเวียดนามตอนบน ประกอบกับมรสุมตะวันตกเฉียงใต้ปกคลุมทะเลอันดามัน ประเทศไทย และอ่าวไทยมีกำลังแรง (วันที่ 28 ก.ค. - 3 ส.ค.66) (ประสบอุทกภัย 8 จังหวัด ได้แก่ ตาก สกลนคร บึงกาฬ ร้อยเอ็ด อุดรธานี นครพนม อำนาจเจริญ และอุบลราชธานี)
- ❑ ร่องมรสุมพาดผ่านประเทศเมียนมา ประเทศลาวตอนบนเข้าสู่หย่อมความกดอากาศต่ำ บริเวณประเทศเวียดนามตอนบน ประกอบกับมรสุมตะวันตกเฉียงใต้กำลังปานกลางปกคลุมทะเลอันดามัน ประเทศไทย และอ่าวไทย (วันที่ 5 ส.ค. - 10 ส.ค.66) (ประสบอุทกภัย 1 จังหวัด ได้แก่ น่าน)
- ❑ มรสุมตะวันตกเฉียงใต้พัดปกคลุมทะเลอันดามัน ประเทศไทย และอ่าวไทยมีกำลังค่อนข้างแรง ประกอบกับร่องมรสุมกำลังอ่อนพาดผ่านตอนบนของภาคเหนือ และประเทศลาวตอนบน เข้าสู่หย่อมความกดอากาศต่ำบริเวณประเทศเวียดนามตอนบน (วันที่ 13 - 15 ส.ค.66)



พื้นที่ประสบอุทกภัย

❖ ส่งผลทำให้มีพื้นที่ประสบอุทกภัยรวมทั้งสิ้น **17 จังหวัด** ได้แก่ จังหวัดน่าน ตาก อุดรธานี นครพนม สกลนคร บึงกาฬ ร้อยเอ็ด อำนาจเจริญ อุบลราชธานี สมุทรปราการ ระยอง ระนอง ชุมพร ภูเก็ต สตูล ตรัง และพังงา

ปัจจุบันสถานการณ์เข้าสู่ภาวะปกติแล้วทั้ง 17 จังหวัด



ศูนย์ปฏิบัติการน้ำอัจฉริยะ SMART WATER OPERATION CENTER (SWOC)



CONTACT US



02 669 2560 หรือ



www.wmsc.rid.go.th/
www.swoc.rid.go.th/



wmsc.1460@gmail.com



SWOC RID



อาคาร 99 ปี ม.ล.ชชาติ กำภู
กรมชลประทาน กรุงเทพมหานคร

