



สถานการณ์และการบริหารจัดการน้ำ ฤดูแล้ง ปี 2566/67

ศูนย์ปฏิบัติการน้ำอัจฉริยะ (SWOC) กรมชลประทาน

วันที่ 24 กุมภาพันธ์ 2567

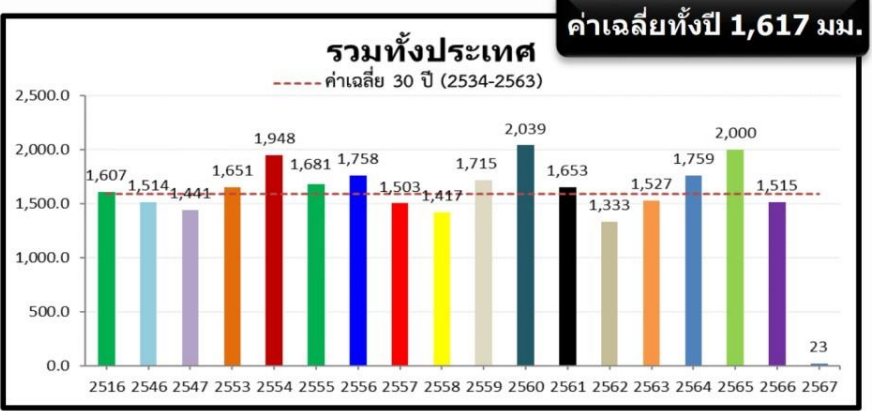
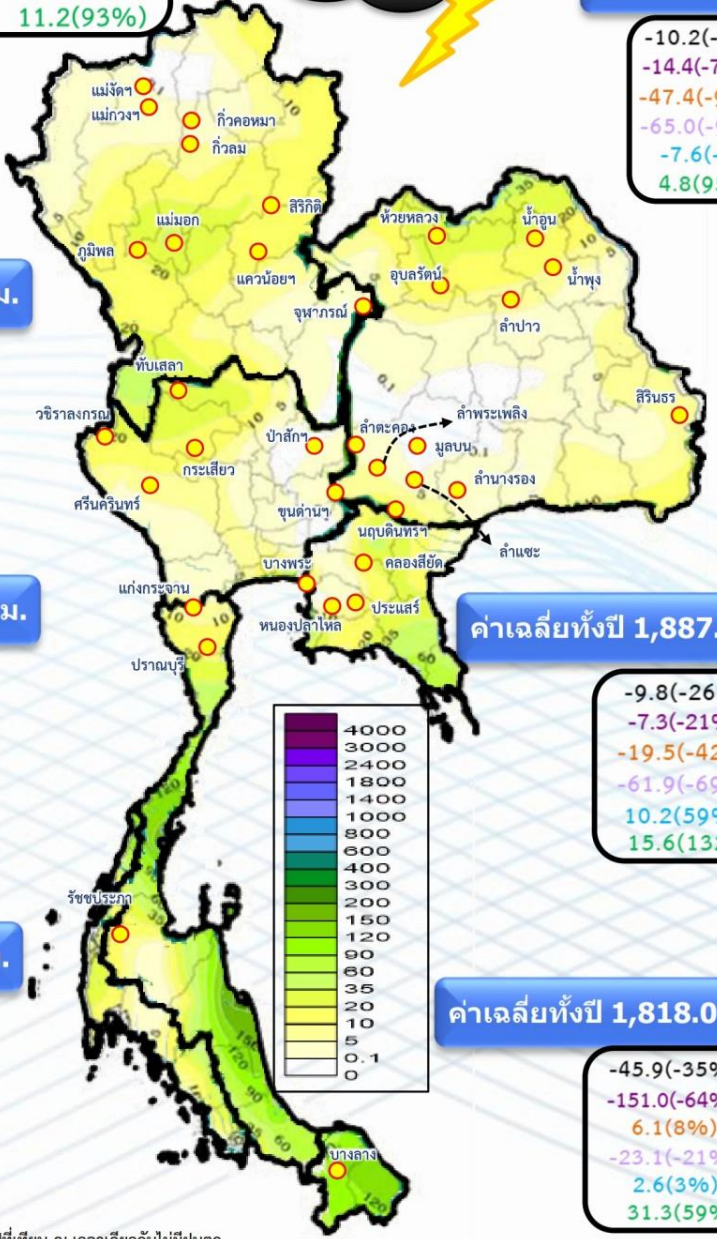


สถานการณ์ฝน และสภาพภูมิอากาศ



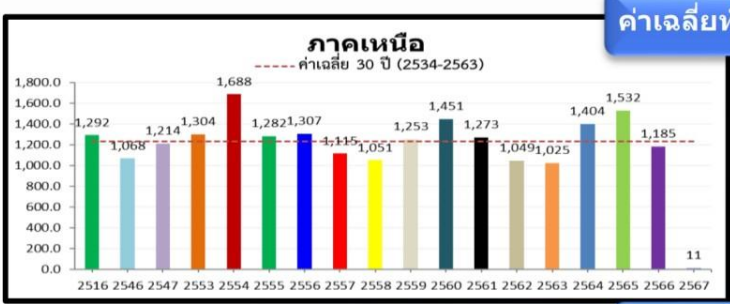
ปริมาณฝนสะสม (1 ม.ค. - 18 ก.พ. 2567)

ฝนสะสมต่ำกว่าค่าปกติ **- 43 %**



ค่าเฉลี่ยทั้งปี 1,420.8 มม.

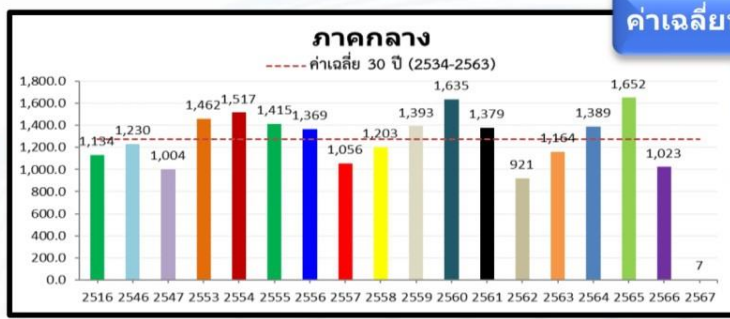
-10.2(-66%)
-14.4(-73%)
-47.4(-90%)
-65.0(-93%)
-7.6(-59%)
4.8(950%)



ค่าเฉลี่ยทั้งปี 1,253.8 มม.

-3.8(-26%)
-5.7(-34%)
-16.2(-60%)
-9.3(-46%)
-5.7(-34%)
9.7(746%)

หมายเหตุ
ตัวเลขสีดำ คือ ปริมาณฝนปี 67 เทียบกับค่าเฉลี่ย 30 ปี (2534-2563) หน่วย มม.
ตัวเลขสีม่วง คือ ปริมาณฝนปี 67 เทียบ ปี 66 (ณ วันเดียวกัน) หน่วย มม.
ตัวเลขสีส้ม คือ ปริมาณฝนปี 67 เทียบ ปี 53 (ณ วันเดียวกัน) หน่วย มม.
ตัวเลขสีม่วงอ่อน คือ ปริมาณฝนปี 67 เทียบ ปี 47 (ณ วันเดียวกัน) หน่วย มม.
ตัวเลขสีฟ้า คือ ปริมาณฝนปี 67 เทียบ ปี 46 (ณ วันเดียวกัน) หน่วย มม.
ตัวเลขสีเขียว คือ ปริมาณฝนปี 67 เทียบ ปี 16 (ณ วันเดียวกัน) หน่วย มม.

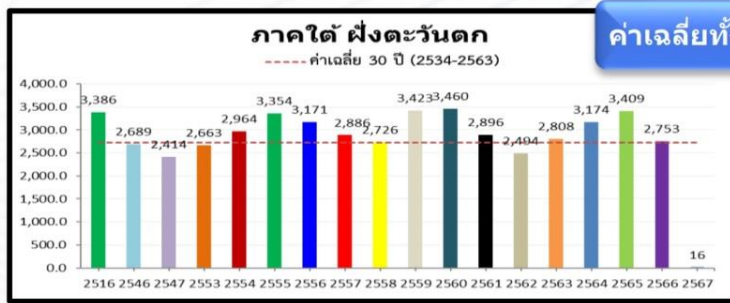
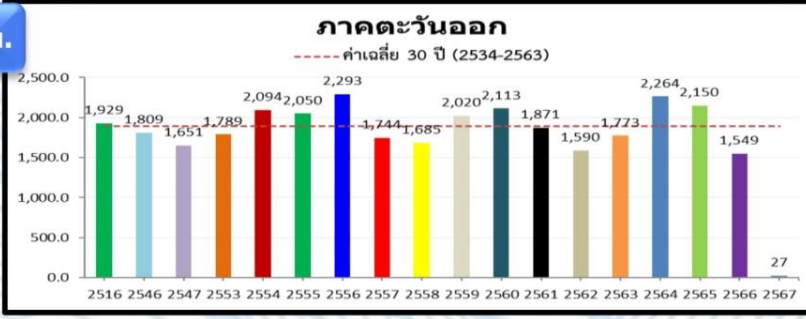


ค่าเฉลี่ยทั้งปี 1,291.7 มม.

-10.3(-60%)
-17.2(-71%)
-35.5(-84%)
-56.7(-89%)
-3.2(-31%)
6.3(902%)

ค่าเฉลี่ยทั้งปี 1,887.1 มม.

-9.8(-26%)
-7.3(-21%)
-19.5(-42%)
-61.9(-69%)
10.2(59%)
15.6(132%)

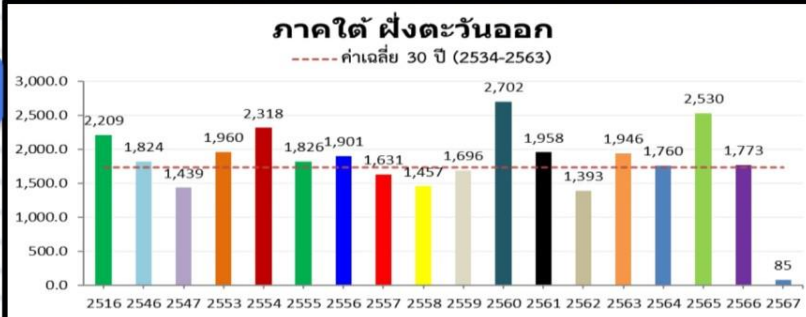


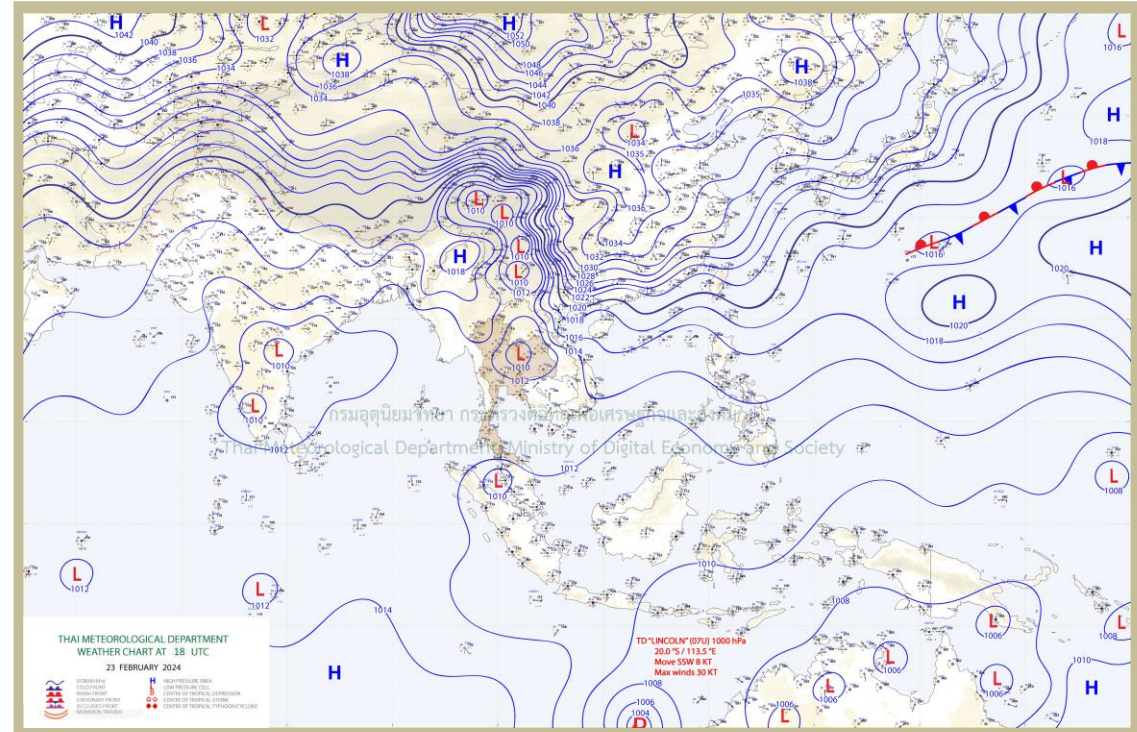
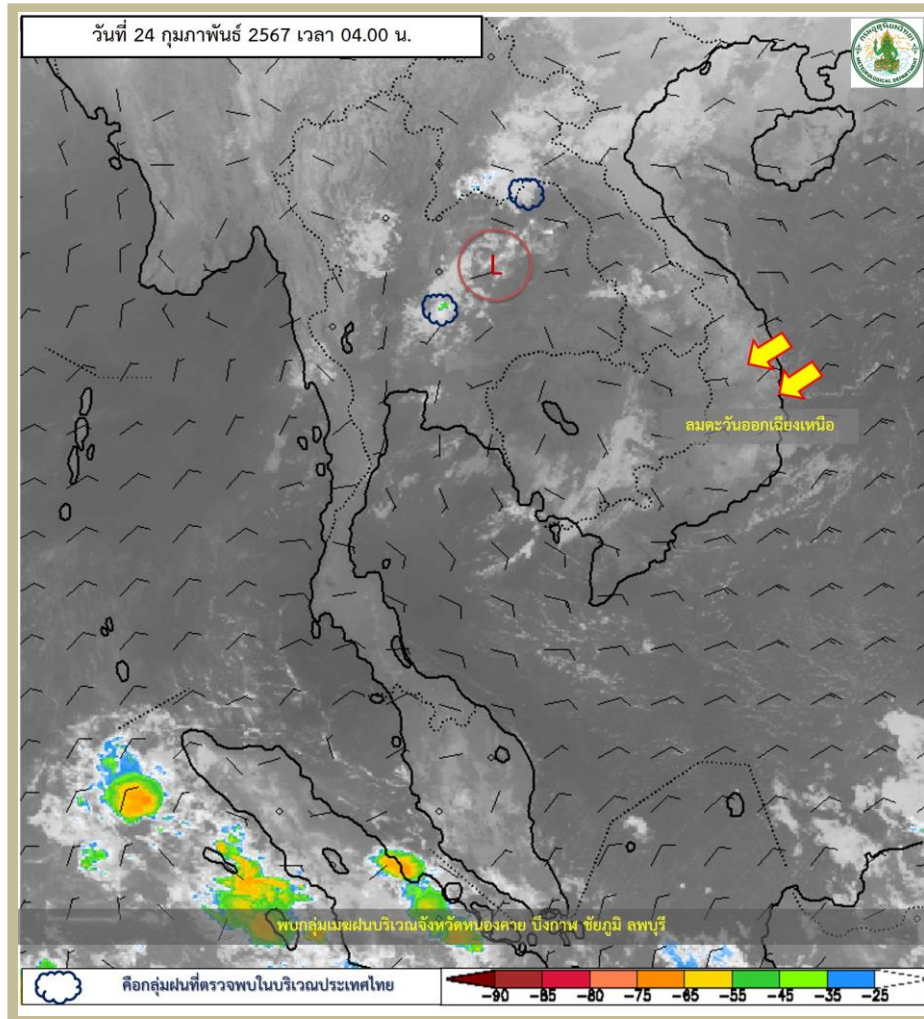
ค่าเฉลี่ยทั้งปี 2,833.5 มม.

-51.4(-76%)
-55.4(-78%)
-56.8(-78%)
-28.3(-64%)
0.1(1%)
-7.6(-32%)

ค่าเฉลี่ยทั้งปี 1,818.0 มม.

-45.9(-35%)
-151.0(-64%)
6.1(8%)
-23.1(-21%)
2.6(3%)
31.3(59%)





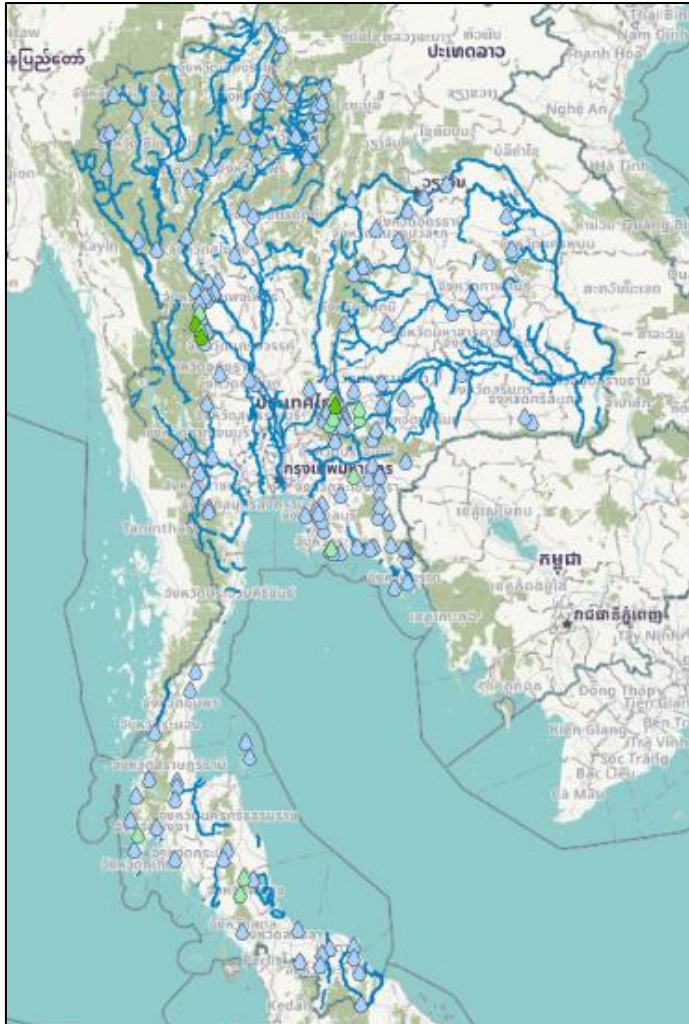
พยากรณ์อากาศ 24 ชั่วโมงข้างหน้า

ความกดอากาศต่ำเนื่องจากความร้อนปกคลุมประเทศไทยตอนบน ทำให้บริเวณดังกล่าวมีอากาศร้อนในหลายพื้นที่ ในขณะที่บริเวณความกดอากาศสูงหรือมวลอากาศเย็นจากประเทศจีนได้แผ่ลงมาปกคลุมประเทศเวียดนามและประเทศลาวตอนบนแล้ว คาดว่าจะแผ่ลงมาปกคลุมด้านตะวันออกของภาคตะวันออกเฉียงเหนือและทะเลจีนใต้ในวันนี้ ประกอบกับลมใต้และลมตะวันออกเฉียงใต้พัดปกคลุมอ่าวไทยและประเทศไทย ลักษณะเช่นนี้จะทำให้บริเวณประเทศไทยตอนบนมีพายุฤดูร้อนเกิดขึ้น



ปริมาณฝน 24 ชั่วโมงย้อนหลัง

วันที่ 23 - 24 กุมภาพันธ์ 2567



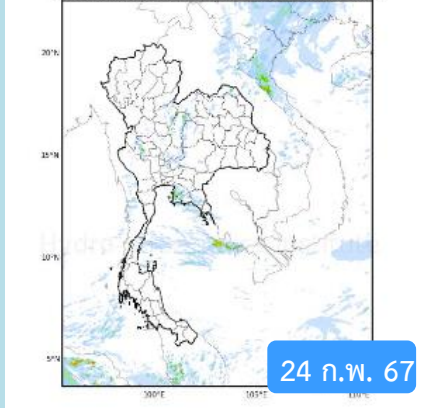
สถานี	ตำบล อำเภอ จังหวัด	เวลา	ฝนสะสม (มม.)
บ้านปางข้าวสาร	ด.แม่เลย์ อ.แม่วงก์ จ.นครสวรรค์	05:00 น.	28.5
ที่ทำการอุทยานแห่งชาติแม่วงก์	ด.ปางดาไว อ.ปางศิลาทอง จ.กำแพงเพชร	05:00 น.	26.8
บ้านโคกนทรี	ด.สาพยากลาง อ.มวกเหล็ก จ.สระบุรี	05:00 น.	26
หน่วยพิทักษ์ อช.แม่วงก์ที่ 4 (แม่เฒ่า)	ด.แม่เลย์ อ.แม่วงก์ จ.นครสวรรค์	05:00 น.	18.2
บ้านค่าย	ด.ตาขัน อ.บ้านค่าย จ.ระยอง	05:00 น.	17.8
โรงเรียนชินวงศอุปถัมภ์	ด.มะเกลือใหม่ อ.สูงเนิน จ.นครราชสีมา	05:00 น.	17.8
หน่วยจัดการต้นน้ำขุนน้ำเย็น	ด.แม่เลย์ อ.แม่วงก์ จ.นครสวรรค์	05:00 น.	16.6
บ้านรวงผึ้งพัฒนา	ด.คลองน้ำไหล อ.คลองลาน จ.กำแพงเพชร	05:00 น.	15.5
บ้านบางทอง	ด.บางทอง อ.ท้ายเหมือง จ.พังงา	04:00 น.	15
ทต.กรอกสมบูรณ์	ด.กรอกสมบูรณ์ อ.ศรีมหาโพธิ์ จ.ปราจีนบุรี	05:00 น.	14.6

>0-10	>10-20	>20-35	>35-50	>50-70	>70-90	>90
ฝนเล็กน้อย ฝนน้อย	ฝนปานกลาง	ฝนหนัก	ฝนหนักมาก ฝนมาก			

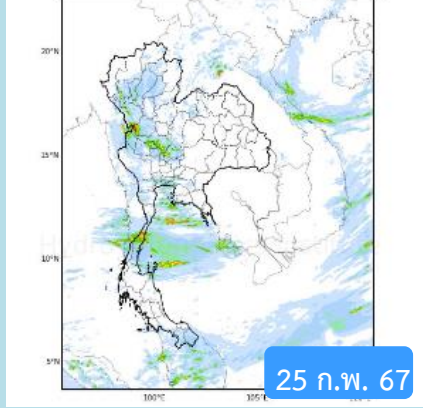


พยากรณ์ฝนสะสมรายวัน จากแบบจำลองสภาพอากาศ WRF-ROMS

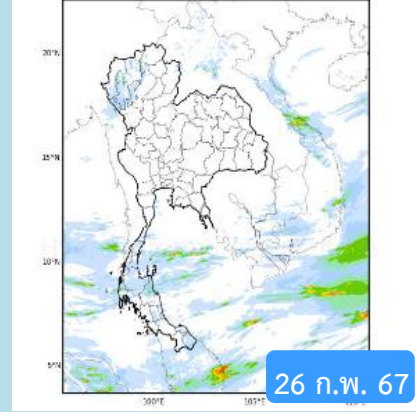
WRF-ROMS (ThaiGeo), 24-Hour Precipitation, Thailand Model (3x3 km)
23-Feb-2024 19:00 to 24-Feb-2024 19:00 (Bangkok Time)



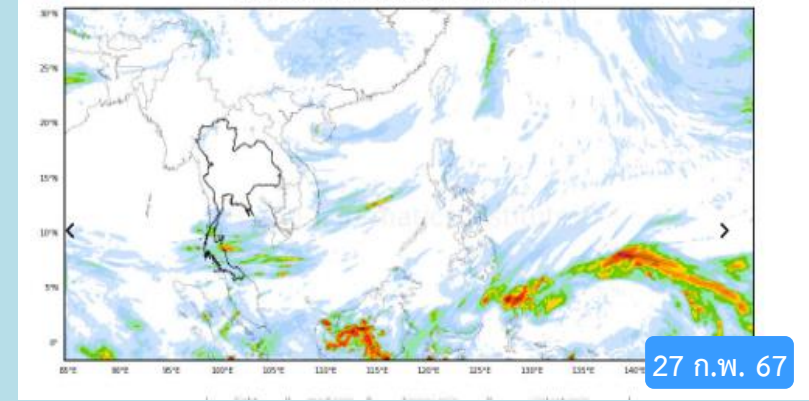
WRF-ROMS (ThaiGeo), 24-Hour Precipitation, Thailand Model (3x3 km)
24-Feb-2024 19:00 to 25-Feb-2024 19:00 (Bangkok Time)



WRF-ROMS (ThaiGeo), 24-Hour Precipitation, Thailand Model (3x3 km)
25-Feb-2024 19:00 to 26-Feb-2024 19:00 (Bangkok Time)

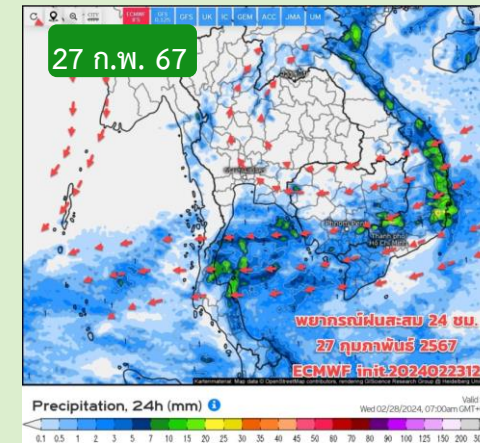
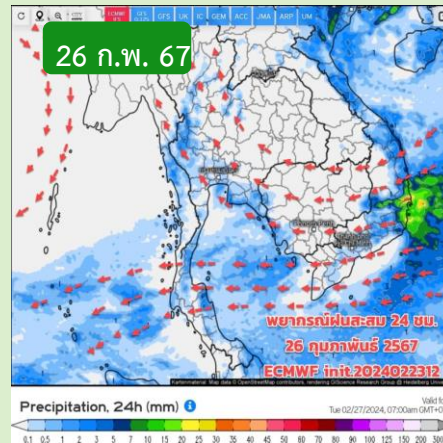
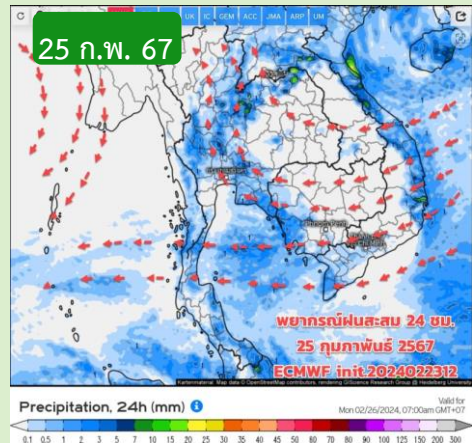
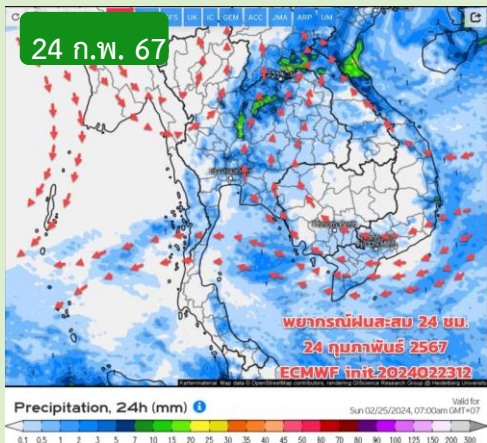


WRF-ROMS, 24-Hour Precipitation, Southeast Asia Model (9x9 km)
26-Feb-2024 19:00 to 27-Feb-2024 19:00 (Bangkok Time)



หมายเหตุ : ข้อมูลจากสำนักงานทรัพยากรน้ำแห่งชาติ

พยากรณ์ฝนสะสม จากแบบจำลองบรรยากาศ ECMWF



คาดหมายอากาศ 7 วันล่วงหน้า

ช่วง 24-26 ก.พ. อากาศมีความแปรปรวน เนื่องจากจะมีมวลอากาศเย็นแผ่ลงมาจากคลุมบริเวณภาคอีสานตอนบน ทำให้มีฝนฟ้าคะนองเกิดขึ้นได้ในช่วงแรก ปริมาณฝนเล็กน้อยถึงปานกลาง โดยเฉพาะภาคเหนือตอนล่าง ภาคอีสาน ภาคกลาง ภาคตะวันออก กทม. และปริมณฑล ยังต้องเฝ้าระวังพายุดูร้อัน (ลมกระโชก ฟ้าผ่า ลูกเห็บบางพื้นที่) เนื่องจากอากาศเริ่มร้อนขึ้น สำหรับภาคใต้ ลมตะวันออกเฉียงใต้ออกกำลังปานกลางยังพัดปกคลุม ฝนฟ้าคะนองยังมีได้เล็กน้อยภาคใต้ตอนล่างทั้ง 2 จังหวัดในช่วงวันที่ 27 ก.พ.-1 มี.ค. 67 คลื่นลมแรงขึ้นบริเวณที่มีฝนฟ้าคะนอง และช่วง 2-4 มีนาคม 2567 อากาศยังแปรปรวนอีกครั้งโดยประเทศไทยตอนบนจะมีพายุฤดูร้อนเกิดขึ้นอีกครั้ง เนื่องจากลมใต้และตะวันออกเฉียงใต้ กำลังปานกลางพัดปกคลุมอีกครั้ง

หมายเหตุ : ข้อมูลจากกรมอุตุนิยมวิทยา

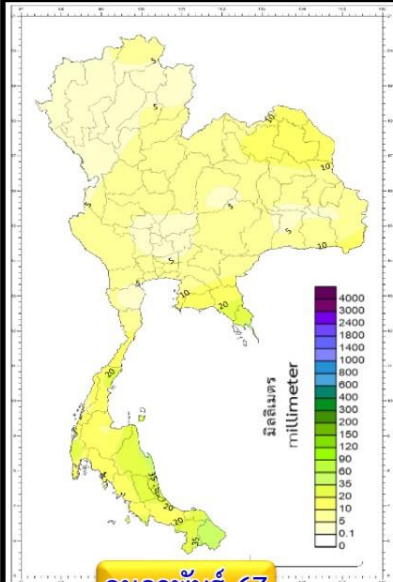


คาดการณ์ฝนรายเดือนของประเทศไทย (กุมภาพันธ์ 2567 – กรกฎาคม 2567) ของกรมอุตุนิยมวิทยา

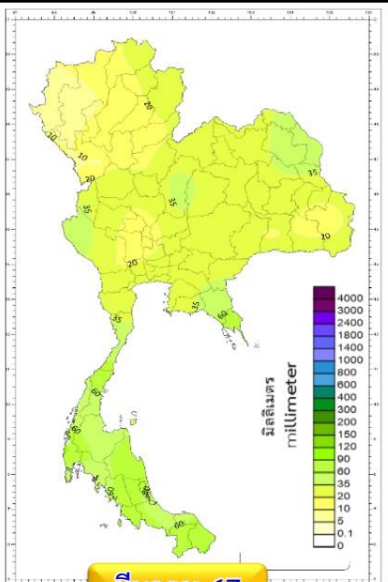


ณ วันที่ 22 ม.ค.67

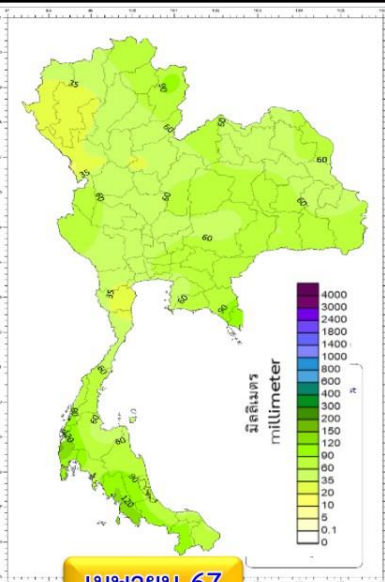
ปริมาณฝนรวม (มม.)



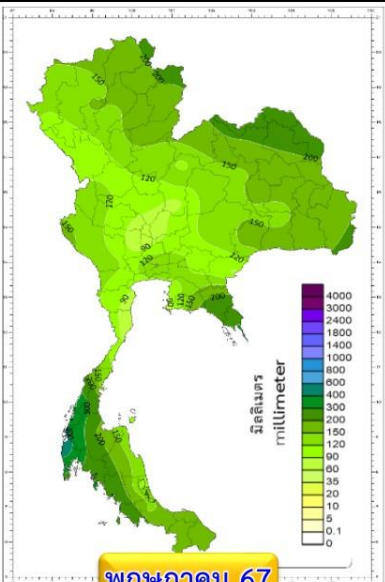
กุมภาพันธ์ 67



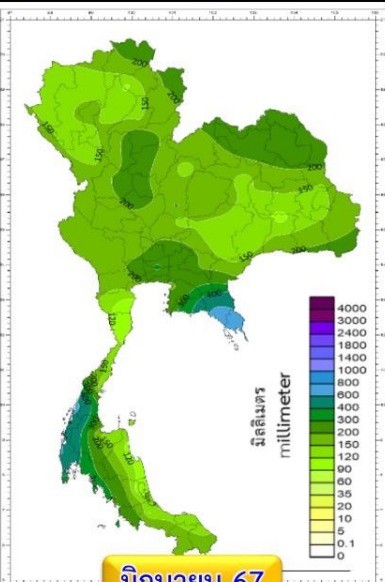
มีนาคม 67



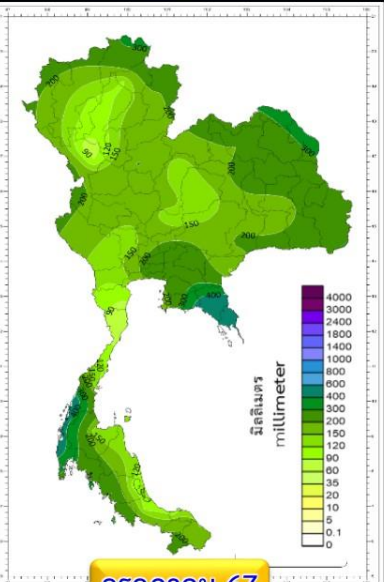
เมษายน 67



พฤษภาคม 67

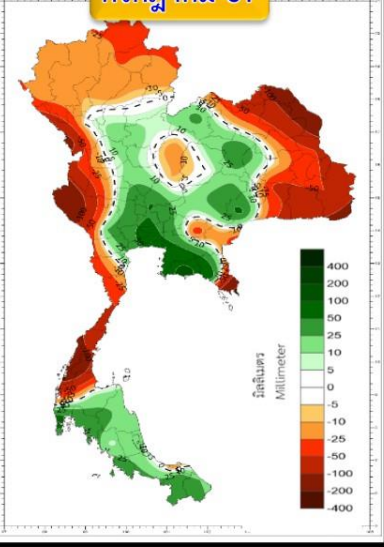
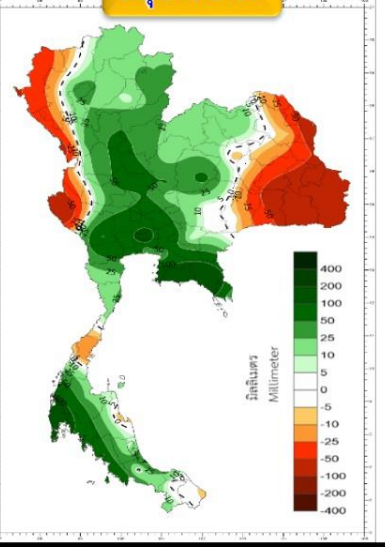
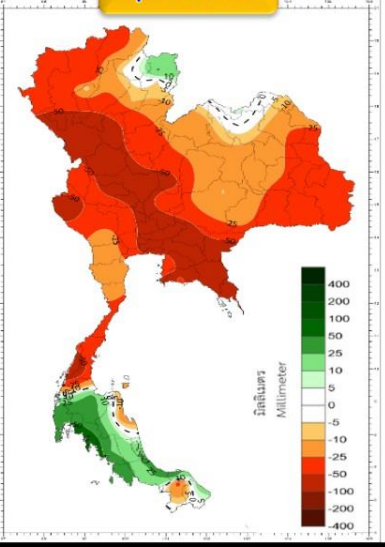
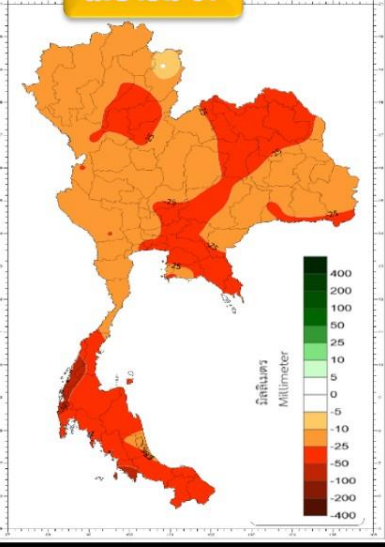
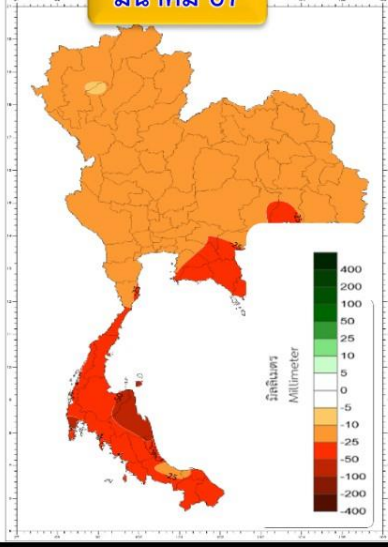
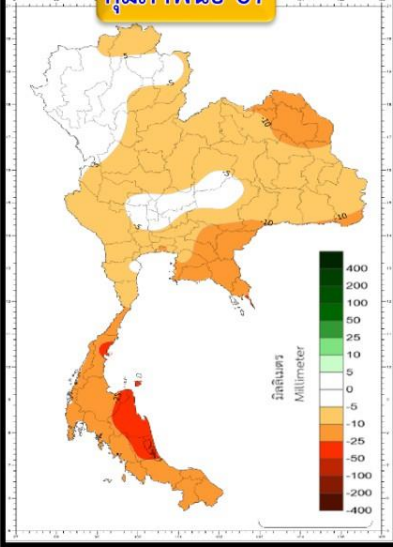


มิถุนายน 67



กรกฎาคม 67

สูง-ต่ำ กว่าค่าปกติ(มม.)



พื้นที่ส่วนใหญ่ของประเทศไทย จะมีฝนรวมต่ำกว่าค่าปกติ

พื้นที่ส่วนใหญ่ของประเทศไทย จะมีฝนรวมต่ำกว่าค่าปกติ

พื้นที่ส่วนใหญ่ของประเทศไทย จะมีฝนรวมต่ำกว่าค่าปกติ

พื้นที่ส่วนใหญ่ของประเทศไทยจะมี ปริมาณฝนรวมต่ำกว่าค่าปกติ ยกเว้นทางตอนกลางและตอนล่าง ภาคใต้ มีปริมาณฝนรวม สูงกว่าค่าปกติ

พื้นที่ส่วนใหญ่ของประเทศไทย จะมีฝนรวมสูงกว่าค่าปกติ

พื้นที่ส่วนใหญ่ของประเทศไทย จะมีฝนรวมสูงกว่าค่าปกติ

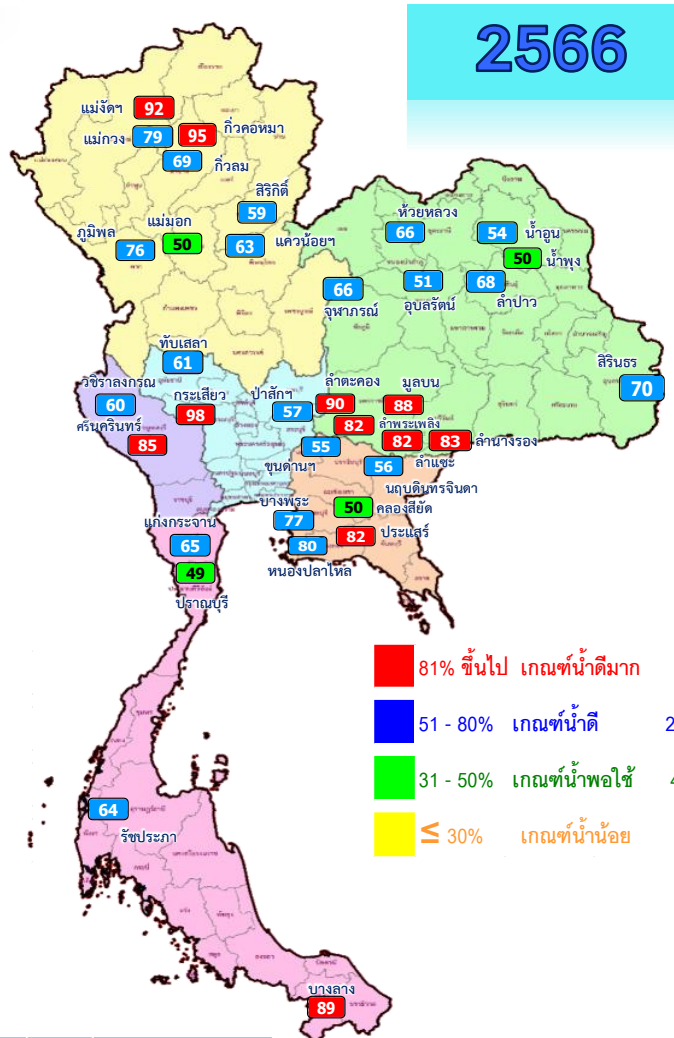
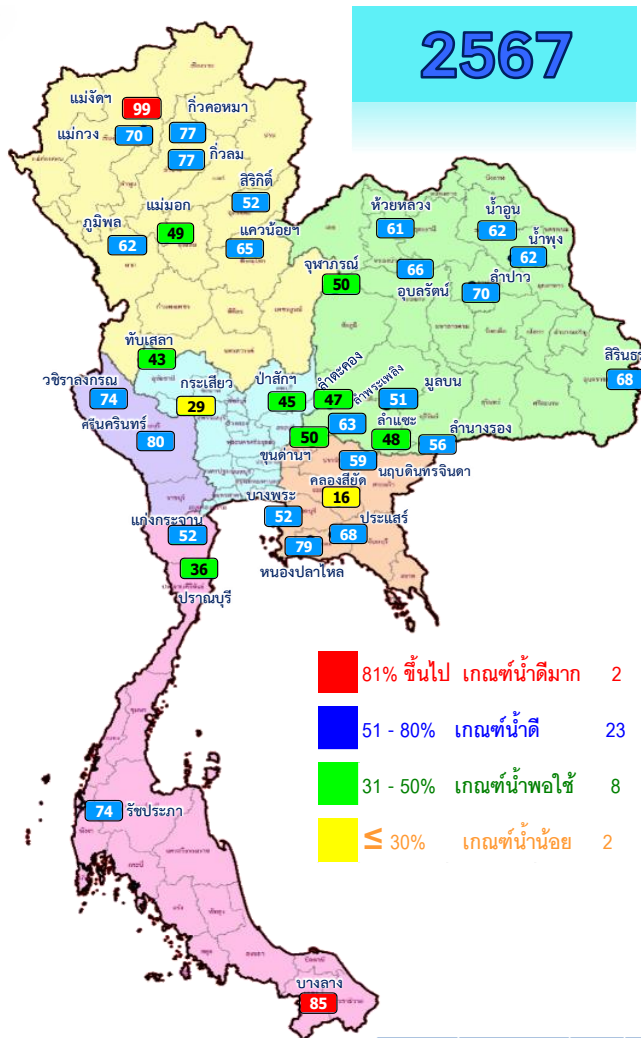
คำอธิบาย



สถานการณ์น้ำในอ่างเก็บน้ำ และสถานการณ์น้ำท่า



ปริมาณน้ำเก็บกักในอ่างเก็บน้ำขนาดใหญ่ วันที่ 24 กุมภาพันธ์

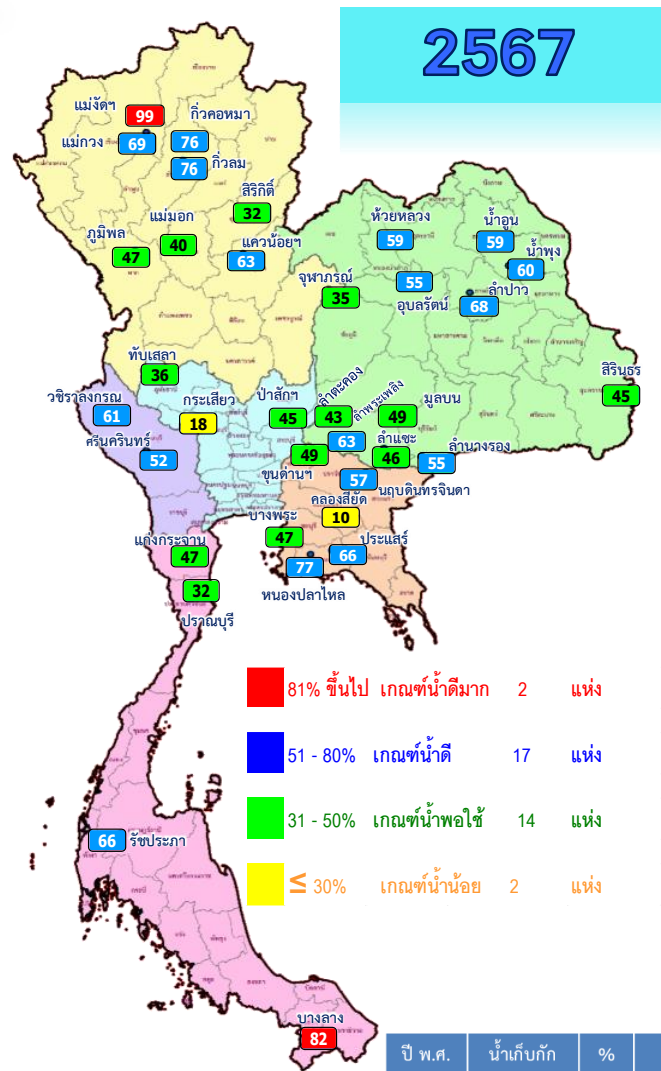


ปี พ.ศ.	น้ำเก็บกัก (ล้าน ลบ.ม.)	%	น้ำใช้การ (ล้าน ลบ.ม.)	%	น้ำใช้การมาก / น้อย
2567	48,064	68	24,526	52	น้อยกว่าปีที่แล้ว
2566	50,400	71	26,863	57	2,337

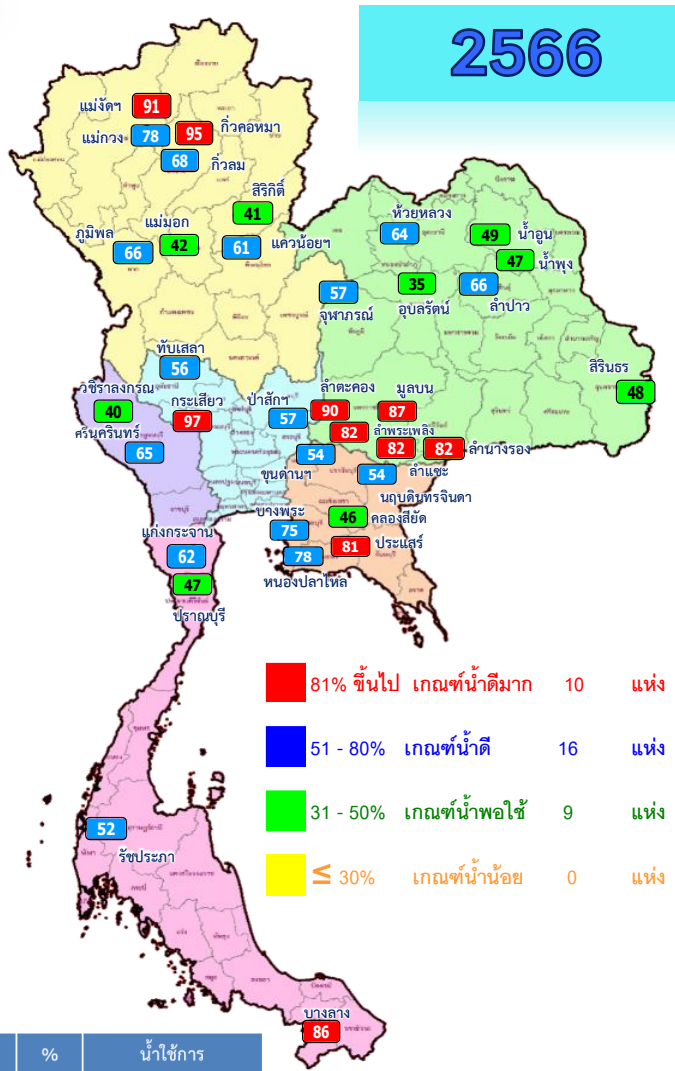
ภาค อ่างเก็บน้ำเขื่อน	ความจุ ที่ รบส. (ล้าน ม.³)	ความจุ ที่ รบก. (ล้าน ม.³)	ความจุ น้ำใช้การ (ล้าน ม.³)	ณ วันนี้						ปริมาณน้ำ ไหลลง วันนี้ (ล้าน ม.³)	ปริมาณน้ำ ระบาย วันนี้ (ล้าน ม.³)	
				ปี 2566		ปี 2567		ปริมาณ ใช้การ (%)	ปริมาณ ใช้การ (%)			
				ปริมาตร (ล้าน ม.³)	% รบก.	ปริมาตร (ล้าน ม.³)	% รบก.					
ภาคเหนือ												
ภูมิพล*	13,462	13,462	9,662	10,220	76	8,313	62	4,513	34	47	3.44	18.00
สิริกิติ์*	10,508	9,510	6,660	5,568	59	4,992	52	2,142	23	32	4.41	27.98
แม่จัดสมบูรณ์ชล	323	265	253	243	92	263	99	251	95	99	0.00	1.18
แม่จางอุดมธารา	295	263	249	208	79	185	70	171	65	69	0.16	1.11
กิ่วลม	106	106	103	73	69	82	77	78	73	76	1.26	1.95
กิ่วคอหมา	209	170	164	161	95	131	77	124	73	76	0.00	1.25
แควน้อยบำรุงแดน	1,080	939	896	587	63	606	65	563	60	63	1.98	7.78
แม่มอก	110	110	94	55	50	53	49	38	34	40	0.00	0.72
ภาคตะวันออกเฉียงเหนือ												
ห้วยหลวง	136	136	129	89	66	82	61	76	56	59	0.00	0.59
น้ำอูน	780	520	475	279	54	323	62	278	53	59	0.00	1.36
น้ำพุง*	200	165	156	82	50	103	62	94	57	60	0.00	0.60
จุฬารัตน์*	181	164	127	109	66	81	50	44	27	35	0.03	0.44
อุบลรัตน์*	4,640	2,431	1,849	1,236	51	1,601	66	1,020	42	55	0.00	7.08
ลำปาว	2,450	1,980	1,880	1,350	68	1,378	70	1,278	65	68	1.35	7.20
ลำตะคอง	445	314	292	284	90	149	47	126	40	43	0.00	0.26
ลำพระเพลิง	242	155	154	127	82	98	63	97	62	63	0.02	0.17
มูลบ	350	141	134	124	88	72	51	65	46	49	0.17	0.48
ลำแพระ	325	275	268	226	82	131	48	124	45	46	0.23	0.55
ลำนางรอง	197	121	118	100	83	68	56	65	53	55	0.00	0.00
สิรินธร*	1,966	1,966	1,135	1,372	70	1,344	68	513	26	45	0.00	1.04
ภาคกลาง												
ป่าสักชลสิทธิ์	960	960	957	552	57	430	45	427	44	45	0.00	5.20
ทับเสลา	190	160	143	97	61	69	43	52	33	36	0.00	0.00
กระเสียว	390	299	259	292	98	87	29	47	16	18	0.00	0.06
ภาคตะวันตก												
ศรีนครินทร์*	18,770	17,745	7,480	15,133	85	14,174	80	3,909	22	52	0.00	13.03
วชิราลงกรณ์*	11,000	8,860	5,848	5,332	60	6,557	74	3,545	40	61	0.00	23.01
ภาคตะวันออก												
ขุนด่านปราการชล	225	224	219	124	55	111	50	106	48	49	0.00	1.40
คลองสิียด	450	420	390	209	50	69	16	39	9	10	0.00	1.31
บางพระ	127	117	105	90	77	61	52	49	42	47	0.10	0.43
หนองปลาไหล	206	164	150	130	80	129	79	115	70	77	0.00	0.50
ประแสร์	322	295	275	241	82	201	68	181	61	66	0.00	1.20
นฤบดีนทรจินดา	338	295	281	164	56	173	59	159	54	57	0.00	1.40
ภาคใต้												
แก่งกระจาน	900	710	645	464	65	366	52	301	42	47	0.71	1.73
ปราณบุรี	490	391	373	193	49	139	36	121	31	32	0.00	0.29
ราชประสงค์*	6,144	5,639	4,287	3,595	64	4,200	74	2,849	51	66	1.11	5.12
บางลาง*	1,590	1,454	1,178	1,287	89	1,242	85	966	66	82	3.71	4.04
รวมทั้งประเทศ	77,891	70,926	47,388	50,400	71	48,064	68	24,526	35	52	18.68	138.44



ปริมาณน้ำใช้การในอ่างเก็บน้ำขนาดใหญ่ วันที่ 24 กุมภาพันธ์



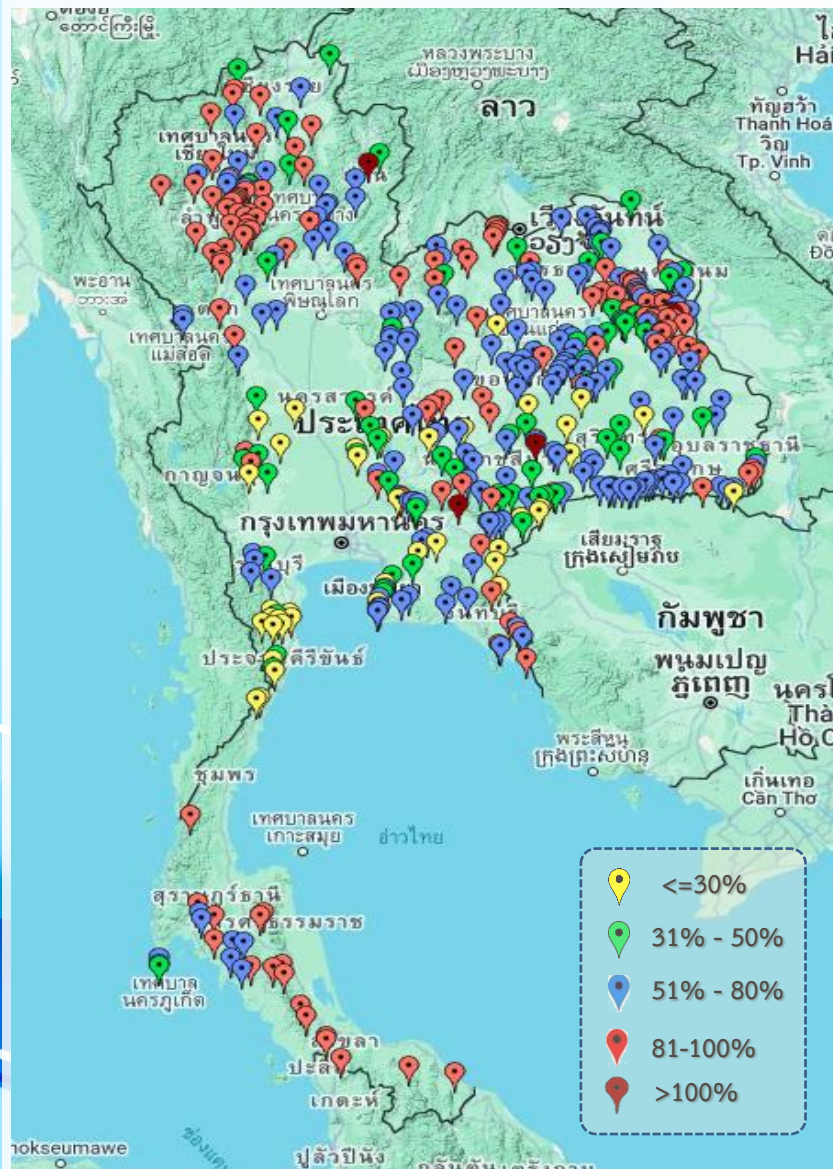
ปี พ.ศ.	น้ำเก็บกัก (ล้าน ลบ.ม.)	%	น้ำใช้การ (ล้าน ลบ.ม.)	%	น้ำใช้การ มาก / น้อย
2567	48,064	68	24,526	52	น้อยกว่าปีที่แล้ว
2566	50,400	71	26,863	57	2,337



ภาค อ่างเก็บน้ำเขื่อน	ความจุ ที่ รนส. (ล้าน ม.³)	ความจุ ที่ รนท. (ล้าน ม.³)	ความจุ ใช้การ (ล้าน ม.³)	ณ วันนี้						ปริมาณน้ำ ไหลลง วันนี้ (ล้าน ม.³)	ปริมาณน้ำ ระบาย วันนี้ (ล้าน ม.³)
				ปี 2566		ปี 2567					
				ปริมาตร (ล้าน ม.³)	% รณท.	ปริมาตร (ล้าน ม.³)	% รณท.	ปริมาตรใช้การ (ล้าน ม.³)	% ใช้การ		
ภาคเหนือ											
ภูมิพล*	13,462	13,462	9,662	10,220	76	8,313	62	4,513	47	3.44	18.00
สิริกิติ์*	10,508	9,510	6,660	5,568	59	4,992	52	2,142	32	4.41	27.98
แม่จัดสมบูรณ์ชล	323	265	253	243	92	263	99	251	99	0.00	1.18
แม่จางอุดมธารา	295	263	249	208	79	185	70	171	69	0.16	1.11
กิ่วลม	106	106	103	73	69	82	77	78	76	1.26	1.95
กิ่วคอหมา	209	170	164	161	95	131	77	124	76	0.00	1.25
แควน้อยบำรุงแดน	1,080	939	896	587	63	606	65	563	63	1.98	7.78
แม่มอก	110	110	94	55	50	53	49	38	40	0.00	0.72
ภาคตะวันออกเฉียงเหนือ											
ห้วยหลวง	136	136	129	89	66	82	61	76	59	0.00	0.59
น้ำอูน	780	520	475	279	54	323	62	278	59	0.00	1.36
น้ำพุง*	200	165	156	82	50	103	62	94	60	0.00	0.60
จุฬารัตน์*	181	164	127	109	66	81	50	44	35	0.03	0.44
อุบลรัตน์*	4,640	2,431	1,849	1,236	51	1,601	66	1,020	55	0.00	7.08
ลำปาว	2,450	1,980	1,880	1,350	68	1,378	70	1,278	68	1.35	7.20
ลำตะคอง	445	314	292	284	90	149	47	126	43	0.00	0.26
ลำพระเพลิง	242	155	154	127	82	98	63	97	63	0.02	0.17
มูลบน	350	141	134	124	88	72	51	65	49	0.17	0.48
ลำน้ำชี	325	275	268	226	82	131	48	124	46	0.23	0.55
ลำน้ำรอง	197	121	118	100	83	68	56	65	55	0.00	0.00
สิรินธร*	1,966	1,966	1,135	1,372	70	1,344	68	513	45	0.00	1.04
ภาคกลาง											
ป่าสักชลสิทธิ์	960	960	957	552	57	430	45	427	45	0.00	5.20
ทับเสลา	190	160	143	97	61	69	43	52	36	0.00	0.00
กระเสียว	390	299	259	292	98	87	29	47	18	0.00	0.06
ภาคตะวันตก											
ศรีนครินทร์*	18,770	17,745	7,480	15,133	85	14,174	80	3,909	52	0.00	13.03
วชิราลงกรณ์*	11,000	8,860	5,848	5,332	60	6,557	74	3,545	61	0.00	23.01
ภาคตะวันออก											
ขุนด่านปราการชล	225	224	219	124	55	111	50	106	49	0.00	1.40
คลองสียัด	450	420	390	209	50	69	16	39	10	0.00	1.31
บางพระ	127	117	105	90	77	61	52	49	47	0.10	0.43
หนองปลาไหล	206	164	150	130	80	129	79	115	77	0.00	0.50
ประแสร์	322	295	275	241	82	201	68	181	66	0.00	1.20
นฤปดินทรจินดา	338	295	281	164	56	173	59	159	57	0.00	1.40
ภาคใต้											
แก่งกระจาน	900	710	645	464	65	366	52	301	47	0.71	1.73
ปราณบุรี	490	391	373	193	49	139	36	121	32	0.00	0.29
รัชชประภา*	6,144	5,639	4,287	3,595	64	4,200	74	2,849	66	1.11	5.12
บางลา*	1,590	1,454	1,178	1,287	89	1,242	85	966	82	3.71	4.04
รวมทั้งประเทศ	80,106	70,926	47,388	50,400	71	48,064	68	24,526	52	18.68	138.44



สถานการณ์น้ำในอ่างเก็บน้ำขนาดกลาง วันที่ 24 กุมภาพันธ์ 2567



ภาค	ปริมาณน้ำอ่างเก็บน้ำขนาดกลาง จำนวน 435 แห่ง								
	จำนวนอ่าง	ความจุ	น้ำใช้การ	ปริมาณน้ำปี 2566	% รนก.	ปริมาณน้ำปี 2567	% รนก.	ใช้การปี 2567	% ใช้การ
เหนือ	80	1,083	992	817	75	791	73	700	71
ตะวันออกเฉียงเหนือ	226	2,061	1,892	1,440	70	1,380	67	1,212	64
กลาง	27	419	393	264	63	223	53	198	50
ตะวันตก	8	164	152	137	84	89	54	78	51
ตะวันออก	52	1,006	949	723	72	558	55	501	53
ใต้	42	679	626	527	78	480	71	426	68
รวม	435	5,411	5,004	3,908	72	3,521	65	3,116	62

สรุปอ่างขนาดกลางที่มีปริมาตรในช่วง ≤30%, >30 - 50% ,>50-80%, > 80-100% และ >100%					
ภาค	≤30%	>30-50%	>50-80%	>80-100%	>100%
เหนือ	0	9	27	43	1
ตอน.	10	34	113	66	3
ตะวันออก	11	7	26	7	1
กลาง	6	6	13	2	0
ตะวันตก	1	3	3	1	0
ใต้	12	4	9	17	0
รวม	40	63	191	136	5

รวมทั้งหมด 435 แห่ง



ปริมาณน้ำในอ่างเก็บน้ำขนาดใหญ่และขนาดกลาง วันที่ 24 กุมภาพันธ์ 2567

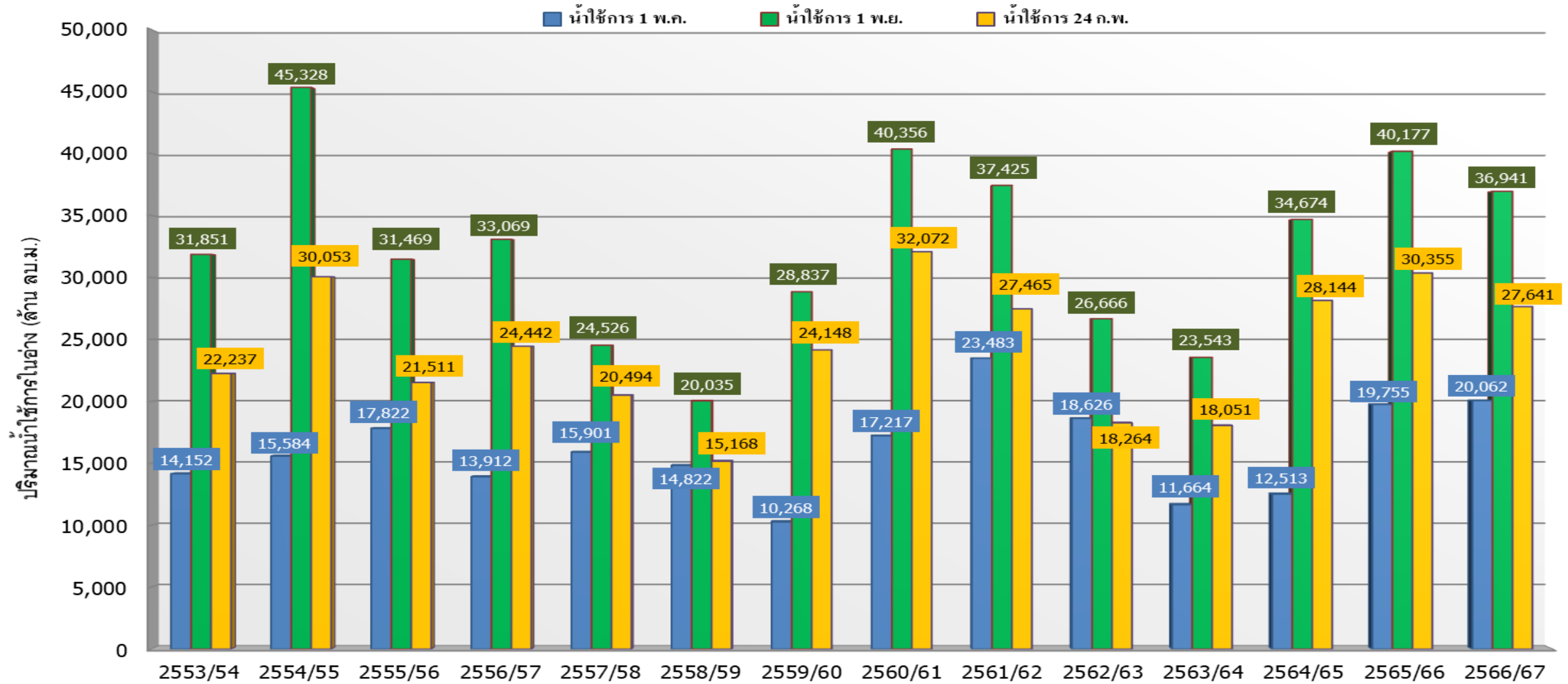


ภาค	ขนาดใหญ่				ขนาดกลาง				รวมอ่างขนาดใหญ่และกลาง						รับน้ำได้อีก	เปรียบเทียบปี 66 กับ 67		
	จำนวน	ความจุ	ปี 2567	% ความจุ อ่างฯ	จำนวน	ความจุ	ปี 2567	% ความจุ อ่างฯ	จำนวน	ความจุ	ปี2566		ปี2567			ปริมาณ	ปริมาณ	%
											ปริมาณ	%	ปริมาณ	%				
เหนือ	8	24,825	14,626	59	80	1,083	791	73	88	25,908	17,933	69	15,417	60	10,491	-2,516	-14	
ตอน.	12	8,368	5,431	65	226	2,061	1,380	67	238	10,429	6,819	65	6,811	65	3,618	-8	0	
กลาง	3	1,419	586	41	27	419	223	53	30	1,838	1,205	66	809	44	1,029	-396	-33	
ตะวันตก	2	26,605	20,730	78	8	164	89	54	10	26,769	20,602	77	20,819	78	5,949	217	1	
ตะวันออก	6	1,515	744	49	52	1,006	558	55	58	2,520	1,682	67	1,302	52	1,218	-380	-23	
ใต้	4	8,194	5,947	73	42	679	480	71	46	8,874	6,067	68	6,427	72	2,447	360	6	
รวม	35	70,926	48,064	68	435	5,411	3,521	65	470	76,337	54,308	71	51,585	68	24,752	-2,723	-5	
ปริมาณน้ำใช้การ		47,389	24,526	52		5,004	3,116	62		52,393	30,364	58	27,641	53				

สามารถรับน้ำได้อีก **24,592** ล้าน ลบ.ม. (32%)

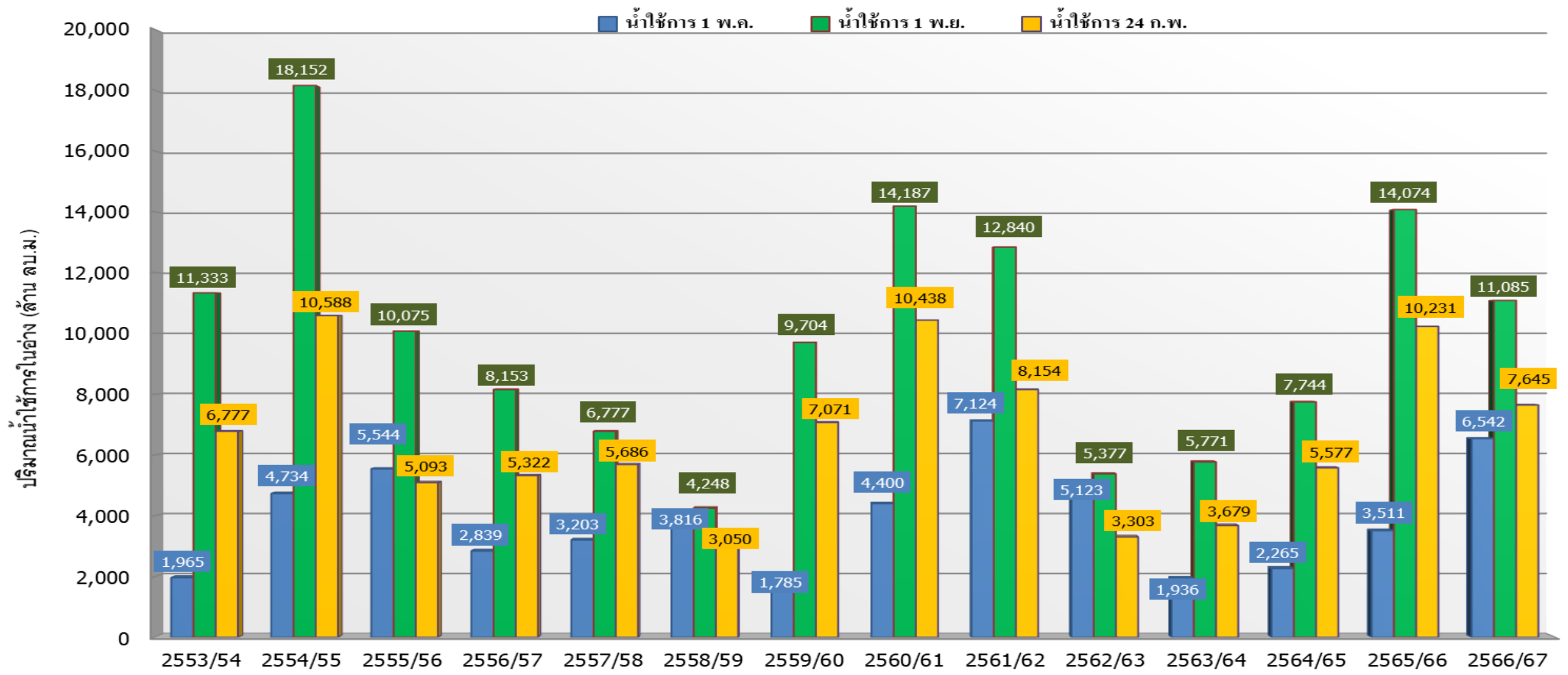
%น้ำใช้การ=(ปริมาณน้ำใช้การ/ความจุอ่างฯ)*100 23

กราฟเปรียบเทียบปริมาณน้ำใช้การในอ่างเก็บน้ำขนาดใหญ่และขนาดกลาง ตั้งแต่ปี 2553 ถึง ปี 2566



ปี 25 (1)/(2)	2553/54	2554/55	2555/56	2556/57	2557/58	2558/59	2559/60	2560/61	2561/62	2562/63	2563/64	2564/65	2565/66	2566/67
(1) ■ น้ำใช้การ 1 พ.ค.	14,152	15,584	17,822	13,912	15,901	14,822	10,268	17,217	23,483	18,626	11,664	12,513	19,755	20,062
(1) ■ น้ำใช้การ 1 พ.ย.	31,851	45,328	31,469	33,069	24,526	20,035	28,837	40,356	37,425	26,666	23,543	34,674	40,177	36,941
(2) ■ น้ำใช้การ 24 ก.พ.	22,237	30,053	21,511	24,442	20,494	15,168	24,148	32,072	27,465	18,264	18,051	28,144	30,355	27,641

กราฟเปรียบเทียบปริมาณน้ำใช้การในกลุ่มน้ำเจ้าพระยา (ภูมิพล สิริกิติ์ แควน้อยฯ ปาสักฯ) ตั้งแต่ปี 2553 ถึง ปี 2566



ปี 25 (1)/(2)	2553/54	2554/55	2555/56	2556/57	2557/58	2558/59	2559/60	2560/61	2561/62	2562/63	2563/64	2564/65	2565/66	2566/67
(1) ■ น้ำใช้การ 1 พ.ค.	1,965	4,734	5,544	2,839	3,203	3,816	1,785	4,400	7,124	5,123	1,936	2,265	3,511	6,542
(1) ■ น้ำใช้การ 1 พ.ย.	11,333	18,152	10,075	8,153	6,777	4,248	9,704	14,187	12,840	5,377	5,771	7,744	14,074	11,085
(2) ■ น้ำใช้การ 24 ก.พ.	6,777	10,588	5,093	5,322	5,686	3,050	7,071	10,438	8,154	3,303	3,679	5,577	10,231	7,645



ปริมาณน้ำใช้การ อ่างเก็บน้ำขนาดใหญ่และขนาดกลาง

ภาคเหนือ

ปี 2567: 8,581 ล้าน ลบ.ม.
ปี 2566: 11,098 ล้าน ลบ.ม.
น้อยกว่า -2,517 ล้าน ลบ.ม.
รับน้ำได้อีก 10,491 ล้าน ลบ.ม.

อ่างใหญ่ 8 แห่ง
อ่างกลาง 80 แห่ง

ภาคตะวันตก

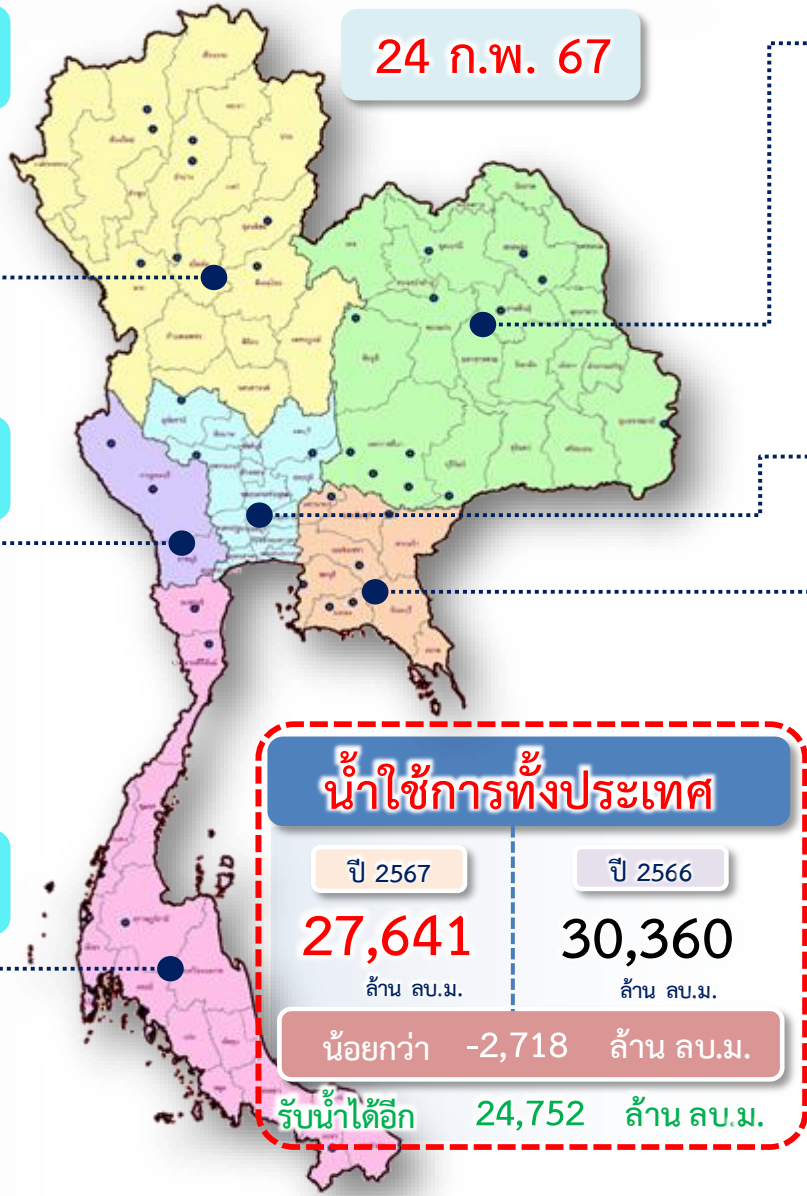
ปี 2567: 7,531 ล้าน ลบ.ม.
ปี 2566: 7,314 ล้าน ลบ.ม.
มากกว่า 218 ล้าน ลบ.ม.
รับน้ำได้อีก 5,949 ล้าน ลบ.ม.

อ่างใหญ่ 2 แห่ง
อ่างกลาง 8 แห่ง

ภาคใต้

ปี 2567: 4,663 ล้าน ลบ.ม.
ปี 2566: 4,303 ล้าน ลบ.ม.
มากกว่า 360 ล้าน ลบ.ม.
รับน้ำได้อีก 2,447 ล้าน ลบ.ม.

อ่างใหญ่ 4 แห่ง
อ่างกลาง 42 แห่ง



24 ก.พ. 67

อ่างใหญ่ 12 แห่ง
อ่างกลาง 226 แห่ง

ภาคตะวันออกเฉียงเหนือ

ปี 2567: 4,991 ล้าน ลบ.ม.
ปี 2566: 4,995 ล้าน ลบ.ม.
น้อยกว่า -4 ล้าน ลบ.ม.
รับน้ำได้อีก 3,618 ล้าน ลบ.ม.

อ่างใหญ่ 3 แห่ง
อ่างกลาง 27 แห่ง

ภาคกลาง

ปี 2567: 724 ล้าน ลบ.ม.
ปี 2566: 1,119 ล้าน ลบ.ม.
น้อยกว่า -395 ล้าน ลบ.ม.
รับน้ำได้อีก 1,029 ล้าน ลบ.ม.

อ่างใหญ่ 6 แห่ง
อ่างกลาง 52 แห่ง

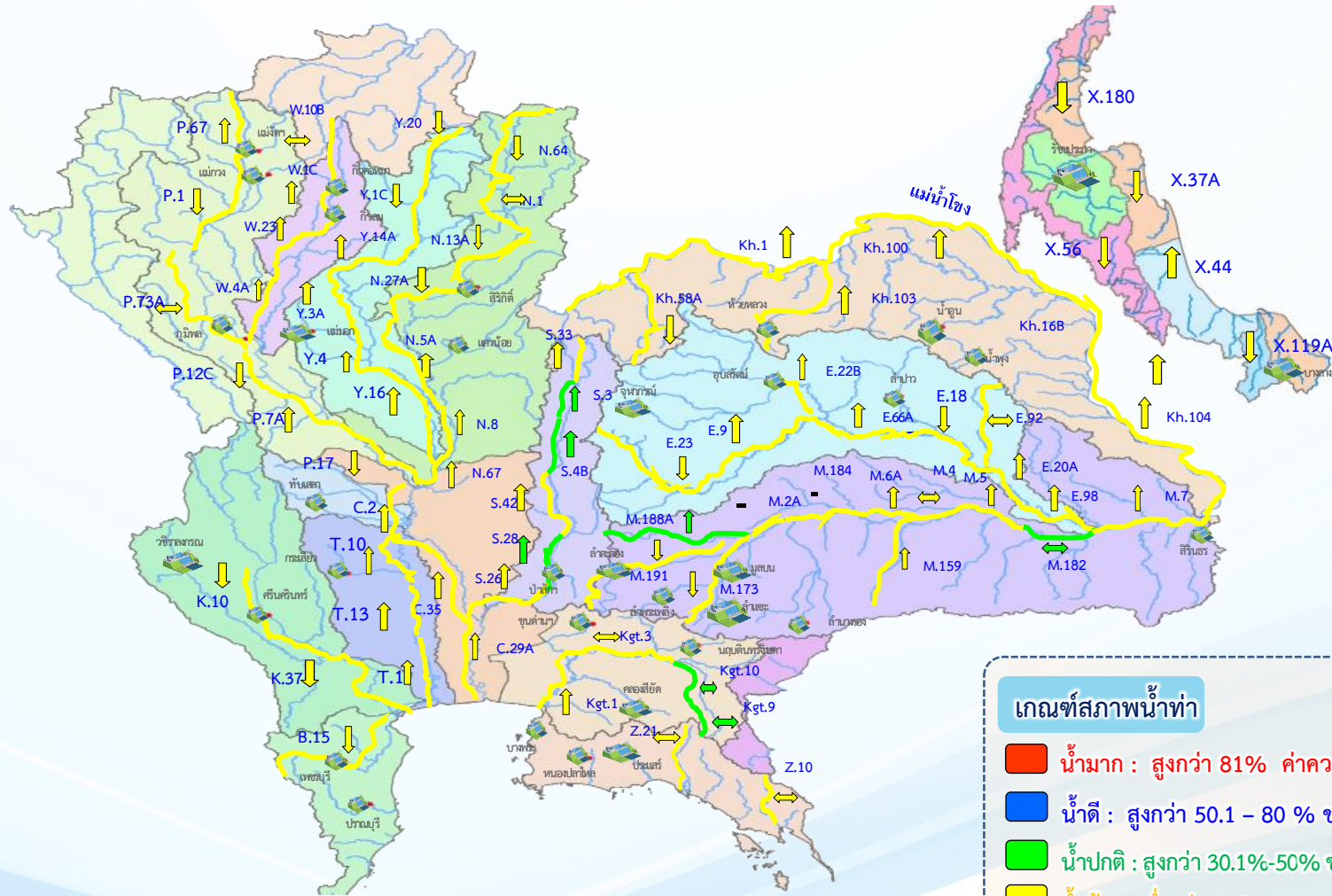
ภาคตะวันออก

ปี 2567: 1,151 ล้าน ลบ.ม.
ปี 2566: 1,531 ล้าน ลบ.ม.
น้อยกว่า -380 ล้าน ลบ.ม.
รับน้ำได้อีก 1,218 ล้าน ลบ.ม.



แนวโน้มสถานการณ์น้ำท่าในลำน้ำสายหลัก

วันที่ 24 กุมภาพันธ์ 2567



แนวโน้ม

- ↑ แนวโน้มเพิ่มขึ้น
- ↓ แนวโน้มลดลง
- ↔ แนวโน้มทรงตัว

เกณฑ์สภาพน้ำท่า

- น้ำมาก : สูงกว่า 81% ค่าความจุลำนํ้า
- น้ำดี : สูงกว่า 50.1 – 80 % ของความจุลำนํ้า
- น้ำปกติ : สูงกว่า 30.1%-50% ของความจุลำนํ้า
- น้ำน้อย : ต่ำกว่า 30% ของความจุลำนํ้า

จำนวน

- สถานี
- 4 สถานี
- 6 สถานี
- 72 สถานี

จำนวนสถานีวัดน้ำท่าที่ใช้ติดตาม 82 สถานี

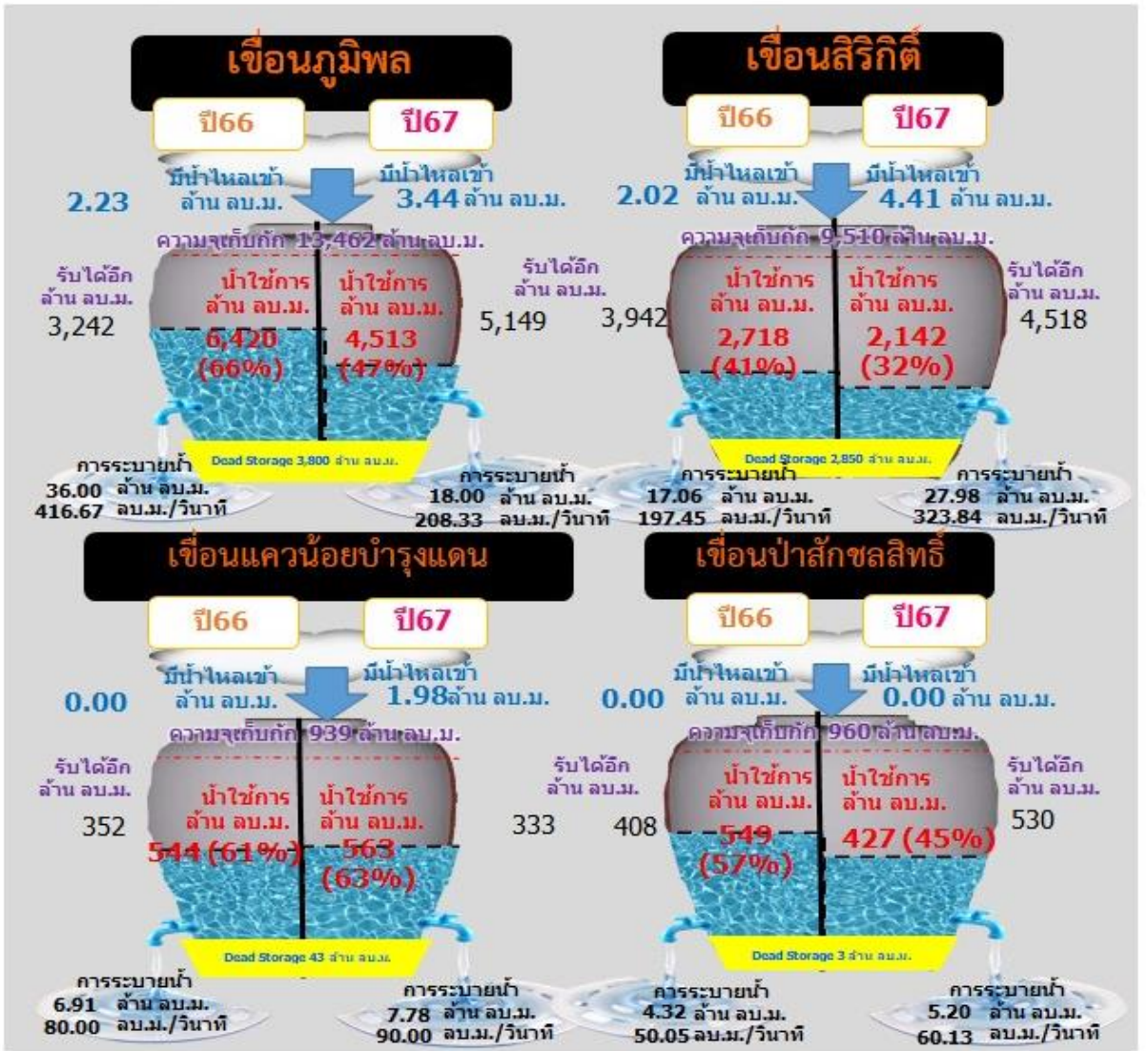


สถานการณ์ลุ่มน้ำเจ้าพระยา

ปริมาณน้ำ 4 เขื่อนหลักลุ่มน้ำเจ้าพระยา

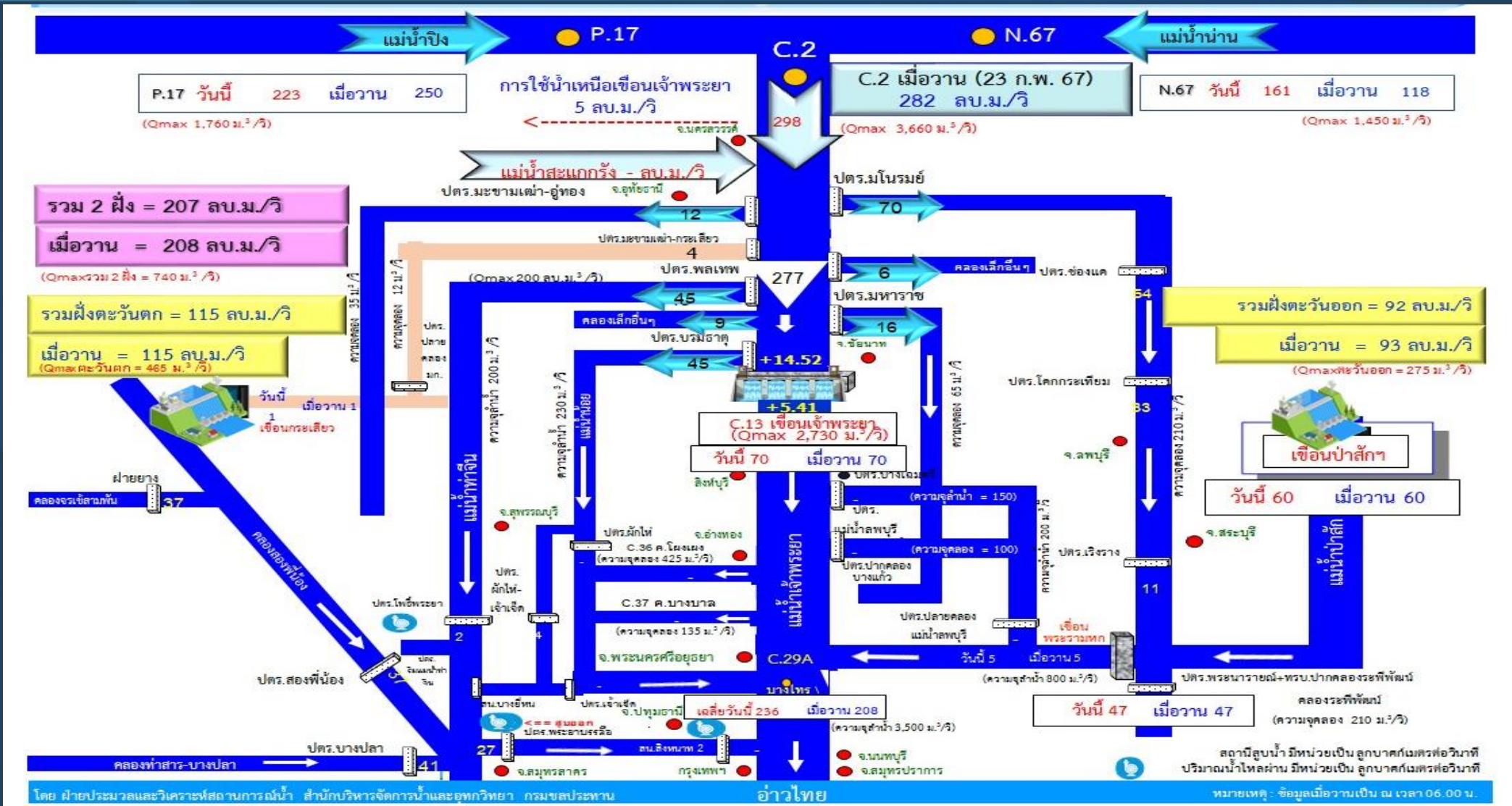


รวม 4 เขื่อน	ปริมาณน้ำทั้งหมด (ล้าน ลบ.ม.)	น้ำใช้การ (ล้าน ลบ.ม.)	รับน้ำได้อีก (ล้าน ลบ.ม.)
24 ก.พ. 67	14,341 (58%)	7,645 (42%)	10,530
24 ก.พ. 66	16,927 (68%)	10,231 (56%)	7,944



ไหลลงวันนี้ 9.83 ล้าน ลบ.ม.
ระบายวันนี้ 58.95 ล้าน ลบ.ม.

ผังบริหารจัดการน้ำลุ่มน้ำเจ้าพระยาตอนล่าง





แผน-ผลจัดสรรน้ำฤดูแล้ง ปี 2566/67



แผนการจัดสรรน้ำและการเพาะปลูกพืชฤดูแล้ง ปี 2566/67



(1 พฤศจิกายน 2566 - 30 เมษายน 2567)

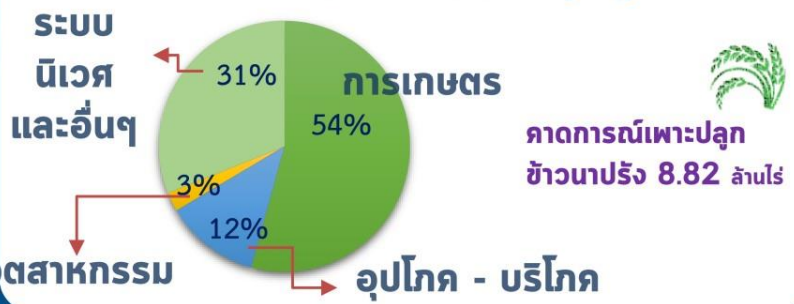
(ปรับแผนใหม่วันที่ 25 ม.ค.67)



ทั้งประเทศ

ปริมาณน้ำต้นทุน **40,387** ล้าน ลบ.ม.
1 พฤศจิกายน 2566 (ใหญ่ 32,849 + อื่น ๆ 7,538 ล้าน ลบ.ม.)
ความต้องการน้ำ **24,985** ล้าน ลบ.ม.
สำรองน้ำต้นทุน **15,402** ล้าน ลบ.ม.

- อุปโภค-บริโภค**
3,050 ล้าน ลบ.ม. (12%)
- รักษาระบบนิเวศและอื่น ๆ**
7,760 ล้าน ลบ.ม. (31%)
- เกษตรกรรม**
13,555 ล้าน ลบ.ม. (54%)
- อุตสาหกรรม**
620 ล้าน ลบ.ม. (3%)



ลุ่มเจ้าพระยา

ปริมาณน้ำต้นทุน **11,085** ล้าน ลบ.ม.
1 พฤศจิกายน 2566
ความต้องการน้ำ **8,700** ล้าน ลบ.ม.
สำรองน้ำต้นทุน **3,385** ล้าน ลบ.ม.

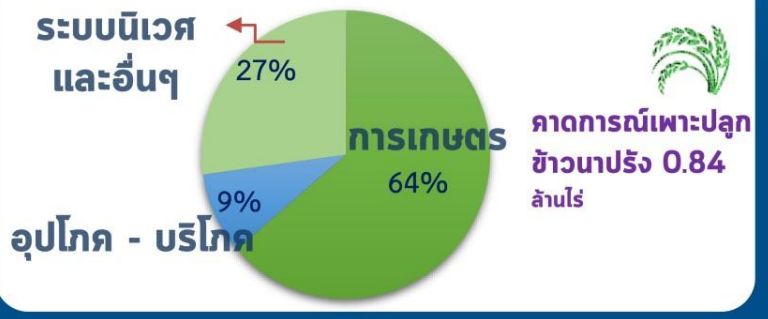
- อุปโภค-บริโภค**
1,150 ล้าน ลบ.ม. (13%)
- รักษาระบบนิเวศและอื่น ๆ**
2,722 ล้าน ลบ.ม. (31%)
- เกษตรกรรม**
4,693 ล้าน ลบ.ม. (54%)
- อุตสาหกรรม**
135 ล้าน ลบ.ม. (2%)



ลุ่มน้ำแม่กลอง (1 ม.ค. - 30 มิ.ย.67)

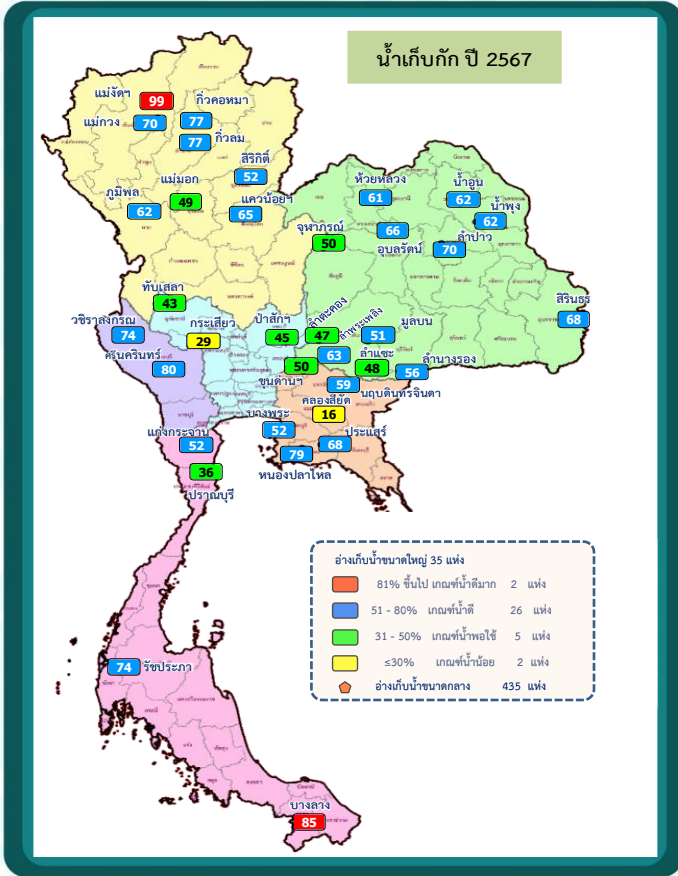
ปริมาณน้ำต้นทุน **9,233** ล้าน ลบ.ม.
1 พฤศจิกายน 2566
ความต้องการน้ำ **5,000** ล้าน ลบ.ม.
สำรองน้ำต้นทุน **4,233** ล้าน ลบ.ม.

- อุปโภค-บริโภค**
460 ล้าน ลบ.ม. (9%)
- รักษาระบบนิเวศและอื่น ๆ**
1,360 ล้าน ลบ.ม. (27%)
- เกษตรกรรม**
3,180 ล้าน ลบ.ม. (64%)
- อุตสาหกรรม**
- ล้าน ลบ.ม. (0%)





แผน-ผล การบริหารจัดการน้ำฤดูแล้ง ปี 2566/67 **ทั้งประเทศ** (1 พ.ย.66-30 เม.ย. 67)



ปริมาณอ่างเก็บน้ำทั้งประเทศ วันที่ 24 ก.พ. 67

ปริมาณน้ำเก็บกักและใช้การทั้งประเทศ วันที่ 24 ก.พ. 67



1,530 แห่ง	ปริมาณน้ำเก็บกัก	ปริมาณน้ำใช้การ	คาดการณ์ปริมาณน้ำใช้การ ณ วันที่ 1 พ.ค. 67 17,299 ล้าน ลบ.ม. (37%) คาดการณ์ 1 พ.ย.67 จำนวน 20,107 ล้าน ลบ.ม. (43%)
	51,840 ล้าน ลบ.ม. (68%)	27,854 ล้าน ลบ.ม. (53%)	

แผนใหม่

- ปริมาณน้ำเก็บกักทั้งประเทศ (รวมอ่างใหญ่ อ่างกลาง อ่างเล็ก) วันที่ 1 พ.ย. 66 จำนวน 61,191 ล้าน ลบ.ม. (78%)
- ปริมาณน้ำต้นทุน (1 พ.ย.66) จำนวน 40,387 ล้าน ลบ.ม. แผนจัดสรรน้ำฤดูแล้ง 24,985 ล้าน ลบ.ม. สำรองน้ำต้นทุน จำนวน 15,402 ล้าน ลบ.ม.

แผน - ผลจัดสรรน้ำฤดูแล้ง ปี2566/67

แผน - ผลเพาะปลูกข้าวนาปรัง ปี2566/67

(ล้านไร่)	แผนเดิม (1 พ.ย. 66)	พื้นที่คาดการณ์ (25 ม.ค. 67)
แผน	5.80	8.82 (+3.02)
เพาะปลูกแล้ว	-	8.47 (96%)
เก็บเกี่ยว	-	0.43



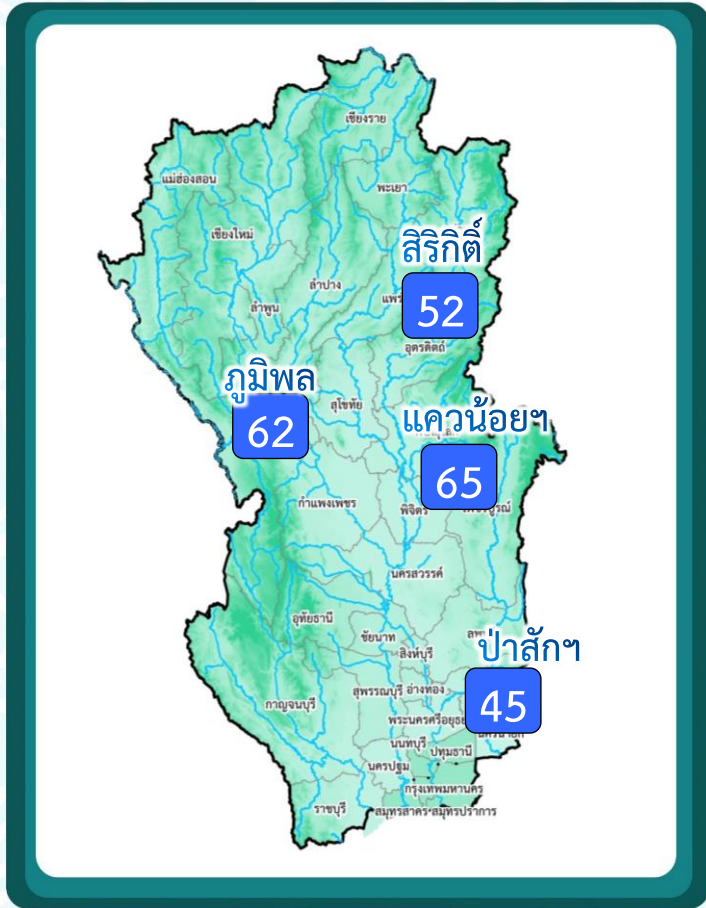
	แผนเดิม (1 พ.ย. 66)		แผนใหม่ (25 ม.ค. 67)	
แผนจัดสรรน้ำ	21,810	ล้าน ลบ.ม.	24,985	ล้าน ลบ.ม. (+3,175)
ผลจัดสรรน้ำ	14,617	67%	14,617	59%
คงเหลือ	7,193	33%	10,368	41%

*** ข้อมูล ณ วันที่ 11 ก.พ.67

* หน่วย: ล้านไร่



แผน-ผล การบริหารจัดการน้ำฤดูแล้ง ปี 2566/67 **ลุ่มน้ำเจ้าพระยา** (1 พ.ย.66-30 เม.ย. 67)



ปริมาณน้ำ 4 เขื่อนหลักเจ้าพระยา วันที่ 24 ก.พ. 67



4
เขื่อน

ปริมาณน้ำเก็บกัก	ปริมาณน้ำใช้การ
14,341 ล้าน ลบ.ม. (58%)	7,645 ล้าน ลบ.ม. (42%)

คาดการณ์ปริมาณน้ำใช้การ ณ วันที่ 1 พ.ค. 67
4,739 ล้าน ลบ.ม. (26%)

	ปริมาณน้ำเก็บกัก	ปริมาณน้ำใช้การ
กุ่มพล	8,313 (62%)	4,513 (47%)
สิริกิติ์	4,992 (52%)	2,142 (32%)
แควน้อย	606 (65%)	563 (63%)
ป่าสัก	430 (45%)	427 (45%)

คาดการณ์ 1 พ.ย.67
7,320 ล้าน ลบ.ม. (40%)

คาดการณ์ ณ วันที่ 1 ก.พ. 67



แผนจัดสรรน้ำฤดูแล้ง ปี2566/67

แผนจัดสรรน้ำ	แผนเดิม (1 พ.ย. 66)		แผนใหม่ (25 ม.ค. 67)	
	จำนวน	เปอร์เซ็นต์	จำนวน	เปอร์เซ็นต์
แผนจัดสรรน้ำ	6,100	ล้าน ลบ.ม.	8,700	ล้าน ลบ.ม. (+2,600)
ผลสะสม	5,319	87%	5,319	61%
จัดสรรน้ำตามแผน	5,044		5,098	
พร้อมระบาย	221		221	
เกินแผน	54		-	
คงเหลือ	781	13%	3,381	39%

***** ระบายน้ำเพื่ออุปโภค-บริโภค รักษาาระบบนิเวศ และเกษตรต่อเนื่อง**

* ระบายน้ำ 4 เขื่อน **7,700** ล้าน ลบ.ม. (แผนเดิม 5,600 ล้าน ลบ.ม.)

* ผันน้ำจากลุ่มน้ำแม่กลอง **1,000** ล้าน ลบ.ม. (แผนเดิม 500 ล้าน ลบ.ม.)

	พร้อมระบาย	ระบายเกินแผน
แควน้อย	49	38
ป่าสัก	172	16
รวม	221	54

* หน่วย (ล้าน ลบ.ม.)



แผนเพาะปลูกข้าวนาปรัง ปี2566/67

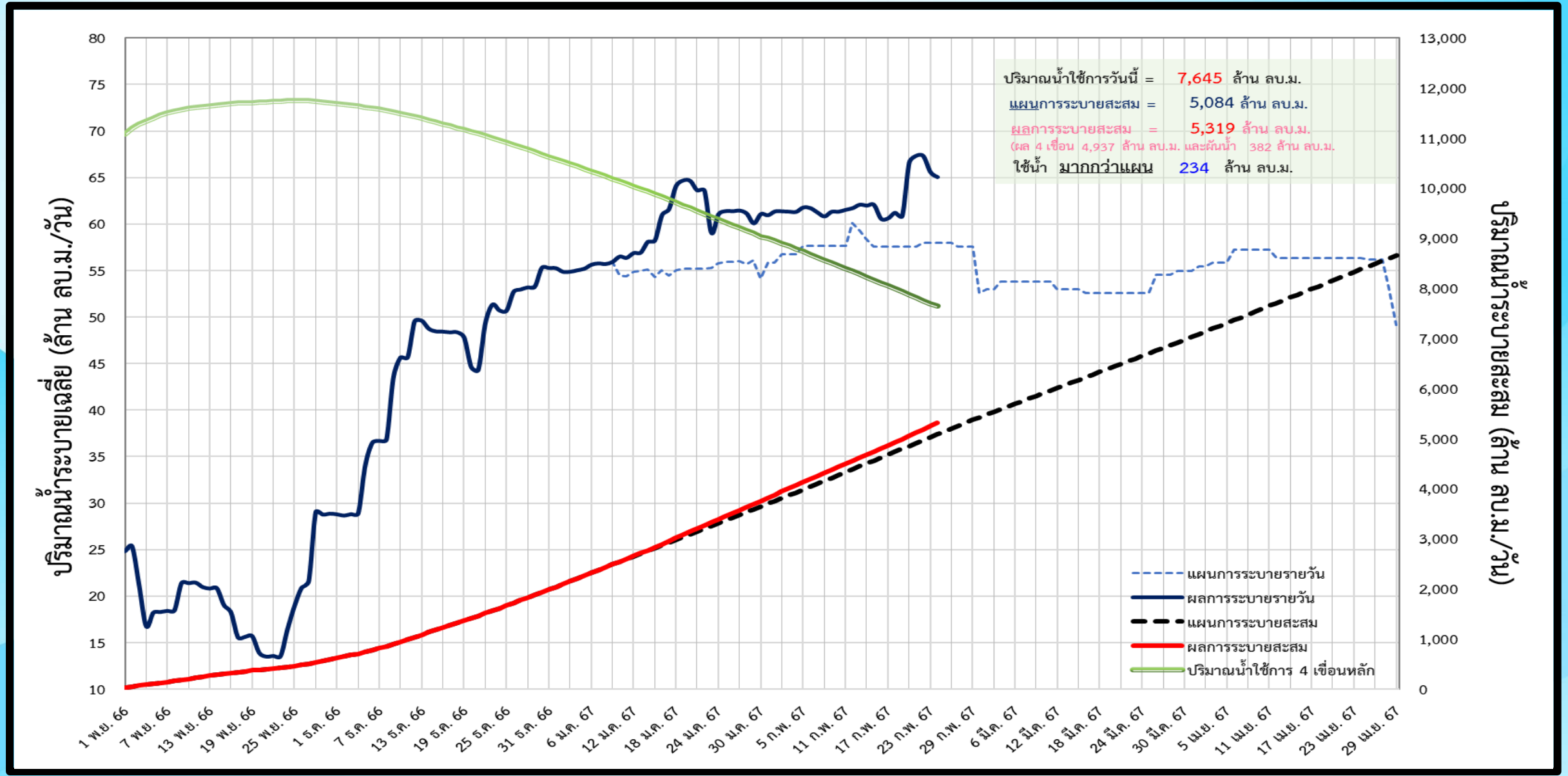
(ล้านไร่)	แผนเดิม (1 พ.ย. 66)	พื้นที่คาดการณ์ (25 ม.ค. 67)
แผน	3.03	5.92 (+2.89)
เพาะปลูกแล้ว	-	5.68 (96%)
เก็บเกี่ยว	-	0.24

* หน่วย: ล้านไร่

***** ข้อมูล ณ วันที่ 21 ก.พ.67**



ติดตามสถานการณ์น้ำรายวันของกลุ่มเจ้าพระยาและการผันน้ำจากลุ่มน้ำแม่กลอง

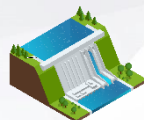




การบริหารจัดการน้ำฤดูแล้งปี 2567 (ลุ่มน้ำแม่กลอง)

(ช่วงวันที่ 1 มกราคม – 30 มิถุนายน 2567)

วันที่ 24 ก.พ.67



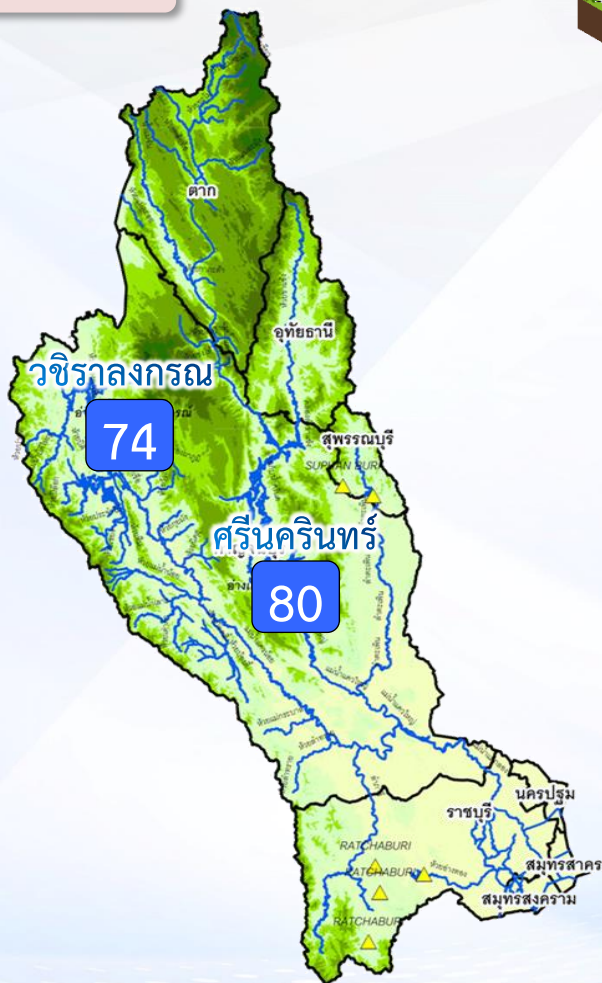
2 เขื่อน

ปริมาณน้ำเก็บกัก 26,605 ล้าน ลบ.ม.
ปริมาณน้ำใช้การ 13,328 ล้าน ลบ.ม.

น้ำเก็บกัก **20,730 (78%)**
ล้าน ลบ.ม.

น้ำใช้การ **7,453 (56%)**
ล้าน ลบ.ม.

ปริมาณน้ำต้นทุนฤดูแล้งปี 2567 **9,233** ล้าน ลบ.ม.
(ปริมาณน้ำใช้การ วันที่ 1 พ.ย. 2566)



การจัดสรรน้ำ



แผน

การจัดสรรน้ำฤดูแล้ง ปี 2566
5,000 ล้าน ลบ.ม.

สนับสนุนลุ่มแม่กลอง 4,000 ล้าน ลบ.ม.
ผันไปลุ่มเจ้าพระยา 1,000 ล้าน ลบ.ม.

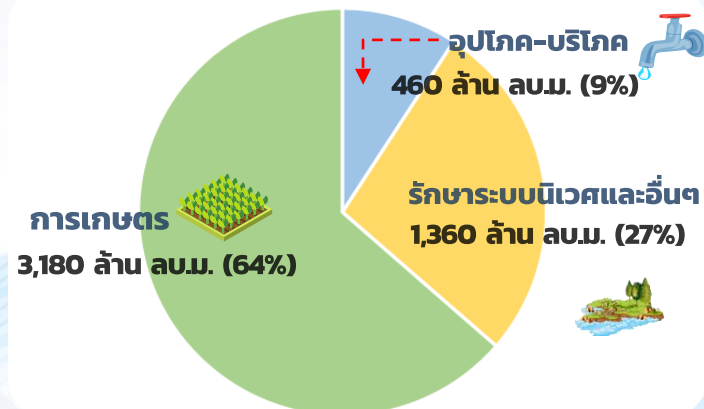
สำรองน้ำต้นฤดูแล้งปี 2567
4,233 ล้าน ลบ.ม.



ผล

การจัดสรรน้ำฤดูแล้ง ปี 2566
1,473 ล้าน ลบ.ม. (30%)

คงเหลือปริมาณน้ำที่ต้องจัดสรร
3,527 ล้าน ลบ.ม. (70%)



การบริหารจัดการ

1. วางแผนจัดสรรน้ำฤดูแล้ง (1 ม.ค.66 – 30 มิ.ย.66) ไร่จำนวน 5,000 ล้าน ลบ.ม. (ใช้สนับสนุนในลุ่มแม่กลอง 4,000 ล้าน ลบ.ม. และผันไปลุ่มเจ้าพระยา 1,000 ล้าน ลบ.ม.)
2. วางแผนเพาะปลูกฤดูแล้งไร่ 0.84 ล้านไร่
3. ผันน้ำสนับสนุนลุ่มเจ้าพระยา 1,000 ล้าน ลบ.ม. (**เริ่มผันน้ำ 2 พ.ย.66 – 30 พ.ค. 67**) ปัจจุบันผันน้ำไปแล้ว 382 ล้าน ลบ.ม. (โดยที่ปริมาณน้ำส่วนหนึ่งใช้ผลักดันความเค็มใน**แม่น้ำท่าจีน** ผ่านคลองจรเข้สามพัน และคลองท่าสาร-บางปลาอย่างเต็มศักยภาพ และอีกส่วนหนึ่งใช้สนับสนุนการบริหารจัดการน้ำในแม่น้ำเจ้าพระยา ซึ่งอยู่ระหว่างสำรวจศักยภาพ)
4. คาดการณ์ปริมาณน้ำต้นฤดูแล้งปี (1 ก.ค.67) กรณีน้ำน้อย จะมีปริมาณน้ำใช้การจำนวน 4,364 ล้าน ลบ.ม.

ผลการเพาะปลูกข้าวนาปี 2567 (21 ก.พ.67)

แผน

0.84 ล้านไร่

เพาะปลูกแล้ว

0.25 ไร่ (30%)

เก็บเกี่ยว

- ล้านไร่

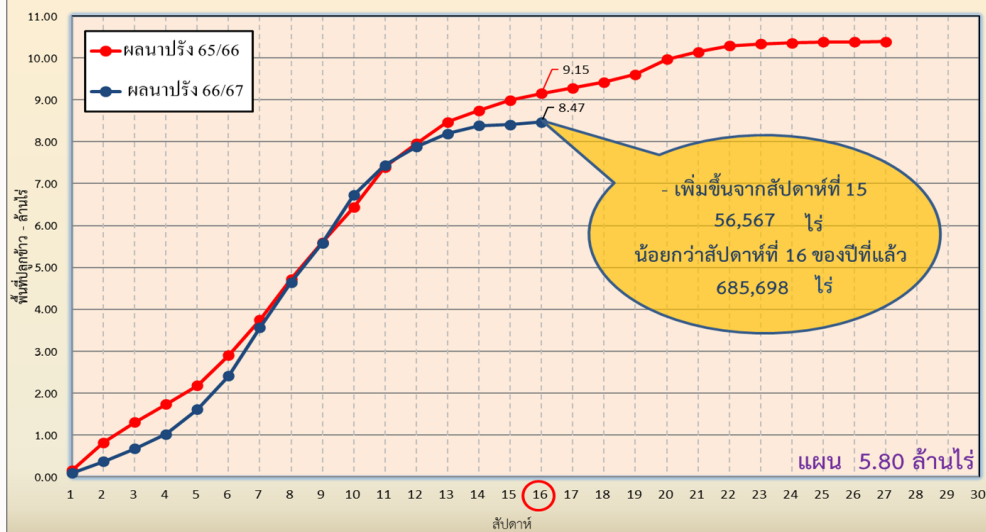


แผนผลการเพาะปลูกพืชในช่วงฤดูแล้งปี 2566/67 (ข้อมูล ณ วันที่ 21 ก.พ. 67)

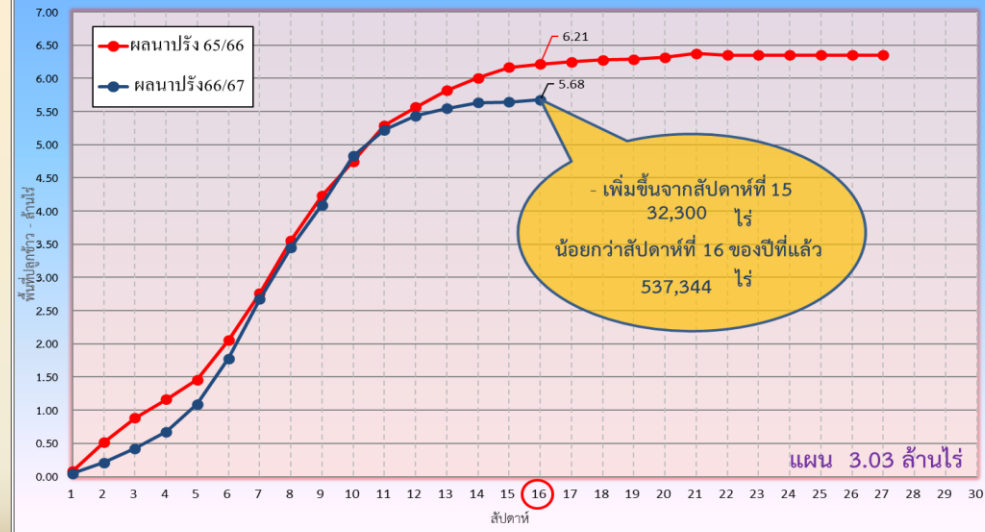


ภาค	ข้าวนาปรัง				พืชไร่-พืชผัก				รวม			
	แผน (ล้านไร่)	ผล (ล้านไร่)	%	เกี่ยว (ล้านไร่)	แผน (ล้านไร่)	ผล (ล้านไร่)	%	เกี่ยว (ล้านไร่)	แผน (ล้านไร่)	ผล (ล้านไร่)	%	เกี่ยว (ล้านไร่)
เหนือ	0.40	0.95	238	0.05	0.16	0.22	144	0.002	0.55	1.17	212	0.050
ตะวันออกเฉียงเหนือ	0.95	1.08	114		0.05	0.04	75	0.001	1.00	1.12	112	0.001
กลาง	0.02	0.01	90		0.001	0.004	280		0.02	0.02	105	
ตะวันออก	0.38	0.47	125	0.13	0.01	0.02	156		0.39	0.49	126	0.134
ตะวันตก	0.84	0.27	32		0.19	0.13	69	0.001	1.03	0.40	39	0.001
ใต้	0.19	0.002	1		0.03				0.21	0.003	1	
ลุ่มน้ำเจ้าพระยา	3.03	5.68	188	0.24	0.13	0.09	69	0.027	3.16	5.76	183	0.271
ทั่วประเทศ	5.80	8.47	146	0.43	0.57	0.51	90	0.030	6.37	8.97	141	0.456

กราฟเปรียบเทียบผลการปลูกข้าวนาปรัง รายสัปดาห์ในเขตทั่วประเทศ



กราฟเปรียบเทียบผลการปลูกข้าวนาปรัง รายสัปดาห์ในเขตลุ่มเจ้าพระยา





คาดการณ์ปริมาณน้ำ ณ วันที่ 1 พฤษภาคม 2567

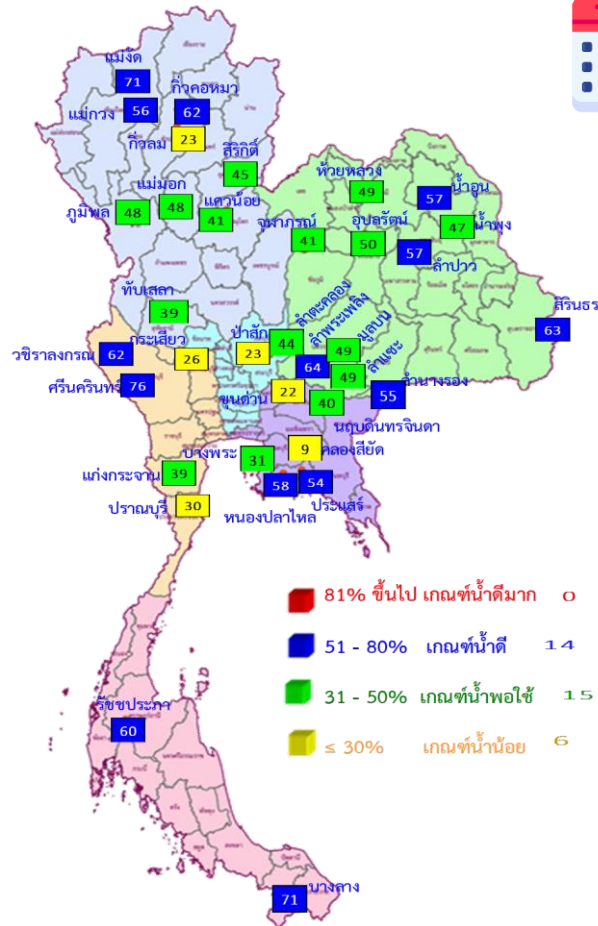


คาดการณ์ปริมาณน้ำอ่างเก็บน้ำขนาดใหญ่ 35 แห่งในช่วงฤดูแล้ง 2566/67 4 กรณี



สถิติและคาดการณ์ปริมาณน้ำอ่างเก็บน้ำขนาดใหญ่
35 แห่งในช่วงฤดูแล้ง 2566/67 4 กรณี

ปี	ปริมาตรน้ำ (ล้าน ลบ.ม.)	%	น้ำใช้การ (ล้าน ลบ.ม.)	%
1 พ.ศ. 63	33,757	48	10,449	22
1 พ.ศ. 64	33,876	48	10,334	22
1 พ.ศ. 65	40,578	57	17,036	36
1 พ.ศ. 66	41,325	58	17,787	38
1 พ.ศ. 67 (น้ำมาก)	42,088	59	18,546	39
1 พ.ศ. 67 (น้ำเฉลี่ย)	41,491	58	17,949	38
1 พ.ศ. 67 (น้ำน้อย)	40,908	58	17,366	37
1 พ.ศ. 67 (One Map)	41,231	58	17,689	37



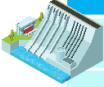
1 พ.ศ. 67
(กรณีน้ำน้อย)


คาดการณ์ 1 พฤษภาคม 2567
ปริมาณน้ำใช้การน้อยกว่า ปี 2566
421 ล้าน ลบ.ม.

ปี พ.ศ.	ปริมาตรน้ำ (ล้าน ลบ.ม.)	%	น้ำใช้การ (ล้าน ลบ.ม.)	%
2567	40,908	58	17,366	37



คาดการณ์ปริมาณน้ำใช้การใน 4 เขื่อนหลัก ณ วันที่ 1 พ.ค. 2567

เขื่อนภูมิพล	ปี	ปริมาณ (ล้าน ลบ.ม.)	%	น้ำใช้การ (ล้าน ลบ.ม.)	%
	1 พ.ค. 66	8,241	61	4,441	46
	1 พ.ค. 67 (น้ำมาก)	6,657	49	2,857	30
	1 พ.ค. 67 (น้ำเฉลี่ย)	6,588	49	2,788	29
	1 พ.ค. 67 (น้ำน้อย)	6,519	48	2,719	28
	1 พ.ค. 67 (One Map)	6,587	49	2,787	29

เขื่อนป่าสักชลสิทธิ์	ปี	ปริมาณ (ล้าน ลบ.ม.)	%	น้ำใช้การ (ล้าน ลบ.ม.)	%
	1 พ.ค. 66	232	24	229	24
	1 พ.ค. 67 (น้ำมาก)	267	28	264	28
	1 พ.ค. 67 (น้ำเฉลี่ย)	242	25	239	25
	1 พ.ค. 67 (น้ำน้อย)	222	23	219	23
	1 พ.ค. 67 (One Map)	196	20	193	20

เขื่อนสิริกิติ์	ปี	ปริมาณ (ล้าน ลบ.ม.)	%	น้ำใช้การ (ล้าน ลบ.ม.)	%
	1 พ.ค. 66	4,478	47	1,628	24
	1 พ.ค. 67 (น้ำมาก)	4,415	46	1,565	23
	1 พ.ค. 67 (น้ำเฉลี่ย)	4,361	46	1,511	23
	1 พ.ค. 67 (น้ำน้อย)	4,292	45	1,442	22
	1 พ.ค. 67 (One Map)	4,319	45	1,469	22

ปริมาณน้ำใช้การ 4 เขื่อนหลัก

1 พฤษภาคม 2566: 6,544 ล้าน ลบ.ม.

คาดการณ์ 1 พฤษภาคม 2567: 4,717 ล้าน ลบ.ม.



คาดการณ์ปริมาณน้ำรวม 4 เขื่อนหลัก

เขื่อนแควน้อยบำรุงแดน	ปี	ปริมาณ (ล้าน ลบ.ม.)	%	น้ำใช้การ (ล้าน ลบ.ม.)	%
	1 พ.ค. 66	289	31	246	27
	1 พ.ค. 67 (น้ำมาก)	414	44	371	41
	1 พ.ค. 67 (น้ำเฉลี่ย)	403	43	360	40
	1 พ.ค. 67 (น้ำน้อย)	381	41	338	38
	1 พ.ค. 67 (One Map)	381	41	338	38

ปี	ปริมาณน้ำ (ล้าน ลบ.ม.)	%	น้ำใช้การ (ล้าน ลบ.ม.)	%
1 พ.ค. 66	13,240	53	6,544	36
1 พ.ค. 67 (น้ำมาก)	11,752	47	5,056	28
1 พ.ค. 67 (น้ำเฉลี่ย)	11,593	47	4,897	27
1 พ.ค. 67 (น้ำน้อย)	11,413	46	4,717	26
1 พ.ค. 67 (One Map)	11,484	46	4,788	26



ติดตามค่าความเต็ม



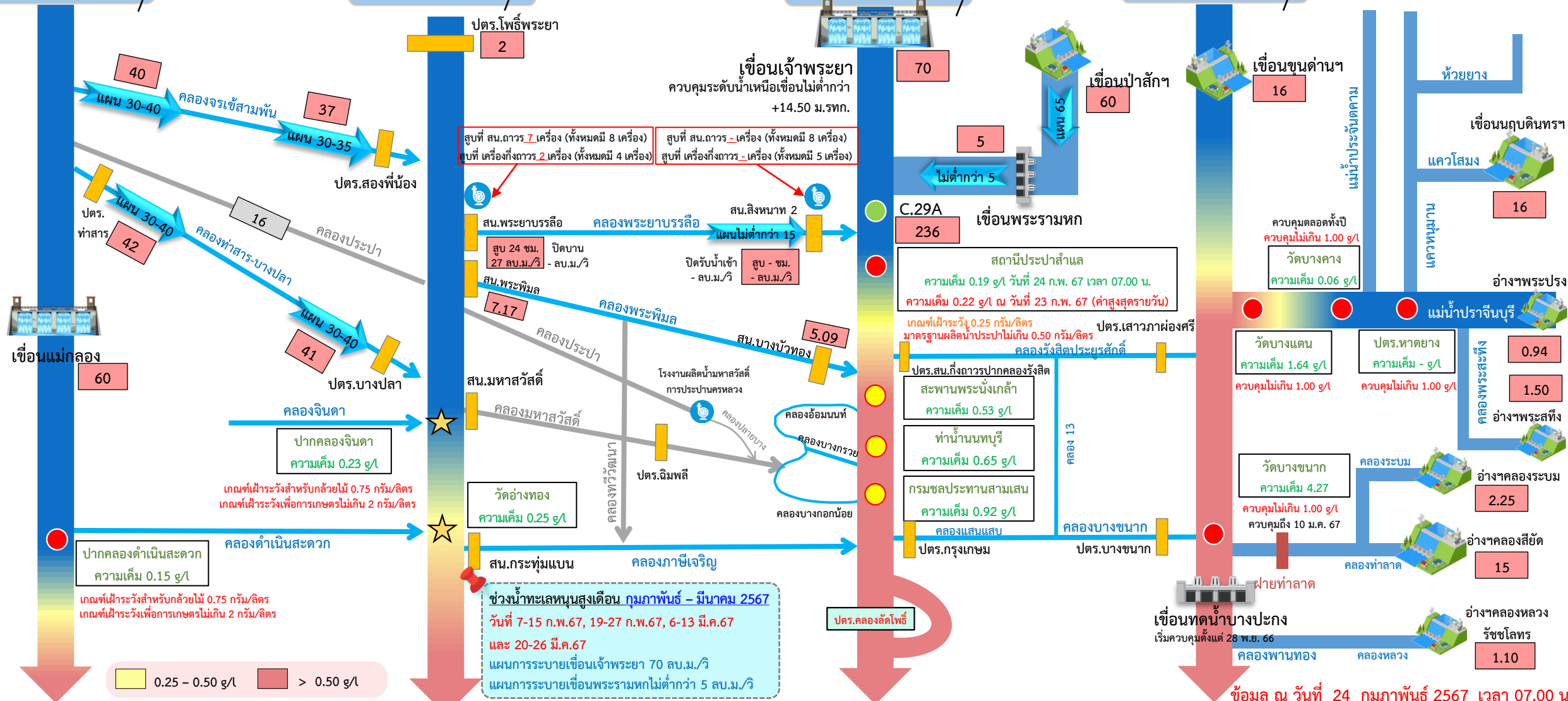
การบริหารจัดการน้ำเพื่อรักษาระบบนิเวศ (ความเค็ม) ใน 4 ลำน้ำสายหลัก

แม่น้ำแม่กลอง **ปกติ**

แม่น้ำท่าจีน **ปกติ**

แม่น้ำเจ้าพระยา **เฝ้าระวัง**

แม่น้ำบางปะกง **ปกติ**



0.25 - 0.50 g/L > 0.50 g/L

● จุดควบคุมความเค็ม ● จุดตรวจวัดความเค็ม ● สถานีวัดน้ำ ★ จุดติดตั้งเครื่องวัดคุณภาพน้ำเคลื่อนที่

ฝ่ายประมวลวิเคราะห์สถานการณ์น้ำ สำนักบริหารจัดการน้ำและอุทกวิทยา

อ่าวไทย

ข้อมูล ณ วันที่ 24 กุมภาพันธ์ 2567 เวลา 07.00 น.

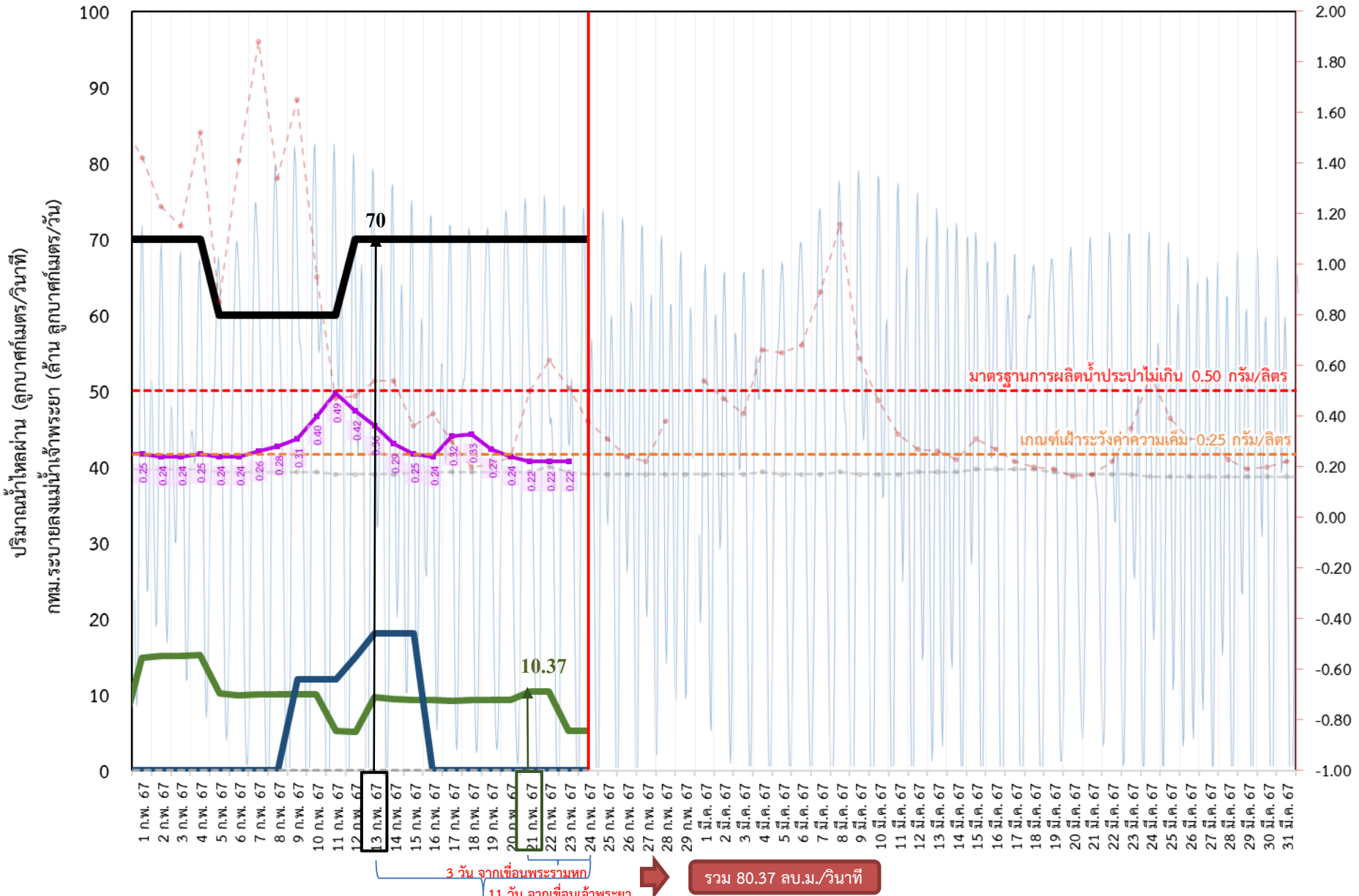
อัตราการไหลเวลา 06.00 น. / คุณภาพน้ำเวลา 07.00 น.

หน่วย : ลูกบาศก์เมตร/วินาที หน่วย : กรัม/ลิตร



ติดตามสถานการณ์ค่าความเค็มในแม่น้ำเจ้าพระยา

ข้อมูล ณ วันที่ 24 กุมภาพันธ์ 2567



สถิติความเค็มสูงสุดรายวัน

17 พ.ค. 2553	1.10 กรัม/ลิตร
05 มิ.ย. 2556	0.57 กรัม/ลิตร
15 ก.พ. 2557	1.92 กรัม/ลิตร
18 ก.ค. 2558	1.09 กรัม/ลิตร
27 พ.ค. 2559	0.87 กรัม/ลิตร
27 ก.พ. 2560	0.84 กรัม/ลิตร
28 ธ.ค. 2562	2.19 กรัม/ลิตร
13 ม.ค. 2563	1.36 กรัม/ลิตร
30 ม.ค. 2564	2.53 กรัม/ลิตร

- ระบายเขื่อนเจ้าพระยา ลบ.ม./วินาที
- ระบายเขื่อนพระรามหก ลบ.ม./วินาที
- สน.สิงหนาท (ระบายลงเจ้าพระยา) ลบ.ม./วินาที
- ความเค็มสูงสุด (สำแล) ปี 2567 กรัม/ลิตร
- ความเค็มสูงสุด (สำแล) ปี 2566 กรัม/ลิตร
- ความเค็มสูงสุด (สำแล) ปี 2564 กรัม/ลิตร
- ปตร.สิงหนาท เปิดรับน้ำเข้า ลบ.ม./วินาที

เขื่อนเจ้าพระยา	70.00	ลบ.ม./วินาที
เขื่อนพระรามหก	5.21	ลบ.ม./วินาที
สน.สิงหนาท 2	0.00	ลบ.ม./วินาที
ความเค็มสำแล	0.22	กรัม/ลิตร
(สูงสุด ณ วันที่ 23 ก.พ. 67)		

หมายเหตุ **สิงหนาท** วันนี้ ปิดรับน้ำเข้า - ลบ.ม./วินาที
และ **หยุดสูบน้ำ** เพื่อรักษาค่าความเค็มในแม่น้ำเจ้าพระยา



ติดตามปริมาณน้ำไหลผ่านเขื่อน และติดตามค่าความเค็ม



	ระบาย เขื่อนเจ้าพระยา ลบ.ม./วินาที	ระบาย เขื่อนป่าสักฯ ลบ.ม./วินาที	ระบายเขื่อน พระรามหก ลบ.ม./วินาที	ระดับน้ำสูงสุด บริเวณป้อม- พระจุลจอมเกล้า (ค่าคาดการณ์)	ระดับน้ำ สูงสุดบริเวณ ป้อม- พระ จุลจอมเกล้า (ค่าจริง)	ความเค็ม สูงสุด(สำแล) กรัม/ลิตร ปี 2567	สน.สิงหนาท (ระบายลงเจ้าพระยา) ลบ.ม./วินาที	รวมระบายจากเขื่อนเจ้าพระยา+ เขื่อนพระรามหก+สิงหนาท 2 ลบ.ม./วินาที
11 ก.พ. 67	60.00	65.02	5.22	1.44	1.47	0.49	12.00	91.99
12 ก.พ. 67	70.00	65.02	5.08	1.33	1.16	0.42	15.00	95.05
13 ก.พ. 67	70.00	65.06	9.62	1.22	0.87	0.36	18.00	98.04
14 ก.พ. 67	70.00	65.01	9.42	1.10	0.88	0.29	18.00	93.22
15 ก.พ. 67	70.00	65.03	9.28	1.04	0.81	0.25	18.00	93.08
16 ก.พ. 67	70.00	65.03	9.21	1.02	0.77	0.24	ปิดระบาย	69.62
17 ก.พ. 67	70.00	65.05	9.18	1.04	1.04	0.32	ปิดระบาย	69.42
18 ก.พ. 67	70.00	65.05	9.21	1.11	0.91	0.33	ปิดระบาย	69.28
19 ก.พ. 67	70.00	60.08	9.25	1.18	1.01	0.27	ปิดระบาย	69.21
20 ก.พ. 67	70.00	60.01	9.28	1.23	1.24	0.24	ปิดระบาย	69.18
21 ก.พ. 67	70.00	60.06	10.37	1.26	1.29	0.22	ปิดระบาย	69.21
22 ก.พ. 67	70.00	60.08	10.33	1.27	1.46	0.22	ปิดระบาย	69.25
23 ก.พ. 67	70.00	60.02	5.24	1.27	1.37	0.22	ปิดระบาย	79.28
24 ก.พ. 67	70.00	60.12	5.21	1.26	1.15		ปิดระบาย	80.37

11 วัน

3 วัน



มาตรการและการเตรียมความพร้อม รับมือฤดูแล้ง ปี 2566/67



Supply



ปฏิบัติการเติมน้ำ อย่างมีประสิทธิภาพ

Demand



บริหารจัดการน้ำ

ให้เป็นไปตามลำดับความสำคัญของการใช้น้ำ
ที่คณะกรรมการลุ่มน้ำกำหนด
ดำเนินการจัดสรรน้ำตามที่
คณะกรรมการลุ่มน้ำจัดอันดับความสำคัญ

เฝ้าระวังและแก้ไขคุณภาพน้ำ

ติดตามความเค็ม 4 ลำน้ำสายหลัก
เจ้าพระยา ท่าจีน แม่กลอง และบางปะกง

สร้างการรับรู้ ประชาสัมพันธ์

ตั้งแต่ 1 พ.ย. 66 - 5 ม.ค. 67 ประชาสัมพันธ์ไปแล้ว
สะสม 10,443 ครั้ง เกษตรกร 32,681 คน

Management

1

เฝ้าระวังและเตรียมจัดหาแหล่งน้ำสำรอง พร้อมวางแผน
เตรียมเครื่องจักร-เครื่องมือในพื้นที่เฝ้าระวังเสี่ยงขาดแคลนน้ำ

2

วางแผนเครื่องจักรเครื่องมือ จำนวน 5,382 หน่วย
ตั้งแต่ 1 พ.ย. 66 - 5 ม.ค. 67 สนับสนุนไปแล้ว 298 หน่วย (35 จังหวัด) แบ่งเป็น
เครื่องสูบน้ำ 252 เครื่อง รถบรรทุกน้ำ 33 คัน และเครื่องจักรอื่นๆ 13 หน่วย

3

กำหนดแผนจัดสรรน้ำ และพื้นที่เพาะปลูกพืชฤดูแล้ง
ควบคุมการเพาะปลูกข้าวนาปรัง สร้างการรับรู้ให้กับเกษตรกร
เตรียมน้ำสำรองสำหรับพื้นที่ลุ่มต่ำรับน้ำนอง

4

วางแผนจัดสรรน้ำทั้งประเทศ 21,810 ล้าน ลบ.ม. จัดสรรน้ำไปแล้ว 8,466 ล้าน ลบ.ม. (39%)
วางแผนเพาะปลูกนาปรัง 5.80 ล้านไร่ เเพาะปลูกแล้ว 6.73 ล้านไร่ (116%)

5

เพิ่มประสิทธิภาพการใช้น้ำ
ประหยัดน้ำและลดการสูญเสียน้ำในทุกภาคส่วน

6

ส่งเสริมเกษตรกรการทำนาเปียกสลับแห้ง / จัดรอบเวรส่งน้ำ

7

เสริมสร้างความเข้มแข็ง
ด้านการบริหารจัดการน้ำของชุมชน / องค์กรผู้ใช้น้ำ

8

มีการประชุมกลุ่มผู้ใช้น้ำเพื่อประชาสัมพันธ์สถานการณ์น้ำพร้อมรับมือปัญหาและร่วมกันแก้ไข
ปัญหาให้เกษตรกรในพื้นที่จำนวน 9,500 ราย 4,800 ครัวเรือน พื้นที่ 101,260 ไร่

9

ติดตามและประเมิน ผลการดำเนินงาน
ติดตามผลและประเมินผลการดำเนินงานรายงานผู้บริหารกรม
กระทรวงเกษตรและสหกรณ์ และสำนักงานทรัพยากรน้ำแห่งชาติ

6

แนวทาง กรมชลประทาน

1

บริหารน้ำในอ่างฯ
ควบคุมให้อยู่ในเกณฑ์บริหารจัดการน้ำ
และเพียงพอกับความต้องการ

2

จัดหาแหล่งน้ำสำรอง
เตรียมพื้นที่สำรองน้ำในกรณีเสี่ยงภัยแล้ง

3

ตรวจสอบความต้องการ
วิเคราะห์ ประเมินความต้องการใช้น้ำ
ทุกกิจกรรมตามลำดับความสำคัญ

4

จัดสรรตามกิจกรรมหลัก
จัดสรรน้ำตามลำดับความสำคัญ
ของกิจกรรมการใช้น้ำ

5

สำรองน้ำเก็บกักไว้ต้นฤดูฝน
สำรองน้ำไว้กรณีฝนทิ้งช่วงต้นฤดูฝน

6

ประเมินผลและประชาสัมพันธ์
ติดตาม ประเมินผล และแจ้งประชาสัมพันธ์
ข่าวสารให้ประชาชน และหน่วยงาน
ที่เกี่ยวข้องรับทราบ

จาก 9 มาตรการสู่ 6 แนวทางปฏิบัติ



มาตรการการเพาะปลูกพืชฤดูแล้ง ปี 2566/67

การจัดสรรน้ำ

วางแผนการบริหารจัดการน้ำแบบยั่งยืน โดยจัดสรรน้ำให้สอดคล้องกับปริมาณน้ำต้นทุนในอ่างเก็บน้ำ เพื่อสนับสนุนการใช้น้ำทุกกิจกรรมในพื้นที่ต่างๆ ตามลำดับความสำคัญ ดังนี้

- 1 เพื่อการอุปโภค-บริโภค และการประปา
- 2 เพื่อการรักษาระบบนิเวศทางน้ำ เช่น การพลิกดินน้ำเค็ม การขังน้ำเสีย บรรเทาสาธารณภัย จารัต ประเพณีและคมนาคม เป็นต้น
- 3 เพื่อสำรองน้ำไว้สำหรับการใช้น้ำในช่วงต้นฤดูฝน สำหรับอุปโภคบริโภคและรักษาบบนิเวศ เดือน พฤษภาคม - กรกฎาคม 2567
- 4 เพื่อการเกษตร
- 5 เพื่อการอุตสาหกรรม
- 6 เพื่อการพาณิชย์กรรมและการท่องเที่ยว





มาตรการการบริหารจัดการในช่วงฤดูแล้ง 2566/67

แนวทางในการดำเนินงาน และเตรียมความพร้อมรับสถานการณ์ภัยแล้ง ปี 2566/67
เพื่อให้การบริหารจัดการน้ำเป็นไปตามแผนที่กำหนด และไม่เกิดผลกระทบกับการบริหารจัดการน้ำในระยะต่อไป

▶ บริหารจัดการน้ำที่จัดสรรอย่าง
เข้มงวด และสอดคล้องกับ
สถานการณ์

▶ ประชาสัมพันธ์ขอความร่วมมือ
เกษตรกร งดเพาะปลูกข้าวนาปรัง
รอบที่ 2 หลังการเก็บเกี่ยว

▶ การเพิ่มประสิทธิภาพการใช้น้ำ เช่น การปลูกข้าว
โดยวิธีเปียกสลับแห้ง สร้างการรับรู้ผ่านสื่อ
แจ้งเตือนสถานการณ์น้ำ แนวทางการบริหาร
จัดการน้ำ การช่วยเหลือ

ส่งน้ำแบบประณีตตามรอบเวร
แต่ละพื้นที่ เพื่อให้มีน้ำเพียงพอ
ต่อการใช้ในทุกภาคส่วน

พิจารณาการใช้น้ำจากแก้มลิง
ธรรมชาติ แหล่งน้ำต้นเอง
และแหล่งน้ำอื่นๆในพื้นที่

การจัดเตรียมเครื่องสูบน้ำ รถบรรทุกน้ำ
และเครื่องจักรเครื่องมือสนับสนุนอื่นๆ
เพื่อพร้อมให้การช่วยเหลืออย่างทันที่

ทั้งประเทศ



มาตรการการบริหารจัดการในช่วงฤดูแล้ง 2566/67

แนวทางในการดำเนินงาน และเตรียมความพร้อมรับสถานการณ์ภัยแล้ง ปี 2566/67 เพื่อให้การบริหารจัดการน้ำเป็นไปตามแผนที่กำหนด และไม่เกิดผลกระทบต่อ

ในช่วงน้ำทะเลหนุนสูง พิจารณาเพิ่มการระบายของเขื่อนป่าสักชลสิทธิ์ และขอความร่วมมือสำนักงานชลประทานที่ 10 ควบคุมปริมาณน้ำผ่าน ปตร.พระนารายณ์ เพื่อรักษาปริมาณน้ำผ่านเขื่อนพระรามหกในเกณฑ์ที่กำหนด

สำหรับลำน้ำหรือคลองส่งน้ำที่มีความจำเป็นต้องรับน้ำเข้าเพื่อรักษาเสถียรภาพของตลิ่งให้พิจารณารับน้ำเข้าในเกณฑ์ต่ำสุด

ประชาสัมพันธ์สถานีสูบน้ำด้วยไฟฟ้าเพื่อการเกษตรรดสูบน้ำเข้าพื้นที่เพาะปลูกนอกแผน ขอความร่วมมือไม่ให้เกษตรกรทำการปิดกั้นลำน้ำหรือสูบน้ำเข้าพื้นที่เพาะปลูก

สถานีสูบน้ำของการประปานครหลวง การประปาส่วนภูมิภาค และการประปาส่วนท้องถิ่นสามารถทำการสูบน้ำได้ตามปกติ ตามแผนที่ได้ให้ไว้กับกรมชลประทาน

ให้หน่วยงานที่เกี่ยวข้องเฝ้าระวังและควบคุมไม่ให้มีการปล่อยน้ำเสียลงในแม่น้ำ คูคลอง และแหล่งน้ำต่างๆ เนื่องจากทำให้ต้องระบายน้ำจากอ่างเก็บน้ำเพิ่มขึ้นเพื่อเจือจางน้ำเสีย

ลุ่มน้ำเจ้าพระยา



ชป.เตรียมความพร้อมเครื่องจักร-เครื่องมือ ช่วยเหลือ ฤดูแล้ง ทั่วประเทศ ปี 2566/67

ส่วนบริหารเครื่องจักรกลที่ 1

เชียงใหม่

- เครื่องสูบน้ำ 163 เครื่อง
- รถบรรทุกน้ำ 15 คัน
- เครื่องจักรกลสนับสนุนอื่นๆ 232 หน่วย

รวม 410 หน่วย



ส่วนบริหารเครื่องจักรกลที่ 5

พระนครศรีอยุธยา

- เครื่องสูบน้ำ 265 เครื่อง
- รถบรรทุกน้ำ 11 เครื่อง
- เครื่องจักรกลสนับสนุนอื่นๆ 265 หน่วย

รวม 541 หน่วย



ส่วนบริหารเครื่องจักรกลที่ 7

กาญจนบุรี

- เครื่องสูบน้ำ 160 เครื่อง
- รถบรรทุกน้ำ 11 เครื่อง
- เครื่องจักรกลสนับสนุนอื่นๆ 286 หน่วย

รวม 457 หน่วย



ส่วนกลาง

นนทบุรี

- เครื่องสูบน้ำ 241 เครื่อง
- รถบรรทุกน้ำ 9 คัน
- เครื่องจักรกลสนับสนุนอื่นๆ 277 หน่วย

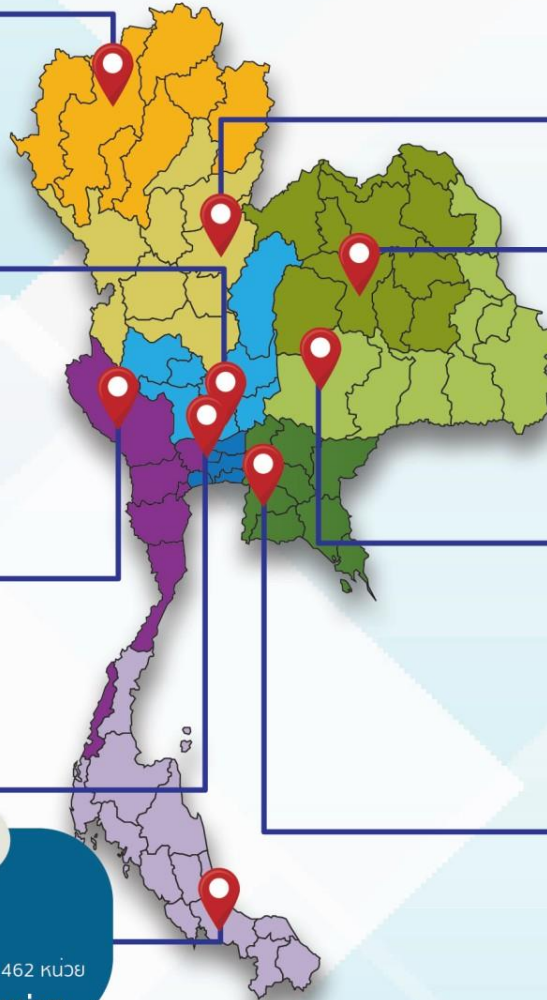
รวม 518 หน่วย

ส่วนบริหารเครื่องจักรกลที่ 8

สงขลา

- เครื่องสูบน้ำ 297 เครื่อง
- รถบรรทุกน้ำ 11 เครื่อง
- เครื่องจักรกลสนับสนุนอื่นๆ 462 หน่วย

รวม 770 หน่วย



ส่วนบริหารเครื่องจักรกลที่ 2

พิษณุโลก

- เครื่องสูบน้ำ 269 เครื่อง
- รถบรรทุกน้ำ 12 เครื่อง
- เครื่องจักรกลสนับสนุนอื่นๆ 273 หน่วย

รวม 554 หน่วย



ส่วนบริหารเครื่องจักรกลที่ 3

ขอนแก่น

- เครื่องสูบน้ำ 286 เครื่อง
- รถบรรทุกน้ำ 9 เครื่อง
- เครื่องจักรกลสนับสนุนอื่นๆ 456 หน่วย

รวม 751 หน่วย



ส่วนบริหารเครื่องจักรกลที่ 4

นครราชสีมา

- เครื่องสูบน้ำ 198 เครื่อง
- รถบรรทุกน้ำ 10 เครื่อง
- เครื่องจักรกลสนับสนุนอื่นๆ 346 หน่วย

รวม 554 หน่วย



ส่วนบริหารเครื่องจักรกลที่ 6

ชลบุรี

- เครื่องสูบน้ำ 410 เครื่อง
- รถบรรทุกน้ำ 14 เครื่อง
- เครื่องจักรกลสนับสนุนอื่นๆ 403 หน่วย

รวม 827 หน่วย

รวมทั้งประเทศ

- เครื่องสูบน้ำ 2,289 เครื่อง
- รถบรรทุกน้ำ 102 เครื่อง
- เครื่องจักรกลสนับสนุนอื่นๆ 2,991 หน่วย

รวมเป็น
5,382 หน่วย



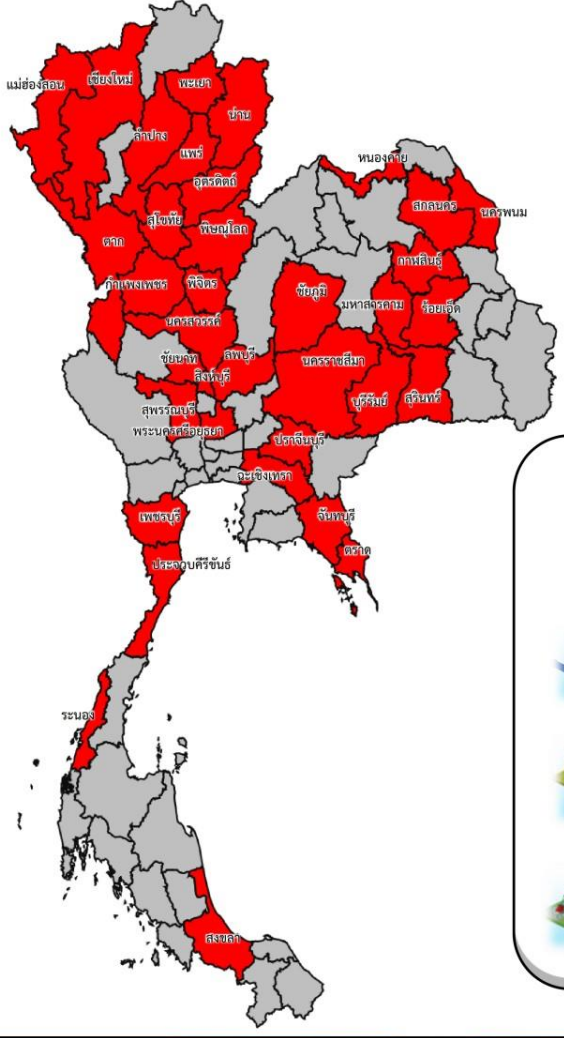
ฝ่ายประมวลและวิเคราะห์สถานการณ์น้ำ ส่วนประมวลวิเคราะห์สถานการณ์น้ำ สำนักบริหารจัดการน้ำและอุทกวิทยา



การให้ความช่วยเหลือเครื่องจักร-เครื่องมือ **ฤดูแล้ง ปี 2566/67**



ประจำสัปดาห์ (10 ก.พ. 67 – 16 ก.พ. 67)



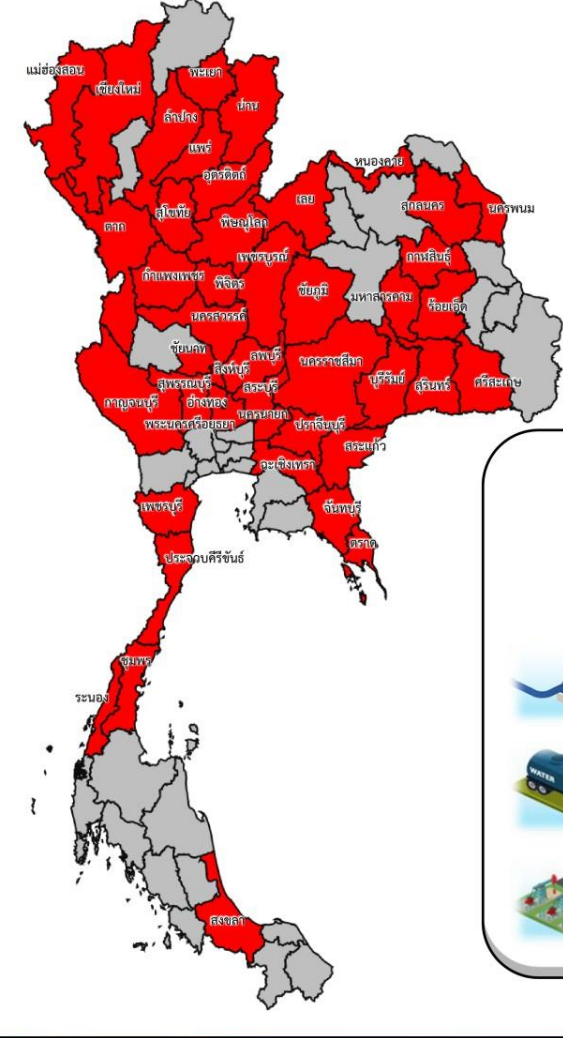
ช่วยเหลือ**ประจำสัปดาห์**รวม
36 จังหวัด



รวมการช่วยเหลือทั้งหมด
243 หน่วย

- เครื่องสูบน้ำ **228** เครื่อง
- รถบรรทุกน้ำ **14** คัน
- เครื่องจักรอื่นๆ **1** หน่วย

สะสม (1 พ.ย.66 – 16 ก.พ. 67)



ช่วยเหลือ**สะสม**รวม
45 จังหวัด



รวมการช่วยเหลือทั้งหมด
618 หน่วย

- เครื่องสูบน้ำ **562** เครื่อง
- รถบรรทุกน้ำ **36** คัน
- เครื่องจักรอื่นๆ **20** หน่วย



ผลการประชาสัมพันธ์สร้างการรับรู้สถานการณ์น้ำและการบริหารจัดการน้ำ



ทูลเกล้าฯ ถวาย ๒๕๖๖/๖๗ กรมชลประทาน

ระหว่างวันที่ 10 - 16 กุมภาพันธ์ 2567

1 ศูนย์เรียนรู้การเพิ่มประสิทธิภาพการผลิตสินค้าเกษตร (ศพก.)



จำนวน

10 ครั้ง

สะสม 72 ครั้ง

เกษตรกร

497 คน

สะสม 2,266 คน

2. คณะกรรมการจัดการชลประทาน (JMC)



จำนวน

26 ครั้ง

สะสม 111 ครั้ง

เกษตรกร

1,358 คน

สะสม 5,619 คน

3 กลุ่มผู้ใช้น้ำ



จำนวน

474 ครั้ง

สะสม 2,344 ครั้ง

เกษตรกร

5,307 คน

สะสม 37,704 คน

4. การประชาสัมพันธ์อื่นๆ



จำนวน

1,807 ครั้ง

สะสม 11,934 ครั้ง

ข้อมูลสะสม ตั้งแต่วันที่ 1 พ.ย.66

รวมการประชาสัมพันธ์



จำนวนครั้งการประชาสัมพันธ์

2,068 สะสม 14,461



จำนวนเกษตรกรที่รับการฟังประชาสัมพันธ์

7,162 สะสม 45,589



โครงการจ้างแรงงานชลประทาน เพื่อช่วยเหลือเกษตรกร งบประมาณพลาังก่อนปี พ.ศ. 2566 กรมชลประทาน



ระยะเวลาการจ้างแรงงาน 8 เดือน (ตุลาคม 2566 – พฤษภาคม 2567)



หลักเกณฑ์การจ้างแรงงาน

1

เกษตรกรที่ขึ้นทะเบียนกับกรมส่งเสริมการเกษตร หรือ **เกษตรกรในพื้นที่**

2

สมาชิกกลุ่มผู้ใช้น้ำ ของกรมชลประทาน ในพื้นที่

3

ประชาชนและผู้ใช้งานทั่วไป ในพื้นที่

4

หากแรงงานในพื้นที่ไม่เพียงพอ ให้พิจารณาจ้างเกษตรกร/แรงงานในพื้นที่ใกล้เคียงจากหมู่บ้าน ตำบล อำเภอ จังหวัด และลุ่มน้ำ ตามลำดับ

ลักษณะงานที่จ้าง

งานซ่อมแซม บำรุงรักษา ขุดลอก ปรับปรุง งานชลประทาน โครงการส่งเสริมการดำเนินงานอันเนื่องมาจากพระราชดำริ งานก่อสร้างแหล่งน้ำและระบบส่งน้ำเพื่อชุมชน/ชนบท แก้มลิง การจัดการคุณภาพน้ำ





ศูนย์ปฏิบัติการน้ำอัจฉริยะ SMART WATER OPERATION CENTER (SWOC)



CONTACT US



02 669 2560 หรือ



www.wmsc.rid.go.th/
www.swoc.rid.go.th/



wmsc.1460@gmail.com



SWOC RID



อาคาร 99 ปี ม.ล.ชชาติ กำภู
กรมชลประทาน กรุงเทพมหานคร

