



สถานการณ์และการบริหารจัดการน้ำ ฤดูแล้ง ปี 2565/66

วันที่ 24 มกราคม 2566



ศูนย์ปฏิบัติการน้ำอัจฉริยะ (SWOC)
กรมชลประทาน สามเสน



หัวข้อ

การบริหารจัดการน้ำ

ฤดูแล้ง

ปี 2565/66

1. สถานการณ์ฝน และสภาพภูมิอากาศ
2. สถานการณ์น้ำในอ่างเก็บน้ำและสถานการณ์น้ำท่า
3. สถานการณ์ลุ่มน้ำเจ้าพระยา
4. สถานการณ์ลุ่มน้ำพื้นที่ภาคใต้
5. แผน-ผลจัดสรรน้ำฤดูแล้ง ปี 2565/66
6. การเพาะปลูกพืชฤดูแล้ง ปี 2565/66 (ข้าวนาปรัง)
7. การบริหารจัดการน้ำฤดูแล้ง ปี 2565/66
8. สถานการณ์ค่าความเค็มในลำน้ำสายหลัก
9. คาดการณ์ปริมาณน้ำ ณ วันที่ 1 พฤษภาคม 2566
10. สถานการณ์อุทกภัยปี 2565

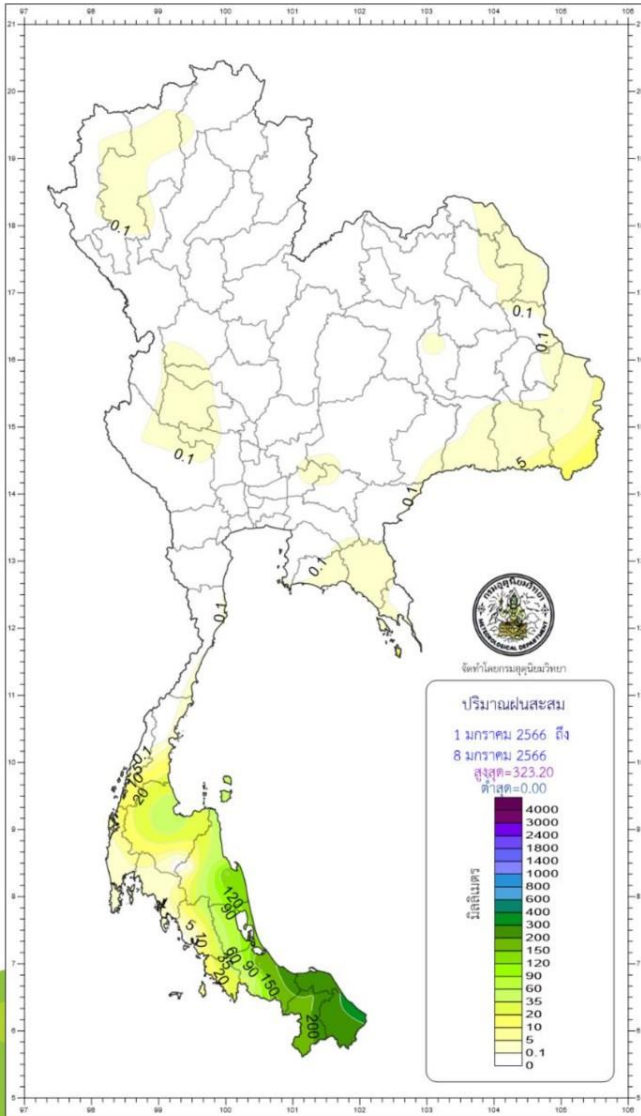


สถานการณ์ฝน และสภาพภูมิอากาศ

ปริมาณฝนสะสมปี 2566

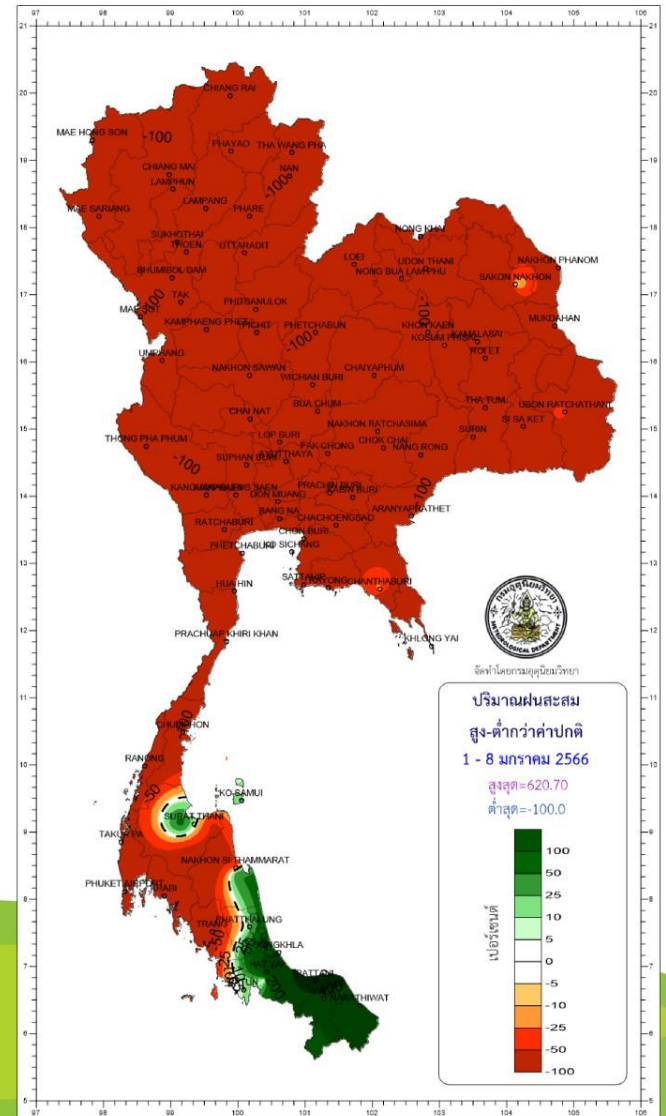
ตั้งแต่ 1 - 8 มกราคม

ปริมาณฝนรวม



สูง - ต่ำกว่าค่าปกติ

ภาค	ปริมาณฝนเปรียบเทียบกับค่าปกติ			
	ตั้งแต่ 1 ม.ค. - ปัจจุบัน			
	ปริมาณฝน (มม.)	ค่าปกติ (มม.)	ผลต่างจากค่าปกติ	
เหนือ	0.0	2.9	- 2.9 มม.	- 100 %
ตะวันออกเฉียงเหนือ	0.2	1.6	- 1.4 มม.	- 88 %
กลาง	0.0	2.0	- 2.0 มม.	- 100 %
ตะวันออก	0.5	3.6	- 3.1 มม.	- 86 %
ใต้ฝั่งตะวันออก	95.9	42.6	+ 53.3 มม.	+ 125 %
ใต้ฝั่งตะวันตก	4.6	19.9	- 15.3 มม.	- 77 %
กทม.	0.0	2.1	- 2.1 มม.	- 100 %
ทั้งประเทศ	15.2	10.4	+ 4.8 มม.	+ 46 %



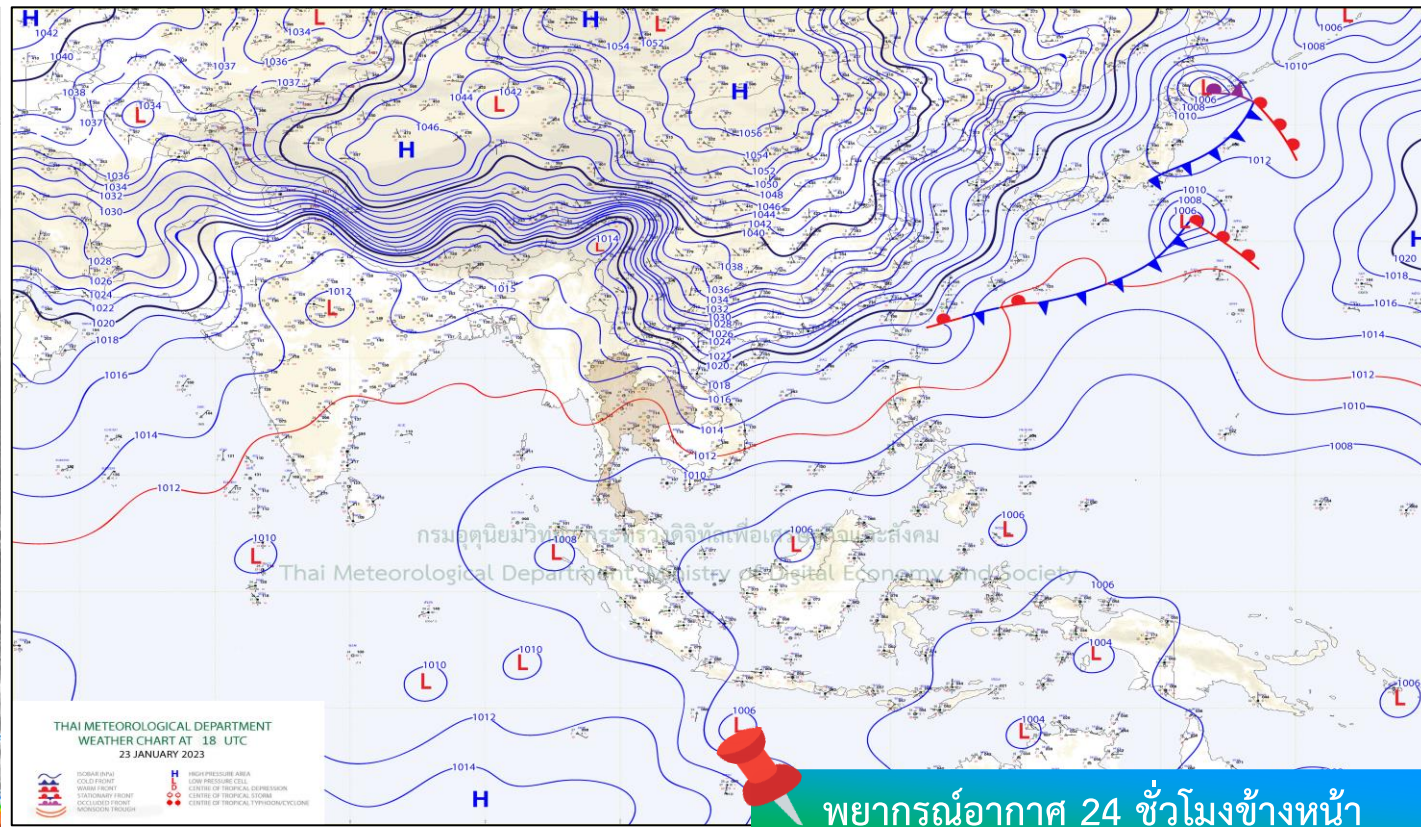
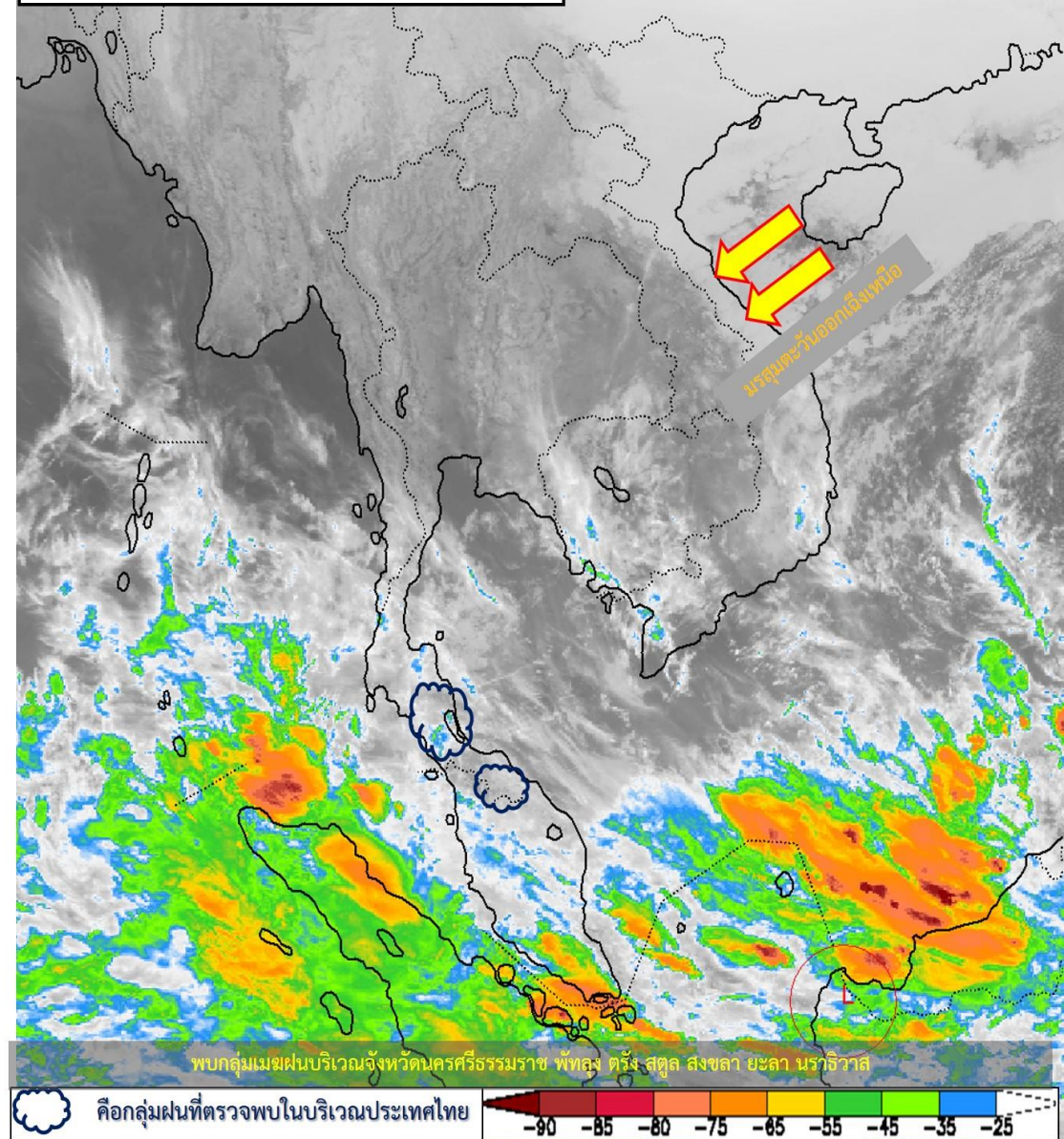
climate@tmd.go.th
www.climate.tmd.go.th
02-399-3290

กรมอุตุนิยมวิทยา
กระทรวงดิจิทัลเพื่อเศรษฐกิจและสังคม



สภาพภูมิอากาศ ประจำวันที่ 24 มกราคม 2566

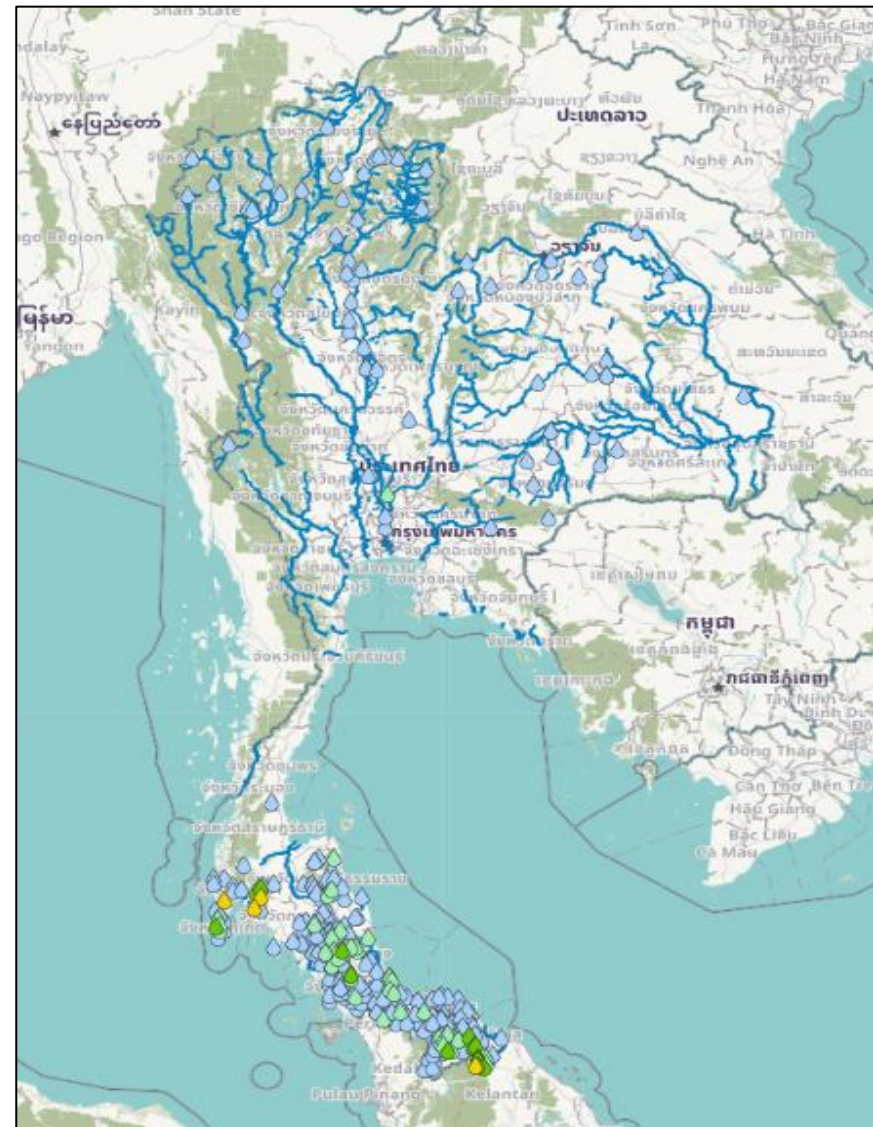
วันที่ 24 มกราคม 2566 เวลา 04.00 น.



บริเวณความกดอากาศสูงหรือมวลอากาศเย็นกำลังค่อนข้างแรงระลอกใหม่ได้แผ่ลงมาถึงตอนบนของประเทศลาวและเวียดนามแล้ว โดยจะแผ่ลงมาปกคลุมประเทศไทยตอนบนในช่วงกลางวันของวันนี้ **ลักษณะเช่นนี้ทำให้ภาคตะวันออกเฉียงเหนือ ภาคกลาง และภาคตะวันออกมีลมแรง** ประเทศไทยตอนบนจะมีอุณหภูมิลดลง 3-5 องศาเซลเซียส สำหรับมรสุมตะวันออกเฉียงเหนือที่พัดปกคลุมอ่าวไทยตอนล่าง และภาคใต้ ยังคงมีกำลังค่อนข้างแรง **ทำให้ภาคใต้ตอนล่างมีฝนตกหนักบางแห่ง**



ปริมาณฝนสะสม 24 ชั่วโมงย้อนหลัง วันที่ 23 ม.ค.66 – วันที่ 24 ม.ค.66

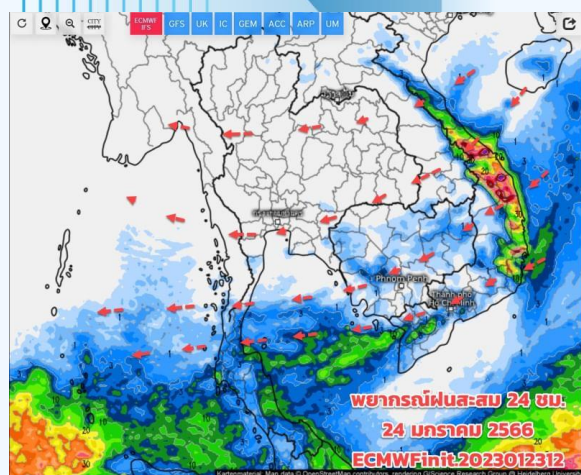


ชื่อสถานี	ที่ตั้ง	เวลา	ฝนสะสม (มม.)
บ้านคลองทรายขาว	ต.คลองยา อ.อ่าวลึก จ.กระบี่	18:00 น.	44.5
บ้านกะไหล	ต.กะไหล อ.ตะกั่วทุ่ง จ.พังงา	04:00 น.	41
บ้านหนองจิก	ต.เขาคราม อ.เมืองกระบี่ จ.กระบี่	04:00 น.	39.5
สะพานไอร์ปาโจ	ต.ภูเขาทอง อ.สุคีริน จ.นราธิวาส	06:00 น.	39.4
สะพานตาบัว บ้านยาเคาะ	ต.ภูเขาทอง อ.สุคีริน จ.นราธิวาส	06:00 น.	34.6
รพสต.บ้านลำกะ	ต.ชุมพล อ.ศรีนครินทร์ จ.พัทลุง	06:00 น.	30.6
บ้านบางหวาน	ต.กมลา อ.กะทู้ จ.ภูเก็ต	04:00 น.	30
สะพานกะลุบี บ้านสายปารี	ต.มาโม่ง อ.สุคีริน จ.นราธิวาส	06:00 น.	26.2
บ้านป้อจะ	ต.ผดุงมาตร อ.จะนะ จ.นราธิวาส	04:00 น.	26
เขตรักษาพันธุ์สัตว์ป่าฮาลา-บาลา	ต.โละจูด อ.แว้ง จ.นราธิวาส	06:00 น.	25.6

>0-10	>10-20	>20-35	>35-50	>50-70	>70-90	>90
ฝนเล็กน้อย ฝนน้อย	ฝนปานกลาง	ฝนหนัก	ฝนหนักมาก	ฝนหนักมาก	ฝนหนักมาก	ฝนหนักมาก



พยากรณ์ฝนสะสมรายวัน จากแบบจำลองบรรยากาศเชิงตัวเลข GFS วันที่ 24 – 30 ม.ค.66



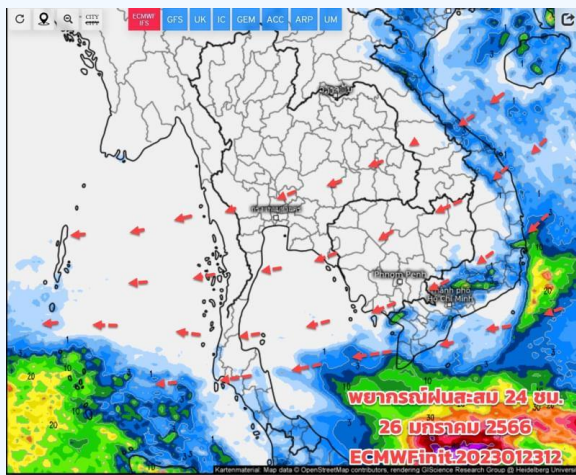
Precipitation, 24h (mm) Valid for Wed 01/25/2023, 07:00am GMT+07

วันที่ 24 ม.ค. 2565



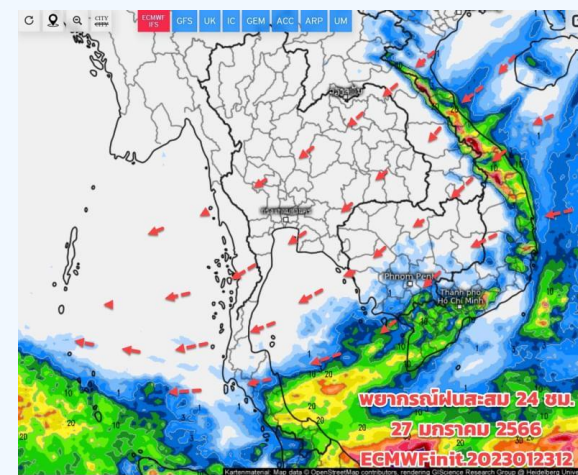
Precipitation, 24h (mm) Valid for Thu 01/26/2023, 07:00am GMT+07

วันที่ 25 ม.ค. 2565



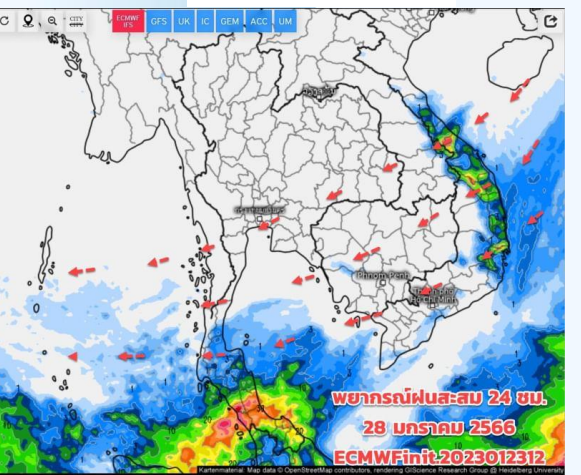
Precipitation, 24h (mm) Valid for Fri 01/27/2023, 07:00am GMT+07

วันที่ 26 ม.ค. 2565



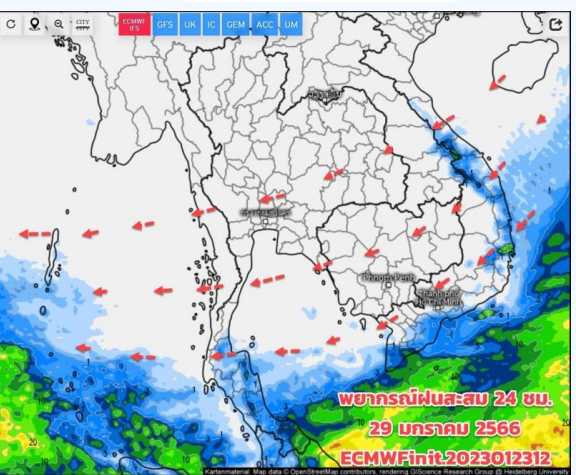
Precipitation, 24h (mm) Valid for Sat 01/28/2023, 07:00am GMT+07

วันที่ 27 ม.ค. 2565



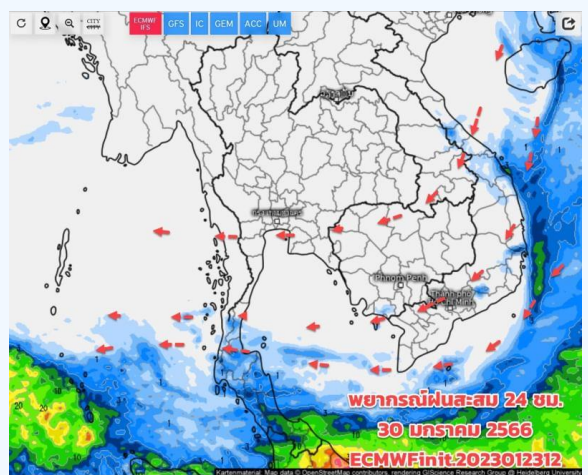
Precipitation, 24h (mm) Valid for Sun 01/29/2023, 07:00am GMT+07

วันที่ 28 ม.ค. 2565



Precipitation, 24h (mm) Valid for Mon 01/30/2023, 07:00am GMT+07

วันที่ 29 ม.ค. 2565



Precipitation, 24h (mm) Valid for Tue 01/31/2023, 07:00am GMT+07

วันที่ 30 ม.ค. 2565

การคาดหมาย

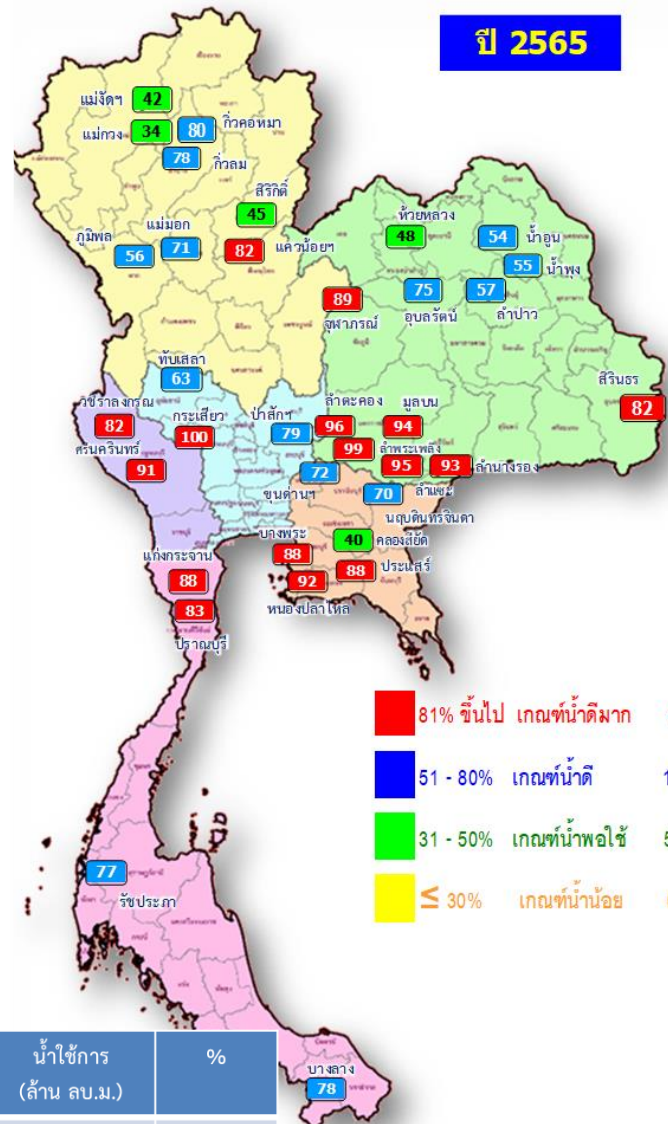
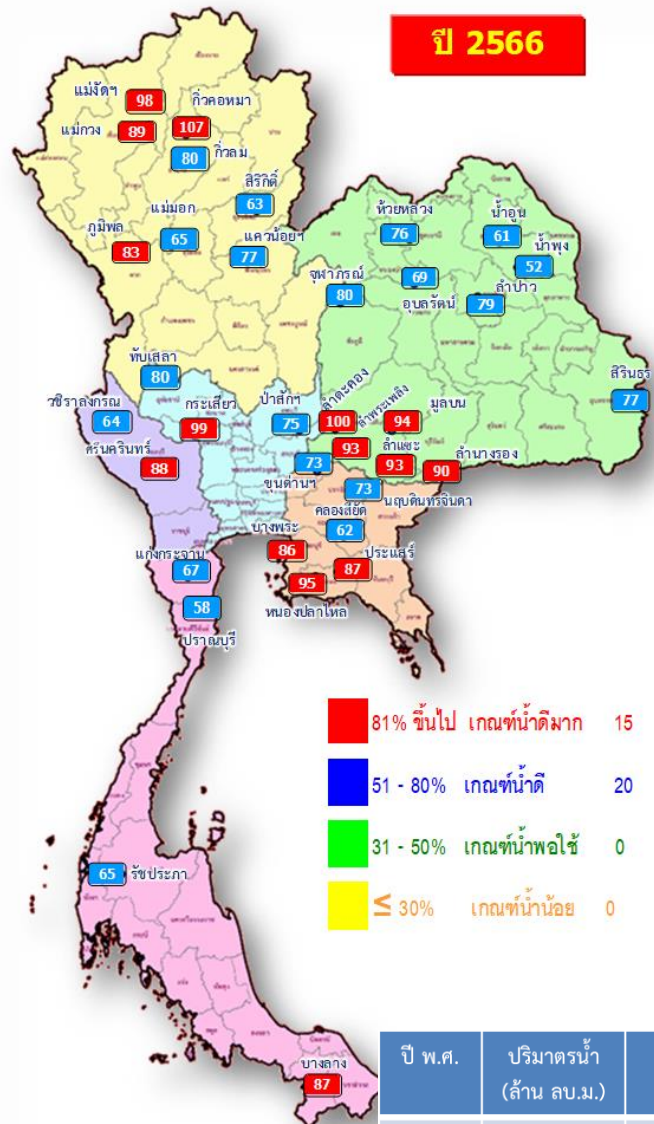
วันนี้ (24 ม.ค.66) มวลอากาศเย็นจากประเทศจีน จะเริ่มแผ่เสริมลงมาปกคลุมภาคอีสาน ทำให้ภาคอีสานตอนบน อากาศเย็นลง โดยมีอากาศหนาวบริเวณยอดภู ยอดดอย กับ มีลมแรงขึ้น ฝนน้อย บริเวณภาคเหนือ ภาคกลาง กลางวันยัง ร้อน ส่วนภาคใต้โดยเฉพาะภาคตอนล่าง ยังมีฝนตกต่อเนื่อง ไปถึงต้นเดือนกุมภาพันธ์ และมีฝนตกหนักบางแห่ง ต้องเฝ้าระวังฝนตกหนัก ฝนตกสะสม อาจทำให้เกิดน้ำท่วมฉับพลัน น้ำป่าไหลหลาก คลื่นลมในอ่าวไทยและอันดามัน มีกำลังปานกลางถึงค่อนข้างช่วง 26- 31 ม.ค.66 มวลอากาศเย็นยังแผ่เสริมลงมาปกคลุมเป็นระลอกๆ และจะมีหย่อมความกดอากาศต่ำ เคลื่อนเข้าปกคลุมอ่าวไทยและภาคใต้ตอนล่าง ต้องระวังฝนตกหนักไปถึงสิ้นเดือน คลื่นลมยังแรง



สถานการณ์น้ำในอ่างเก็บน้ำ และสถานการณ์น้ำท่า



ปริมาณน้ำเก็บกักในอ่างเก็บน้ำขนาดใหญ่ วันที่ 24 มกราคม 2566



■ 81% ขึ้นไป เกษตน้ำดีมาก 15 แห่ง
■ 51 - 80% เกษตน้ำดี 20 แห่ง
■ 31 - 50% เกษตน้ำพอใช้ 0 แห่ง
■ ≤ 30% เกษตน้ำน้อย 0 แห่ง

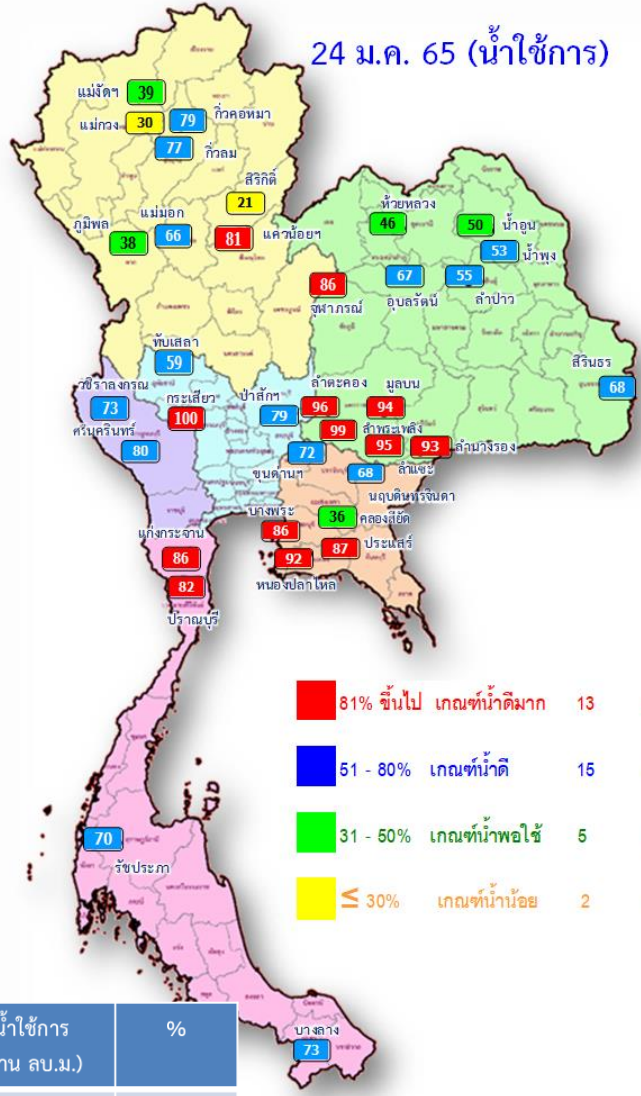
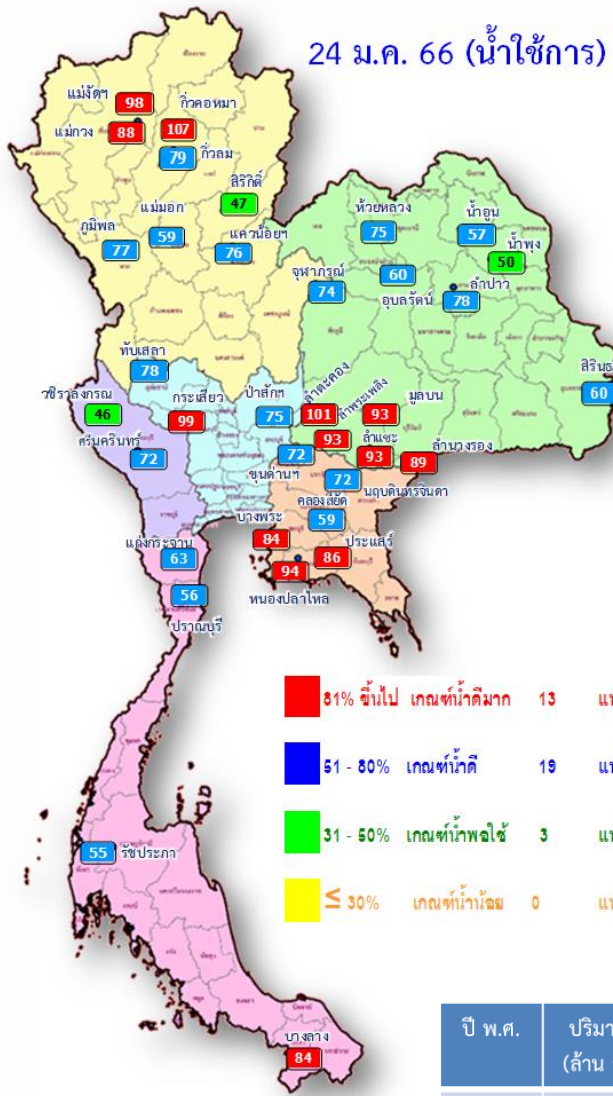
■ 81% ขึ้นไป เกษตน้ำดีมาก 16 แห่ง
■ 51 - 80% เกษตน้ำดี 14 แห่ง
■ 31 - 50% เกษตน้ำพอใช้ 5 แห่ง
■ ≤ 30% เกษตน้ำน้อย 0 แห่ง

ปี พ.ศ.	ปริมาณน้ำ (ล้าน ลบ.ม.)	%	น้ำใช้การ (ล้าน ลบ.ม.)	%
2566	54,456	77	30,919	65
2565	51,302	72	27,760	59

ภาค	อ่างเก็บน้ำเขื่อน	ความจุที่ รนส. (ล้าน ม.³)	ความจุที่ รนท. (ล้าน ม.³)	ความจุน้ำใช้การ (ล้าน ม.³)	ณ วันที่						ปริมาณน้ำไหลลงวันนี้ (ล้าน ม.³)	ปริมาณน้ำระบายวันนี้ (ล้าน ม.³)	
					ปี 2565		ปี 2566						
					ปริมาณ (ล้าน ม.³)	% รนท.	ปริมาณ (ล้าน ม.³)	% รนท.	ปริมาณใช้การ (ล้าน ม.³)	% รนท.			% ใช้การ
ภาคเหนือ													
ภูมิภาค*		13,462	13,462	9,662	7,499	56	11,221	83	7,421	55	77	0.00	33.00
สิริกิติ์*		10,508	9,510	6,660	4,253	45	6,013	63	3,163	33	47	3.18	17.01
แม้งัดสมบูรณ์ชล		323	265	253	111	42	261	98	249	94	98	0.00	0.33
แม้งัดอุตรดิตถ์		295	263	249	88	34	233	89	219	83	88	0.17	0.84
กิ่วลม		106	106	103	83	78	85	80	81	76	79	0.69	1.90
กิ่วคอหมา		209	170	164	136	80	182	107	176	104	107	0.00	0.25
แควน้อยบำรุงแดน		1,089	939	896	771	82	723	77	680	72	76	0.14	4.32
แม้งอก		110	110	94	78	71	72	65	56	51	59	0.00	0.56
ภาคตะวันออกเฉียงเหนือ													
ห้วยหลวง		136	136	129	66	48	103	76	96	71	75	0.00	0.28
น้ำอูน		780	520	475	282	54	318	61	273	52	57	0.26	0.60
น้ำพุง*		200	165	157	91	55	86	52	78	47	50	0.07	0.00
จุฬารัตน์*		181	164	127	146	89	131	80	94	57	74	0.01	0.71
อุบลรัตน์*		4,640	2,431	1,850	1,813	75	1,684	69	1,103	45	60	1.25	15.34
ลำปาว		2,450	1,980	1,880	1,137	57	1,572	79	1,472	74	78	0.00	5.74
ลำตะคอง		445	314	292	302	96	316	100	293	93	101	0.01	1.12
ลำพระเพลิง		242	155	154	154	99	145	93	143	92	93	0.00	0.02
มูลบน		350	141	134	133	94	132	94	125	89	93	0.01	0.08
ลำแจะ		325	275	268	261	95	255	93	248	90	93	0.27	0.12
ลำน้ำจระจก		197	121	118	113	93	109	90	105	87	89	0.09	0.19
สิรินธร*		1,966	1,966	1,135	1,608	82	1,513	77	681	35	60	0.32	2.02
ภาคกลาง													
ป่าสักชลสิทธิ์		960	960	957	760	79	716	75	713	74	75	0.70	4.33
ทับเสลา		190	160	143	101	63	129	80	112	70	78	0.00	1.00
กระเสียว		390	299	259	299	100	295	99	255	85	99	0.00	0.06
ภาคตะวันออก													
ศรีนครินทร์*		18,770	17,745	7,480	16,231	91	15,678	88	5,413	31	72	2.20	12.02
วชิราลงกรณ์*		11,000	8,860	5,848	7,309	82	5,681	64	2,669	30	46	0.00	8.15
ภาคตะวันออก													
ขุนด่านปราการชล		225	224	219	162	72	163	73	158	71	72	0.01	2.42
คลองสิียด		450	420	390	169	40	259	62	229	54	59	0.00	1.44
บางพระ		127	117	105	103	88	100	86	88	75	84	0.23	0.37
หนองปลาไหล		206	164	150	151	92	155	95	142	87	94	0.28	0.93
ประแสร์		322	295	275	259	88	255	87	235	80	86	0.00	0.40
นฤปดินทรจินดา		338	295	281	206	70	215	73	201	68	72	0.04	1.65
ภาคใต้													
แก่งกระจาน		900	710	645	622	88	473	67	408	58	63	0.24	0.86
ปราณบุรี		490	391	373	325	83	226	58	209	53	56	0.00	0.19
รัชชประภา*		6,144	5,639	4,287	4,346	77	3,691	65	2,339	41	55	2.57	4.96
บางกลาง*		1,590	1,454	1,178	1,130	78	1,268	87	991	68	84	11.95	4.22
รวมทั้งประเทศ		77,891	70,926	47,389	51,300	72	54,456	77	30,919	44	65	24.68	127.45



ปริมาณน้ำใช้การในอ่างเก็บน้ำขนาดใหญ่ วันที่ 24 มกราคม 2566



■ >81% ขึ้นไป เกณฑ์น้ำดีมาก 13 แห่ง
■ 51 - 80% เกณฑ์น้ำดี 19 แห่ง
■ 31 - 50% เกณฑ์น้ำพอใช้ 3 แห่ง
■ <30% เกณฑ์น้ำน้อย 0 แห่ง

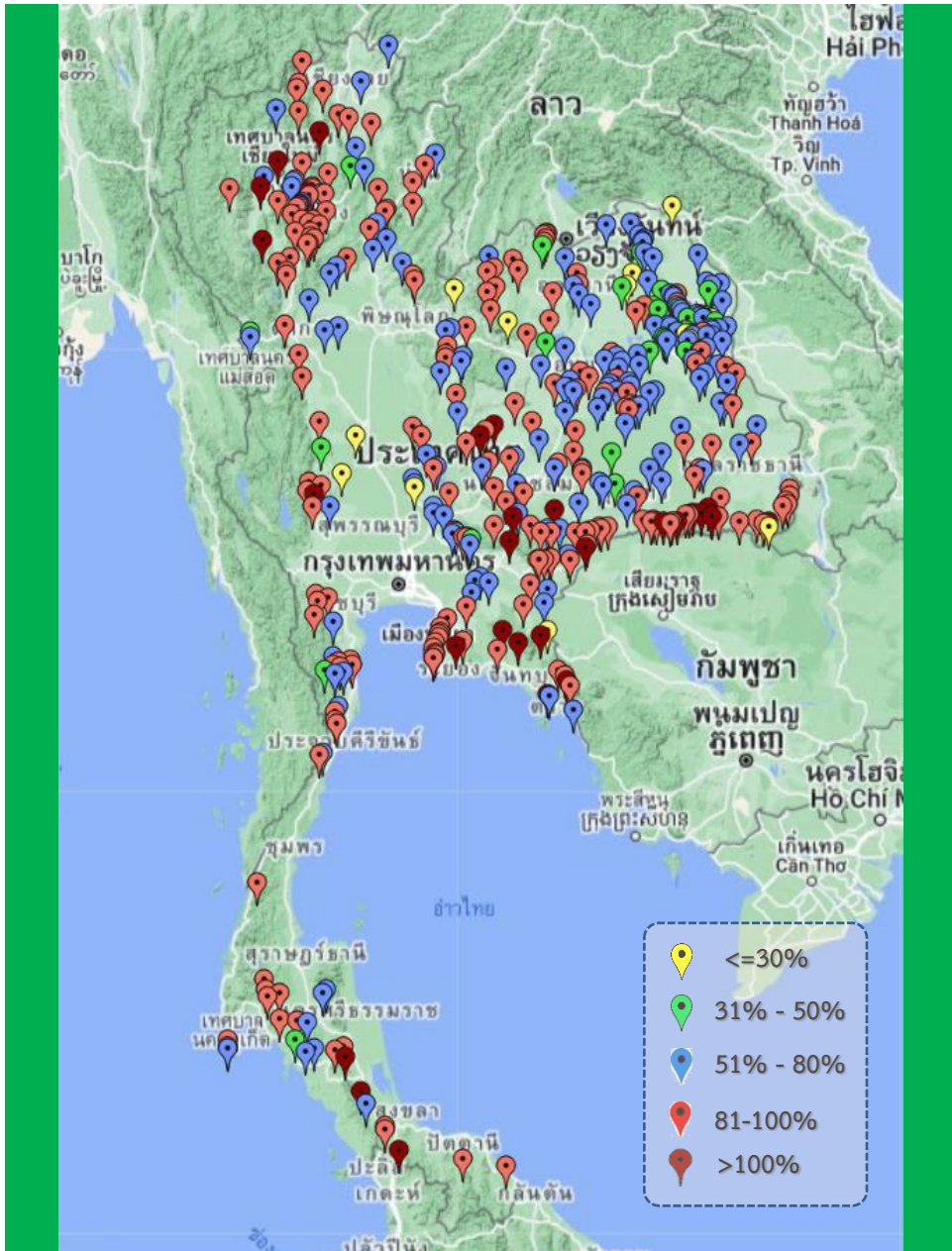
■ >81% ขึ้นไป เกณฑ์น้ำดีมาก 13 แห่ง
■ 51 - 80% เกณฑ์น้ำดี 15 แห่ง
■ 31 - 50% เกณฑ์น้ำพอใช้ 5 แห่ง
■ <30% เกณฑ์น้ำน้อย 2 แห่ง

ปี พ.ศ.	ปริมาณน้ำ (ล้าน ลบ.ม.)	%	น้ำใช้การ (ล้าน ลบ.ม.)	%
2566	54,456	77	30,919	65
2565	51,302	72	27,760	59

ภูมิภาค	ความจุที่ รนส. (ล้าน ม.³)	ความจุที่ รนค. (ล้าน ม.³)	ความจุน้ำใช้การ (ล้าน ม.³)	วันนี้				ปริมาณน้ำไหลลงวันนี้ (ล้าน ม.³)	ปริมาณน้ำระบายวันนี้ (ล้าน ม.³)		
				ปี 2565		ปี 2566					
				ปริมาตร (ล้าน ม.³)	% รนค.	ปริมาตร (ล้าน ม.³)	% รนค.				
ภาคเหนือ											
ภูมิพล*	13,462	13,462	9,662	7,499	56	11,221	83	7,421	77	0.00	33.00
สิริกิติ์*	10,508	9,510	6,660	4,253	45	6,013	63	3,163	47	3.18	17.01
แม่จันตมบูนรชล	323	265	253	111	42	261	98	249	98	0.00	0.33
แม่กวางอุดมธารา	295	263	249	88	34	233	89	219	88	0.17	0.84
กิ่วลม	106	106	103	83	78	85	80	81	79	0.69	1.90
กิ่วคอหมา	209	170	164	136	80	182	107	176	107	0.00	0.25
แควน้อยบำรุงแดน	1,080	939	896	771	82	723	77	680	76	0.14	4.32
แม่มอก	110	110	94	78	71	72	65	56	59	0.00	0.56
ภาคตะวันออกเฉียงเหนือ											
ห้วยหลวง	136	136	129	66	48	103	76	96	75	0.00	0.28
น้ำอูน	780	520	475	282	54	318	61	273	57	0.26	0.60
น้ำพุง*	200	165	157	91	55	86	52	78	50	0.07	0.00
จุฬารัตน์*	181	164	127	146	89	131	80	94	74	0.01	0.71
อุบลรัตน์*	4,640	2,431	1,850	1,813	75	1,684	69	1,103	60	1.25	15.34
ลำปาว	2,450	1,980	1,880	1,137	57	1,572	79	1,472	78	0.00	5.74
ลำตะคอง	445	314	292	302	96	316	100	293	101	0.01	1.12
ลำพระเพลิง	242	155	154	154	99	145	93	143	93	0.00	0.02
มูลบน	350	141	134	133	94	132	94	125	93	0.01	0.08
ลำแซะ	325	275	268	261	95	255	93	248	93	0.27	0.12
ลำน้ำจระลอง	197	121	118	113	93	109	90	105	89	0.09	0.19
สิรินธร*	1,966	1,966	1,135	1,608	82	1,513	77	681	60	0.32	2.02
ภาคกลาง											
ป่าสักชลสิทธิ์	960	960	957	760	79	716	75	713	75	0.70	4.33
ทับเสลา	190	160	143	101	63	129	80	112	78	0.00	1.00
กระเสียว	390	299	259	299	100	295	99	255	99	0.00	0.06
ภาคตะวันตก											
ศรีนครินทร์*	18,770	17,745	7,480	16,231	91	15,678	88	5,413	72	2.20	12.02
วชิราลงกรณ์*	11,000	8,860	5,848	7,309	82	5,681	64	2,669	46	0.00	8.15
ภาคตะวันออก											
ขุนด่านปราการชล	225	224	219	162	72	163	73	158	72	0.01	2.42
คลองสียัด	450	420	390	169	40	259	62	229	59	0.00	1.44
บางพระ	127	117	105	103	88	100	86	88	84	0.23	0.37
หนองปลาไหล	206	164	150	151	92	155	95	142	94	0.28	0.93
ประแสร์	322	295	275	259	88	255	87	235	86	0.00	0.40
นฤปดินทรจินดา	338	295	281	206	70	215	73	201	72	0.04	1.65
ภาคใต้											
แก่งกระจาน	900	710	645	622	88	473	67	408	63	0.24	0.86
ปราณบุรี	490	391	373	325	83	226	58	209	56	0.00	0.19
รัชชประภา*	6,144	5,639	4,287	4,346	77	3,691	65	2,339	55	2.57	4.96
บางกลาง*	1,590	1,454	1,178	1,130	78	1,268	87	991	84	11.95	4.22
รวมทั้งประเทศ	80,106	70,926	47,389	51,300	72	54,456	77	30,919	65	24.68	127.45



สถานการณ์น้ำในอ่างเก็บน้ำขนาดกลาง วันที่ 24 มกราคม 2566



ภาค	ปริมาณน้ำอ่างเก็บน้ำขนาดกลาง จำนวน 435 แห่ง								
	จำนวนอ่าง	ความจุ	ใช้การ	ปี 2565	% รนท.	ปี 2566	% รนท.	ใช้การปี 2566	% ใช้การ
เหนือ	80	1,082	992	764	71	920	85	829	84
ตะวันออกเฉียงเหนือ	226	2,061	1,892	1,559	76	1,649	80	1,482	78
กลาง	27	419	393	312	75	314	75	289	74
ตะวันตก	8	164	152	160	98	150	92	139	91
ตะวันออก	52	1,006	949	842	84	855	85	799	84
ใต้	42	679	626	570	84	570	84	516	82
รวม	435	5,410	5,003	4,207	78	4,458	82	4,053	81

สรุปอ่างขนาดกลางที่มีปริมาตรในช่วง <=30%, >30 - 50% ,>50-80%, >80-100% และ >100%					
ภาค	<=30%	>30-50%	>50-80%	>80-100%	>100%
เหนือ	0	2	22	50	6
ตอน.	10	20	98	86	12
ตะวันออก	1	1	13	29	8
กลาง	3	1	13	10	0
ตะวันตก	0	0	1	6	1
ใต้	0	2	13	24	3
รวม	14	26	160	205	30
รวมทั้งหมด 435 แห่ง					



ปริมาณน้ำในอ่างเก็บน้ำขนาดใหญ่และขนาดกลาง วันที่ 24 มกราคม 2566



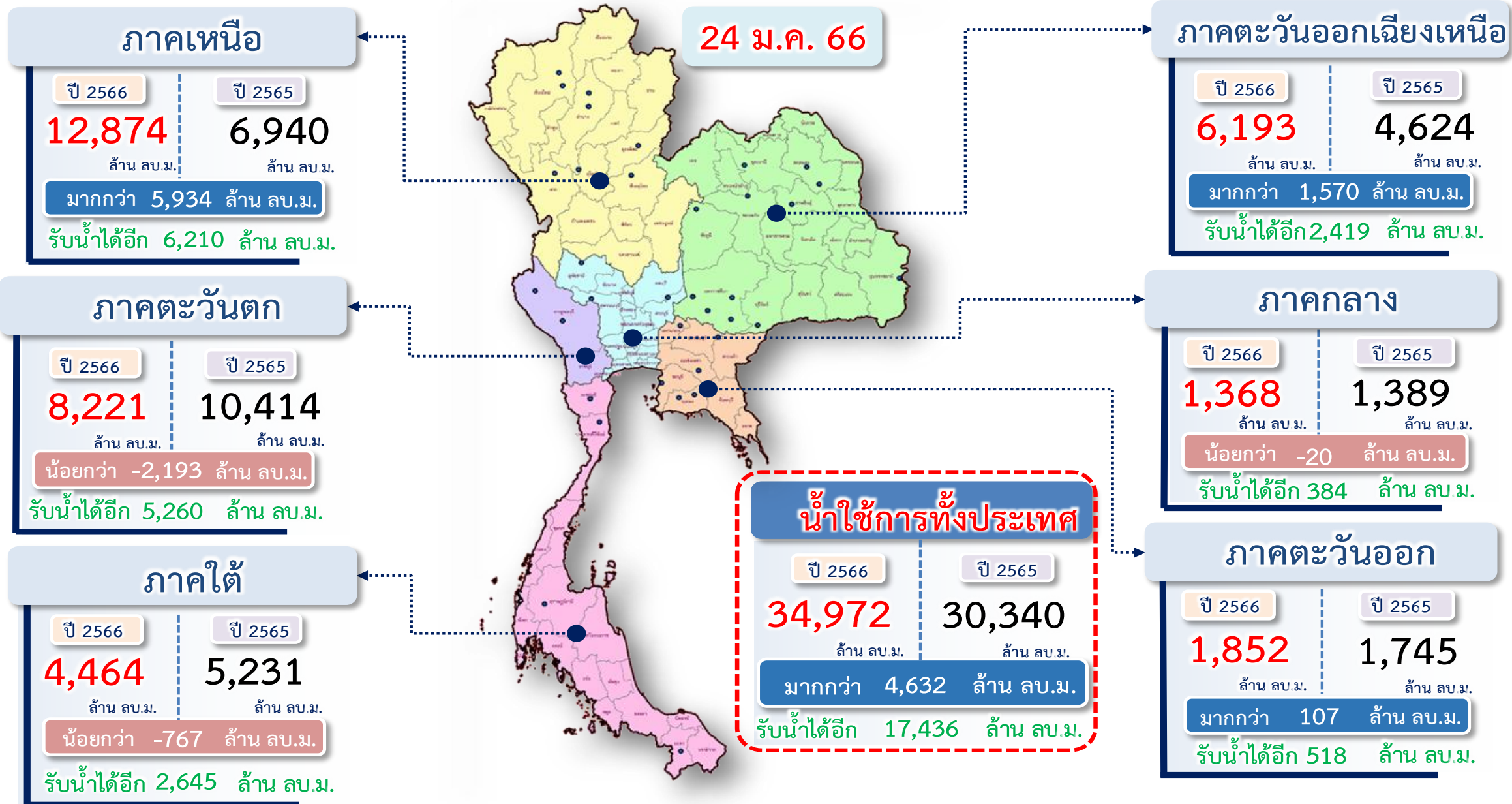
ภาค	ขนาดใหญ่				ขนาดกลาง				รวมอ่างขนาดใหญ่และกลาง						รับน้ำได้อีก	เปรียบเทียบปี 65 กับ 66	
	จำนวน	ความจุ	ปี 2566	% ความจุ อ่างฯ	จำนวน	ความจุ	ปี 2566	% ความจุ อ่างฯ	จำนวน	ความจุ	ปี2565		ปี2566			ปริมาณ	ปริมาณ
											ปริมาณ	%	ปริมาณ	%			
เหนือ	8	24,825	18,789	76	80	1,082	920	85	88	25,907	13,784	53	19,709	76	6,210	5,925	43
ตอน.	12	8,368	6,362	76	226	2,061	1,649	80	238	10,429	7,665	73	8,011	77	2,419	346	5
กลาง	3	1,419	1,140	80	27	419	314	75	30	1,838	1,473	80	1,454	79	384	-19	-1
ตะวันตก	2	26,605	21,359	80	8	164	150	92	10	26,769	23,700	89	21,509	80	5,260	-2,191	-9
ตะวันออก	6	1,515	1,148	76	52	1,006	855	85	58	2,520	1,891	75	2,003	79	518	112	6
ใต้	4	8,194	5,658	69	42	679	570	84	46	8,874	6,996	79	6,228	70	2,645	-768	-11
รวม	35	70,926	54,456	77	435	5,410	4,458	82	470	76,336	55,509	73	58,914	77	17,436	3,405	6
ปริมาณน้ำใช้การ		47,384	30,919	65		5,003	4,053	81		52,388	31,560	60	34,972	67			

สามารถรับน้ำได้อีก **17,436** ล้าน ลบ.ม. (23%)

%น้ำใช้การ=(ปริมาณน้ำใช้การ/ความจุอ่างฯ)*100

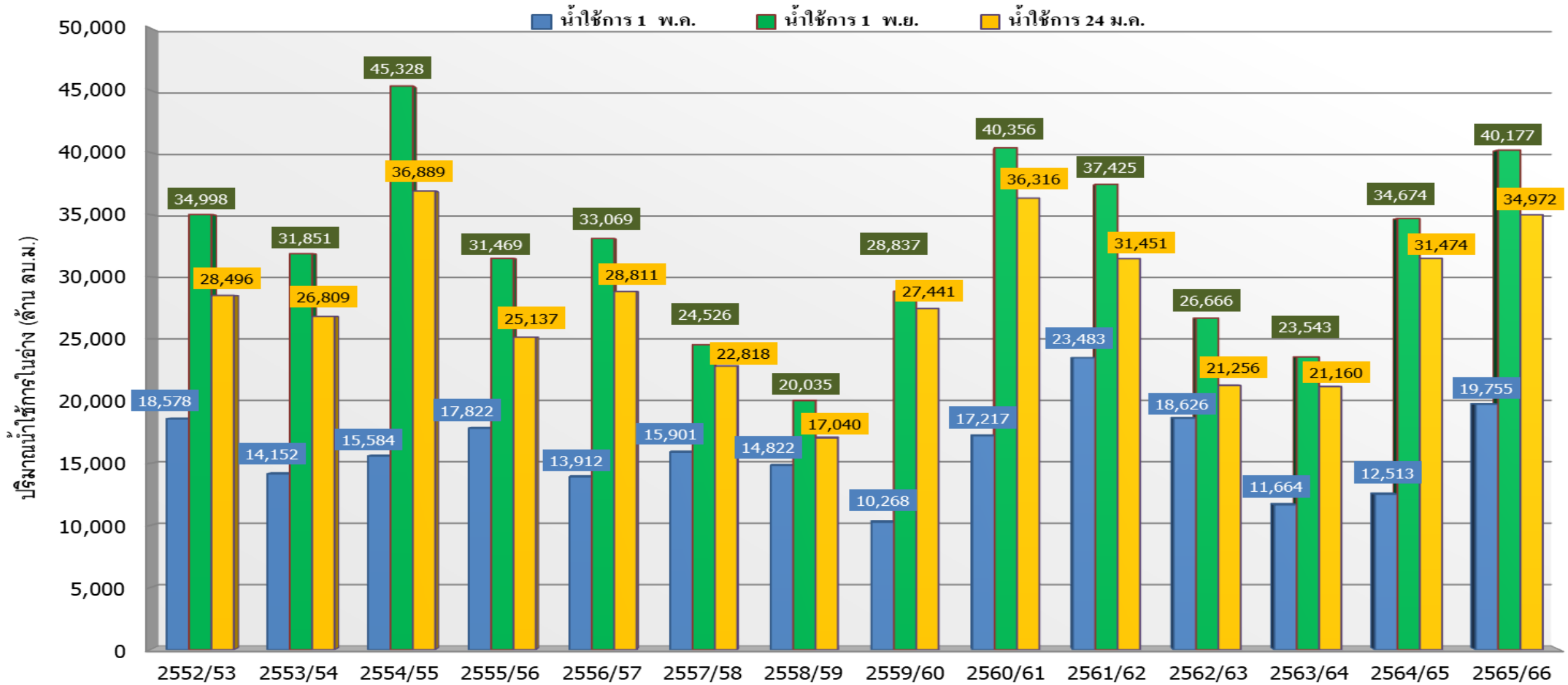


ปริมาณน้ำใช้การ อ่างเก็บน้ำขนาดใหญ่และขนาดกลาง





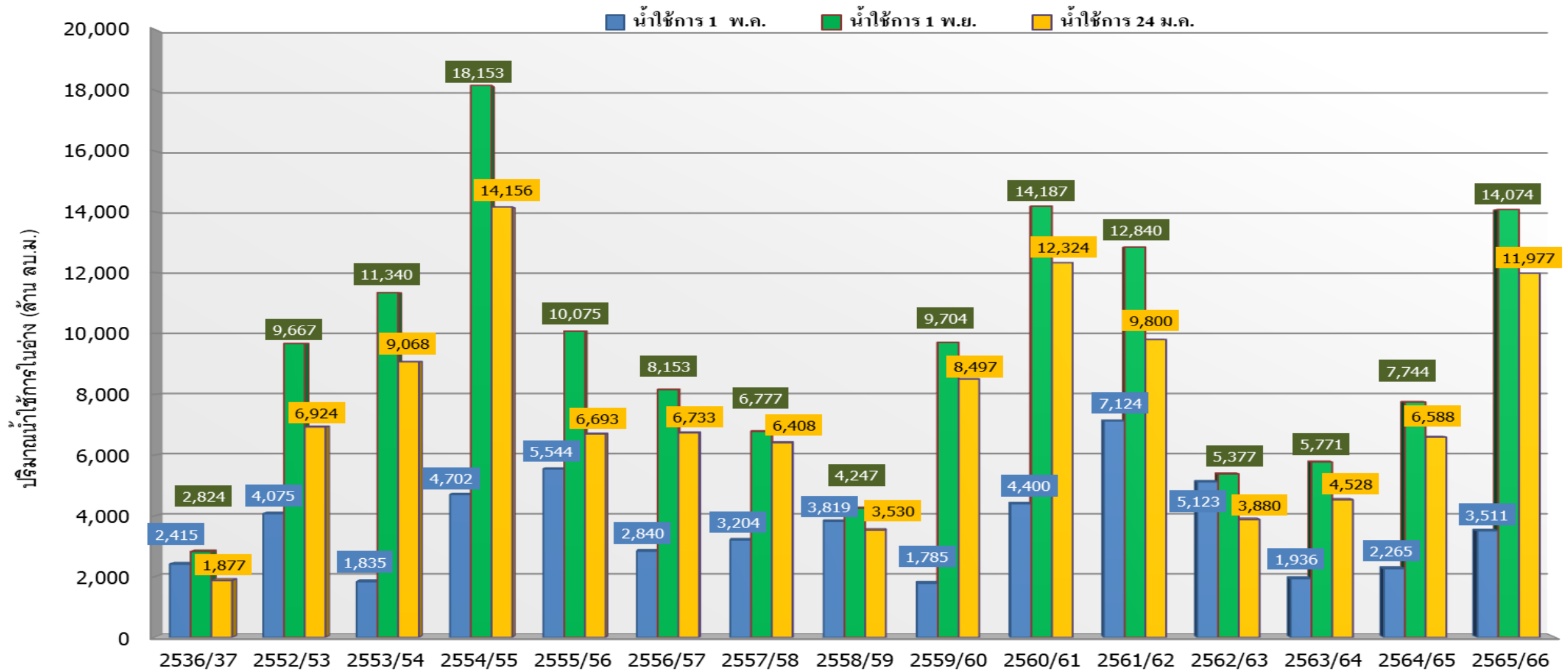
กราฟเปรียบเทียบปริมาณน้ำใช้การในอ่างเก็บน้ำขนาดใหญ่และขนาดกลาง ตั้งแต่ปี 2553 ถึง ปี 2566



ปี 25 (1)/(2)	2552/53	2553/54	2554/55	2555/56	2556/57	2557/58	2558/59	2559/60	2560/61	2561/62	2562/63	2563/64	2564/65	2565/66
(1) ■ น้ำใช้การ 1 พ.ค.	18,578	14,152	15,584	17,822	13,912	15,901	14,822	10,268	17,217	23,483	18,626	11,664	12,513	19,755
(1) ■ น้ำใช้การ 1 พ.ย.	34,998	31,851	45,328	31,469	33,069	24,526	20,035	28,837	40,356	37,425	26,666	23,543	34,674	40,177
(2) ■ น้ำใช้การ 24 ม.ค.	28,496	26,809	36,889	25,137	28,811	22,818	17,040	27,441	36,316	31,451	21,256	21,160	31,474	34,972

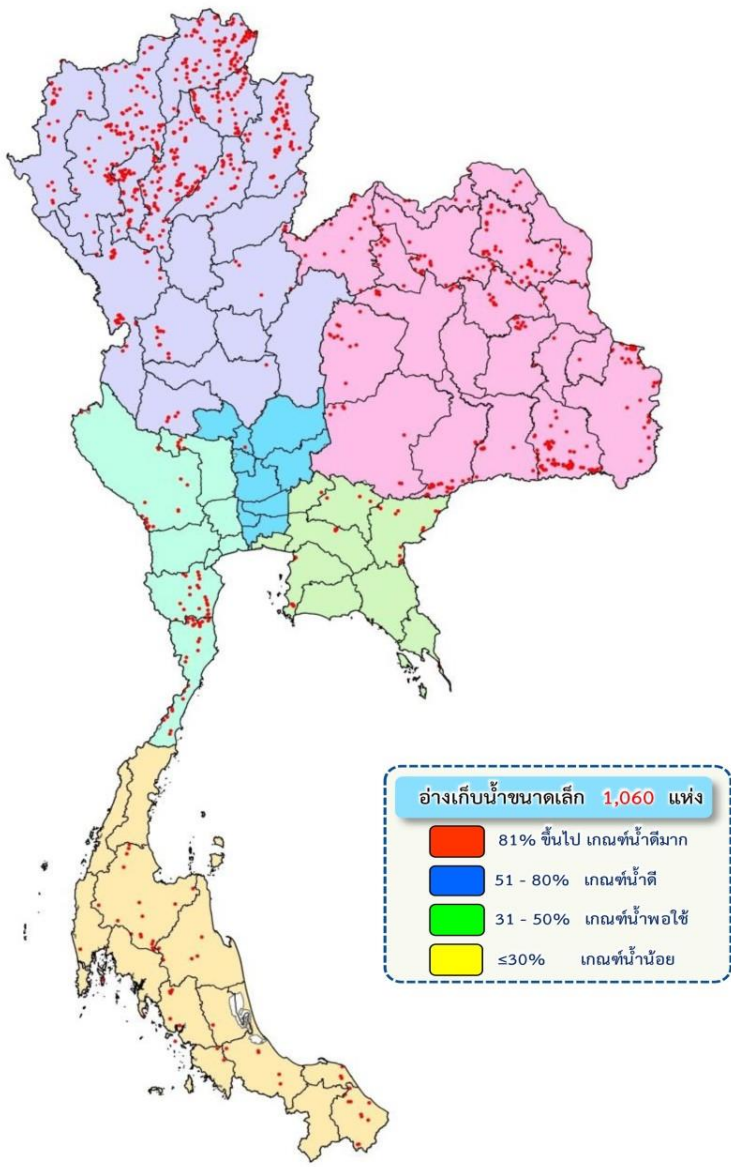


กราฟเปรียบเทียบปริมาณน้ำใช้การในลุ่มน้ำเจ้าพระยา (ภูมิพล สิริกิติ์ แควน้อยฯ ป่าสักฯ) ปี 2536และตั้งแต่ปี 2553 ถึง ปี 2566



ปี 25 (1)/(2)	2536/37	2552/53	2553/54	2554/55	2555/56	2556/57	2557/58	2558/59	2559/60	2560/61	2561/62	2562/63	2563/64	2564/65	2565/66
(1) ■ น้ำใช้การ 1 พ.ค.	2,415	4,075	1,835	4,702	5,544	2,840	3,204	3,819	1,785	4,400	7,124	5,123	1,936	2,265	3,511
(1) ■ น้ำใช้การ 1 พ.ย.	2,824	9,667	11,340	18,153	10,075	8,153	6,777	4,247	9,704	14,187	12,840	5,377	5,771	7,744	14,074
(2) ■ น้ำใช้การ 24 ม.ค.	1,877	6,924	9,068	14,156	6,693	6,733	6,408	3,530	8,497	12,324	9,800	3,880	4,528	6,588	11,977

ปริมาณน้ำเก็บกักและใช้การทั่วประเทศ อ่างเก็บน้ำขนาดเล็ก (ปริมาณน้ำ ณ วันที่ 19 ม.ค.66)



ภาค	ความจุ (ล้าน ลบ.ม.)		ปริมาณน้ำ (ล้าน ลบ.ม.)		จำนวน (อ่างฯ)			
	เก็บกัก	ใช้การ	เก็บกัก	ใช้การ	เก็บกัก	ใช้การ	ว่าง	เต็ม
เหนือ (538 แห่ง)	207	187	161 (78%)	141 (75%)	30	27	221	260
ตะวันออกเฉียงเหนือ (322 แห่ง)	107	93	78 (73%)	64 (69%)	25	55	141	101
กลาง (13 แห่ง)	5	5	4 (91%)	4 (91%)	-	-	3	10
ตะวันตก (44 แห่ง)	29	27	23 (80%)	21 (78%)	3	2	18	21
ตะวันออก (38 แห่ง)	9	9	7 (76%)	7 (74%)	2	3	11	22
ใต้ (105 แห่ง)	30	24	25 (83%)	19 (79%)	2	3	45	55
ทั่วประเทศ (1,060 แห่ง)	387	345	298 (77%)	255 (74%)	62	90	439	469



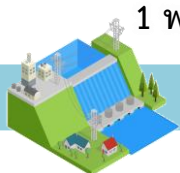
ติดตามปริมาณน้ำไหลลงและปริมาณน้ำระบาย วันที่ 24 มกราคม 2566



อ่างเก็บน้ำ
ขนาดใหญ่
ทั่วประเทศ
35 แห่ง

เก็บกัก 59,399 ล้าน ลบ.ม.
ใช้การ 35,862 ล้าน ลบ.ม.

1 พ.ย.65



ต้นฤดูแล้ง ปี 2565/66

สะสม 1-30 พ.ย.65	
↓ ไหลลง	2,415.55
→ ระบาย	2,541.89

เก็บกัก 58,873 ล้าน ลบ.ม.
ใช้การ 35,336 ล้าน ลบ.ม.

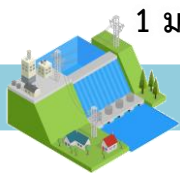
1 ธ.ค.65



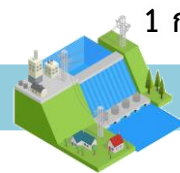
สะสม 1-31 ธ.ค.65	
↓ ไหลลง	1,678.21
→ ระบาย	3,039.86

เก็บกัก 56,890 ล้าน ลบ.ม.
ใช้การ 33,353 ล้าน ลบ.ม.

1 ม.ค.66



1 ก.พ.66



1 มี.ค.66



1 เม.ย.66

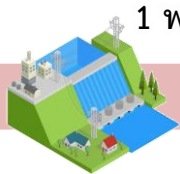


วันนี้ (24 ม.ค.66)		สะสม (1พ.ย.-ปัจจุบัน)
↓ ไหลลง	24.68	4,934.15
→ ระบาย	127.45	8,526.49
ใช้การ	30,919 ล้าน ลบ.ม.	

4 เขื่อนหลัก
กลุ่มเจ้าพระยา

เก็บกัก 20,770 ล้าน ลบ.ม.
ใช้การ 14,074 ล้าน ลบ.ม.

1 พ.ย.65



ต้นฤดูแล้ง ปี 2565/66

สะสม 1-30 พ.ย.65	
↓ ไหลลง	764.21
→ ระบาย	581.24

เก็บกัก 20,869 ล้าน ลบ.ม.
ใช้การ 14,173 ล้าน ลบ.ม.

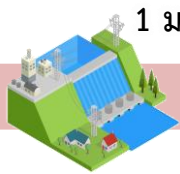
1 ธ.ค.65



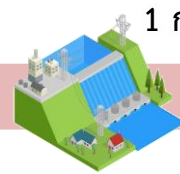
สะสม 1-31 ธ.ค.65	
↓ ไหลลง	464.58
→ ระบาย	1,313.25

เก็บกัก 19,883 ล้าน ลบ.ม.
ใช้การ 13,187 ล้าน ลบ.ม.

1 ม.ค.66



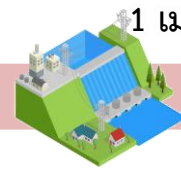
1 ก.พ.66



1 มี.ค.66



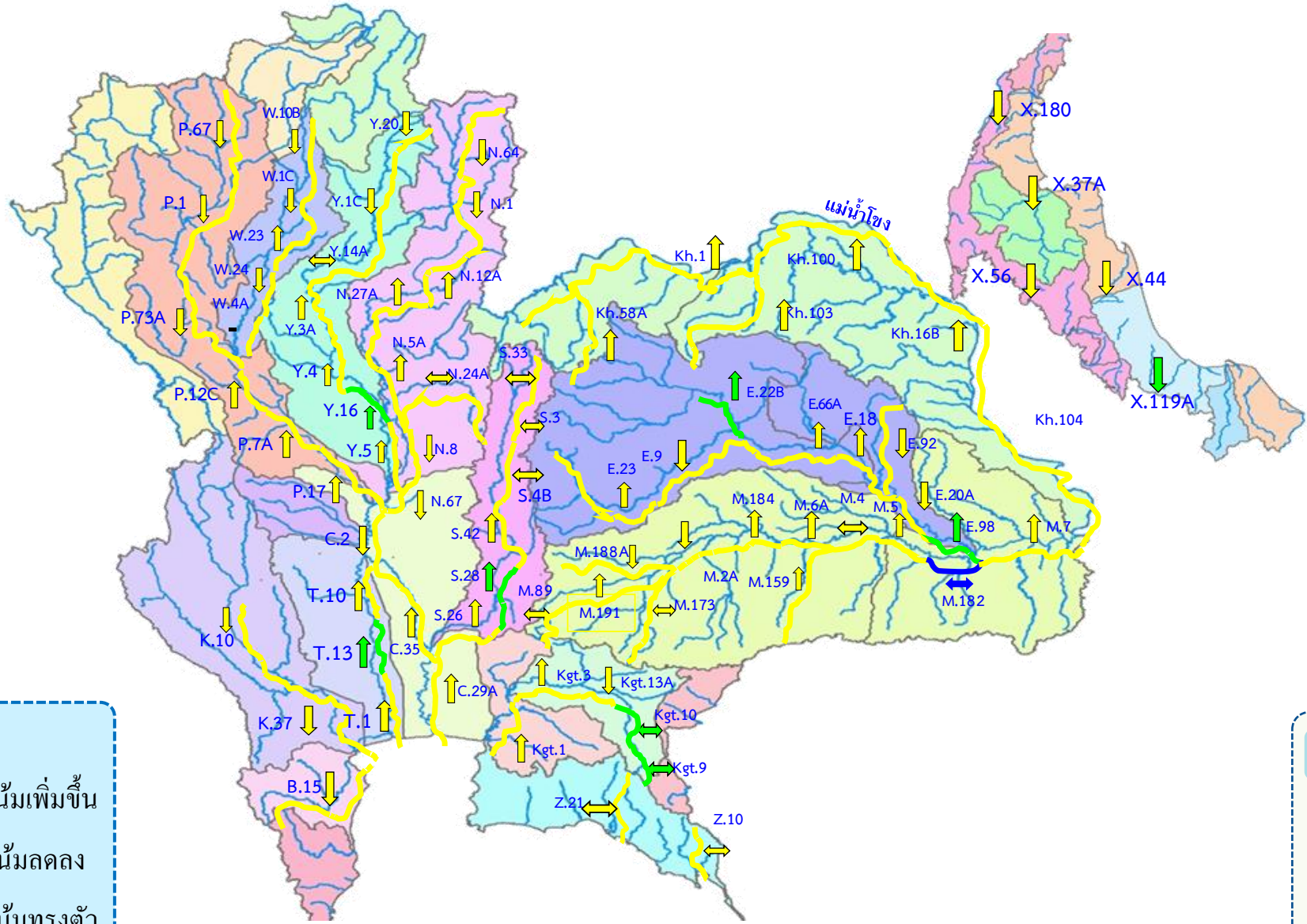
1 เม.ย.66



วันนี้ (24 ม.ค.66)		สะสม (1พ.ย.-ปัจจุบัน)
↓ ไหลลง	4.02	1,480.28
→ ระบาย	58.66	3,327.45
ใช้การ	11,977 ล้าน ลบ.ม.	



แนวโน้มสถานการณ์น้ำท่าในลำน้ำสายหลัก วันที่ 24 ม.ค. 2566



แนวโน้มน้ำ

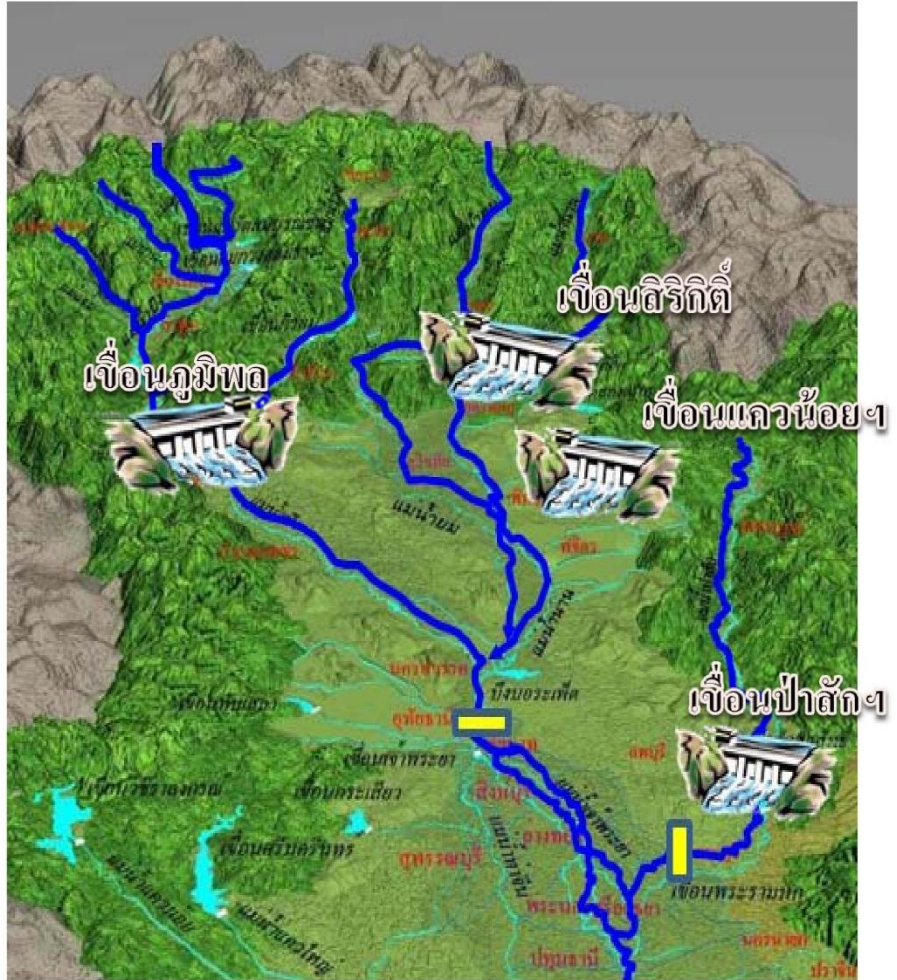
- ↑ แนวโน้มน้ำเพิ่มขึ้น
- ↓ แนวโน้มน้ำลดลง
- ↔ แนวโน้มน้ำทรงตัว

เกณฑ์สภาพน้ำท่า

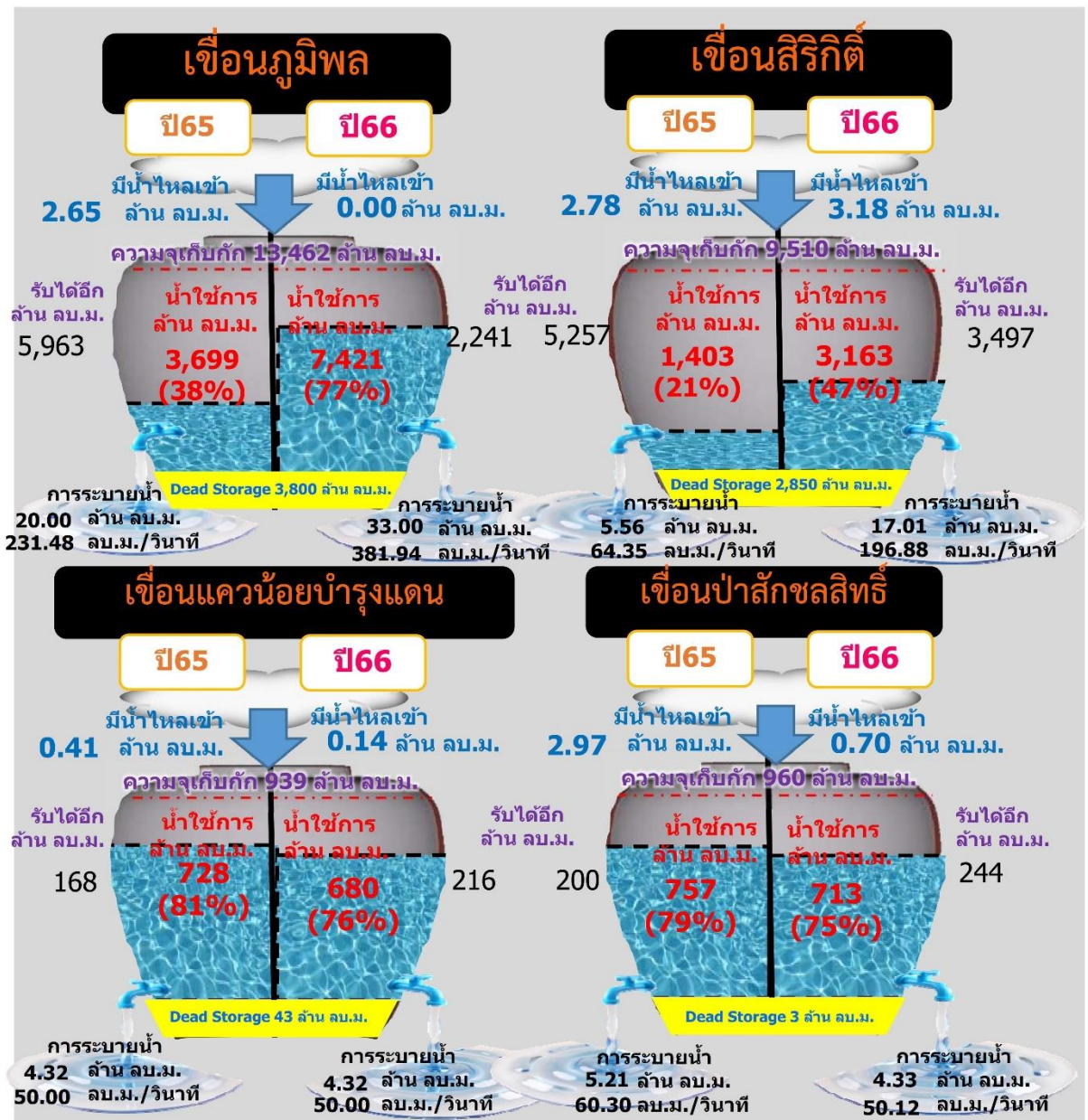
- น้ำมาก : สูงกว่า 81% ค่าความจุลำนํ้า
- น้ำดี : สูงกว่า 50.1 – 80 % ของความจุลำนํ้า
- น้ำปกติ : สูงกว่า 30.1%-50% ของความจุลำนํ้า
- น้ำน้อย : ต่ำกว่า 30% ของความจุลำนํ้า



สถานการณ์ลุ่มน้ำเจ้าพระยา

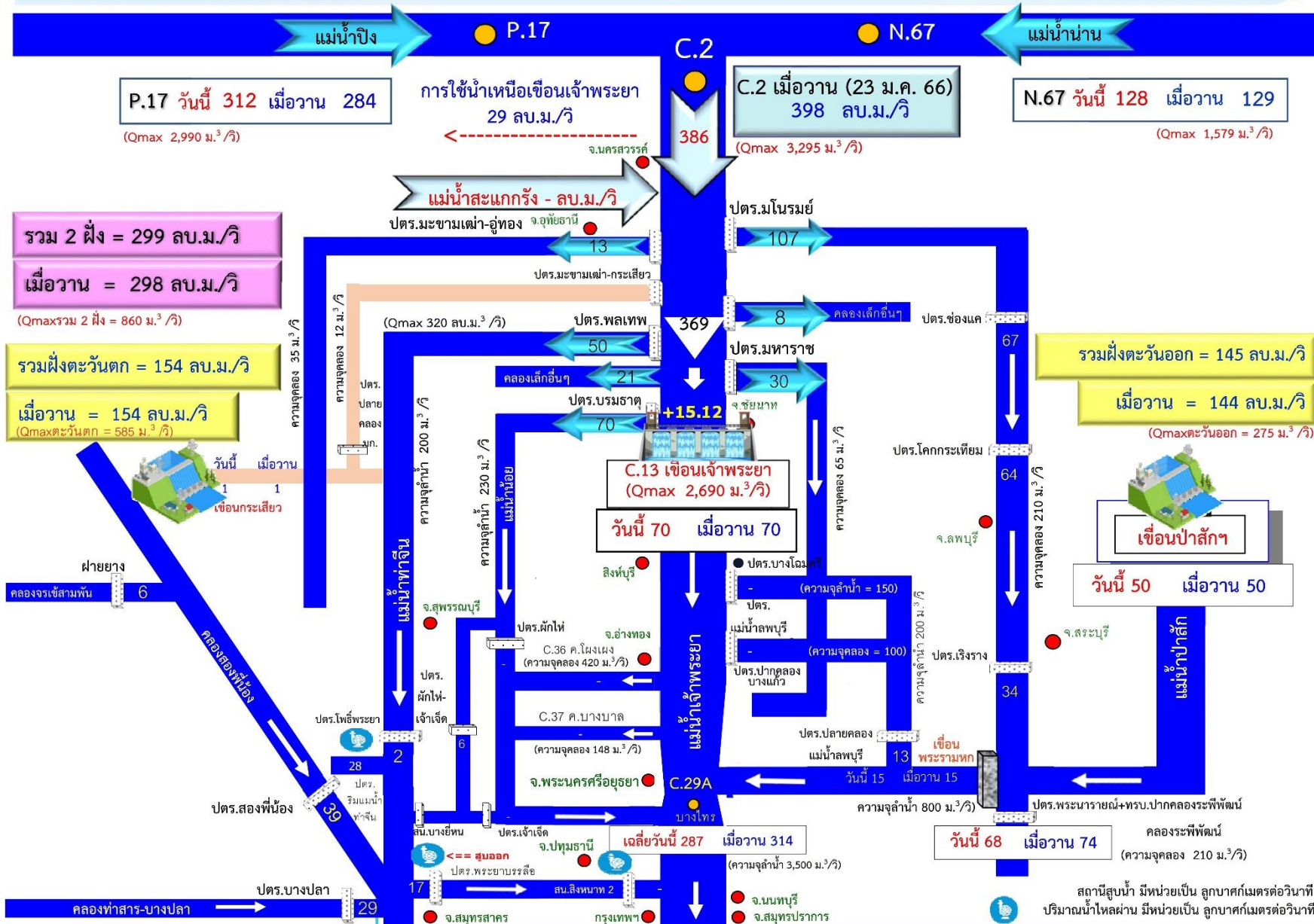


รวม 4 เขื่อน	ปริมาณน้ำทั้งหมด (ล้าน ลบ.ม.)	น้ำใช้การ (ล้าน ลบ.ม.)	รับน้ำได้อีก (ล้าน ลบ.ม.)
24 ม.ค. 66	18,673 (75%)	11,977 (66%)	6,198
24 ม.ค. 65	13,284 (53%)	6,588 (36%)	11,587



สถานการณ์น้ำลุ่มน้ำเจ้าพระยา

วันที่ 24 ม.ค. 66 เวลา 06.00 น.





สถานการณ์น้ำในทุ่งลุ่มต่ำ



รายงานการรับน้ำเข้าพื้นที่ลุ่มต่ำ 11 ทุ่ง ณ วันที่ 21 ม.ค. 66

ที่	พื้นที่ลุ่มต่ำ	พื้นที่รับน้ำ (ไร่)	ความจุทุ่ง (1) (ล้าน ลบ.ม.)	ผลการรับน้ำ (ล้าน ลบ.ม. /วัน)					ระดับน้ำเฉลี่ยทั้งทุ่ง (ม.)	
				(2) รับน้ำผิวน้ำเข้าทุ่ง	(3) น้ำฝนและน้ำหลากในพื้นที่	(4) ระบายออก	(5)=(2)+(3)-(4) สรุปรับน้ำวันนี้	(6) ปริมาณน้ำปัจจุบัน		คาดการณ์วันที่สิ้นสุดการระบาย
พื้นที่ลุ่มต่ำเจ้าพระยาตอนบน										
1	ทุ่งบางระกำ	265,000	400.00	สิ้นสุดการระบายน้ำ				96.76 (24%)	10 พ.ย. 66	0.23 (คงที่)
พื้นที่ลุ่มต่ำเจ้าพระยาตอนล่าง (ฝั่งตะวันออก)										
1	ทุ่งเชียงราก	38,300	80.00	สิ้นสุดการระบายน้ำ				26.29 (33%)	30 พ.ย. 65	0.43 (คงที่)
2	ทุ่งท่าวัง	45,700	84.00	สิ้นสุดการระบายน้ำ				13.57 (16%)	2 ธ.ค. 65	0.19 (คงที่)
3	ทุ่งฝั่งซ้าย คลองชัยนาท-ป่าสัก	72,680	116.00	สิ้นสุดการระบายน้ำ				36.66 (32%)	23 พ.ย. 65	0.32 (คงที่)
4	ทุ่งบางกุ่ม	83,000	130.00	สิ้นสุดการระบายน้ำ				0.06 (0%)	5 ธ.ค. 65	0.00 (คงที่)
5	ทุ่งบางกุ้ง	17,000	27.00	สิ้นสุดการระบายน้ำ				16.03 (59%)	22 ธ.ค. 65	0.59 (คงที่)
รวมฝั่งตะวันออก		256,680	437.00	0.00	0.00	0.00	0.00	92.63 (21%)		0.23 (คงที่)
พื้นที่ลุ่มต่ำเจ้าพระยาตอนล่าง (ฝั่งตะวันตก)										
6	ทุ่งบางบาล - บ้านแพน	25,508	69.00	สิ้นสุดการระบายน้ำ				13.86 (20%)	2 ธ.ค. 65	0.34 (คงที่)
7	ทุ่งป่าโมก	24,504	50.00	สิ้นสุดการระบายน้ำ				8.35 (17%)	7 ธ.ค. 65	0.25 (คงที่)
8	ทุ่งผักไห่	119,304	200.00	สิ้นสุดการระบายน้ำ				52.02 (26%)	15 ธ.ค. 65	0.26 (คงที่)
9	ทุ่งเจ้าเจ็ด	350,000	350.00	สิ้นสุดการระบายน้ำ				168.64 (48%)	6 ธ.ค. 65	0.30 (คงที่)
10	ทุ่งโพธิ์พระยา	211,653	203.00	0.00	2.34	3.94	(1.60)	65.85 (32%)	24 ม.ค. 66	0.19 (คงที่)
รวมฝั่งตะวันตก		730,969	872.00	0.00	2.34	3.94	0.00	308.71 (35%)		0.26 (คงที่)
รวม 10 ทุ่งลุ่มต่ำเจ้าพระยาตอนล่าง		987,649	1,309.00	0.00	2.34	3.94	0.00	401.34 (31%)		0.25 (คงที่)
รวม 11 ทุ่งลุ่มต่ำเจ้าพระยา		1,252,649	1,709.00	0.00	2.34	3.94	0.00	498.10 (29%)		0.25 (คงที่)

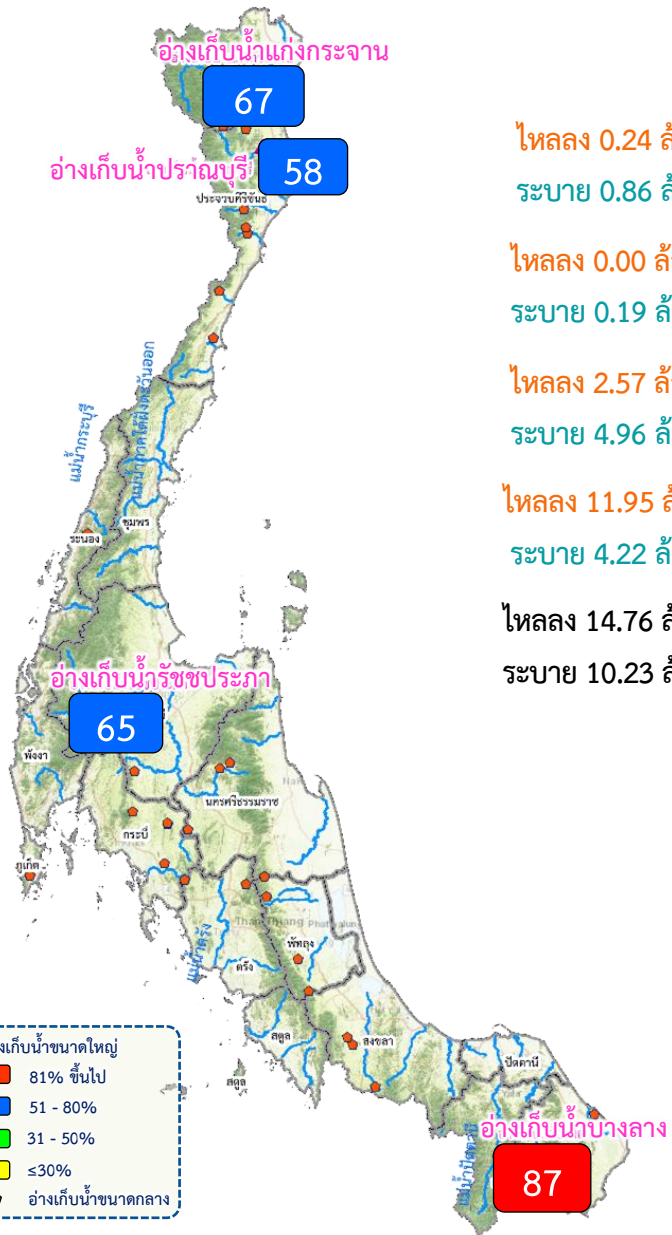
*หมายเหตุ คบ.พระยาบรรลือ รับน้ำผ่าน 72.52 ลบ.ม./วิ และระบายน้ำออกจากโครงการ 0.00 ลบ.ม./วิ.

ทุ่งโพธิ์พระยา มีพื้นที่ฝั่งขวาของทุ่งรับน้ำจากพื้นที่โครงการฯ สามชุก ดอนเจดีย์ สองพี่น้อง และบางเลน ลงคลองระบายใหญ่สองพี่น้องระบายน้ำผ่าน ปตร.สองพี่น้อง จากสถานการณ์น้ำในภาพรวมพบว่ามีปริมาณน้ำค้างทุ่งมากกว่าที่คาดการณ์ไว้ ทำให้ปริมาณน้ำในทุ่งลดลงช้ากว่าปกติ จึงขอปรับปริมาณน้ำสะสมเดิม (ในวันที่ 28 ธ.ค. 65) จาก 53.91 ล้านลบ.ม. เป็น 108 ล้านลบ.ม. ซึ่งได้จากการสำรวจใหม่พื้นที่ภายในทุ่งโพธิ์พระยา คาดว่าจะสิ้นสุดการระบาย ภายในวันที่ 24 ม.ค. 66



สถานการณ์ลุ่มน้ำในพื้นที่ภาคใต้

สถานการณ์น้ำในอ่างเก็บน้ำ ภาคใต้ (วันที่ 24 ม.ค.66)

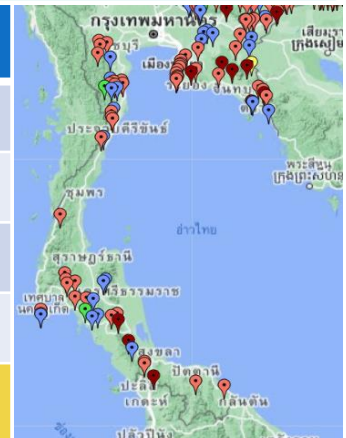


อ่างเก็บน้ำขนาดใหญ่ ภาคใต้ (4 แห่ง)

อ่างเก็บน้ำ	ปริมาณน้ำเก็บกัก	ปริมาณน้ำใช้การ
แก่งกระจาน ไหลลง 0.24 ล้าน ลบ.ม. ระบาย 0.86 ล้าน ลบ.ม.	ปริมาณน้ำเก็บกัก 710 ล้าน ลบ.ม. ปริมาณน้ำใช้การ 645 ล้าน ลบ.ม.	473 (67%) 408 (63%) (ล้าน ลบ.ม.)
ปราณบุรี ไหลลง 0.00 ล้าน ลบ.ม. ระบาย 0.19 ล้าน ลบ.ม.	ปริมาณน้ำเก็บกัก 391 ล้าน ลบ.ม. ปริมาณน้ำใช้การ 373 ล้าน ลบ.ม.	226 (58%) 209 (56%) (ล้าน ลบ.ม.)
รัชชประภา ไหลลง 2.57 ล้าน ลบ.ม. ระบาย 4.96 ล้าน ลบ.ม.	ปริมาณน้ำเก็บกัก 5,639 ล้าน ลบ.ม. ปริมาณน้ำใช้การ 4,287 ล้าน ลบ.ม.	3,691 (65%) 2,339 (55%) (ล้าน ลบ.ม.)
บางลาง ไหลลง 11.95 ล้าน ลบ.ม. ระบาย 4.22 ล้าน ลบ.ม.	ปริมาณน้ำเก็บกัก 1,454 ล้าน ลบ.ม. ปริมาณน้ำใช้การ 1,178 ล้าน ลบ.ม.	1,268 (87%) 991 (84%) (ล้าน ลบ.ม.)
รวม 4 เขื่อน ไหลลง 14.76 ล้าน ลบ.ม. ระบาย 10.23 ล้าน ลบ.ม.	ปริมาณน้ำเก็บกัก 8,194 ล้าน ลบ.ม. ปริมาณน้ำใช้การ 6,484 ล้าน ลบ.ม.	5,658 (69%) 3,948 (61%) (ล้าน ลบ.ม.)

สรุปอ่างเก็บน้ำขนาดกลาง ภาคใต้ (42 แห่ง)

สชป.	น้อยกว่า 30%	ระหว่าง 30-50%	ระหว่าง 50-80%	ระหว่าง 80-100%	มากกว่า 100%
สชป.14	-	1	6	10	-
สชป.15	-	1	4	9	-
สชป.16	-	-	3	3	3
สชป.17	-	-	-	2	-
รวมภาคใต้	-	2	13	24	3





แผน-ผลจัดสรรน้ำฤดูแล้ง ปี 2565/66



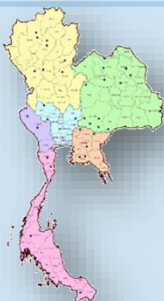
แผนการจัดสรรน้ำและการเพาะปลูกพืชฤดูแล้ง ปี 2565/66



(1 พฤศจิกายน 2565 – 30 เมษายน 2566)

ทั้งประเทศ

ปริมาณน้ำต้นทุน 43,740 ล้าน ลบ.ม.
ความต้องการน้ำ 27,685 ล้าน ลบ.ม.
สำรองน้ำต้นฤดูฝน 16,055 ล้าน ลบ.ม.



อุปโภค-บริโภค
2,535 ล้าน ลบ.ม. (9%)



ระบบนิเวศ
8,270 ล้าน ลบ.ม. (30%)



เกษตรกรรม
16,330 ล้าน ลบ.ม. (59%)



การอุตสาหกรรม
550 ล้าน ลบ.ม. (2%)



แผนข้าวนาปรัง 10.42 ล้านไร่

ลุ่มเจ้าพระยา

ปริมาณน้ำต้นทุน 14,074 ล้าน ลบ.ม.
ความต้องการน้ำ 9,100 ล้าน ลบ.ม.
สำรองน้ำต้นฤดูฝน 5,474 ล้าน ลบ.ม.



อุปโภค-บริโภค
1,150 ล้าน ลบ.ม. (13%)



ระบบนิเวศ
2,020 ล้าน ลบ.ม. (22%)



เกษตรกรรม
5,795 ล้าน ลบ.ม. (64%)



การอุตสาหกรรม
135 ล้าน ลบ.ม. (1%)



แผนข้าวนาปรัง 6.64 ล้านไร่

ลุ่มแม่กลอง

ปริมาณน้ำต้นทุน 8,964 ล้าน ลบ.ม.
ความต้องการน้ำ 5,500 ล้าน ลบ.ม.
สำรองน้ำต้นฤดูฝน 3,964 ล้าน ลบ.ม.
รักษาระบบนิเวศเจ้าพระยา 500 ล้าน ลบ.ม.



อุปโภค-บริโภค
460 ล้าน ลบ.ม. (9%)



ระบบนิเวศ
1,360 ล้าน ลบ.ม. (27%)



เกษตรกรรม
3,180 ล้าน ลบ.ม. (64%)



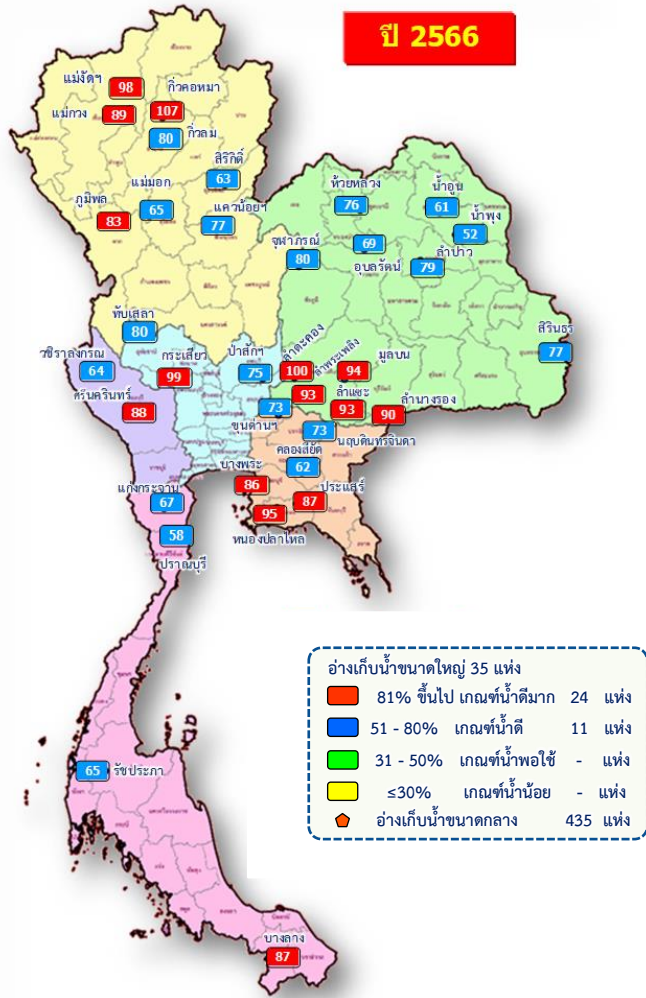
การอุตสาหกรรม
- ล้าน ลบ.ม. (-%)



แผนข้าวนาปรัง 0.84 ล้านไร่



แผน/ผล การบริหารจัดการน้ำฤดูแล้งปี 2565/66 ทั่วประเทศ (1 พ.ย.65 – 30 เม.ย.66)



ปริมาณน้ำเก็บกักและใช้การทั่วประเทศ ณ วันที่ 24 ม.ค.66

ประเภทอ่างเก็บน้ำ	ปริมาณน้ำเก็บกัก	ปริมาณน้ำใช้การ
อ่างฯ ใหญ่ 35 แห่ง	ปริมาณน้ำเก็บกัก 70,926 ล้าน ลบ.ม. ปริมาณน้ำใช้การ 47,389 ล้าน ลบ.ม. 54,456 (77%)	ปริมาณน้ำใช้การ 30,919 (65%) (ล้าน ลบ.ม.)
อ่างฯ กลาง 435 แห่ง	ปริมาณน้ำเก็บกัก 5,410 ล้าน ลบ.ม. ปริมาณน้ำใช้การ 5,003 ล้าน ลบ.ม. 4,458 (82%)	ปริมาณน้ำใช้การ 4,053 (81%) (ล้าน ลบ.ม.)
อ่างฯ เล็ก 1,060 แห่ง	ปริมาณน้ำเก็บกัก 387 ล้าน ลบ.ม. ปริมาณน้ำใช้การ 345 ล้าน ลบ.ม. 298 (77%)	ปริมาณน้ำใช้การ 255 (74%) (ล้าน ลบ.ม.)
รวมทั้งหมด 1,530 แห่ง	ปริมาณน้ำเก็บกัก 76,723 ล้าน ลบ.ม. ปริมาณน้ำใช้การ 52,737 ล้าน ลบ.ม. 59,212 (77%)	ปริมาณน้ำใช้การ 35,227 (67%) (ล้าน ลบ.ม.)

ปริมาณน้ำต้นทุนฤดูแล้งปี 2565/66 จำนวน **43,740** ล้าน ลบ.ม. (แผนจัดสรรน้ำฤดูแล้ง 27,685 ล้าน ลบ.ม. / สำรองน้ำต้นทุนฤดูฝน 16,055 ล้าน ลบ.ม.)

ปริมาณน้ำเก็บกักทั่วประเทศ (รวมอ่างใหญ่ อ่างกลาง อ่างเล็ก) ณ วันที่ 1 พ.ย.65 จำนวน **64,418** ล้าน ลบ.ม. (84%)

ผลจัดสรรน้ำทั่วประเทศแยกรายกิจกรรม

กิจกรรม	แผน (ล้าน ลบ.ม.)	ผล (ล้าน ลบ.ม.)
อุปโภคบริโภค	2,535	1,024
ระบบนิเวศและอื่นๆ	8,270	2,764
อุตสาหกรรม	550	205
การเกษตร	16,330	6,244

แผนจัดสรรน้ำฤดูแล้ง ปี 2565/66 วันที่ 24 ม.ค.66

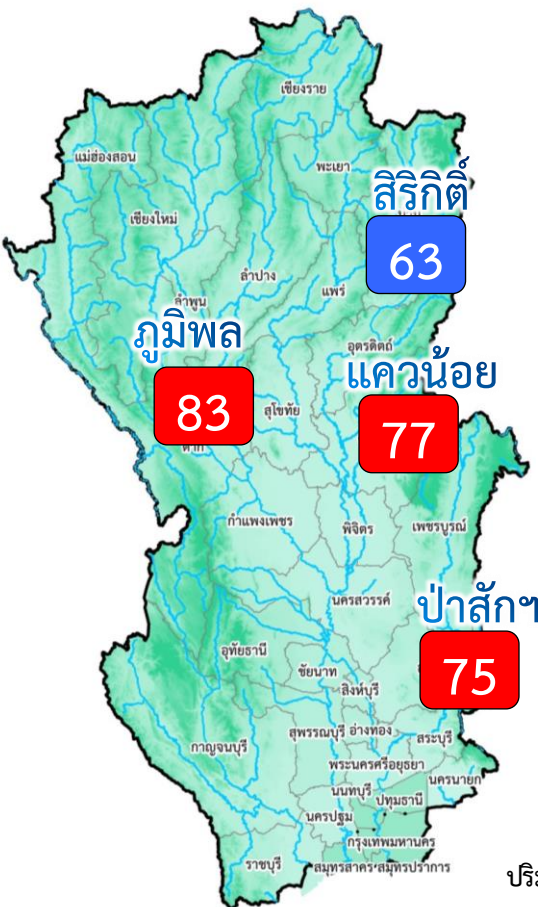
แผนจัดสรรน้ำ	27,685 (ล้าน ลบ.ม.)
ผลจัดสรรน้ำ	10,236 (ล้าน ลบ.ม.) 37 %
คงเหลือ	17,449 (ล้าน ลบ.ม.) 63 %

ผลการเพาะปลูกข้าวนาปรัง 2565/66 (18 ม.ค.65)

แผน	เพาะปลูกแล้ว	เก็บเกี่ยว
10.42 ล้านไร่	7.390 ล้านไร่ (71%)	- ล้านไร่



แผน/ผล การบริหารจัดการน้ำฤดูแล้งปี 2565/66 **ลุ่มเจ้าพระยา** (1 พ.ย.65 – 30 เม.ย.66)



อ่างเก็บน้ำขนาดใหญ่ 4 แห่ง
 81% ขึ้นไป เกือบทั้งหมด 3 แห่ง
 51 - 80% เกือบทั้งที่ 1 แห่ง
 31 - 50% เกือบทั้งที่พอใช้ - แห่ง
 ≤30% เกือบทั้งที่น้อย - แห่ง

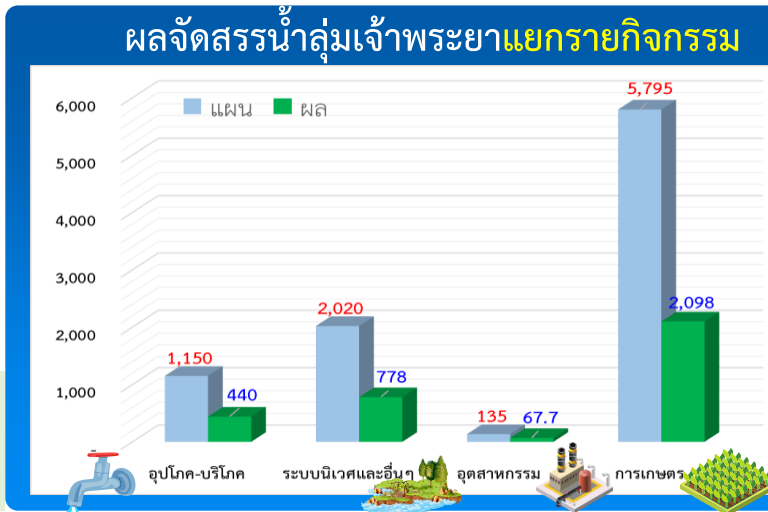
ปริมาณน้ำเก็บกัก ณ วันที่ 1 พ.ย.65 จำนวน 20,770 ล้าน ลบ.ม. (84%)
 ปริมาณน้ำต้นทุนปี 2565/66 จำนวน 14,074 ล้าน ลบ.ม.
 (แผนจัดสรรน้ำฤดูแล้ง 9,100 ล้าน ลบ.ม. /
 สำรองน้ำต้นฤดูฝน 5,474 ล้าน ลบ.ม.)

ผลการเพาะปลูกข้าวนาปรัง 2565/66 (18 ม.ค.65)

แผน	เพาะปลูกแล้ว	เก็บเกี่ยว
6.64 ล้านไร่	5.290 ล้านไร่ (80%)	- ล้านไร่

ปริมาณน้ำเก็บกักและใช้การ 4 เขื่อนหลักเจ้าพระยา ณ วันที่ 24 ม.ค.66

เขื่อน	ปริมาณน้ำเก็บกัก	ปริมาณน้ำใช้การ
เขื่อนภูมิพล	ปริมาณน้ำเก็บกัก 13,462 ล้าน ลบ.ม. ปริมาณน้ำใช้การ 9,662 ล้าน ลบ.ม. 11,221 (83%)	ปริมาณน้ำใช้การ 7,421 (77%) (ล้าน ลบ.ม.)
เขื่อนสิริกิติ์	ปริมาณน้ำเก็บกัก 9,510 ล้าน ลบ.ม. ปริมาณน้ำใช้การ 6,660 ล้าน ลบ.ม. 6,013 (63%)	ปริมาณน้ำใช้การ 3,163 (47%) (ล้าน ลบ.ม.)
เขื่อนแควน้อย	ปริมาณน้ำเก็บกัก 939 ล้าน ลบ.ม. ปริมาณน้ำใช้การ 896 ล้าน ลบ.ม. 723 (77%)	ปริมาณน้ำใช้การ 680 (76%) (ล้าน ลบ.ม.)
เขื่อนป่าสัก	ปริมาณน้ำเก็บกัก 960 ล้าน ลบ.ม. ปริมาณน้ำใช้การ 957 ล้าน ลบ.ม. 716 (75%)	ปริมาณน้ำใช้การ 713 (75%) (ล้าน ลบ.ม.)
รวม 4 เขื่อน	ปริมาณน้ำเก็บกัก 24,871 ล้าน ลบ.ม. ปริมาณน้ำใช้การ 18,175 ล้าน ลบ.ม. 18,673 (75%)	ปริมาณน้ำใช้การ 11,977 (66%) (ล้าน ลบ.ม.)



แผนจัดสรรน้ำฤดูแล้ง ปี 2565/66 วันที่ 24 ม.ค.66

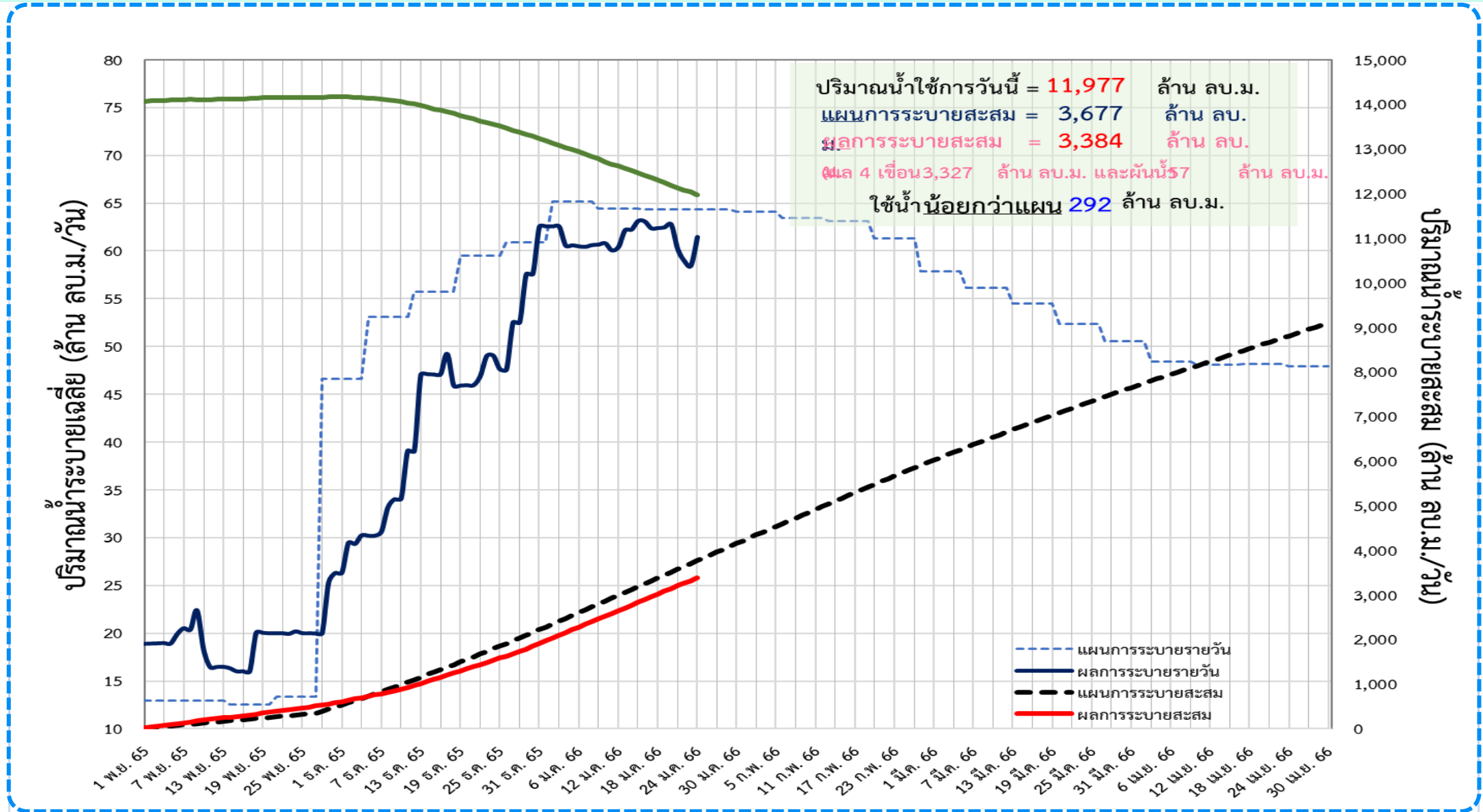
แผนจัดสรรน้ำ	9,100 (ล้าน ลบ.ม.)	
ผลจัดสรรน้ำ	3,327 (ล้าน ลบ.ม.)	37 %
คงเหลือ	5,773 (ล้าน ลบ.ม.)	63 %



ติดตามผลการระบายน้ำลุ่มเจ้าพระยาและการผันน้ำจากลุ่มน้ำแม่กลอง (1 พ.ย.65 – 30 เม.ย.66)

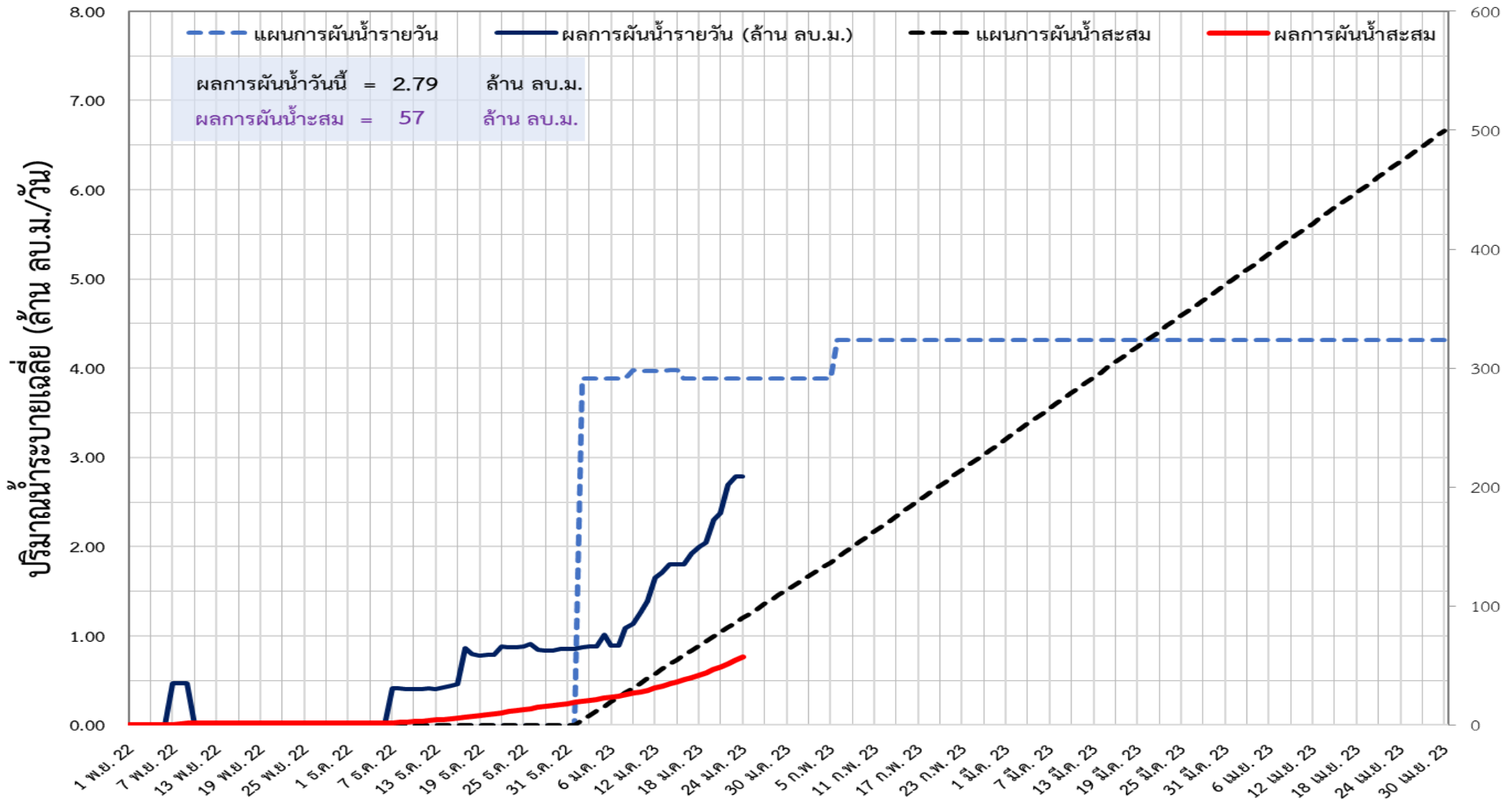


📌 แผนการระบายน้ำฤดูแล้ง ปี 2565/66 จำนวน **9,100 ล้าน ลบ.ม.** (แผนระบายจาก **4 เขื่อนหลัก 8,600 ล้าน ลบ.ม.** และ **ผันน้ำจากลุ่มน้ำแม่กลอง 500 ล้าน ลบ.ม.**)

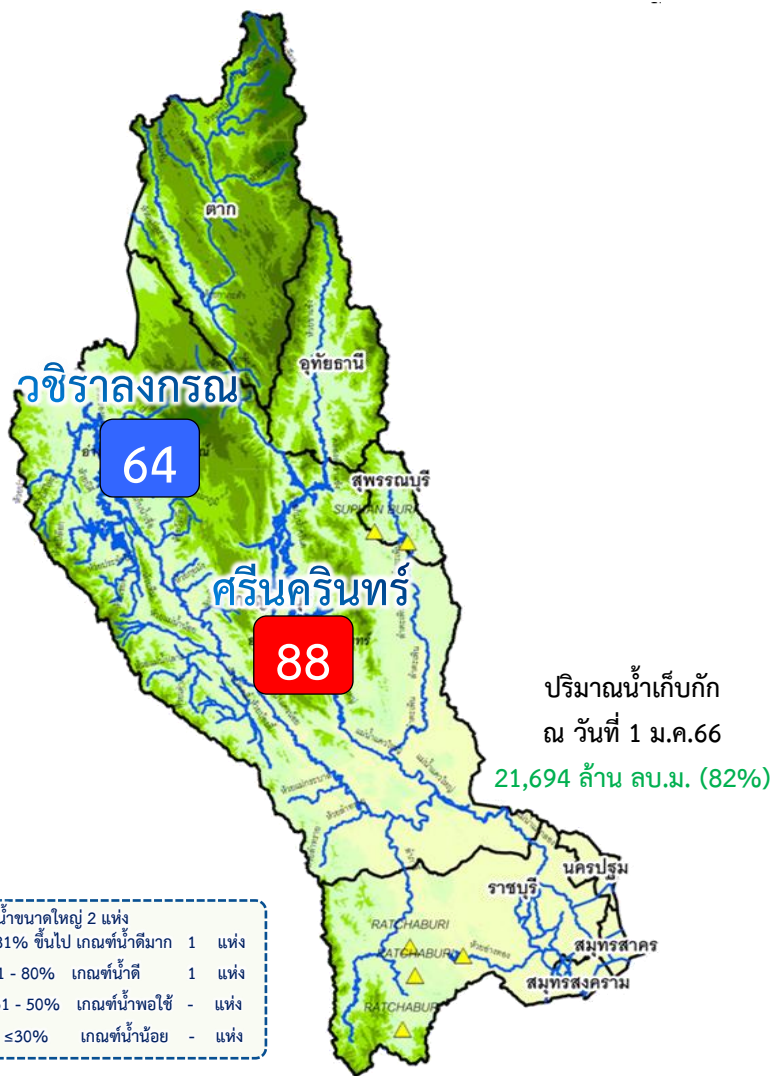


ติดตามผลการผันน้ำจากลุ่มน้ำแม่กลอง (1 พ.ย.65 – 30 เม.ย.66)

📌 แผนการผันน้ำจากลุ่มน้ำแม่กลองปี 2565/66 จำนวน **500 ล้าน ลบ.ม.**



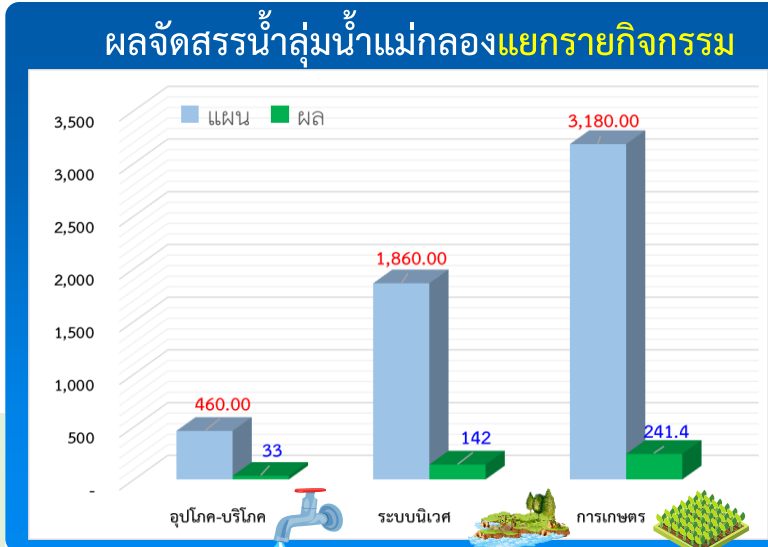
แผน/ผล การบริหารจัดการน้ำฤดูแล้งปี 2566 **ลุ่มน้ำแม่กลอง** (1 ม.ค.66 – 30 ก.ค.66)



ปริมาณน้ำเก็บกักและใช้การ 2 เขื่อนหลักลุ่มน้ำแม่กลอง ณ วันที่ 24 ม.ค.66

เขื่อน	ปริมาณน้ำเก็บกัก	ปริมาณน้ำใช้การ
ศรีนครินทร์ ปริมาณน้ำเก็บกัก 17,745 ล้าน ลบ.ม. ปริมาณน้ำใช้การ 7,480 ล้าน ลบ.ม.	15,678 (88%)	5,413 (72%) (ล้าน ลบ.ม.)
วชิราลงกรณ ปริมาณน้ำเก็บกัก 8,860 ล้าน ลบ.ม. ปริมาณน้ำใช้การ 5,848 ล้าน ลบ.ม.	5,681 (64%)	2,669 (46%) (ล้าน ลบ.ม.)
รวม 2 เขื่อน ปริมาณน้ำเก็บกัก 26,605 ล้าน ลบ.ม. ปริมาณน้ำใช้การ 13,328 ล้าน ลบ.ม.	21,359 (80%)	8,082 (61%) (ล้าน ลบ.ม.)

ปริมาณน้ำต้นทุนปี 2566 จำนวน **8,964** ล้าน ลบ.ม. (แผนจัดสรรน้ำฤดูแล้ง 5,500 ล้าน ลบ.ม.
**แผนรักษาระบบนิเวศแม่น้ำท่าจีน-แม่น้ำเจ้าพระยา 500 ล้าน ลบ.ม. / สำรองน้ำต้นทุนฤดูฝน 3,964 ล้าน ลบ.ม.)



แผนจัดสรรน้ำฤดูแล้ง ปี 2566 วันที่ 24 ม.ค.66

แผนจัดสรรน้ำ	5,500 (ล้าน ลบ.ม.)	
ผลจัดสรรน้ำ	416 (ล้าน ลบ.ม.)	8 %
คงเหลือ	5,084 (ล้าน ลบ.ม.)	92 %

ผลการเพาะปลูกข้าวนาปรัง 2565/66 (18 ม.ค.65)

แผน	เพาะปลูกแล้ว	เก็บเกี่ยว
0.84 ล้านไร่	0.030 ล้านไร่ (3%)	- ล้านไร่



การเพาะปลูกพืชฤดูแล้ง ปี 2565/66 (ข้าวนาปรัง)

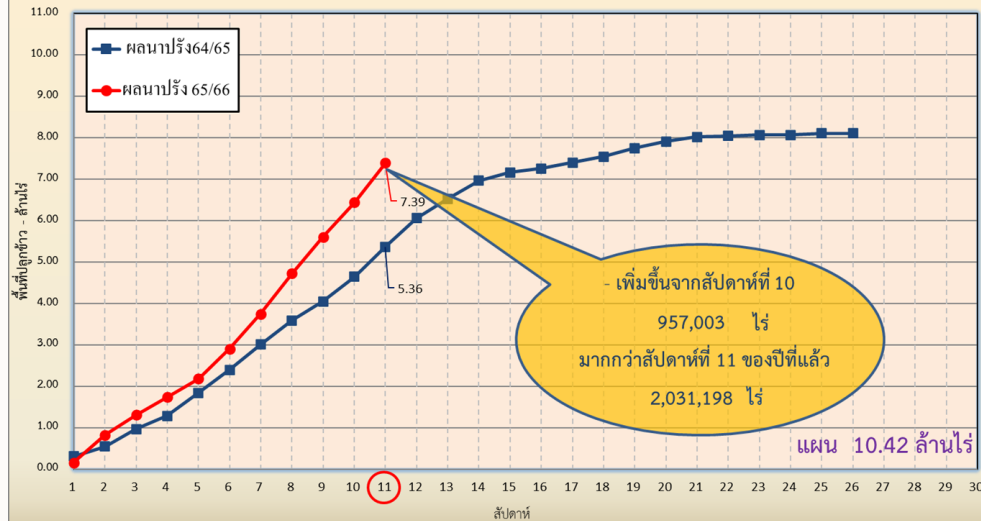


แผนผลการเพาะปลูกพืชในช่วงฤดูแล้งปี 2565/66 (ข้อมูล ณ วันที่ 18 ม.ค. 66)

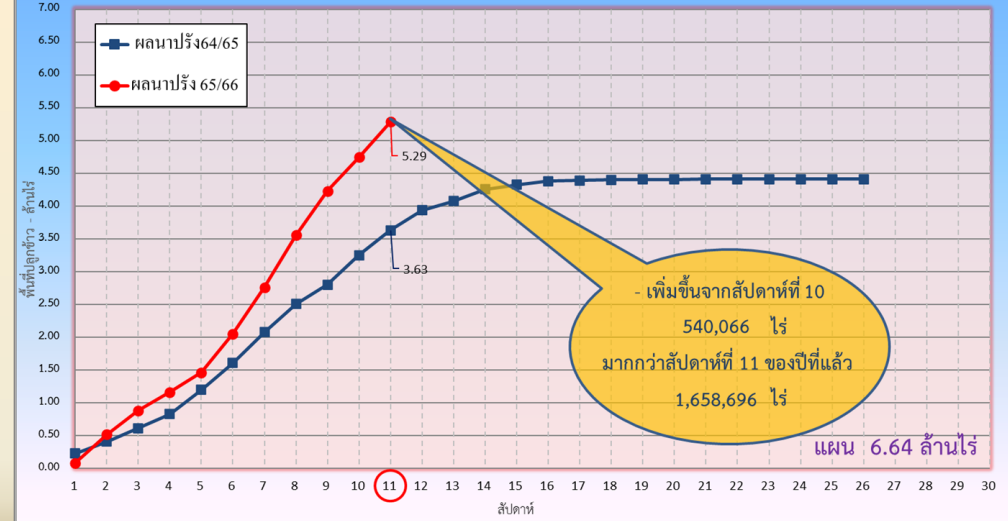


ภาค	ข้าวนาปรัง			พืชไร่-พืชผัก			รวม		
	แผน (ล้านไร่)	ผล (ล้านไร่)	%	แผน (ล้านไร่)	ผล (ล้านไร่)	%	แผน (ล้านไร่)	ผล (ล้านไร่)	%
เหนือ	0.77	0.82	106	0.19	0.23	117	0.96	1.04	108
ตะวันออกเฉียงเหนือ	1.32	0.78	59	0.05	0.03	64	1.37	0.81	59
กลาง	0.03	0.01	34	0.03	0.01	32	0.06	0.02	33
ตะวันออก	0.44	0.47	108	0.03	0.02	75	0.46	0.49	106
ตะวันตก	1.04	0.03	3	0.19	0.02	12	1.23	0.05	4
ใต้	0.18	0.002	1	0.06	0.001	1	0.24	0.003	1
ลุ่มน้ำเจ้าพระยา	6.64	5.29	80	0.10	0.12	131	6.74	5.41	80
ทั้งประเทศ	10.42	7.39	71	0.64	0.43	68	11.06	7.83	71

กราฟเปรียบเทียบผลการปลูกข้าวนาปรัง รายสัปดาห์ในเขตทั้งประเทศ



กราฟเปรียบเทียบผลการปลูกข้าวนาปรัง รายสัปดาห์ในเขตลุ่มน้ำเจ้าพระยา



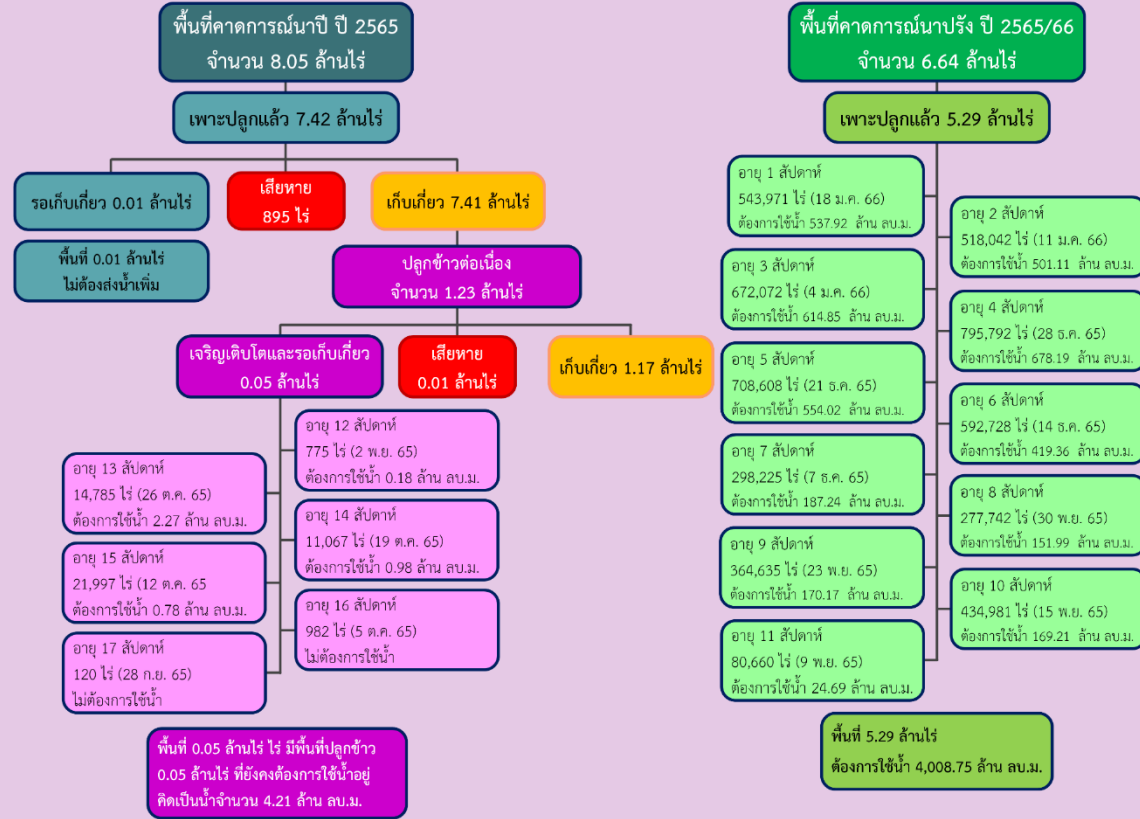


กรมชลประทาน

พื้นที่ปลูกข้าวในเขตชลประทานลุ่มน้ำเจ้าพระยาและลุ่มน้ำแม่กลอง

ข้อมูล ณ วันที่ 18 ม.ค. 2566

ลุ่มน้ำเจ้าพระยา



ลุ่มน้ำแม่กลอง





การบริหารจัดการน้ำฤดูแล้ง ปี 2565/66



10 มาตรการ รองรับฤดูแล้ง ปี 2565/66

ความต้องการใช้น้ำ
DEMAND

น้ำต้นทุน
SUPPLY

- 01 **เร่งเก็บกักน้ำ**
ในแหล่งน้ำทุกประเภท
- 02 **เฝ้าระวังและเตรียมจัดหาแหล่งน้ำสำรอง**
พร้อมวางแผนเตรียมเครื่องจักรเครื่องมือ
ในพื้นที่เฝ้าระวังเสี่ยงขาดแคลนน้ำ
- 03 **ปฏิบัติการเติมน้ำ**
ให้กับแหล่งน้ำ พื้นที่เกษตรและ
พื้นที่เฝ้าระวังเสี่ยงขาดแคลนน้ำ

การบริหารจัดการ
MANAGEMENT

- 10 **ติดตามและประเมินผลการดำเนินงาน**
ให้เป็นไปตามแผน รายงานผลการให้ความช่วยเหลือ
- 09 **สร้างการรับรู้ประชาสัมพันธ์**
สถานการณ์และแผนบริหารจัดการน้ำ
- 08 **เสริมสร้างความเข้มแข็ง**
ด้านการบริหารจัดการน้ำของชุมชน
ให้มีน้ำเพียงพอสำหรับอุปโภคบริโภคและการเกษตรตลอดฤดูแล้ง



- 04 **กำหนดแผนจัดสรรน้ำ**
และพื้นที่เพาะปลูกพืชฤดูแล้ง
โดยพิจารณาให้สอดคล้องกับปริมาณน้ำต้นทุน
- 05 **เพิ่มประสิทธิภาพ**
การใช้น้ำภาคการเกษตร
- 06 **เตรียมน้ำสำรอง**
สำหรับพื้นที่ลุ่มต่ำรับน้ำนอง
โดยการสนับสนุนจัดสรรน้ำเตรียมแปลง
เพาะปลูกนารอบที่ 1 (นาปี)
- 07 **เฝ้าระวังคุณภาพน้ำ**
ในแม่น้ำสายหลัก แม่น้ำสายรองและเตรียมแผนปฏิบัติการ
รองรับกรณีเกิดปัญหาและแจ้งเตือนพื้นที่เสี่ยง

จาก **10** มาตรการ
ฤดูแล้ง



สู่ 6 แนวทาง

- 1 บริหารน้ำในอ่าง
- 2 จัดหาแหล่งน้ำสำรอง
- 3 ตรวจสอบความต้องการ
- 4 จัดสรรตามกิจกรรมหลัก
- 5 สำรองน้ำเก็บกักไว้ต้นฤดูฝน
- 6 ประเมินผลและประชาสัมพันธ์



ทศวรรษ
1460
ชลประทาน บริการประชาชน



การบริหารจัดการน้ำ ฤดูแล้ง และการเตรียมพร้อมรับมือ ปี 2565/66



ในฤดูแล้งจัดสรรน้ำให้สอดคล้องกับปริมาณน้ำต้นทุนตามลำดับความสำคัญของกิจการการใช้น้ำ ดังนี้

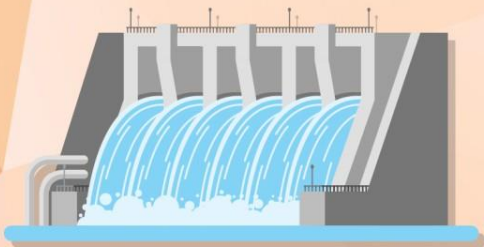
1. จัดสรรน้ำ **เพื่อการอุปโภค**
ในช่วงฤดูแล้ง



2. จัดสรรน้ำ **เพื่อการรักษาระบบนิเวศ**
ในช่วงฤดูแล้ง



3. สำรองน้ำไว้สำหรับการใช้น้ำในช่วงต้นฤดูฝน
เพื่ออุปโภค - บริโภคและรักษาระบบนิเวศ
เดือนพฤษภาคม - กรกฎาคม



4. จัดสรรน้ำ
เพื่อการเกษตรกรรม



5. จัดสรรน้ำ
เพื่อการอุตสาหกรรม





ชป.เตรียมความพร้อมเครื่องจักร-เครื่องมือ ช่วยเหลือ ฤดูแล้ง ทั่วประเทศ ปี 2565/66

ส่วนบริหารเครื่องจักรกลที่ 1 เชียงใหม่

- เครื่องสูบน้ำ 165 เครื่อง
- เครื่องพลิกดินน้ำ 10 เครื่อง
- เครื่องจักรกลสนับสนุนอื่นๆ 275 หน่วย

รวม 450 หน่วย



ส่วนบริหารเครื่องจักรกลที่ 2 พิษณุโลก

- เครื่องสูบน้ำ 237 เครื่อง
- เครื่องพลิกดินน้ำ 23 เครื่อง
- เครื่องจักรกลสนับสนุนอื่นๆ 337 หน่วย

รวม 597 หน่วย



ส่วนบริหารเครื่องจักรกลที่ 3 ขอนแก่น

- เครื่องสูบน้ำ 346 เครื่อง
- เครื่องพลิกดินน้ำ 35 เครื่อง
- เครื่องจักรกลสนับสนุนอื่นๆ 406 หน่วย

รวม 787 หน่วย



ส่วนบริหารเครื่องจักรกลที่ 4 นครราชสีมา

- เครื่องสูบน้ำ 222 เครื่อง
- เครื่องพลิกดินน้ำ 176 เครื่อง
- เครื่องจักรกลสนับสนุนอื่นๆ 243 หน่วย

รวม 641 หน่วย



รวมทั้งประเทศ

- เครื่องสูบน้ำ 2,188 เครื่อง
- เครื่องพลิกดินน้ำ 617 เครื่อง
- เครื่องจักรกลสนับสนุนอื่นๆ 2,577 หน่วย

รวมเป็น
5,382 หน่วย



ส่วนบริหารเครื่องจักรกลที่ 5 พระนครศรีอยุธยา

- เครื่องสูบน้ำ 410 เครื่อง
- เครื่องพลิกดินน้ำ 39 เครื่อง
- เครื่องจักรกลสนับสนุนอื่นๆ 463 หน่วย

รวม 912 หน่วย



ส่วนบริหารเครื่องจักรกลที่ 7 กาญจนบุรี

- เครื่องสูบน้ำ 344 เครื่อง
- เครื่องพลิกดินน้ำ 143 เครื่อง
- เครื่องจักรกลสนับสนุนอื่นๆ 496 หน่วย

รวม 983 หน่วย



ส่วนกลาง นนทบุรี

- เครื่องสูบน้ำ 127 เครื่อง
- เครื่องพลิกดินน้ำ 120 เครื่อง
- เครื่องจักรกลสนับสนุนอื่นๆ 50 หน่วย

รวม 297 หน่วย

ส่วนบริหารเครื่องจักรกลที่ 8 สงขลา

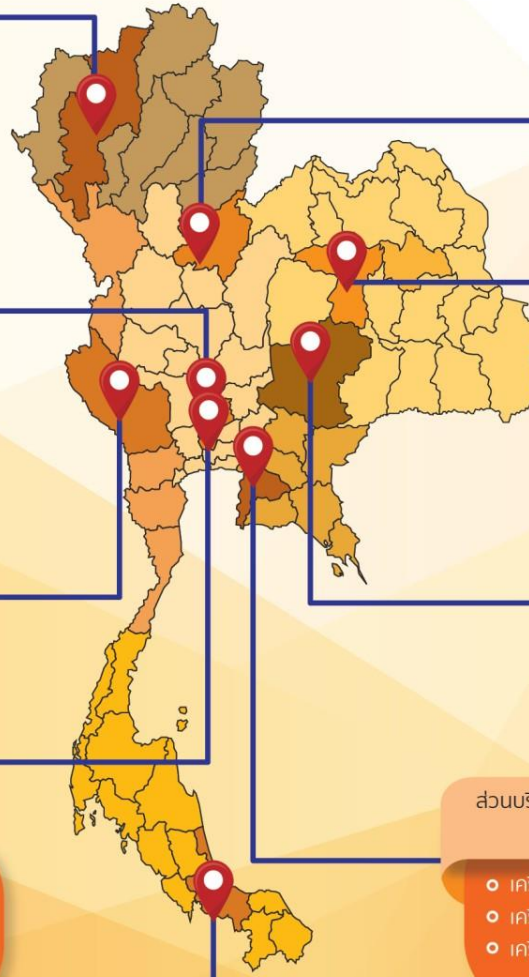
- เครื่องสูบน้ำ 337 เครื่อง
- เครื่องพลิกดินน้ำ 71 เครื่อง
- เครื่องจักรกลสนับสนุนอื่นๆ 307 หน่วย

รวม 715 หน่วย

ส่วนบริหารเครื่องจักรกลที่ 6 ชลบุรี

- เครื่องสูบน้ำ
- เครื่องพลิกดินน้ำ
- เครื่องจักรกลสนับสนุนอื่นๆ

รวม=หน่วย





ผลการประชาสัมพันธ์สร้างการรับรู้สถานการณ์น้ำและการบริหารจัดการน้ำ



ฤดูแล้ง ปี 2565/66 กรมชลประทาน



ระหว่างวันที่ 14 - 20 มกราคม 2566

1. ศูนย์เรียนรู้การเพิ่มประสิทธิภาพการผลิตสินค้าเกษตร (ศพก.)



จำนวน

58 ครั้ง

สะสม 91 ครั้ง

เกษตรกร

456 คน

สะสม 761 คน

2. คณะกรรมการจัดการชลประทาน (JMC)



จำนวน

66 ครั้ง

สะสม 109 ครั้ง

เกษตรกร

1,078 คน

สะสม 3,120 คน

3. กลุ่มใช้น้ำ



จำนวน

279 ครั้ง

สะสม 900 ครั้ง

เกษตรกร

4,634 คน

สะสม 17,991 คน

4. การประชาสัมพันธ์อื่นๆ



จำนวน

465 ครั้ง

สะสม 2,822 ครั้ง

ข้อมูลสะสม ตั้งแต่วันที่ 1 พ.ย.65

รวมการประชาสัมพันธ์



จำนวนครั้งการประชาสัมพันธ์

868 สะสม 3,922



จำนวนเกษตรกรที่ได้รับการฟังประชาสัมพันธ์

6,168 สะสม 21,872



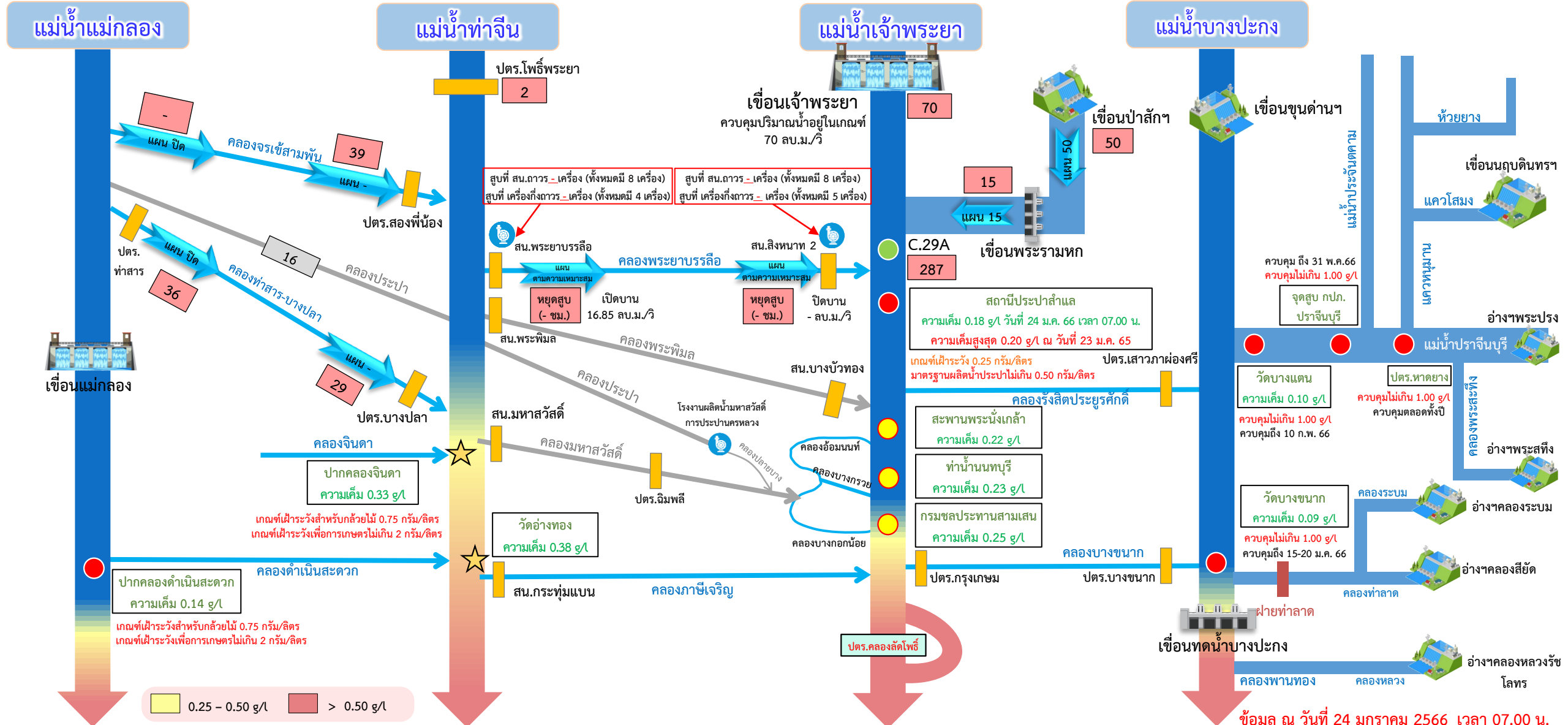
สถานการณ์ค่าความเค็มในลำน้ำสายหลัก



สถานการณ์ค่าความเค็มใน 4 ลำน้ำสายหลัก



การบริหารจัดการน้ำเพื่อรักษาระบบนิเวศ (ความเค็ม) ใน 4 ลำน้ำสายหลัก



● จุดควบคุมความเค็ม ● จุดตรวจวัดความเค็ม ● สถานีวัดน้ำ ★ จุดติดตั้งเครื่องวัดคุณภาพน้ำเคลื่อนที่

ฝ่ายประมวลวิเคราะห์สถานการณ์น้ำ สำนักบริหารจัดการน้ำและอุทกวิทยา

อ่าวไทย

ข้อมูล ณ วันที่ 24 มกราคม 2566 เวลา 07.00 น.

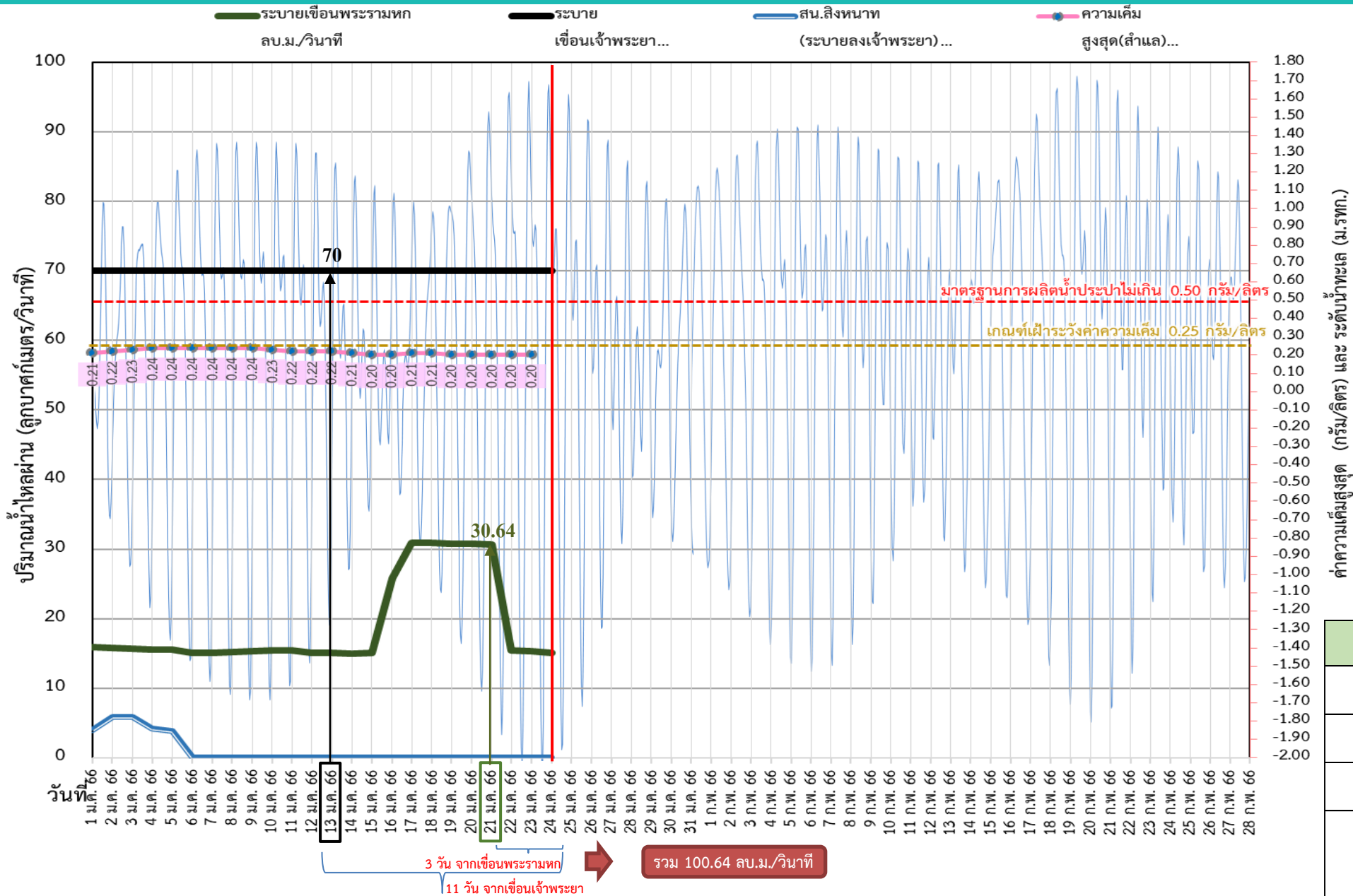
อัตรการไหลเวลา 06.00 น. / คุณภาพน้ำเวลา 07.00 น.

หน่วย : ลูกบาศก์เมตร/วินาที หน่วย : กรัม/ลิตร



ติดตามปริมาณน้ำไหลผ่านเขื่อน และติดตามค่าความเค็ม

ข้อมูล ณ วันที่ 24 มกราคม 2566



ค่าความเค็มสูงสุด (กรัม/ลิตร) และ ระดับน้ำทะเล (ม.รทก.)

ข้อมูล ณ วันที่ 24 ม.ค. 66		
เขื่อนเจ้าพระยา	70.00	ลบ.ม./วินาที
เขื่อนพระรามหก	15.13	ลบ.ม./วินาที
สน.สิงหนาท 2	0.00	ลบ.ม./วินาที
ความเค็มสูงสุด	0.20	กรัม/ลิตร
(ความเค็มสูงสุดวันที่ 23 ม.ค. 66)		



ติดตามปริมาณน้ำไหลผ่านเขื่อน และติดตามค่าความเค็ม



	ระบาย เขื่อน เจ้าพระยา ลบ.ม./วินาที	ระบาย เขื่อนป่า สักกา ลบ.ม./วินาที	ระบาย เขื่อน พระราม หก ลบ.ม./วินาที	รวมระบายเขื่อนเจ้าพระยา(ใช้เวลา 11วัน) และพระรามหก(ใช้เวลา3วัน) ที่เดินทางมาบรรจบกัน	ความเค็ม สูงสุด(สำ แล) กรัม/ลิตร	จำนวนชั่วโมงที่ความ เค็ม เกิน 0.25 กรัมต่อลิตร (ชั่วโมง) ตั้งแต่เวลา 00.00-23.00น.	จำนวนชั่วโมงที่ความ เค็ม เกิน 0.50 กรัมต่อลิตร (ชั่วโมง) ตั้งแต่เวลา 00.00-23.00น.	สน.สิงหนาท (ระบายลง เจ้าพระยา) ลบ.ม./วินาที	รวมระบายจากเขื่อน เจ้าพระยา+เขื่อนพระราม หก+สิงหนาท 2 ลบ.ม./วินาที
11 ม.ค. 66	70.00	50.20	15.40	85.24	0.22	0	0	0.00	85.24
12 ม.ค. 66	70.00	50.13	15.10	85.36	0.22	0	0	0.00	85.36
13 ม.ค. 66	70.00	70.78	15.05	85.43	0.22	0	0	0.00	85.43
14 ม.ค. 66	70.00	70.63	15.00	85.40	0.21	0	0	0.00	85.4
15 ม.ค. 66	70.00	80.74	15.08	85.10	0.20	0	0	0.00	85.10
16 ม.ค. 66	70.00	80.56	25.78	85.05	0.20	0	0	0.00	85.05
17 ม.ค. 66	70.00	80.32	30.92	85.00	0.21	0	0	0.00	85
18 ม.ค. 66	70.00	80.08	30.89	85.08	0.21	0	0	0.00	85.08
19 ม.ค. 66	70.00	80.24	30.79	95.78	0.20	0	0	0.00	95.78
20 ม.ค. 66	70.00	80.06	30.74	100.92	0.20	0	0	0.00	100.92
21 ม.ค. 66	70.00	50.18	30.64	100.89	0.20	0	0	0.00	100.89
22 ม.ค. 66	70.00	50.03	15.40	100.79	0.20	0	0	0.00	100.79
23 ม.ค. 66	70.00	50.09	15.27	100.74	0.20	0	0	0.00	100.74
24 ม.ค. 66	70.00	50.07	15.13	100.64				0.00	100.64

11 วัน

3 วัน

การรุกตัวของน้ำเค็มแม่น้ำเจ้าพระยาปี 2566 ค่าความเค็มสูงสุดรายวัน (เวลา 00.00-23.00 น.)

วันที่	ระดับน้ำสูงสุด รฟ. พระนครใต้ (ม.รทก.)	โรงไฟฟ้า พระนครใต้	สะพาน วงแหวนตะวันออก	วัดทอง กุ้ง	วัดบางนา นอก	ต.ลัดโพธิ์	วัดราชบูรณะ	สะพานตากสิน	สะพานพุทธ	โรงพยาบาลบาลศิวิราช	กรมชลประทาน สลปรอง	วัดเขมา	ท่าน้ำนนท์	คลองอ้อมนนท์	สะพานพระนั่งเกล้า	วัดเชิงท่า (กรมชลประทาน บางนาปาก)	ปากคลองบางหลวง	วัดมะขาม	วัดฉาง	วัดโสมการาม	สถานีสูบน้ำสำแล	วัดปฐมทอง	วัดบางเตยนอก	วัดไม่ล้อม	วัดสวนมะม่วง	วัดสองพี่น้อง	วัดกร่าง	วัดท้ายเกาะใหญ่	วัดโพธิ์แดงเหนือ	วัดช้างใหญ่	ท่าเรือบางโพธิ์	วัดเชิงท่าบางปะอิน	วัดบ้านเป็ง	ปริมาณน้ำ (ลบ.ม./วิ)	เชื่อมเข้าพระยา	เชื่อมพระรามหก																																	
ระยะทางจากปากน้ำ (กม.)	12.0	15.6	20.0	25.0	35.0	40.0	45.9	50.0	52.1	55.9	60.8	61.5	62.2	64.0	76.5	83.7	90.8	91.0	91.2	92.4	96.0	99.1	100.5	101.2	101.8	103.8	108.5	110.0	110.8	114.4	118.7	125.4	130.0	70	70	25.34	20.80	21.18	20.08	20.98	20.78	15.46	15.55	15.45	15.85	15.79	15.72	15.55	15.53	15.10	15.06	15.24	15.36	15.43	15.40	15.10	15.05	15.00	15.08	25.78	30.92	30.89	30.79	30.74	30.64	15.40	15.27		

ลิ้มความเค็ม 0.25 กรัม/ลิตร
ใกล้สุด (ช่วงน้ำลง)

ลิ้มความเค็ม 0.25 กรัม/ลิตร
ไกลสุด (ช่วงน้ำขึ้น)

หมายเหตุ: - ค่าความเค็ม 0.25 กรัม/ลิตร เป็นเกณฑ์เฝ้าระวังและควบคุมความเค็มของที่สถานีสำแล
- ระยะใกล้สุด ไกลสุด วัดจากปากอ่าวไทย
- แนวลากความเค็ม 0.25 กรัม/ลิตร (เส้นสีแดง) อยู่ในช่วงน้ำขึ้น ใช้ข้อมูลค่าความเค็มสูงสุดรายวัน (เวลา 00.00-23.00 น.)
- แนวลากความเค็ม 0.25 กรัม/ลิตร (เส้นสีเขียว) อยู่ในช่วงน้ำลง ใช้ข้อมูลค่าความเค็มต่ำสุดรายวัน (เวลา 00.00-23.00 น.)

ที่มาข้อมูล : ฝ่ายทรัพยากรน้ำและสิ่งแวดล้อม การประปานครหลวง <http://rwc.mwa.co.th/page/stats/>
จัดทำโดย : ฝ่ายตะกอนและคุณภาพน้ำ สบอ.



คาดการณ์ปริมาณน้ำ
ณ วันที่ 1 พฤษภาคม 2566



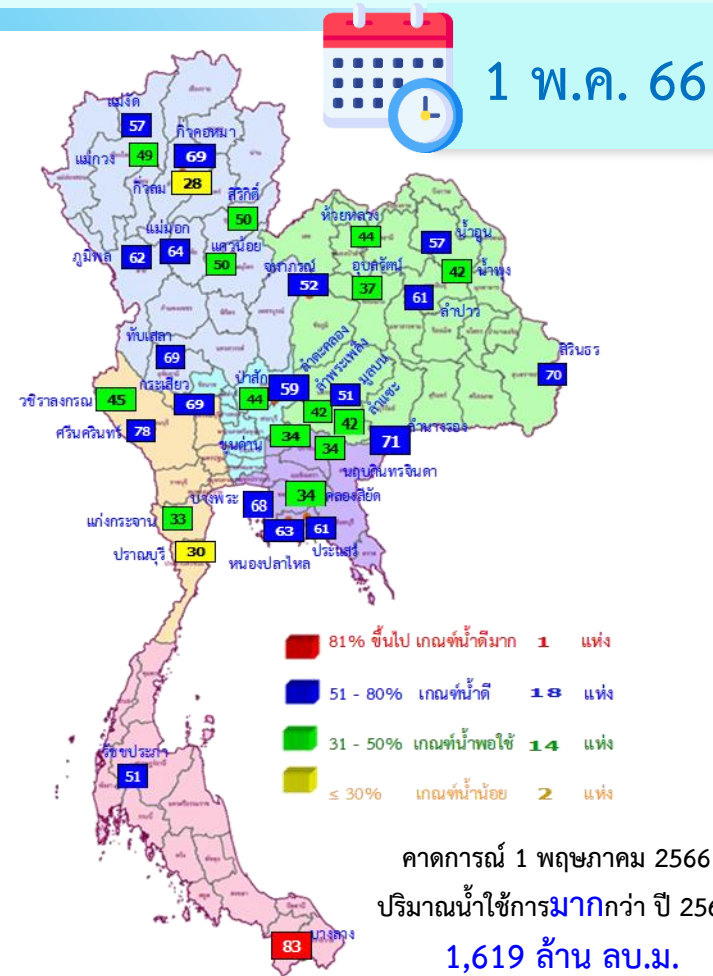
คาดการณ์ปริมาณน้ำอ่างเก็บน้ำขนาดใหญ่ 35 แห่งในช่วงฤดูแล้ง 2566



สถิติและคาดการณ์ปริมาณน้ำอ่างเก็บน้ำขนาดใหญ่ 35 แห่งในช่วงฤดูแล้ง 2566

ปี	ปริมาณน้ำ (ล้าน ลบ.ม.)	%	น้ำใช้การ (ล้าน ลบ.ม.)	%
1 พ.ศ.62	40,452	57	16,909	36
1 พ.ศ.63	33,757	48	10,449	22
1 พ.ศ.64	33,387	48	10,334	22
1 พ.ศ.65	40,578	57	17,036	36
1 พ.ศ. 66	42,194	59	18,655	39

หมายเหตุ : ภาคใต้ยังอยู่ในช่วงฤดูฝน

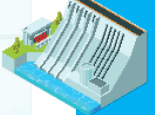


ปี พ.ศ.	ปริมาณน้ำ (ล้าน ลบ.ม.)	%	น้ำใช้การ (ล้าน ลบ.ม.)	%
2566	42,194	59	18,655	39



คาดการณ์ปริมาณน้ำใช้การใน 4 เขื่อนหลัก ณ วันที่ 1 พ.ค. 2566

เขื่อนภูมิพล




ปี	ปริมาณ (ล้าน ลบ.ม.)	%	น้ำใช้การ (ล้าน ลบ.ม.)	%
1 พ.ค. 65	5,791	43	1,991	21
1 พ.ค. 66	8,778	65	4,978	52

เขื่อนป่าสักชลสิทธิ์



ปี	ปริมาณ (ล้าน ลบ.ม.)	%	น้ำใช้การ (ล้าน ลบ.ม.)	%
1 พ.ค. 65	330	34	327	34
1 พ.ค. 66	419	44	416	43

เขื่อนสิริกิติ์



ปี	ปริมาณ (ล้าน ลบ.ม.)	%	น้ำใช้การ (ล้าน ลบ.ม.)	%
1 พ.ค. 65	3,702	39	852	13
1 พ.ค. 66	4,927	52	2,077	31

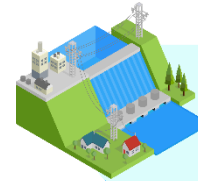
1 พฤษภาคม 2565
น้ำใช้การ 4 เขื่อนน้ำ
3,510 ล้าน ลบ.ม.

คาดการณ์ 1 พฤษภาคม 2566
น้ำใช้การ 4 เขื่อนน้ำ
7,896 ล้าน ลบ.ม.

เขื่อนแควน้อย



ปี	ปริมาณ (ล้าน ลบ.ม.)	%	น้ำใช้การ (ล้าน ลบ.ม.)	%
1 พ.ค. 65	383	41	340	38
1 พ.ค. 66	469	50	426	48



คาดการณ์ปริมาณน้ำรวม 4 เขื่อนหลัก

ปี	ปริมาณน้ำ (ล้าน ลบ.ม.)	%	น้ำใช้การ (ล้าน ลบ.ม.)	%
1 พ.ค. 65	10,206	41	3,510	19
1 พ.ค. 66	14,592	59	7,896	43



กรมชลประทาน

กรมชลประทาน
กระทรวงเกษตรและสหกรณ์

