



สถานการณ์และการบริหารจัดการน้ำ ฤดูแล้ง ปี 2566/67

ศูนย์ปฏิบัติการน้ำอัจฉริยะ (SWOC) กรมชลประทาน

วันที่ 24 มกราคม 2567

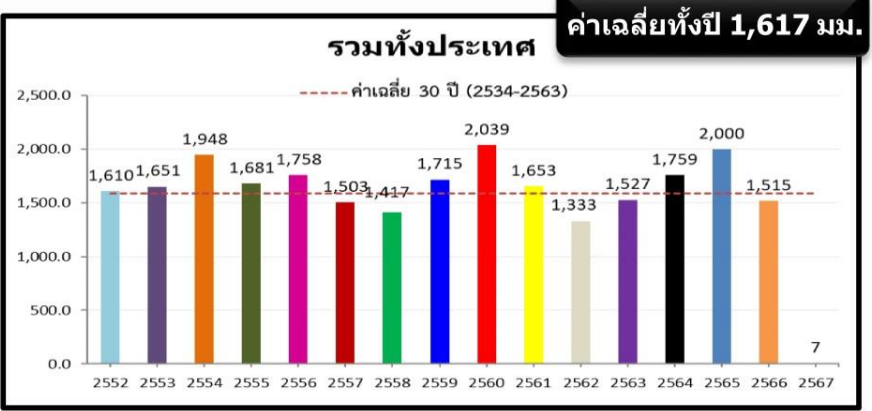
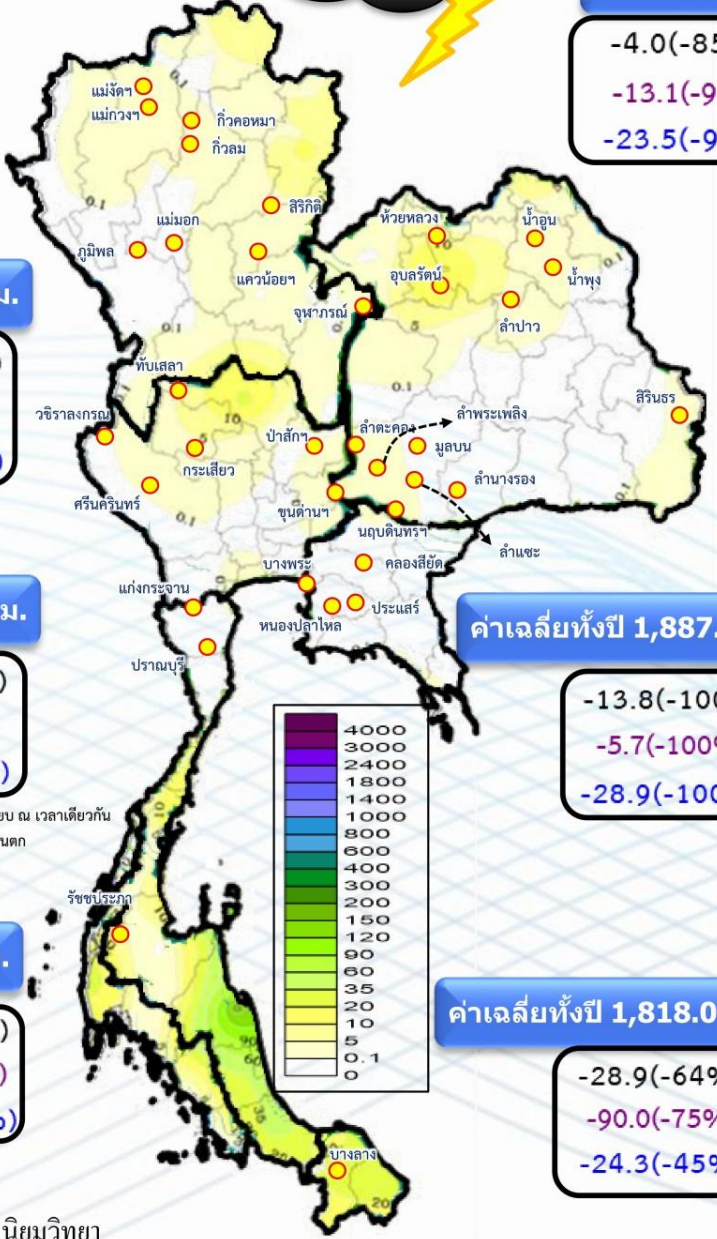


สถานการณ์ฝน และสภาพภูมิอากาศ

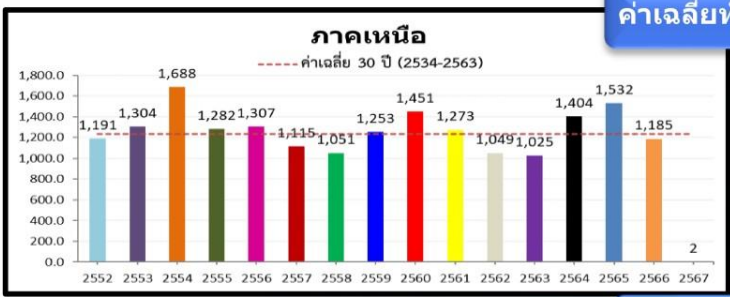
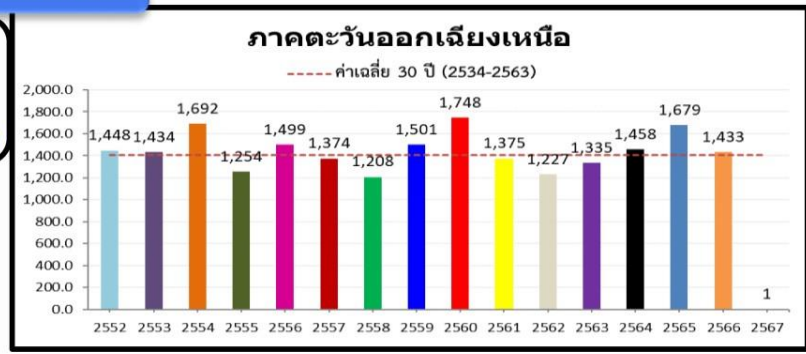


ปริมาณฝนสะสม (1 ม.ค. - 21 ม.ค. 2567)

ฝนสะสมต่ำกว่าค่าปกติ **-71%**

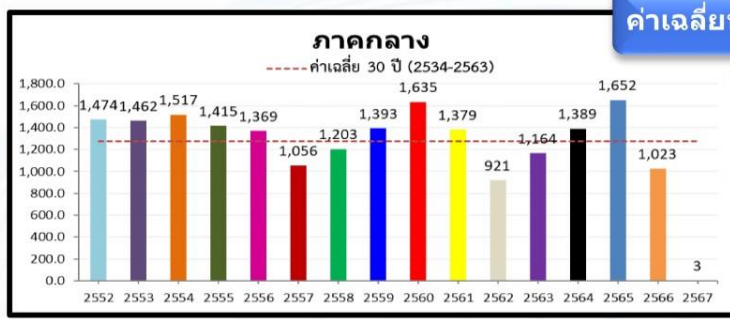


ค่าเฉลี่ยทั้งปี 1,420.8 มม.



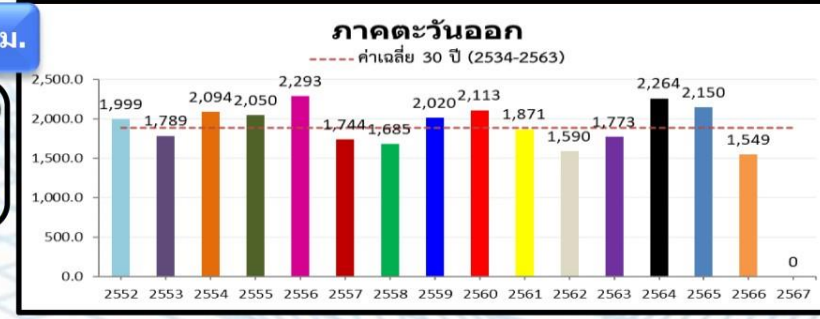
-4.7(-71%)
-0.1(-3%)
-13.6(-88%)

หมายเหตุ
ตัวเลขสีดำ คือ ปริมาณฝนปี 67 เทียบกับค่าเฉลี่ย 30 ปี (2534-2563) หน่วย มม.
ตัวเลขสีม่วง คือ ปริมาณฝนปี 67 เทียบ ปี 66 (ณ วันเดียวกัน) หน่วย มม.
ตัวเลขสีน้ำเงิน คือ ปริมาณฝนปี 67 เทียบ ปี 53 (ณ วันเดียวกัน) หน่วย มม.

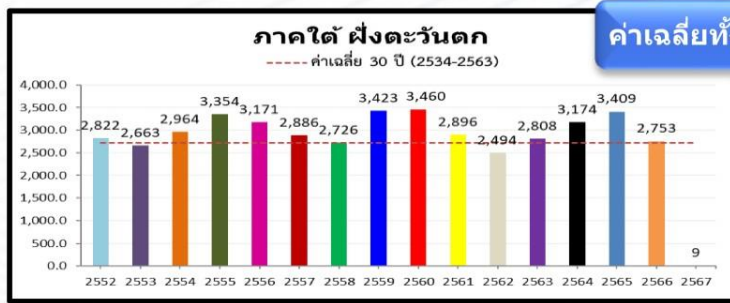


-3.7(-55%)
3 (-%)
-29.3(-91%)

ค่าเฉลี่ยทั้งปี 1,887.1 มม.

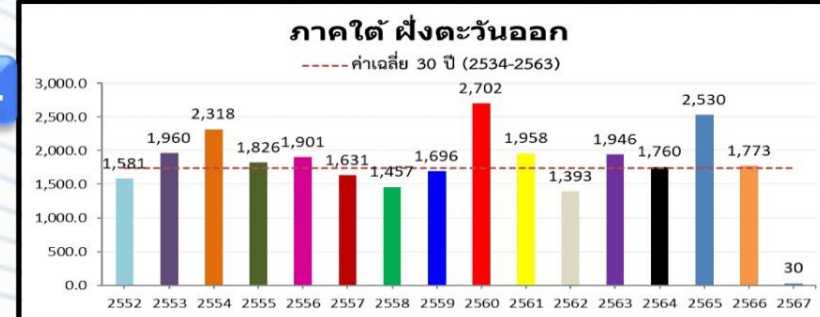


-13.8(-100%)
-5.7(-100%)
-28.9(-100%)



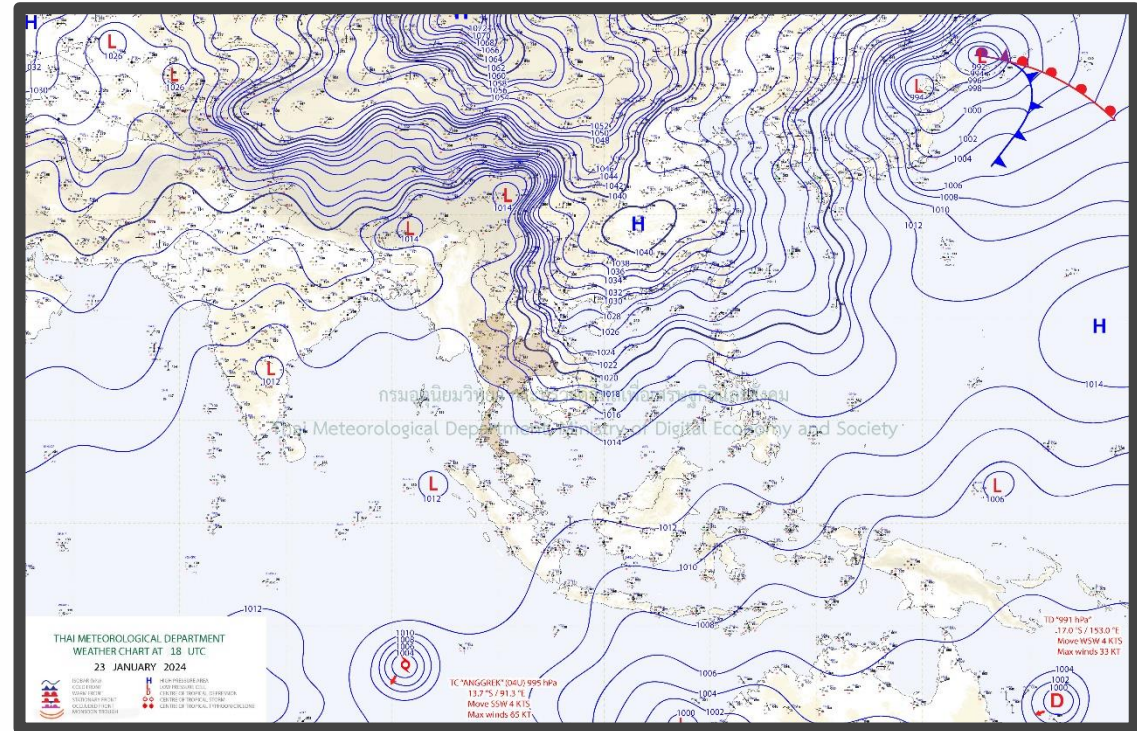
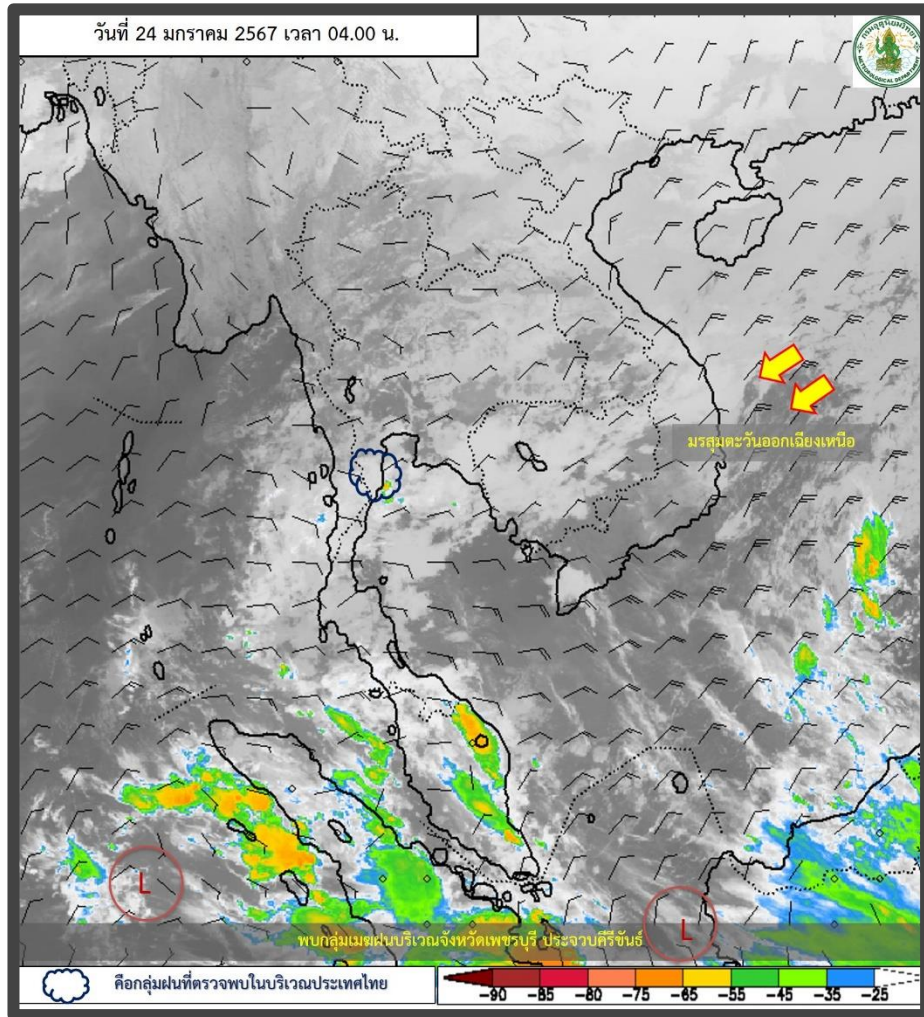
-28.9(-77%)
-32.5(-79%)
-58.2(-87%)

ค่าเฉลี่ยทั้งปี 1,818.0 มม.



-28.9(-64%)
-90.0(-75%)
-24.3(-45%)

**หมายเหตุ (-%) คือ ปีที่เทียบ ณ เวลาเดียวกัน ไม่มีฝนตก



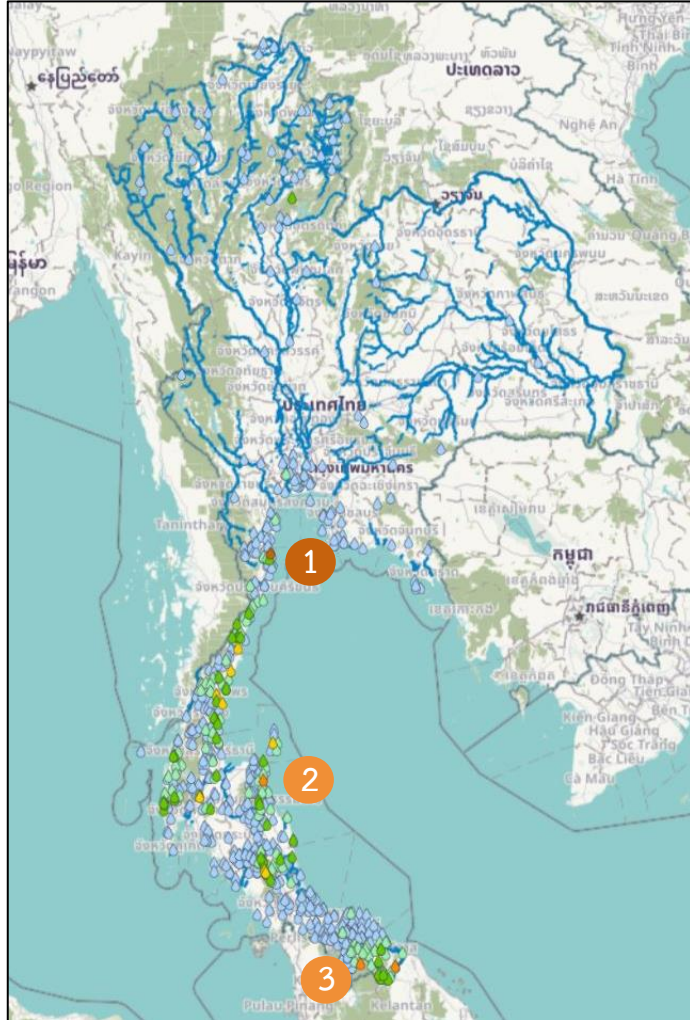
พยากรณ์อากาศ 24 ชั่วโมงข้างหน้า

บริเวณความกดอากาศสูงกำลังค่อนข้างแรงได้แผ่ลงมาปกคลุมภาคตะวันออกเฉียงเหนือ ภาคกลางและภาคตะวันออกแล้ว ลักษณะเช่นนี้ทำให้ภาคตะวันออกเฉียงเหนือมีอากาศเย็นถึงหนาวกับมีลมแรง ส่วนภาคกลางและภาคตะวันออกมีอากาศเย็นกับมีลมแรง สำหรับมรสุมตะวันออกเฉียงเหนือที่พัดปกคลุมอ่าวไทยและภาคใต้มีกำลังแรงขึ้น ทำให้ภาคใต้มีฝนเพิ่มขึ้นและมีฝนตกหนักบางแห่งบริเวณภาคใต้ตอนล่าง



ปริมาณฝน 24 ชั่วโมงย้อนหลัง

วันที่ 23 มกราคม - 24 มกราคม 2567

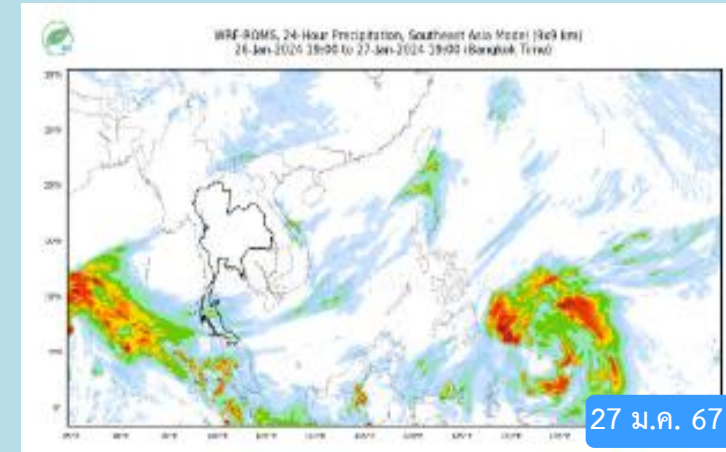
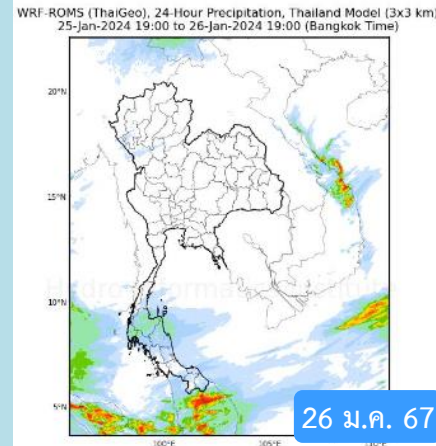
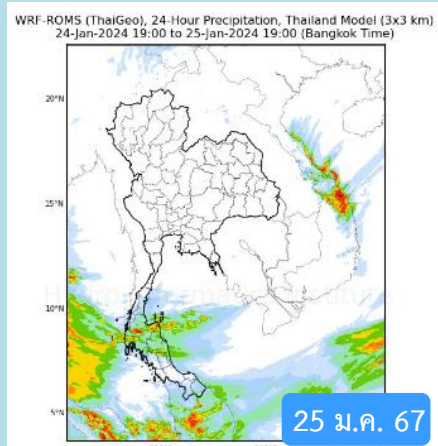
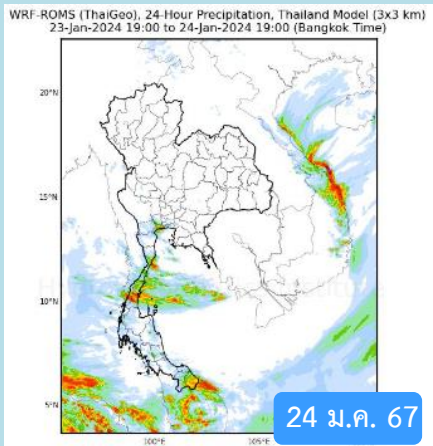


สถานี	ตำบล อำเภอ จังหวัด	เวลา	ฝนสะสม (มม.)
EF01 - ขายหาดทางลงโรงแรมโซฟิเทล ต.หัวหิน อ.หัวหิน จ.ประจวบคีรีขันธ์	ต.หัวหิน อ.หัวหิน จ.ประจวบคีรีขันธ์	1	04:50 น. 87.2
บ้านเขาเหล็ก	ต.ทุ่งปรัง อ.สีบล จ.นครศรีธรรมราช	2	04:00 น. 62.5
หน่วยพิทักษ์อุทยานฯ ที่ บล.๒ (น้ำตกฮาลาเซห์)	ต.แม่หวาด อ.ธารโต จ.ยะลา	3	05:00 น. 59.8
TC72 - มัสยิดอัลดาเมียห์ ชุมชนท่ากอไผ่ ต.สุโขโก-ลก อ.สุโขโก-ลก จ.นราธิวาส	ต.สุโขโก-ลก อ.สุโขโก-ลก จ.นราธิวาส		04:50 น. 57
บ้านแม่น้ำ	ต.แม่น้ำ อ.เกาะสมุย จ.สุราษฎร์ธานี		04:00 น. 48
EG12 - บ้านหาดทรายรี ม.8 ต.ท่าหิน อ.สวี จ.ชุมพร	ต.ท่าหิน อ.สวี จ.ชุมพร		04:50 น. 46.9
ทต.บางสะพานน้อย	ต.บางสะพาน อ.บางสะพานน้อย จ.ประจวบคีรีขันธ์		05:00 น. 42.8
บ้านทับคริสต์	ต.คลองชะอุ่น อ.พนม จ.สุราษฎร์ธานี		05:00 น. 42.8
รร.ปะทิววิทยา	ต.บางสน อ.ปะทิว จ.ชุมพร		05:00 น. 41.6
สวี สกษ.	ต.วิสัยเหนือ อ.เมืองชุมพร จ.ชุมพร		04:00 น. 40

>0-10	>10-20	>20-35	>35-50	>50-70	>70-90	>90
ฝนเล็กน้อย ฝนน้อย	ฝนปานกลาง	ฝนหนัก	ฝนหนักมาก ฝนมาก			

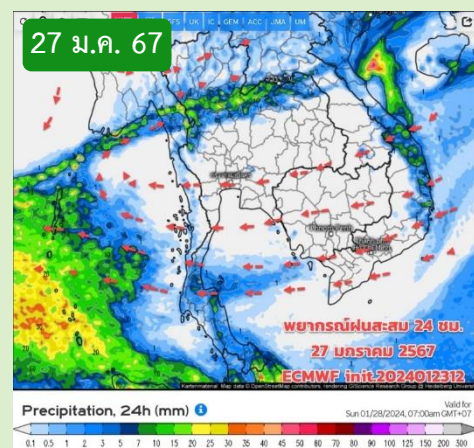
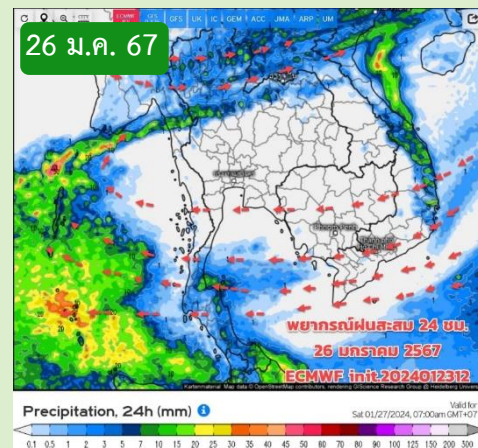
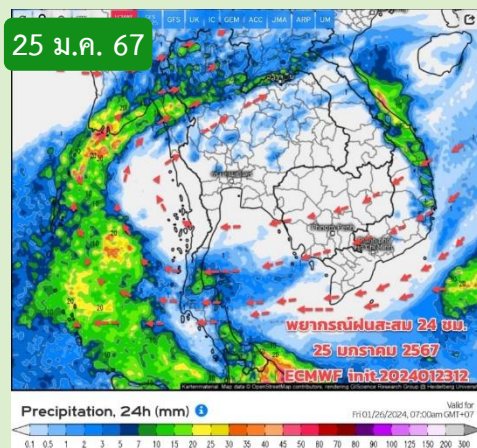
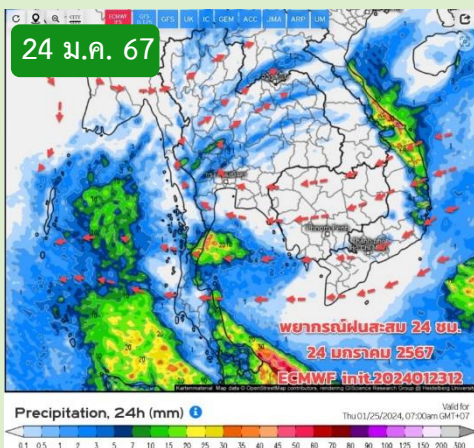


พยากรณ์ฝนสะสมรายวัน จากแบบจำลองสภาพอากาศ WRF-ROMS



หมายเหตุ : ข้อมูลจากสำนักงานทรัพยากรน้ำแห่งชาติ

พยากรณ์ฝนสะสม จากแบบจำลองบรรยากาศ ECMWF



หมายเหตุ : ข้อมูลจากกรมอุตุนิยมวิทยา

คาดหมายอากาศ 7 วันล่วงหน้า

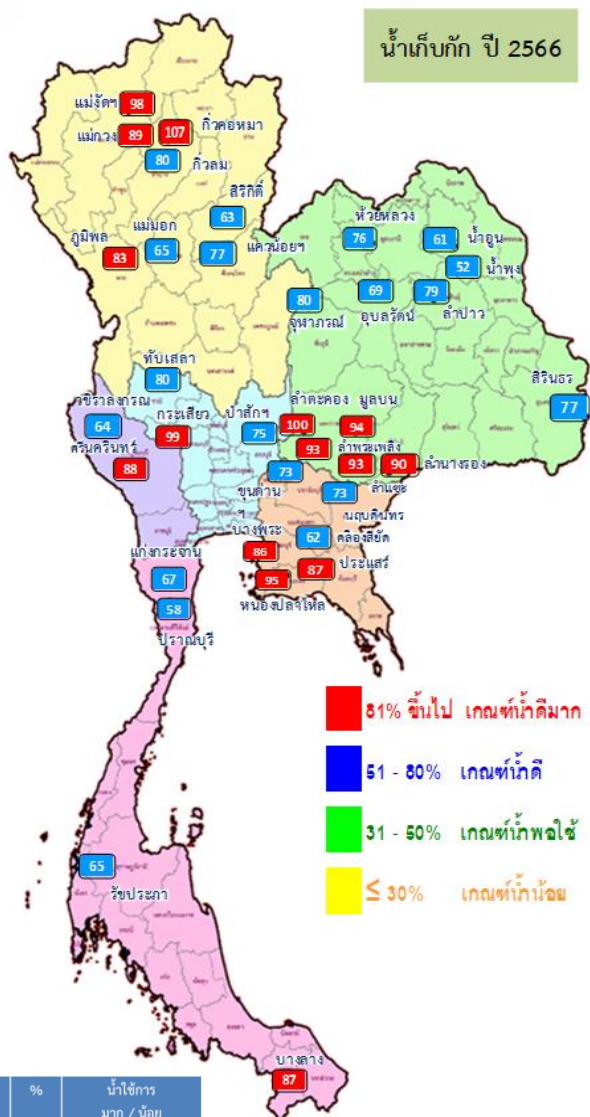
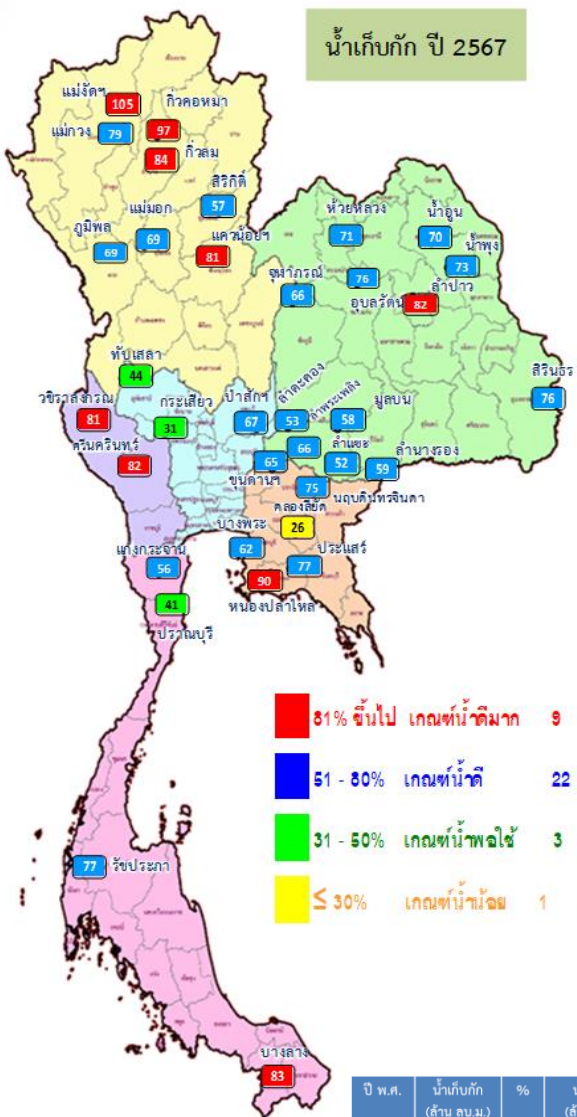
ช่วง 24- 26 ม.ค. มวลอากาศเย็นกำลังปานกลางถึงค่อนข้างแรงยังแผ่ลงปกคลุมภาคอีสานและทะเลจีนใต้ มวลส่วนใหญ่ลงทะเลทำให้ในช่วงแรกๆ มีลมตะวันออกเฉียงใต้ พัดนำความชื้นจากอ่าวไทยเข้ามาปกคลุมบริเวณภาคใต้ตอนบน อุดหนุนบริเวณภาคอีสานลดลง 2-3 ซ. ส่วน กทม.และปริมณฑล อุดหนุนลดลงเล็กน้อย (1-2 ซ.) สำหรับภาคใต้ ยังมีฝนเพิ่มขึ้นและมีตกหนักบางแห่งบริเวณภาคใต้ตอนล่าง คลื่นลมแรงขึ้นช่วง 27 ม.ค.-2 ก.พ.67 มวลอากาศเย็นมีกำลังอ่อนลง ลมมีกำลังอ่อน ทิศทางมีแปรปรวน มีลมใต้ ตะวันออกเฉียงใต้พัดปกคลุม ยังมีคลื่นกระแสลมฝ่ายตะวันตก พัดปกคลุมประเทศไทยตอนบน ทำให้มีฝน/ฝนฟ้าคะนองบางแห่งบริเวณภาคเหนือ ภาคกลาง ภาคอีสานตอนบน อุดหนุนสูงขึ้น เมฆเพิ่มขึ้น ภาคใต้มีฝนบางแห่ง คลื่นลมมีกำลังอ่อนลง



สถานการณ์น้ำในอ่างเก็บน้ำ และสถานการณ์น้ำท่า



ปริมาณน้ำเก็บกักในอ่างเก็บน้ำขนาดใหญ่ วันที่ 24 มกราคม

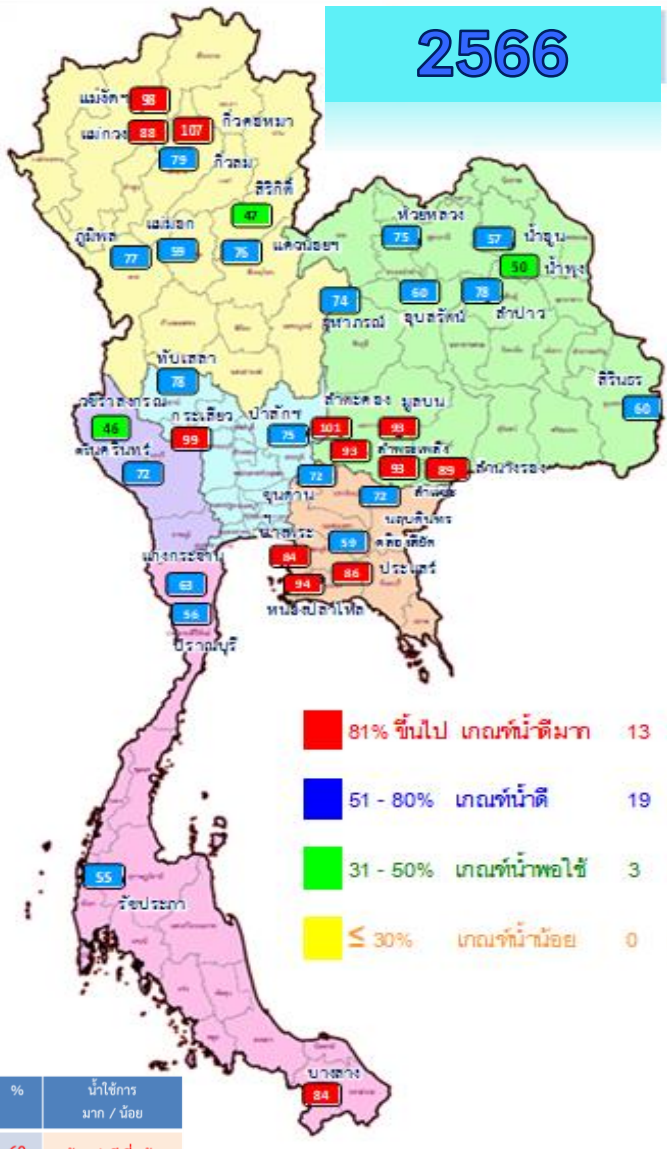
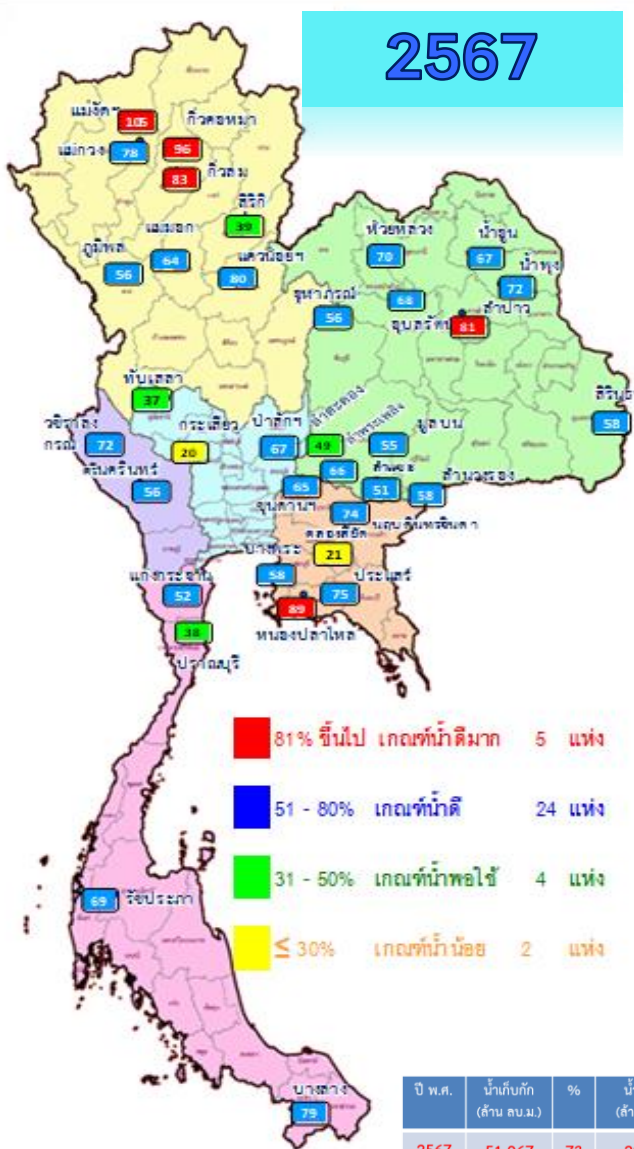


ปี พ.ศ.	น้ำเก็บกัก (ล้าน ลบ.ม.)	%	น้ำใช้การ (ล้าน ลบ.ม.)	%	น้ำใช้การ มาก / น้อย
2567	51,967	73	28,429	60	น้อยกว่าปีที่แล้ว
2566	54,458	77	30,916	65	2,487

ภาค อ่างเก็บน้ำเขื่อน	ความจุ ที่ รนส. (ล้าน ม.³)	ความจุ ที่ รนท. (ล้าน ม.³)	ความจุน้ำ ใช้การ (ล้าน ม.³)	ณ วันที่								ปริมาณน้ำ ไหลลง วันนี้ (ล้าน ม.³)	ปริมาณน้ำ ระบาย วันนี้ (ล้าน ม.³)
				ปี 2566		ปี 2567							
				ปริมาตร (ล้าน ม.³)	% รนท.	ปริมาตร (ล้าน ม.³)	% รนท.	ปริมาตรใช้การ (ล้าน ม.³)	% รนท.	% ใช้การ			
ภาคเหนือ													
ภูมิพล*	13,462	13,462	9,662	11,221	83	9,255	69	5,455	41	56	5.63	30.00	
สิริกิติ์*	10,508	9,510	6,660	6,013	63	5,420	57	2,570	27	39	2.84	13.96	
แม่จตุรมบูรณชล	323	265	253	261	98	278	105	266	100	105	0.01	0.32	
แม่จตุรมบูรณชล	295	263	249	233	89	209	79	195	74	78	0.07	1.08	
กิ่วลม	106	106	103	85	80	89	84	85	80	83	0.90	0.90	
กิ่วคอหมา	209	170	164	182	107	164	97	158	93	96	0.00	0.85	
แควน้อยบำรุงแดน	1,080	939	896	723	77	757	81	714	76	80	0.38	5.04	
แม่เมาะ	110	110	94	72	65	76	69	60	55	64	0.00	1.05	
ภาคตะวันออกเฉียงเหนือ													
ห้วยหลวง	136	136	129	103	76	96	71	90	66	70	0.00	0.54	
น้ำอูน	780	520	475	318	61	363	70	318	61	67	0.00	0.61	
น้ำพุง*	200	165	157	86	52	121	73	113	69	72	0.04	0.31	
จุฬารัตน์*	181	164	127	131	80	108	66	71	44	56	0.00	0.89	
อุบลรัตน์*	4,640	2,431	1,850	1,684	69	1,836	76	1,255	52	68	0.00	6.14	
ลำปาว	2,450	1,980	1,880	1,572	79	1,621	82	1,521	77	81	1.84	6.10	
ลำตะคอง	445	314	292	316	100	167	53	144	46	49	0.00	0.26	
ลำพระเพลิง	242	155	154	145	93	103	66	102	66	66	0.06	0.00	
มูลบน	350	141	134	132	94	81	58	74	53	55	0.07	0.14	
ลำแซะ	325	275	268	255	93	143	52	136	49	51	0.00	0.12	
ลำน้ำรอง	197	121	118	109	90	72	59	69	57	58	0.07	0.00	
สิรินธร*	1,966	1,966	1,135	1,513	77	1,493	76	662	34	58	0.00	2.55	
ภาคกลาง													
ป่าสักชลสิทธิ์	960	960	957	716	75	647	67	644	67	67	0.00	5.62	
ห้วยเสลา	190	160	143	129	80	70	44	53	33	37	0.00	0.00	
กระเสียว	390	299	259	295	99	92	31	52	17	20	0.00	0.06	
ภาคตะวันตก													
ศรีนครินทร์*	18,770	17,745	7,480	15,678	88	14,485	82	4,220	24	56	2.21	9.02	
วชิราลงกรณ์*	11,000	8,860	5,848	5,681	64	7,208	81	4,196	47	72	1.68	18.02	
ภาคตะวันออก													
ขุนด่านปราการชล	225	224	219	163	73	147	65	142	63	65	0.00	0.45	
คลองสิชล	450	420	390	259	62	110	26	80	19	21	0.00	0.16	
บางพระ	127	117	105	100	86	73	62	61	52	58	0.09	0.40	
หนองปลาไหล	206	164	150	155	95	147	90	133	81	89	0.00	0.50	
ประแสร์	322	295	275	255	87	226	77	206	70	75	0.00	0.24	
นฤปดินทรจินดา	338	295	281	215	73	221	75	207	70	74	0.02	1.40	
ภาคใต้													
แก่งกระจาน	900	710	645	473	67	398	56	333	47	52	0.85	1.73	
ปราณบุรี	490	391	373	226	58	161	41	143	37	38	0.00	0.80	
รัชชประภา*	6,144	5,639	4,287	3,691	65	4,323	77	2,971	53	69	2.22	4.88	
บางกลาง*	1,590	1,454	1,178	1,268	87	1,207	83	930	64	79	7.13	4.04	
รวมทั้งประเทศ	77,891	70,926	47,389	54,456	77	51,967	73	28,429	40	60	26.11	118.17	



ปริมาณน้ำใช้การในอ่างเก็บน้ำขนาดใหญ่ วันที่ 24 มกราคม

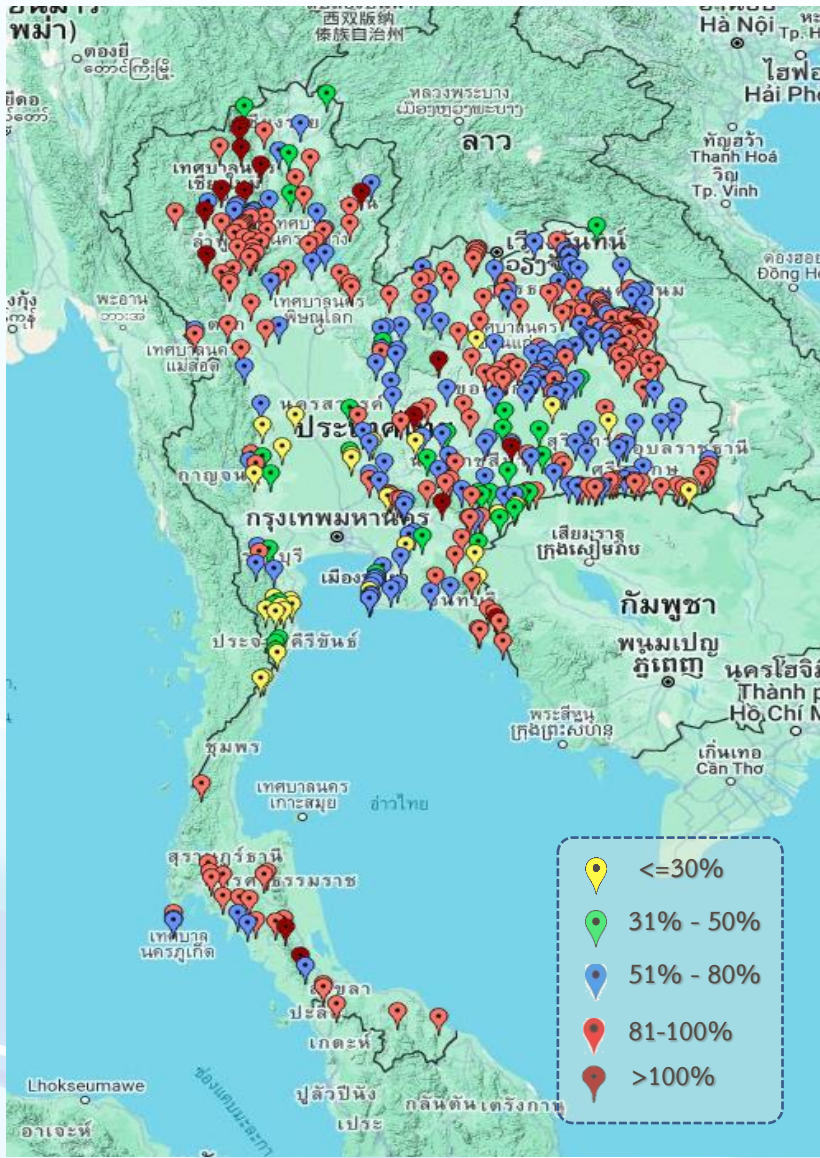


ปี พ.ศ.	น้ำเก็บกัก (ล้าน ลบ.ม.)	%	น้ำใช้การ (ล้าน ลบ.ม.)	%	น้ำใช้การ มาก / น้อย
2567	51,967	73	28,429	60	น้อยกว่าปีที่แล้ว
2566	54,458	77	30,916	65	2,487

ภาค	ความจุที่ รนส. (ล้าน ม.)	ความจุที่ รนค. (ล้าน ม.)	ความจุน้ำใช้การ (ล้าน ม.)	ณ วันนี้						ปริมาณน้ำไหลลงวันนี้ (ล้าน ม.)	ปริมาณน้ำระบายวันนี้ (ล้าน ม.)
				ปี 2566		ปี 2567		ปริมาณน้ำใช้การ (ล้าน ม.)	% ใช้การ		
				ปริมาณ (ล้าน ม.)	% รนค.	ปริมาณ (ล้าน ม.)	% รนค.				
ภาคเหนือ											
ภูมิพล*	13,462	13,462	9,662	11,221	83	9,255	69	5,455	56	5.63	30.00
สิริกิติ์*	10,508	9,510	6,660	6,013	63	5,420	57	2,570	39	2.84	13.96
แม่จันทน์บุรีชล	323	265	253	261	98	278	105	266	105	0.01	0.32
แม่จางอุตรธารา	295	263	249	233	89	209	79	195	78	0.07	1.08
กิ่วลม	106	106	103	85	80	89	84	85	83	0.90	0.90
กิ่วคอหมา	209	170	164	182	107	164	97	158	96	0.00	0.85
แควน้อยบำรุงแดน	1,080	939	896	723	77	757	81	714	80	0.38	5.04
แม่มอก	110	110	94	72	65	76	69	60	64	0.00	1.05
ภาคตะวันออกเฉียงเหนือ											
ห้วยหลวง	136	136	129	103	76	96	71	90	70	0.00	0.54
น้ำอูน	780	520	475	318	61	363	70	318	67	0.00	0.61
น้ำพุง*	200	165	157	86	52	121	73	113	72	0.04	0.31
จุฬาราม*	181	164	127	131	80	108	66	71	56	0.00	0.89
อุบลรัตน์*	4,640	2,431	1,850	1,684	69	1,836	76	1,255	68	0.00	6.14
ลำปาว	2,450	1,980	1,880	1,572	79	1,621	82	1,521	81	1.84	6.10
ลำตะคอง	445	314	292	316	100	167	53	144	49	0.00	0.26
ลำพระเพลิง	242	155	154	145	93	103	66	102	66	0.06	0.00
มูลบน	350	141	134	132	94	81	58	74	55	0.07	0.14
ลำแซะ	325	275	268	255	93	143	52	136	51	0.00	0.12
ลำน้ำรอง	197	121	118	109	90	72	59	69	58	0.07	0.00
สิรินธร*	1,966	1,966	1,135	1,513	77	1,493	76	662	58	0.00	2.55
ภาคกลาง											
ป่าสักชลสิทธิ์	960	960	957	716	75	647	67	644	67	0.00	5.62
ห้วยเสลา	190	160	143	129	80	70	44	53	37	0.00	0.00
กระเสียว	390	299	259	295	99	92	31	52	20	0.00	0.06
ภาคตะวันตก											
ศรีนครินทร์*	18,770	17,745	7,480	15,678	88	14,485	82	4,220	56	2.21	9.02
วชิราลงกรณ์*	11,000	8,860	5,848	5,681	64	7,208	81	4,196	72	1.68	18.02
ภาคตะวันออก											
ขุนด่านปราการชล	225	224	219	163	73	147	65	142	65	0.00	0.45
คลองสียัด	450	420	390	259	62	110	26	80	21	0.00	0.16
บางพระ	127	117	105	100	86	73	62	61	58	0.09	0.40
หนองปลาไหล	206	164	150	155	95	147	90	133	89	0.00	0.50
ประแสร์	322	295	275	255	87	226	77	206	75	0.00	0.24
นฤปดินทรจินดา	338	295	281	215	73	221	75	207	74	0.02	1.40
ภาคใต้											
แก่งกระจาน	900	710	645	473	67	398	56	333	52	0.85	1.73
ปราณบุรี	490	391	373	226	58	161	41	143	38	0.00	0.80
รัชชประภา*	6,144	5,639	4,287	3,691	65	4,323	77	2,971	69	2.22	4.88
บางลา*	1,590	1,454	1,178	1,268	87	1,207	83	930	79	7.13	4.04
รวมทั้งประเทศ	80,106	70,926	47,389	54,456	77	51,967	73	28,429	60	26.11	118.17



สถานการณ์น้ำในอ่างเก็บน้ำขนาดกลาง วันที่ 24 มกราคม 2567



ภาค	ปริมาณน้ำอ่างเก็บน้ำขนาดกลาง จำนวน 435 แห่ง								
	จำนวนอ่าง	ความจุ	น้ำใช้การ	ปริมาณน้ำปี 2566	% รนก.	ปริมาณน้ำปี 2567	% รนก.	ใช้การปี 2567	% ใช้การ
เหนือ	80	1,083	992	922	85	874	81	783	79
ตะวันออกเฉียงเหนือ	226	2,061	1,892	1,649	80	1,580	77	1,412	75
กลาง	27	419	393	314	75	266	63	241	61
ตะวันตก	8	164	152	150	92	101	62	90	59
ตะวันออก	52	1,006	949	855	85	675	67	619	65
ใต้	42	679	626	569	84	507	75	453	72
รวม	435	5,411	5,004	4,459	82	4,003	74	3,599	72

สรุปอ่างขนาดกลางที่มีปริมาตรในช่วง ≤30%, >30 - 50% ,>50-80%, > 80-100% และ >100%					
ภาค	≤30%	>30-50%	>50-80%	>80-100%	>100%
เหนือ	0	5	19	47	9
ตอน.	6	14	87	114	5
ตะวันออก	7	5	21	17	2
กลาง	6	3	14	4	0
ตะวันตก	1	2	3	2	0
ใต้	10	5	6	19	2
รวม	30	34	150	203	18
รวมทั้งหมด 435 แห่ง					



ปริมาณน้ำในอ่างเก็บน้ำขนาดใหญ่และขนาดกลาง วันที่ 24 มกราคม 2567

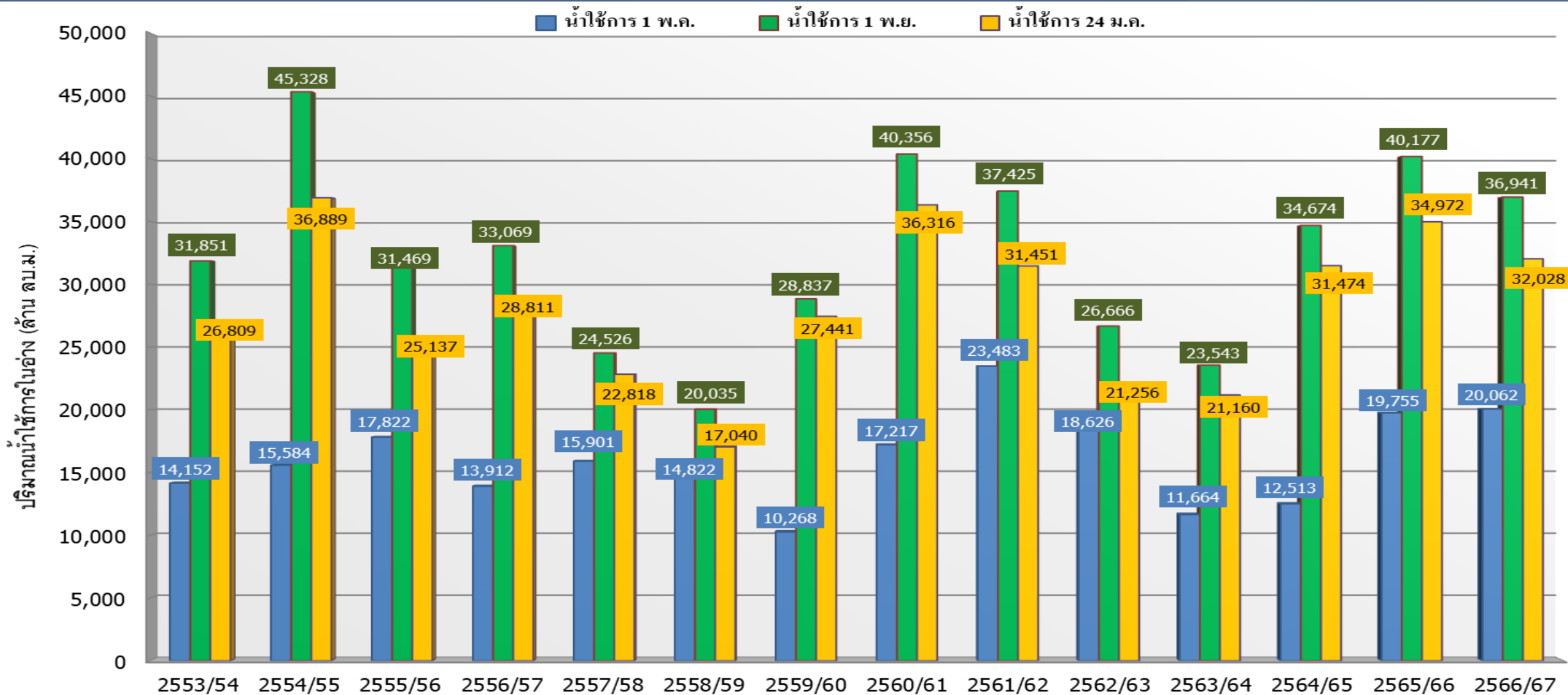


ภาค	ขนาดใหญ่				ขนาดกลาง				รวมอ่างขนาดใหญ่และกลาง						รับน้ำได้อีก	เปรียบเทียบปี 66 กับ 67	
	จำนวน	ความจุ	ปี 2567	% ความจุ อ่างฯ	จำนวน	ความจุ	ปี 2567	% ความจุ อ่างฯ	จำนวน	ความจุ	ปี2566		ปี2567		ปริมาณ	ปริมาณ	%
											ปริมาณ	%	ปริมาณ	%			
เหนือ	8	24,825	16,248	65	80	1,083	874	81	88	25,908	19,711	76	17,122	66	8,799	-2,589	-13
ตอน.	12	8,368	6,204	74	226	2,061	1,580	77	238	10,429	8,012	77	7,784	75	2,645	-228	-3
กลาง	3	1,419	809	57	27	419	266	64	30	1,838	1,454	79	1,075	59	762	-379	-26
ตะวันตก	2	26,605	21,693	82	8	164	101	62	10	26,769	21,509	80	21,794	81	4,974	285	1
ตะวันออก	6	1,515	923	61	52	1,006	675	67	58	2,520	2,003	79	1,598	63	922	-405	-20
ใต้	4	8,194	6,088	74	42	679	507	75	46	8,874	6,229	70	6,595	74	2,278	366	6
รวม	35	70,926	51,967	73	435	5,411	4,003	74	470	76,337	58,917	77	55,970	73	20,381	-2,947	-5
ปริมาณน้ำใช้การ		47,389	28,429	60		5,004	3,599	72		52,388	34,969	67	32,028	61			

สามารถรับน้ำได้อีก **20,381** ล้าน ลบ.ม. (27%)

%น้ำใช้การ=(ปริมาณน้ำใช้การ/ความจุอ่างน้ำใช้การ)*100

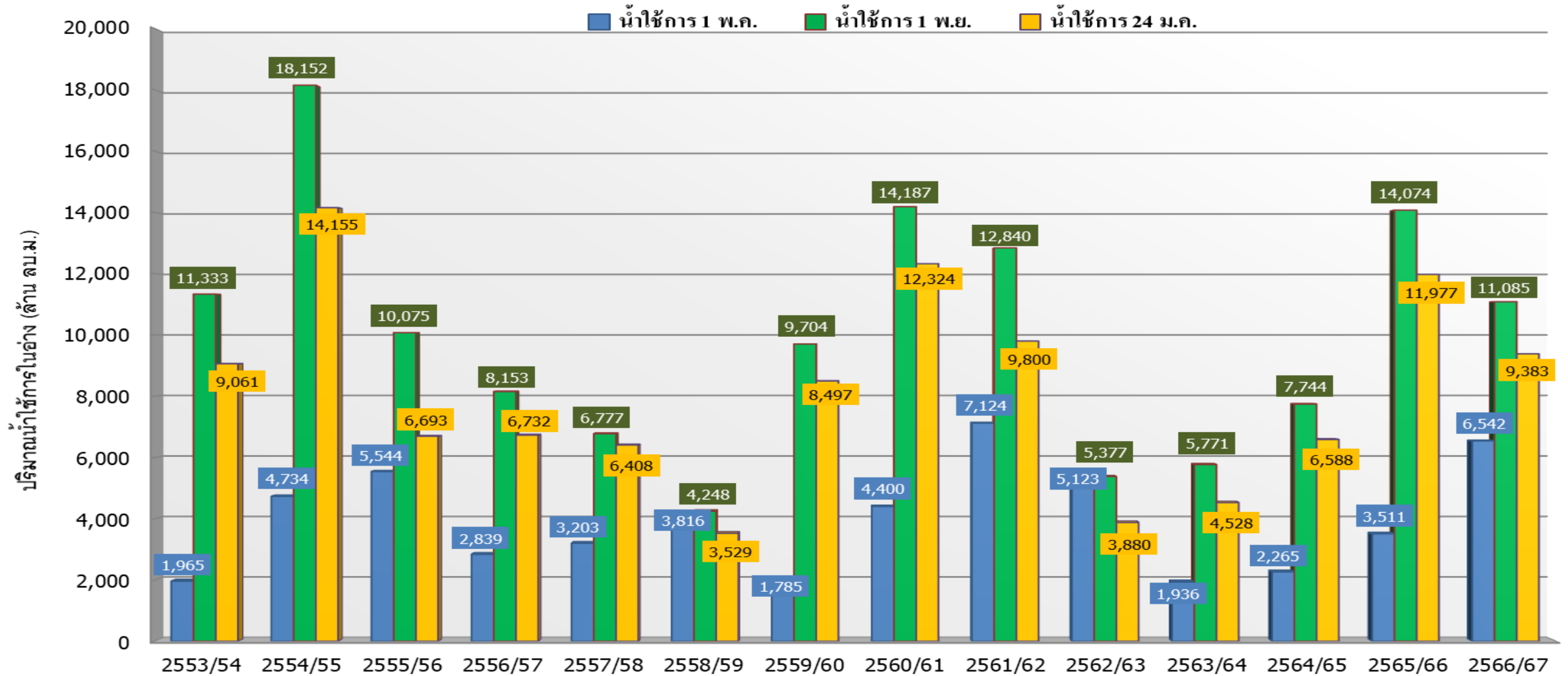
กราฟเปรียบเทียบปริมาณน้ำใช้การในอ่างเก็บน้ำขนาดใหญ่และขนาดกลาง ตั้งแต่ปี 2553 ถึง ปี 2567



ปี 25 (1)/(2)	2553/54	2554/55	2555/56	2556/57	2557/58	2558/59	2559/60	2560/61	2561/62	2562/63	2563/64	2564/65	2565/66	2566/67
(1) ■ น้ำใช้การ 1 พ.ค.	14,152	15,584	17,822	13,912	15,901	14,822	10,268	17,217	23,483	18,626	11,664	12,513	19,755	20,062
(1) ■ น้ำใช้การ 1 พ.ย.	31,851	45,328	31,469	33,069	24,526	20,035	28,837	40,356	37,425	26,666	23,543	34,674	40,177	36,941
(2) ■ น้ำใช้การ 24 ม.ค.	26,809	36,889	25,137	28,811	22,818	17,040	27,441	36,316	31,451	21,256	21,160	31,474	34,972	32,028



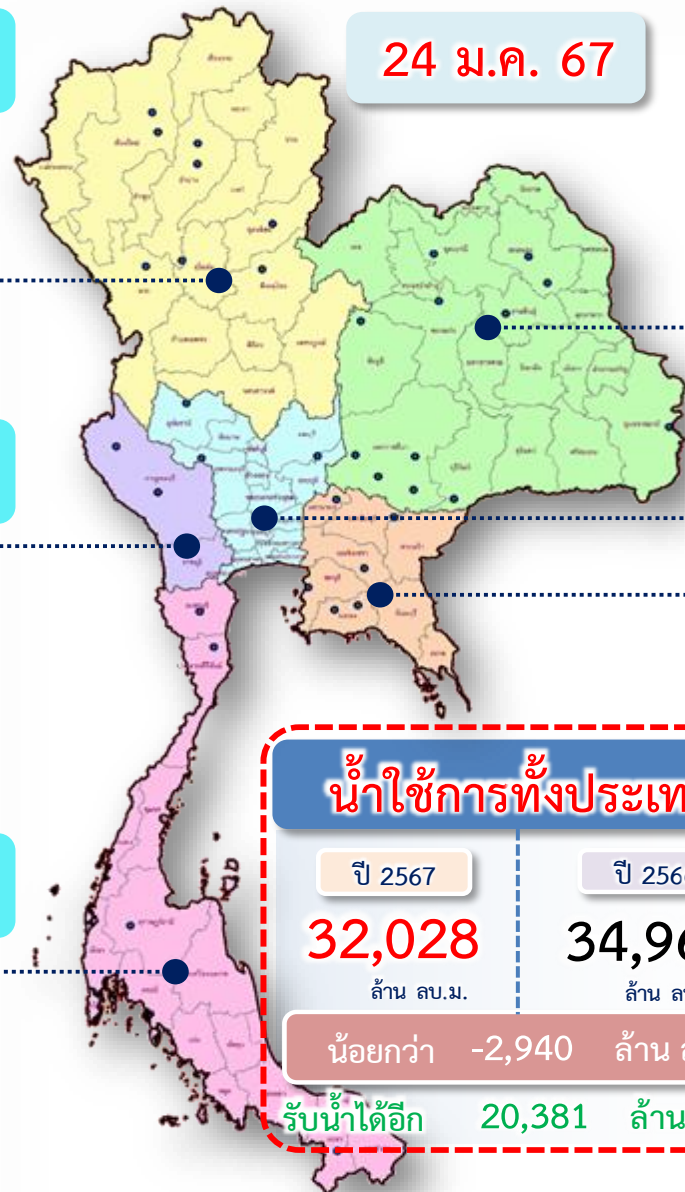
กราฟเปรียบเทียบปริมาณน้ำใช้การในกลุ่มน้ำเจ้าพระยา (ภูมิพล สิริกิติ์ แควน้อยฯ ป่าสักฯ) ตั้งแต่ปี 2553 ถึงปี 2567



ปี 25 (1)/(2)	2553/54	2554/55	2555/56	2556/57	2557/58	2558/59	2559/60	2560/61	2561/62	2562/63	2563/64	2564/65	2565/66	2566/67
(1) น้ำใช้การ 1 พ.ค.	1,965	4,734	5,544	2,839	3,203	3,816	1,785	4,400	7,124	5,123	1,936	2,265	3,511	6,542
(1) น้ำใช้การ 1 พ.ย.	11,333	18,152	10,075	8,153	6,777	4,248	9,704	14,187	12,840	5,377	5,771	7,744	14,074	11,085
(2) น้ำใช้การ 24 ม.ค.	9,061	14,155	6,693	6,732	6,408	3,529	8,497	12,324	9,800	3,880	4,528	6,588	11,977	9,383



ปริมาณน้ำใช้การ อ่างเก็บน้ำขนาดใหญ่และขนาดกลาง



ภาคเหนือ

อ่างใหญ่ 8 แห่ง
อ่างกลาง 80 แห่ง

ปี 2567	ปี 2566
10,287	12,876
ล้าน ลบ.ม.	ล้าน ลบ.ม.
น้อยกว่า -2,589 ล้าน ลบ.ม.	
รับน้ำได้อีก 8,799 ล้าน ลบ.ม.	

ภาคตะวันตก

อ่างใหญ่ 2 แห่ง
อ่างกลาง 8 แห่ง

ปี 2567	ปี 2566
8,506	8,221
ล้าน ลบ.ม.	ล้าน ลบ.ม.
มากกว่า 286 ล้าน ลบ.ม.	
รับน้ำได้อีก 4,974 ล้าน ลบ.ม.	

ภาคใต้

อ่างใหญ่ 4 แห่ง
อ่างกลาง 42 แห่ง

ปี 2567	ปี 2566
4,831	4,463
ล้าน ลบ.ม.	ล้าน ลบ.ม.
มากกว่า 368 ล้าน ลบ.ม.	
รับน้ำได้อีก 2,278 ล้าน ลบ.ม.	

น้ำใช้การทั่วประเทศ

ปี 2567	ปี 2566
32,028	34,969
ล้าน ลบ.ม.	ล้าน ลบ.ม.
น้อยกว่า -2,940 ล้าน ลบ.ม.	
รับน้ำได้อีก 20,381 ล้าน ลบ.ม.	

อ่างใหญ่ 12 แห่ง
อ่างกลาง 226 แห่ง

ภาคตะวันออกเฉียงเหนือ

ปี 2567	ปี 2566
5,966	6,189
ล้าน ลบ.ม.	ล้าน ลบ.ม.
น้อยกว่า -223 ล้าน ลบ.ม.	
รับน้ำได้อีก 2,645 ล้าน ลบ.ม.	

อ่างใหญ่ 3 แห่ง
อ่างกลาง 27 แห่ง

ภาคกลาง

ปี 2567	ปี 2566
990	1,368
ล้าน ลบ.ม.	ล้าน ลบ.ม.
น้อยกว่า -378 ล้าน ลบ.ม.	
รับน้ำได้อีก 762 ล้าน ลบ.ม.	

อ่างใหญ่ 6 แห่ง
อ่างกลาง 52 แห่ง

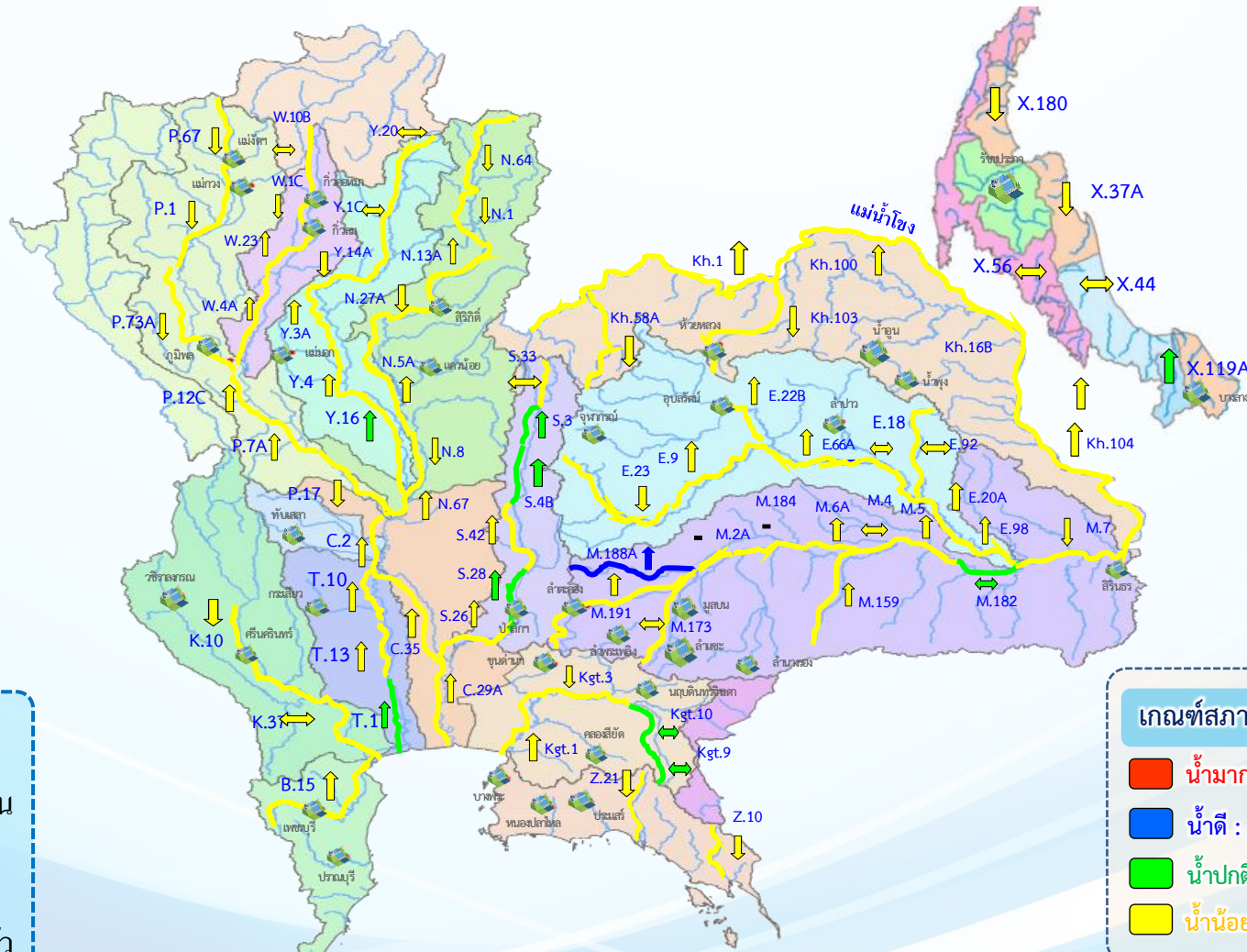
ภาคตะวันออก

ปี 2567	ปี 2566
1,448	1,852
ล้าน ลบ.ม.	ล้าน ลบ.ม.
น้อยกว่า -404 ล้าน ลบ.ม.	
รับน้ำได้อีก 922 ล้าน ลบ.ม.	



แนวโน้มสถานการณ์น้ำท่าในลำน้ำสายหลัก

วันที่ 24 มกราคม 2567



แนวโน้ม

- ↑ แนวโน้มเพิ่มขึ้น
- ↓ แนวโน้มลดลง
- ↔ แนวโน้มทรงตัว

เกณฑ์สภาพน้ำท่า

- น้ำมาก : สูงกว่า 81% ค่าความจุลน้ำ
- น้ำดี : สูงกว่า 50.1 – 80 % ของความจุลน้ำ
- น้ำปกติ : สูงกว่า 30.1%-50% ของความจุลน้ำ
- น้ำน้อย : ต่ำกว่า 30% ของความจุลน้ำ

จำนวน

- 0 สถานี
- 4 สถานี
- 9 สถานี
- 70 สถานี

จำนวนสถานีวัดน้ำท่าที่ใช้ติดตาม 83 สถานี

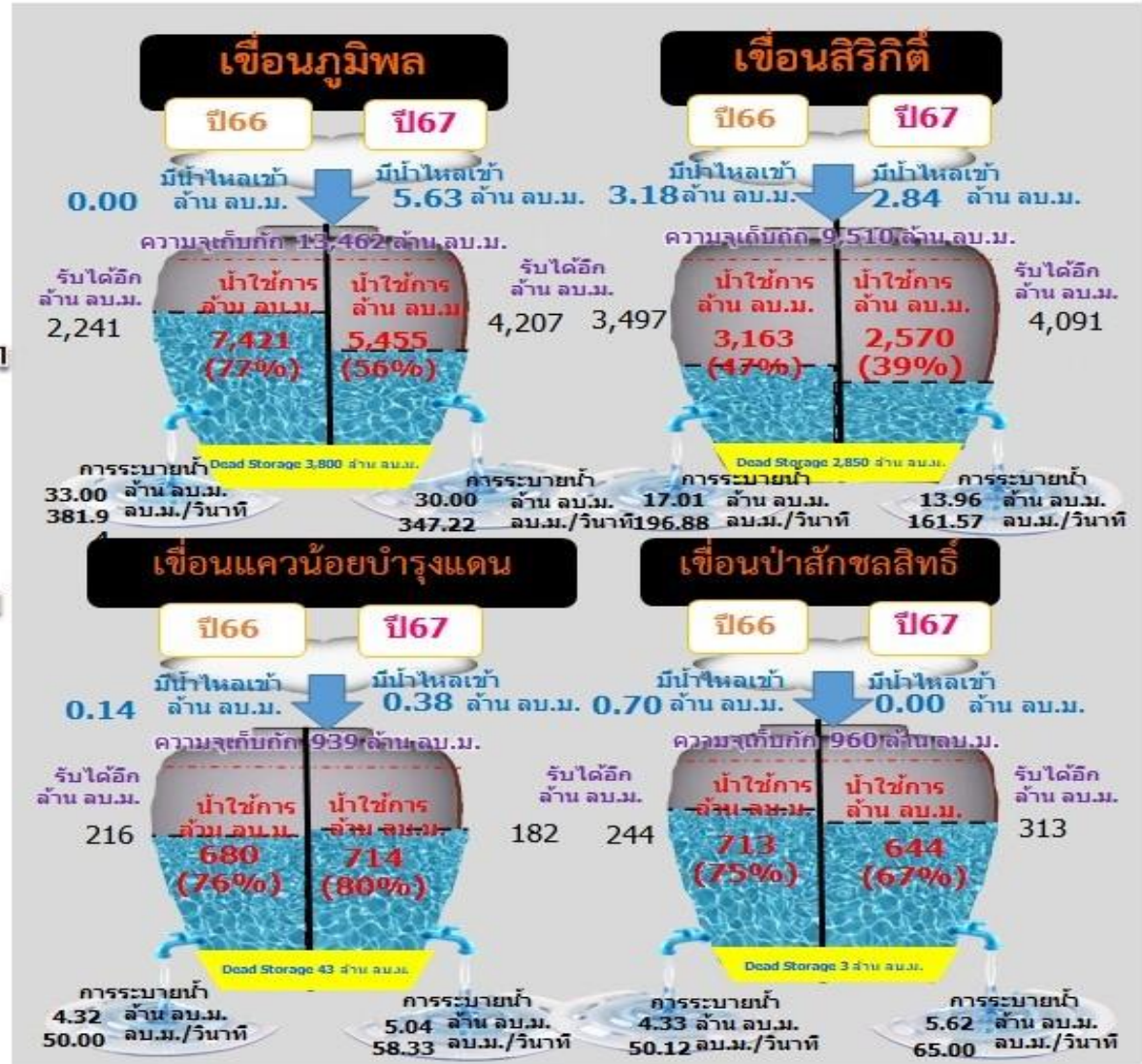


สถานการณ์ลุ่มน้ำเจ้าพระยา

ปริมาณน้ำ 4 เขื่อนหลักลุ่มน้ำเจ้าพระยา



รวม 4 เขื่อน	ปริมาณน้ำทั้งหมด (ล้าน ลบ.ม.)	น้ำใช้การ (ล้าน ลบ.ม.)	รับน้ำได้อีก (ล้าน ลบ.ม.)
24 ม.ค. 67	16,079 (65%)	9,383 (52%)	8,792
24 ม.ค. 66	18,673 (75%)	11,977 (66%)	6,198

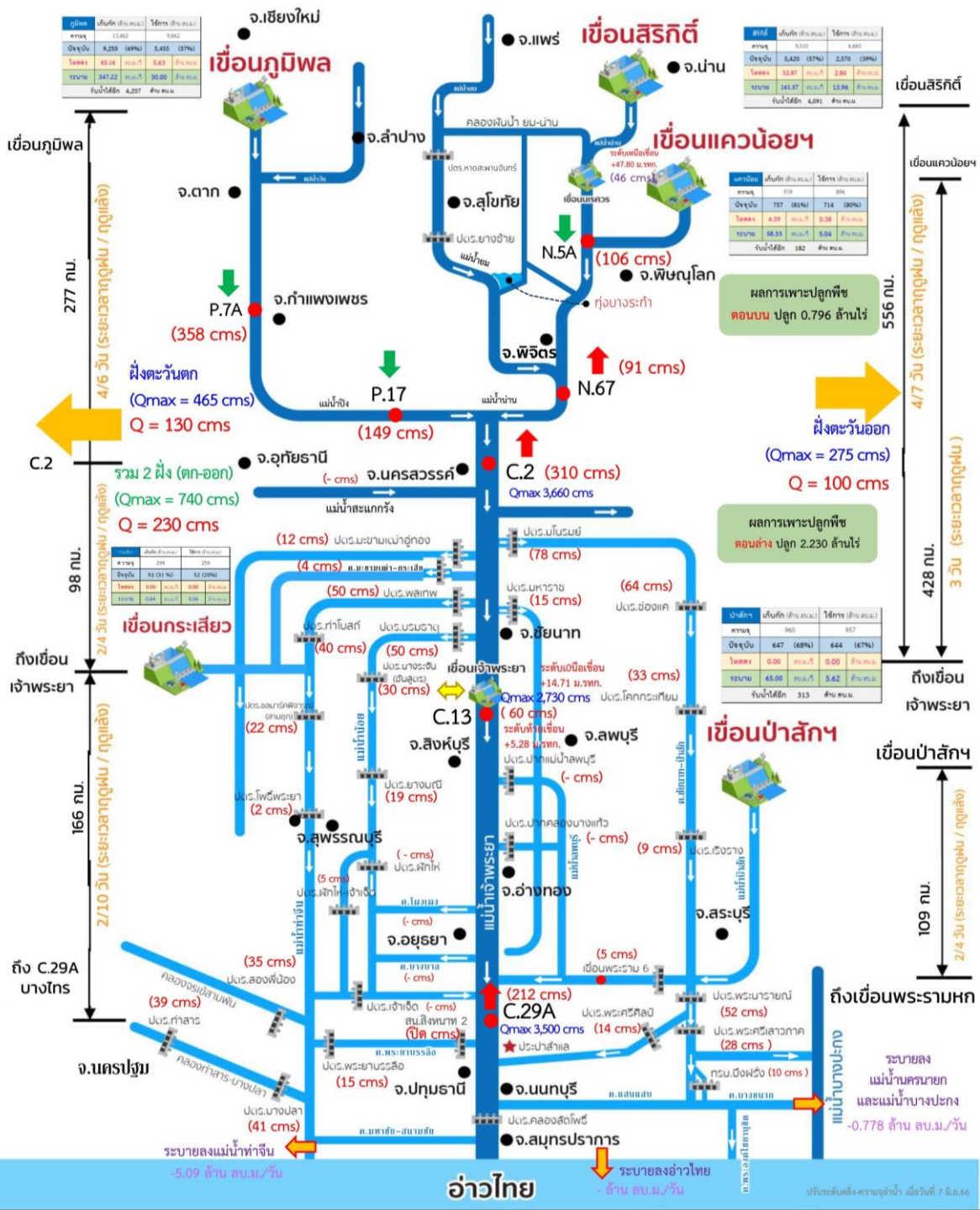
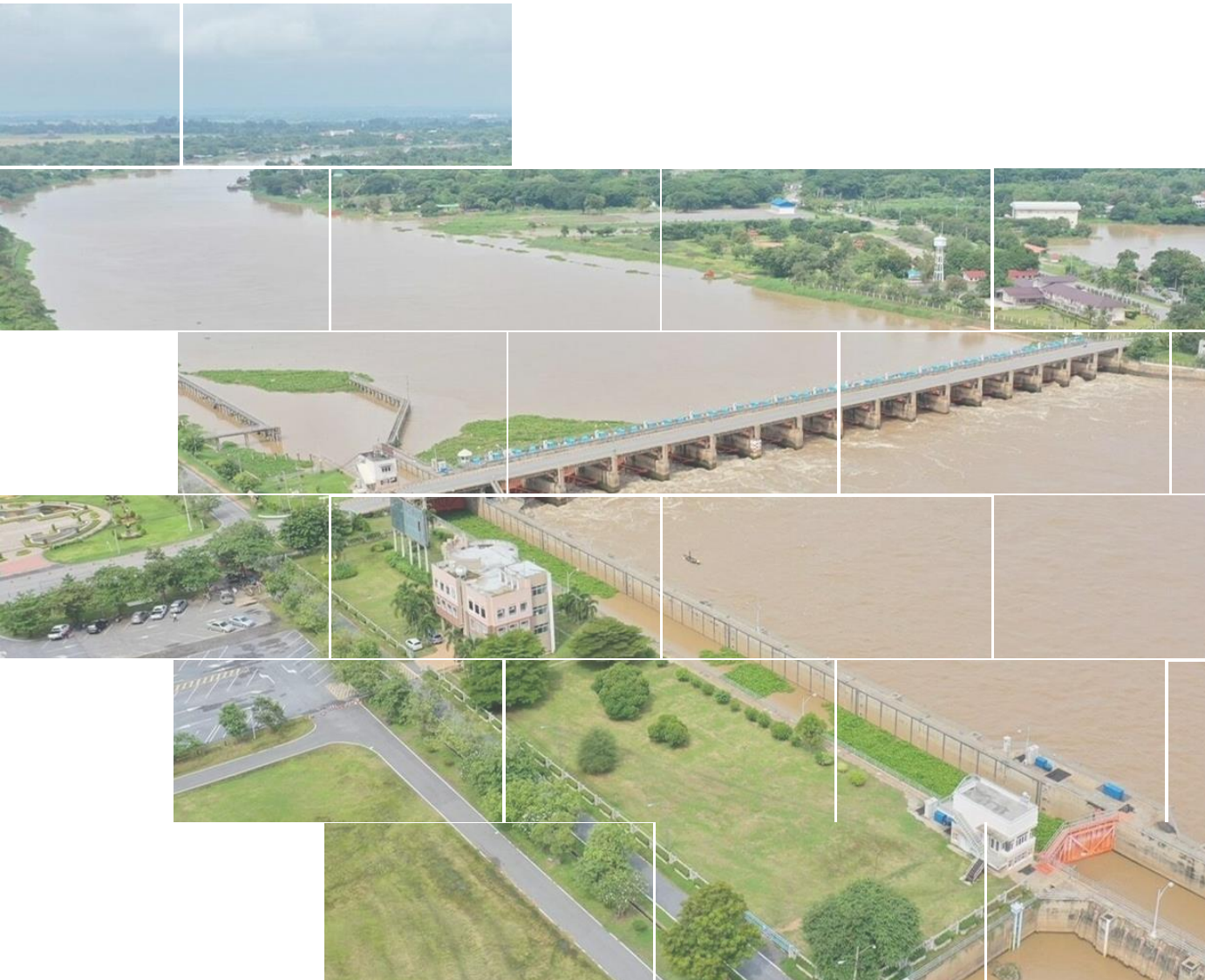


ไหลลงวันนี้
8.85 ล้าน ลบ.ม.
ระบายวันนี้
54.62 ล้าน ลบ.ม.



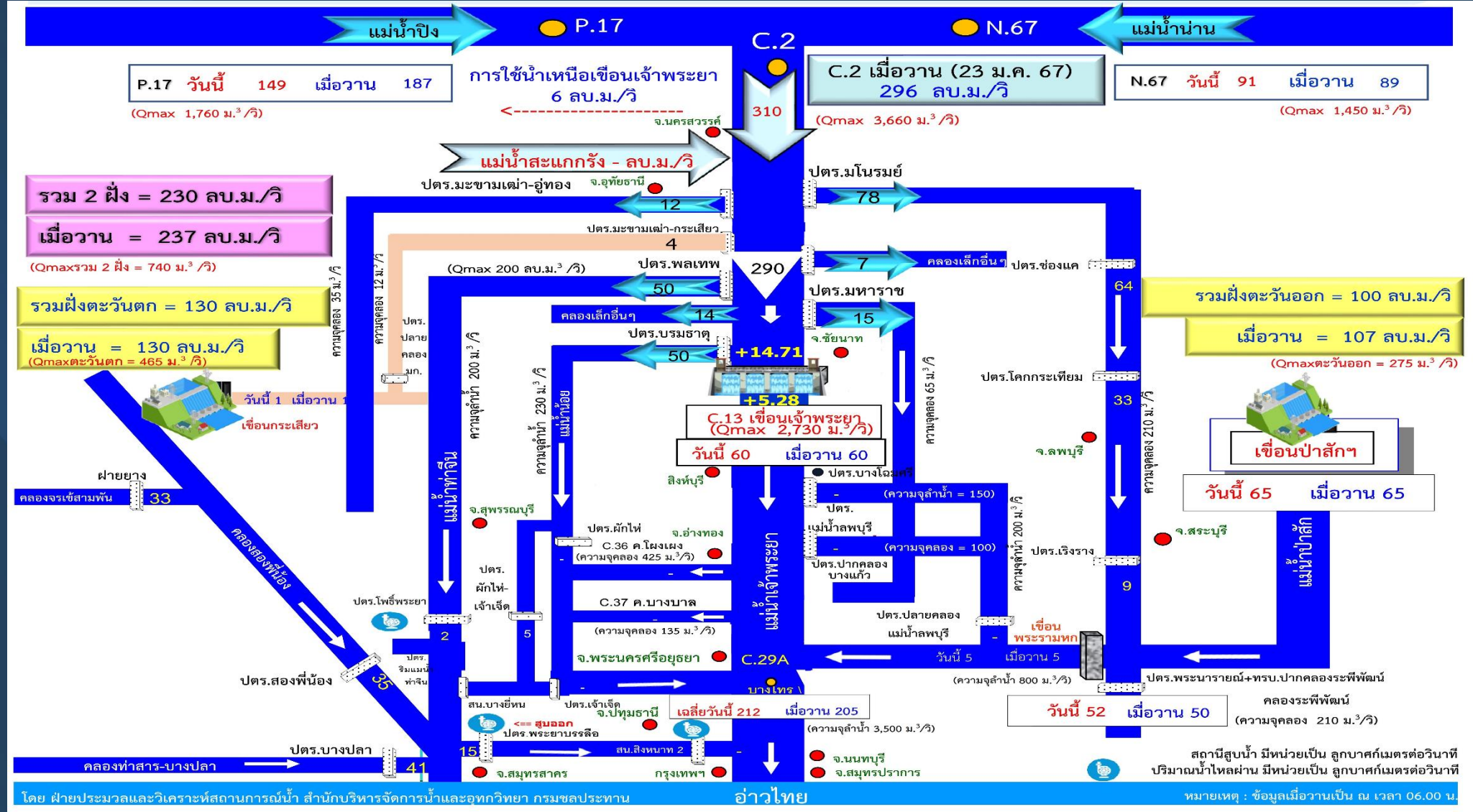
สถานการณ์ลุ่มน้ำเจ้าพระยา

ข้อมูล ณ วันที่ 24 ม.ค.67





ผังบริหารจัดการน้ำลุ่มน้ำเจ้าพระยาตอนล่าง



ข้อมูล ณ วันที่ 24 มกราคม 2567 เวลา 06.00 น.

ฝ่ายประมวลและวิเคราะห์สถานการณ์น้ำ สำนักบริหารจัดการน้ำและอุทกวิทยา



แผน-ผลจัดสรรน้ำฤดูแล้ง ปี 2566/67



แผนการจัดสรรน้ำและการเพาะปลูกพืชฤดูแล้ง ปี 2566/67

(1 พฤศจิกายน 2566 - 30 เมษายน 2567)

(ข้อมูล ณ วันที่ 1 พ.ย.66)



ทั้งประเทศ

ปริมาณน้ำต้นทุน **40,387** ล้าน ลบ.ม.

1 พฤศจิกายน 2566 (ใหญ่ 32,849 + อื่น ๆ 7,538 ล้าน ลบ.ม.)

ความต้องการน้ำ **21,810** ล้าน ลบ.ม.

สำรองน้ำต้นทุน **18,577** ล้าน ลบ.ม.



อุปโภค-บริโภค

3,060 ล้าน ลบ.ม. (14%)



รักษาระบบนิเวศและอื่น ๆ

7,195 ล้าน ลบ.ม. (33%)



เกษตรกรรม

10,955 ล้าน ลบ.ม. (50%)



อุตสาหกรรม

600 ล้าน ลบ.ม. (3%)



ลุ่มเจ้าพระยา

ปริมาณน้ำต้นทุน **11,085** ล้าน ลบ.ม.

1 พฤศจิกายน 2566

ความต้องการน้ำ **6,100** ล้าน ลบ.ม.

สำรองน้ำต้นทุน **5,485** ล้าน ลบ.ม.



อุปโภค-บริโภค

1,150 ล้าน ลบ.ม. (19%)



รักษาระบบนิเวศและอื่น ๆ

2,500 ล้าน ลบ.ม. (41%)



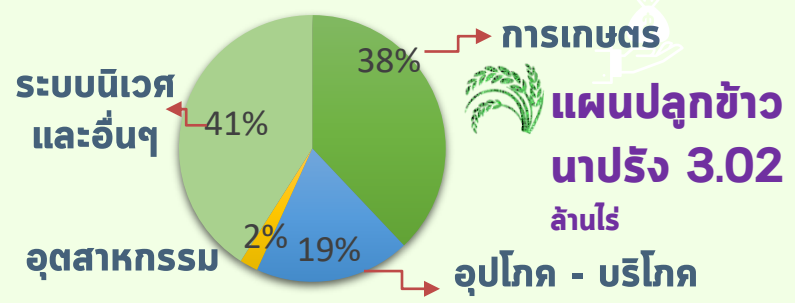
เกษตรกรรม

2,315 ล้าน ลบ.ม. (38%)



อุตสาหกรรม

135 ล้าน ลบ.ม. (2%)



ลุ่มน้ำแม่กลอง

(1 ม.ค. - 30 มิ.ย.67)

ปริมาณน้ำต้นทุน **9,196** ล้าน ลบ.ม.

1 พฤศจิกายน 2566

ความต้องการน้ำ **5,000** ล้าน ลบ.ม.

สำรองน้ำต้นทุน **4,196** ล้าน ลบ.ม.



อุปโภค-บริโภค

460 ล้าน ลบ.ม. (9%)



รักษาระบบนิเวศและอื่น ๆ

1,360 ล้าน ลบ.ม. (27%)



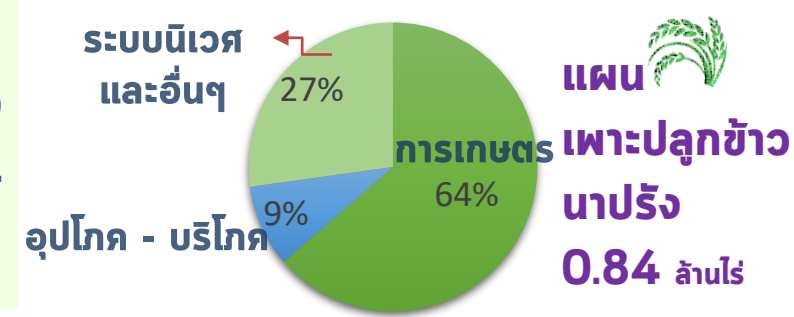
เกษตรกรรม

3,180 ล้าน ลบ.ม. (64%)



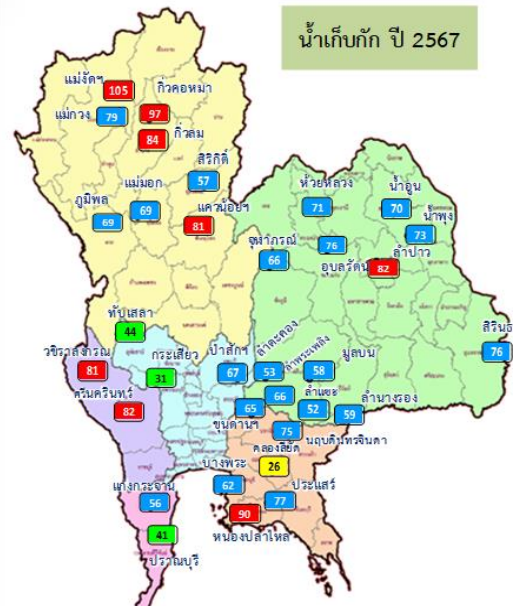
อุตสาหกรรม

- ล้าน ลบ.ม. (0%)





สถานการณ์น้ำและแผน-ผลการบริหารจัดการน้ำฤดูแล้งปี 2566/67 ทั้งประเทศ (1 พ.ย.66 – 30 เม.ย.67)

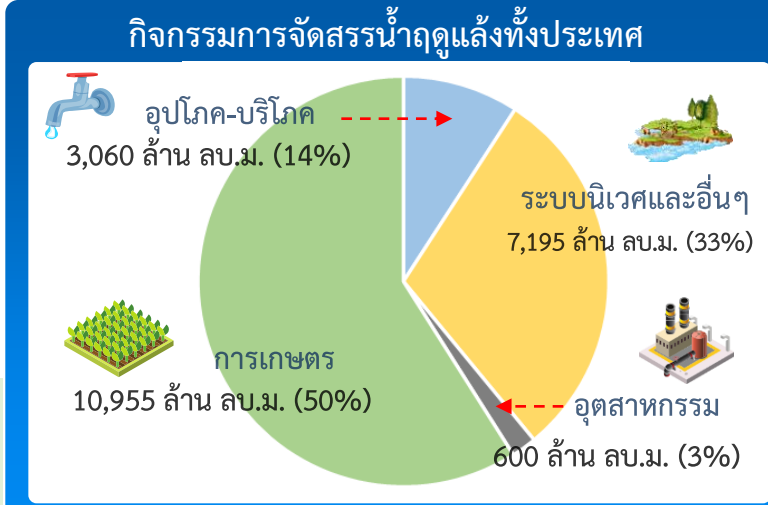


- อ่างเก็บน้ำขนาดใหญ่ 35 แห่ง
- 81% ขึ้นไป เกณฑ์น้ำท่วมมาก 9 แห่ง
 - 51 - 80% เกณฑ์น้ำท่วม 22 แห่ง
 - 31 - 50% เกณฑ์น้ำพอใช้ 3 แห่ง
 - ≤30% เกณฑ์น้ำน้อย 1 แห่ง
 - อ่างเก็บน้ำขนาดกลาง 435 แห่ง

ปริมาณน้ำเก็บกักและใช้การทั้งประเทศ ณ วันที่ 24 ม.ค.67

ประเภทอ่างเก็บน้ำ	ปริมาณน้ำเก็บกัก	ปริมาณน้ำใช้การ
อ่างฯ ใหญ่ 35 แห่ง	ปริมาณน้ำเก็บกัก 70,926 ล้าน ลบ.ม. ปี 2565 = 54,456 ล้าน ลบ.ม.	ปริมาณน้ำใช้การ 28,429 (60%) ปี 2565 = 30,919 ล้าน ลบ.ม.
อ่างฯ กลาง 435 แห่ง	ปริมาณน้ำเก็บกัก 5,410 ล้าน ลบ.ม. ปี 2565 = 4,003 (74%)	ปริมาณน้ำใช้การ 3,599 (72%)
อ่างฯ เล็ก 1,060 แห่ง	ปริมาณน้ำเก็บกัก 387 ล้าน ลบ.ม. ปี 2565 = 289 (74%)	ปริมาณน้ำใช้การ 246 (71%)
รวมทั้งหมด 1,530 แห่ง	ปริมาณน้ำเก็บกัก 76,723 ล้าน ลบ.ม. ปี 2565 = 58,914 ล้าน ลบ.ม.	ปริมาณน้ำใช้การ 32,274 (61%) ปี 2565 = 34,972 ล้าน ลบ.ม.

ปริมาณน้ำเก็บกักทั้งประเทศ (รวมอ่างใหญ่ อ่างกลาง อ่างเล็ก) ณ วันที่ 1 พ.ย.66 จำนวน 61,191 ล้าน ลบ.ม. (78%)
 ปริมาณน้ำต้นทุน (1 พ.ย.66) จำนวน 40,387 ล้าน ลบ.ม. แผนจัดสรรน้ำฤดูแล้ง 21,810 ล้าน ลบ.ม. สำรองน้ำต้นทุนฤดูฝน จำนวน 18,577 ล้าน ลบ.ม.



ผลจัดสรรน้ำฤดูแล้ง ปี 2566/67 วันที่ 24 ม.ค.67

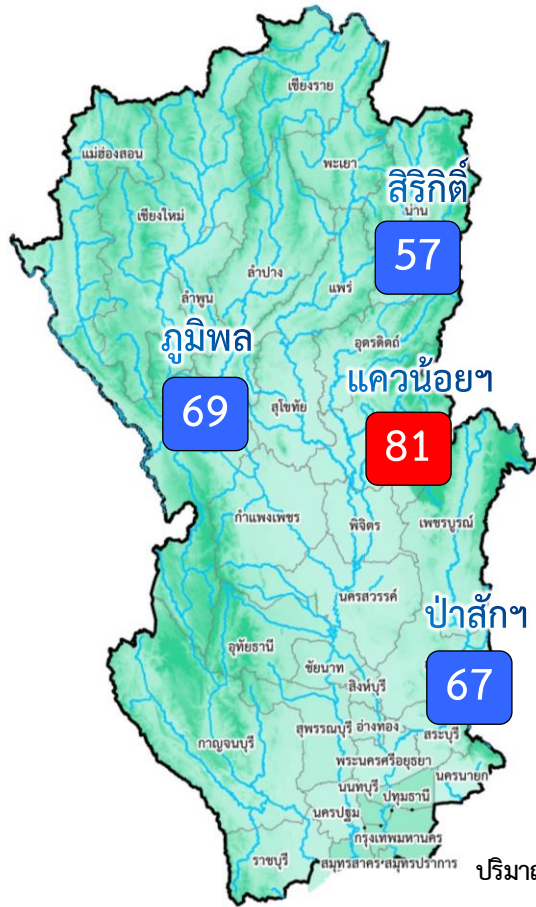
แผนจัดสรรน้ำ	21,810	(ล้าน ลบ.ม.)
ผลจัดสรรน้ำ	10,147	47 %
คงเหลือ	11,663	53 %

ผลการเพาะปลูกข้าวนาปรัง 2566/67 (17 ม.ค.67)

แผน	เพาะปลูกแล้ว	เก็บเกี่ยว
5.80 ล้านไร่	7.44 ล้านไร่ (128%)	- ล้านไร่



สถานการณ์น้ำและแผน-ผลการบริหารจัดการน้ำฤดูแล้งปี 2566/67 กลุ่มเจ้าพระยา (1 พ.ย.66 – 30 เม.ย.67)



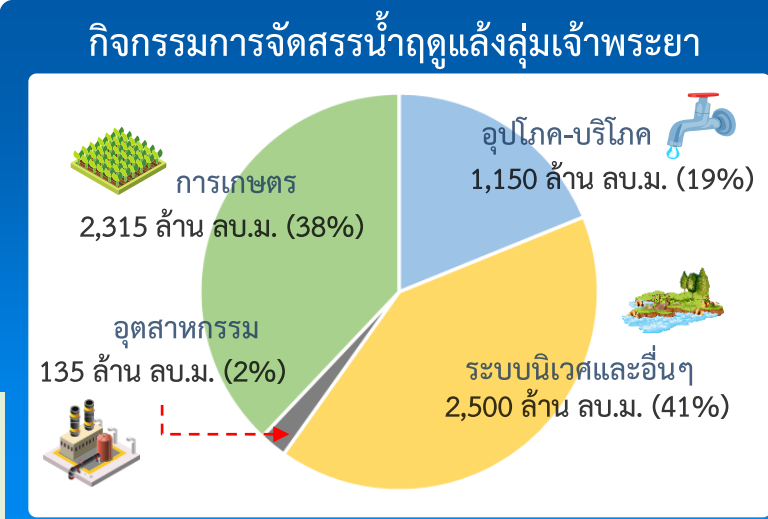
ปริมาณน้ำเก็บกัก ณ วันที่ 1 พ.ย.66 จำนวน 17,781 ล้าน ลบ.ม.
 ปริมาณน้ำต้นทุน (1 พ.ย.66) 11,085 ล้าน ลบ.ม.
 แผนจัดสรรน้ำฤดูแล้ง 6,100 ล้าน ลบ.ม.
 สำรองน้ำต้นทุนปี 2567 จำนวน 5,485 ล้าน ลบ.ม.

81%	ขึ้นไป	เกณฑ์น้ำดีมาก	1	แห่ง
51 - 80%		เกณฑ์น้ำดี	3	แห่ง
31 - 50%		เกณฑ์น้ำพอใช้	-	แห่ง
≤30%		เกณฑ์น้ำน้อย	-	แห่ง

ผลการเพาะปลูกข้าวนาปรัง 2566/67 (17 ม.ค.67)

แผน	เพาะปลูกแล้ว	เก็บเกี่ยว
3.03 ล้านไร่	5.22 ล้านไร่ (173%)	- ล้านไร่

		ปริมาณน้ำ 4 เขื่อนหลักเจ้าพระยา ณ วันที่ 24 ม.ค.67		(ล้าน ลบ.ม.)	
		ปริมาณน้ำเก็บกัก	ปริมาณน้ำใช้การ	ไหลลงวันนี้	ระบายวันนี้
	ภูมิพล	ปริมาณน้ำเก็บกัก 13,462 ล้าน ลบ.ม. ปริมาณน้ำใช้การ 9,662 ล้าน ลบ.ม.	9,255 (69%)	5,455 (56%)	5.63 / 30.00
	สิริกิติ์	ปริมาณน้ำเก็บกัก 9,510 ล้าน ลบ.ม. ปริมาณน้ำใช้การ 6,660 ล้าน ลบ.ม.	5,420 (57%)	2,570 (39%)	2.84 / 13.96
	แควน้อย	ปริมาณน้ำเก็บกัก 939 ล้าน ลบ.ม. ปริมาณน้ำใช้การ 896 ล้าน ลบ.ม.	757 (81%)	714 (80%)	0.38 / 5.04
	ป่าสัก	ปริมาณน้ำเก็บกัก 960 ล้าน ลบ.ม. ปริมาณน้ำใช้การ 957 ล้าน ลบ.ม.	647 (67%)	644 (67%)	0.00 / 5.62
	4 เขื่อน	ปริมาณน้ำเก็บกัก 24,871 ล้าน ลบ.ม. ปริมาณน้ำใช้การ 18,175 ล้าน ลบ.ม.	16,079 (65%) ปี 2565 = 18,673 ล้าน ลบ.ม.	9,383 (52%) ปี 2565 = 11,977 ล้าน ลบ.ม.	8.85 / 54.62

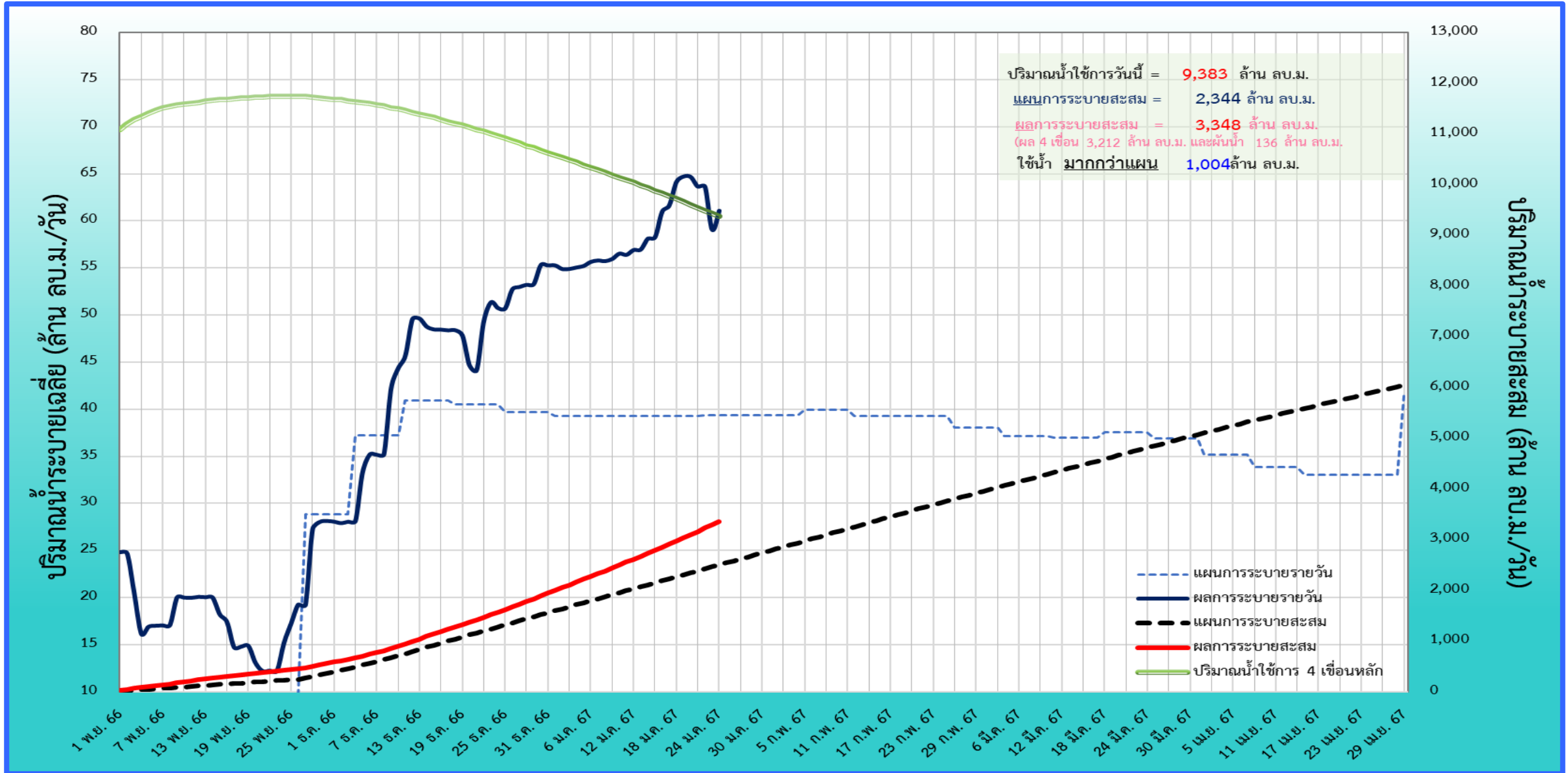


ผลจัดสรรน้ำฤดูแล้ง ปี 2566/67 วันที่ 24 ม.ค.67

	แผนจัดสรรน้ำ	6,100	(ล้าน ลบ.ม.)
	ผลจัดสรรน้ำ	3,348	55%
		(ระบาย 4 เขื่อน 3,212 ล้าน ลบ.ม. / ฝัมน้ำจากกลุ่มแม่กลอง 136 ล้าน ลบ.ม.)	
	คงเหลือ	2,752	45%

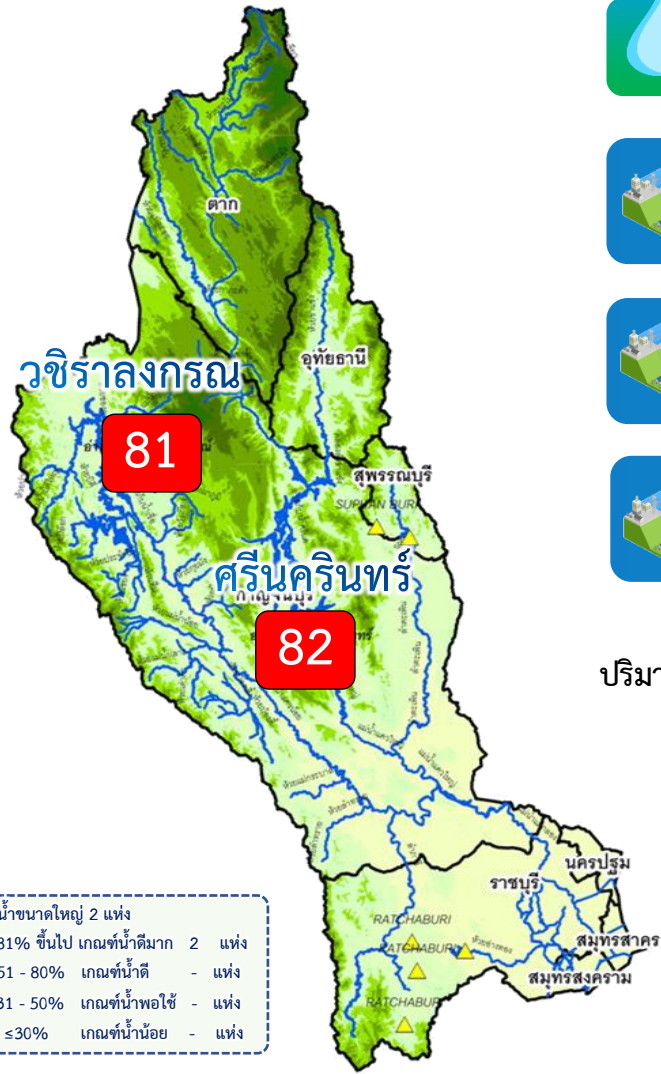


ติดตามสถานการณ์น้ำรายวันของกลุ่มเจ้าพระยาและการผันน้ำจากลุ่มน้ำแม่กลอง





สถานการณ์น้ำและแผน-ผลการบริหารจัดการน้ำฤดูแล้งปี 2567 ลุ่มน้ำแม่กลอง (1 ม.ค.67 – 30 มิ.ย.67)

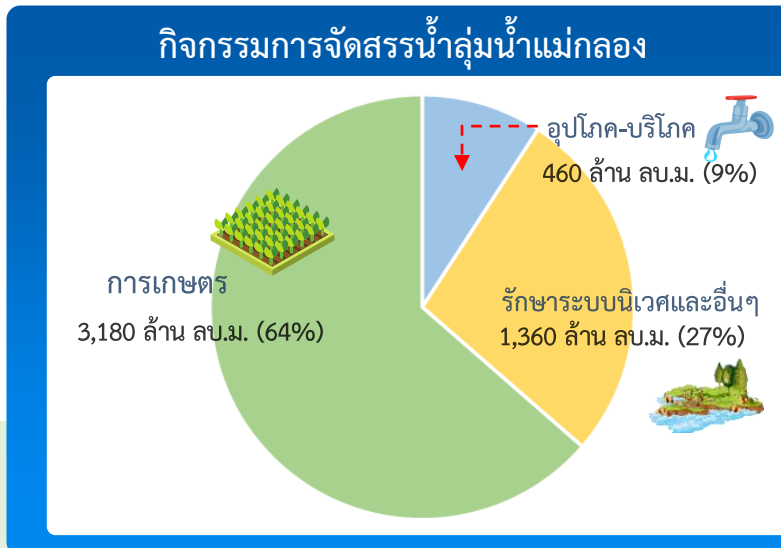


อ่างเก็บน้ำขนาดใหญ่ 2 แห่ง

- 81% ขึ้นไป เกษตรน้ำดีมาก 2 แห่ง
- 51 - 80% เกษตรน้ำดี - แห่ง
- 31 - 50% เกษตรน้ำพอใช้ - แห่ง
- ≤30% เกษตรน้ำน้อย - แห่ง

ปริมาณน้ำเก็บกักและใช้การ 2 เขื่อนหลักลุ่มน้ำแม่กลอง ณ วันที่ 24 ม.ค.67 (ล้าน ลบ.ม.)		ปริมาณน้ำเก็บกัก	ปริมาณน้ำใช้การ	ไหลลงวันนี้	ระบายวันนี้
ศรีนครินทร์	ปริมาณน้ำเก็บกัก 17,745 ล้าน ลบ.ม. ปริมาณน้ำใช้การ 7,480 ล้าน ลบ.ม.	14,485 (82%)	4,220 (56%)	2.21	9.02
วชิราลงกรณ	ปริมาณน้ำเก็บกัก 8,860 ล้าน ลบ.ม. ปริมาณน้ำใช้การ 5,848 ล้าน ลบ.ม.	7,208 (81%)	4,196 (72%)	1.68	18.02
รวม 2 เขื่อน	ปริมาณน้ำเก็บกัก 26,605 ล้าน ลบ.ม. ปริมาณน้ำใช้การ 13,328 ล้าน ลบ.ม.	21,693 (82%) ปี 2565 = 21,359 ล้าน ลบ.ม.	8,416 (63%) ปี 2565 = 8,082 ล้าน ลบ.ม.	3.89	27.04

ปริมาณน้ำเก็บกัก (2 เขื่อน) ณ วันที่ 1 ม.ค.67 จำนวน 22,152 ล้าน ลบ.ม. (83%)
 ปริมาณน้ำต้นทุนฤดูแล้งปี 2567 (วันที่ 1 ม.ค.67) จำนวน 8,874 ล้าน ลบ.ม. ความต้องการน้ำฤดูแล้ง 5,000 ล้าน ลบ.ม. สำรองต้นฤดูฝน 3,874 ล้าน ลบ.ม.



ผลจัดสรรน้ำฤดูแล้ง ปี 2567 วันที่ 24 ม.ค.67

แผนจัดสรรน้ำ	5,000	(ล้าน ลบ.ม.)
ผลจัดสรรน้ำ	528	11%
คงเหลือ	4,472	89%

ผลการเพาะปลูกข้าวนาปรัง 2567 (17 ม.ค.67)

- แผน** 0.84 ล้านไร่
- เพาะปลูกแล้ว** 0.185 ล้านไร่ (22%)
- เก็บเกี่ยว** - ล้านไร่

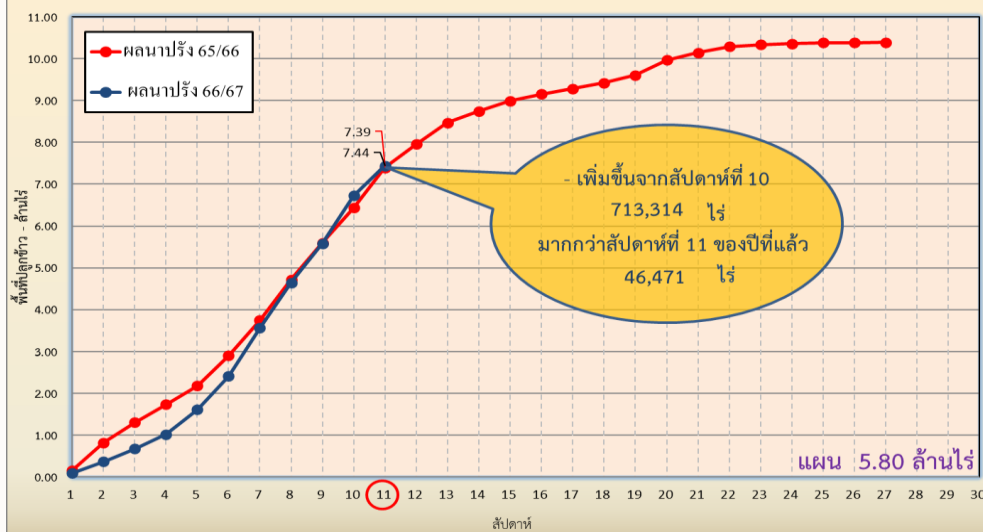


แผนผลการเพาะปลูกพืชในช่วงฤดูแล้งปี 2566/67 (ข้อมูล ณ วันที่ 17 ม.ค. 67)

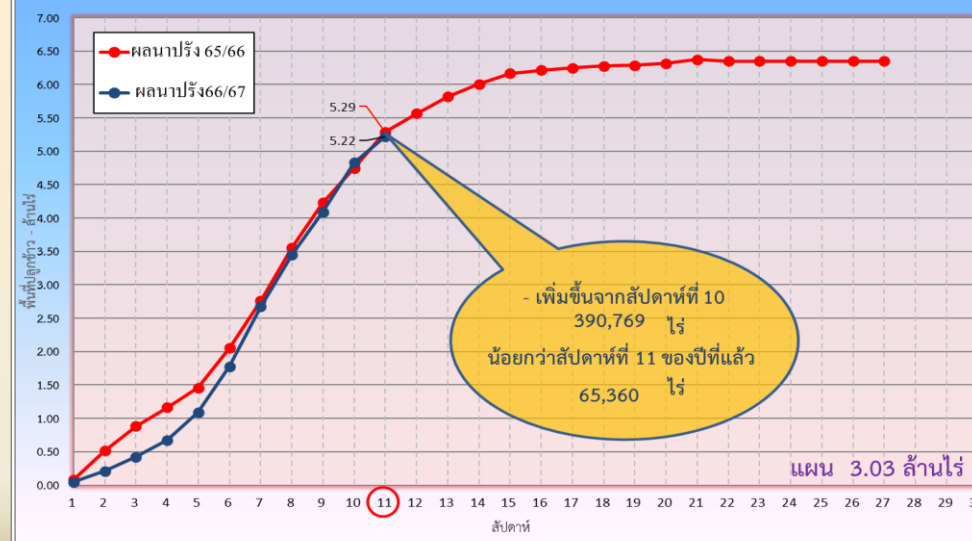


ภาค	ข้าวนาปรัง			พืชไร่-พืชผัก			รวม		
	แผน (ล้านไร่)	ผล (ล้านไร่)	%	แผน (ล้านไร่)	ผล (ล้านไร่)	%	แผน (ล้านไร่)	ผล (ล้านไร่)	%
เหนือ	0.40	0.65	163	0.16	0.19	119	0.55	0.83	151
ตะวันออกเฉียงเหนือ	0.95	0.91	96	0.05	0.03	65	1.00	0.94	94
กลาง	0.02	0.01	56	0.001	0.002	164	0.02	0.01	65
ตะวันออก	0.38	0.46	124	0.01	0.01	96	0.39	0.48	123
ตะวันตก	0.84	0.19	22	0.19	0.11	59	1.03	0.30	29
ใต้	0.19			0.03			0.21		
ลุ่มน้ำเจ้าพระยา	3.03	5.22	173	0.13	0.09	68	3.16	5.31	168
ทั้งประเทศ	5.80	7.44	128	0.57	0.43	77	6.37	7.87	124

กราฟเปรียบเทียบผลการปลูกข้าวนาปรังรายสัปดาห์ในเขตทั้งประเทศ



กราฟเปรียบเทียบผลการปลูกข้าวนาปรังรายสัปดาห์ในเขตลุ่มน้ำเจ้าพระยา





คาดการณ์ปริมาณน้ำ ณ วันที่ 1 พฤษภาคม 2567



คาดการณ์ปริมาณน้ำอ่างเก็บน้ำขนาดใหญ่ 35 แห่งในช่วงฤดูแล้ง 2566/67 3 กรณี

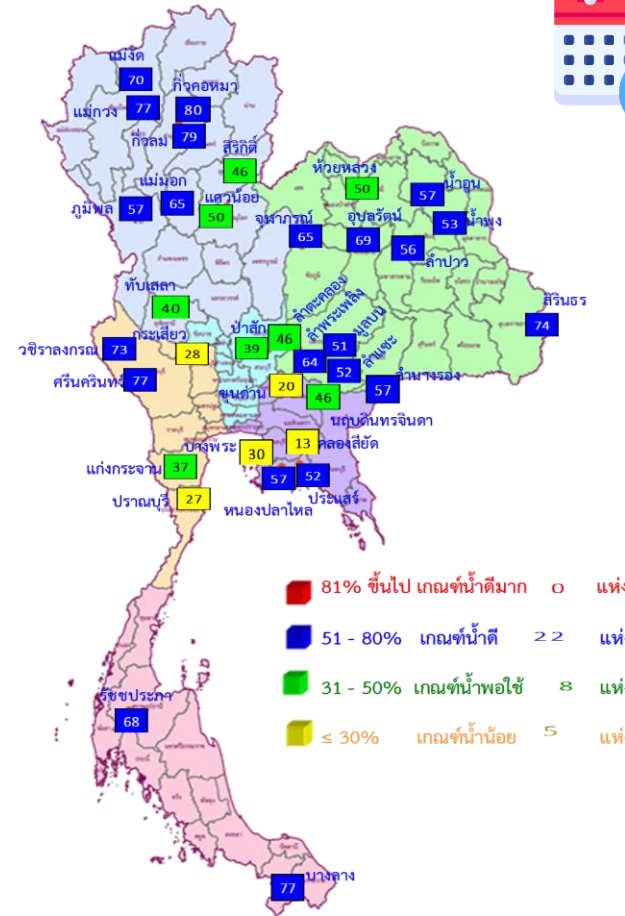


สถิติและคาดการณ์ปริมาณน้ำอ่างเก็บน้ำขนาดใหญ่
35 แห่งในช่วงฤดูแล้ง 2566/67 3 กรณี



1 พ.ค. 67
(กรณีน้ำน้อย)

ปี	ปริมาตรน้ำ (ล้าน ลบ.ม.)	%	น้ำใช้การ (ล้าน ลบ.ม.)	%
1 พ.ค. 63	33,757	48	10,449	22
1 พ.ค. 64	33,876	48	10,334	22
1 พ.ค. 65	40,578	57	17,036	36
1 พ.ค. 66	41,325	58	17,787	38
1 พ.ค. 67 (น้ำมาก)	46,727	66	23,185	49
1 พ.ค. 67 (น้ำเฉลี่ย)	46,054	65	22,512	48
1 พ.ค. 67 (น้ำน้อย)	45,132	64	21,589	46
1 พ.ค. 67 (One Map)	45,050	64	21,508	45

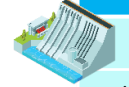



คาดการณ์ 1 พฤษภาคม 2567
ปริมาณน้ำใช้การมากกว่า ปี 2566
3,802 ล้าน ลบ.ม.

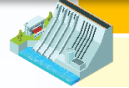
ปี พ.ศ.	ปริมาตรน้ำ (ล้าน ลบ.ม.)	%	น้ำใช้การ (ล้าน ลบ.ม.)	%
2567	45,132	64	21,589	46



คาดการณ์ปริมาณน้ำใช้การใน 4 เขื่อนหลัก ณ วันที่ 1 พ.ค. 2567

เขื่อนภูมิพล	ปี	ปริมาณ (ล้าน ลบ.ม.)	%	น้ำใช้การ (ล้าน ลบ.ม.)	%
	1 พ.ค. 66	8,241	61	4,441	46
	1 พ.ค. 67 (น้ำมาก)	7,853	58	4,053	42
	1 พ.ค. 67 (น้ำเฉลี่ย)	7,818	58	4,018	42
	1 พ.ค. 67 (น้ำน้อย)	7,719	57	3,919	41
	1 พ.ค. 67 (One Map)	7,740	57	3,940	41

เขื่อนป่าสักชลสิทธิ์	ปี	ปริมาณ (ล้าน ลบ.ม.)	%	น้ำใช้การ (ล้าน ลบ.ม.)	%
	1 พ.ค. 66	232	24	229	24
	1 พ.ค. 67 (น้ำมาก)	425	44	422	44
	1 พ.ค. 67 (น้ำเฉลี่ย)	407	42	404	42
	1 พ.ค. 67 (น้ำน้อย)	371	39	368	38
	1 พ.ค. 67 (One Map)	377	39	374	39

เขื่อนสิริกิติ์	ปี	ปริมาณ (ล้าน ลบ.ม.)	%	น้ำใช้การ (ล้าน ลบ.ม.)	%
	1 พ.ค. 66	4,478	47	1,628	24
	1 พ.ค. 67 (น้ำมาก)	4,614	49	1,764	26
	1 พ.ค. 67 (น้ำเฉลี่ย)	4,560	48	1,710	26
	1 พ.ค. 67 (น้ำน้อย)	4,382	46	1,532	23
	1 พ.ค. 67 (One Map)	4,424	47	1,574	24

ปริมาณน้ำใช้การ 4 เขื่อนหลัก

1 พฤษภาคม 2566	6,544 ล้าน ลบ.ม.
คาดการณ์ 1 พฤษภาคม 2567	6,249 ล้าน ลบ.ม.



คาดการณ์ปริมาณน้ำรวม 4 เขื่อนหลัก

เขื่อนแควน้อยบำรุงแดน	ปี	ปริมาณ (ล้าน ลบ.ม.)	%	น้ำใช้การ (ล้าน ลบ.ม.)	%
	1 พ.ค. 66	289	31	246	27
	1 พ.ค. 67 (น้ำมาก)	520	55	477	53
	1 พ.ค. 67 (น้ำเฉลี่ย)	504	54	461	51
	1 พ.ค. 67 (น้ำน้อย)	472	50	429	48
	1 พ.ค. 67 (One Map)	477	51	434	48

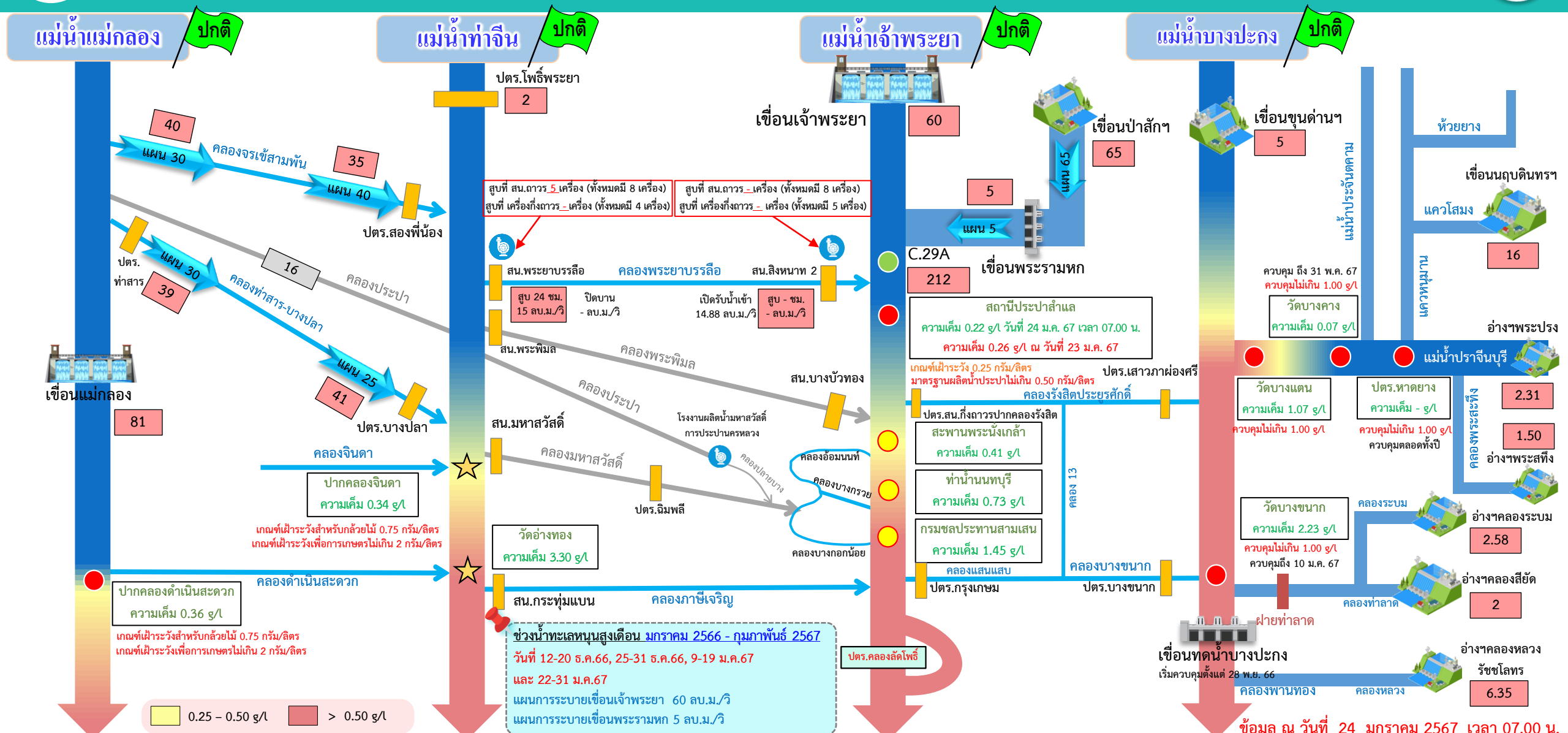
ปี	ปริมาณน้ำ (ล้าน ลบ.ม.)	%	น้ำใช้การ (ล้าน ลบ.ม.)	%
1 พ.ค. 66	13,240	53	6,544	36
1 พ.ค. 67 (น้ำมาก)	13,413	54	6,717	37
1 พ.ค. 67 (น้ำเฉลี่ย)	13,288	53	6,592	36
1 พ.ค. 67 (น้ำน้อย)	12,945	52	6,249	34
1 พ.ค. 67 (One Map)	13,019	52	6,323	35



ติดตามค่าความเต็ม



การบริหารจัดการน้ำเพื่อรักษาระบบนิเวศ (ความเค็ม) ใน 4 ลำน้ำสายหลัก



อ่าวไทย

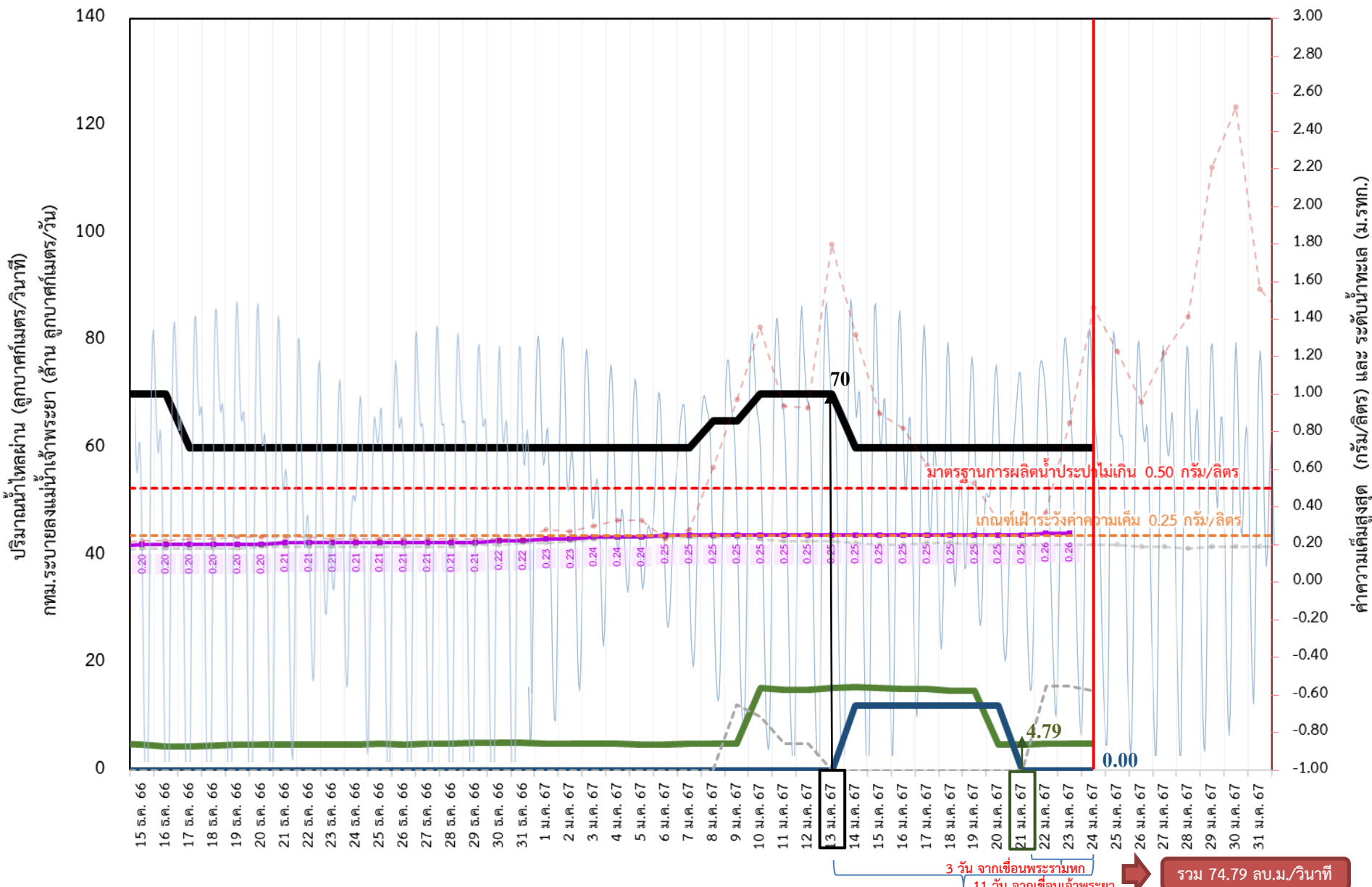
ฝ่ายประมวลวิเคราะห์สถานการณ์น้ำ สำนักบริหารจัดการน้ำและอุทกวิทยา



ติดตามปริมาณน้ำไหลผ่านเขื่อน และติดตามค่าความเค็ม



ข้อมูล ณ วันที่ 24 มกราคม 2567



- สถิติความเค็มสูงสุดรายวัน**
- 17 พ.ค. 2553 1.10 กรัม/ลิตร
 - 05 มิ.ย. 2556 0.57 กรัม/ลิตร
 - 15 ก.พ. 2557 1.92 กรัม/ลิตร
 - 18 ก.ค. 2558 1.09 กรัม/ลิตร
 - 27 พ.ค. 2559 0.87 กรัม/ลิตร
 - 27 ก.พ. 2560 0.84 กรัม/ลิตร
 - 28 ธ.ค. 2562 2.19 กรัม/ลิตร
 - 13 ม.ค. 2563 1.36 กรัม/ลิตร
 - 30 ม.ค. 2564 2.53 กรัม/ลิตร

- ระบายเขื่อนเจ้าพระยา ลบ.ม./วินาที
- ระบายเขื่อนพระรามหก ลบ.ม./วินาที
- สน.สิงหนาท (ระบายลงเจ้าพระยา) ลบ.ม./วินาที
- ความเค็มสูงสุด (ลำแแล) ปี 2567 กรัม/ลิตร
- ความเค็มสูงสุด (ลำแแล) ปี 2566 กรัม/ลิตร
- ความเค็มสูงสุด (ลำแแล) ปี 2564 กรัม/ลิตร
- ปตร.สิงหนาท เปิดรับน้ำเข้า ลบ.ม./วินาที

เขื่อนเจ้าพระยา 60.00 ลบ.ม./วินาที
 เขื่อนพระรามหก 5.03 ลบ.ม./วินาที
 สน.สิงหนาท 2 0.00 ลบ.ม./วินาที
 ความเค็มลำแแล 0.26 กรัม/ลิตร
 (สูงสุด ณ วันที่ 23 ม.ค. 67)

หมายเหตุ สิงหนาท วันนี้ เปิดรับน้ำเข้า 14.88 ลบ.ม./วินาที
 และหยุดสูบน้ำเพื่อรักษาค่าความเค็มในแม่น้ำเจ้าพระยา



ติดตามปริมาณน้ำไหลผ่านเขื่อน และติดตามค่าความเค็ม



	ระบาย เขื่อนเจ้าพระยา ลบ.ม./วินาที	ระบาย เขื่อนป่าสักฯ ลบ.ม./วินาที	ระบาย เขื่อน พระรามหก ลบ.ม./วินาที	ระดับน้ำสูงสุด บริเวณป้อม- พระจุลจอมเกล้า (ค่าคาดการณ์)	ระดับน้ำสูงสุด บริเวณป้อม- พระจุลจอมเกล้า (ค่าจริง)	ความเค็ม สูงสุด(สำแล) กรัม/ลิตร ปี 2567	สน.สิงหนาท (ระบายลงเจ้าพระยา) ลบ.ม./วินาที	รวมระบายจากเขื่อน เจ้าพระยา+เขื่อนพระรามหก+ สิงหนาท 2 ลบ.ม./วินาที
11 ม.ค. 67	70.00	75.01	14.90	1.48	1.58	0.25	ปิดระบาย	65.02
12 ม.ค. 67	70.00	75.01	15.06	1.47	1.37	0.25	ปิดระบาย	65.01
13 ม.ค. 67	70.00	75.01	15.31	1.36	0.98	0.25	ปิดระบาย	75.24
14 ม.ค. 67	60.00	75.02	15.52	1.18	0.56	0.25	12.00	86.90
15 ม.ค. 67	60.00	75.02	15.40	0.97	0.28	0.25	12.00	87.06
16 ม.ค. 67	60.00	65.02	15.17	0.76	0.10	0.25	12.00	87.31
17 ม.ค. 67	60.00	65.01	15.18	0.62	0.20	0.25	12.00	87.52
18 ม.ค. 67	60.00	65.03	14.74	0.58	0.00	0.25	12.00	87.40
19 ม.ค. 67	60.00	65.01	14.87	0.65	0.23	0.25	12.00	92.17
20 ม.ค. 67	60.00	65.01	4.83	0.81	0.52	0.25	12.00	92.18
21 ม.ค. 67	60.00	65.01	4.79	1.01	0.87	0.25	ปิดระบาย	84.74
22 ม.ค. 67	60.00	65.02	4.99	1.21	1.08	0.26	ปิดระบาย	84.87
23 ม.ค. 67	60.00	65.02	5.00	1.36	1.53	0.26	ปิดระบาย	74.83
24 ม.ค. 67	60.00	65.00	5.03	1.42	1.46		ปิดระบาย	74.79



มาตรการและการเตรียมความพร้อม รับมือฤดูแล้ง ปี 2566/67



Supply



ปฏิบัติการเติมน้ำ อย่างมีประสิทธิภาพ

Demand



บริหารจัดการน้ำ

ให้เป็นไปตามลำดับความสำคัญของการใช้น้ำ
ที่คณะกรรมการลุ่มน้ำกำหนด
ดำเนินการจัดสรรน้ำตามที่
คณะกรรมการลุ่มน้ำจัดอันดับความสำคัญ

เฝ้าระวังและแก้ไขคุณภาพน้ำ

ติดตามความเค็ม 4 ลำน้ำสายหลัก
เจ้าพระยา ท่าจีน แม่กลอง และบางปะกง

สร้างการรับรู้ ประชาสัมพันธ์

ตั้งแต่ 1 พ.ย. 66 - 5 ม.ค. 67 ประชาสัมพันธ์ไปแล้ว
สะสม 10,443 ครั้ง เกษตรกร 32,681 คน

Management

1

เฝ้าระวังและเตรียมจัดหาแหล่งน้ำสำรอง พร้อมวางแผน
เตรียมเครื่องจักร-เครื่องมือในพื้นที่เฝ้าระวังเสี่ยงขาดแคลนน้ำ

2

วางแผนเครื่องจักรเครื่องมือ จำนวน 5,382 หน่วย
ตั้งแต่ 1 พ.ย. 66 - 5 ม.ค. 67 สนับสนุนไปแล้ว 298 หน่วย (35 จังหวัด) แบ่งเป็น
เครื่องสูบน้ำ 252 เครื่อง รถบรรทุกน้ำ 33 คัน และเครื่องจักรอื่นๆ 13 หน่วย

3

กำหนดแผนจัดสรรน้ำ และพื้นที่เพาะปลูกพืชฤดูแล้ง
ควบคุมการเพาะปลูกข้าวนาปรัง สร้างการรับรู้ให้กับเกษตรกร
เตรียมน้ำสำรองสำหรับพื้นที่ลุ่มต่ำรับน้ำนอง

4

วางแผนจัดสรรน้ำทั้งประเทศ 21,810 ล้าน ลบ.ม. จัดสรรน้ำไปแล้ว 8,466 ล้าน ลบ.ม. (39%)
วางแผนเพาะปลูกนาปรัง 5.80 ล้านไร่ เเพาะปลูกแล้ว 6.73 ล้านไร่ (116%)

5

เพิ่มประสิทธิภาพการใช้น้ำ
ประหยัดน้ำและลดการสูญเสียน้ำในทุกภาคส่วน

6

ส่งเสริมเกษตรกรการทำนาเปียกสลับแห้ง / จัดรอบเวรส่งน้ำ

7

เสริมสร้างความเข้มแข็ง
ด้านการบริหารจัดการน้ำของชุมชน / องค์กรผู้ใช้น้ำ

8

มีการประชุมกลุ่มผู้ใช้น้ำเพื่อประชาสัมพันธ์สถานการณ์น้ำพร้อมรับมือปัญหาและร่วมกันแก้ไข
ปัญหาให้เกษตรกรในพื้นที่จำนวน 9,500 ราย 4,800 ครัวเรือน พื้นที่ 101,260 ไร่

9

ติดตามและประเมิน ผลการดำเนินงาน
ติดตามผลและประเมินผลการดำเนินงานรายงานผู้บริหารกรม
กระทรวงเกษตรและสหกรณ์ และสำนักงานทรัพยากรน้ำแห่งชาติ

6 แนวทาง กรมชลประทาน

1

บริหารน้ำในอ่างฯ
ควบคุมให้อยู่ในเกณฑ์บริหารจัดการน้ำ
และเพียงพอกับความต้องการ

2

จัดหาแหล่งน้ำสำรอง
เตรียมพื้นที่สำรองน้ำในกรณีเสี่ยงภัยแล้ง

3

ตรวจสอบความต้องการ
วิเคราะห์ ประเมินความต้องการใช้น้ำ
ทุกกิจกรรมตามลำดับความสำคัญ

4

จัดสรรตามกิจกรรมหลัก
จัดสรรน้ำตามลำดับความสำคัญ
ของกิจกรรมการใช้น้ำ

5

สำรองน้ำเก็บกักไว้ต้นฤดูฝน
สำรองน้ำไว้กรณีฝนทิ้งช่วงต้นฤดูฝน

6

ประเมินผลและประชาสัมพันธ์
ติดตาม ประเมินผล และแจ้งประชาสัมพันธ์
ข่าวสารให้ประชาชน และหน่วยงาน
ที่เกี่ยวข้องรับทราบ

จาก 9 มาตรการสู่ 6 แนวทางปฏิบัติ



มาตรการการเพาะปลูกพืชฤดูแล้ง ปี 2566/67

การจัดสรรน้ำ

วางแผนการบริหารจัดการน้ำ
แบบยั่งยืน โดยจัดสรรน้ำ
ให้สอดคล้องกับปริมาณน้ำต้นทุน
ในอ่างเก็บน้ำ เพื่อสนับสนุน
การใช้น้ำทุกกิจกรรมในพื้นที่ต่างๆ
ตามลำดับความสำคัญ ดังนี้

- 1** เพื่อการอุปโภค-บริโภค และการประปา
- 2** เพื่อการรักษาระบบนิเวศทางน้ำ เช่น การผลักดันน้ำเค็ม การชลประทานน้ำเสีย บรรเทาสาธารณภัย จารัต ประเพณีและคมนาคม เป็นต้น
- 3** เพื่อสำรองน้ำไว้สำหรับการใช้น้ำในช่วงต้นฤดูฝน สำหรับอุปโภคบริโภคและรักษาระบบนิเวศ เดือน พฤษภาคม - กรกฎาคม 2567
- 4** เพื่อการเกษตร
- 5** เพื่อการอุตสาหกรรม
- 6** เพื่อการพาณิชย์กรรมและการท่องเที่ยว





แนวทางการเพาะปลูกพืชฤดูแล้ง ปี 2566/67

ลุ่มน้ำเจ้าพระยา

▶ ปริมาณน้ำในเขื่อนภูมิพล เขื่อนสิริกิติ์ เขื่อนแควน้อยบำรุงแดน และเขื่อนป่าสักชลสิทธิ์ วางแผนจัดสรรน้ำสอดคล้องกับปริมาณน้ำต้นทุนที่มีอยู่ เพื่อให้การบริหารจัดการน้ำเป็นไปอย่างยั่งยืน มีปริมาณน้ำต้นทุนสามารถสนับสนุนการเพาะปลูกข้าวนาปรังปี 2566/67 ซึ่งวางแผนส่งน้ำให้กับพื้นที่เพาะปลูกข้าวนาปรังประมาณ 3.03 ล้านไร่

ลุ่มน้ำแม่กลอง

▶ ปริมาณน้ำในเขื่อนศรีนครินทร์และเขื่อนวชิราลงกรณ จังหวัดกาญจนบุรี วางแผนจัดสรรน้ำสอดคล้องกับปริมาณน้ำต้นทุนที่มีอยู่ สามารถสนับสนุนน้ำเพื่อการอุปโภค-บริโภค รักษาระบบนิเวศ และการเกษตร รวมไปถึงการส่งน้ำสำหรับการเพาะปลูกข้าวนาปรังในช่วงฤดูแล้งปี 2567

ลุ่มน้ำอื่นๆ

ให้วางแผนจัดสรรน้ำสอดคล้องกับปริมาณน้ำต้นทุน ดังต่อไปนี้

- ▶ สนับสนุนน้ำเฉพาะเพื่ออุปโภค-บริโภค รักษาระบบนิเวศ อุตสาหกรรม และอื่นๆ จำนวน 4 อ่างฯ คือ เขื่อนลำพระเพลิง เขื่อนลำแชะ จังหวัดนครราชสีมา เขื่อนหนองปลาไหล จังหวัดระยอง เขื่อนจุฬาภรณ์ จังหวัดชัยภูมิ
- ▶ สนับสนุนน้ำเพื่อการเพาะปลูกพืชไร่-พืชผัก และอื่นๆ จำนวน 11 อ่างฯ คือ เขื่อนแม่กวงอุดมธารา จังหวัดเชียงใหม่ เขื่อนก้อลม จังหวัดลำปาง เขื่อนแม่มอก จังหวัดสุโขทัย เขื่อนลำตะคอง จังหวัดนครราชสีมา เขื่อนมูลบน จังหวัดนครราชสีมา เขื่อนลำนางรอน จังหวัดบุรีรัมย์ เขื่อนทับเสลา จังหวัดอุทัยธานี เขื่อนกระเสียว จังหวัดสุพรรณบุรี เขื่อนประแสร์ จังหวัดระยอง เขื่อนแก่งกระจาน จังหวัดเพชรบุรี เขื่อนปราณบุรี จังหวัดประจวบคีรีขันธ์

กษ. เห็นชอบเมื่อวันที่ 26 ตุลาคม 2566





ชป.เตรียมความพร้อมเครื่องจักร-เครื่องมือ ช่วยเหลือ ฤดูแล้ง ทั่วประเทศ ปี 2566/67

ส่วนบริหารเครื่องจักรกลที่ 1

เชียงใหม่

- เครื่องสูบน้ำ 163 เครื่อง
- รถบรรทุกน้ำ 15 คัน
- เครื่องจักรกลสนับสนุนอื่นๆ 232 หน่วย

รวม 410 หน่วย



ส่วนบริหารเครื่องจักรกลที่ 5

พระนครศรีอยุธยา

- เครื่องสูบน้ำ 265 เครื่อง
- รถบรรทุกน้ำ 11 เครื่อง
- เครื่องจักรกลสนับสนุนอื่นๆ 265 หน่วย

รวม 541 หน่วย



ส่วนบริหารเครื่องจักรกลที่ 7

กาญจนบุรี

- เครื่องสูบน้ำ 160 เครื่อง
- รถบรรทุกน้ำ 11 เครื่อง
- เครื่องจักรกลสนับสนุนอื่นๆ 286 หน่วย

รวม 457 หน่วย



ส่วนกลาง

นนทบุรี

- เครื่องสูบน้ำ 241 เครื่อง
- รถบรรทุกน้ำ 9 คัน
- เครื่องจักรกลสนับสนุนอื่นๆ 277 หน่วย

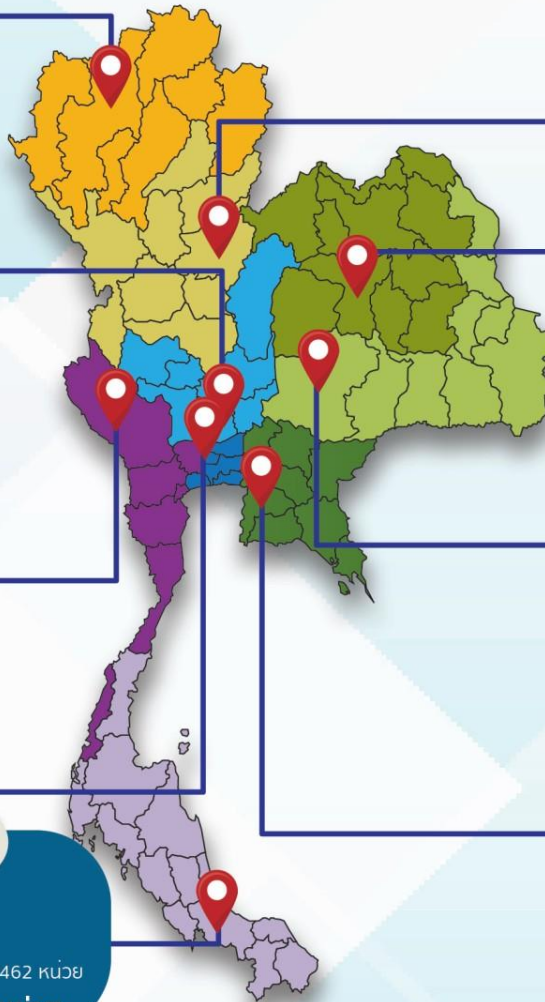
รวม 518 หน่วย

ส่วนบริหารเครื่องจักรกลที่ 8

สงขลา

- เครื่องสูบน้ำ 297 เครื่อง
- รถบรรทุกน้ำ 11 เครื่อง
- เครื่องจักรกลสนับสนุนอื่นๆ 462 หน่วย

รวม 770 หน่วย



ส่วนบริหารเครื่องจักรกลที่ 2

พิษณุโลก

- เครื่องสูบน้ำ 269 เครื่อง
- รถบรรทุกน้ำ 12 เครื่อง
- เครื่องจักรกลสนับสนุนอื่นๆ 273 หน่วย

รวม 554 หน่วย



ส่วนบริหารเครื่องจักรกลที่ 3

ขอนแก่น

- เครื่องสูบน้ำ 286 เครื่อง
- รถบรรทุกน้ำ 9 เครื่อง
- เครื่องจักรกลสนับสนุนอื่นๆ 456 หน่วย

รวม 751 หน่วย



ส่วนบริหารเครื่องจักรกลที่ 4

นครราชสีมา

- เครื่องสูบน้ำ 198 เครื่อง
- รถบรรทุกน้ำ 10 เครื่อง
- เครื่องจักรกลสนับสนุนอื่นๆ 346 หน่วย

รวม 554 หน่วย



ส่วนบริหารเครื่องจักรกลที่ 6

ชลบุรี

- เครื่องสูบน้ำ 410 เครื่อง
- รถบรรทุกน้ำ 14 เครื่อง
- เครื่องจักรกลสนับสนุนอื่นๆ 403 หน่วย

รวม 827 หน่วย

รวมทั้งประเทศ

- เครื่องสูบน้ำ 2,289 เครื่อง
- รถบรรทุกน้ำ 102 เครื่อง
- เครื่องจักรกลสนับสนุนอื่นๆ 2,991 หน่วย

รวมเป็น
5,382 หน่วย



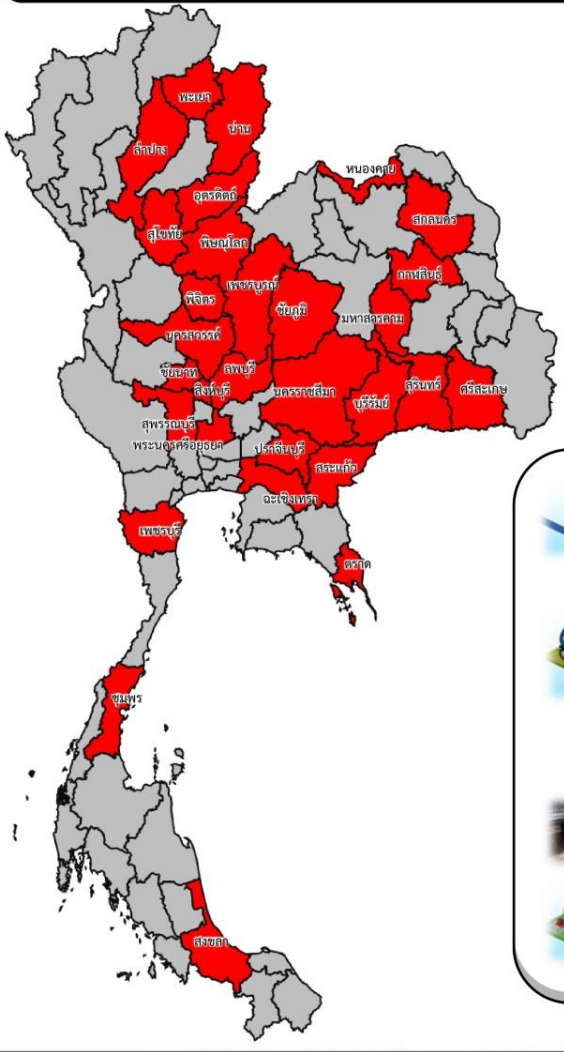
ฝ่ายประมวลและวิเคราะห์สถานการณ์น้ำ ส่วนประมวลวิเคราะห์สถานการณ์น้ำ สำนักบริหารจัดการน้ำและอุทกวิทยา



การให้ความช่วยเหลือเครื่องจักร-เครื่องมือ **ฤดูแล้ง ปี 2566/67**



ประจำสัปดาห์ (13 ม.ค. 67 - 19 ม.ค. 67)



ช่วยเหลือ**ประจำสัปดาห์**รวม **30** จังหวัด

Fl

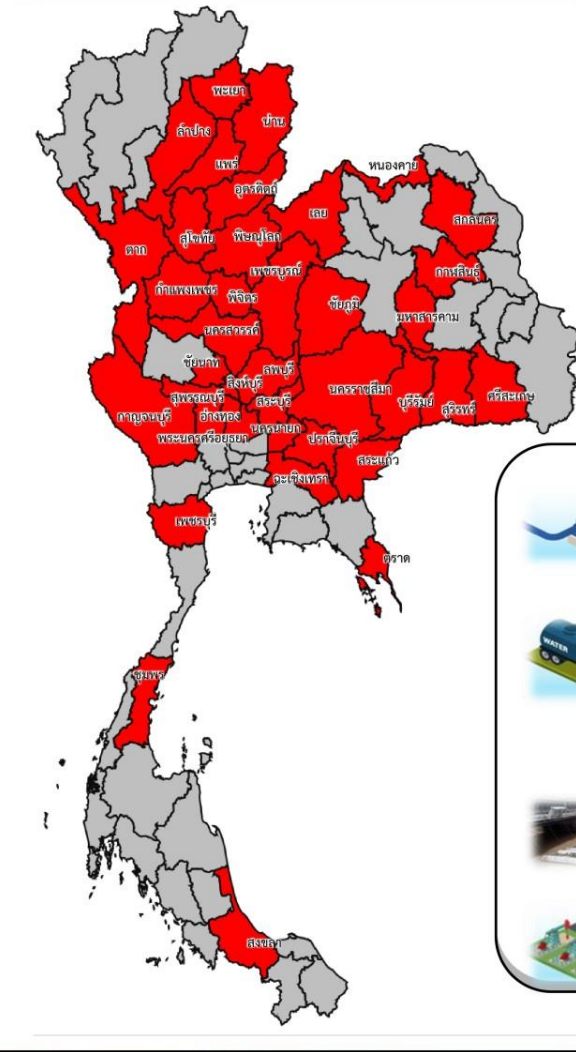
เครื่องสูบน้ำ **143** เครื่อง
ปริมาณน้ำรวม 2,961 ล้าน ลบ.ม.

รถบรรทุกน้ำ **15** คัน
ปริมาณน้ำรวม 337,000 ลิตร

เครื่องผลักดันน้ำ - เครื่อง

เครื่องจักรอื่นๆ - หน่วย

สะสม (1 พ.ย.66 - 19 ม.ค. 67)



ช่วยเหลือ**สะสม**รวม **38** จังหวัด

Fl

เครื่องสูบน้ำ **347** เครื่อง
ปริมาณน้ำรวม 91,289 ล้าน ลบ.ม.

รถบรรทุกน้ำ **33** คัน
ปริมาณน้ำรวม 3,649 ล้าน ลิตร

เครื่องผลักดันน้ำ - เครื่อง

เครื่องจักรอื่นๆ **13** หน่วย



ผลการประชาสัมพันธ์สร้างการรับรู้สถานการณ์น้ำและการบริหารจัดการน้ำ



ทูลเกล้าฯ ถวาย 2566/67 กรมชลประทาน

ระหว่างวันที่ 13 - 19 มกราคม 2567

1 ศูนย์เรียนรู้การเพิ่มประสิทธิภาพการผลิตสินค้าเกษตร (ศพก.)



จำนวน

8 ครั้ง

สะสม 37 ครั้ง

เกษตรกร

364 คน

สะสม 1,130 คน

2. คณะกรรมการจัดการชลประทาน (JMC)



จำนวน

25 ครั้ง

สะสม 95 ครั้ง

เกษตรกร

1,479 คน

สะสม 5,000 คน

3. กลุ่มผู้ใช้น้ำ



จำนวน

441 ครั้ง

สะสม 1,615 ครั้ง

เกษตรกร

5,450 คน

สะสม 29,636 คน

4. การประชาสัมพันธ์อื่นๆ



จำนวน

1,891 ครั้ง

สะสม 9,457 ครั้ง

ข้อมูลสะสม ตั้งแต่วันที่ 1 พ.ย.66

รวมการประชาสัมพันธ์



จำนวนครั้งการประชาสัมพันธ์

2,069 สะสม 11,204



จำนวนเกษตรกรที่รับการฟังประชาสัมพันธ์

7,293 สะสม 35,766



โครงการจ้างแรงงานชลประทาน เพื่อช่วยเหลือเกษตรกร งบประมาณพลาังก่อนปี พ.ศ. 2566 กรมชลประทาน



ระยะเวลาการจ้างแรงงาน 8 เดือน (ตุลาคม 2566 – พฤษภาคม 2567)



หลักเกณฑ์การจ้างแรงงาน

1

เกษตรกรที่ขึ้นทะเบียนกับกรมส่งเสริมการเกษตร หรือ **เกษตรกรในพื้นที่**

2

สมาชิกกลุ่มผู้ใช้น้ำ ของกรมชลประทาน ในพื้นที่

3

ประชาชนและผู้ใช้งานทั่วไป ในพื้นที่

4

หากแรงงานในพื้นที่ไม่เพียงพอ ให้พิจารณาจ้างเกษตรกร/แรงงานในพื้นที่ใกล้เคียงจากหมู่บ้าน ตำบล อำเภอ จังหวัด และลุ่มน้ำ ตามลำดับ

ลักษณะงานที่จ้าง

งานซ่อมแซม บำรุงรักษา ขุดลอก ปรับปรุง งานชลประทาน โครงการส่งเสริมการดำเนินงานอันเนื่องมาจากพระราชดำริ งานก่อสร้างแหล่งน้ำและระบบส่งน้ำเพื่อชุมชน/ชนบท แก้มลิง การจัดการคุณภาพน้ำ





ศูนย์ปฏิบัติการน้ำอัจฉริยะ SMART WATER OPERATION CENTER (SWOC)



CONTACT US



02 669 2560 หรือ



www.wmsc.rid.go.th/
www.swoc.rid.go.th/



wmsc.1460@gmail.com



SWOC RID



อาคาร 99 ปี ม.ล.ชชาติ กำภู
กรมชลประทาน กรุงเทพมหานคร

