



# สถานการณ์และการบริหารจัดการน้ำฤดูฝนปี 2566

วันที่ 24 กรกฎาคม 2566

ศูนย์ปฏิบัติการน้ำอัจฉริยะ (SWOC)



# สถานการณ์ฝน และสภาพภูมิอากาศ







# ปริมาณฝนสะสม (1 ม.ค. - 23 ก.ค. 2566)

ฝนสะสมต่ำกว่าค่าปกติ 20%

-143.2(-20%)  
-353.5(-38%)  
-264.8(-31%)

ค่าเฉลี่ยทั้งปี 1,420.8 มม.

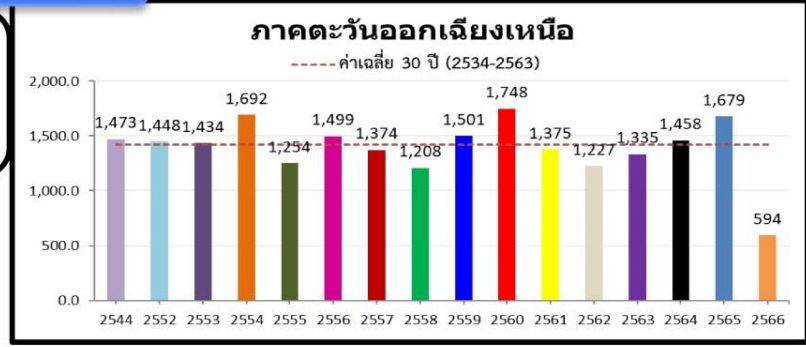
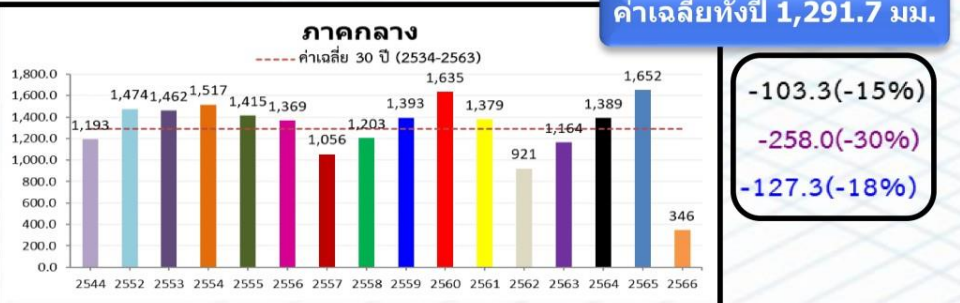
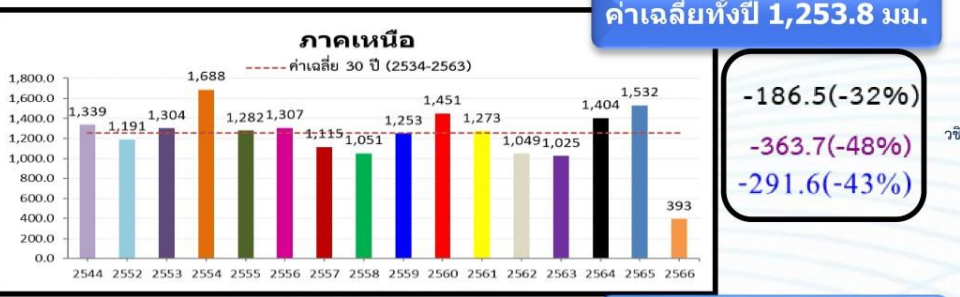
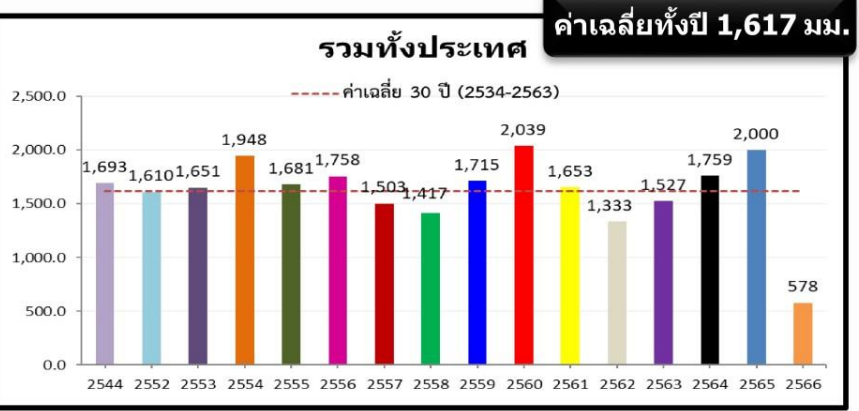
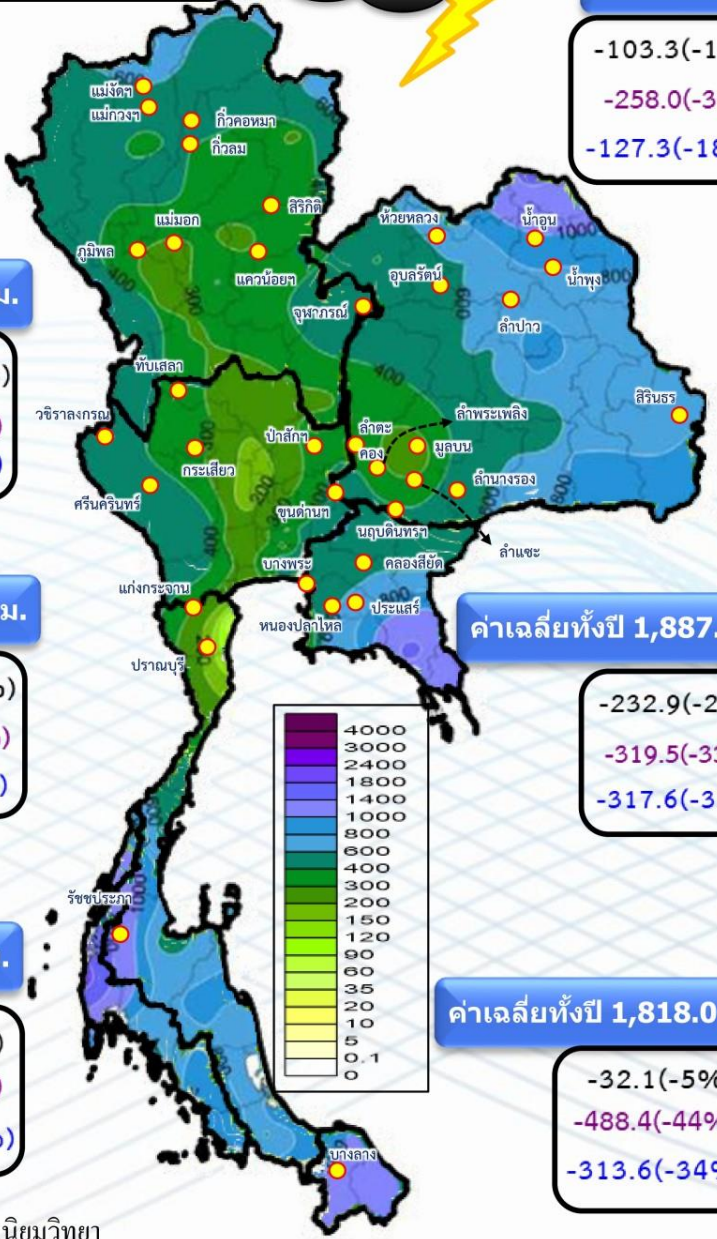
-103.3(-15%)  
-258.0(-30%)  
-127.3(-18%)

ค่าเฉลี่ยทั้งปี 1,887.1 มม.

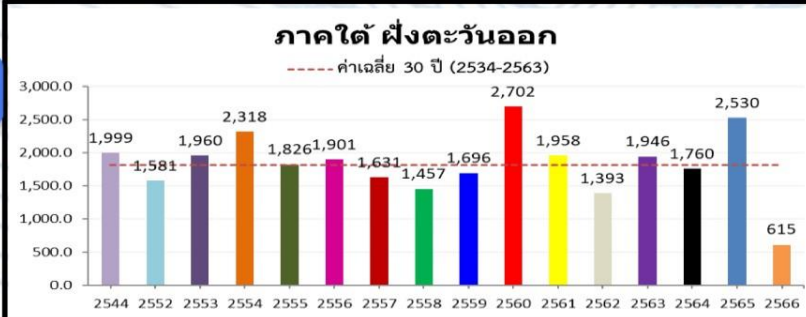
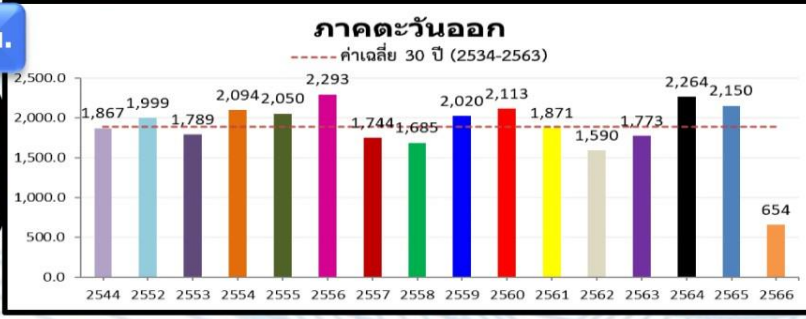
-232.9(-26%)  
-319.5(-33%)  
-317.6(-33%)

ค่าเฉลี่ยทั้งปี 1,818.0 มม.

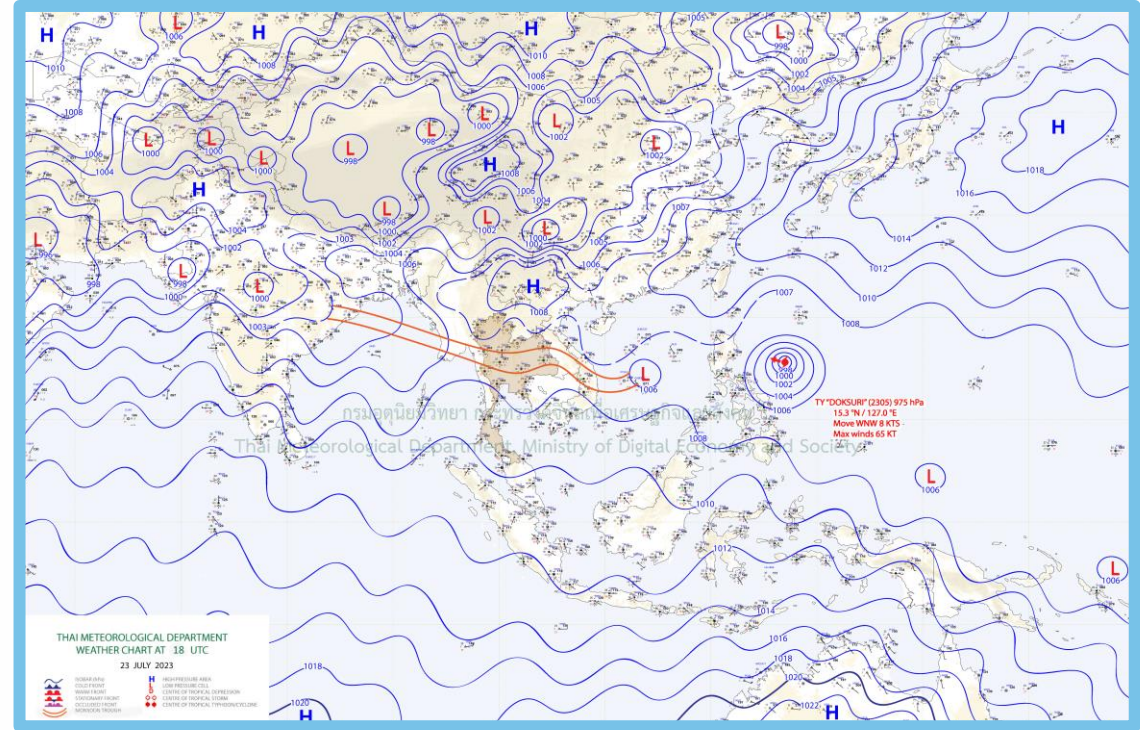
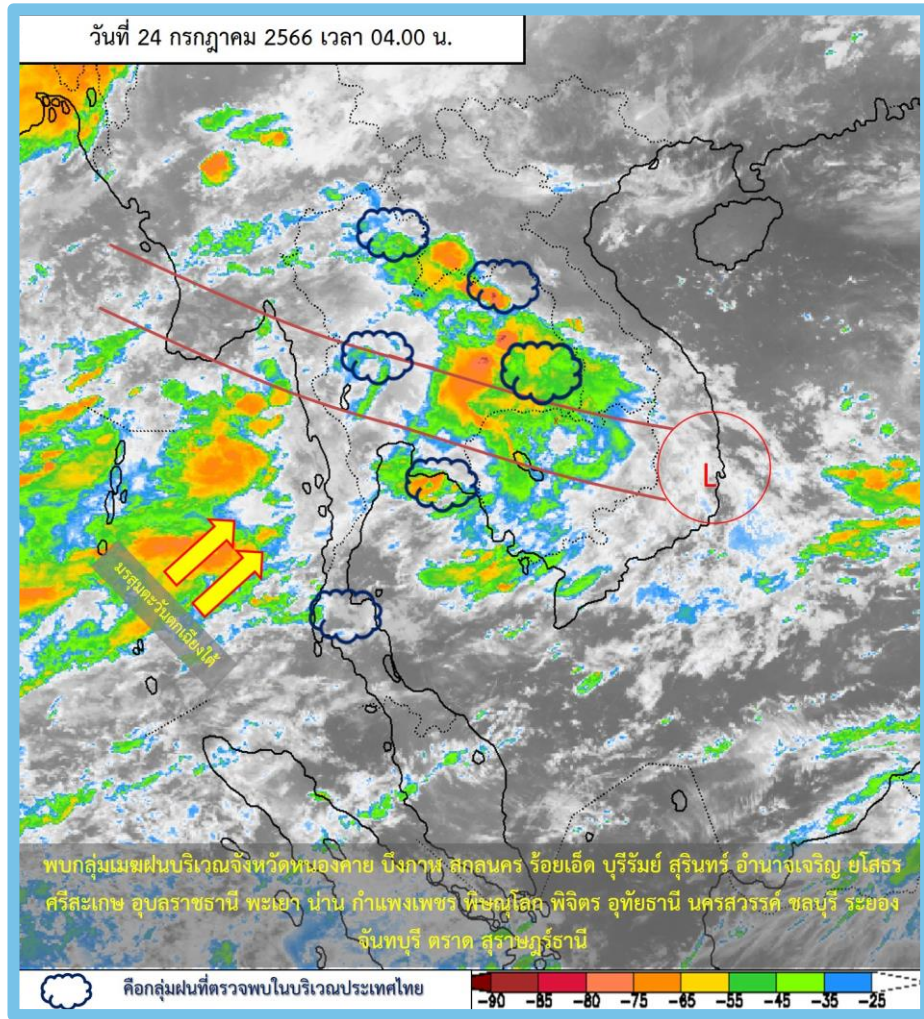
-32.1(-5%)  
-488.4(-44%)  
-313.6(-34%)



หมายเหตุ  
ตัวเลขสีดำ คือ ปี 66 เทียบกับค่าเฉลี่ย 30 ปี (2534-2563)  
ตัวเลขสีม่วง คือ ปี 66 เทียบ ปี 65 (ณ วันเดียวกัน)  
ตัวเลขสีน้ำเงิน คือ ปี 66 เทียบ ปี 44 (ณ วันเดียวกัน)





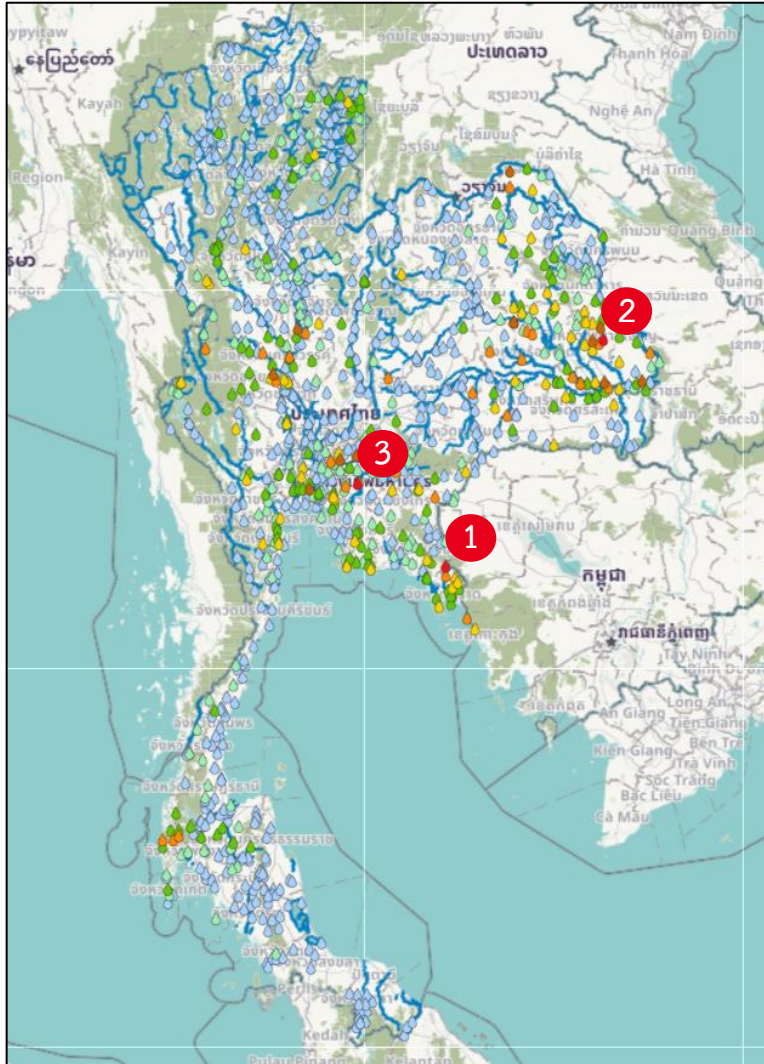


พยากรณ์อากาศ 24 ชั่วโมงข้างหน้า



ประเทศไทยยังคงมีฝนตกต่อเนื่อง และมีฝนตกหนักบางแห่งในภาคเหนือตอนล่าง ภาคตะวันออกเฉียงเหนือ ภาคกลาง รวมทั้งกรุงเทพมหานครและปริมณฑล และภาคใต้ โดยมีฝนตกหนักมากบางพื้นที่ในภาคตะวันออก ทั้งนี้เนื่องจากร่องมรสุมกำลังปานกลางพาดผ่านภาคเหนือตอนล่าง ภาคกลาง ภาคตะวันออก และภาคตะวันออกเฉียงเหนือตอนล่าง เข้าสู่หย่อมความกดอากาศต่ำบริเวณชายฝั่งประเทศเวียดนามตอนใต้ ประกอบกับมรสุมตะวันตกเฉียงใต้กำลังค่อนข้างแรงพัดปกคลุมทะเลอันดามันตอนบน ภาคใต้ และอ่าวไทยตอนบน





สถานี	ตำบล อำเภอ จังหวัด	เวลา	ฝนสะสม (มม.)
ทต.หนองบอน	ต.หนองบอน อ.บ่อไร่ จ.ตราด	1	05:00 น. 159
โรงเรียนบ้านภูเขาชาม	ต.คึมใหญ่ อ.เมืองอำนาจเจริญ จ.อำนาจเจริญ	2	05:00 น. 136.6
บางน้ำเปรี้ยว	ต.บางชนาก อ.บางน้ำเปรี้ยว จ.ฉะเชิงเทรา	3	05:00 น. 104.2
สะพานบึงอี	ต.โพธิ์ไทร อ.ดอนตาล จ.มุกดาหาร		05:00 น. 86.2
คลองระพีพัฒน์แยกใต้ หนองเสือ	ต.นพรัตน์ อ.หนองเสือ จ.ปทุมธานี		05:00 น. 84.4
วัดสว่างตงเย็น อ.โขงเจียม	ต.หนองแสงใหญ่ อ.โขงเจียม จ.อุบลราชธานี		04:00 น. 84
อบต.ศรีกะอาง	ต.ศรีกะอาง อ.บ้านนา จ.นครนายก		05:00 น. 78.8
ทต.ทัพทัน	ต.ทัพทัน อ.ทัพทัน จ.อุทัยธานี		05:00 น. 78.4
ทต.หนองเล็ง	ต.หนองเล็ง อ.บึงกาฬ จ.บึงกาฬ		05:00 น. 75.4
ที่พิทักษ์ด่านหินแตก	ต.บึงคำ อ.เลิงนกทา จ.ยโสธร		05:00 น. 73.2

>0-10	>10-20	>20-35	>35-50	>50-70	>70-90	>90
ฝนเล็กน้อย ฝนน้อย	ฝนปานกลาง	ฝนหนัก	ฝนหนักมาก ฝนมาก			



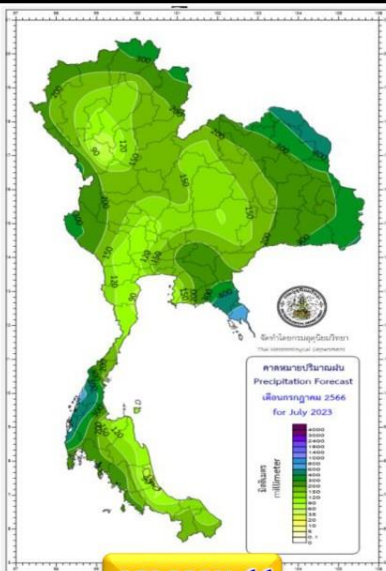


# คาดการณ์ฝนรายเดือนของประเทศไทย (กรกฎาคม - ธันวาคม 2566) ของกรมอุตุนิยมวิทยา

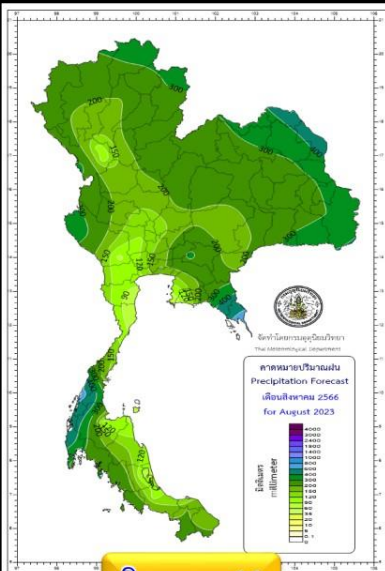


ณ วันที่ 23 ก.ค.66

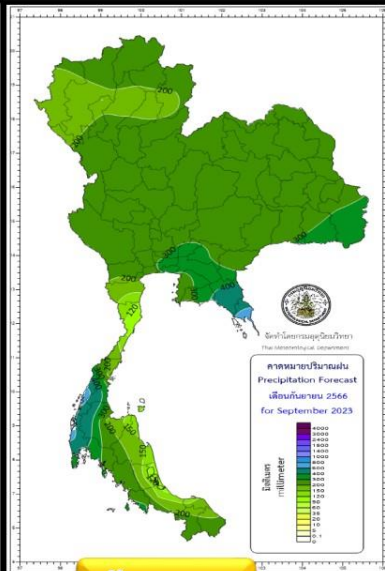
ปริมาณฝนรวม (มม.)



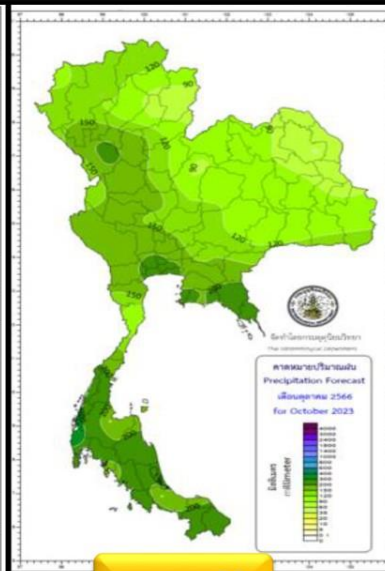
กรกฎาคม 66



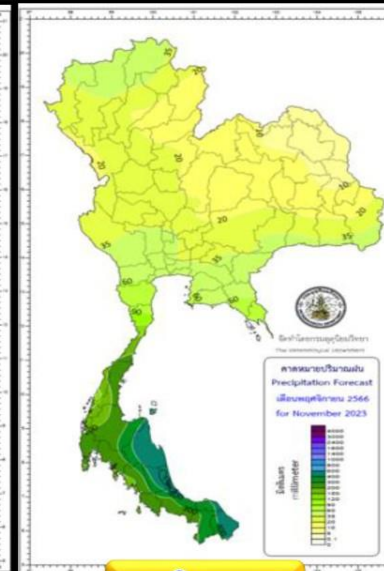
สิงหาคม 66



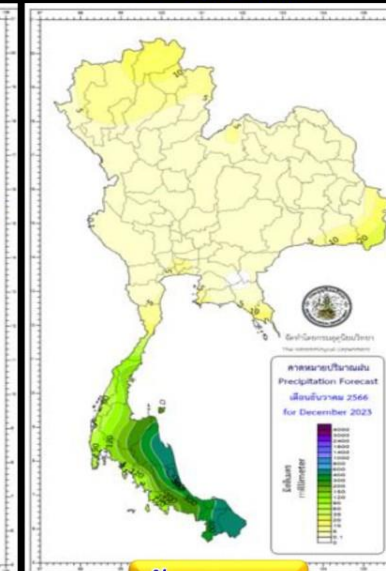
กันยายน 66



ตุลาคม 66

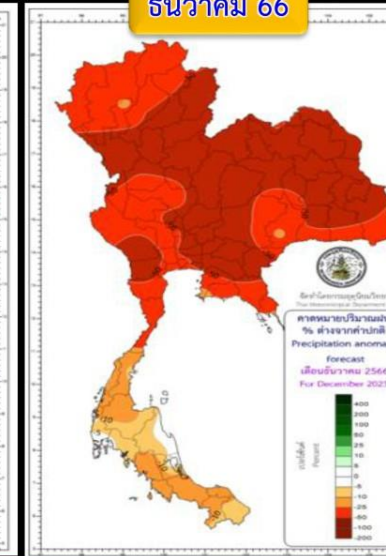
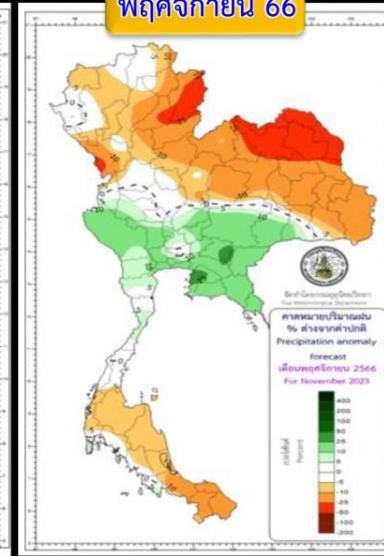
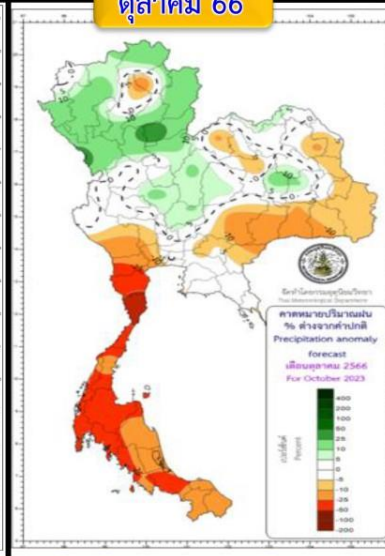
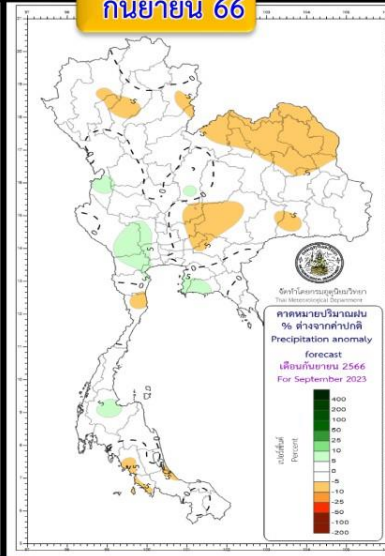
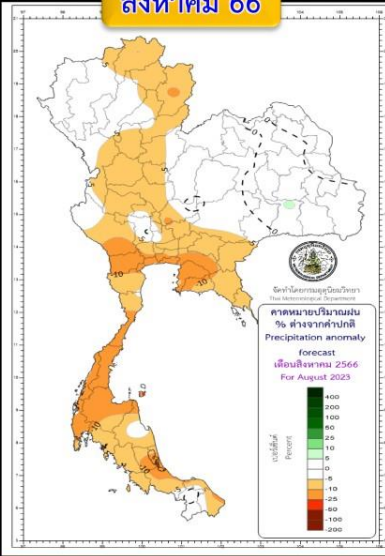
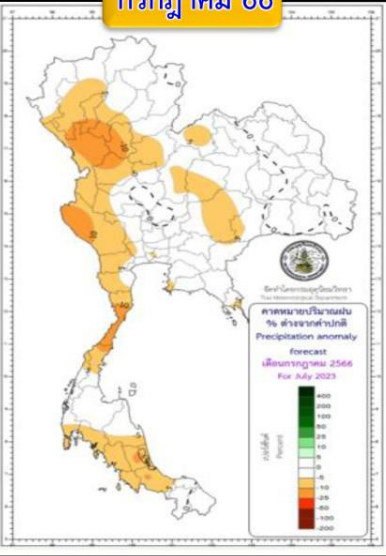


พฤศจิกายน 66



ธันวาคม 66

สูง-ต่ำ กว่าค่าปกติ(มม.)



คำอธิบาย

พื้นที่ส่วนใหญ่จะมีปริมาณฝนรวม **ต่ำกว่า** ค่าปกติ เว้นแต่ภาคตะวันออกเฉียงเหนือจะมีปริมาณฝนรวม **ใกล้เคียง** ค่าปกติ

ภาคตะวันออกเฉียงเหนือจะมีปริมาณฝนรวม **ใกล้เคียง** ค่าปกติ ส่วนภาคอื่นๆ จะมีปริมาณฝนรวม **ต่ำกว่า** ค่าปกติ

พื้นที่ส่วนใหญ่จะมีปริมาณฝนรวม **ใกล้เคียง** ค่าปกติ เว้นแต่ภาคตะวันออกเฉียงเหนือจะมีปริมาณฝนรวม **ต่ำกว่า** ค่าปกติ

พื้นที่ส่วนใหญ่ของประเทศไทยตอนบนจะมีฝนรวม **ใกล้เคียง** ถึง **สูงกว่า** ค่าปกติ ส่วนภาคใต้จะมีฝน **ต่ำกว่า** ค่าปกติ

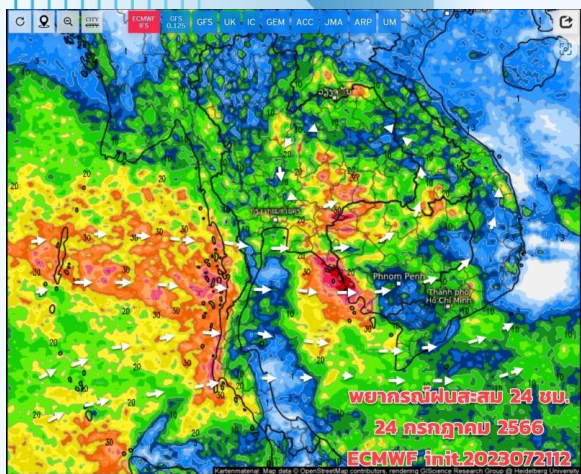
พื้นที่ส่วนใหญ่จะมีปริมาณฝนรวม **ต่ำกว่า** ค่าปกติ เว้นแต่ภาคกลางและภาคตะวันออกเฉียงเหนือจะมีปริมาณฝนรวม **สูงกว่า** ค่าปกติ

บริเวณประเทศไทยจะมีปริมาณฝนรวม **ต่ำกว่า** ค่าปกติ โดยเฉพาะประเทศไทยตอนบน

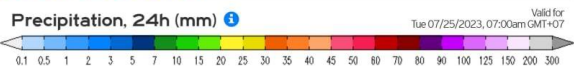




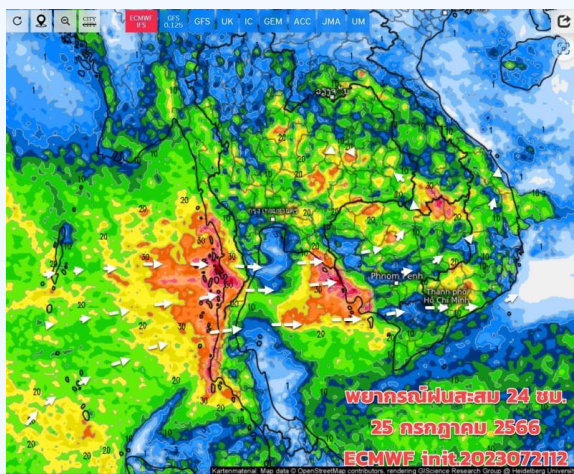
# พยากรณ์ฝนสะสมรายวัน จากแบบจำลองบรรยากาศเชิงตัวเลข GFS วันที่ 24 ก.ค. – 30 ก.ค. 66



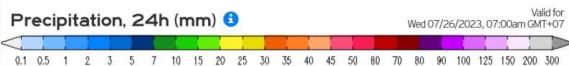
พยากรณ์ฝนสะสม 24 ชม.  
24 กรกฎาคม 2566  
ECMWF init.2023072112



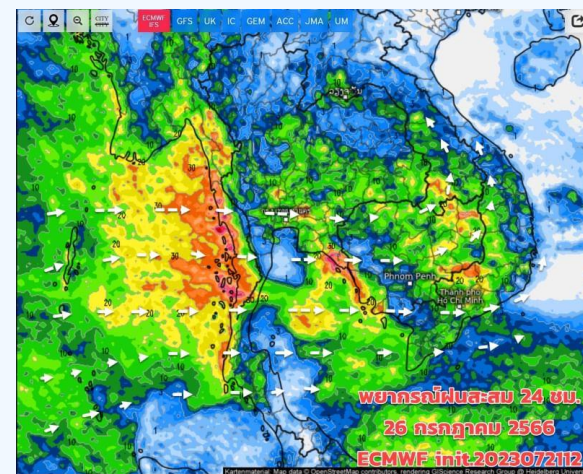
วันที่ 24 ก.ค. 2566



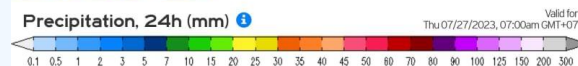
พยากรณ์ฝนสะสม 24 ชม.  
25 กรกฎาคม 2566  
ECMWF init.2023072112



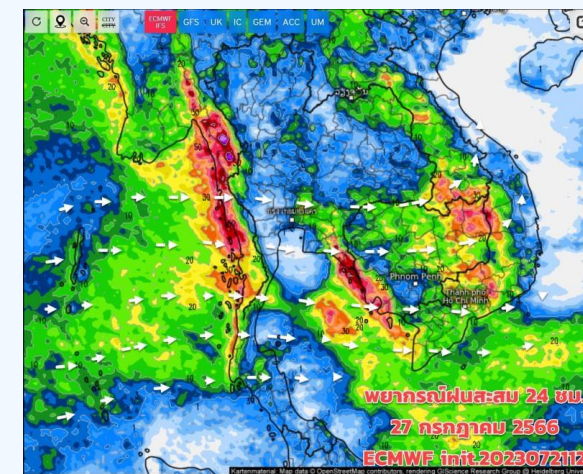
วันที่ 25 ก.ค. 2566



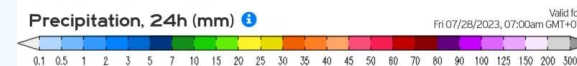
พยากรณ์ฝนสะสม 24 ชม.  
26 กรกฎาคม 2566  
ECMWF init.2023072112



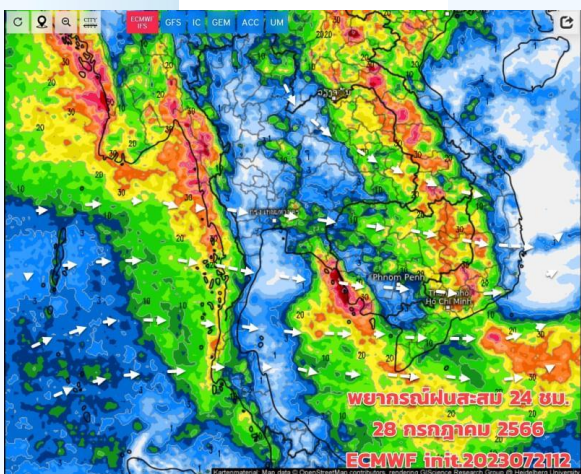
วันที่ 26 ก.ค. 2566



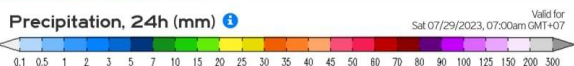
พยากรณ์ฝนสะสม 24 ชม.  
27 กรกฎาคม 2566  
ECMWF init.2023072112



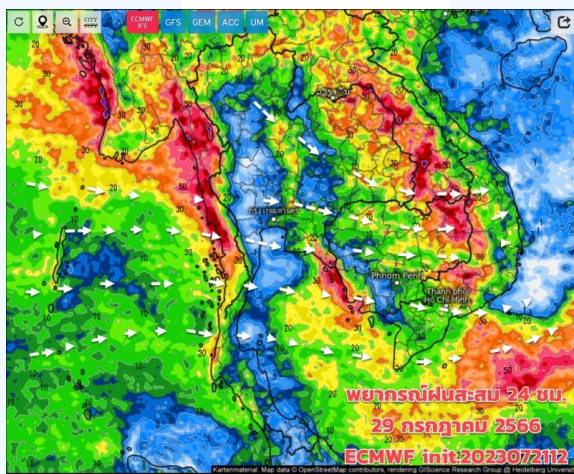
วันที่ 27 ก.ค. 2566



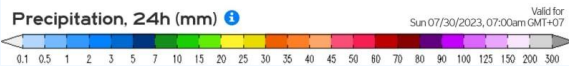
พยากรณ์ฝนสะสม 24 ชม.  
28 กรกฎาคม 2566  
ECMWF init.2023072112



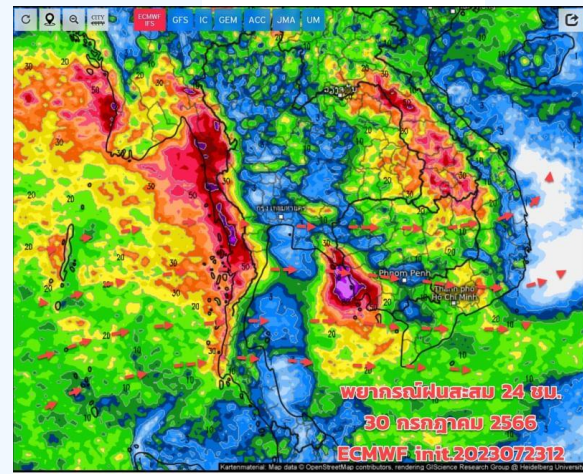
วันที่ 28 ก.ค. 2566



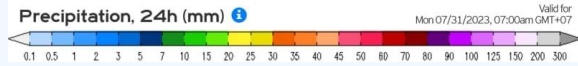
พยากรณ์ฝนสะสม 24 ชม.  
29 กรกฎาคม 2566  
ECMWF init.2023072112



วันที่ 29 ก.ค. 2566



พยากรณ์ฝนสะสม 24 ชม.  
30 กรกฎาคม 2566  
ECMWF init.2023072112



วันที่ 30 ก.ค. 2566

## การคาดหมาย

ช่วง 1-2 วันนี้ (24 -25 ก.ค.66) ฝนตกกระจายต่อเนื่องใกล้แนวร่องมรสุม บริเวณ ภาคอีสานตอนล่าง ภาคกลาง ภาคตะวันออก ภาคใต้ตอนบน กทม.และปริมณฑล ยังมีฝนตกหนักบางแห่ง ด้านรับมรสุมบริเวณภาคตะวันออก (ระยอง จันทบุรี และตราด) และภาคใต้ (ระนอง พังงา ภูเก็ต) ต้องเฝ้าระวังฝนตกหนัก ฝนตกสะสม ซึ่งอาจทำให้เกิดน้ำท่วมฉับพลันน้ำป่าไหลหลากได้ ทั้งนี้เนื่องจากมรสุมตะวันตกเฉียงใต้ กำลังปานกลางยังคงพัดปกคลุม ส่วนร่องมรสุมยังคงพาดผ่านประเทศไทยตอนกลางๆ ประกอบกับมีหย่อมความกดอากาศต่ำปกคลุมบริเวณชายฝั่งประเทศเวียดนาม คลื่นลมในทะเลทั้ง 2 ฝั่ง มีกำลังปานกลางถึงค่อนข้างแรงตลอดสัปดาห์





# สถานการณ์น้ำในอ่างเก็บน้ำ และสถานการณ์น้ำท่า





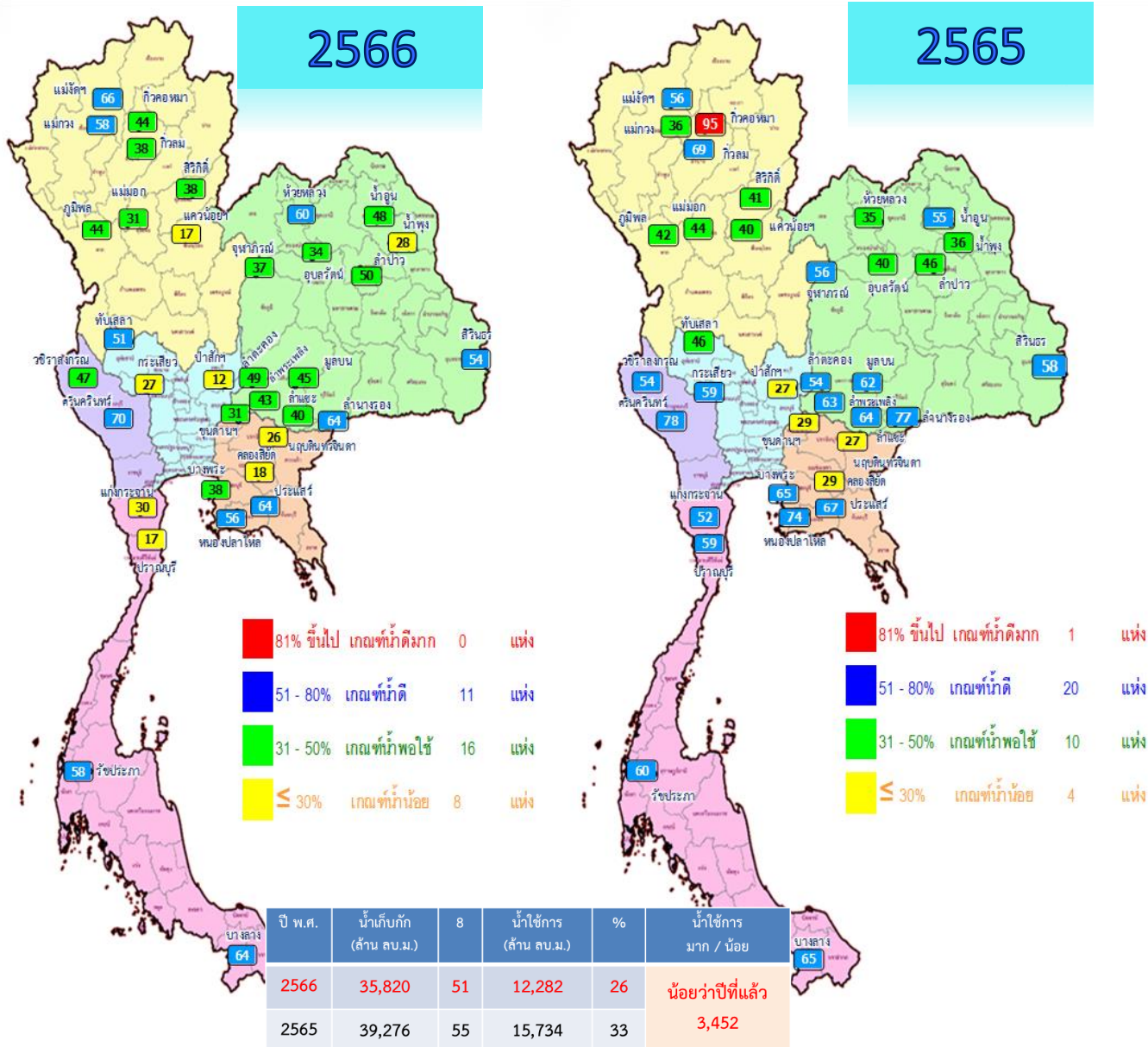


---

# สถานการณ์น้ำในอ่างเก็บน้ำ และสถานการณ์น้ำท่า



# ปริมาณน้ำเก็บกักในอ่างเก็บน้ำขนาดใหญ่ วันที่ 24 กรกฎาคม

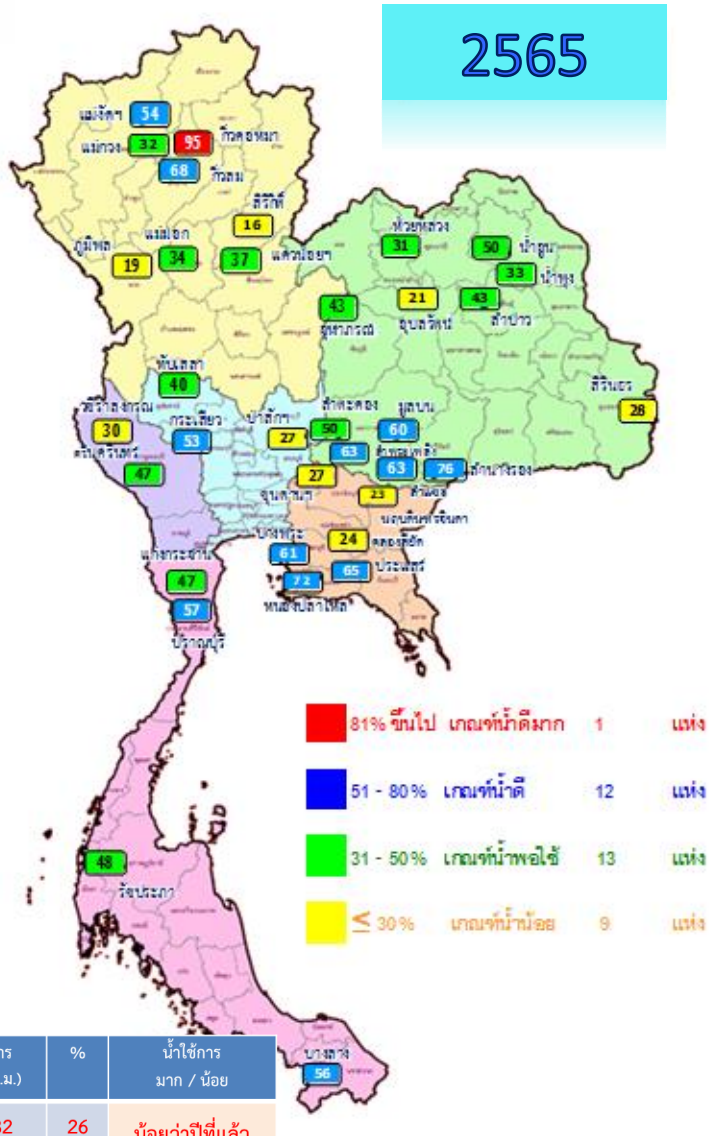
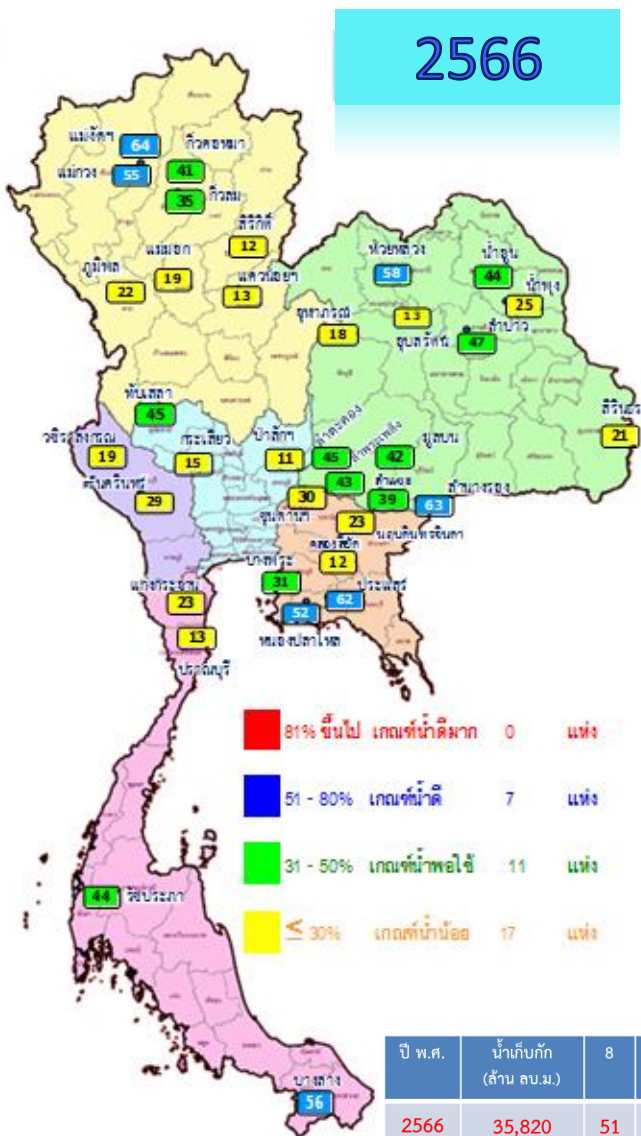


ภาค	ความจุที่ รนส. (ล้าน ม.³)	ความจุที่ รนท. (ล้าน ม.³)	ความจุน้ำใช้การ (ล้าน ม.³)	ณ วันนี้								ปริมาณน้ำไหลลงวันนี้ (ล้าน ม.³)	ปริมาณน้ำระบายวันนี้ (ล้าน ม.³)
				ปี 2565				ปี 2566					
				ปริมาณ (ล้าน ม.³)	% รนท.	ปริมาณ (ล้าน ม.³)	% รนท.	ปริมาณใช้การ (ล้าน ม.³)	% รนท.	ปริมาณใช้การ (ล้าน ม.³)	% รนท.		
<b>ภาคเหนือ</b>													
ภูมิพล*	13,462	13,462	9,662	5,604	42	5,909	44	2,109	16	22	11.78	27.00	
สิริกิติ์*	10,508	9,510	6,660	3,922	41	3,617	38	767	8	12	14.70	17.15	
แม่จันทสมบูรณ์ชล	323	265	253	147	56	174	66	162	61	64	0.30	0.20	
แม่จางอุดมธารา	295	263	249	94	36	152	58	138	52	55	0.32	0.48	
กิ่วลม	106	106	103	74	69	40	38	36	34	35	0.32	1.26	
กิ่วคอหมา	209	170	164	162	95	74	44	68	40	41	0.14	0.23	
แควน้อยบำรุงแดน	1,080	939	896	373	40	157	17	114	12	13	2.69	1.73	
แม่เมาะ	110	110	94	48	44	34	31	18	17	19	0.76	0.12	
<b>ภาคตะวันออกเฉียงเหนือ</b>													
ห้วยหลวง	136	136	129	47	35	82	60	75	55	58	0.95	0.11	
น้ำอูน	780	520	475	284	55	252	48	207	40	44	4.45	0.36	
น้ำพุง*	200	165	157	60	36	47	28	39	23	25	1.31	0.56	
จุฬารักษ์*	181	164	127	91	56	60	37	23	14	18	0.10	0.00	
อุบลรัตน์*	4,640	2,431	1,850	978	40	818	34	237	10	13	5.78	0.80	
ลำปาว	2,450	1,980	1,880	914	46	990	50	890	45	47	26.60	3.87	
ลำตะคอง	445	314	292	169	54	154	49	131	42	45	0.00	0.69	
ลำพระเพลิง	242	155	154	98	63	67	43	66	42	43	0.27	0.16	
มูลบน	350	141	134	88	62	64	45	57	40	42	0.00	0.52	
ลำแพระ	325	275	268	177	64	111	40	104	38	39	0.00	0.90	
ลำนางรอง	197	121	118	94	77	77	64	74	61	63	0.00	0.17	
สิรินธร*	1,966	1,966	1,135	1,150	58	1,066	54	235	12	21	2.72	2.04	
<b>ภาคกลาง</b>													
ป่าสักชลสิทธิ์	960	960	957	262	27	111	12	108	11	11	2.51	1.04	
ทับเสลา	190	160	143	74	46	81	51	64	40	45	0.00	2.00	
กระเสียว	390	299	259	177	59	80	27	40	13	15	0.86	0.06	
<b>ภาคตะวันตก</b>													
ศรีนครินทร์*	18,770	17,745	7,480	13,802	78	12,442	70	2,177	12	29	15.38	10.01	
วชิราลงกรณ์*	11,000	8,860	5,848	4,790	54	4,149	47	1,137	13	19	27.73	10.04	
<b>ภาคตะวันออก</b>													
ขุนด่านปราการชล	225	224	219	64	29	69	31	65	29	30	0.54	0.35	
คลองสียัด	450	420	390	123	29	76	18	46	11	12	1.82	0.14	
บางพระ	127	117	105	77	65	45	38	33	28	31	0.20	0.37	
หนองปลาไหล	206	164	150	122	74	92	56	78	48	52	3.76	0.38	
ประแสร์	322	295	275	198	67	189	64	169	57	62	0.44	0.36	
นฤปดินทรจินดา	338	295	281	80	27	78	26	64	22	23	0.53	0.00	
<b>ภาคใต้</b>													
แก่งกระจาน	900	710	645	371	52	210	30	145	20	23	2.27	1.30	
ปราณบุรี	490	391	373	229	59	65	17	48	12	13	0.32	0.29	
ราชประสงค์*	6,144	5,639	4,287	3,392	60	3,256	58	1,905	34	44	21.81	0.74	
บางกลาง*	1,590	1,454	1,178	941	65	931	64	655	45	56	2.07	4.06	
<b>รวมทั้งประเทศ</b>	<b>77,891</b>	<b>70,926</b>	<b>47,389</b>	<b>39,274</b>	<b>55</b>	<b>35,820</b>	<b>51</b>	<b>12,282</b>	<b>17</b>	<b>26</b>	<b>153.45</b>	<b>89.46</b>	





# ปริมาณน้ำใช้การในอ่างเก็บน้ำขนาดใหญ่ วันที่ 24 กรกฎาคม

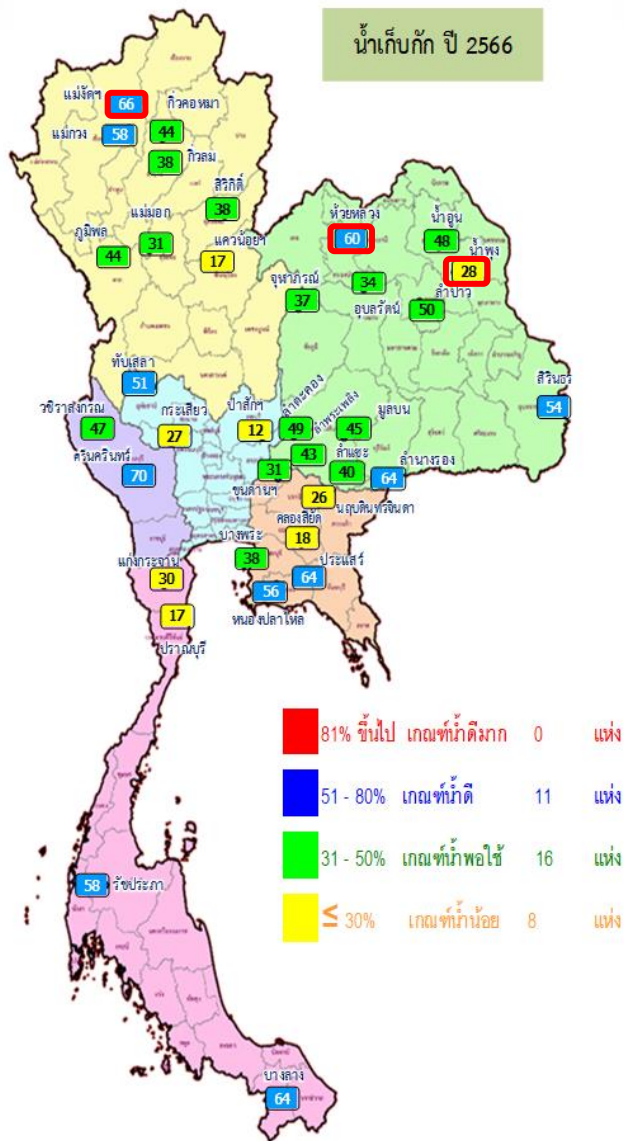


ปี พ.ศ.	น้ำเก็บกัก (ล้าน ลบ.ม.)	น้ำใช้การ (ล้าน ลบ.ม.)	%	น้ำใช้การมาก / น้อย
2566	35,820	51	12,282	26
2565	39,276	55	15,734	33

ภาค	อ่างเก็บน้ำเขื่อน	ความจุที่ รนส. (ล้าน ม.³)	ความจุที่ รนท. (ล้าน ม.³)	ความจุน้ำใช้การ (ล้าน ม.³)	ณ วันที่						ปริมาณน้ำไหลลงวันนี้ (ล้าน ม.³)	ปริมาณน้ำระบายวันนี้ (ล้าน ม.³)
					ปี 2565		ปี 2566					
					ปริมาตร (ล้าน ม.³)	% รนท.	ปริมาตร (ล้าน ม.³)	% รนท.	ปริมาตรใช้การ (ล้าน ม.³)	% ใช้การ		
<b>ภาคเหนือ</b>												
ภูมิพล*		13,462	13,462	9,662	5,604	42	5,909	44	2,109	22	11.78	27.00
สิริกิติ์*		10,508	9,510	6,660	3,922	41	3,617	38	767	12	14.70	17.15
แม่จันทน์*		323	265	253	147	56	174	66	162	64	0.30	0.20
แม่จันทน์*		295	263	249	94	36	152	58	138	55	0.32	0.48
กิ่วลม		106	106	103	74	69	40	38	36	35	0.32	1.26
กิ่วคอหมา		209	170	164	162	95	74	44	68	41	0.14	0.23
แควน้อยบำรุงแดน		1,080	939	896	373	40	157	17	114	13	2.69	1.73
แม่เมาะ		110	110	94	48	44	34	31	18	19	0.76	0.12
<b>ภาคตะวันออกเฉียงเหนือ</b>												
ห้วยหลวง		136	136	129	47	35	82	60	75	58	0.95	0.11
น้ำอูน		780	520	475	284	55	252	48	207	44	4.45	0.36
น้ำพุง*		200	165	157	60	36	47	28	39	25	1.31	0.56
จุฬารัตน์*		181	164	127	91	56	60	37	23	18	0.10	0.00
อุบลรัตน์*		4,640	2,431	1,850	978	40	818	34	237	13	5.78	0.80
ลำปาว		2,450	1,980	1,880	914	46	990	50	890	47	26.60	3.87
ลำตะคอง		445	314	292	169	54	154	49	131	45	0.00	0.69
ลำพระเพลิง		242	155	154	98	63	67	43	66	43	0.27	0.16
มูลบน		350	141	134	88	62	64	45	57	42	0.00	0.52
ลำแฉะ		325	275	268	177	64	111	40	104	39	0.00	0.90
ลำน้ำรอง		197	121	118	94	77	77	64	74	63	0.00	0.17
สิรินธร*		1,966	1,966	1,135	1,150	58	1,066	54	235	21	2.72	2.04
<b>ภาคกลาง</b>												
ป่าสักชลสิทธิ์		960	960	957	262	27	111	12	108	11	2.51	1.04
ทับเสลา		190	160	143	74	46	81	51	64	45	0.00	2.00
กระเสียว		390	299	259	177	59	80	27	40	15	0.86	0.06
<b>ภาคตะวันตก</b>												
ศรีนครินทร์*		18,770	17,745	7,480	13,802	78	12,442	70	2,177	29	15.38	10.01
วชิราลงกรณ์*		11,000	8,860	5,848	4,790	54	4,149	47	1,137	19	27.73	10.04
<b>ภาคตะวันออก</b>												
ขุนด่านปราการชล		225	224	219	64	29	69	31	65	30	0.54	0.35
คลองสียัด		450	420	390	123	29	76	18	46	12	1.82	0.14
บางพระ		127	117	105	77	65	45	38	33	31	0.20	0.37
หนองปลาไหล		206	164	150	122	74	92	56	78	52	3.76	0.38
ประแสร์		322	295	275	198	67	189	64	169	62	0.44	0.36
นฤปดินทรจินดา		338	295	281	80	27	78	26	64	23	0.53	0.00
<b>ภาคใต้</b>												
แก่งกระจาน		900	710	645	371	52	210	30	145	23	2.27	1.30
ปราณบุรี		490	391	373	229	59	65	17	48	13	0.32	0.29
รัชชประภา*		6,144	5,639	4,287	3,392	60	3,256	58	1,905	44	21.81	0.74
บางช้าง*		1,590	1,454	1,178	941	65	931	64	655	56	2.07	4.06
<b>รวมทั้งประเทศ</b>		<b>80,106</b>	<b>70,926</b>	<b>47,389</b>	<b>39,274</b>	<b>55</b>	<b>35,820</b>	<b>51</b>	<b>12,282</b>	<b>26</b>	<b>153.45</b>	<b>89.46</b>



# อ่างฯใหญ่ สูง/ต่ำกว่า Upper Rule Curve (URC)



ข้อมูล ณ วันที่ 24 ก.ค.66



## อ่างเก็บน้ำขนาดใหญ่ที่มีปริมาณน้ำเก็บกัก สูง/ต่ำ กว่า Upper Rule Curve (URC)

วันที่ 24 กรกฎาคม 2566

ลำดับ	ภาค อ่างเก็บน้ำเขื่อน	ความจุ ที่ รณส. (ล้าน ม. <sup>3</sup> )	ความจุ ที่ รณค. (ล้าน ม. <sup>3</sup> )	ณ วันที่		ไหลลง วันนี้ (ล้าน ม. <sup>3</sup> )	ระบาย วันนี้ (ล้าน ม. <sup>3</sup> )	ปริมาณน้ำเก็บกัก +สูง /- ต่ำ กว่า Upper Rule Curve (URC) (ล้าน ม. <sup>3</sup> )
				ปี 2566				
				ปริมาณ (ล้าน ม. <sup>3</sup> )	% รณค.			
1	ภูมิพล*	13,462	13,462	5,909	44	11.78	27.00	-3,504.31
2	สิริกิติ์*	10,508	9,510	3,617	38	14.70	17.15	-3,059.58
3	แมจิดสมบูรณ์ชล	323	265	174	66	0.30	0.20	51.86
4	แมกวงอุคตมธารา	295	263	152	58	0.32	0.48	-40.14
5	กวิลม	106	106	40	38	0.32	1.26	-30.12
6	กวิคอง	209	170	74	44	0.14	0.23	-47.31
7	แควน้อยบำรุงแดน	1,080	939	157	17	2.69	1.73	-337.89
8	แม่เมาะ	110	110	34	31	0.76	0.12	-35.39
9	ห้วยหลวง	136	136	82	60	0.95	0.11	5.35
10	น้ำอูน	780	520	252	48	4.45	0.36	-111.49
11	น้ำพุง*	200	165	47	28	1.31	0.56	2.74
12	จุฬารัตน์*	181	164	60	37	0.10	0.00	-47.07
13	อุบลรัตน์*	4,640	2,431	818	34	5.78	0.80	-117.43
14	ลำปาว	2,450	1,980	990	50	26.60	3.87	-79.92
15	ลำตะคอง	445	314	154	49	0.00	0.69	-69.14
16	ลำพระเพลิง	242	155	67	43	0.27	0.16	-40.26
17	มูลบร	350	141	64	45	0.00	0.52	-35.48
18	ลำห้วย	325	275	111	40	0.00	0.90	-107.16
19	ลำางรอง	197	121	77	64	0.00	0.17	-17.49
20	สิรินธร*	1,966	1,966	1,066	54	2.72	2.04	-157.28
21	ป่าสักชลสิทธิ์	960	960	111	12	2.51	1.04	-129.83
22	ทับสลา	190	160	81	51	0.00	2.00	-21.41
23	กระเสียว	390	299	80	27	0.86	0.06	-122.08
24	ศรีนครินทร์*	18,770	17,745	12,442	70	15.38	10.01	-3,674.46
25	วชิราลงกรณ*	11,000	8,860	4,149	47	27.73	10.04	-2,812.73
26	ขุนด่านปราการชล	225	224	69	31	0.54	0.35	-49.80
27	คลองสิียด	450	420	76	18	1.82	0.14	-189.35
28	บางพระ	127	117	45	38	0.20	0.37	-42.86
29	หนองปลาไหล	206	164	92	56	3.76	0.38	-39.70
30	ประแสร์	322	295	189	64	0.44	0.36	-66.00
31	นฤบดีนทรจินดา	332	295	78	26	0.53	0.00	-78.72
32	แก่งกระจาน	900	710	210	30	2.27	1.30	-215.52
33	ปราณบุรี	490	391	65	17	0.32	0.29	-198.39
34	รัชชประภา*	6,144	5,639	3,256	58	21.81	0.74	-1,566.17
35	บางลาง*	1,590	1,454	931	64	2.07	4.06	-255.83

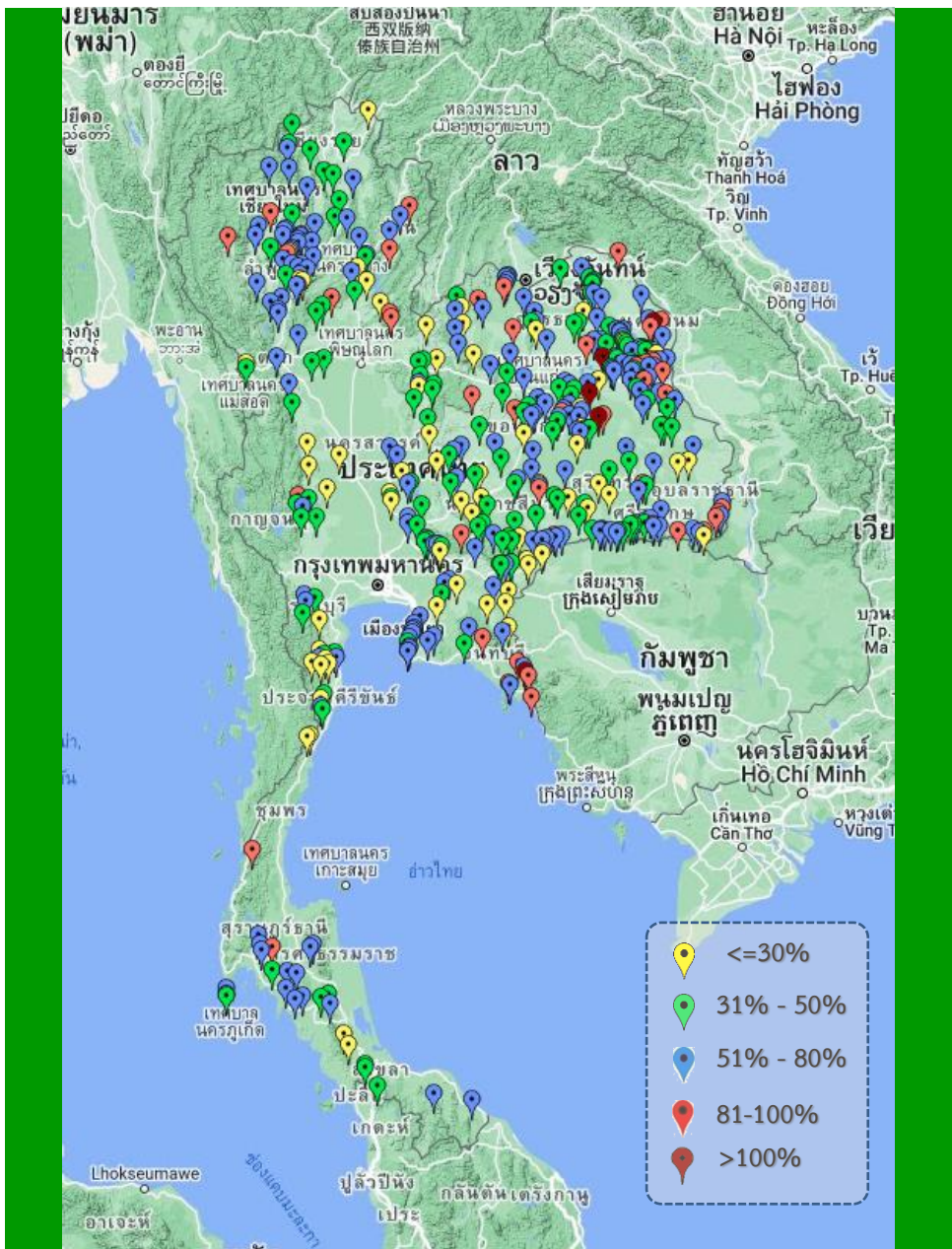
อ่างเก็บน้ำที่สูงกว่า Upper Rule Curve (URC) จำนวน 3 แห่ง

ฝ่ายประมวลและวิเคราะห์สถานการณ์น้ำ ส่วนประมวลวิเคราะห์สถานการณ์น้ำ สำนักบริหารจัดการน้ำและอุทกวิทยา





# สถานการณ์น้ำในอ่างเก็บน้ำขนาดกลาง วันที่ 24 กรกฎาคม 2566



ภาค	ปริมาณน้ำอ่างเก็บน้ำขนาดกลาง จำนวน 435 แห่ง								
	จำนวนอ่าง	ความจุ	น้ำใช้การ	ปริมาณน้ำปี 2565	% รนก.	ปริมาณน้ำปี 2566	% รนก.	ใช้การปี 2566	% ใช้การ
เหนือ	80	1,083	992	633	58	505	47	415	42
ตะวันออกเฉียงเหนือ	226	2,061	1,892	1,340	65	1,093	53	925	49
กลาง	27	419	393	207	49	128	31	104	26
ตะวันตก	8	164	152	98	60	72	44	61	40
ตะวันออก	52	1,006	949	637	63	452	45	396	42
ใต้	42	679	626	468	69	307	45	254	41
<b>รวม</b>	<b>435</b>	<b>5,411</b>	<b>5,004</b>	<b>3,383</b>	<b>63</b>	<b>2,557</b>	<b>47</b>	<b>2,154</b>	<b>43</b>

ภาค	สรุปอ่างขนาดกลางที่มีปริมาตรในช่วง ≤30%, >30 - 50%, >50-80%, >80-100% และ >100%				
	≤30%	>30-50%	>50-80%	>80-100%	>100%
เหนือ	9	19	44	8	0
ตอน.	26	65	103	28	4
ตะวันออก	10	10	26	5	1
กลาง	9	13	4	1	0
ตะวันตก	0	5	3	0	0
ใต้	11	11	18	2	0
<b>รวม</b>	<b>65</b>	<b>123</b>	<b>198</b>	<b>44</b>	<b>5</b>

**รวมทั้งหมด 435 แห่ง**



# ปริมาณน้ำในอ่างเก็บน้ำขนาดใหญ่และขนาดกลาง วันที่ 24 กรกฎาคม 2566



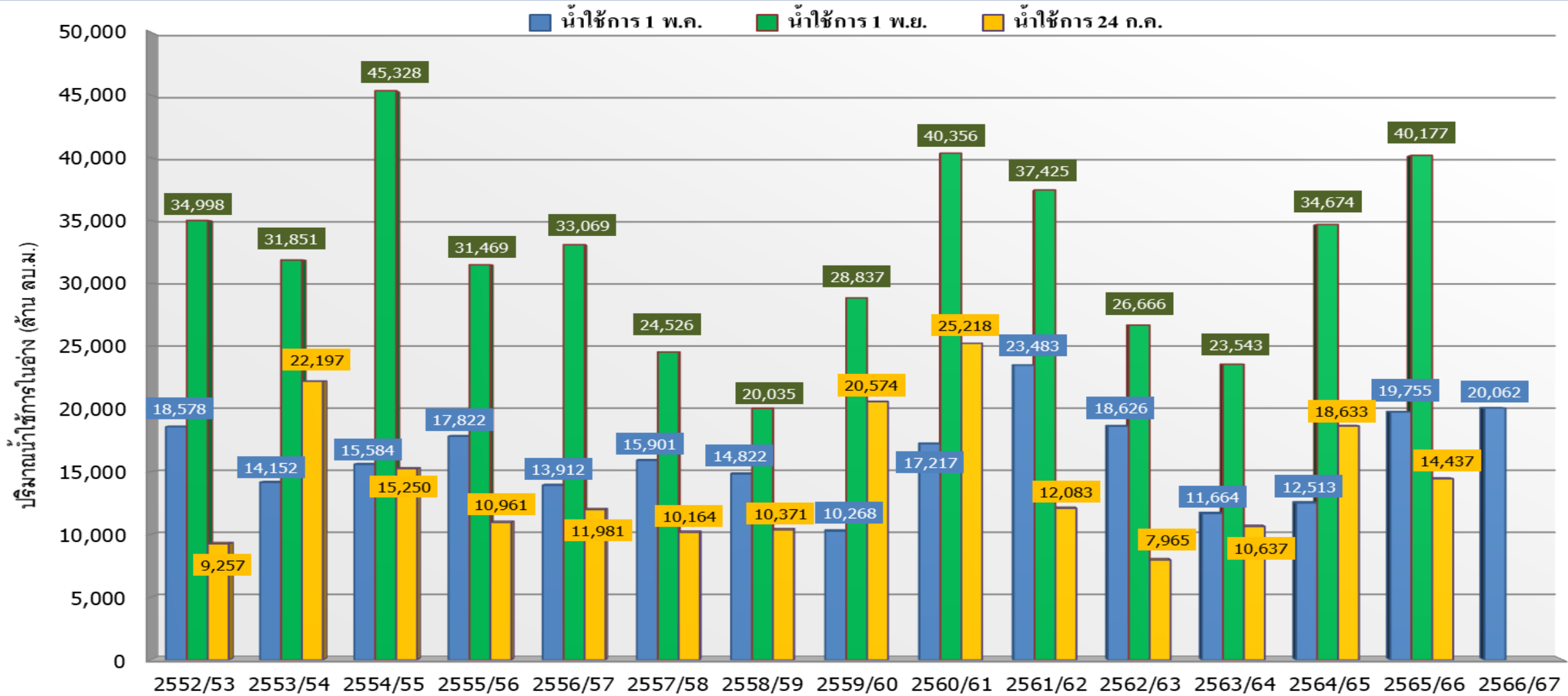
ภาค	ขนาดใหญ่				ขนาดกลาง				รวมอ่างขนาดใหญ่และกลาง						รับน้ำได้อีก	เปรียบเทียบปี 65 กับ 66		
	จำนวน	ความจุ	ปี 2566	% ความจุ อ่างฯ	จำนวน	ความจุ	ปี 2566	% ความจุ อ่างฯ	จำนวน	ความจุ	ปี2565		ปี2566			ปริมาณ	ปริมาณ	%
											ปริมาณ	%	ปริมาณ	%				
เหนือ	8	24,825	10,157	41	80	1,083	505	47	88	25,908	11,058	43	10,662	41	15,246	-396	-4	
ตอน.	12	8,368	3,787	45	226	2,061	1,093	53	238	10,429	5,488	53	4,880	47	5,549	-608	-11	
กลาง	3	1,419	272	19	27	419	128	31	30	1,838	720	39	400	22	1,438	-320	-44	
ตะวันตก	2	26,605	16,591	62	8	164	72	44	10	26,769	18,690	70	16,663	62	10,105	-2,027	-11	
ตะวันออก	6	1,515	549	36	52	1,006	452	45	58	2,520	1,300	52	1,001	40	1,519	-299	-23	
ใต้	4	8,194	4,463	54	42	679	307	45	46	8,874	5,403	61	4,770	54	4,103	-633	-12	
<b>รวม</b>	<b>35</b>	<b>70,926</b>	<b><u>35,820</u></b>	<b>51</b>	<b>435</b>	<b>5,411</b>	<b><u>2,557</u></b>	<b>47</b>	<b>470</b>	<b>76,337</b>	<b>42,659</b>	<b>56</b>	<b><u>38,377</u></b>	<b>50</b>	<b>37,960</b>	<b>-4,282</b>	<b>-10</b>	
ปริมาณน้ำใช้การ	47,384	<b><u>12,282</u></b>	26	5,004	<b><u>2,154</u></b>	43	52,388	<b><u>18,710</u></b>	36	<b><u>14,437</u></b>	28							

สามารถรับน้ำได้อีก **37,960** ล้าน ลบ.ม. (50%)

%น้ำใช้การ=(ปริมาณน้ำใช้การ/ความจุอ่างฯ)\*100

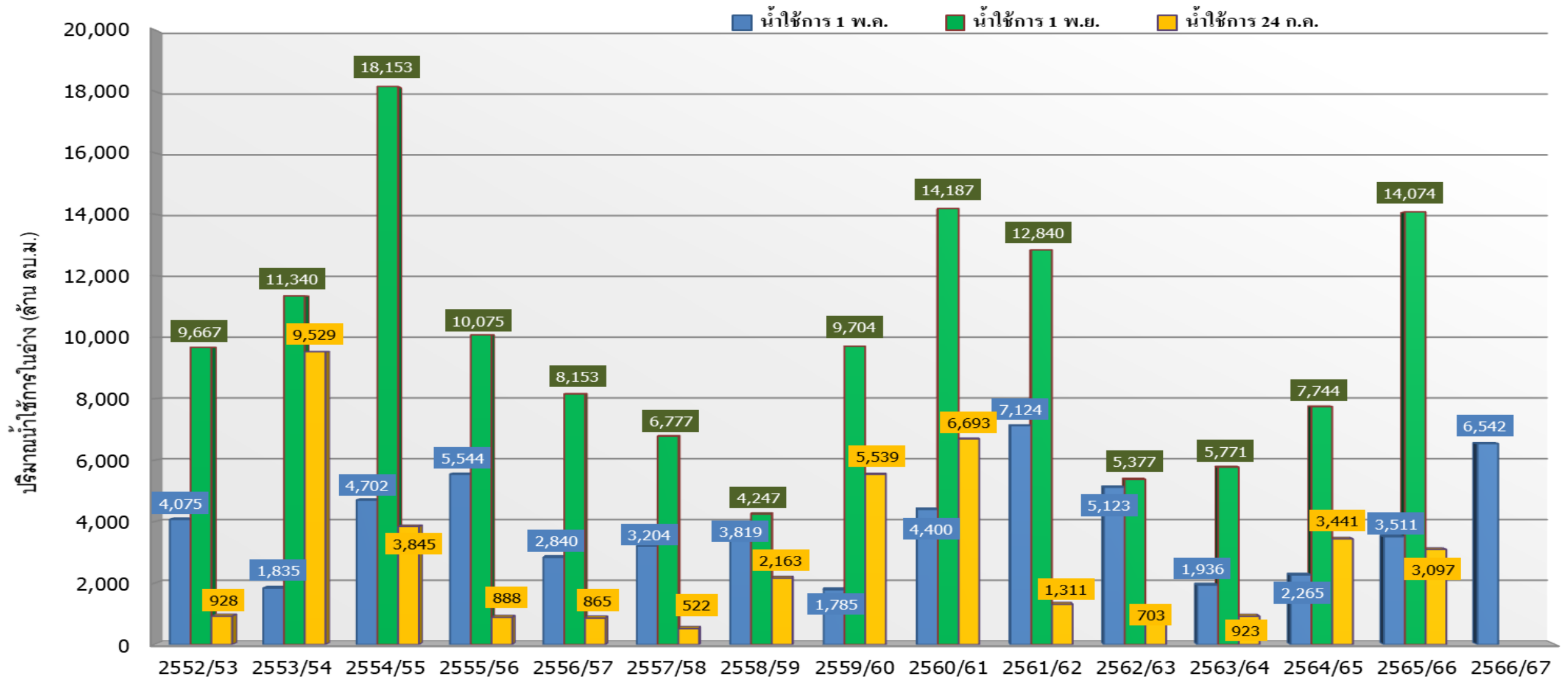


# กราฟเปรียบเทียบปริมาณน้ำใช้การในอ่างเก็บน้ำขนาดใหญ่และขนาดกลาง ตั้งแต่ปี 2553 ถึง ปี 2566



ปี 25 (1)/(2)	2552/53	2553/54	2554/55	2555/56	2556/57	2557/58	2558/59	2559/60	2560/61	2561/62	2562/63	2563/64	2564/65	2565/66	2566/67
(1) ■ น้ำใช้การ 1 พ.ค.	18,578	14,152	15,584	17,822	13,912	15,901	14,822	10,268	17,217	23,483	18,626	11,664	12,513	19,755	20,062
(1) ■ น้ำใช้การ 1 พ.ย.	34,998	31,851	45,328	31,469	33,069	24,526	20,035	28,837	40,356	37,425	26,666	23,543	34,674	40,177	
(2) ■ น้ำใช้การ 24 ก.ค.	9,257	22,197	15,250	10,961	11,981	10,164	10,371	20,574	25,218	12,083	7,965	10,637	18,633	14,437	

# กราฟเปรียบเทียบปริมาณน้ำใช้การในกลุ่มน้ำเจ้าพระยา (ภูมิพล สิริกิติ์ แควน้อยฯ ป่าสักฯ) ตั้งแต่ปี 2553 ถึง ปี 2566

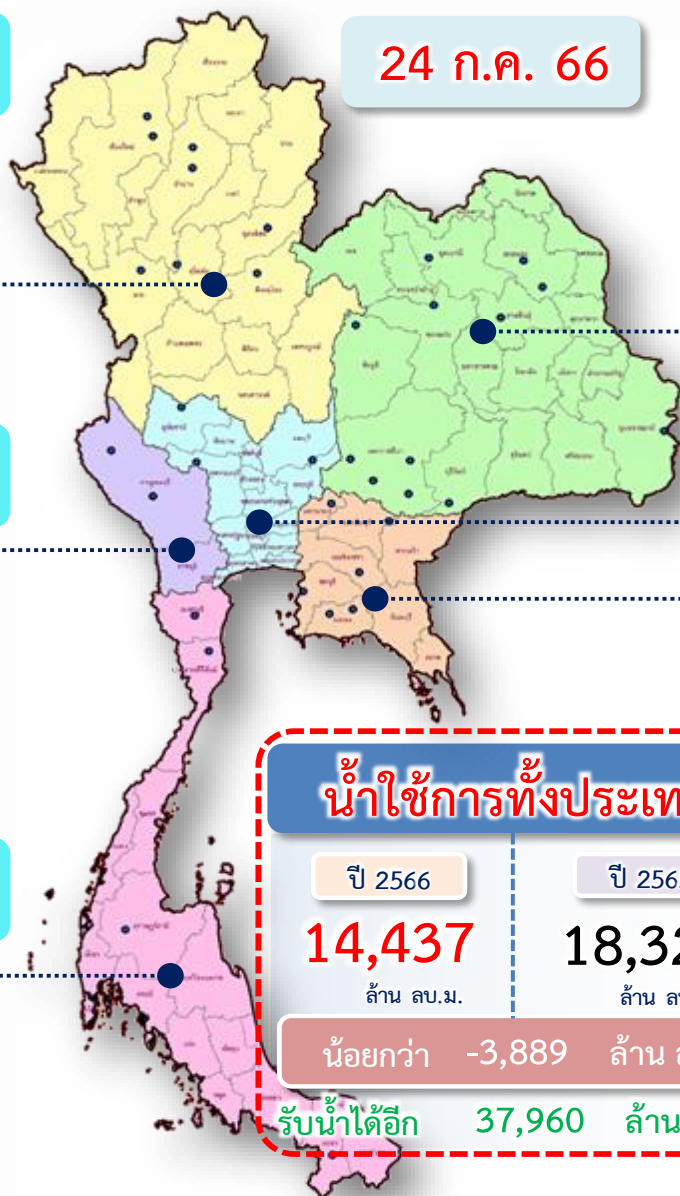


ปี 25 (1)/(2)	2552/53	2553/54	2554/55	2555/56	2556/57	2557/58	2558/59	2559/60	2560/61	2561/62	2562/63	2563/64	2564/65	2565/66	2566/67
(1) ■ น้ำใช้การ 1 พ.ค.	4,075	1,835	4,702	5,544	2,840	3,204	3,819	1,785	4,400	7,124	5,123	1,936	2,265	3,511	6,542
(1) ■ น้ำใช้การ 1 พ.ย.	9,667	11,340	18,153	10,075	8,153	6,777	4,247	9,704	14,187	12,840	5,377	5,771	7,744	14,074	
(2) ■ น้ำใช้การ 24 ก.ค.	928	9,529	3,845	888	865	522	2,163	5,539	6,693	1,311	703	923	3,441	3,097	





# ปริมาณน้ำใช้การ อ่างเก็บน้ำขนาดใหญ่และขนาดกลาง



24 ก.ค. 66

### ภาคเหนือ

อ่างใหญ่ 8 แห่ง  
อ่างกลาง 80 แห่ง

ปี 2566	ปี 2565
3,827	4,214
ล้าน ลบ.ม.	
น้อยกว่า -387 ล้าน ลบ.ม.	
รับน้ำได้อีก 15,246 ล้าน ลบ.ม.	

### ภาคตะวันออกเฉียงเหนือ

ปี 2566	ปี 2565
3,062	3,282
ล้าน ลบ.ม.	
น้อยกว่า -220 ล้าน ลบ.ม.	
รับน้ำได้อีก 5,549 ล้าน ลบ.ม.	

### ภาคตะวันตก

อ่างใหญ่ 2 แห่ง  
อ่างกลาง 8 แห่ง

ปี 2566	ปี 2565
3,375	5,404
ล้าน ลบ.ม.	
น้อยกว่า -2,028 ล้าน ลบ.ม.	
รับน้ำได้อีก 10,105 ล้าน ลบ.ม.	

### ภาคกลาง

ปี 2566	ปี 2565
315	636
ล้าน ลบ.ม.	
น้อยกว่า -320 ล้าน ลบ.ม.	
รับน้ำได้อีก 1,438 ล้าน ลบ.ม.	

### ภาคใต้

อ่างใหญ่ 4 แห่ง  
อ่างกลาง 42 แห่ง

ปี 2566	ปี 2565
3,007	3,638
ล้าน ลบ.ม.	
น้อยกว่า -631 ล้าน ลบ.ม.	
รับน้ำได้อีก 4,103 ล้าน ลบ.ม.	

### ภาคตะวันออก

ปี 2566	ปี 2565
850	1,153
ล้าน ลบ.ม.	
น้อยกว่า -303 ล้าน ลบ.ม.	
รับน้ำได้อีก 1,519 ล้าน ลบ.ม.	

### น้ำใช้การทั่วประเทศ

ปี 2566	ปี 2565
14,437	18,326
ล้าน ลบ.ม.	
น้อยกว่า -3,889 ล้าน ลบ.ม.	
รับน้ำได้อีก 37,960 ล้าน ลบ.ม.	

อ่างใหญ่ 12 แห่ง  
อ่างกลาง 226 แห่ง

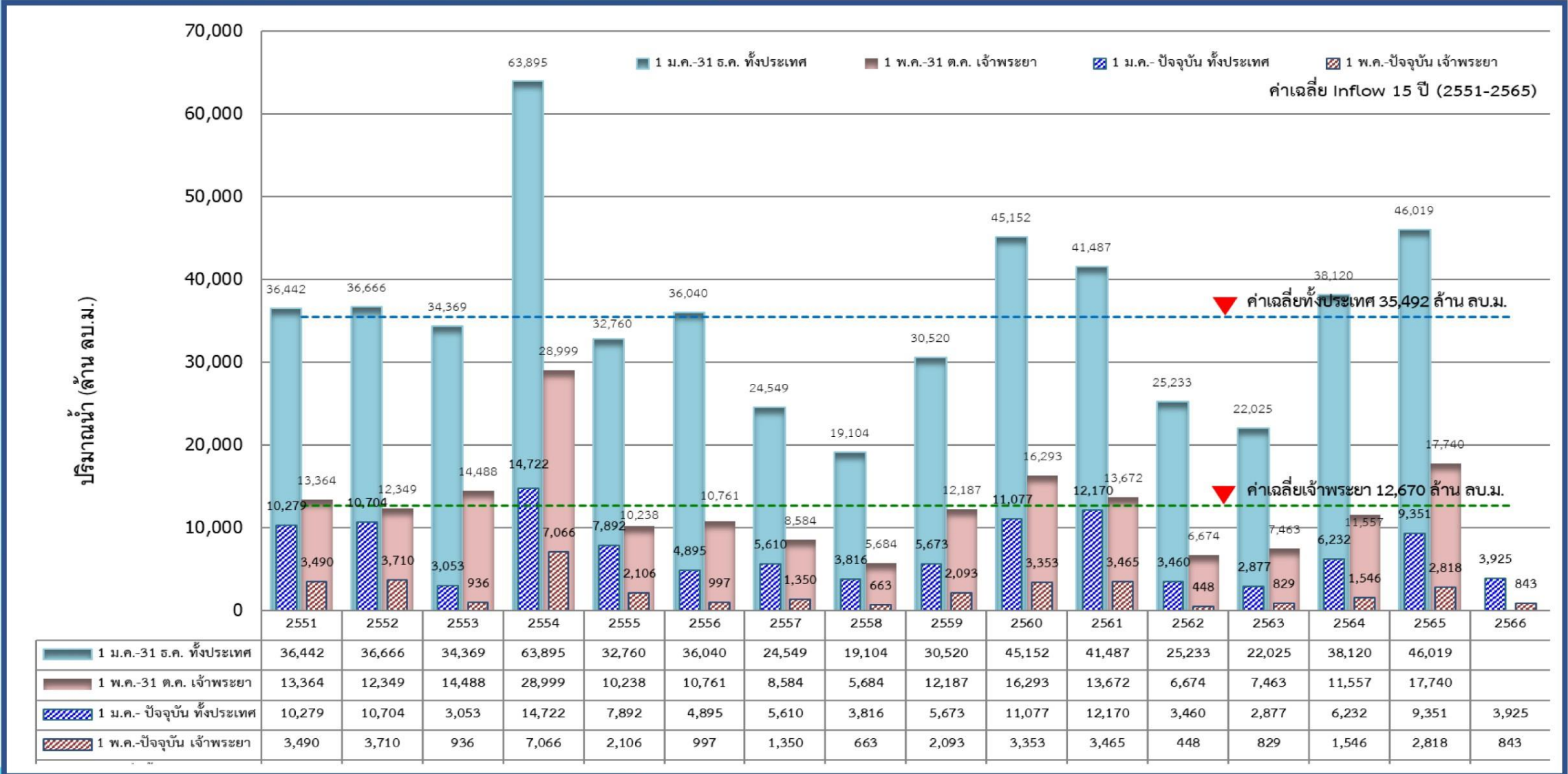
อ่างใหญ่ 3 แห่ง  
อ่างกลาง 27 แห่ง

อ่างใหญ่ 6 แห่ง  
อ่างกลาง 52 แห่ง



# กราฟเปรียบเทียบปริมาณน้ำไหลลงเขื่อน (INFLOW) ปี 2551-2566

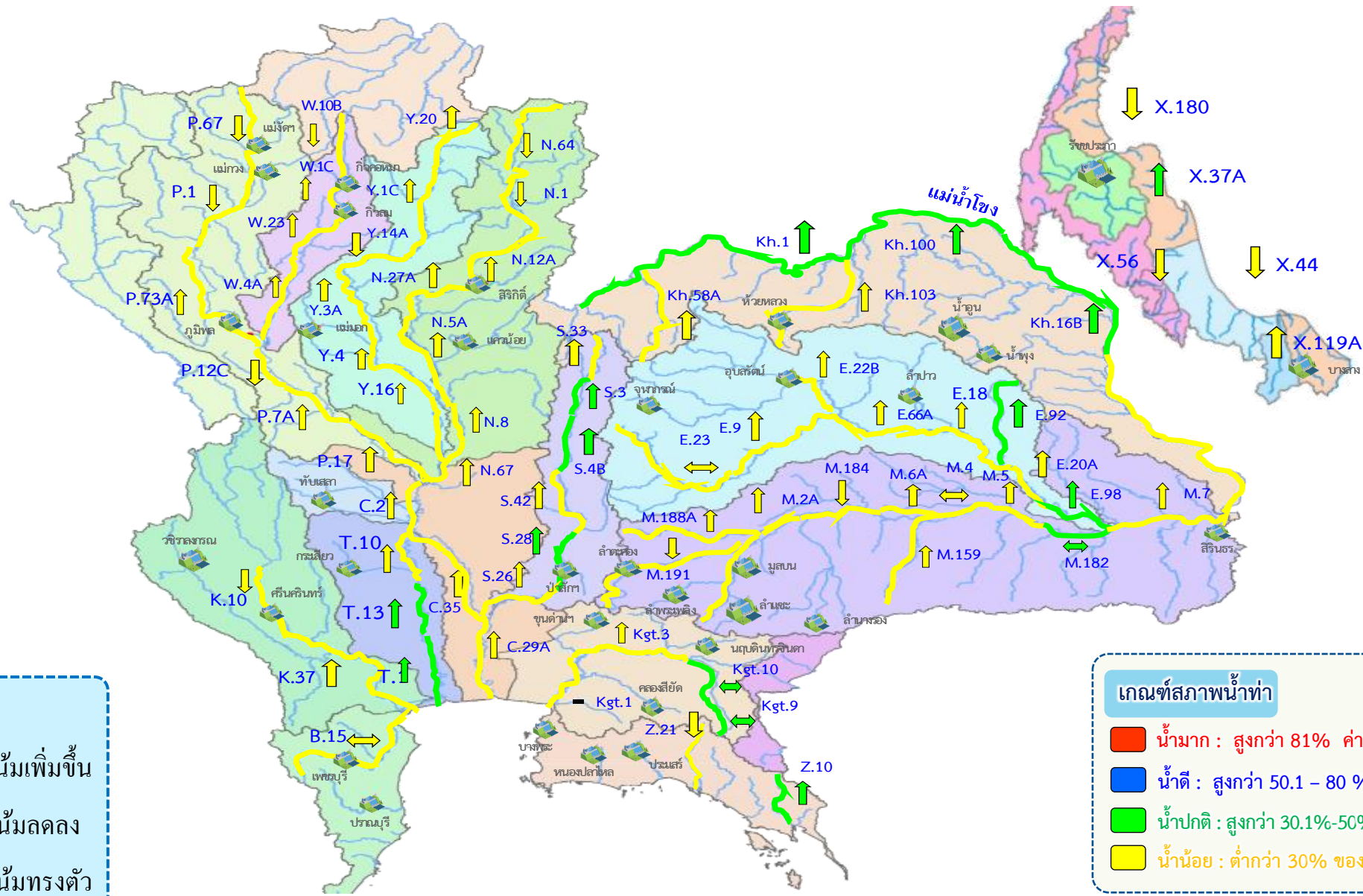
## ช่วงฤดูฝน ทั้งประเทศ และเจ้าพระยา







# แนวโน้มสถานการณ์น้ำท่าในลำน้ำสายหลัก วันที่ 24 กรกฎาคม 2566



**แนวโน้ม**

- ↑ แนวโน้มเพิ่มขึ้น
- ↓ แนวโน้มลดลง
- ↔ แนวโน้มทรงตัว

**เกณฑ์สภาพน้ำท่า**

- น้ำมาก : สูงกว่า 81% ค่าความจุลน้ำ
- น้ำดี : สูงกว่า 50.1 - 80 % ของความจุลน้ำ
- น้ำปกติ : สูงกว่า 30.1%-50% ของความจุลน้ำ
- น้ำน้อย : ต่ำกว่า 30% ของความจุลน้ำ

**จำนวน**

- สถานี
- 4 สถานี
- 18 สถานี
- 66 สถานี

จำนวนสถานีวัดน้ำท่าที่ใช้ติดตาม 88 สถานี



# สถานการณ์ลุ่มน้ำเจ้าพระยา



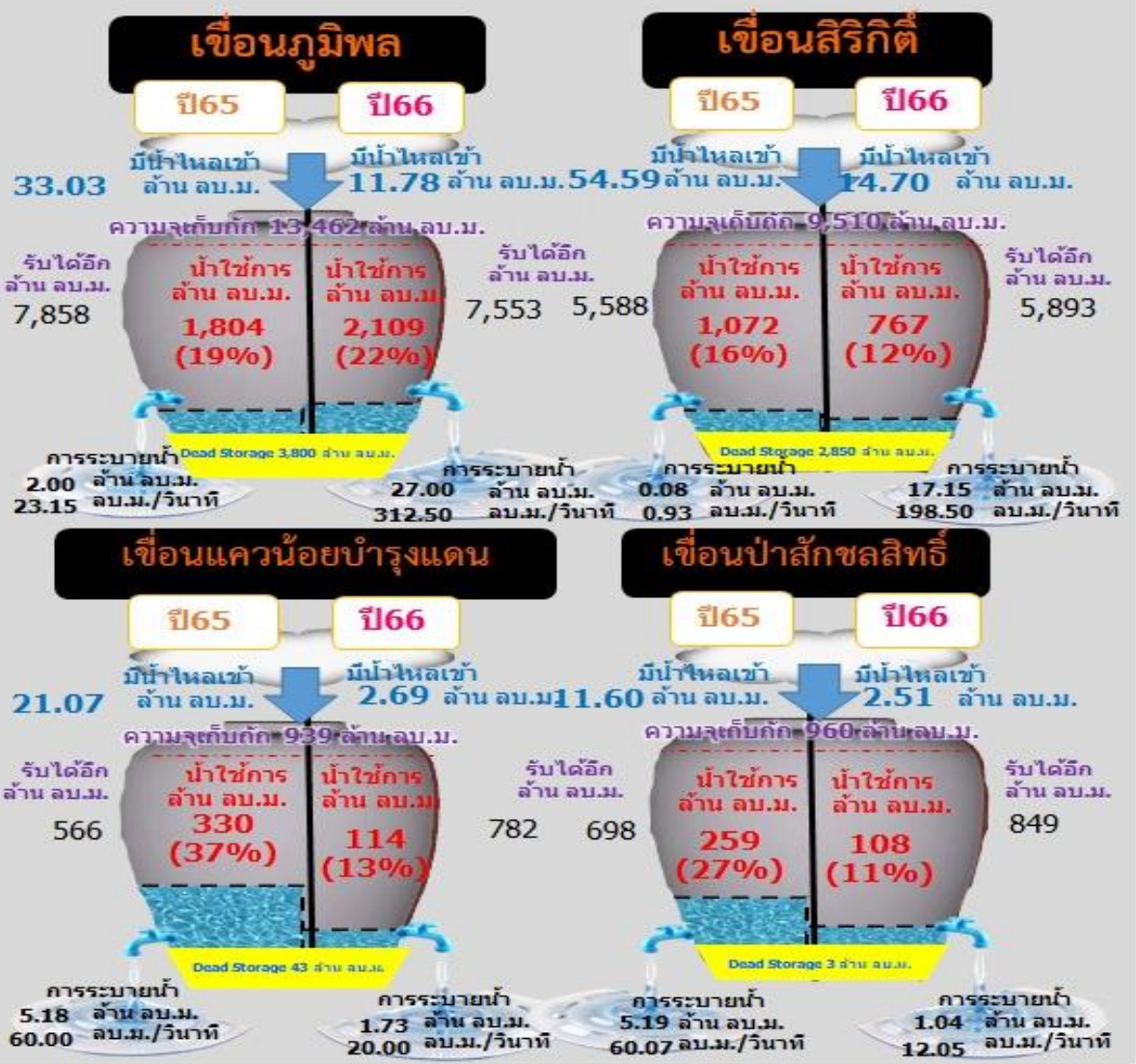




# ปริมาณน้ำ 4 เขื่อนหลักลุ่มน้ำเจ้าพระยา

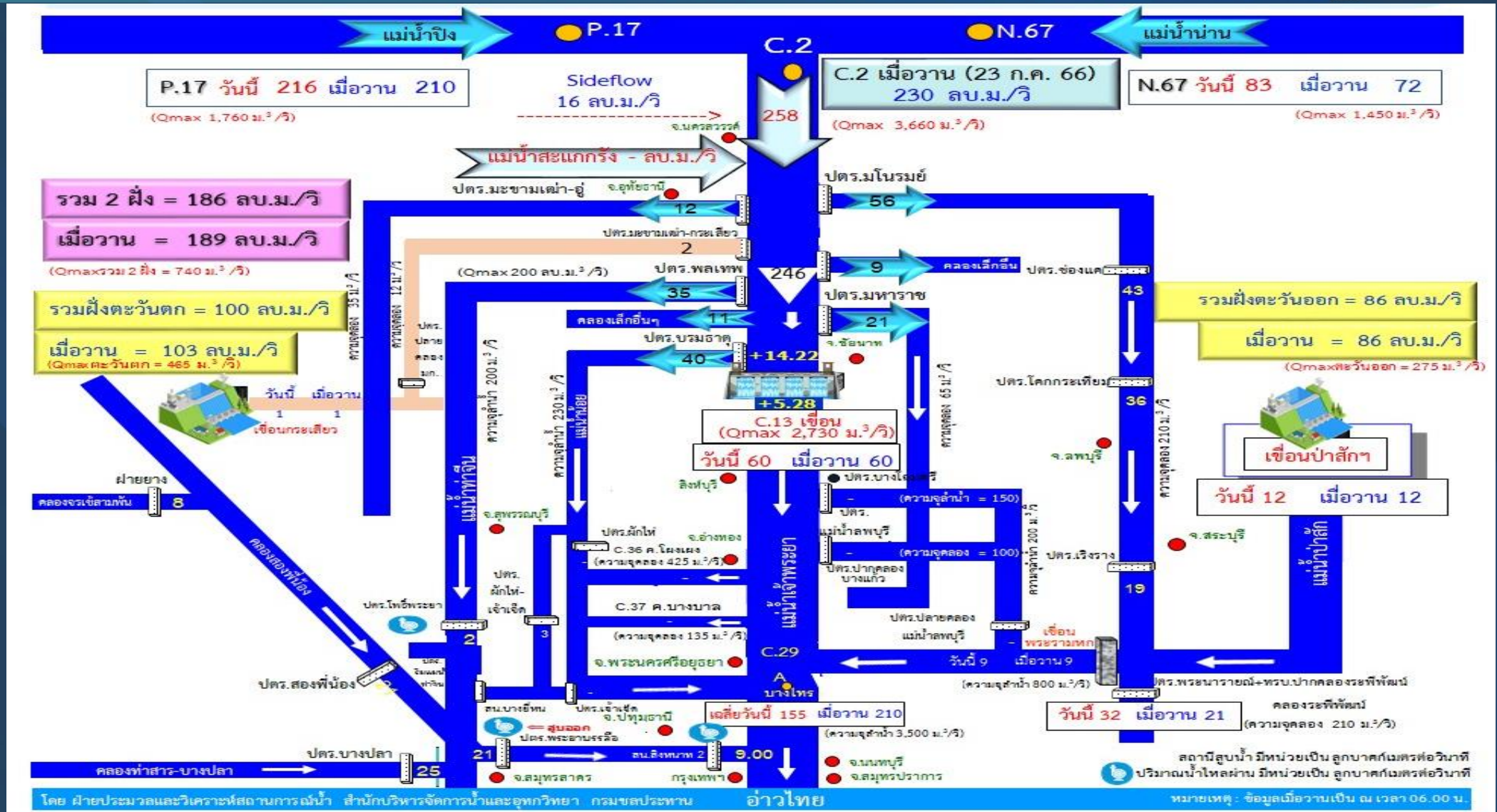


รวม 4 เขื่อน	ปริมาณน้ำทั้งหมด (ล้าน ลบ.ม.)	น้ำใช้การ (ล้าน ลบ.ม.)	รับน้ำได้อีก (ล้าน ลบ.ม.)
24 ก.ค. 66	9,793 (39%)	3,097 (17%)	15,078
24 ก.ค. 65	10,161 (41%)	3,465 (19%)	14,710





# ผังบริหารจัดการน้ำลุ่มน้ำเจ้าพระยาตอนล่าง







# การจั้ดสรรน้ำฤดูฝน ปี 2566





# แผนการจัดสรรน้ำและการเพาะปลูกพืชฤดูฝน ปี 2566



(1 พฤษภาคม 2566 – 31 ตุลาคม 2566)



## ทั้งประเทศ

ปริมาณน้ำต้นทุน 20,247 ล้าน ลบ.ม.  
ความต้องการน้ำ 30,246 ล้าน ลบ.ม.  
น้ำชลประทาน 14,851 ล้าน ลบ.ม.



อุปโภค-บริโภค

1,752 ล้าน ลบ.ม. (6%)



รักษาระบบนิเวศและอื่น ๆ

6,175 ล้าน ลบ.ม. (20%)



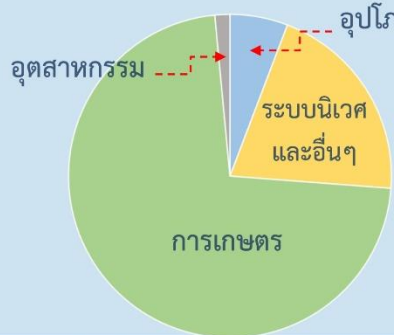
เกษตรกรรม

21,865 ล้าน ลบ.ม. (72%)



อุตสาหกรรม

454 ล้าน ลบ.ม. (2%)



แผนเพาะปลูก

22.71 ล้านไร่

นาปี 16.97 ล้านไร่

## ลุ่มเจ้าพระยา

ปริมาณน้ำต้นทุน 6,542 ล้าน ลบ.ม.  
ความต้องการน้ำ 10,021 ล้าน ลบ.ม.  
น้ำชลประทาน (4 เขื่อนหลัก) 5,500 ล้าน ลบ.ม.



อุปโภค-บริโภค

288 ล้าน ลบ.ม. (3%)



รักษาระบบนิเวศและอื่น ๆ

145 ล้าน ลบ.ม. (1%)



เกษตรกรรม

9,421 ล้าน ลบ.ม. (94%)



อุตสาหกรรม

167 ล้าน ลบ.ม. (2%)



แผนเพาะปลูก

9.51 ล้านไร่

นาปี 8.05 ล้านไร่

## ลุ่มน้ำแม่กลอง

ปริมาณน้ำต้นทุน 4,772 ล้าน ลบ.ม.  
ความต้องการน้ำ 5,280 ล้าน ลบ.ม.  
น้ำชลประทาน (2 เขื่อนหลัก) 3,800 ล้าน ลบ.ม.



อุปโภค-บริโภค

649 ล้าน ลบ.ม. (12%)



รักษาระบบนิเวศและอื่น ๆ

1,496 ล้าน ลบ.ม. (28%)



เกษตรกรรม

3,133 ล้าน ลบ.ม. (59%)



อุตสาหกรรม

2 ล้าน ลบ.ม. (1%)



แผนเพาะปลูก

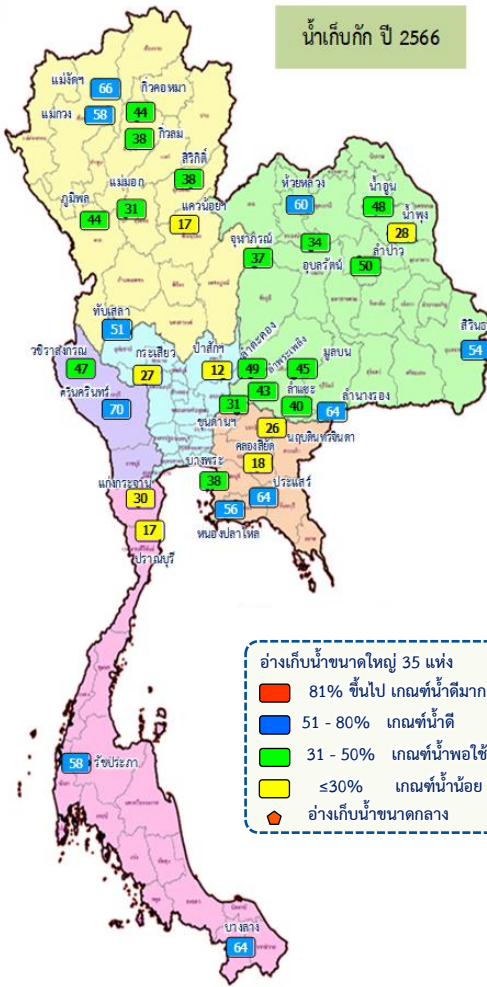
2.10 ล้านไร่

นาปี 0.88 ล้านไร่

\*\* ส่งเสริมการปลูกพืชฤดูฝนให้ใช้น้ำฝนเป็นหลัก ใช้น้ำชลประทานเสริมกรณีฝนทิ้งช่วง หรือปริมาณฝนตกน้อยกว่าคาดการณ์ของกรมอุตุนิยมวิทยา\*\*



# สถานการณ์น้ำและแผน-ผลการบริหารจัดการน้ำฤดูฝนปี 2566 ทั่วประเทศ (1 พ.ค.66 – 31 ต.ค.66)

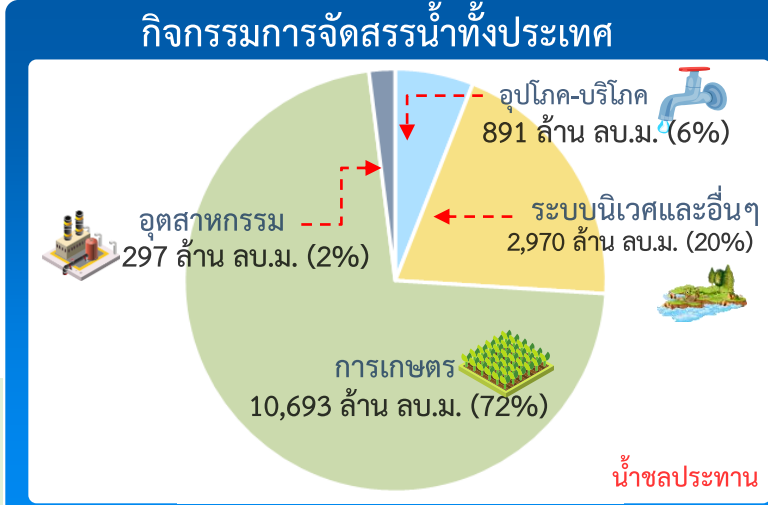


## ปริมาณน้ำเก็บกักและใช้การทั่วประเทศ ณ วันที่ 24 ก.ค.66

ประเภท	จำนวนแห่ง	ปริมาณน้ำเก็บกัก (ล้าน ลบ.ม.)	ปริมาณน้ำใช้การ (ล้าน ลบ.ม.)
อ่างฯ ใหญ่	35 แห่ง	70,926	12,282
อ่างฯ กลาง	435 แห่ง	5,410	2,154
อ่างฯ เล็ก	1,060 แห่ง	387	187
<b>รวมทั้งหมด</b>	<b>1,530 แห่ง</b>	<b>76,723</b>	<b>14,624</b>

ปี 2565 = 39,274 ล้าน ลบ.ม. / ปี 2565 = 15,737 ล้าน ลบ.ม. / ปี 2565 = 42,567 ล้าน ลบ.ม. / ปี 2565 = 18,633 ล้าน ลบ.ม.

ปริมาณน้ำเก็บกักทั่วประเทศ (รวมอ่างใหญ่ อ่างกลาง อ่างเล็ก) ณ วันที่ 1 พ.ค.66 จำนวน 44,231 ล้าน ลบ.ม. (58%)  
 ปริมาณน้ำต้นทุน (1 พ.ค.66) จำนวน 20,247 ล้าน ลบ.ม. (38%) (ความต้องการน้ำฤดูฝน 30,246 ล้าน ลบ.ม.)



### ผลจัดสรรน้ำฤดูฝน ปี 2566 วันที่ 24 ก.ค.66

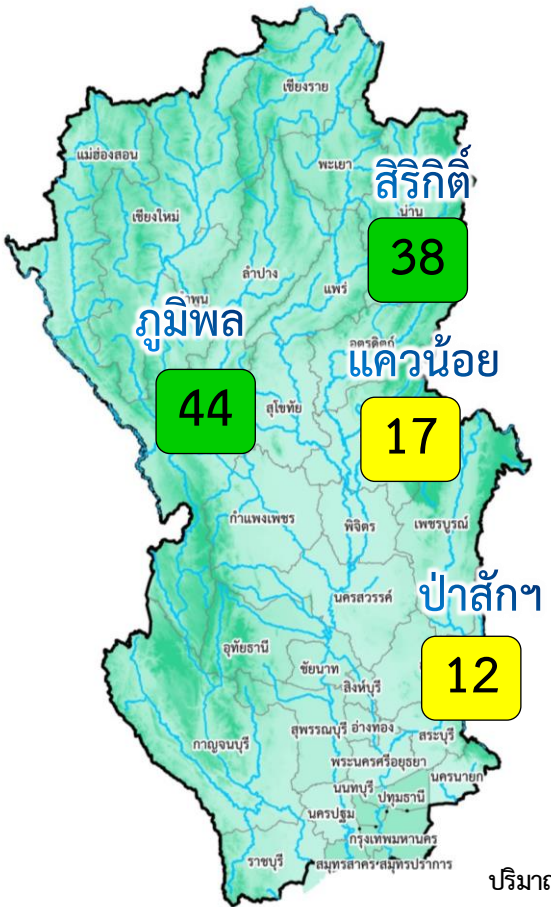
แผนจัดสรรน้ำ	น้ำชลประทาน 14,851 (ล้าน ลบ.ม.)
ผลจัดสรรน้ำ	9,407 (63%) (ล้าน ลบ.ม.)
คงเหลือ	5,444 (37%) (ล้าน ลบ.ม.)

### ผลการเพาะปลูกข้าวนาปี 2566 (19 ก.ค.66)

แผน	16.98 ล้านไร่
เพาะปลูกแล้ว	12.54 ล้านไร่ (74%)
เก็บเกี่ยว	0.10 ล้านไร่



# สถานการณ์น้ำและแผน-ผลการบริหารจัดการน้ำฤดูแล้งปี 2566 กลุ่มเจ้าพระยา (1 พ.ค.66 – 31 ต.ค.66)



ปริมาณน้ำเก็บกัก ณ วันที่ 1 พ.ค.66

จำนวน 13,238 ล้าน ลบ.ม. (53%)

ปริมาณน้ำต้นทุน (1 พ.ค.66) จำนวน 6,542 ล้าน ลบ.ม.

(ความต้องการน้ำฤดูแล้ง 10,021 ล้าน ลบ.ม.)

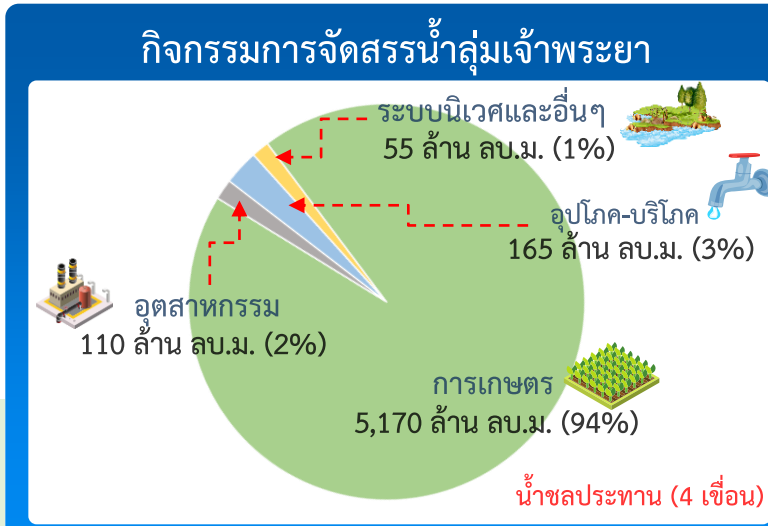
แผนจัดสรรน้ำจาก 4 เขื่อน 5,500 ล้าน ลบ.ม.)

- อ่างเก็บน้ำขนาดใหญ่ 4 แห่ง
- 81% ขึ้นไป เกณฑ์น้ำดีมาก - แห่ง
- 51 - 80% เกณฑ์น้ำดี - แห่ง
- 31 - 50% เกณฑ์น้ำพอใช้ 2 แห่ง
- ≤30% เกณฑ์น้ำน้อย 2 แห่ง

## ผลการเพาะปลูกข้าวนาปี 2566 (19 ก.ค.66)

แผน 8.05 ล้านไร่ / เพาะปลูกแล้ว 6.88 ล้านไร่ (85%) / เก็บเกี่ยว 0.10 ล้านไร่

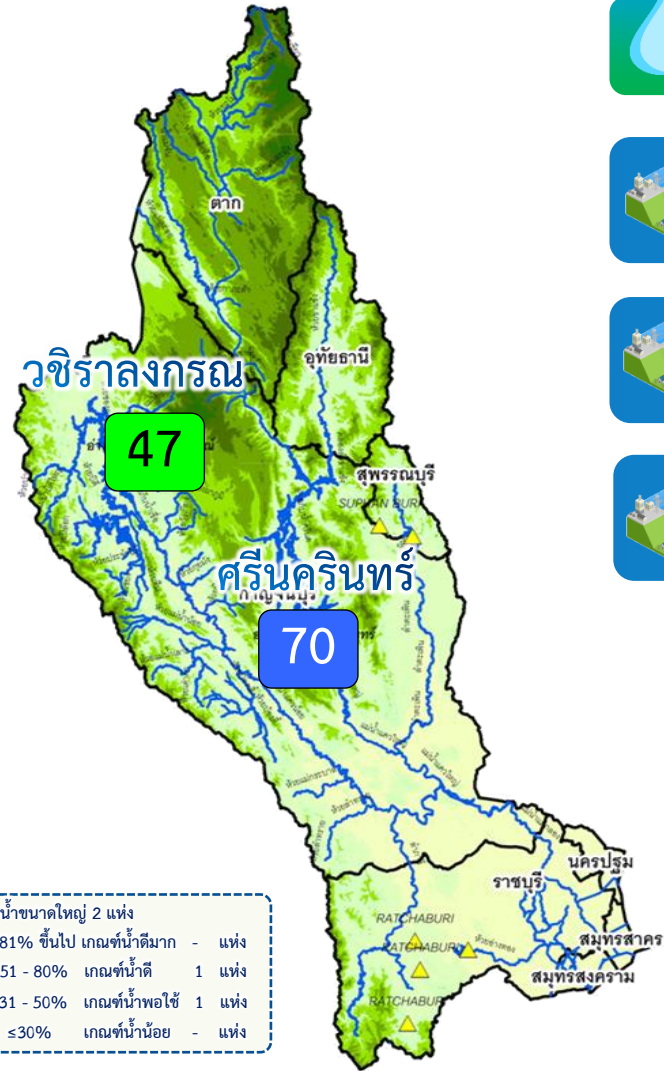
		ปริมาณน้ำ 4 เขื่อนหลักเจ้าพระยา ณ วันที่ 24 ก.ค.66 (ล้าน ลบ.ม.)			
		ปริมาณน้ำเก็บกัก	ปริมาณน้ำใช้การ	ไหลลงวันนี้	ระบายวันนี้
	<b>ภูมิพล</b>	ปริมาณน้ำเก็บกัก 13,462 ล้าน ลบ.ม. ปริมาณน้ำใช้การ 9,662 ล้าน ลบ.ม.	<b>5,909 (44%)</b>	<b>2,109 (22%)</b>	11.78 / 27.00
	<b>สิริกิติ์</b>	ปริมาณน้ำเก็บกัก 9,510 ล้าน ลบ.ม. ปริมาณน้ำใช้การ 6,660 ล้าน ลบ.ม.	<b>3,617 (38%)</b>	<b>767 (12%)</b>	14.70 / 17.15
	<b>แควน้อย</b>	ปริมาณน้ำเก็บกัก 939 ล้าน ลบ.ม. ปริมาณน้ำใช้การ 896 ล้าน ลบ.ม.	<b>157 (17%)</b>	<b>114 (13%)</b>	2.69 / 1.73
	<b>ป่าสัก</b>	ปริมาณน้ำเก็บกัก 960 ล้าน ลบ.ม. ปริมาณน้ำใช้การ 957 ล้าน ลบ.ม.	<b>111 (12%)</b>	<b>108 (11%)</b>	2.51 / 1.04
	<b>4 เขื่อน</b>	ปริมาณน้ำเก็บกัก 24,871 ล้าน ลบ.ม. ปริมาณน้ำใช้การ 18,175 ล้าน ลบ.ม.	<b>9,793 (39%)</b> ปี 2565 = 10,161 ล้าน ลบ.ม.	<b>3,097 (17%)</b> ปี 2565 = 3,465 ล้าน ลบ.ม.	31.68 / 46.92



### ผลจัดสรรน้ำฤดูแล้ง ปี 2566 วันที่ 24 ก.ค.66

แผนจัดสรรน้ำ	น้ำชลประทาน (4 เขื่อน) 5,500 (ล้าน ลบ.ม.)
ผลจัดสรรน้ำ	4,073 (74%) (ล้าน ลบ.ม.)
คงเหลือ	1,427 (26%) (ล้าน ลบ.ม.)

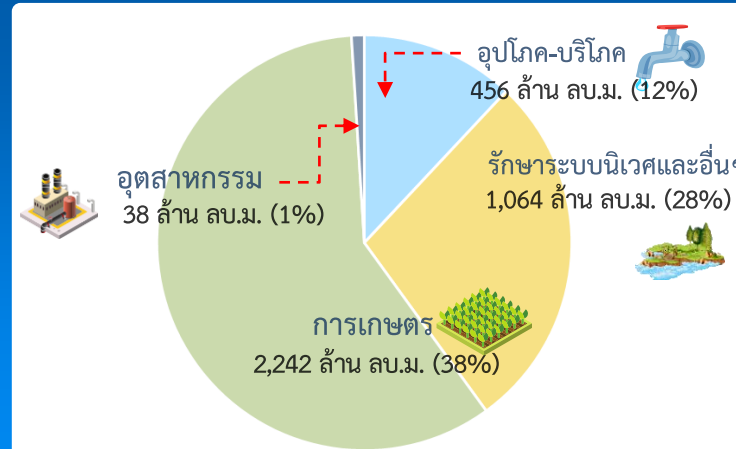




ปริมาณน้ำเก็บกักและใช้การ 2 เขื่อนหลักลุ่มน้ำแม่กลอง ณ วันที่ 24 ก.ค.66 (ล้าน ลบ.ม.)		ปริมาณน้ำเก็บกัก	ปริมาณน้ำใช้การ	ไหลลงวันนี้	ระบายวันนี้
<b>ศรีนครินทร์</b>	ปริมาณน้ำเก็บกัก 17,745 ล้าน ลบ.ม. ปริมาณน้ำใช้การ 7,480 ล้าน ลบ.ม.	<b>12,442 (70%)</b>	<b>2,177 (29%)</b>	15.38	10.01
<b>วชิราลงกรณ</b>	ปริมาณน้ำเก็บกัก 8,860 ล้าน ลบ.ม. ปริมาณน้ำใช้การ 5,848 ล้าน ลบ.ม.	<b>4,149 (47%)</b>	<b>1,137 (19%)</b>	27.73	10.04
<b>รวม 2 เขื่อน</b>	ปริมาณน้ำเก็บกัก 26,605 ล้าน ลบ.ม. ปริมาณน้ำใช้การ 13,328 ล้าน ลบ.ม.	<b>16,591 (62%)</b> ปี 2565 = 18,592 ล้าน ลบ.ม.	<b>3,314 (25%)</b> ปี 2565 = 5,315 ล้าน ลบ.ม.	43.11	20.05

ปริมาณน้ำเก็บกัก (2 เขื่อน) ณ วันที่ 1 ก.ค.66 จำนวน 16,547 ล้าน ลบ.ม. (62%)  
 ปริมาณน้ำต้นทุนปี 2566 จำนวน 3,270 ล้าน ลบ.ม. ความต้องการน้ำฤดูแล้งปี 2566 จำนวน 5,280 ล้าน ลบ.ม.

### กิจกรรมการจัดสรรน้ำลุ่มน้ำแม่กลอง



### ผลจัดสรรน้ำฤดูแล้ง ปี 2566 วันที่ 24 ก.ค.66

<b>แผนจัดสรรน้ำ</b>	น้ำชลประทาน (2 เขื่อน) <b>3,800</b> (ล้าน ลบ.ม.)
<b>ผลจัดสรรน้ำ</b>	<b>440 (12%)</b> (ล้าน ลบ.ม.)
<b>คงเหลือ</b>	<b>3,360 (88%)</b> (ล้าน ลบ.ม.)

### ผลการเพาะปลูกข้าวนาปี 2566 (19 ก.ค.66)

**แผน** 0.88 ล้านไร่  
**เพาะปลูกแล้ว** 0.26 ล้านไร่ (29%)  
**เก็บเกี่ยว** - ล้านไร่



# การเพาะปลูกพืช





# แผนผลการเพาะปลูกพืชในช่วงฤดูฝนปี 2566 (ข้อมูล ณ วันที่ 19 ก.ค. 66)

ภาค	ข้าวนาปี				พืชไร่-พืชผัก				รวม			
	แผน (ล้านไร่)	ผล (ล้านไร่)	%	เกี่ยว (ล้านไร่)	แผน (ล้านไร่)	ผล (ล้านไร่)	%	เกี่ยว (ล้านไร่)	แผน (ล้านไร่)	ผล (ล้านไร่)	%	เกี่ยว (ล้านไร่)
เหนือ	2.64	1.42	54		0.03	0.03	109		2.67	1.45	54	
ตะวันออกเฉียงเหนือ	3.55	3.02	85		0.02	0.01	30		3.57	3.03	85	
กลาง	0.09	0.02	26		0.01	0.01	121		0.09	0.03	32	
ตะวันออก	0.95	0.88	92		0.03	0.02	60		0.99	0.90	91	
ตะวันตก	1.21	0.27	23		0.28	0.14	51		1.49	0.41	28	
ใต้	0.48	0.04	9		0.02	0.002	11		0.50	0.05	9	
ลุ่มน้ำเจ้าพระยา	8.05	6.88	85	0.10	0.15	0.10	68	0.004	8.20	6.98	85	0.11
ทั่วประเทศ	16.98	12.54	74	0.10	0.53	0.30	58	0.005	17.51	12.84	73	0.11

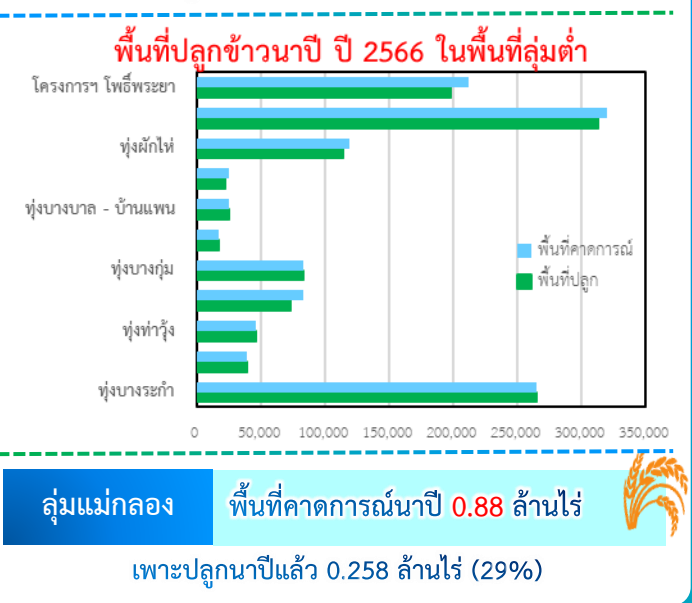
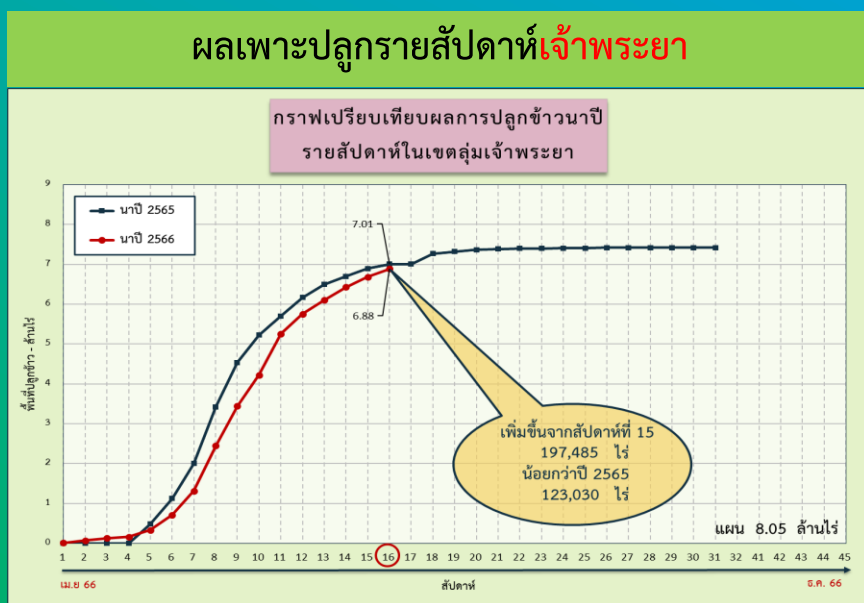
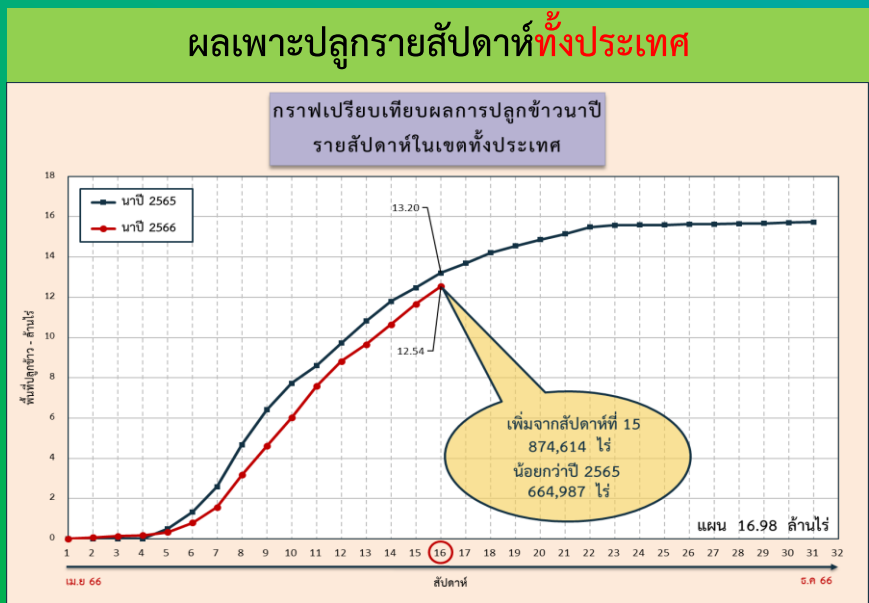
**ทั่วประเทศ** พื้นที่คาดการณ์นาปี **16.98** ล้านไร่  
 เพาะปลูกนาปีแล้ว **12.54** ล้านไร่ (74%)

---

**ลุ่มเจ้าพระยา** พื้นที่คาดการณ์นาปี **8.05** ล้านไร่  
 เพาะปลูกนาปีแล้ว **6.88** ล้านไร่ (85%)

↳ **ลุ่มต่ำบางระกำ** พื้นที่คาดการณ์ นาปี **0.265** ล้านไร่  
 เพาะปลูกนาปีแล้ว **0.265** ล้านไร่ (100%)  
 เก็บเกี่ยว **0.069** ล้านไร่ (26%) คงเหลือ **0.196** ล้านไร่

↳ **10 ท่งตอนล่าง** พื้นที่คาดการณ์ นาปี **0.967** ล้านไร่  
 เพาะปลูกนาปีแล้ว **0.929** ล้านไร่ (96%)





# การปรับปรุงปฏิบัติการเพาะปลูกพืชในพื้นที่ลุ่มต่ำ ปี 2566



## โครงการบางระกำโมเดล



บูรณาการการบริหารจัดการพื้นที่ลุ่มต่ำ รองรับน้ำหลาก ปี 2566

1-30 พ.ย. 66

เริ่มระบายน้ำออกจากพื้นที่ลุ่มต่ำ เหลือน้ำไว้ 30 ซม. เพื่อเริ่มเตรียมแปลงเพาะปลูก ใช้นาปรังปี 2566/67

16 ส.ค.- 31 ต.ค. 66

เตรียมรองรับน้ำหลาก 400 ล้าน ลบ.ม. (265,000 ไร่)

1-15 ส.ค. 66

เก็บเกี่ยว



### การปรับปรุงปฏิบัติการเพาะปลูกข้าว

ต้นเดือน มี.ค. 66 เริ่มประชาสัมพันธ์โครงการฯ

15 มี.ค. 66 เริ่มส่งน้ำเข้าระบบชลประทาน

1 เม.ย. 66 เริ่มเพาะปลูกข้าว

31 ก.ค. 66 สิ้นสุดการส่งน้ำ

แผน 2566

### พื้นที่เป้าหมาย

พื้นที่ทุ่งบางระกำ 0.265 ล้านไร่ ใช้น้ำเพื่อการเพาะปลูก 310 ล้าน ลบ.ม.

### พืชปลูก

อ.พรหมพิราม 106,914 ไร่  
อ.เมืองพิษณุโลก 17,100 ไร่  
อ.บางระกำ 55,900 ไร่  
อ.วัดโบสถ์ 1,243 ไร่

### สูญเสีย

พื้นที่ปลูกข้าว 0.265 ล้านไร่ (44%)  
อ.กงไกรลาศ 83,843 ไร่



## พื้นที่ลุ่มต่ำ 10 ทุ่ง ลุ่มน้ำเจ้าพระยาตอนล่าง



บูรณาการการบริหารจัดการพื้นที่ลุ่มต่ำ 10 ทุ่ง ปี 2566

1 พ.ย. - 31 ต.ค. 66

เริ่มระบายน้ำออกจากพื้นที่ลุ่มต่ำ เหลือน้ำไว้ 30 ซม. เพื่อเริ่มเตรียมแปลงเพาะปลูก ใช้นาปรังปี 2566/67

16 ก.ย.- 31 ต.ค. 66

พื้นที่ลุ่มต่ำ มีความเสี่ยงที่จะเกิดความเสียหายจากอุทกภัย จดเพาะปลูกข้าวมาปีต่อเนื่อง ความจุของทุ่งรวม 1,300 ล้าน ลบ.ม. (953,214 ไร่)

1-15 ก.ย. 66

เก็บเกี่ยว



### การปรับปรุงปฏิบัติการเพาะปลูกข้าว

ต้นเดือน เม.ย. 66 เริ่มประชาสัมพันธ์โครงการฯ

15 เม.ย. 66 เริ่มส่งน้ำเข้าระบบชลประทาน

1 พ.ค. 66 เริ่มเพาะปลูกข้าว

แผน ปี 2566

### พื้นที่เป้าหมาย

พื้นที่คาดการณ์เพาะปลูก 0.967 ล้านไร่ ใช้น้ำเพื่อการเพาะปลูก 940 ล้าน ลบ.ม.

### พื้นที่ลุ่มต่ำ 10 ทุ่ง

ฝั่งซ้ายเขื่อนบางลาง-ป่าสัก  
บางกุ่ม  
เจ้าเจ็ด  
เชียงราก  
โพธิ์พระยา  
ท่าจิ้ง  
บางกุง  
บางบาล-บ้านแพน  
ป่าโมก  
ฝักไถ่





# สถานการณ์ความเค็ม ในลำน้ำสายหลัก



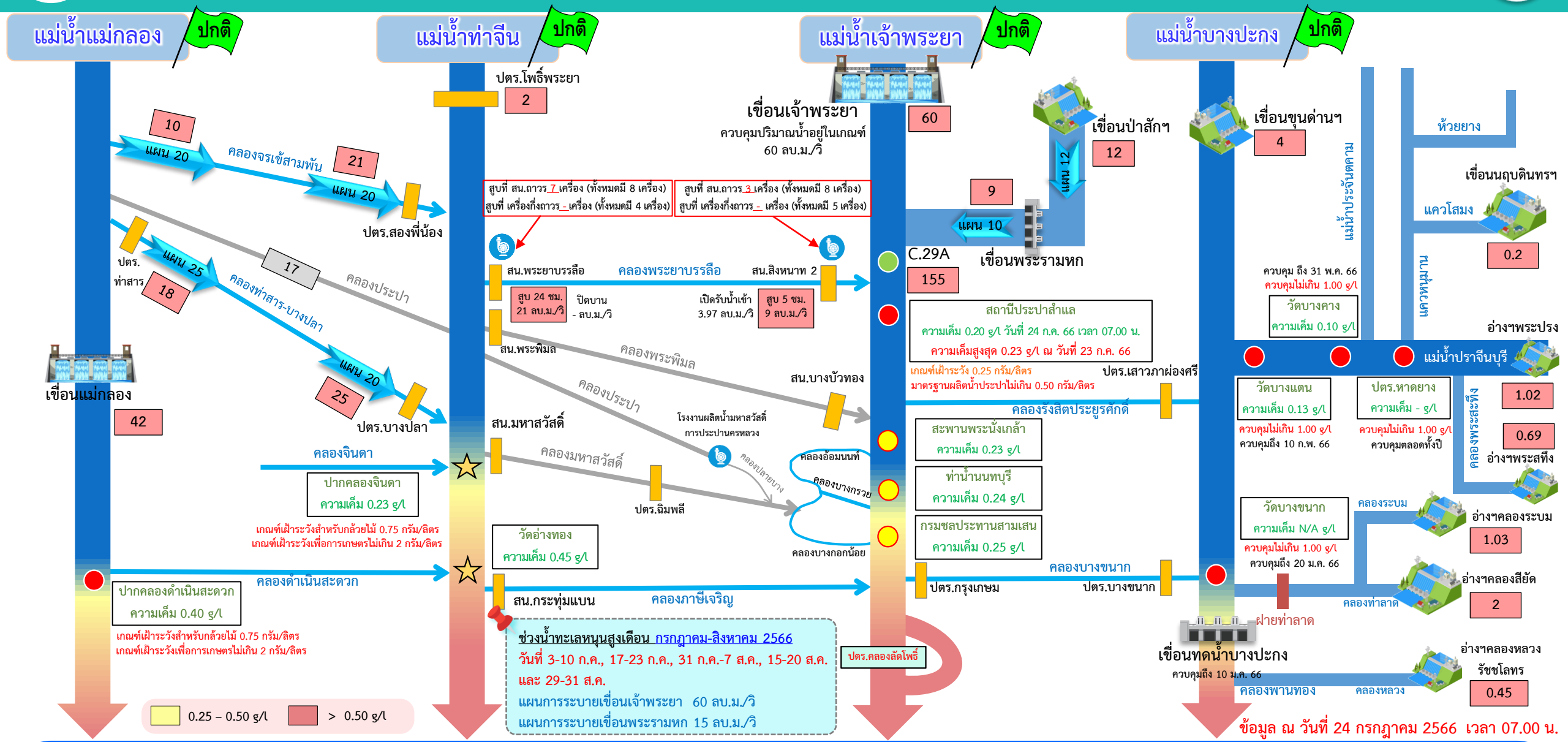
# สถานการณ์ค่าความเค็มใน 4 ลำน้ำสายหลัก







# การบริหารจัดการน้ำเพื่อรักษาระบบนิเวศ (ความเค็ม) ใน 4 ลำน้ำสายหลัก



● จุดควบคุมความเค็ม ● จุดตรวจวัดความเค็ม ● สถานีวัดน้ำ ★ จุดติดตั้งเครื่องวัดคุณภาพน้ำเคลื่อนที่

ฝ่ายประมวลวิเคราะห์สถานการณ์น้ำ สำนักบริหารจัดการน้ำและอุทกวิทยา

อ่าวไทย

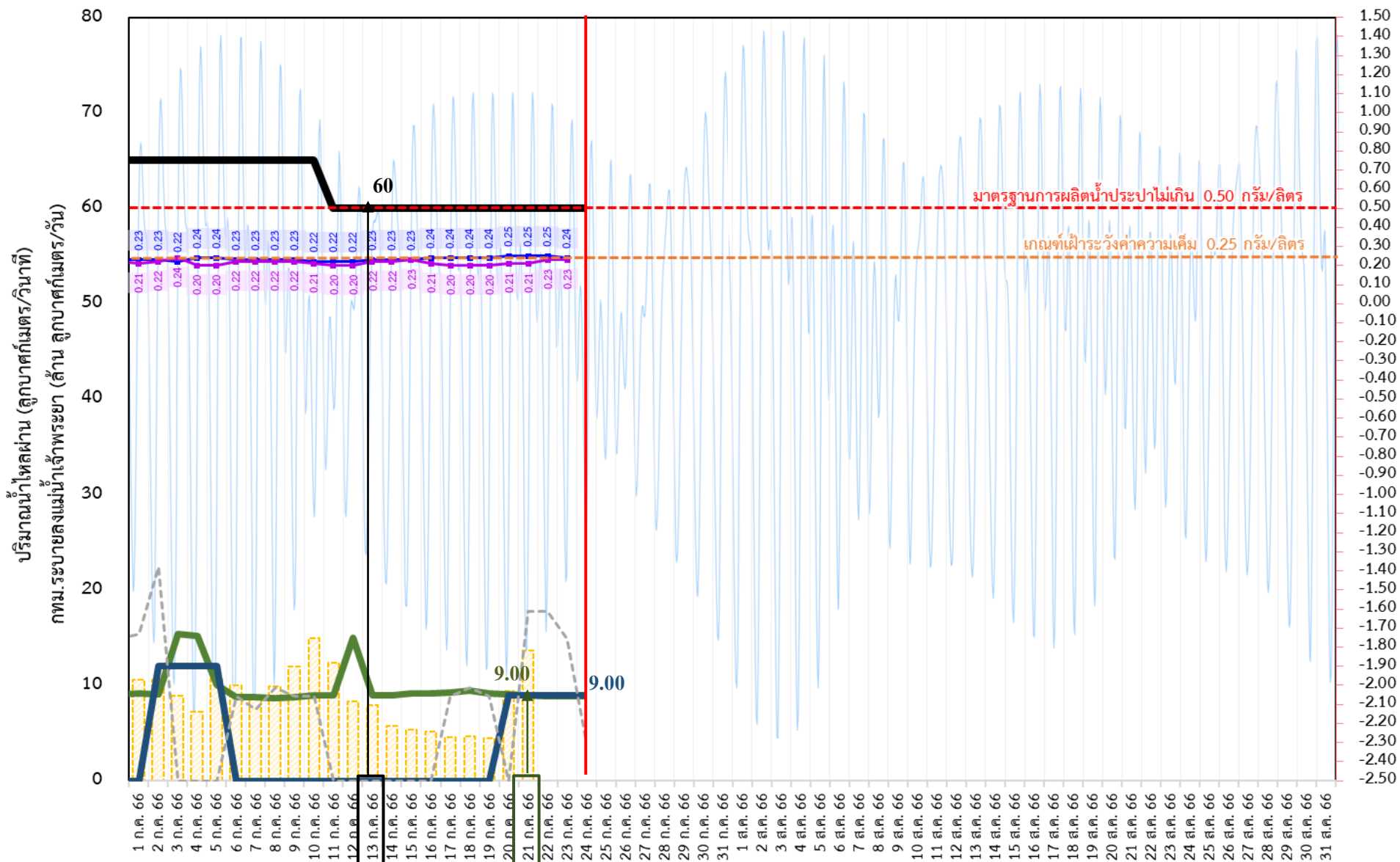
ข้อมูล ณ วันที่ 24 กรกฎาคม 2566 เวลา 07.00 น.

อัตราการใช้เวลา 06.00 น. / คุณภาพน้ำเวลา 07.00 น.

หน่วย : ลูกบาศก์เมตร/วินาที หน่วย : กรัม/ลิตร



# ติดตามปริมาณน้ำไหลผ่านเขื่อน และติดตามค่าความเค็ม



ข้อมูล ณ วันที่ 24 กรกฎาคม 2566

- ระบายเขื่อนเจ้าพระยา  
ลบ.ม./วินาที
- ระบายเขื่อนพระรามหก  
ลบ.ม./วินาที
- สน.สิงหนาท (ระบายลงเจ้าพระยา)  
ลบ.ม./วินาที
- กทม. (ระบายลงเจ้าพระยา)  
ลบ.ม./วินาที
- ความเค็มสูงสุด (สะพานพระนั่งเกล้า)  
กรัม/ลิตร
- ความเค็มสูงสุด (สำแล)  
กรัม/ลิตร
- - - ปตร.สิงหนาท เปิดรับน้ำเข้า  
ลบ.ม./วินาที

เขื่อนเจ้าพระยา	60.00	ลบ.ม./วินาที
เขื่อนพระรามหก	8.87	ลบ.ม./วินาที
สน.สิงหนาท 2	9.00	ลบ.ม./วินาที
ความเค็มสำแล	0.23	ลบ.ม./วินาที
(สูงสุด ณ วันที่ 23 ก.ค. 66)		

หมายเหตุ กทม. ระบายลงแม่น้ำเจ้าพระยา 13.65 ล้าน ลบ.ม./วัน  
 สิงหนาท วันนี้ เปิดรับน้ำเข้า 3.97 ลบ.ม./วินาที  
 และสูบน้ำเพื่อรักษาความเค็มในแม่น้ำเจ้าพระยา

3 วัน จากเขื่อนพระรามหก  
 11 วัน จากเขื่อนเจ้าพระยา  
 รวม 78.00 ลบ.ม./วินาที





# ติดตามปริมาณน้ำไหลผ่านเขื่อน และติดตามค่าความเค็ม



	ระบาย เขื่อนเจ้าพระยา ลบ.ม./วินาที	ระบาย เขื่อนป่าสักฯ ลบ.ม./วินาที	ระบายเขื่อน พระรามหก ลบ.ม./วินาที	ระดับน้ำสูงสุด บริเวณบ่อม- พระจุลจอมเกล้า (ค่าคาดการณ์)	ระดับน้ำสูงสุด บริเวณบ่อม- พระจุลจอมเกล้า (ค่าจริง)	ความเค็มสูงสุด สะพานพระนั่งเกล้า กรัม/ลิตร	ความเค็ม สูงสุด(สำแล) กรัม/ลิตร	สน.สิงหนาท (ระบายลงเจ้าพระยา) ลบ.ม./วินาที	รวมระบายจากเขื่อนเจ้าพระยา+ เขื่อนพระรามหก+สิงหนาท 2 ลบ.ม./วินาที	กรุงเทพมหานครฯ (ระบายลงเจ้าพระยา) ล้าน ลบ.ม./วัน
11 ก.ค. 66	60.00	12.04	8.97	0.83	-0.76	0.22	0.20	ปิดระบาย	73.68	12.41
12 ก.ค. 66	60.00	12.02	14.99	0.70	-1.35	0.22	0.20	ปิดระบาย	73.74	8.32
13 ก.ค. 66	60.00	12.02	8.97	0.56	-1.45	0.23	0.22	ปิดระบาย	73.97	7.92
14 ก.ค. 66	60.00	12.01	9.01	0.74	-1.30	0.23	0.22	ปิดระบาย	73.97	5.80
15 ก.ค. 66	60.00	12.00	9.15	0.92	-0.99	0.23	0.23	ปิดระบาย	79.99	5.33
16 ก.ค. 66	60.00	12.01	9.18	1.03	-1.01	0.24	0.21	ปิดระบาย	73.97	5.17
17 ก.ค. 66	60.00	12.01	9.29	1.07	-0.19	0.24	0.20	ปิดระบาย	74.01	4.59
18 ก.ค. 66	60.00	12.01	9.41	1.09	-0.26	0.24	0.20	ปิดระบาย	74.15	4.68
19 ก.ค. 66	60.00	12.01	9.19	1.09	0.23	0.24	0.20	ปิดระบาย	74.18	4.43
20 ก.ค. 66	60.00	12.03	9.02	1.09	0.35	0.25	0.21	9.00	83.29	9.39
21 ก.ค. 66	60.00	12.01	9.00	1.09	0.72	0.25	0.21	9.00	83.41	13.65
22 ก.ค. 66	60.00	12.01	8.84	1.03	0.70	0.25	0.23	9.00	78.19	
23 ก.ค. 66	60.00	12.03	8.85	0.95	0.39	0.24	0.23	9.00	78.02	
24 ก.ค. 66	60.00	12.05	8.87	0.84	N/A			9.00	78.00	

ค่าจริงระดับน้ำสูงสุดบริเวณบ่อมพระจุลจอมเกล้า อ้างอิงจาก <https://telerid.rid.go.th>









# คาดการณ์ปริมาณน้ำ ณ วันที่ 1 พฤศจิกายน 2566





# คาดการณ์ปริมาณน้ำอ่างเก็บน้ำขนาดใหญ่ 35 แห่งในช่วงฤดูฝน 2566 **6** กรณี



สถิติและคาดการณ์ปริมาณน้ำอ่างเก็บน้ำขนาดใหญ่  
35 แห่งในช่วงฤดูฝน 2566 **6** กรณี

ปี	ปริมาณน้ำ (ล้าน ลบ.ม.)	%	น้ำใช้การ (ล้าน ลบ.ม.)	%
1 พ.ย.62	47,400	67	23,858	50
1 พ.ย.63	43,412	61	19,870	42
1 พ.ย.64	53,999	67	30,457	64
1 พ.ย.65	59,399	84	35,862	76
1 พ.ย. 66 (น้ำมาก)	60,193	85	36,650	77
1 พ.ย. 66 (น้ำเฉลี่ย)	54,430	77	30,887	65
1 พ.ย. 66 (น้ำน้อย)	46,440	65	22,897	48
1 พ.ย. 66 (One Map)	44,278	62	20,735	44
1 พ.ย. 66 (2544)	56,863	80	33,320	70
1 พ.ย. 66 (2562)	49,947	70	26,405	56



1 พ.ย. 66  
(กรณีน้ำ One Map)

คาดการณ์ 1 พฤศจิกายน 2566  
ปริมาณน้ำใช้การน้อยกว่า ปี 2565  
**15,127 ล้าน ลบ.ม.**

ปี พ.ศ.	ปริมาณน้ำ (ล้าน ลบ.ม.)	%	น้ำใช้การ (ล้าน ลบ.ม.)	%
2566	44,278	62	20,735	44

คาดการณ์ ณ วันที่ 21 ก.ค.66

หมายเหตุ : กรณี One map (ใช้ Inflow กรณีฝนคาดการณ์น้อย)  
ผลคาดการณ์อ่างเก็บน้ำขนาดใหญ่ 10 แห่ง (กฟผ.) ใช้ข้อมูลผลคาดการณ์ของ กฟผ. ณ วันที่ 17 กรกฎาคม 2566





# คาดการณ์ปริมาณน้ำใช้การใน 4 เขื่อนหลัก ณ วันที่ 1 พ.ย. 2566

เขื่อนภูมิพล	ปี	ปริมาณ (ล้าน ลบ.ม.)	%	น้ำใช้การ (ล้าน ลบ.ม.)	%
	1 พ.ย. 65	11,974	89	8,174	85
	1 พ.ย. 66 (น้ำมาก)	9,997	74	6,197	64
	1 พ.ย. 66 (น้ำเฉลี่ย)	9,021	67	5,221	54
	1 พ.ย. 66 (น้ำน้อย)	8,091	60	4,291	44
	1 พ.ย. 66 (One Map)	7,582	56	3,782	39
	1 พ.ย. 66 (2544)	8,681	64	4,881	51
	1 พ.ย. 66 (2562)	7,708	57	3,908	40

เขื่อนป่าสักชลสิทธิ์	ปี	ปริมาณ (ล้าน ลบ.ม.)	%	น้ำใช้การ (ล้าน ลบ.ม.)	%
	1 พ.ย. 65	976	102	973	102
	1 พ.ย. 66 (น้ำมาก)	960	100	957	100
	1 พ.ย. 66 (น้ำเฉลี่ย)	960	100	957	100
	1 พ.ย. 66 (น้ำน้อย)	960	100	957	100
	1 พ.ย. 66 (One Map)	960	100	957	100
	1 พ.ย. 66 (2544)	960	100	957	100
	1 พ.ย. 66 (2562)	448	47	445	46

เขื่อนสิริกิติ์	ปี	ปริมาณ (ล้าน ลบ.ม.)	%	น้ำใช้การ (ล้าน ลบ.ม.)	%
	1 พ.ย. 65	6,863	72	4,013	60
	1 พ.ย. 66 (น้ำมาก)	7,553	79	4,703	71
	1 พ.ย. 66 (น้ำเฉลี่ย)	6,672	70	3,822	57
	1 พ.ย. 66 (น้ำน้อย)	5,683	60	2,833	43
	1 พ.ย. 66 (One Map)	4,821	51	1,971	30
	1 พ.ย. 66 (2544)	8,654	91	5,804	87
	1 พ.ย. 66 (2562)	5,939	62	3,089	46

เขื่อนแควน้อยบำรุงแดน	ปี	ปริมาณ (ล้าน ลบ.ม.)	%	น้ำใช้การ (ล้าน ลบ.ม.)	%
	1 พ.ย. 65	957	102	914	102
	1 พ.ย. 66 (น้ำมาก)	939	100	896	100
	1 พ.ย. 66 (น้ำเฉลี่ย)	939	100	896	100
	1 พ.ย. 66 (น้ำน้อย)	463	49	420	47
	1 พ.ย. 66 (One Map)	922	98	879	98
	1 พ.ย. 66 (2544)	939	100	896	100
	1 พ.ย. 66 (2562)	531	57	488	54

**ปริมาณน้ำใช้การ 4 เขื่อนหลัก**

1 พฤศจิกายน 2565: 14,074 ล้าน ลบ.ม.

คาดการณ์ 1 พฤศจิกายน 2566: 7,589 ล้าน ลบ.ม.

**คาดการณ์ปริมาณน้ำรวม 4 เขื่อนหลัก**

ปี	ปริมาณน้ำ (ล้าน ลบ.ม.)	%	น้ำใช้การ (ล้าน ลบ.ม.)	%
1 พ.ย. 65	20,770	91	14,074	87
1 พ.ย. 66 (น้ำมาก)	19,449	78	12,753	70
1 พ.ย. 66 (น้ำเฉลี่ย)	17,593	71	10,897	60
1 พ.ย. 66 (น้ำน้อย)	15,197	61	8,501	47
1 พ.ย. 66 (One Map)	14,285	57	7,589	42
1 พ.ย. 66 (2544)	19,234	77	12,538	69
1 พ.ย. 66 (2562)	14,625	59	7,929	44



# การบริหารจัดการน้ำฤดูฝน ปี 2566







# 12 มาตรการ รับมือฤดูฝน ปี 2566

# 6 แนวทางปฏิบัติ กรมชลประทาน



## 12 มาตรการรับมือฤดูฝน ปี 2566

กนช. เห็นชอบ เมื่อวันที่ 16 มีนาคม 2566

**คาดการณ์ชี้เป้าพื้นที่เสี่ยงน้ำท่วมและพื้นที่  
เสี่ยงช่วงฝนทิ้งช่วง** (มี.ค. 66 เป็นต้นไป)

**การบริหารจัดการพื้นที่ลุ่มต่ำ  
เพื่อรองรับน้ำหลาก** (ภายใน ส.ค. 66)

**ทบทวน ปรับปรุงเกณฑ์บริหารจัดการน้ำ  
ในแหล่งน้ำ/เขื่อนระบายน้ำและจัดทำ  
แผนบริหารจัดการน้ำเชิงบูรณาการ**  
(ก่อนฤดูฝน - ตลอดช่วงฤดูฝน)

**เตรียมความพร้อม ซ่อมแซม ปรับปรุง  
อาคารชลศาสตร์ ระบบระบายน้ำ ไทโรมาตอร์  
ให้พร้อมใช้งาน และปรับปรุงแก้ไข  
สิ่งกีดขวางทางน้ำ** (ก่อนฤดูฝน - ตลอดช่วงฤดูฝน)

**เตรียมพร้อม/วางแผนเครื่องจักร เครื่องมือ  
บุคลากร ประจำพื้นที่เสี่ยงน้ำท่วมและพื้นที่เสี่ยง  
ในช่วงฝนทิ้งช่วง** (ก่อนฤดูฝน - ตลอดช่วงฤดูฝน)

**ติดตามประเมินผล**

ปรับมาตรการให้สอดคล้องกับสถานการณ์ภัย (ตลอดช่วงฤดูฝน)

**การสร้างการรับรู้และประชาสัมพันธ์**  
(ก่อนฤดูฝน - ตลอดช่วงฤดูฝน)

**สร้างความเข้มแข็งเครือข่าย  
ภาคประชาชนในการให้ข้อมูลสถานการณ์**  
(ก่อนฤดูฝน - ตลอดช่วงฤดูฝน)

**เร่งพัฒนาและเก็บกักน้ำ  
ในแหล่งน้ำทุกประเภทช่วงปลายฤดูฝน**  
(ภายใน ต.ค. - พ.ย. 66)

**ซักซ้อมแผนเผชิญเหตุ  
ตั้งศูนย์ส่วนหน้าก่อนเกิดภัย  
และฟื้นฟูสภาพให้กลับสู่สภาพปกติ**  
(ตลอดช่วงฤดูฝน)

**เพิ่มประสิทธิภาพการระบายน้ำ  
ของทางน้ำ** (ก่อนฤดูฝน - ตลอดช่วงฤดูฝน)

**ตรวจความมั่นคงปลอดภัย คัน ทำนบ  
พังกันน้ำ** (ก่อนฤดูฝน - ตลอดช่วงฤดูฝน)

\* ตัวหนังสือสีแดง คือ รวมมาตรการ  
\* ตัวหนังสือสีเขียว คือ เพิ่มมาตรการ

**เก็บกักเต็มประสิทธิภาพ**



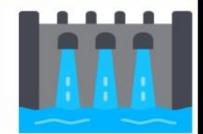
**คาดการณ์พื้นที่เสี่ยง**



**หลีกเลี่ยงสิ่งกีดขวาง**



**ระบบชลประทานเร่งระบาย**



**Standby เครื่องมือเครื่องจักร**



**แจ้งเตือนและประชาสัมพันธ์**





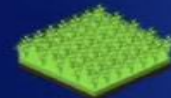


**มาตรการ  
บริหารจัดการน้ำ  
ฤดูฝน  
ปี 2566**

“ เพื่อให้ปริมาณน้ำต้นทุน  
ในอ่างเก็บน้ำมีเพียงพอ  
สำหรับการใช้น้ำตลอดฤดูฝน ปี 2566  
และเก็บกักไว้ใช้ฤดูแล้ง ปี 66/67 ”



จัดสรรน้ำเพื่อการ  
**อุปโภค-บริโภค**  
และรักษาระบบนิเวศ  
ให้เพียงพอตลอดทั้งปี



ส่งเสริมการปลูกพืชฤดูฝน  
ให้ใช้น้ำฝนเป็นหลัก  
ใช้น้ำชลประทานเสริม  
กรณีฝนทิ้งช่วงเท่านั้น



**บริหารจัดการน้ำท่า**  
ให้มีประสิทธิภาพสูงสุด  
ด้วยระบบและ  
อาคารชลประทาน



**กักเก็บน้ำในเขื่อน  
ให้มากที่สุด**

ไม่ต่ำกว่าเกณฑ์เก็บกักน้ำต่ำสุด ตามช่วงเวลา  
เพื่อความมั่นคงด้านการอุปโภค-บริโภค  
และรักษาระบบนิเวศ



**วางแผนป้องกัน  
และบรรเทาอุทกภัย**





# ชป.เตรียมความพร้อมเครื่องจักร-เครื่องมือ ช่วยเหลือ ฤดูแล้ง ทั่วประเทศ ปี 2566

ส่วนบริหารเครื่องจักรกลที่ 1

## เชียงใหม่

- เครื่องสูบน้ำ 163 เครื่อง
- เครื่องจักรกลสนับสนุนอื่นๆ 247 หน่วย



รวม 410 หน่วย

ส่วนบริหารเครื่องจักรกลที่ 5

## พระนครศรีอยุธยา

- เครื่องสูบน้ำ 265 เครื่อง
- เครื่องพลิกดินน้ำ 54 เครื่อง
- เครื่องจักรกลสนับสนุนอื่นๆ 222 หน่วย



รวม 541 หน่วย

ส่วนบริหารเครื่องจักรกลที่ 7

## กาญจนบุรี

- เครื่องสูบน้ำ 160 เครื่อง
- เครื่องพลิกดินน้ำ 70 เครื่อง
- เครื่องจักรกลสนับสนุนอื่นๆ 227 หน่วย



รวม 457 หน่วย

## ส่วนกลาง

นนทบุรี

- เครื่องสูบน้ำ 241 เครื่อง
- เครื่องจักรกลสนับสนุนอื่นๆ 277 หน่วย

รวม 518 หน่วย

ส่วนบริหารเครื่องจักรกลที่ 8

## สงขลา

- เครื่องสูบน้ำ 297 เครื่อง
- เครื่องพลิกดินน้ำ 149 เครื่อง
- เครื่องจักรกลสนับสนุนอื่นๆ 324 หน่วย

รวม 770 หน่วย

ส่วนบริหารเครื่องจักรกลที่ 2

## พิษณุโลก

- เครื่องสูบน้ำ 269 เครื่อง
- เครื่องพลิกดินน้ำ 20 เครื่อง
- เครื่องจักรกลสนับสนุนอื่นๆ 265 หน่วย



รวม 554 หน่วย

ส่วนบริหารเครื่องจักรกลที่ 3

## ขอนแก่น

- เครื่องสูบน้ำ 286 เครื่อง
- เครื่องพลิกดินน้ำ 64 เครื่อง
- เครื่องจักรกลสนับสนุนอื่นๆ 401 หน่วย



รวม 751 หน่วย

ส่วนบริหารเครื่องจักรกลที่ 4

## นครราชสีมา

- เครื่องสูบน้ำ 198 เครื่อง
- เครื่องพลิกดินน้ำ 145 เครื่อง
- เครื่องจักรกลสนับสนุนอื่นๆ 211 หน่วย

รวม 554 หน่วย

ส่วนบริหารเครื่องจักรกลที่ 6

## ชลบุรี

- เครื่องสูบน้ำ 410 เครื่อง
- เครื่องพลิกดินน้ำ 115 เครื่อง
- เครื่องจักรกลสนับสนุนอื่นๆ 302 หน่วย

รวม 827 หน่วย

## รวมทั้งประเทศ

- เครื่องสูบน้ำ 2,289 เครื่อง
- เครื่องพลิกดินน้ำ 617 เครื่อง
- เครื่องจักรกลสนับสนุนอื่นๆ 2,476 หน่วย

รวมเป็น  
**5,382** หน่วย



ฝ่ายประมวลและวิเคราะห์สถานการณ์น้ำ ส่วนประมวลวิเคราะห์สถานการณ์น้ำ สำนักบริหารจัดการน้ำและอุทกวิทยา



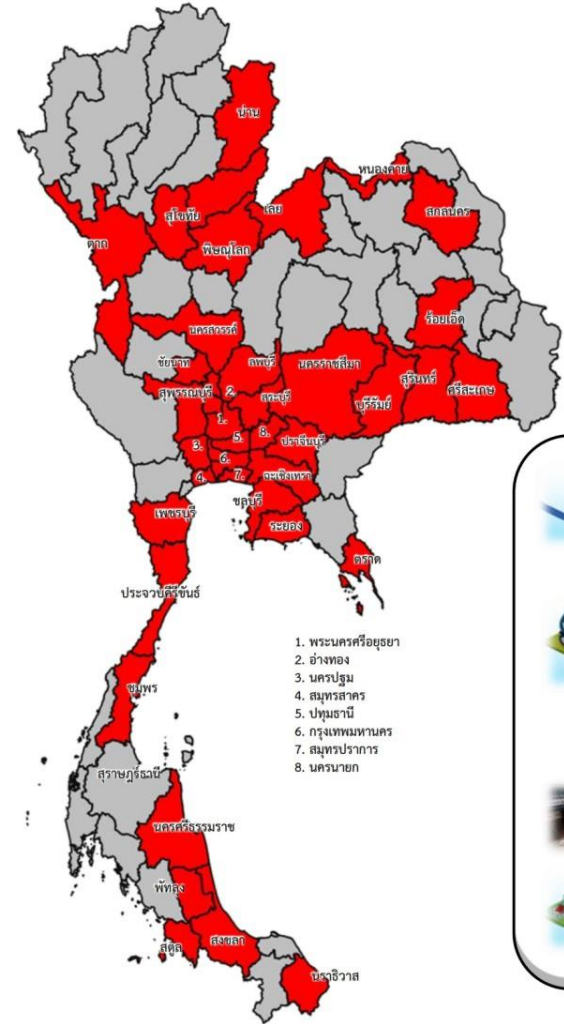
# การให้ความช่วยเหลือ กรมชลประทาน



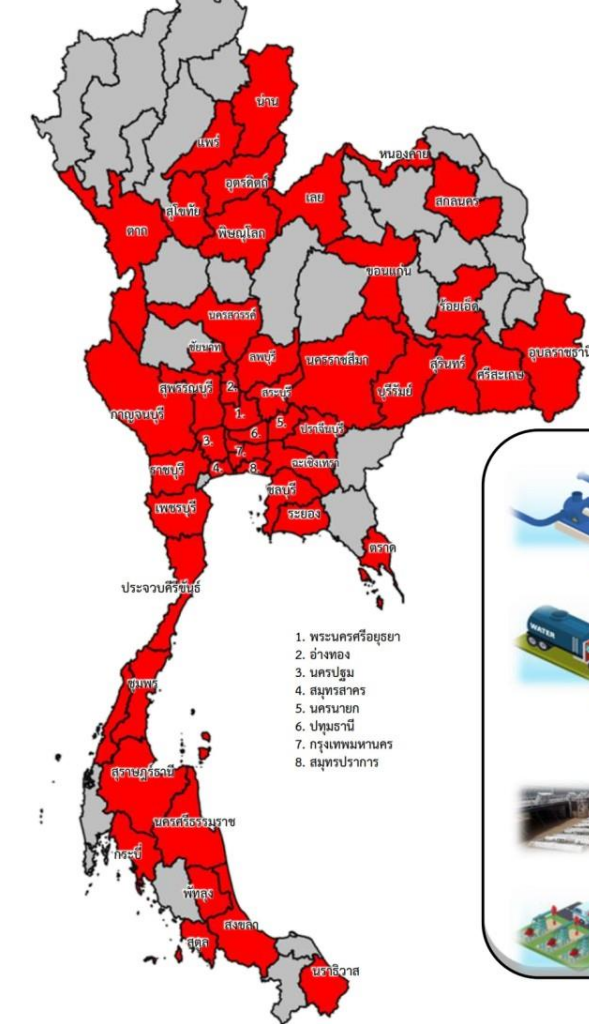


## ประจำสัปดาห์ (8 ก.ค.66 – 14 ก.ค.66)

## สะสม (1 พ.ค.66 – 14 ก.ค.66)



ช่วยเหลือประจำสัปดาห์รวม  
**41** จังหวัด



ช่วยเหลือสะสมรวม  
**49** จังหวัด

**ผล**

เครื่องสูบน้ำ **456** เครื่อง  
 ปริมาณน้ำรวม 21,763 ล้าน ลบ.ม.

รถบรรทุกน้ำ **19** คัน  
 ปริมาณน้ำรวม 1,116,100 ลิตร

เครื่องผลักดันน้ำ **2** เครื่อง

เครื่องจักรอื่นๆ **23** หน่วย

\*\*\* ยังมีการช่วยเหลือภัยแล้ง

**ผล**

เครื่องสูบน้ำ **751** เครื่อง  
 ปริมาณน้ำรวม 159,157 ล้าน ลบ.ม.

รถบรรทุกน้ำ **64** คัน  
 ปริมาณน้ำรวม 11,969,820 ลิตร

เครื่องผลักดันน้ำ **2** เครื่อง

เครื่องจักรอื่นๆ **66** หน่วย

\*\*\* ยังมีการช่วยเหลือภัยแล้ง





# ผลการประชาสัมพันธ์สร้างการรับรู้เกี่ยวกับสถานการณ์น้ำ



## ฤดูฝน 2566 กรมชลประทาน



ระหว่างวันที่ 15 - 21 กรกฎาคม 2566

1. ศูนย์เรียนรู้การเพิ่มประสิทธิภาพการผลิตสินค้าเกษตร (ศพก.)



จำนวน

**27** ครั้ง

เส้สปี 79 ครั้ง

เกษตรกร

**108** คน

เส้สปี 1,121 คน

2. คณะกรรมการจัดการชลประทาน (JMC)



จำนวน

**71** ครั้ง

เส้สปี 135 ครั้ง

เกษตรกร

**1,237** คน

เส้สปี 3,784 คน

3. กลุ่มใช้น้ำ



จำนวน

**403** ครั้ง

เส้สปี 1,476 ครั้ง

เกษตรกร

**4,669** คน

เส้สปี 32,960 คน

4. การประชาสัมพันธ์อื่นๆ



จำนวน

**1,541** ครั้ง

เส้สปี 8,513 ครั้ง

ข้อมูลสะสม ตั้งแต่วันที่ 1 พ.ค.66

## รวมการประชาสัมพันธ์



จำนวนครั้งการประชาสัมพันธ์

**2,042** เส้สปี 10,203



จำนวนเกษตรกรที่รับการฟังประชาสัมพันธ์

**6,014** เส้สปี 37,865



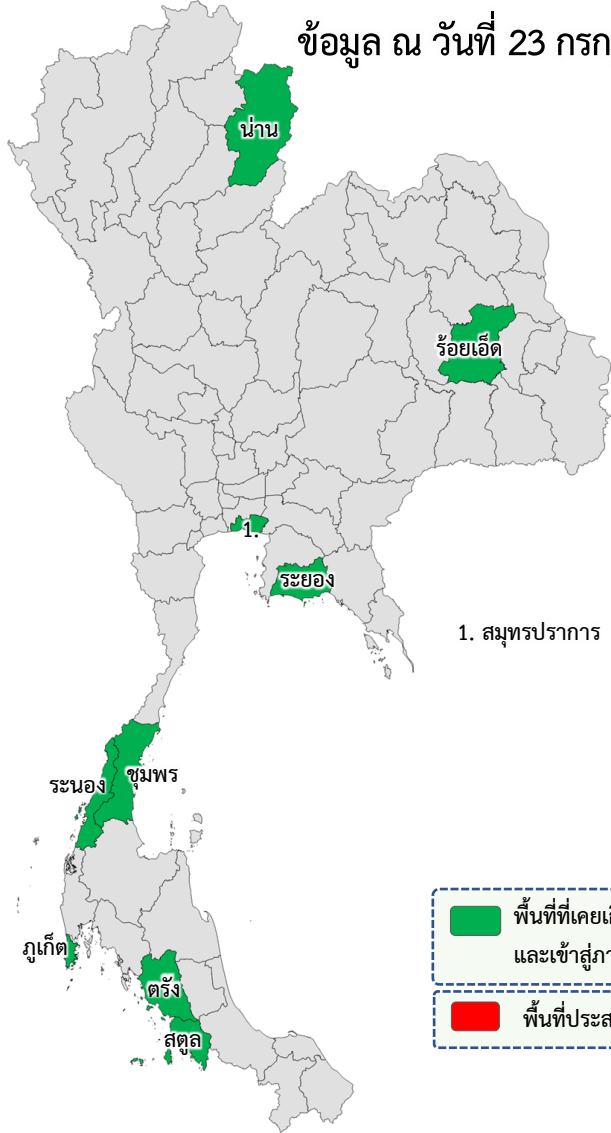


# สถานการณ์อุทกภัย ปี 2566



# สรุปสถานการณ์อุทกภัย ปี 2566

ข้อมูล ณ วันที่ 23 กรกฎาคม 2566



- พื้นที่ที่เคยเกิดปัญหาอุทกภัย และเข้าสู่ภาวะปกติแล้ว
- พื้นที่ประสบอุทกภัย

## อิทธิพลที่ส่งผลกระทบต่อ

พื้นที่ประสบอุทกภัยปี 2566 สาเหตุเนื่องจากอิทธิพล ดังนี้

- ❑ มรสุมตะวันตกเฉียงใต้พัดปกคลุมทะเลอันดามัน ภาคใต้ และอ่าวไทย มีกำลังแรง (วันที่ 1-4 ก.ค.66) (ประสบอุทกภัย 5 จังหวัด ได้แก่ น่าน ร้อยเอ็ด ภูเก็ต สตูล และตรัง)
- ❑ ร่องมรสุมกำลังแรงพาดผ่านภาคเหนือ ภาคตะวันออกเฉียงเหนือ ภาคกลางตอนบน ประกอบกับมรสุมตะวันตกเฉียงใต้ที่พัดปกคลุมทะเลอันดามัน ภาคใต้ และอ่าวไทยมีกำลังแรง (วันที่ 16-20 ก.ค.66) (ประสบอุทกภัย 2 จังหวัด ได้แก่ ชุมพร และระนอง)

## พื้นที่ประสบอุทกภัย

❖ ส่งผลทำให้มีพื้นที่ประสบอุทกภัยรวมทั้งสิ้น 9 จังหวัด ได้แก่ จังหวัดน่าน ร้อยเอ็ด สมุทรปราการ ระยอง ชุมพร ระนอง ภูเก็ต สตูล และตรัง

ปัจจุบันสถานการณ์เข้าสู่ภาวะปกติแล้วทั้ง 9 จังหวัด





# ศูนย์ปฏิบัติการน้ำอัจฉริยะ (SWOC) กรมชลประทาน