



# สถานการณ์และการบริหารจัดการน้ำฤดูฝนปี 2566

วันที่ 24 พฤษภาคม 2566

ศูนย์ปฏิบัติการน้ำอัจฉริยะ (SWOC)



# สถานการณ์ฝน และสภาพภูมิอากาศ





# คำหมายฤดูฝนของประเทศไทย ปี 2566



**ปีนี้ ปริมาณฝนรวมของทั้งประเทศในช่วงฤดูฝนจะน้อยกว่าปี 2565 และจะน้อยกว่าค่าปกติประมาณ 5% (ปีที่แล้วสูงกว่าค่าปกติ 14%)**

**ฤดูฝนปีนี้** ของประเทศไทย

เริ่มต้น **ปลายสัปดาห์ที่ 3 ของเดือน พ.ค.**

สิ้นสุดประมาณ **กลางเดือน ต.ค.**

## ช่วงปลาย พ.ค. – มิ.ย.

### ฝนตกต่อเนื่อง

ฝนตก **40-60%** ของพื้นที่  
กับมีฝนหนักบางพื้นที่

**โดยเฉพาะ** ภาคตะวันออกและภาคใต้ฝั่ง  
ตะวันตกมีฝนตก **60-80%** ของพื้นที่  
กับมีฝนหนักถึงหนักมากในบางแห่ง



## ส.ค. – ก.ย.

### ฝนตกชุกหนาแน่น

ฝนตก **60-80%** ของพื้นที่เป็นส่วนใหญ่  
กับมีฝนหนักหลายพื้นที่และหนักมากในบางแห่ง  
ซึ่งจะก่อให้เกิดสภาวะน้ำท่วมฉับพลัน  
น้ำป่าไหลหลาก รวมทั้งน้ำล้นตลิ่งได้ในบางพื้นที่



## กลาง มิ.ย. – กลาง ก.ค.

### ปริมาณและการกระจายของฝนลดลง

อาจก่อให้เกิดสภาวะ**ฝนทิ้งช่วง**ในหลายพื้นที่  
เกิดการขาดแคลนน้ำด้านการเกษตร โดยเฉพาะ  
พื้นที่ที่แล้งซ้ำซากนอกเขตชลประทาน

## ตุลาคม

**บริเวณภาคเหนือและภาคตะวันออกเฉียงเหนือ**  
มี**ฝนลดลง**และเริ่มจะมีอากาศหนาวเย็นในตอนเช้า  
โดยเฉพาะตอนบนของภาค

**บริเวณภาคกลาง ภาคตะวันออกและภาคใต้**  
มีฝนตกชุกหนาแน่นต่อไป กับมีฝนตกหนักหลาย  
พื้นที่และหนักมากในบางแห่ง

## ฤดูฝนปีนี้ คาดว่า

พายุหมุนเขตร้อนจะเคลื่อน  
เข้าสู่ประเทศไทย จำนวน **1-2 ลูก**

โดยมีโอกาสูงที่จะเคลื่อนผ่านบริเวณ  
**ภาคตะวันออกเฉียงเหนือและภาคเหนือ**  
ในช่วง**เดือนสิงหาคมหรือกันยายน**



## สิงหาคมและกันยายน

### ฝนตกชุกหนาแน่น

**ระวัง !!**



ฝนที่ตกสะสม น้ำท่วมฉับพลัน น้ำป่าไหลหลาก

**กรมอุตุนิยมวิทยา**

กระทรวงดิจิทัลเพื่อเศรษฐกิจและสังคม



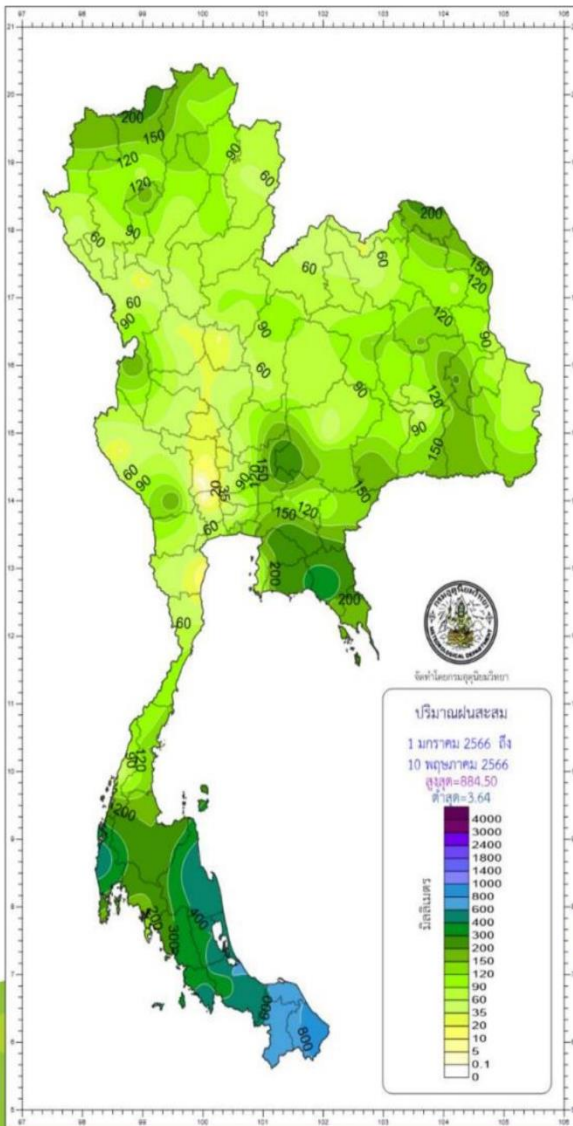
climate@tmd.go.th  
www.climate.tmd.go.th  
02-399-3290

ข้อมูล ณ วันที่ 28 เม.ย. 66

# ปริมาณฝนสะสมปี 2566

ตั้งแต่ 1 มกราคม - 10 พฤษภาคม

## ปริมาณฝนรวม



ภาค	ปริมาณฝนเปรียบเทียบกับค่าปกติ			
	ตั้งแต่ 1 ม.ค. - ปัจจุบัน			
	ปริมาณฝน ปี 2566	ค่าปกติ (มม.)	ผลต่างจากค่าปกติ (มม.) (ร้อยละ)	
เหนือ	92.3	171.8	-79.5 มม.	-46 %
ตะวันออกเฉียงเหนือ	93.8	201.2	-107.4 มม.	-53 %
กลาง	68.3	188.8	-120.5 มม.	-64 %
ตะวันออก	164.6	267.1	-102.5 มม.	-38 %
ใต้ฝั่งตะวันออก	341.6	347.6	-6.0 มม.	-2 %
ใต้ฝั่งตะวันตก	270.3	430.5	-160.2 มม.	-37 %
กทม.	75.9	244.1	-168.2 มม.	-69 %
ทั้งประเทศ	155.4	244.5	-89.1 มม.	-36 %

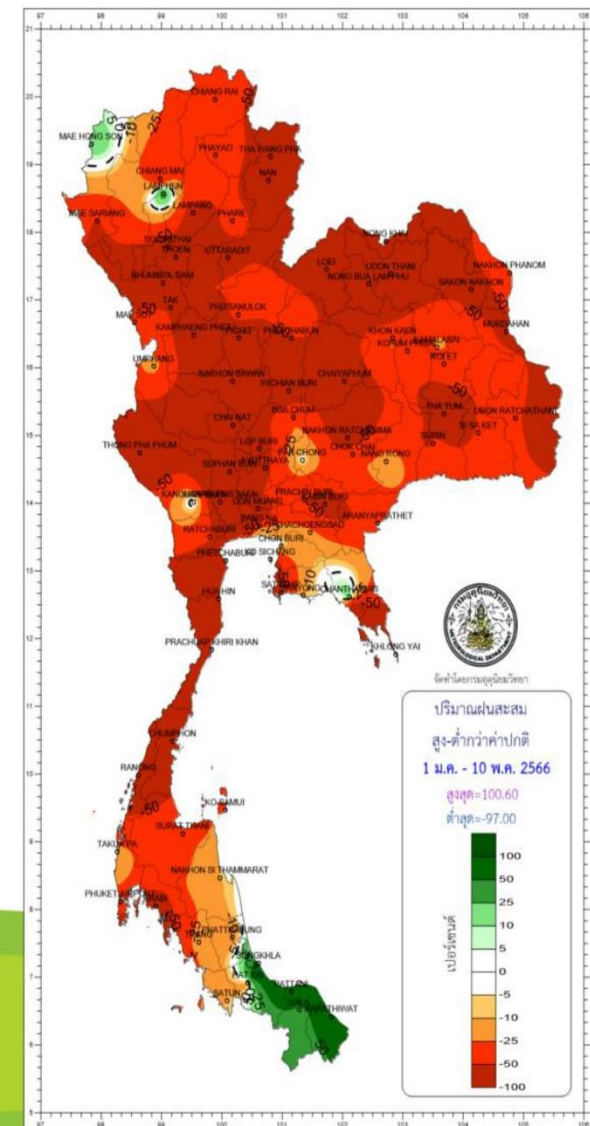
ค่าปกติ : ค่าเฉลี่ย 30 ปี พ.ศ.2534-2563

**ทั้งประเทศต่ำกว่าค่าปกติ -36%**

- ค่าปกติ 244.5 มม.

- ปริมาณฝน 155.4 มม.

## สูง - ต่ำกว่าค่าปกติ

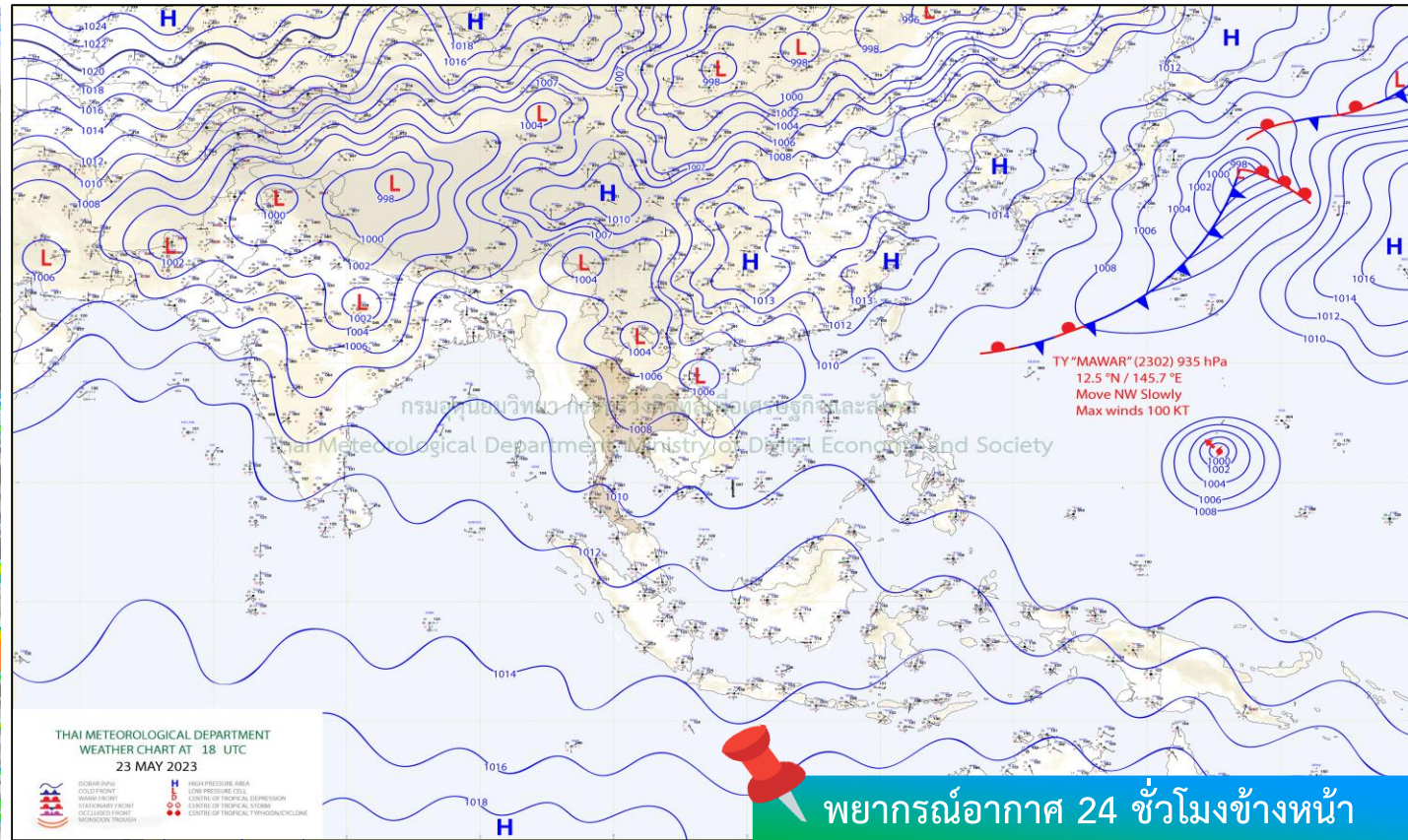
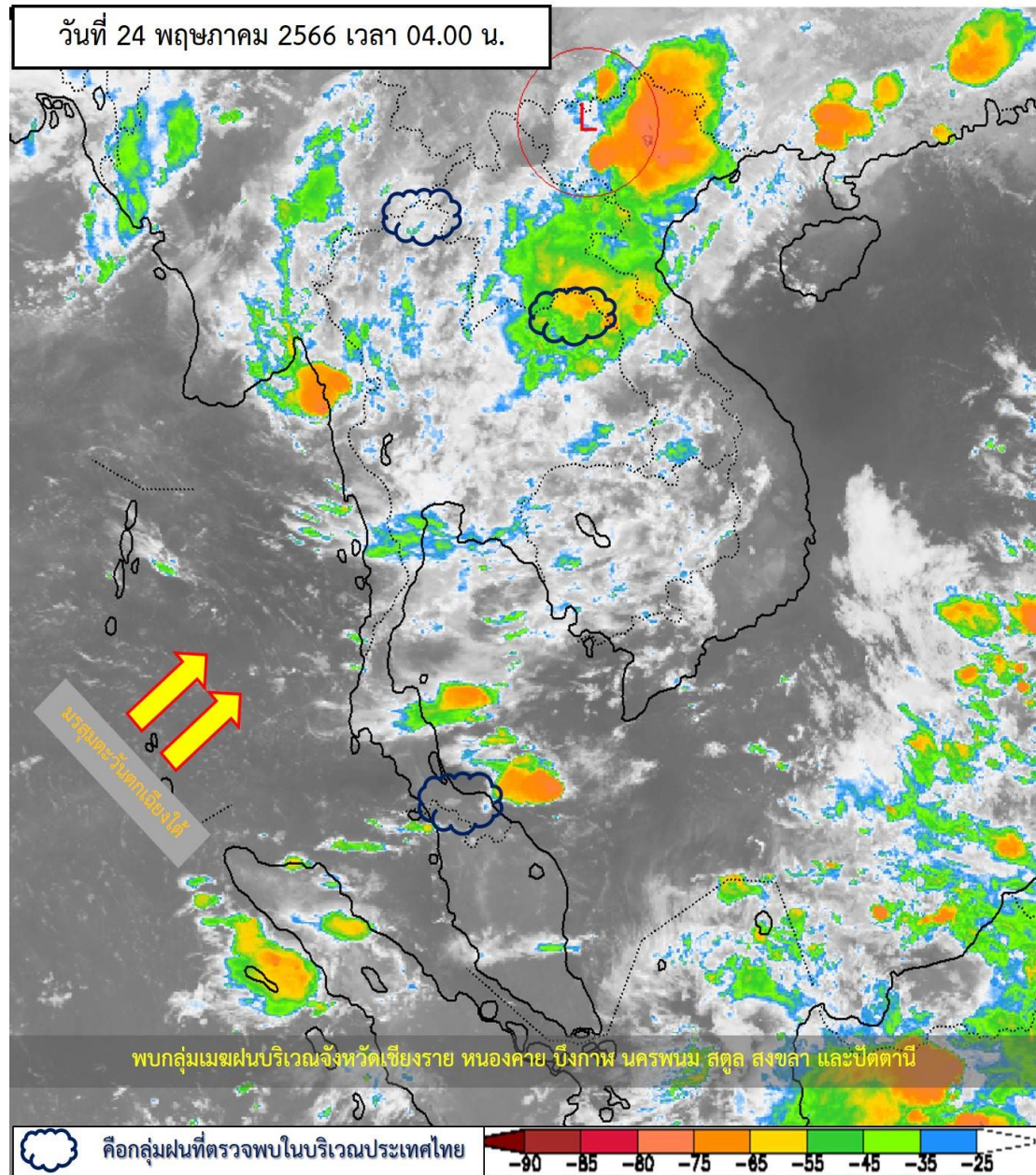


climate@tmd.go.th  
www.climate.tmd.go.th  
02-399-3290

**กรมอุตุนิยมวิทยา**  
กระทรวงดิจิทัลเพื่อเศรษฐกิจและสังคม

# สภาพภูมิอากาศ ประจำวันที่ 24 พฤษภาคม 2566

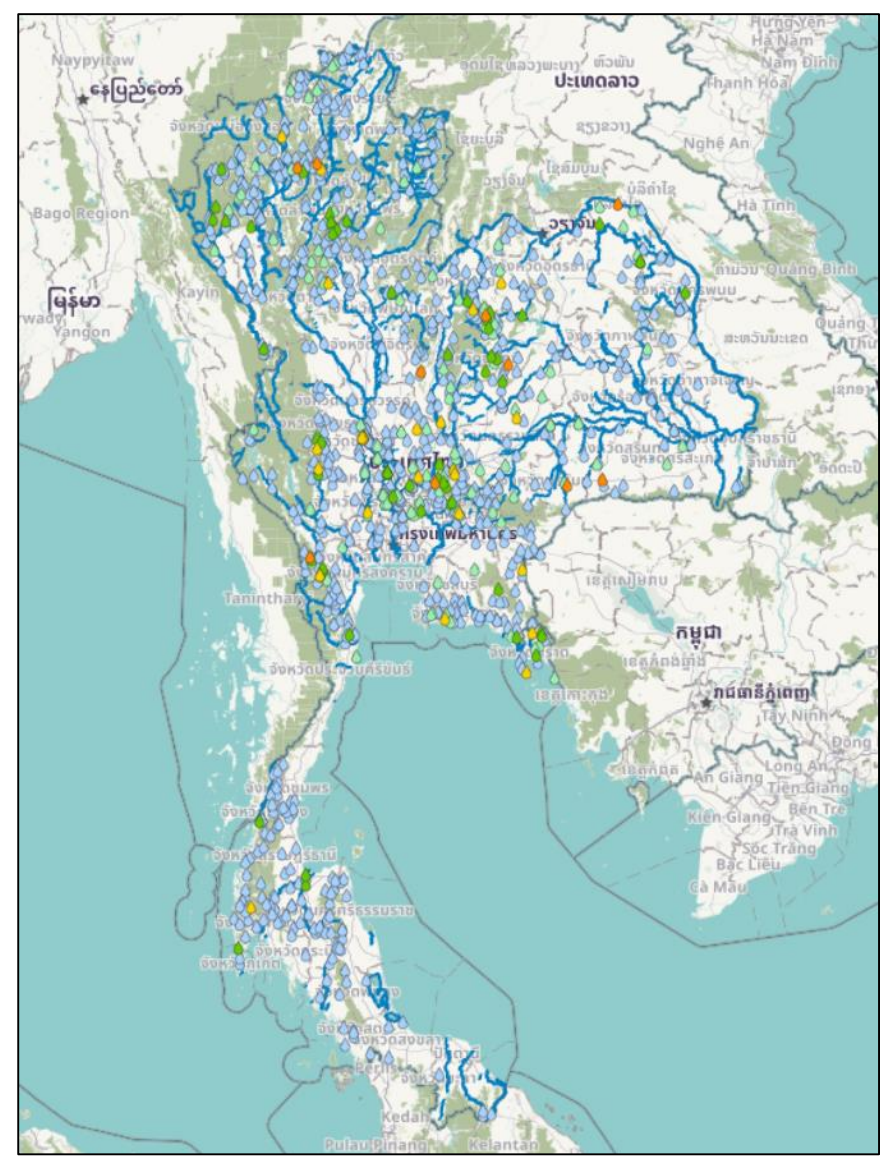
วันที่ 24 พฤษภาคม 2566 เวลา 04.00 น.



มรสุมตะวันตกเฉียงใต้พัดปกคลุมทะเลอันดามัน ประเทศไทย และอ่าวไทย ประกอบกับมีหย่อมความกดอากาศต่ำปกคลุมบริเวณประเทศเวียดนามตอนบน และอ่าวตังเกี๋ย ลักษณะเช่นนี้ทำให้ประเทศไทยมีฝนฟ้าคะนอง กับมีลมกระโชกแรง เกิดขึ้นได้บางพื้นที่ โดยมีฝนตกหนักบางแห่งในภาคเหนือ ภาคตะวันออกเฉียงเหนือ และภาคตะวันออก แต่ยังคงมีอากาศร้อนในตอนกลางวัน



# ปริมาณฝนสะสม 24 ชั่วโมงย้อนหลัง วันที่ 23 พ.ค.66 – วันที่ 24 พ.ค.66

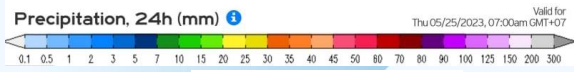
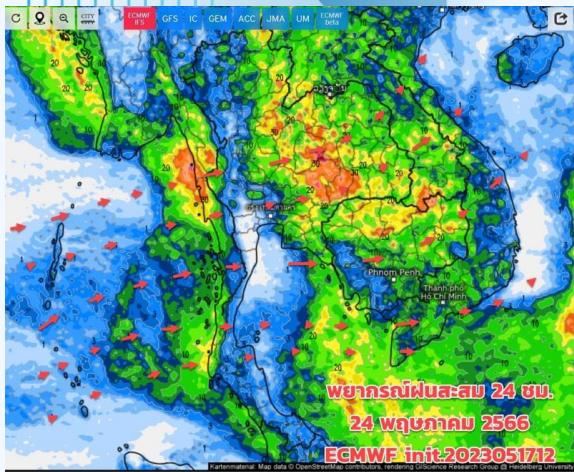


ชื่อสถานี	ที่ตั้ง	เวลา	ฝนสะสม (มม.)
อ่างเก็บน้ำคูขาด	ต.ประทัดนุ อ.ประโคนชัย จ.บุรีรัมย์	06:00 น.	67.4
ทม.ทับทิม	ต.ทับทิม อ.แก่งคอย จ.สระบุรี	06:00 น.	65.8
บ้านแม่แจ่ม	ต.แจ้ซ้น อ.เมืองปาน จ.ลำปาง	05:00 น.	63
บ้านตาตรีนทอง	ต.ตาตรีนทอง อ.ภูเขียว จ.ชัยภูมิ	05:00 น.	61.5
ทต.ดอยสะเก็ด	ต.เข็งดอย อ.ดอยสะเก็ด จ.เชียงใหม่	06:00 น.	60.2
บ้านคลองห้วยนา	ต.ชนแดน อ.ชนแดน จ.เพชรบูรณ์	05:00 น.	59.5
อบต.ก้งแอน	ต.ก้งแอน อ.ปราสาท จ.สุรินทร์	06:00 น.	58.2
ยอดภูกระดึง	ต.ศรีฐาน อ.ภูกระดึง จ.เลย	05:00 น.	54
อบต.บึงกาฬ	ต.บึงกาฬ อ.บึงกาฬ จ.บึงกาฬ	06:00 น.	52.6
บ้านห้วยคดุม	ต.สวนผึ้ง อ.สวนผึ้ง จ.ราชบุรี	05:00 น.	51

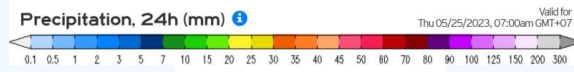
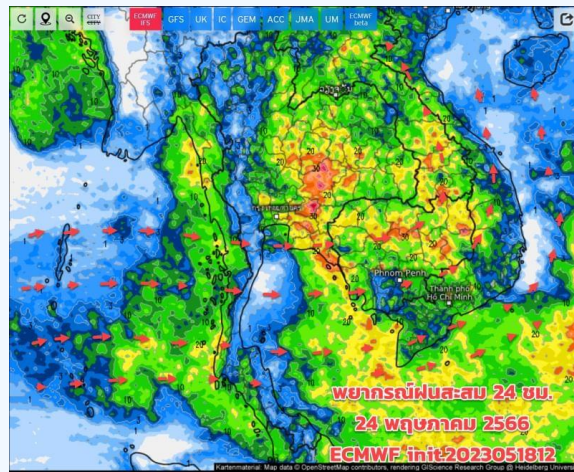
>0-10	>10-20	>20-35	>35-50	>50-70	>70-90	>90
ฝนเล็กน้อย ฝนน้อย	ฝนปานกลาง	ฝนหนัก	ฝนหนักมาก	ฝนหนักมาก	ฝนหนักมาก	ฝนหนักมาก



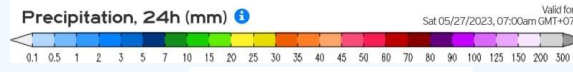
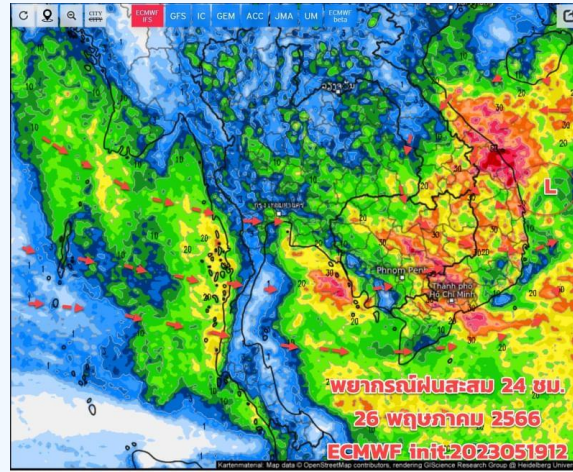
# พยากรณ์ฝนสะสมรายวัน จากแบบจำลองบรรยากาศเชิงตัวเลข GFS วันที่ 24 พ.ค. – 30 พ.ค. 66



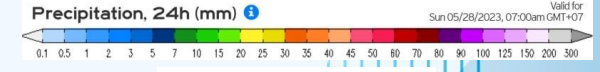
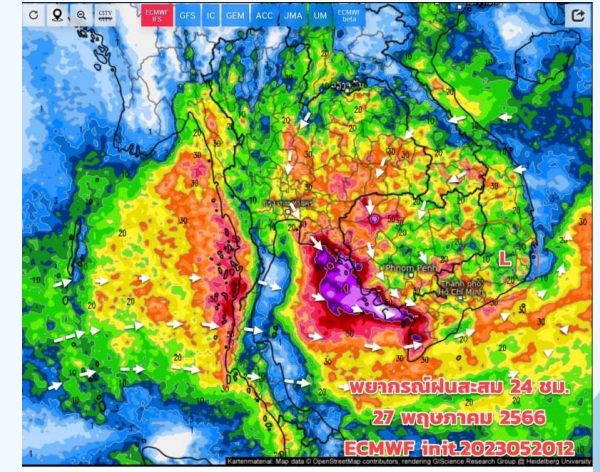
วันที่ 24 พ.ค. 2566



วันที่ 25 พ.ค. 2566



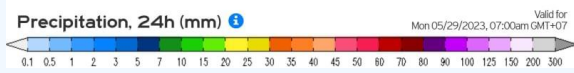
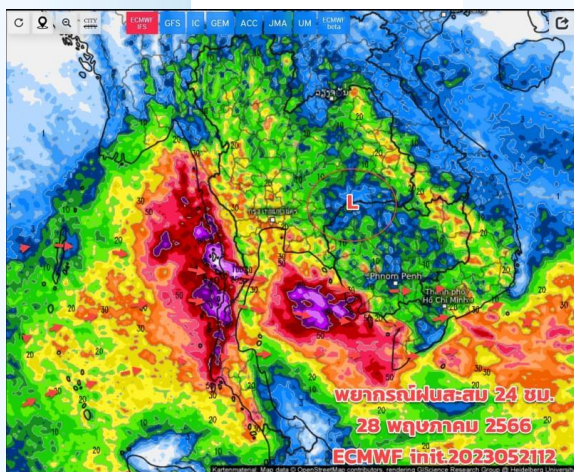
วันที่ 26 พ.ค. 2566



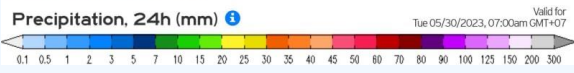
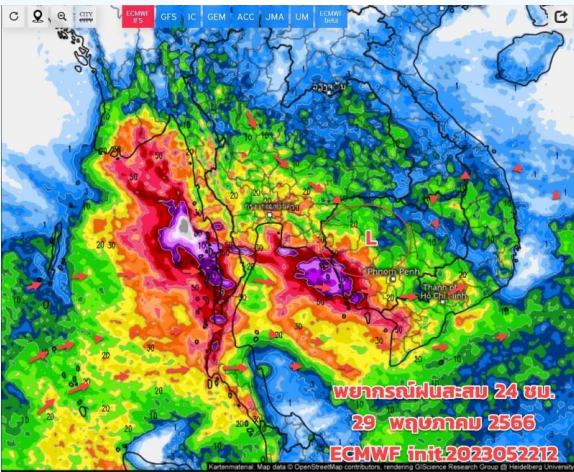
วันที่ 27 พ.ค. 2566

## การคาดหมาย

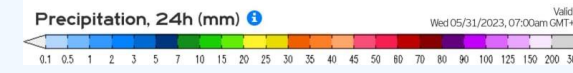
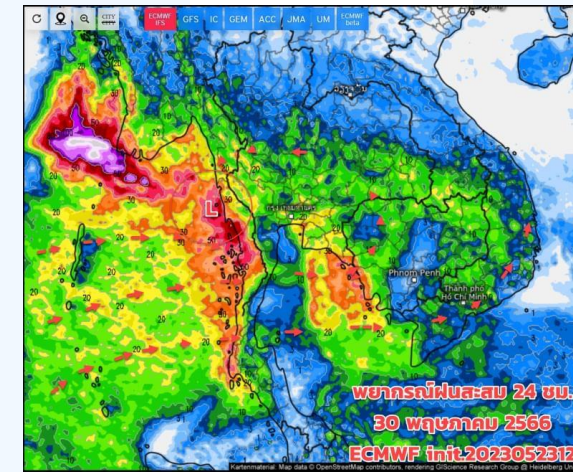
มรสุมตะวันตกเฉียงใต้ กำลังอ่อน ถึงปานกลาง พัดปกคลุมประเทศไทย และคาดว่าจะมีกำลังแรงขึ้น ช่วงวันที่ 27 - 29 พ.ค.66 ทำให้ประเทศไทยมีเมฆมาก มีฝน/ฝนฟ้าคะนองเพิ่มขึ้น วิชาะหัดมระดับล่างได้เป็นแนวคู้งหรือแนวไฉงของลมตะวันตกเฉียงใต้ และคาดว่าจะมีหย่อมความกดอากาศต่ำปกคลุมบริเวณภาคอีสาน และเคลื่อนตัวปกคลุมบริเวณภาคกลาง (ช่วงวันที่ 27 - 30 พ.ค.66) จะทำให้ประเทศไทยมีฝนต่อเนื่อง และตกหนักบางแห่ง ระยะเวลาของฝนที่เกิดขึ้นยังเป็นพายุฝนฟ้าคะนอง ส่วนการกระจายและปริมาณของฝนอาจจะไม่สม่ำเสมอ ปริมาณฝนส่วนใหญ่เป็นฝนเล็กน้อย ถึงปานกลาง และมีตกหนักบริเวณภาคอีสานตอนล่าง ภาคกลาง ภาคตะวันออก ส่วนภาคใต้จะมีฝนตกต่อเนื่อง โดยเฉพาะด้านรับมรสุม คลื่นลมมีกำลังอ่อนถึงปานกลาง ห่างฝั่งคลื่นสูง



วันที่ 28 พ.ค. 2566



วันที่ 29 พ.ค. 2566



วันที่ 30 พ.ค. 2566



# สถานการณ์น้ำในอ่างเก็บน้ำ และสถานการณ์น้ำท่า





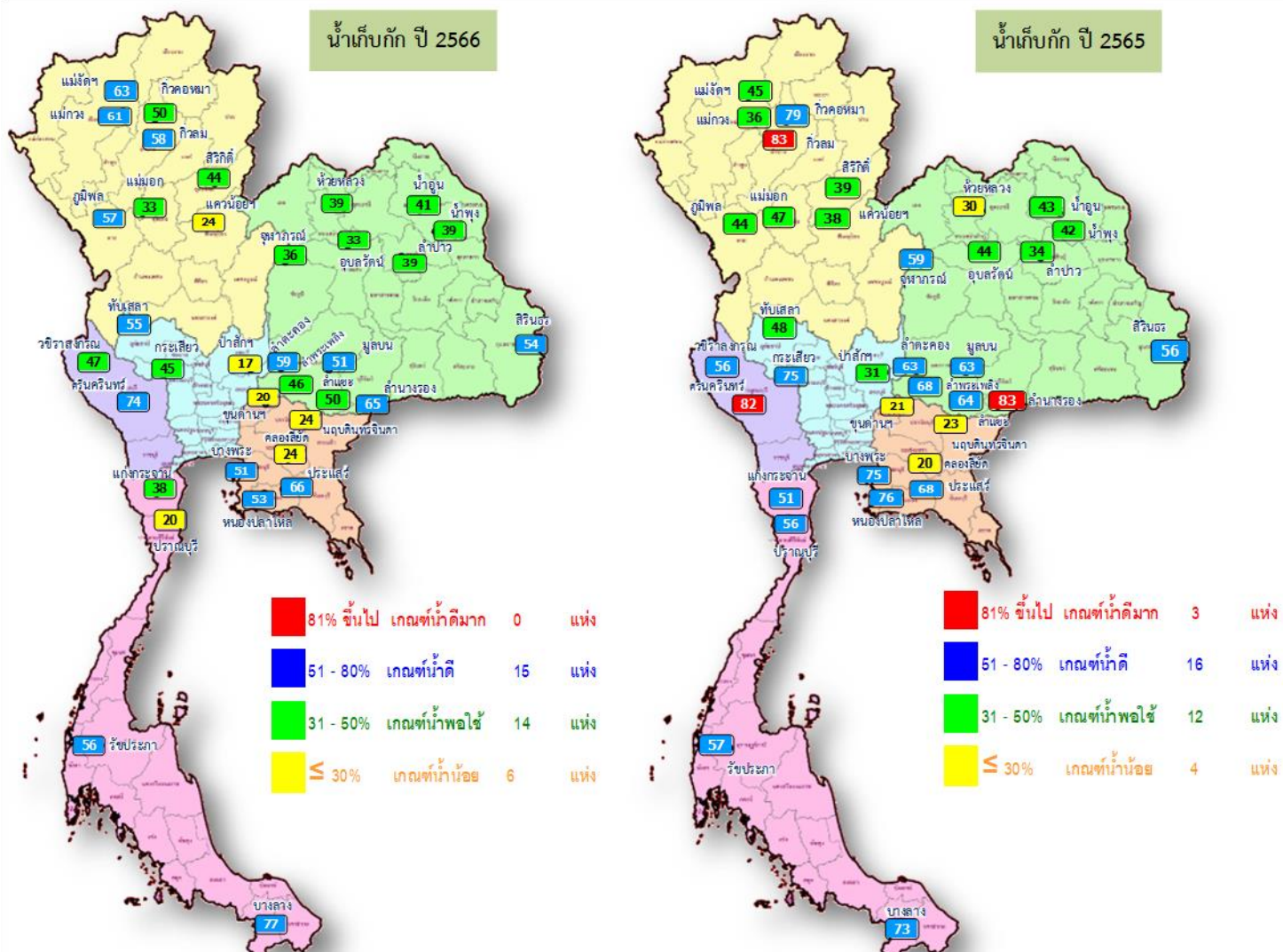


---

# สถานการณ์น้ำในอ่างเก็บน้ำ และสถานการณ์น้ำท่า



# ปริมาณน้ำเก็บกักในอ่างเก็บน้ำขนาดใหญ่ วันที่ 24 พฤษภาคม 2566

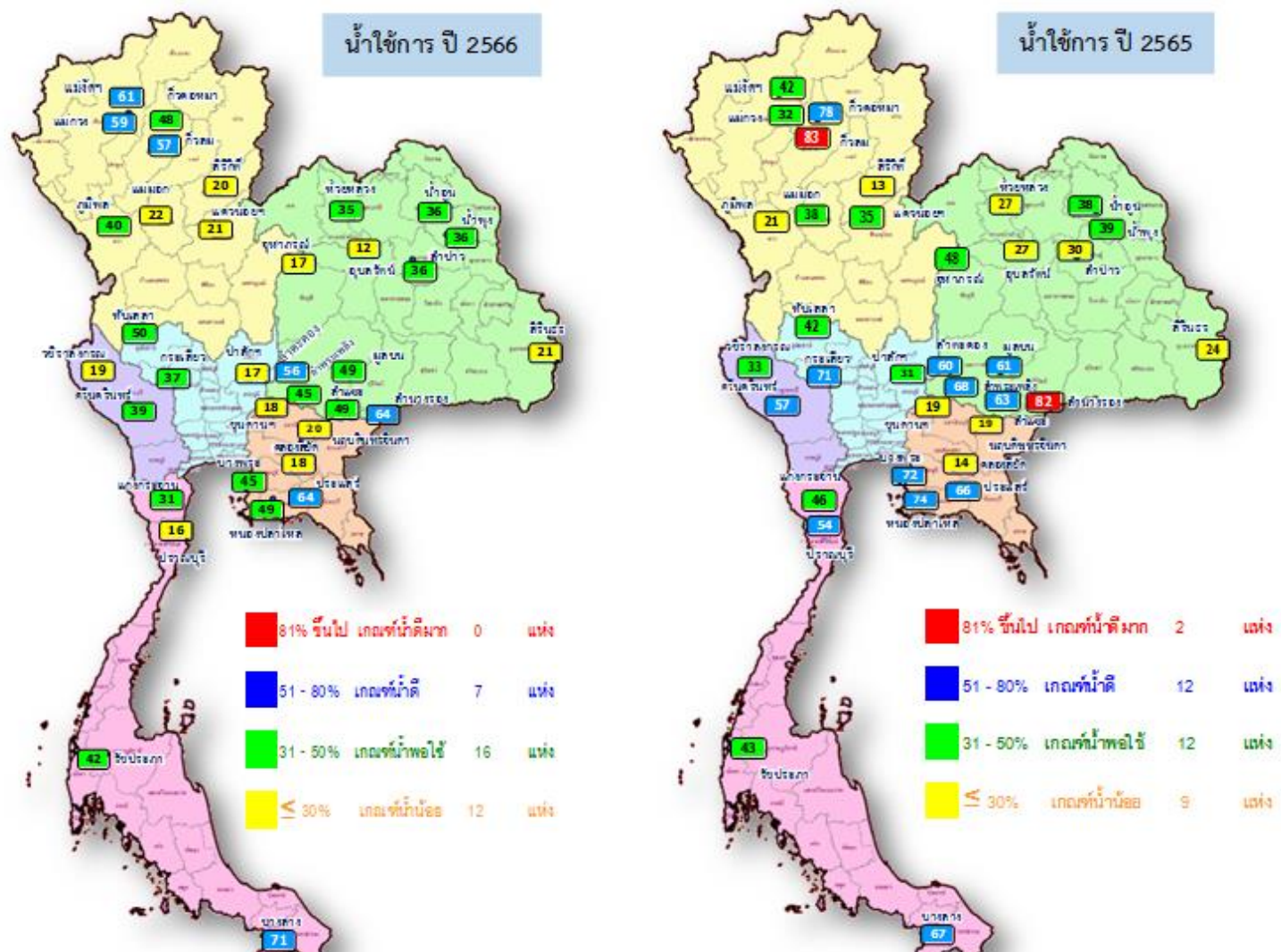


ปี พ.ศ.	น้ำเก็บกัก (ล้าน ลบ.ม.)	%	น้ำใช้การ (ล้าน ลบ.ม.)	%	น้ำใช้การมาก / น้อย
2566	39,047	55	15,510	33	น้อยกว่าปีที่แล้ว
2565	39,926	56	16,384	35	874

ภาค อ่างเก็บน้ำเชื่อม	ความจุ ที่ รนส. (ล้าน ม. <sup>3</sup> )	ความจุ ที่ รนท. (ล้าน ม. <sup>3</sup> )	ความจุ น้ำใช้การ (ล้าน ม. <sup>3</sup> )	ณ วันนี้						ปริมาณน้ำ ไหลลง วันนี้ (ล้าน ม. <sup>3</sup> )	ปริมาณน้ำ ระบาย วันนี้ (ล้าน ม. <sup>3</sup> )	
				ปี 2565		ปี 2566						
				ปริมาณ (ล้าน ม. <sup>3</sup> )	% รนท.	ปริมาณ (ล้าน ม. <sup>3</sup> )	% รนท.	ปริมาณใช้การ (ล้าน ม. <sup>3</sup> )	% ใช้การ			
<b>ภาคเหนือ</b>												
ภูมิพล*	13,462	13,462	9,662	5,870	44	7,671	57	3,871	29	40	2.44	30.00
สิริกิติ์*	10,508	9,510	6,660	3,719	39	4,169	44	1,319	14	20	2.61	15.06
แม่จัดสมบูรณ์ชล	323	265	253	118	45	167	63	154	58	61	0.08	0.18
แม่จางอุดมธารา	295	263	249	94	36	162	61	148	56	59	0.12	0.05
กิ่วลม	106	106	103	88	83	62	58	58	55	57	0.45	0.14
กิ่วคอหมา	209	170	164	134	79	85	50	79	46	48	0.08	0.00
แควน้อยบำรุงแดน	1,080	939	896	360	38	229	24	186	20	21	1.11	2.16
แม่มอก	110	110	94	52	47	36	33	20	19	22	0.05	0.05
<b>ภาคตะวันออกเฉียงเหนือ</b>												
ห้วยหลวง	136	136	129	41	30	52	39	46	34	35	0.00	0.24
น้ำอูน	780	520	475	226	43	215	41	170	33	36	0.00	0.26
น้ำพุง*	200	165	157	70	42	64	39	56	34	36	0.00	0.31
จุฬารัตน์*	181	164	127	98	59	59	36	22	13	17	0.10	0.00
อุบลรัตน์*	4,640	2,431	1,850	1,073	44	795	33	214	9	12	0.37	1.08
ลำปาว	2,450	1,980	1,880	664	34	773	39	673	34	36	1.05	0.21
ลำตะคอง	445	314	292	197	63	186	59	163	52	56	0.05	0.36
ลำพระเพลิง	242	155	154	105	68	71	46	70	45	45	0.08	0.97
มูลบน	350	141	134	88	63	72	51	65	46	49	0.23	0.65
ลำแจะ	325	275	268	175	64	138	50	131	47	49	0.76	0.90
ลำน้ำรอง	197	121	118	100	83	79	65	76	62	64	0.00	0.00
สิรินธร*	1,966	1,966	1,135	1,106	56	1,070	54	239	12	21	0.00	2.04
<b>ภาคกลาง</b>												
ป่าสักชลสิทธิ์	960	960	957	301	31	168	17	165	17	17	0.48	1.73
ห้วยเสลา	190	160	143	77	48	89	55	72	45	50	0.00	0.14
กระเสียว	390	299	259	224	75	135	45	95	32	37	0.46	1.85
<b>ภาคตะวันตก</b>												
ศรีนครินทร์*	18,770	17,745	7,480	14,519	82	13,206	74	2,941	17	39	0.67	19.95
วชิราลงกรณ์*	11,000	8,860	5,848	4,969	56	4,125	47	1,113	13	19	1.04	10.04
<b>ภาคตะวันออก</b>												
ขุนด่านปราการชล	225	224	219	46	21	44	20	39	17	18	0.04	0.25
คลองสิียด	450	420	390	85	20	99	24	69	16	18	0.10	0.14
บางพระ	127	117	105	88	75	60	51	48	41	45	0.04	0.42
หนองปลาไหล	206	164	150	125	76	87	53	73	45	49	0.00	0.63
ประแสร์	322	295	275	201	68	195	66	175	59	64	0.00	0.19
นฤปดินทรจินดา	338	295	281	68	23	71	24	57	19	20	0.07	0.02
<b>ภาคใต้</b>												
แก่งกระจาน	900	710	645	362	51	268	38	203	29	31	0.95	3.11
ปราณบุรี	490	391	373	218	56	78	20	60	15	16	0.00	0.29
รัชชประภา*	6,144	5,639	4,287	3,197	57	3,155	56	1,803	32	42	2.03	8.03
บางลาง*	1,590	1,454	1,178	1,067	73	1,114	77	837	58	71	1.46	6.54
<b>รวมทั้งประเทศ</b>	<b>77,891</b>	<b>70,926</b>	<b>47,389</b>	<b>39,924</b>	<b>56</b>	<b>39,047</b>	<b>55</b>	<b>15,510</b>	<b>22</b>	<b>33</b>	<b>16.91</b>	<b>107.97</b>



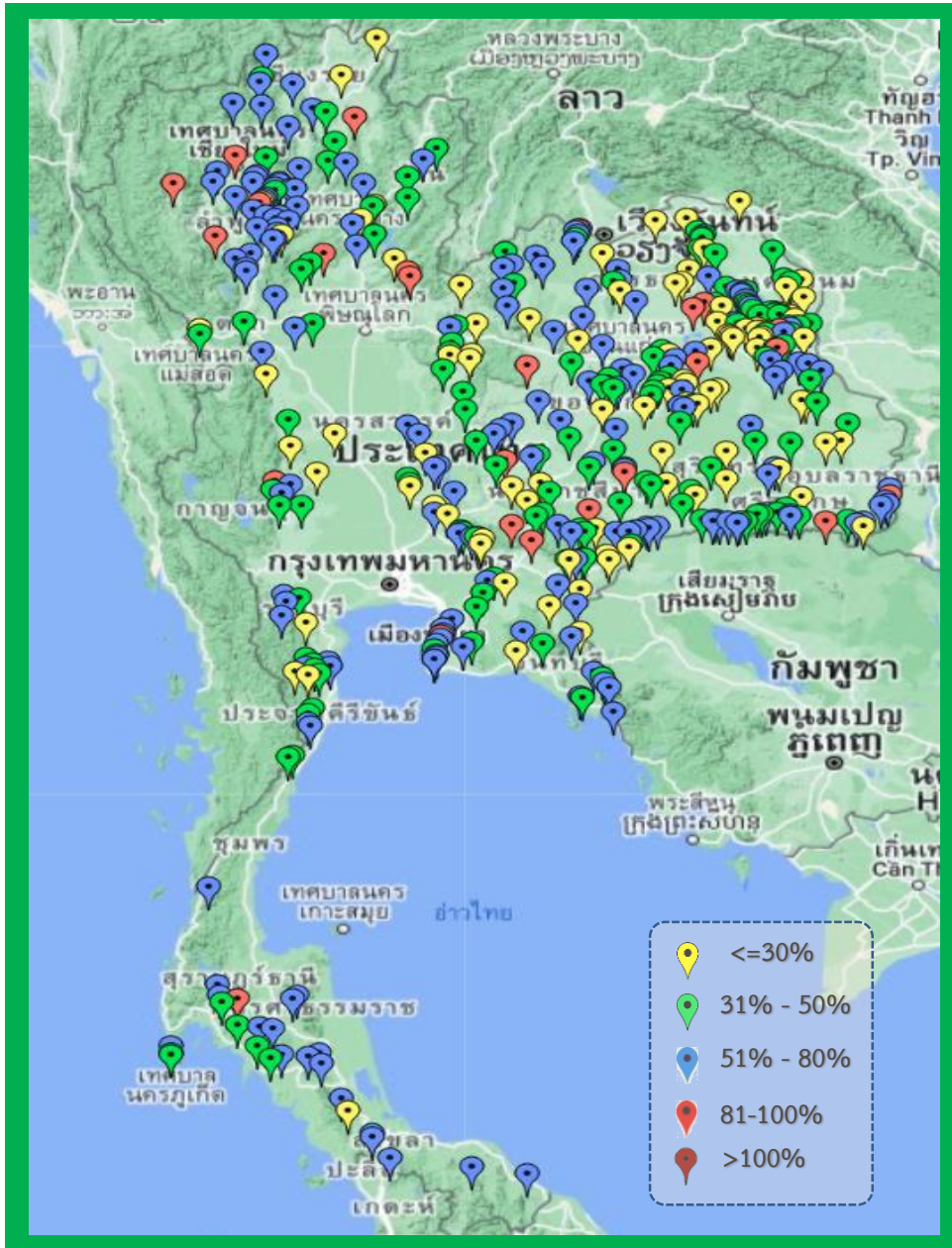
# ปริมาณน้ำใช้การในอ่างเก็บน้ำขนาดใหญ่ วันที่ 24 พฤษภาคม 2566



- 81% ขึ้นไป เกณฑ์น้ำดีมหา 0 แห่ง
- 51 - 80% เกณฑ์น้ำดี 7 แห่ง
- 31 - 50% เกณฑ์น้ำพอใช้ 16 แห่ง
- < 30% เกณฑ์น้ำน้อย 12 แห่ง

ปี พ.ศ.	น้ำเก็บกัก (ล้าน ลบ.ม.)	%	น้ำใช้การ (ล้าน ลบ.ม.)	%	น้ำใช้การ มาก / น้อย
2566	39,047	55	15,510	33	น้อยกว่าปีที่แล้ว
2565	39,926	56	16,384	35	874

ภาค อ่างเก็บน้ำเขื่อน	ความจุ ที่ รนส. (ล้าน ม.³)	ความจุ ที่ รนท. (ล้าน ม.³)	ความจุน้ำ ใช้การ (ล้าน ม.³)	ณ วันนี้						ปริมาณน้ำ ไหลลง วันนี้ (ล้าน ม.³)	ปริมาณน้ำ ระบาย วันนี้ (ล้าน ม.³)
				ปี 2565		ปี 2566		ปริมาณใช้การ (ล้าน ม.³)	% ใช้การ		
				ปริมาณ (ล้าน ม.³)	% รนท.	ปริมาณ (ล้าน ม.³)	% รนท.				
<b>ภาคเหนือ</b>											
ภูมิพล*	13,462	13,462	9,662	5,870	44	7,671	57	3,871	40	2.44	30.00
สิริกิติ์*	10,508	9,510	6,660	3,719	39	4,169	44	1,319	20	2.61	15.06
แม่จันทมบูรณ์ชล	323	265	253	118	45	167	63	154	61	0.08	0.18
แม่กวงอุดมธารา	295	263	249	94	36	162	61	148	59	0.12	0.05
ก๊วยหลม	106	106	103	88	83	62	58	58	57	0.45	0.14
ก๊วยคอง	209	170	164	134	79	85	50	79	48	0.08	0.00
แควน้อยบำรุงแดน	1,080	939	896	360	38	229	24	186	21	1.11	2.16
แม่มอก	110	110	94	52	47	36	33	20	22	0.05	0.05
<b>ภาคตะวันออกเฉียงเหนือ</b>											
ห้วยหลวง	136	136	129	41	30	52	39	46	35	0.00	0.24
น้ำอูน	780	520	475	226	43	215	41	170	36	0.00	0.26
น้ำพุง*	200	165	157	70	42	64	39	56	36	0.00	0.31
จุฬารัตน์*	181	164	127	98	59	59	36	22	17	0.10	0.00
อุบลรัตน์*	4,640	2,431	1,850	1,073	44	795	33	214	12	0.37	1.08
ลำปาว	2,450	1,980	1,880	664	34	773	39	673	36	1.05	0.21
ลำตะคอง	445	314	292	197	63	186	59	163	56	0.05	0.36
ลำพระเพลิง	242	155	154	105	68	71	46	70	45	0.08	0.97
มูลบน	350	141	134	88	63	72	51	65	49	0.23	0.65
ลำแซะ	325	275	268	175	64	138	50	131	49	0.76	0.90
ลำน้ำรอง	197	121	118	100	83	79	65	76	64	0.00	0.00
สิรินธร*	1,966	1,966	1,135	1,106	56	1,070	54	239	21	0.00	2.04
<b>ภาคกลาง</b>											
ป่าสักชลสิทธิ์	960	960	957	301	31	168	17	165	17	0.48	1.73
ทับเสลา	190	160	143	77	48	89	55	72	50	0.00	0.14
กระเสียว	390	299	259	224	75	135	45	95	37	0.46	1.85
<b>ภาคตะวันตก</b>											
ศรีนครินทร์*	18,770	17,745	7,480	14,519	82	13,206	74	2,941	39	0.67	19.95
วชิราลงกรณ์*	11,000	8,860	5,848	4,969	56	4,125	47	1,113	19	1.04	10.04
<b>ภาคตะวันออก</b>											
ขุนด่านปราการชล	225	224	219	46	21	44	20	39	18	0.04	0.25
คลองสิียด	450	420	390	85	20	99	24	69	18	0.10	0.14
บางพระ	127	117	105	88	75	60	51	48	45	0.04	0.42
หนองปลาไหล	206	164	150	125	76	87	53	73	49	0.00	0.63
ประแสร์	322	295	275	201	68	195	66	175	64	0.00	0.19
นฤปดินทรจินดา	338	295	281	68	23	71	24	57	20	0.07	0.02
<b>ภาคใต้</b>											
แก่งกระจาน	900	710	645	362	51	268	38	203	31	0.95	3.11
ปราณบุรี	490	391	373	218	56	78	20	60	16	0.00	0.29
รัชชประภา*	6,144	5,639	4,287	3,197	57	3,155	56	1,803	42	2.03	8.03
บางลาง*	1,590	1,454	1,178	1,067	73	1,114	77	837	71	1.46	6.54
<b>รวมทั้งประเทศ</b>	<b>80,106</b>	<b>70,926</b>	<b>47,389</b>	<b>39,924</b>	<b>56</b>	<b>39,047</b>	<b>55</b>	<b>15,510</b>	<b>33</b>	<b>16.91</b>	<b>107.97</b>



ภาค	ปริมาณน้ำอ่างเก็บน้ำขนาดกลาง จำนวน 435 แห่ง								
	จำนวนอ่าง	ความจุ	ใช้การ	ปี 2565	% รนก.	ปี 2566	% รนก.	ใช้การปี 2566	% ใช้การ
เหนือ	80	1,083	992	630	58	537	50	447	45
ตะวันออกเฉียงเหนือ	226	2,061	1,892	1,272	62	966	47	800	42
กลาง	27	419	393	210	50	147	35	122	31
ตะวันตก	8	164	152	113	69	88	54	77	50
ตะวันออก	52	1,006	949	603	60	410	41	354	37
ใต้	42	679	626	553	81	352	52	299	48
<b>รวม</b>	<b>435</b>	<b>5,411</b>	<b>5,004</b>	<b>3,381</b>	<b>62</b>	<b>2,500</b>	<b>46</b>	<b>2,097</b>	<b>42</b>

สรุปอ่างขนาดกลางที่มีปริมาตรในช่วง ≤30%, >30 - 50% ,>50-80%, >80-100% และ >100%

ภาค	≤30%	>30-50%	>50-80%	>80-100%	>100%
เหนือ	9	17	46	8	0
ตอน.	58	77	78	13	0
ตะวันออก	11	16	23	2	0
กลาง	11	9	6	1	0
ตะวันตก	0	4	4	0	0
ใต้	4	14	23	1	0
<b>รวม</b>	<b>93</b>	<b>137</b>	<b>180</b>	<b>25</b>	<b>0</b>

**รวมทั้งหมด 435 แห่ง**



# ปริมาณน้ำในอ่างเก็บน้ำขนาดใหญ่และขนาดกลาง วันที่ 24 พฤษภาคม 2566

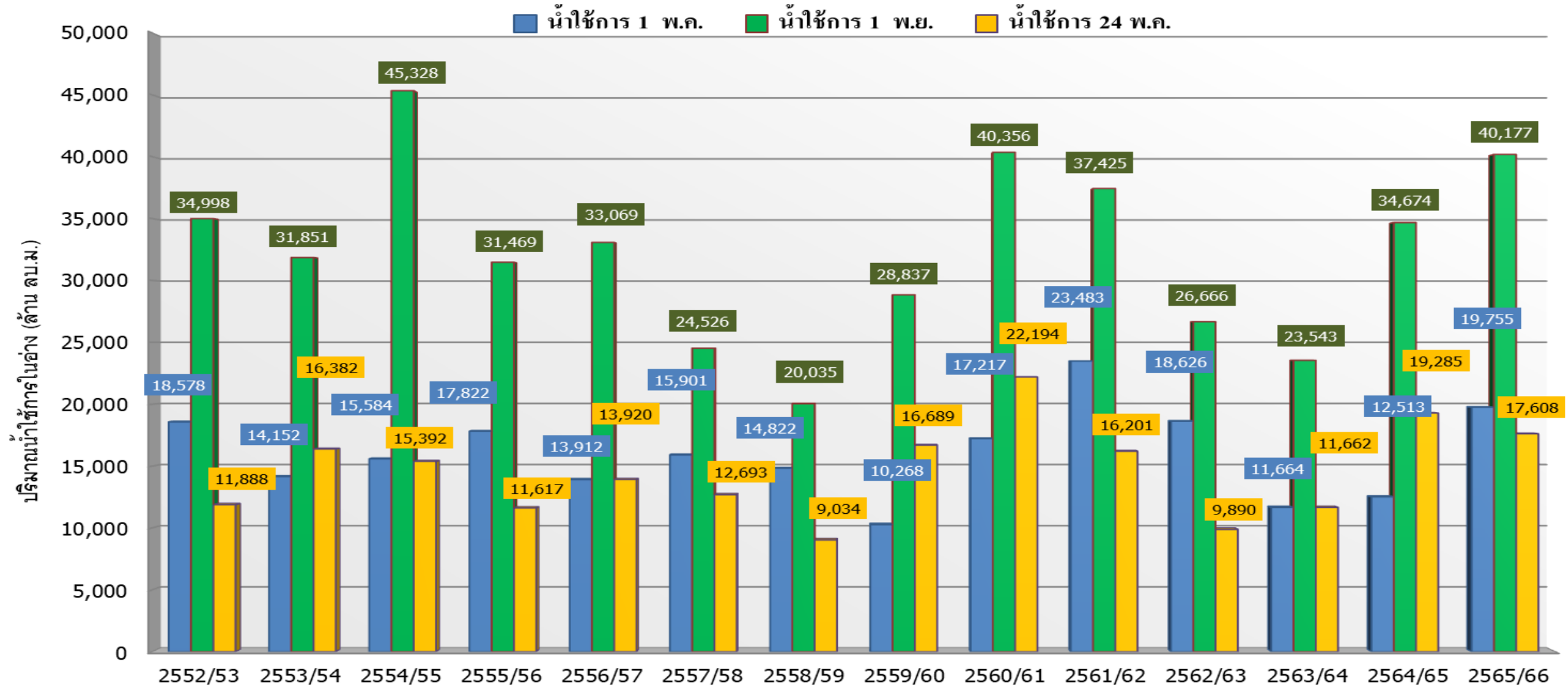


ภาค	ขนาดใหญ่				ขนาดกลาง				รวมอ่างขนาดใหญ่และกลาง						รับน้ำได้อีก	เปรียบเทียบปี 65 กับ 66		
	จำนวน	ความจุ	ปี 2566	% ความจุ อ่างฯ	จำนวน	ความจุ	ปี 2566	% ความจุ อ่างฯ	จำนวน	ความจุ	ปี2565		ปี2566			ปริมาณ	ปริมาณ	%
											ปริมาณ	%	ปริมาณ	%				
เหนือ	8	24,825	12,581	51	80	1,083	537	50	88	25,908	11,064	43	13,118	51	12,790	2,054	19	
ตอน.	12	8,368	3,574	43	226	2,061	966	47	238	10,429	5,215	50	4,540	44	5,889	-675	-13	
กลาง	3	1,419	392	28	27	419	147	35	30	1,838	812	44	539	29	1,299	-273	-34	
ตะวันตก	2	26,605	17,331	65	8	164	88	54	10	26,769	19,601	73	17,419	65	9,350	-2,182	-11	
ตะวันออก	6	1,515	555	37	52	1,006	410	41	58	2,520	1,216	48	965	38	1,555	-251	-21	
ใต้	4	8,194	4,614	56	42	679	352	52	46	8,874	5,400	61	4,966	56	3,907	-434	-8	
<b>รวม</b>	<b>35</b>	<b>70,926</b>	<b><u>39,047</u></b>	<b>55</b>	<b>435</b>	<b>5,411</b>	<b><u>2,500</u></b>	<b>46</b>	<b>470</b>	<b>76,337</b>	<b>43,307</b>	<b>57</b>	<b><u>41,547</u></b>	<b>54</b>	<b>34,790</b>	<b>-1,760</b>	<b>-4</b>	
ปริมาณน้ำใช้การ	47,384	<b><u>15,510</u></b>	33	5,004	<b><u>2,097</u></b>	42	52,388	<b><u>19,358</u></b>	37	<b><u>17,608</u></b>	34							

สามารถรับน้ำได้อีก **34,790** ล้าน ลบ.ม. (46%)

%น้ำใช้การ=(ปริมาณน้ำใช้การ/ความจุอ่างน้ำใช้การ)\*100

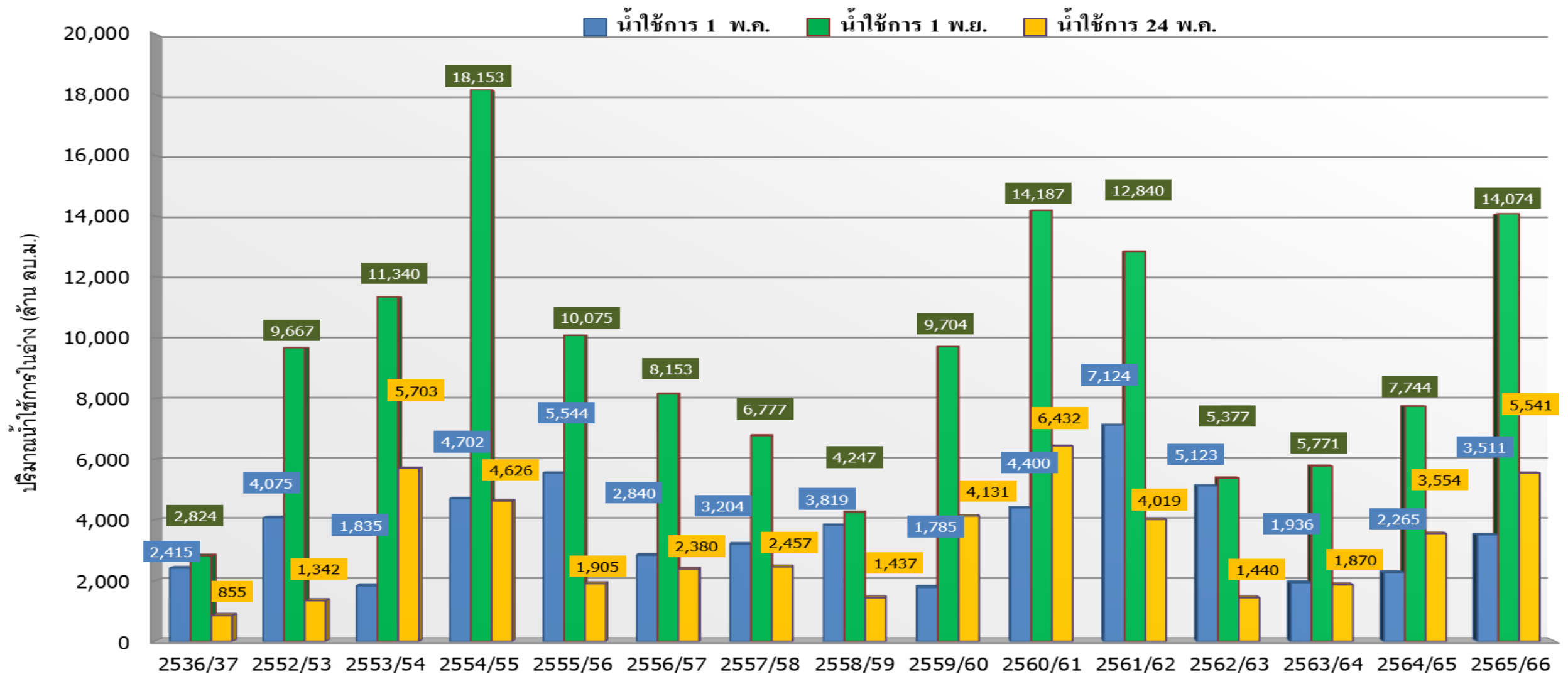
# กราฟเปรียบเทียบปริมาณน้ำใช้การในอ่างเก็บน้ำขนาดใหญ่และขนาดกลาง ตั้งแต่ปี 2553 ถึง ปี 2566



ปี 25 (1)/(2)	2552/53	2553/54	2554/55	2555/56	2556/57	2557/58	2558/59	2559/60	2560/61	2561/62	2562/63	2563/64	2564/65	2565/66
(1) ■ น้ำใช้การ 1 พ.ค.	18,578	14,152	15,584	17,822	13,912	15,901	14,822	10,268	17,217	23,483	18,626	11,664	12,513	19,755
(1) ■ น้ำใช้การ 1 พ.ย.	34,998	31,851	45,328	31,469	33,069	24,526	20,035	28,837	40,356	37,425	26,666	23,543	34,674	40,177
(2) ■ น้ำใช้การ 24 พ.ค.	11,888	16,382	15,392	11,617	13,920	12,693	9,034	16,689	22,194	16,201	9,890	11,662	19,285	17,608



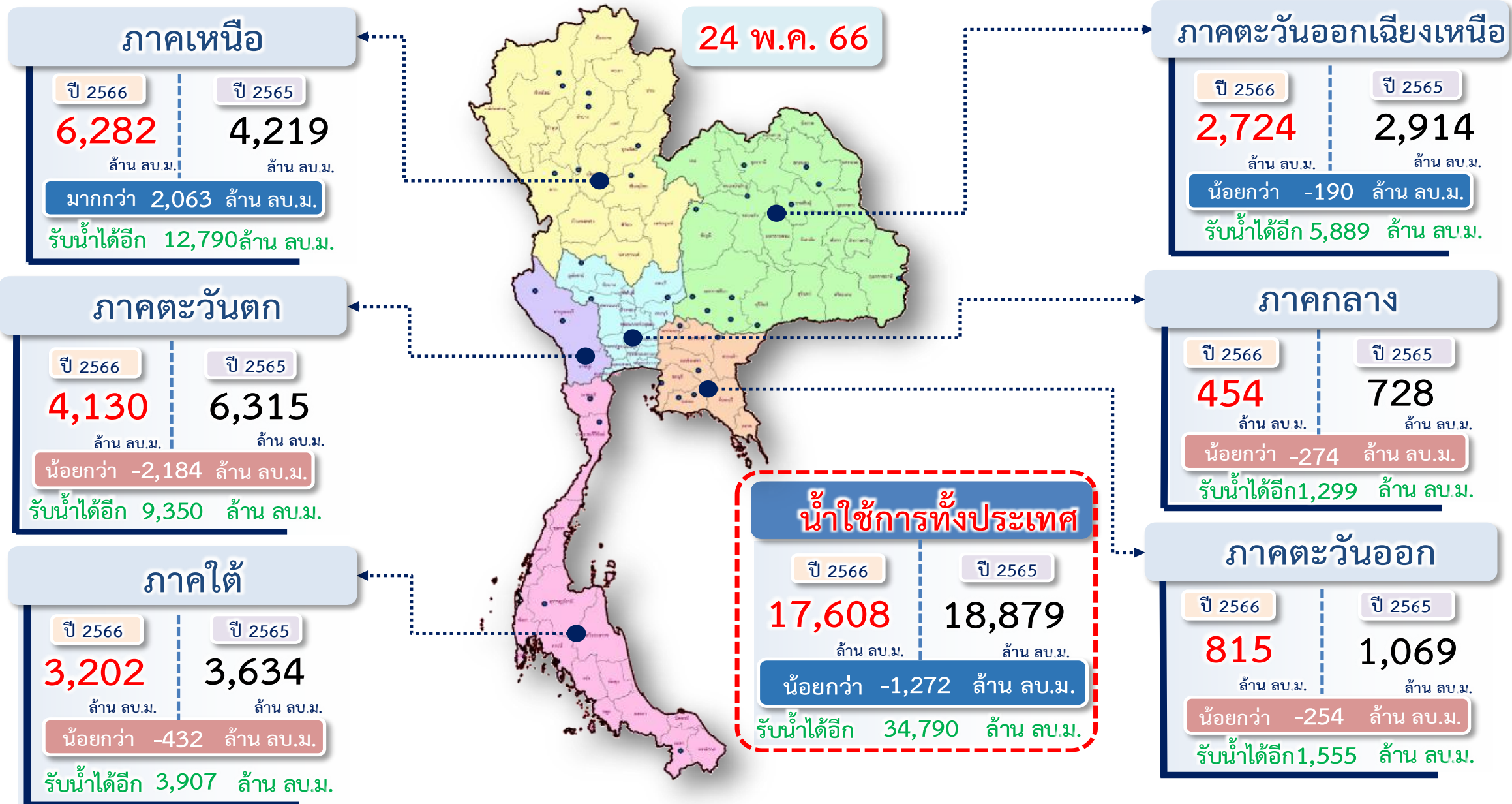
# กราฟเปรียบเทียบปริมาณน้ำใช้การในลุ่มน้ำเจ้าพระยา (ภูมิพล สิริกิติ์ แควน้อยฯ ป่าสักฯ) ปี 2536และตั้งแต่ปี 2553 ถึง ปี 2566



ปี 25 (1)/(2)	2536/37	2552/53	2553/54	2554/55	2555/56	2556/57	2557/58	2558/59	2559/60	2560/61	2561/62	2562/63	2563/64	2564/65	2565/66
(1) ■ น้ำใช้การ 1 พ.ค.	2,415	4,075	1,835	4,702	5,544	2,840	3,204	3,819	1,785	4,400	7,124	5,123	1,936	2,265	3,511
(1) ■ น้ำใช้การ 1 พ.ย.	2,824	9,667	11,340	18,153	10,075	8,153	6,777	4,247	9,704	14,187	12,840	5,377	5,771	7,744	14,074
(2) ■ น้ำใช้การ 24 พ.ค.	855	1,342	5,703	4,626	1,905	2,380	2,457	1,437	4,131	6,432	4,019	1,440	1,870	3,554	5,541



# ปริมาณน้ำใช้การ อ่างเก็บน้ำขนาดใหญ่และขนาดกลาง







# ติดตามปริมาณน้ำไหลลงและปริมาณน้ำระบาย วันที่ 24 พฤษภาคม 2566



อ่างเก็บน้ำ  
ขนาดใหญ่  
ทั่วประเทศ  
35 แห่ง

เก็บกัก 51,325 ล้าน ลบ.ม.  
ใช้การ 17,787 ล้าน ลบ.ม.

1 พ.ค.66



ต้นฤดูฝน ปี 2566

	วันนี้ (24 พ.ค.66)	สะสม (1พ.ค.-ปัจจุบัน)
ไหลลง	16.91	694.58
ระบาย	107.97	2,676.45
ใช้การ	15,510 ล้าน ลบ.ม.	

4 เขื่อนหลัก  
กลุ่มเจ้าพระยา

เก็บกัก 13,238 ล้าน ลบ.ม.  
ใช้การ 6,542 ล้าน ลบ.ม.

1 พ.ค.66

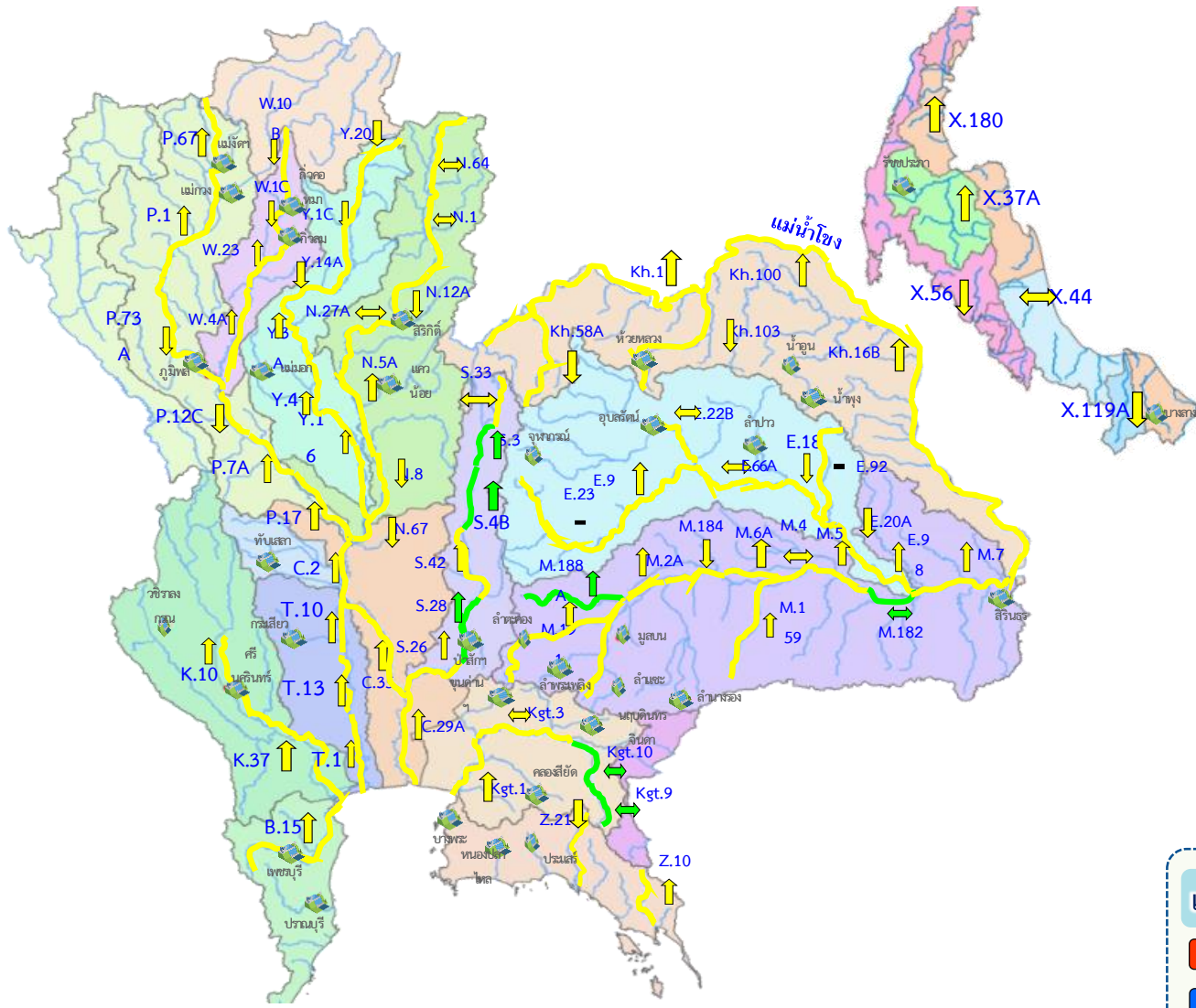


ต้นฤดูฝน ปี 2566

	วันนี้ (24 พ.ค.66)	สะสม (1พ.ค.-ปัจจุบัน)
ไหลลง	6.63	227.91
ระบาย	48.95	1,187.18
ใช้การ	5,541 ล้าน ลบ.ม.	



# แนวโน้มสถานการณ์น้ำท่าในลำน้ำสายหลัก วันที่ 24 พ.ค. 2566



**แนวโน้ม**

- ↑ แนวโน้มเพิ่มขึ้น
- ↓ แนวโน้มลดลง
- ↔ แนวโน้มทรงตัว

**เกณฑ์สภาพน้ำท่า**

- น้ำมาก : สูงกว่า 81% ค่าความจุลำนํ้า
- น้ำดี : สูงกว่า 50.1 - 80 % ของความจุลำนํ้า
- น้ำปกติ : สูงกว่า 30.1%-50% ของความจุลำนํ้า
- น้ำน้อย : ต่ำกว่า 30% ของความจุลำนํ้า

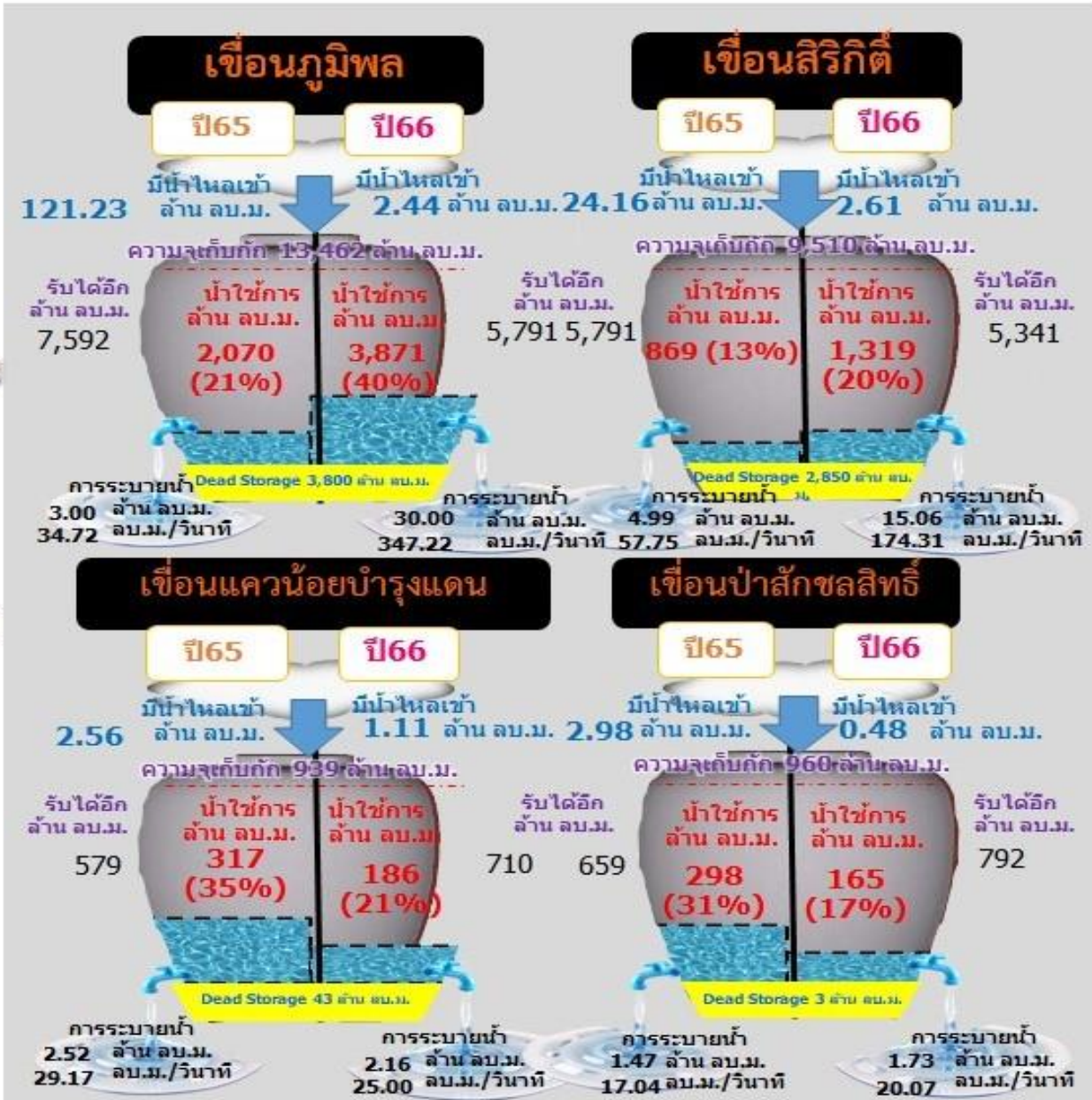


# สถานการณ์ลุ่มน้ำเจ้าพระยา

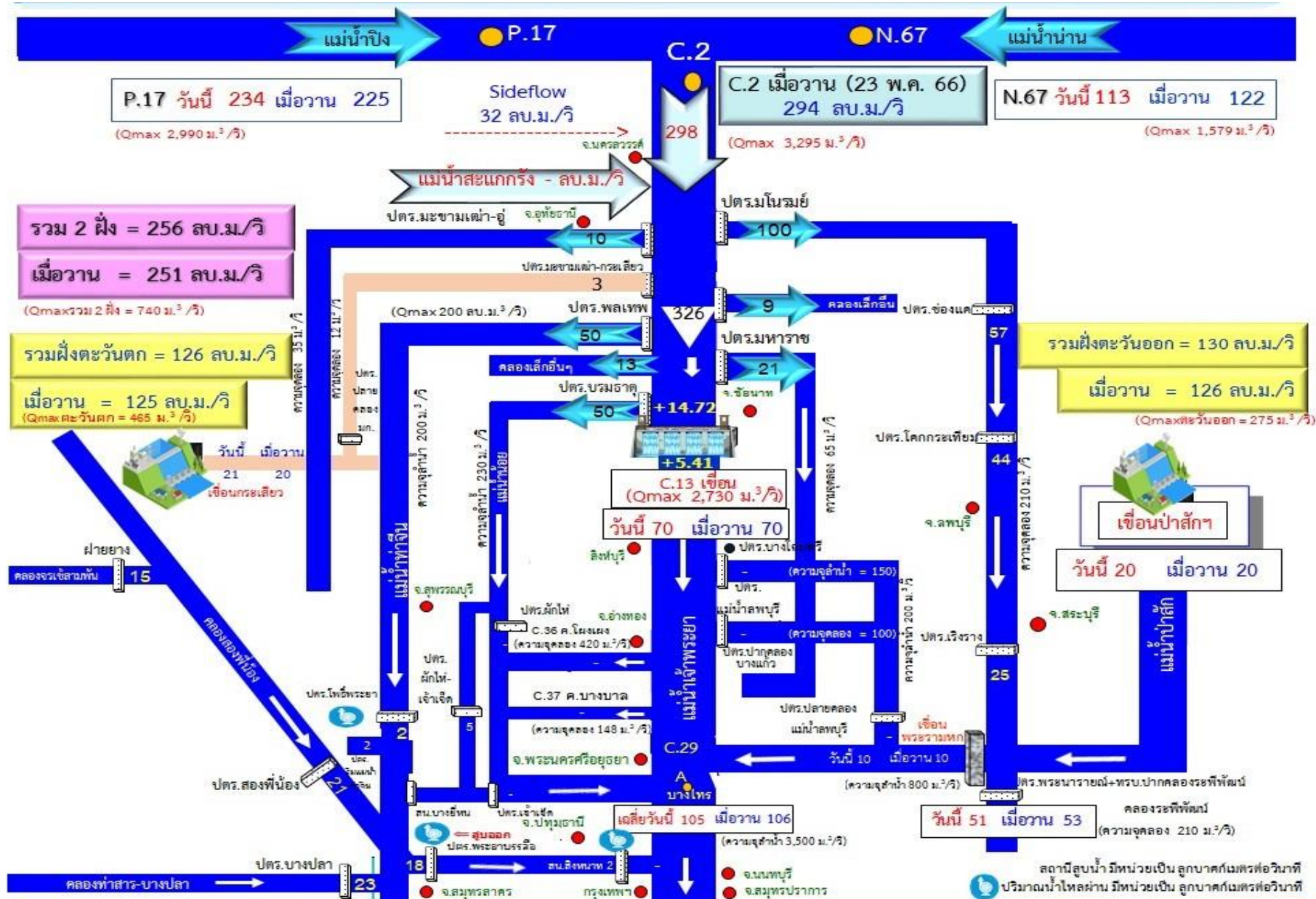




รวม 4 เขื่อน	ปริมาณน้ำทั้งหมด (ล้าน ลบ.ม.)	น้ำใช้การ (ล้าน ลบ.ม.)	รับน้ำได้อีก (ล้าน ลบ.ม.)
24 พ.ค. 66	12,237 (49%)	5,541 (30%)	12,634
24 พ.ค. 65	10,250 (41%)	3,554 (20%)	14,621



# สถานการณ์น้ำลุ่มน้ำเจ้าพระยา วันที่ 24 พ.ค 66 เวลา 06.00 น.



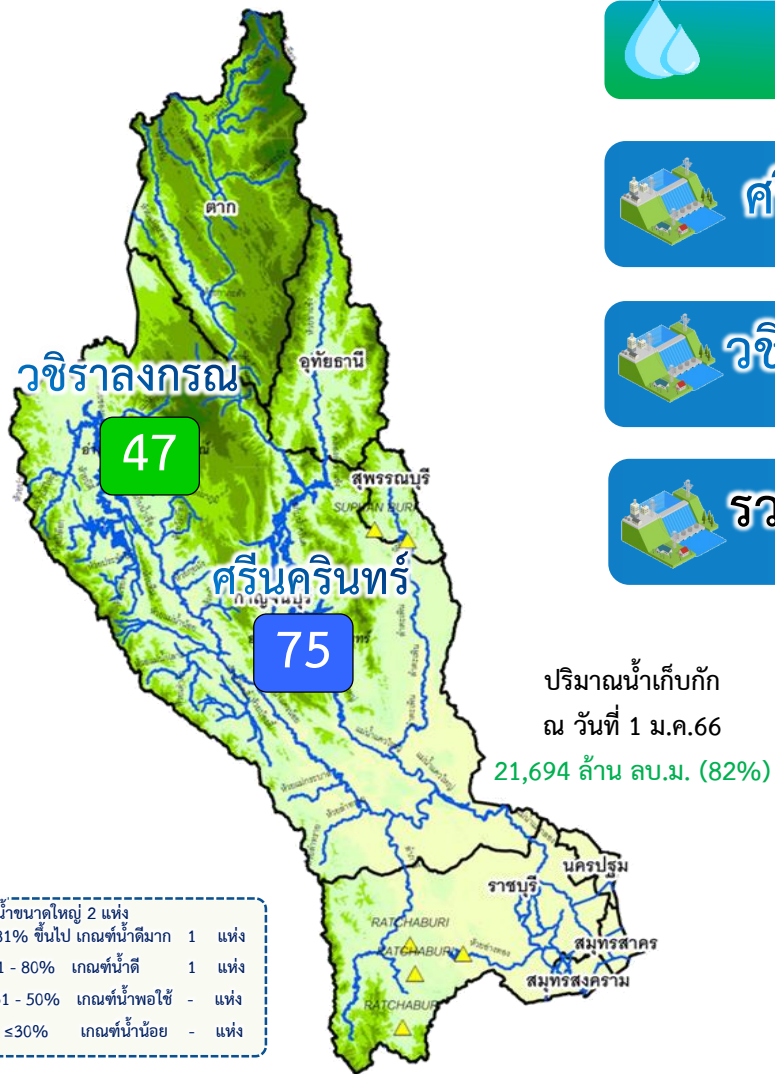


# สรุปผลจัดสรรน้ำฤดูแล้ง ปี 2565/66



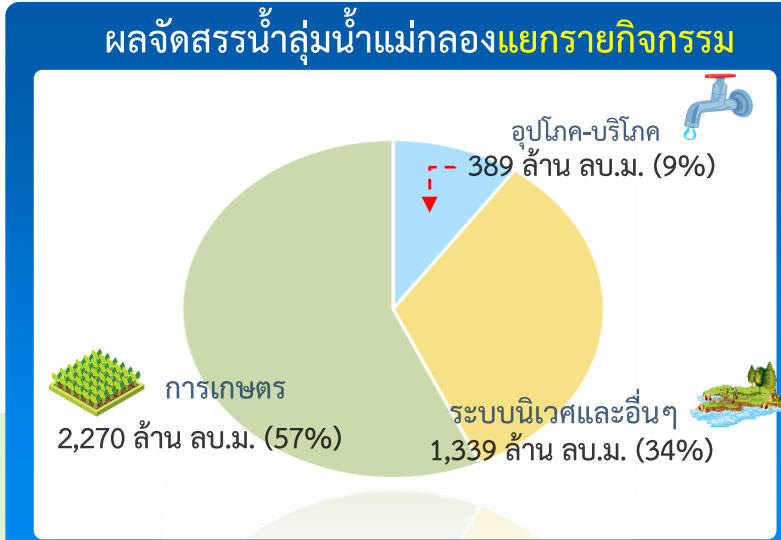


# แผน/ผล การบริหารจัดการน้ำฤดูแล้งปี 2566 **ลุ่มน้ำแม่กลอง** (1 ม.ค.66 – 30 มิ.ย.66)



		ปริมาณน้ำเก็บกัก	ปริมาณน้ำใช้การ	ไหลลงวันนี้	ระบายวันนี้
<b>ศรีนครินทร์</b>	ปริมาณน้ำเก็บกัก 17,745 ล้าน ลบ.ม. ปริมาณน้ำใช้การ 7,480 ล้าน ลบ.ม.	<b>13,206 (74%)</b>	<b>2,941 (39%)</b>	0.67	19.95
<b>วชิราลงกรณ</b>	ปริมาณน้ำเก็บกัก 8,860 ล้าน ลบ.ม. ปริมาณน้ำใช้การ 5,848 ล้าน ลบ.ม.	<b>4,125 (47%)</b>	<b>1,113 (19%)</b>	1.04	10.04
<b>รวม 2 เขื่อน</b>	ปริมาณน้ำเก็บกัก 26,605 ล้าน ลบ.ม. ปริมาณน้ำใช้การ 13,328 ล้าน ลบ.ม.	<b>17,331 (65%)</b>	<b>4,054 (30%)</b>	1.71	29.99
		ปี 2565 = 19,488 ล้าน ลบ.ม.	ปี 2565 = 6,211 ล้าน ลบ.ม.		

ปริมาณน้ำต้นทุนปี 2566 จำนวน **8,964** ล้าน ลบ.ม. ( แผนจัดสรรน้ำฤดูแล้ง 5,500 ล้าน ลบ.ม.  
\*\*แผนรักษาระบบนิเวศแม่น้ำท่าจีน-แม่น้ำเจ้าพระยา 500 ล้าน ลบ.ม. / สำรองน้ำต้นทุนฤดูฝน 3,964 ล้าน ลบ.ม. )



แผนจัดสรรน้ำฤดูแล้ง ปี 2566 วันที่ 24 พ.ค.66		
<b>แผนจัดสรรน้ำ</b>	<b>5,500</b> (ล้าน ลบ.ม.)	
<b>ผลจัดสรรน้ำ</b>	<b>4,168</b> (ล้าน ลบ.ม.)	<b>76 %</b>
<b>คงเหลือ</b>	<b>1,332</b> (ล้าน ลบ.ม.)	<b>24 %</b>

**ผลการเพาะปลูกข้าวนาปรัง 2565/66 (16 พ.ค.66)**

- แผน: 0.84 ล้านไร่
- เพาะปลูกแล้ว: 0.83 ล้านไร่ (98%)
- เก็บเกี่ยว: 0.13 ล้านไร่



# การจั้ตสรรน้ำฤตุฝน ปี 2566







# แผนการจัดสรรน้ำและการเพาะปลูกพืชฤดูฝน ปี 2566



(1 พฤษภาคม 2566 – 31 ตุลาคม 2566)



## ทั้งประเทศ

ปริมาณน้ำต้นทุน 20,247 ล้าน ลบ.ม.  
ความต้องการน้ำ 30,246 ล้าน ลบ.ม.  
น้ำชลประทาน 14,851 ล้าน ลบ.ม.



อุปโภค-บริโภค

1,752 ล้าน ลบ.ม. (6%)



รักษาระบบนิเวศและอื่น ๆ

6,175 ล้าน ลบ.ม. (20%)



เกษตรกรรม

21,865 ล้าน ลบ.ม. (72%)



อุตสาหกรรม

454 ล้าน ลบ.ม. (2%)

อุปโภค-บริโภค



แผนเพาะปลูก

22.71 ล้านไร่

นาปี 16.97 ล้านไร่

## ลุ่มเจ้าพระยา

ปริมาณน้ำต้นทุน 6,542 ล้าน ลบ.ม.  
ความต้องการน้ำ 10,021 ล้าน ลบ.ม.  
น้ำชลประทาน (4 เขื่อนหลัก) 5,500 ล้าน ลบ.ม.



อุปโภค-บริโภค

288 ล้าน ลบ.ม. (3%)



รักษาระบบนิเวศและอื่น ๆ

145 ล้าน ลบ.ม. (1%)



เกษตรกรรม

9,421 ล้าน ลบ.ม. (94%)



อุตสาหกรรม

167 ล้าน ลบ.ม. (2%)



แผนเพาะปลูก

9.51 ล้านไร่

นาปี 8.05 ล้านไร่

## ลุ่มน้ำแม่กลอง

ปริมาณน้ำต้นทุน 4,772 ล้าน ลบ.ม.  
ความต้องการน้ำ 5,280 ล้าน ลบ.ม.  
น้ำชลประทาน (2 เขื่อนหลัก) 3,800 ล้าน ลบ.ม.



อุปโภค-บริโภค

649 ล้าน ลบ.ม. (12%)



รักษาระบบนิเวศและอื่น ๆ

1,496 ล้าน ลบ.ม. (28%)



เกษตรกรรม

3,133 ล้าน ลบ.ม. (59%)



อุตสาหกรรม

2 ล้าน ลบ.ม. (1%)



แผนเพาะปลูก

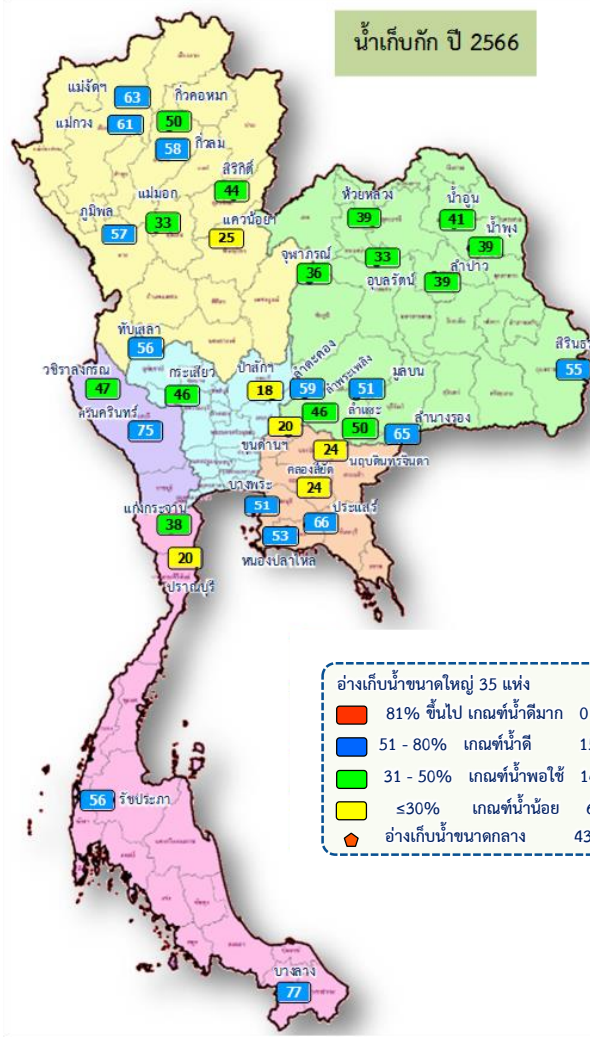
2.10 ล้านไร่

นาปี 0.88 ล้านไร่

\*\* ส่งเสริมการปลูกพืชฤดูฝนให้ใช้น้ำฝนเป็นหลัก ใช้น้ำชลประทานเสริมกรณีฝนทิ้งช่วง หรือปริมาณฝนตกน้อยกว่าคาดการณ์ของกรมอุตุนิยมวิทยา\*\*



# แผน-ผล การบริหารจัดการน้ำฤดูฝนปี 2566 **ทั้งประเทศ** (1 พ.ค.66 – 31 ต.ค.66)

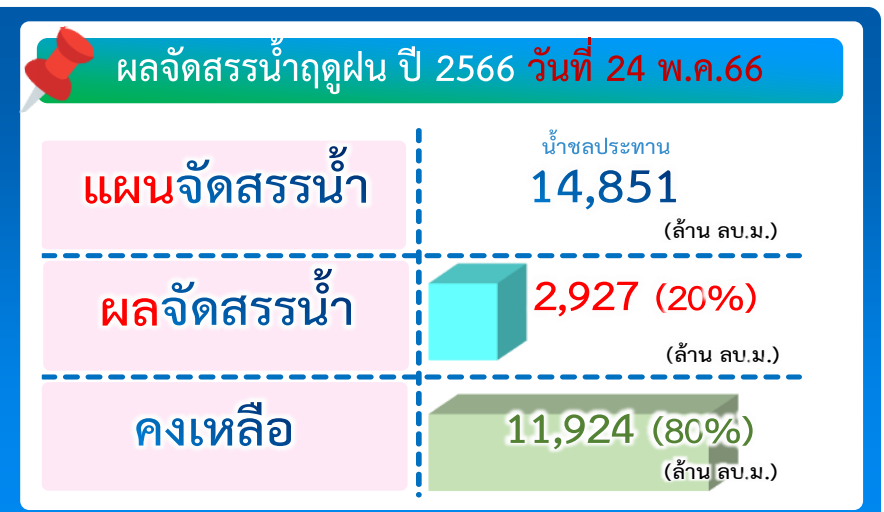
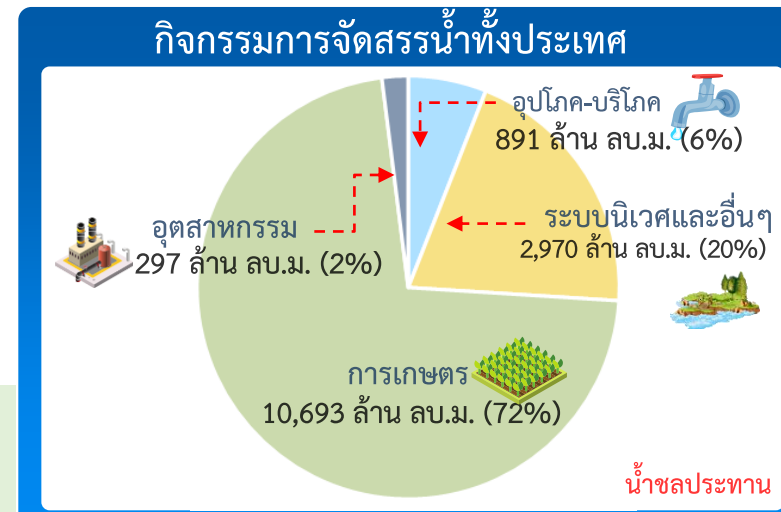


- อ่างเก็บน้ำขนาดใหญ่ 35 แห่ง
- 81% ขึ้นไป เกณฑ์น้ำดีมาก 0 แห่ง
  - 51 - 80% เกณฑ์น้ำดี 15 แห่ง
  - 31 - 50% เกณฑ์น้ำพอใช้ 14 แห่ง
  - ≤30% เกณฑ์น้ำน้อย 6 แห่ง
  - อ่างเก็บน้ำขนาดกลาง 435 แห่ง

## ปริมาณน้ำเก็บกักและใช้การทั้งประเทศ ณ วันที่ 24 พ.ค.66

ประเภทอ่างเก็บน้ำ	จำนวนอ่าง	ปริมาณน้ำเก็บกัก (ล้าน ลบ.ม.)	ปริมาณน้ำใช้การ (ล้าน ลบ.ม.)	ปี 2565 (ล้าน ลบ.ม.)
อ่างฯ ใหญ่	35 แห่ง	70,926	15,510 (33%)	16,382 (33%)
อ่างฯ กลาง	435 แห่ง	5,410	2,097 (42%)	2,097 (42%)
อ่างฯ เล็ก	1,060 แห่ง	387	176 (51%)	176 (51%)
<b>รวมทั้งหมด</b>	<b>1,530 แห่ง</b>	<b>76,723</b>	<b>17,784 (34%)</b>	<b>19,285 (34%)</b>

ปริมาณน้ำเก็บกักทั้งประเทศ (รวมอ่างใหญ่ อ่างกลาง อ่างเล็ก) ณ วันที่ 1 พ.ค.66 จำนวน 44,231 ล้าน ลบ.ม. (58%)  
 ปริมาณน้ำต้นทุน (1 พ.ค.66) จำนวน 20,247 ล้าน ลบ.ม. (38%) (ความต้องการน้ำฤดูฝน 30,246 ล้าน ลบ.ม.)

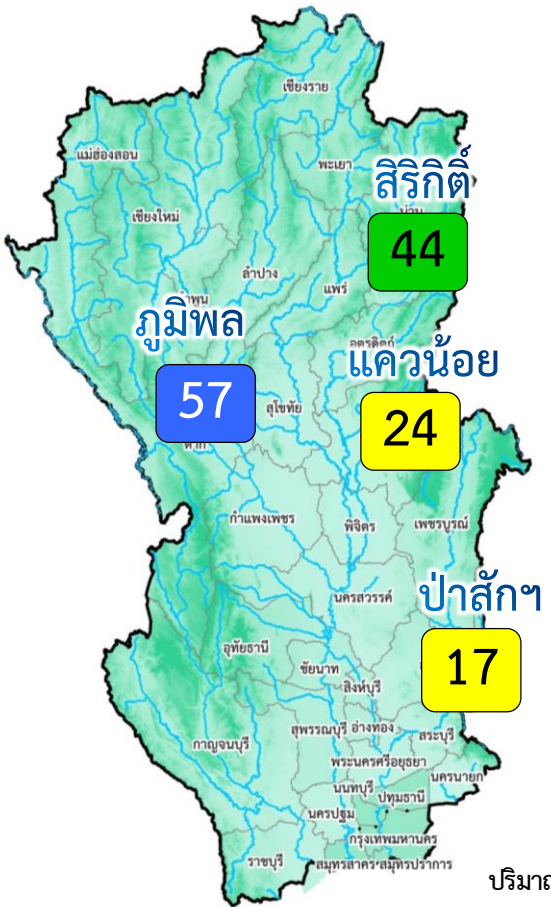


ผลการเพาะปลูกข้าวนาปี 2566 (16 พ.ค.66)

แผน	เพาะปลูกแล้ว	เก็บเกี่ยว
16.98 ล้านไร่	1.57 ล้านไร่ (9%)	- ล้านไร่



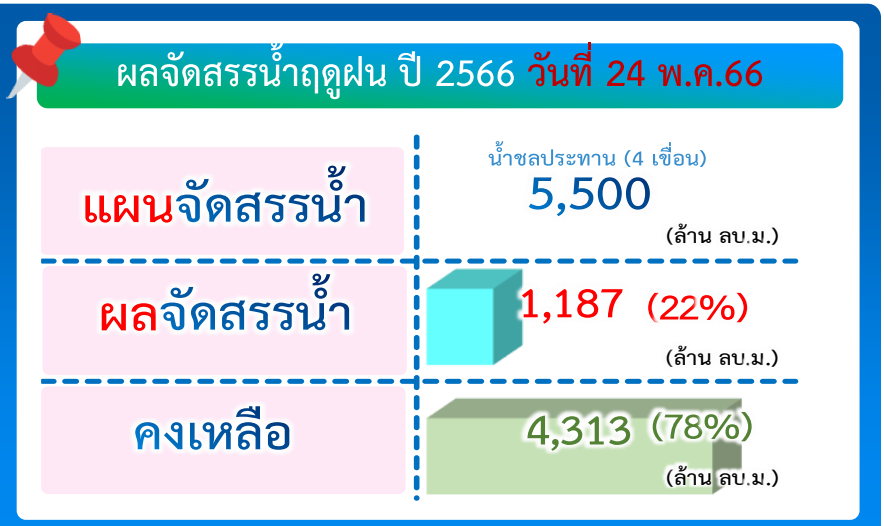
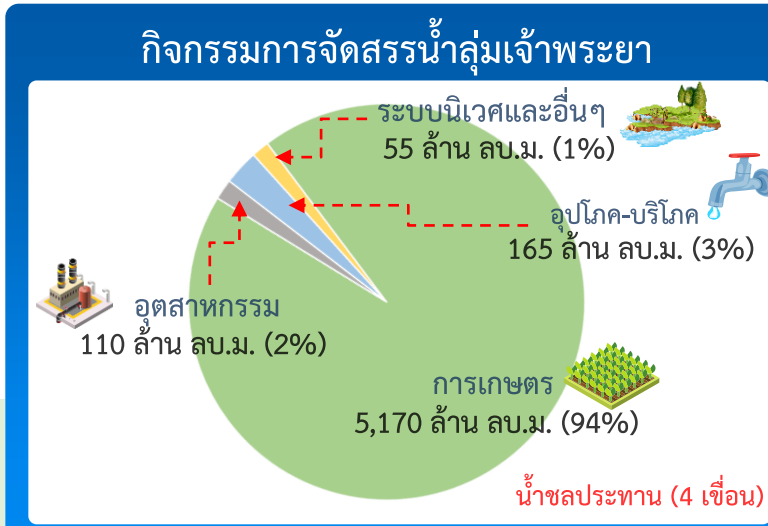
# แผน-ผล การบริหารจัดการน้ำฤดูฝนปี 2566 กลุ่มเจ้าพระยา (1 พ.ค.66 – 31 ต.ค.66)



		ปริมาณน้ำ 4 เขื่อนหลักเจ้าพระยา ณ วันที่ 24 พ.ค.66 (ล้าน ลบ.ม.)			
		ปริมาณน้ำเก็บกัก	ปริมาณน้ำใช้การ	ไหลลงวันนี้	ระบายวันนี้
	<b>ภูมิลพ</b>	ปริมาณน้ำเก็บกัก 13,462 ล้าน ลบ.ม. ปริมาณน้ำใช้การ 9,662 ล้าน ลบ.ม.	<b>7,671 (57%)</b>	<b>3,871 (40%)</b>	2.44 / 30.00
	<b>ลิริกิต์</b>	ปริมาณน้ำเก็บกัก 9,510 ล้าน ลบ.ม. ปริมาณน้ำใช้การ 6,660 ล้าน ลบ.ม.	<b>4,169 (44%)</b>	<b>1,319 (20%)</b>	2.61 / 15.06
	<b>แควน้อย</b>	ปริมาณน้ำเก็บกัก 939 ล้าน ลบ.ม. ปริมาณน้ำใช้การ 896 ล้าน ลบ.ม.	<b>229 (24%)</b>	<b>186 (21%)</b>	1.11 / 2.16
	<b>ป่าสัก</b>	ปริมาณน้ำเก็บกัก 960 ล้าน ลบ.ม. ปริมาณน้ำใช้การ 957 ล้าน ลบ.ม.	<b>168 (17%)</b>	<b>165 (17%)</b>	0.48 / 1.73
	<b>4 เขื่อน</b>	ปริมาณน้ำเก็บกัก 24,871 ล้าน ลบ.ม. ปริมาณน้ำใช้การ 18,175 ล้าน ลบ.ม.	<b>12,237 (49%)</b> ปี 2565 = 10,250 ล้าน ลบ.ม.	<b>5,541 (30%)</b> ปี 2565 = 3,554 ล้าน ลบ.ม.	6.63 / 48.95

อ่างเก็บน้ำขนาดใหญ่ 4 แห่ง	แห่ง
81% ขึ้นไป เกษตน์น้ำดีมาก	1 แห่ง
51 - 80% เกษตน์น้ำดี	1 แห่ง
31 - 50% เกษตน์น้ำพอใช้	1 แห่ง
≤30% เกษตน์น้ำน้อย	2 แห่ง

ปริมาณน้ำเก็บกัก ณ วันที่ 1 พ.ค.66 จำนวน 13,238 ล้าน ลบ.ม. (53%)  
 ปริมาณน้ำต้นทุน (1 พ.ค.66) จำนวน 6,542 ล้าน ลบ.ม.  
 (ความต้องการน้ำฤดูฝน 10,021 ล้าน ลบ.ม.)  
 แผนจัดสรรน้ำจาก 4 เขื่อน 5,500 ล้าน ลบ.ม.)



ผลการเพาะปลูกข้าวนาปี 2566 (16 พ.ค.66)

แผน	เพาะปลูกแล้ว	เก็บเกี่ยว
8.05 ล้านไร่	1.32 ล้านไร่ (16%)	- ล้านไร่



# การเพาะปลูกพืช



ภาค	ข้าวนาปี			พืชไร่-พืชผัก			รวม		
	แผน (ล้านไร่)	ผล (ล้านไร่)	%	แผน (ล้านไร่)	ผล (ล้านไร่)	%	แผน (ล้านไร่)	ผล (ล้านไร่)	%
เหนือ	2.64	0.02	0.8	0.03	0.01	21	2.67	0.026	1.0
ตะวันออกเฉียงเหนือ	3.55	0.05	2	0.02			3.57	0.05	2
กลาง	0.09			0.01			0.09		
ตะวันออก	0.95	0.18	18	0.03	0.02	47	0.99	0.19	19
ตะวันตก	1.21			0.28			1.49		
ใต้	0.48			0.02			0.50		
ลุ่มน้ำเจ้าพระยา	8.05	1.32	16	0.15	0.02	17	8.20	1.34	16
ทั่วประเทศ	16.98	1.57	9	0.53	0.05	9	17.51	1.61	9

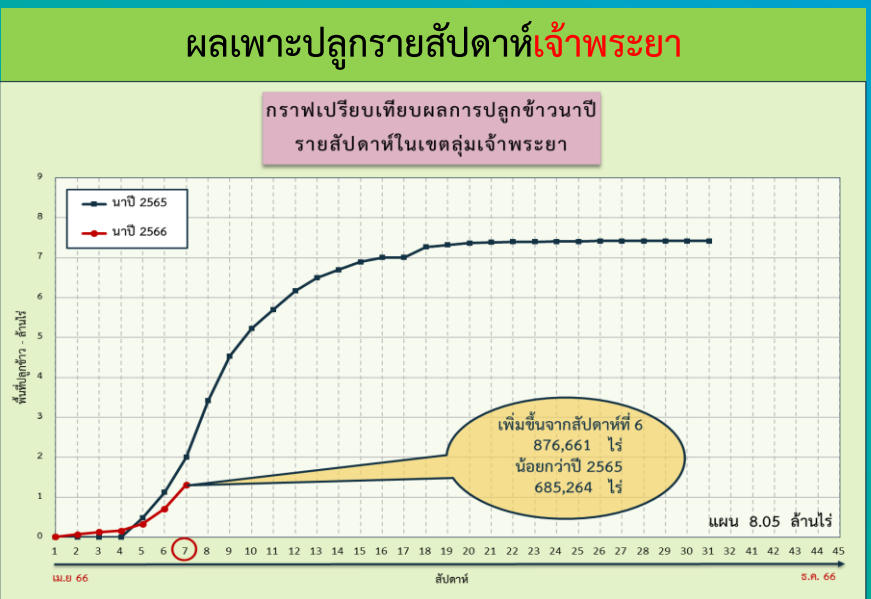
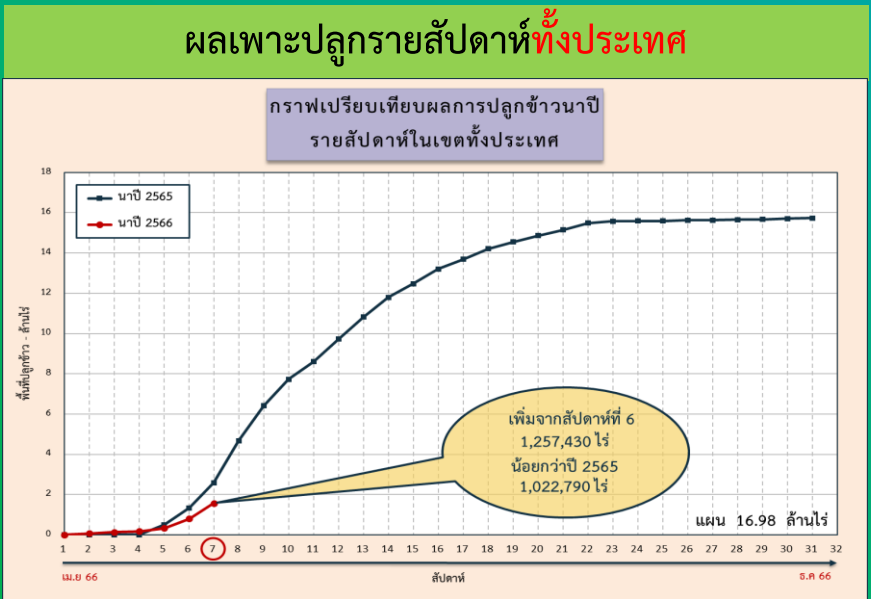
**ทั่วประเทศ** พื้นที่คาดการณ์นาปี **16.98** ล้านไร่  
 เพาะปลูกนาปีแล้ว 1.57 ล้านไร่ (9%)

---

**ลุ่มเจ้าพระยา** พื้นที่คาดการณ์นาปี **8.05** ล้านไร่  
 เพาะปลูกนาปีแล้ว 1.32 ล้านไร่ (16%)

- ลุ่มต่ำบางระกำ** พื้นที่คาดการณ์นาปี **0.265** ล้านไร่  
 เพาะปลูกนาปีแล้ว 0.265 ล้านไร่ (100%)
- 10 ท่งตอนล่าง** พื้นที่คาดการณ์นาปี **0.967** ล้านไร่  
 เพาะปลูกนาปีแล้ว 0.471 ล้านไร่ (49%)

**ลุ่มแม่กลอง** พื้นที่คาดการณ์นาปี **0.88** ล้านไร่  
 \*\*\* ยังไม่เริ่มการเพาะปลูกนาปี





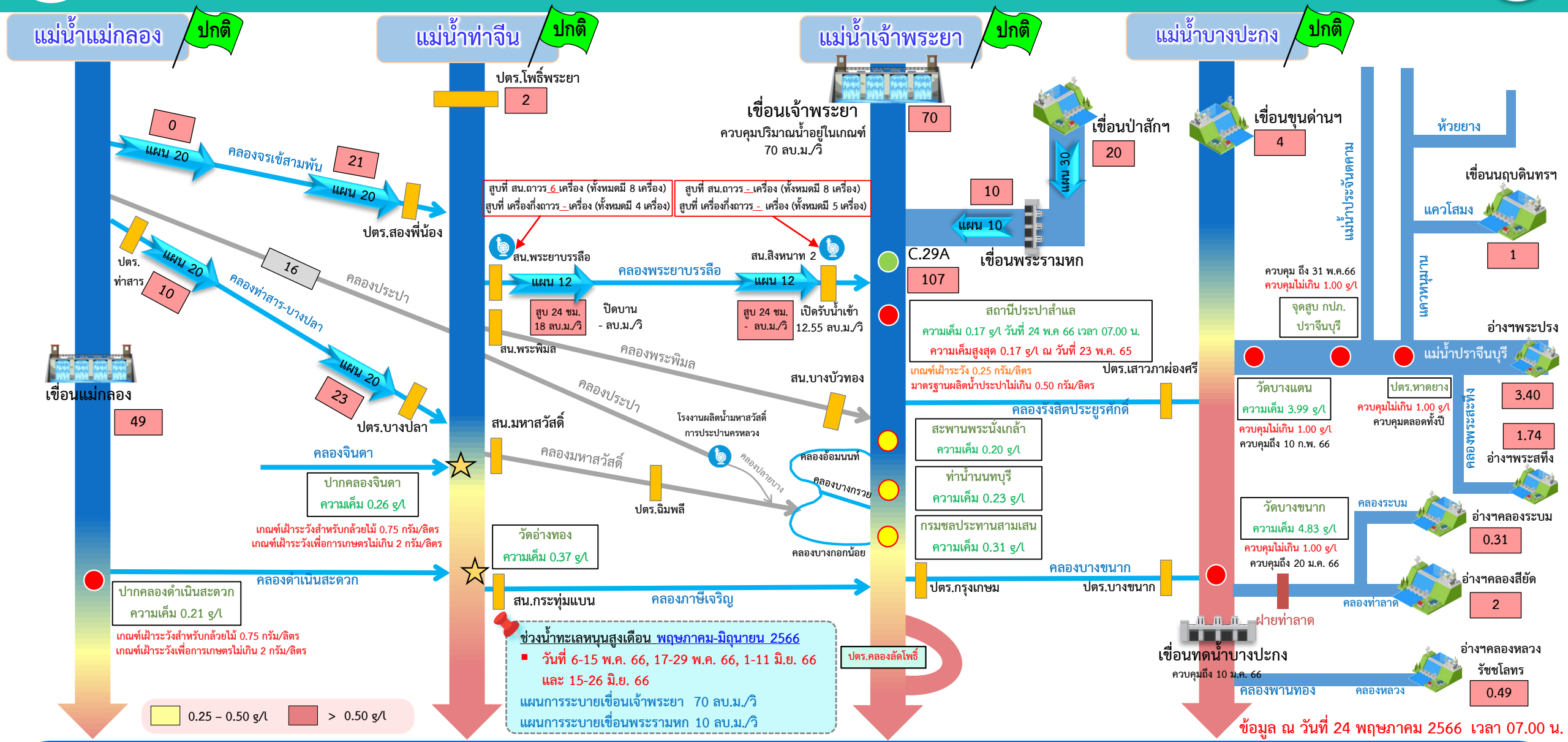
# สถานการณ์ความเค็ม ในลำน้ำสายหลัก







# การบริหารจัดการน้ำเพื่อรักษาระบบนิเวศ (ความเค็ม) ใน 4 ลำน้ำสายหลัก



● จุดควบคุมความเค็ม ● จุดตรวจวัดความเค็ม ● สถานีวัดน้ำ ★ จุดติดตั้งเครื่องวัดคุณภาพน้ำเคลื่อนที่

ฝ่ายประมวลวิเคราะห์สถานการณ์น้ำ สำนักบริหารจัดการน้ำและอุทกวิทยา

อ่าวไทย

ข้อมูล ณ วันที่ 24 พฤษภาคม 2566 เวลา 07.00 น.

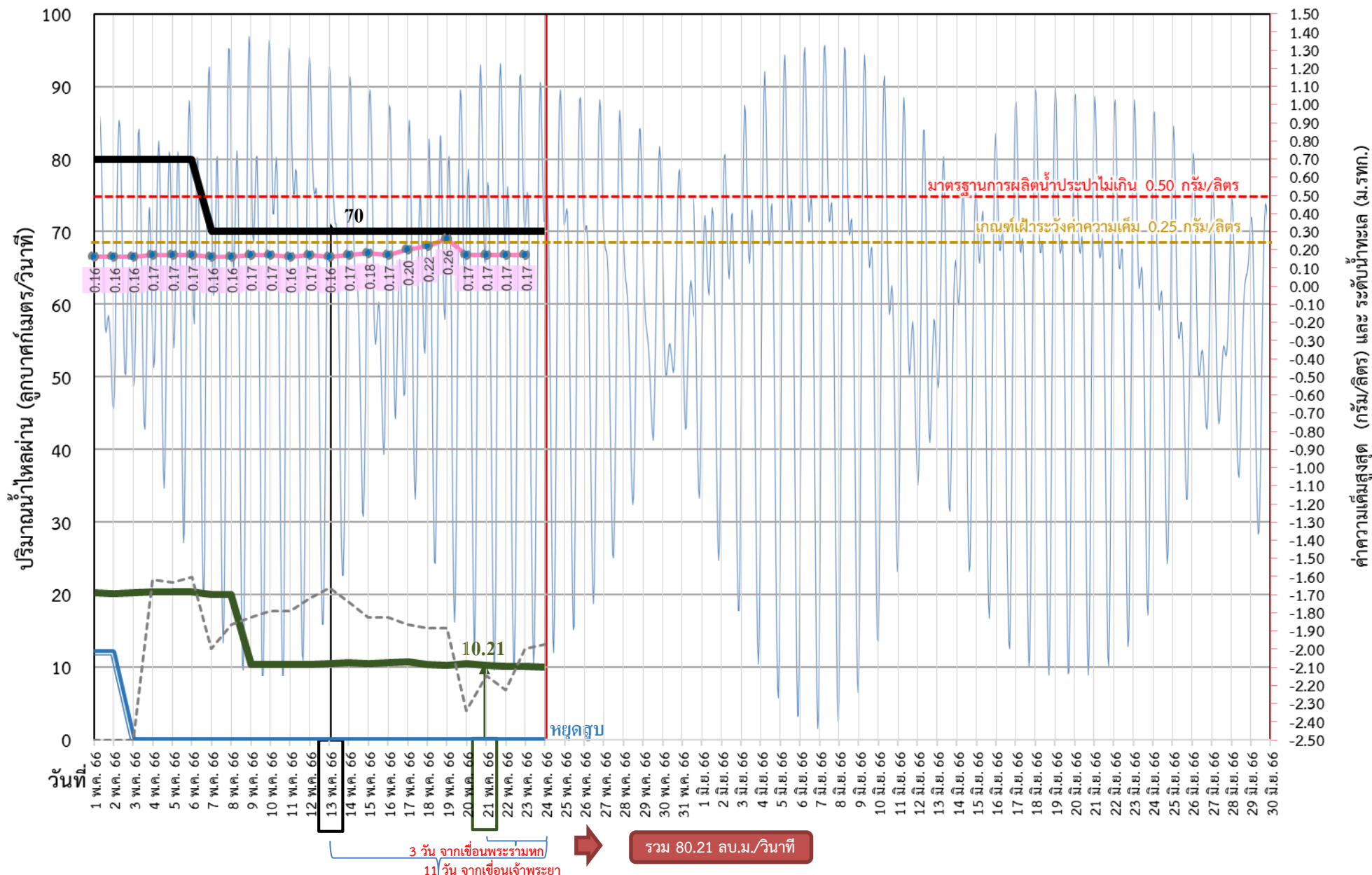
อัตราการไหลเวลา 06.00 น. / คุณภาพน้ำเวลา 07.00 น.  
หน่วย : ลูกบาศก์เมตร/วินาที หน่วย : กรัม/ลิตร





# ติดตามปริมาณน้ำไหลผ่านเขื่อน และติดตามค่าความเค็ม

ข้อมูล ณ วันที่ 24 พฤษภาคม 2566



- ▬ ระบายเขื่อนพระรามหก
  - ▬ ลบ.ม./วินาที
  - ▬ ระบายเขื่อนเจ้าพระยา
  - ▬ ลบ.ม./วินาที
  - ▬ สน.สิงหนาท
  - (ระบายลงเจ้าพระยา)
  - ▬ ลบ.ม./วินาที
  - ความเค็มสูงสุด (สำแล)
  - กรัม/ลิตร
  - ▬ เปิดรับน้ำเข้า (สิงหนาท)
  - ▬ ลบ.ม./วินาที
- เขื่อนเจ้าพระยา 70.00 ลบ.ม./วินาที
- เขื่อนพระรามหก 10.03 ลบ.ม./วินาที
- สน.สิงหนาท 2 0.00 ลบ.ม./วินาที
- ความเค็มสูงสุด 0.17 ลบ.ม./วินาที
- (ความเค็มสูงสุดวันที่ 23 พ.ค. 66)

หมายเหตุ สิงหนาท วันนี้ เปิดรับน้ำเข้า 13.16 ลบ.ม./วินาที แต่หยุดสูบเพื่อรักษาค่าความเค็มในแม่น้ำเจ้าพระยา



# ติดตามปริมาณน้ำไหลผ่านเขื่อน และติดตามค่าความเค็ม



ร.บ.ปี	ระบาย เขื่อนเจ้าพระยา ลบ.ม./วินาที	ระบาย เขื่อนป่าสักฯ ลบ.ม./วินาที	ระบายเขื่อนพระ รามหก ลบ.ม./วินาที	รวมระบายเขื่อนเจ้าพระยา (ใช้เวลา11วัน) และเขื่อนพระรามหก (ใช้เวลา3วัน) ที่เดินทางมาบรรจบกัน	ระดับน้ำสูงสุด บริเวณป้อม- พระจุลจอมเกล้า (ค่าคาดการณ์)	ระดับน้ำสูงสุดบริเวณ ป้อม- พระจุลจอมเกล้า (ค่าจริง)	ความเค็ม สูงสุด(สำแล) กรัม/ลิตร	จำนวนชั่วโมงที่ความเค็ม เกิน 0.25 กรัมต่อลิตร (ชั่วโมง) ตั้งแต่เวลา 00.00-23.00น.	จำนวนชั่วโมงที่ความเค็ม เกิน 0.50 กรัมต่อลิตร (ชั่วโมง) ตั้งแต่เวลา 00.00-23.00น.	สน.สิงหนาท (ระบายลงเจ้าพระยา) ลบ.ม./วินาที	รวมระบายจากเขื่อนเจ้าพระยา +เขื่อนพระรามหก+สิงหนาท 2 ลบ.ม./วินาที
11 พ.ค. 66	70.00	35.18	10.39	99.97	1.25	0.90	0.16	0	0	ปิดระบาย	99.97
12 พ.ค. 66	70.00	35.30	10.45	90.34	1.21	0.98	0.17	0	0	ปิดระบาย	90.34
13 พ.ค. 66	70.00	30.01	10.52	90.36	1.20	0.88	0.16	0	0	ปิดระบาย	90.36
14 พ.ค. 66	70.00	30.02	10.59	90.39	1.15	0.72	0.17	0	0	ปิดระบาย	90.39
15 พ.ค. 66	70.00	30.07	10.50	90.45	1.08	0.59	0.18	0	0	ปิดระบาย	90.45
16 พ.ค. 66	70.00	30.12	10.61	90.52	1.00	0.36	0.17	0	0	ปิดระบาย	90.52
17 พ.ค. 66	70.00	30.27	10.76	90.59	0.92	0.38	0.20	0	0	ปิดระบาย	90.59
18 พ.ค. 66	70.00	30.09	10.37	80.50	0.84	0.40	0.22	0	0	ปิดระบาย	80.50
19 พ.ค. 66	70.00	25.16	10.25	80.61	1.08	0.38	0.26	1	0	ปิดระบาย	80.61
20 พ.ค. 66	70.00	25.06	10.50	80.76	1.21	0.47	0.17	0	0	ปิดระบาย	80.76
21 พ.ค. 66	70.00	25.02	10.21	80.37	1.22	0.76	0.17	0	0	ปิดระบาย	80.37
22 พ.ค. 66	70.00	20.01	10.09	80.25	1.16	0.65	0.17	0	0	ปิดระบาย	80.25
23 พ.ค. 66	70.00	20.00	10.08	80.50	1.12	0.66	0.17	0	0	ปิดระบาย	80.50
24 พ.ค. 66	70.00	20.07	10.03	80.21	1.08	0.68				ปิดระบาย	80.21

ค่าจริงระดับน้ำสูงสุดบริเวณป้อมพระจุลจอมเกล้า อ้างอิงจาก <https://telerid.rid.go.th>





# คาดการณ์ปริมาณน้ำ ณ วันที่ 1 พฤศจิกายน 2566





# คาดการณ์ปริมาณน้ำอ่างเก็บน้ำขนาดใหญ่ 35 แห่งในช่วงฤดูฝน 2566 5 กรณี

คาดการณ์ ณ วันที่  
5 พ.ค.66

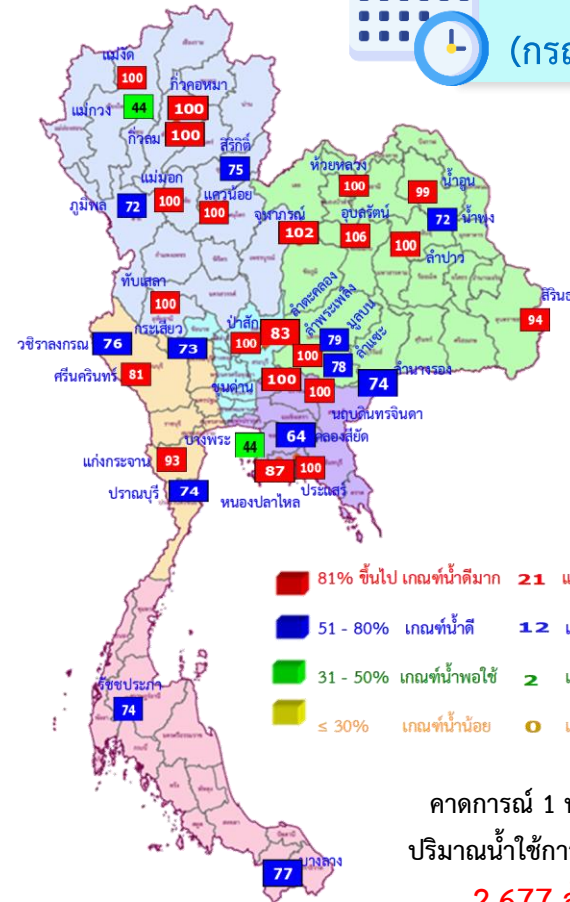


สถิติและคาดการณ์ปริมาณน้ำอ่างเก็บน้ำขนาดใหญ่  
35 แห่งในช่วงฤดูฝน 2566 5 กรณี

ปี	ปริมาณน้ำ (ล้าน ลบ.ม.)	%	น้ำใช้การ (ล้าน ลบ.ม.)	%
1 พ.ย.62	47,400	67	23,858	50
1 พ.ย.63	43,412	61	19,870	42
1 พ.ย.64	53,999	67	30,457	64
1 พ.ย.65	59,399	84	35,862	76
1 พ.ย. 66 (น้ำมาก)	65,311	92	41,769	88
1 พ.ย. 66 (น้ำเฉลี่ย)	56,727	80	33,185	70
1 พ.ย. 66 (น้ำน้อย)	47,271	67	23,758	50
1 พ.ย. 66 (One Map)	54,531	77	30,988	65
1 พ.ย. 66 (2552)	59,899	84	36,357	77



1 พ.ย. 66  
(กรณีน้ำเฉลี่ย)



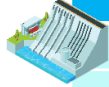
คาดการณ์ 1 พฤศจิกายน 2566  
ปริมาณน้ำใช้การน้อยกว่า ปี 2565  
2,677 ล้าน ลบ.ม.

ปี พ.ศ.	ปริมาณน้ำ (ล้าน ลบ.ม.)	%	น้ำใช้การ (ล้าน ลบ.ม.)	%
2566	56,727	80	33,185	70



# คาดการณ์ปริมาณน้ำใช้การใน 4 เขื่อนหลัก ณ วันที่ 1 พ.ย. 2566

คาดการณ์ ณ วันที่ 5 พ.ค.66

เขื่อนภูมิพล	ปี	ปริมาณ (ล้าน ลบ.ม.)	%	น้ำใช้การ (ล้าน ลบ.ม.)	%
	1 พ.ย. 65	11,974	89	8,174	85
	1 พ.ย. 66 (น้ำมาก)	10,902	81	7,102	74
	1 พ.ย. 66 (น้ำเฉลี่ย)	9,668	72	5,868	61
	1 พ.ย. 66 (น้ำน้อย)	8,421	63	4,621	48
	1 พ.ย. 66 (One Map)	8,948	66	5,148	53
	1 พ.ย. 66 (2552)	11,077	82	7,277	75

เขื่อนป่าสักชลสิทธิ์	ปี	ปริมาณ (ล้าน ลบ.ม.)	%	น้ำใช้การ (ล้าน ลบ.ม.)	%
	1 พ.ย. 65	976	102	973	102
	1 พ.ย. 66 (น้ำมาก)	960	100	957	100
	1 พ.ย. 66 (น้ำเฉลี่ย)	960	100	957	100
	1 พ.ย. 66 (น้ำน้อย)	934	97	931	97
	1 พ.ย. 66 (One Map)	960	100	957	100
	1 พ.ย. 66 (2552)	960	100	957	100

เขื่อนสิริกิติ์	ปี	ปริมาณ (ล้าน ลบ.ม.)	%	น้ำใช้การ (ล้าน ลบ.ม.)	%
	1 พ.ย. 65	6,863	72	4,013	60
	1 พ.ย. 66 (น้ำมาก)	8,332	88	5,482	82
	1 พ.ย. 66 (น้ำเฉลี่ย)	7,131	75	4,281	64
	1 พ.ย. 66 (น้ำน้อย)	5,853	62	3,003	45
	1 พ.ย. 66 (One Map)	7,476	79	4,626	69
	1 พ.ย. 66 (2552)	5,990	63	3,140	47

1 พฤศจิกายน 2566  
น้ำใช้การ 4 เขื่อนน้ำ  
14,074 ล้าน ลบ.ม.

คาดการณ์ 1 พฤศจิกายน 2566  
น้ำใช้การ 4 เขื่อนน้ำ  
12,002 ล้าน ลบ.ม.



## คาดการณ์ปริมาณน้ำรวม 4 เขื่อนหลัก

เขื่อนแควน้อย	ปี	ปริมาณ (ล้าน ลบ.ม.)	%	น้ำใช้การ (ล้าน ลบ.ม.)	%
	1 พ.ย. 65	957	102	914	102
	1 พ.ย. 66 (น้ำมาก)	939	100	896	100
	1 พ.ย. 66 (น้ำเฉลี่ย)	939	100	896	100
	1 พ.ย. 66 (น้ำน้อย)	471	50	428	48
	1 พ.ย. 66 (One Map)	939	100	896	100
	1 พ.ย. 66 (2552)	898	96	855	95

ปี	ปริมาณน้ำ (ล้าน ลบ.ม.)	%	น้ำใช้การ (ล้าน ลบ.ม.)	%
1 พ.ย. 65	20,770	91	14,074	87
1 พ.ย. 66 (น้ำมาก)	21,134	85	14,438	79
1 พ.ย. 66 (น้ำเฉลี่ย)	18,698	75	12,002	66
1 พ.ย. 66 (น้ำน้อย)	15,679	63	8,983	49
1 พ.ย. 66 (One Map)	18,323	74	11,627	64
1 พ.ย. 66 (2552)	18,925	76	12,229	67



# การบริหารจัดการน้ำฤดูฝน ปี 2566





# 12 มาตรการ รับมือฤดูฝน ปี 2566

# 6 แนวทางปฏิบัติ กรมชลประทาน



## 12 มาตรการรับมือฤดูฝน ปี 2566

กนช. เห็นชอบ เมื่อวันที่ 16 มีนาคม 2566

**คาดการณ์ชี้เป้าพื้นที่เสี่ยงน้ำท่วมและพื้นที่เสี่ยงช่วงฝนทิ้งช่วง** (มี.ค. 66 เป็นต้นไป)

**การบริหารจัดการพื้นที่ลุ่มต่ำ** เพื่อรองรับน้ำหลาก (ภายใน ส.ค. 66)

**ทบทวน ปรับปรุงเกณฑ์บริหารจัดการน้ำ** ในแหล่งน้ำ/เขื่อนระบายน้ำและจัดทำแผนบริหารจัดการน้ำเชิงบูรณาการ (ก่อนฤดูฝน - ตลอดช่วงฤดูฝน)

**เตรียมความพร้อม ซ่อมแซม ปรับปรุง** อาคารชลศาสตร์ ระบบระบายน้ำ ไทโรมาตอร์ ให้พร้อมใช้งาน และปรับปรุงแก้ไขสิ่งกีดขวางทางน้ำ (ก่อนฤดูฝน - ตลอดช่วงฤดูฝน)

**เตรียมพร้อม/วางแผนเครื่องจักร เครื่องมือ บุคลากร** ประจำพื้นที่เสี่ยงน้ำท่วมและพื้นที่เสี่ยงในช่วงฝนทิ้งช่วง (ก่อนฤดูฝน - ตลอดช่วงฤดูฝน)

**ติดตามประเมินผล**

ปรับมาตรการให้สอดคล้องกับสถานการณ์ภัย (ตลอดช่วงฤดูฝน)

**การสร้างการรับรู้และประชาสัมพันธ์** (ก่อนฤดูฝน - ตลอดช่วงฤดูฝน)

**สร้างความเข้มแข็งเครือข่ายภาคประชาชน** ในการให้ข้อมูลสถานการณ์ (ก่อนฤดูฝน - ตลอดช่วงฤดูฝน)

**เร่งพัฒนาและเก็บกักน้ำ** ในแหล่งน้ำทุกประเภทช่วงปลายฤดูฝน (ภายใน ต.ค. - พ.ย. 66)

**ซักซ้อมแผนเผชิญเหตุ** ตั้งศูนย์ส่วนหน้าก่อนเกิดภัย และฟื้นฟูสภาพให้กลับสู่สภาพปกติ (ตลอดช่วงฤดูฝน)

**เพิ่มประสิทธิภาพการระบายน้ำของทางน้ำ** (ก่อนฤดูฝน - ตลอดช่วงฤดูฝน)

**ตรวจความมั่นคงปลอดภัย คัน ทำนบ พนังกันน้ำ** (ก่อนฤดูฝน - ตลอดช่วงฤดูฝน)

\* ตัวหนังสือสีแดง คือ รวมมาตรการ  
\* ตัวหนังสือสีเขียว คือ เพิ่มมาตรการ

**เก็บกักเต็มประสิทธิภาพ**



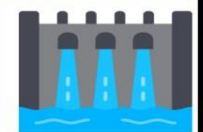
**คาดการณ์พื้นที่เสี่ยง**



**หลีกเลี่ยงสิ่งกีดขวาง**



**ระบบชลประทานเร่งระบาย**



**Standby เครื่องมือเครื่องจักร**



**แจ้งเตือนและประชาสัมพันธ์**





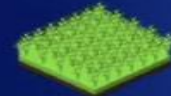


**มาตรการ  
บริหารจัดการน้ำ  
ฤดูฝน  
ปี 2566**

“ เพื่อให้ปริมาณน้ำต้นทุน  
ในอ่างเก็บน้ำมีเพียงพอ  
สำหรับการใช้น้ำตลอดฤดูฝน ปี 2566  
และเก็บกักไว้ใช้ฤดูแล้ง ปี 66/67 ”



จัดสรรน้ำเพื่อการ  
**อุปโภค-บริโภค**  
และรักษาระบบนิเวศ  
ให้เพียงพอตลอดทั้งปี



ส่งเสริมการปลูกพืชฤดูฝน  
ให้ใช้น้ำฝนเป็นหลัก  
ใช้น้ำชลประทานเสริม  
กรณีฝนทิ้งช่วงเท่านั้น



บริหารจัดการน้ำท่า  
ให้มีประสิทธิภาพสูงสุด  
ด้วยระบบและ  
อาคารชลประทาน



กักเก็บน้ำในเขื่อน  
ให้มากที่สุด

ไม่ต่ำกว่าเกณฑ์เก็บกักน้ำต่ำสุด ตามช่วงเวลา  
เพื่อความมั่นคงด้านการอุปโภค-บริโภค  
และรักษาระบบนิเวศ



วางแผนป้องกัน  
และบรรเทาอุทกภัย

# การปรับปรุงปฏิทินการเพาะปลูกพืชในพื้นที่ลุ่มต่ำ ปี 2566



## โครงการบางระกำโมเดล



บูรณาการการบริหารจัดการพื้นที่ลุ่มต่ำ รองรับน้ำหลาก ปี 2566

1-30 พ.ย. 66

เริ่มระบายน้ำออกจากพื้นที่ลุ่มต่ำ  
เหลือน้ำไว้ 30 ซม. เพื่อเริ่มเตรียมแปลงเพาะปลูก  
ข้าวนาปรังปี 2566/67

16 ส.ค.- 31 ต.ค. 66

เตรียมรองรับน้ำหลาก  
400 ล้าน ลบ.ม.  
(265,000 ไร่)

1-15 ส.ค. 66

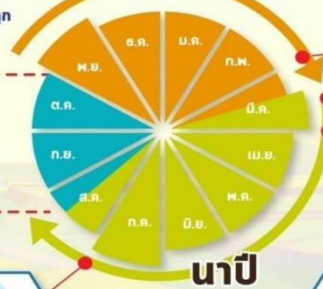
เก็บเกี่ยว



31 ก.ค. 66  
สิ้นสุดการส่งน้ำ

### การปรับปรุงปฏิทิน การเพาะปลูกข้าว

นาปรัง



นาปี



ต้นเดือน มี.ค. 66  
เริ่มประชาสัมพันธ์  
โครงการฯ



15 มี.ค. 66  
เริ่มส่งน้ำ  
เข้าระบบชลประทาน



1 เม.ย. 66  
เริ่มเพาะปลูกข้าว

แผน  
2566

พื้นที่เป้าหมาย

พื้นที่ทุ่งบางระกำ 0.265 ล้านไร่  
ใช้น้ำเพื่อการเพาะปลูก 310 ล้าน ลบ.ม.

พืชปลูก

อ.พรมพิธาราม 106,914 ไร่  
อ.เมืองพิบูลย์ 17,100 ไร่  
อ.บางระกำ 55,900 ไร่  
อ.วัดโบสถ์ 1,243 ไร่

สูญเสีย

อ.คลองโพธิ์ 83,843 ไร่ (44%)



## พื้นที่ลุ่มต่ำ 10 ทุ่ง ลุ่มน้ำเจ้าพระยาตอนล่าง



บูรณาการการบริหารจัดการพื้นที่ลุ่มต่ำ 10 ทุ่ง ปี 2566

1 พ.ย. - 31 ต.ค. 66

เริ่มระบายน้ำออกจากพื้นที่ลุ่มต่ำ  
เหลือน้ำไว้ 30 ซม. เพื่อเริ่มเตรียมแปลงเพาะปลูก  
ข้าวนาปรังปี 2566/67

16 ก.ย.- 31 ต.ค. 66

พื้นที่ลุ่มต่ำ  
มีความเสี่ยงที่จะเกิดความเสียหายจากอุทกภัย  
งดเพาะปลูกข้าวนาปีต่อเนื่อง  
ความจุของทุ่งรวม 1,300 ล้าน ลบ.ม. (953,214 ไร่)

1-15 ก.ย. 66

เก็บเกี่ยว



31 ส.ค. 66  
สิ้นสุดการส่งน้ำ

นาปรัง



นาปี

### การปรับปรุงปฏิทิน การเพาะปลูกข้าว



ต้นเดือน เม.ย. 66  
เริ่มประชาสัมพันธ์  
โครงการฯ



15 เม.ย. 66  
เริ่มส่งน้ำ  
เข้าระบบชลประทาน



1 พ.ค. 66  
เริ่มเพาะปลูกข้าว

แผน  
ปี 2566

พื้นที่เป้าหมาย

พื้นที่ลาดการณเพาะปลูก 0.967 ล้านไร่  
ใช้น้ำเพื่อการเพาะปลูก 940 ล้าน ลบ.ม.

พื้นที่ลุ่มต่ำ 10 ทุ่ง

ฝั่งซ้ายเขื่อนบางลาง-ป่าสัก  
บางทุ่ง  
เจ้าเจ็ด  
เชียงราก  
โพธิ์พระยา  
ท่าจิ้ง  
บางกุ้ง  
บางบาล-บ้านแพน  
ป่าโมก  
ผักไห่



# ชป.เตรียมความพร้อมเครื่องจักร-เครื่องมือ ช่วยเหลือ ฤดูแล้ง ทั่วประเทศ ปี 2566

## ส่วนบริหารเครื่องจักรกลที่ 1 เชียงใหม่

- เครื่องสูบน้ำ 165 เครื่อง
- เครื่องพลิกดินน้ำ 10 เครื่อง
- รถบรรทุกน้ำ 49 คัน
- เครื่องจักรกลสนับสนุนอื่นๆ 226 หน่วย



## ส่วนบริหารเครื่องจักรกลที่ 5 พระนครศรีอยุธยา

- เครื่องสูบน้ำ 410 เครื่อง
- เครื่องพลิกดินน้ำ 39 เครื่อง
- รถบรรทุกน้ำ 117 คัน
- เครื่องจักรกลสนับสนุนอื่นๆ 346 หน่วย



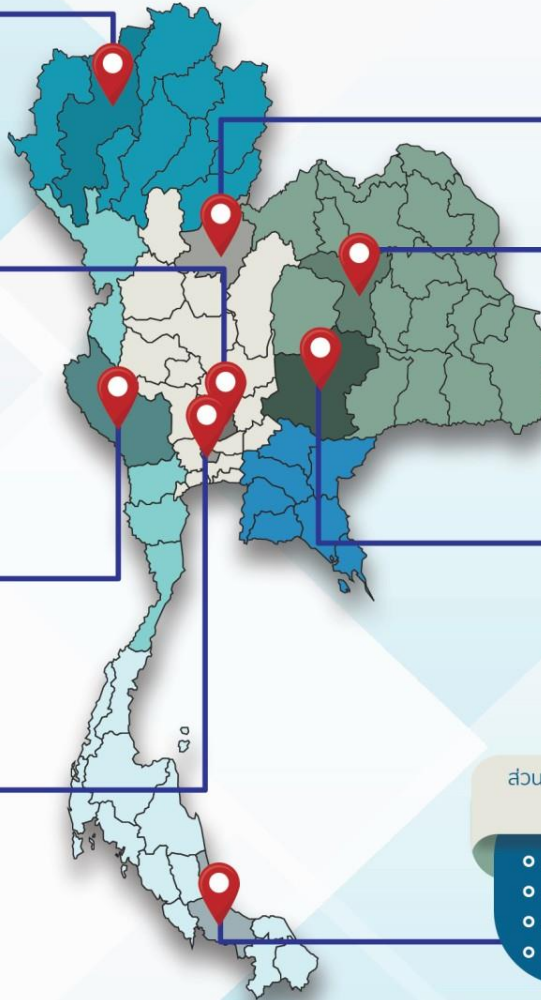
## ส่วนบริหารเครื่องจักรกลที่ 6 กาญจนบุรี

- เครื่องสูบน้ำ 344 เครื่อง
- เครื่องพลิกดินน้ำ 143 เครื่อง
- รถบรรทุกน้ำ 30 คัน
- เครื่องจักรกลสนับสนุนอื่นๆ 466 หน่วย



## ส่วนกลาง นนทบุรี

- เครื่องสูบน้ำ 127 เครื่อง
- เครื่องพลิกดินน้ำ 120 เครื่อง
- รถบรรทุกน้ำ 3 คัน
- เครื่องจักรกลสนับสนุนอื่นๆ 47 หน่วย



## ส่วนบริหารเครื่องจักรกลที่ 2 พิษณุโลก

- เครื่องสูบน้ำ 237 เครื่อง
- เครื่องพลิกดินน้ำ 23 เครื่อง
- รถบรรทุกน้ำ 43 คัน
- เครื่องจักรกลสนับสนุนอื่นๆ 294 หน่วย



## ส่วนบริหารเครื่องจักรกลที่ 3 ขอนแก่น

- เครื่องสูบน้ำ 346 เครื่อง
- เครื่องพลิกดินน้ำ 35 เครื่อง
- รถบรรทุกน้ำ 33 คัน
- เครื่องจักรกลสนับสนุนอื่นๆ 373 หน่วย



## ส่วนบริหารเครื่องจักรกลที่ 4 นครราชสีมา

- เครื่องสูบน้ำ 222 เครื่อง
- เครื่องพลิกดินน้ำ 176 เครื่อง
- รถบรรทุกน้ำ 44 คัน
- เครื่องจักรกลสนับสนุนอื่นๆ 199 หน่วย



## ส่วนบริหารเครื่องจักรกลที่ 7 สงขลา

- เครื่องสูบน้ำ 337 เครื่อง
- เครื่องพลิกดินน้ำ 71 เครื่อง
- รถบรรทุกน้ำ 39 คัน
- เครื่องจักรกลสนับสนุนอื่นๆ 268 หน่วย

## รวมทั้งประเทศ

- เครื่องสูบน้ำ 2,198 เครื่อง
- เครื่องพลิกดินน้ำ 617 เครื่อง
- รถบรรทุกน้ำ 351 คัน
- เครื่องจักรกลสนับสนุนอื่นๆ 2,219 หน่วย

รวมเป็น  
**5,382** หน่วย





# การให้ความช่วยเหลือ กรมชลประทาน

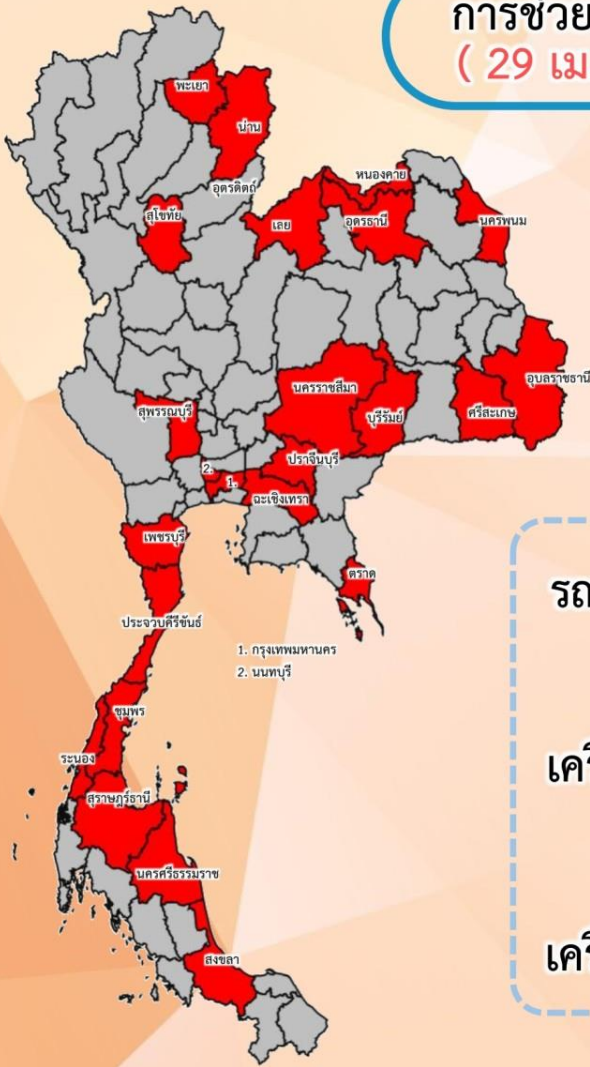




# สรุปการให้ความช่วยเหลือเครื่องจักร-เครื่องมือ ช่วงฤดูแล้ง ปี 2565/66



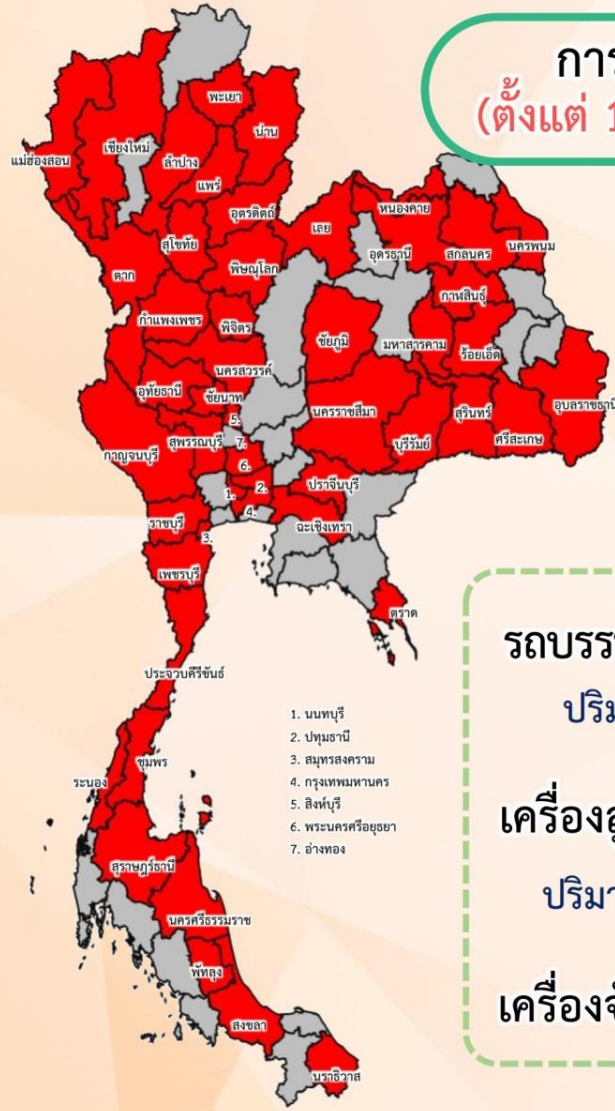
การช่วยเหลือประจำสัปดาห์  
( 29 เม.ย.66 – 5 พ.ค.66 )



ช่วยเหลือประจำสัปดาห์รวม  
**24 จังหวัด**

รถบรรทุกน้ำ = **21** คัน  
ปริมาณน้ำรวม 132,000 ลิตร  
เครื่องสูบน้ำ = **85** เครื่อง  
ปริมาณน้ำรวม 3.056 ล้าน ลบ.ม.  
เครื่องจักรอื่นๆ = **3** หน่วย

การช่วยเหลือสะสม  
( ตั้งแต่ 1 พ.ย.65 – 5 พ.ค.66 )



ช่วยเหลือสะสมรวม  
**50 จังหวัด**

รถบรรทุกน้ำ = **65** คัน  
ปริมาณน้ำรวม 4,113,000 ลิตร  
เครื่องสูบน้ำ = **357** เครื่อง  
ปริมาณน้ำรวม 215.683 ล้าน ลบ.ม.  
เครื่องจักรอื่นๆ = **30** หน่วย



# ผลการประชาสัมพันธ์สร้างการรับรู้สถานการณ์น้ำและการบริหารจัดการน้ำ



## ฤดูแล้ง ปี 2565/66 กรมชลประทาน



ระหว่างวันที่ 6 - 12 พฤษภาคม 2566

1. ศูนย์เรียนรู้การเพิ่มประสิทธิภาพการผลิตสินค้าเกษตร (ศพก.)



จำนวน

**173** ครั้ง

สะสม 249 ครั้ง

เกษตรกร

**21,344** คน

สะสม 23,042 คน

2. คณะกรรมการจัดการชลประทาน (JMC)



จำนวน

**156** ครั้ง

สะสม 221 ครั้ง

เกษตรกร

**766** คน

สะสม 3,865 คน

3. กลุ่มผู้ใช้น้ำ



จำนวน

**562** ครั้ง

สะสม 2,526 ครั้ง

เกษตรกร

**15,766** คน

สะสม 70,140 คน

4. การประชาสัมพันธ์อื่นๆ



จำนวน

**846** ครั้ง

สะสม 8,030 ครั้ง

ข้อมูลสะสม ตั้งแต่วันที่ 1 พ.ย.65

### รวมการประชาสัมพันธ์



จำนวนครั้งการประชาสัมพันธ์

**1,737** สะสม 11,026



จำนวนเกษตรกรที่ได้รับการฟังประชาสัมพันธ์

**27,876** สะสม 97,047



# โครงการจ้างแรงงานชลประทาน เพื่อช่วยเหลือเกษตรกร ประจำปีงบประมาณ พ.ศ. 2566 กรมชลประทาน



## หลักเกณฑ์การจ้างแรงงาน

- 1** เกษตรกรที่ขึ้นทะเบียนกับกรมส่งเสริมการเกษตร หรือ **เกษตรกรในพื้นที่**
- 2** **สมาชิกกลุ่มผู้ใช้น้ำ** ของกรมชลประทาน ในพื้นที่
- 3** **ประชาชนและผู้ใช้งานทั่วไป** ในพื้นที่
- 4** หากแรงงานในพื้นที่ไม่เพียงพอ ให้พิจารณาจ้างเกษตรกร/แรงงานในพื้นที่ใกล้เคียง จากหมู่บ้าน ตำบล อำเภอ จังหวัด และลุ่มน้ำ ตามลำดับ

## ลักษณะงานที่จ้าง

งานซ่อมแซม บำรุงรักษา ขุดลอก ปรับปรุง งานชลประทาน โครงการส่งเสริมการดำเนินงานอันเนื่องมาจากพระราชดำริ งานก่อสร้างแหล่งน้ำและระบบส่งน้ำเพื่อชุมชน/ชนบท แก้มลิง การจัดการคุณภาพน้ำ



# ศูนย์ปฏิบัติการน้ำอัจฉริยะ (SWOC) กรมชลประทาน