



สถานการณ์และการบริหารจัดการน้ำฤดูฝนปี 2566

วันที่ 24 มิถุนายน 2566

ศูนย์ปฏิบัติการน้ำอัจฉริยะ (SWOC)



สถานการณ์ฝน และสภาพภูมิอากาศ



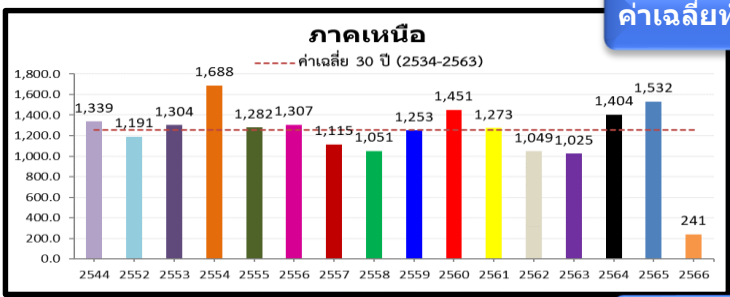
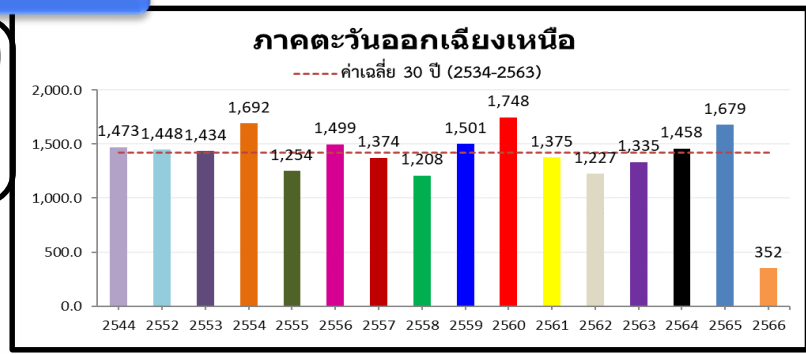
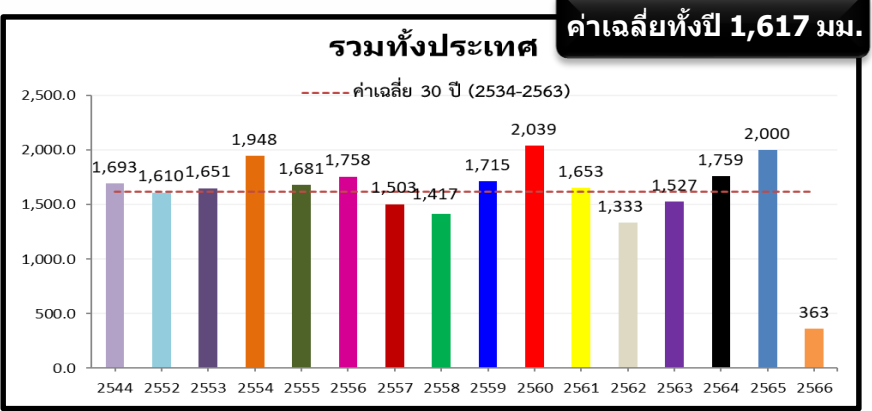


ปริมาณฝนสะสม (1 ม.ค. - 18 มิ.ย. 2566)

ฝนสะสมต่ำกว่าค่าปกติ **27%**

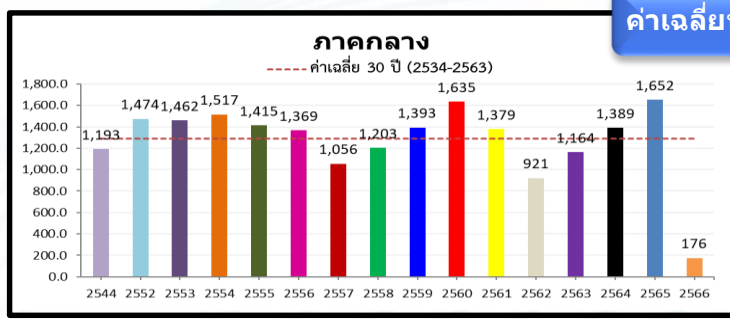
-133.3(-27%)
-282.4(-44%)
-263.5(-42%)

ค่าเฉลี่ยทั้งปี 1,420.8 มม.



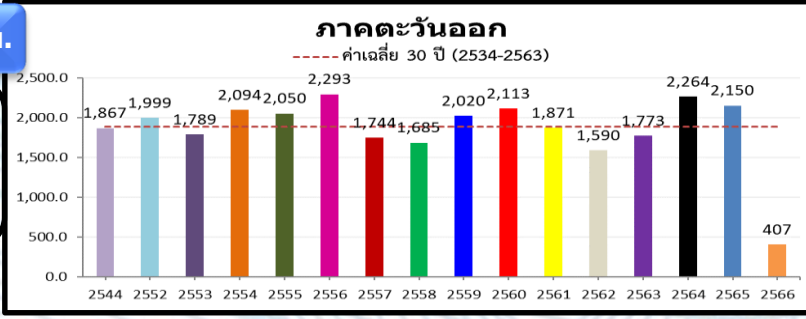
-148.9(-38%)
-282.5(-54%)
-241.4(-50%)

หมายเหตุ
ตัวเลขสีดำ คือ ปี 66 เทียบกับค่าเฉลี่ย 30 ปี (2534-2563)
ตัวเลขสีม่วง คือ ปี 66 เทียบ ปี 65 (ณ วันเดียวกัน)
ตัวเลขสีน้ำเงิน คือ ปี 66 เทียบ ปี 44 (ณ วันเดียวกัน)

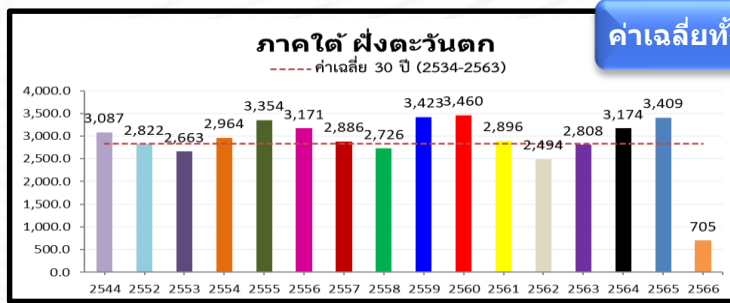


-226.3(-56%)
-340.1(-66%)
-267.1(-60%)

ค่าเฉลี่ยทั้งปี 1,887.1 มม.

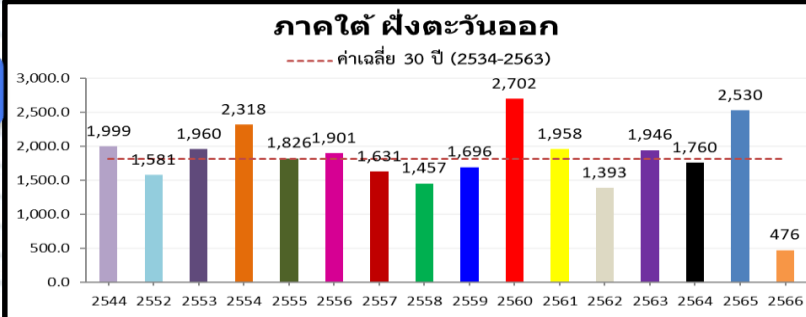


-163.4(-28%)
-142.3(-26%)
-331.2(-45%)

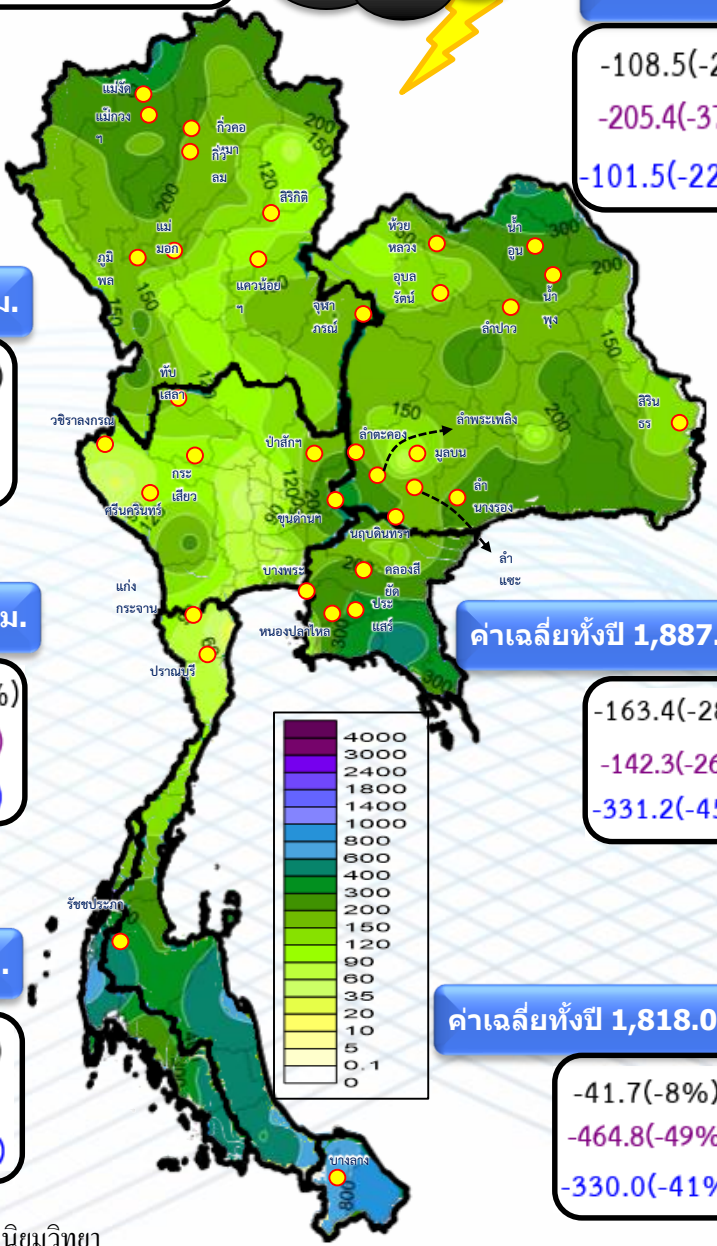


-150.6(-18%)
-300.7(-30%)
-516.0(-42%)

ค่าเฉลี่ยทั้งปี 1,818.0 มม.



-41.7(-8%)
-464.8(-49%)
-330.0(-41%)

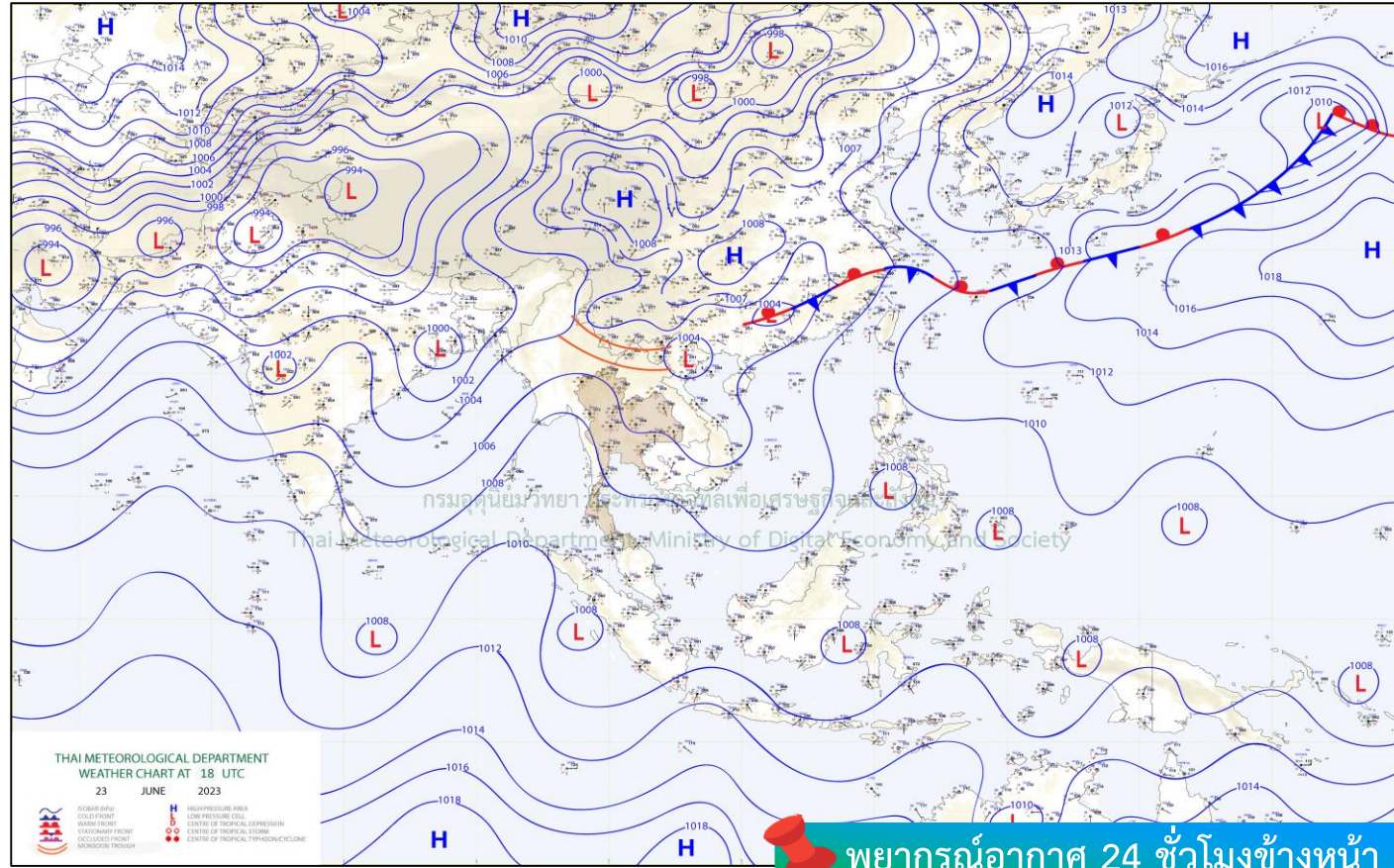
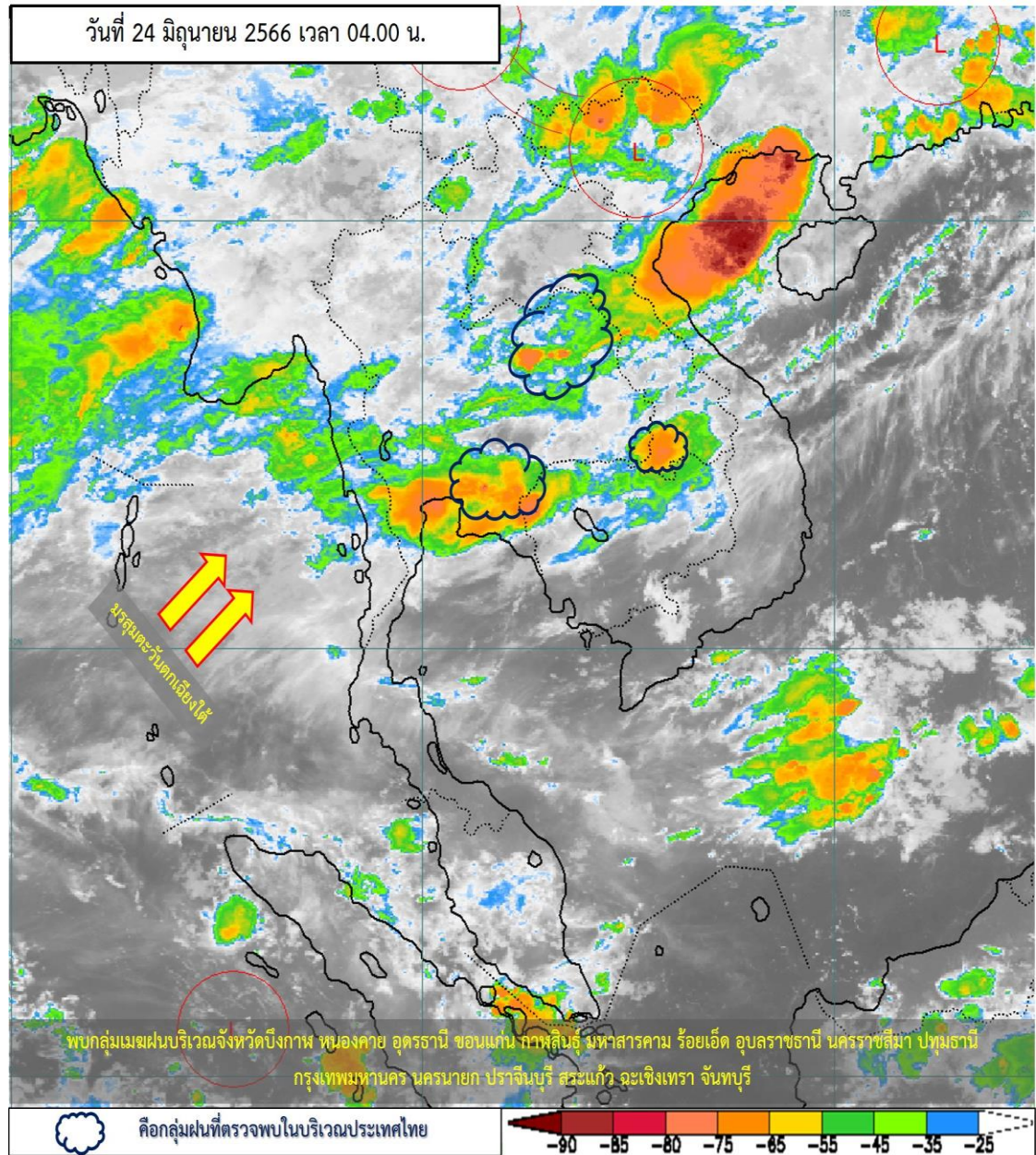




สภาพภูมิอากาศ ประจำวันที่ 24 มิถุนายน 2566



วันที่ 24 มิถุนายน 2566 เวลา 04.00 น.



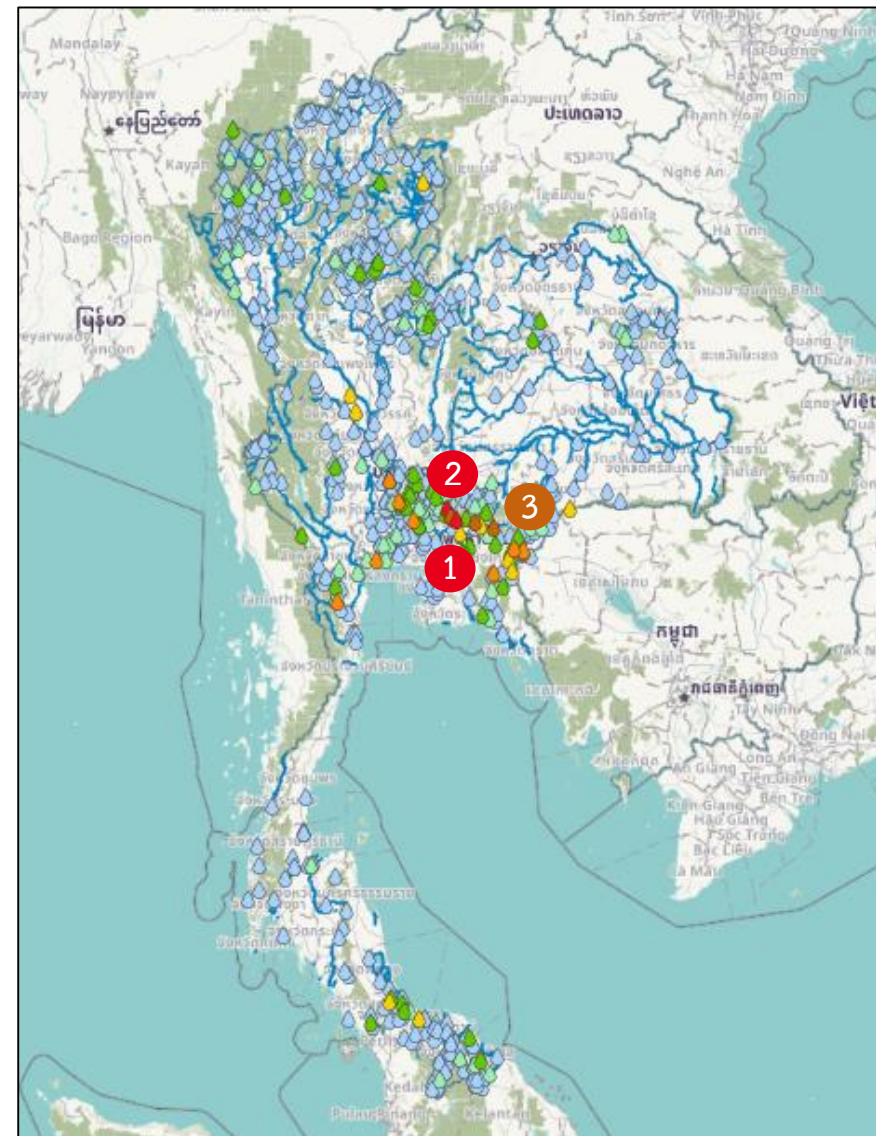
พยากรณ์อากาศ 24 ชั่วโมงข้างหน้า

ร่องมรสุมพาดผ่านตอนบนของภาคเหนือและภาคตะวันออกเฉียงเหนือตอนบน เข้าสู่หย่อมความกดอากาศต่ำบริเวณชายฝั่งประเทศเวียดนามตอนบน และอ่าวตังเกี๋ย ประกอบกับมรสุมตะวันตกเฉียงใต้ยังคงพัดปกคลุมทะเลอันดามัน ประเทศไทย และอ่าวไทย ลักษณะเช่นนี้ทำให้ภาคเหนือ ภาคตะวันออกเฉียงเหนือ และภาคตะวันออกมีฝนเพิ่มขึ้น และมีฝนตกหนักบางแห่ง ส่วนภาคกลาง และภาคใต้ มีฝนฟ้าคะนองบางแห่ง

ที่มา กรมอุตุนิยมวิทยา



ปริมาณฝนสะสม 24 ชั่วโมงย้อนหลัง วันที่ 23 มิ.ย.66 – วันที่ 24 มิ.ย.66

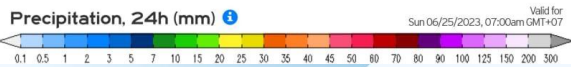
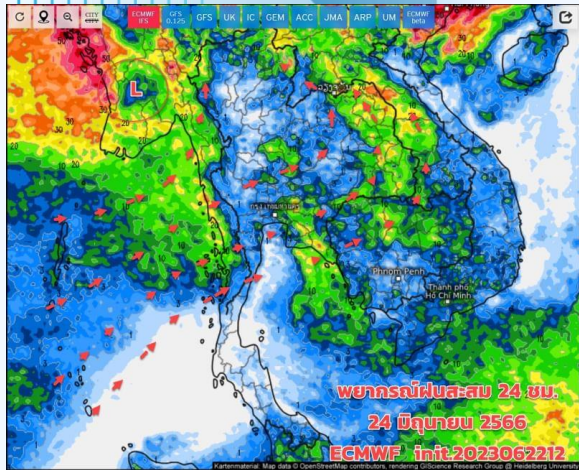


>0-10	>10-20	>20-35	>35-50	>50-70	>70-90	>90
ฝนเล็กน้อย ฝนน้อย	ฝนปานกลาง	ฝนหนัก	ฝนหนักมาก	ฝนหนักมาก	ฝนหนักมาก	ฝนหนักมาก

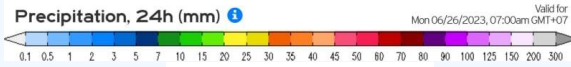
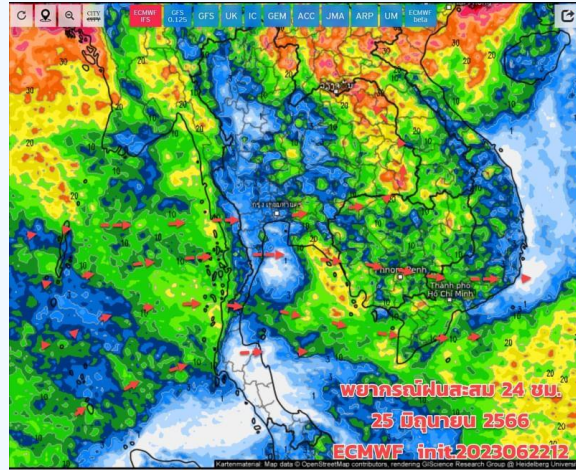
ชื่อสถานี	ที่ตั้ง	ที่จัด	เวลา	ฝนสะสม (มม.)
หน่วยจัดการต้นน้ำเนินหอม	ต.เนินหอม อ.เมืองปราจีนบุรี จ.ปราจีนบุรี	1	05:00 น.	99.6
บ้านดง*	ต.สาริกา อ.เมืองนครนายก จ.นครนายก	2	05:00 น.	93
โรงเรียนบ้านหินเทิน	ต.แก่งดินสอ อ.นาดี จ.ปราจีนบุรี	3	05:00 น.	80.6
บ้านท่ามะปราง	ต.นาหินลาด อ.ปากพลี จ.นครนายก		05:00 น.	74.5
นาดี	ต.สะพานหิน อ.นาดี จ.ปราจีนบุรี		05:00 น.	72
บ้านวัฒนานคร	ต.วัฒนานคร อ.วัฒนานคร จ.สระแก้ว		05:00 น.	68
เหนือปตร.ยางมณี	ต.พิบูลทอง อ.ท่าช้าง จ.สิงห์บุรี		05:00 น.	63.2
ปตร.ยางมณี	ต.พิบูลทอง อ.ท่าช้าง จ.สิงห์บุรี		05:00 น.	63.2
ท้ายปตร.ยางมณี	ต.พิบูลทอง อ.ท่าช้าง จ.สิงห์บุรี		05:00 น.	62.2
บ้านน้อยสว่าง	ต.บึงข่าอ้อ อ.หนองเสือ จ.ปทุมธานี		05:00 น.	61.8



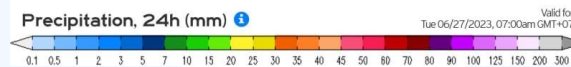
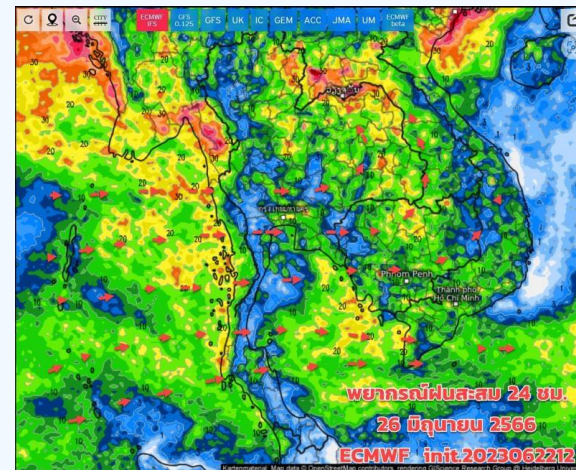
พยากรณ์ฝนสะสมรายวัน จากแบบจำลองบรรยากาศเชิงตัวเลข GFS วันที่ 24 มิ.ย. – 30 มิ.ย. 66



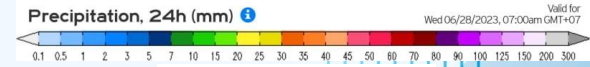
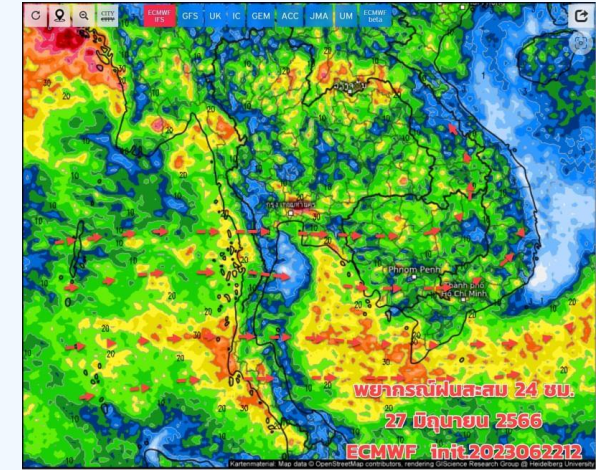
วันที่ 24 มิ.ย. 2566



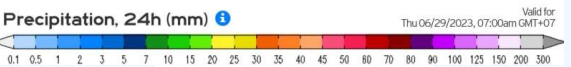
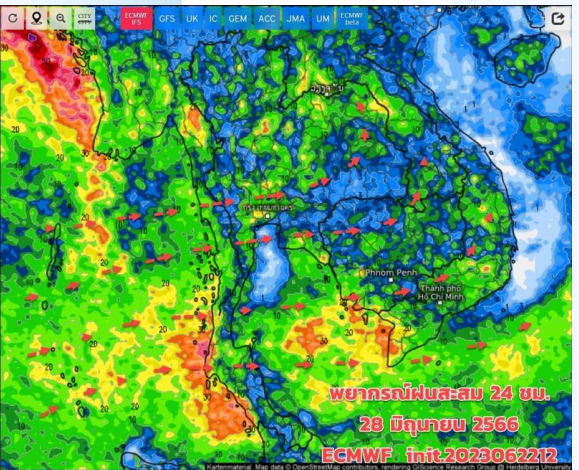
วันที่ 25 มิ.ย. 2566



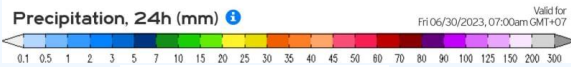
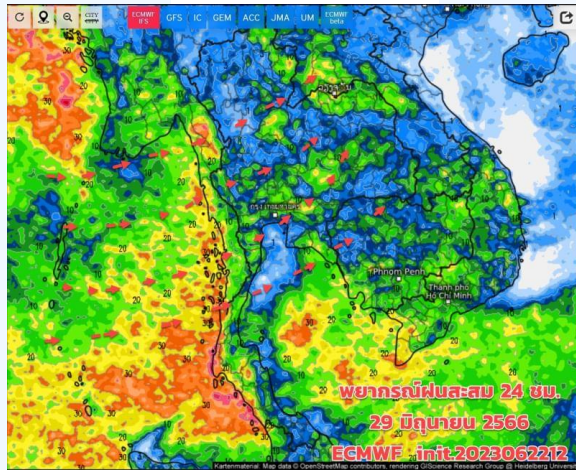
วันที่ 26 มิ.ย. 2566



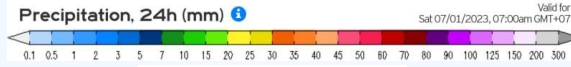
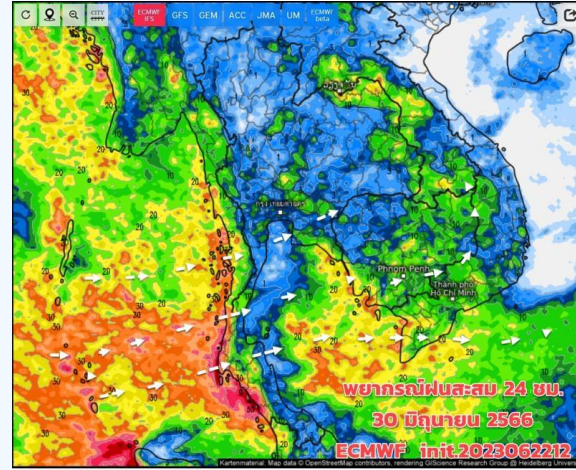
วันที่ 27 มิ.ย. 2566



วันที่ 28 มิ.ย. 2566



วันที่ 29 มิ.ย. 2566



วันที่ 30 มิ.ย. 2566

การคาดหมาย

ช่วง 24 -28 มิ.ย.66 บริเวณประเทศไทยตอนบน มีแนวโน้มฝนเพิ่มขึ้น จากมรสุมที่มีกำลังแรงขึ้นและติดตามแนวร่องมรสุม ที่คาดว่าจะสวิตกลับมาพาดผ่านทางตอนบนของภาคเหนือและอีสานตอนบน ทำให้มีฝนกระจายบริเวณประเทศไทยตอนบน และด้านรับมรสุม (ภาคตะวันออกและภาคใต้) ยังมีฝนตกต่อเนื่องได้ คลื่นลมมีกำลังอ่อนถึงปานกลาง ท้องฟ้ามีเมฆบางส่วน ฟ้าครึ้มเพิ่มความระมัดระวังในการเดินเรือในระยะนี้ ส่วนช่วงปลายเดือนไทยตอนบน (29 มิ.ย.-2 ก.ค.66) ทางตอนบน ฝนมีแนวโน้มลดลงอีกครั้ง ภาคใต้มีฝนตกต่อเนื่อง จากมรสุมแรงขึ้นช่วง ปลายเดือนมีสัญญาณการก่อตัวของหย่อมความกดอากาศต่ำบริเวณทะเลจีนใต้ตอนบน



สถานการณ์น้ำในอ่างเก็บน้ำ และสถานการณ์น้ำท่า





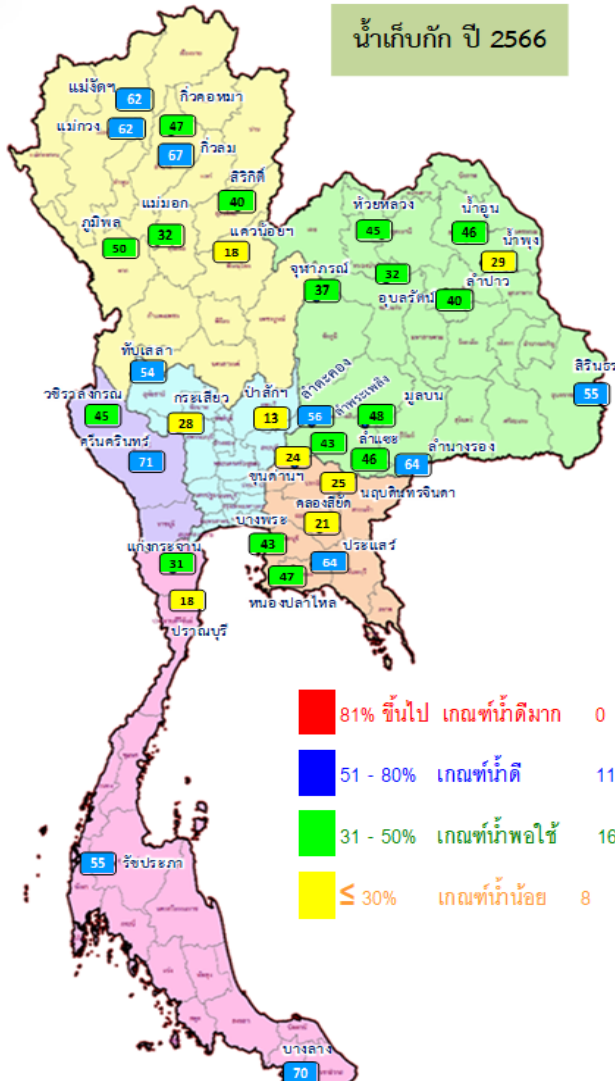
สถานการณ์น้ำในอ่างเก็บน้ำ และสถานการณ์น้ำท่า



ปริมาณน้ำเก็บกักในอ่างเก็บน้ำขนาดใหญ่ วันที่ 24 มิถุนายน 2566

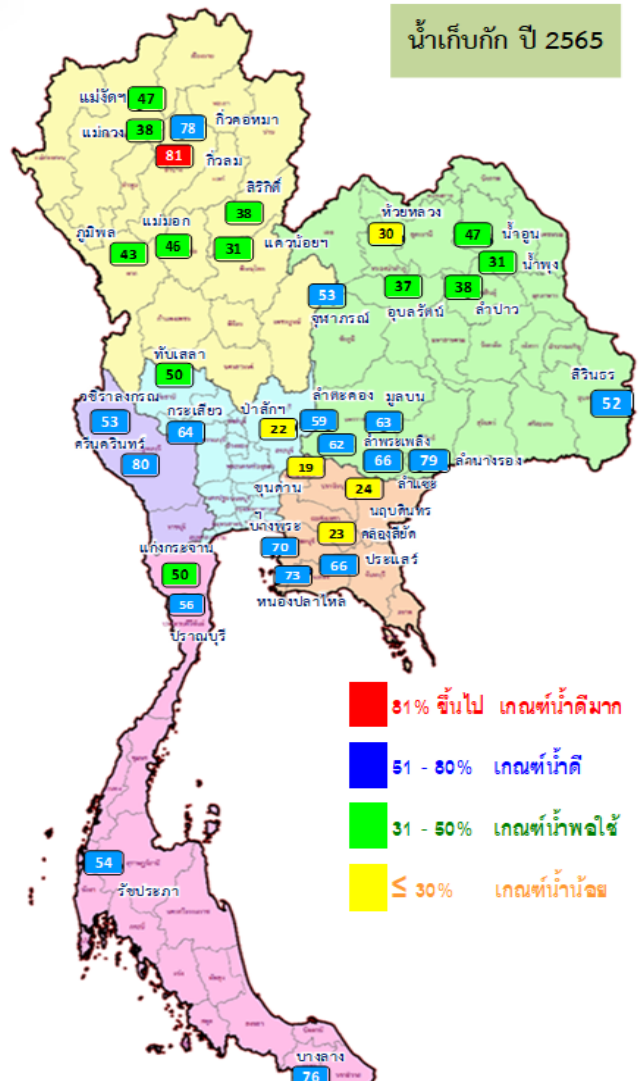


น้ำเก็บกัก ปี 2566



- 81% ขึ้นไป เกณฑ์น้ำดีมาก 0 แห่ง
- 51 - 80% เกณฑ์น้ำดี 11 แห่ง
- 31 - 50% เกณฑ์น้ำพอใช้ 16 แห่ง
- ≤ 30% เกณฑ์น้ำน้อย 8 แห่ง

น้ำเก็บกัก ปี 2565



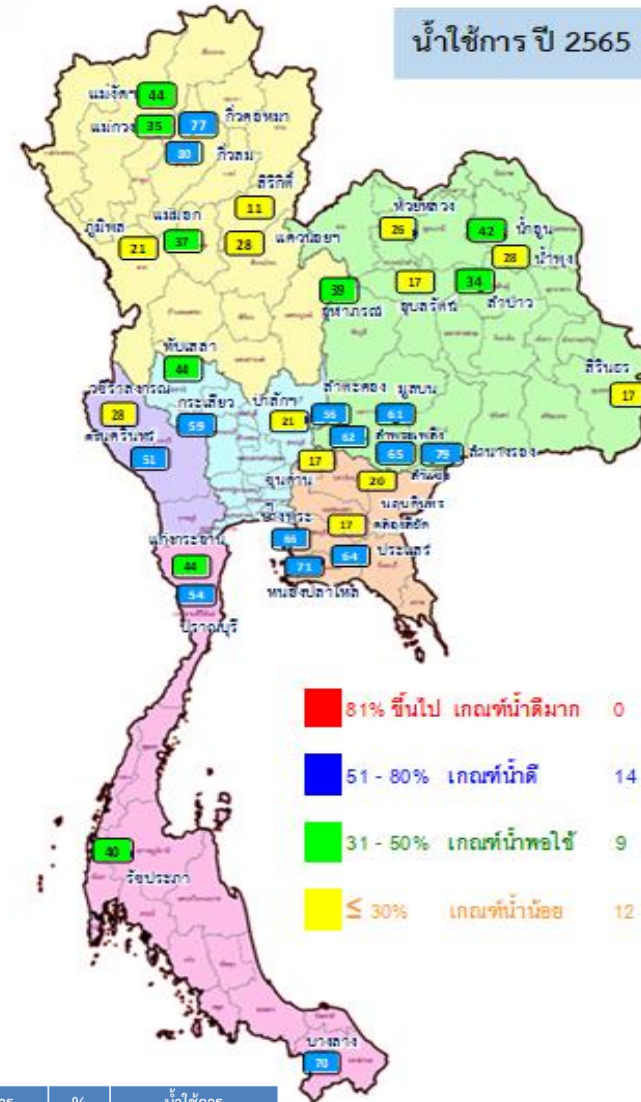
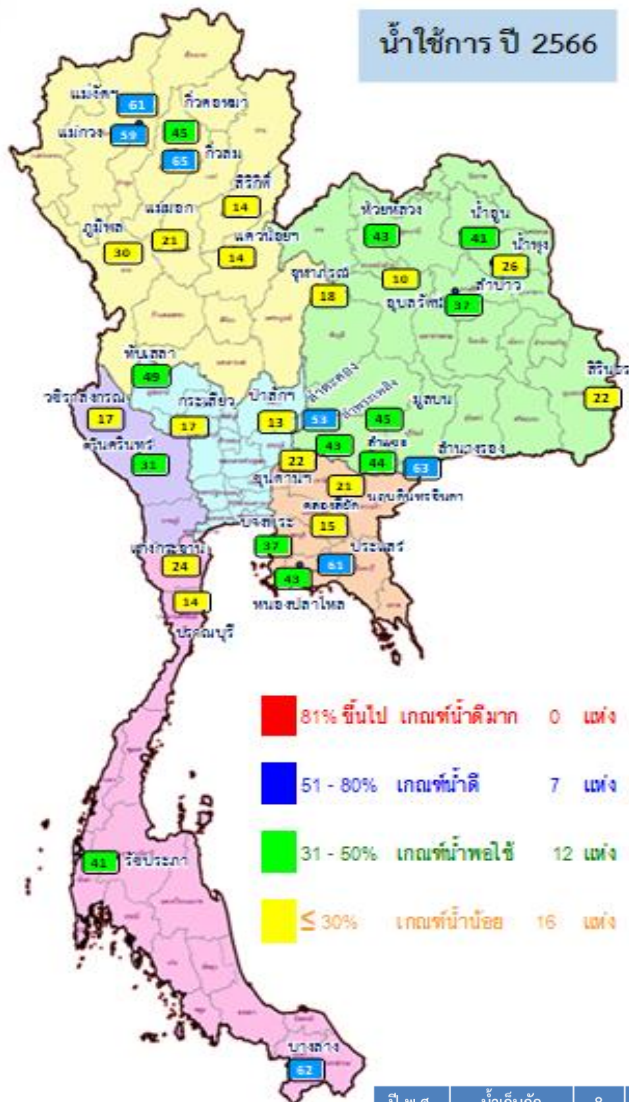
- 81% ขึ้นไป เกณฑ์น้ำดีมาก 1 แห่ง
- 51 - 80% เกณฑ์น้ำดี 17 แห่ง
- 31 - 50% เกณฑ์น้ำพอใช้ 12 แห่ง
- ≤ 30% เกณฑ์น้ำน้อย 5 แห่ง

ปี พ.ศ.	น้ำเก็บกัก (ล้าน ลบ.ม.)	8	น้ำใช้การ (ล้าน ลบ.ม.)	%	น้ำใช้การมาก / น้อย
2566	36,575	52	13,038	28	น้อยกว่าปีที่แล้ว
2565	38,533	54	14,991	32	1,953

หมวด อ่างเก็บน้ำเขื่อน	ความจุ ที่ รนส. (ล้าน ม.)	ความจุ ที่ รนท. (ล้าน ม.)	ความจุ น้ำใช้การ (ล้าน ม.)	ณ วันที่						ปริมาณน้ำ ไหลลง วันนี้ (ล้าน ม.)	ปริมาณน้ำ ระบาย วันนี้ (ล้าน ม.)	
				ปี 2565		ปี 2566						
				ปริมาตร (ล้าน ม.)	% รนท.	ปริมาตร (ล้าน ม.)	% รนท.	ปริมาตรใช้การ (ล้าน ม.)	% ใช้การ			%
ภาคเหนือ												
ภูมิพล*	13,462	13,462	9,662	5,824	43	6,666	50	2,866	21	30	0.00	30.00
สิริกิติ์*	10,508	9,510	6,660	3,593	38	3,762	40	912	10	14	11.00	14.97
แม่จัดสมบูรณ์ชล	323	265	253	123	47	165	62	153	58	61	0.05	0.69
แม่กวางอุดมธารา	295	263	249	100	38	162	62	148	56	59	0.10	0.05
กิ่วลม	106	106	103	86	81	71	67	67	63	65	0.62	0.14
กิ่วคอหมา	209	170	164	132	78	79	47	73	43	45	0.00	0.36
แควน้อยบำรุงแดน	1,080	939	896	295	31	173	18	130	14	14	0.99	1.30
แม่มอก	110	110	94	51	46	35	32	20	18	21	0.00	0.04
ภาคตะวันออกเฉียงเหนือ												
ห้วยหลวง	136	136	129	40	30	62	45	55	41	43	0.00	0.11
น้ำอูน	780	520	475	245	47	239	46	194	37	41	0.78	0.00
น้ำพุง*	200	165	157	52	31	49	29	41	25	26	0.00	0.35
จุฬารัตน์*	181	164	127	86	53	60	37	23	14	18	0.03	0.20
อุบลรัตน์*	4,640	2,431	1,850	897	37	774	32	193	8	10	0.00	0.80
ลำปาว	2,450	1,980	1,880	743	38	798	40	698	35	37	0.00	0.26
ลำตะคอง	445	314	292	186	59	177	56	154	49	53	0.17	0.26
ลำพระเพลิง	242	155	154	96	62	67	43	66	42	43	0.00	0.00
มูลบน	350	141	134	88	63	68	48	61	43	45	0.60	0.05
ลำแซะ	325	275	268	182	66	125	46	118	43	44	1.32	0.12
ลำนางรอง	197	121	118	96	79	78	64	74	61	63	0.00	0.00
สิรินธร*	1,966	1,966	1,135	1,029	52	1,076	55	245	12	22	2.80	2.09
ภาคกลาง												
ป่าสักชลสิทธิ์	960	960	957	208	22	127	13	124	13	13	0.83	1.04
ทับเสลา	190	160	143	81	50	87	54	70	44	49	0.00	0.14
กระเสียว	390	299	259	193	64	84	28	44	15	17	0.00	1.56
ภาคตะวันตก												
ศรีนครินทร์*	18,770	17,745	7,480	14,108	80	12,613	71	2,348	13	31	0.00	15.80
วชิราลงกรณ์*	11,000	8,860	5,848	4,665	53	4,023	45	1,011	11	17	5.23	7.08
ภาคตะวันออก												
ขุนด่านปราการชล	225	224	219	42	19	53	24	49	22	22	0.43	0.13
คลองสิียด	450	420	390	98	23	90	21	60	14	15	0.00	2.14
บางพระ	127	117	105	82	70	51	43	38	33	37	0.04	0.39
หนองปลาไหล	206	164	150	120	73	78	47	64	39	43	0.30	0.60
ประแสร์	322	295	275	196	66	189	64	169	57	61	0.56	0.41
นฤปดินทรจินดา	338	295	281	71	24	73	25	58	20	21	0.39	0.03
ภาคใต้												
แก่งกระจาน	900	710	645	352	50	221	31	156	22	24	0.92	2.42
ปราณบุรี	490	391	373	220	56	70	18	53	13	14	0.20	0.29
รัชชประภา*	6,144	5,639	4,287	3,049	54	3,119	55	1,768	31	41	3.83	6.02
บางลาง*	1,590	1,454	1,178	1,101	76	1,012	70	736	51	62	4.33	5.10
รวมทั้งประเทศ	77,891	70,926	47,389	38,531	54	36,575	52	13,038	18	28	35.49	94.93



ปริมาณน้ำใช้การในอ่างเก็บน้ำขนาดใหญ่ วันที่ 24 มิถุนายน 2566



ปี พ.ศ.	น้ำเก็บกัก (ล้าน ลบ.ม.)	น้ำใช้การ (ล้าน ลบ.ม.)	%	น้ำใช้การ มาก / น้อย	
2566	36,575	52	13,038	28	น้อยกว่าปีที่แล้ว
2565	38,533	54	14,991	32	1,953

ภาค อ่างเก็บน้ำเขื่อน	ความจุ ที่ รนส. (ล้าน ม.³)	ความจุ ที่ รนค. (ล้าน ม.³)	ความจุ น้ำใช้การ (ล้าน ม.³)	ณ วันนี้				ปริมาณน้ำ ไหลลง วันนี้ (ล้าน ม.³)	ปริมาณน้ำ ระบาย วันนี้ (ล้าน ม.³)		
				ปี 2565		ปี 2566					
				ปริมาตร (ล้าน ม.³)	% รนค.	ปริมาตร (ล้าน ม.³)	% รนค.				
ภาคเหนือ											
ภูมิพล*	13,462	13,462	9,662	5,824	43	6,666	50	2,866	30	0.00	30.00
สิริกิติ์*	10,508	9,510	6,660	3,593	38	3,762	40	912	14	11.00	14.97
แม่จัดสมบูรณ์ชล	323	265	253	123	47	165	62	153	61	0.05	0.69
แม่จางอุดมธารา	295	263	249	100	38	162	62	148	59	0.10	0.05
กิ่วลม	106	106	103	86	81	71	67	67	65	0.62	0.14
กิ่วคอหมา	209	170	164	132	78	79	47	73	45	0.00	0.36
แควน้อยบำรุงแดน	1,080	939	896	295	31	173	18	130	14	0.99	1.30
แม่มอก	110	110	94	51	46	35	32	20	21	0.00	0.04
ภาคตะวันออกเฉียงเหนือ											
ห้วยหลวง	136	136	129	40	30	62	45	55	43	0.00	0.11
น้ำฮวน	780	520	475	245	47	239	46	194	41	0.78	0.00
น้ำพุง*	200	165	157	52	31	49	29	41	26	0.00	0.35
จุฬารัตน์*	181	164	127	86	53	60	37	23	18	0.03	0.20
อุบลรัตน์*	4,640	2,431	1,850	897	37	774	32	193	10	0.00	0.80
ลำปาว	2,450	1,980	1,880	743	38	798	40	698	37	0.00	0.26
ลำตะคอง	445	314	292	186	59	177	56	154	53	0.17	0.26
ลำพระเพลิง	242	155	154	96	62	67	43	66	43	0.00	0.00
มูลขม	350	141	134	88	63	68	48	61	45	0.60	0.05
ลำแซะ	325	275	268	182	66	125	46	118	44	1.32	0.12
ลำนางรอง	197	121	118	96	79	78	64	74	63	0.00	0.00
สิรินธร*	1,966	1,966	1,135	1,029	52	1,076	55	245	22	2.80	2.09
ภาคกลาง											
ป่าสักชลสิทธิ์	960	960	957	208	22	127	13	124	13	0.83	1.04
ทับเสลา	190	160	143	81	50	87	54	70	49	0.00	0.14
กระเสียว	390	299	259	193	64	84	28	44	17	0.00	1.56
ภาคตะวันตก											
ศรีนครินทร์*	18,770	17,745	7,480	14,108	80	12,613	71	2,348	31	0.00	15.80
วชิราลงกรณ์*	11,000	8,860	5,848	4,665	53	4,023	45	1,011	17	5.23	7.08
ภาคตะวันออก											
ขุนด่านปราการชล	225	224	219	42	19	53	24	49	22	0.43	0.13
คลองสิียด	450	420	390	98	23	90	21	60	15	0.00	2.14
บางพระ	127	117	105	82	70	51	43	38	37	0.04	0.39
หนองปลาไหล	206	164	150	120	73	78	47	64	43	0.30	0.60
ประแสร์	322	295	275	196	66	189	64	169	61	0.56	0.41
นฤปดินทรจินดา	338	295	281	71	24	73	25	58	21	0.39	0.03
ภาคใต้											
แก่งกระจาน	900	710	645	352	50	221	31	156	24	0.92	2.42
ปราณบุรี	490	391	373	220	56	70	18	53	14	0.20	0.29
รัชชประภา*	6,144	5,639	4,287	3,049	54	3,119	55	1,768	41	3.83	6.02
บางกลาง*	1,590	1,454	1,178	1,101	76	1,012	70	736	62	4.33	5.10
รวมทั้งประเทศ	80,106	70,926	47,389	38,531	54	36,575	52	13,038	28	35.49	94.93

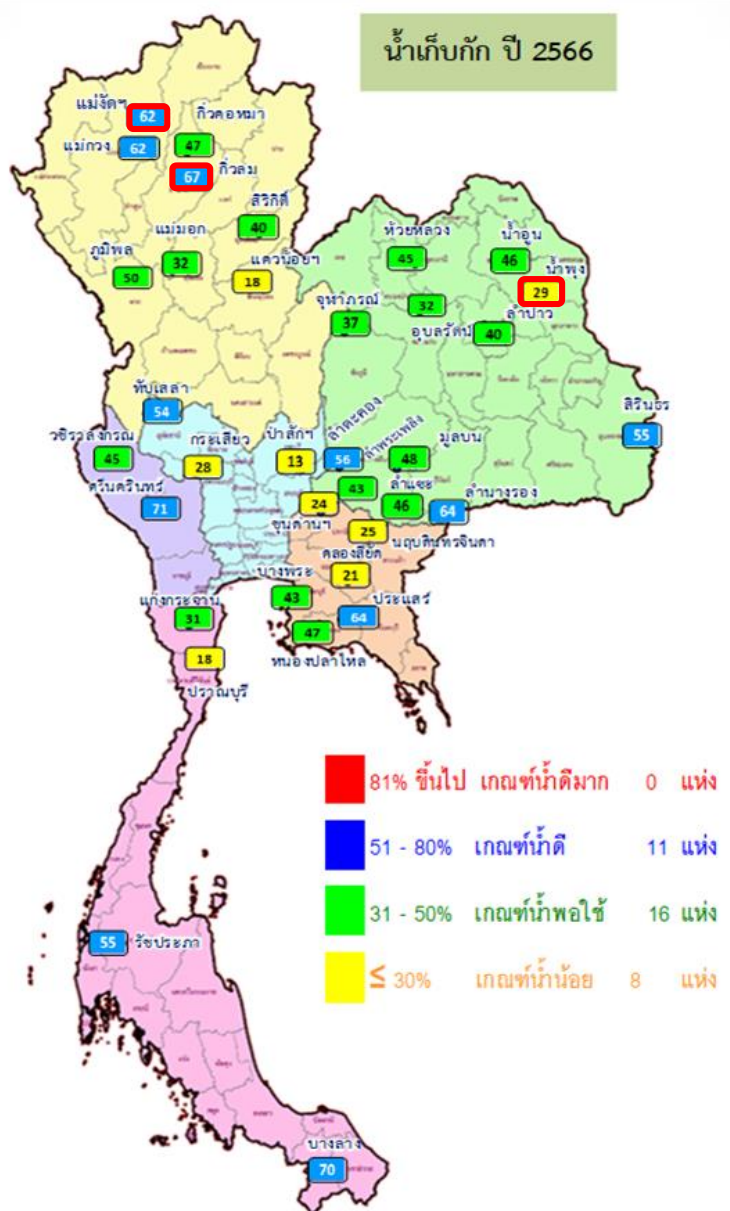


อ่างฯใหญ่ สูง/ต่ำกว่า Upper Rule Curve (URC)



อ่างเก็บน้ำขนาดใหญ่ที่มีปริมาณน้ำเก็บกัก สูง/ต่ำ กว่า Upper Rule Curve (URC)

วันที่ 24 มิถุนายน 2566



ข้อมูล ณ วันที่ 24 มิ.ย.66

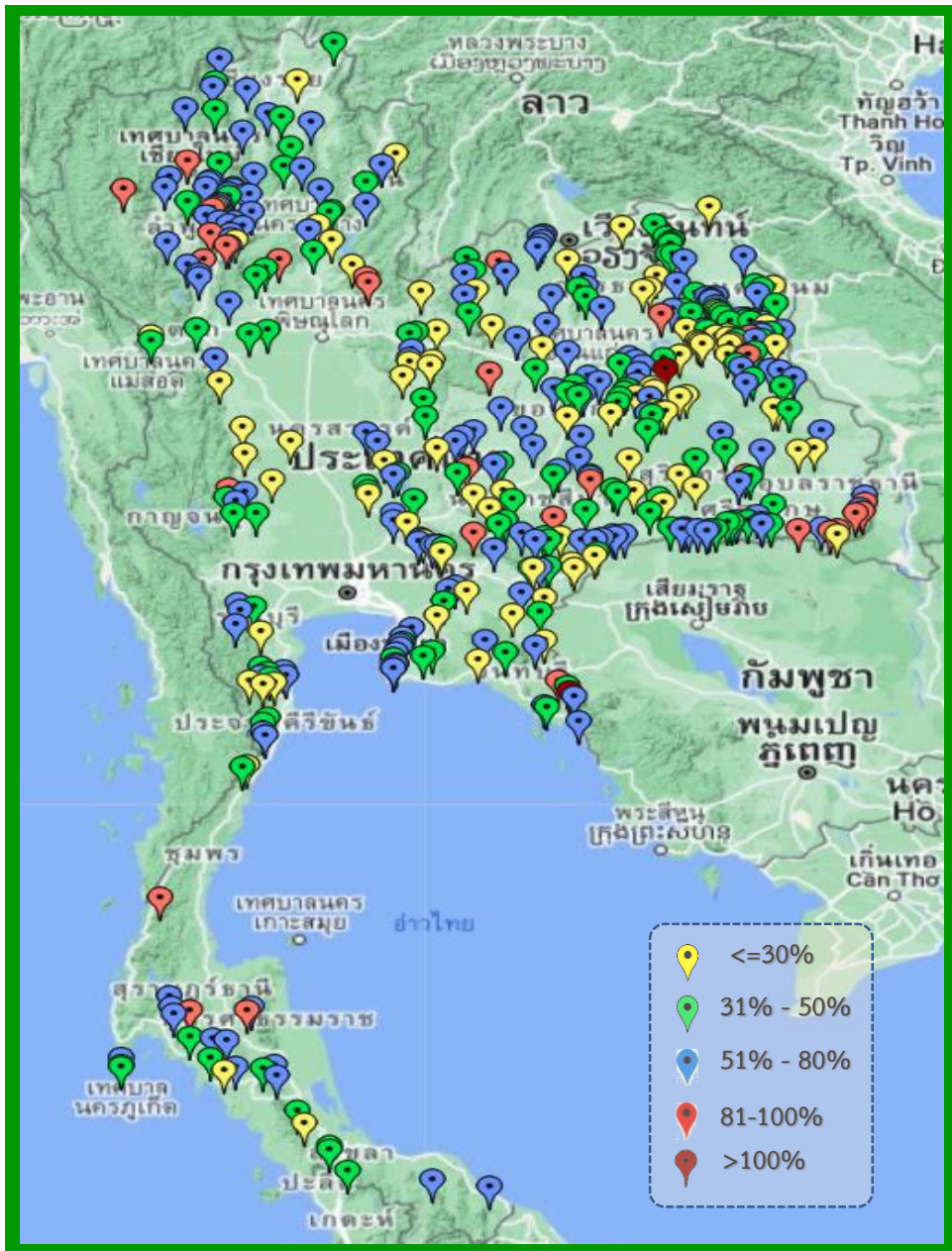
ลำดับ	ชื่ออ่างเก็บน้ำ	ความจุที่ รณส. (ล้าน ม. ³)	ความจุที่ รณก. (ล้าน ม. ³)	ณ วันที่ ปี 2566		ไหลลง วันนี้ (ล้าน ม. ³)	ระบาย วันนี้ (ล้าน ม. ³)	ปริมาณน้ำเก็บกัก +สูง /- ต่ำ กว่า Upper Rule Curve (URC) (ล้าน ม. ³)
				ปริมาตร (ล้าน ม. ³)	% รณก.			
1	ภูมิพล*	13,462	13,462	6,666	50	0.00	30.00	-2,884.39
2	สิริกิติ์*	10,508	9,510	3,762	40	11.00	14.97	-2,953.44
3	แม่จันทน์บุรี*	323	265	165	62	0.05	0.69	30.15
4	แม่จางอุดมธารา	295	263	162	62	0.10	0.05	-35.88
5	กิวลม	106	106	71	67	0.62	0.14	0.80
6	กิวคอกหมา	209	170	79	47	0.00	0.36	-40.59
7	แควน้อยบำรุงแดน	1,080	939	173	18	0.99	1.30	-246.43
8	แม่หมอก	110	110	35	32	0.00	0.04	-35.87
9	ห้วยหลวง	136	136	62	45	0.00	0.11	-16.34
10	น้ำอูน	780	520	239	46	0.78	0.00	-102.62
11	น้ำพุง*	200	165	49	29	0.00	0.35	1.21
12	จุฬารักษ์*	181	164	60	37	0.03	0.20	-52.74
13	อุบลรัตน์*	4,640	2,431	774	32	0.00	0.80	-308.12
14	ลำปาว	2,450	1,980	798	40	0.00	0.26	-114.97
15	ลำตะคอง	445	314	177	56	0.17	0.26	-50.46
16	ลำพระเพลิง	242	155	67	43	0.00	0.00	-44.67
17	มูลบন	350	141	68	48	0.60	0.05	-34.43
18	ลำแชะ	325	275	125	46	1.32	0.12	-94.34
19	ลำนางรอง	197	121	78	64	0.00	0.00	-19.50
20	สิรินธร*	1,966	1,966	1,076	55	2.80	2.09	-119.48
21	ป่าสักชลสิทธิ์	960	960	127	13	0.83	1.04	-121.36
22	ทับเสลา	190	160	87	54	0.00	0.14	-25.82
23	กระเสียว	390	299	84	28	0.00	1.56	-125.02
24	ศรีนครินทร์*	18,770	17,745	12,613	71	0.00	15.80	-3,510.98
25	วชิราลงกรณ*	11,000	8,860	4,023	45	5.23	7.08	-2,471.92
26	ขุนด่านปราการชล	225	224	53	24	0.43	0.13	-38.04
27	คลองสีชัย	450	420	90	21	0.00	2.14	-176.11
28	บางพระ	127	117	51	43	0.04	0.39	-37.85
29	หนองปลาไหล	206	164	78	47	0.30	0.60	-52.09
30	ประแสร์	322	295	189	64	0.56	0.41	-50.94
31	นฤปดินทรจินดา	332	295	73	25	0.39	0.03	-87.92
32	แก่งกระจาน	900	710	221	31	0.92	2.42	-217.52
33	ปราชญ์บุรี	490	391	70	18	0.20	0.29	-206.17
34	รัชชประภา*	6,144	5,639	3,119	55	3.83	6.02	-1,521.76
35	บางลำภู*	1,590	1,454	1,012	70	4.33	5.10	-268.80

อ่างเก็บน้ำที่สูงกว่า Upper Rule Curve (URC) จำนวน 3 แห่ง

ฝ่ายประมวลและวิเคราะห์สถานการณ์น้ำ ส่วนประมวลวิเคราะห์สถานการณ์น้ำ สำนักบริหารจัดการน้ำและอุทกวิทยา



สถานการณ์น้ำในอ่างเก็บน้ำขนาดกลาง วันที่ 24 มิถุนายน 2566



ภาค	ปริมาณน้ำอ่างเก็บน้ำขนาดกลาง จำนวน 435 แห่ง								
	จำนวนอ่าง	ความจุ	น้ำใช้การ	ปริมาณน้ำปี 2565	% รนก.	ปริมาณน้ำปี 2566	% รนก.	ใช้การปี 2566	% ใช้การ
เหนือ	80	1,083	992	595	55	501	46	411	41
ตะวันออกเฉียงเหนือ	226	2,061	1,892	1,204	58	1,019	49	853	45
กลาง	27	419	393	184	44	135	32	111	28
ตะวันตก	8	164	152	100	61	76	46	65	43
ตะวันออก	52	1,006	949	534	53	404	40	348	37
ใต้	42	679	626	497	73	324	48	271	43
รวม	435	5,411	5,004	3,114	58	2,459	45	2,058	41

สรุปอ่างขนาดกลางที่มีปริมาตรในช่วง ≤30%, >30 - 50% ,>50-80%, >80-100% และ > 100%

ภาค	≤30%	>30-50%	>50-80%	>80-100%	>100%
เหนือ	10	19	42	9	0
ตอน.	50	73	86	16	1
ตะวันออก	12	14	24	1	1
กลาง	12	8	6	1	0
ตะวันตก	0	4	4	0	0
ใต้	7	15	17	3	0
รวม	91	133	179	30	2

รวมทั้งหมด 435 แห่ง



ปริมาณน้ำในอ่างเก็บน้ำขนาดใหญ่และขนาดกลาง วันที่ 24 มิถุนายน 2566

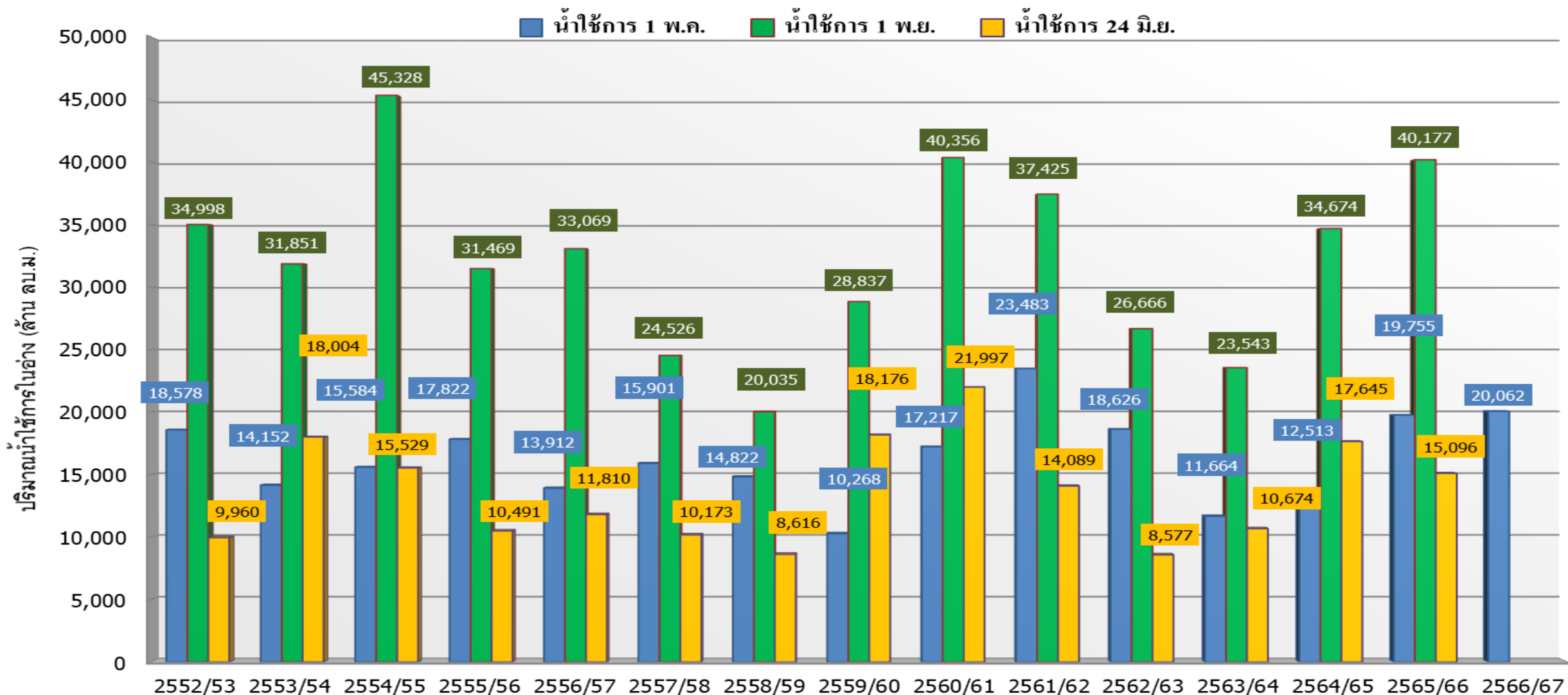


ภาค	ขนาดใหญ่				ขนาดกลาง				รวมอ่างขนาดใหญ่และกลาง						รับน้ำได้อีก	เปรียบเทียบปี 65 กับ 66	
	จำนวน	ความจุ	ปี 2566	% ความจุ อ่างฯ	จำนวน	ความจุ	ปี 2566	% ความจุ อ่างฯ	จำนวน	ความจุ	ปี2565		ปี2566			ปริมาณ	ปริมาณ
											ปริมาณ	%	ปริมาณ	%			
เหนือ	8	24,825	11,113	45	80	1,083	501	46	88	25,908	10,799	42	11,614	45	14,293	815	8
ตอน.	12	8,368	3,572	43	226	2,061	1,019	49	238	10,429	4,946	47	4,591	44	5,838	-355	-7
กลาง	3	1,419	299	21	27	419	135	32	30	1,838	665	36	434	24	1,404	-231	-35
ตะวันตก	2	26,605	16,636	63	8	164	76	46	10	26,769	18,873	71	16,712	62	10,057	-2,161	-11
ตะวันออก	6	1,515	532	35	52	1,006	404	40	58	2,520	1,143	45	936	37	1,584	-207	-18
ใต้	4	8,194	4,422	54	42	679	324	48	46	8,874	5,221	59	4,746	53	4,127	-475	-9
รวม	35	70,926	<u>36,575</u>	52	435	5,411	<u>2,459</u>	45	470	76,337	<u>41,647</u>	55	<u>39,034</u>	51	37,303	-2,613	-6
ปริมาณน้ำใช้การ		47,384	<u>13,038</u>	28		5,004	<u>2,058</u>	41		52,388	<u>17,698</u>	34	<u>15,096</u>	29			

สามารถรับน้ำได้อีก **37,303** ล้าน ลบ.ม. (49%)

%น้ำใช้การ=(ปริมาณน้ำใช้การ/ความจุอ่างฯ)*100

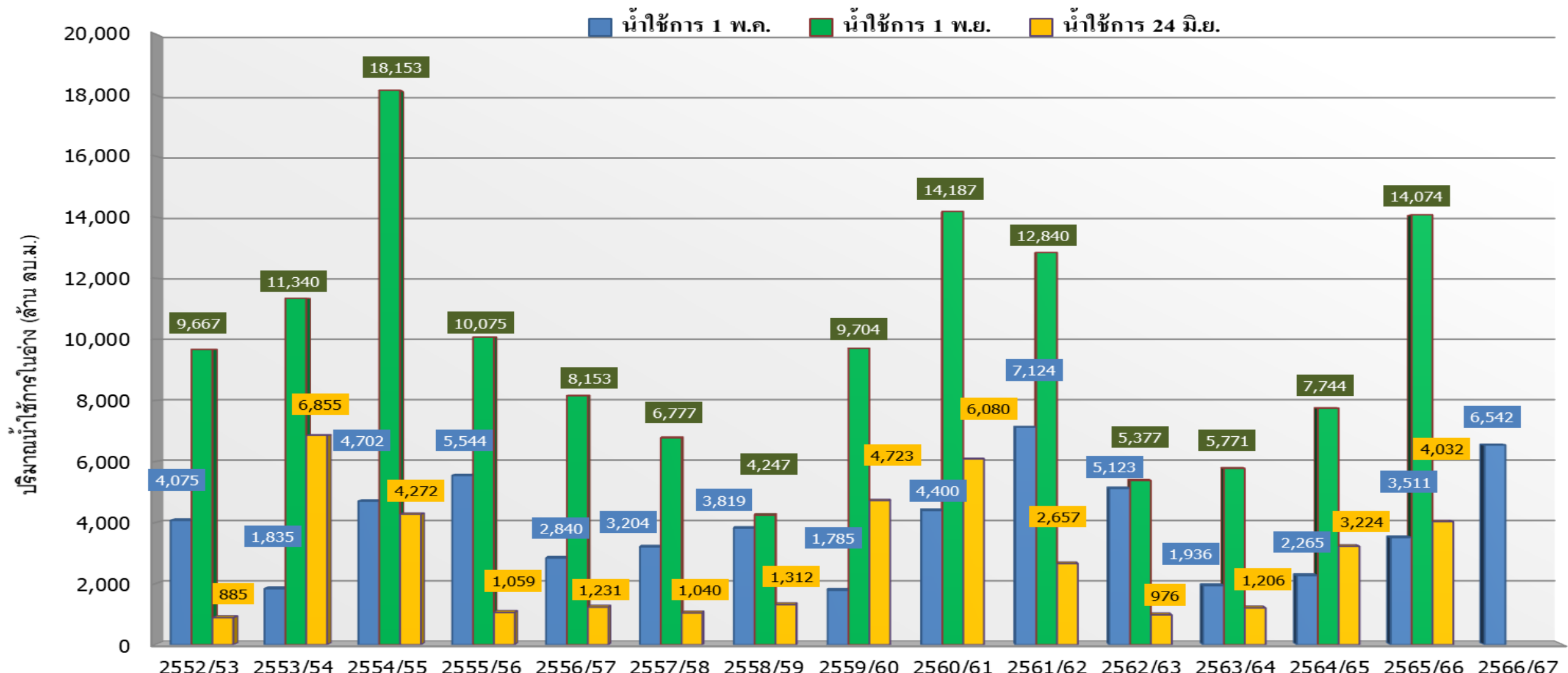
กราฟเปรียบเทียบปริมาณน้ำใช้การในอ่างเก็บน้ำขนาดใหญ่และขนาดกลาง ตั้งแต่ปี 2553 ถึง ปี 2566



ปี 25 (1)/(2)	2552/53	2553/54	2554/55	2555/56	2556/57	2557/58	2558/59	2559/60	2560/61	2561/62	2562/63	2563/64	2564/65	2565/66	2566/67
(1) ■ น้ำใช้การ 1 พ.ค.	18,578	14,152	15,584	17,822	13,912	15,901	14,822	10,268	17,217	23,483	18,626	11,664	12,513	19,755	20,062
(1) ■ น้ำใช้การ 1 พ.ย.	34,998	31,851	45,328	31,469	33,069	24,526	20,035	28,837	40,356	37,425	26,666	23,543	34,674	40,177	
(2) ■ น้ำใช้การ 24 มิ.ย.	9,960	18,004	15,529	10,491	11,810	10,173	8,616	18,176	21,997	14,089	8,577	10,674	17,645	15,096	



กราฟเปรียบเทียบปริมาณน้ำใช้การในลุ่มน้ำเจ้าพระยา (ภูมิพล สิริกิติ์ แควน้อยฯ ป่าสักฯ) ปี 2536 และตั้งแต่ปี 2553 ถึง ปี 2566



ปี 25 (1)/(2)	2552/53	2553/54	2554/55	2555/56	2556/57	2557/58	2558/59	2559/60	2560/61	2561/62	2562/63	2563/64	2564/65	2565/66	2566/67
(1) ■ น้ำใช้การ 1 พ.ค.	4,075	1,835	4,702	5,544	2,840	3,204	3,819	1,785	4,400	7,124	5,123	1,936	2,265	3,511	6,542
(1) ■ น้ำใช้การ 1 พ.ย.	9,667	11,340	18,153	10,075	8,153	6,777	4,247	9,704	14,187	12,840	5,377	5,771	7,744	14,074	
(2) ■ น้ำใช้การ 24 มิ.ย.	885	6,855	4,272	1,059	1,231	1,040	1,312	4,723	6,080	2,657	976	1,206	3,224	4,032	



ปริมาณน้ำใช้การ อ่างเก็บน้ำขนาดใหญ่และขนาดกลาง



ภาคเหนือ

อ่างใหญ่ 8 แห่ง
อ่างกลาง 80 แห่ง

ปี 2566	ปี 2565
4,779	3,955
ล้าน ลบ.ม.	ล้าน ลบ.ม.
มากกว่า 824 ล้าน ลบ.ม.	
รับน้ำได้อีก 14,293 ล้าน ลบ.ม.	

24 มิ.ย. 66

อ่างใหญ่ 12 แห่ง
อ่างกลาง 226 แห่ง

ภาคตะวันออกเฉียงเหนือ

ปี 2566	ปี 2565
2,775	2,820
ล้าน ลบ.ม.	ล้าน ลบ.ม.
น้อยกว่า -45 ล้าน ลบ.ม.	
รับน้ำได้อีก 5,838 ล้าน ลบ.ม.	

ภาคตะวันตก

อ่างใหญ่ 2 แห่ง
อ่างกลาง 8 แห่ง

ปี 2566	ปี 2565
3,424	5,587
ล้าน ลบ.ม.	ล้าน ลบ.ม.
น้อยกว่า -2,163 ล้าน ลบ.ม.	
รับน้ำได้อีก 10,057 ล้าน ลบ.ม.	

อ่างใหญ่ 3 แห่ง
อ่างกลาง 27 แห่ง

ภาคกลาง

ปี 2566	ปี 2565
349	581
ล้าน ลบ.ม.	ล้าน ลบ.ม.
น้อยกว่า -231 ล้าน ลบ.ม.	
รับน้ำได้อีก 1,404 ล้าน ลบ.ม.	

ภาคใต้

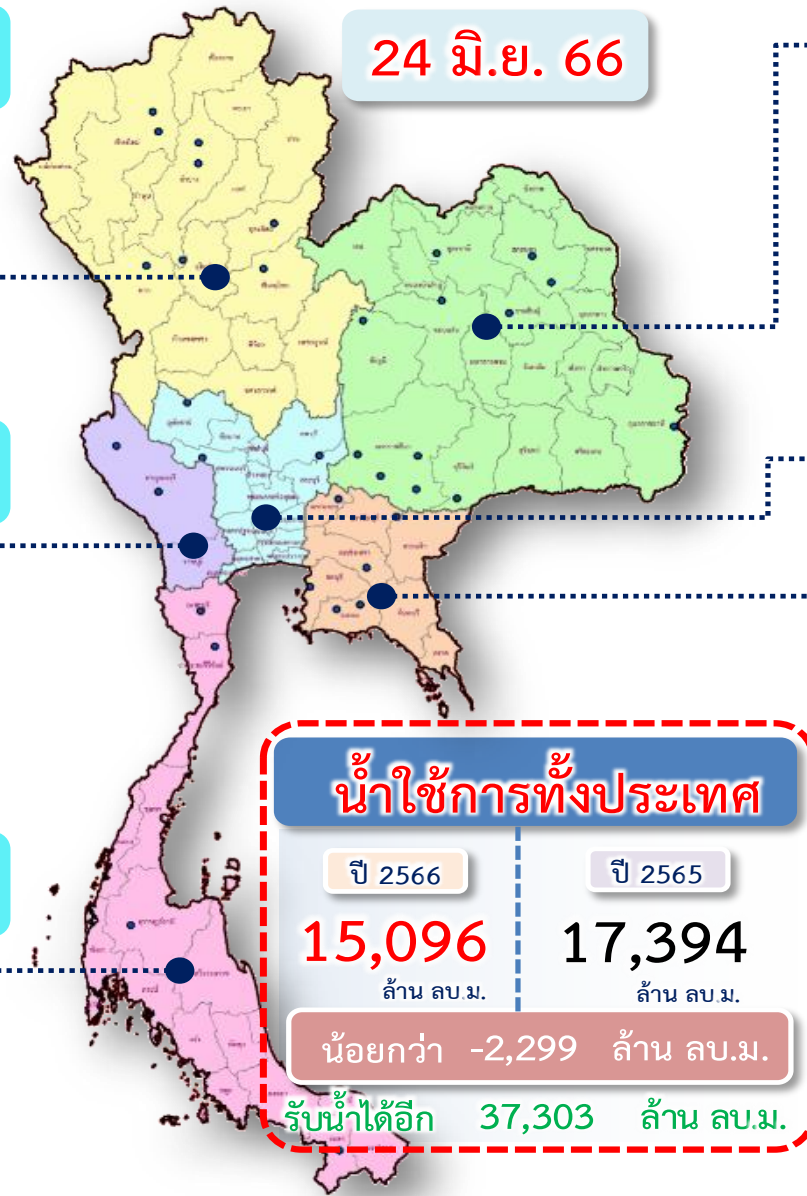
อ่างใหญ่ 4 แห่ง
อ่างกลาง 42 แห่ง

ปี 2566	ปี 2565
2,983	3,456
ล้าน ลบ.ม.	ล้าน ลบ.ม.
น้อยกว่า -473 ล้าน ลบ.ม.	
รับน้ำได้อีก 4,127 ล้าน ลบ.ม.	

อ่างใหญ่ 6 แห่ง
อ่างกลาง 52 แห่ง

ภาคตะวันออก

ปี 2566	ปี 2565
786	997
ล้าน ลบ.ม.	ล้าน ลบ.ม.
น้อยกว่า -210 ล้าน ลบ.ม.	
รับน้ำได้อีก 1,584 ล้าน ลบ.ม.	



น้ำใช้การทั่วประเทศ

ปี 2566	ปี 2565
15,096	17,394
ล้าน ลบ.ม.	ล้าน ลบ.ม.
น้อยกว่า -2,299 ล้าน ลบ.ม.	
รับน้ำได้อีก 37,303 ล้าน ลบ.ม.	



ติดตามปริมาณน้ำไหลลงและปริมาณน้ำระบาย วันที่ 24 มิถุนายน 2566



อ่างเก็บน้ำ
ขนาดใหญ่
ทั่วประเทศ
35 แห่ง

เก็บกัก 51,325 ล้าน ลบ.ม.
ใช้การ 17,787 ล้าน ลบ.ม.

1 พ.ค.66



ต้นฤดูฝน ปี 2566

เก็บกัก 38,303 ล้าน ลบ.ม.
ใช้การ 14,766 ล้าน ลบ.ม.

1 มิ.ย.66



วันนี้ (24 มิ.ย.66)		สะสม (1พ.ค.-ปัจจุบัน)	
ไหลลง	35.49	1,814.21	
ระบาย	94.93	5,779.50	
ใช้การ	13,038 ล้าน ลบ.ม.		

4 เขื่อนหลัก
กลุ่มเจ้าพระยา

เก็บกัก 13,238 ล้าน ลบ.ม.
ใช้การ 6,542 ล้าน ลบ.ม.

1 พ.ค.66



ต้นฤดูฝน ปี 2566

เก็บกัก 11,852 ล้าน ลบ.ม.
ใช้การ 5,156 ล้าน ลบ.ม.

1 มิ.ย.66



วันนี้ (24 มิ.ย.66)		สะสม (1พ.ค.-ปัจจุบัน)	
ไหลลง	12.82	360.96	
ระบาย	47.31	2,709.23	
ใช้การ	4,032 ล้าน ลบ.ม.		

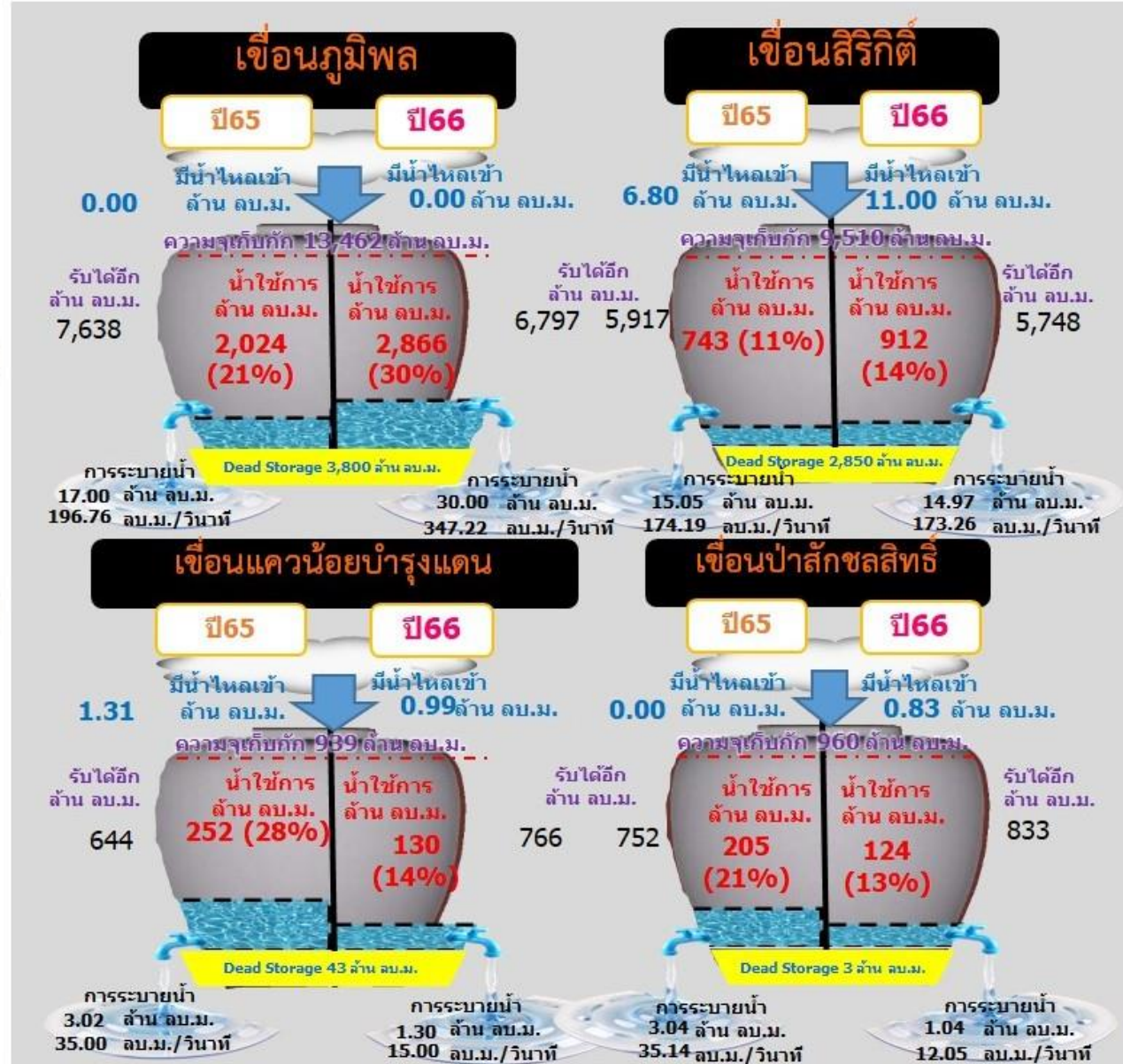


สถานการณ์ลุ่มน้ำเจ้าพระยา





รวม 4 เขื่อน	ปริมาณน้ำทั้งหมด (ล้าน ลบ.ม.)	น้ำใช้การ (ล้าน ลบ.ม.)	รับน้ำได้อีก (ล้าน ลบ.ม.)
24 มิ.ย. 66	10,728 (43%)	4,032 (22%)	14,143
24 มิ.ย. 65	9,920 (40%)	3,224 (18%)	14,951



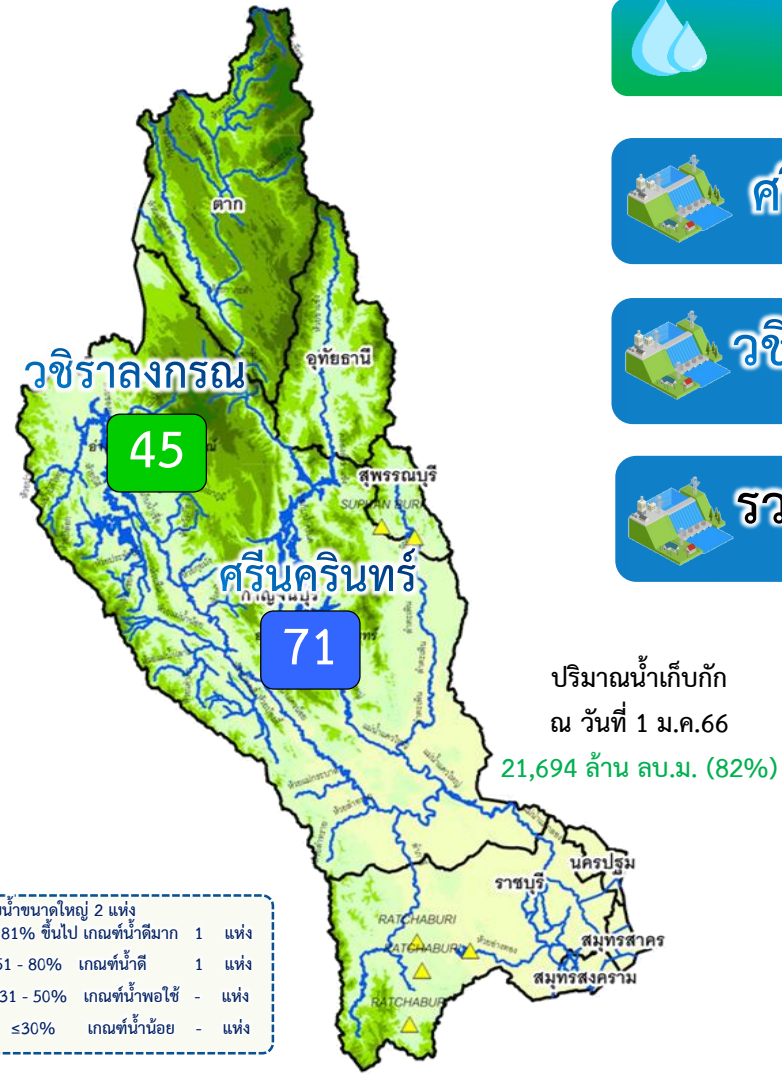


สรุปผลจัดสรรน้ำฤดูแล้ง ปี 2565/66





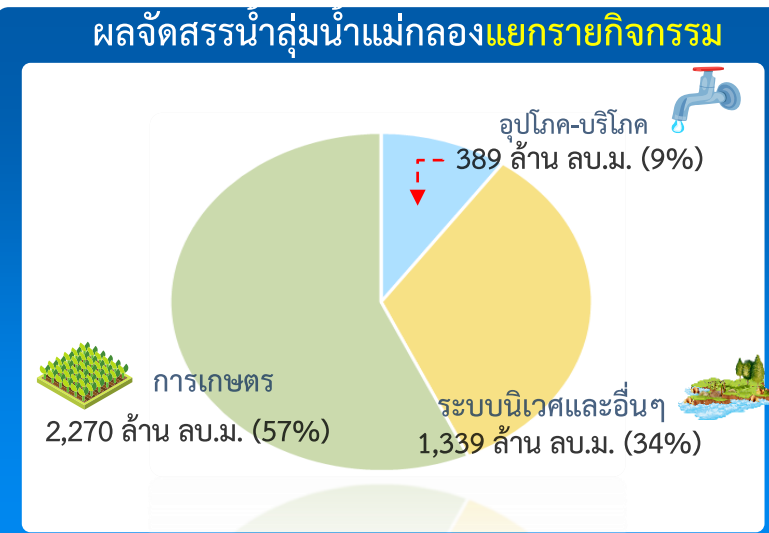
แผน/ผล การบริหารจัดการน้ำฤดูแล้งปี 2566 **ลุ่มน้ำแม่กลอง** (1 ม.ค.66 – 30 มิ.ย.66)



		ปริมาณน้ำเก็บกัก	ปริมาณน้ำใช้การ	ไหลลงวันนี้	ระบายวันนี้
	ศรีนครินทร์	ปริมาณน้ำเก็บกัก 17,745 ล้าน ลบ.ม. ปริมาณน้ำใช้การ 7,480 ล้าน ลบ.ม.	12,613 (71%)	2,348 (31%)	0.00 / 15.80
	วชิราลงกรณ	ปริมาณน้ำเก็บกัก 8,860 ล้าน ลบ.ม. ปริมาณน้ำใช้การ 5,848 ล้าน ลบ.ม.	4,023 (45%)	1,011 (17%)	5.23 / 7.08
	รวม 2 เขื่อน	ปริมาณน้ำเก็บกัก 26,605 ล้าน ลบ.ม. ปริมาณน้ำใช้การ 13,328 ล้าน ลบ.ม.	16,636 (63%)	3,359 (25%)	5.23 / 22.88

(ล้าน ลบ.ม.)

ปริมาณน้ำต้นทุนปี 2566 จำนวน **8,964** ล้าน ลบ.ม. (แผนจัดสรรน้ำฤดูแล้ง 5,500 ล้าน ลบ.ม.
****แผนรักษาระบบนิเวศแม่น้ำท่าจีน-แม่น้ำเจ้าพระยา 500 ล้าน ลบ.ม. / สำรองน้ำต้นฤดูฝน 3,964 ล้าน ลบ.ม.)**



แผนจัดสรรน้ำฤดูแล้ง ปี 2566 วันที่ 24 มิ.ย.66

แผนจัดสรรน้ำ	5,500	
	(ล้าน ลบ.ม.)	
ผลจัดสรรน้ำ	4,987	91 %
	(ล้าน ลบ.ม.)	
คงเหลือ	513	9 %
	(ล้าน ลบ.ม.)	

ผลการเพาะปลูกข้าวนาปรัง 2565/66 (21 มิ.ย.66)

แผน 0.84 ล้านไร่ / **เพาะปลูกแล้ว** 0.83 ล้านไร่ (98%) / **เก็บเกี่ยว** 0.32 ล้านไร่



การจั้ตสรรน้ำฤตุฝน ปี 2566





แผนการจัดสรรน้ำและการเพาะปลูกพืชฤดูฝน ปี 2566



(1 พฤษภาคม 2566 – 31 ตุลาคม 2566)



ทั้งประเทศ

ปริมาณน้ำต้นทุน 20,247 ล้าน ลบ.ม.
ความต้องการน้ำ 30,246 ล้าน ลบ.ม.
น้ำชลประทาน 14,851 ล้าน ลบ.ม.



อุปโภค-บริโภค

1,752 ล้าน ลบ.ม. (6%)



รักษาระบบนิเวศและอื่น ๆ

6,175 ล้าน ลบ.ม. (20%)



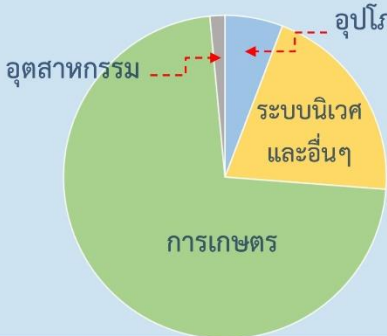
เกษตรกรรม

21,865 ล้าน ลบ.ม. (72%)



อุตสาหกรรม

454 ล้าน ลบ.ม. (2%)



แผนเพาะปลูก

22.71 ล้านไร่

นาปี 16.97 ล้านไร่

ลุ่มเจ้าพระยา

ปริมาณน้ำต้นทุน 6,542 ล้าน ลบ.ม.
ความต้องการน้ำ 10,021 ล้าน ลบ.ม.
น้ำชลประทาน (4 เขื่อนหลัก) 5,500 ล้าน ลบ.ม.



อุปโภค-บริโภค

288 ล้าน ลบ.ม. (3%)



รักษาระบบนิเวศและอื่น ๆ

145 ล้าน ลบ.ม. (1%)



เกษตรกรรม

9,421 ล้าน ลบ.ม. (94%)



อุตสาหกรรม

167 ล้าน ลบ.ม. (2%)



แผนเพาะปลูก

9.51 ล้านไร่

นาปี 8.05 ล้านไร่

ลุ่มน้ำแม่กลอง

ปริมาณน้ำต้นทุน 4,772 ล้าน ลบ.ม.
ความต้องการน้ำ 5,280 ล้าน ลบ.ม.
น้ำชลประทาน (2 เขื่อนหลัก) 3,800 ล้าน ลบ.ม.



อุปโภค-บริโภค

649 ล้าน ลบ.ม. (12%)



รักษาระบบนิเวศและอื่น ๆ

1,496 ล้าน ลบ.ม. (28%)



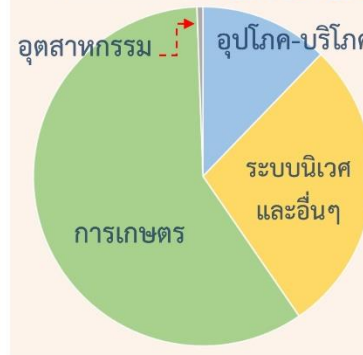
เกษตรกรรม

3,133 ล้าน ลบ.ม. (59%)



อุตสาหกรรม

2 ล้าน ลบ.ม. (1%)



แผนเพาะปลูก

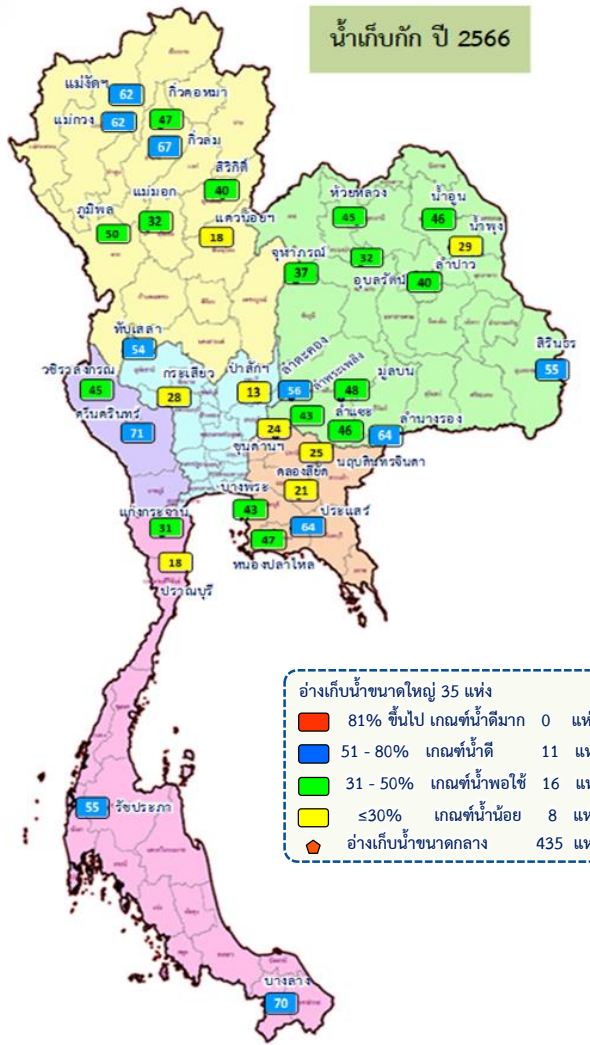
2.10 ล้านไร่

นาปี 0.88 ล้านไร่

** ส่งเสริมการปลูกพืชฤดูฝนให้ใช้น้ำฝนเป็นหลัก ใช้น้ำชลประทานเสริมกรณีฝนทิ้งช่วง หรือปริมาณฝนตกน้อยกว่าคาดการณ์ของกรมอุตุนิยมวิทยา**



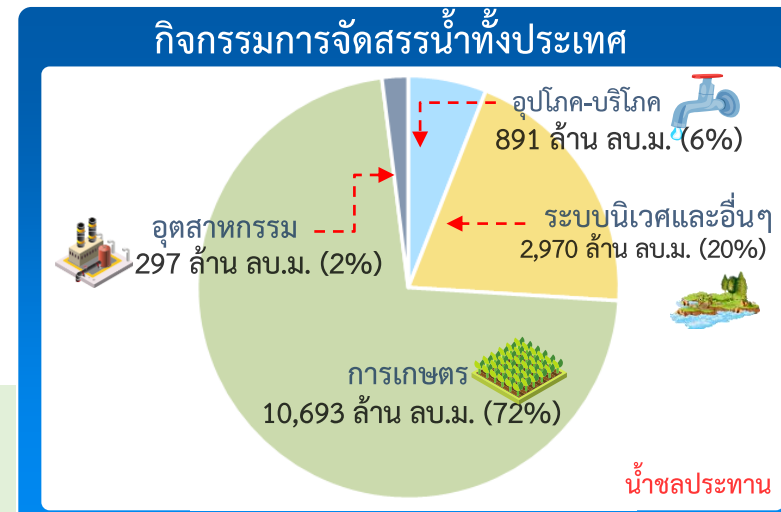
แผน-ผล การบริหารจัดการน้ำฤดูฝนปี 2566 ทั่วประเทศ (1 พ.ค.66 – 31 ต.ค.66)



ปริมาณน้ำเก็บกักและใช้การทั่วประเทศ ณ วันที่ 24 มิ.ย.66

ประเภท	จำนวนแห่ง	ปริมาณน้ำเก็บกัก	ปริมาณน้ำใช้การ
อ่างฯ ใหญ่	35 แห่ง	70,926 ล้าน ลบ.ม. ปี 2565 = 38,531 ล้าน ลบ.ม.	13,038 (28%) ปี 2565 = 14,989 ล้าน ลบ.ม.
อ่างฯ กลาง	435 แห่ง	5,410 ล้าน ลบ.ม. ปี 2565 = 5,003 ล้าน ลบ.ม.	2,058 (41%) ปี 2565 = 1,765 ล้าน ลบ.ม.
อ่างฯ เล็ก	1,060 แห่ง	387 ล้าน ลบ.ม. ปี 2565 = 345 ล้าน ลบ.ม.	178 (51%) ปี 2565 = 165 ล้าน ลบ.ม.
รวมทั้งหมด	1,530 แห่ง	76,723 ล้าน ลบ.ม. ปี 2565 = 41,582 ล้าน ลบ.ม.	15,274 (29%) ปี 2565 = 17,645 ล้าน ลบ.ม.

ปริมาณน้ำเก็บกักทั่วประเทศ (รวมอ่างใหญ่ อ่างกลาง อ่างเล็ก) ณ วันที่ 1 พ.ค.66 จำนวน 44,231 ล้าน ลบ.ม. (58%)
 ปริมาณน้ำต้นทุน (1 พ.ค.66) จำนวน 20,247 ล้าน ลบ.ม. (38%) (ความต้องการน้ำฤดูฝน 30,246 ล้าน ลบ.ม.)



ผลจัดสรรน้ำฤดูฝน ปี 2566 วันที่ 24 มิ.ย.66

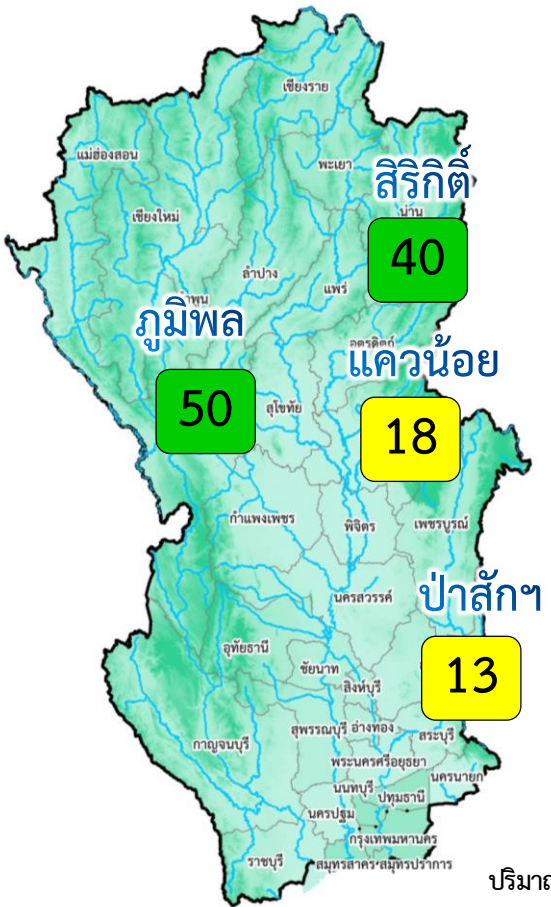
ประเภท	ปริมาณน้ำ (ล้าน ลบ.ม.)	ร้อยละ
แผนจัดสรรน้ำ	14,851	-
ผลจัดสรรน้ำ	6,335	43%
คงเหลือ	8,516	57%

ผลการเพาะปลูกข้าวนาปี 2566 (21 มิ.ย.66)

สถานะ	จำนวนไร่ (ล้านไร่)	ร้อยละ
แผน	16.98	-
เพาะปลูกแล้ว	8.83	52%
เก็บเกี่ยว	-	-



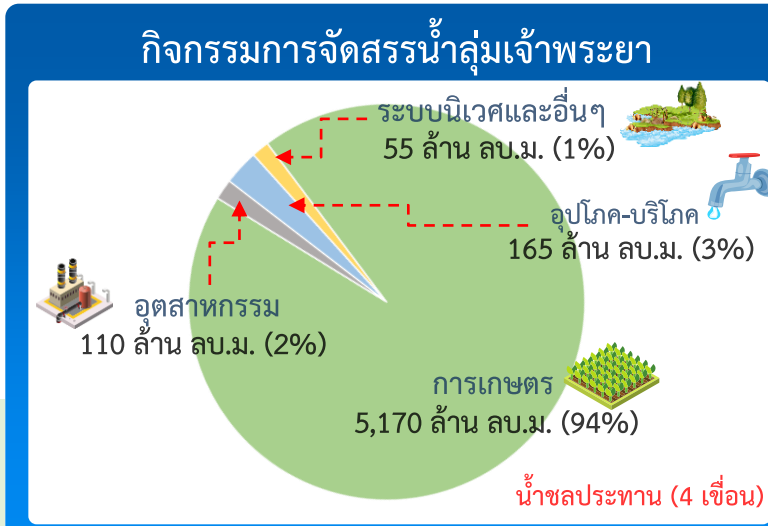
แผน-ผล การบริหารจัดการน้ำฤดูฝนปี 2566 กลุ่มเจ้าพระยา (1 พ.ค.66 – 31 ต.ค.66)



		ปริมาณน้ำ 4 เขื่อนหลักเจ้าพระยา ณ วันที่ 24 มิ.ย.66 (ล้าน ลบ.ม.)			
		ปริมาณน้ำเก็บกัก	ปริมาณน้ำใช้การ	ไหลลงวันนี้	ระบายวันนี้
	กุ่มิพล	ปริมาณน้ำเก็บกัก 13,462 ล้าน ลบ.ม. ปริมาณน้ำใช้การ 9,662 ล้าน ลบ.ม.	6,666 (50%)	2,866 (30%)	0.00 / 30.00
	สิริกิติ์	ปริมาณน้ำเก็บกัก 9,510 ล้าน ลบ.ม. ปริมาณน้ำใช้การ 6,660 ล้าน ลบ.ม.	3,762 (40%)	912 (14%)	11.00 / 14.97
	แควน้อย	ปริมาณน้ำเก็บกัก 939 ล้าน ลบ.ม. ปริมาณน้ำใช้การ 896 ล้าน ลบ.ม.	173 (18%)	130 (14%)	0.99 / 1.30
	ป่าสัก	ปริมาณน้ำเก็บกัก 960 ล้าน ลบ.ม. ปริมาณน้ำใช้การ 957 ล้าน ลบ.ม.	127 (13%)	124 (13%)	0.83 / 1.04
	4 เขื่อน	ปริมาณน้ำเก็บกัก 24,871 ล้าน ลบ.ม. ปริมาณน้ำใช้การ 18,175 ล้าน ลบ.ม.	10,728 (43%) ปี 2565 = 9,920 ล้าน ลบ.ม.	4,032 (23%) ปี 2565 = 3,224 ล้าน ลบ.ม.	12.82 / 47.31

- อ่างเก็บน้ำขนาดใหญ่ 4 แห่ง
- 81% ขึ้นไป เกณฑ์น้ำดีมาก - แห่ง
- 51 - 80% เกณฑ์น้ำดี 1 แห่ง
- 31 - 50% เกณฑ์น้ำพอใช้ 1 แห่ง
- ≤30% เกณฑ์น้ำน้อย 2 แห่ง

ปริมาณน้ำเก็บกัก ณ วันที่ 1 พ.ค.66 จำนวน 13,238 ล้าน ลบ.ม. (53%)
 ปริมาณน้ำต้นทุน (1 พ.ค.66) จำนวน 6,542 ล้าน ลบ.ม.
 (ความต้องการน้ำฤดูฝน 10,021 ล้าน ลบ.ม.)
 แผนจัดสรรน้ำจาก 4 เขื่อน 5,500 ล้าน ลบ.ม.)



ผลจัดสรรน้ำฤดูฝน ปี 2566 วันที่ 24 มิ.ย.66

แผนจัดสรรน้ำ	น้ำชลประทาน (4 เขื่อน) 5,500 (ล้าน ลบ.ม.)
ผลจัดสรรน้ำ	2,709 (50%) (ล้าน ลบ.ม.)
คงเหลือ	2,791 (50%) (ล้าน ลบ.ม.)

ผลการเพาะปลูกข้าวนาปี 2566 (21 มิ.ย.66)

แผน	เพาะปลูกแล้ว	เก็บเกี่ยว
8.05 ล้านไร่	5.75 ล้านไร่ (71%)	- ล้านไร่



การเพาะปลูกพืช



ภาค	ข้าวนาปี			พืชไร่-พืชผัก			รวม		
	แผน (ล้านไร่)	ผล (ล้านไร่)	%	แผน (ล้านไร่)	ผล (ล้านไร่)	%	แผน (ล้านไร่)	ผล (ล้านไร่)	%
เหนือ	2.64	0.57	21	0.03	0.01	42	2.67	0.58	22
ตะวันออกเฉียงเหนือ	3.55	1.49	42	0.02	0.004	18	3.57	1.49	42
กลาง	0.09	0.01	6	0.01	0.002	43	0.09	0.01	8
ตะวันออก	0.95	0.78	81	0.03	0.02	54	0.99	0.79	81
ตะวันตก	1.21	0.21	17	0.28	0.02	8	1.49	0.23	16
ใต้	0.48	0.03	5	0.02			0.50	0.03	5
ลุ่มน้ำเจ้าพระยา	8.05	5.75	71	0.15	0.09	62	8.20	5.84	71
ทั่วประเทศ	16.98	8.83	52	0.53	0.15	28	17.51	8.97	51

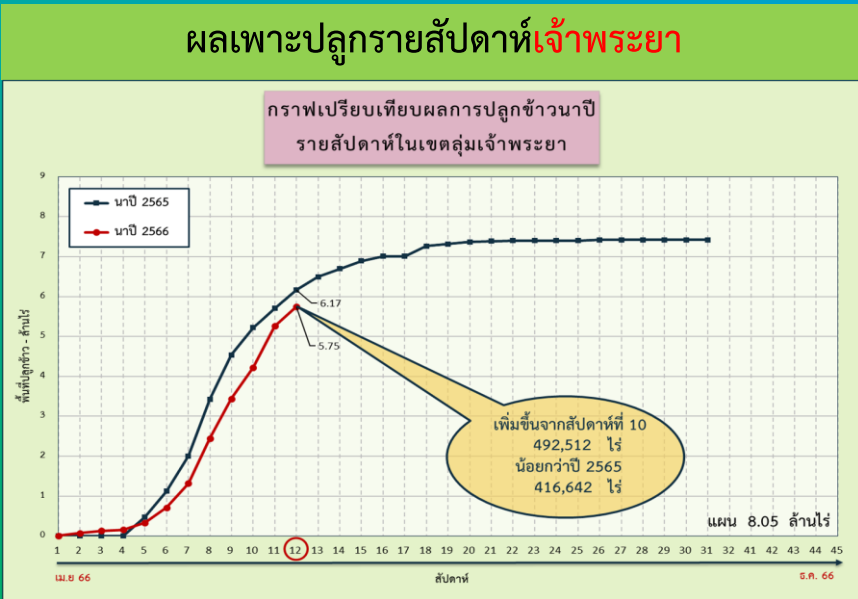
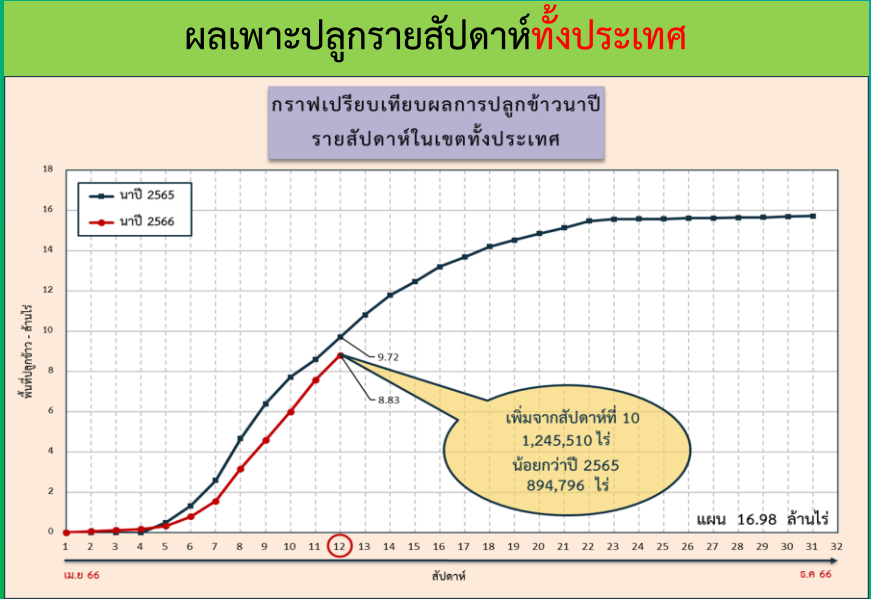
ทั่วประเทศ พื้นที่คาดการณ์นาปี **16.98** ล้านไร่
 เพาะปลูกนาปีแล้ว 8.83 ล้านไร่ (52%)

ลุ่มเจ้าพระยา พื้นที่คาดการณ์นาปี **8.05** ล้านไร่
 เพาะปลูกนาปีแล้ว 5.75 ล้านไร่ (71%)

- **ลุ่มต่ำบางระกำ** พื้นที่คาดการณ์นาปี **0.265** ล้านไร่
 เพาะปลูกนาปีแล้ว 0.265 ล้านไร่ (100%)
- **10 ท่งตอนล่าง** พื้นที่คาดการณ์นาปี **0.967** ล้านไร่
 เพาะปลูกนาปีแล้ว 0.990 ล้านไร่ (102%)

*** ปัจจุบันทุ่งโพธิ์พระยา เพาะปลูกนาปรัง 0.21 ล้านไร่
 ปัจจุบันเก็บเกี่ยวแล้วเสร็จ 100%

ลุ่มแม่กลอง พื้นที่คาดการณ์นาปรัง **0.88** ล้านไร่
 *** ยังไม่เริ่มการเพาะปลูกนาปี



การปรับปรุงปฏิบัติการเพาะปลูกพืชในพื้นที่ลุ่มต่ำ ปี 2566



โครงการบางระกำโมเดล



บูรณาการการบริหารจัดการพื้นที่ลุ่มต่ำ รองรับน้ำหลาก ปี 2566

1-30 พ.ย. 66

เริ่มระบายน้ำออกจากพื้นที่ลุ่มต่ำ เหลือน้ำไว้ 30 ซม. เพื่อเริ่มเตรียมแปลงเพาะปลูก ใช้นาปรังปี 2566/67

16 ส.ค.- 31 ต.ค. 66

เตรียมรองรับน้ำหลาก 400 ล้าน ลบ.ม. (265,000 ไร่)

1-15 ส.ค. 66

เก็บเกี่ยว



การปรับปรุงปฏิบัติการเพาะปลูกข้าว

ต้นเดือน มี.ค. 66 เริ่มประชาสัมพันธ์โครงการฯ

15 มี.ค. 66 เริ่มส่งน้ำเข้าระบบชลประทาน

1 เม.ย. 66 เริ่มเพาะปลูกข้าว

31 ก.ค. 66 สิ้นสุดการส่งน้ำ

แผน 2566

พื้นที่เป้าหมาย

พื้นที่ทุ่งบางระกำ 0.265 ล้านไร่ ใช้น้ำเพื่อการเพาะปลูก 310 ล้าน ลบ.ม.

พืชปลูก

อ.พรหมพิราม 106,914 ไร่
อ.เมืองพิษณุโลก 17,100 ไร่
อ.บางระกำ 55,900 ไร่
อ.วัดโบสถ์ 1,243 ไร่

สูญเสีย

พื้นที่ปลูกข้าว 0.265 ล้านไร่ (44%)
อ.กงไกรลาศ 83,843 ไร่

ส่วนบริหารจัดการน้ำ สำนักงานบริหารจัดการน้ำและอุทกวิทยา



พื้นที่ลุ่มต่ำ 10 ทุ่ง ลุ่มน้ำเจ้าพระยาตอนล่าง



บูรณาการการบริหารจัดการพื้นที่ลุ่มต่ำ 10 ทุ่ง ปี 2566

1 พ.ย. - 31 ต.ค. 66

เริ่มระบายน้ำออกจากพื้นที่ลุ่มต่ำ เหลือน้ำไว้ 30 ซม. เพื่อเริ่มเตรียมแปลงเพาะปลูก ใช้นาปรังปี 2566/67

16 ก.ย.- 31 ต.ค. 66 พื้นที่ลุ่มต่ำ

มีความเสี่ยงที่จะเกิดความเสียหายจากอุทกภัย จดเพาะปลูกข้าวมาปีต่อเนื่อง ความจุของทุ่งรวม 1,300 ล้าน ลบ.ม. (953,214 ไร่)

1-15 ก.ย. 66

เก็บเกี่ยว



31 ส.ค. 66 สิ้นสุดการส่งน้ำ

การปรับปรุงปฏิบัติการเพาะปลูกข้าว

ต้นเดือน เม.ย. 66 เริ่มประชาสัมพันธ์โครงการฯ

15 เม.ย. 66 เริ่มส่งน้ำเข้าระบบชลประทาน

1 พ.ค. 66 เริ่มเพาะปลูกข้าว

แผน ปี 2566

พื้นที่เป้าหมาย

พื้นที่ลาดการณเพาะปลูก 0.967 ล้านไร่ ใช้น้ำเพื่อการเพาะปลูก 940 ล้าน ลบ.ม.

พื้นที่ลุ่มต่ำ 10 ทุ่ง

ฝั่งซ้ายเขื่อนบางลาง-ป่าสัก
บางทุ่ง
เจ้าเจ็ด
เชียงราก
โพธิ์พระยา
ท่าจิ้ง
บางกุ้ง
บางบาล-บ้านแพน
ป่าโมก
ผักไห่

ส่วนบริหารจัดการน้ำ สำนักงานบริหารจัดการน้ำและอุทกวิทยา



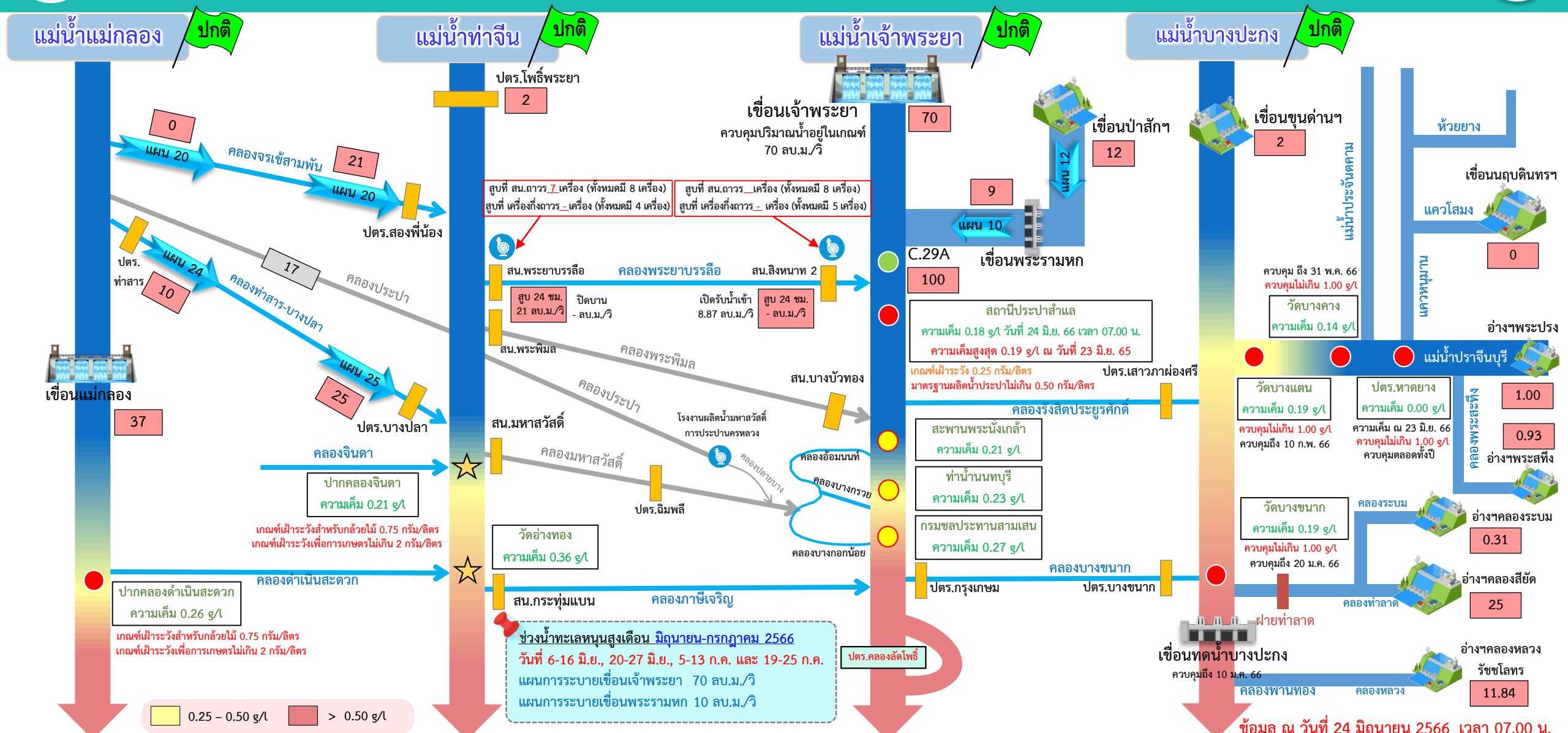
สถานการณ์ความเค็ม ในลำน้ำสายหลัก







การบริหารจัดการน้ำเพื่อรักษาระบบนิเวศ (ความเค็ม) ใน 4 ลำน้ำสายหลัก



ช่วงน้ำทะเลหนุนสูงเดือน มิถุนายน-กรกฎาคม 2566
วันที่ 6-16 มิ.ย., 20-27 มิ.ย., 5-13 ก.ค. และ 19-25 ก.ค.
แผนการระบายเขื่อนเจ้าพระยา 70 ลบ.ม./วิ
แผนการระบายเขื่อนพระรามหก 10 ลบ.ม./วิ

0.25 - 0.50 g/L > 0.50 g/L

● จุดควบคุมความเค็ม ● จุดตรวจวัดความเค็ม ● สถานีวัดน้ำ ★ จุดติดตั้งเครื่องวัดคุณภาพน้ำเคลื่อนที่

ฝ่ายประมวลวิเคราะห์สถานการณ์น้ำ สำนักบริหารจัดการน้ำและอุทกวิทยา

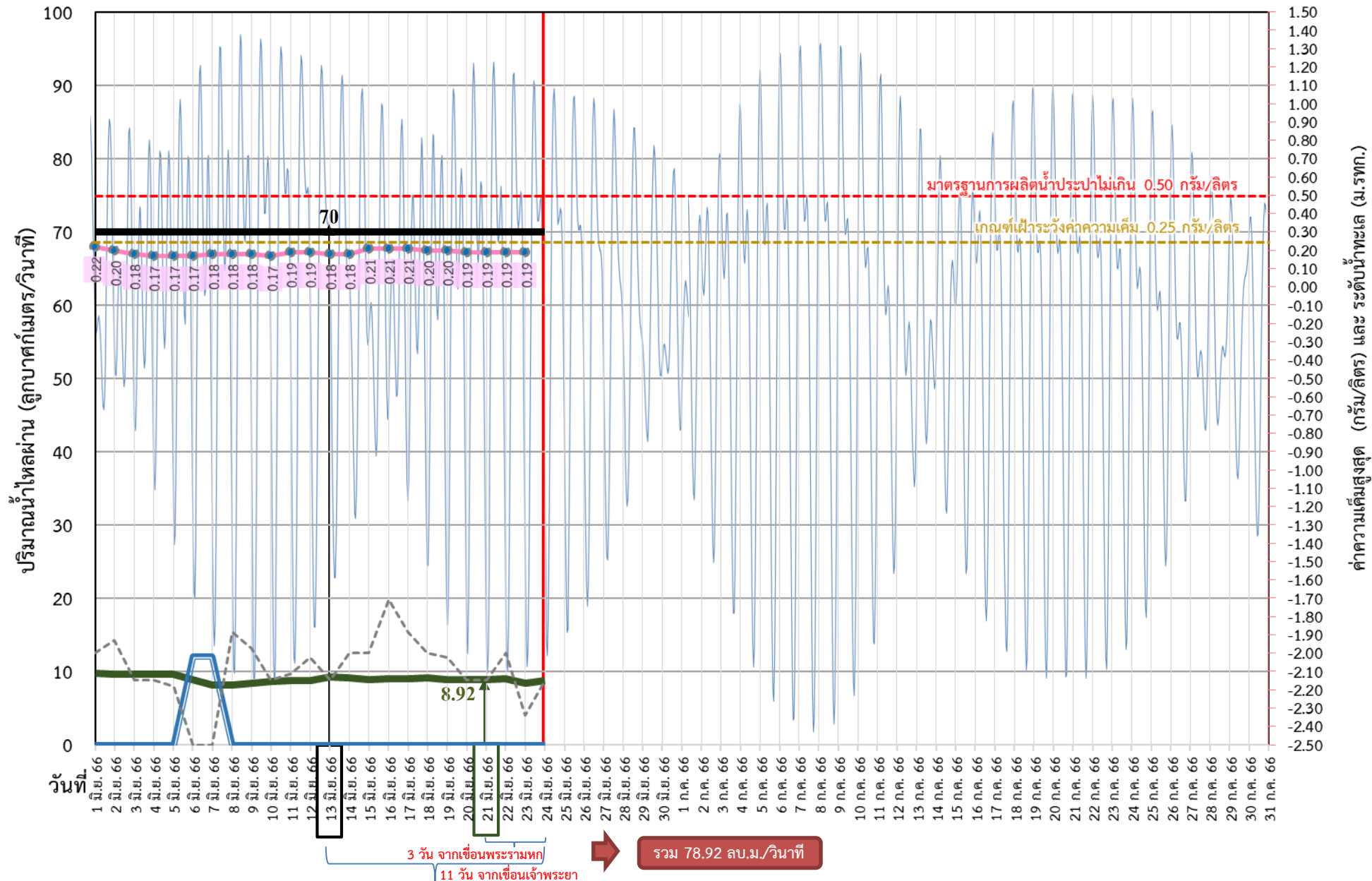
อ่าวไทย



ติดตามปริมาณน้ำไหลผ่านเขื่อน และติดตามค่าความเค็ม



ข้อมูล ณ วันที่ 24 มิถุนายน 2566



- ▬ ระบายเขื่อนพระรามหก
 - ▬ ลบ.ม./วินาที
 - ▬ ระบายเขื่อนเจ้าพระยา
 - ▬ ลบ.ม./วินาที
 - ▬ สน.สิงหนาท
 - (ระบายลงเจ้าพระยา)
 - ▬ ลบ.ม./วินาที
 - ความเค็มสูงสุด (สำแล)
 - กรัม/ลิตร
 - ▬▬ เปิดรับน้ำเข้า (สิงหนาท)
 - ▬ ลบ.ม./วินาที
- | | | |
|------------------------------------|-------|--------------|
| เขื่อนเจ้าพระยา | 70.00 | ลบ.ม./วินาที |
| เขื่อนพระรามหก | 8.76 | ลบ.ม./วินาที |
| สน.สิงหนาท 2 | 0.00 | ลบ.ม./วินาที |
| ความเค็มสูงสุด | 0.19 | ลบ.ม./วินาที |
| (ความเค็มสูงสุดวันที่ 23 มิ.ย. 66) | | |

หมายเหตุ สิงหนาท วันนี้ เปิดรับน้ำเข้า 8.87 ลบ.ม./วินาที และหยุดสูบน้ำเพื่อรักษาค่าความเค็มในแม่น้ำเจ้าพระยา



ติดตามปริมาณน้ำไหลผ่านเขื่อน และติดตามค่าความเค็ม



	ระบาย เขื่อนเจ้าพระยา ลบ.ม./วินาที	ระบาย เขื่อนป่าสักฯ ลบ.ม./วินาที	ระบายเขื่อน พระรามหก ลบ.ม./วินาที	รวมระบายเขื่อนเจ้าพระยา (ใช้เวลา11วัน) และเขื่อนพระรามหก (ใช้เวลา3วัน) ที่เดินทางมาบรรจบกัน (ค่าคาดการณ์)	ระดับน้ำสูงสุด บริเวณป้อม- พระจุลจอมเกล้า (ค่าคาดการณ์)	ระดับน้ำสูงสุด บริเวณป้อม- พระจุลจอมเกล้า (ค่าจริง)	ความเค็ม สูงสุด(สำแล) กรัม/ลิตร	จำนวนชั่วโมงที่ความเค็ม เกิน 0.25 กรัมต่อลิตร (ชั่วโมง) ตั้งแต่เวลา 00.00-23.00น.	จำนวนชั่วโมงที่ความเค็ม เกิน 0.50 กรัมต่อลิตร (ชั่วโมง) ตั้งแต่เวลา 00.00-23.00น.	สน.สิงหนาท (ระบายลงเจ้าพระยา) ลบ.ม./วินาที	รวมระบายจากเขื่อน เจ้าพระยา+เขื่อนพระรามหก+ สิงหนาท 2 ลบ.ม./วินาที
11 มิ.ย. 66	70.00	12.04	8.73	78.13	1.19	0.49	0.19	0	0	ปิดระบาย	78.13
12 มิ.ย. 66	70.00	12.07	8.76	78.38	1.07	-0.02	0.19	0	0	ปิดระบาย	78.38
13 มิ.ย. 66	70.00	12.01	9.27	78.67	0.90	-0.39	0.18	0	0	ปิดระบาย	78.67
14 มิ.ย. 66	70.00	12.02	9.15	78.73	0.76	-0.65	0.18	0	0	ปิดระบาย	78.73
15 มิ.ย. 66	70.00	12.03	8.93	78.76	0.59	-0.57	0.21	0	0	ปิดระบาย	78.76
16 มิ.ย. 66	70.00	12.02	8.98	79.27	0.88	-0.28	0.21	0	0	ปิดระบาย	79.27
17 มิ.ย. 66	70.00	12.02	9.01	79.15	1.05	0.26	0.21	0	0	ปิดระบาย	79.15
18 มิ.ย. 66	70.00	12.10	9.12	78.93	1.12	0.04	0.20	0	0	ปิดระบาย	78.93
19 มิ.ย. 66	70.00	12.05	8.89	78.98	1.13	0.27	0.20	0	0	ปิดระบาย	78.98
20 มิ.ย. 66	70.00	12.03	8.87	79.01	1.09	0.70	0.19	0	0	ปิดระบาย	79.01
21 มิ.ย. 66	70.00	12.02	8.92	79.12	1.08	0.55	0.19	0	0	ปิดระบาย	79.12
22 มิ.ย. 66	70.00	12.01	8.96	78.89	1.06	0.65	0.19	0	0	ปิดระบาย	78.89
23 มิ.ย. 66	70.00	12.05	8.42	78.87	1.06	0.61	0.19	0	0	ปิดระบาย	78.87
24 มิ.ย. 66	70.00	12.04	8.76	78.92	1.00	0.35				ปิดระบาย	78.92

ค่าจริงระดับน้ำสูงสุดบริเวณป้อมพระจุลจอมเกล้า อ้างอิงจาก <https://telerid.rid.go.th>

การรุกรตัวของน้ำเค็มแม่น้ำเจ้าพระยาปี 2566 ค่าความเค็มสูงสุดรายวัน (เวลา 00.00-23.00 น.)

วันที่	ระดับน้ำสูงสุด โรงไฟฟ้าพระนครใต้ (ม.รทก.)	โรงไฟฟ้า	สะพานวง	วัดทองคั้ง	วัดบางนา	คลอง	วัด	สะพาน	สะพาน	โรงพยาบาล	กรมชล	วัดเขมา	ท่าบ้าน	คลอง	สะพาน	วัดเชิงท่า	สะพาน	ปาก	วัดมะขาม	วัดฉาง	วัดโกลา	สถานี	วัดปทุม	วัดบาง	วัดไม้มื่น	วัดสวน	วัดสอง	วัดกว้าง	วัดท้าย	วัดโพธิ์	วัดช้าง	ท่าเรือ	วัดแจ้ง	วัดบ้าน	ปริมาณน้ำ (ลบ.ม./วิ)	เขื่อน เจ้าพระยา	เขื่อน พระรามหก
		พระนคร ใต้	แหวน ตะวันออก	วัดทองคั้ง	นอก	โพธิ์	ราษฎร์ บูรณะ	ตากสิน	พุทธ	ศิริราช	สามเสน	วัดเขมา	ท่าบ้าน	อินทนนท์	พระนั่ง เกล้า	(กรมชล ปากเกร็ด)	นาเกลือ	คลอง บางหลวง	วัดมะขาม	วัดฉาง	วัดโกลา ราม	สถานี สุปำ สามแฉก	วัดปทุม ทอง	วัดบาง เตยนอก	วัดไม้มื่น	วัดสวน มะม่วง	วัดสอง พี่น้อง	วัดกว้าง	วัดท้าย เกาะใหญ่	วัดโพธิ์ แดงเหนือ	วัดช้าง ใหญ่	ท่าเรือ บางโพธิ์	วัดแจ้ง ท่าช้าง ปะอิน	วัดบ้าน แม่			
ระยะทางจากปากน้ำ (กม.)		12.0	15.6	20.0	25.0	35.0	40.0	45.9	50.0	52.1	55.9	60.8	61.5	62.2	64.0	79.5	83.7	90.8	91.0	91.2	92.4	96.0	99.1	100.5	101.2	101.8	103.8	108.5	110.0	110.8	114.4	118.7	125.4	130.0			
23/05/2566	1.39	11.74	10.57	9.17	7.56	4.34	3.03	1.48	0.41	0.38	0.32	0.25	0.24	0.23	0.20	0.19	0.19	0.18	0.18	0.18	0.18	0.17	0.17	0.17	0.17	0.17	0.16	0.16	0.16	0.16	0.16	0.15	0.14	0.14	70	10.08	
24/05/2566	1.48	11.17	9.99	8.58	6.96	3.72	2.63	1.34	0.44	0.40	0.34	0.25	0.24	0.23	0.20	0.19	0.19	0.18	0.18	0.18	0.18	0.18	0.17	0.17	0.17	0.17	0.16	0.16	0.16	0.16	0.16	0.16	0.15	0.15	70	10.03	
25/05/2566	1.29	11.09	10.14	8.99	7.67	5.04	3.61	1.92	0.74	0.66	0.52	0.33	0.30	0.28	0.21	0.19	0.19	0.18	0.18	0.18	0.18	0.18	0.17	0.17	0.17	0.17	0.16	0.16	0.16	0.16	0.16	0.16	0.15	0.15	70	10.28	
26/05/2566	1.30	14.22	12.74	10.97	8.94	4.87	3.45	1.77	0.60	0.54	0.43	0.29	0.27	0.25	0.20	0.19	0.19	0.18	0.18	0.18	0.18	0.19	0.17	0.16	0.16	0.16	0.16	0.16	0.16	0.16	0.16	0.16	0.15	0.15	70	10.23	
27/05/2566	1.31	21.05	18.43	15.27	11.65	4.42	3.14	1.62	0.57	0.51	0.41	0.28	0.27	0.25	0.20	0.19	0.19	0.18	0.18	0.18	0.18	0.18	0.17	0.16	0.16	0.16	0.16	0.16	0.16	0.16	0.16	0.16	0.15	0.15	70	10.18	
28/05/2566	1.14	N/A	#####	#####	#####	3.89	2.75	1.40	0.47	0.43	0.36	0.26	0.25	0.23	0.20	0.18	0.18	0.17	0.17	0.17	0.17	0.17	0.16	0.16	0.16	0.16	0.16	0.16	0.16	0.16	0.16	0.16	0.15	0.15	70	10.06	
29/05/2566	N/A	N/A	#####	#####	#####	4.04	2.85	1.45	0.47	0.43	0.36	0.26	0.25	0.23	0.20	0.19	0.19	0.18	0.18	0.18	0.18	0.17	0.16	0.16	0.16	0.16	0.16	0.16	0.16	0.16	0.16	0.16	0.15	0.15	70	10.01	
30/05/2566	N/A	N/A	#####	#####	#####	4.09	2.92	1.53	0.57	0.51	0.41	0.28	0.26	0.24	0.19	0.18	0.18	0.18	0.18	0.18	0.18	0.17	0.16	0.16	0.16	0.16	0.16	0.15	0.15	0.15	0.15	0.15	0.15	0.15	70	10.06	
31/05/2566	0.60	N/A	#####	#####	#####	4.68	3.29	1.64	0.50	0.45	0.37	0.26	0.25	0.23	0.19	0.18	0.18	0.18	0.18	0.18	0.18	0.18	0.17	0.17	0.17	0.17	0.16	0.15	0.15	0.15	0.15	0.15	0.15	0.16	0.16	70	9.92
1/06/2566	0.94	N/A	#####	#####	#####	5.64	3.99	2.05	0.70	0.63	0.49	0.31	0.29	0.26	0.20	0.19	0.19	0.18	0.18	0.18	0.19	0.22	0.18	0.17	0.16	0.16	0.16	0.15	0.15	0.15	0.15	0.15	0.15	0.15	0.15	70	9.79
2/06/2566	1.17	N/A	#####	#####	#####	5.83	4.23	2.34	1.03	0.91	0.68	0.39	0.35	0.31	0.20	0.19	0.19	0.18	0.18	0.18	0.19	0.20	0.18	0.17	0.16	0.16	0.16	0.16	0.16	0.16	0.16	0.15	0.14	0.14	70	9.68	
3/06/2566	1.40	20.53	18.26	15.52	12.39	6.13	4.60	2.79	1.54	1.34	0.98	0.51	0.44	0.37	0.20	0.19	0.19	0.18	0.18	0.18	0.18	0.18	0.17	0.16	0.16	0.16	0.16	0.15	0.15	0.15	0.15	0.14	0.13	0.13	70	9.62	
4/06/2566	1.59	21.37	18.93	15.99	12.62	5.89	4.38	2.60	1.36	1.19	0.87	0.47	0.41	0.35	0.20	0.19	0.19	0.18	0.18	0.18	0.18	0.17	0.16	0.16	0.16	0.16	0.16	0.15	0.15	0.15	0.15	0.15	0.14	0.14	70	9.63	
5/06/2566	1.69	21.99	19.41	16.31	12.75	5.65	4.23	2.55	1.39	1.21	0.89	0.47	0.41	0.35	0.20	0.19	0.19	0.19	0.19	0.19	0.18	0.17	0.16	0.16	0.16	0.16	0.16	0.15	0.15	0.15	0.15	0.15	0.15	0.15	0.15	70	9.59
6/06/2566	1.76	22.62	20.06	16.98	13.46	6.41	4.75	2.80	1.44	1.26	0.92	0.49	0.43	0.37	0.21	0.20	0.20	0.19	0.19	0.19	0.18	0.17	0.16	0.16	0.16	0.16	0.16	0.16	0.16	0.16	0.16	0.16	0.15	0.15	70	8.89	
7/06/2566	1.80	23.31	20.85	17.88	14.49	7.70	5.94	3.86	2.42	2.09	1.51	0.75	0.64	0.53	0.25	0.22	0.21	0.19	0.19	0.19	0.19	0.18	0.17	0.16	0.16	0.16	0.16	0.16	0.16	0.16	0.16	0.16	0.15	0.15	70	8.12	
8/06/2566	1.53	23.19	20.81	17.95	14.67	8.12	6.30	4.15	2.65	2.29	1.65	0.81	0.70	0.58	0.27	0.23	0.22	0.20	0.20	0.20	0.19	0.18	0.17	0.16	0.16	0.16	0.16	0.16	0.16	0.16	0.16	0.16	0.16	0.16	0.16	70	8.13
9/06/2566	1.52	22.14	19.70	16.77	13.41	6.69	5.11	3.24	1.94	1.69	1.23	0.64	0.56	0.48	0.26	0.23	0.22	0.20	0.20	0.20	0.19	0.18	0.17	0.16	0.16	0.16	0.16	0.16	0.16	0.16	0.16	0.16	0.15	0.15	70	8.38	
10/06/2566	1.54	20.32	18.10	15.42	12.36	6.24	4.69	2.87	1.60	1.40	1.03	0.55	0.48	0.41	0.24	0.21	0.20	0.19	0.19	0.19	0.19	0.19	0.17	0.16	0.16	0.16	0.16	0.16	0.16	0.16	0.16	0.16	0.16	0.16	0.16	70	8.67
11/06/2566	1.44	18.82	16.62	13.97	10.94	4.87	3.59	2.07	1.02	0.90	0.68	0.40	0.36	0.32	0.22	0.20	0.20	0.19	0.19	0.19	0.19	0.19	0.17	0.16	0.16	0.16	0.16	0.16	0.16	0.16	0.16	0.16	0.17	0.17	70	8.73	
12/06/2566	1.29	17.67	15.49	12.87	9.86	3.86	2.78	1.51	0.63	0.57	0.45	0.31	0.29	0.26	0.21	0.19	0.19	0.18	0.18	0.18	0.18	0.19	0.17	0.16	0.16	0.16	0.16	0.16	0.16	0.16	0.16	0.17	0.18	0.18	70	8.76	
13/06/2566	1.36	16.06	14.19	11.93	9.35	4.18	3.02	1.65	0.70	0.63	0.50	0.33	0.31	0.28	0.22	0.20	0.20	0.19	0.19	0.19	0.19	0.18	0.17	0.17	0.17	0.17	0.16	0.16	0.16	0.16	0.16	0.17	0.18	0.18	70	9.27	
14/06/2566	1.18	14.13	12.37	10.25	7.82	2.97	2.15	1.19	0.52	0.47	0.39	0.28	0.27	0.25	0.21	0.20	0.20	0.19	0.19	0.19	0.19	0.19	0.18	0.17	0.17	0.17	0.17	0.16	0.16	0.16	0.16	0.17	0.18	0.18	70	9.15	
15/06/2566	1.00	15.89	14.05	11.84	9.31	4.25	3.00	1.53	0.50	0.46	0.38	0.28	0.26	0.25	0.21	0.20	0.20	0.20	0.20	0.20	0.20	0.21	0.19	0.18	0.17	0.17	0.17	0.16	0.16	0.16	0.16	0.16	0.17	0.17	70	8.93	
16/06/2566	1.36	16.94	15.17	13.04	10.60	5.73	4.07	2.11	0.75	0.67	0.53	0.34	0.31	0.29	0.22	0.21	0.21	0.20	0.20	0.20	0.20	0.21	0.19	0.18	0.17	0.17	0.17	0.16	0.16	0.16	0.16	0.16	0.17	0.17	70	8.98	
17/06/2566	1.59	17.63	15.80	13.59	11.06	6.01	4.49	2.69	1.44	1.26	0.93	0.50	0.44	0.38	0.22	0.21	0.21	0.20	0.20	0.20	0.21	0.22	0.19	0.18	0.17	0.17	0.17	0.16	0.16	0.16	0.16	0.16	0.17	0.17	70	9.01	
18/06/2566	1.47	16.76	15.00	12.89	10.47	5.64	4.21	2.52	1.35	1.18	0.88	0.49	0.43	0.37	0.23	0.21	0.21	0.20	0.20	0.20	0.20	0.20	0.18	0.17	0.17	0.17	0.17	0.16	0.16	0.16	0.16	0.16	0.16	0.16	0.16	70	9.12
19/06/2566	1.65	16.60	14.63	12.26	9.55	4.13	2.99	1.65	0.72	0.64	0.51	0.33	0.30	0.28	0.21	0.20	0.20	0.20	0.20	0.20	0.20	0.20	0.18	0.17	0.17	0.17	0.17	0.17	0.17	0.17	0.17	0.17	0.18	0.18	70	8.89	
20/06/2566	1.59	16.80	14.82	12.43	9.70	4.24	3.08	1.72	0.77	0.69	0.54	0.35	0.32	0.29	0.22	0.21	0.21	0.21	0.21	0.21	0.20	0.19	0.18	0.17	0.17	0.17	0.17	0.17	0.17	0.17	0.17	0.18	0.19	0.19	70	8.87	
21/06/2566	1.53	16.96	15.02																																		



คาดการณ์ปริมาณน้ำ ณ วันที่ 1 พฤศจิกายน 2566





คาดการณ์ปริมาณน้ำอ่างเก็บน้ำขนาดใหญ่ 35 แห่งในช่วงฤดูฝน 2566



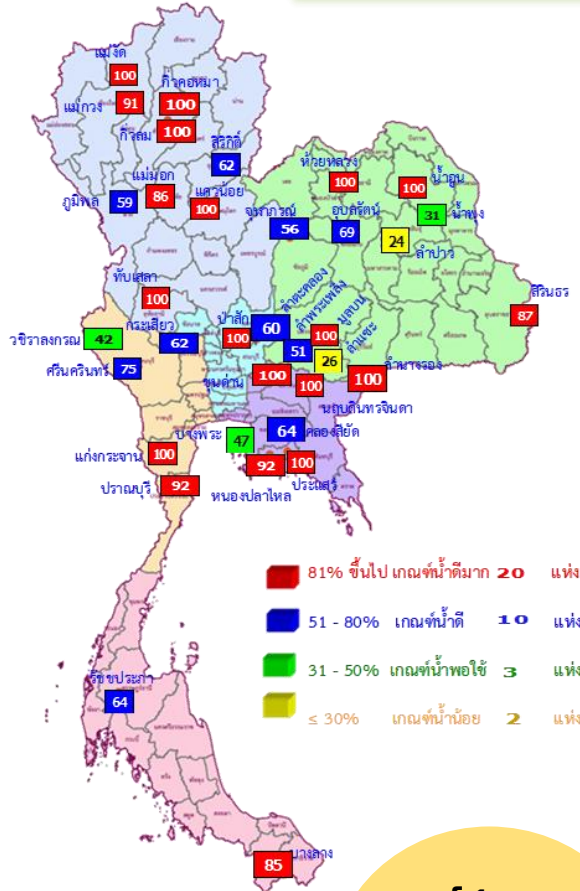
1 พ.ย. 66

(กรณี One map)



สถิติและคาดการณ์น้ำอ่างเก็บน้ำขนาดใหญ่ 35 แห่งในช่วงฤดูฝน 2566

ปี	ปริมาณน้ำ (ล้าน ลบ.ม.)	%	น้ำใช้การ (ล้าน ลบ.ม.)	%
1 พ.ย.62	47,400	67	23,858	50
1 พ.ย.63	43,412	61	19,870	42
1 พ.ย.64	53,999	67	30,457	64
1 พ.ย.65	59,399	84	35,862	76
1 พ.ย. 66 (น้ำมาก)	63,300	89	39,758	84
1 พ.ย. 66 (น้ำเฉลี่ย)	55,294	78	31,752	67
1 พ.ย. 66 (น้ำน้อย)	46,690	66	23,177	49
1 พ.ย. 66 (One Map)	46,425	65	22,882	48
1 พ.ย. 66 (2552)	57,719	81	34,176	72



คาดการณ์ 1 พ.ย. 2566

ปริมาณน้ำใช้การ

น้อยกว่า ปี 2565

12,980 ล้าน ลบ.ม.

คาดการณ์ปริมาณน้ำอ่างเก็บน้ำ

4 เขื่อนหลัก ลุ่มเจ้าพระยา

คาดการณ์ปริมาณน้ำ 4 เขื่อนหลัก ณ วันที่ 1 พ.ย.2566 (กรณี One map)

- มีปริมาณน้ำเก็บกัก 22,135 (89%)
- ปริมาณน้ำใช้การ 15,439 (85%)

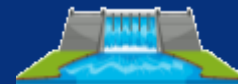
น้อยกว่า ปี 65 5,071 ล้าน ลบ.ม.

เขื่อนภูมิพล



ปริมาณน้ำเก็บกัก 13,130 (98%)
 ปริมาณน้ำใช้การ 9,330 (97%)

เขื่อนสิริกิติ์



ปริมาณน้ำเก็บกัก 7,105 (75%)
 ปริมาณน้ำใช้การ 4,255 (64%)

เขื่อนแควน้อยบำรุงแดน



ปริมาณน้ำเก็บกัก 939 (100%)
 ปริมาณน้ำใช้การ 896 (100%)

เขื่อนป่าสักชลสิทธิ์



ปริมาณน้ำเก็บกัก 960 (100%)
 ปริมาณน้ำใช้การ 957 (100%)

คาดการณ์ ณ วันที่ 19 มิ.ย.66



การบริหารจัดการน้ำฤดูฝน ปี 2566





12 มาตรการ รับมือฤดูฝน ปี 2566

6 แนวทางปฏิบัติ กรมชลประทาน



12 มาตรการรับมือฤดูฝน ปี 2566

กนช. เห็นชอบ เมื่อวันที่ 16 มีนาคม 2566

**คาดการณ์ชี้เป้าพื้นที่เสี่ยงน้ำท่วมและพื้นที่
เสี่ยงช่วงฝนทิ้งช่วง** (มี.ค. 66 เป็นต้นไป)

**การบริหารจัดการพื้นที่ลุ่มต่ำ
เพื่อรองรับน้ำหลาก** (ภายใน ส.ค. 66)

**ทบทวน ปรับปรุงเกณฑ์บริหารจัดการน้ำ
ในแหล่งน้ำ/เขื่อนระบายน้ำและจัดทำ
แผนบริหารจัดการน้ำเชิงบูรณาการ**
(ก่อนฤดูฝน - ตลอดช่วงฤดูฝน)

**เตรียมความพร้อม ซ่อมแซม ปรับปรุง
อาคารชลศาสตร์ ระบบระบายน้ำ ไทโรมาตร
ให้พร้อมใช้งาน และปรับปรุงแก้ไข
สิ่งกีดขวางทางน้ำ** (ก่อนฤดูฝน - ตลอดช่วงฤดูฝน)

**เตรียมพร้อม/วางแผนเครื่องจักร เครื่องมือ
บุคลากร ประจำพื้นที่เสี่ยงน้ำท่วมและพื้นที่เสี่ยง
ในช่วงฝนทิ้งช่วง** (ก่อนฤดูฝน - ตลอดช่วงฤดูฝน)

ข้อมูล ณ วันที่ 16 มีนาคม 2566



เก็บกักเต็มประสิทธิภาพ



คาดการณ์พื้นที่เสี่ยง



หลีกเลี่ยงสิ่งกีดขวาง



ระบบชลประทานเร่งระบาย



Standby เครื่องมือเครื่องจักร



แจ้งเตือนและประชาสัมพันธ์



จัดทำโดย กองบริหารจัดการลุ่มน้ำ สำนักงานทรัพยากรน้ำแห่งชาติ 2

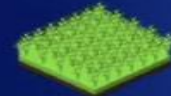


**มาตรการ
บริหารจัดการน้ำ
ฤดูฝน
ปี 2566**

“ เพื่อให้ปริมาณน้ำต้นทุน
ในอ่างเก็บน้ำมีเพียงพอ
สำหรับการใช้น้ำตลอดฤดูฝน ปี 2566
และเก็บกักไว้ใช้ฤดูแล้ง ปี 66/67 ”



จัดสรรน้ำเพื่อการ
อุปโภค-บริโภค
และรักษาระบบนิเวศ
ให้เพียงพอตลอดทั้งปี



ส่งเสริมการปลูกพืชฤดูฝน
ให้ใช้น้ำฝนเป็นหลัก
ใช้น้ำชลประทานเสริม
กรณีฝนทิ้งช่วงเท่านั้น



บริหารจัดการน้ำท่า
ให้มีประสิทธิภาพสูงสุด
ด้วยระบบและ
อาคารชลประทาน



กักเก็บน้ำในเขื่อน
ให้มากที่สุด

ไม่ต่ำกว่าเกณฑ์เก็บกักน้ำต่ำสุด ตามช่วงเวลา
เพื่อความมั่นคงด้านการอุปโภค-บริโภค
และรักษาระบบนิเวศ



วางแผนป้องกัน
และบรรเทาอุทกภัย



ชป.เตรียมความพร้อมเครื่องจักร-เครื่องมือ ช่วยเหลือ ฤดูแล้ง ทั่วประเทศ ปี 2566

ส่วนบริหารเครื่องจักรกลที่ 1

เชียงใหม่

- เครื่องสูบน้ำ 163 เครื่อง
- เครื่องจักรกลสนับสนุนอื่นๆ 247 หน่วย



รวม 410 หน่วย

ส่วนบริหารเครื่องจักรกลที่ 5

พระนครศรีอยุธยา

- เครื่องสูบน้ำ 265 เครื่อง
- เครื่องพลิกดินน้ำ 54 เครื่อง
- เครื่องจักรกลสนับสนุนอื่นๆ 222 หน่วย



รวม 541 หน่วย

ส่วนบริหารเครื่องจักรกลที่ 7

กาญจนบุรี

- เครื่องสูบน้ำ 160 เครื่อง
- เครื่องพลิกดินน้ำ 70 เครื่อง
- เครื่องจักรกลสนับสนุนอื่นๆ 227 หน่วย



รวม 457 หน่วย

ส่วนกลาง

นนทบุรี

- เครื่องสูบน้ำ 241 เครื่อง
- เครื่องจักรกลสนับสนุนอื่นๆ 277 หน่วย

รวม 518 หน่วย

ส่วนบริหารเครื่องจักรกลที่ 8

สงขลา

- เครื่องสูบน้ำ 297 เครื่อง
- เครื่องพลิกดินน้ำ 149 เครื่อง
- เครื่องจักรกลสนับสนุนอื่นๆ 324 หน่วย

รวม 770 หน่วย

ส่วนบริหารเครื่องจักรกลที่ 2

พิษณุโลก

- เครื่องสูบน้ำ 269 เครื่อง
- เครื่องพลิกดินน้ำ 20 เครื่อง
- เครื่องจักรกลสนับสนุนอื่นๆ 265 หน่วย



รวม 554 หน่วย

ส่วนบริหารเครื่องจักรกลที่ 3

ขอนแก่น

- เครื่องสูบน้ำ 286 เครื่อง
- เครื่องพลิกดินน้ำ 64 เครื่อง
- เครื่องจักรกลสนับสนุนอื่นๆ 401 หน่วย



รวม 751 หน่วย

ส่วนบริหารเครื่องจักรกลที่ 4

นครราชสีมา

- เครื่องสูบน้ำ 198 เครื่อง
- เครื่องพลิกดินน้ำ 145 เครื่อง
- เครื่องจักรกลสนับสนุนอื่นๆ 211 หน่วย

รวม 554 หน่วย

ส่วนบริหารเครื่องจักรกลที่ 6

ชลบุรี

- เครื่องสูบน้ำ 410 เครื่อง
- เครื่องพลิกดินน้ำ 115 เครื่อง
- เครื่องจักรกลสนับสนุนอื่นๆ 302 หน่วย

รวม 827 หน่วย

รวมทั้งประเทศ

- เครื่องสูบน้ำ 2,289 เครื่อง
- เครื่องพลิกดินน้ำ 617 เครื่อง
- เครื่องจักรกลสนับสนุนอื่นๆ 2,476 หน่วย

รวมเป็น
5,382 หน่วย



ฝ่ายประมวลและวิเคราะห์สถานการณ์น้ำ ส่วนประมวลวิเคราะห์สถานการณ์น้ำ สำนักบริหารจัดการน้ำและอุทกวิทยา



การให้ความช่วยเหลือ กรมชลประทาน



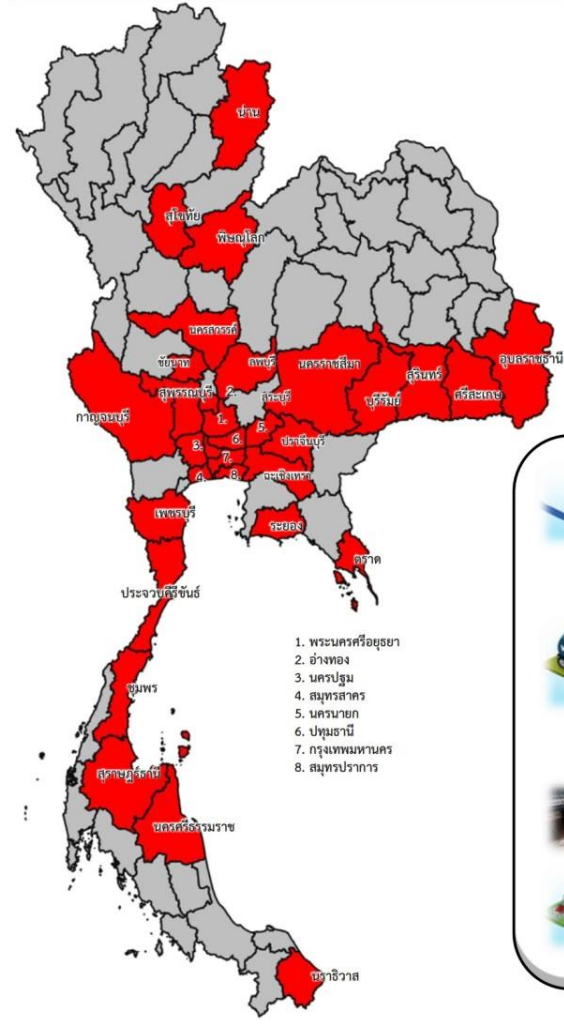


การให้ความช่วยเหลือเครื่องจักร-เครื่องมือ ฤดูฝน ปี 2566

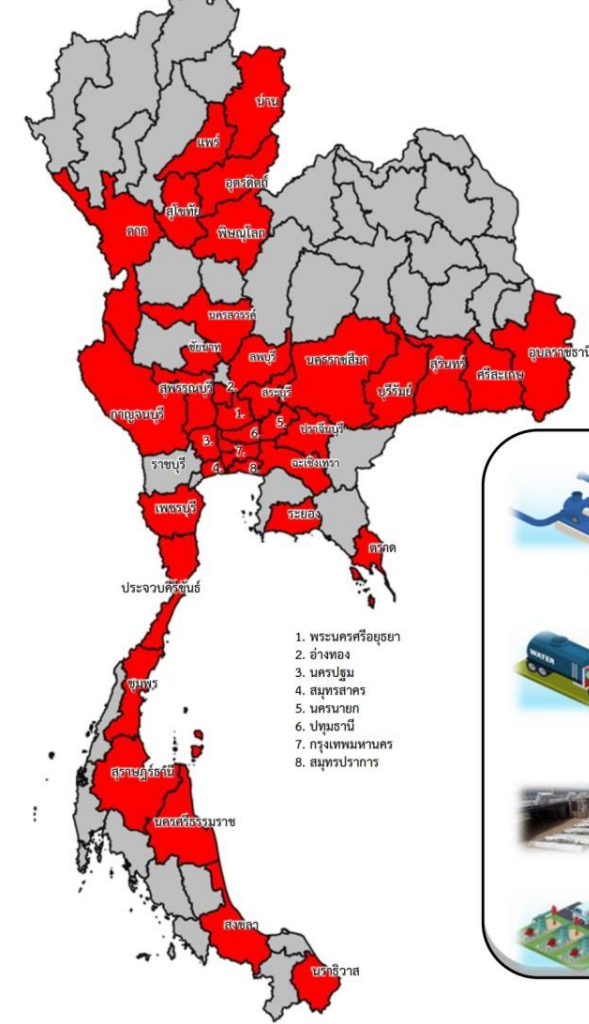


ประจำสัปดาห์ (10 มิ.ย.66 – 16 มิ.ย.66)

สะสม (1 พ.ค.66 – 16 มิ.ย.66)



ช่วยเหลือประจำสัปดาห์รวม
32 จังหวัด



ช่วยเหลือสะสมรวม
37 จังหวัด

ผล

เครื่องสูบน้ำ **395** เครื่อง
 ปริมาณน้ำรวม 18,882 ล้าน ลบ.ม.

รถบรรทุกน้ำ **40** คัน
 ปริมาณน้ำรวม 521,300 ลิตร

เครื่องผลักดันน้ำ **2** เครื่อง

เครื่องจักรอื่นๆ **6** หน่วย

ผล

เครื่องสูบน้ำ **475** เครื่อง
 ปริมาณน้ำรวม 79,224 ล้าน ลบ.ม.

รถบรรทุกน้ำ **45** คัน
 ปริมาณน้ำรวม 6,695,220 ลิตร

เครื่องผลักดันน้ำ **2** เครื่อง

เครื่องจักรอื่นๆ **28** หน่วย

*** ยังมีการช่วยเหลือภัยแล้ง

*** ยังมีการช่วยเหลือภัยแล้ง



ผลการประชาสัมพันธ์สร้างการรับรู้เกี่ยวกับสถานการณ์น้ำ



ฤดูฝน 2566 กรมชลประทาน



ระหว่างวันที่ 10 - 16 มิถุนายน 2566

1. ศูนย์เรียนรู้การเพิ่มประสิทธิภาพการผลิตสินค้าเกษตร (ศพก.)



จำนวน

7 ครั้ง

เส้สัฒ 42 ครั้ง

เกษตรกร

54 คน

เส้สัฒ 629 คน

2. คณะกรรมการจัดการชลประทาน (JMC)



จำนวน

19 ครั้ง

เส้สัฒ 60 ครั้ง

เกษตรกร

462 คน

เส้สัฒ 1,856 คน

3. กลุ่มใช้น้ำ



จำนวน

289 ครั้ง

เส้สัฒ 787 ครั้ง

เกษตรกร

5,570 คน

เส้สัฒ 17,420 คน

4. การประชาสัมพันธ์อื่นๆ



จำนวน

899 ครั้ง

เส้สัฒ 4,260 ครั้ง

ข้อมูลสะสม ตั้งแต่วันที่ 1 พ.ค.66

รวมการประชาสัมพันธ์



จำนวนครั้งการประชาสัมพันธ์

1,214 เส้สัฒ **5,149**



จำนวนเกษตรกรที่รับการฟังประชาสัมพันธ์

6,086 เส้สัฒ **19,905**



ศูนย์ปฏิบัติการน้ำอัจฉริยะ (SWOC) กรมชลประทาน