



# สถานการณ์และการบริหารจัดการน้ำ ฤดูแล้ง ปี 2565/66

วันที่ 24 มีนาคม 2566



ศูนย์ปฏิบัติการน้ำอัจฉริยะ (SWOC)  
กรมชลประทาน สามเสน



# หัวข้อ

การบริหารจัดการน้ำ

ฤดูแล้ง

ปี 2565/66

1. สถานการณ์ฝน และสภาพภูมิอากาศ
2. สถานการณ์น้ำในอ่างเก็บน้ำและสถานการณ์น้ำท่า
3. สถานการณ์ลุ่มน้ำเจ้าพระยา
4. แผน-ผลจัดสรรน้ำฤดูแล้ง ปี 2565/66
5. การเพาะปลูกพืชฤดูแล้ง ปี 2565/66 (ข้าวนาปรัง)
6. สถานการณ์ค่าความเค็มในลำน้ำสายหลัก
7. การบริหารจัดการน้ำฤดูแล้ง ปี 2565/66
8. คาดการณ์ปริมาณน้ำ ณ วันที่ 1 พฤษภาคม 2566



---

# สถานการณ์ฝน และสภาพภูมิอากาศ



# ฤดูร้อนของประเทศไทย ปี 2566



คาดว่าประเทศไทยตอนบนจะมีอุณหภูมิสูงสุดเฉลี่ย 35.5 °ซ ซึ่งใกล้เคียงค่าปกติ (ค่าปกติ 35.4 °ซ) แต่จะสูงกว่าปี 2565 ส่วนปริมาณฝนรวมเฉลี่ยปีนี้จะใกล้เคียงค่าปกติ (ปีที่แล้ว 34.0 °ซ)

## ฤดูร้อนปีนี้

จะเริ่ม วันที่ 5 มี.ค.66

และสิ้นสุดประมาณ กลางเดือน พ.ค. 2566

### ประเทศไทยตอนบน

สูงสุด 40.0 – 43.0 °ซ.

#### ปลายก.พ. – กลางมี.ค.

- อากาศร้อนหลายพื้นที่ในตอนกลางวัน
- ภาคเหนือและอีสานยังคงมีอากาศหนาวเย็นในตอนเช้า

#### กลางมี.ค. – กลางเม.ย.

- อากาศร้อนอบอ้าวเป็นระยะ ๆ
- อากาศร้อนจัดหลายพื้นที่ในบางช่วง
- เกิดพายุฤดูร้อนในหลายพื้นที่

#### กลางเม.ย. – กลางพ.ค.

- อากาศแปรปรวน
- มีอากาศร้อนจัดบางแห่งในบางช่วง
- มีฝนฟ้าคะนองหลายพื้นที่



### ระวัง !! พายุฤดูร้อน



ฝนฟ้าคะนอง



ลมกระโชกแรง



ลูกเห็บตก

### ภาคใต้ (ปลายก.พ. – กลางเม.ย.)

สูงสุด 37.0 – 38.0 °ซ.

ฝนเพิ่มขึ้น และตกหนักบางแห่ง

อ่าวไทยและอันดามัน คลื่นสูง 1-2 เมตร

### ภาคใต้ (ปลายเม.ย. เป็นต้นไป)



ฝนเพิ่มขึ้น ตกต่อเนื่อง และตกหนักถึงหนักมากบางแห่ง



อันดามัน คลื่นสูง 2-3 เมตร



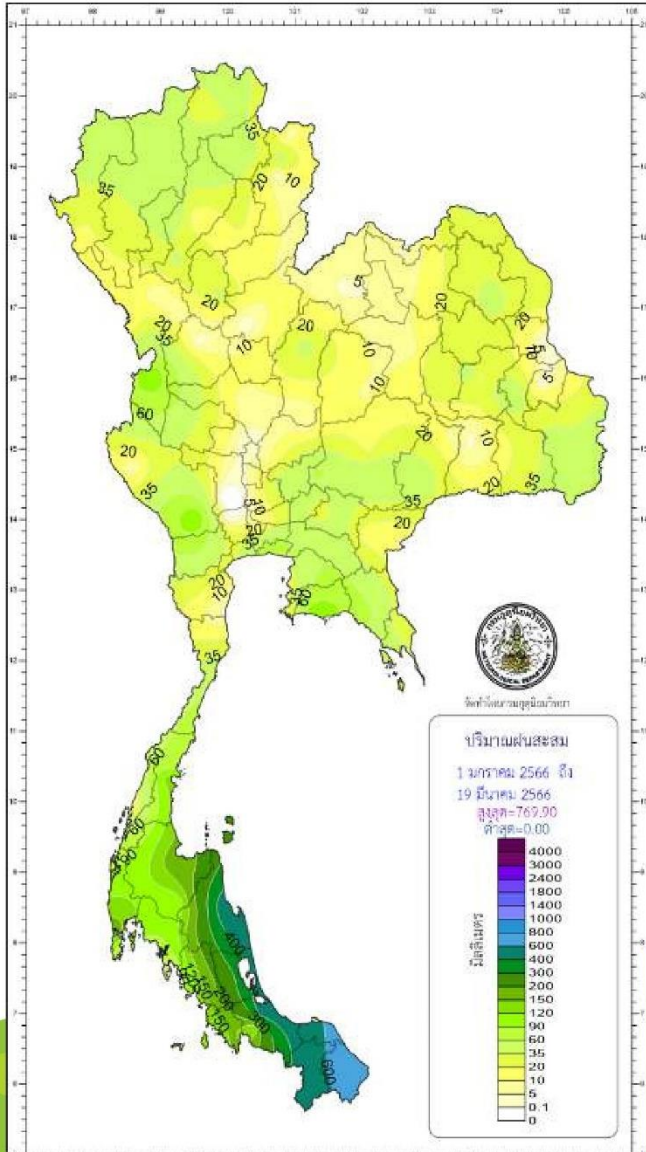
อาจมีการก่อตัวของพายุไซโคลน



# ปริมาณฝนสะสมปี 2566

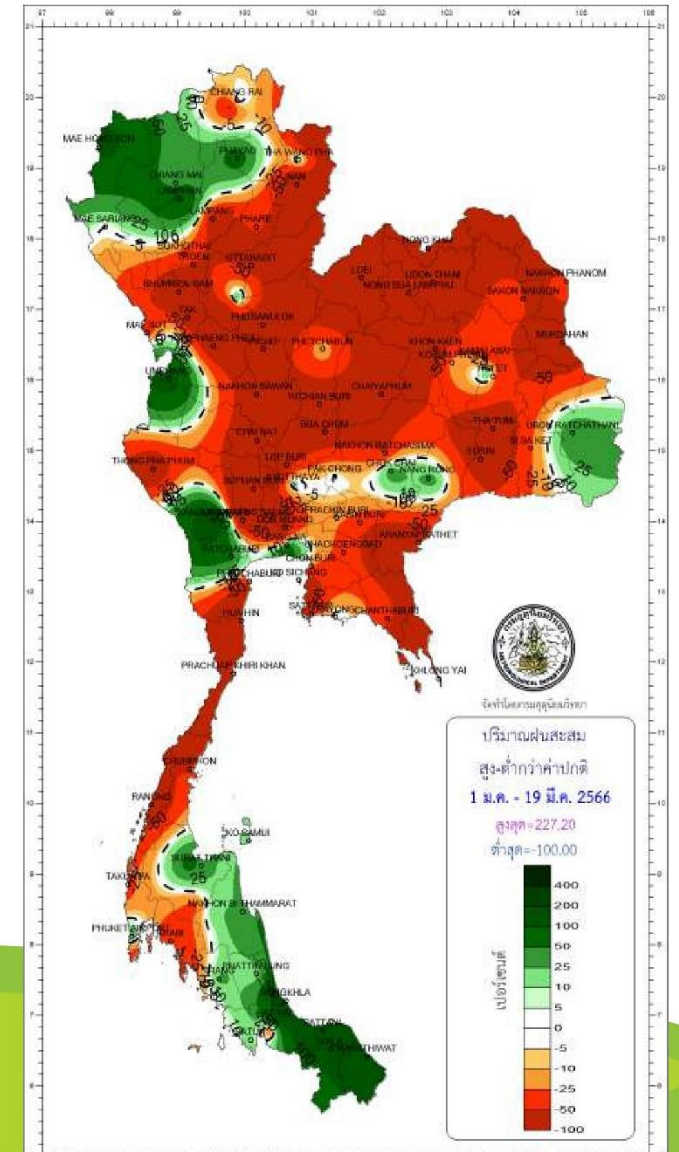
ตั้งแต่ 1 มกราคม - 19 มีนาคม

## ปริมาณฝนรวม



## สูง - ต่ำกว่าค่าปกติ

ภาค	ปริมาณฝนเปรียบเทียบกับค่าปกติ			
	ตั้งแต่ 1 ม.ค. - ปัจจุบัน			
	ปริมาณฝน (มม.)	ค่าปกติ (มม.)	ผลต่างจากค่าปกติ	
เหนือ	29.1	34.0	- 4.9 มม.	- 14 %
ตะวันออกเฉียงเหนือ	20.2	39.3	- 19.1 มม.	- 49 %
กลาง	26.2	38.9	- 12.7 มม.	- 33 %
ตะวันออก	41.2	84.1	- 42.9 มม.	- 51 %
ใต้ฝั่งตะวันออก	285.7	180.3	+ 105.4 มม.	+ 58 %
ใต้ฝั่งตะวันตก	100.3	118.9	- 18.6 มม.	- 16 %
กทม.	50.0	61.8	- 11.8 มม.	- 19 %
ทั้งประเทศ	74.7	72.9	+ 1.8 มม.	+ 2 %



climate@tmd.go.th  
www.climate.tmd.go.th

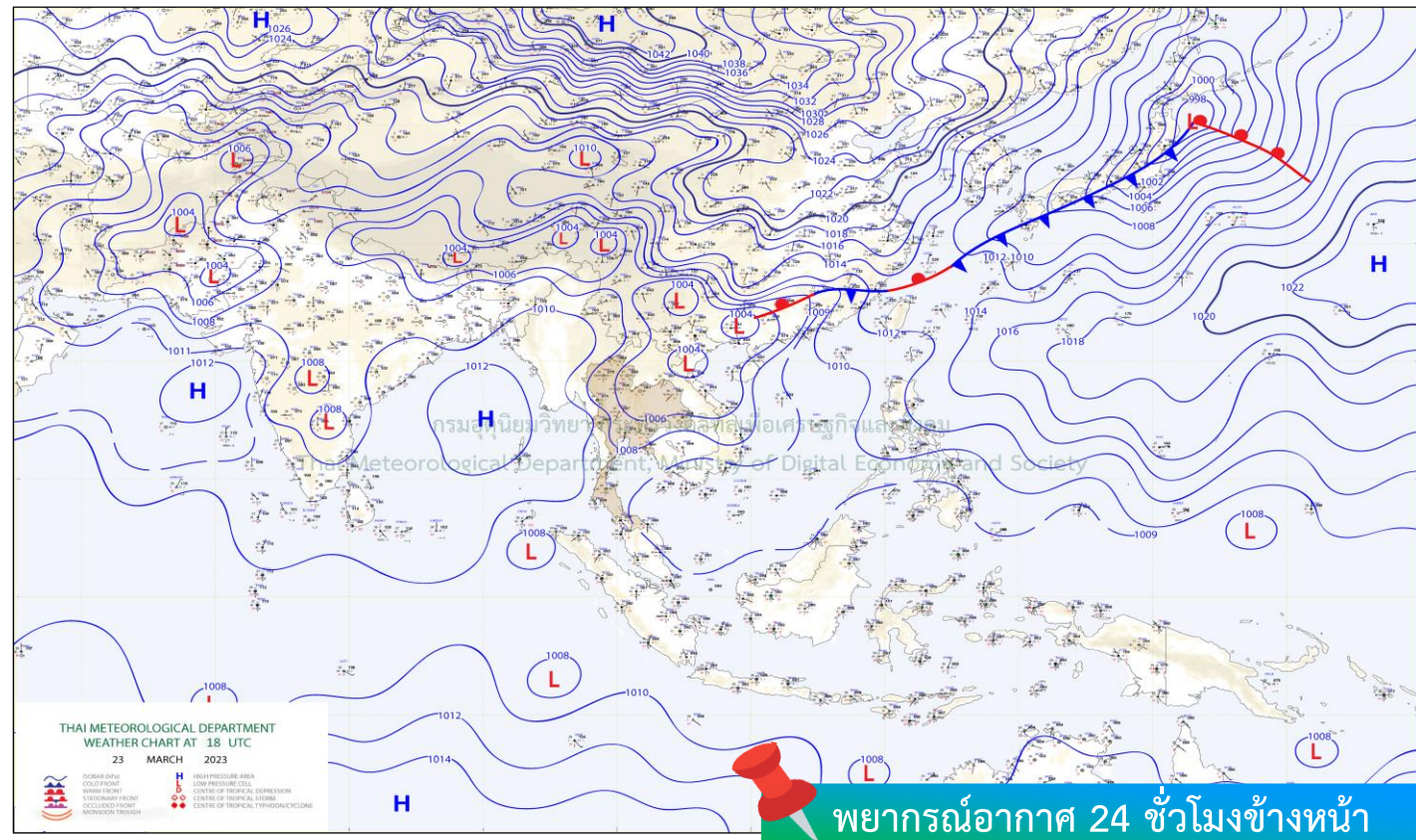
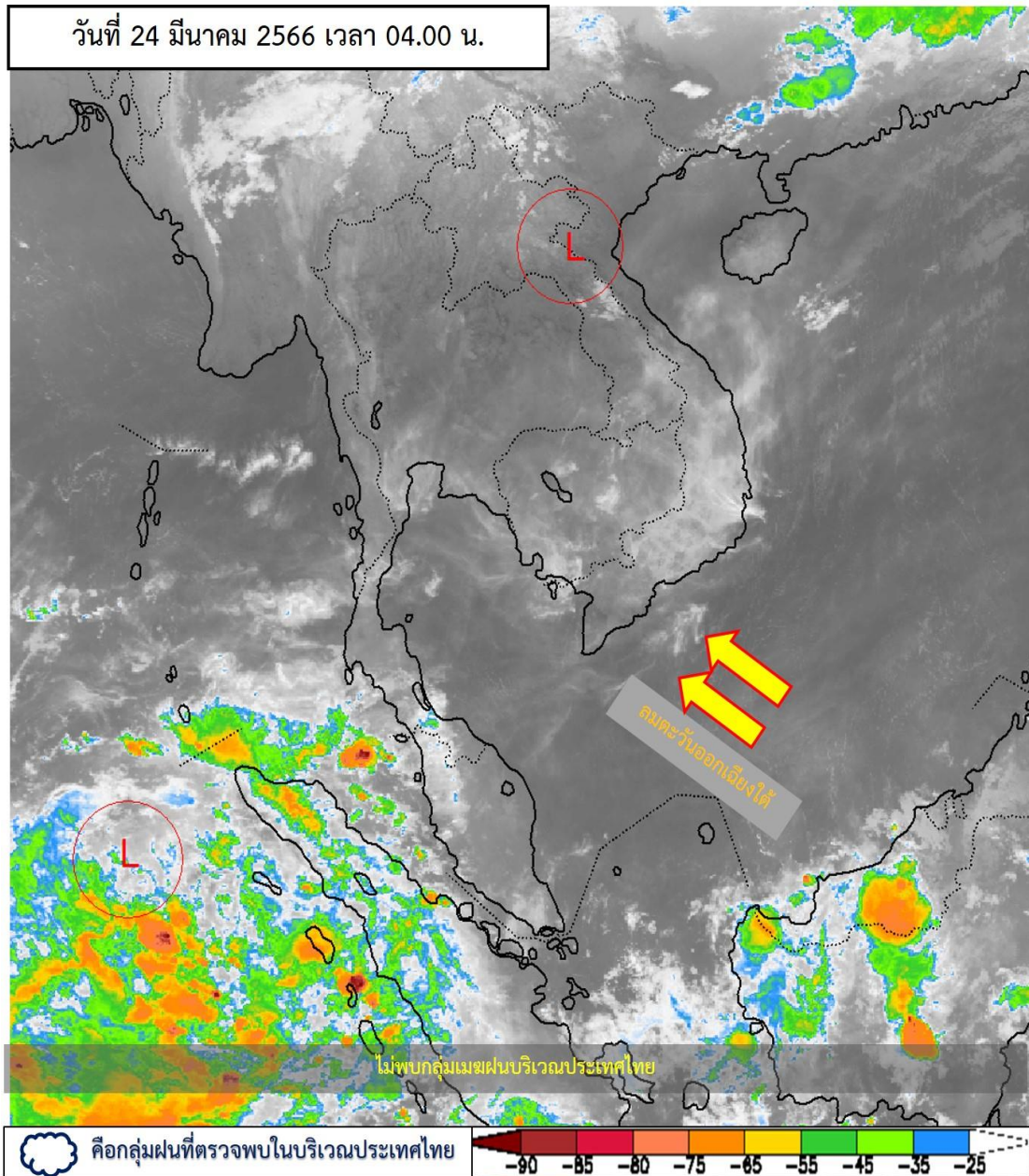
02-200-2200

กรมอุตุนิยมวิทยา

กระทรวงดิจิทัลเพื่อเศรษฐกิจและสังคม

# สภาพภูมิอากาศ ประจำวันที่ 24 มีนาคม 2566

วันที่ 24 มีนาคม 2566 เวลา 04.00 น.



ความกดอากาศต่ำเนื่องจากความร้อนปกคลุมประเทศไทยตอนบน ทำให้ประเทศไทยตอนบนมีอากาศร้อนโดยทั่วไปกับมีฟ้าหลัวในตอนกลางวันและมีอากาศร้อนจัดบางพื้นที่ ในขณะที่ลมใต้และลมตะวันออกเฉียงใต้ยังคงพัดปกคลุมภาคตะวันออกเฉียงเหนือตอนล่าง ภาคกลาง และภาคตะวันออก ทำให้ภาคตะวันออกเฉียงเหนือตอนล่าง และภาคตะวันออกมีฝนฟ้าคะนองกับมีลมกระโชกแรงบางแห่ง สำหรับลมตะวันออกเฉียงใต้และลมตะวันตกเฉียงเหนือพัดปกคลุมอ่าวไทย ภาคใต้ และทะเลอันดามัน ทำให้ภาคใต้มีฝนฟ้าคะนองบางแห่ง



# ปริมาณฝนสะสม 24 ชั่วโมงย้อนหลัง วันที่ 23 มี.ค.66 – วันที่ 24 มี.ค.66

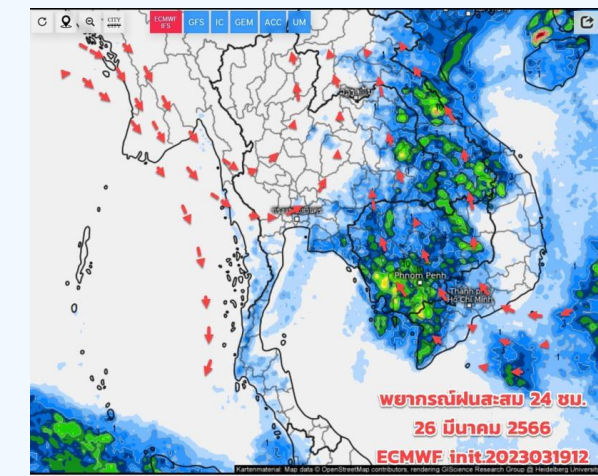
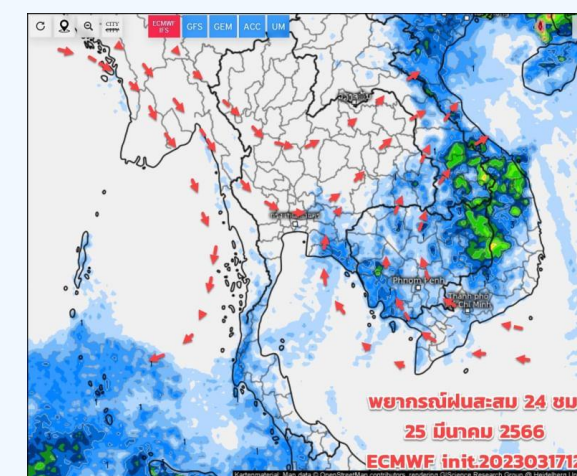
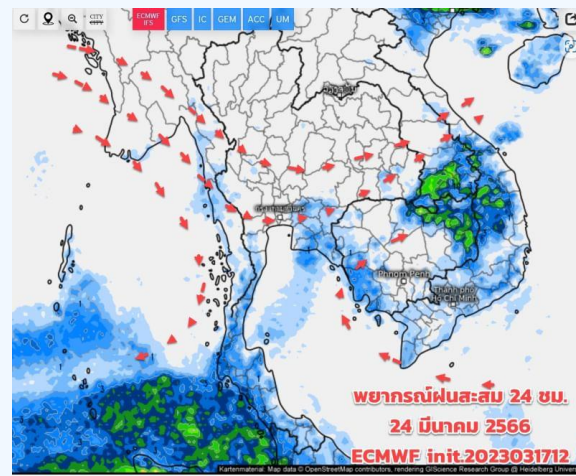
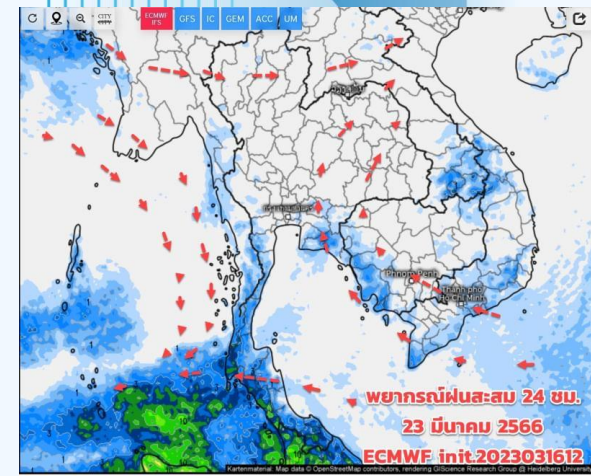


ชื่อสถานี	ที่ตั้ง	เวลา	ฝนสะสม (มม.)
ชุมชนกุงจนอง	ด.เบตง อ.เบตง จ.ยะลา	05:00 น.	72.5
บ้านบ่อน้ำร้อน	ด.ดาเนาะแมเราะ อ.เบตง จ.ยะลา	05:00 น.	70
อบต.ยะรม	ด.ยะรม อ.เบตง จ.ยะลา	06:00 น.	65
ที่ว่าการอำเภอเบตง จ.ยะลา	ด.เบตง อ.เบตง จ.ยะลา	05:00 น.	63
หน่วยพิทักษ์อุทยานฯ ที่ บล.๒ (น้ำตกสาลาเซห์)	ด.แม่หวาด อ.ธารโต จ.ยะลา	06:00 น.	55.4
ทะเลหมอก อัยเยอร์เวง	ด.อัยเยอร์เวง อ.เบตง จ.ยะลา	06:00 น.	48.4
ทด.ห้วยยอด	ด.ห้วยยอด อ.ห้วยยอด จ.ตรัง	06:00 น.	45.2
สะพานบ้าน กม.29 อ.เบตง จ.ยะลา	ด.อัยเยอร์เวง อ.เบตง จ.ยะลา	05:00 น.	45
บ้านไทรงาม	ด.ระเริง อ.วังน้ำเขียว จ.นครราชสีมา	05:00 น.	43.5
บ้านน้ำหาร	ด.ทุ่งนุ้ย อ.ควนกาหลง จ.สตูล	05:00 น.	41.5

>0-10	>10-20	>20-35	>35-50	>50-70	>70-90	>90
ฝนเล็กน้อย ฝนน้อย	ฝนปานกลาง			ฝนหนัก		ฝนหนักมาก ฝนมาก



# พยากรณ์ฝนสะสมรายวัน จากแบบจำลองบรรยากาศเชิงตัวเลข GFS วันที่ 23 มี.ค. – 29 มี.ค 66

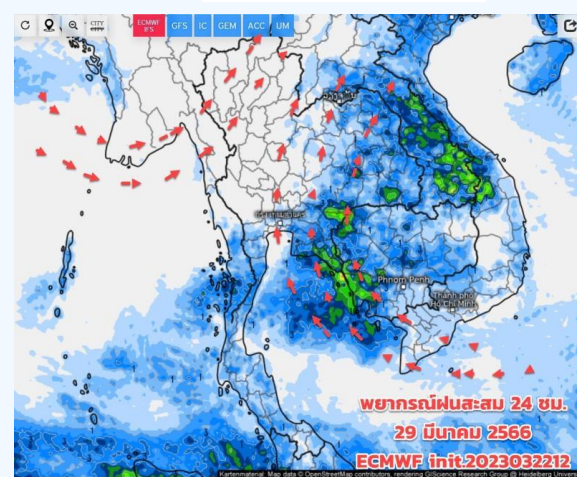
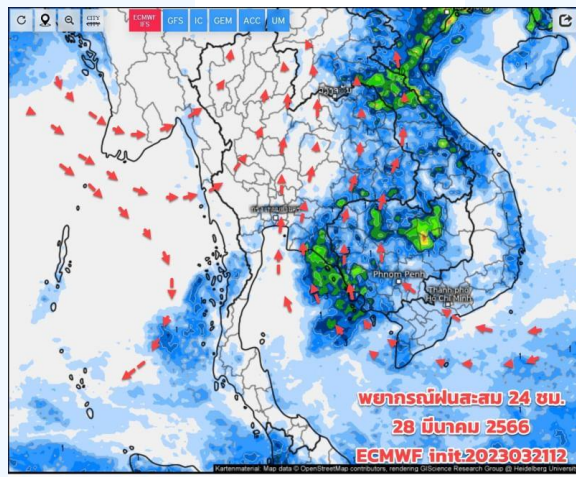
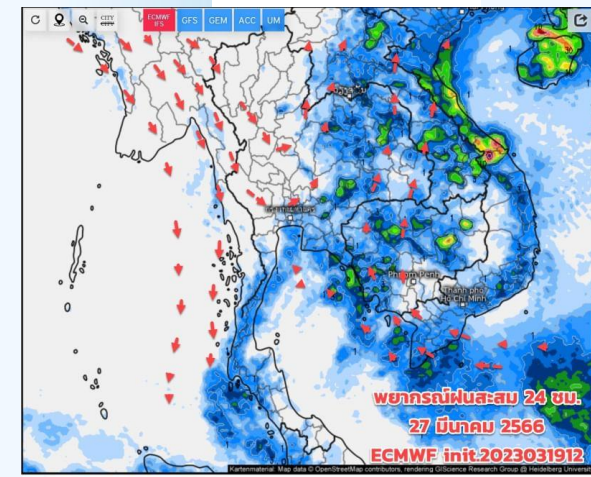


วันที่ 23 มี.ค. 2566

วันที่ 24 มี.ค. 2566

วันที่ 25 มี.ค. 2566

วันที่ 26 มี.ค. 2566



วันที่ 27 มี.ค. 2566

วันที่ 28 มี.ค. 2566

วันที่ 29 มี.ค. 2566

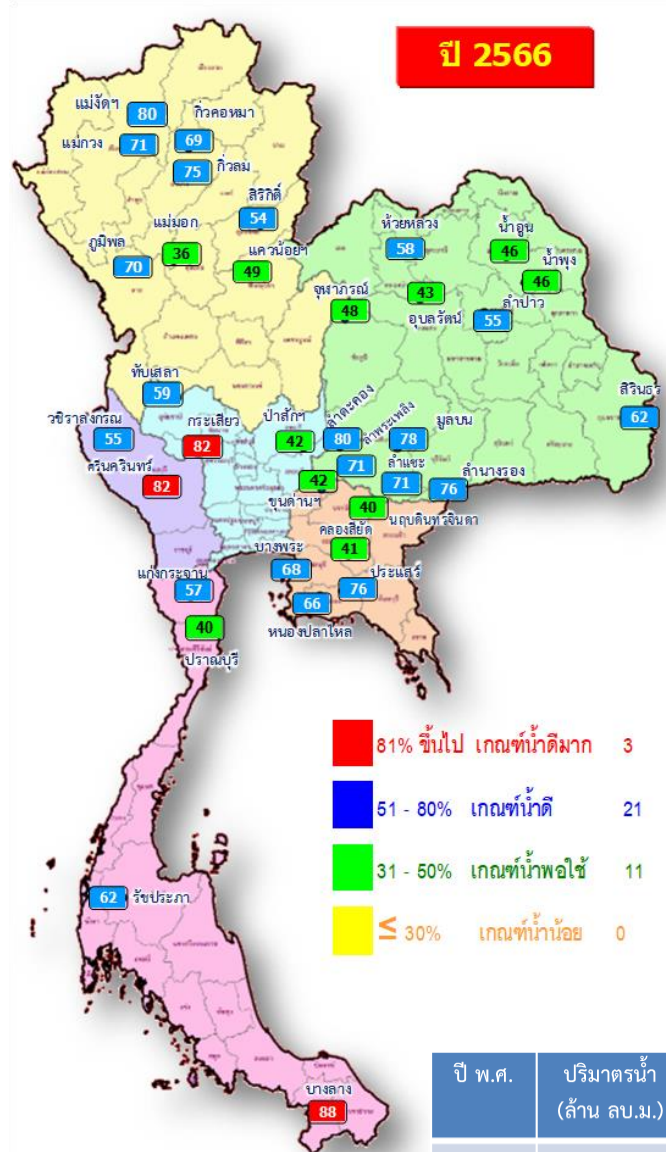
## การคาดหมาย

23-26 มี.ค.66 อากาศจะเริ่มร้อนถึงร้อนจัด บริเวณประเทศไทยตอนบน (อาจจะเป็นช่วงที่ร้อนที่สุดได้) โดยบางพื้นที่อุณหภูมิสูงสุดในช่วงบ่ายถึงเย็น อาจจะทะลุมากกว่า 40 ซ. ในบริเวณภาคเหนือ ภาคอีสาน ภาคกลาง เนื่องจากหย่อมความกดอากาศต่ำเนื่องจากความร้อนปกคลุมบริเวณดังกล่าว ส่วนลมระดับบน เปลี่ยนเป็นลมตะวันตก พัดปกคลุมภาคเหนือ ลมระดับล่าง (925hPa) เป็นลมทิศตะวันตก ตะวันตกเฉียงเหนือมากขึ้น (ความชื้นน้อย) ทำให้ยังมีพายุฤดูร้อนที่เกิดขึ้นได้บางพื้นที่บริเวณประเทศไทยตอนบน ส่วนลมใต้ ลมตะวันออกเฉียงใต้พัดนำความชื้นจากอ่าวไทยเข้าปกคลุมภาคอีสานตอนล่าง ภาคตะวันออก ทำให้มีฝนฟ้าคะนองบางแห่ง



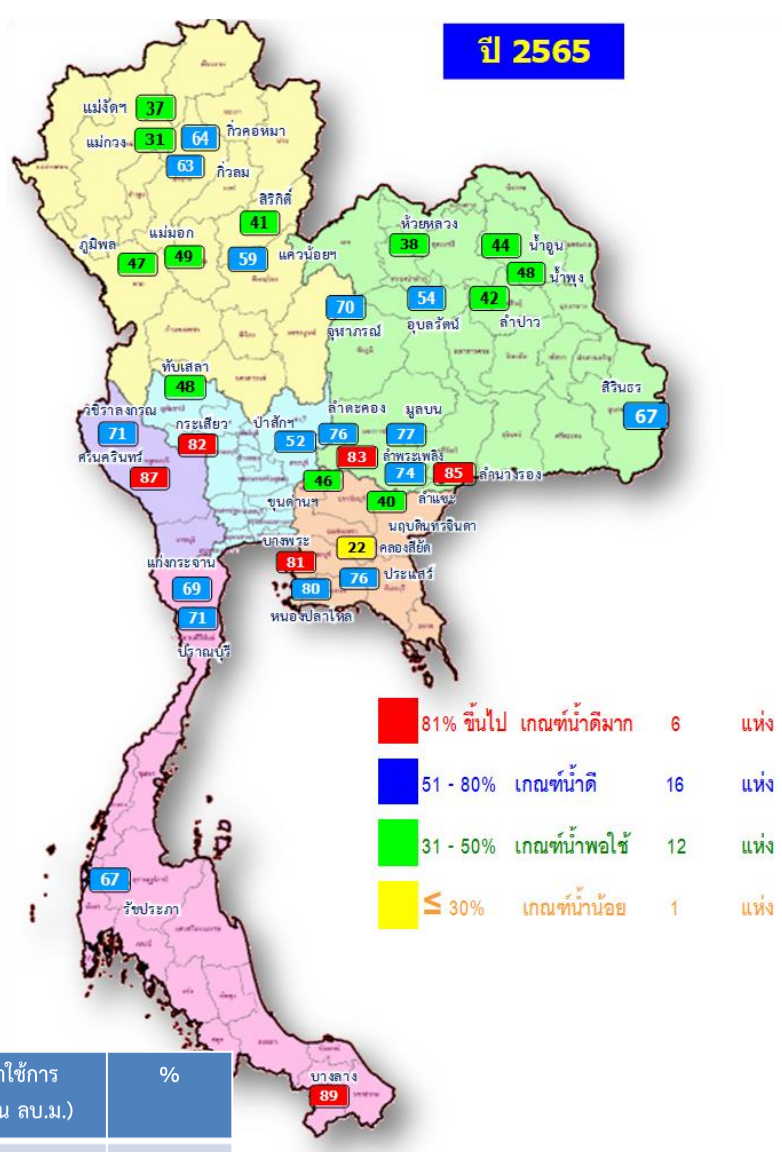


# ปริมาณน้ำเก็บกักในอ่างเก็บน้ำขนาดใหญ่ วันที่ 24 มีนาคม 2566



- 81% ขึ้นไป เกณฑ์น้ำดีมาก 3 แห่ง
- 51 - 80% เกณฑ์น้ำดี 21 แห่ง
- 31 - 50% เกณฑ์น้ำพอใช้ 11 แห่ง
- ≤ 30% เกณฑ์น้ำน้อย 0 แห่ง

ปี พ.ศ.	ปริมาณน้ำ (ล้าน ลบ.ม.)	%	น้ำใช้การ (ล้าน ลบ.ม.)	%
2566	46,457	66	22,920	48
2565	45,214	64	21,672	46



- 81% ขึ้นไป เกณฑ์น้ำดีมาก 6 แห่ง
- 51 - 80% เกณฑ์น้ำดี 16 แห่ง
- 31 - 50% เกณฑ์น้ำพอใช้ 12 แห่ง
- ≤ 30% เกณฑ์น้ำน้อย 1 แห่ง

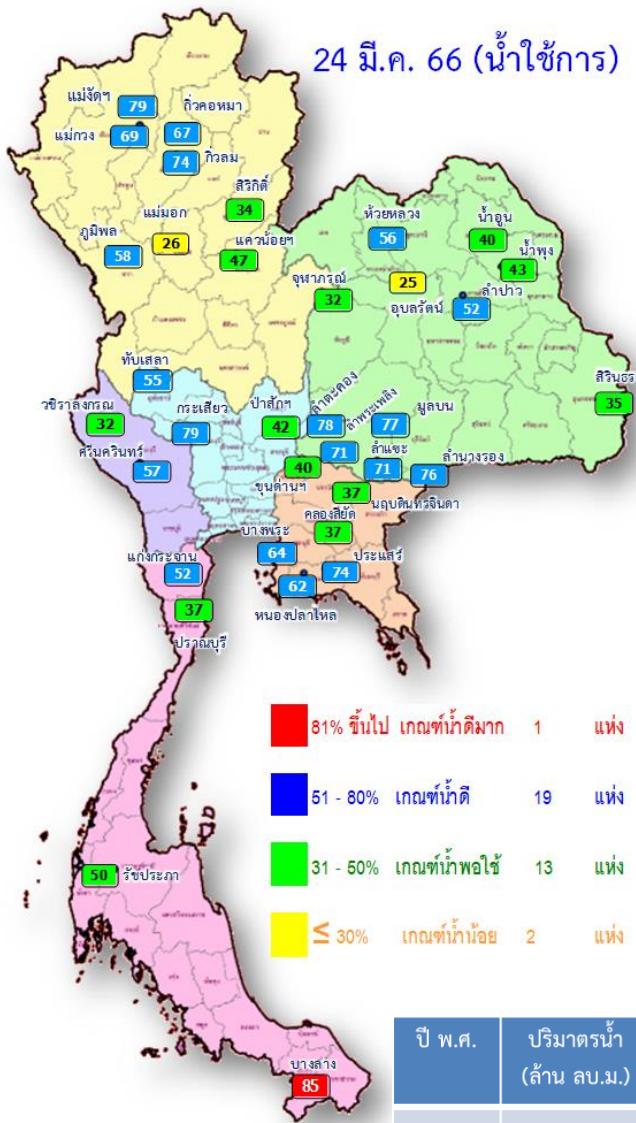
ภาค	ความจุที่ รนส. (ล้าน ม.³)	ความจุที่ รนท. (ล้าน ม.³)	ความจุน้ำใช้การ (ล้าน ม.³)	ณ วันที่						ปริมาณน้ำไหลลงวันนี้ (ล้าน ม.³)	ปริมาณน้ำระบายวันนี้ (ล้าน ม.³)	
				ปี 2565		ปี 2566						
				ปริมาตร (ล้าน ม.³)	% รนท. (ล้าน ม.³)	ปริมาตร (ล้าน ม.³)	% รนท. (ล้าน ม.³)	ปริมาตรใช้การ (ล้าน ม.³)	% ใช้การ			
<b>ภาคเหนือ</b>												
ภูมิพล*	13,462	13,462	9,662	6,382	47	9,362	70	5,562	41	58	1.92	26.00
สิริกิติ์*	10,508	9,510	6,660	3,932	41	5,121	54	2,271	24	34	2.65	17.01
แม่จัดสมบูรณ์ชล	323	265	253	99	37	213	80	201	76	79	0.10	0.99
แม่งาวอุดมธารา	295	263	249	83	31	187	71	173	66	69	0.16	0.97
กิ่วลม	106	106	103	67	63	80	75	76	72	74	1.90	1.22
กิ่วคอหมา	209	170	164	109	64	117	69	110	65	67	0.00	1.76
แควน้อยบำรุงแดน	1,080	939	896	553	59	461	49	418	45	47	0.00	4.32
แม่มอก	110	110	94	54	49	40	36	24	22	26	0.00	0.09
<b>ภาคตะวันออกเฉียงเหนือ</b>												
ห้วยหลวง	136	136	129	52	38	78	58	72	53	56	0.00	0.53
น้ำอูน	780	520	475	228	44	237	46	192	37	40	0.00	1.65
น้ำพุง*	200	165	157	80	48	76	46	68	41	43	0.02	0.08
จุฬารักษ์*	181	164	127	114	70	78	48	41	25	32	0.18	1.15
อุบลรัตน์*	4,640	2,431	1,850	1,301	54	1,043	43	462	19	25	1.60	7.15
ลำปาว	2,450	1,980	1,880	824	42	1,082	55	982	50	52	0.83	8.10
ลำตะคอง	445	314	292	240	76	250	80	227	72	78	0.00	1.12
ลำพระเพลิง	242	155	154	129	83	111	71	109	71	71	0.00	0.50
มูลบน	350	141	134	109	77	110	78	103	73	77	0.19	0.77
ลำแซะ	325	275	268	203	74	196	71	189	69	71	0.00	1.16
ลำนางรอง	197	121	118	104	85	93	76	89	74	76	0.03	0.30
สิรินธร*	1,966	1,966	1,135	1,317	67	1,226	62	394	20	35	0.00	2.52
<b>ภาคกลาง</b>												
ป่าสักชลสิทธิ์	960	960	957	500	52	402	42	399	42	42	0.43	4.32
ทับเสลา	190	160	143	77	48	95	59	78	49	55	0.00	0.13
กระเสียว	390	299	259	245	82	244	82	204	68	79	0.62	1.26
<b>ภาคตะวันออก</b>												
ศรีนครินทร์*	18,770	17,745	7,480	15,523	87	14,537	82	4,272	24	57	7.99	20.00
วชิราลงกรณ์*	11,000	8,860	5,848	6,279	71	4,903	55	1,891	21	32	0.00	12.04
<b>ภาคตะวันออก</b>												
ขุนด่านปราการชล	225	224	219	103	46	93	42	89	40	40	0.00	0.29
คลองสิียด	450	420	390	91	22	172	41	142	34	37	0.00	0.44
บางพระ	127	117	105	95	81	80	68	68	58	64	0.00	0.38
หนองปลาไหล	206	164	150	131	80	107	66	94	57	62	0.00	0.99
ประแสร์	322	295	275	224	76	224	76	204	69	74	0.00	0.60
นฤปดินทรจินดา	338	295	281	117	40	119	40	105	35	37	0.00	1.50
<b>ภาคใต้</b>												
แก่งกระจาน	900	710	645	491	69	402	57	337	47	52	1.51	3.02
ปราณบุรี	490	391	373	278	71	157	40	139	36	37	0.00	0.54
รัชชประภา*	6,144	5,639	4,287	3,779	67	3,488	62	2,136	38	50	2.58	6.08
บางกลาง*	1,590	1,454	1,178	1,298	89	1,273	88	996	69	85	6.87	4.13
<b>รวมทั้งประเทศ</b>	<b>77,891</b>	<b>70,926</b>	<b>47,389</b>	<b>45,212</b>	<b>64</b>	<b>46,457</b>	<b>66</b>	<b>22,920</b>	<b>32</b>	<b>48</b>	<b>29.58</b>	<b>133.12</b>



# ปริมาณน้ำใช้การในอ่างเก็บน้ำขนาดใหญ่ วันที่ 24 มีนาคม 2566



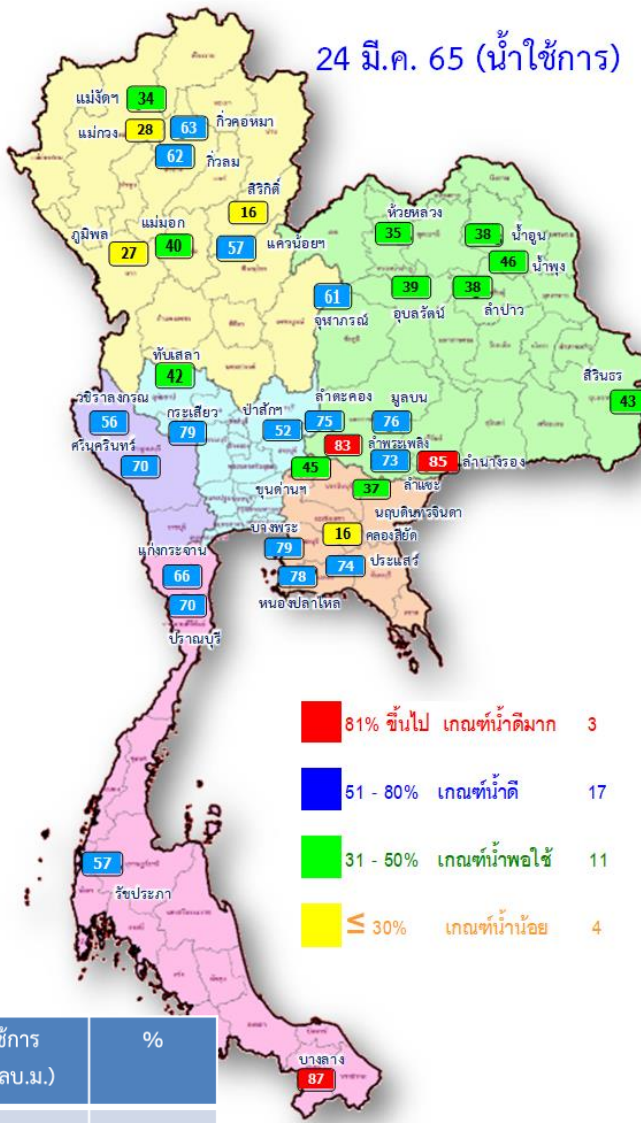
24 มี.ค. 66 (น้ำใช้การ)



- 81% ขึ้นไป เกณฑ์น้ำดีมาก 1 แห่ง
- 51 - 80% เกณฑ์น้ำดี 19 แห่ง
- 31 - 50% เกณฑ์น้ำพอใช้ 13 แห่ง
- ≤ 30% เกณฑ์น้ำน้อย 2 แห่ง

ปี พ.ศ.	ปริมาณน้ำ (ล้าน ลบ.ม.)	%	น้ำใช้การ (ล้าน ลบ.ม.)	%
2566	46,457	66	22,920	48
2565	45,214	64	21,672	46

24 มี.ค. 65 (น้ำใช้การ)

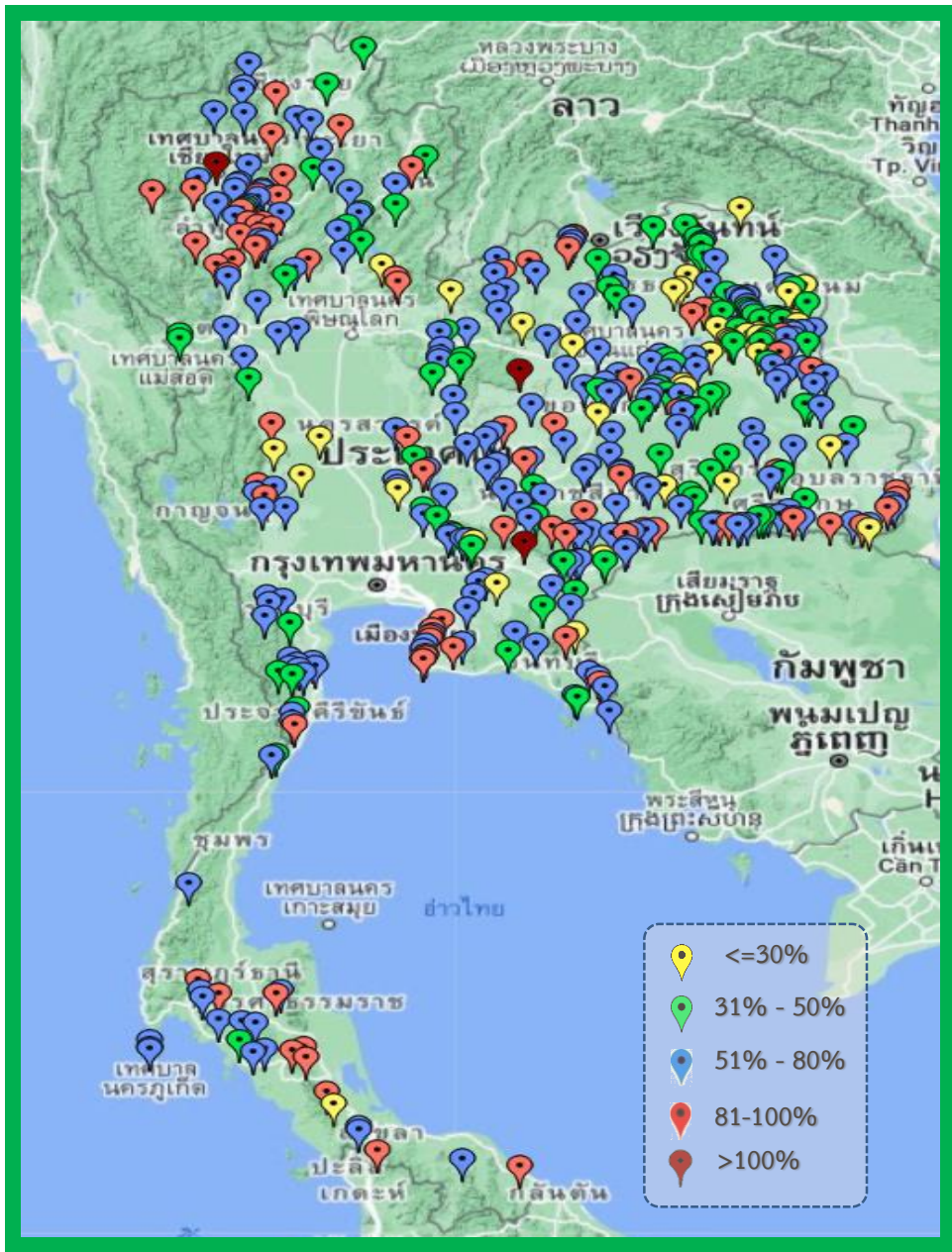


- 81% ขึ้นไป เกณฑ์น้ำดีมาก 3 แห่ง
- 51 - 80% เกณฑ์น้ำดี 17 แห่ง
- 31 - 50% เกณฑ์น้ำพอใช้ 11 แห่ง
- ≤ 30% เกณฑ์น้ำน้อย 4 แห่ง

ภาค	ความจุที่ รนส. (ล้าน ม.³)	ความจุที่ รนท. (ล้าน ม.³)	ความจุน้ำใช้การ (ล้าน ม.³)	ณ วันนี้				ปริมาณน้ำไหลลงวันนี้ (ล้าน ม.³)	ปริมาณน้ำระบายวันนี้ (ล้าน ม.³)		
				ปี 2565		ปี 2566					
				ปริมาตร (ล้าน ม.³)	% รนท.	ปริมาตร (ล้าน ม.³)	% รนท.				
<b>ภาคเหนือ</b>											
ภูมิพล*	13,462	13,462	9,662	6,382	47	9,362	70	5,562	58	1.92	26.00
สิริกิติ์*	10,508	9,510	6,660	3,932	41	5,121	54	2,271	34	2.65	17.01
แม่จัดสมบูรณ์ชล	323	265	253	99	37	213	80	201	79	0.10	0.99
แม่จางอุดมธารา	295	263	249	83	31	187	71	173	69	0.16	0.97
กิ่วลม	106	106	103	67	63	80	75	76	74	1.90	1.22
กิ่วคอหมา	209	170	164	109	64	117	69	110	67	0.00	1.76
แควน้อยบำรุงแดน	1,080	939	896	553	59	461	49	418	47	0.00	4.32
แม่มอก	110	110	94	54	49	40	36	24	26	0.00	0.09
<b>ภาคตะวันออกเฉียงเหนือ</b>											
ห้วยหลวง	136	136	129	52	38	78	58	72	56	0.00	0.53
น้ำอูน	780	520	475	228	44	237	46	192	40	0.00	1.65
น้ำพุง*	200	165	157	80	48	76	46	68	43	0.02	0.08
จุฬารัตน์*	181	164	127	114	70	78	48	41	32	0.18	1.15
อุบลรัตน์*	4,640	2,431	1,850	1,301	54	1,043	43	462	25	1.60	7.15
ลำปาว	2,450	1,980	1,880	824	42	1,082	55	982	52	0.83	8.10
ลำตะคอง	445	314	292	240	76	250	80	227	78	0.00	1.12
ลำพระเพลิง	242	155	154	129	83	111	71	109	71	0.00	0.50
มูลบน	350	141	134	109	77	110	78	103	77	0.19	0.77
ลำแชะ	325	275	268	203	74	196	71	189	71	0.00	1.16
ลำน้ำร่อง	197	121	118	104	85	93	76	89	76	0.03	0.30
สิรินธร*	1,966	1,966	1,135	1,317	67	1,226	62	394	35	0.00	2.52
<b>ภาคกลาง</b>											
ป่าสักชลสิทธิ์	960	960	957	500	52	402	42	399	42	0.43	4.32
ทับเสลา	190	160	143	77	48	95	59	78	55	0.00	0.13
กระเสียว	390	299	259	245	82	244	82	204	79	0.62	1.26
<b>ภาคตะวันตก</b>											
ศรีนครินทร์*	18,770	17,745	7,480	15,523	87	14,537	82	4,272	57	7.99	20.00
วชิราลงกรณ์*	11,000	8,860	5,848	6,279	71	4,903	55	1,891	32	0.00	12.04
<b>ภาคตะวันออก</b>											
ขุนด่านปราการชล	225	224	219	103	46	93	42	89	40	0.00	0.29
คลองสิียด	450	420	390	91	22	172	41	142	37	0.00	0.44
บางพระ	127	117	105	95	81	80	68	68	64	0.00	0.38
หนองปลาไหล	206	164	150	131	80	107	66	94	62	0.00	0.99
ประแสร์	322	295	275	224	76	224	76	204	74	0.00	0.60
นฤปดินทรจินดา	338	295	281	117	40	119	40	105	37	0.00	1.50
<b>ภาคใต้</b>											
แก่งกระจาน	900	710	645	491	69	402	57	337	52	1.51	3.02
ปราณบุรี	490	391	373	278	71	157	40	139	37	0.00	0.54
รัชชประภา*	6,144	5,639	4,287	3,779	67	3,488	62	2,136	50	2.58	6.08
บางลาง*	1,590	1,454	1,178	1,298	89	1,273	88	996	85	6.87	4.13
<b>รวมทั้งประเทศ</b>	<b>80,106</b>	<b>70,926</b>	<b>47,389</b>	<b>45,212</b>	<b>64</b>	<b>46,457</b>	<b>66</b>	<b>22,920</b>	<b>48</b>	<b>29.58</b>	<b>133.12</b>



# สถานการณ์น้ำในอ่างเก็บน้ำขนาดกลาง วันที่ 24 มีนาคม 2566



ภาค	ปริมาณน้ำอ่างเก็บน้ำขนาดกลาง จำนวน 435 แห่ง								
	จำนวนอ่าง	ความจุ	ใช้การ	ปี 2565	% รนก.	ปี 2566	% รนก.	ใช้การปี 2566	% ใช้การ
เหนือ	80	1,083	992	640	59	699	65	609	61
ตะวันออกเฉียงเหนือ	226	2,061	1,892	1,266	61	1,220	59	1,053	56
กลาง	27	419	393	253	60	206	49	181	46
ตะวันตก	8	164	152	141	86	121	74	110	72
ตะวันออก	52	1,006	949	705	70	602	60	545	57
ใต้	42	679	626	591	87	478	70	424	68
<b>รวม</b>	<b>435</b>	<b>5,411</b>	<b>5,004</b>	<b>3,596</b>	<b>66</b>	<b>3,326</b>	<b>61</b>	<b>2,921</b>	<b>58</b>

สรุปอ่างขนาดกลางที่มีปริมาณในช่วง <=30%, >30 - 50% ,>50-80%, >80-100% และ >100%

ภาค	<=30%	>30-50%	>50-80%	>80-100%	>100%
เหนือ	1	13	38	27	1
ตอน.	28	55	110	32	1
ตะวันออก	4	8	29	10	1
กลาง	4	7	14	2	0
ตะวันตก	0	0	7	1	0
ใต้	1	6	25	10	0
<b>รวม</b>	<b>38</b>	<b>89</b>	<b>223</b>	<b>82</b>	<b>3</b>

**รวมทั้งหมด 435 แห่ง**



# ปริมาณน้ำในอ่างเก็บน้ำขนาดใหญ่และขนาดกลาง วันที่ 24 มีนาคม 2566



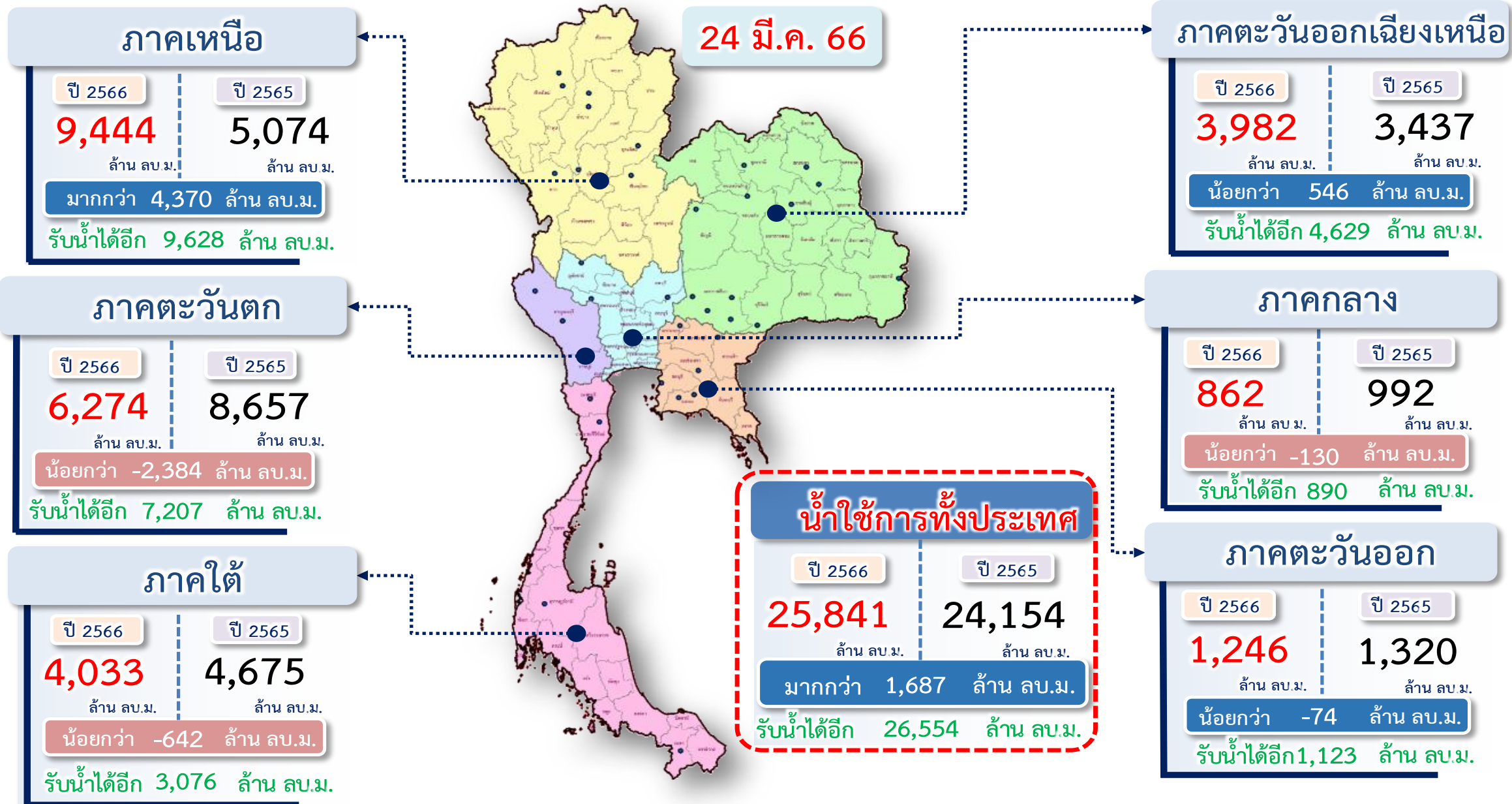
ภาค	ขนาดใหญ่				ขนาดกลาง				รวมอ่างขนาดใหญ่และกลาง						รับน้ำได้อีก	เปรียบเทียบปี 65 กับ 66	
	จำนวน	ความจุ	ปี 2566	% ความจุ อ่างฯ	จำนวน	ความจุ	ปี 2566	% ความจุ อ่างฯ	จำนวน	ความจุ	ปี2565		ปี2566			ปริมาณ	ปริมาณ
											ปริมาณ	%	ปริมาณ	%			
เหนือ	8	24,825	15,580	63	80	1,083	699	65	88	25,908	11,918	46	16,279	63	9,628	4,361	37
ตอน.	12	8,368	4,580	55	226	2,061	1,220	59	238	10,429	5,966	57	5,800	56	4,629	-166	-3
กลาง	3	1,419	741	52	27	419	206	49	30	1,838	1,076	59	947	52	890	-129	-12
ตะวันตก	2	26,605	19,440	73	8	164	121	74	10	26,769	21,943	82	19,561	73	7,207	-2,382	-11
ตะวันออก	6	1,515	795	52	52	1,006	602	60	58	2,520	1,467	58	1,397	55	1,123	-70	-5
ใต้	4	8,194	5,320	65	42	679	478	70	46	8,874	6,440	73	5,798	65	3,076	-642	-10
<b>รวม</b>	<b>35</b>	<b>70,926</b>	<b><u>46,457</u></b>	<b>66</b>	<b>435</b>	<b>5,411</b>	<b><u>3,326</u></b>	<b>61</b>	<b>470</b>	<b>76,337</b>	<b><u>48,810</u></b>	<b>64</b>	<b><u>49,783</u></b>	<b>65</b>	<b>26,554</b>	<b>973</b>	<b>2</b>
<b>ปริมาณน้ำใช้การ</b>		<b>47,384</b>	<b><u>22,920</u></b>	<b>48</b>		<b>5,004</b>	<b><u>2,921</u></b>	<b>58</b>		<b>52,388</b>	<b><u>24,862</u></b>	<b>47</b>	<b><u>25,841</u></b>	<b>49</b>			

สามารถรับน้ำได้อีก **26,554** ล้าน ลบ.ม. (35%)

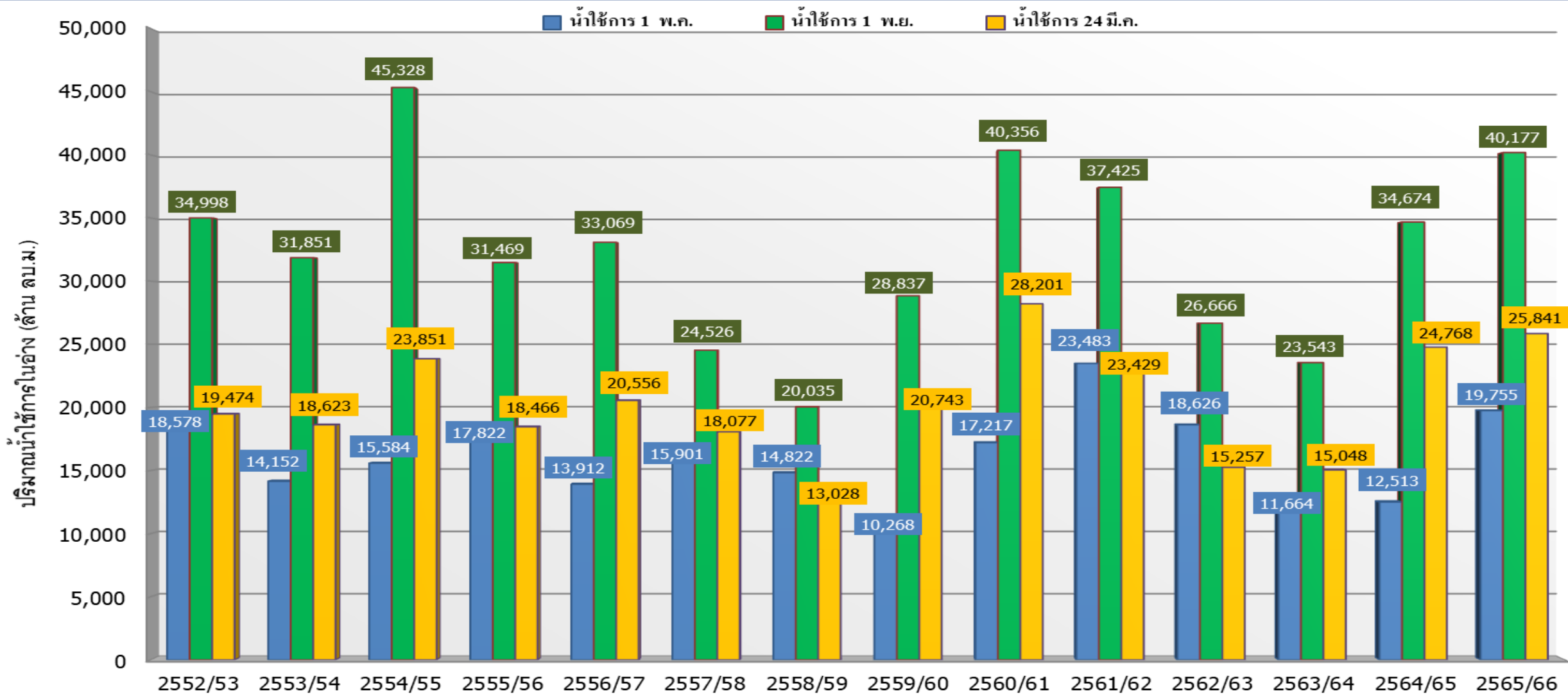
%น้ำใช้การ=(ปริมาณน้ำใช้การ/ความจุน้ำใช้การ)\*100



# ปริมาณน้ำใช้การ อ่างเก็บน้ำขนาดใหญ่และขนาดกลาง



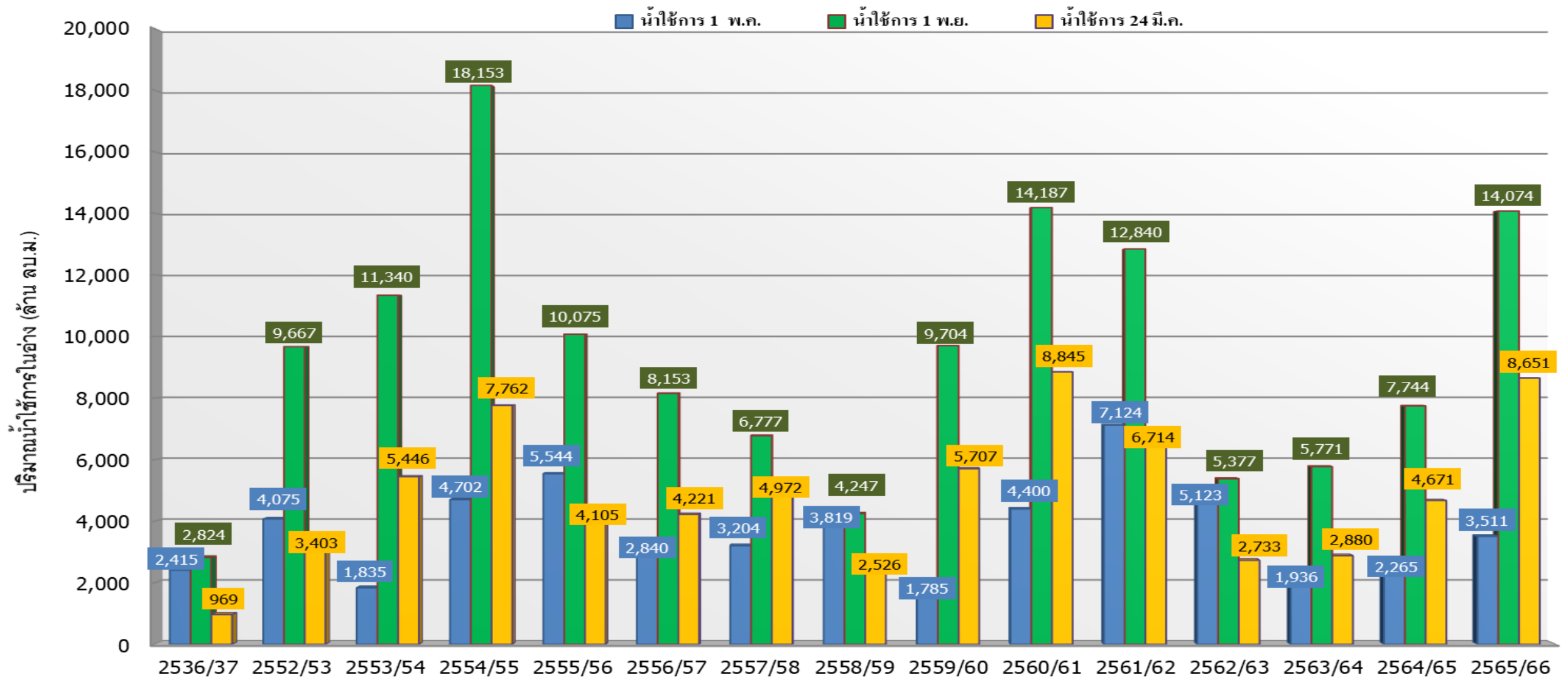
# กราฟเปรียบเทียบปริมาณน้ำใช้การในอ่างเก็บน้ำขนาดใหญ่และขนาดกลาง ตั้งแต่ปี 2553 ถึง ปี 2566



ปี 25 (1)/(2)	2552/53	2553/54	2554/55	2555/56	2556/57	2557/58	2558/59	2559/60	2560/61	2561/62	2562/63	2563/64	2564/65	2565/66
(1) ■ น้ำใช้การ 1 พ.ค.	18,578	14,152	15,584	17,822	13,912	15,901	14,822	10,268	17,217	23,483	18,626	11,664	12,513	19,755
(1) ■ น้ำใช้การ 1 พ.ย.	34,998	31,851	45,328	31,469	33,069	24,526	20,035	28,837	40,356	37,425	26,666	23,543	34,674	40,177
(2) ■ น้ำใช้การ 24 มี.ค.	19,474	18,623	23,851	18,466	20,556	18,077	13,028	20,743	28,201	23,429	15,257	15,048	24,768	25,841



# กราฟเปรียบเทียบปริมาณน้ำใช้การในลุ่มน้ำเจ้าพระยา (ภูมิพล สิริกิติ์ แควน้อยฯ ป่าสักฯ) ปี 2536และตั้งแต่ปี 2553 ถึง ปี 2566

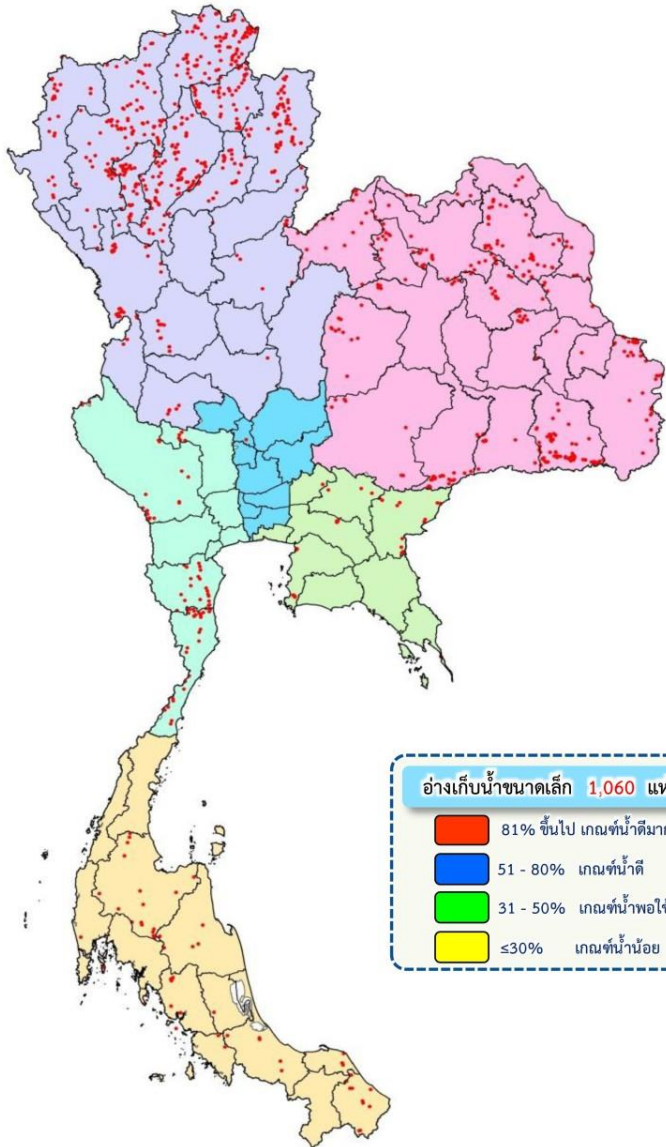


ปี 25 (1)/(2)	2536/37	2552/53	2553/54	2554/55	2555/56	2556/57	2557/58	2558/59	2559/60	2560/61	2561/62	2562/63	2563/64	2564/65	2565/66
(1) ■ น้ำใช้การ 1 พ.ค.	2,415	4,075	1,835	4,702	5,544	2,840	3,204	3,819	1,785	4,400	7,124	5,123	1,936	2,265	3,511
(1) ■ น้ำใช้การ 1 พ.ย.	2,824	9,667	11,340	18,153	10,075	8,153	6,777	4,247	9,704	14,187	12,840	5,377	5,771	7,744	14,074
(2) ■ น้ำใช้การ 24 มี.ค.	969	3,403	5,446	7,762	4,105	4,221	4,972	2,526	5,707	8,845	6,714	2,733	2,880	4,671	8,651



ปริมาณน้ำเก็บกักและใช้การทั่วประเทศ อ่างเก็บน้ำขนาดเล็ก

(ปริมาณน้ำ ณ วันที่ 16 มี.ค.66)



ภาค	ความจุ (ล้าน ลบ.ม.)		ปริมาณน้ำ (ล้าน ลบ.ม.)		จำนวน (อ่างฯ)			
	เก็บกัก	ใช้การ	เก็บกัก	ใช้การ				
เหนือ (538 แห่ง)	207	187	144 (70%)	124 (66%)	46	61	255	176
ตะวันออกเฉียงเหนือ (322 แห่ง)	107	93	66 (61%)	51 (55%)	21	63	140	98
กลาง (13 แห่ง)	5	5	4 (84%)	4 (84%)	-	-	3	10
ตะวันตก (44 แห่ง)	29	27	19 (65%)	17 (62%)	3	10	23	8
ตะวันออก (38 แห่ง)	9	9	6 (63%)	5 (60%)	5	3	21	9
ใต้ (105 แห่ง)	30	24	24 (80%)	18 (75%)	4	6	48	47
<b>ทั่วประเทศ (1,060 แห่ง)</b>	<b>387</b>	<b>345</b>	<b>262 (68%)</b>	<b>220 (64%)</b>	<b>79</b>	<b>143</b>	<b>490</b>	<b>348</b>





# ติดตามปริมาณน้ำไหลลงและปริมาณน้ำระบาย วันที่ 24 มีนาคม 2566



อ่างเก็บน้ำ  
ขนาดใหญ่  
ทั่วประเทศ  
35 แห่ง

เก็บกัก 59,399 ล้าน ลบ.ม.  
ใช้การ 35,862 ล้าน ลบ.ม.



ต้นฤดูแล้ง ปี 2565/66

สะสม 1-30 พ.ย.65	
↓ ไหลลง	2,415.55
→ ระบาย	2,541.89

เก็บกัก 58,873 ล้าน ลบ.ม.  
ใช้การ 35,336 ล้าน ลบ.ม.



สะสม 1-31 ธ.ค.65	
↓ ไหลลง	1,678.21
→ ระบาย	3,039.86

เก็บกัก 56,890 ล้าน ลบ.ม.  
ใช้การ 33,353 ล้าน ลบ.ม.



เก็บกัก 53,382 ล้าน ลบ.ม.  
ใช้การ 29,845 ล้าน ลบ.ม.



วันนี้ (24 มี.ค.66)		สะสม (1พ.ย.-ปัจจุบัน)
↓ ไหลลง	29.58	6,387.56
→ ระบาย	133.12	16,762.14
ใช้การ	22,920 ล้าน ลบ.ม.	

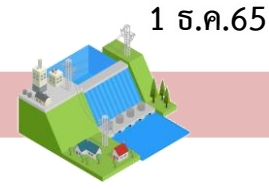
เก็บกัก 20,770 ล้าน ลบ.ม.  
ใช้การ 14,074 ล้าน ลบ.ม.



ต้นฤดูแล้ง ปี 2565/66

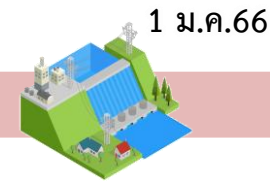
สะสม 1-30 พ.ย.65	
↓ ไหลลง	764.21
→ ระบาย	581.24

เก็บกัก 20,869 ล้าน ลบ.ม.  
ใช้การ 14,173 ล้าน ลบ.ม.

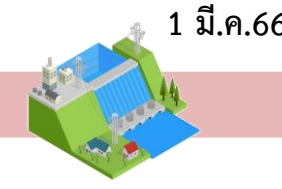
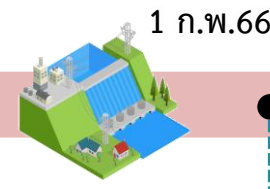


สะสม 1-31 ธ.ค.65	
↓ ไหลลง	464.58
→ ระบาย	1,313.25

เก็บกัก 19,883 ล้าน ลบ.ม.  
ใช้การ 13,187 ล้าน ลบ.ม.



เก็บกัก 18,215 ล้าน ลบ.ม.  
ใช้การ 11,519 ล้าน ลบ.ม.



วันนี้ (24 มี.ค.66)		สะสม (1พ.ย.-ปัจจุบัน)
↓ ไหลลง	5.00	1,886.62
→ ระบาย	51.65	6,824.99
ใช้การ	8,651 ล้าน ลบ.ม.	

4 เขื่อนหลัก  
กลุ่มเจ้าพระยา



# แนวโน้มสถานการณ์น้ำท่าในลำน้ำสายหลัก วันที่ 24 มี.ค. 2566



**แนวโน้ม**

- ↑ แนวโน้มเพิ่มขึ้น
- ↓ แนวโน้มลดลง
- ↔ แนวโน้มทรงตัว

**เกณฑ์สภาพน้ำท่า**

- น้ำมาก : สูงกว่า 81% ค่าความจุลำนํ้า
- น้ำดี : สูงกว่า 50.1 - 80 % ของความจุลำนํ้า
- น้ำปกติ : สูงกว่า 30.1%-50% ของความจุลำนํ้า
- น้ำน้อย : ต่ำกว่า 30% ของความจุลำนํ้า

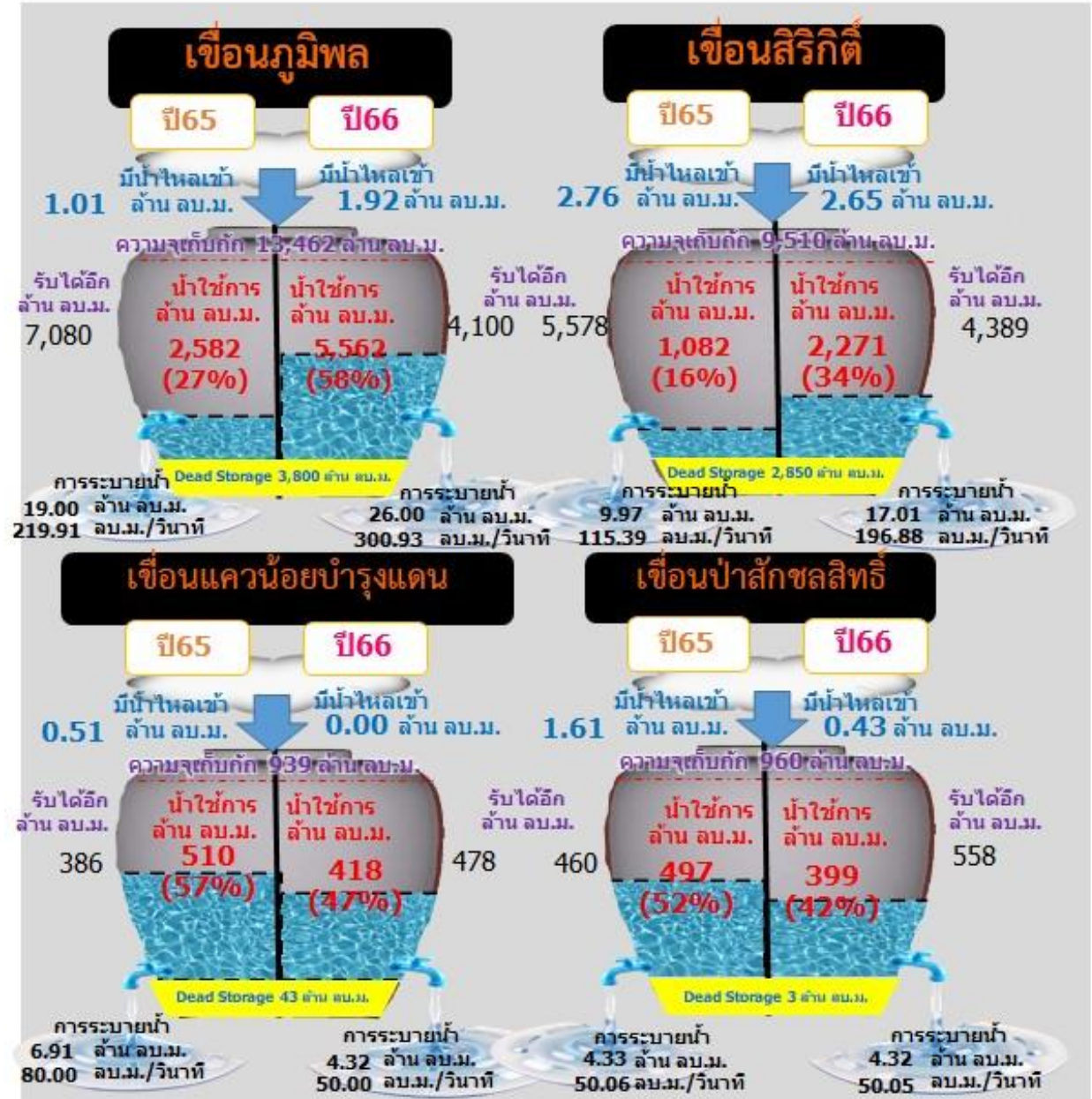


---

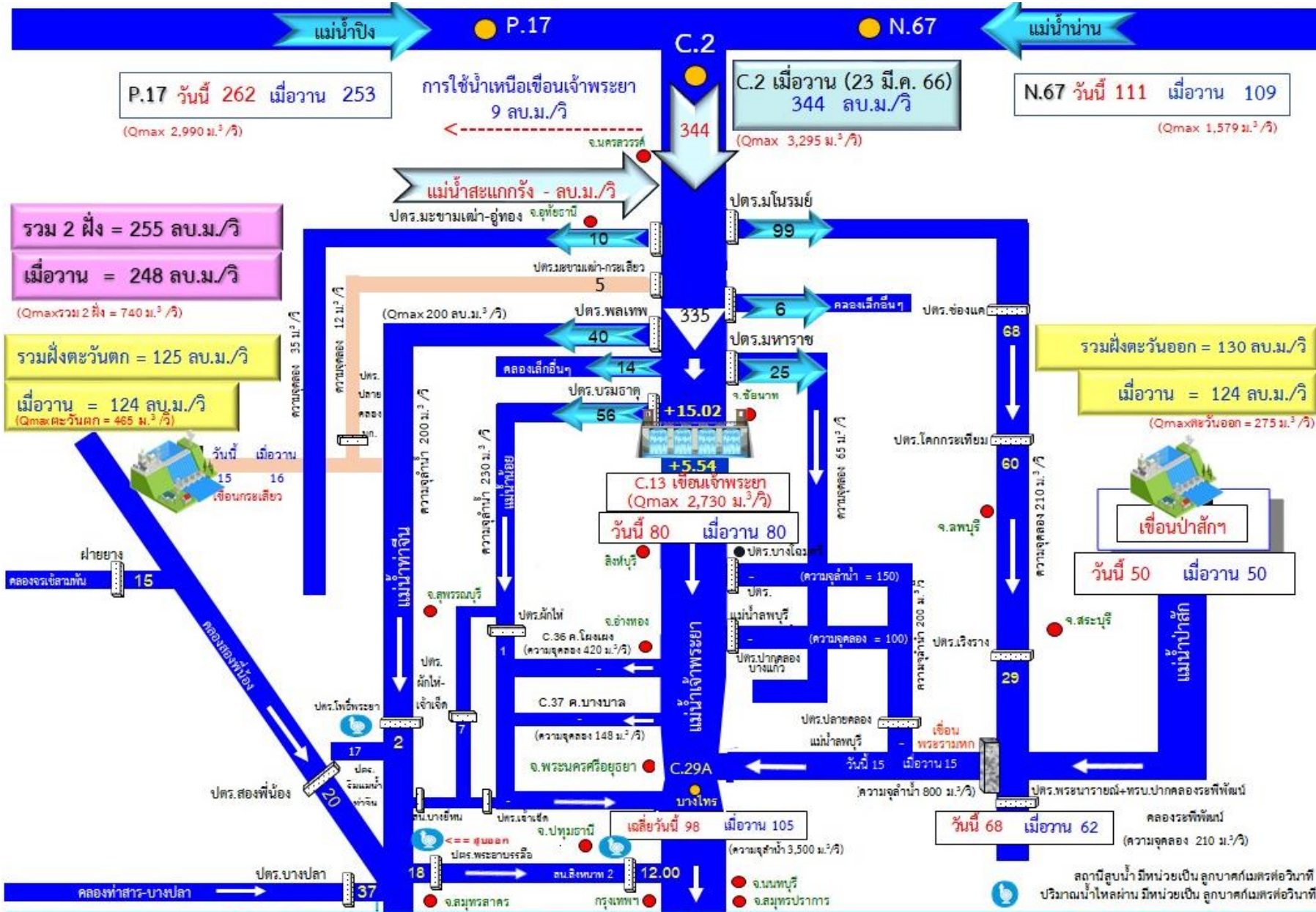
# สถานการณ์ลุ่มน้ำเจ้าพระยา



รวม 4 เขื่อน	ปริมาณน้ำทั้งหมด (ล้าน ลบ.ม.)	น้ำใช้การ (ล้าน ลบ.ม.)	รับน้ำได้อีก (ล้าน ลบ.ม.)
24 มี.ค. 66	15,347 (62%)	8,651 (48%)	9,524
24 มี.ค. 65	11,367 (46%)	4,671 (26%)	13,504



# สถานการณ์น้ำลุ่มน้ำเจ้าพระยา วันที่ 24 มี.ค. 66 เวลา 06.00 น.





---

# แผน-ผลจัดสรรน้ำฤดูแล้ง ปี 2565/66

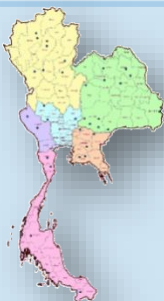


# แผนการจัดสรรน้ำและการเพาะปลูกพืชฤดูแล้ง ปี 2565/66



(1 พฤศจิกายน 2565 – 30 เมษายน 2566)

## ทั้งประเทศ



ปริมาณน้ำต้นทุน 43,740 ล้าน ลบ.ม.  
ความต้องการน้ำ 27,685 ล้าน ลบ.ม.  
สำรองน้ำต้นฤดูฝน 16,055 ล้าน ลบ.ม.



อุปโภค-บริโภค  
2,535 ล้าน ลบ.ม. (9%)



ระบบนิเวศ  
8,270 ล้าน ลบ.ม. (30%)



เกษตรกรรม  
16,330 ล้าน ลบ.ม. (59%)



การอุตสาหกรรม  
550 ล้าน ลบ.ม. (2%)



แผนข้าวนาปรัง 10.42 ล้านไร่

## ลุ่มเจ้าพระยา

ปริมาณน้ำต้นทุน 14,074 ล้าน ลบ.ม.  
ความต้องการน้ำ 9,100 ล้าน ลบ.ม.  
สำรองน้ำต้นฤดูฝน 5,474 ล้าน ลบ.ม.



อุปโภค-บริโภค  
1,150 ล้าน ลบ.ม. (13%)



ระบบนิเวศ  
2,020 ล้าน ลบ.ม. (22%)



เกษตรกรรม  
5,795 ล้าน ลบ.ม. (64%)



การอุตสาหกรรม  
135 ล้าน ลบ.ม. (1%)

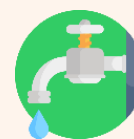


แผนข้าวนาปรัง 6.64 ล้านไร่

## ลุ่มแม่กลอง

ปริมาณน้ำต้นทุน 8,964 ล้าน ลบ.ม.  
ความต้องการน้ำ 5,500 ล้าน ลบ.ม.  
สำรองน้ำต้นฤดูฝน 3,964 ล้าน ลบ.ม.

รักษาระบบนิเวศเจ้าพระยา 500 ล้าน ลบ.ม.



อุปโภค-บริโภค  
460 ล้าน ลบ.ม. (9%)



ระบบนิเวศ  
1,360 ล้าน ลบ.ม. (27%)



เกษตรกรรม  
3,180 ล้าน ลบ.ม. (64%)



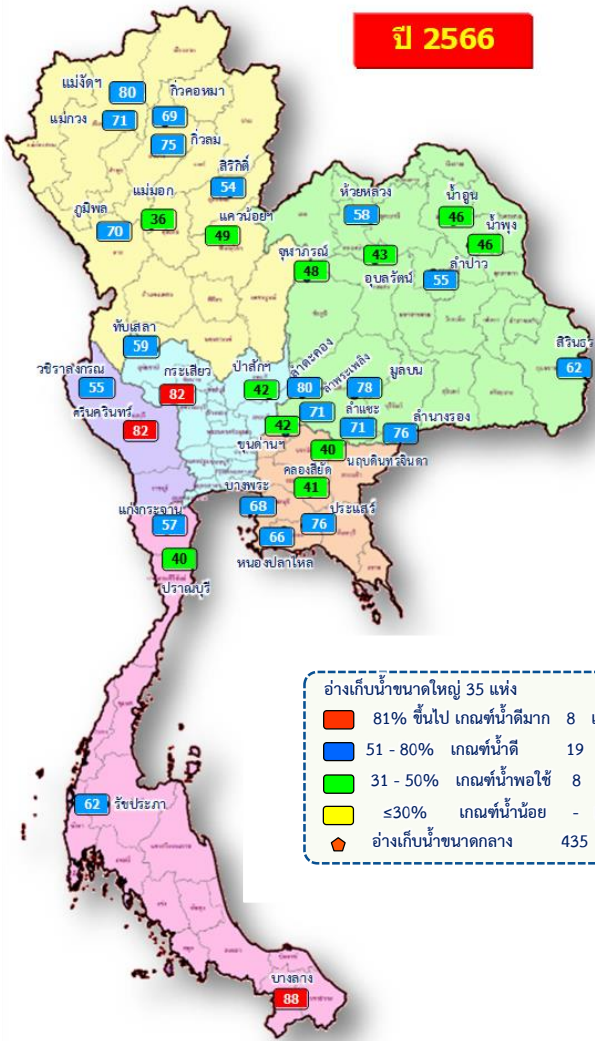
การอุตสาหกรรม  
- ล้าน ลบ.ม. (-%)



แผนข้าวนาปรัง 0.84 ล้านไร่



# แผน/ผล การบริหารจัดการน้ำฤดูแล้งปี 2565/66 ทั้งประเทศ (1 พ.ย.65 – 30 เม.ย.66)



## ปริมาณน้ำเก็บกักและใช้การทั้งประเทศ ณ วันที่ 24 มี.ค.66

ประเภท	จำนวน	ปริมาณน้ำเก็บกัก (ล้าน ลบ.ม.)	ปริมาณน้ำใช้การ (ล้าน ลบ.ม.)
อ่างฯ ใหญ่	35 แห่ง	70,926	47,389
อ่างฯ กลาง	435 แห่ง	5,410	5,003
อ่างฯ เล็ก	1,060 แห่ง	387	345
รวมทั้งหมด	1,530 แห่ง	76,723	52,737

ปริมาณน้ำต้นทุนฤดูแล้งปี 2565/66 จำนวน **43,740** ล้าน ลบ.ม. (แผนจัดสรรน้ำฤดูแล้ง 27,685 ล้าน ลบ.ม. / สำรองน้ำต้นทุนฤดูฝน 16,055 ล้าน ลบ.ม.)  
 ปริมาณน้ำเก็บกักทั้งประเทศ (รวมอ่างใหญ่ อ่างกลาง อ่างเล็ก) ณ วันที่ 1 พ.ย.65 จำนวน **64,418** ล้าน ลบ.ม. (84%)



### แผนจัดสรรน้ำฤดูแล้ง ปี 2565/66 วันที่ 24 มี.ค.66

แผนจัดสรรน้ำ	27,685 (ล้าน ลบ.ม.)	
ผลจัดสรรน้ำ	19,682 (ล้าน ลบ.ม.)	72 %
คงเหลือ	8,003 (ล้าน ลบ.ม.)	28 %

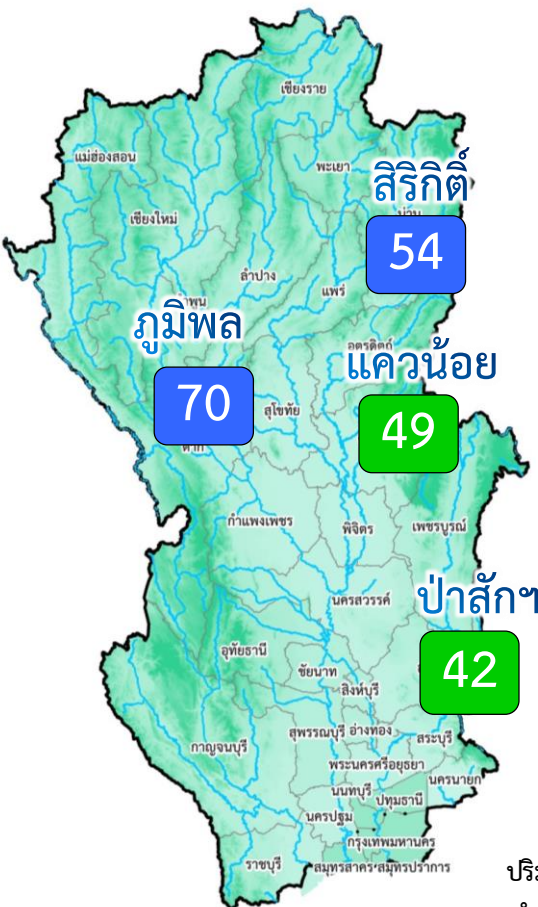
ผลการเพาะปลูกข้าวนาปรัง 2565/66 (22 มี.ค.65)

แผน	10.42 ล้านไร่
เพาะปลูกแล้ว	9.960 ล้านไร่ (96%)
เก็บเกี่ยว	2.052 ล้านไร่





# แผน/ผล การบริหารจัดการน้ำฤดูแล้งปี 2565/66 **ลุ่มเจ้าพระยา** (1 พ.ย.65 – 30 เม.ย.66)



ปริมาณน้ำเก็บกัก ณ วันที่ 1 พ.ย.65 จำนวน 20,770 ล้าน ลบ.ม. (84%)

ปริมาณน้ำต้นทุนปี 2565/66 จำนวน 14,074 ล้าน ลบ.ม. (แผนจัดสรรน้ำฤดูแล้ง 9,100 ล้าน ลบ.ม. / สำรองน้ำต้นฤดูฝน 5,474 ล้าน ลบ.ม.)

อ่างเก็บน้ำขนาดใหญ่ 4 แห่ง	81% ขึ้นไป เกษตษน้ำดีมาก	- แห่ง
51 - 80% เกษตษน้ำดี	4 แห่ง	
31 - 50% เกษตษน้ำพอใช้	- แห่ง	
≤30% เกษตษน้ำน้อย	- แห่ง	

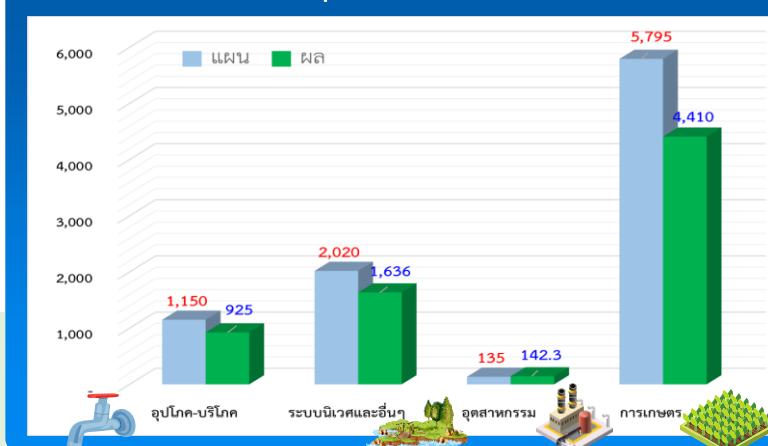
## ผลการเพาะปลูกข้าวนาปรัง 2565/66 (22 มี.ค.65)

แผน	เพาะปลูกแล้ว	เก็บเกี่ยว
6.64 ล้านไร่	6.310 ล้านไร่ (95%)	1.391 ล้านไร่

## ปริมาณน้ำเก็บกักและใช้การ 4 เขื่อนหลักเจ้าพระยา ณ วันที่ 24 มี.ค.66

เขื่อน	ปริมาณน้ำเก็บกัก	ปริมาณน้ำใช้การ
เขื่อนภูมิพล	ปริมาณน้ำเก็บกัก 13,462 ล้าน ลบ.ม. ปริมาณน้ำใช้การ 9,662 ล้าน ลบ.ม.	9,362 (70%) 5,562 (58%) (ล้าน ลบ.ม.)
เขื่อนสิริกิติ์	ปริมาณน้ำเก็บกัก 9,510 ล้าน ลบ.ม. ปริมาณน้ำใช้การ 6,660 ล้าน ลบ.ม.	5,121 (54%) 2,271 (34%) (ล้าน ลบ.ม.)
เขื่อนแควน้อย	ปริมาณน้ำเก็บกัก 939 ล้าน ลบ.ม. ปริมาณน้ำใช้การ 896 ล้าน ลบ.ม.	461 (49%) 418 (47%) (ล้าน ลบ.ม.)
เขื่อนป่าสัก	ปริมาณน้ำเก็บกัก 960 ล้าน ลบ.ม. ปริมาณน้ำใช้การ 957 ล้าน ลบ.ม.	402 (42%) 399 (42%) (ล้าน ลบ.ม.)
รวม 4 เขื่อน	ปริมาณน้ำเก็บกัก 24,871 ล้าน ลบ.ม. ปริมาณน้ำใช้การ 18,175 ล้าน ลบ.ม.	15,347 (62%) 8,651 (48%) (ล้าน ลบ.ม.)

## ผลจัดสรรน้ำลุ่มเจ้าพระยาแยกรายกิจกรรม



## แผนจัดสรรน้ำฤดูแล้ง ปี 2565/66 วันที่ 24 มี.ค.66

แผนจัดสรรน้ำ	9,100 (ล้าน ลบ.ม.)	
ผลจัดสรรน้ำ	7,113 (ล้าน ลบ.ม.)	79 %
คงเหลือ	1,987 (ล้าน ลบ.ม.)	21 %

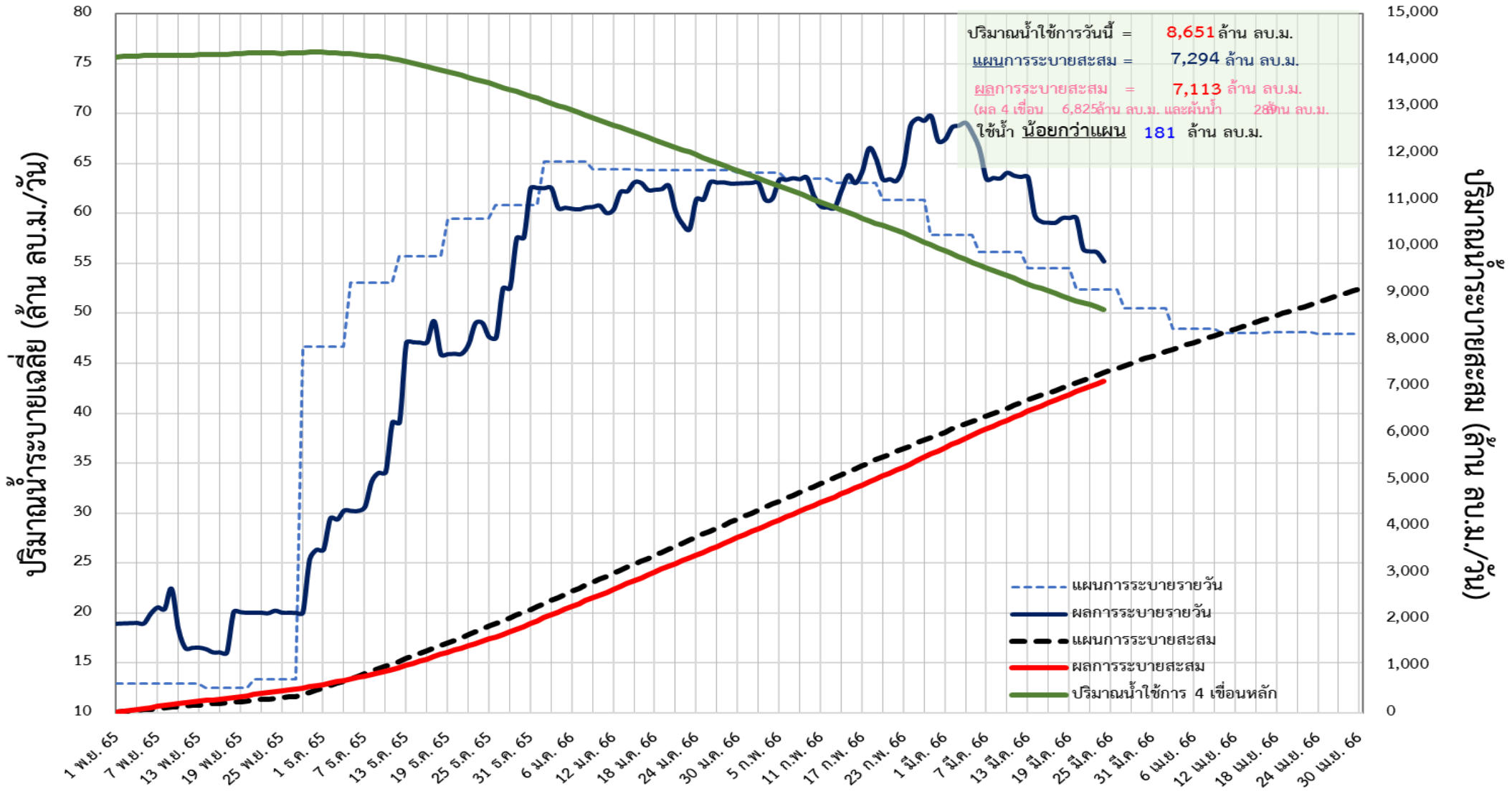


# ติดตามผลการระบายน้ำลุ่มเจ้าพระยาและการผันน้ำจากลุ่มน้ำแม่กลอง (1 พ.ย.65 – 30 เม.ย.66)



📌 แผนการระบายน้ำฤดูแล้ง ปี 2565/66 จำนวน **9,100 ล้าน ลบ.ม.** (แผนระบายจาก **4 เขื่อนหลัก 8,600 ล้าน ลบ.ม.** และ **ผันน้ำจากลุ่มน้ำแม่กลอง 500 ล้าน ลบ.ม.**)

ข้อมูล ณ วันที่ 24 มีนาคม 2566



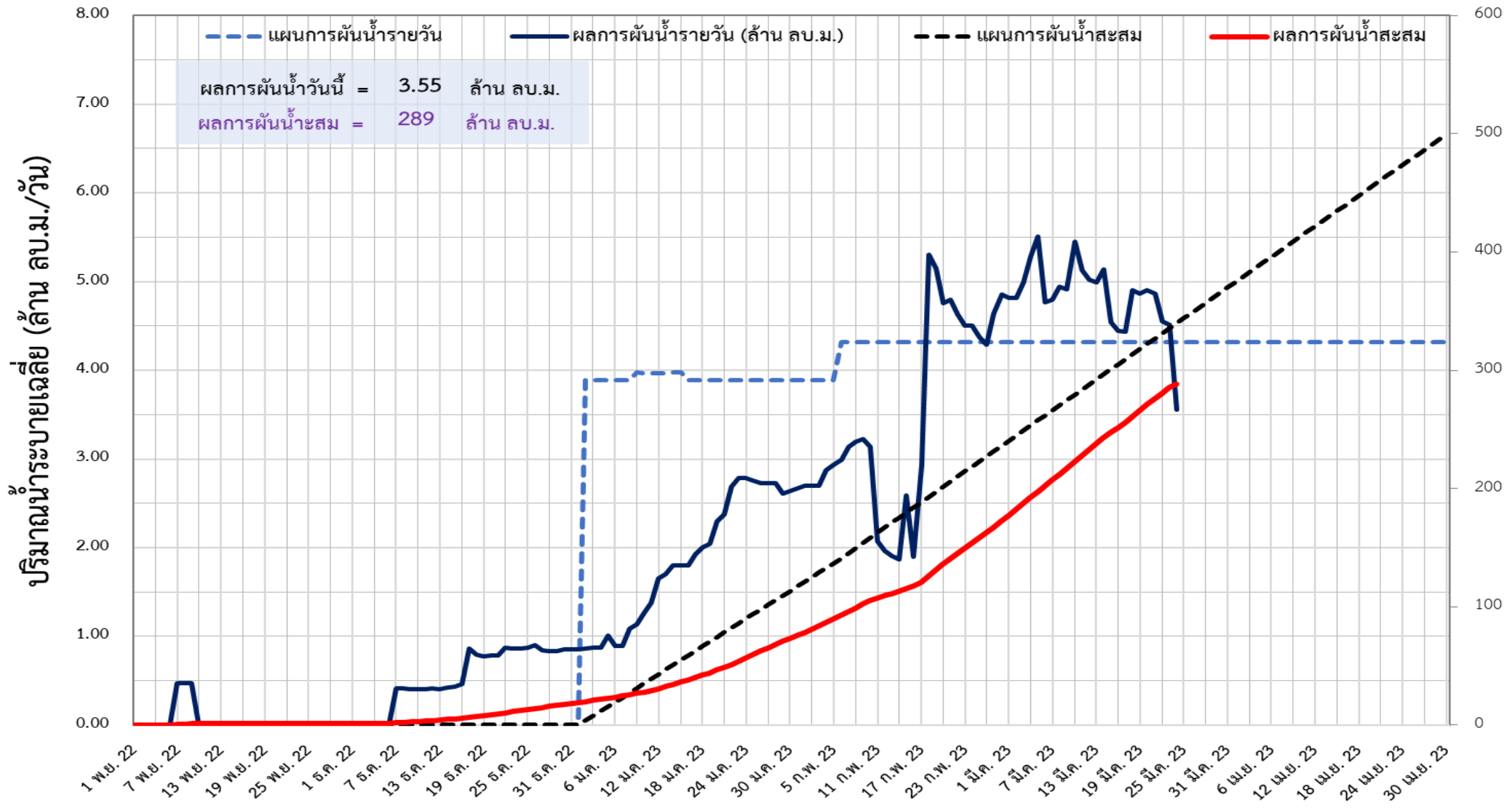


# ติดตามผลการผันน้ำจากลุ่มน้ำแม่กลอง (1 พ.ย.65 – 30 เม.ย.66)



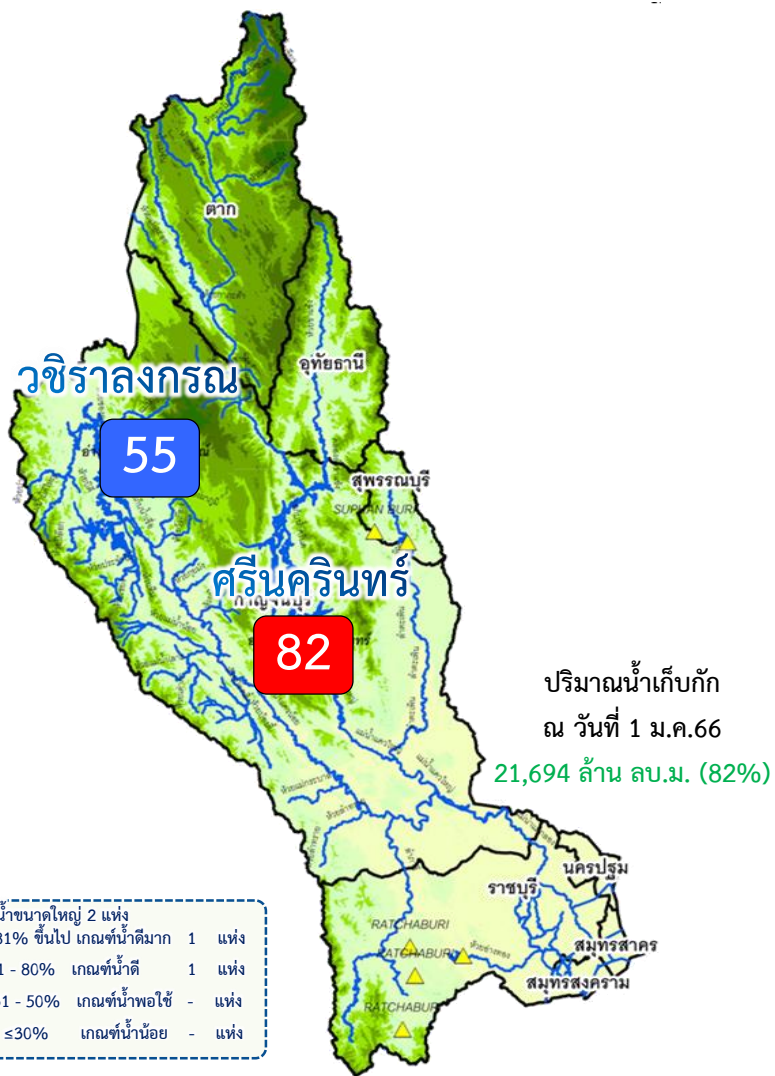
แผนการผันน้ำจากลุ่มน้ำแม่กลองปี 2565/66 จำนวน **500 ล้าน ลบ.ม.**

ข้อมูล ณ วันที่ 24 มีนาคม 2566





# แผน/ผล การบริหารจัดการน้ำฤดูแล้งปี 2566 **ลุ่มน้ำแม่กลอง** (1 ม.ค.66 – 30 มิ.ย.66)

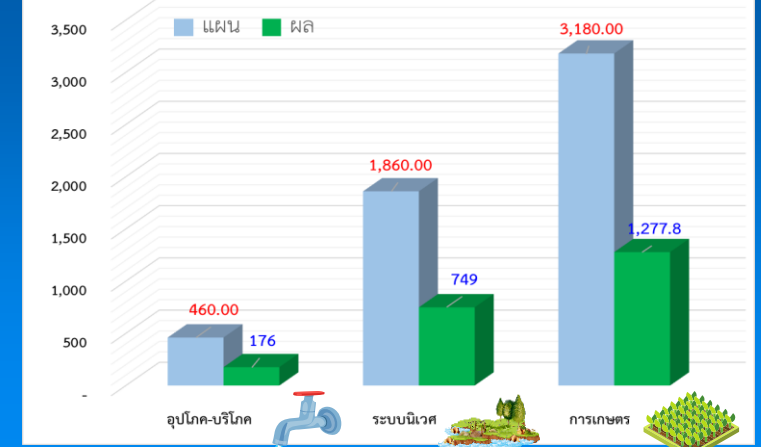


## ปริมาณน้ำเก็บกักและใช้การ 2 เขื่อนหลักลุ่มแม่กลอง ณ วันที่ 24 มี.ค.66

	ปริมาณน้ำเก็บกัก	ปริมาณน้ำใช้การ
<b>ศรีนครินทร์</b> ปริมาณน้ำเก็บกัก 17,745 ล้าน ลบ.ม. ปริมาณน้ำใช้การ 7,480 ล้าน ลบ.ม.	14,537 (82%)	4,272 (57%)
<b>วชิราลงกรณ์</b> ปริมาณน้ำเก็บกัก 8,860 ล้าน ลบ.ม. ปริมาณน้ำใช้การ 5,848 ล้าน ลบ.ม.	4,903 (55%)	1,891 (32%)
<b>รวม 2 เขื่อน</b> ปริมาณน้ำเก็บกัก 26,605 ล้าน ลบ.ม. ปริมาณน้ำใช้การ 13,328 ล้าน ลบ.ม.	19,440 (73%)	6,163 (46%)

ปริมาณน้ำต้นทุนปี 2566 จำนวน 8,964 ล้าน ลบ.ม. (แผนจัดสรรน้ำฤดูแล้ง 5,500 ล้าน ลบ.ม.)  
 \*\*แผนรักษาระบบนิเวศแม่น้ำท่าจีน-แม่น้ำเจ้าพระยา 500 ล้าน ลบ.ม. / สำรองน้ำต้นฤดูฝน 3,964 ล้าน ลบ.ม.)

## ผลจัดสรรน้ำลุ่มน้ำแม่กลองแยกรายการกิจกรรม แผนจัดสรรน้ำฤดูแล้ง ปี 2566 วันที่ 24 มี.ค.66



<b>แผนจัดสรรน้ำ</b>	5,500	
	(ล้าน ลบ.ม.)	
<b>ผลจัดสรรน้ำ</b>	2,203	41 %
	(ล้าน ลบ.ม.)	
<b>คงเหลือ</b>	3,297	59 %
	(ล้าน ลบ.ม.)	

**ผลการเพาะปลูกข้าวนาปรัง 2565/66 (22 มี.ค.65)**

แผน 0.84 ล้านไร่ / เพาะปลูกแล้ว 0.617 ล้านไร่ (73%) / เก็บเกี่ยว - ล้านไร่



---

# การเพาะปลูกพืชฤดูแล้ง ปี 2565/66 (ข้าวนาปรัง)

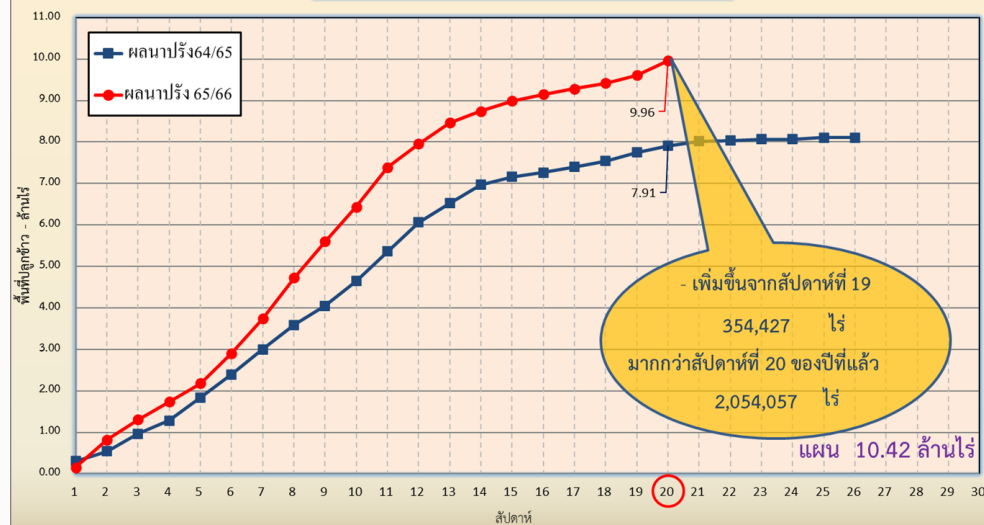


# แผนผลการเพาะปลูกพืชในช่วงฤดูแล้งปี 2565/66 (ข้อมูล ณ วันที่ 22 มี.ค. 66)

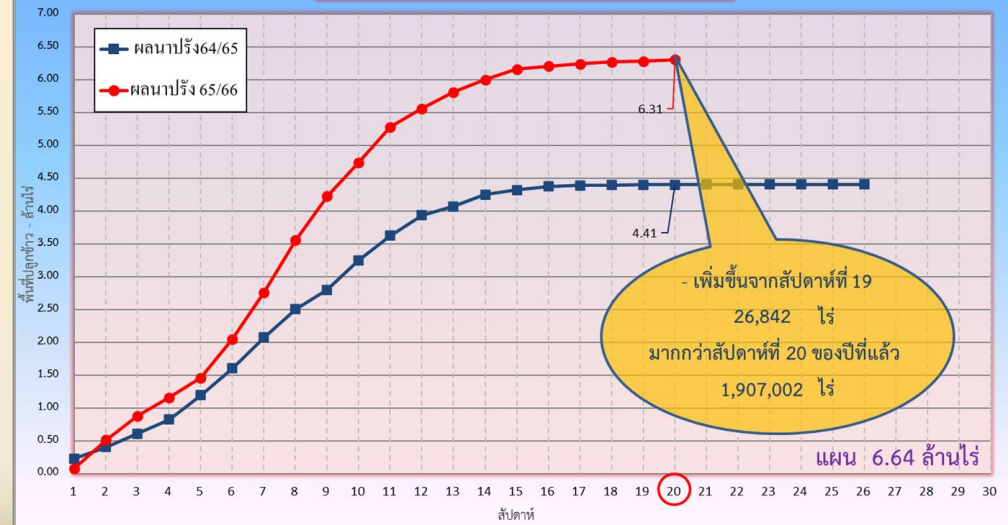


ภาค	ข้าวนาปรัง				พืชไร่-พืชผัก				รวม			
	แผน (ล้านไร่)	ผล (ล้านไร่)	%	เกี่ยว (ล้านไร่)	แผน (ล้านไร่)	ผล (ล้านไร่)	%	เกี่ยว (ล้านไร่)	แผน (ล้านไร่)	ผล (ล้านไร่)	%	เกี่ยว (ล้านไร่)
เหนือ	0.77	1.05	137	0.319	0.19	0.24	123	0.037	0.96	1.29	134	0.357
ตะวันออกเฉียงเหนือ	1.32	1.39	105	0.002	0.05	0.04	84	0.002	1.37	1.42	104	0.004
กลาง	0.03	0.03	92	0.005	0.03	0.01	24	0.005	0.06	0.03	57	0.010
ตะวันออก	0.44	0.48	110	0.333	0.03	0.02	85	0.001	0.46	0.50	108	0.334
ตะวันตก	1.04	0.70	67		0.19	0.21	112	0.002	1.23	0.91	74	0.002
ใต้	0.18	0.01	3	0.002	0.06	0.004	6		0.24	0.01	4	0.002
ลุ่มน้ำเจ้าพระยา	6.64	6.31	95	1.391	0.10	0.12	125	0.042	6.74	6.43	95	1.432
ทั้งประเทศ	10.42	9.96	96	2.052	0.64	0.64	100	0.088	11.06	10.60	96	2.140

กราฟเปรียบเทียบผลการปลูกข้าวนาปรัง รายสัปดาห์ในเขตทั้งประเทศ



กราฟเปรียบเทียบผลการปลูกข้าวนาปรัง รายสัปดาห์ในเขตลุ่มน้ำเจ้าพระยา





# พื้นที่ปลูกข้าวในเขตชลประทานลุ่มน้ำเจ้าพระยาและลุ่มน้ำแม่กลอง

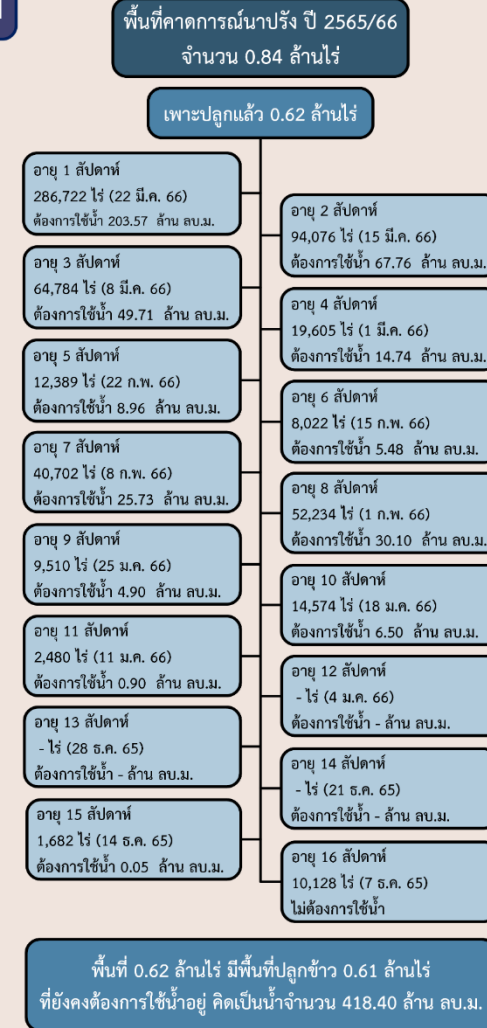
ข้อมูล ณ วันที่ 22 มี.ค. 2566

## ลุ่มน้ำเจ้าพระยา



พื้นที่ 4.92 ล้านไร่ มีพื้นที่ปลูกข้าว 4.48 ล้านไร่  
ที่ยังคงต้องการใช้น้ำอยู่ คิดเป็นน้ำจำนวน 1,218.79 ล้าน ลบ.ม.

## ลุ่มน้ำแม่กลอง





---

# การบริหารจัดการน้ำฤดูแล้ง ปี 2565/66





# 10 มาตรการ รองรับฤดูแล้ง ปี 2565/66

ความต้องการใช้น้ำ  
DEMAND

น้ำต้นทุน  
SUPPLY

01 เร่งเก็บกักน้ำ  
ในแหล่งน้ำทุกประเภท

02 ฝักระวังและเตรียมจัดหาแหล่งน้ำสำรอง  
พร้อมวางแผนเตรียมเครื่องจักรเครื่องมือ  
ในพื้นที่ฝักระวังเสี่ยงขาดแคลนน้ำ

03 ปฏิบัติการเติมน้ำ  
ให้กับแหล่งน้ำ พื้นที่เกษตรและ  
พื้นที่ฝักระวังเสี่ยงขาดแคลนน้ำ

04 กำหนดแผนจัดสรรน้ำ  
และพื้นที่เพาะปลูกพืชฤดูแล้ง  
โดยพิจารณาให้สอดคล้องกับปริมาณน้ำต้นทุน

05 เพิ่มประสิทธิภาพ  
การใช้น้ำภาคการเกษตร

06 เตรียมน้ำสำรอง  
สำหรับพื้นที่ลุ่มต่ำรับน้ำนอง  
โดยการสนับสนุนจัดสรรน้ำเตรียมแปลง  
เพาะปลูกนารอบที่ 1 (นาปี)

07 ฝักระวังคุณภาพน้ำ  
ในแม่น้ำสายหลัก แม่น้ำสายรองและเตรียมแผนปฏิบัติการ  
รองรับกรณีเกิดปัญหาและแจ้งเตือนพื้นที่เสี่ยง

การบริหารจัดการ  
MANAGEMENT

10 ติดตามและประเมินผลการดำเนินงาน  
ให้เป็นไปตามแผน รายงานผลการให้ความช่วยเหลือ

09 สร้างการรับรู้ประชาสัมพันธ์  
สถานการณ์และแผนบริหารจัดการน้ำ

08 เสริมสร้างความเข้มแข็ง  
ด้านการบริหารจัดการน้ำของชุมชน  
ให้มีน้ำเพียงพอสำหรับอุปโภคบริโภคและการเกษตรตลอดฤดูแล้ง



จาก **10** มาตรการ  
ฤดูแล้ง



# สู่ 6 แนวทาง

- 1 บริหารน้ำในอ่าง
- 2 จัดหาแหล่งน้ำสำรอง
- 3 ตรวจสอบความต้องการ
- 4 จัดสรรตามกิจกรรมหลัก
- 5 สำรองน้ำเก็บกักไว้ต้นฤดูฝน
- 6 ประเมินผลและประชาสัมพันธ์



ทศวรรษ  
**1460**  
ชลประทาน บริการประชาชน



# การบริหารจัดการน้ำ ฤดูแล้ง และการเตรียมพร้อมรับมือ ปี 2565/66



ในฤดูแล้งจัดสรรน้ำให้สอดคล้องกับปริมาณน้ำต้นทุนตามลำดับความสำคัญของกิจการการใช้น้ำ ดังนี้

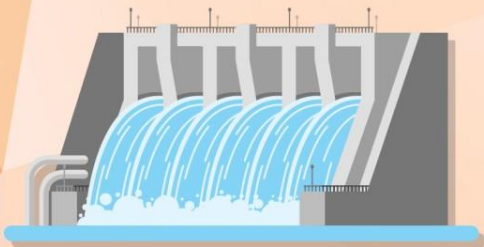
1. จัดสรรน้ำ **เพื่อการอุปโภค**  
ในช่วงฤดูแล้ง



2. จัดสรรน้ำ **เพื่อการรักษาระบบนิเวศ**  
ในช่วงฤดูแล้ง



3. สำรองน้ำไว้สำหรับการใช้น้ำในช่วงต้นฤดูฝน  
**เพื่ออุปโภค - บริโภคและรักษาระบบนิเวศ**  
เดือนพฤษภาคม - กรกฎาคม



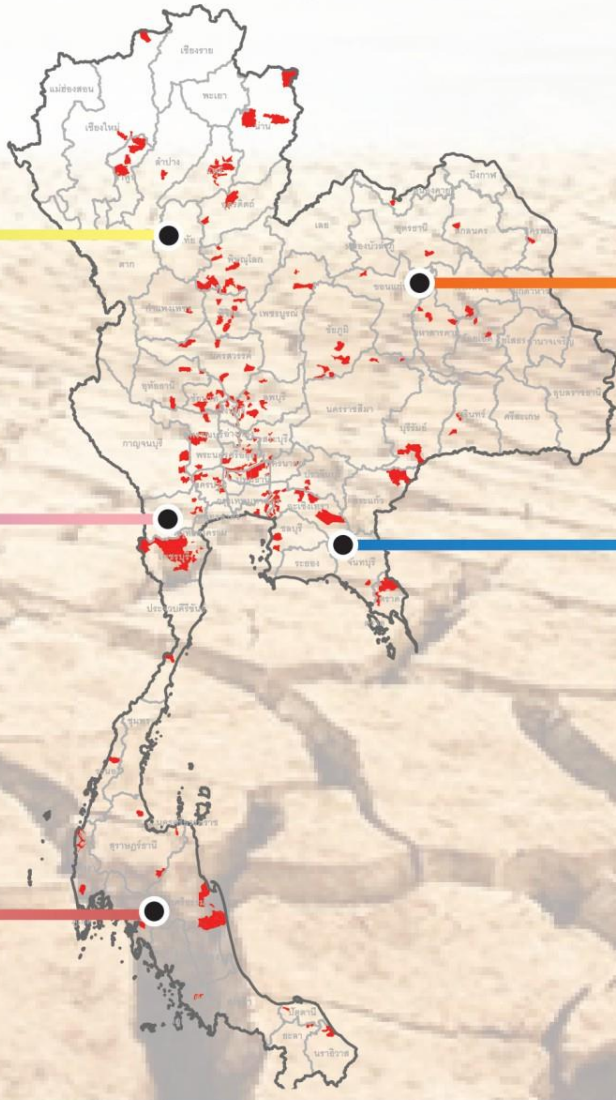
4. จัดสรรน้ำ  
**เพื่อการเกษตรกรรม**



5. จัดสรรน้ำ  
**เพื่อการอุตสาหกรรม**



# คาดการณ์พื้นที่เสี่ยงภัยแล้ง ปี 2565/66 ในเขตพื้นที่ชลประทาน



**โซนภาคเหนือ**  
(สขป. 1 - 4)

**97 จุด**  
(79 ตำบล 31 อำเภอ 10 จังหวัด)

- สขป.1 **32** จุด (15 ตำบล 7 อำเภอ 2 จังหวัด)
- สขป.2 **5** จุด (5 ตำบล 4 อำเภอ 2 จังหวัด)
- สขป.3 **38** จุด (38 ตำบล 13 อำเภอ 4 จังหวัด)
- สขป.4 **22** จุด (21 ตำบล 7 อำเภอ 2 จังหวัด)

**โซนภาคตะวันออกเฉียงเหนือ**  
(สขป. 5 - 8)

**47 จุด**  
(33 ตำบล 18 อำเภอ 10 จังหวัด)

- สขป.5 **5** จุด (4 ตำบล 4 อำเภอ 3 จังหวัด)
- สขป.6 **33** จุด (21 ตำบล 10 อำเภอ 5 จังหวัด)
- สขป.7 **-** จุด (- ตำบล - อำเภอ - จังหวัด)
- สขป.8 **9** จุด (8 ตำบล 4 อำเภอ 2 จังหวัด)

**โซนภาคกลาง/ตก**  
(สขป. 10 - 13)

**211 จุด**  
(146 ตำบล 66 อำเภอ 15 จังหวัด)

- สขป.10 **60** จุด (52 ตำบล 27 อำเภอ 4 จังหวัด)
- สขป.11 **89** จุด (52 ตำบล 22 อำเภอ 4 จังหวัด)
- สขป.12 **33** จุด (24 ตำบล 9 อำเภอ 3 จังหวัด)
- สขป.13 **29** จุด (18 ตำบล 8 อำเภอ 4 จังหวัด)

**โซนภาคตะวันออก**  
(สขป. 9)

**31 จุด**  
(18 ตำบล 11 อำเภอ 7 จังหวัด)

- สขป.9 **31** จุด (18 ตำบล 11 อำเภอ 7 จังหวัด)

**โซนภาคใต้**  
(สขป. 14 - 17)

**108 จุด**  
(52 ตำบล 23 อำเภอ 10 จังหวัด)

- สขป.14 **18** จุด (52 ตำบล 27 อำเภอ 4 จังหวัด)
- สขป.15 **85** จุด (52 ตำบล 22 อำเภอ 4 จังหวัด)
- สขป.16 **-** จุด (- ตำบล - อำเภอ - จังหวัด)
- สขป.17 **5** จุด (5 ตำบล 4 อำเภอ 2 จังหวัด)

**รวมจุดเสี่ยง ปี 2565/66**  
กรมชลประทาน  
**= 494 จุด**  
(328 ตำบล 149 อำเภอ 52 จังหวัด)



# ชป.เตรียมความพร้อมเครื่องจักร-เครื่องมือ ช่วยเหลือ ฤดูแล้ง ทั่วประเทศ ปี 2565/66

## ส่วนบริหารเครื่องจักรกลที่ 1 เชียงใหม่

- เครื่องสูบน้ำ 165 เครื่อง
  - เครื่องพลิกดินน้ำ 10 เครื่อง
  - เครื่องจักรกลสนับสนุนอื่นๆ 275 หน่วย
- รวม 450 หน่วย**



## ส่วนบริหารเครื่องจักรกลที่ 2 พิษณุโลก

- เครื่องสูบน้ำ 237 เครื่อง
  - เครื่องพลิกดินน้ำ 23 เครื่อง
  - เครื่องจักรกลสนับสนุนอื่นๆ 337 หน่วย
- รวม 597 หน่วย**



## ส่วนบริหารเครื่องจักรกลที่ 5 พระนครศรีอยุธยา

- เครื่องสูบน้ำ 410 เครื่อง
  - เครื่องพลิกดินน้ำ 39 เครื่อง
  - เครื่องจักรกลสนับสนุนอื่นๆ 463 หน่วย
- รวม 912 หน่วย**



## ส่วนบริหารเครื่องจักรกลที่ 3 ขอนแก่น

- เครื่องสูบน้ำ 346 เครื่อง
  - เครื่องพลิกดินน้ำ 35 เครื่อง
  - เครื่องจักรกลสนับสนุนอื่นๆ 406 หน่วย
- รวม 787 หน่วย**



## ส่วนบริหารเครื่องจักรกลที่ 7 กาญจนบุรี

- เครื่องสูบน้ำ 344 เครื่อง
  - เครื่องพลิกดินน้ำ 143 เครื่อง
  - เครื่องจักรกลสนับสนุนอื่นๆ 496 หน่วย
- รวม 983 หน่วย**



## ส่วนบริหารเครื่องจักรกลที่ 4 นครราชสีมา

- เครื่องสูบน้ำ 222 เครื่อง
  - เครื่องพลิกดินน้ำ 176 เครื่อง
  - เครื่องจักรกลสนับสนุนอื่นๆ 243 หน่วย
- รวม 641 หน่วย**



## ส่วนกลาง นนทบุรี

- เครื่องสูบน้ำ 127 เครื่อง
  - เครื่องพลิกดินน้ำ 120 เครื่อง
  - เครื่องจักรกลสนับสนุนอื่นๆ 50 หน่วย
- รวม 297 หน่วย**

## ส่วนบริหารเครื่องจักรกลที่ 8 สงขลา

- เครื่องสูบน้ำ 337 เครื่อง
  - เครื่องพลิกดินน้ำ 71 เครื่อง
  - เครื่องจักรกลสนับสนุนอื่นๆ 307 หน่วย
- รวม 715 หน่วย**

## ส่วนบริหารเครื่องจักรกลที่ 6 ชลบุรี

- เครื่องสูบน้ำ
  - เครื่องพลิกดินน้ำ
  - เครื่องจักรกลสนับสนุนอื่นๆ
- รวม=หน่วย**

## รวมทั้งประเทศ

- เครื่องสูบน้ำ 2,188 เครื่อง
- เครื่องพลิกดินน้ำ 617 เครื่อง
- เครื่องจักรกลสนับสนุนอื่นๆ 2,577 หน่วย

**รวมเป็น  
5,382 หน่วย**

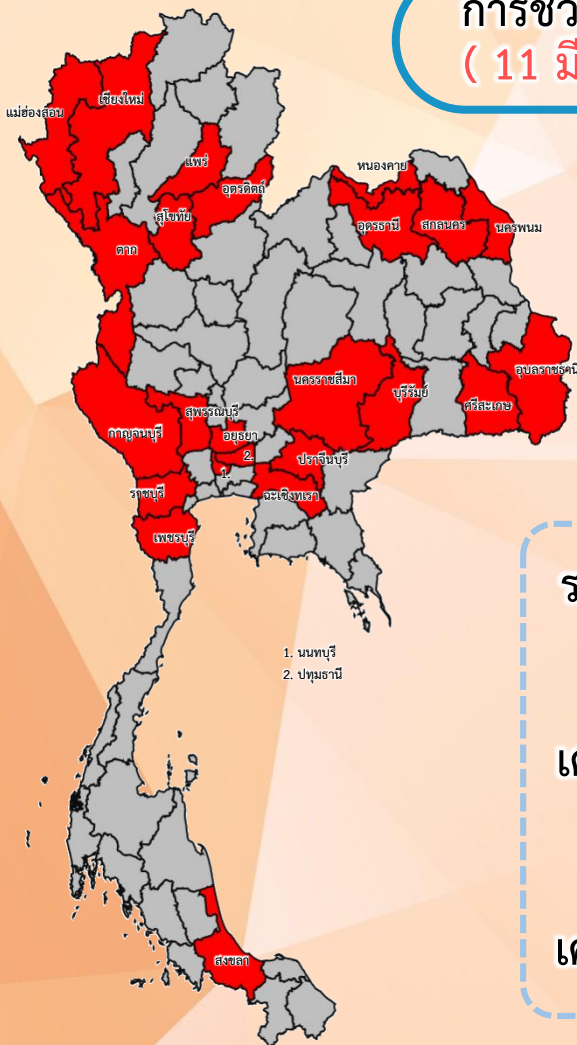




# สรุปการให้ความช่วยเหลือเครื่องจักร-เครื่องมือ ช่วงฤดูแล้ง ปี 2565/66



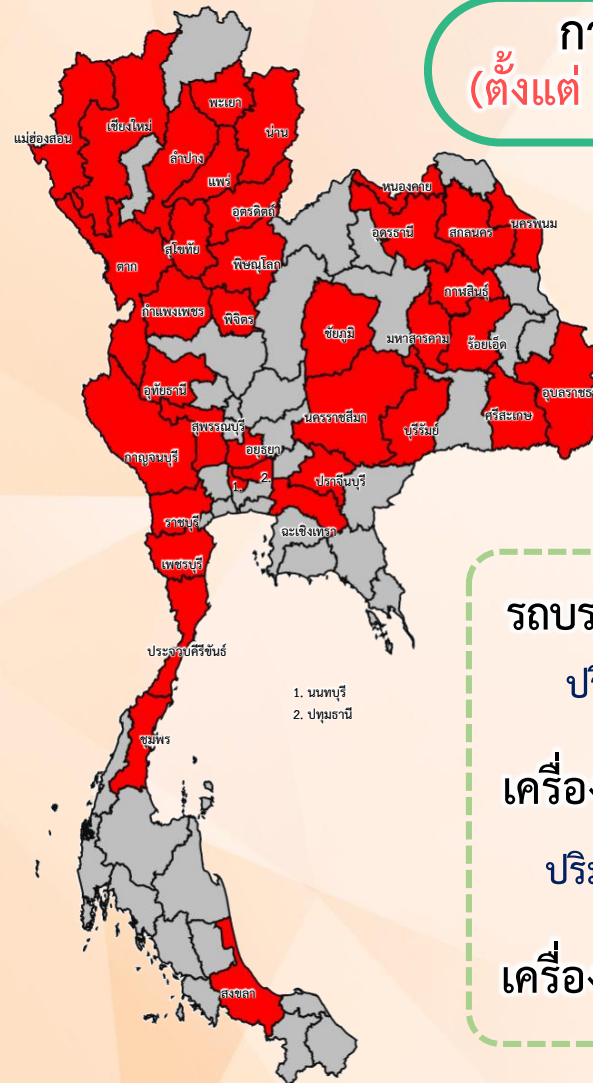
การช่วยเหลือประจำสัปดาห์  
( 11 มี.ค.66 – 17 มี.ค.66 )



ช่วยเหลือประจำสัปดาห์รวม  
**24 จังหวัด**

รถบรรทุกน้ำ = 3 คัน  
ปริมาณน้ำรวม 18,000 ลิตร  
เครื่องสูบน้ำ = 114 เครื่อง  
ปริมาณน้ำรวม 11.460 ล้าน ลบ.ม.  
เครื่องจักรอื่นๆ = 4 หน่วย

การช่วยเหลือสะสม  
(ตั้งแต่ 1 พ.ย.65 – 17 มี.ค.66)



ช่วยเหลือสะสมรวม  
**37 จังหวัด**

รถบรรทุกน้ำ = 8 คัน  
ปริมาณน้ำรวม 552,000 ลิตร  
เครื่องสูบน้ำ = 256 เครื่อง  
ปริมาณน้ำรวม 135.352 ล้าน ลบ.ม.  
เครื่องจักรอื่นๆ = 27 หน่วย



# ผลการประชาสัมพันธ์สร้างการรับรู้สถานการณ์น้ำและการบริหารจัดการน้ำ



## ฤดูแล้ง ปี 2565/66 กรมชลประทาน



ระหว่างวันที่ 11 - 17 มีนาคม 2566

1. ศูนย์เรียนรู้การเพิ่มประสิทธิภาพการผลิตสินค้าเกษตร (ศพก.)



จำนวน

**143** ครั้ง

สะสม **200** ครั้ง

เกษตรกร

**21,602** คน

สะสม **22,827** คน

2. คณะกรรมการจัดการชลประทาน (JMC)



จำนวน

**115** ครั้ง

สะสม **174** ครั้ง

เกษตรกร

**791** คน

สะสม **3,648** คน

3. กลุ่มใช้น้ำ



จำนวน

**449** ครั้ง

สะสม **1,815** ครั้ง

เกษตรกร

**15,847** คน

สะสม **46,254** คน

4. การประชาสัมพันธ์อื่นๆ



จำนวน

**702** ครั้ง

สะสม **4,509** ครั้ง

ข้อมูลสะสม ตั้งแต่วันที่ 1 พ.ย. 65

## รวมการประชาสัมพันธ์



จำนวนครั้งการประชาสัมพันธ์

**1,409** สะสม **6,698**



จำนวนเกษตรกรที่รับการฟังประชาสัมพันธ์

**28,240** สะสม **72,729**



# โครงการจ้างแรงงานชลประทาน เพื่อช่วยเหลือเกษตรกร ประจำปีงบประมาณ พ.ศ. 2566 กรมชลประทาน



## หลักเกณฑ์การจ้างแรงงาน

- 1 เกษตรกรที่ขึ้นทะเบียนกับกรมส่งเสริมการเกษตร หรือ เกษตรกรในพื้นที่
- 2 สมาชิกกลุ่มผู้ใช้น้ำของกรมชลประทานในพื้นที่
- 3 ประชาชนและผู้ใช้งานแรงงานทั่วไปในพื้นที่
- 4 หากแรงงานในพื้นที่ไม่เพียงพอ ให้พิจารณาจ้างเกษตรกร/แรงงานในพื้นที่ใกล้เคียงจากหมู่บ้าน ตำบล อำเภอ จังหวัด และลุ่มน้ำ ตามลำดับ

## ลักษณะงานที่จ้าง

งานซ่อมแซม บำรุงรักษา ขุดลอก ปรับปรุง งานชลประทาน โครงการส่งเสริมการดำเนินงานอันเนื่องมาจากพระราชดำริ งานก่อสร้างแหล่งน้ำและระบบส่งน้ำเพื่อชุมชน/ชนบท แก้มลิง การจัดการคุณภาพน้ำ





---

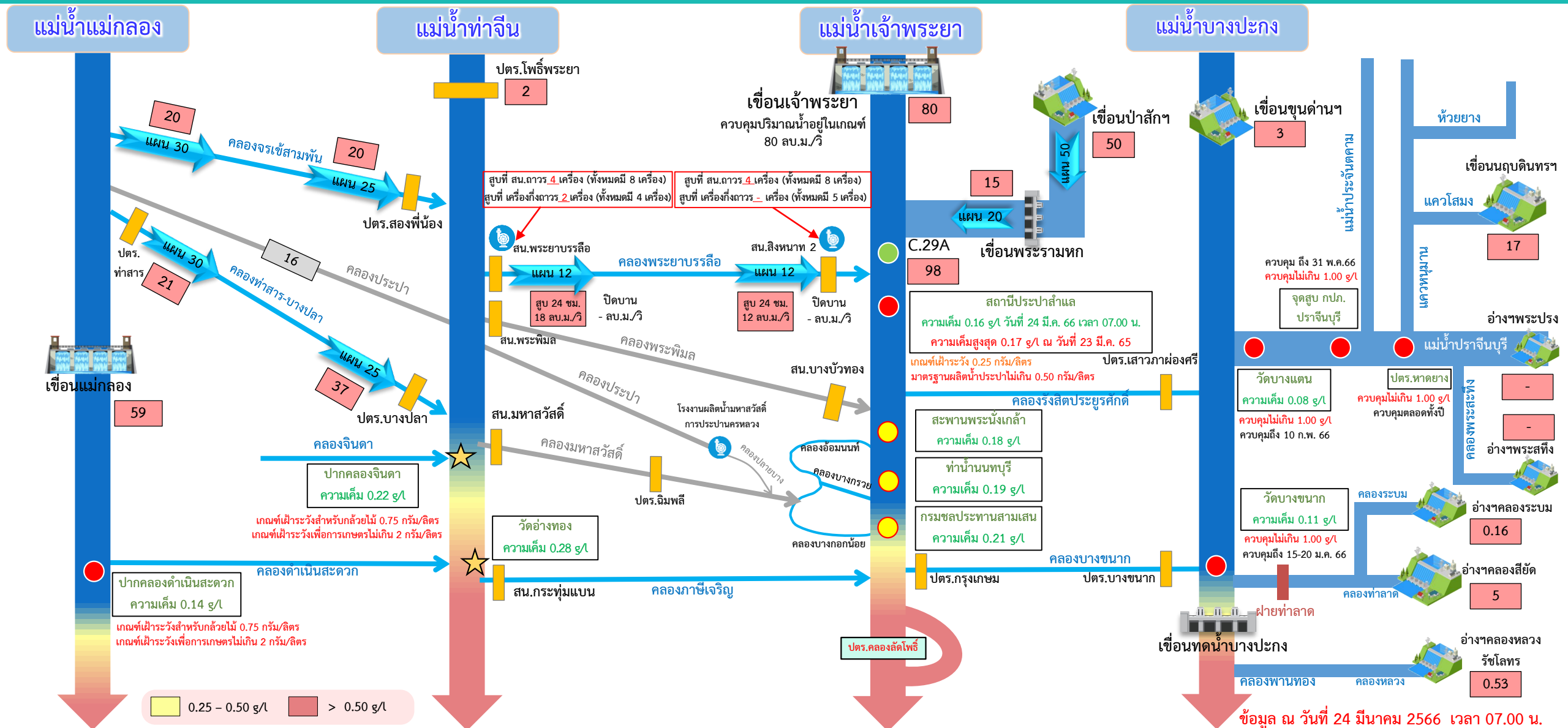
# สถานการณ์ค่าความเค็มในลำน้ำสายหลัก

# สถานการณ์ค่าความเค็มใน 4 ลำน้ำสายหลัก





# การบริหารจัดการน้ำเพื่อรักษาระบบนิเวศ (ความเค็ม) ใน 4 ลำน้ำสายหลัก



● จุดควบคุมความเค็ม ● จุดตรวจวัดความเค็ม ● สถานีวัดน้ำ ★ จุดติดตั้งเครื่องวัดคุณภาพน้ำเคลื่อนที่

ฝ่ายประมวลวิเคราะห์สถานการณ์น้ำ สำนักบริหารจัดการน้ำและอุทกวิทยา

อ่าวไทย

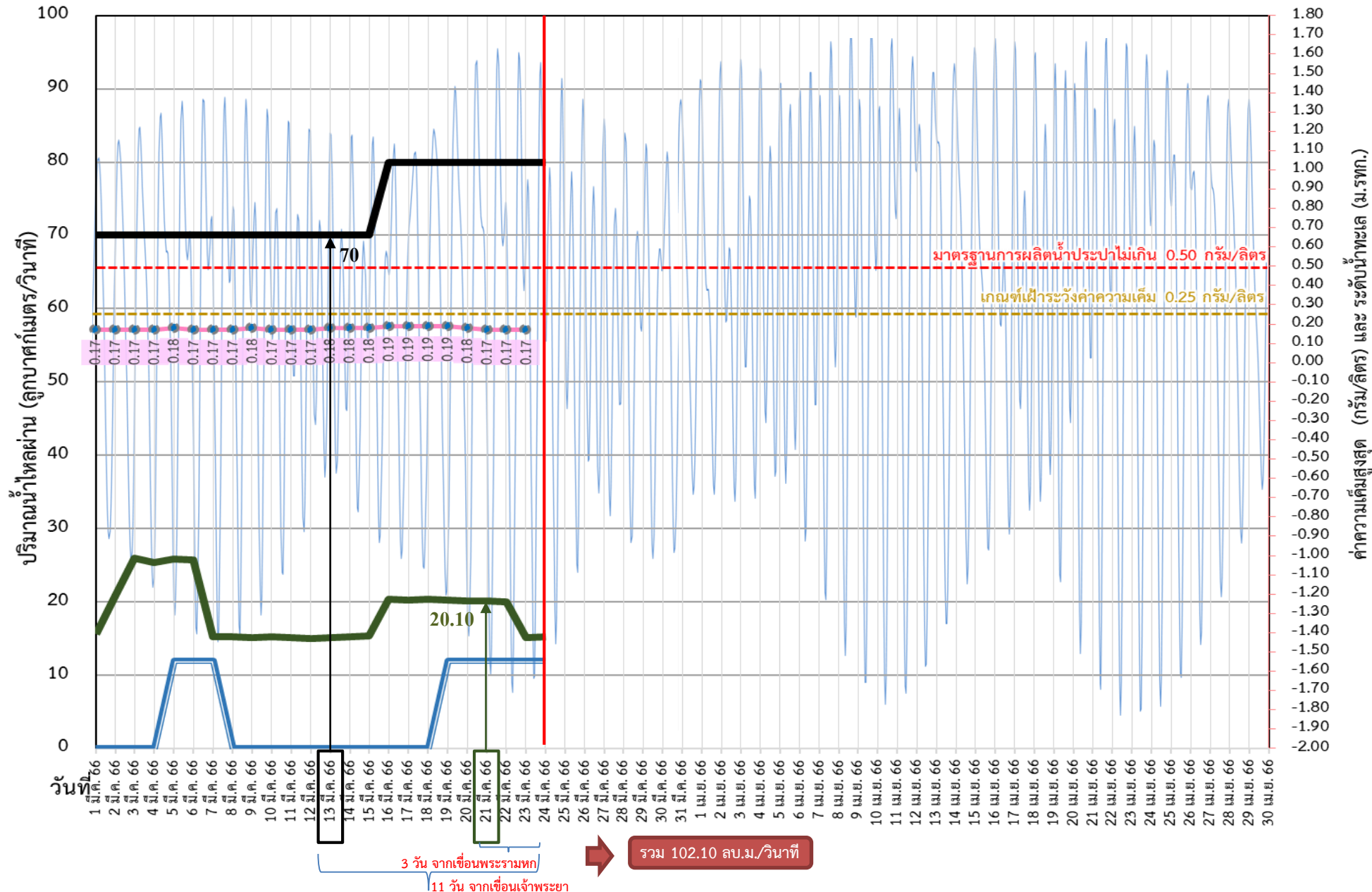
อัตราการไหลเวลา 06.00 น. / คุณภาพน้ำเวลา 07.00 น.  
หน่วย : ลูกบาศก์เมตร/วินาที หน่วย : กรัม/ลิตร



# ติดตามปริมาณน้ำไหลผ่านเขื่อน และติดตามค่าความเค็ม



ข้อมูล ณ วันที่ 24 มีนาคม 2566



- ระบายเขื่อนพระรามหก  
ลบ.ม./วินาที
- ระบายเขื่อนเจ้าพระยา  
ลบ.ม./วินาที
- สน.สิงหนาท  
(ระบายลงเจ้าพระยา)  
ลบ.ม./วินาที
- ความเค็มสูงสุด (ล้ำแล)  
กรัม/ลิตร

เขื่อนเจ้าพระยา	80.00	ลบ.ม./วินาที
เขื่อนพระรามหก	15.21	ลบ.ม./วินาที
สน.สิงหนาท 2	12.00	ลบ.ม./วินาที
ความเค็มสูงสุด	0.17	ลบ.ม./วินาที
(ความเค็มสูงสุดวันที่ 23 มี.ค. 66)		



# ติดตามปริมาณน้ำไหลผ่านเขื่อน และติดตามค่าความเค็ม



	ระบาย เขื่อน เจ้าพระยา ลบ.ม./วินาที	ระบาย เขื่อนป่า สักฯ ลบ.ม./วินาที	ระบาย เขื่อน พระราม หก ลบ.ม./วินาที	รวมระบายเขื่อนเจ้าพระยา(ใช้เวลา 11วัน) และพระรามหก(ใช้เวลา3วัน) ที่เดินทางมาบรรจบกัน	ความเค็ม สูงสุด(ลำ แแล) กรัม/ลิตร	จำนวนชั่วโมงที่ความ เค็ม เกิน 0.25 กรัมต่อลิตร (ชั่วโมง) ตั้งแต่เวลา 00.00-23.00น.	จำนวนชั่วโมงที่ความ เค็ม เกิน 0.50 กรัมต่อลิตร (ชั่วโมง) ตั้งแต่เวลา 00.00-23.00น.	สน.สิงหนาท (ระบายลง เจ้าพระยา) ลบ.ม./วินาที	รวมระบายจากเขื่อน เจ้าพระยา+เขื่อนพระราม หก+สิงหนาท 2 ลบ.ม./วินาที
11 มี.ค. 66	70.00	50.01	15.08	85.21	0.17	0	0	0.00	85.21
12 มี.ค. 66	70.00	50.14	15.03	85.07	0.17	0	0	0.00	85.07
13 มี.ค. 66	70.00	50.11	15.10	85.23	0.18	0	0	0.00	85.23
14 มี.ค. 66	70.00	50.10	15.27	85.08	0.18	0	0	0.00	85.08
15 มี.ค. 66	70.00	50.07	15.37	85.03	0.18	0	0	0.00	85.03
16 มี.ค. 66	80.00	50.14	20.31	85.10	0.19	0	0	0.00	85.10
17 มี.ค. 66	80.00	50.15	20.21	85.27	0.19	0	0	0.00	85.27
18 มี.ค. 66	80.00	11 วัน 50.11	20.34	85.37	0.19	0	0	0.00	85.37
19 มี.ค. 66	80.00	50.07	20.27	90.31	0.19	0	0	12.00	102.31
20 มี.ค. 66	80.00	50.02	20.14	90.21	0.18	0	0	12.00	102.21
21 มี.ค. 66	80.00	50.05	20.10	90.34	0.17	0	0	12.00	102.34
22 มี.ค. 66	80.00	50.06	20.02	90.27	0.17	0	0	12.00	102.27
23 มี.ค. 66	80.00	50.01	15.10	90.14	0.17	0	0	12.00	102.14
24 มี.ค. 66	80.00	50.05	15.21	90.10				12.00	102.10





---

คาดการณ์ปริมาณน้ำ  
ณ วันที่ 1 พฤษภาคม 2566

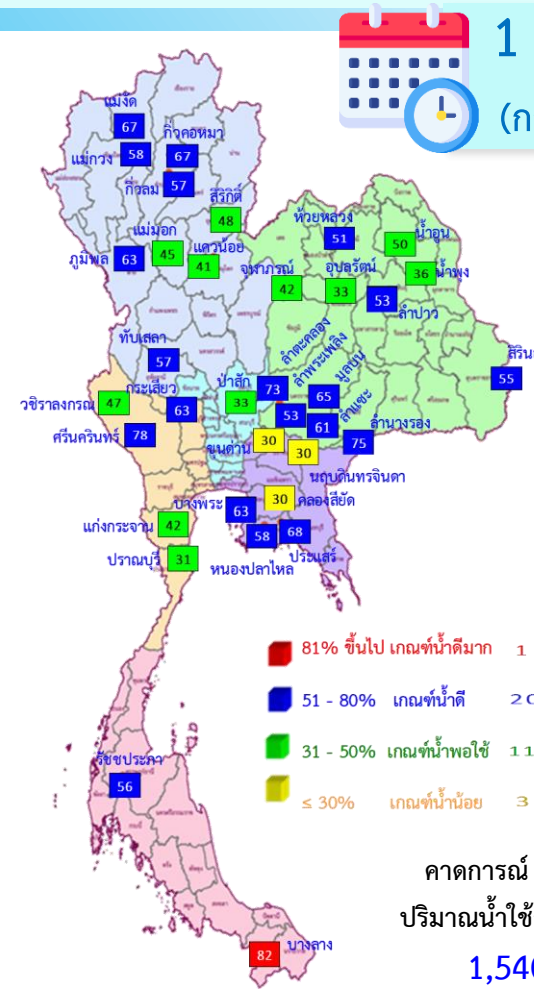


# คาดการณ์ปริมาณน้ำอ่างเก็บน้ำขนาดใหญ่ 35 แห่งในช่วงฤดูฝน 2566 5 กรณี



สถิติและคาดการณ์ปริมาณน้ำอ่างเก็บน้ำขนาดใหญ่  
35 แห่งในช่วงฤดูฝน 2566 5 กรณี

ปี	ปริมาตรน้ำ (ล้าน ลบ.ม.)	%	น้ำใช้การ (ล้าน ลบ.ม.)	%
1 พ.ศ.62	40,452	57	16,909	36
1 พ.ศ.63	33,757	48	10,449	22
1 พ.ศ.64	33,387	48	10,334	22
1 พ.ศ.65	40,578	57	17,036	36
1 พ.ศ. 66 (น้ำมาก)	42,511	60	18,972	40
1 พ.ศ. 66 (น้ำเฉลี่ย)	42,115	59	18,576	39
1 พ.ศ. 66 (น้ำน้อย)	41,744	59	18,205	38
1 พ.ศ. 66 (One Map)	43,953	62	20,414	43
1 พ.ศ. 66 (2544)	43,298	61	19,755	42



1 พ.ศ. 66  
(กรณีน้ำเฉลี่ย)

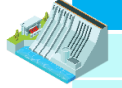
คาดการณ์ 1 พฤษภาคม 2566  
ปริมาณน้ำใช้การมากกว่า ปี 2565  
1,540 ล้าน ลบ.ม.


ปี พ.ศ.	ปริมาตรน้ำ (ล้าน ลบ.ม.)	%	น้ำใช้การ (ล้าน ลบ.ม.)	%
2566	42,115	59	18,576	39

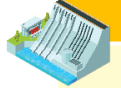




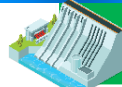
# คาดการณ์ปริมาณน้ำใช้การใน 4 เขื่อนหลัก ณ วันที่ 1 พ.ค. 2566

เขื่อนภูมิพล	ปี	ปริมาณ (ล้าน ลบ.ม.)	%	น้ำใช้การ (ล้าน ลบ.ม.)	%
	1 พ.ค. 65	5,791	43	1,991	21
	1 พ.ค. 66 (น้ำมาก)	8,558	64	4,758	49
	1 พ.ค. 66 (น้ำเฉลี่ย)	8,518	63	4,718	49
	1 พ.ค. 66 (น้ำน้อย)	8,476	63	4,676	48
	1 พ.ค. 66 (One Map)	9,323	69	5,523	57

เขื่อนป่าสักชลสิทธิ์	ปี	ปริมาณ (ล้าน ลบ.ม.)	%	น้ำใช้การ (ล้าน ลบ.ม.)	%
	1 พ.ค. 65	330	34	327	34
	1 พ.ค. 66 (น้ำมาก)	333	35	330	34
	1 พ.ค. 66 (น้ำเฉลี่ย)	319	33	316	33
	1 พ.ค. 66 (น้ำน้อย)	304	32	301	31
	1 พ.ค. 66 (One Map)	506	53	503	53

เขื่อนสิริกิติ์	ปี	ปริมาณ (ล้าน ลบ.ม.)	%	น้ำใช้การ (ล้าน ลบ.ม.)	%
	1 พ.ค. 65	3,702	39	852	13
	1 พ.ค. 66 (น้ำมาก)	4,641	49	1,791	27
	1 พ.ค. 66 (น้ำเฉลี่ย)	4,608	48	1,758	26
	1 พ.ค. 66 (น้ำน้อย)	4,565	48	1,715	26
	1 พ.ค. 66 (One Map)	5,753	60	2,903	44

1 พฤษภาคม 2565 น้ำใช้การ 4 เขื่อนน้ำ 3,510 ล้าน ลบ.ม.	คาดการณ์ 1 พฤษภาคม 2566 น้ำใช้การ 4 เขื่อนน้ำ 7,134 ล้าน ลบ.ม.
---	--

เขื่อนแควน้อย	ปี	ปริมาณ (ล้าน ลบ.ม.)	%	น้ำใช้การ (ล้าน ลบ.ม.)	%
	1 พ.ค. 65	383	41	340	38
	1 พ.ค. 66 (น้ำมาก)	400	43	357	40
	1 พ.ค. 66 (น้ำเฉลี่ย)	386	41	343	38
	1 พ.ค. 66 (น้ำน้อย)	371	40	328	37
	1 พ.ค. 66 (One Map)	725	77	682	76

## คาดการณ์ปริมาณน้ำรวม 4 เขื่อนหลัก

ปี	ปริมาณน้ำ (ล้าน ลบ.ม.)	%	น้ำใช้การ (ล้าน ลบ.ม.)	%
1 พ.ค. 65	10,206	41	3,510	19
1 พ.ค. 66 (น้ำมาก)	13,932	56	7,236	40
1 พ.ค. 66 (น้ำเฉลี่ย)	13,830	56	7,134	39
1 พ.ค. 66 (น้ำน้อย)	13,716	55	7,020	39
1 พ.ค. 66 (One Map)	16,307	66	9,611	53



กรมชลประทาน

# กรมชลประทาน กระทรวงเกษตรและสหกรณ์

