



# สถานการณ์และการบริหารจัดการน้ำ ฤดูฝน ปี 2566

*ศูนย์ปฏิบัติการน้ำอัจฉริยะ (SWOC) กรมชลประทาน*

*วันที่ 24 สิงหาคม 2566*



# สถานการณ์ฝน และสภาพภูมิอากาศ

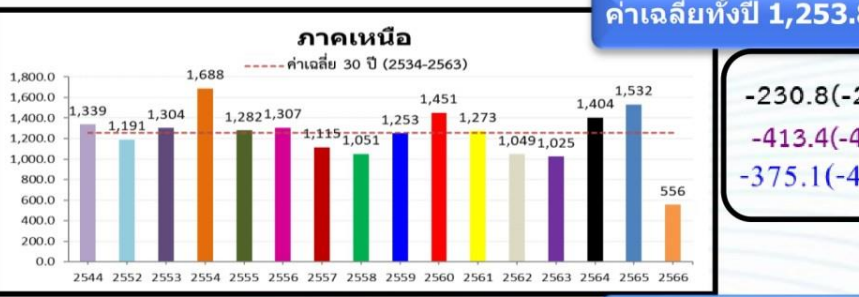
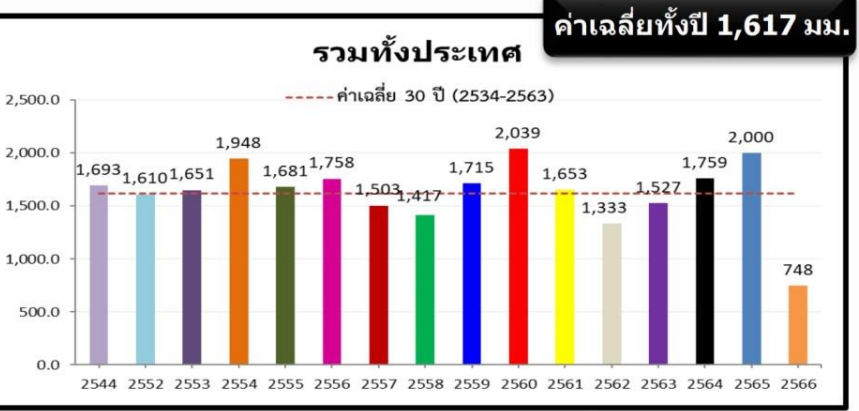
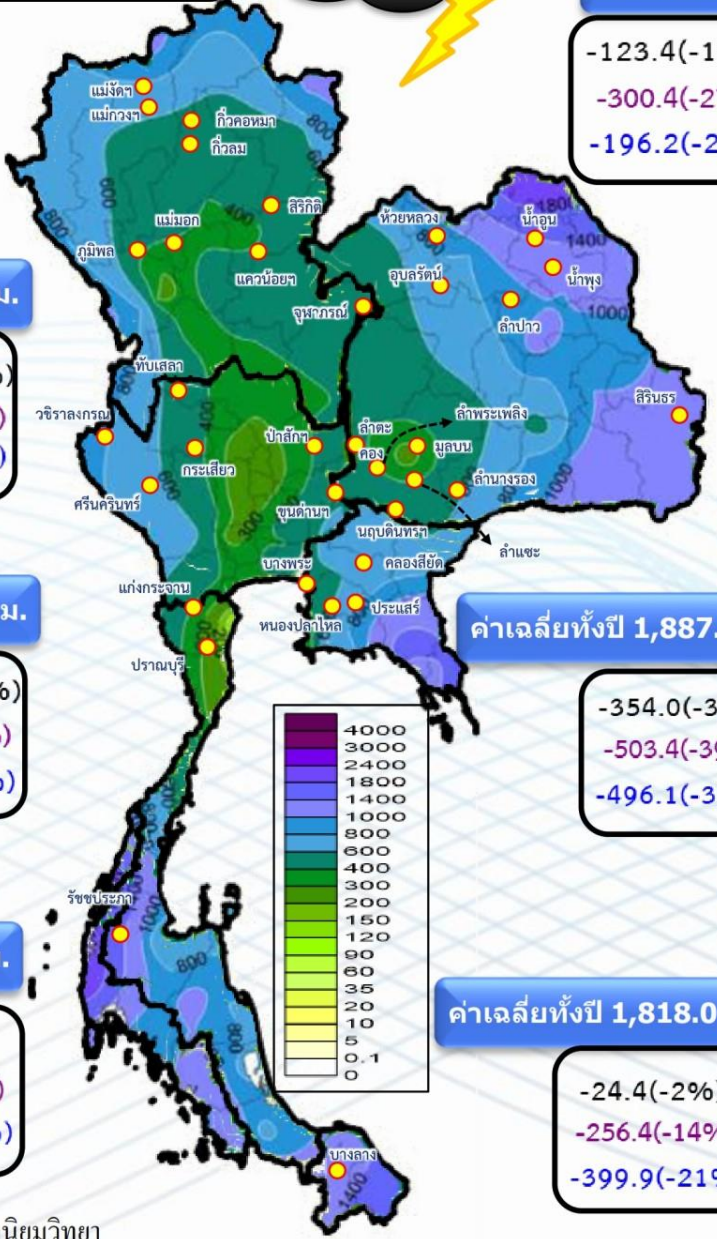


# ปริมาณฝนสะสม (1 ม.ค. - 20 ส.ค.2566)

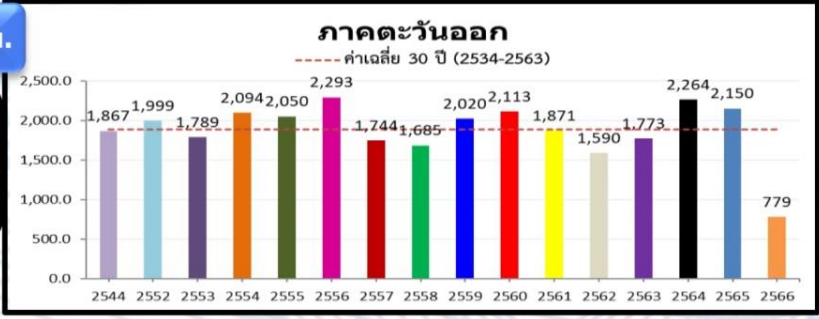
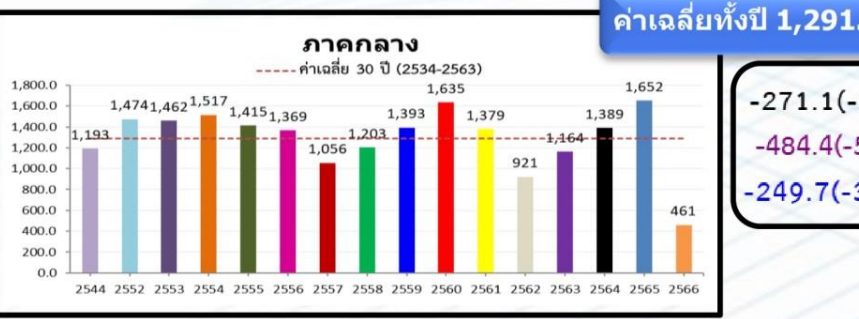
ฝนสะสมต่ำกว่าค่าปกติ **19%**

-180.2(-19%)  
-410.3(-35%)  
-335.1(-31%)

ค่าเฉลี่ยทั้งปี 1,420.8 มม.



**หมายเหตุ**  
ตัวเลขสีดำ คือ ปี 66 เทียบกับค่าเฉลี่ย 30 ปี (2534-2563)  
ตัวเลขสีม่วง คือ ปี 66 เทียบ ปี 65 (ณ วันเดียวกัน)  
ตัวเลขสีน้ำเงิน คือ ปี 66 เทียบ ปี 44 (ณ วันเดียวกัน)



-230.8(-29%)  
-413.4(-43%)  
-375.1(-40%)

-271.1(-37%)  
-484.4(-51%)  
-249.7(-35%)

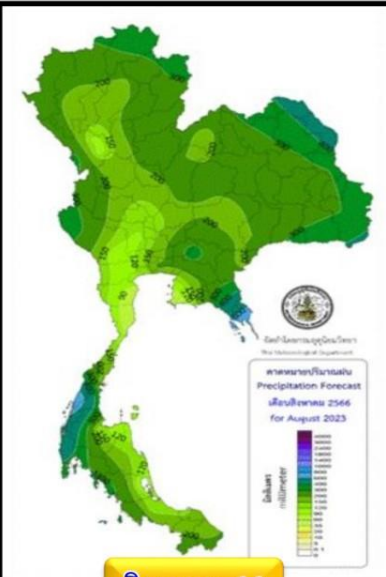
-50.6(-7%)  
-516.8(-42%)  
-336.1(-32%)

-123.4(-13%)  
-300.4(-27%)  
-196.2(-20%)

-354.0(-31%)  
-503.4(-39%)  
-496.1(-39%)

-24.4(-2%)  
-256.4(-14%)  
-399.9(-21%)

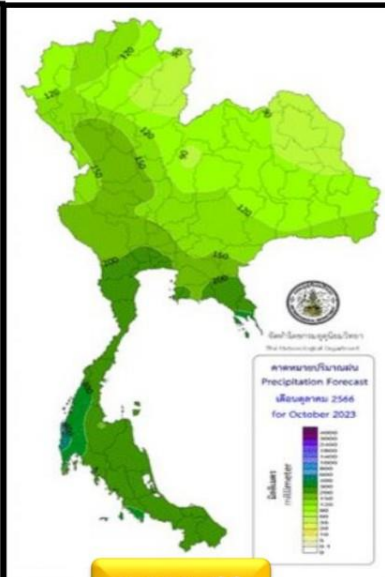
ปริมาณฝนรวม (มม.)



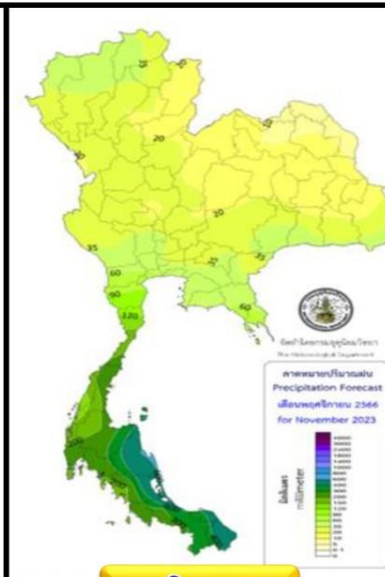
สิงหาคม 66



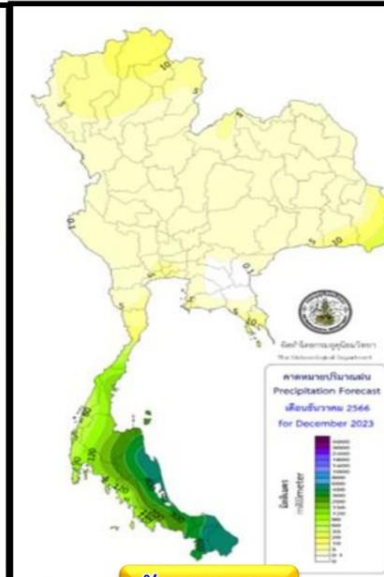
กันยายน 66



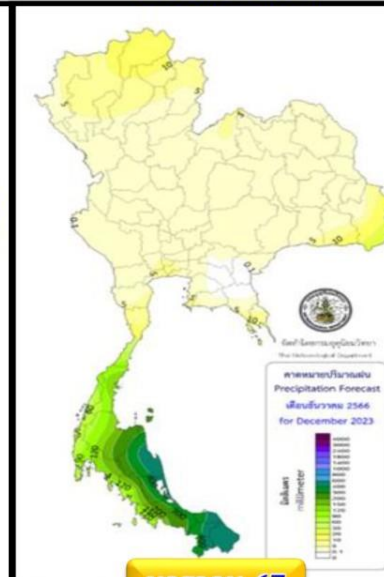
ตุลาคม 66



พฤศจิกายน 66

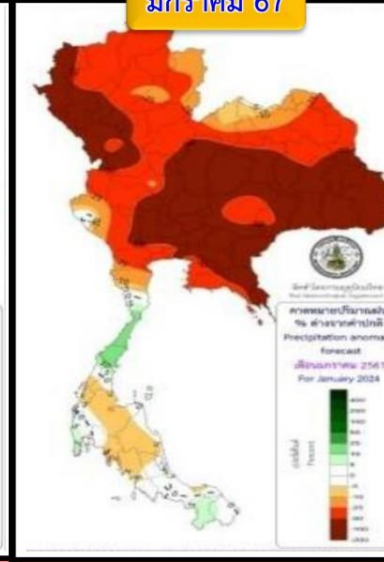
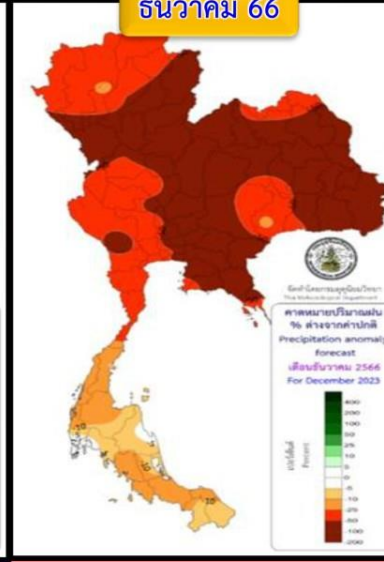
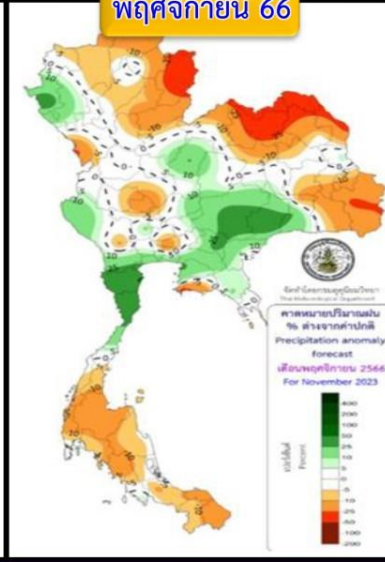
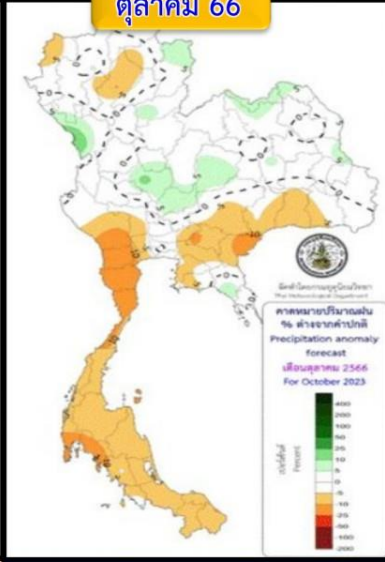
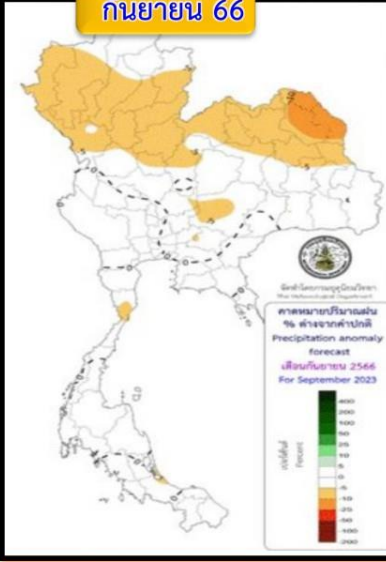
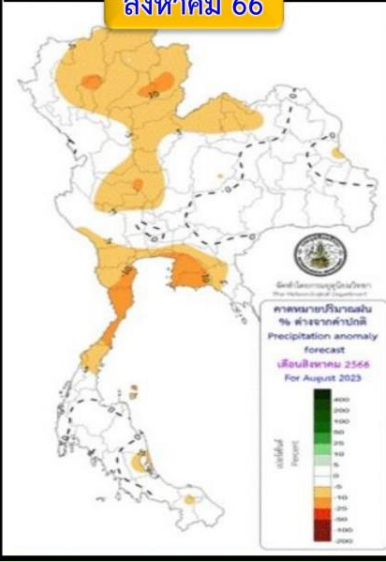


ธันวาคม 66



มกราคม 67

สูง-ต่ำ กว่าค่าปกติ(มม.)



คำอธิบาย

ภาคตะวันออกเฉียงเหนือจะมีปริมาณฝนรวมใกล้เคียงค่าปกติ ส่วนภาคอื่น ๆ จะมีปริมาณฝนต่ำกว่าค่าปกติ

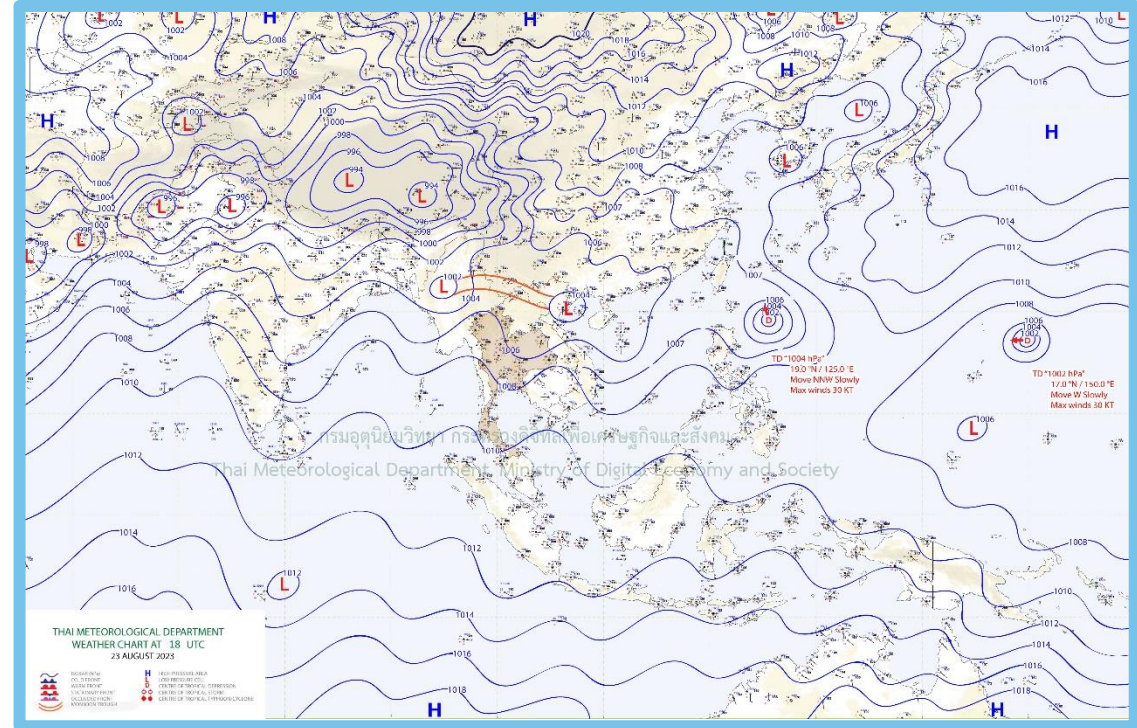
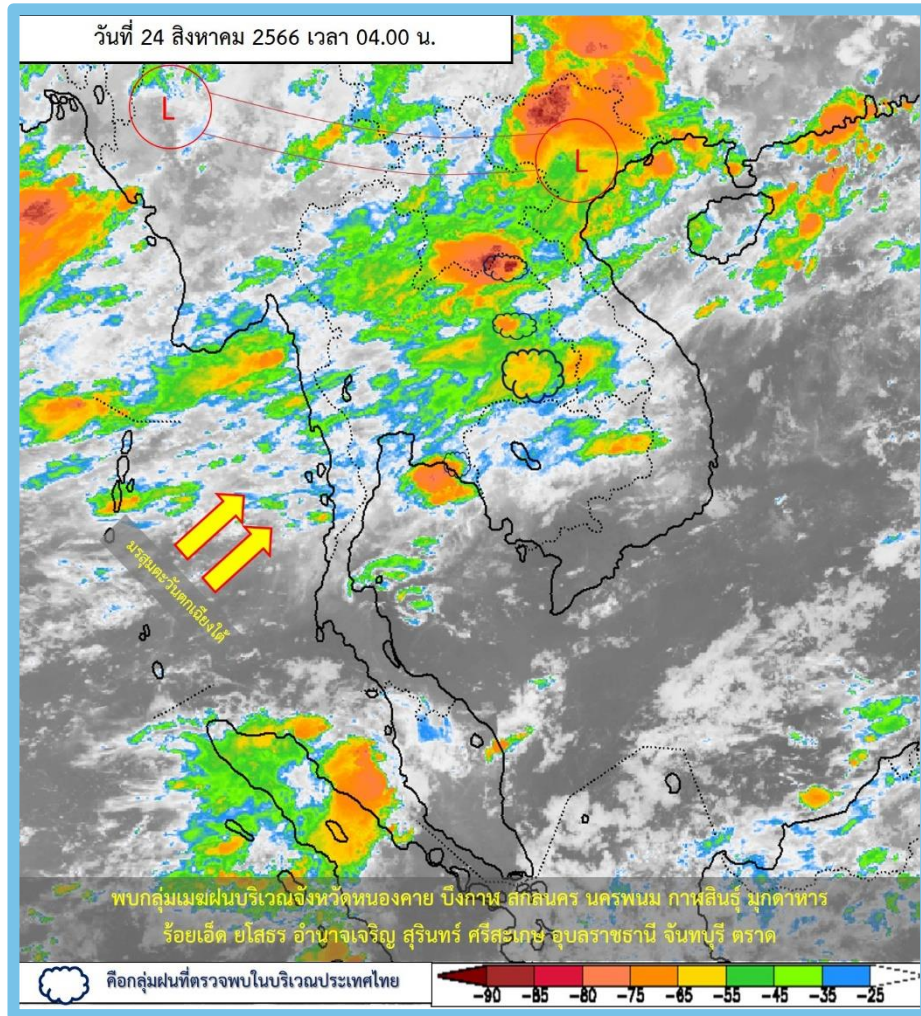
พื้นที่ส่วนใหญ่จะมีปริมาณฝนรวมใกล้เคียงค่าปกติ เว้นแต่ภาคตะวันออกเฉียงเหนือจะมีปริมาณฝนรวมต่ำกว่าค่าปกติ

พื้นที่ส่วนใหญ่ของประเทศไทยตอนบนจะมีฝนรวมใกล้เคียงค่าปกติ เว้นแต่ภาคตะวันออกเฉียงเหนือและภาคใต้ต่ำกว่าค่าปกติ

พื้นที่ตอนกลางของประเทศไทยจะมีปริมาณฝนรวมใกล้เคียงถึงสูงกว่าค่าปกติ ส่วนพื้นที่อื่นๆ ปริมาณฝนรวมต่ำกว่าค่าปกติ

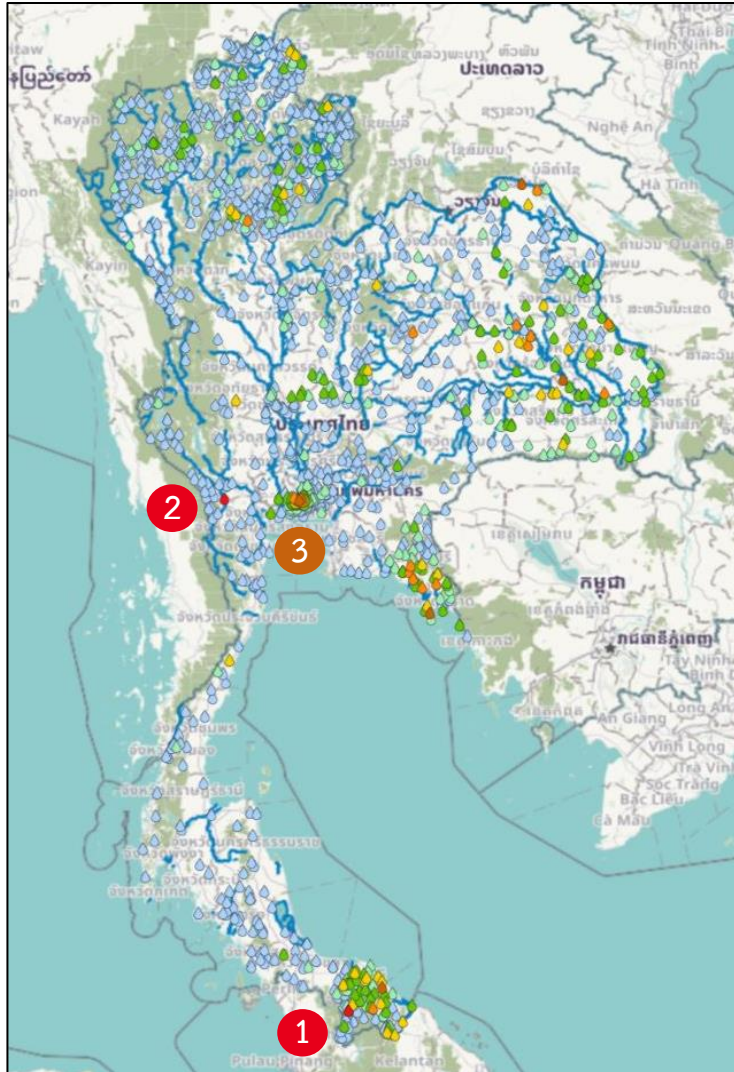
บริเวณประเทศไทยจะมีปริมาณฝนรวมต่ำกว่าค่าปกติ โดยเฉพาะประเทศไทยตอนบน

ประเทศไทยตอนบนจะมีปริมาณฝนรวมต่ำกว่าค่าปกติ ส่วนภาคใต้จะมีฝนใกล้เคียงถึงต่ำกว่าค่าปกติเล็กน้อย



### พยากรณ์อากาศ 24 ชั่วโมงข้างหน้า

ร่องมรสุมพาดผ่านประเทศเมียนมา และประเทศลาวตอนบน เข้าสู่หย่อมความกดอากาศต่ำบริเวณประเทศเวียดนามตอนบน ในขณะที่มรสุมตะวันตกเฉียงใต้ยังคงพัดปกคลุมทะเลอันดามัน ประเทศไทย และอ่าวไทย ลักษณะเช่นนี้ทำให้ประเทศไทยยังคงมีฝนฟ้าคะนองเกิดขึ้นได้ และมีฝนตกหนักบางแห่งในภาคตะวันออกเฉียงเหนือ ภาคตะวันออก และภาคใต้

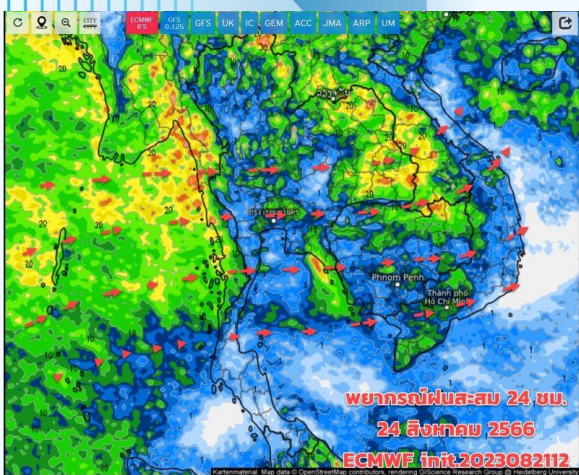


สถานี	ตำบล อำเภอ จังหวัด	เวลา	ฝนสะสม (มม.)
บ้านธารโต	ต.ธารโต อ.ธารโต จ.ยะลา 1	04:00 น.	115.5
บ้านหินแต่น	ต.หนองไผ่ อ.ด่านมะขามเตี้ย จ.กาญจนบุรี 2	04:00 น.	96
สนข.พระนคร	ต.วัดสามพระยา อ.พระนคร จ.กรุงเทพมหานคร 3	20:00 น.	78
อบต.บึงกาฬ	ต.บึงกาฬ อ.บึงกาฬ จ.บึงกาฬ	05:00 น.	76.4
ทต.เกาะช้าง	ต.เกาะช้าง อ.เกาะช้าง จ.ตราด	05:00 น.	73.4
มหาชนชัย	ต.ฟ้าหยาด อ.มหาชนชัย จ.ยโสธร	05:00 น.	73.4
ทต.บาเจาะ	ต.บาเจาะ อ.บาเจาะ จ.นราธิวาส	05:00 น.	72
สะพานห้วยบึงขาด	ต.หนองเต็น อ.บึงคล้า จ.บึงกาฬ	05:00 น.	67
บ้านว่านเหลือง	ต.ชากไทย อ.เขาคิชฌกูฏ จ.จันทบุรี	04:00 น.	66
เหนือฝายร้อยเอ็ด	ต.พระธาตุ อ.เขื่องขวัญ จ.ร้อยเอ็ด	05:00 น.	65.4

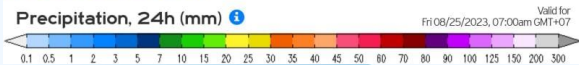
>0-10	>10-20	>20-35	>35-50	>50-70	>70-90	>90
ฝนเล็กน้อย ฝนน้อย	ฝนปานกลาง		ฝนหนัก			ฝนหนักมาก ฝนมาก



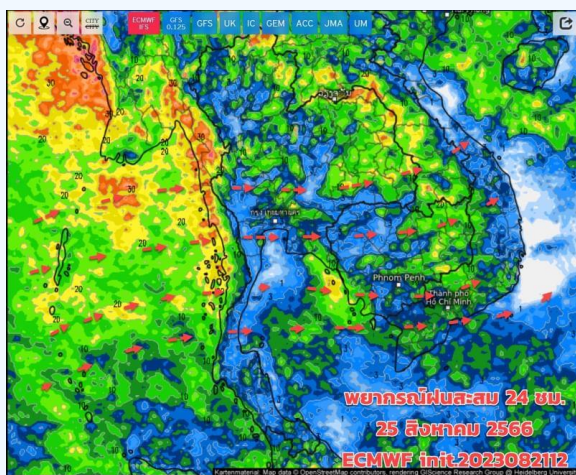
# พยากรณ์ฝนสะสมรายวัน จากแบบจำลองบรรยากาศเชิงตัวเลข GFS วันที่ 24 ส.ค. – 30 ส.ค. 66



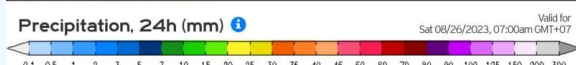
พยากรณ์ฝนสะสม 24 ชม.  
24 สิงหาคม 2566  
ECMWF init.2023082112



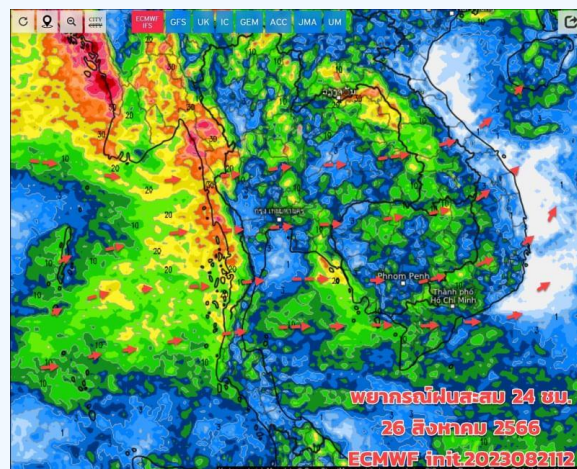
วันที่ 24 ส.ค. 2566



พยากรณ์ฝนสะสม 24 ชม.  
25 สิงหาคม 2566  
ECMWF init.2023082112



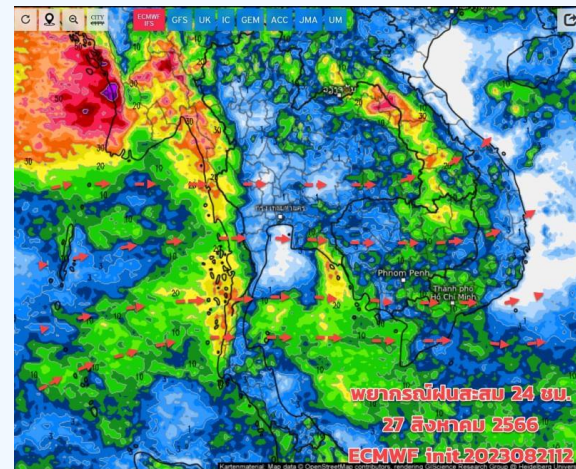
วันที่ 25 ส.ค. 2566



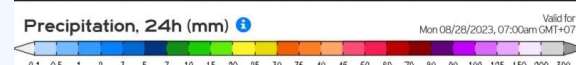
พยากรณ์ฝนสะสม 24 ชม.  
26 สิงหาคม 2566  
ECMWF init.2023082112



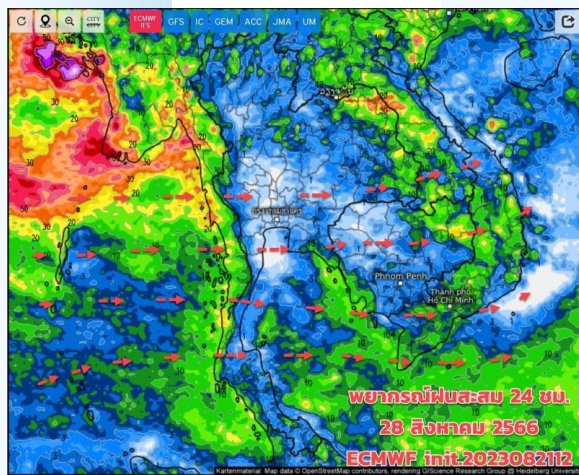
วันที่ 26 ส.ค. 2566



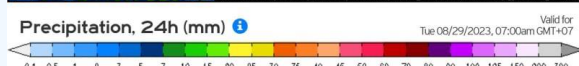
พยากรณ์ฝนสะสม 24 ชม.  
27 สิงหาคม 2566  
ECMWF init.2023082112



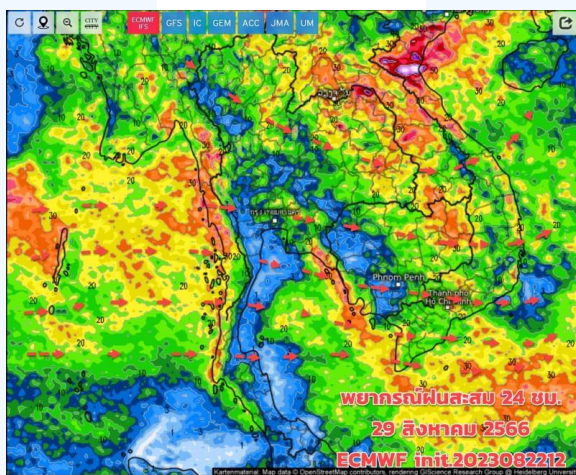
วันที่ 27 ส.ค. 2566



พยากรณ์ฝนสะสม 24 ชม.  
28 สิงหาคม 2566  
ECMWF init.2023082112



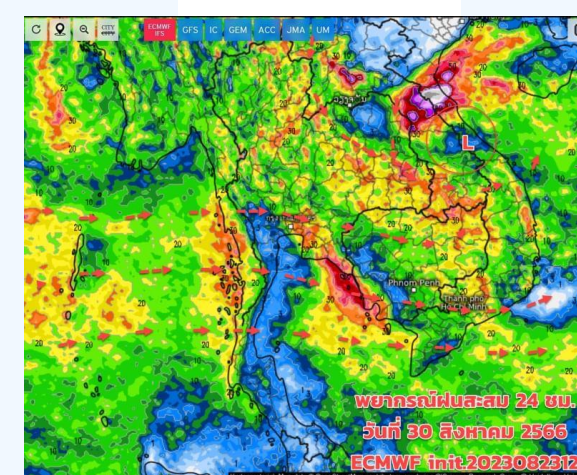
วันที่ 28 ส.ค. 2566



พยากรณ์ฝนสะสม 24 ชม.  
29 สิงหาคม 2566  
ECMWF init.2023082112



วันที่ 29 ส.ค. 2566



พยากรณ์ฝนสะสม 24 ชม.  
วันที่ 30 สิงหาคม 2566  
ECMWF init.2023082112



วันที่ 30 ส.ค. 2566

## การคาดหมาย

โดย 24-27 ส.ค.66 ฝนยังเกิดขึ้นได้ ใกล้แนวร่องมรสุม และด้านรับมรสุม ภาชนะนี้ร่องมรสุมอ่อนลง ส่วนมรสุมตะวันตกเฉียงใต้ ยังคงพัดปกคลุม ทำให้ประเทศไทยตอนบนยังมีฝนบางแห่ง ปริมาณฝนส่วนใหญ่ยังเป็นฝนเล็กน้อย ถึงปานกลาง และตกหนัก โดยเฉพาะตามแนวชายขอบบริเวณภาคเหนือตอนบน ภาคอีสานตอนบน และด้านตะวันออก ใกล้ร่องมรสุม ภาคตะวันออก (จันทบุรี ตราด) และภาคใต้ด้านรับมรสุม (ระนอง พังงา) คลื่นลมมีกำลังปานกลาง ส่วนภาคเหนือตอนล่าง ภาคอีสานด้านตะวันตก ภาคกลาง (กทม.และปริมณฑล) และภาคใต้ตอนกลาง

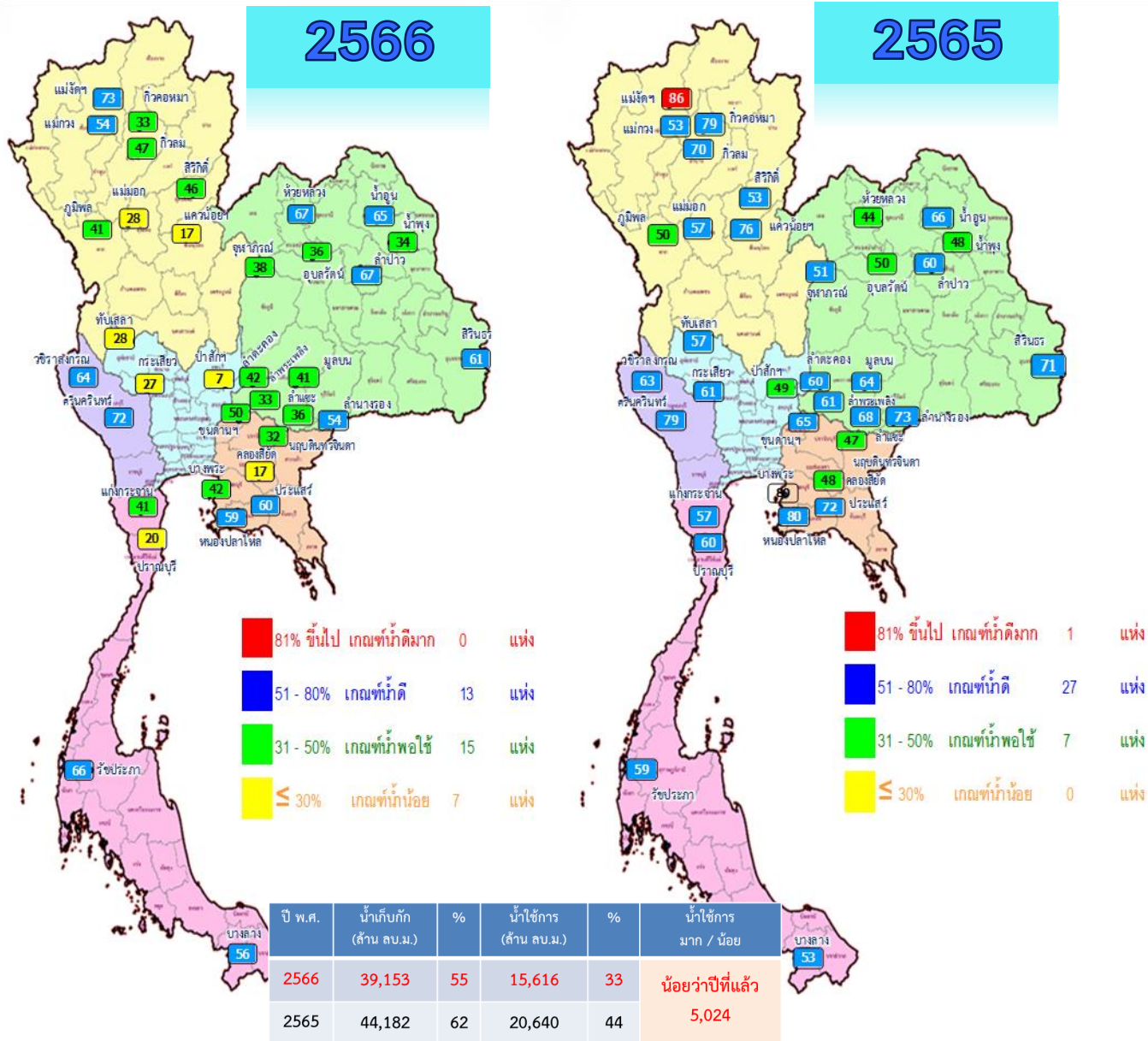


# สถานการณ์น้ำในอ่างเก็บน้ำ และสถานการณ์น้ำท่า





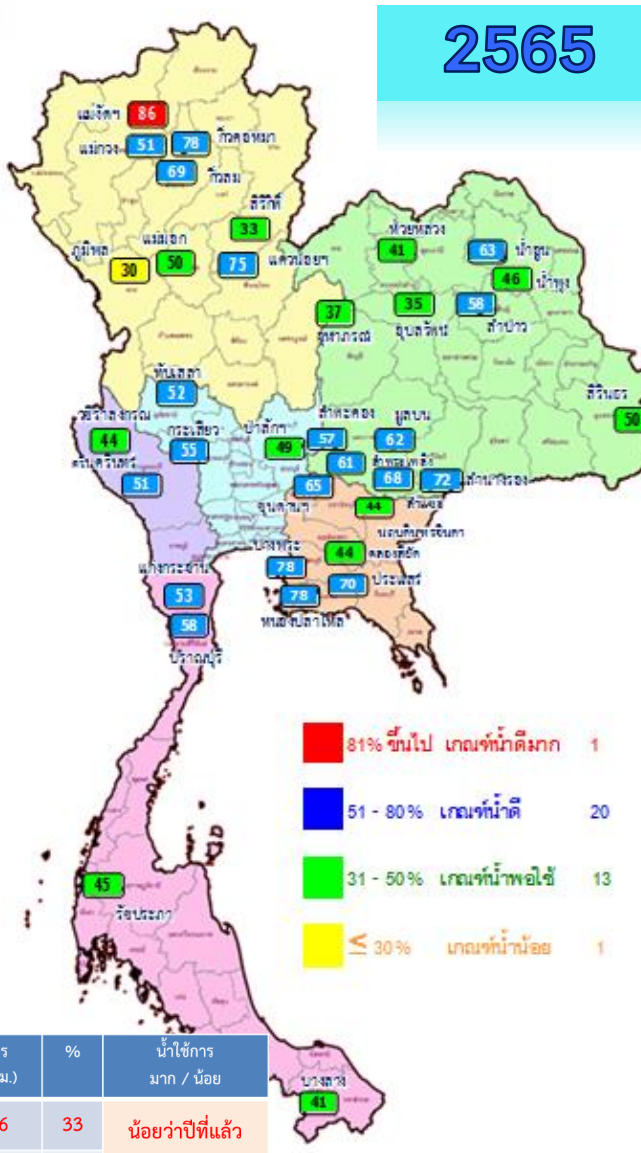
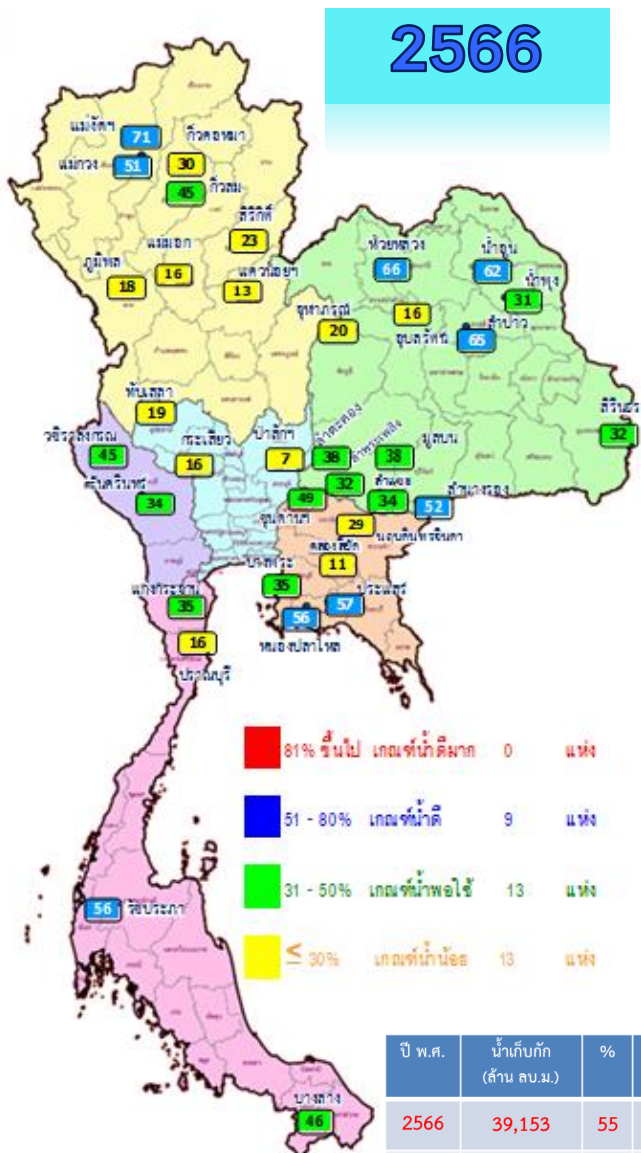
# ปริมาณน้ำเก็บกักในอ่างเก็บน้ำขนาดใหญ่ วันที่ 24 สิงหาคม



ภาค	อ่างเก็บน้ำเขื่อน	ความจุที่ รนส. (ล้าน ม.)	ความจุที่ รนท. (ล้าน ม.)	ความจุน้ำใช้การ (ล้าน ม.)	ณ วันที่								ปริมาณน้ำไหลลงวันนี้ (ล้าน ม.)	ปริมาณน้ำระบายวันนี้ (ล้าน ม.)
					ปี 2565		ปี 2566		ปี 2566		ปี 2566			
					ปริมาตร (ล้าน ม.)	% รนท.	ปริมาตร (ล้าน ม.)	% รนท.	ปริมาตรใช้การ (ล้าน ม.)	% ใช้การ	ปริมาตรใช้การ (ล้าน ม.)	% ใช้การ		
<b>ภาคเหนือ</b>														
ภูมิพล*		13,462	13,462	9,662	6,677	50	5,586	41	1,786	13	18	6.77	20.00	
สิริกิติ์*		10,508	9,510	6,660	5,079	53	4,411	46	1,561	16	23	16.90	12.88	
แม่จัน*		323	265	253	228	86	193	73	180	68	71	0.82	0.32	
แม่จัน*		295	263	249	141	53	141	54	127	48	51	0.35	0.80	
กิ่วลม		106	106	103	74	70	50	47	46	43	45	1.72	1.36	
กิ่วคอหมา		209	170	164	134	79	56	33	50	29	30	0.36	0.25	
แควน้อยบางแดน		1,080	939	896	711	76	160	17	117	12	13	0.89	1.30	
แม่มอก		110	110	94	63	57	31	28	15	13	16	0.00	0.06	
<b>ภาคตะวันออกเฉียงเหนือ</b>														
ห้วยหลวง		136	136	129	60	44	91	67	85	63	66	0.53	0.11	
น้ำอูน		780	520	475	344	66	340	65	295	57	62	0.88	1.28	
น้ำพุง*		200	165	157	80	48	56	34	48	29	31	0.00	0.63	
จุฬาราม*		181	164	127	84	51	62	38	25	15	20	0.11	0.00	
อุบลรัตน์*		4,640	2,431	1,850	1,221	50	869	36	288	12	16	1.88	0.80	
ลำปาว		2,450	1,980	1,880	1,193	60	1,317	67	1,217	61	65	2.50	3.68	
ลำตะคอง		445	314	292	190	60	132	42	110	35	38	0.03	0.52	
ลำพระเพลิง		242	155	154	95	61	51	33	50	32	32	0.03	0.00	
มูลบน		350	141	134	91	64	58	41	51	36	38	0.10	0.55	
ลำน้ำชี		325	275	268	188	68	98	36	91	33	34	0.53	0.81	
ลำน้ำมูล		197	121	118	88	73	65	54	62	51	52	0.11	0.46	
สิรินธร*		1,966	1,966	1,135	1,404	71	1,196	61	364	19	32	21.79	0.00	
<b>ภาคกลาง</b>														
ป่าสักชลสิทธิ์		960	960	957	475	49	70	7	67	7	7	0.00	1.04	
ทับเสลา		190	160	143	91	57	44	28	27	17	19	0.00	0.09	
กระเสียว		390	299	259	183	61	82	27	42	14	16	0.42	0.06	
<b>ภาคตะวันตก</b>														
ศรีนครินทร์*		18,770	17,745	7,480	14,094	79	12,834	72	2,569	14	34	18.23	5.04	
วชิราลงกรณ์*		11,000	8,860	5,848	5,565	63	5,630	64	2,618	30	45	24.45	14.86	
<b>ภาคตะวันออก</b>														
ขุนด่านปราการชล		225	224	219	146	65	112	50	108	48	49	0.65	0.04	
คลองสียัด		450	420	390	202	48	72	17	42	10	11	0.41	0.34	
บางพระ		127	117	105	94	80	49	42	37	32	35	0.00	0.40	
หนองปลาไหล		206	164	150	130	80	97	59	83	51	56	0.36	0.61	
ประแสร์		322	295	275	211	72	177	60	157	53	57	0.55	0.40	
นฤปดินทรจินดา		338	295	281	137	47	95	32	81	28	29	0.05	0.00	
<b>ภาคใต้</b>														
แก่งกระจาน		900	710	645	405	57	289	41	224	31	35	1.83	2.16	
ปราณบุรี		490	391	373	234	60	77	20	60	15	16	0.45	0.29	
รัชชประภา*		6,144	5,639	4,287	3,301	59	3,747	66	2,395	42	56	7.21	4.01	
บางกลาง*		1,590	1,454	1,178	765	53	816	56	540	37	46	2.21	6.01	
รวมทั้งประเทศ		77,891	70,926	47,389	44,180	62	39,153	55	15,616	22	33	113.13	81.15	



# ปริมาณน้ำใช้การในอ่างเก็บน้ำขนาดใหญ่ วันที่ 24 สิงหาคม



ปี พ.ศ.	น้ำเก็บกัก (ล้าน ลบ.ม.)	%	น้ำใช้การ (ล้าน ลบ.ม.)	%	น้ำใช้การ มาก / น้อย
2566	39,153	55	15,616	33	น้อยกว่าปีที่แล้ว
2565	44,182	62	20,640	44	5,024

ภาค อ่างเก็บน้ำเขื่อน	ความจุ ที่ รนส. (ล้าน ม.³)	ความจุ ที่ รนค. (ล้าน ม.³)	ความจุ น้ำใช้การ (ล้าน ม.³)	ณ วันที่						ปริมาณน้ำ ไหลลง วันนี้ (ล้าน ม.³)	ปริมาณน้ำ ระบาย วันนี้ (ล้าน ม.³)
				ปี 2565		ปี 2566		ปริมาณใช้การ (ล้าน ม.³)	% ใช้การ		
				ปริมาตร (ล้าน ม.³)	% รณค.	ปริมาตร (ล้าน ม.³)	% รณค.				
<b>ภาคเหนือ</b>											
ภูมิพล*	13,462	13,462	9,662	6,677	50	5,586	41	1,786	18	6.77	20.00
สิริกิติ์*	10,508	9,510	6,660	5,079	53	4,411	46	1,561	23	16.90	12.88
แม่งัดสมบูรณ์ชล	323	265	253	228	86	193	73	180	71	0.82	0.32
แม่งัดอุตรธารา	295	263	249	141	53	141	54	127	51	0.35	0.80
กิ่วลม	106	106	103	74	70	50	47	46	45	1.72	1.36
กิ่วคอหมา	209	170	164	134	79	56	33	50	30	0.36	0.25
แควน้อยบำรุงแดน	1,080	939	896	711	76	160	17	117	13	0.89	1.30
แม่เมาะ	110	110	94	63	57	31	28	15	16	0.00	0.06
<b>ภาคตะวันออกเฉียงเหนือ</b>											
ห้วยหลวง	136	136	129	60	44	91	67	85	66	0.53	0.11
น้ำฮวน	780	520	475	344	66	340	65	295	62	0.88	1.28
น้ำพุง*	200	165	157	80	48	56	34	48	31	0.00	0.63
จุฬารัตน์*	181	164	127	84	51	62	38	25	20	0.11	0.00
อุบลรัตน์*	4,640	2,431	1,850	1,221	50	869	36	288	16	1.88	0.80
ลำปาว	2,450	1,980	1,880	1,193	60	1,317	67	1,217	65	2.50	3.68
ลำตะคอง	445	314	292	190	60	132	42	110	38	0.03	0.52
ลำพระเพลิง	242	155	154	95	61	51	33	50	32	0.03	0.00
มูลบ	350	141	134	91	64	58	41	51	38	0.10	0.55
ลำแจะ	325	275	268	188	68	98	36	91	34	0.53	0.81
ลำน้ำรอง	197	121	118	88	73	65	54	62	52	0.11	0.46
สิรินธร*	1,966	1,966	1,135	1,404	71	1,196	61	364	32	21.79	0.00
<b>ภาคกลาง</b>											
ป่าสักชลสิทธิ์	960	960	957	475	49	70	7	67	7	0.00	1.04
ทับเสลา	190	160	143	91	57	44	28	27	19	0.00	0.09
กระเสียว	390	299	259	183	61	82	27	42	16	0.42	0.06
<b>ภาคตะวันตก</b>											
ศรีนครินทร์*	18,770	17,745	7,480	14,094	79	12,834	72	2,569	34	18.23	5.04
วชิราลงกรณ์*	11,000	8,860	5,848	5,565	63	5,630	64	2,618	45	24.45	14.86
<b>ภาคตะวันออก</b>											
ขุนด่านปราการชล	225	224	219	146	65	112	50	108	49	0.65	0.04
คลองสิียด	450	420	390	202	48	72	17	42	11	0.41	0.34
บางพระ	127	117	105	94	80	49	42	37	35	0.00	0.40
หนองปลาไหล	206	164	150	130	80	97	59	83	56	0.36	0.61
ประแสร์	322	295	275	211	72	177	60	157	57	0.55	0.40
นฤปดินทรจินดา	338	295	281	137	47	95	32	81	29	0.05	0.00
<b>ภาคใต้</b>											
แก่งกระจาน	900	710	645	405	57	289	41	224	35	1.83	2.16
ปราณบุรี	490	391	373	234	60	77	20	60	16	0.45	0.29
รัชชประภา*	6,144	5,639	4,287	3,301	59	3,747	66	2,395	56	7.21	4.01
บางลาง*	1,590	1,454	1,178	765	53	816	56	540	46	2.21	6.01
<b>รวมทั้งประเทศ</b>	<b>80,106</b>	<b>70,926</b>	<b>47,389</b>	<b>44,180</b>	<b>62</b>	<b>39,153</b>	<b>55</b>	<b>15,616</b>	<b>33</b>	<b>113.13</b>	<b>81.15</b>



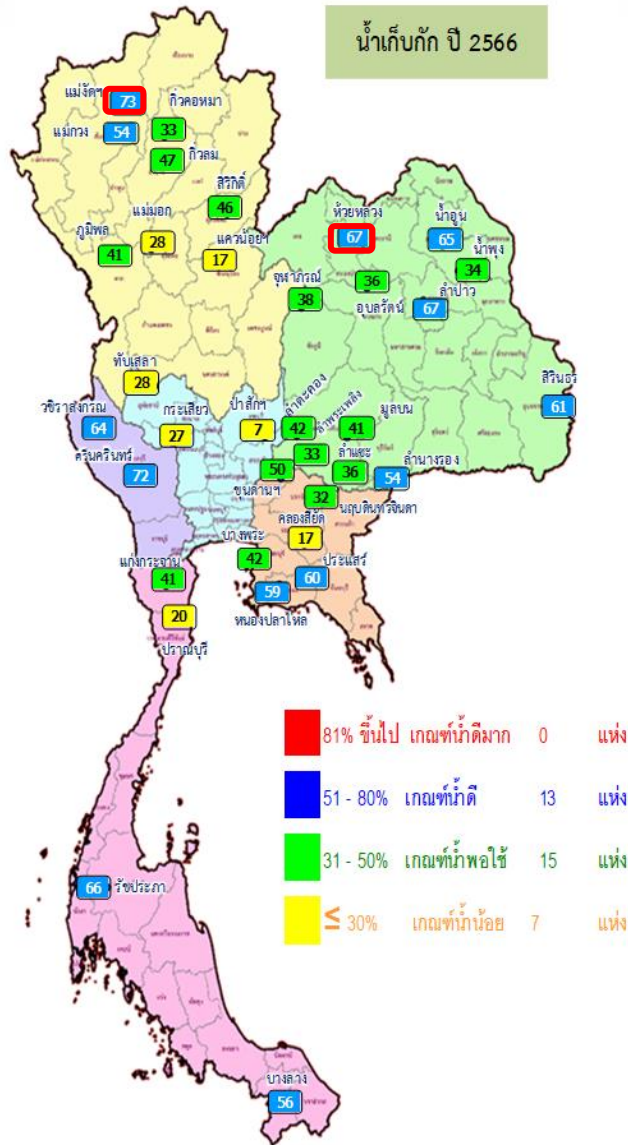
# อ่างฯใหญ่ สูง/ต่ำกว่า Upper Rule Curve (URC) และ Lower Rule Curve (LRC)



อ่างเก็บน้ำขนาดใหญ่ที่มีปริมาณน้ำเก็บกัก สูง/ต่ำกว่า Upper Rule Curve (URC) และ Lower Rule Curve (LRC)

วันที่ 24 สิงหาคม 2566

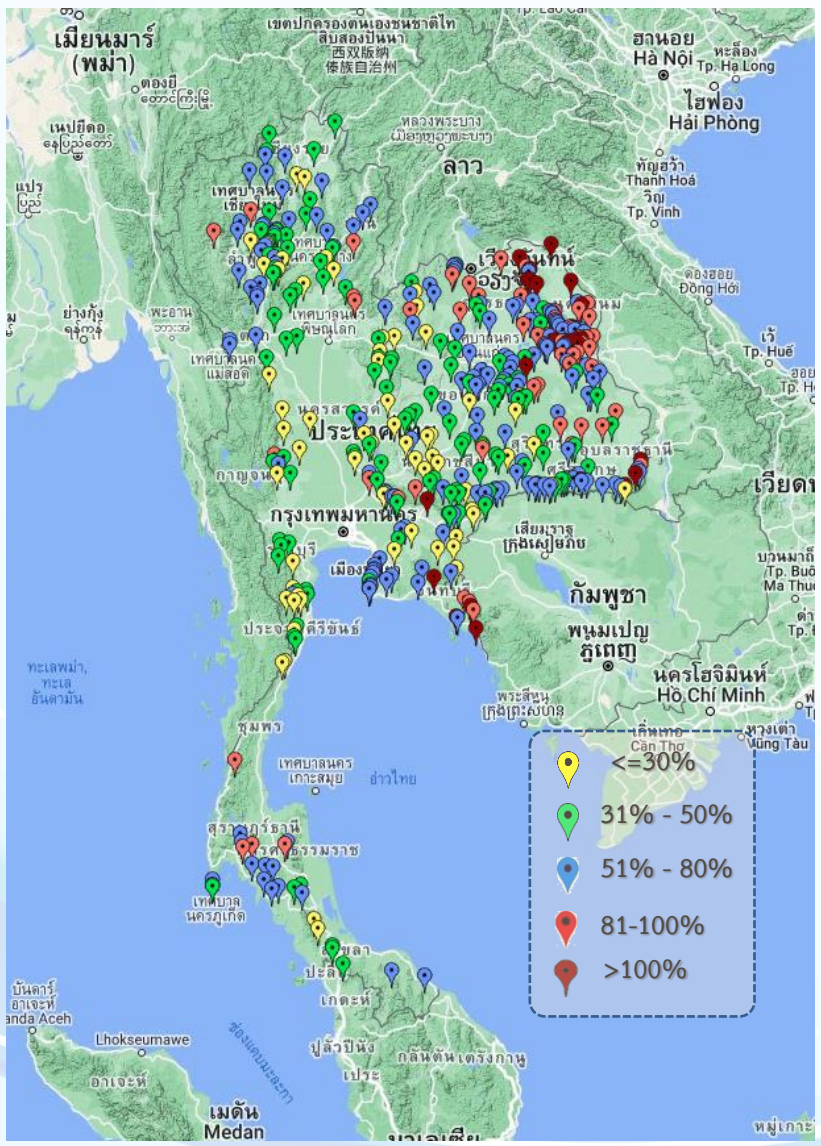
ข้อมูล ณ วันที่ 24 ส.ค.66



ลำดับ	อ่างเก็บน้ำเขื่อน	ความจุที่ รนส. (ล้าน ม.)	ความจุที่ รนท. (ล้าน ม.)	ณ วันที่ 2566		ไหลลง วันที่ (ล้าน ม.)	ระบาย วันที่ (ล้าน ม.)	ปริมาณน้ำเก็บกัก +สูง /- ต่ำกว่า Upper Rule Curve (URC) (ล้าน ม.)	ปริมาณน้ำเก็บกัก +สูง /- ต่ำกว่า Lower Rule Curve (LRC) (ล้าน ม.)
				ปริมาณ (ล้าน ม.)	% รนท.				
1	ภูมิพล*	13,462	13,462	5,586	41	6.77	20.00	-4,337.60	-541.57
2	สิริกิติ์*	10,508	9,510	4,411	46	16.90	12.88	-2,964.06	-571.72
3	แม่จันทบูรณ์ชล	323	265	193	73	0.82	0.32	45.97	135.17
4	แม่กวางอุดมธารา	295	263	141	54	0.35	0.80	-56.05	53.87
5	กิวลม	106	106	50	47	1.72	1.36	-20.48	1.33
6	กิวทองมา	209	170	56	33	0.36	0.25	-75.92	10.51
7	แควน้อยบำรุงแดน	1,080	939	160	17	0.89	1.30	-457.67	-102.36
8	แม่มอก	110	110	31	28	0.00	0.06	-42.18	-6.23
9	ห้วยหลวง	136	136	91	67	0.53	0.11	9.50	58.98
10	น้ำอูน	780	520	340	65	0.88	1.28	-59.80	208.47
11	น้ำพุง*	200	165	56	34	0.00	0.63	-12.35	17.56
12	จุฬาราม*	181	164	62	38	0.11	0.00	-45.26	-1.66
13	อุบลรัตน์*	4,640	2,431	869	36	1.88	0.80	-66.13	287.22
14	ลำปาว	2,450	1,980	1,317	67	2.50	3.68	-39.52	733.80
15	ลำตะคอง	445	314	132	42	0.03	0.52	-88.82	66.82
16	ลำพระเพลิง	242	155	51	33	0.03	0.00	-52.00	28.99
17	มูลบน	350	141	58	41	0.10	0.55	-38.34	29.27
18	ลำแซะ	325	275	98	36	0.53	0.81	-118.31	31.26
19	ลำนางรอง	197	121	65	54	0.11	0.46	-26.99	42.42
20	สิรินธร*	1,966	1,966	1,196	61	21.79	0.00	-258.52	10.62
21	ป่าสักชลสิทธิ์	960	960	70	7	0.00	1.04	-267.70	1.91
22	ทับเสลา	190	160	44	28	0.00	0.09	-50.25	-0.23
23	กระเสียว	390	299	82	27	0.42	0.06	-117.26	10.41
24	ศรีนครินทร์*	18,770	17,745	12,834	72	18.23	5.04	-3,696.45	548.56
25	วชิราลงกรณ์*	11,000	8,860	5,630	64	24.45	14.86	-2,434.87	628.02
26	ขุนด่านปราการชล	225	224	112	50	0.65	0.04	-43.79	46.08
27	คลองสิียด	450	420	72	17	0.41	0.34	-200.56	-3.38
28	บางพระ	127	117	49	42	0.00	0.40	-38.35	34.95
29	หนองปลาไหล	206	164	97	59	0.36	0.61	-37.77	56.56
30	ประแสร์	322	295	177	60	0.55	0.40	-94.55	101.38
31	นฤปดินทรจินดา	332	295	95	32	0.05	0.00	-70.96	18.77
32	แก่งกระจาน	900	710	289	41	1.83	2.16	-172.82	137.83
33	ปราณบุรี	490	391	77	20	0.45	0.29	-184.06	-22.72
34	รัชชประภา*	6,144	5,639	3,747	66	7.21	4.01	-1,337.25	-224.54
35	บางยาง*	1,590	1,454	816	56	2.21	6.01	-282.10	121.03
								จำนวน 2 แห่ง	จำนวน 9 แห่ง



# สถานการณ์น้ำในอ่างเก็บน้ำขนาดกลาง วันที่ 24 สิงหาคม 2566



ภาค	ปริมาณน้ำอ่างเก็บน้ำขนาดกลาง จำนวน 435 แห่ง								
	จำนวนอ่าง	ความจุ	น้ำใช้การ	ปริมาณน้ำปี 2565	% รนค.	ปริมาณน้ำปี 2566	% รนค.	ใช้การปี 2566	% ใช้การ
เหนือ	80	1,083	992	796	73	497	46	407	41
ตะวันออกเฉียงเหนือ	226	2,061	1,892	1,600	78	1,216	59	1,049	55
กลาง	27	419	393	272	65	124	30	100	25
ตะวันตก	8	164	152	99	60	66	40	55	36
ตะวันออก	52	1,006	949	692	69	505	50	449	47
ใต้	42	679	626	417	61	299	44	245	39
<b>รวม</b>	<b>435</b>	<b>5,411</b>	<b>5,004</b>	<b>3,876</b>	<b>72</b>	<b>2,707</b>	<b>50</b>	<b>2,304</b>	<b>46</b>

สรุปอ่างขนาดกลางที่มีปริมาตรในช่วง <=30%, >30 - 50% ,>50-80%, > 80-100% และ >100%					
ภาค	<=30%	>30-50%	>50-80%	>80-100%	>100%
เหนือ	12	30	33	5	0
ตอน.	19	47	97	45	18
ตะวันออก	9	8	25	5	5
กลาง	12	12	1	2	0
ตะวันตก	1	6	1	0	0
ใต้	11	12	15	4	0
<b>รวม</b>	<b>64</b>	<b>115</b>	<b>172</b>	<b>61</b>	<b>23</b>
<b>รวมทั้งหมด 435 แห่ง</b>					



# ปริมาณน้ำในอ่างเก็บน้ำขนาดใหญ่และขนาดกลาง วันที่ 24 สิงหาคม 2566

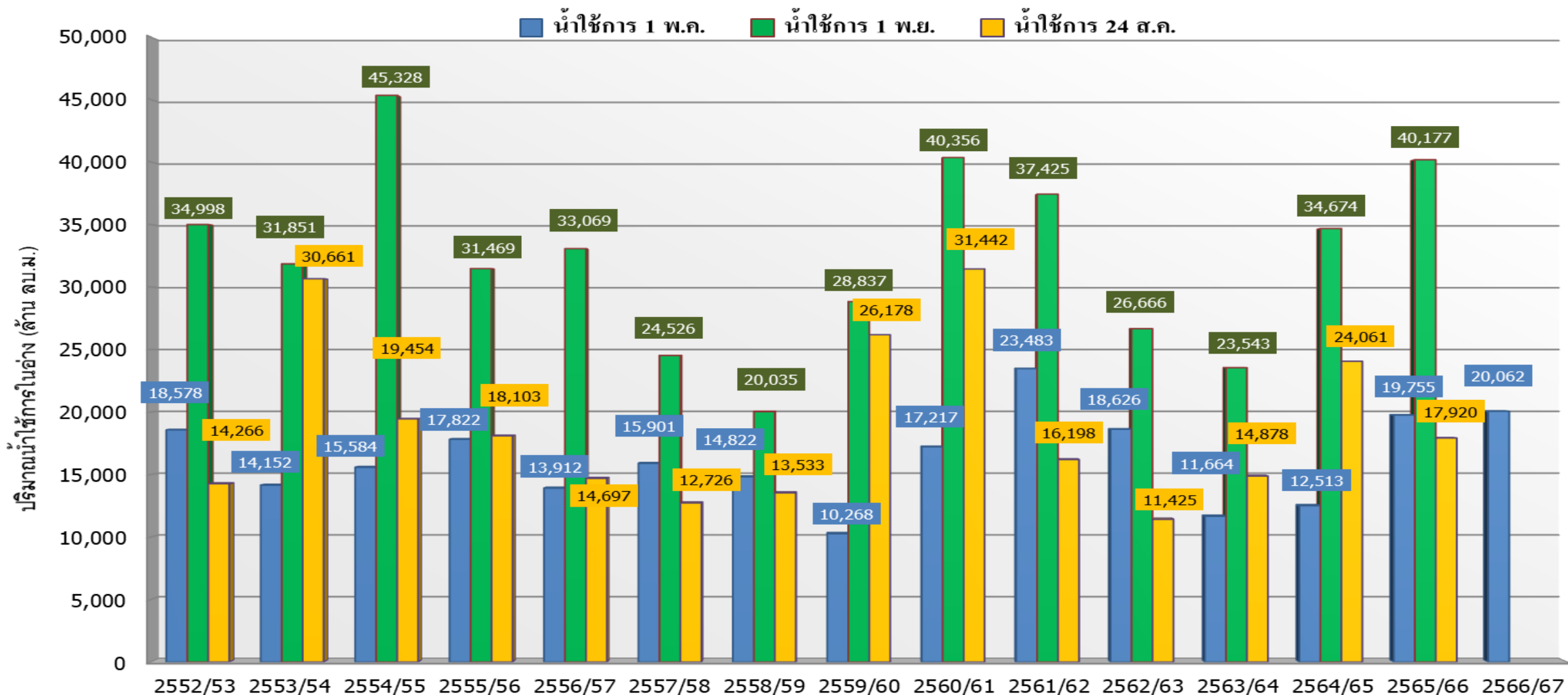


ภาค	ขนาดใหญ่				ขนาดกลาง				รวมอ่างขนาดใหญ่และกลาง						รับน้ำได้อีก	เปรียบเทียบปี 65 กับ 66		
	จำนวน	ความจุ	ปี 2566	% ความจุ อ่างฯ	จำนวน	ความจุ	ปี 2566	% ความจุ อ่างฯ	จำนวน	ความจุ	ปี2565		ปี2566			ปริมาณ	ปริมาณ	%
											ปริมาณ	%	ปริมาณ	%				
เหนือ	8	24,825	10,626	43	80	1,083	497	46	88	25,908	13,903	54	11,123	43	14,784	-2,780	-20	
ตอน.	12	8,368	4,336	52	226	2,061	1,216	59	238	10,429	6,638	64	5,552	53	4,877	-1,086	-16	
กลาง	3	1,419	196	14	27	419	124	30	30	1,838	1,021	56	320	17	1,518	-701	-69	
ตะวันตก	2	26,605	18,464	69	8	164	66	40	10	26,769	19,758	74	18,530	69	8,239	-1,228	-6	
ตะวันออก	6	1,515	602	40	52	1,006	505	50	58	2,520	1,614	64	1,107	44	1,413	-507	-31	
ใต้	4	8,194	4,929	60	42	679	299	44	46	8,874	5,124	58	5,228	59	3,645	104	2	
<b>รวม</b>	<b>35</b>	<b>70,926</b>	<b><u>39,153</u></b>	<b>55</b>	<b>435</b>	<b>5,411</b>	<b><u>2,707</u></b>	<b>50</b>	<b>470</b>	<b>76,337</b>	<b>48,058</b>	<b>63</b>	<b><u>41,860</u></b>	<b>55</b>	<b>34,477</b>	<b>-6,198</b>	<b>-13</b>	
ปริมาณน้ำใช้การ	47,389	<b><u>15,616</u></b>	33	5,004	<b><u>2,304</u></b>	46	52,388	<b><u>24,109</u></b>	46	<b><u>17,920</u></b>	34							

สามารถรับน้ำได้อีก **34,477** ล้าน ลบ.ม. (45%)

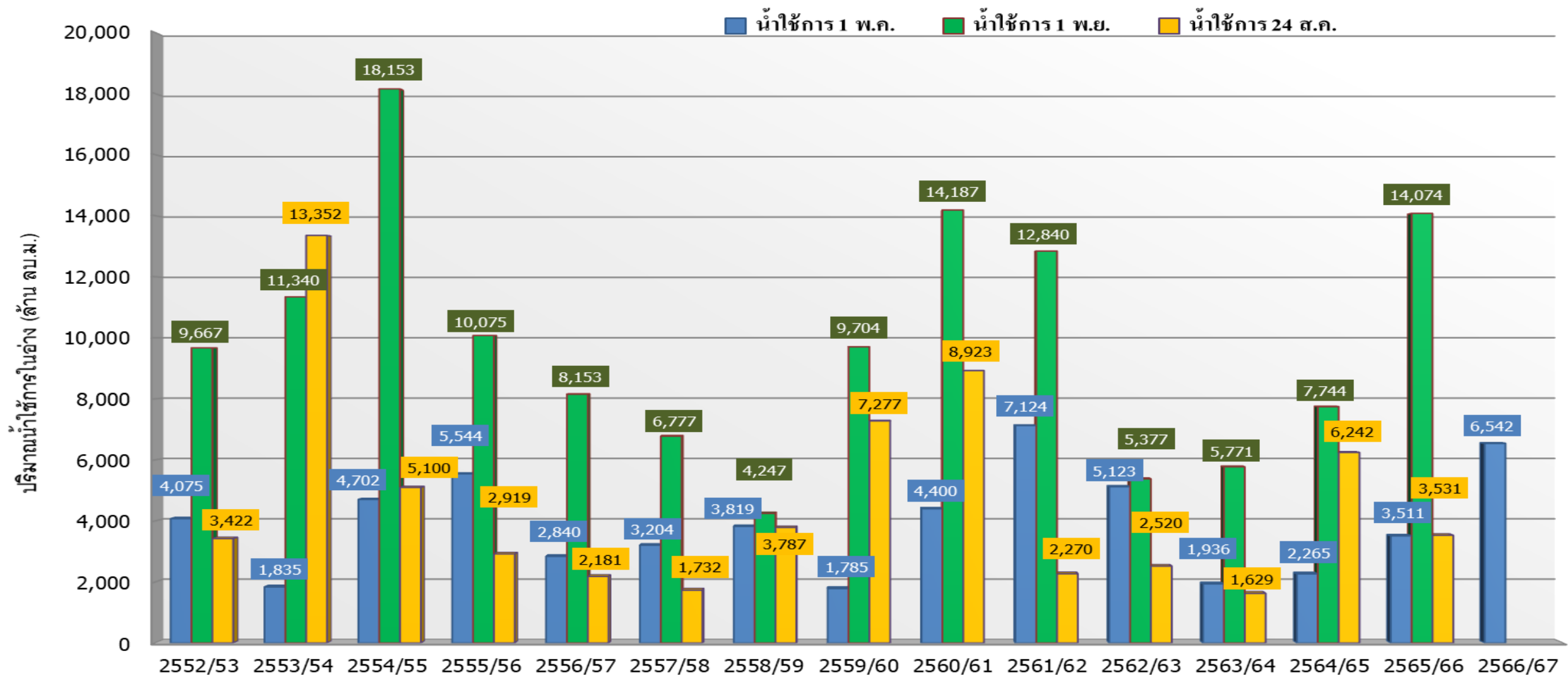
%น้ำใช้การ=(ปริมาณน้ำใช้การ/ความจุอ่างน้ำใช้การ)\*100

# กราฟเปรียบเทียบปริมาณน้ำใช้การในอ่างเก็บน้ำขนาดใหญ่และขนาดกลาง ตั้งแต่ปี 2553 ถึง ปี 2566



ปี 25 (1)/(2)	2552/53	2553/54	2554/55	2555/56	2556/57	2557/58	2558/59	2559/60	2560/61	2561/62	2562/63	2563/64	2564/65	2565/66	2566/67
(1) ■ น้ำใช้การ 1 พ.ค.	18,578	14,152	15,584	17,822	13,912	15,901	14,822	10,268	17,217	23,483	18,626	11,664	12,513	19,755	20,062
(1) ■ น้ำใช้การ 1 พ.ย.	34,998	31,851	45,328	31,469	33,069	24,526	20,035	28,837	40,356	37,425	26,666	23,543	34,674	40,177	
(2) ■ น้ำใช้การ 24 ส.ค.	14,266	30,661	19,454	18,103	14,697	12,726	13,533	26,178	31,442	16,198	11,425	14,878	24,061	17,920	

# กราฟเปรียบเทียบปริมาณน้ำใช้การในกลุ่มน้ำเจ้าพระยา (ภูมิพล สิริกิติ์ แควน้อยฯ ป่าสักฯ) ตั้งแต่ปี 2553 ถึง ปี 2566



ปี 25 (1)/(2)	2552/53	2553/54	2554/55	2555/56	2556/57	2557/58	2558/59	2559/60	2560/61	2561/62	2562/63	2563/64	2564/65	2565/66	2566/67
(1) ■ น้ำใช้การ 1 พ.ค.	4,075	1,835	4,702	5,544	2,840	3,204	3,819	1,785	4,400	7,124	5,123	1,936	2,265	3,511	6,542
(1) ■ น้ำใช้การ 1 พ.ย.	9,667	11,340	18,153	10,075	8,153	6,777	4,247	9,704	14,187	12,840	5,377	5,771	7,744	14,074	
(2) ■ น้ำใช้การ 24 ส.ค.	3,422	13,352	5,100	2,919	2,181	1,732	3,787	7,277	8,923	2,270	2,520	1,629	6,242	3,531	



# ปริมาณน้ำใช้การ อ่างเก็บน้ำขนาดใหญ่และขนาดกลาง

24 ส.ค. 66

## ภาคเหนือ

อ่างใหญ่ 8 แห่ง  
อ่างกลาง 80 แห่ง

ปี 2566	ปี 2565
<b>4,288</b>	<b>7,068</b>
ล้าน ลบ.ม.	ล้าน ลบ.ม.
น้อยกว่า -2,779 ล้าน ลบ.ม.	
รับน้ำได้อีก 14,784 ล้าน ลบ.ม.	

## ภาคตะวันออกเฉียงเหนือ

อ่างใหญ่ 12 แห่ง  
อ่างกลาง 226 แห่ง

ปี 2566	ปี 2565
<b>3,734</b>	<b>4,815</b>
ล้าน ลบ.ม.	ล้าน ลบ.ม.
น้อยกว่า -1,081 ล้าน ลบ.ม.	
รับน้ำได้อีก 4,877 ล้าน ลบ.ม.	

## ภาคตะวันตก

อ่างใหญ่ 2 แห่ง  
อ่างกลาง 8 แห่ง

ปี 2566	ปี 2565
<b>5,241</b>	<b>6,470</b>
ล้าน ลบ.ม.	ล้าน ลบ.ม.
น้อยกว่า -1,228 ล้าน ลบ.ม.	
รับน้ำได้อีก 8,239 ล้าน ลบ.ม.	

## ภาคกลาง

อ่างใหญ่ 3 แห่ง  
อ่างกลาง 27 แห่ง

ปี 2566	ปี 2565
<b>235</b>	<b>935</b>
ล้าน ลบ.ม.	ล้าน ลบ.ม.
น้อยกว่า -700 ล้าน ลบ.ม.	
รับน้ำได้อีก 1,518 ล้าน ลบ.ม.	

## ภาคใต้

อ่างใหญ่ 4 แห่ง  
อ่างกลาง 42 แห่ง

ปี 2566	ปี 2565
<b>3,464</b>	<b>3,358</b>
ล้าน ลบ.ม.	ล้าน ลบ.ม.
มากกว่า 107 ล้าน ลบ.ม.	
รับน้ำได้อีก 3,645 ล้าน ลบ.ม.	

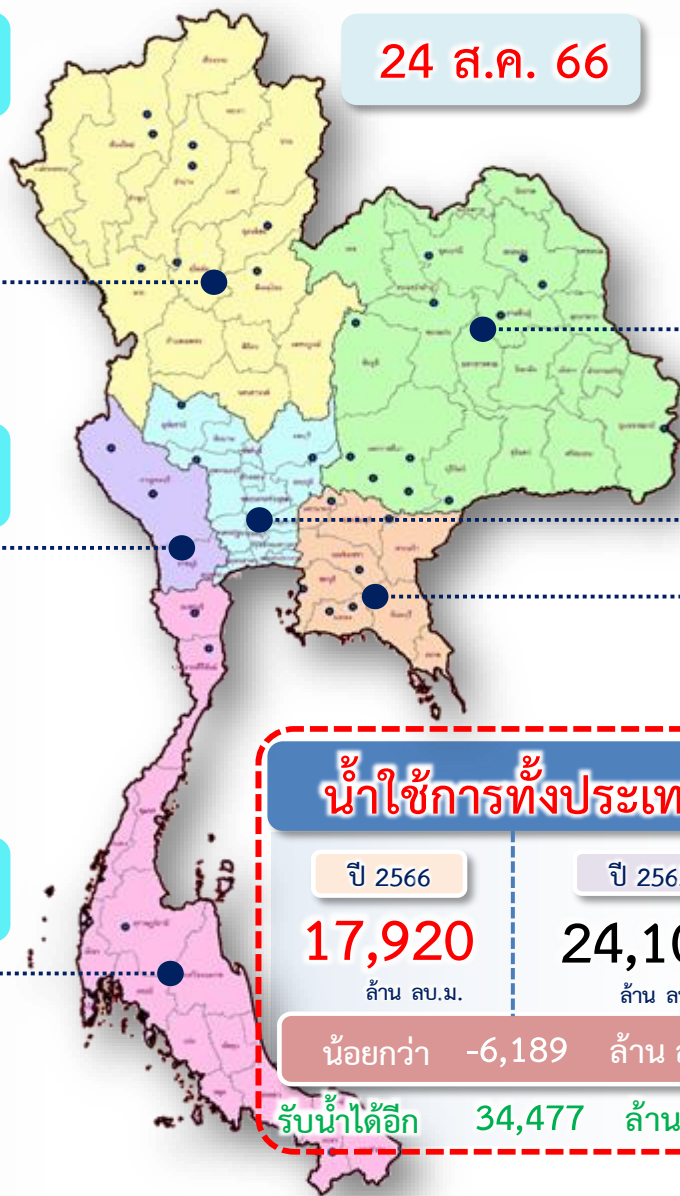
## น้ำใช้การทั่วประเทศ

ปี 2566	ปี 2565
<b>17,920</b>	<b>24,109</b>
ล้าน ลบ.ม.	ล้าน ลบ.ม.
น้อยกว่า -6,189 ล้าน ลบ.ม.	
รับน้ำได้อีก 34,477 ล้าน ลบ.ม.	

## ภาคตะวันออก

อ่างใหญ่ 6 แห่ง  
อ่างกลาง 52 แห่ง

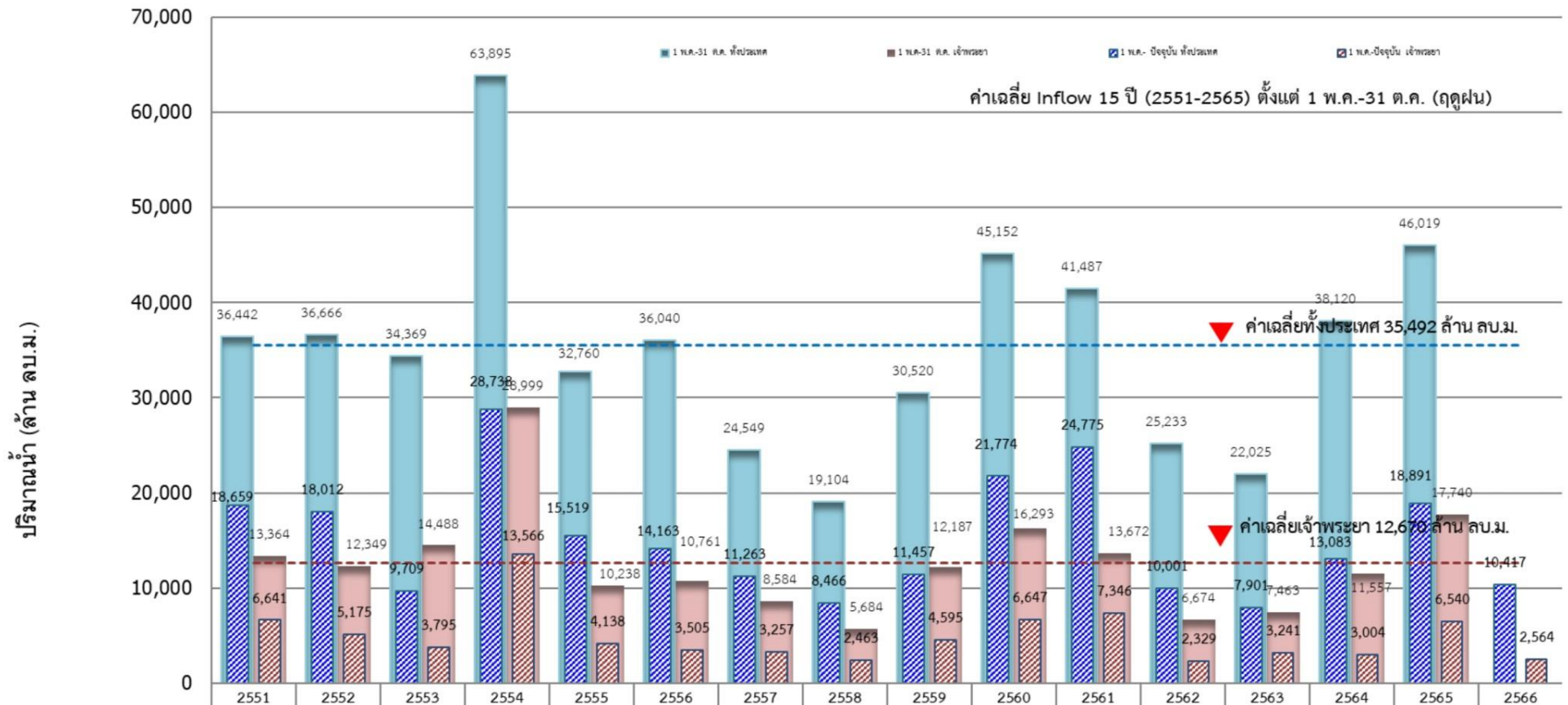
ปี 2566	ปี 2565
<b>957</b>	<b>1,463</b>
ล้าน ลบ.ม.	ล้าน ลบ.ม.
น้อยกว่า -506 ล้าน ลบ.ม.	
รับน้ำได้อีก 1,413 ล้าน ลบ.ม.	







# กราฟเปรียบเทียบปริมาณน้ำไหลลงเขื่อน (INFLOW) ปี 2551-2566 ช่วงฤดูฝน (1 พ.ค. - 31 ต.ค.) ทั้งประเทศ และเจ้าพระยา



	2551	2552	2553	2554	2555	2556	2557	2558	2559	2560	2561	2562	2563	2564	2565	2566
1 พ.ค.-31 ต.ค. ทั้งประเทศ	36,442	36,666	34,369	63,895	32,760	36,040	24,549	19,104	30,520	45,152	41,487	25,233	22,025	38,120	46,019	
1 พ.ค.-31 ต.ค. เจ้าพระยา	13,364	12,349	14,488	28,999	10,238	10,761	8,584	5,684	12,187	16,293	13,672	6,674	7,463	11,557	17,740	
1 พ.ค.-ปัจจุบัน ทั้งประเทศ	18,659	18,012	9,709	28,738	15,519	14,163	11,263	8,466	11,457	21,774	24,775	10,001	7,901	13,083	18,891	10,417
1 พ.ค.-ปัจจุบัน เจ้าพระยา	6,641	5,175	3,795	13,566	4,138	3,505	3,257	2,463	4,595	6,647	7,346	2,329	3,241	3,004	6,540	2,564



# แนวโน้มสถานการณ์น้ำท่าในลำน้ำสายหลัก

## วันที่ 24 สิงหาคม 2566



**แนวโน้ม**

- ↑ แนวโน้มเพิ่มขึ้น
- ↓ แนวโน้มลดลง
- ↔ แนวโน้มทรงตัว

**เกณฑ์สภาพน้ำท่า**

- น้ำมาก : สูงกว่า 81% ค่าความจุลำนํ้า
- น้ำดี : สูงกว่า 50.1 – 80 % ของความจุลำนํ้า
- น้ำปกติ : สูงกว่า 30.1%-50% ของความจุลำนํ้า
- น้ำน้อย : ต่ำกว่า 30% ของความจุลำนํ้า

**จำนวน**

- สถานี
- 1 สถานี
- 23 สถานี
- 64 สถานี

จำนวนสถานีวัดน้ำท่าที่ใช้ติดตาม 88 สถานี

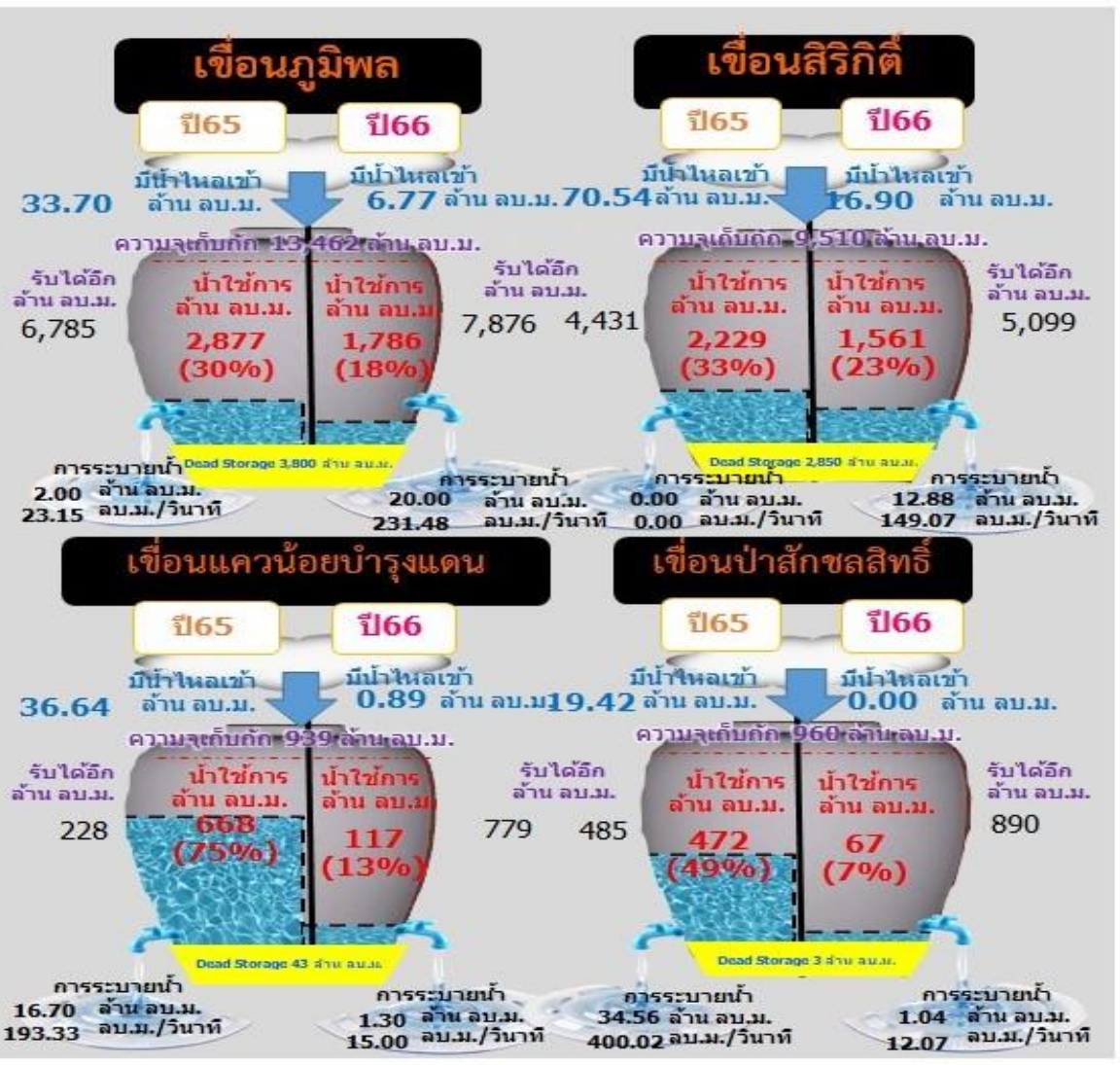


# สถานการณ์ลุ่มน้ำเจ้าพระยา

# ปริมาณน้ำ 4 เขื่อนหลักลุ่มน้ำเจ้าพระยา



รวม 4 เขื่อน	ปริมาณน้ำทั้งหมด (ล้าน ลบ.ม.)	น้ำใช้การ (ล้าน ลบ.ม.)	รับน้ำได้อีก (ล้าน ลบ.ม.)
24 ส.ค. 66	10,227 (41%)	3,531 (19%)	14,644
24 ส.ค. 65	12,942 (52%)	6,246 (34%)	11,929

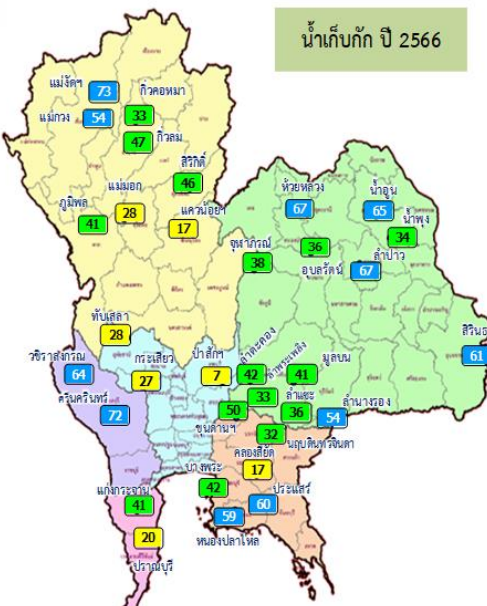






# การจัดสรรน้ำฤดูฝน ปี 2566 และการเพาะปลูก

# สถานการณ์น้ำและแผน-ผลการบริหารจัดการน้ำฤดูฝนปี 2566 ทั้งประเทศ (1 พ.ค.66 – 31 ต.ค.66)



น้ำเก็บกัก ปี 2566

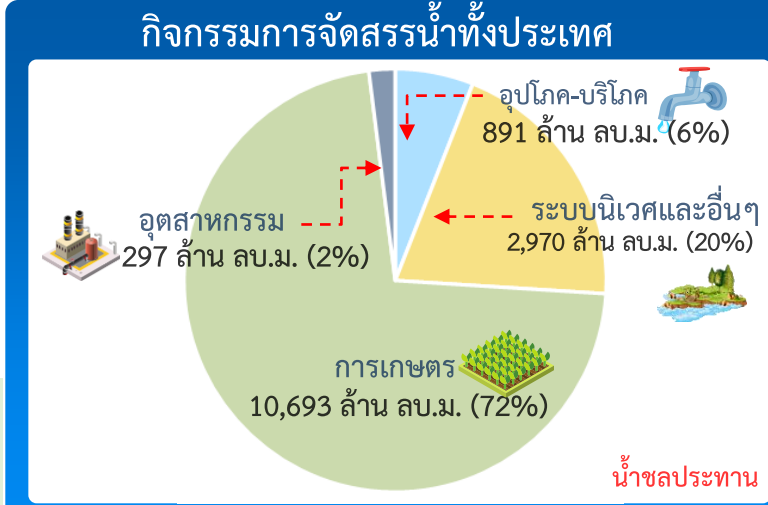
- อ่างเก็บน้ำขนาดใหญ่ 35 แห่ง
- 81% ขึ้นไป เกณฑ์น้ำท่วมมาก 0 แห่ง
  - 51 - 80% เกณฑ์น้ำดี 13 แห่ง
  - 31 - 50% เกณฑ์น้ำพอใช้ 15 แห่ง
  - ≤30% เกณฑ์น้ำน้อย 7 แห่ง
  - อ่างเก็บน้ำขนาดกลาง 435 แห่ง

## ปริมาณน้ำเก็บกักและใช้การทั้งประเทศ ณ วันที่ 24 ส.ค.66

ประเภทอ่างเก็บน้ำ	จำนวนอ่าง	ปริมาณน้ำเก็บกัก (ล้าน ลบ.ม.)	ปริมาณน้ำเก็บกัก (%)	ปริมาณน้ำใช้การ (ล้าน ลบ.ม.)	ปริมาณน้ำใช้การ (%)
อ่างฯ ใหญ่	35 แห่ง	70,926	39,153 (55%)	15,616	33%
อ่างฯ กลาง	435 แห่ง	5,410	2,707 (50%)	2,304	46%
อ่างฯ เล็ก	1,060 แห่ง	387	238 (61%)	195	57%
<b>รวมทั้งหมด</b>	<b>1,530 แห่ง</b>	<b>76,723</b>	<b>42,098 (55%)</b>	<b>18,115 (34%)</b>	

ปี 2565 = 44,180 ล้าน ลบ.ม.    ปี 2565 = 20,642 ล้าน ลบ.ม.  
 ปี 2565 = 47,986 ล้าน ลบ.ม.    ปี 2565 = 24,061 ล้าน ลบ.ม.

ปริมาณน้ำเก็บกักทั้งประเทศ (รวมอ่างใหญ่ อ่างกลาง อ่างเล็ก) ณ วันที่ 1 พ.ค.66 จำนวน 44,231 ล้าน ลบ.ม. (58%)  
 ปริมาณน้ำต้นทุน (1 พ.ค.66) จำนวน 20,247 ล้าน ลบ.ม. (38%) (ความต้องการน้ำฤดูฝน 30,246 ล้าน ลบ.ม.)



### ผลจัดสรรน้ำฤดูฝน ปี 2566 วันที่ 24 ส.ค.66

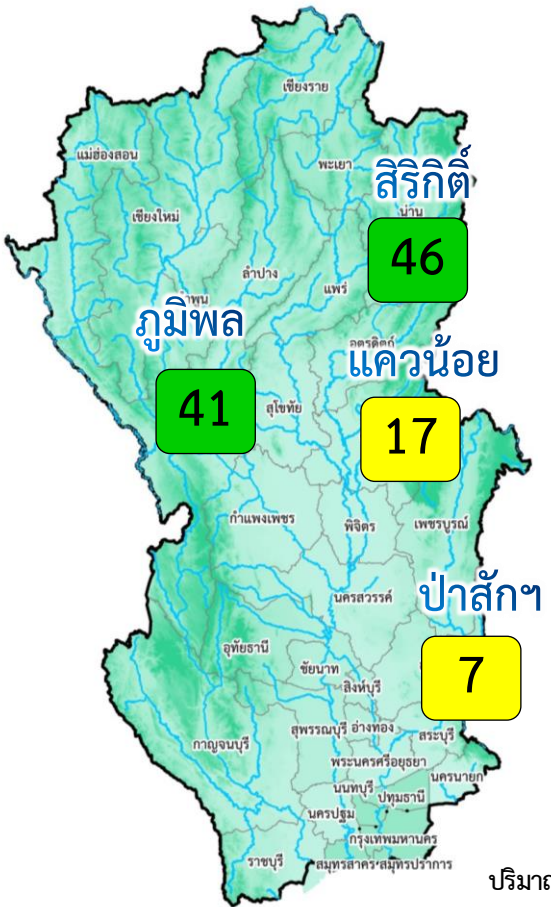
แผนจัดสรรน้ำ	น้ำชลประทาน 14,851 (ล้าน ลบ.ม.)
ผลจัดสรรน้ำ	13,017 (88%) (ล้าน ลบ.ม.)
คงเหลือ	1,834 (12%) (ล้าน ลบ.ม.)

### ผลการเพาะปลูกข้าวนาปี 2566 (23 ส.ค.66)

แผน	16.98 ล้านไร่
เพาะปลูกแล้ว	14.76 ล้านไร่ (87%)
เก็บเกี่ยว	2.00 ล้านไร่



# สถานการณ์น้ำและแผน-ผลการบริหารจัดการน้ำฤดูแล้งปี 2566 ลุ่มเจ้าพระยา (1 พ.ค.66 – 31 ต.ค.66)



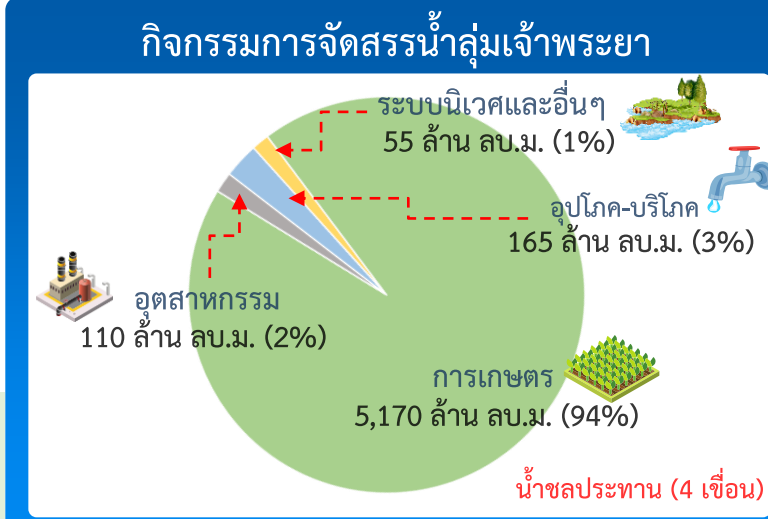
ปริมาณน้ำเก็บกัก ณ วันที่ 1 พ.ค.66 จำนวน 13,238 ล้าน ลบ.ม. (53%)  
 ปริมาณน้ำต้นทุน (1 พ.ค.66) จำนวน 6,542 ล้าน ลบ.ม.  
 (ความต้องการน้ำฤดูแล้งปี 10,021 ล้าน ลบ.ม.)  
 แผนจัดสรรน้ำจาก 4 เขื่อน 5,500 ล้าน ลบ.ม.)

อ่างเก็บน้ำขนาดใหญ่ 4 แห่ง  
 81% ขึ้นไป เกณฑ์น้ำดีมาก - แห่ง  
 51 - 80% เกณฑ์น้ำดี - แห่ง  
 31 - 50% เกณฑ์น้ำพอใช้ 2 แห่ง  
 ≤30% เกณฑ์น้ำน้อย 2 แห่ง

## ผลการเพาะปลูกข้าวนาปี 2566 (23 ส.ค.66)

แผน 8.05 ล้านไร่ / เพาะปลูกแล้ว 7.43 ล้านไร่ (92%) / เก็บเกี่ยว 1.77 ล้านไร่

เขื่อน	ปริมาณน้ำเก็บกัก	ปริมาณน้ำใช้การ	ปริมาณน้ำ 4 เขื่อนหลักเจ้าพระยา ณ วันที่ 24 ส.ค.66 (ล้าน ลบ.ม.)	
			ปริมาณน้ำเก็บกัก	ปริมาณน้ำใช้การ
ภูมิพล	13,462 ล้าน ลบ.ม.	9,662 ล้าน ลบ.ม.	5,586 (41%)	1,786 (18%)
สิริกิติ์	9,510 ล้าน ลบ.ม.	6,660 ล้าน ลบ.ม.	4,411 (46%)	1,561 (23%)
แควน้อย	939 ล้าน ลบ.ม.	896 ล้าน ลบ.ม.	160 (17%)	117 (13%)
ป่าสัก	960 ล้าน ลบ.ม.	957 ล้าน ลบ.ม.	70 (7%)	67 (7%)
4 เขื่อน	24,871 ล้าน ลบ.ม.	18,175 ล้าน ลบ.ม.	10,227 (41%) ปี 2565 = 12,942 ล้าน ลบ.ม.	3,531 (19%) ปี 2565 = 6,246 ล้าน ลบ.ม.

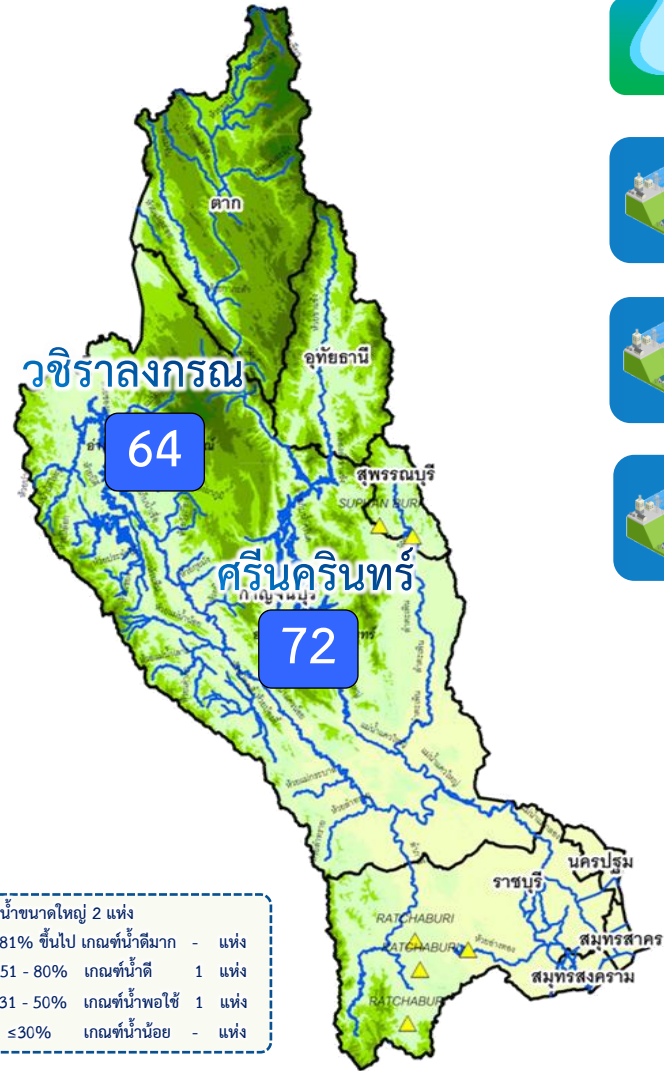


ผลจัดสรรน้ำฤดูแล้งปี 2566 วันที่ 24 ส.ค.66	
แผนจัดสรรน้ำ	น้ำชลประทาน (4 เขื่อน) 5,500 (ล้าน ลบ.ม.)
ผลจัดสรรน้ำ	5,318 (97%) (ล้าน ลบ.ม.)
คงเหลือ	182 (3%) (ล้าน ลบ.ม.)





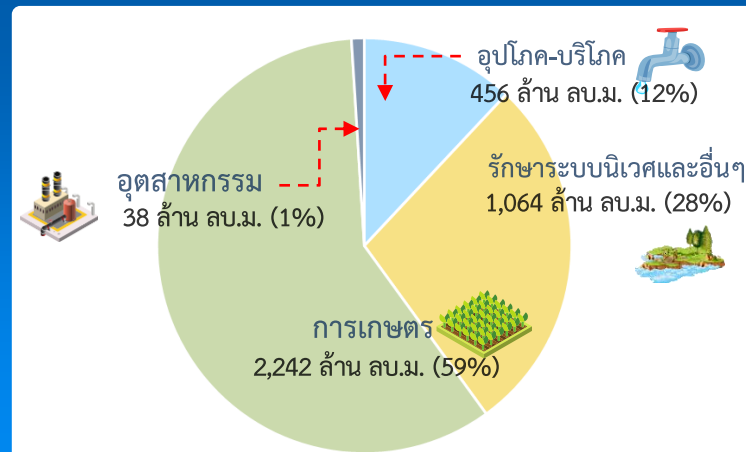
# สถานการณ์น้ำและแผน-ผลการบริหารจัดการน้ำฤดูแล้งปี 2566 ลุ่มน้ำแม่กลอง (1 ก.ค.66 – 31 ธ.ค.66)



ปริมาณน้ำเก็บกักและใช้การ 2 เขื่อนหลักลุ่มน้ำแม่กลอง ณ วันที่ 24 ส.ค.66 (ล้าน ลบ.ม.)		ปริมาณน้ำเก็บกัก	ปริมาณน้ำใช้การ	ไหลลงวันนี้	ระบายวันนี้
<b>ศรีนครินทร์</b>	ปริมาณน้ำเก็บกัก 17,745 ล้าน ลบ.ม. ปริมาณน้ำใช้การ 7,480 ล้าน ลบ.ม.	<b>12,834 (72%)</b>	<b>2,569 (34%)</b>	18.23	5.04
<b>วชิราลงกรณ</b>	ปริมาณน้ำเก็บกัก 8,860 ล้าน ลบ.ม. ปริมาณน้ำใช้การ 5,848 ล้าน ลบ.ม.	<b>5,630 (64%)</b>	<b>2,618 (45%)</b>	24.45	14.86
<b>รวม 2 เขื่อน</b>	ปริมาณน้ำเก็บกัก 26,605 ล้าน ลบ.ม. ปริมาณน้ำใช้การ 13,328 ล้าน ลบ.ม.	<b>18,464 (69%)</b> ปี 2565 = 19,659 ล้าน ลบ.ม.	<b>5,187 (39%)</b> ปี 2565 = 6,382 ล้าน ลบ.ม.	42.68	19.90

ปริมาณน้ำเก็บกัก (2 เขื่อน) ณ วันที่ 1 ก.ค.66 จำนวน 16,547 ล้าน ลบ.ม. (62%)  
 ปริมาณน้ำต้นทุนปี 2566 จำนวน 3,270 ล้าน ลบ.ม. ความต้องการน้ำฤดูแล้งปี 2566 จำนวน 5,280 ล้าน ลบ.ม.

## กิจกรรมการจ้จัดสรรน้ำลุ่มน้ำแม่กลอง



## ผลจัดสรรน้ำฤดูแล้ง ปี 2566 วันที่ 24 ส.ค.66

<b>แผนจัดสรรน้ำ</b>	น้ำชลประทาน (2 เขื่อน) <b>3,800</b> (ล้าน ลบ.ม.)
<b>ผลจัดสรรน้ำ</b>	<b>1,073 (28%)</b> (ล้าน ลบ.ม.)
<b>คงเหลือ</b>	<b>2,727 (72%)</b> (ล้าน ลบ.ม.)

## ผลการเพาะปลูกข้าวนาปี 2566 (23 ส.ค.66)

**แผน** 0.88 ล้านไร่  
**เพาะปลูกแล้ว** 0.59 ล้านไร่ (55%)  
**เก็บเกี่ยว** - ล้านไร่

ภาค	ข้าวนาปี				พืชไร่-พืชผัก				รวม			
	แผน (ล้านไร่)	ผล (ล้านไร่)	%	เกี่ยว (ล้านไร่)	แผน (ล้านไร่)	ผล (ล้านไร่)	%	เกี่ยว (ล้านไร่)	แผน (ล้านไร่)	ผล (ล้านไร่)	%	เกี่ยว (ล้านไร่)
เหนือ	2.64	2.23	84	0.22	0.03	0.05	184	0.003	2.67	2.28	85	0.23
ตะวันออกเฉียงเหนือ	3.55	3.44	97		0.02	0.01	32		3.57	3.45	97	
กลาง	0.09	0.03	39	0.003	0.01	0.01	128		0.09	0.04	44	0.003
ตะวันออก	0.95	0.92	96	0.01	0.03	0.02	65		0.99	0.94	95	0.01
ตะวันตก	1.21	0.63	52		0.28	0.25	89	0.01	1.49	0.88	59	0.01
ใต้	0.48	0.07	15		0.02	0.004	22		0.50	0.07	15	
ลุ่มน้ำเจ้าพระยา	8.05	7.43	92	1.77	0.15	0.11	75	0.04	8.20	7.54	92	1.81
ทั่วประเทศ	16.98	14.76	87	2.00	0.53	0.45	84	0.05	17.51	15.20	87	2.05

**ทั่วประเทศ** พื้นที่คาดการณ์นาปี **16.98** ล้านไร่

เพาะปลูกนาปีแล้ว 14.76 ล้านไร่ (87%)  
เก็บเกี่ยว 2.00 ล้านไร่ (14%) คงเหลือ 12.76 ล้านไร่

---

**ลุ่มเจ้าพระยา** พื้นที่คาดการณ์นาปี **8.05** ล้านไร่

เพาะปลูกนาปีแล้ว 7.43 ล้านไร่ (92%)  
เก็บเกี่ยว 1.77 ล้านไร่ (24%) คงเหลือ 5.67 ล้านไร่

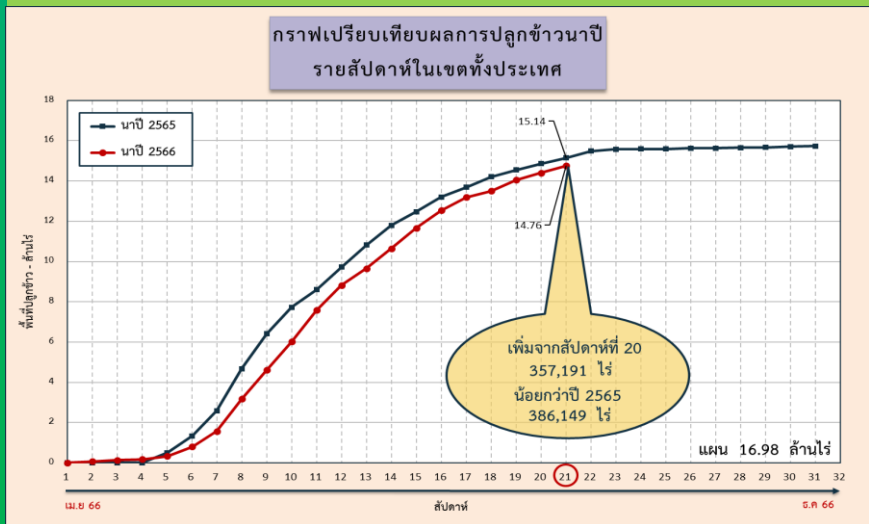
→ **ลุ่มต่ำบางระกำ** พื้นที่คาดการณ์ นาปี **0.265** ล้านไร่

เพาะปลูกนาปีแล้ว 0.265 ล้านไร่ (100%)  
เก็บเกี่ยว 0.252 ล้านไร่ (95%) คงเหลือ 0.013 ล้านไร่

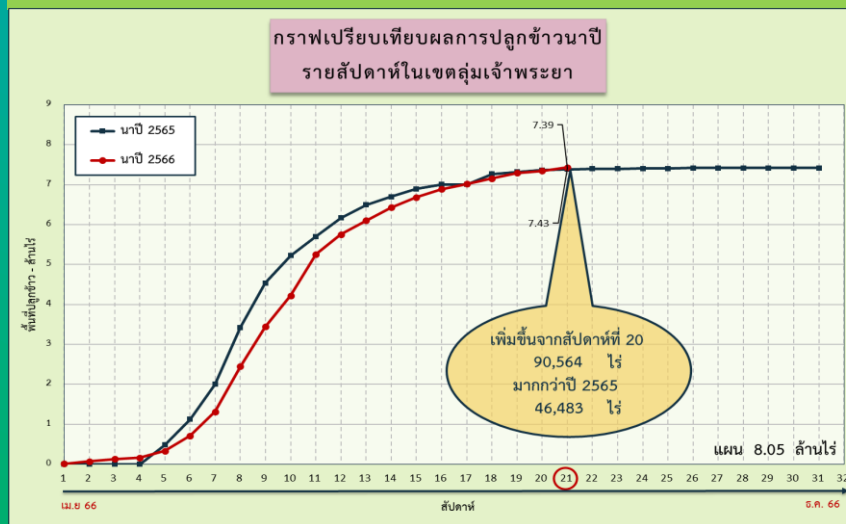
→ **10 ทุ่งตอนล่าง** พื้นที่คาดการณ์ นาปี **0.967** ล้านไร่

เพาะปลูกนาปีแล้ว 0.929 ล้านไร่ (96%)  
เก็บเกี่ยว 0.234 ล้านไร่ (25%) คงเหลือ 0.695 ล้านไร่

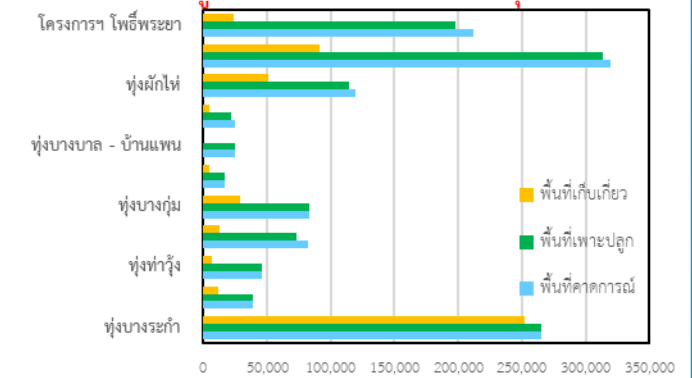
## ผลเพาะปลูกรายสัปดาห์ทั่วประเทศ



## ผลเพาะปลูกรายสัปดาห์เจ้าพระยา



## พื้นที่ปลูกข้าวนาปี ปี 2566 ในพื้นที่ลุ่มต่ำ



**ลุ่มแม่กลอง** พื้นที่คาดการณ์นาปี **0.88** ล้านไร่

เพาะปลูกนาปีแล้ว 0.588 ล้านไร่ (67%)



# สถานการณ์ค่าความเค็ม ในลำน้ำสายหลัก

# สถานการณ์ค่าความเค็มใน 4 ลำน้ำสายหลัก



รายงานสถานการณ์ค่าความเค็มและปริมาณน้ำ แม่น้ำเจ้าพระยา  
24 สิงหาคม 2566 เวลา 7:00 น.

สถานี : สูบน้ำประปาสำแล - สะพานพระนั่งเกล้า - ทำนายนนทบุรี - กรมชลประทานสามเสน

ปริมาณน้ำที่ระบายออกจากเขื่อนพระรามหก 8.80 ลบ.ม./วินาที  
ปริมาณน้ำที่ระบายออกจากเขื่อนเจ้าพระยา 60.00 ลบ.ม./วินาที  
ปริมาณน้ำที่ศูนย์ศิลปาชีพบางไทร 77.00 ลบ.ม./วินาที  
ระยะทางจากศูนย์ศิลปาชีพบางไทรถึงสถานีประปาสำแล 17 กม.



รายงานสถานการณ์ค่าความเค็มและปริมาณน้ำ แม่น้ำท่าจีน  
23 สิงหาคม 2566 เวลา 7:00 น.

สถานี : วัดท่าพูด - ปากคลองจินดา - วัดดอนไก่ดี - วัดอ่างทอง - วัดพันธุวงศ์

ปริมาณน้ำที่ระบายออกจากปตร.โพธิ์พระยา 1.96 ลบ.ม./วินาที  
ปริมาณน้ำที่ระบายออกจากปตร.สองพี่น้อง 21.39 ลบ.ม./วินาที  
ปริมาณน้ำที่ระบายออกจากปตร.ท่าสาร-บางปลา 26.72 ลบ.ม./วินาที



รายงานสถานการณ์ค่าความเค็มและปริมาณน้ำ แม่น้ำปราจีน-บางปะกง  
23 สิงหาคม 2566 เวลา 7:00 น.

สถานี : บางแตน - บางกระเจ็ด - เขื่อนบางปะกง - วัดแหลมใต้ - ชลประทานฉะเชิงเทรา

ปริมาณน้ำที่ระบายออกจากอ่างเก็บน้ำนฤปดินทรจินดา 1.04 ลบ.ม./วินาที  
ปริมาณน้ำที่สถานี Kgt.3 อ.กบินทร์บุรี จ.ปราจีนบุรี 49.80 ลบ.ม./วินาที



รายงานสถานการณ์ค่าความเค็มและปริมาณน้ำ แม่น้ำแม่กลอง  
24 สิงหาคม 2566 เวลา 07:00 น.

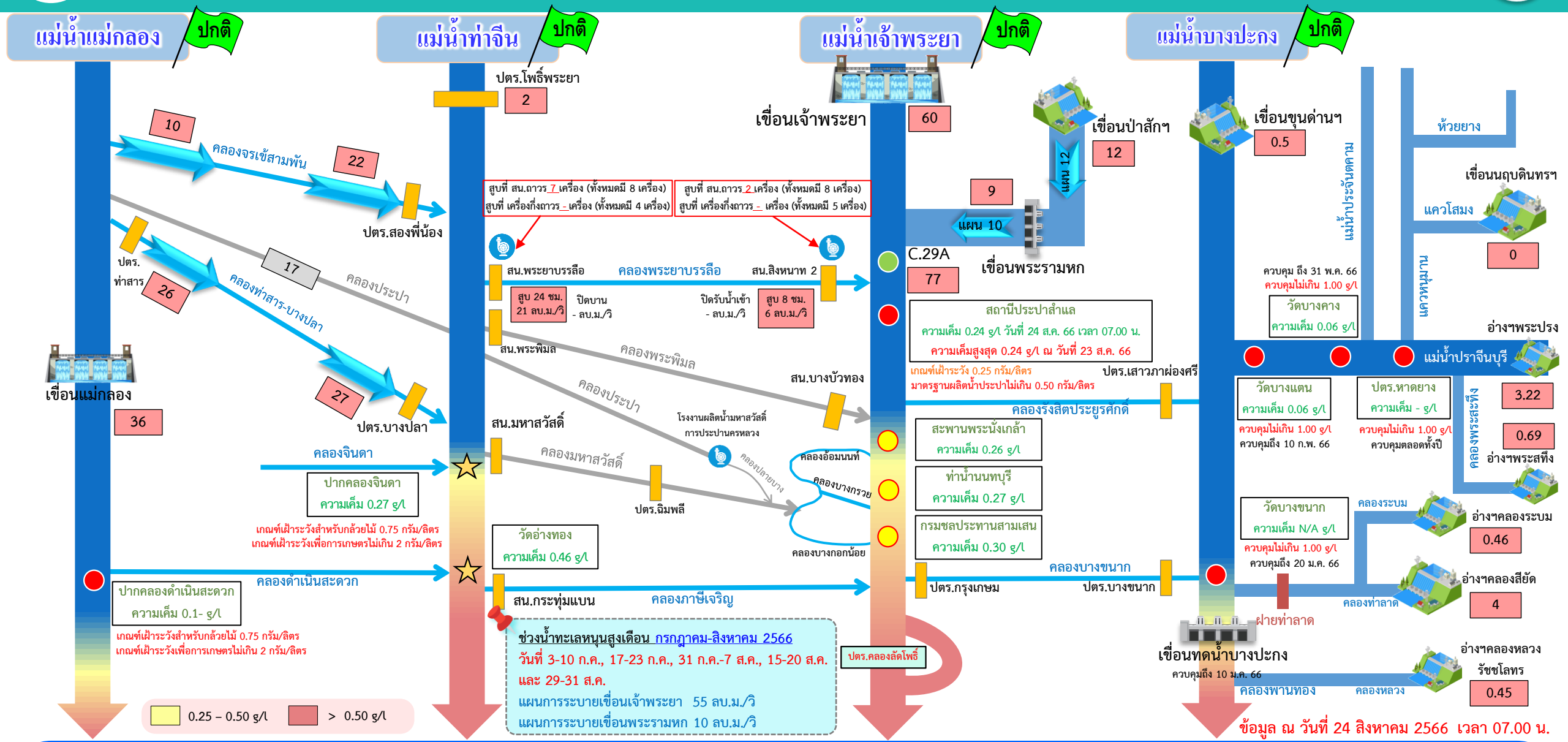
สถานี : โพธาราม - ราชบุรี - ปากคลองดำเนินสะดวก - บางคนที่ - อัมพวา

ปริมาณน้ำที่ระบายออกจากเขื่อนแม่กลอง 35.70 ลบ.ม./วินาที





# การบริหารจัดการน้ำเพื่อรักษาระบบนิเวศ (ความเค็ม) ใน 4 ลำน้ำสายหลัก



● จุดควบคุมความเค็ม ● จุดตรวจวัดความเค็ม ● สถานีวัดน้ำ ★ จุดติดตั้งเครื่องวัดคุณภาพน้ำเคลื่อนที่

ฝ่ายประมวลผลวิเคราะห์สถานการณ์น้ำ สำนักบริหารจัดการน้ำและอุทกวิทยา

อ่าวไทย

ข้อมูล ณ วันที่ 24 สิงหาคม 2566 เวลา 07.00 น.

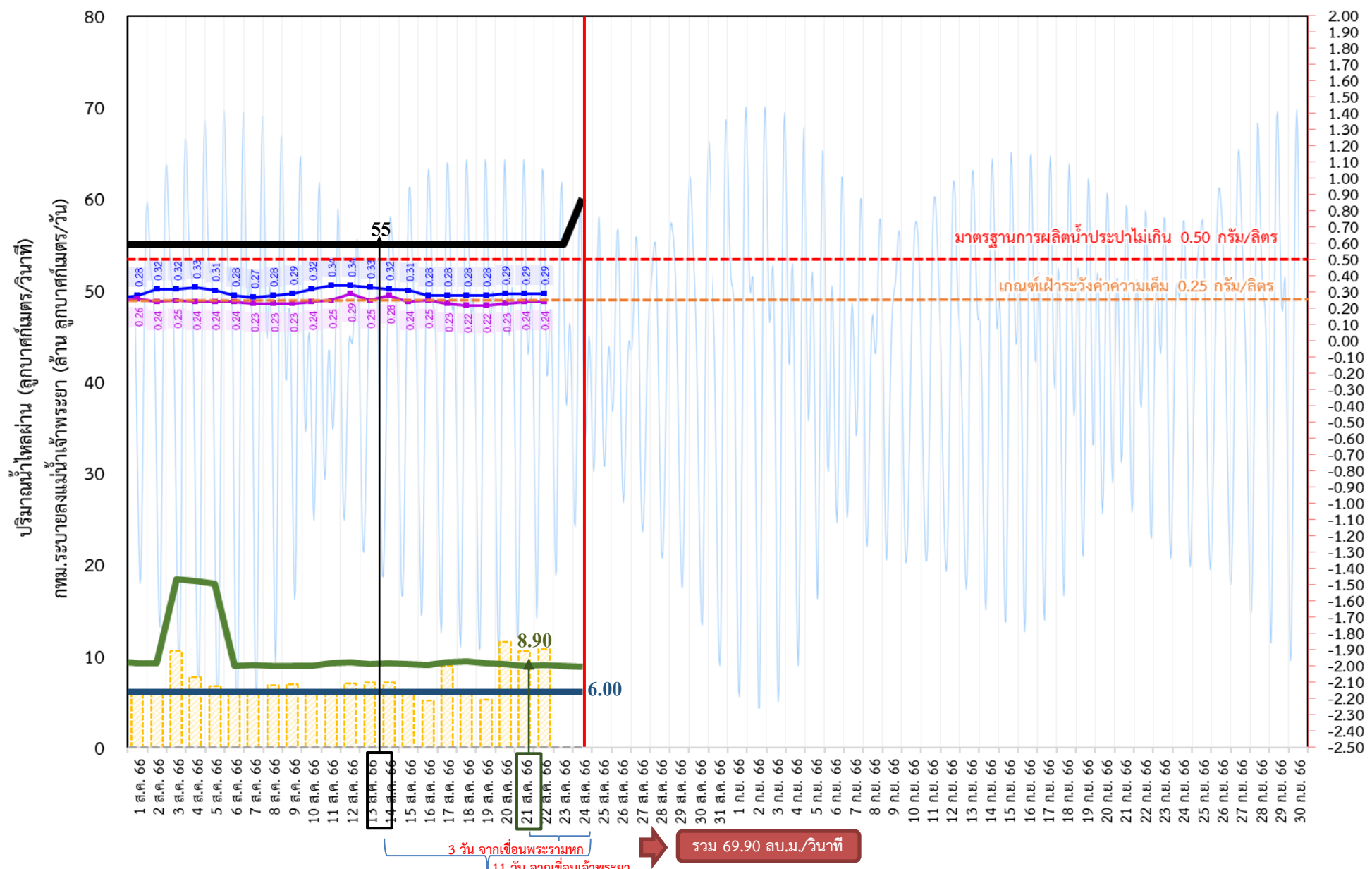
อัตรการไหลเวลา 06.00 น. / คุณภาพน้ำเวลา 07.00 น.

หน่วย : ลูกบาศก์เมตร/วินาที หน่วย : กรัม/ลิตร



# ติดตามปริมาณน้ำไหลผ่านเขื่อน และติดตามค่าความเค็ม

ข้อมูล ณ วันที่ 24 สิงหาคม 2566



- ระบายเขื่อนเจ้าพระยา  
ลบ.ม./วินาที
- ระบายเขื่อนพระรามหก  
ลบ.ม./วินาที
- สน.สิงหนาท (ระบายลงเจ้าพระยา)  
ลบ.ม./วินาที
- กทม. (ระบายลงเจ้าพระยา)  
ลบ.ม./วินาที
- ความเค็มสูงสุด (สะพานพระนั่งเกล้า)  
กรัม/ลิตร
- ความเค็มสูงสุด (สำแล)  
กรัม/ลิตร
- ปตร.สิงหนาท เปิดรับน้ำเข้า  
ลบ.ม./วินาที

เขื่อนเจ้าพระยา	60.00	ลบ.ม./วินาที
เขื่อนพระรามหก	8.80	ลบ.ม./วินาที
สน.สิงหนาท 2	6.00	ลบ.ม./วินาที
ความเค็มสำแล	0.24	ลบ.ม./วินาที
(สูงสุด ณ วันที่ 23 ส.ค. 66)		

หมายเหตุ กทม. ระบายลงแม่น้ำเจ้าพระยา 10.73 ล้าน ลบ.ม./วัน  
 สิงหนาท วันนี้ ปิดรับน้ำเข้า - ลบ.ม./วินาที  
 และสูบน้ำเพื่อรักษาความเค็มในแม่น้ำเจ้าพระยา



# ติดตามปริมาณน้ำไหลผ่านเขื่อน และติดตามค่าความเค็ม



	ระบาย เขื่อนเจ้าพระยา ลบ.ม./วินาที	ระบาย เขื่อนป่าสักฯ ลบ.ม./วินาที	ระบายเขื่อน พระรามหก ลบ.ม./วินาที	ระดับน้ำสูงสุด บริเวณป้อม- พระจุลจอมเกล้า (ค่าคาดการณ์)	ระดับน้ำสูงสุด บริเวณป้อม- พระจุลจอมเกล้า (ค่าจริง)	ความเค็มสูงสุด สะพานพระนั่งเกล้า กรัม/ลิตร	ความเค็ม สูงสุด(สำแล) กรัม/ลิตร	สน.สิงหนาท (ระบายลงเจ้าพระยา) ลบ.ม./วินาที	รวมระบายจากเขื่อนเจ้าพระยา+ เขื่อนพระรามหก+สิงหนาท 2 ลบ.ม./วินาที	กรุงเทพมหานคร (ระบายลงเจ้าพระยา) ล้าน ลบ.ม./วัน
12 ส.ค. 66	55.00	20.12	9.28	0.86	-1.17	0.34	0.29	6.00	69.92	7.00
13 ส.ค. 66	55.00	20.22	9.13	0.96	-1.11	0.33	0.25	6.00	69.90	7.06
14 ส.ค. 66	55.00	20.19	9.17	1.02	-0.80	0.32	0.28	6.00	70.22	7.10
15 ส.ค. 66	55.00	20.28	9.09	1.09	-0.54	0.31	0.24	6.00	70.28	5.80
16 ส.ค. 66	55.00	20.15	9.01	1.13	-0.42	0.28	0.25	6.00	70.13	5.06
17 ส.ค. 66	55.00	20.15	9.31	1.12	0.17	0.28	0.23	6.00	70.17	8.84
18 ส.ค. 66	55.00	20.08	9.42	1.11	0.59	0.28	0.22	6.00	70.09	5.97
19 ส.ค. 66	55.00	12.02	9.21	1.06	0.60	0.28	0.22	6.00	70.01	5.21
20 ส.ค. 66	55.00	12.07	9.14	0.97	0.38	0.29	0.23	6.00	70.31	11.56
21 ส.ค. 66	55.00	12.03	8.90	0.88	0.33	0.29	0.24	6.00	70.42	10.52
22 ส.ค. 66	55.00	12.08	8.95	0.81	-0.08	0.29	0.24	6.00	70.21	10.73
23 ส.ค. 66	55.00	12.04	8.91	0.77	-0.51	0.29	0.24	6.00	70.14	
24 ส.ค. 66	55.00	12.07	8.80	0.73	-0.70			6.00	69.90	

ค่าจริงระดับน้ำสูงสุดบริเวณป้อมพระจุลจอมเกล้า อ้างอิงจาก <https://telerid.rid.go.th>

การรุกรตัวของน้ำเค็มแม่น้ำเจ้าพระยาปี 2566 ค่าความเค็มสูงสุดรายวัน (เวลา 00.00-23.00 น.)

วันที่	ระดับน้ำสูงสุด โรงไฟฟ้าพระนคร ใต้ (ม.รทท.)	โรงไฟฟ้า พระนครใต้	สะพานวง แหวน ตะวันออก	วัดทองคั้ง	วัดบางนา นอก	คลองลัด โพธิ์	วัดราษฎร์ บูรณะ	สะพาน ตากสิน	สะพาน พุทธ	โรงพยาบาล บาล ศิริราช	กรมชล ประทาน	วัดเขมา	ท่าน้ำ นนท์	คลอง อ้อมนนท์	สะพาน พระนั่ง เกล้า	วัดเชิงท่า (กรมชล ประทาน)	สะพาน นวลศรี	ปาก คลอง บางหลวง	วัดมะขาม	วัดฉาง	วัดโกลา ราม	สถานี สูบน้ำ สำแล	วัดปฐม ทอง	วัดบาง เตยนอก	วัดใหม่ ล้อม	วัดสวน มะม่วง	วัดสองที่ เบื้อง	วัดกร่าง	วัดท้าย เกาะใหญ่	วัดโพธิ์ แดงเหนือ	วัดช้าง ใหญ่	ท่าเรือ บางโพธิ์	วัดเชิง ท่าบาง ปะอิน	วัดบ้าน แป้ง
ระยะทางจากปากน้ำ (กม.)		12.0	15.6	20.0	25.0	35.0	40.0	45.9	50.0	52.1	55.9	60.8	61.5	62.2	64.0	79.5	83.7	90.8	91.0	91.2	92.4	96.0	99.1	100.5	101.2	101.8	103.8	108.5	110.0	110.8	114.4	118.7	125.4	130.0
23/07/2566	1.31	13.82	12.19	10.23	7.98	3.49	2.50	1.34	0.53	0.49	0.41	0.31	0.29	0.28	0.24	0.23	0.23	0.23	0.23	0.23	0.23	0.23	0.21	0.20	0.19	0.19	0.19	0.18	0.18	0.18	0.18	0.18	0.17	0.17
24/07/2566	1.41	12.85	11.20	9.21	6.93	2.38	1.70	0.90	0.35	0.33	0.30	0.27	0.26	0.25	0.24	0.23	0.23	0.23	0.23	0.23	0.23	0.22	0.20	0.19	0.19	0.19	0.20	0.20	0.20	0.19	0.18	0.18	0.17	0.16
25/07/2566	1.06	11.46	9.90	8.02	5.86	1.56	1.14	0.64	0.30	0.29	0.27	0.25	0.25	0.25	0.24	0.23	0.23	0.23	0.23	0.23	0.23	0.23	0.21	0.20	0.19	0.19	0.19	0.19	0.19	0.18	0.18	0.18	0.17	0.16
26/07/2566	1.18	11.11	9.67	7.93	5.94	1.96	1.40	0.74	0.28	0.27	0.26	0.25	0.25	0.25	0.24	0.23	0.23	0.23	0.23	0.23	0.22	0.21	0.21	0.21	0.21	0.21	0.21	0.21	0.21	0.20	0.19	0.16	0.15	
27/07/2566	0.89	15.74	13.64	11.12	8.23	2.45	1.73	0.88	0.29	0.28	0.27	0.25	0.25	0.25	0.24	0.23	0.23	0.23	0.23	0.23	0.23	0.22	0.21	0.20	0.20	0.20	0.20	0.19	0.19	0.19	0.18	0.18	0.17	0.16
28/07/2566	0.80	17.07	15.00	12.50	9.64	3.93	2.72	1.30	0.31	0.30	0.28	0.26	0.25	0.25	0.24	0.23	0.23	0.23	0.23	0.23	0.23	0.22	0.21	0.20	0.20	0.20	0.20	0.19	0.19	0.19	0.18	0.18	0.17	0.16
29/07/2566	1.11	21.55	19.50	17.04	14.22	8.58	6.27	3.54	1.65	1.44	1.06	0.56	0.49	0.42	0.24	0.24	0.24	0.24	0.24	0.24	0.24	0.23	0.21	0.20	0.20	0.20	0.20	0.19	0.19	0.19	0.18	0.18	0.17	0.16
30/07/2566	1.45	23.52	21.26	18.55	15.44	9.23	6.92	4.20	2.31	2.00	1.44	0.72	0.62	0.51	0.25	0.24	0.24	0.24	0.24	0.24	0.24	0.23	0.22	0.21	0.21	0.21	0.20	0.19	0.18	0.18	0.18	0.17	0.16	0.16
31/07/2566	1.67	33.91	30.17	25.68	20.53	10.24	7.94	5.22	3.33	2.87	2.04	0.96	0.81	0.65	0.26	0.25	0.25	0.24	0.24	0.24	0.24	0.24	0.23	0.22	0.22	0.22	0.21	0.20	0.19	0.19	0.18	0.18	0.17	0.16
1/08/2566	1.83	34.78	30.98	26.40	21.17	10.70	8.40	5.69	3.80	3.27	2.32	1.08	0.91	0.73	0.28	0.26	0.26	0.25	0.25	0.25	0.25	0.24	0.23	0.23	0.23	0.23	0.22	0.20	0.19	0.19	0.18	0.18	0.17	0.16
2/08/2566	1.67	33.49	29.96	25.72	20.86	11.14	8.93	6.31	4.50	3.87	2.74	1.28	1.07	0.86	0.32	0.28	0.27	0.25	0.25	0.25	0.25	0.24	0.23	0.23	0.23	0.23	0.22	0.20	0.19	0.19	0.18	0.18	0.17	0.16
3/08/2566	1.67	33.80	29.97	25.35	20.07	9.51	7.57	5.29	3.70	3.19	2.28	1.09	0.92	0.75	0.32	0.28	0.27	0.25	0.25	0.25	0.25	0.24	0.23	0.23	0.23	0.23	0.22	0.21	0.20	0.20	0.19	0.18	0.18	
4/08/2566	1.54	34.37	30.30	25.39	19.78	8.56	6.78	4.69	3.23	2.80	2.01	0.99	0.85	0.70	0.33	0.28	0.27	0.25	0.25	0.25	0.25	0.24	0.23	0.23	0.23	0.23	0.22	0.19	0.18	0.18	0.18	0.18	0.18	
5/08/2566	1.37	30.05	26.57	22.37	17.57	7.97	6.26	4.24	2.84	2.46	1.77	0.89	0.76	0.64	0.31	0.28	0.27	0.25	0.25	0.25	0.25	0.24	0.23	0.23	0.23	0.23	0.22	0.20	0.19	0.19	0.19	0.19	0.19	0.19
6/08/2566	1.37	18.54	16.68	14.44	11.88	6.76	5.23	3.42	2.16	1.88	1.37	0.71	0.62	0.52	0.28	0.26	0.25	0.24	0.24	0.24	0.24	0.24	0.23	0.23	0.23	0.23	0.22	0.20	0.19	0.19	0.19	0.19	0.20	0.20
7/08/2566	1.36	19.01	16.93	14.42	11.54	5.80	4.38	2.70	1.54	1.35	1.00	0.56	0.50	0.43	0.27	0.25	0.25	0.24	0.24	0.24	0.24	0.23	0.23	0.23	0.23	0.23	0.22	0.19	0.18	0.18	0.18	0.19	0.20	0.20
8/08/2566	1.16	18.36	16.35	13.93	11.15	5.61	4.29	2.74	1.66	1.45	1.08	0.60	0.53	0.46	0.28	0.26	0.26	0.25	0.25	0.25	0.24	0.23	0.23	0.23	0.23	0.23	0.22	0.19	0.18	0.18	0.18	0.18	0.19	0.19
9/08/2566	1.07	17.93	16.00	13.67	11.01	5.69	4.40	2.89	1.83	1.60	1.18	0.64	0.57	0.49	0.29	0.27	0.26	0.25	0.25	0.25	0.24	0.23	0.23	0.23	0.23	0.23	0.22	0.20	0.19	0.19	0.19	0.19	0.18	0.18
10/08/2566	1.01	17.61	15.76	13.53	10.99	5.89	4.65	3.19	2.17	1.89	1.39	0.74	0.65	0.56	0.32	0.29	0.28	0.26	0.26	0.26	0.25	0.24	0.23	0.23	0.23	0.23	0.22	0.21	0.21	0.21	0.20	0.20	0.19	0.18
11/08/2566	1.05	17.55	15.71	13.50	10.97	5.91	4.65	3.16	2.12	1.85	1.37	0.75	0.66	0.57	0.34	0.29	0.28	0.26	0.26	0.26	0.26	0.25	0.24	0.23	0.23	0.23	0.22	0.21	0.21	0.20	0.20	0.19	0.18	
12/08/2566	1.32	17.55	15.67	13.40	10.80	5.61	4.38	2.93	1.92	1.68	1.25	0.70	0.62	0.54	0.34	0.29	0.28	0.26	0.26	0.26	0.27	0.29	0.25	0.24	0.23	0.23	0.22	0.21	0.21	0.21	0.20	0.19	0.17	0.16
13/08/2566	1.40	17.50	15.37	12.81	9.89	4.03	3.21	2.25	1.58	1.39	1.05	0.62	0.55	0.49	0.33	0.29	0.28	0.26	0.26	0.26	0.26	0.25	0.24	0.23	0.23	0.23	0.22	0.21	0.20	0.20	0.19	0.18	0.17	0.16
14/08/2566	1.46	17.48	15.28	12.64	9.62	3.57	2.81	1.91	1.29	1.14	0.88	0.54	0.49	0.44	0.32	0.29	0.28	0.26	0.26	0.26	0.27	0.28	0.25	0.24	0.23	0.23	0.22	0.19	0.18	0.18	0.18	0.18	0.17	0.17
15/08/2566	1.35	16.77	14.58	11.94	8.92	2.89	2.29	1.57	1.08	0.96	0.76	0.49	0.45	0.41	0.31	0.28	0.27	0.26	0.26	0.26	0.25	0.24	0.23	0.23	0.23	0.23	0.22	0.19	0.18	0.18	0.17	0.17	0.16	0.15
16/08/2566	1.43	16.22	14.00	11.34	8.28	2.18	1.71	1.16	0.78	0.71	0.57	0.39	0.37	0.34	0.28	0.26	0.26	0.25	0.25	0.25	0.26	0.28	0.25	0.24	0.23	0.23	0.22	0.19	0.18	0.18	0.17	0.17	0.16	0.15
17/08/2566	1.31	16.77	14.51	11.78	8.66	2.42	1.87	1.23	0.78	0.71	0.57	0.39	0.37	0.34	0.28	0.26	0.26	0.25	0.25	0.25	0.24	0.23	0.23	0.23	0.23	0.23	0.22	0.19	0.18	0.18	0.18	0.17	0.16	0.16
18/08/2566	1.31	15.57	13.52	11.05	8.23	2.58	1.97	1.25	0.75	0.68	0.55	0.39	0.36	0.34	0.28	0.26	0.26	0.25	0.25	0.25	0.25	0.24	0.23	0.23	0.23	0.23	0.22	0.19	0.18	0.18	0.17	0.17	0.16	0.15
19/08/2566	1.39	12.51	10.94	9.06	6.90	2.59	1.96	1.22	0.71	0.65	0.53	0.38	0.36	0.34	0.28	0.26	0.26	0.25	0.25	0.25	0.24	0.22	0.23	0.23	0.23	0.23	0.22	0.19	0.18	0.18	0.18	0.17	0.16	0.16
20/08/2566	1.43	17.78	15.49	12.74	9.58	3.28	2.50	1.59	0.95	0.85	0.67	0.44	0.41	0.37	0.29	0.27	0.26	0.25	0.25	0.25	0.24	0.23	0.23	0.23	0.23	0.22	0.19	0.18	0.18	0.18	0.17	0.16	0.16	
21/08/2566	1.44	14.60	12.83	10.70	8.27	3.40	2.62	1.71	1.07	0.95	0.74	0.47	0.43	0.39	0.29	0.27	0.27	0.26	0.26	0.26	0.25	0.24	0.23	0.23	0.23	0.23	0.22	0.19	0.18	0.18	0.17	0.17	0.16	0.15
22/08/2566	1.30	13.49	11.90	9.99	7.81	3.44	2.65	1.72	1.07	0.95	0.74	0.47	0.43	0.39	0.29	0.27	0.27	0.26	0.26	0.26	0.25	0.24	0.23	0.23	0.23	0.23	0.22	0.19	0.18	0.18	0.18	0.17	0.16	0.16
23/08/2566	1.22	11.95	10.55	8.88	6.95	3.11	2.36	1.48	0.86	0.77	0.62	0.42	0.39																					





# คาดการณ์ปริมาณน้ำ ณ วันที่ 1 พฤศจิกายน 2566



# คาดการณ์ปริมาณน้ำอ่างเก็บน้ำขนาดใหญ่ 35 แห่งในช่วงฤดูฝน 2566 **6** กรณี

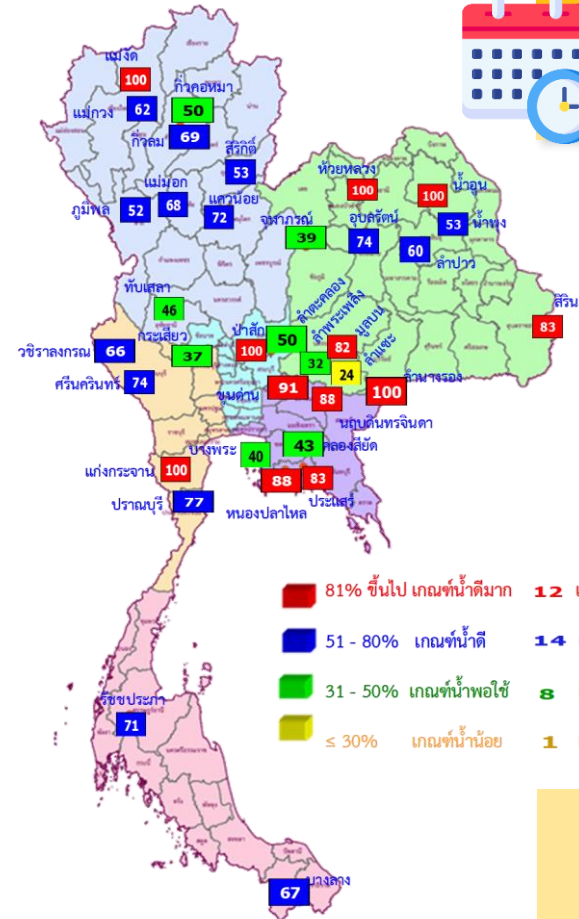


## สถิติและคาดการณ์ปริมาณน้ำอ่างเก็บน้ำขนาดใหญ่ 35 แห่งในช่วงฤดูฝน 2566 **6** กรณี

ปี	ปริมาณน้ำ (ล้าน ลบ.ม.)	%	น้ำใช้การ (ล้าน ลบ.ม.)	%
1 พ.ย.62	47,400	67	23,858	50
1 พ.ย.63	43,412	61	19,870	42
1 พ.ย.64	53,999	67	30,457	64
1 พ.ย.65	59,399	84	35,862	76
1 พ.ย. 66 (น้ำมาก)	58,637	83	35,100	74
1 พ.ย. 66 (น้ำเฉลี่ย)	54,462	77	30,925	65
1 พ.ย. 66 (น้ำน้อย)	48,436	68	24,899	53
1 พ.ย. 66 (One Map)	46,362	65	22,825	48
1 พ.ย. 66 (2544)	54,929	77	31,392	66
1 พ.ย. 66 (2562)	50,354	71	26,816	57

คาดการณ์ ณ วันที่ 17 ส.ค.66

หมายเหตุ : กรณี One map (ใช้ Inflow กรณีฝนคาดการณ์น้อย)  
ผลคาดการณ์อ่างเก็บน้ำขนาดใหญ่ 10 แห่ง (กฟผ.) ใช้ข้อมูลผลคาดการณ์ของ กฟผ. ณ วันที่ 15 สิงหาคม 2566



1 พ.ย. 66  
(กรณีน้ำ One Map)

คาดการณ์ 1 พฤศจิกายน 2566  
ปริมาณน้ำใช้การน้อยกว่า ปี 2565  
**13,037 ล้าน ลบ.ม.**

ปี พ.ศ.	ปริมาณน้ำ (ล้าน ลบ.ม.)	%	น้ำใช้การ (ล้าน ลบ.ม.)	%
2566	46,362	65	22,825	48



# คาดการณ์ปริมาณน้ำใช้การใน 4 เขื่อนหลัก ณ วันที่ 1 พ.ย. 2566

เขื่อนภูมิพล	ปี	ปริมาณ (ล้าน ลบ.ม.)	%	น้ำใช้การ (ล้าน ลบ.ม.)	%
	1 พ.ย. 65	11,974	89	8,174	85
	1 พ.ย. 66 (น้ำมาก)	9,305	69	5,505	57
	1 พ.ย. 66 (น้ำเฉลี่ย)	8,521	63	4,721	49
	1 พ.ย. 66 (น้ำน้อย)	7,754	58	3,954	41
	1 พ.ย. 66 (One Map)	6,935	52	3,135	32
	1 พ.ย. 66 (2544)	7,707	57	3,907	40
	1 พ.ย. 66 (2562)	7,432	55	3,632	38

เขื่อนป่าสักชลสิทธิ์	ปี	ปริมาณ (ล้าน ลบ.ม.)	%	น้ำใช้การ (ล้าน ลบ.ม.)	%
	1 พ.ย. 65	976	102	973	102
	1 พ.ย. 66 (น้ำมาก)	960	100	957	100
	1 พ.ย. 66 (น้ำเฉลี่ย)	960	100	957	100
	1 พ.ย. 66 (น้ำน้อย)	880	92	877	92
	1 พ.ย. 66 (One Map)	960	100	957	100
	1 พ.ย. 66 (2544)	960	100	957	100
	1 พ.ย. 66 (2562)	466	49	463	48

เขื่อนสิริกิติ์	ปี	ปริมาณ (ล้าน ลบ.ม.)	%	น้ำใช้การ (ล้าน ลบ.ม.)	%
	1 พ.ย. 65	6,863	72	4,013	60
	1 พ.ย. 66 (น้ำมาก)	7,143	75	4,293	64
	1 พ.ย. 66 (น้ำเฉลี่ย)	6,566	69	3,716	56
	1 พ.ย. 66 (น้ำน้อย)	5,869	62	3,019	45
	1 พ.ย. 66 (One Map)	5,026	53	2,176	33
	1 พ.ย. 66 (2544)	7,220	76	4,370	66
	1 พ.ย. 66 (2562)	6,156	65	3,306	50

เขื่อนแควน้อยบำรุงแดน	ปี	ปริมาณ (ล้าน ลบ.ม.)	%	น้ำใช้การ (ล้าน ลบ.ม.)	%
	1 พ.ย. 65	957	102	914	102
	1 พ.ย. 66 (น้ำมาก)	939	100	896	100
	1 พ.ย. 66 (น้ำเฉลี่ย)	871	93	828	92
	1 พ.ย. 66 (น้ำน้อย)	442	47	399	45
	1 พ.ย. 66 (One Map)	672	72	629	70
	1 พ.ย. 66 (2544)	910	97	867	97
	1 พ.ย. 66 (2562)	546	58	503	56

**ปริมาณน้ำใช้การ 4 เขื่อนหลัก**

1 พฤศจิกายน 2565 | 14,074 ล้าน ลบ.ม.

คาดการณ์ 1 พฤศจิกายน 2566 | 6,897 ล้าน ลบ.ม.

**คาดการณ์ปริมาณน้ำรวม 4 เขื่อนหลัก**

ปี	ปริมาณน้ำ (ล้าน ลบ.ม.)	%	น้ำใช้การ (ล้าน ลบ.ม.)	%
1 พ.ย. 65	20,770	84	14,074	77
1 พ.ย. 66 (น้ำมาก)	18,348	74	11,652	64
1 พ.ย. 66 (น้ำเฉลี่ย)	16,918	68	10,222	56
1 พ.ย. 66 (น้ำน้อย)	14,945	60	8,249	45
1 พ.ย. 66 (One Map)	13,593	55	6,897	38
1 พ.ย. 66 (2544)	16,797	68	10,101	56
1 พ.ย. 66 (2562)	14,600	59	7,904	43



**มาตรการเตรียมความพร้อมรับมือ  
ฤดูฝน ปี 2566  
และการให้ความช่วยเหลือ**



# 12 มาตรการ รับมือฤดูฝน ปี 2566

# 6 แนวทางปฏิบัติ กรมชลประทาน



## 12 มาตรการรับมือฤดูฝน ปี 2566

กนช. เห็นชอบ เมื่อวันที่ 16 มีนาคม 2566

**คาดการณ์ชี้เป้าพื้นที่เสี่ยงน้ำท่วมและพื้นที่  
เสี่ยงช่วงฝนทิ้งช่วง** (มี.ค. 66 เป็นต้นไป)

**การบริหารจัดการพื้นที่ลุ่มต่ำ  
เพื่อรองรับน้ำหลาก** (ภายใน ส.ค. 66)

**ทบทวน ปรับปรุงเกณฑ์บริหารจัดการน้ำ  
ในแหล่งน้ำ/เขื่อนระบายน้ำและจัดทำ  
แผนบริหารจัดการน้ำเชิงบูรณาการ**  
(ก่อนฤดูฝน - ตลอดช่วงฤดูฝน)

**เตรียมความพร้อม ซ่อมแซม ปรับปรุง  
อาคารชลศาสตร์ ระบบระบายน้ำ ไทโรมาตอร์  
ให้พร้อมใช้งาน และปรับปรุงแก้ไข  
สิ่งกีดขวางทางน้ำ** (ก่อนฤดูฝน - ตลอดช่วงฤดูฝน)

**เตรียมพร้อม/วางแผนเครื่องจักร เครื่องมือ  
บุคลากร ประจำพื้นที่เสี่ยงน้ำท่วมและพื้นที่เสี่ยง  
ในช่วงฝนทิ้งช่วง** (ก่อนฤดูฝน - ตลอดช่วงฤดูฝน)

ข้อมูล ณ วันที่ 16 มีนาคม 2566



เก็บกักเต็มประสิทธิภาพ



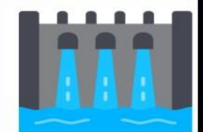
คาดการณ์พื้นที่เสี่ยง



หลีกเลี่ยงสิ่งกีดขวาง



ระบบชลประทานเร่งระบาย



Standby เครื่องมือเครื่องจักร



แจ้งเตือนและประชาสัมพันธ์



จัดทำโดย กองบริหารจัดการลุ่มน้ำ สำนักงานทรัพยากรน้ำแห่งชาติ 2

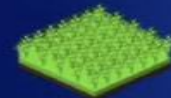


**มาตรการ  
บริหารจัดการน้ำ  
ฤดูฝน  
ปี 2566**

“ เพื่อให้ปริมาณน้ำต้นทุน  
ในอ่างเก็บน้ำมีเพียงพอ  
สำหรับการใช้น้ำตลอดฤดูฝน ปี 2566  
และเก็บกักไว้ใช้ฤดูแล้ง ปี 66/67 ”



**จัดสรรน้ำเพื่อการ  
อุปโภค-บริโภค  
และรักษาระบบนิเวศ  
ให้เพียงพอตลอดทั้งปี**



**ส่งเสริมการปลูกพืชฤดูฝน  
ให้ใช้น้ำฝนเป็นหลัก  
ใช้น้ำชลประทานเสริม  
กรณีฝนทิ้งช่วงเท่านั้น**



**บริหารจัดการน้ำท่า  
ให้มีประสิทธิภาพสูงสุด  
ด้วยระบบและ  
อาคารชลประทาน**



**กักเก็บน้ำในเขื่อน  
ให้มากที่สุด**

ไม่ต่ำกว่าเกณฑ์เก็บกักน้ำต่ำสุด ตามช่วงเวลา  
เพื่อความมั่นคงด้านการอุปโภค-บริโภค  
และรักษาระบบนิเวศ



**วางแผนป้องกัน  
และบรรเทาอุทกภัย**



# ชป.เตรียมความพร้อมเครื่องจักร-เครื่องมือ ช่วยเหลือ ฤดูแล้ง ทั่วประเทศ ปี 2566

ส่วนบริหารเครื่องจักรกลที่ 1

## เชียงใหม่

- เครื่องสูบน้ำ 163 เครื่อง
- เครื่องจักรกลสนับสนุนอื่นๆ 247 หน่วย



รวม 410 หน่วย

ส่วนบริหารเครื่องจักรกลที่ 5

## พระนครศรีอยุธยา

- เครื่องสูบน้ำ 265 เครื่อง
- เครื่องพลิกดินน้ำ 54 เครื่อง
- เครื่องจักรกลสนับสนุนอื่นๆ 222 หน่วย



รวม 541 หน่วย

ส่วนบริหารเครื่องจักรกลที่ 7

## กาญจนบุรี

- เครื่องสูบน้ำ 160 เครื่อง
- เครื่องพลิกดินน้ำ 70 เครื่อง
- เครื่องจักรกลสนับสนุนอื่นๆ 227 หน่วย



รวม 457 หน่วย

## ส่วนกลาง

นนทบุรี

- เครื่องสูบน้ำ 241 เครื่อง
- เครื่องจักรกลสนับสนุนอื่นๆ 277 หน่วย

รวม 518 หน่วย

ส่วนบริหารเครื่องจักรกลที่ 8

## สงขลา

- เครื่องสูบน้ำ 297 เครื่อง
- เครื่องพลิกดินน้ำ 149 เครื่อง
- เครื่องจักรกลสนับสนุนอื่นๆ 324 หน่วย

รวม 770 หน่วย

ส่วนบริหารเครื่องจักรกลที่ 2

## พิษณุโลก

- เครื่องสูบน้ำ 269 เครื่อง
- เครื่องพลิกดินน้ำ 20 เครื่อง
- เครื่องจักรกลสนับสนุนอื่นๆ 265 หน่วย



รวม 554 หน่วย

ส่วนบริหารเครื่องจักรกลที่ 3

## ขอนแก่น

- เครื่องสูบน้ำ 286 เครื่อง
- เครื่องพลิกดินน้ำ 64 เครื่อง
- เครื่องจักรกลสนับสนุนอื่นๆ 401 หน่วย



รวม 751 หน่วย

ส่วนบริหารเครื่องจักรกลที่ 4

## นครราชสีมา

- เครื่องสูบน้ำ 198 เครื่อง
- เครื่องพลิกดินน้ำ 145 เครื่อง
- เครื่องจักรกลสนับสนุนอื่นๆ 211 หน่วย

รวม 554 หน่วย

ส่วนบริหารเครื่องจักรกลที่ 6

## ชลบุรี

- เครื่องสูบน้ำ 410 เครื่อง
- เครื่องพลิกดินน้ำ 115 เครื่อง
- เครื่องจักรกลสนับสนุนอื่นๆ 302 หน่วย

รวม 827 หน่วย

## รวมทั้งประเทศ

- เครื่องสูบน้ำ 2,289 เครื่อง
- เครื่องพลิกดินน้ำ 617 เครื่อง
- เครื่องจักรกลสนับสนุนอื่นๆ 2,476 หน่วย

รวมเป็น  
**5,382** หน่วย



ฝ่ายประมวลและวิเคราะห์สถานการณ์น้ำ ส่วนประมวลวิเคราะห์สถานการณ์น้ำ สำนักบริหารจัดการน้ำและอุทกวิทยา

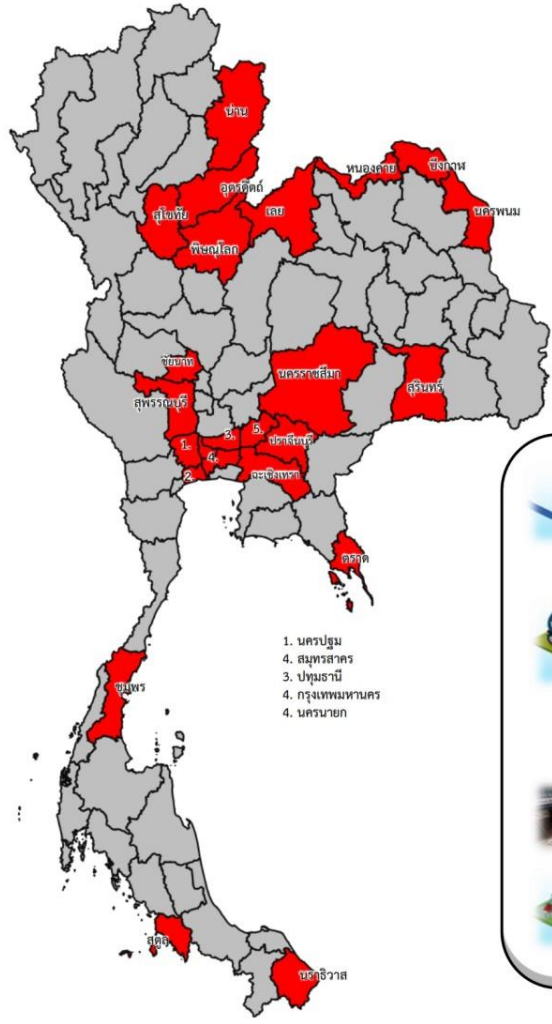


# การให้ความช่วยเหลือเครื่องจักร-เครื่องมือ ฤดูฝน ปี 2566

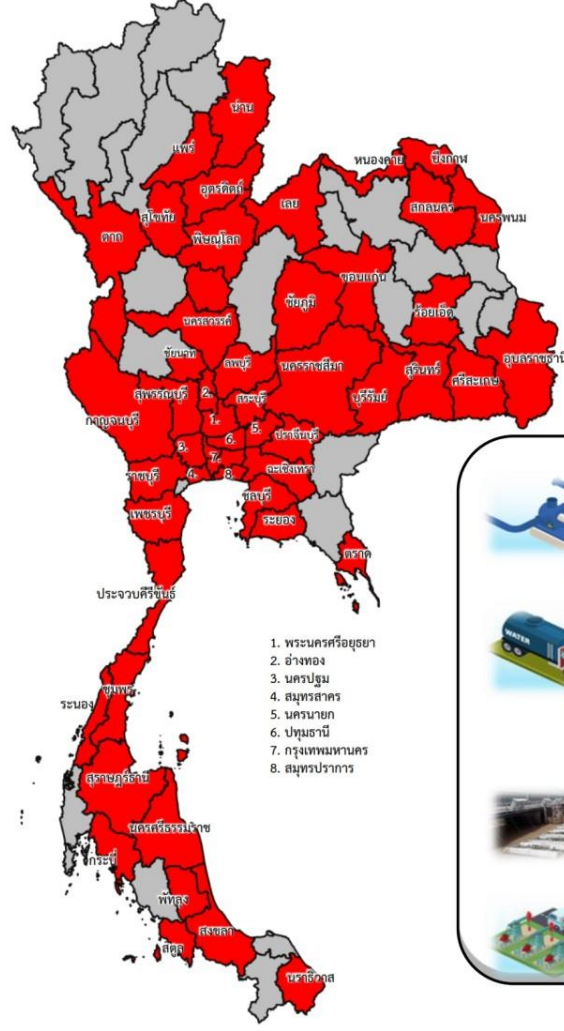


## ประจำสัปดาห์ (12 ส.ค.66 – 18 ส.ค.66)

## สะสม (1 พ.ค.66 – 18 ส.ค.66)



ช่วยเหลือประจำสัปดาห์รวม  
**24** จังหวัด



ช่วยเหลือสะสมรวม  
**53** จังหวัด

**ผล**

- เครื่องสูบน้ำ **449** เครื่อง  
ปริมาณน้ำรวม 2.742 ล้าน ลบ.ม.
- รถบรรทุกน้ำ **5** คัน  
ปริมาณน้ำรวม 24,000 ลิตร
- เครื่องผลักดันน้ำ - เครื่อง
- เครื่องจักรอื่นๆ **9** หน่วย

**ผล**

- เครื่องสูบน้ำ **815** เครื่อง  
ปริมาณน้ำรวม 219.982 ล้าน ลบ.ม.
- รถบรรทุกน้ำ **68** คัน  
ปริมาณน้ำรวม 13,059,420 ลิตร
- เครื่องผลักดันน้ำ **3** เครื่อง
- เครื่องจักรอื่นๆ **72** หน่วย





# ผลการประชาสัมพันธ์สร้างการรับรู้เกี่ยวกับสถานการณ์น้ำ



## ฤดูฝน 2566 กรมชลประทาน



ระหว่างวันที่ 12 - 18 สิงหาคม 2566

1. ศูนย์เรียนรู้การเพิ่มประสิทธิภาพการผลิตสินค้าเกษตร (ศพก.)



จำนวน

**26** ครั้ง

เส้สัป **84** ครั้ง

เกษตรกร

**107** คน

เส้สัป **1,672** คน

2. คณะกรรมการจัดการชลประทาน (JMC)



จำนวน

**67** ครั้ง

เส้สัป **141** ครั้ง

เกษตรกร

**1,469** คน

เส้สัป **4,872** คน

3. กลุ่มใช้น้ำ



จำนวน

**446** ครั้ง

เส้สัป **1,839** ครั้ง

เกษตรกร

**3,915** คน

เส้สัป **37,036** คน

4. การประชาสัมพันธ์อื่นๆ



จำนวน

**1,380** ครั้ง

เส้สัป **10,436** ครั้ง

ข้อมูลสะสม ตั้งแต่วันที่ 1 พ.ค.66

## รวมการประชาสัมพันธ์



จำนวนครั้งการประชาสัมพันธ์

**1,919** เส้สัป **12,500**



จำนวนเกษตรกรที่รับการฟังประชาสัมพันธ์

**5,491** เส้สัป **43,580**



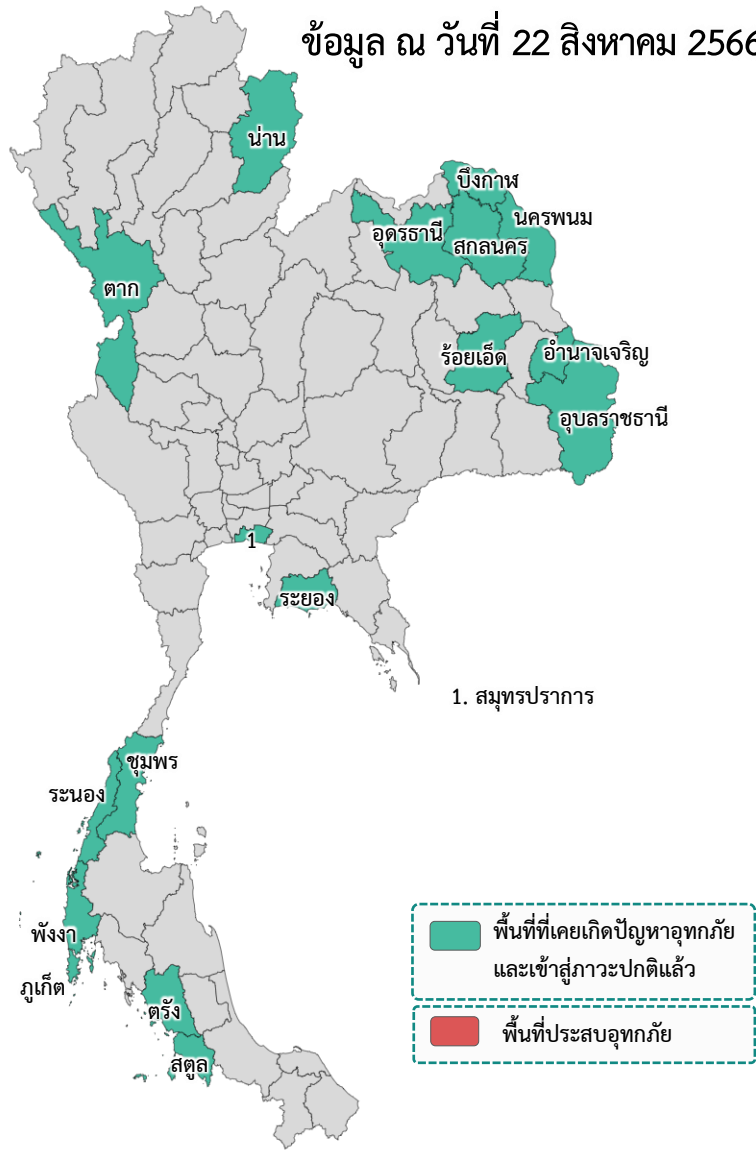
# สถานการณ์อุทกภัย ปี 2566

## อิทธิพลที่ส่งผลกระทบต่อ

ข้อมูล ณ วันที่ 22 สิงหาคม 2566

### พื้นที่ประสบอุทกภัยปี 2566 สาเหตุเนื่องจากอิทธิพล ดังนี้

- ❑ มรสุมตะวันตกเฉียงใต้พัดปกคลุมทะเลอันดามัน ภาคใต้ และอ่าวไทย มีกำลังแรง (วันที่ 1-4 ก.ค.66) (ประสบอุทกภัย 5 จังหวัด ได้แก่ น่าน ร้อยเอ็ด ภูเก็ต สตูล และตรัง)
- ❑ ร่องมรสุมกำลังแรงพาดผ่านภาคเหนือ ภาคตะวันออกเฉียงเหนือ ภาคกลางตอนบน ประกอบกับมรสุมตะวันตกเฉียงใต้ที่พัดปกคลุมทะเลอันดามัน ภาคใต้ และอ่าวไทยมีกำลังแรง (วันที่ 16-20 ก.ค.66) (ประสบอุทกภัย 3 จังหวัด ได้แก่ ระยอง ชุมพร และระนอง)
- ❑ ร่องมรสุมกำลังปานกลางพาดผ่านภาคเหนือตอนล่าง ภาคกลาง ภาคตะวันออกเฉียงเหนือตอนล่าง ประกอบกับมรสุมตะวันตกเฉียงใต้กำลังค่อนข้างแรงพัดปกคลุมทะเลอันดามันตอนบน ภาคใต้ และอ่าวไทยตอนบน (วันที่ 22-24 ก.ค.66) (ประสบอุทกภัย 2 จังหวัด ได้แก่ ร้อยเอ็ด และสมุทรปราการ)
- ❑ ร่องมรสุมพาดผ่านภาคเหนือตอนบนของประเทศไทย และประเทศลาวตอนบน เข้าสู่หย่อมความกดอากาศต่ำบริเวณชายฝั่งเวียดนามตอนบน ประกอบกับมรสุมตะวันตกเฉียงใต้ปกคลุมทะเลอันดามัน ประเทศไทย และอ่าวไทยมีกำลังแรง (วันที่ 28 ก.ค. - 3 ส.ค.66) (ประสบอุทกภัย 8 จังหวัด ได้แก่ ตาก สกลนคร บึงกาฬ ร้อยเอ็ด อุดรธานี นครพนม อำนาจเจริญ และอุบลราชธานี)
- ❑ ร่องมรสุมพาดผ่านประเทศเมียนมา ประเทศลาวตอนบนเข้าสู่หย่อมความกดอากาศต่ำ บริเวณประเทศเวียดนามตอนบน ประกอบกับมรสุมตะวันตกเฉียงใต้กำลังปานกลางปกคลุมทะเลอันดามัน ประเทศไทย และอ่าวไทย (วันที่ 5 ส.ค. - 10 ส.ค.66) (ประสบอุทกภัย 1 จังหวัด ได้แก่ น่าน)
- ❑ มรสุมตะวันตกเฉียงใต้พัดปกคลุมทะเลอันดามัน ประเทศไทย และอ่าวไทยมีกำลังค่อนข้างแรง ประกอบกับร่องมรสุมกำลังอ่อนพาดผ่านตอนบนของภาคเหนือ และประเทศลาวตอนบน เข้าสู่หย่อมความกดอากาศต่ำบริเวณประเทศเวียดนามตอนบน (วันที่ 13 - 15 ส.ค.66)



## พื้นที่ประสบอุทกภัย

❖ ส่งผลทำให้มีพื้นที่ประสบอุทกภัยรวมทั้งสิ้น **17 จังหวัด** ได้แก่ จังหวัดน่าน ตาก อุดรธานี นครพนม สกลนคร บึงกาฬ ร้อยเอ็ด อำนาจเจริญ อุบลราชธานี สมุทรปราการ ระยอง ระนอง ชุมพร ภูเก็ต สตูล ตรัง และพังงา

**ปัจจุบันสถานการณ์เข้าสู่ภาวะปกติแล้วทั้ง 17 จังหวัด**



# ศูนย์ปฏิบัติการน้ำอัจฉริยะ SMART WATER OPERATION CENTER (SWOC)



## CONTACT US



02 669 2560 หรือ



[www.wmsc.rid.go.th/](http://www.wmsc.rid.go.th/)  
[www.swoc.rid.go.th/](http://www.swoc.rid.go.th/)



[wmsc.1460@gmail.com](mailto:wmsc.1460@gmail.com)



**SWOC RID**



อาคาร 99 ปี ม.ล.ชชาติ กำภู  
กรมชลประทาน กรุงเทพมหานคร

