



# สถานการณ์และการบริหารจัดการน้ำ ฤดูแล้ง ปี 2565/66

วันที่ 24 เมษายน 2566



ศูนย์ปฏิบัติการน้ำอัจฉริยะ (SWOC)  
กรมชลประทาน สามเสน



# หัวข้อ

การบริหารจัดการน้ำ

ฤดูแล้ง

ปี 2565/66

1. สถานการณ์ฝน และสภาพภูมิอากาศ
2. สถานการณ์น้ำในอ่างเก็บน้ำและสถานการณ์น้ำท่า
3. สถานการณ์ลุ่มน้ำเจ้าพระยา
4. แผน-ผลจัดสรรน้ำฤดูแล้ง ปี 2565/66
5. การเพาะปลูกพืชฤดูแล้ง ปี 2565/66 (ข้าวนาปรัง)
6. สถานการณ์ค่าความเค็มในลำน้ำสายหลัก
7. การบริหารจัดการน้ำฤดูแล้ง ปี 2565/66
8. คาดการณ์ปริมาณน้ำ ณ วันที่ 1 พฤษภาคม 2566



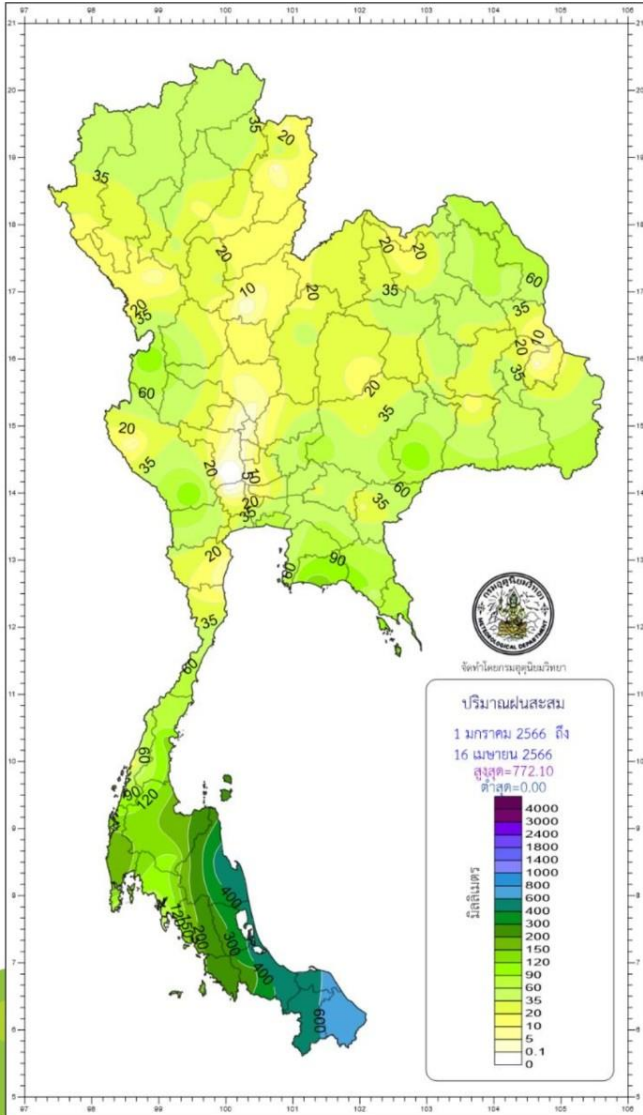
---

# สถานการณ์ฝน และสภาพภูมิอากาศ

# ปริมาณฝนสะสมปี 2566

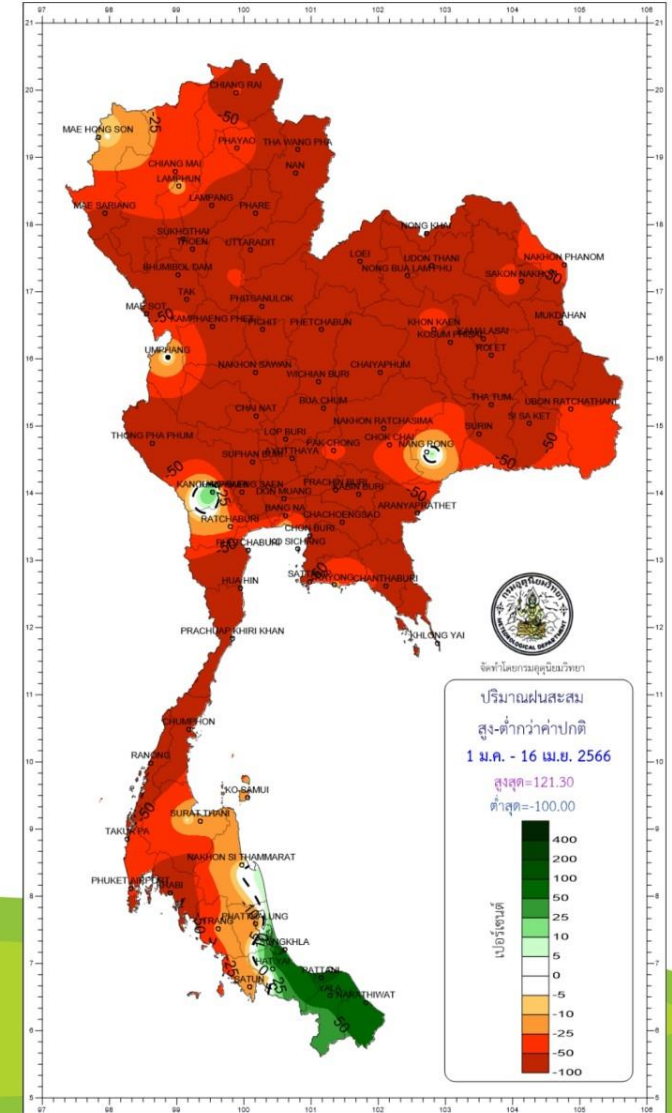
ตั้งแต่ 1 มกราคม - 16 เมษายน

## ปริมาณฝนรวม



## สูง - ต่ำกว่าค่าปกติ

ภาค	ปริมาณฝนเปรียบเทียบกับค่าปกติ		
	ตั้งแต่ 1 ม.ค. - ปัจจุบัน		
	ปริมาณฝน (มม.)	ค่าปกติ (มม.)	ผลต่างจากค่าปกติ
เหนือ	31.6	79.7	- 48.1 มม. - 60 %
ตะวันออกเฉียงเหนือ	39.4	100.6	- 61.2 มม. - 61 %
กลาง	30.6	99.6	- 69.0 มม. - 69 %
ตะวันออก	68.1	161.4	- 93.3 มม. - 58 %
ใต้ฝั่งตะวันออก	292.1	269.6	+ 22.5 มม. + 8 %
ใต้ฝั่งตะวันตก	136.5	257.3	- 120.8 มม. - 47 %
กทม.	50.1	131.0	- 80.9 มม. - 62 %
ทั้งประเทศ	88.4	143.4	- 55.0 มม. - 38 %





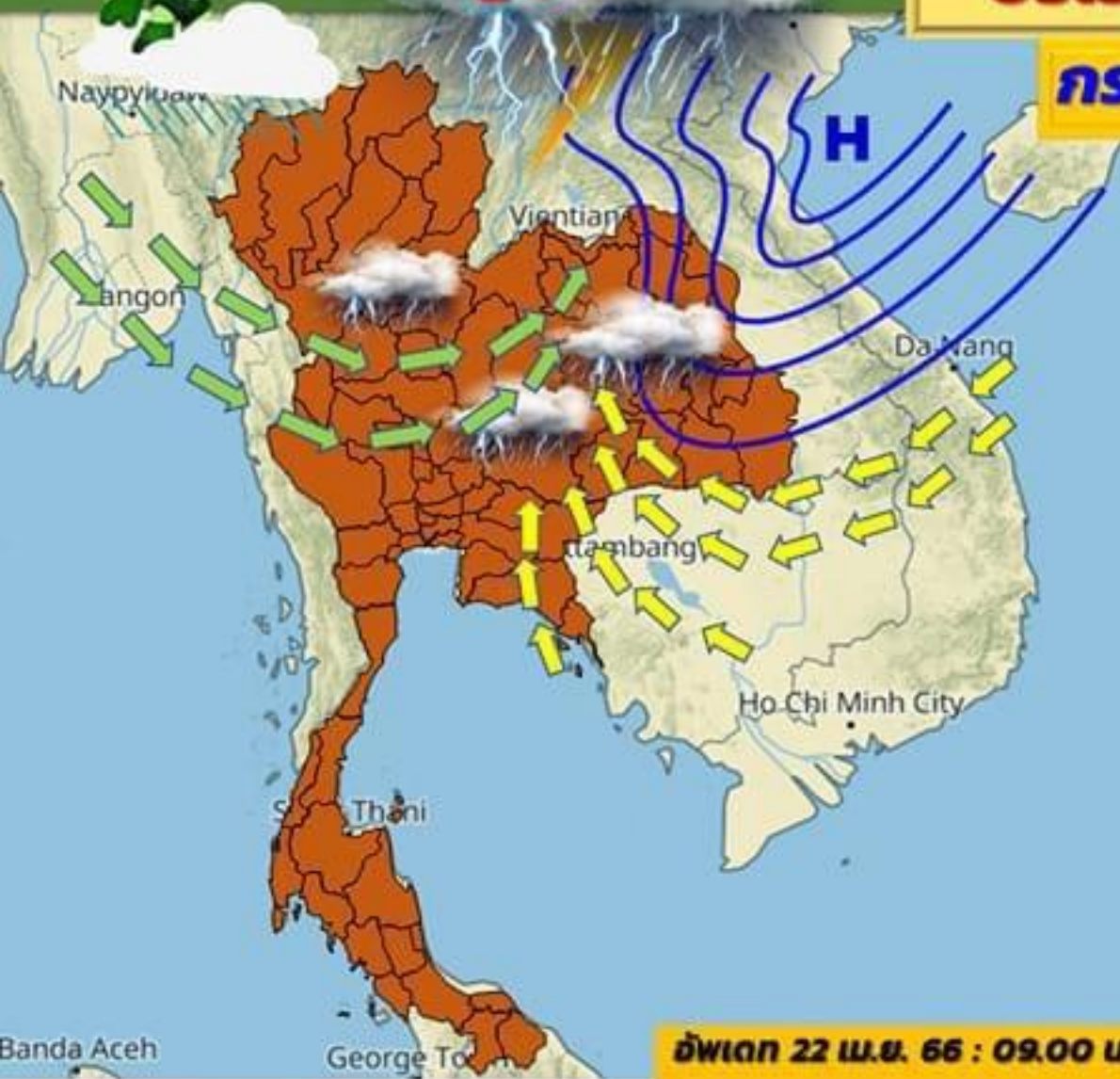
# เตือน

## พายุฤดูร้อน!! บริเวณประเทศไทยตอนบน

### กระทบ 23 - 26 เม.ย. 66



กรมอุตุนิยมวิทยา



- มวลอากาศเย็น (H) กำลังปานกลางจากประเทศจีนจะแผ่ลงมาปกคลุมภาคตะวันออกเฉียงเหนือ และทะเลจีนใต้
- ประเทศไทยมีอากาศร้อนถึงร้อนจัด
- ลมตะวันตกเฉียงใต้และลมตะวันออกเฉียงใต้พัดปกคลุมประเทศไทย

**ผลกระทบ** ประเทศไทยตอนบนจะมีพายุฤดูร้อนเกิดขึ้น โดยมีพายุฝนฟ้าคะนอง ลมกระโชกแรง และลูกเห็บตกบางแห่ง รวมถึงอาจมีฟ้าผ่าเกิดขึ้นได้บางพื้นที่ โดยจะเริ่มจากภาคตะวันออกเฉียงเหนือและภาคตะวันออกก่อน ส่วนภาคเหนือ ภาคกลาง กรุงเทพมหานครและปริมณฑล จะได้รับผลกระทบในระยะถัดไป

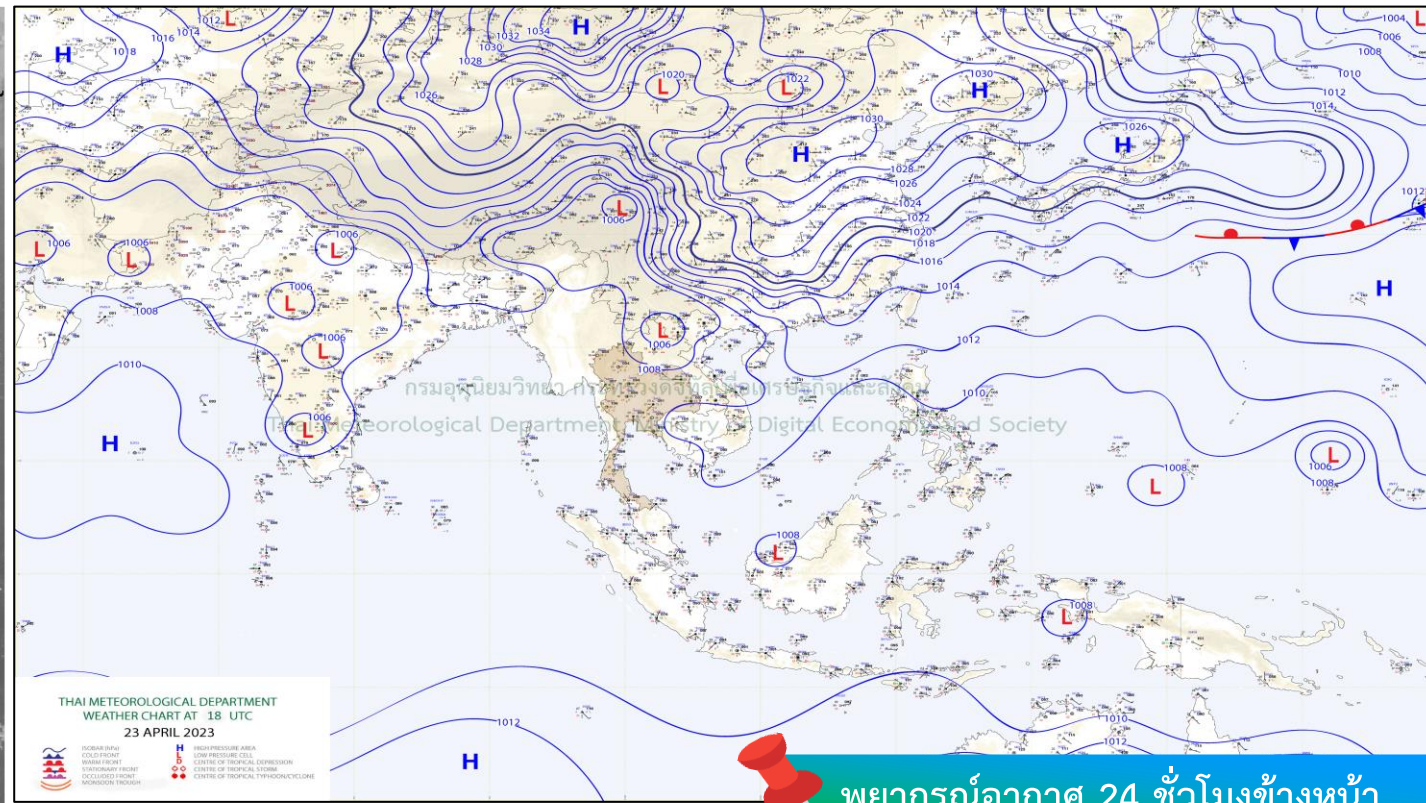
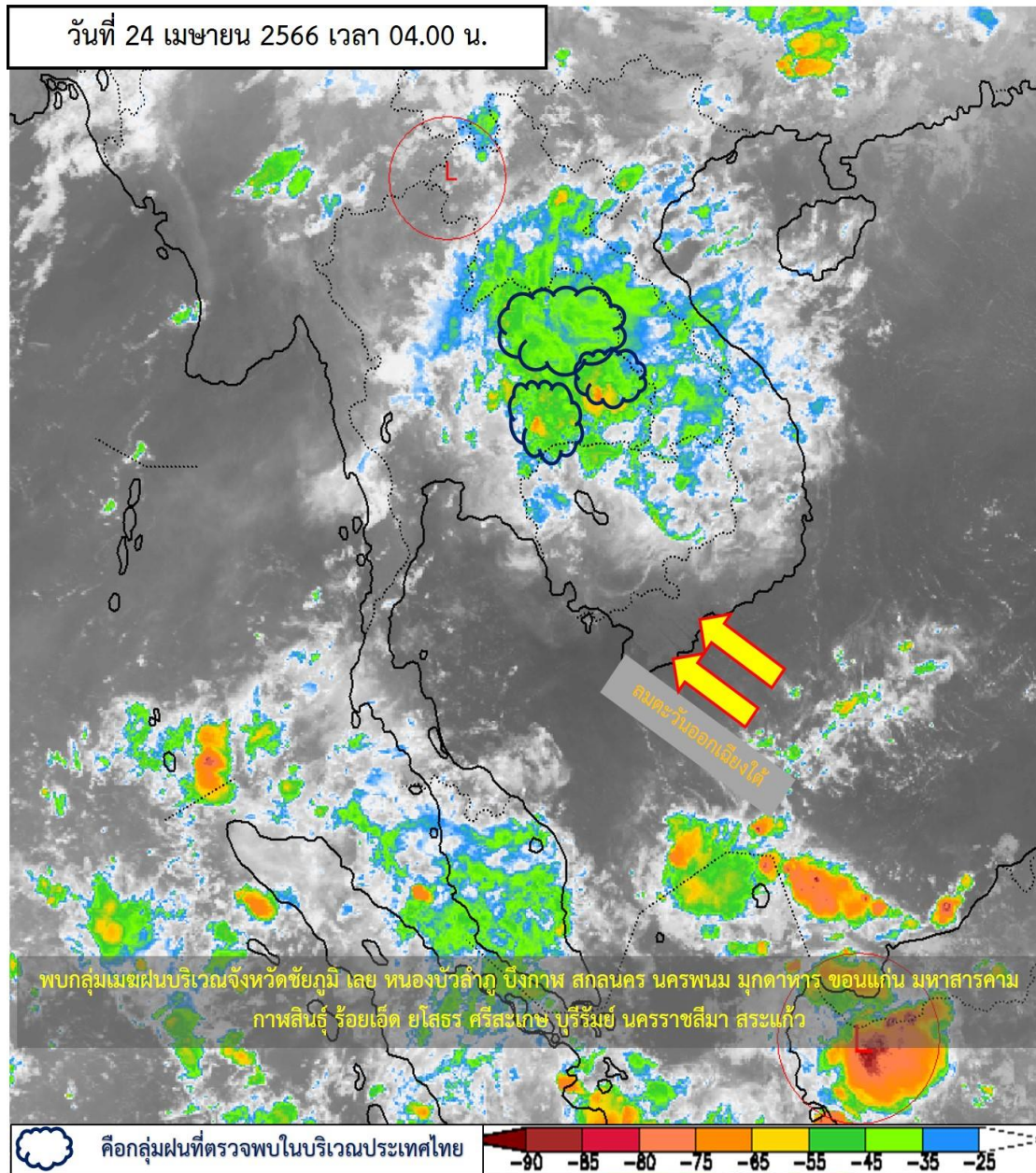
**ข้อควรระวัง** หลีกเลี่ยงการอยู่ในที่โล่งแจ้ง ใต้ต้นไม้ใหญ่ สิ่งปลูกสร้างและป้ายโฆษณาที่ไม่แข็งแรง ไม่ควรสวมใส่โลหะ หลีกเลี่ยงการใช้มือถือโลหะขณะเกิดฝนฟ้าคะนอง เกษตรกรควรระมัดระวังความเสียหายที่จะเกิดขึ้นต่อผลผลิตทางการเกษตร สัตว์เลี้ยงไม่ควรสวมใส่โลหะ และไม่ควรผูกสัตว์ไว้ใต้ต้นไม้ใหญ่

อัปเดต 22 เม.ย. 66 : 09.00 น.



# สภาพภูมิอากาศ ประจำวันที่ 24 เมษายน 2566

วันที่ 24 เมษายน 2566 เวลา 04.00 น.

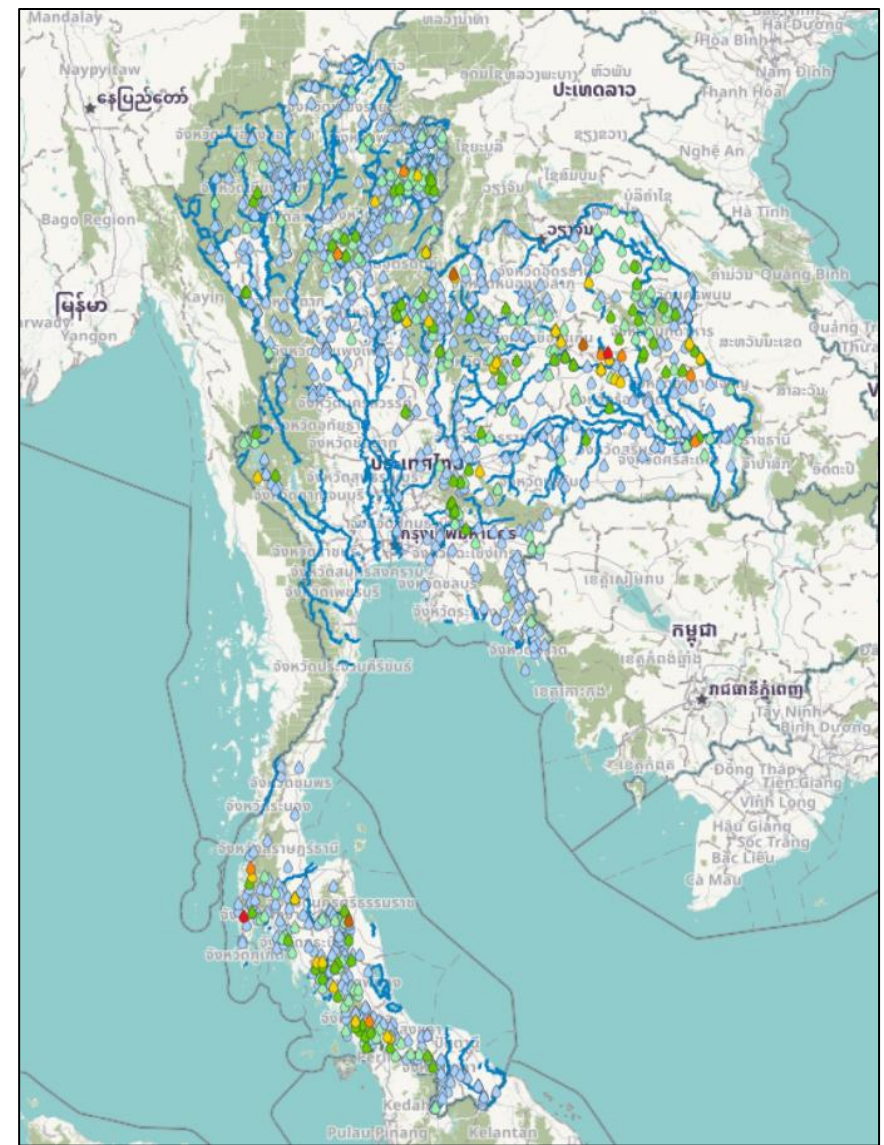


## พยากรณ์อากาศ 24 ชั่วโมงข้างหน้า

ลมใต้และลมตะวันออกเฉียงใต้ที่พัดนำความชื้นจากอ่าวไทยและทะเลจีนใต้เข้ามาปกคลุมประเทศไทยตอนบนมีกำลังแรงขึ้น ประกอบกับบริเวณความกดอากาศสูงหรือมวลอากาศเย็นกำลังปานกลางปกคลุมภาคตะวันออกเฉียงเหนือและทะเลจีนใต้ ในขณะที่ประเทศไทยตอนบนมีอากาศร้อนถึงร้อนจัด ทำให้ประเทศไทยตอนบนมีพายุฤดูร้อนเกิดขึ้น โดยมีลักษณะของพายุฝนฟ้าคะนอง ลมกระโชกแรง และลูกเห็บตกบางแห่ง รวมถึงอาจมีฟ้าผ่าเกิดขึ้นได้บางพื้นที่ สำหรับความกดอากาศต่ำเนื่องจากความร้อนปกคลุมด้านตะวันตกของประเทศไทย ทำให้ประเทศไทยตอนบนยังคงมีอากาศร้อนโดยทั่วไป และมีอากาศร้อนจัดบางพื้นที่ในภาคเหนือ ภาคตะวันออกเฉียงเหนือ และภาคกลาง สำหรับลมตะวันออก และลมตะวันออกเฉียงใต้พัดปกคลุมอ่าวไทย ภาคใต้ และทะเลอันดามัน ทำให้ภาคใต้มีฝนฟ้าคะนองบางแห่ง



# ปริมาณฝนสะสม 24 ชั่วโมงย้อนหลัง วันที่ 23 เม.ย.66 – วันที่ 24 เม.ย.66

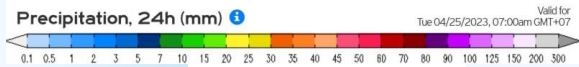
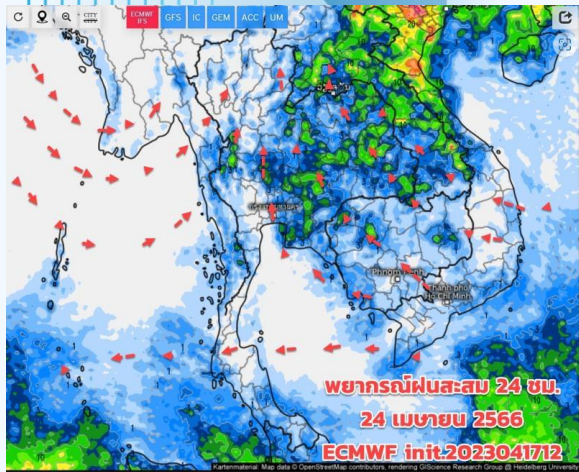


>0-10	>10-20	>20-35	>35-50	>50-70	>70-90	>90
ฝนเล็กน้อย ฝนน้อย	ฝนปานกลาง	ฝนหนัก	ฝนหนักมาก ฝนมาก			

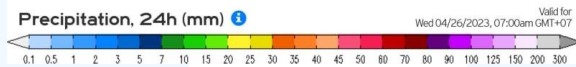
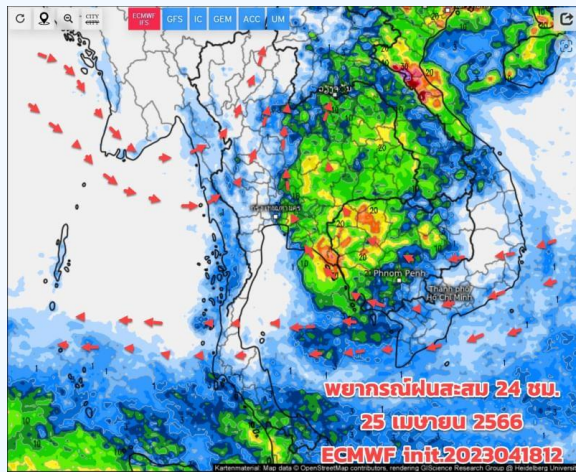
ชื่อสถานี	ที่ตั้ง	เวลา	ฝนสะสม (มม.)
บ้านอินทนิล	ต.ทุ่งมะพร้าว อ.ท้ายเหมือง จ.พังงา	05:00 น.	94.5
เทศบาลตำบลเหนือ	ต.โพหนอง อ.เมืองกาฬสินธุ์ จ.กาฬสินธุ์	06:00 น.	91
รพ.สต. คำเหมือดแก้ว	ต.คำเหมือดแก้ว อ.ห้วยเม็ก จ.กาฬสินธุ์	06:00 น.	89.6
บ้านท่างาม	ต.ท่าจั่ว อ.เมืองนครศรีธรรมราช จ.นครศรีธรรมราช	05:00 น.	79.5
อุทยานแห่งชาติภูเรือ	ต.หนองบัว อ.ภูเรือ จ.เลย	06:00 น.	74
บ้านห้วยละเมาะ	ต.สะเนียน อ.เมืองน่าน จ.น่าน	05:00 น.	69.5
บ้านหาดรั้ว	ต.วังชัน อ.วังชัน จ.แพร่	05:00 น.	63.5
ยางตลาด	ต.ดอนสมบูรณ์ อ.ยางตลาด จ.กาฬสินธุ์	06:00 น.	59.4
วารินชำราบ	ต.คำน้ำแซบ อ.วารินชำราบ จ.อุบลราชธานี	06:00 น.	59
ทต.อัครคະคำ	ต.อัครคະคำ อ.โพธิ์ชัย จ.ร้อยเอ็ด	06:00 น.	55.8



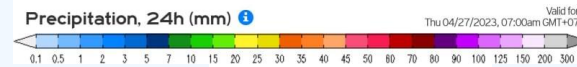
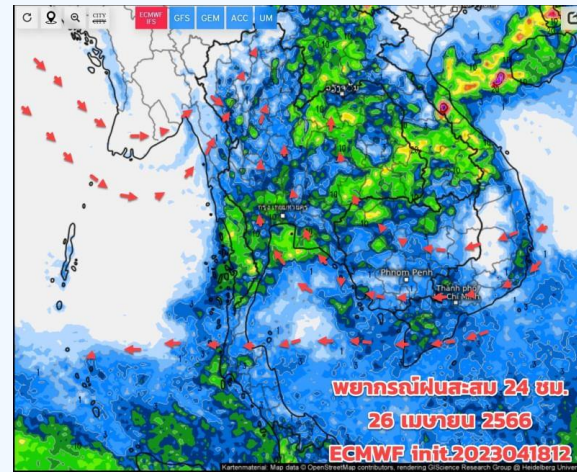
# พยากรณ์ฝนสะสมรายวัน จากแบบจำลองบรรยากาศเชิงตัวเลข GFS วันที่ 24 เม.ย. – 30 เม.ย. 66



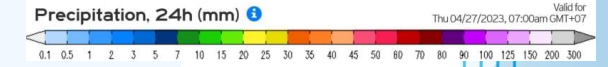
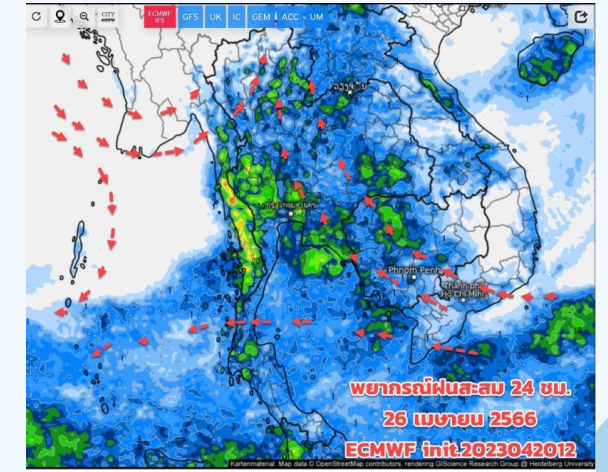
วันที่ 24 เม.ย. 2566



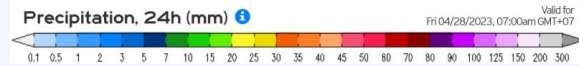
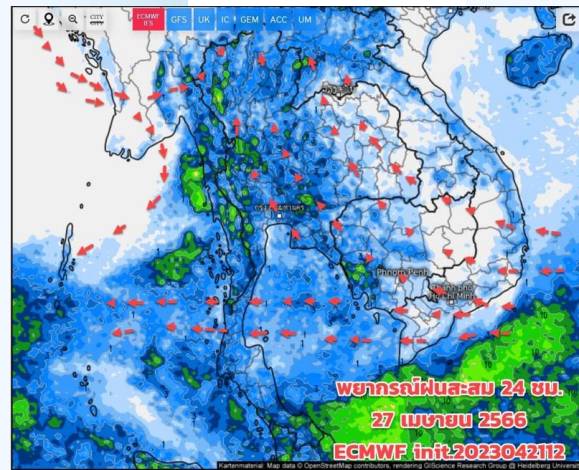
วันที่ 25 เม.ย. 2566



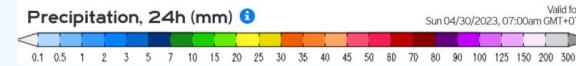
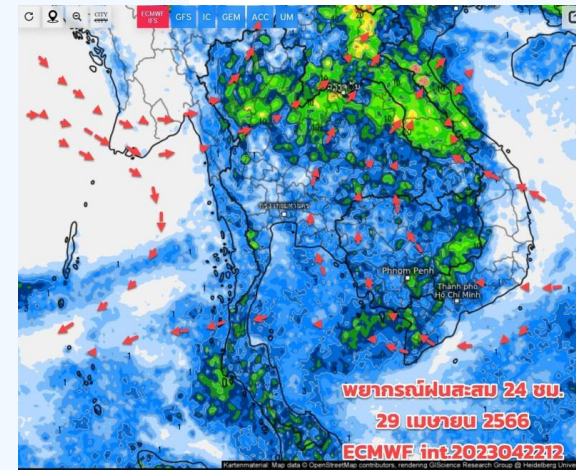
วันที่ 26 เม.ย. 2566



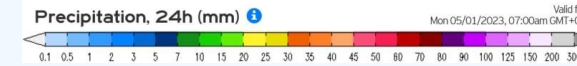
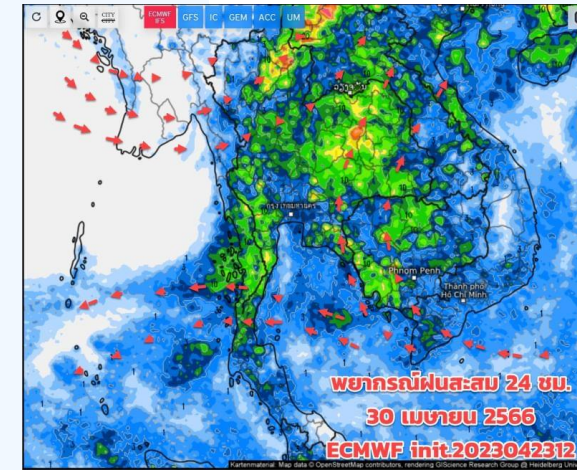
วันที่ 27 เม.ย. 2566



วันที่ 28 เม.ย. 2566



วันที่ 29 เม.ย. 2566



วันที่ 30 เม.ย. 2566

## การคาดการณ์

วันนี้จะมีพายุฤดูร้อน (ฝนฟ้าคะนอง) เพิ่มขึ้นบริเวณประเทศไทยตอนบน และยังมีอากาศยังร้อนและร้อนจัดบางพื้นที่ เนื่องจากมีลมใต้ ตะวันออกเฉียงใต้พัดนำความชื้นเข้าปกคลุมบริเวณภาคอีสาน ส่วนด้านตะวันตกของประเทศ ยังมีลมตะวันตก ตะวันตกเฉียงเหนือ พัดปกคลุม ส่วนภาคใต้มีลมตะวันออกเฉียงใต้พัดปกคลุมภาคใต้ฝั่งอ่าวไทย ต้องระวังทั้งสภาพอากาศร้อนและร้อนจัด และพายุฤดูร้อน (ฝนฟ้าคะนอง ลมกระโชกแรง ฟ้าผ่าและลูกเห็บ) ที่เกิดขึ้นได้โดยเฉพาะช่วงวันที่ 24-27 เม.ย.66 อากาศจะแปรปรวนมีฝนฟ้าคะนองเพิ่มขึ้น ต้องเตรียมรับมือพายุฤดูร้อน



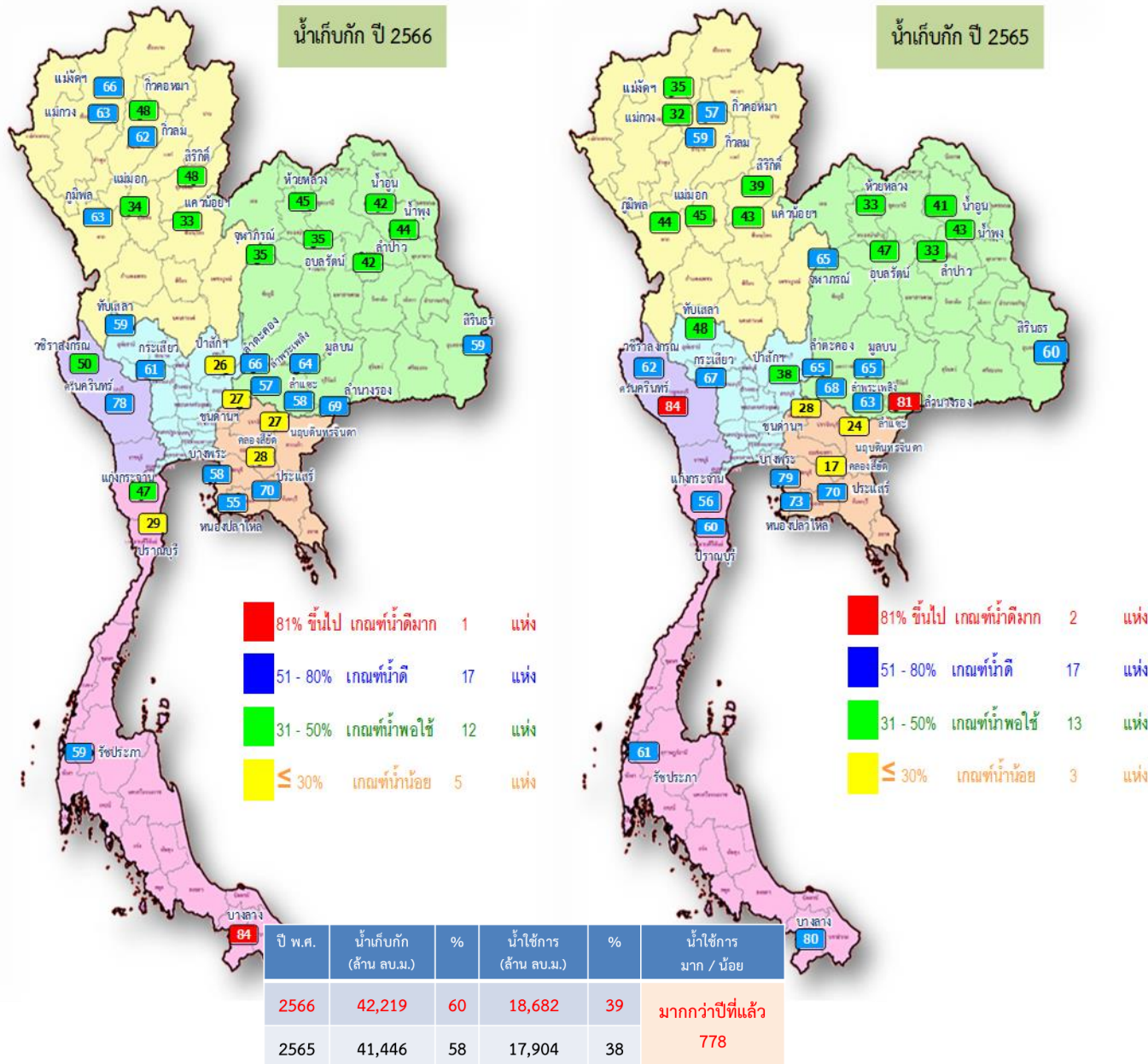


---

# สถานการณ์น้ำในอ่างเก็บน้ำ และสถานการณ์น้ำท่า



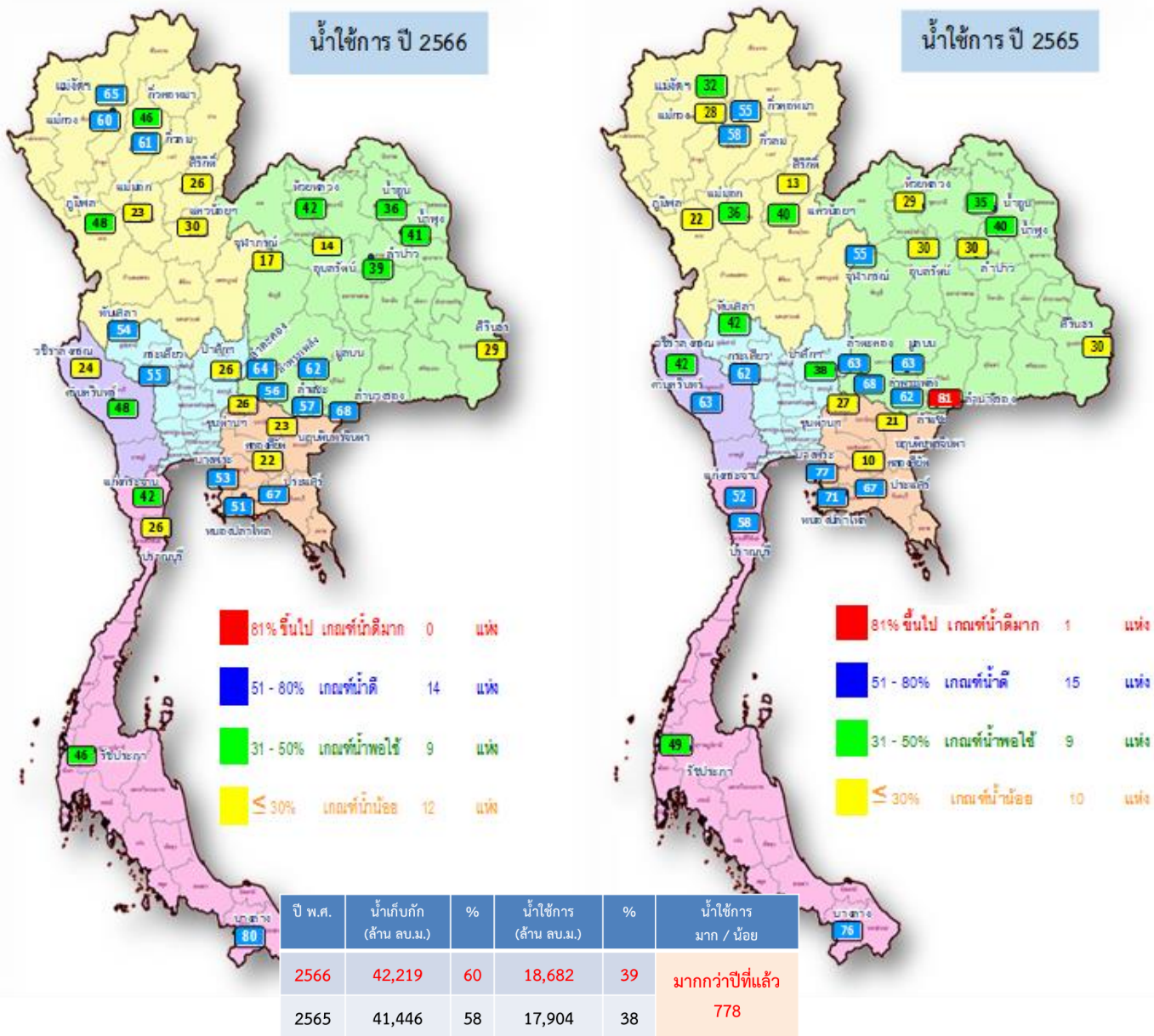
# ปริมาณน้ำเก็บกักในอ่างเก็บน้ำขนาดใหญ่ วันที่ 24 เมษายน 2566



ภาค	อ่างเก็บน้ำเขื่อน	ความจุที่ รนส. (ล้าน ม.³)	ความจุที่ รนท. (ล้าน ม.³)	ความจุน้ำใช้การ (ล้าน ม.³)	ณ วันนี้						ปริมาณน้ำไหลลงวันนี้ (ล้าน ม.³)	ปริมาณน้ำระบายวันนี้ (ล้าน ม.³)	
					ปี 2565		ปี 2566						
					ปริมาตร (ล้าน ม.³)	% รนท.	ปริมาตร (ล้าน ม.³)	% รนท.	ปริมาตรใช้การ (ล้าน ม.³)	% รนท.			% ใช้การ
<b>ภาคเหนือ</b>													
ภูมิพล*		13,462	13,462	9,662	5,914	44	8,463	63	4,663	35	48	0.00	26.00
สิริกิติ์*		10,508	9,510	6,660	3,738	39	4,609	48	1,759	18	26	0.00	16.91
แม่จตุรมบูรณฯ		323	265	253	92	35	175	66	163	62	65	0.00	1.53
แม่กวางอุดมธรรฯ		295	263	249	84	32	165	63	151	57	60	0.04	0.84
กิ่วลม		106	106	103	63	59	66	62	63	59	61	0.62	1.81
กิ่วคอหมา		209	170	164	96	57	82	48	76	45	46	0.00	0.55
แควน้อยบำรุงแดน		1,080	939	896	400	43	312	33	269	29	30	0.00	3.80
แม่มอก		110	110	94	50	45	38	34	22	20	23	0.00	0.05
<b>ภาคตะวันออกเฉียงเหนือ</b>													
ห้วยหลวง		136	136	129	44	33	61	45	54	40	42	0.00	0.41
น้ำฮวน		780	520	475	212	41	217	42	172	33	36	1.14	0.00
น้ำพุง*		200	165	157	71	43	73	44	65	39	41	0.33	0.00
จุฬารัตน์*		181	164	127	106	65	58	35	21	13	17	0.00	0.30
อุบลรัตน์*		4,640	2,431	1,850	1,137	47	843	35	262	11	14	0.00	4.06
ลำปาว		2,450	1,980	1,880	657	33	838	42	738	37	39	4.54	7.27
ลำตะคอง		445	314	292	205	65	208	66	186	59	64	0.30	1.12
ลำพระเพลิง		242	155	154	106	68	88	57	86	56	56	0.00	1.10
มูลบน		350	141	134	92	65	90	64	83	59	62	0.33	0.69
ลำแซะ		325	275	268	173	63	160	58	153	55	57	0.59	0.90
ลำน้ำกรอง		197	121	118	98	81	84	69	81	66	68	0.00	0.17
สิรินธร*		1,966	1,966	1,135	1,170	60	1,156	59	324	17	29	0.00	0.00
<b>ภาคกลาง</b>													
ป่าสักชลสิทธิ์		960	960	957	369	38	254	26	251	26	26	0.08	3.50
ทับเสลา		190	160	143	77	48	94	59	77	48	54	0.00	0.14
กระเสียว		390	299	259	200	67	183	61	143	48	55	0.23	1.92
<b>ภาคตะวันตก</b>													
ศรีนครินทร์*		18,770	17,745	7,480	14,951	84	13,859	78	3,594	20	48	1.54	19.98
วชิราลงกรณ์*		11,000	8,860	5,848	5,456	62	4,425	50	1,413	16	24	2.95	12.14
<b>ภาคตะวันออก</b>													
ขุนด่านปราการชล		225	224	219	63	28	61	27	57	25	26	0.00	1.25
คลองสิียด		450	420	390	70	17	118	28	88	21	22	0.08	1.90
บางพระ		127	117	105	92	79	68	58	56	48	53	0.00	0.49
หนองปลาไหล		206	164	150	120	73	91	55	77	47	51	0.11	0.94
ประแสร์		322	295	275	206	70	205	70	185	63	67	0.00	0.51
นฤปดินทรจินดา		338	295	281	72	24	80	27	66	22	23	0.00	0.75
<b>ภาคใต้</b>													
แก่งกระจาน		900	710	645	398	56	333	47	268	38	42	1.61	3.02
ปราณบุรี		490	391	373	235	60	115	29	97	25	26	0.09	2.27
รัชชประภา*		6,144	5,639	4,287	3,460	61	3,326	59	1,974	35	46	3.68	5.79
บางลาจ*		1,590	1,454	1,178	1,167	80	1,222	84	946	65	80	3.27	5.08
<b>รวมทั้งประเทศ</b>		<b>77,891</b>	<b>70,926</b>	<b>47,389</b>	<b>41,444</b>	<b>58</b>	<b>42,219</b>	<b>60</b>	<b>18,682</b>	<b>26</b>	<b>39</b>	<b>21.54</b>	<b>127.18</b>



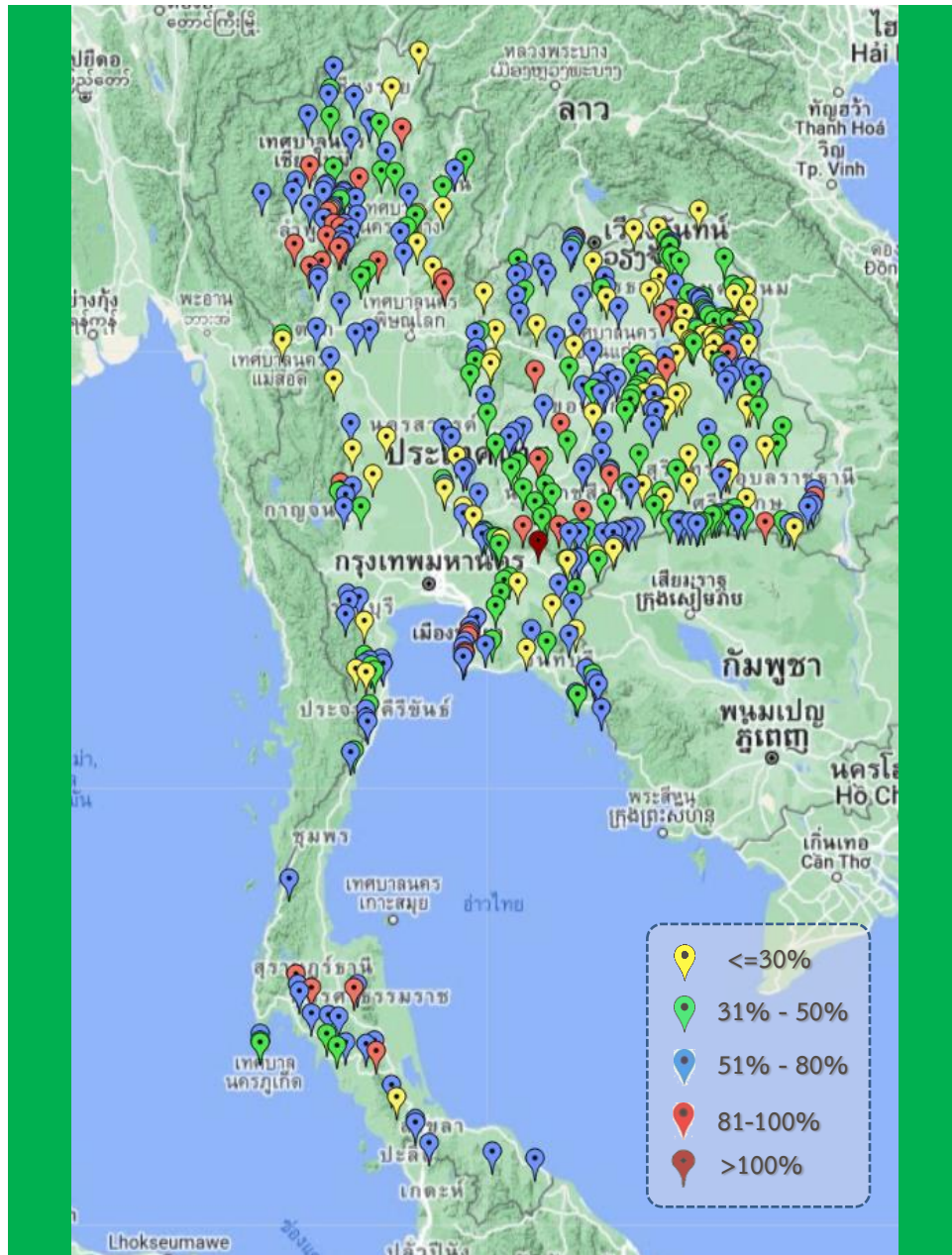
# ปริมาณน้ำใช้การในอ่างเก็บน้ำขนาดใหญ่ วันที่ 24 เมษายน 2566



ภาค	ความจุที่ รนส. (ล้าน ม.³)	ความจุที่ รนท. (ล้าน ม.³)	ความจุน้ำใช้การ (ล้าน ม.³)	ณ วันที่						ปริมาณน้ำไหลลงวันนี้ (ล้าน ม.³)	ปริมาณน้ำระบายวันนี้ (ล้าน ม.³)
				ปี 2565		ปี 2566		ปริมาณใช้การ (ล้าน ม.³)	%ใช้การ		
				ปริมาตร (ล้าน ม.³)	% รนท.	ปริมาตร (ล้าน ม.³)	% รนท.				
<b>ภาคเหนือ</b>											
ภูมิพล*	13,462	13,462	9,662	5,914	44	8,463	63	4,663	48	0.00	26.00
สิริกิติ์*	10,508	9,510	6,660	3,738	39	4,609	48	1,759	26	0.00	16.91
แม่จัดสมบูรณ์ชล	323	265	253	92	35	175	66	163	65	0.00	1.53
แม่แกวอุดมธารา	295	263	249	84	32	165	63	151	60	0.04	0.84
กัวลม	106	106	103	63	59	66	62	63	61	0.62	1.81
กัวคองหมา	209	170	164	96	57	82	48	76	46	0.00	0.55
แควน้อยบำรุงแดน	1,080	939	896	400	43	312	33	269	30	0.00	3.80
แม่มอก	110	110	94	50	45	38	34	22	23	0.00	0.05
<b>ภาคตะวันออกเฉียงเหนือ</b>											
ห้วยหลวง	136	136	129	44	33	61	45	54	42	0.00	0.41
น้ำอูน	780	520	475	212	41	217	42	172	36	1.14	0.00
น้ำพุง*	200	165	157	71	43	73	44	65	41	0.33	0.00
จุฬารัตน์*	181	164	127	106	65	58	35	21	17	0.00	0.30
อุบลรัตน์*	4,640	2,431	1,850	1,137	47	843	35	262	14	0.00	4.06
ลำปาว	2,450	1,980	1,880	657	33	838	42	738	39	4.54	7.27
ลำตะคอง	445	314	292	205	65	208	66	186	64	0.30	1.12
ลำพระเพลิง	242	155	154	106	68	88	57	86	56	0.00	1.10
มูลบน	350	141	134	92	65	90	64	83	62	0.33	0.69
ลำแซะ	325	275	268	173	63	160	58	153	57	0.59	0.90
ลำน้ำรอง	197	121	118	98	81	84	69	81	68	0.00	0.17
สิรินธร*	1,966	1,966	1,135	1,170	60	1,156	59	324	29	0.00	0.00
<b>ภาคกลาง</b>											
ป่าสักชลสิทธิ์	960	960	957	369	38	254	26	251	26	0.08	3.50
ทับเสลา	190	160	143	77	48	94	59	77	54	0.00	0.14
กระเสียว	390	299	259	200	67	183	61	143	55	0.23	1.92
<b>ภาคตะวันตก</b>											
ศรีนครินทร์*	18,770	17,745	7,480	14,951	84	13,859	78	3,594	48	1.54	19.98
วชิราลงกรณ์*	11,000	8,860	5,848	5,456	62	4,425	50	1,413	24	2.95	12.14
<b>ภาคตะวันออก</b>											
ขุนด่านปราการชล	225	224	219	63	28	61	27	57	26	0.00	1.25
คลองสิียด	450	420	390	70	17	118	28	88	22	0.08	1.90
บางพระ	127	117	105	92	79	68	58	56	53	0.00	0.49
หนองปลาไหล	206	164	150	120	73	91	55	77	51	0.11	0.94
ประแสร์	322	295	275	206	70	205	70	185	67	0.00	0.51
นฤปดินทรจินดา	338	295	281	72	24	80	27	66	23	0.00	0.75
<b>ภาคใต้</b>											
แก่งกระจาน	900	710	645	398	56	333	47	268	42	1.61	3.02
ปราณบุรี	490	391	373	235	60	115	29	97	26	0.09	2.27
ราชประภา*	6,144	5,639	4,287	3,460	61	3,326	59	1,974	46	3.68	5.79
บางกลาง*	1,590	1,454	1,178	1,167	80	1,222	84	946	80	3.27	5.08
<b>รวมทั้งประเทศ</b>	<b>80,106</b>	<b>70,926</b>	<b>47,389</b>	<b>41,444</b>	<b>58</b>	<b>42,219</b>	<b>60</b>	<b>18,682</b>	<b>39</b>	<b>21.54</b>	<b>127.18</b>



# สถานการณ์น้ำในอ่างเก็บน้ำขนาดกลาง วันที่ 24 เมษายน 2566



ภาค	ปริมาณน้ำอ่างเก็บน้ำขนาดกลาง จำนวน 435 แห่ง									
	จำนวนอ่าง	ความจุ	ใช้การ	ปี 2565	% รนก.	ปี 2566	% รนก.	ใช้การปี 2566	% ใช้การ	
เหนือ	80	1,083	992	564	52	564	52	473	48	
ตะวันออกเฉียงเหนือ	226	2,061	1,892	1,177	57	1,030	50	863	46	
กลาง	27	419	393	228	54	157	38	133	34	
ตะวันตก	8	164	152	131	80	101	62	90	59	
ตะวันออก	52	1,006	949	609	61	480	48	423	45	
ใต้	42	679	626	553	81	409	60	355	57	
<b>รวม</b>	<b>435</b>	<b>5,411</b>	<b>5,004</b>	<b>3,262</b>	<b>60</b>	<b>2,741</b>	<b>51</b>	<b>2,337</b>	<b>47</b>	

สรุปอ่างขนาดกลางที่มีปริมาตรในช่วง <=30%, >30 - 50% ,>50-80%, >80-100% และ >100%					
ภาค	<=30%	>30-50%	>50-80%	>80-100%	>100%
เหนือ	9	14	42	15	0
ตอน.	49	76	84	17	0
ตะวันออก	8	15	24	4	1
กลาง	10	6	10	1	0
ตะวันตก	0	2	6	0	0
ใต้	4	9	25	4	0
<b>รวม</b>	<b>80</b>	<b>122</b>	<b>191</b>	<b>41</b>	<b>1</b>
<b>รวมทั้งหมด 435 แห่ง</b>					



# ปริมาณน้ำในอ่างเก็บน้ำขนาดใหญ่และขนาดกลาง วันที่ 24 เมษายน 2566



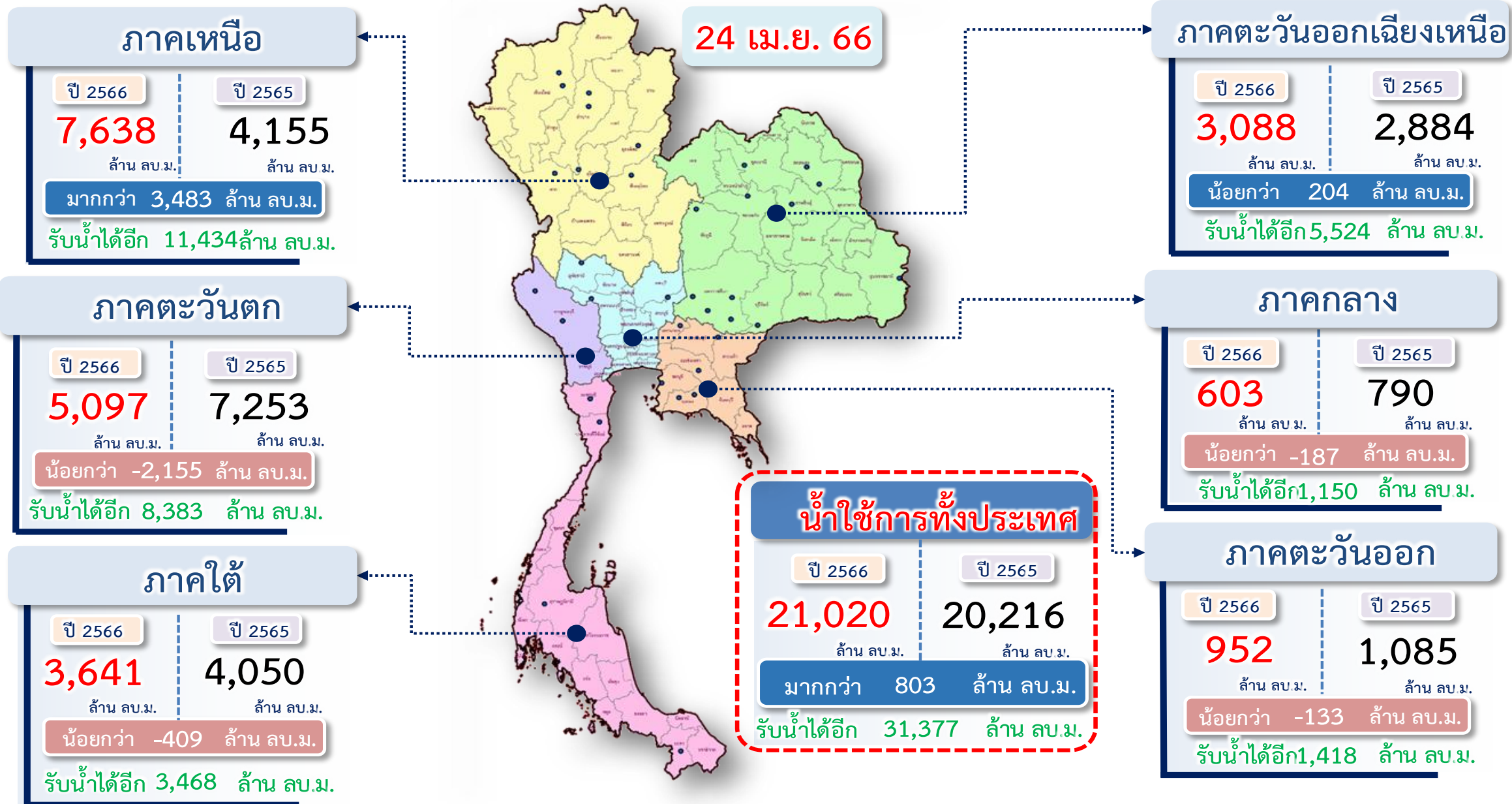
ภาค	ขนาดใหญ่				ขนาดกลาง				รวมอ่างขนาดใหญ่และกลาง						รับน้ำได้อีก	เปรียบเทียบปี 65 กับ 66		
	จำนวน	ความจุ	ปี 2566	% ความจุ อ่างฯ	จำนวน	ความจุ	ปี 2566	% ความจุ อ่างฯ	จำนวน	ความจุ	ปี2565		ปี2566			ปริมาณ	ปริมาณ	%
											ปริมาณ	%	ปริมาณ	%				
เหนือ	8	24,825	13,910	56	80	1,083	564	52	88	25,908	10,999	42	14,474	56	11,434	3,475	32	
ตอน.	12	8,368	3,875	46	226	2,061	1,030	50	238	10,429	5,249	50	4,905	47	5,524	-344	-7	
กลาง	3	1,419	531	37	27	419	157	38	30	1,838	874	48	688	37	1,150	-186	-21	
ตะวันตก	2	26,605	18,285	69	8	164	101	62	10	26,769	20,539	77	18,386	69	8,383	-2,153	-10	
ตะวันออก	6	1,515	622	41	52	1,006	480	48	58	2,520	1,232	49	1,102	44	1,418	-130	-11	
ใต้	4	8,194	4,996	61	42	679	409	60	46	8,874	5,815	66	5,405	61	3,468	-410	-7	
<b>รวม</b>	<b>35</b>	<b>70,926</b>	<b>42,219</b>	<b>60</b>	<b>435</b>	<b>5,411</b>	<b>2,741</b>	<b>51</b>	<b>470</b>	<b>76,337</b>	<b>44,708</b>	<b>59</b>	<b>44,960</b>	<b>59</b>	<b>31,377</b>	<b>252</b>	<b>1</b>	
ปริมาณน้ำใช้การ		47,384	<u>18,682</u>	39		5,004	<u>2,337</u>	47		52,388	<u>20,760</u>	40	<u>21,020</u>	40				

สามารถรับน้ำได้อีก **31,377** ล้าน ลบ.ม. (41%)

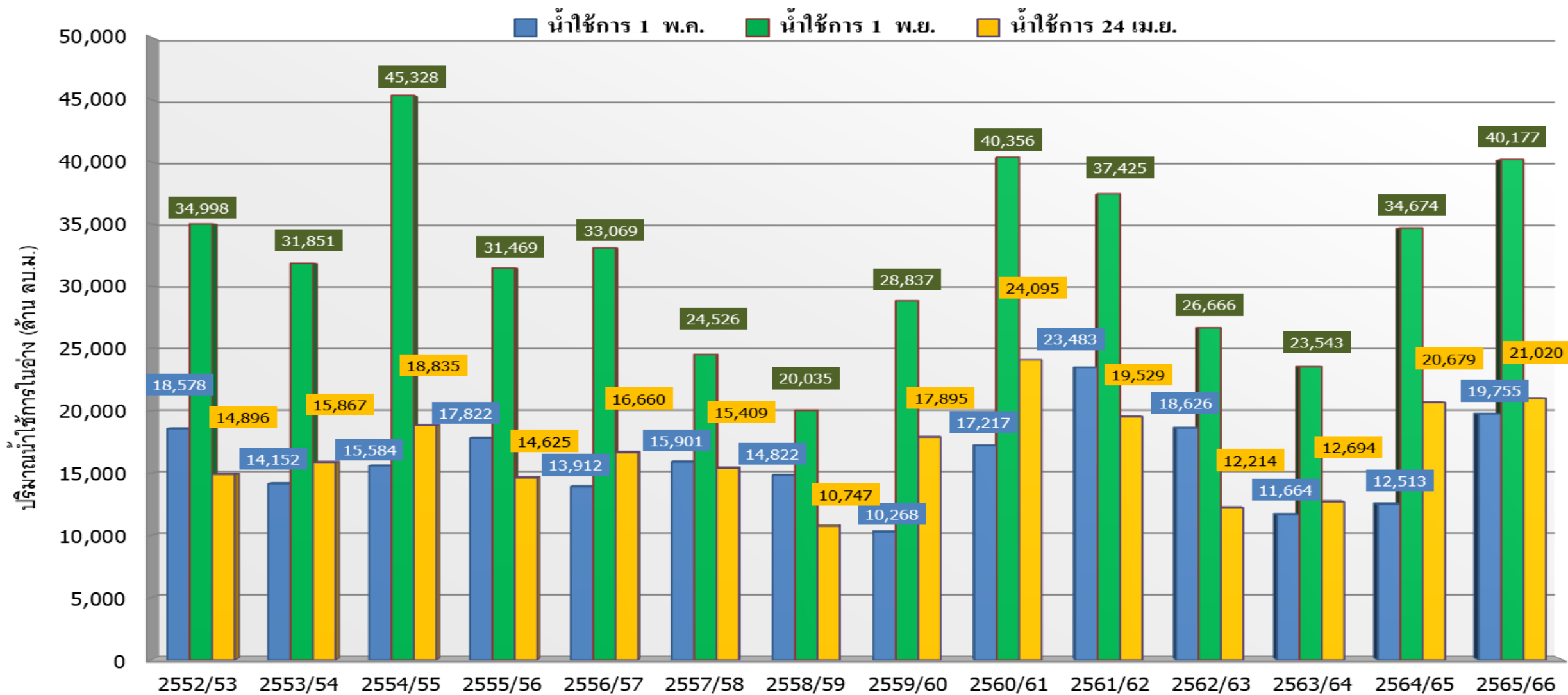
%น้ำใช้การ=(ปริมาณน้ำใช้การ/ความจุอ่างฯ)\*100



# ปริมาณน้ำใช้การ อ่างเก็บน้ำขนาดใหญ่และขนาดกลาง



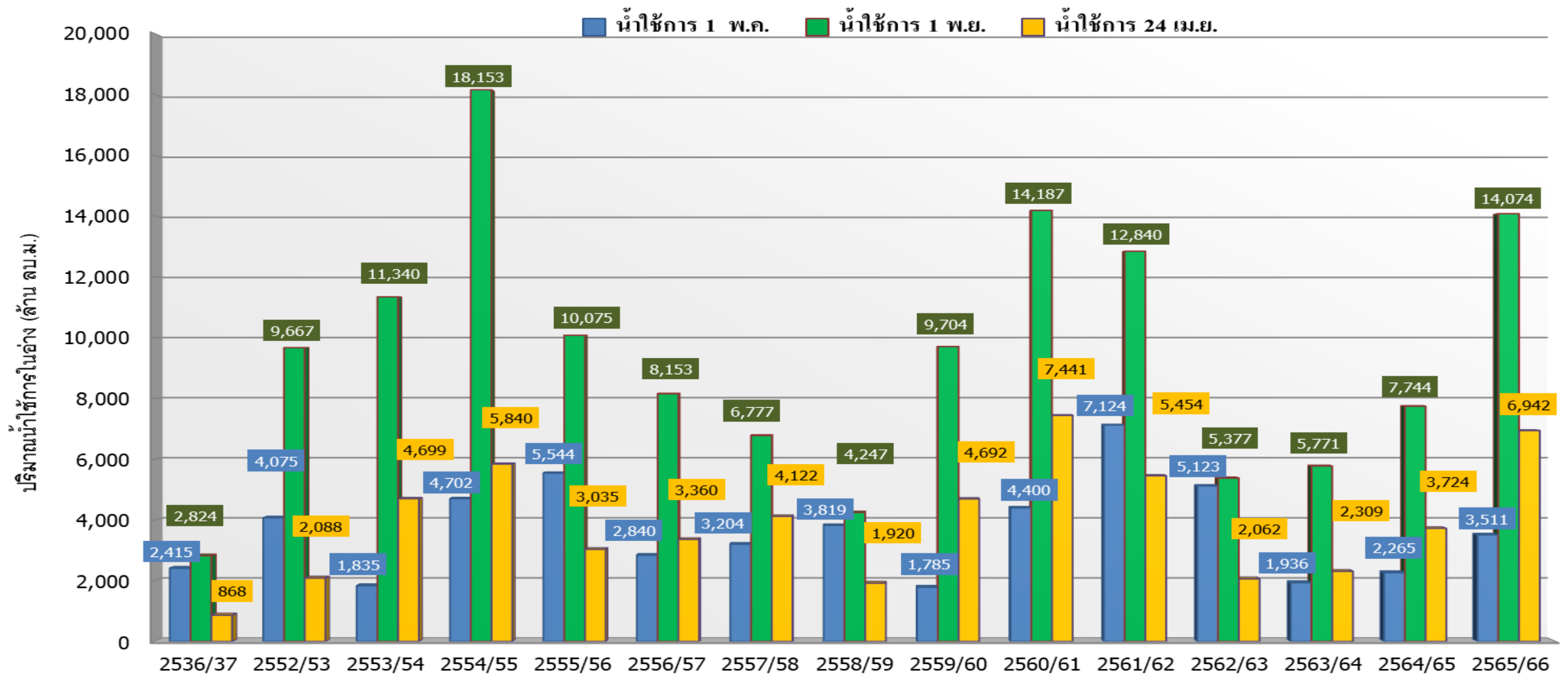
# กราฟเปรียบเทียบปริมาณน้ำใช้การในอ่างเก็บน้ำขนาดใหญ่และขนาดกลาง ตั้งแต่ปี 2553 ถึง ปี 2565



ปี 25 (1)/(2)	2552/53	2553/54	2554/55	2555/56	2556/57	2557/58	2558/59	2559/60	2560/61	2561/62	2562/63	2563/64	2564/65	2565/66
(1) ■ น้ำใช้การ 1 พ.ค.	18,578	14,152	15,584	17,822	13,912	15,901	14,822	10,268	17,217	23,483	18,626	11,664	12,513	19,755
(1) ■ น้ำใช้การ 1 พ.ย.	34,998	31,851	45,328	31,469	33,069	24,526	20,035	28,837	40,356	37,425	26,666	23,543	34,674	40,177
(2) ■ น้ำใช้การ 24 เม.ย.	14,896	15,867	18,835	14,625	16,660	15,409	10,747	17,895	24,095	19,529	12,214	12,694	20,679	21,020



# กราฟเปรียบเทียบปริมาณน้ำใช้การในลุ่มน้ำเจ้าพระยา (ภูมิพล สิริกิติ์ แควน้อยฯ ป่าสักฯ) ปี 2536และตั้งแต่ปี 2553 ถึง ปี 2565



ปี 25 (1)/(2)	2536/37	2552/53	2553/54	2554/55	2555/56	2556/57	2557/58	2558/59	2559/60	2560/61	2561/62	2562/63	2563/64	2564/65	2565/66
(1) ■ น้ำใช้การ 1 พ.ค.	2,415	4,075	1,835	4,702	5,544	2,840	3,204	3,819	1,785	4,400	7,124	5,123	1,936	2,265	3,511
(1) ■ น้ำใช้การ 1 พ.ย.	2,824	9,667	11,340	18,153	10,075	8,153	6,777	4,247	9,704	14,187	12,840	5,377	5,771	7,744	14,074
(2) ■ น้ำใช้การ 24 เม.ย.	868	2,088	4,699	5,840	3,035	3,360	4,122	1,920	4,692	7,441	5,454	2,062	2,309	3,724	6,942





# ติดตามปริมาณน้ำไหลลงและปริมาณน้ำระบาย วันที่ 24 เมษายน 2566

อ่างเก็บน้ำ  
ขนาดใหญ่  
ทั่วประเทศ  
35 แห่ง

เก็บกัก 59,399 ล้าน ลบ.ม.  
ใช้การ 35,862 ล้าน ลบ.ม.  
1 พ.ย.65



ต้นฤดูแล้ง ปี 2565/66

สะสม 1-30 พ.ย.65	
↓ ไหลลง	2,415.55
→ ระบาย	2,541.89

เก็บกัก 58,873 ล้าน ลบ.ม.  
ใช้การ 35,336 ล้าน ลบ.ม.  
1 ธ.ค.65



สะสม 1-31 ธ.ค.65	
↓ ไหลลง	1,678.21
→ ระบาย	3,039.86

เก็บกัก 56,890 ล้าน ลบ.ม.  
ใช้การ 33,353 ล้าน ลบ.ม.  
1 ม.ค.66



สะสม 1-31 ม.ค.66	
↓ ไหลลง	995.94
→ ระบาย	3,892.93

เก็บกัก 53,382 ล้าน ลบ.ม.  
ใช้การ 29,845 ล้าน ลบ.ม.  
1 ก.พ.66



สะสม 1-28 ก.พ.66	
↓ ไหลลง	787.92
→ ระบาย	3,929.71

เก็บกัก 49,650 ล้าน ลบ.ม.  
ใช้การ 26,113 ล้าน ลบ.ม.  
1 มี.ค.66



วันนี้ (24 เม.ย.66)		สะสม (1พ.ย.-ปัจจุบัน)
↓ ไหลลง	21.54	6,884.60
→ ระบาย	127.18	20,955.84
ใช้การ	18,682 ล้าน ลบ.ม.	

4 เขื่อนหลัก  
ลุ่มเจ้าพระยา

เก็บกัก 20,770 ล้าน ลบ.ม.  
ใช้การ 14,074 ล้าน ลบ.ม.  
1 พ.ย.65



ต้นฤดูแล้ง ปี 2565/66

สะสม 1-30 พ.ย.65	
↓ ไหลลง	764.21
→ ระบาย	581.24

เก็บกัก 20,869 ล้าน ลบ.ม.  
ใช้การ 14,173 ล้าน ลบ.ม.  
1 ธ.ค.65



สะสม 1-31 ธ.ค.65	
↓ ไหลลง	464.58
→ ระบาย	1,313.25

เก็บกัก 19,883 ล้าน ลบ.ม.  
ใช้การ 13,187 ล้าน ลบ.ม.  
1 ม.ค.66



สะสม 1-31 ม.ค.66	
↓ ไหลลง	291.11
→ ระบาย	1,853.87

เก็บกัก 18,215 ล้าน ลบ.ม.  
ใช้การ 11,519 ล้าน ลบ.ม.  
1 ก.พ.66



สะสม 1-28 ก.พ.66	
↓ ไหลลง	213.11
→ ระบาย	1,698.37

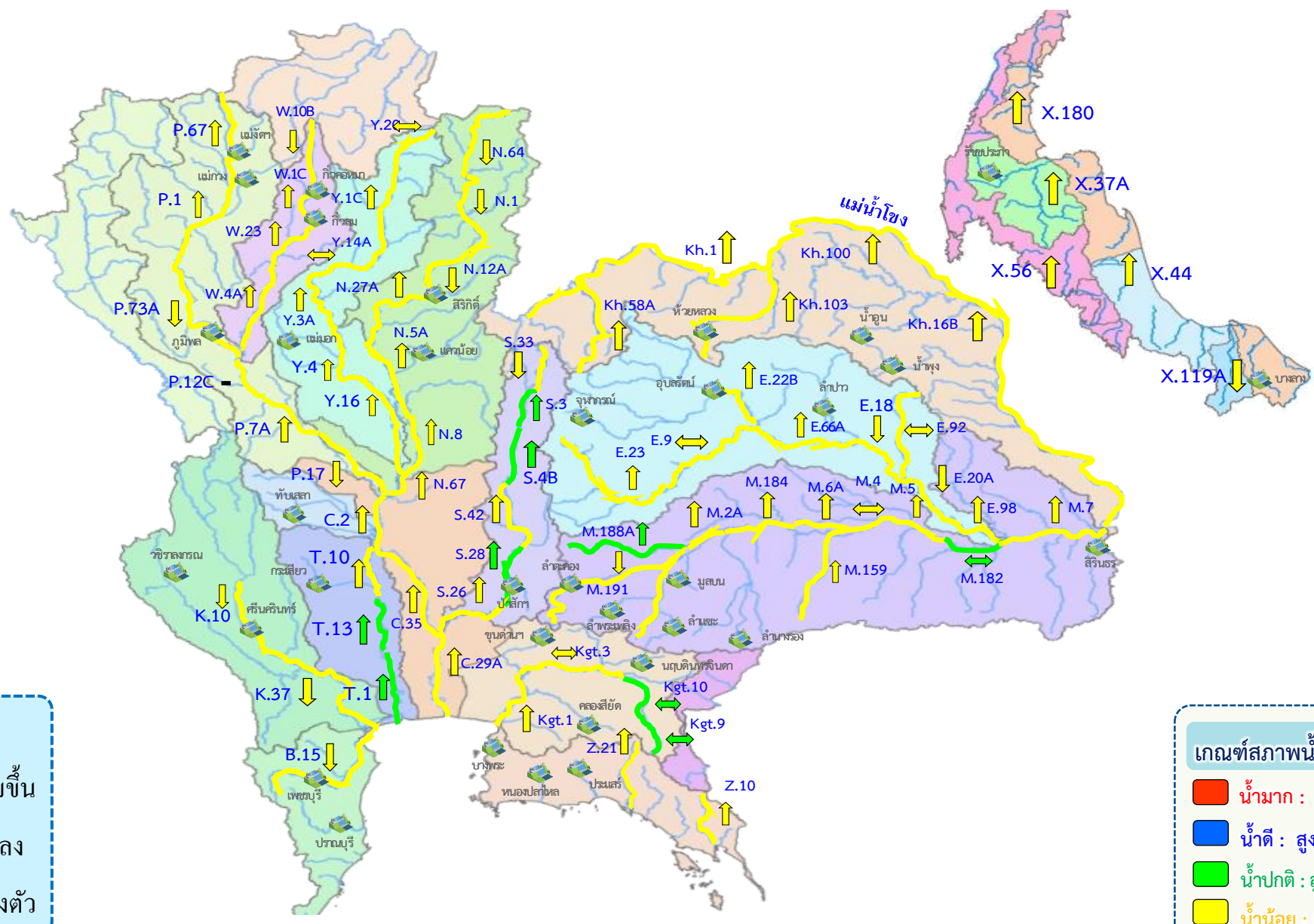
เก็บกัก 16,613 ล้าน ลบ.ม.  
ใช้การ 9,917 ล้าน ลบ.ม.  
1 มี.ค.66



วันนี้ (24 เม.ย.66)		สะสม (1พ.ย.-ปัจจุบัน)
↓ ไหลลง	0.08	1,945.41
→ ระบาย	50.21	8,401.44
ใช้การ	6,942 ล้าน ลบ.ม.	



# แนวโน้มสถานการณ์น้ำท่าในลำน้ำสายหลัก วันที่ 24 เม.ย. 2566



**แนวโน้ม**

- ↑ แนวโน้มเพิ่มขึ้น
- ↓ แนวโน้มลดลง
- ↔ แนวโน้มทรงตัว

**เกณฑ์สภาพน้ำท่า**

- น้ำมาก : สูงกว่า 81% ค่าความจุลำนํ้า
- น้ำดี : สูงกว่า 50.1 - 80 % ของความจุลำนํ้า
- น้ำปกติ : สูงกว่า 30.1%-50% ของความจุลำนํ้า
- น้ำน้อย : ต่ำกว่า 30% ของความจุลำนํ้า



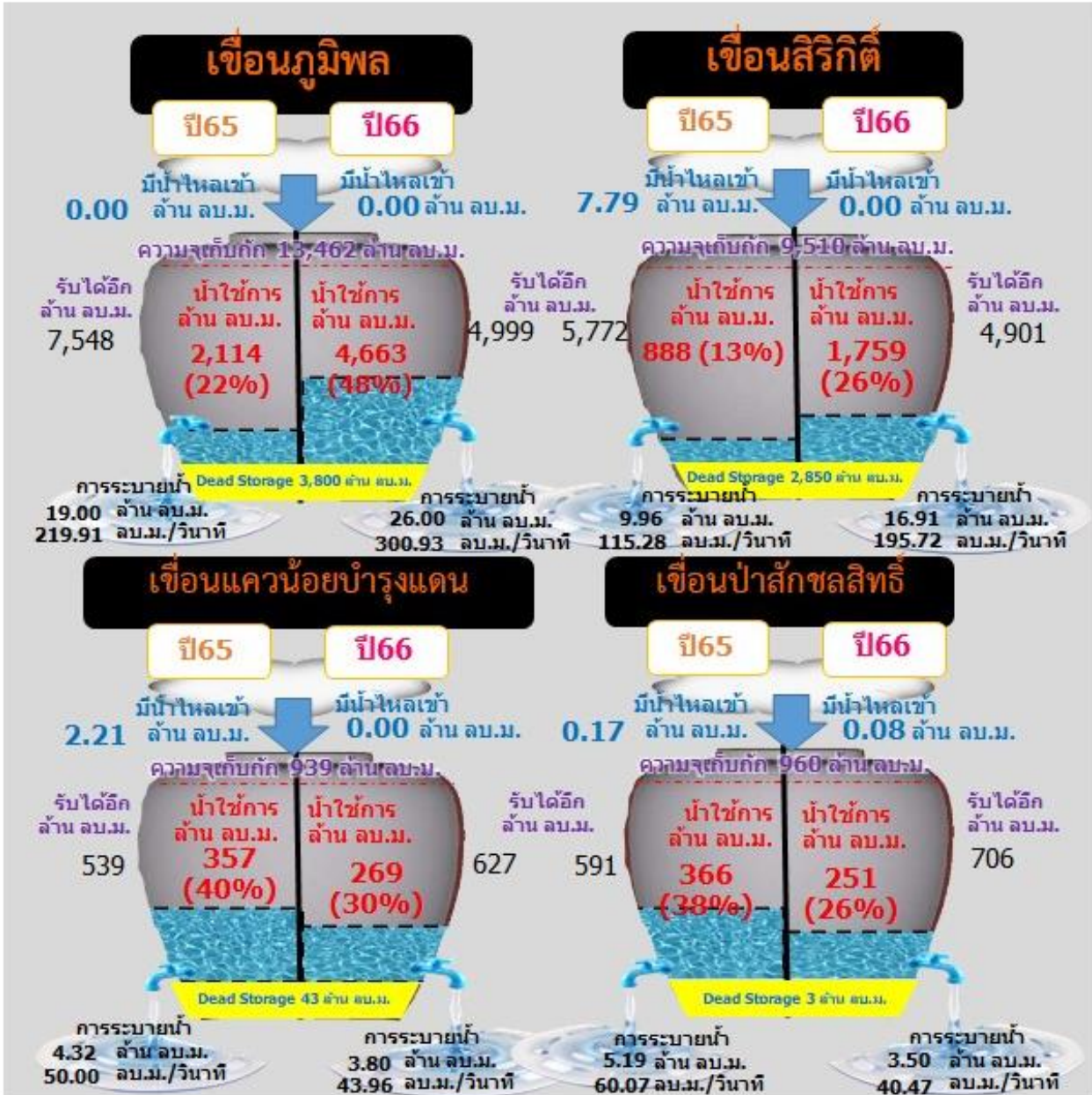
---

# สถานการณ์ลุ่มน้ำเจ้าพระยา

# ปริมาณน้ำ 4 เขื่อนหลักกลุ่มน้ำเจ้าพระยา วันที่ 24 เมษายน 2566

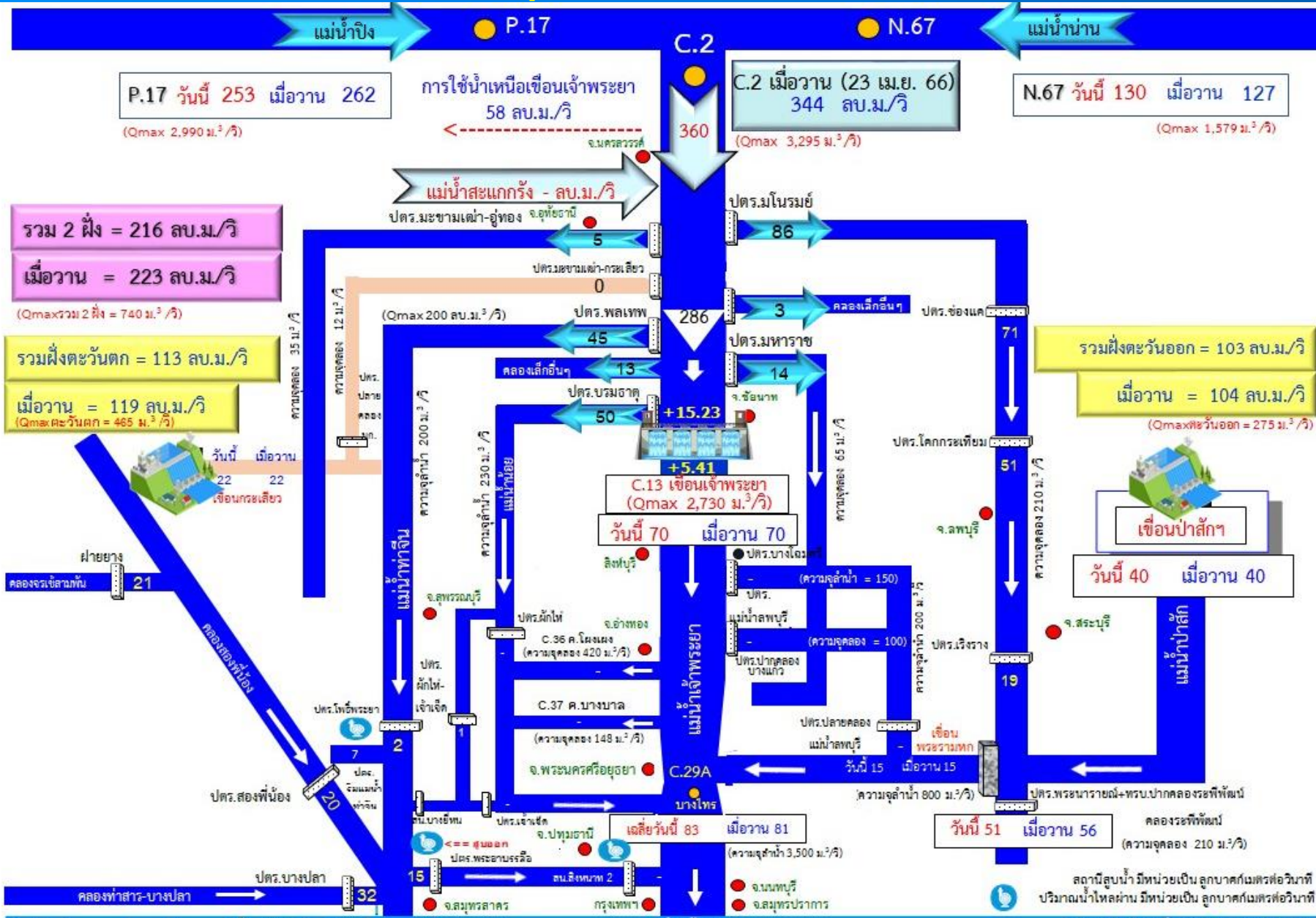


รวม 4 เขื่อน	ปริมาณน้ำทั้งหมด (ล้าน ลบ.ม.)	น้ำใช้การ (ล้าน ลบ.ม.)	รับน้ำได้อีก (ล้าน ลบ.ม.)
24 เม.ย. 66	13,638 (55%)	6,942 (38%)	11,233
24 เม.ย. 65	10,420 (42%)	3,724 (20%)	14,451



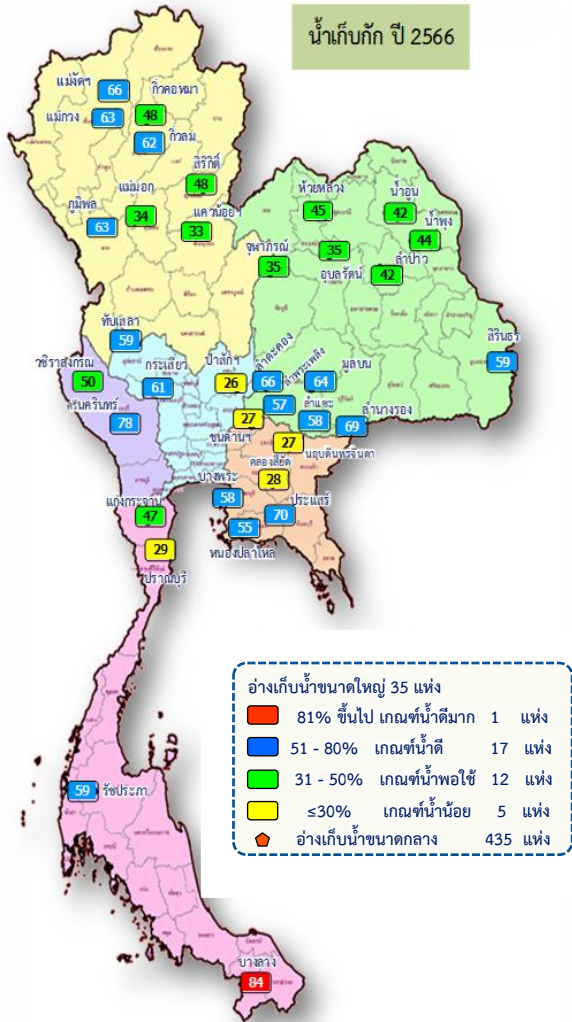


# สถานการณ์น้ำลุ่มน้ำเจ้าพระยา วันที่ 24 เม.ย 66 เวลา 06.00 น.





# แผน/ผล การบริหารจัดการน้ำฤดูแล้งปี 2565/66 ทั่วประเทศ (1 พ.ย.65 – 30 เม.ย.66)



## ปริมาณน้ำเก็บกักและใช้การทั่วประเทศ ณ วันที่ 24 เม.ย.66

ประเภท	ปริมาณน้ำเก็บกัก	ปริมาณน้ำใช้การ
<b>อ่างฯ ใหญ่</b> 35 แห่ง	ปริมาณน้ำเก็บกัก 70,926 ล้าน ลบ.ม. ปริมาณน้ำใช้การ 47,389 ล้าน ลบ.ม. ปี 2565 = 41,444 ล้าน ลบ.ม.	ปริมาณน้ำใช้การ 18,682 (39%) ปี 2565 = 17,902 ล้าน ลบ.ม. (ล้าน ลบ.ม.)
<b>อ่างฯ กลาง</b> 435 แห่ง	ปริมาณน้ำเก็บกัก 5,410 ล้าน ลบ.ม. ปริมาณน้ำใช้การ 5,003 ล้าน ลบ.ม.	2,741 (51%) 2,337 (47%) (ล้าน ลบ.ม.)
<b>อ่างฯ เล็ก</b> 1,060 แห่ง	ปริมาณน้ำเก็บกัก 387 ล้าน ลบ.ม. ปริมาณน้ำใช้การ 345 ล้าน ลบ.ม.	242 (63%) 199 (58%) (ล้าน ลบ.ม.)
<b>รวมทั้งหมด</b> 1,530 แห่ง	ปริมาณน้ำเก็บกัก 76,723 ล้าน ลบ.ม. ปริมาณน้ำใช้การ 52,737 ล้าน ลบ.ม. ปี 2565 = 44,615 ล้าน ลบ.ม.	45,202 (59%) 21,219 (40%) ปี 2565 = 20,679 ล้าน ลบ.ม. (ล้าน ลบ.ม.)

ปริมาณน้ำต้นทุนฤดูแล้งปี 2565/66 จำนวน 43,740 ล้าน ลบ.ม. (แผนจัดสรรน้ำฤดูแล้ง 27,685 ล้าน ลบ.ม. / สำรองน้ำต้นทุน 16,055 ล้าน ลบ.ม.)  
ปริมาณน้ำเก็บกักทั่วประเทศ (รวมอ่างใหญ่ อ่างกลาง อ่างเล็ก) ณ วันที่ 1 พ.ย.65 จำนวน 64,418 ล้าน ลบ.ม. (84%)

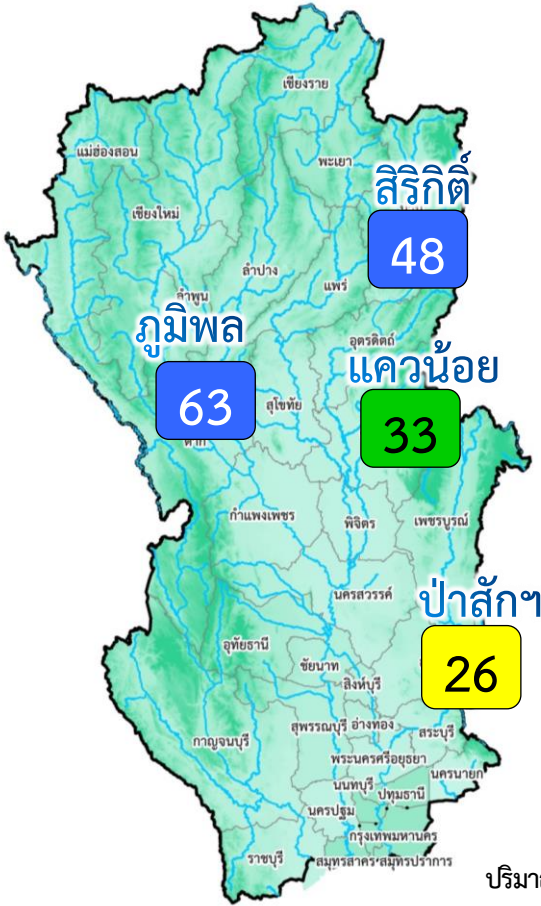


ผลการเพาะปลูกข้าวนาปรัง 2565/66 (19 เม.ย.65)

แผน	เพาะปลูกแล้ว	เก็บเกี่ยว
10.42 ล้านไร่	10.36 ล้านไร่ (99%)	5.41 ล้านไร่



# แผน/ผล การบริหารจัดการน้ำฤดูแล้งปี 2565/66 **ลุ่มเจ้าพระยา** (1 พ.ย.65 – 30 เม.ย.66)



ปริมาณน้ำเก็บกัก ณ วันที่ 1 พ.ย.65  
จำนวน 20,770 ล้าน ลบ.ม. (84%)

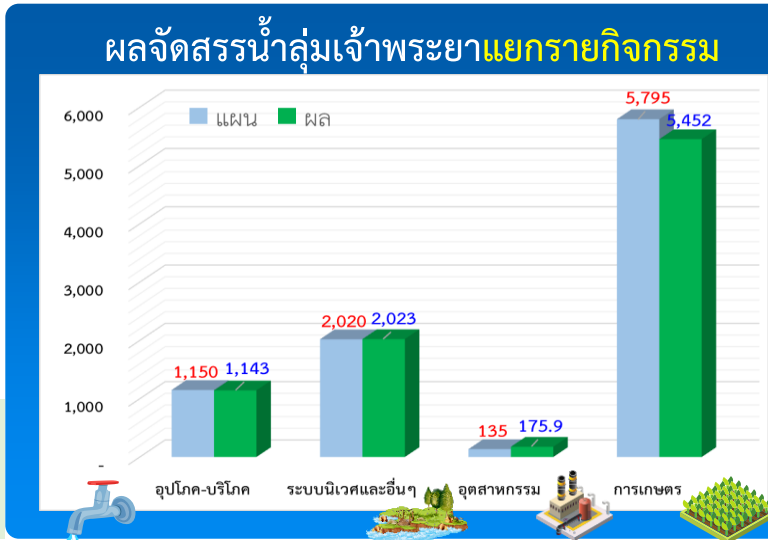
ปริมาณน้ำต้นทุนปี 2565/66 จำนวน 14,074 ล้าน ลบ.ม.  
(แผนจัดสรรน้ำฤดูแล้ง 9,100 ล้าน ลบ.ม. /  
สำรองน้ำต้นทุน 5,474 ล้าน ลบ.ม.)

- อ่างเก็บน้ำขนาดใหญ่ 4 แห่ง
- 81% ขึ้นไป เกณฑ์น้ำดีมาก - แห่ง
- 51 - 80% เกณฑ์น้ำดี 2 แห่ง
- 31 - 50% เกณฑ์น้ำพอใช้ 1 แห่ง
- ≤30% เกณฑ์น้ำน้อย 1 แห่ง

ผลการเพาะปลูกข้าวนาปรัง 2565/66 (19 เม.ย.65)

**แผน** 6.64 ล้านไร่  
**เพาะปลูกแล้ว** 6.35 ล้านไร่ (96%)  
**เก็บเกี่ยว** 4.32 ล้านไร่

		ปริมาณน้ำ 4 เขื่อนหลักเจ้าพระยา ณ วันที่ 24 เม.ย.66		(ล้าน ลบ.ม.)	
เขื่อน	ปริมาณน้ำเก็บกัก	ปริมาณน้ำใช้การ	ไหลลงวันนี้	ระบายวันนี้	
<b>ภูมิพล</b>	ปริมาณน้ำเก็บกัก 13,462 ล้าน ลบ.ม. ปริมาณน้ำใช้การ 9,662 ล้าน ลบ.ม.	<b>8,463 (63%)</b>	<b>4,663 (48%)</b>	0.00	26.00
<b>สิริกิติ์</b>	ปริมาณน้ำเก็บกัก 9,510 ล้าน ลบ.ม. ปริมาณน้ำใช้การ 6,660 ล้าน ลบ.ม.	<b>4,609 (48%)</b>	<b>1,759 (26%)</b>	0.00	16.91
<b>แควน้อย</b>	ปริมาณน้ำเก็บกัก 939 ล้าน ลบ.ม. ปริมาณน้ำใช้การ 896 ล้าน ลบ.ม.	<b>312 (33%)</b>	<b>269 (30%)</b>	0.00	3.80
<b>ป่าสัก</b>	ปริมาณน้ำเก็บกัก 960 ล้าน ลบ.ม. ปริมาณน้ำใช้การ 957 ล้าน ลบ.ม.	<b>254 (26%)</b>	<b>251 (26%)</b>	0.08	3.50
<b>4 เขื่อน</b>	ปริมาณน้ำเก็บกัก 24,871 ล้าน ลบ.ม. ปริมาณน้ำใช้การ 18,175 ล้าน ลบ.ม.	<b>13,638 (55%)</b> ปี 2565 = 10,420 ล้าน ลบ.ม.	<b>6,942 (38%)</b> ปี 2565 = 3,724 ล้าน ลบ.ม.	0.08	50.21



แผนจัดสรรน้ำฤดูแล้ง ปี 2565/66 วันที่ 24 เม.ย.66	
<b>แผนจัดสรรน้ำ</b>	<b>9,100</b> (ล้าน ลบ.ม.)
<b>ผลจัดสรรน้ำ</b>	<b>8,794</b> (ล้าน ลบ.ม.)
ใช้น้ำน้อยกว่าแผน 29 ล้าน ลบ.ม.	
<b>คงเหลือ</b>	<b>306</b> (ล้าน ลบ.ม.)
<b>97%</b>	
<b>3%</b>	

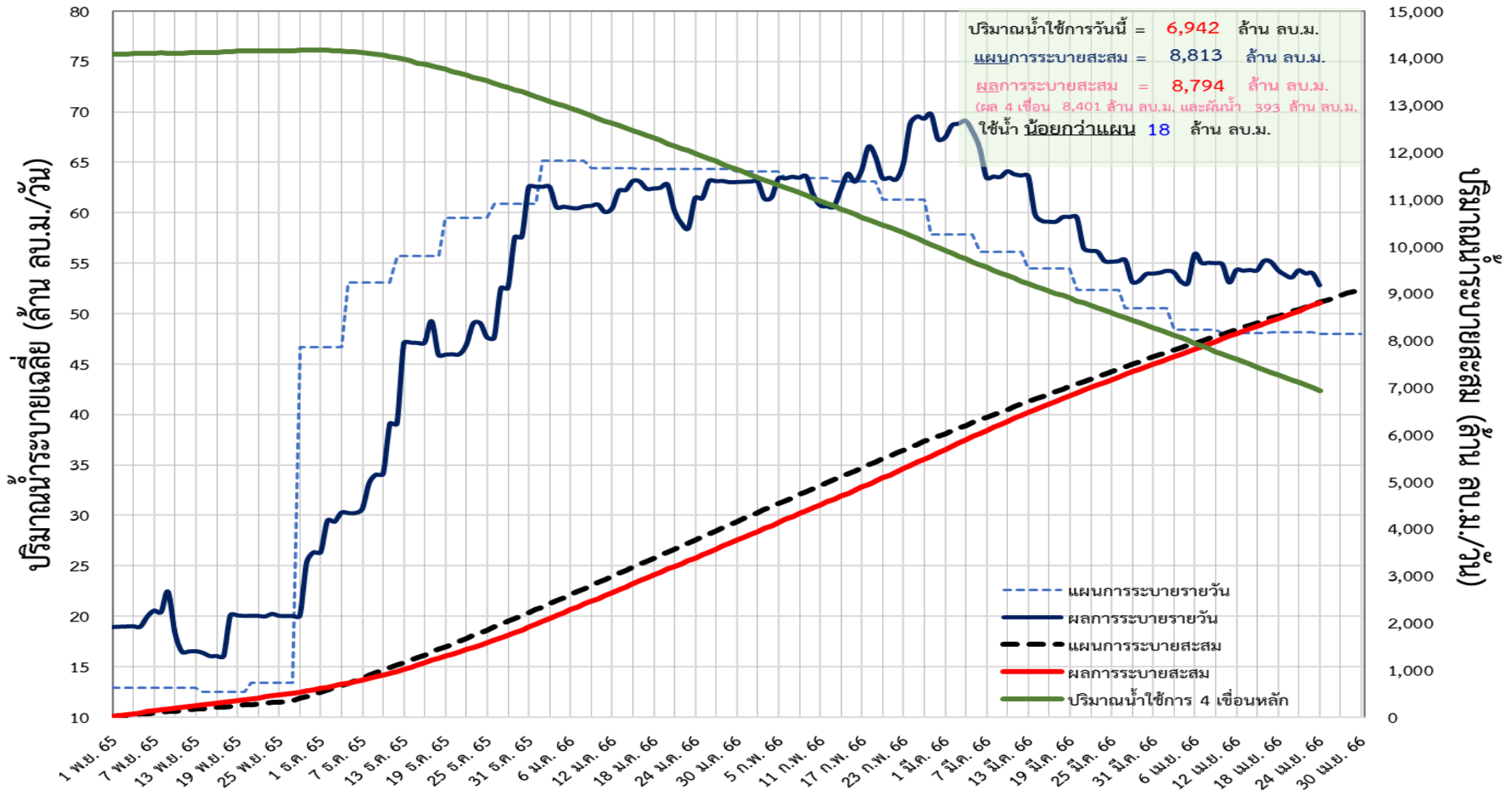


# ติดตามผลการระบายน้ำลุ่มเจ้าพระยาและการผันน้ำจากลุ่มน้ำแม่กลอง (1 พ.ย.65 – 30 เม.ย.66)



📌 แผนการระบายน้ำฤดูแล้ง ปี 2565/66 จำนวน **9,100 ล้าน ลบ.ม.** (แผนระบายจาก 4 เขื่อนหลัก **8,600 ล้าน ลบ.ม.** และ **ผันน้ำจากลุ่มน้ำแม่กลอง 500 ล้าน ลบ.ม.**)

ข้อมูล ณ วันที่ 24 เมษายน 2566



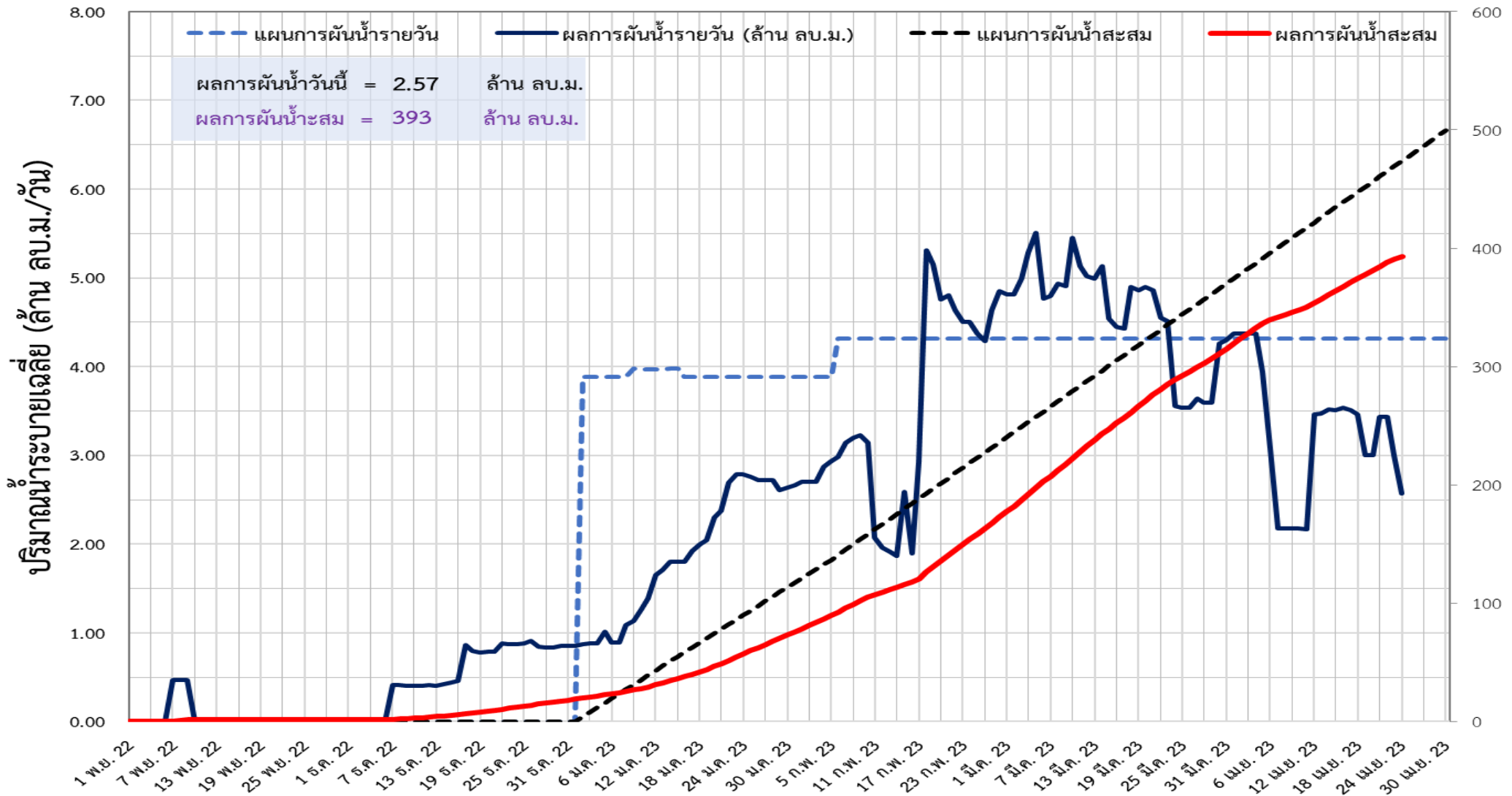




# ติดตามผลการผันน้ำจากลุ่มน้ำแม่กลอง (1 พ.ย.65 – 30 เม.ย.66)

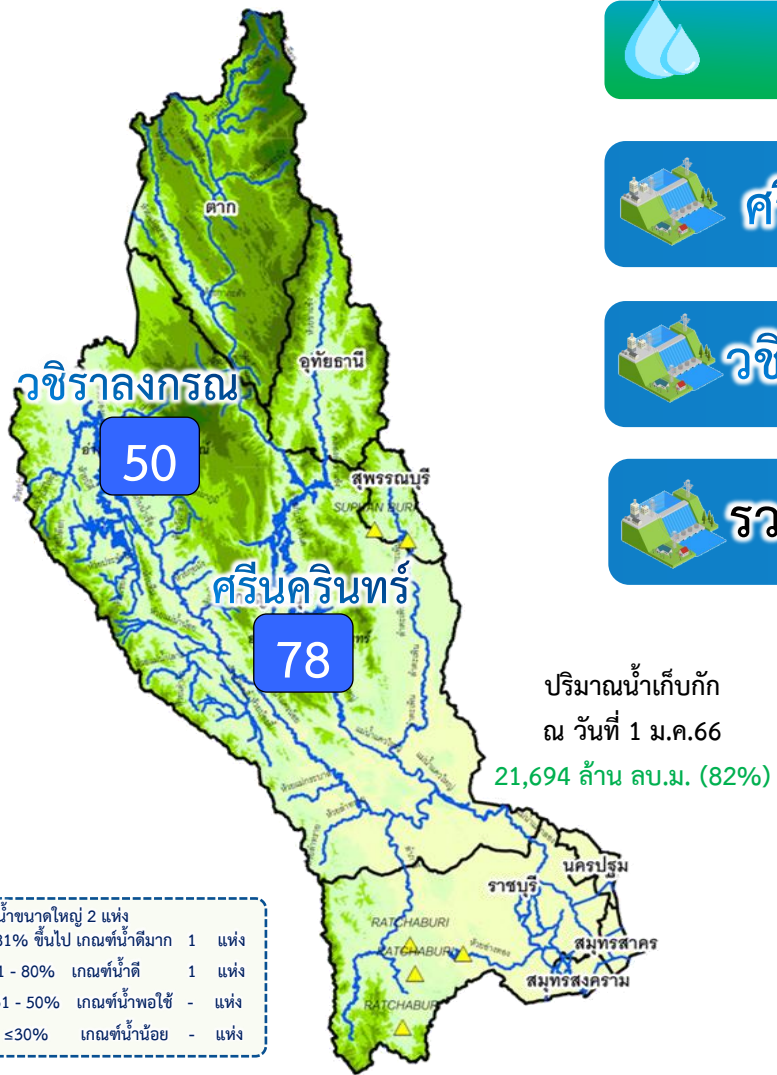
📍 แผนการผันน้ำจากลุ่มน้ำแม่กลองปี 2565/66 จำนวน **500 ล้าน ลบ.ม.**

ข้อมูล ณ วันที่ 24 เมษายน 2566





# แผน/ผล การบริหารจัดการน้ำฤดูแล้งปี 2566 **ลุ่มน้ำแม่กลอง** (1 ม.ค.66 – 30 มิ.ย.66)



## ปริมาณน้ำเก็บกักและใช้การ 2 เขื่อนหลักลุ่มน้ำแม่กลอง ณ วันที่ 24 เม.ย.66 (ล้าน ลบ.ม.)

เขื่อน	ปริมาณน้ำเก็บกัก	ปริมาณน้ำใช้การ	ไหลลงวัน	ระบายวันนี้
<b>ศรีนครินทร์</b> ปริมาณน้ำเก็บกัก 17,745 ล้าน ลบ.ม. ปริมาณน้ำใช้การ 7,480 ล้าน ลบ.ม.	13,859 (78%)	3,594 (48%)	1.54	19.98
<b>วชิราลงกรณ</b> ปริมาณน้ำเก็บกัก 8,860 ล้าน ลบ.ม. ปริมาณน้ำใช้การ 5,848 ล้าน ลบ.ม.	4,425 (50%)	1,413 (24%)	2.95	12.14
<b>รวม 2 เขื่อน</b> ปริมาณน้ำเก็บกัก 26,605 ล้าน ลบ.ม. ปริมาณน้ำใช้การ 13,328 ล้าน ลบ.ม.	18,285 (69%) ปี 2565 = 20,408 ล้าน ลบ.ม.	5,008 (38%) ปี 2565 = 7,131 ล้าน ลบ.ม.	4.49	32.12

ปริมาณน้ำต้นทุนปี 2566 จำนวน 8,964 ล้าน ลบ.ม. (แผนจัดสรรน้ำฤดูแล้ง 5,500 ล้าน ลบ.ม.)  
 \*\*แผนรักษาระบบนิเวศแม่น้ำท่าจีน-แม่น้ำเจ้าพระยา 500 ล้าน ลบ.ม. / สำรองน้ำต้นทุนฤดูฝน 3,964 ล้าน ลบ.ม.)

### ผลจัดสรรน้ำลุ่มน้ำแม่กลองแยกรายการกิจกรรม

กิจกรรม	แผน	ผล
อุปโภค-บริโภค	460.00	262
ระบบนิเวศ	1,860.00	1,113
การเกษตร	3,180.00	1,898.3

### แผนจัดสรรน้ำฤดูแล้ง ปี 2566 วันที่ 24 เม.ย.66

แผนจัดสรรน้ำ	5,500 (ล้าน ลบ.ม.)	
ผลจัดสรรน้ำ	3,273 (ล้าน ลบ.ม.)	60%
คงเหลือ	2,227 (ล้าน ลบ.ม.)	40%

ผลการเพาะปลูกข้าวนาปรัง 2565/66 (19 เม.ย.65)

แผน	0.84 ล้านไร่
เพาะปลูกแล้ว	0.83 ล้านไร่ (98%)
เก็บเกี่ยว	0.01 ล้านไร่



---

# การเพาะปลูกพืชฤดูแล้ง ปี 2565/66 (ข้าวนาปรัง)

# แผนผลการเพาะปลูกพืชในช่วงฤดูแล้งปี 2565/66 (ข้อมูล ณ วันที่ 19 เม.ย. 66)

ภาค	ข้าวนาปรัง				พืชไร่-พืชผัก				รวม			
	แผน (ล้านไร่)	ผล (ล้านไร่)	%	เกี่ยว (ล้านไร่)	แผน (ล้านไร่)	ผล (ล้านไร่)	%	เกี่ยว (ล้านไร่)	แผน (ล้านไร่)	ผล (ล้านไร่)	%	เกี่ยว (ล้านไร่)
เหนือ	0.77	1.05	137	0.58	0.19	0.24	123	0.13	0.96	1.29	134	0.71
ตะวันออกเฉียงเหนือ	1.32	1.39	105	0.11	0.05	0.04	84	0.01	1.37	1.42	104	0.11
กลาง	0.03	0.03	94	0.01	0.03	0.01	24	0.01	0.06	0.03	58	0.02
ตะวันออก	0.44	0.49	111	0.40	0.03	0.02	97	0.01	0.46	0.51	111	0.41
ตะวันตก	1.04	1.04	100	0.001	0.19	0.22	116	0.02	1.23	1.26	103	0.03
ใต้	0.18	0.02	9	0.002	0.06	0.005	8		0.24	0.02	9	0.002
ลุ่มน้ำเจ้าพระยา	6.64	6.35	96	4.32	0.10	0.13	134	0.08	6.74	6.48	96	4.39
ทั้งประเทศ	10.42	10.36	99	5.41	0.64	0.66	103	0.25	11.06	11.02	100	5.66

**ทั้งประเทศ** พื้นที่คาดการณ์นาปรัง **10.42** ล้านไร่

เพาะปลูกนาปรังแล้ว 10.36 ล้านไร่ (99%)  
เก็บเกี่ยวแล้ว 5.41 ล้านไร่ (52%)  
รอเก็บเกี่ยว 4.24 ล้านไร่ (48%)

**ลุ่มเจ้าพระยา** พื้นที่คาดการณ์นาปรัง **6.64** ล้านไร่

เพาะปลูกนาปรังแล้ว 6.35 ล้านไร่ (96%)  
เก็บเกี่ยวแล้ว 4.32 ล้านไร่ (68%)  
รอเก็บเกี่ยว 2.03 ล้านไร่ (32%)

**ลุ่มต่ำบางระกำ** พื้นที่คาดการณ์นาปรัง **0.382** ล้านไร่

เพาะปลูกนาปรังแล้ว 0.269 ล้านไร่ (70%)  
เก็บเกี่ยวแล้ว 0.253 ล้านไร่ (94%)  
รอเก็บเกี่ยว 0.016 ล้านไร่ (6%)

**ลุ่มต่ำบางระกำ** พื้นที่คาดการณ์นาปี **0.265** ล้านไร่

เพาะปลูกนาปีแล้ว 0.117 ล้านไร่ (44%)

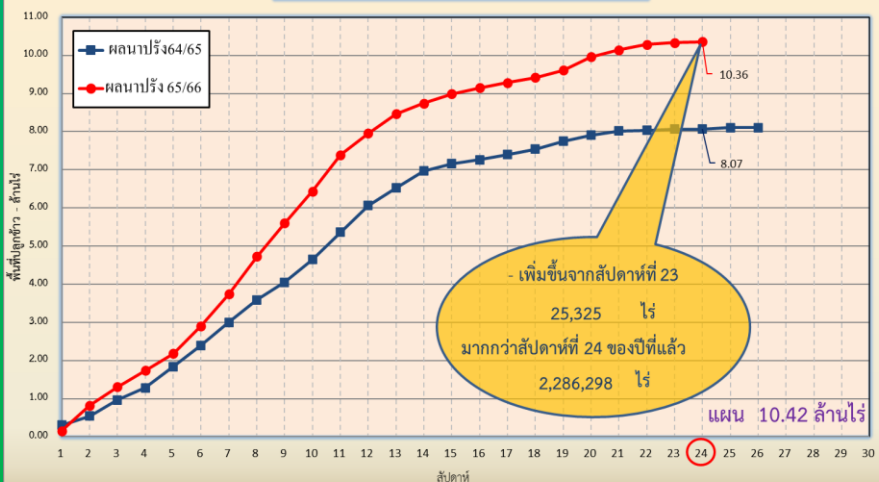
**10 ท่งตอนล่าง** พื้นที่คาดการณ์นาปรัง **0.967** ล้านไร่

เพาะปลูกนาปรังแล้ว 0.931 ล้านไร่ (96%)  
เก็บเกี่ยวแล้ว 0.204 ล้านไร่ (22%)  
รอเก็บเกี่ยว 0.727 ล้านไร่ (78%)

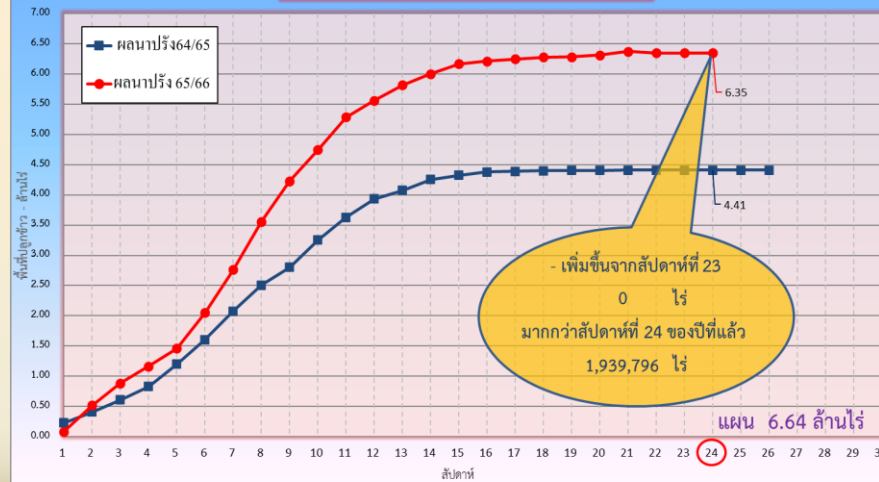
**ลุ่มแม่กลอง** พื้นที่คาดการณ์นาปรัง **0.84** ล้านไร่

เพาะปลูกนาปรังแล้ว 0.824 ล้านไร่ (98%)  
เก็บเกี่ยวแล้ว 0.001 ล้านไร่ (0.1%)  
รอเก็บเกี่ยว 0.823 ล้านไร่ (99.9%)

กราฟเปรียบเทียบผลการปลูกข้าวนาปรังรายสัปดาห์ในเขตทั้งประเทศ



กราฟเปรียบเทียบผลการปลูกข้าวนาปรังรายสัปดาห์ในเขตลุ่มเจ้าพระยา





---

# การบริหารจัดการน้ำฤดูแล้ง ปี 2565/66



# 10 มาตรการ รองรับฤดูแล้ง ปี 2565/66

ความต้องการใช้น้ำ  
DEMAND

น้ำต้นทุน  
SUPPLY

- 01 **เร่งเก็บกักน้ำ**  
ในแหล่งน้ำทุกประเภท
- 02 **เฝ้าระวังและเตรียมจัดหาแหล่งน้ำสำรอง**  
พร้อมวางแผนเตรียมเครื่องจักรเครื่องมือ  
ในพื้นที่เฝ้าระวังเสี่ยงขาดแคลนน้ำ
- 03 **ปฏิบัติการเติมน้ำ**  
ให้กับแหล่งน้ำ พื้นที่เกษตรและ  
พื้นที่เฝ้าระวังเสี่ยงขาดแคลนน้ำ

การบริหารจัดการ  
MANAGEMENT

- 10 **ติดตามและประเมินผลการดำเนินงาน**  
ให้เป็นไปตามแผน รายงานผลการให้ความช่วยเหลือ
- 09 **สร้างการรับรู้ประชาสัมพันธ์**  
สถานการณ์และแผนบริหารจัดการน้ำ
- 08 **เสริมสร้างความเข้มแข็ง**  
ด้านการบริหารจัดการน้ำของชุมชน  
ให้มีน้ำเพียงพอสำหรับอุปโภคบริโภคและการเกษตรตลอดฤดูแล้ง



- 04 **กำหนดแผนจัดสรรน้ำ**  
และพื้นที่เพาะปลูกพืชฤดูแล้ง  
โดยพิจารณาให้สอดคล้องกับปริมาณน้ำต้นทุน
- 05 **เพิ่มประสิทธิภาพ**  
การใช้น้ำภาคการเกษตร
- 06 **เตรียมน้ำสำรอง**  
สำหรับพื้นที่ลุ่มต่ำรับน้ำนอง  
โดยการสนับสนุนจัดสรรน้ำเตรียมแปลง  
เพาะปลูกนารอบที่ 1 (นาปี)
- 07 **เฝ้าระวังคุณภาพน้ำ**  
ในแม่น้ำสายหลัก แม่น้ำสายรองและเตรียมแผนปฏิบัติการ  
รองรับกรณีเกิดปัญหาและแจ้งเตือนพื้นที่เสี่ยง

จาก **10** มาตรการ  
ฤดูแล้ง



# สู่ 6 แนวทาง

- 1 บริหารน้ำในอ่าง
- 2 จัดหาแหล่งน้ำสำรอง
- 3 ตรวจสอบความต้องการ
- 4 จัดสรรตามกิจกรรมหลัก
- 5 สำรองน้ำเก็บกักไว้ต้นฤดูฝน
- 6 ประเมินผลและประชาสัมพันธ์



ทศวรรษ  
**1460**  
ชลประทาน บริการประชาชน



# การบริหารจัดการน้ำ ฤดูแล้ง และการเตรียมพร้อมรับมือ ปี 2565/66



ในฤดูแล้งจัดสรรน้ำให้สอดคล้องกับปริมาณน้ำต้นทุนตามลำดับความสำคัญของกิจการการใช้น้ำ ดังนี้

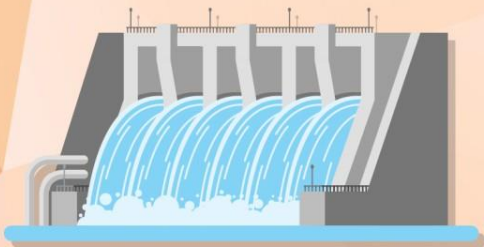
1. จัดสรรน้ำ เพื่อการอุปโภค - บริโภค  
ในช่วงฤดูแล้ง



2. จัดสรรน้ำ เพื่อการรักษาระบบนิเวศ  
ในช่วงฤดูแล้ง



3. สำรองน้ำไว้สำหรับการใช้น้ำในช่วงต้นฤดูฝน  
เพื่ออุปโภค - บริโภคและรักษาระบบนิเวศ  
เดือนพฤษภาคม - กรกฎาคม



4. จัดสรรน้ำ  
เพื่อการเกษตรกรรม



5. จัดสรรน้ำ  
เพื่อการอุตสาหกรรม

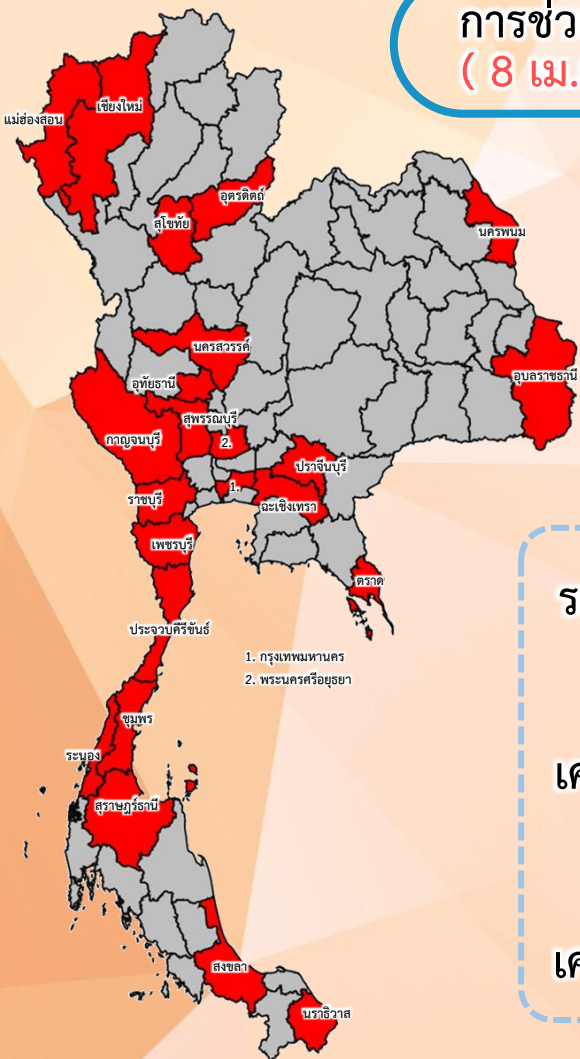




# สรุปการให้ความช่วยเหลือเครื่องจักร-เครื่องมือ ช่วงฤดูแล้ง ปี 2565/66



การช่วยเหลือประจำสัปดาห์  
( 8 เม.ย.66 - 14 เม.ย.66 )



ช่วยเหลือประจำสัปดาห์รวม  
**23 จังหวัด**

รถบรรทุกน้ำ = **7** คัน

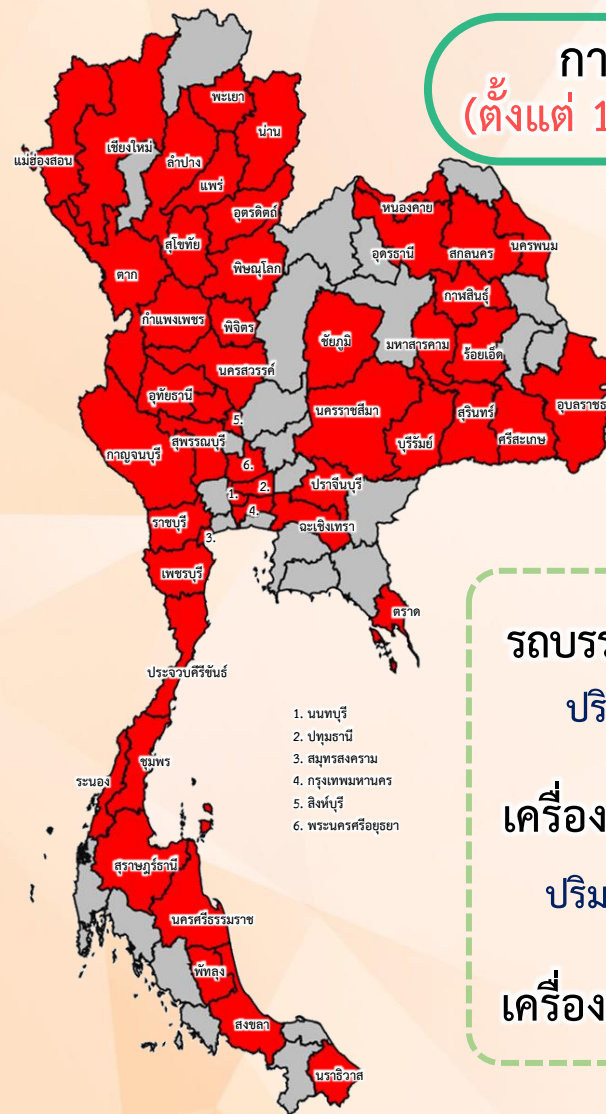
ปริมาณน้ำรวม 959,000 ลิตร

เครื่องสูบน้ำ = **36** เครื่อง

ปริมาณน้ำรวม 7.535 ล้าน ลบ.ม.

เครื่องจักรอื่นๆ = **7** หน่วย

การช่วยเหลือสะสม  
( ตั้งแต่ 1 พ.ย.65 - 14 เม.ย.66 )



ช่วยเหลือสะสมรวม  
**59 จังหวัด**

รถบรรทุกน้ำ = **54** คัน

ปริมาณน้ำรวม 2,046,000 ลิตร

เครื่องสูบน้ำ = **341** เครื่อง

ปริมาณน้ำรวม 173.958 ล้าน ลบ.ม.

เครื่องจักรอื่นๆ = **25** หน่วย



# ผลการประชาสัมพันธ์สร้างการรับรู้สถานการณ์น้ำและการบริหารจัดการน้ำ



## ฤดูแล้ง ปี 2565/66 กรมชลประทาน



ระหว่างวันที่ 15 - 21 เมษายน 2566

1. ศูนย์เรียนรู้การเพิ่มประสิทธิภาพการผลิตสินค้าเกษตร (ศพก.)



จำนวน

**161** ครั้ง

สะสม 237 ครั้ง

เกษตรกร

**21,344** คน

สะสม 23,042 คน

2. คณะกรรมการจัดการชลประทาน (JMC)



จำนวน

**145** ครั้ง

สะสม 209 ครั้ง

เกษตรกร

**776** คน

สะสม 3,830 คน

3. กลุ่มผู้ใช้น้ำ



จำนวน

**512** ครั้ง

สะสม 2,278 ครั้ง

เกษตรกร

**15,922** คน

สะสม 67,894 คน

4. การประชาสัมพันธ์อื่นๆ



จำนวน

**757** ครั้ง

สะสม 6,272 ครั้ง

ข้อมูลสะสม ตั้งแต่วันที่ 1 พ.ย.65

### รวมการประชาสัมพันธ์



จำนวนครั้งการประชาสัมพันธ์

**1,575** สะสม 8,996



จำนวนเกษตรกรที่รับการฟังประชาสัมพันธ์

**28,042** สะสม 94,766



# โครงการจ้างแรงงานชลประทาน เพื่อช่วยเหลือเกษตรกร ประจำปีงบประมาณ พ.ศ. 2566 กรมชลประทาน



## หลักเกณฑ์การจ้างแรงงาน

- 1** เกษตรกรที่ขึ้นทะเบียนกับกรมส่งเสริมการเกษตร หรือ **เกษตรกรในพื้นที่**
- 2** **สมาชิกกลุ่มผู้ใช้น้ำ** ของกรมชลประทาน ในพื้นที่
- 3** **ประชาชนและผู้ใช้งานแรงงานทั่วไป** ในพื้นที่
- 4** หากแรงงานในพื้นที่ไม่เพียงพอ ให้พิจารณาจ้างเกษตรกร/แรงงานในพื้นที่ใกล้เคียง จากหมู่บ้าน ตำบล อำเภอ จังหวัด และลุ่มน้ำ ตามลำดับ

## ลักษณะงานที่จ้าง

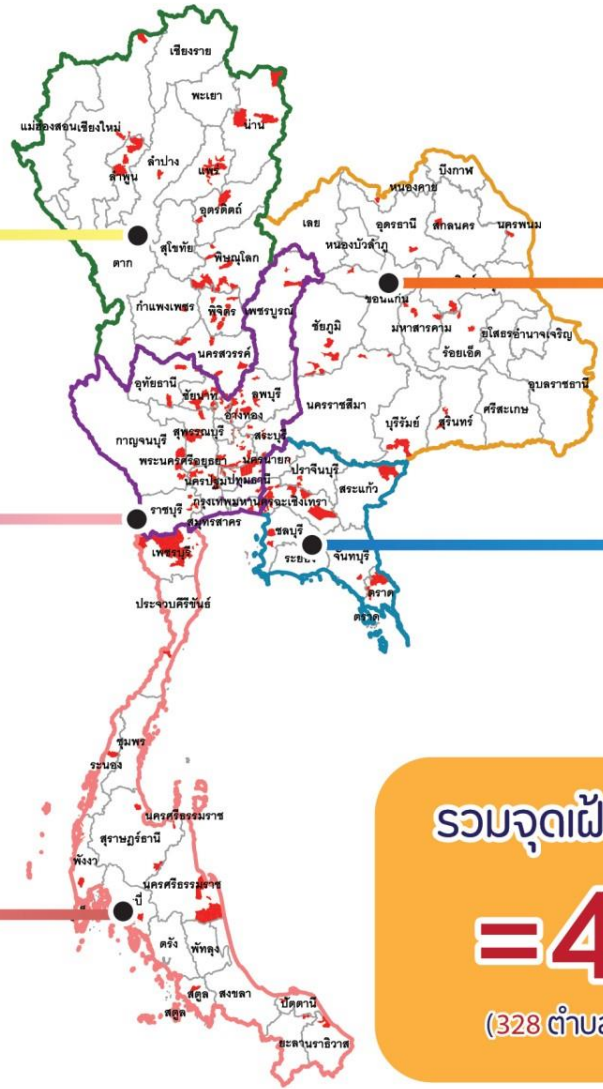
งานซ่อมแซม บำรุงรักษา ขุดลอก ปรับปรุง งานชลประทาน โครงการส่งเสริมการดำเนินงานอันเนื่องมาจากพระราชดำริ งานก่อสร้างแหล่งน้ำและระบบส่งน้ำเพื่อชุมชน/ชนบท แก้มลิง การจัดการคุณภาพน้ำ



# พื้นที่เฝ้าระวังภัยแล้ง



# พื้นที่เฝ้าระวังภัยแล้ง ปี 2565/66 ในเขตพื้นที่ชลประทาน



**โซนภาคเหนือ**  
(สพ. 1 - 4)

**97 จุด**  
(79 ตำบล 31 อำเภอ 10 จังหวัด)

- สพ.1 **32 จุด**  
(15 ตำบล 7 อำเภอ 2 จังหวัด)
- สพ.2 **5 จุด**  
(5 ตำบล 4 อำเภอ 2 จังหวัด)
- สพ.3 **38 จุด**  
(38 ตำบล 13 อำเภอ 4 จังหวัด)
- สพ.4 **22 จุด**  
(21 ตำบล 7 อำเภอ 2 จังหวัด)

**โซนภาคตะวันออกเฉียงเหนือ**  
(สพ. 5 - 8)

**47 จุด**  
(33 ตำบล 18 อำเภอ 10 จังหวัด)

- สพ.5 **5 จุด**  
(4 ตำบล 4 อำเภอ 3 จังหวัด)
- สพ.6 **33 จุด**  
(21 ตำบล 10 อำเภอ 5 จังหวัด)
- สพ.7 **- จุด**  
(- ตำบล - อำเภอ - จังหวัด)
- สพ.8 **9 จุด**  
(8 ตำบล 4 อำเภอ 2 จังหวัด)

**โซนภาคกลาง/ตก**  
(สพ. 10 - 13)

**211 จุด**  
(146 ตำบล 66 อำเภอ 15 จังหวัด)

- สพ.10 **60 จุด**  
(52 ตำบล 27 อำเภอ 4 จังหวัด)
- สพ.11 **89 จุด**  
(52 ตำบล 22 อำเภอ 4 จังหวัด)
- สพ.12 **33 จุด**  
(24 ตำบล 9 อำเภอ 3 จังหวัด)
- สพ.13 **29 จุด**  
(18 ตำบล 8 อำเภอ 4 จังหวัด)

**โซนภาคตะวันออก**  
(สพ. 9)

**31 จุด**  
(18 ตำบล 11 อำเภอ 7 จังหวัด)

สพ.9 **31 จุด**  
(18 ตำบล 11 อำเภอ 7 จังหวัด)

**โซนภาคใต้**  
(สพ. 14 - 17)

**108 จุด**  
(52 ตำบล 23 อำเภอ 10 จังหวัด)

- สพ.14 **18 จุด**  
(16 ตำบล 7 อำเภอ 3 จังหวัด)
- สพ.15 **85 จุด**  
(31 ตำบล 12 อำเภอ 5 จังหวัด)
- สพ.16 **- จุด**  
(- ตำบล - อำเภอ - จังหวัด)
- สพ.17 **5 จุด**  
(5 ตำบล 4 อำเภอ 2 จังหวัด)

**รวมจุดเฝ้าระวังภัยแล้ง ปี 2565/66**

**= 494 จุด**  
(328 ตำบล 149 อำเภอ 52 จังหวัด)

- ด้านการเกษตร **352 จุด**
- ด้านการอุปโภคบริโภค **142 จุด**

**โซนภาคเหนือ**  
(สขป. 1 - 4)

**17 จุด**  
(16 ตำบล 11 อำเภอ 5 จังหวัด)

- สขป.1 **6** จุด (5 ตำบล 4 อำเภอ 2 จังหวัด)
- สขป.2 **5** จุด (1 ตำบล 1 อำเภอ 1 จังหวัด)
- สขป.3 **10** จุด (10 ตำบล 6 อำเภอ 2 จังหวัด)
- สขป.4 **-** จุด (- ตำบล - อำเภอ - จังหวัด)

**โซนภาคกลาง/ตก**  
(สขป. 10 - 13)

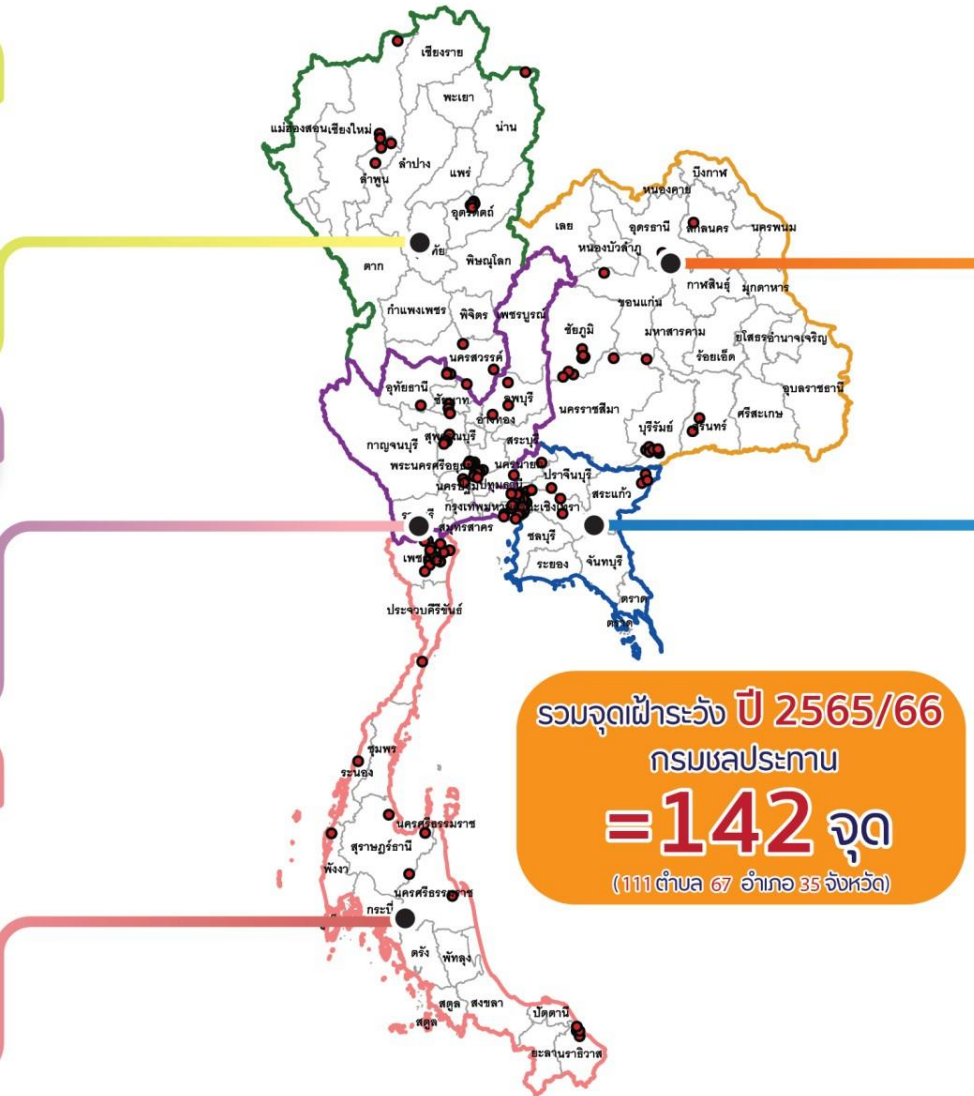
**66 จุด**  
(44 ตำบล 22 อำเภอ 12 จังหวัด)

- สขป.10 **4** จุด (4 ตำบล 3 อำเภอ 2 จังหวัด)
- สขป.11 **49** จุด (29 ตำบล 13 อำเภอ 7 จังหวัด)
- สขป.12 **13** จุด (11 ตำบล 6 อำเภอ 3 จังหวัด)
- สขป.13 **-** จุด (- ตำบล - อำเภอ - จังหวัด)

**โซนภาคใต้**  
(สขป. 14 - 17)

**27 จุด**  
(26 ตำบล 18 อำเภอ 7 จังหวัด)

- สขป.14 **18** จุด (17 ตำบล 10 อำเภอ 3 จังหวัด)
- สขป.15 **5** จุด (5 ตำบล 5 อำเภอ 3 จังหวัด)
- สขป.16 **-** จุด (- ตำบล - อำเภอ - จังหวัด)
- สขป.17 **4** จุด (4 ตำบล 3 อำเภอ 1 จังหวัด)



**โซนภาคตะวันออกเฉียงเหนือ**  
(สขป. 5 - 8)

**25 จุด**  
(18 ตำบล 11 อำเภอ 7 จังหวัด)

- สขป.5 **2** จุด (2 ตำบล 2 อำเภอ 2 จังหวัด)
- สขป.6 **14** จุด (8 ตำบล 5 อำเภอ 3 จังหวัด)
- สขป.7 **-** จุด (- ตำบล - อำเภอ - จังหวัด)
- สขป.8 **9** จุด (8 ตำบล 4 อำเภอ 2 จังหวัด)

**โซนภาคตะวันออก**  
(สขป. 9)

**7 จุด**  
(7 ตำบล 5 อำเภอ 4 จังหวัด)

- สขป.9 **7** จุด (7 ตำบล 5 อำเภอ 4 จังหวัด)

**แนวทางการบริหารจัดการของพื้นที่ขาดการันันเสี่ยงภัยแล้ง**

- มีการเตรียมความพร้อมเครื่องจักร-เครื่องมือ
- มีการติดตาม วิเคราะห์ แนวโน้มสถานการณ์น้ำแต่ละวัน
- ประชาสัมพันธ์/เตือนภัยไปยังท้องถิ่นและปฏิบัติงานร่วมกับท้องถิ่น
- ตรวจสอบสภาพอาคารชลประทานให้พร้อมใช้งานสม่ำเสมอ



# สถานการณ์ภัยแล้ง/ฝนแล้ง ฝนทิ้งช่วง

ข้อมูล ณ วันที่ 18 เมษายน 2566



**จังหวัดที่ลงนามประกาศ  
ให้ความช่วยเหลือ  
รอบสัปดาห์ :  
ชุมพร**

พื้นที่ที่ลงนามประกาศ  
เขตให้ความช่วยเหลือฯ

จังหวัด

อำเภอ

ตำบล/  
เทศบาล

หมู่บ้าน/ชุมชน

กทม.

ลงนามรอบสัปดาห์ (10 เม.ย. - ปัจจุบัน)	1	1	1	23	-
ลงนามเดือนเมษายน	1	1	1	23	-
ตั้งแต่สิ้นสุดฤดูฝน 2565 (29 ต.ค. 65 - ปัจจุบัน)	2	2	2	30	-

**จังหวัดที่ประกาศเขตให้ความช่วยเหลือผู้ประสบภัยพิบัติกรณีฉุกเฉินภัยแล้ง/ฝนแล้ง ฝนทิ้งช่วง  
ตั้งแต่วันที่ 29 ต.ค. 2565 - ปัจจุบัน**

**ภาคตะวันออก : ชลบุรี** (เกิดภัย 2 มี.ค. 66 ลงนามประกาศฯ 27 มี.ค. 66)

**ภาคใต้ : ชุมพร** (เกิดภัย 28 มี.ค. 66 ลงนามประกาศฯ 10 เม.ย. 66)



กรมป้องกันและบรรเทาสาธารณภัย DDPM



@DDPMNews



www.disaster.go.th



สายด่วนนิรภัย 1784



ศูนย์ข้อมูลสาธารณภัย  
กรมป้องกันและบรรเทาสาธารณภัย  
http://110.78.23.203/in.datacenter-5.289/





---

# สถานการณ์ค่าความเค็มในลำน้ำสายหลัก

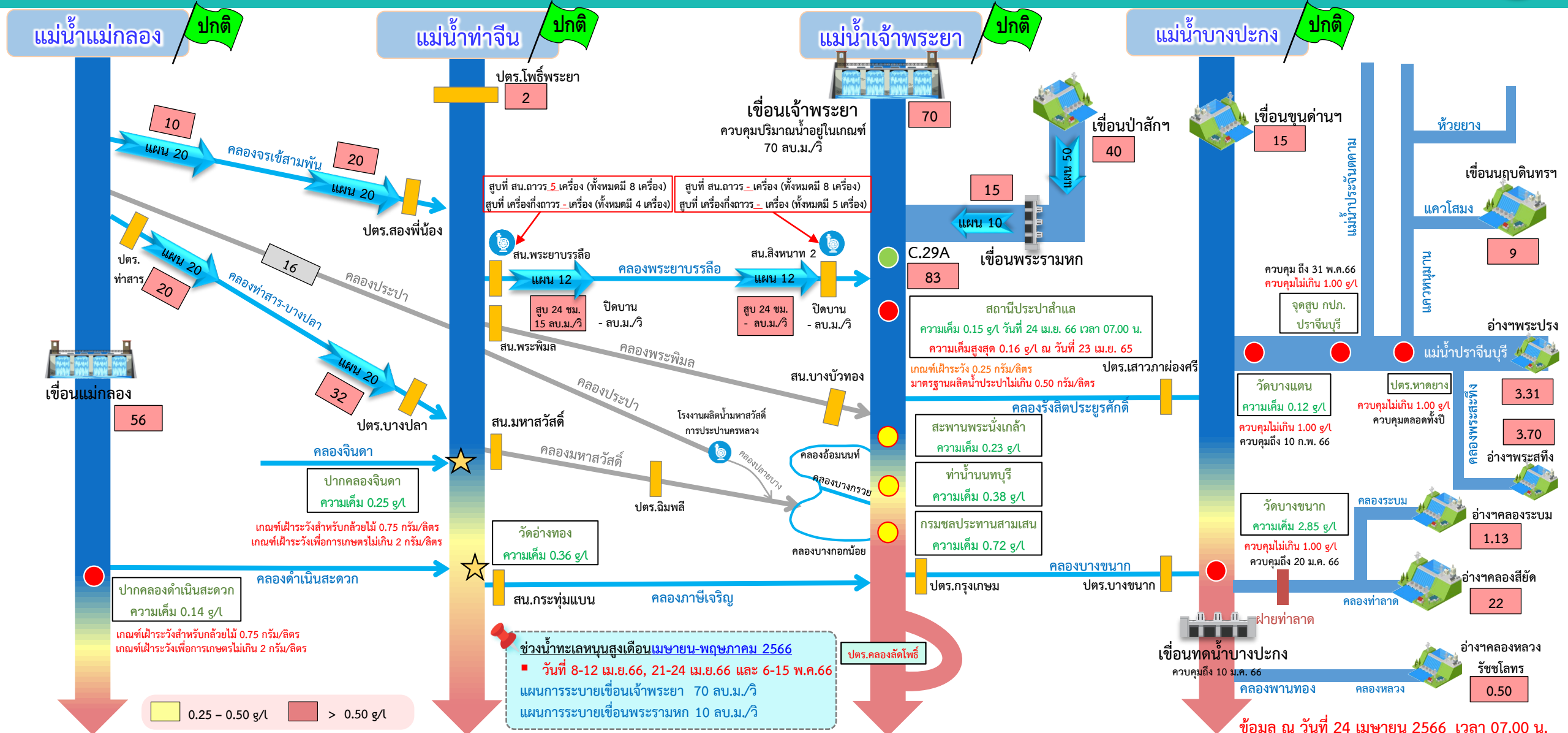


# สถานการณ์ค่าความเค็มใน 4 ลำน้ำสายหลัก





# การบริหารจัดการน้ำเพื่อรักษาระบบนิเวศ (ความเค็ม) ใน 4 ลำน้ำสายหลัก



ฝ่ายประมวลวิเคราะห์สถานการณ์น้ำ สำนักบริหารจัดการน้ำและอุทกวิทยา

อ่าวไทย

ข้อมูล ณ วันที่ 24 เมษายน 2566 เวลา 07.00 น.

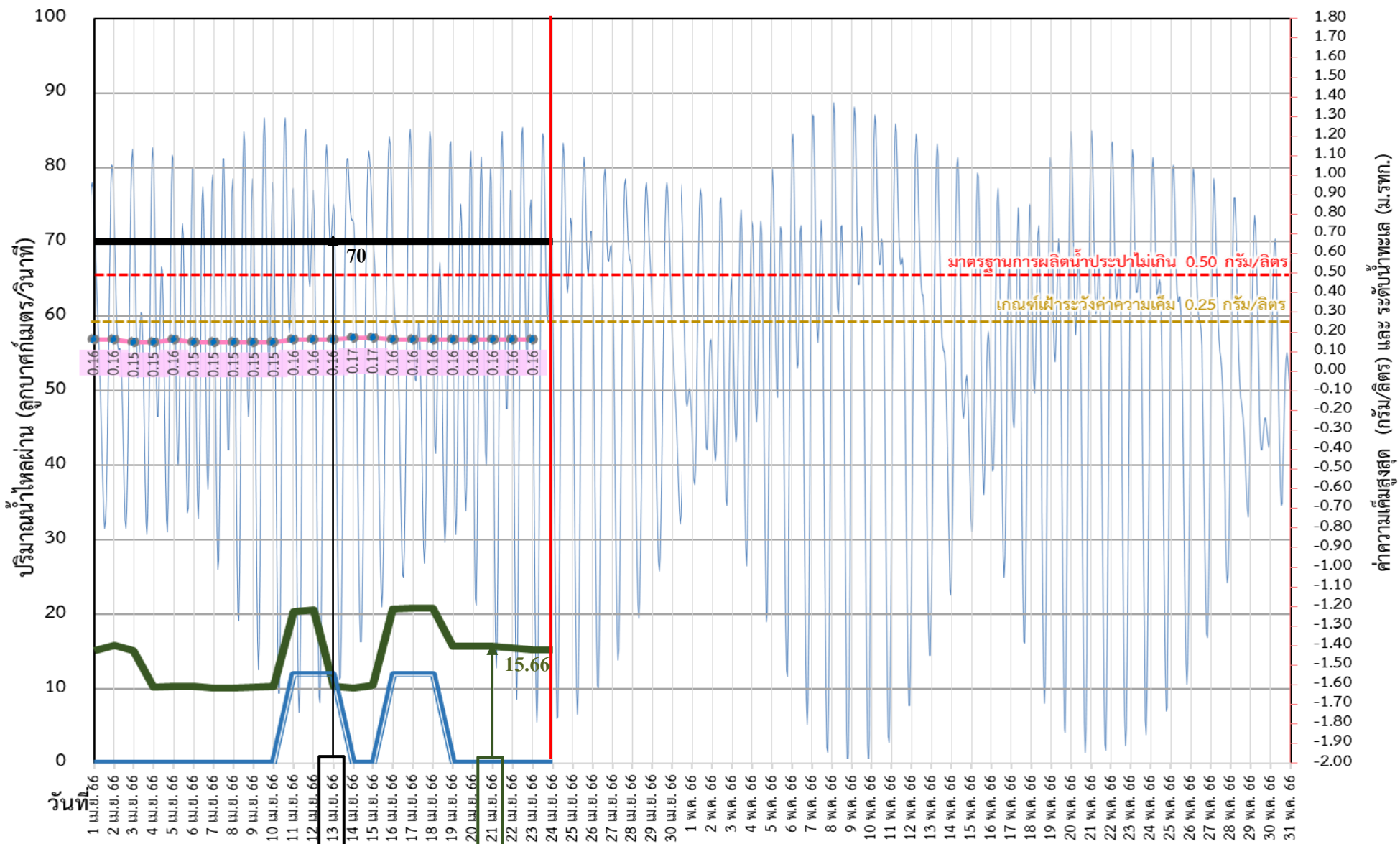
อัตราการไหลเวลา 06.00 น. / คุณภาพน้ำเวลา 07.00 น.  
หน่วย : ลูกบาศก์เมตร/วินาที หน่วย : กรัม/ลิตร



# ติดตามปริมาณน้ำไหลผ่านเขื่อน และติดตามค่าความเค็ม



ข้อมูล ณ วันที่ 24 เมษายน 2566



ค่าความเค็มสูงสุด (กรัม/ลิตร) และ ระดับน้ำทะเล (ม.รทก.)

- ระบายเขื่อนพระรามหก  
ลบ.ม./วินาที
- ระบายเขื่อนเจ้าพระยา  
ลบ.ม./วินาที
- สน.สิงหนาท  
(ระบายลงเจ้าพระยา)  
ลบ.ม./วินาที
- ความเค็มสูงสุด (สำแล)  
กรัม/ลิตร

เขื่อนเจ้าพระยา 70.00 ลบ.ม./วินาที  
 เขื่อนพระรามหก 15.18 ลบ.ม./วินาที  
 สน.สิงหนาท 2 00.00 ลบ.ม./วินาที  
 ความเค็มสูงสุด 0.16 ลบ.ม./วินาที  
 (ความเค็มสูงสุดวันที่ 23 เม.ย. 66)

3 วัน จากเขื่อนพระรามหก → รวม 85.66 ลบ.ม./วินาที  
 11 วัน จากเขื่อนเจ้าพระยา



# ติดตามปริมาณน้ำไหลผ่านเขื่อน และติดตามค่าความเค็ม



	ระบาย เขื่อนเจ้าพระยา ลบ.ม./วินาที	ระบาย เขื่อนป่าสักฯ ลบ.ม./วินาที	ระบายเขื่อน พระรามหก ลบ.ม./วินาที	รวมระบายเขื่อนเจ้าพระยา (ใช้เวลา11วัน) และเขื่อนพระรามหก (ใช้เวลา3วัน) ที่เดินทางมาบรรจบกัน	ระดับน้ำสูงสุด บริเวณป้อม- พระจุลจอมเกล้า (ค่าคาดการณ์)	ระดับน้ำสูงสุด บริเวณป้อม- พระจุลจอมเกล้า (ค่าจริง)	ความเค็ม สูงสุด(สำแล) กรัม/ลิตร	จำนวนชั่วโมงที่ความเค็ม เกิน 0.25 กรัมต่อลิตร (ชั่วโมง) ตั้งแต่เวลา 00.00-23.00น.	จำนวนชั่วโมงที่ความเค็ม เกิน 0.50 กรัมต่อลิตร (ชั่วโมง) ตั้งแต่เวลา 00.00-23.00น.	สน.สิงหนาท (ระบายลงเจ้าพระยา) ลบ.ม./วินาที	รวมระบายจากเขื่อน เจ้าพระยา+เขื่อนพระราม หก+สิงหนาท 2 ลบ.ม./วินาที
11 เม.ย. 66	70.00	40.55	20.38	80.11	1.21	1.16	0.16	0	0	12.00	92.11
12 เม.ย. 66	70.00	40.66	20.61	80.21	1.13	1.03	0.16	0	0	12.00	92.21
13 เม.ย. 66	70.00	40.19	10.38	80.40	1.06	1.04	0.16	0	0	12.00	92.40
14 เม.ย. 66	70.00	40.12	10.14	90.38	1.06	1.13	0.17	0	0	0.00	90.38
15 เม.ย. 66	70.00	40.41	10.45	90.61	1.10	1.13	0.17	0	0	0.00	90.61
16 เม.ย. 66	70.00	50.34	20.76	80.38	1.17	1.14	0.16	0	0	12.00	92.38
17 เม.ย. 66	70.00	50.23	20.84	80.14	1.21	1.15	0.16	0	0	12.00	92.14
18 เม.ย. 66	70.00	40.96	20.88	80.45	1.20	1.22	0.16	0	0	12.00	92.45
19 เม.ย. 66	70.00	40.23	15.74	90.76	1.15	1.34	0.16	0	0	0.00	90.76
20 เม.ย. 66	70.00	40.17	15.68	90.84	1.10	1.27	0.16	0	0	0.00	90.84
21 เม.ย. 66	70.00	40.29	15.66	90.88	1.20	1.13	0.16	0	0	0.00	90.88
22 เม.ย. 66	70.00	40.30	15.53	85.74	1.22	1.13	0.16	0	0	0.00	85.74
23 เม.ย. 66	70.00	40.35	15.23	85.68	1.19	1.19	0.16	0	0	0.00	85.68
24 เม.ย. 66	70.00	40.48	15.18	85.66	1.14	0.95				0.00	85.66

ค่าจริงระดับน้ำสูงสุดบริเวณป้อมพระจุลจอมเกล้า อ้างอิงจาก <https://telerid.rid.go.th>





---

คาดการณ์ปริมาณน้ำ  
ณ วันที่ 1 พฤษภาคม 2566



# คาดการณ์ปริมาณน้ำอ่างเก็บน้ำขนาดใหญ่ 35 แห่งในช่วงฤดูฝน 2566 5 กรณี

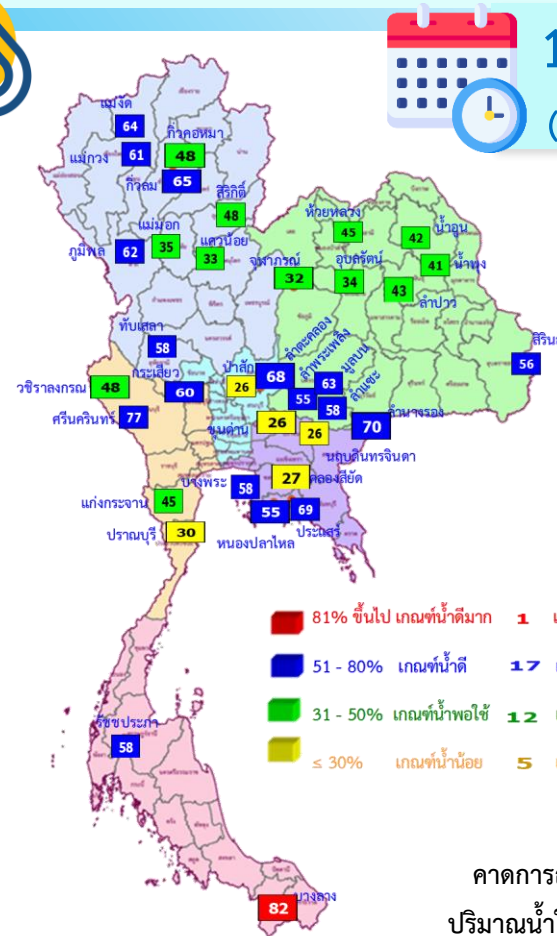
คาดการณ์ ณ วันที่  
21 เม.ย.66



สถิติและคาดการณ์ปริมาณน้ำอ่างเก็บน้ำขนาดใหญ่  
35 แห่งในช่วงฤดูฝน 2566 5 กรณี

ปี	ปริมาณน้ำ (ล้าน ลบ.ม.)	%	น้ำใช้การ (ล้าน ลบ.ม.)	%
1 พ.ศ.62	40,452	57	16,909	36
1 พ.ศ.63	33,757	48	10,449	22
1 พ.ศ.64	33,387	48	10,334	22
1 พ.ศ.65	40,578	57	17,036	36
1 พ.ศ. 66 (น้ำมาก)	41,622	59	18,083	38
1 พ.ศ. 66 (น้ำเฉลี่ย)	41,495	59	17,956	38
1 พ.ศ. 66 (น้ำน้อย)	41,379	58	17,841	38
1 พ.ศ. 66 (One Map)	41,603	59	18,064	38
1 พ.ศ. 66 (2552)	41,533	59	17,990	38

- แผนสำรองน้ำต้นฤดูฝน 16,055 ล้าน ลบ.ม.



1 พ.ค. 66  
(กรณีน้ำเฉลี่ย)

คาดการณ์ 1 พฤษภาคม 2566  
ปริมาณน้ำใช้การมากกว่า ปี 2565  
920 ล้าน ลบ.ม.

ปี พ.ศ.	ปริมาณน้ำ (ล้าน ลบ.ม.)	%	น้ำใช้การ (ล้าน ลบ.ม.)	%
2566	41,495	59	17,956	38



# คาดการณ์ปริมาณน้ำใช้การใน 4 เขื่อนหลัก ณ วันที่ 1 พ.ค. 2566

คาดการณ์ ณ วันที่  
21 เม.ย.66

เขื่อนภูมิพล	ปี	ปริมาณ (ล้าน ลบ.ม.)	%	น้ำใช้การ (ล้าน ลบ.ม.)	%
	1 พ.ค. 65	5,791	43	1,991	21
	1 พ.ค. 66 (น้ำมาก)	8,301	62	4,501	47
	1 พ.ค. 66 (น้ำเฉลี่ย)	8,291	62	4,491	46
	1 พ.ค. 66 (น้ำน้อย)	8,280	62	4,480	46
	1 พ.ค. 66 (One Map)	8,291	62	4,491	46
	1 พ.ค. 66 (2552)	8,305	62	4,505	47

เขื่อนสิริกิติ์	ปี	ปริมาณ (ล้าน ลบ.ม.)	%	น้ำใช้การ (ล้าน ลบ.ม.)	%
	1 พ.ค. 65	3,702	39	852	13
	1 พ.ค. 66 (น้ำมาก)	4,506	47	1,656	25
	1 พ.ค. 66 (น้ำเฉลี่ย)	4,500	47	1,650	25
	1 พ.ค. 66 (น้ำน้อย)	4,491	47	1,641	25
	1 พ.ค. 66 (One Map)	4,498	47	1,648	25
	1 พ.ค. 66 (2552)	4,511	47	1,661	25

เขื่อนแควน้อย	ปี	ปริมาณ (ล้าน ลบ.ม.)	%	น้ำใช้การ (ล้าน ลบ.ม.)	%
	1 พ.ค. 65	383	41	340	38
	1 พ.ค. 66 (น้ำมาก)	310	33	267	30
	1 พ.ค. 66 (น้ำเฉลี่ย)	307	33	264	29
	1 พ.ค. 66 (น้ำน้อย)	304	32	261	29
	1 พ.ค. 66 (One Map)	293	31	250	28
	1 พ.ค. 66 (2552)	315	34	272	30

เขื่อนป่าสักชลสิทธิ์	ปี	ปริมาณ (ล้าน ลบ.ม.)	%	น้ำใช้การ (ล้าน ลบ.ม.)	%
	1 พ.ค. 65	330	34	327	34
	1 พ.ค. 66 (น้ำมาก)	251	26	248	26
	1 พ.ค. 66 (น้ำเฉลี่ย)	248	26	245	26
	1 พ.ค. 66 (น้ำน้อย)	244	25	241	25
	1 พ.ค. 66 (One Map)	257	27	254	27
	1 พ.ค. 66 (2552)	251	26	248	26

- แผนสำรองน้ำต้นฤดูฝน 5,474 ล้าน ลบ.ม.

1 พฤษภาคม 2565 น้ำใช้การ 4 เขื่อนน้ำ 3,510 ล้าน ลบ.ม.	คาดการณ์ 1 พฤษภาคม 2566 น้ำใช้การ 4 เขื่อนน้ำ 6,650 ล้าน ลบ.ม.
---	--



## คาดการณ์ปริมาณน้ำรวม 4 เขื่อนหลัก

ปี	ปริมาณน้ำ (ล้าน ลบ.ม.)	%	น้ำใช้การ (ล้าน ลบ.ม.)	%
1 พ.ค. 65	10,206	41	3,510	19
1 พ.ค. 66 (น้ำมาก)	13,368	54	6,672	37
1 พ.ค. 66 (น้ำเฉลี่ย)	13,346	54	6,650	37
1 พ.ค. 66 (น้ำน้อย)	13,319	54	6,623	36
1 พ.ค. 66 (One Map)	13,339	54	6,643	37
1 พ.ค. 66 (2552)	13,382	54	6,686	37





# การเตรียมความพร้อมรับมือ**ฤดูฝน** ปี 2566



# ร่าง 12 มาตรการรับมือ

กนช. เห็นชอบ  
เมื่อวันที่ 16 มีนาคม 2566

# ฤดูฝน ปี 2566

\* ตัวหนังสือสีแดง คือ รวมมาตรการ  
\* ตัวหนังสือสีเขียว คือ เพิ่มมาตรการ

**คาดการณ์ซีพีเอพื้นที่เสี่ยงน้ำท่วม**  
และพื้นที่เสี่ยงช่วงฝนทิ้งช่วง  
(มี.ค. 66 เป็นต้นไป)

**การบริหารจัดการพื้นที่ลุ่มต่ำ**  
เพื่อรองรับน้ำหลาก (ภายใน ส.ค. 66)

**ทบทวน ปรับปรุงเกณฑ์**  
บริหารจัดการน้ำในแหล่งน้ำ/  
เขื่อนระบายน้ำและจัดทำแผน  
บริหารจัดการน้ำเชิงบูรณาการ  
(ก่อนฤดูฝน - ตลอดช่วงฤดูฝน)

**เตรียมความพร้อม ซ่อมแซม**  
ปรับปรุง อาคารชลศาสตร์  
ระบบระบายน้ำ โทรมาตร  
ให้พร้อมใช้งาน และปรับปรุงแก้ไข  
สิ่งกีดขวางทางน้ำ (ก่อนฤดูฝน - ตลอดช่วงฤดูฝน)

**เตรียมพร้อม/วางแผนเครื่องจักร**  
เครื่องมือ บุคลากร ประจำพื้นที่เสี่ยงน้ำ  
ท่วมและพื้นที่เสี่ยงในช่วงฝนทิ้งช่วง  
(ก่อนฤดูฝน - ตลอดช่วงฤดูฝน)



**ติดตามประเมินผล** ปรับมาตรการให้สอดคล้อง  
กับสถานการณ์ภัย (ตลอดช่วงฤดูฝน)

**การสร้างการรับรู้และประชาสัมพันธ์**  
(ก่อนฤดูฝน - ตลอดช่วงฤดูฝน)

**สร้างความเข้มแข็งเครือข่าย**  
ภาคประชาชน ในการให้ข้อมูล  
สถานการณ์ (ก่อนฤดูฝน - ตลอดช่วงฤดูฝน)

**เร่งเก็บกักน้ำ** ในแหล่งน้ำ  
ทุกประเภทช่วงปลายฤดูฝน  
(ภายใน ต.ค. - พ.ย. 66)

**ซักซ้อมแผนเผชิญเหตุ**  
ตั้งศูนย์ส่วนหน้าก่อนเกิดภัย  
และฟื้นฟูให้กลับสู่สภาพปกติ  
(ตลอดช่วงฤดูฝน)

**เพิ่มประสิทธิภาพการระบายน้ำ**  
ของทางน้ำ (ก่อนฤดูฝน - ตลอดช่วงฤดูฝน)

**ตรวจความมั่นคงปลอดภัย**  
คัน ทำนบ พนังกันน้ำ  
(ก่อนฤดูฝน - ตลอดช่วงฤดูฝน)

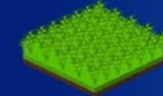


# มาตรการ บริหารจัดการน้ำ ฤดูฝน ปี 2566

“ เพื่อให้ปริมาณน้ำต้นทุน  
ในอ่างเก็บน้ำมีเพียงพอ  
สำหรับการใช้น้ำตลอดฤดูฝน ปี 2566  
และเก็บกักไว้ใช้ฤดูแล้ง ปี 66/67 ”



จัดสรรน้ำเพื่อการ  
**อุปโภค-บริโภค**  
และรักษาระบบนิเวศ  
ให้เพียงพอตลอดทั้งปี



ส่งเสริมการปลูกพืชฤดูฝน  
ให้ใช้น้ำฝนเป็นหลัก  
ใช้น้ำชลประทานเสริม  
กรณีฝนทิ้งช่วงเท่านั้น



**บริหารจัดการน้ำท่า**  
ให้มีประสิทธิภาพสูงสุด  
ด้วยระบบและ  
อาคารชลประทาน



กักเก็บน้ำในเขื่อน  
**ให้มากที่สุด**

ไม่ต่ำกว่าเกณฑ์เก็บกักน้ำต่ำสุด ตามช่วงเวลา  
เพื่อความมั่นคงด้านการอุปโภค-บริโภค  
และรักษาระบบนิเวศ



**วางแผนป้องกัน**  
และบรรเทาอุทกภัย



# โครงการบางระกำโมเดล

## บูรณาการการบริหารจัดการพื้นที่ลุ่มต่ำ รองรับน้ำหลาก ปี 2566

1-30 พ.ย. 66

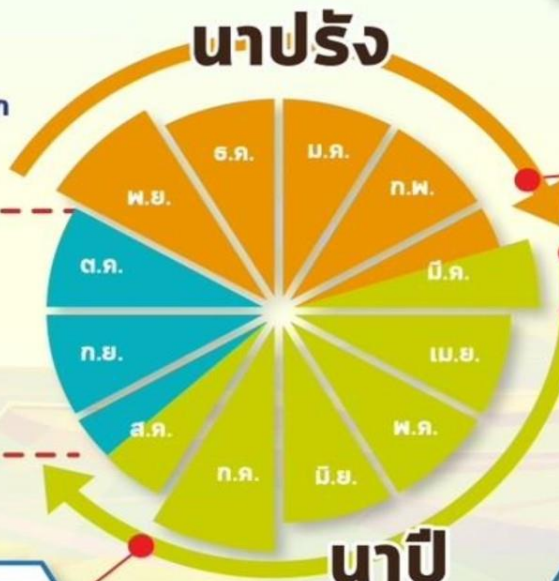
เริ่มระบายน้ำออกจากพื้นที่ลุ่มต่ำ  
เหลือน้ำไว้ 30 ซม. เพื่อเริ่มเตรียมแปลงเพาะปลูก  
ข้าวนาปรังปี 2566/67

16 ส.ค.- 31 ต.ค. 66  
เตรียมรองรับน้ำหลาก  
400 ล้าน ลบ.ม.  
( 265,000 ไร่)

1-15 ส.ค. 66  
เก็บเกี่ยว



31 ก.ค. 66  
สิ้นสุดการส่งน้ำ



### การปรับปฏิทิน การเพาะปลูกข้าว



ต้นเดือน มี.ค. 66  
เริ่มประชาสัมพันธ์  
โครงการฯ



15 มี.ค. 66  
เริ่มส่งน้ำ  
เข้าระบบชลประทาน



1 เม.ย. 66  
เริ่มเพาะปลูกข้าว

## แผน 2566

### พื้นที่เป้าหมาย

พื้นที่ทุ่งบางระกำ 0.265 ล้านไร่  
ใช้น้ำเพื่อการเพาะปลูก 310 ล้าน ลบ.ม.

พิจนุโลก	
อ.พรหมพิราม	106,914 ไร่
อ.เมืองพิจนุโลก	17,100 ไร่
อ.บางระกำ	55,900 ไร่
อ.วัดโบสถ์	1,243 ไร่

สุโขทัย	
อ.กงไกรลาศ	83,843 ไร่



# พื้นที่ลุ่มต่ำ 10 ทุ่ง ลุ่มน้ำเจ้าพระยาตอนล่าง



## บูรณาการการบริหารจัดการพื้นที่ลุ่มต่ำ 10 ทุ่ง ปี 2566

1 พ.ย. - 31 ธ.ค. 66

เริ่มระบายน้ำออกจากพื้นที่ลุ่มต่ำ  
เหลือน้ำไว้ 30 ซม. เพื่อเริ่มเตรียมแปลงเพาะปลูก  
ข้าวนาปรังปี 2566/67

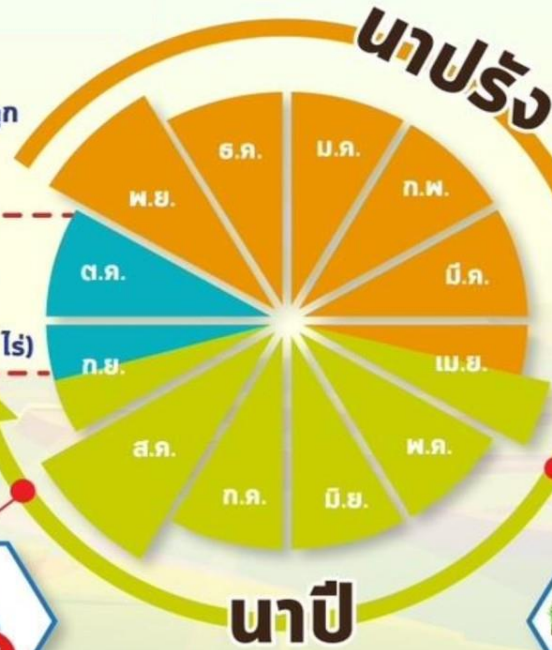
16 ก.ย. - 31 ต.ค. 66 พื้นที่ลุ่มต่ำ

มีความเสี่ยงที่จะเกิดความเสียหายจากอุทกภัย  
งดเพาะปลูกข้าวนาปีต่อเนื่อง  
ความจุของทุ่งรวม 1,300 ล้าน ลบ.ม. (953,214 ไร่)

1-15 ก.ย. 66  
เก็บเกี่ยว



31 ส.ค. 66  
สิ้นสุดการส่งน้ำ



## การปรับปรุง การเพาะปลูกข้าว



ต้นเดือน เม.ย. 66  
เริ่มประชาสัมพันธ์  
โครงการฯ



15 เม.ย. 66  
เริ่มส่งน้ำ  
เข้าระบบชลประทาน



1 พ.ค. 66  
เริ่มเพาะปลูกข้าว



แผน  
ปี 2566

พื้นที่เป้าหมาย  
พื้นที่ลาดการณ้เพาะปลูก 0.967 ล้านไร่  
ใช้น้ำเพื่อการเพาะปลูก 940 ล้าน ลบ.ม.

พื้นที่ลุ่มต่ำ 10 ทุ่ง

ฝั่งซ้ายชัยนาท-ป่าสัก  
บางกุ่ม  
เจ้าเจ็ด  
เสียวราก

โพธิ์พระยา  
ท่าจิ้ง  
บางกุง

บางบาล-บ้านแพน  
ป่าโมก  
ผักไห่



# ชป.เตรียมความพร้อมเครื่องจักร-เครื่องมือ ช่วยเหลือ ฤดูแล้ง ทั่วประเทศ ปี 2566

## ส่วนบริหารเครื่องจักรกลที่ 1 เชียงใหม่

- เครื่องสูบน้ำ 165 เครื่อง
- เครื่องพลิกดินน้ำ 10 เครื่อง
- รถบรรทุกน้ำ 49 คัน
- เครื่องจักรกลสนับสนุนอื่นๆ 226 หน่วย



## ส่วนบริหารเครื่องจักรกลที่ 5 พระนครศรีอยุธยา

- เครื่องสูบน้ำ 410 เครื่อง
- เครื่องพลิกดินน้ำ 39 เครื่อง
- รถบรรทุกน้ำ 117 คัน
- เครื่องจักรกลสนับสนุนอื่นๆ 346 หน่วย



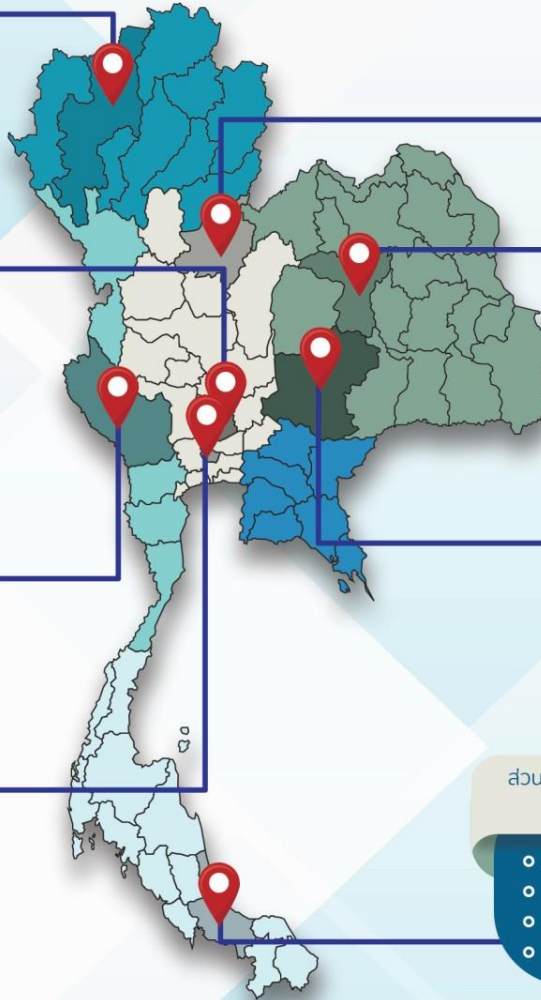
## ส่วนบริหารเครื่องจักรกลที่ 6 กาญจนบุรี

- เครื่องสูบน้ำ 344 เครื่อง
- เครื่องพลิกดินน้ำ 143 เครื่อง
- รถบรรทุกน้ำ 30 คัน
- เครื่องจักรกลสนับสนุนอื่นๆ 466 หน่วย



## ส่วนกลาง นนทบุรี

- เครื่องสูบน้ำ 127 เครื่อง
- เครื่องพลิกดินน้ำ 120 เครื่อง
- รถบรรทุกน้ำ 3 คัน
- เครื่องจักรกลสนับสนุนอื่นๆ 47 หน่วย



## ส่วนบริหารเครื่องจักรกลที่ 2 พิษณุโลก

- เครื่องสูบน้ำ 237 เครื่อง
- เครื่องพลิกดินน้ำ 23 เครื่อง
- รถบรรทุกน้ำ 43 คัน
- เครื่องจักรกลสนับสนุนอื่นๆ 294 หน่วย



## ส่วนบริหารเครื่องจักรกลที่ 3 ขอนแก่น

- เครื่องสูบน้ำ 346 เครื่อง
- เครื่องพลิกดินน้ำ 35 เครื่อง
- รถบรรทุกน้ำ 33 คัน
- เครื่องจักรกลสนับสนุนอื่นๆ 373 หน่วย



## ส่วนบริหารเครื่องจักรกลที่ 4 นครราชสีมา

- เครื่องสูบน้ำ 222 เครื่อง
- เครื่องพลิกดินน้ำ 176 เครื่อง
- รถบรรทุกน้ำ 44 คัน
- เครื่องจักรกลสนับสนุนอื่นๆ 199 หน่วย



## ส่วนบริหารเครื่องจักรกลที่ 7 สงขลา

- เครื่องสูบน้ำ 337 เครื่อง
- เครื่องพลิกดินน้ำ 71 เครื่อง
- รถบรรทุกน้ำ 39 คัน
- เครื่องจักรกลสนับสนุนอื่นๆ 268 หน่วย

## รวมทั้งประเทศ

- เครื่องสูบน้ำ 2,198 เครื่อง
- เครื่องพลิกดินน้ำ 617 เครื่อง
- รถบรรทุกน้ำ 351 คัน
- เครื่องจักรกลสนับสนุนอื่นๆ 2,219 หน่วย

รวมเป็น  
**5,382** หน่วย





กรมชลประทาน

กรมชลประทาน  
กระทรวงเกษตรและสหกรณ์

