



# สถานการณ์และการบริหารจัดการน้ำ ฤดูแล้ง ปี 2566/67

ศูนย์ปฏิบัติการน้ำอัจฉริยะ (SWOC) กรมชลประทาน

วันที่ 25 ธันวาคม 2566

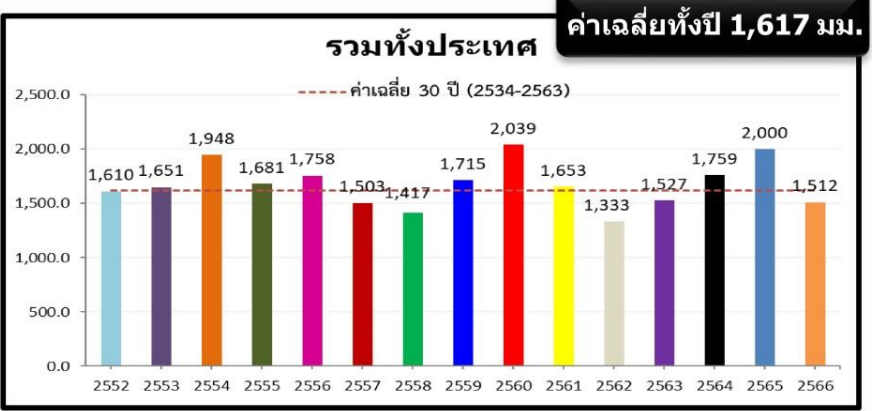


# สถานการณ์ฝน และสภาพภูมิอากาศ

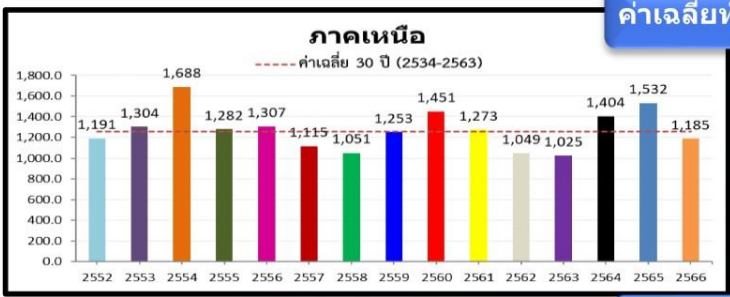


# ปริมาณฝนสะสม (1 ม.ค. - 24 ธ.ค. 2566)

ฝนสะสมต่ำกว่าค่าปกติ - 6%



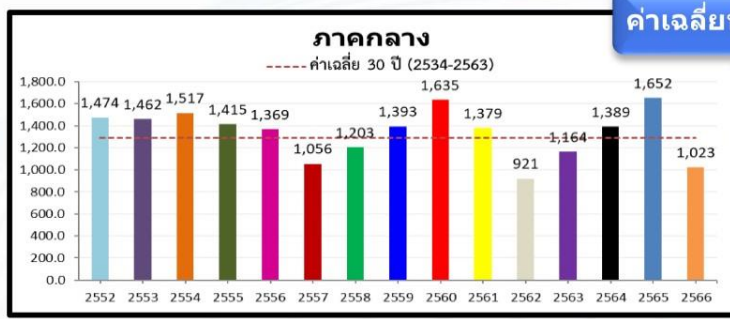
ค่าเฉลี่ยทั้งปี 1,420.8 มม.



ค่าเฉลี่ยทั้งปี 1,253.8 มม.

-60.3(-5%)  
-346.7(-23%)

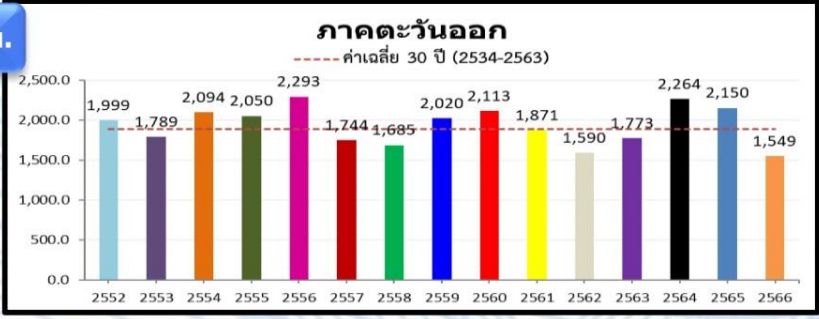
หมายเหตุ  
ตัวเลขสีดำ คือ ปี 66 เทียบกับค่าเฉลี่ย 30 ปี (2534-2563)  
ตัวเลขสีม่วง คือ ปี 66 เทียบ ปี 65 (ณ วันเดียวกัน)



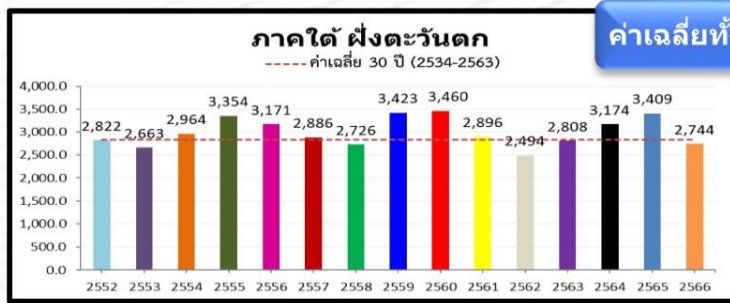
ค่าเฉลี่ยทั้งปี 1,291.7 มม.

-262.2(-20%)  
-628.3(-38%)

ค่าเฉลี่ยทั้งปี 1,887.1 มม.



-315.4(-17%)  
-601.1(-28%)



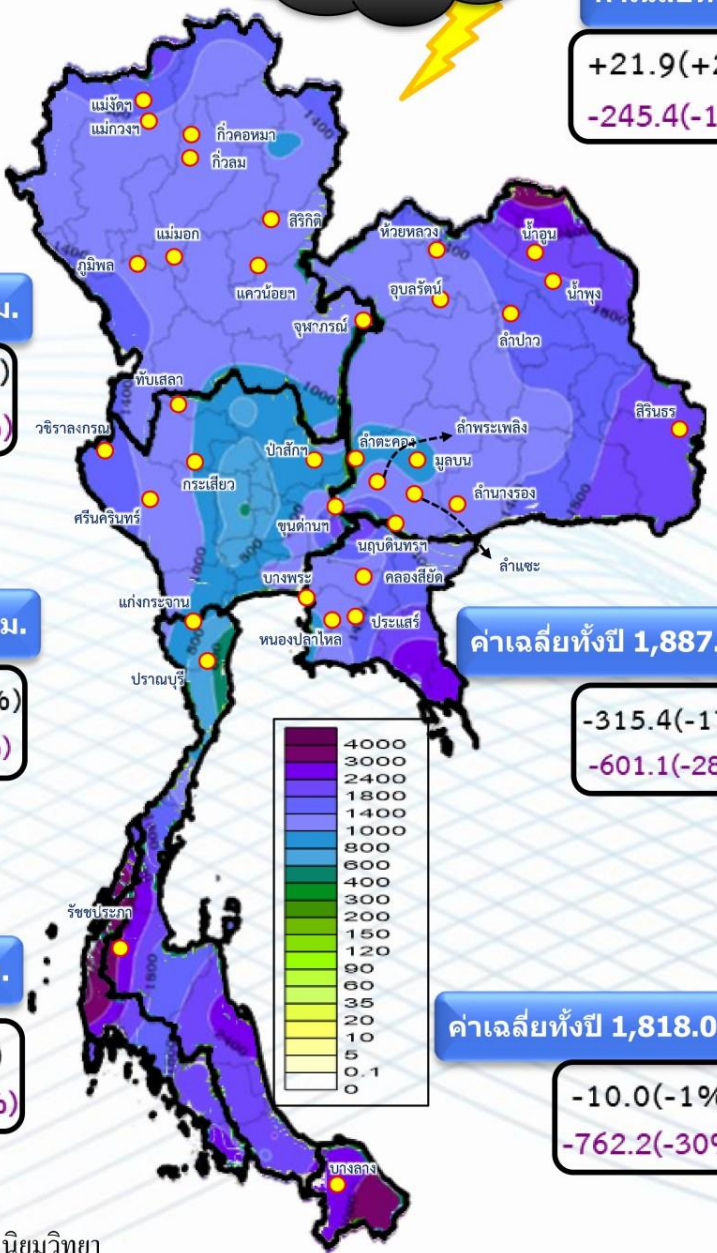
ค่าเฉลี่ยทั้งปี 2,833.5 มม.

-49.8(-2%)  
-664.0(-19%)

ค่าเฉลี่ยทั้งปี 1,818.0 มม.



-10.0(-1%)  
-762.2(-30%)





# เตือน !!

## คลื่นลมแรงบริเวณอ่าวไทย และฝนตกหนักถึงหนักมากบริเวณภาคใต้ฝั่งตะวันออก

### มีผลกระทบในช่วงวันที่ 22-25 ธันวาคม 2566

### ฉบับที่ 2

#### มรสุมตะวันออกเฉียงเหนือกำลังแรงพัดปกคลุมอ่าวไทย ภาคใต้ และทะเลอันดามัน



จะมีหย่อมความกดอากาศต่ำกำลังแรงบริเวณจีนใต้ตอนล่าง คาดว่าจะเคลื่อนผ่านอ่าวไทยตอนล่างเข้าปกคลุมภาคใต้ตอนล่างและประเทศมาเลเซีย



ลมตะวันออกเฉียงเหนือ ความเร็วลม 20 - 45 กม./ชม. คลื่นสูง 2-4 ม.

**ชุมพร**

**สุราษฎร์ฯ**

**นครศรีฯ**

**พังงา**

**สงขลา**

**ปัตตานี**

**ยะลา**

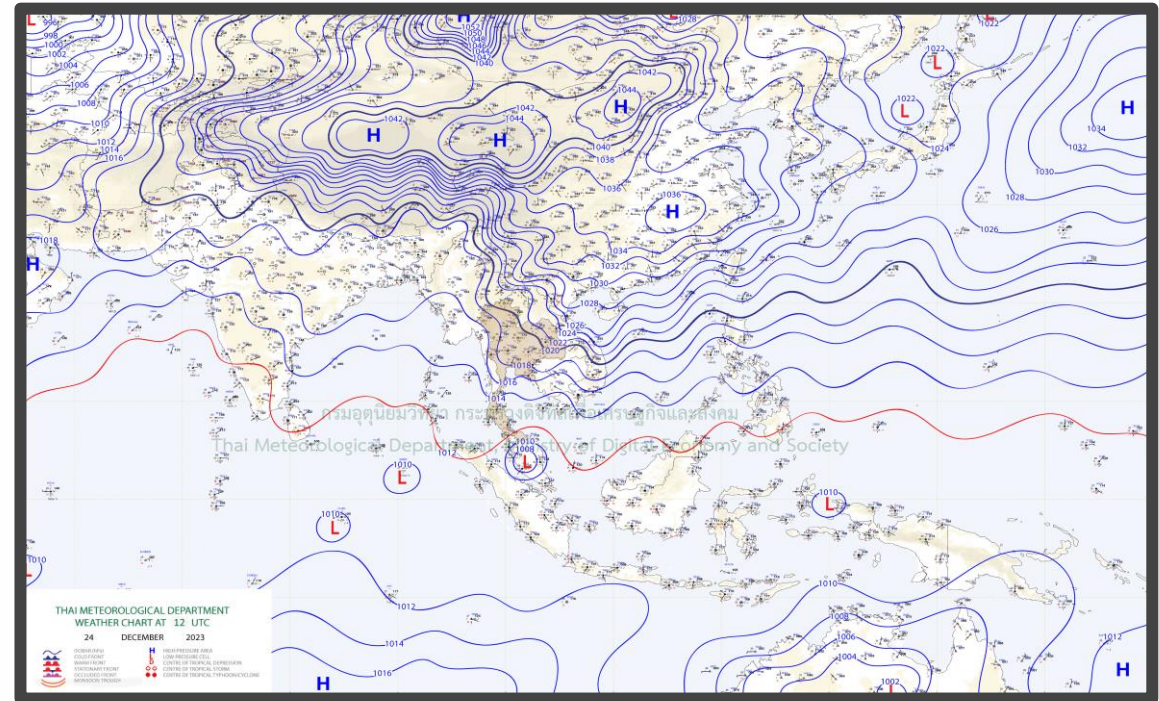
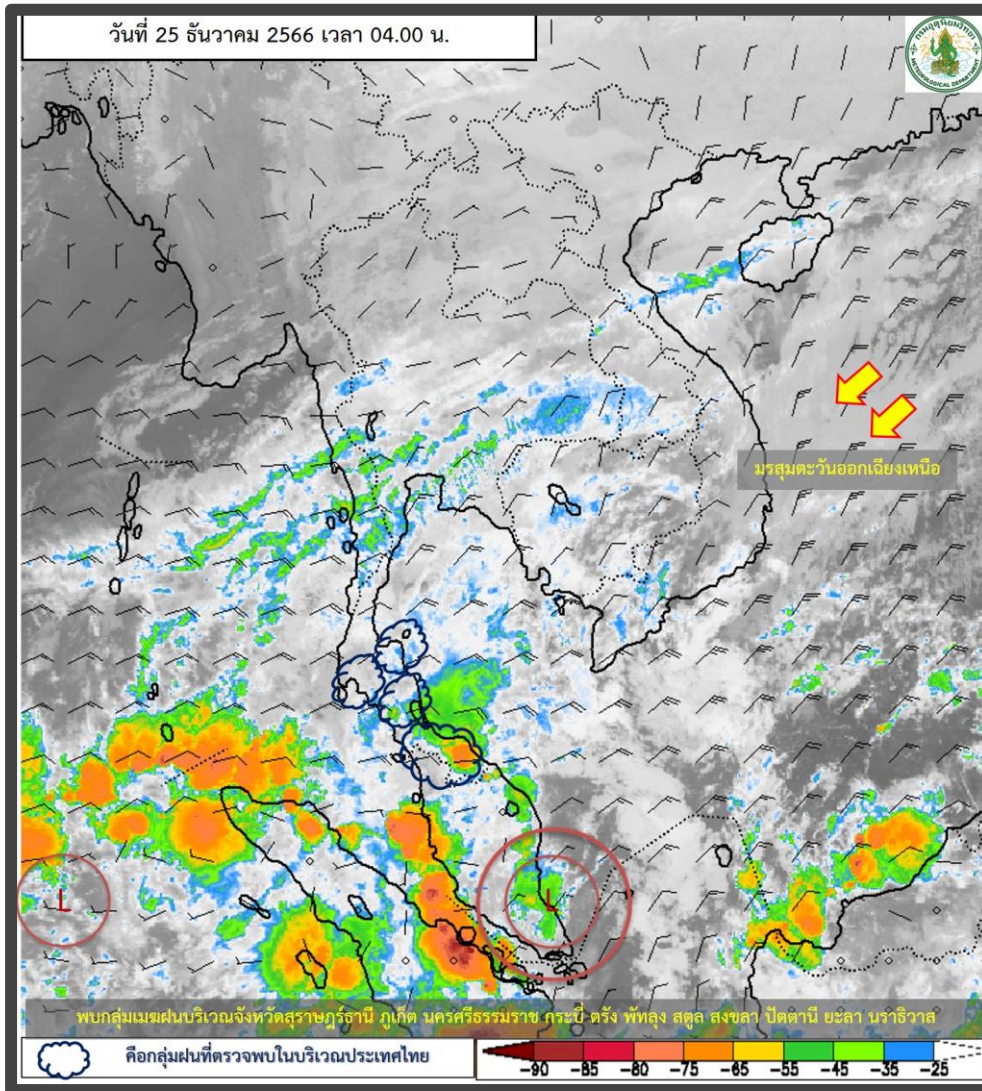
**นราธิวาส**



**ระมัดระวังอันตราย** ฝนตกหนักถึงหนักมาก และฝนที่ตกสะสม ซึ่งอาจทำให้เกิดน้ำท่วมฉับพลัน น้ำป่าไหลหลาก น้ำล้นตลิ่ง และดินโคลนถล่ม ขอให้ประชาชนที่อาศัยบริเวณชายฝั่งระวังอันตรายจากคลื่นที่ซัดเข้าหาฝั่ง

ชาวเรือเดินเรือด้วยความระมัดระวัง และ **อ่าวไทย เรือเล็กควรงดออกจากฝั่งในช่วงวันดังกล่าว**





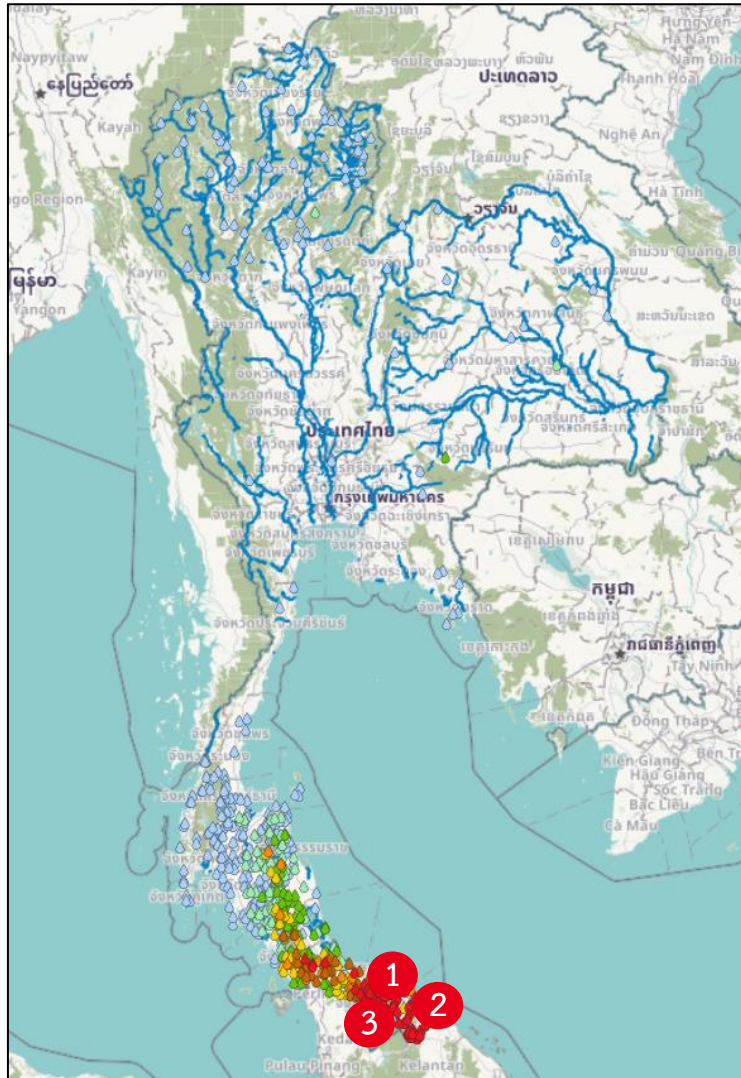
### พยากรณ์อากาศ 24 ชั่วโมงข้างหน้า

บริเวณความกดอากาศสูงหรือมวลอากาศเย็นกำลังแรงที่ปกคลุมประเทศไทยและทะเลจีนใต้เริ่มอ่อนกำลังลง แต่ยังคงมีกำลังค่อนข้างแรง **ทำให้ประเทศไทยมีอากาศเย็นถึงหนาวต่อเนื่องกับมีลมแรง** สำหรับมรสุมตะวันออกเฉียงเหนือกำลังแรงพัดปกคลุมอ่าวไทยและภาคใต้ ประกอบกับมีหย่อมความกดอากาศต่ำกำลังแรงปกคลุมบริเวณเกาะสุมาตราและทะเลอันดามันตอนล่าง **ทำให้ภาคใต้ตอนล่างมีฝนตกหนักถึงหนักมากบางแห่ง**



# ปริมาณฝน 24 ชั่วโมงย้อนหลัง

วันที่ 24 ธันวาคม – 25 ธันวาคม 2566



สถานี	ตำบล อำเภอ จังหวัด	เวลา	ฝนสะสม (มม.)
บ้านไธสงอุบล	1 ต.โคกสะตอ อ.เรือเสาะ จ.นครราชสีมา	04:00 น.	596.5
ที่ว่าการอำเภอจะนะ	2 ต.จะนะ อ.จะนะ จ.นราธิวาส	05:00 น.	534.2
บ้านไธสงเจียะ	3 ต.ซากอ อ.ศรีสาคร จ.นราธิวาส	04:00 น.	457.5
สะพานกะลุบี บ้านสายปารี	ต.มาโมง อ.สุคีริน จ.นราธิวาส	05:00 น.	425.6
บ้านป่าไฟ	ต.กาหลง อ.ศรีสาคร จ.นราธิวาส	02:00 น.	414.5
ทต.ต้นหยงมัส	ต.ต้นหยงมัส อ.ระแงะ จ.นราธิวาส	05:00 น.	401
บ้านปุยโ	ต.สามัคคี อ.เรือเสาะ จ.นครราชสีมา	04:00 น.	374.5
หน่วยบริการประปาศรีสาคร (กปภ.สาขาเรือเสาะ)	ต.ศรีสาคร อ.ศรีสาคร จ.นราธิวาส	05:00 น.	374.4
บ้านบือจะ	ต.ผดุงมาตร อ.จะนะ จ.นราธิวาส	04:00 น.	355.5
บ้านท่าเรือ*	ต.บาตง อ.เรือเสาะ จ.นครราชสีมา	23:00 น.	339

>0-10	>10-20	>20-35	>35-50	>50-70	>70-90	>90
ฝนเล็กน้อย ฝนน้อย	ฝนปานกลาง		ฝนหนัก			ฝนหนักมาก ฝนมาก



# ปริมาณฝนสะสมย้อนหลัง 24 ชั่วโมง รายลุ่มน้ำ

วันที่ 24 ธันวาคม - 25 ธันวาคม 2566

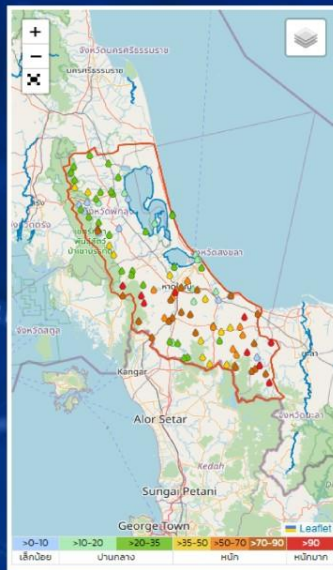


ใต้ฝั่ง  
ตะวันตก



ชื่อย่อสถานี	ที่ตั้ง	เวลา	ฝนสูงสุด (มม.)
สถานีบ้านควนนิบูนายาฮ์ริบ	ต.บ้านพัฒนา อ.มะขิง จ.สตูล	05:00	89.2
สถานีบ้านวังประจัน	ต.วังประจัน อ.ควนโดน จ.สตูล	04:00	87.5
สถานีบ้านทุ่งง่า	ต.ประเหลียน อ.ประเหลียน จ.ตรัง	04:00	78.8
สถานีบ้านควนโต๊ะหลวง	ต.ควนโดน อ.ควนโดน จ.สตูล	04:00	78.5
สถานีบูกือลา(บิฮัด)บูซาตา	ต.ควนกาหลง อ.ควนกาหลง จ.สตูล	05:00	76.2
สถานีบ้านบูเกเตยาบู*	ต.ควนสลอด อ.ควนโดน จ.สตูล	04:00	74.5
สถานีบ้านโตนน้ำหมื่น	ต.ทุ่งใหญ่ อ.ควนกาหลง จ.สตูล	04:00	71.0
สถานีรร.บ้านลำลอกเหนือ	ต.โนนควน อ.บ้านตาขาว จ.ตรัง	05:00	66.2
สถานีบ้านเหนือคลอง	ต.ควนกาหลง อ.ควนกาหลง จ.สตูล	04:00	65.5
สถานีทำการอุทยานแห่งชาติทะเลบัน	ต.วังประจัน อ.ควนโดน จ.สตูล	05:00	62.0

ทะเลสาบ  
สงขลา



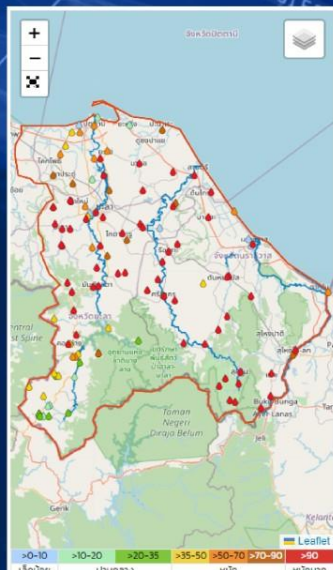
ชื่อย่อสถานี	ที่ตั้ง	เวลา	ฝนสูงสุด (มม.)
สถานีบ้านคลองพิ	ต.บารัง อ.กาบัง จ.ยะลา	04:00	128.5
สถานีบ้านสุวี-ฮินฮัง	ต.กาบัง อ.กาบัง จ.ยะลา	04:00	123.5
สถานีบ้านห้วยบอน	ต.บ้านโหนด อ.สะบ้าย้อย จ.สงขลา	04:00	112.0
สถานีบ้านเวง	ต.ทุ่งพอ อ.สะบ้าย้อย จ.สงขลา	04:00	110.5
สถานีบ้านวังพา	ต.ทุ่งสาเลา อ.หาดใหญ่ จ.สงขลา	04:00	110.0
สถานีทำการเกษตรรักษาพันธุ์สัตว์น้ำโตงชายาง	ต.ทุ่งสาเลา อ.หาดใหญ่ จ.สงขลา	05:00	104.4
สถานีบ้านคลองคิน	ต.เขาพระ อ.รัษฎม จ.สงขลา	04:00	102.5
สถานีบ้านพรุ	ต.เกาะสะบ้า อ.เทพา จ.สงขลา	04:00	96.5
สถานีบ้านชายคลอง*	ต.บ้านพรุ อ.หาดใหญ่ จ.สงขลา	04:00	94.0
สถานีเสดา	ต.ท่าโพธิ์ อ.สะเตา จ.สงขลา	05:00	88.8

ใต้ฝั่ง  
ตะวันออก  
ตอนบน



ชื่อย่อสถานี	ที่ตั้ง	เวลา	ฝนสูงสุด (มม.)
สถานีสะพานบ้านศรีวัง คลองท่าดี	ต.ท่าโถง อ.ลานสกา จ.นครศรีธรรมราช	05:00	57.0
สถานีบ้านไสยือ	ต.เขาพระ อ.พื้ง จ.นครศรีธรรมราช	04:00	55.5
สถานีสถานีวัดต้นน้ำตาปี	ต.กะพูน อ.พื้ง จ.นครศรีธรรมราช	05:00	44.8
สถานีบ้านหน้าเขน	ต.ข้างกลาง อ.ข้างกลาง จ.นครศรีธรรมราช	04:00	36.5
สถานีหน่วยพิทักษ์อุทยานแห่งชาติ ตย. ๑ (เขากง)	ต.เขากง อ.ลานสกา จ.นครศรีธรรมราช	05:00	35.0
สถานีสะพานบ้านคลองวังเคียน	ต.วังอ่าง อ.ชะอวด จ.นครศรีธรรมราช	05:00	30.6
สถานีบ้านควนยาว	ต.ลานหมอย อ.ป่าพะยอม จ.พัทลุง	04:00	30.5
สถานีสะพานบ้านป่าไส	ต.เกาะขันธ์ อ.ชะอวด จ.นครศรีธรรมราช	04:00	30.4
สถานีคลองชะอวด	ต.ชะอวด อ.ชะอวด จ.นครศรีธรรมราช	05:00	25.6
สถานีบ้านท่าข้าม	ต.ควนหนองงษ์ อ.ชะอวด จ.นครศรีธรรมราช	04:00	24.5

ใต้ฝั่ง  
ตะวันออก  
ตอนล่าง

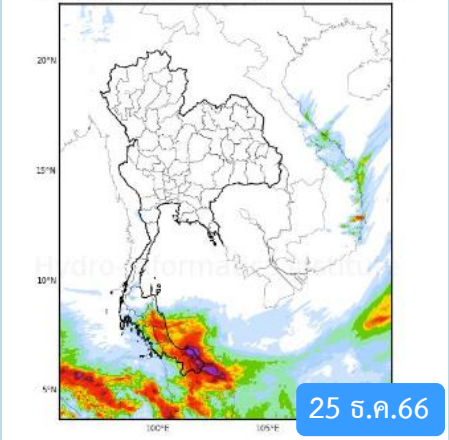


ชื่อย่อสถานี	ที่ตั้ง	เวลา	ฝนสูงสุด (มม.)
สถานีบ้านไธรงค์	ต.โคกสะตอ อ.รือเสาะ จ.นราธิวาส	04:00	596.5
สถานีทำการอำเภองะนะ	ต.จนะ อ.จนะ จ.นราธิวาส	05:00	534.2
สถานีบ้านไธรงค์	ต.ขาลอ อ.ศรีสาคร จ.นราธิวาส	04:00	457.5
สถานีสะพานกลุ่มบ้านสายปารี	ต.มาบง อ.สุคีร์ จ.นราธิวาส	05:00	425.6
สถานีบ้านป่าไฟ	ต.กาหลง อ.ศรีสาคร จ.นราธิวาส	02:00	414.5
สถานีทดหินหยงนิส	ต.หินหยงนิส อ.ระแงะ จ.นราธิวาส	05:00	401.0
สถานีบ้านปูน	ต.สามัคคี อ.รือเสาะ จ.นราธิวาส	04:00	374.5
สถานีหน่วยบริการประปาเทศบาล (กบ.สาขา Solasa)	ต.ศรีสาคร อ.ศรีสาคร จ.นราธิวาส	05:00	374.4
สถานีบ้านบึงจะ	ต.ผดุงมตร อ.จนะ จ.นราธิวาส	04:00	355.5
สถานีบ้านท่าเรือ*	ต.มาบง อ.รือเสาะ จ.นราธิวาส	23:00	339.0

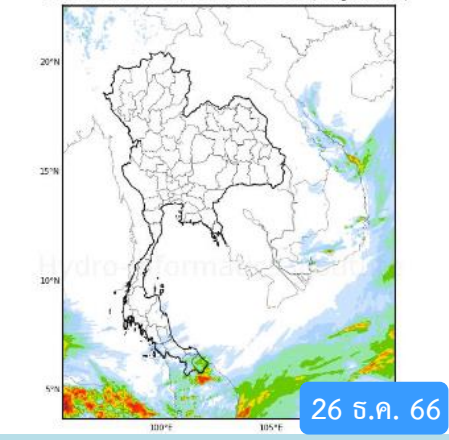


# พยากรณ์ฝนสะสมรายวัน จากแบบจำลองสภาพอากาศ WRF-ROMS

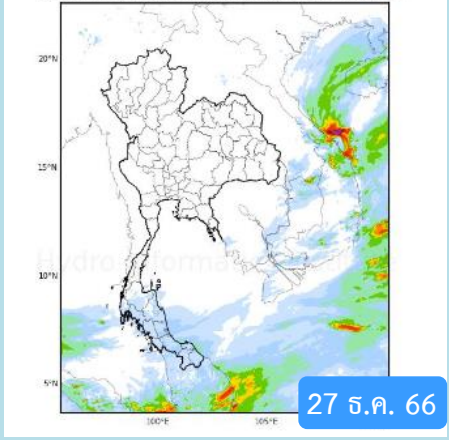
WRF-ROMS (ThaiGeo), 24-Hour Precipitation, Thailand Model (3x3 km)  
24-Dec-2023 19:00 to 25-Dec-2023 19:00 (Bangkok Time)



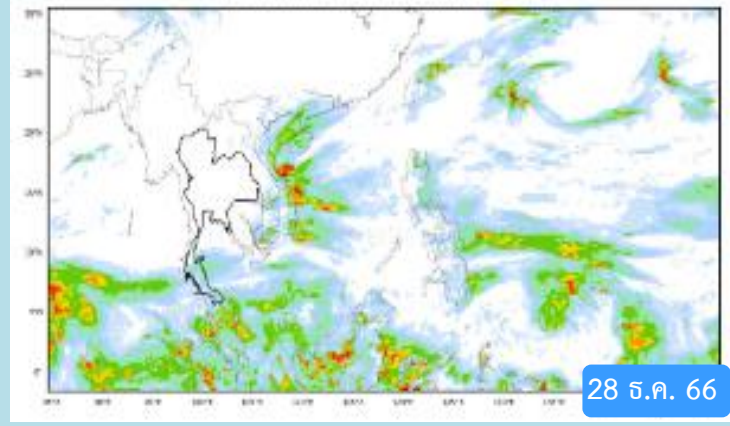
WRF-ROMS (ThaiGeo), 24-Hour Precipitation, Thailand Model (3x3 km)  
25-Dec-2023 19:00 to 26-Dec-2023 19:00 (Bangkok Time)



WRF-ROMS (ThaiGeo), 24-Hour Precipitation, Thailand Model (3x3 km)  
26-Dec-2023 19:00 to 27-Dec-2023 19:00 (Bangkok Time)

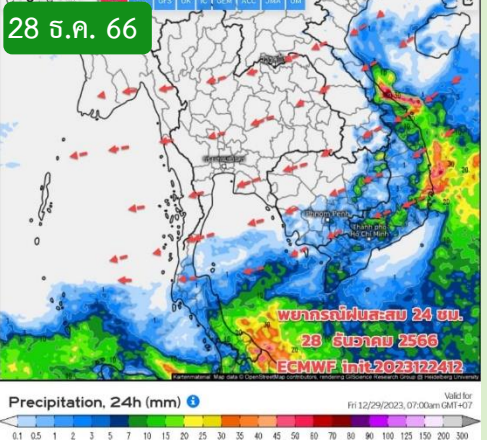
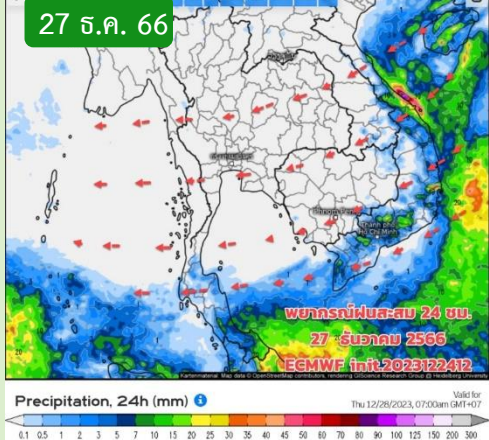
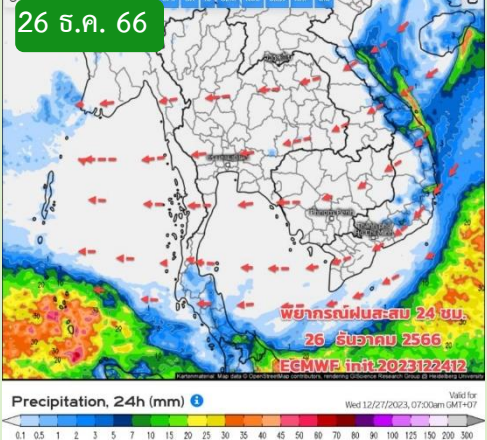
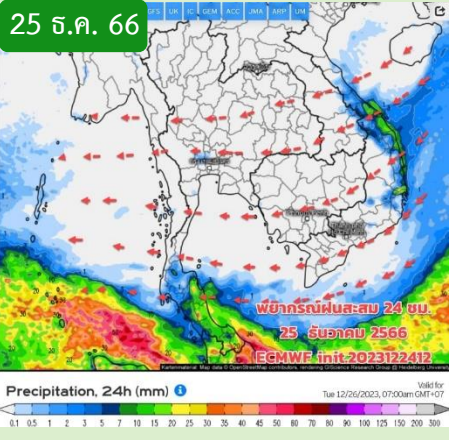


WRF-ROMS, 24-Hour Precipitation, Southwest Asia Model (3x3 km)  
27-Dec-2023 19:00 to 28-Dec-2023 19:00 (Bangkok Time)



หมายเหตุ : ข้อมูลจากสำนักงานทรัพยากรน้ำแห่งชาติ

# พยากรณ์ฝนสะสม จากแบบจำลองบรรยากาศ ECMWF



หมายเหตุ : ข้อมูลจากกรมอุตุนิยมวิทยา

## คาดหมายอากาศ 7 วันล่วงหน้า

มวลอากาศเย็นยังแผ่ปกคลุมประเทศไทยตอนบน แต่มีแนวโน้มจะเริ่มอ่อนกำลังลง ทำให้ลมหนาวยังพัดปกคลุมต่อเนื่อง ส่วนภาคใต้ลมหนาวแรงขึ้น 25 - 26 ธ.ค.66 จะมีฝนตกหนักบางแห่งได้ บริเวณฝั่งอ่าวไทยและตอนล่าง คลื่นลมแรงขึ้นด้วย เนื่องจากช่วงเวลาดังกล่าว หย่อมความกดอากาศต่ำปกคลุมบริเวณภาคใต้ตอนล่างของไทย ทำให้ภาคใต้ตอนล่างมีฝนตกหนักได้ ทางภาคเหนือ ภาคอีสานยังมีอากาศเย็นถึงหนาว ต่อเนื่องไปถึงปีใหม่ ภาคใต้ฝนลดลง คลื่นลมเริ่มเบาลง

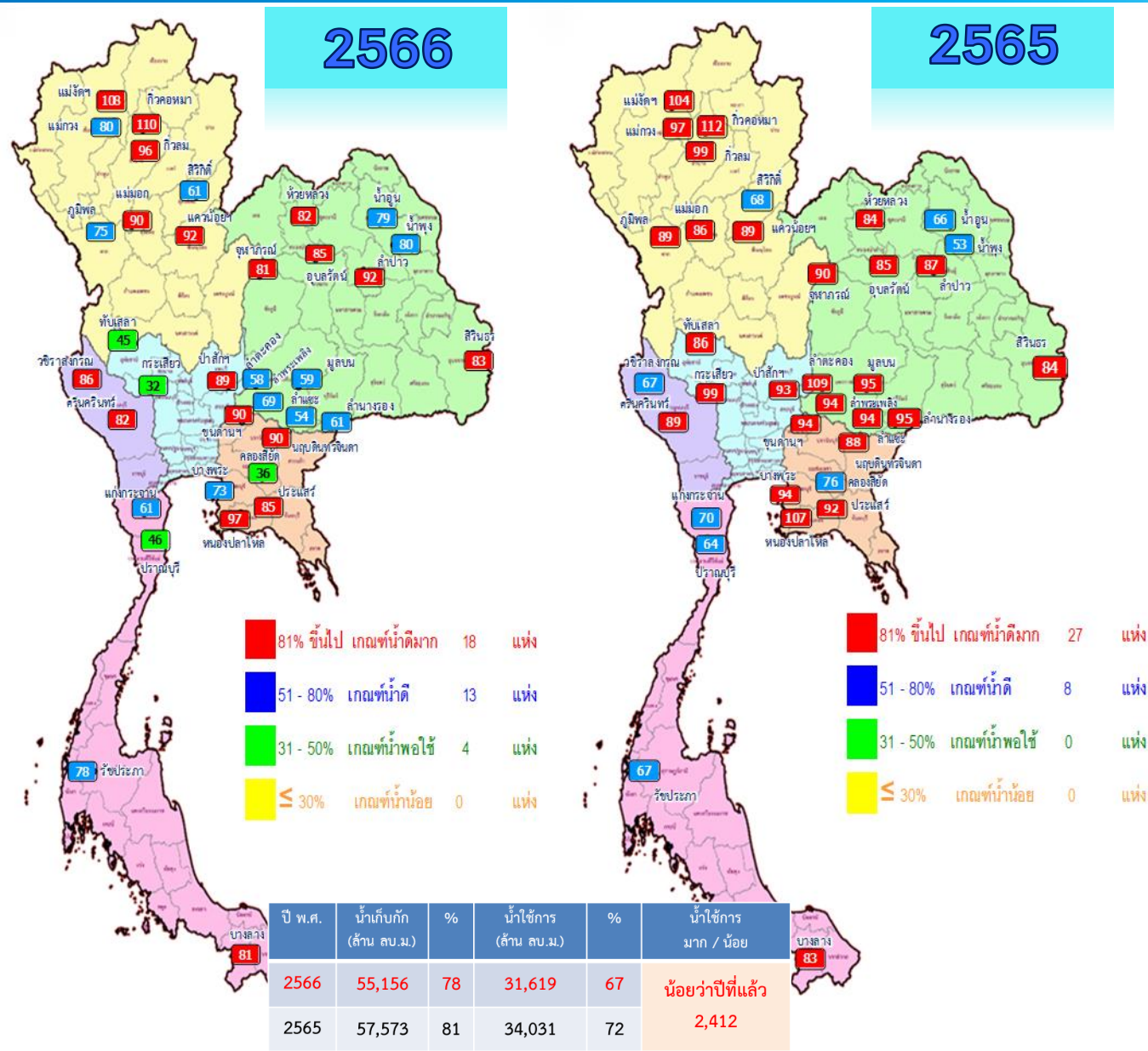




# สถานการณ์น้ำในอ่างเก็บน้ำ และสถานการณ์น้ำท่า



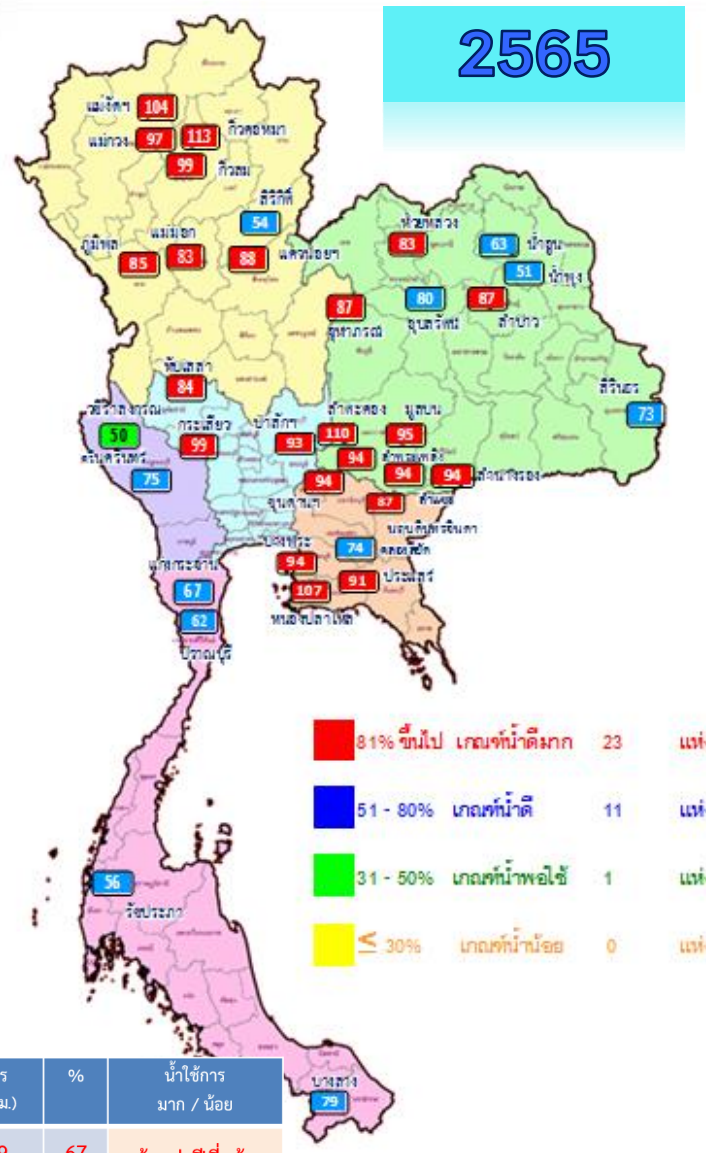
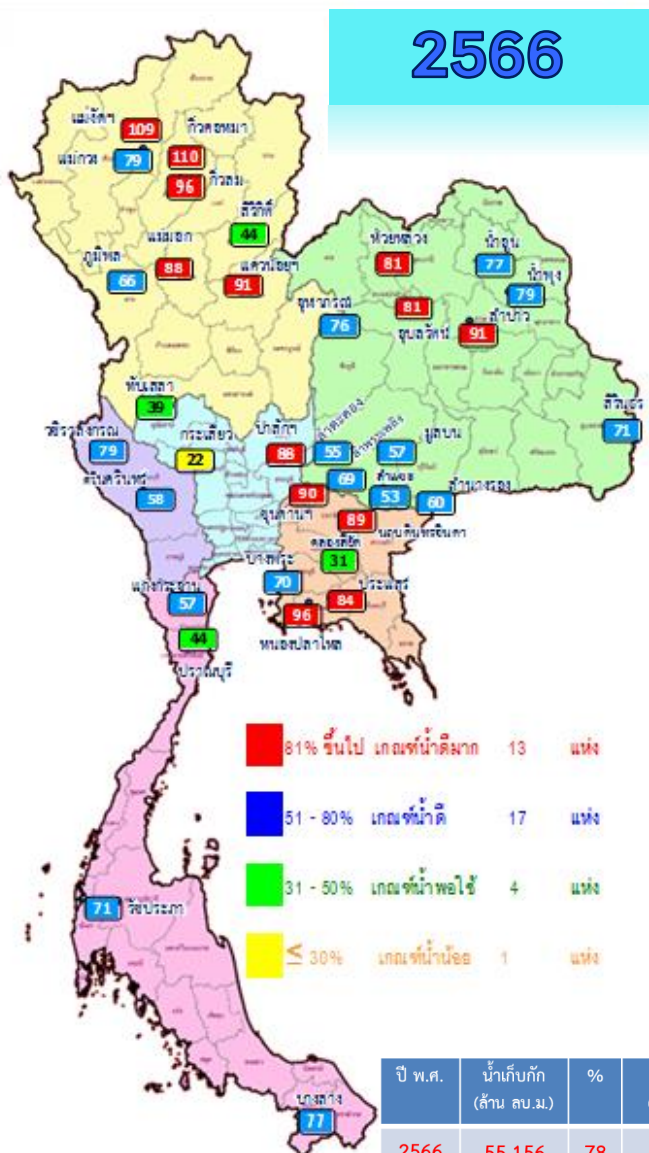
# ปริมาณน้ำเก็บกักในอ่างเก็บน้ำขนาดใหญ่ วันที่ 25 ธันวาคม



ภาค อ่างเก็บน้ำเขื่อน	ความจุ ที่ รนส. (ล้าน ม.³)	ความจุ ที่ รนค. (ล้าน ม.³)	ความจุน้ำ ใช้การ (ล้าน ม.³)	ณ วันที่								ปริมาณน้ำ ไหลลง วันนี้ (ล้าน ม.³)	ปริมาณน้ำ ระบาย วันนี้ (ล้าน ม.³)
				ปี 2565		ปี 2566							
				ปริมาตร (ล้าน ม.³)	% รนค.	ปริมาตร (ล้าน ม.³)	% รนค.	ปริมาตรใช้การ (ล้าน ม.³)	% รนค.	% ใช้การ			
<b>ภาคเหนือ</b>													
ภูมิพล*	13,462	13,462	9,662	12,039	89	10,130	75	6,330	47	66	4.39	28.00	
สิริกิติ์*	10,508	9,510	6,660	6,444	68	5,774	61	2,924	31	44	2.43	14.00	
แม่วัดสมบุญชล	323	265	253	275	104	287	108	275	104	109	0.32	0.32	
แม่จางอุดมธารา	295	263	249	255	97	210	80	196	74	79	0.24	0.10	
กิ่วลม	106	106	103	105	99	102	96	99	93	96	0.95	1.26	
กิ่วคอหมา	209	170	164	191	112	187	110	181	106	110	0.33	0.74	
แควน้อยบำรุงแดน	1,080	939	896	836	89	861	92	818	87	91	0.08	3.46	
แม่เมาะ	110	110	94	94	86	99	90	83	75	88	0.02	0.72	
<b>ภาคตะวันออกเฉียงเหนือ</b>													
ห้วยหลวง	136	136	129	114	84	111	82	105	77	81	0.00	0.54	
น้ำอูน	780	520	475	344	66	411	79	366	70	77	0.86	1.26	
น้ำพุง*	200	165	157	88	53	132	80	124	75	79	0.02	0.31	
จุฬารัตน์*	181	164	127	147	90	133	81	96	59	76	0.06	0.00	
อุบลรัตน์*	4,640	2,431	1,850	2,068	85	2,077	85	1,496	62	81	0.44	8.09	
ลำปาว	2,450	1,980	1,880	1,730	87	1,819	92	1,719	87	91	0.70	5.24	
ลำตะคอง	445	314	292	344	109	184	58	161	51	55	0.00	0.17	
ลำพระเพลิง	242	155	154	146	94	107	69	105	68	69	0.00	0.11	
มูลบน	350	141	134	134	95	84	59	77	55	57	0.00	0.04	
ลำแพระ	325	275	268	258	94	148	54	141	51	53	0.00	0.03	
ลำน้ำรอง	197	121	118	115	95	74	61	71	59	60	0.07	0.00	
สิรินธร*	1,966	1,966	1,135	1,660	84	1,634	83	802	41	71	0.00	1.02	
<b>ภาคกลาง</b>													
ป่าสักชลสิทธิ์	960	960	957	890	93	850	89	847	88	88	0.00	3.46	
ทับเสลา	190	160	143	137	86	72	45	55	34	39	0.00	0.11	
กระเสียว	390	299	259	297	99	97	32	57	19	22	0.00	0.06	
<b>ภาคตะวันตก</b>													
ศรีนครินทร์*	18,770	17,745	7,480	15,857	89	14,626	82	4,361	25	58	2.53	6.00	
วชิราลงกรณ์*	11,000	8,860	5,848	5,929	67	7,626	86	4,614	52	79	0.00	12.12	
<b>ภาคตะวันออก</b>													
ขุนด่านปราการชล	225	224	219	210	94	202	90	198	88	90	0.01	2.54	
คลองสียัด	450	420	390	320	76	150	36	120	28	31	0.00	0.41	
บางพระ	127	117	105	110	94	86	73	74	63	70	0.00	0.37	
หนองปลาไหล	206	164	150	175	107	158	97	145	88	96	0.00	0.72	
ประแสร์	322	295	275	272	92	251	85	231	78	84	0.00	0.67	
นฤปดินทรจินดา	338	295	281	259	88	264	90	250	85	89	0.06	1.00	
<b>ภาคใต้</b>													
แก่งกระจาน	900	710	645	500	70	431	61	366	52	57	1.08	1.90	
ปราณบุรี	490	391	373	251	64	181	46	164	42	44	0.00	0.29	
รัชชประภา*	6,144	5,639	4,287	3,768	67	4,413	78	3,061	54	71	1.83	3.03	
บางกลาง*	1,590	1,454	1,178	1,209	83	1,183	81	907	62	77	70.30	10.60	
<b>รวมทั้งประเทศ</b>	<b>77,891</b>	<b>70,926</b>	<b>47,389</b>	<b>57,571</b>	<b>81</b>	<b>55,156</b>	<b>78</b>	<b>31,619</b>	<b>45</b>	<b>67</b>	<b>86.72</b>	<b>108.69</b>	



# ปริมาณน้ำใช้การในอ่างเก็บน้ำขนาดใหญ่ วันที่ 25 ธันวาคม

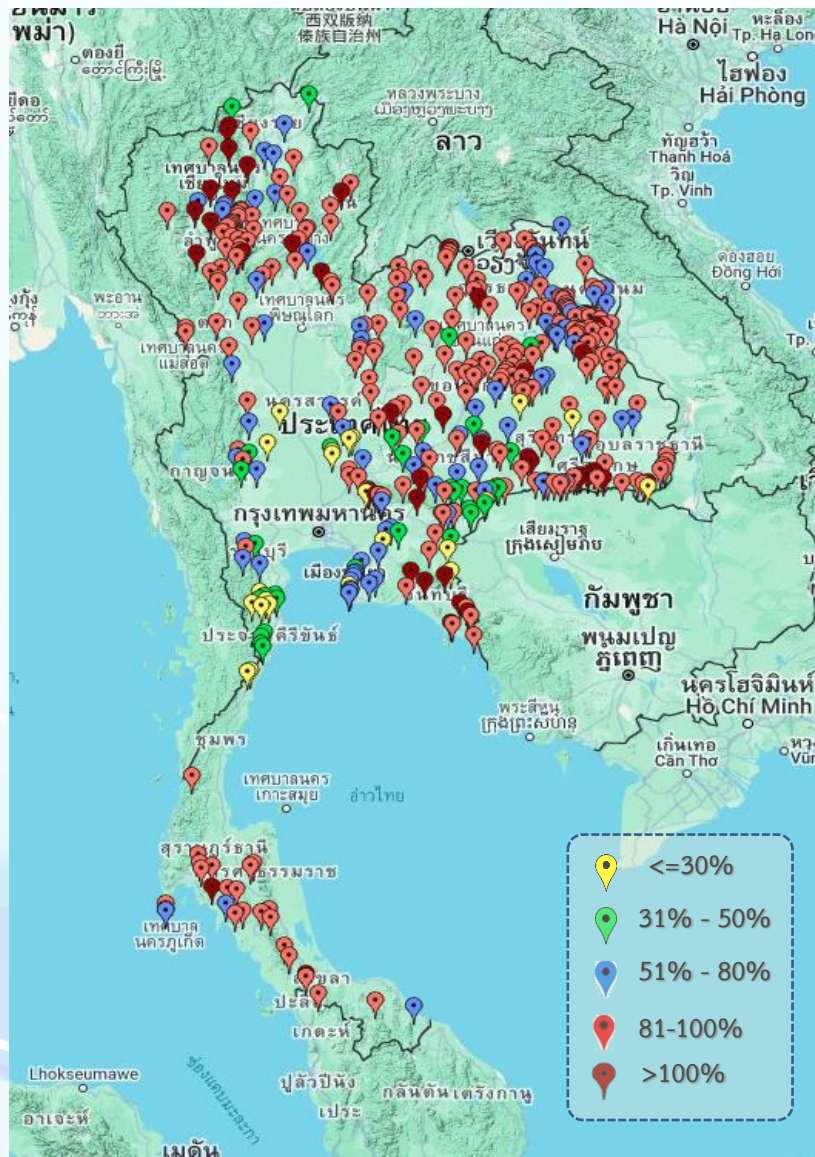


ปี พ.ศ.	น้ำเก็บกัก (ล้าน ลบ.ม.)	%	น้ำใช้การ (ล้าน ลบ.ม.)	%	น้ำใช้การมาก / น้อย
2566	55,156	78	31,619	67	น้อยกว่าปีที่แล้ว
2565	57,573	81	34,031	72	2,412

ภาค	อ่างเก็บน้ำเขื่อน	ความจุที่ รนส. (ล้าน ม.)	ความจุที่ รนท. (ล้าน ม.)	ความจุน้ำใช้การ (ล้าน ม.)	ณ วันที่								ปริมาณน้ำไหลลงวันนี้ (ล้าน ม.)	ปริมาณน้ำระบายวันนี้ (ล้าน ม.)
					ปี 2565				ปี 2566					
					ปริมาณ (ล้าน ม.)	% รนท.	ปริมาณ (ล้าน ม.)	% รนท.	ปริมาณใช้การ (ล้าน ม.)	% ใช้การ	ปริมาณ (ล้าน ม.)	% ใช้การ		
<b>ภาคเหนือ</b>														
ภูมิพล*		13,462	13,462	9,662	12,039	89	10,130	75	6,330	66	4.39	28.00		
สิริกิติ์*		10,508	9,510	6,660	6,444	68	5,774	61	2,924	44	2.43	14.00		
แม่จันทมบูรณ์ชล		323	265	253	275	104	287	108	275	109	0.32	0.32		
แม่จางอุตมธรา		295	263	249	255	97	210	80	196	79	0.24	0.10		
กิ่วลม		106	106	103	105	99	102	96	99	96	0.95	1.26		
กิ่วคองหมา		209	170	164	191	112	187	110	181	110	0.33	0.74		
แควน้อยบำรุงแดน		1,080	939	896	836	89	861	92	818	91	0.08	3.46		
แม่เมาะ		110	110	94	94	86	99	90	83	88	0.02	0.72		
<b>ภาคตะวันออกเฉียงเหนือ</b>														
ห้วยหลวง		136	136	129	114	84	111	82	105	81	0.00	0.54		
น้ำอูน		780	520	475	344	66	411	79	366	77	0.86	1.26		
น้ำพุง*		200	165	157	88	53	132	80	124	79	0.02	0.31		
จุฬารามย์*		181	164	127	147	90	133	81	96	76	0.06	0.00		
อุบลรัตน์*		4,640	2,431	1,850	2,068	85	2,077	85	1,496	81	0.44	8.09		
ลำปาว		2,450	1,980	1,880	1,730	87	1,819	92	1,719	91	0.70	5.24		
ลำตะคอง		445	314	292	344	109	184	58	161	55	0.00	0.17		
ลำพระเพลิง		242	155	154	146	94	107	69	105	69	0.00	0.11		
มูลบน		350	141	134	134	95	84	59	77	57	0.00	0.04		
ลำแซะ		325	275	268	258	94	148	54	141	53	0.00	0.03		
ลำนางรอง		197	121	118	115	95	74	61	71	60	0.07	0.00		
สิรินธร*		1,966	1,966	1,135	1,660	84	1,634	83	802	71	0.00	1.02		
<b>ภาคกลาง</b>														
ป่าสักชลสิทธิ์		960	960	957	890	93	850	89	847	88	0.00	3.46		
ทับเสลา		190	160	143	137	86	72	45	55	39	0.00	0.11		
กระเสียว		390	299	259	297	99	97	32	57	22	0.00	0.06		
<b>ภาคตะวันตก</b>														
ศรีนครินทร์*		18,770	17,745	7,480	15,857	89	14,626	82	4,361	58	2.53	6.00		
วชิราลงกรณ์*		11,000	8,860	5,848	5,929	67	7,626	86	4,614	79	0.00	12.12		
<b>ภาคตะวันออก</b>														
ขุนด่านปราการชล		225	224	219	210	94	202	90	198	90	0.01	2.54		
คลองสิียด		450	420	390	320	76	150	36	120	31	0.00	0.41		
บางพระ		127	117	105	110	94	86	73	74	70	0.00	0.37		
หนองปลาไหล		206	164	150	175	107	158	97	145	96	0.00	0.72		
ประแสร์		322	295	275	272	92	251	85	231	84	0.00	0.67		
นฤปดินทรจินดา		338	295	281	259	88	264	90	250	89	0.06	1.00		
<b>ภาคใต้</b>														
แก่งกระจาน		900	710	645	500	70	431	61	366	57	1.08	1.90		
ปราณบุรี		490	391	373	251	64	181	46	164	44	0.00	0.29		
รัชชประภา*		6,144	5,639	4,287	3,768	67	4,413	78	3,061	71	1.83	3.03		
บางกลาง*		1,590	1,454	1,178	1,209	83	1,183	81	907	77	70.30	10.60		
<b>รวมทั้งประเทศ</b>		<b>80,106</b>	<b>70,926</b>	<b>47,389</b>	<b>57,571</b>	<b>81</b>	<b>55,156</b>	<b>78</b>	<b>31,619</b>	<b>67</b>	<b>86.72</b>	<b>108.69</b>		



# สถานการณ์น้ำในอ่างเก็บน้ำขนาดกลาง วันที่ 25 ธันวาคม 2566



ภาค	ปริมาณน้ำอ่างเก็บน้ำขนาดกลาง จำนวน 435 แห่ง								
	จำนวนอ่าง	ความจุ	น้ำใช้การ	ปริมาณน้ำปี 2565	% รนก.	ปริมาณน้ำปี 2566	% รนก.	ใช้การปี 2566	% ใช้การ
เหนือ	80	1,083	992	1,001	92	949	88	858	86
ตะวันออกเฉียงเหนือ	226	2,061	1,892	1,783	87	1,748	85	1,581	84
กลาง	27	419	393	362	86	308	74	283	72
ตะวันตก	8	164	152	161	98	107	65	96	63
ตะวันออก	52	1,006	949	961	96	780	78	723	76
ใต้	42	679	626	577	85	533	78	479	77
<b>รวม</b>	<b>435</b>	<b>5,411</b>	<b>5,004</b>	<b>4,845</b>	<b>90</b>	<b>4.425</b>	<b>82</b>	<b>4.021</b>	<b>80</b>

สรุปอ่างขนาดกลางที่มีปริมาตรในช่วง <=30%, >30 - 50% ,>50-80%, >80-100% และ >100%					
ภาค	<=30%	>30-50%	>50-80%	>80-100%	>100%
เหนือ	0	2	13	52	13
ดอน.	4	12	37	154	19
ตะวันออก	6	6	16	15	9
กลาง	6	2	6	13	0
ตะวันตก	0	2	4	2	0
ใต้	7	8	4	21	2
<b>รวม</b>	<b>23</b>	<b>32</b>	<b>80</b>	<b>257</b>	<b>43</b>

**รวมทั้งหมด 435 แห่ง**



# ปริมาณน้ำในอ่างเก็บน้ำขนาดใหญ่และขนาดกลาง วันที่ 25 ธันวาคม 2566

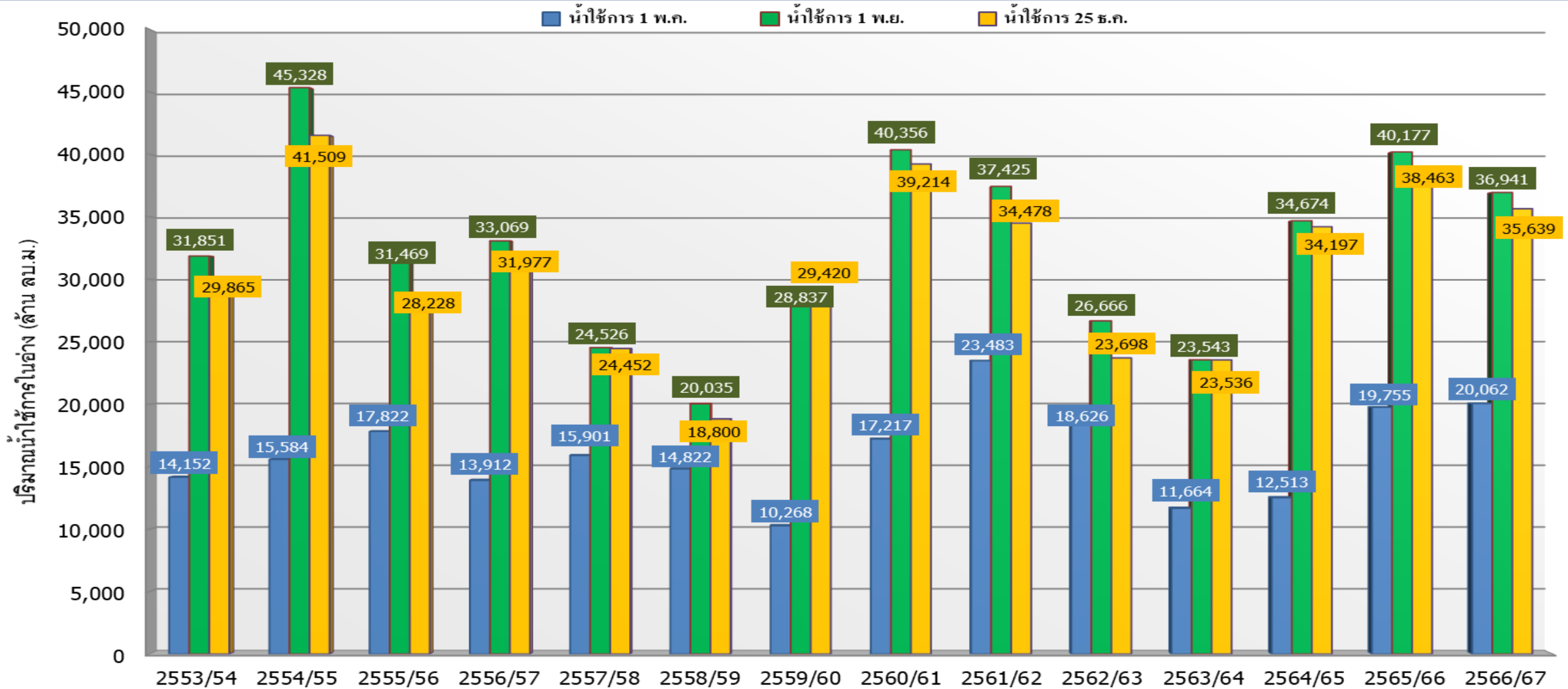


ภาค	ขนาดใหญ่				ขนาดกลาง				รวมอ่างขนาดใหญ่และกลาง						รับน้ำได้อีก	เปรียบเทียบปี 65 กับ 66		
	จำนวน	ความจุ	ปี 2566	% ความจุ อ่างฯ	จำนวน	ความจุ	ปี 2566	% ความจุ อ่างฯ	จำนวน	ความจุ	ปี2565		ปี2566			ปริมาณ	ปริมาณ	%
											ปริมาณ	%	ปริมาณ	%				
เหนือ	8	24,825	17,650	71	80	1,083	949	88	88	25,908	21,240	82	18,599	72	7,348	-2,641	-12	
ตอน.	12	8,368	6,916	83	226	2,061	1,748	85	238	10,429	8,931	86	8,664	83	1,765	-267	-3	
กลาง	3	1,419	1,018	72	27	419	308	74	30	1,838	1,686	92	1,326	72	511	-360	-21	
ตะวันตก	2	26,605	22,252	84	8	164	107	65	10	26,769	21,947	82	22,359	84	4,410	412	2	
ตะวันออก	6	1,515	1,112	73	52	1,006	780	78	58	2,520	2,308	92	1,892	75	629	-416	-18	
ใต้	4	8,194	6,208	76	42	679	533	78	46	8,874	6,306	71	6,741	76	2,132	435	7	
รวม	35	70,926	<b>55,156</b>	78	435	5,411	<b>4,425</b>	82	470	76,337	<b>62,418</b>	82	<b>59,581</b>	78	<b>16,795</b>	<b>-2,837</b>	-5	
ปริมาณน้ำใช้การ		47,389	<b>31,619</b>	67		5,004	<b>4,021</b>	80		52,388	<b>38,469</b>	73	<b>35,639</b>	68				

สามารถรับน้ำได้อีก **16,795** ล้าน ลบ.ม. (22%)

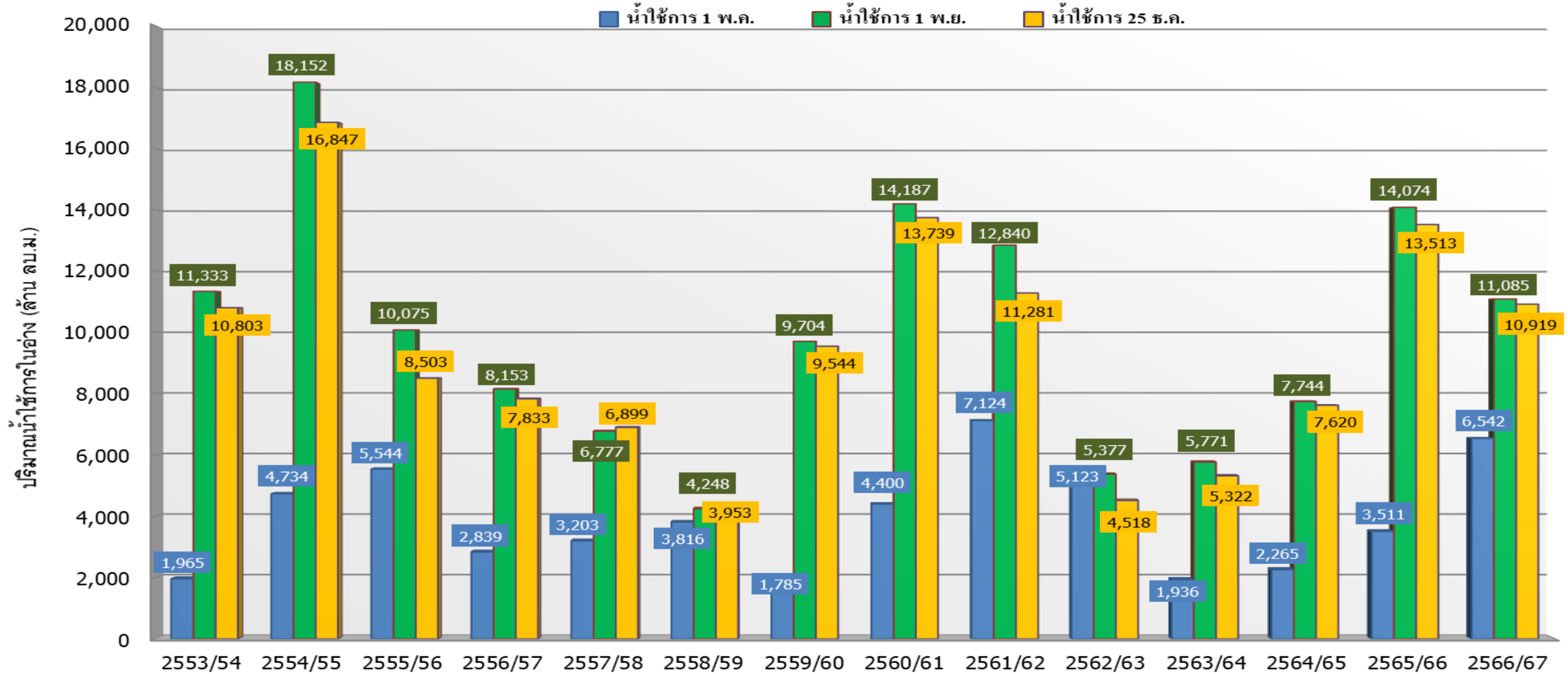
%น้ำใช้การ=(ปริมาณน้ำใช้การ/ความจุอ่างน้ำใช้การ)\*100

# กราฟเปรียบเทียบปริมาณน้ำใช้การในอ่างเก็บน้ำขนาดใหญ่และขนาดกลาง ตั้งแต่ปี 2553 ถึง ปี 2566



ปี 25 (1)/(2)	2553/54	2554/55	2555/56	2556/57	2557/58	2558/59	2559/60	2560/61	2561/62	2562/63	2563/64	2564/65	2565/66	2566/67
(1) ■ น้ำใช้การ 1 พ.ค.	14,152	15,584	17,822	13,912	15,901	14,822	10,268	17,217	23,483	18,626	11,664	12,513	19,755	20,062
(1) ■ น้ำใช้การ 1 พ.ย.	31,851	45,328	31,469	33,069	24,526	20,035	28,837	40,356	37,425	26,666	23,543	34,674	40,177	36,941
(1) ■ น้ำใช้การ 25 ธ.ค.	29,865	41,509	28,228	31,977	24,452	18,800	29,420	39,214	34,478	23,698	23,536	34,197	38,463	35,639

# กราฟเปรียบเทียบปริมาณน้ำใช้การในกลุ่มน้ำเจ้าพระยา (ภูมิพล สิริกิติ์ แควน้อยฯ ปาสักฯ) ตั้งแต่ปี 2553 ถึง ปี 2566



ปี 25 (1)/(2)	2553/54	2554/55	2555/56	2556/57	2557/58	2558/59	2559/60	2560/61	2561/62	2562/63	2563/64	2564/65	2565/66	2566/67
(1) ■ น้ำใช้การ 1 พ.ค.	1,965	4,734	5,544	2,839	3,203	3,816	1,785	4,400	7,124	5,123	1,936	2,265	3,511	6,542
(1) ■ น้ำใช้การ 1 พ.ย.	11,333	18,152	10,075	8,153	6,777	4,248	9,704	14,187	12,840	5,377	5,771	7,744	14,074	11,085
(1) ■ น้ำใช้การ 25 ช.ค.	10,803	16,847	8,503	7,833	6,899	3,953	9,544	13,739	11,281	4,518	5,322	7,620	13,513	10,919



# ปริมาณน้ำใช้การ อ่างเก็บน้ำขนาดใหญ่และขนาดกลาง



### ภาคเหนือ

อ่างใหญ่ 8 แห่ง  
อ่างกลาง 80 แห่ง

ปี 2566	ปี 2565
11,763 ล้าน ลบ.ม.	14,404 ล้าน ลบ.ม.
น้อยกว่า -2,641 ล้าน ลบ.ม.	
รับน้ำได้อีก 7,348 ล้าน ลบ.ม.	

### ภาคตะวันตก

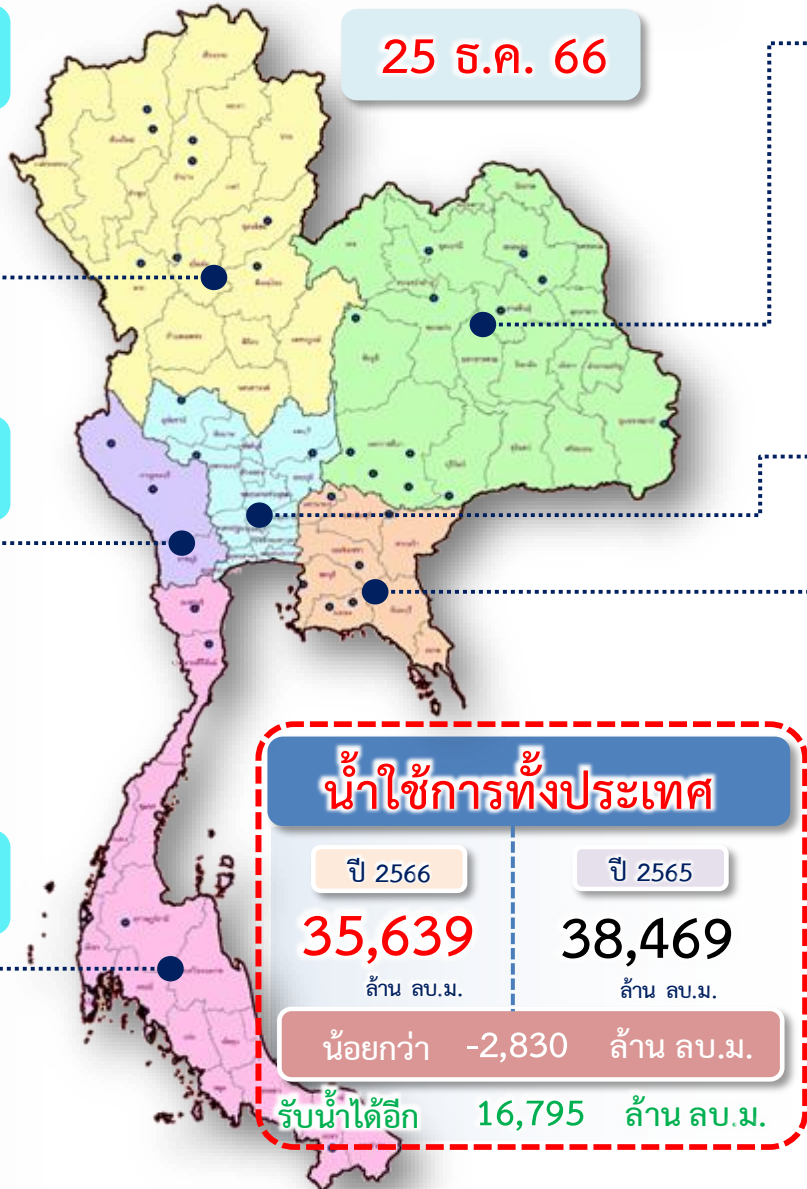
อ่างใหญ่ 2 แห่ง  
อ่างกลาง 8 แห่ง

ปี 2566	ปี 2565
9,071 ล้าน ลบ.ม.	8,659 ล้าน ลบ.ม.
มากกว่า 411 ล้าน ลบ.ม.	
รับน้ำได้อีก 4,410 ล้าน ลบ.ม.	

### ภาคใต้

อ่างใหญ่ 4 แห่ง  
อ่างกลาง 42 แห่ง

ปี 2566	ปี 2565
4,977 ล้าน ลบ.ม.	4,540 ล้าน ลบ.ม.
มากกว่า 437 ล้าน ลบ.ม.	
รับน้ำได้อีก 2,132 ล้าน ลบ.ม.	



อ่างใหญ่ 12 แห่ง  
อ่างกลาง 226 แห่ง

### ภาคตะวันออกเฉียงเหนือ

ปี 2566	ปี 2565
6,846 ล้าน ลบ.ม.	7,108 ล้าน ลบ.ม.
น้อยกว่า -262 ล้าน ลบ.ม.	
รับน้ำได้อีก 1,765 ล้าน ลบ.ม.	

อ่างใหญ่ 3 แห่ง  
อ่างกลาง 27 แห่ง

### ภาคกลาง

ปี 2566	ปี 2565
1,242 ล้าน ลบ.ม.	1,600 ล้าน ลบ.ม.
น้อยกว่า -358 ล้าน ลบ.ม.	
รับน้ำได้อีก 511 ล้าน ลบ.ม.	

อ่างใหญ่ 6 แห่ง  
อ่างกลาง 52 แห่ง

### ภาคตะวันออก

ปี 2566	ปี 2565
1,740 ล้าน ลบ.ม.	2,157 ล้าน ลบ.ม.
น้อยกว่า -417 ล้าน ลบ.ม.	
รับน้ำได้อีก 629 ล้าน ลบ.ม.	

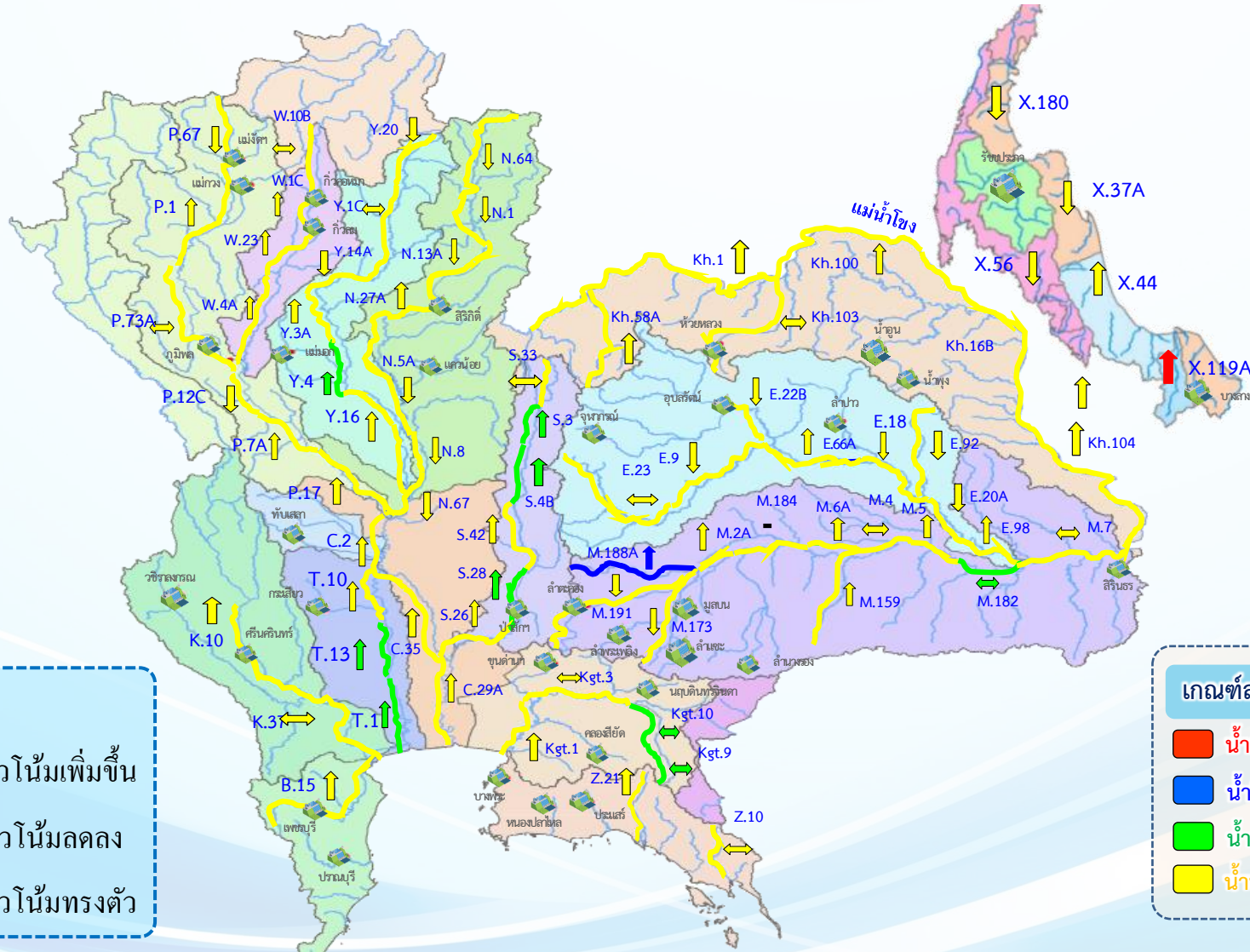




# แนวโน้มสถานการณ์น้ำท่าในลำน้ำสายหลัก



วันที่ 25 ธันวาคม 2566



**แนวโน้ม**

- ↑ แนวโน้มเพิ่มขึ้น
- ↓ แนวโน้มลดลง
- ↔ แนวโน้มทรงตัว

**เกณฑ์สภาพน้ำท่า**

- น้ำมาก : สูงกว่า 81% ค่าความจุลำนํ้า
- น้ำดี : สูงกว่า 50.1 – 80 % ของความจุลำนํ้า
- น้ำปกติ : สูงกว่า 30.1%-50% ของความจุลำนํ้า
- น้ำน้อย : ต่ำกว่า 30% ของความจุลำนํ้า

**จำนวน**

- 1 สถานี
- 4 สถานี
- 9 สถานี
- 71 สถานี

จำนวนสถานีวัดน้ำท่าที่ใช้ติดตาม 85 สถานี



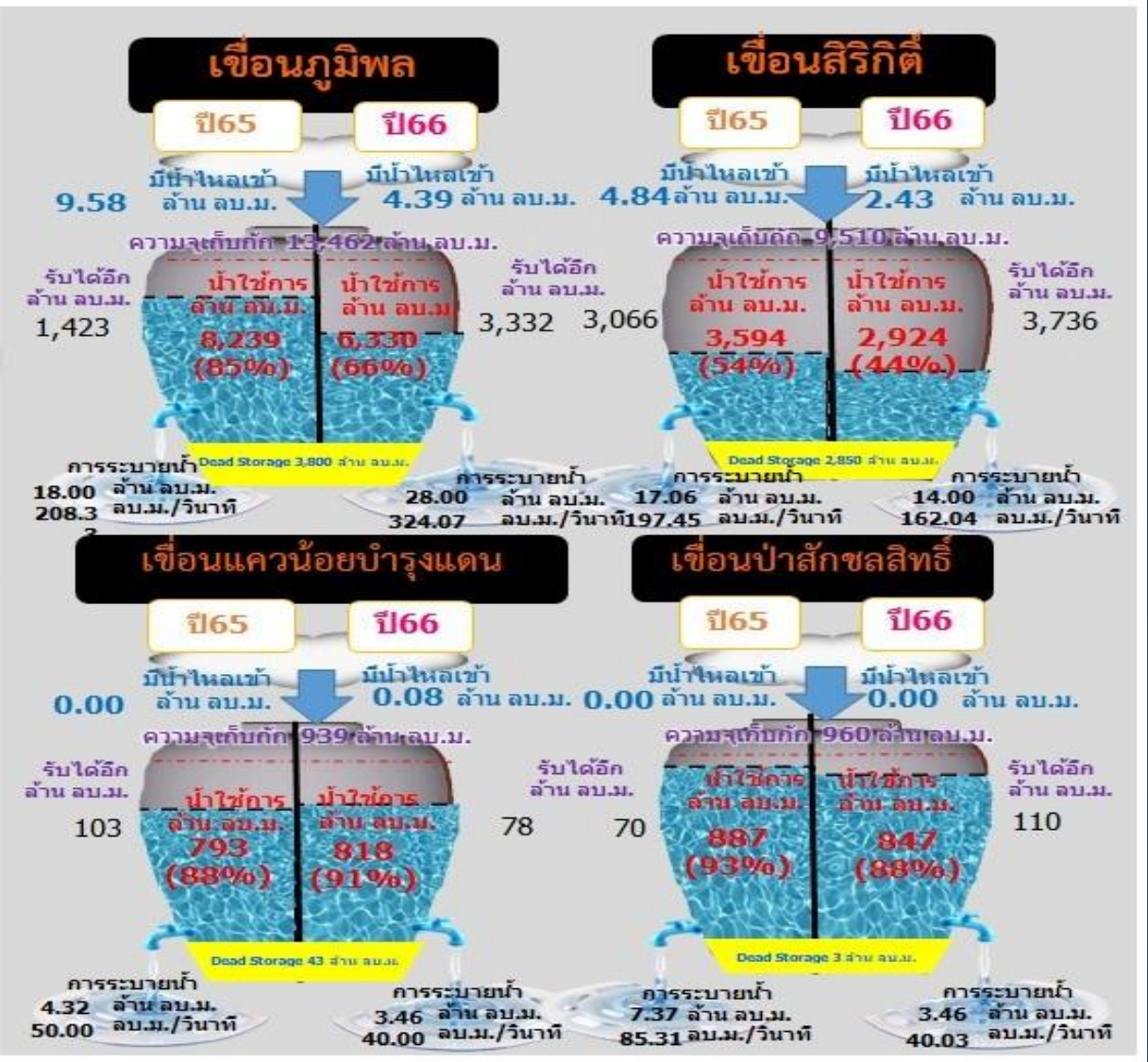
# สถานการณ์ลุ่มน้ำเจ้าพระยา



# ปริมาณน้ำ 4 เขื่อนหลักลุ่มน้ำเจ้าพระยา



รวม 4 เขื่อน	ปริมาณน้ำทั้งหมด (ล้าน ลบ.ม.)	น้ำใช้การ (ล้าน ลบ.ม.)	รับน้ำได้อีก (ล้าน ลบ.ม.)
25 ธ.ค. 66	17,615 (71%)	10,919 (60%)	7,256
25 ธ.ค. 65	20,209 (81%)	13,513 (74%)	4,662

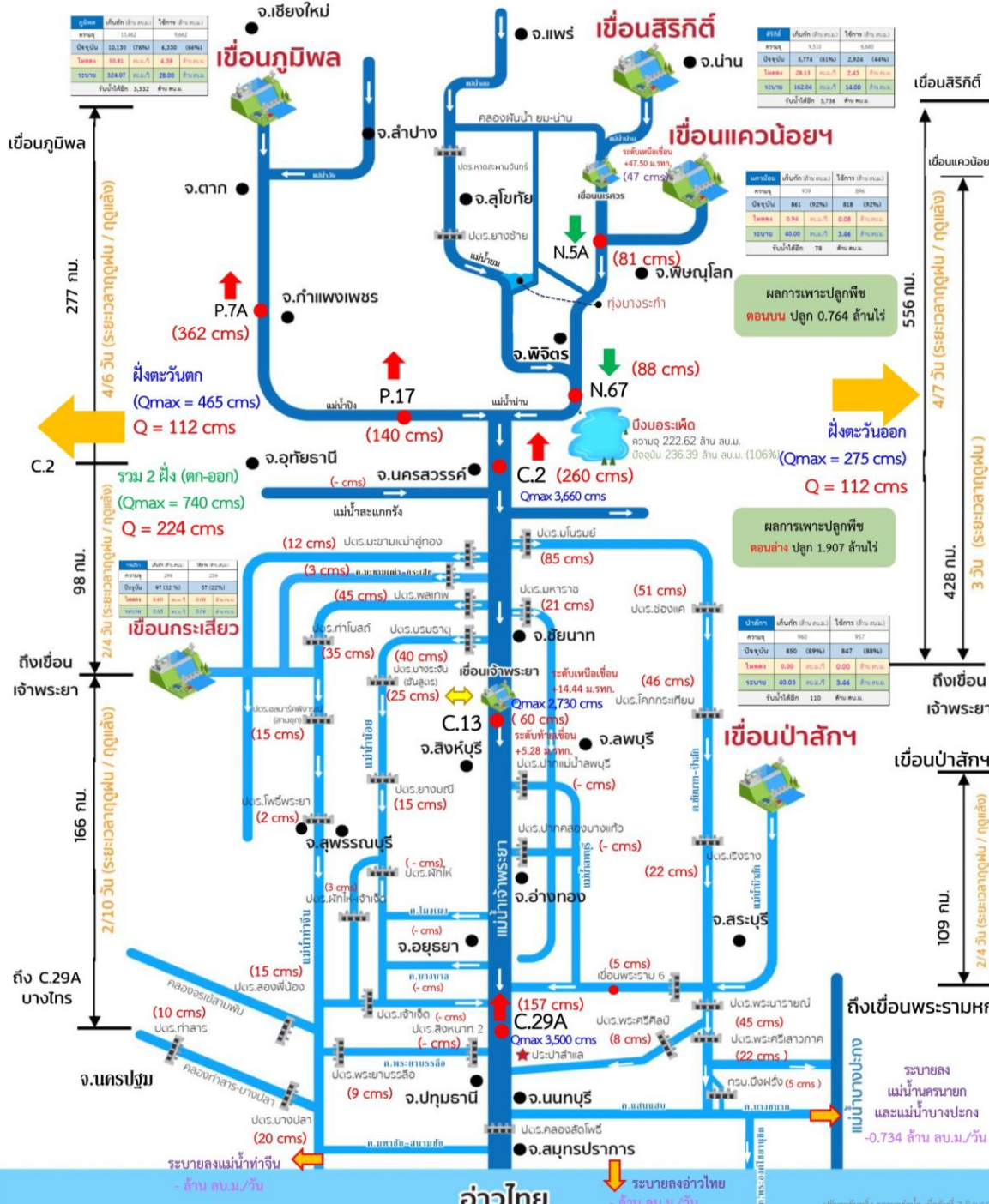
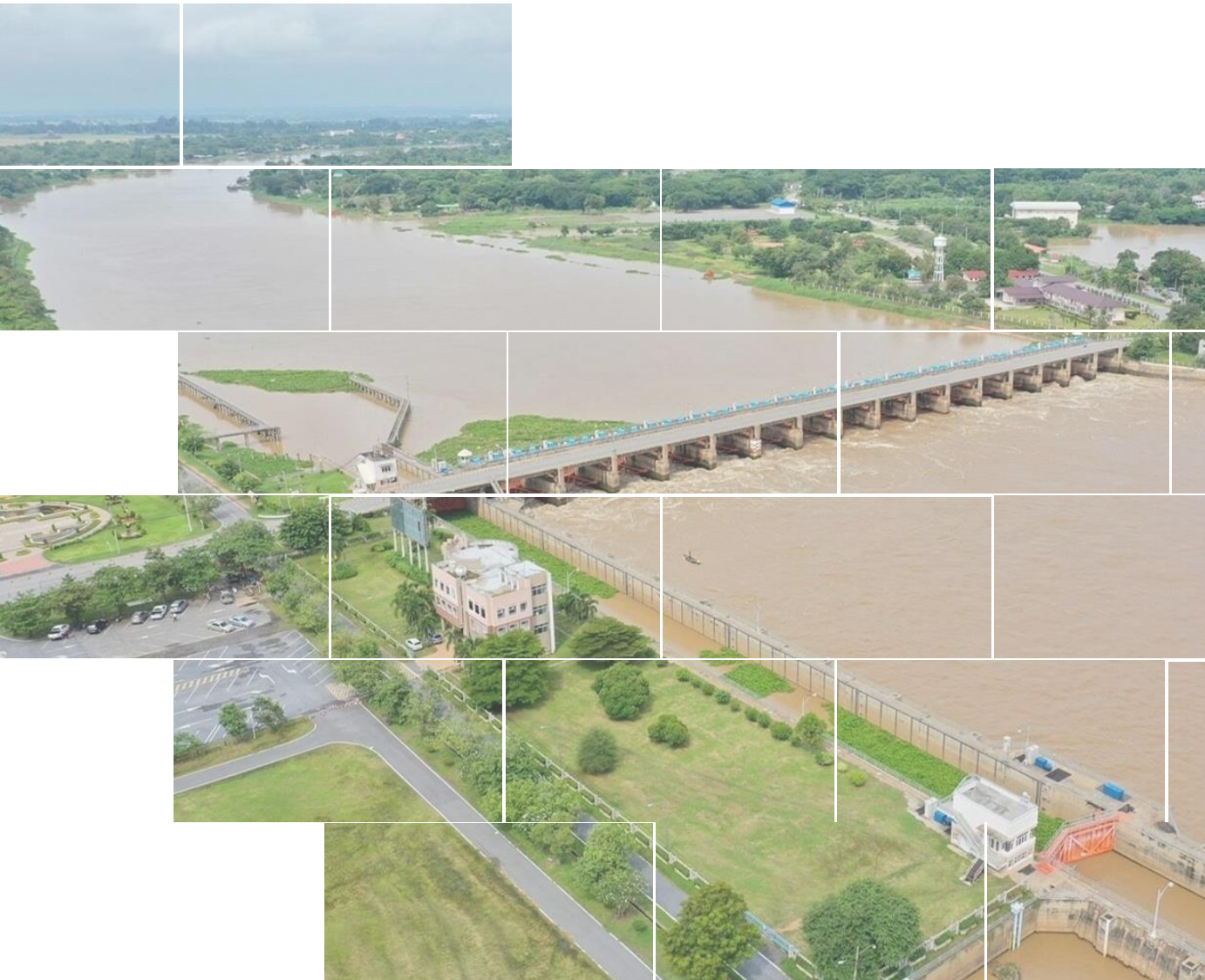


ไหลลงวันนี้  
6.90 ล้าน ลบ.ม.  
ระบายวันนี้  
48.92 ล้าน ลบ.ม.



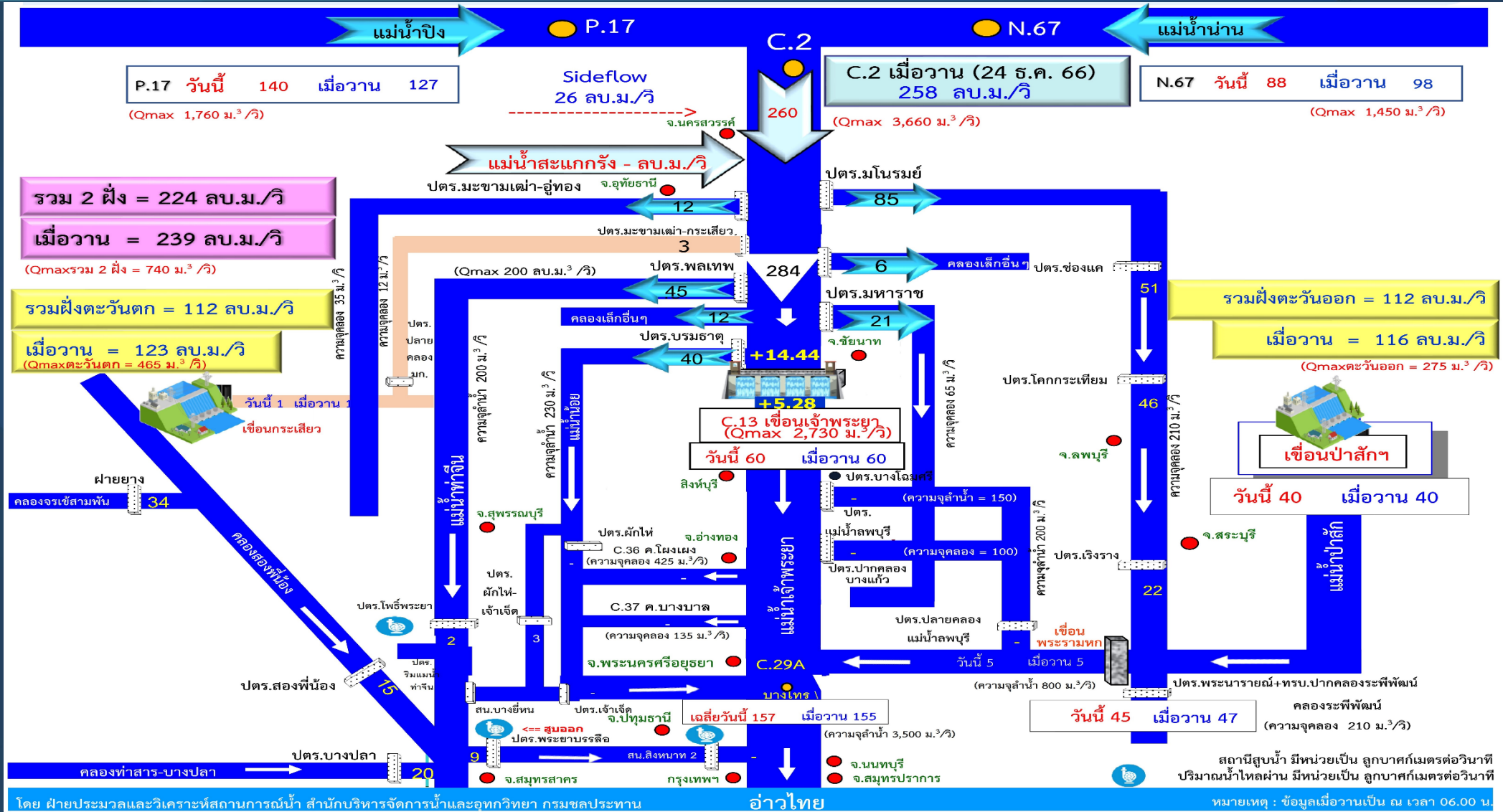
# สถานการณ์ลุ่มน้ำเจ้าพระยา

ข้อมูล ณ วันที่ 25 ธ.ค.66





# ผังบริหารจัดการน้ำลุ่มน้ำเจ้าพระยาตอนล่าง





# แผน-ผลจัดสรรน้ำฤดูแล้ง ปี 2566/67



# แผนการจัดสรรน้ำและการเพาะปลูกพืชฤดูแล้ง ปี 2566/67

(1 พฤศจิกายน 2566 - 30 เมษายน 2567)

(ข้อมูล ณ วันที่ 1 พ.ย.66)



## ทั้งประเทศ

ปริมาณน้ำต้นทุน **40,387** ล้าน ลบ.ม.

1 พฤศจิกายน 2566 (ใหญ่ 32,849 + อื่น ๆ 7,538 ล้าน ลบ.ม.)

ความต้องการน้ำ **21,810** ล้าน ลบ.ม.

สำรองน้ำต้นทุน **18,577** ล้าน ลบ.ม.



อุปโภค-บริโภค

**3,060** ล้าน ลบ.ม. (14%)



รักษาระบบนิเวศและอื่น ๆ

**7,195** ล้าน ลบ.ม. (33%)



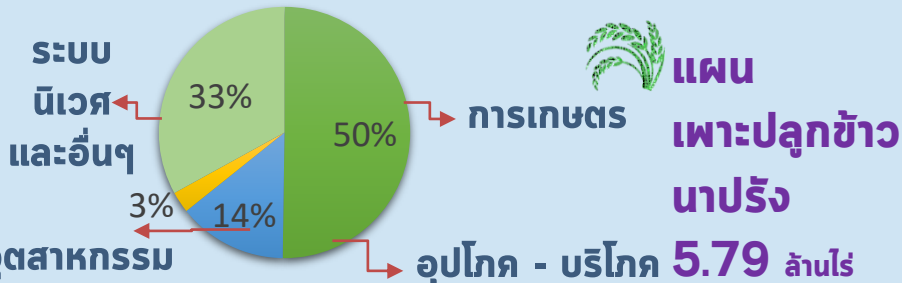
เกษตรกรรม

**10,955** ล้าน ลบ.ม. (50%)



อุตสาหกรรม

**600** ล้าน ลบ.ม. (3%)



## ลุ่มเจ้าพระยา

ปริมาณน้ำต้นทุน **11,085** ล้าน ลบ.ม.

1 พฤศจิกายน 2566

ความต้องการน้ำ **6,100** ล้าน ลบ.ม.

สำรองน้ำต้นทุน **5,485** ล้าน ลบ.ม.



อุปโภค-บริโภค

**1,150** ล้าน ลบ.ม. (19%)



รักษาระบบนิเวศและอื่น ๆ

**2,500** ล้าน ลบ.ม. (41%)



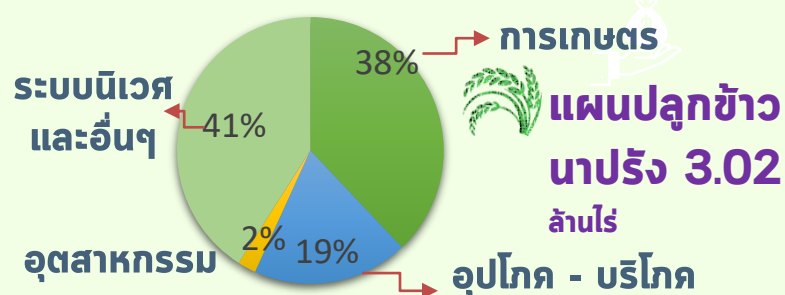
เกษตรกรรม

**2,315** ล้าน ลบ.ม. (38%)



อุตสาหกรรม

**135** ล้าน ลบ.ม. (2%)



## ลุ่มน้ำแม่กลอง

(1 ม.ค. - 30 มิ.ย.67)

ปริมาณน้ำต้นทุน **9,196** ล้าน ลบ.ม.

1 พฤศจิกายน 2566

ความต้องการน้ำ **5,000** ล้าน ลบ.ม.

สำรองน้ำต้นทุน **4,196** ล้าน ลบ.ม.



อุปโภค-บริโภค

**460** ล้าน ลบ.ม. (9%)



รักษาระบบนิเวศและอื่น ๆ

**1,360** ล้าน ลบ.ม. (27%)



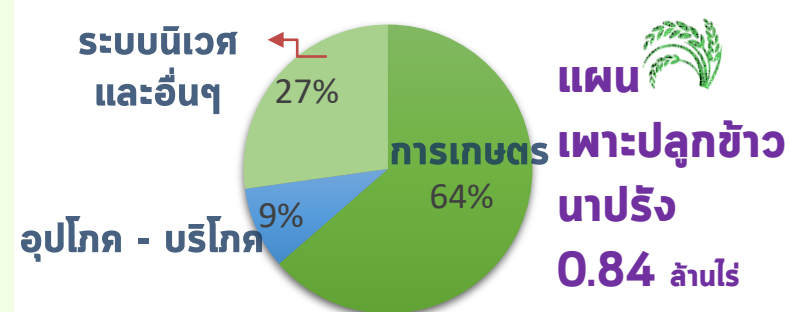
เกษตรกรรม

**3,180** ล้าน ลบ.ม. (64%)



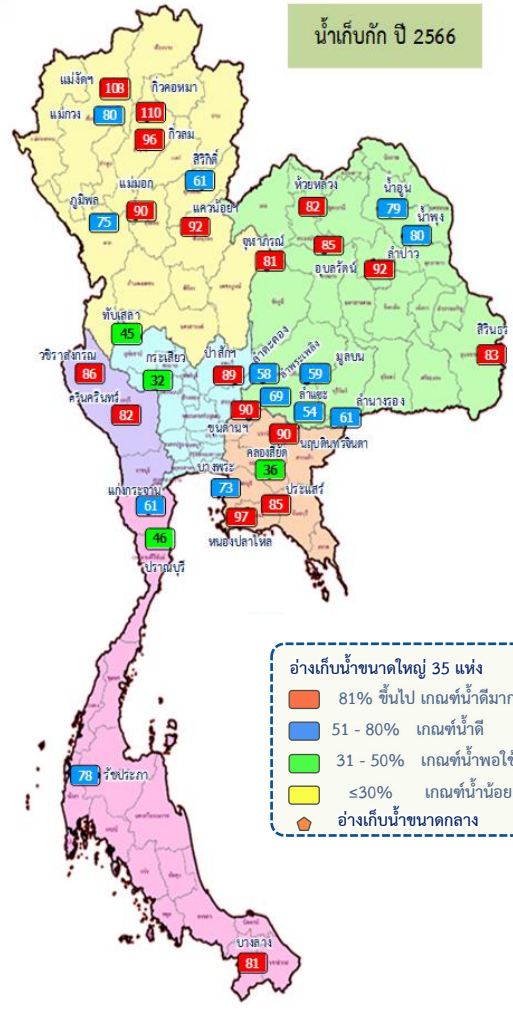
อุตสาหกรรม

**-** ล้าน ลบ.ม. (0%)





# สถานการณ์น้ำและแผน-ผลการบริหารจัดการน้ำฤดูแล้งปี 2566/67 ทั้งประเทศ (1 พ.ย.66 – 30 เม.ย.67)



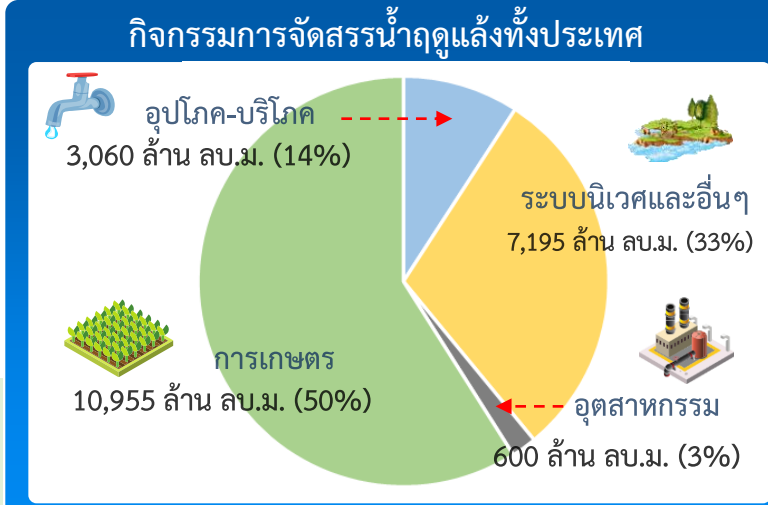
ผลการเพาะปลูกข้าวนาปรัง 2566/67 (20 ธ.ค.66)

แผน	เพาะปลูกแล้ว	เก็บเกี่ยว
5.80 ล้านไร่	3.56 ล้านไร่ (61%)	- ล้านไร่

## ปริมาณน้ำเก็บกักและใช้การทั้งประเทศ ณ วันที่ 25 ธ.ค.66

ประเภท	ปริมาณน้ำเก็บกัก	ปริมาณน้ำใช้การ
อ่างฯ ใหญ่ 35 แห่ง	ปริมาณน้ำเก็บกัก 70,926 ล้าน ลบ.ม. ปริมาณน้ำใช้การ 47,389 ล้าน ลบ.ม. ปี 2565 = 57,571 ล้าน ลบ.ม.	31,619 (67%) ปี 2565 = 34,033 ล้าน ลบ.ม. (ล้าน ลบ.ม.)
อ่างฯ กลาง 435 แห่ง	ปริมาณน้ำเก็บกัก 5,410 ล้าน ลบ.ม. ปริมาณน้ำใช้การ 5,003 ล้าน ลบ.ม.	4,021 (81%) (ล้าน ลบ.ม.)
อ่างฯ เล็ก 1,060 แห่ง	ปริมาณน้ำเก็บกัก 387 ล้าน ลบ.ม. ปริมาณน้ำใช้การ 345 ล้าน ลบ.ม.	262 (76%) (ล้าน ลบ.ม.)
รวมทั้งหมด 1,530 แห่ง	ปริมาณน้ำเก็บกัก 76,723 ล้าน ลบ.ม. ปริมาณน้ำใช้การ 52,737 ล้าน ลบ.ม. ปี 2565 = 62,419 ล้าน ลบ.ม.	35,901 (68%) ปี 2565 = 38,463 ล้าน ลบ.ม. (ล้าน ลบ.ม.)

ปริมาณน้ำเก็บกักทั้งประเทศ (รวมอ่างใหญ่ อ่างกลาง อ่างเล็ก) ณ วันที่ 1 พ.ย.66 จำนวน 61,191 ล้าน ลบ.ม. (78%)  
ปริมาณน้ำต้นทุน (1 พ.ย.66) จำนวน 40,387 ล้าน ลบ.ม. แผนจัดสรรน้ำฤดูแล้ง 21,810 ล้าน ลบ.ม. สำรองน้ำต้นทุนฤดูแล้งจำนวน 18,577 ล้าน ลบ.ม.



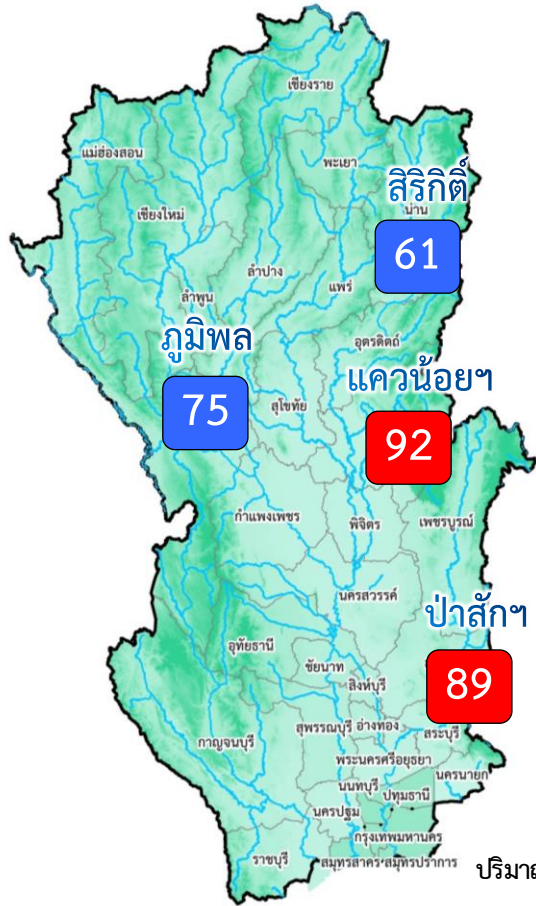
### ผลจัดสรรน้ำฤดูแล้ง ปี 2566/67 วันที่ 25 ธ.ค.66

แผนจัดสรรน้ำ	21,810 (ล้าน ลบ.ม.)
ผลจัดสรรน้ำ	5,979 28%
คงเหลือ	15,831 72%





# สถานการณ์น้ำและแผน-ผลการบริหารจัดการน้ำฤดูแล้งปี 2566/67 กลุ่มเจ้าพระยา (1 พ.ย.66 – 30 เม.ย.67)



ปริมาณน้ำเก็บกัก ณ วันที่ 1 พ.ย.66 จำนวน 17,781 ล้าน ลบ.ม.

ปริมาณน้ำต้นทุน (1 พ.ย.66) 11,085 ล้าน ลบ.ม.

แผนจัดสรรน้ำฤดูแล้ง 6,100 ล้าน ลบ.ม.

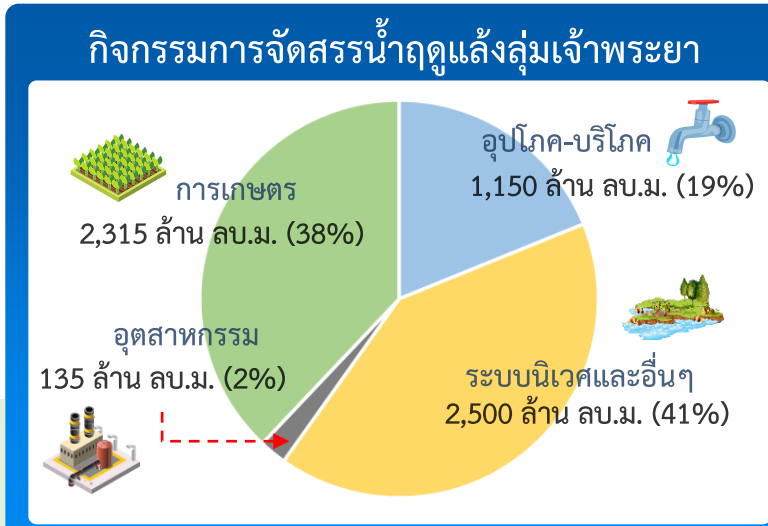
สำรองน้ำต้นทุนปี 2566 จำนวน 5,485 ล้าน ลบ.ม.

อ่างเก็บน้ำขนาดใหญ่ 4 แห่ง	
81% ขึ้นไป เกณฑ์น้ำดีมาก	2 แห่ง
51 - 80% เกณฑ์น้ำดี	2 แห่ง
31 - 50% เกณฑ์น้ำพอใช้	- แห่ง
≤30% เกณฑ์น้ำน้อย	- แห่ง

## ผลการเพาะปลูกข้าวนาปรัง 2566/67 (20 ธ.ค.66)

แผน	เพาะปลูกแล้ว	เก็บเกี่ยว
3.03 ล้านไร่	2.67 ล้านไร่ (88%)	- ล้านไร่

		ปริมาณน้ำ 4 เขื่อนหลักเจ้าพระยา ณ วันที่ 25 ธ.ค.66		(ล้าน ลบ.ม.)	
		ปริมาณน้ำเก็บกัก	ปริมาณน้ำใช้การ	ไหลลงวันนี้	ระบายวันนี้
	<b>ภูมิพล</b>	ปริมาณน้ำเก็บกัก 13,462 ล้าน ลบ.ม. ปริมาณน้ำใช้การ 9,662 ล้าน ลบ.ม.	<b>10,130 (75%)</b>	<b>6,330 (66%)</b>	4.39 / 28.00
	<b>สิริกิติ์</b>	ปริมาณน้ำเก็บกัก 9,510 ล้าน ลบ.ม. ปริมาณน้ำใช้การ 6,660 ล้าน ลบ.ม.	<b>5,774 (61%)</b>	<b>2,924 (44%)</b>	2.43 / 14.00
	<b>แควน้อย</b>	ปริมาณน้ำเก็บกัก 939 ล้าน ลบ.ม. ปริมาณน้ำใช้การ 896 ล้าน ลบ.ม.	<b>861 (92%)</b>	<b>818 (91%)</b>	0.08 / 3.46
	<b>ป่าสัก</b>	ปริมาณน้ำเก็บกัก 960 ล้าน ลบ.ม. ปริมาณน้ำใช้การ 957 ล้าน ลบ.ม.	<b>850 (89%)</b>	<b>847 (88%)</b>	0.00 / 3.46
	<b>4 เขื่อน</b>	ปริมาณน้ำเก็บกัก 24,871 ล้าน ลบ.ม. ปริมาณน้ำใช้การ 18,175 ล้าน ลบ.ม.	<b>17,615 (71%)</b> ปี 2565 = 20,209 ล้าน ลบ.ม.	<b>10,919 (60%)</b> ปี 2565 = 13,513 ล้าน ลบ.ม.	6.90 / 48.92

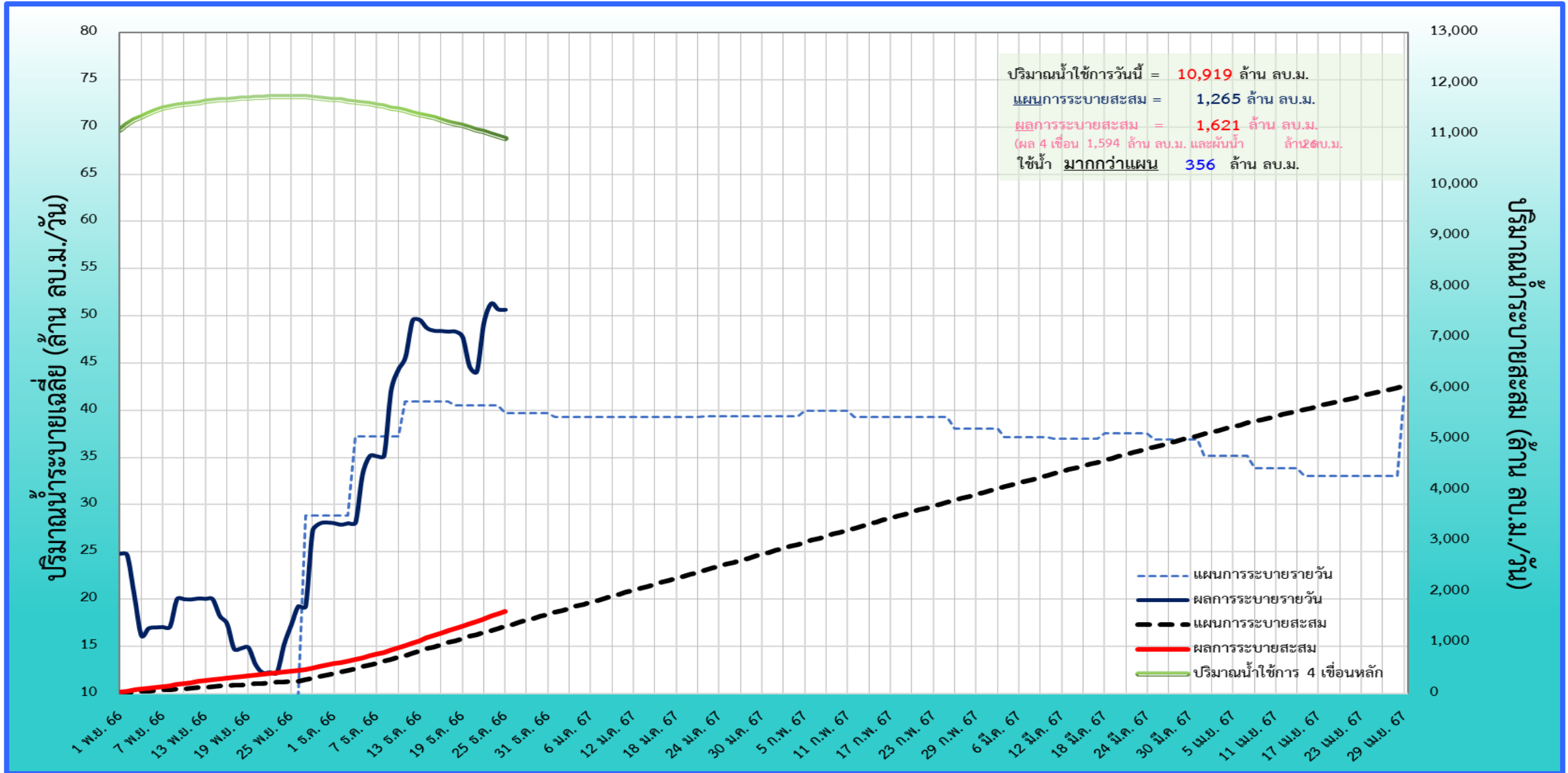


### ผลจัดสรรน้ำฤดูแล้ง ปี 2566/67 วันที่ 25 ธ.ค.66

	<b>แผนจัดสรรน้ำ</b>	<b>6,100</b>	(ล้าน ลบ.ม.)
	<b>ผลจัดสรรน้ำ</b>	<b>1,621</b>	<b>27%</b>
(ระบาย 4 เขื่อน 1,594 ล้าน ลบ.ม. ฝัมน้ำจากกลุ่มแม่กลอง 27 ล้าน ลบ.ม.)			
	<b>คงเหลือ</b>	<b>4,479</b>	<b>73%</b>

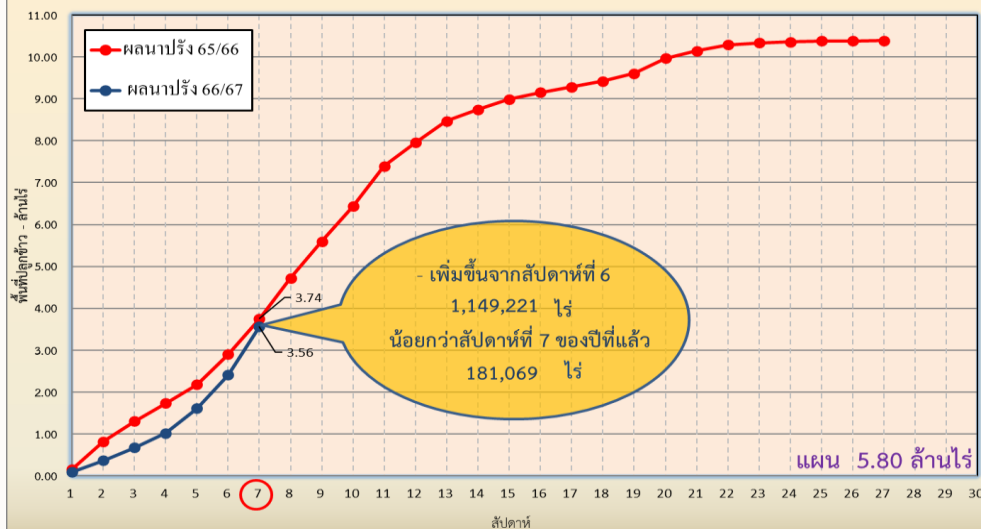


# ติดตามสถานการณ์น้ำรายวันของกลุ่มเจ้าพระยาและการผันน้ำจากลุ่มน้ำแม่กลอง

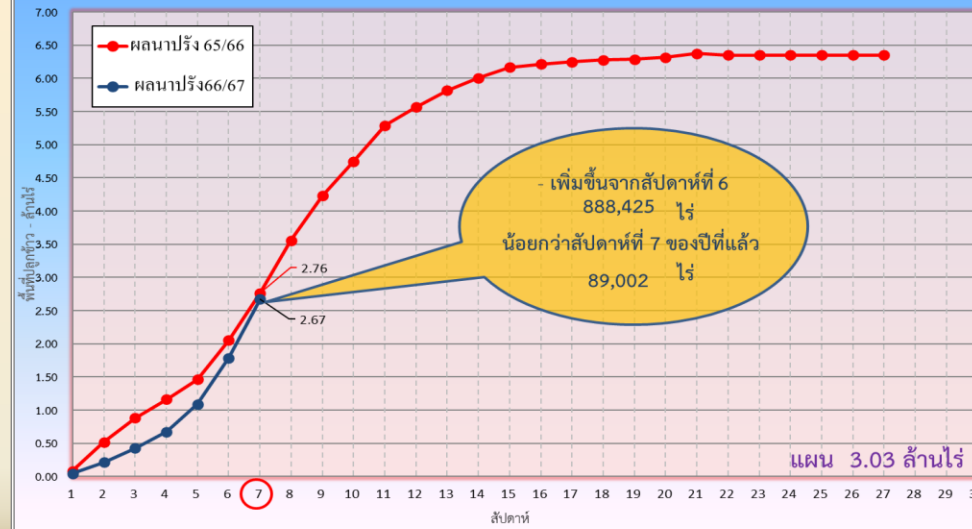


ภาค	ข้าวนาปรัง			พืชไร่-พืชผัก			รวม		
	แผน (ล้านไร่)	ผล (ล้านไร่)	%	แผน (ล้านไร่)	ผล (ล้านไร่)	%	แผน (ล้านไร่)	ผล (ล้านไร่)	%
เหนือ	0.40	0.35	88	0.16	0.10	65	0.55	0.45	82
ตะวันออกเฉียงเหนือ	0.95	0.15	16	0.05	0.01	17	1.00	0.16	16
กลาง	0.02	0.001	9	0.001	0.0004	27	0.02	0.002	10
ตะวันออก	0.38	0.39	103	0.01	0.01	87	0.39	0.40	103
ตะวันตก	0.84			0.19	0.004	2	1.03	0.004	0.4
ใต้	0.19			0.03			0.21		
ลุ่มน้ำเจ้าพระยา	3.03	2.67	88	0.13	0.06	48	3.16	2.73	87
<b>ทั้งประเทศ</b>	<b>5.80</b>	<b>3.56</b>	<b>61</b>	<b>0.57</b>	<b>0.19</b>	<b>33</b>	<b>6.37</b>	<b>3.75</b>	<b>59</b>

กราฟเปรียบเทียบผลการปลูกข้าวนาปรังรายสัปดาห์ในเขตทั้งประเทศ



กราฟเปรียบเทียบผลการปลูกข้าวนาปรังรายสัปดาห์ในเขตลุ่มน้ำเจ้าพระยา





# คาดการณ์ปริมาณน้ำ ณ วันที่ 1 พฤษภาคม 2567



# คาดการณ์ปริมาณน้ำอ่างเก็บน้ำขนาดใหญ่ 35 แห่งในช่วงฤดูแล้ง 2566/67 3 กรณี

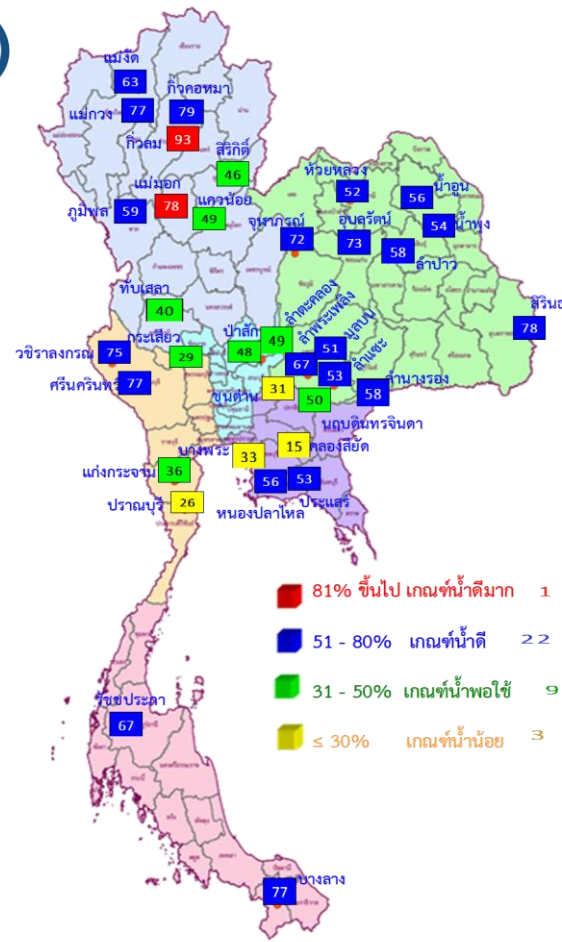


## สถิติและคาดการณ์ปริมาณน้ำอ่างเก็บน้ำขนาดใหญ่ 35 แห่งในช่วงฤดูแล้ง 2566/67 3 กรณี

ปี	ปริมาณน้ำ (ล้าน ลบ.ม.)	%	น้ำใช้การ (ล้าน ลบ.ม.)	%
1 พ.ศ. 63	33,757	48	10,449	22
1 พ.ศ. 64	33,876	48	10,334	22
1 พ.ศ. 65	40,578	57	17,036	36
1 พ.ศ. 66	41,325	58	17,787	38
1 พ.ศ. 67 (น้ำมาก)	48,045	68	24,502	52
1 พ.ศ. 67 (น้ำเฉลี่ย)	47,128	66	23,586	50
1 พ.ศ. 67 (น้ำน้อย)	45,858	65	22,316	47
1 พ.ศ. 67 (One Map)	46,753	66	23,211	49

หมายเหตุ : ผลคาดการณ์อ่างเก็บน้ำขนาดใหญ่ 10 แห่ง (กฟผ.) ใช้ข้อมูลผลคาดการณ์ของ กฟผ. ณ วันที่ 4 ธันวาคม 2566

คาดการณ์ ณ วันที่ 22 ธ.ค.66



1 พ.ศ. 67 (กรณีน้ำน้อย)

คาดการณ์ 1 พฤษภาคม 2567 ปริมาณน้ำใช้การมากกว่า ปี 2566 4,529 ล้าน ลบ.ม. !

ปี พ.ศ.	ปริมาณน้ำ (ล้าน ลบ.ม.)	%	น้ำใช้การ (ล้าน ลบ.ม.)	%
2567	45,858	65	22,316	47



# คาดการณ์ปริมาณน้ำใช้การใน 4 เขื่อนหลัก ณ วันที่ 1 พ.ค. 2567

เขื่อนภูมิพล	ปี	ปริมาณ (ล้าน ลบ.ม.)	%	น้ำใช้การ (ล้าน ลบ.ม.)	%
	1 พ.ค. 66	8,241	61	4,441	46
	1 พ.ค. 67 (น้ำมาก)	8,238	61	4,438	46
	1 พ.ค. 67 (น้ำเฉลี่ย)	8,175	61	4,375	45
	1 พ.ค. 67 (น้ำน้อย)	8,002	59	4,202	43
	1 พ.ค. 67 (One Map)	8,074	60	4,274	44

เขื่อนป่าสักชลสิทธิ์	ปี	ปริมาณ (ล้าน ลบ.ม.)	%	น้ำใช้การ (ล้าน ลบ.ม.)	%
	1 พ.ค. 66	232	24	229	24
	1 พ.ค. 67 (น้ำมาก)	529	55	526	55
	1 พ.ค. 67 (น้ำเฉลี่ย)	505	53	502	52
	1 พ.ค. 67 (น้ำน้อย)	457	48	454	47
	1 พ.ค. 67 (One Map)	475	49	472	49

เขื่อนสิริกิติ์	ปี	ปริมาณ (ล้าน ลบ.ม.)	%	น้ำใช้การ (ล้าน ลบ.ม.)	%
	1 พ.ค. 66	4,478	47	1,628	24
	1 พ.ค. 67 (น้ำมาก)	4,704	49	1,854	28
	1 พ.ค. 67 (น้ำเฉลี่ย)	4,631	49	1,781	27
	1 พ.ค. 67 (น้ำน้อย)	4,392	46	1,542	23
	1 พ.ค. 67 (One Map)	4,492	47	1,642	25

**ปริมาณน้ำใช้การ 4 เขื่อนหลัก**

1 พฤษภาคม 2566	6,544 ล้าน ลบ.ม.
คาดการณ์ 1 พฤษภาคม 2567	6,614 ล้าน ลบ.ม.



**คาดการณ์ปริมาณน้ำรวม 4 เขื่อนหลัก**

เขื่อนแควน้อยบำรุงแดน	ปี	ปริมาณ (ล้าน ลบ.ม.)	%	น้ำใช้การ (ล้าน ลบ.ม.)	%
	1 พ.ค. 66	289	31	246	27
	1 พ.ค. 67 (น้ำมาก)	525	56	482	54
	1 พ.ค. 67 (น้ำเฉลี่ย)	502	53	459	51
	1 พ.ค. 67 (น้ำน้อย)	459	49	416	46
	1 พ.ค. 67 (One Map)	477	51	434	48

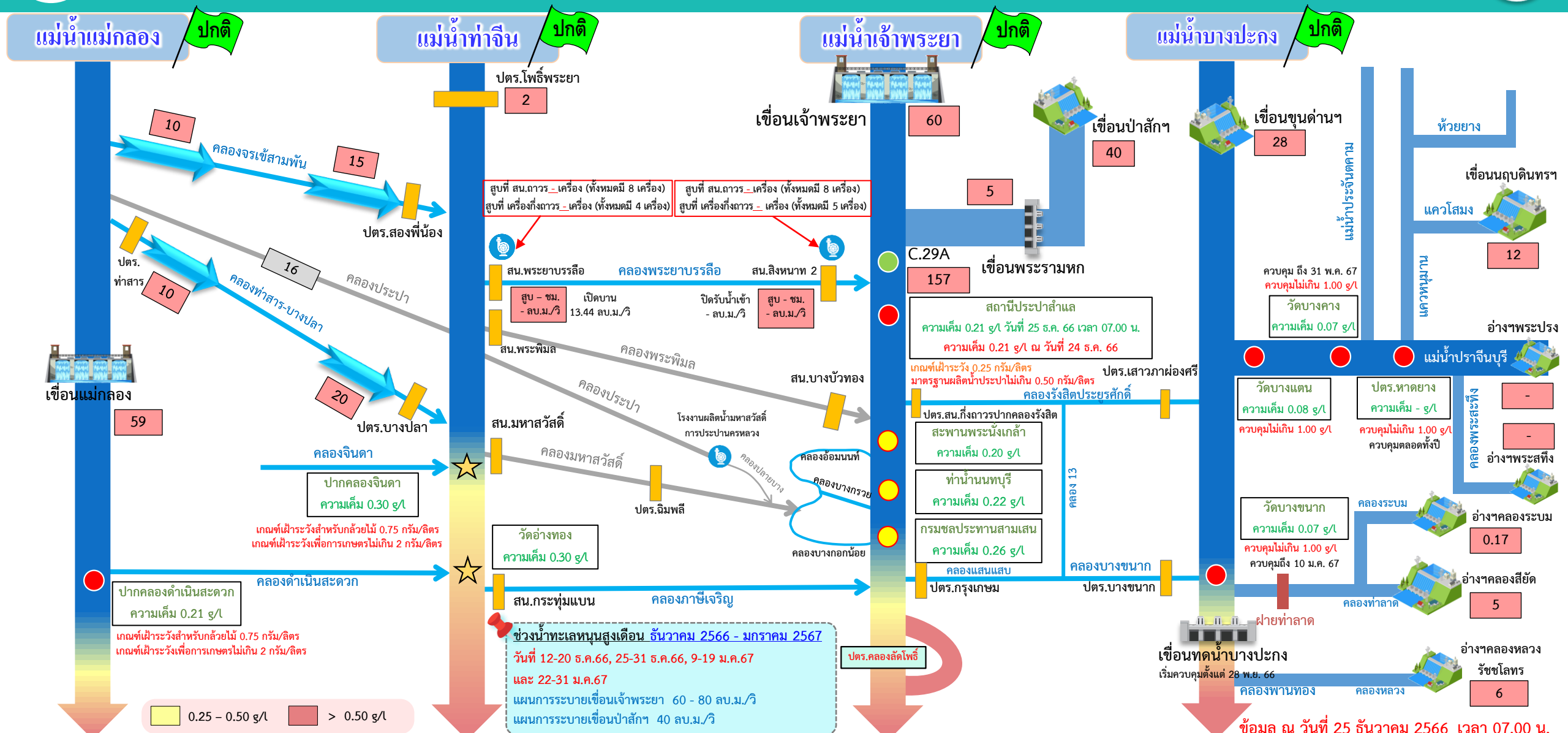
ปี	ปริมาณน้ำ (ล้าน ลบ.ม.)	%	น้ำใช้การ (ล้าน ลบ.ม.)	%
1 พ.ค. 66	13,240	53	6,544	36
1 พ.ค. 67 (น้ำมาก)	13,996	56	7,300	40
1 พ.ค. 67 (น้ำเฉลี่ย)	13,813	56	7,117	39
1 พ.ค. 67 (น้ำน้อย)	13,310	54	6,614	36
1 พ.ค. 67 (One Map)	13,518	54	6,822	38



# ติดตามค่าความเต็ม



# การบริหารจัดการน้ำเพื่อรักษาระบบนิเวศ (ความเค็ม) ใน 4 ลำน้ำสายหลัก



● จุดควบคุมความเค็ม ● จุดตรวจวัดความเค็ม ● สถานีวัดน้ำ ★ จุดติดตั้งเครื่องวัดคุณภาพน้ำเคลื่อนที่

ฝ่ายประมวลวิเคราะห์สถานการณ์น้ำ สำนักบริหารจัดการน้ำและอุทกวิทยา

อ่าวไทย

ข้อมูล ณ วันที่ 25 ธันวาคม 2566 เวลา 07.00 น.

อัตราค่าไหลเวลา 06.00 น. / คุณภาพน้ำเวลา 07.00 น.  
หน่วย : ลูกบาศก์เมตร/วินาที หน่วย : กรัม/ลิตร

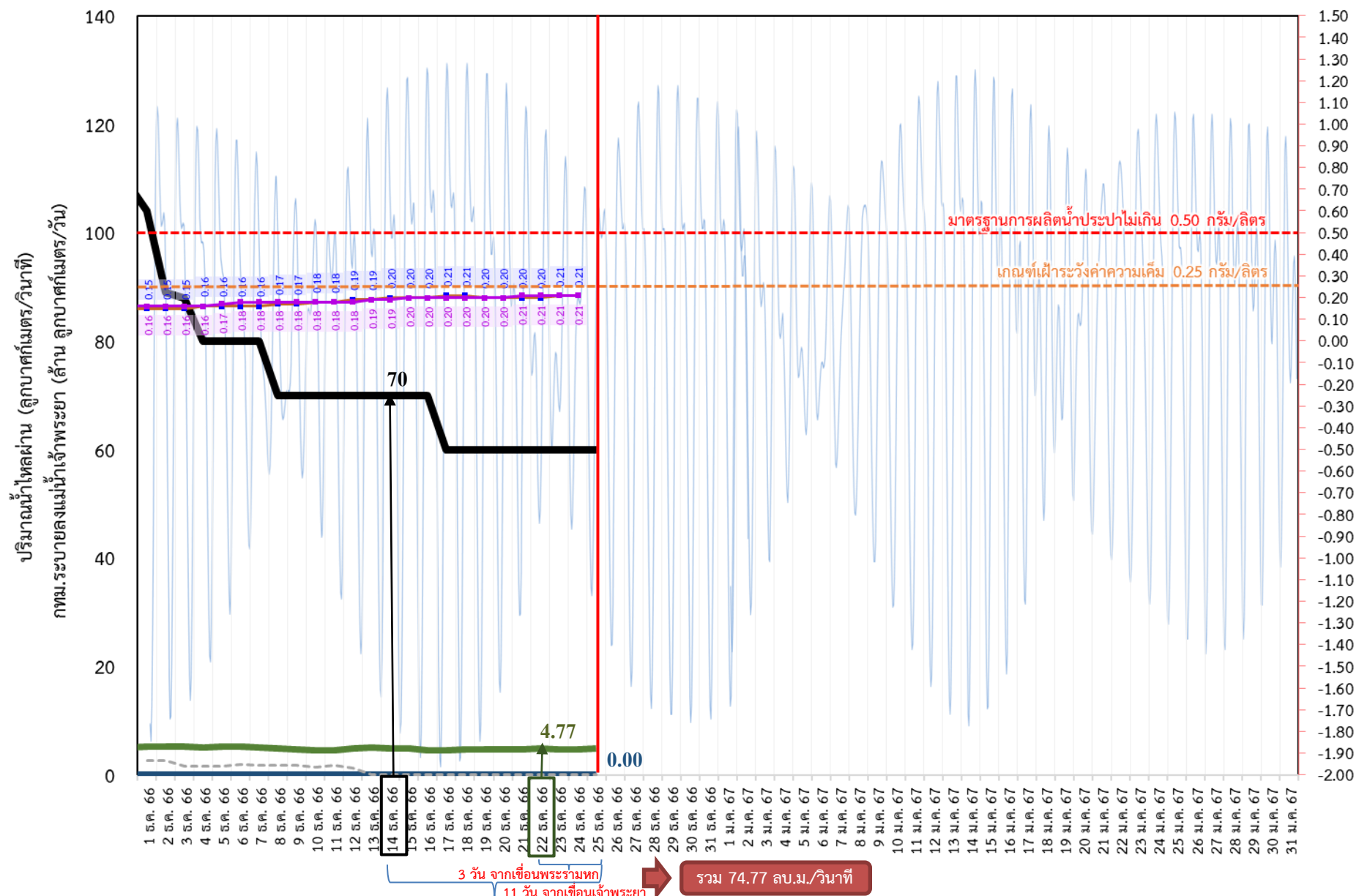




# ติดตามปริมาณน้ำไหลผ่านเขื่อน และติดตามค่าความเค็ม



ข้อมูล ณ วันที่ 25 ธันวาคม 2566



- ระบายเขื่อนเจ้าพระยา  
ลบ.ม./วินาที
- ระบายเขื่อนพระรามหก  
ลบ.ม./วินาที
- สน.สิงหนาท (ระบายลงเจ้าพระยา)  
ลบ.ม./วินาที
- ความเค็มสูงสุด (สะพานพระนั่งเกล้า)  
กรัม/ลิตร
- ความเค็มสูงสุด (ลำแล)  
กรัม/ลิตร
- - - ปตร.สิงหนาท เปิดรับน้ำเข้า  
ลบ.ม./วินาที

เขื่อนเจ้าพระยา	60.00	ลบ.ม./วินาที
เขื่อนพระรามหก	4.86	ลบ.ม./วินาที
สน.สิงหนาท 2	0.00	ลบ.ม./วินาที
ความเค็มลำแล	0.21	ลบ.ม./วินาที
(สูงสุด ณ วันที่ 24 ธ.ค. 66)		

หมายเหตุ สิงหนาท วันนี้ ปิดรับน้ำเข้า - ลบ.ม./วินาที  
และหยุดสูบน้ำเพื่อรักษาค่าความเค็มในแม่น้ำเจ้าพระยา



# ติดตามปริมาณน้ำไหลผ่านเขื่อน และติดตามค่าความเค็ม



	ระบาย เขื่อนเจ้าพระยา ลบ.ม./วินาที	ระบาย เขื่อนป่าสักฯ ลบ.ม./วินาที	ระบายเขื่อน พระรามหก ลบ.ม./วินาที	ระดับน้ำสูงสุด บริเวณป้อม- พระจุลจอมเกล้า (ค่าคาดการณ์)	ระดับน้ำสูงสุด บริเวณป้อม- พระจุลจอมเกล้า (ค่าจริง)	ความเค็ม สูงสุด(ต่ำแล) กรัม/ลิตร	สน.สิงหนาท (ระบายลงเจ้าพระยา) ลบ.ม./วินาที	รวมระบายจากเขื่อนเจ้าพระยา+ เขื่อนพระรามหก+สิงหนาท 2 ลบ.ม./วินาที
12 ธ.ค. 66	70.00	40.01	4.90	1.19	1.08	0.18	ปิดระบาย	108.68
13 ธ.ค. 66	70.00	40.01	4.96	1.34	1.27	0.19	ปิดระบาย	93.56
14 ธ.ค. 66	70.00	40.03	4.86	1.39	0.96	0.19	ปิดระบาย	92.50
15 ธ.ค. 66	70.00	40.01	4.80	1.44	0.63	0.20	ปิดระบาย	84.90
16 ธ.ค. 66	70.00	40.22	4.45	1.46	-0.10	0.20	ปิดระบาย	84.96
17 ธ.ค. 66	60.00	40.19	4.42	1.46	-0.15	0.20	ปิดระบาย	84.86
18 ธ.ค. 66	60.00	40.00	4.62	1.41	-0.39	0.20	ปิดระบาย	84.80
19 ธ.ค. 66	60.00	40.08	4.74	1.36	-0.90	0.20	ปิดระบาย	74.45
20 ธ.ค. 66	60.00	40.04	4.73	1.25	-1.03	0.20	ปิดระบาย	74.42
21 ธ.ค. 66	60.00	40.12	4.71	1.13	-1.06	0.21	ปิดระบาย	74.62
22 ธ.ค. 66	60.00	40.07	4.77	1.00	-1.06	0.21	ปิดระบาย	74.74
23 ธ.ค. 66	60.00	40.03	4.76	0.85	0.17	0.21	ปิดระบาย	74.73
24 ธ.ค. 66	60.00	40.01	4.75	0.75	0.69	0.21	ปิดระบาย	74.71
25 ธ.ค. 66	60.00	40.04	4.86	1.09	1.15		ปิดระบาย	74.77

ค่าจริงระดับน้ำสูงสุดบริเวณป้อมพระจุลจอมเกล้า อ้างอิงจาก <https://telerid.rid.go.th>



# มาตรการและการเตรียมความพร้อม รับมือฤดูแล้ง ปี 2566/67



# 9 มาตรการรองรับฤดูแล้ง ปี 2566/67

กนช. เห็นชอบ เมื่อวันที่ 26 ตุลาคม 2566



### กำหนดแผนจัดสรรน้ำ และพื้นที่เพาะปลูกพืชฤดูแล้ง

ควบคุมการเพาะปลูกข้าวนาปรัง  
สร้างการรับรู้ให้กับเกษตรกร  
เตรียมน้ำสำรองสำหรับพื้นที่ลุ่มต่ำรับน้ำนอง



### ปฏิบัติการเติมน้ำ อย่างมีประสิทธิภาพ



### เฝ้าระวังและเตรียมจัดหา แหล่งน้ำสำรองพร้อมวางแผน เตรียมเครื่องจักรเครื่องมือ ในพื้นที่เฝ้าระวังเสี่ยงขาดแคลนน้ำ



### บริหารจัดการน้ำ ให้เป็นไปตามลำดับความสำคัญ การใช้น้ำที่คณะกรรมการ ลุ่มน้ำกำหนด



### เพิ่มประสิทธิภาพการใช้น้ำ ประหยัดน้ำและลดการสูญเสีย น้ำ ในทุกภาคส่วน



### เฝ้าระวังและแก้ไข คุณภาพน้ำ

### เสริมสร้างความเข้มแข็ง

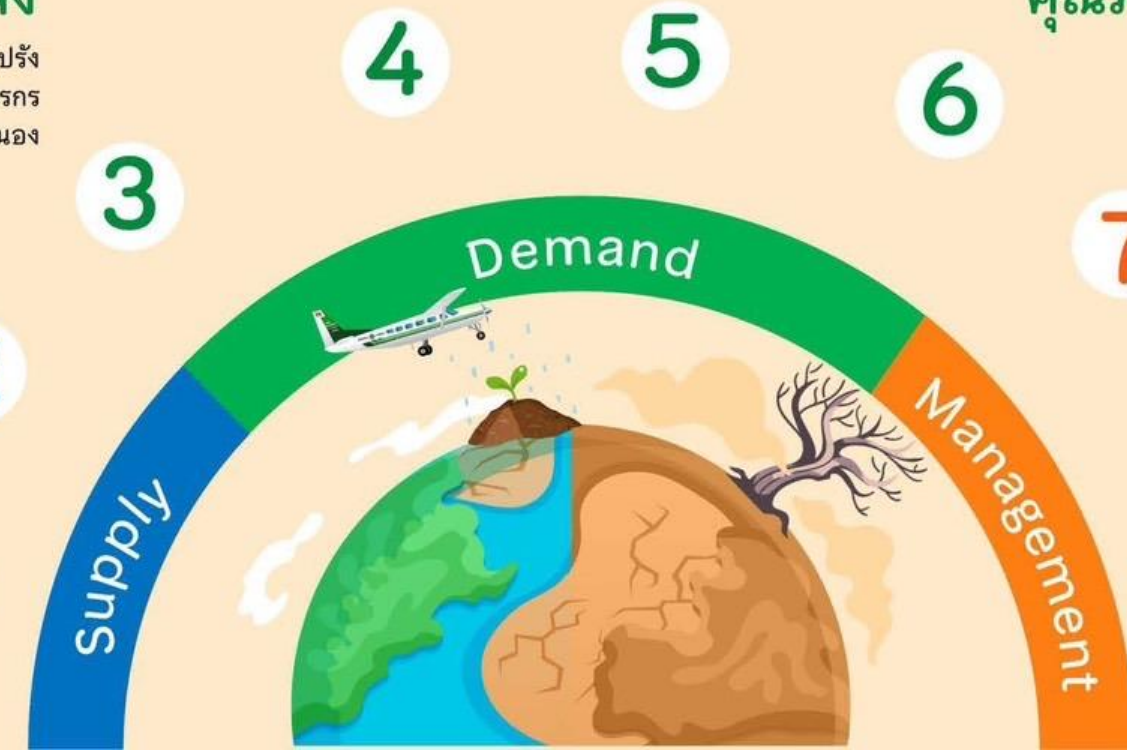
### ด้านการบริหารจัดการน้ำ ของชุมชน / องค์กรผู้ใช้น้ำ



### สร้างการรับรู้ ประชาสัมพันธ์



### ติดตาม และประเมิน ผลการดำเนินงาน





# มาตรการการเพาะปลูกพืชฤดูแล้ง ปี 2566/67

## การจัดสรรน้ำ

วางแผนการบริหารจัดการน้ำ  
แบบยั่งยืน โดยจัดสรรน้ำ  
ให้สอดคล้องกับปริมาณน้ำต้นทุน  
ในอ่างเก็บน้ำ เพื่อสนับสนุน  
การใช้น้ำทุกกิจกรรมในพื้นที่ต่างๆ  
ตามลำดับความสำคัญ ดังนี้

- 1** เพื่อการอุปโภค-บริโภค และการประปา 
- เพื่อการรักษาระบบนิเวศทางน้ำ เช่น การผลักดันน้ำเค็ม การขับไล่ น้ำเสีย บรรเทาสาธารณภัย จารัต ประเพณีและคมนาคม เป็นต้น 
- เพื่อสำรองน้ำไว้สำหรับการใช้น้ำในช่วงต้นฤดูฝน สำหรับอุปโภคบริโภคและรักษาระบบนิเวศ เดือน พฤษภาคม - กรกฎาคม 2567 
- เพื่อการเกษตร 
- เพื่อการอุตสาหกรรม 
- เพื่อการพาณิชย์กรรมและการท่องเที่ยว 



# แนวทางการเพาะปลูกพืชฤดูแล้ง ปี 2566/67

## ลุ่มน้ำเจ้าพระยา

- ▶ ปริมาณน้ำในเขื่อนภูมิพล เขื่อนสิริกิติ์ เขื่อนแควน้อยบำรุงแดน และเขื่อนป่าสักชลสิทธิ์ วางแผนจัดสรรน้ำสอดคล้องกับปริมาณน้ำต้นทุนที่มีอยู่ เพื่อให้การบริหารจัดการน้ำเป็นไปอย่างยั่งยืน มีปริมาณน้ำต้นทุนสามารถสนับสนุนการเพาะปลูกข้าวนาปรังปี 2566/67 ซึ่งวางแผนส่งน้ำให้กับพื้นที่เพาะปลูกข้าวนาปรังประมาณ 3.03 ล้านไร่

## ลุ่มน้ำแม่กลอง

- ▶ ปริมาณน้ำในเขื่อนศรีนครินทร์และเขื่อนวชิราลงกรณ จังหวัดกาญจนบุรี วางแผนจัดสรรน้ำสอดคล้องกับปริมาณน้ำต้นทุนที่มีอยู่ สามารถสนับสนุนน้ำเพื่อการอุปโภค-บริโภค รักษาระบบนิเวศ และการเกษตร รวมไปถึงการส่งน้ำสำหรับการเพาะปลูกข้าวนาปรังในช่วงฤดูแล้งปี 2567

## ลุ่มน้ำอื่นๆ

### ให้วางแผนจัดสรรน้ำสอดคล้องกับปริมาณน้ำต้นทุน ดังต่อไปนี้

- ▶ สนับสนุนน้ำเฉพาะเพื่ออุปโภค-บริโภค รักษาระบบนิเวศ อุตสาหกรรม และอื่นๆ จำนวน 4 อ่างฯ คือ เขื่อนลำพระเพลิง เขื่อนลำแชะ จังหวัดนครราชสีมา เขื่อนหนองปลาไหล จังหวัดระยอง เขื่อนจุฬาภรณ์ จังหวัดชัยภูมิ
- ▶ สนับสนุนน้ำเพื่อการเพาะปลูกพืชไร่-พืชผัก และอื่นๆ จำนวน 11 อ่างฯ คือ เขื่อนแม่กวงอุดมธารา จังหวัดเชียงใหม่ เขื่อนก๊วลม จังหวัดลำปาง เขื่อนแม่มอก จังหวัดสุโขทัย เขื่อนลำตะคอง จังหวัดนครราชสีมา เขื่อนมูลบน จังหวัดนครราชสีมา เขื่อนลำนางรอง จังหวัดบุรีรัมย์ เขื่อนทับเสลา จังหวัดอุทัยธานี เขื่อนกระเสียว จังหวัดสุพรรณบุรี เขื่อนประแสร์ จังหวัดระยอง เขื่อนแก่งกระจาน จังหวัดเพชรบุรี เขื่อนปราณบุรี จังหวัดประจวบคีรีขันธ์

กษ. เห็นชอบเมื่อวันที่ 26 ตุลาคม 2566





# ชป.เตรียมความพร้อมเครื่องจักร-เครื่องมือ ช่วยเหลือ ฤดูแล้ง ทั่วประเทศ ปี 2566/67

ส่วนบริหารเครื่องจักรกลที่ 1

## เชียงใหม่

- เครื่องสูบน้ำ 163 เครื่อง
- รถบรรทุกน้ำ 15 คัน
- เครื่องจักรกลสนับสนุนอื่นๆ 232 หน่วย

**รวม 410 หน่วย**



ส่วนบริหารเครื่องจักรกลที่ 5

## พระนครศรีอยุธยา

- เครื่องสูบน้ำ 265 เครื่อง
- รถบรรทุกน้ำ 11 เครื่อง
- เครื่องจักรกลสนับสนุนอื่นๆ 265 หน่วย

**รวม 541 หน่วย**



ส่วนบริหารเครื่องจักรกลที่ 7

## กาญจนบุรี

- เครื่องสูบน้ำ 160 เครื่อง
- รถบรรทุกน้ำ 11 เครื่อง
- เครื่องจักรกลสนับสนุนอื่นๆ 286 หน่วย

**รวม 457 หน่วย**



## ส่วนกลาง

นนทบุรี

- เครื่องสูบน้ำ 241 เครื่อง
- รถบรรทุกน้ำ 9 คัน
- เครื่องจักรกลสนับสนุนอื่นๆ 277 หน่วย

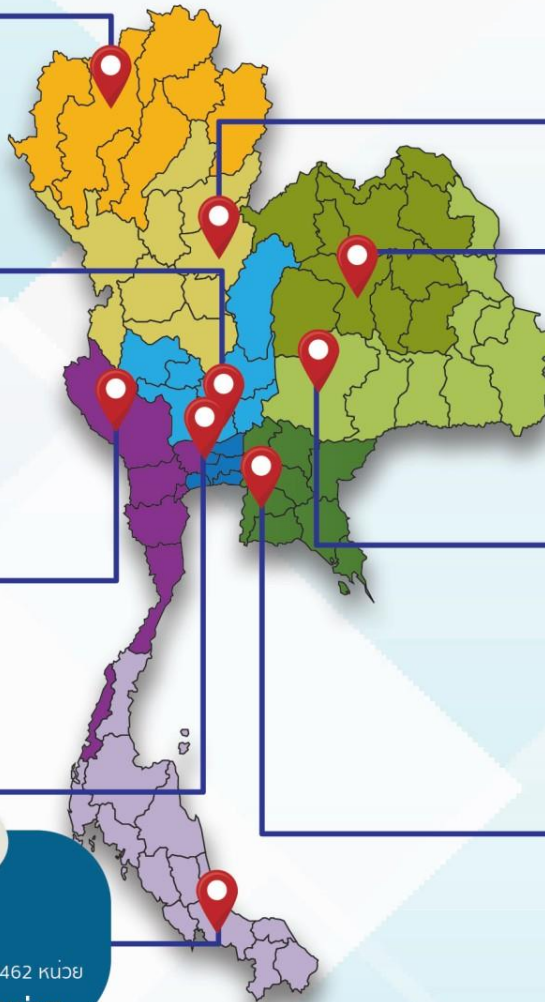
**รวม 518 หน่วย**

ส่วนบริหารเครื่องจักรกลที่ 8

## สงขลา

- เครื่องสูบน้ำ 297 เครื่อง
- รถบรรทุกน้ำ 11 เครื่อง
- เครื่องจักรกลสนับสนุนอื่นๆ 462 หน่วย

**รวม 770 หน่วย**



ส่วนบริหารเครื่องจักรกลที่ 2

## พิษณุโลก

- เครื่องสูบน้ำ 269 เครื่อง
- รถบรรทุกน้ำ 12 เครื่อง
- เครื่องจักรกลสนับสนุนอื่นๆ 273 หน่วย

**รวม 554 หน่วย**



ส่วนบริหารเครื่องจักรกลที่ 3

## ขอนแก่น

- เครื่องสูบน้ำ 286 เครื่อง
- รถบรรทุกน้ำ 9 เครื่อง
- เครื่องจักรกลสนับสนุนอื่นๆ 456 หน่วย

**รวม 751 หน่วย**



ส่วนบริหารเครื่องจักรกลที่ 4

## นครราชสีมา

- เครื่องสูบน้ำ 198 เครื่อง
- รถบรรทุกน้ำ 10 เครื่อง
- เครื่องจักรกลสนับสนุนอื่นๆ 346 หน่วย

**รวม 554 หน่วย**



ส่วนบริหารเครื่องจักรกลที่ 6

## ชลบุรี

- เครื่องสูบน้ำ 410 เครื่อง
- รถบรรทุกน้ำ 14 เครื่อง
- เครื่องจักรกลสนับสนุนอื่นๆ 403 หน่วย

**รวม 827 หน่วย**

## รวมทั้งประเทศ

- เครื่องสูบน้ำ 2,289 เครื่อง
- รถบรรทุกน้ำ 102 เครื่อง
- เครื่องจักรกลสนับสนุนอื่นๆ 2,991 หน่วย

รวมเป็น  
**5,382 หน่วย**



ฝ่ายประมวลและวิเคราะห์สถานการณ์น้ำ ส่วนประมวลวิเคราะห์สถานการณ์น้ำ สำนักบริหารจัดการน้ำและอุทกวิทยา

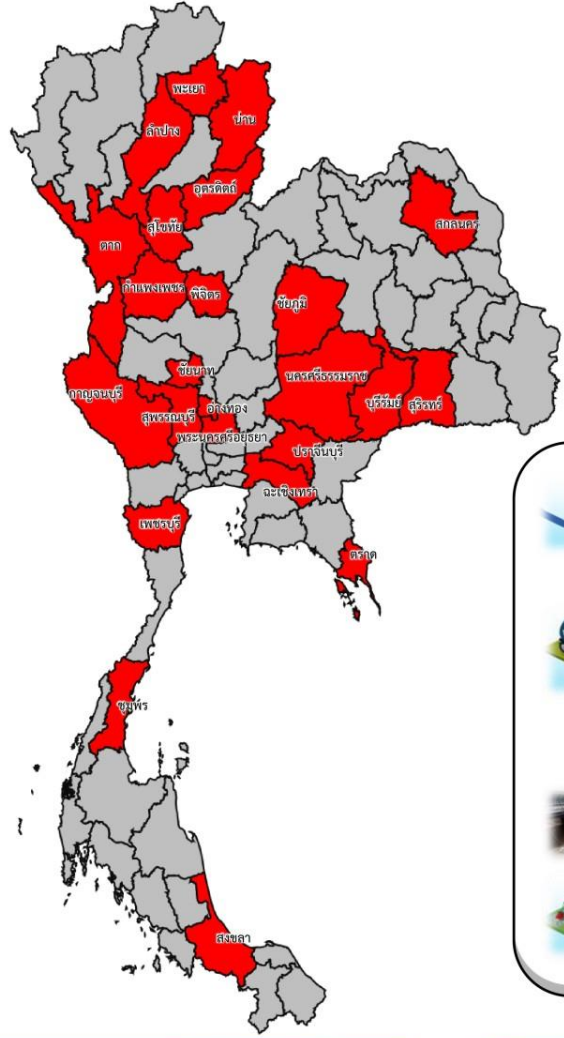


# การให้ความช่วยเหลือเครื่องจักร-เครื่องมือ **ฤดูแล้ง ปี 2566/67**

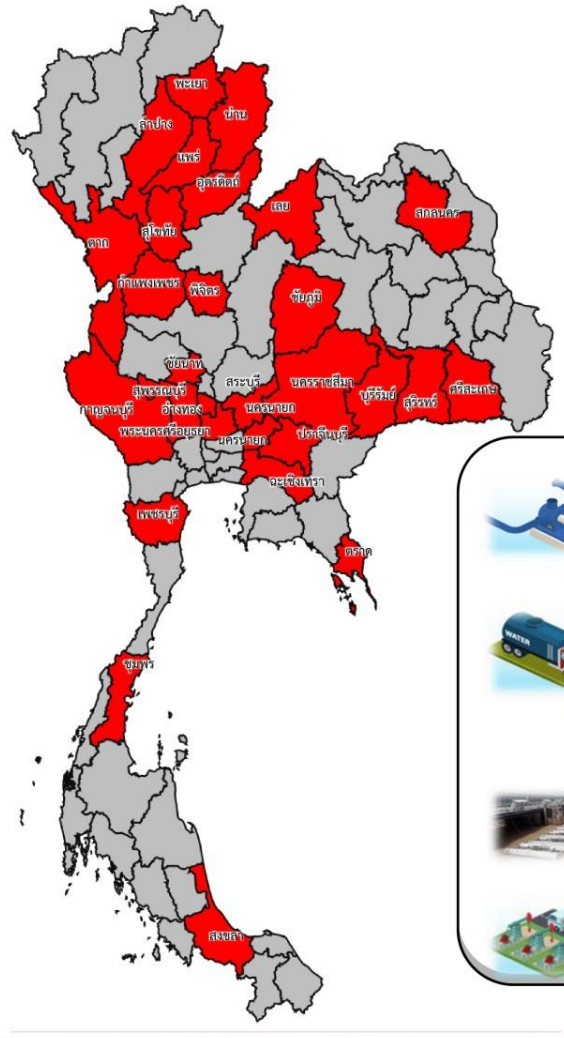


## ประจำสัปดาห์ (9 ธ.ค. 66 - 15 ธ.ค. 66)

## สะสม (1 พ.ย.66 - 15 ธ.ค. 66)



ช่วยเหลือ**ประจำสัปดาห์**รวม  
**24** จังหวัด



ช่วยเหลือ**สะสม**รวม  
**29** จังหวัด

**ผล**

**ผล**

- เครื่องสูบน้ำ **73** เครื่อง  
ปริมาณน้ำรวม 1.187 ล้าน ลบ.ม.
- รถบรรทุกน้ำ **9** คัน  
ปริมาณน้ำรวม 30,000 ลิตร
- เครื่องผลักดันน้ำ - เครื่อง
- เครื่องจักรอื่นๆ **9** หน่วย

- เครื่องสูบน้ำ **212** เครื่อง  
ปริมาณน้ำรวม 82.889 ล้าน ลบ.ม.
- รถบรรทุกน้ำ **18** คัน  
ปริมาณน้ำรวม 654,000 ลิตร
- เครื่องผลักดันน้ำ - เครื่อง
- เครื่องจักรอื่นๆ **13** หน่วย





# ผลการประชาสัมพันธ์สร้างการรับรู้สถานการณ์น้ำและการบริหารจัดการน้ำ



## ฤดูแล้ง ปี 2566/67 กรมชลประทาน

ระหว่างวันที่ 16 - 22 ธันวาคม 2566

1 ศูนย์เรียนรู้การเพิ่มประสิทธิภาพการผลิตสินค้าเกษตร (ศพก.)



จำนวน

**5** ครั้ง

สะสม 21 ครั้ง

เกษตรกร

**170** คน

สะสม 650 คน

2. คณะกรรมการจัดการชลประทาน (JMC)



จำนวน

**22** ครั้ง

สะสม 65 ครั้ง

เกษตรกร

**748** คน

สะสม 3,216 คน

3. กลุ่มผู้ใช้น้ำ



จำนวน

**418** ครั้ง

สะสม 1,051 ครั้ง

เกษตรกร

**5,414** คน

สะสม 20,652 คน

4. การประชาสัมพันธ์อื่นๆ



จำนวน

**1,699** ครั้ง

สะสม 8,012 ครั้ง

ข้อมูลสะสม ตั้งแต่วันที่ 1 พ.ย.66

### รวมการประชาสัมพันธ์

จำนวนครั้งการประชาสัมพันธ์ **1,907** สะสม 9,149

จำนวนเกษตรกรที่รับการฟังประชาสัมพันธ์ **6,332** สะสม 24,518



# โครงการจ้างแรงงานชลประทาน เพื่อช่วยเหลือเกษตรกร งบประมาณพลาังก่อนปี พ.ศ. 2566 กรมชลประทาน



ระยะเวลาการจ้างแรงงาน 8 เดือน (ตุลาคม 2566 – พฤษภาคม 2567)



## หลักเกณฑ์การจ้างแรงงาน

1

เกษตรกรที่ขึ้นทะเบียนกับกรมส่งเสริมการเกษตร หรือ **เกษตรกรในพื้นที่**

2

**สมาชิกกลุ่มผู้ใช้น้ำ** ของกรมชลประทาน ในพื้นที่

3

**ประชาชนและผู้ใช้งานทั่วไป** ในพื้นที่

4

หากแรงงานในพื้นที่ไม่เพียงพอ ให้พิจารณาจ้างเกษตรกร/แรงงานในพื้นที่ใกล้เคียง จากหมู่บ้าน ตำบล อำเภอ จังหวัด และลุ่มน้ำ ตามลำดับ

## ลักษณะงานที่จ้าง

งานซ่อมแซม บำรุงรักษา ขุดลอก ปรับปรุง งานชลประทาน โครงการส่งเสริมการดำเนินงานอันเนื่องมาจากพระราชดำริ งานก่อสร้างแหล่งน้ำและระบบส่งน้ำเพื่อชุมชน/ชนบท แก้มลิง การจัดการคุณภาพน้ำ





# สถานการณ์อุทกภัย ปี 2566



# สรุปสถานการณ์อุทกภัยภาคใต้ ปี 2566



## อิทธิพลที่ส่งผลกระทบ

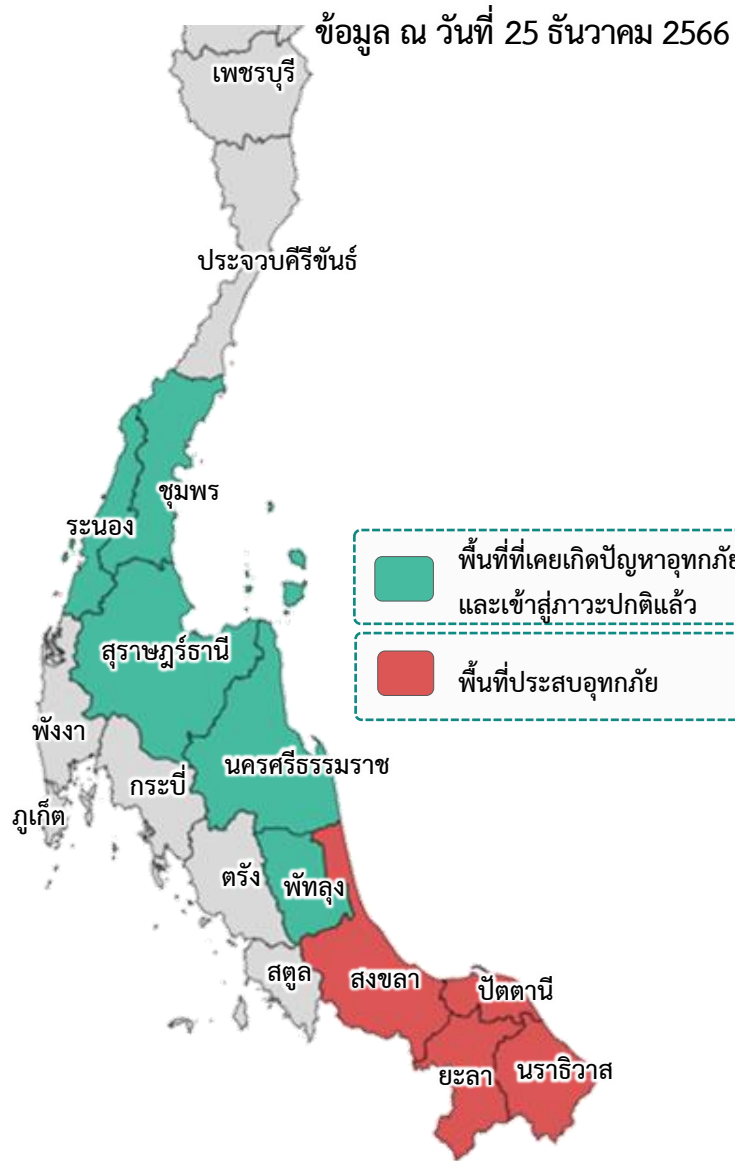
### พื้นที่ประสบอุทกภัยภาคใต้ ปี 2566 สาเหตุเนื่องจากอิทธิพล ดังนี้

- ร่องมรสุมพาดผ่านบริเวณภาคใต้ตอนล่าง (วันที่ 11-14 พ.ย.66) (ประสบอุทกภัย 1 จังหวัด ได้แก่ นครศรีธรรมราช)
- มรสุมตะวันออกเฉียงเหนือกำลังค่อนข้างแรงพัดปกคลุมอ่าวไทย ภาคใต้ และทะเลอันดามัน (วันที่ 16-23 พ.ย.66) (ประสบอุทกภัย 8 จังหวัด ได้แก่ ชุมพร ระนอง สุราษฎร์ธานี พัทลุง นครศรีธรรมราช ปัตตานี ยะลา และนราธิวาส)
- มรสุมตะวันออกเฉียงเหนือ พัดปกคลุมอ่าวไทย และภาคใต้ มีกำลังแรงขึ้น (วันที่ 25-30 พ.ย.66) (ประสบอุทกภัย 7 จังหวัด ได้แก่ ชุมพร สุราษฎร์ธานี นครศรีธรรมราช พัทลุง สงขลา ปัตตานี นราธิวาส)
- มรสุมตะวันออกเฉียงเหนือกำลังปานกลาง พัดปกคลุมอ่าวไทย และภาคใต้ (วันที่ 3-8 ธ.ค.66) (ประสบอุทกภัย 6 จังหวัด ได้แก่ นครศรีธรรมราช พัทลุง สงขลา ปัตตานี ยะลา และนราธิวาส)
- มรสุมตะวันออกเฉียงเหนือพัดปกคลุมอ่าวไทยและภาคใต้ (วันที่ 13 - 16 ธ.ค.66) (ประสบอุทกภัย 3 จังหวัด ได้แก่ ปัตตานี ยะลา และนราธิวาส)
- มรสุมตะวันออกเฉียงเหนือพัดปกคลุมอ่าวไทยและภาคใต้มีกำลังแรงขึ้น (วันที่ 18 - 26 ธ.ค.66) (ประสบอุทกภัย 4 จังหวัด ได้แก่ สงขลา ปัตตานี ยะลา และนราธิวาส)

### ❖ ส่งผลทำให้มีพื้นที่ประสบอุทกภัยภาคใต้รวมทั้งสิ้น 9 จังหวัด ดังนี้

- จังหวัดที่เข้าสู่ภาวะปกติ 5 จังหวัด ได้แก่ จังหวัดระนอง ชุมพร สุราษฎร์ธานี นครศรีธรรมราช และพัทลุง
- จังหวัดที่ประสบอุทกภัย 4 จังหวัด ได้แก่ จังหวัดสงขลา ยะลา ปัตตานี และนราธิวาส

## พื้นที่ประสบอุทกภัยในภาคใต้



ที่	สขป.	ลุ่มน้ำ	จังหวัด	อำเภอ (จำนวน)	รายชื่ออำเภอ	จุดประสบภัย			พื้นที่ประสบภัย	
						น้ำล้นตลิ่ง	ลำน้ำที่น้ำล้นตลิ่ง	น้ำท่วมขัง	ไร่	ครัวเรือน
1	สขป.16	ทะเลสาบสงขลา	สงขลา	1	หาดใหญ่	✓	คลองวาด (X.240)			
2	สขป.17	ภาคใต้ฝั่งตะวันออกตอนล่าง	ปัตตานี	3	เมืองปัตตานี หนองจิก ยะรัง	✓	แม่น้ำปัตตานี (X.275)	✓		
3	สขป.17	ภาคใต้ฝั่งตะวันออกตอนล่าง	ยะลา	5	บันนังสตา เมืองยะลา รามัน ยะหา กรงปินัง	✓	แม่น้ำปัตตานี (X.77) (X.40A) คลองยะหา (X.175) แม่น้ำสายบุรี (X.273)	✓		
4	สขป.17	ภาคใต้ฝั่งตะวันออกตอนล่าง	นราธิวาส	10	แว้ง สุคิริน จะแนะ ระแงะ สุโหงป่าดี ศรีสาคร เจาะไอร้อง ยี่งอ รือเสาะ สุโหงโกลก	✓	คลองตันหยงมัส (X.73) (X.73A) แม่น้ำสายบุรี (X.199) (X.184) แม่น้ำโกลก (X.274) (X.119A)	✓		9,558
		รวม		19		4		3	0	9,558

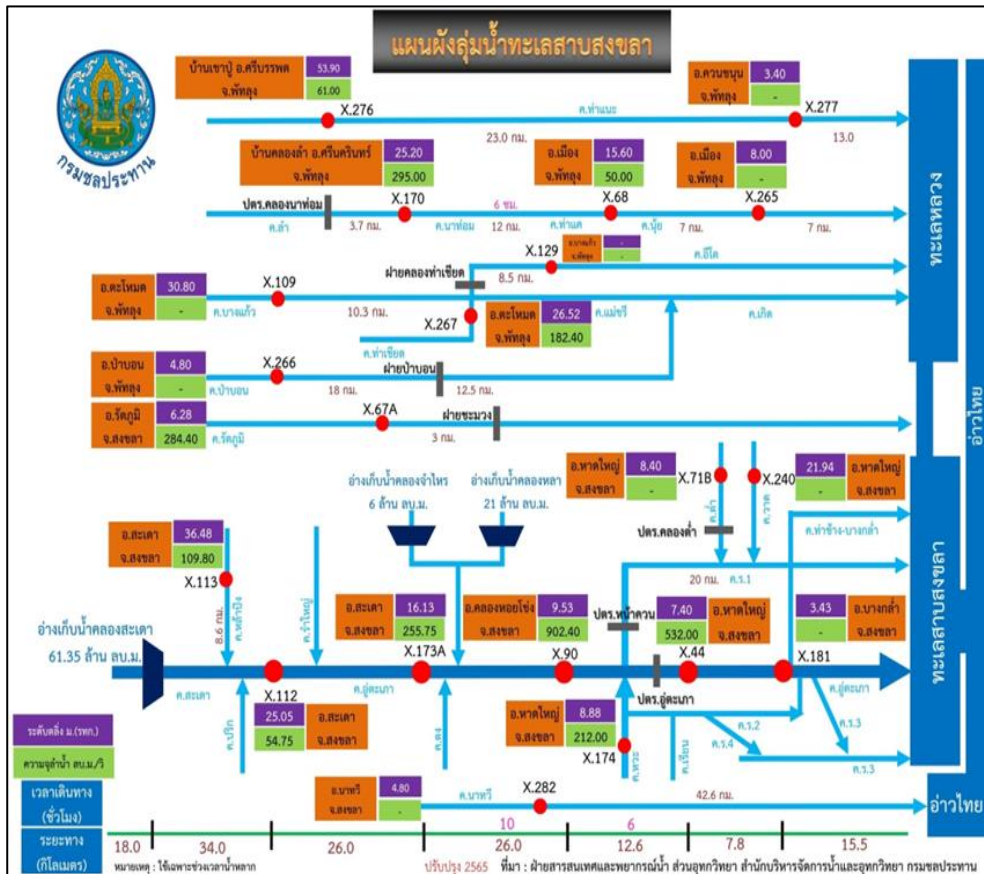
### การช่วยเหลือเครื่องจักร-เครื่องมือในพื้นที่อุทกภัยภาคใต้ ปี 2566

กรมชลประทานให้การช่วยเหลือไปแล้ว 8 จังหวัด รวมทั้งสิ้น 142 หน่วย แบ่งเป็น เครื่องสูบน้ำ 88 เครื่อง Hydro Flow 24 เครื่อง เครื่องผลักดันน้ำ 29 เครื่อง และเครื่องสูบน้ำด้วยไฟฟ้า 1 เครื่อง



# สถานการณ์อุทกภัย จังหวัดสงขลา

ข้อมูล ณ วันที่ 25 ธันวาคม 2566



## 1. สาเหตุ

วันที่ 25 ธันวาคม 2566 มีฝนตกในพื้นที่ จ.สงขลา วัดปริมาณฝนสูงสุด 24 ชั่วโมง ที่สถานีบ้านฉลุง ต.ทุ่งพอ อ.สะบ้าย้อย ได้ 129 มม. ทำให้มีน้ำล้นตลิ่งในพื้นที่

## 2. สถานการณ์ปัจจุบัน

มีน้ำล้นตลิ่ง 1 อำเภอ ได้แก่ **อำเภอหาดใหญ่** มีน้ำล้นตลิ่ง บริเวณสถานีวัดน้ำ X.240

## 3. แนวโน้มและการคาดการณ์ (06.00 น.)

- คลองวาด สถานีวัดน้ำ X.240 อ.หาดใหญ่ จ.สงขลา ระดับน้ำ 22.82 ม. **สูงกว่าตลิ่ง +0.88 ม.** (ระดับตลิ่ง 21.94 ม.) **แนวโน้มเพิ่มขึ้น**

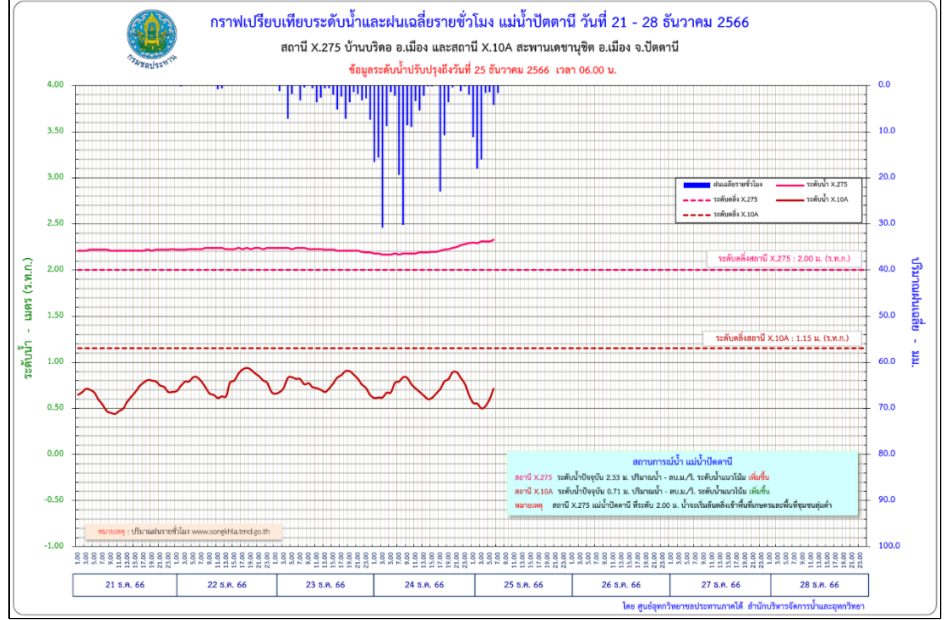
## 4. การช่วยเหลือและบริหารจัดการน้ำในพื้นที่

โครงการชลประทานสงขลา สำนักงานชลประทานที่ 16 ดำเนินการติดตามเฝ้าระวังสถานการณ์น้ำในลำน้ำอย่างใกล้ชิด



# สถานการณ์อุทกภัย จังหวัดปัตตานี

ข้อมูล ณ วันที่ 25 ธันวาคม 2566



## 1. สาเหตุ

เกิดฝนตกหนักถึงหนักบริเวณ จ.ปัตตานี ปริมาณฝนสะสม 3 วันสูงสุด ที่สำนักงานเขตอำเภอทุ่งยางแดง อ.ทุ่งยางแดง จ.ปัตตานี วัดได้ 111.40 มม. ส่งผลให้ปริมาณน้ำในแม่น้ำและในคลองเพิ่มสูงขึ้นอย่างต่อเนื่อง

## 2. สถานการณ์ปัจจุบัน

มีน้ำล้นตลิ่ง 3 อำเภอ ได้แก่ อำเภอเมืองปัตตานี อำเภอหนองจิก และอำเภอยะรัง มีน้ำท่วมและน้ำล้นตลิ่ง

## 3. แนวโน้มและการคาดการณ์ (06.00 น.)

- แม่น้ำปัตตานี สถานีวัดน้ำ X.275 บริเวณบ้านบริดอ อ.เมืองปัตตานี จ.ปัตตานี ระดับน้ำ 2.33 ม. สูงกว่าตลิ่ง +0.33 ม. (ระดับตลิ่ง 2.00 ม.) **แนวโน้มเพิ่มขึ้น**

## 4. การช่วยเหลือและบริหารจัดการน้ำในพื้นที่

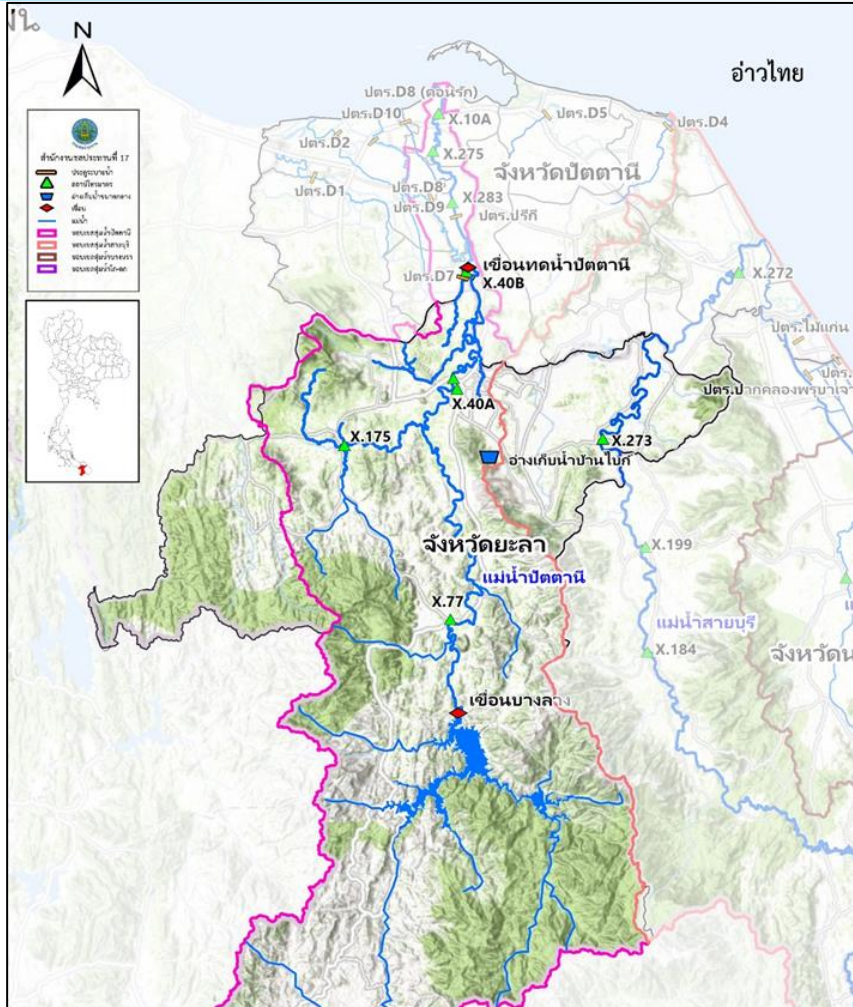
โครงการชลประทานปัตตานี สำนักงานชลประทานที่ 17 ดำเนินการติดตั้งเครื่องสูบน้ำเคลื่อนที่ 4 แห่ง จำนวน 6 เครื่อง ติดตามสถานการณ์ และเฝ้าระวังอย่างใกล้ชิด

ตำแหน่ง	สถานที่ตั้ง	ประเภทเครื่อง	จำนวน (เครื่อง)	วันที่ติดตั้ง	วันที่เริ่มเดินเครื่อง	ปริมาณน้ำ (ลบ.ม.)	วันที่หยุดเดินเครื่อง	สถานะ
<b>โครงการชลประทานปัตตานี</b>								
2	บริเวณโรงพยาบาลโคกโพธิ์ ต.มะกรูด อ.โคกโพธิ์ จ.ปัตตานี	เครื่องสูบน้ำเคลื่อนที่ ขนาด 8"	1	25 ต.ค.66	10 พ.ย.66	50,500		✓ เดินเครื่อง
3	บริเวณโรงพยาบาลยะหริ่ง ต.ยามู อ.ยะหริ่ง จ.ปัตตานี	เครื่องสูบน้ำเคลื่อนที่ ขนาด 8"	1	26 ต.ค.66	17 พ.ย.66	2,500		✓
1	บริเวณพังกันน้ำโรงพยาบาลหนองจิก อ.หนองจิก จ.ปัตตานี	เครื่องสูบน้ำเคลื่อนที่ ขนาด 8"	2	30 ต.ค.66	26 พ.ย.66	88,000		✓
<b>โครงการส่งน้ำและบำรุงรักษาปัตตานี</b>								
5	บริเวณบ้านเขาตุม หมู่ 1-7 ต.เขาตุม อ.ยะรัง จ.ปัตตานี	เครื่องสูบน้ำเคลื่อนที่ ขนาด 12"	2	23 พ.ย.66	23 พ.ย.66	336,000		✓
รวมจำนวนที่ติดตั้ง 4 แห่ง			รวม	6	เครื่อง	รวมสูบน้ำ 477,000	ลบ.ม.	



# สถานการณ์อุทกภัย จังหวัดยะลา

ข้อมูล ณ วันที่ 25 ธันวาคม 2566



## 1. สาเหตุ

วันที่ 25 ธันวาคม 2566 มีฝนตกในพื้นที่ จ.ยะลา วัดปริมาณฝนสูงสุด 24 ชั่วโมง ที่สถานีบ้านเงาะกาโป ต.บันนังสตา อ.บันนังสตา ได้ 242.5 มม. ทำให้มีน้ำล้นตลิ่งในพื้นที่

## 2. สถานการณ์ปัจจุบัน

มีน้ำล้นตลิ่ง 5 อำเภอ ได้แก่ อำเภอบันนังสตา อำเภอเมืองยะลา อำเภอรามัน อำเภอยะหา และอำเภอกรงปินัง

- 1. อำเภอบันนังสตา** มีน้ำล้นตลิ่งบริเวณบ้านหัวสะพาน สถานีวัดน้ำ X.77 และน้ำท่วมบริเวณบ้านตะบิงดิงจี ต.ตลิ่งชัน
- 2. อำเภอเมืองยะลา** มีน้ำล้นตลิ่งบริเวณบ้านท่าสาป สถานีวัดน้ำ X.40A
- 3. อำเภอรามัน** มีน้ำล้นตลิ่งบริเวณบ้านปายอฮือนิ สถานีวัดน้ำ X.273 และบ้านปาดำฮัน ต.ตะไละหลอ
- 4. อำเภอยะหา** มีน้ำล้นตลิ่งบริเวณบ้านยะหา สถานีวัดน้ำ X.175 และน้ำท่วมบริเวณบ้านซีเซะ ต.บาโร๊ะ
- 5. อำเภอกรงปินัง** มีน้ำท่วมบริเวณบ้านกัว ต.ห้วยกระทิง

## 3. แนวโน้มและการคาดการณ์ (06.00 น.)

- **แม่น้ำปัตตานี** สถานีวัดน้ำ X.77 บ้านหัวสะพาน อ.บันนังสตา จ.ยะลา ระดับน้ำ 40.28 ม. **สูงกว่าตลิ่ง +0.62 ม.** (ระดับตลิ่ง 39.70 ม.) ปริมาณน้ำ 872.80 ลบ.ม./วินาที (ความจุ 680.50 ลบ.ม./วินาที) **แนวโน้มเพิ่มขึ้น**
- **แม่น้ำปัตตานี** สถานีวัดน้ำ X.40A บ้านท่าสาป อ.เมืองยะลา จ.ยะลา ระดับน้ำ 16.51 ม. **สูงกว่าตลิ่ง +0.01 ม.** (ระดับตลิ่ง 16.50 ม.) ปริมาณน้ำ 638.40 ลบ.ม./วินาที (ความจุ 635.00 ลบ.ม./วินาที) **แนวโน้มเพิ่มขึ้น**
- **คลองยะหา** สถานีวัดน้ำ X.175 บ้านยะหา อ.ยะหา จ.ยะลา ระดับน้ำ 28.68 ม. **สูงกว่าตลิ่ง +0.91 ม.** (ระดับตลิ่ง 27.77 ม.) **แนวโน้มเพิ่มขึ้น**
- **แม่น้ำสายบุรี** สถานีวัดน้ำ X.273 บ้านปายอฮือนิ อ.รามัน จ.ยะลา ระดับน้ำ 18.15 ม. **สูงกว่าตลิ่ง +1.65 ม.** (ระดับตลิ่ง 16.50 ม.) **แนวโน้มเพิ่มขึ้น**

## 4. การช่วยเหลือและบริหารจัดการน้ำในพื้นที่

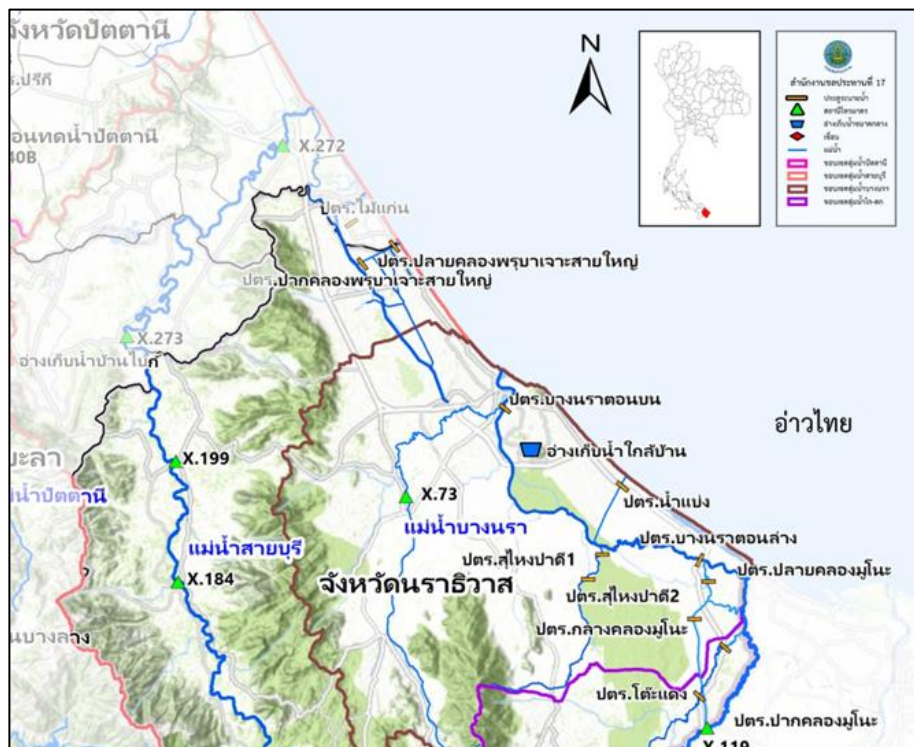
โครงการชลประทานปัตตานี สำนักงานชลประทานที่ 17 ดำเนินการติดตั้งเครื่องสูบน้ำเคลื่อนที่จำนวน 2 เครื่อง ติดตามสถานการณ์ และเฝ้าระวังอย่างใกล้ชิด

ตำแหน่ง	สถานที่ตั้ง	ประเภทเครื่อง	จำนวน (เครื่อง)	วันที่ติดตั้ง	วันที่เริ่มเดินเครื่อง	ปริมาณน้ำ (ลบ.ม.)	วันที่หยุดเดินเครื่อง	สถานะ ✓เดินเครื่อง ♦Stand by ✗ถอนเครื่อง
โครงการชลประทานยะลา								
1	บริเวณเรือนจ่ายละ ต.สะเตง อ.เมืองยะลา	เครื่องสูบน้ำเคลื่อนที่ ขนาด 8"	1	22 พ.ย.66	24 พ.ย.66	20,000		✓
2	บริเวณโครงการฟาร์มตัวอย่างฯ วังพญาท่าธง อ.รามัน	เครื่องสูบน้ำเคลื่อนที่ ขนาด 12"	1	22 พ.ย.66	28 พ.ย.66	48,000		✓
รวมจำนวนที่ติดตั้ง 2 แห่ง			รวม	2 เครื่อง	รวมสูบน้ำ	68,000 ลบ.ม.		



# สถานการณ์อุทกภัย จังหวัดนราธิวาส

ข้อมูล ณ วันที่ 25 ธันวาคม 2566



ตำแหน่ง	สถานที่ตั้ง	ประเภทเครื่อง	จำนวน (เครื่อง)	วันที่ติดตั้ง	วันที่เริ่มเดินเครื่อง	ปริมาณน้ำ (ลบ.ม.)	วันที่หยุดเดินเครื่อง	สถานะ ✓เดินเครื่อง ◆Stand by ✗ถอยเครื่อง
โครงการชลประทานนราธิวาส								
1	ทรบ.แห่งที่ 3 บ้านยะรัง อ.เมือง จ.นราธิวาส	เครื่องสูบน้ำเคลื่อนที่ ขนาด 8"	2	24 พ.ย.66	28 พ.ย.66	345,000		✓
		เครื่องสูบน้ำเคลื่อนที่ ขนาด 12"	2	24 พ.ย.66	28 พ.ย.66			✓
โครงการส่งน้ำและบำรุงรักษาบางนรา								
2	โครงการฟาร์มตัวอย่างบ้านอรุณคันบาด ค.ค.ล.อ.อ.เมืองนราธิวาส	เครื่องสูบน้ำเคลื่อนที่ ขนาด 12"	1	29 พ.ย.66	1 ธ.ค.66			✓
2	ปตร.ปัทลุง 3 บ้านท่าพ อ.เขาไทรโง้ง	เครื่องสูบน้ำไฮดรอลิก ขนาด 24"	1	20 พ.ย.66	21 พ.ย.66	1,350,000		✓
3	ปตร.ปัทลุง 1 อ.เขาไทรโง้ง อ.เขาไทรโง้ง จ.นราธิวาส	เครื่องสูบน้ำไฮดรอลิก ขนาด 24"	1	20 พ.ย.66	21 พ.ย.66	1,350,000		✓
4	ปตร.ปัทลุง 1 อ.เขาไทรโง้ง อ.เขาไทรโง้ง จ.นราธิวาส	เครื่องผลักดันน้ำ	2	28 พ.ย.66	28 พ.ย.66	463,680		✓
4	บ.โคกสอ ม.7 ต.สุโงโปก อ.สุโงโปก จ.นราธิวาส	เครื่องสูบน้ำไฮดรอลิก ขนาด 24"	1	22 พ.ย.66	22 พ.ย.66	1,296,000		✓
1	ทรบ.ปัทลุง 5 อ.เขาไทรโง้ง อ.เขาไทรโง้ง จ.นราธิวาส	เครื่องสูบน้ำไฮดรอลิก ขนาด 24"	1	4 ธ.ค.66	5 ธ.ค.66	378,000		✓
โครงการส่งน้ำและบำรุงรักษาโก-ลก								
7	ทรบ.ปลายคลองลาน อ.พรหม อ.ตากใบ จ.นราธิวาส	เครื่องสูบน้ำเคลื่อนที่ ขนาด 12"	2	21 พ.ย.66	22 พ.ย.66	696,000		✓
6	ทรบ.ปลายคลองลาน อ.พรหม อ.ตากใบ จ.นราธิวาส	เครื่องสูบน้ำเคลื่อนที่ ขนาด 14"	2	20 พ.ย.66	21 พ.ย.66	306,000		✓
6	ทรบ.ปลายคลองลาน อ.พรหม อ.ตากใบ จ.นราธิวาส	เครื่องสูบน้ำไฮดรอลิก ขนาด 24"	2	23 พ.ย.66	24 พ.ย.66	2,952,000		✓
6	บ.โคกสอ-โคกใน ม.2 อ.พรหม อ.ตากใบ จ.นราธิวาส	เครื่องสูบน้ำเคลื่อนที่ ขนาด 8"	1	27 พ.ย.66	27 พ.ย.66	220,000		✓
5	บ.โคกสอ หมู่ 2 อ.พรหม อ.ตากใบ จ.นราธิวาส	เครื่องสูบน้ำเคลื่อนที่ ขนาด 12"	1	27 พ.ย.66	28 พ.ย.66	504,000		✓
รวมจำนวนที่ติดตั้ง 9 แห่ง			รวม	19	เครื่อง	รวมสูบน้ำ 10,664,680	ลบ.ม.	

## 1. สาเหตุ

เมื่อวันที่ 24 ธันวาคม 2566 เกิดฝนตกหนักถึงหนักบริเวณ จ.นราธิวาส ปริมาณฝนสะสม 24 ชั่วโมงสูงสุดที่มีสถิติตลอดมาเมื่อยะห์ ชุมชนท่ากอไผ่ ต.สุโงโปก-ลก อ.สุโงโปก-ลก จ.นราธิวาส วัดได้ 252.60 มม. ส่งผลให้ปริมาณน้ำในแม่น้ำและในคลองเพิ่มสูงขึ้นอย่างต่อเนื่อง

## 2. สถานการณ์ปัจจุบัน

มีน้ำล้นตลิ่ง 10 อำเภอ ได้แก่ อำเภอแว้ง อำเภอสุคิริน อำเภोजะเเนะ อำเภอระแงะ อำเภอสุโงโปก อำเภอศรีสาคร อำเภอเขาไทรโง้ง อำเภอเยื่อ อำเภอเรือเสาะ และอำเภอสุโงโปก-ลก มีน้ำท่วมและน้ำล้นตลิ่ง พื้นที่ที่ได้รับผลกระทบ 9,558 ครัวเรือน

## 3. แนวโน้มและการคาดการณ์ (06.00 น.)

- คลองตันหยงมัส สถานีวัดน้ำ X.73 บริเวณบ้านตันหยงมัส อ.ระแงะ จ.นราธิวาส ระดับน้ำ 16.78 ม. สูงกว่าตลิ่ง +1.88 ม. (ระดับตลิ่ง 14.90 ม.) ปริมาณน้ำ 291.20 ลบ.ม./วินาที (ความจุ 114.00 ลบ.ม./วินาที) **แนวโน้มเพิ่มขึ้น**

- คลองตันหยงมัส สถานีวัดน้ำ X.73A บริเวณบ้านบองอ อ.ระแงะ จ.นราธิวาส ระดับน้ำ 27.93 ม. สูงกว่าตลิ่ง +1.13 ม. (ระดับตลิ่ง 26.80 ม.) **แนวโน้มเพิ่มขึ้น**

- แม่น้ำสายบุรี สถานีวัดน้ำ X.199 บริเวณบ้านท่าเรือ อ.เรือเสาะ จ.นราธิวาส ระดับน้ำ 25.26 ม. สูงกว่าตลิ่ง +2.96 ม. (ระดับตลิ่ง 22.30 ม.) **แนวโน้มเพิ่มขึ้น**

- แม่น้ำสายบุรี สถานีวัดน้ำ X.184 บริเวณบ้านซากอ อ.ศรีสาคร จ.นราธิวาส ระดับน้ำ 34.78 ม. สูงกว่าตลิ่ง +3.38 ม. (ระดับตลิ่ง 31.40 ม.) **แนวโน้มเพิ่มขึ้น**

- แม่น้ำโก-ลก สถานีวัดน้ำ X.274 บริเวณบ้านบูเกะตา อ.แว้ง จ.นราธิวาส ระดับน้ำ 24.29 ม. สูงกว่าตลิ่ง +0.79 ม. (ระดับตลิ่ง 23.50 ม.) ปริมาณน้ำ 340.70 ลบ.ม./วินาที (ความจุ 249.00 ลบ.ม./วินาที) **แนวโน้มเพิ่มขึ้น**

- แม่น้ำโก-ลก สถานีวัดน้ำ X.119A สะพานรถไฟลันตู อ.สุโงโปก จ.นราธิวาส ระดับน้ำ 9.94 ม. สูงกว่าตลิ่ง +0.64 ม. (ระดับตลิ่ง 9.30 ม.) ปริมาณน้ำ 390.80 ลบ.ม./วินาที (ความจุ 267.00 ลบ.ม./วินาที) **แนวโน้มเพิ่มขึ้น**

## 4. การช่วยเหลือและบริหารจัดการน้ำในพื้นที่

โครงการชลประทานนราธิวาส สำนักงานชลประทานที่ 17ดำเนินการติดตั้งเครื่องสูบน้ำจำนวน 9 แห่ง เครื่องสูบน้ำ Hydro Flow จำนวน 6 เครื่อง เครื่องสูบน้ำเคลื่อนที่ จำนวน 11 เครื่อง เครื่องผลักดันน้ำ 2 ชุด





# ศูนย์ปฏิบัติการน้ำอัจฉริยะ SMART WATER OPERATION CENTER (SWOC)



## CONTACT US



02 669 2560 หรือ



[www.wmsc.rid.go.th/](http://www.wmsc.rid.go.th/)  
[www.swoc.rid.go.th/](http://www.swoc.rid.go.th/)



[wmsc.1460@gmail.com](mailto:wmsc.1460@gmail.com)



**SWOC RID**



อาคาร 99 ปี ม.ล.ชชาติ กำภู  
กรมชลประทาน กรุงเทพมหานคร

