



# สถานการณ์และการบริหารจัดการน้ำ ฤดูแล้ง ปี 2566/67

ศูนย์ปฏิบัติการน้ำอัจฉริยะ (SWOC) กรมชลประทาน

วันที่ 25 พฤศจิกายน 2566



# สถานการณ์ฝน และสภาพภูมิอากาศ





# ปริมาณฝนสะสม (1 ม.ค. - 19 พ.ย. 2566)

ฝนสะสมต่ำกว่าค่าปกติ - 6%

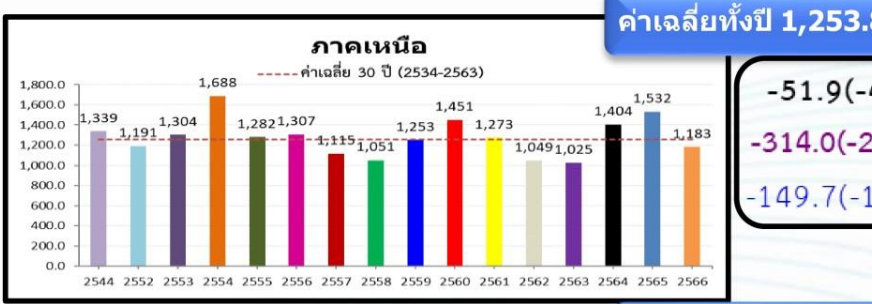
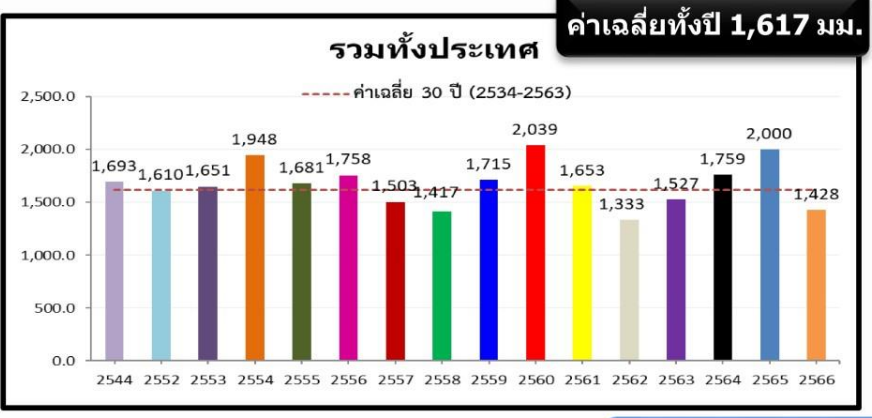
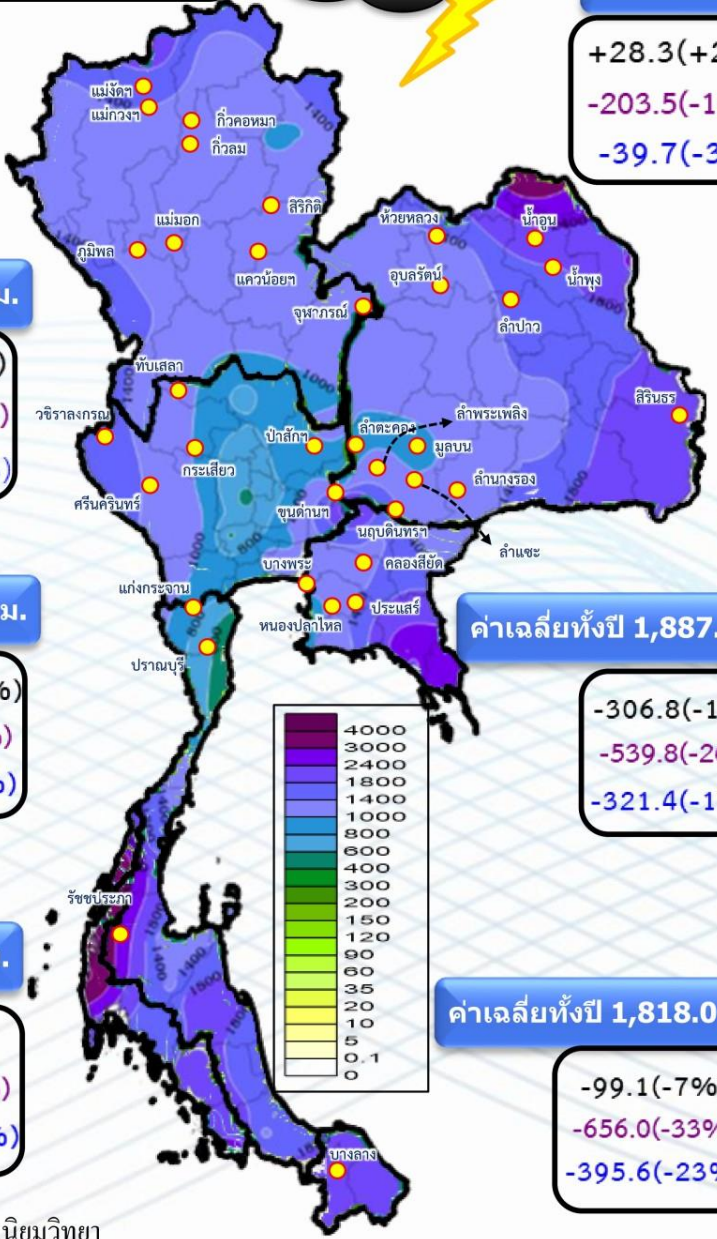
-97.4(-6%)  
-426.5(-23%)  
-209.2(-13%)

ค่าเฉลี่ยทั้งปี 1,420.8 มม.

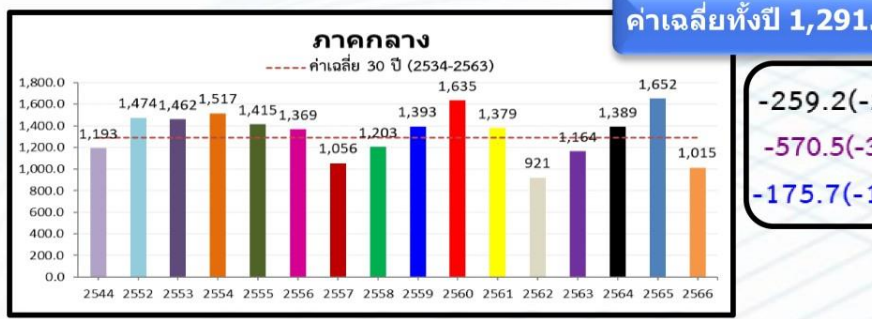
+28.3(+2%)  
-203.5(-12%)  
-39.7(-3%)



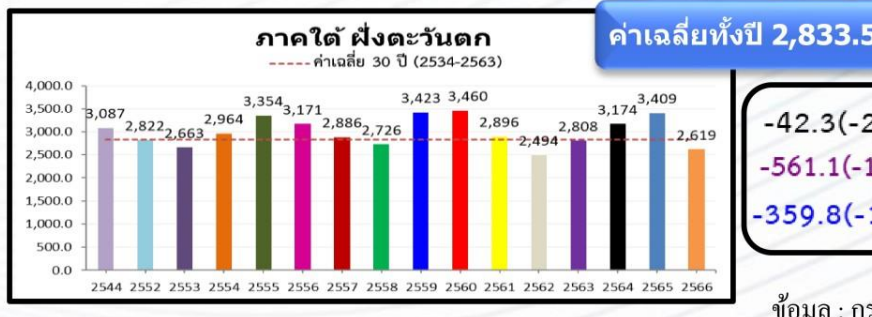
**หมายเหตุ**  
ตัวเลขสีดำ คือ ปี 66 เทียบกับค่าเฉลี่ย 30 ปี (2534-2563)  
ตัวเลขสีม่วง คือ ปี 66 เทียบ ปี 65 (ณ วันเดียวกัน)  
ตัวเลขสีน้ำเงิน คือ ปี 66 เทียบ ปี 44 (ณ วันเดียวกัน)



-51.9(-4%)  
-314.0(-21%)  
-149.7(-11%)



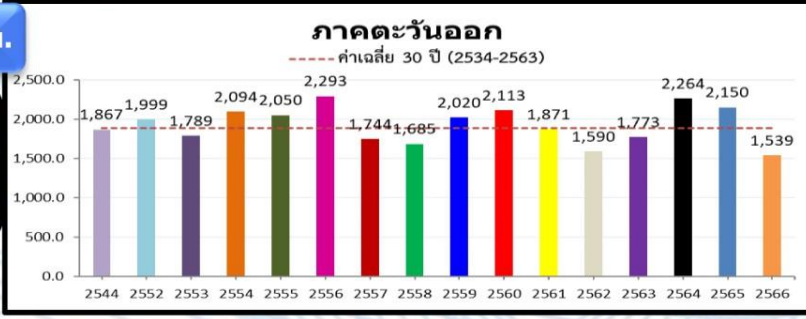
-259.2(-20%)  
-570.5(-36%)  
-175.7(-15%)



-42.3(-2%)  
-561.1(-18%)  
-359.8(-12%)

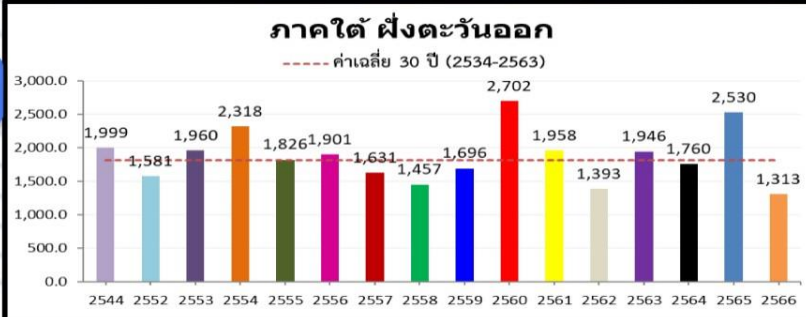
ค่าเฉลี่ยทั้งปี 1,887.1 มม.

-306.8(-17%)  
-539.8(-26%)  
-321.4(-17%)

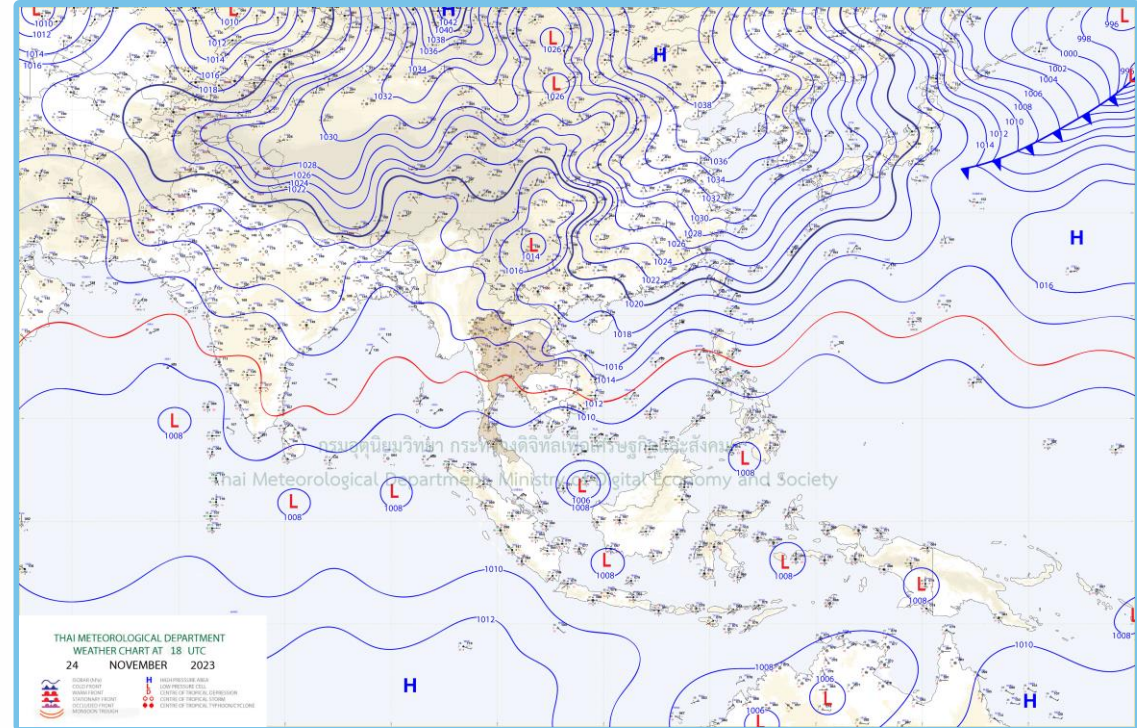
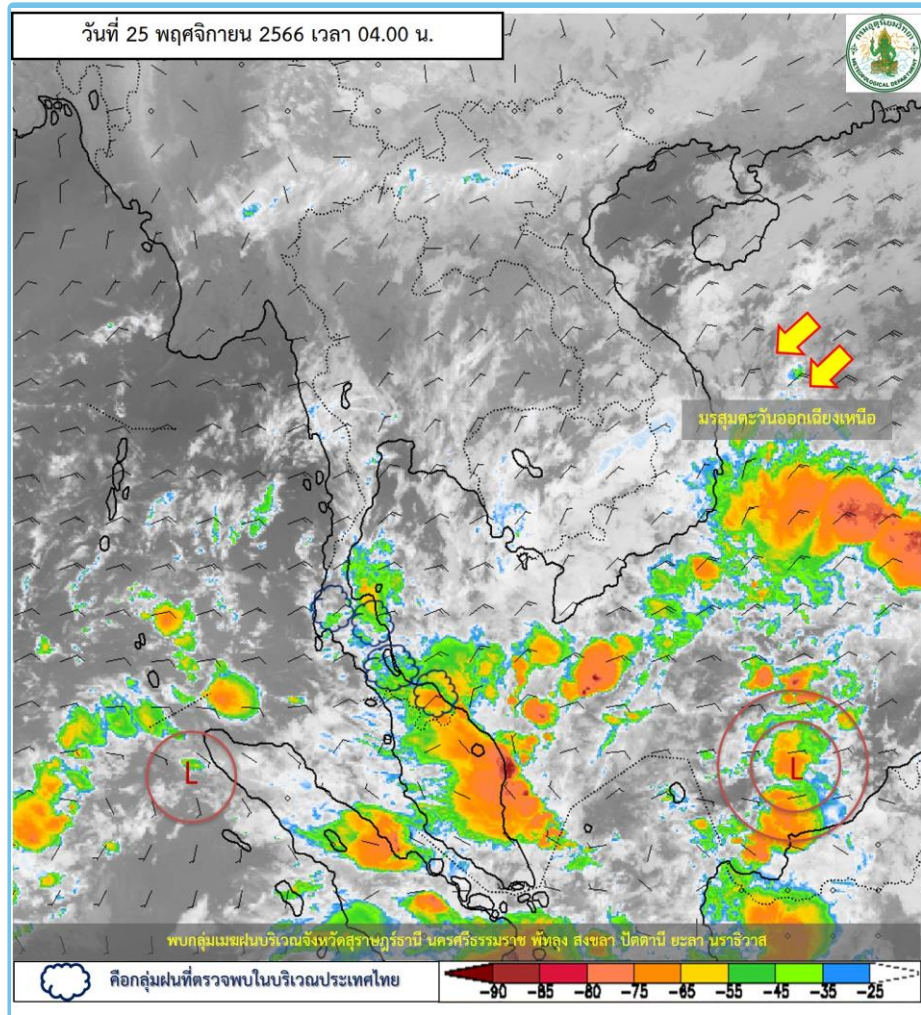


ค่าเฉลี่ยทั้งปี 1,818.0 มม.

-99.1(-7%)  
-656.0(-33%)  
-395.6(-23%)



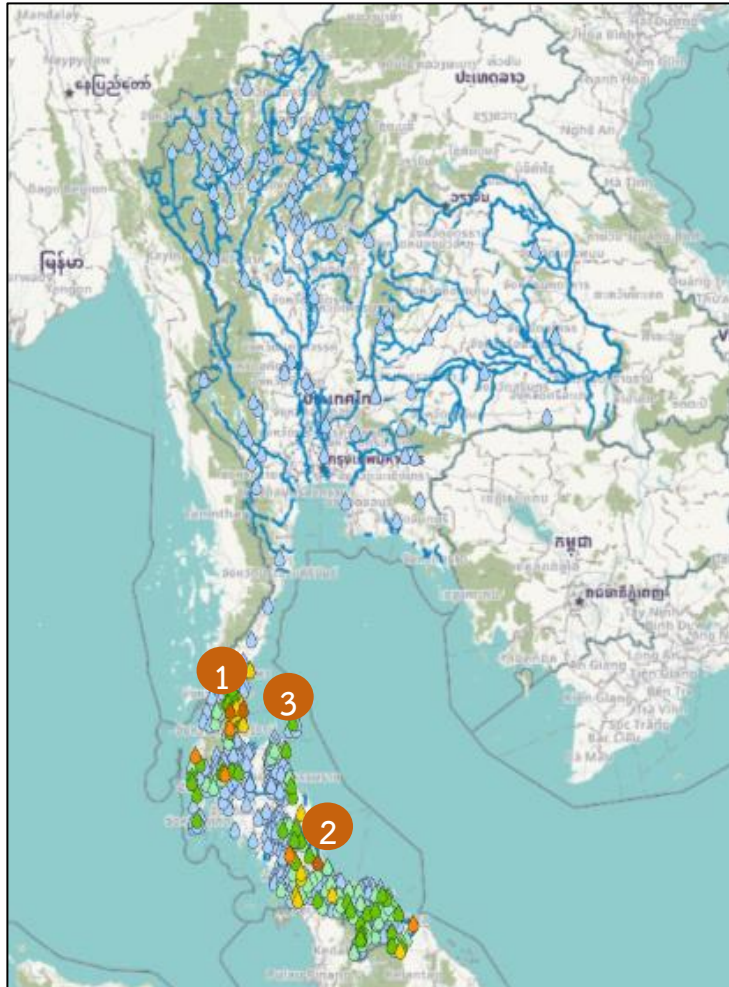




### พยากรณ์อากาศ 24 ชั่วโมงข้างหน้า

บริเวณความกดอากาศสูงหรือมวลอากาศเย็นกำลังปานกลางระลอกใหม่จากประเทศจีนได้แผ่ลงมาปกคลุมภาคตะวันออกเฉียงเหนือแล้ว **ลักษณะเช่นนี้จะทำให้ภาคตะวันออกเฉียงเหนือมีอากาศเย็นในตอนเช้ากับมีลมแรง ส่วนภาคเหนือ ภาคกลาง ภาคตะวันออกมีอากาศเย็นในตอนเช้า** สำหรับมรสุมตะวันออกเฉียงเหนือที่พัดปกคลุมอ่าวไทย และภาคใต้มีกำลังค่อนข้างแรง ประกอบกับหย่อมความกดอากาศต่ำกำลังแรงที่ปกคลุมทะเลจีนใต้ตอนล่างมีแนวโน้มจะเคลื่อนผ่านภาคใต้ตอนล่างในช่วงวันที่ 25-27 พ.ย. 66 **ลักษณะเช่นนี้ทำให้ภาคใต้ตอนล่างมีฝนตกหนักถึงหนักมากบางแห่ง**





สถานี	ตำบล อำเภอ จังหวัด	เวลา	ฝนสะสม (มม.)
TB04 - ศูนย์สาธารณสุขมูลฐาน บ้านทรัพย์ทวี หมู่ 19 ต.ละแม อ.ละแม จ.ชุมพร	ต.ละแม อ.ละแม จ.ชุมพร	1 04:50 น.	89.4
ปากร่อ	ต.ปากร่อ อ.สิงหนคร จ.สงขลา	2 05:00 น.	87.8
EG10 - บ้านปากน้ำละแม ม.1 ต.ละแม อ.ละแม จ.ชุมพร	ต.ละแม อ.ละแม จ.ชุมพร	3 18:30 น.	71.6
TD37 - ที่ทำการผู้ใหญ่บ้าน หมู่ 11 ต.คลองเฉลิม อ.กงหรา จ.พัทลุง	ต.คลองเฉลิม อ.กงหรา จ.พัทลุง	04:30 น.	59.4
สะพานข้ามคลองปากหมาก	ต.ปากหมาก อ.ไชยา จ.สุราษฎร์ธานี	05:00 น.	58.2
บ้านหีบคริสต์	ต.คลองชะอุ่น อ.พนม จ.สุราษฎร์ธานี	05:00 น.	57.4
ทม.ตากใบ	ต.เจ๊ะเห อ.ตากใบ จ.นราธิวาส	05:00 น.	55.8
TG45 - บ้านนายสุริยะ หมู่ 4 ต.ลำแก่น อ.ท้ายเหมือง จ.พังงา	ต.บางวัน อ.คุระบุรี จ.พังงา	18:50 น.	51.4
บ้านตลาดนาทวี	ต.นาทวี อ.นาทวี จ.สงขลา	04:00 น.	49
บ้านห้วยคาสิงห์	ต.บ้านควน อ.หลังสวน จ.ชุมพร	04:00 น.	46.5

>0-10	>10-20	>20-35	>35-50	>50-70	>70-90	>90
ฝนเล็กน้อย ฝนน้อย	ฝนปานกลาง		ฝนหนัก		ฝนหนักมาก	ฝนมาก



# ปริมาณฝนสะสมย้อนหลัง 24 ชั่วโมง รายลุ่มน้ำ

## วันที่ 24 - 25 พฤศจิกายน 2566

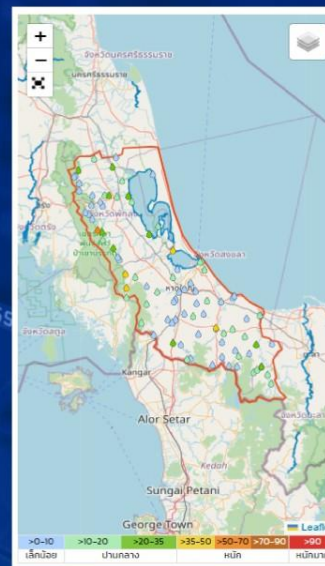


### ใต้ฝั่งตะวันตก



ชื่อสถานี	ที่ตั้ง	ฝนวานนี้	ฝนรวม	ฝนรายเดือน
สถานีTG45 - บ้านนายสุริยะ หมู่ 4 ต.สามแก่น อ.ท้ายเหมือง จ.พังงา	ต.บางวัน อ.สุราษฎร์ จ.พังงา	18.50	51.4	
สถานีสตูล	ต.คลองขุด อ.เมืองสตูล จ.สตูล	04.00	39.9	
สถานีเมืองสตูล	ต.ฉลุง อ.เมืองสตูล จ.สตูล	06.00	36.4	
สถานีอ่างเก็บน้ำบางเหนียวดำ	ต.ศรีสุนทร อ.ฉลุง จ.สตูล	06.00	30.6	
สถานีบ้านบางใหญ่	ต.บางนายสี อ.ตะกั่วป่า จ.พังงา	05.00	28.5	
สถานีทต.สามแก่น	ต.สามแก่น อ.ท้ายเหมือง จ.พังงา	06.00	27.8	
สถานีตะกั่วป่า	ต.ศึกก๊ก อ.ตะกั่วป่า จ.พังงา	04.00	25.7	
สถานีบ้านบางทอง	ต.บางทอง อ.ท้ายเหมือง จ.พังงา	05.00	21.5	
สถานีชุมชนบ้านโคกพระยอม	ต.สระ อ.สระ จ.สตูล	06.00	19.2	
สถานีบ้านบางหย่อม	ต.เขาต้อ อ.ปาลาพรธาดา จ.กระบี่	05.00	17.0	

### ทะเลสาบสงขลา



ชื่อสถานี	ที่ตั้ง	ฝนวานนี้	ฝนรวม	ฝนรายเดือน
สถานีTD37 - ท่าอากาศยานภูมิจังหวัด 11 ต.คลองเจ็ด อ.กงหรา จ.พัทลุง	ต.คลองเจ็ด อ.กงหรา จ.พัทลุง	04.30	59.4	
สถานีบ้านตลาดนาหาริ	ต.นาหาริ อ.นาหาริ จ.สงขลา	05:00	49.0	
สถานีบ้านคลองกรวย	ต.ท่าชะมวง อ.รัตภูมิ จ.สงขลา	05:00	46.0	
สถานีป่ากรบ	ต.ป่ากรบ อ.สิงหนคร จ.สงขลา	06:00	40.6	
สถานีบ้านคลองหิน	ต.เขาพะวง อ.รัตภูมิ จ.สงขลา	05:00	40.5	
สถานีอบต.คลองเจ็ด	ต.คลองเจ็ด อ.กงหรา จ.พัทลุง	06:00	34.2	
สถานีบ้านนาสอง	ต.คลองใหญ่ อ.สะทิว จ.พัทลุง	05:00	31.0	
สถานีสะพานข้ามคลองบางม่วง	ต.ฝางจะมี อ.ปากพะยูน จ.พัทลุง	06:00	28.6	
สถานีพน.ทะเล	ต.ทะเล อ.ทะเล จ.สงขลา	06:00	28.6	
สถานีสะพานบ้านแหลมโดนด	ต.แหลมโดนด อ.ควนขนุน จ.พัทลุง	06:00	26.0	

### ใต้ฝั่งตะวันออกตอนบน



ชื่อสถานี	ที่ตั้ง	ฝนวานนี้	ฝนรวม	ฝนรายเดือน
สถานีTB04 - ศูนย์ราชการศูนย์ฐาน บ้านทรัพย์ทวี หมู่ 19 ต.สะเมิง อ.สะเมิง จ.ชุมพร	ต.สะเมิง อ.สะเมิง จ.ชุมพร	05:50	89.4	
สถานีEG10 - บ้านปากน้ำสะเมิง ม.1 ต.สะเมิง อ.สะเมิง จ.ชุมพร	ต.สะเมิง อ.สะเมิง จ.ชุมพร	18:30	71.6	
สถานีสะพานข้ามคลองปากหมาก	ต.ปากหมาก อ.ไชยา จ.สุราษฎร์ธานี	06:00	58.2	
สถานีบ้านหินศิษ	ต.คลองชะอุ่น อ.พนา จ.สุราษฎร์ธานี	06:00	57.4	
สถานีบ้านห้วยตาสิงห์	ต.บ้านตวน อ.หลังสวน จ.ชุมพร	05:00	46.5	
สถานีTJ83 - บ้านฉันทะรัง หมู่ 9 (ท่าทำการทอหินหมู่บ้าน บ้านฉันทะรัง หมู่ 9) ต.คลองพา อ.ท่าชนะ จ.สุราษฎร์ธานี	ต.คลองพา อ.ท่าชนะ จ.สุราษฎร์ธานี	05:50	46.4	
สถานีบ้านโดนดาคัน	ต.นาพญา อ.หลังสวน จ.ชุมพร	05:00	46.0	
สถานีอบต.ทุ่งควา	ต.ทุ่งควา อ.สะเมิง จ.ชุมพร	06:00	45.4	
สถานีบ้านเขาแก้ว	ต.ประสงค อ.ท่าชนะ จ.สุราษฎร์ธานี	05:00	41.5	

### ใต้ฝั่งตะวันออกตอนล่าง



ชื่อสถานี	ที่ตั้ง	ฝนวานนี้	ฝนรวม	ฝนรายเดือน
สถานีท.ตากใบ	ต.เวียง อ.ตากใบ นราธิวาส	06:00	57.8	
สถานีเขตรักษาพันธุ์สัตว์ป่าฮาลา-บาลา	ต.โคกสูง อ.แว้ง จ.นราธิวาส	06:00	46.6	
สถานีทะเลหมอก ลีเปศลวัง	ต.ลีเปศลวัง อ.เบตง จ.ยะลา	06:00	34.8	
สถานีบ้านเป้น	ต.เป้น อ.สายบุรี จ.ปัตตานี	05:00	32.5	
สถานีนาธิวาส	ต.บางนาค อ.เมืองนาธิวาส จ.นาธิวาส	22:00	32.4	
สถานีวัดคลองอ้อ อ.ธารโต จ.ยะลา	ต.แม่หวาด อ.ธารโต จ.ยะลา	05:00	28.0	
สถานีสะพานข้ามคลองสอ อ.บ้านสามชอง	ต.มาบอง อ.สุคีร์ จ.นราธิวาส	06:00	24.2	
สถานีท่าการถ้ำออรามิน	ต.กาญจนการ อ.รามัน จ.ยะลา	06:00	24.2	
สถานีบ้านนุโธสถิน	ต.บ้านแห อ.ธารโต จ.ยะลา	05:00	24.0	
สถานีอบต.มะนิงดา	ต.มะนิงดา อ.สายบุรี จ.ปัตตานี	06:00	23.2	



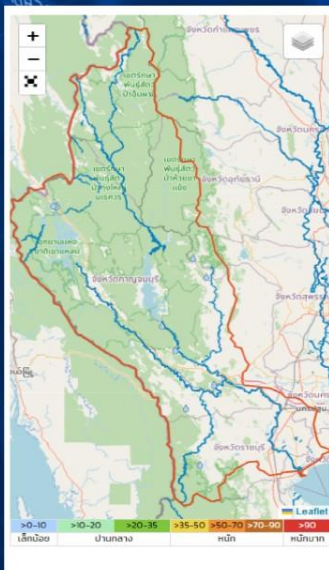


# ปริมาณฝนสะสมย้อนหลัง 24 ชั่วโมง รายลุ่มน้ำ

## วันที่ 24 - 25 พฤศจิกายน 2566



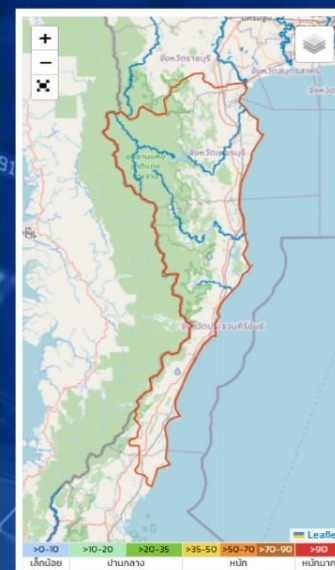
### แม่ กลอง



ข้อมูลจังหวัด:  ข้อมูลลุ่มน้ำ:  ลุ่มน้ำแม่กลอง

ชื่อสถานี	ที่ตั้ง	ฝนวันนี้	ฝนรวมนี้	ฝนรายเดือน
		เวลา	ฝนล่าสุด (มม.)	↓
สถานีวัด ทนงหญ้า	ต.ทนงหญ้า อ.เมืองกาญจนบุรี จ.กาญจนบุรี	06:00	0.8	
สถานีTF22 - บ้านทุ่งระลอก หมู่ 1 หน้าสถานีอนามัย ต.องค์พระ อ.ด่านช้าง จ.สุพรรณบุรี	ต.องค์พระ อ.ด่านช้าง จ.สุพรรณบุรี	18:50	0.4	
สถานีCD02 - เทศบาลตำบลเอราวัณ ต.ท่ากระดาน อ.ศรีสวัสดิ์ จ.กาญจนบุรี	ต.ท่ากระดาน อ.ศรีสวัสดิ์ จ.กาญจนบุรี	18:50	0.4	
สถานีวัด ไทรไร่	ต.ไทรไร่ อ.สังขละบุรี จ.กาญจนบุรี	06:00	0.2	
สถานีวัด ทนงลู	ต.ทนงลู อ.สังขละบุรี จ.กาญจนบุรี	06:00	0.2	
สถานีร บ้านโพธิ์ทอง	ต.จรเข้มาก อ.ด่านมะขามเตี้ย จ.กาญจนบุรี	06:00	0.2	
สถานีTA13 - ศาลาเอนกประสงค์ บ้านท่าเสา หมู่ 2 ต.ลาดหญ้า อ.เมืองกาญจนบุรี จ.กาญจนบุรี	ต.ทนงปรือ อ.ทนงปรือ จ.กาญจนบุรี	18:50	0.2	
สถานีTA08 - องค์การบริหารส่วนตำบลช่องสะเตา หมู่ 6 ต.ช่องสะเตา อ.เมืองกาญจนบุรี จ.กาญจนบุรี	ต.ช่องสะเตา อ.เมืองกาญจนบุรี จ.กาญจนบุรี	05:50	0.1	

### เพชรบุรี - ประจวบ คีรีขันธ์



ข้อมูลจังหวัด:  ข้อมูลลุ่มน้ำ:  ลุ่มน้ำเพชรบุรี-ประจวบคีรีขันธ์

ชื่อสถานี	ที่ตั้ง	ฝนวันนี้	ฝนรวมนี้	ฝนรายเดือน
		เวลา	ฝนล่าสุด (มม.)	↓
สถานีบ้านสวนขนุน*	ต.นาขูกวาง อ.ทับสะแก จ.ประจวบคีรีขันธ์	05:00	1.5	
สถานี EF07 - ศาลาเอนกประสงค์ บ้านช่องขวาง ต.ทับสะแก อ.ทับสะแก จ.ประจวบคีรีขันธ์	ต.ศาลาชัย อ.สามร้อยยอด จ.ประจวบคีรีขันธ์	06:00	0.1	

จำนวนแถวต่อหน้า: 10 แสดงรายการ 1-2 2 รายการ

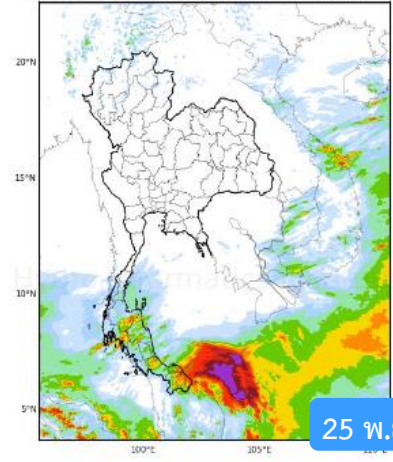
ล่าสุด 2023-11-25 0...





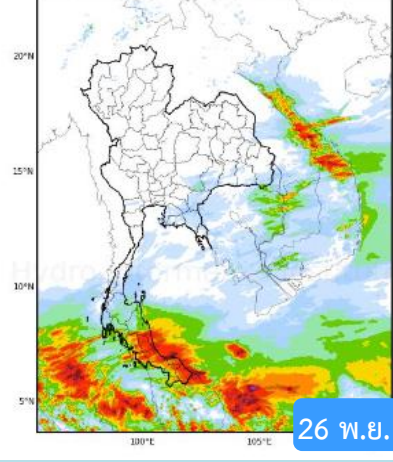
# พยากรณ์ฝนสะสมรายวัน จากแบบจำลองสภาพอากาศ WRF-ROMS

WRF-ROMS (ThaiGeo), 24-Hour Precipitation, Thailand Model (3x3 km)  
24-Nov-2023 19:00 to 25-Nov-2023 19:00 (Bangkok Time)



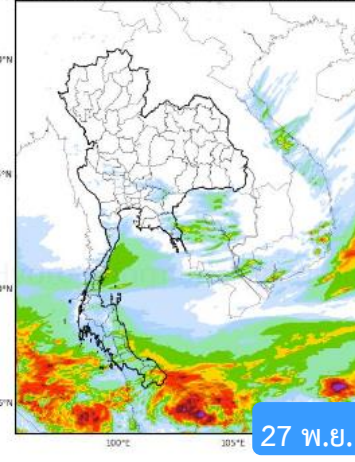
25 พ.ย. 66

WRF-ROMS (ThaiGeo), 24-Hour Precipitation, Thailand Model (3x3 km)  
25-Nov-2023 19:00 to 26-Nov-2023 19:00 (Bangkok Time)

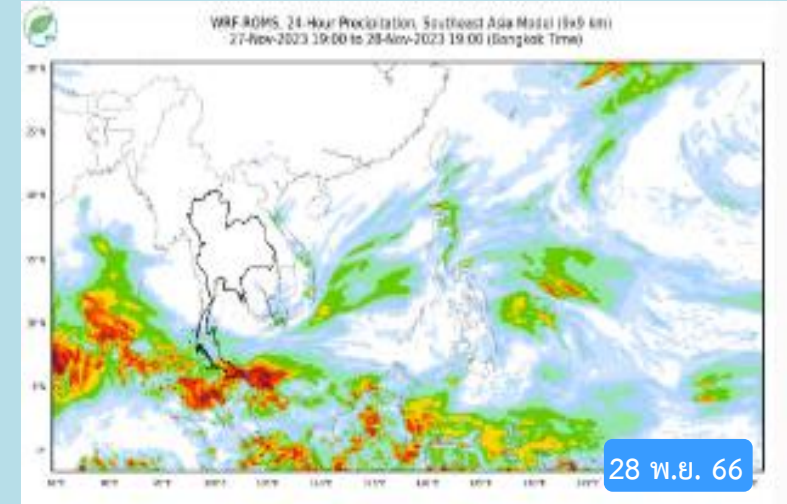


26 พ.ย. 66

WRF-ROMS (ThaiGeo), 24-Hour Precipitation, Thailand Model (3x3 km)  
26-Nov-2023 19:00 to 27-Nov-2023 19:00 (Bangkok Time)



27 พ.ย. 66

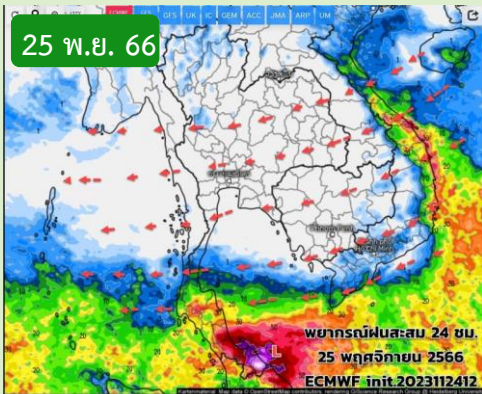


28 พ.ย. 66



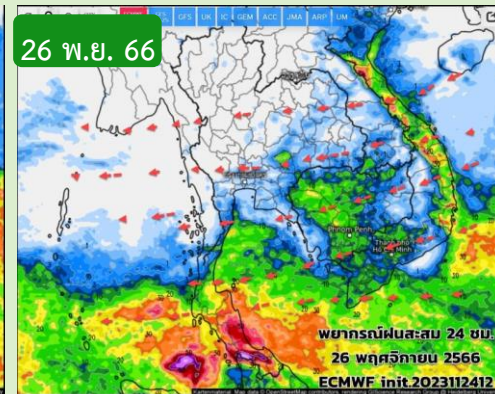
หมายเหตุ : ข้อมูลจากสำนักงานทรัพยากรน้ำแห่งชาติ

# พยากรณ์ฝนสะสม จากแบบจำลองบรรยากาศ ECMWF



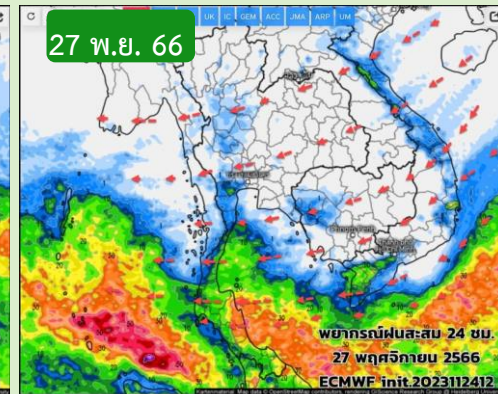
25 พ.ย. 66

พยากรณ์ฝนสะสม 24 ชม.  
25 พฤศจิกายน 2566  
ECMWF init.2023112412



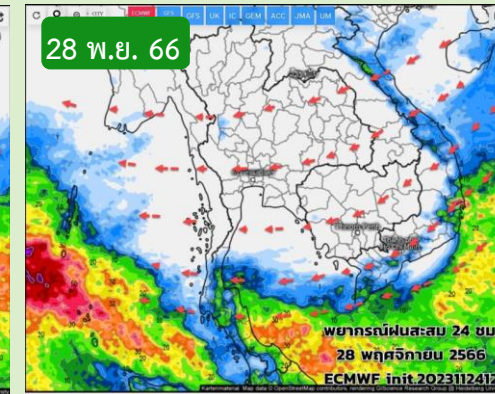
26 พ.ย. 66

พยากรณ์ฝนสะสม 24 ชม.  
26 พฤศจิกายน 2566  
ECMWF init.2023112412



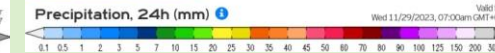
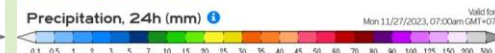
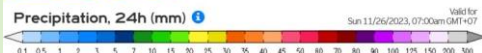
27 พ.ย. 66

พยากรณ์ฝนสะสม 24 ชม.  
27 พฤศจิกายน 2566  
ECMWF init.2023112412



28 พ.ย. 66

พยากรณ์ฝนสะสม 24 ชม.  
28 พฤศจิกายน 2566  
ECMWF init.2023112412



หมายเหตุ : ข้อมูลจากกรมอุตุนิยมวิทยา

# คำหมายอากาศ 7 วันล่วงหน้า

24 -25มวลาอากาศเย็นกำลังปานกลาง ระวัง  
ใหม่ได้แผ่เสริมลงมาปกคลุม สปป.ลาวและ  
เวียดนามตอนบนตอนบนแล้ว ทำให้ลมหนาวมี  
กำลังแรงขึ้นบ้าง ตอนเช้ายังมีอากาศเย็นและมี  
หมอกในตอนเช้า กลางวันอากาศร้อน เมฆน้อย  
วันพรุ่งนี้ (26 พ.ย.66) ลมอาจเปลี่ยนแปลง  
ทิศทางเป็นลมทิศตะวันออกเข้ามา ทำให้มีเมฆ  
เพิ่มขึ้นและมีฝนเล็กน้อยในภาคอีสานตอนล่าง  
ภาคตะวันออก ช่วงแรกๆที่มวลาอากาศเย็นแผ่ลง  
มา ส่วนภาคใต้ยังคงมีฟ้าระว่างและติดตามหย่อม  
ความกดอากาศต่ำบริเวณทะเลจีนใต้ที่คาดว่าจะ  
เคลื่อนตัวเข้าสู่ภาคใต้ในช่วง 25 - 27 พ.ย.66  
ซึ่งจะทำให้ภาคใต้มีฝนตกหนัก ระวังน้ำท่วม  
ฉับพลัน น้ำป่าไหลหลาก คลื่นลมแรง

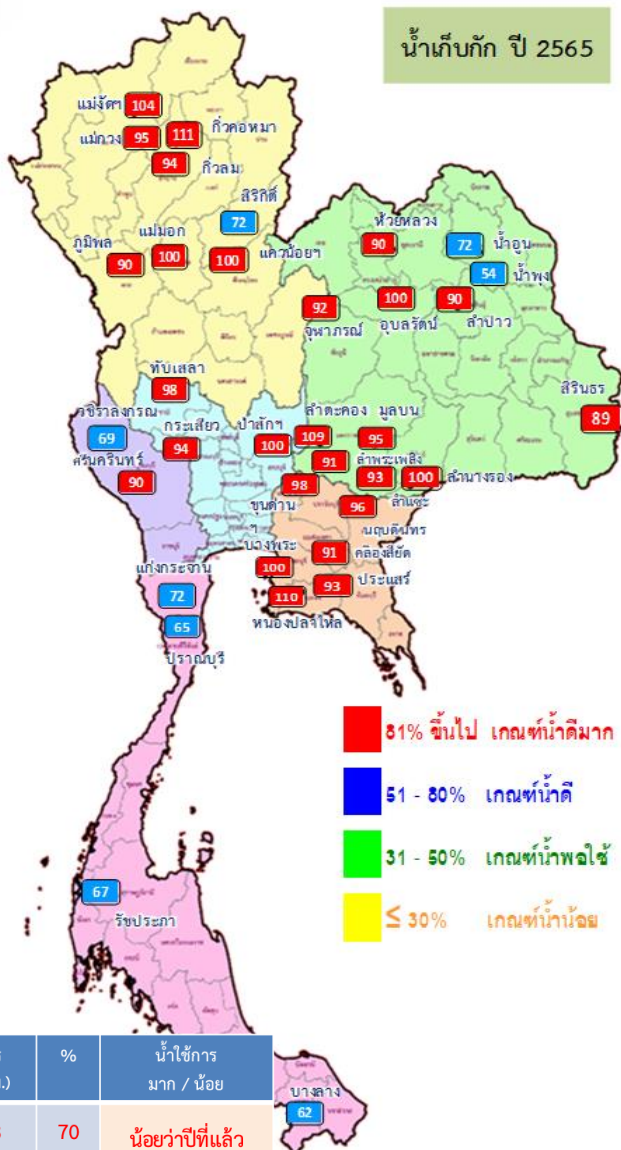
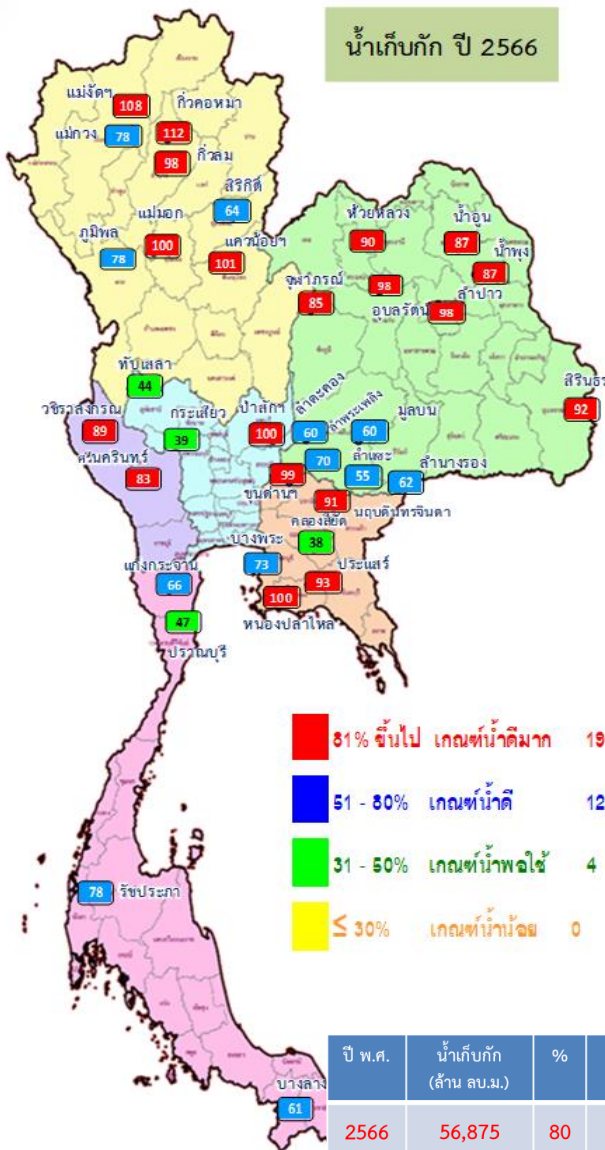




# สถานการณ์น้ำในอ่างเก็บน้ำ และสถานการณ์น้ำท่า



# ปริมาณน้ำเก็บกักในอ่างเก็บน้ำขนาดใหญ่ วันที่ 25 พฤศจิกายน



■ 81% ขึ้นไป เกณฑ์น้ำดีมาก 19 แห่ง  
■ 51 - 80% เกณฑ์น้ำดี 12 แห่ง  
■ 31 - 50% เกณฑ์น้ำพอใช้ 4 แห่ง  
■ ≤ 30% เกณฑ์น้ำน้อย 0 แห่ง

■ 81% ขึ้นไป เกณฑ์น้ำดีมาก 27 แห่ง  
■ 51 - 80% เกณฑ์น้ำดี 8 แห่ง  
■ 31 - 50% เกณฑ์น้ำพอใช้ 0 แห่ง  
■ ≤ 30% เกณฑ์น้ำน้อย 0 แห่ง

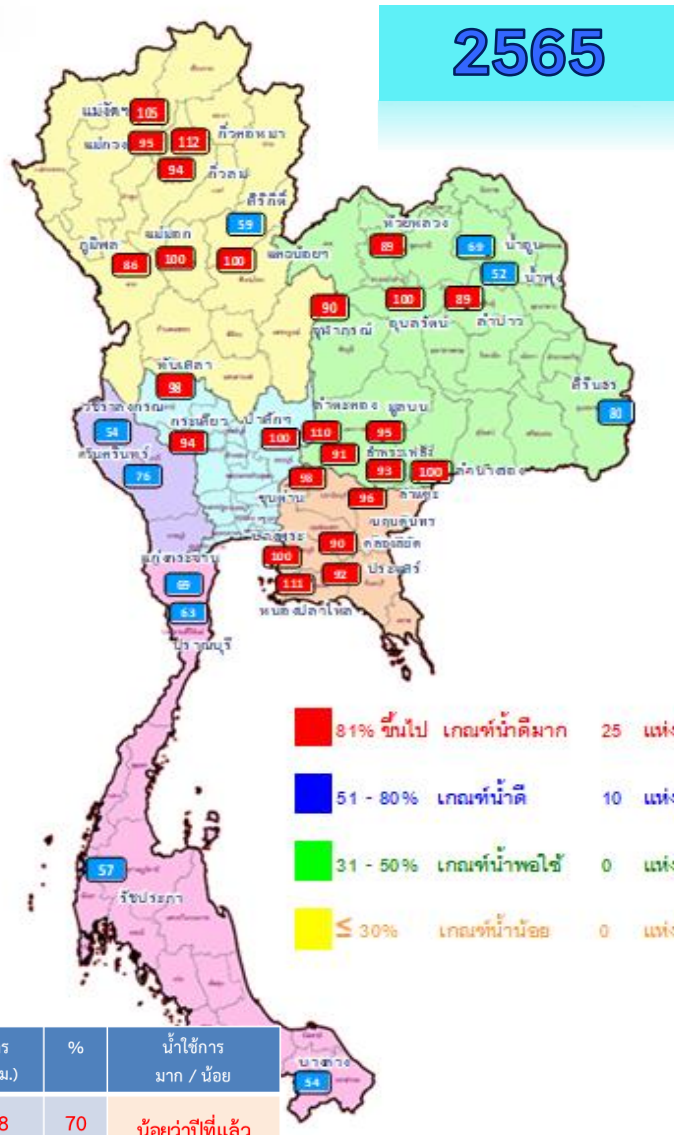
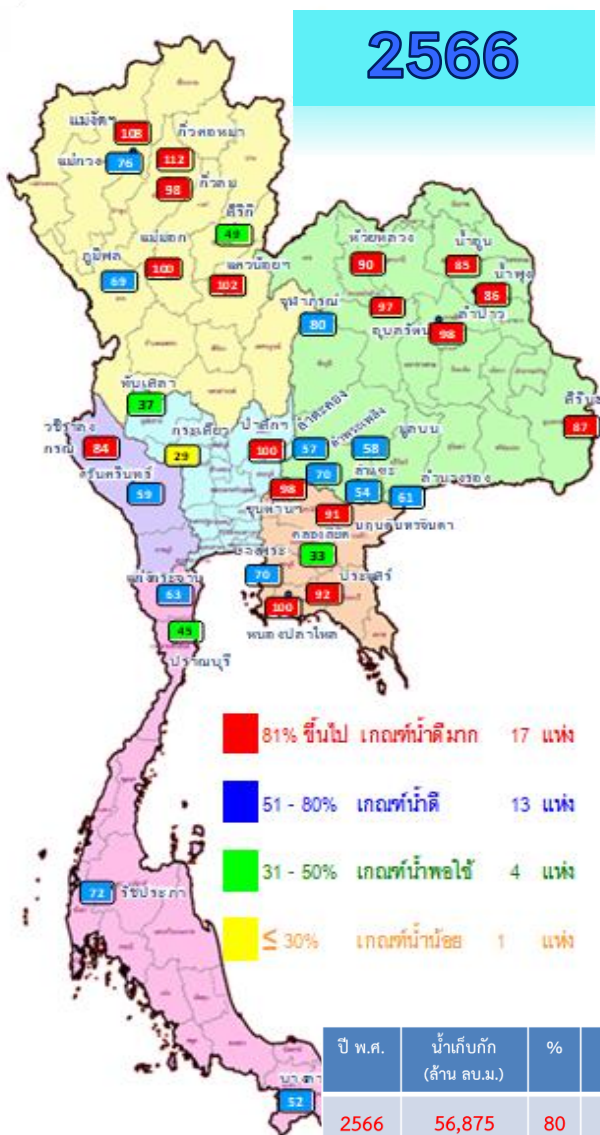
ปี พ.ศ.	น้ำเก็บกัก (ล้าน ลบ.ม.)	%	น้ำใช้การ (ล้าน ลบ.ม.)	%	น้ำใช้การมาก / น้อย
2566	56,875	80	33,338	70	น้อยกว่าปีที่แล้ว
2565	58,918	83	35,376	75	2,038

ภาค	อ่างเก็บน้ำเขื่อน	ความจุที่ รนส. (ล้าน ม.³)	ความจุที่ รนท. (ล้าน ม.³)	ความจุน้ำใช้การ (ล้าน ม.³)	ณ วันนี้						ปริมาณน้ำไหลลงวันนี้ (ล้าน ม.³)	ปริมาณน้ำระบายวันนี้ (ล้าน ม.³)
					ปี 2565		ปี 2566					
					ปริมาตร (ล้าน ม.³)	% รนท.	ปริมาตร (ล้าน ม.³)	% รนท.	ปริมาตรใช้การ (ล้าน ม.³)	% ใช้การ		
<b>ภาคเหนือ</b>												
ภูมิพล*	13,462	13,462	9,662	12,144	90	10,445	78	6,645	49	69	11.31	5.00
สิริกิติ์*	10,508	9,510	6,660	6,808	72	6,086	64	3,236	34	49	4.51	10.08
แม่จันตสมบุญรชด	323	265	253	276	104	285	108	273	103	108	0.40	0.23
แม่จางอุดมธรราร	295	263	249	251	95	204	78	190	72	76	0.33	0.10
กิ่วลม	106	106	103	100	94	104	98	101	95	98	1.27	1.27
กิ่วคอหมา	209	170	164	189	111	190	112	184	108	112	0.24	0.51
แควน้อยบำรุงแดน	1,080	939	896	937	100	953	101	910	97	102	0.92	1.30
แม่เมาะ	110	110	94	110	100	110	100	94	86	100	0.05	0.12
<b>ภาคตะวันออกเฉียงเหนือ</b>												
ห้วยหลวง	136	136	129	122	90	123	90	116	86	90	0.00	0.11
น้ำอูน	780	520	475	372	72	450	87	405	78	85	0.23	0.00
น้ำพุง*	200	165	157	90	54	143	87	135	82	86	0.01	0.31
จุฬารัตน์*	181	164	127	151	92	139	85	102	62	80	0.22	0.00
อุบลรัตน์*	4,640	2,431	1,850	2,439	100	2,384	98	1,803	74	97	0.81	7.02
ลำปาว	2,450	1,980	1,880	1,777	90	1,946	98	1,846	93	98	2.21	0.95
ลำตะคอง	445	314	292	343	109	190	60	167	53	57	0.00	0.26
ลำพระเพลิง	242	155	154	141	91	109	70	107	69	70	0.06	0.00
มูลบน	350	141	134	134	95	85	60	78	56	58	0.08	0.04
ลำแซะ	325	275	268	255	93	151	55	144	52	54	0.12	0.03
ลำนางรอง	197	121	118	121	100	76	62	72	60	61	0.06	0.00
สิรินธร*	1,966	1,966	1,135	1,744	89	1,818	92	986	50	87	0.78	2.62
<b>ภาคกลาง</b>												
ป่าสักชลสิทธิ์	960	960	957	960	100	960	100	957	100	100	0.00	0.86
ทับเสลา	190	160	143	157	98	71	44	54	33	37	0.21	0.00
กระเสียว	390	299	259	282	94	116	39	76	25	29	0.21	1.05
<b>ภาคตะวันตก</b>												
ศรีนครินทร์*	18,770	17,745	7,480	15,963	90	14,693	83	4,428	25	59	7.52	7.02
วชิราลงกรณ*	11,000	8,860	5,848	6,147	69	7,900	89	4,888	55	84	6.58	13.01
<b>ภาคตะวันออก</b>												
ขุนด่านปราการชล	225	224	219	220	98	221	99	216	96	98	0.11	0.04
คลองลี้ชิต	450	420	390	382	91	160	38	130	31	33	0.00	0.16
บางพระ	127	117	105	118	100	85	73	73	63	70	0.00	0.38
หนองปลาไหล	206	164	150	181	110	164	100	150	92	100	0.28	0.77
ประแสร์	322	295	275	273	93	274	93	254	86	92	0.00	0.52
นฤปดินทรจินดา	338	295	281	284	96	270	91	256	87	91	0.31	1.00
<b>ภาคใต้</b>												
แก่งกระจาน	900	710	645	508	72	472	66	407	57	63	0.76	3.02
ปราณบุรี	490	391	373	254	65	185	47	168	43	45	0.77	0.29
รัชชประภา*	6,144	5,639	4,287	3,775	67	4,425	78	3,074	55	72	3.43	3.08
บางกลาง*	1,590	1,454	1,178	908	62	890	61	614	42	52	14.80	4.03
<b>รวมทั้งประเทศ</b>	<b>77,891</b>	<b>70,926</b>	<b>47,389</b>	<b>58,916</b>	<b>83</b>	<b>56,875</b>	<b>80</b>	<b>33,338</b>	<b>47</b>	<b>70</b>	<b>58.58</b>	<b>65.18</b>





# ปริมาณน้ำใช้การในอ่างเก็บน้ำขนาดใหญ่ วันที่ 25 พฤศจิกายน

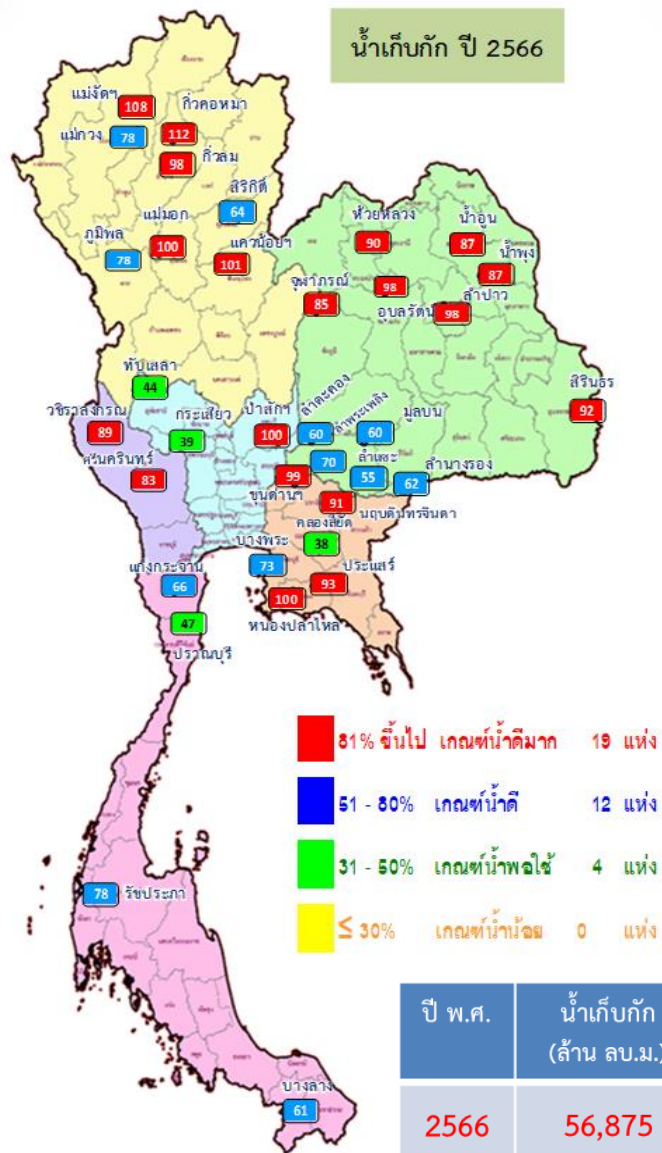


ปี พ.ศ.	น้ำเก็บกัก (ล้าน ลบ.ม.)	%	น้ำใช้การ (ล้าน ลบ.ม.)	%	น้ำใช้การมาก / น้อย
2566	56,875	80	33,338	70	น้อยกว่าปีที่แล้ว
2565	58,918	83	35,376	75	2,038

ภาค อ่างเก็บน้ำเขื่อน	ความจุ ที่ รนส. (ล้าน ม.³)	ความจุ ที่ รนท. (ล้าน ม.³)	ความจุ น้ำใช้การ (ล้าน ม.³)	ณ วันนี้						ปริมาณน้ำ ไหลลง วันนี้ (ล้าน ม.³)	ปริมาณน้ำ ระบาย วันนี้ (ล้าน ม.³)
				ปี 2565		ปี 2566		ปริมาณใช้การ (ล้าน ม.³)	% ใช้การ		
				ปริมาตร (ล้าน ม.³)	% รณท.	ปริมาตร (ล้าน ม.³)	% รณท.				
<b>ภาคเหนือ</b>											
ภูมิพล*	13,462	13,462	9,662	12,144	90	10,445	78	6,645	69	11.31	5.00
สิริกิติ์*	10,508	9,510	6,660	6,808	72	6,086	64	3,236	49	4.51	10.08
แม่จันทน์*	323	265	253	276	104	285	108	273	108	0.40	0.23
แม่จันทน์*	295	263	249	251	95	204	78	190	76	0.33	0.10
กิ่วลม	106	106	103	100	94	104	98	101	98	1.27	1.27
กิ่วคอหมา	209	170	164	189	111	190	112	184	112	0.24	0.51
แควน้อยบำรุงแดน	1,080	939	896	937	100	953	101	910	102	0.92	1.30
แม่มอก	110	110	94	110	100	110	100	94	100	0.05	0.12
<b>ภาคตะวันออกเฉียงเหนือ</b>											
ห้วยหลวง	136	136	129	122	90	123	90	116	90	0.00	0.11
น้ำอูน	780	520	475	372	72	450	87	405	85	0.23	0.00
น้ำพุง*	200	165	157	90	54	143	87	135	86	0.01	0.31
จุฬารัตน์*	181	164	127	151	92	139	85	102	80	0.22	0.00
อุบลรัตน์*	4,640	2,431	1,850	2,439	100	2,384	98	1,803	97	0.81	7.02
ลำปาว	2,450	1,980	1,880	1,777	90	1,946	98	1,846	98	2.21	0.95
ลำตะคอง	445	314	292	343	109	190	60	167	57	0.00	0.26
ลำพระเพลิง	242	155	154	141	91	109	70	107	70	0.06	0.00
มูลขาม	350	141	134	134	95	85	60	78	58	0.08	0.04
ลำแซะ	325	275	268	255	93	151	55	144	54	0.12	0.03
ลำน้ำรอง	197	121	118	121	100	76	62	72	61	0.06	0.00
สิรินธร*	1,966	1,966	1,135	1,744	89	1,818	92	986	87	0.78	2.62
<b>ภาคกลาง</b>											
ป่าสักชลสิทธิ์	960	960	957	960	100	960	100	957	100	0.00	0.86
ทับเสลา	190	160	143	157	98	71	44	54	37	0.21	0.00
กระเสียว	390	299	259	282	94	116	39	76	29	0.21	1.05
<b>ภาคตะวันตก</b>											
ศรีนครินทร์*	18,770	17,745	7,480	15,963	90	14,693	83	4,428	59	7.52	7.02
วชิราลงกรณ์*	11,000	8,860	5,848	6,147	69	7,900	89	4,888	84	6.58	13.01
<b>ภาคตะวันออก</b>											
ขุนด่านปราการชล	225	224	219	220	98	221	99	216	98	0.11	0.04
คลองสิียด	450	420	390	382	91	160	38	130	33	0.00	0.16
บางพระ	127	117	105	118	100	85	73	73	70	0.00	0.38
หนองปลาไหล	206	164	150	181	110	164	100	150	100	0.28	0.77
ประแสร์	322	295	275	273	93	274	93	254	92	0.00	0.52
นฤปดินทรจินดา	338	295	281	284	96	270	91	256	91	0.31	1.00
<b>ภาคใต้</b>											
แก่งกระจาน	900	710	645	508	72	472	66	407	63	0.76	3.02
ปราณบุรี	490	391	373	254	65	185	47	168	45	0.77	0.29
ราชประสงค์*	6,144	5,639	4,287	3,775	67	4,425	78	3,074	72	3.43	3.08
บางกลาง*	1,590	1,454	1,178	908	62	890	61	614	52	14.80	4.03
<b>รวมทั้งประเทศ</b>	<b>80,106</b>	<b>70,926</b>	<b>47,389</b>	<b>58,916</b>	<b>83</b>	<b>56,875</b>	<b>80</b>	<b>33,338</b>	<b>70</b>	<b>58.58</b>	<b>65.18</b>



# อ่างฯใหญ่ สูง/ต่ำกว่า Upper Rule Curve (URC) และ Lower Rule Curve (LRC)



ข้อมูล ณ วันที่ 25 พ.ย.66

## การเฝ้าติดตามสถานการณ์

**สูงกว่า URC 8 แห่ง**

**แม่จัดสมบูรณ์ชล กัวคอกหมา  
แควน้อยบำรุงแดน แม่มอก อุบลรัตน์  
ลำปาว ป่าสักชลสิทธิ์หนองปลาไหล**

**ต่ำกว่า LRC 4 แห่ง**

**สิริกิติ์ กบเสลา กระเสียว คลองสิียด**

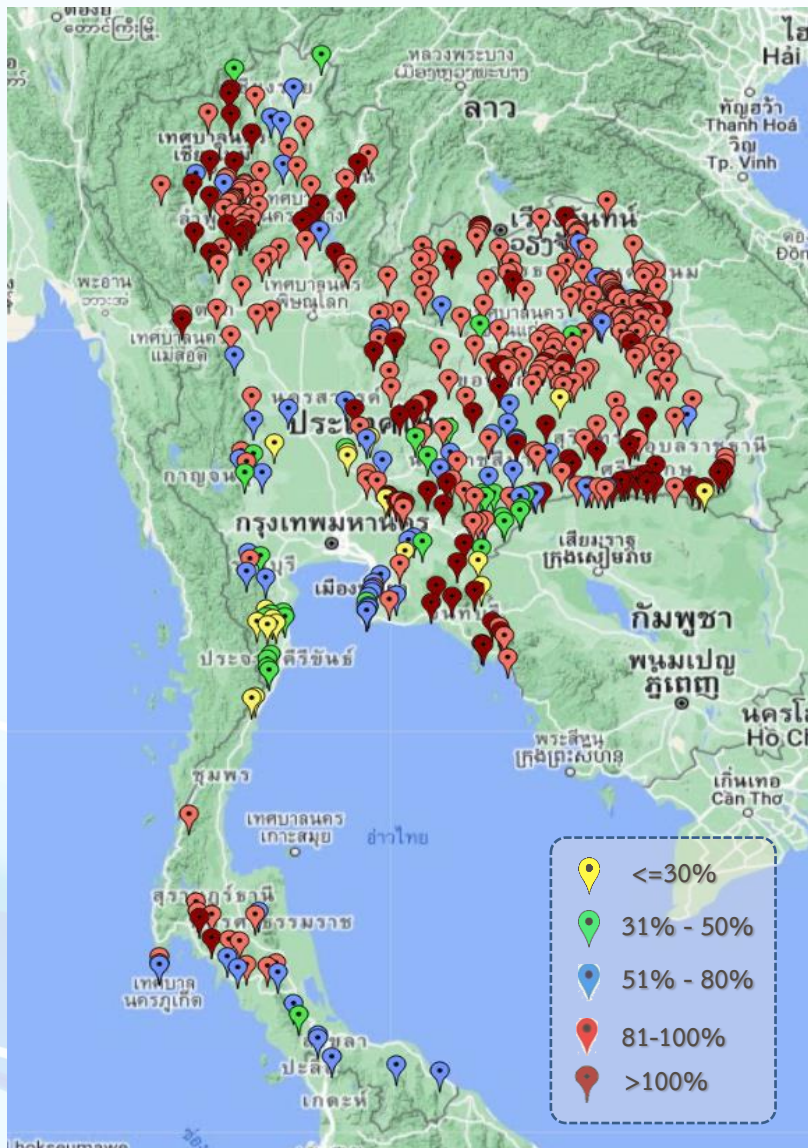
ปี พ.ศ.	น้ำเก็บกัก (ล้าน ลบ.ม.)	%	น้ำใช้การ (ล้าน ลบ.ม.)	%	น้ำใช้การมาก / น้อย
2566	56,875	80	33,338	70	น้อยกว่าปีที่แล้ว
2565	58,918	83	35,376	75	2,038

ลำดับ	อ่าง อ่างเก็บน้ำชื่อ	ความจุ ที่ รณส. (ล้าน ม.)	ความจุ ที่ รณก. (ล้าน ม.)	ณ วันที่		ไหลลง วันนี้ (ล้าน ม.)	ระบาย วันนี้ (ล้าน ม.)	ปริมาณน้ำเก็บกัก +สูง/-ต่ำกว่า Upper Rule Curve (URC) (ล้าน ม.)	ปริมาณน้ำเก็บกัก +สูง/-ต่ำกว่า Lower Rule Curve (LRC) (ล้าน ม.)
				ปี 2566	% รณก.				
1	ภูมิพล*	13,462	13,462	10,445	78	11.31	5.00	-2,338.16	1,974.44
2	สิริกิติ์*	10,508	9,510	6,086	64	4.51	10.08	-2,914.38	-451.30
3	แม่จัดสมบูรณ์ชล	323	265	285	108	0.40	0.23	22.42	126.66
4	แม่กวางอุดมธารา	295	263	204	78	0.33	0.10	-56.95	81.95
5	กัวคอกหมา	106	106	104	98	1.27	1.27	-0.61	26.19
6	กัวคอกหมา	209	170	190	112	0.24	0.51	19.96	96.93
7	แควน้อยบำรุงแดน	1,080	939	953	101	0.92	1.30	42.21	509.80
8	แม่มอก	110	110	110	100	0.05	0.12	1.07	48.60
9	ห้วยหลวง	136	136	123	90	0.00	0.11	-8.32	70.39
10	น้ำปูน	780	520	450	87	0.23	0.00	-40.85	239.57
11	น้ำปูน*	200	165	143	87	0.01	0.31	-11.98	64.56
12	จุฬาราชบุรี*	181	164	139	85	0.22	0.00	-24.76	11.46
13	อุบลรัตน์*	4,640	2,431	2,384	98	0.81	7.02	144.55	1,207.72
14	ลำปาว	2,450	1,980	1,946	98	2.21	0.95	69.35	1,087.67
15	ลำตะคอง	445	314	190	60	0.00	0.26	-120.89	85.34
16	ลำพระเพลิง	242	155	109	70	0.06	0.00	-44.54	55.26
17	มูลบน	350	141	85	60	0.08	0.04	-53.58	45.70
18	ลำแซะ	325	275	151	55	0.12	0.03	-121.35	18.09
19	ลำนางรอง	197	121	76	62	0.06	0.00	-43.04	50.16
20	สิรินธร*	1,966	1,966	1,818	92	0.78	2.62	-103.27	275.03
21	ป่าสักชลสิทธิ์	960	960	960	100	0.00	0.86	169.99	469.59
22	ทับเสลา	190	160	71	44	0.21	0.00	-88.72	-0.87
23	กระเสียว	390	299	116	39	0.21	1.05	-182.80	-22.69
24	ศรีนครินทร์*	18,770	17,745	14,693	83	7.52	7.02	-3,052.19	915.86
25	วังจันทน์*	11,000	8,860	7,900	89	6.58	13.01	-805.87	1,958.39
26	ขุนด่านปราการชล	225	224	221	99	0.11	0.04	-0.07	109.04
27	คลองสิียด	450	420	160	38	0.00	0.16	-256.47	-42.07
28	บางพระ	127	117	85	73	0.00	0.38	-31.16	53.18
29	หนองปลาไหล	206	164	164	100	0.28	0.77	0.19	94.09
30	ประแสร์	322	295	274	93	0.00	0.52	-21.41	158.67
31	นฤมลนครจินดา	332	295	270	91	0.31	1.00	-18.19	108.98
32	แก่งกระจาน	900	710	472	66	0.76	3.02	-228.87	169.80
33	ปราณบุรี	490	391	185	47	0.77	0.29	-204.87	27.98
34	รัชชประภา*	6,144	5,639	4,425	78	3.43	3.08	-1,191.36	81.32
35	บางยาง*	1,590	1,454	890	61	14.80	4.03	-212.92	83.65

ฝ่ายประมวลและวิเคราะห์สถานการณ์น้ำ ส่วนประมวลวิเคราะห์สถานการณ์น้ำ สำนักบริหารจัดการน้ำและอุทกวิทยา



# สถานการณ์น้ำในอ่างเก็บน้ำขนาดกลาง วันที่ 25 พฤศจิกายน 2566



ภาค	ปริมาณน้ำอ่างเก็บน้ำขนาดกลาง จำนวน 435 แห่ง								
	จำนวนอ่าง	ความจุ	น้ำใช้การ	ปริมาณน้ำปี 2565	% รนค.	ปริมาณน้ำปี 2566	% รนค.	ใช้การปี 2566	% ใช้การ
เหนือ	80	1,083	992	1,036	96	981	91	890	90
ตะวันออกเฉียงเหนือ	226	2,061	1,892	1,854	90	1,854	90	1,686	89
กลาง	27	419	393	378	90	338	81	313	80
ตะวันตก	8	164	152	165	101	106	65	95	62
ตะวันออก	52	1,006	949	1,002	100	839	83	782	82
ใต้	42	679	626	466	69	455	67	401	64
<b>รวม</b>	<b>435</b>	<b>5,411</b>	<b>5,004</b>	<b>4,901</b>	<b>91</b>	<b>4,573</b>	<b>85</b>	<b>4,167</b>	<b>83</b>

สรุปอ่างขนาดกลางที่มีปริมาตรในช่วง <=30%, >30 - 50% ,>50-80%, > 80-100% และ >100%					
ภาค	<=30%	>30-50%	>50-80%	>80-100%	>100%
<b>เหนือ</b>	<b>0</b>	<b>2</b>	<b>9</b>	<b>45</b>	<b>24</b>
<b>ตอน.</b>	<b>2</b>	<b>10</b>	<b>19</b>	<b>149</b>	<b>46</b>
<b>ตะวันออก</b>	<b>4</b>	<b>7</b>	<b>12</b>	<b>13</b>	<b>16</b>
<b>กลาง</b>	<b>4</b>	<b>2</b>	<b>6</b>	<b>12</b>	<b>3</b>
<b>ตะวันตก</b>	<b>0</b>	<b>2</b>	<b>4</b>	<b>2</b>	<b>0</b>
<b>ใต้</b>	<b>7</b>	<b>9</b>	<b>12</b>	<b>12</b>	<b>2</b>
<b>รวม</b>	<b>17</b>	<b>32</b>	<b>62</b>	<b>233</b>	<b>91</b>
<b>รวมทั้งหมด 435 แห่ง</b>					



# ปริมาณน้ำในอ่างเก็บน้ำขนาดใหญ่และขนาดกลาง วันที่ 25 พฤศจิกายน 2566



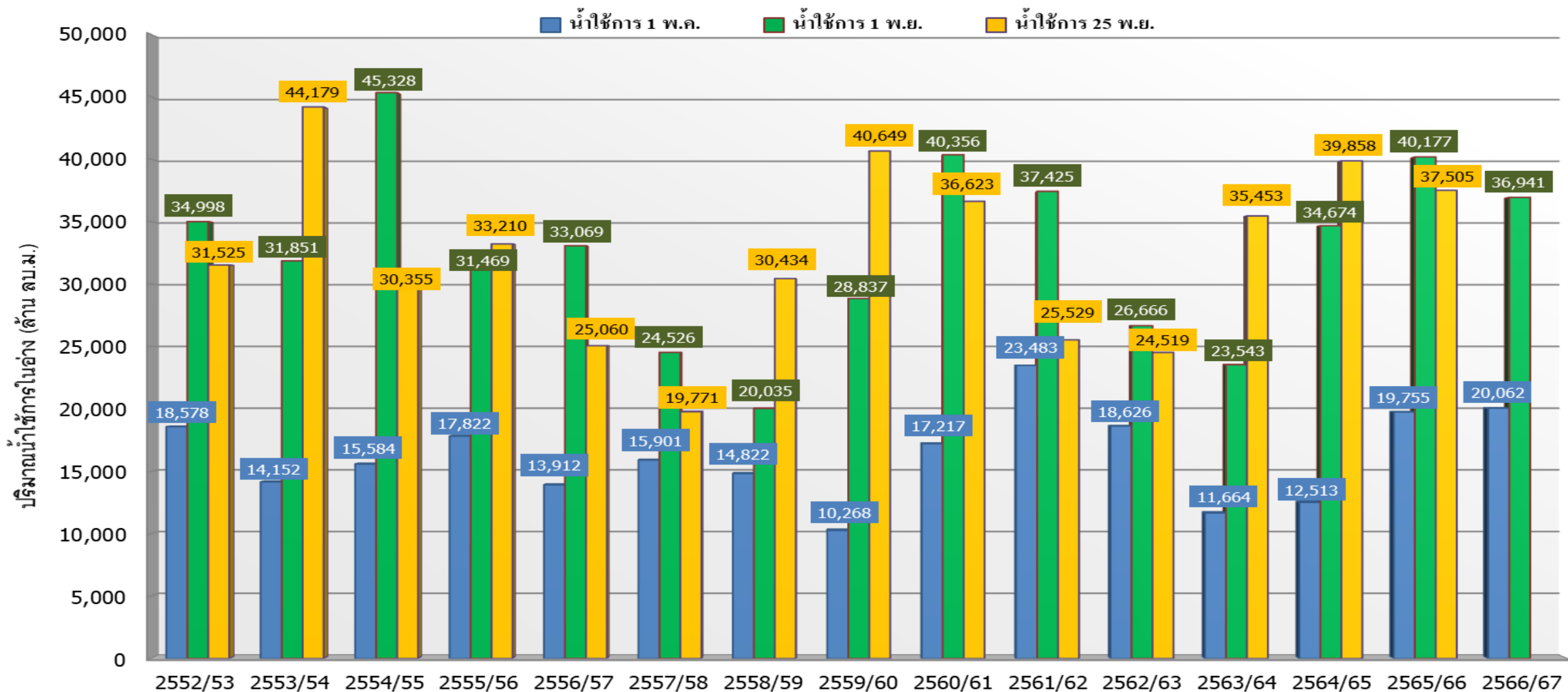
ภาค	ขนาดใหญ่				ขนาดกลาง				รวมอ่างขนาดใหญ่และกลาง						รับน้ำได้อีก	เปรียบเทียบปี 65 กับ 66		
	จำนวน	ความจุ	ปี 2566	% ความจุ อ่างฯ	จำนวน	ความจุ	ปี 2566	% ความจุ อ่างฯ	จำนวน	ความจุ	ปี2565		ปี2566			ปริมาณ	ปริมาณ	%
											ปริมาณ	%	ปริมาณ	%				
เหนือ	8	24,825	18,377	74	80	1,083	981	91	88	25,908	21,850	84	19,358	75	6,604	-2,492	-11	
ตอน.	12	8,368	7,613	91	226	2,061	1,858	90	238	10,429	9,540	91	9,471	91	958	-69	-1	
กลาง	3	1,419	1,147	81	27	419	339	81	30	1,838	1,773	96	1,486	81	352	-287	-16	
ตะวันตก	2	26,605	22,593	85	8	164	106	65	10	26,769	22,274	83	22,699	85	4,070	425	2	
ตะวันออก	6	1,515	1,173	77	52	1,006	839	83	58	2,520	2,454	97	2,012	80	509	-442	-18	
ใต้	4	8,194	5,973	73	42	679	453	67	46	8,874	5,908	67	6,426	72	2,448	518	9	
<b>รวม</b>	<b>35</b>	<b>70,926</b>	<b>56,875</b>	<b>80</b>	<b>435</b>	<b>5,411</b>	<b>4,576</b>	<b>85</b>	<b>470</b>	<b>76,337</b>	<b>63,799</b>	<b>84</b>	<b>61,451</b>	<b>80</b>	<b>14,941</b>	<b>-2,348</b>	<b>-4</b>	
ปริมาณน้ำใช้การ		47,389	<u>33,338</u>	70		5,004	<u>4,171</u>	83		52,388	<u>39,850</u>	76	<u>37,509</u>	72				

สามารถรับน้ำได้อีก **14,941** ล้าน ลบ.ม. (20%)

%น้ำใช้การ=(ปริมาณน้ำใช้การ/ความจุอ่างฯ)\*100

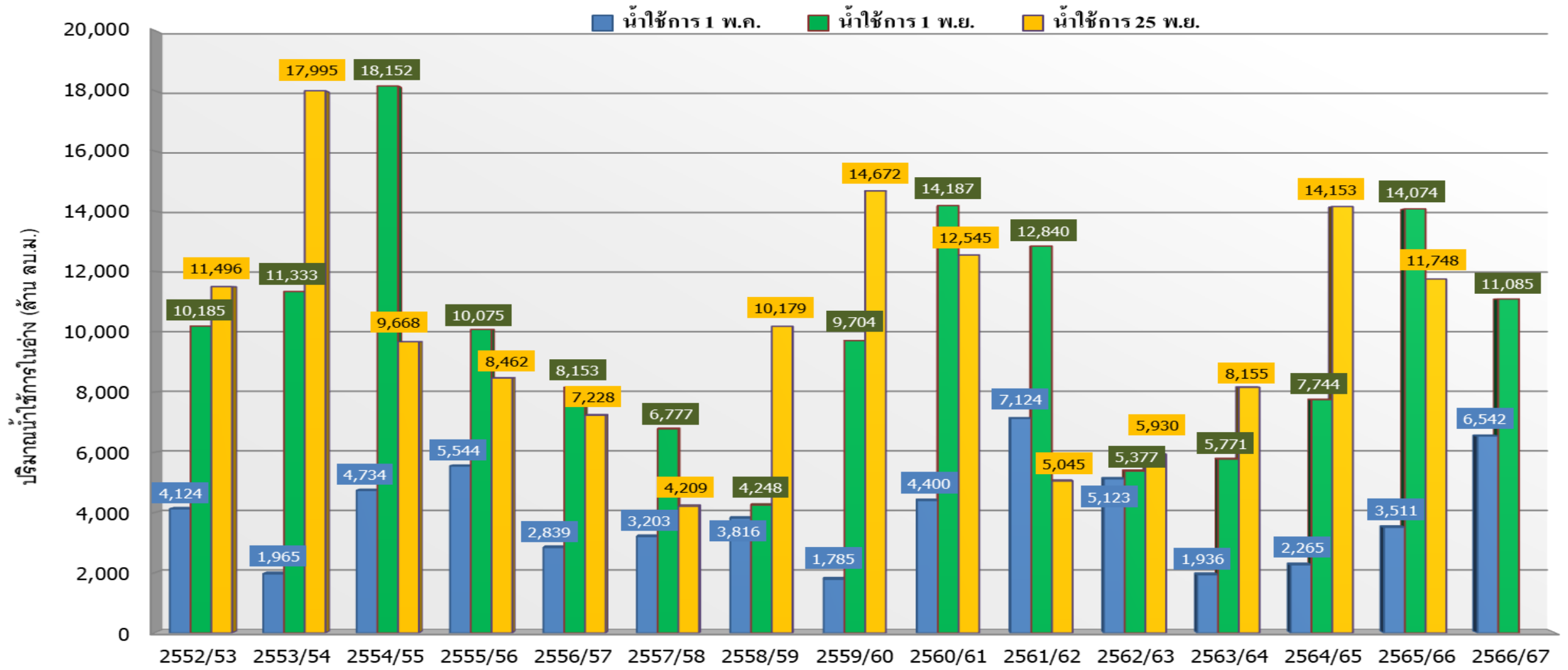


# กราฟเปรียบเทียบปริมาณน้ำใช้การในอ่างเก็บน้ำขนาดใหญ่และขนาดกลาง ตั้งแต่ปี 2553 ถึง ปี 2566



ปี 25 (1)/(2)	2552/53	2553/54	2554/55	2555/56	2556/57	2557/58	2558/59	2559/60	2560/61	2561/62	2562/63	2563/64	2564/65	2565/66	2566/67
(1) ■ น้ำใช้การ 1 พ.ค.	18,578	14,152	15,584	17,822	13,912	15,901	14,822	10,268	17,217	23,483	18,626	11,664	12,513	19,755	20,062
(1) ■ น้ำใช้การ 1 พ.ย.	34,998	31,851	45,328	31,469	33,069	24,526	20,035	28,837	40,356	37,425	26,666	23,543	34,674	40,177	36,941
(2) ■ น้ำใช้การ 25 พ.ย.	31,525	44,179	30,355	33,210	25,060	19,771	30,434	40,649	36,623	25,529	24,519	35,453	39,858	37,505	

# กราฟเปรียบเทียบปริมาณน้ำใช้การในกลุ่มน้ำเจ้าพระยา (ภูมิพล สิริกิติ์ แควน้อยฯ ป่าสักฯ) ตั้งแต่ปี 2553 ถึง ปี 2566



ปี 25 (1)/(2)	2552/53	2553/54	2554/55	2555/56	2556/57	2557/58	2558/59	2559/60	2560/61	2561/62	2562/63	2563/64	2564/65	2565/66	2566/67
(1) ■ น้ำใช้การ 1 พ.ค.	4,124	1,965	4,734	5,544	2,839	3,203	3,816	1,785	4,400	7,124	5,123	1,936	2,265	3,511	6,542
(1) ■ น้ำใช้การ 1 พ.ย.	10,185	11,333	18,152	10,075	8,153	6,777	4,248	9,704	14,187	12,840	5,377	5,771	7,744	14,074	11,085
(2) ■ น้ำใช้การ 25 พ.ย.	11,496	17,995	9,668	8,462	7,228	4,209	10,179	14,672	12,545	5,045	5,930	8,155	14,153	11,748	





# ปริมาณน้ำใช้การ อ่างเก็บน้ำขนาดใหญ่และขนาดกลาง



### ภาคเหนือ

ปี 2566: 12,522 ล้าน ลบ.ม.  
ปี 2565: 15,016 ล้าน ลบ.ม.  
น้อยกว่า -2,494 ล้าน ลบ.ม.  
รับน้ำได้อีก 6,604 ล้าน ลบ.ม.

อ่างใหญ่ 8 แห่ง  
อ่างกลาง 80 แห่ง

### ภาคตะวันตก

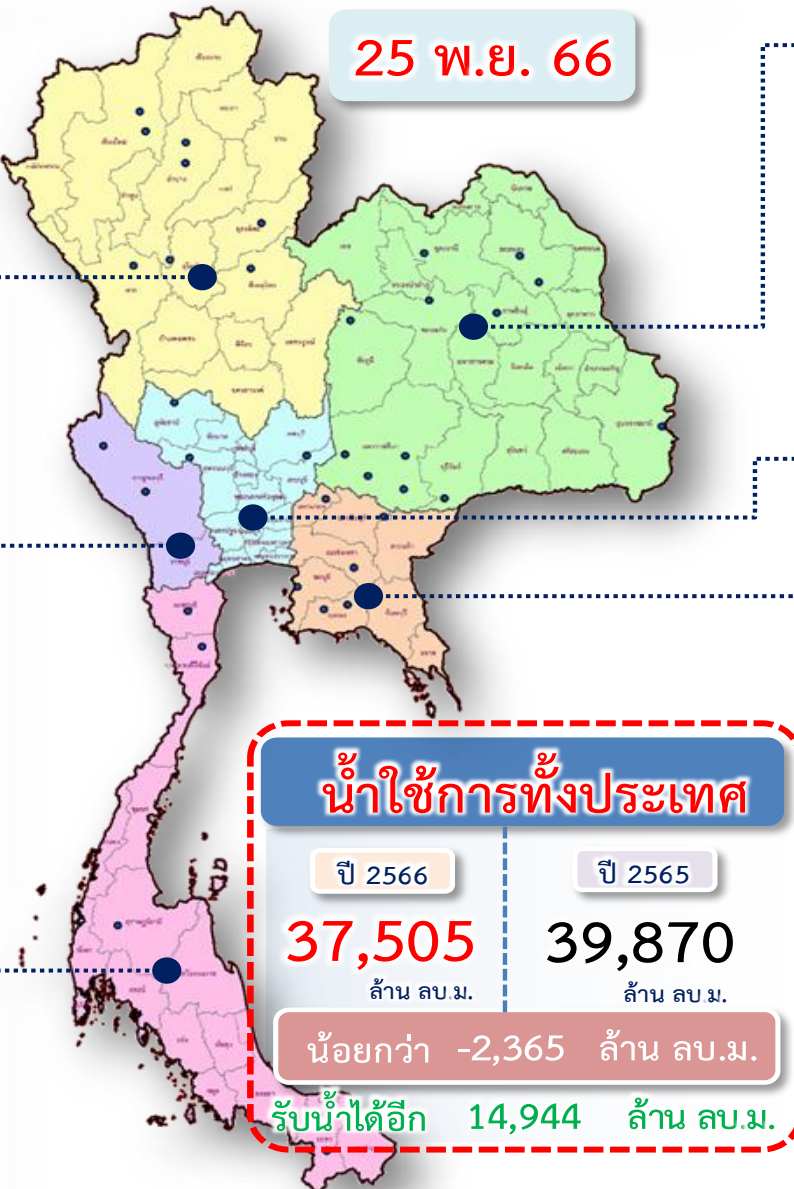
ปี 2566: 9,411 ล้าน ลบ.ม.  
ปี 2565: 8,986 ล้าน ลบ.ม.  
มากกว่า 424 ล้าน ลบ.ม.  
รับน้ำได้อีก 4,070 ล้าน ลบ.ม.

อ่างใหญ่ 2 แห่ง  
อ่างกลาง 8 แห่ง

### ภาคใต้

ปี 2566: 4,663 ล้าน ลบ.ม.  
ปี 2565: 4,147 ล้าน ลบ.ม.  
มากกว่า 516 ล้าน ลบ.ม.  
รับน้ำได้อีก 2,446 ล้าน ลบ.ม.

อ่างใหญ่ 4 แห่ง  
อ่างกลาง 42 แห่ง



25 พ.ย. 66

อ่างใหญ่ 12 แห่ง  
อ่างกลาง 226 แห่ง

### ภาคตะวันออกเฉียงเหนือ

ปี 2566: 7,649 ล้าน ลบ.ม.  
ปี 2565: 7,722 ล้าน ลบ.ม.  
น้อยกว่า -73 ล้าน ลบ.ม.  
รับน้ำได้อีก 962 ล้าน ลบ.ม.

อ่างใหญ่ 3 แห่ง  
อ่างกลาง 27 แห่ง

### ภาคกลาง

ปี 2566: 1,399 ล้าน ลบ.ม.  
ปี 2565: 1,691 ล้าน ลบ.ม.  
น้อยกว่า -292 ล้าน ลบ.ม.  
รับน้ำได้อีก 353 ล้าน ลบ.ม.

อ่างใหญ่ 6 แห่ง  
อ่างกลาง 52 แห่ง

### ภาคตะวันออก

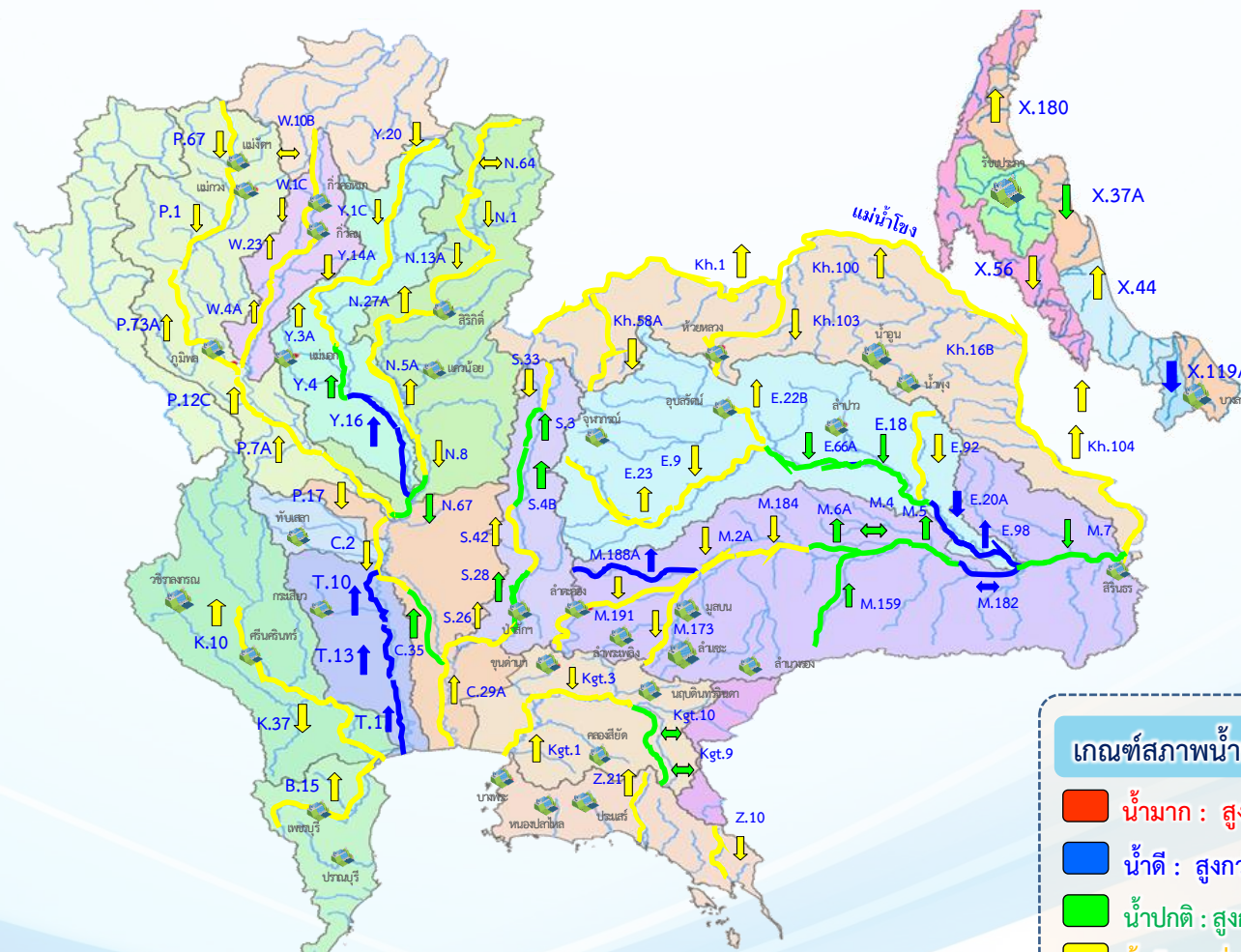
ปี 2566: 1,861 ล้าน ลบ.ม.  
ปี 2565: 2,308 ล้าน ลบ.ม.  
น้อยกว่า -447 ล้าน ลบ.ม.  
รับน้ำได้อีก 509 ล้าน ลบ.ม.



# แนวโน้มสถานการณ์น้ำท่าในลำน้ำสายหลัก



## วันที่ 25 พฤศจิกายน 2566



**แนวโน้ม**

- ↑ แนวโน้มเพิ่มขึ้น
- ↓ แนวโน้มลดลง
- ↔ แนวโน้มทรงตัว

**เกณฑ์สภาพน้ำท่า**

- น้ำมาก : สูงกว่า 81% ค่าความจุลน้ำ
- น้ำดี : สูงกว่า 50.1 – 80 % ของความจุลน้ำ
- น้ำปกติ : สูงกว่า 30.1%-50% ของความจุลน้ำ
- นำน้อย : ต่ำกว่า 30% ของความจุลน้ำ

จำนวน
3 สถานี
11 สถานี
15 สถานี
60 สถานี

จำนวนสถานีวัดน้ำท่าที่ใช้ติดตาม 89 สถานี





# สถานการณ์น้ำล้นตลิ่ง สถานีอุทกวิทยา กรมชลประทาน



สถานีน้ำท่าที่ระดับน้ำล้นตลิ่ง											
วันที่ 24 พ.ย. 2566 เวลา 06.00 น.											
ลำดับ	ชื่อสถานี	ลุ่มน้ำ	แม่น้ำ	อำเภอ	จังหวัด	ระดับตลิ่ง	ความจุท่ากัก	ระดับน้ำ	ปริมาณน้ำ	ระดับน้ำสูงกว่าตลิ่ง	แนวโน้ม
						(มตร.-รสม.)	(อสม.ม/วินาที)	(มตร.-รสม.)	(อสม.ม/วินาที)	(มตร)	
1	T.15	ท่าจีน	แม่น้ำท่าจีน	อ.บางเลน	จ.นครปฐม	1.80	-	1.92	-	+0.12	▼
2	X.275	ภาคใต้ฝั่งตะวันออกตอนล่าง	แม่น้ำปัตตานี	อ.เมือง	จ.ปัตตานี	2.00	-	2.35	-	+0.35	▲

▼ ลดลง      — ทรงตัว      ▲ เพิ่มขึ้น



โดย ฝ่ายสารสนเทศและพยากรณ์น้ำ ส่วนอุทกวิทยา  
ข้อมูลจาก ศูนย์อุทกวิทยาชลประทาน 1-8





# สถานการณ์ลุ่มน้ำเจ้าพระยา

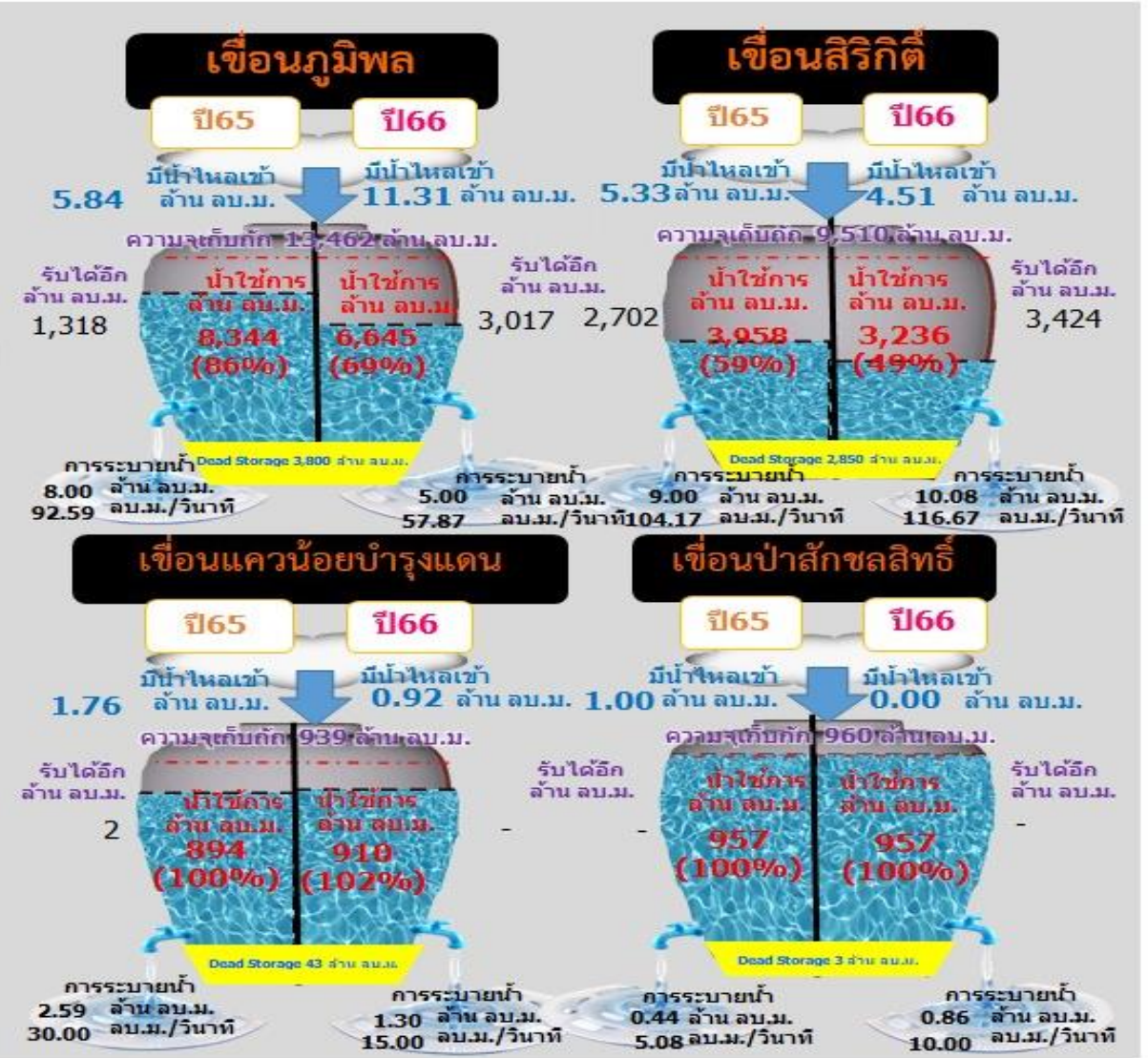




# ปริมาณน้ำ 4 เขื่อนหลักลุ่มน้ำเจ้าพระยา



รวม 4 เขื่อน	ปริมาณน้ำทั้งหมด (ล้าน ลบ.ม.)	น้ำใช้การ (ล้าน ลบ.ม.)	รับน้ำได้อีก (ล้าน ลบ.ม.)
25 พ.ย. 66	18,443 (74%)	11,747 (65%)	6,442
25 พ.ย. 65	20,849 (84%)	14,153 (78%)	4,022



ไหลลงวันนี้  
16.74 ล้าน ลบ.ม.

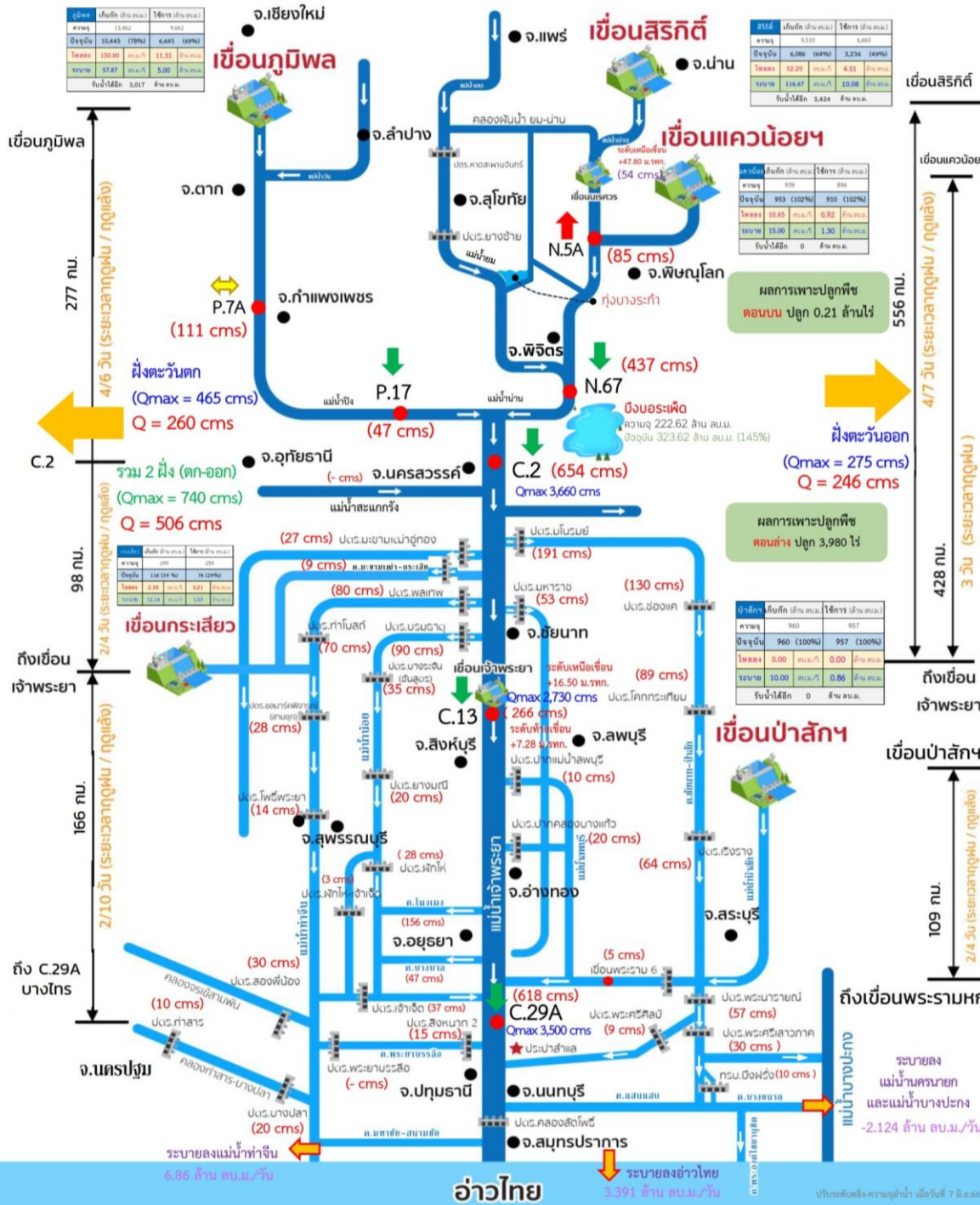
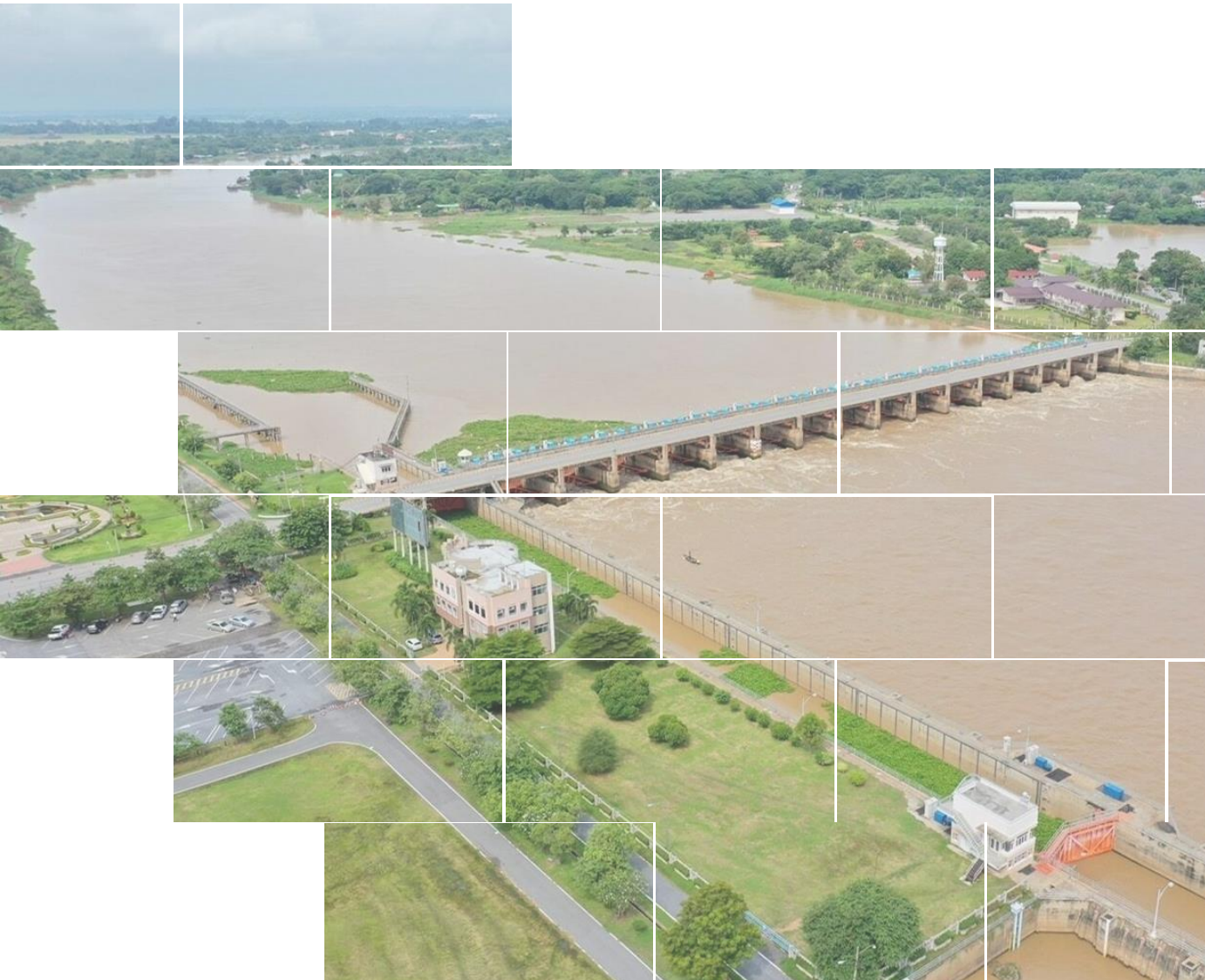
ระบายวันนี้  
17.24 ล้าน ลบ.ม.





# สถานการณ์ลุ่มน้ำเจ้าพระยา

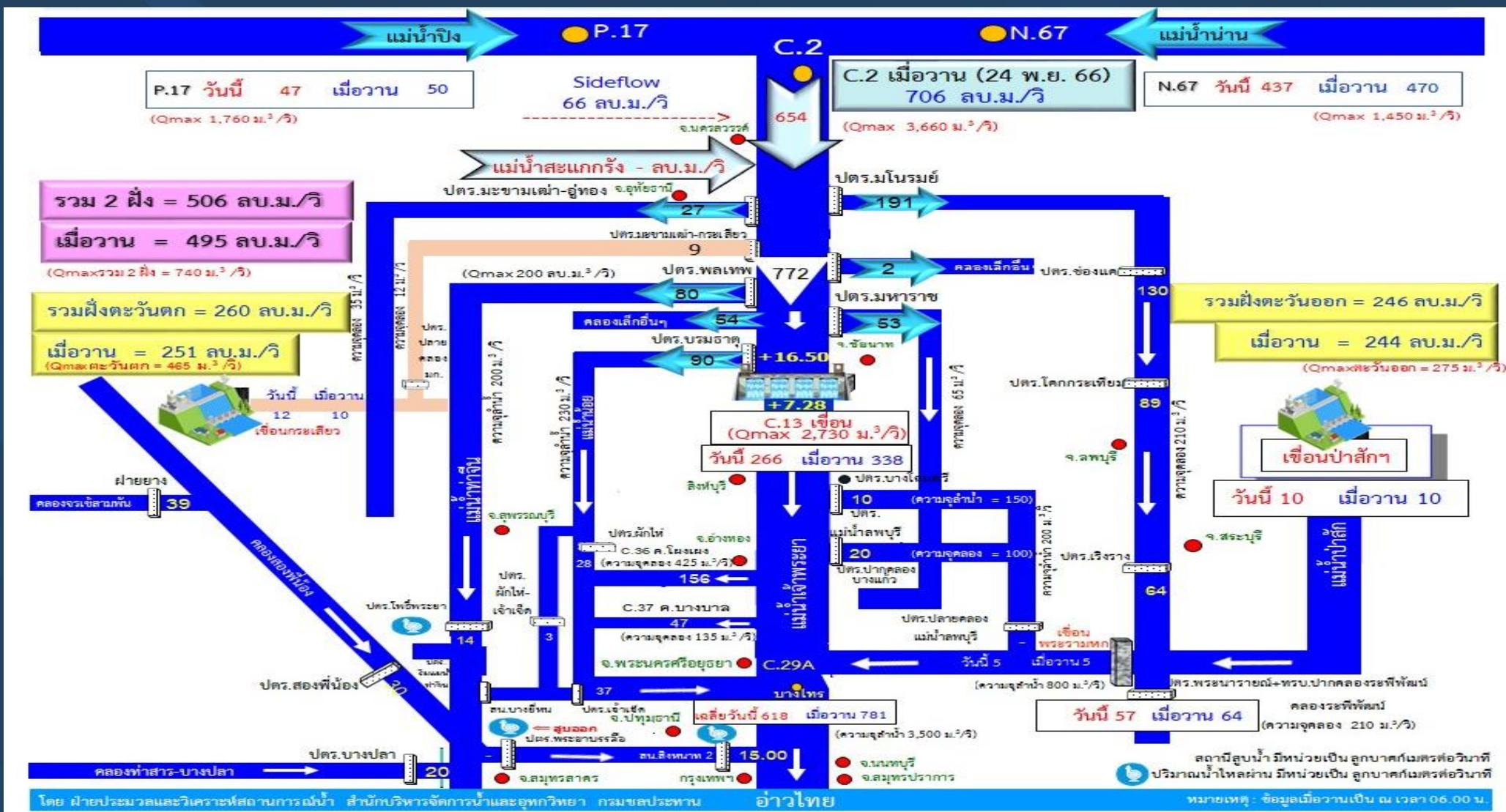
## ข้อมูล ณ วันที่ 25 พ.ย.66







# ผังบริหารจัดการน้ำลุ่มน้ำเจ้าพระยาตอนล่าง



ข้อมูล ณ วันที่ 25 พฤศจิกายน 2566 เวลา 06.00 น.

ฝ่ายประมวลและวิเคราะห์สถานการณ์น้ำ สำนักบริหารจัดการน้ำและอุทกวิทยา



# แผน-ผลจัดสรรน้ำฤดูแล้ง ปี 2566/67





# แผนการจัดสรรน้ำและการเพาะปลูกพืชฤดูแล้ง ปี 2566/67

(1 พฤศจิกายน 2566 - 30 เมษายน 2567)

(ข้อมูล ณ วันที่ 1 พ.ย.66)



## ทั้งประเทศ

ปริมาณน้ำต้นทุน **40,387** ล้าน ลบ.ม.

1 พฤศจิกายน 2566 (ใหญ่ 32,849 + อื่น ๆ 7,538 ล้าน ลบ.ม.)

ความต้องการน้ำ **21,810** ล้าน ลบ.ม.

สำรองน้ำต้นทุน **18,577** ล้าน ลบ.ม.



อุปโภค-บริโภค

**3,060** ล้าน ลบ.ม. (14%)



รักษาระบบนิเวศและอื่น ๆ

**7,195** ล้าน ลบ.ม. (33%)



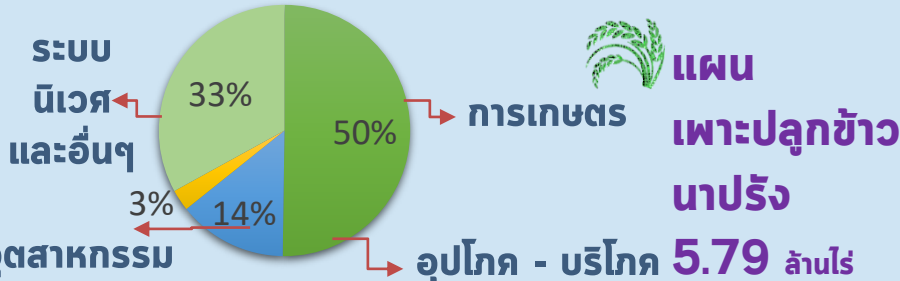
เกษตรกรรม

**10,955** ล้าน ลบ.ม. (50%)



อุตสาหกรรม

**600** ล้าน ลบ.ม. (3%)



## ลุ่มเจ้าพระยา

ปริมาณน้ำต้นทุน **11,085** ล้าน ลบ.ม.

1 พฤศจิกายน 2566

ความต้องการน้ำ **6,100** ล้าน ลบ.ม.

สำรองน้ำต้นทุน **5,485** ล้าน ลบ.ม.



อุปโภค-บริโภค

**1,150** ล้าน ลบ.ม. (19%)



รักษาระบบนิเวศและอื่น ๆ

**2,500** ล้าน ลบ.ม. (41%)



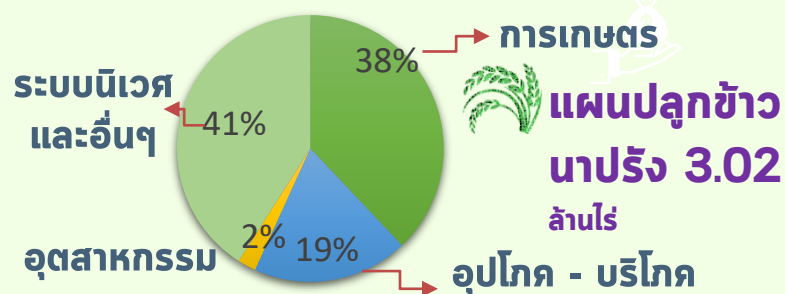
เกษตรกรรม

**2,315** ล้าน ลบ.ม. (38%)



อุตสาหกรรม

**135** ล้าน ลบ.ม. (2%)



## ลุ่มน้ำแม่กลอง

(1 ม.ค. - 30 มี.ย.67)

ปริมาณน้ำต้นทุน **9,196** ล้าน ลบ.ม.

1 พฤศจิกายน 2566

ความต้องการน้ำ **5,000** ล้าน ลบ.ม.

สำรองน้ำต้นทุน **4,196** ล้าน ลบ.ม.



อุปโภค-บริโภค

**460** ล้าน ลบ.ม. (9%)



รักษาระบบนิเวศและอื่น ๆ

**1,360** ล้าน ลบ.ม. (27%)



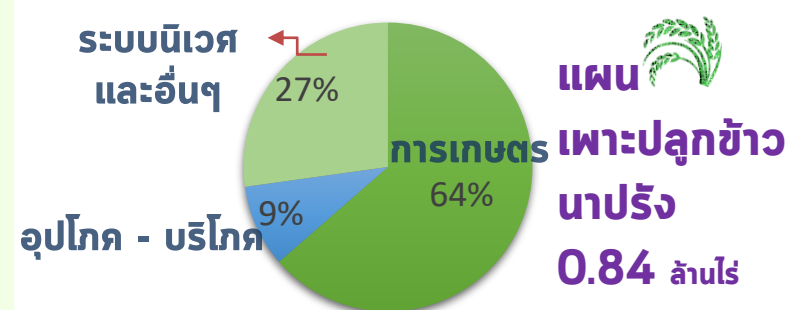
เกษตรกรรม

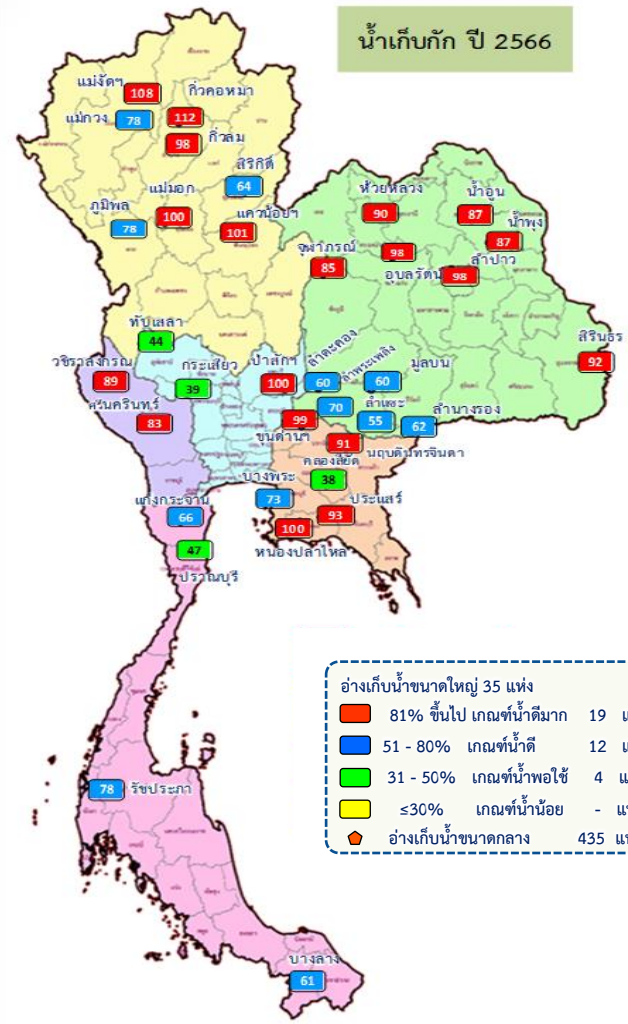
**3,180** ล้าน ลบ.ม. (64%)



อุตสาหกรรม

**-** ล้าน ลบ.ม. (0%)

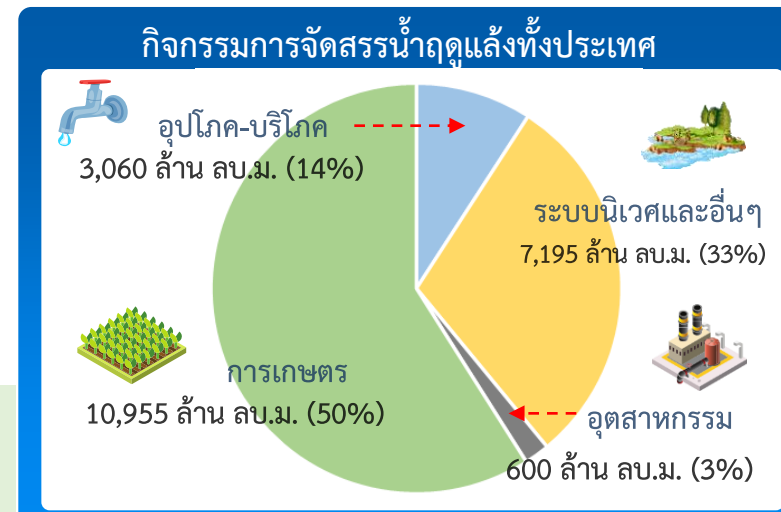




## ปริมาณน้ำเก็บกักและใช้การทั้งประเทศ ณ วันที่ 25 พ.ย.66

ประเภท	ปริมาณน้ำเก็บกัก	ปริมาณน้ำใช้การ
<b>อ่างฯ ใหญ่</b> 35 แห่ง	ปริมาณน้ำเก็บกัก 70,926 ล้าน ลบ.ม. ปริมาณน้ำใช้การ 47,389 ล้าน ลบ.ม. ปี 2565 = 58,916 ล้าน ลบ.ม.	ปริมาณน้ำใช้การ <b>33,338 (70%)</b> ปี 2565 = 35,379 ล้าน ลบ.ม. (ล้าน ลบ.ม.)
<b>อ่างฯ กลาง</b> 435 แห่ง	ปริมาณน้ำเก็บกัก 5,410 ล้าน ลบ.ม. ปริมาณน้ำใช้การ 5,003 ล้าน ลบ.ม.	ปริมาณน้ำใช้การ <b>4,167 (83%)</b> (ล้าน ลบ.ม.)
<b>อ่างฯ เล็ก</b> 1,060 แห่ง	ปริมาณน้ำเก็บกัก 387 ล้าน ลบ.ม. ปริมาณน้ำใช้การ 345 ล้าน ลบ.ม.	ปริมาณน้ำใช้การ <b>266 (77%)</b> (ล้าน ลบ.ม.)
<b>รวมทั้งหมด</b> 1,530 แห่ง	ปริมาณน้ำเก็บกัก 76,723 ล้าน ลบ.ม. ปริมาณน้ำใช้การ 52,737 ล้าน ลบ.ม. ปี 2565 = 63,815 ล้าน ลบ.ม.	ปริมาณน้ำใช้การ <b>37,771 (72%)</b> ปี 2565 = 39,858 ล้าน ลบ.ม. (ล้าน ลบ.ม.)

ปริมาณน้ำเก็บกักทั้งประเทศ (รวมอ่างใหญ่ อ่างกลาง อ่างเล็ก) ณ วันที่ 1 พ.ค.66 จำนวน 61,191 ล้าน ลบ.ม. (78%)  
 ปริมาณน้ำต้นทุน (1 พ.ค.66) จำนวน 40,387 ล้าน ลบ.ม. แผนจัดสรรน้ำฤดูแล้ง 21,810 ล้าน ลบ.ม. สำรองน้ำต้นทุนฤดูแล้ง จำนวน 18,577 ล้าน ลบ.ม.



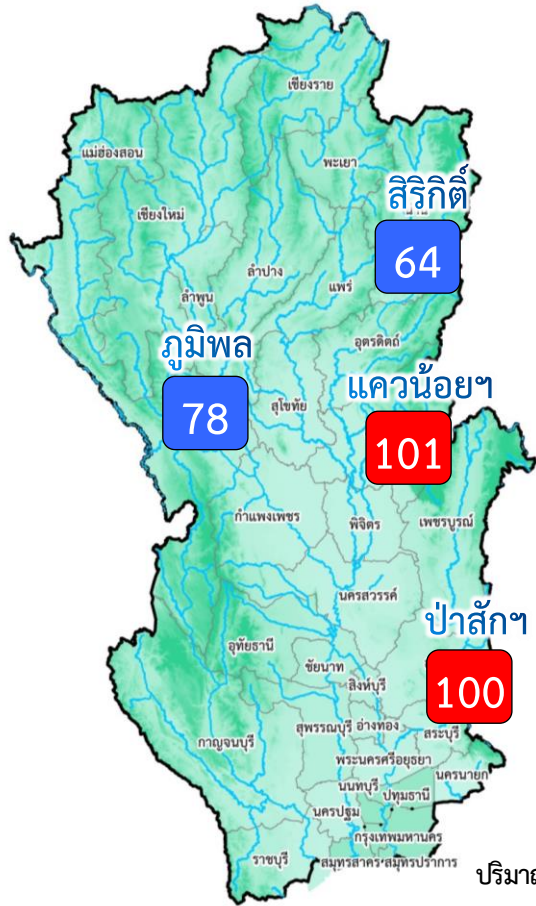
### ผลจัดสรรน้ำฤดูแล้ง ปี 2566/67 วันที่ 25 พ.ย.66

แผนจัดสรรน้ำ	21,810	(ล้าน ลบ.ม.)
ผลจัดสรรน้ำ	2,706	13 %
คงเหลือ	19,104	87 %

**ผลการเพาะปลูกข้าวนาปรัง 2566/67 (22 พ.ย.66)**

แผน	5.80 ล้านไร่
เพาะปลูกแล้ว	0.68 ล้านไร่ (12%)
เก็บเกี่ยว	- ล้านไร่





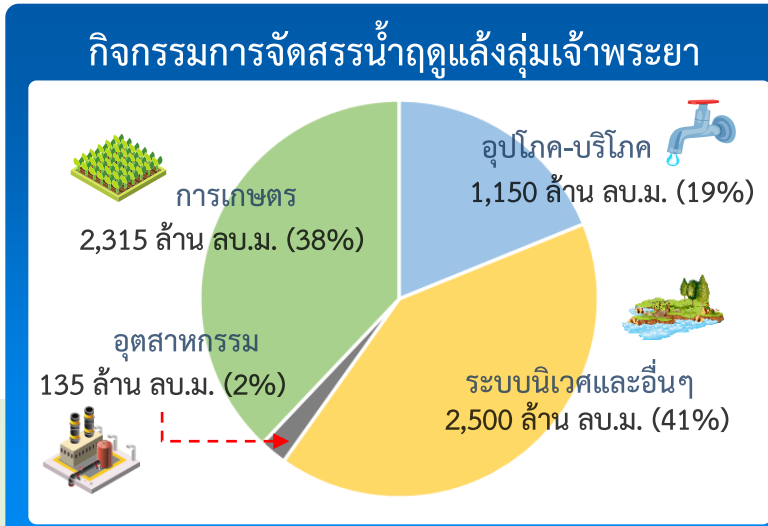
ปริมาณน้ำเก็บกัก ณ วันที่ 1 พ.ย.66 จำนวน 17,781 ล้าน ลบ.ม.  
 ปริมาณน้ำต้นทุน (1 พ.ย.66) 11,085 ล้าน ลบ.ม.  
 แผนจัดสรรน้ำฤดูแล้ง 6,100 ล้าน ลบ.ม.)  
 สำรองน้ำต้นทุนปี 2566 จำนวน 5,485 ล้าน ลบ.ม.

อ่างเก็บน้ำขนาดใหญ่ 4 แห่ง	
81% ขึ้นไป เกณฑ์น้ำดีมาก	2 แห่ง
51 - 80% เกณฑ์น้ำดี	2 แห่ง
31 - 50% เกณฑ์น้ำพอใช้	- แห่ง
≤30% เกณฑ์น้ำน้อย	- แห่ง

ผลการเพาะปลูกข้าวนาปรัง 2566/67 (22 พ.ย.66)

แผน	เพาะปลูกแล้ว	เก็บเกี่ยว
3.03 ล้านไร่	0.42 ล้านไร่ (14%)	- ล้านไร่

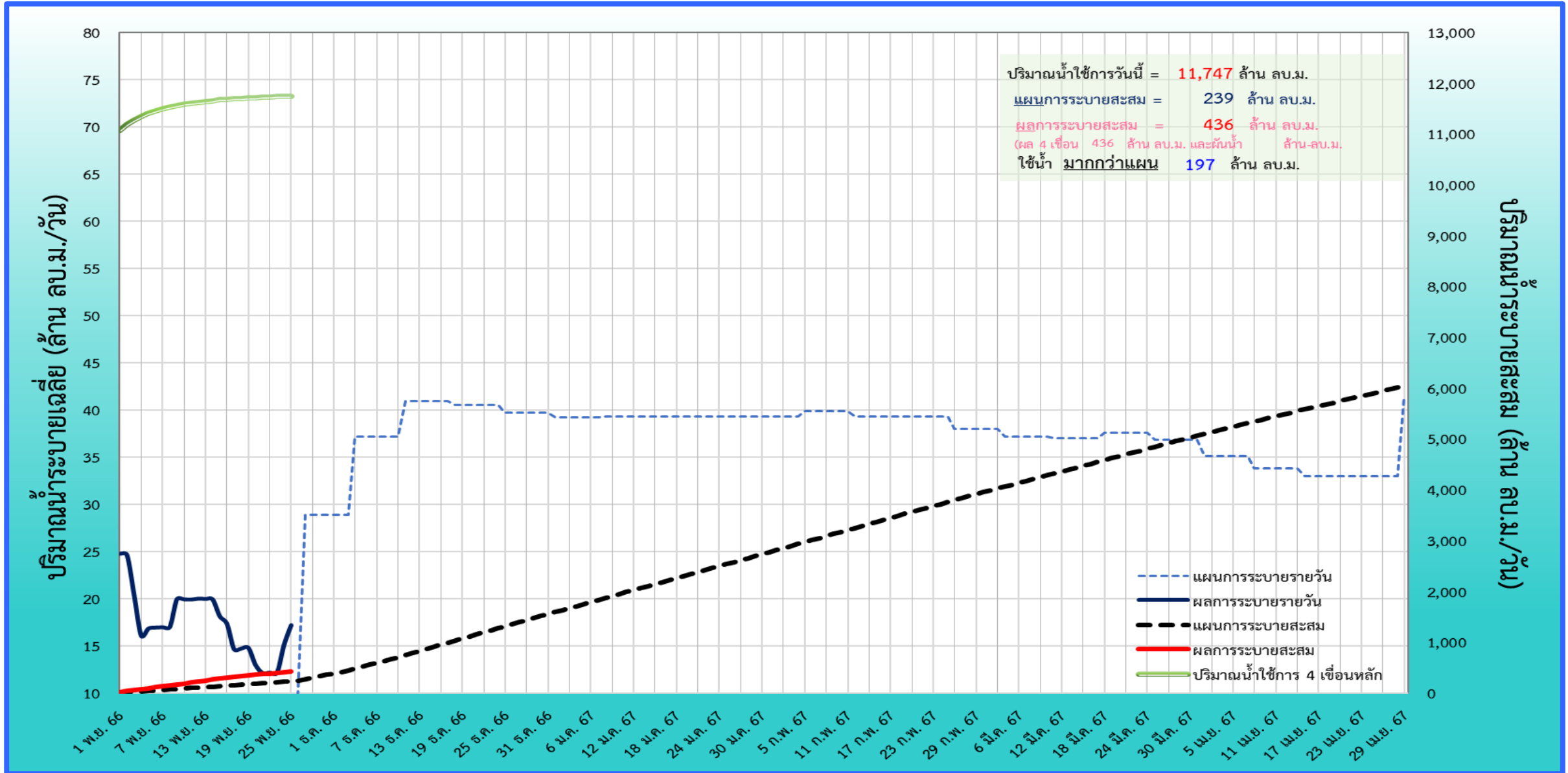
		ปริมาณน้ำ 4 เขื่อนหลักเจ้าพระยา ณ วันที่ 25 พ.ย.66		(ล้าน ลบ.ม.)	
ภูมิพล	สิริกิติ์	แควน้อย	ป่าสัก	4 เขื่อน	
ปริมาณน้ำเก็บกัก 13,462 ล้าน ลบ.ม. ปริมาณน้ำใช้การ 9,662 ล้าน ลบ.ม.	ปริมาณน้ำเก็บกัก 9,510 ล้าน ลบ.ม. ปริมาณน้ำใช้การ 6,660 ล้าน ลบ.ม.	ปริมาณน้ำเก็บกัก 939 ล้าน ลบ.ม. ปริมาณน้ำใช้การ 896 ล้าน ลบ.ม.	ปริมาณน้ำเก็บกัก 960 ล้าน ลบ.ม. ปริมาณน้ำใช้การ 957 ล้าน ลบ.ม.	ปริมาณน้ำเก็บกัก 24,871 ล้าน ลบ.ม. ปริมาณน้ำใช้การ 18,175 ล้าน ลบ.ม.	ปี 2565 = 20,849 ล้าน ลบ.ม.
ปริมาณน้ำเก็บกัก 10,445 (78%) ปริมาณน้ำใช้การ 6,645 (69%)	ปริมาณน้ำเก็บกัก 6,086 (64%) ปริมาณน้ำใช้การ 3,236 (49%)	ปริมาณน้ำเก็บกัก 953 (101%) ปริมาณน้ำใช้การ 910 (102%)	ปริมาณน้ำเก็บกัก 960 (100%) ปริมาณน้ำใช้การ 957 (100%)	ปริมาณน้ำเก็บกัก 18,443 (74%) ปริมาณน้ำใช้การ 11,747 (65%)	ปี 2565 = 14,153 ล้าน ลบ.ม.
ไหลลงวันนี้ 11.31 ระบายวันนี้ 5.00	ไหลลงวันนี้ 4.51 ระบายวันนี้ 10.08	ไหลลงวันนี้ 0.92 ระบายวันนี้ 1.30	ไหลลงวันนี้ 0.00 ระบายวันนี้ 0.86	ไหลลงวันนี้ 16.74 ระบายวันนี้ 17.24	



### ผลจัดสรรน้ำฤดูแล้ง ปี 2566/67 วันที่ 25 พ.ย.66

แผนจัดสรรน้ำ	6,100	(ล้าน ลบ.ม.)
ผลจัดสรรน้ำ	436	8%
(ระบาย 4 เขื่อน 214 ล้าน ลบ.ม. ผันน้ำจากกลุ่มแม่กลอง - ล้าน ลบ.ม.)		
คงเหลือ	5,664	92%

# ติดตามสถานการณ์น้ำรายวันของกลุ่มเจ้าพระยาและการผันน้ำจากลุ่มน้ำแม่กลอง

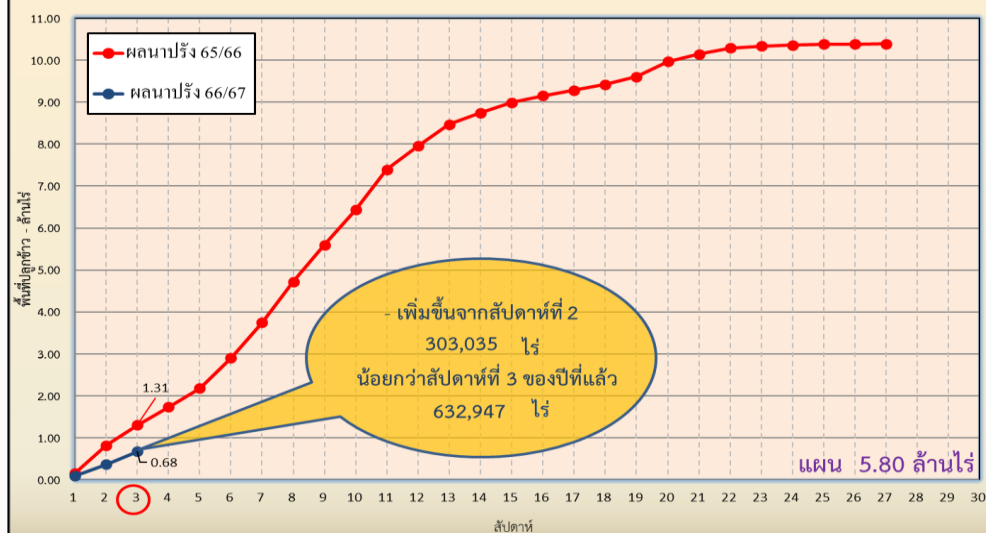




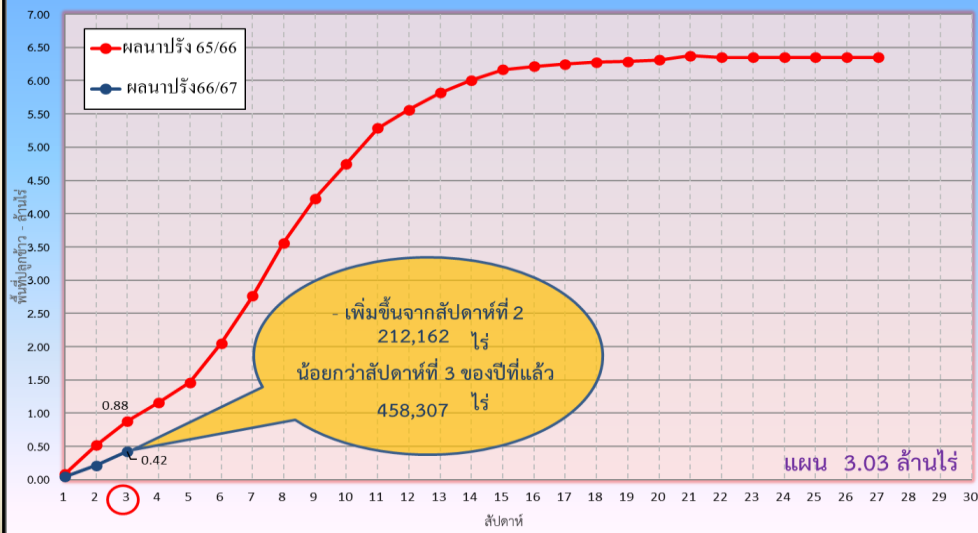
# แผนผลการเพาะปลูกพืชในช่วงฤดูแล้งปี 2566/67 (ข้อมูล ณ วันที่ 22 พ.ย. 66)

ภาค	ข้าวนาปรัง			พืชไร่-พืชผัก			รวม		
	แผน (ล้านไร่)	ผล (ล้านไร่)	%	แผน (ล้านไร่)	ผล (ล้านไร่)	%	แผน (ล้านไร่)	ผล (ล้านไร่)	%
เหนือ	0.40	0.09	22	0.16	0.003	2	0.55	0.09	16
ตะวันออกเฉียงเหนือ	0.95			0.05			1.00		
กลาง	0.02	0.0002	1	0.001			0.02	0.00	1
ตะวันออก	0.38	0.17	44	0.01	0.006	42	0.39	0.17	44
ตะวันตก	0.84			0.19	0.001	1	1.03	0.001	0.1
ใต้	0.19			0.03			0.21		
ลุ่มน้ำเจ้าพระยา	3.03	0.42	14	0.13	0.018	14	3.16	0.44	14
<b>ทั้งประเทศ</b>	<b>5.80</b>	<b>0.68</b>	<b>12</b>	<b>0.57</b>	<b>0.028</b>	<b>5</b>	<b>6.37</b>	<b>0.71</b>	<b>11</b>

กราฟเปรียบเทียบผลการปลูกข้าวนาปรังรายสัปดาห์ในเขตทั่วประเทศ



กราฟเปรียบเทียบผลการปลูกข้าวนาปรังรายสัปดาห์ในเขตลุ่มน้ำเจ้าพระยา





# มาตรการและการเตรียมความพร้อม รับมือฤดูแล้ง ปี 2566/67





# 9 มาตรการรองรับฤดูแล้ง ปี 2566/67

กนช. เห็นชอบ เมื่อวันที่ 26 ตุลาคม 2566



### กำหนดแผนจัดสรรน้ำ และพื้นที่เพาะปลูกพืชฤดูแล้ง

ควบคุมการเพาะปลูกข้าวนาปรัง  
สร้างการรับรู้ให้กับเกษตรกร  
เตรียมน้ำสำรองสำหรับพื้นที่ลุ่มต่ำรับน้ำนอง



### ปฏิบัติการเติมน้ำ อย่างมีประสิทธิภาพ

### เฝ้าระวังและเตรียมจัดหา แหล่งน้ำสำรองพร้อมวางแผน เตรียมเครื่องจักรเครื่องมือ ในพื้นที่เฝ้าระวังเสี่ยงขาดแคลนน้ำ



### บริหารจัดการน้ำ

ให้เป็นไปตามลำดับความสำคัญ การใช้น้ำที่คณะกรรมการ ลุ่มน้ำกำหนด



### เพิ่มประสิทธิภาพการใช้น้ำ

ประหยัดน้ำและลดการสูญเสีย น้ำ ในทุกภาคส่วน



### เฝ้าระวังและแก้ไข คุณภาพน้ำ

### เสริมสร้างความเข้มแข็ง

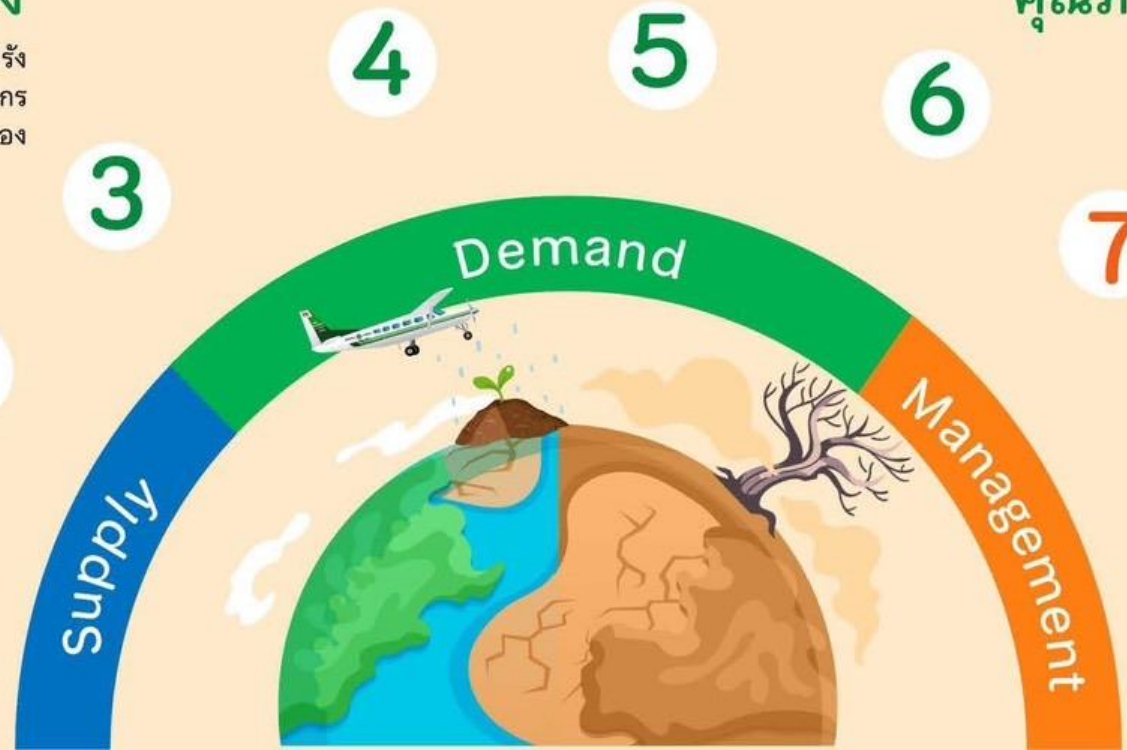
ด้านการบริหารจัดการน้ำ ของชุมชน / องค์กรผู้ใช้น้ำ



### สร้างการรับรู้ ประชาสัมพันธ์



### ติดตาม และประเมิน ผลการดำเนินงาน







# มาตรการการเพาะปลูกพืชฤดูแล้ง ปี 2566/67

## การจัดสรรน้ำ

วางแผนการบริหารจัดการน้ำ  
แบบยั่งยืน โดยจัดสรรน้ำ  
ให้สอดคล้องกับปริมาณน้ำต้นทุน  
ในอ่างเก็บน้ำ เพื่อสนับสนุน  
การใช้น้ำทุกกิจกรรมในพื้นที่ต่างๆ  
ตามลำดับความสำคัญ ดังนี้

- 1** เพื่อการอุปโภค-บริโภค และการประปา 
- เพื่อการรักษาระบบนิเวศทางน้ำ เช่น การผลักดันน้ำเค็ม การขับไล่ น้ำเสีย บรรเทาสาธารณภัย จารัต ประเพณีและคมนาคม เป็นต้น 
- เพื่อสำรองน้ำไว้สำหรับการใช้น้ำในช่วงต้นฤดูฝน สำหรับอุปโภคบริโภคและรักษาระบบนิเวศ เดือน พฤษภาคม - กรกฎาคม 2567 
- เพื่อการเกษตร 
- เพื่อการอุตสาหกรรม 
- เพื่อการพาณิชย์กรรมและการท่องเที่ยว 





# แนวทางการเพาะปลูกพืชฤดูแล้ง ปี 2566/67

## ลุ่มน้ำเจ้าพระยา

- ▶ ปริมาณน้ำในเขื่อนภูมิพล เขื่อนสิริกิติ์ เขื่อนแควน้อยบำรุงแดน และเขื่อนป่าสักชลสิทธิ์ วางแผนจัดสรรน้ำสอดคล้องกับปริมาณน้ำต้นทุนที่มีอยู่ เพื่อให้การบริหารจัดการน้ำเป็นไปอย่างยั่งยืน มีปริมาณน้ำต้นทุนสามารถสนับสนุนการเพาะปลูกข้าวนาปรังปี 2566/67 ซึ่งวางแผนส่งน้ำให้กับพื้นที่เพาะปลูกข้าวนาปรังประมาณ 3.03 ล้านไร่

## ลุ่มน้ำแม่กลอง

- ▶ ปริมาณน้ำในเขื่อนศรีนครินทร์และเขื่อนวชิราลงกรณ จังหวัดกาญจนบุรี วางแผนจัดสรรน้ำสอดคล้องกับปริมาณน้ำต้นทุนที่มีอยู่ สามารถสนับสนุนน้ำเพื่อการอุปโภค-บริโภค รักษาระบบนิเวศ และการเกษตร รวมไปถึงการส่งน้ำสำหรับการเพาะปลูกข้าวนาปรังในช่วงฤดูแล้งปี 2567

## ลุ่มน้ำอื่นๆ

### ให้วางแผนจัดสรรน้ำสอดคล้องกับปริมาณน้ำต้นทุน ดังต่อไปนี้

- ▶ สนับสนุนน้ำเฉพาะเพื่ออุปโภค-บริโภค รักษาระบบนิเวศ อุตสาหกรรม และอื่นๆ จำนวน 4 อ่างฯ คือ เขื่อนลำพระเพลิง เขื่อนลำแชะ จังหวัดนครราชสีมา เขื่อนหนองปลาไหล จังหวัดระยอง เขื่อนจุฬาภรณ์ จังหวัดชัยภูมิ
- ▶ สนับสนุนน้ำเพื่อการเพาะปลูกพืชไร่-พืชผัก และอื่นๆ จำนวน 11 อ่างฯ คือ เขื่อนแม่กวงอุดมธารา จังหวัดเชียงใหม่ เขื่อนก๊วลม จังหวัดลำปาง เขื่อนแม่มอก จังหวัดสุโขทัย เขื่อนลำตะคอง จังหวัดนครราชสีมา เขื่อนมูลบน จังหวัดนครราชสีมา เขื่อนลำนางรอง จังหวัดบุรีรัมย์ เขื่อนทับเสลา จังหวัดอุทัยธานี เขื่อนกระเสียว จังหวัดสุพรรณบุรี เขื่อนประแสร์ จังหวัดระยอง เขื่อนแก่งกระจาน จังหวัดเพชรบุรี เขื่อนปราณบุรี จังหวัดประจวบคีรีขันธ์

กษ. เห็นชอบเมื่อวันที่ 26 ตุลาคม 2566







# ชป.เตรียมความพร้อมเครื่องจักร-เครื่องมือ ช่วยเหลือ ฤดูแล้ง ทั่วประเทศ ปี 2566/67

ส่วนบริหารเครื่องจักรกลที่ 1

## เชียงใหม่

- เครื่องสูบน้ำ 163 เครื่อง
- รถบรรทุกน้ำ 15 คัน
- เครื่องจักรกลสนับสนุนอื่นๆ 232 หน่วย

รวม 410 หน่วย



ส่วนบริหารเครื่องจักรกลที่ 5

## พระนครศรีอยุธยา

- เครื่องสูบน้ำ 265 เครื่อง
- รถบรรทุกน้ำ 11 เครื่อง
- เครื่องจักรกลสนับสนุนอื่นๆ 265 หน่วย

รวม 541 หน่วย



ส่วนบริหารเครื่องจักรกลที่ 7

## กาญจนบุรี

- เครื่องสูบน้ำ 160 เครื่อง
- รถบรรทุกน้ำ 11 เครื่อง
- เครื่องจักรกลสนับสนุนอื่นๆ 286 หน่วย

รวม 457 หน่วย



## ส่วนกลาง

### นนทบุรี

- เครื่องสูบน้ำ 241 เครื่อง
- รถบรรทุกน้ำ 9 คัน
- เครื่องจักรกลสนับสนุนอื่นๆ 277 หน่วย

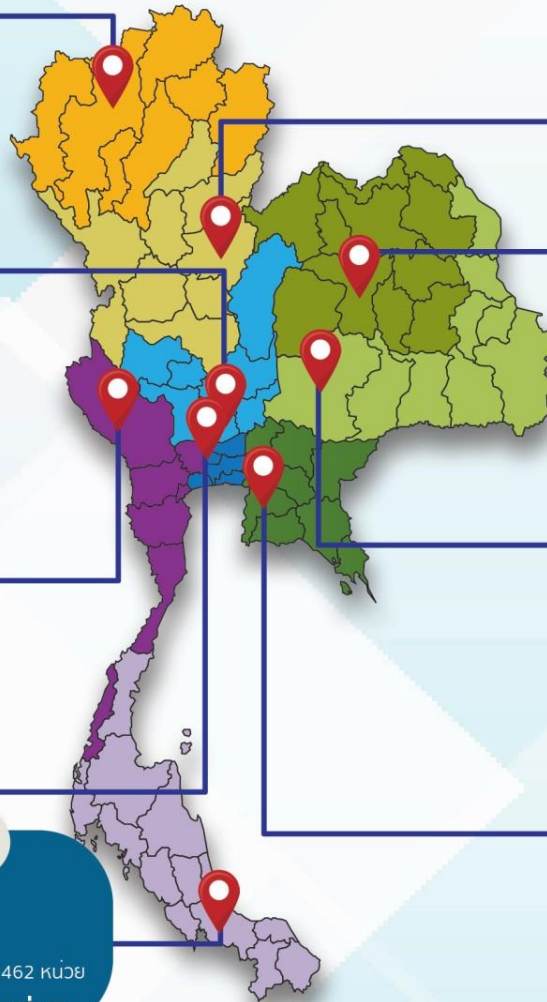
รวม 518 หน่วย

ส่วนบริหารเครื่องจักรกลที่ 8

## สงขลา

- เครื่องสูบน้ำ 297 เครื่อง
- รถบรรทุกน้ำ 11 เครื่อง
- เครื่องจักรกลสนับสนุนอื่นๆ 462 หน่วย

รวม 770 หน่วย



ส่วนบริหารเครื่องจักรกลที่ 2

## พิษณุโลก

- เครื่องสูบน้ำ 269 เครื่อง
- รถบรรทุกน้ำ 12 เครื่อง
- เครื่องจักรกลสนับสนุนอื่นๆ 273 หน่วย

รวม 554 หน่วย



ส่วนบริหารเครื่องจักรกลที่ 3

## ขอนแก่น

- เครื่องสูบน้ำ 286 เครื่อง
- รถบรรทุกน้ำ 9 เครื่อง
- เครื่องจักรกลสนับสนุนอื่นๆ 456 หน่วย

รวม 751 หน่วย



ส่วนบริหารเครื่องจักรกลที่ 4

## นครราชสีมา

- เครื่องสูบน้ำ 198 เครื่อง
- รถบรรทุกน้ำ 10 เครื่อง
- เครื่องจักรกลสนับสนุนอื่นๆ 346 หน่วย

รวม 554 หน่วย



ส่วนบริหารเครื่องจักรกลที่ 6

## ชลบุรี

- เครื่องสูบน้ำ 410 เครื่อง
- รถบรรทุกน้ำ 14 เครื่อง
- เครื่องจักรกลสนับสนุนอื่นๆ 403 หน่วย

รวม 827 หน่วย

## รวมทั้งประเทศ

- เครื่องสูบน้ำ 2,289 เครื่อง
- รถบรรทุกน้ำ 102 เครื่อง
- เครื่องจักรกลสนับสนุนอื่นๆ 2,991 หน่วย

รวมเป็น  
**5,382** หน่วย

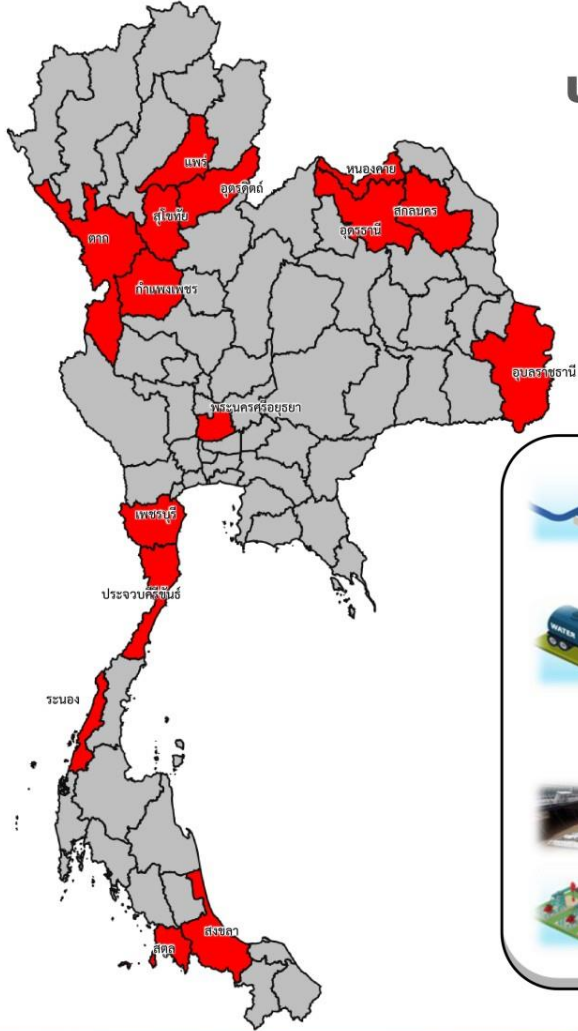


ฝ่ายประมวลและวิเคราะห์สถานการณ์น้ำ ส่วนประมวลวิเคราะห์สถานการณ์น้ำ สำนักบริหารจัดการน้ำและอุทกวิทยา

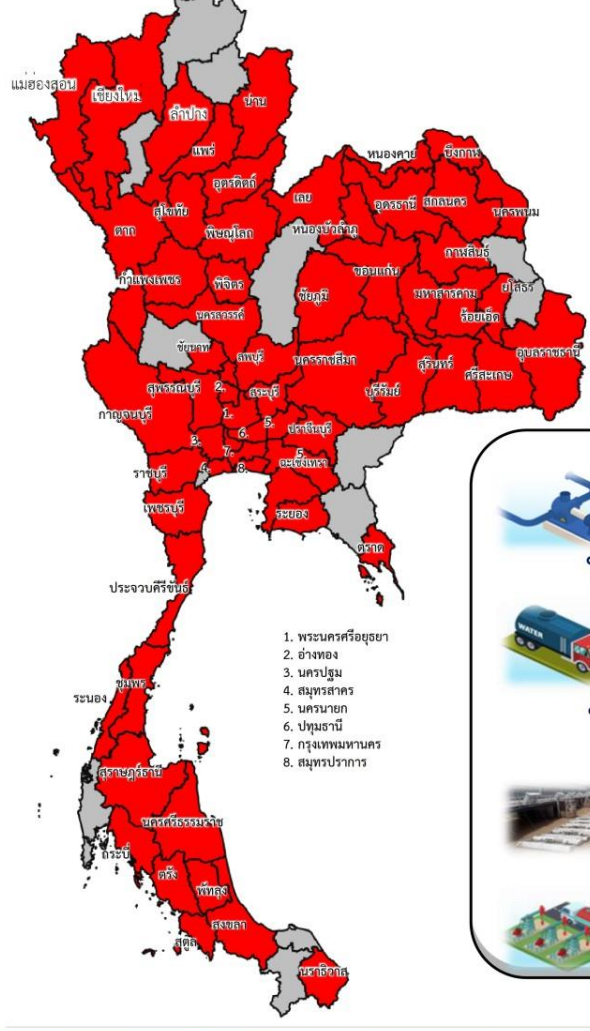


## ประจำสัปดาห์ (4 ต.ค.66 – 10 พ.ย.66)

## สะสม (1 พ.ค.66 – 10 พ.ย.66)



ช่วยเหลือประจำสัปดาห์รวม  
**15** จังหวัด



ช่วยเหลือสะสมรวม  
**63** จังหวัด

**ผล**

**ผล**

- เครื่องสูบน้ำ **242** เครื่อง  
ปริมาณน้ำรวม 1.222 ล้าน ลบ.ม.
- รถบรรทุกน้ำ **7** คัน  
ปริมาณน้ำรวม 136,500 ลิตร
- เครื่องผลักดันน้ำ **18** เครื่อง
- เครื่องจักรอื่นๆ **10** หน่วย

- เครื่องสูบน้ำ **1,053** เครื่อง  
ปริมาณน้ำรวม 294.911 ล้าน ลบ.ม.
- รถบรรทุกน้ำ **75** คัน  
ปริมาณน้ำรวม 20,231,531 ลิตร
- เครื่องผลักดันน้ำ **56** เครื่อง
- เครื่องจักรอื่นๆ **93** หน่วย

1. พระนครศรีอยุธยา
2. ช่างทอง
3. นครปฐม
4. สมุทรสาคร
5. นครนายก
6. ปทุมธานี
7. กรุงเทพมหานคร
- 8.สมุทรปราการ





# ผลการประชาสัมพันธ์สร้างการรับรู้เกี่ยวกับสถานการณ์น้ำ



## ฤดูฝน 2566 กรมชลประทาน



ระหว่างวันที่ 4 - 10 พฤศจิกายน 2566

1. ศูนย์เรียนรู้การเพิ่มประสิทธิภาพการผลิตสินค้าเกษตร (ศพก.)



จำนวน

**23** ครั้ง

เส้สัป 104 ครั้ง

เกษตรกร

**40** คน

เส้สัป 2,335 คน

2. คณะกรรมการจัดการชลประทาน (JMC)



จำนวน

**59** ครั้ง

เส้สัป ครั้ง

เกษตรกร

**1,238** คน

เส้สัป 7,813 คน

3. กลุ่มใช้น้ำ



จำนวน

**673** ครั้ง

เส้สัป 3,625 ครั้ง

เกษตรกร

**5,146** คน

เส้สัป 67,899 คน

4. การประชาสัมพันธ์อื่นๆ



จำนวน

**1,922** ครั้ง

เส้สัป 20,003 ครั้ง

ข้อมูลสะสม ตั้งแต่วันที่ 1 พ.ค.66

## รวมการประชาสัมพันธ์



จำนวนครั้งการประชาสัมพันธ์

**2,677** เส้สัป 23,901



จำนวนเกษตรกรที่รับการฟังประชาสัมพันธ์

**6,424** เส้สัป 78,047





# การเตรียมความพร้อมรับสถานการณ์ อุทกภัยภาคใต้ ปี 2566



# การเตรียมการเพื่อรองรับสถานการณ์อุทกภัย ในพื้นที่ภาคใต้ ปี 2566



## วิเคราะห์พื้นที่เสี่ยงและพื้นที่เฝ้าระวัง

เพื่อเตรียมความพร้อมรับมืออุทกภัยที่อาจเกิดขึ้น



## เตรียมความพร้อมของเครื่องจักร-เครื่องมือ

ประกอบด้วย รถแบคโฮ/รถขุด รถแทรกเลอร์ เครื่องสูบน้ำเคลื่อนที่ เครื่องผลักดันน้ำ ในบริเวณพื้นที่เสี่ยงที่จะเกิดน้ำท่วมเป็นประจำ ให้สามารถนำไปช่วยเหลือได้ทันที เมื่อเกิดปัญหาน้ำท่วม และมอบหมายเจ้าหน้าที่ในพื้นที่ให้เฝ้าระวังและติดตามสถานการณ์น้ำอย่างใกล้ชิดตลอดเวลา



## ประชาสัมพันธ์ให้ข้อมูลข่าวสารสถานการณ์น้ำ

โดยบูรณาการร่วมกับผู้ว่าราชการจังหวัด กรมป้องกันและบรรเทาสาธารณภัยฝ่ายความมั่นคง และหน่วยงานที่เกี่ยวข้องในการแจ้งเตือนประชาชนเพื่อติดตามและเฝ้าระวังเตรียมรับสถานการณ์น้ำ จากฝนตกหนัก และน้ำท่วมที่อาจจะเกิดขึ้นอย่างใกล้ชิด

## ติดตามสภาพภูมิอากาศ และสถานการณ์น้ำฝน น้ำท่า และน้ำในอ่างเก็บน้ำต่างๆ



เพื่อวิเคราะห์และเตรียมการรองรับสถานการณ์ที่อาจเกิดขึ้น โดยติดตามข้อมูลสภาพภูมิอากาศจากกรมอุตุนิยมวิทยา

## ตรวจสอบระบบชลประทาน

ให้สามารถรองรับสถานการณ์น้ำได้เต็มศักยภาพตามสถานการณ์น้ำที่เป็นจริงในแต่ละช่วงเวลารวมทั้งบริหารจัดการน้ำในอ่างเก็บน้ำให้อยู่ในเกณฑ์ควบคุมอย่างเคร่งครัด



## บูรณาการร่วมกับหน่วยงานที่เกี่ยวข้อง

ประกอบด้วย กรมอุตุนิยมวิทยา สถาบันสารสนเทศทรัพยากรน้ำ (องค์การมหาชน) การไฟฟ้าฝ่ายผลิตแห่งประเทศไทย กรมอุทกศาสตร์ (กองทัพเรือ) กรมทรัพยากรน้ำ กรมทางหลวง กรมทางหลวงชนบท กรมการปกครอง กรมส่งเสริมการปกครองท้องถิ่น การรถไฟแห่งประเทศไทย และกรมป้องกันและบรรเทาสาธารณภัย มีการประชุมหารือทุกสัปดาห์หรือตามสถานการณ์





# การเตรียมความพร้อมรับมืออุทกภัยในพื้นที่ภาคใต้ ปี 2566

ปัญหาอุปสรรคจากข้อเท็จจริงในพื้นที่ (การเกิดอุทกภัย)



1. ลักษณะทางกายภาพเป็นสันเขาพาดยาวลงไปตามแนวชายฝั่งทะเล และมี ถนน และทางรถไฟ เป็นอุปสรรคกีดขวางการระบายน้ำ
2. สภาพการใช้พื้นที่เปลี่ยนแปลง
3. อ่างเก็บน้ำส่วนใหญ่เป็นขนาดกลางและขนาดเล็ก ความสามารถกักเก็บน้ำไม่เพียงพอต่อปริมาณฝนที่เกิดขึ้น
4. อิทธิพลของน้ำทะเลหนุน ทำให้น้ำที่ไหลจากพื้นที่ตอนบนออกสู่ทะเล ทำได้ช้า ในช่วงน้ำทะเลขึ้นสูง โดยเฉพาะพื้นที่ลุ่มต่ำติดทะเล
5. พื้นที่ส่วนใหญ่ที่ท่วม เป็นพื้นที่นอกเขตชลประทาน

พื้นที่เฝ้าระวังอุทกภัยภาคใต้ 99 แห่ง



- ดำเนินการเตรียมความพร้อมของเครื่องสูบน้ำในพื้นที่ภาคใต้ 552 เครื่อง บริเวณพื้นที่เสี่ยงที่จะเกิดน้ำท่วมเป็นประจำ ให้สามารถนำไปช่วยเหลือได้ทันที เมื่อเกิดปัญหาน้ำท่วม

## เครื่องจักร ภาคใต้ 16 จังหวัด

(ประจำการอยู่ไว้ที่จุดพักหลักและจุดพักรองเครื่องจักรกล)

	เครื่องสูบน้ำ	552 เครื่อง
	เครื่องผลักดันน้ำ	227 เครื่อง
	รถบรรทุกน้ำ	44 คัน
	เครื่องจักรกลสนับสนุนอื่นๆ	277 หน่วย

# รวม 1,100 หน่วย

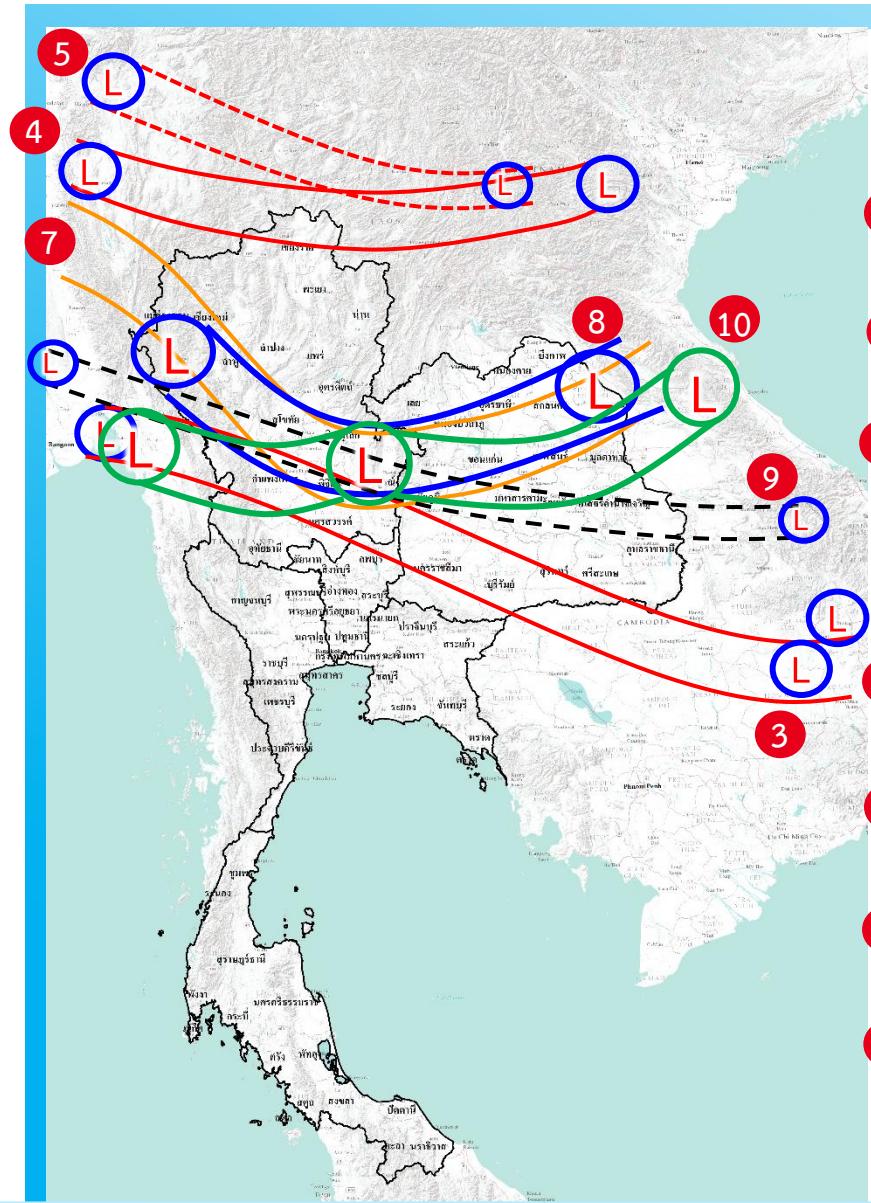






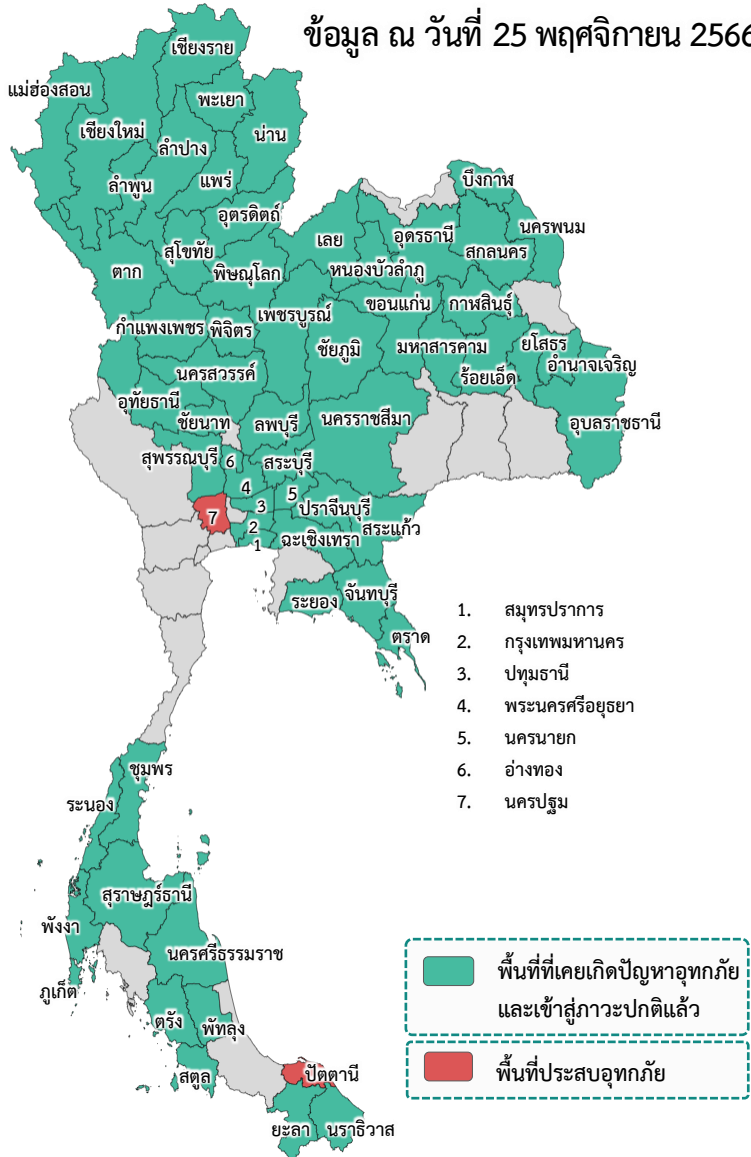
# สถานการณ์อุทกภัย ปี 2566





- 1) มรสุมตะวันตกเฉียงใต้พัดปกคลุมทะเลอันดามัน ภาคใต้ และอ่าวไทย มีกำลังแรง (วันที่ 1-4 ก.ค.66) (ประสพอุทกภัย 5 จังหวัด ได้แก่ น่าน ร้อยเอ็ด ภูเก็ต สตูล และตรัง)
- 2) ร่องมรสุมกำลังแรงพาดผ่านภาคเหนือ ภาคตะวันออกเฉียงเหนือ ภาคกลางตอนบน ประกอบกับมรสุมตะวันตกเฉียงใต้ที่พัดปกคลุมทะเลอันดามัน ภาคใต้ และอ่าวไทยมีกำลังแรง (วันที่ 16-20 ก.ค.66) (ประสพอุทกภัย 3 จังหวัด ได้แก่ ระยอง ชุมพร และระนอง)
- 3) ร่องมรสุมกำลังปานกลางพาดผ่านภาคเหนือตอนล่าง ภาคกลาง ภาคตะวันออก และภาคตะวันออกเฉียงเหนือตอนล่าง ประกอบกับมรสุมตะวันตกเฉียงใต้กำลังค่อนข้างแรงพัดปกคลุมทะเลอันดามันตอนบน ภาคใต้ และอ่าวไทยตอนบน (วันที่ 22-24 ก.ค.66) (ประสพอุทกภัย 2 จังหวัด ได้แก่ ร้อยเอ็ด และสมุทรปราการ)
- 4) ร่องมรสุมพาดผ่านภาคเหนือตอนบนของประเทศไทย และประเทศลาวตอนบน เข้าสู่หย่อมความกดอากาศต่ำบริเวณชายฝั่งเวียดนามตอนบน ประกอบกับมรสุมตะวันตกเฉียงใต้ปกคลุมทะเลอันดามัน ประเทศไทย และอ่าวไทยมีกำลังแรง (วันที่ 28 ก.ค. - 3 ส.ค.66) (ประสพอุทกภัย 7 จังหวัด ได้แก่ ตาก สกลนคร บึงกาฬ อุตรดิตถ์ นครพนม อำนาจเจริญ และอุบลราชธานี)
- 5) ร่องมรสุมพาดผ่านประเทศเมียนมา ประเทศลาวตอนบนเข้าสู่หย่อมความกดอากาศต่ำ บริเวณประเทศเวียดนามตอนบน ประกอบกับมรสุมตะวันตกเฉียงใต้กำลังปานกลางปกคลุมทะเลอันดามัน ประเทศไทย และอ่าวไทย (วันที่ 5 ส.ค. - 10 ส.ค.66) (ประสพอุทกภัย 2 จังหวัด ได้แก่ น่าน และนครพนม)
- 6) มรสุมตะวันตกเฉียงใต้พัดปกคลุมทะเลอันดามัน ประเทศไทย และอ่าวไทยมีกำลังค่อนข้างแรง ประกอบกับร่องมรสุมกำลังอ่อนพาดผ่านตอนบนของภาคเหนือ และประเทศลาวตอนบน เข้าสู่หย่อมความกดอากาศต่ำบริเวณประเทศเวียดนามตอนบน (วันที่ 13 - 15 ส.ค.66) (ประสพอุทกภัย 3 จังหวัด ได้แก่ พังงา ตรัง และสตูล)
- 7) ร่องมรสุมพาดผ่านภาคเหนือ ภาคตะวันออกเฉียงเหนือ และภาคกลางตอนบน ประกอบกับมรสุมตะวันตกเฉียงใต้กำลังค่อนข้างแรงปกคลุมทะเลอันดามัน ประเทศไทย และอ่าวไทย (วันที่ 29 ส.ค. - 10 ก.ย.66) (ประสพอุทกภัย 12 จังหวัด ได้แก่ แม่ฮ่องสอน เชียงใหม่ พะเยา พิษณุโลก อุตรดิตถ์ ร้อยเอ็ด กาฬสินธุ์ ยโสธร จันทบุรี ตราด เพชรบูรณ์ และสตูล)
- 8) ร่องมรสุมพาดผ่านภาคเหนือ ภาคตะวันออกเฉียงเหนือ และภาคกลาง ประกอบกับหย่อมความกดอากาศต่ำปกคลุมภาคตะวันออกเฉียงเหนือ (วันที่ 17 - 21 ก.ย.66) (ประสพอุทกภัย 28 จังหวัด ได้แก่ เชียงใหม่ เชียงราย อุตรดิตถ์ พิษณุโลก พิจิตร นครสวรรค์ สุโขทัย กำแพงเพชร สกลนคร อำนาจเจริญ อุตรดิตถ์ เลย หนองบัวลำภู ขอนแก่น มหาสารคาม ร้อยเอ็ด ยโสธร อุบลราชธานี นครพนม นครนายก ฉะเชิงเทรา จันทบุรี ลพบุรี สระบุรี พระนครศรีอยุธยา เพชรบูรณ์ อ่างทอง และภูเก็ต)
- 9) หย่อมความกดอากาศต่ำกำลังแรงบริเวณทะเลจีนใต้ตอนกลาง ประกอบกับมรสุมตะวันตกเฉียงใต้ที่พัดปกคลุมทะเลอันดามัน ภาคใต้ และอ่าวไทยมีกำลังแรงขึ้น (วันที่ 26 - 29 ก.ย.66) (ประสพอุทกภัย 27 จังหวัด ได้แก่ เชียงใหม่ ลำพูน ลำปาง แพร่ สุโขทัย ตาก กำแพงเพชร เลย อุตรดิตถ์ สกลนคร ขอนแก่น กาฬสินธุ์ ชัยภูมิ ร้อยเอ็ด ยโสธร อำนาจเจริญ อุบลราชธานี นครพนม จันทบุรี ปราจีนบุรี ตราด ลพบุรี เพชรบูรณ์ พระนครศรีอยุธยา อ่างทอง สระบุรี และสตูล)
- 10) ร่องมรสุมพาดผ่านภาคกลาง ภาคตะวันออกเฉียงเหนือตอนล่าง และภาคตะวันออก เข้าสู่หย่อมความกดอากาศต่ำบริเวณชายฝั่งประเทศเวียดนามตอนกลาง ประกอบกับมรสุมตะวันตกเฉียงใต้พัดปกคลุมทะเลอันดามัน ประเทศไทย และอ่าวไทย (วันที่ 1 - 11 ต.ค.66) (ประสพอุทกภัย 37 จังหวัด ได้แก่ ลำพูน เชียงราย ลำปาง อุตรดิตถ์ พิษณุโลก พิจิตร สุโขทัย กำแพงเพชร ตาก เลย หนองบัวลำภู อุตรดิตถ์ สกลนคร ร้อยเอ็ด ขอนแก่น กาฬสินธุ์ ชัยภูมิ ยโสธร อำนาจเจริญ อุบลราชธานี นครราชสีมา ระยอง จันทบุรี ปราจีนบุรี สระแก้ว เพชรบูรณ์ สระบุรี ลพบุรี พระนครศรีอยุธยา ปทุมธานี กรุงเทพฯ ฉะเชิงเทรา ชัยนาท อ่างทอง อุทัยธานี สุพรรณบุรี และนครปฐม)

ข้อมูล ณ วันที่ 25 พฤศจิกายน 2566



❖ ส่งผลให้มีพื้นที่ประสบอุทกภัยรวมทั้งสิ้น 61 จังหวัด ดังนี้

- จังหวัดที่เข้าสู่ภาวะปกติ 59 จังหวัด ได้แก่ จังหวัดเชียงใหม่ เชียงราย ลำพูน ลำปาง แม่ฮ่องสอน พะเยา อุดรดิตถ์ น่าน พิษณุโลก นครสวรรค์ ชัยนาท พิจิตร แพร่ สุโขทัย ตาก กำแพงเพชร เลย สกลนคร บึงกาฬ ขอนแก่น กาฬสินธุ์ ร้อยเอ็ด ชัยภูมิ มหาสารคาม อุดรธานี หนองบัวลำภู นครพนม อำนาจเจริญ อุบลราชธานี ยโสธร นครราชสีมา สระแก้ว นครนายก ระยอง จันทบุรี ปราจีนบุรี ตราด ฉะเชิงเทรา เพชรบูรณ์ ลพบุรี สระบุรี พระนครศรีอยุธยา สุพรรณบุรี อ่างทอง อุทัยธานี ปทุมธานี สมุทรปราการ กรุงเทพมหานคร ระนอง ชุมพร สุราษฎร์ธานี ภูเก็ต พังงา พัทลุง นครศรีธรรมราช สตูล ตรัง ยะลา และนราธิวาส

○ จังหวัดที่ประสบอุทกภัย 2 จังหวัด ได้แก่ จังหวัดนครปฐม ปัตตานี

ที่	สขป.	ลุ่มน้ำ	จังหวัด	อำเภอ (จำนวน)	รายชื่ออำเภอ	จุดประสบภัย			พื้นที่ประสบภัย	
						น้ำล้นตลิ่ง	ลำน้ำที่น้ำล้นตลิ่ง	น้ำท่วมขัง	ไร่	ครัวเรือน
1	สขป.13	ท่าจีน	นครปฐม	2	บางเลน นครชัยศรี	✓	แม่น้ำท่าจีน (T.15) (T.14)	✓		
2	สขป.17	ภาคใต้ ฝั่งตะวันออกตอนล่าง	ปัตตานี	1	เมืองปัตตานี	✓	แม่น้ำปัตตานี (X.275)			
		รวม		3		2		1	0	0



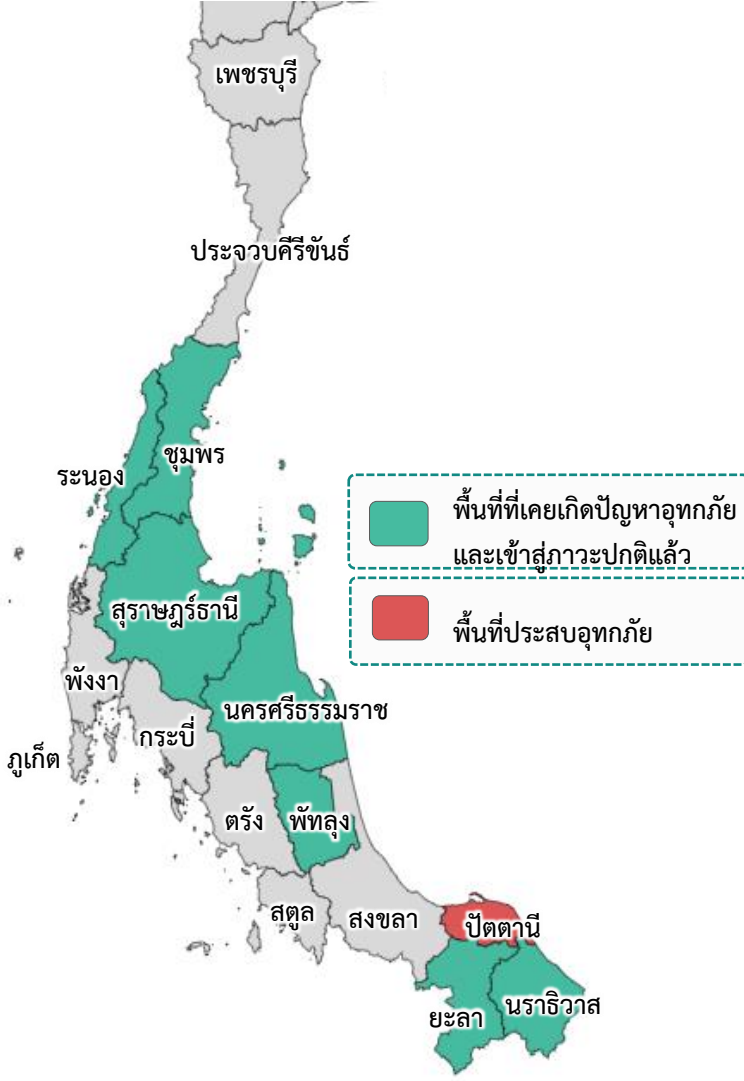
ข้อมูล ณ วันที่ 25 พฤศจิกายน 2566

## อิทธิพลที่ส่งผลกระทบต่อ

- พื้นที่ประสบอุทกภัยภาคใต้ ปี 2566 สาเหตุเนื่องจากอิทธิพล ดังนี้**
- ร่องมรสุมพาดผ่านบริเวณภาคใต้ตอนล่าง (วันที่ 11-14 พ.ย.66) (ประสบอุทกภัย 1 จังหวัด ได้แก่ นครศรีธรรมราช)
  - มรสุมตะวันออกเฉียงเหนือกำลังค่อนข้างแรงพัดปกคลุมอ่าวไทย ภาคใต้ และทะเลอันดามัน (วันที่ 16-23 พ.ย.66) (ประสบอุทกภัย 8 จังหวัด ได้แก่ ชุมพร ระนอง สุราษฎร์ธานี พัทลุง นครศรีธรรมราช ปัตตานี ยะลา และนราธิวาส)

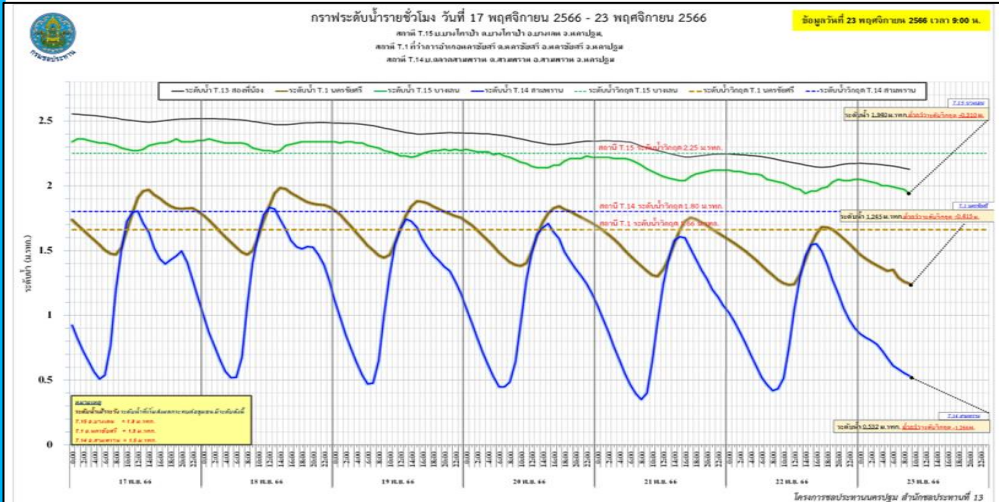
## พื้นที่ประสบอุทกภัยในภาคใต้

- ❖ ส่งผลทำให้มีพื้นที่ประสบอุทกภัยภาคใต้รวมทั้งสิ้น 8 จังหวัด ดังนี้
  - จังหวัดที่เข้าสู่ภาวะปกติ 7 จังหวัด ได้แก่ จังหวัดระนอง ชุมพร สุราษฎร์ธานี นครศรีธรรมราช พัทลุง ยะลา และนราธิวาส
  - จังหวัดที่ประสบอุทกภัย 1 จังหวัด ได้แก่ จังหวัดปัตตานี



ที่	สขป.	ลุ่มน้ำ	จังหวัด	อำเภอ (จำนวน)	รายชื่ออำเภอ	จุดประสบภัย			พื้นที่ประสบภัย	
						น้ำล้นตลิ่ง	ลำน้ำที่น้ำล้นตลิ่ง	น้ำท่วมขัง	ไร่	ครัวเรือน
1	สขป.17	ภาคใต้ฝั่งตะวันออกตอนล่าง	ปัตตานี	1	เมืองปัตตานี	✓	แม่น้ำปัตตานี (X.275)			
		รวม		1		1		0	0	0

**การช่วยเหลือเครื่องจักร-เครื่องมือในพื้นที่อุทกภัยภาคใต้ ปี 2566**  
 กรมชลประทานให้การช่วยเหลือไปแล้ว 6 จังหวัด รวมทั้งสิ้น 25 หน่วย แบ่งเป็น เครื่องสูบน้ำ 18 เครื่อง Hydro Flow 5 เครื่อง และเครื่องผลักดันน้ำ 2 เครื่อง



## 1. สาเหตุ

เนื่องจากร่องมรสุมได้พัดผ่านเข้ามา ประกอบกับมีหย่อมความกดอากาศต่ำ จึงทำให้มีฝนตกหนักประกอบกับได้รับอิทธิพลน้ำทะเลหนุนสูงในช่วงน้ำเกิด ส่งผลให้ระดับน้ำในแม่น้ำท่าจีนเพิ่มสูงขึ้น

## 2. สถานการณ์ปัจจุบัน

มีพื้นที่น้ำท่วม 2 อำเภอ ได้แก่ อำเภอบางเลน และอำเภอนครชัยศรี

- 1. อำเภอบางเลน** น้ำในแม่น้ำท่าจีนเอ่อเข้าท่วมพื้นที่นอกคันกั้นน้ำ จำนวน 3 ตำบล 5 หมู่บ้าน ได้แก่ ต.บางเลน ต.บางไทรป่า และ ต.บางหลวง
- 2. อำเภอนครชัยศรี** น้ำในแม่น้ำท่าจีนเอ่อเข้าท่วมพื้นที่นอกคันกั้นน้ำ จำนวน 5 ตำบล 11 หมู่บ้าน ได้แก่ ต.บางแก้วฟ้า ต.จีวรราย ต.ไทยवास ต.นครชัยศรี และ ต.บางแก้วฟ้า

## 3. แนวโน้มและการคาดการณ์ (06.00 น.)

- **แม่น้ำท่าจีน สถานีวัดน้ำ T.15** บ้านบางไทรป่า อ.บางเลน จ.นครปฐม ระดับน้ำ 1.84 ม. **สูงกว่าตลิ่ง +0.04 ม.** (ระดับตลิ่ง 1.80 ม.) **แนวโน้มลดลง** (ได้รับอิทธิพลจากการขึ้น - ลง ของระดับน้ำทะเล)
- **แม่น้ำท่าจีน สถานีวัดน้ำ T.1** ที่ว่าการอำเภอนครชัยศรี อ.นครชัยศรี จ.นครปฐม ระดับน้ำ 1.38 ม. ต่ำกว่าตลิ่ง -0.12 ม. (ระดับตลิ่ง 1.50 ม.) **แนวโน้มเพิ่มขึ้น** (ได้รับอิทธิพลจากการขึ้น - ลง ของระดับน้ำทะเล)
- **แม่น้ำท่าจีน สถานีวัดน้ำ T.14** บ้านตลาดสามพราน อ.สามพราน จ.นครปฐม ระดับน้ำ 1.20 ม. **สูงกว่าตลิ่ง +0.30 ม.** (ระดับตลิ่ง 1.50 ม.) **แนวโน้มเพิ่มขึ้น** (ได้รับอิทธิพลจากการขึ้น - ลง ของระดับน้ำทะเล)

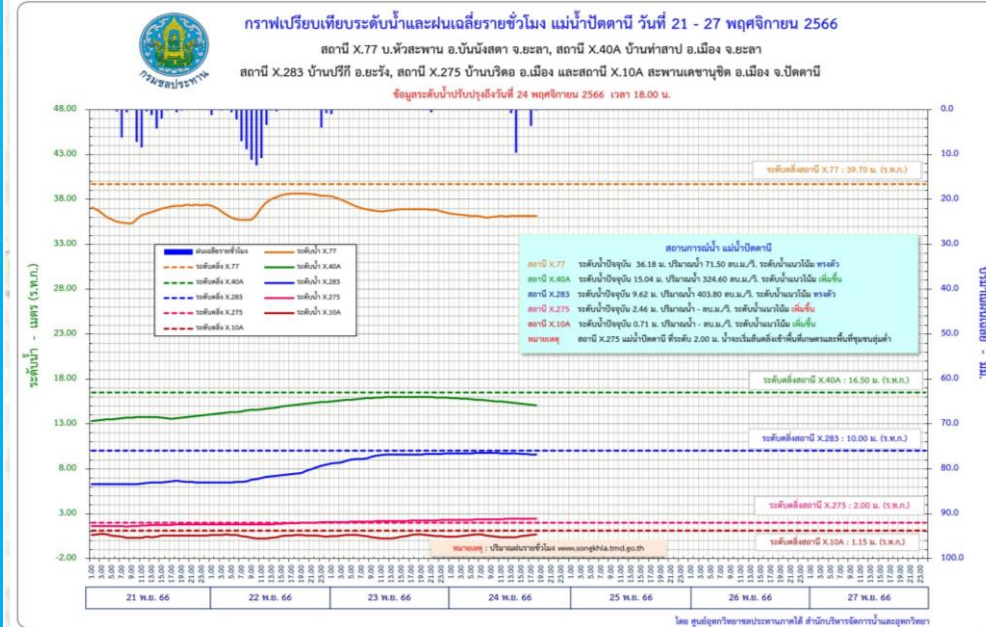
## 4. การช่วยเหลือและบริหารจัดการน้ำในพื้นที่

โครงการชลประทานนครปฐม สำนักงานชลประทานที่ 13 ดำเนินการ **ติดตั้งเครื่องสูบน้ำขนาด 8 นิ้ว จำนวน 2 เครื่อง** รวมทั้งหมด 2 จุด และดำเนินการรื้อถอนการติดตั้งเครื่องสูบน้ำขนาด 12 นิ้ว จำนวน 4 เครื่อง และ ขนาด 8 นิ้ว จำนวน 1 เครื่อง เพื่อบริหารจัดการน้ำ-ระบายน้ำผ่านคลองทางแนวตั้ง บริหารตามอิทธิพลของน้ำทะเลหนุน ในช่วงน้ำลง ยกบานประตูน้ำ และในช่วงน้ำขึ้นทำการปิดบานประตูน้ำ พร้อมเดินเครื่องสูบน้ำ



# สถานการณ์อุทกภัย จังหวัดปัตตานี

ข้อมูล ณ วันที่ 25 พฤศจิกายน 2566



## 1. สาเหตุ

เกิดฝนตกอย่างต่อเนื่องในพื้นที่จ.ปัตตานี ปริมาณฝนสะสม 3 วัน ที่สถานีอบต.มะนังดาลำ อ.สายบุรี จ.ปัตตานี วัดได้ 237.2 มม. อบต.เขาตุม อ.ยะรัง จ.ปัตตานี วัดได้ 97.6 มม. และสถานีอบต.บานา อ.เมืองปัตตานี จ.ปัตตานี วัดได้ 48 มม. ส่งผลให้ปริมาณน้ำในแม่น้ำเพิ่มสูงขึ้นจนทำให้น้ำล้นตลิ่ง

## 2. สถานการณ์ปัจจุบัน

มีพื้นที่น้ำท่วม 1 อำเภอ ได้แก่ อำเภอเมืองปัตตานี ปริมาณน้ำล้นตลิ่งบริเวณบ้านบริดอ ต.ปะกาฮารัง

## 3. แนวโน้มและการคาดการณ์ (06.00 น.)

แม่น้ำปัตตานี สถานีวัดน้ำ X.275 บ้านบริดอ อ.เมืองปัตตานี จ.ปัตตานี ระดับน้ำ 2.54 ม. (ระดับตลิ่ง 2.00 ม.) สูงกว่าตลิ่ง +0.54 ม. แนวโน้มเพิ่มขึ้น

## 4. การช่วยเหลือและบริหารจัดการน้ำในพื้นที่

สำนักงานชลประทานที่ 17 ติดตั้งเครื่องสูบน้ำจำนวน 6 เครื่อง แบ่งเป็น บริเวณโรงพยาบาลโคกโพธิ์ 1 เครื่อง โรงพยาบาลยะหริ่ง 1 เครื่อง พนังกั้นน้ำโรงพยาบาลหนองจิก 2 เครื่อง และบ้านเขาตุม 2 เครื่อง พร้อมทั้งได้ประกาศเตือนภัยในแม่น้ำปัตตานี จำนวน 2 ฉบับ

ตำแหน่ง	สถานที่ตั้ง	ประเภทเครื่อง	จำนวน (เครื่อง)	วันที่ติดตั้ง	วันที่เริ่มเดินเครื่อง	ปริมาณน้ำ (ลบ.ม.)	วันที่หยุดเดินเครื่อง	สถานะ
<b>โครงการชลประทานปัตตานี</b>								
2	บริเวณโรงพยาบาลโคกโพธิ์ ต.มะกรูด อ.โคกโพธิ์ จ.ปัตตานี	เครื่องสูบน้ำเคลื่อนที่ ขนาด 8"	1	25 ต.ค.66	10 พ.ย.66	12,500		✓
3	บริเวณโรงพยาบาลยะหริ่ง ต.ยามู อ.ยะหริ่ง จ.ปัตตานี	เครื่องสูบน้ำเคลื่อนที่ ขนาด 8"	1	26 ต.ค.66	17 พ.ย.66	2,500		✓
1	บริเวณพนังกั้นน้ำโรงพยาบาลหนองจิก อ.หนองจิก จ.ปัตตานี	เครื่องสูบน้ำเคลื่อนที่ ขนาด 8"	2	30 ต.ค.66				◆
<b>โครงการส่งน้ำและบำรุงรักษาปัตตานี</b>								
5	บริเวณบ้านเขาตุม หมู่ 1-7 ต.เขาตุม อ.ยะรัง จ.ปัตตานี	เครื่องสูบน้ำเคลื่อนที่ ขนาด 12"	2	23 พ.ย.66	23 พ.ย.66			✓
รวมจำนวนที่ติดตั้ง 4 แห่ง			รวม	6 เครื่อง	รวมสูบน้ำ	15,000 ลบ.ม.		



# ศูนย์ปฏิบัติการน้ำอัจฉริยะ SMART WATER OPERATION CENTER (SWOC)



## CONTACT US



02 669 2560 หรือ



[www.wmsc.rid.go.th/](http://www.wmsc.rid.go.th/)  
[www.swoc.rid.go.th/](http://www.swoc.rid.go.th/)



[wmsc.1460@gmail.com](mailto:wmsc.1460@gmail.com)



**SWOC RID**



อาคาร 99 ปี ม.ล.ชชาติ กำภู  
กรมชลประทาน กรุงเทพมหานคร

