

สถานการณ์น้ำและการบริหารจัดการน้ำ ฤดูแล้ง ปี 2566/67



วันที่ 25 มีนาคม 2567

ศูนย์ปฏิบัติการน้ำอัจฉริยะ (SWOC) กรมชลประทาน



สถานการณ์ฝน และสภาพภูมิอากาศ



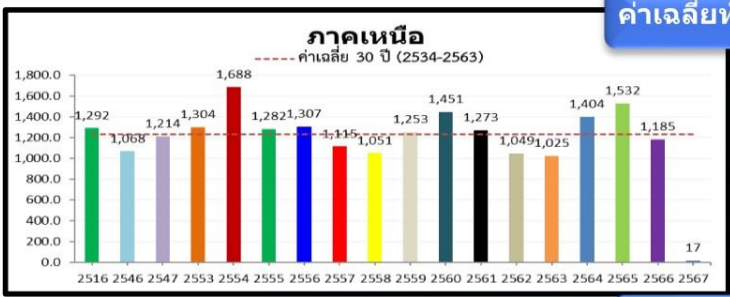
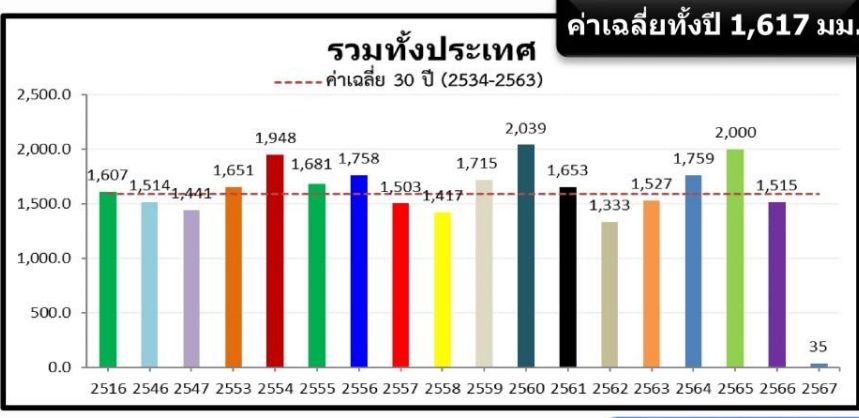
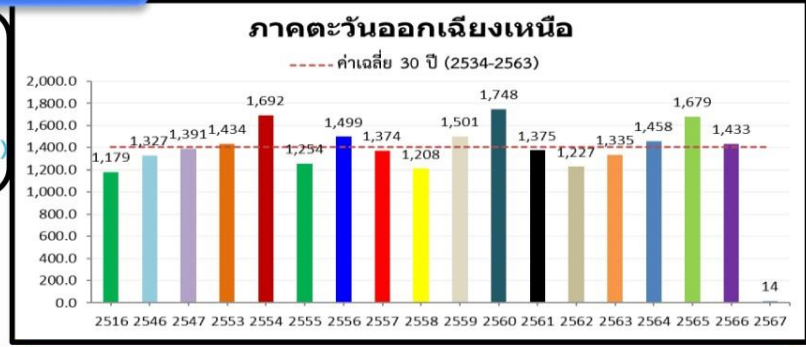
ปริมาณฝนสะสม (1 ม.ค. - 17 มี.ค. 2567)

ฝนสะสมต่ำกว่าค่าปกติ
- - 49 %

- 35.0(-49%)
- 38.2(-52%)
- 27.7(-44%)
- 34.9(-50%)
- 30.1(-46%)
- 1.0(3%)

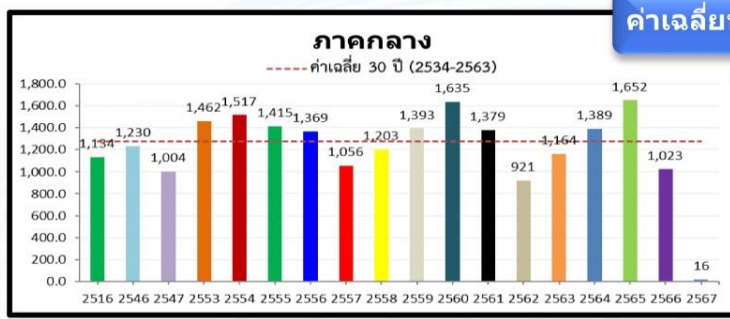
ค่าเฉลี่ยทั้งปี 1,420.8 มม.

- 22.1(-61%)
- 5.6(-28%)
- 43.2(-75%)
- 57.8(-80%)
- 43.9(-76%)
- 8.7(160%)



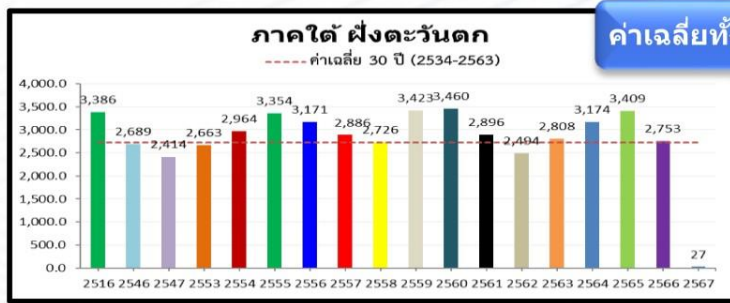
- 16.5(-49%)
- 8.5(-33%)
- 12.6(-43%)
- 7.3(-30%)
- 23.1(-58%)
- 28.6(-63%)

ค่าเฉลี่ยทั้งปี 1,253.8 มม.



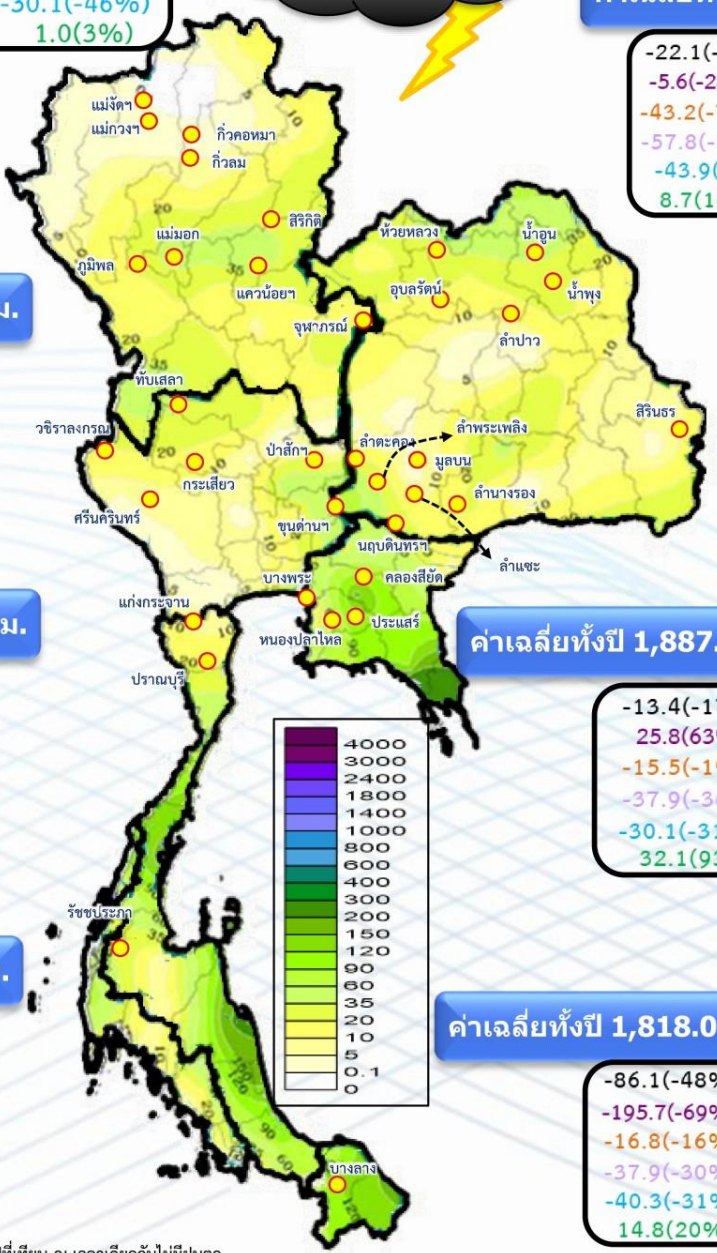
- 21.8(-57%)
- 10.0(-38%)
- 32.8(-67%)
- 51.1(-76%)
- 30.9(-66%)
- 0.4(2%)

ค่าเฉลี่ยทั้งปี 1,291.7 มม.



- 88.1(-76%)
- 73.6(-73%)
- 67.0(-71%)
- 45.7(-63%)
- 13.6(-34%)
- 19.0(-41%)

ค่าเฉลี่ยทั้งปี 2,833.5 มม.

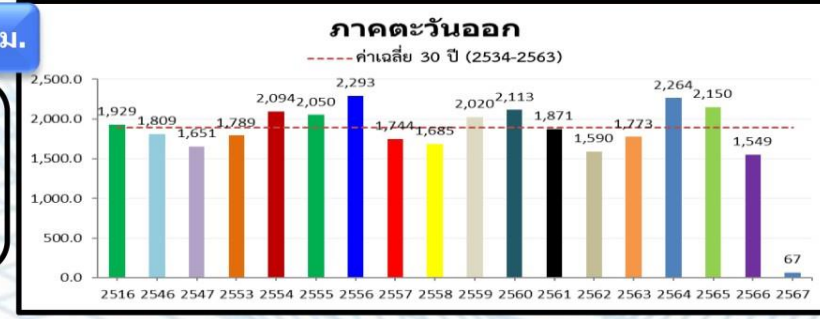


ค่าเฉลี่ยทั้งปี 1,887.1 มม.

- 13.4(-17%)
- 25.8(63%)
- 15.5(-19%)
- 37.9(-36%)
- 30.1(-31%)
- 32.1(93%)

หมายเหตุ

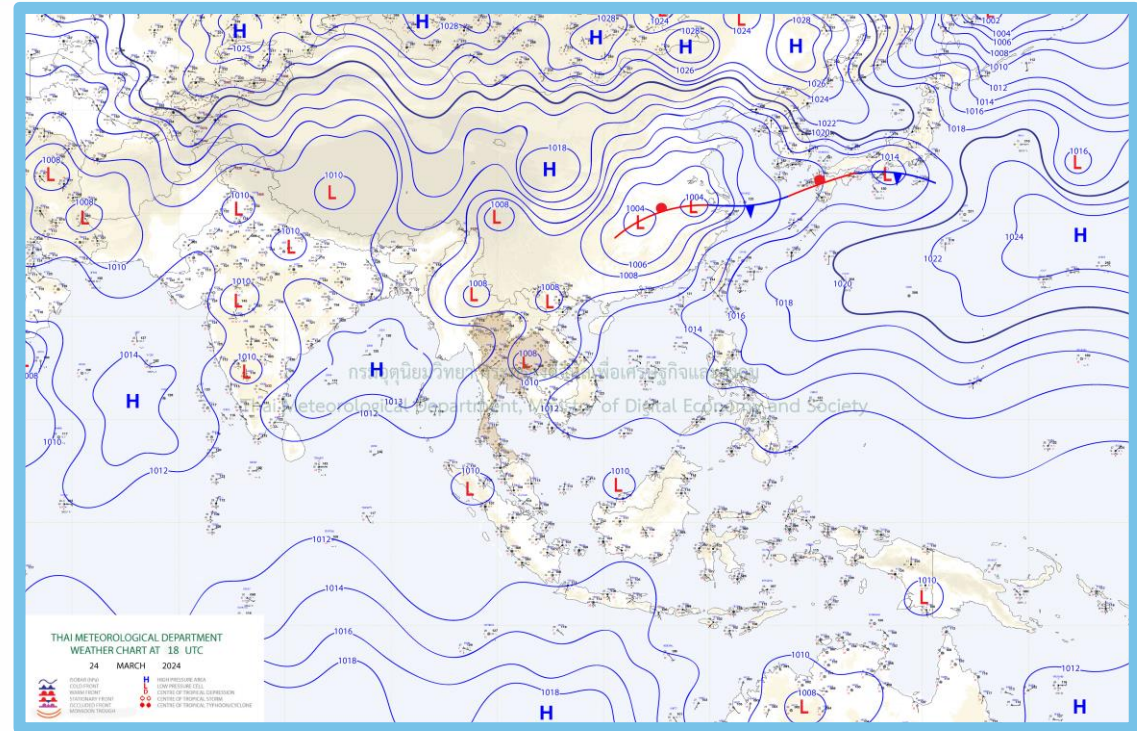
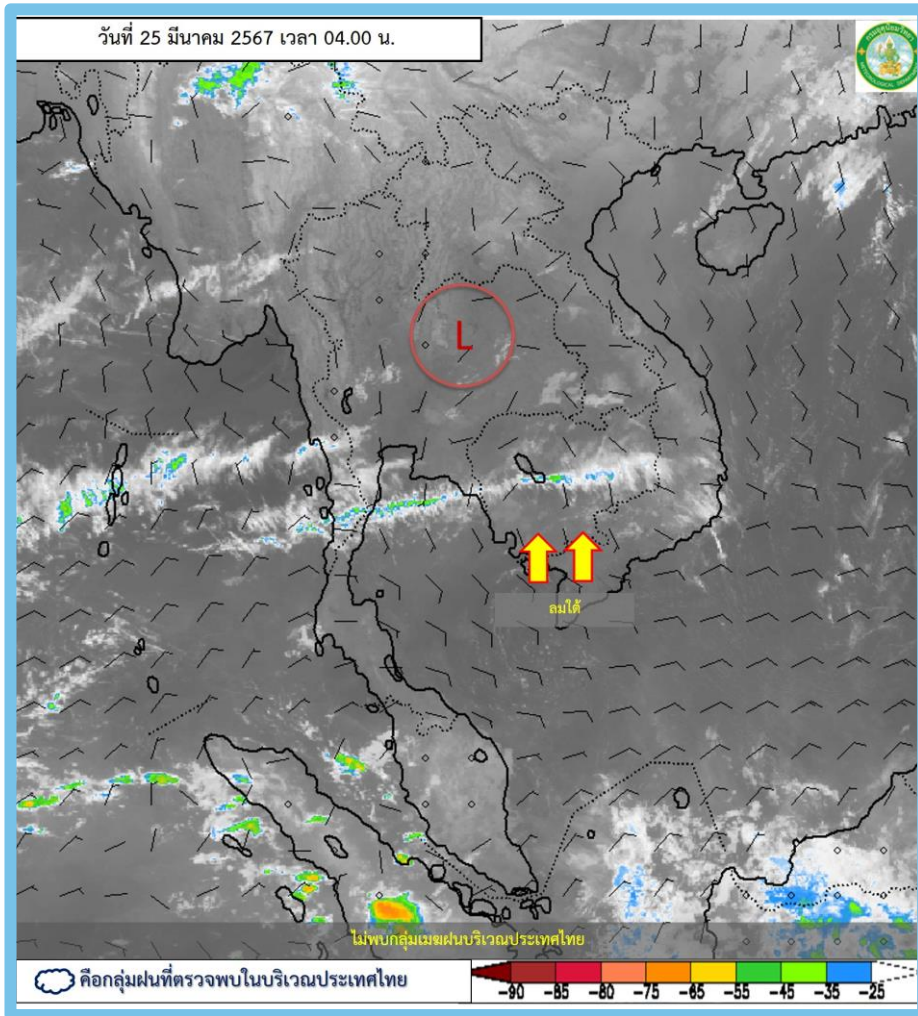
ตัวเลขสีดำ คือ ปริมาณฝนปี 67 เทียบกับค่าเฉลี่ย 30 ปี (2534-2563) หน่วย มม.
 ตัวเลขสีม่วง คือ ปริมาณฝนปี 67 เทียบ ปี 66 (ณ วันเดียวกัน) หน่วย มม.
 ตัวเลขสีส้ม คือ ปริมาณฝนปี 67 เทียบ ปี 53 (ณ วันเดียวกัน) หน่วย มม.
 ตัวเลขสีม่วงอ่อน คือ ปริมาณฝนปี 67 เทียบ ปี 47 (ณ วันเดียวกัน) หน่วย มม.
 ตัวเลขสีฟ้า คือ ปริมาณฝนปี 67 เทียบ ปี 46 (ณ วันเดียวกัน) หน่วย มม.
 ตัวเลขสีเขียว คือ ปริมาณฝนปี 67 เทียบ ปี 16 (ณ วันเดียวกัน) หน่วย มม.



ค่าเฉลี่ยทั้งปี 1,818.0 มม.

- 86.1(-48%)
- 195.7(-69%)
- 16.8(-16%)
- 37.9(-30%)
- 40.3(-31%)
- 14.8(20%)





พยากรณ์อากาศ 24 ชั่วโมงข้างหน้า

ความกดอากาศต่ำเนื่องจากความร้อนปกคลุมประเทศไทยตอนบน ทำให้บริเวณดังกล่าวมีอากาศร้อนถึงร้อนจัดกับมีฟ้าหลัวในตอนกลางวัน ในขณะที่มีลมใต้และลมตะวันออกเฉียงใต้พัดนำความชื้นจากอ่าวไทยและทะเลจีนใต้เข้ามาปกคลุมภาคตะวันออกเฉียงเหนือตอนล่าง ภาคกลาง และภาคตะวันออก ทำให้บริเวณดังกล่าวมีฝนฟ้าคะนองเกิดขึ้นได้บางพื้นที่ ลมตะวันออกเฉียงใต้พัดปกคลุมอ่าวไทย ภาคใต้ และทะเลอันดามัน ทำให้ภาคใต้มีฝนฟ้าคะนองบางแห่ง

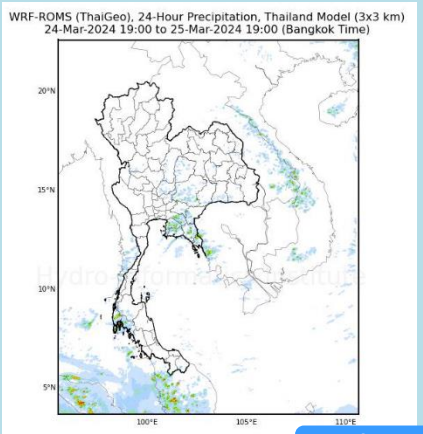


สถานี	ตำบล อำเภอ จังหวัด	เวลา	ฝนสะสม (มม.)
บ้านคลองทรายขาว	ต.คลองยา อ.อ่าวลึก จ.กระบี่	04:00 น.	63.5
อบต.ทับใต้	ต.ทับใต้ อ.หัวหิน จ.ประจวบคีรีขันธ์	01:00 น.	49
บ้านบางเหลียว	ต.คีรีวง อ.ปลายพระยา จ.กระบี่	04:00 น.	48
บ้านกอดง	ต.เขาคิน อ.เขาพนม จ.กระบี่	04:00 น.	46
บ้านหนองจิก	ต.เขาคราม อ.เมืองกระบี่ จ.กระบี่	04:00 น.	41
บ้านห้วยโต	ต.ทับปrik อ.เมืองกระบี่ จ.กระบี่	04:00 น.	24
ทต.ปลายพระยา	ต.ปลายพระยา อ.ปลายพระยา จ.กระบี่	05:00 น.	23.2
TF73 - บ้านห้วยภูผา หมู่ 2 ต.ขุนฝาง อ.เมืองอุดรดิตถ์ จ.อุดรดิตถ์	ต.ขุนฝาง อ.เมืองอุดรดิตถ์ จ.อุดรดิตถ์	04:50 น.	22.6
บ้านวังซอน	ต.ระเริง อ.วังน้ำเขียว จ.นครราชสีมา	04:00 น.	20.5
TB98 - บ้านหนองกระทุ่ม หมู่ 7 ต.หมื่นไวย อ.เมืองนครราชสีมา จ.นครราชสีมา	ต.หนองกระทุ่ม อ.เมืองนครราชสีมา จ.นครราชสีมา	04:50 น.	20.2

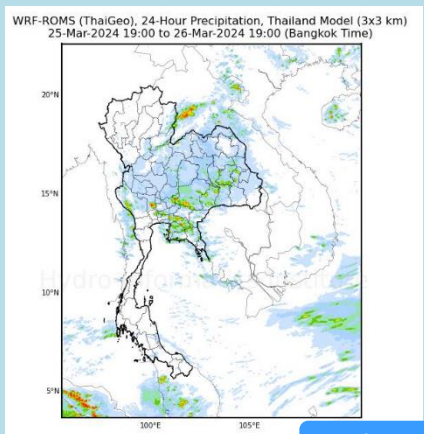
>0-10	>10-20	>20-35	>35-50	>50-70	>70-90	>90
ฝนเล็กน้อย ฝนน้อย	ฝนปานกลาง		ฝนหนัก			ฝนหนักมาก ฝนมาก



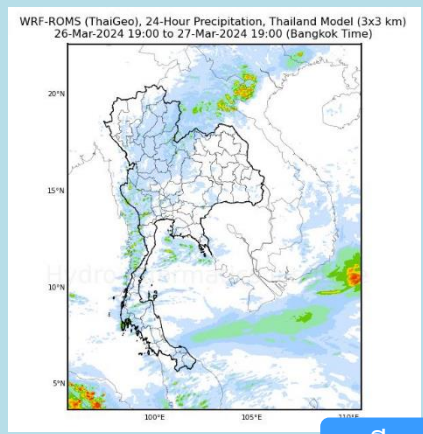
พยากรณ์ฝนสะสมรายวัน จากแบบจำลองสภาพอากาศ WRF-ROMS



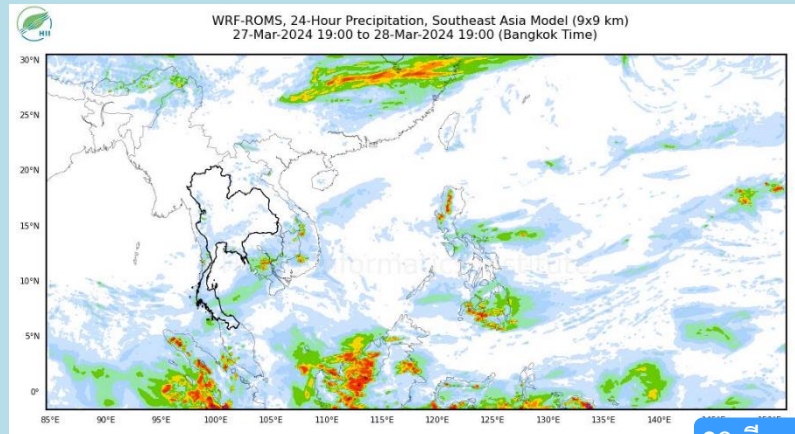
25 มี.ค. 67



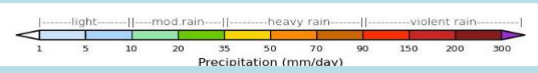
26 มี.ค. 67



27 มี.ค. 67

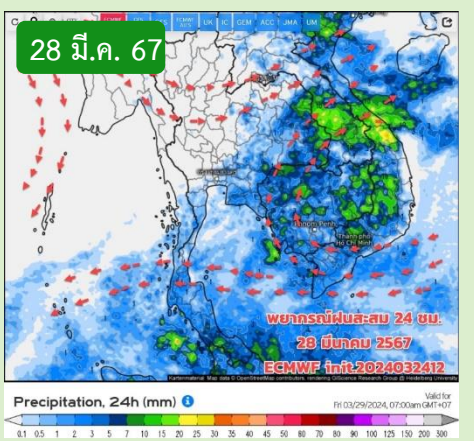
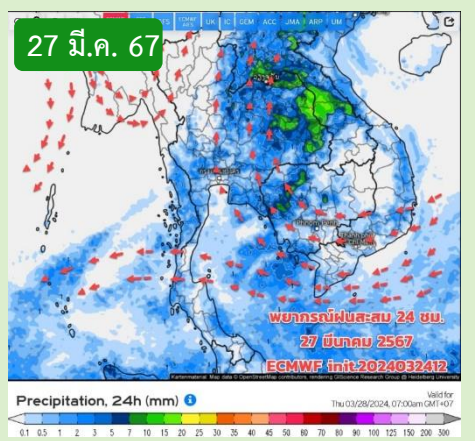
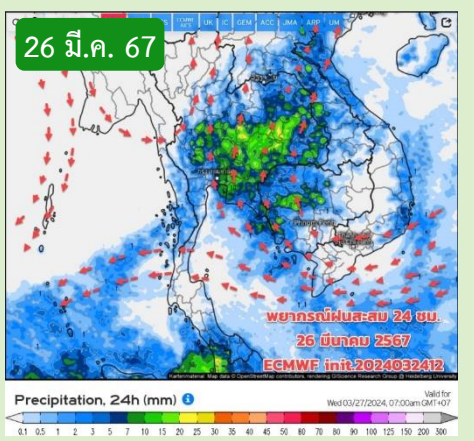
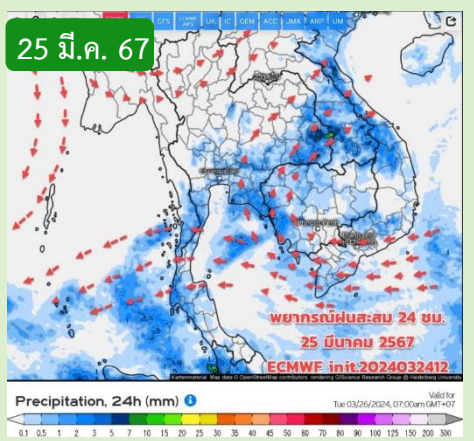


28 มี.ค. 67



หมายเหตุ : ข้อมูลจากสำนักงานทรัพยากรน้ำแห่งชาติ

พยากรณ์ฝนสะสม จากแบบจำลองบรรยากาศ ECMWF



หมายเหตุ : ข้อมูลจากกรมอุตุนิยมวิทยา

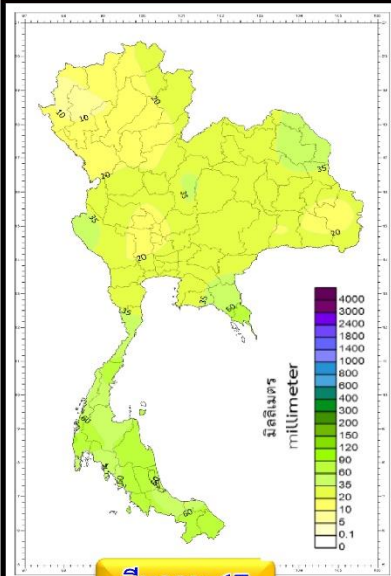
คาดหมายอากาศ 7 วันล่วงหน้า

ระหว่าง 25 มี.ค.-3 เม.ย. จากศูนย์พยากรณ์อากาศระยะกลางยุโรป (ECMWF) : ยังมีคลื่นกระแสลมฝ่ายตะวันตกของลมในระดับบนพัดปกคลุมภาคเหนือเป็นระยะ ๆ ภาคกลาง และภาคตะวันออก ฝนยังมีเกิดขึ้นได้บางแห่งบริเวณภาคตะวันออก ภาคอีสานตอนล่าง อากาศจะกลับมาร้อนอีกครั้ง ต้องระวังโรคที่มากับความร้อน 26-29 มี.ค.67 จะมีฝนเพิ่มขึ้นอีกครั้งในช่วงแรก(26-29 มี.ค.) จากอิทธิพลของลมใต้ลมตะวันออกเฉียงใต้ที่พัดแรงประกอบกับหย่อมความกดอากาศต่ำยังปกคลุมประเทศไทยตอนบน ทำให้อากาศยังร้อนตอนกลางวันปลายเดือน (30 มี.ค.-3 เม.ย.67) จะมีอากาศร้อนถึงร้อนจัด

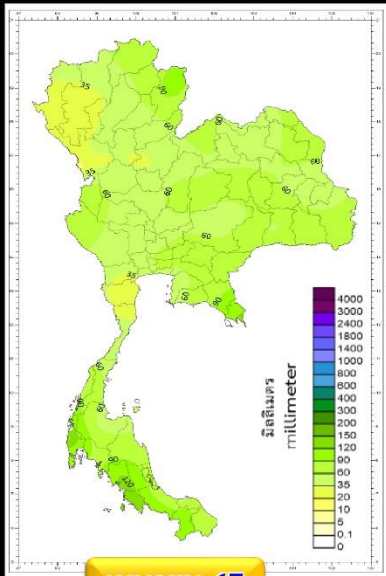
ปริมาณฝนรวม (มม.)

สูง-ต่ำ กว่าค่าปกติ(มม.)

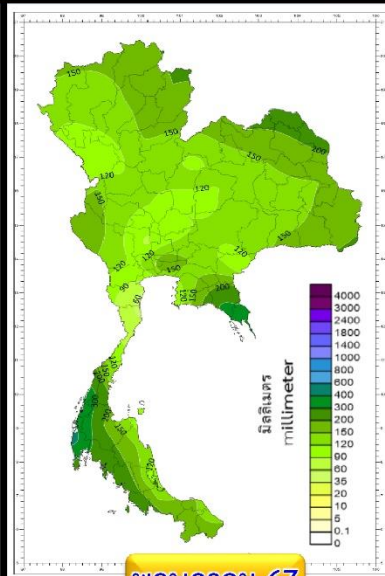
คาดหมาย



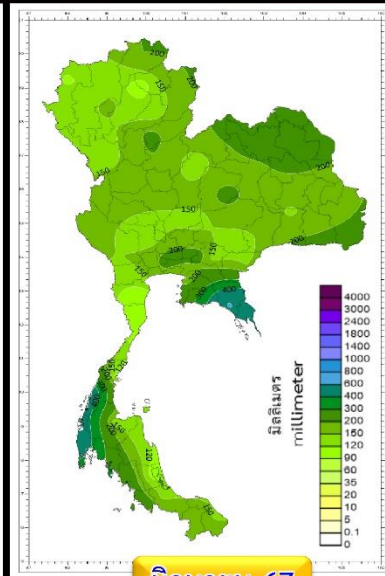
มีนาคม 67



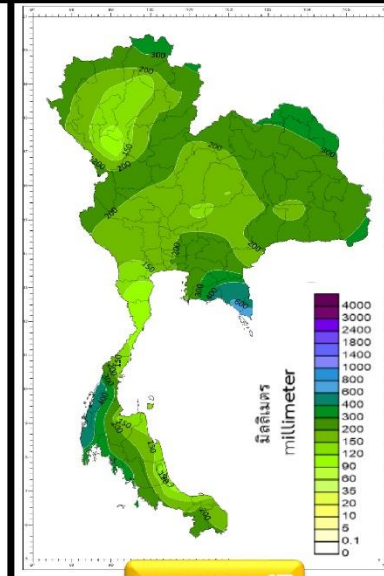
เมษายน 67



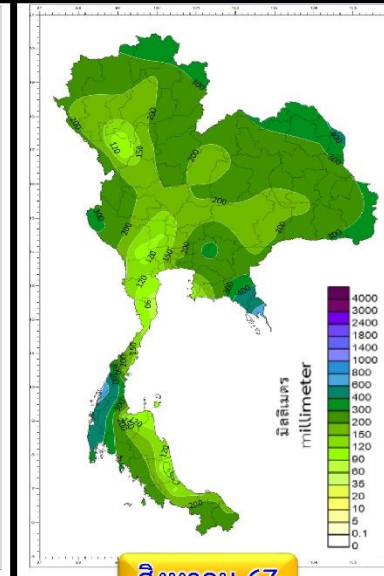
พฤษภาคม 67



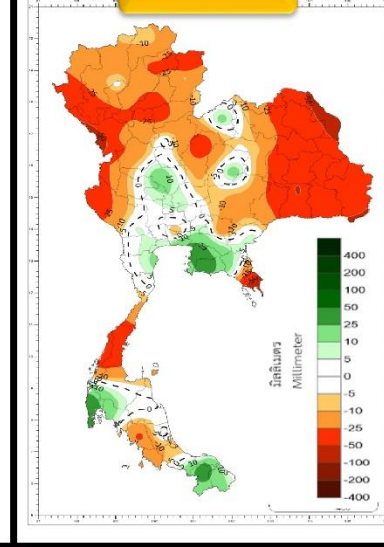
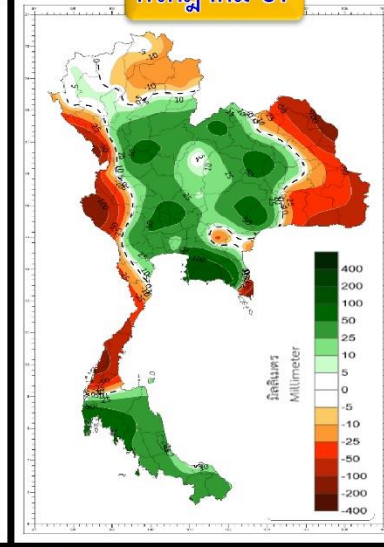
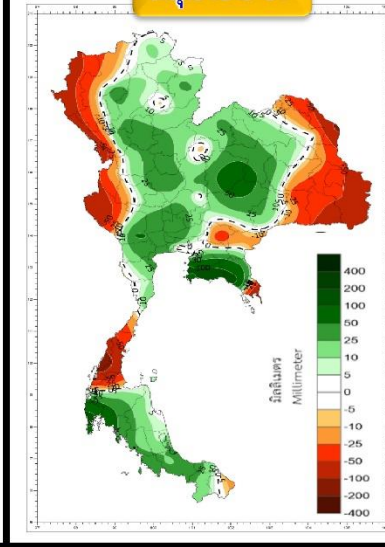
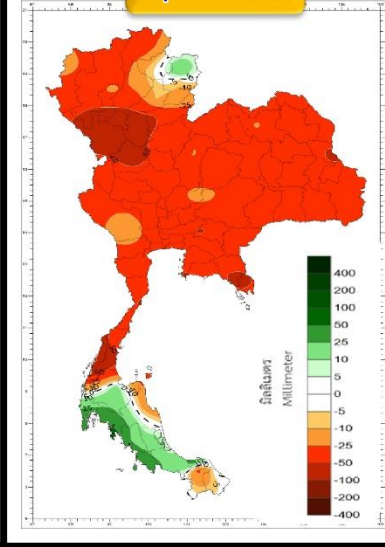
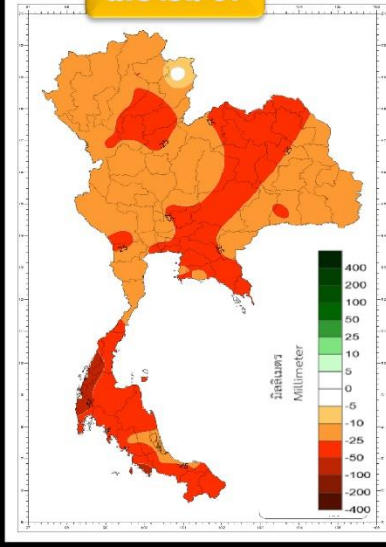
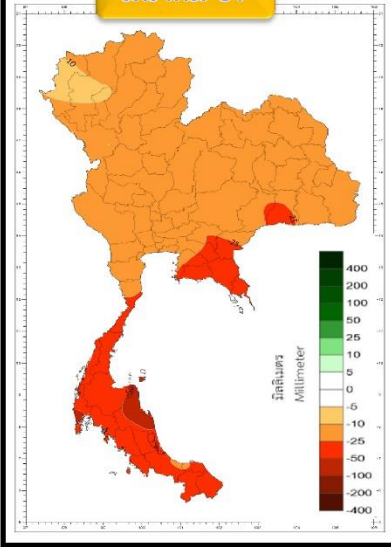
มิถุนายน 67



กรกฎาคม 67



สิงหาคม 67



พื้นที่ส่วนใหญ่ของประเทศไทย จะมีฝนรวม**ต่ำกว่า**ค่าปกติ

พื้นที่ส่วนใหญ่ของประเทศไทย จะมีฝนรวม**ต่ำกว่า**ค่าปกติ

พื้นที่ส่วนใหญ่ของประเทศไทย จะมีฝนรวม**ต่ำกว่า**ค่าปกติ เว้นแต่ภาคใต้ฝั่งตะวันตก จะ**สูงกว่า**ค่าปกติ

พื้นที่ส่วนใหญ่ของประเทศไทย จะมีฝนรวม**สูงกว่า**ค่าปกติ

พื้นที่ส่วนใหญ่ของประเทศไทย จะมีฝนรวม**สูงกว่า**ค่าปกติ

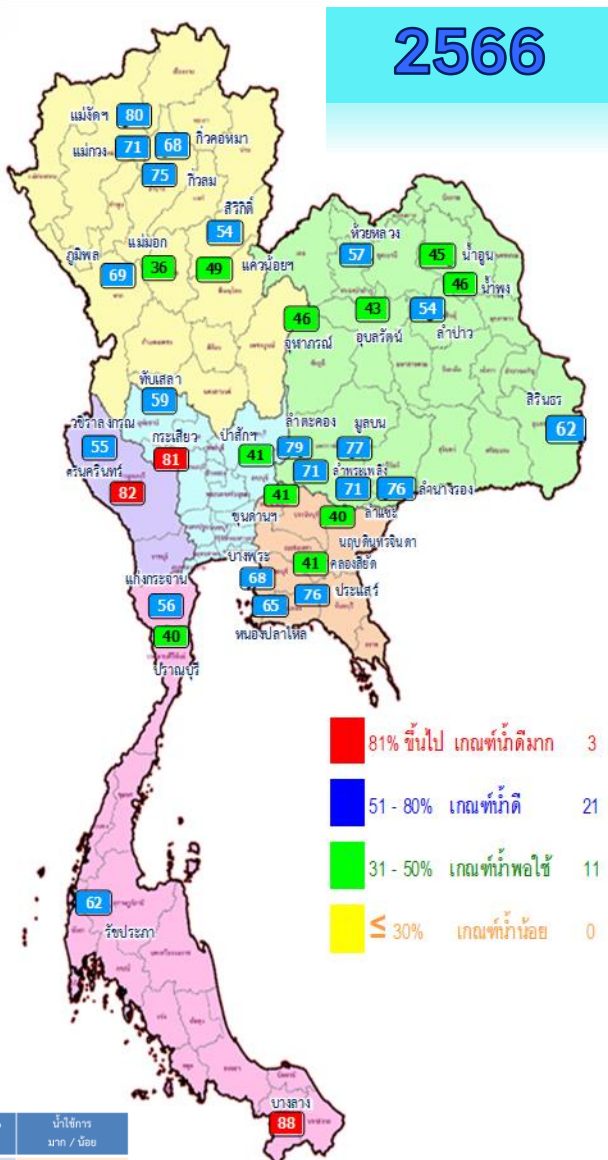
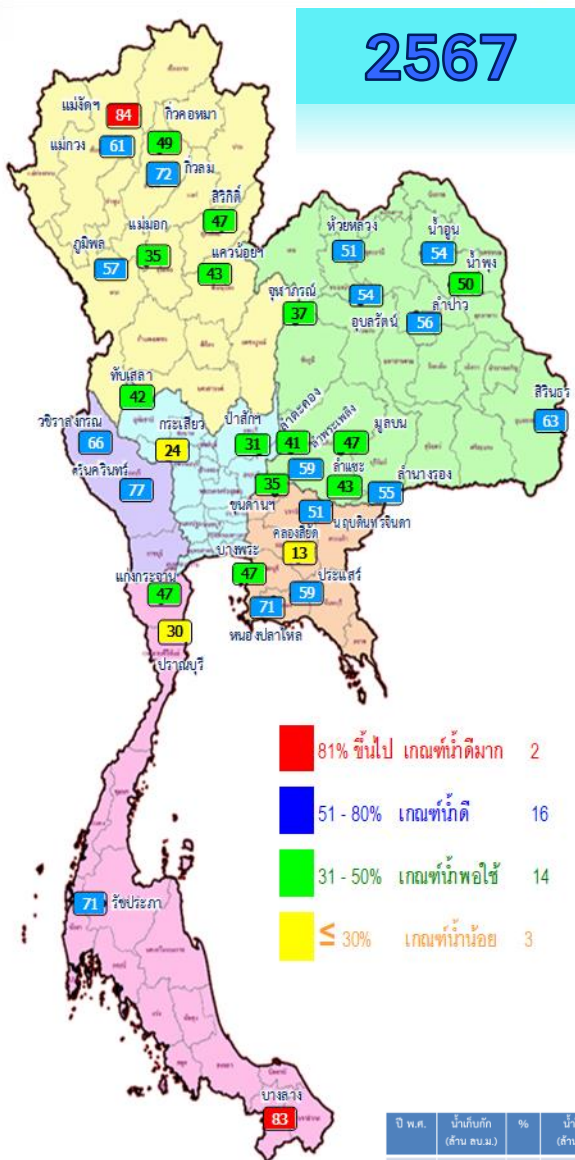
ภาคเหนือ ภาคตะวันออกเฉียงเหนือ จะมีฝนรวม**ต่ำกว่า**ค่าปกติ ส่วนภาคกลาง และภาคใต้ตอนล่าง **สูงกว่า**ค่าปกติ



สถานการณ์น้ำในอ่างเก็บน้ำ และสถานการณ์น้ำท่า



ปริมาณน้ำเก็บกักในอ่างเก็บน้ำขนาดใหญ่ วันที่ 25 มีนาคม

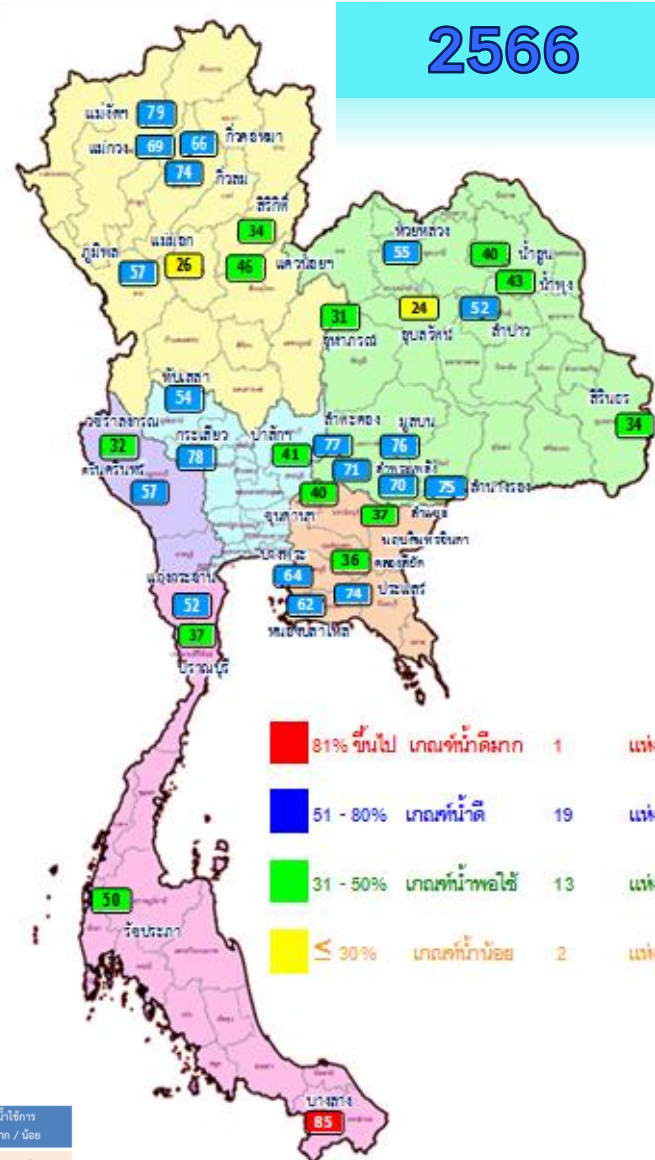
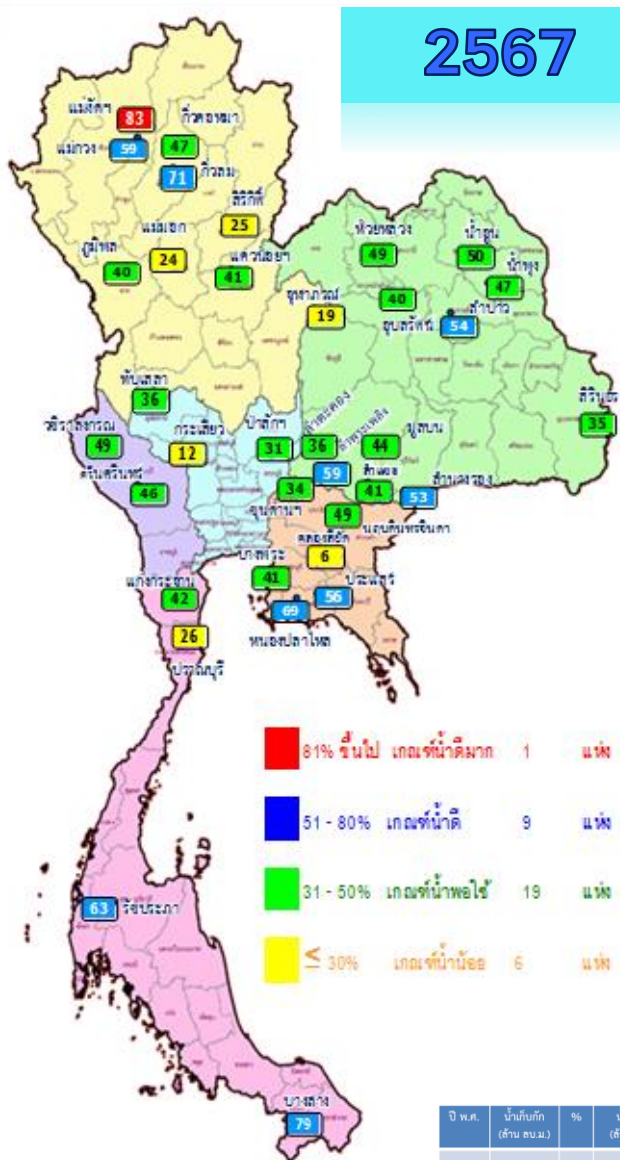


ปี พ.ศ.	น้ำเก็บกัก (ล้าน ลบ.ม.)	%	น้ำใช้การ (ล้าน ลบ.ม.)	%	น้ำใช้การ มาก / น้อย
2567	44,125	62	20,586	43	น้อยกว่าปีที่แล้ว
2566	46,320	65	22,783	48	2,197

ภาค อ่างเก็บน้ำเขื่อน	ความจุ ที่ รนส. (ล้าน ม.)	ความจุ ที่ รนท. (ล้าน ม.)	ความจุ น้ำ ใช้การ (ล้าน ม.)	ณ วันที่						ปริมาณน้ำ ไหลลง วันนี้ (ล้าน ม.)	ปริมาณน้ำ ระบาย วันนี้ (ล้าน ม.)	
				ปี 2566		ปี 2567						
				ปริมาณ (ล้าน ม.)	% รนท.	ปริมาณ (ล้าน ม.)	% รนท.	ปริมาณใช้การ (ล้าน ม.)	% ใช้การ			% ใช้การ
ภาคเหนือ												
ภูมิพล*	13,462	13,462	9,662	9,337	69	7,703	57	3,903	29	40	0.00	28.00
สิริกิติ์*	10,508	9,510	6,660	5,104	54	4,502	47	1,652	17	25	3.03	11.00
แม่จันทน์*	323	265	253	212	80	222	84	210	79	83	0.00	1.74
แม่จันทน์*	295	263	249	186	71	161	61	147	56	59	0.08	0.46
กิ่วลม	106	106	103	80	75	77	72	73	69	71	1.37	2.31
กิ่วคอหมา	209	170	164	115	68	83	49	77	45	47	0.00	1.15
แควน้อยบางแคน	1,080	939	896	456	49	407	43	364	39	41	0.58	6.05
แม่มอก	110	110	94	40	36	39	35	23	21	24	0.00	0.02
ภาคตะวันออกเฉียงเหนือ												
ห้วยหลวง	136	136	129	77	57	70	51	63	46	49	0.00	0.37
น้ำอูน	780	520	475	236	45	282	54	237	46	50	0.92	1.78
น้ำพุง*	200	165	156	77	46	83	50	74	45	47	0.00	0.61
จุฬารัตน์*	181	164	127	76	46	61	37	24	14	19	0.02	0.00
อุบลรัตน์*	4,640	2,431	1,849	1,034	43	1,323	54	741	30	40	1.41	7.99
ลำปาว	2,450	1,980	1,880	1,074	54	1,111	56	1,011	51	54	0.00	8.97
ลำตะคอง	445	314	292	249	79	128	41	105	34	36	0.00	0.17
ลำพระเพลิง	242	155	154	110	71	92	59	91	58	59	0.00	0.25
มูลบน	350	141	134	109	77	66	47	59	42	44	0.04	0.22
ลำแชะ	325	275	268	195	71	118	43	111	40	41	0.07	0.64
ลำน้ำจระเข้ม	197	121	118	92	76	66	55	63	52	53	0.07	0.00
สิรินธร*	1,966	1,966	1,135	1,222	62	1,232	63	401	20	35	0.00	1.50
ภาคกลาง												
ป่าสักชลสิทธิ์	960	960	957	398	41	299	31	296	31	31	0.00	3.03
ทับเสลา	190	160	143	95	59	68	42	51	32	36	0.00	0.00
กระเสียว	390	299	259	243	81	72	24	32	11	12	0.06	0.05
ภาคตะวันตก												
ศรีนครินทร์*	18,770	17,745	7,480	14,515	82	13,691	77	3,426	19	46	5.83	18.98
วชิราลงกรณ์*	11,000	8,860	5,848	4,887	55	5,853	66	2,841	32	49	0.00	17.01
ภาคตะวันออก												
ขุนด่านปราการชล	225	224	219	92	41	78	35	74	33	34	0.00	1.59
คลองสียัด	450	420	390	172	41	54	13	24	6	6	0.00	0.41
บางพระ	127	117	105	79	68	55	47	43	37	41	0.00	0.34
หนองปลาไหล	206	164	150	107	65	117	71	103	63	69	0.00	0.21
ประแสร์	322	295	275	223	76	174	59	154	52	56	0.00	0.55
นฤปดินทรจินดา	338	295	281	117	40	151	51	137	46	49	0.00	0.50
ภาคใต้												
แก่งกระจาน	900	710	645	400	56	333	47	268	38	42	0.75	1.73
ปราณบุรี	490	391	373	156	40	116	30	99	25	26	0.00	0.80
รัชชประภา*	6,144	5,639	4,287	3,483	62	4,032	71	2,680	48	63	1.64	6.94
บางลา*	1,590	1,454	1,178	1,274	88	1,208	83	931	64	79	1.79	3.08
รวมทั้งประเทศ	77,891	70,926	47,388	46,320	65	44,125	62	20,586	29	43	17.65	128.45



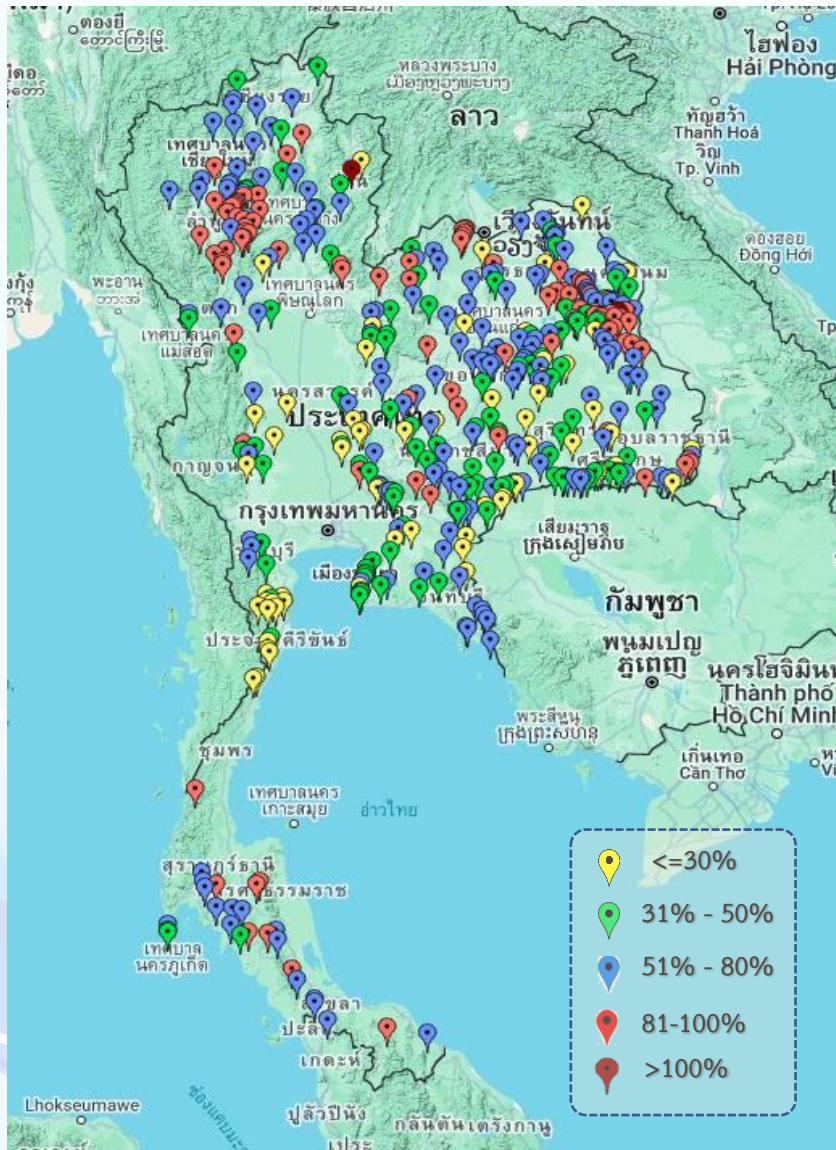
ปริมาณน้ำใช้การในอ่างเก็บน้ำขนาดใหญ่ วันที่ 25 มีนาคม



ปี พ.ศ.	น้ำเก็บกัก (ล้าน ลบ.ม.)	%	น้ำใช้การ (ล้าน ลบ.ม.)	%	น้ำใช้การ มาก / น้อย
2567	44,125	62	20,586	43	น้อยกว่าปีที่แล้ว
2566	46,320	65	22,783	48	2,197

ภาค	ความจุที่ รนส. (ล้าน ม.³)	ความจุที่ รนท. (ล้าน ม.³)	ความจุน้ำใช้การ (ล้าน ม.³)	ณ วันที่						ปริมาณน้ำไหลลงวันนี้ (ล้าน ม.³)	ปริมาณน้ำระบายวันนี้ (ล้าน ม.³)
				ปี 2566		ปี 2567		ปริมาณน้ำใช้การ (%)	ปริมาณน้ำใช้การ (%)		
				ปริมาณ (ล้าน ม.³)	% รนท.	ปริมาณ (ล้าน ม.³)	% รนท.				
ภาคเหนือ											
ภูมิพล*	13,462	13,462	9,662	9,337	69	7,703	57	3,903	40	0.00	28.00
สิริกิติ์*	10,508	9,510	6,660	5,104	54	4,502	47	1,652	25	3.03	11.00
แม่จตุสมบูรณ์ชล	323	265	253	212	80	222	84	210	83	0.00	1.74
แม่จตุสมบูรณ์ชล	295	263	249	186	71	161	61	147	59	0.08	0.46
กัวลม	106	106	103	80	75	77	72	73	71	1.37	2.31
กัวคองมา	209	170	164	115	68	83	49	77	47	0.00	1.15
แควน้อยบางแดน	1,080	939	896	456	49	407	43	364	41	0.58	6.05
แม่มอก	110	110	94	40	36	39	35	23	24	0.00	0.02
ภาคตะวันออกเฉียงเหนือ											
ห้วยหลวง	136	136	129	77	57	70	51	63	49	0.00	0.37
น้ำอูน	780	520	475	236	45	282	54	237	50	0.92	1.78
น้ำพุง*	200	165	156	77	46	83	50	74	47	0.00	0.61
จุฬารัตน์*	181	164	127	76	46	61	37	24	19	0.02	0.00
อุบลรัตน์*	4,640	2,431	1,849	1,034	43	1,323	54	741	40	1.41	7.99
ลำปาว	2,450	1,980	1,880	1,074	54	1,111	56	1,011	54	0.00	8.97
ลำตะคอง	445	314	292	249	79	128	41	105	36	0.00	0.17
ลำพระเพลิง	242	155	154	110	71	92	59	91	59	0.00	0.25
มูลบน	350	141	134	109	77	66	47	59	44	0.04	0.22
ลำน้ำชี	325	275	268	195	71	118	43	111	41	0.07	0.64
ลำน้ำจระจก	197	121	118	92	76	66	55	63	53	0.07	0.00
สิรินธร*	1,966	1,966	1,135	1,222	62	1,232	63	401	35	0.00	1.50
ภาคกลาง											
ป่าสักชลสิทธิ์	960	960	957	398	41	299	31	296	31	0.00	3.03
ทับเสลา	190	160	143	95	59	68	42	51	36	0.00	0.00
กระเสียว	390	299	259	243	81	72	24	32	12	0.06	0.05
ภาคตะวันตก											
ศรีนครินทร์*	18,770	17,745	7,480	14,515	82	13,691	77	3,426	46	5.83	18.98
วชิราลงกรณ์*	11,000	8,860	5,848	4,887	55	5,853	66	2,841	49	0.00	17.01
ภาคตะวันออก											
ขุนด่านปราการชล	225	224	219	92	41	78	35	74	34	0.00	1.59
คลองสีซัด	450	420	390	172	41	54	13	24	6	0.00	0.41
บางพระ	127	117	105	79	68	55	47	43	41	0.00	0.34
หนองปลาไหล	206	164	150	107	65	117	71	103	69	0.00	0.21
ประแสร์	322	295	275	223	76	174	59	154	56	0.00	0.55
นฤปดินทรจินดา	338	295	281	117	40	151	51	137	49	0.00	0.50
ภาคใต้											
แก่งกระจาน	900	710	645	400	56	333	47	268	42	0.75	1.73
ปราณบุรี	490	391	373	156	40	116	30	99	26	0.00	0.80
ราชประสงค์*	6,144	5,639	4,287	3,483	62	4,032	71	2,680	63	1.64	6.94
บางกลาง*	1,590	1,454	1,178	1,274	88	1,208	83	931	79	1.79	3.08
รวมทั้งประเทศ	80,106	70,926	47,388	46,320	65	44,125	62	20,586	43	17.65	128.45

สถานการณ์น้ำในอ่างเก็บน้ำขนาดกลาง วันที่ 25 มีนาคม 2567



ภาค	ปริมาณน้ำอ่างเก็บน้ำขนาดกลาง จำนวน 435 แห่ง								
	จำนวนอ่าง	ความจุ	น้ำใช้การ	ปริมาณน้ำปี 2566	% รนก.	ปริมาณน้ำปี 2567	% รนก.	ใช้การปี 2567	% ใช้การ
เหนือ	80	1,083	992	715	66	688	64	598	60
ตะวันออกเฉียงเหนือ	226	2,061	1,892	1,214	59	1,204	58	1,037	55
กลาง	27	419	393	203	49	185	44	160	41
ตะวันตก	8	164	152	121	74	73	44	62	40
ตะวันออก	52	1,006	949	598	59	477	47	420	44
ใต้	42	679	626	476	70	417	61	364	58
รวม	435	5,411	5,004	3,327	61	3,044	56	2,641	53

สรุปอ่างขนาดกลางที่มีปริมาตรในช่วง ≤30%, >30 - 50% ,>50-80%, >80-100% และ >100%					
ภาค	≤30%	>30-50%	>50-80%	>80-100%	>100%
เหนือ	2	13	35	29	1
ดอน.	26	49	97	52	2
ตะวันออก	10	19	22	1	0
กลาง	10	9	6	2	0
ตะวันตก	1	3	4	0	0
ใต้	13	6	15	8	0
รวม	62	99	179	92	3
รวมทั้งหมด 435 แห่ง					



ปริมาณน้ำในอ่างเก็บน้ำขนาดใหญ่และขนาดกลาง วันที่ 25 มีนาคม 2567

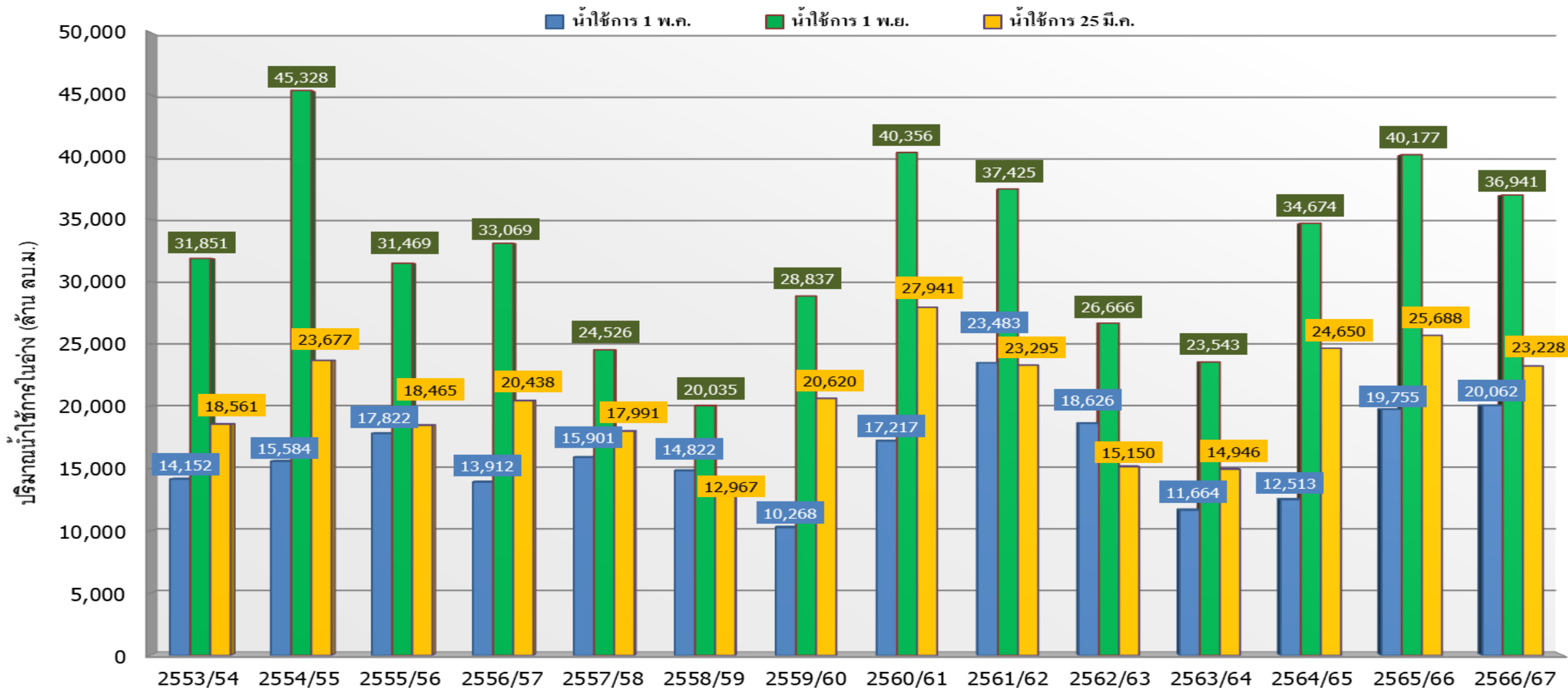


ภาค	ขนาดใหญ่				ขนาดกลาง				รวมอ่างขนาดใหญ่และกลาง						รับน้ำได้อีก	เปรียบเทียบปี 66 กับ 67		
	จำนวน	ความจุ	ปี 2567	% ความจุ อ่างฯ	จำนวน	ความจุ	ปี 2567	% ความจุ อ่างฯ	จำนวน	ความจุ	ปี2566		ปี2567			ปริมาณ	ปริมาณ	%
											ปริมาณ	%	ปริมาณ	%				
เหนือ	8	24,825	13,194	53	80	1,083	688	64	88	25,908	16,244	63	13,882	54	12,026	-2,362	-15	
ตอน.	12	8,368	4,631	55	226	2,061	1,204	58	238	10,429	5,764	55	5,835	56	4,594	71	1	
กลาง	3	1,419	439	31	27	419	185	44	30	1,838	939	51	624	34	1,214	-315	-34	
ตะวันตก	2	26,605	19,544	73	8	164	73	45	10	26,769	19,523	73	19,617	73	7,151	94	0	
ตะวันออก	6	1,515	628	41	52	1,006	477	47	58	2,520	1,388	55	1,105	44	1,415	-283	-20	
ใต้	4	8,194	5,688	69	42	679	417	61	46	8,874	5,790	65	6,105	69	2,768	315	5	
รวม	35	70,926	44,125	62	435	5,411	3,044	56	470	76,337	49,647	65	47,169	62	29,168	-2,478	-5	
ปริมาณน้ำใช้การ		47,389	<u>20,586</u>	43		5,004	<u>2,641</u>	53		52,393	<u>25,703</u>	49	<u>23,228</u>	44				

สามารถรับน้ำได้อีก **29,168** ล้าน ลบ.ม. (38%)

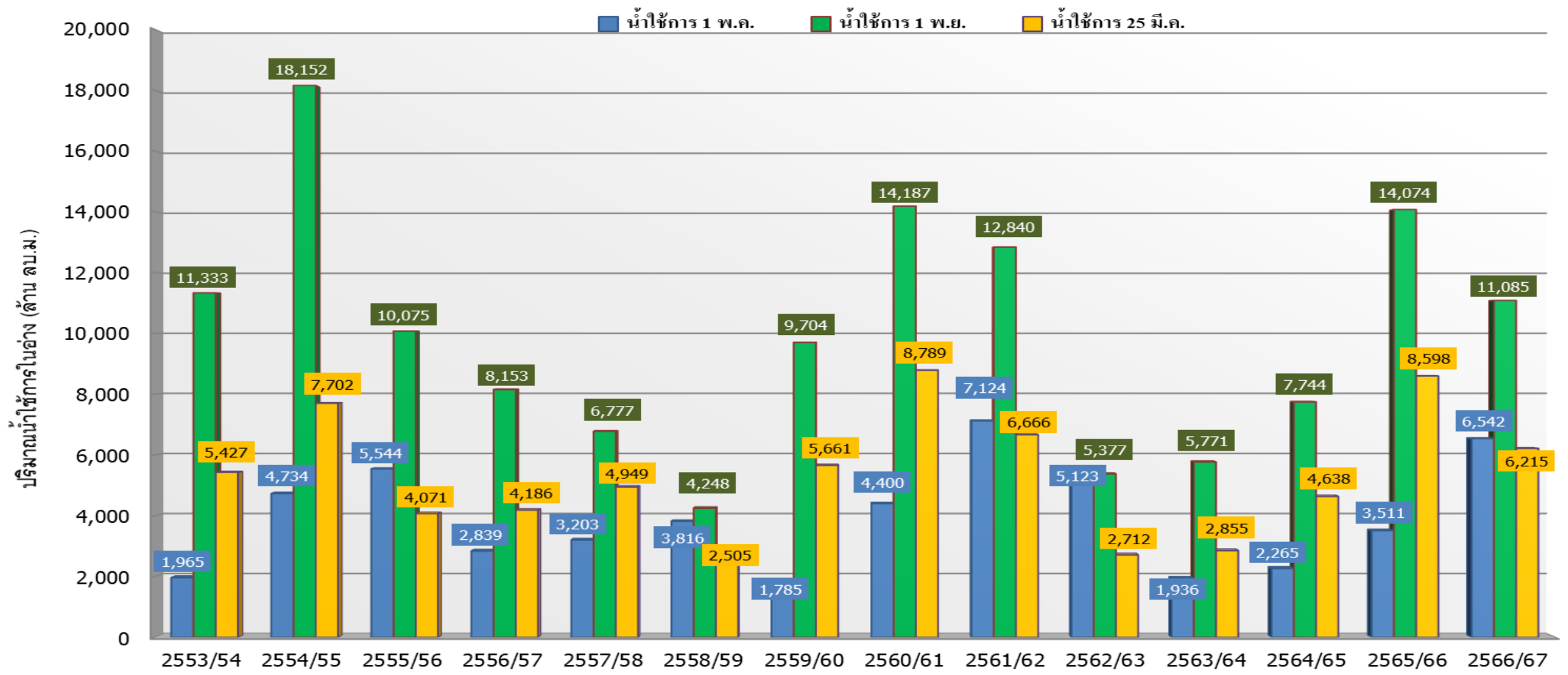
%น้ำใช้การ=(ปริมาณน้ำใช้การ/ความจุอ่างน้ำใช้การ)*100

กราฟเปรียบเทียบปริมาณน้ำใช้การในอ่างเก็บน้ำขนาดใหญ่และขนาดกลาง ตั้งแต่ปี 2553 ถึง ปี 2566



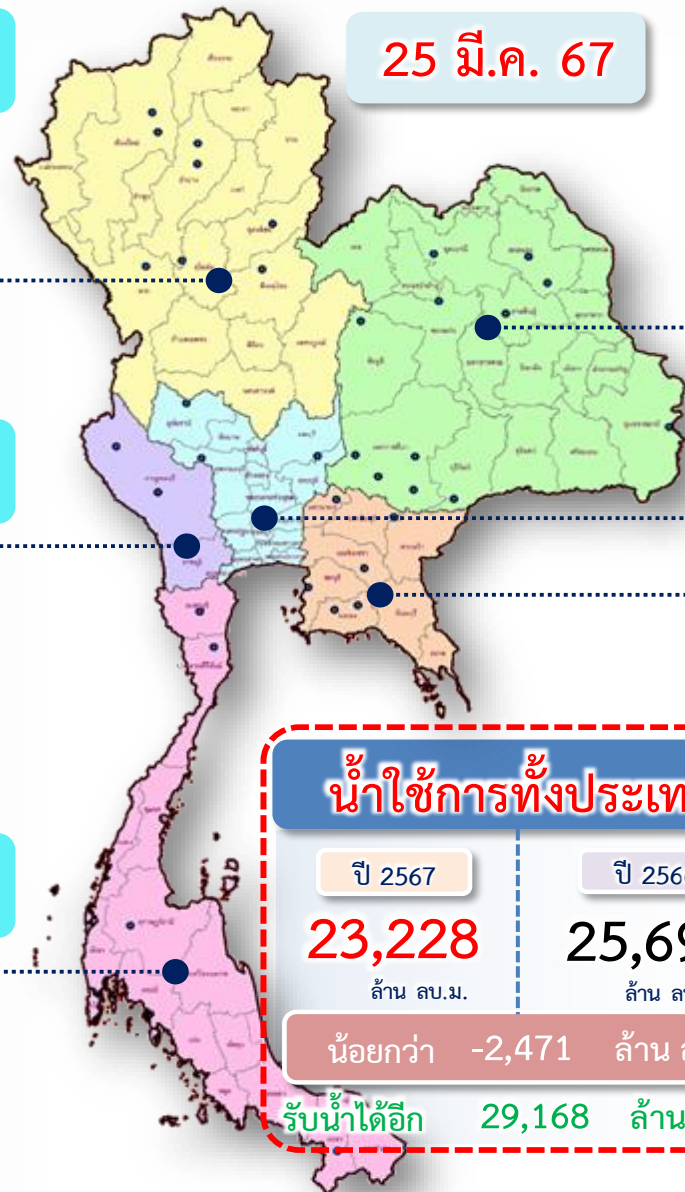
ปี 25 (1)/(2)	2553/54	2554/55	2555/56	2556/57	2557/58	2558/59	2559/60	2560/61	2561/62	2562/63	2563/64	2564/65	2565/66	2566/67
(1) ■ น้ำใช้การ 1 พ.ค.	14,152	15,584	17,822	13,912	15,901	14,822	10,268	17,217	23,483	18,626	11,664	12,513	19,755	20,062
(1) ■ น้ำใช้การ 1 พ.ย.	31,851	45,328	31,469	33,069	24,526	20,035	28,837	40,356	37,425	26,666	23,543	34,674	40,177	36,941
(2) ■ น้ำใช้การ 25 มี.ค.	18,561	23,677	18,465	20,438	17,991	12,967	20,620	27,941	23,295	15,150	14,946	24,650	25,688	23,228

กราฟเปรียบเทียบปริมาณน้ำใช้การในกลุ่มน้ำเจ้าพระยา (ภูมิพล สิริกิติ์ แควน้อยฯ ปาสักฯ) ตั้งแต่ปี 2553 ถึง ปี 2566



ปี 25 (1)/(2)	2553/54	2554/55	2555/56	2556/57	2557/58	2558/59	2559/60	2560/61	2561/62	2562/63	2563/64	2564/65	2565/66	2566/67
(1) ■ น้ำใช้การ 1 พ.ค.	1,965	4,734	5,544	2,839	3,203	3,816	1,785	4,400	7,124	5,123	1,936	2,265	3,511	6,542
(1) ■ น้ำใช้การ 1 พ.ย.	11,333	18,152	10,075	8,153	6,777	4,248	9,704	14,187	12,840	5,377	5,771	7,744	14,074	11,085
(2) ■ น้ำใช้การ 25 มี.ค.	5,427	7,702	4,071	4,186	4,949	2,505	5,661	8,789	6,666	2,712	2,855	4,638	8,598	6,215

ปริมาณน้ำใช้การ อ่างเก็บน้ำขนาดใหญ่และขนาดกลาง



25 มี.ค. 67

น้ำใช้การทั่วประเทศ

ปี 2567	ปี 2566
23,228	25,699
ล้าน ลบ.ม.	ล้าน ลบ.ม.
น้อยกว่า -2,471 ล้าน ลบ.ม.	
รับน้ำได้อีก 29,168 ล้าน ลบ.ม.	

ภาคเหนือ

อ่างใหญ่ 8 แห่ง
อ่างกลาง 80 แห่ง

ปี 2567	ปี 2566
7,047	9,408
ล้าน ลบ.ม.	ล้าน ลบ.ม.
น้อยกว่า -2,361 ล้าน ลบ.ม.	
รับน้ำได้อีก 12,026 ล้าน ลบ.ม.	

ภาคตะวันออกเฉียงเหนือ

ปี 2567	ปี 2566
4,017	3,940
ล้าน ลบ.ม.	ล้าน ลบ.ม.
มากกว่า 77 ล้าน ลบ.ม.	
รับน้ำได้อีก 4,594 ล้าน ลบ.ม.	

ภาคตะวันตก

อ่างใหญ่ 2 แห่ง
อ่างกลาง 8 แห่ง

ปี 2567	ปี 2566
6,329	6,235
ล้าน ลบ.ม.	ล้าน ลบ.ม.
มากกว่า 94 ล้าน ลบ.ม.	
รับน้ำได้อีก 7,151 ล้าน ลบ.ม.	

อ่างใหญ่ 3 แห่ง
อ่างกลาง 27 แห่ง

ภาคกลาง

ปี 2567	ปี 2566
539	853
ล้าน ลบ.ม.	ล้าน ลบ.ม.
น้อยกว่า -314 ล้าน ลบ.ม.	
รับน้ำได้อีก 1,214 ล้าน ลบ.ม.	

ภาคใต้

อ่างใหญ่ 4 แห่ง
อ่างกลาง 42 แห่ง

ปี 2567	ปี 2566
4,342	4,026
ล้าน ลบ.ม.	ล้าน ลบ.ม.
มากกว่า 316 ล้าน ลบ.ม.	
รับน้ำได้อีก 2,768 ล้าน ลบ.ม.	

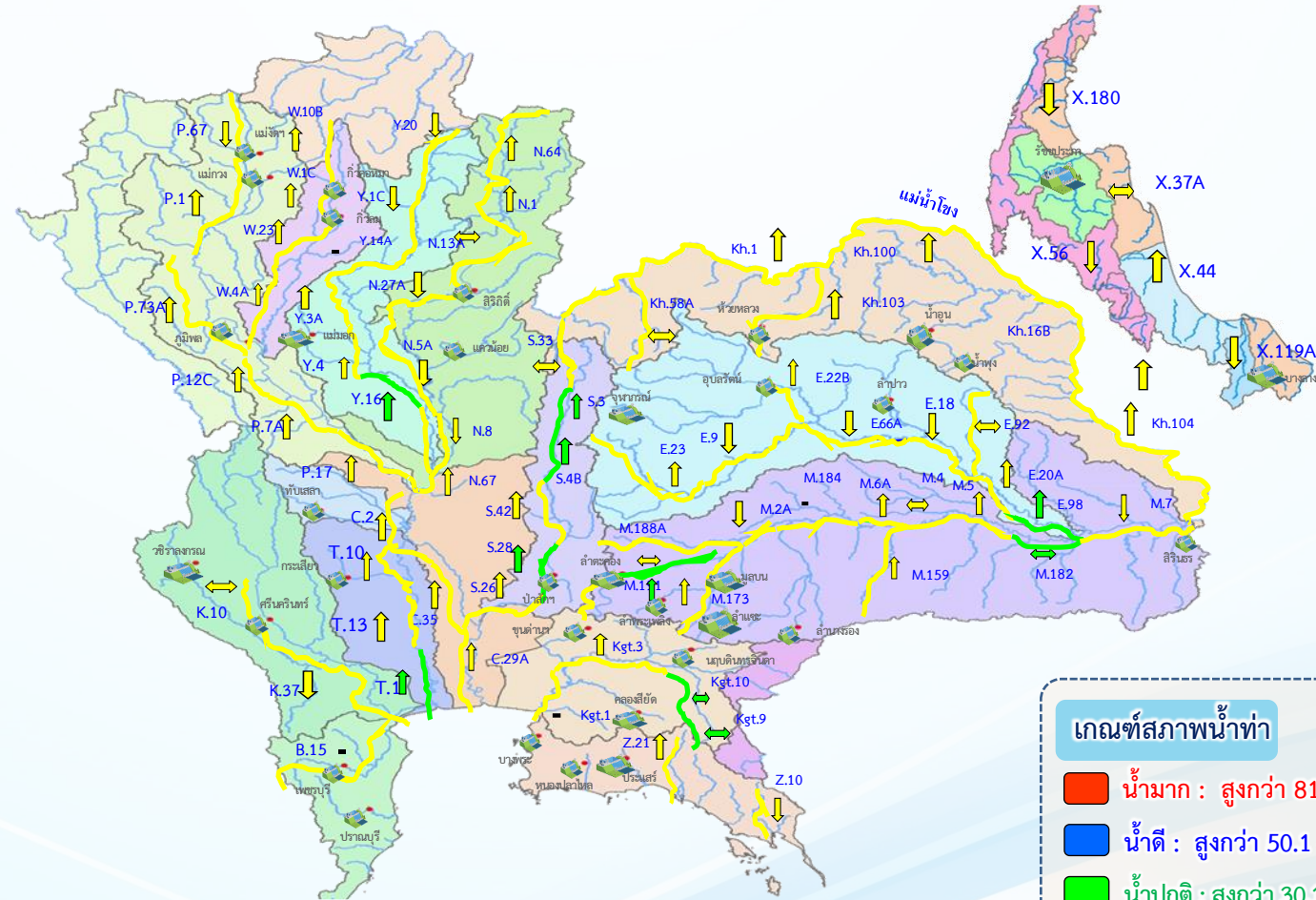
อ่างใหญ่ 6 แห่ง
อ่างกลาง 52 แห่ง

ภาคตะวันออก

ปี 2567	ปี 2566
954	1,237
ล้าน ลบ.ม.	ล้าน ลบ.ม.
น้อยกว่า -283 ล้าน ลบ.ม.	
รับน้ำได้อีก 1,415 ล้าน ลบ.ม.	

แนวโน้มสถานการณ์น้ำท่าในลำน้ำสายหลัก

วันที่ 25 มีนาคม 2567



แนวโน้ม

- ↑ แนวโน้มเพิ่มขึ้น
- ↓ แนวโน้มลดลง
- ↔ แนวโน้มทรงตัว

เกณฑ์สภาพน้ำท่า

- น้ำมาก : สูงกว่า 81% ค่าความจุลำนํ้า
- น้ำดี : สูงกว่า 50.1 - 80 % ของความจุลำนํ้า
- น้ำปกติ : สูงกว่า 30.1%-50% ของความจุลำนํ้า
- น้ำน้อย : ต่ำกว่า 30% ของความจุลำนํ้า

จำนวน

- สถานี
- 4 สถานี
- 10 สถานี
- 67 สถานี

จำนวนสถานีวัดน้ำท่าที่ใช้ติดตาม 81 สถานี



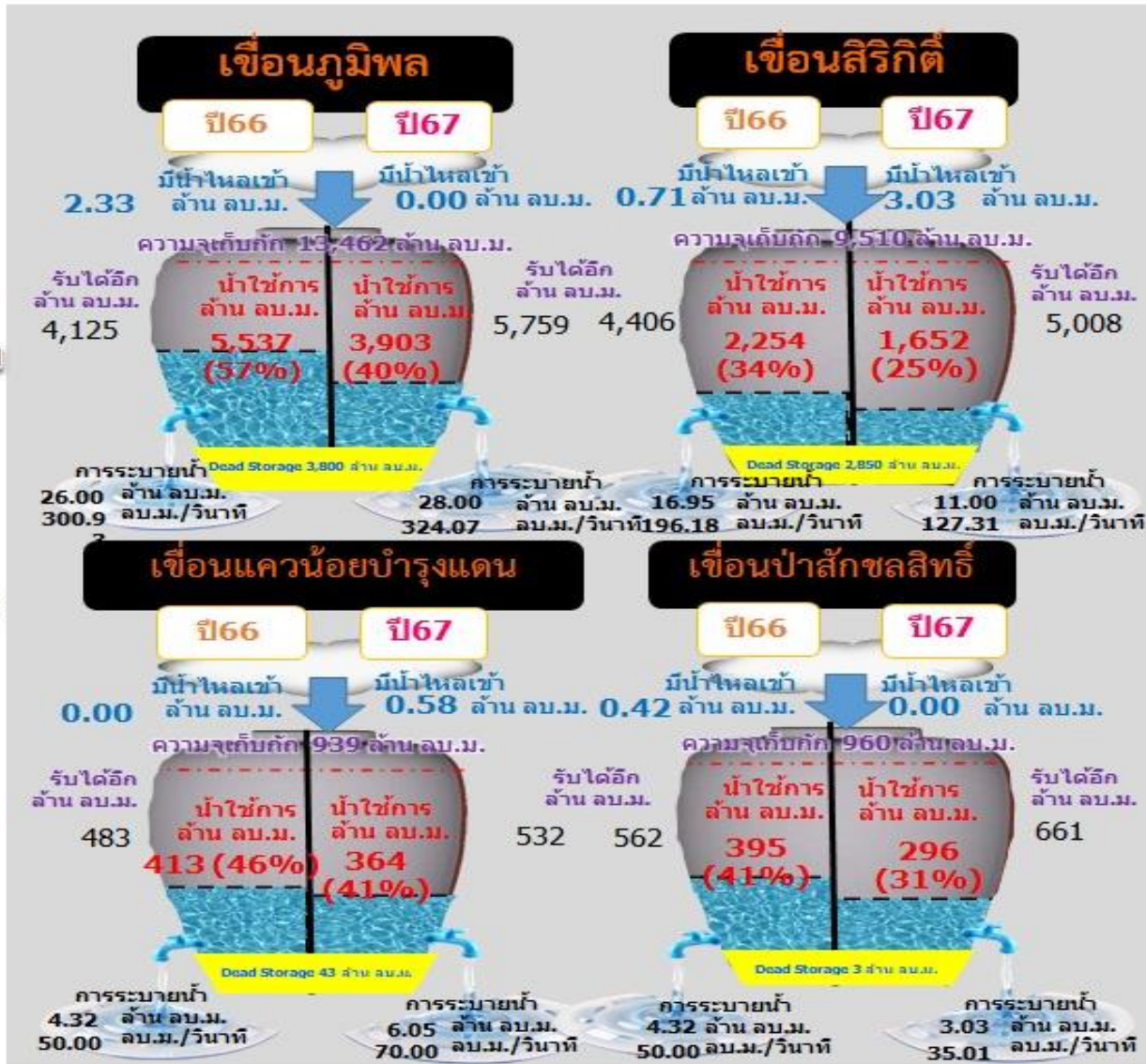
สถานการณ์น้ำ ลุ่มน้ำเจ้าพระยา

ปริมาณน้ำ 4 เขื่อนหลักลุ่มน้ำเจ้าพระยา



รวม 4 เขื่อน	ปริมาณน้ำทั้งหมด (ล้าน ลบ.ม.)	น้ำใช้การ (ล้าน ลบ.ม.)	รับน้ำได้อีก (ล้าน ลบ.ม.)
25 มี.ค. 67	12,911 (52%)	6,215 (34%)	11,960
25 มี.ค. 66	15,294 (61%)	8,598 (47%)	9,577

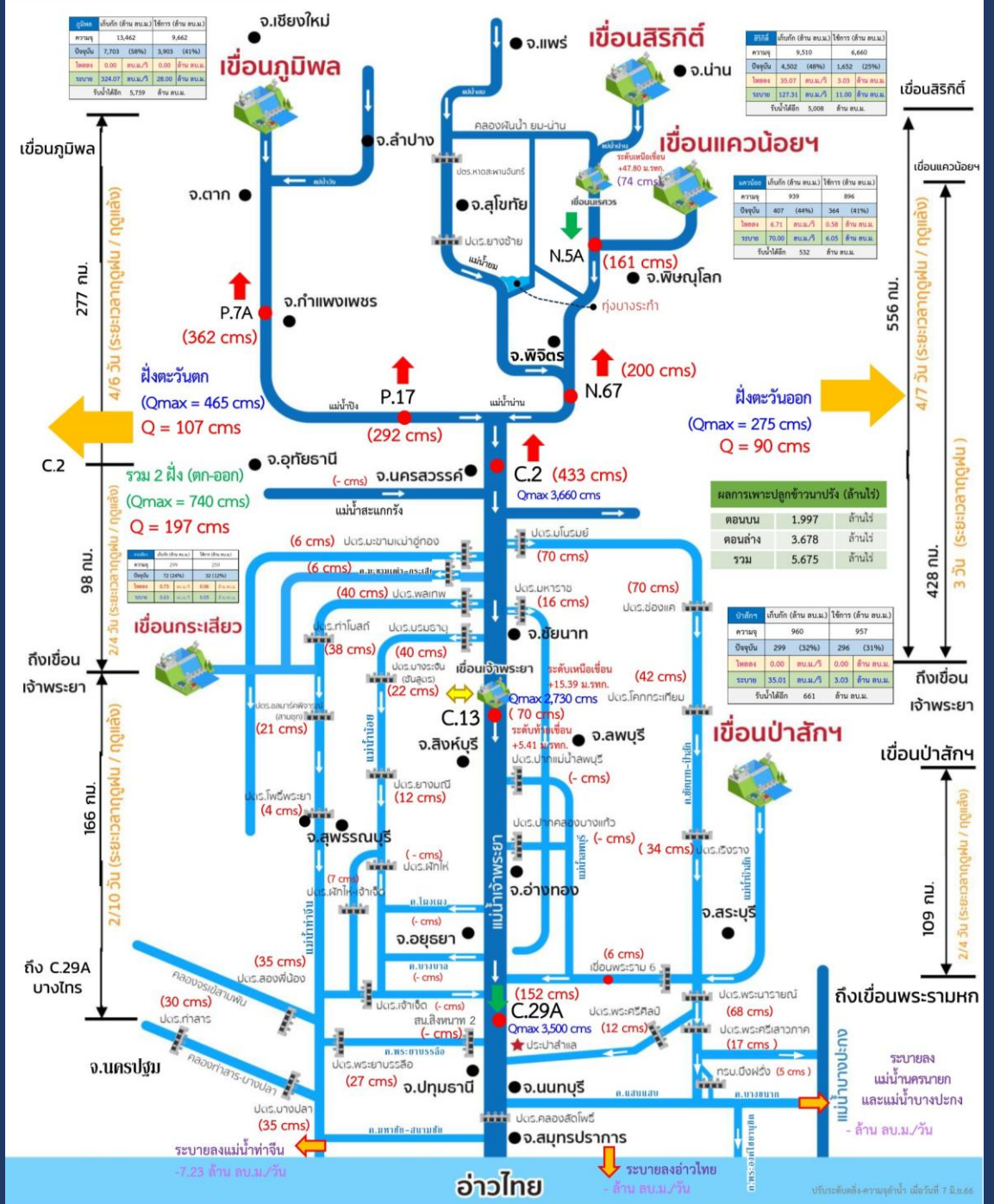
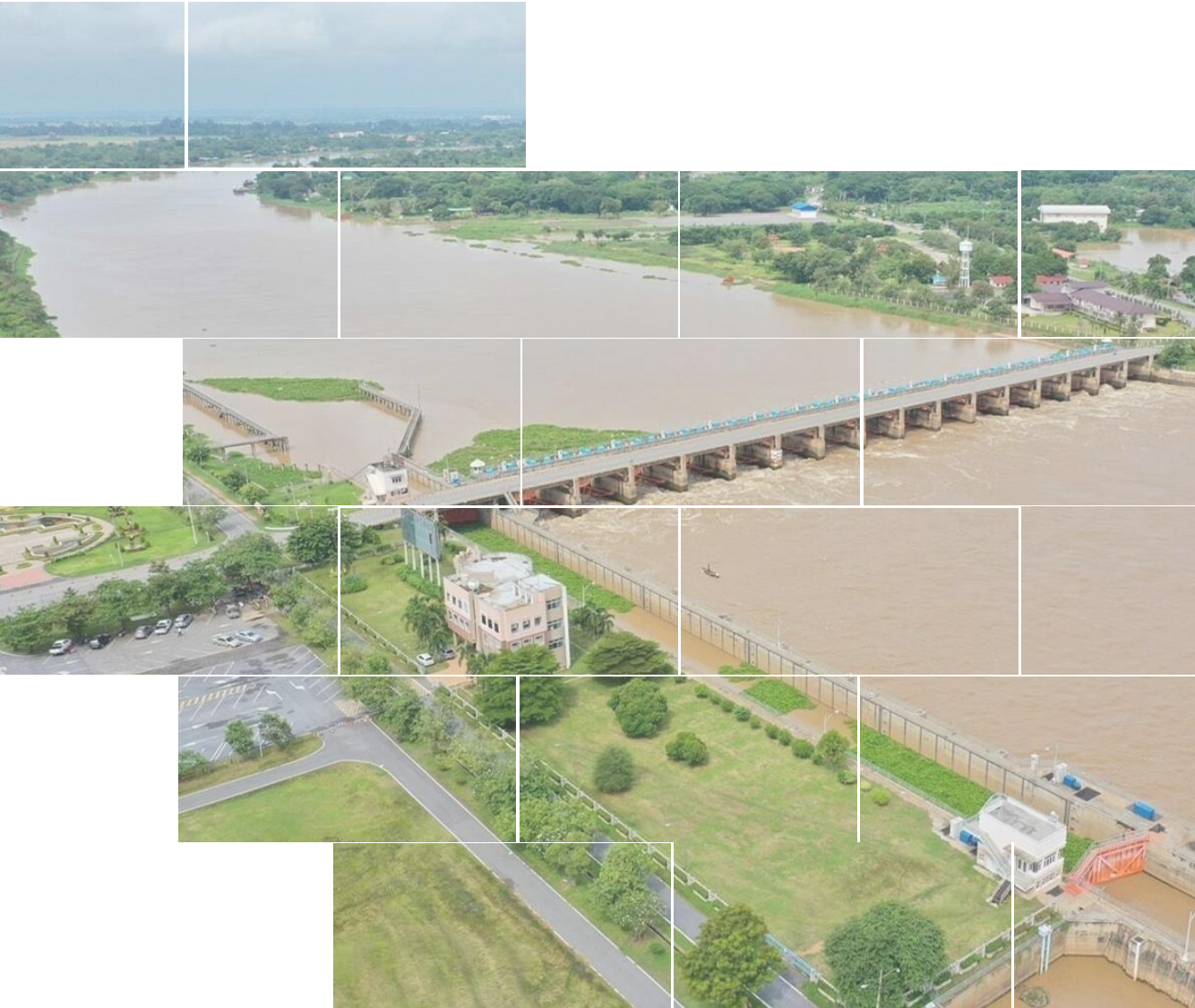
ทดสอบรวมจน ๑.๖๔ ๙ ใน ๙๖๖.๖. ๖๖๖ ๒๖๖รวมจน ๔๐.๔๙ ๙ ใน ๙๖๖.๖.



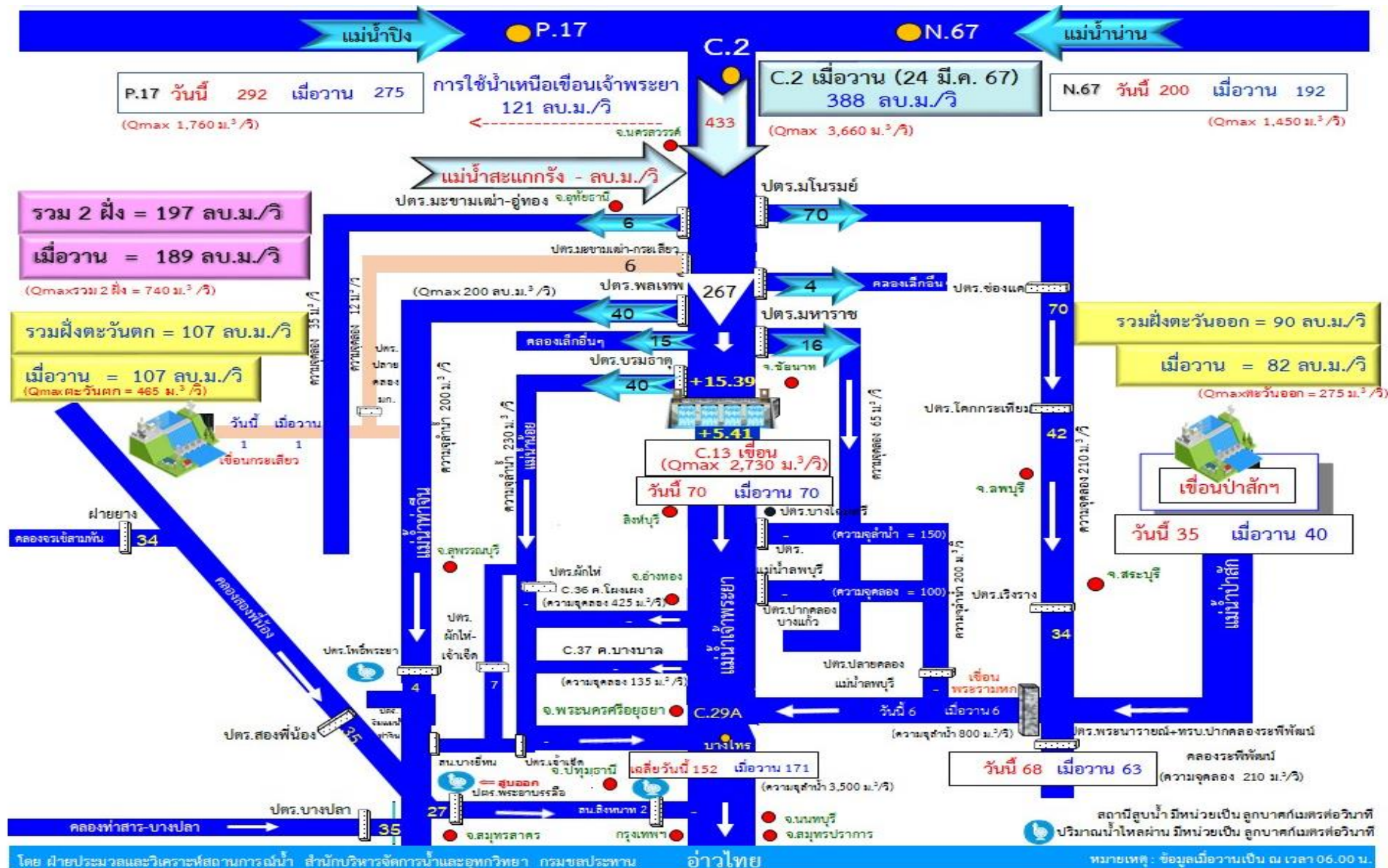


สถานการณ์ลุ่มน้ำเจ้าพระยา

ข้อมูล ณ วันที่ 25 มี.ค.67



การบริหารจัดการน้ำลุ่มน้ำเจ้าพระยาตอนล่าง





แผน-ผลจัดสรรน้ำ ฤดูแล้ง ปี 2566/67



แผนการจัดสรรน้ำและการเพาะปลูกพืชฤดูแล้ง ปี 2566/67



(1 พฤศจิกายน 2566 - 30 เมษายน 2567)

(ปรับแผนใหม่วันที่ 8 ก.พ.67)



ทั้งประเทศ

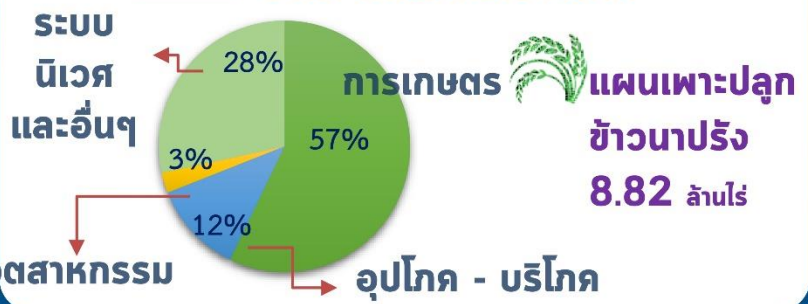
ปริมาณน้ำต้นทุน **40,615** ล้าน ลบ.ม.
1 พฤศจิกายน 2566 (ใหญ่ 32,848 + กลางและอื่นๆ 7,766 ล้าน ลบ.ม.)
ความต้องการน้ำ **25,005** ล้าน ลบ.ม.
สำรองน้ำต้นทุนฤดูฝน **15,610** ล้าน ลบ.ม.

อุปโภค-บริโภค
2,969 ล้าน ลบ.ม. (12%)

รักษาระบบนิเวศและอื่น ๆ
7,100 ล้าน ลบ.ม. (28%)

เกษตรกรรม
14,284 ล้าน ลบ.ม. (57%)

อุตสาหกรรม
650 ล้าน ลบ.ม. (3%)



ลุ่มเจ้าพระยา

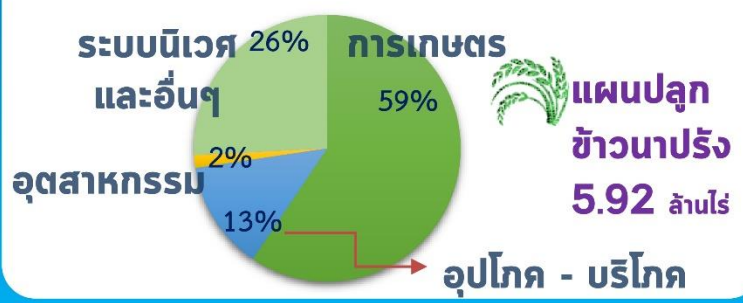
ปริมาณน้ำต้นทุน **11,085** ล้าน ลบ.ม.
1 พฤศจิกายน 2566
ความต้องการน้ำ **8,700** ล้าน ลบ.ม.
สำรองน้ำต้นทุนฤดูฝน **3,385** ล้าน ลบ.ม.

อุปโภค-บริโภค
1,150 ล้าน ลบ.ม. (13%)

รักษาระบบนิเวศและอื่น ๆ
2,245 ล้าน ลบ.ม. (26%)

เกษตรกรรม
5,170 ล้าน ลบ.ม. (59%)

อุตสาหกรรม
135 ล้าน ลบ.ม. (2%)



ลุ่มน้ำแม่กลอง (1 ม.ค. - 30 มิ.ย.67)

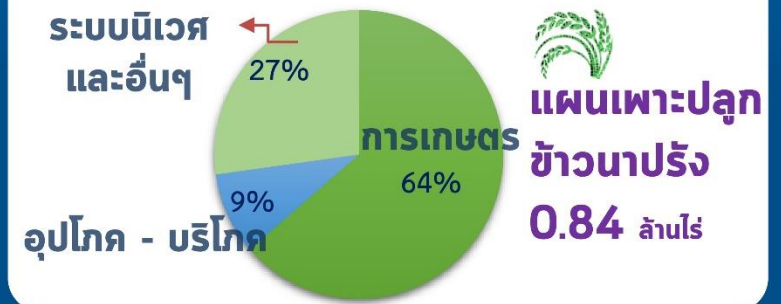
ปริมาณน้ำต้นทุน **9,233** ล้าน ลบ.ม.
1 พฤศจิกายน 2566
ความต้องการน้ำ **5,000** ล้าน ลบ.ม.
สำรองน้ำต้นทุนฤดูฝน **4,233** ล้าน ลบ.ม.

อุปโภค-บริโภค
460 ล้าน ลบ.ม. (9%)

รักษาระบบนิเวศและอื่น ๆ
1,360 ล้าน ลบ.ม. (27%)

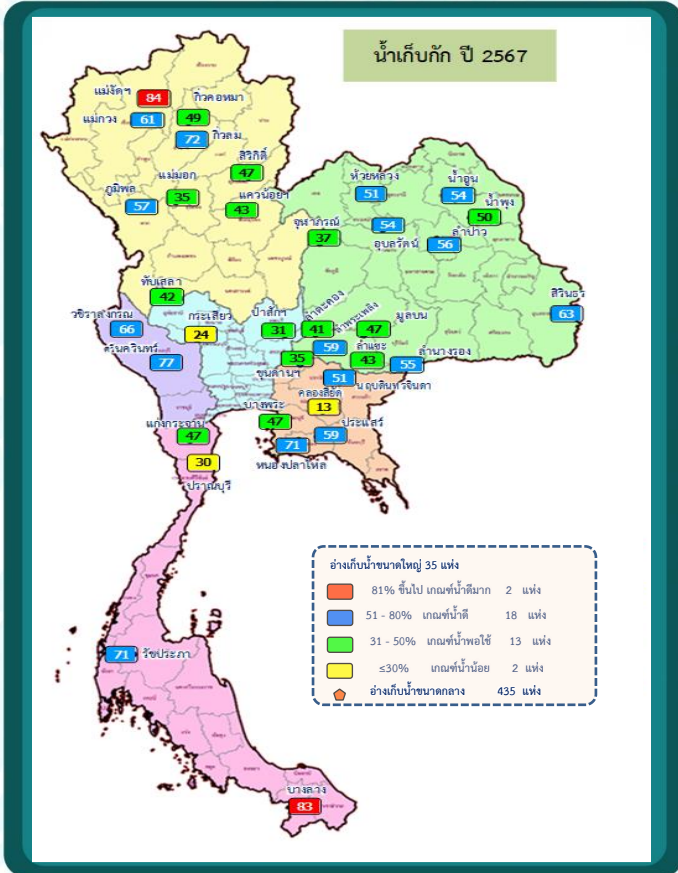
เกษตรกรรม
3,180 ล้าน ลบ.ม. (64%)

อุตสาหกรรม
- ล้าน ลบ.ม. (0%)





แผน-ผล การบริหารจัดการน้ำฤดูแล้ง ปี 2566/67 **ทั้งประเทศ** (1 พ.ย.66-30 เม.ย. 67)



ปริมาณอ่างเก็บน้ำทั้งประเทศ วันที่ 25 มี.ค. 67

ปริมาณน้ำเก็บกักและใช้การทั้งประเทศ วันที่ 25 มี.ค. 67



1,530 แห่ง	ปริมาณน้ำเก็บกัก	ปริมาณน้ำใช้การ	คาดการณ์ปริมาณน้ำใช้การ ณ วันที่ 1 พ.ค. 67 16,829 ล้าน ลบ.ม. (36%) คาดการณ์ 1 พ.ย.67 จำนวน 22,197 ล้าน ลบ.ม. (47%) คาดการณ์ ณ วันที่ 14 มี.ค. 67
	47,417 ล้าน ลบ.ม. (62%)	23,434 ล้าน ลบ.ม. (44%)	

แผนใหม่ ปริมาณน้ำเก็บกักทั้งประเทศ (รวมอ่างใหญ่ อ่างกลาง อ่างเล็ก) วันที่ 1 พ.ย. 66 จำนวน 61,191 ล้าน ลบ.ม. (78%)
 ปริมาณน้ำต้นทุน (1 พ.ย.66) จำนวน 40,387 ล้าน ลบ.ม. แผนจัดสรรน้ำฤดูแล้ง 24,985 ล้าน ลบ.ม. สำรองน้ำ
 ต้นฤดูฝน จำนวน 15,402 ล้าน ลบ.ม.

แผน - ผลจัดสรรน้ำฤดูแล้ง ปี2566/67

แผน - ผลเพาะปลูกข้าวนาปรัง ปี2566/67

(ล้านไร่)	แผนเดิม (1 พ.ย. 66)	พื้นที่คาดการณ์ (25 มี.ค. 67)
แผน	5.80	8.82 (+3.02)
เพาะปลูกแล้ว	-	8.96 (101%)
เก็บเกี่ยว	-	2.45



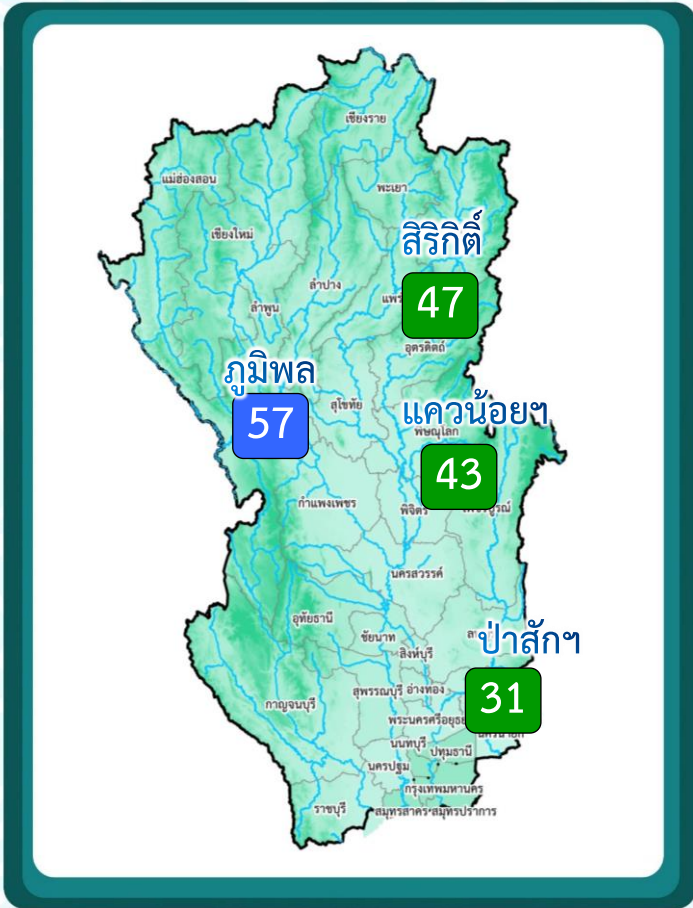
	แผนเดิม (1 พ.ย. 66)		แผนใหม่ (ปรับแผนเมื่อ 8 ก.พ.67)	
	จำนวน	เปอร์เซ็นต์	จำนวน	เปอร์เซ็นต์
แผนจัดสรรน้ำ	21,810	ล้าน ลบ.ม.	25,005	ล้าน ลบ.ม. (+3,195)
ผลจัดสรรน้ำ	18,916	87%	18,916	76%
คงเหลือ	2,894	13%	6,089	24%

*** ข้อมูล ณ วันที่ 20 มี.ค.67

* หน่วย: ล้านไร่



แผน-ผล การบริหารจัดการน้ำฤดูแล้ง ปี 2566/67 **ลุ่มน้ำเจ้าพระยา** (1 พ.ย.66-30 เม.ย. 67)



ปริมาณน้ำ 4 เขื่อนหลักเจ้าพระยา วันที่ 25 มี.ค. 67



4 เขื่อน	ปริมาณน้ำเก็บกัก	ปริมาณน้ำใช้การ	คาดการณ์ปริมาณน้ำใช้การ ณ วันที่ 1 พ.ค. 67 4,521 ล้าน ลบ.ม. (25%)
	12,911 ล้าน ลบ.ม. (52%)	6,215 ล้าน ลบ.ม. (34%)	

	ปริมาณน้ำเก็บกัก	ปริมาณน้ำใช้การ
กุ่มพลา	7,703 (57%)	3,903 (40%)
สิริกิติ์	4,502 (47%)	1,652 (25%)
แควน้อย	407 (43%)	364 (41%)
ป่าสัก	299 (31%)	296 (31%)

คาดการณ์ 1 พ.ย.67
8,043 ล้าน ลบ.ม. (44%)

คาดการณ์ ณ วันที่ 14 มี.ค. 67



แผนจัดสรรน้ำฤดูแล้ง ปี2566/67

	แผนเดิม (1 พ.ย. 66)		แผนใหม่ (ปรับแผนเมื่อ 8 ก.พ. 67)	
	จำนวน	หน่วย	จำนวน	หน่วย
แผนจัดสรรน้ำ	6,100	ล้าน ลบ.ม.	8,700	ล้าน ลบ.ม. (+2,600)
ผลสะสม	6,913	113%	6,913	79%
จัดสรรน้ำตามแผน	6,638		6,692	
พร้อมระบาย	221		221	
เกินแผน	54		-	
คงเหลือ	เกินแผน 813	เกินแผน 13%	1,787	21%

***** ระบายน้ำเพื่ออุปโภค-บริโภค รักษาาระบบนิเวศ และเกษตรต่อเนื่อง**

* ระบายน้ำ 4 เขื่อน 7,700 ล้าน ลบ.ม. (แผนเดิม 5,600 ล้าน ลบ.ม.)

* ผันน้ำจากลุ่มน้ำแม่กลอง 1,000 ล้าน ลบ.ม. (แผนเดิม 500 ล้าน ลบ.ม.)

	พร้อมระบาย	ระบายเกินแผน
แควน้อย	49	38
ป่าสัก	172	16
รวม	221	54



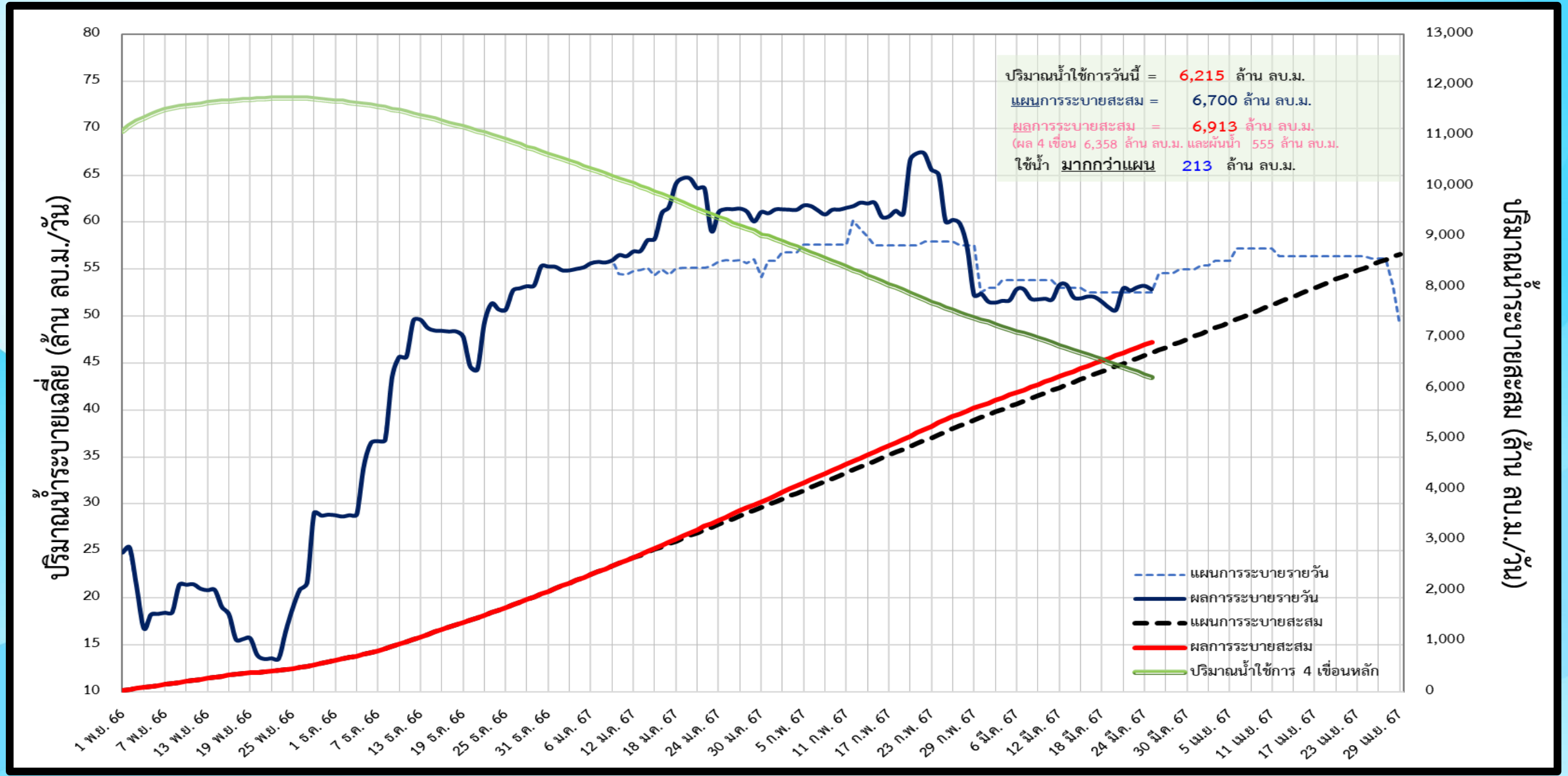
แผนเพาะปลูกข้าวนาปรัง ปี2566/67

(ล้านไร่)	แผนเดิม (1 พ.ย. 66)	พื้นที่คาดการณ์ (25 มี.ค. 67)
แผน	3.03	5.92 (+2.89)
เพาะปลูกแล้ว	-	5.68 (96%)
เก็บเกี่ยว	-	1.88

*** ข้อมูล ณ วันที่ 20 มี.ค.67

* หน่วย (ล้าน ลบ.ม.) 24

ติดตามสถานการณ์น้ำรายวันของกลุ่มเจ้าพระยาและการผันน้ำจากลุ่มน้ำแม่กลอง

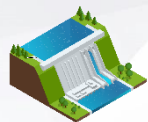




การบริหารจัดการน้ำฤดูแล้งปี 2567 (ลุ่มน้ำแม่กลอง)

(ช่วงวันที่ 1 มกราคม – 30 มิถุนายน 2567)

วันที่ 25 มี.ค.67



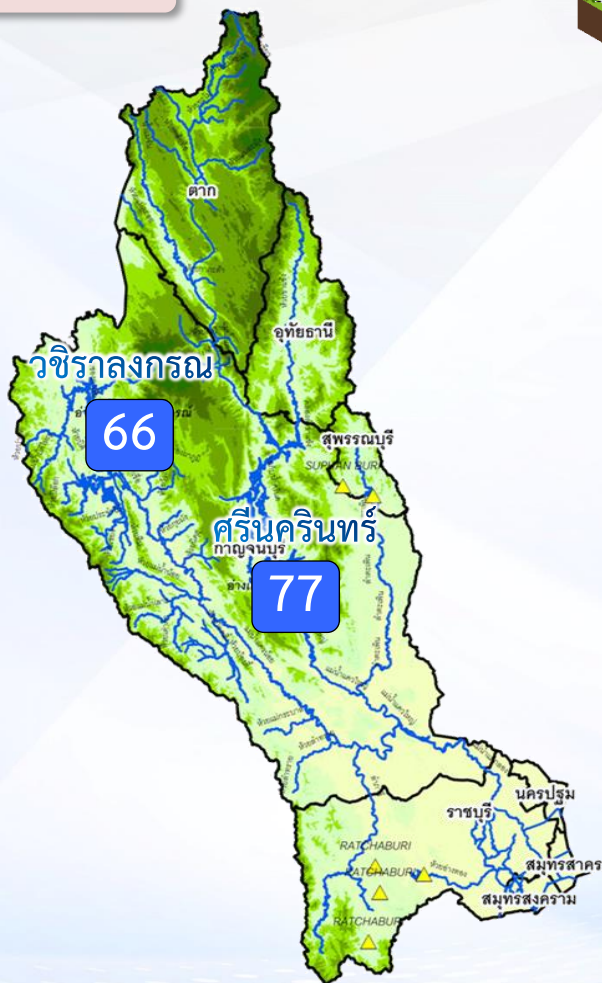
2 เขื่อน

ปริมาณน้ำเก็บกัก 26,605 ล้าน ลบ.ม.
ปริมาณน้ำใช้การ 13,328 ล้าน ลบ.ม.

น้ำเก็บกัก **19,544 (73%)**
ล้าน ลบ.ม.

น้ำใช้การ **6,267 (47%)**
ล้าน ลบ.ม.

ปริมาณน้ำต้นทุนฤดูแล้งปี 2567 **9,233** ล้าน ลบ.ม.
(ปริมาณน้ำใช้การ วันที่ 1 พ.ย. 2566)



การจัดสรรน้ำ



แผน

การจัดสรรน้ำฤดูแล้ง ปี 2567
5,000 ล้าน ลบ.ม.

สนับสนุนลุ่มแม่กลอง 4,000 ล้าน ลบ.ม.
ผันไปลุ่มเจ้าพระยา 1,000 ล้าน ลบ.ม.

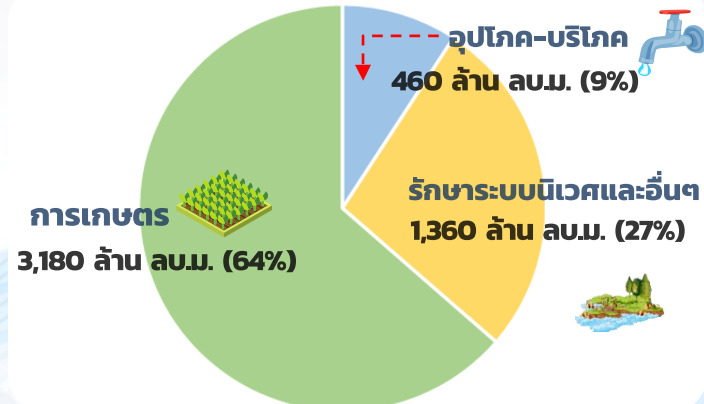
สำรองน้ำต้นฤดูแล้งปี 2567
4,233 ล้าน ลบ.ม.



ผล

การจัดสรรน้ำฤดูแล้ง ปี 2567
2,548 ล้าน ลบ.ม. (51%)

คงเหลือปริมาณน้ำที่ต้องจัดสรร
2,452 ล้าน ลบ.ม. (49%)



การบริหารจัดการ

- วางแผนจัดสรรน้ำฤดูแล้ง (1 ม.ค.67 – 30 มิ.ย.67) ไร่จำนวน 5,000 ล้าน ลบ.ม.
(ใช้สนับสนุนในลุ่มแม่กลอง 4,000 ล้าน ลบ.ม. และผันไปลุ่มเจ้าพระยา 1,000 ล้าน ลบ.ม.)
- วางแผนเพาะปลูกฤดูแล้งไร่ 0.84 ล้านไร่
- ผันน้ำสนับสนุนลุ่มเจ้าพระยา 1,000 ล้าน ลบ.ม. (**เริ่มผันน้ำ 2 พ.ย.66 – 30 พ.ค. 67**)
ปัจจุบันผันน้ำไปแล้ว 555 ล้าน ลบ.ม. (โดยที่ปริมาณน้ำส่วนหนึ่งใช้ผลักดันความเค็มในแม่น้ำท่าจีน ผ่านคลองจรเข้สามพัน และคลองท่าสาร-บางปลาอย่างเต็มศักยภาพ และอีกส่วนหนึ่งใช้สนับสนุนการบริหารจัดการน้ำในแม่น้ำเจ้าพระยา ซึ่งอยู่ระหว่างสำรวจศักยภาพ)
- คาดการณ์ปริมาณน้ำต้นฤดูแล้งปี (1 ก.ค.67) กรณีน้ำน้อย จะมีปริมาณน้ำใช้การจำนวน 4,310 ล้าน ลบ.ม. (32%)

ผลการเพาะปลูกข้าวนาปี 2567 (20 มี.ค.67)

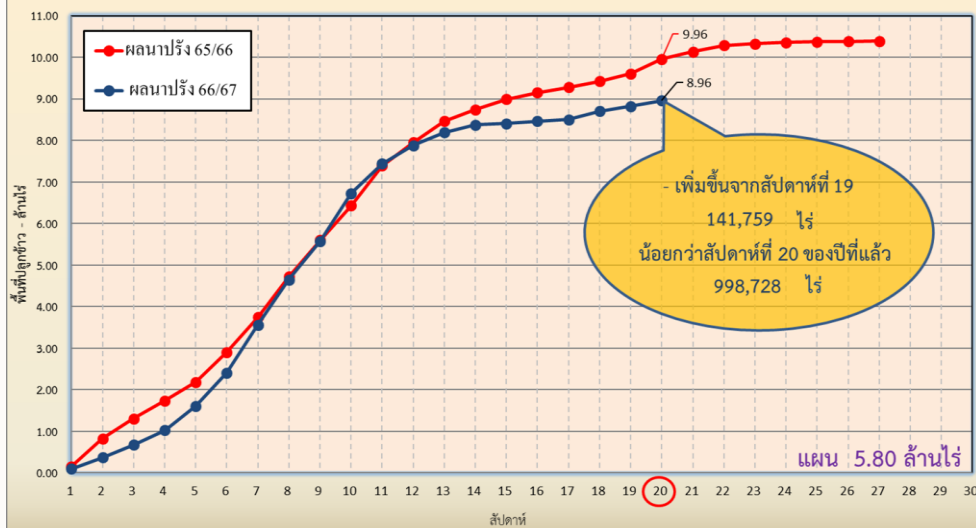
แผน	เพาะปลูกแล้ว	เก็บเกี่ยว
0.84 ล้านไร่	0.742 ไร่ (88%)	- ล้านไร่



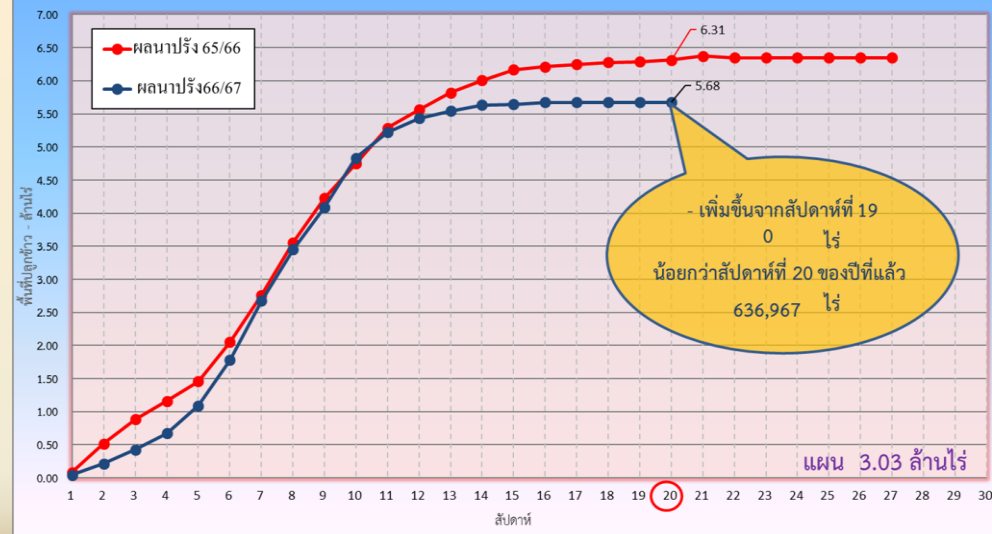
การเพาะปลูก

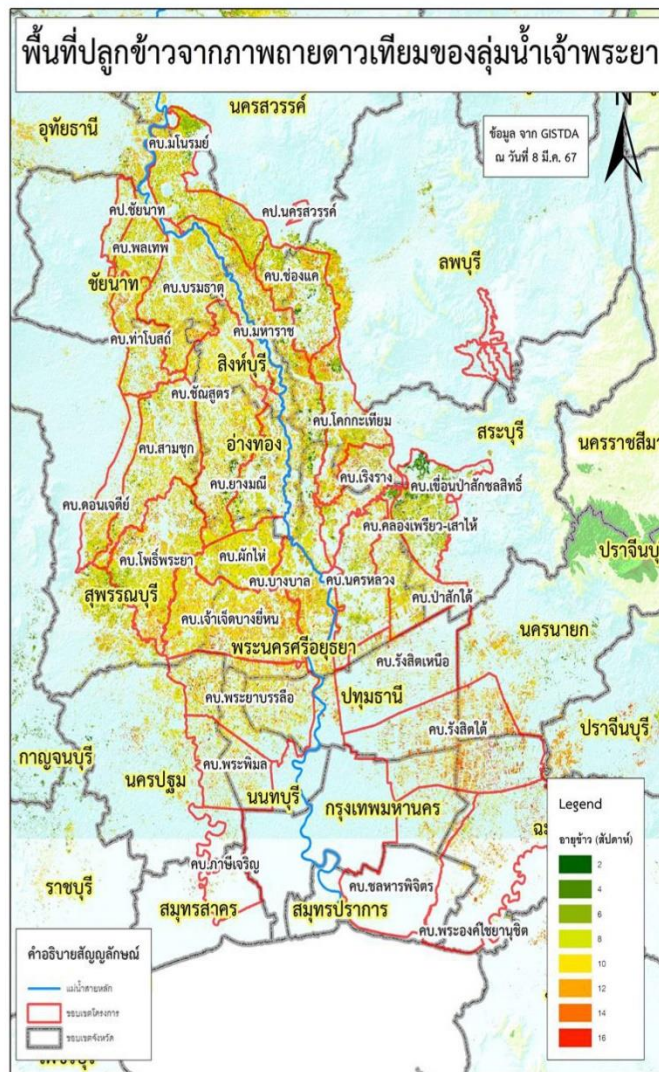
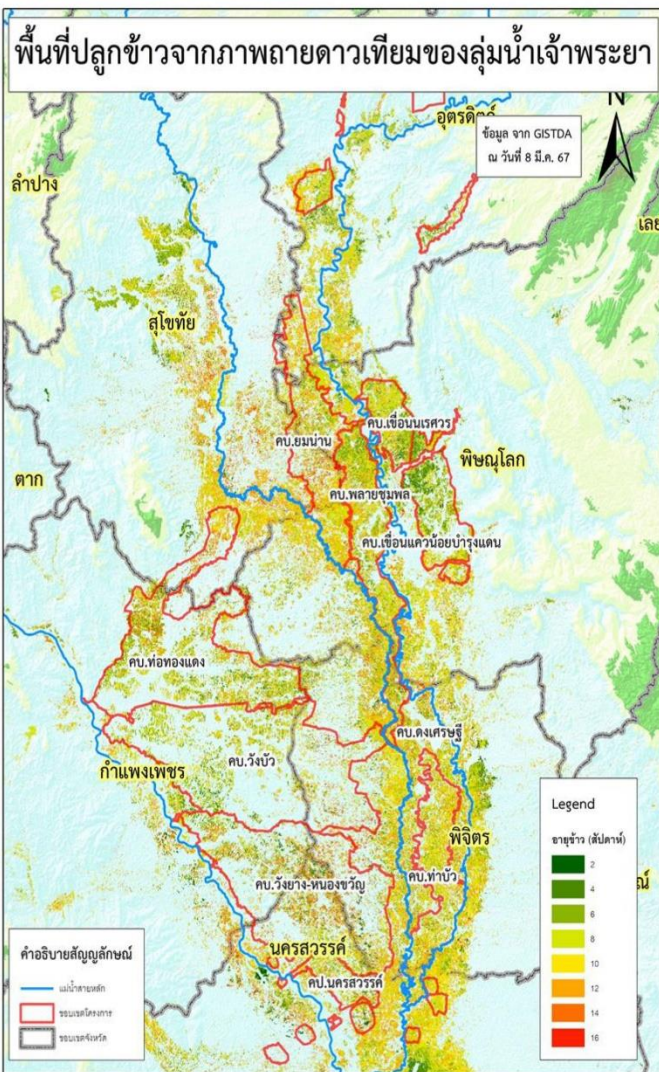
ภาค	ข้าวนาปรัง				พืชไร่-พืชผัก				รวม			
	แผน (ล้านไร่)	ผล (ล้านไร่)	%	เกี่ยว (ล้านไร่)	แผน (ล้านไร่)	ผล (ล้านไร่)	%	เกี่ยว (ล้านไร่)	แผน (ล้านไร่)	ผล (ล้านไร่)	%	เกี่ยว (ล้านไร่)
เหนือ	0.40	0.95	238	0.25	0.16	0.23	147	0.02	0.55	1.17	212	0.27
ตะวันออกเฉียงเหนือ	0.95	1.10	115		0.05	0.04	78	0.002	1.00	1.14	113	0.002
กลาง	0.02	0.02	151	0.01	0.001	0.004	280	0.004	0.02	0.03	161	0.01
ตะวันออก	0.38	0.47	125	0.31	0.01	0.02	156		0.39	0.49	126	0.31
ตะวันตก	0.84	0.75	89		0.19	0.14	75	0.02	1.03	0.89	86	0.02
ใต้	0.19	0.003	1		0.03	0.002			0.21	0.005	2	
ลุ่มน้ำเจ้าพระยา	3.03	5.68	188	1.88	0.13	0.09	69	0.04	3.16	5.76	183	1.91
ทั่วประเทศ	5.80	8.96	155	2.45	0.57	0.53	93	0.08	6.37	9.49	149	2.53

กราฟเปรียบเทียบผลการปลูกข้าวนาปรัง รายสัปดาห์ในเขตทั่วประเทศ



กราฟเปรียบเทียบผลการปลูกข้าวนาปรัง รายสัปดาห์ในเขตลุ่มน้ำเจ้าพระยา





พื้นที่คาดการณ์ปลูกข้าว

คาดการณ์นาปรัง **3,026,989** ไร่

เก็บเกี่ยว **1,218,537** ไร่

นาปรัง

สัปดาห์	พื้นที่ (ไร่)
4	32,300
5	10,759
6	88,435
7	109,746
8	206,047
9	384,735
10	655,477
11	630,567
12	764,695
13	844,592
14	480,878
15	166,860
16	51,383
17	24,331
18	6,510
รวม	4,457,315

นาปรังต่อเนื่อง

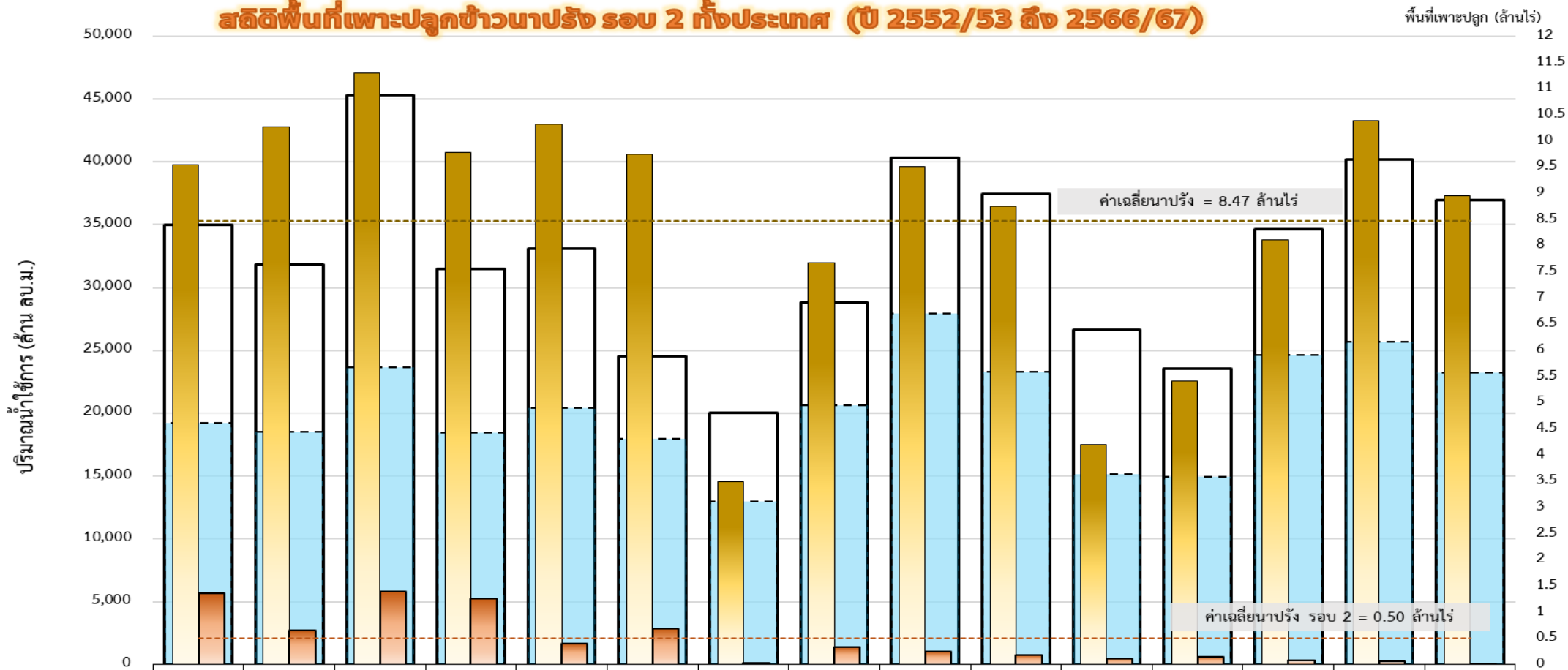
สัปดาห์	พื้นที่ (ไร่)
1	945
รวม	945



สถิติเพาะปลูกข้าวนาปรังรอบที่ 2 ทั้งประเทศ (ปี 2552/53 ถึง 2566/67)

ข้าวนาปรัง (ไร่)

สถิติพื้นที่เพาะปลูกข้าวนาปรัง รอบ 2 ทั้งประเทศ (ปี 2552/53 ถึง 2566/67)



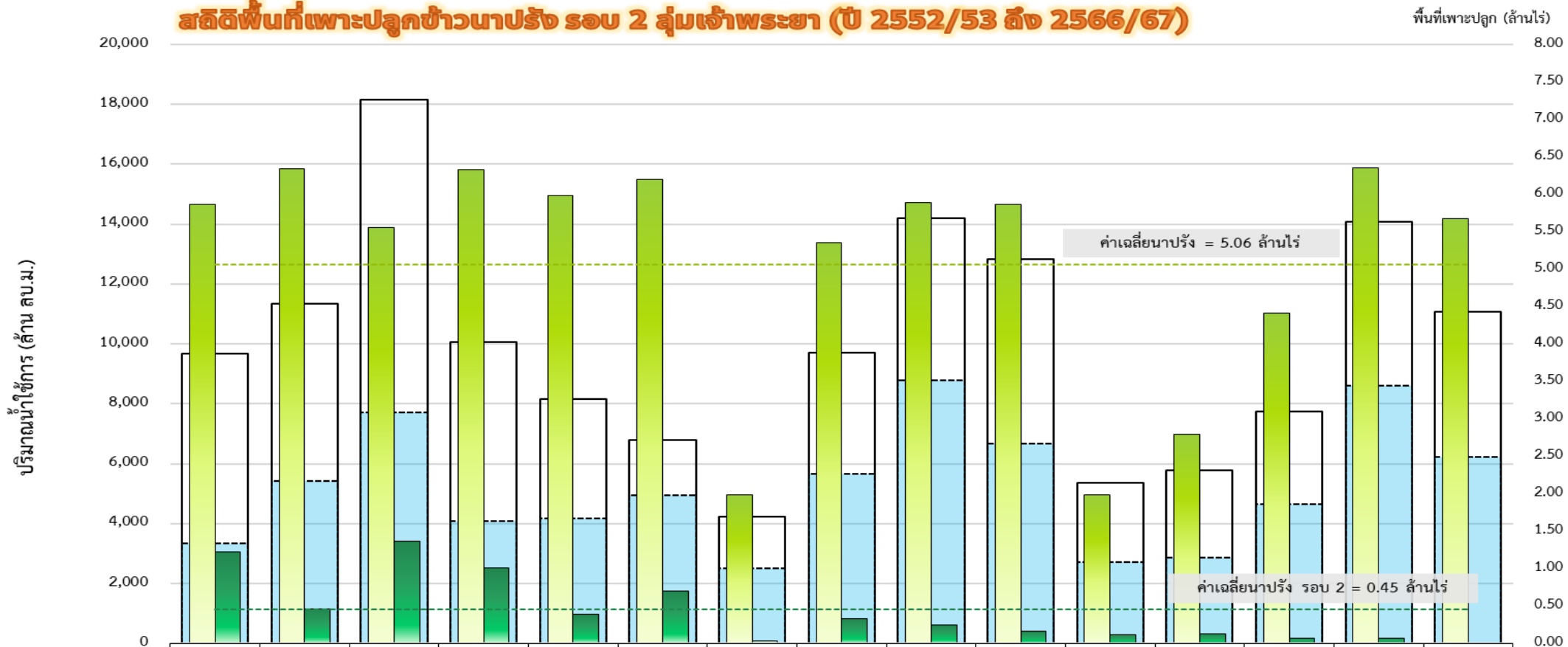
	2552/53	2553/54	2554/55	2555/56	2556/57	2557/58	2558/59	2559/60	2560/61	2561/62	2562/63	2563/64	2564/65	2565/66	2566/67
น้ำใช้การ (1 พ.ย.)	34,998	31,851	45,328	31,469	33,069	24,526	20,035	28,837	40,356	37,425	26,666	23,543	34,674	40,177	36,941
น้ำใช้การปัจจุบัน (22 มี.ค.)	19,257	18,561	23,677	18,465	20,438	17,991	12,967	20,620	27,941	23,295	15,150	14,946	24,650	25,688	23,228
พื้นที่นาปรัง (ทั้งประเทศ)	9,553	10,263	11,307	9,775	10,318	9,75	3,502	7,68	9,51	8,76	4,21	5,41	8,11	10,39	8,96
พื้นที่นาปรัง 2 (ทั้งประเทศ)	1.35	0.65	1.40	1.26	0.40	0.69	0.03	0.33	0.24	0.18	0.12	0.15	0.07	0.07	0.008828
นาปรัง 2 เฉลี่ยทั้งประเทศ	0.50	0.50	0.50	0.50	0.50	0.50	0.50	0.50	0.50	0.50	0.50	0.50	0.50	0.50	0.50
นาปรัง เฉลี่ยทั้งประเทศ	8.47	8.47	8.47	8.47	8.47	8.47	8.47	8.47	8.47	8.47	8.47	8.47	8.47	8.47	8.47



สถิติเพาะปลูกข้าวนาปรังรอบที่ 2 ลุ่มน้ำเจ้าพระยา (ปี 2552/53 ถึง 2566/67)

ข้าวนาปรัง (ไร่)

สถิติพื้นที่เพาะปลูกข้าวนาปรัง รอบ 2 ลุ่มน้ำเจ้าพระยา (ปี 2552/53 ถึง 2566/67)



	2552/53	2553/54	2554/55	2555/56	2556/57	2557/58	2558/59	2559/60	2560/61	2561/62	2562/63	2563/64	2564/65	2565/66	2566/67
น้ำใช้การ (1 พ.ย.)	9,667	11,340	18,153	10,075	8,153	6,777	4,247	9,704	14,187	12,840	5,377	5,771	7,744	14,074	11,085
น้ำใช้การปัจจุบัน (22 มี.ค.)	3,348	5,427	7,702	4,071	4,186	4,949	2,505	5,661	8,789	6,666	2,712	2,855	4,638	8,598	6,215
พื้นที่นาปรัง (เจ้าพระยา)	5.87	6.34	5.56	6.33	5.98	6.20	1.99	5.35	5.89	5.86	1.98	2.79	4.41	6.35	5.68
พื้นที่นาปรัง 2 (เจ้าพระยา)	1.23	0.47	1.36	1.01	0.39	0.69	0.03	0.33	0.24	0.17	0.12	0.12	0.07	0.07	0.008828
นาปรัง 2 เฉลี่ยเจ้าพระยา	0.45	0.45	0.45	0.45	0.45	0.45	0.45	0.45	0.45	0.45	0.45	0.45	0.45	0.45	0.45
นาปรัง เฉลี่ยเจ้าพระยา	5.06	5.06	5.06	5.06	5.06	5.06	5.06	5.06	5.06	5.06	5.06	5.06	5.06	5.06	5.06



คาดการณ์ปริมาณน้ำ ณ วันที่ 1 พฤษภาคม 2567

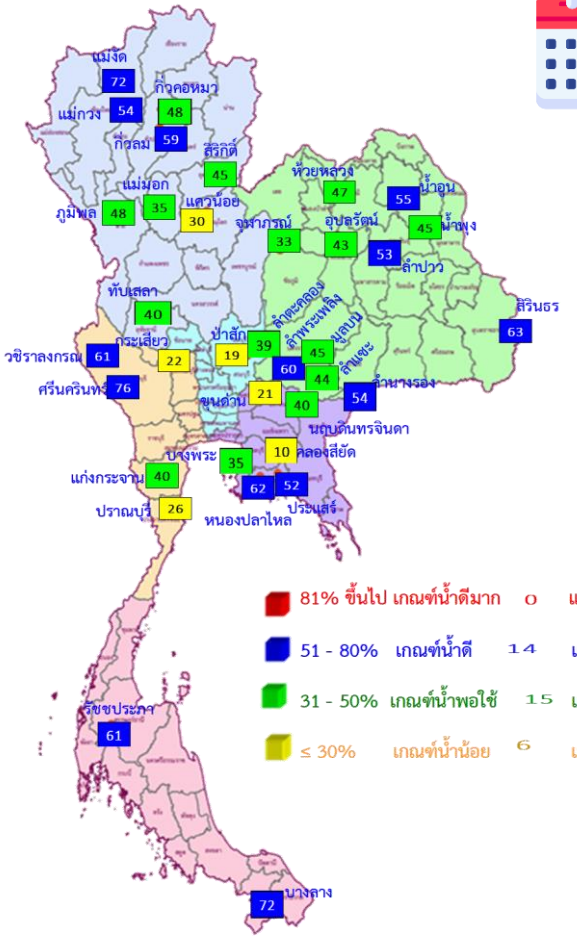


คาดการณ์ปริมาณน้ำอ่างเก็บน้ำขนาดใหญ่ 35 แห่งในช่วงฤดูแล้ง 2566/67 4 กรณี



สถิติและคาดการณ์ปริมาณน้ำอ่างเก็บน้ำขนาดใหญ่ 35 แห่งในช่วงฤดูแล้ง 2566/67 4 กรณี

ปี	ปริมาณน้ำ (ล้าน ลบ.ม.)	%	น้ำใช้การ (ล้าน ลบ.ม.)	%
1 พ.ค. 63	33,757	48	10,449	22
1 พ.ค. 64	33,876	48	10,334	22
1 พ.ค. 65	40,578	57	17,036	36
1 พ.ค. 66	41,325	58	17,787	38
1 พ.ค. 67 (น้ำมาก)	41,276	58	17,734	37
1 พ.ค. 67 (น้ำเฉลี่ย)	40,799	58	17,257	36
1 พ.ค. 67 (น้ำน้อย)	40,343	57	16,801	35
1 พ.ค. 67 (One Map)	40,762	57	17,220	36



- 81% ขึ้นไป เกษทน้ำดีมาก 0 แห่ง
- 51 - 80% เกษทน้ำดี 14 แห่ง
- 31 - 50% เกษทน้ำพอใช้ 15 แห่ง
- ≤ 30% เกษทน้ำน้อย 6 แห่ง



1 พ.ค. 67 (กรณีน้ำน้อย)

คาดการณ์ 1 พฤษภาคม 2567 ปริมาณน้ำใช้การน้อยกว่า ปี 2566 986 ล้าน ลบ.ม.

ปี พ.ศ.	ปริมาณน้ำ (ล้าน ลบ.ม.)	%	น้ำใช้การ (ล้าน ลบ.ม.)	%
2567	40,343	57	16,801	35

คาดการณ์ ณ วันที่ 22 มี.ค.67



คาดการณ์ปริมาณน้ำใช้การใน 4 เขื่อนหลัก ณ วันที่ 1 พ.ค. 2567

เขื่อนภูมิพล	ปี	ปริมาณ (ล้าน ลบ.ม.)	%	น้ำใช้การ (ล้าน ลบ.ม.)	%
	1 พ.ค. 66	8,241	61	4,441	46
	1 พ.ค. 67 (น้ำมาก)	6,592	49	2,792	29
	1 พ.ค. 67 (น้ำเฉลี่ย)	6,532	49	2,732	28
	1 พ.ค. 67 (น้ำน้อย)	6,471	48	2,671	28
	1 พ.ค. 67 (One Map)	6,542	49	2,742	28

เขื่อนป่าสักชลสิทธิ์	ปี	ปริมาณ (ล้าน ลบ.ม.)	%	น้ำใช้การ (ล้าน ลบ.ม.)	%
	1 พ.ค. 66	232	24	229	24
	1 พ.ค. 67 (น้ำมาก)	206	21	203	21
	1 พ.ค. 67 (น้ำเฉลี่ย)	194	20	191	20
	1 พ.ค. 67 (น้ำน้อย)	183	19	180	19
	1 พ.ค. 67 (One Map)	171	18	168	18

เขื่อนสิริกิติ์	ปี	ปริมาณ (ล้าน ลบ.ม.)	%	น้ำใช้การ (ล้าน ลบ.ม.)	%
	1 พ.ค. 66	4,478	47	1,628	24
	1 พ.ค. 67 (น้ำมาก)	4,376	46	1,526	23
	1 พ.ค. 67 (น้ำเฉลี่ย)	4,328	46	1,478	22
	1 พ.ค. 67 (น้ำน้อย)	4,266	45	1,416	21
	1 พ.ค. 67 (One Map)	4,305	45	1,455	22

เขื่อนแควน้อยบำรุงแดน	ปี	ปริมาณ (ล้าน ลบ.ม.)	%	น้ำใช้การ (ล้าน ลบ.ม.)	%
	1 พ.ค. 66	289	31	246	27
	1 พ.ค. 67 (น้ำมาก)	300	32	257	29
	1 พ.ค. 67 (น้ำเฉลี่ย)	294	31	251	28
	1 พ.ค. 67 (น้ำน้อย)	282	30	239	27
	1 พ.ค. 67 (One Map)	282	30	239	27

ปริมาณน้ำใช้การ 4 เขื่อนหลัก

1 พฤษภาคม 2566: 6,544 ล้าน ลบ.ม.

คาดการณ์ 1 พฤษภาคม 2567: 4,507 ล้าน ลบ.ม.

คาดการณ์ปริมาณน้ำรวม 4 เขื่อนหลัก

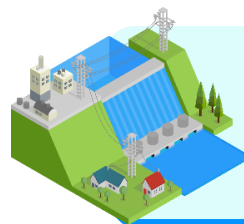
ปี	ปริมาณน้ำ (ล้าน ลบ.ม.)	%	น้ำใช้การ (ล้าน ลบ.ม.)	%
1 พ.ค. 66	13,240	53	6,544	36
1 พ.ค. 67 (น้ำมาก)	11,474	46	4,778	26
1 พ.ค. 67 (น้ำเฉลี่ย)	11,347	46	4,651	26
1 พ.ค. 67 (น้ำน้อย)	11,203	45	4,507	25
1 พ.ค. 67 (One Map)	11,301	45	4,605	25



คาดการณ์ปริมาณน้ำใช้การใน 2 เขื่อนหลัก ณ วันที่ 1 ก.ค. 2567

เขื่อนศรีนครินทร์

ปี	ปริมาณ (ล้าน ลบ.ม.)	%	น้ำใช้การ (ล้าน ลบ.ม.)	%
1 ก.ค. 66	12,529	71	2,264	30
1 ก.ค. 67 (น้ำมาก)	13,003	73	2,738	37
1 ก.ค. 67 (น้ำเฉลี่ย)	12,763	72	2,498	33
1 ก.ค. 67 (น้ำน้อย)	12,596	71	2,331	31
1 ก.ค. 67 (One Map)	12,820	72	2,555	34



คาดการณ์ปริมาณน้ำรวม 2 เขื่อนหลัก

ปี	ปริมาณน้ำ (ล้าน ลบ.ม.)	%	น้ำใช้การ (ล้าน ลบ.ม.)	%
1 ก.ค. 66	16,533	62	3,256	24
1 ก.ค. 67 (น้ำมาก)	18,634	70	5,357	40
1 ก.ค. 67 (น้ำเฉลี่ย)	18,042	68	4,765	36
1 ก.ค. 67 (น้ำน้อย)	17,587	66	4,310	32
1 ก.ค. 67 (One Map)	18,722	70	5,445	41

เขื่อนวชิราลงกรณ

ปี	ปริมาณ (ล้าน ลบ.ม.)	%	น้ำใช้การ (ล้าน ลบ.ม.)	%
1 ก.ค. 66	4,004	45	992	17
1 ก.ค. 67 (น้ำมาก)	5,631	64	2,619	45
1 ก.ค. 67 (น้ำเฉลี่ย)	5,279	60	2,267	39
1 ก.ค. 67 (น้ำน้อย)	4,991	56	1,979	34
1 ก.ค. 67 (One Map)	5,901	67	2,889	49

ปริมาณน้ำใช้การ 2 เขื่อนหลัก

1 กรกฎาคม 2566
3,256 ล้าน ลบ.ม.

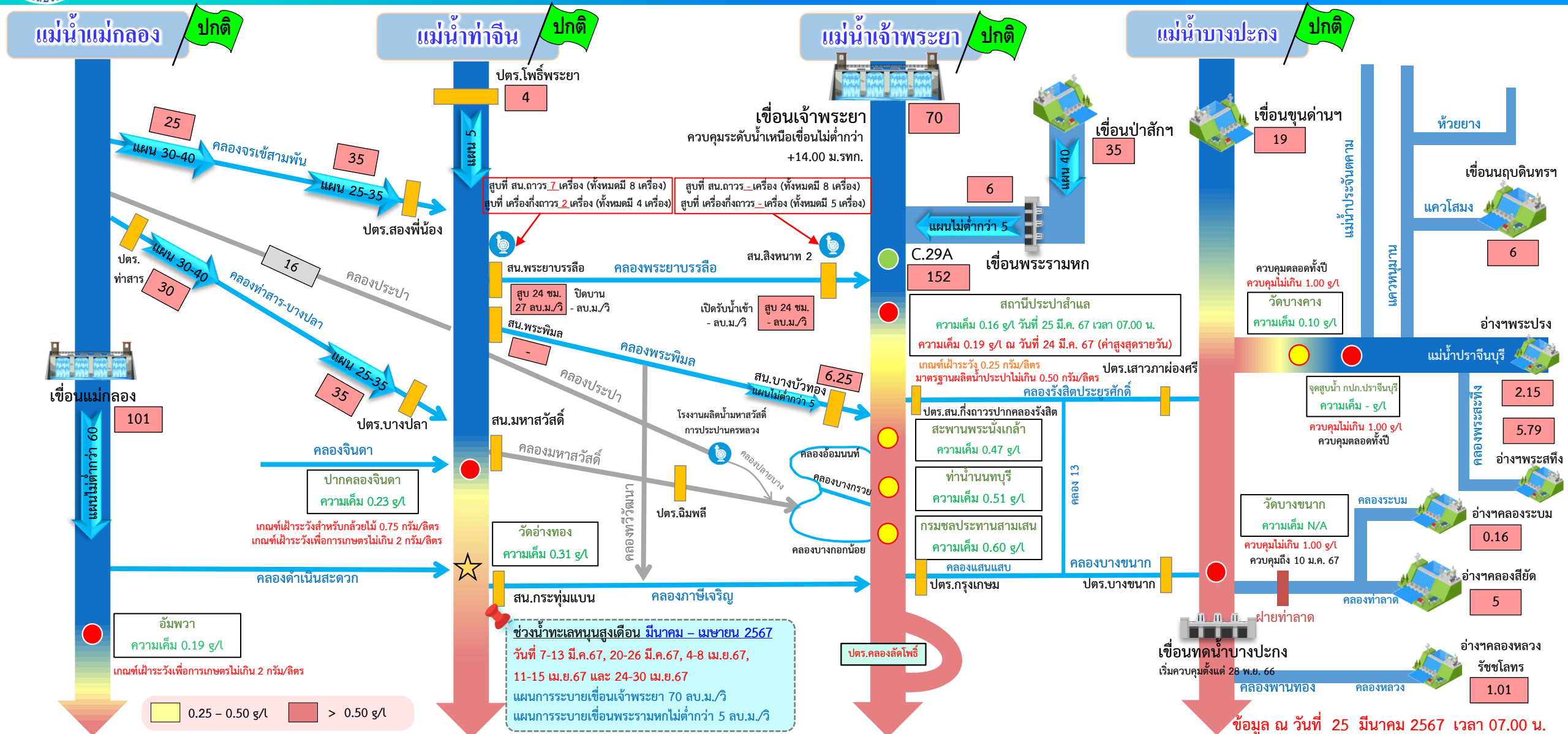
คาดการณ์ 1 กรกฎาคม 2567
4,310 ล้าน ลบ.ม.



ติดตามค่าความเค็ม



การบริหารจัดการน้ำเพื่อรักษาระบบนิเวศ (ความเค็ม) ใน 4 ลำน้ำสายหลัก



● จุดควบคุมความเค็ม ● จุดตรวจวัดความเค็ม ● สถานีวัดน้ำ ★ จุดติดตั้งเครื่องวัดคุณภาพน้ำเคลื่อนที่

ฝ่ายประมวลวิเคราะห์สถานการณ์น้ำ สำนักบริหารจัดการน้ำและอุทกวิทยา

อ่าวไทย

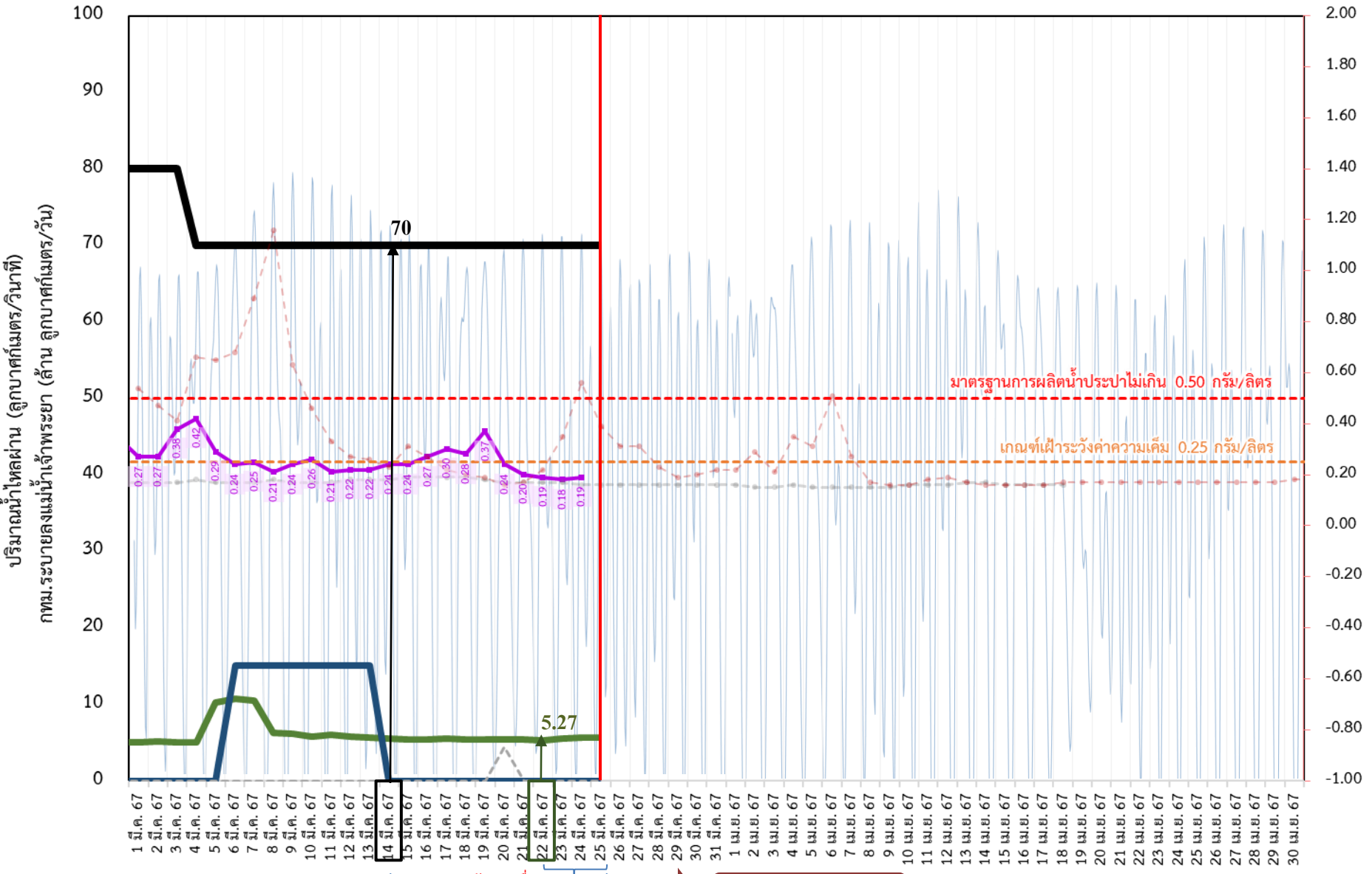
ข้อมูล ณ วันที่ 25 มีนาคม 2567 เวลา 07.00 น.

อัตราเวลาไหลเวลา 06.00 น. / คุณภาพน้ำเวลา 07.00 น.
หน่วย : ลูกบาศก์เมตร/วินาที หน่วย : กรัม/ลิตร 37



ติดตามสถานการณ์ค่าความเค็มในแม่น้ำเจ้าพระยา

ข้อมูล ณ วันที่ 25 มีนาคม 2567



สถิติความเค็มสูงสุดรายวัน

17 พ.ค. 2553	1.10 กรัม/ลิตร
05 มิ.ย. 2556	0.57 กรัม/ลิตร
15 ก.พ. 2557	1.92 กรัม/ลิตร
18 ก.ค. 2558	1.09 กรัม/ลิตร
27 พ.ค. 2559	0.87 กรัม/ลิตร
27 ก.พ. 2560	0.84 กรัม/ลิตร
28 ธ.ค. 2562	2.19 กรัม/ลิตร
13 ม.ค. 2563	1.36 กรัม/ลิตร
30 ม.ค. 2564	2.53 กรัม/ลิตร

- ระบายเขื่อนเจ้าพระยา ลบ.ม./วินาที
- ระบายเขื่อนพระรามหก ลบ.ม./วินาที
- สน.สิงหนาท (ระบายลงเจ้าพระยา) ลบ.ม./วินาที
- ความเค็มสูงสุด (สำแล) ปี 2567 กรัม/ลิตร
- ความเค็มสูงสุด (สำแล) ปี 2566 กรัม/ลิตร
- - -● ความเค็มสูงสุด (สำแล) ปี 2564 กรัม/ลิตร
- - - ปตร.สิงหนาท เปิดรับน้ำเข้า ลบ.ม./วินาที

เขื่อนเจ้าพระยา	70.00	ลบ.ม./วินาที
เขื่อนพระรามหก	5.68	ลบ.ม./วินาที
สน.สิงหนาท 2	0.00	ลบ.ม./วินาที
ความเค็มสำแล	0.19	กรัม/ลิตร
(สูงสุด ณ วันที่ 24 มี.ค. 67)		

3 วัน จากเขื่อนพระรามหก

11 วัน จากเขื่อนเจ้าพระยา

รวม 75.27 ลบ.ม./วินาที

หมายเหตุ สิงหนาท วันนี้ ปิดรับน้ำเข้า - ลบ.ม./วินาที และหยุดสูบน้ำเพื่อรักษาค่าความเค็มในแม่น้ำเจ้าพระยา 38



ติดตามปริมาณน้ำไหลผ่านเขื่อน และติดตามค่าความเค็ม



	ระบาย เขื่อนเจ้าพระยา ลบ.ม./วินาที	ระบาย เขื่อนป่าสักฯ ลบ.ม./วินาที	ระบาย เขื่อน พระรามหก ลบ.ม./วินาที	ระดับน้ำสูงสุด บริเวณป้อม- พระจุลจอมเกล้า (ค่าคาดการณ์)	ระดับน้ำ สูงสุด บริเวณป้อม- พระ จุลจอมเกล้า (ค่าจริง)	ความเค็ม สูงสุด(สำแล) กรัม/ลิตร ปี 2567	สน.สิงหนาท (ระบายลงเจ้าพระยา) ลบ.ม./วินาที	รวมระบายจากเขื่อน เจ้าพระยา+เขื่อนพระรามหก+ สิงหนาท 2 ลบ.ม./วินาที
12 มี.ค. 67	70.00	45.00	5.82	1.30	1.38	0.22	15.00	101.17
13 มี.ค. 67	70.00	45.05	5.69	1.24	1.27	0.22	15.00	100.76
14 มี.ค. 67	70.00	45.05	5.47	1.18	1.21	0.24	ปิดระบาย	86.00
15 มี.ค. 67	70.00	45.04	5.37	1.14	1.19	0.24	ปิดระบาย	75.82
16 มี.ค. 67	70.00	45.00	5.44	1.10	1.02	0.27	ปิดระบาย	75.69
17 มี.ค. 67	70.00	45.00	5.52	1.05	0.88	0.30	ปิดระบาย	75.47
18 มี.ค. 67	70.00	40.01	5.44	1.01	0.90	0.28	ปิดระบาย	75.37
19 มี.ค. 67	70.00	40.01	5.34	0.99	1.15	0.37	ปิดระบาย	75.44
20 มี.ค. 67	70.00	40.05	5.35	0.94	1.12	0.24	ปิดระบาย	75.52
21 มี.ค. 67	70.00	40.08	5.36	0.90	1.21	0.20	ปิดระบาย	75.44
22 มี.ค. 67	70.00	40.02	5.27	0.89	1.22	0.19	ปิดระบาย	75.34
23 มี.ค. 67	70.00	40.01	5.55	0.94	1.17	0.18	ปิดระบาย	75.35
24 มี.ค. 67	70.00	40.03	5.58	0.99	1.32	0.19	ปิดระบาย	75.36
25 มี.ค. 67	70.00	35.01	5.68	1.00	1.24		ปิดระบาย	75.27

11 วัน

3 วัน



มาตรการและการเตรียมความพร้อม รับมือฤดูแล้ง ปี 2566/67



Supply



ปฏิบัติการเติมน้ำ อย่างมีประสิทธิภาพ

Demand



บริหารจัดการน้ำ

ให้เป็นไปตามลำดับความสำคัญของการใช้น้ำ
ที่คณะกรรมการลุ่มน้ำกำหนด

ดำเนินการจัดสรรน้ำตามที่
คณะกรรมการลุ่มน้ำจัดอันดับความสำคัญ



เฝ้าระวังและแก้ไขคุณภาพน้ำ

ติดตามความเค็ม 4 ลำน้ำสายหลัก
เจ้าพระยา ท่าจีน แม่กลอง และบางปะกง

Management



สร้างการรับรู้ ประชาสัมพันธ์

ตั้งแต่ 1 พ.ย. 66 - 5 ม.ค. 67 ประชาสัมพันธ์ไปแล้ว
สะสม 10,443 ครั้ง เกษตรกร 32,681 คน

1

เฝ้าระวังและเตรียมจัดหาแหล่งน้ำสำรอง พร้อมวางแผน
เตรียมเครื่องจักร-เครื่องมือในพื้นที่เฝ้าระวังเสี่ยงขาดแคลนน้ำ

วางแผนเครื่องจักรเครื่องมือ จำนวน 5,382 หน่วย
ตั้งแต่ 1 พ.ย. 66 - 5 ม.ค. 67 สนับสนุนไปแล้ว 298 หน่วย (35 จังหวัด) แบ่งเป็น
เครื่องสูบน้ำ 252 เครื่อง รถบรรทุกน้ำ 33 คัน และเครื่องจักรอื่นๆ 13 หน่วย

2

3

กำหนดแผนจัดสรรน้ำ และพื้นที่เพาะปลูกพืชฤดูแล้ง
ควบคุมการเพาะปลูกข้าวนาปรัง สร้างการรับรู้ให้กับเกษตรกร
เตรียมน้ำสำรองสำหรับพื้นที่ลุ่มต่ำรับน้ำนอง

วางแผนจัดสรรน้ำทั้งประเทศ 21,810 ล้าน ลบ.ม. จัดสรรน้ำไปแล้ว 8,466 ล้าน ลบ.ม. (39%)
วางแผนเพาะปลูกนาปรัง 5.80 ล้านไร่ เฝ้าระวังแล้ว 6.73 ล้านไร่ (116%)

4

5

เพิ่มประสิทธิภาพการใช้น้ำ
ประหยัดน้ำและลดการสูญเสียน้ำในทุกภาคส่วน

ส่งเสริมเกษตรกรการกักน้ำเปียกสลับแห้ง / จัดรอบเวรส่งน้ำ

6

7

เสริมสร้างความเข้มแข็ง
ด้านการบริหารจัดการน้ำของชุมชน / องค์กรผู้ใช้น้ำ

มีการประชุมกลุ่มผู้ใช้น้ำเพื่อประชาสัมพันธ์สถานการณ์น้ำพร้อมรับมือปัญหาและร่วมกันแก้ไข
ปัญหาให้เกษตรกรในพื้นที่จำนวน 9,500 ราย 4,800 ครัวเรือน พื้นที่ 101,260 ไร่

8

9

ติดตามและประเมิน ผลการดำเนินงาน
ติดตามผลและประเมินผลการดำเนินงานรายงานผู้บริหารกรม
กระทรวงเกษตรและสหกรณ์ และสำนักงานทรัพยากรน้ำแห่งชาติ

6 แนวทาง กรมชลประทาน

1

บริหารน้ำในอ่างฯ
ควบคุมให้อยู่ในเกณฑ์บริหารจัดการน้ำ
และเพียงพอกับความต้องการ

2

จัดหาแหล่งน้ำสำรอง
เตรียมพื้นที่สำรองน้ำในกรณีเสี่ยงภัยแล้ง

3

ตรวจสอบความต้องการ
วิเคราะห์ ประเมินความต้องการใช้น้ำ
ทุกกิจกรรมตามลำดับความสำคัญ

4

จัดสรรตามกิจกรรมหลัก
จัดสรรน้ำตามลำดับความสำคัญ
ของกิจกรรมการใช้น้ำ

5

สำรองน้ำเก็บกักไว้ต้นฤดูฝน
สำรองน้ำไว้กรณีฝนทิ้งช่วงต้นฤดูฝน

6

ประเมินผลและประชาสัมพันธ์
ติดตาม ประเมินผล และแจ้งประชาสัมพันธ์
ข่าวสารให้ประชาชน และหน่วยงาน
ที่เกี่ยวข้องรับทราบ

จาก 9 มาตรการสู่ 6 แนวทางปฏิบัติ



ชป.เตรียมความพร้อมเครื่องจักร-เครื่องมือ ช่วยเหลือ ฤดูแล้ง ทั่วประเทศ ปี 2566/67

ส่วนบริหารเครื่องจักรกลที่ 1

เชียงใหม่

- เครื่องสูบน้ำ 163 เครื่อง
- รถบรรทุกน้ำ 15 คัน
- เครื่องจักรกลสนับสนุนอื่นๆ 232 หน่วย

รวม 410 หน่วย



ส่วนบริหารเครื่องจักรกลที่ 5

พระนครศรีอยุธยา

- เครื่องสูบน้ำ 265 เครื่อง
- รถบรรทุกน้ำ 11 เครื่อง
- เครื่องจักรกลสนับสนุนอื่นๆ 265 หน่วย

รวม 541 หน่วย



ส่วนบริหารเครื่องจักรกลที่ 7

กาญจนบุรี

- เครื่องสูบน้ำ 160 เครื่อง
- รถบรรทุกน้ำ 11 เครื่อง
- เครื่องจักรกลสนับสนุนอื่นๆ 286 หน่วย

รวม 457 หน่วย



ส่วนกลาง

นนทบุรี

- เครื่องสูบน้ำ 241 เครื่อง
- รถบรรทุกน้ำ 9 คัน
- เครื่องจักรกลสนับสนุนอื่นๆ 277 หน่วย

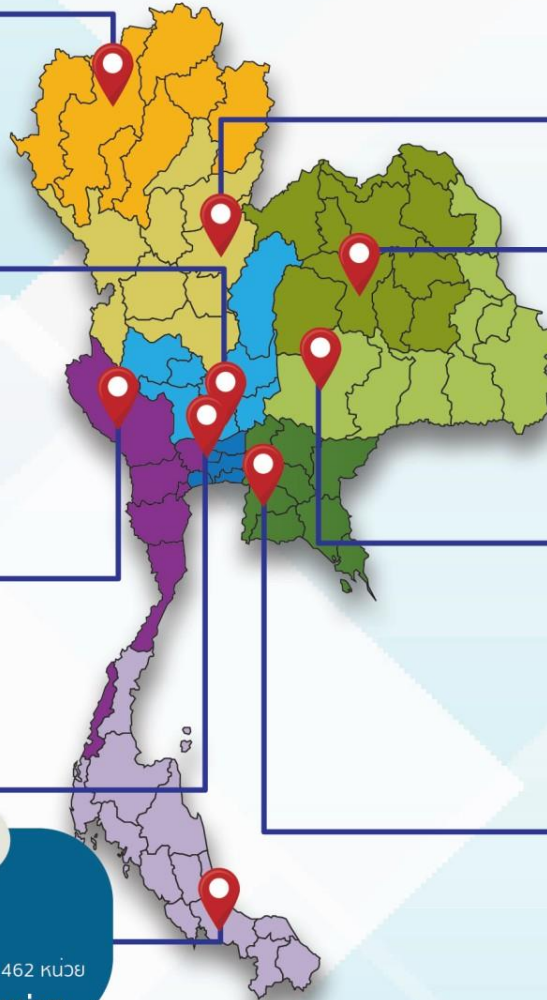
รวม 518 หน่วย

ส่วนบริหารเครื่องจักรกลที่ 8

สงขลา

- เครื่องสูบน้ำ 297 เครื่อง
- รถบรรทุกน้ำ 11 เครื่อง
- เครื่องจักรกลสนับสนุนอื่นๆ 462 หน่วย

รวม 770 หน่วย



ส่วนบริหารเครื่องจักรกลที่ 2

พิษณุโลก

- เครื่องสูบน้ำ 269 เครื่อง
- รถบรรทุกน้ำ 12 เครื่อง
- เครื่องจักรกลสนับสนุนอื่นๆ 273 หน่วย

รวม 554 หน่วย



ส่วนบริหารเครื่องจักรกลที่ 3

ขอนแก่น

- เครื่องสูบน้ำ 286 เครื่อง
- รถบรรทุกน้ำ 9 เครื่อง
- เครื่องจักรกลสนับสนุนอื่นๆ 456 หน่วย

รวม 751 หน่วย



ส่วนบริหารเครื่องจักรกลที่ 4

นครราชสีมา

- เครื่องสูบน้ำ 198 เครื่อง
- รถบรรทุกน้ำ 10 เครื่อง
- เครื่องจักรกลสนับสนุนอื่นๆ 346 หน่วย

รวม 554 หน่วย



ส่วนบริหารเครื่องจักรกลที่ 6

ชลบุรี

- เครื่องสูบน้ำ 410 เครื่อง
- รถบรรทุกน้ำ 14 เครื่อง
- เครื่องจักรกลสนับสนุนอื่นๆ 403 หน่วย

รวม 827 หน่วย

รวมทั้งประเทศ

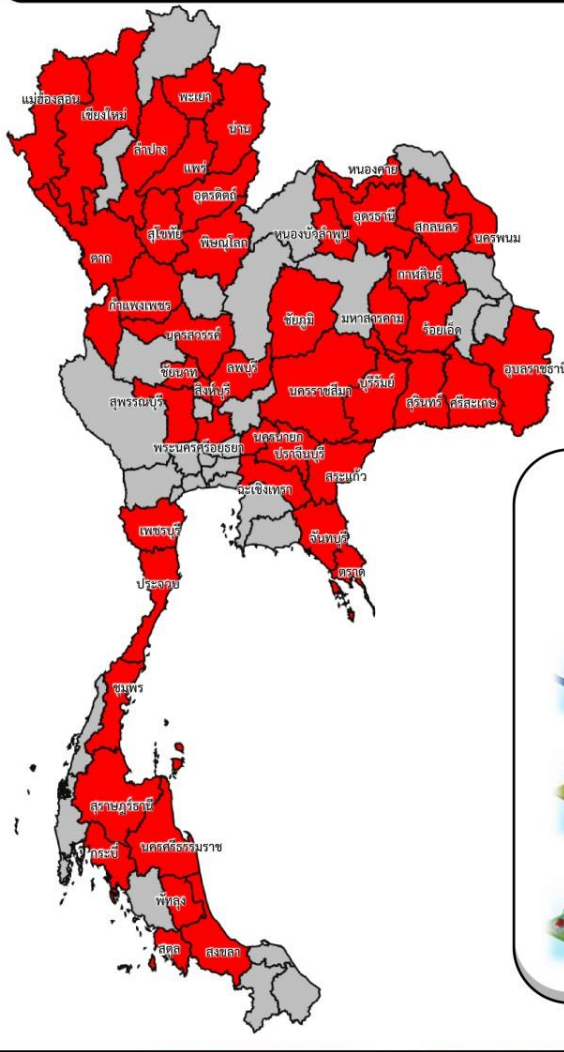
- เครื่องสูบน้ำ 2,289 เครื่อง
- รถบรรทุกน้ำ 102 เครื่อง
- เครื่องจักรกลสนับสนุนอื่นๆ 2,991 หน่วย

รวมเป็น
5,382 หน่วย



ฝ่ายประมวลและวิเคราะห์สถานการณ์น้ำ ส่วนประมวลวิเคราะห์สถานการณ์น้ำ สำนักบริหารจัดการน้ำและอุทกวิทยา

ประจำสัปดาห์ (16 มี.ค. 67 – 22 มี.ค. 67)



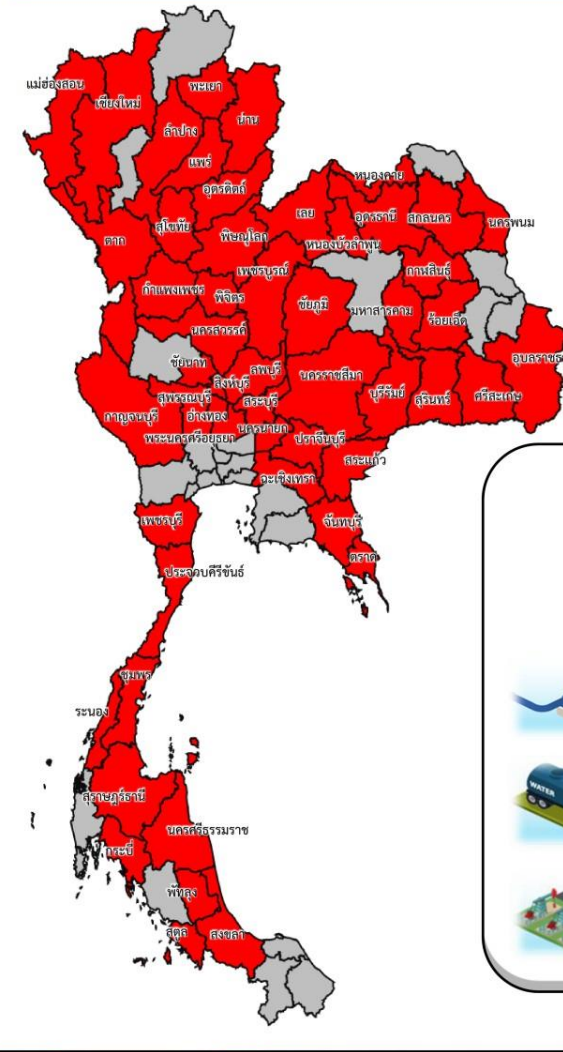
ช่วยเหลือ**ประจำสัปดาห์**รวม
 46 จังหวัด

ผล

รวมการช่วยเหลือทั้งหมด
331 หน่วย

- เครื่องสูบน้ำ **289** เครื่อง
- รถบรรทุกน้ำ **22** คัน
- เครื่องจักรอื่นๆ **20** หน่วย

สะสม (1 พ.ย.66 – 22 มี.ค. 67)



ช่วยเหลือ**สะสม**รวม
53 จังหวัด

ผล

รวมการช่วยเหลือทั้งหมด
890 หน่วย

- เครื่องสูบน้ำ **806** เครื่อง
- รถบรรทุกน้ำ **44** คัน
- เครื่องจักรอื่นๆ **40** หน่วย



ผลการประชาสัมพันธ์สร้างการรับรู้สถานการณ์น้ำและการบริหารจัดการน้ำ



ฤดูแล้ง ปี 2566/67 กรมชลประทาน
ระหว่างวันที่ 16 - 22 มีนาคม 2567

1. ศูนย์เรียนรู้การเพิ่มประสิทธิภาพการผลิตสินค้าเกษตร (ศพก.)



จำนวน

8 ครั้ง

สะสม 108 ครั้ง

เกษตรกร

274 คน

สะสม 4,166 คน

2. คณะกรรมการจัดการชลประทาน (JMC)



จำนวน

52 ครั้ง

สะสม 141 ครั้ง

เกษตรกร

1,678 คน

สะสม 6,725 คน

3. กลุ่มผู้ใช้น้ำ



จำนวน

548 ครั้ง

สะสม 4,211 ครั้ง

เกษตรกร

6,804 คน

สะสม 53,260 คน

4. การประชาสัมพันธ์อื่นๆ



จำนวน

2,187 ครั้ง

สะสม 16,808 ครั้ง

ข้อมูลสะสม ตั้งแต่วันที่ 1 พ.ย.66

รวมการประชาสัมพันธ์



จำนวนครั้งการประชาสัมพันธ์

2,377 สะสม **21,268**



จำนวนเกษตรกรที่รับการฟังประชาสัมพันธ์

8,756 สะสม **64,151**

รายงานข้อมูล ณ วันที่ 23 มีนาคม 2567



โครงการจ้างแรงงานชลประทาน เพื่อช่วยเหลือเกษตรกร งบประมาณพลาังก่อนปี พ.ศ. 2566 กรมชลประทาน



ระยะเวลาการจ้างแรงงาน 8 เดือน (ตุลาคม 2566 – พฤษภาคม 2567)



หลักเกณฑ์การจ้างแรงงาน

- 1** เกษตรกรที่ขึ้นทะเบียนกับกรมส่งเสริมการเกษตร หรือ **เกษตรกรในพื้นที่**
- 2** **สมาชิกกลุ่มผู้ใช้น้ำ** ของกรมชลประทาน ในพื้นที่
- 3** **ประชาชนและผู้ใช้งานแรงงานทั่วไป** ในพื้นที่
- 4** หากแรงงานในพื้นที่ไม่เพียงพอ ให้พิจารณาจ้างเกษตรกร/แรงงานในพื้นที่ใกล้เคียงจากหมู่บ้าน ตำบล อำเภอ จังหวัด และลุ่มน้ำ ตามลำดับ

ลักษณะงานที่จ้าง

งานซ่อมแซม บำรุงรักษา ขุดลอก ปรับปรุง งานชลประทาน โครงการส่งเสริมการดำเนินงานอันเนื่องมาจากพระราชดำริ งานก่อสร้างแหล่งน้ำและระบบส่งน้ำเพื่อชุมชน/ชนบท แก้มลิง การจัดการคุณภาพน้ำ



ศูนย์ปฏิบัติการน้ำอัจฉริยะ SMART WATER OPERATION CENTER (SWOC)



CONTACT US



02 669 2560 หรือ



www.wmsc.rid.go.th/
www.swoc.rid.go.th/



wmsc.1460@gmail.com



SWOC RID



อาคาร 99 ปี ม.ล.ชชาติ กำภู
กรมชลประทาน กรุงเทพมหานคร

