



สถานการณ์และการบริหารจัดการน้ำ ฤดูแล้ง ปี 2566/67

ศูนย์ปฏิบัติการน้ำอัจฉริยะ (SWOC) กรมชลประทาน

วันที่ 25 มกราคม 2567

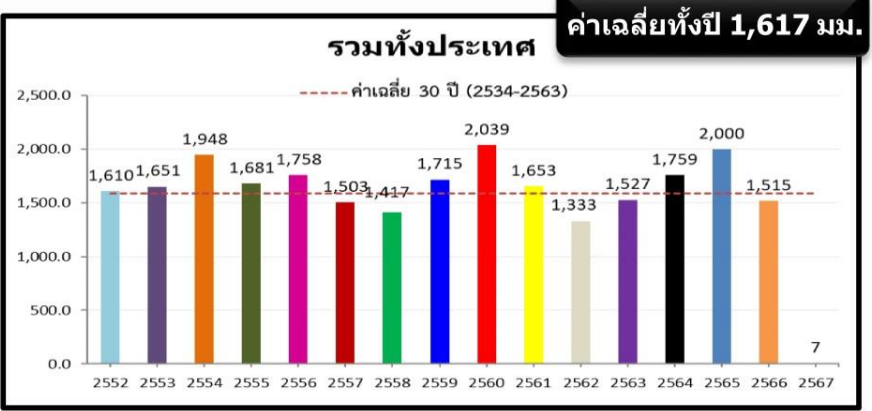
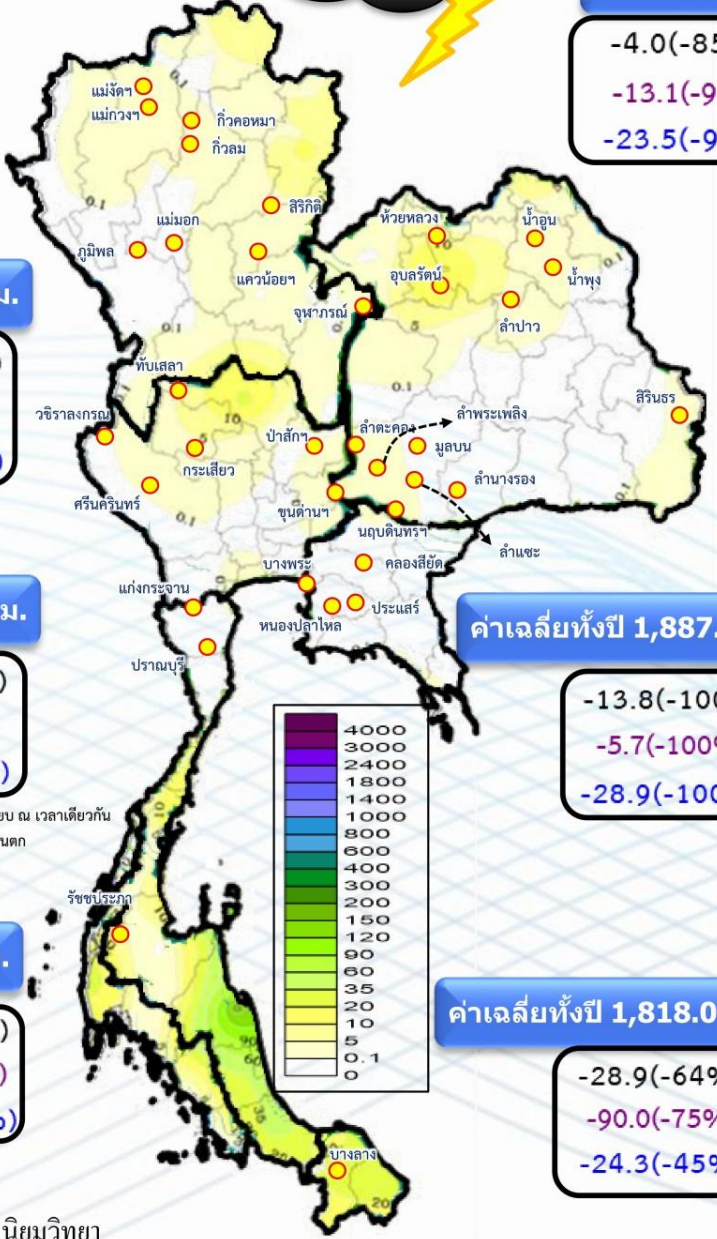


สถานการณ์ฝน และสภาพภูมิอากาศ

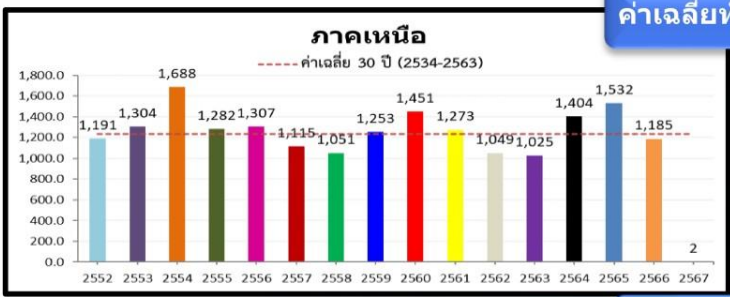
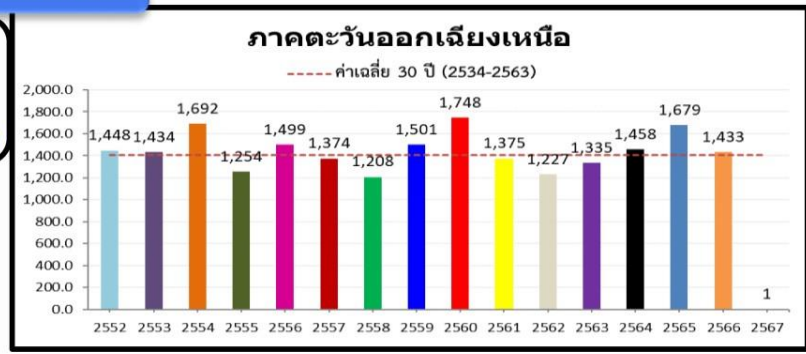


ปริมาณฝนสะสม (1 ม.ค. - 21 ม.ค. 2567)

ฝนสะสมต่ำกว่าค่าปกติ **- 71 %**

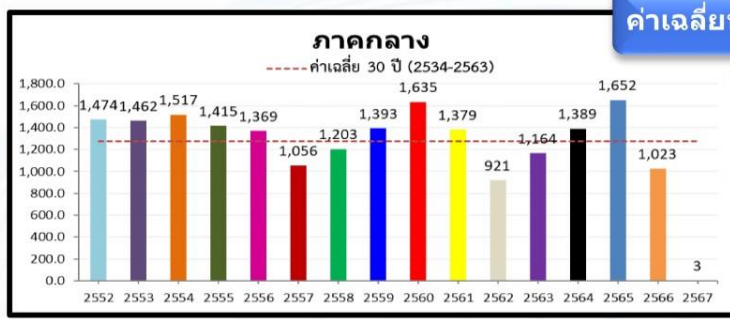


ค่าเฉลี่ยทั้งปี 1,420.8 มม.



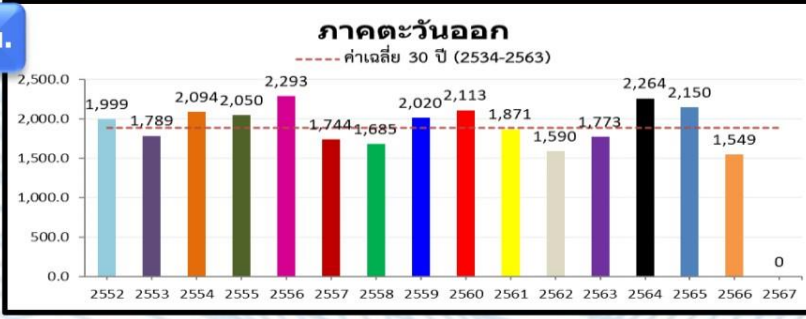
-4.7(-71%)
-0.1(-3%)
-13.6(-88%)

หมายเหตุ
ตัวเลขสีดำ คือ ปริมาณฝนปี 67 เทียบกับค่าเฉลี่ย 30 ปี (2534-2563) หน่วย มม.
ตัวเลขสีม่วง คือ ปริมาณฝนปี 67 เทียบ ปี 66 (ณ วันเดียวกัน) หน่วย มม.
ตัวเลขสีน้ำเงิน คือ ปริมาณฝนปี 67 เทียบ ปี 53 (ณ วันเดียวกัน) หน่วย มม.

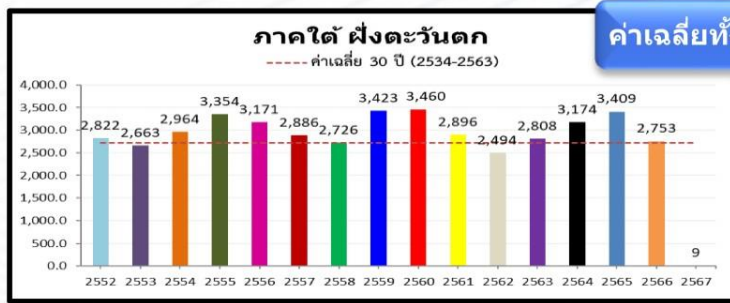


-3.7(-55%)
3 (-%)
-29.3(-91%)

ค่าเฉลี่ยทั้งปี 1,887.1 มม.



-13.8(-100%)
-5.7(-100%)
-28.9(-100%)



-28.9(-77%)
-32.5(-79%)
-58.2(-87%)

ค่าเฉลี่ยทั้งปี 1,818.0 มม.



-28.9(-64%)
-90.0(-75%)
-24.3(-45%)



เตือน

คลื่นลมแรงบริเวณอ่าวไทยตอนล่าง และทะเลดามัน

24 - 27 มกราคม 2567



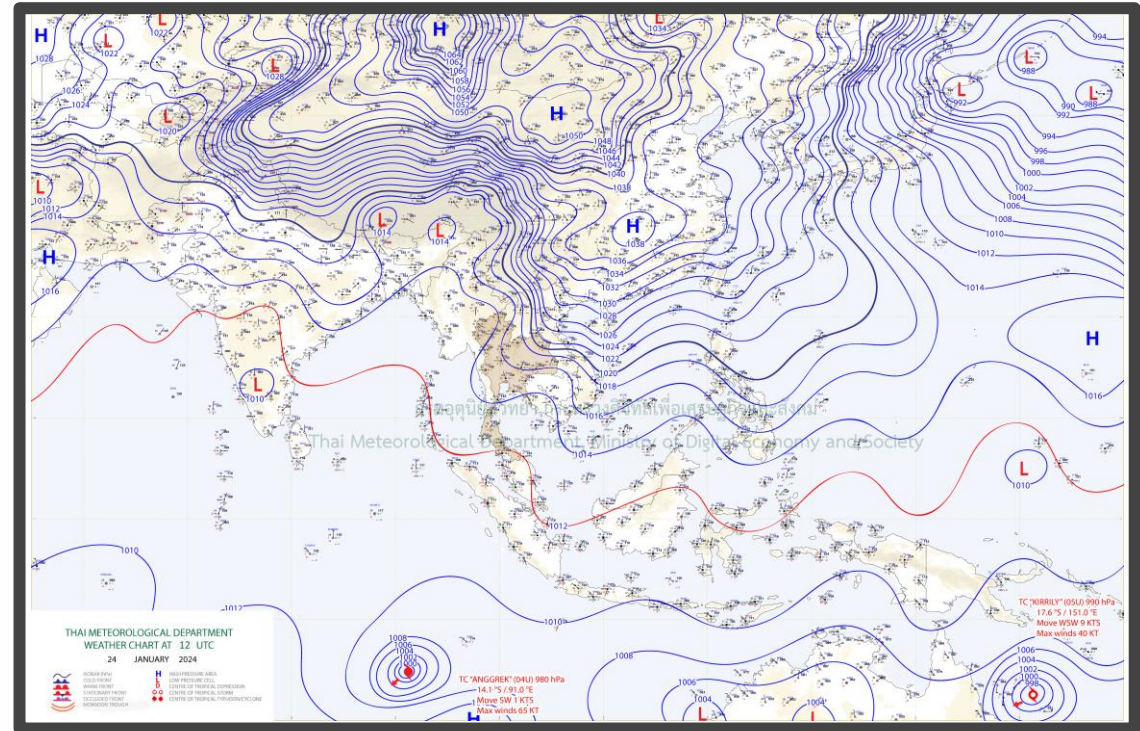
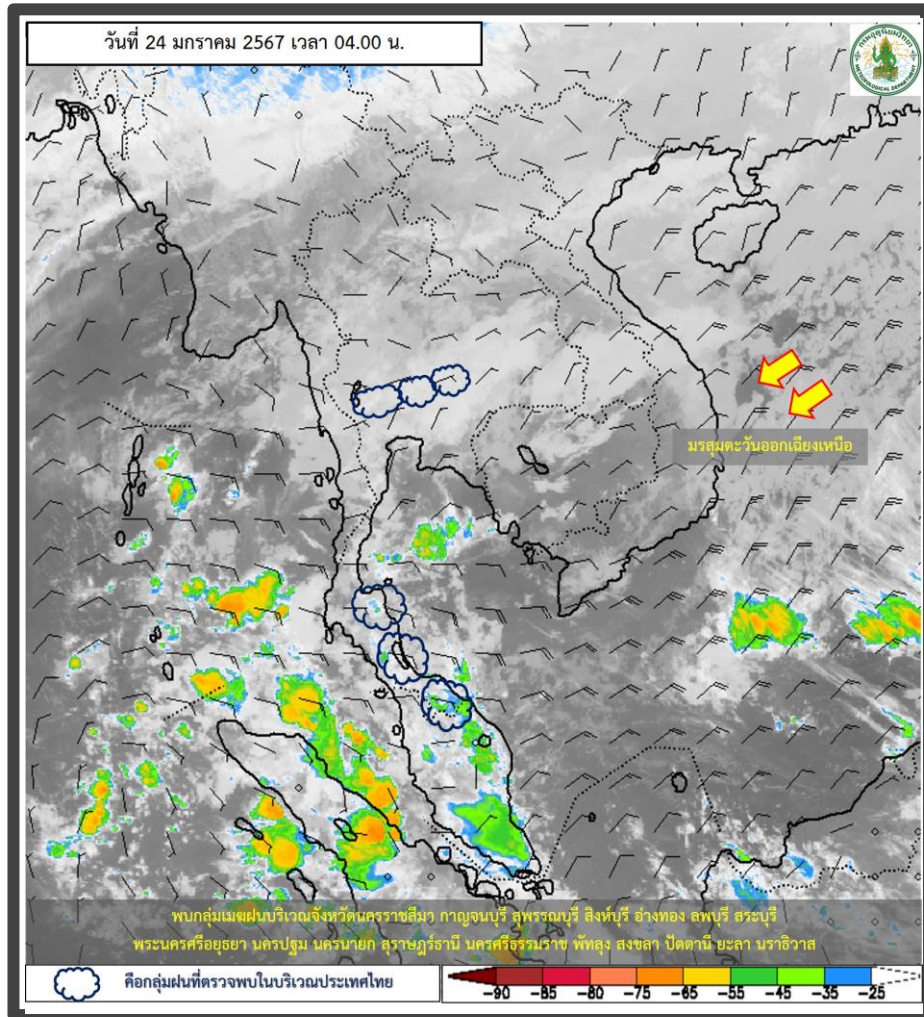
- มวลอากาศเย็นกำลังแรงแผ่ปกคลุมประเทศไทยตอนบนและทะเลจีนใต้
- มรสุมตะวันออกเฉียงเหนือที่พัดปกคลุมอ่าวไทย และภาคใต้มีกำลังแรงขึ้น

- คลื่นลมบริเวณอ่าวไทยตอนบนมีคลื่นสูงประมาณ 2 เมตร บริเวณฝนฟ้าคะนองมีคลื่นสูงมากกว่า 2 เมตร
- คลื่นลมบริเวณอ่าวไทยตอนล่างมีคลื่นสูง 2-3 เมตร และบริเวณฝนฟ้าคะนองมีคลื่นสูงมากกว่า 3 เมตร
- ทะเลอันดามัน คลื่นสูงประมาณ 2 เมตร ห่างฝั่งและบริเวณฝนฟ้าคะนองมีคลื่นสูง 2-3 เมตร

ขอให้ชาวเรือบริเวณอ่าวไทยและทะเลอันดามันควรเดินเรือด้วยความระมัดระวัง และเรือเล็กบริเวณอ่าวไทยตอนล่างควรงดออกจากฝั่ง

อัพเดท: 24 ม.ค. 67 14.00 น

**กรมอุตุนิยมวิทยา
กระทรวงดิจิทัลเพื่อเศรษฐกิจและสังคม**



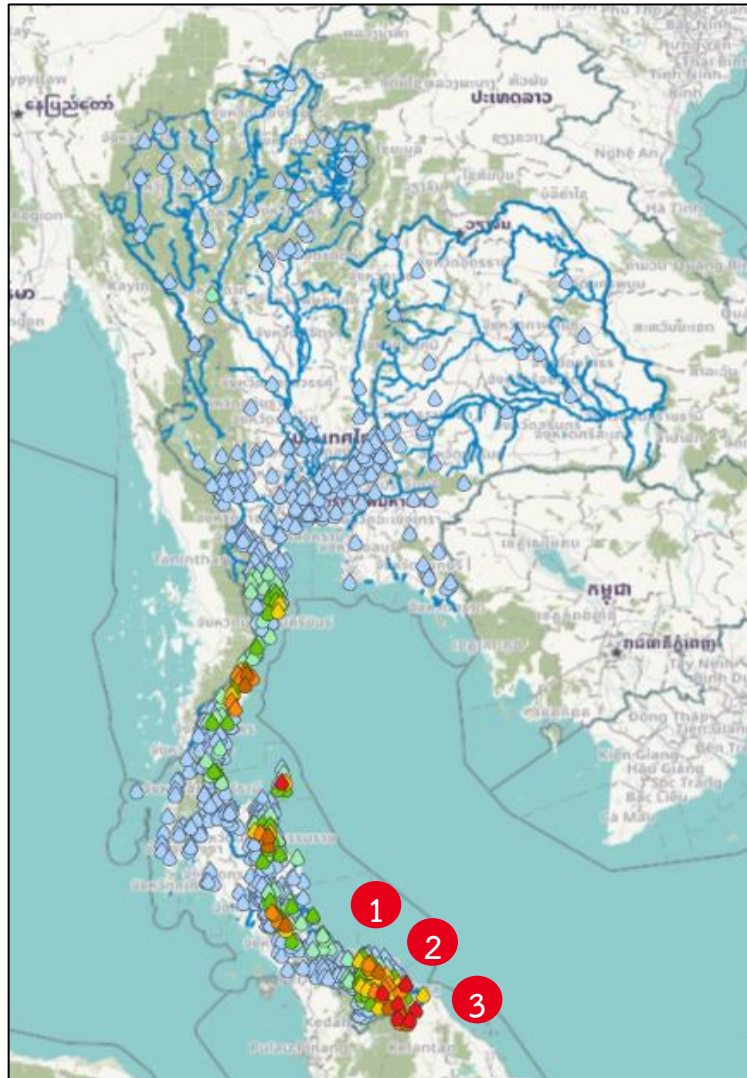
พยากรณ์อากาศ 24 ชั่วโมงข้างหน้า

บริเวณความกดอากาศสูงกำลังค่อนข้างแรงยังคงปกคลุมประเทศไทยและทะเลจีนใต้ ทำให้ประเทศไทยมีอากาศเย็นถึงหนาวกับมีลมแรง และอุณหภูมิจะลดลงอีก 1-2 องศาเซลเซียสในภาคเหนือ ภาคกลางรวมทั้งกรุงเทพมหานครและปริมณฑล ภาคตะวันออก และภาคใต้ตอนบน สำหรับมรสุมตะวันออกเฉียงเหนือที่พัดปกคลุมอ่าวไทยและภาคใต้มีกำลังแรงขึ้น ทำให้ภาคใต้ตอนล่างมีฝนตกหนักบางแห่ง



ปริมาณฝน 24 ชั่วโมงย้อนหลัง

วันที่ 24 มกราคม - 25 มกราคม 2567

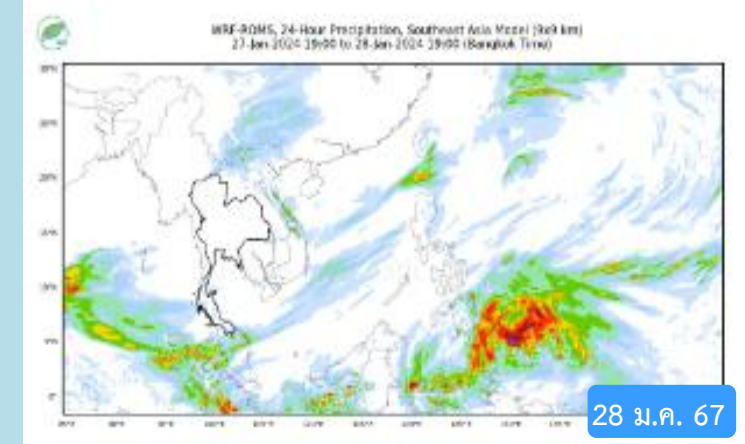
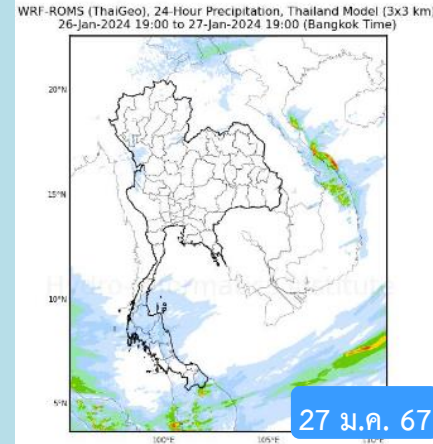
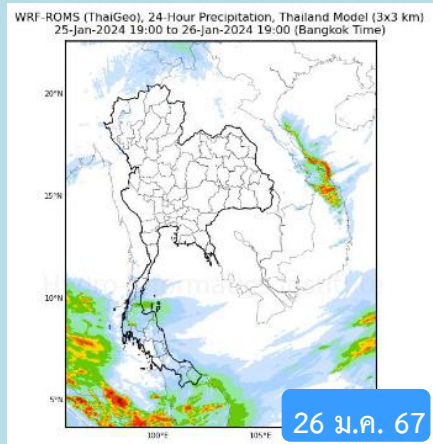
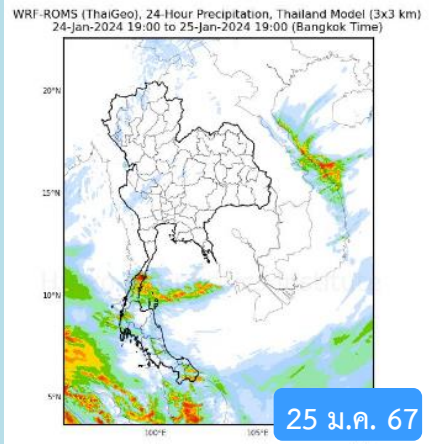


สถานี	ตำบล อำเภอ จังหวัด	เวลา	ฝนสะสม (มม.)
ทต.บุเกียดา	1 ต.โลหะจุด อ.แวง จ.นครราชสีมา	05:00 น.	166
TC72 - มัสยิดอัลลอตาเมียร์ห์ ชุมชนท่ากอไผ่ ต.สุโข-โก-ลก อ.สุโข-โก-ลก จ.นครราชสีมา	2 ต.สุโข-โก-ลก อ.สุโข-โก-ลก จ.นครราชสีมา	04:50 น.	144
สะพานข้ามคลองสอวอ บ้านสามชอย	3 ต.มาโมง อ.สุคิริน จ.นครราชสีมา	05:00 น.	124.8
บ้านไอร์กุลแป	ต.โคกสะอาด อ.เรือเสาะ จ.นครราชสีมา	04:00 น.	93.5
ที่ว่าการอำเภอจะนะ	ต.จะนะ อ.จะนะ จ.นครราชสีมา	05:00 น.	92.2
บ้านแม่น้ำ	ต.แม่น้ำ อ.เกาะสมุย จ.สุราษฎร์ธานี	04:00 น.	91.5
TH41 - ชุมชนเหนือคลองบริเวณศาลาเอนกประสงค์ บ้านปลักปลา ม.11 ต.ลำภู อ.เมืองนครราชสีมา จ.นครราชสีมา	ต.ลำภู อ.เมืองนครราชสีมา จ.นครราชสีมา	04:50 น.	90.5
บ้านทอนผักกูด	ต.นบพิตำ อ.นบพิตำ จ.นครศรีธรรมราช	04:00 น.	88
เขตรักษาพันธุ์สัตว์ป่าฮาลา-บาลา	ต.โลหะจุด อ.แวง จ.นครราชสีมา	05:00 น.	87.6
ร.ร.ชด.บ้านไอร์บือแด้	ต.ช้างเผือก อ.จะนะ จ.นครราชสีมา	05:00 น.	87.2

>0-10	>10-20	>20-35	>35-50	>50-70	>70-90	>90
ฝนเล็กน้อย ฝนน้อย	ฝนปานกลาง	ฝนหนัก	ฝนหนักมาก ฝนมาก			

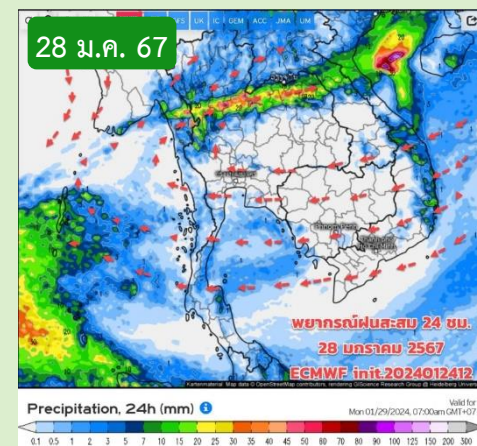
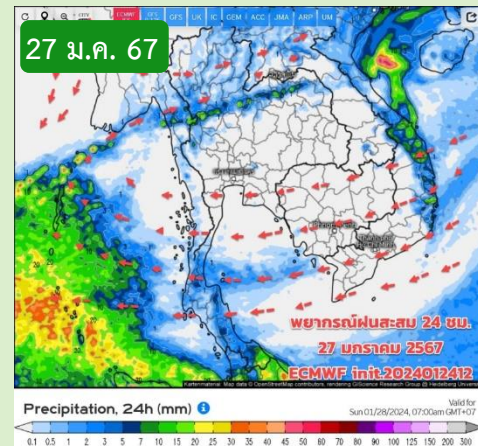
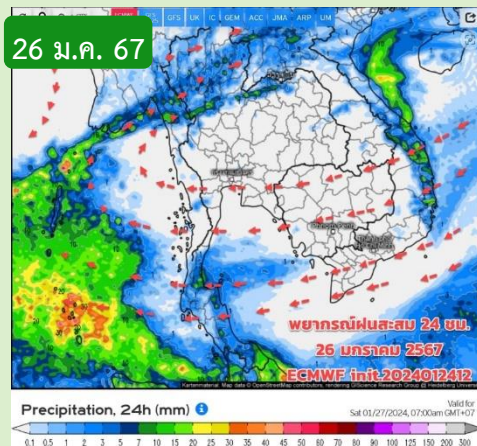
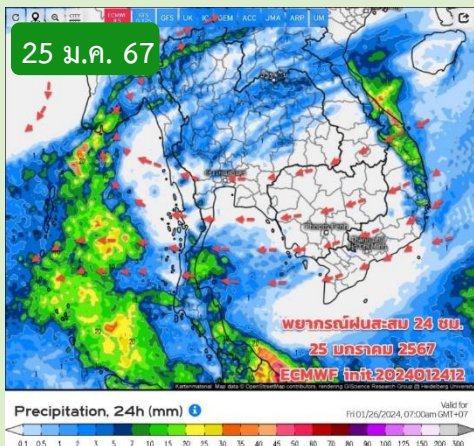


พยากรณ์ฝนสะสมรายวัน จากแบบจำลองสภาพอากาศ WRF-ROMS



หมายเหตุ : ข้อมูลจากสำนักงานทรัพยากรน้ำแห่งชาติ

พยากรณ์ฝนสะสม จากแบบจำลองบรรยากาศ ECMWF



หมายเหตุ : ข้อมูลจากกรมอุตุนิยมวิทยา

คาดหมายอากาศ 7 วันล่วงหน้า

ช่วง 25- 26 ม.ค. มวลอากาศเย็นกำลังปานกลางถึงค่อนข้างแรงยังแผ่ลงปกคลุมภาคอีสานและทะเลจีนใต้ มวลส่วนใหญ่ลงทะเลทำให้ลมหนาว (ลมตะวันออกเฉียงเหนือ) พัดปกคลุมประเทศไทยตอนบน) มีกระแสลมฝ่ายตะวันตกพัดปกคลุมภาคเหนือ ภาคอีสานตอนบน ทำให้ยังมีฝนเกิดขึ้นบางแห่งบริเวณภาคเหนือ ภาคอีสานด้านตะวันตก ภาคกลาง ช่วง 27 ม.ค.-2 ก.พ.67 มวลอากาศเย็นมีกำลังอ่อนลง ลมมีกำลังอ่อน ทิศทางมีแปรปรวนมีลมใต้ ตะวันออกเฉียงใต้พัดปกคลุม ยังมีคลื่นกระแสลมฝ่ายตะวันตก พัดปกคลุมประเทศไทยตอนบน ทำให้มีฝน/ฝนฟ้าคะนองบางแห่งบริเวณภาคเหนือ ภาคกลาง ภาคอีสานตอนบน ยังต้องเฝ้าระวัง อุณหภูมิสูงขึ้น เมฆเพิ่มขึ้น ภาคใต้มีฝนบางแห่ง คลื่นลมมีกำลังอ่อนลง



สถานการณ์น้ำในอ่างเก็บน้ำ และสถานการณ์น้ำท่า

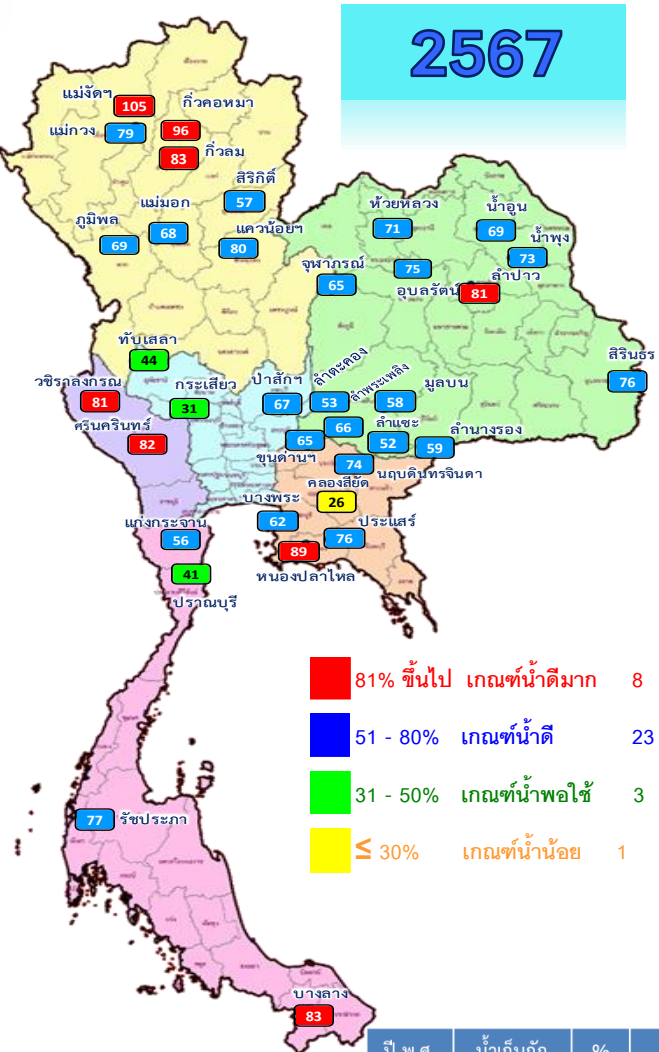


ปริมาณน้ำเก็บกักในอ่างเก็บน้ำขนาดใหญ่ วันที่ 25 มกราคม

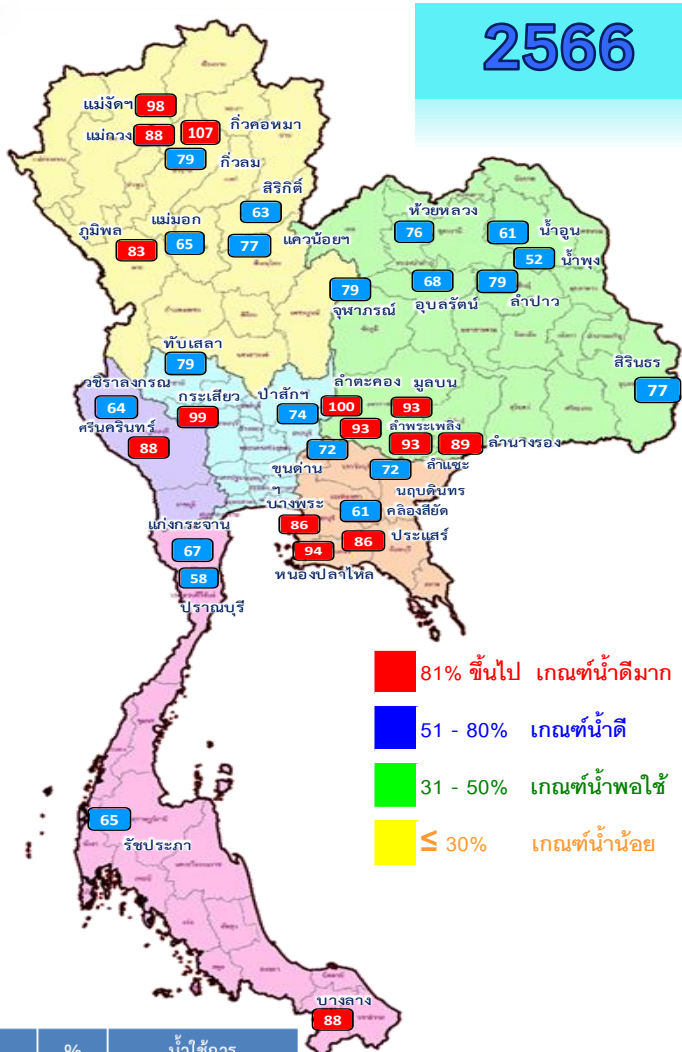


2567

2566



- 81% ขึ้นไป เกณฑ์น้ำดีมาก 8 แห่ง
- 51 - 80% เกณฑ์น้ำดี 23 แห่ง
- 31 - 50% เกณฑ์น้ำพอใช้ 3 แห่ง
- ≤ 30% เกณฑ์น้ำน้อย 1 แห่ง



- 81% ขึ้นไป เกณฑ์น้ำดีมาก 15 แห่ง
- 51 - 80% เกณฑ์น้ำดี 20 แห่ง
- 31 - 50% เกณฑ์น้ำพอใช้ 0 แห่ง
- ≤ 30% เกณฑ์น้ำน้อย 0 แห่ง

ปี พ.ศ.	น้ำเก็บกัก (ล้าน ลบ.ม.)	%	น้ำใช้การ (ล้าน ลบ.ม.)	%	น้ำใช้การมาก / น้อย
2567	51,837	73	28,299	60	น้อยกว่าปีที่แล้ว
2566	54,331	77	30,789	65	2,490

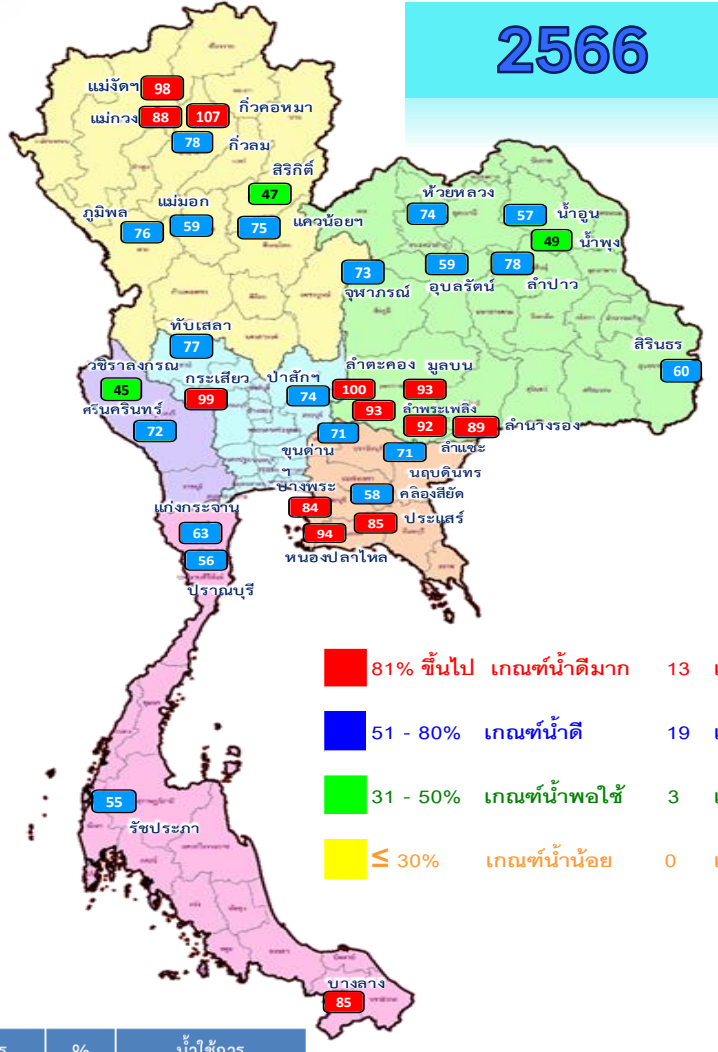
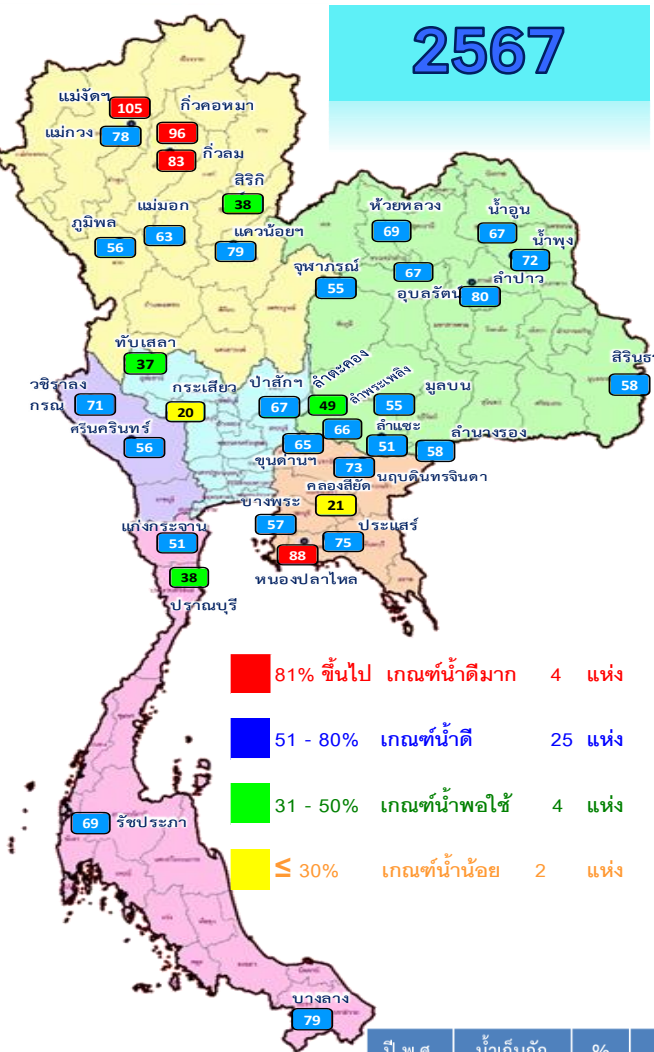
ภาค	อ่างเก็บน้ำเขื่อน	ความจุที่ รนส. (ล้าน ม.³)	ความจุที่ รนท. (ล้าน ม.³)	ความจุน้ำใช้การ (ล้าน ม.³)	ณ วันที่						ปริมาณน้ำไหลลงวันนี้ (ล้าน ม.³)	ปริมาณน้ำระบายวันนี้ (ล้าน ม.³)	
					ปี 2566		ปี 2567						
					ปริมาตร (ล้าน ม.³)	% รนท.	ปริมาตร (ล้าน ม.³)	% รนท.	ปริมาตรใช้การ (ล้าน ม.³)	% รนท.			% ใช้การ
ภาคเหนือ													
ภูมิพล*		13,462	13,462	9,662	11,186	83	9,223	69	5,423	40	56	0.00	30.00
สิริกิติ์*		10,508	9,510	6,660	5,998	63	5,406	57	2,556	27	38	0.92	14.00
แม่จันทน์*		323	265	253	260	98	278	105	266	100	105	0.01	0.32
แม่จาง*		295	263	249	233	88	208	79	194	74	78	0.07	1.08
กิ่วลม		106	106	103	84	79	89	83	85	80	83	1.08	1.15
กิ่วคอหมา		209	170	164	182	107	163	96	157	92	96	0.00	0.97
แควน้อยบำรุงแดน		1,080	939	896	719	77	751	80	708	75	79	0.00	5.18
แม่มอก		110	110	94	71	65	75	68	59	54	63	0.00	1.05
ภาคตะวันออกเฉียงเหนือ													
ห้วยหลวง		136	136	129	103	76	96	71	89	66	69	0.00	0.54
น้ำอูน		780	520	475	317	61	361	69	316	61	67	0.00	0.57
น้ำพุง*		200	165	157	85	52	121	73	113	68	72	0.00	0.31
จันทน์*		181	164	127	130	79	107	65	70	43	55	0.01	1.03
อุบลรัตน์*		4,640	2,431	1,850	1,665	68	1,826	75	1,245	51	67	0.00	6.00
ลำปาว		2,450	1,980	1,880	1,564	79	1,613	81	1,513	76	80	0.00	6.09
ลำตะคอง		445	314	292	315	100	166	53	143	46	49	0.00	0.26
ลำพระเพลิง		242	155	154	145	93	103	66	102	66	66	0.06	0.00
มูลบน		350	141	134	132	93	81	58	74	53	55	0.00	0.05
ลำแพระ		325	275	268	255	93	143	52	136	49	51	0.01	0.12
ลำน้ำวางรอง		197	121	118	109	89	72	59	68	56	58	0.00	0.00
สิรินธร*		1,966	1,966	1,135	1,510	77	1,486	76	654	33	58	0.00	2.54
ภาคกลาง													
ป่าสักชลสิทธิ์		960	960	957	712	74	640	67	637	66	67	0.00	5.62
ทับเสลา		190	160	143	127	79	70	44	53	33	37	0.00	0.00
กระเสียว		390	299	259	295	99	92	31	52	17	20	0.00	0.06
ภาคตะวันตก													
ศรีนครินทร์*		18,770	17,745	7,480	15,662	88	14,474	82	4,209	24	56	0.00	8.98
วชิราลงกรณ์*		11,000	8,860	5,848	5,669	64	7,187	81	4,175	47	71	0.00	18.08
ภาคตะวันออก													
ขุนด่านปราการชล		225	224	219	161	72	146	65	142	63	65	0.00	0.24
คลองสิียด		450	420	390	257	61	110	26	80	19	21	0.00	0.16
บางพระ		127	117	105	100	86	72	62	60	51	57	0.00	0.40
หนองปลาไหล		206	164	150	154	94	146	89	133	81	88	0.28	0.50
ประแสร์		322	295	275	255	86	225	76	205	69	75	0.00	0.56
นฤปดินทรจินดา		338	295	281	214	72	220	74	205	70	73	0.02	1.40
ภาคใต้													
แก่งกระจาน		900	710	645	473	67	397	56	332	47	51	0.52	1.73
ปราณบุรี		490	391	373	226	58	159	41	142	36	38	0.00	0.80
รัชชประภา*		6,144	5,639	4,287	3,690	65	4,320	77	2,968	53	69	1.37	4.01
บางกลาง*		1,590	1,454	1,178	1,273	88	1,211	83	935	64	79	8.67	4.07
รวมทั้งประเทศ		77,891	70,926	47,389	54,329	77	51,837	73	28,299	40	60	13.02	117.88



ปริมาณน้ำใช้การในอ่างเก็บน้ำขนาดใหญ่ วันที่ 25 มกราคม

2567

2566



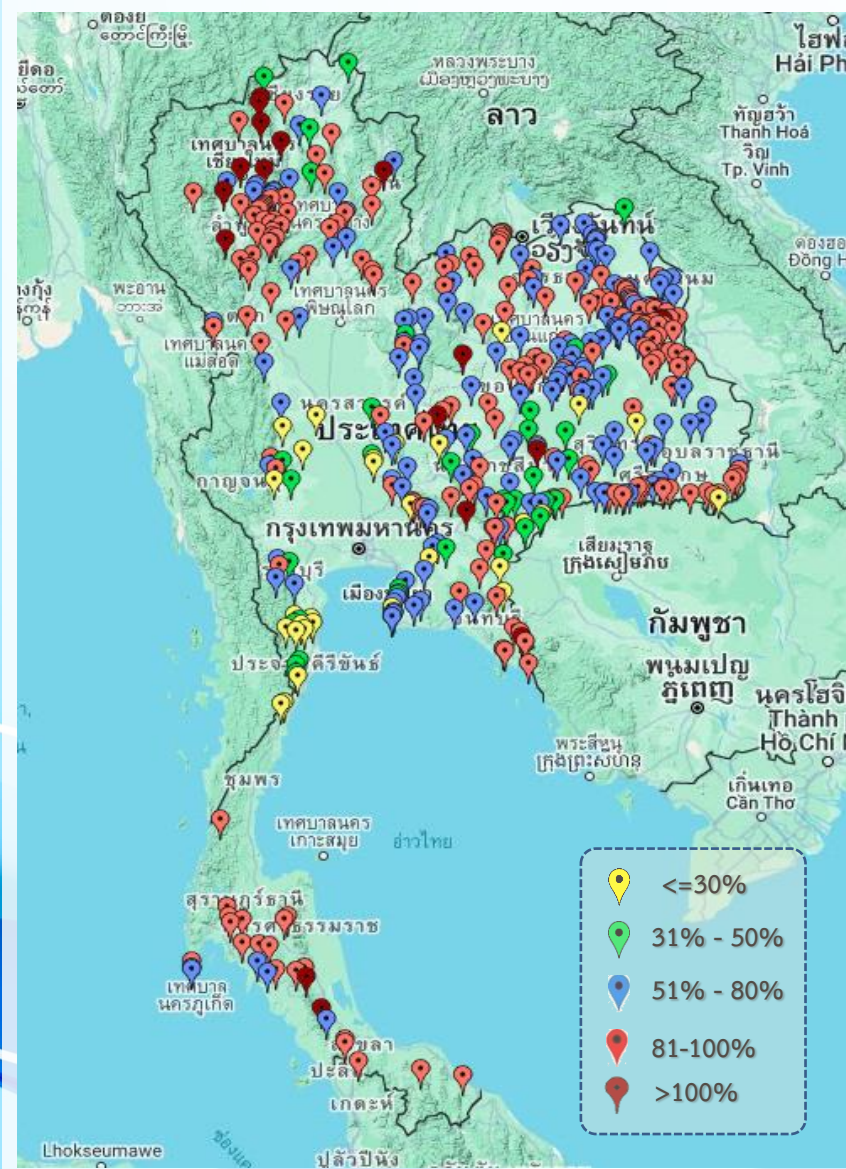
- 81% ขึ้นไป เกณฑ์น้ำดีมาก 4 แห่ง
- 51 - 80% เกณฑ์น้ำดี 25 แห่ง
- 31 - 50% เกณฑ์น้ำพอใช้ 4 แห่ง
- ≤ 30% เกณฑ์น้ำน้อย 2 แห่ง

- 81% ขึ้นไป เกณฑ์น้ำดีมาก 13 แห่ง
- 51 - 80% เกณฑ์น้ำดี 19 แห่ง
- 31 - 50% เกณฑ์น้ำพอใช้ 3 แห่ง
- ≤ 30% เกณฑ์น้ำน้อย 0 แห่ง

ปี พ.ศ.	น้ำเก็บกัก (ล้าน ลบ.ม.)	%	น้ำใช้การ (ล้าน ลบ.ม.)	%	น้ำใช้การมาก / น้อย
2567	51,837	73	28,299	60	น้อยกว่าปีที่แล้ว
2566	54,331	77	30,789	65	2,490

ภาค	อ่างเก็บน้ำเขื่อน	ความจุที่ รนส. (ล้าน ม.³)	ความจุที่ รนท. (ล้าน ม.³)	ความจุน้ำใช้การ (ล้าน ม.³)	ณ วันที่						ปริมาณน้ำไหลลงวันนี้ (ล้าน ม.³)	ปริมาณน้ำระบายวันนี้ (ล้าน ม.³)
					ปี 2566		ปี 2567		ปริมาณน้ำใช้การ (ล้าน ม.³)	% ใช้การ		
					ปริมาตร (ล้าน ม.³)	% รนท.	ปริมาตร (ล้าน ม.³)	% รนท.				
ภาคเหนือ												
ภูมิพล*		13,462	13,462	9,662	11,186	83	9,223	69	5,423	56	0.00	30.00
สิริกิติ์*		10,508	9,510	6,660	5,998	63	5,406	57	2,556	38	0.92	14.00
แม่จันทบูรณ์ชล		323	265	253	260	98	278	105	266	105	0.01	0.32
แม่กวางอุคมาธารา		295	263	249	233	88	208	79	194	78	0.07	1.08
กิ่วลม		106	106	103	84	79	89	83	85	83	1.08	1.15
กิ่วคอหมา		209	170	164	182	107	163	96	157	96	0.00	0.97
แควน้อยบำรุงแดน		1,080	939	896	719	77	751	80	708	79	0.00	5.18
แม่มอก		110	110	94	71	65	75	68	59	63	0.00	1.05
ภาคตะวันออกเฉียงเหนือ												
ห้วยหลวง		136	136	129	103	76	96	71	89	69	0.00	0.54
น้ำอูน		780	520	475	317	61	361	69	316	67	0.00	0.57
น้ำพุง*		200	165	157	85	52	121	73	113	72	0.00	0.31
จุฬารัตน์*		181	164	127	130	79	107	65	70	55	0.01	1.03
อุบลรัตน์*		4,640	2,431	1,850	1,665	68	1,826	75	1,245	67	0.00	6.00
ลำปาว		2,450	1,980	1,880	1,564	79	1,613	81	1,513	80	0.00	6.09
ลำตะคอง		445	314	292	315	100	166	53	143	49	0.00	0.26
ลำพระเพลิง		242	155	154	145	93	103	66	102	66	0.06	0.00
มูลบน		350	141	134	132	93	81	58	74	55	0.00	0.05
ลำแพระ		325	275	268	255	93	143	52	136	51	0.01	0.12
ลำน้ำระยอง		197	121	118	109	89	72	59	68	58	0.00	0.00
สิรินธร*		1,966	1,966	1,135	1,510	77	1,486	76	654	58	0.00	2.54
ภาคกลาง												
ป่าสักชลสิทธิ์		960	960	957	712	74	640	67	637	67	0.00	5.62
ทับเสลา		190	160	143	127	79	70	44	53	37	0.00	0.00
กระเสียว		390	299	259	295	99	92	31	52	20	0.00	0.06
ภาคตะวันตก												
ศรีนครินทร์*		18,770	17,745	7,480	15,662	88	14,474	82	4,209	56	0.00	8.98
วชิราลงกรณ์*		11,000	8,860	5,848	5,669	64	7,187	81	4,175	71	0.00	18.08
ภาคตะวันออก												
ขุนด่านปราการชล		225	224	219	161	72	146	65	142	65	0.00	0.24
คลองสียัด		450	420	390	257	61	110	26	80	21	0.00	0.16
บางพระ		127	117	105	100	86	72	62	60	57	0.00	0.40
หนองปลาไหล		206	164	150	154	94	146	89	133	88	0.28	0.50
ประแสร์		322	295	275	255	86	225	76	205	75	0.00	0.56
นฤปดินทรจินดา		338	295	281	214	72	220	74	205	73	0.02	1.40
ภาคใต้												
แก่งกระจาน		900	710	645	473	67	397	56	332	51	0.52	1.73
ปราณบุรี		490	391	373	226	58	159	41	142	38	0.00	0.80
รัชชประภา*		6,144	5,639	4,287	3,690	65	4,320	71	2,968	69	1.37	4.01
บางลาจ*		1,590	1,454	1,178	1,273	88	1,211	83	935	79	8.67	4.07
รวมทั้งประเทศ		80,106	70,926	47,389	54,329	77	51,837	73	28,299	60	13.02	117.88

สถานการณ์น้ำในอ่างเก็บน้ำขนาดกลาง วันที่ 25 มกราคม 2567



ภาค	ปริมาณน้ำอ่างเก็บน้ำขนาดกลาง จำนวน 435 แห่ง								
	จำนวนอ่าง	ความจุ	น้ำใช้การ	ปริมาณน้ำปี 2565	% รนค.	ปริมาณน้ำปี 2566	% รนค.	ใช้การปี 2566	% ใช้การ
เหนือ	80	1,083	992	918	85	872	81	782	79
ตะวันออกเฉียงเหนือ	226	2,061	1,892	1,643	80	1,574	76	1,406	74
กลาง	27	419	393	309	74	264	63	239	61
ตะวันตก	8	164	152	150	92	101	62	90	59
ตะวันออก	52	1,006	949	851	85	668	66	612	64
ใต้	42	679	626	567	83	507	75	453	72
รวม	435	5,411	5,004	4,438	82	3,986	74	3,582	72

สรุปอ่างขนาดกลางที่มีปริมาตรในช่วง ≤30%, >30 - 50% ,>50-80%, > 80-100% และ >100%					
ภาค	≤30%	>30-50%	>50-80%	>80-100%	>100%
เหนือ	0	5	19	47	9
ตอน.	6	15	89	111	5
ตะวันออก	7	6	20	17	2
กลาง	6	3	15	3	0
ตะวันตก	1	2	3	2	0
ใต้	10	5	6	19	2
รวม	30	36	152	199	18
รวมทั้งหมด 435 แห่ง					



ปริมาณน้ำในอ่างเก็บน้ำขนาดใหญ่และขนาดกลาง วันที่ 25 มกราคม 2567

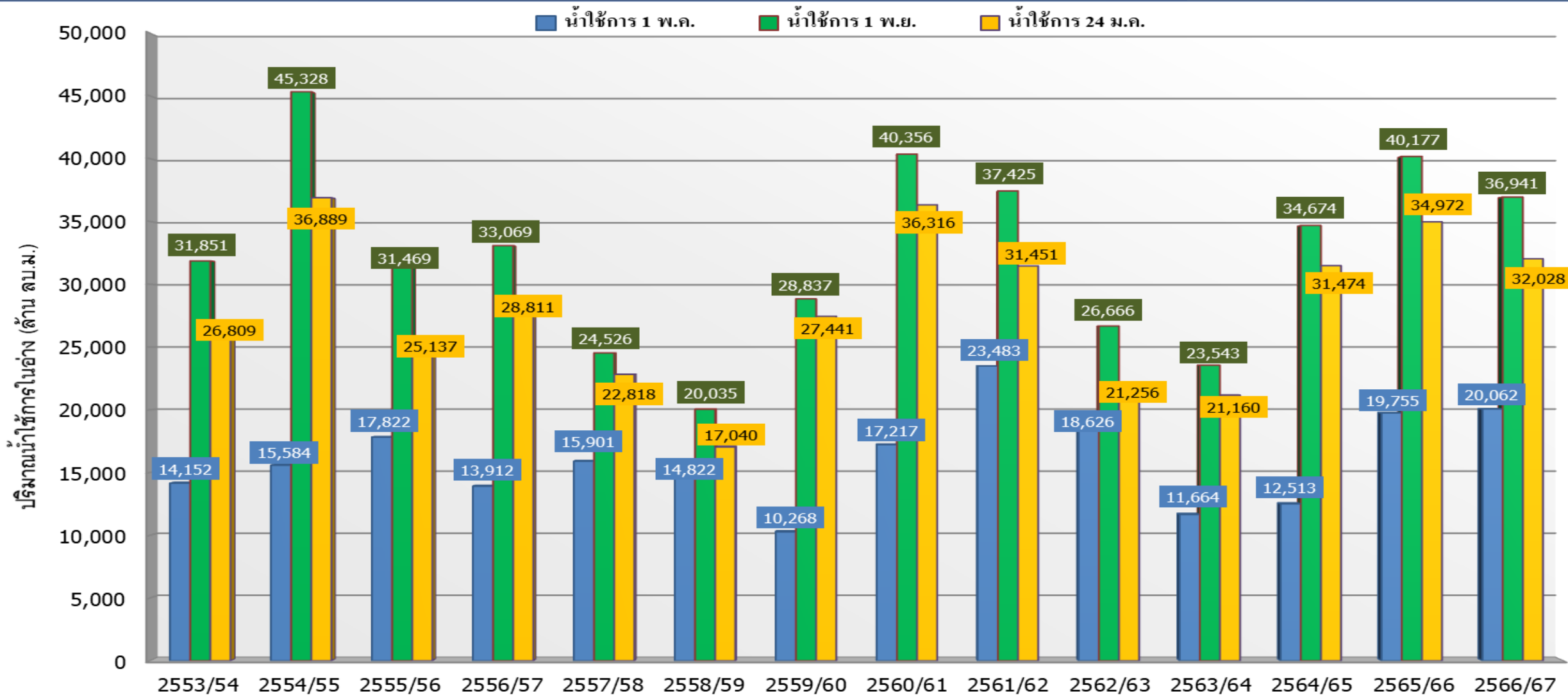


ภาค	ขนาดใหญ่				ขนาดกลาง				รวมอ่างขนาดใหญ่และกลาง						รับน้ำได้อีก	เปรียบเทียบปี 66 กับ 67		
	จำนวน	ความจุ	ปี 2567	% ความจุ อ่างฯ	จำนวน	ความจุ	ปี 2567	% ความจุ อ่างฯ	จำนวน	ความจุ	ปี2566		ปี2567			ปริมาณ	ปริมาณ	%
											ปริมาณ	%	ปริมาณ	%				
เหนือ	8	24,825	16,192	65	80	1,083	872	81	88	25,908	19,651	76	17,064	66	8,857	-2,587	-13	
ตอน.	12	8,368	6,174	74	226	2,061	1,574	76	238	10,429	7,972	76	7,748	74	2,681	-224	-3	
กลาง	3	1,419	802	57	27	419	264	63	30	1,838	1,443	79	1,066	58	771	-377	-26	
ตะวันตก	2	26,605	21,662	81	8	164	101	62	10	26,769	21,481	80	21,763	81	5,006	282	1	
ตะวันออก	6	1,515	920	61	52	1,006	668	66	58	2,520	1,992	79	1,588	63	933	-404	-20	
ใต้	4	8,194	6,087	74	42	679	507	75	46	8,874	6,230	70	6,594	74	2,280	364	6	
รวม	35	70,926	<u>51,837</u>	73	435	5,411	<u>3,986</u>	74	470	76,337	58,769	77	<u>55,823</u>	73	20,527	-2,946	-5	
ปริมาณน้ำใช้การ		47,389	<u>28,299</u>	60		5,004	<u>3,582</u>	72		52,388	34,820	66	<u>31,882</u>	61				

สามารถรับน้ำได้อีก **20,527** ล้าน ลบ.ม. (27%)

%น้ำใช้การ=(ปริมาณน้ำใช้การ/ความจุอ่างน้ำใช้การ)*100

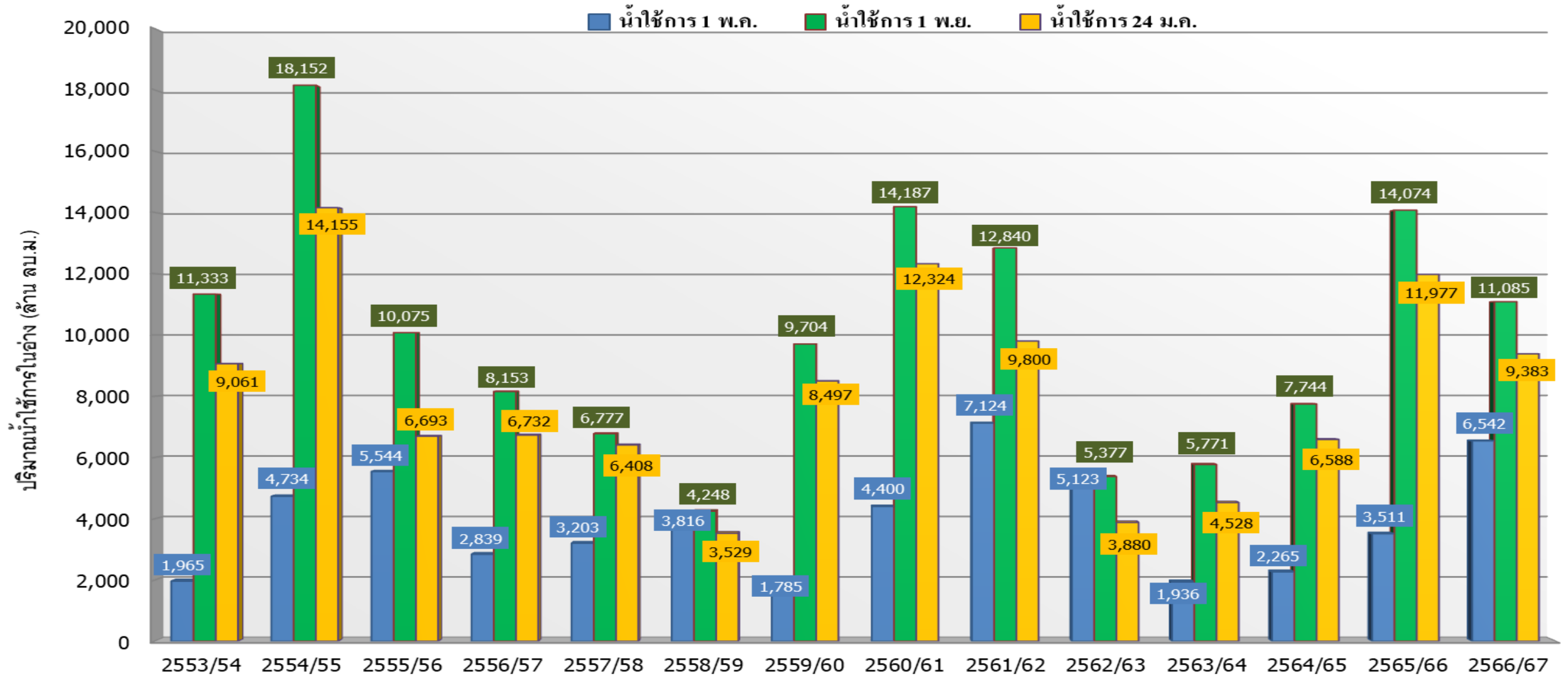
กราฟเปรียบเทียบปริมาณน้ำใช้การในอ่างเก็บน้ำขนาดใหญ่และขนาดกลาง ตั้งแต่ปี 2553 ถึง ปี 2567



ปี 25 (1)/(2)	2553/54	2554/55	2555/56	2556/57	2557/58	2558/59	2559/60	2560/61	2561/62	2562/63	2563/64	2564/65	2565/66	2566/67
(1) ■ น้ำใช้การ 1 พ.ค.	14,152	15,584	17,822	13,912	15,901	14,822	10,268	17,217	23,483	18,626	11,664	12,513	19,755	20,062
(1) ■ น้ำใช้การ 1 พ.ย.	31,851	45,328	31,469	33,069	24,526	20,035	28,837	40,356	37,425	26,666	23,543	34,674	40,177	36,941
(2) ■ น้ำใช้การ 24 ม.ค.	26,809	36,889	25,137	28,811	22,818	17,040	27,441	36,316	31,451	21,256	21,160	31,474	34,972	32,028



กราฟเปรียบเทียบปริมาณน้ำใช้การในกลุ่มน้ำเจ้าพระยา (ภูมิพล สิริกิติ์ แควน้อยฯ ป่าสักฯ) ตั้งแต่ปี 2553 ถึงปี 2567



ปี 25 (1)/(2)	2553/54	2554/55	2555/56	2556/57	2557/58	2558/59	2559/60	2560/61	2561/62	2562/63	2563/64	2564/65	2565/66	2566/67
(1) ■ น้ำใช้การ 1 พ.ค.	1,965	4,734	5,544	2,839	3,203	3,816	1,785	4,400	7,124	5,123	1,936	2,265	3,511	6,542
(1) ■ น้ำใช้การ 1 พ.ย.	11,333	18,152	10,075	8,153	6,777	4,248	9,704	14,187	12,840	5,377	5,771	7,744	14,074	11,085
(2) ■ น้ำใช้การ 24 ม.ค.	9,061	14,155	6,693	6,732	6,408	3,529	8,497	12,324	9,800	3,880	4,528	6,588	11,977	9,383



ปริมาณน้ำใช้การ อ่างเก็บน้ำขนาดใหญ่และขนาดกลาง

25 ม.ค. 67

ภาคเหนือ

อ่างใหญ่ 8 แห่ง
อ่างกลาง 80 แห่ง

ปี 2567	ปี 2566
10,229	12,815
ล้าน ลบ.ม.	
น้อยกว่า -2,586 ล้าน ลบ.ม.	
รับน้ำได้อีก 8,857 ล้าน ลบ.ม.	

ภาคตะวันออกเฉียงเหนือ

อ่างใหญ่ 12 แห่ง
อ่างกลาง 226 แห่ง

ปี 2567	ปี 2566
5,930	6,149
ล้าน ลบ.ม.	
น้อยกว่า -219 ล้าน ลบ.ม.	
รับน้ำได้อีก 2,681 ล้าน ลบ.ม.	

ภาคตะวันตก

อ่างใหญ่ 2 แห่ง
อ่างกลาง 8 แห่ง

ปี 2567	ปี 2566
8,474	8,193
ล้าน ลบ.ม.	
มากกว่า 281 ล้าน ลบ.ม.	
รับน้ำได้อีก 5,006 ล้าน ลบ.ม.	

ภาคกลาง

อ่างใหญ่ 3 แห่ง
อ่างกลาง 27 แห่ง

ปี 2567	ปี 2566
981	1,357
ล้าน ลบ.ม.	
น้อยกว่า -376 ล้าน ลบ.ม.	
รับน้ำได้อีก 771 ล้าน ลบ.ม.	

ภาคใต้

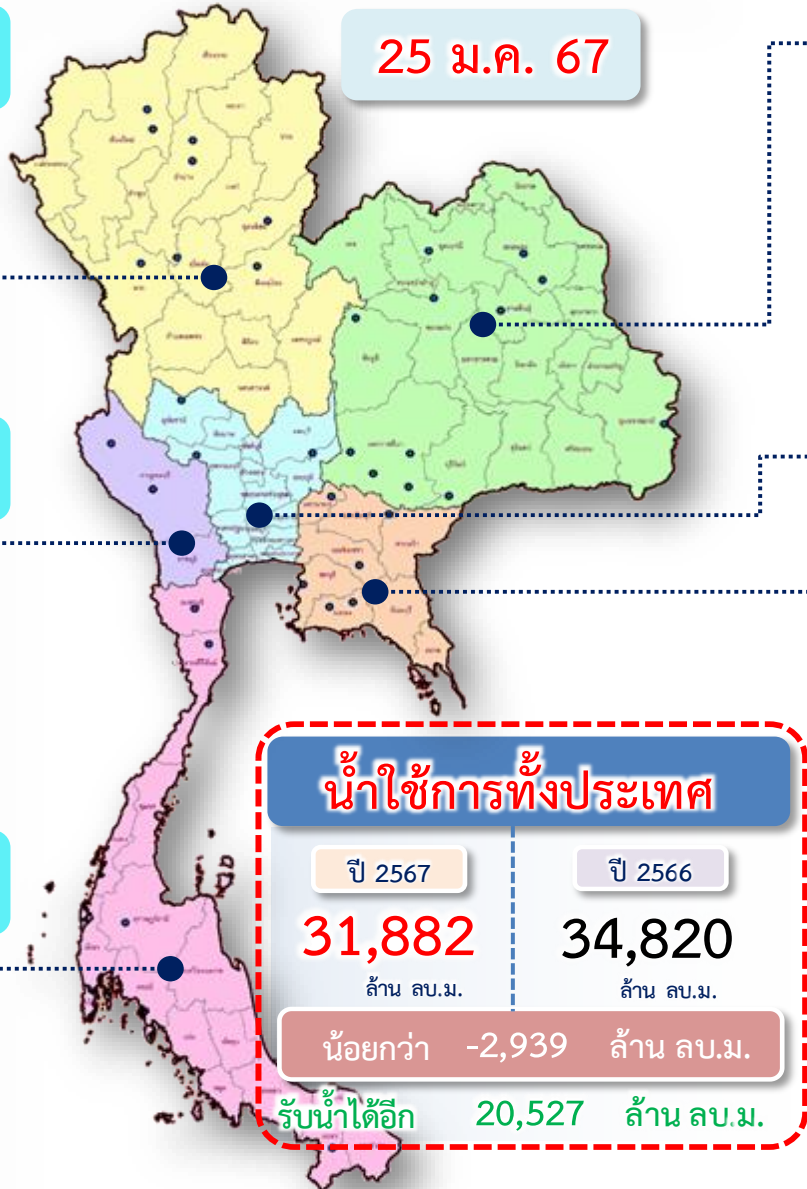
อ่างใหญ่ 4 แห่ง
อ่างกลาง 42 แห่ง

ปี 2567	ปี 2566
4,830	4,464
ล้าน ลบ.ม.	
มากกว่า 366 ล้าน ลบ.ม.	
รับน้ำได้อีก 2,280 ล้าน ลบ.ม.	

ภาคตะวันออก

อ่างใหญ่ 6 แห่ง
อ่างกลาง 52 แห่ง

ปี 2567	ปี 2566
1,437	1,841
ล้าน ลบ.ม.	
น้อยกว่า -404 ล้าน ลบ.ม.	
รับน้ำได้อีก 933 ล้าน ลบ.ม.	



น้ำใช้การทั่วประเทศ

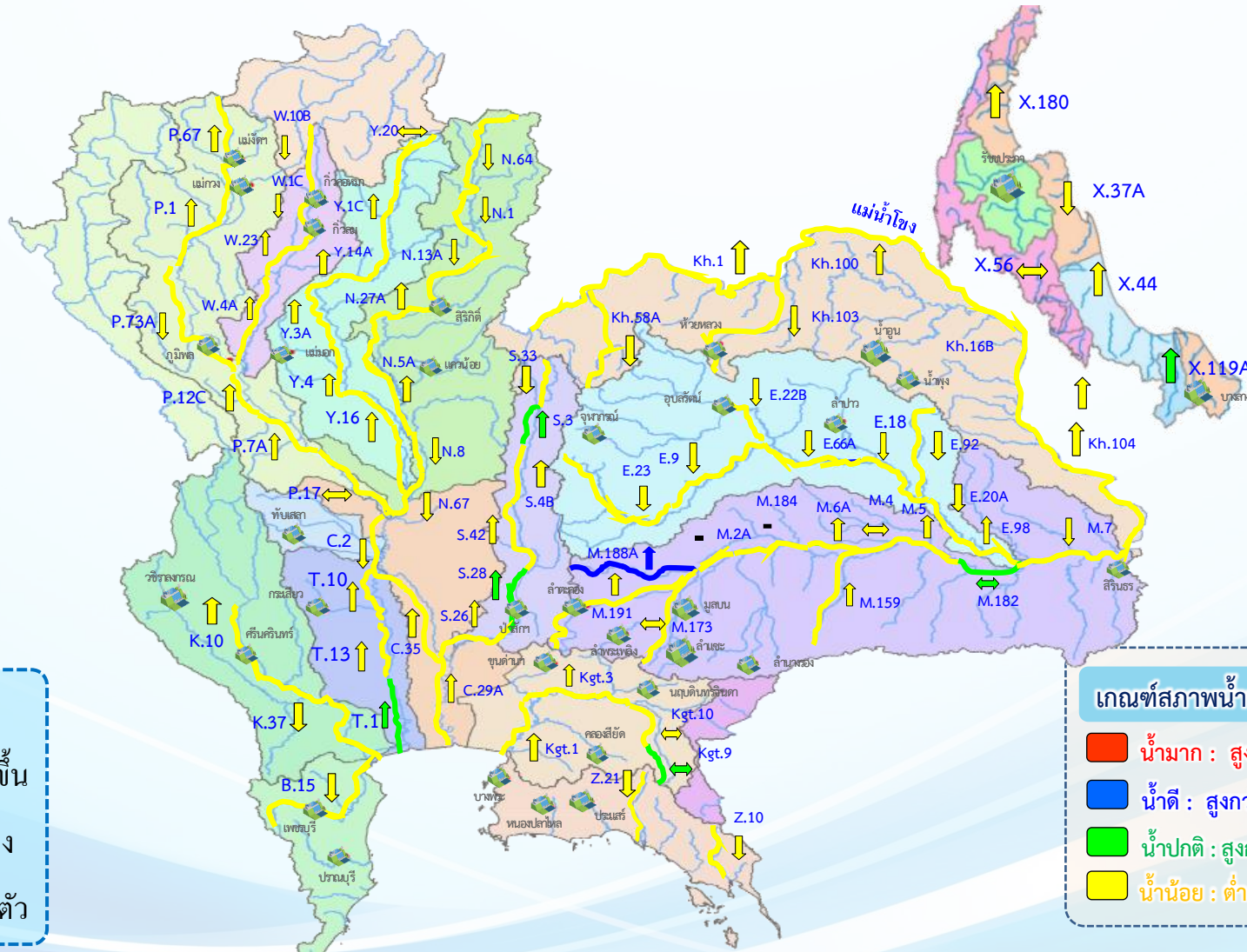
ปี 2567	ปี 2566
31,882	34,820
ล้าน ลบ.ม.	
น้อยกว่า -2,939 ล้าน ลบ.ม.	
รับน้ำได้อีก 20,527 ล้าน ลบ.ม.	



แนวโน้มสถานการณ์น้ำท่าในลำน้ำสายหลัก



วันที่ 25 มกราคม 2567



เกณฑ์สภาพน้ำท่า	จำนวน
น้ำมาก : สูงกว่า 81% ค่าความจุลน้ำ	0 สถานี
น้ำดี : สูงกว่า 50.1 – 80 % ของความจุลน้ำ	4 สถานี
น้ำปกติ : สูงกว่า 30.1%-50% ของความจุลน้ำ	6 สถานี
น้ำน้อย : ต่ำกว่า 30% ของความจุลน้ำ	73 สถานี

จำนวนสถานีวัดน้ำท่าที่ใช้ติดตาม 83 สถานี



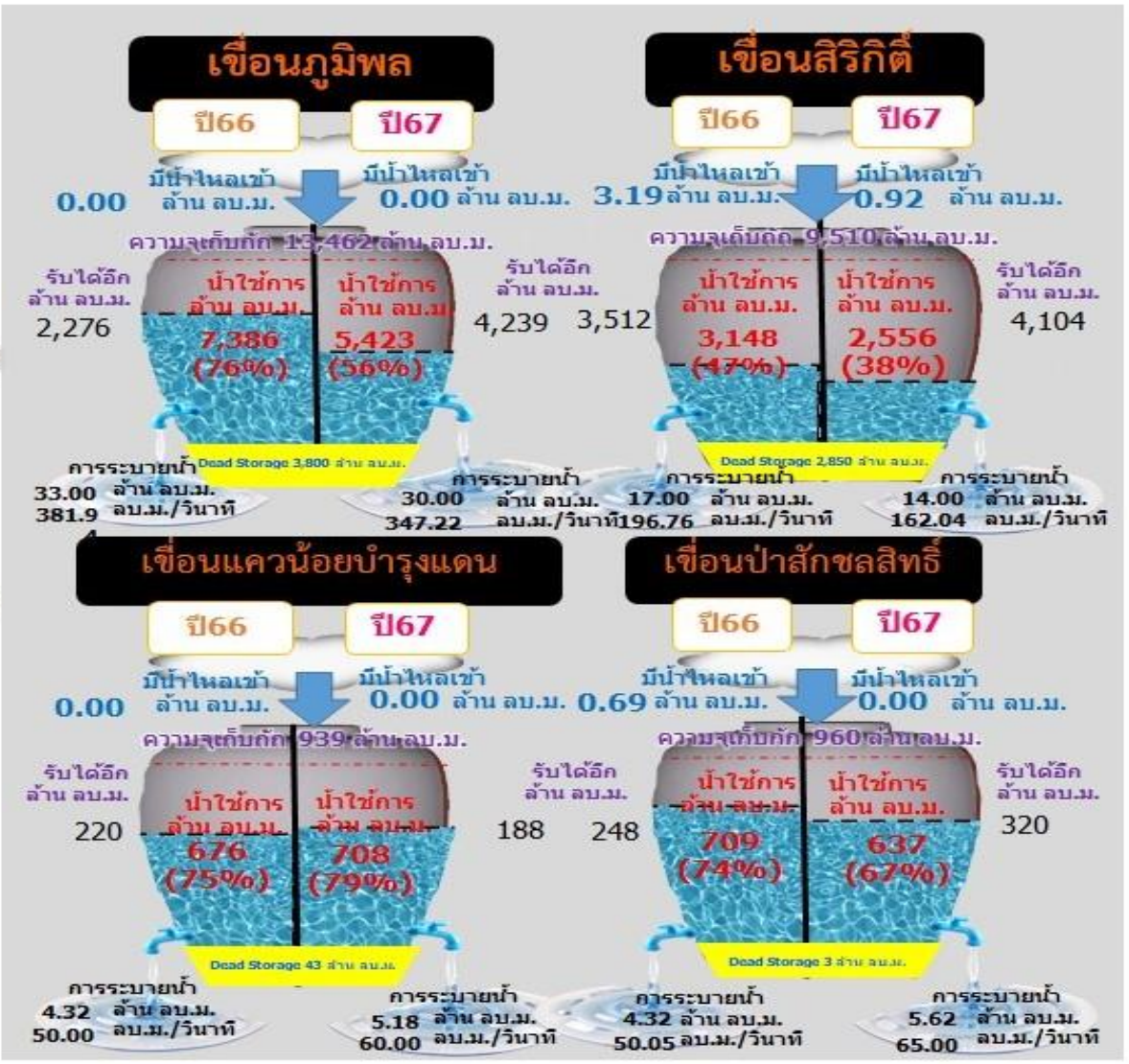
สถานการณ์ลุ่มน้ำเจ้าพระยา



ปริมาณน้ำ 4 เขื่อนหลักลุ่มน้ำเจ้าพระยา



รวม 4 เขื่อน	ปริมาณน้ำทั้งหมด (ล้าน ลบ.ม.)	น้ำใช้การ (ล้าน ลบ.ม.)	รับน้ำได้อีก (ล้าน ลบ.ม.)
25 ม.ค. 67	16,020 (64%)	9,324 (51%)	8,851
25 ม.ค. 66	18,615 (75%)	11,919 (66%)	6,256

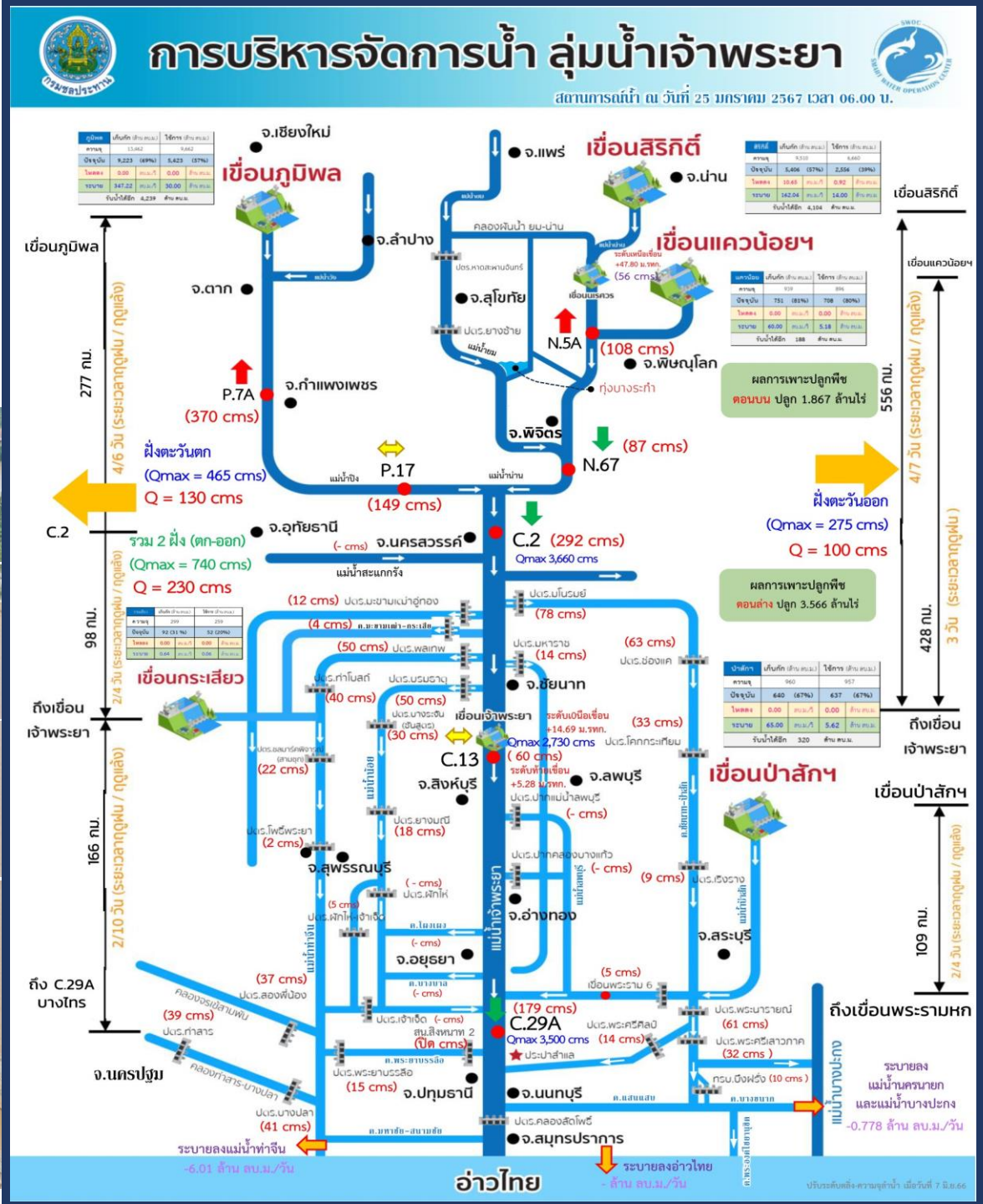
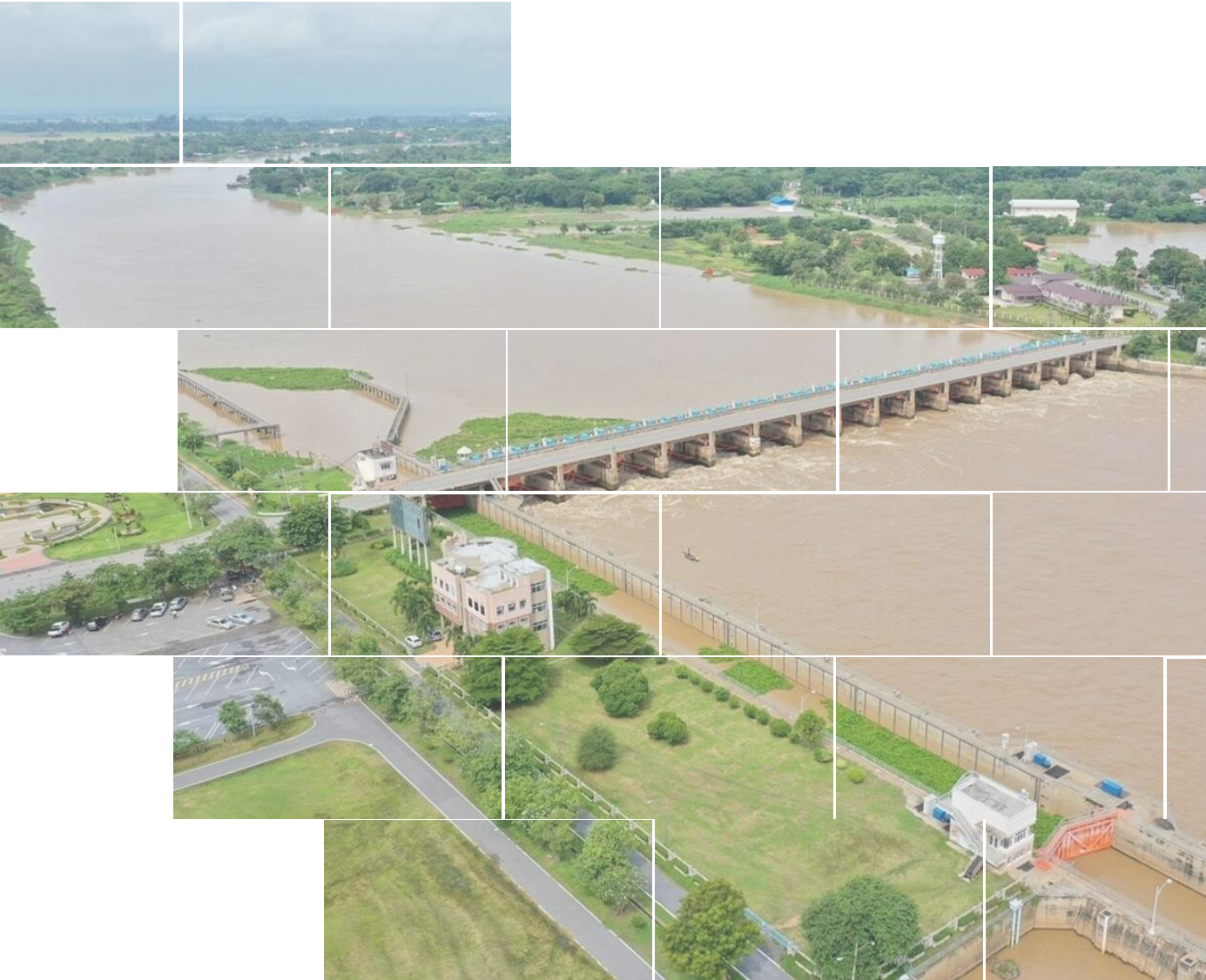


ไหลลงวันนี้
0.92 ล้าน ลบ.ม.
ระบายวันนี้
54.80 ล้าน ลบ.ม.



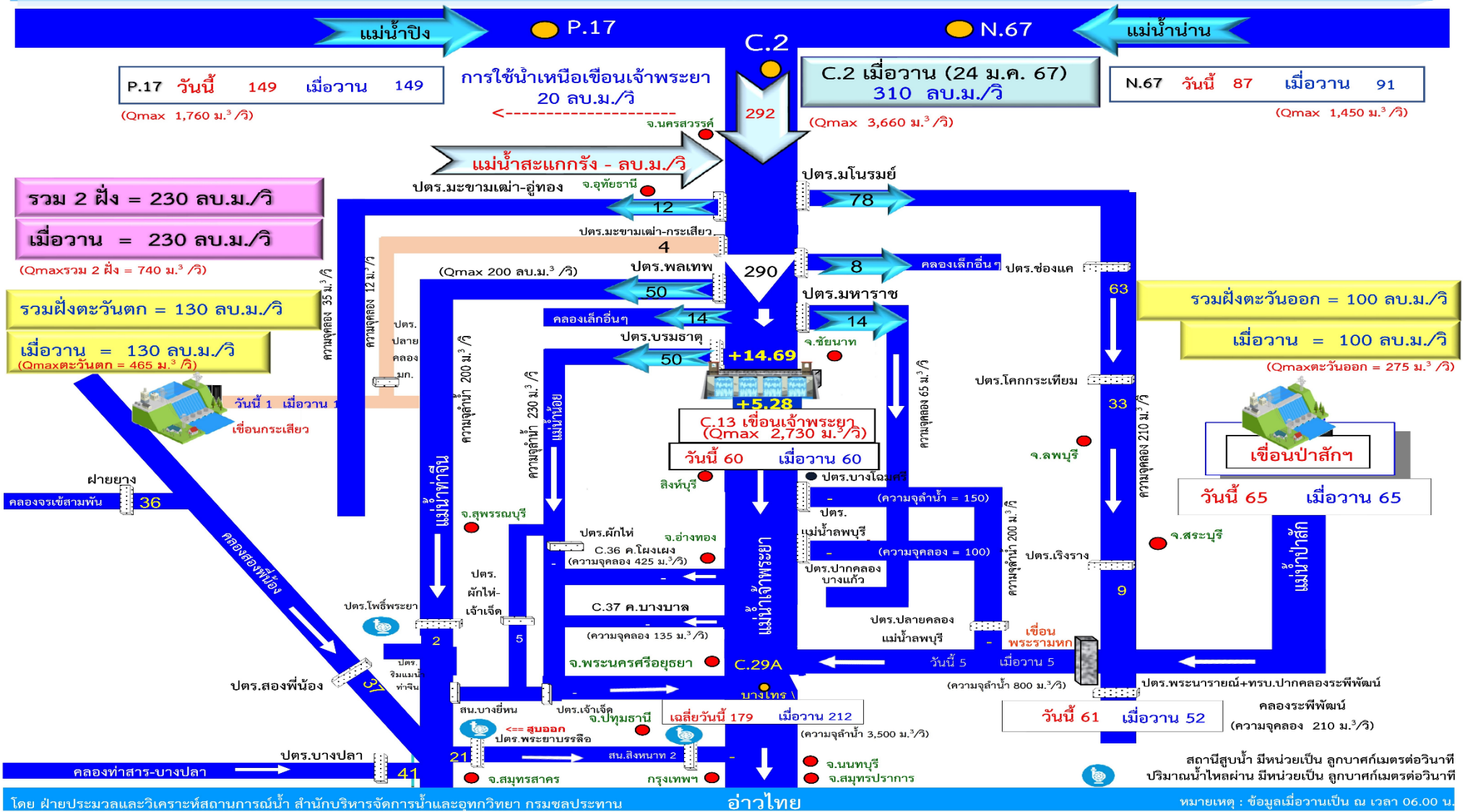
สถานการณ์ลุ่มน้ำเจ้าพระยา

ข้อมูล ณ วันที่ 25 ม.ค.67





ผังบริหารจัดการน้ำลุ่มน้ำเจ้าพระยาตอนล่าง





แผน-ผลจัดสรรน้ำฤดูแล้ง ปี 2566/67



แผนการจัดสรรน้ำและการเพาะปลูกพืชฤดูแล้ง ปี 2566/67

(1 พฤศจิกายน 2566 - 30 เมษายน 2567)



(ข้อมูล ณ วันที่ 1 พ.ย.66)



ทั้งประเทศ

ปริมาณน้ำต้นทุน **40,387** ล้าน ลบ.ม.
1 พฤศจิกายน 2566 (ใหญ่ 32,849 + อื่น ๆ 7,538 ล้าน ลบ.ม.)
ความต้องการน้ำ **21,810** ล้าน ลบ.ม.
สำรองน้ำต้นทุน **18,577** ล้าน ลบ.ม.



อุปโภค-บริโภค
3,060 ล้าน ลบ.ม. (14%)



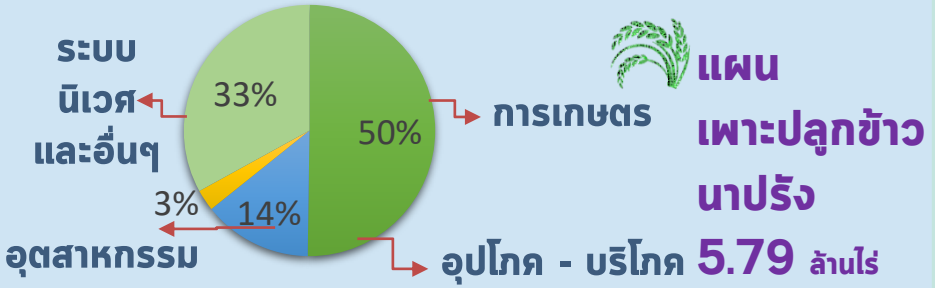
รักษาระบบนิเวศและอื่น ๆ
7,195 ล้าน ลบ.ม. (33%)



เกษตรกรรม
10,955 ล้าน ลบ.ม. (50%)



อุตสาหกรรม
600 ล้าน ลบ.ม. (3%)



ลุ่มเจ้าพระยา

ปริมาณน้ำต้นทุน **11,085** ล้าน ลบ.ม.
1 พฤศจิกายน 2566
ความต้องการน้ำ **6,100** ล้าน ลบ.ม.
สำรองน้ำต้นทุน **5,485** ล้าน ลบ.ม.



อุปโภค-บริโภค
1,150 ล้าน ลบ.ม. (19%)



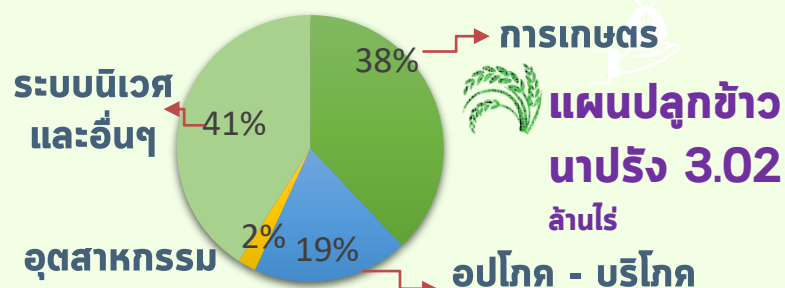
รักษาระบบนิเวศและอื่น ๆ
2,500 ล้าน ลบ.ม. (41%)



เกษตรกรรม
2,315 ล้าน ลบ.ม. (38%)



อุตสาหกรรม
135 ล้าน ลบ.ม. (2%)



ลุ่มน้ำแม่กลอง (1 ม.ค. - 30 มิ.ย.67)

ปริมาณน้ำต้นทุน **9,196** ล้าน ลบ.ม.
1 พฤศจิกายน 2566
ความต้องการน้ำ **5,000** ล้าน ลบ.ม.
สำรองน้ำต้นทุน **4,196** ล้าน ลบ.ม.



อุปโภค-บริโภค
460 ล้าน ลบ.ม. (9%)



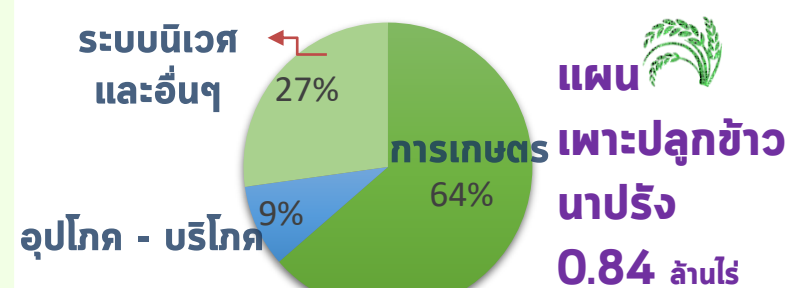
รักษาระบบนิเวศและอื่น ๆ
1,360 ล้าน ลบ.ม. (27%)



เกษตรกรรม
3,180 ล้าน ลบ.ม. (64%)

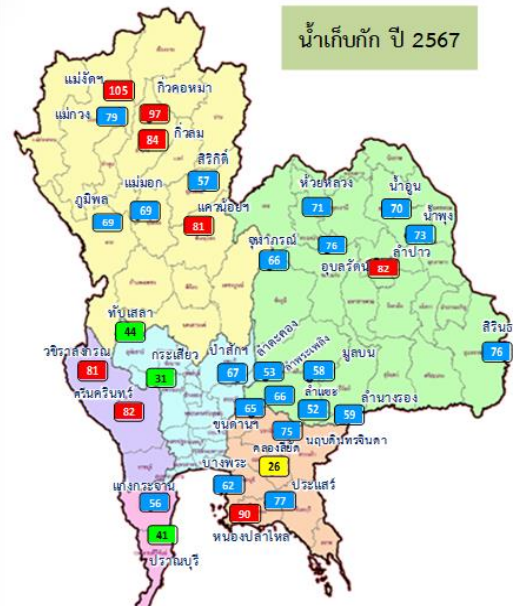


อุตสาหกรรม
- ล้าน ลบ.ม. (0%)





สถานการณ์น้ำและแผน-ผลการบริหารจัดการน้ำฤดูแล้งปี 2566/67 ทั้งประเทศ (1 พ.ย.66 – 30 เม.ย.67)

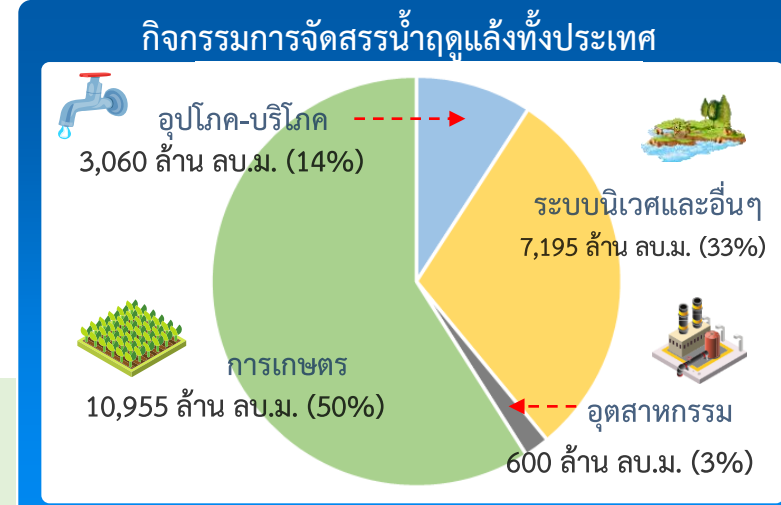


- อ่างเก็บน้ำขนาดใหญ่ 35 แห่ง
- 81% ขึ้นไป เกณฑ์น้ำดีมาก 9 แห่ง
 - 51 - 80% เกณฑ์น้ำดี 22 แห่ง
 - 31 - 50% เกณฑ์น้ำพอใช้ 3 แห่ง
 - ≤30% เกณฑ์น้ำน้อย 1 แห่ง
 - อ่างเก็บน้ำขนาดกลาง 435 แห่ง

ปริมาณน้ำเก็บกักและใช้การทั้งประเทศ ณ วันที่ 25 ม.ค.67

ประเภทอ่างเก็บน้ำ	ปริมาณน้ำเก็บกัก	ปริมาณน้ำใช้การ
อ่างฯ ใหญ่ 35 แห่ง	ปริมาณน้ำเก็บกัก 70,926 ล้าน ลบ.ม. ปริมาณน้ำใช้การ 47,389 ล้าน ลบ.ม. ปี 2565 = 54,329 ล้าน ลบ.ม.	ปริมาณน้ำใช้การ 28,299 (60%) ปี 2565 = 30,792 ล้าน ลบ.ม. (ล้าน ลบ.ม.)
อ่างฯ กลาง 435 แห่ง	ปริมาณน้ำเก็บกัก 5,410 ล้าน ลบ.ม. ปริมาณน้ำใช้การ 5,003 ล้าน ลบ.ม.	3,986 (74%) 3,582 (72%) (ล้าน ลบ.ม.)
อ่างฯ เล็ก 1,060 แห่ง	ปริมาณน้ำเก็บกัก 387 ล้าน ลบ.ม. ปริมาณน้ำใช้การ 345 ล้าน ลบ.ม.	289 (74%) 246 (71%) (ล้าน ลบ.ม.)
รวมทั้งหมด 1,530 แห่ง	ปริมาณน้ำเก็บกัก 76,723 ล้าน ลบ.ม. ปริมาณน้ำใช้การ 52,737 ล้าน ลบ.ม. ปี 2565 = 58,767 ล้าน ลบ.ม.	32,128 (61%) ปี 2565 = 34,825 ล้าน ลบ.ม. (ล้าน ลบ.ม.)

ปริมาณน้ำเก็บกักทั้งประเทศ (รวมอ่างใหญ่ อ่างกลาง อ่างเล็ก) ณ วันที่ 1 พ.ย.66 จำนวน 61,191 ล้าน ลบ.ม. (78%)
 ปริมาณน้ำต้นทุน (1 พ.ย.66) จำนวน 40,387 ล้าน ลบ.ม. แผนจัดสรรน้ำฤดูแล้ง 21,810 ล้าน ลบ.ม. สำรองน้ำต้นทุนจำนวน 18,577 ล้าน ลบ.ม.

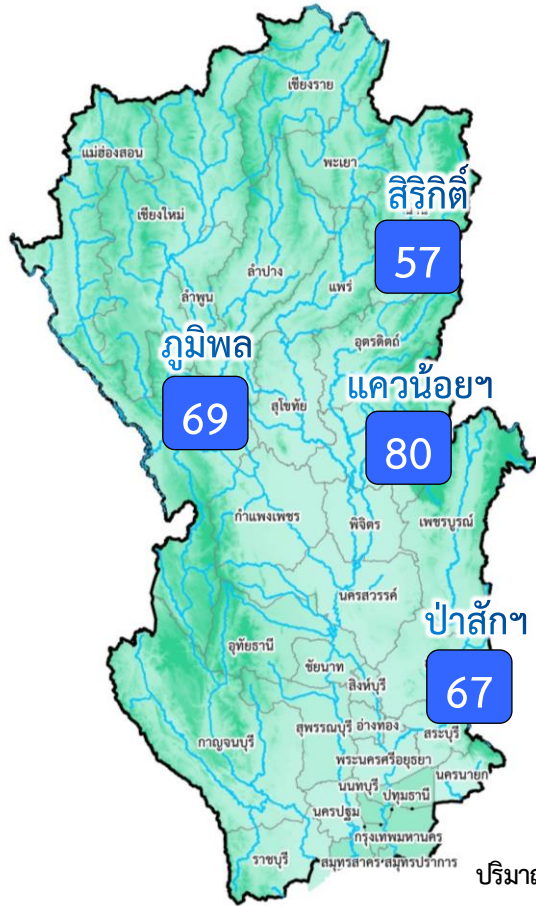


ผลจัดสรรน้ำฤดูแล้ง ปี 2566/67 วันที่ 25 ม.ค.67

แผนจัดสรรน้ำ	21,810	(ล้าน ลบ.ม.)
ผลจัดสรรน้ำ	10,285	48%
คงเหลือ	11,525	52%

ผลการเพาะปลูกข้าวนาปรัง 2566/67 (24 ม.ค.67)

แผน	5.80 ล้านไร่
เพาะปลูกแล้ว	7.88 ล้านไร่ (136%)
เก็บเกี่ยว	- ล้านไร่



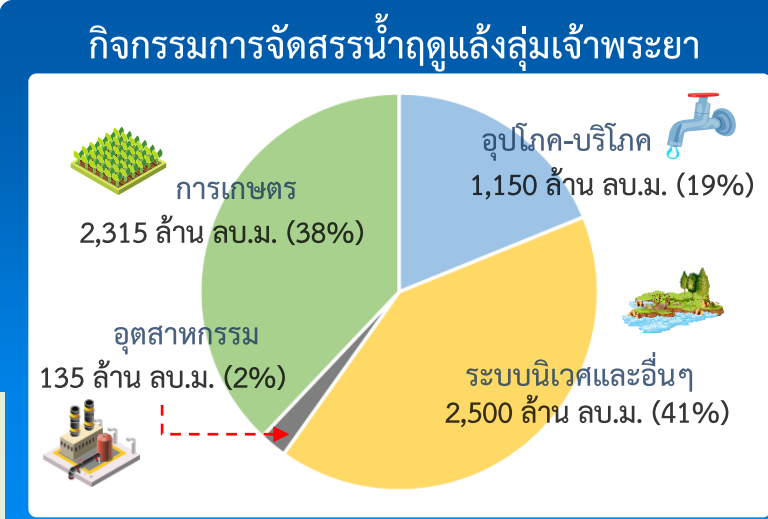
ปริมาณน้ำเก็บกัก ณ วันที่ 1 พ.ย.66 จำนวน 17,781 ล้าน ลบ.ม.
 ปริมาณน้ำต้นทุน (1 พ.ย.66) 11,085 ล้าน ลบ.ม.
แผนจัดสรรน้ำฤดูแล้ง 6,100 ล้าน ลบ.ม.)
 สำรองน้ำต้นฤดูฝน ปี 2567 จำนวน 5,485 ล้าน ลบ.ม.

อ่างเก็บน้ำขนาดใหญ่ 4 แห่ง	
81% ขึ้นไป เกณฑ์น้ำดีมาก	1 แห่ง
51 - 80% เกณฑ์น้ำดี	3 แห่ง
31 - 50% เกณฑ์น้ำพอใช้	- แห่ง
≤30% เกณฑ์น้ำน้อย	- แห่ง

ผลการเพาะปลูกข้าวนาปรัง 2566/67 (24 ม.ค.67)

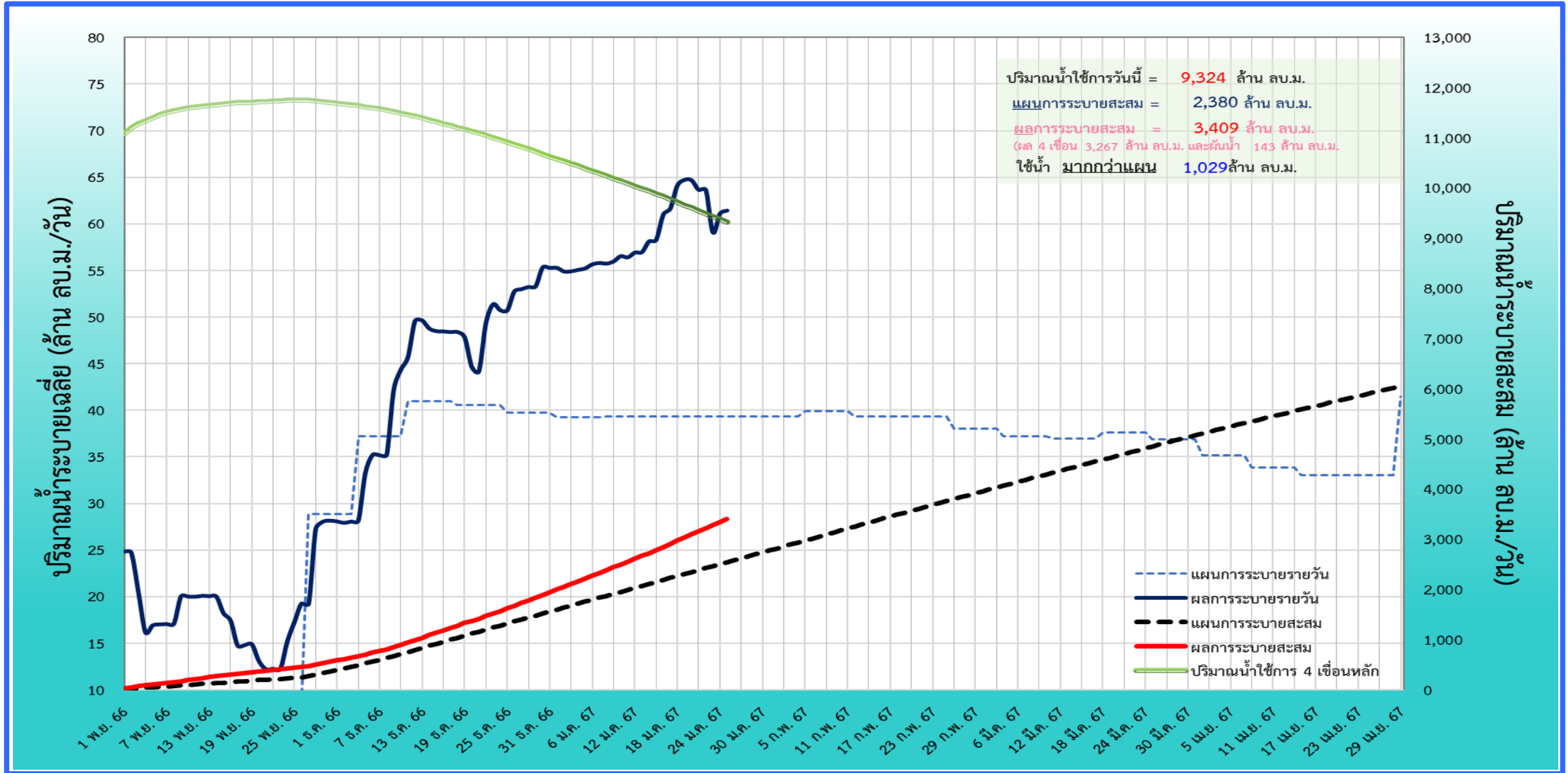
แผน	เพาะปลูกแล้ว	เก็บเกี่ยว
3.03 ล้านไร่	5.43 ล้านไร่ (180%)	- ล้านไร่

		ปริมาณน้ำ 4 เขื่อนหลักเจ้าพระยา ณ วันที่ 25 ม.ค.67		(ล้าน ลบ.ม.)	
ภูมิพล	สิริกิติ์	ปริมาณน้ำเก็บกัก	ปริมาณน้ำใช้การ	ไหลลงวันนี้	ระบายวันนี้
ปริมาณน้ำเก็บกัก 13,462 ล้าน ลบ.ม. ปริมาณน้ำใช้การ 9,662 ล้าน ลบ.ม.	ปริมาณน้ำเก็บกัก 9,510 ล้าน ลบ.ม. ปริมาณน้ำใช้การ 6,660 ล้าน ลบ.ม.	9,223 (69%)	5,423 (56%)	0.00	30.00
ปริมาณน้ำเก็บกัก 939 ล้าน ลบ.ม. ปริมาณน้ำใช้การ 896 ล้าน ลบ.ม.	ปริมาณน้ำเก็บกัก 9,510 ล้าน ลบ.ม. ปริมาณน้ำใช้การ 6,660 ล้าน ลบ.ม.	751 (80%)	708 (79%)	0.00	5.18
ปริมาณน้ำเก็บกัก 960 ล้าน ลบ.ม. ปริมาณน้ำใช้การ 957 ล้าน ลบ.ม.	ปริมาณน้ำเก็บกัก 9,510 ล้าน ลบ.ม. ปริมาณน้ำใช้การ 6,660 ล้าน ลบ.ม.	640 (67%)	637 (67%)	0.00	5.62
ปริมาณน้ำเก็บกัก 24,871 ล้าน ลบ.ม. ปริมาณน้ำใช้การ 18,175 ล้าน ลบ.ม.	ปริมาณน้ำเก็บกัก 9,510 ล้าน ลบ.ม. ปริมาณน้ำใช้การ 6,660 ล้าน ลบ.ม.	16,020 (64%) ปี 2565 = 18,615 ล้าน ลบ.ม.	9,324 (51%) ปี 2565 = 11,919 ล้าน ลบ.ม.	0.92	54.80

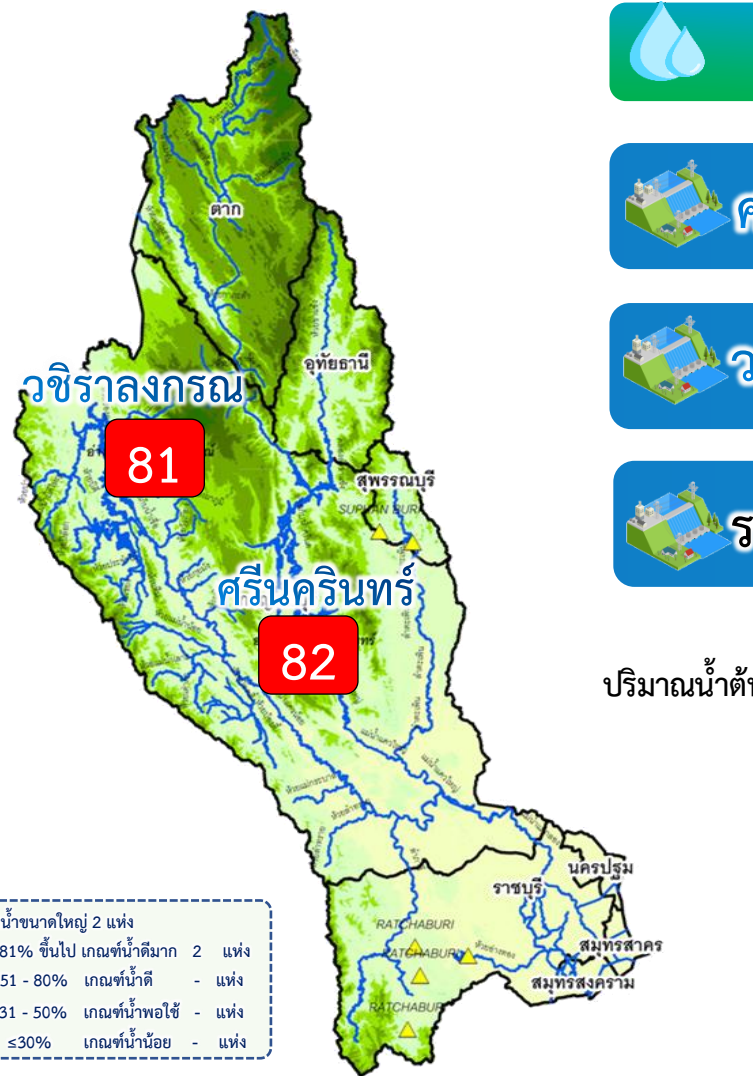


ผลจัดสรรน้ำฤดูแล้ง ปี 2566/67 วันที่ 25 ม.ค.67

แผนจัดสรรน้ำ	6,100	(ล้าน ลบ.ม.)
ผลจัดสรรน้ำ	3,409	56%
(ระบาย 4 เขื่อน 3,267 ล้าน ลบ.ม. ผันน้ำจากลุ่มแม่กลอง 143 ล้าน ลบ.ม.)		
คงเหลือ	2,691	44%

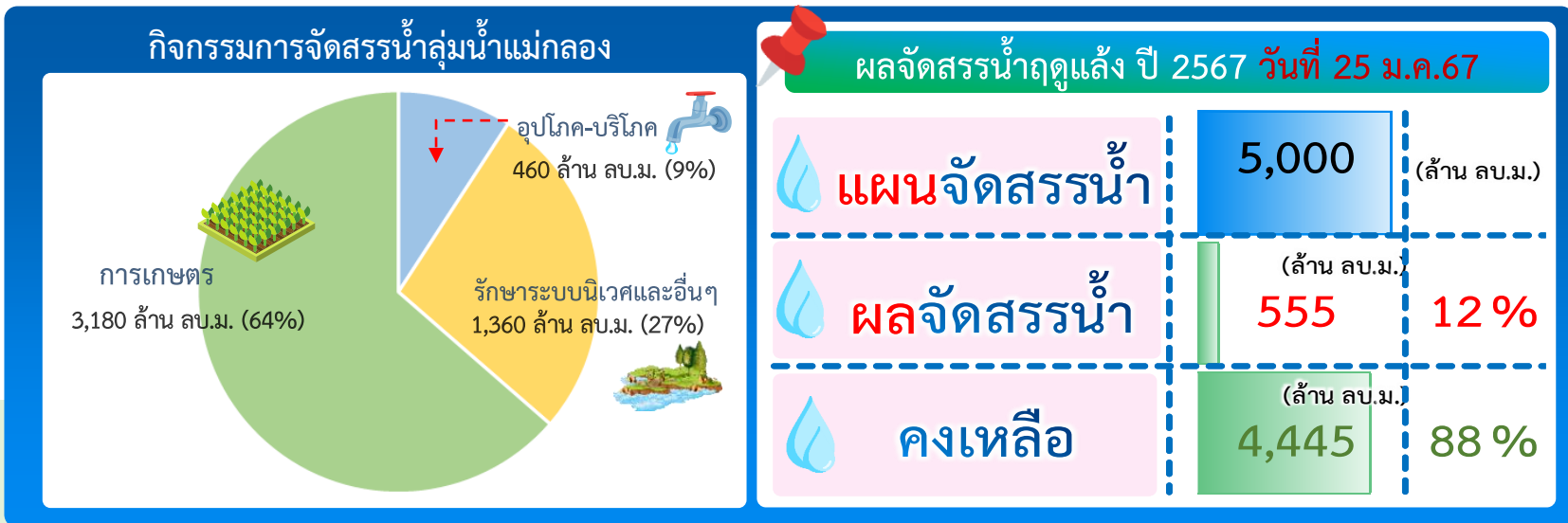


สถานการณ์น้ำและแผน-ผลการบริหารจัดการน้ำฤดูแล้งปี 2567 ลุ่มน้ำแม่กลอง (1 ม.ค.67 – 30 มิ.ย.67)



ปริมาณน้ำเก็บกักและใช้การ 2 เขื่อนหลักลุ่มน้ำแม่กลอง ณ วันที่ 25 ม.ค.67 (ล้าน ลบ.ม.)		ปริมาณน้ำเก็บกัก	ปริมาณน้ำใช้การ	ไหลลงวันนี้	ระบายวันนี้
ศรีนครินทร์	ปริมาณน้ำเก็บกัก 17,745 ล้าน ลบ.ม. ปริมาณน้ำใช้การ 7,480 ล้าน ลบ.ม.	14,474 (82%)	4,209 (56%)	0.00	8.98
วชิราลงกรณ์	ปริมาณน้ำเก็บกัก 8,860 ล้าน ลบ.ม. ปริมาณน้ำใช้การ 5,848 ล้าน ลบ.ม.	7,187 (81%)	4,175 (71%)	0.00	18.08
รวม 2 เขื่อน	ปริมาณน้ำเก็บกัก 26,605 ล้าน ลบ.ม. ปริมาณน้ำใช้การ 13,328 ล้าน ลบ.ม.	21,662 (81%) ปี 2565 = 21,331 ล้าน ลบ.ม.	8,385 (63%) ปี 2565 = 8,054 ล้าน ลบ.ม.	0.00	27.06

ปริมาณน้ำเก็บกัก (2 เขื่อน) ณ วันที่ 1 ม.ค.67 จำนวน 22,152 ล้าน ลบ.ม. (83%)
 ปริมาณน้ำต้นทุนฤดูแล้งปี 2567 (วันที่ 1 ม.ค.67) จำนวน 8,874 ล้าน ลบ.ม. ความต้องการน้ำฤดูแล้ง 5,000 ล้าน ลบ.ม. สำรองต้นฤดูฝน 3,874 ล้าน ลบ.ม.



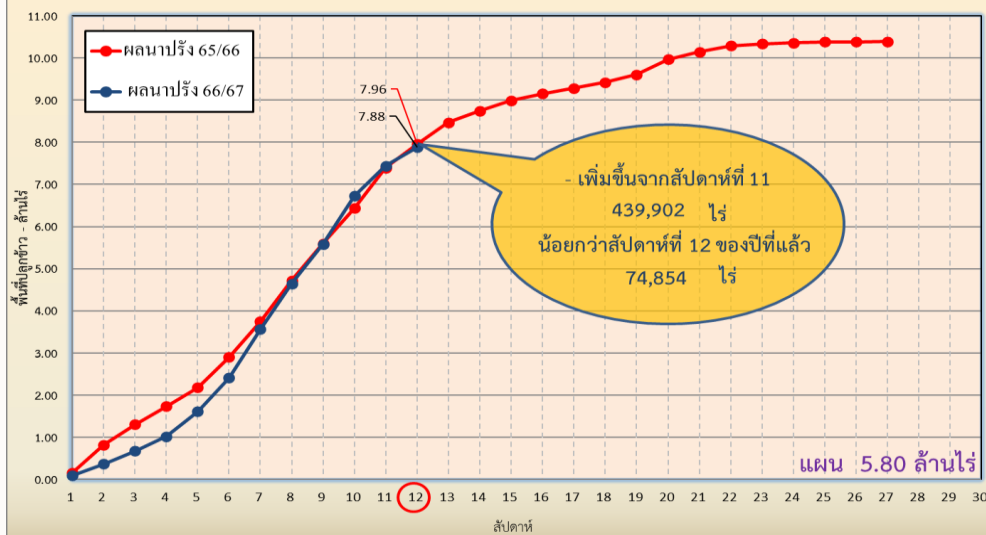
ผลการเพาะปลูกข้าวนาปรัง 2567 (24 ม.ค.67)

แผน	เพาะปลูกแล้ว	เก็บเกี่ยว
0.84 ล้านไร่	0.213 ล้านไร่ (25%)	- ล้านไร่

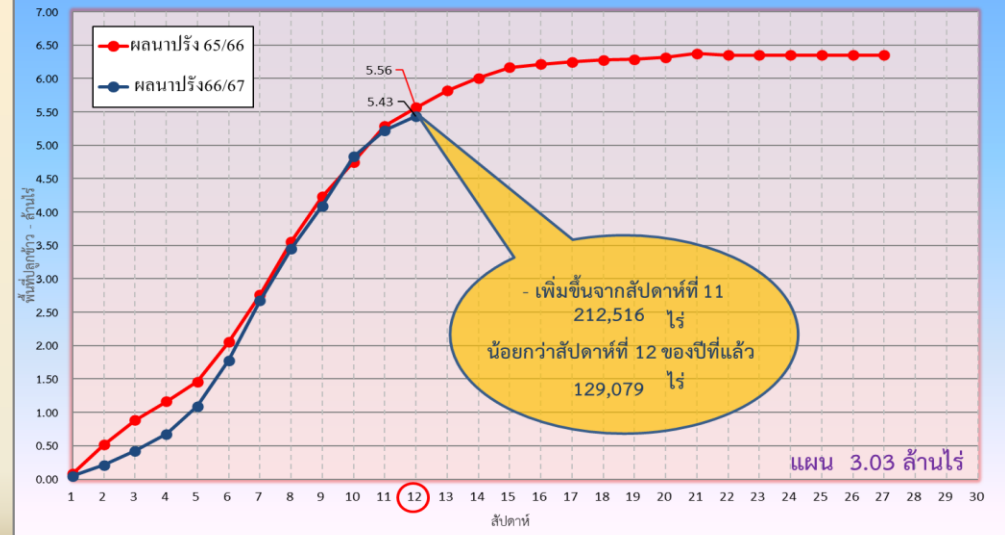
แผนผลการเพาะปลูกพืชในช่วงฤดูแล้งปี 2566/67 (ข้อมูล ณ วันที่ 24 ม.ค. 67)

ภาค	ข้าวนาปรัง			พืชไร่-พืชผัก			รวม		
	แผน (ล้านไร่)	ผล (ล้านไร่)	%	แผน (ล้านไร่)	ผล (ล้านไร่)	%	แผน (ล้านไร่)	ผล (ล้านไร่)	%
เหนือ	0.40	0.75	188	0.16	0.19	124	0.55	0.94	170
ตะวันออกเฉียงเหนือ	0.95	1.01	106	0.05	0.04	67	1.00	1.04	104
กลาง	0.02	0.01	61	0.001	0.001	55	0.02	0.01	60
ตะวันออก	0.38	0.47	124	0.01	0.02	159	0.39	0.49	126
ตะวันตก	0.84	0.21	25	0.19	0.05	26	1.03	0.26	25
ใต้	0.19			0.03			0.21		
ลุ่มน้ำเจ้าพระยา	3.03	5.43	180	0.13	0.09	67	3.16	5.52	175
ทั้งประเทศ	5.80	7.88	136	0.57	0.39	68	6.37	8.27	130

กราฟเปรียบเทียบผลการปลูกข้าวนาปรังรายสัปดาห์ในเขตทั้งประเทศ



กราฟเปรียบเทียบผลการปลูกข้าวนาปรังรายสัปดาห์ในเขตลุ่มน้ำเจ้าพระยา





คาดการณ์ปริมาณน้ำ ณ วันที่ 1 พฤษภาคม 2567

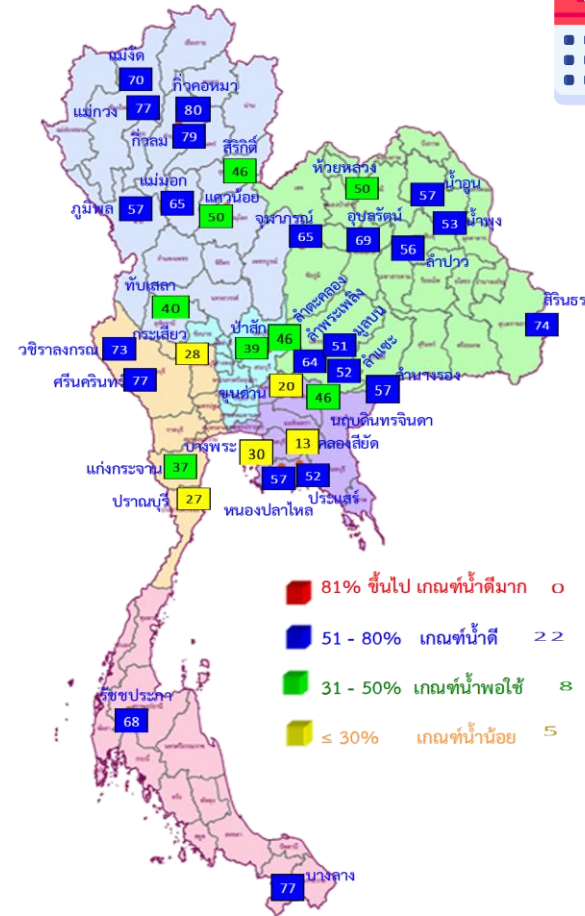


คาดการณ์ปริมาณน้ำอ่างเก็บน้ำขนาดใหญ่ 35 แห่งในช่วงฤดูแล้ง 2566/67 3 กรณี



สถิติและคาดการณ์ปริมาณน้ำอ่างเก็บน้ำขนาดใหญ่ 35 แห่งในช่วงฤดูแล้ง 2566/67 3 กรณี

ปี	ปริมาณน้ำ (ล้าน ลบ.ม.)	%	น้ำใช้การ (ล้าน ลบ.ม.)	%
1 พ.ค. 63	33,757	48	10,449	22
1 พ.ค. 64	33,876	48	10,334	22
1 พ.ค. 65	40,578	57	17,036	36
1 พ.ค. 66	41,325	58	17,787	38
1 พ.ค. 67 (น้ำมาก)	46,727	66	23,185	49
1 พ.ค. 67 (น้ำเฉลี่ย)	46,054	65	22,512	48
1 พ.ค. 67 (น้ำน้อย)	45,132	64	21,589	46
1 พ.ค. 67 (One Map)	45,050	64	21,508	45



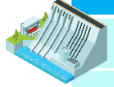
1 พ.ค. 67
(กรณีน้ำน้อย)

คาดการณ์ 1 พฤษภาคม 2567
ปริมาณน้ำใช้การมากกว่า ปี 2566
3,802 ล้าน ลบ.ม.

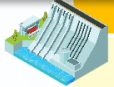
ปี พ.ศ.	ปริมาณน้ำ (ล้าน ลบ.ม.)	%	น้ำใช้การ (ล้าน ลบ.ม.)	%
2567	45,132	64	21,589	46



คาดการณ์ปริมาณน้ำใช้การใน 4 เขื่อนหลัก ณ วันที่ 1 พ.ค. 2567

เขื่อนภูมิพล	ปี	ปริมาณ (ล้าน ลบ.ม.)	%	น้ำใช้การ (ล้าน ลบ.ม.)	%
	1 พ.ค. 66	8,241	61	4,441	46
	1 พ.ค. 67 (น้ำมาก)	7,853	58	4,053	42
	1 พ.ค. 67 (น้ำเฉลี่ย)	7,818	58	4,018	42
	1 พ.ค. 67 (น้ำน้อย)	7,719	57	3,919	41
	1 พ.ค. 67 (One Map)	7,740	57	3,940	41

เขื่อนป่าสักชลสิทธิ์	ปี	ปริมาณ (ล้าน ลบ.ม.)	%	น้ำใช้การ (ล้าน ลบ.ม.)	%
	1 พ.ค. 66	232	24	229	24
	1 พ.ค. 67 (น้ำมาก)	425	44	422	44
	1 พ.ค. 67 (น้ำเฉลี่ย)	407	42	404	42
	1 พ.ค. 67 (น้ำน้อย)	371	39	368	38
	1 พ.ค. 67 (One Map)	377	39	374	39

เขื่อนสิริกิติ์	ปี	ปริมาณ (ล้าน ลบ.ม.)	%	น้ำใช้การ (ล้าน ลบ.ม.)	%
	1 พ.ค. 66	4,478	47	1,628	24
	1 พ.ค. 67 (น้ำมาก)	4,614	49	1,764	26
	1 พ.ค. 67 (น้ำเฉลี่ย)	4,560	48	1,710	26
	1 พ.ค. 67 (น้ำน้อย)	4,382	46	1,532	23
	1 พ.ค. 67 (One Map)	4,424	47	1,574	24

ปริมาณน้ำใช้การ 4 เขื่อนหลัก

1 พฤษภาคม 2566	6,544 ล้าน ลบ.ม.
คาดการณ์ 1 พฤษภาคม 2567	6,249 ล้าน ลบ.ม.



คาดการณ์ปริมาณน้ำรวม 4 เขื่อนหลัก

เขื่อนแควน้อยบำรุงแดน	ปี	ปริมาณ (ล้าน ลบ.ม.)	%	น้ำใช้การ (ล้าน ลบ.ม.)	%
	1 พ.ค. 66	289	31	246	27
	1 พ.ค. 67 (น้ำมาก)	520	55	477	53
	1 พ.ค. 67 (น้ำเฉลี่ย)	504	54	461	51
	1 พ.ค. 67 (น้ำน้อย)	472	50	429	48
	1 พ.ค. 67 (One Map)	477	51	434	48

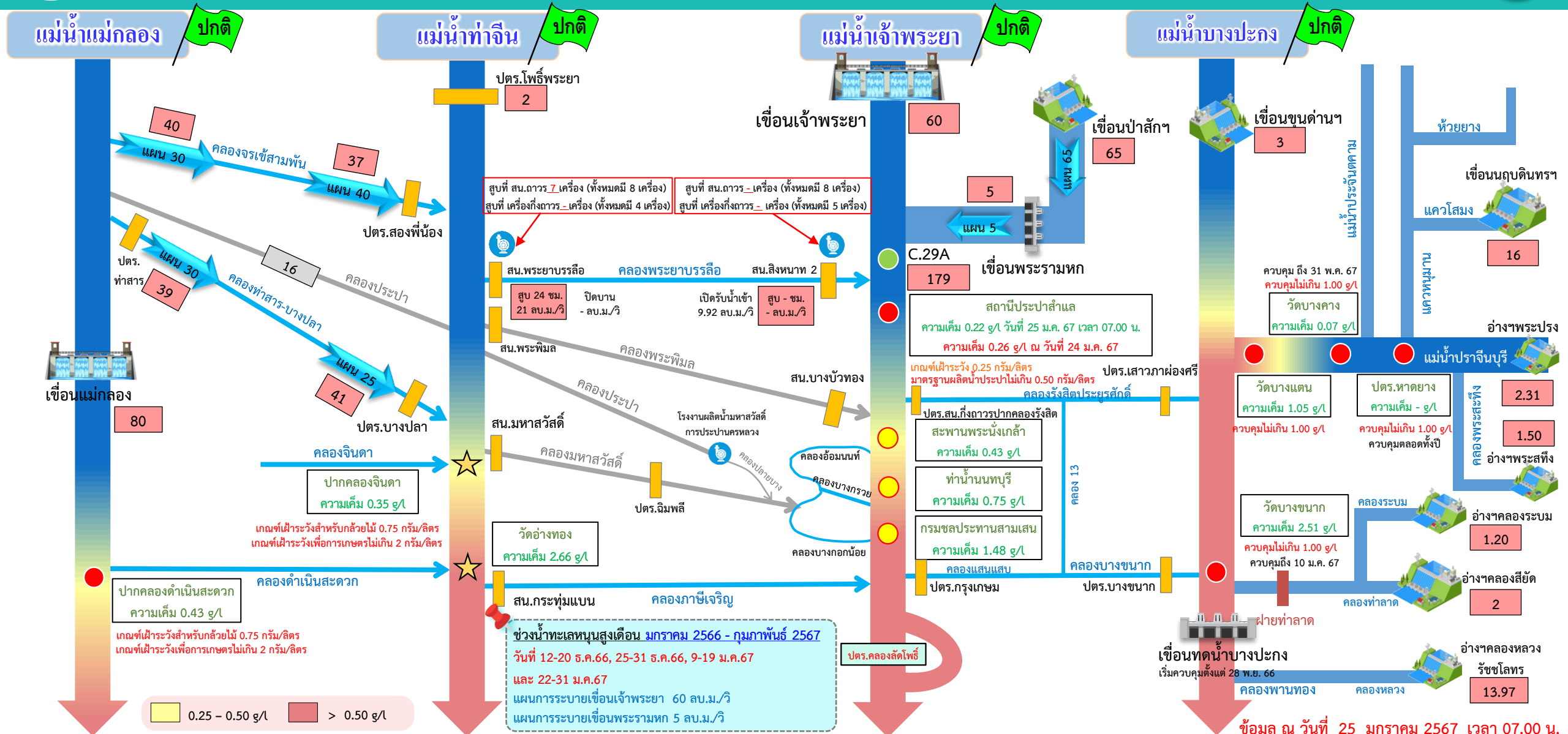
ปี	ปริมาณน้ำ (ล้าน ลบ.ม.)	%	น้ำใช้การ (ล้าน ลบ.ม.)	%
1 พ.ค. 66	13,240	53	6,544	36
1 พ.ค. 67 (น้ำมาก)	13,413	54	6,717	37
1 พ.ค. 67 (น้ำเฉลี่ย)	13,288	53	6,592	36
1 พ.ค. 67 (น้ำน้อย)	12,945	52	6,249	34
1 พ.ค. 67 (One Map)	13,019	52	6,323	35



ติดตามค่าความเต็ม



การบริหารจัดการน้ำเพื่อรักษาระบบนิเวศ (ความเค็ม) ใน 4 ลำน้ำสายหลัก



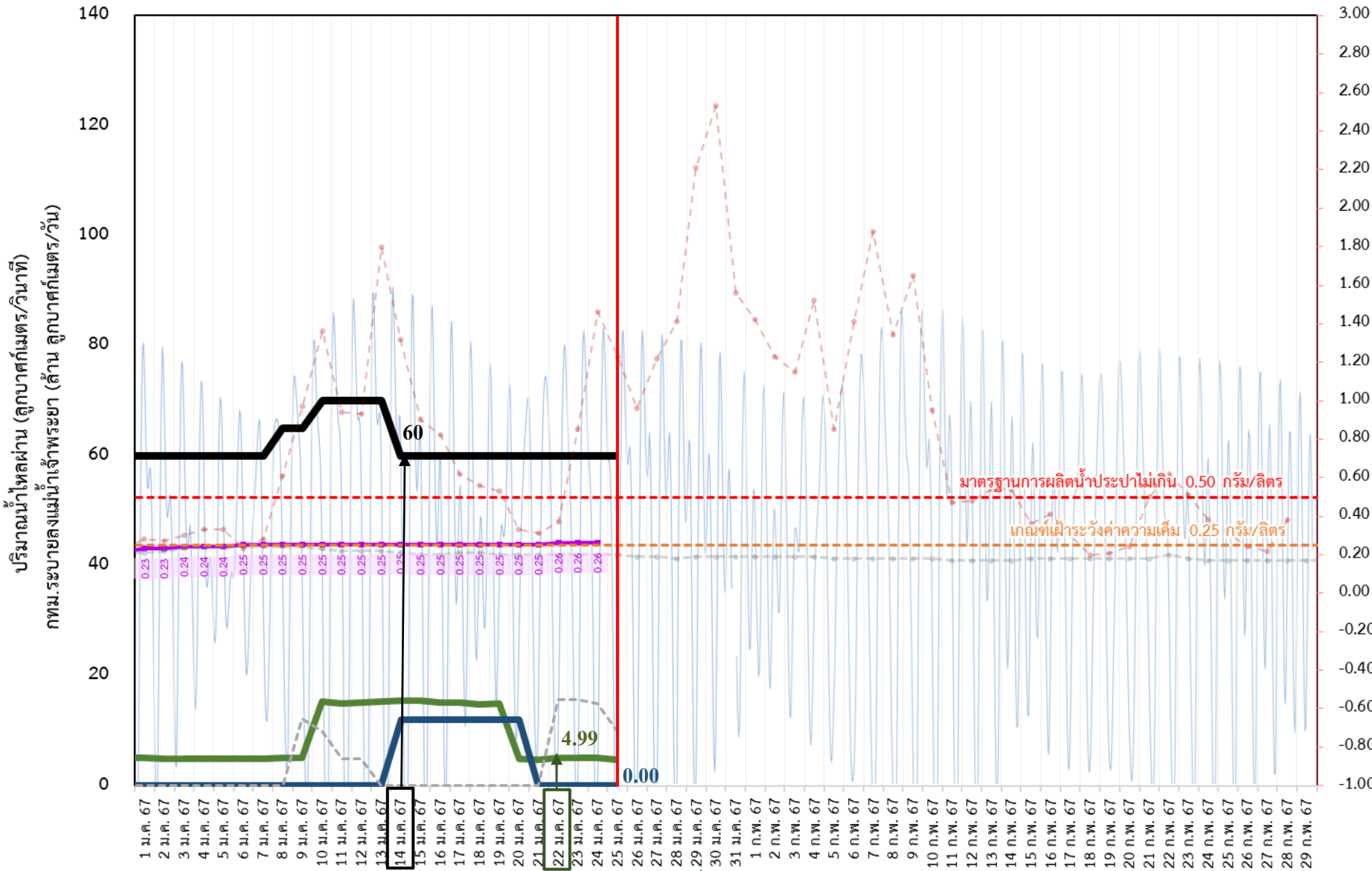
อ่าวไทย



ติดตามปริมาณน้ำไหลผ่านเขื่อน และติดตามค่าความเค็ม



ข้อมูล ณ วันที่ 25 มกราคม 2567



- สถิติความเค็มสูงสุดรายวัน**
- 17 พ.ค. 2553 1.10 กรัม/ลิตร
 - 05 มิ.ย. 2556 0.57 กรัม/ลิตร
 - 15 ก.พ. 2557 1.92 กรัม/ลิตร
 - 18 ก.ค. 2558 1.09 กรัม/ลิตร
 - 27 พ.ค. 2559 0.87 กรัม/ลิตร
 - 27 ก.พ. 2560 0.84 กรัม/ลิตร
 - 28 ธ.ค. 2562 2.19 กรัม/ลิตร
 - 13 ม.ค. 2563 1.36 กรัม/ลิตร
 - 30 ม.ค. 2564 2.53 กรัม/ลิตร

- ▬ ระบายเขื่อนเจ้าพระยา ลบ.ม./วินาที
- ▬ ระบายเขื่อนพระรามหก ลบ.ม./วินาที
- ▬ สน.สิงหนาท (ระบายลงเจ้าพระยา) ลบ.ม./วินาที
- ความเค็มสูงสุด (สำแล) ปี 2567 กรัม/ลิตร
- ความเค็มสูงสุด (สำแล) ปี 2566 กรัม/ลิตร
- ความเค็มสูงสุด (สำแล) ปี 2564 กรัม/ลิตร
- ▬ ปตร.สิงหนาท เปิดรับน้ำเข้า ลบ.ม./วินาที

เขื่อนเจ้าพระยา 60.00 ลบ.ม./วินาที
 เขื่อนพระรามหก 4.78 ลบ.ม./วินาที
 สน.สิงหนาท 2 0.00 ลบ.ม./วินาที
 ความเค็มสำแล 0.26 กรัม/ลิตร
 (สูงสุด ณ วันที่ 24 ม.ค. 67)

หมายเหตุ **สิงหนาท** วันนี้ เปิดรับน้ำเข้า 9.92 ลบ.ม./วินาที และ **หยุดสูบน้ำ** เพื่อรักษาค่าความเค็มในแม่น้ำเจ้าพระยา

รวม 64.99 ลบ.ม./วินาที



ติดตามปริมาณน้ำไหลผ่านเขื่อน และติดตามค่าความเค็ม



	ระบาย เขื่อนเจ้าพระยา ลบ.ม./วินาที	ระบาย เขื่อนป่าสักฯ ลบ.ม./วินาที	ระบาย เขื่อน พระรามหก ลบ.ม./วินาที	ระดับน้ำสูงสุด บริเวณป้อม- พระจุลจอมเกล้า (ค่าคาดการณ์)	ระดับน้ำสูงสุด บริเวณป้อม- พระจุลจอมเกล้า (ค่าจริง)	ความเค็ม สูงสุด(สำแล) กรัม/ลิตร ปี 2567	สน.สิงหนาท (ระบายลงเจ้าพระยา) ลบ.ม./วินาที	รวมระบายจากเขื่อน เจ้าพระยา+เขื่อนพระรามหก+ สิงหนาท 2 ลบ.ม./วินาที
12 ม.ค. 67	70.00	75.01	15.06	1.47	1.37	0.25	ปิดระบาย	65.01
13 ม.ค. 67	70.00	75.01	15.31	1.36	0.98	0.25	ปิดระบาย	75.24
14 ม.ค. 67	60.00	75.02	15.52	1.18	0.56	0.25	12.00	86.90
15 ม.ค. 67	60.00	75.02	15.40	0.97	0.28	0.25	12.00	87.06
16 ม.ค. 67	60.00	65.02	15.17	0.76	0.10	0.25	12.00	87.31
17 ม.ค. 67	60.00	65.01	15.18	0.62	0.20	0.25	12.00	87.52
18 ม.ค. 67	60.00	65.03	14.74	0.58	0.00	0.25	12.00	87.40
19 ม.ค. 67	60.00	65.01	14.87	0.65	0.23	0.25	12.00	92.17
20 ม.ค. 67	60.00	65.01	4.83	0.81	0.52	0.25	12.00	92.18
21 ม.ค. 67	60.00	65.01	4.79	1.01	0.87	0.25	ปิดระบาย	84.74
22 ม.ค. 67	60.00	65.02	4.99	1.21	1.08	0.26	ปิดระบาย	84.87
23 ม.ค. 67	60.00	65.02	5.00	1.36	1.53	0.26	ปิดระบาย	74.83
24 ม.ค. 67	60.00	65.00	5.03	1.42	1.46	0.26	ปิดระบาย	74.79
25 ม.ค. 67	60.00	65.00	4.78	1.40	1.49		ปิดระบาย	64.99



มาตรการและการเตรียมความพร้อม รับมือฤดูแล้ง ปี 2566/67



Supply



ปฏิบัติการเติมน้ำ อย่างมีประสิทธิภาพ

Demand



บริหารจัดการน้ำ

ให้เป็นไปตามลำดับความสำคัญของการใช้น้ำ
ที่คณะกรรมการลุ่มน้ำกำหนด

ดำเนินการจัดสรรน้ำตามที่
คณะกรรมการลุ่มน้ำจัดอันดับความสำคัญ



เฝ้าระวังและแก้ไขคุณภาพน้ำ

ติดตามความเค็ม 4 ลำน้ำสายหลัก
เจ้าพระยา ท่าจีน แม่กลอง และบางปะกง

Management



สร้างการรับรู้ ประชาสัมพันธ์

ตั้งแต่ 1 พ.ย. 66 - 5 ม.ค. 67 ประชาสัมพันธ์ไปแล้ว
สะสม 10,443 ครั้ง เกษตรกร 32,681 คน

1

เฝ้าระวังและเตรียมจัดหาแหล่งน้ำสำรอง พร้อมวางแผน
เตรียมเครื่องจักร-เครื่องมือในพื้นที่เฝ้าระวังเสี่ยงขาดแคลนน้ำ



2

วางแผนเครื่องจักรเครื่องมือ จำนวน 5,382 หน่วย
ตั้งแต่ 1 พ.ย. 66 - 5 ม.ค. 67 สนับสนุนไปแล้ว 298 หน่วย (35 จังหวัด) แบ่งเป็น
เครื่องสูบน้ำ 252 เครื่อง รถบรรทุกน้ำ 33 คัน และเครื่องจักรอื่นๆ 13 หน่วย

3

กำหนดแผนจัดสรรน้ำ และพื้นที่เพาะปลูกพืชฤดูแล้ง
ควบคุมการเพาะปลูกข้าวนาปรัง สร้างการรับรู้ให้กับเกษตรกร
เตรียมน้ำสำรองสำหรับพื้นที่ลุ่มต่ำรับน้ำนอง



4

วางแผนจัดสรรน้ำทั้งประเทศ 21,810 ล้าน ลบ.ม. จัดสรรน้ำไปแล้ว 8,466 ล้าน ลบ.ม. (39%)
วางแผนเพาะปลูกนาปรัง 5.80 ล้านไร่ เเพาะปลูกแล้ว 6.73 ล้านไร่ (116%)

5

เพิ่มประสิทธิภาพการใช้น้ำ
ประหยัดน้ำและลดการสูญเสียน้ำในทุกภาคส่วน



6

ส่งเสริมเกษตรกรการทำนาเปียกสลับแห้ง / จัดรอบเวรส่งน้ำ

7

เสริมสร้างความเข้มแข็ง
ด้านการบริหารจัดการน้ำของชุมชน / องค์กรผู้ใช้น้ำ



8

มีการประชุมกลุ่มผู้ใช้น้ำเพื่อประชาสัมพันธ์สถานการณ์น้ำพร้อมรับมือปัญหาและร่วมกันแก้ไข
ปัญหาให้เกษตรกรในพื้นที่จำนวน 9,500 ราย 4,800 ครัวเรือน พื้นที่ 101,260 ไร่

9

ติดตามและประเมิน ผลการดำเนินงาน
ติดตามผลและประเมินผลการดำเนินงานรายงานผู้บริหารกรม
กระทรวงเกษตรและสหกรณ์ และสำนักงานทรัพยากรน้ำแห่งชาติ



6

แนวทาง กรมชลประทาน

1

บริหารน้ำในอ่างฯ
ควบคุมให้อยู่ในเกณฑ์บริหารจัดการน้ำ
และเพียงพอกับความต้องการ

2

จัดหาแหล่งน้ำสำรอง
เตรียมพื้นที่สำรองน้ำในกรณีเสี่ยงภัยแล้ง

3

ตรวจสอบความต้องการ
วิเคราะห์ ประเมินความต้องการใช้น้ำ
ทุกกิจกรรมตามลำดับความสำคัญ

4

จัดสรรตามกิจกรรมหลัก
จัดสรรน้ำตามลำดับความสำคัญ
ของกิจกรรมการใช้น้ำ

5

สำรองน้ำเก็บกักไว้ต้นฤดูฝน
สำรองน้ำไว้กรณีฝนทิ้งช่วงต้นฤดูฝน

6

ประเมินผลและประชาสัมพันธ์
ติดตาม ประเมินผล และแจ้งประชาสัมพันธ์
ข่าวสารให้ประชาชน และหน่วยงาน
ที่เกี่ยวข้องรับทราบ

จาก 9 มาตรการสู่ 6 แนวทางปฏิบัติ



มาตรการการเพาะปลูกพืชฤดูแล้ง ปี 2566/67

การจัดสรรน้ำ

วางแผนการบริหารจัดการน้ำ
แบบยั่งยืน โดยจัดสรรน้ำ
ให้สอดคล้องกับปริมาณน้ำต้นทุน
ในอ่างเก็บน้ำ เพื่อสนับสนุน
การใช้น้ำทุกกิจกรรมในพื้นที่ต่างๆ
ตามลำดับความสำคัญ ดังนี้

- 1** เพื่อการอุปโภค-บริโภค และการประปา 
- เพื่อการรักษาระบบนิเวศทางน้ำ เช่น การพลิกดินน้ำเค็ม การขังน้ำเสีย บรรเทาสาธารณภัย จารีตประเพณีและคมนาคม เป็นต้น 
- เพื่อสำรองน้ำไว้สำหรับการใช้น้ำในช่วงต้นฤดูฝน สำหรับอุปโภคบริโภคและรักษาระบบนิเวศ เดือนพฤษภาคม - กรกฎาคม 2567 
- เพื่อการเกษตร 
- เพื่อการอุตสาหกรรม 
- เพื่อการพาณิชย์กรรมและการท่องเที่ยว 



แนวทางการเพาะปลูกพืชฤดูแล้ง ปี 2566/67

ลุ่มน้ำเจ้าพระยา

- ▶ ปริมาณน้ำในเขื่อนภูมิพล เขื่อนสิริกิติ์ เขื่อนแควน้อยบำรุงแดน และเขื่อนป่าสักชลสิทธิ์ วางแผนจัดสรรน้ำสอดคล้องกับปริมาณน้ำต้นทุนที่มีอยู่ เพื่อให้การบริหารจัดการน้ำเป็นไปอย่างยั่งยืน มีปริมาณน้ำต้นทุนสามารถสนับสนุนการเพาะปลูกข้าวนาปรังปี 2566/67 ซึ่งวางแผนส่งน้ำให้กับพื้นที่เพาะปลูกข้าวนาปรังประมาณ 3.03 ล้านไร่

ลุ่มน้ำแม่กลอง

- ▶ ปริมาณน้ำในเขื่อนศรีนครินทร์และเขื่อนวชิราลงกรณ จังหวัดกาญจนบุรี วางแผนจัดสรรน้ำสอดคล้องกับปริมาณน้ำต้นทุนที่มีอยู่ สามารถสนับสนุนน้ำเพื่อการอุปโภค-บริโภค รักษาระบบนิเวศ และการเกษตร รวมไปถึงการส่งน้ำสำหรับการเพาะปลูกข้าวนาปรังในช่วงฤดูแล้งปี 2567

ลุ่มน้ำอื่นๆ

ให้วางแผนจัดสรรน้ำสอดคล้องกับปริมาณน้ำต้นทุน ดังต่อไปนี้

- ▶ สนับสนุนน้ำเฉพาะเพื่ออุปโภค-บริโภค รักษาระบบนิเวศ อุตสาหกรรม และอื่นๆ จำนวน 4 อ่างฯ คือ เขื่อนลำพระเพลิง เขื่อนลำแชะ จังหวัดนครราชสีมา เขื่อนหนองปลาไหล จังหวัดระยอง เขื่อนจุฬาภรณ์ จังหวัดชัยภูมิ
- ▶ สนับสนุนน้ำเพื่อการเพาะปลูกพืชไร่-พืชผัก และอื่นๆ จำนวน 11 อ่างฯ คือ เขื่อนแม่กวงอุดมธารา จังหวัดเชียงใหม่ เขื่อนก๊วลม จังหวัดลำปาง เขื่อนแม่มอก จังหวัดสุโขทัย เขื่อนลำตะคอง จังหวัดนครราชสีมา เขื่อนมูลบน จังหวัดนครราชสีมา เขื่อนลำนางรอง จังหวัดบุรีรัมย์ เขื่อนทับเสลา จังหวัดอุทัยธานี เขื่อนกระเสียว จังหวัดสุพรรณบุรี เขื่อนประแสร์ จังหวัดระยอง เขื่อนแก่งกระจาน จังหวัดเพชรบุรี เขื่อนปราณบุรี จังหวัดประจวบคีรีขันธ์

กษ. เห็นชอบเมื่อวันที่ 26 ตุลาคม 2566





ชป.เตรียมความพร้อมเครื่องจักร-เครื่องมือ ช่วยเหลือ ฤดูแล้ง ทั่วประเทศ ปี 2566/67

ส่วนบริหารเครื่องจักรกลที่ 1

เชียงใหม่

- เครื่องสูบน้ำ 163 เครื่อง
- รถบรรทุกน้ำ 15 คัน
- เครื่องจักรกลสนับสนุนอื่นๆ 232 หน่วย

รวม 410 หน่วย



ส่วนบริหารเครื่องจักรกลที่ 5

พระนครศรีอยุธยา

- เครื่องสูบน้ำ 265 เครื่อง
- รถบรรทุกน้ำ 11 เครื่อง
- เครื่องจักรกลสนับสนุนอื่นๆ 265 หน่วย

รวม 541 หน่วย



ส่วนบริหารเครื่องจักรกลที่ 7

กาญจนบุรี

- เครื่องสูบน้ำ 160 เครื่อง
- รถบรรทุกน้ำ 11 เครื่อง
- เครื่องจักรกลสนับสนุนอื่นๆ 286 หน่วย

รวม 457 หน่วย



ส่วนกลาง

นนทบุรี

- เครื่องสูบน้ำ 241 เครื่อง
- รถบรรทุกน้ำ 9 คัน
- เครื่องจักรกลสนับสนุนอื่นๆ 277 หน่วย

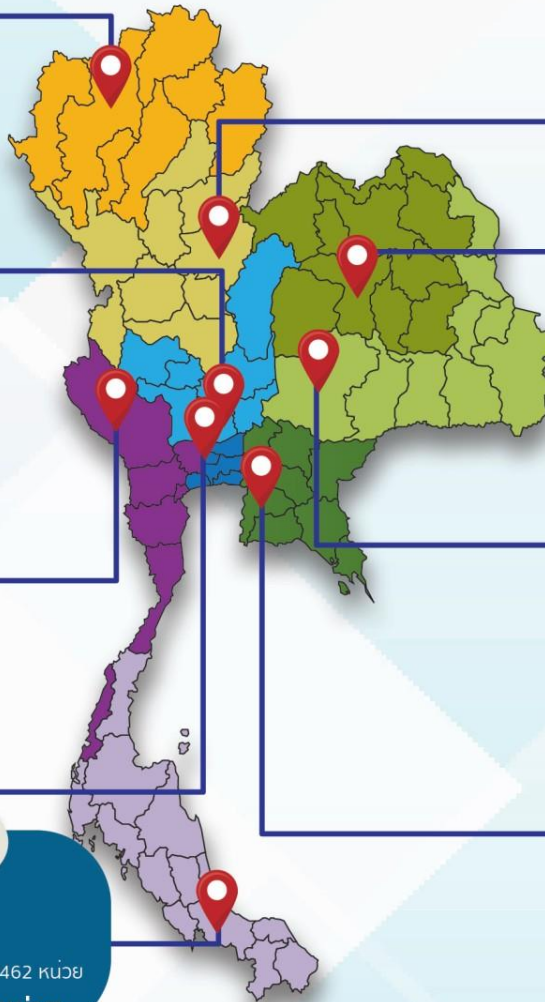
รวม 518 หน่วย

ส่วนบริหารเครื่องจักรกลที่ 8

สงขลา

- เครื่องสูบน้ำ 297 เครื่อง
- รถบรรทุกน้ำ 11 เครื่อง
- เครื่องจักรกลสนับสนุนอื่นๆ 462 หน่วย

รวม 770 หน่วย



ส่วนบริหารเครื่องจักรกลที่ 2

พิษณุโลก

- เครื่องสูบน้ำ 269 เครื่อง
- รถบรรทุกน้ำ 12 เครื่อง
- เครื่องจักรกลสนับสนุนอื่นๆ 273 หน่วย

รวม 554 หน่วย



ส่วนบริหารเครื่องจักรกลที่ 3

ขอนแก่น

- เครื่องสูบน้ำ 286 เครื่อง
- รถบรรทุกน้ำ 9 เครื่อง
- เครื่องจักรกลสนับสนุนอื่นๆ 456 หน่วย

รวม 751 หน่วย



ส่วนบริหารเครื่องจักรกลที่ 4

นครราชสีมา

- เครื่องสูบน้ำ 198 เครื่อง
- รถบรรทุกน้ำ 10 เครื่อง
- เครื่องจักรกลสนับสนุนอื่นๆ 346 หน่วย

รวม 554 หน่วย



ส่วนบริหารเครื่องจักรกลที่ 6

ชลบุรี

- เครื่องสูบน้ำ 410 เครื่อง
- รถบรรทุกน้ำ 14 เครื่อง
- เครื่องจักรกลสนับสนุนอื่นๆ 403 หน่วย

รวม 827 หน่วย

รวมทั้งประเทศ

- เครื่องสูบน้ำ 2,289 เครื่อง
- รถบรรทุกน้ำ 102 เครื่อง
- เครื่องจักรกลสนับสนุนอื่นๆ 2,991 หน่วย

รวมเป็น
5,382 หน่วย



ฝ่ายประมวลและวิเคราะห์สถานการณ์น้ำ ส่วนประมวลวิเคราะห์สถานการณ์น้ำ สำนักบริหารจัดการน้ำและอุทกวิทยา

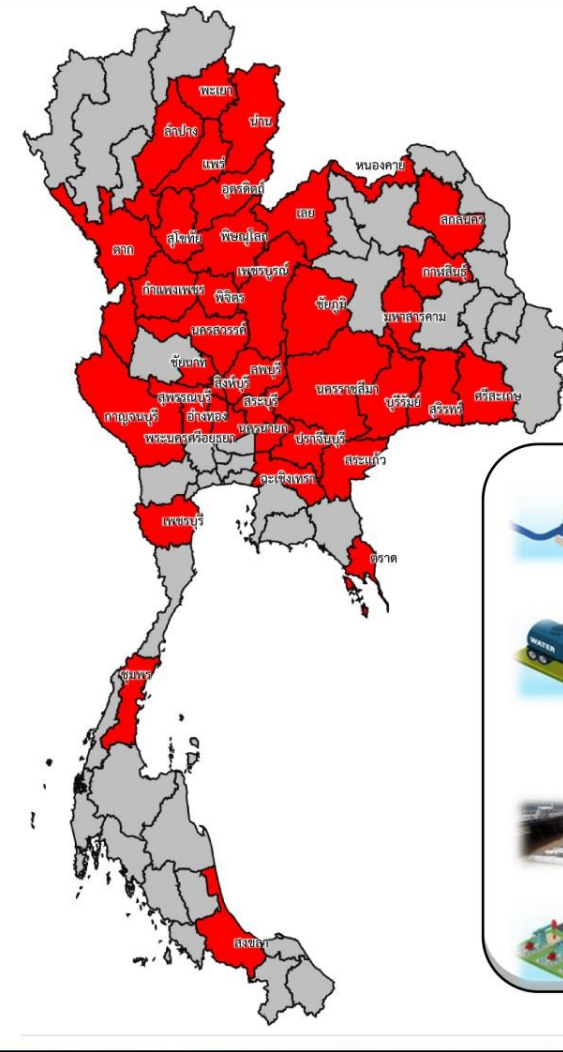
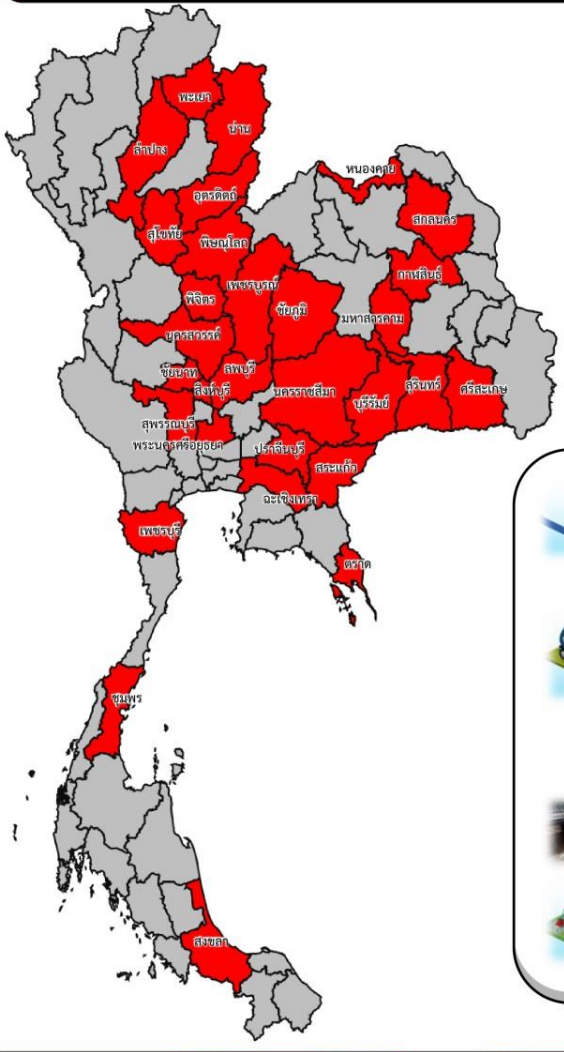


การให้ความช่วยเหลือเครื่องจักร-เครื่องมือ **ฤดูแล้ง ปี 2566/67**



ประจำสัปดาห์ (13 ม.ค. 67 - 19 ม.ค. 67)

สะสม (1 พ.ย.66 - 19 ม.ค. 67)



ช่วยเหลือ**ประจำสัปดาห์**รวม
30 จังหวัด

ช่วยเหลือ**สะสม**รวม
38 จังหวัด

Fl

Fl

เครื่องสูบน้ำ **143** เครื่อง
ปริมาณน้ำรวม 2,961 ล้าน ลบ.ม.

เครื่องสูบน้ำ **347** เครื่อง
ปริมาณน้ำรวม 91,289 ล้าน ลบ.ม.

รถบรรทุกน้ำ **15** คัน
ปริมาณน้ำรวม 337,000 ลิตร

รถบรรทุกน้ำ **33** คัน
ปริมาณน้ำรวม 3,649 ล้าน ลิตร

เครื่องผลักดันน้ำ - เครื่อง

เครื่องผลักดันน้ำ - เครื่อง

เครื่องจักรอื่นๆ - หน่วย

เครื่องจักรอื่นๆ **13** หน่วย



ผลการประชาสัมพันธ์สร้างการรับรู้สถานการณ์น้ำและการบริหารจัดการน้ำ



ทูลเกล้าฯ ถวาย ๒๕๖๖/๖๗ กรมชลประทาน

ระหว่างวันที่ 13 - 19 มกราคม 2567

1 ศูนย์เรียนรู้การเพิ่มประสิทธิภาพการผลิตสินค้าเกษตร (ศพก.)



จำนวน

8 ครั้ง

สะสม 37 ครั้ง

เกษตรกร

364 คน

สะสม 1,130 คน

2. คณะกรรมการจัดการชลประทาน (JMC)



จำนวน

25 ครั้ง

สะสม 95 ครั้ง

เกษตรกร

1,479 คน

สะสม 5,000 คน

3. กลุ่มผู้ใช้น้ำ



จำนวน

441 ครั้ง

สะสม 1,615 ครั้ง

เกษตรกร

5,450 คน

สะสม 29,636 คน

4. การประชาสัมพันธ์อื่นๆ



จำนวน

1,891 ครั้ง

สะสม 9,457 ครั้ง

ข้อมูลสะสม ตั้งแต่วันที่ 1 พ.ย.66

รวมการประชาสัมพันธ์



จำนวนครั้งการประชาสัมพันธ์

2,069 สะสม **11,204**



จำนวนเกษตรกรที่รับการฟังประชาสัมพันธ์

7,293 สะสม **35,766**



โครงการจ้างแรงงานชลประทาน เพื่อช่วยเหลือเกษตรกร งบประมาณพลาังก่อนปี พ.ศ. 2566 กรมชลประทาน



ระยะเวลาการจ้างแรงงาน 8 เดือน (ตุลาคม 2566 – พฤษภาคม 2567)



หลักเกณฑ์การจ้างแรงงาน

1

เกษตรกรที่ขึ้นทะเบียนกับกรมส่งเสริมการเกษตร หรือ **เกษตรกรในพื้นที่**

2

สมาชิกกลุ่มผู้ใช้น้ำ ของกรมชลประทาน ในพื้นที่

3

ประชาชนและผู้ใช้งานแรงงานทั่วไป ในพื้นที่

4

หากแรงงานในพื้นที่ไม่เพียงพอ ให้พิจารณาจ้างเกษตรกร/แรงงานในพื้นที่ใกล้เคียง จากหมู่บ้าน ตำบล อำเภอ จังหวัด และลุ่มน้ำ ตามลำดับ

ลักษณะงานที่จ้าง

งานซ่อมแซม บำรุงรักษา ขุดลอก ปรับปรุง งานชลประทาน โครงการส่งเสริมการดำเนินงานอันเนื่องมาจากพระราชดำริ งานก่อสร้างแหล่งน้ำและระบบส่งน้ำเพื่อชุมชน/ชนบท แก้มลิง การจัดการคุณภาพน้ำ





ศูนย์ปฏิบัติการน้ำอัจฉริยะ SMART WATER OPERATION CENTER (SWOC)



CONTACT US



02 669 2560 หรือ



www.wmsc.rid.go.th/
www.swoc.rid.go.th/



wmsc.1460@gmail.com



SWOC RID



อาคาร 99 ปี ม.ล.ชชาติ กำภู
กรมชลประทาน กรุงเทพมหานคร

