



สถานการณ์และการบริหารจัดการน้ำฤดูฝนปี 2566

วันที่ 25 กรกฎาคม 2566

ศูนย์ปฏิบัติการน้ำอัจฉริยะ (SWOC)



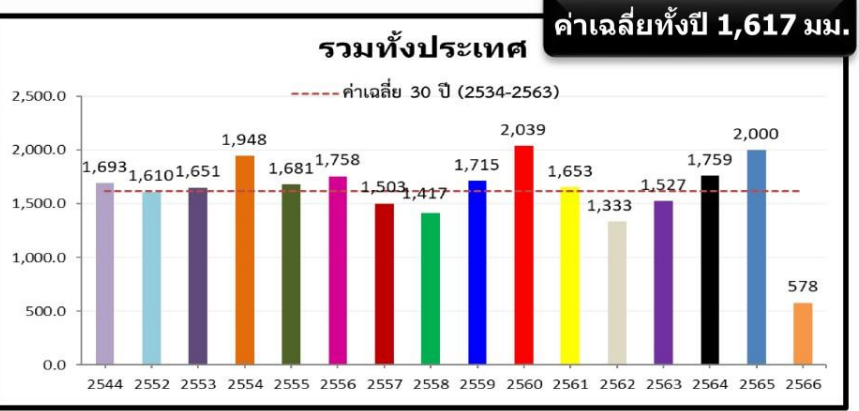
สถานการณ์ฝน และสภาพภูมิอากาศ



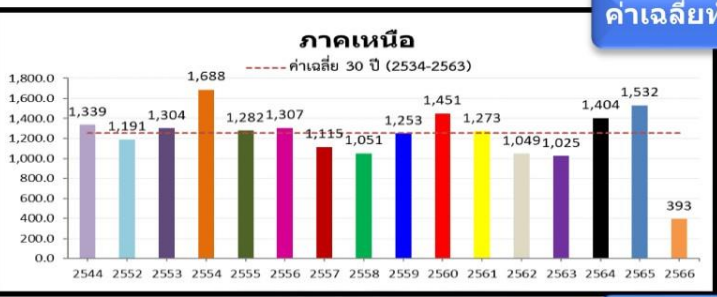
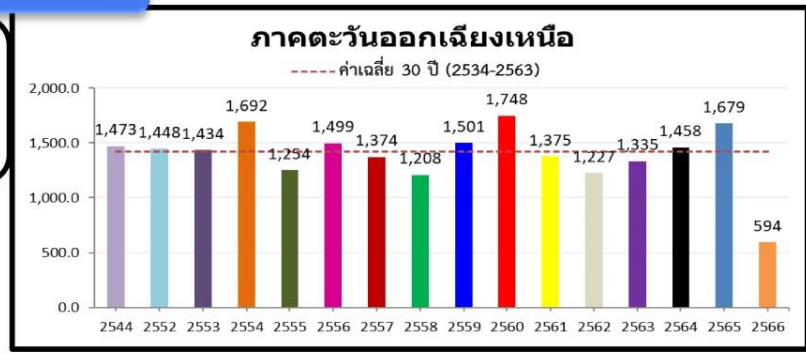


ปริมาณฝนสะสม (1 ม.ค. - 23 ก.ค. 2566)

ฝนสะสมต่ำกว่าค่าปกติ 20%

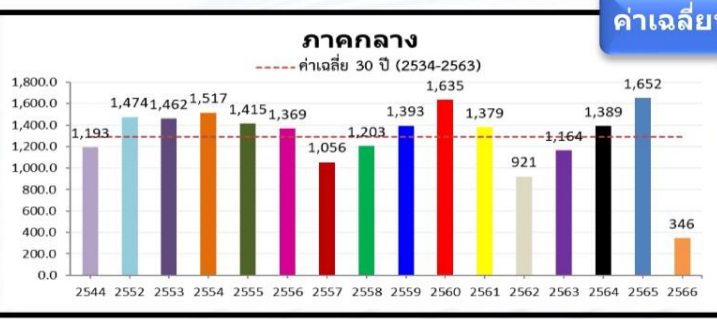


ค่าเฉลี่ยทั้งปี 1,420.8 มม.



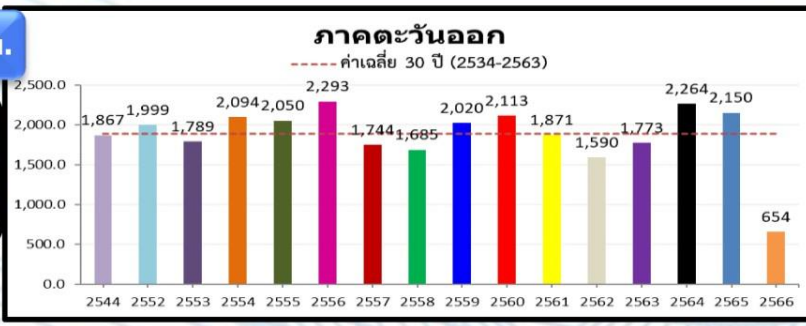
-186.5(-32%)
-363.7(-48%)
-291.6(-43%)

หมายเหตุ
ตัวเลขสีดำ คือ ปี 66 เทียบกับค่าเฉลี่ย 30 ปี (2534-2563)
ตัวเลขสีม่วง คือ ปี 66 เทียบ ปี 65 (ณ วันเดียวกัน)
ตัวเลขสีน้ำเงิน คือ ปี 66 เทียบ ปี 44 (ณ วันเดียวกัน)

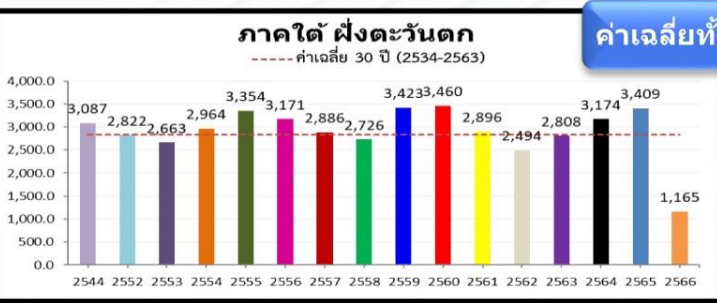


-227.2(-40%)
-386.4(-53%)
-215.0(-38%)

ค่าเฉลี่ยทั้งปี 1,887.1 มม.

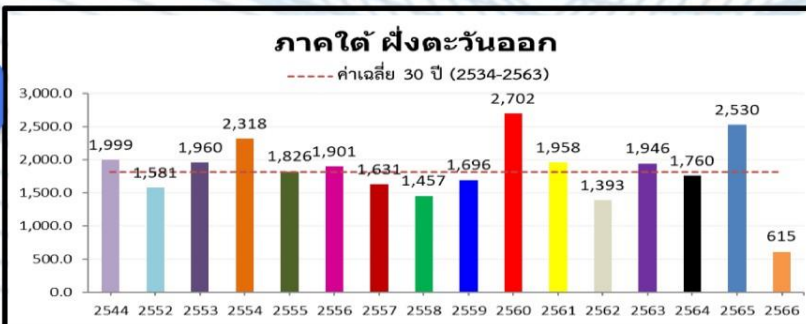


-232.9(-26%)
-319.5(-33%)
-317.6(-33%)

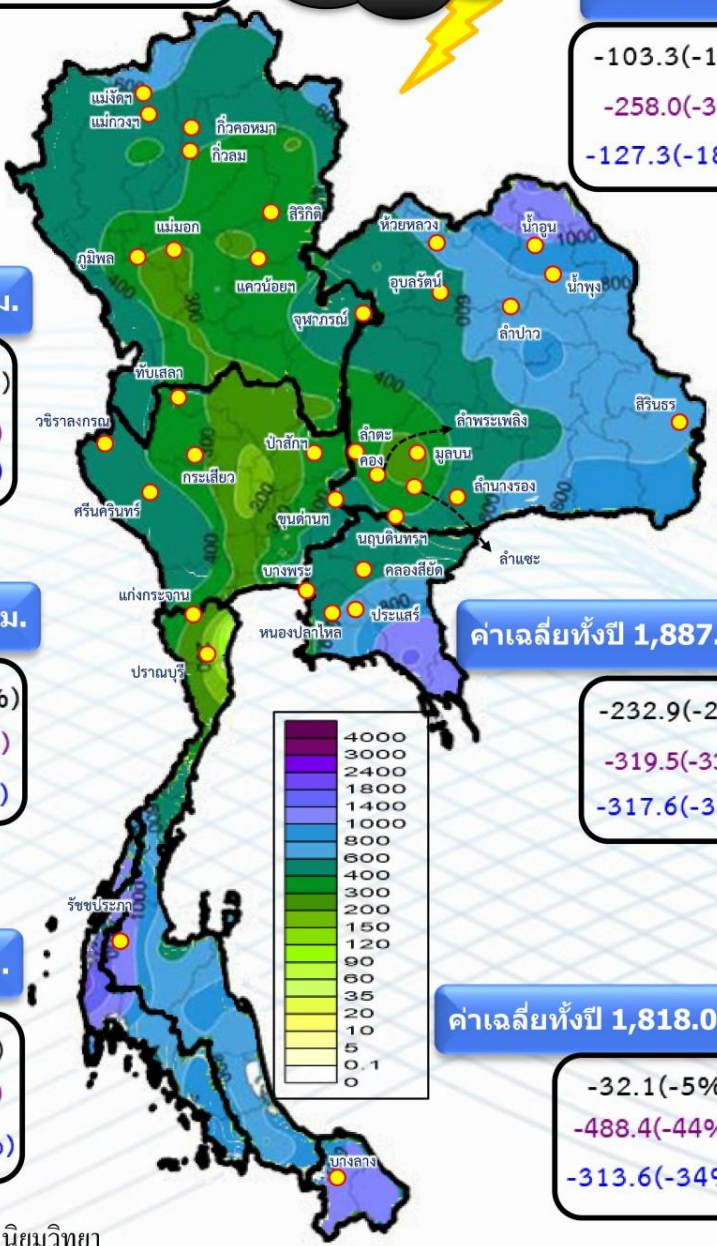


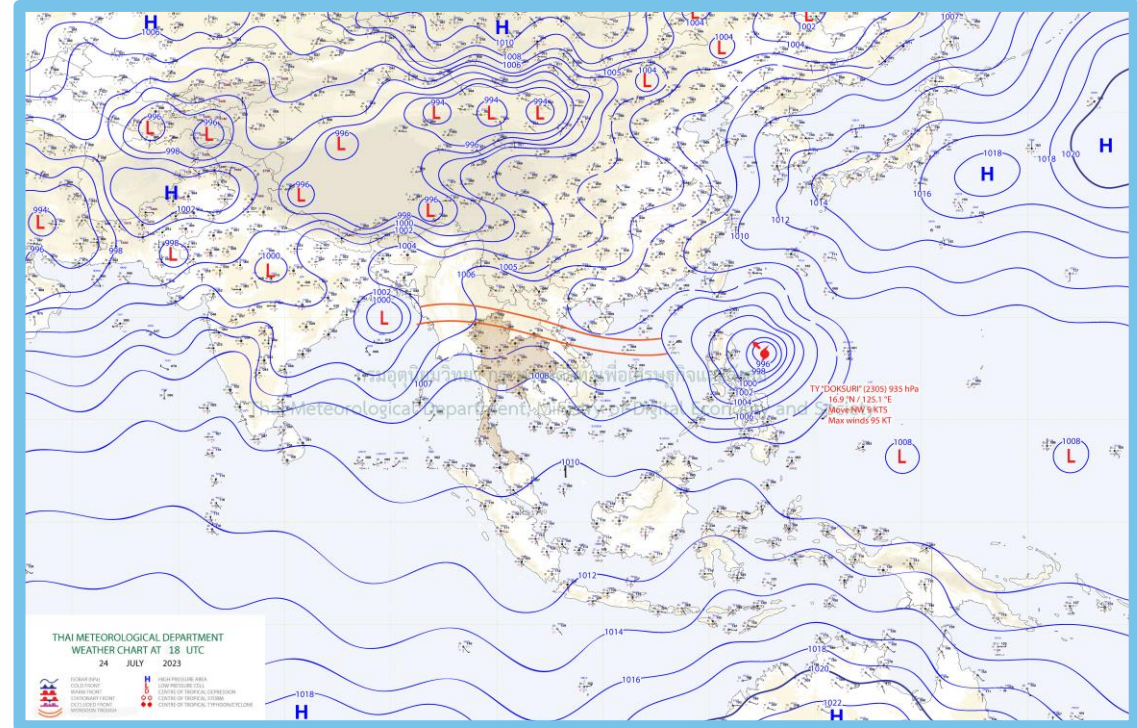
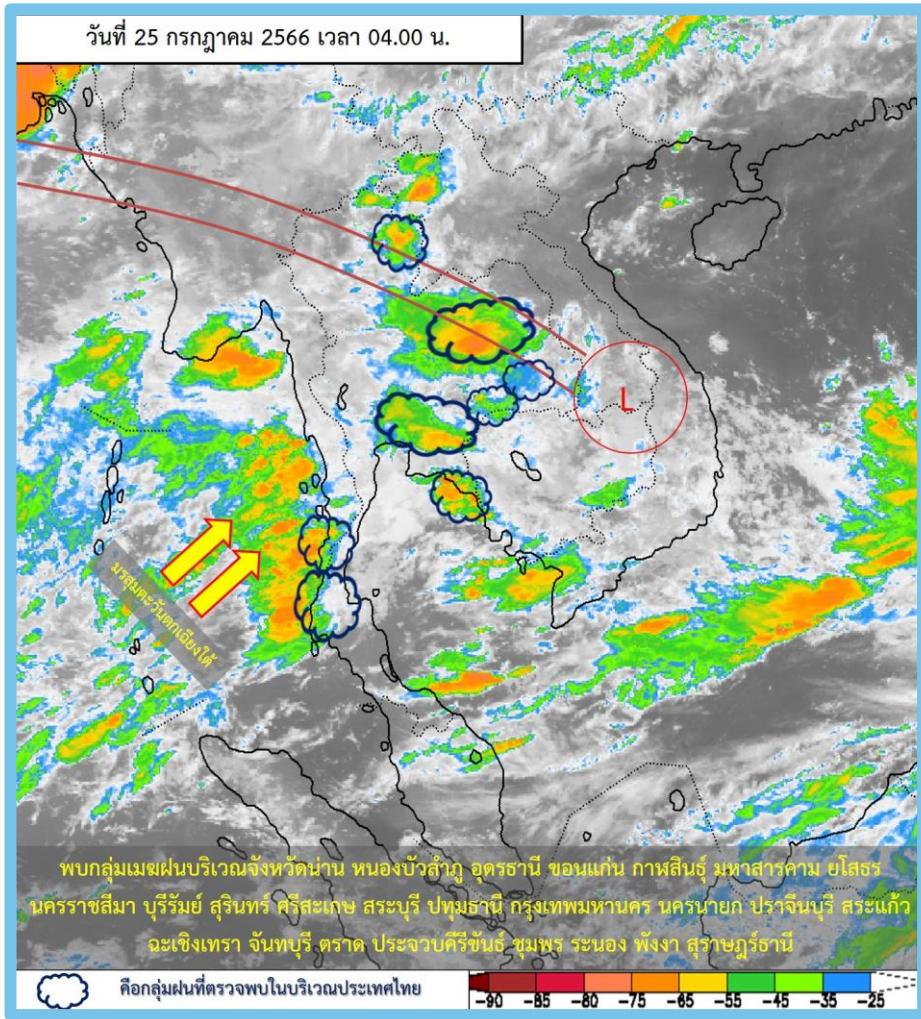
-73.6(-6%)
-335.2(-22%)
-421.2(-27%)

ค่าเฉลี่ยทั้งปี 1,818.0 มม.



-32.1(-5%)
-488.4(-44%)
-313.6(-34%)

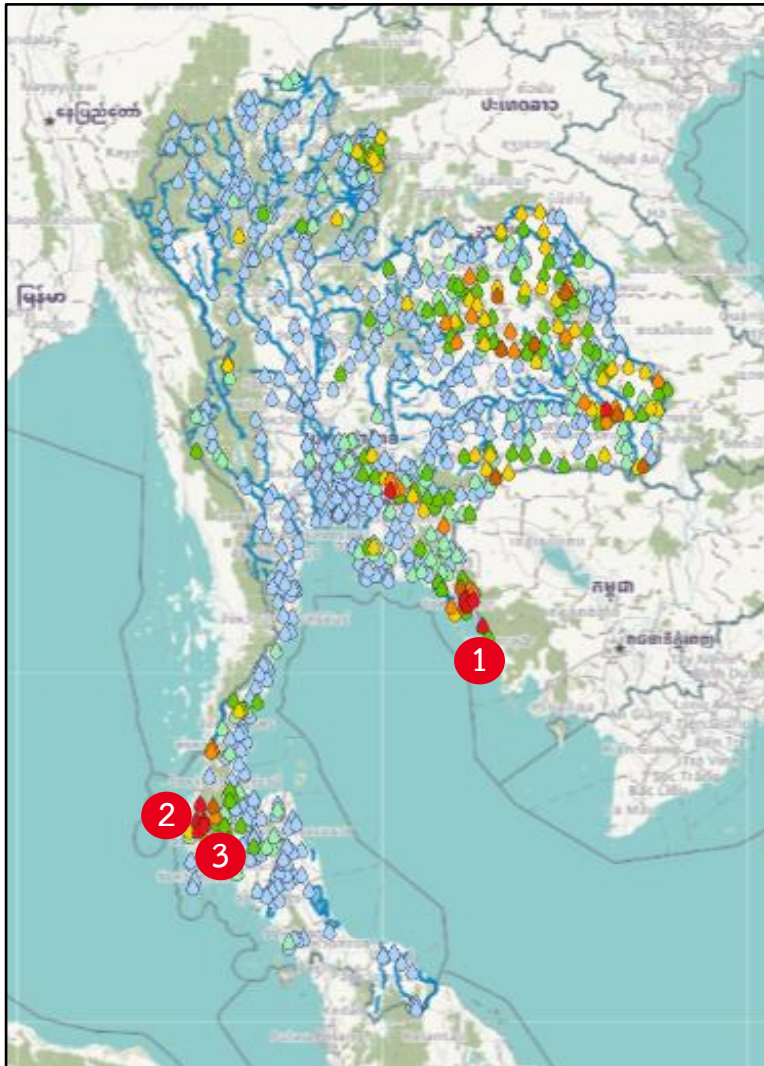




พยากรณ์อากาศ 24 ชั่วโมงข้างหน้า



ประเทศไทยยังคงมีฝนตกต่อเนื่องและมีฝนตกหนักบางแห่งในภาคตะวันออกเฉียงเหนือ ภาคกลาง ภาคตะวันออก และภาคใต้ฝั่งตะวันตก ทั้งนี้เนื่องจากร่องมรสุมกำลังปานกลางพาดผ่านเมียนมาตอนบน ภาคเหนือตอนบน และประเทศลาว ประกอบกับมรสุมตะวันตกเฉียงใต้กำลังค่อนข้างแรงพัดปกคลุมทะเลอันดามันตอนบน ภาคใต้ และอ่าวไทยตอนบน



สถานี	ตำบล อำเภอ จังหวัด	เวลา	ฝนสะสม (มม.)
อบต.ไม้รูด	ต.ไม้รูด อ.คลองใหญ่ จ.ตราด 1	05:00 น.	153.4
รร.บ้านท่าหัน	ต.รมณีย์ อ.กะปง จ.พังงา 2	05:00 น.	136.6
รร.บ้านช้างเขือ	ต.เทล อ.กะปง จ.พังงา 3	05:00 น.	130
รพ.สต.บ้านคลองขวาง	ต.ท่ากุ่ม อ.เมืองตราด จ.ตราด	05:00 น.	114.2
อบต.บางวัน	ต.บางวัน อ.กระบุรี จ.พังงา	05:00 น.	104.2
ศูนย์พัฒนาเด็กเล็ก อบต.ท่านา	ต.ท่านา อ.กะปง จ.พังงา	05:00 น.	104
เมืองตราด	ต.ห้วยแร้ง อ.เมืองตราด จ.ตราด	05:00 น.	103.6
ตลาดเก่าตะกั่วป่า	ต.โคกเคียน อ.ตะกั่วป่า จ.พังงา	05:00 น.	102.6
ทต.ท่าพริกเนินทราย	ต.เนินทราย อ.เมืองตราด จ.ตราด	05:00 น.	101.4
ปราจีนบุรี	ต.หน้าเมือง อ.เมืองปราจีนบุรี จ.ปราจีนบุรี	04:00 น.	101.3

>0-10	>10-20	>20-35	>35-50	>50-70	>70-90	>90
ฝนเล็กน้อย ฝนน้อย	ฝนปานกลาง	ฝนหนัก	ฝนหนักมาก ฝนมาก			



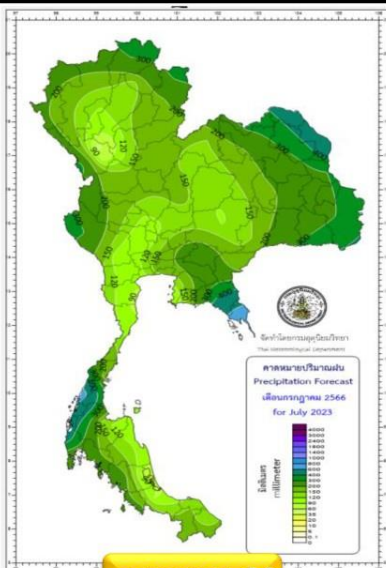


คาดการณ์ฝนรายเดือนของประเทศไทย (กรกฎาคม - ธันวาคม 2566) ของกรมอุตุนิยมวิทยา

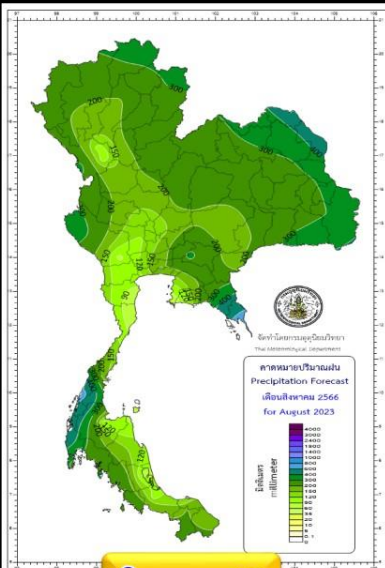


ณ วันที่ 23 ก.ค.66

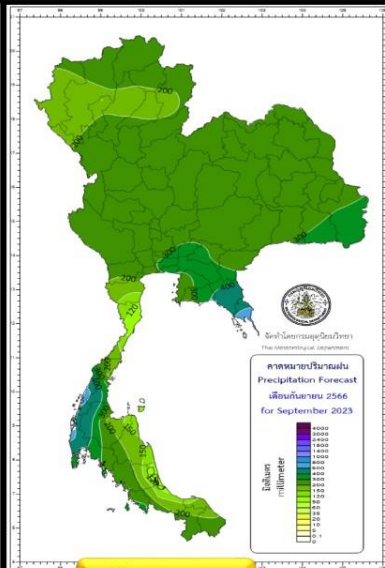
ปริมาณฝนรวม (มม.)



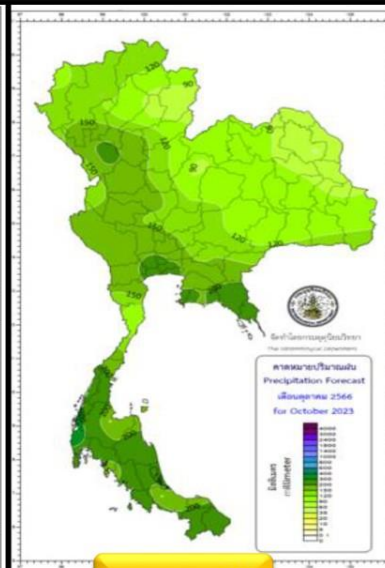
กรกฎาคม 66



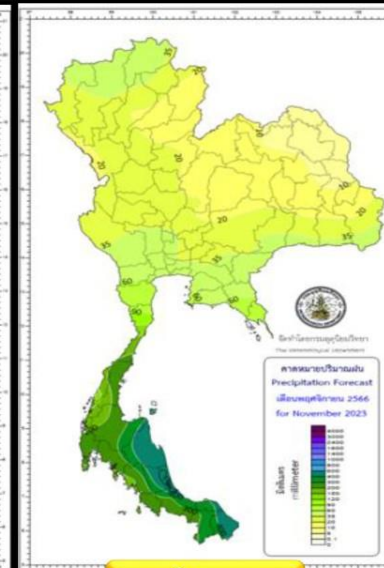
สิงหาคม 66



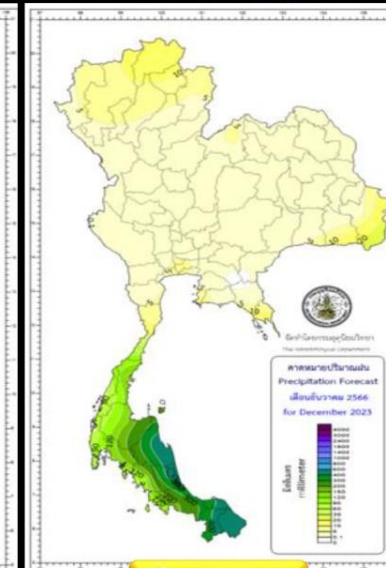
กันยายน 66



ตุลาคม 66

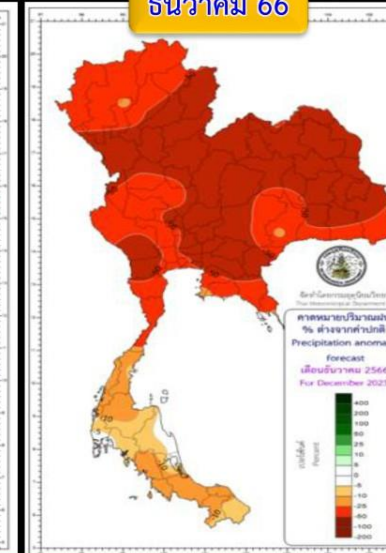
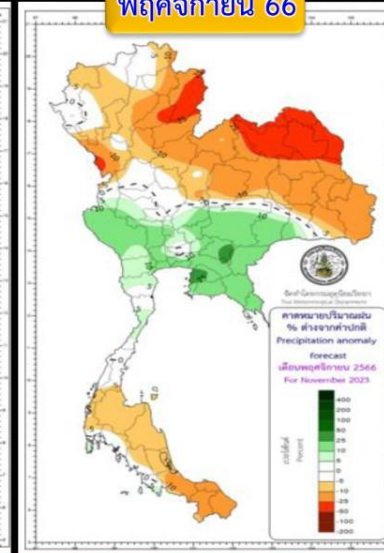
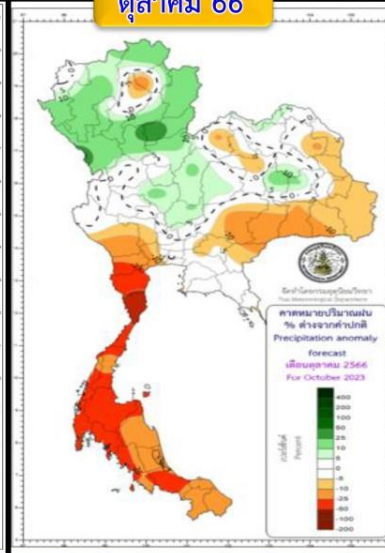
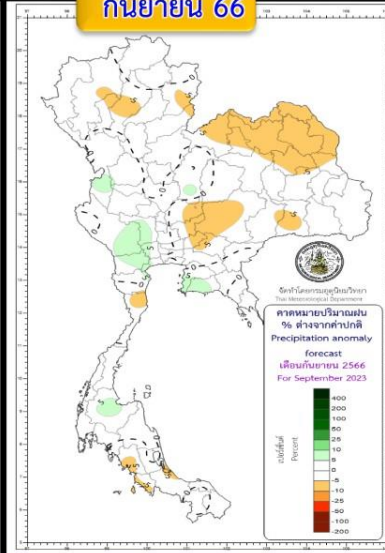
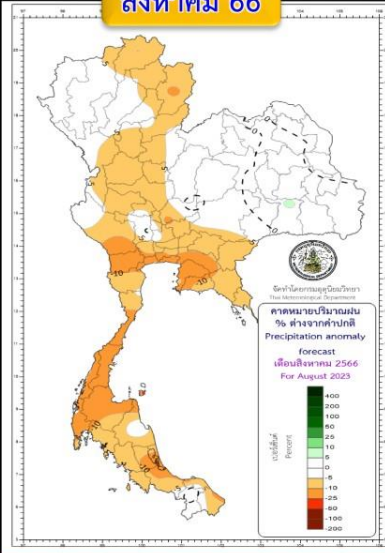
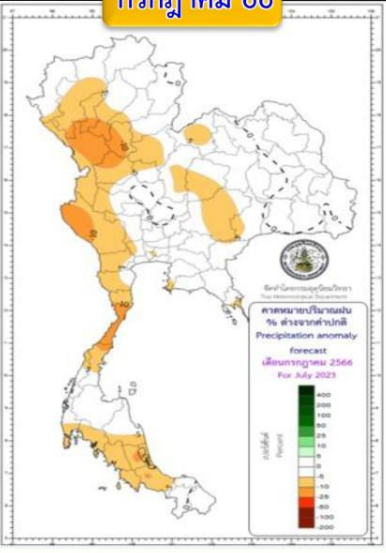


พฤศจิกายน 66



ธันวาคม 66

สูง-ต่ำ กว่าค่าปกติ(มม.)



คำอธิบาย

พื้นที่ส่วนใหญ่จะมีปริมาณฝนรวม **ต่ำกว่า** ค่าปกติ เว้นแต่ภาคตะวันออกเฉียงเหนือจะมีปริมาณฝนรวม **ใกล้เคียง** ค่าปกติ

ภาคตะวันออกเฉียงเหนือจะมีปริมาณฝนรวม **ใกล้เคียง** ค่าปกติ ส่วนภาคอื่นๆ จะมีปริมาณฝนรวม **ต่ำกว่า** ค่าปกติ

พื้นที่ส่วนใหญ่จะมีปริมาณฝนรวม **ใกล้เคียง** ค่าปกติ เว้นแต่ภาคตะวันออกเฉียงเหนือจะมีปริมาณฝนรวม **ต่ำกว่า** ค่าปกติ

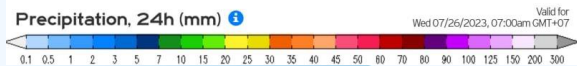
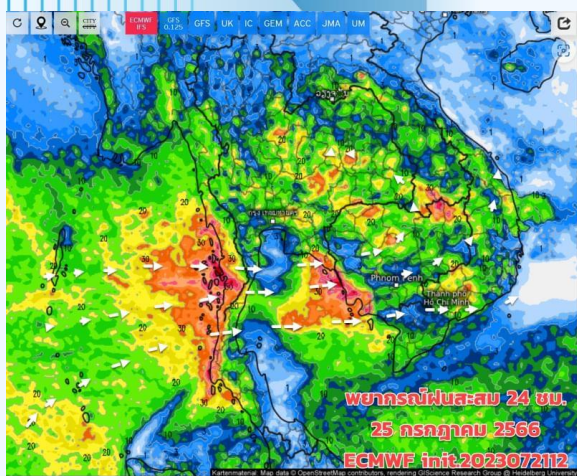
พื้นที่ส่วนใหญ่ของประเทศไทยตอนบนจะมีฝนรวม **ใกล้เคียง** ถึง **สูงกว่า** ค่าปกติ ส่วนภาคใต้จะมีฝน **ต่ำกว่า** ค่าปกติ

พื้นที่ส่วนใหญ่จะมีปริมาณฝนรวม **ต่ำกว่า** ค่าปกติ เว้นแต่ภาคกลางและภาคตะวันออกเฉียงเหนือจะมีปริมาณฝนรวม **สูงกว่า** ค่าปกติ

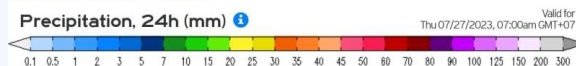
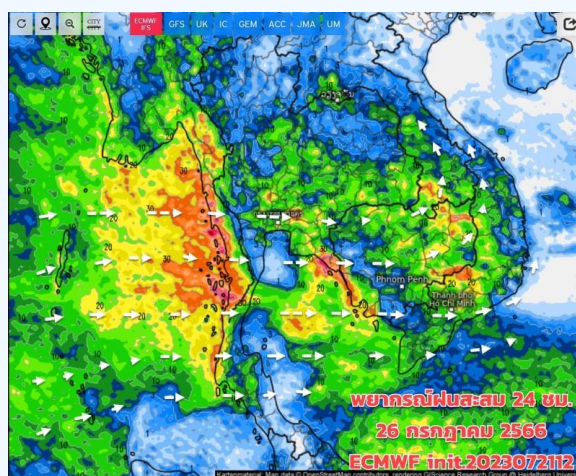
บริเวณประเทศไทยจะมีปริมาณฝนรวม **ต่ำกว่า** ค่าปกติ โดยเฉพาะประเทศไทยตอนบน



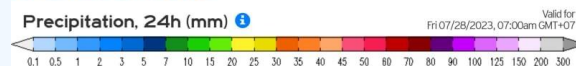
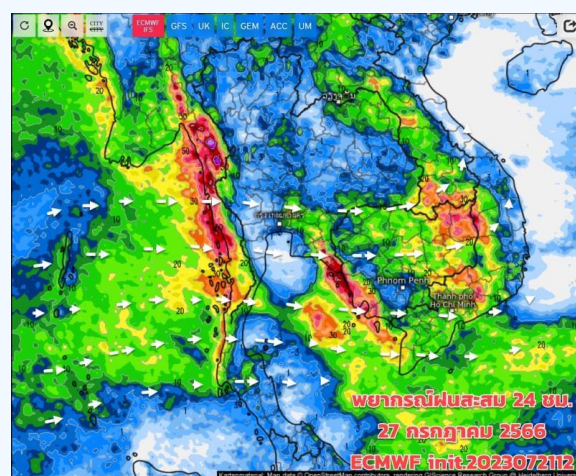
พยากรณ์ฝนสะสมรายวัน จากแบบจำลองบรรยากาศเชิงตัวเลข GFS วันที่ 25 ก.ค. – 31 ก.ค. 66



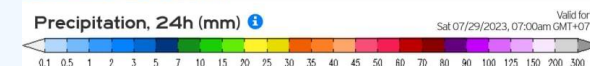
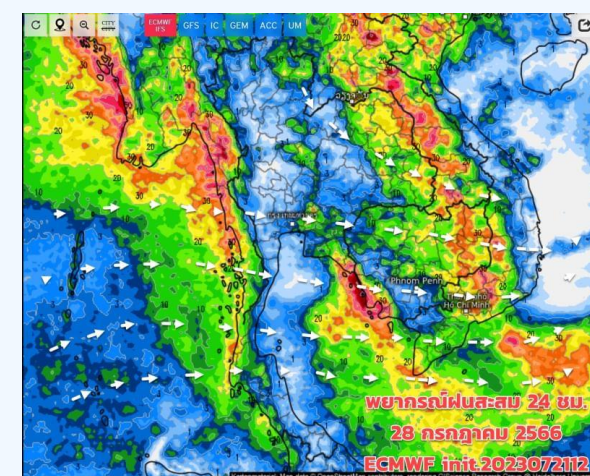
วันที่ 25 ก.ค. 2566



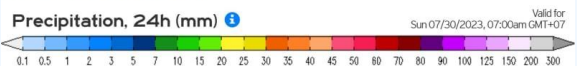
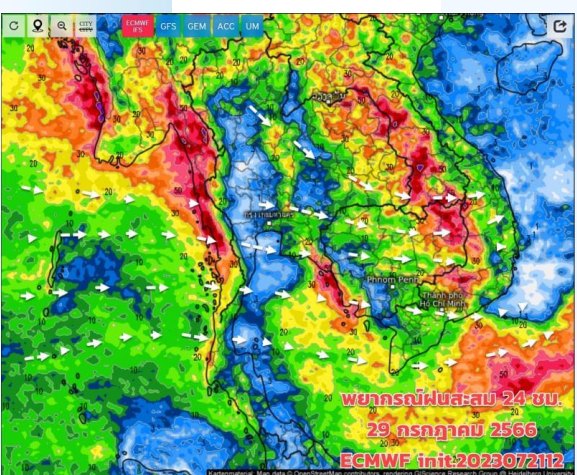
วันที่ 26 ก.ค. 2566



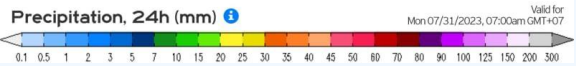
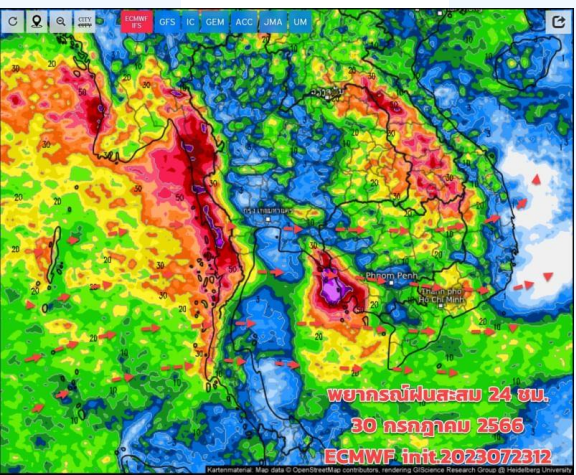
วันที่ 27 ก.ค. 2566



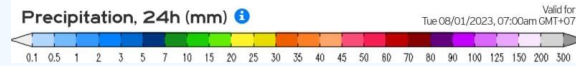
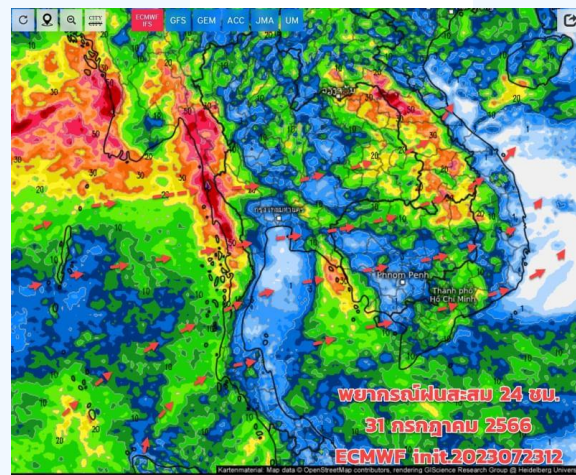
วันที่ 28 ก.ค. 2566



วันที่ 29 ก.ค. 2566



วันที่ 30 ก.ค. 2566



วันที่ 31 ก.ค. 2566

การคาดหมาย

ช่วง 26 - 28 ก.ค. 66 ประเทศไทยตอนบน ฝนน้อยลงบ้าง เนื่องจากมีพายุเคลื่อนเข้าใกล้เกาะลูซอน ประเทศฟิลิปปินส์ จึงดึงดูดเอาความชื้นไปหลอ่ดเลี้ยง แต่ด้านรับมรสุมยังมีฝนและคลื่นลมแรงขึ้น ต้องระวัง สำหรับพายุได้ฝุ่น "ทกซูรี (DOKSURI)" บริเวณมหาสมุทรแปซิฟิก (ตะวันออกของประเทศฟิลิปปินส์) กำลังเคลื่อนตัวทางตะวันตกเฉียงเหนือ คาดว่าจะเคลื่อนเข้าใกล้หัวเกาะลูซอน ประเทศฟิลิปปินส์ ลงสู่ทะเลจีนใต้ และจะเคลื่อนขึ้นฝั่งประเทศจีนด้านตะวันออก ช่วง 26-28 ก.ค.66 พายุนี้ไม่ได้เคลื่อนเข้าสู่ประเทศไทย จึงไม่มีผลกระทบโดยตรง แต่จะทำให้มรสุมมีกำลังแรงขึ้น 29 ก.ค. - 3 ส.ค.66 หลังจากพายุสลายตัวไปแล้ว ฝนจะเริ่มกลับมาอีกครั้ง แต่ยังเป็นด้านรับมรสุม และภาคอีสานด้านตะวันออก



สถานการณ์น้ำในอ่างเก็บน้ำ และสถานการณ์น้ำท่า

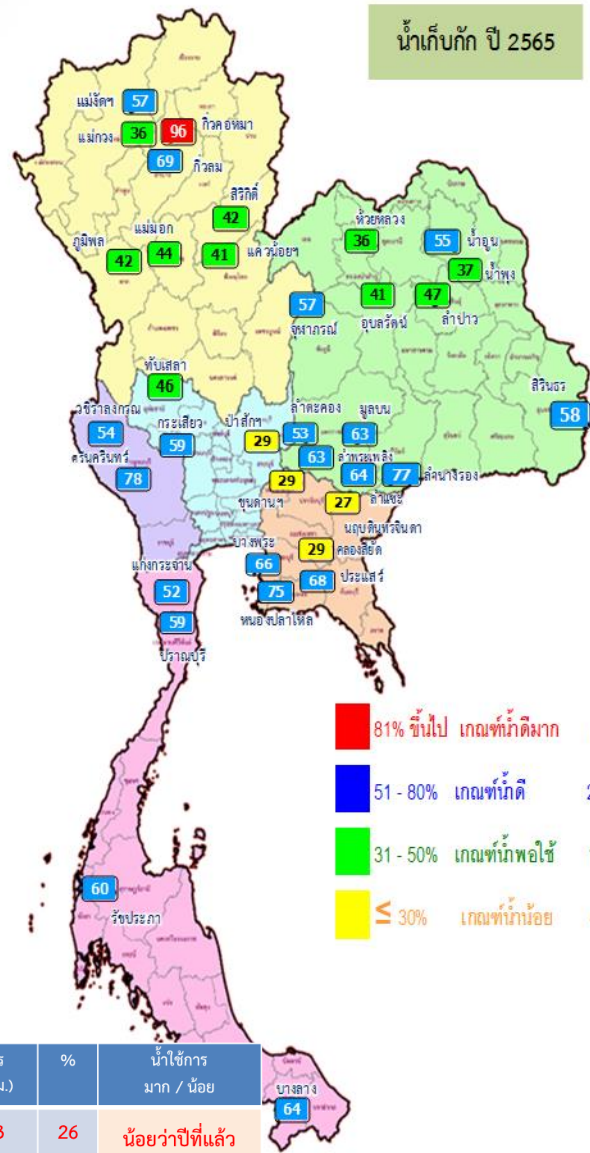
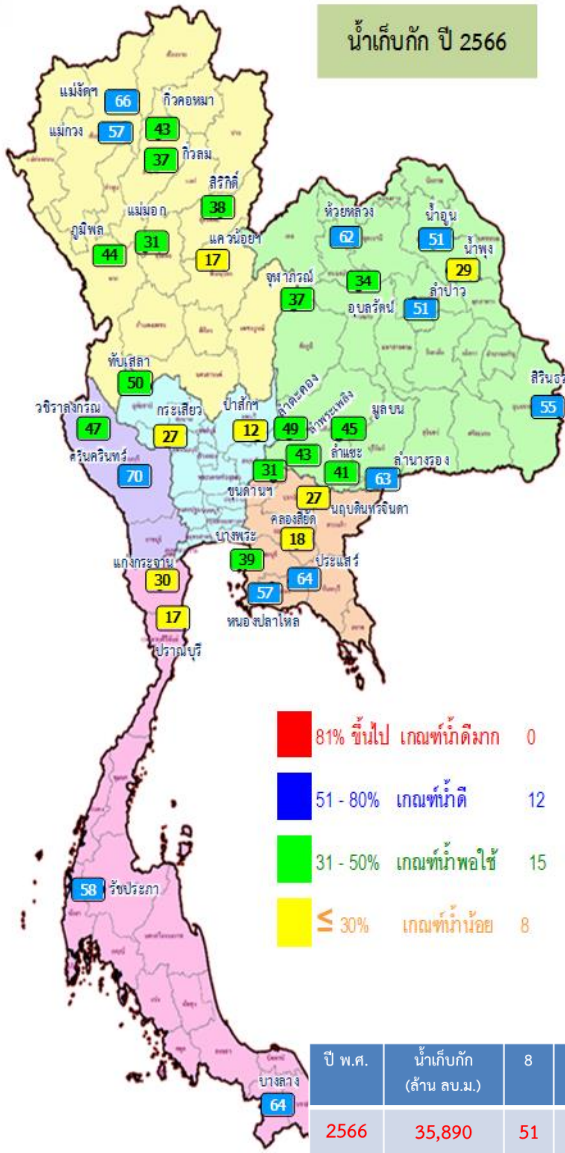




สถานการณ์น้ำในอ่างเก็บน้ำ และสถานการณ์น้ำท่า



ปริมาณน้ำเก็บกักในอ่างเก็บน้ำขนาดใหญ่ วันที่ 25 กรกฎาคม



- 81% ขึ้นไป เกษที่กักตุนมาก 0 แห่ง
- 51 - 80% เกษที่กักตุน 12 แห่ง
- 31 - 50% เกษที่กักพอใช้ 15 แห่ง
- ≤ 30% เกษที่กักน้อย 8 แห่ง

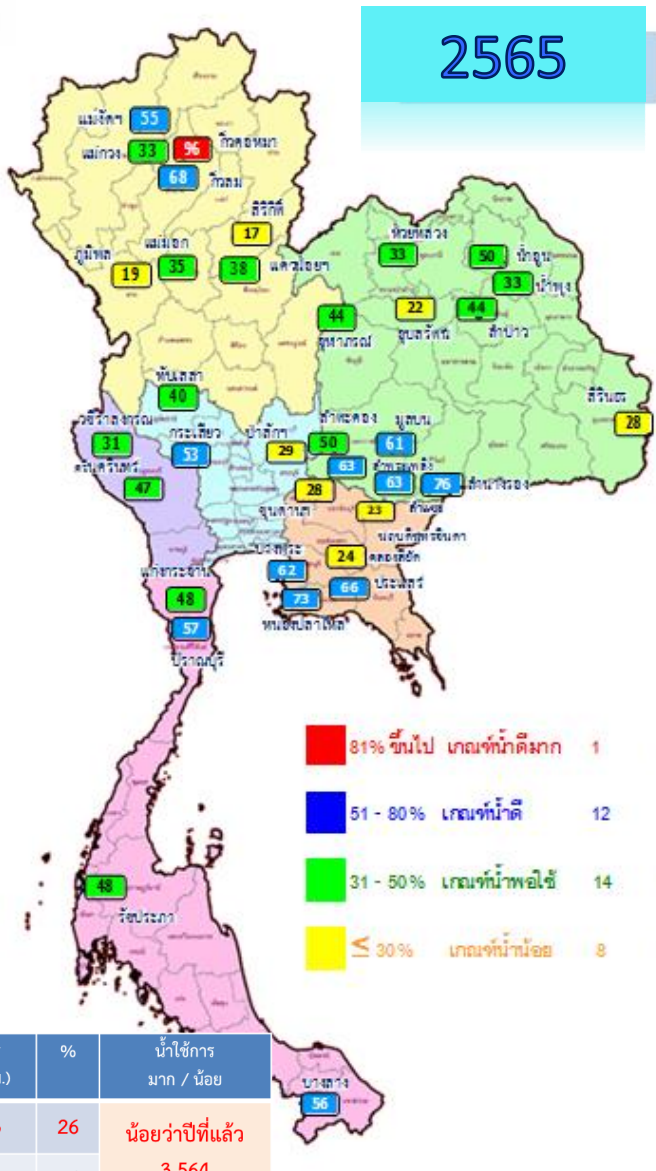
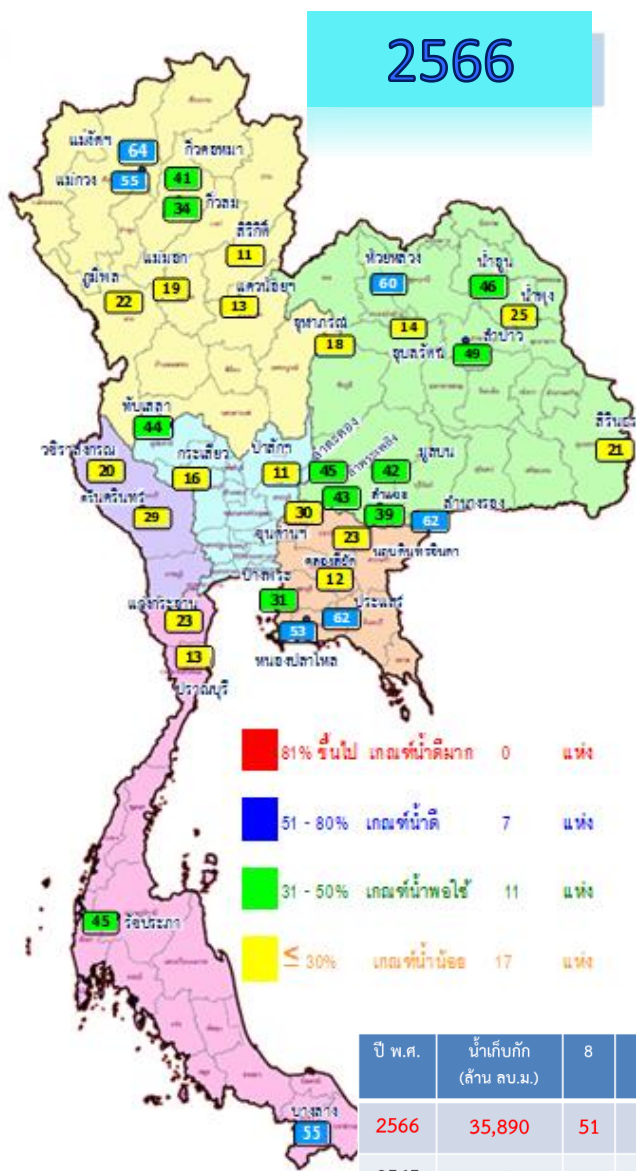
ปี พ.ศ.	น้ำเก็บกัก (ล้าน ลบ.ม.)	น้ำใช้การ (ล้าน ลบ.ม.)	%
2566	35,890	12,353	26
2565	39,459	15,917	34

น้อยกว่าปีที่แล้ว 3,564

ภาค	ความจุที่ รนส. (ล้าน ม.)	ความจุที่ รนท. (ล้าน ม.)	ความจุน้ำใช้การ (ล้าน ม.)	ณ วันนี้								ปริมาณน้ำไหลลงวันนี้ (ล้าน ม.)	ปริมาณน้ำระบายวันนี้ (ล้าน ม.)
				ปี 2565		ปี 2566		ปี 2566		ปี 2566			
				ปริมาณ (ล้าน ม.)	% รนท.	ปริมาณ (ล้าน ม.)	% รนท.	ปริมาณใช้การ (ล้าน ม.)	% รนท.	ปริมาณใช้การ (ล้าน ม.)	% รนท.		
ภาคเหนือ													
ภูมิพล*	13,462	13,462	9,662	5,644	42	5,888	44	2,088	16	22	6.83	27.00	
สิริกิติ์*	10,508	9,510	6,660	3,969	42	3,611	38	761	8	11	9.56	14.98	
แม่จตุสดมภ์*	323	265	253	151	57	174	66	162	61	64	0.11	0.31	
แม่จตุสดมภ์*	295	263	249	96	36	151	57	137	52	55	0.27	1.03	
กิ่วลม	106	106	103	74	69	39	37	35	33	34	0.23	1.25	
กิ่วคอหมา	209	170	164	163	96	73	43	67	40	41	0.00	0.60	
แควน้อยบำรุงแดน	1,080	939	896	384	41	157	17	114	12	13	2.12	1.73	
แม่จตุ	110	110	94	49	44	34	31	18	17	19	0.12	0.12	
ภาคตะวันออกเฉียงเหนือ													
ห้วยหลวง	136	136	129	49	36	84	62	77	57	60	2.66	0.11	
น้ำอูน	780	520	475	284	55	264	51	219	42	46	12.33	0.33	
น้ำพุง*	200	165	157	61	37	47	29	39	24	25	1.14	0.48	
จุฬารัตน์*	181	164	127	93	57	60	37	23	14	18	0.01	0.00	
อุบลรัตน์*	4,640	2,431	1,850	991	41	835	34	254	10	14	19.45	0.80	
ลำปาว	2,450	1,980	1,880	925	47	1,014	51	914	46	49	28.71	3.69	
ลำตะคอง	445	314	292	167	53	153	49	131	42	45	0.00	0.69	
ลำพระเพลิง	242	155	154	98	63	67	43	66	43	43	0.76	0.35	
มูลบน	350	141	134	89	63	63	45	56	40	42	0.11	0.51	
ลำแฉะ	325	275	268	177	64	112	41	105	38	39	1.68	0.90	
ลำน้ำร่อง	197	121	118	94	77	77	63	74	61	62	0.01	0.23	
สิรินธร*	1,966	1,966	1,135	1,145	58	1,072	55	241	12	21	8.68	2.05	
ภาคกลาง													
ป่าสักชลสิทธิ์	960	960	957	277	29	112	12	109	11	11	2.08	1.04	
ทับเสลา	190	160	143	74	46	79	50	62	39	44	0.00	2.00	
กระเสียว	390	299	259	177	59	80	27	40	14	16	0.96	0.06	
ภาคตะวันตก													
ศรีนครินทร์*	18,770	17,745	7,480	13,809	78	12,445	70	2,180	12	29	18.65	9.94	
วชิราลงกรณ์*	11,000	8,860	5,848	4,814	54	4,162	47	1,150	13	20	20.75	7.94	
ภาคตะวันออก													
ขุนด่านปราการชล	225	224	219	65	29	70	31	66	29	30	0.86	0.09	
คลองสิียด	450	420	390	124	29	77	18	47	11	12	1.50	0.14	
บางพระ	127	117	105	78	66	45	39	33	28	31	0.11	0.38	
หนองปลาไหล	206	164	150	123	75	93	57	80	49	53	0.88	0.47	
ประแสร์	322	295	275	201	68	189	64	169	57	62	0.15	0.36	
นฤปดินทรจินดา	338	295	281	80	27	78	27	64	22	23	0.41	0.03	
ภาคใต้													
แก่งกระจาน	900	710	645	372	52	210	30	145	20	23	1.38	1.04	
ปราณบุรี	490	391	373	229	59	66	17	48	12	13	0.99	0.72	
ราชประภา*	6,144	5,639	4,287	3,398	60	3,276	58	1,924	34	45	23.78	3.95	
บางกลาง*	1,590	1,454	1,178	934	64	928	64	652	45	55	1.27	4.11	
รวมทั้งประเทศ	77,891	70,926	47,389	39,457	56	35,890	51	12,353	17	26	168.53	89.40	



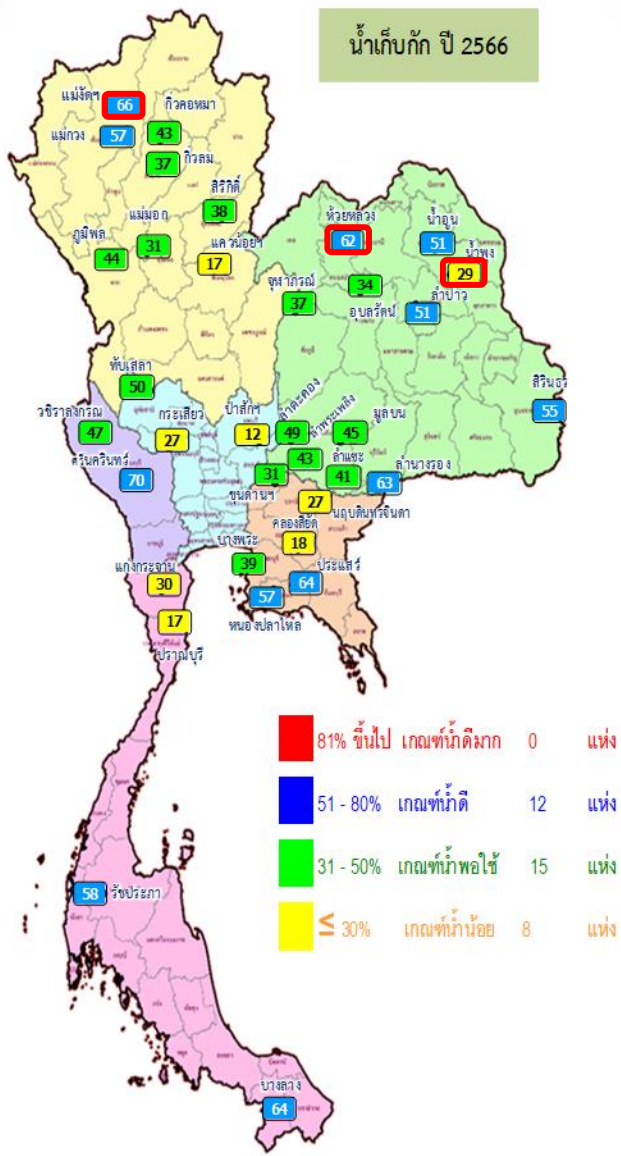
ปริมาณน้ำใช้การในอ่างเก็บน้ำขนาดใหญ่ วันที่ 25 กรกฎาคม



ภาค อ่างเก็บน้ำเชื่อม	ความจุ ที่ รนส. (ล้าน ม.³)	ความจุ ที่ รนท. (ล้าน ม.³)	ความจุน้ำ ใช้การ (ล้าน ม.³)	ณ วันนี้						ปริมาณน้ำ ไหลลง วันนี้ (ล้าน ม.³)	ปริมาณน้ำ ระบาย วันนี้ (ล้าน ม.³)
				ปี 2565		ปี 2566		ปริมาณใช้การ (ล้าน ม.³)	% ใช้การ		
				ปริมาตร (ล้าน ม.³)	% รนท.	ปริมาตร (ล้าน ม.³)	% รนท.				
ภาคเหนือ											
ภูมิพล*	13,462	13,462	9,662	5,644	42	5,888	44	2,088	22	6.83	27.00
สิริกิติ์*	10,508	9,510	6,660	3,969	42	3,611	38	761	11	9.56	14.98
แม่จัดสมบูรณ์ชล	323	265	253	151	57	174	66	162	64	0.11	0.31
แม่จางอุดมธารา	295	263	249	96	36	151	57	137	55	0.27	1.03
กิ่วลม	106	106	103	74	69	39	37	35	34	0.23	1.25
กิ่วคอหมา	209	170	164	163	96	73	43	67	41	0.00	0.60
แควน้อยบำรุงแดน	1,080	939	896	384	41	157	17	114	13	2.12	1.73
แม่เมาะ	110	110	94	49	44	34	31	18	19	0.12	0.12
ภาคตะวันออกเฉียงเหนือ											
ห้วยหลวง	136	136	129	49	36	84	62	77	60	2.66	0.11
น้ำอูน	780	520	475	284	55	264	51	219	46	12.33	0.33
น้ำพุง*	200	165	157	61	37	47	29	39	25	1.14	0.48
จุฬารัตน์*	181	164	127	93	57	60	37	23	18	0.01	0.00
อุบลรัตน์*	4,640	2,431	1,850	991	41	835	34	254	14	19.45	0.80
ลำปาว	2,450	1,980	1,880	925	47	1,014	51	914	49	28.71	3.69
ลำตะคอง	445	314	292	167	53	153	49	131	45	0.00	0.69
ลำพระเพลิง	242	155	154	98	63	67	43	66	43	0.76	0.35
มูลบน	350	141	134	89	63	63	45	56	42	0.11	0.51
ลำแจะ	325	275	268	177	64	112	41	105	39	1.68	0.90
ลำน้ำรอง	197	121	118	94	77	77	63	74	62	0.01	0.23
สิรินธร*	1,966	1,966	1,135	1,145	58	1,072	55	241	21	8.68	2.05
ภาคกลาง											
ป่าสักชลสิทธิ์	960	960	957	277	29	112	12	109	11	2.08	1.04
ทับเสลา	190	160	143	74	46	79	50	62	44	0.00	2.00
กระเสียว	390	299	259	177	59	80	27	40	16	0.96	0.06
ภาคตะวันตก											
ศรีนครินทร์*	18,770	17,745	7,480	13,809	78	12,445	70	2,180	29	18.65	9.94
วชิราลงกรณ์*	11,000	8,860	5,848	4,814	54	4,162	47	1,150	20	20.75	7.94
ภาคตะวันออก											
ขุนด่านปราการชล	225	224	219	65	29	70	31	66	30	0.86	0.09
คลองสีหัด	450	420	390	124	29	77	18	47	12	1.50	0.14
บางพระ	127	117	105	78	66	45	39	33	31	0.11	0.38
หนองปลาไหล	206	164	150	123	75	93	57	80	53	0.88	0.47
ประแสร์	322	295	275	201	68	189	64	169	62	0.15	0.36
นฤปดินทรจินดา	338	295	281	80	27	78	27	64	23	0.41	0.03
ภาคใต้											
แก่งกระจาน	900	710	645	372	52	210	30	145	23	1.38	1.04
ปราณบุรี	490	391	373	229	59	66	17	48	13	0.99	0.72
รัชชประภา*	6,144	5,639	4,287	3,398	60	3,276	58	1,924	45	23.78	3.95
บางลาง*	1,590	1,454	1,178	934	64	928	64	652	55	1.27	4.11
รวมทั้งประเทศ	80,106	70,926	47,389	39,457	56	35,890	51	12,353	26	168.53	89.40



อ่างฯใหญ่ สูง/ต่ำกว่า Upper Rule Curve (URC)



ข้อมูล ณ วันที่ 25 ก.ค.66



อ่างเก็บน้ำขนาดใหญ่ที่มีปริมาณน้ำเก็บกัก สูง/ต่ำ กว่า Upper Rule Curve (URC)

วันที่ 25 กรกฎาคม 2566



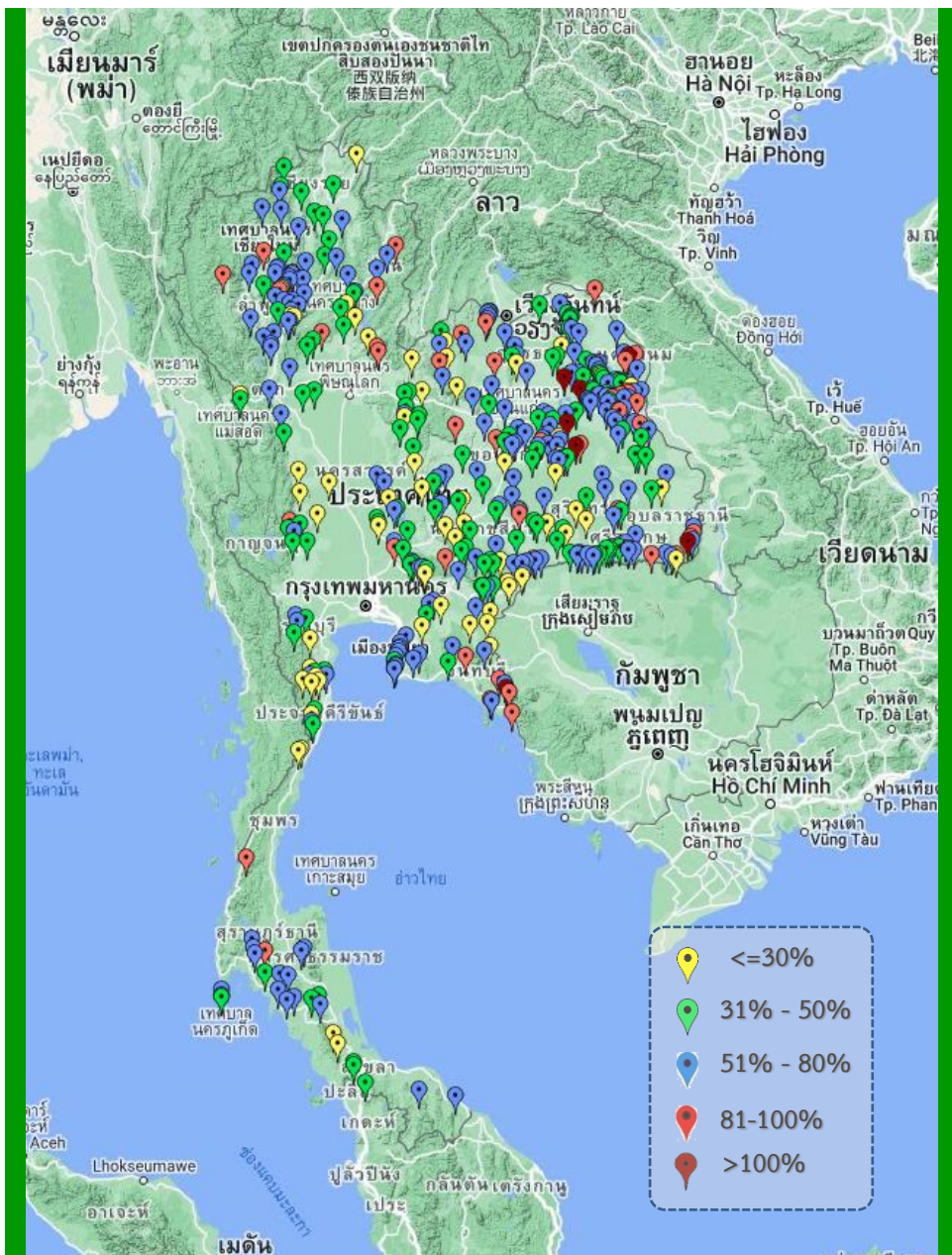
ลำดับ	ภาค อ่างเก็บน้ำเขื่อน	ความจุ ที่ รณส. (ล้าน ม. ³)	ความจุ ที่ รณค. (ล้าน ม. ³)	ณ วันที่ ปี 2566		ไหลลง วันนี้ (ล้าน ม. ³)	ระบาย วันนี้ (ล้าน ม. ³)	ปริมาณน้ำเก็บกัก +สูง /- ต่ำ กว่า Upper Rule Curve (URC) (ล้าน ม. ³)
				ปริมาตร (ล้าน ม. ³)	% รณค.			
1	ภูมิพล*	13,462	13,462	5,888	44	6.83	27.00	-3,519.68
2	สิริกิติ์*	10,508	9,510	3,611	38	9.56	14.98	-3,067.72
3	แม่จัดสมบูรณ์ชล	323	265	174	66	0.11	0.31	51.98
4	แม่กวางอุดมธารา	295	263	151	57	0.27	1.03	-40.75
5	กวิกรม	106	106	39	37	0.23	1.25	-31.14
6	กวิคองหมา	209	170	73	43	0.00	0.60	-48.11
7	แควน้อยบำรุงแดน	1,080	939	157	17	2.12	1.73	-340.32
8	แม่มอก	110	110	34	31	0.12	0.12	-35.33
9	ห้วยหลวง	136	136	84	62	2.66	0.11	7.86
10	น้ำอูน	780	520	264	51	12.33	0.33	-100.46
11	น้ำพุง*	200	165	47	29	1.14	0.48	3.34
12	จุฬารัตน์*	181	164	60	37	0.01	0.00	-46.84
13	อุบลรัตน์*	4,640	2,431	835	34	19.45	0.80	-97.80
14	ลำปาว	2,450	1,980	1,014	51	28.71	3.69	-61.64
15	ลำตะคอง	445	314	153	49	0.00	0.69	-69.66
16	ลำพระเพลิง	242	155	67	43	0.76	0.35	-39.71
17	มูลบন	350	141	63	45	0.11	0.51	-35.85
18	ลำพระ	325	275	112	41	1.68	0.90	-106.05
19	ลำน้ำร่ง	197	121	77	63	0.01	0.23	-17.57
20	สิรินธร*	1,966	1,966	1,072	55	8.68	2.05	-151.34
21	ป่าสักชลสิทธิ์	960	960	112	12	2.08	1.04	-128.77
22	ทับเสลา	190	160	79	50	0.00	2.00	-23.09
23	กระเสียว	390	299	80	27	0.96	0.06	-121.10
24	ศรีนครินทร์*	18,770	17,745	12,445	70	18.65	9.94	-3,671.12
25	วชิราลงกรณ*	11,000	8,860	4,162	47	20.75	7.94	-2,824.14
26	ขุนด่านปราการชล	225	224	70	31	0.86	0.09	-50.19
27	คลองสีียด	450	420	77	18	1.50	0.14	-188.07
28	บางพระ	127	117	45	39	0.11	0.38	-42.55
29	หนองปลาไหล	206	164	93	57	0.88	0.47	-38.32
30	ประแสร์	322	295	189	64	0.15	0.36	-66.64
31	นฤปดินทรจินดา	332	295	78	27	0.41	0.03	-78.34
32	แก่งกระจาน	900	710	210	30	1.38	1.04	-215.27
33	ปราณบุรี	490	391	66	17	0.99	0.72	-197.75
34	รัชชประภา*	6,144	5,639	3,276	58	23.78	3.95	-1,553.31
35	บางหลวง*	1,590	1,454	928	64	1.27	4.11	-255.85

อ่างเก็บน้ำที่สูงกว่า Upper Rule Curve (URC) จำนวน 3 แห่ง

ฝ่ายประมวลและวิเคราะห์สถานการณ์น้ำ ส่วนประมวลวิเคราะห์สถานการณ์น้ำ สำนักบริหารจัดการน้ำและอุทกวิทยา



สถานการณ์น้ำในอ่างเก็บน้ำขนาดกลาง วันที่ 25 กรกฎาคม 2566



ภาค	ปริมาณน้ำอ่างเก็บน้ำขนาดกลาง จำนวน 435 แห่ง								
	จำนวนอ่าง	ความจุ	น้ำใช้การ	ปริมาณน้ำปี 2565	% รนก.	ปริมาณน้ำปี 2566	% รนก.	ใช้การปี 2566	% ใช้การ
เหนือ	80	1,083	992	640	59	506	47	415	42
ตะวันออกเฉียงเหนือ	226	2,061	1,892	1,350	66	1,113	54	946	50
กลาง	27	419	393	209	50	129	31	105	27
ตะวันตก	8	164	152	98	60	72	44	61	40
ตะวันออก	52	1,006	949	641	64	459	46	403	42
ใต้	42	679	626	467	69	307	45	254	41
รวม	435	5,411	5,004	3,405	63	2,586	48	2,183	44

ภาค	สรุปอ่างขนาดกลางที่มีปริมาตรในช่วง ≤30%, >30 - 50%, >50-80%, >80-100% และ >100%				
	≤30%	>30-50%	>50-80%	>80-100%	>100%
เหนือ	9	20	43	8	0
ตอน.	24	62	107	27	6
ตะวันออกเฉียง	10	10	26	5	1
กลาง	9	13	3	2	0
ตะวันตก	0	5	3	0	0
ใต้	11	11	18	2	0
รวม	63	121	200	44	7
รวมทั้งหมด 435 แห่ง					



ปริมาณน้ำในอ่างเก็บน้ำขนาดใหญ่และขนาดกลาง วันที่ 25 กรกฎาคม 2566

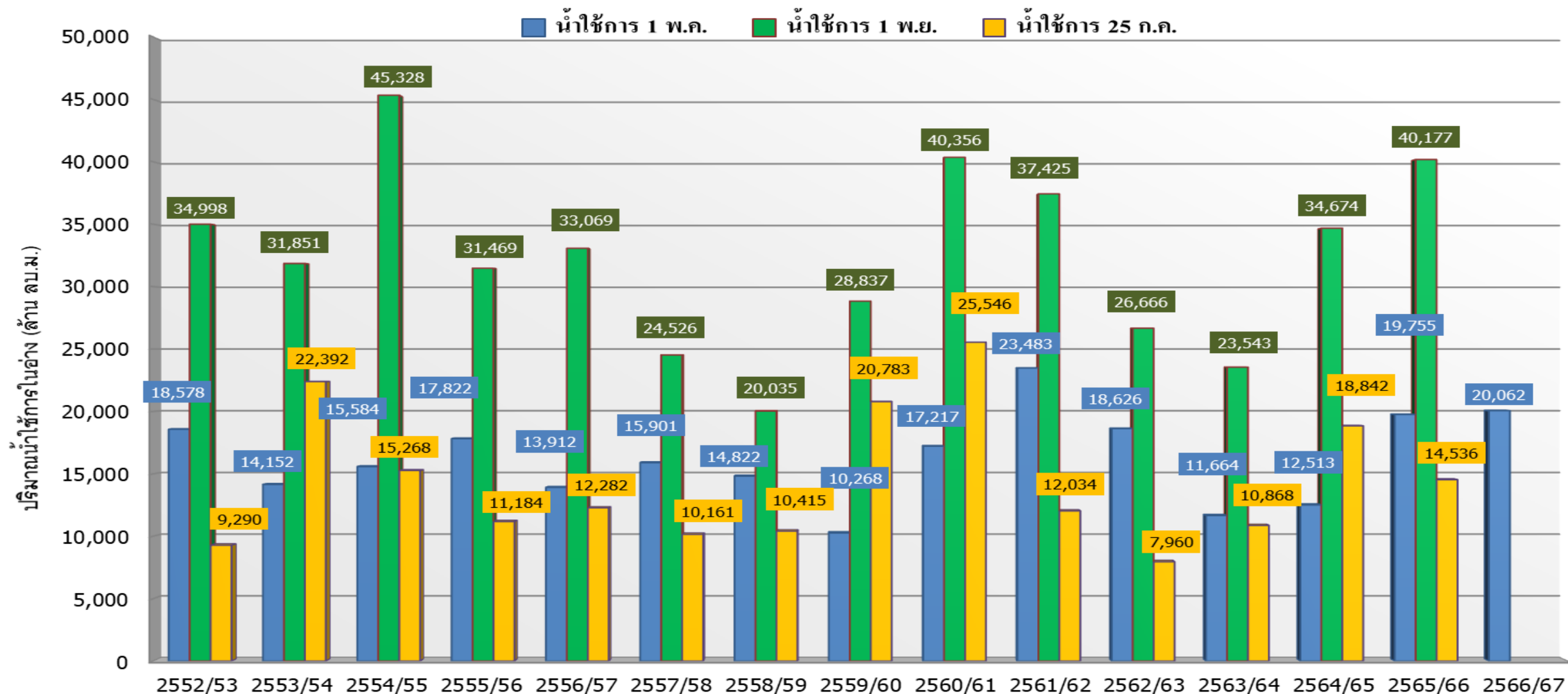


ภาค	ขนาดใหญ่				ขนาดกลาง				รวมอ่างขนาดใหญ่และกลาง						รับน้ำได้อีก	เปรียบเทียบปี 65 กับ 66		
	จำนวน	ความจุ	ปี 2566	% ความจุ อ่างฯ	จำนวน	ความจุ	ปี 2566	% ความจุ อ่างฯ	จำนวน	ความจุ	ปี2565		ปี2566			ปริมาณ	ปริมาณ	%
											ปริมาณ	%	ปริมาณ	%				
เหนือ	8	24,825	10,128	41	80	1,083	506	47	88	25,908	11,169	43	10,634	41	15,274	-535	-5	
ตอน.	12	8,368	3,850	46	226	2,061	1,113	54	238	10,429	5,522	53	4,963	48	5,466	-559	-10	
กลาง	3	1,419	271	19	27	419	129	31	30	1,838	737	40	400	22	1,437	-337	-46	
ตะวันตก	2	26,605	16,607	62	8	164	72	44	10	26,769	18,721	70	16,679	62	10,090	-2,042	-11	
ตะวันออก	6	1,515	553	37	52	1,006	459	46	58	2,520	1,312	52	1,012	40	1,508	-300	-23	
ใต้	4	8,194	4,480	55	42	679	307	45	46	8,874	5,403	61	4,787	54	4,087	-616	-11	
รวม	35	70,926	<u>35,890</u>	51	435	5,411	<u>2,586</u>	48	470	76,337	<u>42,864</u>	56	<u>38,476</u>	50	37,861	-4,388	-10	
ปริมาณน้ำใช้การ		47,384	<u>12,353</u>	26		5,004	<u>2,183</u>	44		52,388	<u>18,916</u>	36	<u>14,536</u>	28				

สามารถรับน้ำได้อีก **37,861** ล้าน ลบ.ม. (50%)

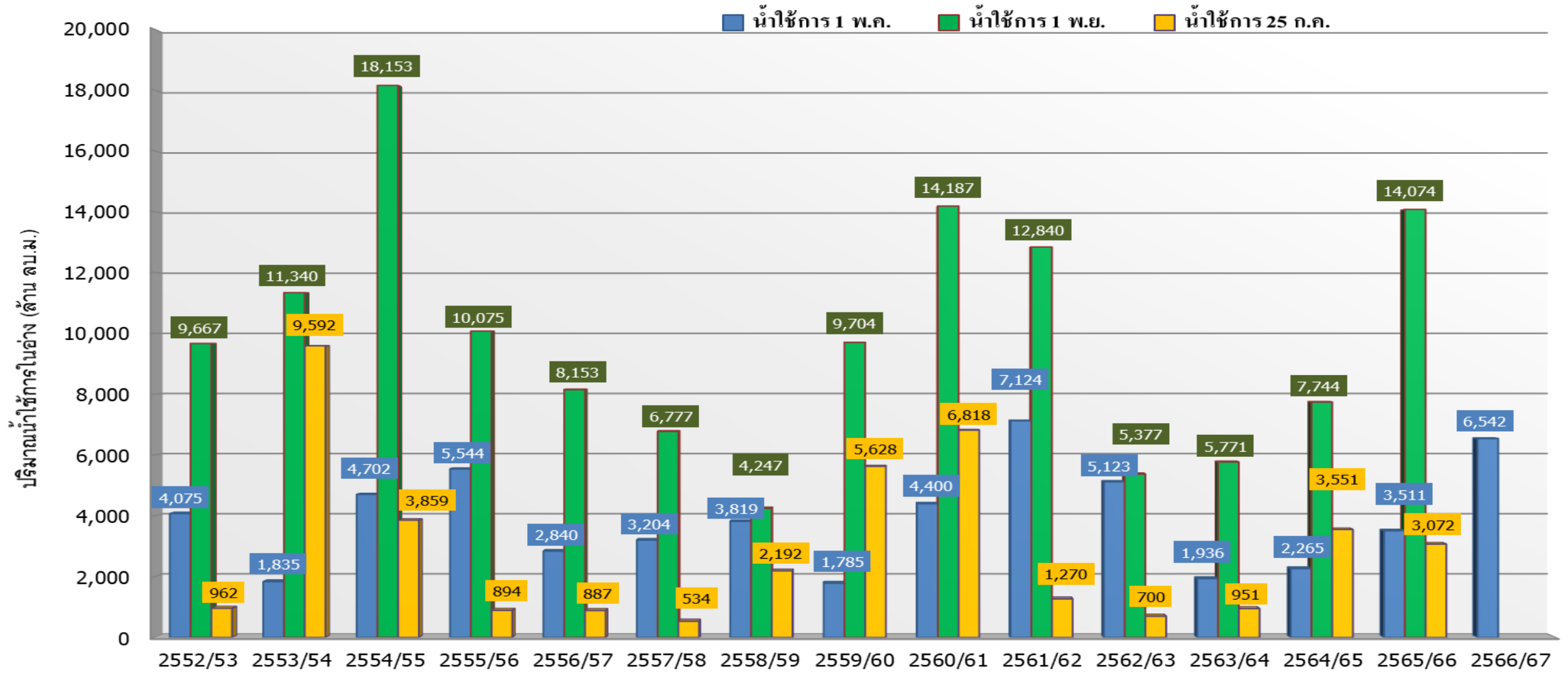
%น้ำใช้การ=(ปริมาณน้ำใช้การ/ความจุอ่างน้ำใช้การ)*100

กราฟเปรียบเทียบปริมาณน้ำใช้การในอ่างเก็บน้ำขนาดใหญ่และขนาดกลาง ตั้งแต่ปี 2553 ถึง ปี 2566



ปี 25 (1)/(2)	2552/53	2553/54	2554/55	2555/56	2556/57	2557/58	2558/59	2559/60	2560/61	2561/62	2562/63	2563/64	2564/65	2565/66	2566/67
(1) ■ น้ำใช้การ 1 พ.ค.	18,578	14,152	15,584	17,822	13,912	15,901	14,822	10,268	17,217	23,483	18,626	11,664	12,513	19,755	20,062
(1) ■ น้ำใช้การ 1 พ.ย.	34,998	31,851	45,328	31,469	33,069	24,526	20,035	28,837	40,356	37,425	26,666	23,543	34,674	40,177	
(2) ■ น้ำใช้การ 25 ก.ค.	9,290	22,392	15,268	11,184	12,282	10,161	10,415	20,783	25,546	12,034	7,960	10,868	18,842	14,536	

กราฟเปรียบเทียบปริมาณน้ำใช้การในกลุ่มน้ำเจ้าพระยา (ภูมิพล สิริกิติ์ แควน้อยฯ ปาสักฯ) ตั้งแต่ปี 2553 ถึง ปี 2566



ปี 25 (1)/(2)	2552/53	2553/54	2554/55	2555/56	2556/57	2557/58	2558/59	2559/60	2560/61	2561/62	2562/63	2563/64	2564/65	2565/66	2566/67
(1) ■ น้ำใช้การ 1 พ.ค.	4,075	1,835	4,702	5,544	2,840	3,204	3,819	1,785	4,400	7,124	5,123	1,936	2,265	3,511	6,542
(1) ■ น้ำใช้การ 1 พ.ย.	9,667	11,340	18,153	10,075	8,153	6,777	4,247	9,704	14,187	12,840	5,377	5,771	7,744	14,074	
(2) ■ น้ำใช้การ 25 ก.ค.	962	9,592	3,859	894	887	534	2,192	5,628	6,818	1,270	700	951	3,551	3,072	



ปริมาณน้ำใช้การ อ่างเก็บน้ำขนาดใหญ่และขนาดกลาง



ภาคเหนือ

อ่างใหญ่ 8 แห่ง
อ่างกลาง 80 แห่ง

25 ก.ค. 66

อ่างใหญ่ 12 แห่ง
อ่างกลาง 226 แห่ง

ภาคตะวันออกเฉียงเหนือ

ปี 2566	ปี 2565
3,798	4,325
ล้าน ลบ.ม.	ล้าน ลบ.ม.
น้อยกว่า -526 ล้าน ลบ.ม.	
รับน้ำได้อีก 15,274 ล้าน ลบ.ม.	

ปี 2566	ปี 2565
3,145	3,303
ล้าน ลบ.ม.	ล้าน ลบ.ม.
น้อยกว่า -158 ล้าน ลบ.ม.	
รับน้ำได้อีก 5,466 ล้าน ลบ.ม.	

ภาคตะวันตก

อ่างใหญ่ 2 แห่ง
อ่างกลาง 8 แห่ง

อ่างใหญ่ 3 แห่ง
อ่างกลาง 27 แห่ง

ภาคกลาง

ปี 2566	ปี 2565
3,391	5,435
ล้าน ลบ.ม.	ล้าน ลบ.ม.
น้อยกว่า -2,044 ล้าน ลบ.ม.	
รับน้ำได้อีก 10,090 ล้าน ลบ.ม.	

ปี 2566	ปี 2565
316	653
ล้าน ลบ.ม.	ล้าน ลบ.ม.
น้อยกว่า -337 ล้าน ลบ.ม.	
รับน้ำได้อีก 1,437 ล้าน ลบ.ม.	

ภาคใต้

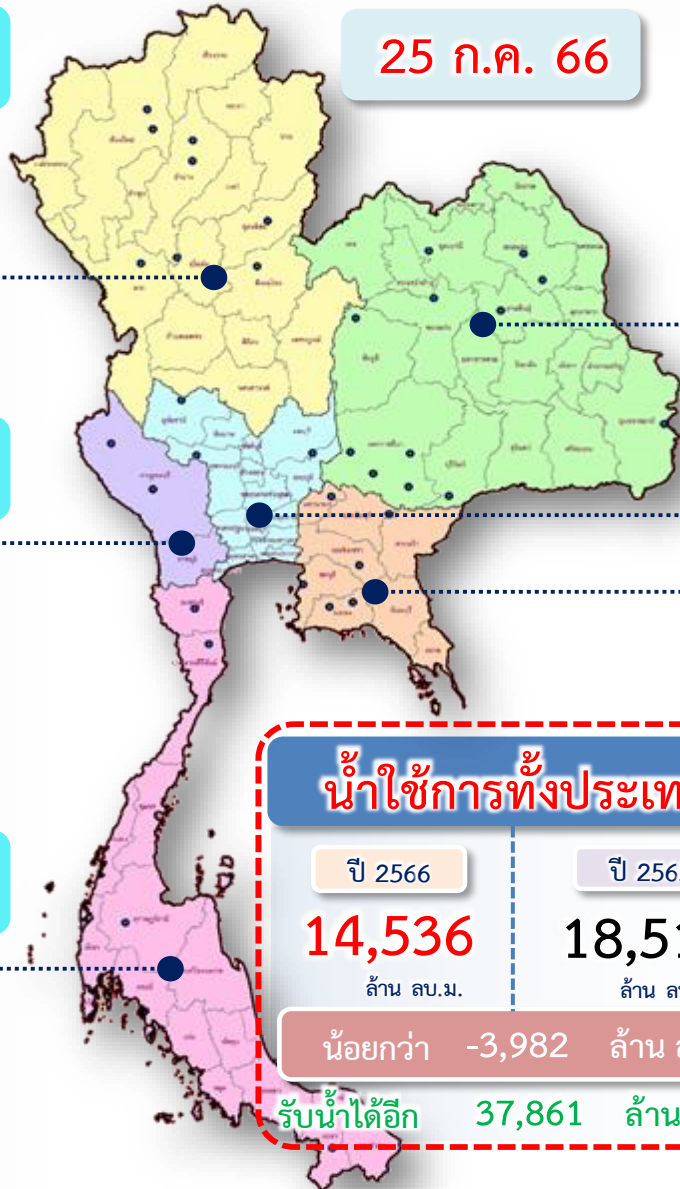
อ่างใหญ่ 4 แห่ง
อ่างกลาง 42 แห่ง

อ่างใหญ่ 6 แห่ง
อ่างกลาง 52 แห่ง

ภาคตะวันออก

ปี 2566	ปี 2565
3,023	3,638
ล้าน ลบ.ม.	ล้าน ลบ.ม.
น้อยกว่า -615 ล้าน ลบ.ม.	
รับน้ำได้อีก 4,087 ล้าน ลบ.ม.	

ปี 2566	ปี 2565
862	1,165
ล้าน ลบ.ม.	ล้าน ลบ.ม.
น้อยกว่า -303 ล้าน ลบ.ม.	
รับน้ำได้อีก 1,508 ล้าน ลบ.ม.	

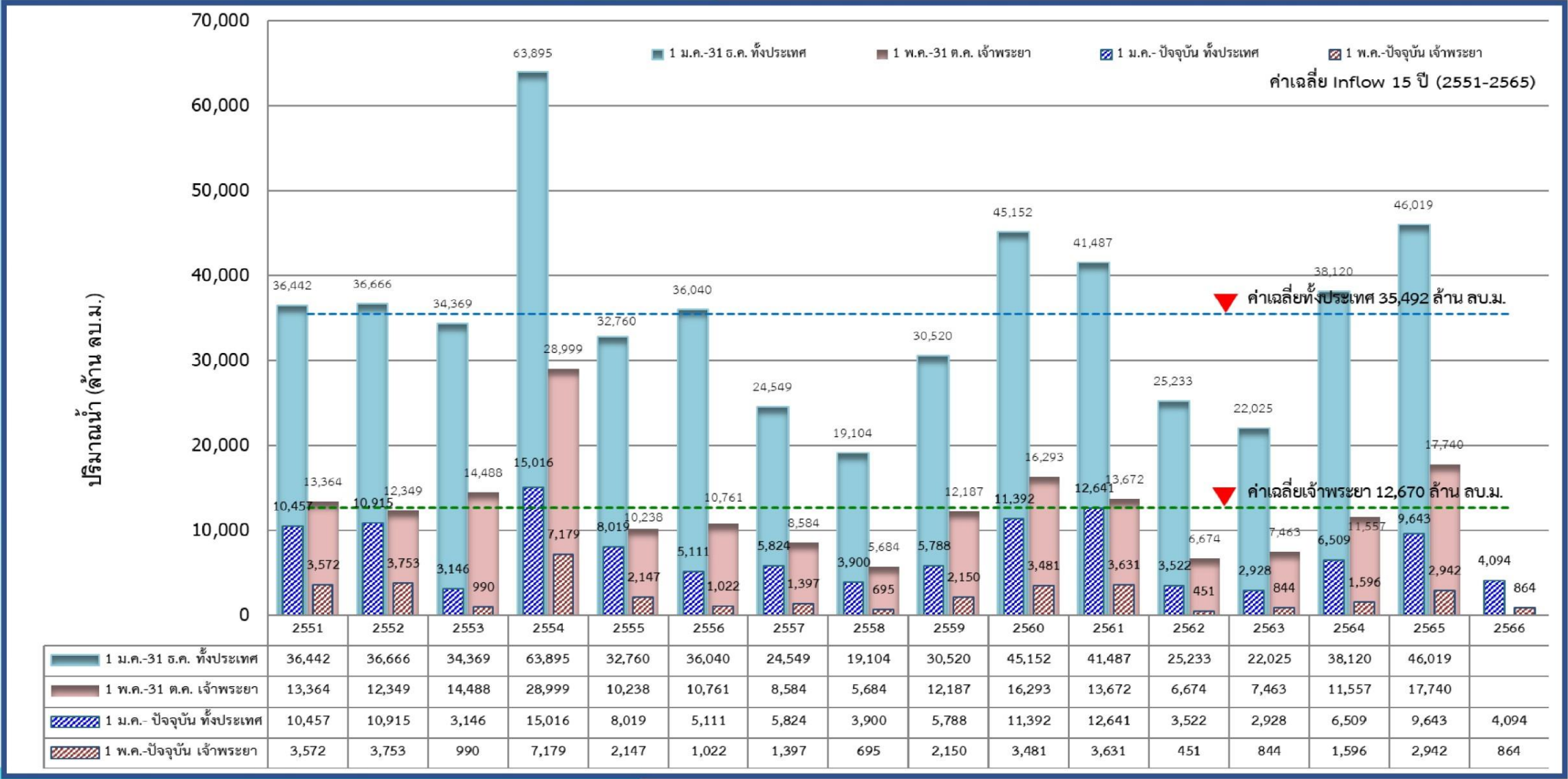


น้ำใช้การทั่วประเทศ	
ปี 2566	ปี 2565
14,536	18,518
ล้าน ลบ.ม.	ล้าน ลบ.ม.
น้อยกว่า -3,982 ล้าน ลบ.ม.	
รับน้ำได้อีก 37,861 ล้าน ลบ.ม.	



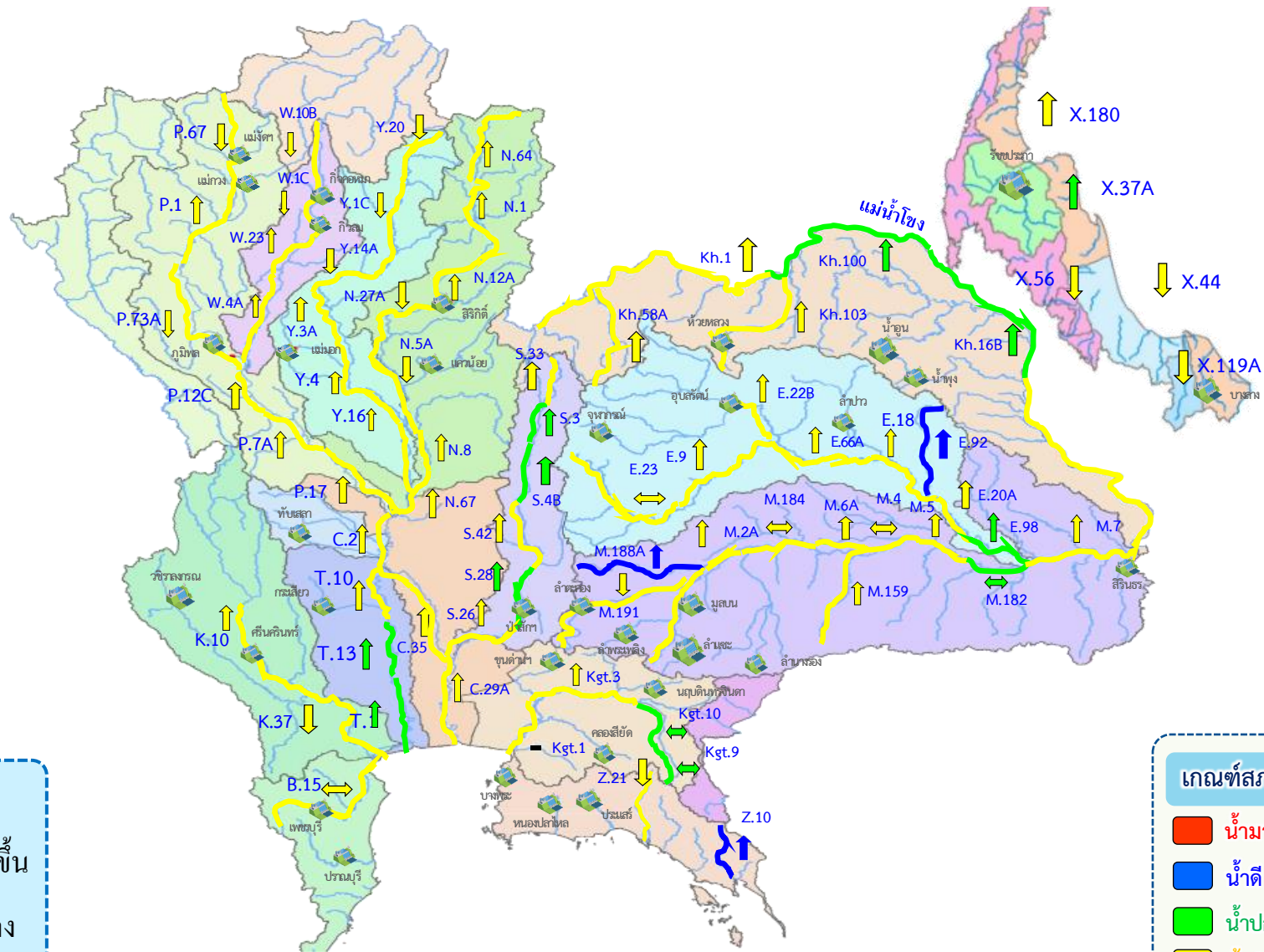
กราฟเปรียบเทียบปริมาณน้ำไหลลงเขื่อน (INFLOW) ปี 2551-2566

ช่วงฤดูฝน ทั้งประเทศ และเจ้าพระยา





แนวโน้มสถานการณ์น้ำท่าในลำน้ำสายหลัก วันที่ 25 กรกฎาคม 2566



แนวโน้ม

- ↑ แนวโน้มเพิ่มขึ้น
- ↓ แนวโน้มลดลง
- ↔ แนวโน้มทรงตัว

เกณฑ์สภาพน้ำท่า

- น้ำมาก : สูงกว่า 81% ค่าความจุลน้ำ
- น้ำดี : สูงกว่า 50.1 - 80 % ของความจุลน้ำ
- น้ำปกติ : สูงกว่า 30.1%-50% ของความจุลน้ำ
- นำน้อย : ต่ำกว่า 30% ของความจุลน้ำ

จำนวน

- 1 สถานี
- 5 สถานี
- 16 สถานี
- 66 สถานี

จำนวนสถานีวัดน้ำท่าที่ใช้ติดตาม 88 สถานี



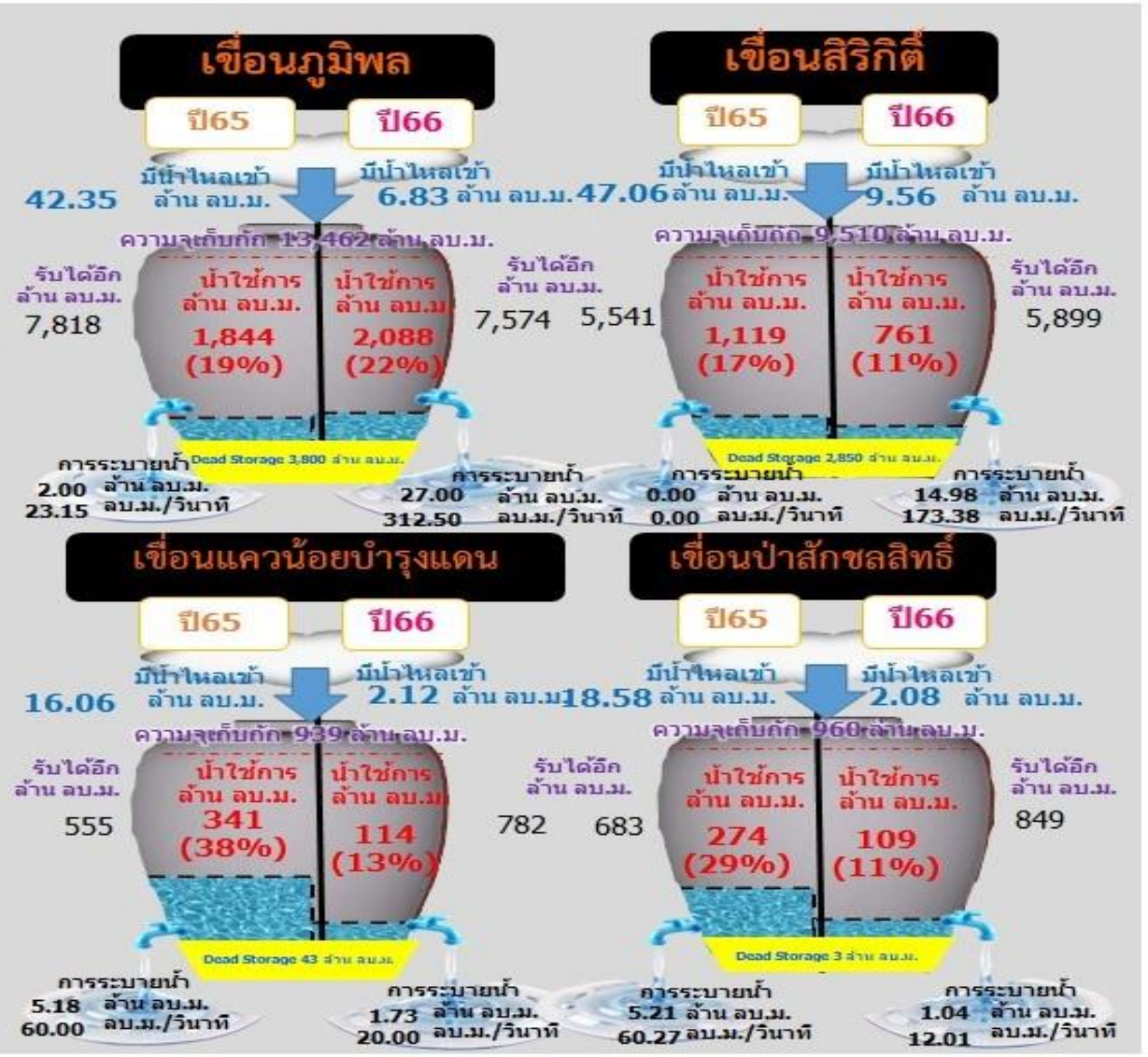
สถานการณ์ลุ่มน้ำเจ้าพระยา



ปริมาณน้ำ 4 เขื่อนหลักลุ่มน้ำเจ้าพระยา

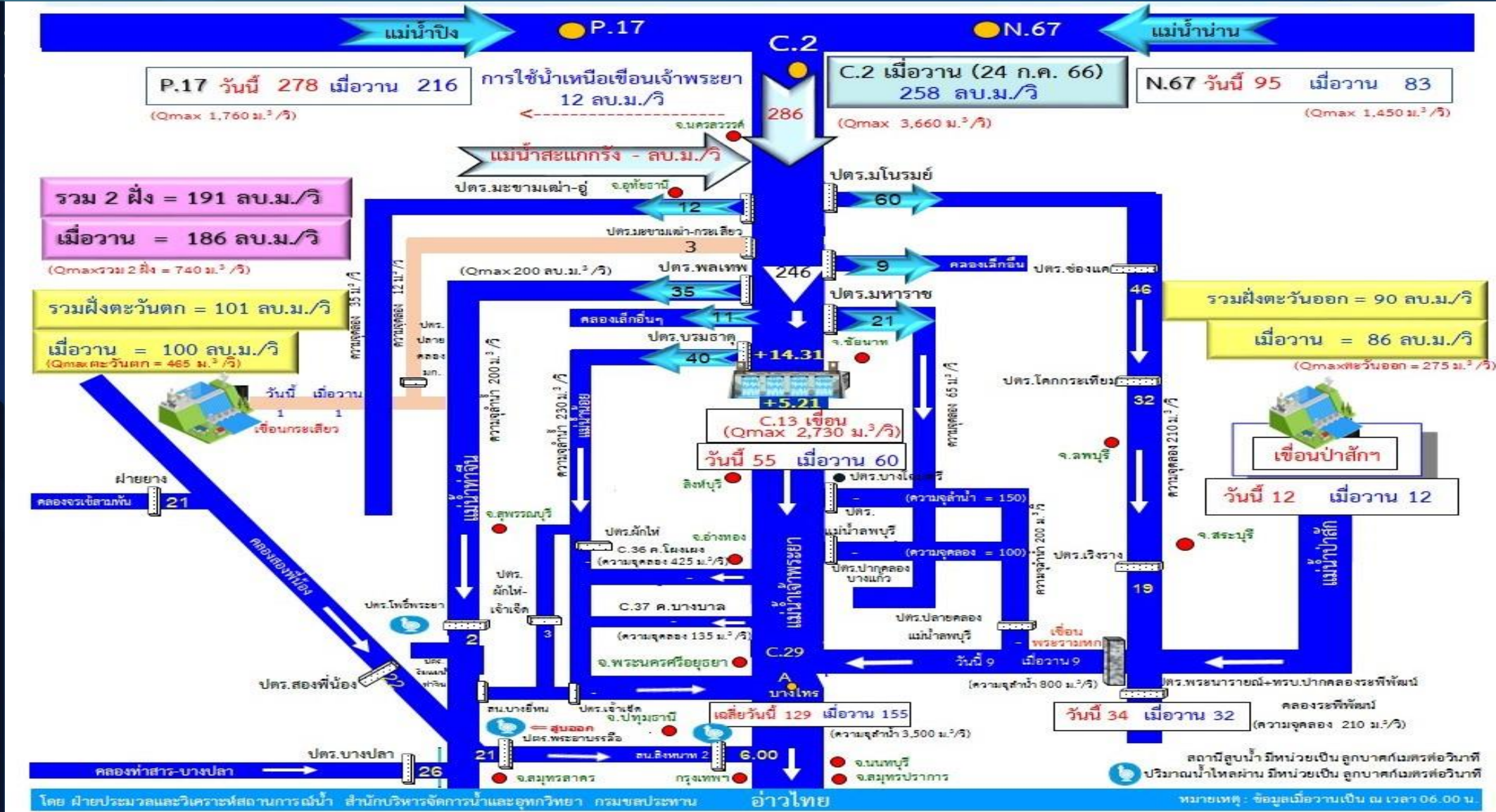


รวม 4 เขื่อน	ปริมาณน้ำทั้งหมด (ล้าน ลบ.ม.)	น้ำใช้การ (ล้าน ลบ.ม.)	รับน้ำได้อีก (ล้าน ลบ.ม.)
25 ก.ค. 66	9,768 (39%)	3,072 (17%)	15,103
25 ก.ค. 65	10,274 (41%)	3,578 (20%)	14,597





ผังบริหารจัดการน้ำลุ่มน้ำเจ้าพระยาตอนล่าง



ข้อมูล ณ วันที่ 25 กรกฎาคม 2566 เวลา 06.00 น.

ฝ่ายประมวลและวิเคราะห์สถานการณ์น้ำ สำนักบริหารจัดการน้ำและอุทกวิทยา



การจั้ดสรรน้ำฤดูฝน ปี 2566





แผนการจัดสรรน้ำและการเพาะปลูกพืชฤดูฝน ปี 2566



(1 พฤษภาคม 2566 – 31 ตุลาคม 2566)



ทั้งประเทศ

ปริมาณน้ำต้นทุน 20,247 ล้าน ลบ.ม.
ความต้องการน้ำ 30,246 ล้าน ลบ.ม.
น้ำชลประทาน 14,851 ล้าน ลบ.ม.



อุปโภค-บริโภค
1,752 ล้าน ลบ.ม. (6%)



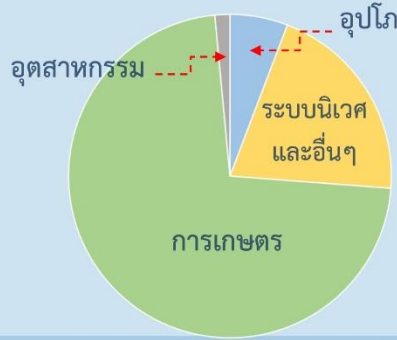
รักษาระบบนิเวศและอื่น ๆ
6,175 ล้าน ลบ.ม. (20%)



เกษตรกรรม
21,865 ล้าน ลบ.ม. (72%)



อุตสาหกรรม
454 ล้าน ลบ.ม. (2%)



แผนเพาะปลูก
22.71 ล้านไร่
นาปี 16.97 ล้านไร่

ลุ่มเจ้าพระยา

ปริมาณน้ำต้นทุน 6,542 ล้าน ลบ.ม.
ความต้องการน้ำ 10,021 ล้าน ลบ.ม.
น้ำชลประทาน (4 เขื่อนหลัก) 5,500 ล้าน ลบ.ม.



อุปโภค-บริโภค
288 ล้าน ลบ.ม. (3%)



รักษาระบบนิเวศและอื่น ๆ
145 ล้าน ลบ.ม. (1%)



เกษตรกรรม
9,421 ล้าน ลบ.ม. (94%)



อุตสาหกรรม
167 ล้าน ลบ.ม. (2%)



แผนเพาะปลูก
9.51 ล้านไร่
นาปี 8.05 ล้านไร่

ลุ่มน้ำแม่กลอง

ปริมาณน้ำต้นทุน 4,772 ล้าน ลบ.ม.
ความต้องการน้ำ 5,280 ล้าน ลบ.ม.
น้ำชลประทาน (2 เขื่อนหลัก) 3,800 ล้าน ลบ.ม.



อุปโภค-บริโภค
649 ล้าน ลบ.ม. (12%)



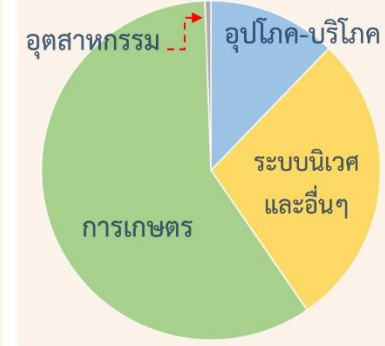
รักษาระบบนิเวศและอื่น ๆ
1,496 ล้าน ลบ.ม. (28%)



เกษตรกรรม
3,133 ล้าน ลบ.ม. (59%)



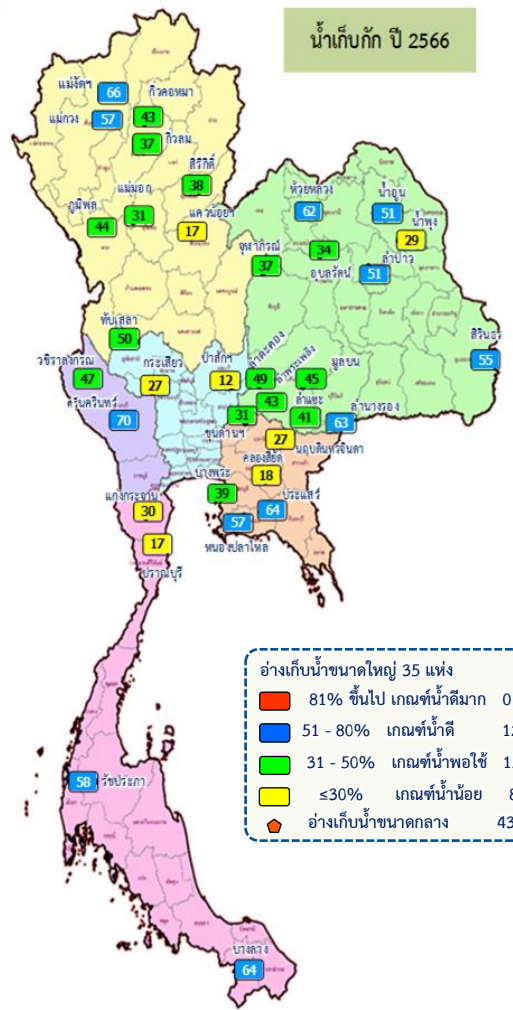
อุตสาหกรรม
2 ล้าน ลบ.ม. (1%)



แผนเพาะปลูก
2.10 ล้านไร่
นาปี 0.88 ล้านไร่

** ส่งเสริมการปลูกพืชฤดูฝนให้ใช้น้ำฝนเป็นหลัก ใช้น้ำชลประทานเสริมกรณีฝนทิ้งช่วง หรือปริมาณฝนตกน้อยกว่าคาดการณ์ของกรมอุตุนิยมวิทยา**

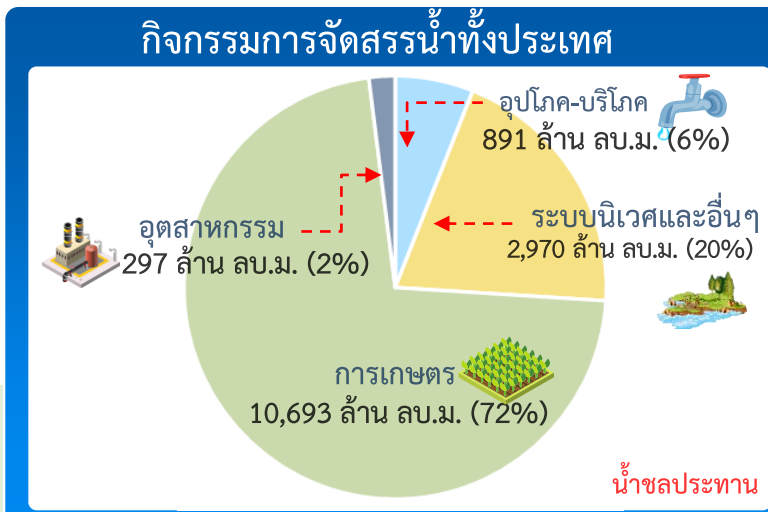
สถานการณ์น้ำและแผน-ผลการบริหารจัดการน้ำฤดูฝนปี 2566 ทั่วประเทศ (1 พ.ค.66 – 31 ต.ค.66)



ปริมาณน้ำเก็บกักและใช้การทั่วประเทศ ณ วันที่ 25 ก.ค.66

ประเภท	ปริมาณน้ำเก็บกัก	ปริมาณน้ำใช้การ
อ่างฯ ใหญ่ 35 แห่ง	ปริมาณน้ำเก็บกัก 70,926 ล้าน ลบ.ม. ปริมาณน้ำใช้การ 47,389 ล้าน ลบ.ม. ปี 2565 = 39,457 ล้าน ลบ.ม.	ปริมาณน้ำใช้การ 12,353 (26%) ปี 2565 = 15,920 ล้าน ลบ.ม. (ล้าน ลบ.ม.)
อ่างฯ กลาง 435 แห่ง	ปริมาณน้ำเก็บกัก 5,410 ล้าน ลบ.ม. ปริมาณน้ำใช้การ 5,003 ล้าน ลบ.ม.	2,183 (44%) (ล้าน ลบ.ม.)
อ่างฯ เล็ก 1,060 แห่ง	ปริมาณน้ำเก็บกัก 387 ล้าน ลบ.ม. ปริมาณน้ำใช้การ 345 ล้าน ลบ.ม.	187 (54%) (ล้าน ลบ.ม.)
รวมทั้งหมด 1,530 แห่ง	ปริมาณน้ำเก็บกัก 76,723 ล้าน ลบ.ม. ปริมาณน้ำใช้การ 52,737 ล้าน ลบ.ม. ปี 2565 = 42,776 ล้าน ลบ.ม.	14,723 (28%) (ล้าน ลบ.ม.) ปี 2565 = 18,842 ล้าน ลบ.ม.

ปริมาณน้ำเก็บกักทั่วประเทศ (รวมอ่างใหญ่ อ่างกลาง อ่างเล็ก) ณ วันที่ 1 พ.ค.66 จำนวน 44,231 ล้าน ลบ.ม. (58%)
 ปริมาณน้ำต้นทุน (1 พ.ค.66) จำนวน 20,247 ล้าน ลบ.ม. (38%) (ความต้องการน้ำฤดูฝน 30,246 ล้าน ลบ.ม.)



ผลจัดสรรน้ำฤดูฝน ปี 2566 วันที่ 25 ก.ค.66

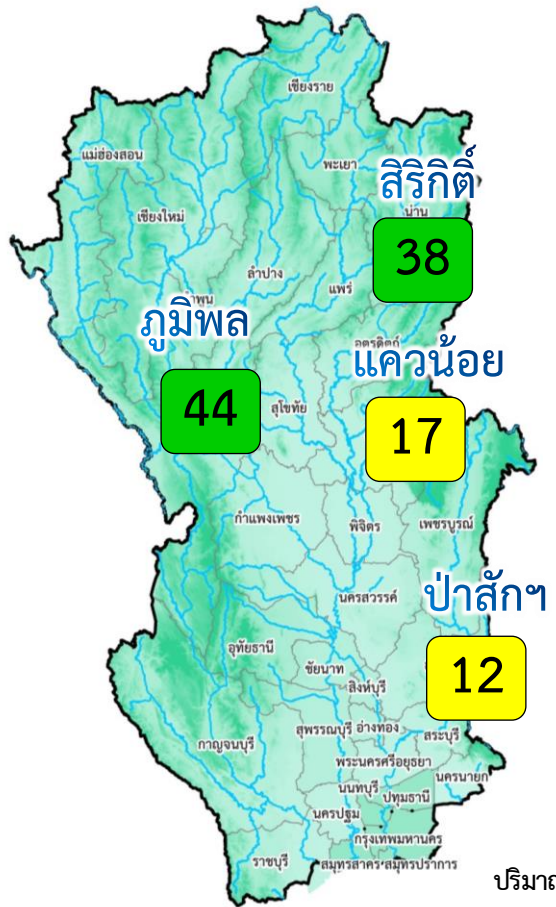
แผนจัดสรรน้ำ	น้ำชลประทาน 14,851 (ล้าน ลบ.ม.)
ผลจัดสรรน้ำ	9,515 (64%) (ล้าน ลบ.ม.)
คงเหลือ	5,336 (36%) (ล้าน ลบ.ม.)

ผลการเพาะปลูกข้าวนาปี 2566 (19 ก.ค.66)

แผน	เพาะปลูกแล้ว	เก็บเกี่ยว
16.98 ล้านไร่	12.54 ล้านไร่ (74%)	0.10 ล้านไร่



สถานการณ์น้ำและแผน-ผลการบริหารจัดการน้ำฤดูแล้งปี 2566 ลุ่มเจ้าพระยา (1 พ.ค.66 – 31 ต.ค.66)

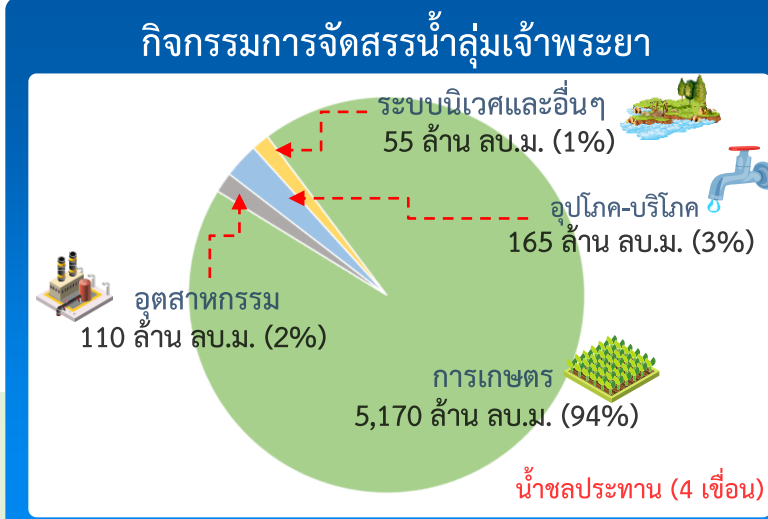


ปริมาณน้ำเก็บกัก ณ วันที่ 1 พ.ค.66 จำนวน 13,238 ล้าน ลบ.ม. (53%)
 ปริมาณน้ำต้นทุน (1 พ.ค.66) จำนวน 6,542 ล้าน ลบ.ม.
 (ความต้องการน้ำฤดูแล้งปี 10,021 ล้าน ลบ.ม.)
 แผนจัดสรรน้ำจาก 4 เขื่อน 5,500 ล้าน ลบ.ม.)

ผลการเพาะปลูกข้าวนาปี 2566 (19 ก.ค.66)

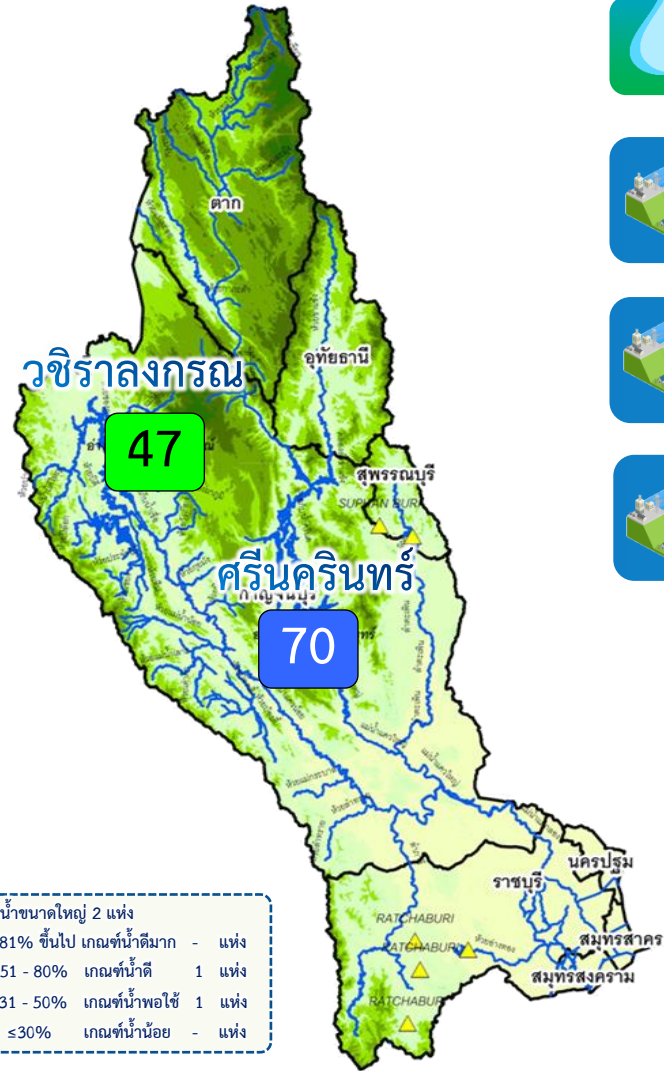
แผน	เพาะปลูกแล้ว	เก็บเกี่ยว
8.05 ล้านไร่	6.88 ล้านไร่ (85%)	0.10 ล้านไร่

		ปริมาณน้ำ 4 เขื่อนหลักเจ้าพระยา ณ วันที่ 25 ก.ค.66 (ล้าน ลบ.ม.)			
		ปริมาณน้ำเก็บกัก	ปริมาณน้ำใช้การ	ไหลลงวันนี้	ระบายวันนี้
	ภูมิพล	ปริมาณน้ำเก็บกัก 13,462 ล้าน ลบ.ม. ปริมาณน้ำใช้การ 9,662 ล้าน ลบ.ม.	5,888 (44%)	2,088 (22%)	6.83 / 27.00
	สิริกิติ์	ปริมาณน้ำเก็บกัก 9,510 ล้าน ลบ.ม. ปริมาณน้ำใช้การ 6,660 ล้าน ลบ.ม.	3,611 (38%)	761 (11%)	9.56 / 14.98
	แควน้อย	ปริมาณน้ำเก็บกัก 939 ล้าน ลบ.ม. ปริมาณน้ำใช้การ 896 ล้าน ลบ.ม.	157 (17%)	114 (13%)	2.12 / 1.73
	ป่าสัก	ปริมาณน้ำเก็บกัก 960 ล้าน ลบ.ม. ปริมาณน้ำใช้การ 957 ล้าน ลบ.ม.	112 (12%)	109 (11%)	2.08 / 1.04
	4 เขื่อน	ปริมาณน้ำเก็บกัก 24,871 ล้าน ลบ.ม. ปริมาณน้ำใช้การ 18,175 ล้าน ลบ.ม.	9,768 (39%) ปี 2565 = 10,274 ล้าน ลบ.ม.	3,072 (17%) ปี 2565 = 3,578 ล้าน ลบ.ม.	20.58 / 44.75



ผลจัดสรรน้ำฤดูแล้ง ปี 2566 วันที่ 25 ก.ค.66

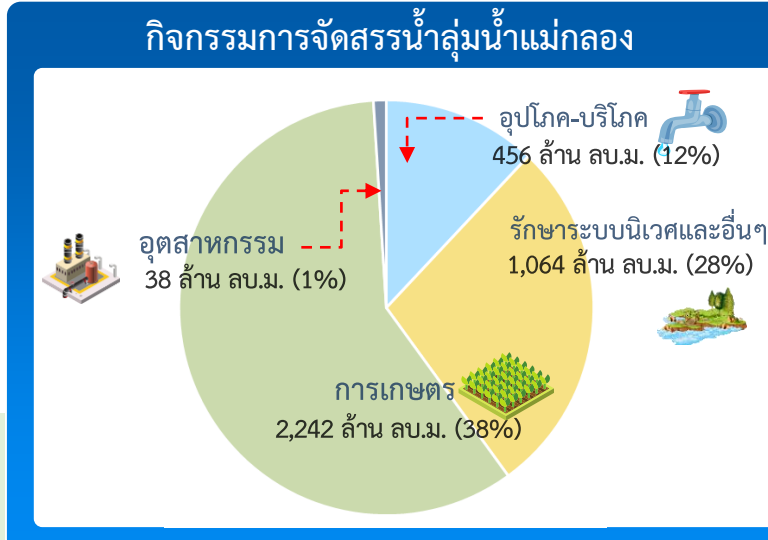
แผนจัดสรรน้ำ	น้ำชลประทาน (4 เขื่อน) 5,500 (ล้าน ลบ.ม.)
ผลจัดสรรน้ำ	4,118 (75%) (ล้าน ลบ.ม.)
คงเหลือ	1,382 (25%) (ล้าน ลบ.ม.)



อ่างเก็บน้ำขนาดใหญ่ 2 แห่ง	
81% ขึ้นไป	เกณฑ์น้ำดีมาก - แห่ง
51 - 80%	เกณฑ์น้ำดี 1 แห่ง
31 - 50%	เกณฑ์น้ำพอใช้ 1 แห่ง
≤30%	เกณฑ์น้ำน้อย - แห่ง

ปริมาณน้ำเก็บกักและใช้การ 2 เขื่อนหลักลุ่มน้ำแม่กลอง ณ วันที่ 25 ก.ค.66 (ล้าน ลบ.ม.)		ปริมาณน้ำเก็บกัก	ปริมาณน้ำใช้การ	ไหลลงวันนี้	ระบายวันนี้
ศรีนครินทร์	ปริมาณน้ำเก็บกัก 17,745 ล้าน ลบ.ม. ปริมาณน้ำใช้การ 7,480 ล้าน ลบ.ม.	12,445 (70%)	2,180 (29%)	18.65	9.94
วชิราลงกรณ	ปริมาณน้ำเก็บกัก 8,860 ล้าน ลบ.ม. ปริมาณน้ำใช้การ 5,848 ล้าน ลบ.ม.	4,162 (47%)	1,150 (20%)	20.75	7.94
รวม 2 เขื่อน	ปริมาณน้ำเก็บกัก 26,605 ล้าน ลบ.ม. ปริมาณน้ำใช้การ 13,328 ล้าน ลบ.ม.	16,607 (62%) ปี 2565 = 18,623 ล้าน ลบ.ม.	3,330 (25%) ปี 2565 = 5,346 ล้าน ลบ.ม.	39.40	17.88

ปริมาณน้ำเก็บกัก (2 เขื่อน) ณ วันที่ 1 ก.ค.66 จำนวน 16,547 ล้าน ลบ.ม. (62%)
 ปริมาณน้ำต้นทุนปี 2566 จำนวน 3,270 ล้าน ลบ.ม. ความต้องการน้ำฤดูแล้งปี 2566 จำนวน 5,280 ล้าน ลบ.ม.



ผลจัดสรรน้ำฤดูแล้ง ปี 2566 วันที่ 25 ก.ค.66

แผนจัดสรรน้ำ	น้ำชลประทาน (2 เขื่อน) 3,800 (ล้าน ลบ.ม.)
ผลจัดสรรน้ำ	458 (12%) (ล้าน ลบ.ม.)
คงเหลือ	3,342 (88%) (ล้าน ลบ.ม.)

ผลการเพาะปลูกข้าวนาปี 2566 (19 ก.ค.66)

แผน	เพาะปลูกแล้ว	เก็บเกี่ยว
0.88 ล้านไร่	0.26 ล้านไร่ (29%)	- ล้านไร่



การเพาะปลูกพืช



แผนผลการเพาะปลูกพืชในช่วงฤดูฝนปี 2566 (ข้อมูล ณ วันที่ 19 ก.ค. 66)

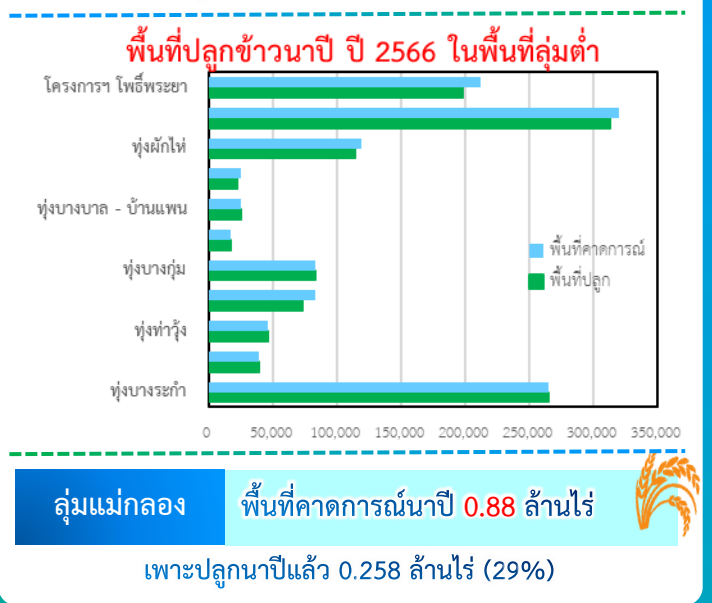
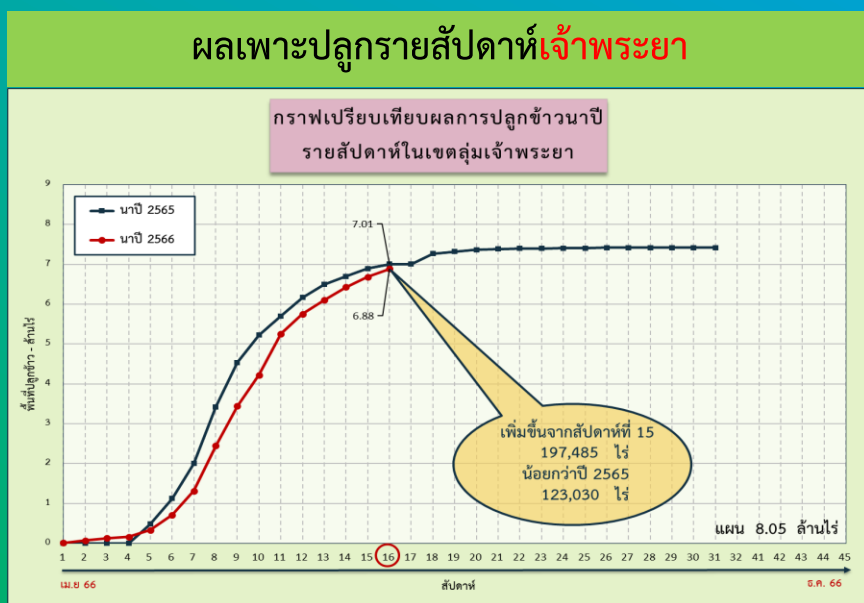
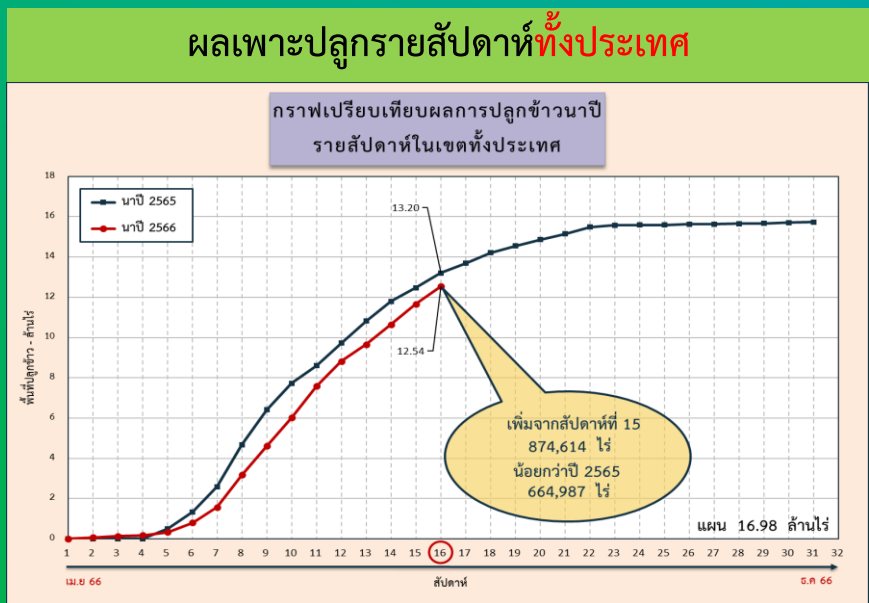
ภาค	ข้าวนาปี				พืชไร่-พืชผัก				รวม			
	แผน (ล้านไร่)	ผล (ล้านไร่)	%	เกี่ยว (ล้านไร่)	แผน (ล้านไร่)	ผล (ล้านไร่)	%	เกี่ยว (ล้านไร่)	แผน (ล้านไร่)	ผล (ล้านไร่)	%	เกี่ยว (ล้านไร่)
เหนือ	2.64	1.42	54		0.03	0.03	109		2.67	1.45	54	
ตะวันออกเฉียงเหนือ	3.55	3.02	85		0.02	0.01	30		3.57	3.03	85	
กลาง	0.09	0.02	26		0.01	0.01	121		0.09	0.03	32	
ตะวันออก	0.95	0.88	92		0.03	0.02	60		0.99	0.90	91	
ตะวันตก	1.21	0.27	23		0.28	0.14	51		1.49	0.41	28	
ใต้	0.48	0.04	9		0.02	0.002	11		0.50	0.05	9	
ลุ่มน้ำเจ้าพระยา	8.05	6.88	85	0.10	0.15	0.10	68	0.004	8.20	6.98	85	0.11
ทั่วประเทศ	16.98	12.54	74	0.10	0.53	0.30	58	0.005	17.51	12.84	73	0.11

ทั่วประเทศ พื้นที่คาดการณ์นาปี **16.98** ล้านไร่
 เพาะปลูกนาปีแล้ว **12.54** ล้านไร่ (74%)

ลุ่มเจ้าพระยา พื้นที่คาดการณ์นาปี **8.05** ล้านไร่
 เพาะปลูกนาปีแล้ว **6.88** ล้านไร่ (85%)

↳ **ลุ่มต่ำบางระกำ** พื้นที่คาดการณ์ นาปี **0.265** ล้านไร่
 เพาะปลูกนาปีแล้ว **0.265** ล้านไร่ (100%)
 เก็บเกี่ยว **0.069** ล้านไร่ (26%) คงเหลือ **0.196** ล้านไร่

↳ **10 ท่งตอนล่าง** พื้นที่คาดการณ์ นาปี **0.967** ล้านไร่
 เพาะปลูกนาปีแล้ว **0.929** ล้านไร่ (96%)



การปรับปรุงปฏิทินการเพาะปลูกพืชในพื้นที่ลุ่มต่ำ ปี 2566



โครงการบางระกำโมเดล



บูรณาการการบริหารจัดการพื้นที่ลุ่มต่ำ รองรับน้ำหลาก ปี 2566

1-30 พ.ย. 66

เริ่มระบายน้ำออกจากพื้นที่ลุ่มต่ำ เหลือน้ำไว้ 30 ซม. เพื่อเริ่มเตรียมแปลงเพาะปลูก ข้าวนาปรังปี 2566/67

16 ส.ค. - 31 ต.ค. 66

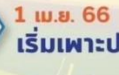
เตรียมรองรับน้ำหลาก 400 ล้าน ลบ.ม. (265,000 ไร่)

1-15 ส.ค. 66

เก็บเกี่ยว



31 ก.ค. 66
สิ้นสุดการส่งน้ำ



1 เม.ย. 66
เริ่มเพาะปลูกข้าว

การปรับปรุงปฏิทินการเพาะปลูกข้าว

ต้นเดือน มี.ค. 66

เริ่มประชาสัมพันธ์โครงการฯ

15 มี.ค. 66

เริ่มส่งน้ำเข้าระบบชลประทาน

แผน 2566

พื้นที่เป้าหมาย

พื้นที่ทุ่งบางระกำ 0.265 ล้านไร่
ใช้น้ำเพื่อการเพาะปลูก 310 ล้าน ลบ.ม.

พืชปลูก

อ.พรหมพิราม 106,914 ไร่
อ.เมืองพิษณุโลก 17,100 ไร่
อ.บางระกำ 55,900 ไร่
อ.วัดโบสถ์ 1,243 ไร่

สูญเสีย

พื้นที่ปลูกข้าว 0.142 ล้านไร่ (44%)
อ.กงไกรลาศ 83,843 ไร่

ส่วนบริหารจัดการน้ำ สำนักงานบริหารจัดการน้ำและอุทกวิทยา



กิจกรรมเปิดน้ำเข้าระบบส่งน้ำเพื่อปรับปรุงปฏิทินการเพาะปลูกข้าวนาปีในพื้นที่ลุ่มต่ำบางระกำ ณ บริเวณคลองแยงนวม ตำบลท่าช้าง อำเภอพรหมพิราม จังหวัดพิษณุโลก วันศุกร์ที่ ๑๗ มีนาคม ๒๕๖๖



พื้นที่ลุ่มต่ำ 10 ทุ่ง ลุ่มน้ำเจ้าพระยาตอนล่าง



บูรณาการการบริหารจัดการพื้นที่ลุ่มต่ำ 10 ทุ่ง ปี 2566

1 พ.ย. - 31 ต.ค. 66

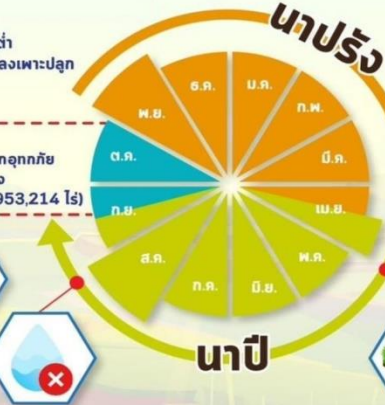
เริ่มระบายน้ำออกจากพื้นที่ลุ่มต่ำ เหลือน้ำไว้ 30 ซม. เพื่อเริ่มเตรียมแปลงเพาะปลูก ข้าวนาปรังปี 2566/67

16 ก.ย. - 31 ต.ค. 66

พื้นที่ลุ่มต่ำ มีความเสี่ยงที่จะเกิดความเสียหายจากอุทกภัย จดเพาะปลูกข้าวนาปีต่อเนื่อง ความจุของทุ่งรวม 1,300 ล้าน ลบ.ม. (953,214 ไร่)

1-15 ก.ย. 66

เก็บเกี่ยว



31 ส.ค. 66
สิ้นสุดการส่งน้ำ



1 พ.ค. 66
เริ่มเพาะปลูกข้าว

การปรับปรุงปฏิทินการเพาะปลูกข้าว

ต้นเดือน เม.ย. 66

เริ่มประชาสัมพันธ์โครงการฯ

15 เม.ย. 66

เริ่มส่งน้ำเข้าระบบชลประทาน

แผน ปี 2566

พื้นที่เป้าหมาย

พื้นที่คาดการณ์เพาะปลูก 0.967 ล้านไร่
ใช้น้ำเพื่อการเพาะปลูก 940 ล้าน ลบ.ม.

พื้นที่ลุ่มต่ำ 10 ทุ่ง

ฝั่งซ้ายเขื่อนบางลาง-ป่าสัก
โพธิ์พระยา
บางบาล-บ้านแพน
เจ้าเจ็ด
บ้านกุ่ม
เจ้าเจ็ด
บ้านกุ่ม
ฝักไถ่
เชียงราก

ส่วนบริหารจัดการน้ำ สำนักงานบริหารจัดการน้ำและอุทกวิทยา



สถานการณ์ความเค็ม ในลำน้ำสายหลัก

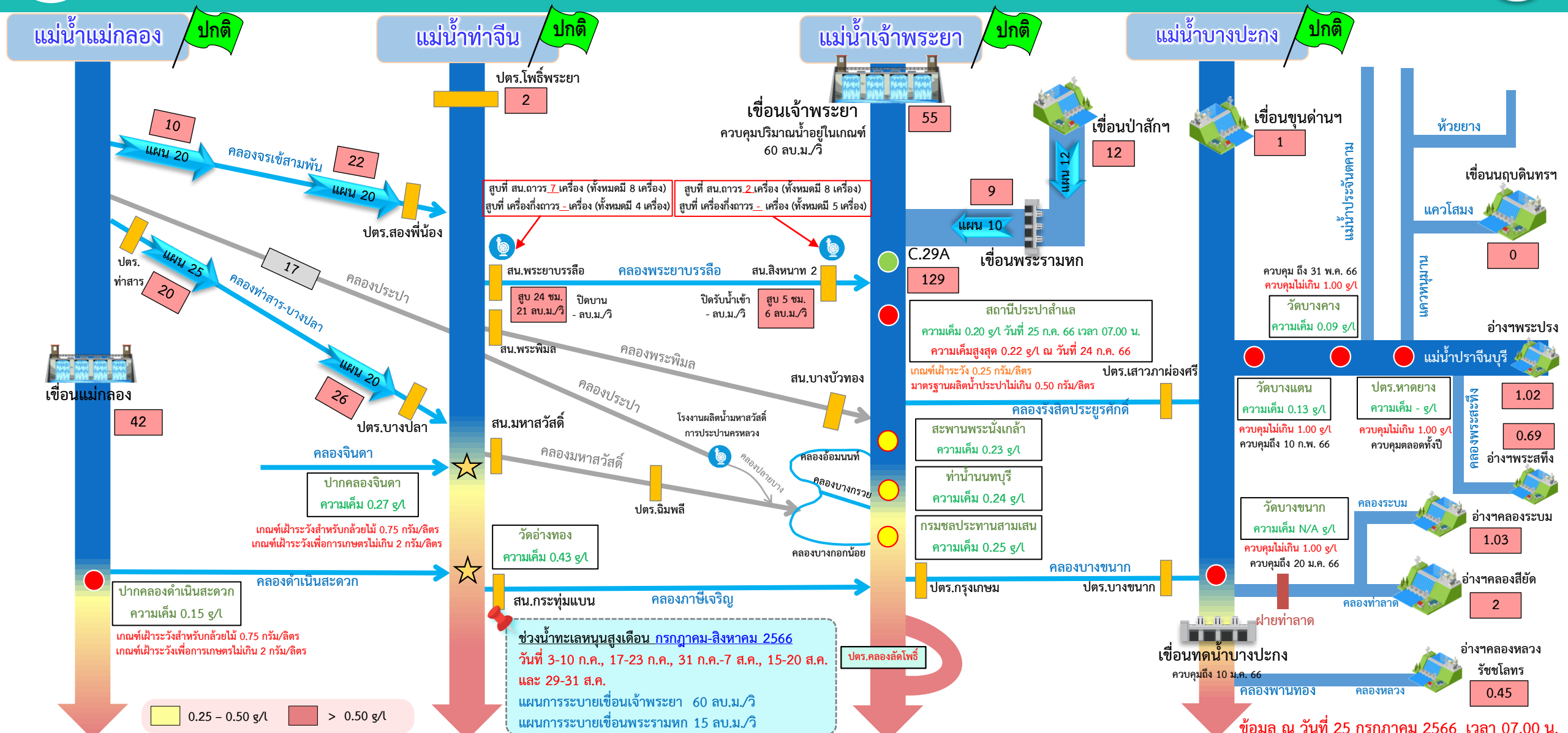


สถานการณ์ค่าความเค็มใน 4 ลำน้ำสายหลัก





การบริหารจัดการน้ำเพื่อรักษาระบบนิเวศ (ความเค็ม) ใน 4 ลำน้ำสายหลัก



● จุดควบคุมความเค็ม ● จุดตรวจวัดความเค็ม ● สถานีวัดน้ำ ★ จุดติดตั้งเครื่องวัดคุณภาพน้ำเคลื่อนที่

ฝ่ายประมวลผลวิเคราะห์สถานการณ์น้ำ สำนักบริหารจัดการน้ำและอุทกวิทยา

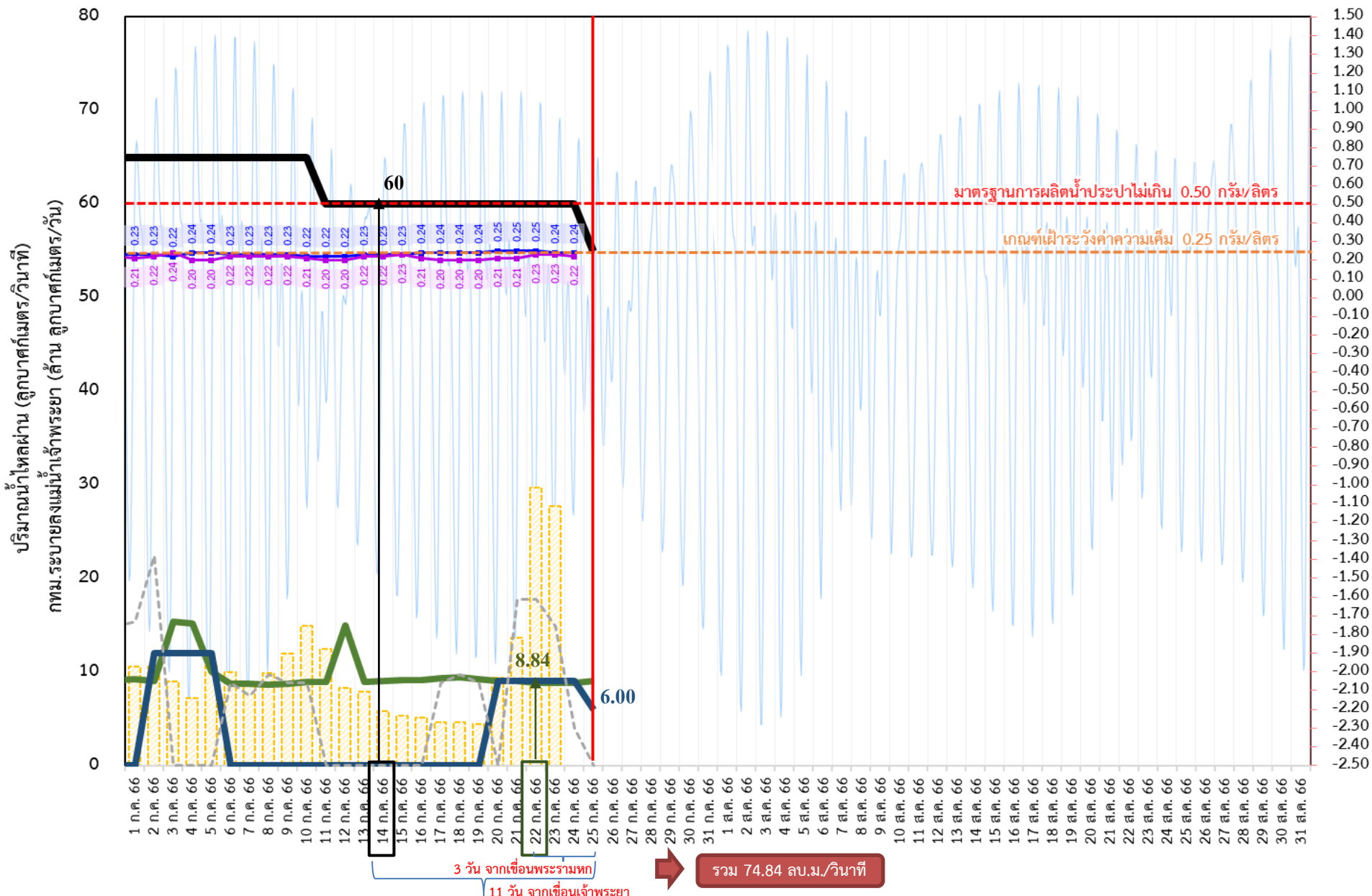
อ่าวไทย

ข้อมูล ณ วันที่ 25 กรกฎาคม 2566 เวลา 07.00 น.

อัตรการไหลเวลา 06.00 น. / คุณภาพน้ำเวลา 07.00 น.
หน่วย : ลูกบาศก์เมตร/วินาที หน่วย : กรัม/ลิตร



ติดตามปริมาณน้ำไหลผ่านเขื่อน และติดตามค่าความเค็ม



ข้อมูล ณ วันที่ 25 กรกฎาคม 2566

- ระบายเขื่อนเจ้าพระยา
ลบ.ม./วินาที
- ระบายเขื่อนพระรามหก
ลบ.ม./วินาที
- สน.สิงหนาท (ระบายลงเจ้าพระยา)
ลบ.ม./วินาที
- กทม. (ระบายลงเจ้าพระยา)
ลบ.ม./วินาที
- ความเค็มสูงสุด (สะพานพระนั่งเกล้า)
กรัม/ลิตร
- ความเค็มสูงสุด (ลำแล)
กรัม/ลิตร
- ปตร.สิงหนาท เปิดรับน้ำเข้า
ลบ.ม./วินาที

เขื่อนเจ้าพระยา	55.00	ลบ.ม./วินาที
เขื่อนพระรามหก	9.02	ลบ.ม./วินาที
สน.สิงหนาท 2	6.00	ลบ.ม./วินาที
ความเค็มลำแล	0.22	ลบ.ม./วินาที
(สูงสุด ณ วันที่ 24 ก.ค. 66)		

หมายเหตุ กทม. ระบายลงแม่น้ำเจ้าพระยา 29.75 ล้าน ลบ.ม./วัน
สิงหนาท วันนี้ ปิดรับน้ำเข้า - ลบ.ม./วินาที
และสูบน้ำเพื่อรักษาค่าความเค็มในแม่น้ำเจ้าพระยา



ติดตามปริมาณน้ำไหลผ่านเขื่อน และติดตามค่าความเค็ม



	ระบาย เขื่อนเจ้าพระยา ลบ.ม./วินาที	ระบาย เขื่อนป่าสักฯ ลบ.ม./วินาที	ระบายเขื่อน พระรามหก ลบ.ม./วินาที	ระดับน้ำสูงสุด บริเวณป้อม- พระจุลจอมเกล้า (ค่าคาดการณ์)	ระดับน้ำสูงสุด บริเวณป้อม- พระจุลจอมเกล้า (ค่าจริง)	ความเค็มสูงสุด สะพานพระนั่งเกล้า กรัม/ลิตร	ความเค็ม สูงสุด(สำแล) กรัม/ลิตร	สน.สิงหนาท (ระบายลงเจ้าพระยา) ลบ.ม./วินาที	รวมระบายจากเขื่อน เจ้าพระยา+เขื่อนพระรามหก+ สิงหนาท 2 ลบ.ม./วินาที	กรุงเทพมหานครฯ (ระบายลงเจ้าพระยา) ล้าน ลบ.ม./วัน
12 ก.ค. 66	60.00	12.02	14.99	0.70	-1.35	0.22	0.20	ปิดระบาย	73.74	8.32
13 ก.ค. 66	60.00	12.02	8.97	0.56	-1.45	0.23	0.22	ปิดระบาย	73.97	7.92
14 ก.ค. 66	60.00	12.01	9.01	0.74	-1.30	0.23	0.22	ปิดระบาย	73.97	5.80
15 ก.ค. 66	60.00	12.00	9.15	0.92	-0.99	0.23	0.23	ปิดระบาย	79.99	5.33
16 ก.ค. 66	60.00	12.01	9.18	1.03	-1.01	0.24	0.21	ปิดระบาย	73.97	5.17
17 ก.ค. 66	60.00	12.01	9.29	1.07	-0.19	0.24	0.20	ปิดระบาย	74.01	4.59
18 ก.ค. 66	60.00	12.01	9.41	1.09	-0.26	0.24	0.20	ปิดระบาย	74.15	4.68
19 ก.ค. 66	60.00	12.01	9.19	1.09	0.23	0.24	0.20	ปิดระบาย	74.18	4.43
20 ก.ค. 66	60.00	12.03	9.02	1.09	0.35	0.25	0.21	9.00	83.29	9.39
21 ก.ค. 66	60.00	12.01	9.00	1.09	0.72	0.25	0.21	9.00	83.41	13.65
22 ก.ค. 66	60.00	12.01	8.84	1.03	0.70	0.25	0.23	9.00	78.19	29.75
23 ก.ค. 66	60.00	12.03	8.85	0.95	0.39	0.24	0.23	9.00	78.02	27.70
24 ก.ค. 66	60.00	12.05	8.87	0.84	-0.01	0.24	0.22	9.00	78.00	
25 ก.ค. 66	55.00	12.01	9.02	0.74	-0.16			6.00	74.84	

ค่าจริงระดับน้ำสูงสุดบริเวณป้อมพระจุลจอมเกล้า อ้างอิงจาก <https://telerid.rid.go.th>

การรุกตัวของน้ำเค็มแม่น้ำเจ้าพระยาปี 2566 ค่าความเค็มสูงสุดรายวัน (เวลา 00.00-23.00 น.)

วันที่	ระดับน้ำสูงสุด โรงไฟฟ้าพระนครใต้ (ม.รทก.)	โรงไฟฟ้าพระนครใต้	สะพานวงแหวนตะวันออก	วัดทองคี่ง	วัดบางนอก	คลองลัดโพธิ์	วัดราชบูรณะ	สะพานตากสิน	สะพานพุทธ	โรงพยาบาลบาลศิริราช	กรมชลประทานสามเสน	วัดเขมา	ท่าน้ำหน้	คลองอ้อมนนท์	สะพานพระนั่งเกล้า	วัดแจ้งท่ากรมชล	สะพานนวศรี	ปากคลองวัดมะขาม	วัดฉวาง	วัดโสภณาราม	สถานีสูบน้ำสำแล	วัดปทุมทอง	วัดบางเดยนอก	วัดไม้เลื่อม	วัดสวนมะม่วง	วัดสองพี่น้อง	วัดกร่าง	วัดท้ายเกาะใหญ่	วัดโพธิ์แดงเหนือ	วัดช้างใหญ่	ท่าเรือบางโหร	วัดเชิงท่าบางปะอิน	วัดบ้านเปียง	ปริมาณน้ำ (ลบ.ม./วิ)	เขียนเจ้าพระยา	เขียนพระรามหก							
ระยะทางจากปากน้ำ (กม.)	12.0	15.6	20.0	25.0	35.0	40.0	45.9	50.0	52.1	55.9	60.8	61.5	62.2	64.0	65.0	67.5	70.8	71.0	72.4	72.4	76.0	79.9	80.5	80.2	80.8	80.5	81.0	81.8	82.4	82.7	82.5	82.4	82.0	82.0	82.0	82.0	82.0	82.0	82.0	82.0	82.0	82.0	82.0
24/06/2566	1.25	12.77	11.17	9.24	7.04	2.63	1.87	0.97	0.35	0.33	0.30	0.25	0.24	0.24	0.22	0.21	0.21	0.21	0.21	0.21	0.20	0.18	0.17	0.17	0.17	0.17	0.17	0.17	0.17	0.17	0.17	0.17	0.17	0.17	0.17	0.17	0.17	0.17	0.17	70	8.76		
25/06/2566	1.22	11.84	10.39	8.64	6.63	2.63	1.86	0.94	0.31	0.30	0.27	0.24	0.24	0.23	0.22	0.21	0.21	0.20	0.20	0.20	0.19	0.18	0.17	0.17	0.17	0.17	0.17	0.17	0.17	0.17	0.17	0.17	0.17	0.17	0.17	0.17	0.17	0.17	0.17	0.17	0.17	70	8.96
26/06/2566	1.15	13.03	11.07	8.71	6.00	0.60	0.50	0.38	0.30	0.29	0.27	0.24	0.23	0.23	0.22	0.21	0.21	0.20	0.20	0.20	0.19	0.18	0.17	0.17	0.17	0.17	0.17	0.17	0.17	0.17	0.17	0.17	0.17	0.17	0.17	0.17	0.17	0.17	0.17	0.17	0.17	70	9.01
27/06/2566	1.15	13.63	11.85	9.70	7.24	2.33	1.65	0.85	0.30	0.29	0.26	0.23	0.23	0.22	0.21	0.20	0.20	0.20	0.20	0.20	0.19	0.18	0.17	0.17	0.17	0.17	0.17	0.17	0.17	0.17	0.17	0.17	0.17	0.17	0.17	0.17	0.17	0.17	0.17	0.17	0.17	65	9.44
28/06/2566	1.15	16.25	14.32	11.99	9.33	4.00	2.77	1.32	0.31	0.30	0.27	0.24	0.24	0.23	0.22	0.21	0.21	0.20	0.20	0.20	0.20	0.18	0.17	0.17	0.17	0.17	0.17	0.17	0.17	0.17	0.17	0.17	0.17	0.17	0.17	0.17	0.17	0.17	0.17	0.17	0.17	65	9.55
29/06/2566	1.05	17.99	16.14	13.90	11.35	6.24	4.57	2.60	1.23	1.08	0.81	0.46	0.41	0.36	0.23	0.22	0.22	0.21	0.21	0.21	0.20	0.18	0.17	0.17	0.17	0.17	0.17	0.17	0.17	0.17	0.17	0.17	0.17	0.17	0.17	0.17	0.17	0.17	0.17	0.17	0.17	65	9.22
30/06/2566	0.97	18.40	16.65	14.55	12.14	7.33	5.46	3.25	1.72	1.50	1.09	0.57	0.50	0.42	0.23	0.22	0.22	0.21	0.21	0.21	0.22	0.20	0.19	0.18	0.18	0.18	0.17	0.17	0.17	0.17	0.17	0.17	0.17	0.17	0.17	0.17	0.17	0.17	0.17	0.17	0.17	65	9.10
1/07/2566	1.48	19.22	17.38	15.15	12.61	7.53	5.68	3.50	1.99	1.73	1.25	0.63	0.54	0.46	0.23	0.22	0.22	0.21	0.21	0.21	0.21	0.19	0.18	0.18	0.18	0.18	0.17	0.17	0.17	0.17	0.17	0.16	0.15	0.15	0.15	0.15	0.15	0.15	0.15	0.15	65	9.19	
2/07/2566	1.49	19.22	17.23	14.84	12.10	6.63	4.85	2.75	1.29	1.13	0.84	0.47	0.42	0.37	0.23	0.22	0.22	0.21	0.21	0.21	0.22	0.20	0.19	0.18	0.18	0.18	0.17	0.17	0.17	0.17	0.17	0.17	0.17	0.17	0.17	0.17	0.17	0.17	0.17	0.17	0.17	65	9.08
3/07/2566	1.74	18.50	16.63	14.37	11.79	6.63	4.68	2.37	0.77	0.69	0.54	0.35	0.32	0.29	0.22	0.21	0.21	0.20	0.20	0.20	0.24	0.20	0.19	0.18	0.18	0.18	0.17	0.17	0.17	0.17	0.17	0.17	0.17	0.17	0.17	0.17	0.17	0.17	0.17	0.17	65	9.07	
4/07/2566	1.75	18.46	16.59	14.35	11.77	6.63	4.80	2.65	1.15	1.01	0.77	0.45	0.40	0.36	0.24	0.22	0.22	0.21	0.21	0.21	0.20	0.19	0.18	0.18	0.18	0.18	0.18	0.18	0.18	0.18	0.18	0.18	0.18	0.18	0.18	0.18	0.18	0.18	0.18	0.18	0.18	65	15.14
5/07/2566	1.72	17.80	16.04	13.91	11.49	6.63	4.78	2.59	1.07	0.95	0.72	0.43	0.39	0.35	0.24	0.22	0.22	0.21	0.21	0.21	0.20	0.19	0.18	0.18	0.18	0.18	0.18	0.18	0.18	0.18	0.18	0.18	0.18	0.18	0.18	0.18	0.18	0.18	0.18	0.18	0.18	65	10.04
6/07/2566	1.73	15.63	14.21	12.50	10.54	6.63	4.78	2.59	1.07	0.94	0.72	0.42	0.38	0.34	0.23	0.22	0.22	0.21	0.21	0.21	0.23	0.20	0.19	0.18	0.18	0.18	0.18	0.18	0.18	0.18	0.18	0.18	0.18	0.18	0.18	0.18	0.18	0.18	0.18	0.18	65	8.74	
7/07/2566	1.65	15.58	13.42	10.83	7.86	1.92	1.64	1.30	1.07	0.94	0.72	0.42	0.38	0.34	0.23	0.22	0.22	0.21	0.21	0.21	0.22	0.20	0.19	0.18	0.18	0.18	0.18	0.18	0.18	0.18	0.18	0.18	0.18	0.18	0.18	0.18	0.18	0.18	0.18	0.18	65	8.72	
8/07/2566	1.50	14.37	12.41	10.04	7.33	1.92	1.64	1.30	1.07	0.94	0.72	0.42	0.38	0.34	0.23	0.22	0.22	0.21	0.21	0.21	0.22	0.20	0.19	0.18	0.18	0.18	0.18	0.18	0.18	0.18	0.18	0.18	0.18	0.18	0.18	0.18	0.18	0.18	0.18	0.18	65	8.68	
9/07/2566	1.45	12.79	11.07	9.01	6.65	1.92	1.64	1.30	1.07	0.94	0.72	0.42	0.38	0.34	0.23	0.22	0.22	0.21	0.21	0.21	0.22	0.20	0.19	0.19	0.19	0.19	0.18	0.18	0.18	0.18	0.18	0.18	0.18	0.18	0.18	0.18	0.18	0.18	0.18	0.18	65	8.74	
10/07/2566	1.47	11.98	10.39	8.48	6.29	1.92	1.36	0.71	0.25	0.25	0.24	0.23	0.23	0.22	0.22	0.21	0.21	0.21	0.21	0.21	0.21	0.20	0.20	0.20	0.20	0.19	0.18	0.18	0.18	0.18	0.18	0.18	0.18	0.18	0.18	0.18	0.18	0.18	0.18	0.18	65	8.97	
11/07/2566	1.31	11.16	9.70	7.95	5.94	1.92	1.37	0.72	0.27	0.26	0.25	0.23	0.23	0.23	0.22	0.21	0.21	0.21	0.21	0.21	0.20	0.19	0.19	0.19	0.19	0.19	0.19	0.19	0.19	0.19	0.19	0.19	0.19	0.19	0.19	0.19	0.19	0.19	0.19	0.19	60	8.97	
12/07/2566	1.25	9.35	7.93	6.22	4.26	0.35	0.32	0.28	0.26	0.25	0.24	0.23	0.23	0.23	0.22	0.22	0.22	0.22	0.22	0.22	0.21	0.20	0.19	0.19	0.19	0.19	0.19	0.20	0.20	0.20	0.20	0.20	0.20	0.20	0.20	0.20	0.20	0.20	0.20	0.20	60	14.99	
13/07/2566	1.03	11.64	9.99	8.01	5.74	1.21	0.90	0.53	0.27	0.26	0.25	0.24	0.24	0.24	0.23	0.22	0.22	0.22	0.22	0.22	0.22	0.21	0.20	0.20	0.20	0.20	0.19	0.19	0.19	0.19	0.19	0.20	0.20	0.20	0.20	0.20	0.20	0.20	0.20	0.20	60	8.97	
14/07/2566	0.96	11.53	9.93	8.00	5.79	1.38	1.01	0.57	0.27	0.26	0.25	0.24	0.24	0.24	0.23	0.23	0.23	0.23	0.23	0.23	0.22	0.20	0.19	0.19	0.19	0.19	0.20	0.20	0.20	0.20	0.20	0.20	0.20	0.20	0.20	0.20	0.20	0.20	0.20	0.20	60	9.01	
15/07/2566	1.18	12.55	10.76	8.61	6.14	1.21	0.89	0.52	0.26	0.26	0.25	0.24	0.24	0.23	0.23	0.23	0.23	0.23	0.23	0.23	0.23	0.20	0.19	0.18	0.18	0.19	0.20	0.21	0.21	0.20	0.20	0.20	0.20	0.20	0.20	0.20	0.20	0.20	0.20	60	9.15		
16/07/2566	1.26	13.39	11.48	9.18	6.55	1.28	0.94	0.55	0.27	0.27	0.26	0.25	0.25	0.24	0.24	0.23	0.23	0.22	0.22	0.22	0.21	0.19	0.18	0.18	0.18	0.18	0.19	0.19	0.19	0.19	0.19	0.19	0.19	0.19	0.19	0.19	0.19	0.19	0.19	0.19	60	9.18	
17/07/2566	1.31	12.49	10.74	8.63	6.21	1.38	1.01	0.58	0.28	0.27	0.26	0.25	0.25	0.25	0.24	0.23	0.23	0.22	0.22	0.22	0.20	0.19	0.18	0.18	0.18	0.18	0.19	0.19	0.19	0.19	0.19	0.19	0.19	0.19	0.19	0.19	0.19	0.19	0.19	0.19	60	9.29	
18/07/2566	1.10	13.56	11.73	9.52	6.99	1.94	1.39	0.73	0.28	0.27	0.26	0.25	0.25	0.25	0.24	0.22	0.22	0.21	0.21	0.21	0.20	0.19	0.18	0.18	0.18	0.18	0.18	0.18	0.18	0.18	0.18	0.18	0.18	0.18	0.18	0.18	0.18	0.18	0.18	0.18	60	9.41	
19/07/2566	1.20	15.66	13.81	11.58	9.02	3.92	2.72	1.30	0.31	0.30	0.28	0.26	0.25	0.25	0.24	0.23	0.23	0.22	0.22	0.22	0.20	0.19	0.19	0.19																			



คาดการณ์ปริมาณน้ำ ณ วันที่ 1 พฤศจิกายน 2566





คาดการณ์ปริมาณน้ำอ่างเก็บน้ำขนาดใหญ่ 35 แห่งในช่วงฤดูฝน 2566 **6** กรณี

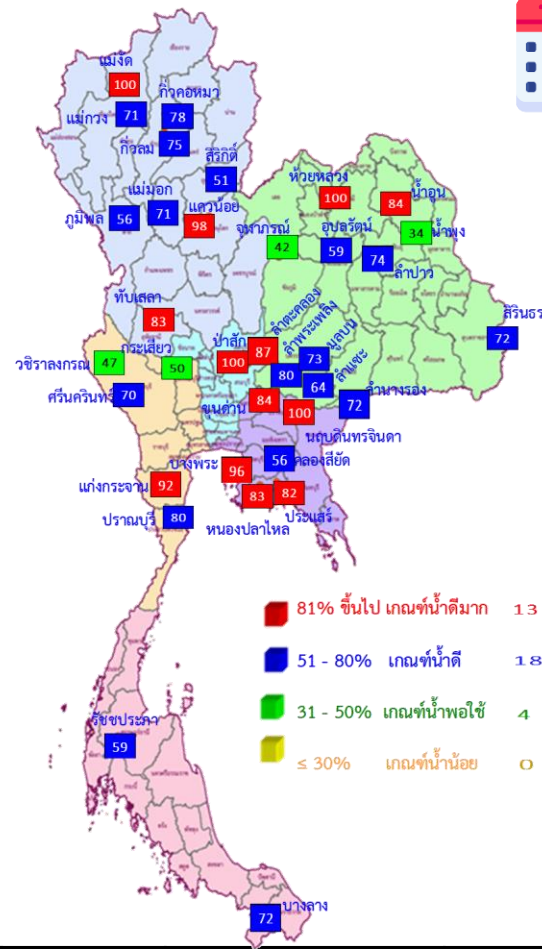


สถิติและคาดการณ์ปริมาณน้ำอ่างเก็บน้ำขนาดใหญ่
35 แห่งในช่วงฤดูฝน 2566 **6** กรณี

ปี	ปริมาณน้ำ (ล้าน ลบ.ม.)	%	น้ำใช้การ (ล้าน ลบ.ม.)	%
1 พ.ย.62	47,400	67	23,858	50
1 พ.ย.63	43,412	61	19,870	42
1 พ.ย.64	53,999	67	30,457	64
1 พ.ย.65	59,399	84	35,862	76
1 พ.ย. 66 (น้ำมาก)	60,193	85	36,650	77
1 พ.ย. 66 (น้ำเฉลี่ย)	54,430	77	30,887	65
1 พ.ย. 66 (น้ำน้อย)	46,440	65	22,897	48
1 พ.ย. 66 (One Map)	44,278	62	20,735	44
1 พ.ย. 66 (2544)	56,863	80	33,320	70
1 พ.ย. 66 (2562)	49,947	70	26,405	56

คาดการณ์ ณ วันที่ 21 ก.ค.66

หมายเหตุ : กรณี One map (ใช้ Inflow กรณีฝนคาดการณ์น้อย)
ผลคาดการณ์อ่างเก็บน้ำขนาดใหญ่ 10 แห่ง (กฟผ.) ใช้ข้อมูลผลคาดการณ์ของ กฟผ. ณ วันที่ 17 กรกฎาคม 2566



1 พ.ย. 66
(กรณีน้ำ One Map)

คาดการณ์ 1 พฤศจิกายน 2566
ปริมาณน้ำใช้การน้อยกว่า ปี 2565
15,127 ล้าน ลบ.ม.

ปี พ.ศ.	ปริมาณน้ำ (ล้าน ลบ.ม.)	%	น้ำใช้การ (ล้าน ลบ.ม.)	%
2566	44,278	62	20,735	44



คาดการณ์ปริมาณน้ำใช้การใน 4 เขื่อนหลัก ณ วันที่ 1 พ.ย. 2566

เขื่อนภูมิพล	ปี	ปริมาณ (ล้าน ลบ.ม.)	%	น้ำใช้การ (ล้าน ลบ.ม.)	%
	1 พ.ย. 65	11,974	89	8,174	85
	1 พ.ย. 66 (น้ำมาก)	9,997	74	6,197	64
	1 พ.ย. 66 (น้ำเฉลี่ย)	9,021	67	5,221	54
	1 พ.ย. 66 (น้ำน้อย)	8,091	60	4,291	44
	1 พ.ย. 66 (One Map)	7,582	56	3,782	39
	1 พ.ย. 66 (2544)	8,681	64	4,881	51
	1 พ.ย. 66 (2562)	7,708	57	3,908	40

เขื่อนป่าสักชลสิทธิ์	ปี	ปริมาณ (ล้าน ลบ.ม.)	%	น้ำใช้การ (ล้าน ลบ.ม.)	%
	1 พ.ย. 65	976	102	973	102
	1 พ.ย. 66 (น้ำมาก)	960	100	957	100
	1 พ.ย. 66 (น้ำเฉลี่ย)	960	100	957	100
	1 พ.ย. 66 (น้ำน้อย)	960	100	957	100
	1 พ.ย. 66 (One Map)	960	100	957	100
	1 พ.ย. 66 (2544)	960	100	957	100
	1 พ.ย. 66 (2562)	448	47	445	46

เขื่อนสิริกิติ์	ปี	ปริมาณ (ล้าน ลบ.ม.)	%	น้ำใช้การ (ล้าน ลบ.ม.)	%
	1 พ.ย. 65	6,863	72	4,013	60
	1 พ.ย. 66 (น้ำมาก)	7,553	79	4,703	71
	1 พ.ย. 66 (น้ำเฉลี่ย)	6,672	70	3,822	57
	1 พ.ย. 66 (น้ำน้อย)	5,683	60	2,833	43
	1 พ.ย. 66 (One Map)	4,821	51	1,971	30
	1 พ.ย. 66 (2544)	8,654	91	5,804	87
	1 พ.ย. 66 (2562)	5,939	62	3,089	46

เขื่อนแควน้อยบำรุงแดน	ปี	ปริมาณ (ล้าน ลบ.ม.)	%	น้ำใช้การ (ล้าน ลบ.ม.)	%
	1 พ.ย. 65	957	102	914	102
	1 พ.ย. 66 (น้ำมาก)	939	100	896	100
	1 พ.ย. 66 (น้ำเฉลี่ย)	939	100	896	100
	1 พ.ย. 66 (น้ำน้อย)	463	49	420	47
	1 พ.ย. 66 (One Map)	922	98	879	98
	1 พ.ย. 66 (2544)	939	100	896	100
	1 พ.ย. 66 (2562)	531	57	488	54

ปริมาณน้ำใช้การ 4 เขื่อนหลัก

1 พฤศจิกายน 2565 | 14,074 ล้าน ลบ.ม.

คาดการณ์ 1 พฤศจิกายน 2566 | 7,589 ล้าน ลบ.ม.

คาดการณ์ปริมาณน้ำรวม 4 เขื่อนหลัก

ปี	ปริมาณน้ำ (ล้าน ลบ.ม.)	%	น้ำใช้การ (ล้าน ลบ.ม.)	%
1 พ.ย. 65	20,770	91	14,074	87
1 พ.ย. 66 (น้ำมาก)	19,449	78	12,753	70
1 พ.ย. 66 (น้ำเฉลี่ย)	17,593	71	10,897	60
1 พ.ย. 66 (น้ำน้อย)	15,197	61	8,501	47
1 พ.ย. 66 (One Map)	14,285	57	7,589	42
1 พ.ย. 66 (2544)	19,234	77	12,538	69
1 พ.ย. 66 (2562)	14,625	59	7,929	44



การบริหารจัดการน้ำฤดูฝน ปี 2566





12 มาตรการ รับมือฤดูฝน ปี 2566

6 แนวทางปฏิบัติ กรมชลประทาน



12 มาตรการรับมือฤดูฝน ปี 2566

กนช. เห็นชอบ เมื่อวันที่ 16 มีนาคม 2566

**คาดการณ์ซีพีพื้นที่เสี่ยงน้ำท่วมและพื้นที่
เสี่ยงช่วงฝนทิ้งช่วง** (มี.ค. 66 เป็นต้นไป)

**การบริหารจัดการพื้นที่ลุ่มต่ำ
เพื่อรองรับน้ำหลาก** (ภายใน ส.ค. 66)

**ทบทวน ปรับปรุงเกณฑ์บริหารจัดการน้ำ
ในแหล่งน้ำ/เขื่อนระบายน้ำและจัดทำ
แผนบริหารจัดการน้ำเชิงบูรณาการ**
(ก่อนฤดูฝน - ตลอดช่วงฤดูฝน)

**เตรียมความพร้อม ซ่อมแซม ปรับปรุง
อาคารชลศาสตร์ ระบบระบายน้ำ ไทโรมาตอร์
ให้พร้อมใช้งาน และปรับปรุงแก้ไข
สิ่งกีดขวางทางน้ำ** (ก่อนฤดูฝน - ตลอดช่วงฤดูฝน)

**เตรียมพร้อม/วางแผนเครื่องจักร เครื่องมือ
บุคลากร ประจำพื้นที่เสี่ยงน้ำท่วมและพื้นที่เสี่ยง
ในช่วงฝนทิ้งช่วง** (ก่อนฤดูฝน - ตลอดช่วงฤดูฝน)

ข้อมูล ณ วันที่ 16 มีนาคม 2566



ติดตามประเมินผล

ปรับมาตรการให้สอดคล้องกับสถานการณ์ภัย (ตลอดช่วงฤดูฝน)

การสร้างการรับรู้และประชาสัมพันธ์
(ก่อนฤดูฝน - ตลอดช่วงฤดูฝน)

**สร้างความเข้มแข็งเครือข่าย
ภาคประชาชนในการให้ข้อมูลสถานการณ์**
(ก่อนฤดูฝน - ตลอดช่วงฤดูฝน)

**เร่งพัฒนาและเก็บกักน้ำ
ในแหล่งน้ำทุกประเภทช่วงปลายฤดูฝน**
(ภายใน ต.ค. - พ.ย. 66)

**ซักซ้อมแผนเผชิญเหตุ
ตั้งศูนย์ส่วนหน้าก่อนเกิดภัย
และฟื้นฟูสภาพให้กลับสู่สภาพปกติ**
(ตลอดช่วงฤดูฝน)

**เพิ่มประสิทธิภาพการระบายน้ำ
ของทางน้ำ** (ก่อนฤดูฝน - ตลอดช่วงฤดูฝน)

**ตรวจความมั่นคงปลอดภัย คัน ทำนบ
พังกันน้ำ** (ก่อนฤดูฝน - ตลอดช่วงฤดูฝน)

จัดทำโดย กองบริหารจัดการลุ่มน้ำ สำนักงานทรัพยากรน้ำแห่งชาติ

* ตัวหนังสือสีแดง คือ รวมมาตรการ

* ตัวหนังสือสีเขียว คือ เพิ่มมาตรการ

เก็บกักเต็มประสิทธิภาพ



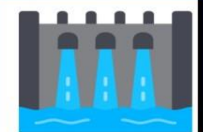
คาดการณ์พื้นที่เสี่ยง



หลีกเลี่ยงสิ่งกีดขวาง



ระบบชลประทานเร่งระบาย



Standby เครื่องมือเครื่องจักร



แจ้งเตือนและประชาสัมพันธ์



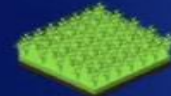


**มาตรการ
บริหารจัดการน้ำ
ฤดูฝน
ปี 2566**

“ เพื่อให้ปริมาณน้ำต้นทุน
ในอ่างเก็บน้ำมีเพียงพอ
สำหรับการใช้น้ำตลอดฤดูฝน ปี 2566
และเก็บกักไว้ใช้ฤดูแล้ง ปี 66/67 ”



จัดสรรน้ำเพื่อการ
อุปโภค-บริโภค
และรักษาระบบนิเวศ
ให้เพียงพอตลอดทั้งปี



ส่งเสริมการปลูกพืชฤดูฝน
ให้ใช้น้ำฝนเป็นหลัก
ใช้น้ำชลประทานเสริม
กรณีฝนทิ้งช่วงเท่านั้น



บริหารจัดการน้ำท่า
ให้มีประสิทธิภาพสูงสุด
ด้วยระบบและ
อาคารชลประทาน



กักเก็บน้ำในเขื่อน
ให้มากที่สุด

ไม่ต่ำกว่าเกณฑ์เก็บกักน้ำต่ำสุด ตามช่วงเวลา
เพื่อความมั่นคงด้านการอุปโภค-บริโภค
และรักษาระบบนิเวศ



วางแผนป้องกัน
และบรรเทาอุทกภัย



ชป.เตรียมความพร้อมเครื่องจักร-เครื่องมือ ช่วยเหลือ ฤดูแล้ง ทั่วประเทศ ปี 2566

ส่วนบริหารเครื่องจักรกลที่ 1

เชียงใหม่

- เครื่องสูบน้ำ 163 เครื่อง
- เครื่องจักรกลสนับสนุนอื่นๆ 247 หน่วย



รวม 410 หน่วย

ส่วนบริหารเครื่องจักรกลที่ 5

พระนครศรีอยุธยา

- เครื่องสูบน้ำ 265 เครื่อง
- เครื่องพลิกดินน้ำ 54 เครื่อง
- เครื่องจักรกลสนับสนุนอื่นๆ 222 หน่วย



รวม 541 หน่วย

ส่วนบริหารเครื่องจักรกลที่ 7

กาญจนบุรี

- เครื่องสูบน้ำ 160 เครื่อง
- เครื่องพลิกดินน้ำ 70 เครื่อง
- เครื่องจักรกลสนับสนุนอื่นๆ 227 หน่วย



รวม 457 หน่วย

ส่วนกลาง

นนทบุรี

- เครื่องสูบน้ำ 241 เครื่อง
- เครื่องจักรกลสนับสนุนอื่นๆ 277 หน่วย

รวม 518 หน่วย

ส่วนบริหารเครื่องจักรกลที่ 8

สงขลา

- เครื่องสูบน้ำ 297 เครื่อง
- เครื่องพลิกดินน้ำ 149 เครื่อง
- เครื่องจักรกลสนับสนุนอื่นๆ 324 หน่วย

รวม 770 หน่วย

ส่วนบริหารเครื่องจักรกลที่ 2

พิษณุโลก

- เครื่องสูบน้ำ 269 เครื่อง
- เครื่องพลิกดินน้ำ 20 เครื่อง
- เครื่องจักรกลสนับสนุนอื่นๆ 265 หน่วย



รวม 554 หน่วย

ส่วนบริหารเครื่องจักรกลที่ 3

ขอนแก่น

- เครื่องสูบน้ำ 286 เครื่อง
- เครื่องพลิกดินน้ำ 64 เครื่อง
- เครื่องจักรกลสนับสนุนอื่นๆ 401 หน่วย



รวม 751 หน่วย

ส่วนบริหารเครื่องจักรกลที่ 4

นครราชสีมา

- เครื่องสูบน้ำ 198 เครื่อง
- เครื่องพลิกดินน้ำ 145 เครื่อง
- เครื่องจักรกลสนับสนุนอื่นๆ 211 หน่วย

รวม 554 หน่วย

ส่วนบริหารเครื่องจักรกลที่ 6

ชลบุรี

- เครื่องสูบน้ำ 410 เครื่อง
- เครื่องพลิกดินน้ำ 115 เครื่อง
- เครื่องจักรกลสนับสนุนอื่นๆ 302 หน่วย

รวม 827 หน่วย

รวมทั้งประเทศ

- เครื่องสูบน้ำ 2,289 เครื่อง
- เครื่องพลิกดินน้ำ 617 เครื่อง
- เครื่องจักรกลสนับสนุนอื่นๆ 2,476 หน่วย

รวมเป็น
5,382 หน่วย



ฝ่ายประมวลและวิเคราะห์สถานการณ์น้ำ ส่วนประมวลวิเคราะห์สถานการณ์น้ำ สำนักบริหารจัดการน้ำและอุทกวิทยา

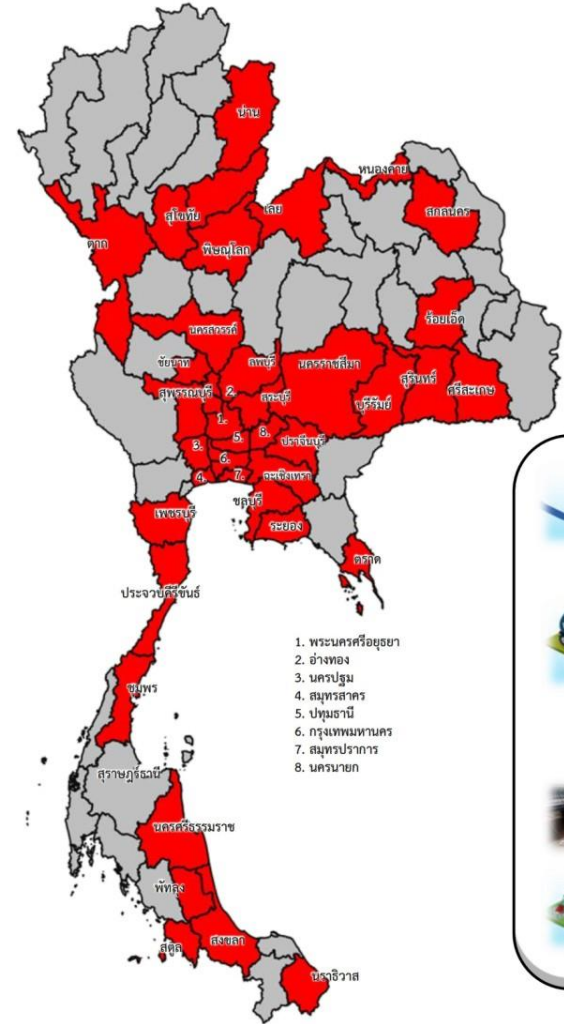


การให้ความช่วยเหลือ กรมชลประทาน

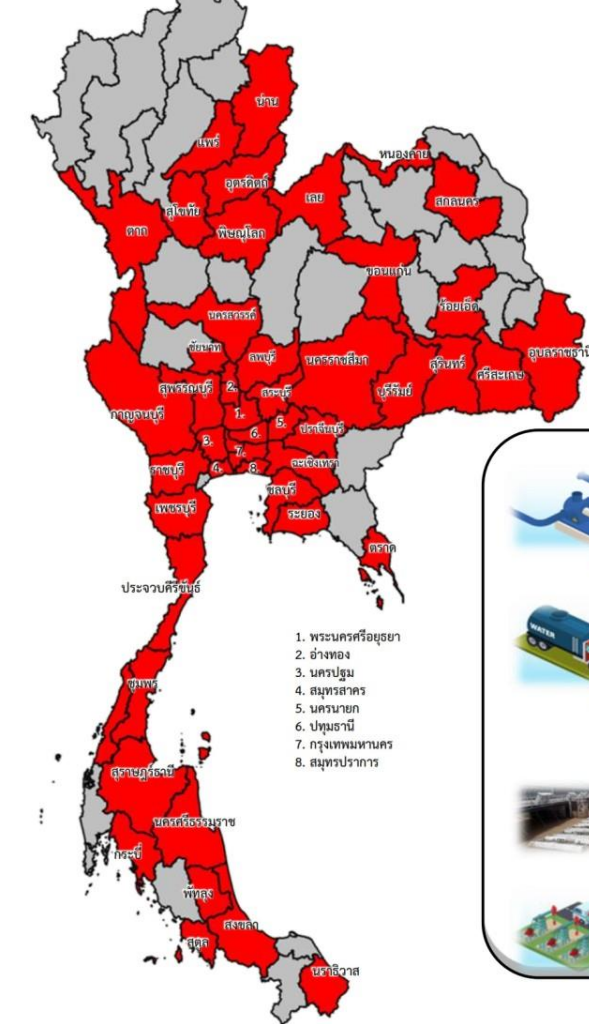


ประจำสัปดาห์ (8 ก.ค.66 – 14 ก.ค.66)

สะสม (1 พ.ค.66 – 14 ก.ค.66)



ช่วยเหลือประจำสัปดาห์รวม
41 จังหวัด



ช่วยเหลือสะสมรวม
49 จังหวัด

ผล

ผล

เครื่องสูบน้ำ **456** เครื่อง
 ปริมาณน้ำรวม 21,763 ล้าน ลบ.ม.

เครื่องสูบน้ำ **751** เครื่อง
 ปริมาณน้ำรวม 159,157 ล้าน ลบ.ม.

รถบรรทุกน้ำ **19** คัน
 ปริมาณน้ำรวม 1,116,100 ลิตร

รถบรรทุกน้ำ **64** คัน
 ปริมาณน้ำรวม 11,969,820 ลิตร

เครื่องผลักดันน้ำ **2** เครื่อง

เครื่องผลักดันน้ำ **2** เครื่อง

เครื่องจักรอื่นๆ **23** หน่วย

เครื่องจักรอื่นๆ **66** หน่วย

*** ยังมีการช่วยเหลือภัยแล้ง

*** ยังมีการช่วยเหลือภัยแล้ง



ผลการประชาสัมพันธ์สร้างการรับรู้เกี่ยวกับสถานการณ์น้ำ



ฤดูฝน 2566 กรมชลประทาน



ระหว่างวันที่ 15 - 21 กรกฎาคม 2566

1. ศูนย์เรียนรู้การเพิ่มประสิทธิภาพการผลิตสินค้าเกษตร (ศพก.)



จำนวน

27 ครั้ง

เส้สปี 79 ครั้ง

เกษตรกร

108 คน

เส้สปี 1,121 คน

2. คณะกรรมการจัดการชลประทาน (JMC)



จำนวน

71 ครั้ง

เส้สปี 135 ครั้ง

เกษตรกร

1,237 คน

เส้สปี 3,784 คน

3. กลุ่มใช้น้ำ



จำนวน

403 ครั้ง

เส้สปี 1,476 ครั้ง

เกษตรกร

4,669 คน

เส้สปี 32,960 คน

4. การประชาสัมพันธ์อื่นๆ



จำนวน

1,541 ครั้ง

เส้สปี 8,513 ครั้ง

ข้อมูลสะสม ตั้งแต่วันที่ 1 พ.ค.66

รวมการประชาสัมพันธ์



จำนวนครั้งการประชาสัมพันธ์

2,042 เส้สปี 10,203



จำนวนเกษตรกรที่รับการฟังประชาสัมพันธ์

6,014 เส้สปี 37,865



สถานการณ์อุทกภัย ปี 2566



สรุปสถานการณ์อุทกภัย ปี 2566

ข้อมูล ณ วันที่ 23 กรกฎาคม 2566



- พื้นที่ที่เคยเกิดปัญหาอุทกภัย และเข้าสู่ภาวะปกติแล้ว
- พื้นที่ประสบอุทกภัย

อิทธิพลที่ส่งผลกระทบ

พื้นที่ประสบอุทกภัยปี 2566 สาเหตุเนื่องจากอิทธิพล ดังนี้

- ❑ มรสุมตะวันตกเฉียงใต้พัดปกคลุมทะเลอันดามัน ภาคใต้ และอ่าวไทย มีกำลังแรง (วันที่ 1-4 ก.ค.66) (ประสบอุทกภัย 5 จังหวัด ได้แก่ น่าน ร้อยเอ็ด ภูเก็ต สตูล และตรัง)
- ❑ ร่องมรสุมกำลังแรงพาดผ่านภาคเหนือ ภาคตะวันออกเฉียงเหนือ ภาคกลางตอนบน ประกอบกับมรสุมตะวันตกเฉียงใต้ที่พัดปกคลุมทะเลอันดามัน ภาคใต้ และอ่าวไทยมีกำลังแรง (วันที่ 16-20 ก.ค.66) (ประสบอุทกภัย 2 จังหวัด ได้แก่ ชุมพร และระนอง)

พื้นที่ประสบอุทกภัย

❖ ส่งผลทำให้มีพื้นที่ประสบอุทกภัยรวมทั้งสิ้น 9 จังหวัด ได้แก่ จังหวัดน่าน ร้อยเอ็ด สมุทรปราการ ระยอง ชุมพร ระนอง ภูเก็ต สตูล และตรัง

ปัจจุบันสถานการณ์เข้าสู่ภาวะปกติแล้วทั้ง 9 จังหวัด



ศูนย์ปฏิบัติการน้ำอัจฉริยะ (SWOC) กรมชลประทาน