



# สถานการณ์และการบริหารจัดการน้ำ ฤดูแล้ง ปี 2565/66

วันที่ 25 กุมภาพันธ์ 2566



ศูนย์ปฏิบัติการน้ำอัจฉริยะ (SWOC)  
กรมชลประทาน สามเสน



# หัวข้อ

การบริหารจัดการน้ำ

ฤดูแล้ง

ปี 2565/66

1. สถานการณ์ฝน และสภาพภูมิอากาศ
2. สถานการณ์น้ำในอ่างเก็บน้ำและสถานการณ์น้ำท่า
3. สถานการณ์ลุ่มน้ำเจ้าพระยา
4. แผน-ผลจัดสรรน้ำฤดูแล้ง ปี 2565/66
5. การเพาะปลูกพืชฤดูแล้ง ปี 2565/66 (ข้าวนาปรัง)
6. สถานการณ์ค่าความเค็มในลำน้ำสายหลัก
7. การบริหารจัดการน้ำฤดูแล้ง ปี 2565/66
8. คาดการณ์ปริมาณน้ำ ณ วันที่ 1 พฤษภาคม 2566



---

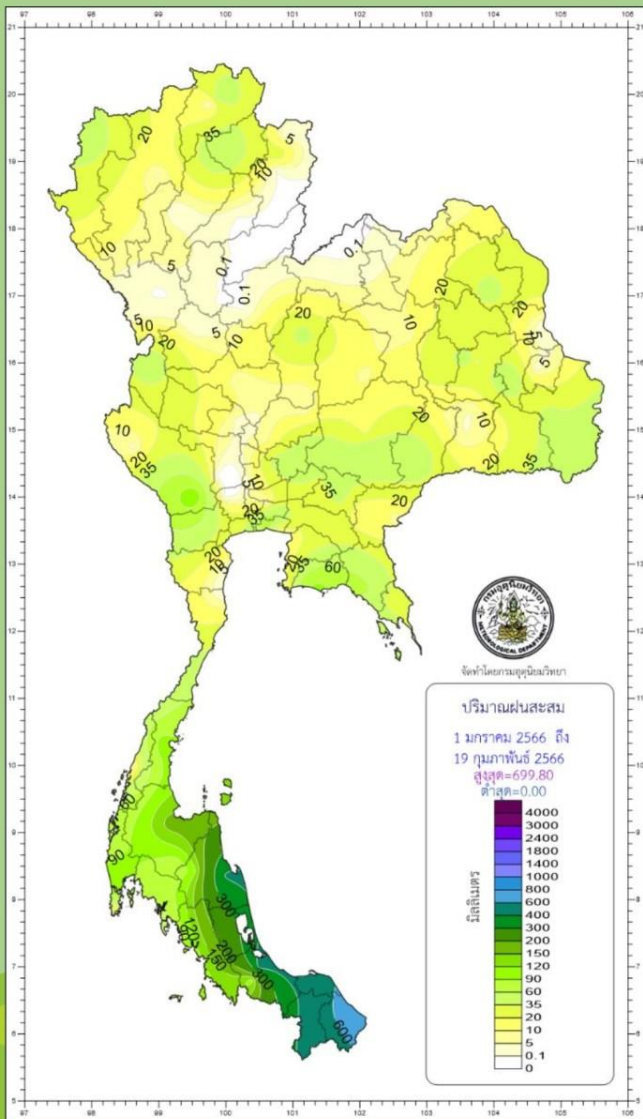
# สถานการณ์ฝน และสภาพภูมิอากาศ



# ปริมาณฝนสะสมปี 2566

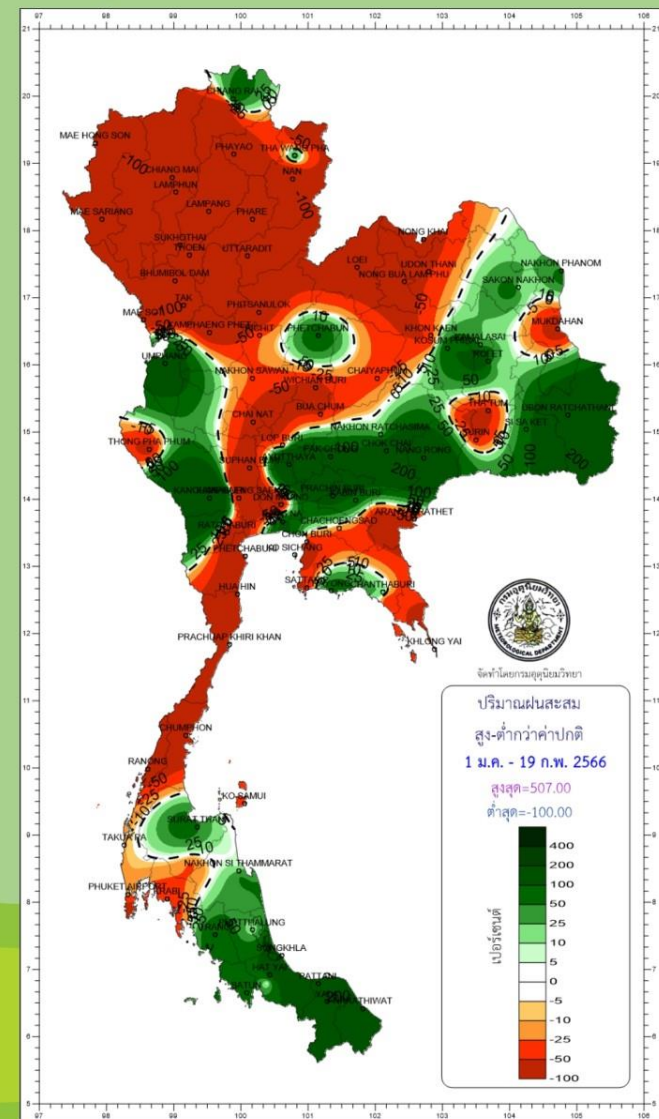
## ตั้งแต่ 1 มกราคม - 19 กุมภาพันธ์

### ปริมาณฝนรวม



ภาค	ปริมาณฝนเปรียบเทียบกับค่าปกติ		
	ตั้งแต่ 1 ม.ค. - ปัจจุบัน		
	ปริมาณฝน (มม.)	ค่าปกติ (มม.)	ผลต่างจากค่าปกติ
เหนือ	16.7	15.3	+ 1.4 มม. + 9 %
ตะวันออกเฉียงเหนือ	19.6	15.7	+ 3.9 มม. + 25 %
กลาง	24.2	17.7	+ 6.5 มม. + 37 %
ตะวันออก	34.7	38.8	- 4.1 มม. - 11 %
ใต้ฝั่งตะวันออก	235.5	132.4	+ 103.1 มม. + 78 %
ใต้ฝั่งตะวันตก	75.6	68.6	+ 7.0 มม. + 10 %
กทม.	45.3	36.4	+ 8.9 มม. + 24 %
ทั้งประเทศ	59.8	41.7	+ 18.1 มม. + 43 %

### สูง - ต่ำกว่าค่าปกติ

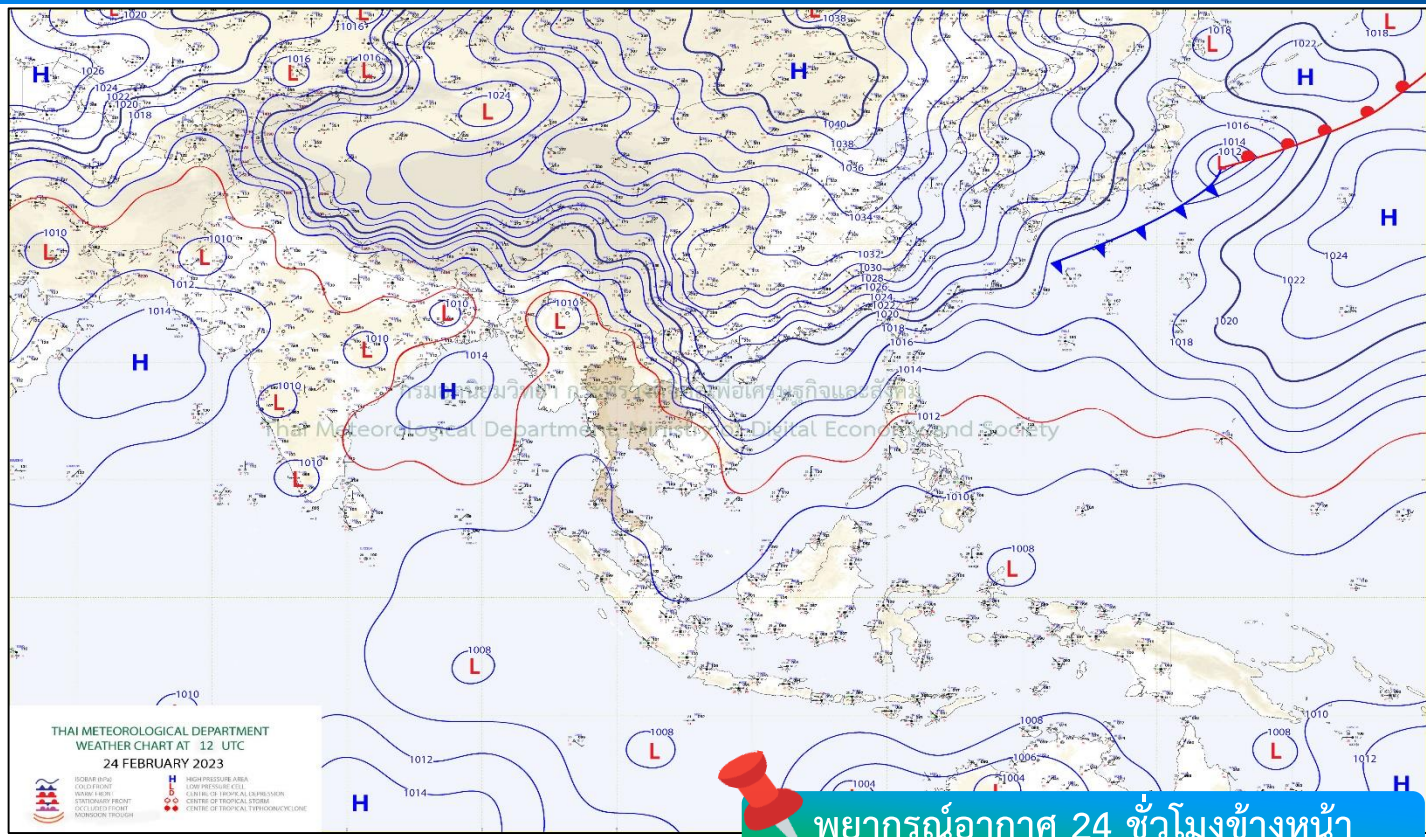
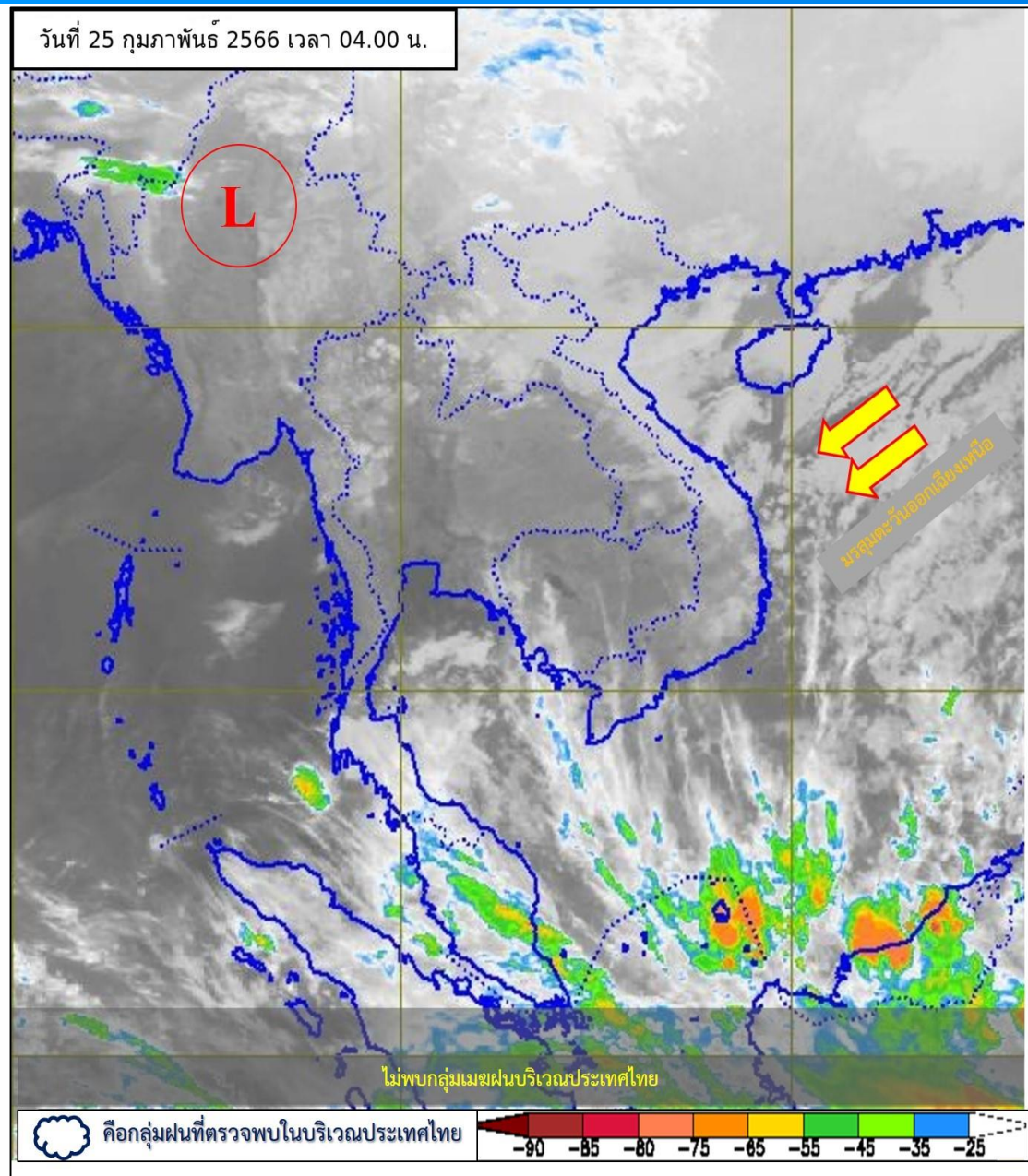


climate@tmd.go.th  
www.climate.tmd.go.th  
02-399-3290

**กรมอุตุนิยมวิทยา**  
กระทรวงดิจิทัลเพื่อเศรษฐกิจและสังคม

# สภาพภูมิอากาศ ประจำวันที่ 25 กุมภาพันธ์ 2566

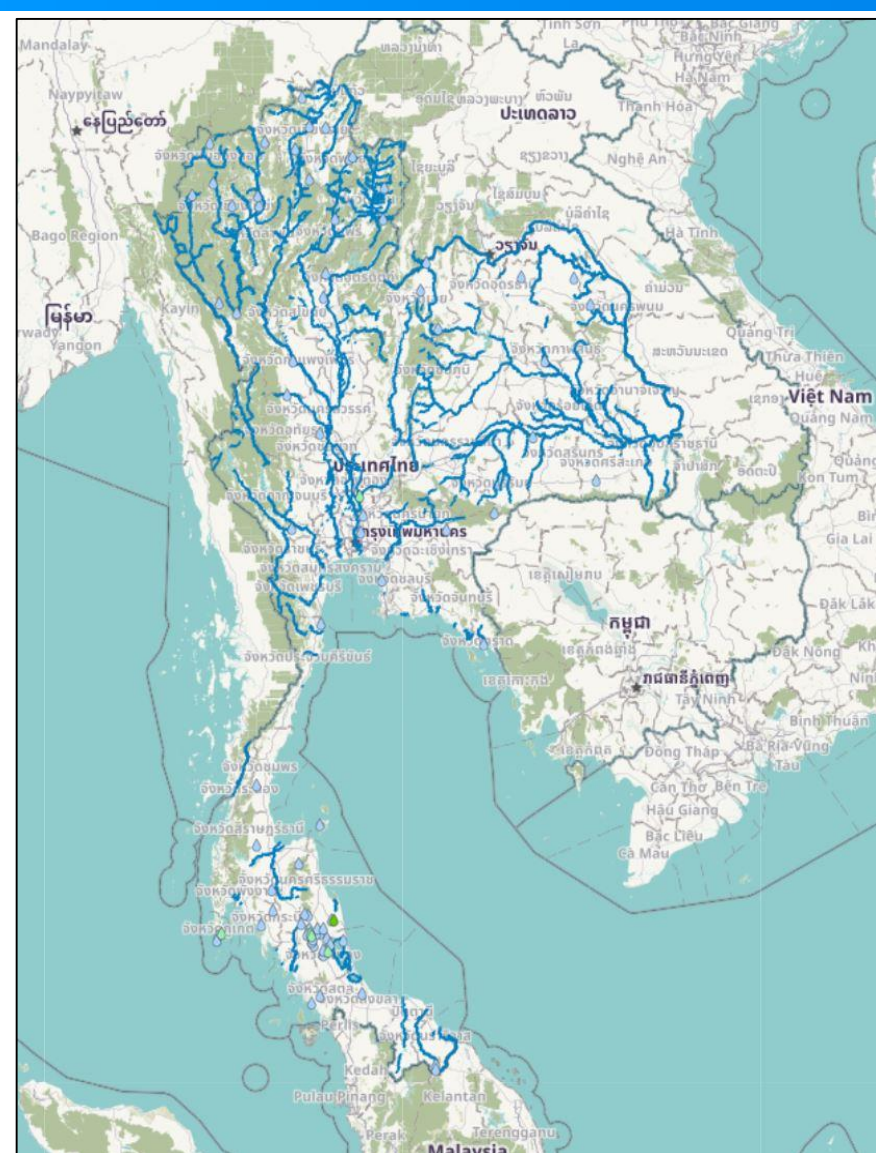
วันที่ 25 กุมภาพันธ์ 2566 เวลา 04.00 น.



บริเวณความกดอากาศสูงหรือมวลอากาศเย็นกำลังแรงอีกระลอกหนึ่งจากประเทศจีนได้แผ่ลงมาปกคลุมภาคตะวันออกเฉียงเหนือและภาคเหนือตอนบนแล้ว คาดว่าจะแผ่ลงมาปกคลุมภาคกลาง ภาคตะวันออก และภาคเหนือตอนล่างภายในวันนี้ (25 ก.พ. 66) **ลักษณะเช่นนี้ทำให้ประเทศไทยตอนบนมีลมแรงและอุณหภูมิจะลดลง 2-3 องศาเซลเซียส** สำหรับมรสุมตะวันออกเฉียงเหนือที่พัดปกคลุมอ่าวไทย ภาคใต้ และทะเลอันดามันมีกำลังแรงขึ้น **ทำให้ภาคใต้ตอนล่างมีฝนเพิ่มขึ้นกับมีฝนตกหนักบางแห่ง**



# ปริมาณฝนสะสม 24 ชั่วโมงย้อนหลัง วันที่ 24 ก.พ.66 – วันที่ 25 ก.พ.66

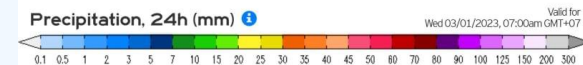
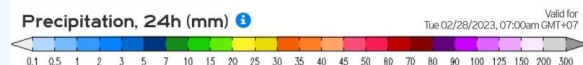
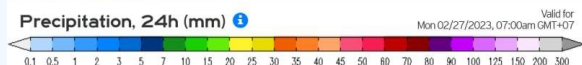
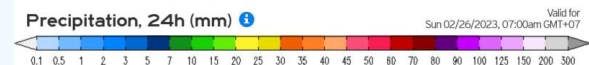
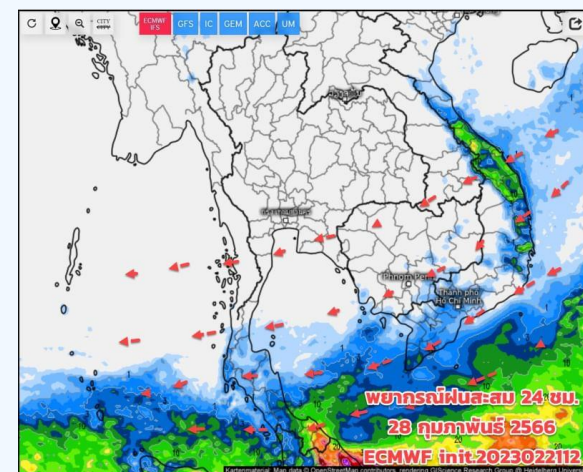
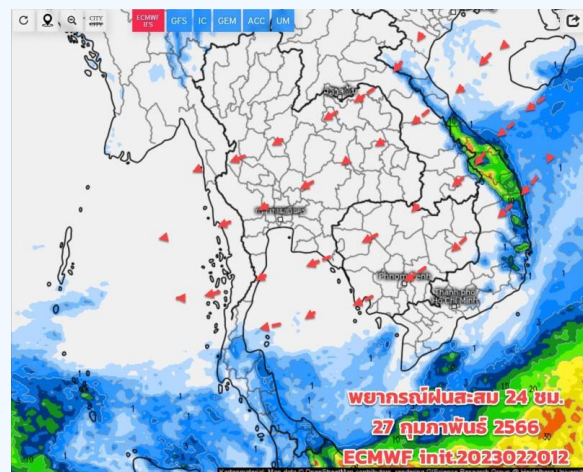
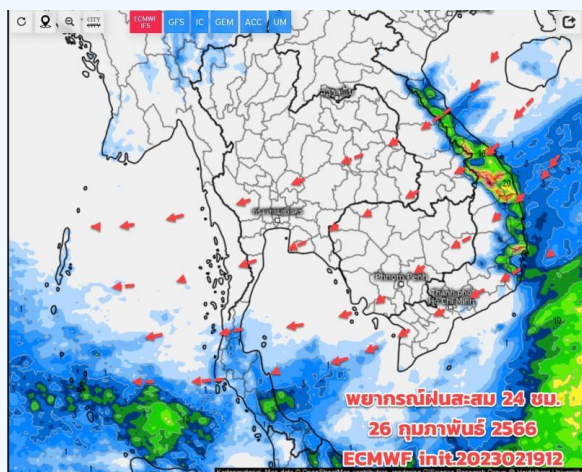
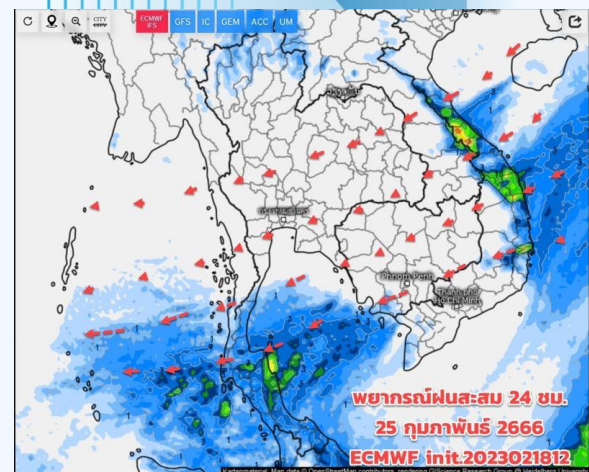


ชื่อสถานี	ที่ตั้ง	เวลา	ฝนสะสม (มม.)
ร.วัดทวยการาม	ต.การะเกด อ.เข็รใหญ่ จ.นครศรีธรรมราช	06:00 น.	20.4
บ้านวังหอน	ต.วังอ่าง อ.ชะอวด จ.นครศรีธรรมราช	05:00 น.	16
หน่วยพิทักษ์อุทยานแห่งชาติที่ ขป.๘ (น้ำตกหนานปลิว)	ต.ลานข่อย อ.ป่าพะยอม จ.พัทลุง	06:00 น.	14.8
บางปะหัน	ต.ขยาย อ.บางปะหัน จ.พระนครศรีอยุธยา	06:00 น.	14.4
ภูเก็ต	ต.ตลาดใหญ่ อ.เมืองภูเก็ต จ.ภูเก็ต	04:00 น.	14
ทม.พัทลุง	ต.คูหาสวรรค์ อ.เมืองพัทลุง จ.พัทลุง	06:00 น.	11.6
ทต.หนองขาหย่าง	ต.หนองขาหย่าง อ.หนองขาหย่าง จ.อุทัยธานี	06:00 น.	9.4
เข็รใหญ่	ต.แม่เจ้าอยู่หัว อ.เข็รใหญ่ จ.นครศรีธรรมราช	06:00 น.	9.2
คลองชะอวด	ต.ชะอวด อ.ชะอวด จ.นครศรีธรรมราช	06:00 น.	9
บ้านควนยาว	ต.ลานข่อย อ.ป่าพะยอม จ.พัทลุง	05:00 น.	8.5

>0-10	>10-20	>20-35	>35-50	>50-70	>70-90	>90
ฝนเล็กน้อย ฝนน้อย	ฝนปานกลาง	ฝนหนัก	ฝนหนักมาก	ฝนหนักมาก	ฝนหนักมาก	ฝนหนักมาก



# พยากรณ์ฝนสะสมรายวัน จากแบบจำลองบรรยากาศเชิงตัวเลข GFS วันที่ 25 ก.พ. – 3 มี.ค 66

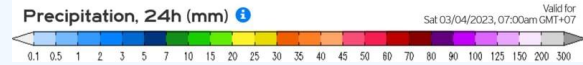
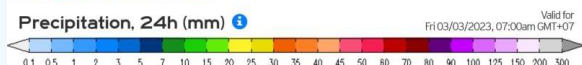
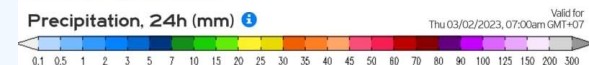
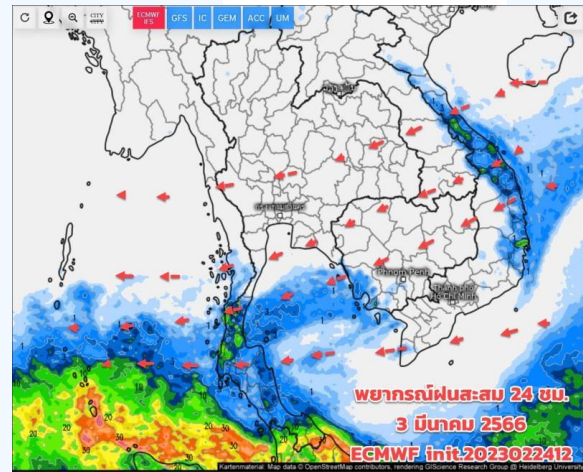
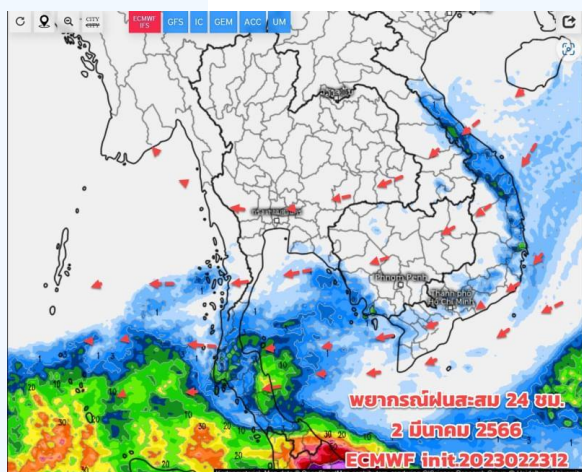
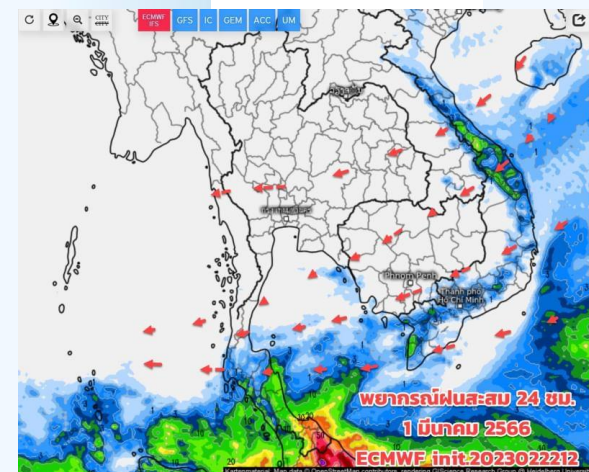


วันที่ 25 ก.พ. 2566

วันที่ 26 ก.พ. 2566

วันที่ 27 ก.พ. 2566

วันที่ 28 ก.พ. 2566



วันที่ 1 มี.ค. 2566

วันที่ 2 มี.ค. 2566

วันที่ 3 มี.ค. 2566

## การคาดหมาย

เช้าวันนี้ (25 ก.พ.66) มวลอากาศเย็นกำลังค่อนข้างแรงถึงแรง อีกระลอกแผ่ลงมาปกคลุมภาคอีสานแล้ว ทำให้บริเวณประเทศไทยตอนบน มีอากาศเย็นลง ลมหนาวแรงขึ้น และยังมีฝนตกต่อเนื่องไปจนถึงสิ้นเดือน ส่วนภาคใต้ยังมีฝนบางพื้นที่ คลื่นลมแรงขึ้น โดยเฉพาะภาคใต้ตอนล่าง (สงขลา พัทลุง ปัตตานี ยะลา นราธิวาส) ช่วงวันที่ 28 ก.พ.- 4 มี.ค.66 จะมีฝนเพิ่มขึ้นและมีฝนตกหนักบางแห่งบริเวณภาคใต้ตอนล่าง เนื่องจากมีหย่อมความกดอากาศต่ำทางด้านตะวันออกของประเทศมาเลเซีย และลมตะวันออก กำลังแรงพัดปกคลุม ต้องเฝ้าระวังฝนตกหนักและติดตามอย่างใกล้ชิด 5-6 มี.ค. 66 ฝนน้อยลง ลมเริ่มอ่อนลง ทิศทางแปรปรวน



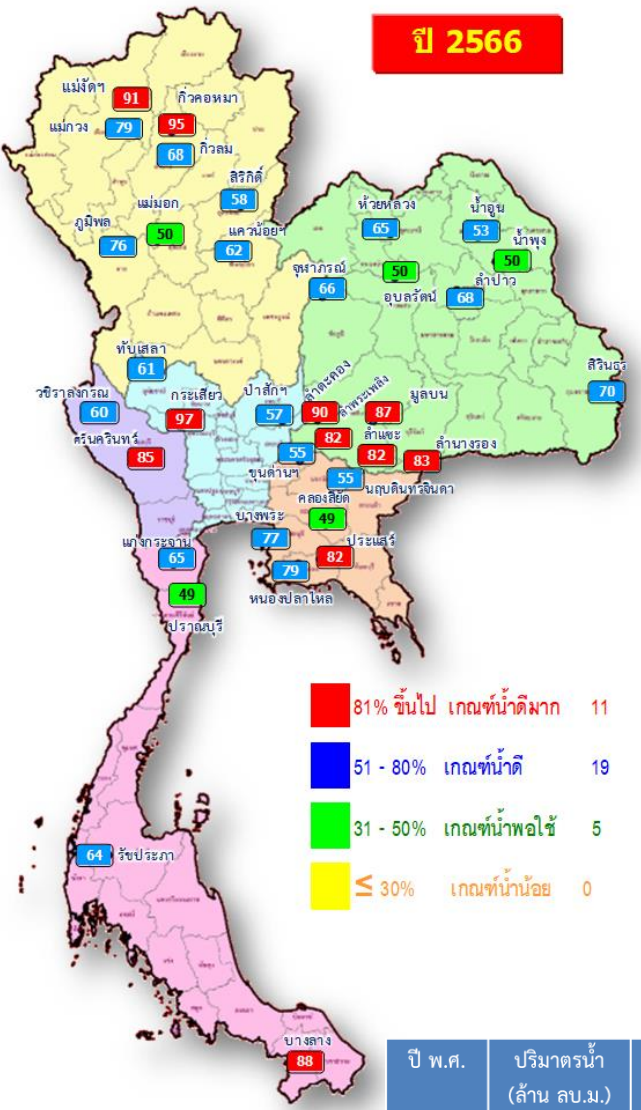
---

# สถานการณ์น้ำในอ่างเก็บน้ำ และสถานการณ์น้ำท่า

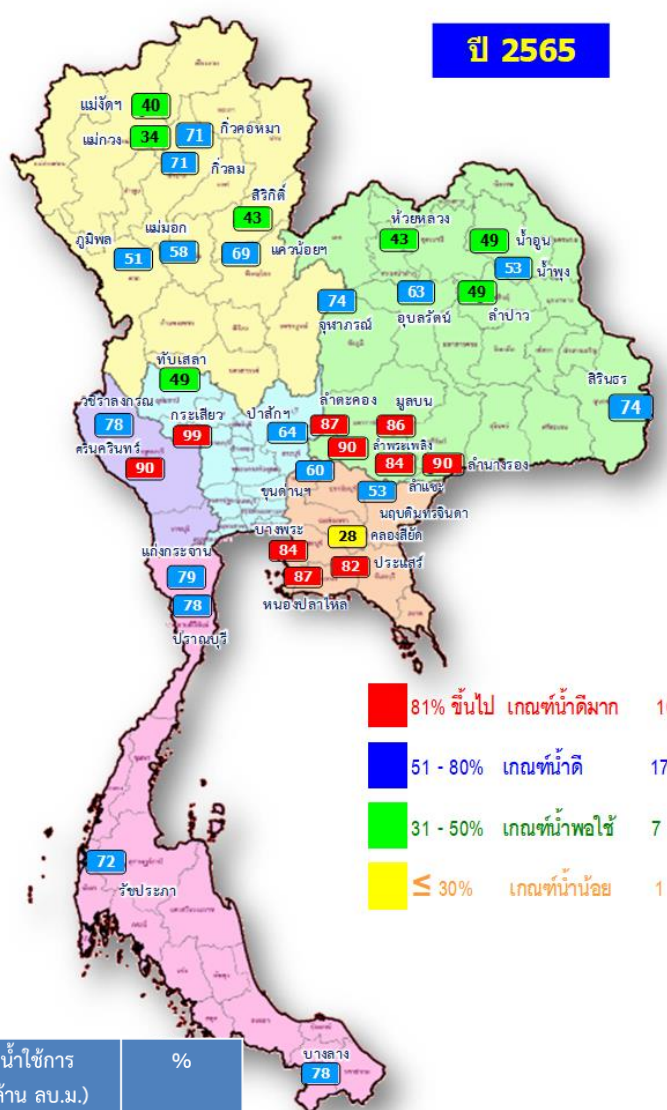




# ปริมาณน้ำเก็บกักในอ่างเก็บน้ำขนาดใหญ่ วันที่ 25 กุมภาพันธ์ 2566



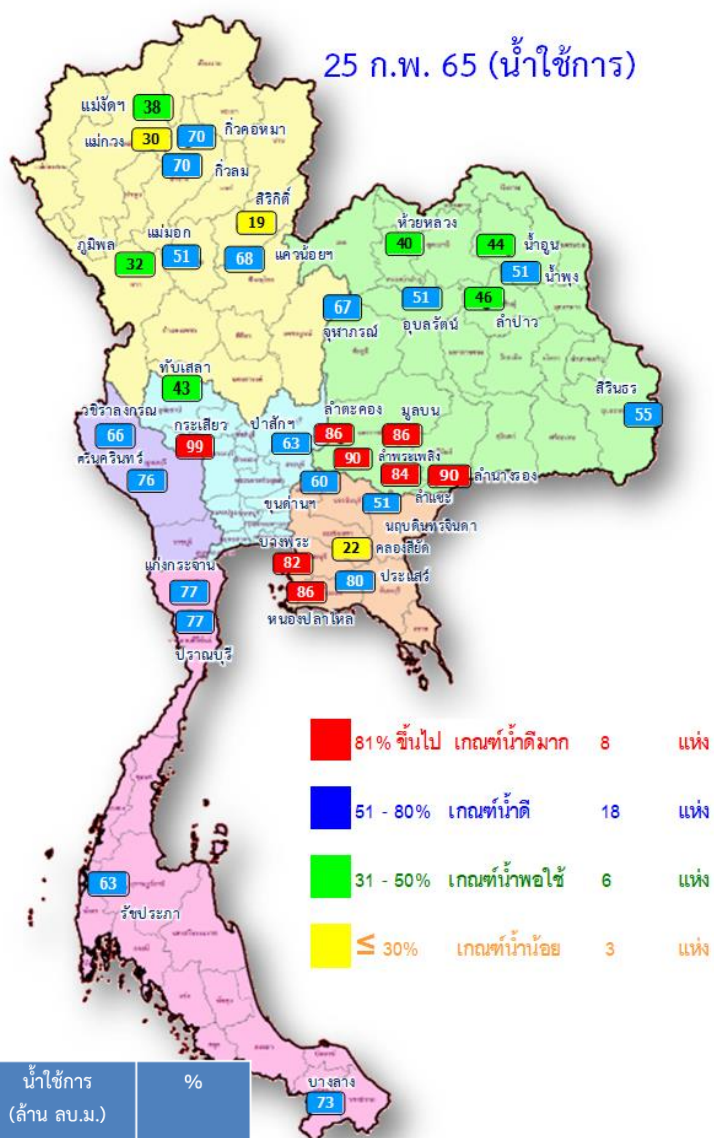
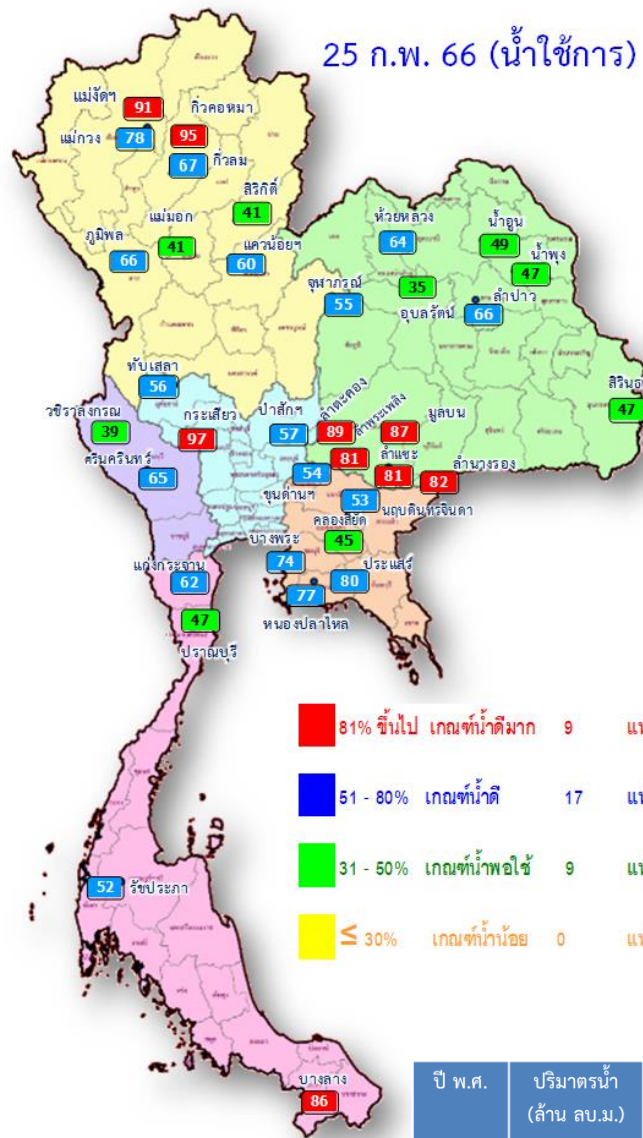
ปี พ.ศ.	ปริมาณน้ำ (ล้าน ลบ.ม.)	%	น้ำใช้การ (ล้าน ลบ.ม.)	%
2566	50,258	71	26,721	57
2565	48,201	68	24,659	52



ภาค อ่างเก็บน้ำเชื่อม	ความจุ ที่ รนส. (ล้าน ม.³)	ความจุ ที่ รนท. (ล้าน ม.³)	ความจุน้ำ ใช้การ (ล้าน ม.³)	ณ วันที่						ปริมาณน้ำ ไหลลง วันนี้ (ล้าน ม.³)	ปริมาณน้ำ ระบาย วันนี้ (ล้าน ม.³)	
				ปี 2565		ปี 2566						
				ปริมาตร (ล้าน ม.³)	% รณท.	ปริมาตร (ล้าน ม.³)	% รณท.	ปริมาตรใช้การ (ล้าน ม.³)	% รณท.			% ใช้การ
<b>ภาคเหนือ</b>												
ภูมิพล*	13,462	13,462	9,662	6,873	51	10,184	76	6,384	47	66	2.29	36.00
สิริกิติ์*	10,508	9,510	6,660	4,112	43	5,554	58	2,704	28	41	3.98	17.00
แม่จัดสมบูรณ์ชล	323	265	253	107	40	242	91	229	87	91	0.09	1.17
แม่งาวอุดมธารา	295	263	249	89	34	208	79	194	74	78	0.09	0.78
กิ่วลม	106	106	103	76	71	72	68	69	65	67	0.23	1.32
กิ่วคอหมา	209	170	164	121	71	161	95	155	91	95	0.20	0.20
แควน้อยป่ารุ่งแดน	1,080	939	896	652	69	580	62	537	57	60	0.44	6.91
แม่มอก	110	110	94	64	58	55	50	39	36	41	0.00	0.11
<b>ภาคตะวันออกเฉียงเหนือ</b>												
ห้วยหลวง	136	136	129	58	43	89	65	82	61	64	0.00	0.41
น้ำอูน	780	520	475	253	49	278	53	233	45	49	0.00	0.77
น้ำพุง*	200	165	157	88	53	82	50	74	45	47	0.08	0.00
จุฬารัตน์*	181	164	127	122	74	107	66	70	43	55	0.16	0.46
อุบลรัตน์*	4,640	2,431	1,850	1,533	63	1,226	50	645	27	35	0.00	7.51
ลำปาว	2,450	1,980	1,880	972	49	1,343	68	1,243	63	66	1.82	7.57
ลำตะคอง	445	314	292	274	87	283	90	260	83	89	0.00	1.12
ลำพระเพลิง	242	155	154	140	90	126	82	125	81	81	0.16	0.85
มูลบน	350	141	134	122	86	123	87	116	82	87	0.28	0.77
ลำแจะ	325	275	268	231	84	225	82	218	79	81	0.00	0.72
ลำนางรอง	197	121	118	109	90	100	83	97	80	82	0.18	0.27
สิรินธร*	1,966	1,966	1,135	1,459	74	1,367	70	536	27	47	0.00	1.53
<b>ภาคกลาง</b>												
ป่าสักชลสิทธิ์	960	960	957	610	64	546	57	543	57	57	0.00	5.23
ห้วยเสลา	190	160	143	79	49	97	61	80	50	56	0.00	0.14
กระเสียว	390	299	259	296	99	291	97	251	84	97	0.80	1.82
<b>ภาคตะวันตก</b>												
ศรีนครินทร์*	18,770	17,745	7,480	15,939	90	15,110	85	4,845	27	65	2.64	19.95
วชิราลงกรณ*	11,000	8,860	5,848	6,874	78	5,320	60	2,308	26	39	1.68	12.16
<b>ภาคตะวันออก</b>												
ขุนด่านปราการชล	225	224	219	135	60	122	55	118	53	54	0.00	1.39
คลองสิียด	450	420	390	118	28	207	49	177	42	45	0.00	1.64
บางพระ	127	117	105	98	84	90	77	78	67	74	0.08	0.38
หนองปลาไหล	206	164	150	143	87	129	79	115	70	77	0.00	1.02
ประแสร์	322	295	275	241	82	241	82	221	75	80	0.00	0.39
นฤปดินทรจินดา	338	295	281	156	53	163	55	148	50	53	0.00	1.59
<b>ภาคใต้</b>												
แก่งกระจาน	900	710	645	561	79	463	65	398	56	62	0.72	1.30
ปราณบุรี	490	391	373	307	78	193	49	176	45	47	0.14	0.29
รัชชประภา*	6,144	5,639	4,287	4,056	72	3,593	64	2,241	40	52	2.51	4.78
บางลา*	1,590	1,454	1,178	1,135	78	1,286	88	1,010	69	86	4.74	6.08
<b>รวมทั้งประเทศ</b>	<b>77,891</b>	<b>70,926</b>	<b>47,389</b>	<b>48,199</b>	<b>68</b>	<b>50,258</b>	<b>71</b>	<b>26,721</b>	<b>38</b>	<b>56</b>	<b>23.33</b>	<b>143.64</b>



# ปริมาณน้ำใช้การในอ่างเก็บน้ำขนาดใหญ่ วันที่ 25 กุมภาพันธ์ 2566

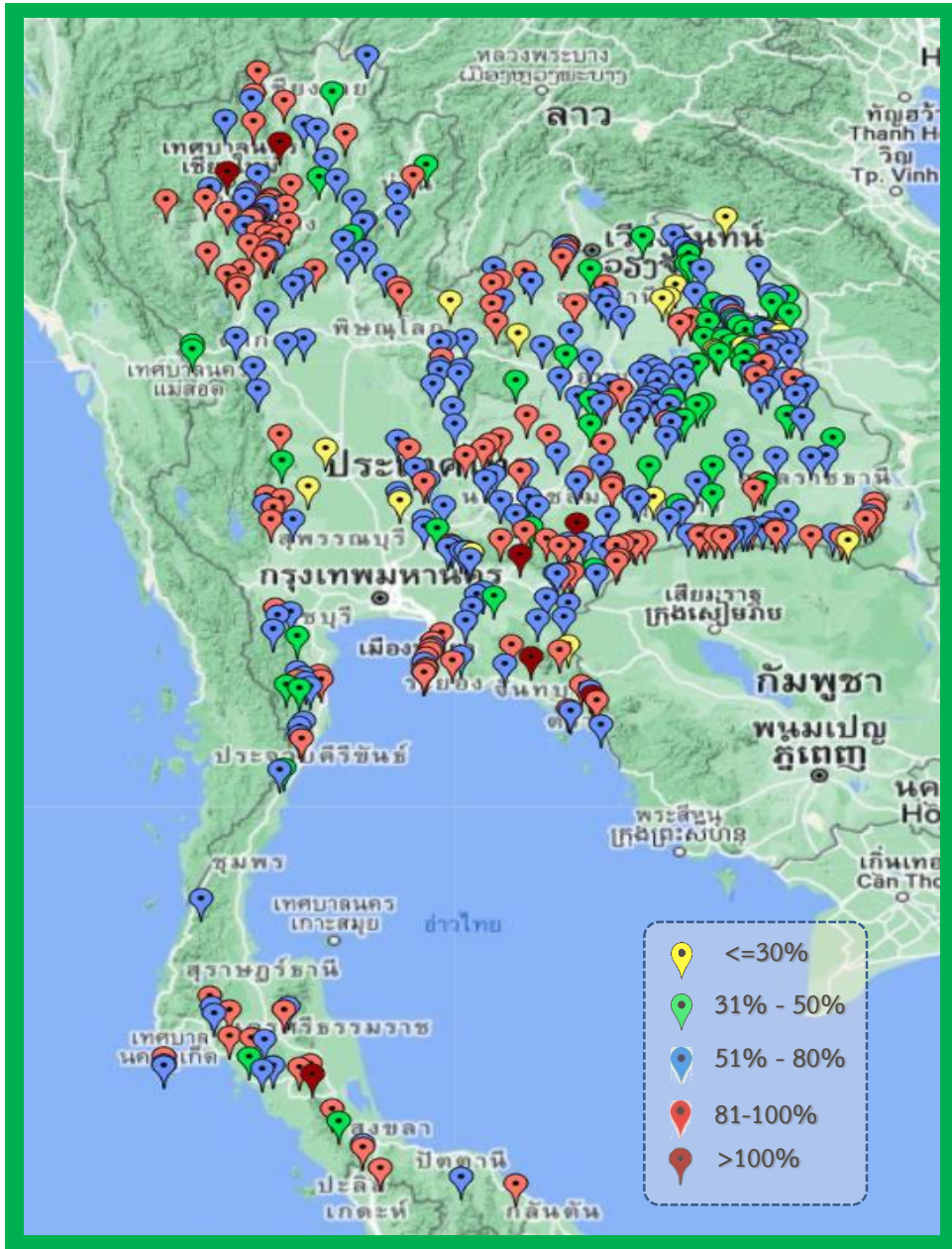


ปี พ.ศ.	ปริมาณน้ำ (ล้าน ลบ.ม.)	%	น้ำใช้การ (ล้าน ลบ.ม.)	%
2566	50,258	71	26,721	57
2565	48,201	68	24,659	52

ภาค	ความจุที่ รนส. (ล้าน ม.³)	ความจุที่ รนค. (ล้าน ม.³)	ความจุน้ำใช้การ (ล้าน ม.³)	ณ วันที่						ปริมาณน้ำไหลลงวันนี้ (ล้าน ม.³)	ปริมาณน้ำระบายวันนี้ (ล้าน ม.³)
				ปี 2565		ปี 2566					
				ปริมาตร (ล้าน ม.³)	% รนค.	ปริมาตร (ล้าน ม.³)	% รนค.	ปริมาตรใช้การ (ล้าน ม.³)	% ใช้การ		
<b>ภาคเหนือ</b>											
ภูมิพล*	13,462	13,462	9,662	6,873	51	10,184	76	6,384	66	2.29	36.00
สิริกิติ์*	10,508	9,510	6,660	4,112	43	5,554	58	2,704	41	3.98	17.00
แม่จัดตมบูรณ์ชล	323	265	253	107	40	242	91	229	91	0.09	1.17
แม่งาวอุคมา	295	263	249	89	34	208	79	194	78	0.09	0.78
กัวลุม	106	106	103	76	71	72	68	69	67	0.23	1.32
กัวคอกหมา	209	170	164	121	71	161	95	155	95	0.20	0.20
แควน้อยบำรุงแดน	1,080	939	896	652	69	580	62	537	60	0.44	6.91
แม่มอก	110	110	94	64	58	55	50	39	41	0.00	0.11
<b>ภาคตะวันออกเฉียงเหนือ</b>											
ห้วยหลวง	136	136	129	58	43	89	65	82	64	0.00	0.41
น้ำอูน	780	520	475	253	49	278	53	233	49	0.00	0.77
น้ำพุง*	200	165	157	88	53	82	50	74	47	0.08	0.00
จุฬารักษ์*	181	164	127	122	74	107	66	70	55	0.16	0.46
อุบลรัตน์*	4,640	2,431	1,850	1,533	63	1,226	50	645	35	0.00	7.51
ลำปาว	2,450	1,980	1,880	972	49	1,343	68	1,243	66	1.82	7.57
ลำตะคอง	445	314	292	274	87	283	90	260	89	0.00	1.12
ลำพระเพลิง	242	155	154	140	90	126	82	125	81	0.16	0.85
มูลบน	350	141	134	122	86	123	87	116	87	0.28	0.77
ลำแจะ	325	275	268	231	84	225	82	218	81	0.00	0.72
ลำน้ำรอง	197	121	118	109	90	100	83	97	82	0.18	0.27
สิรินธร*	1,966	1,966	1,135	1,459	74	1,367	70	536	47	0.00	1.53
<b>ภาคกลาง</b>											
ป่าสักชลสิทธิ์	960	960	957	610	64	546	57	543	57	0.00	5.23
ทับเสลา	190	160	143	79	49	97	61	80	56	0.00	0.14
กระเสียว	390	299	259	296	99	291	97	251	97	0.80	1.82
<b>ภาคตะวันตก</b>											
ศรีนครินทร์*	18,770	17,745	7,480	15,939	90	15,110	85	4,845	65	2.64	19.95
วชิราลงกรณ์*	11,000	8,860	5,848	6,874	78	5,320	60	2,308	39	1.68	12.16
<b>ภาคตะวันออก</b>											
ขุนด่านปราการชล	225	224	219	135	60	122	55	118	54	0.00	1.39
คลองสียัด	450	420	390	118	28	207	49	177	45	0.00	1.64
บางพระ	127	117	105	98	84	90	77	78	74	0.08	0.38
หนองปลาไหล	206	164	150	143	87	129	79	115	77	0.00	1.02
ประแสร์	322	295	275	241	82	241	82	221	80	0.00	0.39
นฤปดินทรจินดา	338	295	281	156	53	163	55	148	53	0.00	1.59
<b>ภาคใต้</b>											
แก่งกระจาน	900	710	645	561	79	463	65	398	62	0.72	1.30
ปราณบุรี	490	391	373	307	78	193	49	176	47	0.14	0.29
รัชชประภา*	6,144	5,639	4,287	4,056	72	3,593	64	2,241	52	2.51	4.78
บางกลาง*	1,590	1,454	1,178	1,135	78	1,286	88	1,010	86	4.74	6.08
รวมทั้งประเทศ	80,106	70,926	47,389	48,199	68	50,258	71	26,721	56	23.33	143.64



# สถานการณ์น้ำในอ่างเก็บน้ำขนาดกลาง วันที่ 25 กุมภาพันธ์ 2566



ภาค	ปริมาณน้ำอ่างเก็บน้ำขนาดกลาง จำนวน 435 แห่ง								
	จำนวนอ่าง	ความจุ	ใช้การ	ปี 2565	% รนก.	ปี 2566	% รนก.	ใช้การปี 2566	% ใช้การ
เหนือ	80	1,082	992	706	65	803	74	713	72
ตะวันออกเฉียงเหนือ	226	2,061	1,892	1,396	68	1,435	70	1,267	67
กลาง	27	419	393	283	68	263	63	238	61
ตะวันตก	8	164	152	151	93	136	83	125	82
ตะวันออก	52	1,006	949	769	76	722	72	665	70
ใต้	42	679	626	572	84	525	77	471	75
<b>รวม</b>	<b>435</b>	<b>5,410</b>	<b>5,003</b>	<b>3,877</b>	<b>72</b>	<b>3,884</b>	<b>72</b>	<b>3,479</b>	<b>70</b>

สรุปอ่างขนาดกลางที่มีปริมาตรในช่วง <=30%, >30 - 50%, >50-80%, >80-100% และ >100%					
ภาค	<=30%	>30-50%	>50-80%	>80-100%	>100%
เหนือ	0	6	35	36	3
ตอน.	15	44	107	59	1
ตะวันออก	2	2	26	19	3
กลาง	3	2	17	5	0
ตะวันตก	0	0	5	3	0
ใต้	0	6	19	16	1
<b>รวม</b>	<b>20</b>	<b>60</b>	<b>209</b>	<b>138</b>	<b>8</b>
<b>รวมทั้งหมด 435 แห่ง</b>					



# ปริมาณน้ำในอ่างเก็บน้ำขนาดใหญ่และขนาดกลาง วันที่ 25 กุมภาพันธ์ 2566



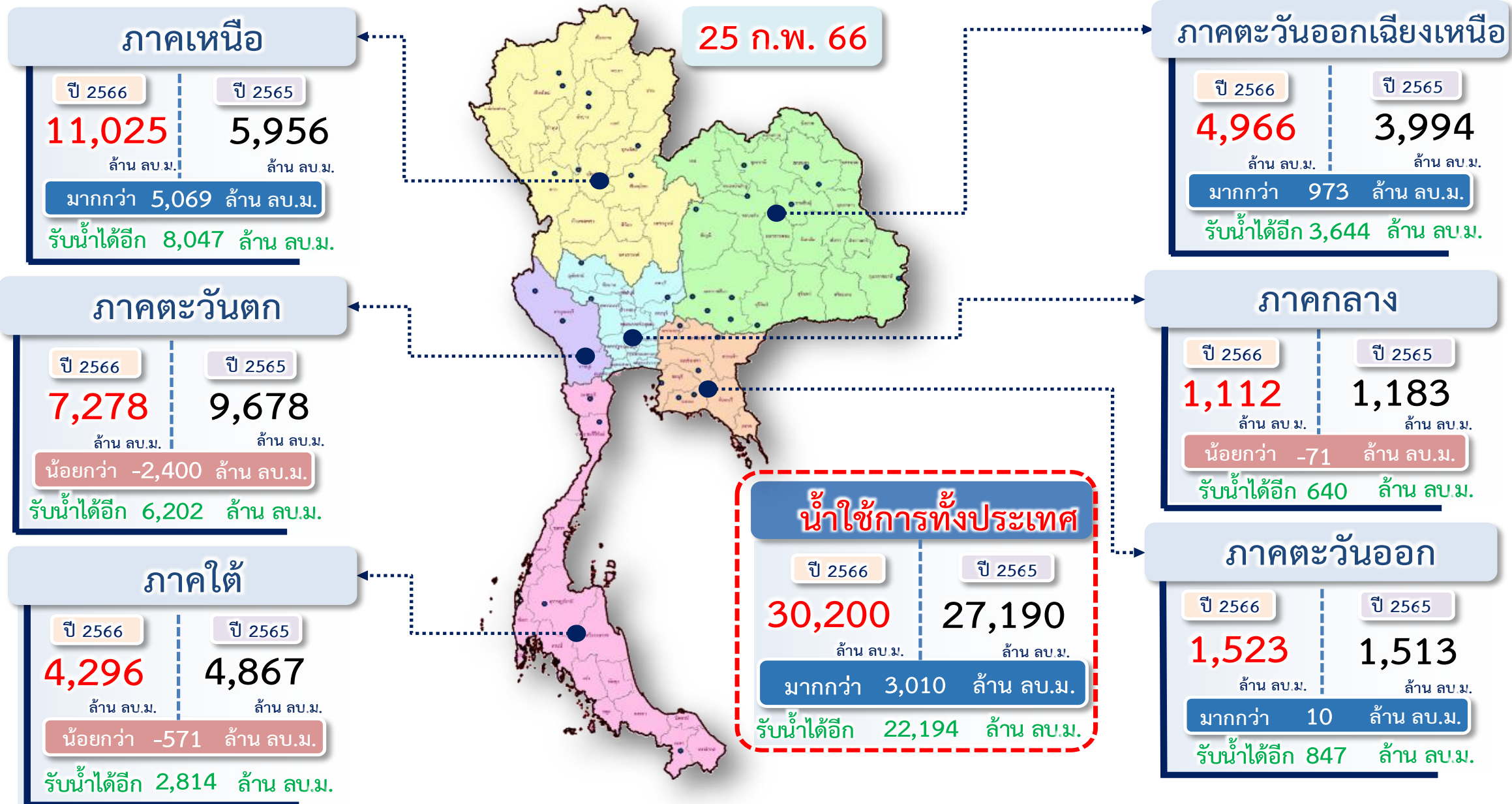
ภาค	ขนาดใหญ่				ขนาดกลาง				รวมอ่างขนาดใหญ่และกลาง						รับน้ำได้อีก	เปรียบเทียบปี 65 กับ 66		
	จำนวน	ความจุ	ปี 2566	% ความจุ อ่างฯ	จำนวน	ความจุ	ปี 2566	% ความจุ อ่างฯ	จำนวน	ความจุ	ปี2565		ปี2566			ปริมาณ	ปริมาณ	%
											ปริมาณ	%	ปริมาณ	%				
เหนือ	8	24,825	17,057	69	80	1,082	803	74	88	25,907	12,800	49	17,860	69	8,047	5,060	40	
ตอน.	12	8,368	5,350	64	226	2,061	1,435	70	238	10,429	6,755	65	6,785	65	3,644	30	1	
กลาง	3	1,419	934	66	27	419	263	63	30	1,838	1,267	69	1,197	65	640	-70	-5	
ตะวันตก	2	26,605	20,430	77	8	164	136	83	10	26,769	22,965	86	20,566	77	6,202	-2,399	-10	
ตะวันออก	6	1,515	952	63	52	1,006	722	72	58	2,520	1,660	66	1,674	66	847	14	1	
ใต้	4	8,194	5,535	68	42	679	525	77	46	8,874	6,632	75	6,060	68	2,814	-572	-9	
รวม	35	70,926	<b>50,258</b>	71	435	5,410	<b>3,884</b>	72	470	76,336	<b>52,078</b>	68	<b>54,142</b>	71	<b>22,194</b>	<b>2,064</b>	4	
ปริมาณน้ำใช้การ		47,384	<b>26,721</b>	56		5,003	<b>3,479</b>	70		52,388	<b>28,130</b>	54	<b>30,200</b>	58				

สามารถรับน้ำได้อีก **22,194** ล้าน ลบ.ม. (29%)

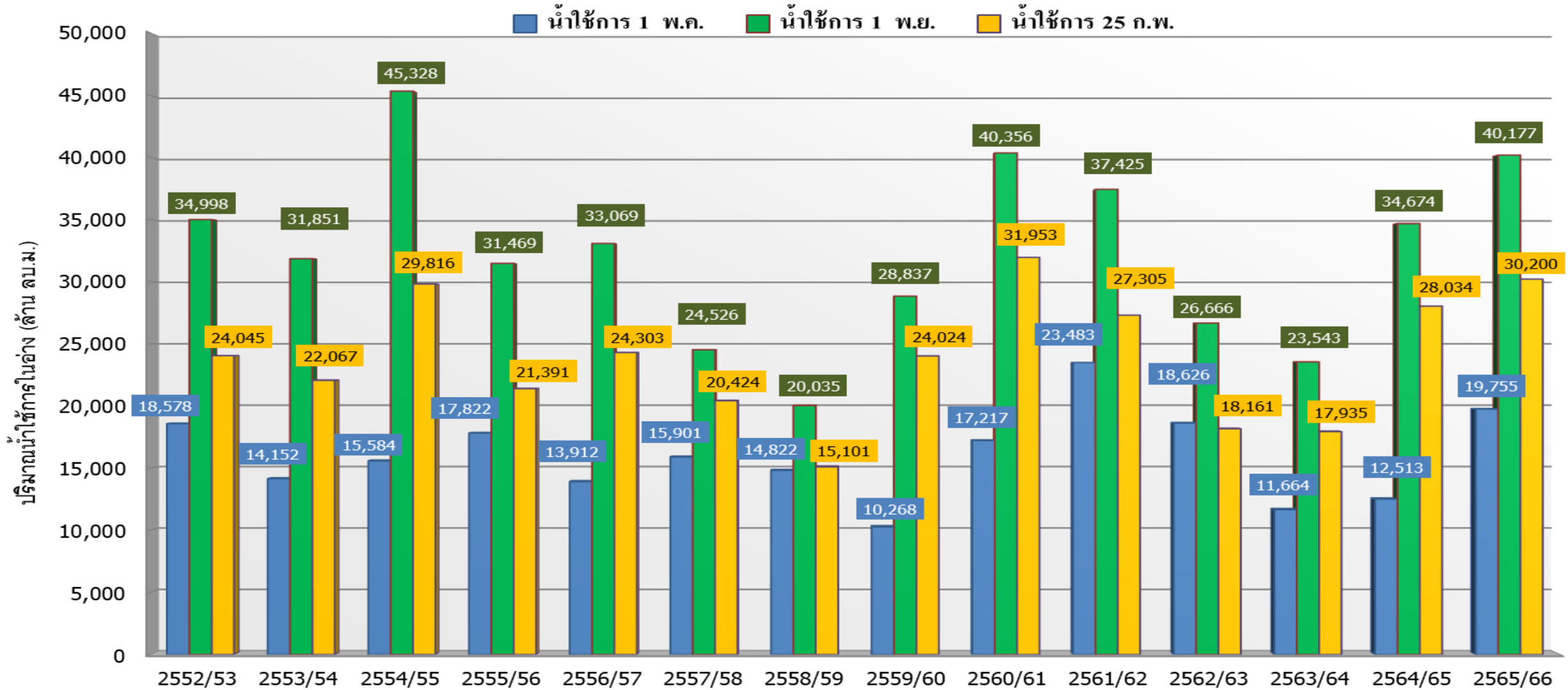
%น้ำใช้การ=(ปริมาณน้ำใช้การ/ความจุอ่างฯ)\*100



# ปริมาณน้ำใช้การ อ่างเก็บน้ำขนาดใหญ่และขนาดกลาง



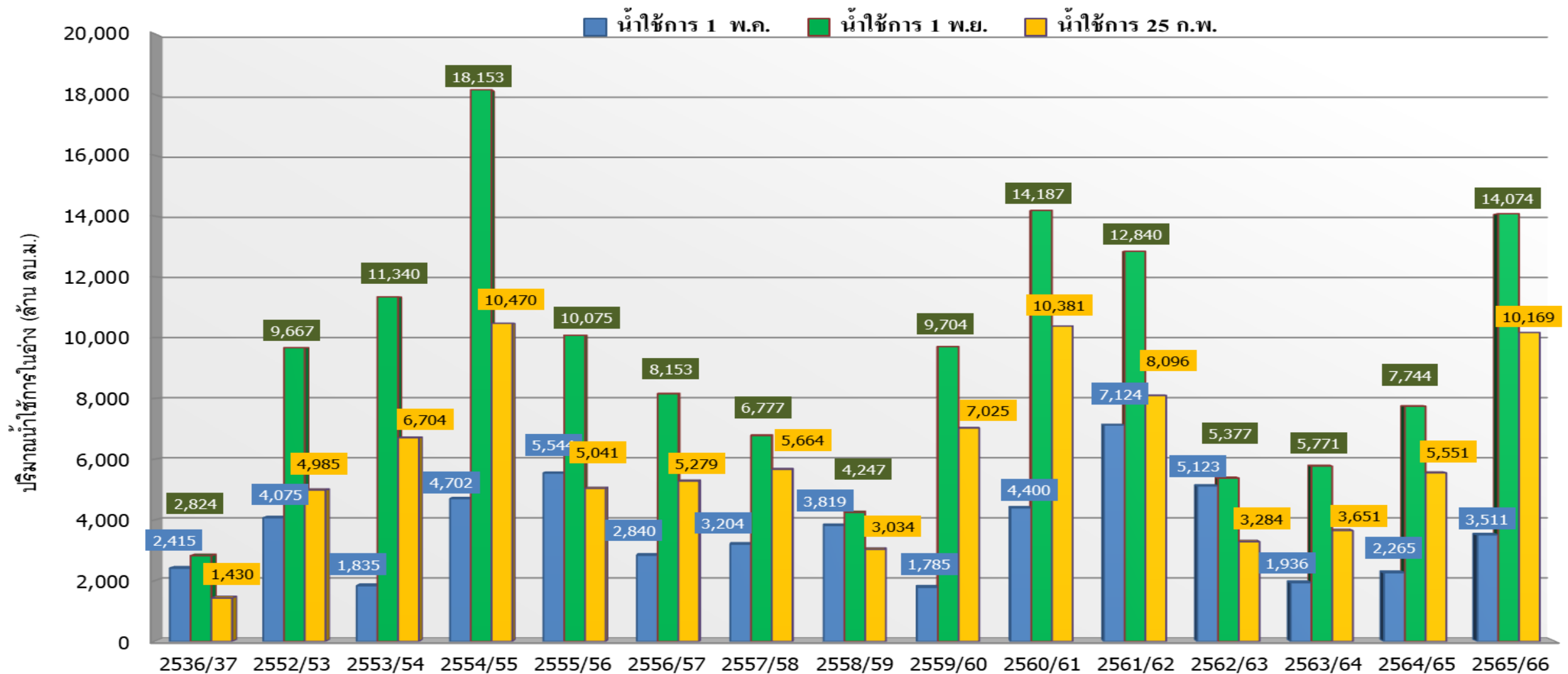
# กราฟเปรียบเทียบปริมาณน้ำใช้การในอ่างเก็บน้ำขนาดใหญ่และขนาดกลาง ตั้งแต่ปี 2553 ถึง ปี 2565



ปี 25 (1)/(2)	2552/53	2553/54	2554/55	2555/56	2556/57	2557/58	2558/59	2559/60	2560/61	2561/62	2562/63	2563/64	2564/65	2565/66
(1) ■ น้ำใช้การ 1 พ.ค.	18,578	14,152	15,584	17,822	13,912	15,901	14,822	10,268	17,217	23,483	18,626	11,664	12,513	19,755
(1) ■ น้ำใช้การ 1 พ.ย.	34,998	31,851	45,328	31,469	33,069	24,526	20,035	28,837	40,356	37,425	26,666	23,543	34,674	40,177
(2) ■ น้ำใช้การ 25 ก.พ.	24,045	22,067	29,816	21,391	24,303	20,424	15,101	24,024	31,953	27,305	18,161	17,935	28,034	30,200

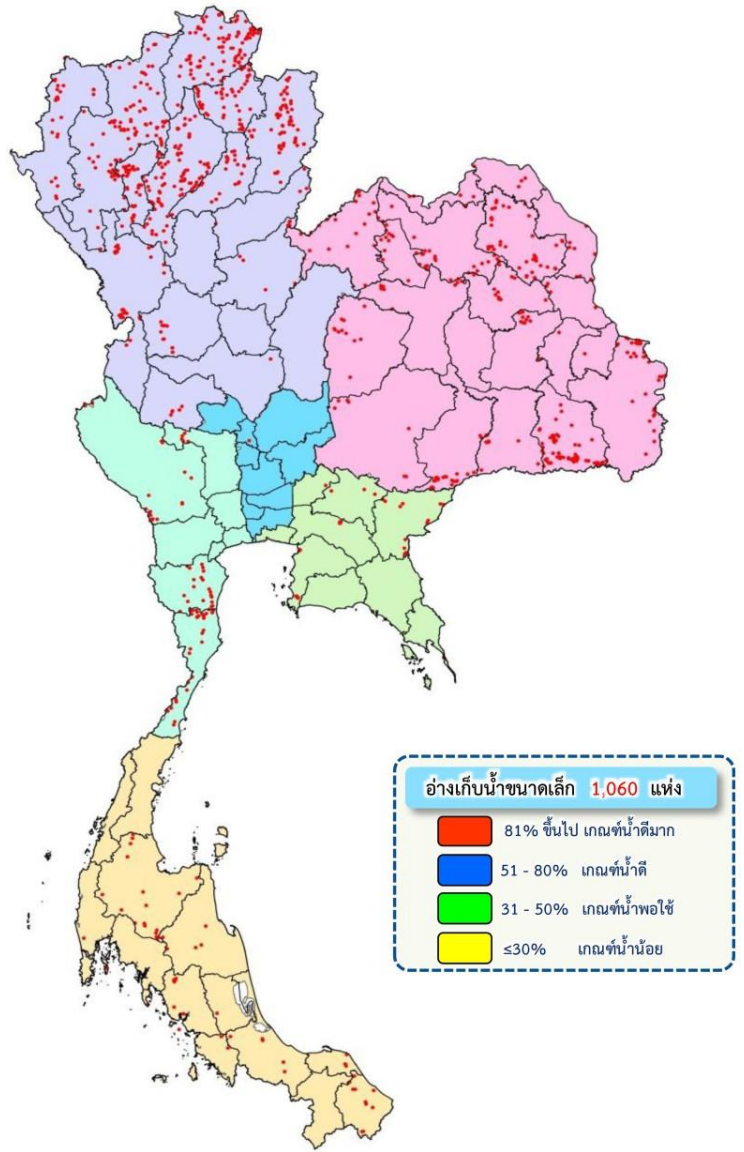


# กราฟเปรียบเทียบปริมาณน้ำใช้การในลุ่มน้ำเจ้าพระยา (ภูมิพล สิริกิติ์ แควน้อยฯ ป่าสักฯ) ปี 2536และตั้งแต่ปี 2553 ถึง ปี 2565



ปี 25 (1)/(2)	2536/37	2552/53	2553/54	2554/55	2555/56	2556/57	2557/58	2558/59	2559/60	2560/61	2561/62	2562/63	2563/64	2564/65	2565/66
(1) ■ น้ำใช้การ 1 พ.ค.	2,415	4,075	1,835	4,702	5,544	2,840	3,204	3,819	1,785	4,400	7,124	5,123	1,936	2,265	3,511
(1) ■ น้ำใช้การ 1 พ.ย.	2,824	9,667	11,340	18,153	10,075	8,153	6,777	4,247	9,704	14,187	12,840	5,377	5,771	7,744	14,074
(2) ■ น้ำใช้การ 25 ก.พ.	1,430	4,985	6,704	10,470	5,041	5,279	5,664	3,034	7,025	10,381	8,096	3,284	3,651	5,551	10,169

ปริมาณน้ำเก็บกักและใช้การทั่วประเทศ อ่างเก็บน้ำขนาดเล็ก  
(ปริมาณน้ำ ณ วันที่ 23 ก.พ.66)



ภาค	ความจุ (ล้าน ลบ.ม.)		ปริมาณน้ำ (ล้าน ลบ.ม.)		จำนวน (อ่างฯ)			
	เก็บกัก	ใช้การ	เก็บกัก	ใช้การ				
เหนือ (538 แห่ง)	207	187	151 (73%)	131 (70%)	39	37	261	201
ตะวันออกเฉียงเหนือ (322 แห่ง)	107	93	71 (66%)	56 (61%)	33	70	134	85
กลาง (13 แห่ง)	5	5	4 (87%)	4 (87%)	-	-	3	10
ตะวันตก (44 แห่ง)	29	27	21 (70%)	19 (68%)	3	4	27	10
ตะวันออก (38 แห่ง)	9	9	7 (72%)	6 (70%)	4	4	18	12
ใต้ (105 แห่ง)	30	24	22 (75%)	17 (69%)	2	7	46	50
<b>ทั้งประเทศ (1,060 แห่ง)</b>	<b>387</b>	<b>345</b>	<b>275 (71%)</b>	<b>233 (67%)</b>	<b>81</b>	<b>122</b>	<b>489</b>	<b>368</b>





# ติดตามปริมาณน้ำไหลลงและปริมาณน้ำระบาย วันที่ 25 กุมภาพันธ์ 2566



อ่างเก็บน้ำ  
ขนาดใหญ่  
ทั่วประเทศ  
35 แห่ง



ต้นฤดูแล้ง ปี 2565/66

สะสม 1-30 พ.ย.65		สะสม 1-31 ธ.ค.65	
↓ ไหลลง	2,415.55	↓ ไหลลง	1,678.21
→ ระบาย	2,541.89	→ ระบาย	3,039.86

	วันนี้ (25 ก.พ.66)	สะสม (1พ.ย.-ปัจจุบัน)
↓ ไหลลง	23.33	5,829.82
→ ระบาย	143.64	12,966.83
ใช้การ	26,721 ล้าน ลบ.ม.	

4 เขื่อนหลัก  
กลุ่มเจ้าพระยา



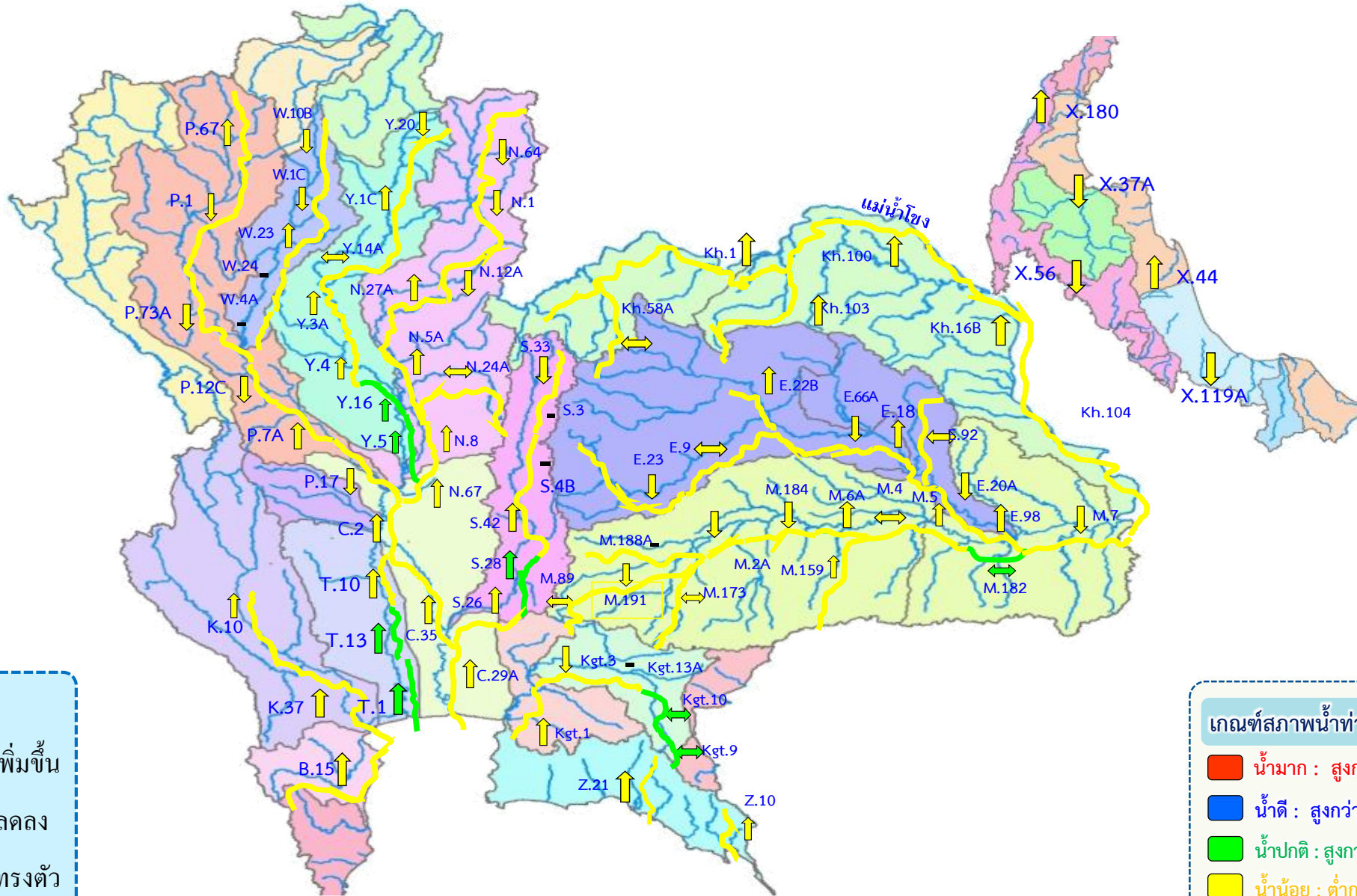
ต้นฤดูแล้ง ปี 2565/66

สะสม 1-30 พ.ย.65		สะสม 1-31 ธ.ค.65	
↓ ไหลลง	764.21	↓ ไหลลง	464.58
→ ระบาย	581.24	→ ระบาย	1,313.25

	วันนี้ (25 ก.พ.66)	สะสม (1พ.ย.-ปัจจุบัน)
↓ ไหลลง	6.71	1,719.72
→ ระบาย	65.14	5,254.73
ใช้การ	10,169 ล้าน ลบ.ม.	



# แนวโน้มสถานการณ์น้ำท่าในลำน้ำสายหลัก วันที่ 25 ก.พ. 2566



**แนวโน้ม**

- ↑ แนวโน้มเพิ่มขึ้น
- ↓ แนวโน้มลดลง
- ↔ แนวโน้มทรงตัว

**เกณฑ์สภาพน้ำท่า**

- น้ำมาก : สูงกว่า 81% ค่าความจุลำนํ้า
- น้ำดี : สูงกว่า 50.1 - 80 % ของความจุลำนํ้า
- น้ำปกติ : สูงกว่า 30.1%-50% ของความจุลำนํ้า
- น้ำน้อย : ต่ำกว่า 30% ของความจุลำนํ้า

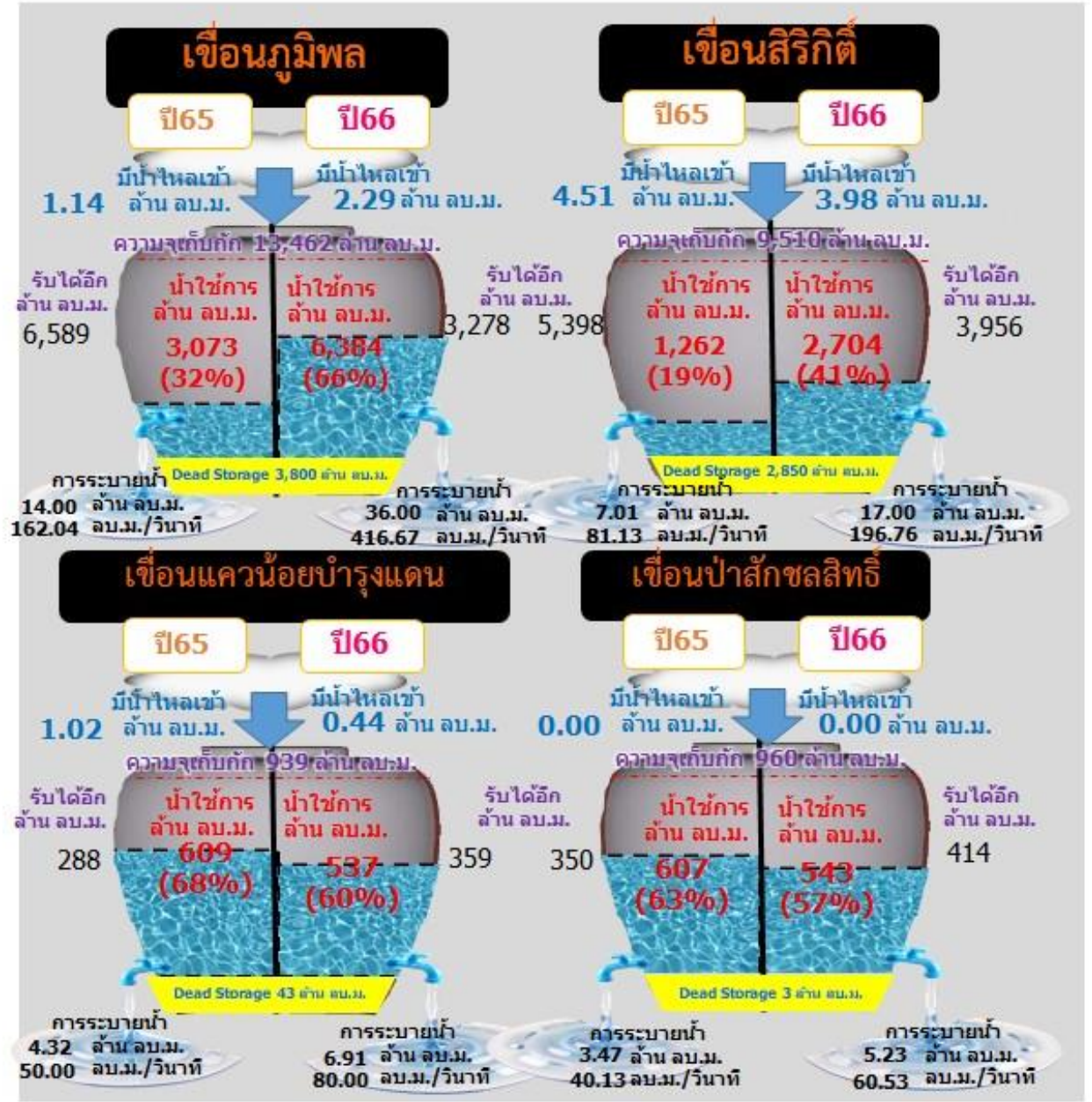


---

# สถานการณ์ลุ่มน้ำเจ้าพระยา



รวม 4 เขื่อน	ปริมาณน้ำทั้งหมด (ล้าน ลบ.ม.)	น้ำใช้การ (ล้าน ลบ.ม.)	รับน้ำได้อีก (ล้าน ลบ.ม.)
25 ก.พ. 66	16,865 (68%)	10,169 (56%)	8,006
25 ก.พ. 65	12,247 (49%)	5,551 (31%)	12,624







---

# แผน-ผลจัดสรรน้ำฤดูแล้ง ปี 2565/66



# แผนการจัดสรรน้ำและการเพาะปลูกพืชฤดูแล้ง ปี 2565/66



(1 พฤศจิกายน 2565 – 30 เมษายน 2566)

## ทั้งประเทศ



ปริมาณน้ำต้นทุน 43,740 ล้าน ลบ.ม.  
ความต้องการน้ำ 27,685 ล้าน ลบ.ม.  
สำรองน้ำต้นฤดูฝน 16,055 ล้าน ลบ.ม.



อุปโภค-บริโภค  
2,535 ล้าน ลบ.ม. (9%)



ระบบนิเวศ  
8,270 ล้าน ลบ.ม. (30%)



เกษตรกรรม  
16,330 ล้าน ลบ.ม. (59%)



การอุตสาหกรรม  
550 ล้าน ลบ.ม. (2%)



แผนข้าวนาปรัง 10.42 ล้านไร่

## ลุ่มเจ้าพระยา

ปริมาณน้ำต้นทุน 14,074 ล้าน ลบ.ม.  
ความต้องการน้ำ 9,100 ล้าน ลบ.ม.  
สำรองน้ำต้นฤดูฝน 5,474 ล้าน ลบ.ม.



อุปโภค-บริโภค  
1,150 ล้าน ลบ.ม. (13%)



ระบบนิเวศ  
2,020 ล้าน ลบ.ม. (22%)



เกษตรกรรม  
5,795 ล้าน ลบ.ม. (64%)



การอุตสาหกรรม  
135 ล้าน ลบ.ม. (1%)

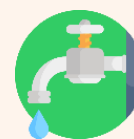


แผนข้าวนาปรัง 6.64 ล้านไร่

## ลุ่มแม่กลอง

ปริมาณน้ำต้นทุน 8,964 ล้าน ลบ.ม.  
ความต้องการน้ำ 5,500 ล้าน ลบ.ม.  
สำรองน้ำต้นฤดูฝน 3,964 ล้าน ลบ.ม.

รักษาระบบนิเวศเจ้าพระยา 500 ล้าน ลบ.ม.



อุปโภค-บริโภค  
460 ล้าน ลบ.ม. (9%)



ระบบนิเวศ  
1,360 ล้าน ลบ.ม. (27%)



เกษตรกรรม  
3,180 ล้าน ลบ.ม. (64%)



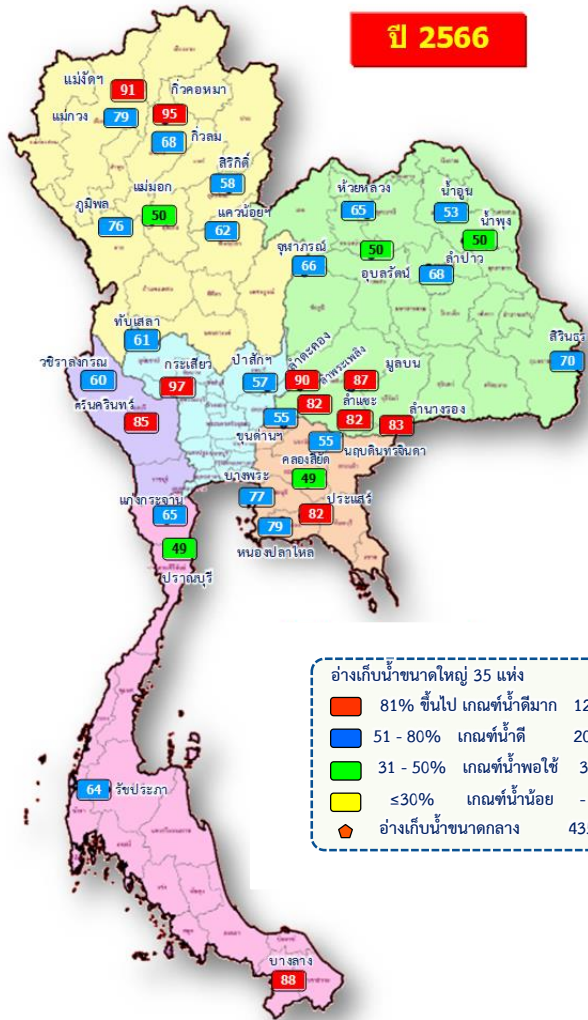
การอุตสาหกรรม  
- ล้าน ลบ.ม. (-%)



แผนข้าวนาปรัง 0.84 ล้านไร่



# แผน/ผล การบริหารจัดการน้ำฤดูแล้งปี 2565/66 ทั่วประเทศ (1 พ.ย.65 – 30 เม.ย.66)



## ปริมาณน้ำเก็บกักและใช้การทั่วประเทศ ณ วันที่ 25 ก.พ.66

ประเภท	จำนวน	ปริมาณน้ำเก็บกัก	ปริมาณน้ำใช้การ
อ่างฯ ใหญ่	35 แห่ง	70,926 ล้าน ลบ.ม. ปริมาณน้ำใช้การ 47,389 ล้าน ลบ.ม.	50,258 (71%) 26,721 (56%) (ล้าน ลบ.ม.)
อ่างฯ กลาง	435 แห่ง	5,410 ล้าน ลบ.ม. ปริมาณน้ำใช้การ 5,003 ล้าน ลบ.ม.	3,884 (72%) 3,479 (70%) (ล้าน ลบ.ม.)
อ่างฯ เล็ก	1,060 แห่ง	387 ล้าน ลบ.ม. ปริมาณน้ำใช้การ 345 ล้าน ลบ.ม.	275 (71%) 233 (68%) (ล้าน ลบ.ม.)
รวมทั้งหมด	1,530 แห่ง	76,723 ล้าน ลบ.ม. ปริมาณน้ำใช้การ 52,737 ล้าน ลบ.ม.	54,417 (71%) 30,433 (58%) (ล้าน ลบ.ม.)

ปริมาณน้ำต้นทุนฤดูแล้งปี 2565/66 จำนวน **43,740** ล้าน ลบ.ม. (แผนจัดสรรน้ำฤดูแล้ง 27,685 ล้าน ลบ.ม. / สำรองน้ำต้นทุน 16,055 ล้าน ลบ.ม.)  
 ปริมาณน้ำเก็บกักทั่วประเทศ (รวมอ่างใหญ่ อ่างกลาง อ่างเล็ก) ณ วันที่ 1 พ.ย.65 จำนวน **64,418** ล้าน ลบ.ม. (84%)



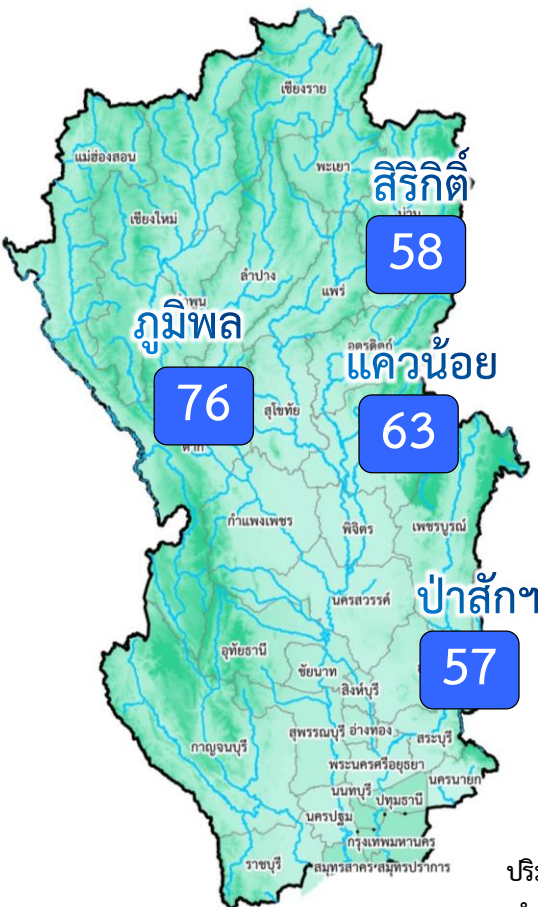
ผลการเพาะปลูกข้าวนาปรัง 2565/66 (22 ก.พ.65)

แผน	เพาะปลูกแล้ว	เก็บเกี่ยว
10.42 ล้านไร่	9.150 ล้านไร่ (88%)	0.441 ล้านไร่





# แผน/ผล การบริหารจัดการน้ำฤดูแล้งปี 2565/66 **ลุ่มเจ้าพระยา** (1 พ.ย.65 – 30 เม.ย.66)



อ่างเก็บน้ำขนาดใหญ่ 4 แห่ง

- 81% ขึ้นไป เกษตขน้ำดีมาก - แห่ง
- 51 - 80% เกษตขน้ำดี 4 แห่ง
- 31 - 50% เกษตขน้ำพอใช้ - แห่ง
- ≤30% เกษตขน้ำน้อย - แห่ง

ปริมาณน้ำเก็บกัก ณ วันที่ 1 พ.ย.65  
จำนวน 20,770 ล้าน ลบ.ม. (84%)

ปริมาณน้ำต้นทุนปี 2565/66 จำนวน 14,074 ล้าน ลบ.ม.  
(แผนจัดสรรน้ำฤดูแล้ง 9,100 ล้าน ลบ.ม. /  
สำรองน้ำต้นฤดูฝน 5,474 ล้าน ลบ.ม.)

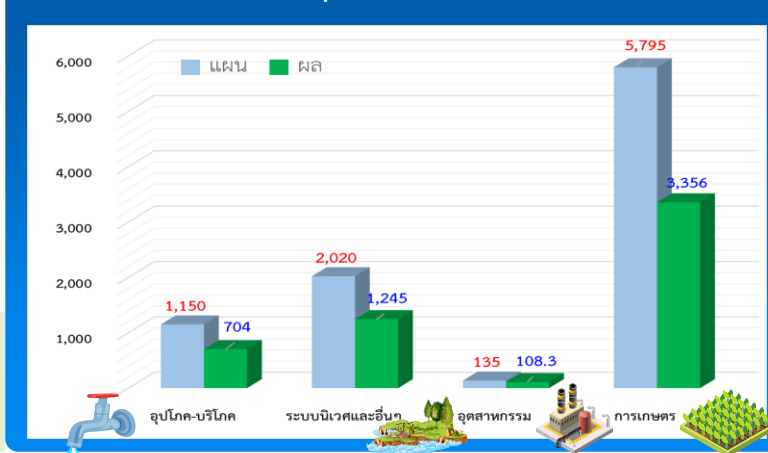
## ผลการเพาะปลูกข้าวนาปรัง 2565/66 (22 ก.พ.65)

แผน	เพาะปลูกแล้ว	เก็บเกี่ยว
6.64 ล้านไร่	6.210 ล้านไร่ (94%)	0.229 ล้านไร่

## ปริมาณน้ำเก็บกักและใช้การ 4 เขื่อนหลักเจ้าพระยา ณ วันที่ 25 ก.พ.66

เขื่อน	ปริมาณน้ำเก็บกัก	ปริมาณน้ำใช้การ
เขื่อนภูมิพล	ปริมาณน้ำเก็บกัก 13,462 ล้าน ลบ.ม. ปริมาณน้ำใช้การ 9,662 ล้าน ลบ.ม.	10,184 (76%) 6,384 (66%) (ล้าน ลบ.ม.)
เขื่อนสิริกิติ์	ปริมาณน้ำเก็บกัก 9,510 ล้าน ลบ.ม. ปริมาณน้ำใช้การ 6,660 ล้าน ลบ.ม.	5,554 (58%) 2,704 (41%) (ล้าน ลบ.ม.)
เขื่อนแควน้อย	ปริมาณน้ำเก็บกัก 939 ล้าน ลบ.ม. ปริมาณน้ำใช้การ 896 ล้าน ลบ.ม.	580 (62%) 537 (60%) (ล้าน ลบ.ม.)
เขื่อนป่าสัก	ปริมาณน้ำเก็บกัก 960 ล้าน ลบ.ม. ปริมาณน้ำใช้การ 957 ล้าน ลบ.ม.	546 (57%) 543 (57%) (ล้าน ลบ.ม.)
รวม 4 เขื่อน	ปริมาณน้ำเก็บกัก 24,871 ล้าน ลบ.ม. ปริมาณน้ำใช้การ 18,175 ล้าน ลบ.ม.	16,865 (68%) 10,169 (56%) (ล้าน ลบ.ม.)

## ผลจัดสรรน้ำลุ่มเจ้าพระยาแยกรายกิจกรรม



## แผนจัดสรรน้ำฤดูแล้ง ปี 2565/66 วันที่ 25 ก.พ.66

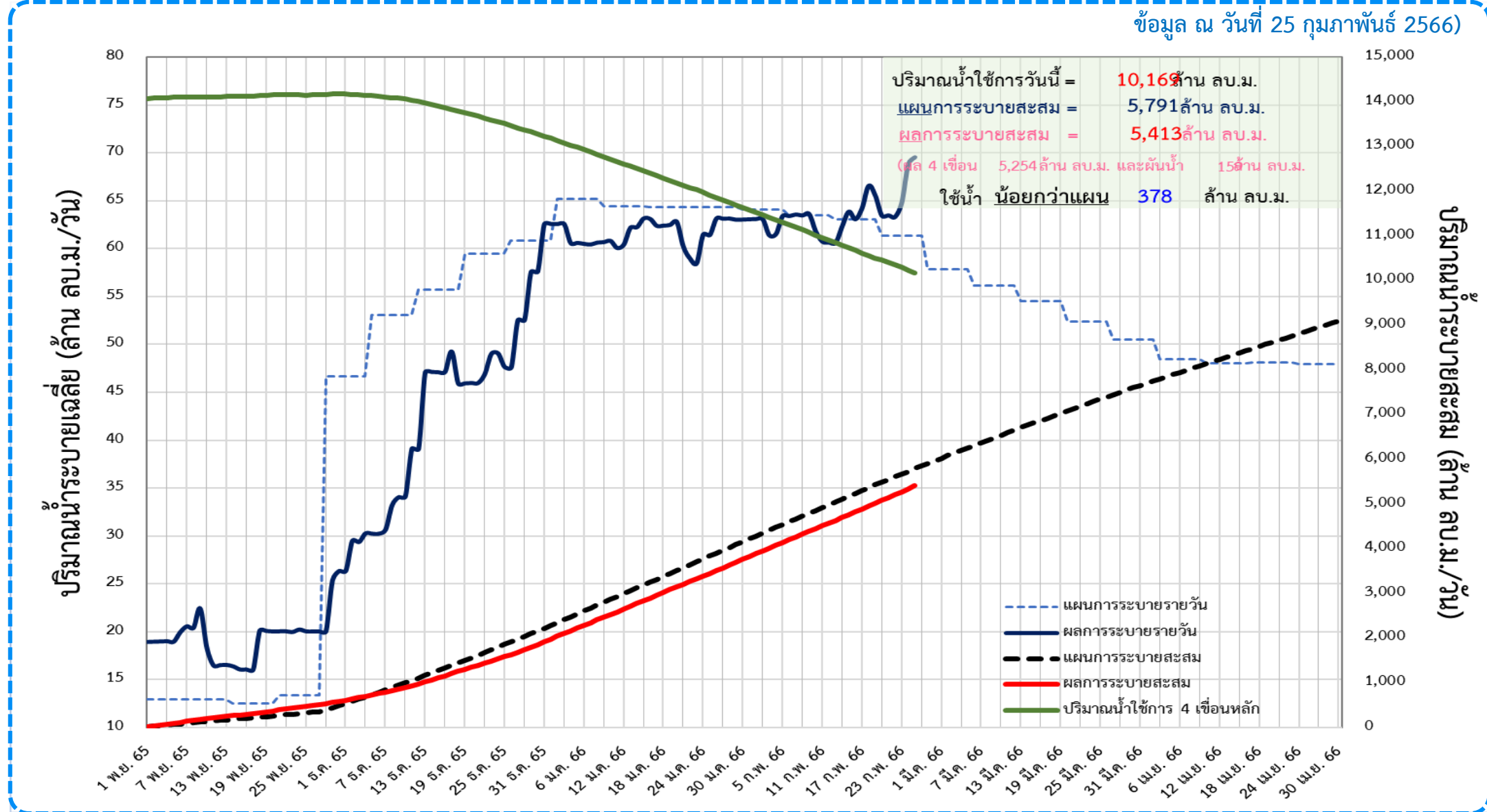
แผนจัดสรรน้ำ	9,100 (ล้าน ลบ.ม.)	
ผลจัดสรรน้ำ	5,413 (ล้าน ลบ.ม.)	60 %
คงเหลือ	3,687 (ล้าน ลบ.ม.)	40 %



# ติดตามผลการระบายน้ำลุ่มเจ้าพระยาและการผันน้ำจากลุ่มน้ำแม่กลอง (1 พ.ย.65 – 30 เม.ย.66)

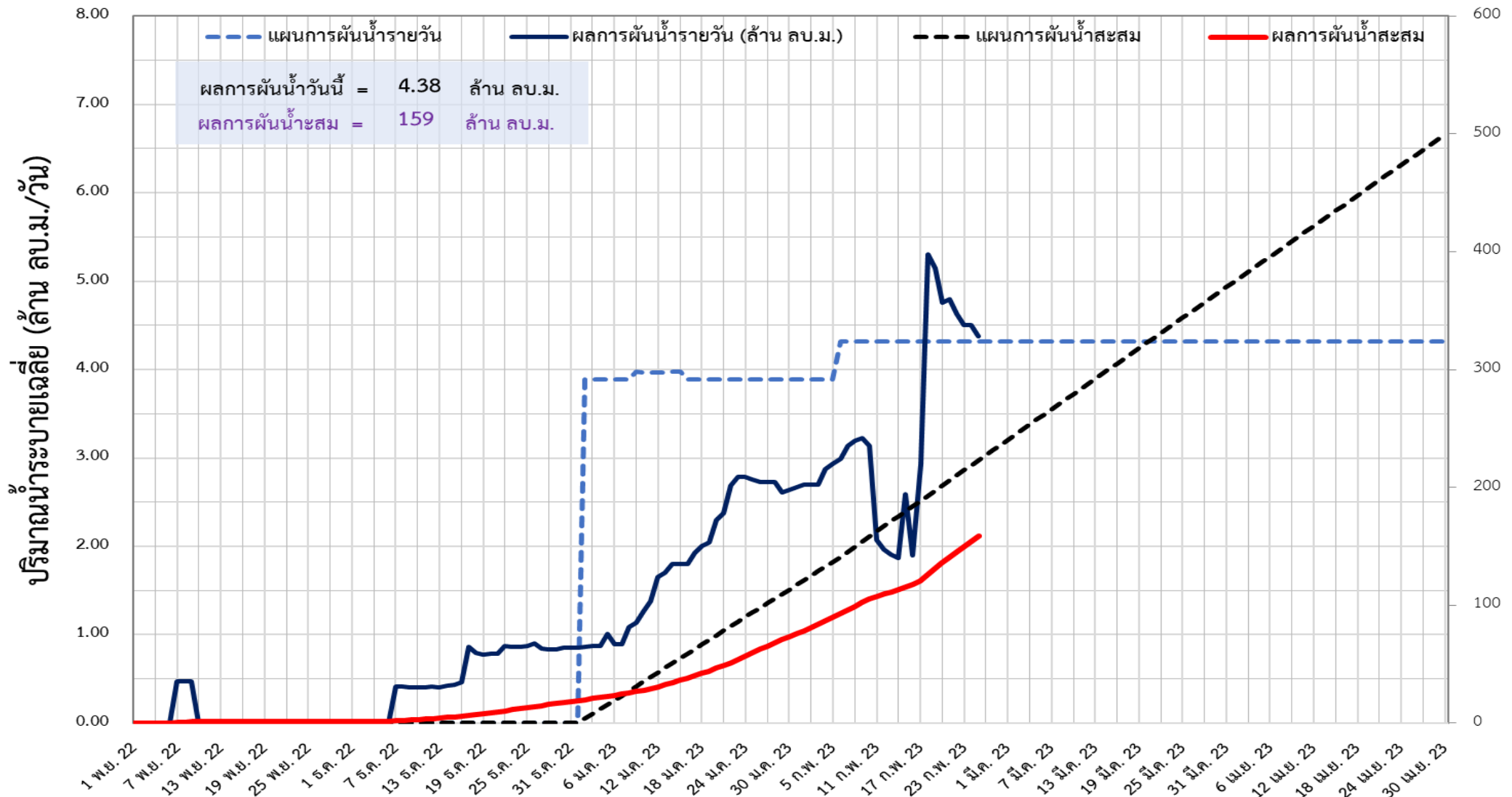


📌 แผนการระบายน้ำฤดูแล้ง ปี 2565/66 จำนวน **9,100 ล้าน ลบ.ม.** (แผนระบายจาก **4 เขื่อนหลัก 8,600 ล้าน ลบ.ม.** และ **ผันน้ำจากลุ่มน้ำแม่กลอง 500 ล้าน ลบ.ม.**)



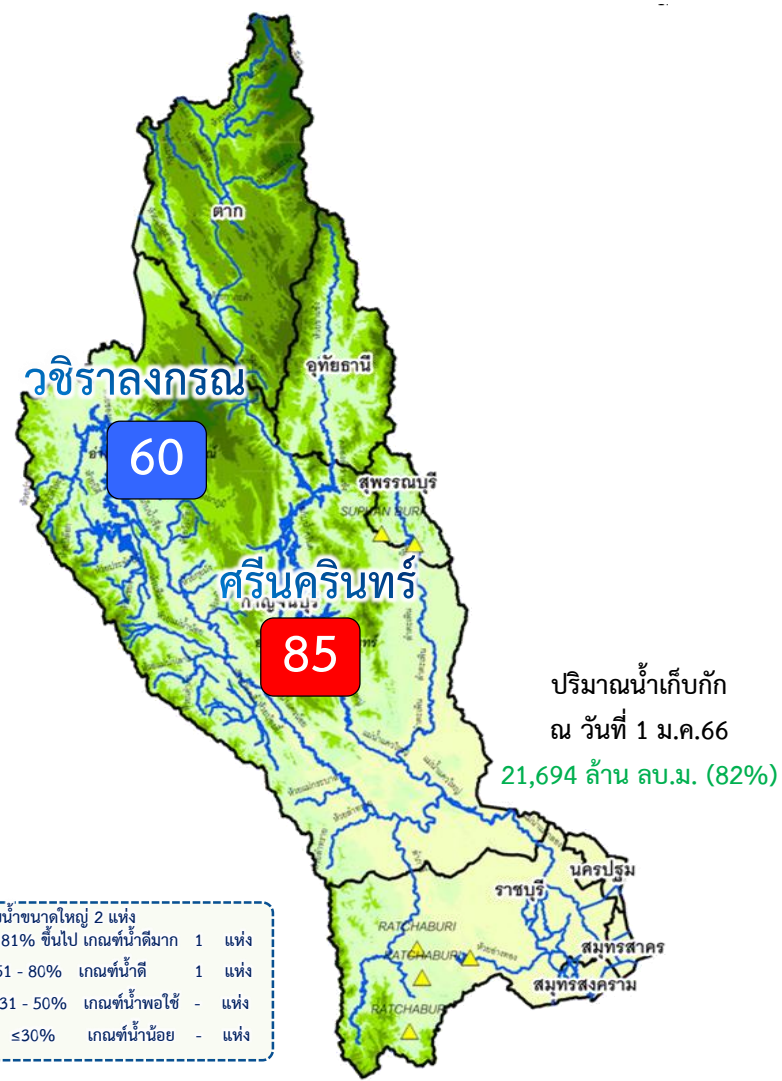
📌 แผนการผันน้ำจากลุ่มน้ำแม่กลองปี 2565/66 จำนวน **500 ล้าน ลบ.ม.**

ข้อมูล ณ วันที่ 25 กุมภาพันธ์ 2566





# แผน/ผล การบริหารจัดการน้ำฤดูแล้งปี 2566 **ลุ่มน้ำแม่กลอง** (1 ม.ค.66 – 30 มิ.ย.66)

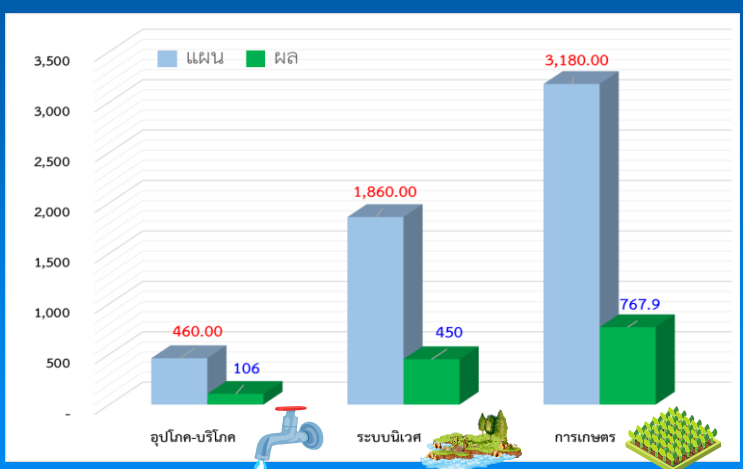


## ปริมาณน้ำเก็บกักและใช้การ 2 เขื่อนหลักลุ่มแม่กลอง ณ วันที่ 25 ก.พ.66

	ปริมาณน้ำเก็บกัก	ปริมาณน้ำใช้การ
<b>ศรีนครินทร์</b> ปริมาณน้ำเก็บกัก 17,745 ล้าน ลบ.ม. ปริมาณน้ำใช้การ 7,480 ล้าน ลบ.ม.	15,110 (85%)	4,845 (65%) (ล้าน ลบ.ม.)
<b>วชิราลงกรณ์</b> ปริมาณน้ำเก็บกัก 8,860 ล้าน ลบ.ม. ปริมาณน้ำใช้การ 5,848 ล้าน ลบ.ม.	5,320 (60%)	2,308 (39%) (ล้าน ลบ.ม.)
<b>รวม 2 เขื่อน</b> ปริมาณน้ำเก็บกัก 26,605 ล้าน ลบ.ม. ปริมาณน้ำใช้การ 13,328 ล้าน ลบ.ม.	20,430 (77%)	7,153 (54%) (ล้าน ลบ.ม.)

ปริมาณน้ำต้นทุนปี 2566 จำนวน 8,964 ล้าน ลบ.ม. (แผนจัดสรรน้ำฤดูแล้ง 5,500 ล้าน ลบ.ม.)  
 \*\*แผนรักษาระบบนิเวศแม่น้ำท่าจีน-แม่น้ำเจ้าพระยา 500 ล้าน ลบ.ม. / สำรองน้ำต้นฤดูฝน 3,964 ล้าน ลบ.ม.)

## ผลจัดสรรน้ำลุ่มน้ำแม่กลองแยกรายการกิจกรรม



## แผนจัดสรรน้ำฤดูแล้ง ปี 2566 วันที่ 25 ก.พ.66

<b>แผนจัดสรรน้ำ</b>	5,500 (ล้าน ลบ.ม.)	
<b>ผลจัดสรรน้ำ</b>	1,324 (ล้าน ลบ.ม.)	25 %
<b>คงเหลือ</b>	4,176 (ล้าน ลบ.ม.)	75 %

**ผลการเพาะปลูกข้าวนาปรัง 2565/66 (22 ก.พ.65)**

แผน	เพาะปลูกแล้ว	เก็บเกี่ยว
0.84 ล้านไร่	0.152 ล้านไร่ (18%)	- ล้านไร่



---

# การเพาะปลูกพืชฤดูแล้ง ปี 2565/66 (ข้าวนาปรัง)

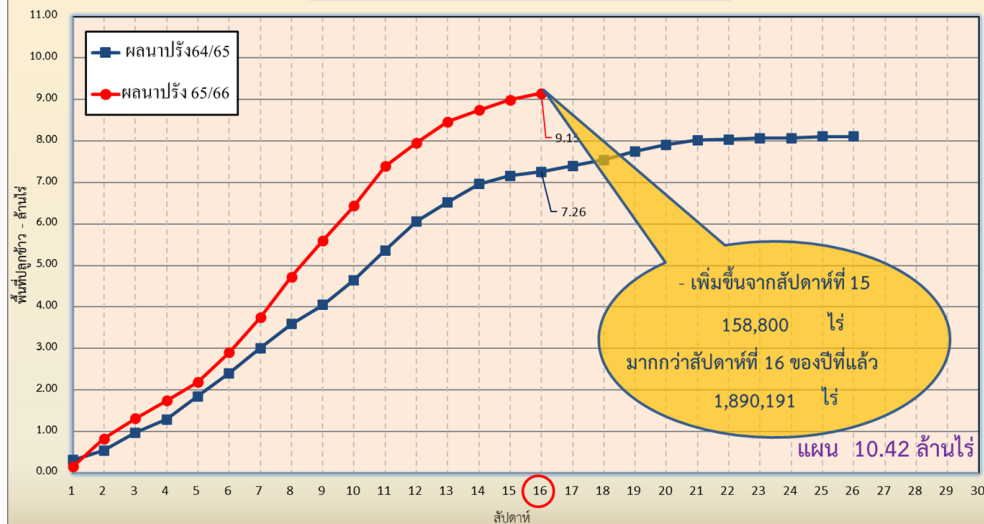


# แผนผลการเพาะปลูกพืชในช่วงฤดูแล้งปี 2565/66 (ข้อมูล ณ วันที่ 22 ก.พ. 66)

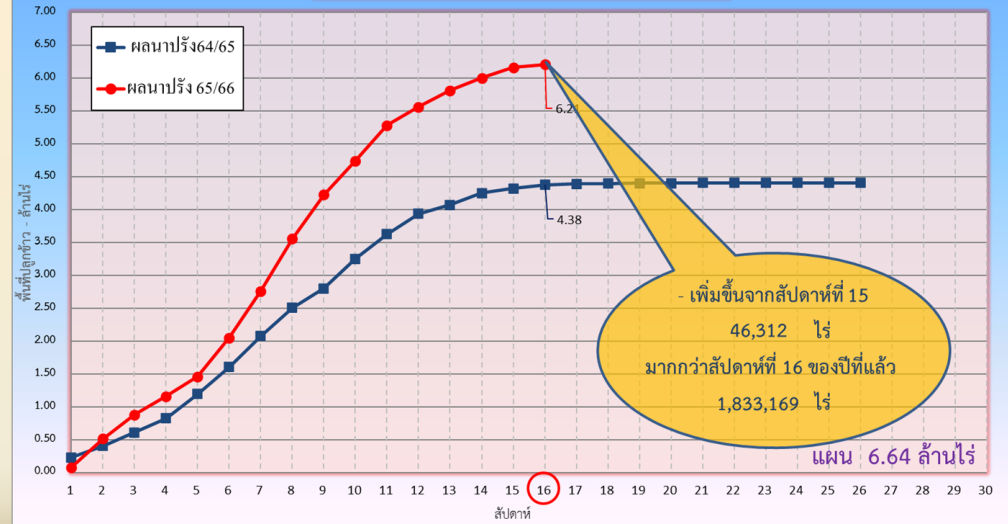


ภาค	ข้าวนาปรัง				พืชไร่-พืชผัก				รวม			
	แผน (ล้านไร่)	ผล (ล้านไร่)	%	เกี่ยว (ล้านไร่)	แผน (ล้านไร่)	ผล (ล้านไร่)	%	เกี่ยว (ล้านไร่)	แผน (ล้านไร่)	ผล (ล้านไร่)	%	เกี่ยว (ล้านไร่)
เหนือ	0.77	1.03	134	0.094	0.19	0.24	121	0.005	0.96	1.26	131	0.099
ตะวันออกเฉียงเหนือ	1.32	1.25	95	0.001	0.05	0.04	84	0.001	1.37	1.29	95	0.002
กลาง	0.03	0.02	58	0.003	0.03	0.01	23		0.06	0.02	40	0.003
ตะวันออก	0.44	0.48	110	0.113	0.03	0.02	85		0.46	0.50	108	0.113
ตะวันตก	1.04	0.16	15		0.19	0.10	53		1.23	0.26	21	
ใต้	0.18	0.002	1	0.001	0.06	0.001	1		0.24	0.003	1	0.001
ลุ่มน้ำเจ้าพระยา	6.64	6.21	94	0.229	0.10	0.11	118	0.012	6.74	6.33	94	0.241
ทั้งประเทศ	10.42	9.15	88	0.441	0.64	0.52	80	0.018	11.06	9.67	87	0.459

กราฟเปรียบเทียบผลการปลูกข้าวนาปรัง รายสัปดาห์ในเขตทั้งประเทศ



กราฟเปรียบเทียบผลการปลูกข้าวนาปรัง รายสัปดาห์ในเขตลุ่มน้ำเจ้าพระยา



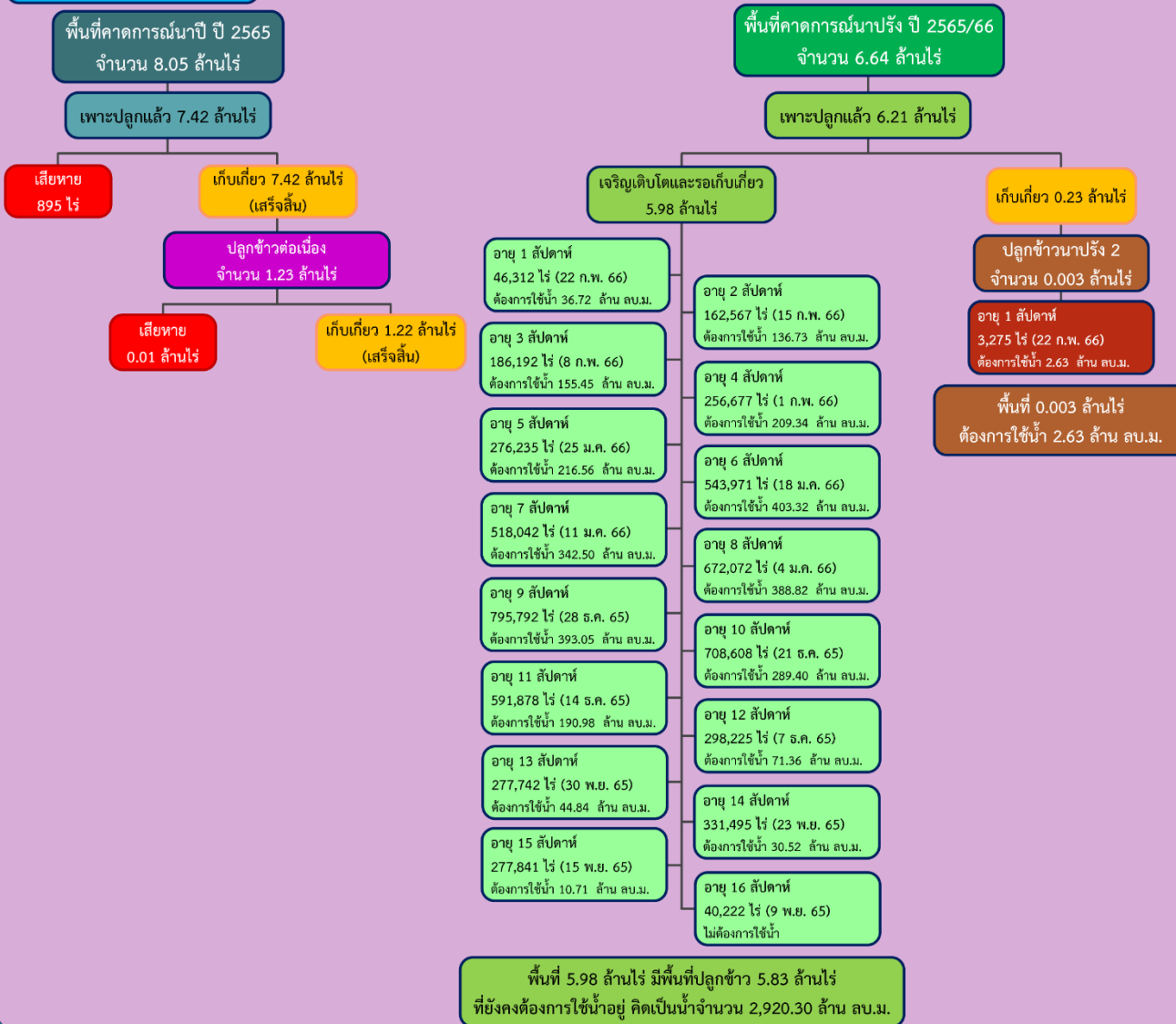


กรมชลประทาน

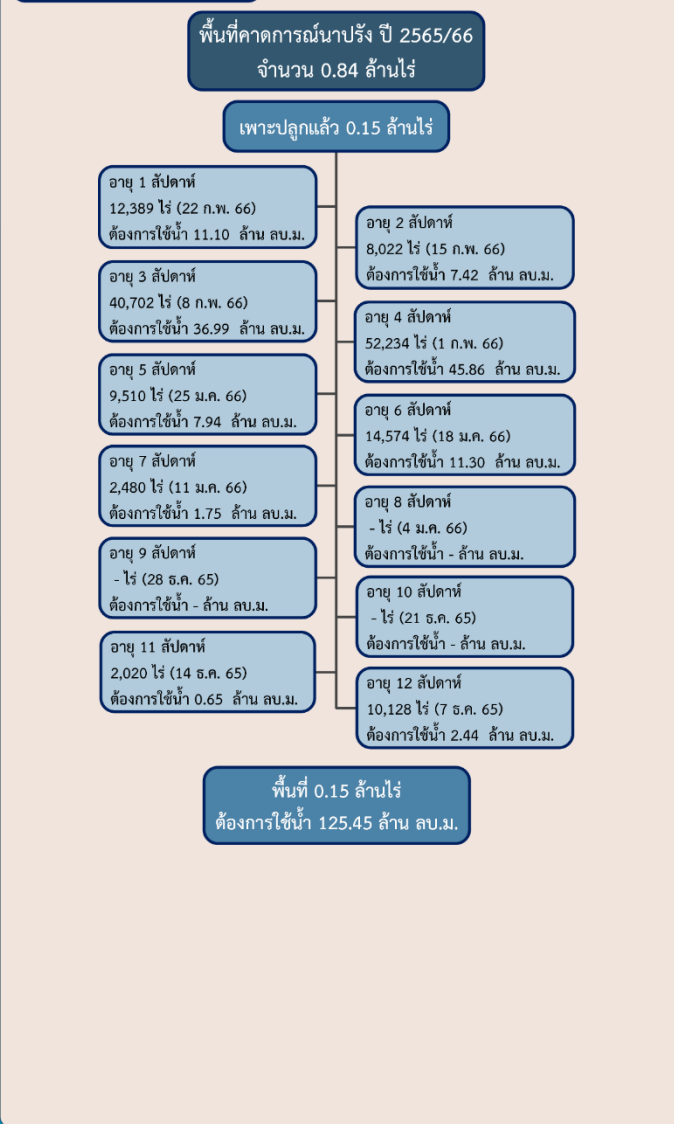
# พื้นที่ปลูกข้าวในเขตชลประทานลุ่มน้ำเจ้าพระยาและลุ่มน้ำแม่กลอง

ข้อมูล ณ วันที่ 22 ก.พ. 2566

## ลุ่มน้ำเจ้าพระยา



## ลุ่มน้ำแม่กลอง





---

# การบริหารจัดการน้ำฤดูแล้ง ปี 2565/66





# 10 มาตรการ รองรับฤดูแล้ง ปี 2565/66

ความต้องการใช้น้ำ  
DEMAND

น้ำต้นทุน  
SUPPLY

- 01 **เร่งเก็บกักน้ำ**  
ในแหล่งน้ำทุกประเภท
- 02 **เฝ้าระวังและเตรียมจัดหาแหล่งน้ำสำรอง**  
พร้อมวางแผนเตรียมเครื่องจักรเครื่องมือ  
ในพื้นที่เฝ้าระวังเสี่ยงขาดแคลนน้ำ
- 03 **ปฏิบัติการเติมน้ำ**  
ให้กับแหล่งน้ำ พื้นที่เกษตรและ  
พื้นที่เฝ้าระวังเสี่ยงขาดแคลนน้ำ

การบริหารจัดการ  
MANAGEMENT

- 10 **ติดตามและประเมินผลการดำเนินงาน**  
ให้เป็นไปตามแผน รายงานผลการให้ความช่วยเหลือ
- 09 **สร้างการรับรู้ประชาสัมพันธ์**  
สถานการณ์และแผนบริหารจัดการน้ำ
- 08 **เสริมสร้างความเข้มแข็ง**  
ด้านการบริหารจัดการน้ำของชุมชน  
ให้มีน้ำเพียงพอสำหรับอุปโภคบริโภคและการเกษตรตลอดฤดูแล้ง



- 04 **กำหนดแผนจัดสรรน้ำ**  
และพื้นที่เพาะปลูกพืชฤดูแล้ง  
โดยพิจารณาให้สอดคล้องกับปริมาณน้ำต้นทุน
- 05 **เพิ่มประสิทธิภาพ**  
การใช้น้ำภาคการเกษตร
- 06 **เตรียมน้ำสำรอง**  
สำหรับพื้นที่ลุ่มต่ำรับน้ำนอง  
โดยการสนับสนุนจัดสรรน้ำเตรียมแปลง  
เพาะปลูกนารอบที่ 1 (นาปี)

- 07 **เฝ้าระวังคุณภาพน้ำ**  
ในแม่น้ำสายหลัก แม่น้ำสายรองและเตรียมแผนปฏิบัติการ  
รองรับกรณีเกิดปัญหาและแจ้งเตือนพื้นที่เสี่ยง

จาก **10** มาตรการ  
ฤดูแล้ง



# สู่ 6 แนวทาง

- 1 บริหารน้ำในอ่าง
- 2 จัดหาแหล่งน้ำสำรอง
- 3 ตรวจสอบความต้องการ
- 4 จัดสรรตามกิจกรรมหลัก
- 5 สำรองน้ำเก็บกักไว้ต้นฤดูฝน
- 6 ประเมินผลและประชาสัมพันธ์



ทศวรรษ  
**1460**  
ชลประทาน บริการประชาชน



# การบริหารจัดการน้ำ ฤดูแล้ง และการเตรียมพร้อมรับมือ ปี 2565/66



ในฤดูแล้งจัดสรรน้ำให้สอดคล้องกับปริมาณน้ำต้นทุนตามลำดับความสำคัญของกิจการการใช้น้ำ ดังนี้

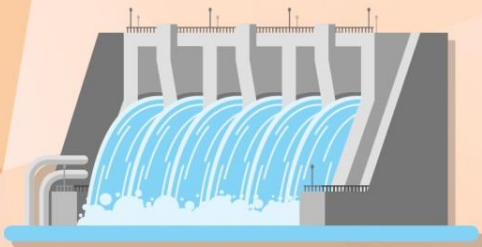
1. จัดสรรน้ำ **เพื่อการอุปโภค**  
ในช่วงฤดูแล้ง



2. จัดสรรน้ำ **เพื่อการรักษาระบบนิเวศ**  
ในช่วงฤดูแล้ง



3. สำรองน้ำไว้สำหรับการใช้น้ำในช่วงต้นฤดูฝน  
**เพื่ออุปโภค - บริโภคและรักษาระบบนิเวศ**  
เดือนพฤษภาคม - กรกฎาคม



4. จัดสรรน้ำ  
**เพื่อการเกษตรกรรม**



5. จัดสรรน้ำ  
**เพื่อการอุตสาหกรรม**



# ชป.เตรียมความพร้อมเครื่องจักร-เครื่องมือ ช่วยเหลือ ฤดูแล้ง ทั่วประเทศ ปี 2565/66

## ส่วนบริหารเครื่องจักรกลที่ 1 เชียงใหม่

- เครื่องสูบน้ำ 165 เครื่อง
  - เครื่องพลิกดินน้ำ 10 เครื่อง
  - เครื่องจักรกลสนับสนุนอื่นๆ 275 หน่วย
- รวม 450 หน่วย**



## ส่วนบริหารเครื่องจักรกลที่ 2 พิษณุโลก

- เครื่องสูบน้ำ 237 เครื่อง
  - เครื่องพลิกดินน้ำ 23 เครื่อง
  - เครื่องจักรกลสนับสนุนอื่นๆ 337 หน่วย
- รวม 597 หน่วย**



## ส่วนบริหารเครื่องจักรกลที่ 5 พระนครศรีอยุธยา

- เครื่องสูบน้ำ 410 เครื่อง
  - เครื่องพลิกดินน้ำ 39 เครื่อง
  - เครื่องจักรกลสนับสนุนอื่นๆ 463 หน่วย
- รวม 912 หน่วย**



## ส่วนบริหารเครื่องจักรกลที่ 3 ขอนแก่น

- เครื่องสูบน้ำ 346 เครื่อง
  - เครื่องพลิกดินน้ำ 35 เครื่อง
  - เครื่องจักรกลสนับสนุนอื่นๆ 406 หน่วย
- รวม 787 หน่วย**



## ส่วนบริหารเครื่องจักรกลที่ 7 กาญจนบุรี

- เครื่องสูบน้ำ 344 เครื่อง
  - เครื่องพลิกดินน้ำ 143 เครื่อง
  - เครื่องจักรกลสนับสนุนอื่นๆ 496 หน่วย
- รวม 983 หน่วย**



## ส่วนบริหารเครื่องจักรกลที่ 4 นครราชสีมา

- เครื่องสูบน้ำ 222 เครื่อง
  - เครื่องพลิกดินน้ำ 176 เครื่อง
  - เครื่องจักรกลสนับสนุนอื่นๆ 243 หน่วย
- รวม 641 หน่วย**



## รวมทั้งประเทศ

- เครื่องสูบน้ำ 2,188 เครื่อง
- เครื่องพลิกดินน้ำ 617 เครื่อง
- เครื่องจักรกลสนับสนุนอื่นๆ 2,577 หน่วย

**รวมเป็น  
5,382 หน่วย**



## ส่วนกลาง นนทบุรี

- เครื่องสูบน้ำ 127 เครื่อง
  - เครื่องพลิกดินน้ำ 120 เครื่อง
  - เครื่องจักรกลสนับสนุนอื่นๆ 50 หน่วย
- รวม 297 หน่วย**

## ส่วนบริหารเครื่องจักรกลที่ 8 สงขลา

- เครื่องสูบน้ำ 337 เครื่อง
  - เครื่องพลิกดินน้ำ 71 เครื่อง
  - เครื่องจักรกลสนับสนุนอื่นๆ 307 หน่วย
- รวม 715 หน่วย**

## ส่วนบริหารเครื่องจักรกลที่ 6 ชลบุรี

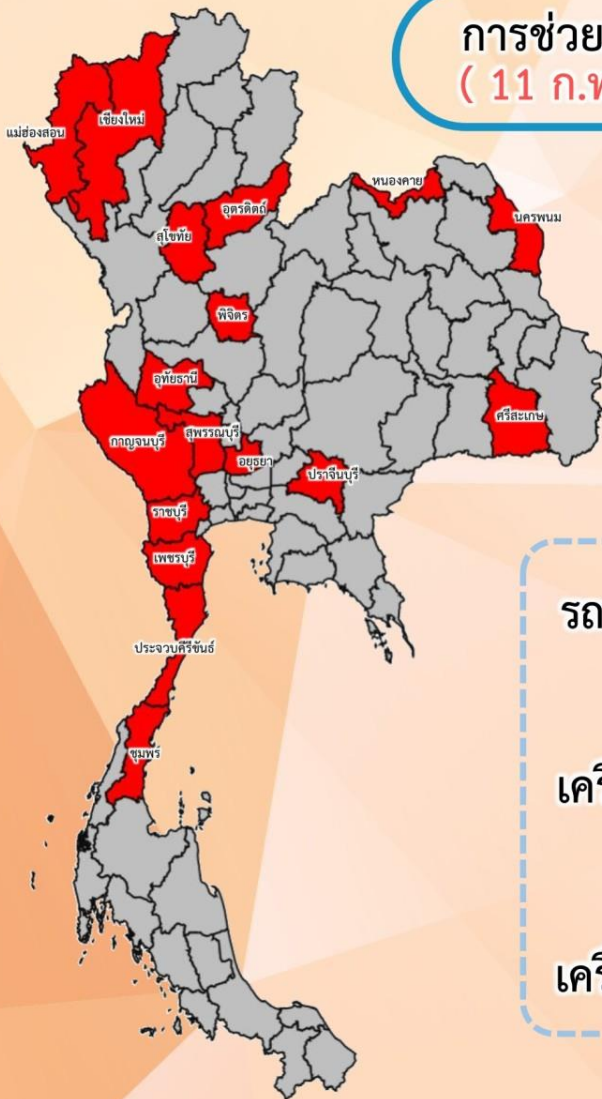
- เครื่องสูบน้ำ
  - เครื่องพลิกดินน้ำ
  - เครื่องจักรกลสนับสนุนอื่นๆ
- รวม=หน่วย**



# สรุปการให้ความช่วยเหลือเครื่องจักร-เครื่องมือ ช่วงฤดูแล้ง ปี 2565/66



การช่วยเหลือประจำสัปดาห์  
( 11 ก.พ.66 – 17 ก.พ.66 )



ช่วยเหลือประจำสัปดาห์รวม  
**17 จังหวัด**

รถบรรทุกน้ำ = 1 คัน

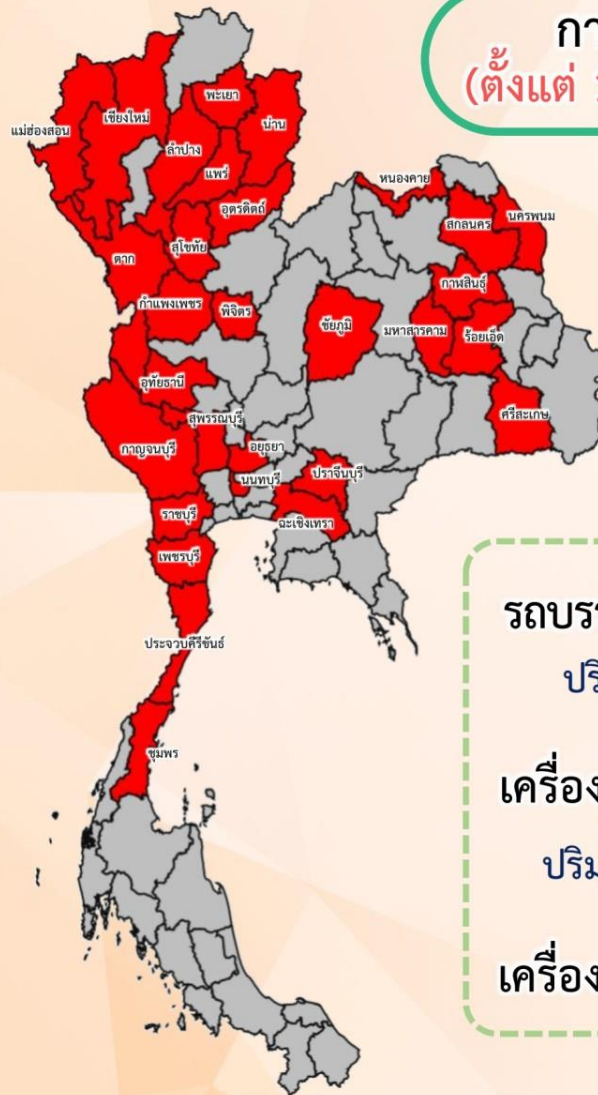
ปริมาณน้ำรวม - ลิตร

เครื่องสูบน้ำ = 59 เครื่อง

ปริมาณน้ำรวม 7.272 ล้าน ลบ.ม.

เครื่องจักรอื่นๆ = 9 หน่วย

การช่วยเหลือสะสม  
(ตั้งแต่ 1 พ.ย.65 – 17 ก.พ.66)



ช่วยเหลือสะสมรวม  
**30 จังหวัด**

รถบรรทุกน้ำ = 4 คัน

ปริมาณน้ำรวม 102,000 ลิตร

เครื่องสูบน้ำ = 151 เครื่อง

ปริมาณน้ำรวม 126.352 ล้าน ลบ.ม.

เครื่องจักรอื่นๆ = 13 หน่วย



# ผลการประชาสัมพันธ์สร้างการรับรู้สถานการณ์น้ำและการบริหารจัดการน้ำ



## ฤดูแล้ง ปี 2565/66 กรมชลประทาน



ระหว่างวันที่ 11 - 17 กุมภาพันธ์ 2566

1. ศูนย์เรียนรู้การเพิ่มประสิทธิภาพการผลิตสินค้าเกษตร (ศพก.)



จำนวน

**114** ครั้ง

สะสม 157 ครั้ง

เกษตรกร

**21,364** คน

สะสม 22,159 คน

2. คณะกรรมการจัดการชลประทาน (JMC)



จำนวน

**93** ครั้ง

สะสม 146 ครั้ง

เกษตรกร

**859** คน

สะสม 3,421 คน

3. กลุ่มใช้น้ำ



จำนวน

**391** ครั้ง

สะสม 1,434 ครั้ง

เกษตรกร

**4,994** คน

สะสม 40,232 คน

4. การประชาสัมพันธ์อื่นๆ



จำนวน

**608** ครั้ง

สะสม 3,747 ครั้ง

### รวมการประชาสัมพันธ์



จำนวนครั้งการประชาสัมพันธ์

**1,206** สะสม 5,484



จำนวนเกษตรกรที่รับการฟังประชาสัมพันธ์

**27,217** สะสม 65,812



# โครงการจ้างแรงงานชลประทาน เพื่อช่วยเหลือเกษตรกร ประจำปีงบประมาณ พ.ศ. 2566 กรมชลประทาน




## หลักเกณฑ์การจ้างแรงงาน

- 1 เกษตรกรที่ขึ้นทะเบียนกับกรมส่งเสริมการเกษตร หรือ **เกษตรกรในพื้นที่**
- 2 **สมาชิกกลุ่มผู้ใช้น้ำ** ของกรมชลประทาน ในพื้นที่
- 3 **ประชาชนและผู้ใช้งานแรงงานทั่วไป** ในพื้นที่
- 4 หากแรงงานในพื้นที่ไม่เพียงพอ ให้พิจารณาจ้างเกษตรกร/**แรงงานในพื้นที่ใกล้เคียง** จากหมู่บ้าน ตำบล อำเภอ จังหวัด และลุ่มน้ำ ตามลำดับ

## ลักษณะงานที่จ้าง

งานซ่อมแซม บำรุงรักษา ขุดลอก ปรับปรุง งานชลประทาน โครงการส่งเสริมการดำเนินงานอันเนื่องมาจากพระราชดำริ งานก่อสร้างแหล่งน้ำและระบบส่งน้ำเพื่อชุมชน/ชนบท แก้มลิง การจัดการคุณภาพน้ำ





---

# สถานการณ์ค่าความเค็มในลำน้ำสายหลัก

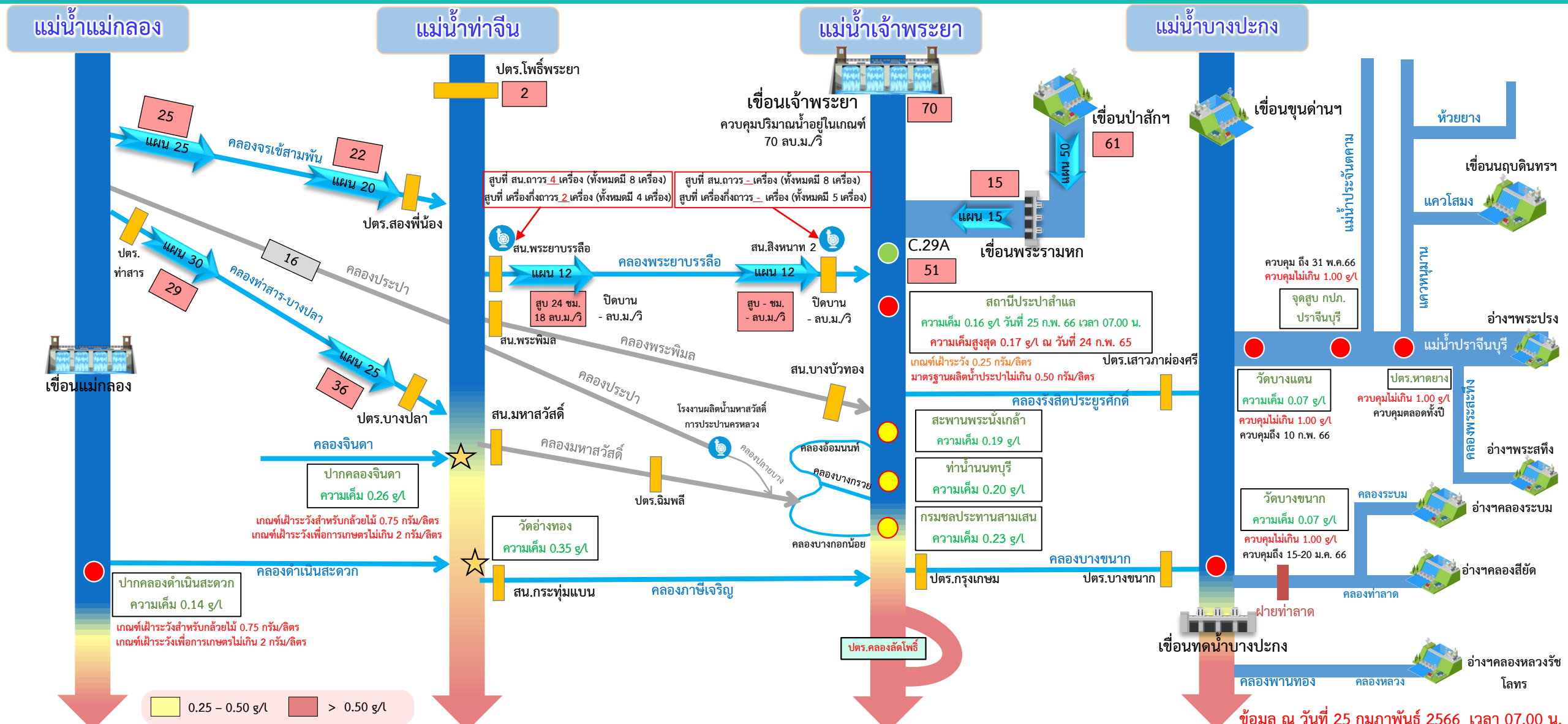


# สถานการณ์ค่าความเค็มใน 4 ลำน้ำสายหลัก





# การบริหารจัดการน้ำเพื่อรักษาระบบนิเวศ (ความเค็ม) ใน 4 ลำน้ำสายหลัก



ฝ่ายประมวลวิเคราะห์สถานการณ์น้ำ สำนักบริหารจัดการน้ำและอุทกวิทยา

อ่าวไทย

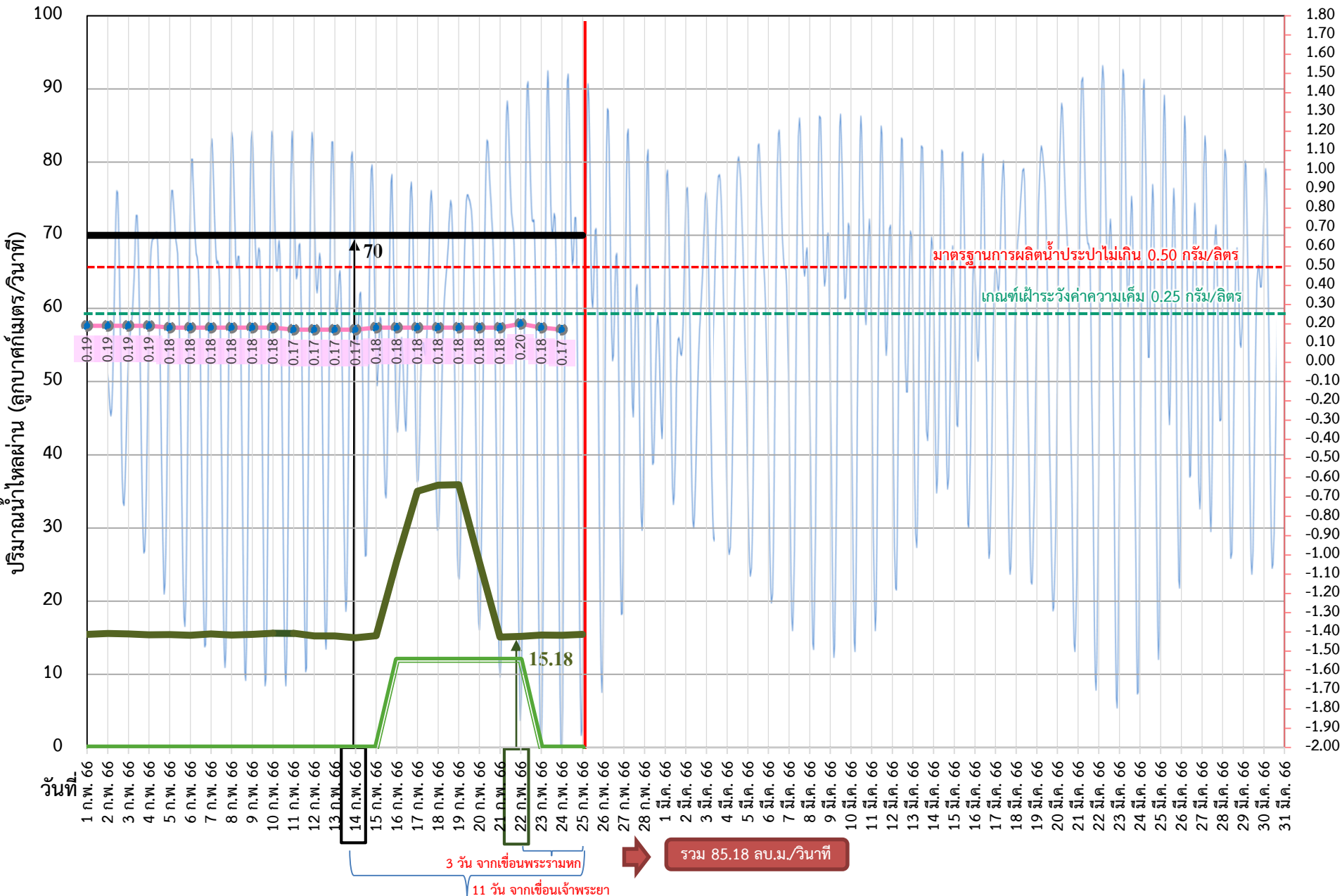
ข้อมูล ณ วันที่ 25 กุมภาพันธ์ 2566 เวลา 07.00 น.  
 อัตราการไหลเวลา 06.00 น. / คุณภาพน้ำเวลา 07.00 น.  
 หน่วย : ลูกบาศก์เมตร/วินาที หน่วย : กรัม/ลิตร



# ติดตามปริมาณน้ำไหลผ่านเขื่อน และติดตามค่าความเค็ม



ข้อมูล ณ วันที่ 25 กุมภาพันธ์ 2566



ค่าความเค็มสูงสุด (กรัม/ลิตร) และ ระดับน้ำทะเล (ม.รทก.)

- ระบายเขื่อนพระรามหก  
ลบ.ม./วินาที
- ระบายเขื่อนเจ้าพระยา  
ลบ.ม./วินาที
- สन.สิงหนาท  
(ระบายลงเจ้าพระยา)  
ลบ.ม./วินาที
- ความเค็มสูงสุด (ล้ำแล)  
กรัม/ลิตร

เขื่อนเจ้าพระยา	70.00	ลบ.ม./วินาที
เขื่อนพระรามหก	15.46	ลบ.ม./วินาที
สน.สิงหนาท 2	0.00	ลบ.ม./วินาที
ความเค็มสูงสุด	0.17	ลบ.ม./วินาที
(ความเค็มสูงสุดวันที่ 24 ก.พ. 66)		

รวม 85.18 ลบ.ม./วินาที

3 วัน จากเขื่อนพระรามหก

11 วัน จากเขื่อนเจ้าพระยา



# ติดตามปริมาณน้ำไหลผ่านเขื่อน และติดตามค่าความเค็ม



	ระบาย เขื่อนเจ้าพระยา ลบ.ม./วินาที	ระบาย เขื่อนป่าสักฯ ลบ.ม./วินาที	ระบายเขื่อน พระรามหก ลบ.ม./วินาที	รวมระบายเขื่อนเจ้าพระยา(ใช้เวลา11วัน) และพระรามหก(ใช้เวลา3วัน) ที่เดินทางมาบรรจบกัน	ความเค็ม สูงสุด(สำแล) กรัม/ลิตร	จำนวนชั่วโมงที่ความเค็ม เกิน 0.25 กรัมต่อลิตร (ชั่วโมง) ตั้งแต่เวลา 00.00-23.00น.	จำนวนชั่วโมงที่ความเค็ม เกิน 0.50 กรัมต่อลิตร (ชั่วโมง) ตั้งแต่เวลา 00.00-23.00น.	สน.สิงหนาท (ระบายลงเจ้าพระยา) ลบ.ม./วินาที	รวมระบายจากเขื่อนเจ้าพระยา +เขื่อนพระรามหก+สิงหนาท 2 ลบ.ม./วินาที
13 ก.พ. 66	70.00	50.21	15.24	85.62	0.17	0	0	0.00	85.62
14 ก.พ. 66	70.00	70.22	15.01	85.61	0.17	0	0	0.00	85.61
15 ก.พ. 66	70.00	80.12	15.27	85.23	0.18	0	0	0.00	85.23
16 ก.พ. 66	70.00	80.18	25.57	85.24	0.18	0	0	12.00	97.24
17 ก.พ. 66	70.00	80.15	35.01	85.01	0.18	0	0	12.00	97.01
18 ก.พ. 66	70.00	80.11	35.86	85.27	0.18	0	0	12.00	97.27
19 ก.พ. 66	70.00	70.05	35.92	95.57	0.18	0	0	12.00	107.57
20 ก.พ. 66	70.00	50.13	25.30	105.01	0.18	0	0	12.00	117.01
21 ก.พ. 66	70.00	50.16	15.10	105.86	0.18	0	0	12.00	117.86
22 ก.พ. 66	70.00	50.02	15.18	105.92	0.20	0	0	12.00	117.92
23 ก.พ. 66	70.00	50.08	15.37	95.30	0.18	0	0	0.00	95.30
24 ก.พ. 66	70.00	50.05	15.34	85.10	0.17	0	0	0.00	85.10
25 ก.พ. 66	70.00	60.53	15.46	85.18				0.00	85.18

11 วัน

3 วัน





---

คาดการณ์ปริมาณน้ำ  
ณ วันที่ 1 พฤษภาคม 2566



# คาดการณ์ปริมาณน้ำอ่างเก็บน้ำขนาดใหญ่ 35 แห่งในช่วงฤดูแล้ง 2565/66



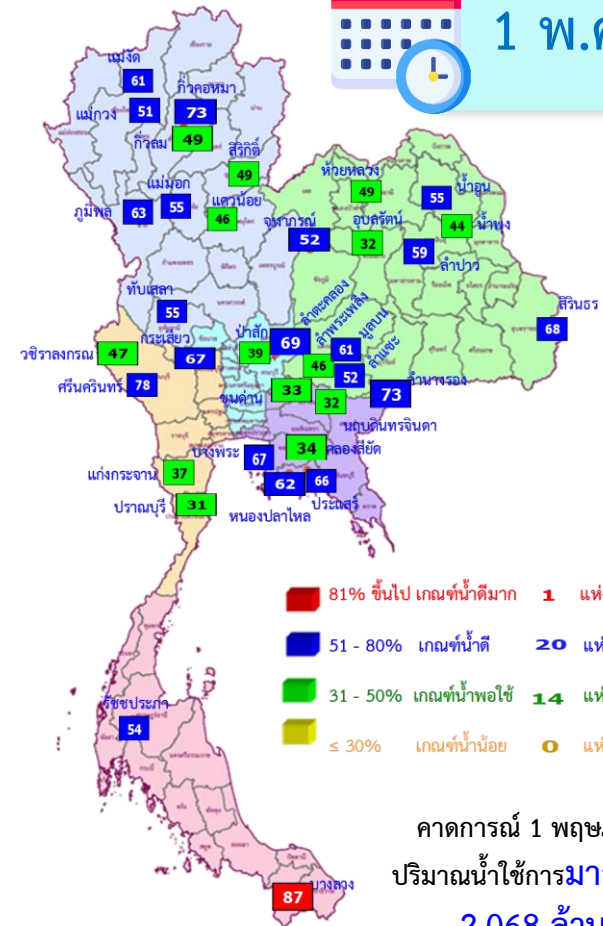
## สถิติและคาดการณ์ปริมาณน้ำอ่างเก็บน้ำขนาดใหญ่ 35 แห่งในช่วงฤดูแล้ง 2565/66

ปี	ปริมาณน้ำ (ล้าน ลบ.ม.)	%	น้ำใช้การ (ล้าน ลบ.ม.)	%
1 พ.ศ.62	40,452	57	16,909	36
1 พ.ศ.63	33,757	48	10,449	22
1 พ.ศ.64	33,387	48	10,334	22
1 พ.ศ.65	40,578	57	17,036	36
1 พ.ศ. 66	42,643	60	19,104	40

หมายเหตุ : ภาคใต้ยังอยู่ในช่วงฤดูฝน



1 พ.ค. 66



ปี พ.ศ.	ปริมาณน้ำ (ล้าน ลบ.ม.)	%	น้ำใช้การ (ล้าน ลบ.ม.)	%
2566	42,643	60	19,104	40



# คาดการณ์ปริมาณน้ำใช้การใน 4 เขื่อนหลัก ณ วันที่ 1 พ.ค. 2566

## เขื่อนภูมิพล

ปี	ปริมาณ		น้ำใช้การ	
	(ล้าน ลบ.ม.)	%	(ล้าน ลบ.ม.)	%
1 พ.ค. 65	5,791	43	1,991	21
1 พ.ค. 66	8,783	65	4,983	52

## เขื่อนป่าสักชลสิทธิ์

ปี	ปริมาณ		น้ำใช้การ	
	(ล้าน ลบ.ม.)	%	(ล้าน ลบ.ม.)	%
1 พ.ค. 65	330	34	327	34
1 พ.ค. 66	378	39	375	39

## เขื่อนสิริกิติ์

ปี	ปริมาณ		น้ำใช้การ	
	(ล้าน ลบ.ม.)	%	(ล้าน ลบ.ม.)	%
1 พ.ค. 65	3,702	39	852	13
1 พ.ค. 66	4,938	52	2,088	31

1 พฤษภาคม 2565  
น้ำใช้การ 4 เขื่อนน้ำ  
3,510 ล้าน ลบ.ม.

คาดการณ์ 1 พฤษภาคม 2566  
น้ำใช้การ 4 เขื่อนน้ำ  
7,837 ล้าน ลบ.ม.

## เขื่อนแควน้อย

ปี	ปริมาณ		น้ำใช้การ	
	(ล้าน ลบ.ม.)	%	(ล้าน ลบ.ม.)	%
1 พ.ค. 65	383	41	340	38
1 พ.ค. 66	434	46	391	44

## คาดการณ์ปริมาณน้ำรวม 4 เขื่อนหลัก

ปี	ปริมาณน้ำ (ล้าน ลบ.ม.)	%	น้ำใช้การ (ล้าน ลบ.ม.)	%
1 พ.ค. 65	10,206	41	3,510	19
1 พ.ค. 66	14,533	58	7,837	43





กรมชลประทาน

# กรมชลประทาน กระทรวงเกษตรและสหกรณ์

