



สถานการณ์และการบริหารจัดการน้ำ

ฤดูแล้ง ปี 2565/66

25 ธันวาคม 2565

ศูนย์ปฏิบัติการน้ำอัจฉริยะ (SWOC)

กรมชลประทาน สามเสน





# หัวข้อ

การบริหารจัดการน้ำ

ฤดูแล้ง

ปี 2565/66

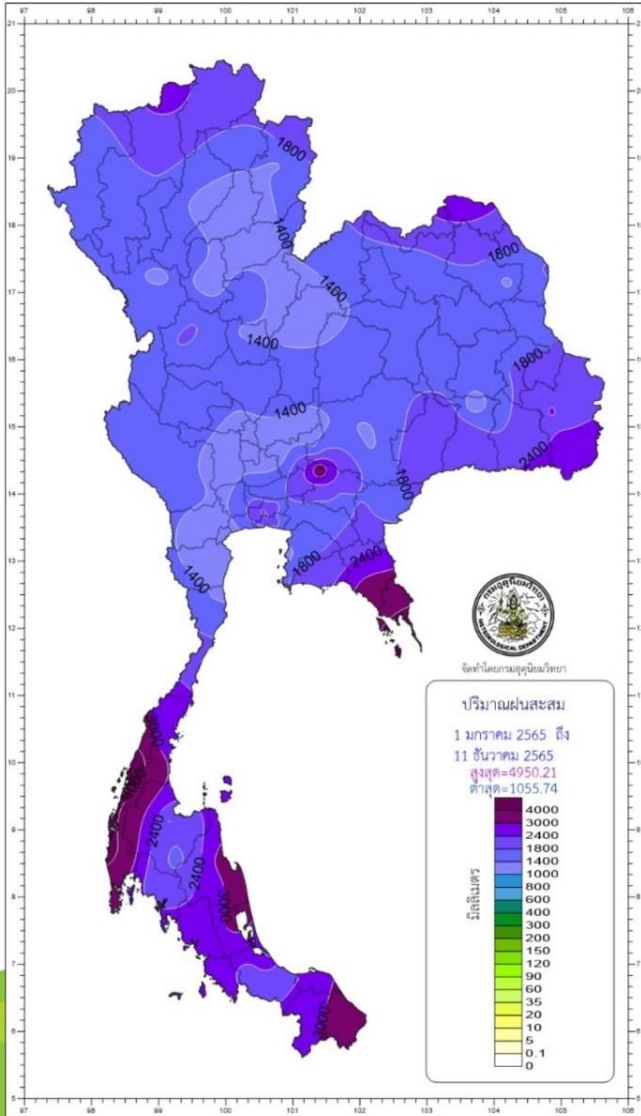
1. สถานการณ์ฝน และสภาพภูมิอากาศ
2. สถานการณ์น้ำในอ่างเก็บน้ำและสถานการณ์น้ำท่า
3. สถานการณ์ลุ่มน้ำเจ้าพระยา
4. สถานการณ์ลุ่มน้ำพื้นที่ภาคใต้
5. แผน-ผลจัดสรรน้ำฤดูแล้ง ปี 2565/66
6. การเพาะปลูกพืชฤดูแล้ง ปี 2565/66 (ข้าวนาปรัง)
7. การบริหารจัดการน้ำฤดูแล้ง ปี 2565/66
8. สถานการณ์ค่าความเค็มในลำน้ำสายหลัก
9. คาดการณ์ปริมาณน้ำ ณ วันที่ 1 พฤษภาคม 2566
10. สถานการณ์อุทกภัยปี 2565



---

# สถานการณ์ฝน และสภาพภูมิอากาศ

# ปริมาณฝนรวม

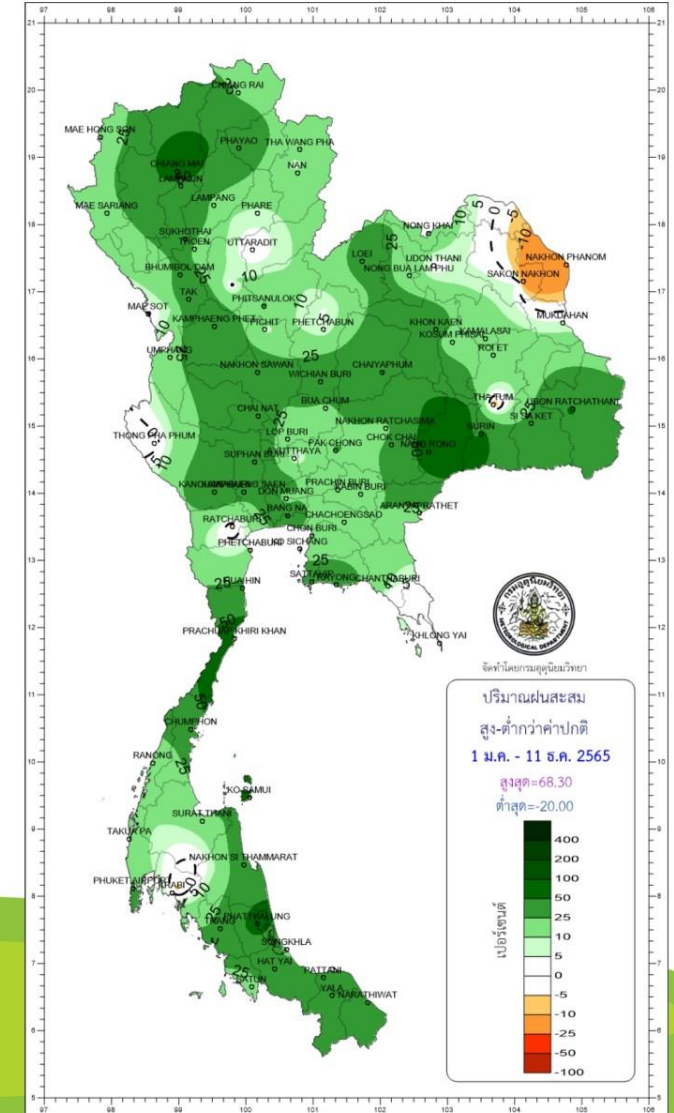


# ปริมาณฝนสะสมปี 2565

## ตั้งแต่ 1 มกราคม - ปัจจุบัน

ภาค	ปริมาณฝนเปรียบเทียบกับค่าปกติ		
	ตั้งแต่ 1 ม.ค. - ปัจจุบัน		
	ปริมาณฝน (มม.)	ค่าปกติ (มม.)	ผลต่างจากค่าปกติ
เหนือ	1532.7	1245.4	+ 287.3 มม. + 23 %
ตะวันออกเฉียงเหนือ	1694.9	1412.9	+ 282.0 มม. + 20 %
กลาง	1660.6	1283.6	+ 377.0 มม. + 29 %
ตะวันออก	2153.6	1873.7	+ 279.9 มม. + 15 %
ใต้ฝั่งตะวันออก	2296.1	1676.2	+ 619.9 มม. + 37 %
ใต้ฝั่งตะวันตก	3352.4	2771.5	+ 580.9 มม. + 21 %
กทม.	2564.9	1694.8	+ 870.1 มม. + 51 %
ทั้งประเทศ	1963.5	1586.2	+ 377.3 มม. + 24 %

# สูง - ต่ำกว่าค่าปกติ



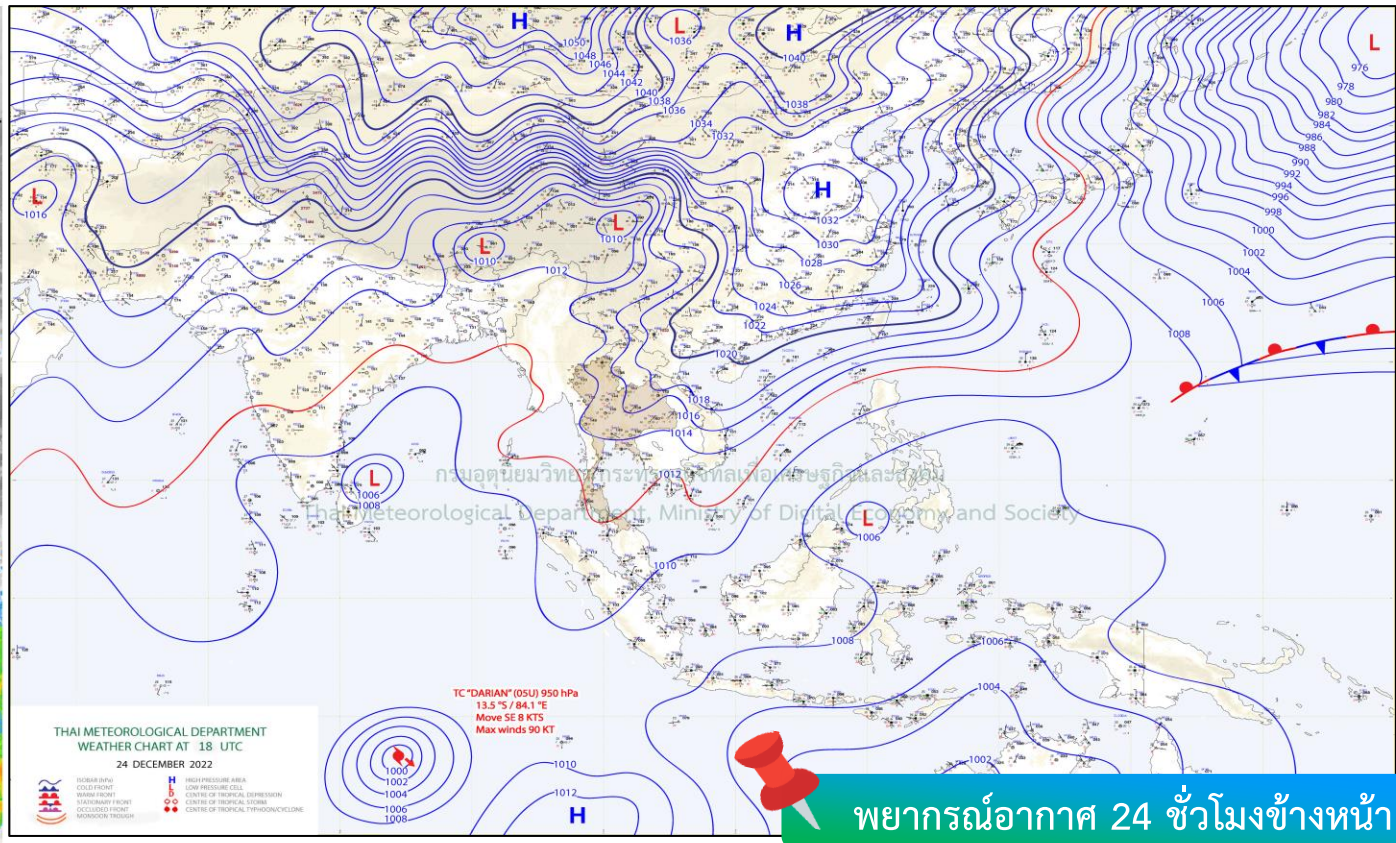
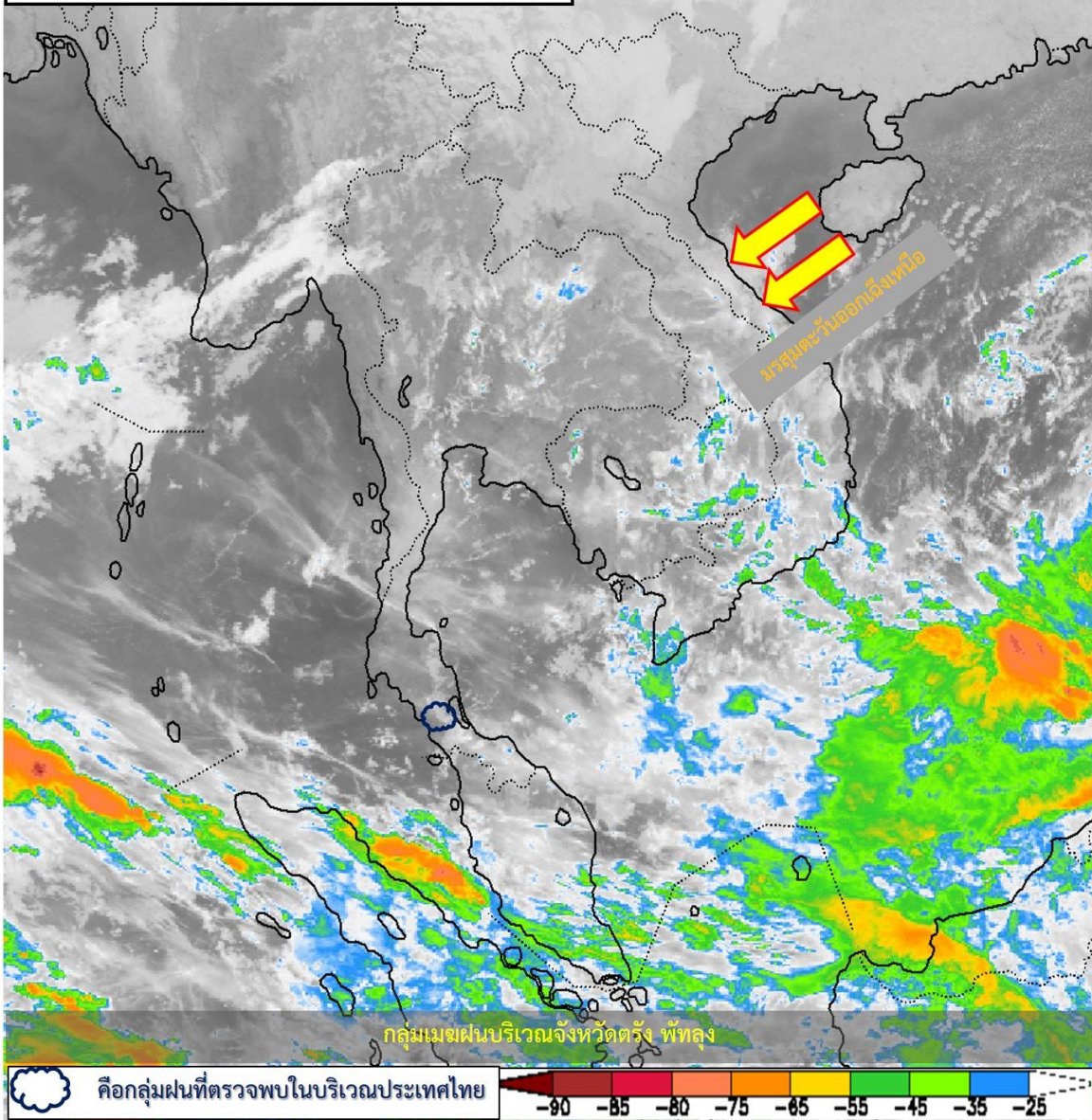
climate@tmd.go.th  
www.climate.tmd.go.th  
02-399-3290

กรมอุตุนิยมวิทยา  
กระทรวงดิจิทัลเพื่อเศรษฐกิจและสังคม



# สภาพภูมิอากาศ ประจำวันที่ 25 ธันวาคม 2565

วันที่ 25 ธันวาคม 2565 เวลา 04.00 น.

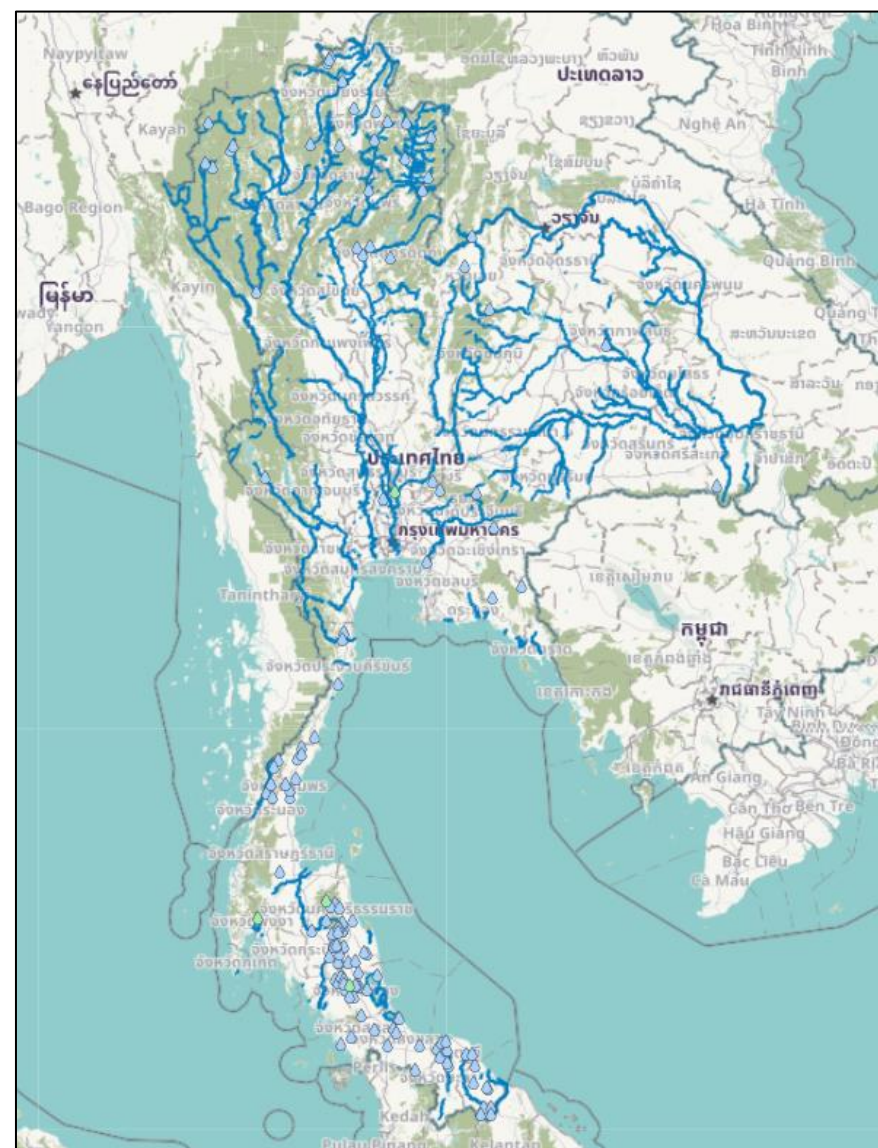


พยากรณ์อากาศ 24 ชั่วโมงข้างหน้า

บริเวณความกดอากาศสูงหรือมวลอากาศเย็นกำลังค่อนข้างแรงจากประเทศจีนยังคงปกคลุมประเทศไทยตอนบนและทะเลจีนใต้ **ลักษณะเช่นนี้ทำให้ประเทศไทยตอนบนมีอุณหภูมิลดลง** โดยภาคเหนือและภาคตะวันออกเฉียงเหนือมีอากาศเย็นถึงหนาวในตอนเช้า ส่วนภาคกลางรวมทั้งกรุงเทพมหานครและปริมณฑล ภาคตะวันออก และภาคใต้ตอนบน มีอากาศเย็นในตอนเช้า ในขณะที่ลมฝ่ายตะวันตกในระดับบนเคลื่อนผ่านภาคเหนือ **ทำให้ภาคเหนือตอนบนมีฝนเล็กน้อยบางแห่ง** สำหรับมรสุมตะวันออกเฉียงเหนือที่พัดปกคลุมอ่าวไทย ภาคใต้ และทะเลอันดามันมีกำลังแรงขึ้น **ทำให้ภาคใต้ตอนล่างยังคงมีฝนฟ้าคะนองบางแห่ง** ส่วนคลื่นลมบริเวณอ่าวไทยตอนล่างมีกำลังค่อนข้างแรง



# ปริมาณฝนสะสม 24 ชั่วโมงย้อนหลัง วันที่ 24 ธ.ค.65 – วันที่ 25 ธ.ค.65

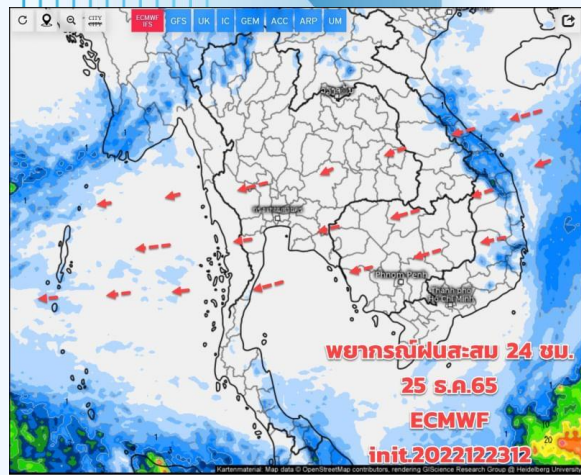


ชื่อสถานี	ที่ตั้ง	เวลา	ฝนสะสม (มม.)
บางปะหัน	ต.ขยาย อ.บางปะหัน จ.พระนครศรีอยุธยา	06:00 น.	15.4
บ้านห้วยไทร	ต.ชุมพล อ.ศรีนครินทร์ จ.พัทลุง	05:00 น.	15
บ้านบางเหียงใต้	ต.บางเหียง อ.ทับปุด จ.พังงา	05:00 น.	11
บ้านปากลอง	ต.กรุงชิง อ.นบพิตำ จ.นครศรีธรรมราช	05:00 น.	10.5
บ้านห้วยครก	ต.เขาปู่ อ.ศรีบรรพต จ.พัทลุง	05:00 น.	10
บ้านควนใหม่	ต.โคกชะงาย อ.เมืองพัทลุง จ.พัทลุง	05:00 น.	9.5
รพสต.บ้านเขาปู่	ต.เขาปู่ อ.ศรีบรรพต จ.พัทลุง	06:00 น.	6.6
บ้านยางค่อม	ต.ยางค่อม อ.พิปูน จ.นครศรีธรรมราช	05:00 น.	6.5
บ้านไสยาง	ต.เขาเจ็ยก อ.เมืองพัทลุง จ.พัทลุง	05:00 น.	6.5
รร.บ้านเหมืองตะกั่ว	ต.หนองธง อ.ป่าบอน จ.พัทลุง	06:00 น.	6

>0-10	>10-20	>20-35	>35-50	>50-70	>70-90	>90
ฝนเล็กน้อย ฝนน้อย	ฝนปานกลาง	ฝนหนัก	ฝนหนักมาก	ฝนหนักมาก	ฝนหนักมาก	ฝนหนักมาก

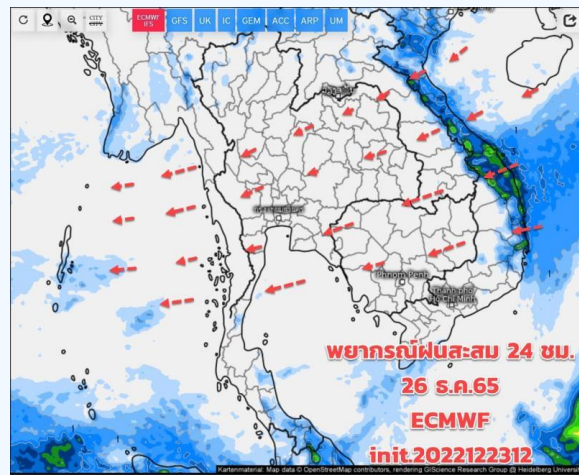


# พยากรณ์ฝนสะสมรายวัน จากแบบจำลองบรรยากาศเชิงตัวเลข GFS วันที่ 25 ธ.ค. – 31 ธ.ค. 2565



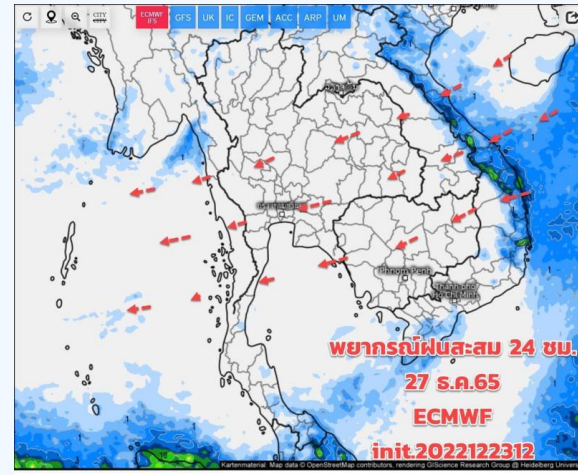
Precipitation, 24h (mm) Valid for Mon 12/26/2022, 07:00am GMT+07

วันที่ 25 ธ.ค. 2565



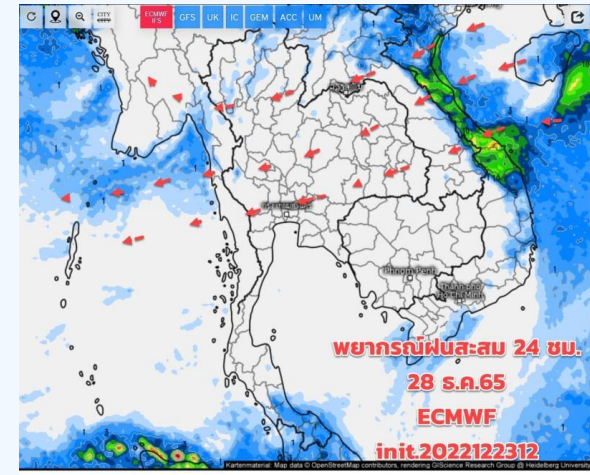
Precipitation, 24h (mm) Valid for Tue 12/27/2022, 07:00am GMT+07

วันที่ 26 ธ.ค. 2565



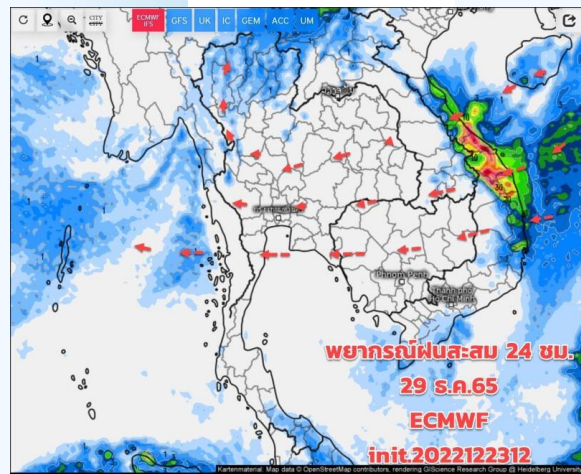
Precipitation, 24h (mm) Valid for Wed 12/28/2022, 07:00am GMT+07

วันที่ 27 ธ.ค. 2565



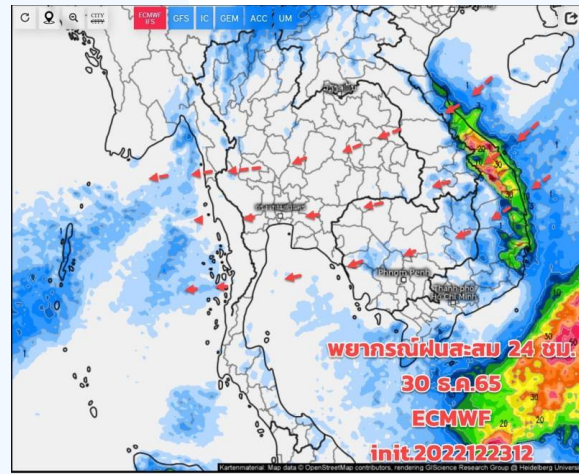
Precipitation, 24h (mm) Valid for Thu 12/29/2022, 07:00am GMT+07

วันที่ 28 ธ.ค. 2565



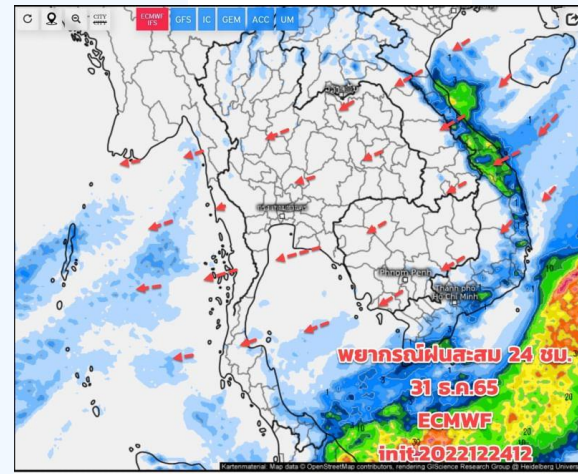
Precipitation, 24h (mm) Valid for Fri 12/30/2022, 07:00am GMT+07

วันที่ 29 ธ.ค. 2565



Precipitation, 24h (mm) Valid for Sat 12/31/2022, 07:00am GMT+07

วันที่ 30 ธ.ค. 2565



Precipitation, 24h (mm) Valid for Sun 01/01/2023, 07:00am GMT+07

วันที่ 31 ธ.ค. 2565

## การคาดหมาย

ช่วงวันที่ 25 ธ.ค. 65-3 ม.ค.66 ประเทศไทยตอนบน ยังหนาวเย็นต่อเนื่อง มีฝนเล็กน้อยบริเวณภาคเหนือ เนื่องจากมวลอากาศเย็น ยังแผ่เสริมลงมาปกคลุมประเทศไทยตอนบน และทะเลจีนใต้ มีกำลังปานกลางถึงค่อนข้างแรง ทำให้ภาคเหนือ ภาคอีสาน อากาศเย็นลง กับมีหมอกในตอนเช้า กลางวันอากาศร้อนขึ้นบ้าง สำหรับภาคใต้ ฝนเริ่มลดลง ยังเกิดขึ้นได้บ้างบริเวณภาคใต้ตอนล่าง คลื่นลมมีกำลังค่อนข้างแรง



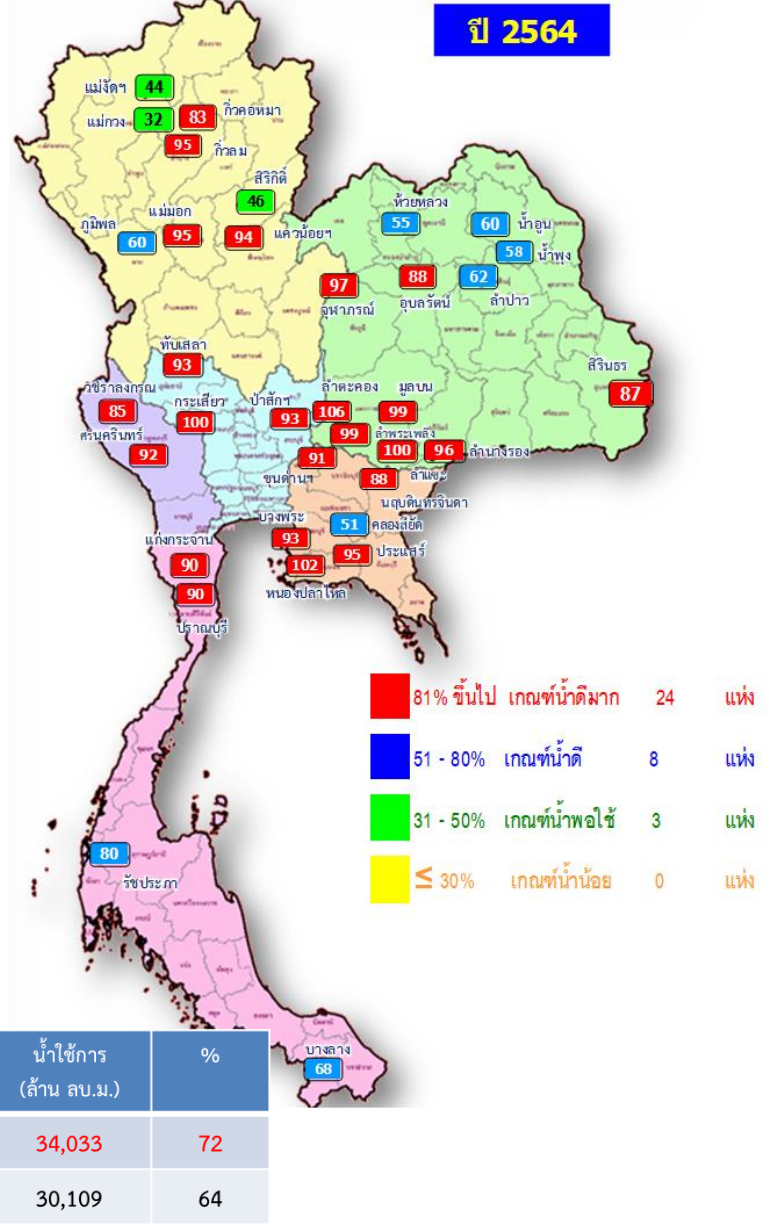
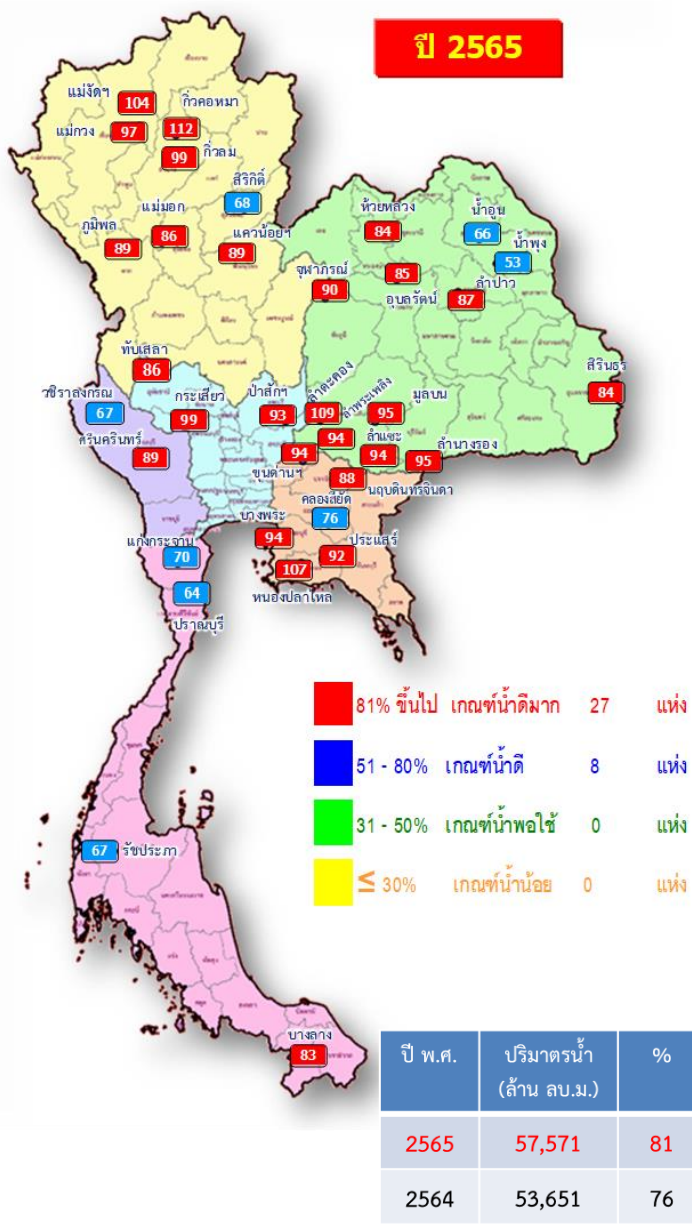
---

# สถานการณ์น้ำในอ่างเก็บน้ำ และสถานการณ์น้ำท่า





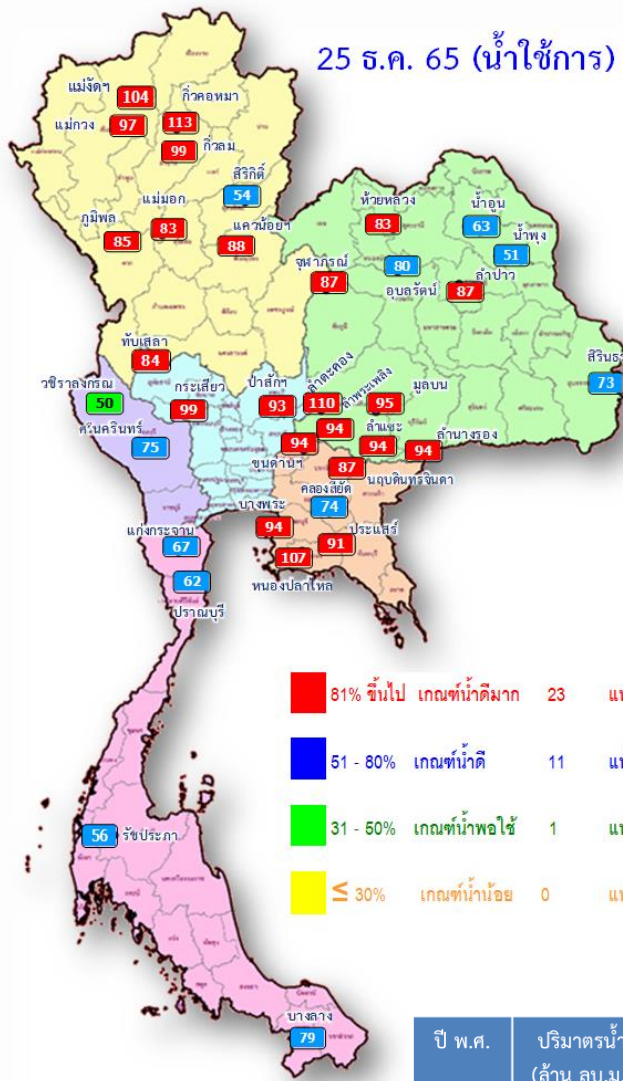
# ปริมาณน้ำเก็บกักในอ่างเก็บน้ำขนาดใหญ่ วันที่ 25 ธันวาคม 2565



ภาค	อ่างเก็บน้ำเขื่อน	ความจุที่ รนส. (ล้าน ม.³)	ความจุที่ รนท. (ล้าน ม.³)	ความจุน้ำใช้การ (ล้าน ม.³)	ณ วันที่						ปริมาณน้ำไหลลงวันนี้ (ล้าน ม.³)	ปริมาณน้ำระบายวันนี้ (ล้าน ม.³)	
					ปี 2564		ปี 2565						
					ปริมาตร (ล้าน ม.³)	% รนท.	ปริมาตร (ล้าน ม.³)	% รนท.	ปริมาตรใช้การ (ล้าน ม.³)	% รนท.			
<b>ภาคเหนือ</b>													
ภูมิพล*		13,462	13,462	9,662	8,137	60	12,039	89	8,239	61	85	9.58	18.00
สิริกิติ์*		10,508	9,510	6,660	4,409	46	6,444	68	3,594	38	54	4.84	17.06
แม่จัดสมบูรณ์ชล		323	265	253	115	44	275	104	263	99	104	0.10	0.05
แม่กวางอุดมธารา		295	263	249	85	32	255	97	241	92	97	0.25	1.15
กิ่วลม		106	106	103	101	95	105	99	101	96	99	1.33	1.10
กิ่วคอหมา		209	170	164	141	83	191	112	184	108	113	0.00	0.36
แควน้อยบำรุงแดน		1,080	939	896	879	94	836	89	793	84	88	0.00	4.32
แม่มอก		110	110	94	104	95	94	86	78	71	83	0.04	0.18
<b>ภาคตะวันออกเฉียงเหนือ</b>													
ห้วยหลวง		136	136	129	74	55	114	84	108	79	83	0.00	0.37
น้ำอูน		780	520	475	314	60	344	66	299	58	63	0.00	1.06
น้ำพุง*		200	165	157	95	58	88	53	80	48	51	0.08	0.16
อุหารกรณ์*		181	164	127	159	97	147	90	110	67	87	0.15	0.52
อุบลรัตน์*		4,640	2,431	1,850	2,145	88	2,068	85	1,487	61	80	0.00	13.42
ลำปาว		2,450	1,980	1,880	1,222	62	1,730	87	1,630	82	87	0.00	0.49
ลำตะคอง		445	314	292	332	106	344	109	321	102	110	0.31	0.61
ลำพระเพลิง		242	155	154	153	99	146	94	144	93	94	0.07	0.00
มูลบน		350	141	134	140	99	134	95	127	90	95	0.15	0.08
ลำแจะ		325	275	268	276	100	258	94	251	91	94	0.19	0.03
ลำน้ำจระจก		197	121	118	117	96	115	95	111	92	94	0.00	0.24
สิรินธร*		1,966	1,966	1,135	1,718	87	1,660	84	828	42	73	2.58	1.94
<b>ภาคกลาง</b>													
ป่าสักชลสิทธิ์		960	960	957	890	93	890	93	887	92	93	0.00	7.37
ทับเสลา		190	160	143	148	93	137	86	120	75	84	0.00	1.20
กระเสียว		390	299	259	300	100	297	99	257	86	99	0.26	0.06
<b>ภาคตะวันตก</b>													
ศรีนครินทร์*		18,770	17,745	7,480	16,342	92	15,857	89	5,592	32	75	4.79	8.02
วชิราลงกรณ์*		11,000	8,860	5,848	7,548	85	5,929	67	2,917	33	50	3.57	8.97
<b>ภาคตะวันออก</b>													
ขุนด่านปราการชล		225	224	219	205	91	210	94	206	92	94	0.02	0.30
คลองสิียด		450	420	390	216	51	320	76	290	69	74	0.00	3.24
บางพระ		127	117	105	109	93	110	94	98	84	94	0.05	0.38
หนองปลาไหล		206	164	150	167	102	175	107	161	99	107	0.56	0.80
ประแสร์		322	295	275	281	95	272	92	252	85	91	0.00	0.32
นฤบดีนทรจินดา		338	295	281	259	88	259	88	245	83	87	0.06	1.00
<b>ภาคใต้</b>													
แก่งกระจาน		900	710	645	638	90	500	70	435	61	67	1.44	1.30
ปราณบุรี		490	391	373	350	90	251	64	233	60	62	0.23	0.15
รัชชประภา*		6,144	5,639	4,287	4,487	80	3,768	67	2,417	43	56	1.61	4.11
บางลาง*		1,590	1,454	1,178	991	68	1,209	83	933	64	79	14.46	1.99
<b>รวมทั้งประเทศ</b>		<b>77,891</b>	<b>70,926</b>	<b>47,389</b>	<b>53,649</b>	<b>76</b>	<b>57,571</b>	<b>81</b>	<b>34,033</b>	<b>48</b>	<b>72</b>	<b>46.71</b>	<b>100.34</b>

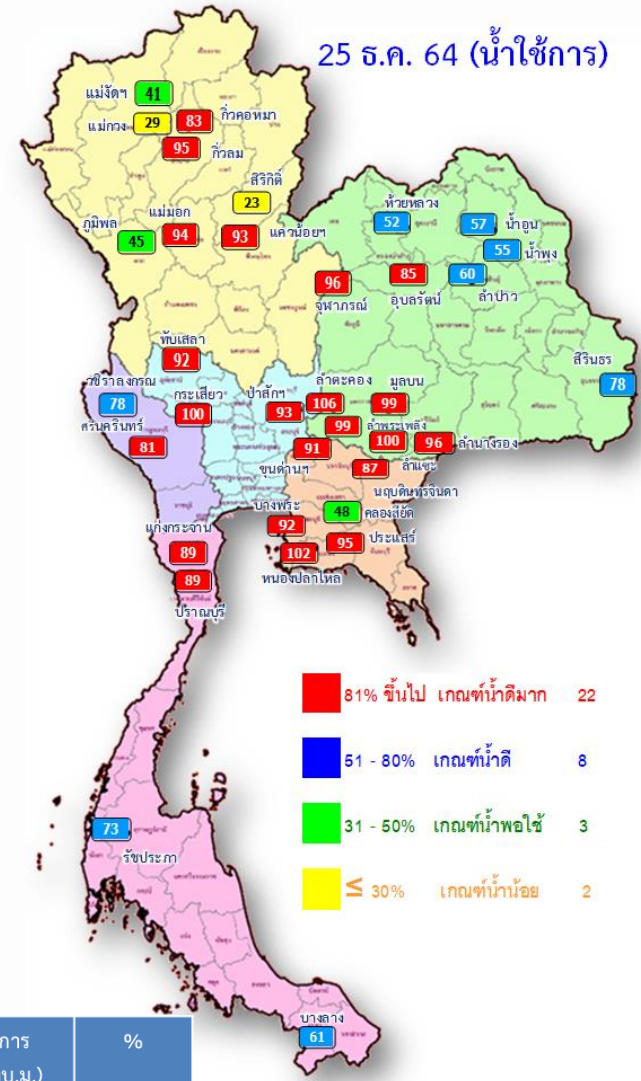


# ปริมาณน้ำใช้การในอ่างเก็บน้ำขนาดใหญ่ วันที่ 25 ธันวาคม 2565



- 81% ขึ้นไป เกณฑ์น้ำดีมาก 23 แห่ง
- 51 - 80% เกณฑ์น้ำดี 11 แห่ง
- 31 - 50% เกณฑ์น้ำพอใช้ 1 แห่ง
- ≤ 30% เกณฑ์น้ำน้อย 0 แห่ง

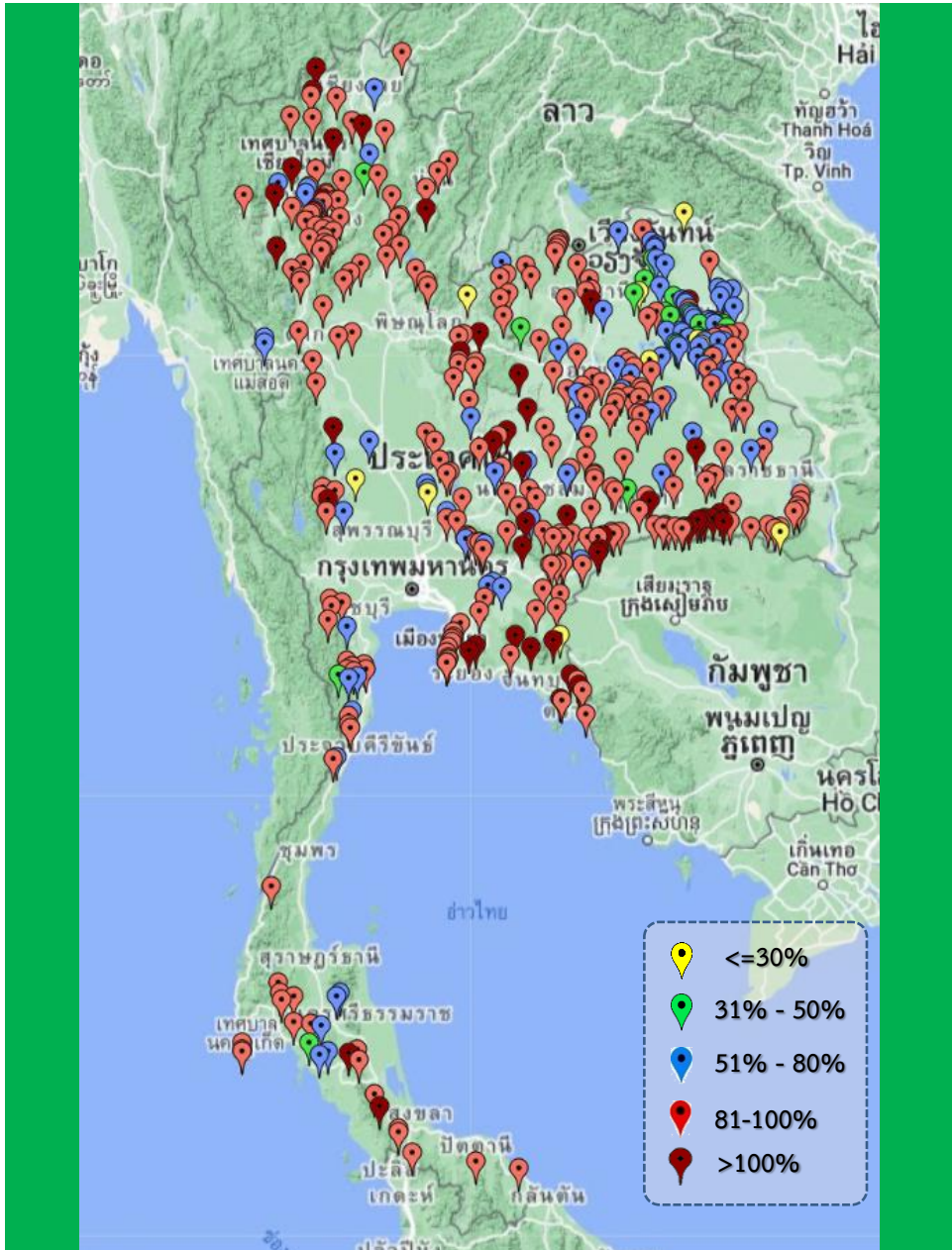
ปี พ.ศ.	ปริมาตรน้ำ (ล้าน ลบ.ม.)	%	น้ำใช้การ (ล้าน ลบ.ม.)	%
2565	57,571	81	34,033	72
2564	53,651	76	30,109	64



- 81% ขึ้นไป เกณฑ์น้ำดีมาก 22 แห่ง
- 51 - 80% เกณฑ์น้ำดี 8 แห่ง
- 31 - 50% เกณฑ์น้ำพอใช้ 3 แห่ง
- ≤ 30% เกณฑ์น้ำน้อย 2 แห่ง

ภาค	อ่างเก็บน้ำเขื่อน	ความจุที่ รนส. (ล้าน ม.³)	ความจุที่ รนท. (ล้าน ม.³)	ความจุน้ำใช้การ (ล้าน ม.³)	ณ วันที่				ปริมาณน้ำไหลลงวันนี้ (ล้าน ม.³)	ปริมาณน้ำระบายวันนี้ (ล้าน ม.³)		
					ปี 2564		ปี 2565					
					ปริมาตร (ล้าน ม.³)	% รนท.	ปริมาตร (ล้าน ม.³)	% รนท.				
<b>ภาคเหนือ</b>												
ภูมิพล*		13,462	13,462	9,662	8,137	60	12,039	89	8,239	85	9.58	18.00
สิริกิติ์*		10,508	9,510	6,660	4,409	46	6,444	68	3,594	54	4.84	17.06
แม่จันสมบูรณ์ชล		323	265	253	115	44	275	104	263	104	0.10	0.05
แม่กวางอุดมธารา		295	263	249	85	32	255	97	241	97	0.25	1.15
กิ่วลม		106	106	103	101	95	105	99	101	99	1.33	1.10
กิ่วคอหมา		209	170	164	141	83	191	112	184	113	0.00	0.36
แควน้อยบำรุงแดน		1,080	939	896	879	94	836	89	793	88	0.00	4.32
แม่มอก		110	110	94	104	95	94	86	78	83	0.04	0.18
<b>ภาคตะวันออกเฉียงเหนือ</b>												
ห้วยหลวง		136	136	129	74	55	114	84	108	83	0.00	0.37
น้ำอูน		780	520	475	314	60	344	66	299	63	0.00	1.06
น้ำพุง*		200	165	157	95	58	88	53	80	51	0.08	0.16
จุฬารามณ์*		181	164	127	159	97	147	90	110	87	0.15	0.52
อุบลรัตน์*		4,640	2,431	1,850	2,145	88	2,068	85	1,487	80	0.00	13.42
ลำปาว		2,450	1,980	1,880	1,222	62	1,730	87	1,630	87	0.00	0.49
ลำตะคอง		445	314	292	332	106	344	109	321	110	0.31	0.61
ลำพระเพลิง		242	155	154	153	99	146	94	144	94	0.07	0.00
มูลบน		350	141	134	140	99	134	95	127	95	0.15	0.08
ลำแซะ		325	275	268	276	100	258	94	251	94	0.19	0.03
ลำนางรอง		197	121	118	117	96	115	95	111	94	0.00	0.24
สิรินธร*		1,966	1,966	1,135	1,718	87	1,660	84	828	73	2.58	1.94
<b>ภาคกลาง</b>												
ป่าสักชลสิทธิ์		960	960	957	890	93	890	93	887	93	0.00	7.37
ทับเสลา		190	160	143	148	93	137	86	120	84	0.00	1.20
กระเสียว		390	299	259	300	100	297	99	257	99	0.26	0.06
<b>ภาคตะวันออก</b>												
ศรีนครินทร์*		18,770	17,745	7,480	16,342	92	15,857	89	5,592	75	4.79	8.02
วชิราลงกรณ*		11,000	8,860	5,848	7,548	85	5,929	67	2,917	50	3.57	8.97
<b>ภาคตะวันออก</b>												
ขุนด่านปราการชล		225	224	219	205	91	210	94	206	94	0.02	0.30
คลองสิียด		450	420	390	216	51	320	76	290	74	0.00	3.24
บางพระ		127	117	105	109	93	110	94	98	94	0.05	0.38
หนองปลาไหล		206	164	150	167	102	175	107	161	107	0.56	0.80
ประแสร์		322	295	275	281	95	272	92	252	91	0.00	0.32
นฤปดินทรจินดา		338	295	281	259	88	259	88	245	87	0.06	1.00
<b>ภาคใต้</b>												
แก่งกระจาน		900	710	645	638	90	500	70	435	67	1.44	1.30
ปราณบุรี		490	391	373	350	90	251	64	233	62	0.23	0.15
รัชชประภา*		6,144	5,639	4,287	4,487	80	3,768	67	2,417	56	1.61	4.11
บางยาง*		1,590	1,454	1,178	991	68	1,209	83	933	79	14.46	1.99
รวมทั้งประเทศ		80,106	70,926	47,389	53,649	76	57,571	81	34,033	72	46.71	100.34

# สถานการณ์น้ำในอ่างเก็บน้ำขนาดกลาง วันที่ 25 ธันวาคม 2565



ภาค	ปริมาณน้ำอ่างเก็บน้ำขนาดกลาง จำนวน 435 แห่ง								
	จำนวนอ่าง	ความจุ	ใช้การ	ปี 2564	% รนค.	ปี 2565	% รนค.	ใช้การปี 2565	% ใช้การ
เหนือ	80	1,082	992	812	75	1,001	93	901	91
ตะวันออกเฉียงเหนือ	226	2,061	1,891	1,716	83	1,783	87	1,615	85
กลาง	27	419	393	358	86	362	86	337	86
ตะวันตก	8	164	152	167	102	161	98	150	98
ตะวันออก	52	1,006	949	967	96	965	96	908	96
ใต้	42	679	626	571	84	576	85	519	83
<b>รวม</b>	<b>435</b>	<b>5,410</b>	<b>5,003</b>	<b>4,591</b>	<b>85</b>	<b>4,848</b>	<b>90</b>	<b>4,430</b>	<b>89</b>

สรุปอ่างขนาดกลางที่มีปริมาตรในช่วง ≤30%, >30 - 50% ,>50-80%, >80-100% และ >100%

ภาค	≤30%	>30-50%	>50-80%	>80-100%	>100%
เหนือ	0	1	8	60	11
ตอน.	8	17	59	121	21
ตะวันออก	1	0	6	34	11
กลาง	2	0	6	17	2
ตะวันตก	0	0	1	6	1
ใต้	0	2	10	28	2
<b>รวม</b>	<b>11</b>	<b>20</b>	<b>90</b>	<b>266</b>	<b>48</b>

**รวมทั้งหมด 435 แห่ง**



# ปริมาณน้ำในอ่างเก็บน้ำขนาดใหญ่และขนาดกลาง วันที่ 25 ธันวาคม 2565



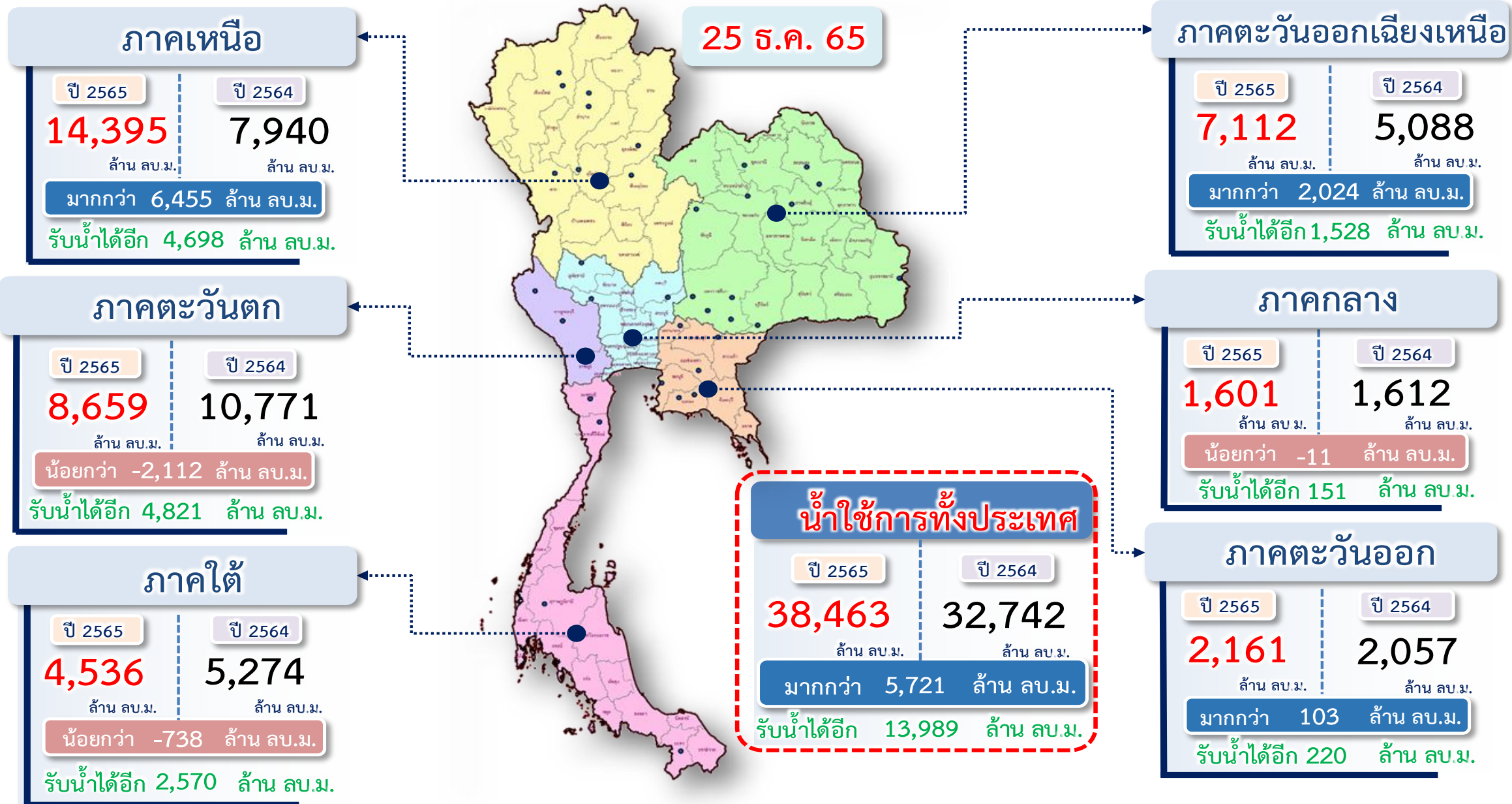
ภาค	ขนาดใหญ่				ขนาดกลาง				รวมอ่างขนาดใหญ่และกลาง						รับน้ำได้อีก	เปรียบเทียบปี 64 กับ 65		
	จำนวน	ความจุ	ปี 2565	% ความจุ อ่างฯ	จำนวน	ความจุ	ปี 2565	% ความจุ อ่างฯ	จำนวน	ความจุ	ปี2564		ปี2565			ปริมาณ	ปริมาณ	%
											ปริมาณ	%	ปริมาณ	%				
เหนือ	8	24,825	20,239	82	80	1,082	1,001	92	88	25,907	14,785	57	21,240	82	4,698	6,455	44	
ตอน.	12	8,368	7,147	85	226	2,061	1,783	87	238	10,429	8,461	81	8,930	86	1,528	469	6	
กลาง	3	1,419	1,324	93	27	419	362	86	30	1,838	1,696	92	1,686	92	151	-10	-1	
ตะวันตก	2	26,605	21,786	82	8	164	161	98	10	26,769	24,057	90	21,947	82	4,821	-2,110	-9	
ตะวันออก	6	1,515	1,347	89	52	1,006	965	96	58	2,520	2,204	87	2,312	92	220	108	5	
ใต้	4	8,194	5,727	70	42	679	576	85	46	8,874	7,039	79	6,303	71	2,570	-736	-10	
รวม	35	70,926	<b>57,571</b>	81	435	5,410	<b>4,848</b>	90	470	76,336	<b>58,242</b>	76	<b>62,419</b>	82	<b>13,989</b>	<b>4,177</b>	7	
ปริมาณน้ำใช้การ		47,384	<b>34,033</b>	72		5,003	<b>4,430</b>	89		52,387	<b>34,293</b>	65	<b>38,463</b>	73				

สามารถรับน้ำได้อีก **13,989** ล้าน ลบ.ม. (18%)

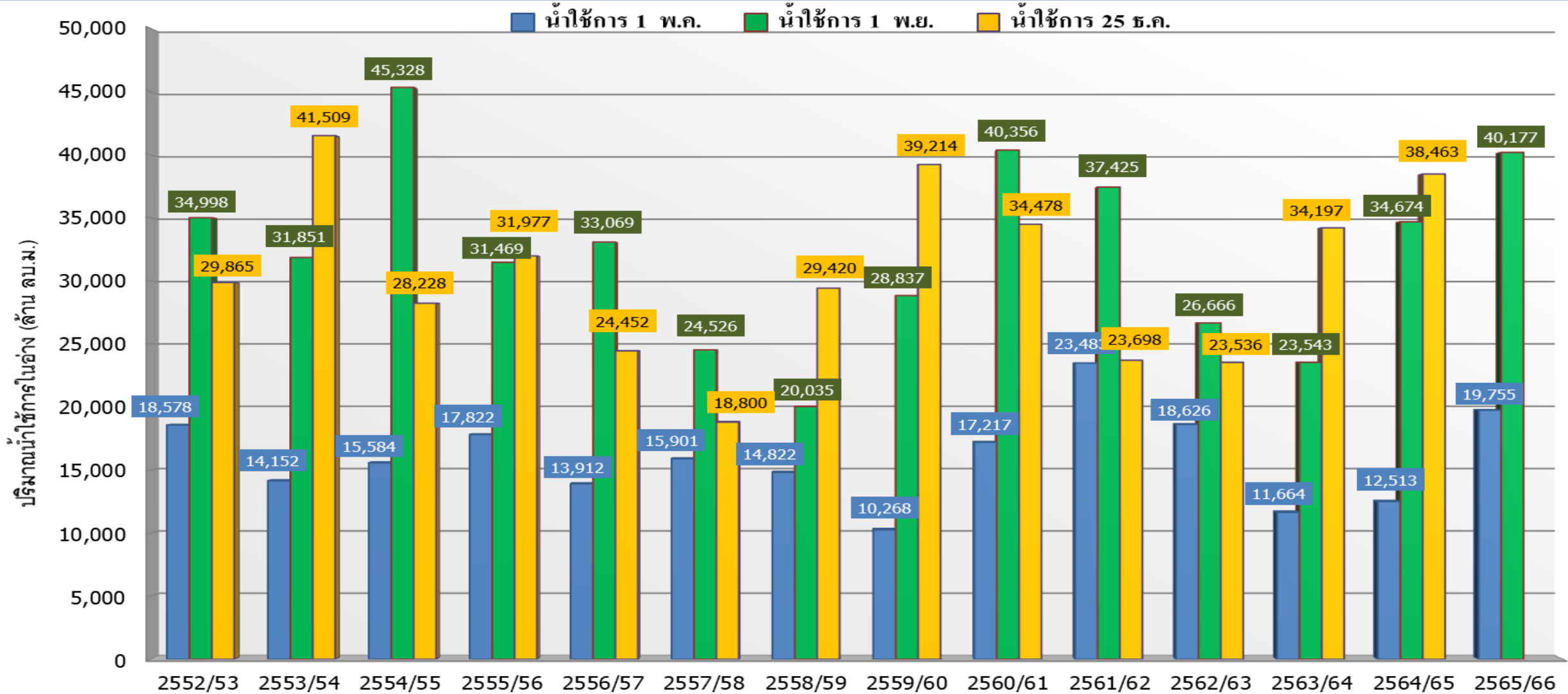
%น้ำใช้การ=(ปริมาณน้ำใช้การ/ความจุอ่างฯ)\*100



# ปริมาณน้ำใช้การ อ่างเก็บน้ำขนาดใหญ่และขนาดกลาง



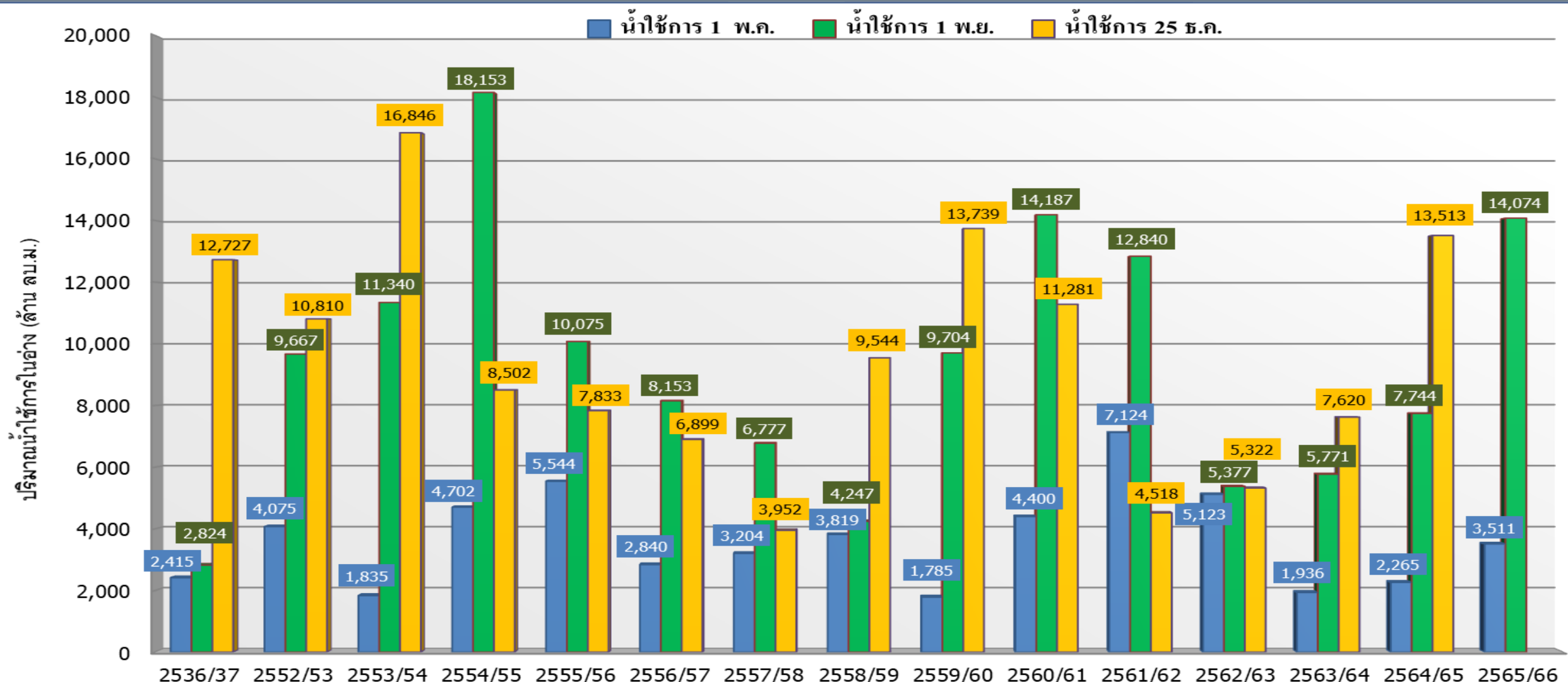
# กราฟเปรียบเทียบปริมาณน้ำใช้การในอ่างเก็บน้ำขนาดใหญ่และขนาดกลาง ตั้งแต่ปี 2553 ถึง ปี 2565



ปี 25 (1)/(2)	2552/53	2553/54	2554/55	2555/56	2556/57	2557/58	2558/59	2559/60	2560/61	2561/62	2562/63	2563/64	2564/65	2565/66
(1) ■ น้ำใช้การ 1 พ.ค.	18,578	14,152	15,584	17,822	13,912	15,901	14,822	10,268	17,217	23,483	18,626	11,664	12,513	19,755
(1) ■ น้ำใช้การ 1 พ.ย.	34,998	31,851	45,328	31,469	33,069	24,526	20,035	28,837	40,356	37,425	26,666	23,543	34,674	40,177
(2) ■ น้ำใช้การ 25 ธ.ค.	29,865	41,509	28,228	31,977	24,452	18,800	29,420	39,214	34,478	23,698	23,536	34,197	38,463	

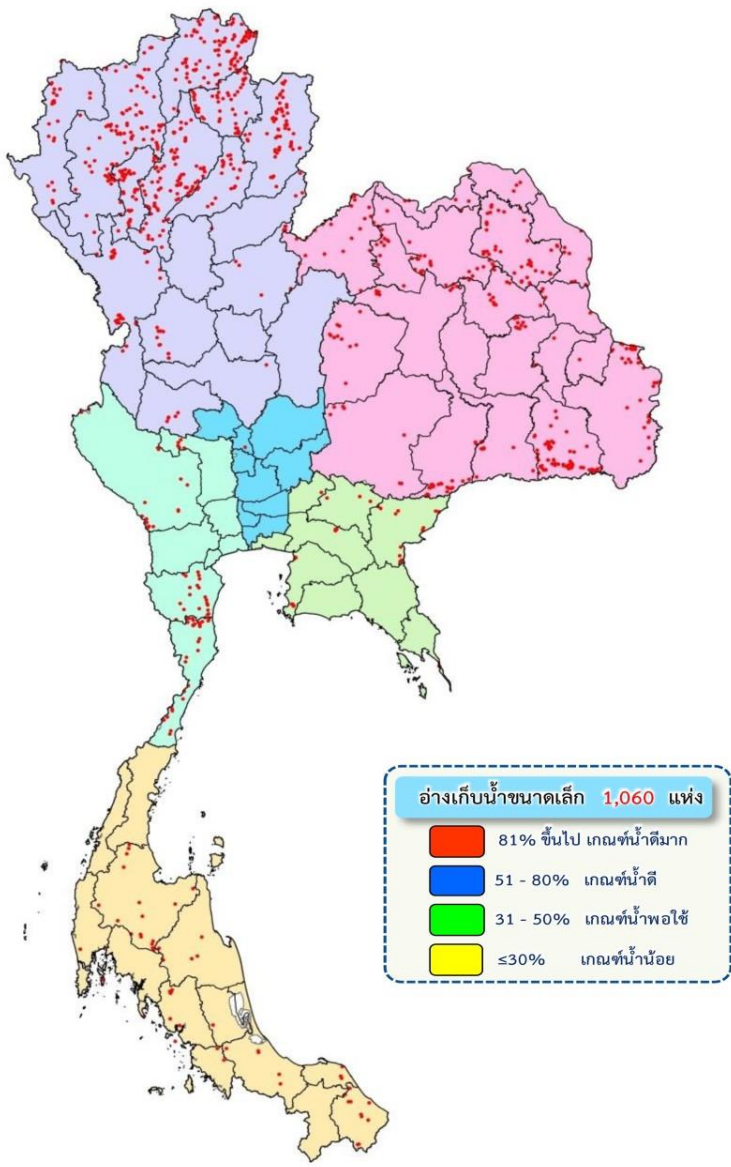


# กราฟเปรียบเทียบปริมาณน้ำใช้การในลุ่มน้ำเจ้าพระยา (ภูมิพล สิริกิติ์ แควน้อยฯ ป่าสักฯ) ปี 2536และตั้งแต่ปี 2553 ถึง ปี 2565



ปี 25 (1)/(2)	2536/37	2552/53	2553/54	2554/55	2555/56	2556/57	2557/58	2558/59	2559/60	2560/61	2561/62	2562/63	2563/64	2564/65	2565/66
(1) ■ น้ำใช้การ 1 พ.ค.	2,415	4,075	1,835	4,702	5,544	2,840	3,204	3,819	1,785	4,400	7,124	5,123	1,936	2,265	3,511
(1) ■ น้ำใช้การ 1 พ.ย.	2,824	9,667	11,340	18,153	10,075	8,153	6,777	4,247	9,704	14,187	12,840	5,377	5,771	7,744	14,074
(2) ■ น้ำใช้การ 25 ธ.ค.	12,727	10,810	16,846	8,502	7,833	6,899	3,952	9,544	13,739	11,281	4,518	5,322	7,620	13,513	

## ปริมาณน้ำเก็บกักและใช้การทั่วประเทศ อ่างเก็บน้ำขนาดเล็ก (ปริมาณน้ำ ณ วันที่ 22 ธ.ค.65)



ภาค	ความจุ (ล้าน ลบ.ม.)		ปริมาณน้ำ (ล้าน ลบ.ม.)		จำนวน (อ่างฯ)			
	เก็บกัก	ใช้การ	เก็บกัก	ใช้การ	น้ำเต็ม	น้ำพอใช้	น้ำดี	น้ำดีมาก
เหนือ (538 แห่ง)	207	187	174 (84%)	154 (82%)	23	15	155	345
ตะวันออกเฉียงเหนือ (322 แห่ง)	107	93	82 (76%)	67 (73%)	8	17	138	159
กลาง (13 แห่ง)	5	5	4 (93%)	4 (93%)	-	-	2	11
ตะวันตก (44 แห่ง)	29	27	24 (83%)	22 (82%)	2	2	17	23
ตะวันออก (38 แห่ง)	9	9	8 (81%)	7 (79%)	2	2	11	23
ใต้ (105 แห่ง)	30	24	26 (87%)	21 (85%)	1	2	22	80
ทั่วประเทศ (1,060 แห่ง)	387	345	318 (82%)	275 (80%)	36	38	345	641





# ติดตามปริมาณน้ำไหลลงและปริมาณน้ำระบาย วันที่ 25 ธันวาคม 2565

อ่างเก็บน้ำ  
ขนาดใหญ่  
ทั่วประเทศ  
35 แห่ง

เก็บกัก 59,399 ล้าน ลบ.ม.  
ใช้การ 35,862 ล้าน ลบ.ม.

1 พ.ย.65

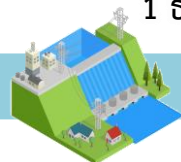


ต้นฤดูแล้ง ปี 2565/66

สะสม 1-30 พ.ย.65	
↓ ไหลลง	2,415.55
→ ระบาย	2,541.89

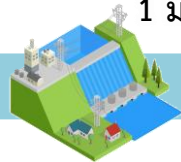
เก็บกัก 58,873 ล้าน ลบ.ม.  
ใช้การ 35,336 ล้าน ลบ.ม.

1 ธ.ค.65

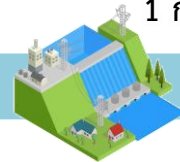


วันนี้ (25 ธ.ค.65)		สะสม (1พ.ย.-ปัจจุบัน)
↓ ไหลลง	46.71	3,798.90
→ ระบาย	100.34	4,739.82
ใช้การ	34,033 ล้าน ลบ.ม.	

1 ม.ค.66



1 ก.พ.66



1 มี.ค.66



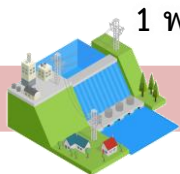
1 เม.ย.66



4 เขื่อนหลัก  
ลุ่มเจ้าพระยา

เก็บกัก 20,770 ล้าน ลบ.ม.  
ใช้การ 14,074 ล้าน ลบ.ม.

1 พ.ย.65



ต้นฤดูแล้ง ปี 2565/66

สะสม 1-30 พ.ย.65	
↓ ไหลลง	764.21
→ ระบาย	581.24

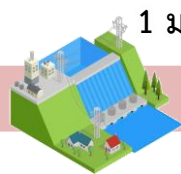
เก็บกัก 20,869 ล้าน ลบ.ม.  
ใช้การ 14,173 ล้าน ลบ.ม.

1 ธ.ค.65

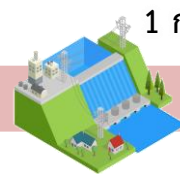


วันนี้ (25 ธ.ค.65)		สะสม (1พ.ย.-ปัจจุบัน)
↓ ไหลลง	14.42	1,170.13
→ ระบาย	46.75	1,568.40
ใช้การ	13,513 ล้าน ลบ.ม.	

1 ม.ค.66



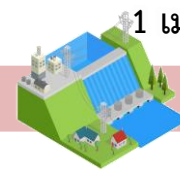
1 ก.พ.66



1 มี.ค.66

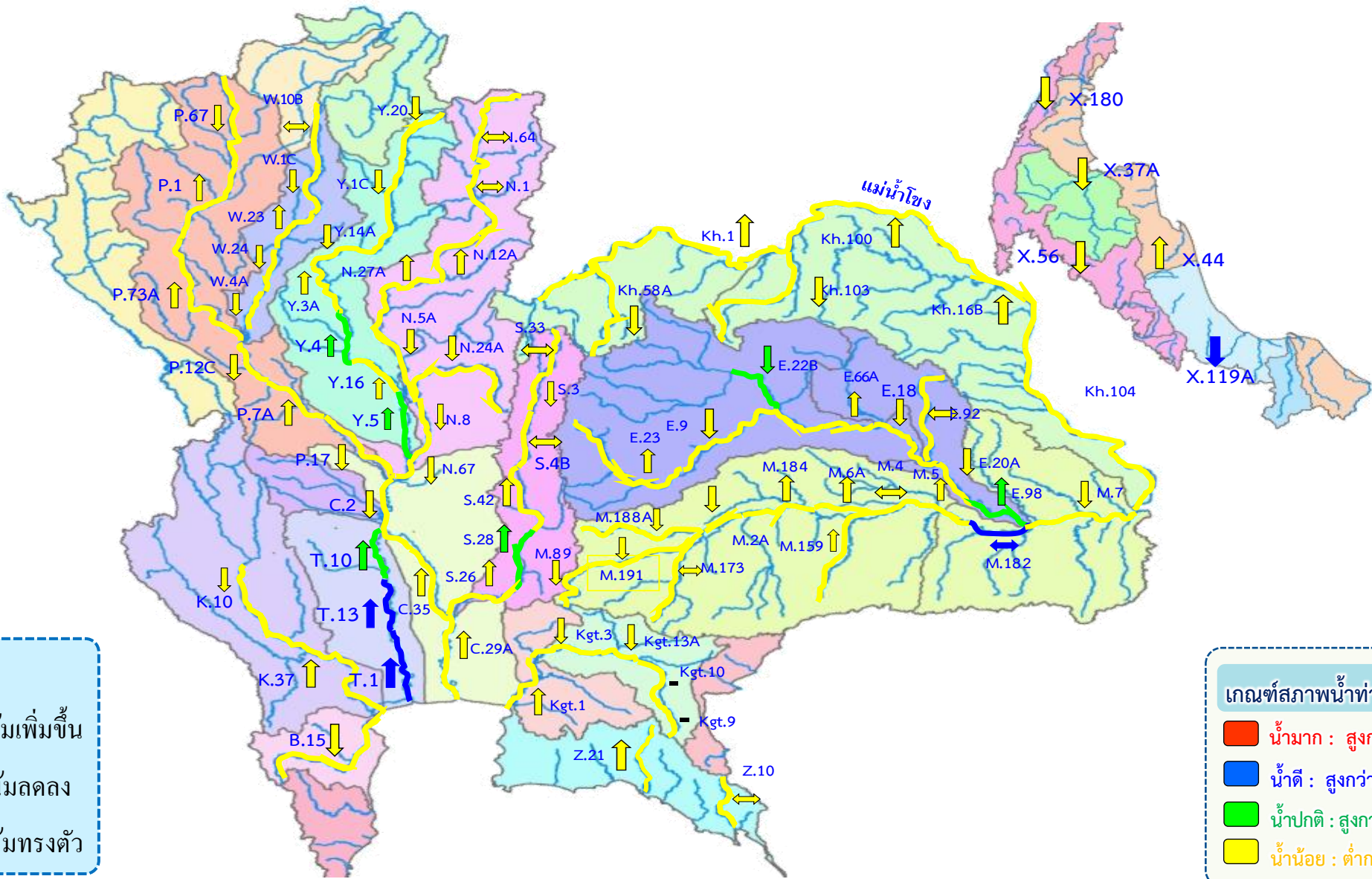


1 เม.ย.66





# แนวโน้มสถานการณ์น้ำท่าในลำน้ำสายหลัก วันที่ 25 ธ.ค. 2565



**แนวโน้ม**

- ↑ แนวโน้มเพิ่มขึ้น
- ↓ แนวโน้มลดลง
- ↔ แนวโน้มทรงตัว

**เกณฑ์สภาพน้ำท่า**

- น้ำมาก : สูงกว่า 81% ค่าความจุลำนํ้า
- น้ำดี : สูงกว่า 50.1 – 80 % ของความจุลำนํ้า
- น้ำปกติ : สูงกว่า 30.1%-50% ของความจุลำนํ้า
- น้ำน้อย : ต่ำกว่า 30% ของความจุลำนํ้า

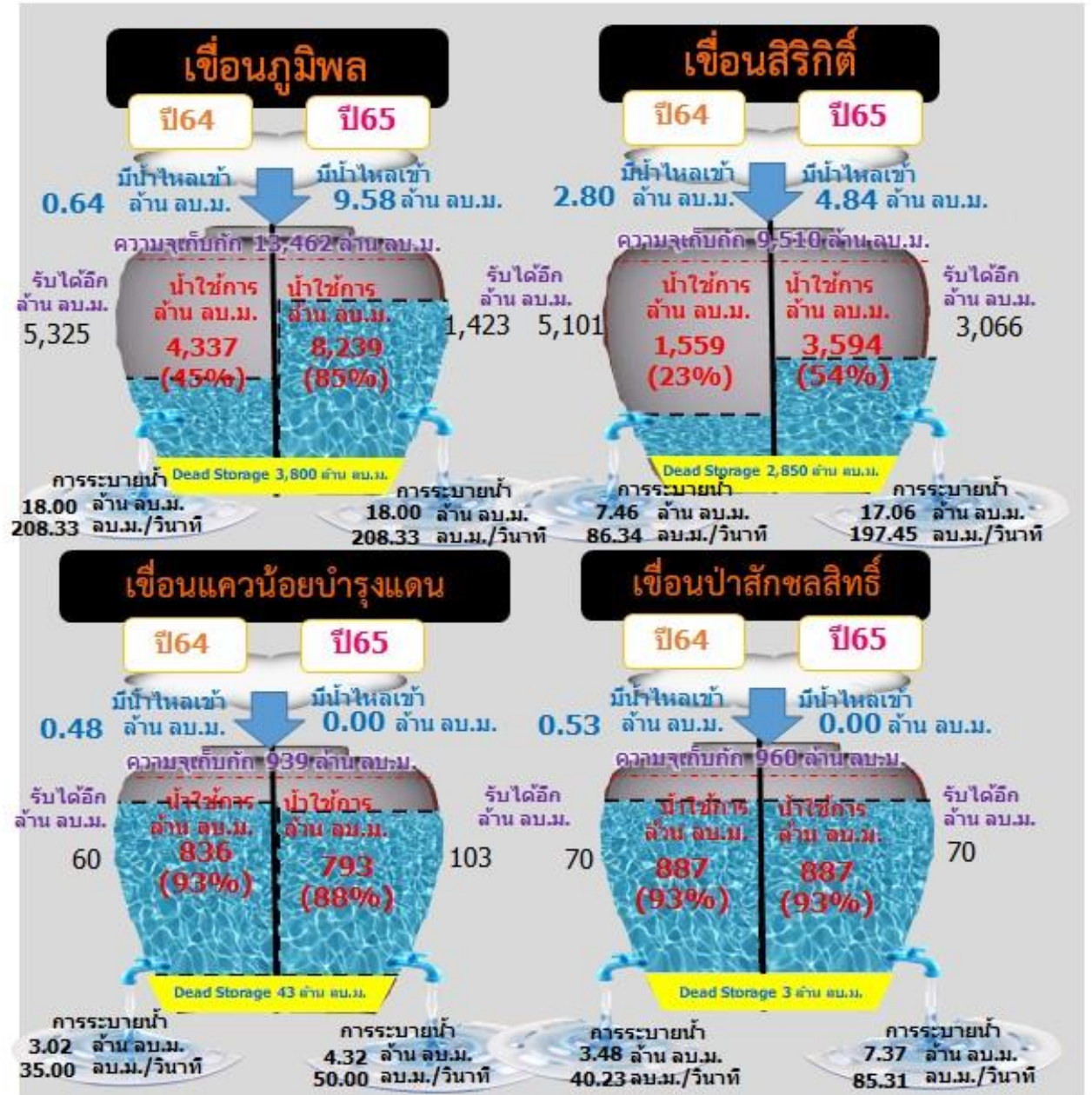


---

# สถานการณ์ลุ่มน้ำเจ้าพระยา



รวม 4 เขื่อน	ปริมาณน้ำทั้งหมด (ล้าน ลบ.ม.)	น้ำใช้การ (ล้าน ลบ.ม.)	รับน้ำได้อีก (ล้าน ลบ.ม.)
25 ธ.ค. 65	20,209 (81%)	13,513 (74%)	4,662
25 ธ.ค. 64	14,316 (58%)	7,620 (42%)	10,555







# สถานการณ์น้ำในทุ่งลุ่มต่ำ



## รายงานการรับน้ำเข้าพื้นที่ลุ่มต่ำ 11 ทุ่ง ณ วันที่ 25 ธ.ค. 65

ที่	พื้นที่ลุ่มต่ำ	พื้นที่รับน้ำ (ไร่)	ความจุทุ่ง (1) (ล้าน ลบ.ม.)	ผลการรับน้ำ (ล้าน ลบ.ม. /วัน)						ระดับน้ำเฉลี่ยทั้งทุ่ง (ม.)
				(2) รับน้ำผิวน้ำเข้าทุ่ง	(3) น้ำฝนและน้ำหลากในพื้นที่	(4) ระบายออก	(5)=(2)+(3)-(4) สรุปรับน้ำวันนี้	(6) ปริมาณน้ำปัจจุบัน	คาดการณ์วันที่สิ้นสุดการระบาย	
<b>พื้นที่ลุ่มต่ำเจ้าพระยาตอนบน</b>										
1	ทุ่งบางระกำ	265,000	400.00	<b>สิ้นสุดการระบายน้ำ</b>				96.76 (24%)	10 พ.ย. 65	0.23 (คงที่)
<b>พื้นที่ลุ่มต่ำเจ้าพระยาตอนล่าง (ฝั่งตะวันออก)</b>										
1	ทุ่งเชียงราก	38,300	80.00	<b>สิ้นสุดการระบายน้ำ</b>				26.29 (33%)	30 พ.ย. 65	0.43 (คงที่)
2	ทุ่งท่าวัง	45,700	84.00	<b>สิ้นสุดการระบายน้ำ</b>				13.57 (16%)	2 ธ.ค. 65	0.19 (คงที่)
3	ทุ่งฝั่งซ้าย คลองชัยนาท-ป่าสัก	72,680	116.00	<b>สิ้นสุดการระบายน้ำ</b>				36.66 (32%)	23 พ.ย. 65	0.32 (คงที่)
4	ทุ่งบางกุ่ม	83,000	130.00	<b>สิ้นสุดการระบายน้ำ</b>				0.06 (0%)	5 ธ.ค. 65	0.00 (คงที่)
5	ทุ่งบางกุ้ง	17,000	27.00	<b>สิ้นสุดการระบายน้ำ</b>				16.03 (59%)	22 ธ.ค. 65	0.59 (คงที่)
<b>รวมฝั่งตะวันออก</b>		<b>256,680</b>	<b>437.00</b>	<b>0.00</b>	<b>0.00</b>	<b>0.00</b>	<b>0.00</b>	<b>92.63 (21%)</b>		<b>0.23 (คงที่)</b>
<b>พื้นที่ลุ่มต่ำเจ้าพระยาตอนล่าง (ฝั่งตะวันตก)</b>										
6	ทุ่งบางบาล - บ้านแพน	25,508	69.00	<b>สิ้นสุดการระบายน้ำ</b>				13.86 (20%)	2 ธ.ค. 65	0.34 (คงที่)
7	ทุ่งป่าโมก	24,504	50.00	<b>สิ้นสุดการระบายน้ำ</b>				8.35 (17%)	7 ธ.ค. 65	0.25 (คงที่)
8	ทุ่งผักไห่	119,304	200.00	<b>สิ้นสุดการระบายน้ำ</b>				52.02 (26%)	15 ธ.ค. 65	0.26 (คงที่)
9	ทุ่งเจ้าเจ็ด	350,000	350.00	<b>สิ้นสุดการระบายน้ำ</b>				168.64 (48%)	6 ธ.ค. 65	0.30 (คงที่)
10	ทุ่งโพธิ์พระยา	211,653	203.00	0.00	7.06	9.52	(2.46)	58.29 (29%)	31 ธ.ค. 65	0.17 (ลดลง 1 ซม.)
<b>รวมฝั่งตะวันตก</b>		<b>730,969</b>	<b>872.00</b>	<b>0.00</b>	<b>7.06</b>	<b>9.52</b>	<b>0.00</b>	<b>301.16 (35%)</b>		<b>0.26 (คงที่)</b>
<b>รวม 10 ทุ่งลุ่มต่ำเจ้าพระยาตอนล่าง</b>		<b>987,649</b>	<b>1,309.00</b>	<b>0.00</b>	<b>7.06</b>	<b>9.52</b>	<b>0.00</b>	<b>393.78 (30%)</b>		<b>0.25 (คงที่)</b>
<b>รวม 11 ทุ่งลุ่มต่ำเจ้าพระยา</b>		<b>1,252,649</b>	<b>1,709.00</b>	<b>0.00</b>	<b>7.06</b>	<b>9.52</b>	<b>0.00</b>	<b>490.54 (29%)</b>		<b>0.24 (คงที่)</b>

\*หมายเหตุ คบ.พระยาบรรลือ รับน้ำผ่าน 93.24 ลบ.ม./วิ และระบายน้ำออกจากโครงการ 10.31 ลบ.ม./วิ.

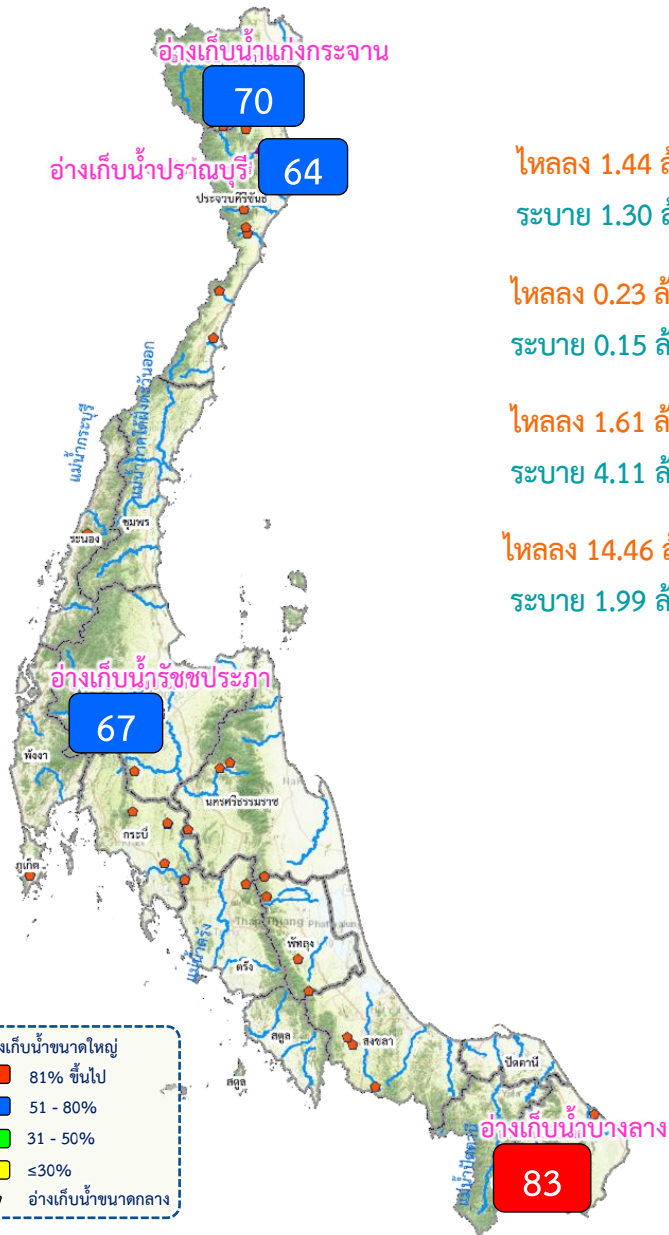
ทุ่งโพธิ์พระยาสามารถระบายน้ำได้เร็วในช่วงที่ปริมาณน้ำสูงกว่าคันนา หลังจากนั้นจะต้องใช้เครื่องสูบน้ำทะยอยสูบน้ำออกจากสถานการณ์น้ำในภาพรวมพบว่าปริมาณน้ำ side flow มากกว่าที่คาดการณ์ไว้ ทำให้ระบายน้ำออกได้ช้ากว่าที่คาดการณ์ไว้ คบ. โพธิ์พระยา ได้ประสานสำนักเครื่องจักรกลและหน่วยงานที่เกี่ยวข้องเพื่อเร่งระบายน้ำให้แล้วเสร็จก่อนวันที่ 31 ธ.ค. 65 นี้



---

# สถานการณ์ลุ่มน้ำในพื้นที่ภาคใต้

# สถานการณ์น้ำ ภาคใต้ (วันที่ 25 ธ.ค.65)

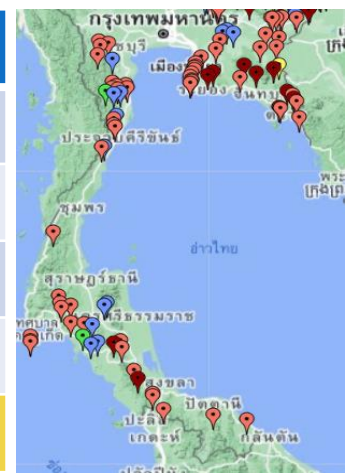


## อ่างเก็บน้ำขนาดใหญ่ ภาคใต้ (4 แห่ง)

ชื่ออ่างเก็บน้ำ	ปริมาณน้ำเก็บกัก	ปริมาณน้ำใช้การ
<b>แก่งกระจาน</b> ไหลลง 1.44 ล้าน ลบ.ม. ระบาย 1.30 ล้าน ลบ.ม.	ปริมาณน้ำเก็บกัก 710 ล้าน ลบ.ม. ปริมาณน้ำใช้การ 645 ล้าน ลบ.ม. 500 (70%)	ปริมาณน้ำใช้การ 435 (67%) (ล้าน ลบ.ม.)
<b>ปราณบุรี</b> ไหลลง 0.23 ล้าน ลบ.ม. ระบาย 0.15 ล้าน ลบ.ม.	ปริมาณน้ำเก็บกัก 391 ล้าน ลบ.ม. ปริมาณน้ำใช้การ 373 ล้าน ลบ.ม. 251 (64%)	ปริมาณน้ำใช้การ 233 (62%) (ล้าน ลบ.ม.)
<b>รัชชประภา</b> ไหลลง 1.61 ล้าน ลบ.ม. ระบาย 4.11 ล้าน ลบ.ม.	ปริมาณน้ำเก็บกัก 5,639 ล้าน ลบ.ม. ปริมาณน้ำใช้การ 4,287 ล้าน ลบ.ม. 3,768 (67%)	ปริมาณน้ำใช้การ 2,417 (56%) (ล้าน ลบ.ม.)
<b>บางกลาง</b> ไหลลง 14.46 ล้าน ลบ.ม. ระบาย 1.99 ล้าน ลบ.ม.	ปริมาณน้ำเก็บกัก 1,454 ล้าน ลบ.ม. ปริมาณน้ำใช้การ 1,178 ล้าน ลบ.ม. 1,209 (83%)	ปริมาณน้ำใช้การ 933 (79%) (ล้าน ลบ.ม.)

## สรุปอ่างเก็บน้ำขนาดกลาง ภาคใต้ (42 แห่ง)

สชป.	น้อยกว่า 30%	ระหว่าง 30-50%	ระหว่าง 50-80%	ระหว่าง 80-100%	มากกว่า 100%
สชป.14	-	1	5	11	-
สชป.15	-	1	3	10	-
สชป.16	-	-	2	5	2
สชป.17	-	-	-	2	-
<b>รวมภาคใต้</b>	-	2	10	28	2









---

# แผน-ผลจัดสรรน้ำฤดูแล้ง ปี 2565/66



# แผนการจัดสรรน้ำและการเพาะปลูกพืชฤดูแล้ง ปี 2565/66



(1 พฤศจิกายน 2565 – 30 เมษายน 2566)

## ทั้งประเทศ

ปริมาณน้ำต้นทุน 43,740 ล้าน ลบ.ม.  
ความต้องการน้ำ 27,685 ล้าน ลบ.ม.  
สำรองน้ำต้นฤดูฝน 16,055 ล้าน ลบ.ม.



อุปโภค-บริโภค  
2,535 ล้าน ลบ.ม. (9%)



ระบบนิเวศ  
8,270 ล้าน ลบ.ม. (30%)



เกษตรกรรม  
16,330 ล้าน ลบ.ม. (59%)



การอุตสาหกรรม  
550 ล้าน ลบ.ม. (2%)



แผนข้าวนาปรัง 10.42 ล้านไร่

## ลุ่มเจ้าพระยา

ปริมาณน้ำต้นทุน 14,074 ล้าน ลบ.ม.  
ความต้องการน้ำ 9,100 ล้าน ลบ.ม.  
สำรองน้ำต้นฤดูฝน 5,474 ล้าน ลบ.ม.



อุปโภค-บริโภค  
1,150 ล้าน ลบ.ม. (13%)



ระบบนิเวศ  
2,020 ล้าน ลบ.ม. (22%)



เกษตรกรรม  
5,795 ล้าน ลบ.ม. (64%)



การอุตสาหกรรม  
135 ล้าน ลบ.ม. (1%)



แผนข้าวนาปรัง 6.64 ล้านไร่

## ลุ่มแม่กลอง

ปริมาณน้ำต้นทุน 8,964 ล้าน ลบ.ม.  
ความต้องการน้ำ 5,500 ล้าน ลบ.ม.  
สำรองน้ำต้นฤดูฝน 3,964 ล้าน ลบ.ม.  
รักษาระบบนิเวศเจ้าพระยา 500 ล้าน ลบ.ม.



อุปโภค-บริโภค  
460 ล้าน ลบ.ม. (9%)



ระบบนิเวศ  
1,360 ล้าน ลบ.ม. (27%)



เกษตรกรรม  
3,180 ล้าน ลบ.ม. (64%)



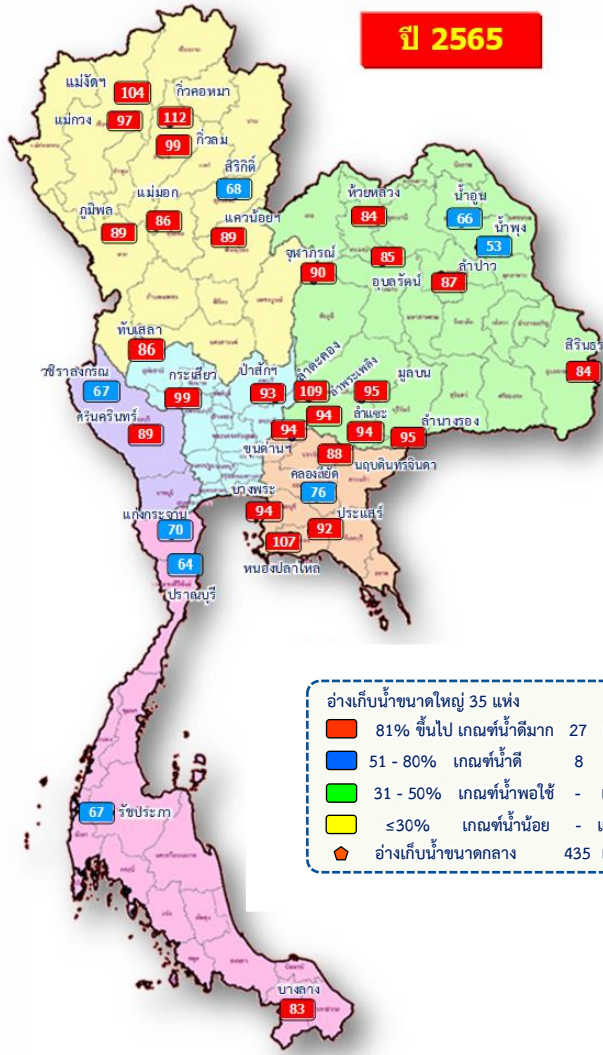
การอุตสาหกรรม  
- ล้าน ลบ.ม. (-%)



แผนข้าวนาปรัง 0.84 ล้านไร่



# แผน/ผล การบริหารจัดการน้ำฤดูแล้งปี 2565/66 ทั่วประเทศ (1 พ.ย.65 – 30 เม.ย.66)



## ปริมาณน้ำเก็บกักและใช้การทั่วประเทศ ณ วันที่ 25 ธ.ค.65



### อ่างฯ ใหญ่ 35 แห่ง

ปริมาณน้ำเก็บกัก 70,926 ล้าน ลบ.ม.  
ปริมาณน้ำใช้การ 47,389 ล้าน ลบ.ม.

ปริมาณน้ำเก็บกัก  
**57,571 (81%)**

ปริมาณน้ำใช้การ  
**34,033 (72%)** (ล้าน ลบ.ม.)



### อ่างฯ กลาง 435 แห่ง

ปริมาณน้ำเก็บกัก 5,410 ล้าน ลบ.ม.  
ปริมาณน้ำใช้การ 5,003 ล้าน ลบ.ม.

**4,848 (90%)**

**4,430 (89%)** (ล้าน ลบ.ม.)



### อ่างฯ เล็ก 1,060 แห่ง

ปริมาณน้ำเก็บกัก 387 ล้าน ลบ.ม.  
ปริมาณน้ำใช้การ 345 ล้าน ลบ.ม.

**318 (82%)**

**275 (80%)** (ล้าน ลบ.ม.)



### รวมทั้งหมด 1,530 แห่ง

ปริมาณน้ำเก็บกัก 76,723 ล้าน ลบ.ม.  
ปริมาณน้ำใช้การ 52,737 ล้าน ลบ.ม.

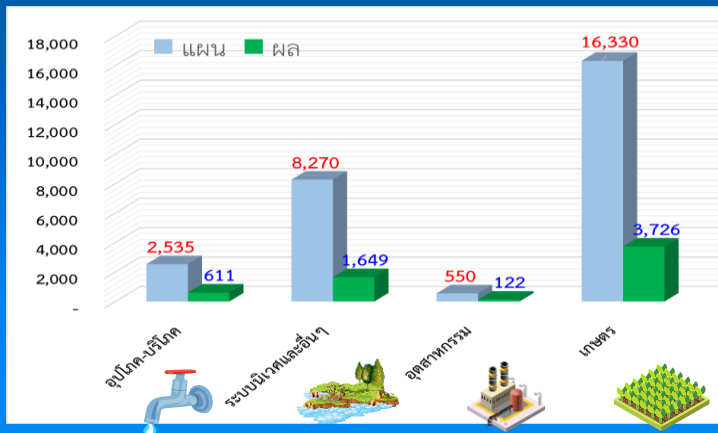
**62,737 (82%)**

**38,738 (73%)** (ล้าน ลบ.ม.)

ปริมาณน้ำต้นทุนฤดูแล้งปี 2565/66 จำนวน **43,740** ล้าน ลบ.ม. (แผนจัดสรรน้ำฤดูแล้ง 27,685 ล้าน ลบ.ม. / สำรองน้ำต้นทุน 16,055 ล้าน ลบ.ม.)

ปริมาณน้ำเก็บกักทั่วประเทศ (รวมอ่างใหญ่ อ่างกลาง อ่างเล็ก) ณ วันที่ 1 พ.ย.65 จำนวน **64,418** ล้าน ลบ.ม. (84%)

## ผลจัดสรรน้ำทั่วประเทศแยกรายกิจกรรม



## แผนจัดสรรน้ำฤดูแล้ง ปี 2565/66 วันที่ 25 ธ.ค.65

แผนจัดสรรน้ำ	<b>27,685</b> (ล้าน ลบ.ม.)	
ผลจัดสรรน้ำ	<b>6,108</b> (ล้าน ลบ.ม.)	<b>23 %</b>
คงเหลือ	<b>21,577</b> (ล้าน ลบ.ม.)	<b>77 %</b>

ผลการเพาะปลูกข้าวนาปรัง 2565/66 (21 ธ.ค.65)

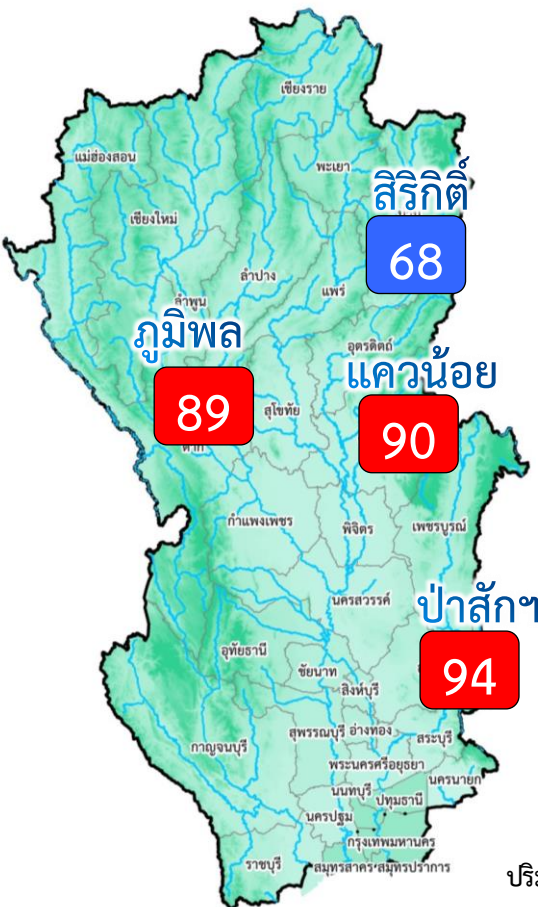
แผน 10.42 ล้านไร่

เพาะปลูกแล้ว 3.745 ล้านไร่ (36%)

เก็บเกี่ยว - ล้านไร่



# แผน/ผล การบริหารจัดการน้ำฤดูแล้งปี 2565/66 **ลุ่มเจ้าพระยา** (1 พ.ย.65 – 30 เม.ย.66)



อ่างเก็บน้ำขนาดใหญ่ 4 แห่ง  
 81% ขึ้นไป เกณฑ์น้ำดีมาก 3 แห่ง  
 51 - 80% เกณฑ์น้ำดี 1 แห่ง  
 31 - 50% เกณฑ์น้ำพอใช้ - แห่ง  
 ≤30% เกณฑ์น้ำน้อย - แห่ง

ปริมาณน้ำเก็บกัก ณ วันที่ 1 พ.ย.65  
 จำนวน 20,770 ล้าน ลบ.ม. (84%)

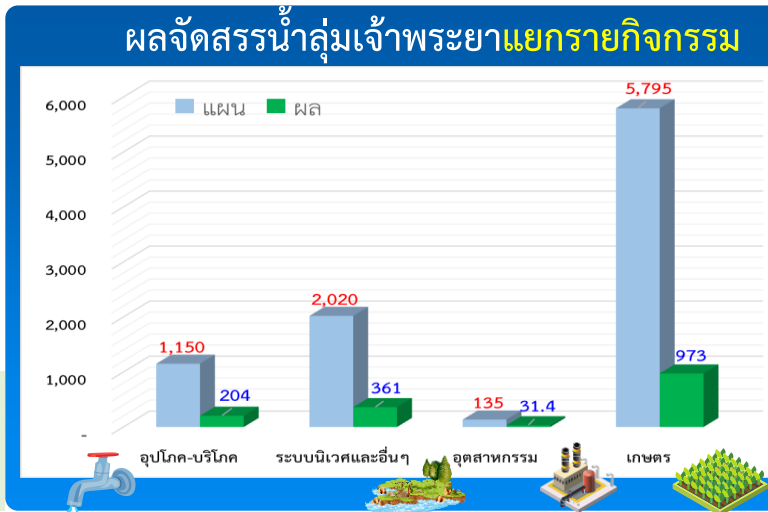
ปริมาณน้ำต้นทุนปี 2565/66 จำนวน 14,074 ล้าน ลบ.ม.  
 (แผนจัดสรรน้ำฤดูแล้ง 9,100 ล้าน ลบ.ม. /  
 สำรองน้ำต้นฤดูฝน 5,474 ล้าน ลบ.ม.)

ผลการเพาะปลูกข้าวนาปรัง 2565/66 (21 ธ.ค.65)

แผน	เพาะปลูกแล้ว	เก็บเกี่ยว
6.64 ล้านไร่	2.761 ล้านไร่ (42%)	- ล้านไร่

## ปริมาณน้ำเก็บกักและใช้การ 4 เขื่อนหลักเจ้าพระยา ณ วันที่ 25 ธ.ค.65

เขื่อน	ปริมาณน้ำเก็บกัก	ปริมาณน้ำใช้การ
เขื่อนภูมิพล	ปริมาณน้ำเก็บกัก 13,462 ล้าน ลบ.ม. ปริมาณน้ำใช้การ 9,662 ล้าน ลบ.ม.	12,039 (89%) 8,239 (85%) (ล้าน ลบ.ม.)
เขื่อนสิริกิติ์	ปริมาณน้ำเก็บกัก 9,510 ล้าน ลบ.ม. ปริมาณน้ำใช้การ 6,660 ล้าน ลบ.ม.	6,444 (68%) 3,594 (54%) (ล้าน ลบ.ม.)
เขื่อนแควน้อย	ปริมาณน้ำเก็บกัก 939 ล้าน ลบ.ม. ปริมาณน้ำใช้การ 896 ล้าน ลบ.ม.	836 (89%) 793 (88%) (ล้าน ลบ.ม.)
เขื่อนป่าสัก	ปริมาณน้ำเก็บกัก 960 ล้าน ลบ.ม. ปริมาณน้ำใช้การ 957 ล้าน ลบ.ม.	890 (93%) 887 (93%) (ล้าน ลบ.ม.)
รวม 4 เขื่อน	ปริมาณน้ำเก็บกัก 24,871 ล้าน ลบ.ม. ปริมาณน้ำใช้การ 18,175 ล้าน ลบ.ม.	20,209 (81%) 13,513 (74%) (ล้าน ลบ.ม.)

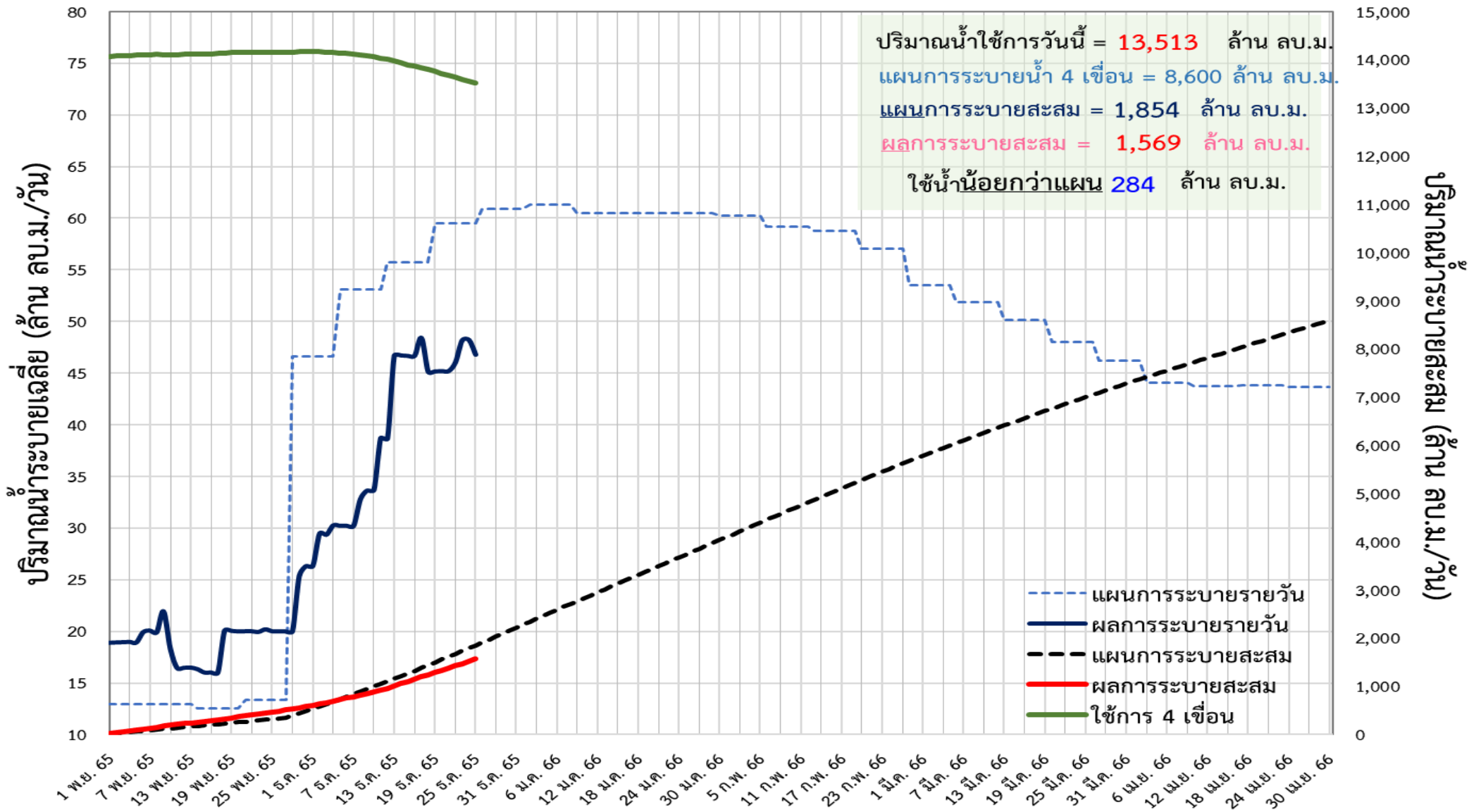


### แผนจัดสรรน้ำฤดูแล้ง ปี 2565/66 วันที่ 25 ธ.ค.65

แผนจัดสรรน้ำ	9,100 (ล้าน ลบ.ม.)	
ผลจัดสรรน้ำ	1,569 (ล้าน ลบ.ม.)	18 %
คงเหลือ	7,531 (ล้าน ลบ.ม.)	82 %



# ติดตามผลการบริหารจัดการน้ำฤดูแล้งปี 2565/66 กลุ่มเจ้าพระยา (1 พ.ย.65 – 30 เม.ย.66)

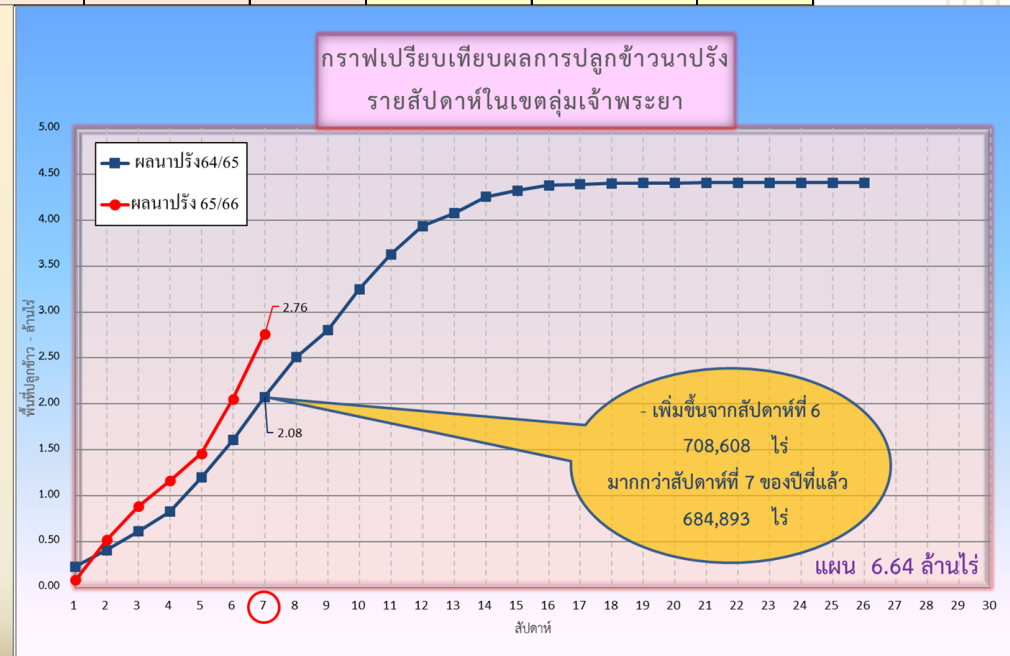
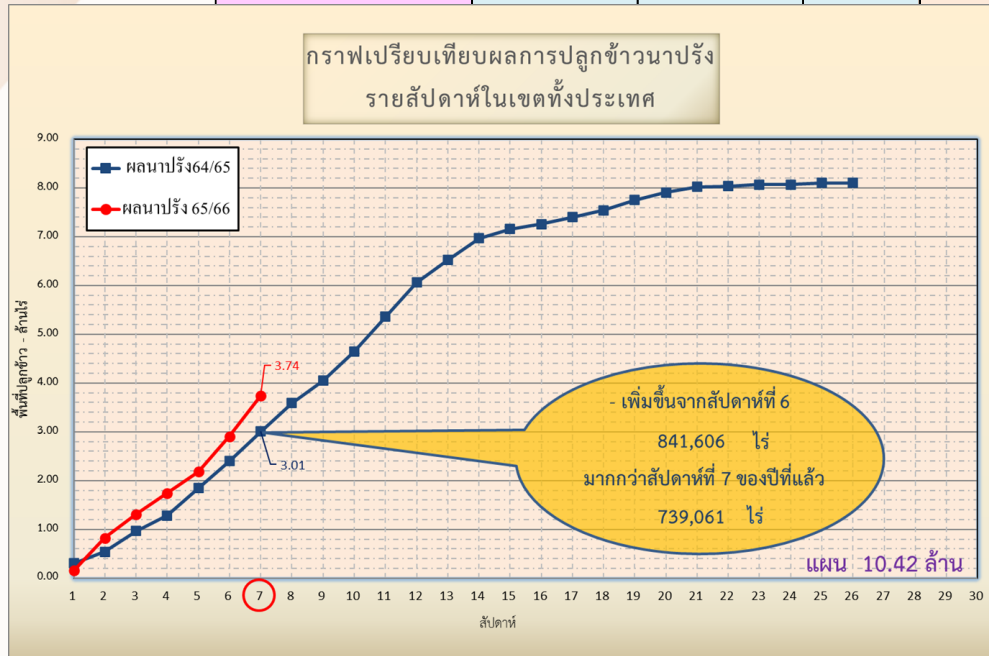




---

# การเพาะปลูกพืชฤดูแล้ง ปี 2565/66 (ข้าวนาปรัง)

ภาค	ข้าวนาปรัง			พืชไร่-พืชผัก			รวม		
	แผน (ล้านไร่)	ผล (ล้านไร่)	%	แผน (ล้านไร่)	ผล (ล้านไร่)	%	แผน (ล้านไร่)	ผล (ล้านไร่)	%
เหนือ	0.77	0.480	62	0.19	0.128	66	0.96	0.608	63
ตะวันออกเฉียงเหนือ	1.32	0.080	6	0.05	0.006	13	1.37	0.086	6
กลาง	0.03	0.006	20	0.03	0.006	22	0.06	0.012	21
ตะวันออก	0.44	0.403	92	0.03	0.007	26	0.46	0.410	88
ตะวันตก	1.04	0.013	1	0.19	0.017	9	1.23	0.030	2
ใต้	0.18	0.002	1	0.06		0	0.24	0.003	1
ลุ่มน้ำเจ้าพระยา	6.64	2.761	42	0.10	0.104	110	6.74	2.866	43
ทั้งประเทศ	10.42	3.745	36	0.64	0.269	42	11.06	4.014	36



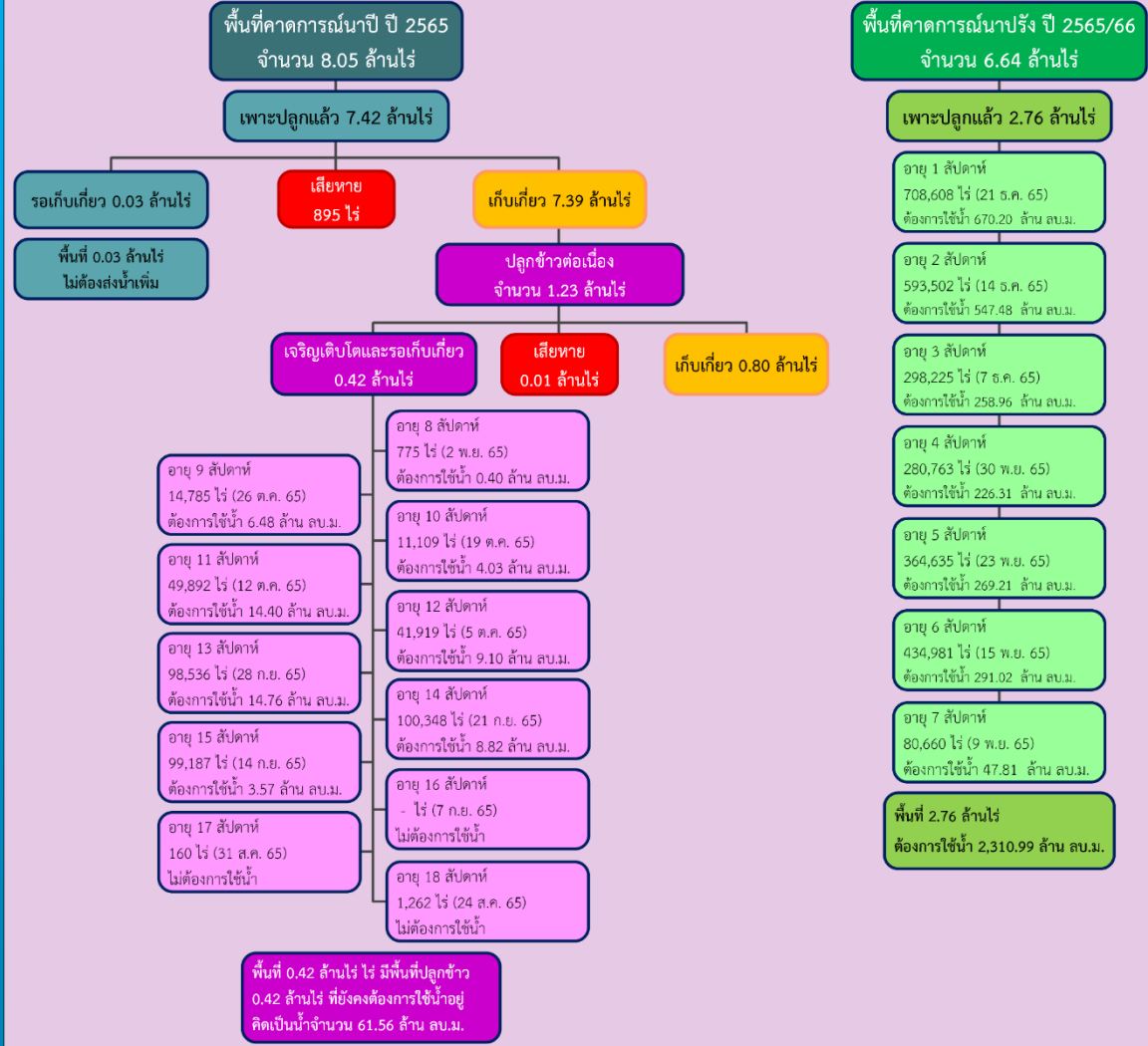




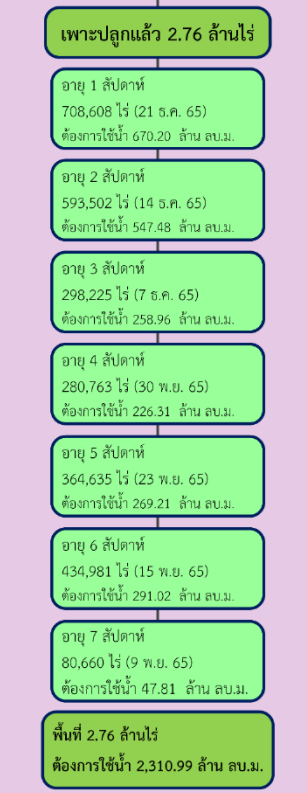
# พื้นที่ปลูกข้าวในเขตชลประทานลุ่มน้ำเจ้าพระยาและลุ่มน้ำแม่กลอง

ข้อมูล ณ วันที่ 21 ธ.ค. 2565

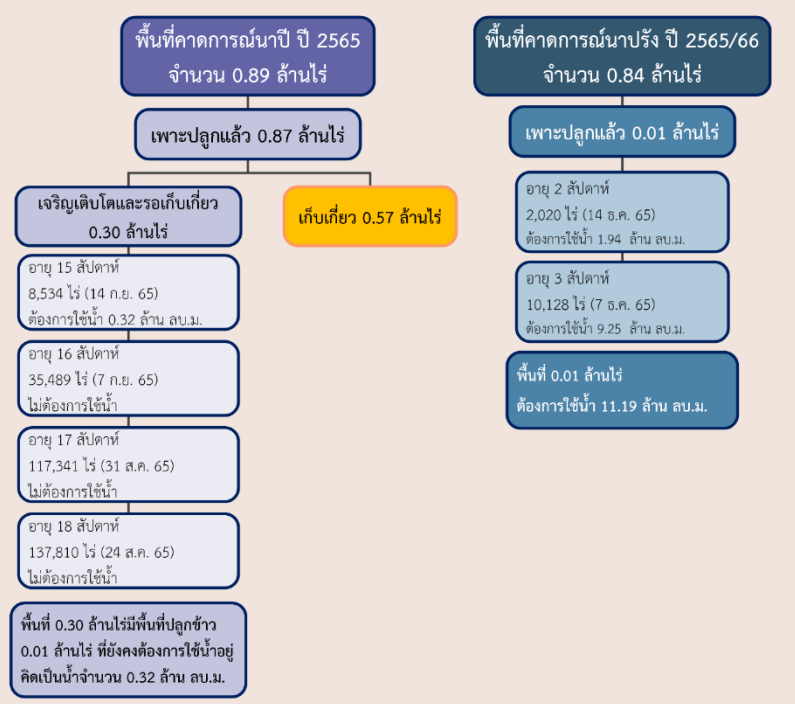
## ลุ่มน้ำเจ้าพระยา



## พื้นที่คาดการณ์นาปรัง ปี 2565/66



## ลุ่มน้ำแม่กลอง





---

# การบริหารจัดการน้ำฤดูแล้ง ปี 2565/66



# 10 มาตรการ รองรับฤดูแล้ง ปี 2565/66

ความต้องการใช้น้ำ  
DEMAND

น้ำต้นทุน  
SUPPLY

01 เร่งเก็บกักน้ำ  
ในแหล่งน้ำทุกประเภท

02 ฝักระวังและเตรียมจัดหาแหล่งน้ำสำรอง  
พร้อมวางแผนเตรียมเครื่องจักรเครื่องมือ  
ในพื้นที่ฝักระวังเสี่ยงขาดแคลนน้ำ

03 ปฏิบัติการเติมน้ำ  
ให้กับแหล่งน้ำ พื้นที่เกษตรและ  
พื้นที่ฝักระวังเสี่ยงขาดแคลนน้ำ

การบริหารจัดการ  
MANAGEMENT

10 ติดตามและประเมินผลการดำเนินงาน  
ให้เป็นไปตามแผน รายงานผลการให้ความช่วยเหลือ

09 สร้างการรับรู้ประชาสัมพันธ์  
สถานการณ์และแผนบริหารจัดการน้ำ

08 เสริมสร้างความเข้มแข็ง  
ด้านการบริหารจัดการน้ำของชุมชน  
ให้มีน้ำเพียงพอสำหรับอุปโภคบริโภคและการเกษตรตลอดฤดูแล้ง

04 กำหนดแผนจัดสรรน้ำ  
และพื้นที่เพาะปลูกพืชฤดูแล้ง  
โดยพิจารณาให้สอดคล้องกับปริมาณน้ำต้นทุน

05 เพิ่มประสิทธิภาพ  
การใช้น้ำภาคการเกษตร

06 เตรียมน้ำสำรอง  
สำหรับพื้นที่ลุ่มต่ำรับน้ำนอง  
โดยการสนับสนุนจัดสรรน้ำเตรียมแปลง  
เพาะปลูกนารอบที่ 1 (นาปี)

07 ฝักระวังคุณภาพน้ำ  
ในแม่น้ำสายหลัก แม่น้ำสายรองและเตรียมแผนปฏิบัติการ  
รองรับกรณีเกิดปัญหาและแจ้งเตือนพื้นที่เสี่ยง



# การบริหารจัดการน้ำ ฤดูแล้ง และการเตรียมพร้อมรับมือ ปี 2565/66



ในฤดูแล้งจัดสรรน้ำให้สอดคล้องกับปริมาณน้ำต้นทุนตามลำดับความสำคัญของกิจการการใช้น้ำ ดังนี้

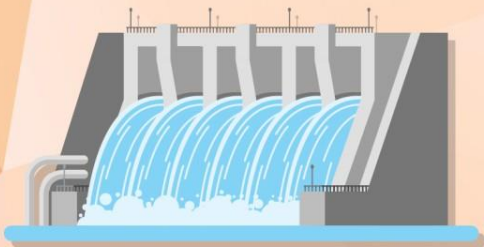
1. จัดสรรน้ำ **เพื่อการอุปโภค**  
ในช่วงฤดูแล้ง



2. จัดสรรน้ำ **เพื่อการรักษาระบบนิเวศ**  
ในช่วงฤดูแล้ง



3. สำรองน้ำไว้สำหรับการใช้น้ำในช่วงต้นฤดูฝน  
**เพื่ออุปโภค - บริโภคและรักษาระบบนิเวศ**  
เดือนพฤษภาคม - กรกฎาคม



4. จัดสรรน้ำ  
**เพื่อการเกษตรกรรม**



5. จัดสรรน้ำ  
**เพื่อการอุตสาหกรรม**





# ชป.เตรียมความพร้อมเครื่องจักร-เครื่องมือ ช่วยเหลือ ฤดูแล้ง ทั่วประเทศ ปี 2565/66

## ส่วนบริหารเครื่องจักรกลที่ 1 เชียงใหม่

- เครื่องสูบน้ำ 165 เครื่อง
- เครื่องพลิกดินน้ำ 10 เครื่อง
- เครื่องจักรกลสนับสนุนอื่นๆ 275 หน่วย

รวม 450 หน่วย



## ส่วนบริหารเครื่องจักรกลที่ 2 พิษณุโลก

- เครื่องสูบน้ำ 237 เครื่อง
- เครื่องพลิกดินน้ำ 23 เครื่อง
- เครื่องจักรกลสนับสนุนอื่นๆ 337 หน่วย

รวม 597 หน่วย



## ส่วนบริหารเครื่องจักรกลที่ 3 ขอนแก่น

- เครื่องสูบน้ำ 346 เครื่อง
- เครื่องพลิกดินน้ำ 35 เครื่อง
- เครื่องจักรกลสนับสนุนอื่นๆ 406 หน่วย

รวม 787 หน่วย



## ส่วนบริหารเครื่องจักรกลที่ 4 นครราชสีมา

- เครื่องสูบน้ำ 222 เครื่อง
- เครื่องพลิกดินน้ำ 176 เครื่อง
- เครื่องจักรกลสนับสนุนอื่นๆ 243 หน่วย

รวม 641 หน่วย



## รวมทั้งประเทศ

- เครื่องสูบน้ำ 2,188 เครื่อง
- เครื่องพลิกดินน้ำ 617 เครื่อง
- เครื่องจักรกลสนับสนุนอื่นๆ 2,577 หน่วย

รวมเป็น  
5,382 หน่วย



## ส่วนบริหารเครื่องจักรกลที่ 5 พระนครศรีอยุธยา

- เครื่องสูบน้ำ 410 เครื่อง
- เครื่องพลิกดินน้ำ 39 เครื่อง
- เครื่องจักรกลสนับสนุนอื่นๆ 463 หน่วย

รวม 912 หน่วย



## ส่วนบริหารเครื่องจักรกลที่ 7 กาญจนบุรี

- เครื่องสูบน้ำ 344 เครื่อง
- เครื่องพลิกดินน้ำ 143 เครื่อง
- เครื่องจักรกลสนับสนุนอื่นๆ 496 หน่วย

รวม 983 หน่วย



## ส่วนกลาง นนทบุรี

- เครื่องสูบน้ำ 127 เครื่อง
- เครื่องพลิกดินน้ำ 120 เครื่อง
- เครื่องจักรกลสนับสนุนอื่นๆ 50 หน่วย

รวม 297 หน่วย

## ส่วนบริหารเครื่องจักรกลที่ 8 สงขลา

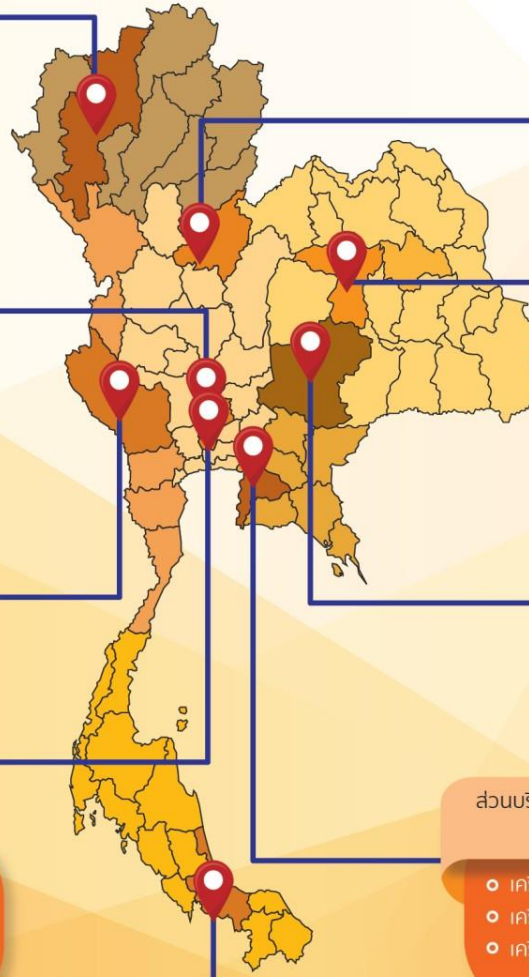
- เครื่องสูบน้ำ 337 เครื่อง
- เครื่องพลิกดินน้ำ 71 เครื่อง
- เครื่องจักรกลสนับสนุนอื่นๆ 307 หน่วย

รวม 715 หน่วย

## ส่วนบริหารเครื่องจักรกลที่ 6 ชลบุรี

- เครื่องสูบน้ำ
- เครื่องพลิกดินน้ำ
- เครื่องจักรกลสนับสนุนอื่นๆ

รวม=หน่วย







# ผลการประชาสัมพันธ์สร้างการรับรู้สถานการณ์น้ำและการบริหารจัดการน้ำ



## ฤดูแล้ง ปี 2565/66 กรมชลประทาน



ระหว่างวันที่ 10 - 16 ธันวาคม 2565

### 1. ศูนย์เรียนรู้การเพิ่มประสิทธิภาพการผลิตสินค้าเกษตร (ศพก.)



จำนวน

**31** ครั้ง

สะสม 40 ครั้ง

เกษตรกร

**55** คน

สะสม 179 คน

### 2. คณะกรรมการจัดการชลประทาน (JMC)



จำนวน

**35** ครั้ง

สะสม 45 ครั้ง

เกษตรกร

**591** คน

สะสม 931 คน

### 3. กลุ่มใช้น้ำ



จำนวน

**129** ครั้ง

สะสม 309 ครั้ง

เกษตรกร

**2,865** คน

สะสม 6,174 คน

### 4. การประชาสัมพันธ์อื่นๆ



จำนวน

**295** ครั้ง

สะสม 885 ครั้ง

ข้อมูลสะสม ตั้งแต่วันที่ 1 พ.ย.65

## รวมการประชาสัมพันธ์



จำนวนครั้งการประชาสัมพันธ์

**490** สะสม 1,279



จำนวนเกษตรกรที่รับการฟังประชาสัมพันธ์

**3,511** สะสม 7,284



# สถานการณ์ค่าความเค็มในลำน้ำสายหลัก

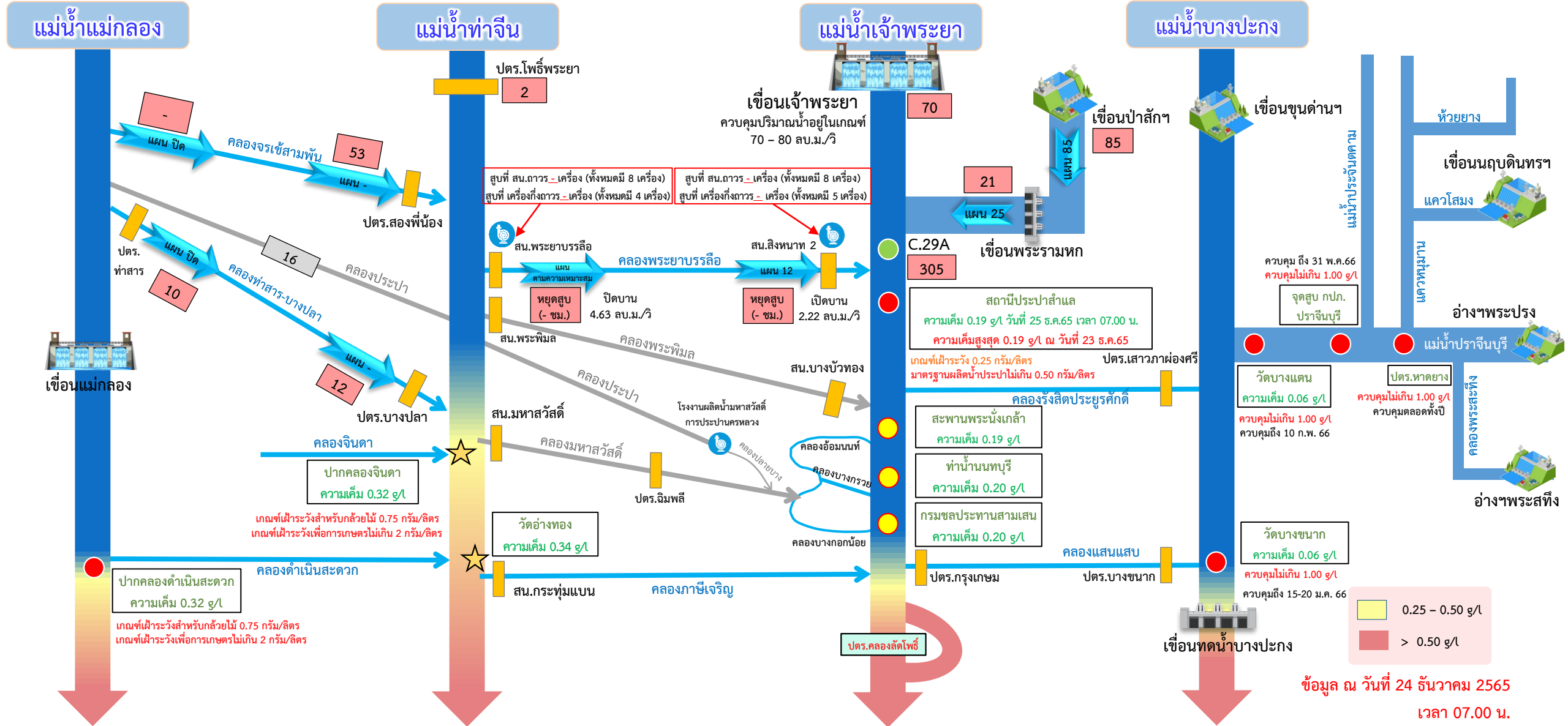


# สถานการณ์ค่าความเค็มใน 4 ลำน้ำสายหลัก





# การบริหารจัดการน้ำเพื่อรักษาระบบนิเวศ (ความเค็ม) ใน 4 ลำน้ำสายหลัก



● จุดควบคุมความเค็ม ● จุดตรวจวัดความเค็ม ● สถานีวัดน้ำ ★ จุดติดตั้งเครื่องวัดคุณภาพน้ำเคลื่อนที่

ฝ่ายประมวลวิเคราะห์สถานการณ์น้ำ สำนักบริหารจัดการน้ำและอุทกวิทยา

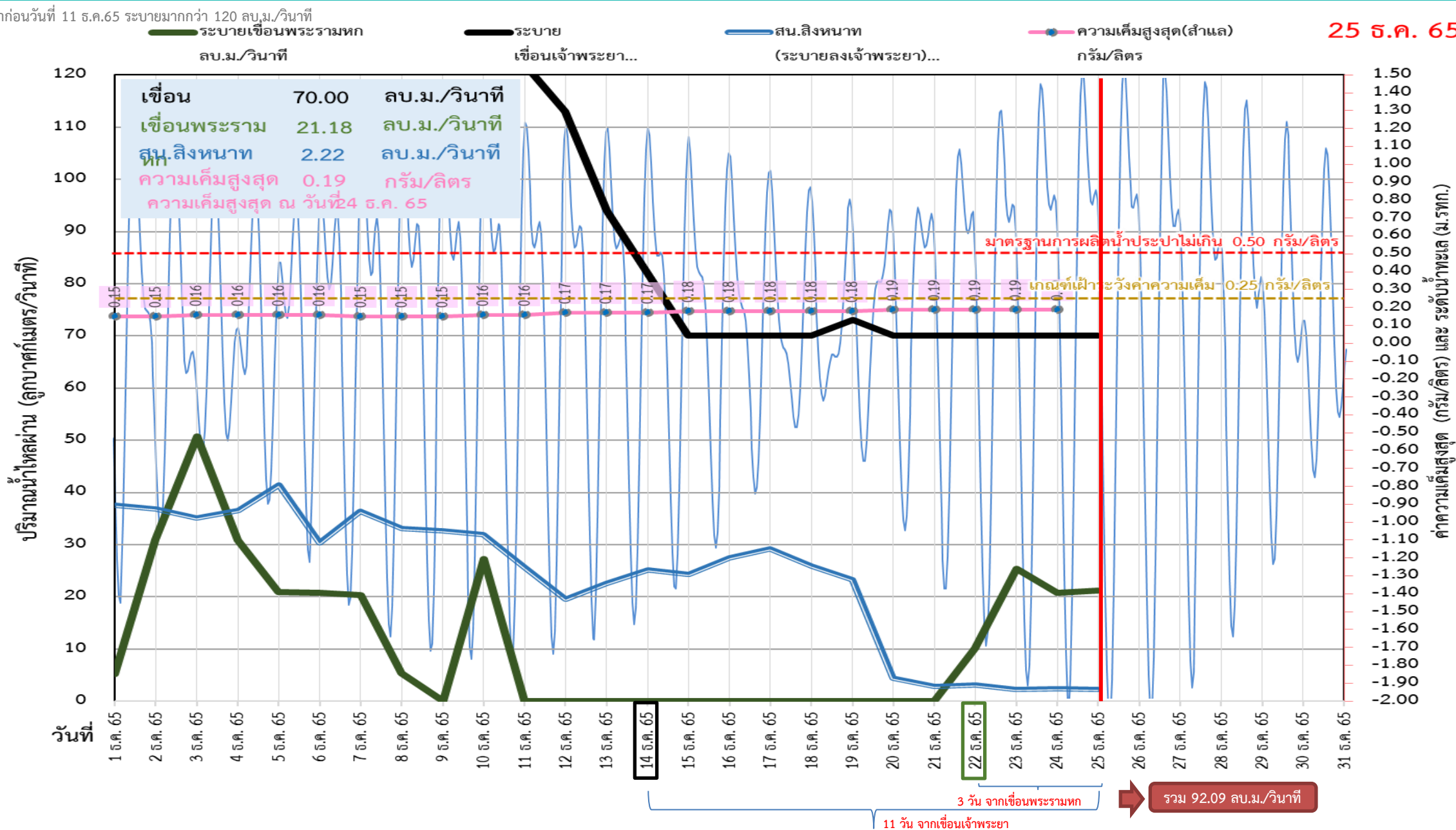
อ่าวไทย

อัตราการใช้เวลา 06.00 น. / คุณภาพน้ำเวลา 07.00 น.  
หน่วย : ลูกบาศก์เมตร/วินาที หน่วย : กรัม/ลิตร



# ติดตามปริมาณน้ำไหลผ่านเขื่อน และติดตามค่าความเค็ม

25 ธ.ค. 65





# ติดตามปริมาณน้ำไหลผ่านเขื่อน และติดตามค่าความเค็ม

	ระบาย เขื่อนเจ้าพระยา ลบ.ม./วินาที	ระบาย เขื่อนป่าสักฯ ลบ.ม./วินาที	ระบายเขื่อน พระรามหก ลบ.ม./วินาที	รวมระบายเขื่อนเจ้าพระยา(ใช้เวลา11วัน) และพระรามหก(ใช้เวลา3วัน) ที่เดินทาง มาบรรจบกัน	ความเค็ม สูงสุด(ลำแด้) กรัม/ลิตร	จำนวนชั่วโมงที่ความเค็ม เกิน 0.25 กรัมต่อลิตร (ชั่วโมง) ตั้งแต่วันที่ 00.00-23.00น.	จำนวนชั่วโมงที่ความเค็ม เกิน 0.50 กรัมต่อลิตร (ชั่วโมง) ตั้งแต่วันที่ 00.00-23.00น.	สน.สิงหนาท (ระบายลงเจ้าพระยา) ลบ.ม./วินาที	รวมระบายจากเขื่อนเจ้าพระยา+ เขื่อนพระรามหก+สิงหนาท 2 ลบ.ม./วินาที
11 ธ.ค. 65	122.00	50.09	ปิดระบาย		0.16	0	0	25.52	25.52
12 ธ.ค. 65	113.00	50.03	ปิดระบาย	385.00	0.17	0	0	19.59	404.59
13 ธ.ค. 65	94.00	50.03	ปิดระบาย	472.23	0.17	0	0	22.58	494.81
14 ธ.ค. 65	82.00	50.07	ปิดระบาย	511.00	0.17	0	0	25.21	536.21
15 ธ.ค. 65	70.00	50.04	ปิดระบาย	502.00	0.18	0	0	24.26	526.26
16 ธ.ค. 65	70.00	50.08	ปิดระบาย	475.00	0.18	0	0	27.45	502.45
17 ธ.ค. 65	70.00	50.08	ปิดระบาย	367.00	0.18	0	0	29.20	396.20
18 ธ.ค. 65	70.00	50.05	ปิดระบาย	316.00	0.18	0	0	25.85	341.85
19 ธ.ค. 65	73.00	50.05	ปิดระบาย	217.00	0.18	0	0	23.32	240.32
20 ธ.ค. 65	70.00	50.44	ปิดระบาย	185.00	0.19	0	0	4.44	189.44
21 ธ.ค. 65	70.00	50.35	ปิดระบาย	153.00	0.19	0	0	2.81	155.81
22 ธ.ค. 65	70.00	60.21	10.09	122.00	0.19	0	0	3.14	125.14
23 ธ.ค. 65	70.00	85.09	25.34	113.00	0.19	0	0	2.22	115.22
24 ธ.ค. 65	70.00	85.55	20.8	94.00	0.19	0	0	2.43	96.43
25 ธ.ค. 65	70.00	85.31	21.18	92.09				2.22	94.31

11 วัน

3 วัน

92.09

การรุกตัวของน้ำเค็มแม่น้ำเจ้าพระยาปี 2565 ค่าความเค็มสูงสุดรายวัน (เวลา 00.00-23.00 น.)

วันที่	ระดับน้ำสูงสุด รฟ. พระนครใต้ (ม.รทก.)	โรงไฟฟ้าพระนครใต้	สะพานวงแหวนตะวันออก	วัดทองตุง	วัดบางนาออก	ต.ลัดโพธิ์	วัดราชบูรณะ	สะพานตากสิน	สะพานพุทธ	โรงพยาบาลบาลศิวิราช	กรมชลประทานสามเสน	วัดเขมา	ท่าน้ำนนท์	คลองอ้อมนนท์	สะพานพระนั่งเกล้า	วัดเชิงท่า (กรมชลประทานบางหลวง)	ปากคลองบางหลวง	วัดมะขาม	วัดฉาง	วัดโสมภี	สถานีสูบน้ำสำแล	วัดปทุมทอง	วัดบางเตยนอก	วัดไม่ล้อม	วัดสวนมะม่วง	วัดสองพี่น้อง	วัดกร่าง	วัดท้ายเกาะใหญ่	วัดโพธิ์แดงเหนือ	วัดช้างใหญ่	ท่าเรือบางโพธิ์	วัดเชิงท่าบางปะอิน	วัดบ้านแปง	ปริมาณน้ำ (ลบ.ม./วิ)	เขื่อนเจ้าพระยา	เขื่อนพระรามหก
24/11/65	1.72	0.47	0.42	0.37	0.30	0.17	0.17	0.17	0.17	0.17	0.17	0.17	0.17	0.17	0.17	0.16	0.16	0.16	0.16	0.16	0.16	0.15	0.16	0.16	0.16	0.16	0.16	0.15	0.15	0.15	0.16	0.16	0.16	0.18	265	-
25/11/65	1.82	0.40	0.36	0.32	0.27	0.17	0.17	0.16	0.16	0.16	0.16	0.17	0.17	0.17	0.17	0.16	0.16	0.16	0.16	0.16	0.16	0.16	0.16	0.16	0.16	0.16	0.16	0.16	0.16	0.16	0.16	0.16	0.16	0.16	339	-
26/11/65	2.02	0.73	0.64	0.54	0.41	0.17	0.17	0.17	0.17	0.17	0.17	0.17	0.17	0.17	0.17	0.16	0.16	0.16	0.16	0.16	0.16	0.16	0.16	0.16	0.16	0.16	0.16	0.16	0.16	0.16	0.16	0.16	0.17	417	5.24	
27/11/65	1.93	0.72	0.63	0.53	0.41	0.18	0.18	0.18	0.18	0.18	0.18	0.18	0.18	0.18	0.18	0.17	0.17	0.16	0.16	0.16	0.16	0.16	0.16	0.16	0.16	0.16	0.16	0.16	0.16	0.16	0.16	0.16	0.16	504	5.17	
28/11/65	1.85	0.47	0.42	0.37	0.31	0.18	0.18	0.18	0.18	0.18	0.18	0.18	0.18	0.18	0.18	0.17	0.17	0.17	0.17	0.17	0.17	0.16	0.16	0.16	0.16	0.16	0.16	0.16	0.16	0.16	0.16	0.16	0.16	504	15.45	
29/11/65	1.80	0.37	0.34	0.30	0.26	0.18	0.18	0.19	0.19	0.19	0.18	0.17	0.17	0.17	0.17	0.17	0.17	0.17	0.17	0.17	0.17	0.16	0.16	0.16	0.16	0.16	0.16	0.16	0.16	0.16	0.16	0.16	0.17	498	20.31	
30/11/65	1.81	0.53	0.47	0.41	0.33	0.18	0.18	0.18	0.18	0.18	0.18	0.17	0.17	0.17	0.17	0.16	0.16	0.16	0.16	0.16	0.16	0.16	0.15	0.15	0.15	0.15	0.15	0.15	0.15	0.15	0.15	0.15	0.16	448	-	
1/12/65	1.59	0.83	0.73	0.60	0.46	0.18	0.18	0.18	0.18	0.18	0.18	0.17	0.17	0.17	0.17	0.16	0.16	0.16	0.16	0.16	0.16	0.15	0.15	0.15	0.15	0.15	0.15	0.15	0.15	0.15	0.15	0.15	0.16	385	5.17	
2/12/65	1.68	2.35	2.01	1.59	1.12	0.17	0.17	0.17	0.17	0.17	0.17	0.17	0.17	0.17	0.17	0.16	0.16	0.16	0.16	0.16	0.16	0.15	0.15	0.15	0.15	0.15	0.15	0.15	0.15	0.15	0.16	0.16	445	30.97		
3/12/65	1.55	4.04	3.43	2.69	1.85	0.17	0.17	0.17	0.17	0.17	0.17	0.17	0.17	0.17	0.17	0.16	0.16	0.16	0.16	0.16	0.16	0.16	0.16	0.16	0.16	0.16	0.16	0.16	0.16	0.16	0.16	0.16	511	50.68		
4/12/65	1.44	3.52	2.99	2.35	1.63	0.17	0.17	0.17	0.17	0.17	0.17	0.17	0.17	0.17	0.17	0.16	0.16	0.16	0.16	0.16	0.16	0.16	0.16	0.16	0.16	0.16	0.16	0.16	0.16	0.16	0.16	0.16	502	30.89		
5/12/65	1.44	4.13	3.51	2.75	1.89	0.17	0.17	0.17	0.17	0.17	0.17	0.17	0.17	0.17	0.17	0.16	0.16	0.16	0.16	0.16	0.16	0.16	0.15	0.15	0.15	0.15	0.15	0.15	0.15	0.15	0.15	0.15	475	20.94		
6/12/65	1.47	4.38	3.72	2.92	2.00	0.17	0.17	0.17	0.17	0.17	0.17	0.17	0.17	0.17	0.17	0.16	0.16	0.16	0.16	0.16	0.16	0.16	0.15	0.15	0.15	0.15	0.15	0.15	0.15	0.15	0.15	0.15	367	20.71		
7/12/65	1.76	4.75	4.03	3.16	2.16	0.17	0.17	0.18	0.18	0.18	0.18	0.17	0.17	0.17	0.17	0.16	0.16	0.16	0.16	0.16	0.16	0.15	0.15	0.15	0.15	0.15	0.15	0.15	0.15	0.15	0.16	0.16	316	20.34		
8/12/65	1.72	3.29	2.80	2.20	1.53	0.17	0.17	0.18	0.18	0.18	0.17	0.16	0.16	0.16	0.16	0.15	0.15	0.15	0.15	0.15	0.15	0.15	0.15	0.15	0.15	0.15	0.15	0.15	0.15	0.16	0.16	0.16	216	5.33		
9/12/65	1.90	4.41	3.74	2.94	2.01	0.17	0.17	0.18	0.18	0.18	0.17	0.16	0.16	0.16	0.16	0.16	0.16	0.16	0.16	0.16	0.16	0.15	0.15	0.15	0.15	0.15	0.16	0.16	0.16	0.17	0.17	0.18	185	-		
10/12/65	1.93	6.11	5.17	4.04	2.75	0.17	0.17	0.18	0.18	0.18	0.17	0.16	0.16	0.16	0.16	0.17	0.17	0.17	0.17	0.17	0.17	0.16	0.17	0.17	0.17	0.17	0.16	0.16	0.16	0.17	0.17	0.18	153	27.23		
11/12/65	1.97	6.69	5.66	4.42	3.00	0.17	0.17	0.18	0.18	0.18	0.18	0.17	0.17	0.17	0.17	0.17	0.17	0.17	0.17	0.17	0.17	0.16	0.18	0.19	0.19	0.19	0.18	0.17	0.17	0.17	0.17	0.17	0.18	122	-	
12/12/65	1.99	7.60	6.43	5.02	3.40	0.17	0.17	0.18	0.18	0.18	0.18	0.17	0.17	0.17	0.17	0.17	0.17	0.17	0.17	0.17	0.17	0.17	0.18	0.18	0.18	0.18	0.17	0.17	0.17	0.17	0.17	0.17	0.18	113	-	
13/12/65	1.78	6.96	5.89	4.60	3.12	0.17	0.17	0.18	0.18	0.18	0.18	0.17	0.17	0.17	0.17	0.17	0.17	0.17	0.17	0.17	0.17	0.17	0.18	0.19	0.19	0.19	0.18	0.17	0.17	0.17	0.17	0.17	0.18	94	-	
14/12/65	1.71	6.38	5.40	4.22	2.87	0.17	0.18	0.18	0.19	0.19	0.19	0.18	0.18	0.18	0.18	0.18	0.18	0.18	0.18	0.18	0.18	0.17	0.18	0.19	0.19	0.19	0.18	0.17	0.17	0.17	0.17	0.17	0.18	82	-	
15/12/65	1.65	8.69	7.35	5.73	3.87	0.17	0.18	0.18	0.19	0.19	0.19	0.18	0.18	0.18	0.18	0.18	0.18	0.18	0.18	0.18	0.18	0.18	0.18	0.18	0.18	0.18	0.18	0.18	0.18	0.18	0.18	0.18	0.17	70	-	
16/12/65	1.42	9.29	7.85	6.12	4.15	0.19	0.19	0.19	0.19	0.19	0.19	0.18	0.18	0.18	0.18	0.18	0.18	0.18	0.18	0.18	0.18	0.18	0.18	0.18	0.18	0.18	0.18	0.18	0.18	0.18	0.18	0.18	0.17	70	-	
17/12/65	1.48	10.44	8.82	6.88	4.65	0.20	0.20	0.20	0.20	0.20	0.20	0.19	0.19	0.19	0.19	0.18	0.18	0.18	0.18	0.18	0.18	0.18	0.18	0.18	0.18	0.18	0.19	0.19	0.19	0.19	0.19	0.19	0.18	70	-	
18/12/65	1.23	8.70	7.36	5.74	3.90	0.20	0.20	0.20	0.20	0.20	0.20	0.19	0.19	0.19	0.19	0.18	0.18	0.18	0.18	0.18	0.18	0.18	0.18	0.18	0.18	0.18	0.18	0.18	0.18	0.18	0.18	0.18	0.19	70	-	
19/12/65	1.31	12.85	10.85	8.45	5.70	0.20	0.20	0.20	0.20	0.20	0.20	0.19	0.19	0.19	0.19	0.19	0.19	0.19	0.19	0.19	0.19	0.18	0.18	0.18	0.18	0.18	0.19	0.19	0.19	0.19	0.19	0.19	0.18	73	-	
20/12/65	1.26	16.20	13.67	10.63	7.16	0.20	0.20	0.20	0.20	0.20	0.20	0.19	0.19	0.19	0.19	0.19	0.19	0.19	0.19	0.19	0.19	0.19	0.19	0.19	0.19	0.19	0.19	0.19	0.19	0.19	0.19	0.19	0.19	70	-	
21/12/65	1.27	16.57	14.11	11.16	7.78	1.01	1.01	1.01	1.01	0.89	0.66	0.38	0.34	0.30	0.19	0.19	0.19	0.19	0.19	0.19	0.19	0.19	0.19	0.19	0.19	0.19	0.19	0.19	0.19	0.19	0.19	0.19	0.20	70	-	
22/12/65	1.61	16.57	14.06	11.03	7.57	0.64	0.64	0.64	0.64	0.57	0.45	0.29	0.27	0.25	0.19	0.19	0.19	0.19	0.19	0.19	0.19	0.19	0.19	0.19	0.19	0.19	0.19	0.19	0.19	0.19	0.19	0.19	0.19	70	10.09	
23/12/65	1.93	17.08	14.50	11.40	7.85	0.75	0.75	0.75	0.75	0.67	0.51	0.32	0.29	0.26	0.19	0.20	0.20	0.20	0.20	0.20	0.20	0.19	0.19	0.19	0.19	0.19	0.19	0.19	0.19	0.19	0.19	0.20	70	25.34		
24/12/65	1.97	17.21	14.57	11.39	7.75	0.48	0.48	0.48	0.48	0.44	0.36	0.26	0.24	0.23	0.19	0.19	0.19	0.19	0.19	0.19	0.19	0.19	0.19	0.19	0.19	0.19	0.19	0.19	0.19	0.19	0.19	0.19	0.19	70	20.80	

ลิ่มความเค็ม 0.25 กรัม/ลิตร  
ไกลที่สุด (ช่วงน้ำล้น)

ลิ่มความเค็ม 0.25 กรัม/ลิตร  
ไกลที่สุด (ช่วงน้ำขึ้น)

ที่มาข้อมูล : ฝ่ายทรัพยากรน้ำและสิ่งแวดล้อม การประปานครหลวง <http://nwc.mwa.co.th/page/stats/>  
จัดทำโดย : ฝ่ายตะกอนและคุณภาพน้ำ สบอ.

หมายเหตุ: - ค่าความเค็ม 0.25 กรัม/ลิตร เป็นเกณฑ์เฝ้าระวังและควบคุมความเค็มของที่สถานีสำแล  
- ระยะไกลที่สุด ไกลสุด วัดจากปากอ่าวไทย  
- แนวลากความเค็ม 0.25 กรัม/ลิตร (เส้นสีแดง) อยู่ในช่วงน้ำขึ้น ใช้ข้อมูลค่าความเค็มสูงสุดรายวัน (เวลา 00.00-23.00 น.)  
- แนวลากความเค็ม 0.25 กรัม/ลิตร (เส้นสีเขียว) อยู่ในช่วงน้ำลง ใช้ข้อมูลค่าความเค็มต่ำสุดรายวัน (เวลา 00.00-23.00 น.)



---

คาดการณ์ปริมาณน้ำ  
ณ วันที่ 1 พฤษภาคม 2566



# คาดการณ์ปริมาณน้ำอ่างเก็บน้ำขนาดใหญ่ 35 แห่งในช่วงฤดูแล้ง 2566



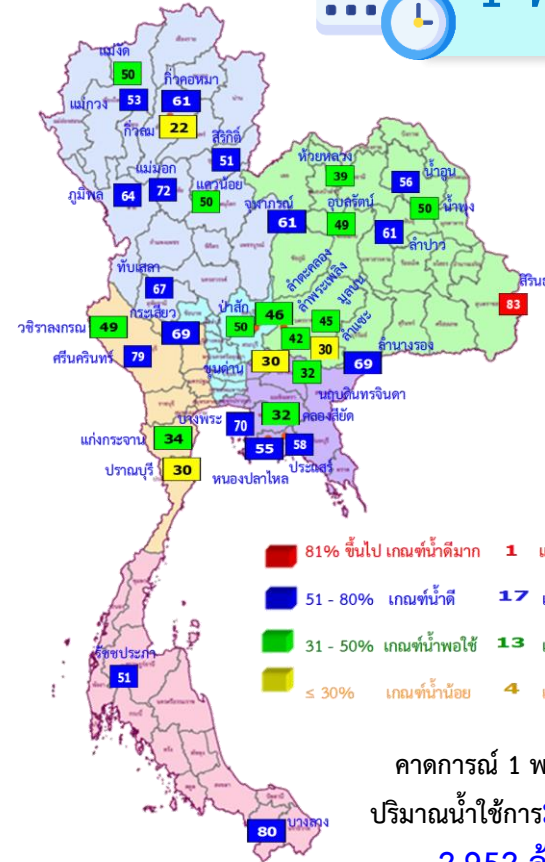
## สถิติและคาดการณ์ปริมาณน้ำอ่างเก็บน้ำขนาดใหญ่ 35 แห่งในช่วงฤดูแล้ง 2566

ปี	ปริมาณน้ำ (ล้าน ลบ.ม.)	%	น้ำใช้การ (ล้าน ลบ.ม.)	%
1 พ.ศ.62	40,452	57	16,909	36
1 พ.ศ.63	33,757	48	10,449	22
1 พ.ศ.64	33,387	48	10,334	22
1 พ.ศ.65	40,578	57	17,036	36
1 พ.ศ. 66	43,525	61	19,988	42

หมายเหตุ : ภาคใต้ยังอยู่ในช่วงฤดูฝน



1 พ.ค. 66



ปี พ.ศ.	ปริมาณน้ำ (ล้าน ลบ.ม.)	%	น้ำใช้การ (ล้าน ลบ.ม.)	%
2566	43,525	61	19,988	42



# คาดการณ์ปริมาณน้ำใช้การใน 4 เขื่อนหลัก ณ วันที่ 1 พ.ค. 2566

## เขื่อนภูมิพล

ปี	ปริมาณ		น้ำใช้การ	
	(ล้าน ลบ.ม.)	%	(ล้าน ลบ.ม.)	%
1 พ.ค. 65	5,791	43	1,991	21
1 พ.ค. 66	8,594	64	4,794	50

## เขื่อนป่าสักชลสิทธิ์

ปี	ปริมาณ		น้ำใช้การ	
	(ล้าน ลบ.ม.)	%	(ล้าน ลบ.ม.)	%
1 พ.ค. 65	330	34	327	34
1 พ.ค. 66	484	50	481	50

## เขื่อนสิริกิติ์

ปี	ปริมาณ		น้ำใช้การ	
	(ล้าน ลบ.ม.)	%	(ล้าน ลบ.ม.)	%
1 พ.ค. 65	3,702	39	852	13
1 พ.ค. 66	4,882	51	2,032	31

1 พฤษภาคม 2565  
น้ำใช้การ 4 เขื่อนน้ำ  
3,510 ล้าน ลบ.ม.

คาดการณ์ 1 พฤษภาคม 2566  
น้ำใช้การ 4 เขื่อนน้ำ  
7,735 ล้าน ลบ.ม.

## เขื่อนแควน้อย

ปี	ปริมาณ		น้ำใช้การ	
	(ล้าน ลบ.ม.)	%	(ล้าน ลบ.ม.)	%
1 พ.ค. 65	383	41	340	38
1 พ.ค. 66	471	50	428	48

## คาดการณ์ปริมาณน้ำรวม 4 เขื่อนหลัก

ปี	ปริมาณน้ำ (ล้าน ลบ.ม.)	%	น้ำใช้การ (ล้าน ลบ.ม.)	%
1 พ.ค. 65	10,206	41	3,510	19
1 พ.ค. 66	14,431	58	7,735	43

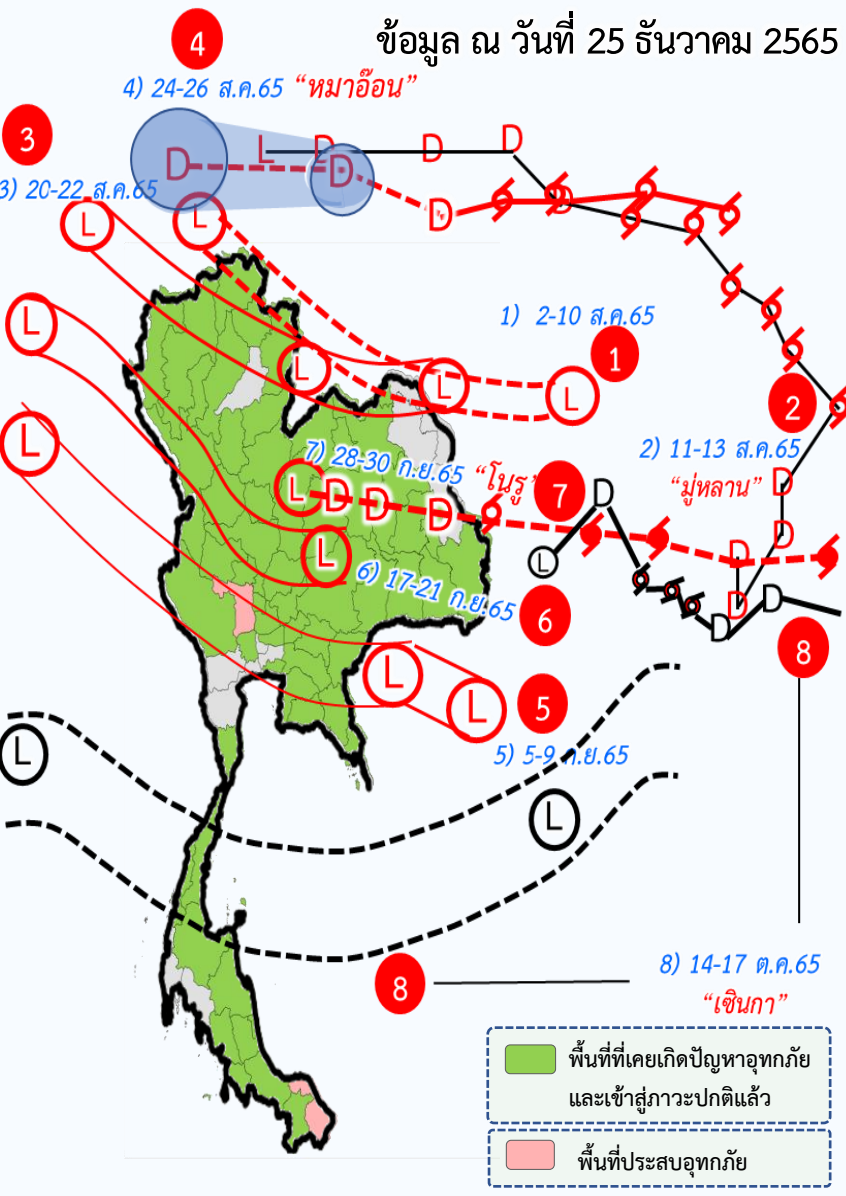




---

# สถานการณ์อุทกภัยปี 2565

# สรุปสถานการณ์อุทกภัย ปี 2565



## อิทธิพลที่ส่งผลกระทบต่อ

- พื้นที่ประสบอุทกภัยปี 2565 สาเหตุเนื่องจากอิทธิพล ดังนี้
- ❑ มรสุมตะวันตกเฉียงใต้พัดปกคลุมทะเลอันดามัน ประเทศไทย และอ่าวไทย ประกอบกับร่องมรสุมพาดผ่านภาคเหนือและภาคตะวันออกเฉียงเหนือ ตอนบนของประเทศไทย (วันที่ 2-10 ส.ค.65) ①
  - ❑ พายุดีเปรสชัน “มูหลาน” ที่อ่อนกำลังลงเป็นหย่อมความกดอากาศต่ำกำลังแรง และเคลื่อนเข้าปกคลุมประเทศจีนตอนใต้ ประเทศเมียนมาตอนบน และประเทศลาวตอนบน (วันที่ 11-13 ส.ค.65) ②
  - ❑ ร่องมรสุมพาดผ่านตอนบนของภาคเหนือ และประเทศลาวตอนบน เข้าสู่หย่อมความกดอากาศต่ำ บริเวณประเทศเมียนมาตอนบน ประกอบกับมรสุมตะวันตกเฉียงใต้ที่พัดปกคลุมทะเลอันดามัน ประเทศไทย และอ่าวไทย มีกำลังปานกลาง (วันที่ 20-22 ส.ค.65) ③
  - ❑ พายุดีเปรสชัน “หมาอ้อน” ที่อ่อนกำลังลงเป็นหย่อมความกดอากาศต่ำกำลังแรงบริเวณประเทศลาวตอนบน (วันที่ 24-26 ส.ค.65) ④
  - ❑ ร่องมรสุมกำลังแรงพาดผ่านภาคเหนือ และภาคตะวันออกเฉียงเหนือ ประกอบกับมรสุมตะวันตกเฉียงใต้ที่พัดปกคลุมทะเลอันดามัน ประเทศไทย และอ่าวไทยมีกำลังค่อนข้างแรง (วันที่ 5-9 ก.ย.65) ⑤
  - ❑ ร่องมรสุมเลื่อนลงมาพาดผ่านภาคเหนือ ภาคกลาง และภาคตะวันออกเฉียงเหนือ ประกอบกับมรสุมตะวันตกเฉียงใต้ที่พัดปกคลุมทะเลอันดามัน ประเทศไทย และอ่าวไทยมีกำลังแรง (วันที่ 17-21 ก.ย.65) ⑥
  - ❑ มรสุมตะวันตกเฉียงใต้ที่พัดปกคลุมทะเลอันดามัน ประเทศไทย และอ่าวไทย มีกำลังค่อนข้างแรง ประกอบกับพายุดีเปรสชัน “โนรู” มีศูนย์กลางอยู่บริเวณจังหวัดยโสธร และอ่อนกำลังลงเป็นหย่อมความกดอากาศต่ำกำลังแรง (วันที่ 28-30 ก.ย.65) ⑦
  - ❑ ร่องมรสุมพาดผ่านภาคใต้ตอนกลางเข้าสู่พายุดีเปรสชัน “เขื่อนกา (SONCA)” ที่อ่อนกำลังลงเป็นหย่อมความกดอากาศต่ำกำลังแรงปกคลุมบริเวณแขวงเซกอง ประเทศลาว (วันที่ 14-17 ต.ค.65) ⑧
  - ❑ ร่องมรสุมพาดผ่านภาคใต้ตอนกลาง ประกอบกับลมตะวันตกเฉียงใต้ที่พัดปกคลุมทะเลอันดามันและภาคใต้จะมีกำลังแรง (วันที่ 19-22 ต.ค.65)
  - ❑ ร่องมรสุมพาดผ่านภาคใต้ตอนล่างเข้าสู่หย่อมความกดอากาศต่ำบริเวณชายฝั่งประเทศมาเลเซีย (วันที่ 4-6 พ.ย.65)
  - ❑ หย่อมความกดอากาศต่ำที่ปกคลุมบริเวณทะเลจีนใต้ตอนล่าง จะเคลื่อนผ่านบริเวณปลายแหลมญวน อ่าวไทยตอนบน เข้าสู่แนวร่องมรสุมที่เลื่อนขึ้นมาพาดผ่านบริเวณภาคใต้ตอนบน (วันที่ 13-16 พ.ย.65)
  - ❑ หย่อมความกดอากาศต่ำกำลังแรงปกคลุมอ่าวไทยตอนบน และภาคตะวันออก ประกอบกับร่องมรสุมพาดผ่านภาคใต้ตอนบน (วันที่ 21-24 พ.ย.65)
  - ❑ หย่อมความกดอากาศต่ำกำลังแรงปกคลุมบริเวณทะเลอันดามันตอนล่างและช่องแคบมะละกา ในขณะที่ร่องมรสุมยังคงพาดผ่านภาคใต้ตอนล่าง ประกอบกับมรสุมตะวันออกเฉียงเหนือกำลังค่อนข้างแรง และลมตะวันออกเฉียงใต้พัดปกคลุมอ่าวไทย และภาคใต้ (วันที่ 2-6 ธ.ค.65)
  - ❑ มรสุมตะวันออกเฉียงเหนือพัดปกคลุมอ่าวไทยและภาคใต้มีกำลังแรง ประกอบกับร่องมรสุมพาดผ่านภาคใต้ตอนล่าง (วันที่ 8-11 ธ.ค.65)
  - ❑ มรสุมตะวันออกเฉียงเหนือที่พัดปกคลุมอ่าวไทยและภาคใต้มีกำลังแรง (วันที่ 17-20 ธ.ค.65)



# สรุปสถานการณ์อุทกภัย ปี 2565

ข้อมูล ณ วันที่ 25 ธันวาคม 2565



พื้นที่ประสบอุทกภัย



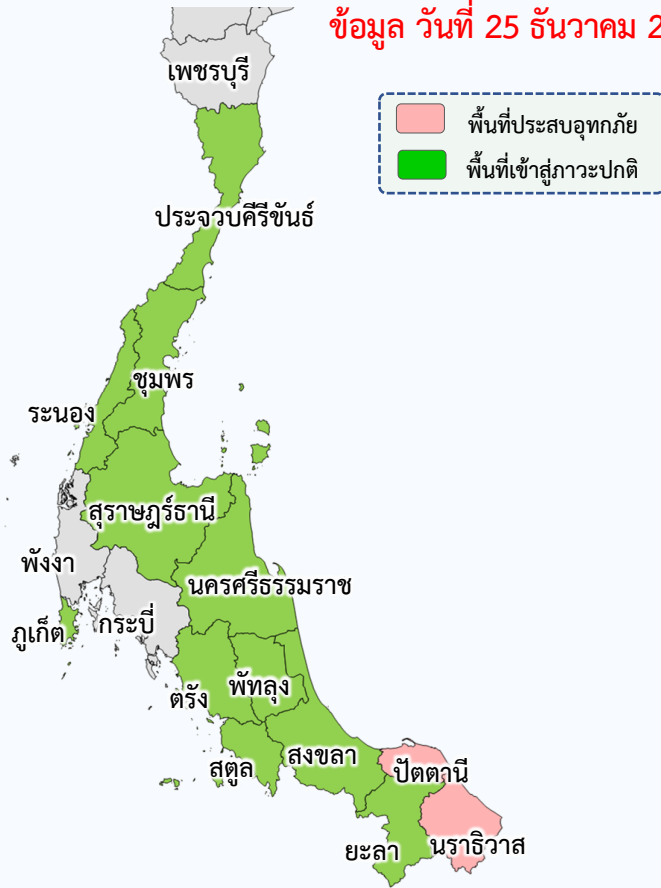
❖ ส่งผลทำให้มีพื้นที่ประสบอุทกภัยรวมทั้งสิ้น **63 จังหวัด** ดังนี้

- **จังหวัดที่เข้าสู่ภาวะปกติ 60 จังหวัด** ได้แก่ จังหวัดแม่ฮ่องสอน เชียงใหม่ น่าน ลำพูน พะเยา ลำปาง เชียงราย อุดรดิตถ์ พิษณุโลก นครสวรรค์ พิจิตร สุโขทัย กำแพงเพชร ตาก อุดรธานี เลย หนองบัวลำภู หนองคาย ขอนแก่น กาฬสินธุ์ ชัยภูมิ มหาสารคาม ยโสธร อุบลราชธานี ศรีสะเกษ นครราชสีมา สุรินทร์ บุรีรัมย์ ร้อยเอ็ดนครนายก ปราจีนบุรี ฉะเชิงเทรา จันทบุรี ชลบุรี ระยอง ตราด สระแก้ว ลพบุรี เพชรบูรณ์ สระบุรี สมุทรปราการ ปทุมธานี ชัยนาท อ่างทอง สิงห์บุรี พระนครศรีอยุธยา นครปฐม อุทัยธานี กาญจนบุรี ประจวบคีรีขันธ์ ชุมพร ระนอง ภูเก็ต สุราษฎร์ธานี นครศรีธรรมราช พัทลุง สงขลา สตูล ตรัง และยะลา
- **จังหวัดที่ประสบอุทกภัย 3 จังหวัด** จังหวัดสุพรรณบุรี ปัตตานี และนราธิวาส

ที่	สชป.	ลุ่มน้ำ	จังหวัด	อำเภอ (จำนวน)	รายชื่ออำเภอ	จุดประสบภัย			พื้นที่ประสบภัย	
						น้ำล้นตลิ่ง	ลำน้ำที่น้ำล้นตลิ่ง	น้ำท่วมขัง	ไร่	ครัวเรือน
1	สชป.12	ท่าจีน	สุพรรณบุรี	3	อู่ทอง สองพี่น้อง เมืองสุพรรณบุรี			✓	82,529	
2	สชป.17	ภาคใต้ฝั่งตะวันออก ตอนล่าง	ปัตตานี	4	เมืองปัตตานี มายอ ทุ่งยางแดง แม่ลาน	✓	แม่น้ำปัตตานี แม่น้ำสายบุรี			8,981
3	สชป.17	ภาคใต้ฝั่งตะวันออก ตอนล่าง	นราธิวาส	2	ตากใบ สุไหงโก-ลก	✓	แม่น้ำโก-ลก คลองตันหยงมัส			14,826
รวม				9		2		1	82,529	23,807

# สถานการณ์อุทกภัยในพื้นที่ภาคใต้ ปี 2565

ข้อมูล วันที่ 25 ธันวาคม 2565



## อิทธิพลที่ส่งผลกระทบต่อ

พื้นที่ประสบอุทกภัยปี 2565 สาเหตุเนื่องจากอิทธิพล ดังนี้

- ❑ ร่องมรสุมพาดผ่านภาคใต้ตอนกลางเข้าสู่พายุดีเปรสชัน “เซินกา (SONCA)” ที่อ่อนกำลังลงเป็นหย่อมความกดอากาศต่ำกำลังแรงปกคลุมบริเวณแขวงเซกอง ประเทศลาว (วันที่ 14-17 ต.ค.65)
- ❑ ร่องมรสุมพาดผ่านภาคใต้ตอนกลาง ประกอบกับลมตะวันตกเฉียงใต้ที่พัดปกคลุมทะเลอันดามันและภาคใต้จะมีกำลังแรง (วันที่ 19-22 ต.ค.65)
- ❑ ร่องมรสุมพาดผ่านภาคใต้ตอนล่างเข้าสู่หย่อมความกดอากาศต่ำบริเวณชายฝั่งประเทศมาเลเซีย (วันที่ 4-6 พ.ย.65)
- ❑ หย่อมความกดอากาศต่ำที่ปกคลุมบริเวณทะเลจีนใต้ตอนล่าง จะเคลื่อนผ่านบริเวณปลายแหลมญวน อ่าวไทยตอนบน เข้าสู่แนวร่องมรสุมที่เลื่อนขึ้นมาพาดผ่านบริเวณภาคใต้ตอนบน (วันที่ 13-16 พ.ย.65)
- ❑ หย่อมความกดอากาศต่ำกำลังแรงปกคลุมอ่าวไทยตอนบน และภาคตะวันออก ประกอบกับร่องมรสุมพาดผ่านภาคใต้ตอนบน (วันที่ 21-24 พ.ย.65)
- ❑ หย่อมความกดอากาศต่ำกำลังแรงปกคลุมบริเวณทะเลอันดามันตอนล่างและช่องแคบมะละกา ในขณะที่ร่องมรสุมยังคงพาดผ่านภาคใต้ตอนล่าง ประกอบกับมรสุมตะวันออกเฉียงเหนือกำลังค่อนข้างแรง และลมตะวันออกเฉียงใต้พัดปกคลุมอ่าวไทย และภาคใต้ (วันที่ 2-6 ธ.ค.65)
- ❑ มรสุมตะวันออกเฉียงเหนือพัดปกคลุมอ่าวไทยและภาคใต้มีกำลังแรง ประกอบกับร่องมรสุมพาดผ่านภาคใต้ตอนล่าง (วันที่ 8-11 ธ.ค.65)
- ❑ มรสุมตะวันออกเฉียงเหนือที่พัดปกคลุมอ่าวไทยและภาคใต้มีกำลังแรง (วันที่ 17-20 ธ.ค.65)

## พื้นที่ประสบอุทกภัยในภาคใต้

ที่	สขป.	ลุ่มน้ำ	จังหวัด	อำเภอ (จำนวน)	รายชื่ออำเภอ	จุดประสบภัย			พื้นที่ประสบภัย	
						น้ำล้นตลิ่ง	ลำน้ำที่น้ำล้นตลิ่ง	น้ำท่วมขัง	ไร่	ครัวเรือน
1	สขป.17	ภาคใต้ฝั่งตะวันออก ตอนล่าง	ปัตตานี	4	เมืองปัตตานี มายอ ทุ่งยางแดง แม่ลาน	✓	แม่น้ำปัตตานี แม่น้ำสายบุรี			8,981
2	สขป.17	ภาคใต้ฝั่งตะวันออก ตอนล่าง	นราธิวาส	2	ตากใบ สุโหงโกลก	✓	แม่น้ำโกลก คลองตันหยงมัส			14,826
รวม				6		2		0	-	23,807

ส่งผลทำให้มีพื้นที่ประสบอุทกภัยภาคใต้รวมทั้งสิ้น 13 จังหวัด

- **พื้นที่เข้าสู่ภาวะปกติแล้ว 11 จังหวัด** ได้แก่ จังหวัดประจวบคีรีขันธ์ ชุมพร ระนอง ภูเก็ต สุราษฎร์ธานี นครศรีธรรมราช พัทลุง สงขลา สตูล ตรัง และยะลา
- **พื้นที่ประสบอุทกภัยปัจจุบัน 2 จังหวัด** ได้แก่ จังหวัดปัตตานี และนราธิวาส



# กรมชลประทาน กระทรวงเกษตรและสหกรณ์

