



สถานการณ์และการบริหารจัดการน้ำฤดูฝนปี 2566

วันที่ 25 มิถุนายน 2566

ศูนย์ปฏิบัติการน้ำอัจฉริยะ (SWOC)



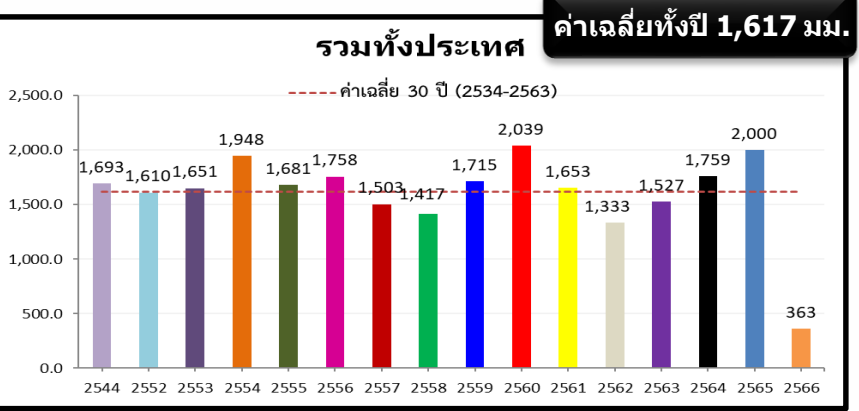
สถานการณ์ฝน และสภาพภูมิอากาศ



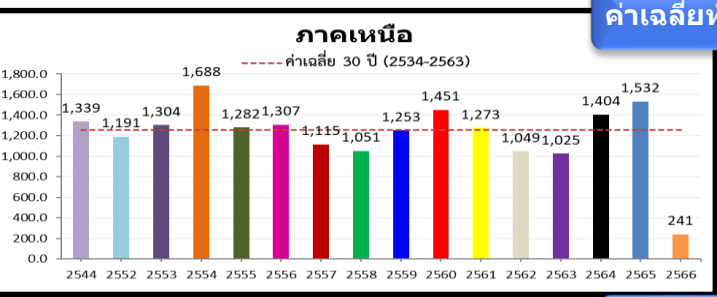
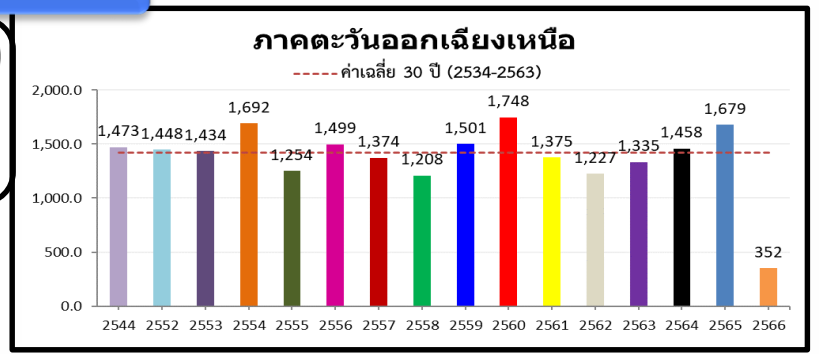


ปริมาณฝนสะสม (1 ม.ค. - 18 มิ.ย. 2566)

ฝนสะสมต่ำกว่าค่าปกติ 27%

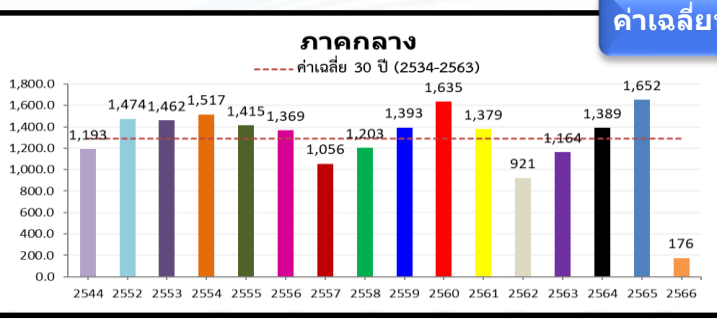


ค่าเฉลี่ยทั้งปี 1,420.8 มม.



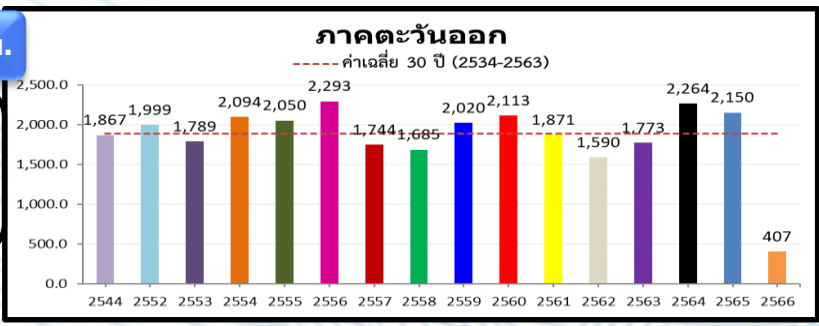
-148.9(-38%)
-282.5(-54%)
-241.4(-50%)

หมายเหตุ
ตัวเลขสีดำ คือ ปี 66 เทียบกับค่าเฉลี่ย 30 ปี (2534-2563)
ตัวเลขสีม่วง คือ ปี 66 เทียบ ปี 65 (ณ วันเดียวกัน)
ตัวเลขสีน้ำเงิน คือ ปี 66 เทียบ ปี 44 (ณ วันเดียวกัน)

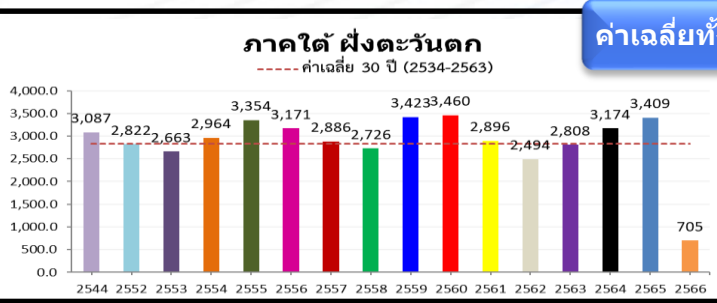


-226.3(-56%)
-340.1(-66%)
-267.1(-60%)

ค่าเฉลี่ยทั้งปี 1,887.1 มม.

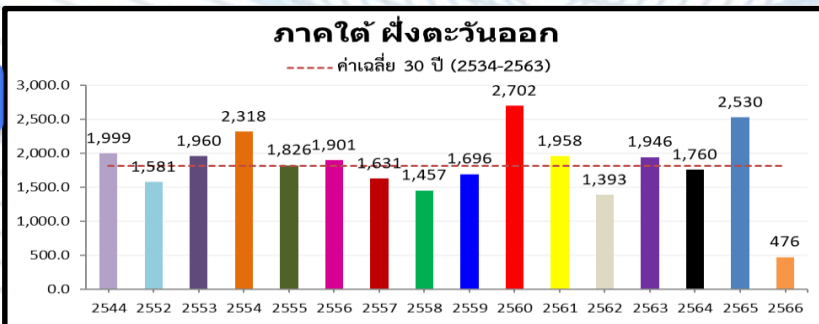


-163.4(-28%)
-142.3(-26%)
-331.2(-45%)

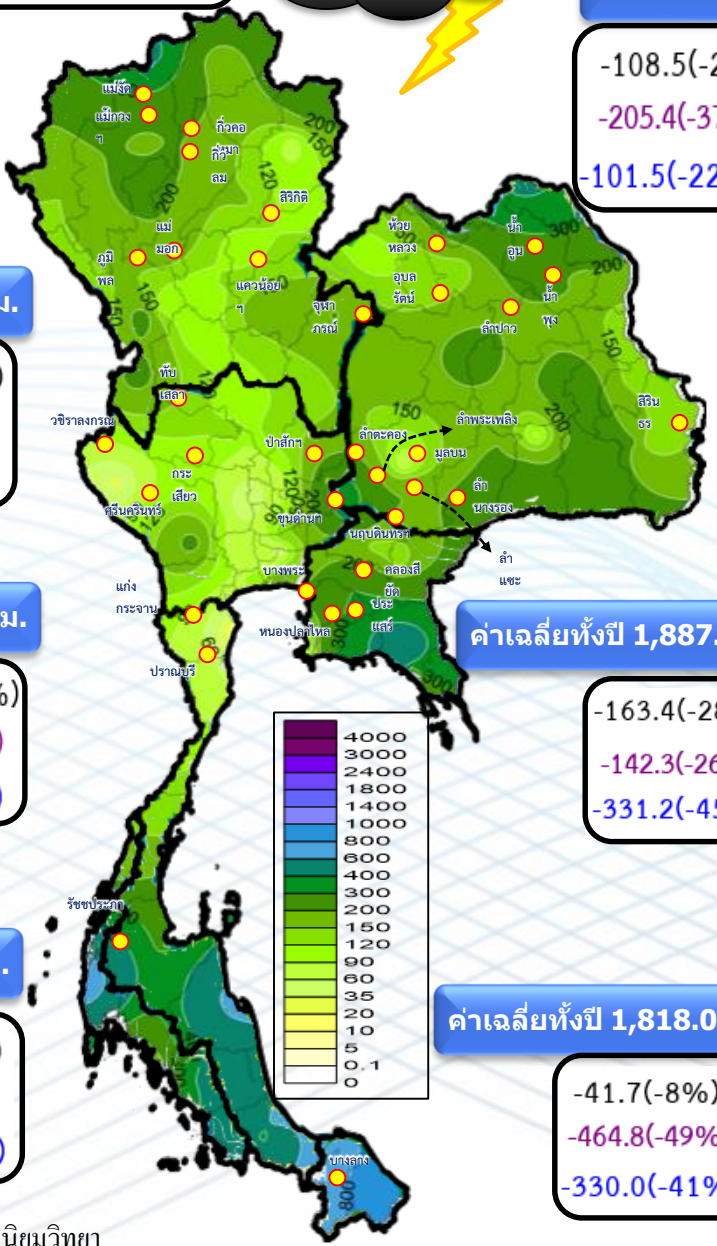


-150.6(-18%)
-300.7(-30%)
-516.0(-42%)

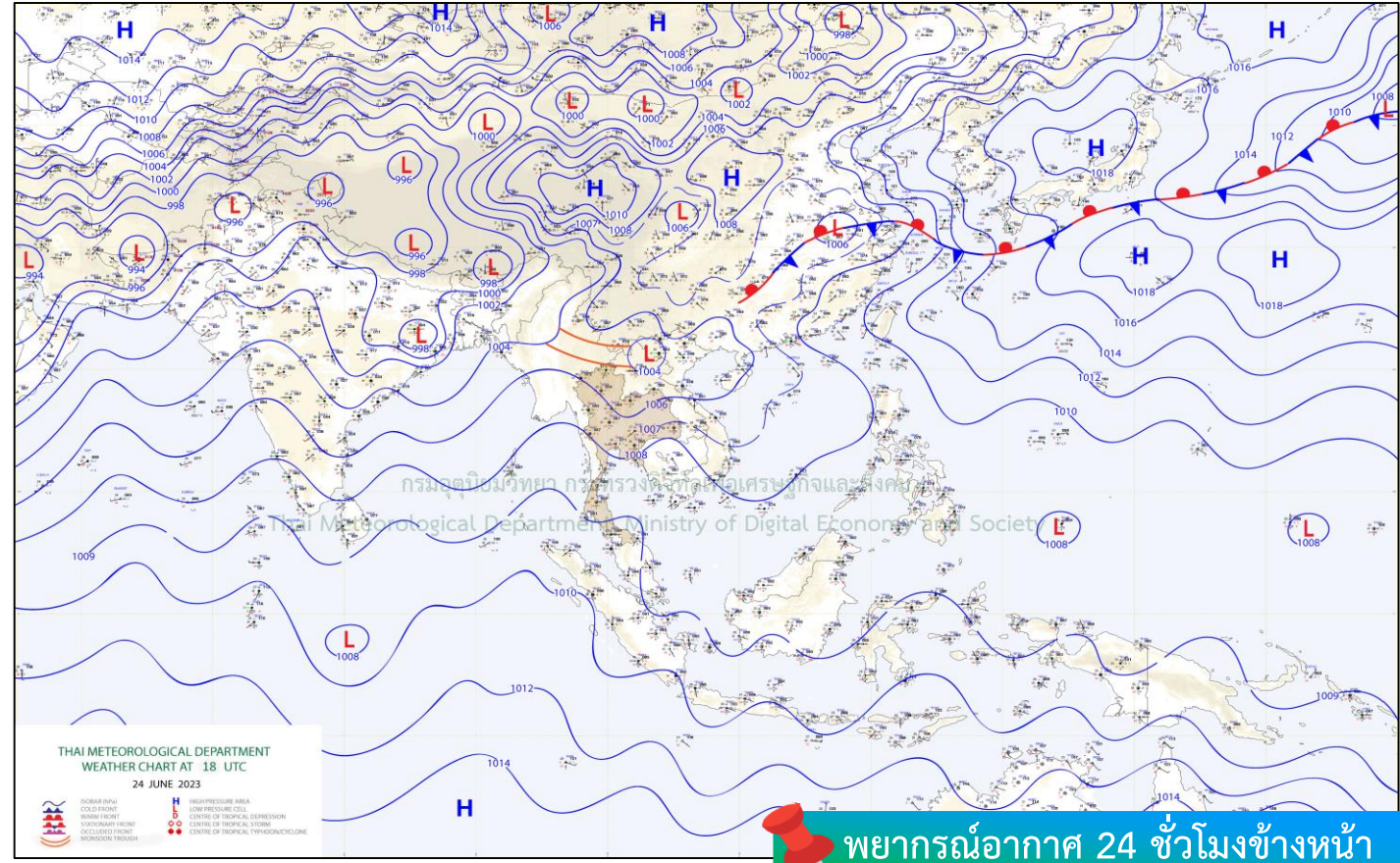
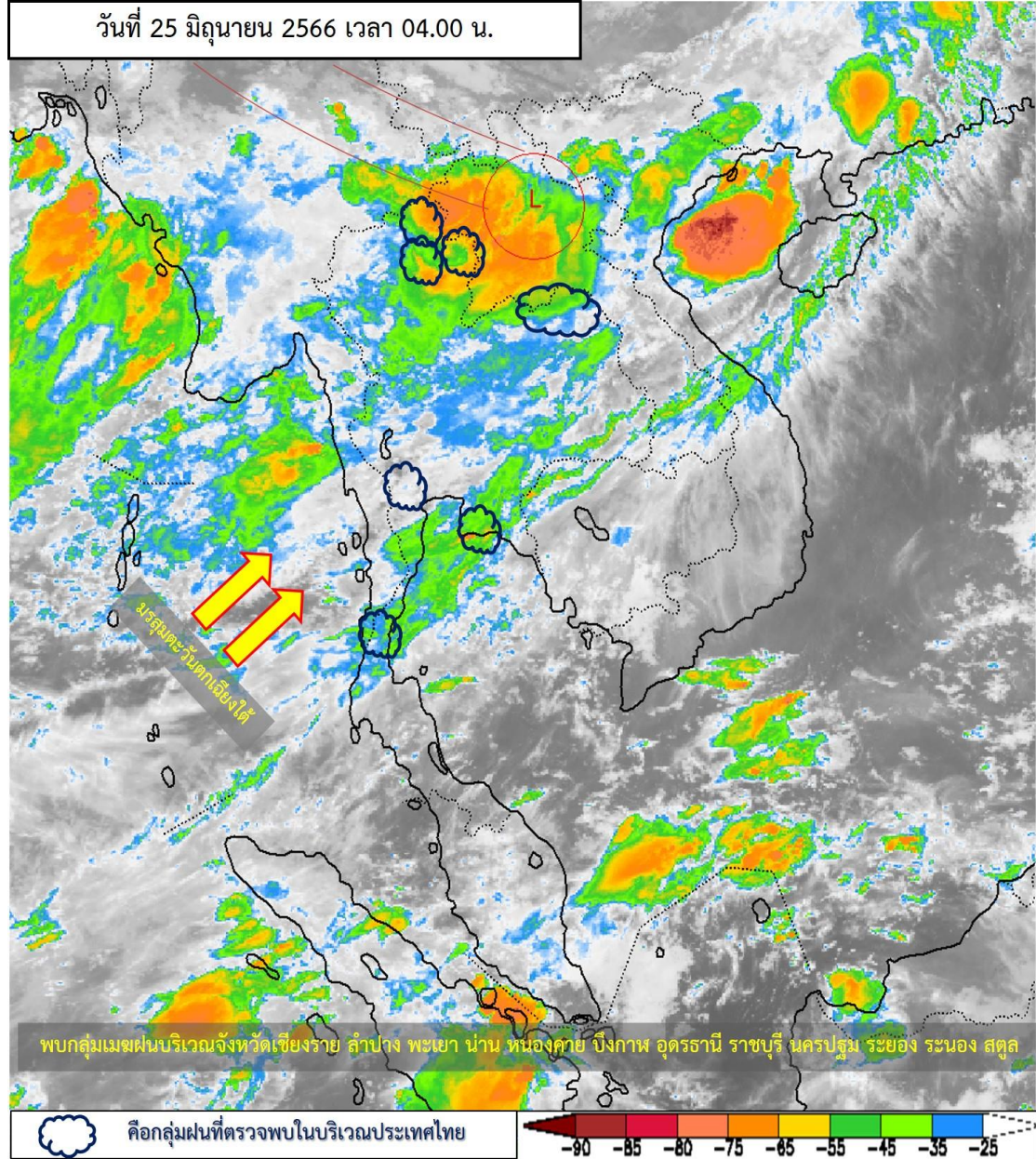
ค่าเฉลี่ยทั้งปี 1,818.0 มม.



-41.7(-8%)
-464.8(-49%)
-330.0(-41%)



วันที่ 25 มิถุนายน 2566 เวลา 04.00 น.

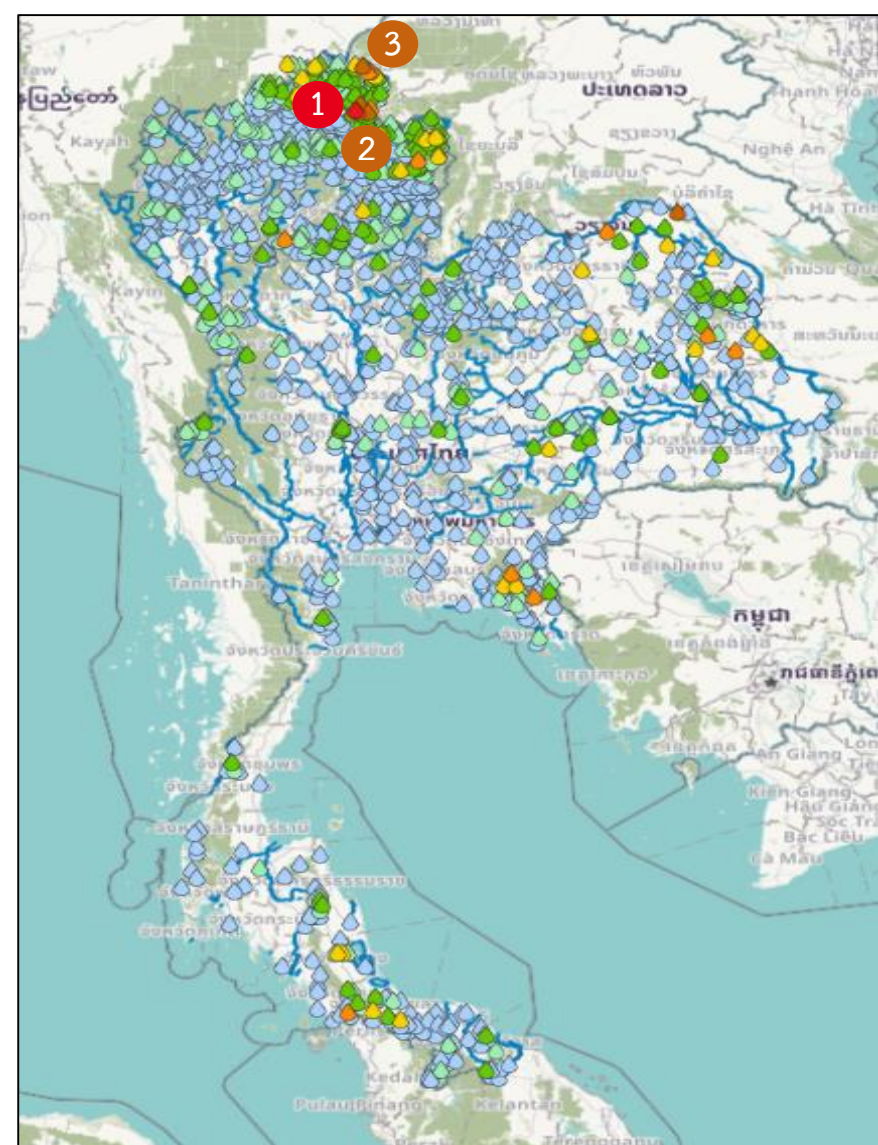


ร่องมรสุมพาดผ่านตอนบนของภาคเหนือ และประเทศลาวตอนบน เข้าสู่หย่อมความกดอากาศต่ำบริเวณประเทศเวียดนามตอนบน ประกอบกับมรสุมตะวันตกเฉียงใต้ยังคงพัดปกคลุมทะเลอันดามัน ประเทศไทย และอ่าวไทย ลักษณะเช่นนี้ทำให้ประเทศไทยมีฝนเพิ่มขึ้น และมีฝนตกหนักบางแห่งในภาคเหนือ ภาคตะวันออกเฉียงเหนือ และภาคตะวันออก

ที่มา กรมอุตุนิยมวิทยา



ปริมาณฝนสะสม 24 ชั่วโมงย้อนหลัง วันที่ 24 มิ.ย.66 – วันที่ 25 มิ.ย.66

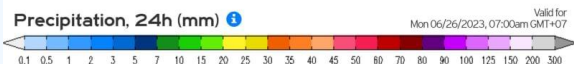
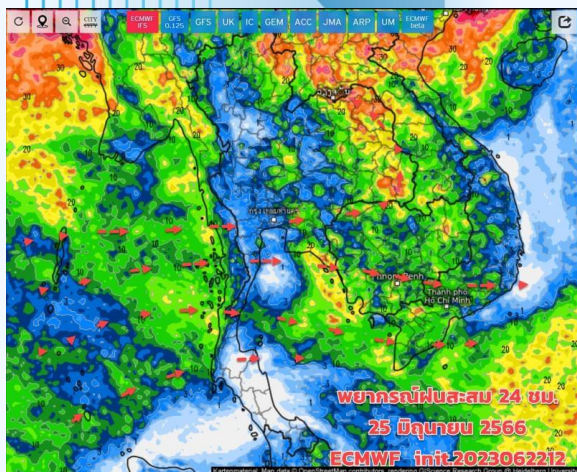


ชื่อสถานี	ที่ตั้ง	เวลา	ฝนสะสม (มม.)
บ้านทุ่งโห่ง	ด.เวียง อ.เทิง จ.เชียงราย 1	05:00 น.	100.5
บ้านหัวดง	ด.หวาง อ.เทิง จ.เชียงราย 2	05:00 น.	85
บ้านกัวกาญจน์	ด.แม่เงิน อ.เชียงแสน จ.เชียงราย 3	05:00 น.	79
บ้านนาหนูน	ด.ภูซาง อ.ภูซาง จ.พะเยา	05:00 น.	78.5
บ้านขุนดำ	ด.ดັบเต่า อ.เทิง จ.เชียงราย	05:00 น.	77.5
สะพานห้วยบังบาด	ด.หนองเต็น อ.บึงคล้า จ.บึงกาฬ	06:00 น.	70.6
บ้านพิทักษ์ไทย	ด.ดັบเต่า อ.เทิง จ.เชียงราย	05:00 น.	70
โรงเรียนบ้านห้วยแดง	ด.กุดหว้า อ.กุฉินารายณ์ จ.กาฬสินธุ์	06:00 น.	63.8
บ้านไคร้	ด.ดັบเต่า อ.เทิง จ.เชียงราย	05:00 น.	63.5
บ้านสมัยเหนือ	ด.สมัย อ.สบปราบ จ.ลำปาง	05:00 น.	62

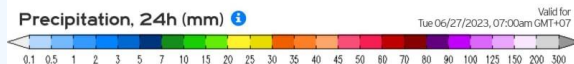
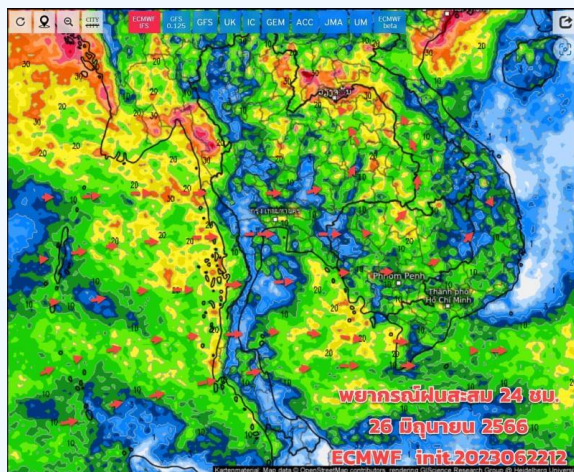
>0-10	>10-20	>20-35	>35-50	>50-70	>70-90	>90
ฝนเล็กน้อย ฝนน้อย	ฝนปานกลาง	ฝนหนัก	ฝนหนักมาก	ฝนหนักมาก	ฝนหนักมาก	ฝนหนักมาก



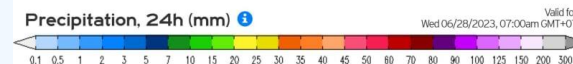
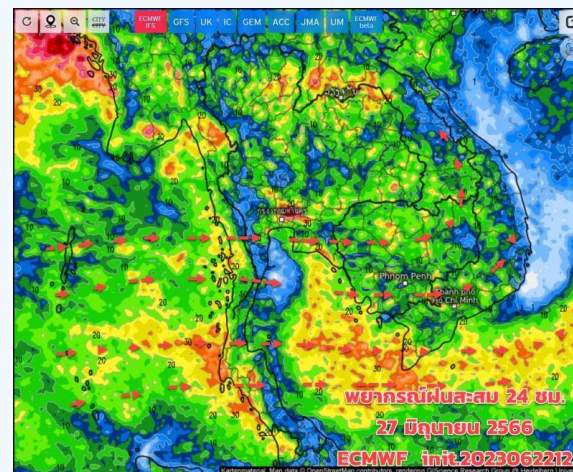
พยากรณ์ฝนสะสมรายวัน จากแบบจำลองบรรยากาศเชิงตัวเลข GFS วันที่ 25 มิ.ย. – 1 ก.ค. 66



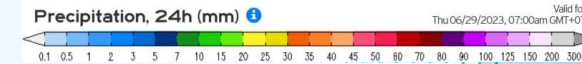
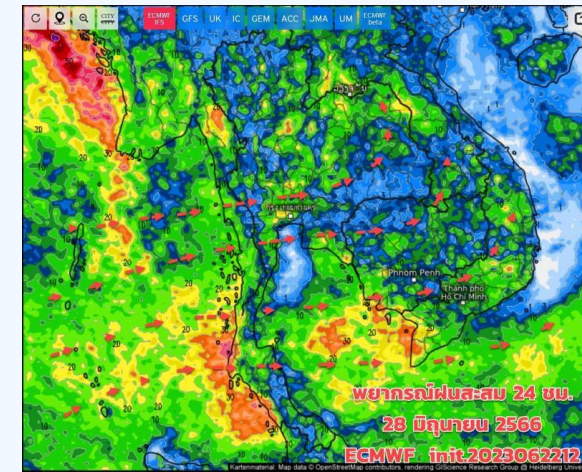
วันที่ 25 มิ.ย. 2566



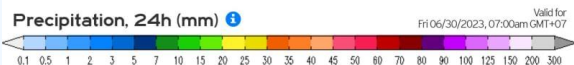
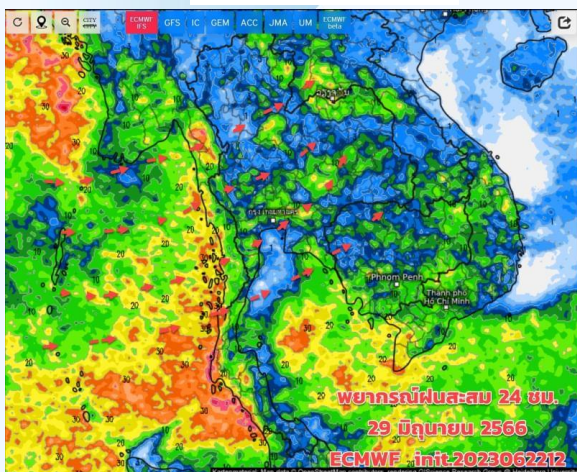
วันที่ 26 มิ.ย. 2566



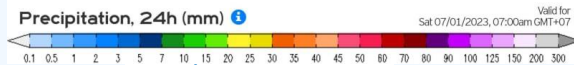
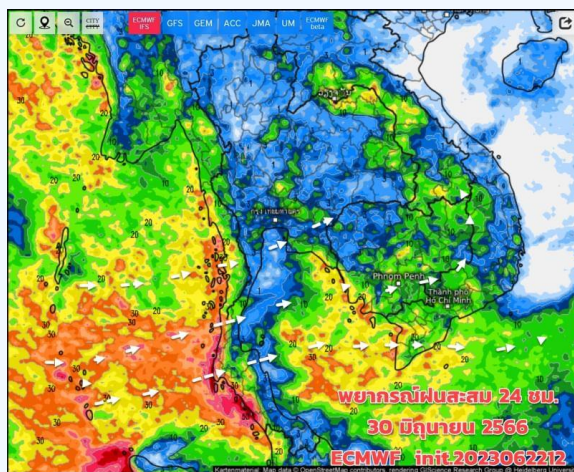
วันที่ 27 มิ.ย. 2566



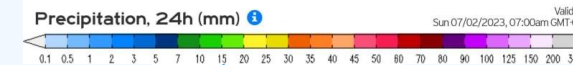
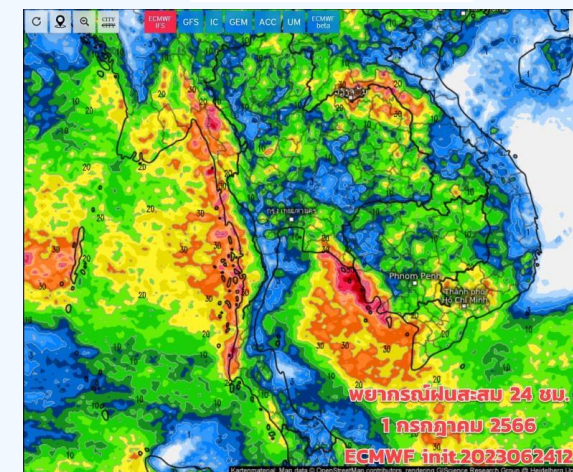
วันที่ 28 มิ.ย. 2566



วันที่ 29 มิ.ย. 2566



วันที่ 30 มิ.ย. 2566



วันที่ 1 ก.ค. 2566

การคาดหมาย

25-28 มิ.ย.66 สถานการณ์ฝนบ้านเรา ยังมีฝนตกต่อเนื่องและพื้นที่เพิ่มขึ้น ส่วนมากบริเวณภาคทางตะวันออกของภาคเหนือ ภาคอีสานตอนบนและด้านตะวันออก และภาคตะวันออกด้านรับมรสุม ส่วนใหญ่ยังเป็นฝนเล็กน้อยถึงปานกลาง และมีฝนตกหนักบางแห่งใกล้แนวร่องมรสุม มรสุมเริ่มมีกำลังแรงขึ้นบ้าง ต้องระวัง ส่วนภาคใต้ยังมีฝนได้ด้านรับมรสุม (ระนอง) ช่วง 29 มิ.ย.- 4 ก.ค.66 บริเวณภาคใต้จะเริ่มมีฝนเพิ่มขึ้น จากมรสุมที่มีกำลังแรงขึ้น คลื่นลมมีกำลังอ่อนถึงปานกลาง



สถานการณ์น้ำในอ่างเก็บน้ำ และสถานการณ์น้ำท่า

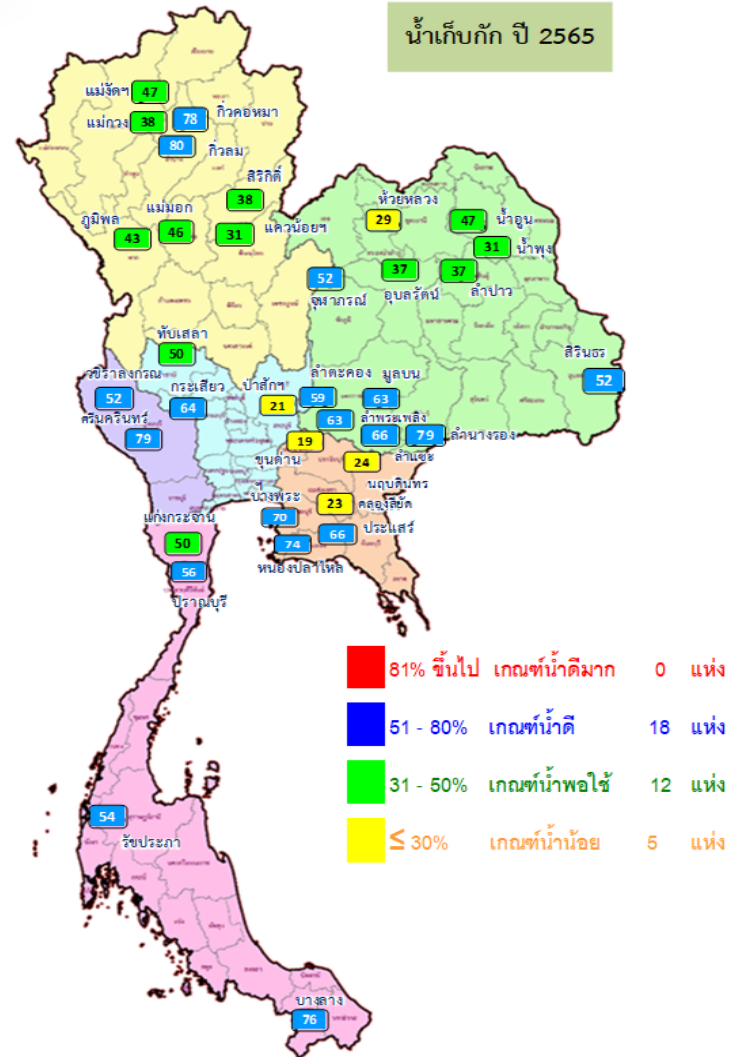
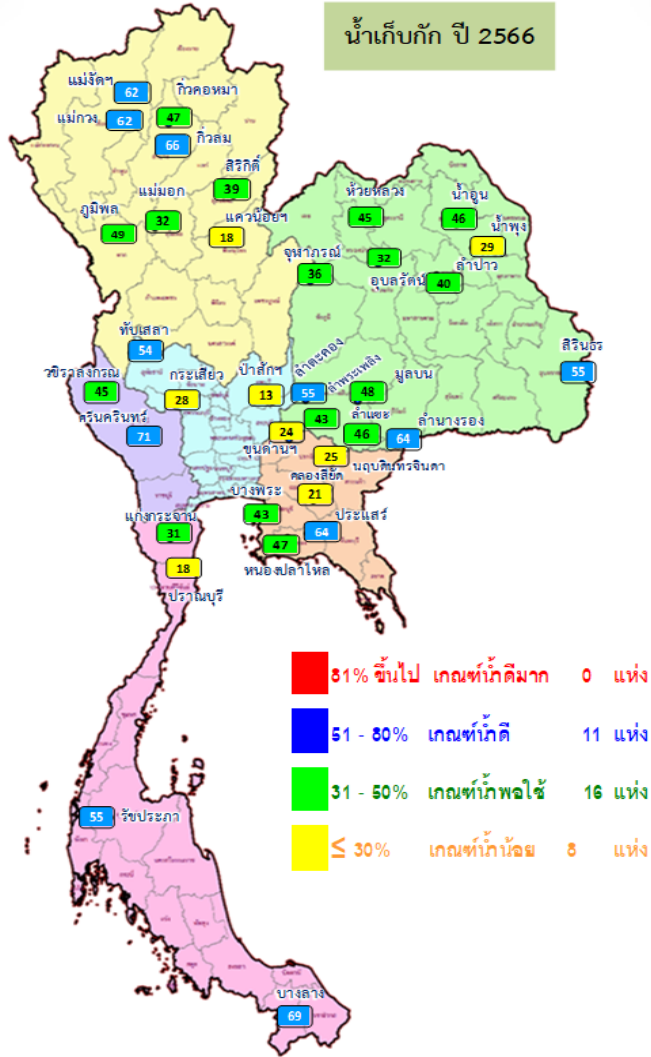




สถานการณ์น้ำในอ่างเก็บน้ำ และสถานการณ์น้ำท่า



ปริมาณน้ำเก็บกักในอ่างเก็บน้ำขนาดใหญ่ วันที่ 25 มิถุนายน 2566

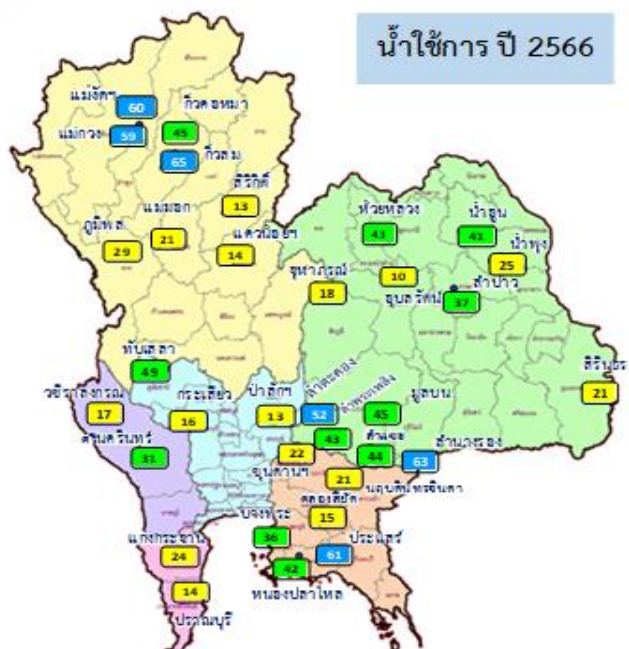


ปี พ.ศ.	น้ำเก็บกัก (ล้าน ลบ.ม.)	น้ำใช้การ (ล้าน ลบ.ม.)	%	น้ำใช้การมาก / น้อย
2566	36,488	12,951	27	น้อยกว่าปีที่แล้ว
2565	38,457	14,915	31	1,964

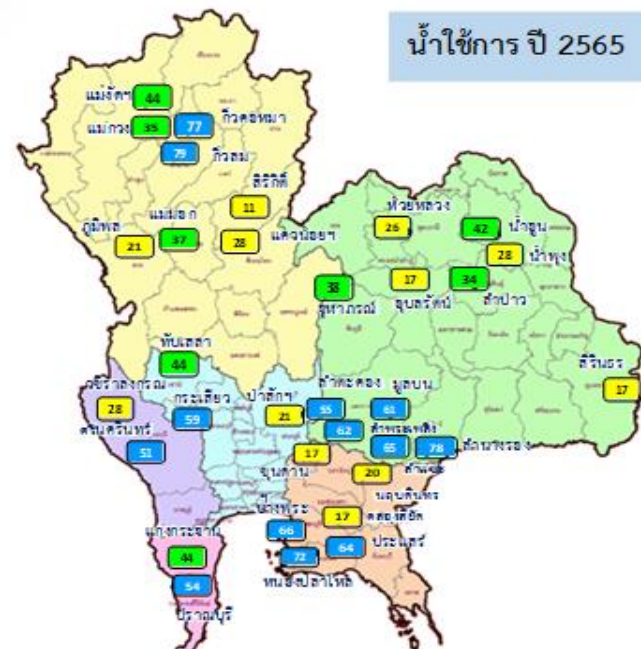
อณว	อณวเก็บน้ำเชื่อม	ความจุที่ รนส. (ล้าน ม.³)	ความจุที่ รนท. (ล้าน ม.³)	ความจุน้ำใช้การ (ล้าน ม.³)	ณ วันนั้						ปริมาณน้ำไหลลงวันนั้ (ล้าน ม.³)	ปริมาณน้ำระบายวันนั้ (ล้าน ม.³)	
					ปี 2565		ปี 2566						
					ปริมาตร (ล้าน ม.³)	% รนท.	ปริมาตร (ล้าน ม.³)	% รนท.	ปริมาตรใช้การ (ล้าน ม.³)	% ใช้การ			
ภาคเหนือ													
ภูมิพล*		13,462	13,462	9,662	5,810	43	6,631	49	2,831	21	29	0.00	30.00
สิริกิติ์*		10,508	9,510	6,660	3,585	38	3,747	39	897	9	13	5.10	15.21
แม่จันตมบวรณชล		323	265	253	123	47	164	62	152	58	60	0.06	0.66
แมกวงอุดมธารา		295	263	249	101	38	162	62	148	56	59	0.10	0.06
กิ่วลม		106	106	103	84	80	70	66	67	63	65	0.27	0.69
กิ่วคองหมา		209	170	164	132	78	79	47	73	43	45	0.00	0.21
แควน้อยบำรุงแดน		1,080	939	896	293	31	173	18	130	14	14	1.04	1.30
แม่มอก		110	110	94	50	46	35	32	20	18	21	0.00	0.04
ภาคตะวันออกเฉียงเหนือ													
ห้วยหลวง		136	136	129	40	29	61	45	55	40	43	0.00	0.11
น้ำอูน		780	520	475	245	47	240	46	195	38	41	1.65	0.00
น้ำพุง*		200	165	157	51	31	48	29	40	24	25	0.00	0.61
จุฬารณัณ*		181	164	127	86	52	60	36	23	14	18	0.00	0.20
อุบลรัตน*		4,640	2,431	1,850	891	37	774	32	193	8	10	1.95	0.80
ลำปาว		2,450	1,980	1,880	740	37	798	40	698	35	37	0.93	0.26
ลำตะคอง		445	314	292	184	59	174	55	152	48	52	0.19	0.26
ลำพระเพลิง		242	155	154	97	63	67	43	66	42	43	0.00	0.00
มูลบน		350	141	134	88	63	68	48	61	43	45	0.02	0.05
ลำแจะ		325	275	268	181	66	126	46	119	43	44	0.59	0.12
ลำนางรอน		197	121	118	96	79	78	64	74	61	63	0.00	0.00
สิรินธร*		1,966	1,966	1,135	1,027	52	1,074	55	243	12	21	0.79	2.08
ภาคกลาง													
ป่าสักชลลธิ		960	960	957	205	21	127	13	124	13	13	0.82	1.04
ห้วยเสลา		190	160	143	81	50	87	54	70	44	49	0.00	0.14
กระเสียว		390	299	259	192	64	83	28	43	14	16	0.00	1.56
ภาคตะวันออก													
ศรีนครินทร์*		18,770	17,745	7,480	14,094	79	12,600	71	2,335	13	31	2.91	16.21
วชิราลงกรณ*		11,000	8,860	5,848	4,649	52	4,018	45	1,006	11	17	2.70	6.96
ภาคตะวันออก													
ขุนด่านปราการชล		225	224	219	42	19	53	24	49	22	22	0.40	0.30
คลองสียัด		450	420	390	98	23	88	21	58	14	15	0.00	2.14
บางพระ		127	117	105	81	70	50	43	38	33	36	0.09	0.44
หนองปลาไหล		206	164	150	121	74	77	47	64	39	42	0.38	0.68
ประแสร์		322	295	275	196	66	188	64	168	57	61	0.00	0.41
นฤบดีนทรจินดา		338	295	281	71	24	73	25	58	20	21	0.05	0.00
ภาคใต้													
แก่งกระจาน		900	710	645	352	50	220	31	155	22	24	1.38	2.42
ปราณบุรี		490	391	373	220	56	70	18	52	13	14	0.16	0.29
รัชชประภา*		6,144	5,639	4,287	3,046	54	3,115	55	1,764	31	41	1.61	5.06
บางลาง*		1,590	1,454	1,178	1,101	76	1,009	69	733	50	62	2.07	5.06
รวมทงประเทศ		77,891	70,926	47,389	38,455	54	36,488	51	12,951	18	27	25.25	95.35



ปริมาณน้ำใช้การในอ่างเก็บน้ำขนาดใหญ่ วันที่ 25 มิถุนายน 2566



น้ำใช้การ ปี 2566



น้ำใช้การ ปี 2565

- 81% ขึ้นไป เกณฑ์น้ำดีมาก 0 แห่ง
- 51 - 80% เกณฑ์น้ำดี 7 แห่ง
- 31 - 50% เกณฑ์น้ำพอใช้ 12 แห่ง
- ≤ 30% เกณฑ์น้ำน้อย 16 แห่ง

- 81% ขึ้นไป เกณฑ์น้ำดีมาก 0 แห่ง
- 51 - 80% เกณฑ์น้ำดี 14 แห่ง
- 31 - 50% เกณฑ์น้ำพอใช้ 9 แห่ง
- ≤ 30% เกณฑ์น้ำน้อย 12 แห่ง

ปี พ.ศ.	น้ำเก็บกัก (ล้าน ลบ.ม.)	น้ำใช้การ (ล้าน ลบ.ม.)	%	น้ำใช้การมาก / น้อย
2566	36,488	12,951	27	น้อยกว่าปีที่แล้ว
2565	38,457	14,915	31	1,964

ภาค อ่างเก็บน้ำเขื่อน	ความจุ ที่ รนท. (ล้าน ม.³)	ความจุ ที่ รนท. (ล้าน ม.³)	ความจุน้ำ ใช้การ (ล้าน ม.³)	ณ วันนี้						ปริมาณน้ำ ไหลลง วันนี้ (ล้าน ม.³)	ปริมาณน้ำ ระบาย วันนี้ (ล้าน ม.³)
				ปี 2565		ปี 2566					
				ปริมาตร (ล้าน ม.³)	% รนท.	ปริมาตร (ล้าน ม.³)	% รนท.	ปริมาตรใช้การ (ล้าน ม.³)	% ใช้การ		
ภาคเหนือ											
ภูมิพล*	13,462	13,462	9,662	5,810	43	6,631	49	2,831	29	0.00	30.00
สิริกิติ์*	10,508	9,510	6,660	3,585	38	3,747	39	897	13	5.10	15.21
แม่จัดสมบูรณ์ชล	323	265	253	123	47	164	62	152	60	0.06	0.66
แม่กวางอุดมธารา	295	263	249	101	38	162	62	148	59	0.10	0.06
กัวลม	106	106	103	84	80	70	66	67	65	0.27	0.69
กัวคองหมา	209	170	164	132	78	79	47	73	45	0.00	0.21
แควน้อยบำรุงแดน	1,080	939	896	293	31	173	18	130	14	1.04	1.30
แม่มอก	110	110	94	50	46	35	32	20	21	0.00	0.04
ภาคตะวันออกเฉียงเหนือ											
ห้วยหลวง	136	136	129	40	29	61	45	55	43	0.00	0.11
น้ำอูน	780	520	475	245	47	240	46	195	41	1.65	0.00
น้ำพุง*	200	165	157	51	31	48	29	40	25	0.00	0.61
จุฬารัตน์*	181	164	127	86	52	60	36	23	18	0.00	0.20
อุบลรัตน์*	4,640	2,431	1,850	891	37	774	32	193	10	1.95	0.80
ลำปาว	2,450	1,980	1,880	740	37	798	40	698	37	0.93	0.26
ลำตะคอง	445	314	292	184	59	174	55	152	52	0.19	0.26
ลำพระเพลิง	242	155	154	97	63	67	43	66	43	0.00	0.00
มูลบน	350	141	134	88	63	68	48	61	45	0.02	0.05
ลำแพระ	325	275	268	181	66	126	46	119	44	0.59	0.12
ลำนางรอง	197	121	118	96	79	78	64	74	63	0.00	0.00
สิรินธร*	1,966	1,966	1,135	1,027	52	1,074	55	243	21	0.79	2.08
ภาคกลาง											
ป่าสักชลสิทธิ์	960	960	957	205	21	127	13	124	13	0.82	1.04
ทับเสลา	190	160	143	81	50	87	54	70	49	0.00	0.14
กระเสียว	390	299	259	192	64	83	28	43	16	0.00	1.56
ภาคตะวันตก											
ศรีนครินทร์*	18,770	17,745	7,480	14,094	79	12,600	71	2,335	31	2.91	16.21
วชิราลงกรณ์*	11,000	8,860	5,848	4,649	52	4,018	45	1,006	17	2.70	6.96
ภาคตะวันออก											
ขุนด่านปราการชล	225	224	219	42	19	53	24	49	22	0.40	0.30
คลองสิียด	450	420	390	98	23	88	21	58	15	0.00	2.14
บางพระ	127	117	105	81	70	50	43	38	36	0.09	0.44
หนองปลาไหล	206	164	150	121	74	77	47	64	42	0.38	0.68
ประแสร์	322	295	275	196	66	188	64	168	61	0.00	0.41
นฤปดินทรจินดา	338	295	281	71	24	73	25	58	21	0.05	0.00
ภาคใต้											
แก่งกระจาน	900	710	645	352	50	220	31	155	24	1.38	2.42
ปราณบุรี	490	391	373	220	56	70	18	52	14	0.16	0.29
รัชชประภา*	6,144	5,639	4,287	3,046	54	3,115	55	1,764	41	1.61	5.06
บางกลาง*	1,590	1,454	1,178	1,101	76	1,009	69	733	62	2.07	5.06
รวมทั้งประเทศ	80,106	70,926	47,389	38,455	54	36,488	51	12,951	27	25.25	95.35



อ่างฯใหญ่ สูง/ต่ำกว่า Upper Rule Curve (URC)

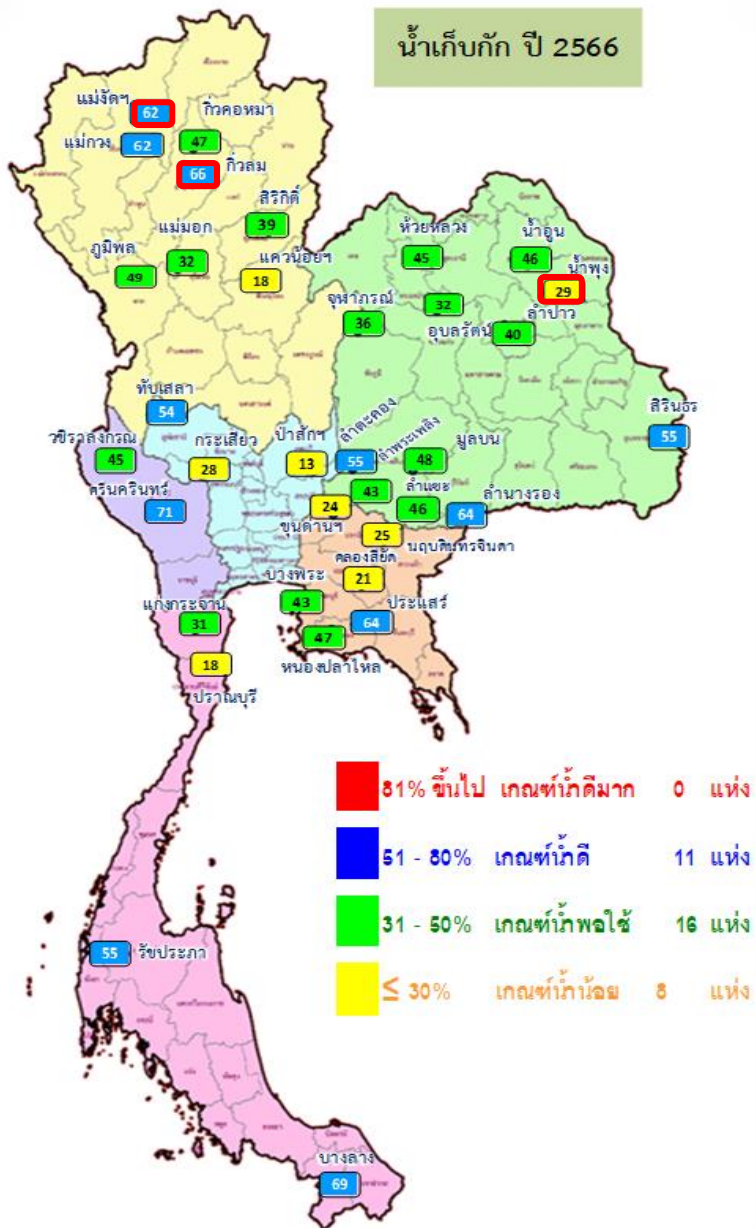


อ่างเก็บน้ำขนาดใหญ่ที่มีปริมาณน้ำเก็บกัก สูง/ต่ำกว่า Upper Rule Curve (URC)



วันที่ 25 มิถุนายน 2566

ข้อมูล ณ วันที่ 25 มิ.ย.66



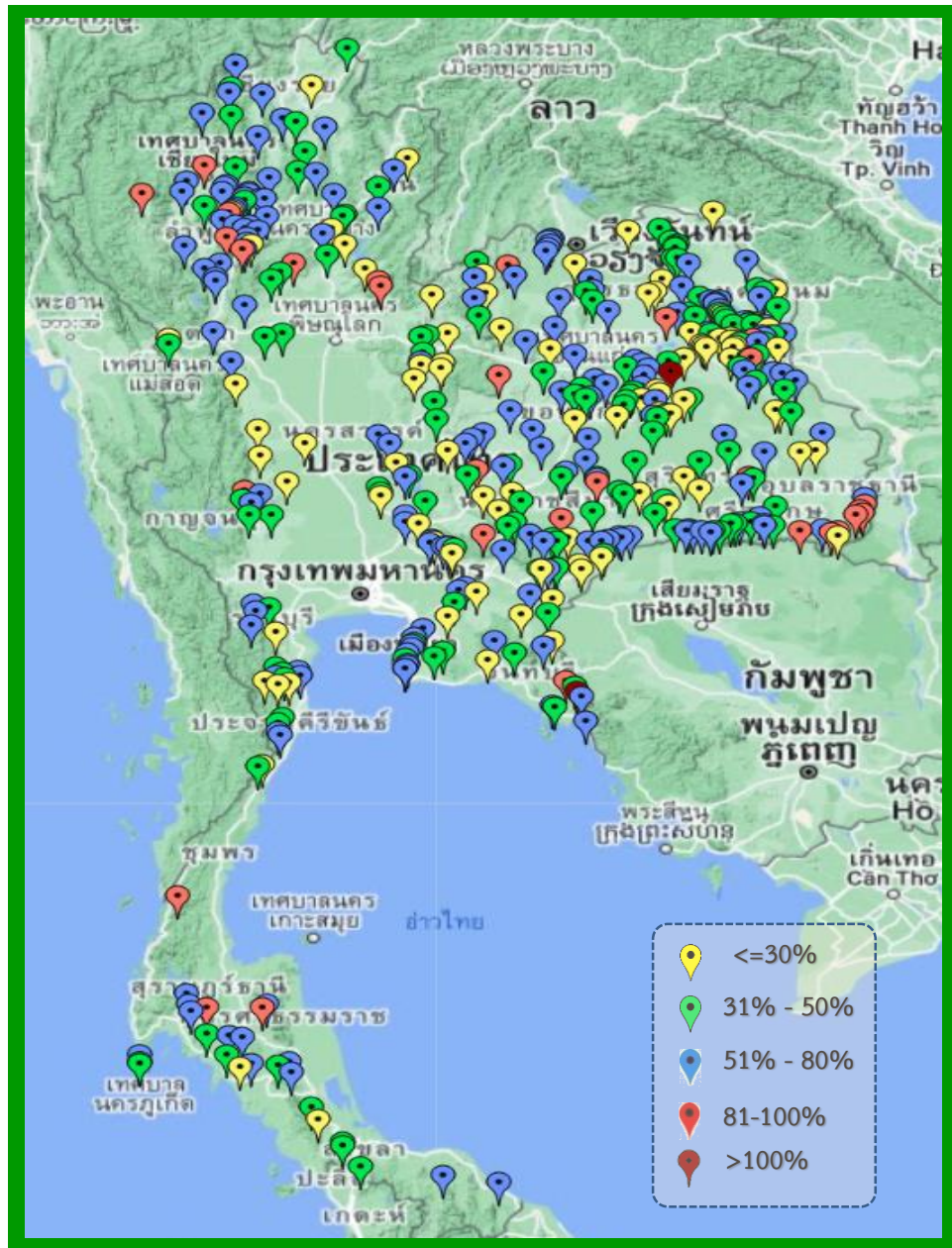
ลำดับ	ชื่ออ่างเก็บน้ำ	ความจุที่ รนส. (ล้าน ม.³)	ความจุที่ รนค. (ล้าน ม.³)	ณ วันที่ 25/6/66		ไหลลง (ล้าน ม.³) วันนี้	ระบาย (ล้าน ม.³) วันนี้	ปริมาณน้ำเก็บกัก +สูง/- ต่ำกว่า Upper Rule Curve (URC) (ล้าน ม.³)
				ปริมาณ (ล้าน ม.³)	% รนค.			
1	ภูมิพล*	13,462	13,462	6,631	49	0.00	30.00	-2,913.64
2	สิริกิติ์*	10,508	9,510	3,747	39	5.10	15.21	-2,955.69
3	แม่จัดสมบูรณ์ชล	323	265	164	62	0.06	0.66	30.25
4	แม่กวางอุดมธารา	295	263	162	62	0.10	0.06	-35.68
5	กวิลอม	106	106	70	66	0.27	0.69	0.38
6	กวิคอบหมา	209	170	79	47	0.00	0.21	-40.84
7	แควน้อยบำรุงแดน	1,080	939	173	18	1.04	1.30	-248.40
8	แม่มอก	110	110	35	32	0.00	0.04	-35.85
9	ห้วยหลวง	136	136	61	45	0.00	0.11	-16.49
10	น้ำอูน	780	520	240	46	1.65	0.00	-101.50
11	น้ำพุง*	200	165	48	29	0.00	0.61	1.00
12	จุฬารัตน์*	181	164	60	36	0.00	0.20	-53.26
13	อุบลรัตน์*	4,640	2,431	774	32	1.95	0.80	-301.12
14	ลำปาว	2,450	1,980	798	40	0.93	0.26	-118.13
15	ลำตะคอง	445	314	174	55	0.19	0.26	-52.61
16	ลำพระเพลิง	242	155	67	43	0.00	0.00	-44.61
17	มูลบন	350	141	68	48	0.02	0.05	-34.02
18	ลำแจะ	325	275	126	46	0.59	0.12	-93.80
19	ลำนางรอง	197	121	78	64	0.00	0.00	-19.39
20	สิรินธร*	1,966	1,966	1,074	55	0.79	2.08	-121.46
21	ป่าสักชลสิทธิ์	960	960	127	13	0.82	1.04	-121.24
22	ทับเสลา	190	160	87	54	0.00	0.14	-25.61
23	กระเสียว	390	299	83	28	0.00	1.56	-126.20
24	ศรีนครินทร์*	18,770	17,745	12,600	71	2.91	16.21	-3,524.48
25	วีรลชนกรณ*	11,000	8,860	4,018	45	2.70	6.96	-2,473.49
26	ขุนด่านปราการชล	225	224	53	24	0.40	0.30	-38.23
27	คลองสีชัย	450	420	88	21	0.00	2.14	-178.16
28	บางพระ	127	117	50	43	0.09	0.44	-38.19
29	หนองปลาไหล	206	164	77	47	0.38	0.68	-52.33
30	ประแสร์	322	295	188	64	0.00	0.41	-51.66
31	นฤบดีนทรจินดา	332	295	73	25	0.05	0.00	-87.61
32	แก่งกระจาน	900	710	220	31	1.38	2.42	-217.67
33	ปราณบุรี	490	391	70	18	0.16	0.29	-205.86
34	รัชชประภา*	6,144	5,639	3,115	55	1.61	5.06	-1,527.18
35	บางลา*	1,590	1,454	1,009	69	2.07	5.06	-268.37

อ่างเก็บน้ำที่สูงกว่า Upper Rule Curve (URC) จำนวน 3 แห่ง

ฝ่ายประมวลและวิเคราะห์สถานการณ์น้ำ ส่วนประมวลวิเคราะห์สถานการณ์น้ำ สำนักบริหารจัดการน้ำและอุทกวิทยา



สถานการณ์น้ำในอ่างเก็บน้ำขนาดกลาง วันที่ 25 มิถุนายน 2566



ภาค	ปริมาณน้ำอ่างเก็บน้ำขนาดกลาง จำนวน 435 แห่ง								
	จำนวนอ่าง	ความจุ	น้ำใช้การ	ปริมาณน้ำปี 2565	% รนก.	ปริมาณน้ำปี 2566	% รนก.	ใช้การปี 2566	% ใช้การ
เหนือ	80	1,083	992	593	55	499	46	409	41
ตะวันออกเฉียงเหนือ	226	2,061	1,892	1,204	58	1,020	49	853	45
กลาง	27	419	393	185	44	133	32	109	28
ตะวันตก	8	164	152	101	62	76	46	65	42
ตะวันออก	52	1,006	949	536	53	404	40	347	37
ใต้	42	679	626	495	73	323	48	269	43
รวม	435	5,411	5,004	3,114	58	2,455	45	2,052	41

สรุปอ่างขนาดกลางที่มีปริมาตรในช่วง ≤30%, >30 - 50%, >50-80%, >80-100% และ > 100%					
ภาค	≤30%	>30-50%	>50-80%	>80-100%	>100%
เหนือ	10	18	44	8	0
ดอน.	49	74	85	17	1
ตะวันออก	12	14	24	1	1
กลาง	12	9	5	1	0
ตะวันตก	0	4	4	0	0
ใต้	7	15	17	3	0
รวม	90	134	179	30	2

รวมทั้งหมด 435 แห่ง



ปริมาณน้ำในอ่างเก็บน้ำขนาดใหญ่และขนาดกลาง วันที่ 25 มิถุนายน 2566



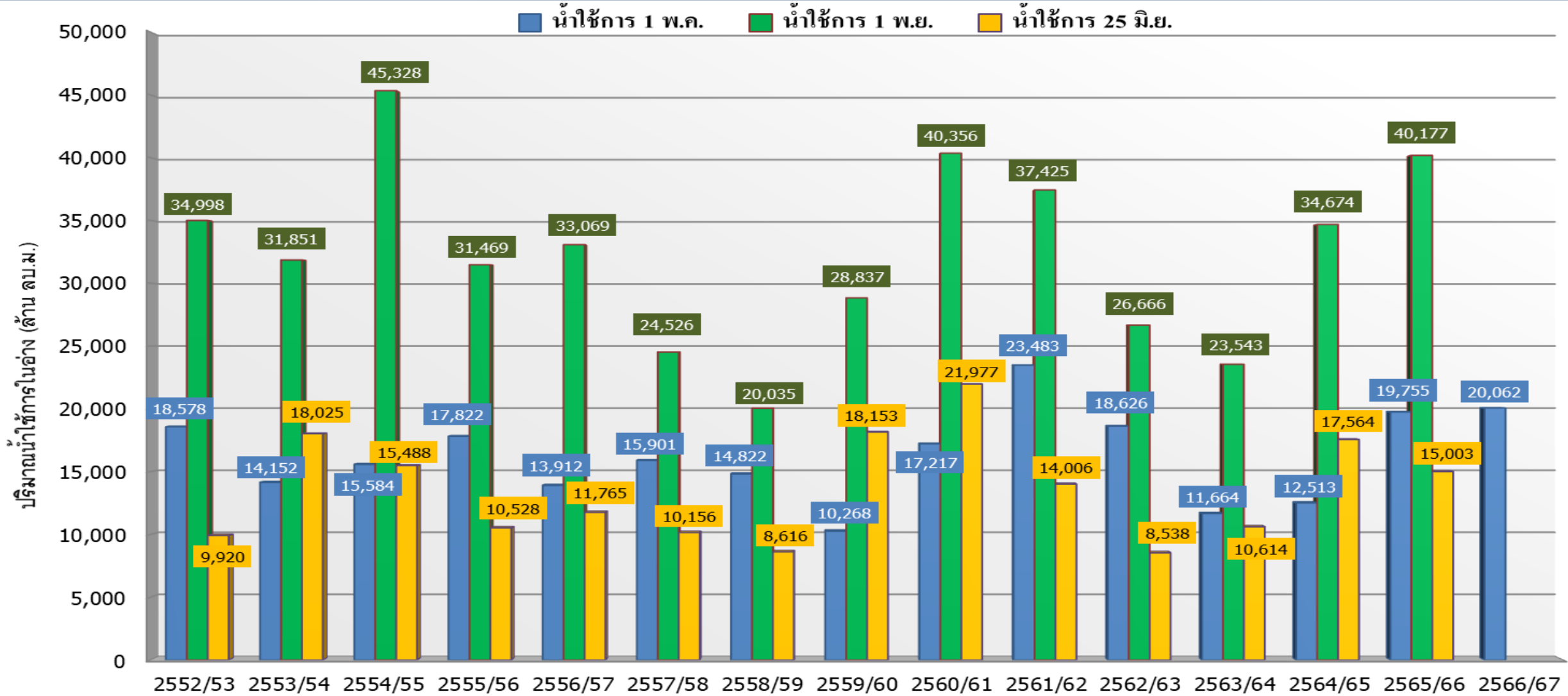
ภาค	ขนาดใหญ่				ขนาดกลาง				รวมอ่างขนาดใหญ่และกลาง						รับน้ำได้อีก	เปรียบเทียบปี 65 กับ 66		
	จำนวน	ความจุ	ปี 2566	% ความจุ อ่างฯ	จำนวน	ความจุ	ปี 2566	% ความจุ อ่างฯ	จำนวน	ความจุ	ปี2565		ปี2566			ปริมาณ	ปริมาณ	%
											ปริมาณ	%	ปริมาณ	%				
เหนือ	8	24,825	11,062	45	80	1,083	499	46	88	25,908	10,772	42	11,561	45	14,347	789	7	
ตอน.	12	8,368	3,569	43	226	2,061	1,020	49	238	10,429	4,931	47	4,589	44	5,840	-342	-7	
กลาง	3	1,419	296	21	27	419	133	32	30	1,838	663	36	429	23	1,408	-234	-35	
ตะวันตก	2	26,605	16,618	62	8	164	76	46	10	26,769	18,844	70	16,694	62	10,075	-2,150	-11	
ตะวันออก	6	1,515	529	35	52	1,006	404	40	58	2,520	1,146	45	933	37	1,587	-213	-19	
ใต้	4	8,194	4,414	54	42	679	323	48	46	8,874	5,216	59	4,737	53	4,136	-479	-9	
รวม	35	70,926	<u>36,488</u>	51	435	5,411	<u>2,455</u>	45	470	76,337	<u>41,571</u>	54	<u>38,943</u>	51	37,394	-2,628	-6	
ปริมาณน้ำใช้การ		47,384	<u>12,951</u>	27		5,004	<u>2,052</u>	41		52,388	<u>17,622</u>	34	<u>15,003</u>	29				

สามารถรับน้ำได้อีก **37,394** ล้าน ลบ.ม. (49%)

%น้ำใช้การ=(ปริมาณน้ำใช้การ/ความจุน้ำใช้การ)*100



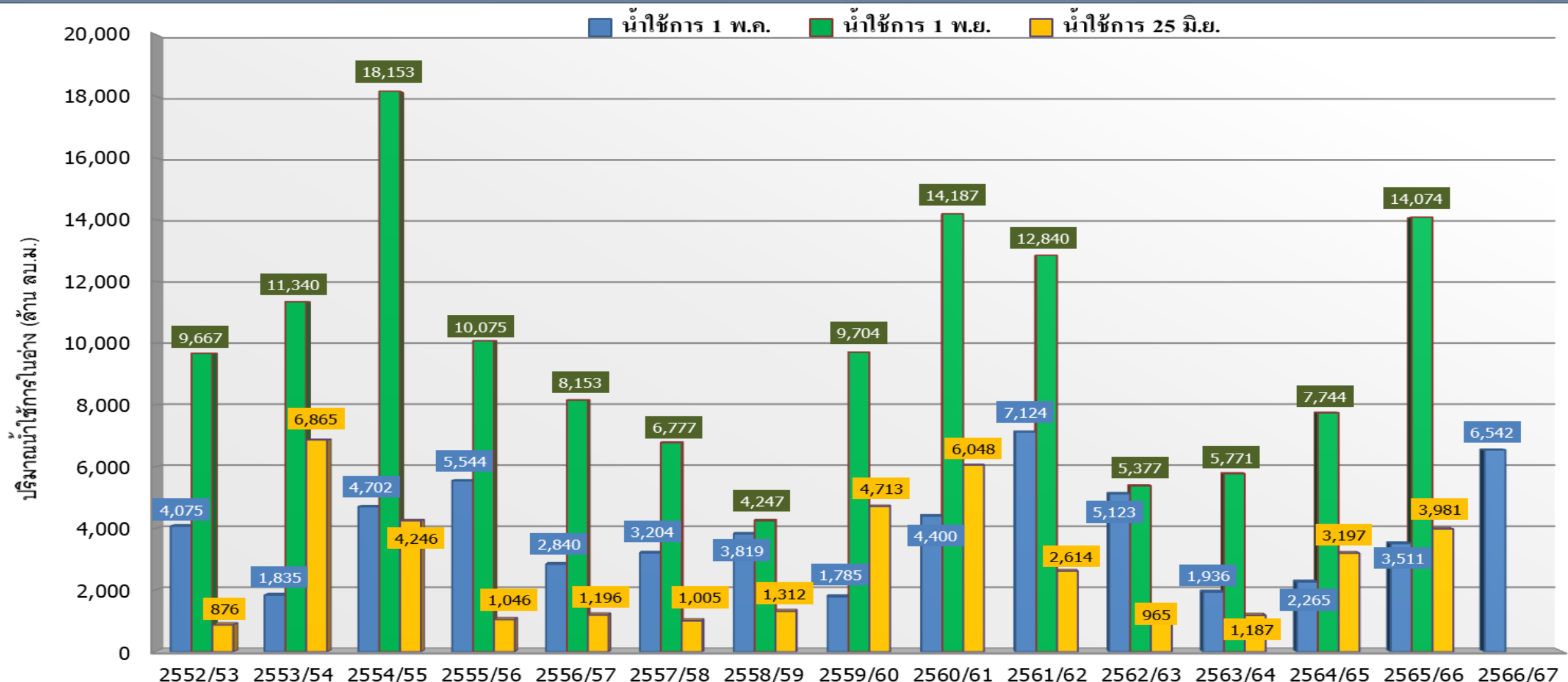
กราฟเปรียบเทียบปริมาณน้ำใช้การในอ่างเก็บน้ำขนาดใหญ่และขนาดกลาง ตั้งแต่ปี 2553 ถึง ปี 2566



ปี 25 (1)/(2)	2552/53	2553/54	2554/55	2555/56	2556/57	2557/58	2558/59	2559/60	2560/61	2561/62	2562/63	2563/64	2564/65	2565/66	2566/67
(1) ■ น้ำใช้การ 1 พ.ค.	18,578	14,152	15,584	17,822	13,912	15,901	14,822	10,268	17,217	23,483	18,626	11,664	12,513	19,755	20,062
(1) ■ น้ำใช้การ 1 พ.ย.	34,998	31,851	45,328	31,469	33,069	24,526	20,035	28,837	40,356	37,425	26,666	23,543	34,674	40,177	
(2) ■ น้ำใช้การ 25 มิ.ย.	9,920	18,025	15,488	10,528	11,765	10,156	8,616	18,153	21,977	14,006	8,538	10,614	17,564	15,003	



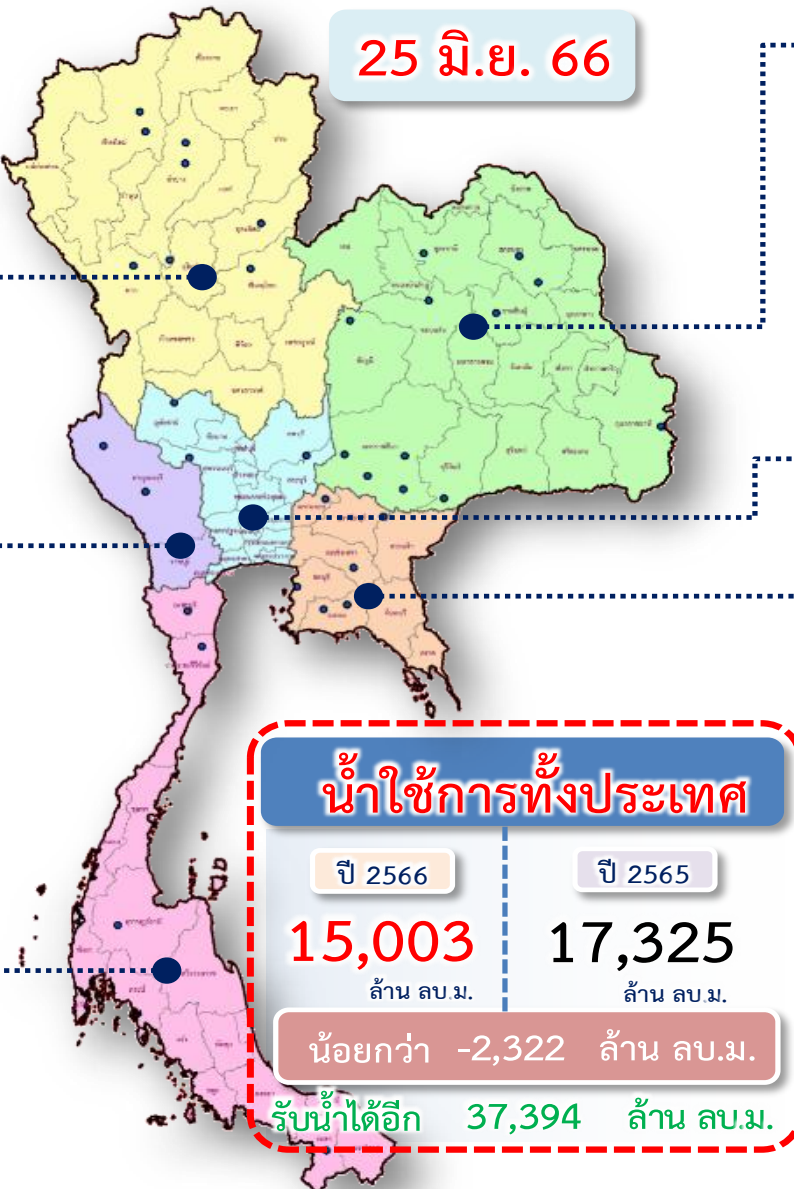
กราฟเปรียบเทียบปริมาณน้ำใช้การในลุ่มน้ำเจ้าพระยา (ภูมิพล สิริกิติ์ แควน้อยฯ ป่าสักฯ) ปี 2536 และตั้งแต่ปี 2553 ถึง ปี 2566



ปี 25 (1)/(2)	2552/53	2553/54	2554/55	2555/56	2556/57	2557/58	2558/59	2559/60	2560/61	2561/62	2562/63	2563/64	2564/65	2565/66	2566/67
(1) ■ น้ำใช้การ 1 พ.ค.	4,075	1,835	4,702	5,544	2,840	3,204	3,819	1,785	4,400	7,124	5,123	1,936	2,265	3,511	6,542
(1) ■ น้ำใช้การ 1 พ.ย.	9,667	11,340	18,153	10,075	8,153	6,777	4,247	9,704	14,187	12,840	5,377	5,771	7,744	14,074	
(2) ■ น้ำใช้การ 25 มิ.ย.	876	6,865	4,246	1,046	1,196	1,005	1,312	4,713	6,048	2,614	965	1,187	3,197	3,981	



ปริมาณน้ำใช้การ อ่างเก็บน้ำขนาดใหญ่และขนาดกลาง



25 มิ.ย. 66

ภาคเหนือ

อ่างใหญ่ 8 แห่ง
อ่างกลาง 80 แห่ง

ปี 2566	ปี 2565
4,726	3,928
ล้าน ลบ.ม.	ล้าน ลบ.ม.
มากกว่า 798 ล้าน ลบ.ม.	
รับน้ำได้อีก 14,347 ล้าน ลบ.ม.	

ภาคตะวันออกเฉียงเหนือ

อ่างใหญ่ 12 แห่ง
อ่างกลาง 226 แห่ง

ปี 2566	ปี 2565
2,771	2,811
ล้าน ลบ.ม.	ล้าน ลบ.ม.
น้อยกว่า -40 ล้าน ลบ.ม.	
รับน้ำได้อีก 5,840 ล้าน ลบ.ม.	

ภาคตะวันตก

อ่างใหญ่ 2 แห่ง
อ่างกลาง 8 แห่ง

ปี 2566	ปี 2565
3,405	5,558
ล้าน ลบ.ม.	ล้าน ลบ.ม.
น้อยกว่า -2,153 ล้าน ลบ.ม.	
รับน้ำได้อีก 10,075 ล้าน ลบ.ม.	

ภาคกลาง

อ่างใหญ่ 3 แห่ง
อ่างกลาง 27 แห่ง

ปี 2566	ปี 2565
345	578
ล้าน ลบ.ม.	ล้าน ลบ.ม.
น้อยกว่า -234 ล้าน ลบ.ม.	
รับน้ำได้อีก 1,408 ล้าน ลบ.ม.	

ภาคใต้

อ่างใหญ่ 4 แห่ง
อ่างกลาง 42 แห่ง

ปี 2566	ปี 2565
2,973	3,451
ล้าน ลบ.ม.	ล้าน ลบ.ม.
น้อยกว่า -478 ล้าน ลบ.ม.	
รับน้ำได้อีก 4,136 ล้าน ลบ.ม.	

ภาคตะวันออก

อ่างใหญ่ 6 แห่ง
อ่างกลาง 52 แห่ง

ปี 2566	ปี 2565
782	999
ล้าน ลบ.ม.	ล้าน ลบ.ม.
น้อยกว่า -217 ล้าน ลบ.ม.	
รับน้ำได้อีก 1,587 ล้าน ลบ.ม.	

น้ำใช้การทั่วประเทศ

ปี 2566	ปี 2565
15,003	17,325
ล้าน ลบ.ม.	ล้าน ลบ.ม.
น้อยกว่า -2,322 ล้าน ลบ.ม.	
รับน้ำได้อีก 37,394 ล้าน ลบ.ม.	



ติดตามปริมาณน้ำไหลลงและปริมาณน้ำระบาย วันที่ 25 มิถุนายน 2566



อ่างเก็บน้ำ
ขนาดใหญ่
ทั่วประเทศ
35 แห่ง

เก็บกัก 51,325 ล้าน ลบ.ม.
ใช้การ 17,787 ล้าน ลบ.ม.

1 พ.ค.66



ต้นฤดูฝน ปี 2566

เก็บกัก 38,303 ล้าน ลบ.ม.
ใช้การ 14,766 ล้าน ลบ.ม.

1 มิ.ย.66



วันนี้ (25 มิ.ย.66)		สะสม (1พ.ค.-ปัจจุบัน)	
ไหลลง	25.25	1,839.46	
ระบาย	95.35	5,874.85	
ใช้การ	12,951 ล้าน ลบ.ม.		

4 เขื่อนหลัก
กลุ่มเจ้าพระยา

เก็บกัก 13,238 ล้าน ลบ.ม.
ใช้การ 6,542 ล้าน ลบ.ม.

1 พ.ค.66



ต้นฤดูฝน ปี 2566

เก็บกัก 11,852 ล้าน ลบ.ม.
ใช้การ 5,156 ล้าน ลบ.ม.

1 มิ.ย.66



วันนี้ (25 มิ.ย.66)		สะสม (1พ.ค.-ปัจจุบัน)	
ไหลลง	6.96	367.92	
ระบาย	47.54	2,756.77	
ใช้การ	3,981 ล้าน ลบ.ม.		



แนวโน้มสถานการณ์น้ำท่าในลำน้ำสายหลัก วันที่ 25 มิถุนายน 2566



สถานการณ์ปกติ



แนวโน้ม

- ↑ แนวโน้มเพิ่มขึ้น
- ↓ แนวโน้มลดลง
- ↔ แนวโน้มทรงตัว

เกณฑ์สภาพน้ำท่า

- น้ำมาก : สูงกว่า 81% ค่าความจุลน้ำ
- น้ำดี : สูงกว่า 50.1 - 80 % ของความจุลน้ำ
- น้ำปกติ : สูงกว่า 30.1%-50% ของความจุลน้ำ
- น้ำน้อย : ต่ำกว่า 30% ของความจุลน้ำ

จำนวน

- สถานี
- 5 สถานี
- 9 สถานี
- 72 สถานี

จำนวนสถานีวัดน้ำท่าที่ใช้ติดตาม 86 สถานี



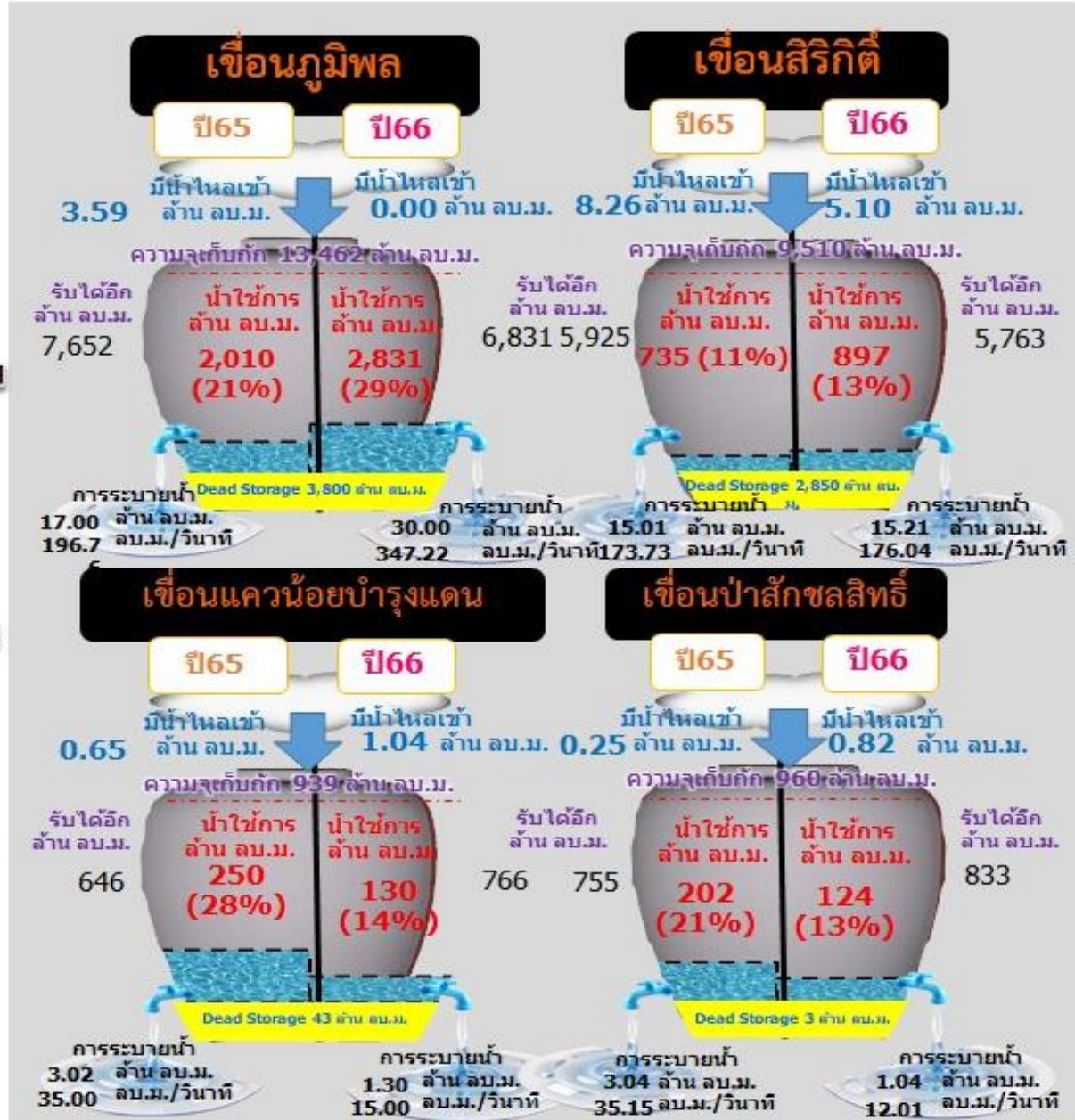
สถานการณ์ลุ่มน้ำเจ้าพระยา



ปริมาณน้ำ 4 เขื่อนหลักกลุ่มน้ำเจ้าพระยา วันที่ 25 มิถุนายน 2566

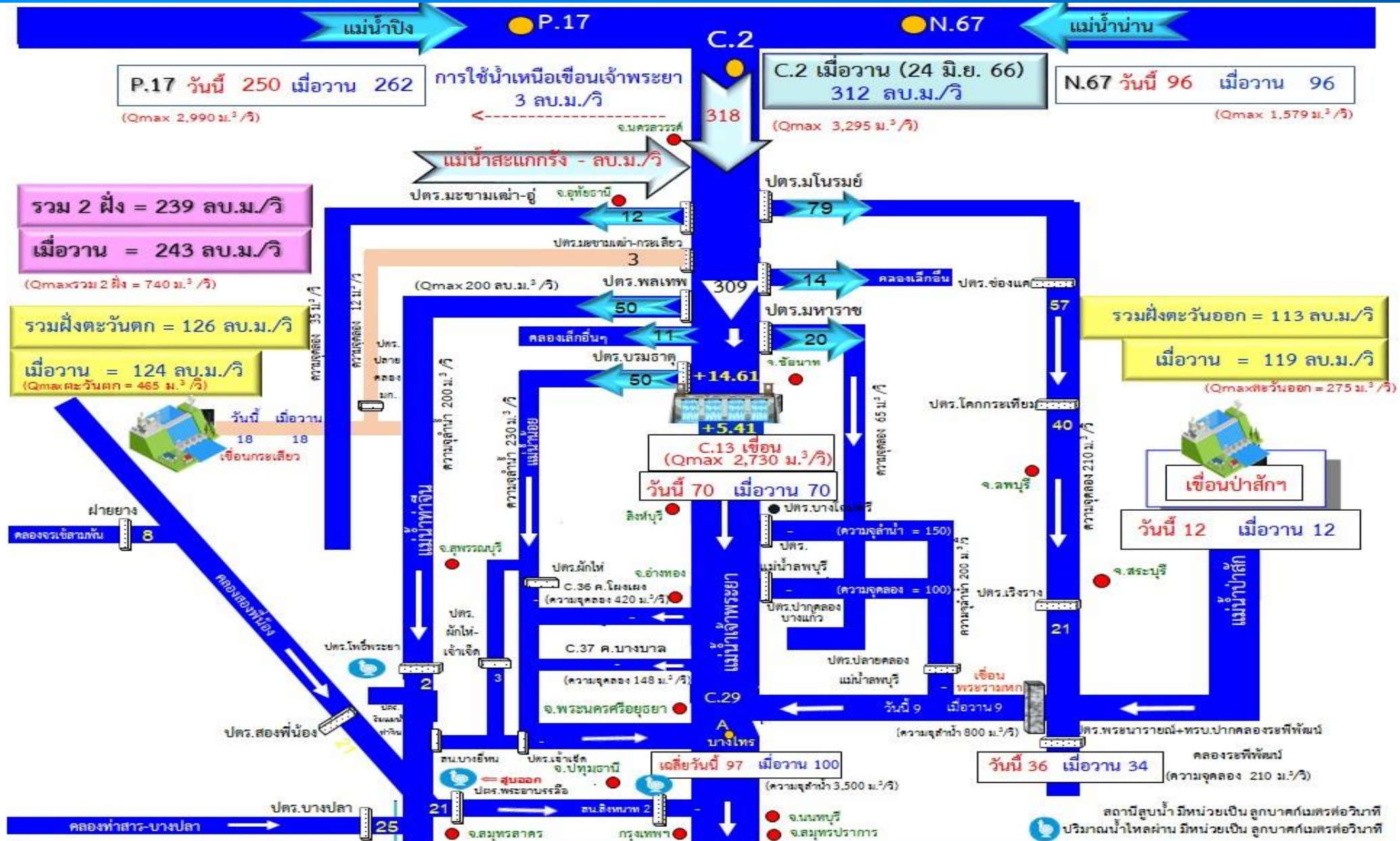


รวม 4 เขื่อน	ปริมาณน้ำทั้งหมด (ล้าน ลบ.ม.)	น้ำใช้การ (ล้าน ลบ.ม.)	รับน้ำได้อีก (ล้าน ลบ.ม.)
25 มิ.ย. 66	10,677 (43%)	3,981 (22%)	14,194
25 มิ.ย. 65	9,893 (40%)	3,197 (18%)	14,978





สถานการณ์น้ำลุ่มน้ำเจ้าพระยา วันที่ 25 มิ.ย. 66 เวลา 06.00 น.



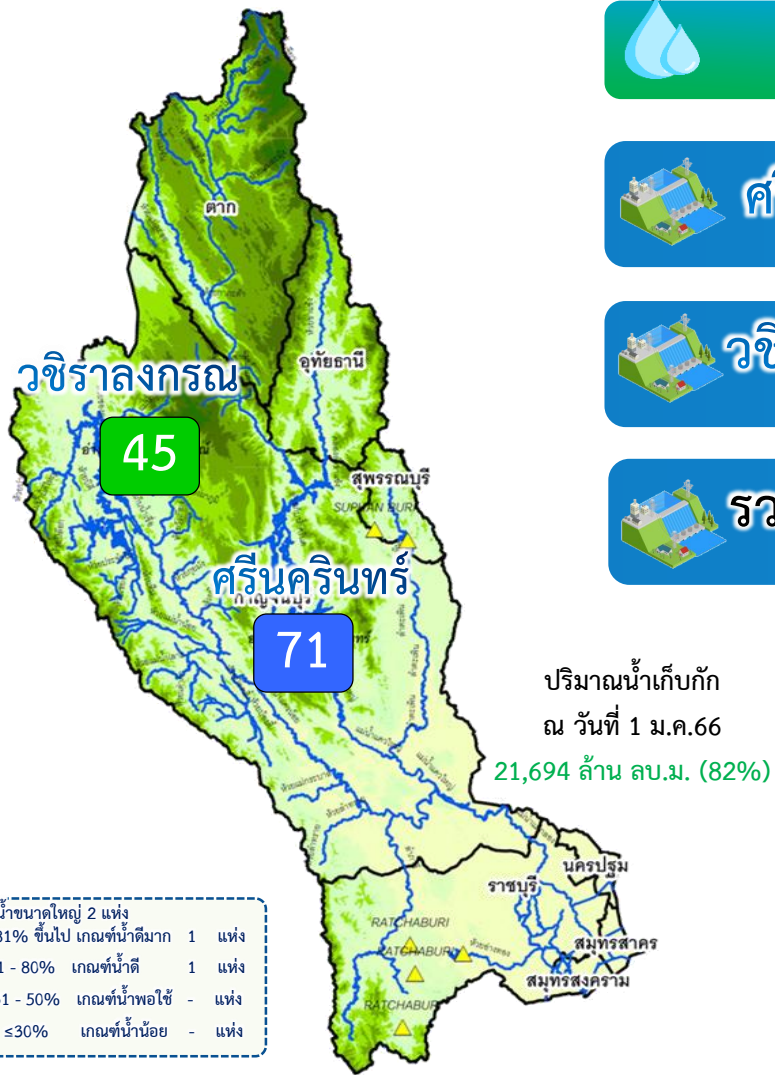


สรุปผลจัดสรรน้ำฤดูแล้ง ปี 2565/66



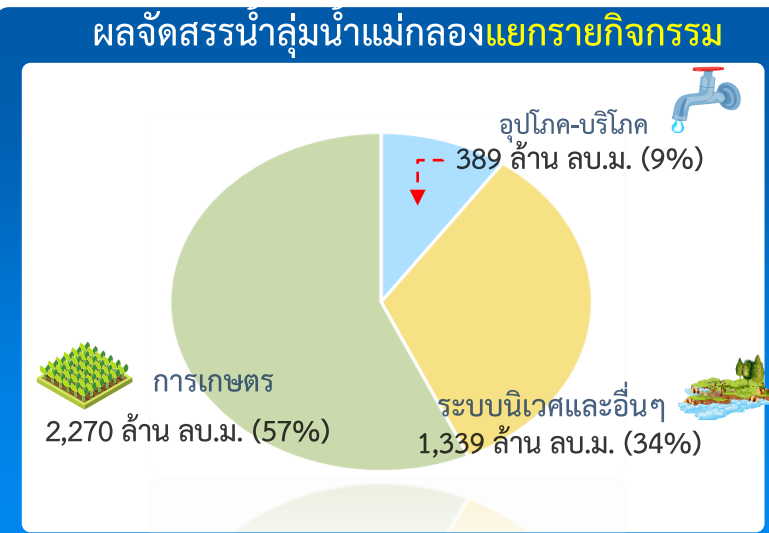


แผน/ผล การบริหารจัดการน้ำฤดูแล้งปี 2566 **ลุ่มน้ำแม่กลอง** (1 ม.ค.66 – 30 มิ.ย.66)



		ปริมาณน้ำเก็บกัก	ปริมาณน้ำใช้การ	ไหลลงวันนี้	ระบายวันนี้
ศรีนครินทร์	ปริมาณน้ำเก็บกัก 17,745 ล้าน ลบ.ม. ปริมาณน้ำใช้การ 7,480 ล้าน ลบ.ม.	12,600 (71%)	2,335 (31%)	2.91	16.21
วชิราลงกรณ	ปริมาณน้ำเก็บกัก 8,860 ล้าน ลบ.ม. ปริมาณน้ำใช้การ 5,848 ล้าน ลบ.ม.	4,018 (45%)	1,006 (17%)	2.70	6.96
รวม 2 เขื่อน	ปริมาณน้ำเก็บกัก 26,605 ล้าน ลบ.ม. ปริมาณน้ำใช้การ 13,328 ล้าน ลบ.ม. ปี 2565 = 18,743 ล้าน ลบ.ม.	16,618 (62%)	3,341 (25%)	5.61	23.17

ปริมาณน้ำต้นทุนปี 2566 จำนวน **8,964** ล้าน ลบ.ม. (แผนจัดสรรน้ำฤดูแล้ง 5,500 ล้าน ลบ.ม.
**แผนรักษาระบบนิเวศแม่น้ำท่าจีน-แม่น้ำเจ้าพระยา 500 ล้าน ลบ.ม. / สำรองน้ำต้นฤดูฝน 3,964 ล้าน ลบ.ม.)



แผนจัดสรรน้ำฤดูแล้ง ปี 2566 วันที่ 25 มิ.ย.66

แผนจัดสรรน้ำ	5,500 (ล้าน ลบ.ม.)	
ผลจัดสรรน้ำ	5,010 (ล้าน ลบ.ม.)	92 %
คงเหลือ	490 (ล้าน ลบ.ม.)	8 %

ผลการเพาะปลูกข้าวนาปรัง 2565/66 (21 มิ.ย.66)

แผน	เพาะปลูกแล้ว	เก็บเกี่ยว
0.84 ล้านไร่	0.83 ล้านไร่ (98%)	0.32 ล้านไร่



การจั้ตสรรน้ำฤตุฝน ปี 2566





แผนการจัดสรรน้ำและการเพาะปลูกพืชฤดูฝน ปี 2566



(1 พฤษภาคม 2566 – 31 ตุลาคม 2566)



ทั้งประเทศ

ปริมาณน้ำต้นทุน 20,247 ล้าน ลบ.ม.
ความต้องการน้ำ 30,246 ล้าน ลบ.ม.
น้ำชลประทาน 14,851 ล้าน ลบ.ม.



อุปโภค-บริโภค

1,752 ล้าน ลบ.ม. (6%)



รักษาระบบนิเวศและอื่น ๆ

6,175 ล้าน ลบ.ม. (20%)



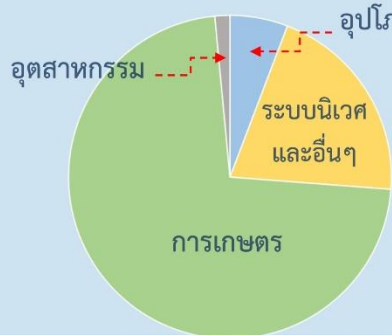
เกษตรกรรม

21,865 ล้าน ลบ.ม. (72%)



อุตสาหกรรม

454 ล้าน ลบ.ม. (2%)



แผนเพาะปลูก

22.71 ล้านไร่

นาปี 16.97 ล้านไร่

ลุ่มเจ้าพระยา

ปริมาณน้ำต้นทุน 6,542 ล้าน ลบ.ม.
ความต้องการน้ำ 10,021 ล้าน ลบ.ม.
น้ำชลประทาน (4 เขื่อนหลัก) 5,500 ล้าน ลบ.ม.



อุปโภค-บริโภค

288 ล้าน ลบ.ม. (3%)



รักษาระบบนิเวศและอื่น ๆ

145 ล้าน ลบ.ม. (1%)



เกษตรกรรม

9,421 ล้าน ลบ.ม. (94%)



อุตสาหกรรม

167 ล้าน ลบ.ม. (2%)



แผนเพาะปลูก

9.51 ล้านไร่

นาปี 8.05 ล้านไร่

ลุ่มน้ำแม่กลอง

ปริมาณน้ำต้นทุน 4,772 ล้าน ลบ.ม.
ความต้องการน้ำ 5,280 ล้าน ลบ.ม.
น้ำชลประทาน (2 เขื่อนหลัก) 3,800 ล้าน ลบ.ม.



อุปโภค-บริโภค

649 ล้าน ลบ.ม. (12%)



รักษาระบบนิเวศและอื่น ๆ

1,496 ล้าน ลบ.ม. (28%)



เกษตรกรรม

3,133 ล้าน ลบ.ม. (59%)



อุตสาหกรรม

2 ล้าน ลบ.ม. (1%)



แผนเพาะปลูก

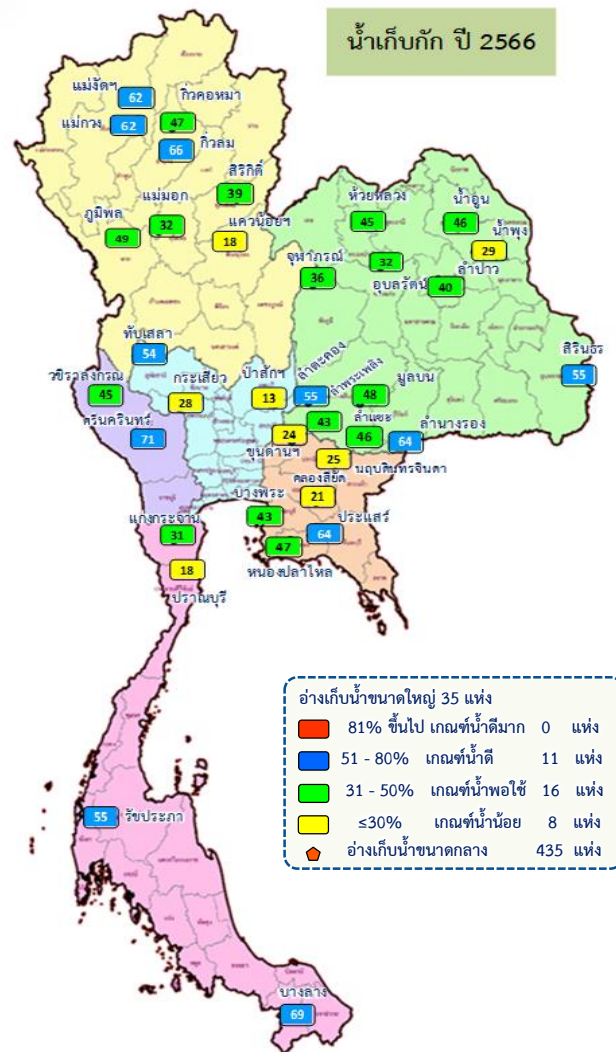
2.10 ล้านไร่

นาปี 0.88 ล้านไร่

** ส่งเสริมการปลูกพืชฤดูฝนให้ใช้น้ำฝนเป็นหลัก ใช้น้ำชลประทานเสริมกรณีฝนทิ้งช่วง หรือปริมาณฝนตกน้อยกว่าคาดการณ์ของกรมอุตุนิยมวิทยา**



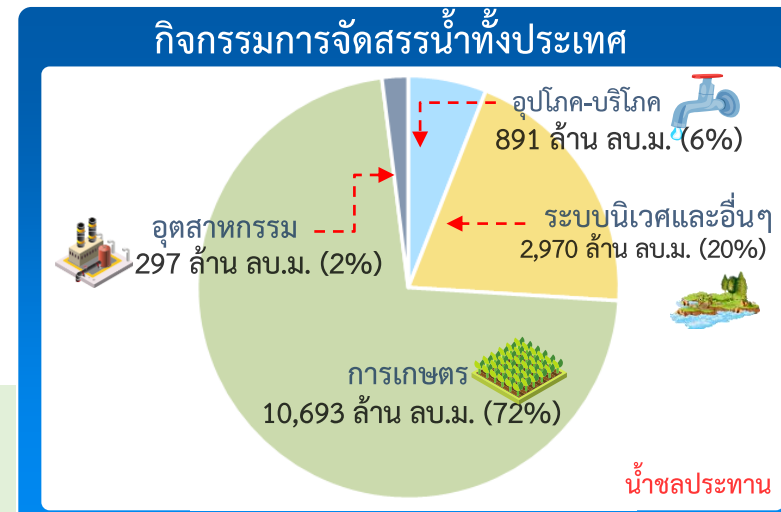
แผน-ผล การบริหารจัดการน้ำฤดูฝนปี 2566 **ทั้งประเทศ** (1 พ.ค.66 – 31 ต.ค.66)



ปริมาณน้ำเก็บกักและใช้การทั้งประเทศ ณ วันที่ 25 มิ.ย.66

ประเภท	จำนวนแห่ง	ปริมาณน้ำเก็บกัก	ปริมาณน้ำใช้การ
อ่างฯ ใหญ่	35 แห่ง	ปริมาณน้ำเก็บกัก 70,926 ล้าน ลบ.ม. ปริมาณน้ำใช้การ 47,389 ล้าน ลบ.ม.	36,488 (51%) ปี 2565 = 38,455 ล้าน ลบ.ม.
อ่างฯ กลาง	435 แห่ง	ปริมาณน้ำเก็บกัก 5,410 ล้าน ลบ.ม. ปริมาณน้ำใช้การ 5,003 ล้าน ลบ.ม.	2,455 (45%) ปี 2565 = 14,913 ล้าน ลบ.ม.
อ่างฯ เล็ก	1,060 แห่ง	ปริมาณน้ำเก็บกัก 387 ล้าน ลบ.ม. ปริมาณน้ำใช้การ 345 ล้าน ลบ.ม.	221 (57%) ปี 2565 = 178 (51%)
รวมทั้งหมด	1,530 แห่ง	ปริมาณน้ำเก็บกัก 76,723 ล้าน ลบ.ม. ปริมาณน้ำใช้การ 52,737 ล้าน ลบ.ม.	39,164 (51%) ปี 2565 = 41,501 ล้าน ลบ.ม.

ปริมาณน้ำเก็บกักทั้งประเทศ (รวมอ่างใหญ่ อ่างกลาง อ่างเล็ก) ณ วันที่ 1 พ.ค.66 จำนวน 44,231 ล้าน ลบ.ม. (58%)
ปริมาณน้ำต้นทุน (1 พ.ค.66) จำนวน 20,247 ล้าน ลบ.ม. (38%) (ความต้องการน้ำฤดูฝน 30,246 ล้าน ลบ.ม.)



ผลจัดสรรน้ำฤดูฝน ปี 2566 วันที่ 25 มิ.ย.66

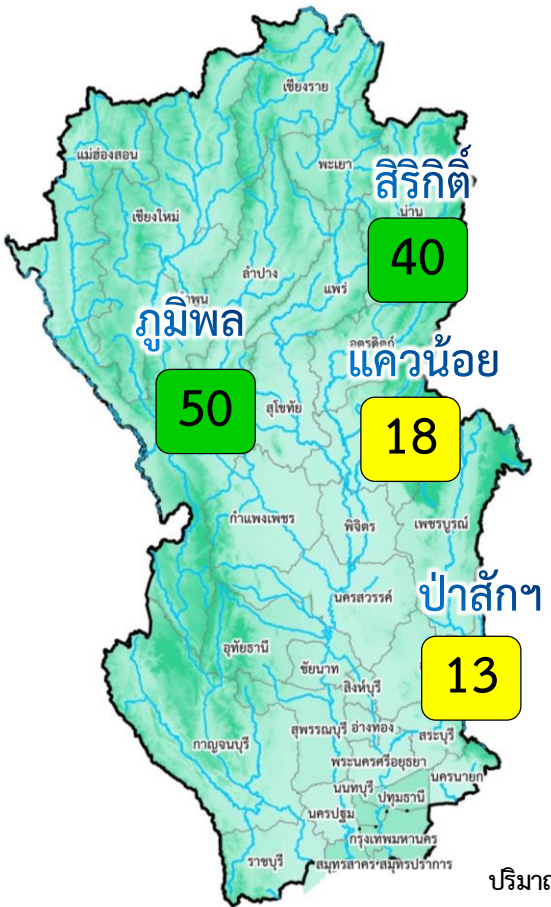
ประเภท	จำนวน (ล้าน ลบ.ม.)	ร้อยละ
แผนจัดสรรน้ำ	14,851	น้ำชลประทาน
ผลจัดสรรน้ำ	6,445	44%
คงเหลือ	8,406	56%

ผลการเพาะปลูกข้าวนาปี 2566 (21 มิ.ย.66)

แผน	16.98 ล้านไร่
เพาะปลูกแล้ว	8.83 ล้านไร่ (52%)
เก็บเกี่ยว	- ล้านไร่



แผน-ผล การบริหารจัดการน้ำฤดูฝนปี 2566 **ลุ่มเจ้าพระยา** (1 พ.ค.66 – 31 ต.ค.66)

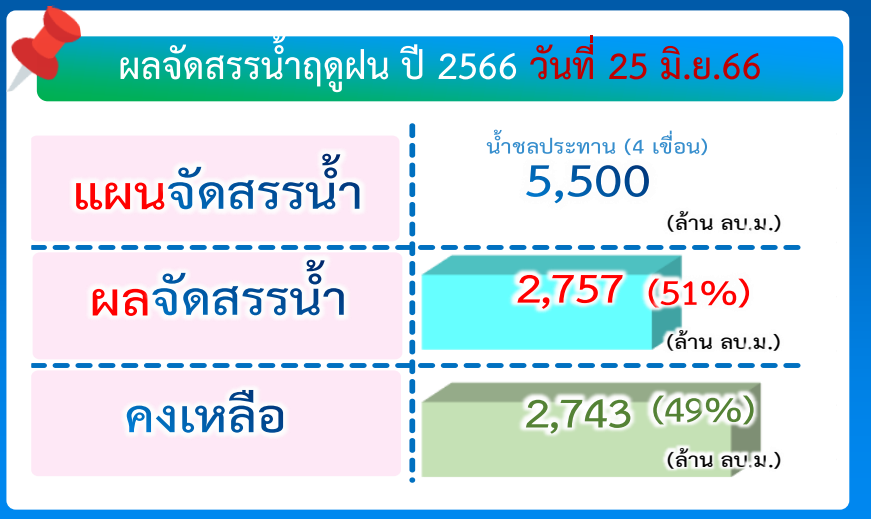
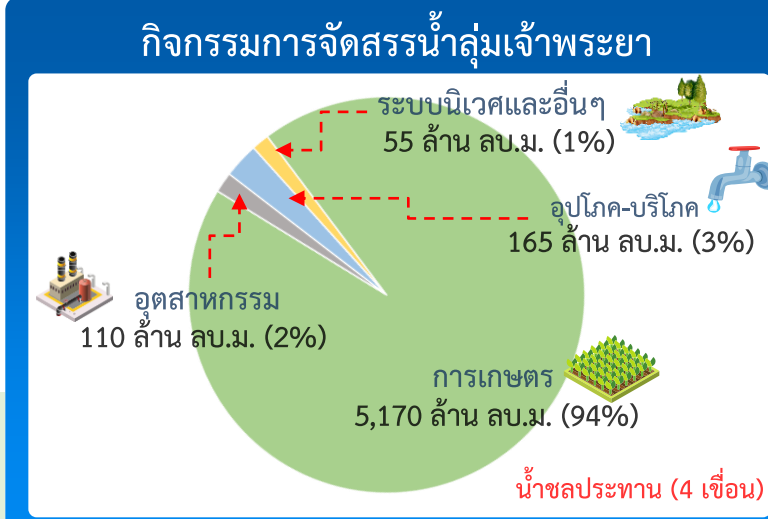


อ่างเก็บน้ำขนาดใหญ่ 4 แห่ง	พื้นที่
81% ขึ้นไป เกษตน์น้ำดีมาก	- แห่ง
51 - 80% เกษตน์น้ำดี	1 แห่ง
31 - 50% เกษตน์น้ำพอใช้	1 แห่ง
≤30% เกษตน์น้ำน้อย	2 แห่ง

ปริมาณน้ำเก็บกัก ณ วันที่ 1 พ.ค.66 จำนวน 13,238 ล้าน ลบ.ม. (53%)
 ปริมาณน้ำต้นทุน (1 พ.ค.66) จำนวน 6,542 ล้าน ลบ.ม.
 (ความต้องการน้ำฤดูฝน 10,021 ล้าน ลบ.ม.)
 แผนจัดสรรน้ำจาก 4 เขื่อน 5,500 ล้าน ลบ.ม.)

ปริมาณน้ำ 4 เขื่อนหลักเจ้าพระยา ณ วันที่ 25 มิ.ย.66 (ล้าน ลบ.ม.)

เขื่อน	ปริมาณน้ำเก็บกัก	ปริมาณน้ำใช้การ	ไหลลงวันนี้	ระบายวันนี้
กุมิพล	ปริมาณน้ำเก็บกัก 13,462 ล้าน ลบ.ม. ปริมาณน้ำใช้การ 9,662 ล้าน ลบ.ม.	6,631 (49%)	2,831 (29%)	0.00 30.00
สิริกิติ์	ปริมาณน้ำเก็บกัก 9,510 ล้าน ลบ.ม. ปริมาณน้ำใช้การ 6,660 ล้าน ลบ.ม.	3,747 (39%)	897 (13%)	5.10 15.21
แควน้อย	ปริมาณน้ำเก็บกัก 939 ล้าน ลบ.ม. ปริมาณน้ำใช้การ 896 ล้าน ลบ.ม.	173 (18%)	130 (14%)	1.04 1.30
ป่าสัก	ปริมาณน้ำเก็บกัก 960 ล้าน ลบ.ม. ปริมาณน้ำใช้การ 957 ล้าน ลบ.ม.	127 (13%)	124 (13%)	0.82 1.04
4 เขื่อน	ปริมาณน้ำเก็บกัก 24,871 ล้าน ลบ.ม. ปริมาณน้ำใช้การ 18,175 ล้าน ลบ.ม.	10,677 (43%) ปี 2565 = 9,893 ล้าน ลบ.ม.	3,981 (22%) ปี 2565 = 3,197 ล้าน ลบ.ม.	6.96 47.54



ผลการเพาะปลูกข้าวนาปี 2566 (21 มิ.ย.66)

แผน	เพาะปลูกแล้ว	เก็บเกี่ยว
8.05 ล้านไร่	5.75 ล้านไร่ (71%)	- ล้านไร่



การเพาะปลูกพืช



ภาค	ข้าวนาปี			พืชไร่-พืชผัก			รวม		
	แผน (ล้านไร่)	ผล (ล้านไร่)	%	แผน (ล้านไร่)	ผล (ล้านไร่)	%	แผน (ล้านไร่)	ผล (ล้านไร่)	%
เหนือ	2.64	0.57	21	0.03	0.01	42	2.67	0.58	22
ตะวันออกเฉียงเหนือ	3.55	1.49	42	0.02	0.004	18	3.57	1.49	42
กลาง	0.09	0.01	6	0.01	0.002	43	0.09	0.01	8
ตะวันออก	0.95	0.78	81	0.03	0.02	54	0.99	0.79	81
ตะวันตก	1.21	0.21	17	0.28	0.02	8	1.49	0.23	16
ใต้	0.48	0.03	5	0.02			0.50	0.03	5
ลุ่มน้ำเจ้าพระยา	8.05	5.75	71	0.15	0.09	62	8.20	5.84	71
ทั่วประเทศ	16.98	8.83	52	0.53	0.15	28	17.51	8.97	51

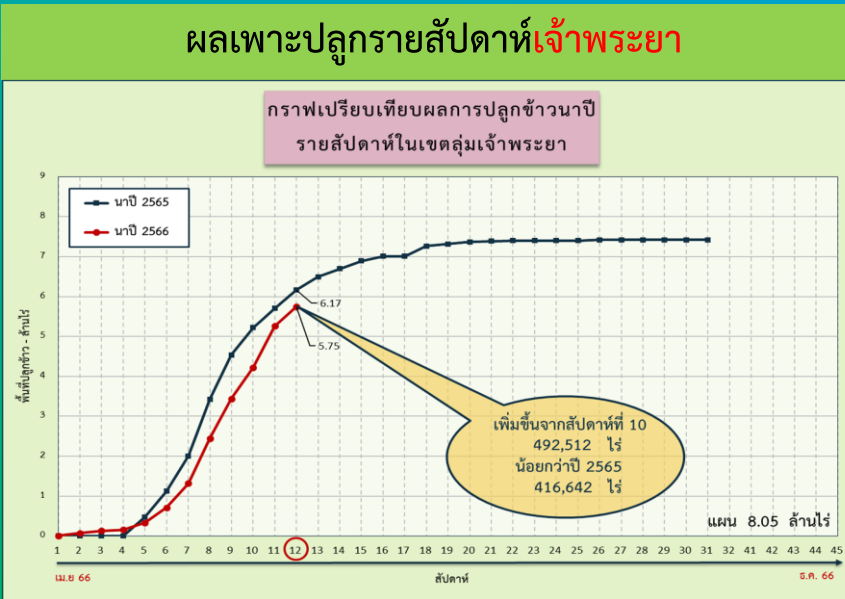
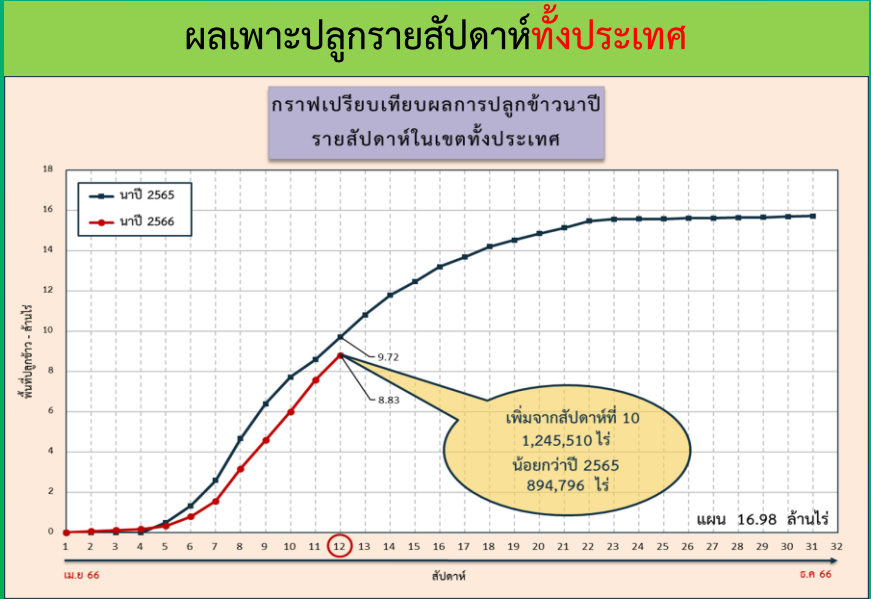
ทั่วประเทศ พื้นที่คาดการณ์นาปี **16.98** ล้านไร่
 เพาะปลูกนาปีแล้ว 8.83 ล้านไร่ (52%)

ลุ่มเจ้าพระยา พื้นที่คาดการณ์นาปี **8.05** ล้านไร่
 เพาะปลูกนาปีแล้ว 5.75 ล้านไร่ (71%)

- **ลุ่มต่ำบางระกำ** พื้นที่คาดการณ์นาปี **0.265** ล้านไร่
 เพาะปลูกนาปีแล้ว 0.265 ล้านไร่ (100%)
- **10 ท่งตอนล่าง** พื้นที่คาดการณ์นาปี **0.967** ล้านไร่
 เพาะปลูกนาปีแล้ว 0.990 ล้านไร่ (102%)

*** ปัจจุบันทุ่งโพธิ์พระยา เพาะปลูกนาปี 0.21 ล้านไร่
 ปัจจุบันเก็บเกี่ยวแล้วเสร็จ 100%

ลุ่มแม่กลอง พื้นที่คาดการณ์นาปี **0.88** ล้านไร่
 *** ยังไม่เริ่มการเพาะปลูกนาปี



การปรับปรุงปฏิบัติการเพาะปลูกพืชในพื้นที่ลุ่มต่ำ ปี 2566



โครงการบางระกำโมเดล



บูรณาการการบริหารจัดการพื้นที่ลุ่มต่ำ รองรับน้ำหลาก ปี 2566

1-30 พ.ย. 66

เริ่มระบายน้ำออกจากพื้นที่ลุ่มต่ำ
เหลือน้ำไว้ 30 ซม. เพื่อเริ่มเตรียมแปลงเพาะปลูก
ข้าวนาปรังปี 2566/67

16 ส.ค. - 31 ต.ค. 66

เตรียมรองรับน้ำหลาก
400 ล้าน ลบ.ม.
(265,000 ไร่)

1-15 ส.ค. 66

เก็บเกี่ยว



31 ก.ค. 66
สิ้นสุดการส่งน้ำ



1 เม.ย. 66
เริ่มเพาะปลูกข้าว

การปรับปรุง
การเพาะปลูกข้าว



ต้นเดือน มี.ค. 66
เริ่มประชาสัมพันธ์
โครงการฯ



15 มี.ค. 66
เริ่มส่งน้ำ
เข้าระบบชลประทาน

แผน
2566

พื้นที่เป้าหมาย

พื้นที่ทุ่งบางระกำ 0.265 ล้านไร่
ใช้น้ำเพื่อการเพาะปลูก 310 ล้าน ลบ.ม.

พืชปลูก

อ.พรหมพิราม 106,914 ไร่
อ.เมืองพิษณุโลก 17,100 ไร่
อ.บางระกำ 55,900 ไร่
อ.วัดโบสถ์ 1,243 ไร่

สูญเสีย

อ.กงไกรลาศ 83,843 ไร่ (44%)



พื้นที่ลุ่มต่ำ 10 ทุ่ง ลุ่มน้ำเจ้าพระยาตอนล่าง



บูรณาการการบริหารจัดการพื้นที่ลุ่มต่ำ 10 ทุ่ง ปี 2566

1 พ.ย. - 31 ต.ค. 66

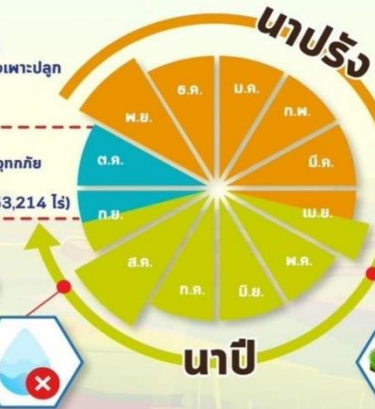
เริ่มระบายน้ำออกจากพื้นที่ลุ่มต่ำ
เหลือน้ำไว้ 30 ซม. เพื่อเริ่มเตรียมแปลงเพาะปลูก
ข้าวนาปรังปี 2566/67

16 ก.ย. - 31 ต.ค. 66

พื้นที่ลุ่มต่ำ
มีความเสี่ยงที่จะเกิดความเสียหายจากอุทกภัย
งดเพาะปลูกข้าวนาปีต่อเนื่อง
ความจุของทุ่งรวม 1,300 ล้าน ลบ.ม. (953,214 ไร่)

1-15 ก.ย. 66

เก็บเกี่ยว



31 ส.ค. 66
สิ้นสุดการส่งน้ำ



การปรับปรุง
การเพาะปลูกข้าว



ต้นเดือน เม.ย. 66
เริ่มประชาสัมพันธ์
โครงการฯ



15 เม.ย. 66
เริ่มส่งน้ำ
เข้าระบบชลประทาน



1 พ.ค. 66
เริ่มเพาะปลูกข้าว

แผน
ปี 2566

พื้นที่เป้าหมาย

พื้นที่คาดการณ์เพาะปลูก 0.967 ล้านไร่
ใช้น้ำเพื่อการเพาะปลูก 940 ล้าน ลบ.ม.

พื้นที่ลุ่มต่ำ 10 ทุ่ง

ฝั่งซ้ายเขื่อนบางลาง-ป่าสัก
โพธิ์พระยา
บางบาล-บ้านแพน
เจ้าเจ็ด
บ้านกุ่ม
เจ้าเจ็ด
บ้านกุ่ม
ฝักไถ่
เชียงราก



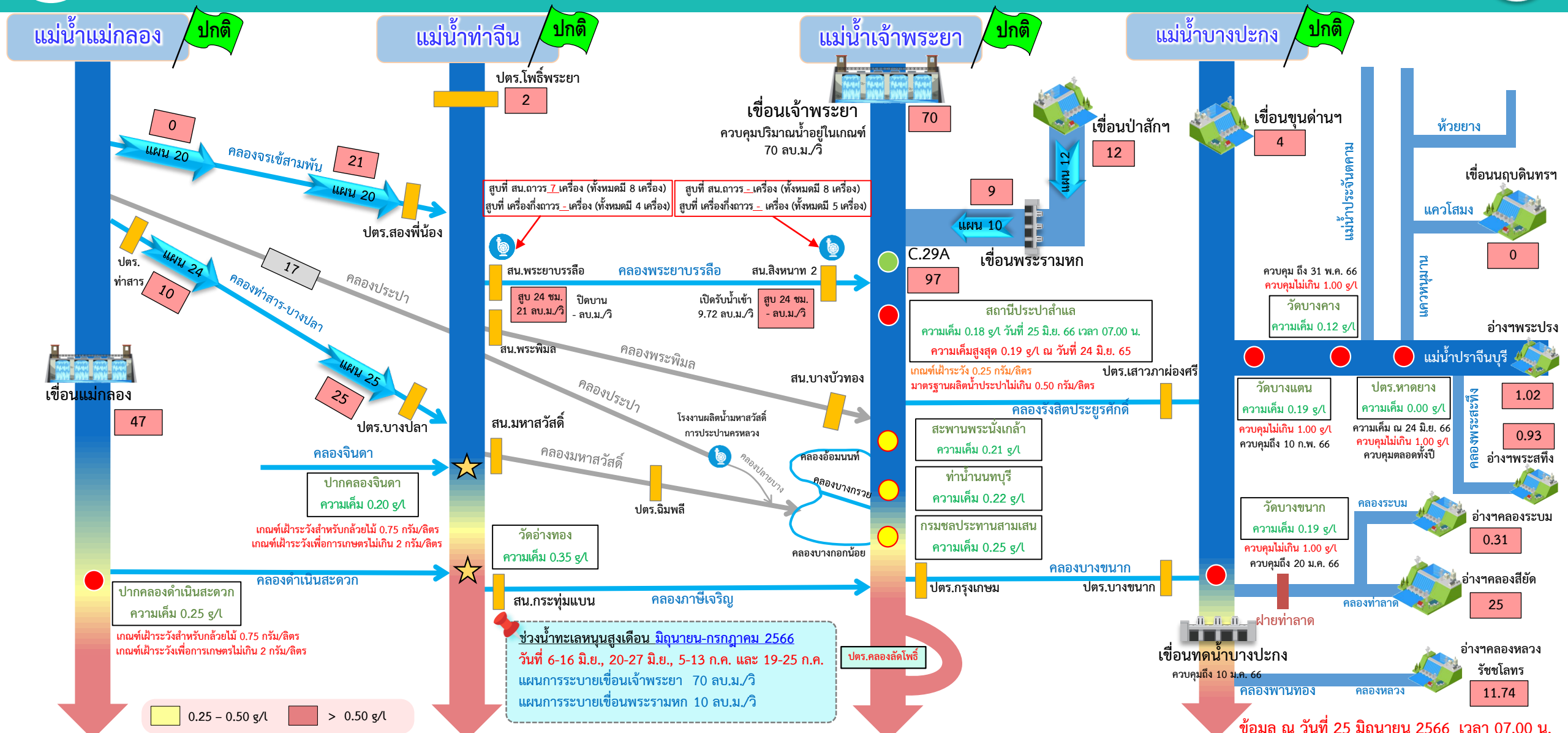
สถานการณ์ความเค็ม ในลำน้ำสายหลัก







การบริหารจัดการน้ำเพื่อรักษาระบบนิเวศ (ความเค็ม) ใน 4 ลำน้ำสายหลัก

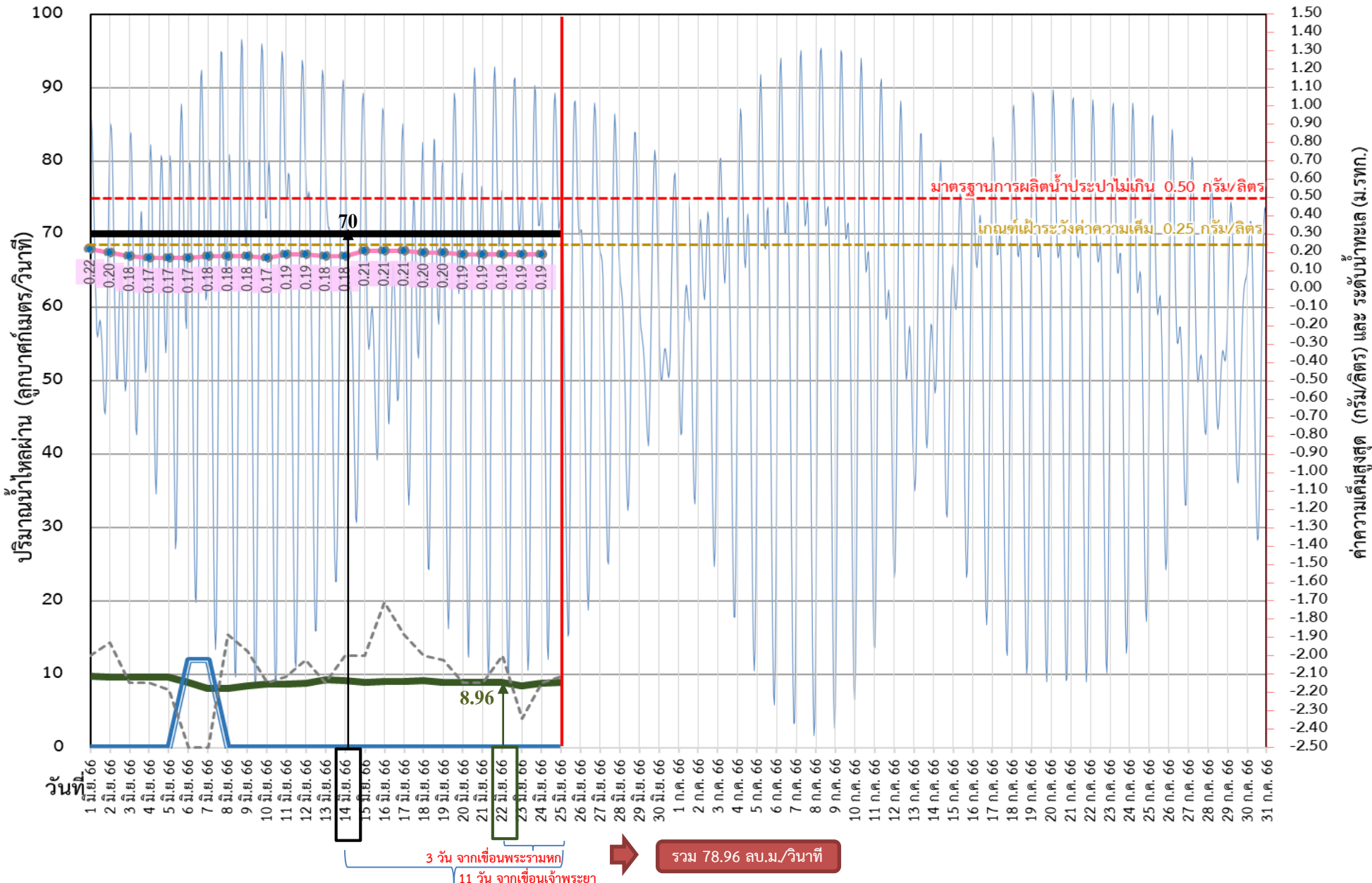


อ่าวไทย



ติดตามปริมาณน้ำไหลผ่านเขื่อน และติดตามค่าความเค็ม

ข้อมูล ณ วันที่ 25 มิถุนายน 2566



ค่าความเค็มสูงสุด (กรัม/ลิตร) และ ระดับน้ำทะเล (ม.รทก.)

- ระบายเขื่อนพระรามหก
 - ระบายเขื่อนเจ้าพระยา
 - สน.สิงหนาท (ระบายลงเจ้าพระยา)
 - ความเค็มสูงสุด (สำแล) กรัม/ลิตร
 - เปิดรับน้ำเข้า (สิงหนาท)
- | | | |
|------------------------------------|-------|--------------|
| เขื่อนเจ้าพระยา | 70.00 | ลบ.ม./วินาที |
| เขื่อนพระรามหก | 8.96 | ลบ.ม./วินาที |
| สน.สิงหนาท 2 | 0.00 | ลบ.ม./วินาที |
| ความเค็มสูงสุด | 0.19 | ลบ.ม./วินาที |
| (ความเค็มสูงสุดวันที่ 24 มิ.ย. 66) | | |

หมายเหตุ สิงหนาท วันนี้ เปิดรับน้ำเข้า 9.72 ลบ.ม./วินาที และหยุดสูบน้ำเพื่อรักษาค่าความเค็มในแม่น้ำเจ้าพระยา

3 วัน จากเขื่อนพระรามหก
11 วัน จากเขื่อนเจ้าพระยา
รวม 78.96 ลบ.ม./วินาที



ติดตามปริมาณน้ำไหลผ่านเขื่อน และติดตามค่าความเค็ม



	ระบาย เขื่อนเจ้าพระยา ลบ.ม./วินาที	ระบาย เขื่อนป่าสักฯ ลบ.ม./วินาที	ระบายเขื่อน พระรามหก ลบ.ม./วินาที	รวมระบายเขื่อนเจ้าพระยา (ใช้เวลา11วัน) และเขื่อนพระรามหก (ใช้เวลา3วัน) ที่เดินทางมาบรรจบกัน	ระดับน้ำสูงสุด บริเวณป้อม- พระจุลจอมเกล้า (ค่าคาดการณ์)	ระดับน้ำสูงสุด บริเวณป้อม- พระจุลจอมเกล้า (ค่าจริง)	ความเค็ม สูงสุด(สำแล) กรัม/ลิตร	จำนวนชั่วโมงที่ความเค็ม เกิน 0.25 กรัมต่อลิตร (ชั่วโมง) ตั้งแต่เวลา 00.00-23.00น.	จำนวนชั่วโมงที่ความเค็ม เกิน 0.50 กรัมต่อลิตร (ชั่วโมง) ตั้งแต่เวลา 00.00-23.00น.	สน.สิงหนาท (ระบายลงเจ้าพระยา) ลบ.ม./วินาที	รวมระบายจากเขื่อน เจ้าพระยา+เขื่อนพระรามหก+ สิงหนาท 2 ลบ.ม./วินาที
12 มิ.ย. 66	70.00	12.07	8.76	78.38	1.07	-0.02	0.19	0	0	ปิดระบาย	78.38
13 มิ.ย. 66	70.00	12.01	9.27	78.67	0.90	-0.39	0.18	0	0	ปิดระบาย	78.67
14 มิ.ย. 66	70.00	12.02	9.15	78.73	0.76	-0.65	0.18	0	0	ปิดระบาย	78.73
15 มิ.ย. 66	70.00	12.03	8.93	78.76	0.59	-0.57	0.21	0	0	ปิดระบาย	78.76
16 มิ.ย. 66	70.00	12.02	8.98	79.27	0.88	-0.28	0.21	0	0	ปิดระบาย	79.27
17 มิ.ย. 66	70.00	12.02	9.01	79.15	1.05	0.26	0.21	0	0	ปิดระบาย	79.15
18 มิ.ย. 66	70.00	12.10	9.12	78.93	1.12	0.04	0.20	0	0	ปิดระบาย	78.93
19 มิ.ย. 66	70.00	12.05	8.89	78.98	1.13	0.27	0.20	0	0	ปิดระบาย	78.98
20 มิ.ย. 66	70.00	12.03	8.87	79.01	1.09	0.70	0.19	0	0	ปิดระบาย	79.01
21 มิ.ย. 66	70.00	12.02	8.92	79.12	1.08	0.55	0.19	0	0	ปิดระบาย	79.12
22 มิ.ย. 66	70.00	12.01	8.96	78.89	1.06	0.65	0.19	0	0	ปิดระบาย	78.89
23 มิ.ย. 66	70.00	12.05	8.42	78.87	1.06	0.61	0.19	0	0	ปิดระบาย	78.87
24 มิ.ย. 66	70.00	12.04	8.76	78.92	1.00	0.35	0.19	0	0	ปิดระบาย	78.92
25 มิ.ย. 66	70.00	12.01	8.96	78.96	0.92	0.08				ปิดระบาย	78.96

ค่าจริงระดับน้ำสูงสุดบริเวณป้อมพระจุลจอมเกล้า อ้างอิงจาก <https://telerid.rid.go.th>



คาดการณ์ปริมาณน้ำ ณ วันที่ 1 พฤศจิกายน 2566





คาดการณ์ปริมาณน้ำอ่างเก็บน้ำขนาดใหญ่ 35 แห่งในช่วงฤดูฝน 2566



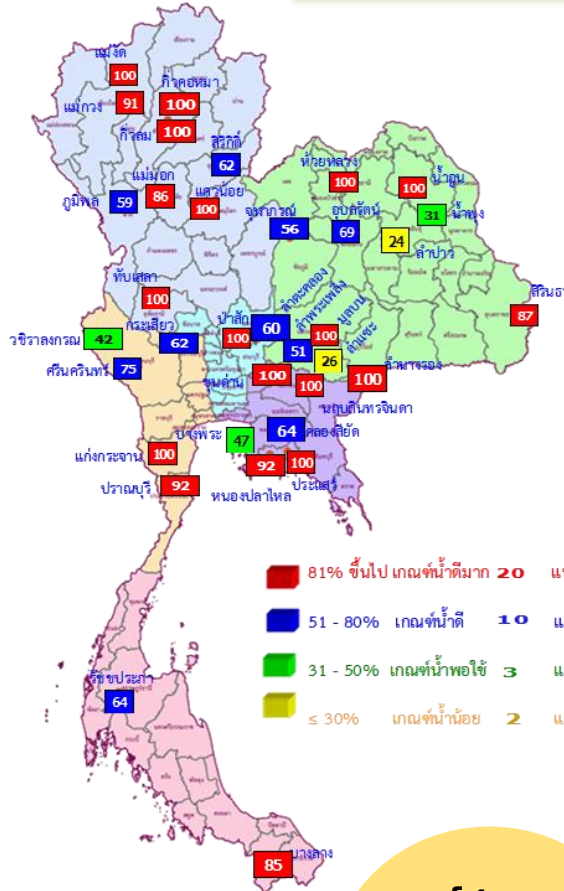
1 พ.ย. 66

(กรณี One map)



สถิติและคาดการณ์น้ำอ่างเก็บน้ำขนาดใหญ่ 35 แห่งในช่วงฤดูฝน 2566

ปี	ปริมาณน้ำ (ล้าน ลบ.ม.)	%	น้ำใช้การ (ล้าน ลบ.ม.)	%
1 พ.ย.62	47,400	67	23,858	50
1 พ.ย.63	43,412	61	19,870	42
1 พ.ย.64	53,999	67	30,457	64
1 พ.ย.65	59,399	84	35,862	76
1 พ.ย. 66 (น้ำมาก)	63,300	89	39,758	84
1 พ.ย. 66 (น้ำเฉลี่ย)	55,294	78	31,752	67
1 พ.ย. 66 (น้ำน้อย)	46,690	66	23,177	49
1 พ.ย. 66 (One Map)	46,425	65	22,882	48
1 พ.ย. 66 (2552)	57,719	81	34,176	72



คาดการณ์ 1 พ.ย. 2566

ปริมาณน้ำใช้การ

น้อยกว่า ปี 2565

12,980 ล้าน ลบ.ม.

คาดการณ์ปริมาณน้ำอ่างเก็บน้ำ

4 เขื่อนหลัก ลุ่มเจ้าพระยา

คาดการณ์ปริมาณน้ำ 4 เขื่อนหลัก ณ วันที่ 1 พ.ย.2566 (กรณี One map)

- มีปริมาณน้ำเก็บกัก 22,135 (89%)
- ปริมาณน้ำใช้การ 15,439 (85%)

น้อยกว่า ปี 65 5,071 ล้าน ลบ.ม.

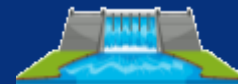
เขื่อนภูมิพล



ปริมาณน้ำเก็บกัก 13,130 (98%)

ปริมาณน้ำใช้การ 9,330 (97%)

เขื่อนสิริกิติ์



ปริมาณน้ำเก็บกัก 7,105 (75%)

ปริมาณน้ำใช้การ 4,255 (64%)

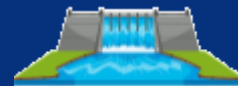
เขื่อนแควน้อยบำรุงแดน



ปริมาณน้ำเก็บกัก 939 (100%)

ปริมาณน้ำใช้การ 896 (100%)

เขื่อนป่าสักชลสิทธิ์



ปริมาณน้ำเก็บกัก 960 (100%)

ปริมาณน้ำใช้การ 957 (100%)

คาดการณ์ ณ วันที่ 19 มิ.ย.66



การบริหารจัดการน้ำฤดูฝน ปี 2566





12 มาตรการ รับมือฤดูฝน ปี 2566

6 แนวทางปฏิบัติ กรมชลประทาน



12 มาตรการรับมือฤดูฝน ปี 2566

กนช. เห็นชอบ เมื่อวันที่ 16 มีนาคม 2566

**คาดการณ์ชี้เป้าพื้นที่เสี่ยงน้ำท่วมและพื้นที่
เสี่ยงช่วงฝนทิ้งช่วง** (มี.ค. 66 เป็นต้นไป)

**การบริหารจัดการพื้นที่ลุ่มต่ำ
เพื่อรองรับน้ำหลาก** (ภายใน ส.ค. 66)

**ทบทวน ปรับปรุงเกณฑ์บริหารจัดการน้ำ
ในแหล่งน้ำ/เขื่อนระบายน้ำและจัดทำ
แผนบริหารจัดการน้ำเชิงบูรณาการ**
(ก่อนฤดูฝน - ตลอดช่วงฤดูฝน)

**เตรียมความพร้อม ซ่อมแซม ปรับปรุง
อาคารชลศาสตร์ ระบบระบายน้ำ ไทโรมาตอร์
ให้พร้อมใช้งาน และปรับปรุงแก้ไข
สิ่งกีดขวางทางน้ำ** (ก่อนฤดูฝน - ตลอดช่วงฤดูฝน)

**เตรียมพร้อม/วางแผนเครื่องจักร เครื่องมือ
บุคลากร ประจำพื้นที่เสี่ยงน้ำท่วมและพื้นที่เสี่ยง
ในช่วงฝนทิ้งช่วง** (ก่อนฤดูฝน - ตลอดช่วงฤดูฝน)

ข้อมูล ณ วันที่ 16 มีนาคม 2566



เก็บกักเต็มประสิทธิภาพ



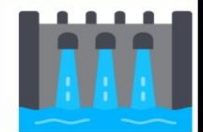
คาดการณ์พื้นที่เสี่ยง



หลีกเลี่ยงสิ่งกีดขวาง



ระบบชลประทานเร่งระบาย



Standby เครื่องมือเครื่องจักร



แจ้งเตือนและประชาสัมพันธ์



จัดทำโดย กองบริหารจัดการลุ่มน้ำ สำนักงานทรัพยากรน้ำแห่งชาติ 2

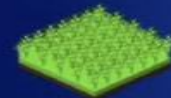


**มาตรการ
บริหารจัดการน้ำ
ฤดูฝน
ปี 2566**

“ เพื่อให้ปริมาณน้ำต้นทุน
ในอ่างเก็บน้ำมีเพียงพอ
สำหรับการใช้น้ำตลอดฤดูฝน ปี 2566
และเก็บกักไว้ใช้ฤดูแล้ง ปี 66/67 ”



จัดสรรน้ำเพื่อการ
อุปโภค-บริโภค
และรักษาระบบนิเวศ
ให้เพียงพอตลอดทั้งปี



ส่งเสริมการปลูกพืชฤดูฝน
ให้ใช้น้ำฝนเป็นหลัก
ใช้น้ำชลประทานเสริม
กรณีฝนทิ้งช่วงเท่านั้น



บริหารจัดการน้ำท่า
ให้มีประสิทธิภาพสูงสุด
ด้วยระบบและ
อาคารชลประทาน



**กักเก็บน้ำในเขื่อน
ให้มากที่สุด**

ไม่ต่ำกว่าเกณฑ์เก็บกักน้ำต่ำสุด ตามช่วงเวลา
เพื่อความมั่นคงด้านการอุปโภค-บริโภค
และรักษาระบบนิเวศ



**วางแผนป้องกัน
และบรรเทาอุทกภัย**



ชป.เตรียมความพร้อมเครื่องจักร-เครื่องมือ ช่วยเหลือ ฤดูแล้ง ทั่วประเทศ ปี 2566

ส่วนบริหารเครื่องจักรกลที่ 1

เชียงใหม่

- เครื่องสูบน้ำ 163 เครื่อง
- เครื่องจักรกลสนับสนุนอื่นๆ 247 หน่วย



รวม 410 หน่วย

ส่วนบริหารเครื่องจักรกลที่ 5

พระนครศรีอยุธยา

- เครื่องสูบน้ำ 265 เครื่อง
- เครื่องพลิกดินน้ำ 54 เครื่อง
- เครื่องจักรกลสนับสนุนอื่นๆ 222 หน่วย



รวม 541 หน่วย

ส่วนบริหารเครื่องจักรกลที่ 7

กาญจนบุรี

- เครื่องสูบน้ำ 160 เครื่อง
- เครื่องพลิกดินน้ำ 70 เครื่อง
- เครื่องจักรกลสนับสนุนอื่นๆ 227 หน่วย



รวม 457 หน่วย

ส่วนกลาง

นนทบุรี

- เครื่องสูบน้ำ 241 เครื่อง
- เครื่องจักรกลสนับสนุนอื่นๆ 277 หน่วย

รวม 518 หน่วย

ส่วนบริหารเครื่องจักรกลที่ 8

สงขลา

- เครื่องสูบน้ำ 297 เครื่อง
- เครื่องพลิกดินน้ำ 149 เครื่อง
- เครื่องจักรกลสนับสนุนอื่นๆ 324 หน่วย

รวม 770 หน่วย

ส่วนบริหารเครื่องจักรกลที่ 2

พิษณุโลก

- เครื่องสูบน้ำ 269 เครื่อง
- เครื่องพลิกดินน้ำ 20 เครื่อง
- เครื่องจักรกลสนับสนุนอื่นๆ 265 หน่วย



รวม 554 หน่วย

ส่วนบริหารเครื่องจักรกลที่ 3

ขอนแก่น

- เครื่องสูบน้ำ 286 เครื่อง
- เครื่องพลิกดินน้ำ 64 เครื่อง
- เครื่องจักรกลสนับสนุนอื่นๆ 401 หน่วย



รวม 751 หน่วย

ส่วนบริหารเครื่องจักรกลที่ 4

นครราชสีมา

- เครื่องสูบน้ำ 198 เครื่อง
- เครื่องพลิกดินน้ำ 145 เครื่อง
- เครื่องจักรกลสนับสนุนอื่นๆ 211 หน่วย

รวม 554 หน่วย

ส่วนบริหารเครื่องจักรกลที่ 6

ชลบุรี

- เครื่องสูบน้ำ 410 เครื่อง
- เครื่องพลิกดินน้ำ 115 เครื่อง
- เครื่องจักรกลสนับสนุนอื่นๆ 302 หน่วย

รวม 827 หน่วย

รวมทั้งประเทศ

- เครื่องสูบน้ำ 2,289 เครื่อง
- เครื่องพลิกดินน้ำ 617 เครื่อง
- เครื่องจักรกลสนับสนุนอื่นๆ 2,476 หน่วย

รวมเป็น
5,382 หน่วย



ฝ่ายประมวลและวิเคราะห์สถานการณ์น้ำ ส่วนประมวลวิเคราะห์สถานการณ์น้ำ สำนักบริหารจัดการน้ำและอุทกวิทยา



การให้ความช่วยเหลือ กรมชลประทาน



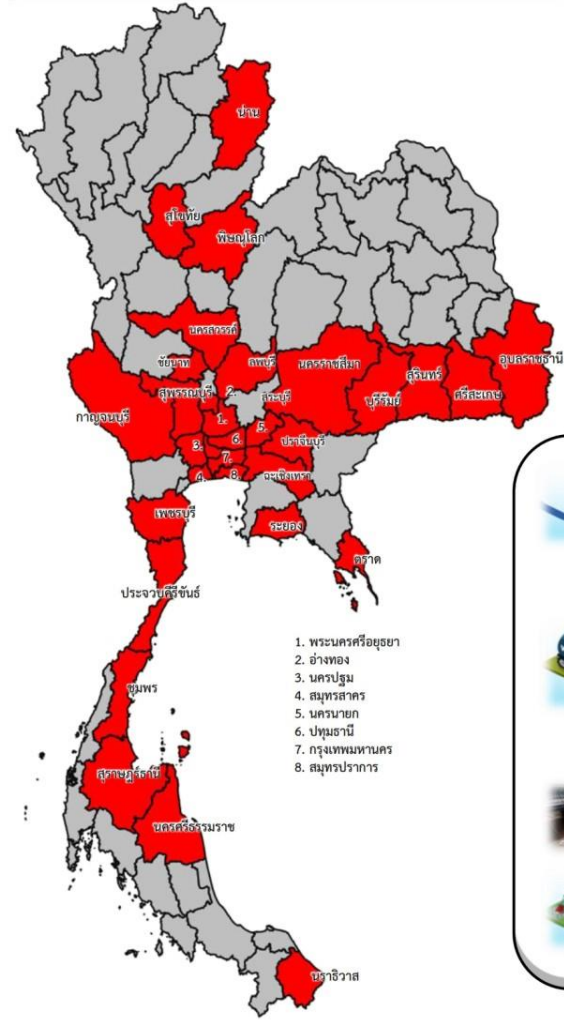


การให้ความช่วยเหลือเครื่องจักร-เครื่องมือ ฤดูฝน ปี 2566

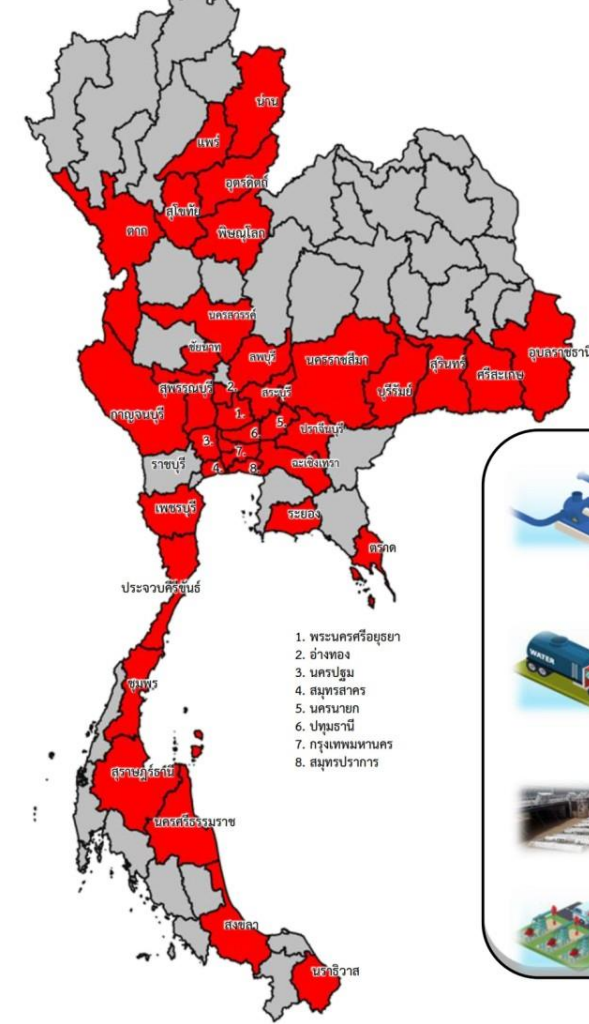


ประจำสัปดาห์ (10 มิ.ย.66 – 16 มิ.ย.66)

สะสม (1 พ.ค.66 – 16 มิ.ย.66)



ช่วยเหลือประจำสัปดาห์รวม
32 จังหวัด



ช่วยเหลือสะสมรวม
37 จังหวัด

ผล

ผล

เครื่องสูบน้ำ **395** เครื่อง
 ปริมาณน้ำรวม 18,882 ล้าน ลบ.ม.

รถบรรทุกน้ำ **40** คัน
 ปริมาณน้ำรวม 521,300 ลิตร

เครื่องผลักดันน้ำ **2** เครื่อง

เครื่องจักรอื่นๆ **6** หน่วย

เครื่องสูบน้ำ **475** เครื่อง
 ปริมาณน้ำรวม 79,224 ล้าน ลบ.ม.

รถบรรทุกน้ำ **45** คัน
 ปริมาณน้ำรวม 6,695,220 ลิตร

เครื่องผลักดันน้ำ **2** เครื่อง

เครื่องจักรอื่นๆ **28** หน่วย

*** ยังมีการช่วยเหลือภัยแล้ง

*** ยังมีการช่วยเหลือภัยแล้ง



ผลการประชาสัมพันธ์สร้างการรับรู้เกี่ยวกับสถานการณ์น้ำ



ฤดูฝน 2566 กรมชลประทาน



ระหว่างวันที่ 10 - 16 มิถุนายน 2566

1. ศูนย์เรียนรู้การเพิ่มประสิทธิภาพการผลิตสินค้าเกษตร (ศพก.)



จำนวน

7 ครั้ง

สะสม **42** ครั้ง

เกษตรกร

54 คน

สะสม **629** คน

2. คณะกรรมการจัดการชลประทาน (JMC)



จำนวน

19 ครั้ง

สะสม **60** ครั้ง

เกษตรกร

462 คน

สะสม **1,856** คน

3. กลุ่มใช้น้ำ



จำนวน

289 ครั้ง

สะสม **787** ครั้ง

เกษตรกร

5,570 คน

สะสม **17,420** คน

4. การประชาสัมพันธ์อื่นๆ



จำนวน

899 ครั้ง

สะสม **4,260** ครั้ง

ข้อมูลสะสม ตั้งแต่วันที่ 1 พ.ค.66

รวมการประชาสัมพันธ์



จำนวนครั้งการประชาสัมพันธ์

1,214 สะสม **5,149**



จำนวนเกษตรกรที่รับการฟังประชาสัมพันธ์

6,086 สะสม **19,905**



ศูนย์ปฏิบัติการน้ำอัจฉริยะ (SWOC) กรมชลประทาน