



# สถานการณ์และการบริหารจัดการน้ำ ฤดูฝน ปี 2566

ศูนย์ปฏิบัติการน้ำอัจฉริยะ (SWOC) กรมชลประทาน

วันที่ 25 สิงหาคม 2566



# สถานการณ์ฝน และสภาพภูมิอากาศ



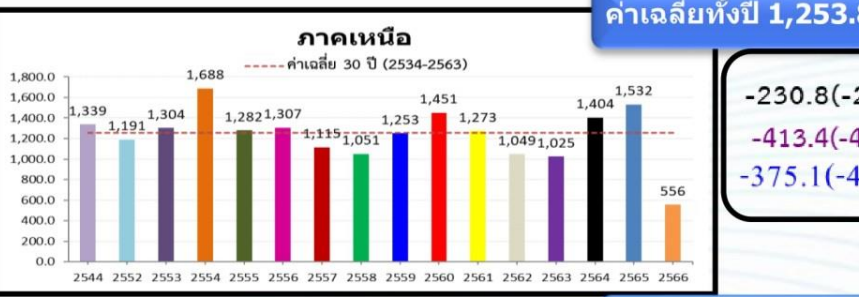
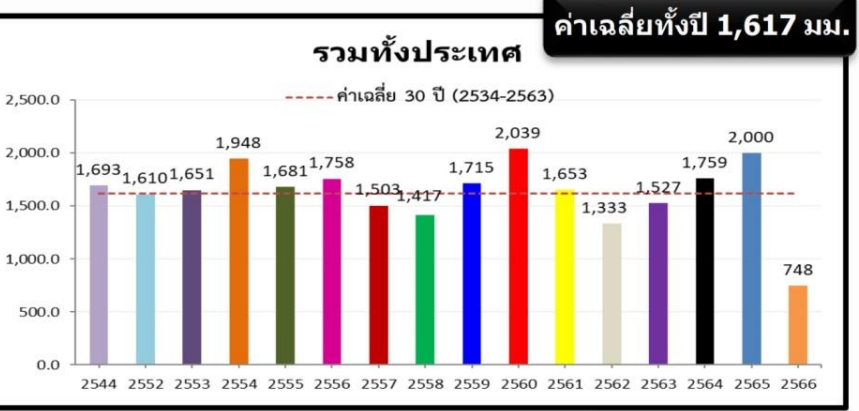
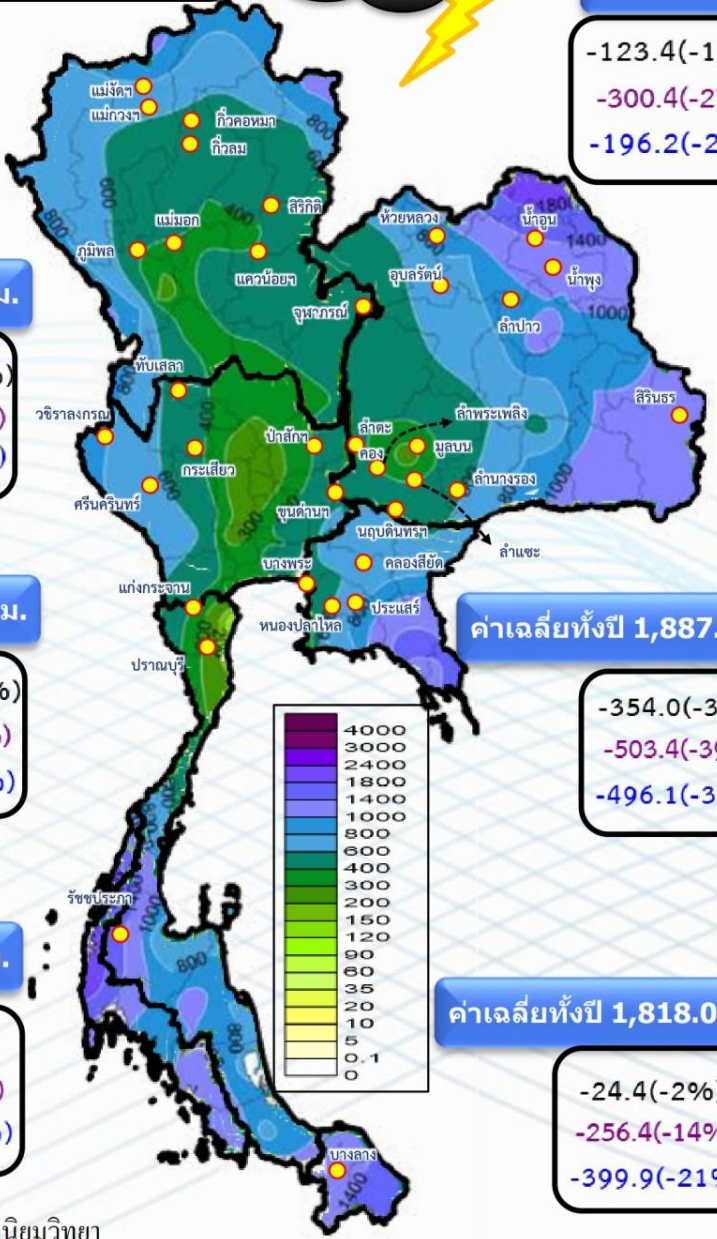


# ปริมาณฝนสะสม (1 ม.ค. - 20 ส.ค.2566)

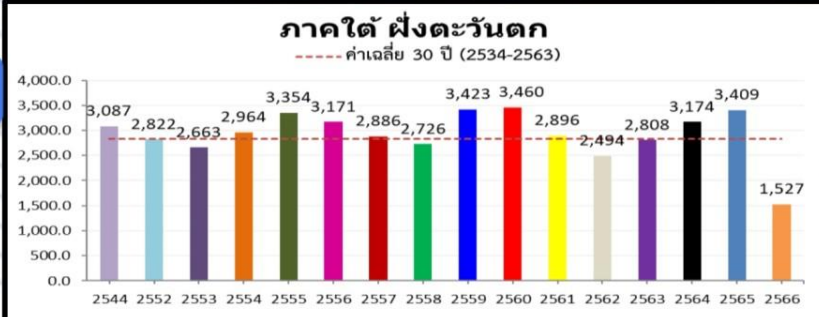
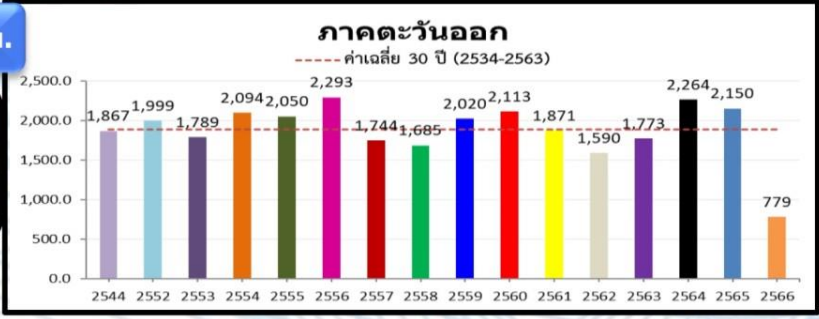
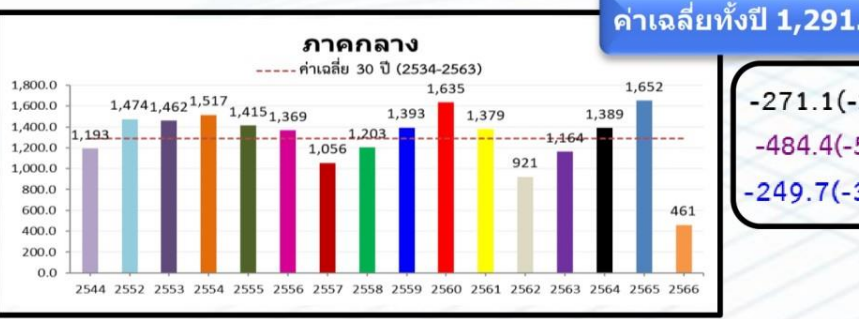
ฝนสะสมต่ำกว่าค่าปกติ **19%**

-180.2(-19%)  
-410.3(-35%)  
-335.1(-31%)

ค่าเฉลี่ยทั้งปี 1,420.8 มม.



**หมายเหตุ**  
ตัวเลขสีดำ คือ ปี 66 เทียบกับค่าเฉลี่ย 30 ปี (2534-2563)  
ตัวเลขสีม่วง คือ ปี 66 เทียบ ปี 65 (ณ วันเดียวกัน)  
ตัวเลขสีน้ำเงิน คือ ปี 66 เทียบ ปี 44 (ณ วันเดียวกัน)



-230.8(-29%)  
-413.4(-43%)  
-375.1(-40%)

-271.1(-37%)  
-484.4(-51%)  
-249.7(-35%)

-50.6(-7%)  
-516.8(-42%)  
-336.1(-32%)

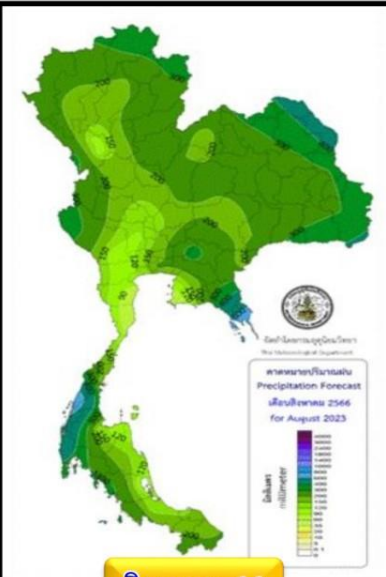
-123.4(-13%)  
-300.4(-27%)  
-196.2(-20%)

-354.0(-31%)  
-503.4(-39%)  
-496.1(-39%)

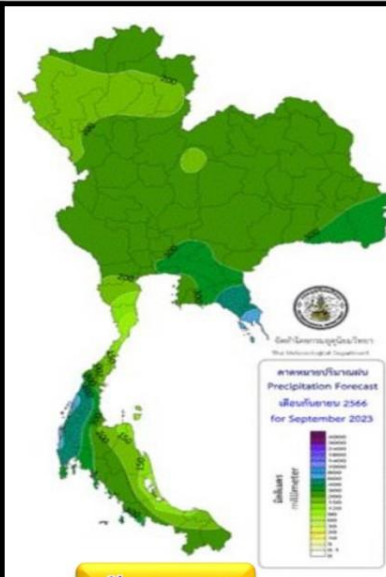
-24.4(-2%)  
-256.4(-14%)  
-399.9(-21%)



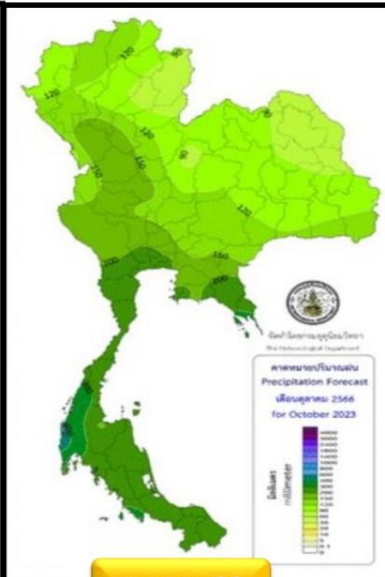
ปริมาณฝนรวม (มม.)



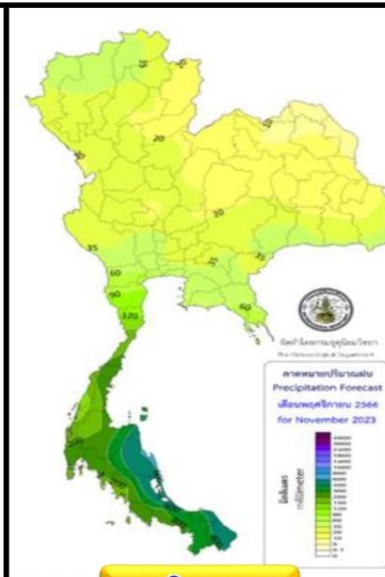
สิงหาคม 66



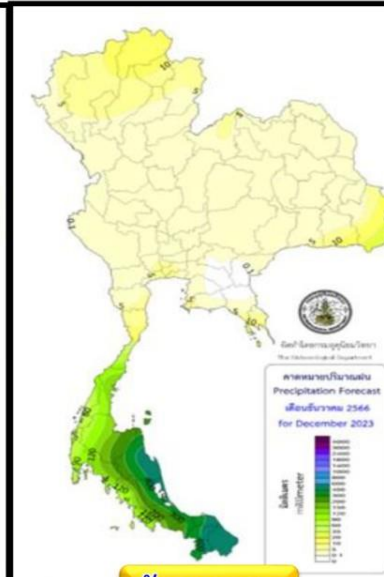
กันยายน 66



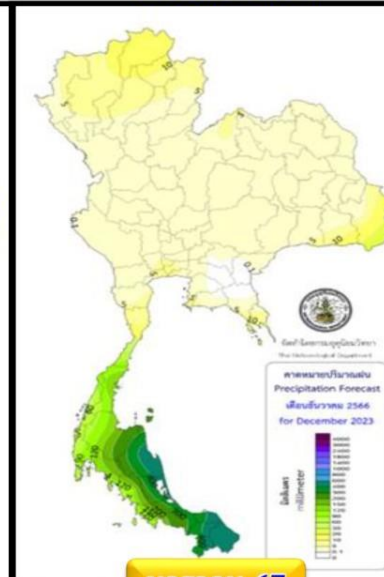
ตุลาคม 66



พฤศจิกายน 66

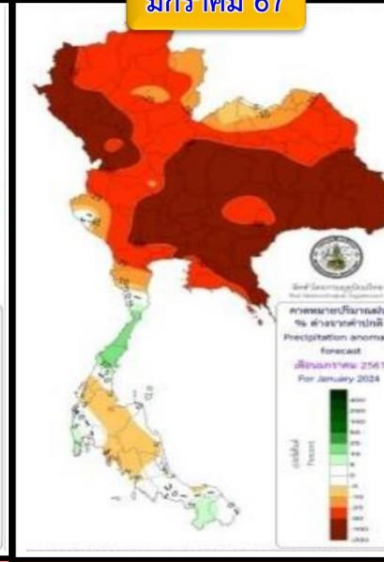
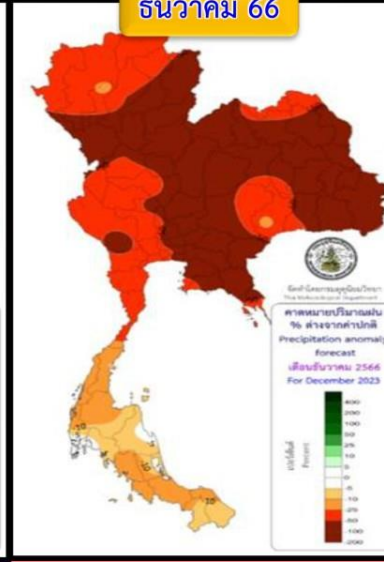
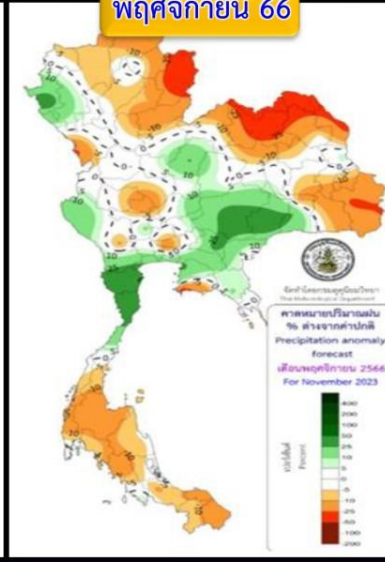
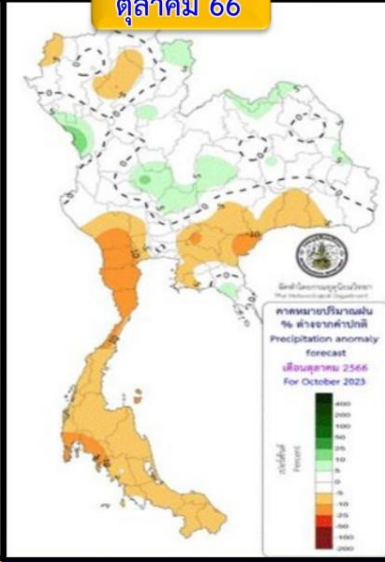
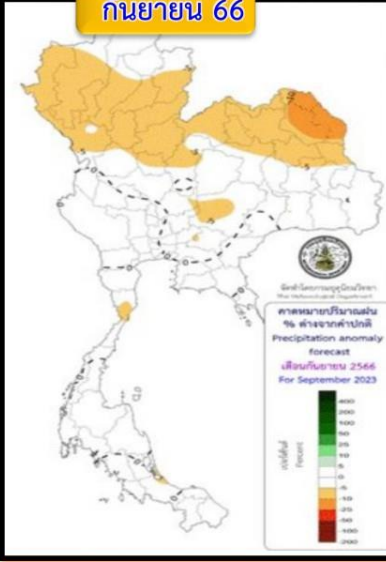
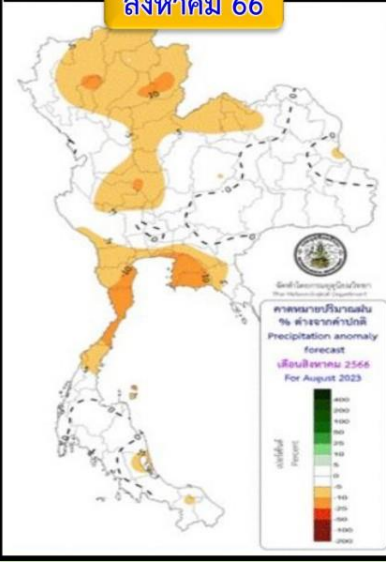


ธันวาคม 66



มกราคม 67

สูง-ต่ำ กว่าค่าปกติ(มม.)



คำอธิบาย

ภาคตะวันออกเฉียงเหนือจะมีปริมาณฝนรวมใกล้เคียงค่าปกติ ส่วนภาคอื่น ๆ จะมีปริมาณฝนต่ำกว่าค่าปกติ

พื้นที่ส่วนใหญ่จะมีปริมาณฝนรวมใกล้เคียงค่าปกติ เว้นแต่ภาคตะวันออกเฉียงเหนือจะมีปริมาณฝนรวมต่ำกว่าค่าปกติ

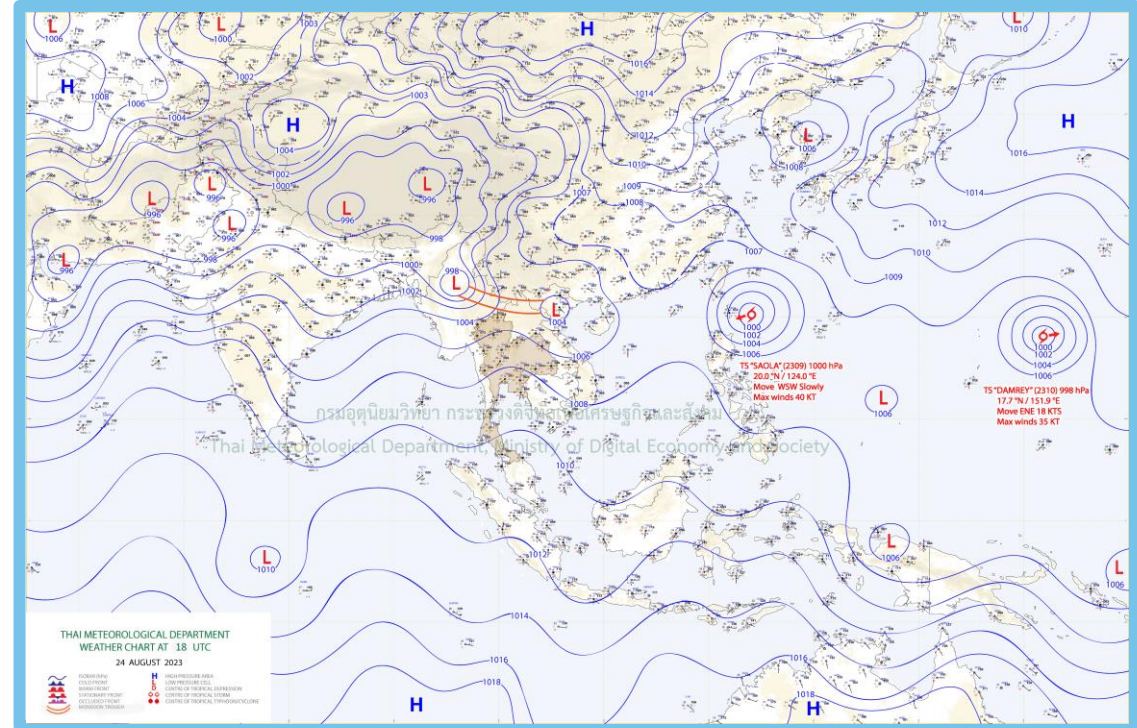
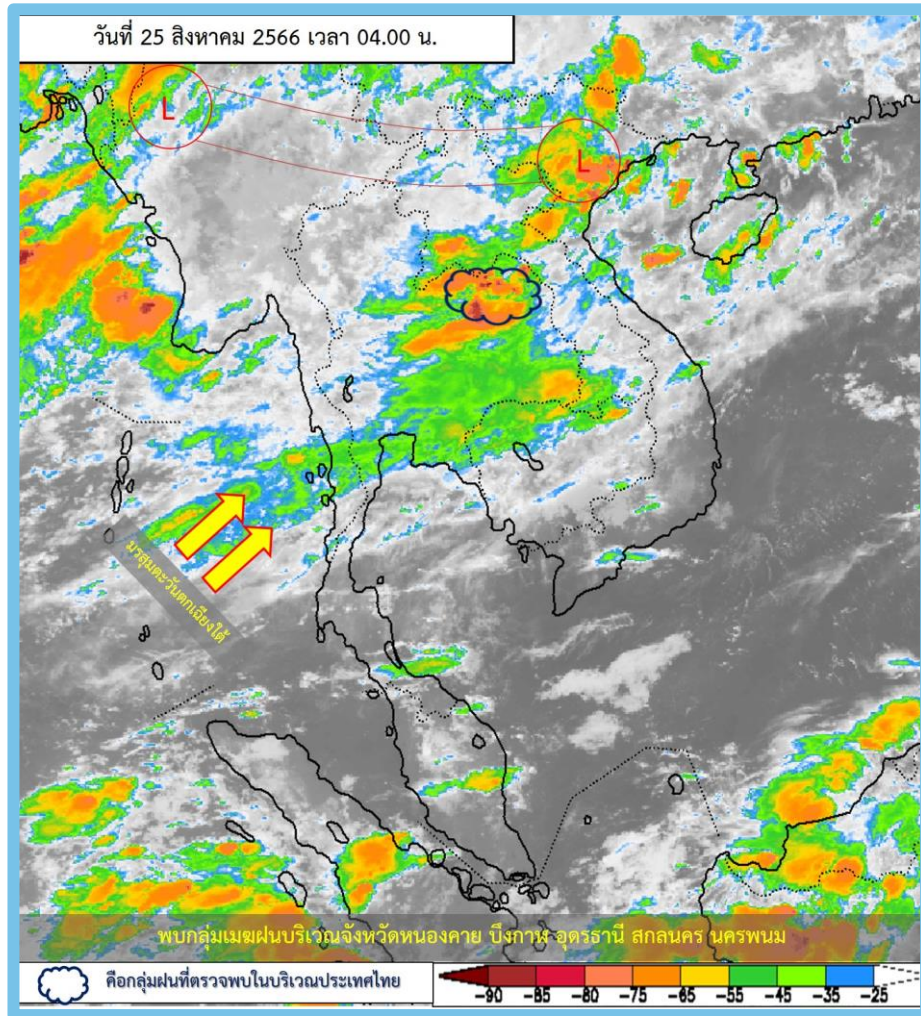
พื้นที่ส่วนใหญ่ของประเทศไทยตอนบนจะมีฝนรวมใกล้เคียงค่าปกติ เว้นแต่ภาคตะวันออกเฉียงเหนือและภาคใต้ต่ำกว่าค่าปกติ

พื้นที่ตอนกลางของประเทศไทยจะมีปริมาณฝนรวมใกล้เคียงถึงสูงกว่าค่าปกติ ส่วนพื้นที่อื่นๆ ปริมาณฝนรวมต่ำกว่าค่าปกติ

บริเวณประเทศไทยจะมีปริมาณฝนรวมต่ำกว่าค่าปกติ โดยเฉพาะประเทศไทยตอนบน

ประเทศไทยตอนบนจะมีปริมาณฝนรวมต่ำกว่าค่าปกติ ส่วนภาคใต้จะมีฝนใกล้เคียงถึงต่ำกว่าค่าปกติเล็กน้อย

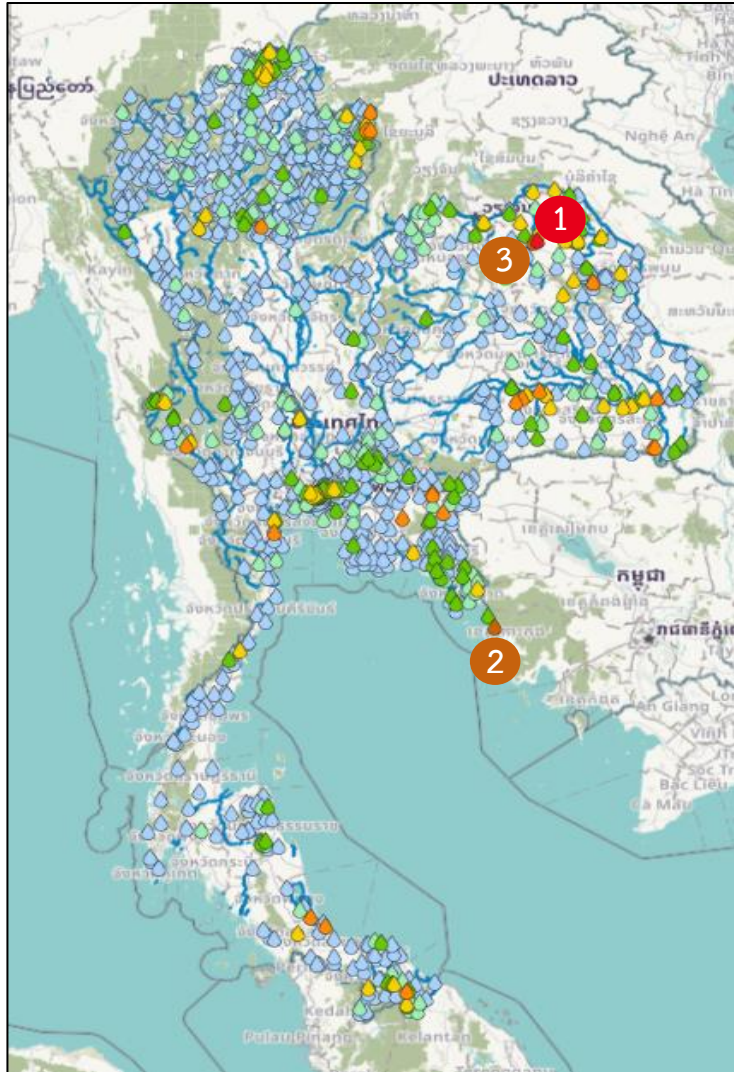




### พยากรณ์อากาศ 24 ชั่วโมงข้างหน้า

ร่องมรสุมพาดผ่านประเทศเมียนมา และประเทศลาวตอนบน เข้าสู่หย่อมความกดอากาศต่ำบริเวณประเทศเวียดนามตอนบน ในขณะที่มรสุมตะวันตกเฉียงใต้ยังคงพัดปกคลุมทะเลอันดามัน ประเทศไทย และอ่าวไทย ลักษณะเช่นนี้ทำให้ประเทศไทยยังคงมีฝนฟ้าคะนองเกิดขึ้นได้ และมีฝนตกหนักบางแห่งในภาคตะวันออกเฉียงเหนือ ภาคกลาง รวมทั้งกรุงเทพมหานครและปริมณฑล ภาคตะวันออก และภาคใต้ตอนล่าง





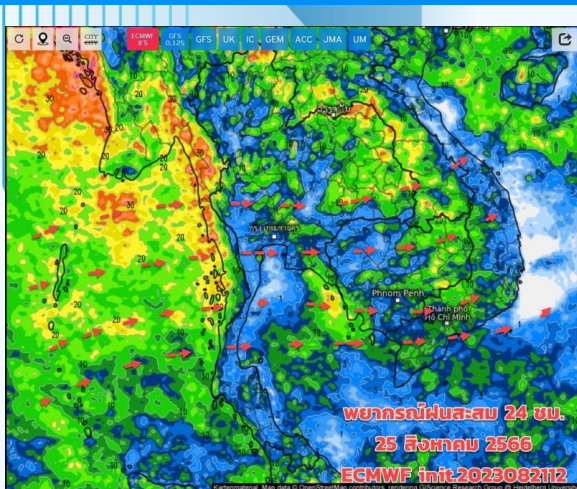
สถานี	ตำบล อำเภอ จังหวัด	เวลา	ฝนสะสม (มม.)
ทต.โคกสี	ต.โคกสี อ.สว่างแดนดิน จ.สกลนคร 1	06:00 น.	108.8
ตราด	ต.คลองใหญ่ อ.คลองใหญ่ จ.ตราด 2	04:00 น.	77.6
สว่างแดนดิน	ต.โพนสูง อ.สว่างแดนดิน จ.สกลนคร 3	06:00 น.	70.8
ทต.นาหนองไผ่	ต.นาหนองไผ่ อ.ชุมพลบุรี จ.สุรินทร์	06:00 น.	69.8
ทม.วังน้ำเย็น	ต.วังน้ำเย็น อ.วังน้ำเย็น จ.สระแก้ว	06:00 น.	67.2
บ้านน้ำรีพัฒนา	ต.ขุนน่าน อ.เฉลิมพระเกียรติ จ.น่าน	05:00 น.	67
ที่ว่าการอำเภอเต่างอย	ต.นาตาล อ.เต่างอย จ.สกลนคร	06:00 น.	66
บ้านน้ำแค	ต.ดงพญา อ.บ่อเกลือ จ.น่าน	05:00 น.	65.5
ที่ว่าการอำเภอจะนะ	ต.จะนะ อ.จะนะ จ.นราธิวาส	06:00 น.	64.4
อบต.บางครก	ต.บางครก อ.บ้านแหลม จ.เพชรบุรี	06:00 น.	63

>0-10	>10-20	>20-35	>35-50	>50-70	>70-90	>90
ฝนเล็กน้อย	ฝนปานกลาง		ฝนหนัก		ฝนหนักมาก	ฝนมาก

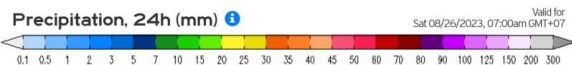




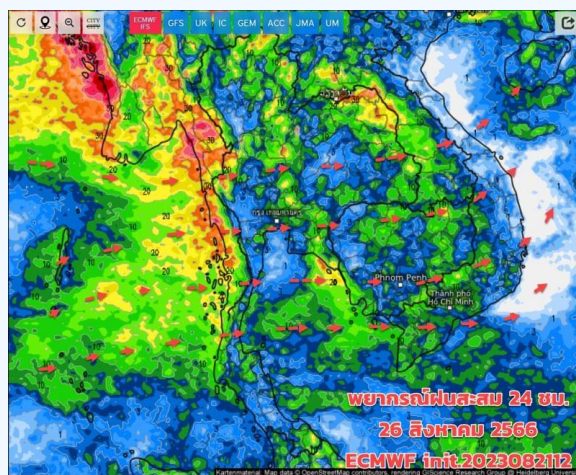
# พยากรณ์ฝนสะสมรายวัน จากแบบจำลองบรรยากาศเชิงตัวเลข GFS วันที่ 25 ส.ค. – 31 ส.ค. 66



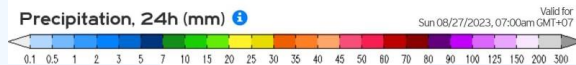
พยากรณ์ฝนสะสม 24 ชม.  
25 สิงหาคม 2566  
ECMWF Init.20230821T2



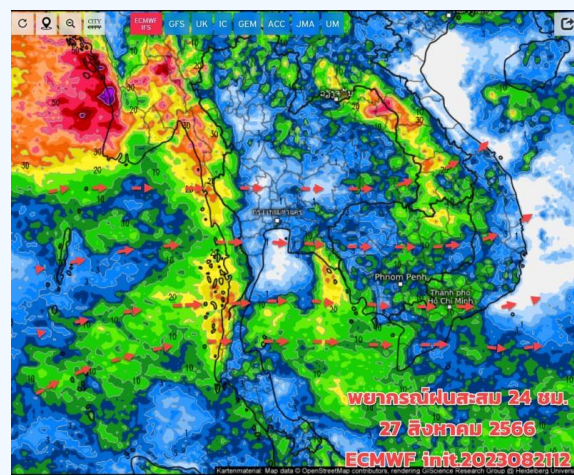
วันที่ 25 ส.ค. 2566



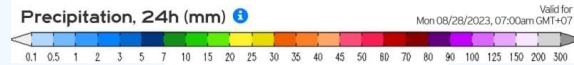
พยากรณ์ฝนสะสม 24 ชม.  
26 สิงหาคม 2566  
ECMWF Init.20230821T2



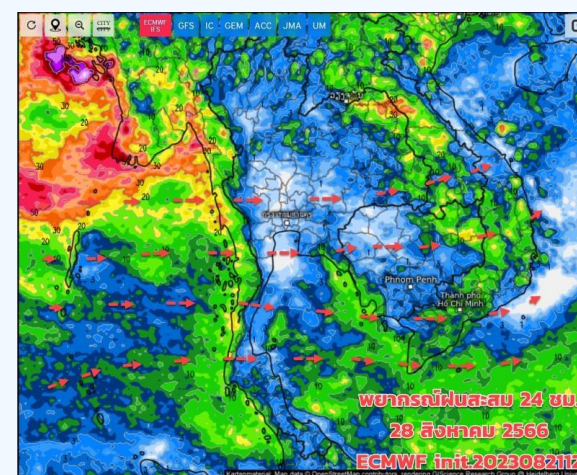
วันที่ 26 ส.ค. 2566



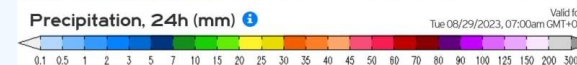
พยากรณ์ฝนสะสม 24 ชม.  
27 สิงหาคม 2566  
ECMWF Init.20230821T2



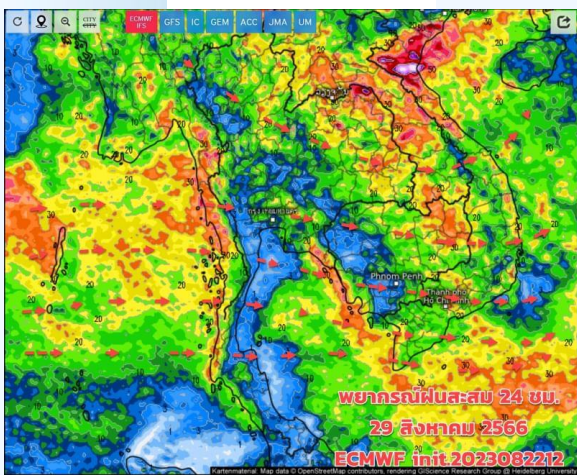
วันที่ 27 ส.ค. 2566



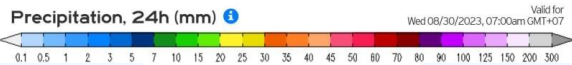
พยากรณ์ฝนสะสม 24 ชม.  
28 สิงหาคม 2566  
ECMWF Init.20230821T2



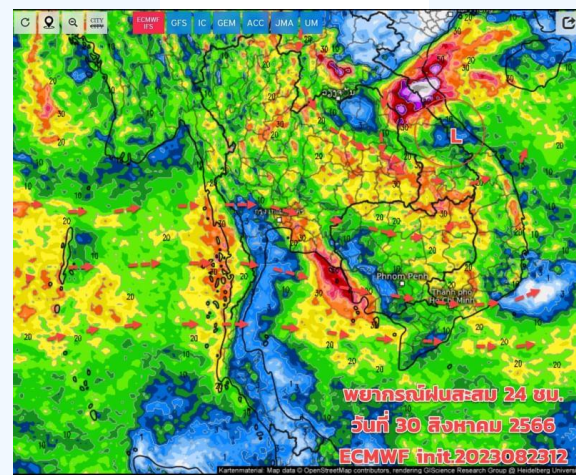
วันที่ 28 ส.ค. 2566



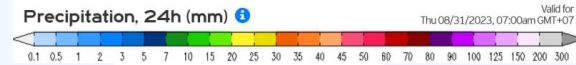
พยากรณ์ฝนสะสม 24 ชม.  
29 สิงหาคม 2566  
ECMWF Init.20230821T2



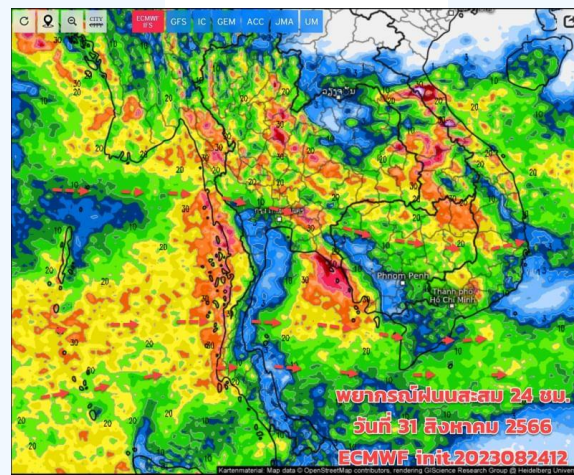
วันที่ 29 ส.ค. 2566



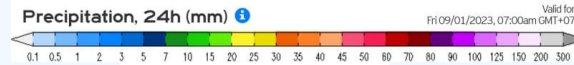
พยากรณ์ฝนสะสม 24 ชม.  
วันที่ 30 สิงหาคม 2566  
ECMWF Init.20230821T2



วันที่ 30 ส.ค. 2566



พยากรณ์ฝนสะสม 24 ชม.  
วันที่ 31 สิงหาคม 2566  
ECMWF Init.20230821T2



วันที่ 31 ส.ค. 2566

## การคาดหมาย

25-27 ส.ค.66 ฝนยังเกิดขึ้นได้ ใกล้แนวร่องมรสุมและด้านรับมรสุม ระยะนี้ร่องมรสุมอ่อนลง ยังสวิตซ์ ขึ้น-ลง พาดผ่าน เมียนมา สปป.ลาวและเวียดนามตอนบน ส่วนมรสุมตะวันตกเฉียงใต้ ยังคงพัดปกคลุม ทำให้ประเทศไทยตอนบนยังมีฝนบางแห่ง ปริมาณฝนส่วนใหญ่ยังเป็นฝนเล็กน้อย ถึงปานกลาง และตกหนัก โดยเฉพาะตามแนวชายขอบบริเวณภาคเหนือด้านตะวันออก ภาคอีสานตอนบนและด้านตะวันออก ใกล้หย่อมความกดอากาศต่ำ ภาคตะวันออก (จันทบุรี ตราด) และภาคใต้ด้านรับมรสุม (ระนอง พังงา) คลื่นลมมีกำลังปานกลาง ส่วนภาคเหนือตอนล่าง ภาคอีสานด้านตะวันตก ภาคกลาง (กทม.และปริมณฑล) และภาคใต้ตอนกลาง ยังมีฝนเกิดขึ้นได้บางแห่ง ช่วงเย็น-ค่ำ



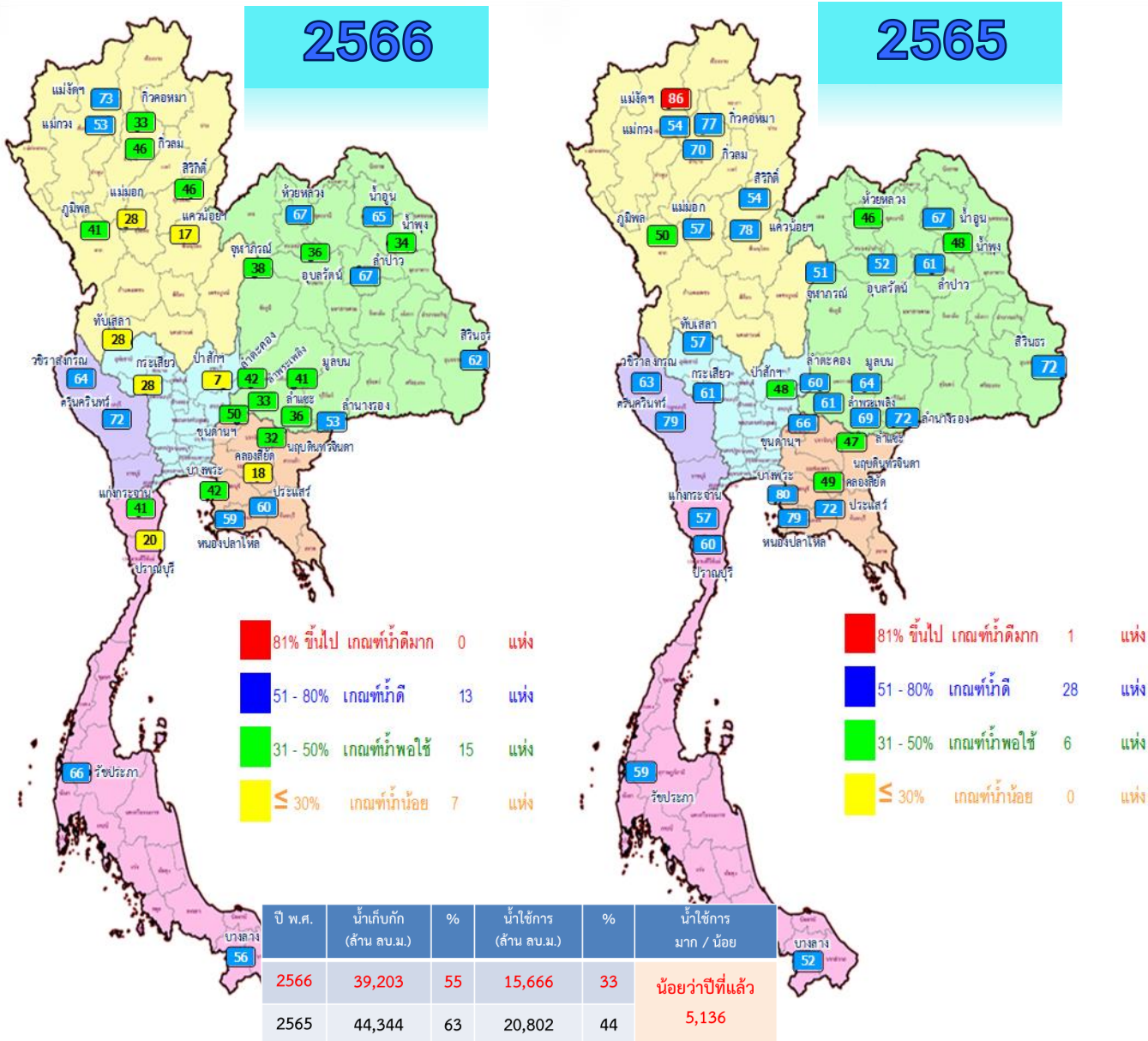


# สถานการณ์น้ำในอ่างเก็บน้ำ และสถานการณ์น้ำท่า





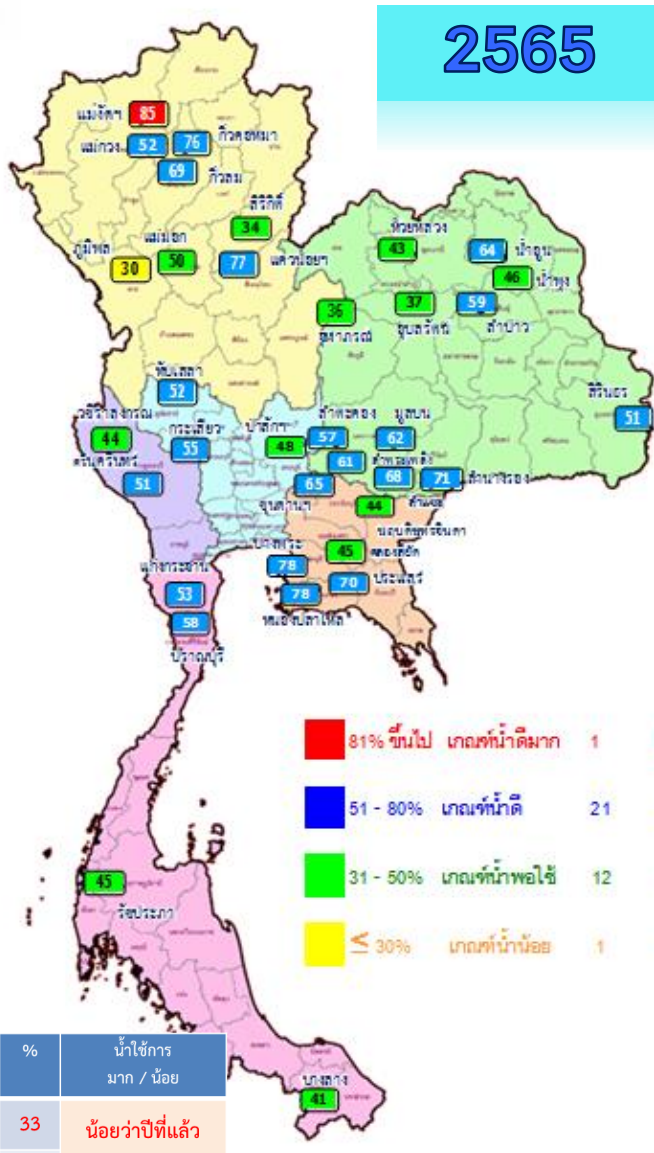
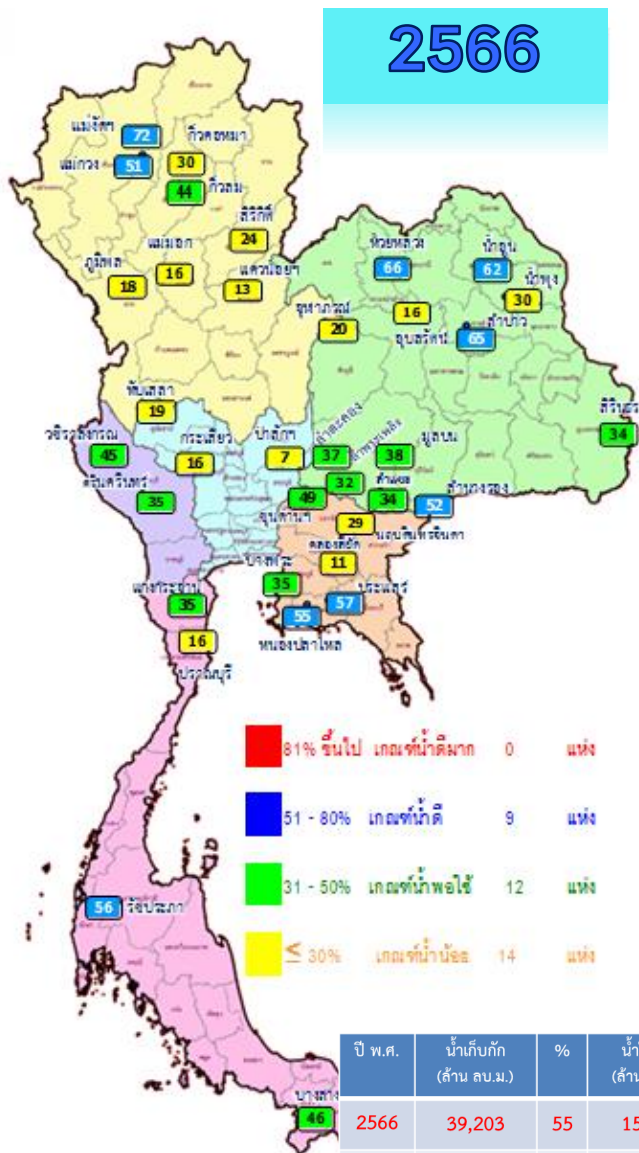
# ปริมาณน้ำเก็บกักในอ่างเก็บน้ำขนาดใหญ่ วันที่ 25 สิงหาคม



ภาค	อ่างเก็บน้ำเขื่อน	ความจุที่ รนส. (ล้าน ม.)	ความจุที่ รนท. (ล้าน ม.)	ความจุน้ำใช้การ (ล้าน ม.)	ณ วันที่								ปริมาณน้ำไหลลงวันนี้ (ล้าน ม.)	ปริมาณน้ำระบายวันนี้ (ล้าน ม.)
					ปี 2565		ปี 2566		ปี 2566		ปี 2566			
					ปริมาตร (ล้าน ม.)	% รนท.	ปริมาตร (ล้าน ม.)	% รนท.	ปริมาตรใช้การ (ล้าน ม.)	% ใช้การ	ปริมาตรใช้การ (ล้าน ม.)	% ใช้การ		
<b>ภาคเหนือ</b>														
ภูมิพล*		13,462	13,462	9,662	6,714	50	5,571	41	1,771	13	18	5.14	20.00	
สิริกิติ์*		10,508	9,510	6,660	5,129	54	4,420	46	1,570	17	24	22.24	13.00	
แม่งัดสมบูรณ์ชล		323	265	253	227	86	193	73	181	68	72	0.58	0.32	
แม่งางอุดมธารา		295	263	249	143	54	140	53	126	48	51	0.27	0.80	
กิ่วลม		106	106	103	75	70	49	46	45	43	44	0.90	1.71	
กิ่วคอหมา		209	170	164	131	77	56	33	50	29	30	0.36	0.25	
แควน้อยบำรุงแดน		1,080	939	896	731	78	160	17	117	12	13	0.89	1.30	
แม่มอก		110	110	94	63	57	31	28	15	13	16	0.00	0.06	
<b>ภาคตะวันออกเฉียงเหนือ</b>														
ห้วยหลวง		136	136	129	62	46	91	67	85	63	66	0.18	0.11	
น้ำอูน		780	520	475	349	67	339	65	294	56	62	0.25	1.28	
น้ำพุง*		200	165	157	80	48	55	34	47	29	30	0.12	0.61	
จุฬารามย์*		181	164	127	83	51	62	38	25	15	20	0.11	0.00	
อุบลรัตน์*		4,640	2,431	1,850	1,257	52	869	36	288	12	16	1.88	0.80	
ลำปาว		2,450	1,980	1,880	1,204	61	1,326	67	1,226	62	65	14.04	3.68	
ลำตะคอง		445	314	292	188	60	131	42	109	35	37	0.00	0.52	
ลำพระเพลิง		242	155	154	94	61	51	33	50	32	32	0.04	0.00	
มูลนบ		350	141	134	91	64	58	41	51	36	38	0.01	0.55	
ลำแจะ		325	275	268	189	69	98	36	91	33	34	0.53	0.81	
ลำน้ำรอง		197	121	118	88	72	64	53	61	50	52	0.00	0.46	
สิรินธร*		1,966	1,966	1,135	1,411	72	1,215	62	384	20	34	19.88	0.00	
<b>ภาคกลาง</b>														
ป่าสักชลสิทธิ์		960	960	957	459	48	68	7	65	7	7	0.00	1.04	
ทับเสลา		190	160	143	91	57	44	28	27	17	19	0.00	0.09	
กระเสียว		390	299	259	182	61	83	28	43	14	16	1.10	0.06	
<b>ภาคตะวันตก</b>														
ศรีนครินทร์*		18,770	17,745	7,480	14,101	79	12,851	72	2,586	15	35	21.39	5.06	
วชิราลงกรณ์*		11,000	8,860	5,848	5,574	63	5,645	64	2,633	30	45	30.50	14.96	
<b>ภาคตะวันออก</b>														
ขุนด่านปราการชล		225	224	219	147	66	113	50	108	48	49	0.87	0.04	
คลองสียัด		450	420	390	205	49	75	18	45	11	11	3.36	0.34	
บางพระ		127	117	105	94	80	49	42	37	32	35	0.00	0.40	
หนองปลาไหล		206	164	150	130	79	97	59	83	51	55	0.15	0.57	
ประแสร์		322	295	275	211	72	176	60	156	53	57	0.00	0.40	
นฤปดินทรจินดา		338	295	281	139	47	96	32	82	29	29	0.41	0.00	
<b>ภาคใต้</b>														
แก่งกระจาน		900	710	645	406	57	289	41	224	31	35	2.27	2.16	
ปราณบุรี		490	391	373	233	60	77	20	60	15	16	0.32	0.29	
รัชชประภา*		6,144	5,639	4,287	3,301	59	3,750	66	2,398	43	56	7.05	3.86	
บางกลาง*		1,590	1,454	1,178	761	52	813	56	536	37	46	2.24	6.03	
รวมทั้งประเทศ		77,891	70,926	47,389	44,342	63	39,203	55	15,666	22	33	137.08	81.57	



# ปริมาณน้ำใช้การในอ่างเก็บน้ำขนาดใหญ่ วันที่ 25 สิงหาคม

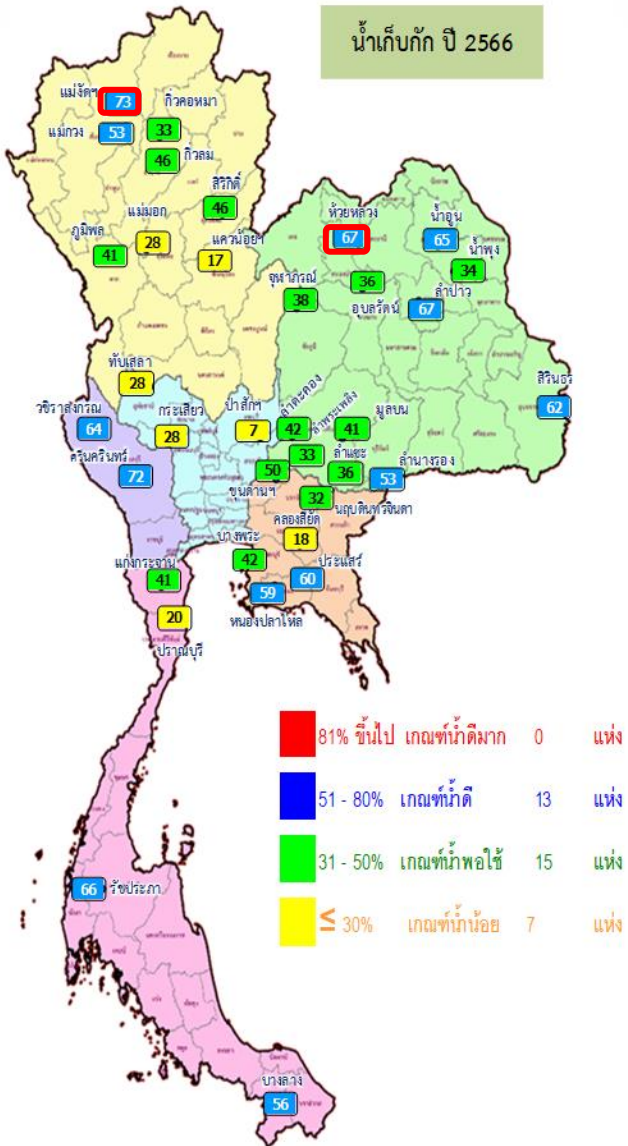


ภาค	อ่างเก็บน้ำเขื่อน	ความจุ ที่ รนส. (ล้าน ม.³)	ความจุ ที่ รนท. (ล้าน ม.³)	ความจุน้ำ ใช้การ (ล้าน ม.³)	ณ วันที่						ปริมาณน้ำ ไหลลง วันนี้ (ล้าน ม.³)	ปริมาณน้ำ ระบาย วันนี้ (ล้าน ม.³)
					ปี 2565		ปี 2566		ปี 2566			
					ปริมาณ (ล้าน ม.³)	% รนท.	ปริมาณ (ล้าน ม.³)	% รนท.	ปริมาณใช้การ (ล้าน ม.³)	% ใช้การ		
<b>ภาคเหนือ</b>												
ภูมิพล*		13,462	13,462	9,662	6,714	50	5,571	41	1,771	18	5.14	20.00
สิริกิติ์*		10,508	9,510	6,660	5,129	54	4,420	46	1,570	24	22.24	13.00
แม่งัดสมบูรณ์ชล		323	265	253	227	86	193	73	181	72	0.58	0.32
แม่งาวอุดมธารา		295	263	249	143	54	140	53	126	51	0.27	0.80
กิ่วลม		106	106	103	75	70	49	46	45	44	0.90	1.71
กิ่วคอหมา		209	170	164	131	77	56	33	50	30	0.36	0.25
เขื่อนลุ่มน้ำปาด		1,080	939	896	731	78	160	17	117	13	0.89	1.30
แม่มอก		110	110	94	63	57	31	28	15	16	0.00	0.06
<b>ภาคตะวันออกเฉียงเหนือ</b>												
ห้วยหลวง		136	136	129	62	46	91	67	85	66	0.18	0.11
น้ำอูน		780	520	475	349	67	339	65	294	62	0.25	1.28
น้ำพุง*		200	165	157	80	48	55	34	47	30	0.12	0.61
จุฬารัตน์*		181	164	127	83	51	62	38	25	20	0.11	0.00
อุบลรัตน์*		4,640	2,431	1,850	1,257	52	869	36	288	16	1.88	0.80
ลำปาว		2,450	1,980	1,880	1,204	61	1,326	67	1,226	65	14.04	3.68
ลำตะคอง		445	314	292	188	60	131	42	109	37	0.00	0.52
ลำพระเพลิง		242	155	154	94	61	51	33	50	32	0.04	0.00
มูลบน		350	141	134	91	64	58	41	51	38	0.01	0.55
ลำแพระ		325	275	268	189	69	98	36	91	34	0.53	0.81
ลำน้ำรอง		197	121	118	88	72	64	53	61	52	0.00	0.46
สิรินธร*		1,966	1,966	1,135	1,411	72	1,215	62	384	34	19.88	0.00
<b>ภาคกลาง</b>												
ป่าสักชลสิทธิ์		960	960	957	459	48	68	7	65	7	0.00	1.04
ทับเสลา		190	160	143	91	57	44	28	27	19	0.00	0.09
กระเสียว		390	299	259	182	61	83	28	43	16	1.10	0.06
<b>ภาคตะวันตก</b>												
ศรีนครินทร์*		18,770	17,745	7,480	14,101	79	12,851	72	2,586	35	21.39	5.06
วชิราลงกรณ์*		11,000	8,860	5,848	5,574	63	5,645	64	2,633	45	30.50	14.96
<b>ภาคตะวันออก</b>												
ขุนด่านปราการชล		225	224	219	147	66	113	50	108	49	0.87	0.04
คลองสิียด		450	420	390	205	49	75	18	45	11	3.36	0.34
บางพระ		127	117	105	94	80	49	42	37	35	0.00	0.40
หนองปลาไหล		206	164	150	130	79	97	59	83	55	0.15	0.57
ประแสร์		322	295	275	211	72	176	60	156	57	0.00	0.40
นฤปดินทรจินดา		338	295	281	139	47	96	32	82	29	0.41	0.00
<b>ภาคใต้</b>												
แก่งกระจาน		900	710	645	406	57	289	41	224	35	2.27	2.16
ปราณบุรี		490	391	373	233	60	77	20	60	16	0.32	0.29
รัชชประภา*		6,144	5,639	4,287	3,301	59	3,750	66	2,398	56	7.05	3.86
บางช้าง*		1,590	1,454	1,178	761	52	813	56	536	46	2.24	6.03
<b>รวมทั้งประเทศ</b>		<b>80,106</b>	<b>70,926</b>	<b>47,389</b>	<b>44,342</b>	<b>63</b>	<b>39,203</b>	<b>55</b>	<b>15,666</b>	<b>33</b>	<b>137.08</b>	<b>81.57</b>





# อ่างฯใหญ่ สูง/ต่ำกว่า Upper Rule Curve (URC) และ Lower Rule Curve (LRC)



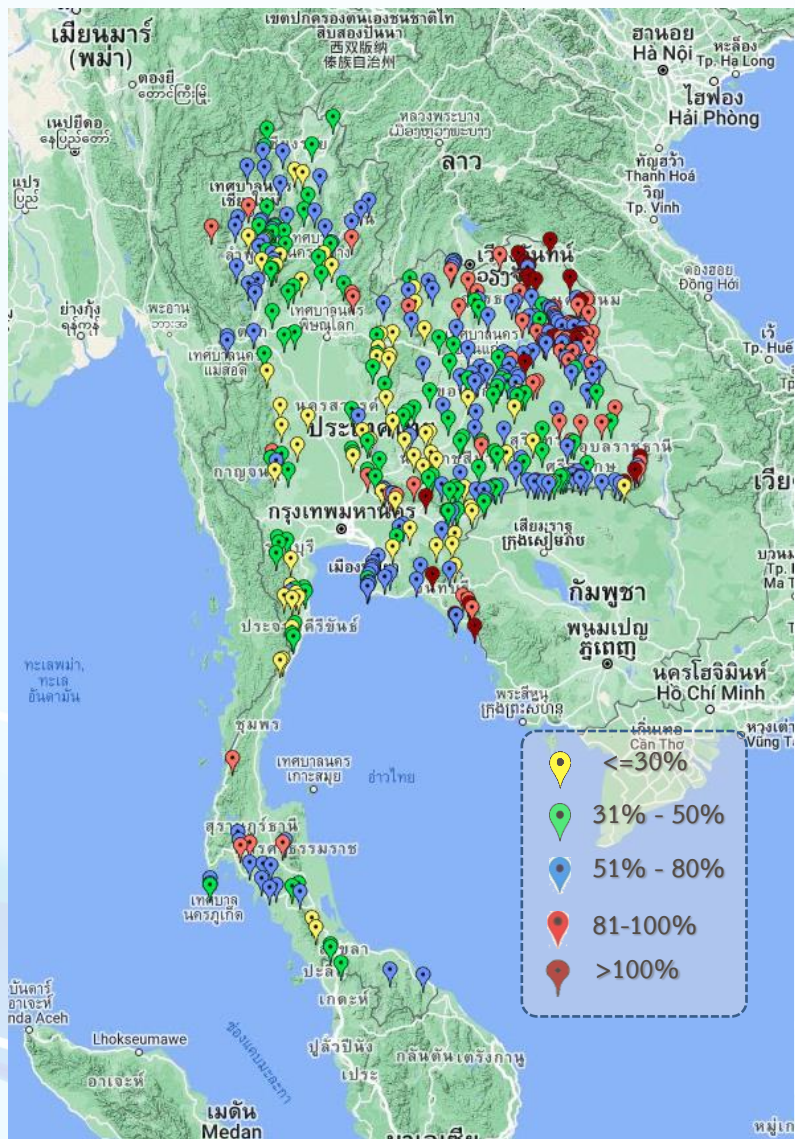
ข้อมูล ณ วันที่ 25 ส.ค.66

ลำดับ	อ่าง อ่างเก็บน้ำเขื่อน	ความจุ ที่ รานศ. (ล้าน ม.)	ความจุ ที่ รานก. (ล้าน ม.)	ณ วันที่ 2566		ไหลลง วันที่ (ล้าน ม.)	ระบาย วันที่ (ล้าน ม.)	ปริมาณน้ำเก็บกัก +สูง /- ต่ำกว่า Upper Rule Curve (URC) (ล้าน ม.)	ปริมาณน้ำเก็บกัก +สูง /- ต่ำกว่า Lower Rule Curve (LRC) (ล้าน ม.)
				ปริมาณ (ล้าน ม.)	% รานก.				
1	ภูมิพล*	13,462	13,462	5,571	41	5.14	20.00	-4,376.90	-572.94
2	สิริกิติ์*	10,508	9,510	4,420	46	22.24	13.00	-2,985.19	-593.11
3	แม่จัดสมบูรณ์ชล	323	265	193	73	0.58	0.32	45.06	134.90
4	แม่กวางอุดมธารา	295	263	140	53	0.27	0.80	-56.93	52.79
5	กิวลม	106	106	49	46	0.90	1.71	-21.29	0.29
6	กิวคองหมา	209	170	56	33	0.36	0.25	-76.21	10.25
7	แกวน้อยบำรุงแดน	1,080	939	160	17	0.89	1.30	-462.49	-106.56
8	แม่มอก	110	110	31	28	0.00	0.06	-42.40	-6.49
9	ห้วยหลวง	136	136	91	67	0.18	0.11	9.24	58.87
10	น้ำจูน	780	520	339	65	0.25	1.28	-62.34	206.01
11	น้ำพุง*	200	165	55	34	0.12	0.61	-14.01	16.58
12	อุพารณ์*	181	164	62	38	0.11	0.00	-45.24	-1.70
13	อุบลรัตน์*	4,640	2,431	869	36	1.88	0.80	-66.13	287.22
14	ลำปาว	2,450	1,980	1,326	67	14.04	3.68	-40.71	738.37
15	ลำตะคอง	445	314	131	42	0.00	0.52	-89.78	65.66
16	ลำพระเพลิง	242	155	51	33	0.04	0.00	-51.88	29.12
17	มูลบน	350	141	58	41	0.01	0.55	-38.87	28.58
18	ลำชี	325	275	98	36	0.53	0.81	-118.62	30.31
19	ลำนางรอง	197	121	64	53	0.00	0.46	-27.46	41.79
20	สิรินธร*	1,966	1,966	1,215	62	19.88	0.00	-251.31	23.53
21	ป่าสักชลสิทธิ์	960	960	68	7	0.00	1.04	-273.67	-1.42
22	ทับเสลา	190	160	44	28	0.00	0.09	-50.09	-0.45
23	กระเสียว	390	299	83	28	1.10	0.06	-116.26	11.29
24	ศรีนครินทร์*	18,770	17,745	12,851	72	21.39	5.06	-3,695.44	562.31
25	วชิราลงกรณ์*	11,000	8,860	5,645	64	30.50	14.96	-2,460.60	615.25
26	ขุนด่านปราการชล	225	224	113	50	0.87	0.04	-44.20	45.62
27	คลองสีเข็ด	450	420	75	18	3.36	0.34	-197.93	-1.30
28	บางพระ	127	117	49	42	0.00	0.40	-38.24	35.05
29	หนองปลาไหล	206	164	97	59	0.15	0.57	-38.04	56.18
30	ประแสร์	322	295	176	60	0.00	0.40	-95.58	100.59
31	นฤปดินทรจินดา	332	295	96	32	0.41	0.00	-71.05	18.84
32	แก่งกระจาน	900	710	289	41	2.27	2.16	-174.45	137.00
33	ปรางบุรี	490	391	77	20	0.32	0.29	-184.08	-23.10
34	รัชชประภา*	6,144	5,639	3,750	66	7.05	3.86	-1,343.04	-227.57
35	บางลาง*	1,590	1,454	813	56	2.24	6.03	-283.65	118.18
								จำนวน 2 แห่ง	จำนวน 10 แห่ง





# สถานการณ์น้ำในอ่างเก็บน้ำขนาดกลาง วันที่ 25 สิงหาคม 2566



ภาค	ปริมาณน้ำอ่างเก็บน้ำขนาดกลาง จำนวน 435 แห่ง								
	จำนวนอ่าง	ความจุ	น้ำใช้การ	ปริมาณน้ำปี 2565	% รนค.	ปริมาณน้ำปี 2566	% รนค.	ใช้การปี 2566	% ใช้การ
เหนือ	80	1,083	992	794	73	497	46	407	41
ตะวันออกเฉียงเหนือ	226	2,061	1,892	1,607	78	1,224	59	1,056	56
กลาง	27	419	393	270	64	122	29	97	25
ตะวันตก	8	164	152	99	60	65	40	54	36
ตะวันออก	52	1,006	949	688	68	507	50	450	47
ใต้	42	679	626	417	61	298	44	244	39
<b>รวม</b>	<b>435</b>	<b>5,411</b>	<b>5,004</b>	<b>3,875</b>	<b>72</b>	<b>2,713</b>	<b>50</b>	<b>2,309</b>	<b>46</b>

ภาค	สรุปอ่างขนาดกลางที่มีปริมาตรในช่วง <=30%, >30 - 50% ,>50-80%, > 80-100% และ >100%				
	<=30%	>30-50%	>50-80%	>80-100%	>100%
เหนือ	12	30	33	5	0
ตอน.	19	47	96	45	19
ตะวันออกเฉียง	10	7	24	6	5
กลาง	14	11	0	2	0
ตะวันตก	1	6	1	0	0
ใต้	11	12	15	4	0
<b>รวม</b>	<b>67</b>	<b>113</b>	<b>169</b>	<b>62</b>	<b>24</b>
<b>รวมทั้งหมด 435 แห่ง</b>					





# ปริมาณน้ำในอ่างเก็บน้ำขนาดใหญ่และขนาดกลาง วันที่ 25 สิงหาคม 2566



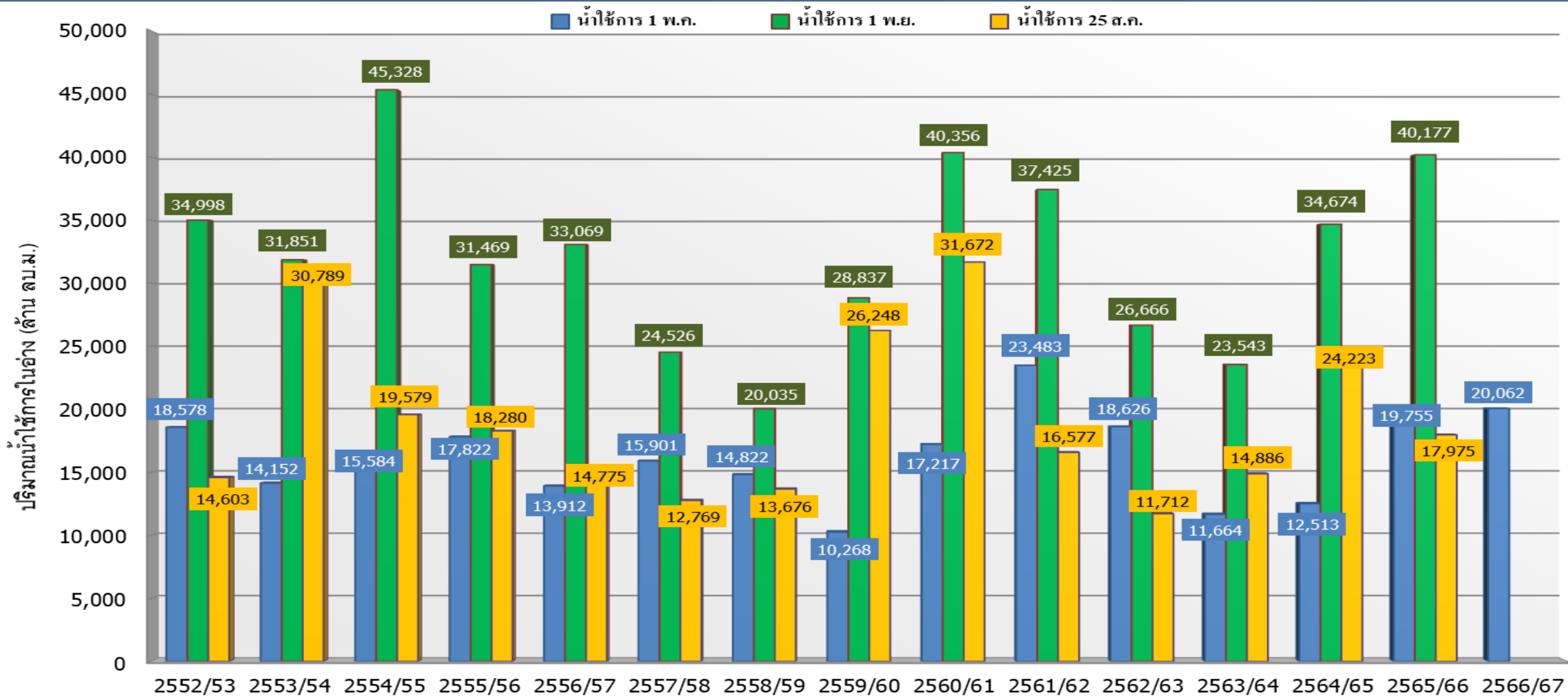
ภาค	ขนาดใหญ่				ขนาดกลาง				รวมอ่างขนาดใหญ่และกลาง						รับน้ำได้อีก	เปรียบเทียบปี 65 กับ 66	
	จำนวน	ความจุ	ปี 2566	% ความจุ อ่างฯ	จำนวน	ความจุ	ปี 2566	% ความจุ อ่างฯ	จำนวน	ความจุ	ปี2565		ปี2566			ปริมาณ	ปริมาณ
											ปริมาณ	%	ปริมาณ	%			
เหนือ	8	24,825	10,618	43	80	1,083	497	46	88	25,908	14,005	54	11,115	43	14,793	-2,890	-21
ตอน.	12	8,368	4,360	52	226	2,061	1,224	59	238	10,429	6,703	64	5,584	54	4,845	-1,119	-17
กลาง	3	1,419	195	14	27	419	122	29	30	1,838	1,002	55	317	17	1,521	-685	-68
ตะวันตก	2	26,605	18,496	70	8	164	65	40	10	26,769	19,774	74	18,561	69	8,208	-1,213	-6
ตะวันออก	6	1,515	606	40	52	1,006	507	50	58	2,520	1,615	64	1,113	44	1,408	-502	-31
ใต้	4	8,194	4,928	60	42	679	298	44	46	8,874	5,119	58	5,226	59	3,647	107	2
<b>รวม</b>	<b>35</b>	<b>70,926</b>	<b>39,203</b>	<b>55</b>	<b>435</b>	<b>5,411</b>	<b>2,713</b>	<b>50</b>	<b>470</b>	<b>76,337</b>	<b>48,219</b>	<b>63</b>	<b>41,916</b>	<b>55</b>	<b>34,421</b>	<b>-6,303</b>	<b>-13</b>
ปริมาณน้ำใช้การ		47,389	<b>15,666</b>	33		5,004	<b>2,309</b>	46		52,388	<b>24,270</b>	46	<b>17,975</b>	34			

สามารถรับน้ำได้อีก **34,421** ล้าน ลบ.ม. (45%)

%น้ำใช้การ=(ปริมาณน้ำใช้การ/ความจุอ่างน้ำใช้การ)\*100



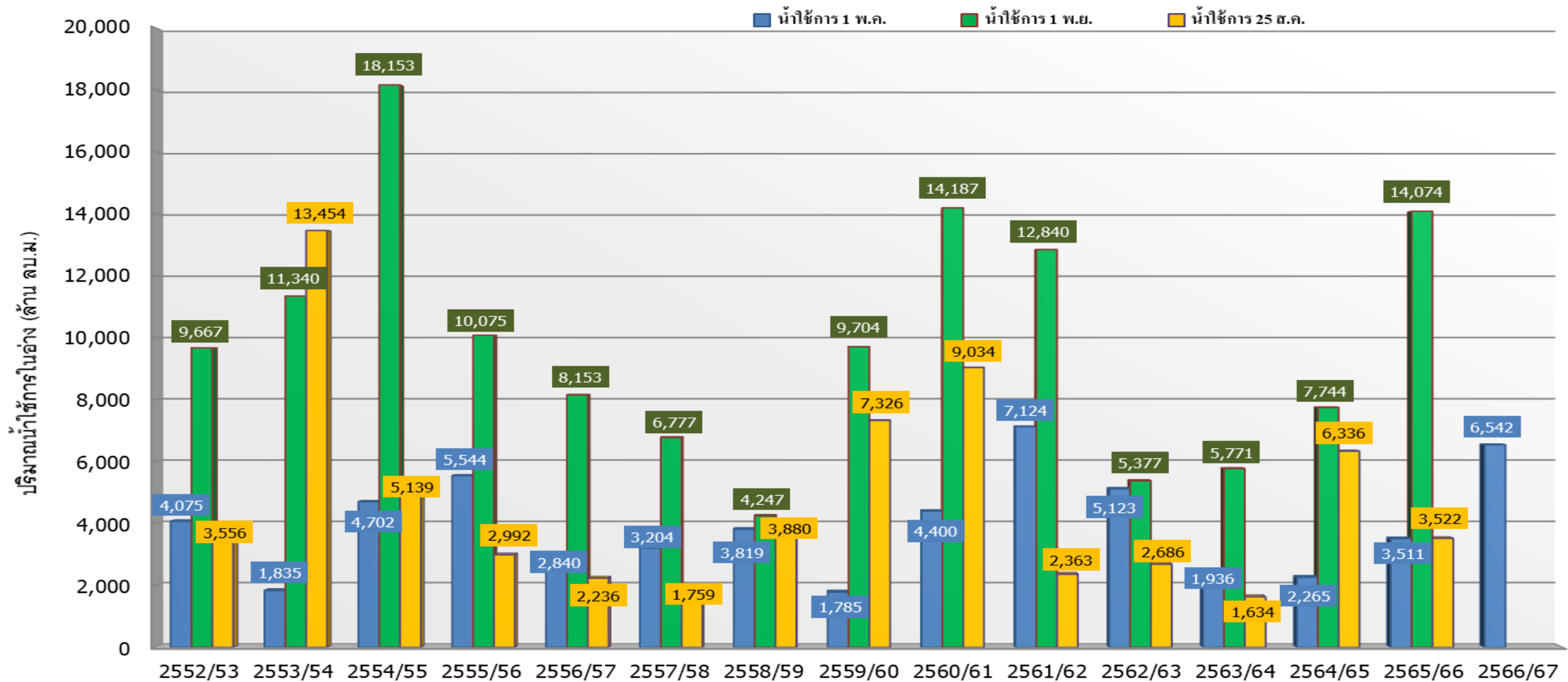
# กราฟเปรียบเทียบปริมาณน้ำใช้การในอ่างเก็บน้ำขนาดใหญ่และขนาดกลาง ตั้งแต่ปี 2553 ถึง ปี 2566



ปี 25 (1)/(2)	2552/53	2553/54	2554/55	2555/56	2556/57	2557/58	2558/59	2559/60	2560/61	2561/62	2562/63	2563/64	2564/65	2565/66	2566/67
(1) ■ น้ำใช้การ 1 พ.ค.	18,578	14,152	15,584	17,822	13,912	15,901	14,822	10,268	17,217	23,483	18,626	11,664	12,513	19,755	20,062
(1) ■ น้ำใช้การ 1 พ.ย.	34,998	31,851	45,328	31,469	33,069	24,526	20,035	28,837	40,356	37,425	26,666	23,543	34,674	40,177	
(2) ■ น้ำใช้การ 25 ส.ค.	14,603	30,789	19,579	18,280	14,775	12,769	13,676	26,248	31,672	16,577	11,712	14,886	24,223	17,975	



# กราฟเปรียบเทียบปริมาณน้ำใช้การในกลุ่มน้ำเจ้าพระยา (ภูมิพล สิริกิติ์ แควน้อยฯ ปาสักฯ) ตั้งแต่ปี 2553 ถึง ปี 2566



ปี 25 (1)/(2)	2552/53	2553/54	2554/55	2555/56	2556/57	2557/58	2558/59	2559/60	2560/61	2561/62	2562/63	2563/64	2564/65	2565/66	2566/67
(1) ■ น้ำใช้การ 1 พ.ค.	4,075	1,835	4,702	5,544	2,840	3,204	3,819	1,785	4,400	7,124	5,123	1,936	2,265	3,511	6,542
(1) ■ น้ำใช้การ 1 พ.ย.	9,667	11,340	18,153	10,075	8,153	6,777	4,247	9,704	14,187	12,840	5,377	5,771	7,744	14,074	
(2) ■ น้ำใช้การ 25 ส.ค.	3,556	13,454	5,139	2,992	2,236	1,759	3,880	7,326	9,034	2,363	2,686	1,634	6,336	3,522	





# ปริมาณน้ำใช้การ อ่างเก็บน้ำขนาดใหญ่และขนาดกลาง



## ภาคเหนือ

อ่างใหญ่ 8 แห่ง  
อ่างกลาง 80 แห่ง

ปี 2566	ปี 2565
<b>4,280</b>	<b>7,170</b>
ล้าน ลบ.ม.	ล้าน ลบ.ม.
น้อยกว่า -2,890 ล้าน ลบ.ม.	
รับน้ำได้อีก 14,793 ล้าน ลบ.ม.	

## ภาคตะวันตก

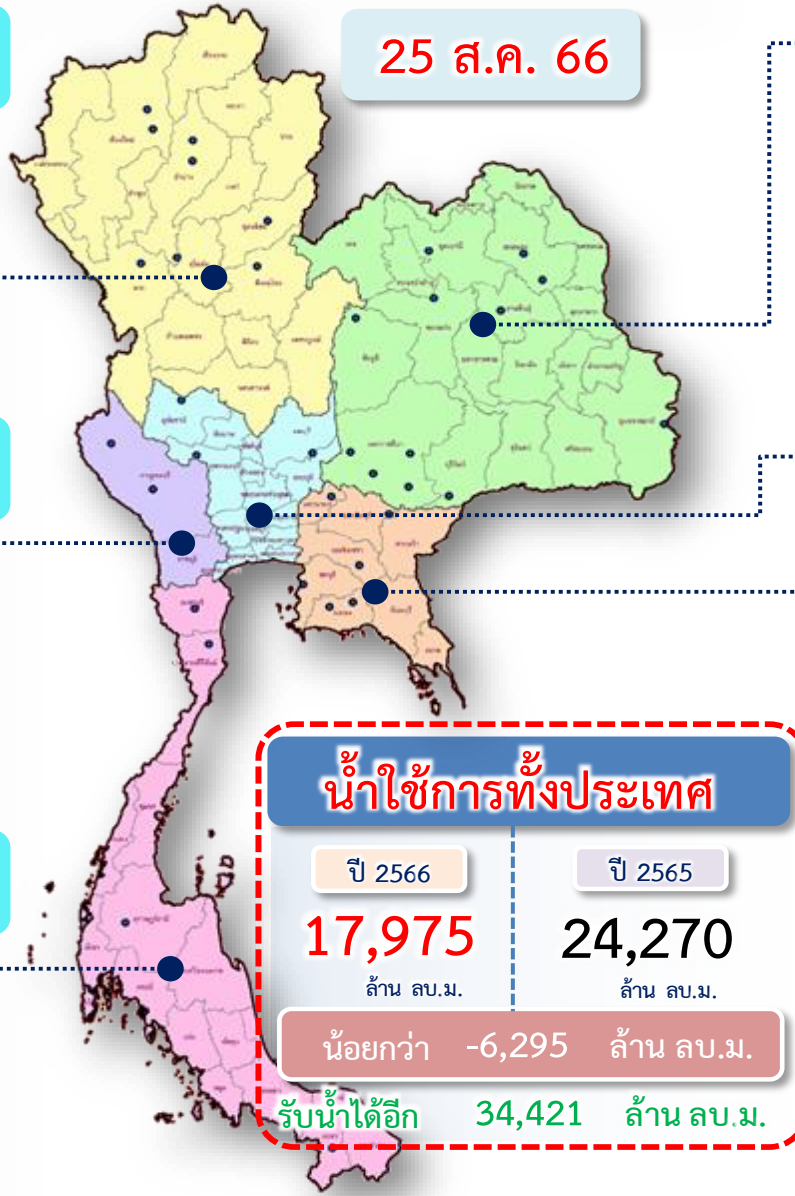
อ่างใหญ่ 2 แห่ง  
อ่างกลาง 8 แห่ง

ปี 2566	ปี 2565
<b>5,273</b>	<b>6,486</b>
ล้าน ลบ.ม.	ล้าน ลบ.ม.
น้อยกว่า -1,213 ล้าน ลบ.ม.	
รับน้ำได้อีก 8,208 ล้าน ลบ.ม.	

## ภาคใต้

อ่างใหญ่ 4 แห่ง  
อ่างกลาง 42 แห่ง

ปี 2566	ปี 2565
<b>3,462</b>	<b>3,353</b>
ล้าน ลบ.ม.	ล้าน ลบ.ม.
มากกว่า 109 ล้าน ลบ.ม.	
รับน้ำได้อีก 3,647 ล้าน ลบ.ม.	



25 ส.ค. 66

อ่างใหญ่ 12 แห่ง  
อ่างกลาง 226 แห่ง

## ภาคตะวันออกเฉียงเหนือ

ปี 2566	ปี 2565
<b>3,766</b>	<b>4,881</b>
ล้าน ลบ.ม.	ล้าน ลบ.ม.
น้อยกว่า -1,115 ล้าน ลบ.ม.	
รับน้ำได้อีก 4,845 ล้าน ลบ.ม.	

อ่างใหญ่ 3 แห่ง  
อ่างกลาง 27 แห่ง

## ภาคกลาง

ปี 2566	ปี 2565
<b>232</b>	<b>916</b>
ล้าน ลบ.ม.	ล้าน ลบ.ม.
น้อยกว่า -684 ล้าน ลบ.ม.	
รับน้ำได้อีก 1,521 ล้าน ลบ.ม.	

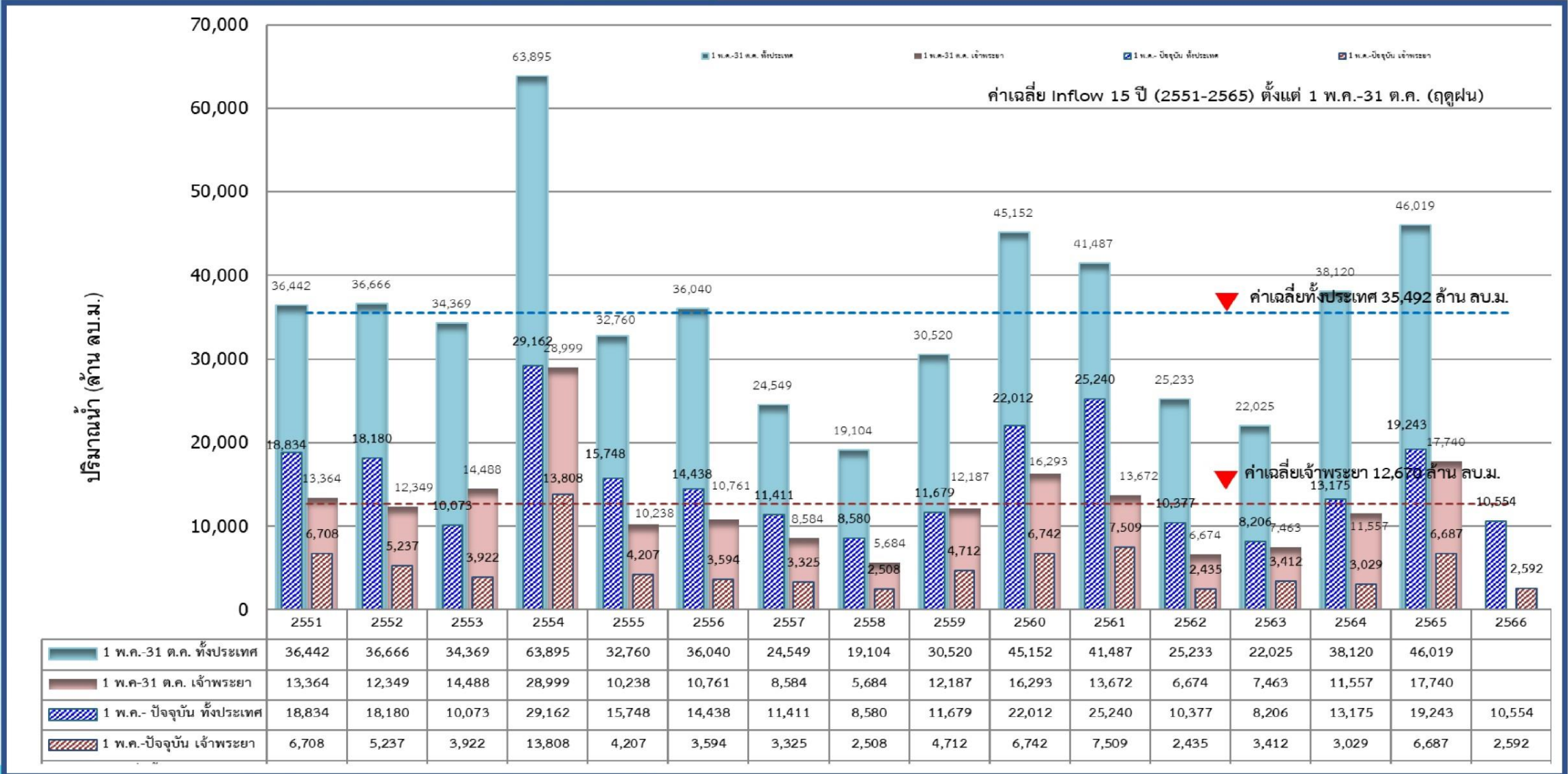
อ่างใหญ่ 6 แห่ง  
อ่างกลาง 52 แห่ง

## ภาคตะวันออก

ปี 2566	ปี 2565
<b>962</b>	<b>1,464</b>
ล้าน ลบ.ม.	ล้าน ลบ.ม.
น้อยกว่า -502 ล้าน ลบ.ม.	
รับน้ำได้อีก 1,408 ล้าน ลบ.ม.	



# กราฟเปรียบเทียบปริมาณน้ำไหลลงเขื่อน (INFLOW) ปี 2551-2566 ช่วงฤดูฝน (1 พ.ค. - 31 ต.ค.) ทั้งประเทศ และเจ้าพระยา



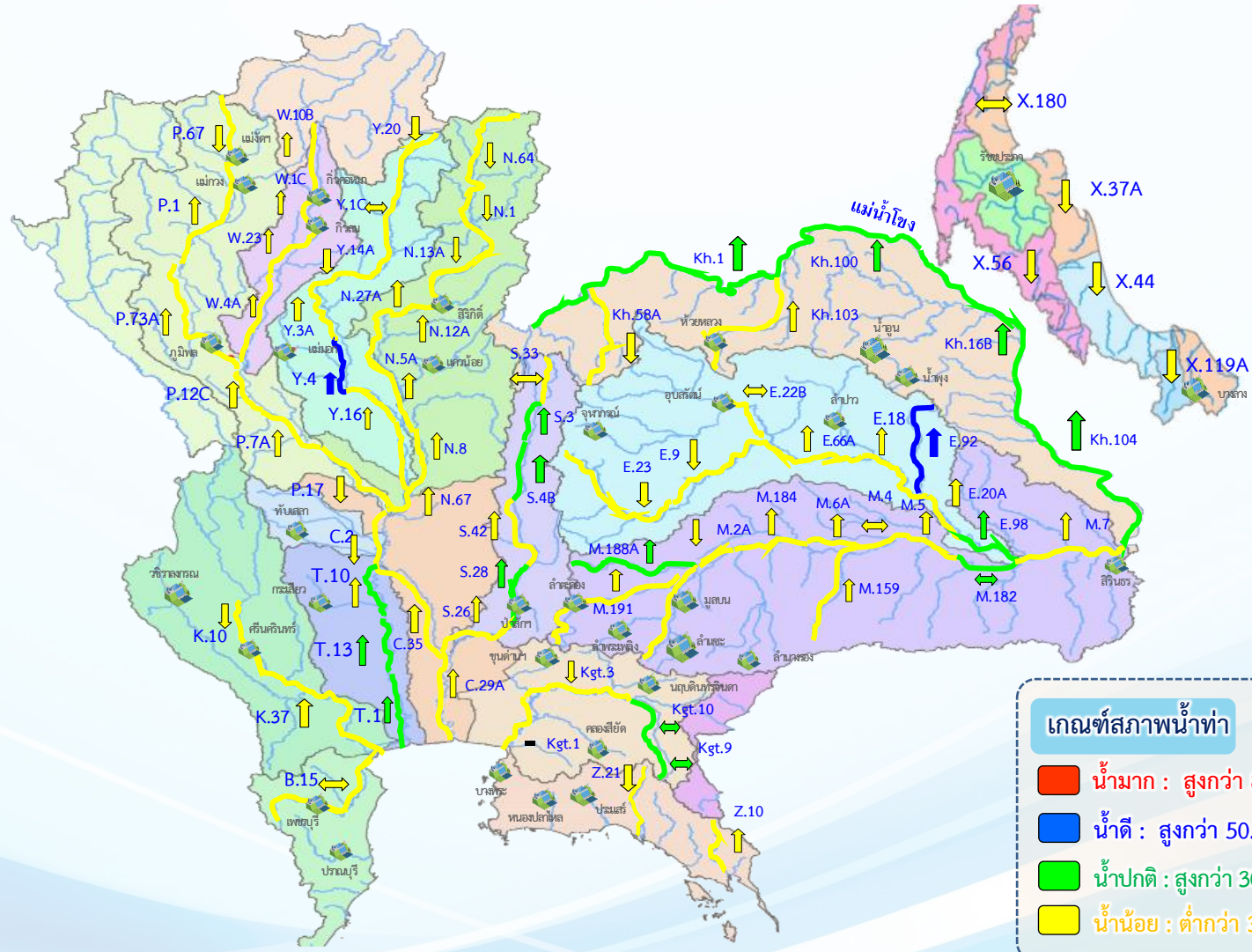




# แนวโน้มสถานการณ์น้ำท่าในลำน้ำสายหลัก



วันที่ 25 สิงหาคม 2566



**แนวโน้ม**

- ↑ แนวโน้มเพิ่มขึ้น
- ↓ แนวโน้มลดลง
- ↔ แนวโน้มทรงตัว

**เกณฑ์สภาพน้ำท่า**

- น้ำมาก : สูงกว่า 81% ค่าความจุลำนํ้า
- น้ำดี : สูงกว่า 50.1 – 80 % ของความจุลำนํ้า
- น้ำปกติ : สูงกว่า 30.1%-50% ของความจุลำนํ้า
- น้ำน้อย : ต่ำกว่า 30% ของความจุลำนํ้า

**จำนวน**

- สถานี
- 2 สถานี
- 20 สถานี
- 66 สถานี

จำนวนสถานีวัดน้ำท่าที่ใช้ติดตาม 88 สถานี



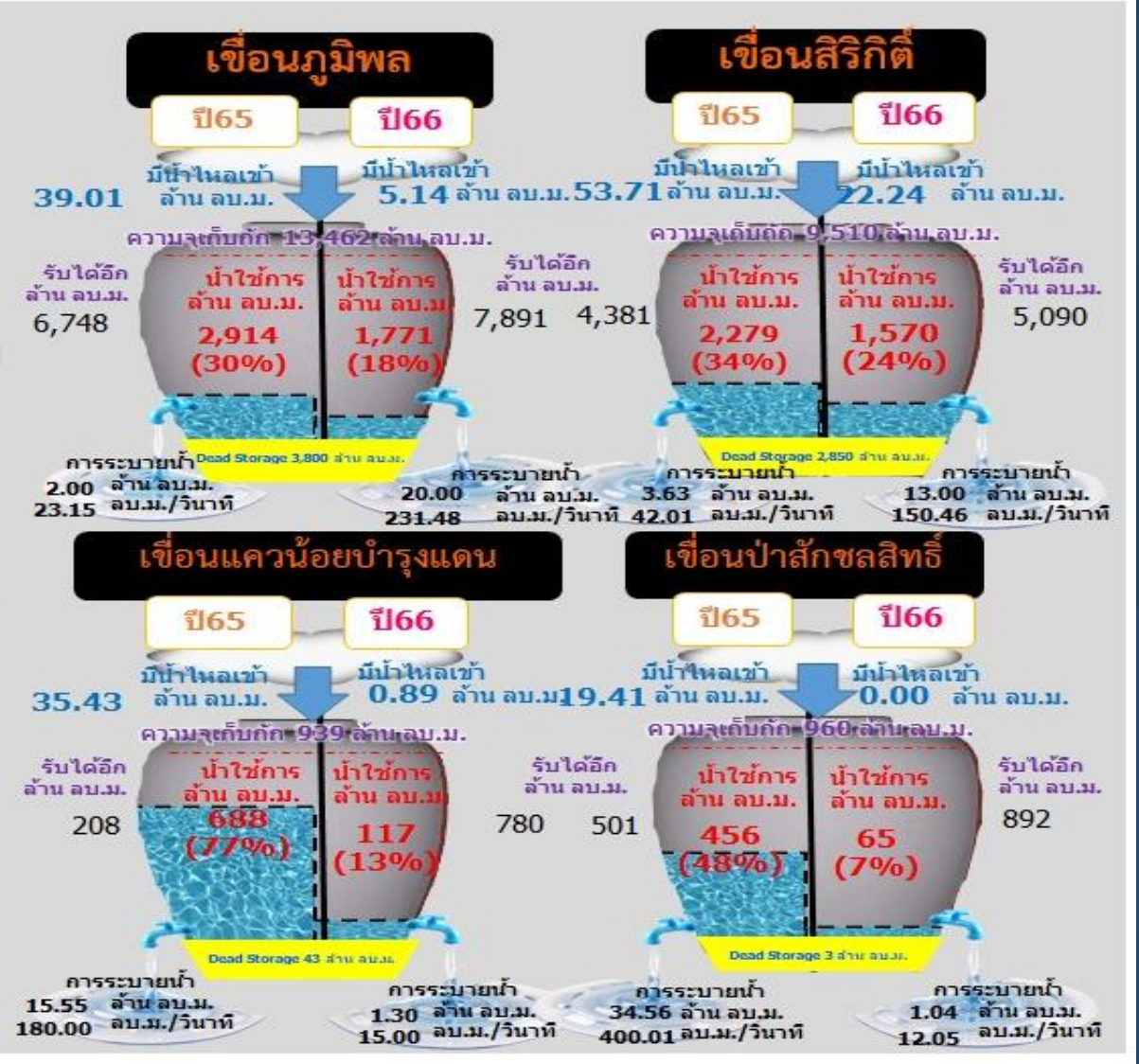
# สถานการณ์ลุ่มน้ำเจ้าพระยา



# ปริมาณน้ำ 4 เขื่อนหลักลุ่มน้ำเจ้าพระยา



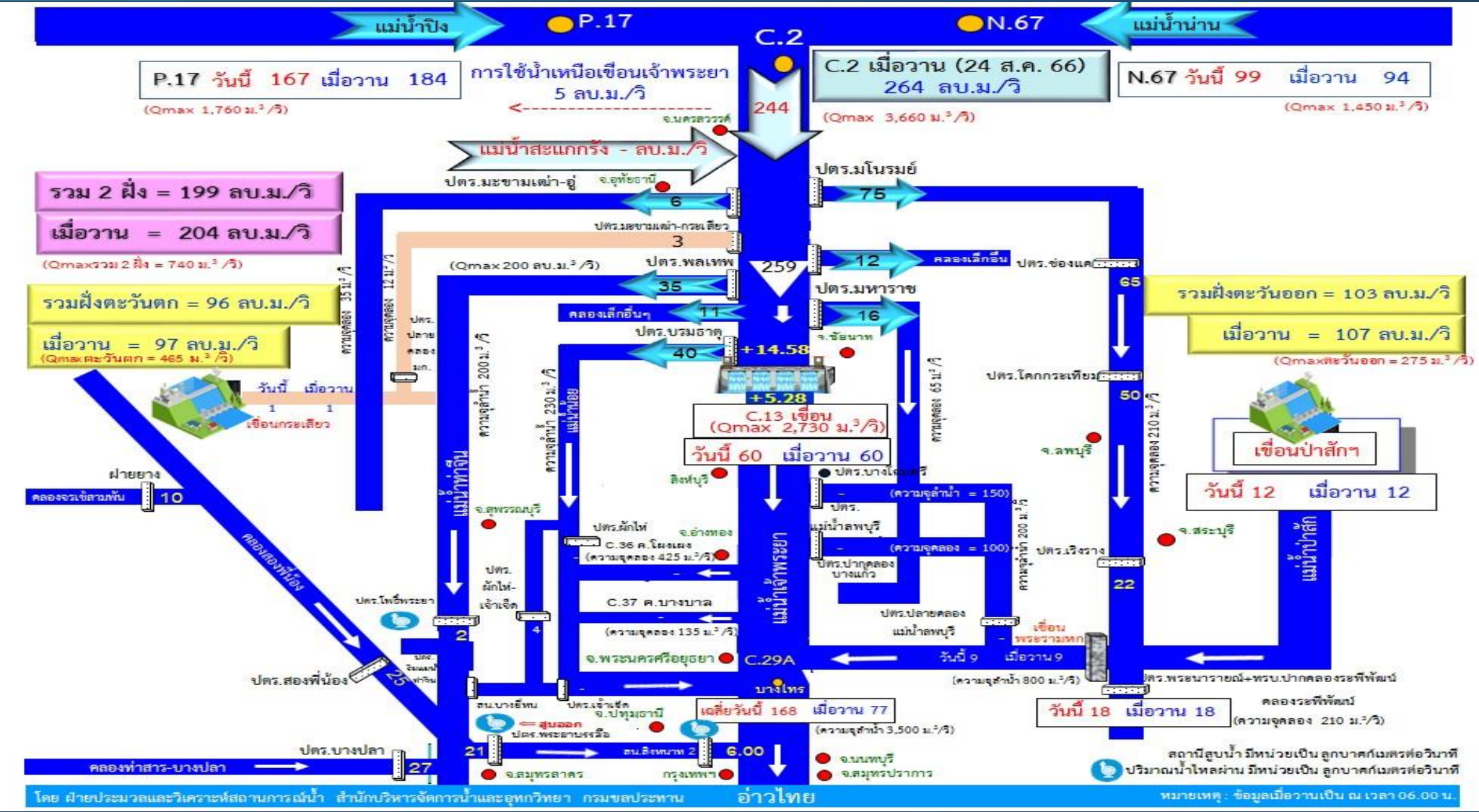
รวม 4 เขื่อน	ปริมาณน้ำทั้งหมด (ล้าน ลบ.ม.)	น้ำใช้การ (ล้าน ลบ.ม.)	รับน้ำได้อีก (ล้าน ลบ.ม.)
25 ส.ค. 66	10,218 (41%)	3,522 (19%)	14,653
25 ส.ค. 65	13,032 (52%)	6,336 (35%)	11,839







# ผังบริหารจัดการน้ำลุ่มน้ำเจ้าพระยาตอนล่าง



ข้อมูล ณ วันที่ 25 สิงหาคม 2566 เวลา 06.00 น.

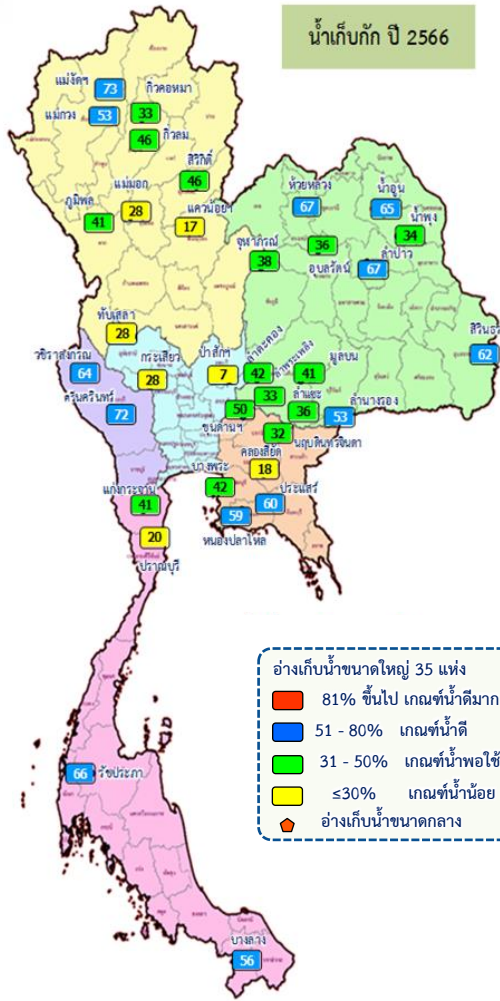
ฝ่ายประมวลและวิเคราะห์สถานการณ์น้ำ สำนักบริหารจัดการน้ำและอุทกวิทยา





# การจัดสรรน้ำฤดูฝน ปี 2566 และการเพาะปลูก

# สถานการณ์น้ำและแผน-ผลการบริหารจัดการน้ำฤดูฝนปี 2566 ทั่วประเทศ (1 พ.ค.66 – 31 ต.ค.66)



- อ่างเก็บน้ำขนาดใหญ่ 35 แห่ง
- 81% ขึ้นไป เกณฑ์น้ำท่วมมาก 0 แห่ง
  - 51 - 80% เกณฑ์น้ำดี 13 แห่ง
  - 31 - 50% เกณฑ์น้ำพอใช้ 15 แห่ง
  - ≤ 30% เกณฑ์น้ำน้อย 7 แห่ง
  - อ่างเก็บน้ำขนาดกลาง 435 แห่ง

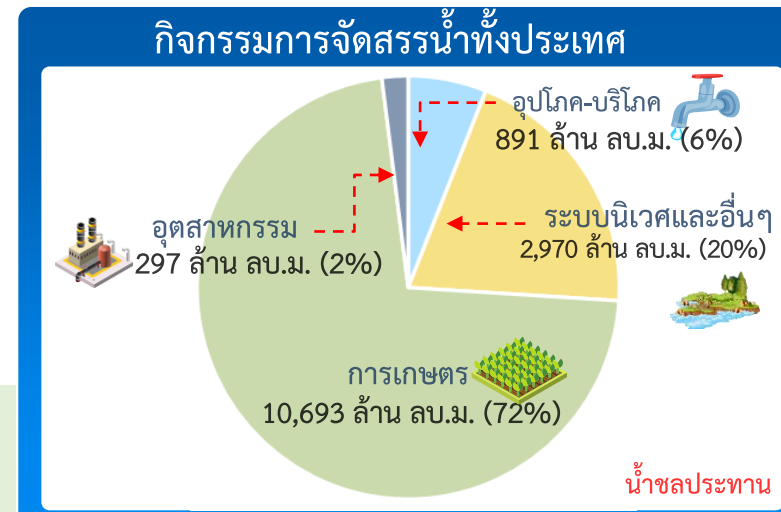
## ปริมาณน้ำเก็บกักและใช้การทั่วประเทศ ณ วันที่ 25 ส.ค.66

ประเภทอ่างเก็บน้ำ	จำนวนอ่าง	ปริมาณน้ำเก็บกัก (ล้าน ลบ.ม.)	ปริมาณน้ำใช้การ (ล้าน ลบ.ม.)
อ่างฯ ใหญ่	35 แห่ง	70,926	47,389
อ่างฯ กลาง	435 แห่ง	5,411	5,004
อ่างฯ เล็ก	1,060 แห่ง	389	346
<b>รวมทั้งหมด</b>	<b>1,530 แห่ง</b>	<b>76,726</b>	<b>52,739</b>

ประเภทอ่างเก็บน้ำ	ปี 2565 (ล้าน ลบ.ม.)	ปี 2566 (ล้าน ลบ.ม.)
อ่างฯ ใหญ่	44,341 (55%)	39,203 (55%)
อ่างฯ กลาง	20,804 (33%)	2,713 (50%)
อ่างฯ เล็ก	24,223 (34%)	238 (61%)
<b>รวมทั้งหมด</b>	<b>48,147 (55%)</b>	<b>42,154 (55%)</b>

ปริมาณน้ำเก็บกักทั่วประเทศ (รวมอ่างใหญ่ อ่างกลาง อ่างเล็ก) ณ วันที่ 1 พ.ค.66 จำนวน 44,231 ล้าน ลบ.ม. (58%)  
 ปริมาณน้ำต้นทุน (1 พ.ค.66) จำนวน 20,247 ล้าน ลบ.ม. (38%) (ความต้องการน้ำฤดูฝน 30,246 ล้าน ลบ.ม.)



### ผลจัดสรรน้ำฤดูฝน ปี 2566 วันที่ 25 ส.ค.66

ประเภทการกักตุน	น้ำชลประทาน (ล้าน ลบ.ม.)
แผนจัดสรรน้ำ	14,851 (ล้าน ลบ.ม.)
ผลจัดสรรน้ำ	13,122 (88%) (ล้าน ลบ.ม.)
คงเหลือ	1,729 (12%) (ล้าน ลบ.ม.)

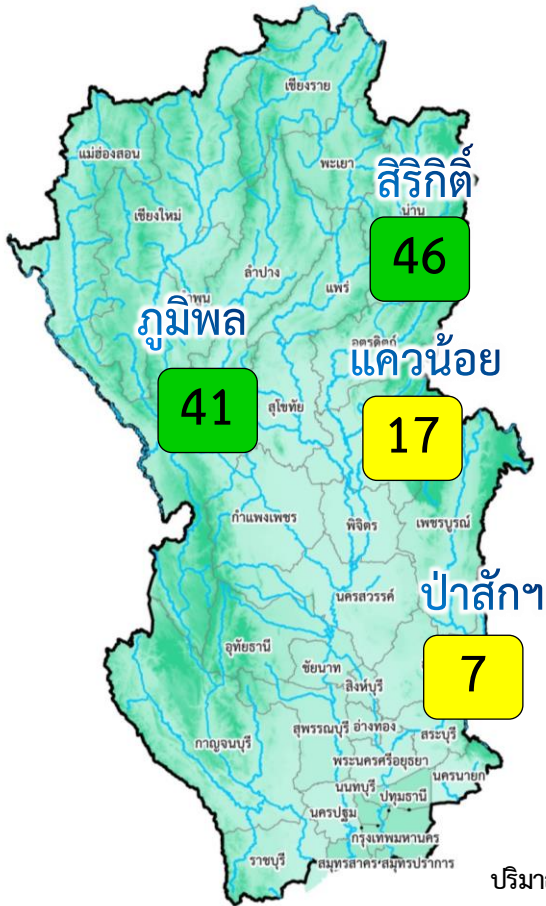
ผลการเพาะปลูกข้าวนาปี 2566 (23 ส.ค.66)

แผน	เพาะปลูกแล้ว	เก็บเกี่ยว
16.98 ล้านไร่	14.76 ล้านไร่ (87%)	2.00 ล้านไร่





# สถานการณ์น้ำและแผน-ผลการบริหารจัดการน้ำฤดูแล้งปี 2566 กลุ่มเจ้าพระยา (1 พ.ค.66 – 31 ต.ค.66)



ปริมาณน้ำเก็บกัก ณ วันที่ 1 พ.ค.66 จำนวน 13,238 ล้าน ลบ.ม. (53%)

ปริมาณน้ำต้นทุน (1 พ.ค.66) จำนวน 6,542 ล้าน ลบ.ม.  
(ความต้องการน้ำฤดูแล้งปี 10,021 ล้าน ลบ.ม.)  
แผนจัดสรรน้ำจาก 4 เขื่อน 5,500 ล้าน ลบ.ม.)

อ่างเก็บน้ำขนาดใหญ่ 4 แห่ง	81% ขึ้นไป เกณฑ์น้ำดีมาก	- แห่ง
	51 - 80% เกณฑ์น้ำดี	- แห่ง
	31 - 50% เกณฑ์น้ำพอใช้	2 แห่ง
	≤30% เกณฑ์น้ำน้อย	2 แห่ง

## ผลการเพาะปลูกข้าวนาปี 2566 (23 ส.ค.66)



แผน 8.05 ล้านไร่ / เพาะปลูกแล้ว 7.43 ล้านไร่ (92%) / เก็บเกี่ยว 1.77 ล้านไร่

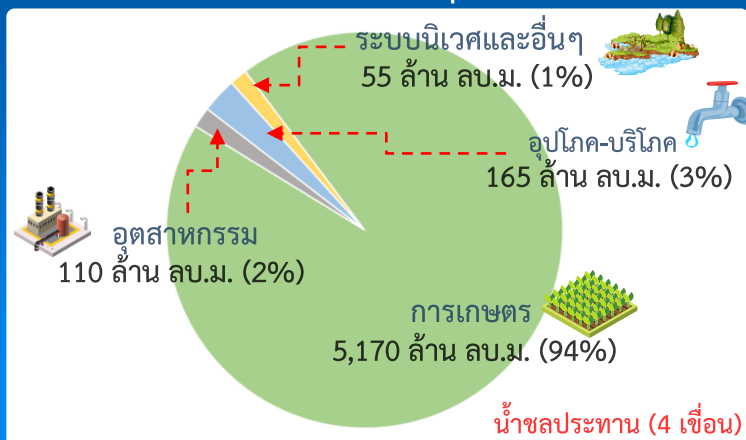


ปริมาณน้ำ 4 เขื่อนหลักเจ้าพระยา ณ วันที่ 25 ส.ค.66

(ล้าน ลบ.ม.)

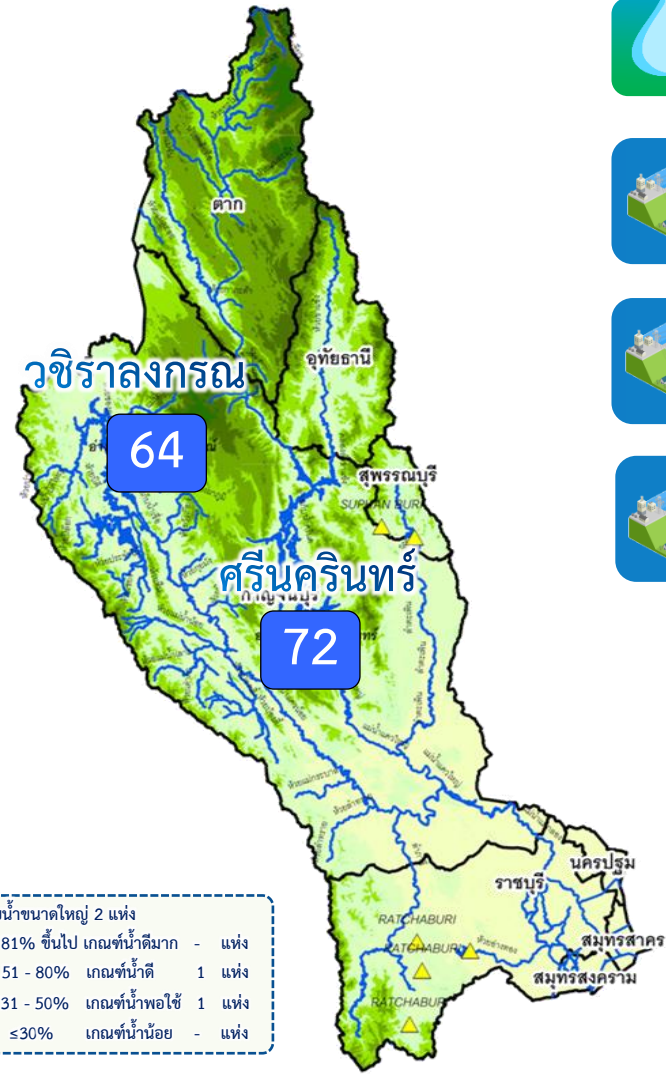
เขื่อน	ปริมาณน้ำเก็บกัก	ปริมาณน้ำเก็บกัก (%)	ปริมาณน้ำใช้การ	ปริมาณน้ำใช้การ (%)	ไหลลงวันนี้	ระบายวันนี้
กุ่ม	ปริมาณน้ำเก็บกัก 13,462 ล้าน ลบ.ม. ปริมาณน้ำใช้การ 9,662 ล้าน ลบ.ม.	5,571 (41%)	1,771 (18%)	5.14	20.00	
ลิริกิต์	ปริมาณน้ำเก็บกัก 9,510 ล้าน ลบ.ม. ปริมาณน้ำใช้การ 6,660 ล้าน ลบ.ม.	4,420 (46%)	1,570 (24%)	22.24	13.00	
แควน้อย	ปริมาณน้ำเก็บกัก 939 ล้าน ลบ.ม. ปริมาณน้ำใช้การ 896 ล้าน ลบ.ม.	160 (17%)	117 (13%)	0.89	1.30	
ป่าสัก	ปริมาณน้ำเก็บกัก 960 ล้าน ลบ.ม. ปริมาณน้ำใช้การ 957 ล้าน ลบ.ม.	68 (7%)	65 (7%)	0.00	1.04	
4 เขื่อน	ปริมาณน้ำเก็บกัก 24,871 ล้าน ลบ.ม. ปริมาณน้ำใช้การ 18,175 ล้าน ลบ.ม.	10,218 (41%) ปี 2565 = 13,032 ล้าน ลบ.ม.	3,522 (19%) ปี 2565 = 6,336 ล้าน ลบ.ม.	28.27	35.34	

## กิจกรรมการจัดสรรน้ำลุ่มเจ้าพระยา



## ผลจัดสรรน้ำฤดูแล้ง ปี 2566 วันที่ 25 ส.ค.66

แผนจัดสรรน้ำ	น้ำชลประทาน (4 เขื่อน) 5,500 (ล้าน ลบ.ม.)
ผลจัดสรรน้ำ	5,353 (97%) (ล้าน ลบ.ม.)
คงเหลือ	147 (3%) (ล้าน ลบ.ม.)



- อ่างเก็บน้ำขนาดใหญ่ 2 แห่ง
- 81% ขึ้นไป เกษตราบานมาก - 1 แห่ง
  - 51 - 80% เกษตราบานดี 1 แห่ง
  - 31 - 50% เกษตราบานพอใช้ 1 แห่ง
  - ≤30% เกษตราบานน้อย - 1 แห่ง

ปริมาณน้ำเก็บกักและใช้การ 2 เขื่อนหลักลุ่มน้ำแม่กลอง ณ วันที่ 25 ส.ค.66 (ล้าน ลบ.ม.)		ปริมาณน้ำเก็บกัก	ปริมาณน้ำใช้การ	ไหลลงวันนี้	ระบายวันนี้
<b>ศรีนครินทร์</b>	ปริมาณน้ำเก็บกัก 17,745 ล้าน ลบ.ม. ปริมาณน้ำใช้การ 7,480 ล้าน ลบ.ม.	<b>12,851 (72%)</b>	<b>2,586 (35%)</b>	21.39	5.06
<b>วชิราลงกรณ</b>	ปริมาณน้ำเก็บกัก 8,860 ล้าน ลบ.ม. ปริมาณน้ำใช้การ 5,848 ล้าน ลบ.ม.	<b>5,645 (64%)</b>	<b>2,633 (45%)</b>	30.50	14.96
<b>รวม 2 เขื่อน</b>	ปริมาณน้ำเก็บกัก 26,605 ล้าน ลบ.ม. ปริมาณน้ำใช้การ 13,328 ล้าน ลบ.ม.	<b>18,496 (70%)</b> ปี 2565 = 19,675 ล้าน ลบ.ม.	<b>5,219 (39%)</b> ปี 2565 = 6,398 ล้าน ลบ.ม.	51.89	20.02

ปริมาณน้ำเก็บกัก (2 เขื่อน) ณ วันที่ 1 ก.ค.66 จำนวน 16,547 ล้าน ลบ.ม. (62%)  
ปริมาณน้ำต้นทุนปี 2566 จำนวน 3,270 ล้าน ลบ.ม. ความต้องการน้ำฤดูฝน 5,280 ล้าน ลบ.ม.



ผลการเพาะปลูกข้าวนาปี 2566 (23 ส.ค.66)

แผน	เพาะปลูกแล้ว	เก็บเกี่ยว
0.88 ล้านไร่	0.59 ล้านไร่ (55%)	- ล้านไร่



# แผนผลการเพาะปลูกพืชในช่วงฤดูฝน ปี 2566 (ข้อมูล ณ วันที่ 23 ส.ค. 66)

ภาค	ข้าวนาปี				พืชไร่-พืชผัก				รวม			
	แผน (ล้านไร่)	ผล (ล้านไร่)	%	เกี่ยว (ล้านไร่)	แผน (ล้านไร่)	ผล (ล้านไร่)	%	เกี่ยว (ล้านไร่)	แผน (ล้านไร่)	ผล (ล้านไร่)	%	เกี่ยว (ล้านไร่)
เหนือ	2.64	2.23	84	0.22	0.03	0.05	184	0.003	2.67	2.28	85	0.23
ตะวันออกเฉียงเหนือ	3.55	3.44	97		0.02	0.01	32		3.57	3.45	97	
กลาง	0.09	0.03	39	0.003	0.01	0.01	128		0.09	0.04	44	0.003
ตะวันออก	0.95	0.92	96	0.01	0.03	0.02	65		0.99	0.94	95	0.01
ตะวันตก	1.21	0.63	52		0.28	0.25	89	0.01	1.49	0.88	59	0.01
ใต้	0.48	0.07	15		0.02	0.004	22		0.50	0.07	15	
ลุ่มน้ำเจ้าพระยา	8.05	7.43	92	1.77	0.15	0.11	75	0.04	8.20	7.54	92	1.81
ทั่วประเทศ	16.98	14.76	87	2.00	0.53	0.45	84	0.05	17.51	15.20	87	2.05

**ทั่วประเทศ** พื้นที่คาดการณ์นาปี **16.98** ล้านไร่

เพาะปลูกนาปีแล้ว 14.76 ล้านไร่ (87%)  
เก็บเกี่ยว 2.00 ล้านไร่ (14%) คงเหลือ 12.76 ล้านไร่

---

**ลุ่มเจ้าพระยา** พื้นที่คาดการณ์นาปี **8.05** ล้านไร่

เพาะปลูกนาปีแล้ว 7.43 ล้านไร่ (92%)  
เก็บเกี่ยว 1.77 ล้านไร่ (24%) คงเหลือ 5.67 ล้านไร่

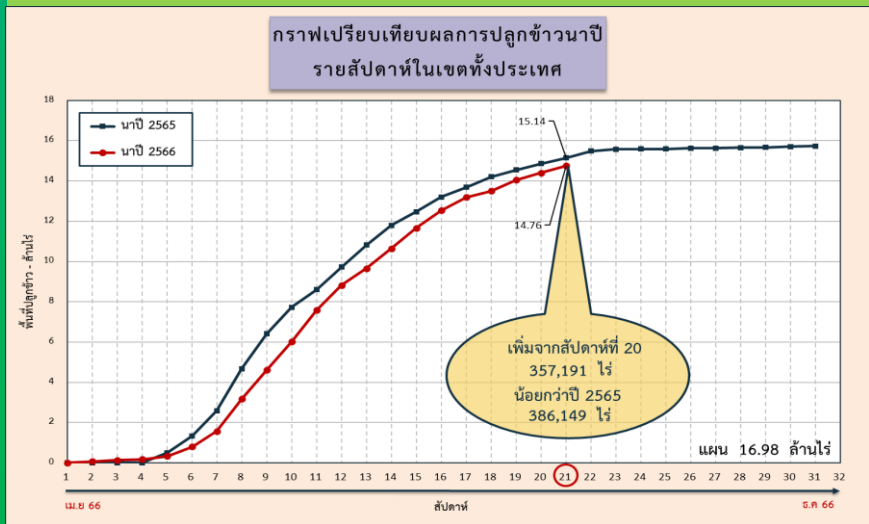
→ **ลุ่มต่ำบางระกำ** พื้นที่คาดการณ์ นาปี **0.265** ล้านไร่

เพาะปลูกนาปีแล้ว 0.265 ล้านไร่ (100%)  
เก็บเกี่ยว 0.252 ล้านไร่ (95%) คงเหลือ 0.013 ล้านไร่

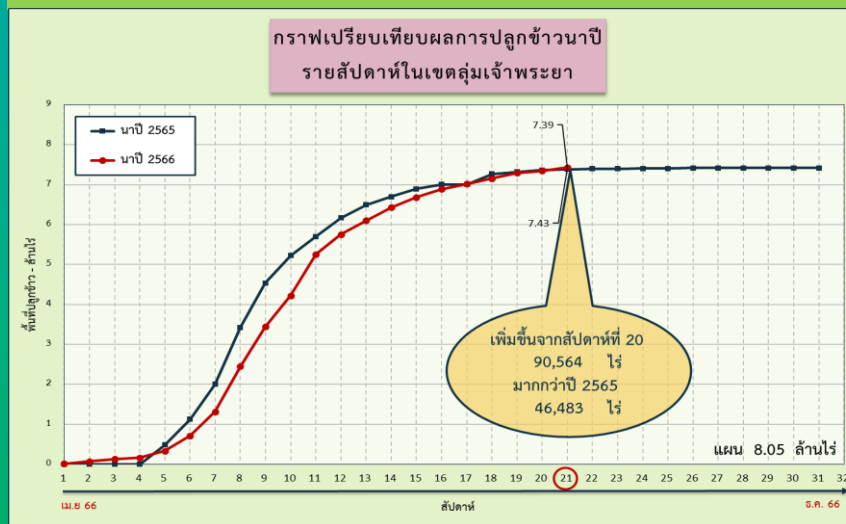
→ **10 ทุ่งตอนล่าง** พื้นที่คาดการณ์ นาปี **0.967** ล้านไร่

เพาะปลูกนาปีแล้ว 0.929 ล้านไร่ (96%)  
เก็บเกี่ยว 0.234 ล้านไร่ (25%) คงเหลือ 0.695 ล้านไร่

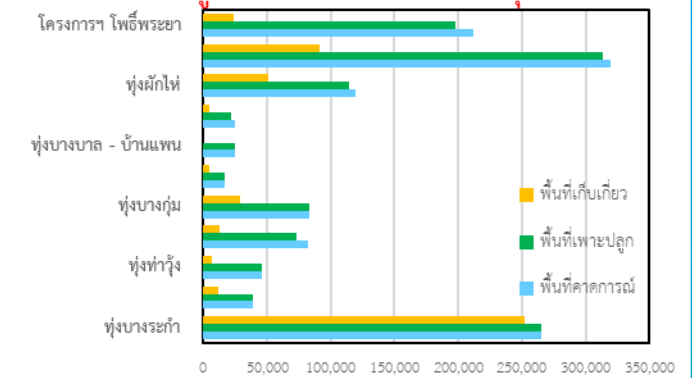
## ผลเพาะปลูกรายสัปดาห์ทั่วประเทศ



## ผลเพาะปลูกรายสัปดาห์เจ้าพระยา



## พื้นที่ปลูกข้าวนาปี ปี 2566 ในพื้นที่ลุ่มต่ำ



**ลุ่มแม่กลอง** พื้นที่คาดการณ์นาปี **0.88** ล้านไร่

เพาะปลูกนาปีแล้ว 0.588 ล้านไร่ (67%)



# สถานการณ์ค่าความเค็ม ในลำน้ำสายหลัก



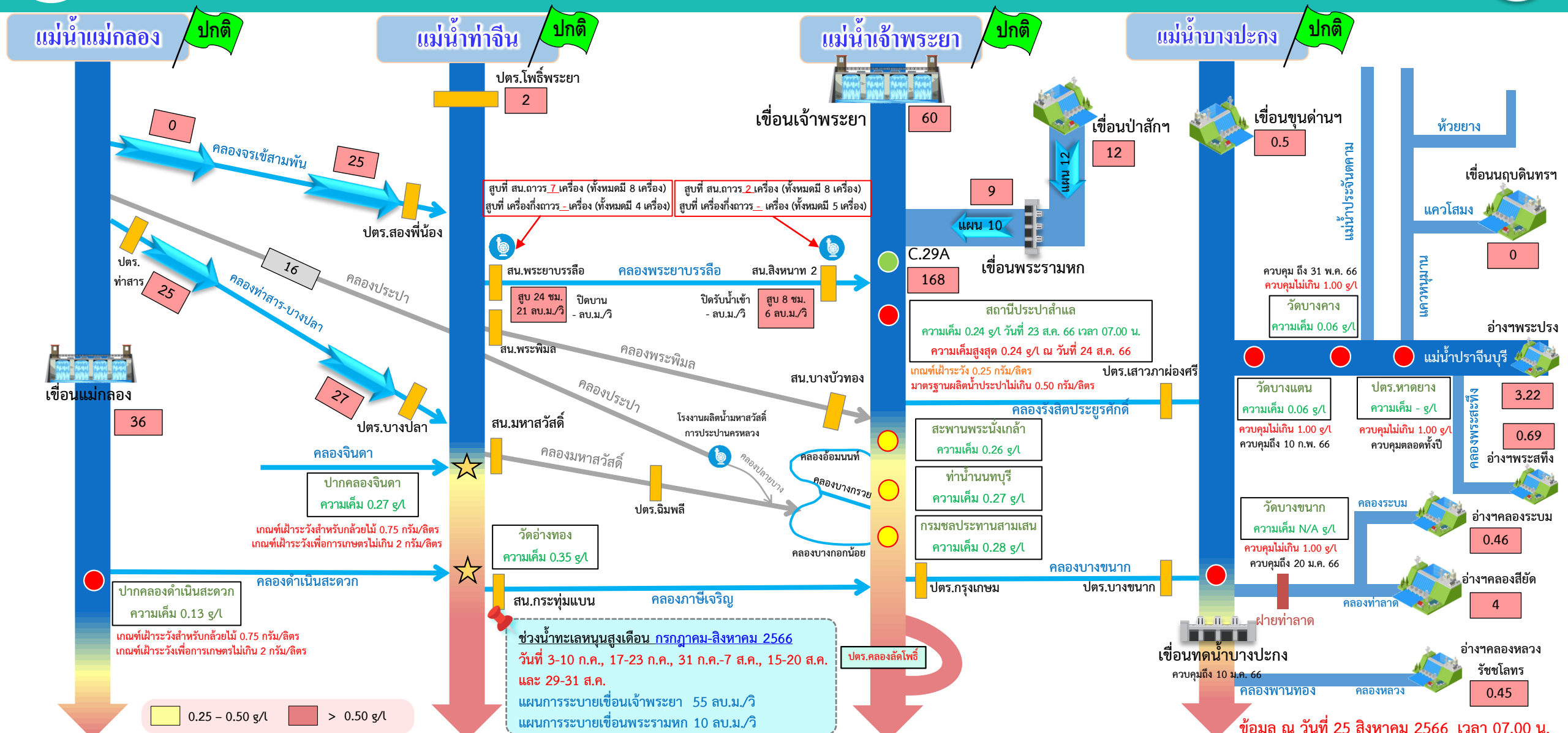
# สถานการณ์ค่าความเค็มใน 4 ลำน้ำสายหลัก







# การบริหารจัดการน้ำเพื่อรักษาระบบนิเวศ (ความเค็ม) ใน 4 ลำน้ำสายหลัก



● จุดควบคุมความเค็ม ● จุดตรวจวัดความเค็ม ● สถานีวัดน้ำ ★ จุดติดตั้งเครื่องวัดคุณภาพน้ำเคลื่อนที่

อ่าวไทย

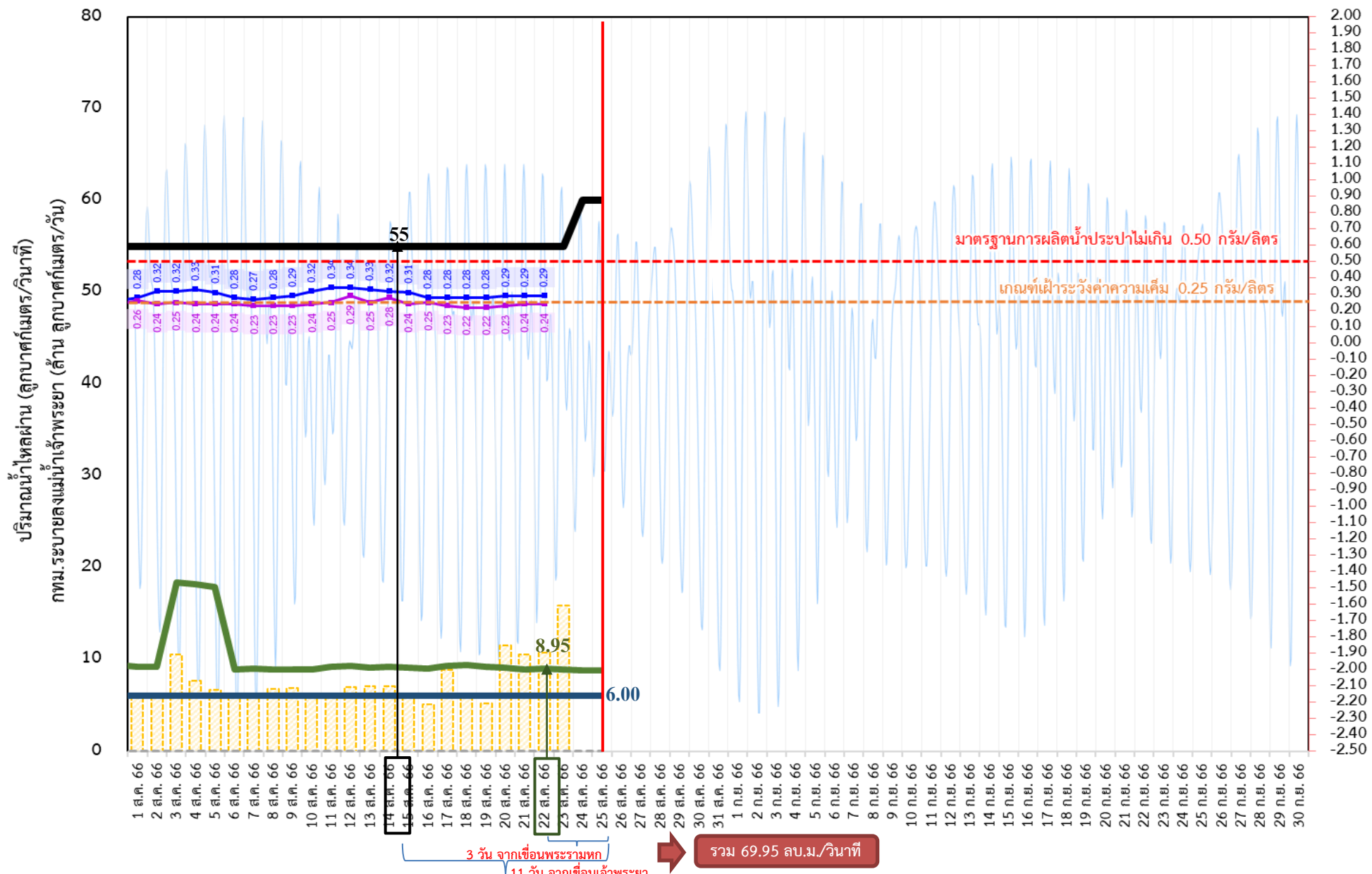
ฝ่ายประมวลวิเคราะห์สถานการณ์น้ำ สำนักบริหารจัดการน้ำและอุทกวิทยา





# ติดตามปริมาณน้ำไหลผ่านเขื่อน และติดตามค่าความเค็ม

ข้อมูล ณ วันที่ 25 สิงหาคม 2566



- ระบายเขื่อนเจ้าพระยา  
ลบ.ม./วินาที
- ระบายเขื่อนพระรามหก  
ลบ.ม./วินาที
- สน.สิงหนาท (ระบายลงเจ้าพระยา)  
ลบ.ม./วินาที
- กทม. (ระบายลงเจ้าพระยา)  
ลบ.ม./วินาที
- ความเค็มสูงสุด (สะพานพระนั่งเกล้า)  
กรัม/ลิตร
- ความเค็มสูงสุด (สำแล)  
กรัม/ลิตร
- - - ปตร.สิงหนาท เปิดรับน้ำเข้า  
ลบ.ม./วินาที

เขื่อนเจ้าพระยา	60.00	ลบ.ม./วินาที
เขื่อนพระรามหก	8.78	ลบ.ม./วินาที
สน.สิงหนาท 2	6.00	ลบ.ม./วินาที
ความเค็มสำแล	0.24	ลบ.ม./วินาที
(สูงสุด ณ วันที่ 24 ส.ค. 66)		

หมายเหตุ กทม. ระบายลงแม่น้ำเจ้าพระยา 15.81 ล้าน ลบ.ม./วัน  
สิงหนาท วันนี้ ปิดรับน้ำเข้า - ลบ.ม./วินาที  
และสูบน้ำเพื่อรักษาค่าความเค็มในแม่น้ำเจ้าพระยา



# ติดตามปริมาณน้ำไหลผ่านเขื่อน และติดตามค่าความเค็ม



	ระบาย เขื่อนเจ้าพระยา ลบ.ม./วินาที	ระบาย เขื่อนป่าสักฯ ลบ.ม./วินาที	ระบายเขื่อน พระรามหก ลบ.ม./วินาที	ระดับน้ำสูงสุด บริเวณป้อม- พระจุลจอมเกล้า (ค่าคาดการณ์)	ระดับน้ำสูงสุด บริเวณป้อม- พระจุลจอมเกล้า (ค่าจริง)	ความเค็มสูงสุด สะพานพระนั่งเกล้า กรัม/ลิตร	ความเค็ม สูงสุด(สำแล) กรัม/ลิตร	สน.สิงหนาท (ระบายลงเจ้าพระยา) ลบ.ม./วินาที	รวมระบายจากเขื่อนเจ้าพระยา+ เขื่อนพระรามหก+สิงหนาท 2 ลบ.ม./วินาที	กรุงเทพมหานคร (ระบายลงเจ้าพระยา) ล้าน ลบ.ม./วัน
13 ส.ค. 66	55.00	20.22	9.13	0.96	-1.11	0.33	0.25	6.00	69.90	7.06
14 ส.ค. 66	55.00	20.19	9.17	1.02	-0.80	0.32	0.28	6.00	70.22	7.10
15 ส.ค. 66	55.00	20.28	9.09	1.09	-0.54	0.31	0.24	6.00	70.28	5.80
16 ส.ค. 66	55.00	20.15	9.01	1.13	-0.42	0.28	0.25	6.00	70.13	5.06
17 ส.ค. 66	55.00	20.15	9.31	1.12	0.17	0.28	0.23	6.00	70.17	8.84
18 ส.ค. 66	55.00	20.08	9.42	1.11	0.59	0.28	0.22	6.00	70.09	5.97
19 ส.ค. 66	55.00	12.02	9.21	1.06	0.60	0.28	0.22	6.00	70.01	5.21
20 ส.ค. 66	55.00	12.07	9.14	0.97	0.38	0.29	0.23	6.00	70.31	11.56
21 ส.ค. 66	55.00	12.03	8.90	0.88	0.33	0.29	0.24	6.00	70.42	10.52
22 ส.ค. 66	55.00	12.08	8.95	0.81	-0.08	0.29	0.24	6.00	70.21	10.73
23 ส.ค. 66	55.00	12.04	8.91	0.77	-0.51	0.29	0.24	6.00	70.14	15.81
24 ส.ค. 66	60.00	12.07	8.80	0.73	-0.70	0.28	0.24	6.00	69.9	
25 ส.ค. 66	60.00	12.05	8.78	0.71	-1.20			6.00	69.95	

ค่าจริงระดับน้ำสูงสุดบริเวณป้อมพระจุลจอมเกล้า อ้างอิงจาก <https://telerid.rid.go.th>



การรุกตัวของน้ำเค็มแม่น้ำเจ้าพระยาปี 2566 ค่าความเค็มสูงสุดรายวัน (เวลา 00.00-23.00 น.)

วันที่	ระดับน้ำสูงสุด โรงไฟฟ้าพระ นครใต้ (ม.รทก.)	โรงไฟฟ้า พระนคร ใต้	สะพานบาง แขวน ตะวันออก	วัดทองคี่ง	วัดบาง นอก	คลองอีด โพธิ์	วัด ราษฎร์ บูรณะ	สะพาน ตากสิน	สะพาน พุทธ	โรงพยาบาล บาล สิริราช	กรมชล ประทาน สามเสน	วัดเขมา มา	ท่าน้ำ หน่	คลอง อ้อมนนท์	สะพาน พระนั่ง เกล้า	วัดเชิงท่า (กรมชล ปากเกร็ด)	สะพาน บวสวรี	ปาก คลอง บางหลวง	วัดมะขาม	วัดอาจ	วัดโยภา ราม	สถานี สูบน้ำ สำแล	วัดปฐม ทอง	วัดบาง เตยนอก	วัดโสมม มรรุ่ง	วัดสวน น้อย	วัดกว้าง	วัดท้าย เกาะใหญ่	วัดโพธิ์ แดงเหนือ	วัดช้าง ใหญ่	ท่าเรือ บางโพ	วัดเชิง ท่าบาง ปะอิน	วัดบ้าน แป้ง	ปริมาณน้ำ (ลบ.ม./วิ)	เขียน เจ้าพระยา	เขียน พระรามหก
ระยะทางจากปากน้ำ (กม.)	12.0	15.6	20.0	25.0	35.0	40.0	45.9	50.0	52.1	55.9	60.8	61.5	62.2	64.0	69.5	83.7	90.8	91.0	91.2	92.4	96.0	99.1	100.5	101.2	101.8	103.8	108.5	110.0	110.8	114.4	118.7	125.4	130.0	เขียน เจ้าพระยา	เขียน พระรามหก	
24/07/2566	1.41	12.85	11.20	9.21	6.93	2.38	1.70	0.90	0.35	0.33	0.30	0.27	0.26	0.25	0.24	0.23	0.23	0.23	0.23	0.23	0.22	0.20	0.19	0.19	0.19	0.20	0.20	0.20	0.19	0.18	0.17	0.16	60	8.87		
25/07/2566	1.06	11.46	9.90	8.02	5.86	1.56	1.14	0.64	0.30	0.29	0.27	0.25	0.25	0.25	0.24	0.23	0.23	0.23	0.23	0.23	0.23	0.21	0.20	0.19	0.19	0.19	0.19	0.19	0.18	0.18	0.17	0.16	55	9.02		
26/07/2566	1.18	11.11	9.67	7.93	5.94	1.96	1.40	0.74	0.28	0.27	0.26	0.25	0.25	0.25	0.24	0.23	0.23	0.23	0.23	0.23	0.21	0.21	0.21	0.21	0.21	0.21	0.21	0.21	0.20	0.19	0.16	0.15	55	9.11		
27/07/2566	0.89	15.74	13.64	11.12	8.23	2.45	1.73	0.88	0.29	0.28	0.27	0.25	0.25	0.25	0.24	0.23	0.23	0.23	0.23	0.23	0.22	0.21	0.21	0.21	0.21	0.20	0.19	0.19	0.18	0.18	0.17	0.16	55	9.17		
28/07/2566	0.80	17.07	15.00	12.50	9.64	3.93	2.72	1.30	0.31	0.30	0.28	0.26	0.25	0.25	0.24	0.23	0.23	0.23	0.23	0.23	0.22	0.21	0.20	0.20	0.20	0.20	0.19	0.19	0.18	0.18	0.17	0.16	55	9.28		
29/07/2566	1.11	21.55	19.50	17.04	14.22	8.58	6.27	3.54	1.65	1.44	1.06	0.56	0.49	0.42	0.24	0.24	0.24	0.24	0.24	0.24	0.23	0.21	0.20	0.20	0.20	0.19	0.19	0.19	0.18	0.18	0.17	0.16	55	9.35		
30/07/2566	1.45	23.52	21.26	18.55	15.44	9.23	6.92	4.20	2.31	2.00	1.44	0.72	0.62	0.51	0.25	0.24	0.24	0.24	0.24	0.24	0.23	0.22	0.21	0.21	0.21	0.20	0.19	0.18	0.18	0.17	0.16	0.16	55	9.38		
31/07/2566	1.67	33.91	30.17	25.68	20.53	10.24	7.94	5.22	3.33	2.87	2.04	0.96	0.81	0.65	0.26	0.25	0.25	0.24	0.24	0.24	0.24	0.23	0.22	0.22	0.22	0.21	0.20	0.19	0.19	0.18	0.18	0.17	0.16	55	9.36	
1/08/2566	1.83	34.78	30.98	26.40	21.17	10.70	8.40	5.69	3.80	3.27	2.32	1.08	0.91	0.73	0.28	0.26	0.26	0.25	0.25	0.25	0.24	0.23	0.23	0.23	0.23	0.22	0.20	0.19	0.19	0.18	0.18	0.17	0.16	55	9.21	
2/08/2566	1.67	33.49	29.96	25.72	20.86	11.14	8.93	6.31	4.50	3.87	2.74	1.28	1.07	0.86	0.32	0.28	0.27	0.25	0.25	0.25	0.24	0.23	0.23	0.23	0.23	0.22	0.20	0.19	0.19	0.18	0.18	0.17	0.16	55	9.21	
3/08/2566	1.67	33.80	29.97	25.35	20.07	9.51	7.57	5.29	3.70	3.19	2.28	1.09	0.92	0.75	0.32	0.28	0.27	0.25	0.25	0.25	0.24	0.23	0.23	0.23	0.23	0.22	0.21	0.20	0.20	0.19	0.18	0.18	55	18.42		
4/08/2566	1.54	34.37	30.30	25.39	19.78	8.56	6.78	4.69	3.23	2.80	2.01	0.99	0.85	0.70	0.33	0.28	0.27	0.25	0.25	0.25	0.24	0.23	0.23	0.23	0.23	0.22	0.19	0.18	0.18	0.18	0.18	0.18	55	18.21		
5/08/2566	1.37	30.05	26.57	22.37	17.57	7.97	6.26	4.24	2.84	2.46	1.77	0.89	0.76	0.64	0.31	0.28	0.27	0.25	0.25	0.25	0.24	0.23	0.23	0.23	0.23	0.22	0.20	0.19	0.19	0.19	0.19	0.19	55	17.86		
6/08/2566	1.37	18.54	16.68	14.44	11.88	6.76	5.23	3.42	2.16	1.88	1.37	0.71	0.62	0.52	0.28	0.26	0.25	0.24	0.24	0.24	0.24	0.23	0.23	0.23	0.23	0.23	0.22	0.20	0.19	0.19	0.19	0.19	0.20	0.20	55	8.85
7/08/2566	1.36	19.01	16.93	14.42	11.54	5.80	4.38	2.70	1.54	1.35	1.00	0.56	0.50	0.43	0.27	0.25	0.25	0.24	0.24	0.24	0.24	0.23	0.23	0.23	0.23	0.23	0.22	0.19	0.18	0.18	0.18	0.19	0.20	0.20	55	8.99
8/08/2566	1.16	18.36	16.35	13.93	11.15	5.61	4.29	2.74	1.66	1.45	1.08	0.60	0.53	0.46	0.28	0.26	0.26	0.25	0.25	0.25	0.24	0.23	0.23	0.23	0.23	0.23	0.22	0.19	0.18	0.18	0.18	0.18	0.19	0.19	55	8.91
9/08/2566	1.07	17.93	16.00	13.67	11.01	5.69	4.40	2.89	1.83	1.60	1.18	0.64	0.57	0.49	0.29	0.27	0.26	0.25	0.25	0.25	0.24	0.23	0.23	0.23	0.23	0.23	0.22	0.20	0.19	0.19	0.19	0.18	0.18	55	8.92	
10/08/2566	1.01	17.61	15.76	13.53	10.99	5.89	4.65	3.19	2.17	1.89	1.39	0.74	0.65	0.56	0.32	0.29	0.28	0.26	0.26	0.26	0.26	0.25	0.24	0.23	0.23	0.23	0.22	0.21	0.21	0.20	0.20	0.19	0.18	55	8.90	
11/08/2566	1.05	17.55	15.71	13.50	10.97	5.91	4.65	3.16	2.12	1.85	1.37	0.75	0.66	0.57	0.34	0.29	0.28	0.26	0.26	0.26	0.26	0.25	0.24	0.23	0.23	0.23	0.22	0.21	0.21	0.20	0.20	0.19	0.18	55	9.22	
12/08/2566	1.32	17.55	15.67	13.40	10.80	5.61	4.38	2.93	1.92	1.68	1.25	0.70	0.62	0.54	0.34	0.29	0.28	0.26	0.26	0.26	0.26	0.25	0.24	0.23	0.23	0.22	0.21	0.21	0.21	0.20	0.19	0.17	0.16	55	9.28	
13/08/2566	1.40	17.50	15.37	12.81	9.89	4.03	3.21	2.25	1.58	1.39	1.05	0.62	0.55	0.49	0.33	0.29	0.28	0.26	0.26	0.26	0.26	0.25	0.24	0.23	0.23	0.22	0.21	0.20	0.20	0.19	0.18	0.17	0.16	55	9.13	
14/08/2566	1.46	17.48	15.28	12.64	9.62	3.57	2.81	1.91	1.29	1.14	0.88	0.54	0.49	0.44	0.32	0.29	0.28	0.26	0.26	0.26	0.27	0.28	0.25	0.24	0.23	0.22	0.19	0.18	0.18	0.18	0.18	0.17	0.17	55	9.17	
15/08/2566	1.35	16.77	14.58	11.94	8.92	2.89	2.29	1.57	1.08	0.96	0.76	0.49	0.45	0.41	0.31	0.28	0.27	0.26	0.26	0.26	0.25	0.24	0.23	0.23	0.23	0.22	0.19	0.18	0.18	0.17	0.17	0.16	0.15	55	9.09	
16/08/2566	1.43	16.22	14.00	11.34	8.28	2.18	1.71	1.16	0.78	0.71	0.57	0.39	0.37	0.34	0.28	0.26	0.26	0.25	0.25	0.25	0.26	0.28	0.25	0.24	0.23	0.23	0.22	0.19	0.18	0.18	0.17	0.17	0.16	0.15	55	9.01
17/08/2566	1.31	16.77	14.51	11.78	8.66	2.42	1.87	1.23	0.78	0.71	0.57	0.39	0.37	0.34	0.28	0.26	0.26	0.25	0.25	0.25	0.24	0.23	0.23	0.23	0.23	0.22	0.19	0.18	0.18	0.18	0.17	0.16	0.16	55	9.31	
18/08/2566	1.31	15.57	13.52	11.05	8.23	2.58	1.97	1.25	0.75	0.68	0.55	0.39	0.36	0.34	0.28	0.26	0.26	0.25	0.25	0.25	0.25	0.24	0.23	0.23	0.23	0.23	0.22	0.19	0.18	0.18	0.17	0.17	0.16	0.15	55	9.42
19/08/2566	1.39	12.51	10.94	9.06	6.90	2.59	1.96	1.22	0.71	0.65	0.53	0.38	0.36	0.34	0.28	0.26	0.26	0.25	0.25	0.25	0.24	0.22	0.23	0.23	0.23	0.23	0.22	0.19	0.18	0.18	0.18	0.17	0.16	0.16	55	9.21
20/08/2566	1.43	17.78	15.49	12.74	9.58	3.28	2.50	1.59	0.95	0.85	0.67	0.44	0.41	0.37	0.29	0.27	0.26	0.25	0.25	0.25	0.24	0.23	0.23	0.23	0.23	0.22	0.19	0.18	0.18	0.18	0.17	0.16	0.16	55	9.14	
21/08/2566	1.44	14.60	12.83	10.70	8.27	3.40	2.62	1.71	1.07	0.95	0.74	0.47	0.43	0.39	0.29	0.27	0.27	0.26	0.26	0.26	0.25	0.24	0.23	0.23	0.23	0.23	0.22	0.19	0.18	0.18	0.17	0.16	0.15	55	8.90	
22/08/2566	1.30	13.49	11.90	9.99	7.81	3.44	2.65	1.72	1.07	0.95	0.74	0.47	0.43	0.39	0.29	0.27	0.27	0.26	0.26	0.26	0.25	0.24	0.23	0.23	0.23	0.23	0.22	0.19	0.18	0.18	0.18	0.17	0.16	0.16	55	8.95
23/08/2566	1.22	11.95	10.55	8.88	6.95	3.11	2.36	1.48	0.86	0.77	0.62	0.42	0.39	0.36	0.29	0.27	0.27	0.26	0.26	0.26	0.25	0.24	0.23	0.23	0.23	0.23	0.22	0.19	0.18	0.18	0.17	0.16	0.15	55	8.91	
24/08/2566	1.16	11.38	10.00	8.34	6.44	2.64	2.01	1.26	0.74	0.67	0.55	0.39	0.36	0.34	0.28	0.27	0.27	0.26	0.26	0.26	0.25	0.24	0.23	0.23	0.23	0.23	0.22	0.19	0.18	0.18	0.17	0.16	0.15	60	8.80	

ลึ้มความเค็ม 0.25 กรัม/ลิตร  
โกลที่สุด (ช่วงน้ำลง)

ลึ้มความเค็ม 0.25 กรัม/ลิตร  
โกลที่สุด (ช่วงน้ำขึ้น)

หมายเหตุ: - ค่าความเค็ม 0.25 กรัม/ลิตร เป็นเกณฑ์เฝ้าระวังและควบคุม  
ความเค็มของที่สถานีสำแล  
- ระยะใกล้สุด โกลที่สุด วัดจากปากอ่าวไทย  
- แนวลากความเค็ม 0.25 กรัม/ลิตร (เส้นสีแดง) อยู่ในช่วงน้ำขึ้น  
ใช้ข้อมูลค่าความเค็มสูงสุดรายวัน (เวลา 00.00-23.00 น.)  
- แนวลากความเค็ม 0.25 กรัม/ลิตร (เส้นสีเขียว) อยู่ในช่วงน้ำลง  
ใช้ข้อมูลค่าความเค็มต่ำสุดรายวัน (เวลา 00.00-23.00 น.)

ที่มาข้อมูล : ฝ่ายทรัพยากรน้ำและสิ่งแวดล้อม  
การประปานครหลวง  
http://rwc.mwa.co.th/page/stats/  
จัดทำโดย : ฝ่ายตะกอนและคุณภาพน้ำ สบอ.



# คาดการณ์ปริมาณน้ำ ณ วันที่ 1 พฤศจิกายน 2566





# คาดการณ์ปริมาณน้ำอ่างเก็บน้ำขนาดใหญ่ 35 แห่งในช่วงฤดูฝน 2566 **6** กรณี

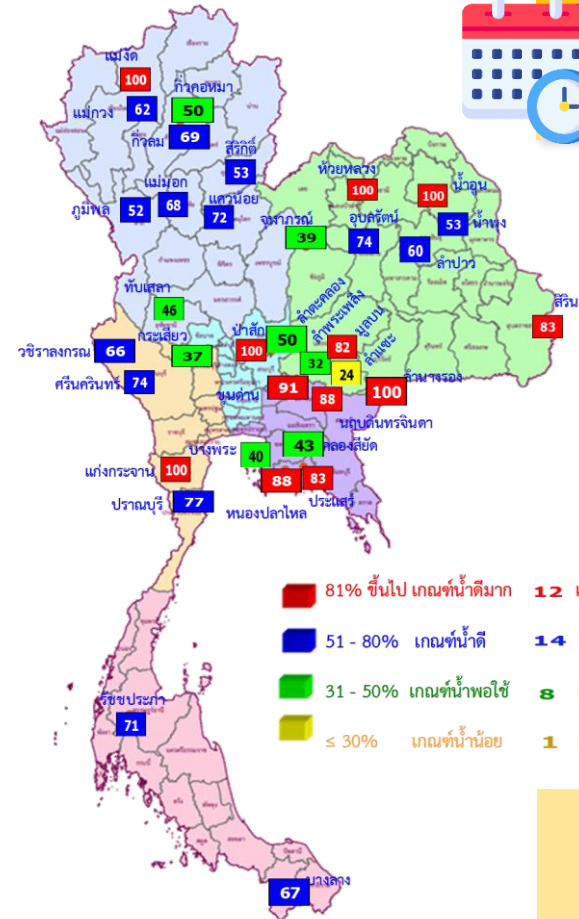


## สถิติและคาดการณ์ปริมาณน้ำอ่างเก็บน้ำขนาดใหญ่ 35 แห่งในช่วงฤดูฝน 2566 **6** กรณี

ปี	ปริมาณน้ำ (ล้าน ลบ.ม.)	%	น้ำใช้การ (ล้าน ลบ.ม.)	%
1 พ.ย.62	47,400	67	23,858	50
1 พ.ย.63	43,412	61	19,870	42
1 พ.ย.64	53,999	67	30,457	64
1 พ.ย.65	59,399	84	35,862	76
1 พ.ย. 66 (น้ำมาก)	58,637	83	35,100	74
1 พ.ย. 66 (น้ำเฉลี่ย)	54,462	77	30,925	65
1 พ.ย. 66 (น้ำน้อย)	48,436	68	24,899	53
1 พ.ย. 66 (One Map)	46,362	65	22,825	48
1 พ.ย. 66 (2544)	54,929	77	31,392	66
1 พ.ย. 66 (2562)	50,354	71	26,816	57

คาดการณ์ ณ วันที่ 17 ส.ค.66

หมายเหตุ : กรณี One map (ใช้ Inflow กรณีฝนคาดการณ์น้อย)  
ผลคาดการณ์อ่างเก็บน้ำขนาดใหญ่ 10 แห่ง (กฟผ.) ใช้ข้อมูลผลคาดการณ์ของ กฟผ. ณ วันที่ 15 สิงหาคม 2566



1 พ.ย. 66  
(กรณีน้ำ One Map)

คาดการณ์ 1 พฤศจิกายน 2566  
ปริมาณน้ำใช้การน้อยกว่า ปี 2565  
**13,037 ล้าน ลบ.ม.**

ปี พ.ศ.	ปริมาณน้ำ (ล้าน ลบ.ม.)	%	น้ำใช้การ (ล้าน ลบ.ม.)	%
2566	46,362	65	22,825	48



# คาดการณ์ปริมาณน้ำใช้การใน 4 เขื่อนหลัก ณ วันที่ 1 พ.ย. 2566

เขื่อนภูมิพล	ปี	ปริมาณ (ล้าน ลบ.ม.)	%	น้ำใช้การ (ล้าน ลบ.ม.)	%
	1 พ.ย. 65	11,974	89	8,174	85
	1 พ.ย. 66 (น้ำมาก)	9,305	69	5,505	57
	1 พ.ย. 66 (น้ำเฉลี่ย)	8,521	63	4,721	49
	1 พ.ย. 66 (น้ำน้อย)	7,754	58	3,954	41
	1 พ.ย. 66 (One Map)	6,935	52	3,135	32
	1 พ.ย. 66 (2544)	7,707	57	3,907	40
	1 พ.ย. 66 (2562)	7,432	55	3,632	38

เขื่อนป่าสักชลสิทธิ์	ปี	ปริมาณ (ล้าน ลบ.ม.)	%	น้ำใช้การ (ล้าน ลบ.ม.)	%
	1 พ.ย. 65	976	102	973	102
	1 พ.ย. 66 (น้ำมาก)	960	100	957	100
	1 พ.ย. 66 (น้ำเฉลี่ย)	960	100	957	100
	1 พ.ย. 66 (น้ำน้อย)	880	92	877	92
	1 พ.ย. 66 (One Map)	960	100	957	100
	1 พ.ย. 66 (2544)	960	100	957	100
	1 พ.ย. 66 (2562)	466	49	463	48

เขื่อนสิริกิติ์	ปี	ปริมาณ (ล้าน ลบ.ม.)	%	น้ำใช้การ (ล้าน ลบ.ม.)	%
	1 พ.ย. 65	6,863	72	4,013	60
	1 พ.ย. 66 (น้ำมาก)	7,143	75	4,293	64
	1 พ.ย. 66 (น้ำเฉลี่ย)	6,566	69	3,716	56
	1 พ.ย. 66 (น้ำน้อย)	5,869	62	3,019	45
	1 พ.ย. 66 (One Map)	5,026	53	2,176	33
	1 พ.ย. 66 (2544)	7,220	76	4,370	66
	1 พ.ย. 66 (2562)	6,156	65	3,306	50

เขื่อนแควน้อยบำรุงแดน	ปี	ปริมาณ (ล้าน ลบ.ม.)	%	น้ำใช้การ (ล้าน ลบ.ม.)	%
	1 พ.ย. 65	957	102	914	102
	1 พ.ย. 66 (น้ำมาก)	939	100	896	100
	1 พ.ย. 66 (น้ำเฉลี่ย)	871	93	828	92
	1 พ.ย. 66 (น้ำน้อย)	442	47	399	45
	1 พ.ย. 66 (One Map)	672	72	629	70
	1 พ.ย. 66 (2544)	910	97	867	97
	1 พ.ย. 66 (2562)	546	58	503	56

## ปริมาณน้ำใช้การ 4 เขื่อนหลัก

1 พฤศจิกายน 2565  
14,074 ล้าน ลบ.ม.

คาดการณ์ 1 พฤศจิกายน 2566  
6,897 ล้าน ลบ.ม.



## คาดการณ์ปริมาณน้ำรวม 4 เขื่อนหลัก

ปี	ปริมาณน้ำ (ล้าน ลบ.ม.)	%	น้ำใช้การ (ล้าน ลบ.ม.)	%
1 พ.ย. 65	20,770	84	14,074	77
1 พ.ย. 66 (น้ำมาก)	18,348	74	11,652	64
1 พ.ย. 66 (น้ำเฉลี่ย)	16,918	68	10,222	56
1 พ.ย. 66 (น้ำน้อย)	14,945	60	8,249	45
1 พ.ย. 66 (One Map)	13,593	55	6,897	38
1 พ.ย. 66 (2544)	16,797	68	10,101	56
1 พ.ย. 66 (2562)	14,600	59	7,904	43





**มาตรการเตรียมความพร้อมรับมือ  
ฤดูฝน ปี 2566  
และการให้ความช่วยเหลือ**



# 12 มาตรการ รับมือฤดูฝน ปี 2566

# 6 แนวทางปฏิบัติ กรมชลประทาน



## 12 มาตรการรับมือฤดูฝน ปี 2566

กนช. เห็นชอบ เมื่อวันที่ 16 มีนาคม 2566

**คาดการณ์ชี้เป้าพื้นที่เสี่ยงน้ำท่วมและพื้นที่  
เสี่ยงช่วงฝนทิ้งช่วง** (มี.ค. 66 เป็นต้นไป)

**การบริหารจัดการพื้นที่ลุ่มต่ำ  
เพื่อรองรับน้ำหลาก** (ภายใน ส.ค. 66)

**ทบทวน ปรับปรุงเกณฑ์บริหารจัดการน้ำ  
ในแหล่งน้ำ/เขื่อนระบายน้ำและจัดทำ  
แผนบริหารจัดการน้ำเชิงบูรณาการ**  
(ก่อนฤดูฝน - ตลอดช่วงฤดูฝน)

**เตรียมความพร้อม ซ่อมแซม ปรับปรุง  
อาคารชลศาสตร์ ระบบระบายน้ำ ไทโรมาตร  
ให้พร้อมใช้งาน และปรับปรุงแก้ไข  
สิ่งกีดขวางทางน้ำ** (ก่อนฤดูฝน - ตลอดช่วงฤดูฝน)

**เตรียมพร้อม/วางแผนเครื่องจักร เครื่องมือ  
บุคลากร ประจำพื้นที่เสี่ยงน้ำท่วมและพื้นที่เสี่ยง  
ในช่วงฝนทิ้งช่วง** (ก่อนฤดูฝน - ตลอดช่วงฤดูฝน)

**ติดตามประเมินผล**

ปรับมาตรการให้สอดคล้องกับสถานการณ์ภัย (ตลอดช่วงฤดูฝน)

\* ตัวหนังสือสีแดง คือ รวมมาตรการ

\* ตัวหนังสือสีเขียว คือ เพิ่มมาตรการ

**การสร้างการรับรู้และประชาสัมพันธ์**  
(ก่อนฤดูฝน - ตลอดช่วงฤดูฝน)

**สร้างความเข้มแข็งเครือข่าย  
ภาคประชาชนในการให้ข้อมูลสถานการณ์**  
(ก่อนฤดูฝน - ตลอดช่วงฤดูฝน)

**เร่งพัฒนาและเก็บกักน้ำ  
ในแหล่งน้ำทุกประเภทช่วงปลายฤดูฝน**  
(ภายใน ต.ค. - พ.ย. 66)

**ซักซ้อมแผนเผชิญเหตุ  
ตั้งศูนย์ส่วนหน้าก่อนเกิดภัย  
และฟื้นฟูสภาพให้กลับสู่สภาพปกติ**  
(ตลอดช่วงฤดูฝน)

**เพิ่มประสิทธิภาพการระบายน้ำ  
ของทางน้ำ** (ก่อนฤดูฝน - ตลอดช่วงฤดูฝน)

**ตรวจความมั่นคงปลอดภัย คัน ทำนบ  
พังกันน้ำ** (ก่อนฤดูฝน - ตลอดช่วงฤดูฝน)

จัดทำโดย กองบริหารจัดการลุ่มน้ำ สำนักงานทรัพยากรน้ำแห่งชาติ

เก็บกักเต็มประสิทธิภาพ



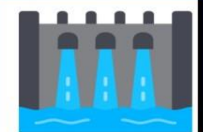
คาดการณ์พื้นที่เสี่ยง



หลีกเลี่ยงสิ่งกีดขวาง



ระบบชลประทานเร่งระบาย



Standby เครื่องมือเครื่องจักร



แจ้งเตือนและประชาสัมพันธ์





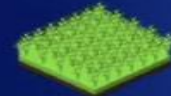


**มาตรการ  
บริหารจัดการน้ำ  
ฤดูฝน  
ปี 2566**

“ เพื่อให้ปริมาณน้ำต้นทุน  
ในอ่างเก็บน้ำมีเพียงพอ  
สำหรับการใช้น้ำตลอดฤดูฝน ปี 2566  
และเก็บกักไว้ใช้ฤดูแล้ง ปี 66/67 ”



จัดสรรน้ำเพื่อการ  
**อุปโภค-บริโภค**  
และรักษาระบบนิเวศ  
ให้เพียงพอตลอดทั้งปี



ส่งเสริมการปลูกพืชฤดูฝน  
ให้ใช้น้ำฝนเป็นหลัก  
ใช้น้ำชลประทานเสริม  
กรณีฝนทิ้งช่วงเท่านั้น



บริหารจัดการน้ำท่า  
ให้มีประสิทธิภาพสูงสุด  
ด้วยระบบและ  
อาคารชลประทาน



กักเก็บน้ำในเขื่อน  
ให้มากที่สุด

ไม่ต่ำกว่าเกณฑ์เก็บกักน้ำต่ำสุด ตามช่วงเวลา  
เพื่อความมั่นคงด้านการอุปโภค-บริโภค  
และรักษาระบบนิเวศ



วางแผนป้องกัน  
และบรรเทาอุทกภัย





# ชป.เตรียมความพร้อมเครื่องจักร-เครื่องมือ ช่วยเหลือ ฤดูแล้ง ทั่วประเทศ ปี 2566

ส่วนบริหารเครื่องจักรกลที่ 1

## เชียงใหม่

- เครื่องสูบน้ำ 163 เครื่อง
- เครื่องจักรกลสนับสนุนอื่นๆ 247 หน่วย



รวม 410 หน่วย

ส่วนบริหารเครื่องจักรกลที่ 5

## พระนครศรีอยุธยา

- เครื่องสูบน้ำ 265 เครื่อง
- เครื่องพลิกดินน้ำ 54 เครื่อง
- เครื่องจักรกลสนับสนุนอื่นๆ 222 หน่วย

รวม 541 หน่วย



ส่วนบริหารเครื่องจักรกลที่ 7

## กาญจนบุรี

- เครื่องสูบน้ำ 160 เครื่อง
- เครื่องพลิกดินน้ำ 70 เครื่อง
- เครื่องจักรกลสนับสนุนอื่นๆ 227 หน่วย

รวม 457 หน่วย



## ส่วนกลาง

นนทบุรี

- เครื่องสูบน้ำ 241 เครื่อง
- เครื่องจักรกลสนับสนุนอื่นๆ 277 หน่วย

รวม 518 หน่วย

ส่วนบริหารเครื่องจักรกลที่ 8

## สงขลา

- เครื่องสูบน้ำ 297 เครื่อง
- เครื่องพลิกดินน้ำ 149 เครื่อง
- เครื่องจักรกลสนับสนุนอื่นๆ 324 หน่วย

รวม 770 หน่วย

ส่วนบริหารเครื่องจักรกลที่ 6

## ชลบุรี

- เครื่องสูบน้ำ 410 เครื่อง
- เครื่องพลิกดินน้ำ 115 เครื่อง
- เครื่องจักรกลสนับสนุนอื่นๆ 302 หน่วย

รวม 827 หน่วย

ส่วนบริหารเครื่องจักรกลที่ 2

## พิษณุโลก

- เครื่องสูบน้ำ 269 เครื่อง
- เครื่องพลิกดินน้ำ 20 เครื่อง
- เครื่องจักรกลสนับสนุนอื่นๆ 265 หน่วย

รวม 554 หน่วย



ส่วนบริหารเครื่องจักรกลที่ 3

## ขอนแก่น

- เครื่องสูบน้ำ 286 เครื่อง
- เครื่องพลิกดินน้ำ 64 เครื่อง
- เครื่องจักรกลสนับสนุนอื่นๆ 401 หน่วย

รวม 751 หน่วย



ส่วนบริหารเครื่องจักรกลที่ 4

## นครราชสีมา

- เครื่องสูบน้ำ 198 เครื่อง
- เครื่องพลิกดินน้ำ 145 เครื่อง
- เครื่องจักรกลสนับสนุนอื่นๆ 211 หน่วย

รวม 554 หน่วย



## รวมทั้งประเทศ

- เครื่องสูบน้ำ 2,289 เครื่อง
- เครื่องพลิกดินน้ำ 617 เครื่อง
- เครื่องจักรกลสนับสนุนอื่นๆ 2,476 หน่วย

รวมเป็น  
**5,382** หน่วย



ฝ่ายประมวลและวิเคราะห์สถานการณ์น้ำ ส่วนประมวลวิเคราะห์สถานการณ์น้ำ สำนักบริหารจัดการน้ำและอุทกวิทยา



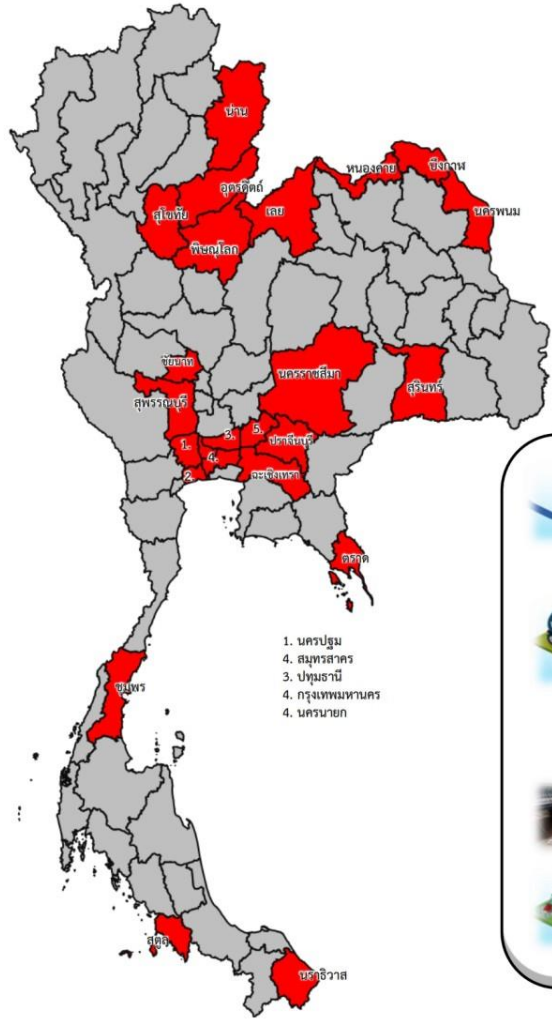


# การให้ความช่วยเหลือเครื่องจักร-เครื่องมือ ฤดูฝน ปี 2566

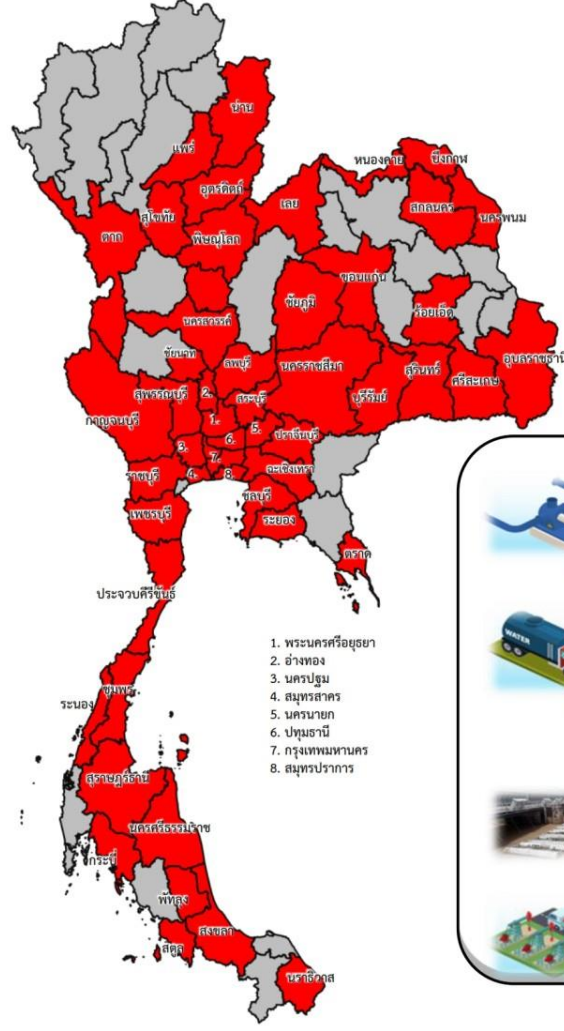


## ประจำสัปดาห์ (12 ส.ค.66 – 18 ส.ค.66)

## สะสม (1 พ.ค.66 – 18 ส.ค.66)



ช่วยเหลือประจำสัปดาห์รวม  
**24** จังหวัด



ช่วยเหลือสะสมรวม  
**53** จังหวัด

**ผล**

- เครื่องสูบน้ำ **449** เครื่อง  
ปริมาณน้ำรวม 2.742 ล้าน ลบ.ม.
- รถบรรทุกน้ำ **5** คัน  
ปริมาณน้ำรวม 24,000 ลิตร
- เครื่องผลักดันน้ำ - เครื่อง
- เครื่องจักรอื่นๆ **9** หน่วย

**ผล**

- เครื่องสูบน้ำ **815** เครื่อง  
ปริมาณน้ำรวม 219.982 ล้าน ลบ.ม.
- รถบรรทุกน้ำ **68** คัน  
ปริมาณน้ำรวม 13,059,420 ลิตร
- เครื่องผลักดันน้ำ **3** เครื่อง
- เครื่องจักรอื่นๆ **72** หน่วย





# ผลการประชาสัมพันธ์สร้างการรับรู้เกี่ยวกับสถานการณ์น้ำ



## ฤดูฝน 2566 กรมชลประทาน



ระหว่างวันที่ 12 - 18 สิงหาคม 2566

1. ศูนย์เรียนรู้การเพิ่มประสิทธิภาพการผลิตสินค้าเกษตร (ศพก.)



จำนวน

**26** ครั้ง

เส้สัป **84** ครั้ง

เกษตรกร

**107** คน

เส้สัป **1,672** คน

2. คณะกรรมการจัดการชลประทาน (JMC)



จำนวน

**67** ครั้ง

เส้สัป **141** ครั้ง

เกษตรกร

**1,469** คน

เส้สัป **4,872** คน

3. กลุ่มใช้น้ำ



จำนวน

**446** ครั้ง

เส้สัป **1,839** ครั้ง

เกษตรกร

**3,915** คน

เส้สัป **37,036** คน

4. การประชาสัมพันธ์อื่นๆ



จำนวน

**1,380** ครั้ง

เส้สัป **10,436** ครั้ง

ข้อมูลสะสม ตั้งแต่วันที่ 1 พ.ค.66

## รวมการประชาสัมพันธ์



จำนวนครั้งการประชาสัมพันธ์

**1,919** เส้สัป **12,500**



จำนวนเกษตรกรที่รับการฟังประชาสัมพันธ์

**5,491** เส้สัป **43,580**





# สถานการณ์อุทกภัย ปี 2566



# สรุปสถานการณ์อุทกภัย ปี 2566

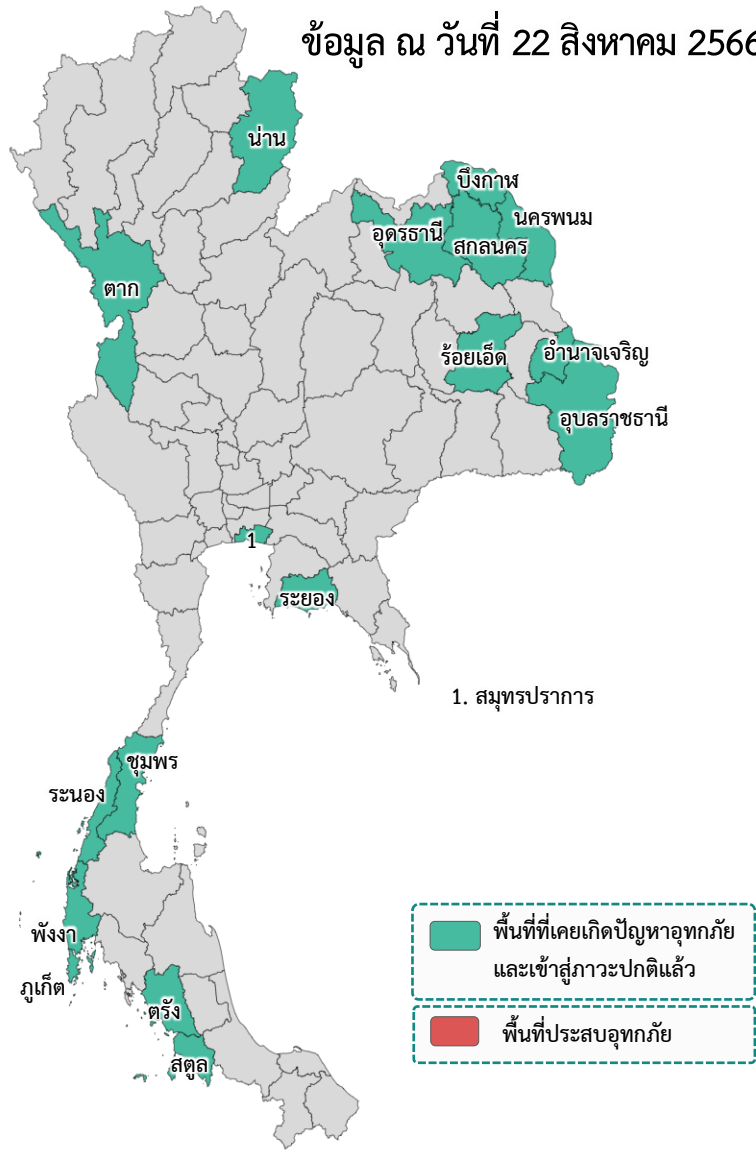


## อิทธิพลที่ส่งผลกระทบ

ข้อมูล ณ วันที่ 22 สิงหาคม 2566

### พื้นที่ประสบอุทกภัยปี 2566 สาเหตุเนื่องจากอิทธิพล ดังนี้

- ❑ มรสุมตะวันตกเฉียงใต้พัดปกคลุมทะเลอันดามัน ภาคใต้ และอ่าวไทย มีกำลังแรง (วันที่ 1-4 ก.ค.66) (ประสบอุทกภัย 5 จังหวัด ได้แก่ น่าน ร้อยเอ็ด ภูเก็ต สตูล และตรัง)
- ❑ ร่องมรสุมกำลังแรงพาดผ่านภาคเหนือ ภาคตะวันออกเฉียงเหนือ ภาคกลางตอนบน ประกอบกับมรสุมตะวันตกเฉียงใต้ที่พัดปกคลุมทะเลอันดามัน ภาคใต้ และอ่าวไทยมีกำลังแรง (วันที่ 16-20 ก.ค.66) (ประสบอุทกภัย 3 จังหวัด ได้แก่ ระยอง ชุมพร และระนอง)
- ❑ ร่องมรสุมกำลังปานกลางพาดผ่านภาคเหนือตอนล่าง ภาคกลาง ภาคตะวันออกเฉียงเหนือตอนล่าง ประกอบกับมรสุมตะวันตกเฉียงใต้กำลังค่อนข้างแรงพัดปกคลุมทะเลอันดามันตอนบน ภาคใต้ และอ่าวไทยตอนบน (วันที่ 22-24 ก.ค.66) (ประสบอุทกภัย 2 จังหวัด ได้แก่ ร้อยเอ็ด และสมุทรปราการ)
- ❑ ร่องมรสุมพาดผ่านภาคเหนือตอนบนของประเทศไทย และประเทศลาวตอนบน เข้าสู่หย่อมความกดอากาศต่ำบริเวณชายฝั่งเวียดนามตอนบน ประกอบกับมรสุมตะวันตกเฉียงใต้ปกคลุมทะเลอันดามัน ประเทศไทย และอ่าวไทยมีกำลังแรง (วันที่ 28 ก.ค. - 3 ส.ค.66) (ประสบอุทกภัย 8 จังหวัด ได้แก่ ตาก สกลนคร บึงกาฬ ร้อยเอ็ด อุดรธานี นครพนม อำนาจเจริญ และอุบลราชธานี)
- ❑ ร่องมรสุมพาดผ่านประเทศเมียนมา ประเทศลาวตอนบนเข้าสู่หย่อมความกดอากาศต่ำ บริเวณประเทศเวียดนามตอนบน ประกอบกับมรสุมตะวันตกเฉียงใต้กำลังปานกลางปกคลุมทะเลอันดามัน ประเทศไทย และอ่าวไทย (วันที่ 5 ส.ค. - 10 ส.ค.66) (ประสบอุทกภัย 1 จังหวัด ได้แก่ น่าน)
- ❑ มรสุมตะวันตกเฉียงใต้พัดปกคลุมทะเลอันดามัน ประเทศไทย และอ่าวไทยมีกำลังค่อนข้างแรง ประกอบกับร่องมรสุมกำลังอ่อนพาดผ่านตอนบนของภาคเหนือ และประเทศลาวตอนบน เข้าสู่หย่อมความกดอากาศต่ำบริเวณประเทศเวียดนามตอนบน (วันที่ 13 - 15 ส.ค.66)



## พื้นที่ประสบอุทกภัย

❖ ส่งผลทำให้มีพื้นที่ประสบอุทกภัยรวมทั้งสิ้น **17 จังหวัด** ได้แก่ จังหวัดน่าน ตาก อุดรธานี นครพนม สกลนคร บึงกาฬ ร้อยเอ็ด อำนาจเจริญ อุบลราชธานี สมุทรปราการ ระยอง ระนอง ชุมพร ภูเก็ต สตูล ตรัง และพังงา

**ปัจจุบันสถานการณ์เข้าสู่ภาวะปกติแล้วทั้ง 17 จังหวัด**





# ศูนย์ปฏิบัติการน้ำอัจฉริยะ SMART WATER OPERATION CENTER (SWOC)



## CONTACT US



02 669 2560 หรือ



[www.wmsc.rid.go.th/](http://www.wmsc.rid.go.th/)  
[www.swoc.rid.go.th/](http://www.swoc.rid.go.th/)



[wmsc.1460@gmail.com](mailto:wmsc.1460@gmail.com)



**SWOC RID**



อาคาร 99 ปี ม.ล.ชชาติ กำภู  
กรมชลประทาน กรุงเทพมหานคร

