



สถานการณ์และการบริหารจัดการน้ำ ฤดูแล้ง ปี 2565/66

วันที่ 25 เมษายน 2566



ศูนย์ปฏิบัติการน้ำอัจฉริยะ (SWOC)
กรมชลประทาน สามเสน



หัวข้อ

การบริหารจัดการน้ำ

ฤดูแล้ง

ปี 2565/66

1. สถานการณ์ฝน และสภาพภูมิอากาศ
2. สถานการณ์น้ำในอ่างเก็บน้ำและสถานการณ์น้ำท่า
3. สถานการณ์ลุ่มน้ำเจ้าพระยา
4. แผน-ผลจัดสรรน้ำฤดูแล้ง ปี 2565/66
5. การเพาะปลูกพืชฤดูแล้ง ปี 2565/66 (ข้าวนาปรัง)
6. สถานการณ์ค่าความเค็มในลำน้ำสายหลัก
7. การบริหารจัดการน้ำฤดูแล้ง ปี 2565/66
8. คาดการณ์ปริมาณน้ำ ณ วันที่ 1 พฤษภาคม 2566

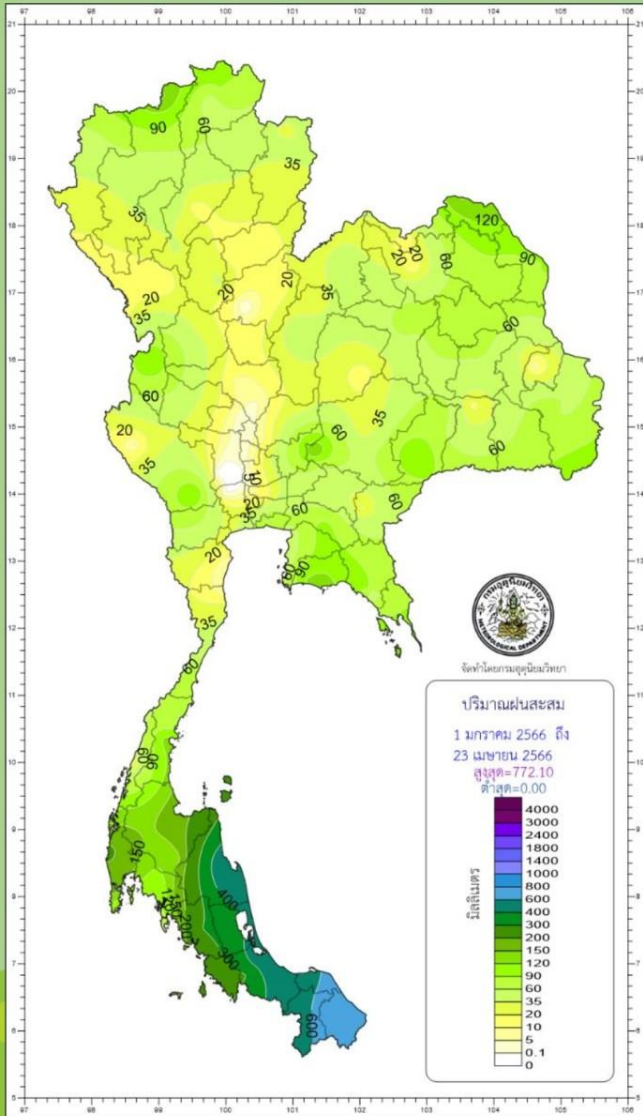


สถานการณ์ฝน และสภาพภูมิอากาศ

ปริมาณฝนสะสมปี 2566

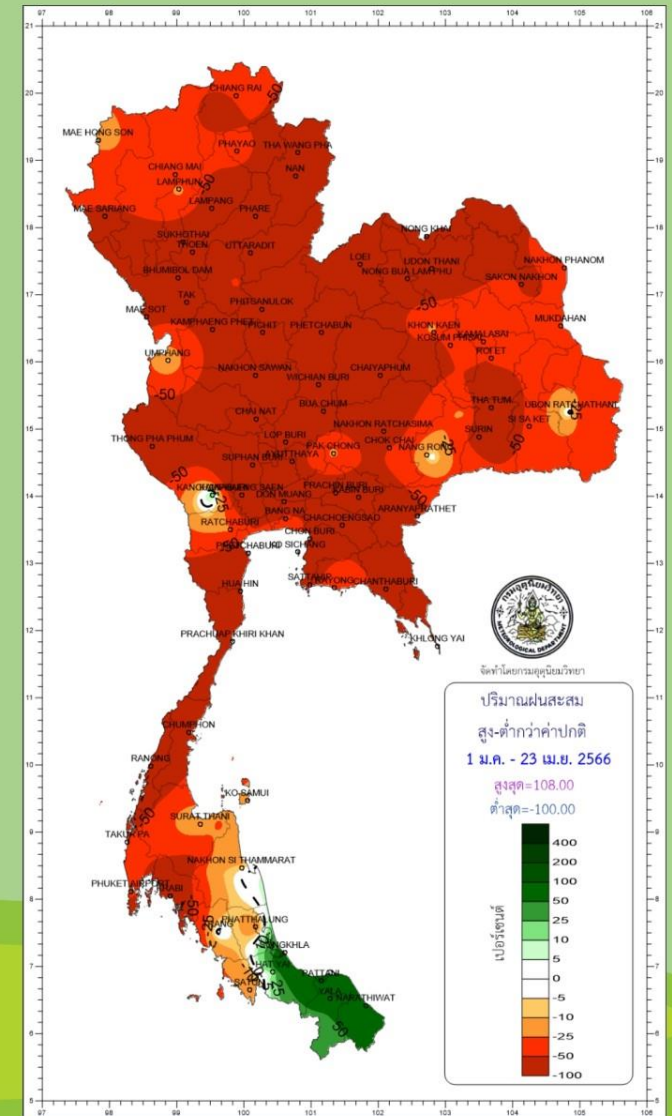
ตั้งแต่ 1 มกราคม – 23 เมษายน

ปริมาณฝนรวม



ภาค	ปริมาณฝนเปรียบเทียบกับค่าปกติ			
	ตั้งแต่ 1 ม.ค. - ปัจจุบัน			
	ปริมาณฝน (มม.)	ค่าปกติ (มม.)	ผลต่างจากค่าปกติ	
เหนือ	37.7	94.4	- 56.7 มม.	- 60 %
ตะวันออกเฉียงเหนือ	53.6	118.1	- 64.5 มม.	- 55 %
กลาง	30.7	113.2	- 82.5 มม.	- 73 %
ตะวันออก	71.2	179.7	- 108.5 มม.	- 60 %
ใต้ฝั่งตะวันออก	292.8	281.9	+ 10.9 มม.	+ 4 %
ใต้ฝั่งตะวันตก	162.8	291.0	- 128.2 มม.	- 44 %
กทม.	50.1	145.7	- 95.6 มม.	- 66 %
ทั้งประเทศ	96.3	160.6	- 64.3 มม.	- 40 %

สูง - ต่ำกว่าค่าปกติ



climate@tmd.go.th
www.climate.tmd.go.th
02-399-3290

กรมอุตุนิยมวิทยา
กระทรวงดิจิทัลเพื่อเศรษฐกิจและสังคม



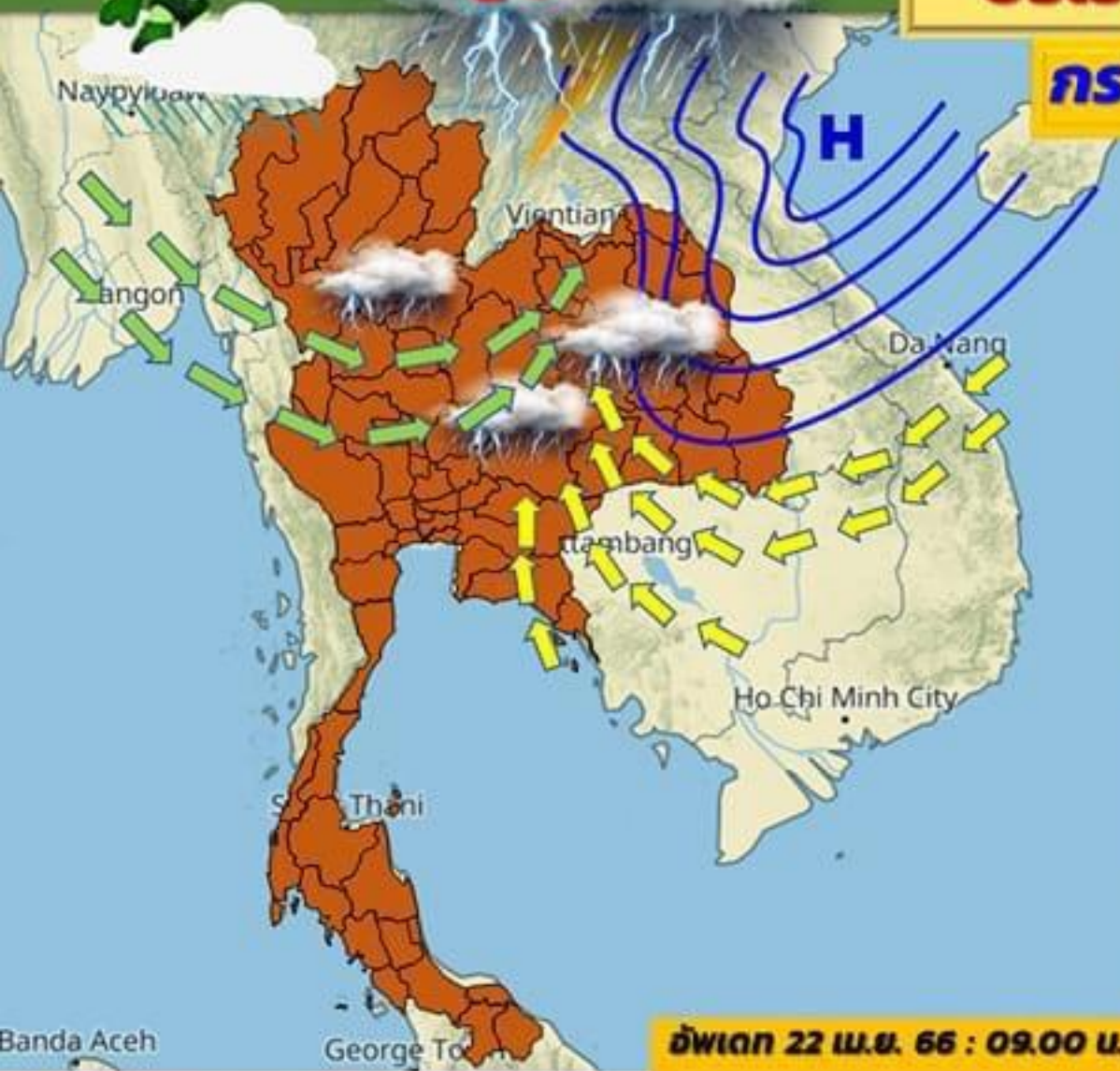
เตือน

พายุฤดูร้อน!! บริเวณประเทศไทยตอนบน

กระหนาบ 23 - 26 เม.ย. 66



กรมอุตุนิยมวิทยา



- มวลอากาศเย็น (H) กำลังปานกลางจากประเทศจีนจะแผ่ลงมาปกคลุมภาคตะวันออกเฉียงเหนือ และทะเลจีนใต้
- ประเทศไทยมีอากาศร้อนถึงร้อนจัด
- ลมตะวันตกเฉียงใต้และลมตะวันออกเฉียงใต้พัดปกคลุมประเทศไทย

ผลกระทบ ประเทศไทยตอนบนจะมีพายุฤดูร้อนเกิดขึ้น โดยมีพายุฝนฟ้าคะนอง ลมกระโชกแรง และลูกเห็บตกบางแห่ง รวมถึงอาจมีฟ้าผ่าเกิดขึ้นได้บางพื้นที่ โดยจะเริ่มจากภาคตะวันออกเฉียงเหนือและภาคตะวันออกก่อน ส่วนภาคเหนือ ภาคกลาง กรุงเทพมหานครและปริมณฑล จะได้รับผลกระทบในระยะถัดไป

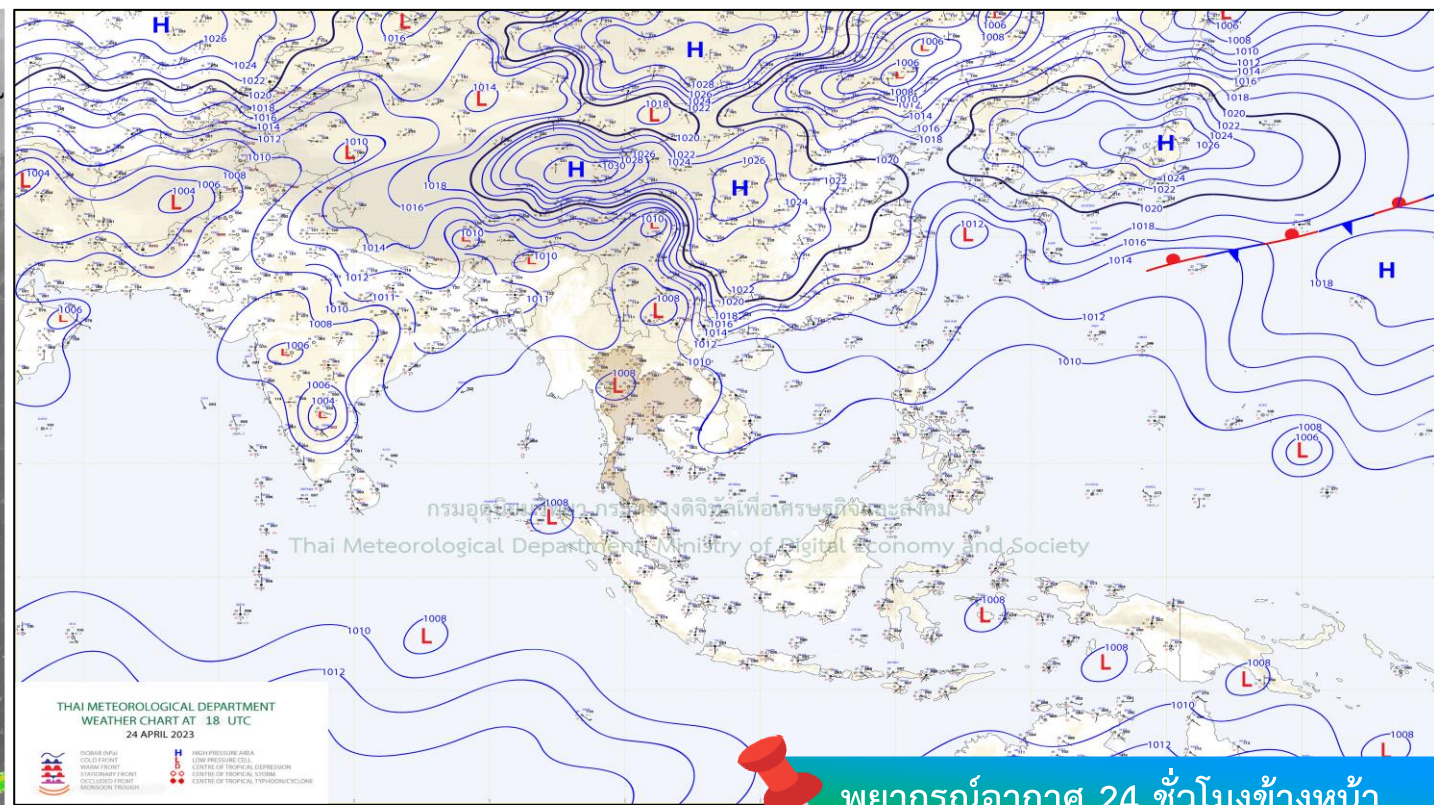
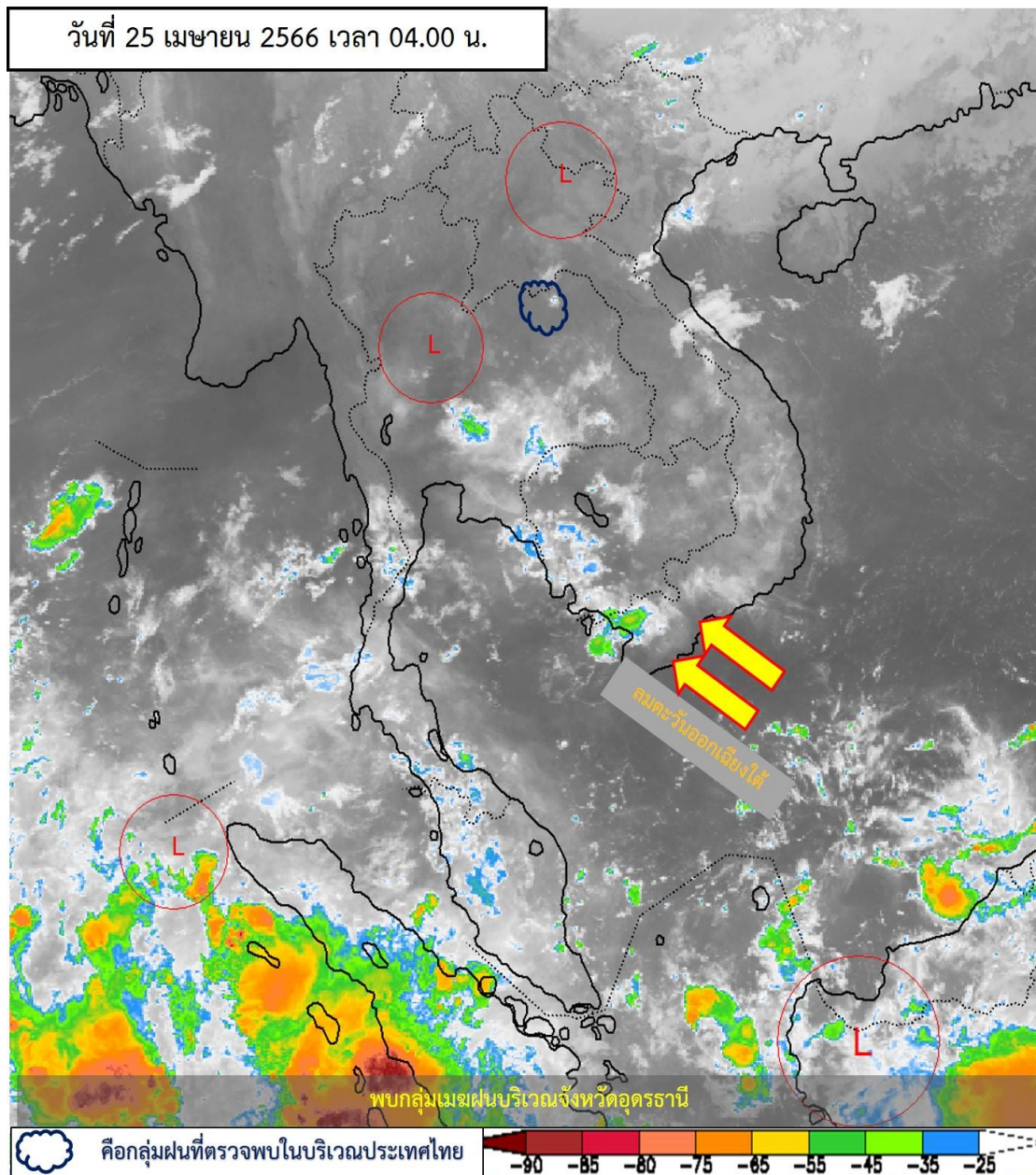
ข้อควรระวัง หลีกเลี่ยงการอยู่ในที่โล่งแจ้ง ใต้ต้นไม้ใหญ่ สิ่งปลูกสร้างและป้ายโฆษณาที่ไม่แข็งแรง ไม่ควรสวมใส่โลหะ หลีกเลี่ยงการใช้มือถือโลหะขณะเกิดฝนฟ้าคะนอง เกษตรกรควรระมัดระวังความเสียหายที่จะเกิดขึ้นต่อผลผลิตทางการเกษตร สัตว์เลี้ยงไม่ควรสวมใส่โลหะ และไม่ควรผูกสัตว์ไว้ใต้ต้นไม้ใหญ่

อัปเดต 22 เม.ย. 66 : 09.00 น.



สภาพภูมิอากาศ ประจำวันที่ 25 เมษายน 2566

วันที่ 25 เมษายน 2566 เวลา 04.00 น.

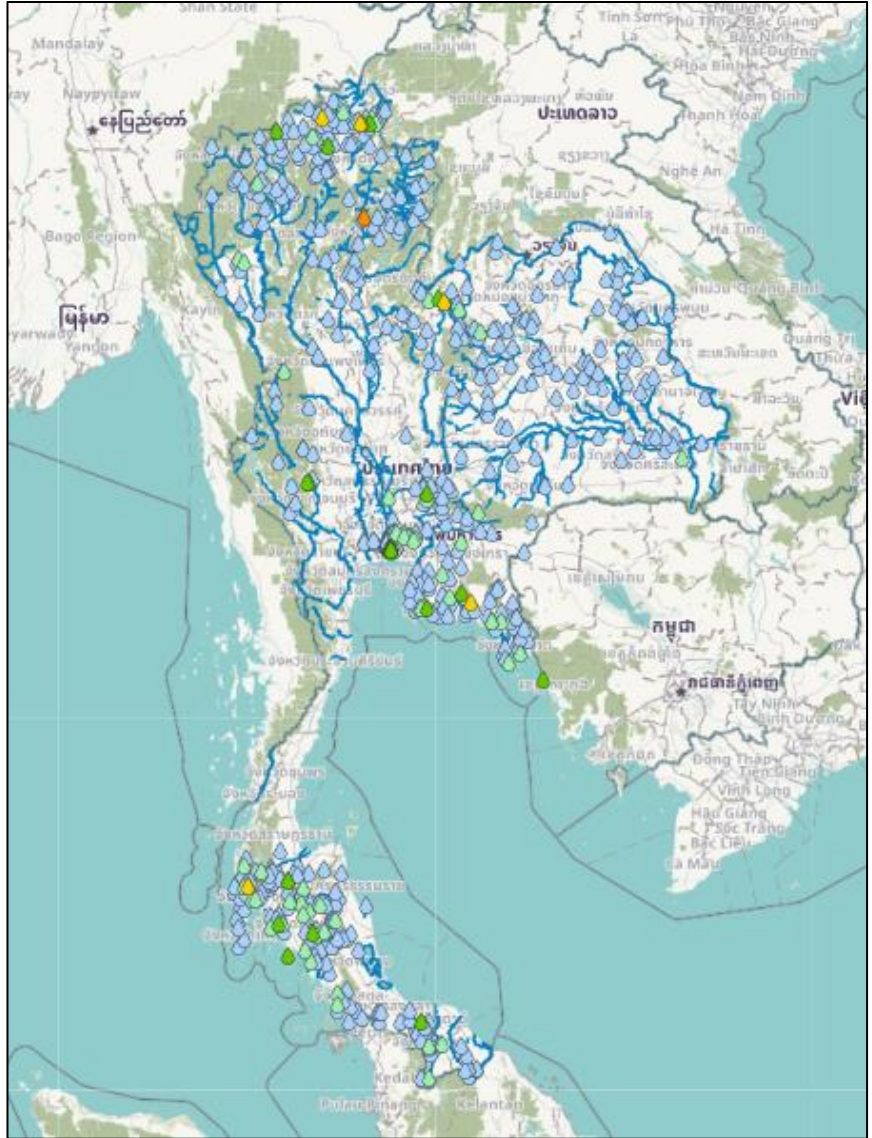


พยากรณ์อากาศ 24 ชั่วโมงข้างหน้า

ประเทศไทยตอนบนมีพายุฤดูร้อนเกิดขึ้น โดยมีลักษณะของพายุฝนฟ้าคะนอง ลมกระโชกแรง และลูกเห็บตกบางแห่ง รวมถึงอาจมีฟ้าผ่าเกิดขึ้นได้บางพื้นที่ ทั้งนี้เนื่องจากบริเวณความกดอากาศสูงหรือมวลอากาศเย็นกำลังปานกลางปกคลุมภาคตะวันออกเฉียงเหนือและทะเลจีนใต้ ในขณะที่ประเทศไทยตอนบนมีอากาศร้อนถึงร้อนจัด ประกอบกับลมใต้และลมตะวันออกเฉียงใต้ที่พัดนำความชื้นจากอ่าวไทยและทะเลจีนใต้เข้ามาปกคลุมประเทศไทยตอนบนมีกำลังแรงขึ้น สำหรับลมตะวันออกและลมตะวันออกเฉียงใต้พัดปกคลุมอ่าวไทย ภาคใต้ และทะเลอันดามัน ทำให้ภาคใต้มีฝนฟ้าคะนองบางแห่ง



ปริมาณฝนสะสม 24 ชั่วโมงย้อนหลัง วันที่ 24 เม.ย.66 – วันที่ 25 เม.ย.66

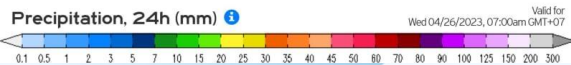
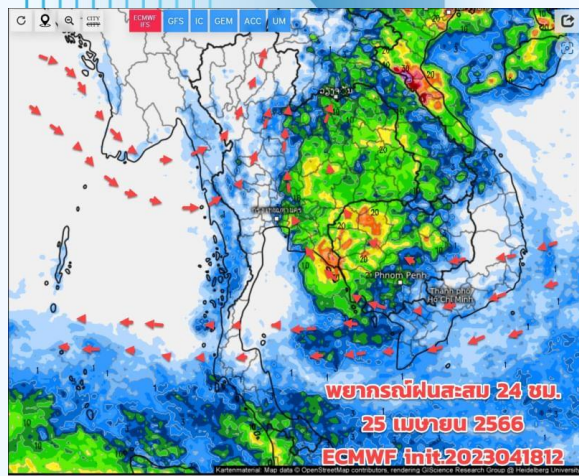


>0-10	>10-20	>20-35	>35-50	>50-70	>70-90	>90
ฝนเล็กน้อย ฝนน้อย	ฝนปานกลาง	ฝนหนัก	ฝนหนักมาก	ฝนหนักมาก	ฝนหนักมาก	ฝนหนักมาก

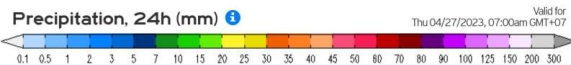
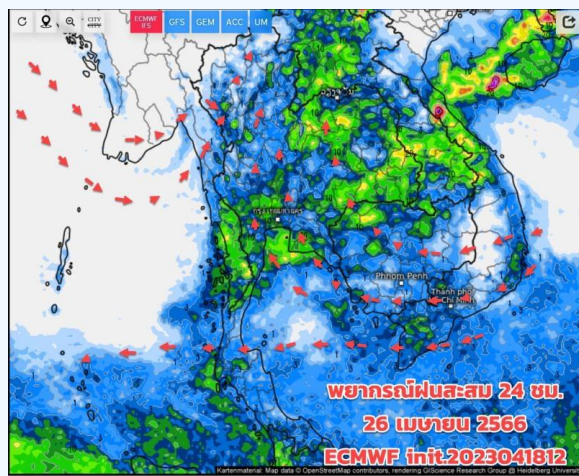
ชื่อสถานี	ที่ตั้ง	เวลา	ฝนสะสม (มม.)
บ้านท้อสมาน	ต.เตาปูน อ.สอง จ.แพร่	05:00 น.	56
โรงเรียนบ้านเหมืองแร่	ต.น้ำเป็น อ.เขาชะเมา จ.ระยอง	06:00 น.	49.2
บ้านบางกุ่ม	ต.กะปง อ.กะปง จ.พังงา	05:00 น.	39.5
บ้านผาลั้ง	ต.ห้วยขมภู อ.เมืองเชียงราย จ.เชียงราย	05:00 น.	39
บ้านหินสอ	ต.ปลาบ่า อ.ภูเรือ จ.เลย	05:00 น.	36.5
บ้านสันหลวง	ต.แม่เปา อ.พญาเม็งราย จ.เชียงราย	05:00 น.	36
บ้านโล๊ะคูหยง	ต.ศาลาด่าน อ.เกาะลันตา จ.กระบี่	05:00 น.	31.5
บ้านโป่งก้อนเส้า	ต.ท่ามะปราง อ.แก่งคอย จ.สระบุรี	05:00 น.	31
สนช.บางนา	ต.บางนา อ.บางนา จ.กรุงเทพมหานคร	06:00 น.	29.5
อบต.บ้านเสด็จ	ต.บ้านเสด็จ อ.เคียนซา จ.สุราษฎร์ธานี	06:00 น.	28.4



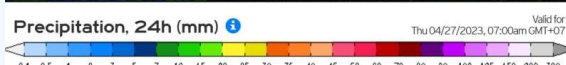
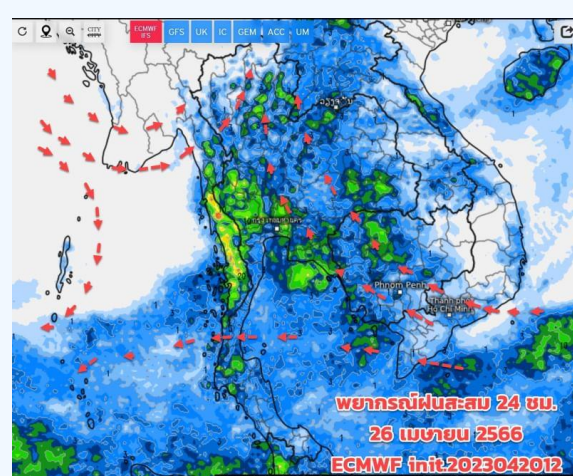
พยากรณ์ฝนสะสมรายวัน จากแบบจำลองบรรยากาศเชิงตัวเลข GFS วันที่ 25 เม.ย. – 1 พ.ค. 66



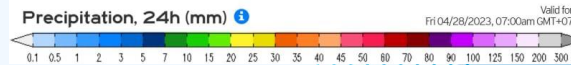
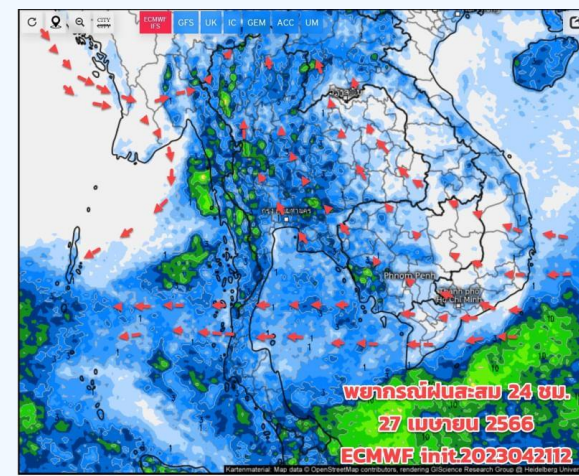
วันที่ 25 เม.ย. 2566



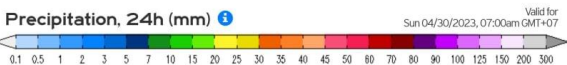
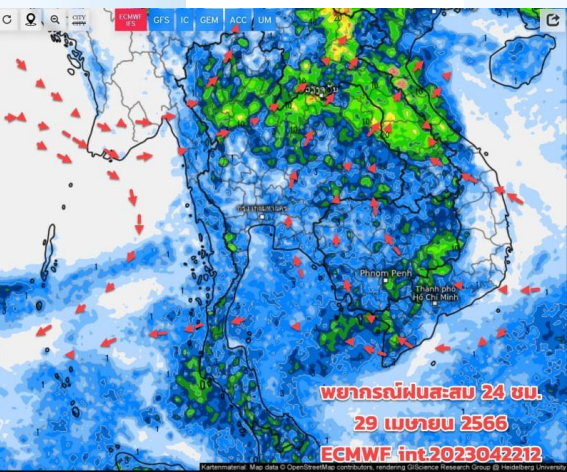
วันที่ 26 เม.ย. 2566



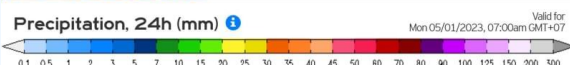
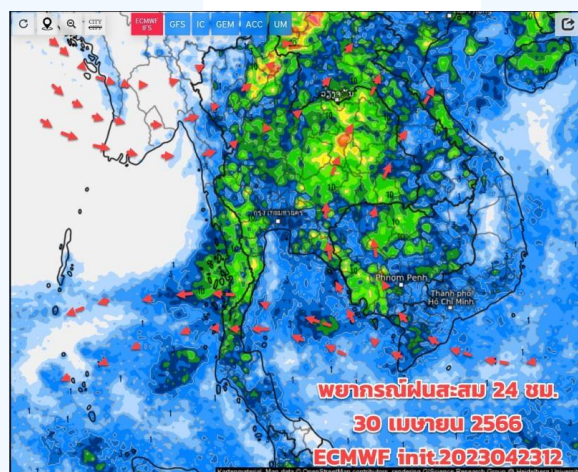
วันที่ 27 เม.ย. 2566



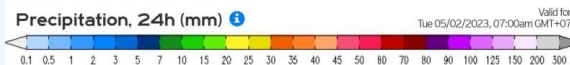
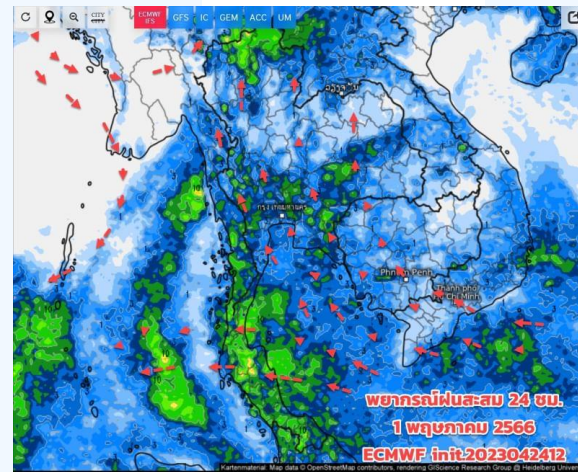
วันที่ 28 เม.ย. 2566



วันที่ 29 เม.ย. 2566



วันที่ 30 เม.ย. 2566



วันที่ 1 พ.ค. 2566

การคาดการณ์

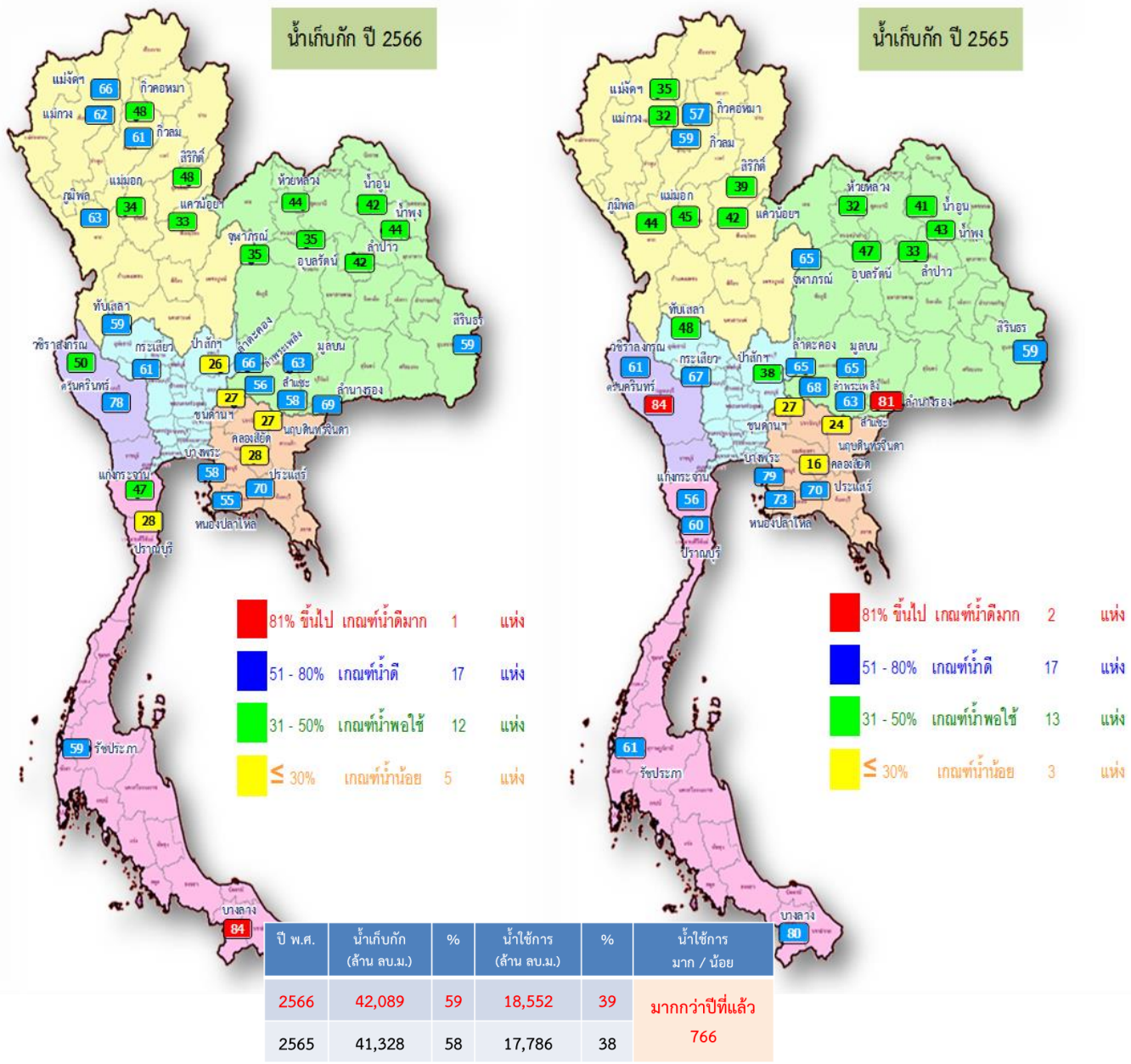
ระยะนี้ (25-27 เม.ย.66) ทิศทางลมและอากาศแปรปรวน เป็นช่วงที่จะเริ่มเปลี่ยนถ่ายฤดู (จากฤดูร้อนจะเข้าสู่ฤดูฝน) วันนี้ยังมีพายุฤดูร้อน (ฝนฟ้าคะนอง) เกิดขึ้นได้บางจุด บางพื้นที่ของไทย และยังมีอากาศยังร้อนและร้อนจัดบางพื้นที่ เนื่องจากยังมีลมใต้ ตะวันออกเฉียงใต้พัดนำความชื้นเข้าปกคลุมบริเวณภาคอีสาน ภาคกลาง ภาคตะวันออก กทม.และปริมณฑล ส่วนด้านตะวันตกของประเทศ ยังมีลมตะวันตก ตะวันตกเฉียงเหนือ พัดปกคลุม ส่วนภาคใต้มีลมตะวันออกเฉียงใต้พัดปกคลุมภาคใต้ฝั่งอ่าวไทย สำหรับภาคใต้ ลมตะวันออกเฉียงใต้พัดปกคลุม ยังมีฝนฟ้าคะนองเกิดขึ้นได้โดยเฉพาะฝั่งอ่าวไทย คลื่นลมมีกำลังอ่อนถึงปานกลาง



สถานการณ์น้ำในอ่างเก็บน้ำ และสถานการณ์น้ำท่า



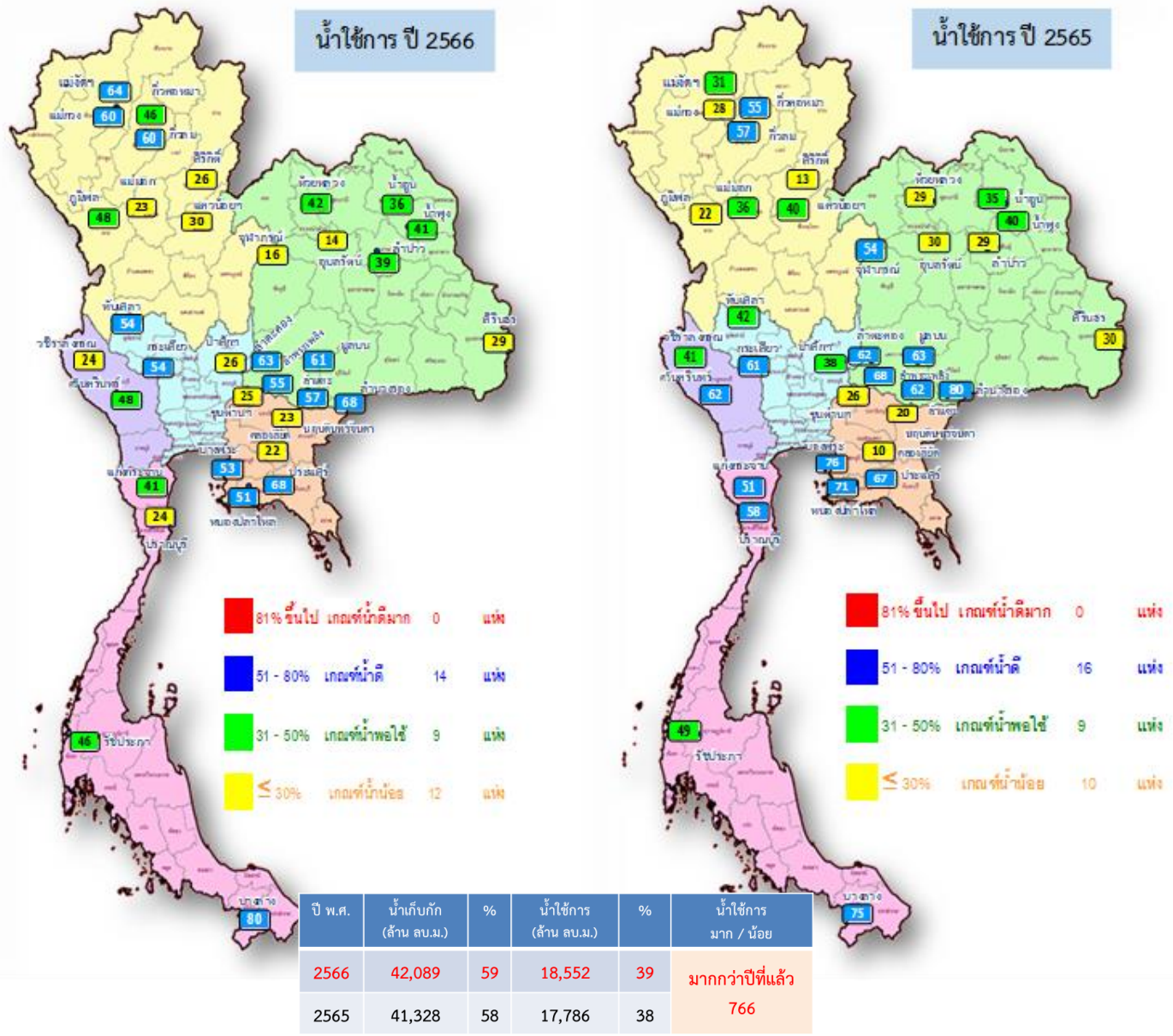
ปริมาณน้ำเก็บกักในอ่างเก็บน้ำขนาดใหญ่ วันที่ 25 เมษายน 2566



ภาค	อ่างเก็บน้ำเขื่อน	ความจุที่ รนส. (ล้าน ม.³)	ความจุที่ รนท. (ล้าน ม.³)	ความจุน้ำใช้การ (ล้าน ม.³)	ณ วันที่						ปริมาณน้ำไหลลงวันนี้ (ล้าน ม.³)	ปริมาณน้ำระบายวันนี้ (ล้าน ม.³)	
					ปี 2565		ปี 2566						
					ปริมาณ (ล้าน ม.³)	% รนท.	ปริมาตร (ล้าน ม.³)	% รนท.	ปริมาตรใช้การ (ล้าน ม.³)	% รนท.			% ใช้การ
ภาคเหนือ													
ภูมิพล*		13,462	13,462	9,662	5,893	44	8,433	63	4,633	34	48	0.00	28.00
สิริกิติ์*		10,508	9,510	6,660	3,733	39	4,591	48	1,741	18	26	0.17	17.04
แม่จัดตมบูรณชล		323	265	253	92	35	174	66	161	61	64	0.00	1.65
แม่จางอุดมธารา		295	263	249	84	32	164	62	150	57	60	0.06	0.84
กิ่วลม		106	106	103	62	59	65	61	62	58	60	0.79	1.80
กิ่วคอหมา		209	170	164	96	57	81	48	75	44	46	0.00	0.55
แควน้อยบำรุงแดน		1,080	939	896	398	42	308	33	265	28	30	0.00	3.46
แม่มอก		110	110	94	50	45	38	34	22	20	23	0.00	0.05
ภาคตะวันออกเฉียงเหนือ													
ห้วยหลวง		136	136	129	44	32	60	44	54	40	42	0.00	0.33
น้ำอูน		780	520	475	212	41	217	42	172	33	36	0.00	0.00
น้ำพุง*		200	165	157	71	43	73	44	65	39	41	0.07	0.00
จุฬารามย์*		181	164	127	106	65	58	35	21	13	16	0.10	0.30
อุบลรัตน์*		4,640	2,431	1,850	1,134	47	843	35	262	11	14	5.32	4.06
ลำปาว		2,450	1,980	1,880	653	33	831	42	731	37	39	0.57	7.21
ลำตะคอง		445	314	292	203	65	207	66	185	59	63	0.28	1.12
ลำพระเพลิง		242	155	154	105	68	86	56	85	55	55	0.00	1.22
มูลบน		350	141	134	91	65	89	63	82	58	61	0.25	0.69
ลำแจะ		325	275	268	172	63	158	58	151	55	57	0.00	0.90
ลำน้ำร่อง		197	121	118	98	81	84	69	80	66	68	0.00	0.31
สิรินธร*		1,966	1,966	1,135	1,168	59	1,158	59	326	17	29	3.08	0.00
ภาคกลาง													
ป่าสักชลสิทธิ์		960	960	957	362	38	250	26	247	26	26	0.08	3.50
ทับเสลา		190	160	143	77	48	94	59	77	48	54	0.00	0.14
กระเสียว		390	299	259	199	67	181	61	141	47	54	0.20	1.92
ภาคตะวันตก													
ศรีนครินทร์*		18,770	17,745	7,480	14,936	84	13,838	78	3,573	20	48	1.53	20.05
วชิรปราการ*		11,000	8,860	5,848	5,430	61	4,412	50	1,400	16	24	0.44	12.18
ภาคตะวันออก													
ขุนด่านปราการชล		225	224	219	62	27	60	27	55	25	25	0.01	1.12
คลองสิียด		450	420	390	69	16	116	28	86	20	22	0.00	1.90
บางพระ		127	117	105	92	79	67	58	55	47	53	0.00	0.47
หนองปลาไหล		206	164	150	119	73	90	55	77	47	51	0.28	0.77
ประแสร์		322	295	275	206	70	207	70	187	63	68	1.89	0.49
นฤปดินทรจินดา		338	295	281	70	24	79	27	65	22	23	0.00	0.75
ภาคใต้													
แก่งกระจาน		900	710	645	394	56	331	47	266	37	41	0.90	3.02
ปราณบุรี		490	391	373	233	60	108	28	91	23	24	0.00	2.27
รัชชประภา*		6,144	5,639	4,287	3,452	61	3,319	59	1,968	35	46	1.62	7.67
บางลาง*		1,590	1,454	1,178	1,160	80	1,218	84	942	65	80	1.22	5.02
รวมทั้งประเทศ		77,891	70,926	47,389	41,326	58	42,089	59	18,552	26	39	18.86	130.80



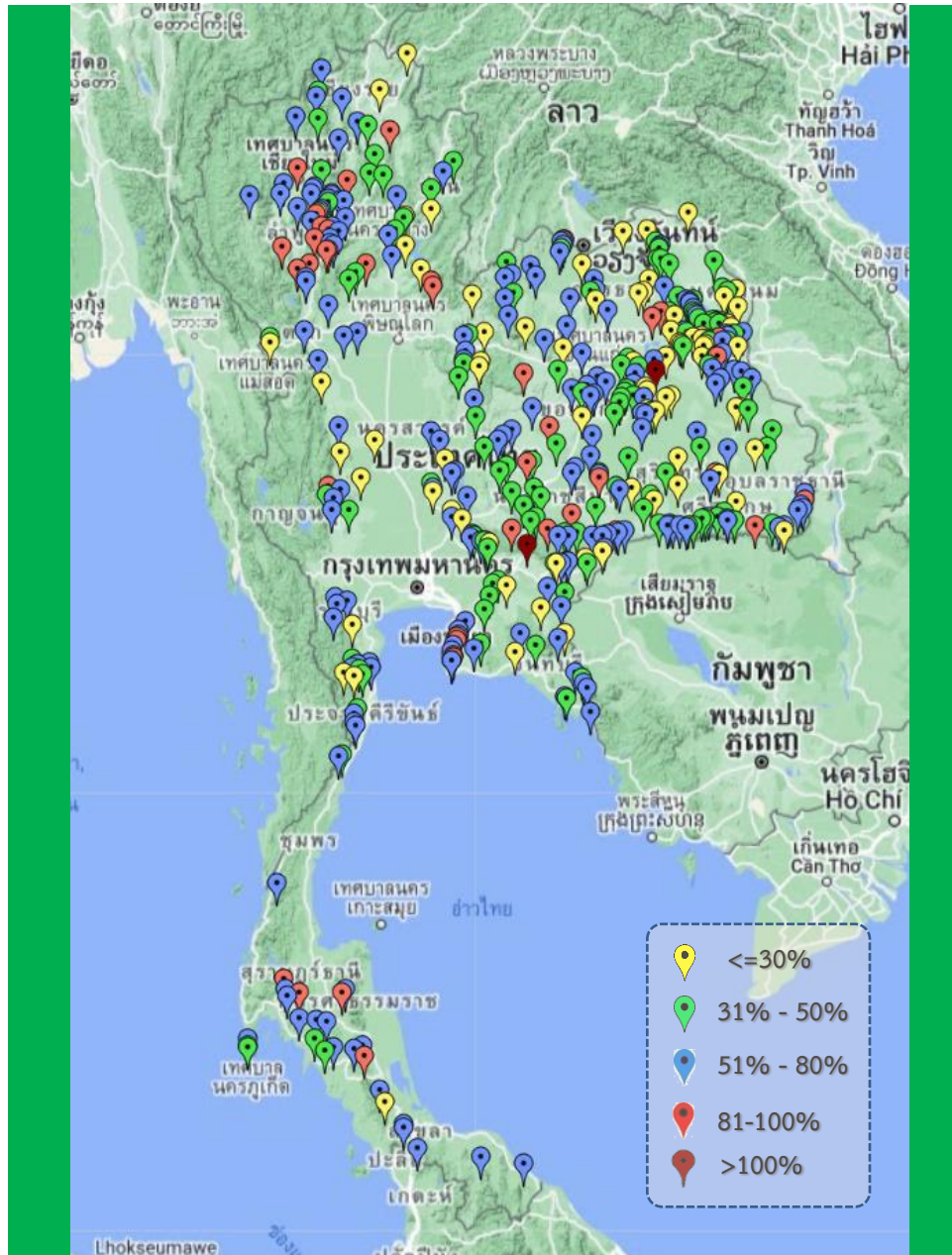
ปริมาณน้ำใช้การในอ่างเก็บน้ำขนาดใหญ่ วันที่ 25 เมษายน 2566



ภาค	อ่างเก็บน้ำเขื่อน	ความจุที่ รนส. (ล้าน ม.³)	ความจุที่ รนท. (ล้าน ม.³)	ความจุน้ำใช้การ (ล้าน ม.³)	ณ วันที่				ปริมาณน้ำไหลลงวันนี้ (ล้าน ม.³)	ปริมาณน้ำระบายวันนี้ (ล้าน ม.³)		
					ปี 2565		ปี 2566					
					ปริมาตร (ล้าน ม.³)	% รนท.	ปริมาตร (ล้าน ม.³)	% รนท.				
ภาคเหนือ												
ภูมิพล*		13,462	13,462	9,662	5,893	44	8,433	63	4,633	48	0.00	28.00
สิริกิติ์*		10,508	9,510	6,660	3,733	39	4,591	48	1,741	26	0.17	17.04
แม่จัดสมบูรณ์ชล		323	265	253	92	35	174	66	161	64	0.00	1.65
แม่กวางอุดมธารา		295	263	249	84	32	164	62	150	60	0.06	0.84
กิ่วลม		106	106	103	62	59	65	61	62	60	0.79	1.80
กิ่วคอหมา		209	170	164	96	57	81	48	75	46	0.00	0.55
เขื่อนน้อยบำรุงแดน		1,080	939	896	398	42	308	33	265	30	0.00	3.46
แม่มอก		110	110	94	50	45	38	34	22	23	0.00	0.05
ภาคตะวันออกเฉียงเหนือ												
ห้วยหลวง		136	136	129	44	32	60	44	54	42	0.00	0.33
น้ำอูน		780	520	475	212	41	217	42	172	36	0.00	0.00
น้ำพุง*		200	165	157	71	43	73	44	65	41	0.07	0.00
จุฬารัตน์*		181	164	127	106	65	58	35	21	16	0.10	0.30
อุบลรัตน์*		4,640	2,431	1,850	1,134	47	843	35	262	14	5.32	4.06
ลำปาว		2,450	1,980	1,880	653	33	831	42	731	39	0.57	7.21
ลำตะคอง		445	314	292	203	65	207	66	185	63	0.28	1.12
ลำพระเพลิง		242	155	154	105	68	86	56	85	55	0.00	1.22
มูลขม		350	141	134	91	65	89	63	82	61	0.25	0.69
ลำแซะ		325	275	268	172	63	158	58	151	57	0.00	0.90
ลำน้ำรอง		197	121	118	98	81	84	69	80	68	0.00	0.31
สิรินธร*		1,966	1,966	1,135	1,168	59	1,158	59	326	29	3.08	0.00
ภาคกลาง												
ป่าสักชลสิทธิ์		960	960	957	362	38	250	26	247	26	0.08	3.50
ทับเสลา		190	160	143	77	48	94	59	77	54	0.00	0.14
กระเสียว		390	299	259	199	67	181	61	141	54	0.20	1.92
ภาคตะวันตก												
ศรีนครินทร์*		18,770	17,745	7,480	14,936	84	13,838	78	3,573	48	1.53	20.05
วชิราลงกรณ์*		11,000	8,860	5,848	5,430	61	4,412	50	1,400	24	0.44	12.18
ภาคตะวันออก												
ขุนด่านปราการชล		225	224	219	62	27	60	27	55	25	0.01	1.12
คลองสิียด		450	420	390	69	16	116	28	86	22	0.00	1.90
บางพระ		127	117	105	92	79	67	58	55	53	0.00	0.47
หนองปลาไหล		206	164	150	119	73	90	55	77	51	0.28	0.77
ประแสร์		322	295	275	206	70	207	70	187	68	1.89	0.49
นฤปดินทรจินดา		338	295	281	70	24	79	27	65	23	0.00	0.75
ภาคใต้												
แก่งกระจาน		900	710	645	394	56	331	47	266	41	0.90	3.02
ปราณบุรี		490	391	373	233	60	108	28	91	24	0.00	2.27
รัชชประภา*		6,144	5,639	4,287	3,452	61	3,319	59	1,968	46	1.62	7.67
บางลาง*		1,590	1,454	1,178	1,160	80	1,218	84	942	80	1.22	5.02
รวมทั้งประเทศ		80,106	70,926	47,389	41,326	58	42,089	59	18,552	39	18.86	130.80



สถานการณ์น้ำในอ่างเก็บน้ำขนาดกลาง วันที่ 25 เมษายน 2566



ภาค	ปริมาณน้ำอ่างเก็บน้ำขนาดกลาง จำนวน 435 แห่ง									
	จำนวนอ่าง	ความจุ	ใช้การ	ปี 2565	% รนท.	ปี 2566	% รนท.	ใช้การปี 2566	% ใช้การ	
เหนือ	80	1,083	992	563	52	559	52	468	47	
ตะวันออกเฉียงเหนือ	226	2,061	1,892	1,174	57	1,027	50	860	45	
กลาง	27	419	393	227	54	157	38	132	34	
ตะวันตก	8	164	152	131	80	100	61	89	59	
ตะวันออก	52	1,006	949	607	60	475	47	419	44	
ใต้	42	679	626	551	81	407	60	353	56	
รวม	435	5,411	5,004	3,253	60	2,725	50	2,321	46	

สรุปอ่างขนาดกลางที่มีปริมาตรในช่วง ≤30%, >30 - 50%, >50-80%, >80-100% และ >100%					
ภาค	≤30%	>30-50%	>50-80%	>80-100%	>100%
เหนือ	9	15	41	15	0
ตอน.	47	77	85	16	1
ตะวันออก	8	15	24	4	1
กลาง	10	6	10	1	0
ตะวันตก	0	2	6	0	0
ใต้	4	9	25	4	0
รวม	78	124	191	40	2
รวมทั้งหมด 435 แห่ง					



ปริมาณน้ำในอ่างเก็บน้ำขนาดใหญ่และขนาดกลาง วันที่ 25 เมษายน 2566



ภาค	ขนาดใหญ่				ขนาดกลาง				รวมอ่างขนาดใหญ่และกลาง						รับน้ำได้อีก	เปรียบเทียบปี 65 กับ 66		
	จำนวน	ความจุ	ปี 2566	% ความจุ อ่างฯ	จำนวน	ความจุ	ปี 2566	% ความจุ อ่างฯ	จำนวน	ความจุ	ปี2565		ปี2566			ปริมาณ	ปริมาณ	%
											ปริมาณ	%	ปริมาณ	%				
เหนือ	8	24,825	13,854	56	80	1,083	559	52	88	25,908	10,971	42	14,413	56	11,495	3,442	31	
ตอน.	12	8,368	3,864	46	226	2,061	1,027	50	238	10,429	5,231	50	4,891	47	5,538	-340	-6	
กลาง	3	1,419	525	37	27	419	157	38	30	1,838	865	47	682	37	1,156	-183	-21	
ตะวันตก	2	26,605	18,250	69	8	164	100	61	10	26,769	20,497	77	18,350	69	8,418	-2,147	-10	
ตะวันออก	6	1,515	619	41	52	1,006	475	47	58	2,520	1,225	49	1,094	43	1,427	-131	-11	
ใต้	4	8,194	4,977	61	42	679	407	60	46	8,874	5,792	65	5,384	61	3,490	-408	-7	
รวม	35	70,926	42,089	59	435	5,411	2,725	50	470	76,337	44,581	58	44,814	59	31,523	233	1	
ปริมาณน้ำใช้การ		47,384	18,552	39		5,004	2,321	46		52,388	20,633	39	20,873	40				

สามารถรับน้ำได้อีก **31,523** ล้าน ลบ.ม. (41%)

%น้ำใช้การ=(ปริมาณน้ำใช้การ/ความจุอ่างน้ำใช้การ)*100



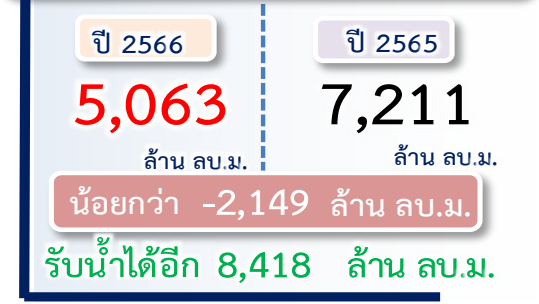
ปริมาณน้ำใช้การ อ่างเก็บน้ำขนาดใหญ่และขนาดกลาง



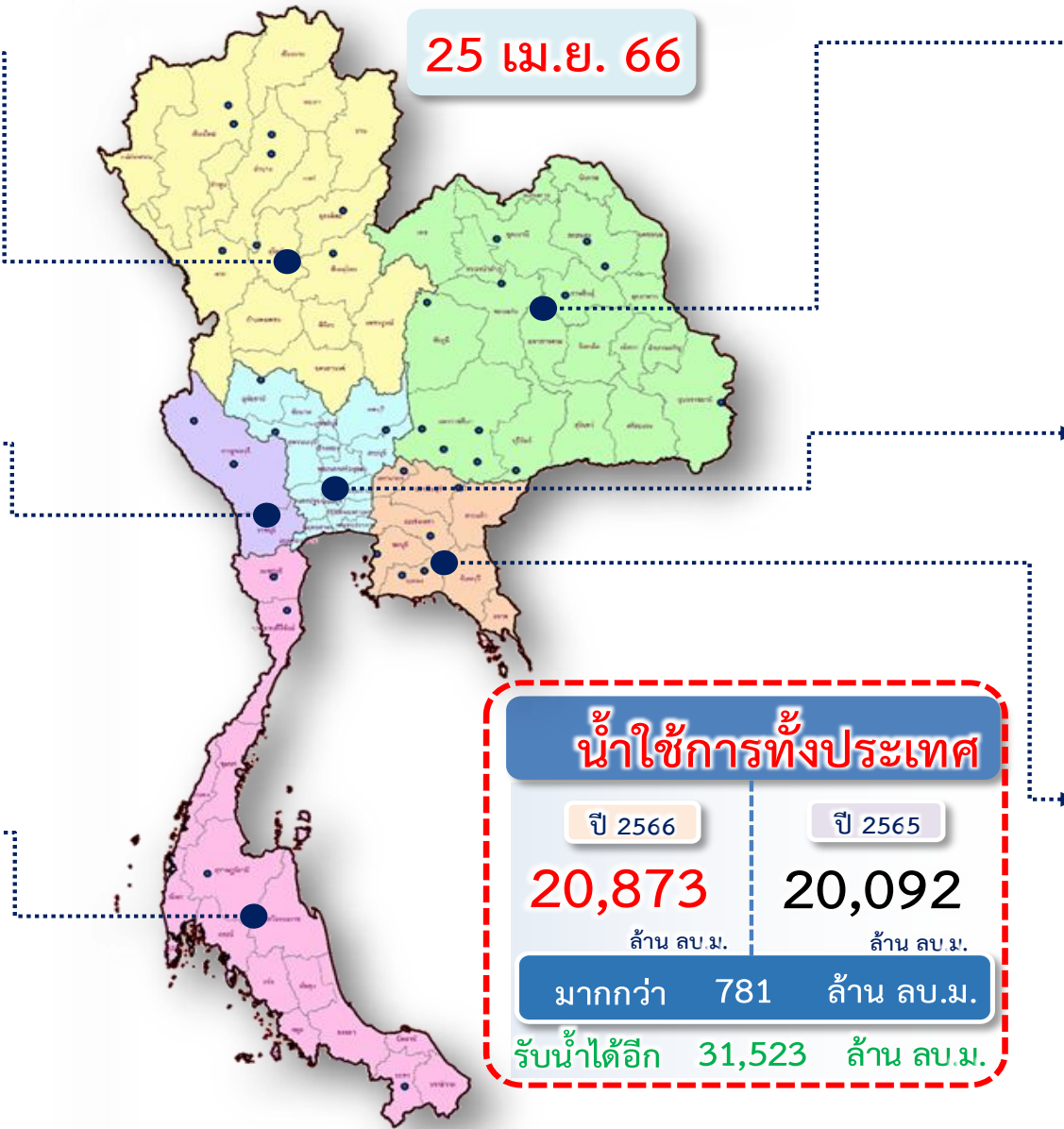
ภาคเหนือ



ภาคตะวันตก



ภาคใต้



ภาคตะวันออกเฉียงเหนือ



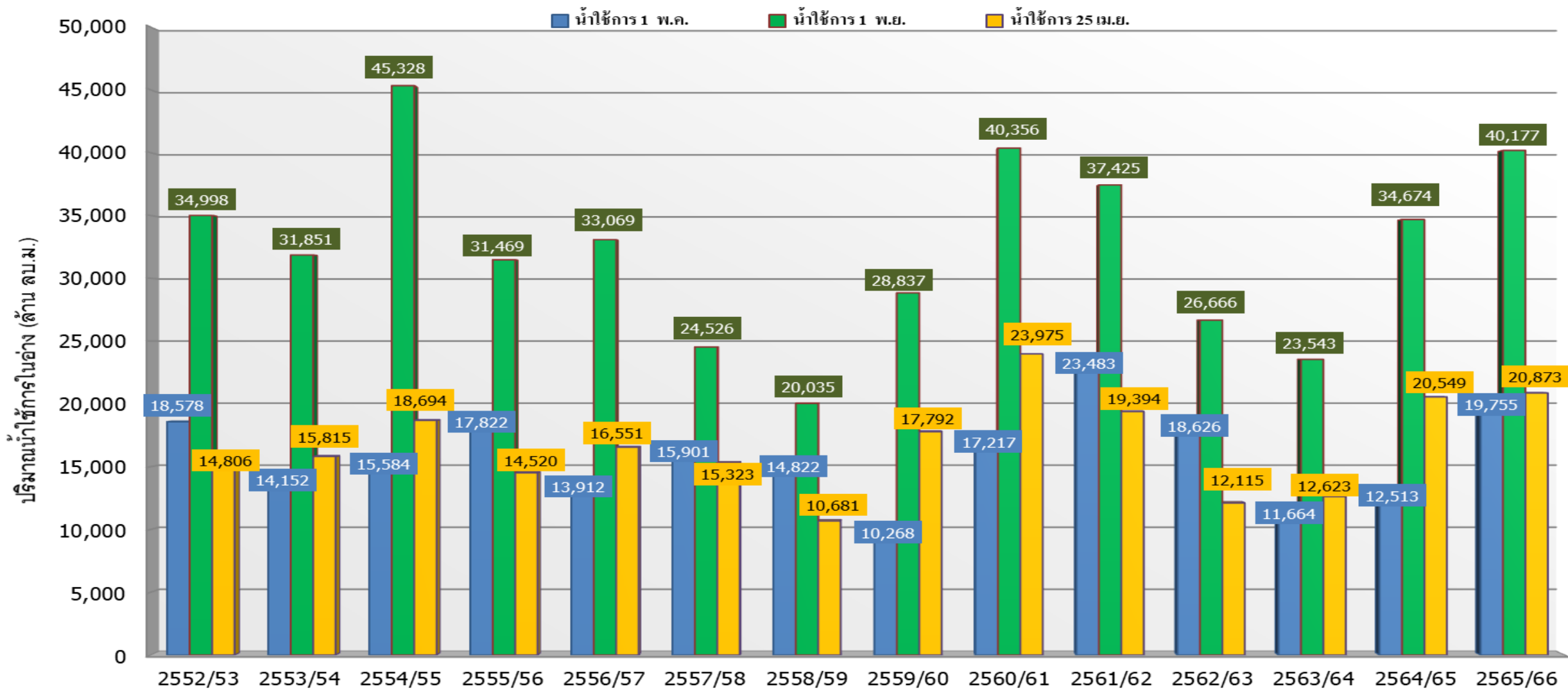
ภาคกลาง



ภาคตะวันออก



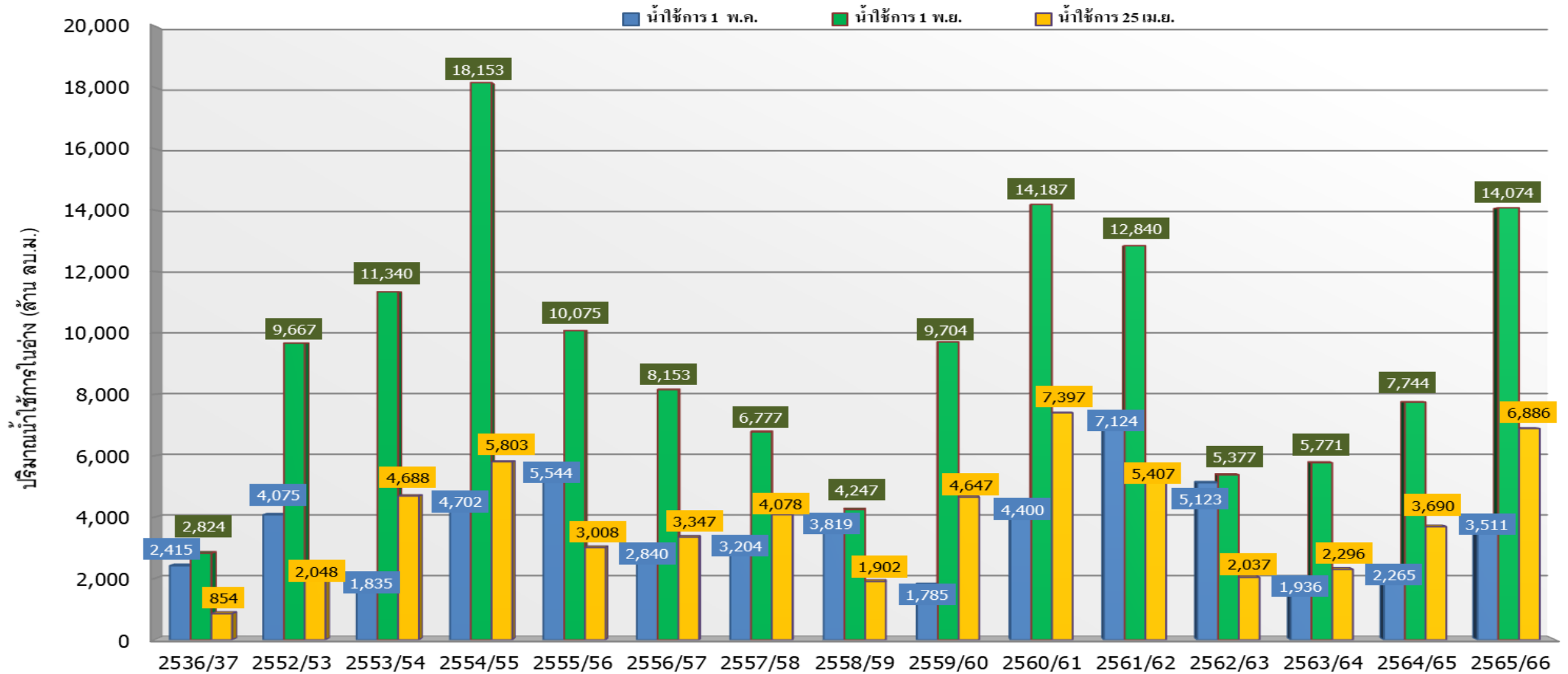
กราฟเปรียบเทียบปริมาณน้ำใช้การในอ่างเก็บน้ำขนาดใหญ่และขนาดกลาง ตั้งแต่ปี 2553 ถึง ปี 2566



ปี 25 (1)/(2)	2552/53	2553/54	2554/55	2555/56	2556/57	2557/58	2558/59	2559/60	2560/61	2561/62	2562/63	2563/64	2564/65	2565/66
(1) ■ น้ำใช้การ 1 พ.ค.	18,578	14,152	15,584	17,822	13,912	15,901	14,822	10,268	17,217	23,483	18,626	11,664	12,513	19,755
(1) ■ น้ำใช้การ 1 พ.ย.	34,998	31,851	45,328	31,469	33,069	24,526	20,035	28,837	40,356	37,425	26,666	23,543	34,674	40,177
(2) ■ น้ำใช้การ 25 เม.ย.	14,806	15,815	18,694	14,520	16,551	15,323	10,681	17,792	23,975	19,394	12,115	12,623	20,549	20,873



กราฟเปรียบเทียบปริมาณน้ำใช้การในลุ่มน้ำเจ้าพระยา (ภูมิพล สิริกิติ์ แควน้อยฯ ป่าสักฯ) ปี 2536 และตั้งแต่ปี 2553 ถึง ปี 2566



ปี 25 (1)/(2)	2536/37	2552/53	2553/54	2554/55	2555/56	2556/57	2557/58	2558/59	2559/60	2560/61	2561/62	2562/63	2563/64	2564/65	2565/66
(1) ■ น้ำใช้การ 1 พ.ล.	2,415	4,075	1,835	4,702	5,544	2,840	3,204	3,819	1,785	4,400	7,124	5,123	1,936	2,265	3,511
(1) ■ น้ำใช้การ 1 พ.ย.	2,824	9,667	11,340	18,153	10,075	8,153	6,777	4,247	9,704	14,187	12,840	5,377	5,771	7,744	14,074
(2) ■ น้ำใช้การ 25 เม.ย.	854	2,048	4,688	5,803	3,008	3,347	4,078	1,902	4,647	7,397	5,407	2,037	2,296	3,690	6,886



ติดตามปริมาณน้ำไหลลงและปริมาณน้ำระบาย วันที่ 25 เมษายน 2566

อ่างเก็บน้ำ
ขนาดใหญ่
ทั่วประเทศ
35 แห่ง

เก็บกัก 59,399 ล้าน ลบ.ม.
ใช้การ 35,862 ล้าน ลบ.ม.
1 พ.ย.65



ต้นฤดูแล้ง ปี 2565/66

สะสม 1-30 พ.ย.65	
↓ ไหลลง	2,415.55
→ ระบาย	2,541.89

เก็บกัก 58,873 ล้าน ลบ.ม.
ใช้การ 35,336 ล้าน ลบ.ม.
1 ธ.ค.65



สะสม 1-31 ธ.ค.65	
↓ ไหลลง	1,678.21
→ ระบาย	3,039.86

เก็บกัก 56,890 ล้าน ลบ.ม.
ใช้การ 33,353 ล้าน ลบ.ม.
1 ม.ค.66



สะสม 1-31 ม.ค.66	
↓ ไหลลง	995.94
→ ระบาย	3,892.93

เก็บกัก 53,382 ล้าน ลบ.ม.
ใช้การ 29,845 ล้าน ลบ.ม.
1 ก.พ.66



สะสม 1-28 ก.พ.66	
↓ ไหลลง	787.92
→ ระบาย	3,929.71

เก็บกัก 49,650 ล้าน ลบ.ม.
ใช้การ 26,113 ล้าน ลบ.ม.
1 มี.ค.66



วันนี้ (25 เม.ย.66)		สะสม (1พ.ย.-ปัจจุบัน)
↓ ไหลลง	18.86	6,903.46
→ ระบาย	130.80	21,086.64
ใช้การ	18,552 ล้าน ลบ.ม.	

4 เขื่อนหลัก
ลุ่มเจ้าพระยา

เก็บกัก 20,770 ล้าน ลบ.ม.
ใช้การ 14,074 ล้าน ลบ.ม.
1 พ.ย.65



ต้นฤดูแล้ง ปี 2565/66

สะสม 1-30 พ.ย.65	
↓ ไหลลง	764.21
→ ระบาย	581.24

เก็บกัก 20,869 ล้าน ลบ.ม.
ใช้การ 14,173 ล้าน ลบ.ม.
1 ธ.ค.65



สะสม 1-31 ธ.ค.65	
↓ ไหลลง	464.58
→ ระบาย	1,313.25

เก็บกัก 19,883 ล้าน ลบ.ม.
ใช้การ 13,187 ล้าน ลบ.ม.
1 ม.ค.66



สะสม 1-31 ม.ค.66	
↓ ไหลลง	291.11
→ ระบาย	1,853.87

เก็บกัก 18,215 ล้าน ลบ.ม.
ใช้การ 11,519 ล้าน ลบ.ม.
1 ก.พ.66



สะสม 1-28 ก.พ.66	
↓ ไหลลง	213.11
→ ระบาย	1,698.37

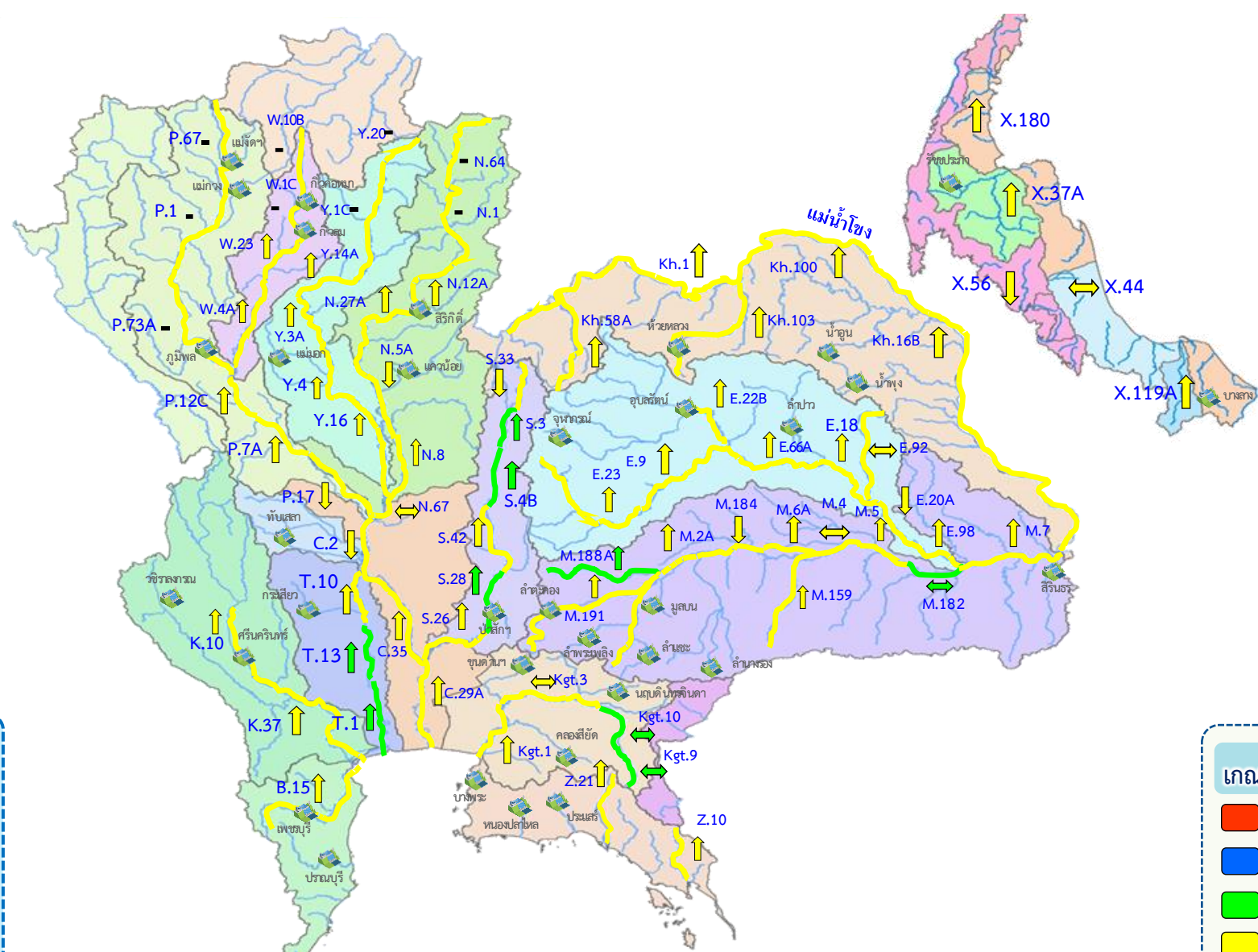
เก็บกัก 16,613 ล้าน ลบ.ม.
ใช้การ 9,917 ล้าน ลบ.ม.
1 มี.ค.66



วันนี้ (25 เม.ย.66)		สะสม (1พ.ย.-ปัจจุบัน)
↓ ไหลลง	0.25	1,945.66
→ ระบาย	52.00	8,453.44
ใช้การ	6,886 ล้าน ลบ.ม.	



แนวโน้มสถานการณ์น้ำท่าในลำน้ำสายหลัก วันที่ 25 เม.ย. 2566



แนวโน้ม

- ↑ แนวโน้มเพิ่มขึ้น
- ↓ แนวโน้มลดลง
- ↔ แนวโน้มทรงตัว

เกณฑ์สภาพน้ำท่า

- น้ำมาก : สูงกว่า 81% ค่าความจุลำนํ้า
- น้ำดี : สูงกว่า 50.1 – 80 % ของความจุลำนํ้า
- น้ำปกติ : สูงกว่า 30.1%-50% ของความจุลำนํ้า
- น้ำน้อย : ต่ำกว่า 30% ของความจุลำนํ้า

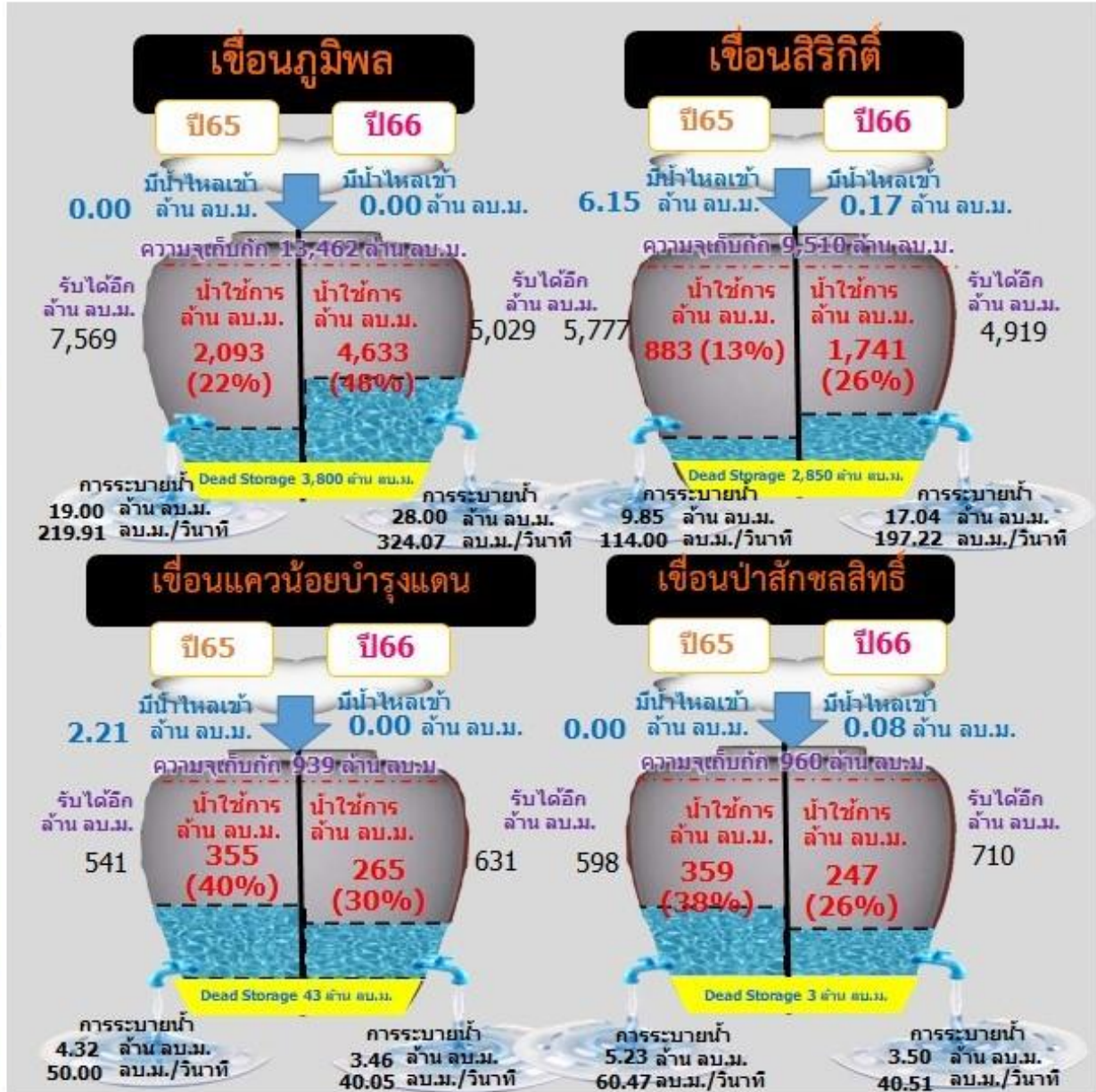


สถานการณ์ลุ่มน้ำเจ้าพระยา

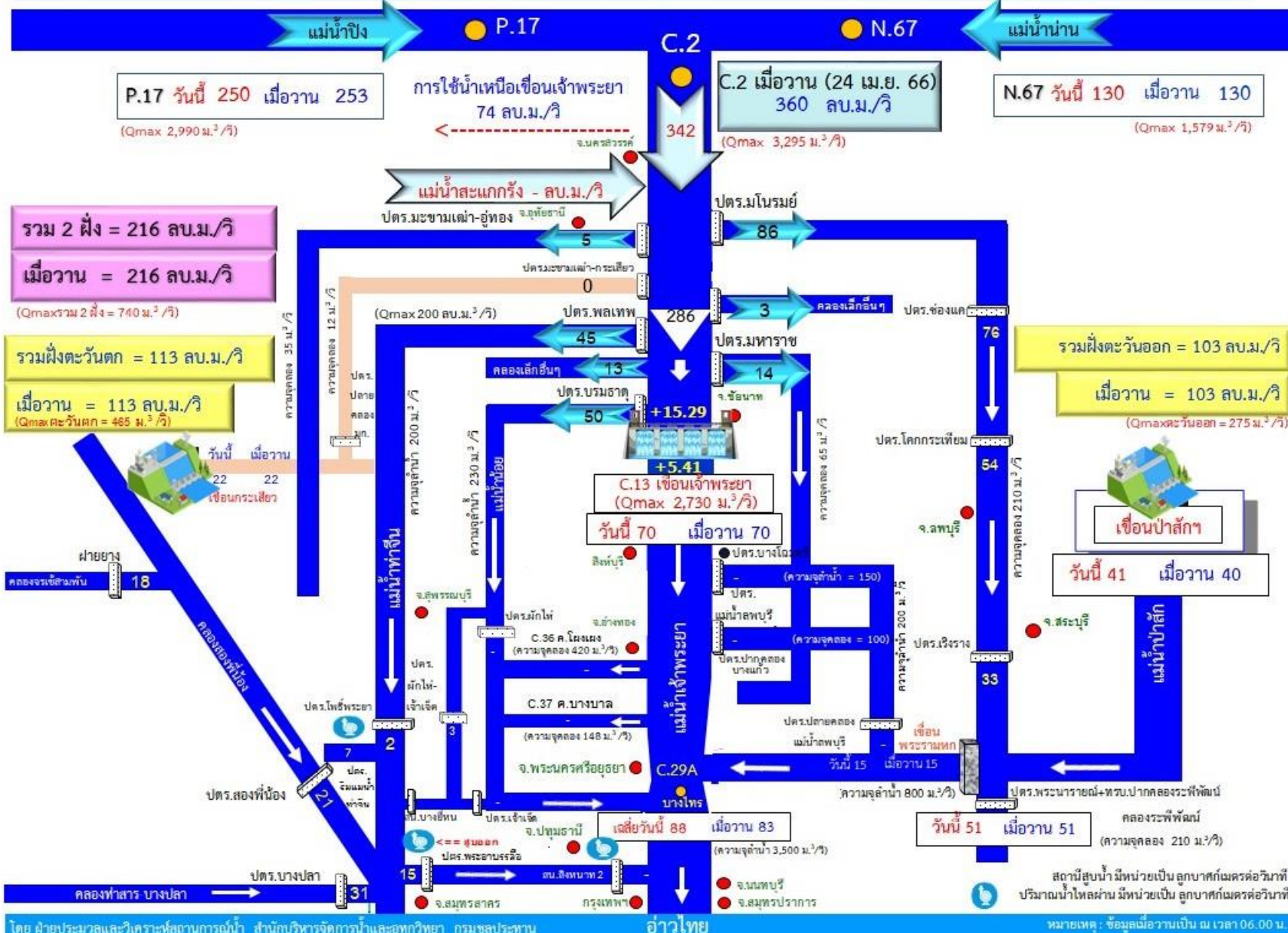
ปริมาณน้ำ 4 เขื่อนหลักกลุ่มน้ำเจ้าพระยา วันที่ 25 เมษายน 2566



รวม 4 เขื่อน	ปริมาณน้ำทั้งหมด (ล้าน ลบ.ม.)	น้ำใช้การ (ล้าน ลบ.ม.)	รับน้ำได้อีก (ล้าน ลบ.ม.)
25 เม.ย. 66	13,582 (55%)	6,886 (38%)	11,289
25 เม.ย. 65	10,386 (42%)	3,690 (20%)	14,485



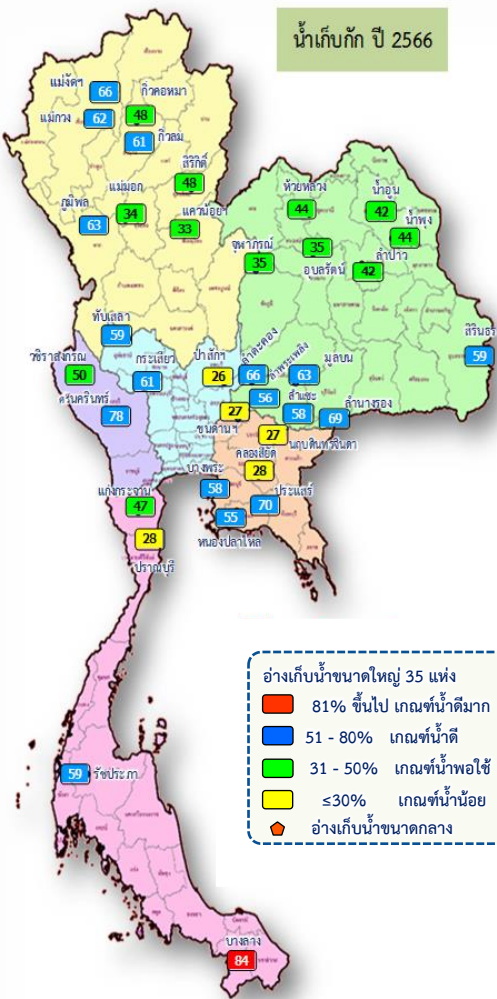
สถานการณ์น้ำลุ่มน้ำเจ้าพระยา วันที่ 25 เม.ย 66 เวลา 06.00 น.



สถานีสูบน้ำ มีหน่วยเป็นลูกบาศก์เมตรต่อวินาที
 ปริมาณน้ำไหลผ่าน มีหน่วยเป็น ลูกบาศก์เมตรต่อวินาที

หมายเหตุ : ข้อมูลเมื่อวานเป็น ณ เวลา 06.00 น.

แผน/ผล การบริหารจัดการน้ำฤดูแล้งปี 2565/66 ทั้งประเทศ (1 พ.ย.65 – 30 เม.ย.66)



ปริมาณน้ำเก็บกักและใช้การทั่วประเทศ ณ วันที่ 25 เม.ย.66



อ่างฯ ใหญ่

35 แห่ง

ปริมาณน้ำเก็บกัก 70,926 ล้าน ลบ.ม.
ปริมาณน้ำใช้การ 47,389 ล้าน ลบ.ม.

ปริมาณน้ำเก็บกัก
42,089 (59%)
ปี 2565 = 41,326 ล้าน ลบ.ม.

ปริมาณน้ำใช้การ
18,552 (39%)
ปี 2565 = 17,784 ล้าน ลบ.ม.

(ล้าน ลบ.ม.)



อ่างฯ กลาง

435 แห่ง

ปริมาณน้ำเก็บกัก 5,410 ล้าน ลบ.ม.
ปริมาณน้ำใช้การ 5,003 ล้าน ลบ.ม.

2,725 (50%)

2,321 (46%)

(ล้าน ลบ.ม.)



อ่างฯ เล็ก

1,060 แห่ง

ปริมาณน้ำเก็บกัก 387 ล้าน ลบ.ม.
ปริมาณน้ำใช้การ 345 ล้าน ลบ.ม.

242 (63%)

199 (58%)

(ล้าน ลบ.ม.)



รวมทั้งหมด

1,530 แห่ง

ปริมาณน้ำเก็บกัก 76,723 ล้าน ลบ.ม.
ปริมาณน้ำใช้การ 52,737 ล้าน ลบ.ม.

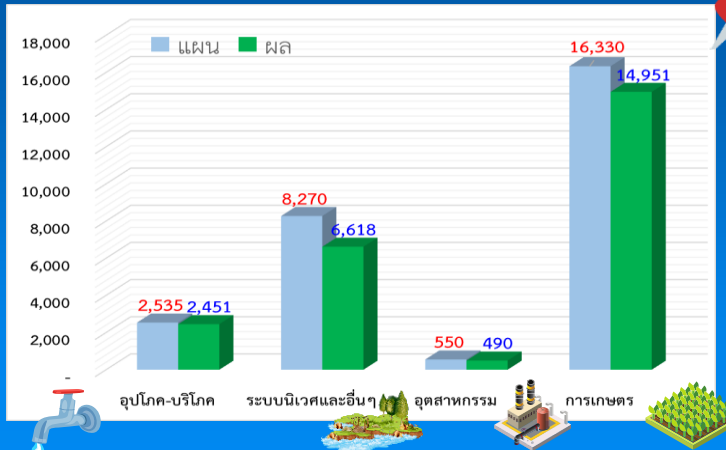
45,056 (59%)
ปี 2565 = 44,486 ล้าน ลบ.ม.

21,072 (40%)
ปี 2565 = 20,549 ล้าน ลบ.ม.

(ล้าน ลบ.ม.)

ปริมาณน้ำต้นทุนฤดูแล้งปี 2565/66 จำนวน **43,740** ล้าน ลบ.ม. (แผนจัดสรรน้ำฤดูแล้ง 27,685 ล้าน ลบ.ม. / สำรองน้ำต้นทุน 16,055 ล้าน ลบ.ม.)
ปริมาณน้ำเก็บกักทั่วประเทศ (รวมอ่างใหญ่ อ่างกลาง อ่างเล็ก) ณ วันที่ 1 พ.ย.65 จำนวน **64,418** ล้าน ลบ.ม. (84%)

ผลจัดสรรน้ำทั้งประเทศแยกรายกิจกรรม



แผนจัดสรรน้ำฤดูแล้ง ปี 2565/66 วันที่ 25 เม.ย.66



แผนจัดสรรน้ำ

27,685

(ล้าน ลบ.ม.)



ผลจัดสรรน้ำ

(ล้าน ลบ.ม.)

24,509

89 %



คงเหลือ

(ล้าน ลบ.ม.)

3,176

11 %

ผลการเพาะปลูกข้าวนาปรัง 2565/66 (19 เม.ย.65)



แผน

10.42 ล้านไร่

เพาะปลูกแล้ว

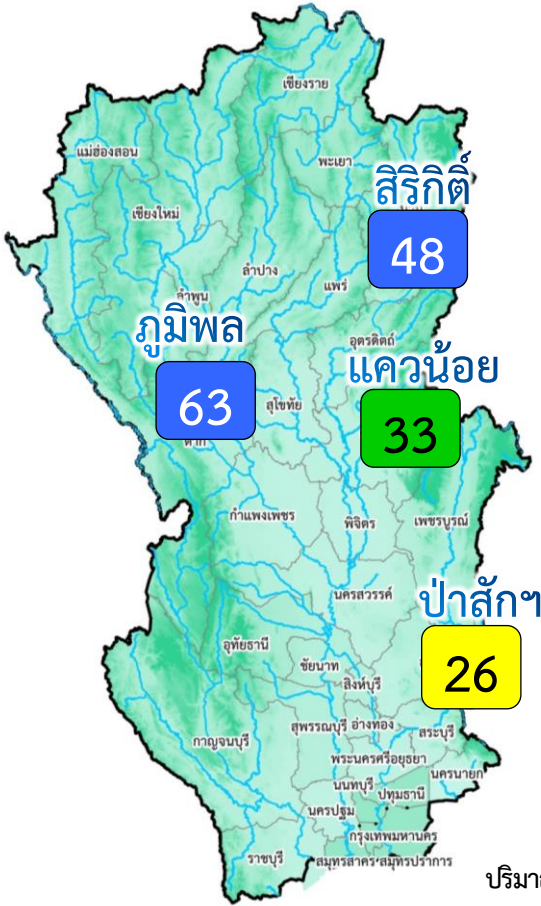
10.36 ล้านไร่ (99%)

เก็บเกี่ยว

5.41 ล้านไร่



แผน/ผล การบริหารจัดการน้ำฤดูแล้งปี 2565/66 **ลุ่มเจ้าพระยา** (1 พ.ย.65 – 30 เม.ย.66)



ปริมาณน้ำเก็บกัก ณ วันที่ 1 พ.ย.65
จำนวน 20,770 ล้าน ลบ.ม. (84%)

ปริมาณน้ำต้นทุนปี 2565/66 จำนวน 14,074 ล้าน ลบ.ม.
(แผนจัดสรรน้ำฤดูแล้ง 9,100 ล้าน ลบ.ม. /
สำรองน้ำต้นฤดูฝน 5,474 ล้าน ลบ.ม.)

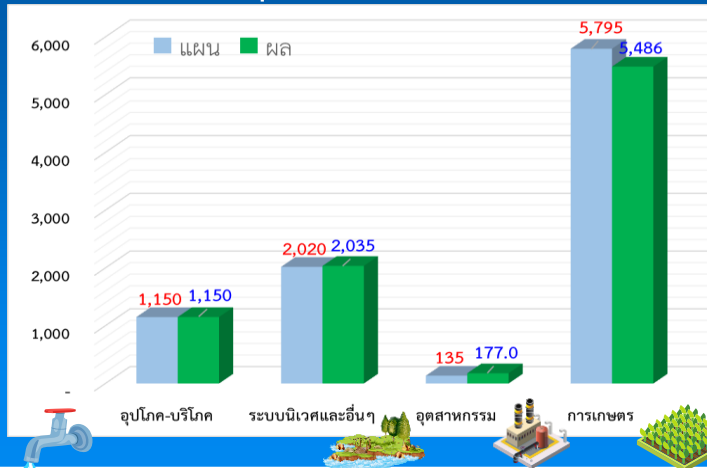
- อ่างเก็บน้ำขนาดใหญ่ 4 แห่ง
- 81% ขึ้นไป เกณฑ์น้ำดีมาก - แห่ง
- 51 - 80% เกณฑ์น้ำดี 2 แห่ง
- 31 - 50% เกณฑ์น้ำพอใช้ 1 แห่ง
- ≤30% เกณฑ์น้ำน้อย 1 แห่ง

ผลการเพาะปลูกข้าวนาปรัง 2565/66 (19 เม.ย.65)

แผน 6.64 ล้านไร่
เพาะปลูกแล้ว 6.35 ล้านไร่ (96%)
เก็บเกี่ยว 4.32 ล้านไร่

		ปริมาณน้ำ 4 เขื่อนหลักเจ้าพระยา ณ วันที่ 25 เม.ย.66		(ล้าน ลบ.ม.)	
พื้นที่	ปริมาณน้ำเก็บกัก	ปริมาณน้ำเก็บกัก (%)	ปริมาณน้ำใช้การ	ไหลลงวันนี้	ระบายวันนี้
ภูมิพล	13,462 ล้าน ลบ.ม. ปริมาณน้ำใช้การ 9,662 ล้าน ลบ.ม.	8,433 (63%)	4,633 (48%)	0.00	28.00
สิริกิติ์	9,510 ล้าน ลบ.ม. ปริมาณน้ำใช้การ 6,660 ล้าน ลบ.ม.	4,591 (48%)	1,741 (26%)	0.17	17.04
แควน้อย	939 ล้าน ลบ.ม. ปริมาณน้ำใช้การ 896 ล้าน ลบ.ม.	308 (33%)	265 (30%)	0.00	3.46
ป่าสัก	960 ล้าน ลบ.ม. ปริมาณน้ำใช้การ 957 ล้าน ลบ.ม.	250 (26%)	247 (26%)	0.08	3.50
4 เขื่อน	24,871 ล้าน ลบ.ม. ปริมาณน้ำใช้การ 18,175 ล้าน ลบ.ม.	13,582 (55%) ปี 2565 = 10,386 ล้าน ลบ.ม.	6,886 (38%) ปี 2565 = 3,690 ล้าน ลบ.ม.	0.25	52.00

ผลจัดสรรน้ำลุ่มเจ้าพระยาแยกรายกิจกรรม



แผนจัดสรรน้ำฤดูแล้ง ปี 2565/66 วันที่ 25 เม.ย.66

แผนจัดสรรน้ำ	9,100 (ล้าน ลบ.ม.)	
ผลจัดสรรน้ำ	8,849 (ล้าน ลบ.ม.)	98%
	ใช้น้ำน้อยกว่าแผน 29 ล้าน ลบ.ม.	
คงเหลือ	251 (ล้าน ลบ.ม.)	2%

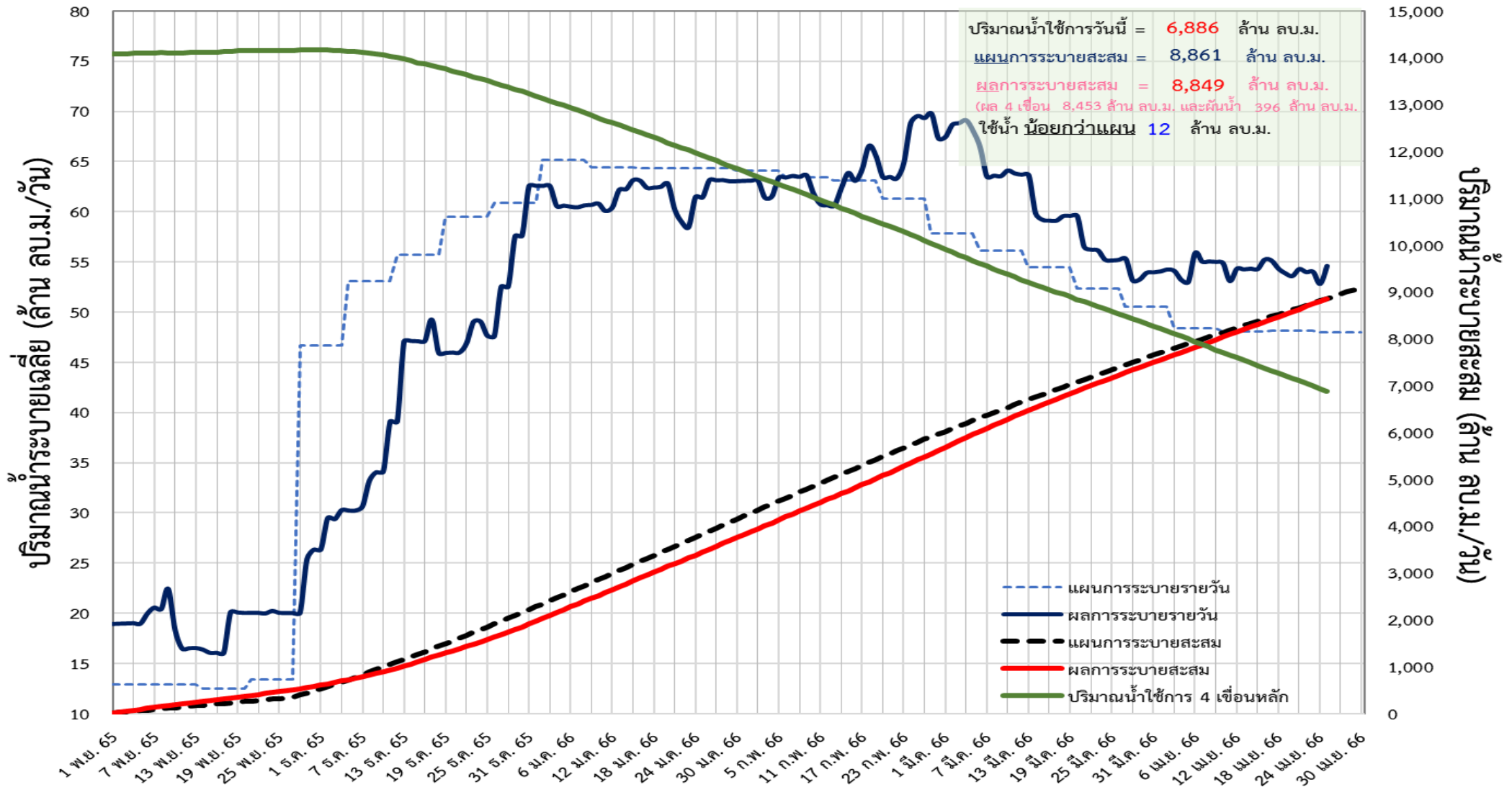


ติดตามผลการระบายน้ำลุ่มเจ้าพระยาและการผันน้ำจากลุ่มน้ำแม่กลอง (1 พ.ย.65 – 30 เม.ย.66)



📌 แผนการระบายน้ำฤดูแล้ง ปี 2565/66 จำนวน **9,100 ล้าน ลบ.ม.** (แผนระบายจาก 4 เขื่อนหลัก **8,600 ล้าน ลบ.ม.** และ **ผันน้ำจากลุ่มน้ำแม่กลอง 500 ล้าน ลบ.ม.**)

ข้อมูล ณ วันที่ 25 เมษายน 2566

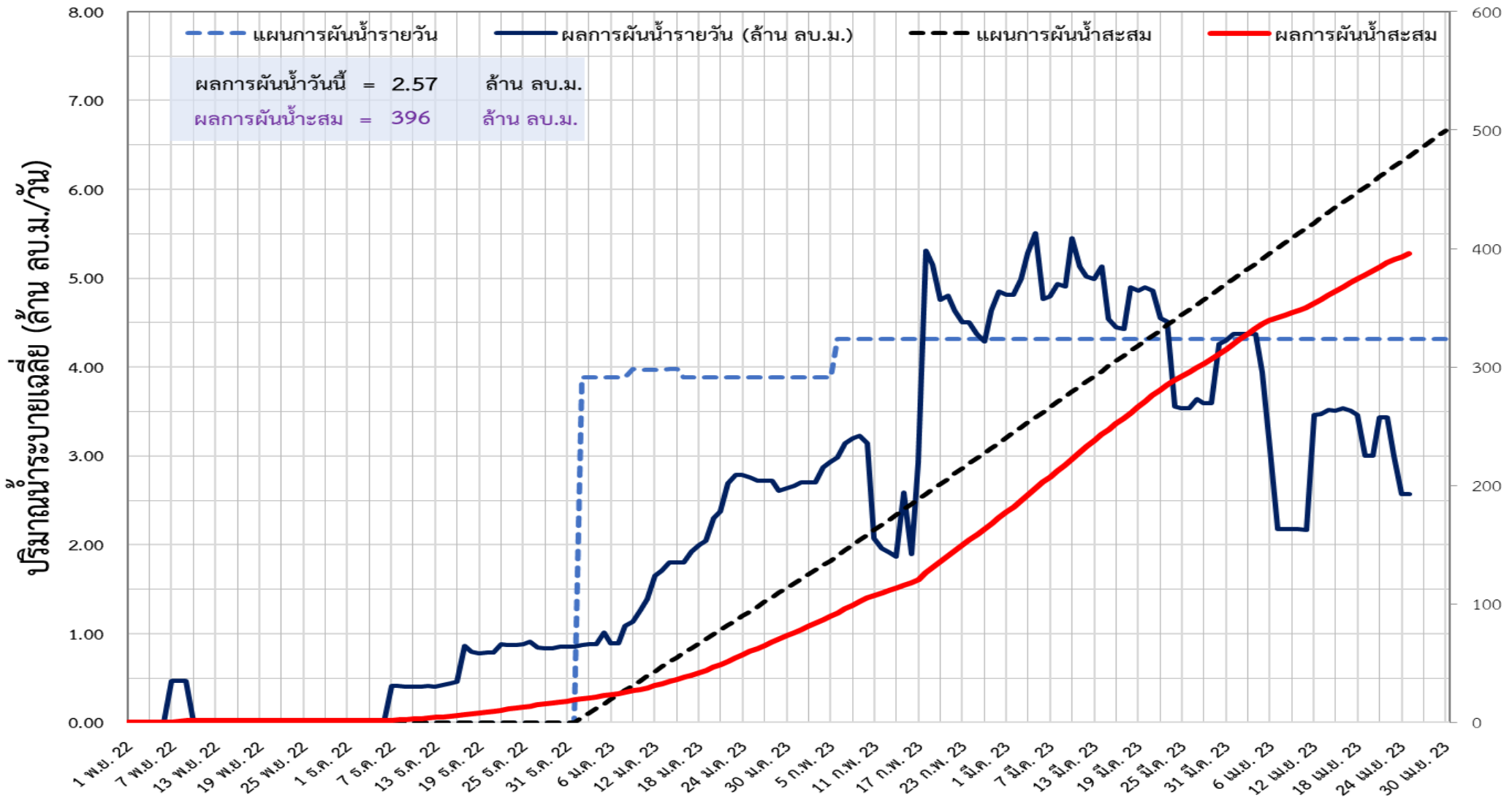




ติดตามผลการผันน้ำจากลุ่มน้ำแม่กลอง (1 พ.ย.65 – 30 เม.ย.66)

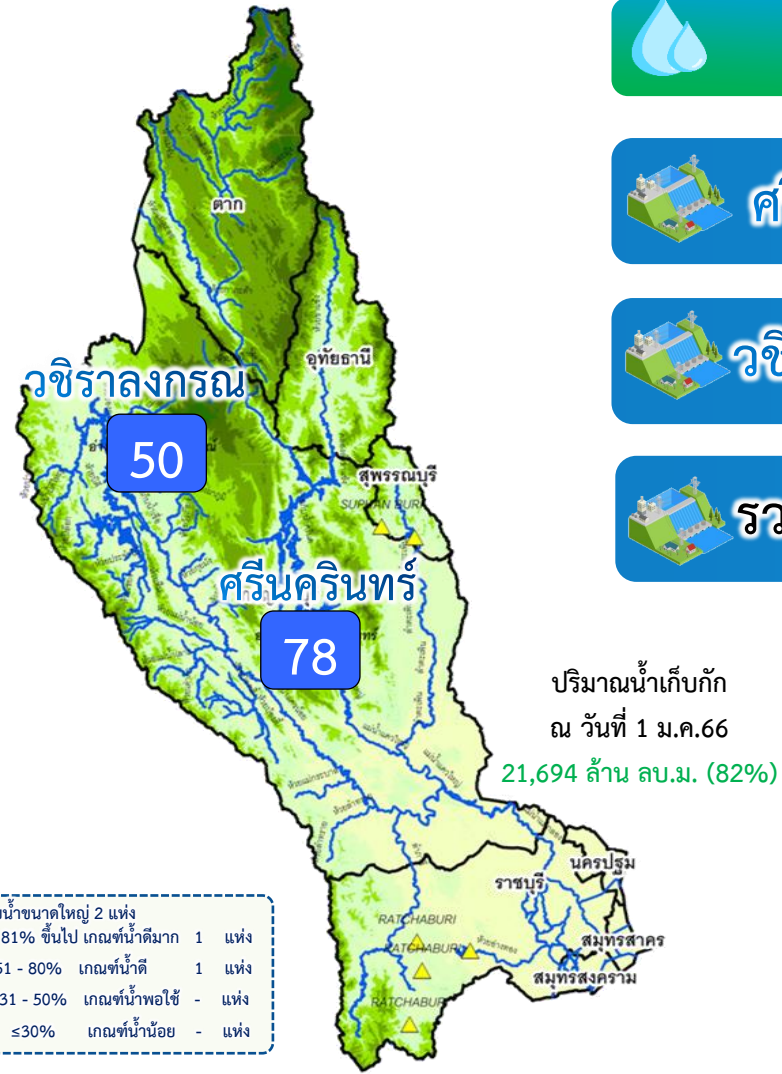
แผนการผันน้ำจากลุ่มน้ำแม่กลองปี 2565/66 จำนวน 500 ล้าน ลบ.ม.

ข้อมูล ณ วันที่ 25 เมษายน 2566



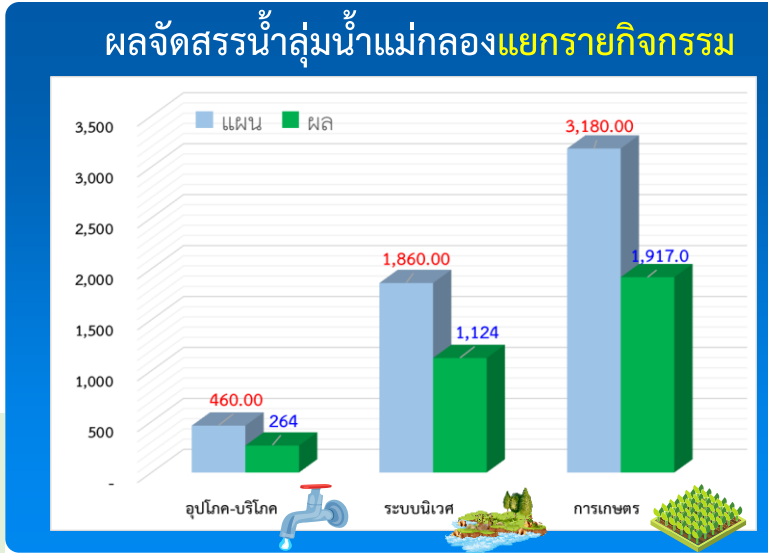


แผน/ผล การบริหารจัดการน้ำฤดูแล้งปี 2566 **ลุ่มน้ำแม่กลอง** (1 ม.ค.66 – 30 มิ.ย.66)



		ปริมาณน้ำเก็บกัก	ปริมาณน้ำใช้การ	ไหลลงวันน้ำ	ระบายวันนี้
	ศรีนครินทร์ ปริมาณน้ำเก็บกัก 17,745 ล้าน ลบ.ม. ปริมาณน้ำใช้การ 7,480 ล้าน ลบ.ม.	13,838 (78%)	3,573 (48%)	1.53	20.05
	วชิราลงกรณ ปริมาณน้ำเก็บกัก 8,860 ล้าน ลบ.ม. ปริมาณน้ำใช้การ 5,848 ล้าน ลบ.ม.	4,412 (50%)	1,400 (24%)	0.44	12.18
	รวม 2 เขื่อน ปริมาณน้ำเก็บกัก 26,605 ล้าน ลบ.ม. ปริมาณน้ำใช้การ 13,328 ล้าน ลบ.ม. ปี 2565 = 20,366 ล้าน ลบ.ม.	18,250 (69%)	4,973 (37%)	1.97	32.23

ปริมาณน้ำต้นทุนปี 2566 จำนวน **8,964** ล้าน ลบ.ม. (แผนจัดสรรน้ำฤดูแล้ง 5,500 ล้าน ลบ.ม.
****แผนรักษาระบบนิเวศแม่น้ำท่าจีน-แม่น้ำเจ้าพระยา 500 ล้าน ลบ.ม. / สำรองน้ำต้นทุนฤดูฝน 3,964 ล้าน ลบ.ม.)**



แผนจัดสรรน้ำฤดูแล้ง ปี 2566 วันที่ 25 เม.ย.66

	แผนจัดสรรน้ำ	5,500 (ล้าน ลบ.ม.)	
	ผลจัดสรรน้ำ	3,305 (ล้าน ลบ.ม.)	61 %
	คงเหลือ	2,195 (ล้าน ลบ.ม.)	39 %

ผลการเพาะปลูกข้าวนาปรัง 2565/66 (19 เม.ย.65)

แผน	เพาะปลูกแล้ว	เก็บเกี่ยว
0.84 ล้านไร่	0.83 ล้านไร่ (98%)	0.01 ล้านไร่



การเพาะปลูกพืชฤดูแล้ง ปี 2565/66 (ข้าวนาปรัง)

แผนผลการเพาะปลูกพืชในช่วงฤดูแล้งปี 2565/66 (ข้อมูล ณ วันที่ 19 เม.ย. 66)

ภาค	ข้าวนาปรัง				พืชไร่-พืชผัก				รวม			
	แผน (ล้านไร่)	ผล (ล้านไร่)	%	เกี่ยว (ล้านไร่)	แผน (ล้านไร่)	ผล (ล้านไร่)	%	เกี่ยว (ล้านไร่)	แผน (ล้านไร่)	ผล (ล้านไร่)	%	เกี่ยว (ล้านไร่)
เหนือ	0.77	1.05	137	0.58	0.19	0.24	123	0.13	0.96	1.29	134	0.71
ตะวันออกเฉียงเหนือ	1.32	1.39	105	0.11	0.05	0.04	84	0.01	1.37	1.42	104	0.11
กลาง	0.03	0.03	94	0.01	0.03	0.01	24	0.01	0.06	0.03	58	0.02
ตะวันออก	0.44	0.49	111	0.40	0.03	0.02	97	0.01	0.46	0.51	111	0.41
ตะวันตก	1.04	1.04	100	0.001	0.19	0.22	116	0.02	1.23	1.26	103	0.03
ใต้	0.18	0.02	9	0.002	0.06	0.005	8		0.24	0.02	9	0.002
ลุ่มน้ำเจ้าพระยา	6.64	6.35	96	4.32	0.10	0.13	134	0.08	6.74	6.48	96	4.39
ทั่วประเทศ	10.42	10.36	99	5.41	0.64	0.66	103	0.25	11.06	11.02	100	5.66

ทั้งประเทศ พื้นที่คาดการณ์นาปรัง **10.42** ล้านไร่

เพาะปลูกนาปรังแล้ว 10.36 ล้านไร่ (99%)
เก็บเกี่ยวแล้ว 5.41 ล้านไร่ (52%)
รอเก็บเกี่ยว 4.24 ล้านไร่ (48%)

ลุ่มเจ้าพระยา พื้นที่คาดการณ์นาปรัง **6.64** ล้านไร่

เพาะปลูกนาปรังแล้ว 6.35 ล้านไร่ (96%)
เก็บเกี่ยวแล้ว 4.32 ล้านไร่ (68%)
รอเก็บเกี่ยว 2.03 ล้านไร่ (32%)

ลุ่มต่ำบางระกำ พื้นที่คาดการณ์นาปรัง **0.382** ล้านไร่

เพาะปลูกนาปรังแล้ว 0.269 ล้านไร่ (70%)
เก็บเกี่ยวแล้ว 0.253 ล้านไร่ (94%)
รอเก็บเกี่ยว 0.016 ล้านไร่ (6%)

ลุ่มต่ำบางระกำ พื้นที่คาดการณ์นาปี **0.265** ล้านไร่

เพาะปลูกนาปีแล้ว 0.117 ล้านไร่ (44%)

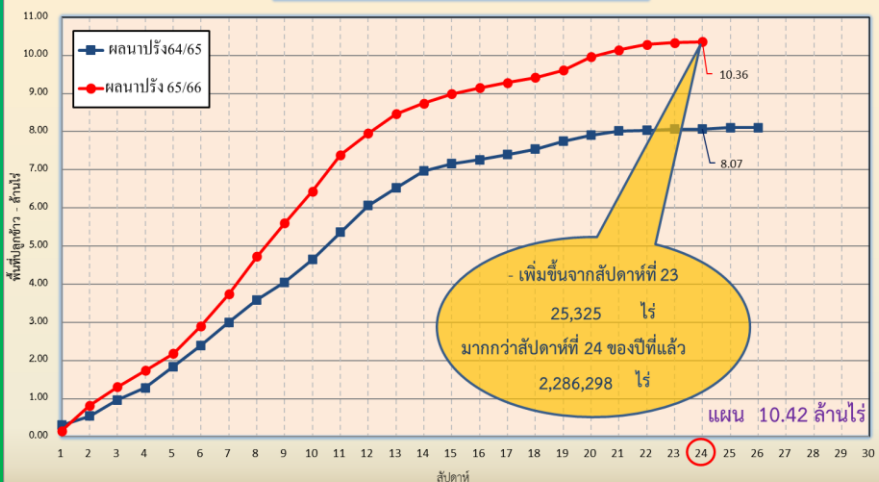
10 ท่งตอนล่าง พื้นที่คาดการณ์นาปรัง **0.967** ล้านไร่

เพาะปลูกนาปรังแล้ว 0.931 ล้านไร่ (96%)
เก็บเกี่ยวแล้ว 0.204 ล้านไร่ (22%)
รอเก็บเกี่ยว 0.727 ล้านไร่ (78%)

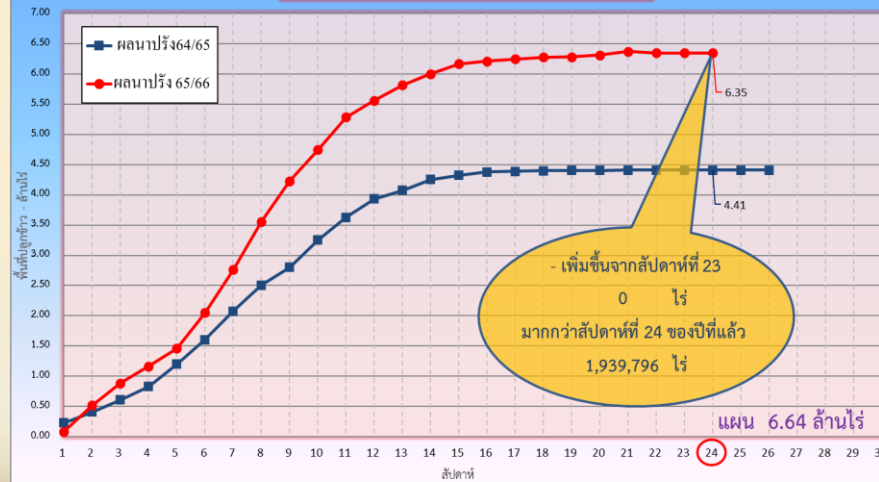
ลุ่มแม่กลอง พื้นที่คาดการณ์นาปรัง **0.84** ล้านไร่

เพาะปลูกนาปรังแล้ว 0.824 ล้านไร่ (98%)
เก็บเกี่ยวแล้ว 0.001 ล้านไร่ (0.1%)
รอเก็บเกี่ยว 0.823 ล้านไร่ (99.9%)

กราฟเปรียบเทียบผลการปลูกข้าวนาปรัง รายสัปดาห์ในเขตทั่วประเทศ



กราฟเปรียบเทียบผลการปลูกข้าวนาปรัง รายสัปดาห์ในเขตลุ่มเจ้าพระยา





การบริหารจัดการน้ำฤดูแล้ง ปี 2565/66



10 มาตรการ รองรับฤดูแล้ง ปี 2565/66

ความต้องการใช้น้ำ
DEMAND

น้ำต้นทุน
SUPPLY

- 01 **เร่งเก็บกักน้ำ**
ในแหล่งน้ำทุกประเภท
- 02 **เฝ้าระวังและเตรียมจัดหาแหล่งน้ำสำรอง**
พร้อมวางแผนเตรียมเครื่องจักรเครื่องมือ
ในพื้นที่เฝ้าระวังเสี่ยงขาดแคลนน้ำ
- 03 **ปฏิบัติการเติมน้ำ**
ให้กับแหล่งน้ำ พื้นที่เกษตรและ
พื้นที่เฝ้าระวังเสี่ยงขาดแคลนน้ำ

การบริหารจัดการ
MANAGEMENT

- 10 **ติดตามและประเมินผลการดำเนินงาน**
ให้เป็นไปตามแผน รายงานผลการให้ความช่วยเหลือ
- 09 **สร้างการรับรู้ประชาสัมพันธ์**
สถานการณ์และแผนบริหารจัดการน้ำ
- 08 **เสริมสร้างความเข้มแข็ง**
ด้านการบริหารจัดการน้ำของชุมชน
ให้มีน้ำเพียงพอสำหรับอุปโภคบริโภคและการเกษตรตลอดฤดูแล้ง



- 04 **กำหนดแผนจัดสรรน้ำ**
และพื้นที่เพาะปลูกพืชฤดูแล้ง
โดยพิจารณาให้สอดคล้องกับปริมาณน้ำต้นทุน
- 05 **เพิ่มประสิทธิภาพ**
การใช้น้ำภาคการเกษตร
- 06 **เตรียมน้ำสำรอง**
สำหรับพื้นที่ลุ่มต่ำรับน้ำนอง
โดยการสนับสนุนจัดสรรน้ำเตรียมแปลง
เพาะปลูกนารอบที่ 1 (นาปี)
- 07 **เฝ้าระวังคุณภาพน้ำ**
ในแม่น้ำสายหลัก แม่น้ำสายรองและเตรียมแผนปฏิบัติการ
รองรับกรณีเกิดปัญหาและแจ้งเตือนพื้นที่เสี่ยง

จาก **10** มาตรการ
ฤดูแล้ง



สู่ 6 แนวทาง

- 1 บริหารน้ำในอ่าง
- 2 จัดหาแหล่งน้ำสำรอง
- 3 ตรวจสอบความต้องการ
- 4 จัดสรรตามกิจกรรมหลัก
- 5 สำรองน้ำเก็บกักไว้ต้นฤดูฝน
- 6 ประเมินผลและประชาสัมพันธ์



ทศวรรษ
1460
ชลประทาน บริการประชาชน



การบริหารจัดการน้ำ ฤดูแล้ง และการเตรียมพร้อมรับมือ ปี 2565/66



ในฤดูแล้งจัดสรรน้ำให้สอดคล้องกับปริมาณน้ำต้นทุนตามลำดับความสำคัญของกิจการการใช้น้ำ ดังนี้

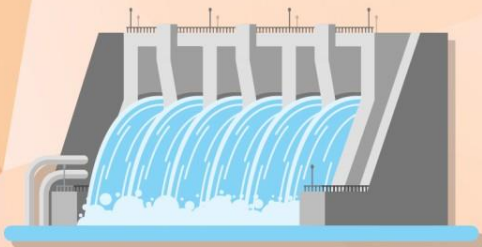
1. จัดสรรน้ำ เพื่อการอุปโภค - บริโภค
ในช่วงฤดูแล้ง



2. จัดสรรน้ำ เพื่อการรักษาระบบนิเวศ
ในช่วงฤดูแล้ง



3. สำรองน้ำไว้สำหรับการใช้น้ำในช่วงต้นฤดูฝน
เพื่ออุปโภค - บริโภคและรักษาระบบนิเวศ
เดือนพฤษภาคม - กรกฎาคม



4. จัดสรรน้ำ
เพื่อการเกษตรกรรม



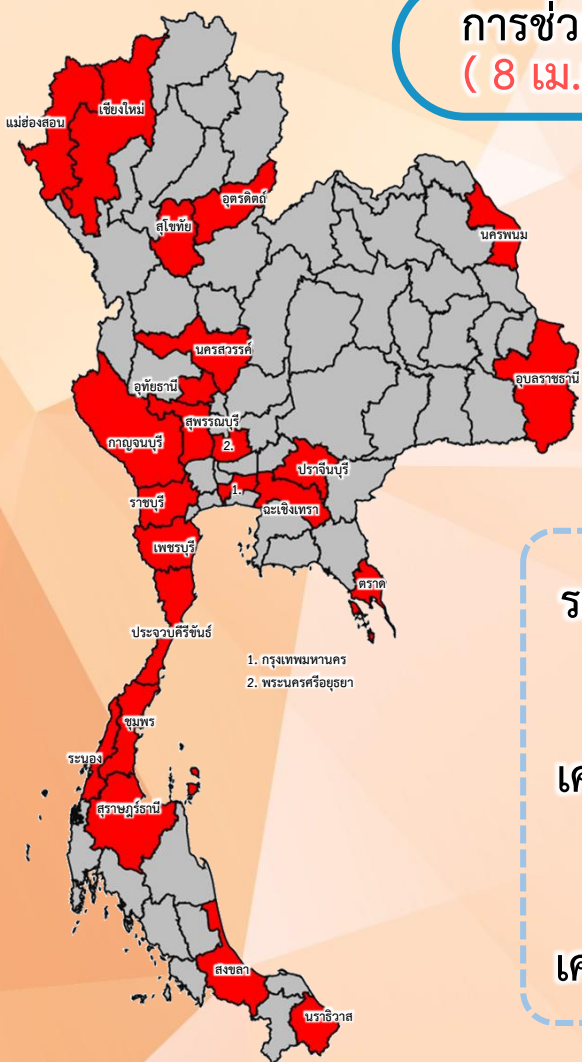
5. จัดสรรน้ำ
เพื่อการอุตสาหกรรม



สรุปการให้ความช่วยเหลือเครื่องจักร-เครื่องมือ ช่วงฤดูแล้ง ปี 2565/66



การช่วยเหลือประจำสัปดาห์
(8 เม.ย.66 – 14 เม.ย.66)



ช่วยเหลือประจำสัปดาห์รวม
23 จังหวัด

รถบรรทุกน้ำ = 7 คัน

ปริมาณน้ำรวม 959,000 ลิตร

เครื่องสูบน้ำ = 36 เครื่อง

ปริมาณน้ำรวม 7.535 ล้าน ลบ.ม.

เครื่องจักรอื่นๆ = 7 หน่วย

การช่วยเหลือสะสม
(ตั้งแต่ 1 พ.ย.65 – 14 เม.ย.66)



ช่วยเหลือสะสมรวม
59 จังหวัด

รถบรรทุกน้ำ = 54 คัน

ปริมาณน้ำรวม 2,046,000 ลิตร

เครื่องสูบน้ำ = 341 เครื่อง

ปริมาณน้ำรวม 173.958 ล้าน ลบ.ม.

เครื่องจักรอื่นๆ = 25 หน่วย



ผลการประชาสัมพันธ์สร้างการรับรู้สถานการณ์น้ำและการบริหารจัดการน้ำ



ฤดูแล้ง ปี 2565/66 กรมชลประทาน



ระหว่างวันที่ 15 - 21 เมษายน 2566

1. ศูนย์เรียนรู้การเพิ่มประสิทธิภาพการผลิตสินค้าเกษตร (ศพก.)



จำนวน

161 ครั้ง

สะสม 237 ครั้ง

เกษตรกร

21,344 คน

สะสม 23,042 คน

2. คณะกรรมการจัดการชลประทาน (JMC)



จำนวน

145 ครั้ง

สะสม 209 ครั้ง

เกษตรกร

776 คน

สะสม 3,830 คน

3. กลุ่มผู้ใช้น้ำ



จำนวน

512 ครั้ง

สะสม 2,278 ครั้ง

เกษตรกร

15,922 คน

สะสม 67,894 คน

4. การประชาสัมพันธ์อื่นๆ



จำนวน

757 ครั้ง

สะสม 6,272 ครั้ง

ข้อมูลสะสม ตั้งแต่วันที่ 1 พ.ย.65

รวมการประชาสัมพันธ์



จำนวนครั้งการประชาสัมพันธ์

1,575 สะสม 8,996



จำนวนเกษตรกรที่ได้รับการฟังประชาสัมพันธ์

28,042 สะสม 94,766



โครงการจ้างแรงงานชลประทาน เพื่อช่วยเหลือเกษตรกร ประจำปีงบประมาณ พ.ศ. 2566 กรมชลประทาน



หลักเกณฑ์การจ้างแรงงาน

- 1** เกษตรกรที่ขึ้นทะเบียนกับกรมส่งเสริมการเกษตร หรือ **เกษตรกรในพื้นที่**
- 2** **สมาชิกกลุ่มผู้ใช้น้ำ** ของกรมชลประทาน ในพื้นที่
- 3** **ประชาชนและผู้ใช้งานทั่วไป** ในพื้นที่
- 4** หากแรงงานในพื้นที่ไม่เพียงพอ ให้พิจารณาจ้างเกษตรกร/แรงงานในพื้นที่ใกล้เคียงจากหมู่บ้าน ตำบล อำเภอ จังหวัด และลุ่มน้ำ ตามลำดับ

ลักษณะงานที่จ้าง

งานซ่อมแซม บำรุงรักษา ขุดลอก ปรับปรุง งานชลประทาน โครงการส่งเสริมการดำเนินงานอันเนื่องมาจากพระราชดำริ งานก่อสร้างแหล่งน้ำและระบบส่งน้ำเพื่อชุมชน/ชนบท แก้มลิง การจัดการคุณภาพน้ำ



พื้นที่เฝ้าระวังภัยแล้ง

พื้นที่เฝ้าระวังภัยแล้ง ปี 2565/66 ในเขตพื้นที่ชลประทาน



โซนภาคเหนือ
(สพ. 1 - 4)

97 จุด
(79 ตำบล 31 อำเภอ 10 จังหวัด)

- สพ.1 **32** จุด (15 ตำบล 7 อำเภอ 2 จังหวัด)
- สพ.2 **5** จุด (5 ตำบล 4 อำเภอ 2 จังหวัด)
- สพ.3 **38** จุด (38 ตำบล 13 อำเภอ 4 จังหวัด)
- สพ.4 **22** จุด (21 ตำบล 7 อำเภอ 2 จังหวัด)

โซนภาคตะวันออกเฉียงเหนือ
(สพ. 5 - 8)

47 จุด
(33 ตำบล 18 อำเภอ 10 จังหวัด)

- สพ.5 **5** จุด (4 ตำบล 4 อำเภอ 3 จังหวัด)
- สพ.6 **33** จุด (21 ตำบล 10 อำเภอ 5 จังหวัด)
- สพ.7 **-** จุด (- ตำบล - อำเภอ - จังหวัด)
- สพ.8 **9** จุด (8 ตำบล 4 อำเภอ 2 จังหวัด)

โซนภาคกลาง/ตก
(สพ. 10 - 13)

211 จุด
(146 ตำบล 66 อำเภอ 15 จังหวัด)

- สพ.10 **60** จุด (52 ตำบล 27 อำเภอ 4 จังหวัด)
- สพ.11 **89** จุด (52 ตำบล 22 อำเภอ 4 จังหวัด)
- สพ.12 **33** จุด (24 ตำบล 9 อำเภอ 3 จังหวัด)
- สพ.13 **29** จุด (18 ตำบล 8 อำเภอ 4 จังหวัด)

โซนภาคตะวันออก
(สพ. 9)

31 จุด
(18 ตำบล 11 อำเภอ 7 จังหวัด)

สพ.9 **31** จุด (18 ตำบล 11 อำเภอ 7 จังหวัด)

โซนภาคใต้
(สพ. 14 - 17)

108 จุด
(52 ตำบล 23 อำเภอ 10 จังหวัด)

- สพ.14 **18** จุด (16 ตำบล 7 อำเภอ 3 จังหวัด)
- สพ.15 **85** จุด (31 ตำบล 12 อำเภอ 5 จังหวัด)
- สพ.16 **-** จุด (- ตำบล - อำเภอ - จังหวัด)
- สพ.17 **5** จุด (5 ตำบล 4 อำเภอ 2 จังหวัด)

รวมจุดเฝ้าระวังภัยแล้ง ปี 2565/66

= 494 จุด
(328 ตำบล 149 อำเภอ 52 จังหวัด)

- ด้านการเกษตร **352** จุด
- ด้านการอุปโภคบริโภค **142** จุด

โซนภาคเหนือ
(สขป. 1 - 4)

17 จุด
(16 ตำบล 11 อำเภอ 5 จังหวัด)

- สขป.1 **6** จุด (5 ตำบล 4 อำเภอ 2 จังหวัด)
- สขป.2 **5** จุด (1 ตำบล 1 อำเภอ 1 จังหวัด)
- สขป.3 **10** จุด (10 ตำบล 6 อำเภอ 2 จังหวัด)
- สขป.4 **-** จุด (- ตำบล - อำเภอ - จังหวัด)

โซนภาคกลาง/ตก
(สขป. 10 - 13)

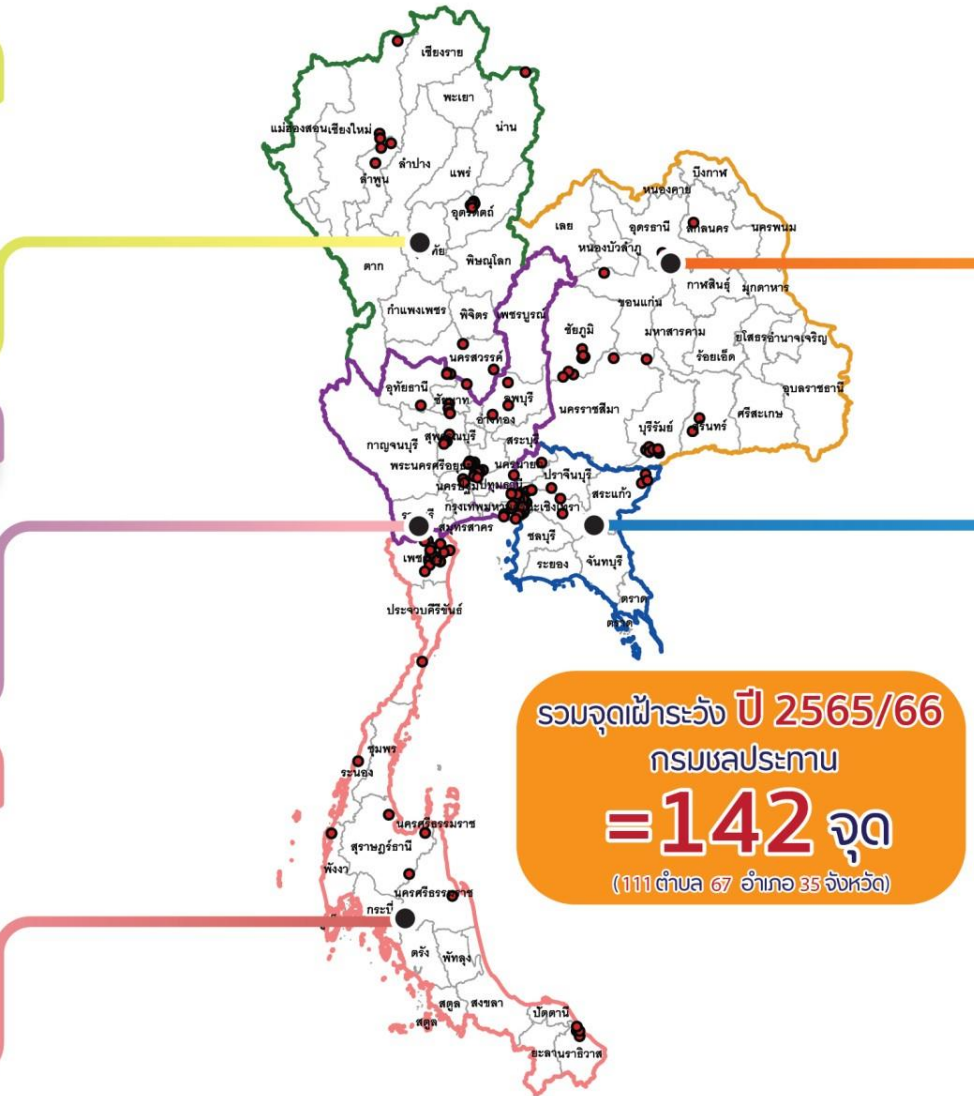
66 จุด
(44 ตำบล 22 อำเภอ 12 จังหวัด)

- สขป.10 **4** จุด (4 ตำบล 3 อำเภอ 2 จังหวัด)
- สขป.11 **49** จุด (29 ตำบล 13 อำเภอ 7 จังหวัด)
- สขป.12 **13** จุด (11 ตำบล 6 อำเภอ 3 จังหวัด)
- สขป.13 **-** จุด (- ตำบล - อำเภอ - จังหวัด)

โซนภาคใต้
(สขป. 14 - 17)

27 จุด
(26 ตำบล 18 อำเภอ 7 จังหวัด)

- สขป.14 **18** จุด (17 ตำบล 10 อำเภอ 3 จังหวัด)
- สขป.15 **5** จุด (5 ตำบล 5 อำเภอ 3 จังหวัด)
- สขป.16 **-** จุด (- ตำบล - อำเภอ - จังหวัด)
- สขป.17 **4** จุด (4 ตำบล 3 อำเภอ 1 จังหวัด)



โซนภาคตะวันออกเฉียงเหนือ
(สขป. 5 - 8)

25 จุด
(18 ตำบล 11 อำเภอ 7 จังหวัด)

- สขป.5 **2** จุด (2 ตำบล 2 อำเภอ 2 จังหวัด)
- สขป.6 **14** จุด (8 ตำบล 5 อำเภอ 3 จังหวัด)
- สขป.7 **-** จุด (- ตำบล - อำเภอ - จังหวัด)
- สขป.8 **9** จุด (8 ตำบล 4 อำเภอ 2 จังหวัด)

โซนภาคตะวันออก
(สขป. 9)

7 จุด
(7 ตำบล 5 อำเภอ 4 จังหวัด)

- สขป.9 **7** จุด (7 ตำบล 5 อำเภอ 4 จังหวัด)

แนวทางการบริหารจัดการของพื้นที่ขาดการันันเสี่ยงภัยแล้ง

- มีการเตรียมความพร้อมเครื่องจักร-เครื่องมือ
- มีการติดตาม วิเคราะห์ แนวโน้มสถานการณ์น้ำแต่ละวัน
- ประชาสัมพันธ์/เตือนภัยไปยังท้องถิ่นและปฏิบัติงานร่วมกับท้องถิ่น
- ตรวจสอบสภาพอาคารชลประทานให้พร้อมใช้งานสม่ำเสมอ



สถานการณ์ภัยแล้ง/ฝนแล้ง ฝนทิ้งช่วง

ข้อมูล ณ วันที่ 18 เมษายน 2566



**จังหวัดที่ลงนามประกาศ
ให้ความช่วยเหลือ
รอบสัปดาห์ :
ชุมพร**

พื้นที่ที่ลงนามประกาศ
เขตให้ความช่วยเหลือฯ

จังหวัด

อำเภอ

ตำบล/
เทศบาล

หมู่บ้าน/ชุมชน

กทม.

ลงนามรอบสัปดาห์ (10 เม.ย. - ปัจจุบัน)	1	1	1	23	-
ลงนามเดือนเมษายน	1	1	1	23	-
ตั้งแต่สิ้นสุดฤดูฝน 2565 (29 ต.ค. 65 - ปัจจุบัน)	2	2	2	30	-

**จังหวัดที่ประกาศเขตให้ความช่วยเหลือผู้ประสบภัยพิบัติกรณีฉุกเฉินภัยแล้ง/ฝนแล้ง ฝนทิ้งช่วง
ตั้งแต่วันที่ 29 ต.ค. 2565 - ปัจจุบัน**

ภาคตะวันออก : ชลบุรี (เกิดภัย 2 มี.ค. 66 ลงนามประกาศฯ 27 มี.ค. 66)

ภาคใต้ : ชุมพร (เกิดภัย 28 มี.ค. 66 ลงนามประกาศฯ 10 เม.ย. 66)



กรมป้องกันและบรรเทาสาธารณภัย DDPM



@DDPMNews



www.disaster.go.th



สายด่วนนิรภัย 1784



ศูนย์ข้อมูลสาธารณภัย
กรมป้องกันและบรรเทาสาธารณภัย
http://110.78.23.203/in.datacenter-5.289/





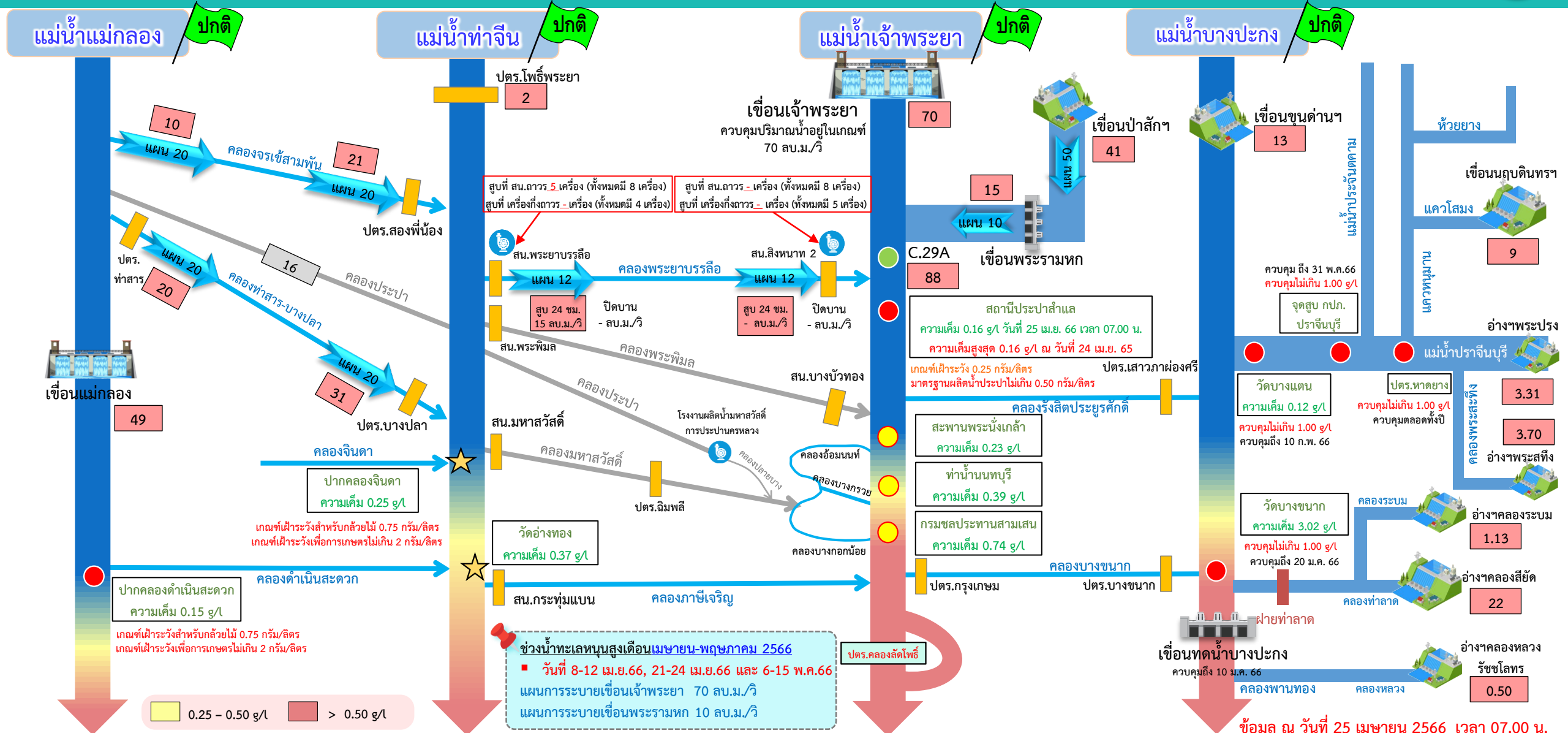
สถานการณ์ค่าความเค็มในลำน้ำสายหลัก

สถานการณ์ค่าความเค็มใน 4 ลำน้ำสายหลัก





การบริหารจัดการน้ำเพื่อรักษาระบบนิเวศ (ความเค็ม) ใน 4 ลำน้ำสายหลัก



ช่วงน้ำทะเลหนุนสูงเดือนเมษายน-พฤษภาคม 2566

- วันที่ 8-12 เม.ย.66, 21-24 เม.ย.66 และ 6-15 พ.ค.66
- แผนการระบายเขื่อนเจ้าพระยา 70 ลบ.ม./วิ
- แผนการระบายเขื่อนพระรามหก 10 ลบ.ม./วิ

ข้อมูล ณ วันที่ 25 เมษายน 2566 เวลา 07.00 น.

อัตราการไหลเวลา 06.00 น. / คุณภาพน้ำเวลา 07.00 น.
หน่วย : ลูกบาศก์เมตร/วินาที หน่วย : กรัม/ลิตร

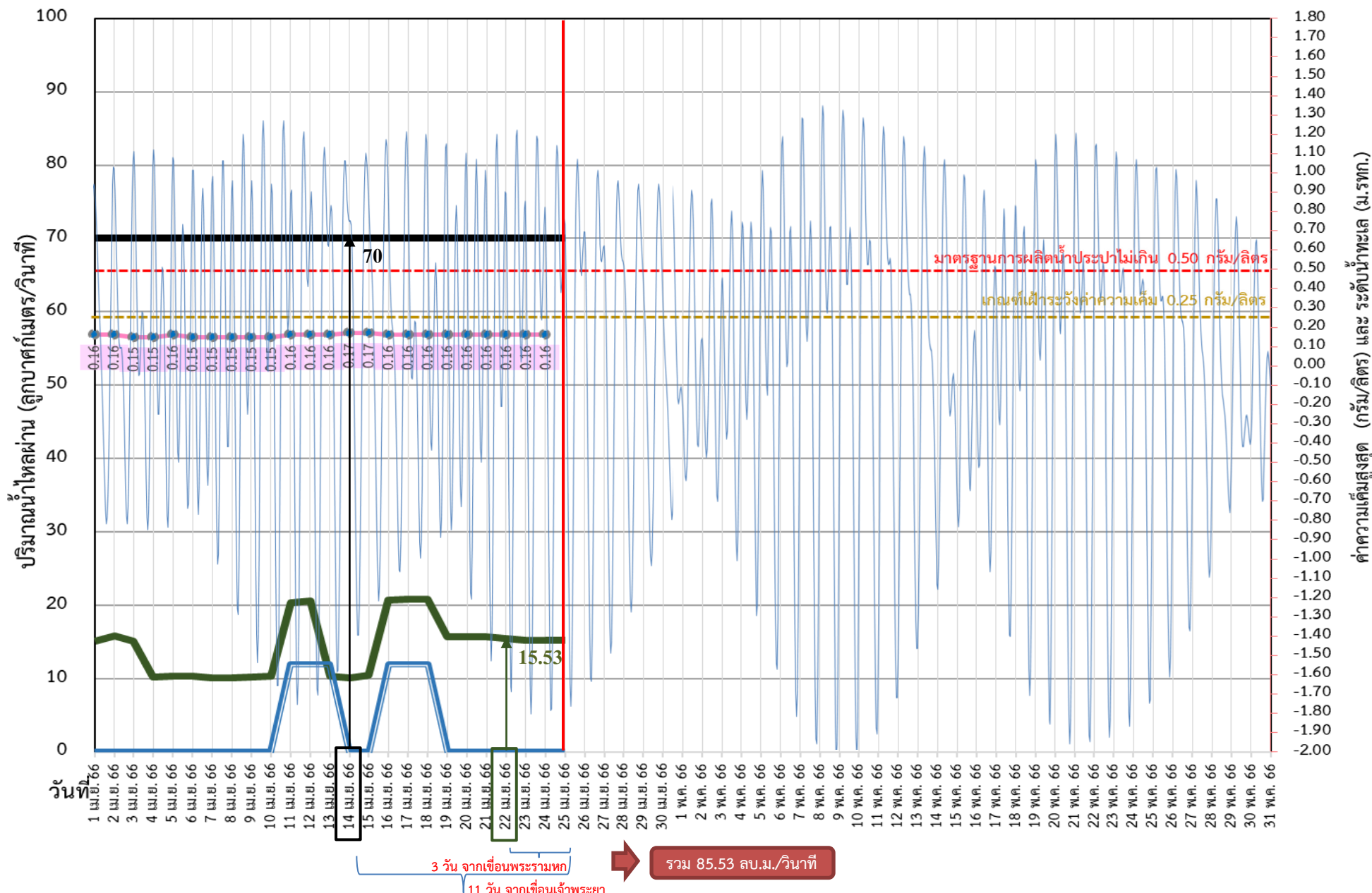
อ่าวไทย



ติดตามปริมาณน้ำไหลผ่านเขื่อน และติดตามค่าความเค็ม



ข้อมูล ณ วันที่ 25 เมษายน 2566



- ระบายเขื่อนพระรามหก
ลบ.ม./วินาที
- ระบายเขื่อนเจ้าพระยา
ลบ.ม./วินาที
- สน.สิงหนาท
(ระบายลงเจ้าพระยา)
ลบ.ม./วินาที
- ความเค็มสูงสุด (ลำแล)
กรัม/ลิตร

เขื่อนเจ้าพระยา 70.00 ลบ.ม./วินาที

เขื่อนพระรามหก 15.22 ลบ.ม./วินาที

สน.สิงหนาท 2 00.00 ลบ.ม./วินาที

ความเค็มสูงสุด 0.16 ลบ.ม./วินาที
(ความเค็มสูงสุดวันที่ 24 เม.ย. 66)



ติดตามปริมาณน้ำไหลผ่านเขื่อน และติดตามค่าความเค็ม



	ระบาย เขื่อนเจ้าพระยา ลบ.ม./วินาที	ระบาย เขื่อนป่าสักฯ ลบ.ม./วินาที	ระบายเขื่อน พระรามหก ลบ.ม./วินาที	รวมระบายเขื่อนเจ้าพระยา (ใช้เวลา11วัน) และเขื่อนพระรามหก (ใช้เวลา3วัน) ที่เดินทางมาบรรจบกัน	ระดับน้ำสูงสุด บริเวณป้อม- พระจุลจอมเกล้า (ค่าคาดการณ์)	ระดับน้ำสูงสุด บริเวณป้อม- พระจุลจอมเกล้า (ค่าจริง)	ความเค็ม สูงสุด(สำแล) กรัม/ลิตร	จำนวนชั่วโมงที่ความเค็ม เกิน 0.25 กรัมต่อลิตร (ชั่วโมง) ตั้งแต่เวลา 00.00-23.00น.	จำนวนชั่วโมงที่ความเค็ม เกิน 0.50 กรัมต่อลิตร (ชั่วโมง) ตั้งแต่เวลา 00.00-23.00น.	สน.สิงหนาท (ระบายลงเจ้าพระยา) ลบ.ม./วินาที	รวมระบายจากเขื่อน เจ้าพระยา+เขื่อนพระราม หก+สิงหนาท 2 ลบ.ม./วินาที
12 เม.ย. 66	70.00	40.66	20.61	80.21	1.13	1.03	0.16	0	0	12.00	92.21
13 เม.ย. 66	70.00	40.19	10.38	80.40	1.06	1.04	0.16	0	0	12.00	92.40
14 เม.ย. 66	70.00	40.12	10.14	90.38	1.06	1.13	0.17	0	0	0.00	90.38
15 เม.ย. 66	70.00	40.41	10.45	90.61	1.10	1.13	0.17	0	0	0.00	90.61
16 เม.ย. 66	70.00	50.34	20.76	80.38	1.17	1.14	0.16	0	0	12.00	92.38
17 เม.ย. 66	70.00	50.23	20.84	80.14	1.21	1.15	0.16	0	0	12.00	92.14
18 เม.ย. 66	70.00	40.96	20.88	80.45	1.20	1.22	0.16	0	0	12.00	92.45
19 เม.ย. 66	70.00	40.23	15.74	90.76	1.15	1.34	0.16	0	0	0.00	90.76
20 เม.ย. 66	70.00	40.17	15.68	90.84	1.10	1.27	0.16	0	0	0.00	90.84
21 เม.ย. 66	70.00	40.29	15.66	90.88	1.20	1.13	0.16	0	0	0.00	90.88
22 เม.ย. 66	70.00	40.30	15.53	85.74	1.22	1.13	0.16	0	0	0.00	85.74
23 เม.ย. 66	70.00	40.35	15.23	85.68	1.19	1.19	0.16	0	0	0.00	85.68
24 เม.ย. 66	70.00	40.48	15.18	85.66	1.14	0.95	0.16	0	0	0.00	85.66
25 เม.ย. 66	70.00	40.54	15.22	85.53	1.07	0.90				0.00	85.53

ค่าจริงระดับน้ำสูงสุดบริเวณป้อมพระจุลจอมเกล้า อ้างอิงจาก <https://telerid.rid.go.th>

การรุกตัวของน้ำเค็มแม่น้ำเจ้าพระยาปี 2566 ค่าความเค็มสูงสุดรายวัน (เวลา 00.00-23.00 น.)

วันที่	ระดับน้ำสูงสุด โรงไฟฟ้าพระ นครใต้	โรงไฟฟ้า พระนคร ใต้	สะพานวง แหวน ตะวันตก	วัดทอง ทุ่ง	วัดบางนา นอก	การ ท่าเรือ	วัด ราษฎร์ บูรณะ	สะพาน ตากสิน	สะพาน พุทธ	โรงยา บาล ศิริราช	กรมชล ประทาน สามเสน	วัดเขมา วรมหา	ท่าน้ำ นนท์	คลอง อ้อมนนท์	สะพาน พระนั่ง เกล้า	วัดเชิงท่า (กรมชล ประทาน ปากเกร็ด)	สะพาน บวฉวี	คลอง บาง นาง	วัด มะขาม	วัดฉาง	วัดโกลา วาม	สถานี ชุมน้ำ สาม แยก	วัดปทุม ทอง	วัดบาง เดอนอก	วัดไม้ ล้อม	วัดสวน มะม่วง	วัดทอง พี่น้อง	วัดกว้าง	วัดท้าย เกาะใหญ่	วัดโพธิ์ แดง เหนือ	วัดช้าง ใหญ่	ท่าเรือ บางโพธิ์	วัดเชิง ฟ้าบาง ประโคน	วัดบ้าน แม่	ปริมาณน้ำ (ลบ.ม./วิ)	ปริมาณน้ำ (ลบ.ม./วิ)
ระยะทางจากปากน้ำ (กม.)	12.0	15.6	20.0	25.0	27.0	40.0	45.9	50.0	52.1	55.9	60.8	61.5	62.2	64.0	79.5	83.7	90.8	91.0	91.2	92.4	96.0	99.1	100.5	101.2	101.8	103.8	108.5	110.0	110.8	114.4	118.7	125.4	130.0	เขียน เจ้าพระยา	เขียน พระรามหก	
24/03/2566	1.43	9.89	8.41	6.64	4.60	3.79	1.81	0.91	0.28	0.27	0.24	0.21	0.21	0.20	0.19	0.18	0.18	0.17	0.17	0.17	0.17	0.16	0.16	0.16	0.16	0.16	0.16	0.16	0.16	0.16	0.15	0.15	0.14	0.13	80	15.21
25/03/2566	1.48	9.77	8.35	6.64	4.68	3.90	1.85	0.93	0.28	0.27	0.24	0.21	0.21	0.20	0.19	0.17	0.17	0.16	0.16	0.16	0.16	0.16	0.16	0.16	0.16	0.16	0.16	0.16	0.16	0.16	0.15	0.15	0.14	0.13	70	15.18
26/03/2566	1.30	8.68	7.47	6.02	4.36	3.70	1.77	0.89	0.28	0.27	0.24	0.21	0.21	0.20	0.19	0.18	0.18	0.17	0.17	0.17	0.17	0.16	0.15	0.15	0.15	0.15	0.15	0.16	0.16	0.16	0.15	0.15	0.14	0.13	70	15.08
27/03/2566	1.30	10.27	8.48	6.33	3.87	2.89	1.41	0.74	0.27	0.26	0.24	0.21	0.20	0.20	0.19	0.17	0.17	0.16	0.16	0.16	0.16	0.16	0.15	0.15	0.15	0.15	0.15	0.16	0.16	0.16	0.15	0.15	0.14	0.13	70	15.00
28/03/2566	1.18	11.21	9.50	7.44	5.09	4.15	1.98	0.99	0.31	0.29	0.26	0.23	0.22	0.21	0.20	0.18	0.18	0.17	0.17	0.17	0.17	0.16	0.15	0.15	0.15	0.15	0.15	0.15	0.15	0.15	0.15	0.15	0.14	0.14	70	15.04
29/03/2566	1.16	11.61	10.00	8.07	5.86	4.97	2.34	1.14	0.31	0.29	0.26	0.22	0.21	0.21	0.19	0.18	0.18	0.17	0.17	0.17	0.17	0.16	0.15	0.15	0.15	0.15	0.15	0.15	0.15	0.15	0.15	0.15	0.14	0.14	70	15.15
30/03/2566	1.10	14.13	12.33	10.16	7.67	6.68	3.10	1.47	0.34	0.32	0.28	0.23	0.23	0.22	0.20	0.18	0.18	0.17	0.17	0.17	0.17	0.16	0.15	0.15	0.15	0.15	0.15	0.15	0.15	0.15	0.15	0.15	0.15	0.15	70	15.22
31/03/2566	1.26	15.33	13.40	11.07	8.41	7.34	3.39	1.60	0.36	0.34	0.29	0.24	0.23	0.22	0.20	0.18	0.18	0.17	0.17	0.17	0.17	0.16	0.15	0.15	0.15	0.15	0.15	0.15	0.15	0.15	0.15	0.15	0.15	0.15	70	15.13
1/04/2566	1.31	14.69	12.96	10.89	8.51	7.56	3.48	1.64	0.35	0.33	0.29	0.23	0.23	0.22	0.20	0.18	0.17	0.16	0.16	0.16	0.16	0.16	0.15	0.15	0.15	0.15	0.15	0.15	0.15	0.15	0.15	0.15	0.15	0.15	70	15.08
2/04/2566	1.36	13.80	12.29	10.46	8.37	7.54	3.46	1.61	0.32	0.30	0.27	0.22	0.21	0.21	0.19	0.17	0.17	0.16	0.16	0.16	0.16	0.16	0.15	0.15	0.15	0.15	0.15	0.15	0.15	0.15	0.15	0.15	0.15	0.15	70	15.81
3/04/2566	1.35	12.82	11.47	9.85	8.00	7.26	3.33	1.54	0.30	0.28	0.25	0.22	0.21	0.20	0.19	0.17	0.17	0.16	0.16	0.16	0.16	0.15	0.15	0.15	0.15	0.15	0.15	0.14	0.14	0.14	0.14	0.14	0.15	0.15	70	15.12
4/04/2566	1.40	13.26	11.89	10.24	8.35	7.59	3.46	1.58	0.28	0.27	0.24	0.21	0.21	0.20	0.19	0.17	0.16	0.15	0.15	0.15	0.15	0.15	0.15	0.15	0.15	0.15	0.15	0.14	0.14	0.14	0.14	0.14	0.14	0.14	70	10.19
5/04/2566	1.27	11.29	10.37	9.25	7.98	7.47	3.41	1.56	0.28	0.27	0.24	0.21	0.21	0.20	0.19	0.17	0.17	0.16	0.16	0.16	0.16	0.16	0.15	0.15	0.15	0.15	0.15	0.15	0.14	0.14	0.14	0.14	0.14	0.14	70	10.29
6/04/2566	1.26	12.63	11.46	10.06	8.45	7.81	3.58	1.66	0.32	0.30	0.27	0.22	0.21	0.21	0.19	0.17	0.17	0.16	0.16	0.16	0.16	0.15	0.15	0.15	0.15	0.15	0.15	0.15	0.15	0.15	0.14	0.13	0.13	70	10.31	
7/04/2566	1.27	11.40	10.26	8.88	7.31	6.68	3.09	1.45	0.32	0.30	0.27	0.22	0.21	0.21	0.19	0.17	0.17	0.16	0.16	0.16	0.16	0.15	0.14	0.14	0.14	0.14	0.14	0.14	0.15	0.15	0.15	0.14	0.13	0.13	70	10.15
8/04/2566	1.59	12.81	11.52	9.96	8.18	7.47	3.47	1.66	0.40	0.37	0.31	0.24	0.23	0.22	0.19	0.17	0.17	0.16	0.16	0.16	0.16	0.15	0.14	0.14	0.14	0.14	0.14	0.14	0.15	0.15	0.15	0.14	0.13	0.13	70	10.11
9/04/2566	1.60	12.80	11.70	10.37	8.86	8.25	3.85	1.86	0.47	0.43	0.35	0.25	0.24	0.23	0.19	0.17	0.17	0.16	0.16	0.16	0.16	0.15	0.15	0.15	0.15	0.15	0.15	0.15	0.15	0.15	0.15	0.14	0.13	0.13	70	10.21
10/04/2566	1.63	13.75	12.50	10.99	9.26	8.57	4.05	2.00	0.57	0.51	0.41	0.28	0.27	0.25	0.20	0.18	0.18	0.17	0.17	0.17	0.16	0.15	0.15	0.15	0.15	0.15	0.15	0.15	0.15	0.15	0.14	0.13	0.13	70	10.40	
11/04/2566	1.44	12.90	12.26	11.48	10.59	10.24	5.07	2.73	1.10	0.97	0.72	0.41	0.37	0.32	0.21	0.19	0.19	0.18	0.18	0.18	0.17	0.16	0.15	0.15	0.15	0.15	0.15	0.15	0.15	0.15	0.14	0.13	0.13	70	20.38	
12/04/2566	1.47	13.35	12.80	12.14	11.38	11.08	5.57	3.08	1.34	1.17	0.86	0.47	0.41	0.36	0.21	0.19	0.18	0.17	0.17	0.17	0.17	0.16	0.15	0.15	0.15	0.15	0.15	0.15	0.16	0.16	0.16	0.16	0.16	0.16	70	20.61
13/04/2566	1.46	14.70	13.94	13.02	11.97	11.55	5.98	3.45	1.69	1.47	1.07	0.56	0.49	0.42	0.23	0.20	0.19	0.18	0.18	0.18	0.17	0.16	0.15	0.15	0.15	0.15	0.15	0.16	0.16	0.16	0.16	0.15	0.15	70	10.38	
14/04/2566	1.50	15.46	14.62	13.61	12.45	11.99	6.45	3.94	2.19	1.90	1.37	0.69	0.60	0.50	0.25	0.21	0.20	0.18	0.18	0.18	0.18	0.17	0.16	0.15	0.15	0.15	0.15	0.15	0.15	0.15	0.14	0.14	0.14	70	10.14	
15/04/2566	1.33	14.61	13.72	12.66	11.44	10.95	5.58	3.14	1.45	1.27	0.94	0.51	0.45	0.39	0.23	0.20	0.19	0.17	0.17	0.17	0.17	0.17	0.16	0.16	0.16	0.16	0.16	0.15	0.15	0.15	0.14	0.14	0.14	70	10.45	
16/04/2566	1.45	14.64	13.45	12.03	10.39	9.74	4.90	2.70	1.17	1.03	0.77	0.44	0.39	0.34	0.22	0.19	0.18	0.17	0.17	0.17	0.17	0.16	0.15	0.15	0.15	0.15	0.15	0.15	0.15	0.15	0.14	0.14	0.14	70	20.76	
17/04/2566	1.43	12.65	11.53	10.18	8.63	8.01	3.85	1.96	0.65	0.58	0.46	0.30	0.28	0.26	0.20	0.18	0.17	0.16	0.16	0.16	0.16	0.16	0.15	0.15	0.15	0.15	0.15	0.15	0.15	0.15	0.15	0.15	0.15	70	20.84	
18/04/2566	1.46	13.32	12.02	10.46	8.67	7.95	3.79	1.90	0.59	0.53	0.43	0.29	0.27	0.25	0.20	0.17	0.16	0.15	0.15	0.15	0.15	0.16	0.15	0.15	0.15	0.15	0.15	0.15	0.15	0.15	0.14	0.14	0.14	70	20.88	
19/04/2566	1.50	13.24	12.28	11.13	9.81	9.28	4.57	2.43	0.95	0.84	0.64	0.38	0.34	0.31	0.21	0.18	0.17	0.16	0.16	0.16	0.16	0.16	0.15	0.15	0.15	0.15	0.15	0.15	0.15	0.15	0.14	0.14	0.14	70	15.74	
20/04/2566	1.39	13.20	12.14	10.87	9.42	8.84	4.32	2.27	0.84	0.74	0.57	0.35	0.31	0.28	0.20	0.18	0.17	0.16	0.16	0.16	0.16	0.16	0.16	0.16	0.16	0.16	0.15	0.15	0.15	0.15	0.14	0.14	0.14	70	15.68	
21/04/2566	1.46	16.83	15.02	12.83	10.33	9.33	4.60	2.46	0.97	0.86	0.65	0.38	0.35	0.31	0.21	0.18	0.17	0.16	0.16	0.16	0.16	0.16	0.15	0.15	0.15	0.15	0.15	0.15	0.15	0.14	0.14	0.14	70	15.66		
22/04/2566	1.56	16.95	15.04	12.74	10.10	9.05	4.50	2.44	1.00	0.88	0.67	0.39	0.35	0.31	0.21	0.18	0.17	0.16	0.16	0.16	0.16	0.16	0.15	0.15	0.15	0.15	0.15	0.15	0.15	0.14	0.14	0.14	70	15.53		



คาดการณ์ปริมาณน้ำ
ณ วันที่ 1 พฤษภาคม 2566



คาดการณ์ปริมาณน้ำอ่างเก็บน้ำขนาดใหญ่ 35 แห่งในช่วงฤดูฝน 2566 5 กรณี

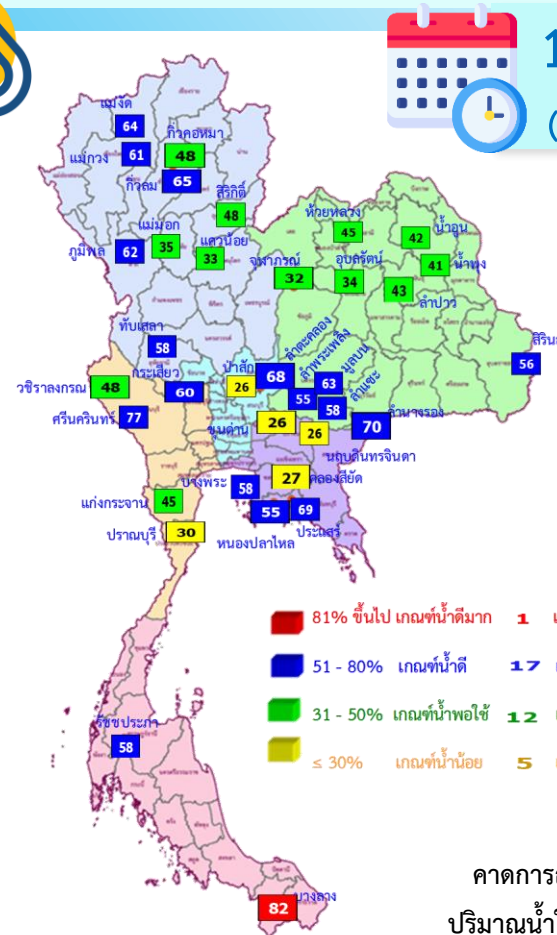
คาดการณ์ ณ วันที่
21 เม.ย.66



สถิติและคาดการณ์ปริมาณน้ำอ่างเก็บน้ำขนาดใหญ่
35 แห่งในช่วงฤดูฝน 2566 5 กรณี

ปี	ปริมาณน้ำ (ล้าน ลบ.ม.)	%	น้ำใช้การ (ล้าน ลบ.ม.)	%
1 พ.ศ.62	40,452	57	16,909	36
1 พ.ศ.63	33,757	48	10,449	22
1 พ.ศ.64	33,387	48	10,334	22
1 พ.ศ.65	40,578	57	17,036	36
1 พ.ศ. 66 (น้ำมาก)	41,622	59	18,083	38
1 พ.ศ. 66 (น้ำเฉลี่ย)	41,495	59	17,956	38
1 พ.ศ. 66 (น้ำน้อย)	41,379	58	17,841	38
1 พ.ศ. 66 (One Map)	41,603	59	18,064	38
1 พ.ศ. 66 (2552)	41,533	59	17,990	38

- แผนสำรองน้ำต้นฤดูฝน 16,055 ล้าน ลบ.ม.



1 พ.ค. 66
(กรณีน้ำเฉลี่ย)

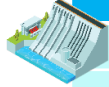
คาดการณ์ 1 พฤษภาคม 2566
ปริมาณน้ำใช้การมากกว่า ปี 2565
920 ล้าน ลบ.ม.

ปี พ.ศ.	ปริมาณน้ำ (ล้าน ลบ.ม.)	%	น้ำใช้การ (ล้าน ลบ.ม.)	%
2566	41,495	59	17,956	38



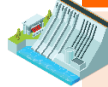
คาดการณ์ปริมาณน้ำใช้การใน 4 เขื่อนหลัก ณ วันที่ 1 พ.ค. 2566

คาดการณ์ ณ วันที่
21 เม.ย.66

เขื่อนภูมิพล	ปี	ปริมาณ (ล้าน ลบ.ม.)	%	น้ำใช้การ (ล้าน ลบ.ม.)	%
	1 พ.ค. 65	5,791	43	1,991	21
	1 พ.ค. 66 (น้ำมาก)	8,301	62	4,501	47
	1 พ.ค. 66 (น้ำเฉลี่ย)	8,291	62	4,491	46
	1 พ.ค. 66 (น้ำน้อย)	8,280	62	4,480	46
	1 พ.ค. 66 (One Map)	8,291	62	4,491	46
	1 พ.ค. 66 (2552)	8,305	62	4,505	47

เขื่อนสิริกิติ์	ปี	ปริมาณ (ล้าน ลบ.ม.)	%	น้ำใช้การ (ล้าน ลบ.ม.)	%
	1 พ.ค. 65	3,702	39	852	13
	1 พ.ค. 66 (น้ำมาก)	4,506	47	1,656	25
	1 พ.ค. 66 (น้ำเฉลี่ย)	4,500	47	1,650	25
	1 พ.ค. 66 (น้ำน้อย)	4,491	47	1,641	25
	1 พ.ค. 66 (One Map)	4,498	47	1,648	25
	1 พ.ค. 66 (2552)	4,511	47	1,661	25

เขื่อนแควน้อย	ปี	ปริมาณ (ล้าน ลบ.ม.)	%	น้ำใช้การ (ล้าน ลบ.ม.)	%
	1 พ.ค. 65	383	41	340	38
	1 พ.ค. 66 (น้ำมาก)	310	33	267	30
	1 พ.ค. 66 (น้ำเฉลี่ย)	307	33	264	29
	1 พ.ค. 66 (น้ำน้อย)	304	32	261	29
	1 พ.ค. 66 (One Map)	293	31	250	28
	1 พ.ค. 66 (2552)	315	34	272	30

เขื่อนป่าสักชลสิทธิ์	ปี	ปริมาณ (ล้าน ลบ.ม.)	%	น้ำใช้การ (ล้าน ลบ.ม.)	%
	1 พ.ค. 65	330	34	327	34
	1 พ.ค. 66 (น้ำมาก)	251	26	248	26
	1 พ.ค. 66 (น้ำเฉลี่ย)	248	26	245	26
	1 พ.ค. 66 (น้ำน้อย)	244	25	241	25
	1 พ.ค. 66 (One Map)	257	27	254	27
	1 พ.ค. 66 (2552)	251	26	248	26

- แผนสำรองน้ำต้นฤดูฝน 5,474 ล้าน ลบ.ม.

1 พฤษภาคม 2565
น้ำใช้การ 4 เขื่อนน้ำ
3,510 ล้าน ลบ.ม.

คาดการณ์ 1 พฤษภาคม 2566
น้ำใช้การ 4 เขื่อนน้ำ
6,650 ล้าน ลบ.ม.



คาดการณ์ปริมาณน้ำรวม 4 เขื่อนหลัก

ปี	ปริมาณน้ำ (ล้าน ลบ.ม.)	%	น้ำใช้การ (ล้าน ลบ.ม.)	%
1 พ.ค. 65	10,206	41	3,510	19
1 พ.ค. 66 (น้ำมาก)	13,368	54	6,672	37
1 พ.ค. 66 (น้ำเฉลี่ย)	13,346	54	6,650	37
1 พ.ค. 66 (น้ำน้อย)	13,319	54	6,623	36
1 พ.ค. 66 (One Map)	13,339	54	6,643	37
1 พ.ค. 66 (2552)	13,382	54	6,686	37



การเตรียมความพร้อมรับมือ**ฤดูฝน** ปี 2566



ร่าง 12 มาตรการรับมือ

กนช. เห็นชอบ
เมื่อวันที่ 16 มีนาคม 2566

ฤดูฝน ปี 2566

- * ตัวหนังสือสีแดง คือ รวมมาตรการ
- * ตัวหนังสือสีเขียว คือ เพิ่มมาตรการ

คาดการณ์ซีพีเอพื้นที่เสี่ยงน้ำท่วม
และพื้นที่เสี่ยงช่วงฝนทิ้งช่วง
(มี.ค. 66 เป็นต้นไป)

การบริหารจัดการพื้นที่ลุ่มต่ำ
เพื่อรองรับน้ำหลาก (ภายใน ส.ค. 66)

ทบทวน ปรับปรุงเกณฑ์
บริหารจัดการน้ำในแหล่งน้ำ/
เขื่อนระบายน้ำและจัดทำแผน
บริหารจัดการน้ำเชิงบูรณาการ
(ก่อนฤดูฝน - ตลอดช่วงฤดูฝน)

เตรียมความพร้อม ซ่อมแซม
ปรับปรุง อาคารชลศาสตร์
ระบบระบายน้ำ โทรมาตร
ให้พร้อมใช้งาน และปรับปรุงแก้ไข
สิ่งกีดขวางทางน้ำ (ก่อนฤดูฝน - ตลอดช่วงฤดูฝน)

เตรียมพร้อม/วางแผนเครื่องจักร
เครื่องมือ บุคลากร ประจำพื้นที่เสี่ยงน้ำ
ท่วมและพื้นที่เสี่ยงในช่วงฝนทิ้งช่วง
(ก่อนฤดูฝน - ตลอดช่วงฤดูฝน)



ติดตามประเมินผล 12 มาตรการให้สอดคล้อง
กับสถานการณ์ภัย (ตลอดช่วงฤดูฝน)

การสร้างการรับรู้และประชาสัมพันธ์
(ก่อนฤดูฝน - ตลอดช่วงฤดูฝน)

สร้างความเข้มแข็งเครือข่าย
ภาคประชาชน ในการให้ข้อมูล
สถานการณ์ (ก่อนฤดูฝน - ตลอดช่วงฤดูฝน)

เร่งเก็บกักน้ำ ในแหล่งน้ำ
ทุกประเภทช่วงปลายฤดูฝน
(ภายใน ต.ค. - พ.ย. 66)

ซักซ้อมแผนเผชิญเหตุ
ตั้งศูนย์ส่วนหน้าก่อนเกิดภัย
และฟื้นฟูให้กลับสู่สภาพปกติ
(ตลอดช่วงฤดูฝน)

เพิ่มประสิทธิภาพการระบายน้ำ
ของทางน้ำ (ก่อนฤดูฝน - ตลอดช่วงฤดูฝน)

ตรวจความมั่นคงปลอดภัย
คัน ทำนบ พนังกันน้ำ
(ก่อนฤดูฝน - ตลอดช่วงฤดูฝน)

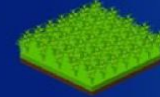


มาตรการ บริหารจัดการน้ำ ฤดูฝน ปี 2566

“ เพื่อให้ปริมาณน้ำต้นทุน
ในอ่างเก็บน้ำมีเพียงพอ
สำหรับการใช้น้ำตลอดฤดูฝน ปี 2566
และเก็บกักไว้ใช้ฤดูแล้ง ปี 66/67 ”



จัดสรรน้ำเพื่อการ
อุปโภค-บริโภค
และรักษาระบบนิเวศ
ให้เพียงพอตลอดทั้งปี



ส่งเสริมการปลูกพืชฤดูฝน
ให้ใช้น้ำฝนเป็นหลัก
ใช้น้ำชลประทานเสริม
กรณีฝนทิ้งช่วงเท่านั้น



บริหารจัดการน้ำท่า
ให้มีประสิทธิภาพสูงสุด
ด้วยระบบและ
อาคารชลประทาน



กักเก็บน้ำในเขื่อน
ให้มากที่สุด

ไม่ต่ำกว่าเกณฑ์เก็บกักน้ำต่ำสุด ตามช่วงเวลา
เพื่อความมั่นคงด้านการอุปโภค-บริโภค
และรักษาระบบนิเวศ



วางแผนป้องกัน
และบรรเทาอุทกภัย



โครงการบางระกำโมเดล

บูรณาการการบริหารจัดการพื้นที่ลุ่มต่ำ รองรับน้ำหลาก ปี 2566

1-30 พ.ย. 66

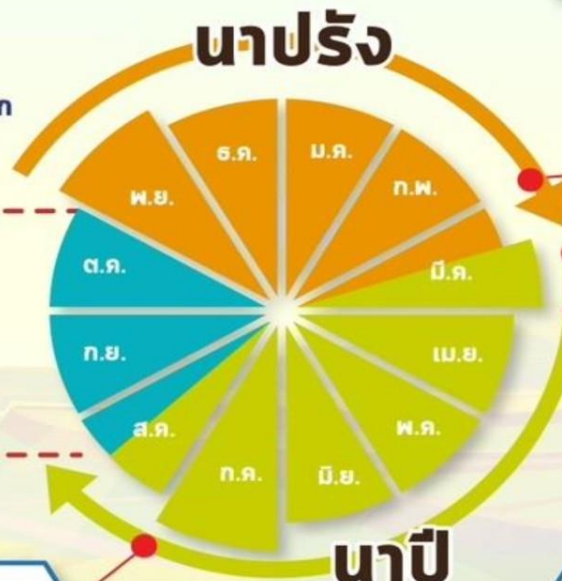
เริ่มระบายน้ำออกจากพื้นที่ลุ่มต่ำ
เหลือน้ำไว้ 30 ซม. เพื่อเริ่มเตรียมแปลงเพาะปลูก
ข้าวนาปรังปี 2566/67

16 ส.ค.- 31 ต.ค. 66
เตรียมรองรับน้ำหลาก
400 ล้าน ลบ.ม.
(265,000 ไร่)

1-15 ส.ค. 66
เก็บเกี่ยว



31 ก.ค. 66
สิ้นสุดการส่งน้ำ



การปรับปฏิทิน การเพาะปลูกข้าว



ต้นเดือน มี.ค. 66
เริ่มประชาสัมพันธ์
โครงการฯ



15 มี.ค. 66
เริ่มส่งน้ำ
เข้าระบบชลประทาน



1 เม.ย. 66
เริ่มเพาะปลูกข้าว

แผน 2566

พื้นที่เป้าหมาย

พื้นที่ทุ่งบางระกำ 0.265 ล้านไร่
ใช้น้ำเพื่อการเพาะปลูก 310 ล้าน ลบ.ม.

พิจนุโลก

อ.พรมพิราม	106,914 ไร่
อ.เมืองพิจนุโลก	17,100 ไร่
อ.บางระกำ	55,900 ไร่
อ.วัดโบสถ์	1,243 ไร่

สุโขทัย

อ.กงไกรลาศ 83,843 ไร่



พื้นที่ลุ่มต่ำ 10 ทุ่ง ลุ่มน้ำเจ้าพระยาตอนล่าง



บูรณาการการบริหารจัดการพื้นที่ลุ่มต่ำ 10 ทุ่ง ปี 2566

1 พ.ย. - 31 ธ.ค. 66

เริ่มระบายน้ำออกจากพื้นที่ลุ่มต่ำ
เหลือน้ำไว้ 30 ซม. เพื่อเริ่มเตรียมแปลงเพาะปลูก
ข้าวนาปรังปี 2566/67

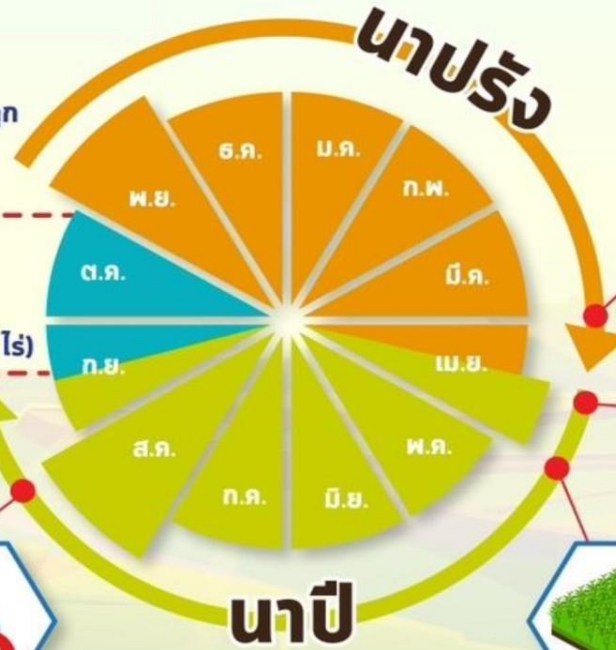
16 ก.ย. - 31 ต.ค. 66 พื้นที่ลุ่มต่ำ

มีความเสี่ยงที่จะเกิดความเสียหายจากอุทกภัย
งดเพาะปลูกข้าวนาปีต่อเนื่อง
ความจุของทุ่งรวม 1,300 ล้าน ลบ.ม. (953,214 ไร่)

1-15 ก.ย. 66
เก็บเกี่ยว



31 ส.ค. 66
สิ้นสุดการส่งน้ำ



การปรับปรุง การเพาะปลูกข้าว



ต้นเดือน เม.ย. 66
เริ่มประชาสัมพันธ์
โครงการฯ



15 เม.ย. 66
เริ่มส่งน้ำ
เข้าระบบชลประทาน



1 พ.ค. 66
เริ่มเพาะปลูกข้าว



แผน
ปี 2566

พื้นที่เป้าหมาย
พื้นที่ลาดการณ้เพาะปลูก 0.967 ล้านไร่
ใช้น้ำเพื่อการเพาะปลูก 940 ล้าน ลบ.ม.

พื้นที่ลุ่มต่ำ 10 ทุ่ง

ฝั่งซ้ายชัยนาท-ป่าสัก
บางกุ่ม
เจ้าเจ็ด
เสียวราก

โพธิ์พระยา
ท่าจิ้ง
บางกุง

บางบาล-บ้านแพน
ป่าโมก
ผักไห่



ชป.เตรียมความพร้อมเครื่องจักร-เครื่องมือ ช่วยเหลือ ฤดูแล้ง ทั่วประเทศ ปี 2566

ส่วนบริหารเครื่องจักรกลที่ 1 เชียงใหม่

- เครื่องสูบน้ำ 165 เครื่อง
- เครื่องพลิกดินน้ำ 10 เครื่อง
- รถบรรทุกน้ำ 49 คัน
- เครื่องจักรกลสนับสนุนอื่นๆ 226 หน่วย



ส่วนบริหารเครื่องจักรกลที่ 5 พระนครศรีอยุธยา

- เครื่องสูบน้ำ 410 เครื่อง
- เครื่องพลิกดินน้ำ 39 เครื่อง
- รถบรรทุกน้ำ 117 คัน
- เครื่องจักรกลสนับสนุนอื่นๆ 346 หน่วย



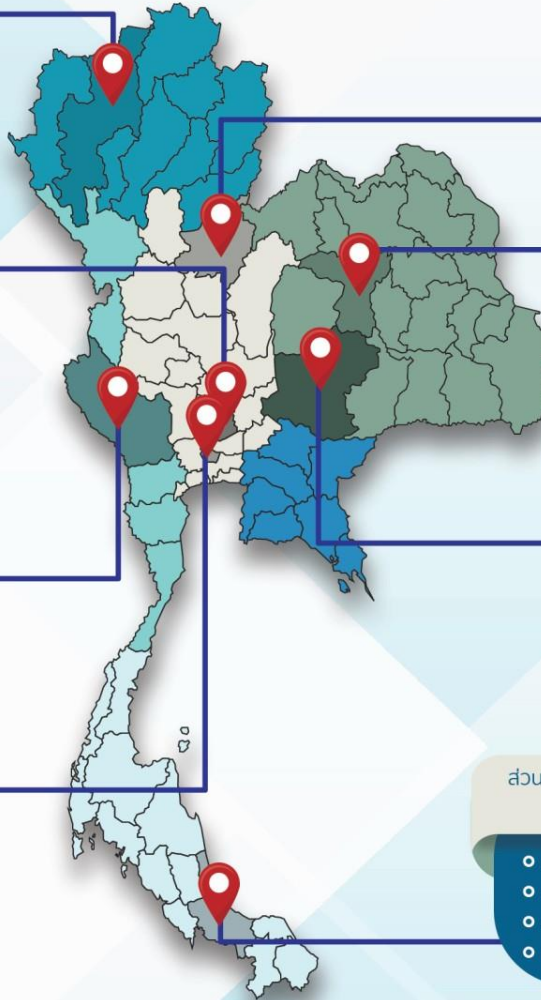
ส่วนบริหารเครื่องจักรกลที่ 6 กาญจนบุรี

- เครื่องสูบน้ำ 344 เครื่อง
- เครื่องพลิกดินน้ำ 143 เครื่อง
- รถบรรทุกน้ำ 30 คัน
- เครื่องจักรกลสนับสนุนอื่นๆ 466 หน่วย



ส่วนกลาง นนทบุรี

- เครื่องสูบน้ำ 127 เครื่อง
- เครื่องพลิกดินน้ำ 120 เครื่อง
- รถบรรทุกน้ำ 3 คัน
- เครื่องจักรกลสนับสนุนอื่นๆ 47 หน่วย



ส่วนบริหารเครื่องจักรกลที่ 2 พิษณุโลก

- เครื่องสูบน้ำ 237 เครื่อง
- เครื่องพลิกดินน้ำ 23 เครื่อง
- รถบรรทุกน้ำ 43 คัน
- เครื่องจักรกลสนับสนุนอื่นๆ 294 หน่วย



ส่วนบริหารเครื่องจักรกลที่ 3 ขอนแก่น

- เครื่องสูบน้ำ 346 เครื่อง
- เครื่องพลิกดินน้ำ 35 เครื่อง
- รถบรรทุกน้ำ 33 คัน
- เครื่องจักรกลสนับสนุนอื่นๆ 373 หน่วย



ส่วนบริหารเครื่องจักรกลที่ 4 นครราชสีมา

- เครื่องสูบน้ำ 222 เครื่อง
- เครื่องพลิกดินน้ำ 176 เครื่อง
- รถบรรทุกน้ำ 44 คัน
- เครื่องจักรกลสนับสนุนอื่นๆ 199 หน่วย



ส่วนบริหารเครื่องจักรกลที่ 7 สงขลา

- เครื่องสูบน้ำ 337 เครื่อง
- เครื่องพลิกดินน้ำ 71 เครื่อง
- รถบรรทุกน้ำ 39 คัน
- เครื่องจักรกลสนับสนุนอื่นๆ 268 หน่วย

รวมทั้งประเทศ

- เครื่องสูบน้ำ 2,198 เครื่อง
- เครื่องพลิกดินน้ำ 617 เครื่อง
- รถบรรทุกน้ำ 351 คัน
- เครื่องจักรกลสนับสนุนอื่นๆ 2,219 หน่วย

รวมเป็น
5,382 หน่วย





กรมชลประทาน

กรมชลประทาน
กระทรวงเกษตรและสหกรณ์

