



สถานการณ์และการบริหารจัดการน้ำ ฤดูแล้ง ปี 2565/66

วันที่ 26 มกราคม 2566



ศูนย์ปฏิบัติการน้ำอัจฉริยะ (SWOC)
กรมชลประทาน สามเสน



หัวข้อ

การบริหารจัดการน้ำ

ฤดูแล้ง

ปี 2565/66

1. สถานการณ์ฝน และสภาพภูมิอากาศ
2. สถานการณ์น้ำในอ่างเก็บน้ำและสถานการณ์น้ำท่า
3. สถานการณ์ลุ่มน้ำเจ้าพระยา
4. สถานการณ์ลุ่มน้ำพื้นที่ภาคใต้
5. แผน-ผลจัดสรรน้ำฤดูแล้ง ปี 2565/66
6. การเพาะปลูกพืชฤดูแล้ง ปี 2565/66 (ข้าวนาปรัง)
7. การบริหารจัดการน้ำฤดูแล้ง ปี 2565/66
8. สถานการณ์ค่าความเค็มในลำน้ำสายหลัก
9. คาดการณ์ปริมาณน้ำ ณ วันที่ 1 พฤษภาคม 2566
10. สถานการณ์อุทกภัยปี 2565

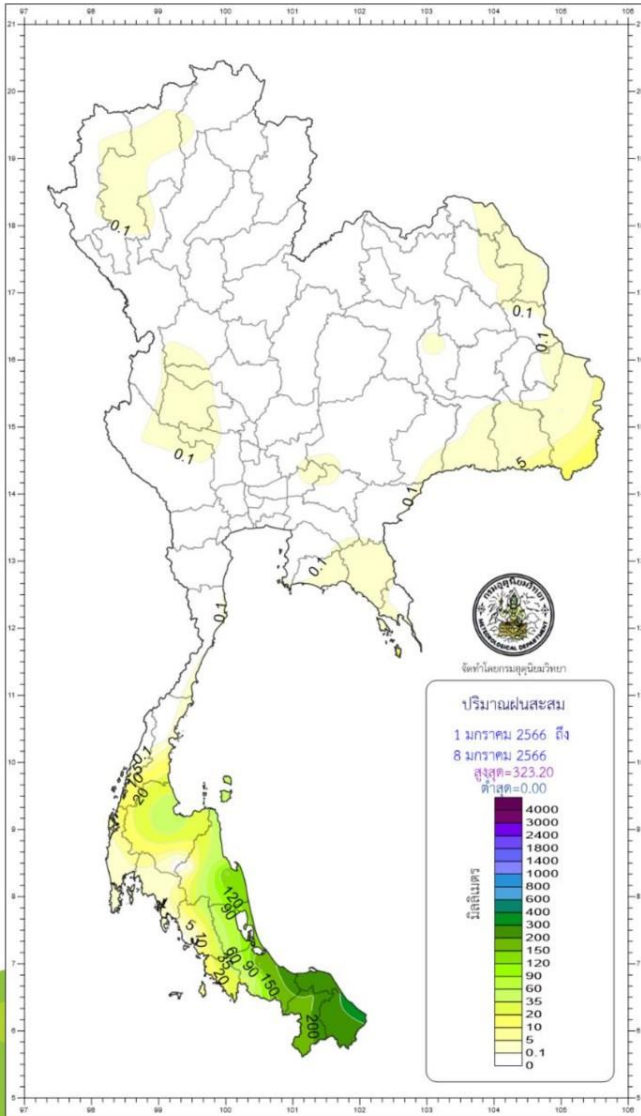


สถานการณ์ฝน และสภาพภูมิอากาศ

ปริมาณฝนสะสมปี 2566

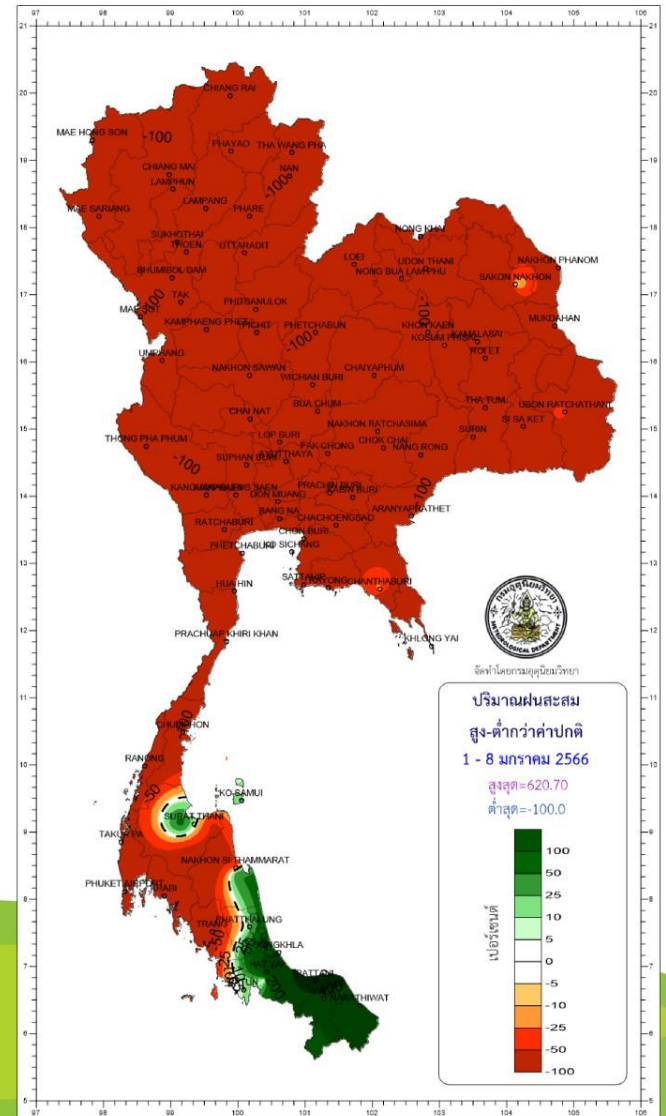
ตั้งแต่ 1 - 8 มกราคม

ปริมาณฝนรวม



ภาค	ปริมาณฝนเปรียบเทียบกับค่าปกติ			
	ตั้งแต่ 1 ม.ค. - ปัจจุบัน			
	ปริมาณฝน (มม.)	ค่าปกติ (มม.)	ผลต่างจากค่าปกติ	
เหนือ	0.0	29	- 2.9 มม.	- 100 %
ตะวันออกเฉียงเหนือ	0.2	1.6	- 1.4 มม.	- 88 %
กลาง	0.0	2.0	- 2.0 มม.	- 100 %
ตะวันออก	0.5	3.6	- 3.1 มม.	- 86 %
ใต้ฝั่งตะวันออก	95.9	42.6	+ 53.3 มม.	+ 125 %
ใต้ฝั่งตะวันตก	4.6	19.9	- 15.3 มม.	- 77 %
กทม.	0.0	2.1	- 2.1 มม.	- 100 %
ทั้งประเทศ	15.2	10.4	+ 4.8 มม.	+ 46 %

สูง - ต่ำกว่าค่าปกติ

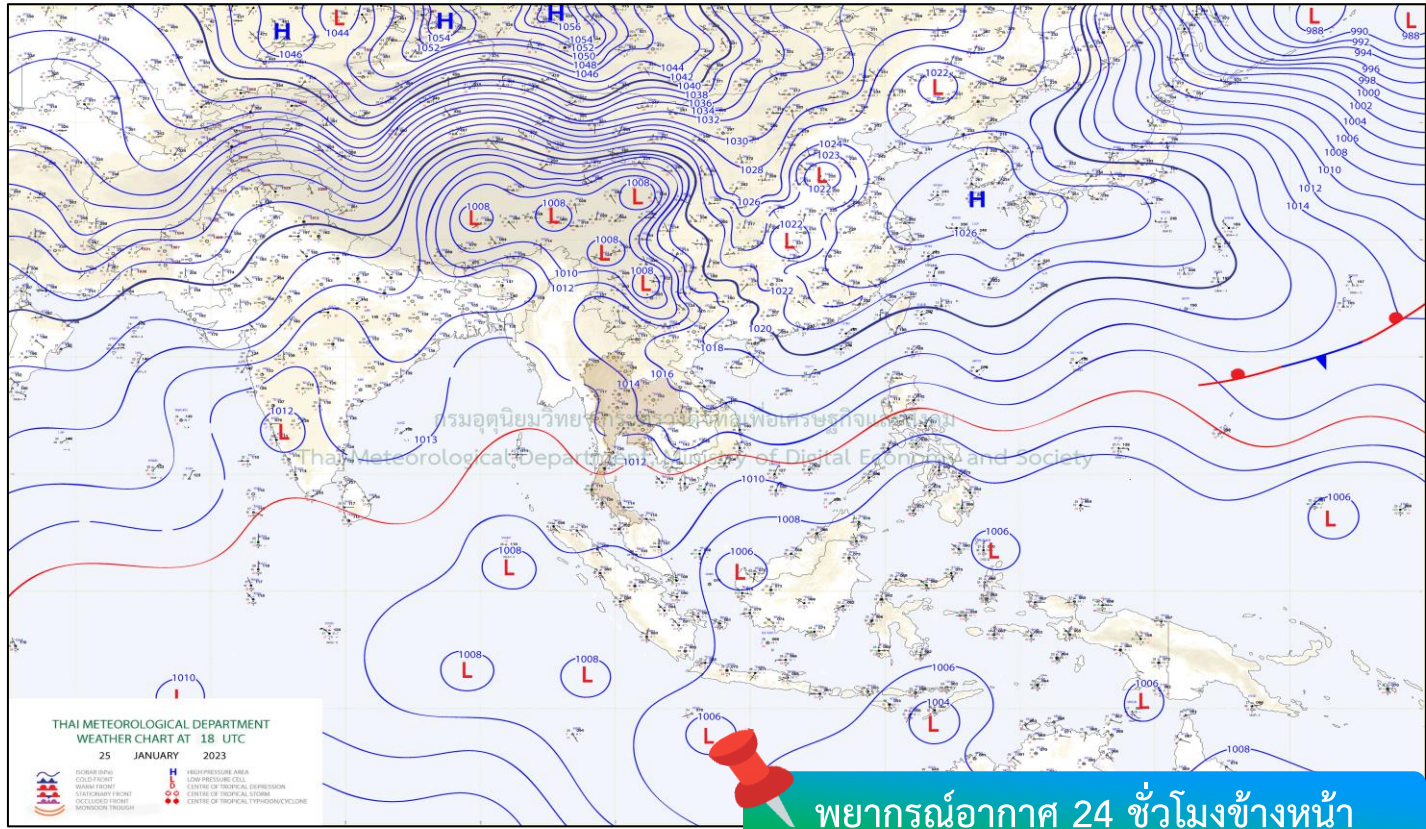
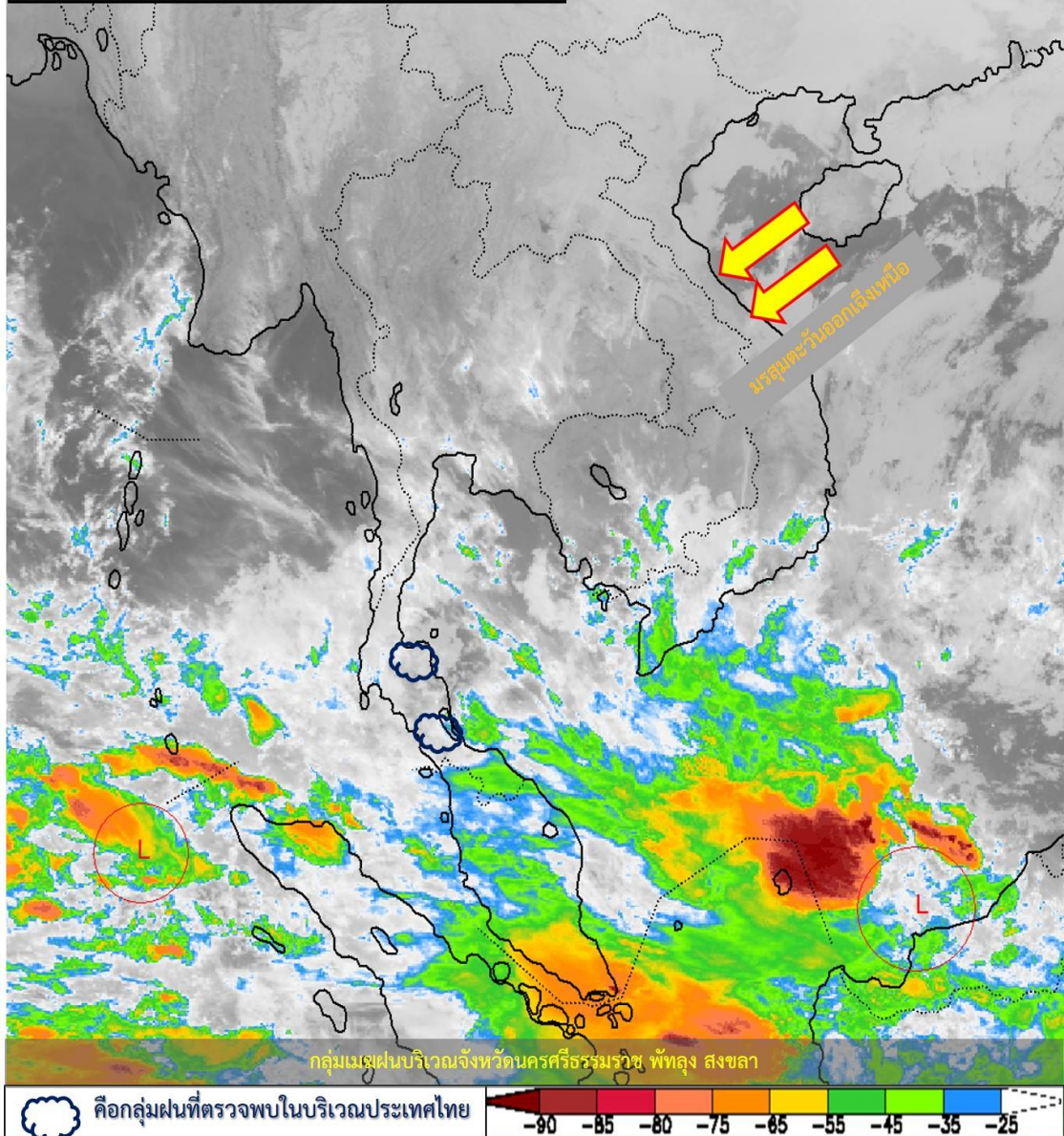


climate@tmd.go.th
www.climate.tmd.go.th
02-399-3290

กรมอุตุนิยมวิทยา
กระทรวงดิจิทัลเพื่อเศรษฐกิจและสังคม

สภาพภูมิอากาศ ประจำวันที่ 26 มกราคม 2566

วันที่ 26 มกราคม 2566 เวลา 04.00 น.

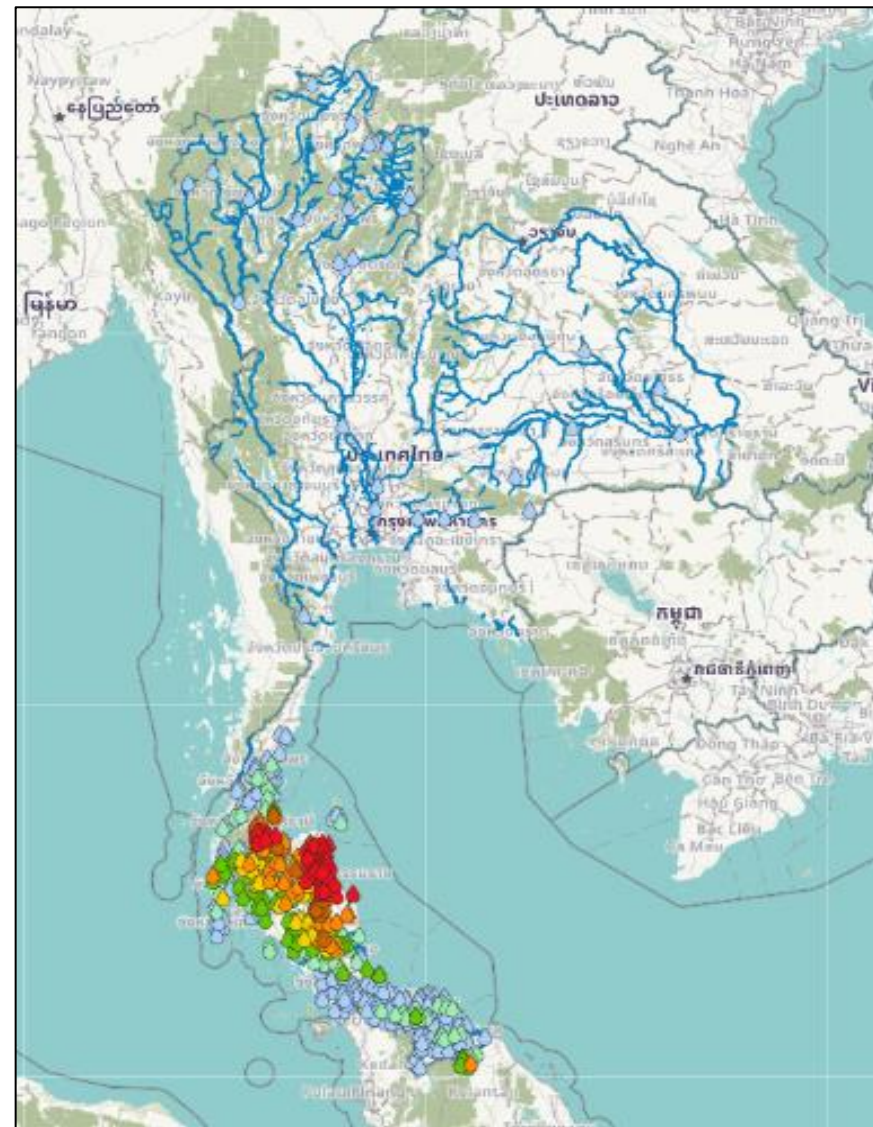


บริเวณความกดอากาศสูงหรือมวลอากาศเย็นกำลังแรงจากประเทศจีนที่ปกคลุมประเทศไทยตอนบนและทะเลจีนใต้เริ่มมีกำลังอ่อนลง **ลักษณะเช่นนี้ทำให้ประเทศไทยตอนบนมีอุณหภูมิสูงขึ้น** แต่ยังคงมีอากาศเย็นถึงหนาวในภาคเหนือและภาคตะวันออกเฉียงเหนือ ส่วนภาคกลาง รวมทั้งกรุงเทพมหานครและปริมณฑล ภาคตะวันออก และภาคใต้ตอนบนมีอากาศเย็นในตอนเช้า สำหรับมรสุมตะวันออกเฉียงเหนือกำลังแรงที่พัดปกคลุมอ่าวไทย และภาคใต้มีกำลังอ่อนลง **ทำให้ภาคใต้ตอนล่างมีฝนลดลง แต่ยังคงมีฝนฟ้าคะนองบางแห่ง**

ที่มา กรมอุตุนิยมวิทยา



ปริมาณฝนสะสม 24 ชั่วโมงย้อนหลัง วันที่ 25 ม.ค.66 – วันที่ 26 ม.ค.66

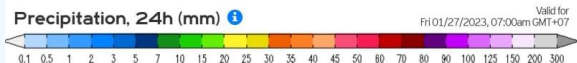
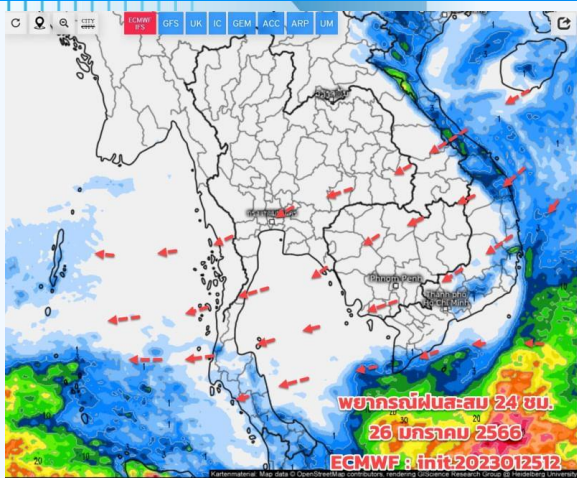


ชื่อสถานี	ที่ตั้ง	เวลา	ฝนสะสม (มม.)
อบต.เทพราช	ต.เทพราช อ.สีชล จ.นครศรีธรรมราช	06:00 น.	323.8
บ้านนาทอน	ต.ดลิ่งชัน อ.ท่าศาลา จ.นครศรีธรรมราช	05:00 น.	291
บ้านทอนผักกูด	ต.นบพิตำ อ.นบพิตำ จ.นครศรีธรรมราช	05:00 น.	269.5
บ้านน้ำจา	ต.เทพราช อ.สีชล จ.นครศรีธรรมราช	05:00 น.	261.5
บ้านเขาเหล็ก	ต.ทุ่งปรัง อ.สีชล จ.นครศรีธรรมราช	05:00 น.	249
ท่าศาลา	ต.สระแก้ว อ.ท่าศาลา จ.นครศรีธรรมราช	06:00 น.	242.6
บ้านเขาเหล็ก	ต.นบพิตำ อ.นบพิตำ จ.นครศรีธรรมราช	05:00 น.	238.5
บ้านนบ	ต.กรุงชิง อ.นบพิตำ จ.นครศรีธรรมราช	05:00 น.	226.5
บ้านพระเลียบ*	ต.ไทยบุรี อ.ท่าศาลา จ.นครศรีธรรมราช	05:00 น.	209
บ้านห้วยดง	ต.กรุงชิง อ.นบพิตำ จ.นครศรีธรรมราช	05:00 น.	203

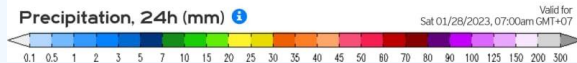
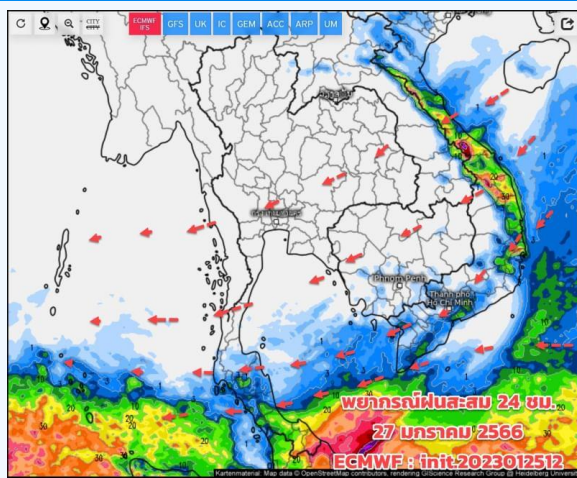
>0-10	>10-20	>20-35	>35-50	>50-70	>70-90	>90
ฝนเล็กน้อย ฝนน้อย	ฝนปานกลาง	ฝนหนัก	ฝนหนักมาก	ฝนหนักมาก	ฝนหนักมาก	ฝนหนักมาก



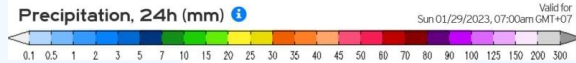
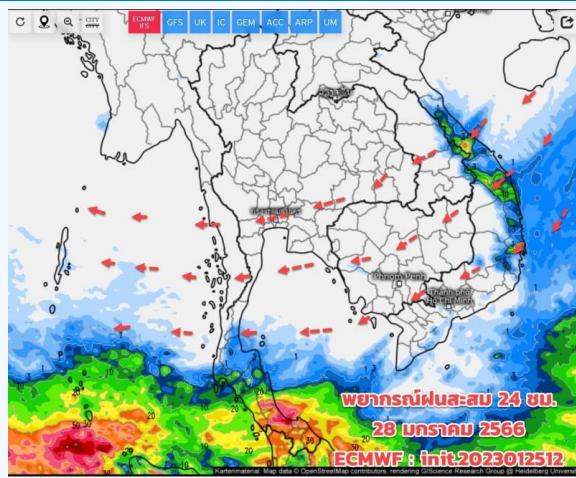
พยากรณ์ฝนสะสมรายวัน จากแบบจำลองบรรยากาศเชิงตัวเลข GFS วันที่ 26 – 1 ก.พ.66



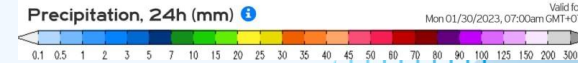
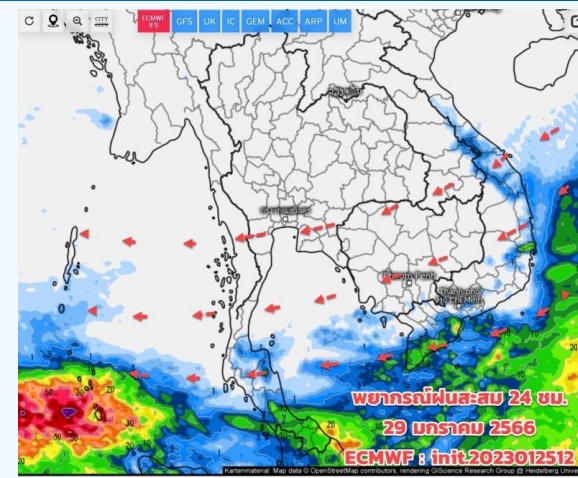
วันที่ 26 ม.ค. 2565



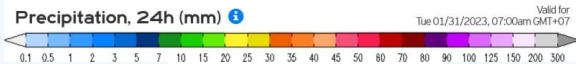
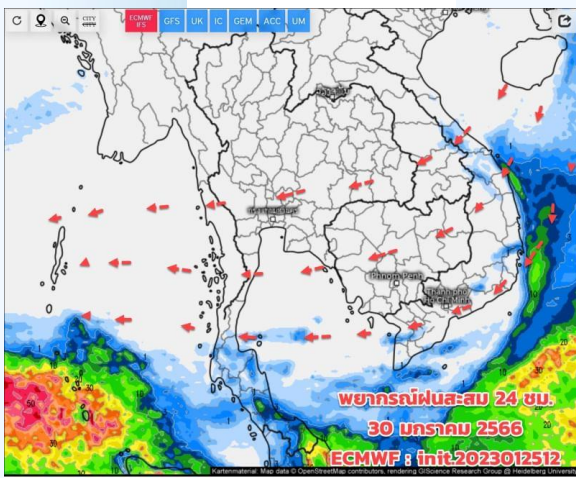
วันที่ 27 ม.ค. 2565



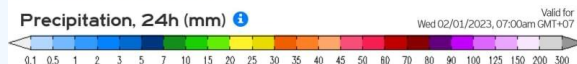
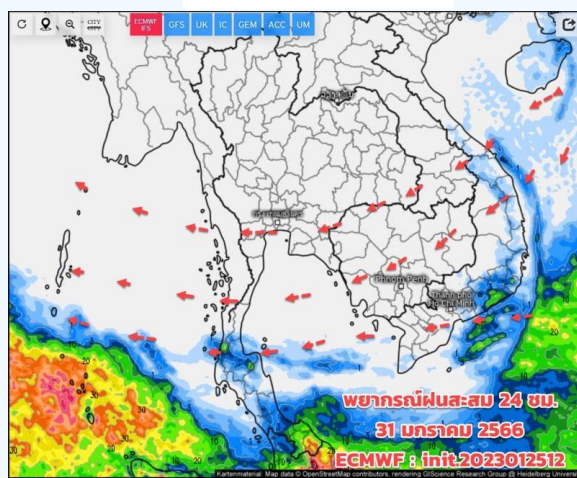
วันที่ 28 ม.ค. 2565



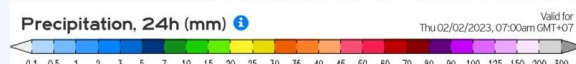
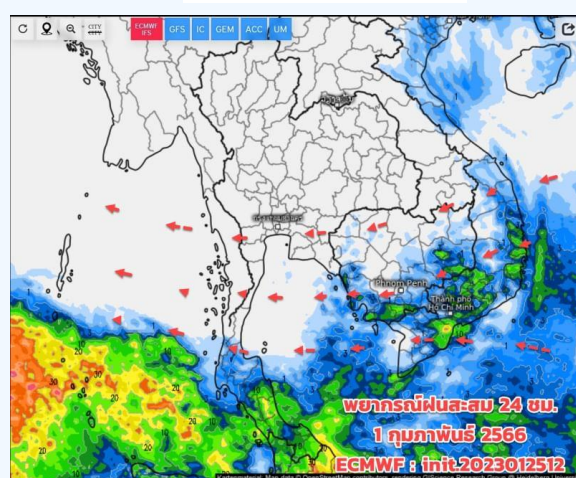
วันที่ 29 ม.ค. 2565



วันที่ 30 ม.ค. 2565



วันที่ 31 ม.ค. 2565



วันที่ 1 ก.พ. 2565

การคาดหมาย

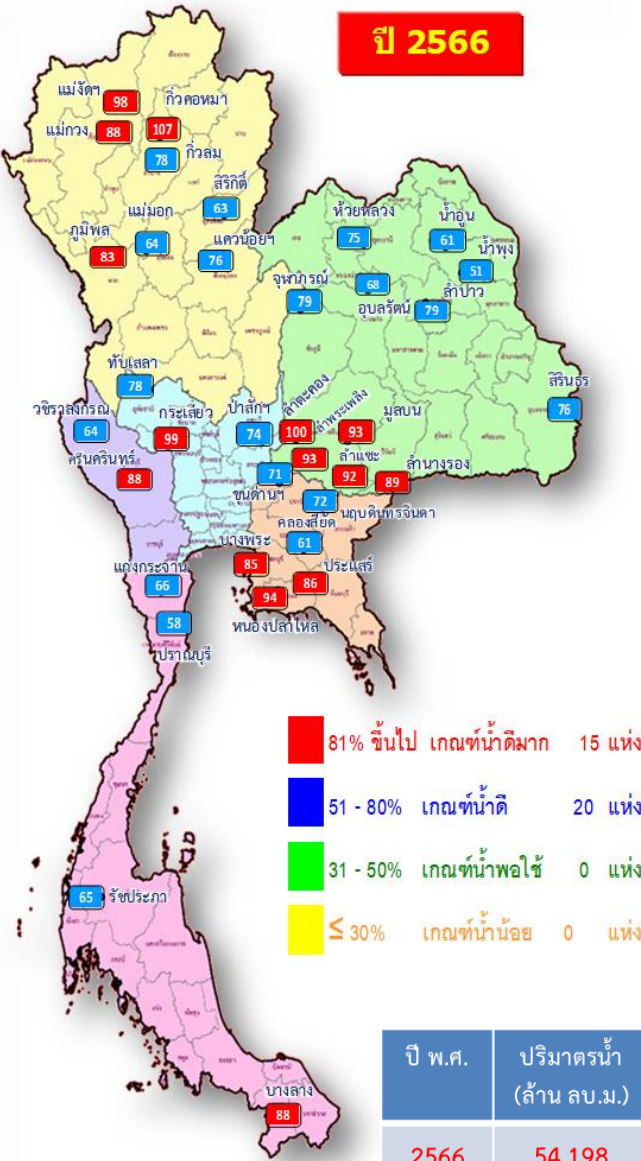
วันนี้ (26/1/66) มวลอากาศเย็นจากประเทศจีน ยังแผ่ลงมาปกคลุมประเทศไทยตอนบนทำให้อากาศเย็นถึงหนาว โดยมีอากาศหนาวถึงหนาวจัดบริเวณยอดดอย ยอดดอยกับมีลมแรงบางพื้นที่ ไม่มีส่วนภาคใต้ โดยเฉพาะภาคตอนล่าง ยังมีฝนตกต่อเนื่องไปจนถึงต้นเดือนกุมภาพันธ์ ส่วนใหญ่เป็นฝน/ฝนฟ้าคะนองเล็กน้อยถึงปานกลาง และมีฝนตกหนักบางแห่ง ต้องเฝ้าระวังฝนตกหนัก ฝนตกสะสม อาจทำให้เกิดน้ำท่วมฉับพลัน น้ำป่าไหลหลาก คลื่นลมในอ่าวไทยและอันดามัน มีกำลังค่อนข้างแรงถึงแรง ระวังคลื่นซัดฝั่ง และช่วง 27-31 ม.ค.66 จะมีมวลอากาศเย็นแผ่เสริมลงมาปกคลุมอีกครั้ง และจะมีหย่อมความกดอากาศต่ำ เคลื่อนตัวเข้าปกคลุมอ่าวไทยตอนล่าง ต้องระวังฝนตกหนักไปจนถึงต้นเดือน คลื่นลมยังแรง ส่วน ช่วง 2-4 ก.พ.66 อากาศเริ่มอุ่นขึ้น ลมเบาลง มีลมตะวันออกเฉียงใต้พัดเสริมเข้ามาปกคลุม จะมีฝนเล็กน้อย บริเวณภาคอีสานตอนล่าง ภาคตะวันออก ภาคกลาง กทม. ปริมณฑล และภาคใต้



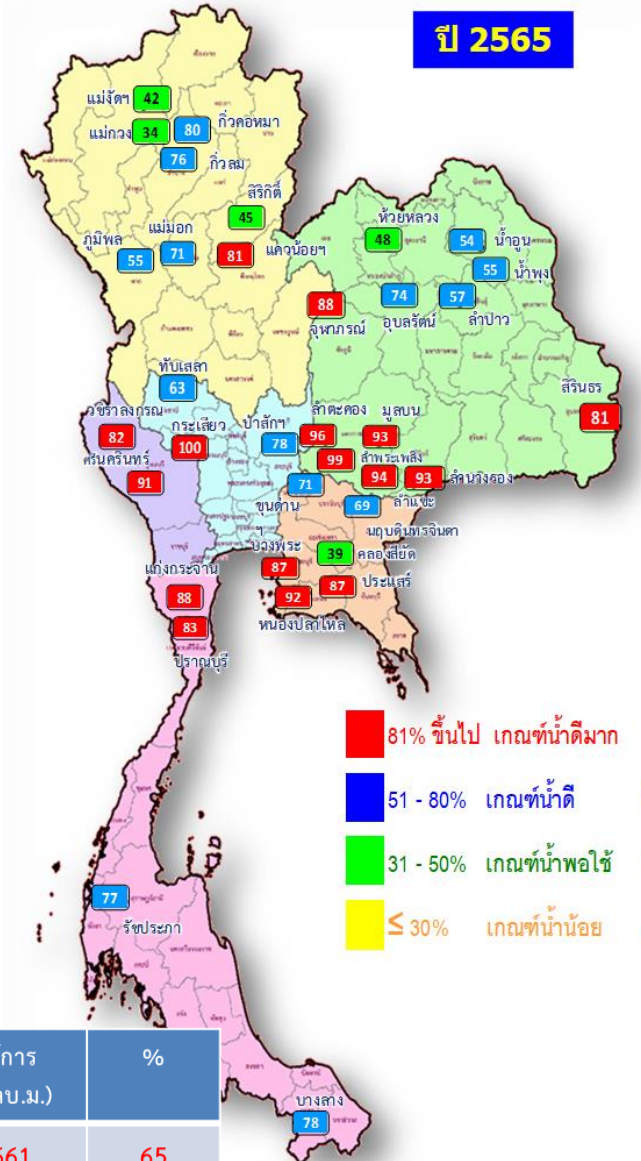
สถานการณ์น้ำในอ่างเก็บน้ำ และสถานการณ์น้ำท่า



ปริมาณน้ำเก็บกักในอ่างเก็บน้ำขนาดใหญ่ วันที่ 26 มกราคม 2566



ปี พ.ศ.	ปริมาณน้ำ (ล้าน ลบ.ม.)	%	น้ำใช้การ (ล้าน ลบ.ม.)	%
2566	54,198	76	30,661	65
2565	51,125	72	27,583	58



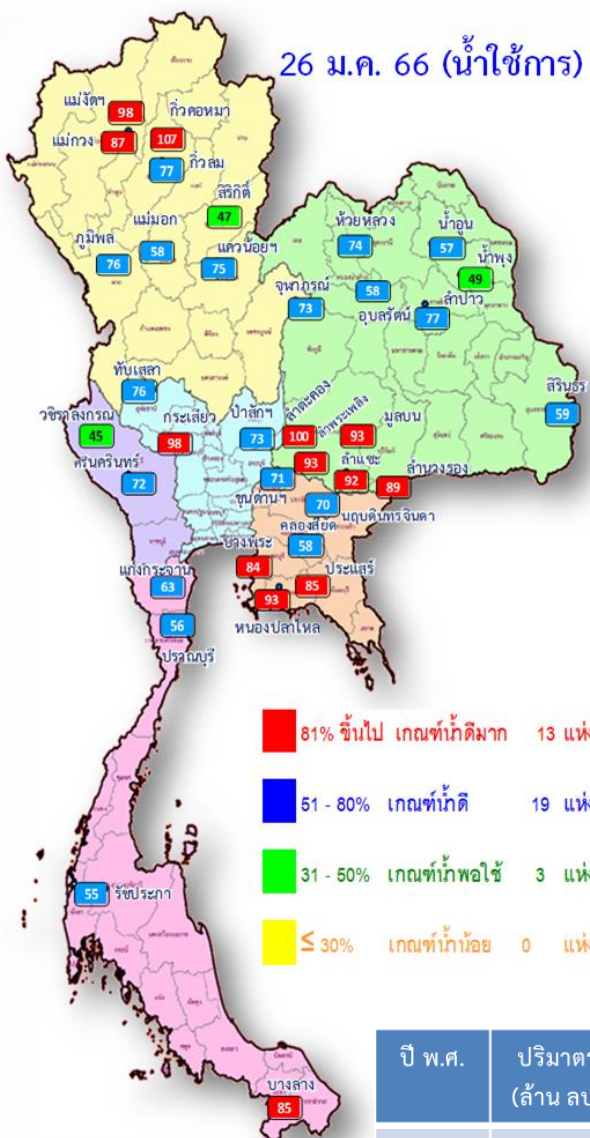
ภาค อ่างเก็บน้ำเขื่อน	ความจุ ที่ รนส. (ล้าน ม.³)	ความจุ ที่ รนค. (ล้าน ม.³)	ความจุ น้ำใช้การ (ล้าน ม.³)	ณ วันนี้						ปริมาณน้ำ ไหลลง วันนี้ (ล้าน ม.³)	ปริมาณน้ำ ระบาย วันนี้ (ล้าน ม.³)	
				ปี 2565		ปี 2566						
				ปริมาตร (ล้าน ม.³)	% รนค.	ปริมาตร (ล้าน ม.³)	% รนค.	ปริมาตรใช้การ (ล้าน ม.³)	% ใช้การ			
ภาคเหนือ												
ภูมิพล*	13,462	13,462	9,662	7,463	55	11,152	83	7,352	55	76	0.00	33.00
สิริกิติ์*	10,508	9,510	6,660	4,240	45	5,984	63	3,134	33	47	3.24	17.02
แมจิดตมบูรณชล	323	265	253	111	42	260	98	248	94	98	0.00	0.38
แมกวางอุตมธรา	295	263	249	89	34	232	88	218	83	87	0.17	0.84
กัวลอม	106	106	103	81	76	83	78	79	75	77	0.81	1.63
กัวคหมา	209	170	164	136	80	181	107	175	103	107	0.00	0.34
แควน้อยบำรุงแดน	1,080	939	896	763	81	715	76	672	72	75	0.66	4.32
แม่มอก	110	110	94	78	71	71	64	55	50	58	0.00	0.56
ภาคตะวันออกเฉียงเหนือ												
ห้วยหลวง	136	136	129	65	48	102	75	95	70	74	0.00	0.37
น้ำอูน	780	520	475	279	54	316	61	271	52	57	0.23	0.59
น้ำพุง*	200	165	157	91	55	85	51	77	47	49	0.00	0.00
จุฬารามณ์*	181	164	127	145	88	129	79	92	56	73	0.12	0.71
อุบลรัตน์*	4,640	2,431	1,850	1,797	74	1,650	68	1,069	44	58	1.12	15.04
ลำปาว	2,450	1,980	1,880	1,126	57	1,556	79	1,456	74	77	0.00	5.71
ลำตะคอง	445	314	292	301	96	313	100	290	92	100	0.04	1.12
ลำพระเพลิง	242	155	154	154	99	145	93	143	92	93	0.00	0.02
มูลบน	350	141	134	132	93	132	93	125	88	93	0.17	0.08
ลำแจะ	325	275	268	258	94	253	92	246	90	92	0.00	0.98
ลำนางรอง	197	121	118	113	93	108	89	105	86	89	0.00	0.19
สิรินธร*	1,966	1,966	1,135	1,600	81	1,503	76	672	34	59	0.32	2.01
ภาคกลาง												
ป่าสักชลสิทธิ์	960	960	957	753	78	706	74	703	73	73	0.39	6.06
ทับเสลา	190	160	143	101	63	125	78	108	68	76	0.00	1.70
กระเสียว	390	299	259	299	100	295	99	255	85	98	0.00	0.06
ภาคตะวันตก												
ศรีนครินทร์*	18,770	17,745	7,480	16,215	91	15,647	88	5,382	30	72	3.01	16.01
วชิราลงกรณ*	11,000	8,860	5,848	7,288	82	5,660	64	2,648	30	45	0.96	9.11
ภาคตะวันออก												
ขุนด่านปราการชล	225	224	219	160	71	160	71	156	69	71	0.01	1.12
คลองสียัด	450	420	390	166	39	256	61	226	54	58	0.00	1.44
บางพระ	127	117	105	102	87	100	85	88	75	84	0.07	0.36
หนองปลาไหล	206	164	150	151	92	154	94	140	86	93	0.43	0.87
ประแสร์	322	295	275	257	87	254	86	234	79	85	0.00	0.41
นฤปดินทรจินดา	338	295	281	203	69	212	72	198	67	70	0.00	1.55
ภาคใต้												
แก่งกระจาน	900	710	645	622	88	472	66	407	57	63	0.21	0.86
ปราณบุรี	490	391	373	324	83	227	58	209	53	56	0.50	0.19
รัชชประภา*	6,144	5,639	4,287	4,331	77	3,688	65	2,337	41	55	3.98	4.99
บางลา้ง*	1,590	1,454	1,178	1,131	78	1,274	88	997	69	85	9.09	7.94
รวมทั้งประเทศ	77,891	70,926	47,389	51,123	72	54,198	76	30,661	43	65	25.53	137.60



ปริมาณน้ำใช้การในอ่างเก็บน้ำขนาดใหญ่ วันที่ 26 มกราคม 2566



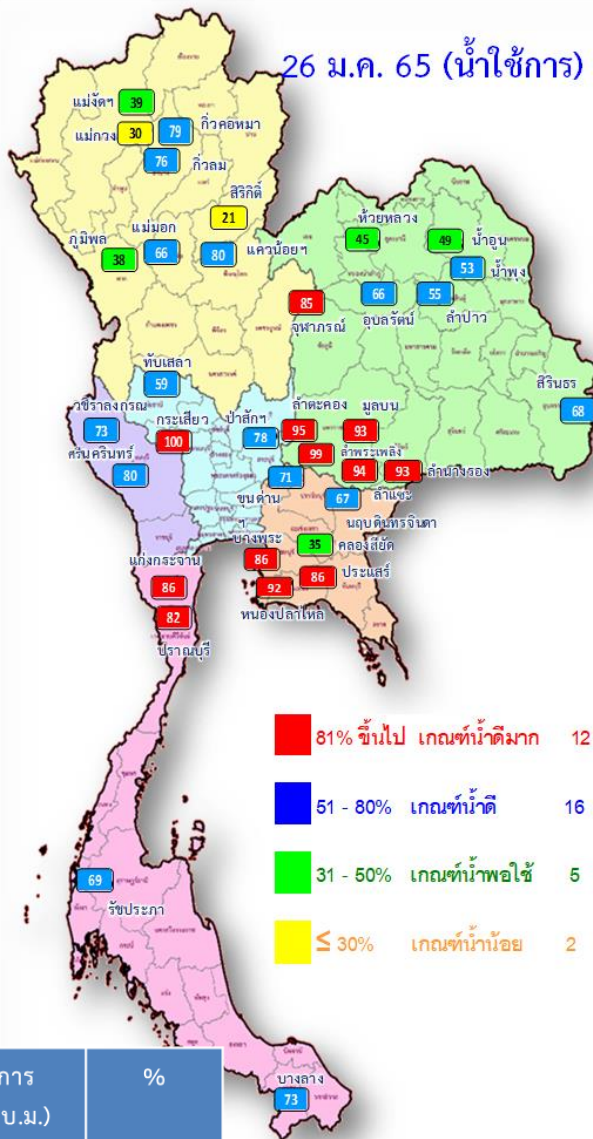
26 ม.ค. 66 (น้ำใช้การ)



- 81% ขึ้นไป เกณฑ์กีดตึกมาก 13 แห่ง
- 51 - 80% เกณฑ์กีดตึก 19 แห่ง
- 31 - 50% เกณฑ์น้ำพอใช้ 3 แห่ง
- ≤ 30% เกณฑ์น้ำน้อย 0 แห่ง

ปี พ.ศ.	ปริมาณน้ำ (ล้าน ลบ.ม.)	%	น้ำใช้การ (ล้าน ลบ.ม.)	%
2566	54,198	76	30,661	65
2565	51,125	72	27,583	58

26 ม.ค. 65 (น้ำใช้การ)

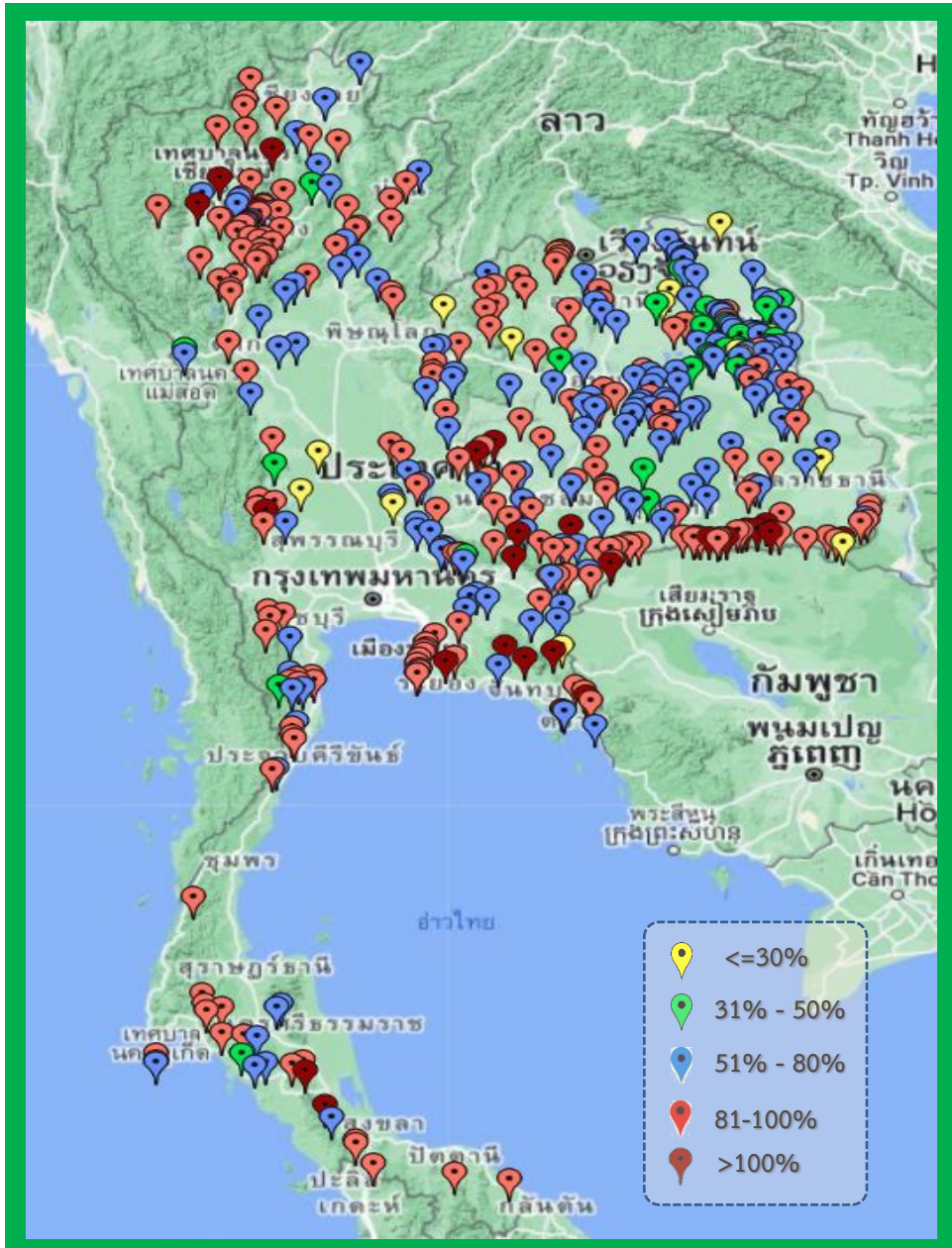


- 81% ขึ้นไป เกณฑ์กีดตึกมาก 12 แห่ง
- 51 - 80% เกณฑ์กีดตึก 16 แห่ง
- 31 - 50% เกณฑ์น้ำพอใช้ 5 แห่ง
- ≤ 30% เกณฑ์น้ำน้อย 2 แห่ง

อ่างเก็บน้ำเขื่อน	ความจุที่ รบส. (ล้าน ม.³)	ความจุที่ รนท. (ล้าน ม.³)	ความจุน้ำใช้การ (ล้าน ม.³)	ณ วันนี้				ปริมาณน้ำไหลลงวันนี้ (ล้าน ม.³)	ปริมาณน้ำระบายวันนี้ (ล้าน ม.³)		
				ปี 2565		ปี 2566					
				ปริมาตร (ล้าน ม.³)	% รนท.	ปริมาตร (ล้าน ม.³)	% รนท.				
ภาคเหนือ											
ภูมิพล*	13,462	13,462	9,662	7,463	55	11,152	83	7,352	76	0.00	33.00
สิริกิติ*	10,508	9,510	6,660	4,240	45	5,984	63	3,134	47	3.24	17.02
แม่จัดสมบูรณ์ชล	323	265	253	111	42	260	98	248	98	0.00	0.38
แม่กวางอุดมธารา	295	263	249	89	34	232	88	218	87	0.17	0.84
กัวลม	106	106	103	81	76	83	78	79	77	0.81	1.63
กัวคองหมา	209	170	164	136	80	181	107	175	107	0.00	0.34
แควน้อยบำรุงแดน	1,080	939	896	763	81	715	76	672	75	0.66	4.32
แม่มอก	110	110	94	78	71	71	64	55	58	0.00	0.56
ภาคตะวันออกเฉียงเหนือ											
ห้วยหลวง	136	136	129	65	48	102	75	95	74	0.00	0.37
น้ำอูน	780	520	475	279	54	316	61	271	57	0.23	0.59
น้ำพุง*	200	165	157	91	55	85	51	77	49	0.00	0.00
จุฬารัตน์*	181	164	127	145	88	129	79	92	73	0.12	0.71
อุบลรัตน์*	4,640	2,431	1,850	1,797	74	1,650	68	1,069	58	1.12	15.04
ลำปาว	2,450	1,980	1,880	1,126	57	1,556	79	1,456	77	0.00	5.71
ลำตะคอง	445	314	292	301	96	313	100	290	100	0.04	1.12
ลำพระเพลิง	242	155	154	154	99	145	93	143	93	0.00	0.02
มูลบน	350	141	134	132	93	132	93	125	93	0.17	0.08
ลำแชะ	325	275	268	258	94	253	92	246	92	0.00	0.98
ลำน้ำกรอง	197	121	118	113	93	108	89	105	89	0.00	0.19
สิรินธร*	1,966	1,966	1,135	1,600	81	1,503	76	672	59	0.32	2.01
ภาคกลาง											
ป่าสักชลสิทธิ์	960	960	957	753	78	706	74	703	73	0.39	6.06
ทับเสลา	190	160	143	101	63	125	78	108	76	0.00	1.70
กระเสียว	390	299	259	299	100	295	99	255	98	0.00	0.06
ภาคตะวันตก											
ศรีนครินทร์*	18,770	17,745	7,480	16,215	91	15,647	88	5,382	72	3.01	16.01
วชิราลงกรณ์*	11,000	8,860	5,848	7,288	82	5,660	64	2,648	45	0.96	9.11
ภาคตะวันออก											
ขุนด่านปราการชล	225	224	219	160	71	160	71	156	71	0.01	1.12
คลองสียัด	450	420	390	166	39	256	61	226	58	0.00	1.44
บางพระ	127	117	105	102	87	100	85	88	84	0.07	0.36
หนองปลาไหล	206	164	150	151	92	154	94	140	93	0.43	0.87
ประแสร์	322	295	275	257	87	254	86	234	85	0.00	0.41
นฤปดินทรจินดา	338	295	281	203	69	212	72	198	70	0.00	1.55
ภาคใต้											
แก่งกระจาน	900	710	645	622	88	472	66	407	63	0.21	0.86
ปราณบุรี	490	391	373	324	83	227	58	209	56	0.50	0.19
รัชชประภา*	6,144	5,639	4,287	4,331	77	3,688	65	2,337	55	3.98	4.99
บางลาง*	1,590	1,454	1,178	1,131	78	1,274	88	997	85	9.09	7.94
รวมทั้งประเทศ	80,106	70,926	47,389	51,123	72	54,198	76	30,661	65	25.53	137.60



สถานการณ์น้ำในอ่างเก็บน้ำขนาดกลาง วันที่ 26 มกราคม 2566



ภาค	ปริมาณน้ำอ่างเก็บน้ำขนาดกลาง จำนวน 435 แห่ง								
	จำนวนอ่าง	ความจุ	ใช้การ	ปี 2565	% รนค.	ปี 2566	% รนค.	ใช้การปี 2565	% ใช้การ
เหนือ	80	1,082	992	751	69	913	84	823	83
ตะวันออกเฉียงเหนือ	226	2,061	1,892	1,542	75	1,636	79	1,468	78
กลาง	27	419	393	311	74	309	74	284	72
ตะวันตก	8	164	152	160	98	150	92	139	91
ตะวันออก	52	1,006	949	837	83	848	84	791	83
ใต้	42	679	626	568	84	569	84	515	82
รวม	435	5,410	5,003	4,169	77	4,425	82	4,020	80

สรุปอ่างขนาดกลางที่มีปริมาตรในช่วง <=30%, >30 - 50% ,>50-80%, >80-100% และ >100%

ภาค	<=30%	>30-50%	>50-80%	>80-100%	>100%
เหนือ	0	2	23	50	5
ตอน.	11	22	98	83	12
ตะวันออก	1	1	17	25	8
กลาง	3	1	13	10	0
ตะวันตก	0	0	1	6	1
ใต้	0	2	13	25	2
รวม	15	28	165	199	28

รวมทั้งหมด 435 แห่ง



ปริมาณน้ำในอ่างเก็บน้ำขนาดใหญ่และขนาดกลาง วันที่ 26 มกราคม 2566



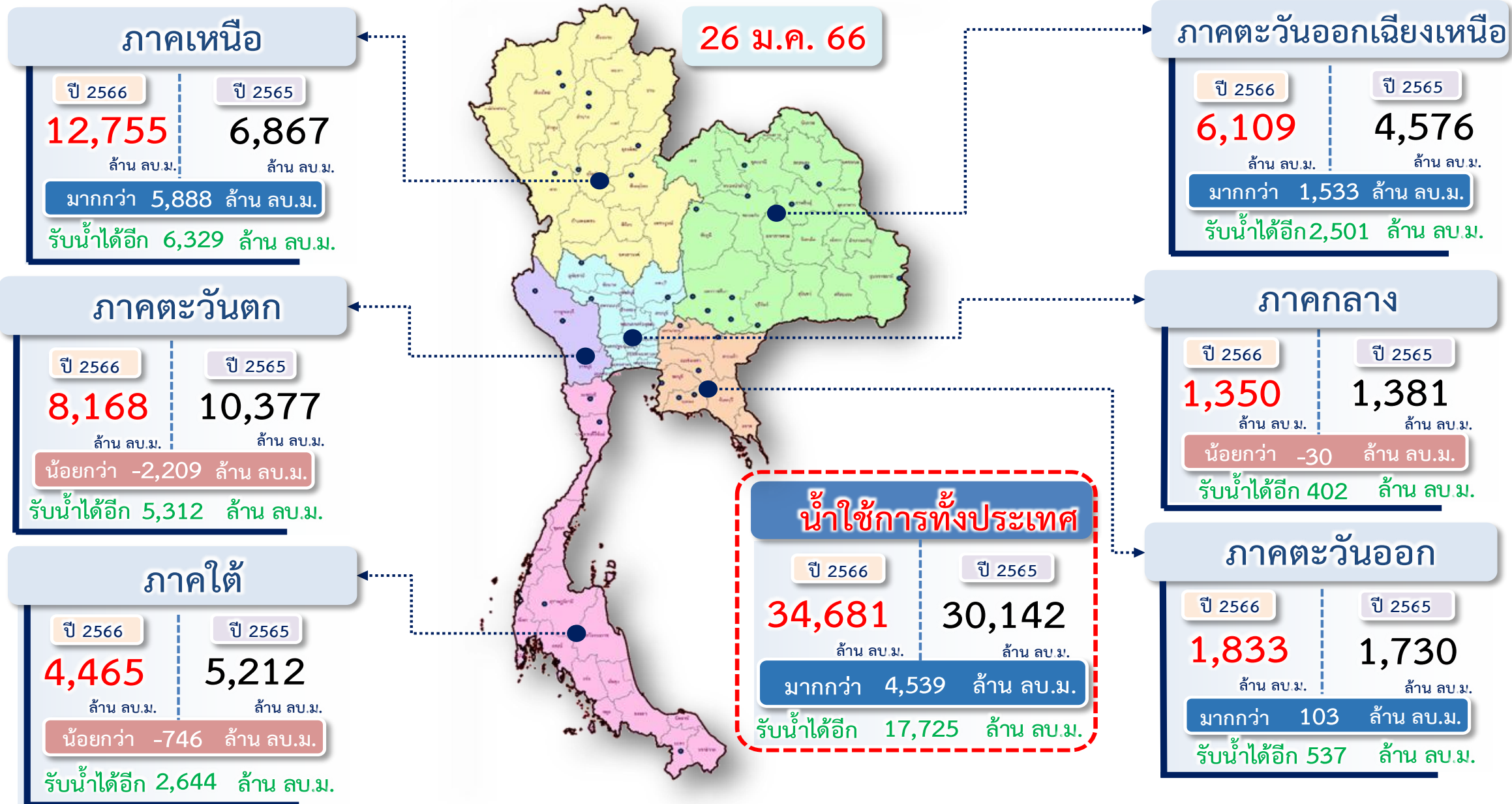
ภาค	ขนาดใหญ่				ขนาดกลาง				รวมอ่างขนาดใหญ่และกลาง						รับน้ำได้อีก	เปรียบเทียบปี 65 กับ 66	
	จำนวน	ความจุ	ปี 2566	% ความจุ อ่างฯ	จำนวน	ความจุ	ปี 2566	% ความจุ อ่างฯ	จำนวน	ความจุ	ปี2565		ปี2566			ปริมาณ	ปริมาณ
											ปริมาณ	%	ปริมาณ	%			
เหนือ	8	24,825	18,677	75	80	1,082	913	84	88	25,907	13,711	53	19,590	76	6,329	5,879	43
ตอน.	12	8,368	6,292	75	226	2,061	1,636	79	238	10,429	7,602	73	7,928	76	2,501	326	4
กลาง	3	1,419	1,126	79	27	419	309	74	30	1,838	1,465	80	1,435	78	402	-30	-2
ตะวันตก	2	26,605	21,307	80	8	164	150	92	10	26,769	23,663	88	21,457	80	5,312	-2,206	-9
ตะวันออก	6	1,515	1,135	75	52	1,006	848	84	58	2,520	1,876	74	1,983	79	537	107	6
ใต้	4	8,194	5,660	69	42	679	569	84	46	8,874	6,977	79	6,229	70	2,644	-748	-11
รวม	35	70,926	54,198	76	435	5,410	4,425	82	470	76,336	55,294	72	58,623	77	17,725	3,329	6
ปริมาณน้ำใช้การ	47,384	<u>30,661</u>	65	5,003	<u>4,020</u>	80	52,388	<u>31,346</u>	60	<u>34,681</u>	66						

สามารถรับน้ำได้อีก 17,725 ล้าน ลบ.ม. (23%)

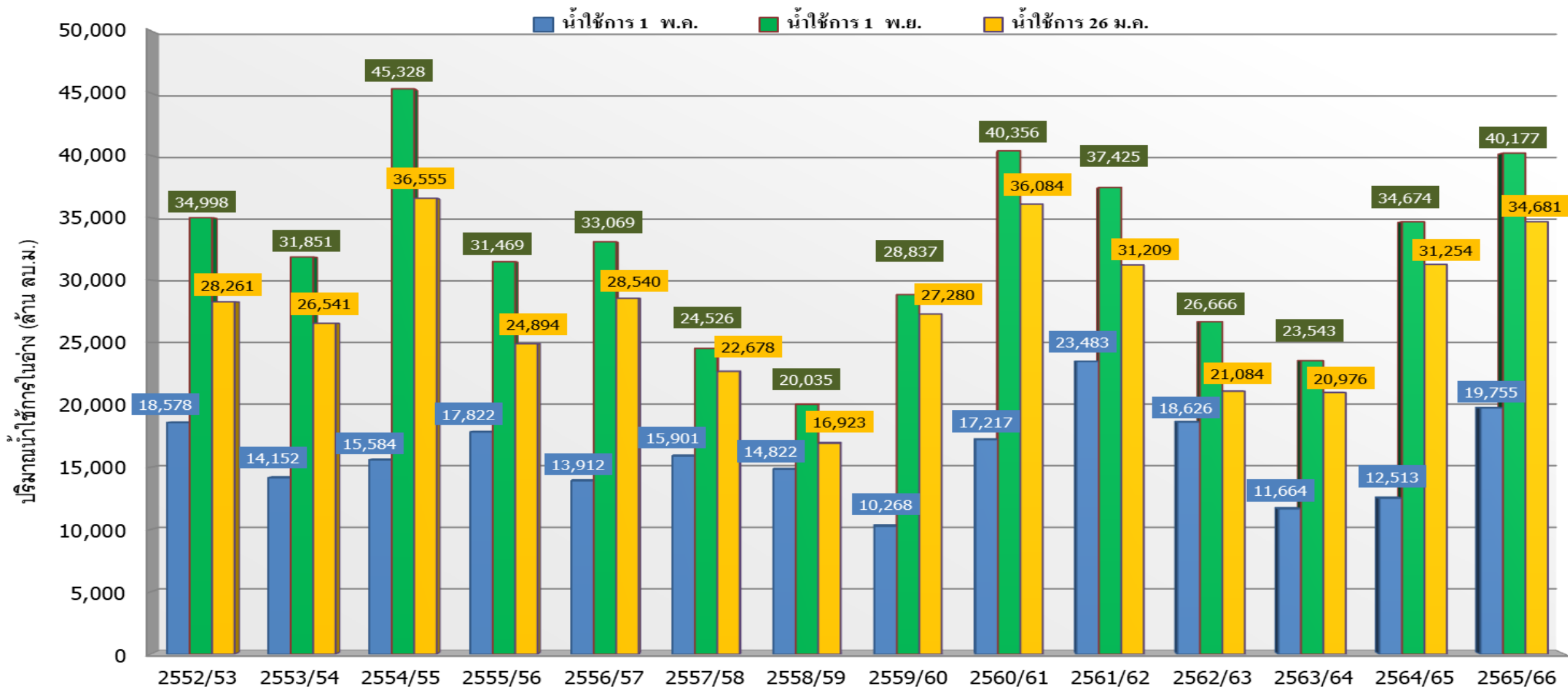
%น้ำใช้การ=(ปริมาณน้ำใช้การ/ความจุอ่างน้ำใช้การ)*100



ปริมาณน้ำใช้การ อ่างเก็บน้ำขนาดใหญ่และขนาดกลาง



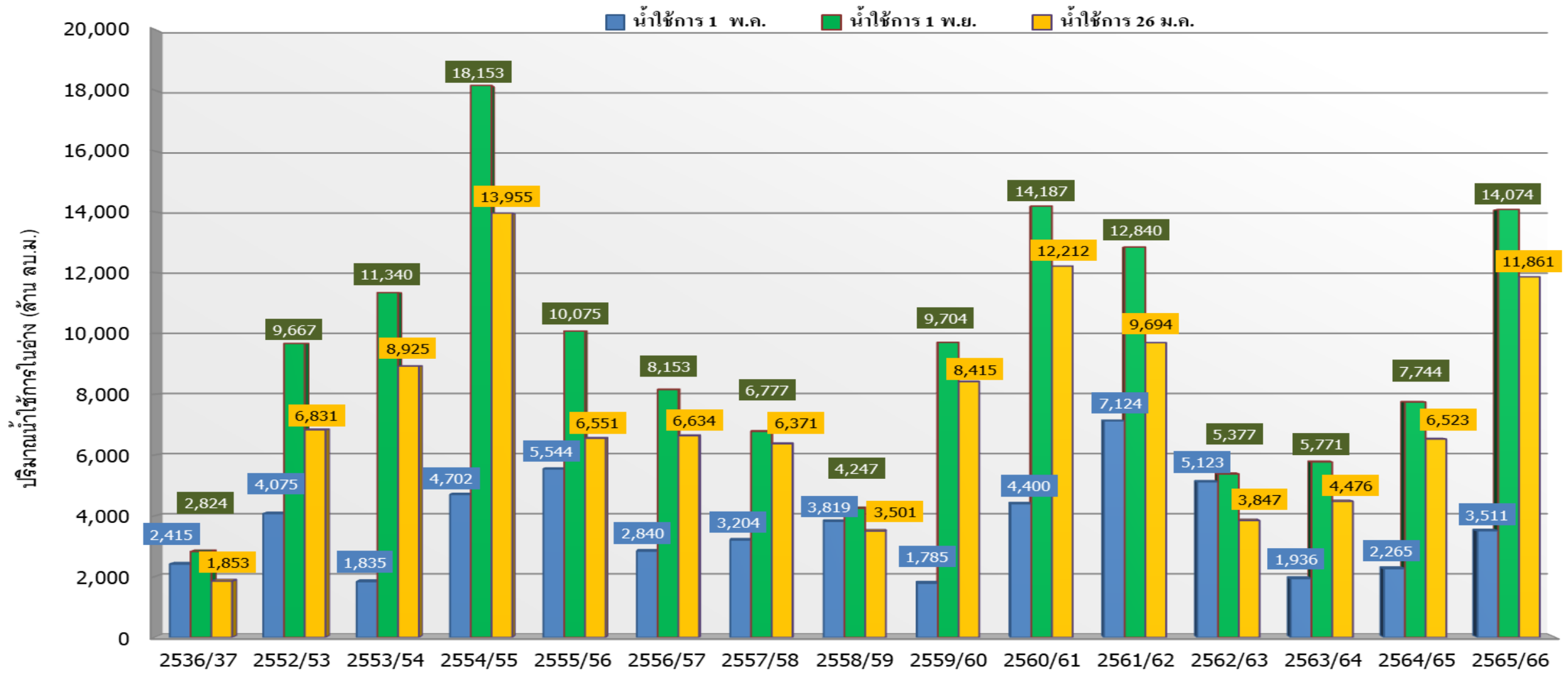
กราฟเปรียบเทียบปริมาณน้ำใช้การในอ่างเก็บน้ำขนาดใหญ่และขนาดกลาง ตั้งแต่ปี 2553 ถึง ปี 2566



ปี 25 (1)/(2)	2552/53	2553/54	2554/55	2555/56	2556/57	2557/58	2558/59	2559/60	2560/61	2561/62	2562/63	2563/64	2564/65	2565/66
(1) ■ น้ำใช้การ 1 พ.ล.	18,578	14,152	15,584	17,822	13,912	15,901	14,822	10,268	17,217	23,483	18,626	11,664	12,513	19,755
(1) ■ น้ำใช้การ 1 พ.ย.	34,998	31,851	45,328	31,469	33,069	24,526	20,035	28,837	40,356	37,425	26,666	23,543	34,674	40,177
(2) ■ น้ำใช้การ 26 ม.ล.	28,261	26,541	36,555	24,894	28,540	22,678	16,923	27,280	36,084	31,209	21,084	20,976	31,254	34,681

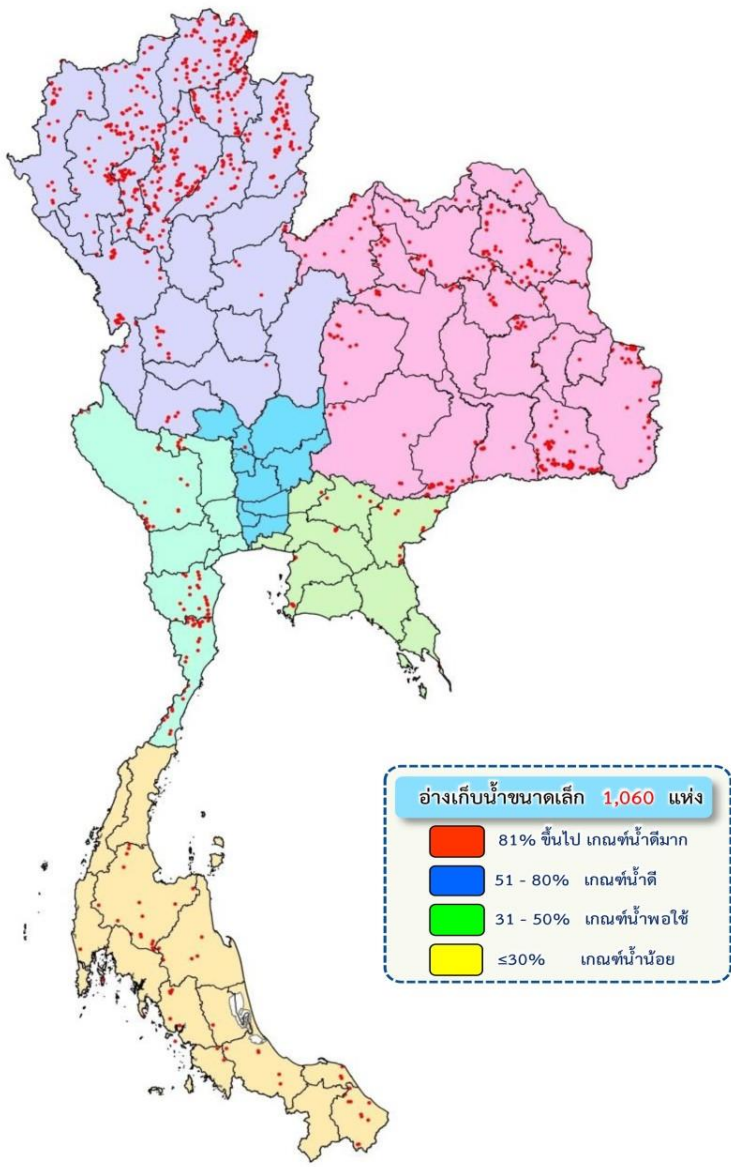


กราฟเปรียบเทียบปริมาณน้ำใช้การในลุ่มน้ำเจ้าพระยา (ภูมิพล สิริกิติ์ แควน้อยฯ ป่าสักฯ) ปี 2536และตั้งแต่ปี 2553 ถึง ปี 2566



ปี 25 (1)/(2)	2536/37	2552/53	2553/54	2554/55	2555/56	2556/57	2557/58	2558/59	2559/60	2560/61	2561/62	2562/63	2563/64	2564/65	2565/66
(1) ■ น้ำใช้การ 1 พ.ค.	2,415	4,075	1,835	4,702	5,544	2,840	3,204	3,819	1,785	4,400	7,124	5,123	1,936	2,265	3,511
(1) ■ น้ำใช้การ 1 พ.ย.	2,824	9,667	11,340	18,153	10,075	8,153	6,777	4,247	9,704	14,187	12,840	5,377	5,771	7,744	14,074
(2) ■ น้ำใช้การ 26 ม.ค.	1,853	6,831	8,925	13,955	6,551	6,634	6,371	3,501	8,415	12,212	9,694	3,847	4,476	6,523	11,861

ปริมาณน้ำเก็บกักและใช้การทั่วประเทศ อ่างเก็บน้ำขนาดเล็ก (ปริมาณน้ำ ณ วันที่ 19 ม.ค.66)



ภาค	ความจุ (ล้าน ลบ.ม.)		ปริมาณน้ำ (ล้าน ลบ.ม.)		จำนวน (อ่างฯ)			
	เก็บกัก	ใช้การ	เก็บกัก	ใช้การ	เก็บกัก	ใช้การ	ไม่มีข้อมูล	รวม
เหนือ (538 แห่ง)	207	187	161 (78%)	141 (75%)	30	27	221	260
ตะวันออกเฉียงเหนือ (322 แห่ง)	107	93	78 (73%)	64 (69%)	25	55	141	101
กลาง (13 แห่ง)	5	5	4 (91%)	4 (91%)	-	-	3	10
ตะวันตก (44 แห่ง)	29	27	23 (80%)	21 (78%)	3	2	18	21
ตะวันออก (38 แห่ง)	9	9	7 (76%)	7 (74%)	2	3	11	22
ใต้ (105 แห่ง)	30	24	25 (83%)	19 (79%)	2	3	45	55
ทั่วประเทศ (1,060 แห่ง)	387	345	298 (77%)	255 (74%)	62	90	439	469



ติดตามปริมาณน้ำไหลลงและปริมาณน้ำระบาย วันที่ 26 มกราคม 2566



อ่างเก็บน้ำ
ขนาดใหญ่
ทั่วประเทศ
35 แห่ง

เก็บกัก 59,399 ล้าน ลบ.ม.
ใช้การ 35,862 ล้าน ลบ.ม.



ต้นฤดูแล้ง ปี 2565/66

สะสม 1-30 พ.ย.65	
↓ ไหลลง	2,415.55
→ ระบาย	2,541.89

เก็บกัก 58,873 ล้าน ลบ.ม.
ใช้การ 35,336 ล้าน ลบ.ม.



สะสม 1-31 ธ.ค.65	
↓ ไหลลง	1,678.21
→ ระบาย	3,039.86

เก็บกัก 56,890 ล้าน ลบ.ม.
ใช้การ 33,353 ล้าน ลบ.ม.



วันนี้ (24 ม.ค.66)		สะสม (1พ.ย.-ปัจจุบัน)	
↓ ไหลลง	25.53	4,983.89	
→ ระบาย	137.60	8,794.05	
ใช้การ	30,661 ล้าน ลบ.ม.		

4 เขื่อนหลัก
ลุ่มเจ้าพระยา

เก็บกัก 20,770 ล้าน ลบ.ม.
ใช้การ 14,074 ล้าน ลบ.ม.



ต้นฤดูแล้ง ปี 2565/66

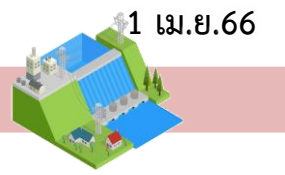
สะสม 1-30 พ.ย.65	
↓ ไหลลง	764.21
→ ระบาย	581.24

เก็บกัก 20,869 ล้าน ลบ.ม.
ใช้การ 14,173 ล้าน ลบ.ม.



สะสม 1-31 ธ.ค.65	
↓ ไหลลง	464.58
→ ระบาย	1,313.25

เก็บกัก 19,883 ล้าน ลบ.ม.
ใช้การ 13,187 ล้าน ลบ.ม.



วันนี้ (24 ม.ค.66)		สะสม (1พ.ย.-ปัจจุบัน)	
↓ ไหลลง	4.29	1,488.45	
→ ระบาย	60.40	3,446.49	
ใช้การ	11,861 ล้าน ลบ.ม.		



แนวโน้มสถานการณ์น้ำท่าในลำน้ำสายหลัก วันที่ 26 ม.ค. 2566



แนวโน้ม

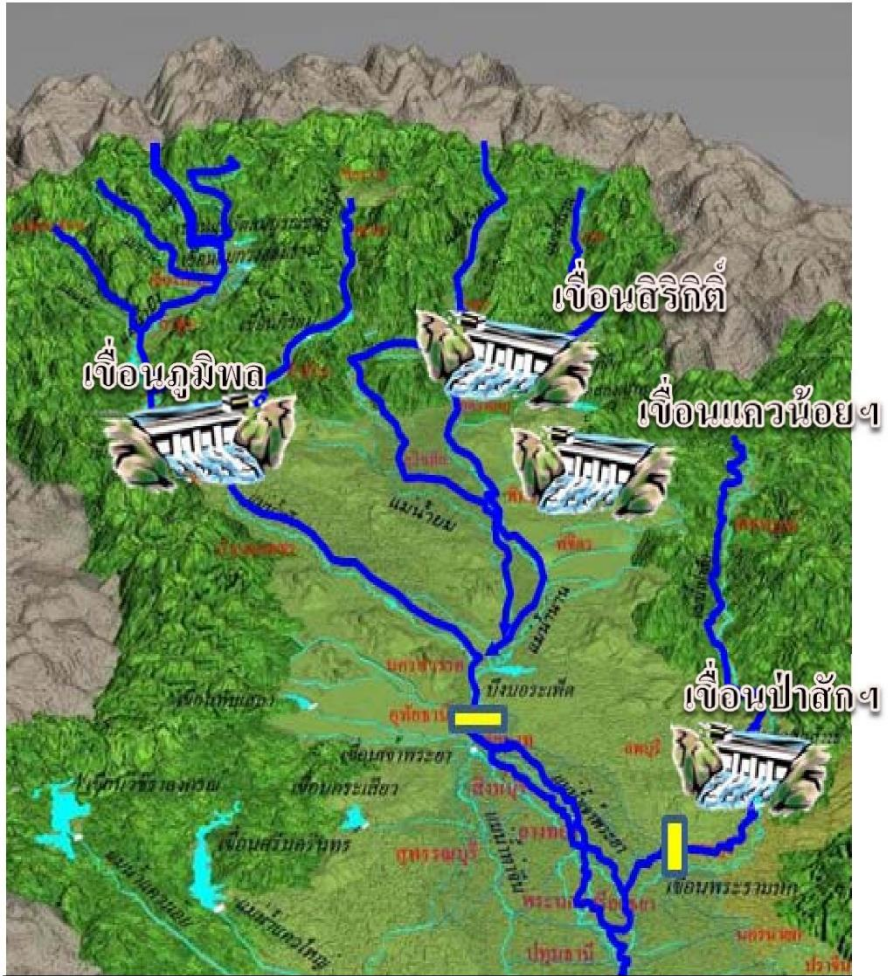
- ↑ แนวโน้มเพิ่มขึ้น
- ↓ แนวโน้มลดลง
- ↔ แนวโน้มทรงตัว

เกณฑ์สภาพน้ำท่า

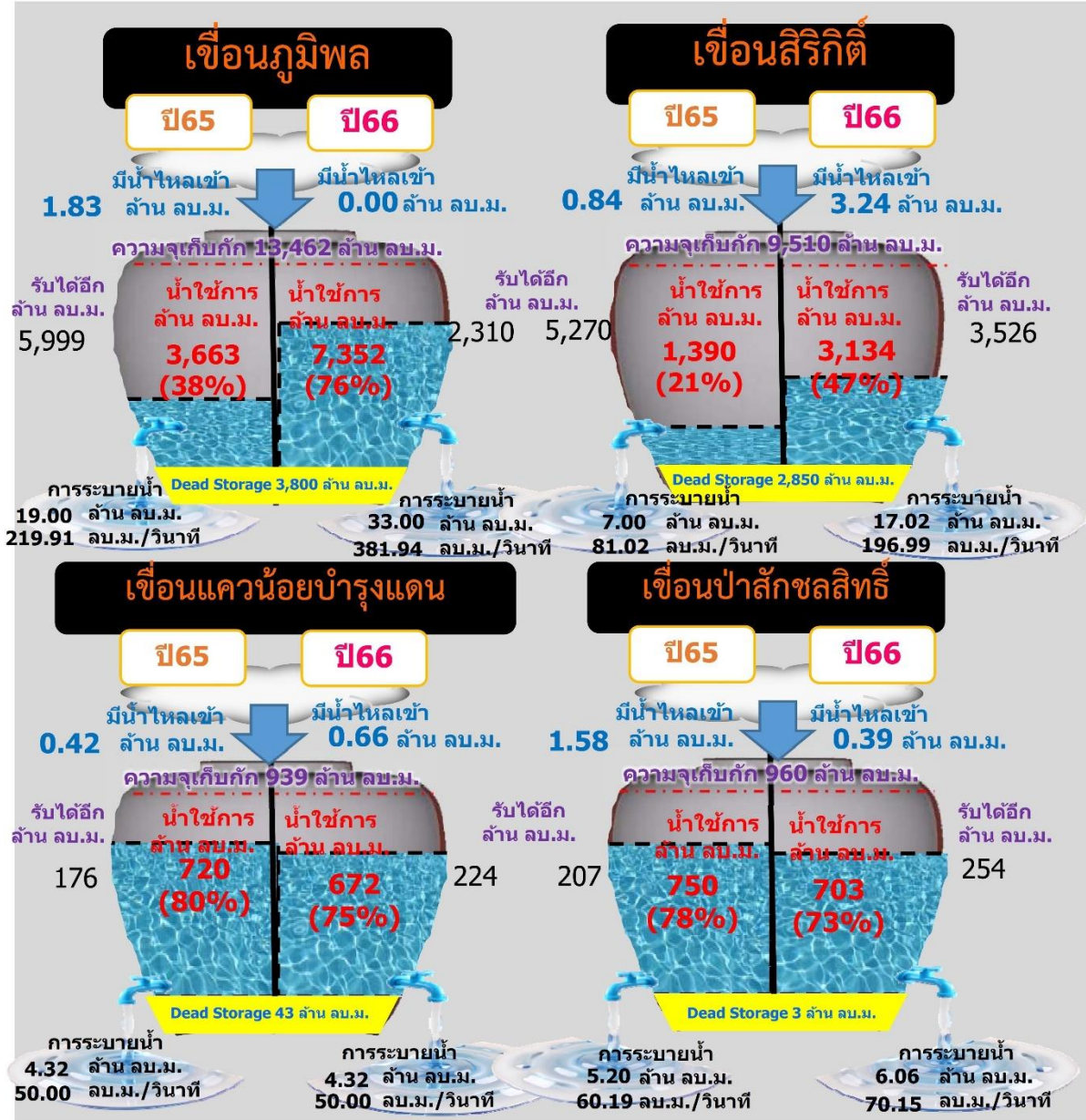
- น้ำมาก : สูงกว่า 81% ค่าความจุลำนํ้า
- น้ำดี : สูงกว่า 50.1 - 80 % ของความจุลำนํ้า
- น้ำปกติ : สูงกว่า 30.1%-50% ของความจุลำนํ้า
- น้ำน้อย : ต่ำกว่า 30% ของความจุลำนํ้า



สถานการณ์ลุ่มน้ำเจ้าพระยา



รวม 4 เขื่อน	ปริมาณน้ำทั้งหมด (ล้าน ลบ.ม.)	น้ำใช้การ (ล้าน ลบ.ม.)	รับน้ำได้อีก (ล้าน ลบ.ม.)
26 ม.ค. 66	18,557 (75%)	11,861 (65%)	6,314
26 ม.ค. 65	13,219 (53%)	6,523 (36%)	11,652





สถานการณ์น้ำในทุ่งลุ่มต่ำ



รายงานการรับน้ำเข้าพื้นที่ลุ่มต่ำ 11 ทุ่ง ณ วันที่ 25 ม.ค. 66

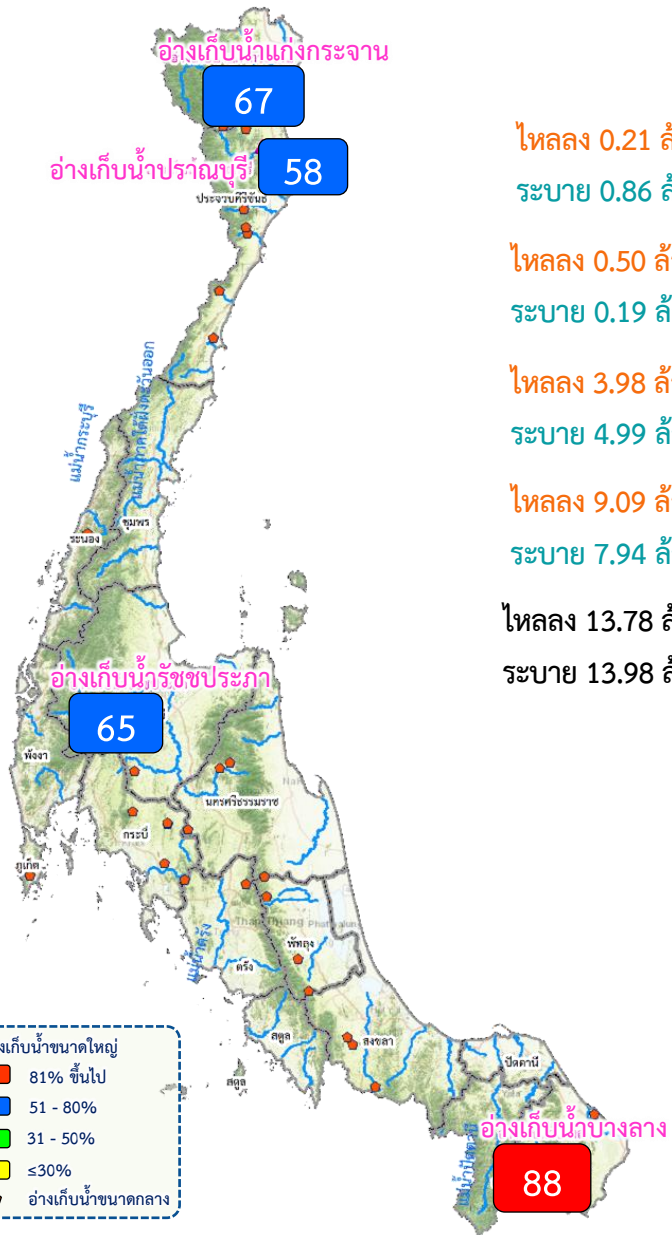
ที่	พื้นที่ลุ่มต่ำ	พื้นที่รับน้ำ (ไร่)	พื้นที่เก็บเกี่ยวแล้ว วันที่ 28 ก.ย. 65 (ไร่, %)	ความจุทุ่ง (1) (ล้าน ลบ.ม.)	ผลการรับน้ำ (ล้าน ลบ.ม. /วัน)					ระดับน้ำเฉลี่ยทั้งทุ่ง (ม.)
					(2) รับน้ำผิวน้ำเข้าทุ่ง	(3) น้ำฝนและน้ำหลากในพื้นที่	(4) ระบายออก	(5)=(2)+(3)-(4) สรุปรับน้ำวันนี้	(6) ปริมาณน้ำปัจจุบัน	
พื้นที่ลุ่มต่ำเจ้าพระยาตอนบน										
1	ทุ่งบางระกำ	265,000	265,000 (100%)	400.00	สิ้นสุดการระบายน้ำ			96.76 (24%)	0.23 (คงที่)	
พื้นที่ลุ่มต่ำเจ้าพระยาตอนล่าง (ฝั่งตะวันออก)										
1	ทุ่งเชียงราก	38,300	38,300 (100%)	80.00	สิ้นสุดการระบายน้ำ			26.29 (33%)	0.43 (คงที่)	
2	ทุ่งท่าวัง	45,700	45,700 (100%)	84.00	สิ้นสุดการระบายน้ำ			13.57 (16%)	0.19 (คงที่)	
3	ทุ่งฝั่งซ้าย คลองชัยนาท-ป่าสัก	72,680	72,680 (100%)	116.00	สิ้นสุดการระบายน้ำ			36.66 (32%)	0.32 (คงที่)	
4	ทุ่งบางกุ่ม	83,000	83,000 (100%)	130.00	สิ้นสุดการระบายน้ำ			0.06 (0%)	0.00 (คงที่)	
5	ทุ่งบางกุ้ง	17,000	17,000 (100%)	27.00	สิ้นสุดการระบายน้ำ			16.03 (59%)	0.59 (คงที่)	
รวมฝั่งตะวันออก		256,680	256,680 (100%)	437.00	0.00	0.00	0.00	0.00	92.63 (21%)	0.23 (คงที่)
พื้นที่ลุ่มต่ำเจ้าพระยาตอนล่าง (ฝั่งตะวันตก)										
6	ทุ่งบางบาล - บ้านแพน	25,508	24,542 (100%)	69.00	สิ้นสุดการระบายน้ำ			13.86 (20%)	0.34 (คงที่)	
7	ทุ่งป่าโมก	24,504	21,701 (100%)	50.00	สิ้นสุดการระบายน้ำ			8.35 (17%)	0.25 (คงที่)	
8	ทุ่งผักไห่	119,304	113,974 (100%)	200.00	สิ้นสุดการระบายน้ำ			52.02 (26%)	0.26 (คงที่)	
9	ทุ่งเจ้าเจ็ด	350,000	309,437 (100%)	350.00	สิ้นสุดการระบายน้ำ			168.64 (48%)	0.30 (คงที่)	
10	ทุ่งโพธิ์พระยา	211,653	211,606 (100%)	203.00	สิ้นสุดการระบายน้ำ			60.01 (30%)	0.18 (คงที่)	
รวมฝั่งตะวันตก		730,969	681,260 (100%)	872.00	0.00	0.00	0.00	0.00	302.87 (35%)	0.26 (คงที่)
รวม 10 ทุ่งลุ่มต่ำเจ้าพระยาตอนล่าง		987,649	937,940 (100%)	1,309.00	0.00	0.00	0.00	0.00	395.50 (30%)	0.25 (คงที่)
รวม 11 ทุ่งลุ่มต่ำเจ้าพระยา		1,252,649	1,202,940 (100%)	1,709.00	0.00	0.00	0.00	0.00	492.26 (29%)	0.25 (คงที่)

* หมายเหตุ คบ.พระยาบรลือ รับน้ำผ่าน 70.86 ลบ.ม./วิ และระบายน้ำออกจากโครงการ 0.00 ลบ.ม./วิ.



สถานการณ์ลุ่มน้ำในพื้นที่ภาคใต้

สถานการณ์น้ำในอ่างเก็บน้ำ ภาคใต้ (วันที่ 26 ม.ค.66)



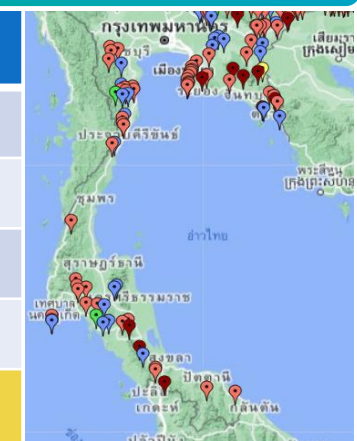
อ่างเก็บน้ำขนาดใหญ่ ภาคใต้ (4 แห่ง)

ชื่ออ่างเก็บน้ำ	ปริมาณน้ำเก็บกัก	ปริมาณน้ำใช้การ
แก่งกระจาน ไหลลง 0.21 ล้าน ลบ.ม. ระบาย 0.86 ล้าน ลบ.ม.	ปริมาณน้ำเก็บกัก 710 ล้าน ลบ.ม. ปริมาณน้ำใช้การ 645 ล้าน ลบ.ม.	472 (67%) 407 (63%) (ล้าน ลบ.ม.)
ปราณบุรี ไหลลง 0.50 ล้าน ลบ.ม. ระบาย 0.19 ล้าน ลบ.ม.	ปริมาณน้ำเก็บกัก 391 ล้าน ลบ.ม. ปริมาณน้ำใช้การ 373 ล้าน ลบ.ม.	227 (58%) 209 (56%) (ล้าน ลบ.ม.)
ราชพระภา ไหลลง 3.98 ล้าน ลบ.ม. ระบาย 4.99 ล้าน ลบ.ม.	ปริมาณน้ำเก็บกัก 5,639 ล้าน ลบ.ม. ปริมาณน้ำใช้การ 4,287 ล้าน ลบ.ม.	3,688 (65%) 2,337 (55%) (ล้าน ลบ.ม.)
บางยาง ไหลลง 9.09 ล้าน ลบ.ม. ระบาย 7.94 ล้าน ลบ.ม.	ปริมาณน้ำเก็บกัก 1,454 ล้าน ลบ.ม. ปริมาณน้ำใช้การ 1,178 ล้าน ลบ.ม.	1,274 (88%) 997 (85%) (ล้าน ลบ.ม.)
รวม 4 เขื่อน ไหลลง 13.78 ล้าน ลบ.ม. ระบาย 13.98 ล้าน ลบ.ม.	ปริมาณน้ำเก็บกัก 8,194 ล้าน ลบ.ม. ปริมาณน้ำใช้การ 6,484 ล้าน ลบ.ม.	5,660 (69%) 3,950 (61%) (ล้าน ลบ.ม.)



สรุปอ่างเก็บน้ำขนาดกลาง ภาคใต้ (42 แห่ง)

สชป.	น้อยกว่า 30%	ระหว่าง 30-50%	ระหว่าง 50-80%	ระหว่าง 80-100%	มากกว่า 100%
สชป.14	-	1	6	10	-
สชป.15	-	1	4	9	-
สชป.16	-	-	3	3	3
สชป.17	-	-	-	2	-
รวมภาคใต้	-	2	13	24	3



อ่างเก็บน้ำขนาดใหญ่

- 81% ขึ้นไป
- 51 - 80%
- 31 - 50%
- ≤30%

อ่างเก็บน้ำขนาดกลาง



แผน-ผลจัดสรรน้ำฤดูแล้ง ปี 2565/66



แผนการจัดสรรน้ำและการเพาะปลูกพืชฤดูแล้ง ปี 2565/66



(1 พฤศจิกายน 2565 – 30 เมษายน 2566)

ทั้งประเทศ

ปริมาณน้ำต้นทุน 43,740 ล้าน ลบ.ม.
ความต้องการน้ำ 27,685 ล้าน ลบ.ม.
สำรองน้ำต้นฤดูฝน 16,055 ล้าน ลบ.ม.



อุปโภค-บริโภค
2,535 ล้าน ลบ.ม. (9%)



ระบบนิเวศ
8,270 ล้าน ลบ.ม. (30%)



เกษตรกรรม
16,330 ล้าน ลบ.ม. (59%)



การอุตสาหกรรม
550 ล้าน ลบ.ม. (2%)



แผนข้าวนาปรัง 10.42 ล้านไร่

ลุ่มเจ้าพระยา

ปริมาณน้ำต้นทุน 14,074 ล้าน ลบ.ม.
ความต้องการน้ำ 9,100 ล้าน ลบ.ม.
สำรองน้ำต้นฤดูฝน 5,474 ล้าน ลบ.ม.



อุปโภค-บริโภค
1,150 ล้าน ลบ.ม. (13%)



ระบบนิเวศ
2,020 ล้าน ลบ.ม. (22%)



เกษตรกรรม
5,795 ล้าน ลบ.ม. (64%)



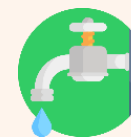
การอุตสาหกรรม
135 ล้าน ลบ.ม. (1%)



แผนข้าวนาปรัง 6.64 ล้านไร่

ลุ่มแม่กลอง

ปริมาณน้ำต้นทุน 8,964 ล้าน ลบ.ม.
ความต้องการน้ำ 5,500 ล้าน ลบ.ม.
สำรองน้ำต้นฤดูฝน 3,964 ล้าน ลบ.ม.
รักษาระบบนิเวศเจ้าพระยา 500 ล้าน ลบ.ม.



อุปโภค-บริโภค
460 ล้าน ลบ.ม. (9%)



ระบบนิเวศ
1,360 ล้าน ลบ.ม. (27%)



เกษตรกรรม
3,180 ล้าน ลบ.ม. (64%)

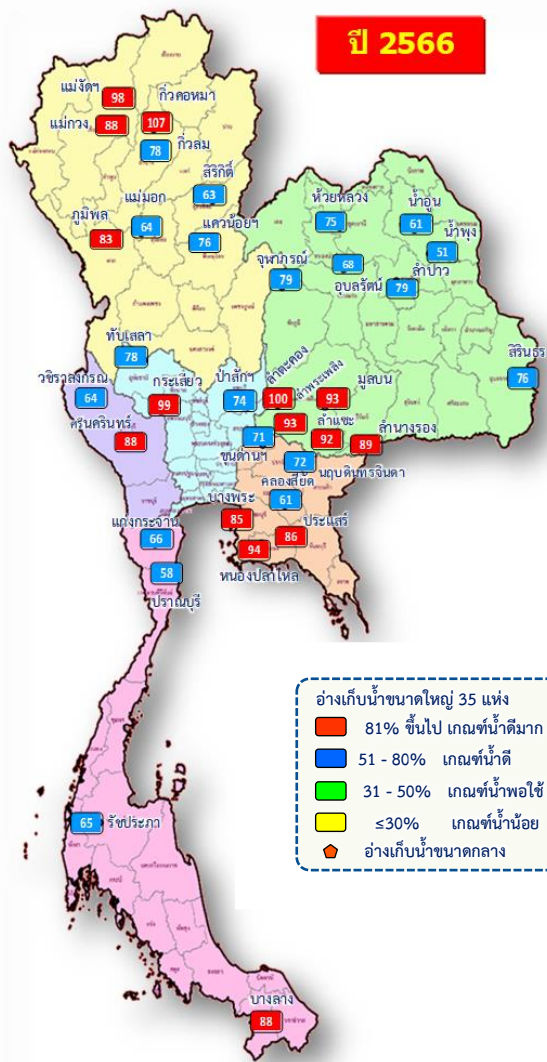


การอุตสาหกรรม
- ล้าน ลบ.ม. (-%)



แผนข้าวนาปรัง 0.84 ล้านไร่

แผน/ผล การบริหารจัดการน้ำฤดูแล้งปี 2565/66 ทั้งประเทศ (1 พ.ย.65 – 30 เม.ย.66)



ปริมาณน้ำเก็บกักและใช้การทั่วประเทศ ณ วันที่ 26 ม.ค.66

ประเภท	ปริมาณน้ำเก็บกัก	ปริมาณน้ำใช้การ
อ่างฯ ใหญ่ 35 แห่ง	ปริมาณน้ำเก็บกัก 70,926 ล้าน ลบ.ม. ปริมาณน้ำใช้การ 47,389 ล้าน ลบ.ม. 54,198 (76%)	ปริมาณน้ำใช้การ 30,661 (65%) (ล้าน ลบ.ม.)
อ่างฯ กลาง 435 แห่ง	ปริมาณน้ำเก็บกัก 5,410 ล้าน ลบ.ม. ปริมาณน้ำใช้การ 5,003 ล้าน ลบ.ม. 4,425 (82%)	ปริมาณน้ำใช้การ 4,020 (80%) (ล้าน ลบ.ม.)
อ่างฯ เล็ก 1,060 แห่ง	ปริมาณน้ำเก็บกัก 387 ล้าน ลบ.ม. ปริมาณน้ำใช้การ 345 ล้าน ลบ.ม. 298 (77%)	ปริมาณน้ำใช้การ 255 (74%) (ล้าน ลบ.ม.)
รวมทั้งหมด 1,530 แห่ง	ปริมาณน้ำเก็บกัก 76,723 ล้าน ลบ.ม. ปริมาณน้ำใช้การ 52,737 ล้าน ลบ.ม. 58,921 (77%)	ปริมาณน้ำใช้การ 34,936 (66%) (ล้าน ลบ.ม.)

ปริมาณน้ำต้นทุนฤดูแล้งปี 2565/66 จำนวน **43,740** ล้าน ลบ.ม. (แผนจัดสรรน้ำฤดูแล้ง 27,685 ล้าน ลบ.ม. / สำรองน้ำต้นทุนฤดูฝน 16,055 ล้าน ลบ.ม.)

ปริมาณน้ำเก็บกักทั่วประเทศ (รวมอ่างใหญ่ อ่างกลาง อ่างเล็ก) ณ วันที่ 1 พ.ย.65 จำนวน **64,418** ล้าน ลบ.ม. (84%)

ผลจัดสรรน้ำทั้งประเทศแยกรายกิจกรรม

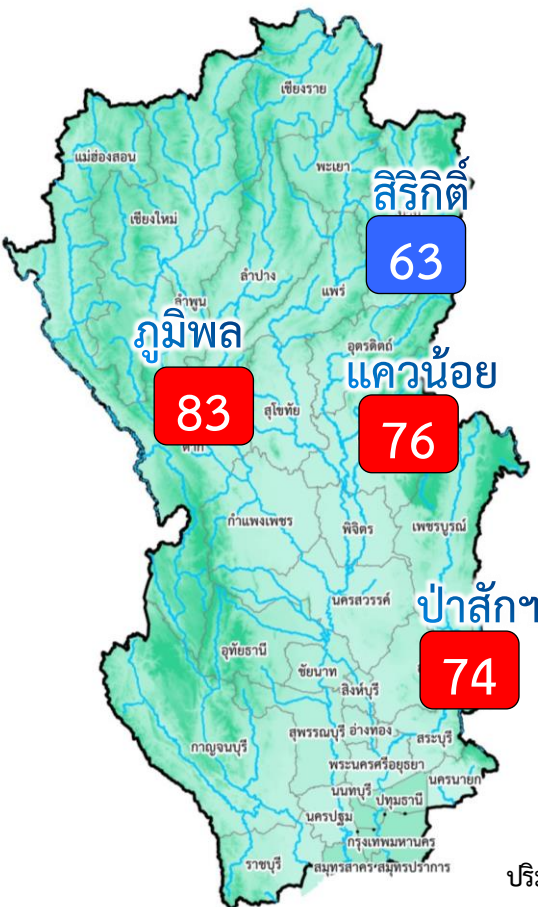
กิจกรรม	แผน	ผล
อุปโภค-บริโภค	2,535	1,054
ระบบนิเวศและอื่นๆ	8,270	2,845
อุตสาหกรรม	550	211
การเกษตร	16,330	6,427

แผนจัดสรรน้ำฤดูแล้ง ปี 2565/66 วันที่ 26 ม.ค.66

แผนจัดสรรน้ำ	27,685 (ล้าน ลบ.ม.)
ผลจัดสรรน้ำ	10,536 (39%) (ล้าน ลบ.ม.)
คงเหลือ	17,149 (61%) (ล้าน ลบ.ม.)

ผลการเพาะปลูกข้าวนาปรัง 2565/66 (25 ม.ค.65)

แผน	เพาะปลูกแล้ว	เก็บเกี่ยว
10.42 ล้านไร่	7.960 ล้านไร่ (76%)	- ล้านไร่



อ่างเก็บน้ำขนาดใหญ่ 4 แห่ง
 81% ขึ้นไป เกณฑ์น้ำดีมาก 3 แห่ง
 51 - 80% เกณฑ์น้ำดี 1 แห่ง
 31 - 50% เกณฑ์น้ำพอใช้ - แห่ง
 ≤30% เกณฑ์น้ำน้อย - แห่ง

ปริมาณน้ำเก็บกัก ณ วันที่ 1 พ.ย.65
 จำนวน 20,770 ล้าน ลบ.ม. (84%)

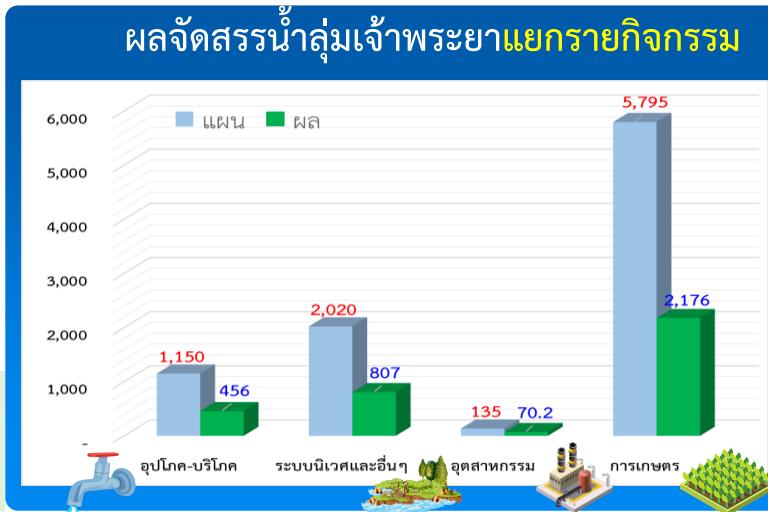
ปริมาณน้ำต้นทุนปี 2565/66 จำนวน 14,074 ล้าน ลบ.ม.
 (แผนจัดสรรน้ำฤดูแล้ง 9,100 ล้าน ลบ.ม. /
 สำรองน้ำต้นทุน 5,474 ล้าน ลบ.ม.)

ผลการเพาะปลูกข้าวนาปรัง 2565/66 (25 ม.ค.65)

แผน	เพาะปลูกแล้ว	เก็บเกี่ยว
6.64 ล้านไร่	5.560 ล้านไร่ (84%)	- ล้านไร่

ปริมาณน้ำเก็บกักและใช้การ 4 เขื่อนหลักเจ้าพระยา ณ วันที่ 26 ม.ค.66

เขื่อน	ปริมาณน้ำเก็บกัก	ปริมาณน้ำใช้การ
เขื่อนภูมิพล	ปริมาณน้ำเก็บกัก 13,462 ล้าน ลบ.ม. ปริมาณน้ำใช้การ 9,662 ล้าน ลบ.ม.	11,152 (83%) 7,352 (76%) (ล้าน ลบ.ม.)
เขื่อนสิริกิติ์	ปริมาณน้ำเก็บกัก 9,510 ล้าน ลบ.ม. ปริมาณน้ำใช้การ 6,660 ล้าน ลบ.ม.	5,984 (63%) 3,134 (47%) (ล้าน ลบ.ม.)
เขื่อนแควน้อย	ปริมาณน้ำเก็บกัก 939 ล้าน ลบ.ม. ปริมาณน้ำใช้การ 896 ล้าน ลบ.ม.	715 (76%) 672 (75%) (ล้าน ลบ.ม.)
เขื่อนป่าสัก	ปริมาณน้ำเก็บกัก 960 ล้าน ลบ.ม. ปริมาณน้ำใช้การ 957 ล้าน ลบ.ม.	706 (74%) 703 (73%) (ล้าน ลบ.ม.)
รวม 4 เขื่อน	ปริมาณน้ำเก็บกัก 24,871 ล้าน ลบ.ม. ปริมาณน้ำใช้การ 18,175 ล้าน ลบ.ม.	18,557 (75%) 11,861 (66%) (ล้าน ลบ.ม.)



แผนจัดสรรน้ำฤดูแล้ง ปี 2565/66 วันที่ 26 ม.ค.66

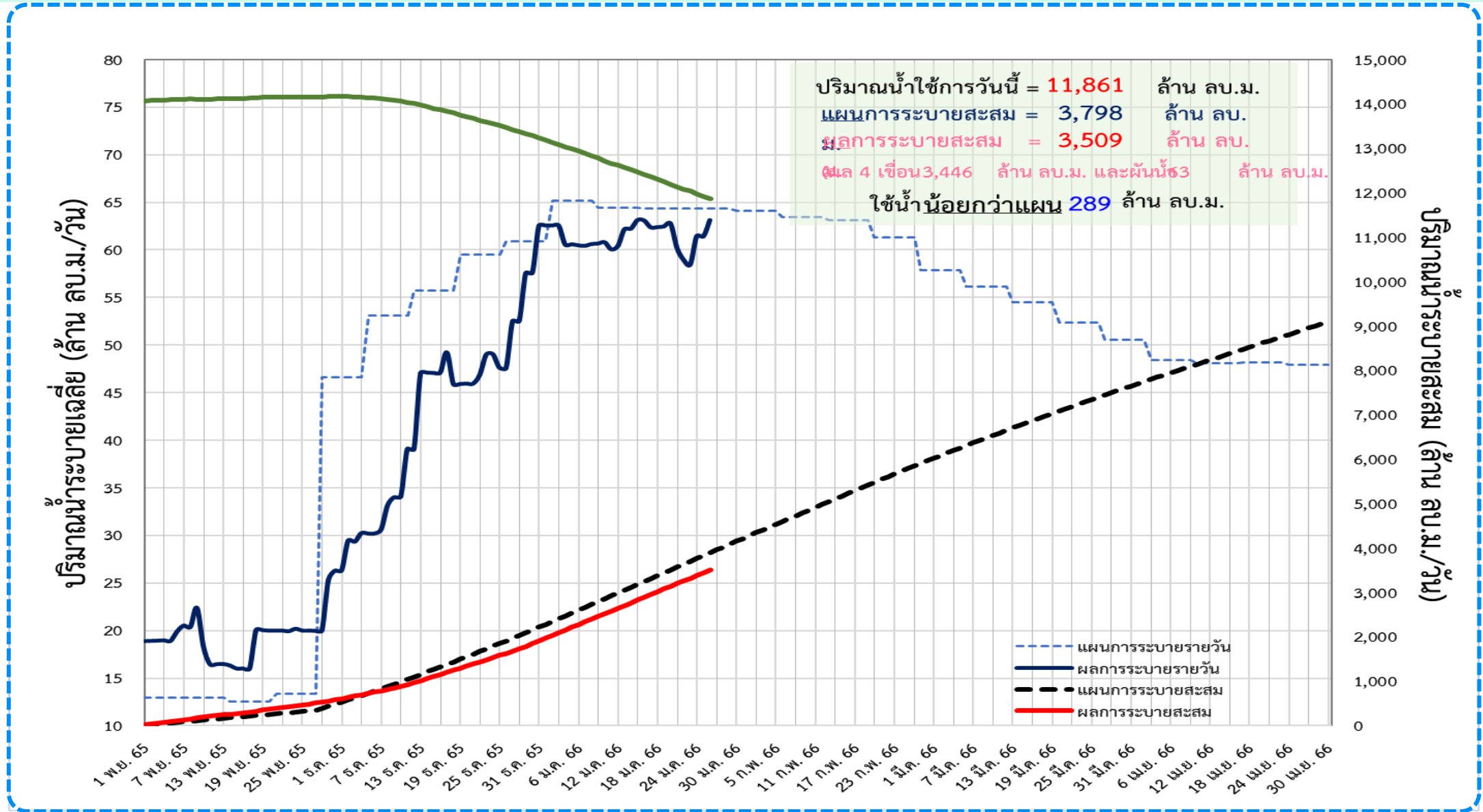
แผนจัดสรรน้ำ	9,100 (ล้าน ลบ.ม.)	
ผลจัดสรรน้ำ	3,509 (ล้าน ลบ.ม.)	39 %
คงเหลือ	5,591 (ล้าน ลบ.ม.)	61 %



ติดตามผลการระบายน้ำลุ่มเจ้าพระยาและการผันน้ำจากลุ่มน้ำแม่กลอง (1 พ.ย.65 – 30 เม.ย.66)



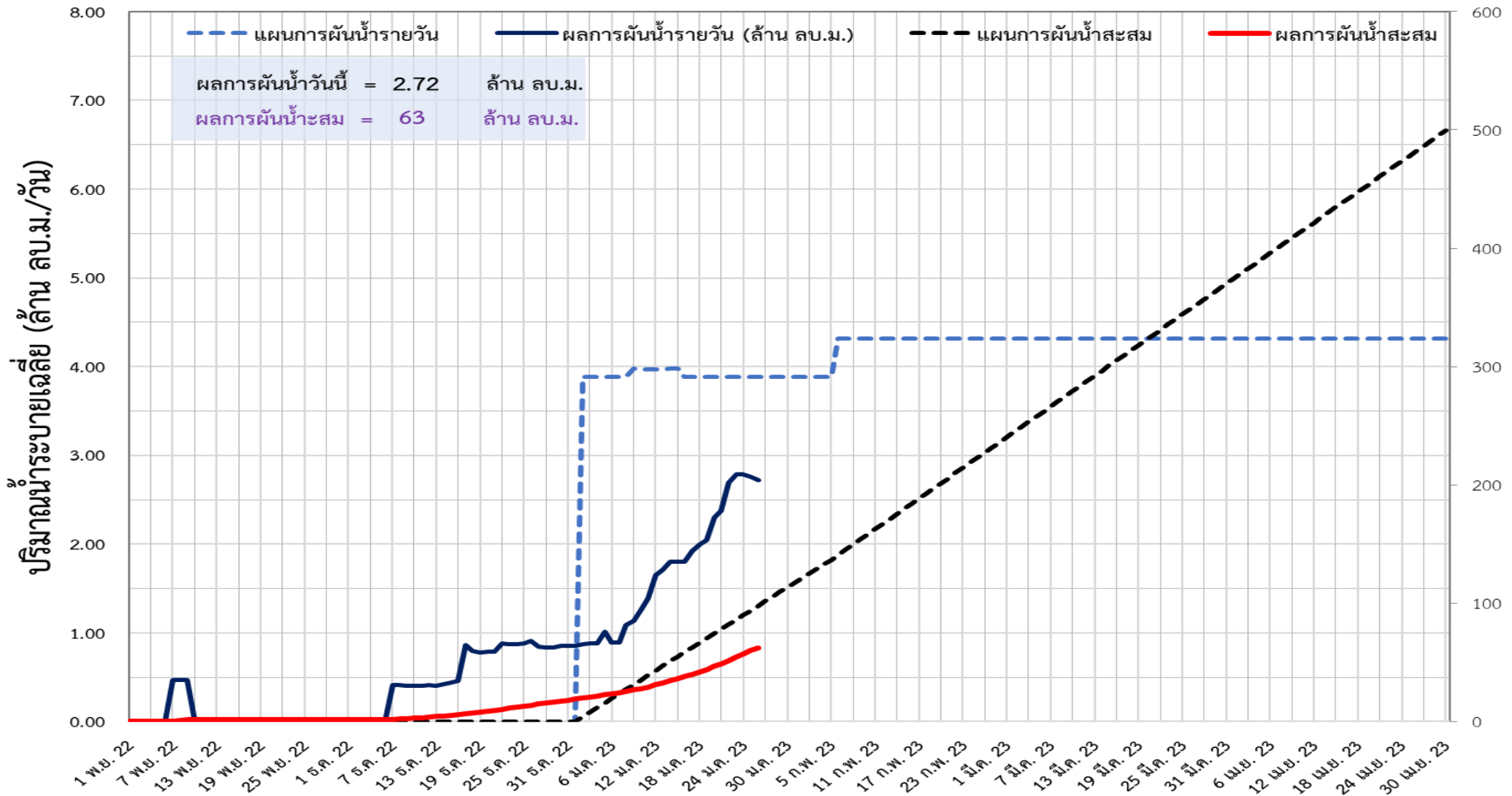
📌 แผนการระบายน้ำฤดูแล้ง ปี 2565/66 จำนวน **9,100 ล้าน ลบ.ม.** (แผนระบายจาก **4 เขื่อนหลัก 8,600 ล้าน ลบ.ม.** และ **ผันน้ำจากลุ่มน้ำแม่กลอง 500 ล้าน ลบ.ม.**)





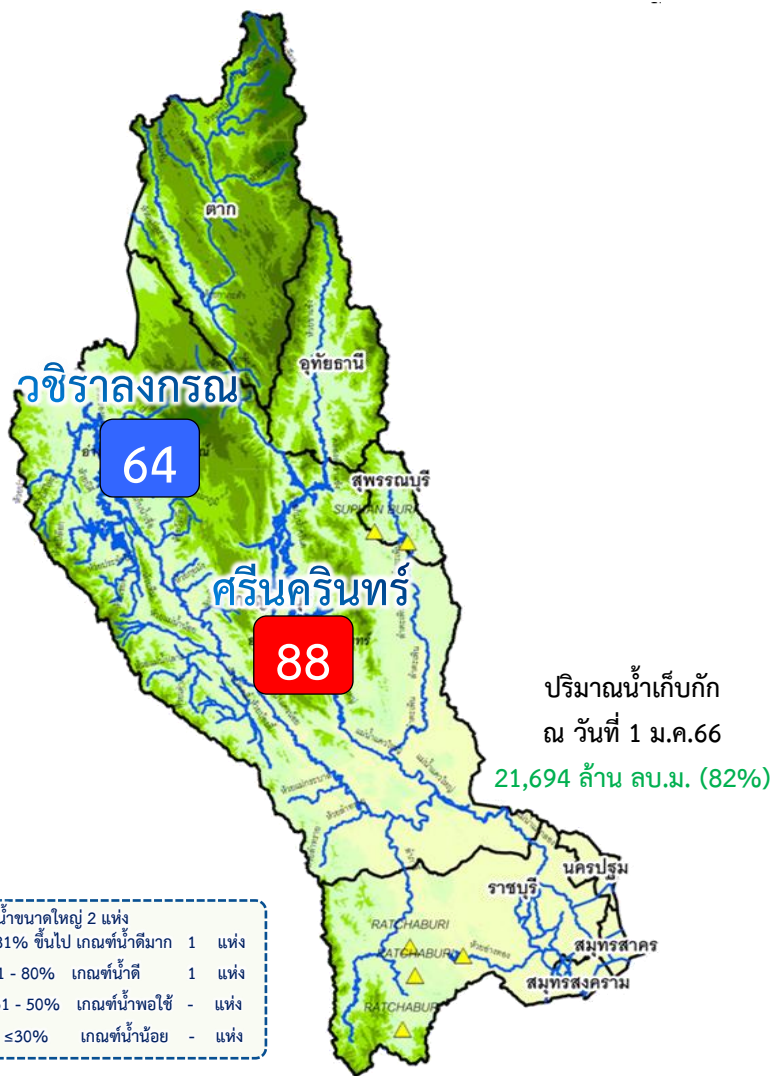
ติดตามผลการผันน้ำจากลุ่มน้ำแม่กลอง (1 พ.ย.65 – 30 เม.ย.66)

📌 แผนการผันน้ำจากลุ่มน้ำแม่กลองปี 2565/66 จำนวน **500 ล้าน ลบ.ม.**





แผน/ผล การบริหารจัดการน้ำฤดูแล้งปี 2566 **ลุ่มน้ำแม่กลอง** (1 ม.ค.66 – 30 ก.ค.66)



ปริมาณน้ำเก็บกักและใช้การ 2 เขื่อนหลักลุ่มน้ำแม่กลอง ณ วันที่ 26 ม.ค.66

เขื่อน	ปริมาณน้ำเก็บกัก	ปริมาณน้ำใช้การ
ศรีนครินทร์	ปริมาณน้ำเก็บกัก 17,745 ล้าน ลบ.ม. ปริมาณน้ำใช้การ 7,480 ล้าน ลบ.ม.	15,647 (88%) 5,382 (72%) (ล้าน ลบ.ม.)
วชิราลงกรณ	ปริมาณน้ำเก็บกัก 8,860 ล้าน ลบ.ม. ปริมาณน้ำใช้การ 5,848 ล้าน ลบ.ม.	5,660 (64%) 2,648 (45%) (ล้าน ลบ.ม.)
รวม 2 เขื่อน	ปริมาณน้ำเก็บกัก 26,605 ล้าน ลบ.ม. ปริมาณน้ำใช้การ 13,328 ล้าน ลบ.ม.	21,307 (80%) 8,030 (60%) (ล้าน ลบ.ม.)

ปริมาณน้ำต้นทุนปี 2566 จำนวน 8,964 ล้าน ลบ.ม. (แผนจัดสรรน้ำฤดูแล้ง 5,500 ล้าน ลบ.ม.)
 **แผนรักษาระบบนิเวศแม่น้ำท่าจีน-แม่น้ำเจ้าพระยา 500 ล้าน ลบ.ม. / สำรองน้ำต้นทุนฤดูแล้ง 3,964 ล้าน ลบ.ม.)



แผนจัดสรรน้ำฤดูแล้ง ปี 2566 วันที่ 26 ม.ค.66

แผนจัดสรรน้ำ	5,500 (ล้าน ลบ.ม.)	
ผลจัดสรรน้ำ	466 (ล้าน ลบ.ม.)	9 %
คงเหลือ	5,034 (ล้าน ลบ.ม.)	91 %

ผลการเพาะปลูกข้าวนาปรัง 2565/66 (25 ม.ค.65)

แผน	เพาะปลูกแล้ว	เก็บเกี่ยว
0.84 ล้านไร่	0.039 ล้านไร่ (5%)	- ล้านไร่



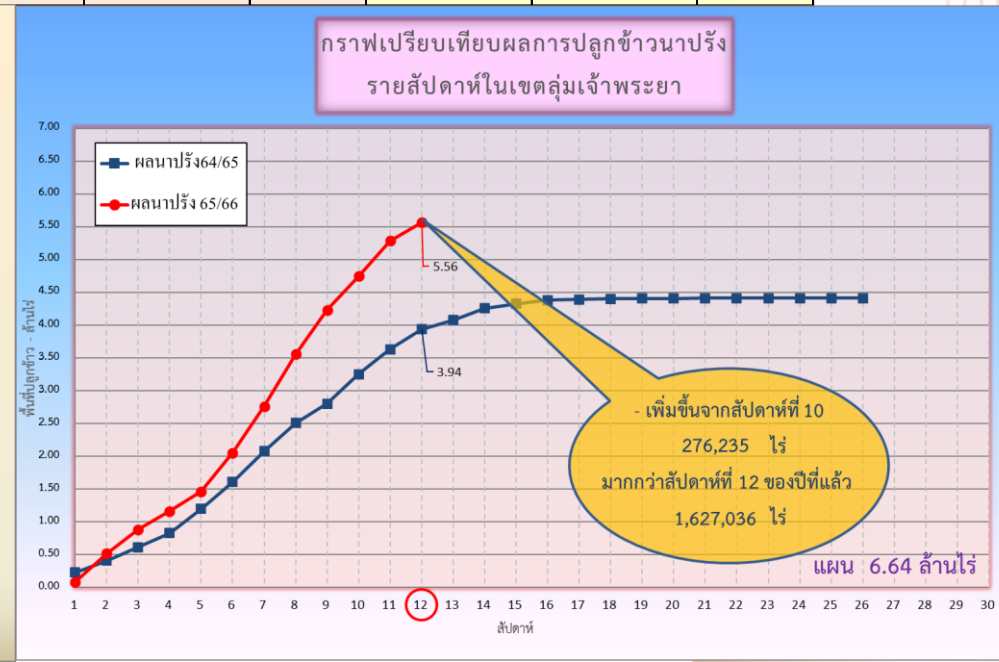
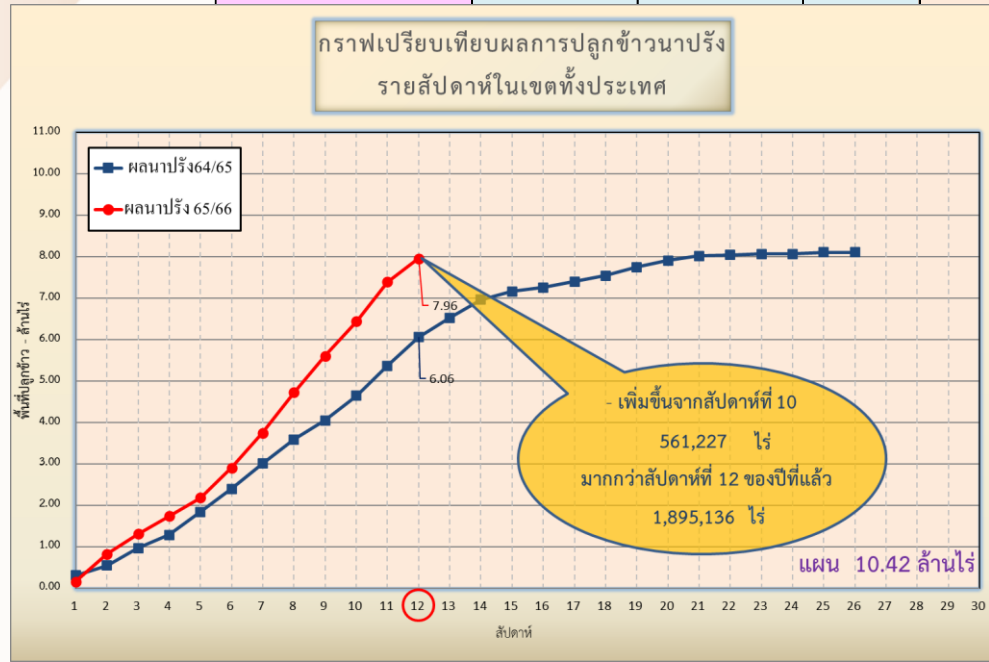
การเพาะปลูกพืชฤดูแล้ง ปี 2565/66 (ข้าวนาปรัง)



แผนผลการเพาะปลูกพืชในช่วงฤดูแล้งปี 2565/66 (ข้อมูล ณ วันที่ 25 ม.ค. 66)



ภาค	ข้าวนาปรัง			พืชไร่-พืชผัก			รวม		
	แผน (ล้านไร่)	ผล (ล้านไร่)	%	แผน (ล้านไร่)	ผล (ล้านไร่)	%	แผน (ล้านไร่)	ผล (ล้านไร่)	%
เหนือ	0.77	0.90	117	0.19	0.24	121	0.96	1.13	118
ตะวันออกเฉียงเหนือ	1.32	0.96	73	0.05	0.03	74	1.37	1.00	73
กลาง	0.03	0.01	47	0.03	0.01	23	0.06	0.02	35
ตะวันออก	0.44	0.47	108	0.03	0.02	84	0.46	0.49	107
ตะวันตก	1.04	0.04	4	0.19	0.02	12	1.23	0.06	5
ใต้	0.18	0.002	1	0.06	0.001	1	0.24	0.003	1
ลุ่มน้ำเจ้าพระยา	6.64	5.56	84	0.10	0.13	140	6.74	5.70	85
ทั้งประเทศ	10.42	7.96	76	0.64	0.46	71	11.06	8.41	76





กรมชลประทาน

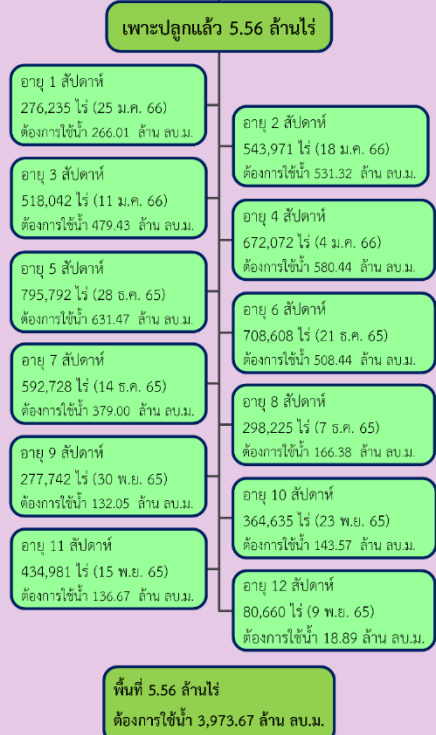
พื้นที่ปลูกข้าวในเขตชลประทานลุ่มน้ำเจ้าพระยาและลุ่มน้ำแม่กลอง

ข้อมูล ณ วันที่ 25 ม.ค. 2566

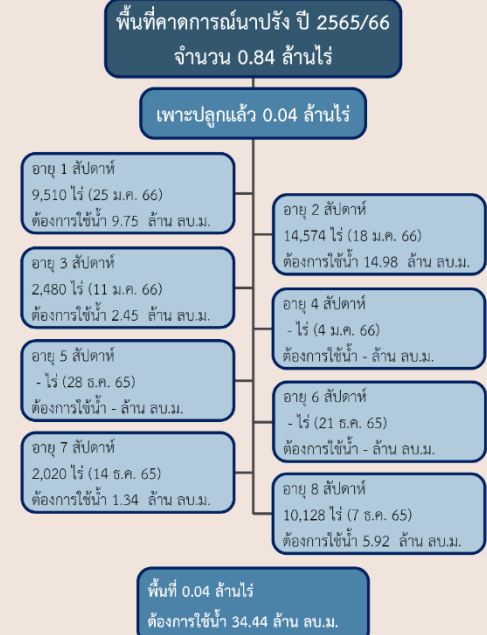
ลุ่มน้ำเจ้าพระยา



พื้นที่คาดการณ์นาปรัง ปี 2565/66



ลุ่มน้ำแม่กลอง





การบริหารจัดการน้ำฤดูแล้ง ปี 2565/66



10 มาตรการ รองรับฤดูแล้ง ปี 2565/66

ความต้องการใช้น้ำ
DEMAND

น้ำต้นทุน
SUPPLY

01 เร่งเก็บกักน้ำ
ในแหล่งน้ำทุกประเภท

02 ฝักระวังและเตรียมจัดหาแหล่งน้ำสำรอง
พร้อมวางแผนเตรียมเครื่องจักรเครื่องมือ
ในพื้นที่ฝักระวังเสี่ยงขาดแคลนน้ำ

03 ปฏิบัติการเติมน้ำ
ให้กับแหล่งน้ำ พื้นที่เกษตรและ
พื้นที่ฝักระวังเสี่ยงขาดแคลนน้ำ

การบริหารจัดการ
MANAGEMENT

10 ติดตามและประเมินผลการดำเนินงาน
ให้เป็นไปตามแผน รายงานผลการให้ความช่วยเหลือ

09 สร้างการรับรู้ประชาสัมพันธ์
สถานการณ์และแผนบริหารจัดการน้ำ

08 เสริมสร้างความเข้มแข็ง
ด้านการบริหารจัดการน้ำของชุมชน
ให้มีน้ำเพียงพอสำหรับอุปโภคบริโภคและการเกษตรตลอดฤดูแล้ง

04 กำหนดแผนจัดสรรน้ำ
และพื้นที่เพาะปลูกพืชฤดูแล้ง
โดยพิจารณาให้สอดคล้องกับปริมาณน้ำต้นทุน

05 เพิ่มประสิทธิภาพ
การใช้น้ำภาคการเกษตร

06 เตรียมน้ำสำรอง
สำหรับพื้นที่ลุ่มต่ำรับน้ำนอง
โดยการสนับสนุนจัดสรรน้ำเตรียมแปลง
เพาะปลูกนารอบที่ 1 (นาปี)

07 ฝักระวังคุณภาพน้ำ
ในแม่น้ำสายหลัก แม่น้ำสายรองและเตรียมแผนปฏิบัติการ
รองรับกรณีเกิดปัญหาและแจ้งเตือนพื้นที่เสี่ยง

จาก **10** มาตรการ
ฤดูแล้ง



สู่ 6 แนวทาง

- 1 บริหารน้ำในอ่าง
- 2 จัดหาแหล่งน้ำสำรอง
- 3 ตรวจสอบความต้องการ
- 4 จัดสรรตามกิจกรรมหลัก
- 5 สำรองน้ำเก็บกักไว้ต้นฤดูฝน
- 6 ประเมินผลและประชาสัมพันธ์



ทศวรรษ
1460
ชลประทาน บริการประชาชน



การบริหารจัดการน้ำ ฤดูแล้ง และการเตรียมพร้อมรับมือ ปี 2565/66



ในฤดูแล้งจัดสรรน้ำให้สอดคล้องกับปริมาณน้ำต้นทุนตามลำดับความสำคัญของกิจการการใช้น้ำ ดังนี้

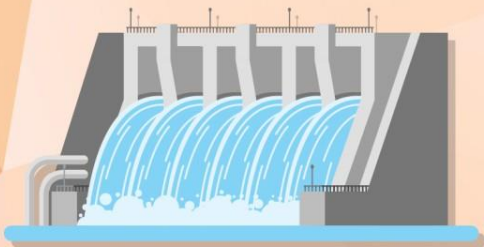
1. จัดสรรน้ำ **เพื่อการอุปโภค**
ในช่วงฤดูแล้ง



2. จัดสรรน้ำ **เพื่อการรักษาระบบนิเวศ**
ในช่วงฤดูแล้ง



3. สำรองน้ำไว้สำหรับการใช้น้ำในช่วงต้นฤดูฝน
เพื่ออุปโภค - บริโภคและรักษาระบบนิเวศ
เดือนพฤษภาคม - กรกฎาคม



4. จัดสรรน้ำ
เพื่อการเกษตรกรรม



5. จัดสรรน้ำ
เพื่อการอุตสาหกรรม





ชป.เตรียมความพร้อมเครื่องจักร-เครื่องมือ ช่วยเหลือ ฤดูแล้ง ทั่วประเทศ ปี 2565/66

ส่วนบริหารเครื่องจักรกลที่ 1 เชียงใหม่

- เครื่องสูบน้ำ 165 เครื่อง
- เครื่องพลิกดินน้ำ 10 เครื่อง
- เครื่องจักรกลสนับสนุนอื่นๆ 275 หน่วย

รวม 450 หน่วย



ส่วนบริหารเครื่องจักรกลที่ 2 พิษณุโลก

- เครื่องสูบน้ำ 237 เครื่อง
- เครื่องพลิกดินน้ำ 23 เครื่อง
- เครื่องจักรกลสนับสนุนอื่นๆ 337 หน่วย

รวม 597 หน่วย



ส่วนบริหารเครื่องจักรกลที่ 5 พระนครศรีอยุธยา

- เครื่องสูบน้ำ 410 เครื่อง
- เครื่องพลิกดินน้ำ 39 เครื่อง
- เครื่องจักรกลสนับสนุนอื่นๆ 463 หน่วย

รวม 912 หน่วย



ส่วนบริหารเครื่องจักรกลที่ 3 ขอนแก่น

- เครื่องสูบน้ำ 346 เครื่อง
- เครื่องพลิกดินน้ำ 35 เครื่อง
- เครื่องจักรกลสนับสนุนอื่นๆ 406 หน่วย

รวม 787 หน่วย



ส่วนบริหารเครื่องจักรกลที่ 7 กาญจนบุรี

- เครื่องสูบน้ำ 344 เครื่อง
- เครื่องพลิกดินน้ำ 143 เครื่อง
- เครื่องจักรกลสนับสนุนอื่นๆ 496 หน่วย

รวม 983 หน่วย



ส่วนบริหารเครื่องจักรกลที่ 4 นครราชสีมา

- เครื่องสูบน้ำ 222 เครื่อง
- เครื่องพลิกดินน้ำ 176 เครื่อง
- เครื่องจักรกลสนับสนุนอื่นๆ 243 หน่วย

รวม 641 หน่วย



ส่วนกลาง นนทบุรี

- เครื่องสูบน้ำ 127 เครื่อง
- เครื่องพลิกดินน้ำ 120 เครื่อง
- เครื่องจักรกลสนับสนุนอื่นๆ 50 หน่วย

รวม 297 หน่วย

ส่วนบริหารเครื่องจักรกลที่ 8 สงขลา

- เครื่องสูบน้ำ 337 เครื่อง
- เครื่องพลิกดินน้ำ 71 เครื่อง
- เครื่องจักรกลสนับสนุนอื่นๆ 307 หน่วย

รวม 715 หน่วย

ส่วนบริหารเครื่องจักรกลที่ 6 ชลบุรี

- เครื่องสูบน้ำ
- เครื่องพลิกดินน้ำ
- เครื่องจักรกลสนับสนุนอื่นๆ

รวม=หน่วย

รวมทั้งประเทศ

- เครื่องสูบน้ำ 2,188 เครื่อง
- เครื่องพลิกดินน้ำ 617 เครื่อง
- เครื่องจักรกลสนับสนุนอื่นๆ 2,577 หน่วย

รวมเป็น
5,382 หน่วย





ผลการประชาสัมพันธ์สร้างการรับรู้สถานการณ์น้ำและการบริหารจัดการน้ำ



ฤดูแล้ง ปี 2565/66 กรมชลประทาน



ระหว่างวันที่ 14 - 20 มกราคม 2566

1. ศูนย์เรียนรู้การเพิ่มประสิทธิภาพการผลิตสินค้าเกษตร (ศพก.)



จำนวน

58 ครั้ง

สะสม 91 ครั้ง

เกษตรกร

456 คน

สะสม 761 คน

2. คณะกรรมการจัดการชลประทาน (JMC)



จำนวน

66 ครั้ง

สะสม 109 ครั้ง

เกษตรกร

1,078 คน

สะสม 3,120 คน

3. กลุ่มใช้น้ำ



จำนวน

279 ครั้ง

สะสม 900 ครั้ง

เกษตรกร

4,634 คน

สะสม 17,991 คน

4. การประชาสัมพันธ์อื่นๆ



จำนวน

465 ครั้ง

สะสม 2,822 ครั้ง

ข้อมูลสะสม ตั้งแต่วันที่ 1 พ.ย.65

รวมการประชาสัมพันธ์



จำนวนครั้งการประชาสัมพันธ์

868 สะสม 3,922



จำนวนเกษตรกรที่ได้รับการฟังประชาสัมพันธ์

6,168 สะสม 21,872



สถานการณ์ค่าความเค็มในลำน้ำสายหลัก

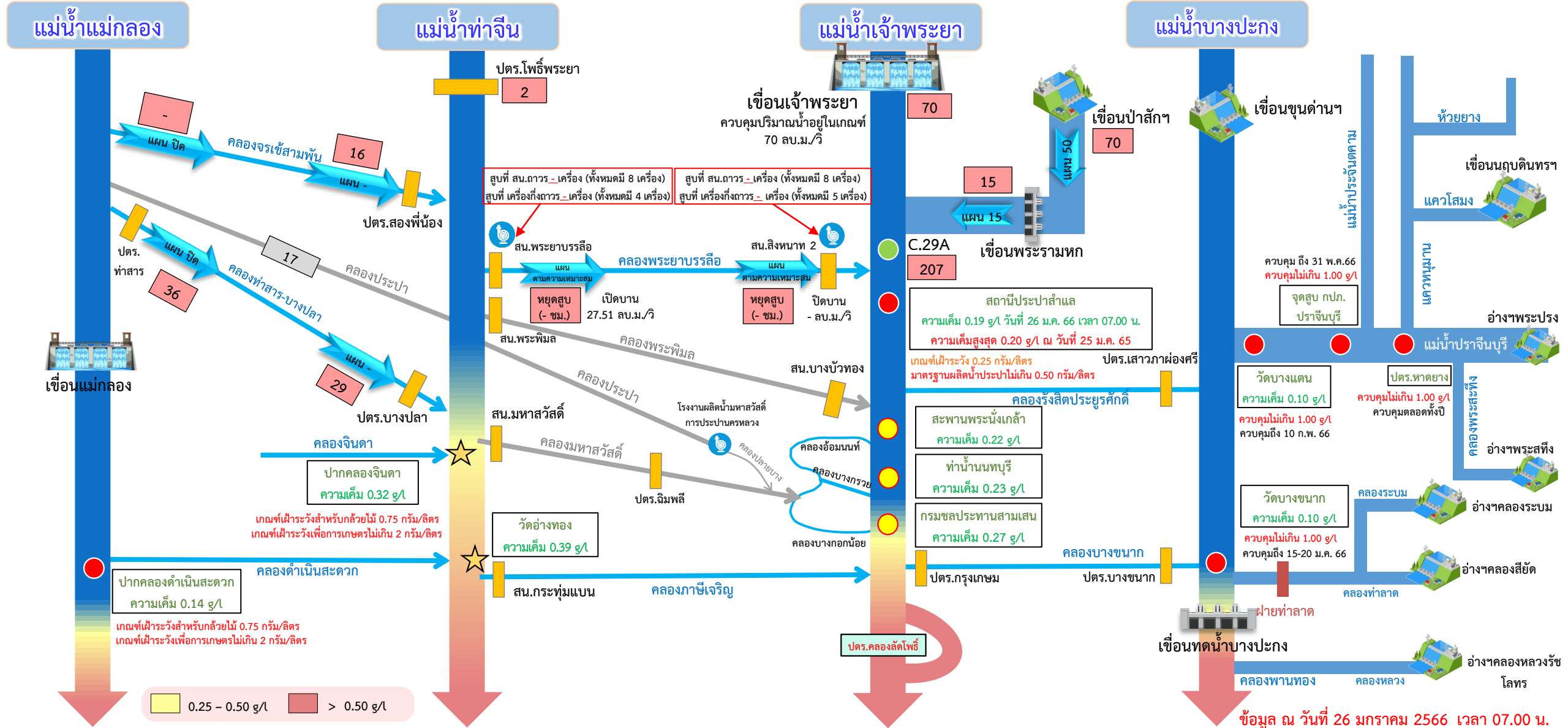


สถานการณ์ค่าความเค็มใน 4 ลำน้ำสายหลัก





การบริหารจัดการน้ำเพื่อรักษาระบบนิเวศ (ความเค็ม) ใน 4 ลำน้ำสายหลัก



ฝ่ายประมวลวิเคราะห์สถานการณ์น้ำ สำนักบริหารจัดการน้ำและอุทกวิทยา

อ่าวไทย

ข้อมูล ณ วันที่ 26 มกราคม 2566 เวลา 07.00 น.

อัตราการใช้เวลา 06.00 น. / คุณภาพน้ำเวลา 07.00 น.

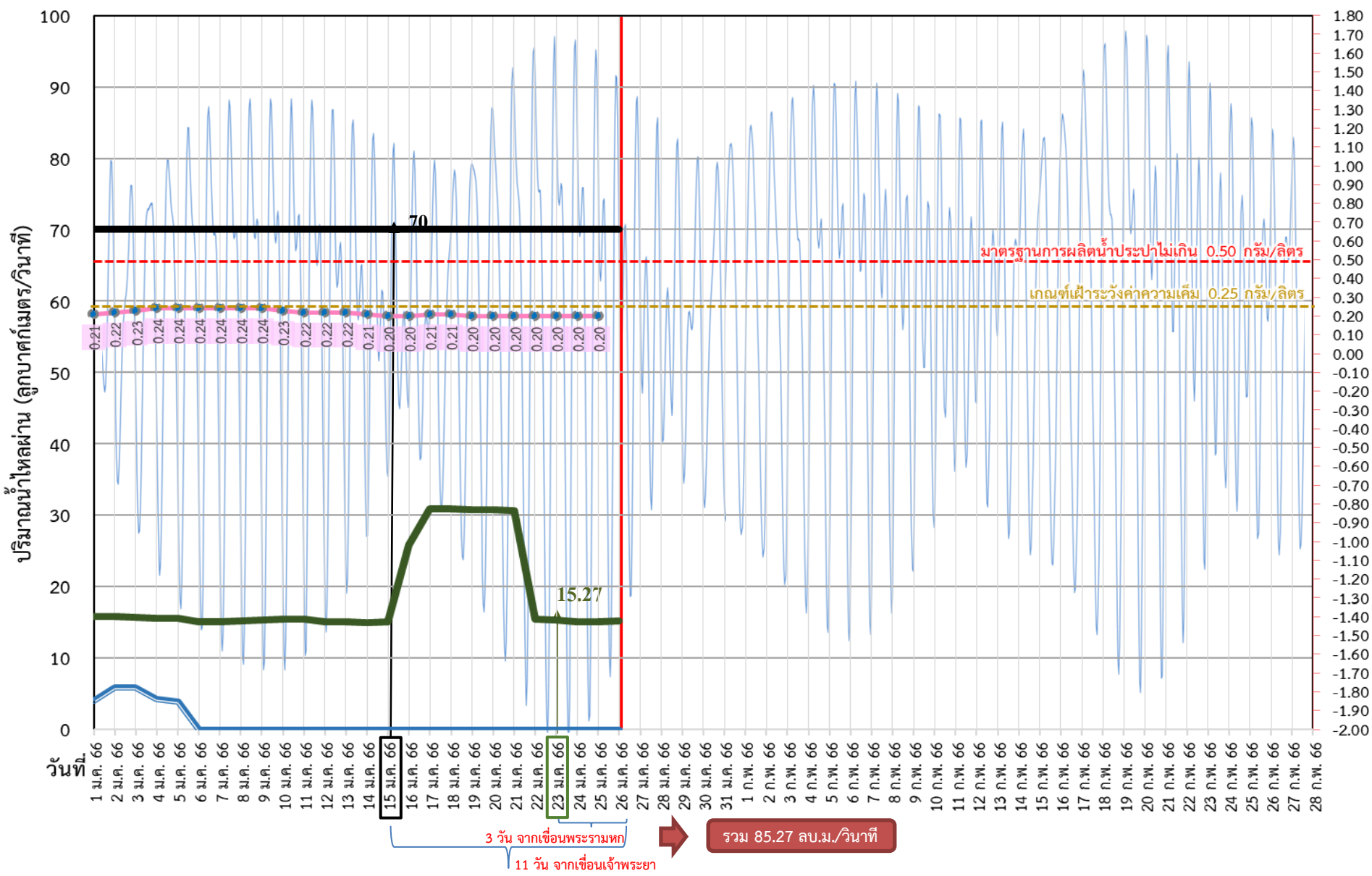
หน่วย : ลูกบาศก์เมตร/วินาที หน่วย : กรัม/ลิตร



ติดตามปริมาณน้ำไหลผ่านเขื่อน และติดตามค่าความเค็ม



ข้อมูล ณ วันที่ 26 มกราคม 2566



ค่าความเค็มสูงสุด (กรัม/ลิตร) และ ระดับน้ำทะเล (ม.รทก.)

- ระบายเขื่อนพระรามหก
ลบ.ม./วินาที
- ระบายเขื่อนเจ้าพระยา
ลบ.ม./วินาที
- สน.สิงหนาท
(ระบายลงเจ้าพระยา)
ลบ.ม./วินาที
- ความเค็มสูงสุด (สำแล)
กรัม/ลิตร

เขื่อนเจ้าพระยา	70.00	ลบ.ม./วินาที
เขื่อนพระรามหก	15.14	ลบ.ม./วินาที
สน.สิงหนาท 2	0.00	ลบ.ม./วินาที
ความเค็มสูงสุด	0.20	ลบ.ม./วินาที
(ความเค็มสูงสุดวันที่ 25 ม.ค. 66)		

3 วัน จากเขื่อนพระรามหก
11 วัน จากเขื่อนเจ้าพระยา
รวม 85.27 ลบ.ม./วินาที



ติดตามปริมาณน้ำไหลผ่านเขื่อน และติดตามค่าความเค็ม



	ระบาย เขื่อนเจ้าพระยา ลบ.ม./วินาที	ระบาย เขื่อนป่าสักฯ ลบ.ม./วินาที	ระบาย เขื่อน พระรามหก ลบ.ม./วินาที	รวมระบายเขื่อนเจ้าพระยา(ใช้เวลา11 วัน) และพระรามหก(ใช้เวลา3วัน) ที่ เดินทางมาบรรจบกัน	ความเค็ม สูงสุด(ลำ แกล) กรัม/ลิตร	จำนวนชั่วโมงที่ความเค็ม เกิน 0.25 กรัมต่อลิตร (ชั่วโมง) ตั้งแต่เวลา 00.00-23.00น.	จำนวนชั่วโมงที่ความเค็ม เกิน 0.50 กรัมต่อลิตร (ชั่วโมง) ตั้งแต่เวลา 00.00-23.00น.	สน.สิงหนาท (ระบายลง เจ้าพระยา) ลบ.ม./วินาที	รวมระบายจากเขื่อน เจ้าพระยา+เขื่อนพระรามหก+ สิงหนาท 2 ลบ.ม./วินาที
14 ม.ค. 66	70.00	70.63	15.00	85.40	0.21	0	0	0.00	85.4
15 ม.ค. 66	70.00	80.74	15.08	85.10	0.20	0	0	0.00	85.10
16 ม.ค. 66	70.00	80.56	25.78	85.05	0.20	0	0	0.00	85.05
17 ม.ค. 66	70.00	80.32	30.92	85.00	0.21	0	0	0.00	85
18 ม.ค. 66	70.00	80.08	30.89	85.08	0.21	0	0	0.00	85.08
19 ม.ค. 66	70.00	80.24	30.79	95.78	0.20	0	0	0.00	95.78
20 ม.ค. 66	70.00	80.06	30.74	100.92	0.20	0	0	0.00	100.92
21 ม.ค. 66	70.00	50.18	30.64	100.89	0.20	0	0	0.00	100.89
22 ม.ค. 66	70.00	50.03	15.40	100.79	0.20	0	0	0.00	100.79
23 ม.ค. 66	70.00	50.09	15.27	100.74	0.20	0	0	0.00	100.74
24 ม.ค. 66	70.00	50.07	15.13	100.64	0.20	0	0	0.00	100.64
25 ม.ค. 66	70.00	50.04	15.10	85.40	0.20	0	0	0.00	85.4
26 ม.ค. 66	70.00	70.15	15.14	85.27				0.00	85.27

11 วัน

3 วัน



คาดการณ์ปริมาณน้ำ ณ วันที่ 1 พฤษภาคม 2566



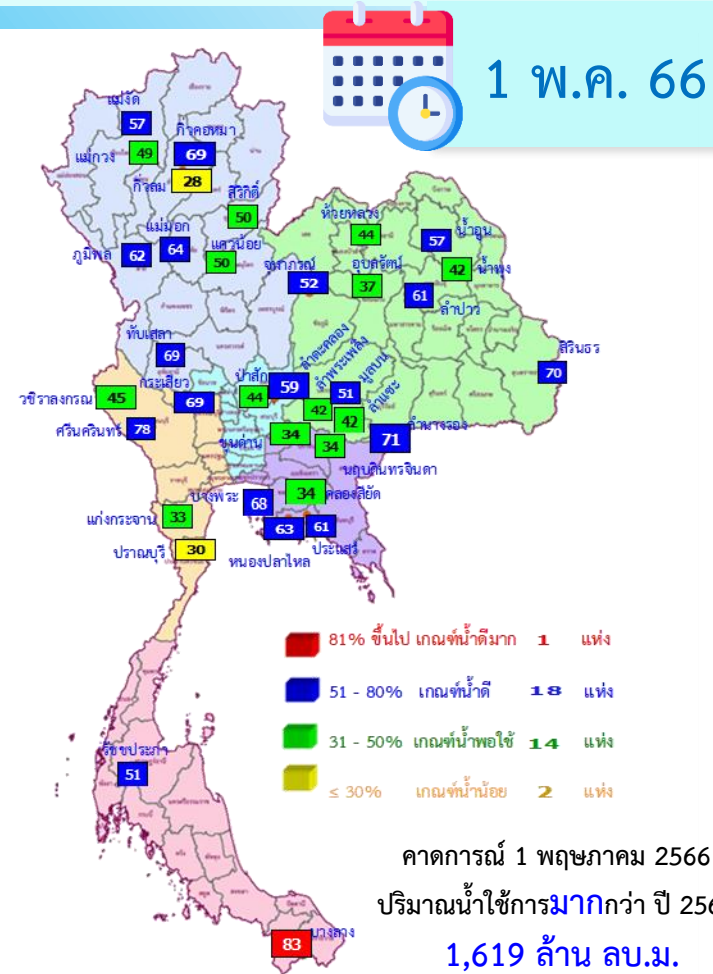
คาดการณ์ปริมาณน้ำอ่างเก็บน้ำขนาดใหญ่ 35 แห่งในช่วงฤดูแล้ง 2566



สถิติและคาดการณ์ปริมาณน้ำอ่างเก็บน้ำขนาดใหญ่ 35 แห่งในช่วงฤดูแล้ง 2566

ปี	ปริมาณน้ำ (ล้าน ลบ.ม.)	%	น้ำใช้การ (ล้าน ลบ.ม.)	%
1 พ.ศ.62	40,452	57	16,909	36
1 พ.ศ.63	33,757	48	10,449	22
1 พ.ศ.64	33,387	48	10,334	22
1 พ.ศ.65	40,578	57	17,036	36
1 พ.ศ. 66	42,194	59	18,655	39

หมายเหตุ : ภาคใต้ยังอยู่ในช่วงฤดูฝน

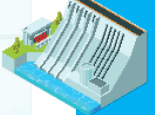


ปี พ.ศ.	ปริมาณน้ำ (ล้าน ลบ.ม.)	%	น้ำใช้การ (ล้าน ลบ.ม.)	%
2566	42,194	59	18,655	39



คาดการณ์ปริมาณน้ำใช้การใน 4 เขื่อนหลัก ณ วันที่ 1 พ.ค. 2566

เขื่อนภูมิพล




ปี	ปริมาณ (ล้าน ลบ.ม.)	%	น้ำใช้การ (ล้าน ลบ.ม.)	%
1 พ.ค. 65	5,791	43	1,991	21
1 พ.ค. 66	8,778	65	4,978	52

เขื่อนป่าสักชลสิทธิ์



ปี	ปริมาณ (ล้าน ลบ.ม.)	%	น้ำใช้การ (ล้าน ลบ.ม.)	%
1 พ.ค. 65	330	34	327	34
1 พ.ค. 66	419	44	416	43

เขื่อนสิริกิติ์



ปี	ปริมาณ (ล้าน ลบ.ม.)	%	น้ำใช้การ (ล้าน ลบ.ม.)	%
1 พ.ค. 65	3,702	39	852	13
1 พ.ค. 66	4,927	52	2,077	31

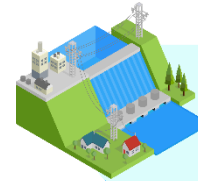
1 พฤษภาคม 2565
น้ำใช้การ 4 เขื่อนน้ำ
3,510 ล้าน ลบ.ม.

คาดการณ์ 1 พฤษภาคม 2566
น้ำใช้การ 4 เขื่อนน้ำ
7,896 ล้าน ลบ.ม.

เขื่อนแควน้อย



ปี	ปริมาณ (ล้าน ลบ.ม.)	%	น้ำใช้การ (ล้าน ลบ.ม.)	%
1 พ.ค. 65	383	41	340	38
1 พ.ค. 66	469	50	426	48



คาดการณ์ปริมาณน้ำรวม 4 เขื่อนหลัก

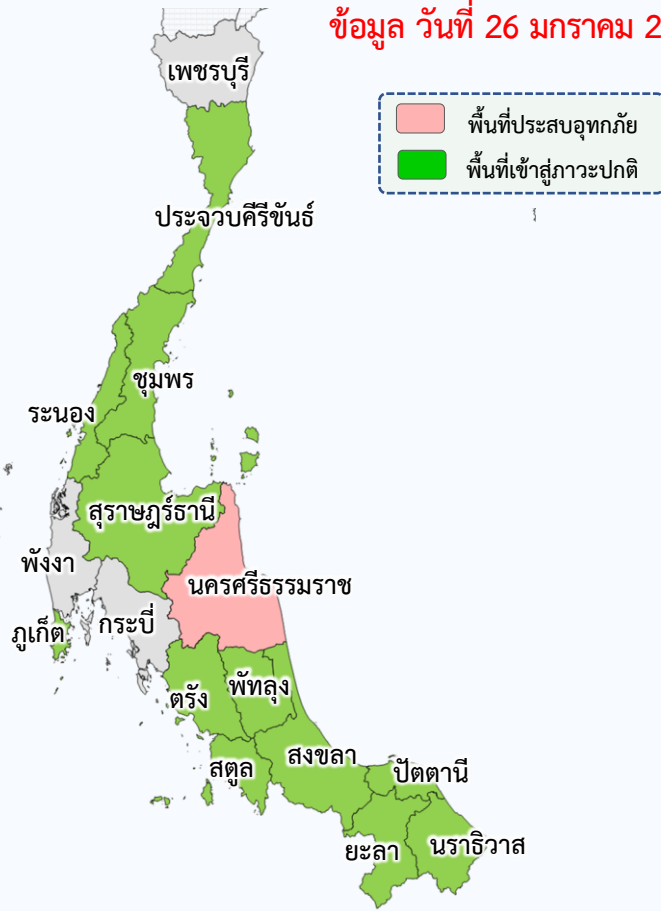
ปี	ปริมาณน้ำ (ล้าน ลบ.ม.)	%	น้ำใช้การ (ล้าน ลบ.ม.)	%
1 พ.ค. 65	10,206	41	3,510	19
1 พ.ค. 66	14,592	59	7,896	43



สถานการณ์อุทกภัยในพื้นที่ภาคใต้

สถานการณ์อุทกภัยในพื้นที่ภาคใต้

ข้อมูล วันที่ 26 มกราคม 2566



อิทธิพลที่ส่งผลกระทบ

พื้นที่ประสบอุทกภัย สาเหตุเนื่องจากอิทธิพล ดังนี้

- ร่องมรสุมพาดผ่านภาคใต้ตอนกลางเข้าสู่พายุดีเปรสชัน “เซินกา (SONCA)” ที่อ่อนกำลังลงเป็นหย่อมความกดอากาศต่ำกำลังแรงปกคลุมบริเวณแขวงเซกอง ประเทศลาว (วันที่ 14-17 ต.ค.65)
- ร่องมรสุมพาดผ่านภาคใต้ตอนกลาง ประกอบกับลมตะวันตกเฉียงใต้ที่พัดปกคลุมทะเลอันดามันและภาคใต้จะมีกำลังแรง (วันที่ 19-22 ต.ค.65)
- ร่องมรสุมพาดผ่านภาคใต้ตอนล่างเข้าสู่หย่อมความกดอากาศต่ำบริเวณชายฝั่งประเทศมาเลเซีย (วันที่ 4-6 พ.ย.65)
- หย่อมความกดอากาศต่ำที่ปกคลุมบริเวณทะเลจีนใต้ตอนล่าง จะเคลื่อนผ่านบริเวณปลายแหลมญวน อ่าวไทยตอนบน เข้าสู่แนวร่องมรสุมที่เลื่อนขึ้นมาพาดผ่านบริเวณภาคใต้ตอนบน (วันที่ 13-16 พ.ย.65)
- หย่อมความกดอากาศต่ำกำลังแรงปกคลุมอ่าวไทยตอนบน และภาคตะวันออก ประกอบกับร่องมรสุมพาดผ่านภาคใต้ตอนบน (วันที่ 21-24 พ.ย.65)
- หย่อมความกดอากาศต่ำกำลังแรงปกคลุมบริเวณทะเลอันดามันตอนล่างและช่องแคบมะละกา ในขณะที่ร่องมรสุมยังคงพาดผ่านภาคใต้ตอนล่าง ประกอบกับมรสุมตะวันออกเฉียงเหนือกำลังค่อนข้างแรง และลมตะวันออกเฉียงใต้พัดปกคลุมอ่าวไทย และภาคใต้ (วันที่ 2-6 ธ.ค.65)
- มรสุมตะวันออกเฉียงเหนือพัดปกคลุมอ่าวไทยและภาคใต้มีกำลังแรง ประกอบกับร่องมรสุมพาดผ่านภาคใต้ตอนล่าง (วันที่ 8-11 ธ.ค.65)
- มรสุมตะวันออกเฉียงเหนือที่พัดปกคลุมอ่าวไทยและภาคใต้มีกำลังแรง (วันที่ 17-20 ธ.ค.65)
- มรสุมตะวันออกเฉียงเหนือที่พัดปกคลุมอ่าวไทยและภาคใต้มีกำลังแรง (วันที่ 6-8 ม.ค.66)
- มรสุมตะวันออกเฉียงเหนือที่พัดปกคลุมอ่าวไทยและภาคใต้มีกำลังแรง (20-25 ม.ค.66)
- มรสุมตะวันออกเฉียงเหนือที่พัดปกคลุมอ่าวไทยและภาคใต้มีกำลังแรง (26-30 ม.ค.66)

พื้นที่ประสบอุทกภัยในภาคใต้

ส่งผลทำให้มีพื้นที่ประสบอุทกภัยภาคใต้รวมทั้งสิ้น 13 จังหวัด

- พื้นที่เข้าสู่ภาวะปกติแล้ว 12 จังหวัด ได้แก่ จังหวัดประจวบคีรีขันธ์ ชุมพร ระนอง ภูเก็ต สุราษฎร์ธานี พัทลุง สงขลา สตูล ตรัง ปัตตานี ยะลา ปัตตานี และนราธิวาส

พื้นที่ประสบอุทกภัยปัจจุบัน 1 จังหวัด ได้แก่ จังหวัดนครศรีธรรมราช

ที่	สขป.	ลุ่มน้ำ	จังหวัด	อำเภอ	รายชื่ออำเภอ	จุดประสบภัย			พื้นที่ประสบภัย	
						น้ำล้นตลิ่ง	ลำน้ำที่น้ำล้นตลิ่ง	น้ำท่วมขัง	ไร่	ครัวเรือน
1	สขป.15	ภาคใต้ฝั่งตะวันออกตอนบน	นครศรีธรรมราช	1	เมือง	✓	คลองนาป่า			
รวม				1		1		0	-	-



กรมชลประทาน

กรมชลประทาน
กระทรวงเกษตรและสหกรณ์

