



สถานการณ์และการบริหารจัดการน้ำ ฤดูแล้ง ปี 2565/66

วันที่ 26 กุมภาพันธ์ 2566



ศูนย์ปฏิบัติการน้ำอัจฉริยะ (SWOC)
กรมชลประทาน สามเสน



หัวข้อ

การบริหารจัดการน้ำ

ฤดูแล้ง

ปี 2565/66

1. สถานการณ์ฝน และสภาพภูมิอากาศ
2. สถานการณ์น้ำในอ่างเก็บน้ำและสถานการณ์น้ำท่า
3. สถานการณ์ลุ่มน้ำเจ้าพระยา
4. แผน-ผลจัดสรรน้ำฤดูแล้ง ปี 2565/66
5. การเพาะปลูกพืชฤดูแล้ง ปี 2565/66 (ข้าวนาปรัง)
6. สถานการณ์ค่าความเค็มในลำน้ำสายหลัก
7. การบริหารจัดการน้ำฤดูแล้ง ปี 2565/66
8. คาดการณ์ปริมาณน้ำ ณ วันที่ 1 พฤษภาคม 2566



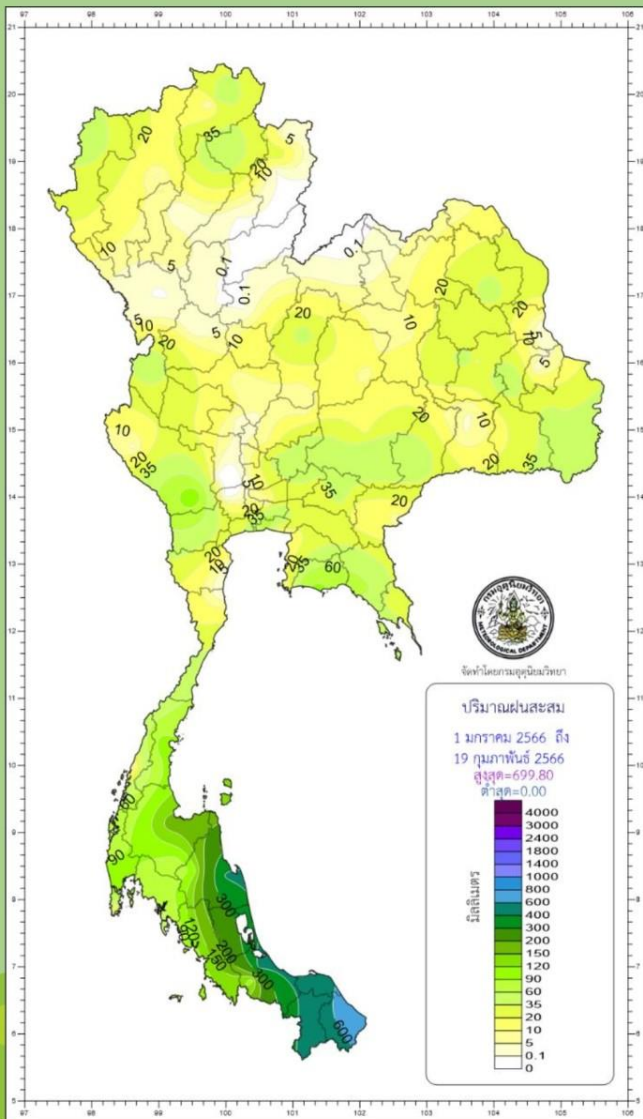
สถานการณ์ฝน และสภาพภูมิอากาศ



ปริมาณฝนสะสมปี 2566

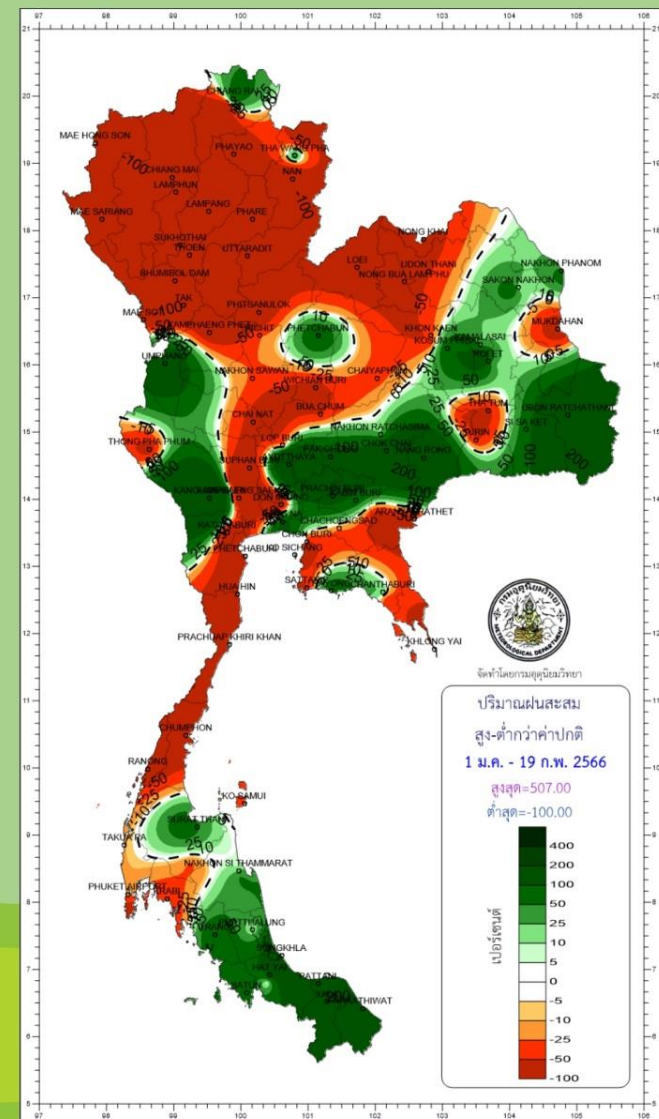
ตั้งแต่ 1 มกราคม - 19 กุมภาพันธ์

ปริมาณฝนรวม



ภาค	ปริมาณฝนเปรียบเทียบกับค่าปกติ		
	ตั้งแต่ 1 ม.ค. - ปัจจุบัน		
	ปริมาณฝน (มม.)	ค่าปกติ (มม.)	ผลต่างจากค่าปกติ
เหนือ	16.7	15.3	+ 1.4 มม. + 9 %
ตะวันออกเฉียงเหนือ	19.6	15.7	+ 3.9 มม. + 25 %
กลาง	24.2	17.7	+ 6.5 มม. + 37 %
ตะวันออก	34.7	38.8	- 4.1 มม. - 11 %
ใต้ฝั่งตะวันออก	235.5	132.4	+ 103.1 มม. + 78 %
ใต้ฝั่งตะวันตก	75.6	68.6	+ 7.0 มม. + 10 %
กทม.	45.3	36.4	+ 8.9 มม. + 24 %
ทั้งประเทศ	59.8	41.7	+ 18.1 มม. + 43 %

สูง - ต่ำกว่าค่าปกติ

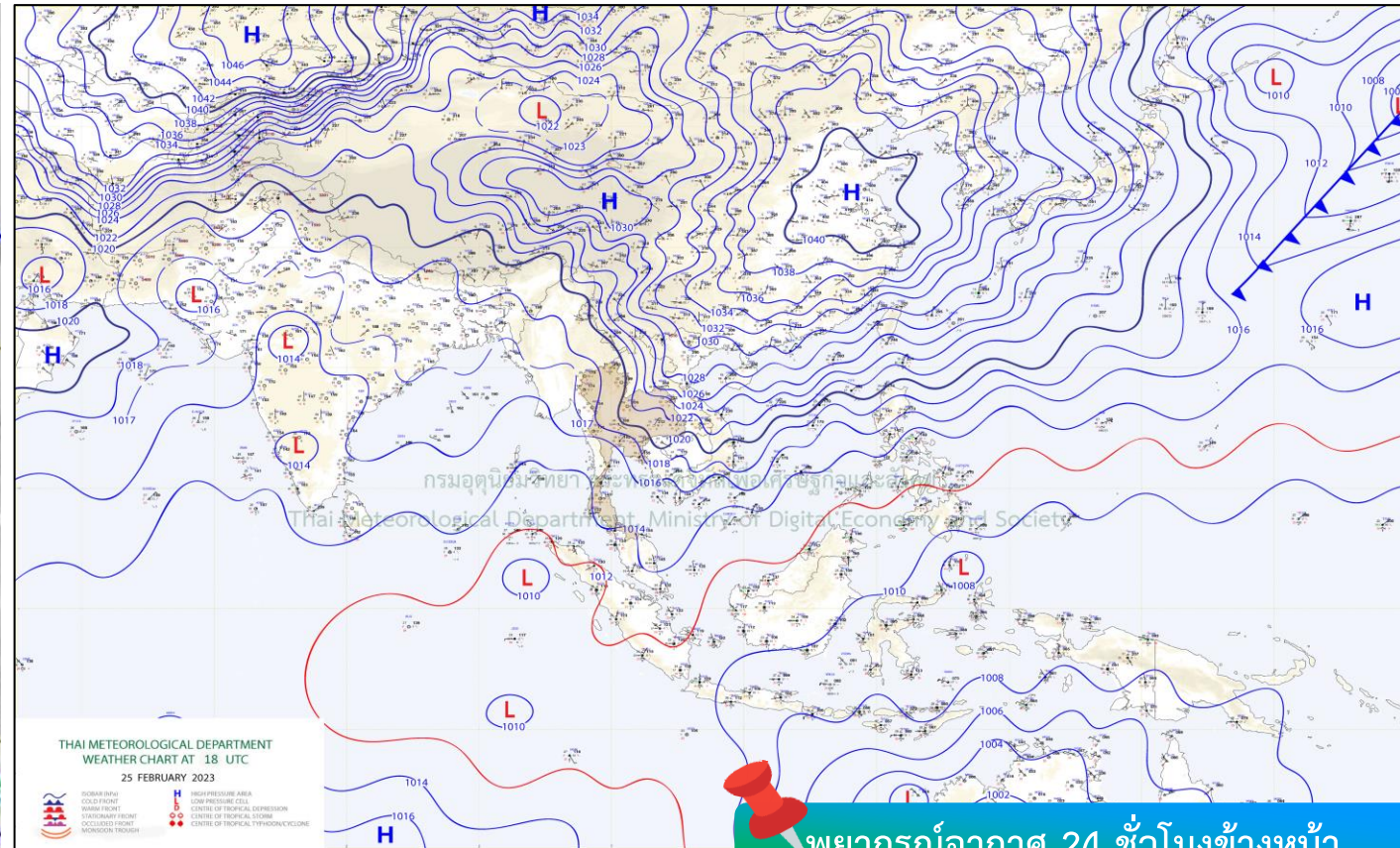
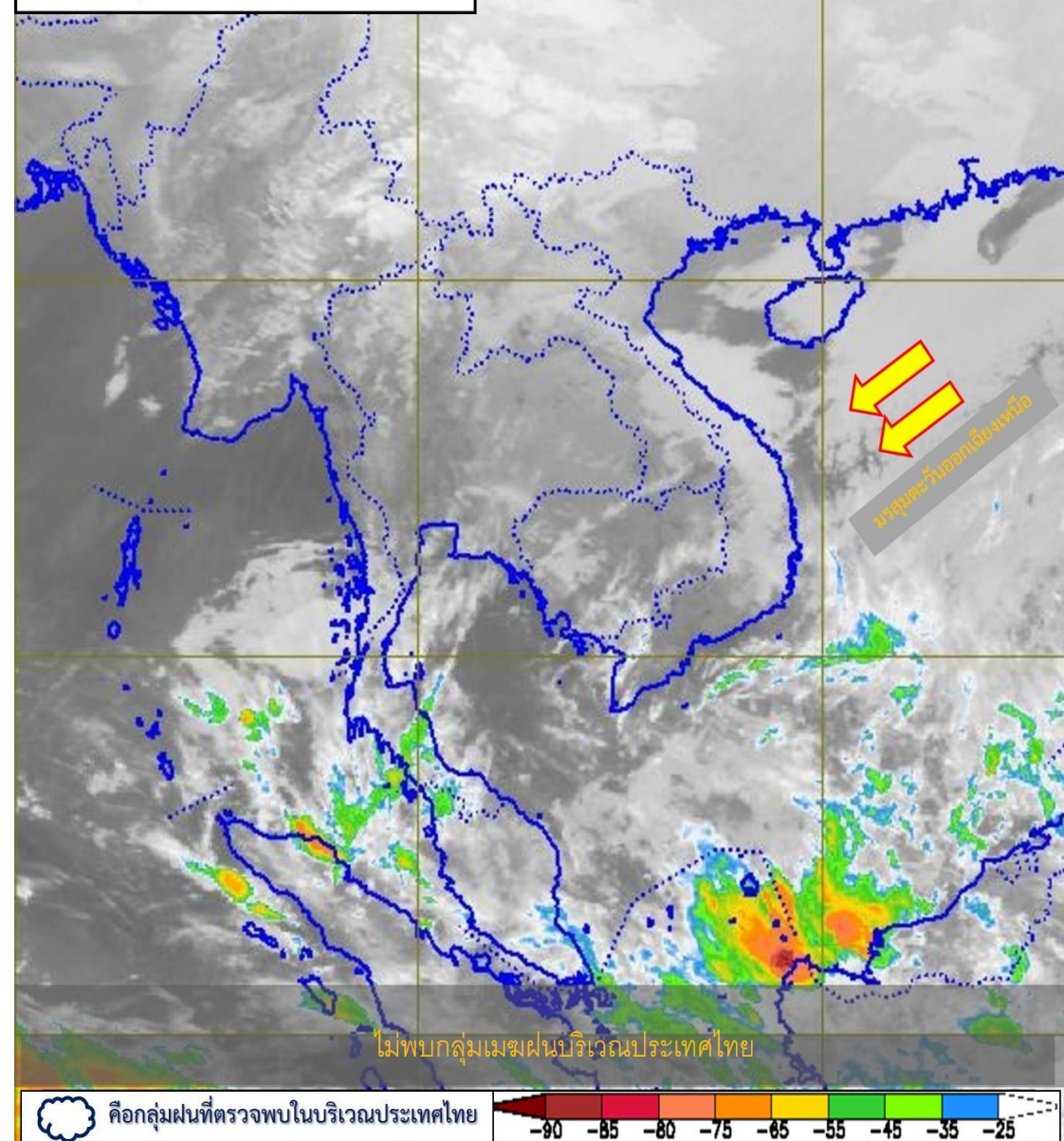


climate@tmd.go.th
www.climate.tmd.go.th
02-399-3290

กรมอุตุนิยมวิทยา
กระทรวงดิจิทัลเพื่อเศรษฐกิจและสังคม

สภาพภูมิอากาศ ประจำวันที่ 26 กุมภาพันธ์ 2566

วันที่ 26 กุมภาพันธ์ 2566 เวลา 04.00 น.



บริเวณความกดอากาศสูงหรือมวลอากาศเย็นกำลังแรงจากประเทศจีนปกคลุมประเทศไทยตอนบน ลักษณะเช่นนี้ทำให้ประเทศไทยตอนบนมีอากาศหนาวเย็นลงกับมีลมแรง และอุณหภูมิจะลดลงอีก 1-3 องศาเซลเซียส โดยภาคเหนือและภาคตะวันออกเฉียงเหนือมีอากาศเย็นถึงหนาว ส่วนภาคกลางรวมทั้งกรุงเทพมหานครและปริมณฑล และภาคตะวันออกมีอากาศเย็นในตอนเช้า สำหรับมรสุมตะวันออกเฉียงเหนือที่พัดปกคลุมอ่าวไทย ภาคใต้ และทะเลอันดามันมีกำลังแรงขึ้น ทำให้ภาคใต้มีฝนเพิ่มขึ้น



ปริมาณฝนสะสม 24 ชั่วโมงย้อนหลัง วันที่ 25 ก.พ.66 – วันที่ 26 ก.พ.66

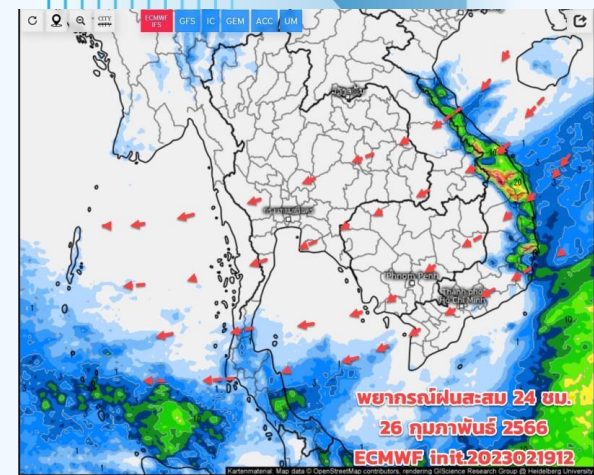


ชื่อสถานี	ที่ตั้ง	เวลา	ฝนสะสม (มม.)
เกาะสมุย	ต.มะเร็ต อ.เกาะสมุย จ.สุราษฎร์ธานี	04:00 น.	69.4
บ้านแม่ห้า	ต.แม่ห้า อ.เกาะสมุย จ.สุราษฎร์ธานี	05:00 น.	59.5
พุดเจว	ต.บ่อผุด อ.เกาะสมุย จ.สุราษฎร์ธานี	06:00 น.	55.6
บ้านทับชัน	ต.คันธุลี อ.ท่าชนะ จ.สุราษฎร์ธานี	05:00 น.	47
บ้านช่องยุงทอง	ต.คันธุลี อ.ท่าชนะ จ.สุราษฎร์ธานี	05:00 น.	36.5
บ้านหน้าเหมือง	ต.ควนทอง อ.ขนอม จ.นครศรีธรรมราช	05:00 น.	33
บ้านในเพลลา	ต.ขนอม อ.ขนอม จ.นครศรีธรรมราช	05:00 น.	28
สะพานต้นน้ำ (เกาะแก้ว-ตลิ่งสูง)	ต.ปางมะค่า อ.ชาณุวรลัักษบุรี จ.กำแพงเพชร	06:00 น.	26.8
บ้านหนองปลิง	ต.คลองพา อ.ท่าชนะ จ.สุราษฎร์ธานี	05:00 น.	25.5
บ้านคลองวาย หมู่ที่ 7	ต.ปากฉลุย อ.ท่าฉาง จ.สุราษฎร์ธานี	06:00 น.	24

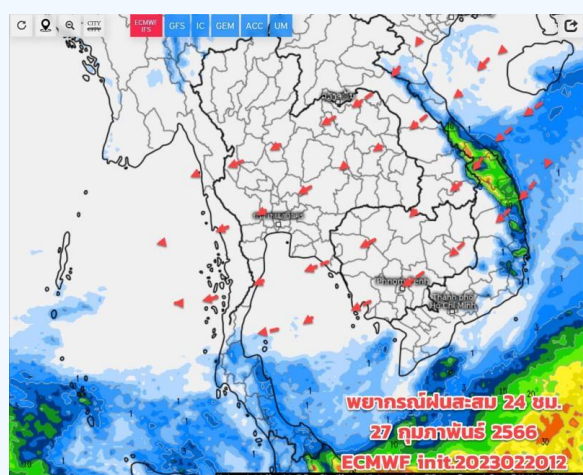
>0-10	>10-20	>20-35	>35-50	>50-70	>70-90	>90
ฝนเล็กน้อย ฝนน้อย	ฝนปานกลาง	ฝนหนัก	ฝนหนักมาก	ฝนหนักมาก	ฝนหนักมาก	ฝนหนักมาก



พยากรณ์ฝนสะสมรายวัน จากแบบจำลองบรรยากาศเชิงตัวเลข GFS วันที่ 26 ก.พ. – 4 มี.ค 66



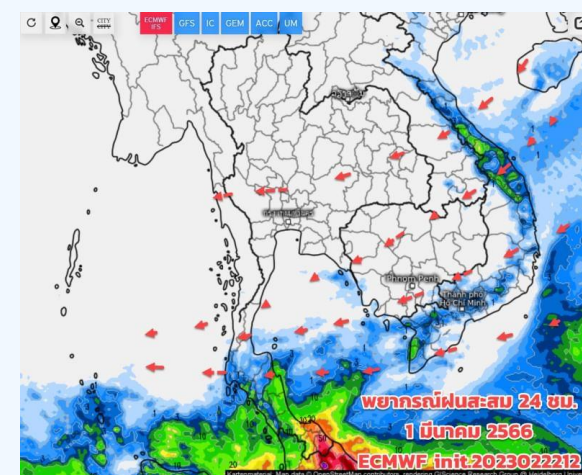
วันที่ 26 ก.พ. 2566



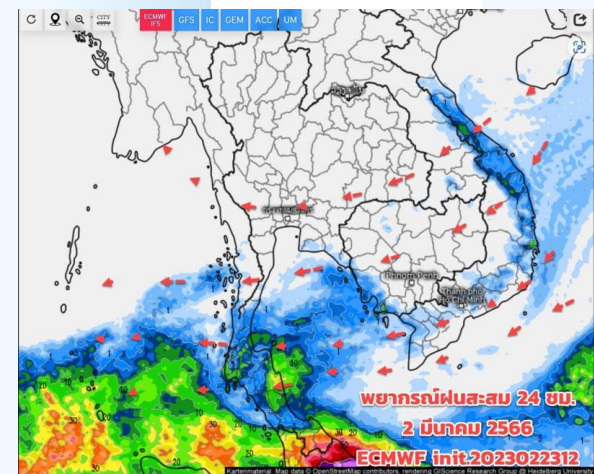
วันที่ 27 ก.พ. 2566



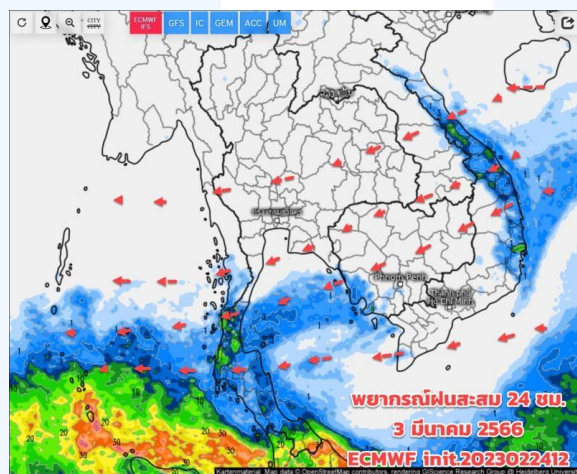
วันที่ 28 ก.พ. 2566



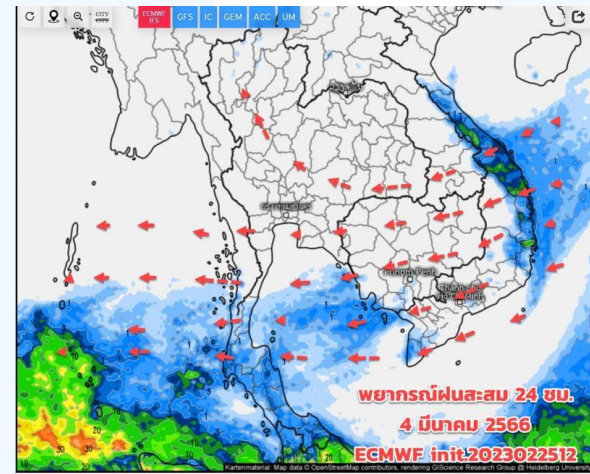
วันที่ 1 มี.ค. 2566



วันที่ 2 มี.ค. 2566



วันที่ 3 มี.ค. 2566



วันที่ 4 มี.ค. 2566

การคาดหมาย

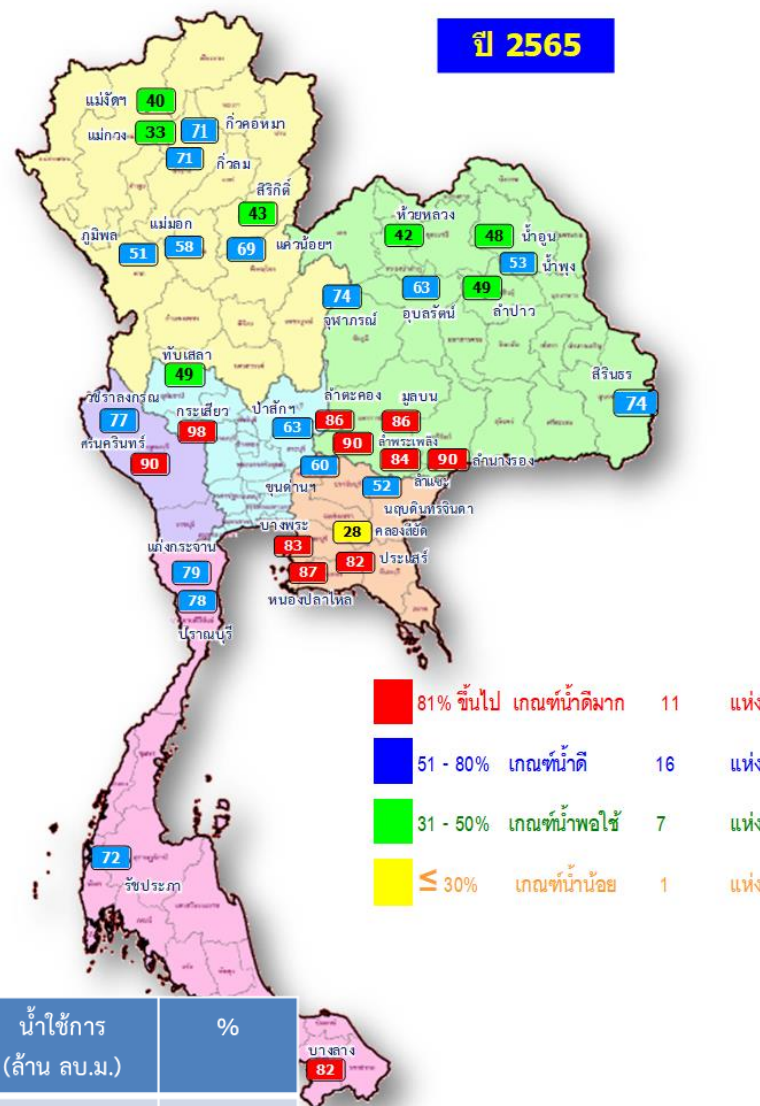
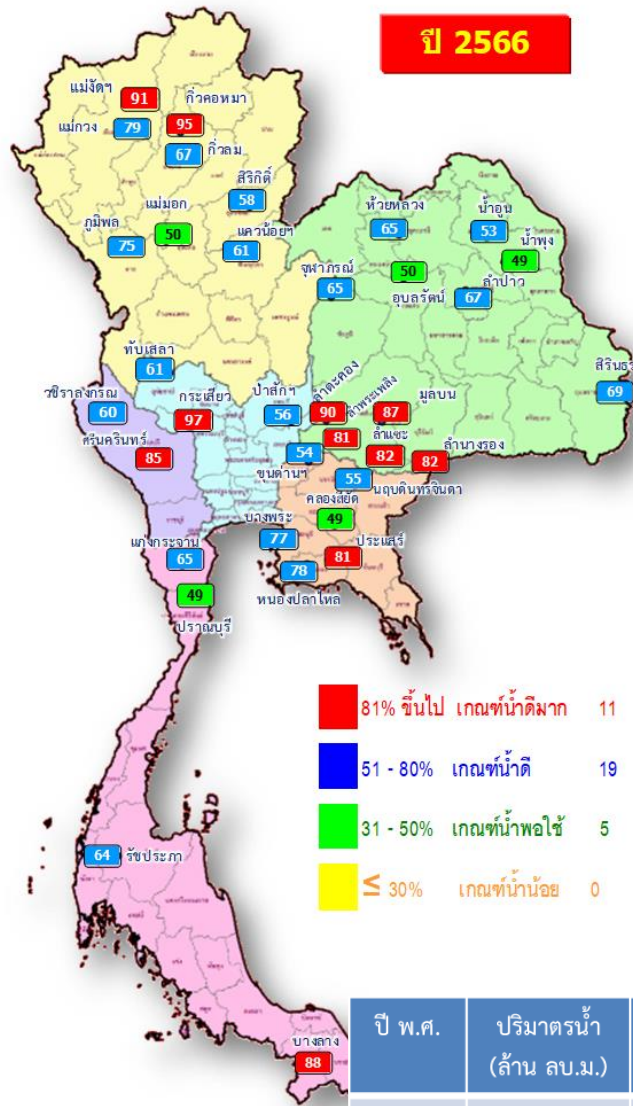
เช้าวันนี้ (26 ก.พ.66) มวลอากาศเย็นกำลังค่อนข้างแรงถึงแรงได้แผ่ปกคลุมประเทศไทยตอนบนแล้ว ทำให้บริเวณดังกล่าว มีอากาศเย็นลง ลมหนาวแรงบางพื้นที่ ไม่มีฝน คาดว่าจะยังแผ่ปกคลุมต่อเนื่องไปถึงสิ้นเดือน (วันที่ 28 ก.พ.66) หลังจากนั้น อากาศจะเริ่มร้อนขึ้น เป็นสัญญาณการเข้าสู่ฤดูร้อนต่อไป ส่วนภาคใต้ยังมีฝนบางพื้นที่ คลื่นลมแรงขึ้น โดยเฉพาะภาคใต้ตอนล่าง (สงขลา พัทลุง ปัตตานี ยะลา นราธิวาส) ช่วงวันที่ 28 ก.พ.- 4 มี.ค.66 จะมีฝนเพิ่มขึ้นและมีฝนตกหนักบางแห่งบริเวณภาคใต้ตอนล่าง เนื่องจากมีลมตะวันออกเฉียงเหนือกำลังแรงพัดปกคลุม ต้องเฝ้าระวังฝนตกหนักและติดตามอย่างใกล้ชิด 5-7 มี.ค. 66 ฝนน้อยลง ลมเริ่มอ่อนลง ทิศทางแปรปรวน



สถานการณ์น้ำในอ่างเก็บน้ำ และสถานการณ์น้ำท่า



ปริมาณน้ำเก็บกักในอ่างเก็บน้ำขนาดใหญ่ วันที่ 26 กุมภาพันธ์ 2566

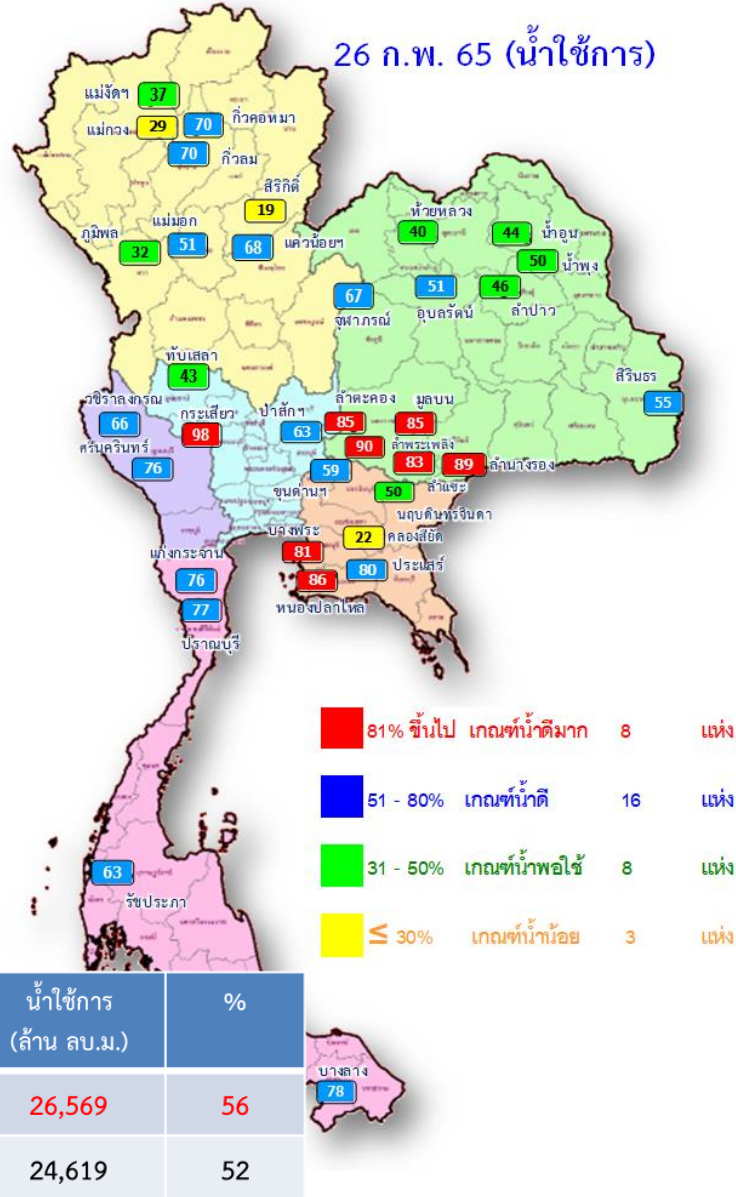
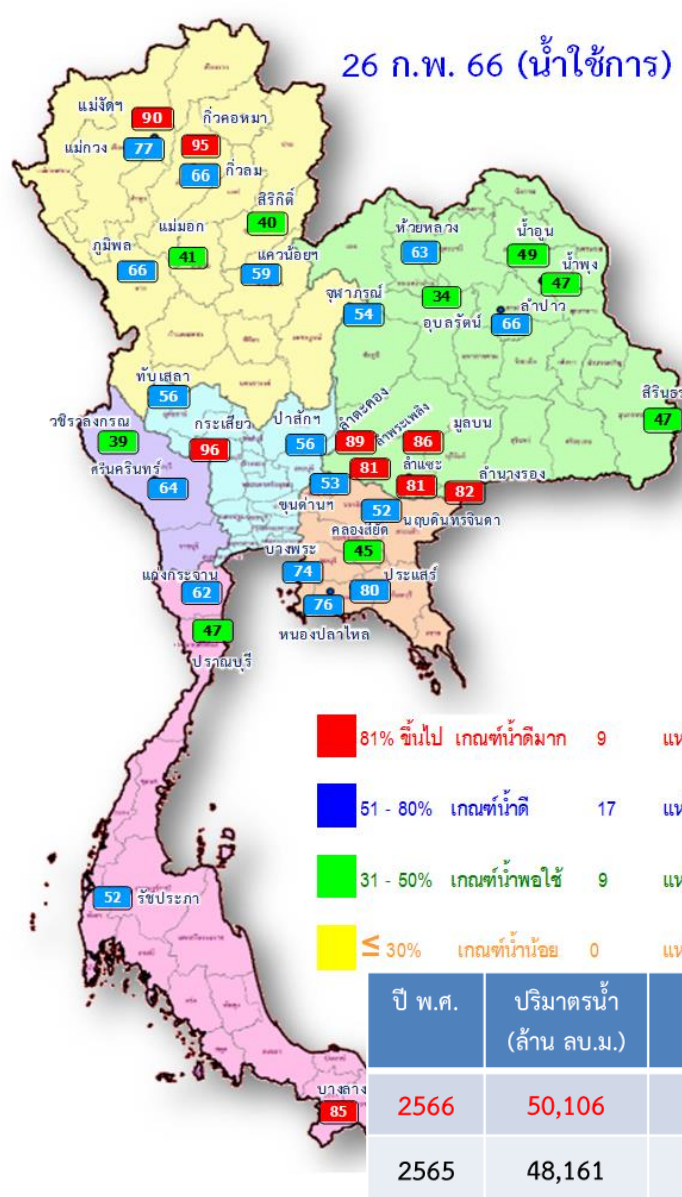


ปี พ.ศ.	ปริมาตรน้ำ (ล้าน ลบ.ม.)	%	น้ำใช้การ (ล้าน ลบ.ม.)	%
2566	50,106	71	26,569	56
2565	48,161	68	24,619	52

ภาค อ่างเก็บน้ำเขื่อน	ความจุ ที่ รนส. (ล้าน ม.³)	ความจุ ที่ รนท. (ล้าน ม.³)	ความจุ น้ำใช้การ (ล้าน ม.³)	ณ วันที่						ปริมาณน้ำ ไหลลง วันนี้ (ล้าน ม.³)	ปริมาณน้ำ ระบาย วันนี้ (ล้าน ม.³)	
				ปี 2565		ปี 2566						
				ปริมาตร (ล้าน ม.³) รนท.	% (ล้าน ม.³)	ปริมาตร (ล้าน ม.³) รนท.	% (ล้าน ม.³) ใช้การ	% ใช้การ	% ใช้การ			
ภาคเหนือ												
ภูมิพล*	13,462	13,462	9,662	6,857	51	10,149	75	6,349	47	66	1.88	36.00
สิริกิติ์*	10,508	9,510	6,660	4,109	43	5,538	58	2,688	28	40	1.90	16.89
แม่จัดลมบูรณ์ชล	323	265	253	106	40	241	91	228	86	90	0.07	1.10
แม่กวางอุดมธารา	295	263	249	86	33	207	79	193	73	77	0.09	0.83
ก๊วยลุม	106	106	103	75	71	71	67	68	64	66	0.13	1.33
ก๊วยคอง	209	170	164	121	71	161	95	155	91	95	0.00	0.20
แควน้อยบำรุงแดน	1,080	939	896	648	69	573	61	530	56	59	0.00	6.91
แม่มอก	110	110	94	64	58	55	50	39	35	41	0.00	0.11
ภาคตะวันออกเฉียงเหนือ												
ห้วยหลวง	136	136	129	58	42	88	65	82	60	63	0.00	0.41
น้ำอูน	780	520	475	252	48	276	53	231	44	49	0.00	1.22
น้ำพุง*	200	165	157	87	53	82	49	74	45	47	0.00	0.16
จุฬารัตน์*	181	164	127	122	74	106	65	69	42	54	0.22	0.53
อุบลรัตน์*	4,640	2,431	1,850	1,530	63	1,219	50	638	26	34	0.00	7.50
ลำปาว	2,450	1,980	1,880	966	49	1,336	67	1,236	62	66	1.80	7.55
ลำตะคอง	445	314	292	272	86	282	90	260	83	89	0.00	1.03
ลำพระเพลิง	242	155	154	139	90	126	81	124	80	81	0.07	0.76
มูลบน	350	141	134	121	86	122	87	115	82	86	0.13	0.77
ลำแซะ	325	275	268	230	84	224	82	217	79	81	0.00	0.72
ลำน้ำจระเข้ม	197	121	118	109	90	100	82	97	80	82	0.17	0.27
สิรินธร*	1,966	1,966	1,135	1,457	74	1,362	69	531	27	47	0.00	1.53
ภาคกลาง												
ป่าสักชลสิทธิ์	960	960	957	604	63	539	56	536	56	56	0.00	5.21
ทับเสลา	190	160	143	79	49	97	61	80	50	56	0.00	0.14
กระเสียว	390	299	259	294	98	289	97	249	83	96	0.38	1.82
ภาคตะวันตก												
ศรีนครินทร์*	18,770	17,745	7,480	15,927	90	15,087	85	4,822	27	64	0.00	19.99
วชิราลงกรณ*	11,000	8,860	5,848	6,858	77	5,303	60	2,291	26	39	0.00	15.00
ภาคตะวันออก												
ขุนด่านปราการชล	225	224	219	134	60	120	54	116	52	53	0.05	1.72
คลองสิียด	450	420	390	117	28	205	49	175	42	45	0.00	1.64
บางพระ	127	117	105	97	83	90	77	78	66	74	0.09	0.39
หนองปลาไหล	206	164	150	143	87	128	78	115	70	76	0.18	0.98
ประแสร์	322	295	275	240	82	240	81	220	75	80	0.00	0.46
นฤปดินทรจินดา	338	295	281	154	52	161	55	147	50	52	0.05	1.50
ภาคใต้												
แก่งกระจาน	900	710	645	558	79	462	65	397	56	62	0.68	1.30
ปราณบุรี	490	391	373	307	78	193	49	175	45	47	0.14	0.29
รัชชประภา*	6,144	5,639	4,287	4,047	72	3,589	64	2,237	40	52	1.14	4.78
บางกลาง*	1,590	1,454	1,178	1,191	82	1,283	88	1,007	69	85	3.67	6.04
รวมทั้งประเทศ	77,891	70,926	47,389	48,159	68	50,106	71	26,569	37	56	12.85	147.07



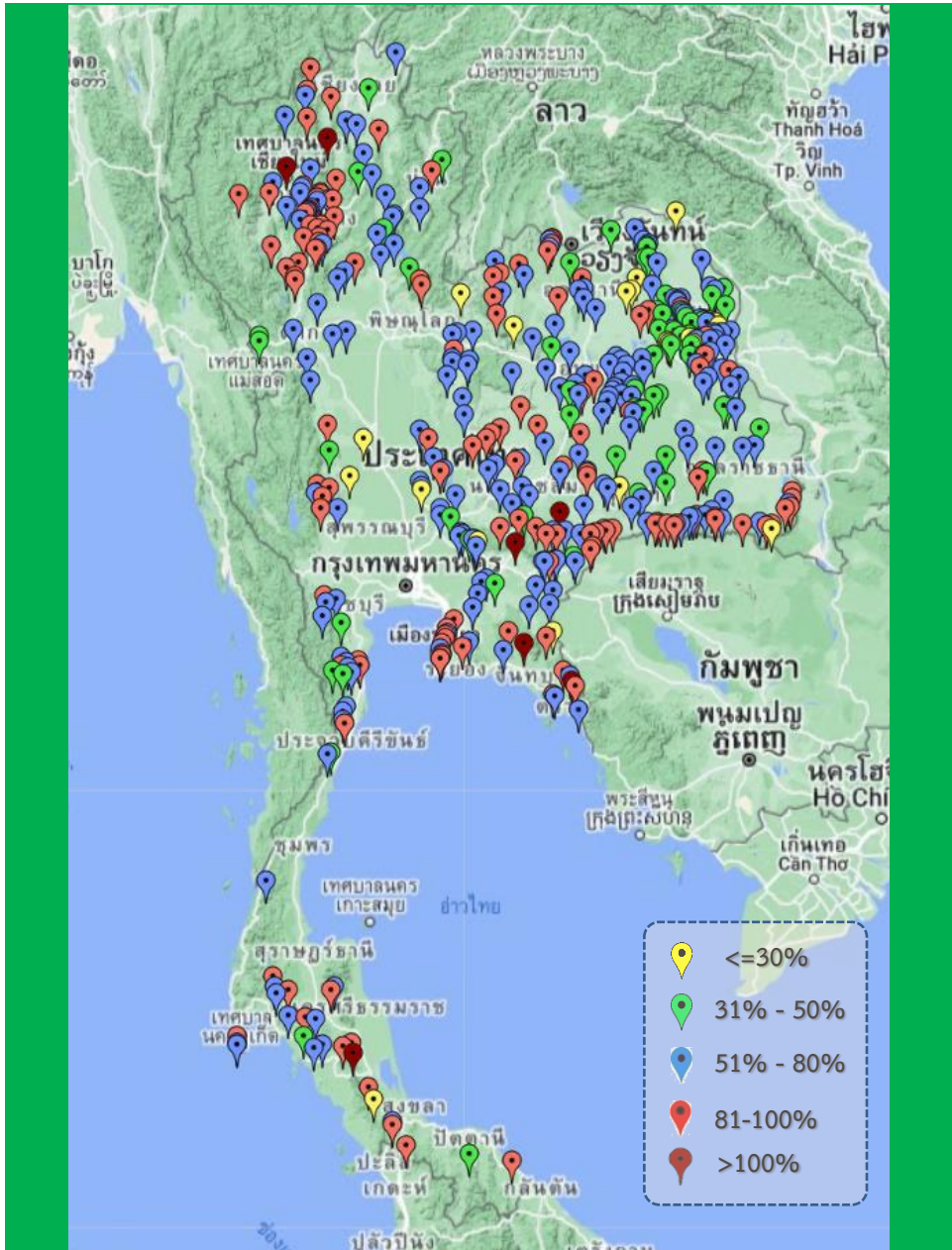
ปริมาณน้ำใช้การในอ่างเก็บน้ำขนาดใหญ่ วันที่ 26 กุมภาพันธ์ 2566



ภาค	ความจุที่ รนส. (ล้าน ม.³)	ความจุที่ รนท. (ล้าน ม.³)	ความจุน้ำใช้การ (ล้าน ม.³)	ณ วันที่				ปริมาณน้ำไหลลงวันนี้ (ล้าน ม.³)	ปริมาณน้ำระบายวันนี้ (ล้าน ม.³)		
				ปี 2565		ปี 2566					
				ปริมาตร (ล้าน ม.³)	% รนท.	ปริมาตร (ล้าน ม.³)	% รนท.				
ภาคเหนือ											
ภูมิพล*	13,462	13,462	9,662	6,857	51	10,149	75	6,349	66	1.88	36.00
สิริกิติ์*	10,508	9,510	6,660	4,109	43	5,538	58	2,688	40	1.90	16.89
แม่จัดสมบูรณ์ชล	323	265	253	106	40	241	91	228	90	0.07	1.10
แม่จางอุดมธารา	295	263	249	86	33	207	79	193	77	0.09	0.83
กิ่วลม	106	106	103	75	71	71	67	68	66	0.13	1.33
กิ่วคอหมา	209	170	164	121	71	161	95	155	95	0.00	0.20
แควน้อยบำรุงแดน	1,080	939	896	648	69	573	61	530	59	0.00	6.91
แม่มณี	110	110	94	64	58	55	50	39	41	0.00	0.11
ภาคตะวันออกเฉียงเหนือ											
ห้วยหลวง	136	136	129	58	42	88	65	82	63	0.00	0.41
น้ำอูน	780	520	475	252	48	276	53	231	49	0.00	1.22
น้ำพอง*	200	165	157	87	53	82	49	74	47	0.00	0.16
จุฬารัตน์*	181	164	127	122	74	106	65	69	54	0.22	0.53
อุบลรัตน์*	4,640	2,431	1,850	1,530	63	1,219	50	638	34	0.00	7.50
ลำปาว	2,450	1,980	1,880	966	49	1,336	67	1,236	66	1.80	7.55
ลำตะคอง	445	314	292	272	86	282	90	260	89	0.00	1.03
ลำพระเพลิง	242	155	154	139	90	126	81	124	81	0.07	0.76
มูลบน	350	141	134	121	86	122	87	115	86	0.13	0.77
ลำแชะ	325	275	268	230	84	224	82	217	81	0.00	0.72
ลำน้ำจระเข้ม	197	121	118	109	90	100	82	97	82	0.17	0.27
สิรินธร*	1,966	1,966	1,135	1,457	74	1,362	69	531	47	0.00	1.53
ภาคกลาง											
ป่าสักชลสิทธิ์	960	960	957	604	63	539	56	536	56	0.00	5.21
ทับเสลา	190	160	143	79	49	97	61	80	56	0.00	0.14
กระเสียว	390	299	259	294	98	289	97	249	96	0.38	1.82
ภาคตะวันออก											
ศรีนครินทร์*	18,770	17,745	7,480	15,927	90	15,087	85	4,822	64	0.00	19.99
วชิราลงกรณ์*	11,000	8,860	5,848	6,858	77	5,303	60	2,291	39	0.00	15.00
ภาคตะวันออก											
ขุนด่านปราการชล	225	224	219	134	60	120	54	116	53	0.05	1.72
คลองสิียด	450	420	390	117	28	205	49	175	45	0.00	1.64
บางพระ	127	117	105	97	83	90	77	78	74	0.09	0.39
หนองปลาไหล	206	164	150	143	87	128	78	115	76	0.18	0.98
ประแสร์	322	295	275	240	82	240	81	220	80	0.00	0.46
นฤปดินทรจินดา	338	295	281	154	52	161	55	147	52	0.05	1.50
ภาคใต้											
แก่งกระจาน	900	710	645	558	79	462	65	397	62	0.68	1.30
ปราณบุรี	490	391	373	307	78	193	49	175	47	0.14	0.29
รัชชประภา*	6,144	5,639	4,287	4,047	72	3,589	64	2,237	52	1.14	4.78
บางกลาง*	1,590	1,454	1,178	1,191	82	1,283	88	1,007	85	3.67	6.04
รวมทั้งประเทศ	80,106	70,926	47,389	48,159	68	50,106	71	26,569	56	12.85	147.07



สถานการณ์น้ำในอ่างเก็บน้ำขนาดกลาง วันที่ 26 กุมภาพันธ์ 2566



ภาค	ปริมาณน้ำอ่างเก็บน้ำขนาดกลาง จำนวน 435 แห่ง								
	จำนวนอ่าง	ความจุ	ใช้การ	ปี 2565	% รนค.	ปี 2566	% รนค.	ใช้การปี 2566	% ใช้การ
เหนือ	80	1,082	992	704	65	800	74	709	72
ตะวันออกเฉียงเหนือ	226	2,061	1,892	1,392	68	1,425	69	1,257	66
กลาง	27	419	393	282	67	260	62	235	60
ตะวันตก	8	164	152	151	92	136	83	125	82
ตะวันออก	52	1,006	949	766	76	717	71	661	70
ใต้	42	679	626	574	85	521	77	467	75
รวม	435	5,410	5,003	3,869	72	3,859	71	3,455	69

สรุปอ่างขนาดกลางที่มีปริมาณในช่วง <=30%, >30 - 50% ,>50-80%, >80-100% และ >100%					
ภาค	<=30%	>30-50%	>50-80%	>80-100%	>100%
เหนือ	0	7	35	35	3
ตอน.	15	43	108	59	1
ตะวันออก	2	3	27	17	3
กลาง	3	2	17	5	0
ตะวันตก	0	0	5	3	0
ใต้	1	6	19	15	1
รวม	21	61	211	134	8
รวมทั้งหมด 435 แห่ง					



ปริมาณน้ำในอ่างเก็บน้ำขนาดใหญ่และขนาดกลาง วันที่ 26 กุมภาพันธ์ 2566



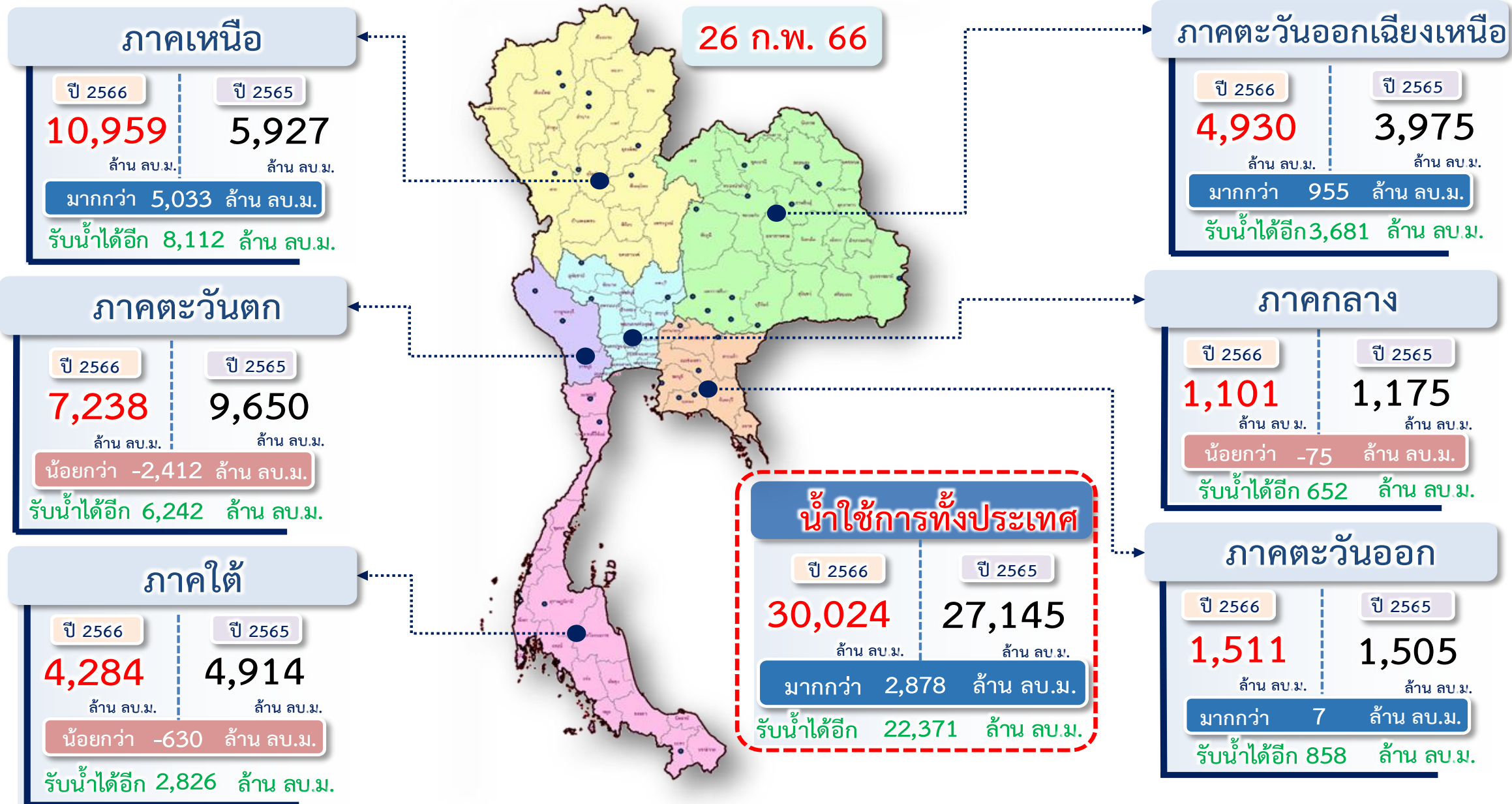
ภาค	ขนาดใหญ่				ขนาดกลาง				รวมอ่างขนาดใหญ่และกลาง						รับน้ำได้อีก	เปรียบเทียบปี 65 กับ 66		
	จำนวน	ความจุ	ปี 2566	% ความจุ อ่างฯ	จำนวน	ความจุ	ปี 2566	% ความจุ อ่างฯ	จำนวน	ความจุ	ปี2565		ปี2566			ปริมาณ	ปริมาณ	%
											ปริมาณ	%	ปริมาณ	%				
เหนือ	8	24,825	16,995	68	80	1,082	800	74	88	25,907	12,771	49	17,795	69	8,112	5,024	39	
ตอน.	12	8,368	5,323	64	226	2,061	1,425	69	238	10,429	6,734	65	6,748	65	3,681	14	0	
กลาง	3	1,419	926	65	27	419	260	62	30	1,838	1,260	69	1,186	65	652	-74	-6	
ตะวันตก	2	26,605	20,390	77	8	164	136	83	10	26,769	22,936	86	20,526	77	6,242	-2,410	-11	
ตะวันออก	6	1,515	945	62	52	1,006	717	71	58	2,520	1,652	66	1,662	66	858	10	1	
ใต้	4	8,194	5,527	67	42	679	521	77	46	8,874	6,679	75	6,048	68	2,826	-631	-9	
รวม	35	70,926	50,106	71	435	5,410	3,859	71	470	76,336	52,030	68	53,965	71	22,371	1,935	4	
ปริมาณน้ำใช้การ	47,384	<u>26,569</u>	56		5,003	<u>3,455</u>	69		52,388	<u>28,082</u>	54	<u>30,024</u>	57					

สามารถรับน้ำได้อีก **22,371** ล้าน ลบ.ม. (29%)

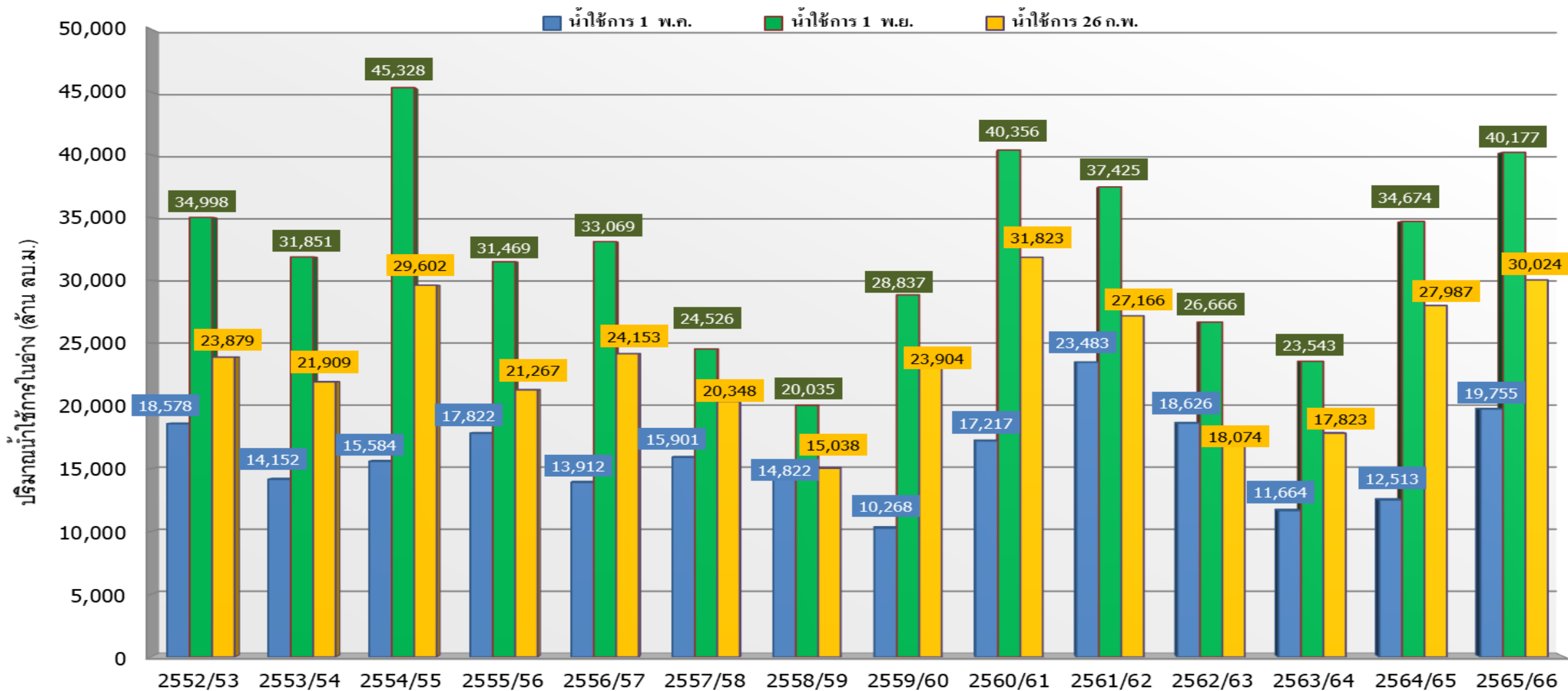
%น้ำใช้การ=(ปริมาณน้ำใช้การ/ความจุอ่างฯ)*100



ปริมาณน้ำใช้การ อ่างเก็บน้ำขนาดใหญ่และขนาดกลาง



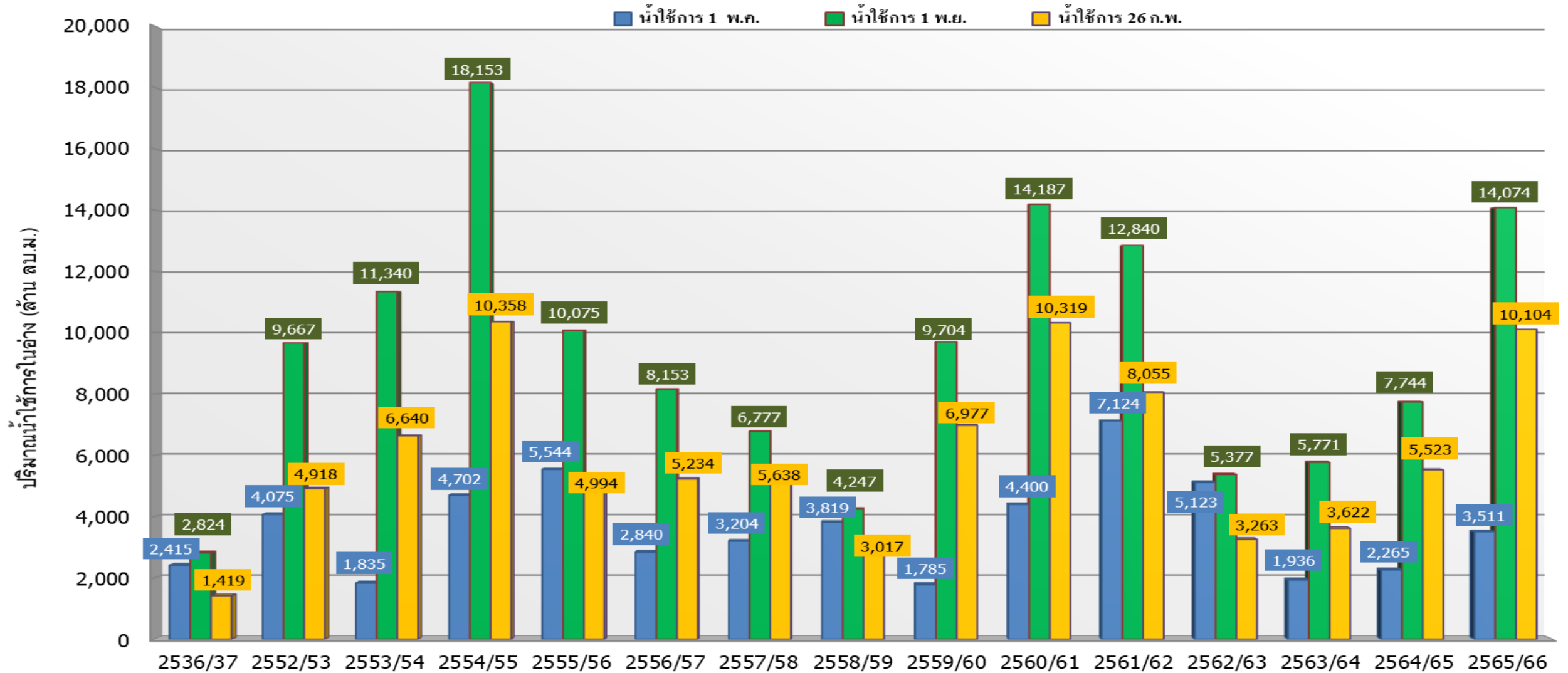
กราฟเปรียบเทียบปริมาณน้ำใช้การในอ่างเก็บน้ำขนาดใหญ่และขนาดกลาง ตั้งแต่ปี 2553 ถึง ปี 2566



ปี 25 (1)/(2)	2552/53	2553/54	2554/55	2555/56	2556/57	2557/58	2558/59	2559/60	2560/61	2561/62	2562/63	2563/64	2564/65	2565/66
(1) ■ น้ำใช้การ 1 พ.ค.	18,578	14,152	15,584	17,822	13,912	15,901	14,822	10,268	17,217	23,483	18,626	11,664	12,513	19,755
(1) ■ น้ำใช้การ 1 พ.ย.	34,998	31,851	45,328	31,469	33,069	24,526	20,035	28,837	40,356	37,425	26,666	23,543	34,674	40,177
(2) ■ น้ำใช้การ 26 ก.พ.	23,879	21,909	29,602	21,267	24,153	20,348	15,038	23,904	31,823	27,166	18,074	17,823	27,987	30,024

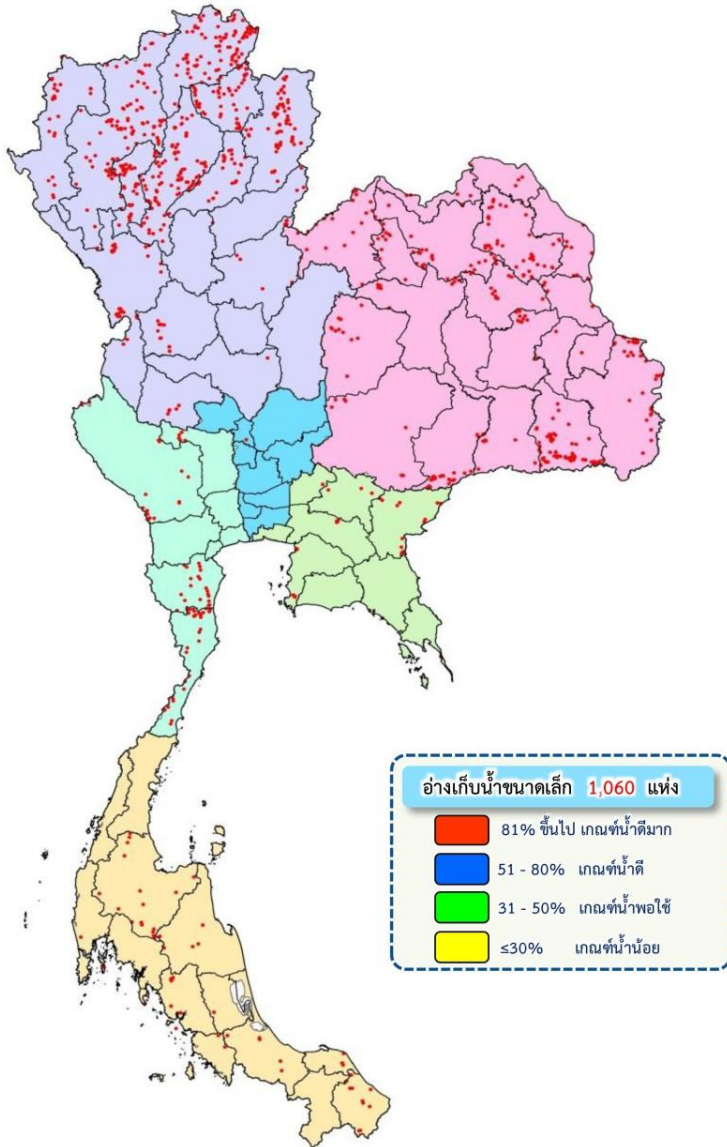


กราฟเปรียบเทียบปริมาณน้ำใช้การในลุ่มน้ำเจ้าพระยา (ภูมิพล สิริกิติ์ แควน้อยฯ ป่าสักฯ) ปี 2536และตั้งแต่ปี 2553 ถึง ปี 2566



ปี 25 (1)/(2)	2536/37	2552/53	2553/54	2554/55	2555/56	2556/57	2557/58	2558/59	2559/60	2560/61	2561/62	2562/63	2563/64	2564/65	2565/66
(1) น้ำใช้การ 1 พ.ค.	2,415	4,075	1,835	4,702	5,544	2,840	3,204	3,819	1,785	4,400	7,124	5,123	1,936	2,265	3,511
(1) น้ำใช้การ 1 พ.ย.	2,824	9,667	11,340	18,153	10,075	8,153	6,777	4,247	9,704	14,187	12,840	5,377	5,771	7,744	14,074
(2) น้ำใช้การ 26 ก.พ.	1,419	4,918	6,640	10,358	4,994	5,234	5,638	3,017	6,977	10,319	8,055	3,263	3,622	5,523	10,104

ปริมาณน้ำเก็บกักและใช้การทั่วประเทศ อ่างเก็บน้ำขนาดเล็ก
(ปริมาณน้ำ ณ วันที่ 23 ก.พ.66)



ภาค	ความจุ (ล้าน ลบ.ม.)		ปริมาณน้ำ (ล้าน ลบ.ม.)		จำนวน (อ่างฯ)			
	เก็บกัก	ใช้การ	เก็บกัก	ใช้การ				
เหนือ (538 แห่ง)	207	187	151 (73%)	131 (70%)	39	37	261	201
ตะวันออกเฉียงเหนือ (322 แห่ง)	107	93	71 (66%)	56 (61%)	33	70	134	85
กลาง (13 แห่ง)	5	5	4 (87%)	4 (87%)	-	-	3	10
ตะวันตก (44 แห่ง)	29	27	21 (70%)	19 (68%)	3	4	27	10
ตะวันออก (38 แห่ง)	9	9	7 (72%)	6 (70%)	4	4	18	12
ใต้ (105 แห่ง)	30	24	22 (75%)	17 (69%)	2	7	46	50
ทั้งประเทศ (1,060 แห่ง)	387	345	275 (71%)	233 (67%)	81	122	489	368



ติดตามปริมาณน้ำไหลลงและปริมาณน้ำระบาย วันที่ 26 กุมภาพันธ์ 2566

อ่างเก็บน้ำ
ขนาดใหญ่
ทั่วประเทศ
35 แห่ง



ต้นฤดูแล้ง ปี 2565/66

สะสม 1-30 พ.ย.65		สะสม 1-31 ธ.ค.65	
↓ ไหลลง	2,415.55	↓ ไหลลง	1,678.21
→ ระบาย	2,541.89	→ ระบาย	3,039.86

วันนี้ (26 ก.พ.66)		สะสม (1พ.ย.-ปัจจุบัน)	
↓ ไหลลง	12.85	↓ ไหลลง	5,842.67
→ ระบาย	147.07	→ ระบาย	13,113.90
ใช้การ	26,569 ล้าน ลบ.ม.		

4 เขื่อนหลัก
กลุ่มเจ้าพระยา



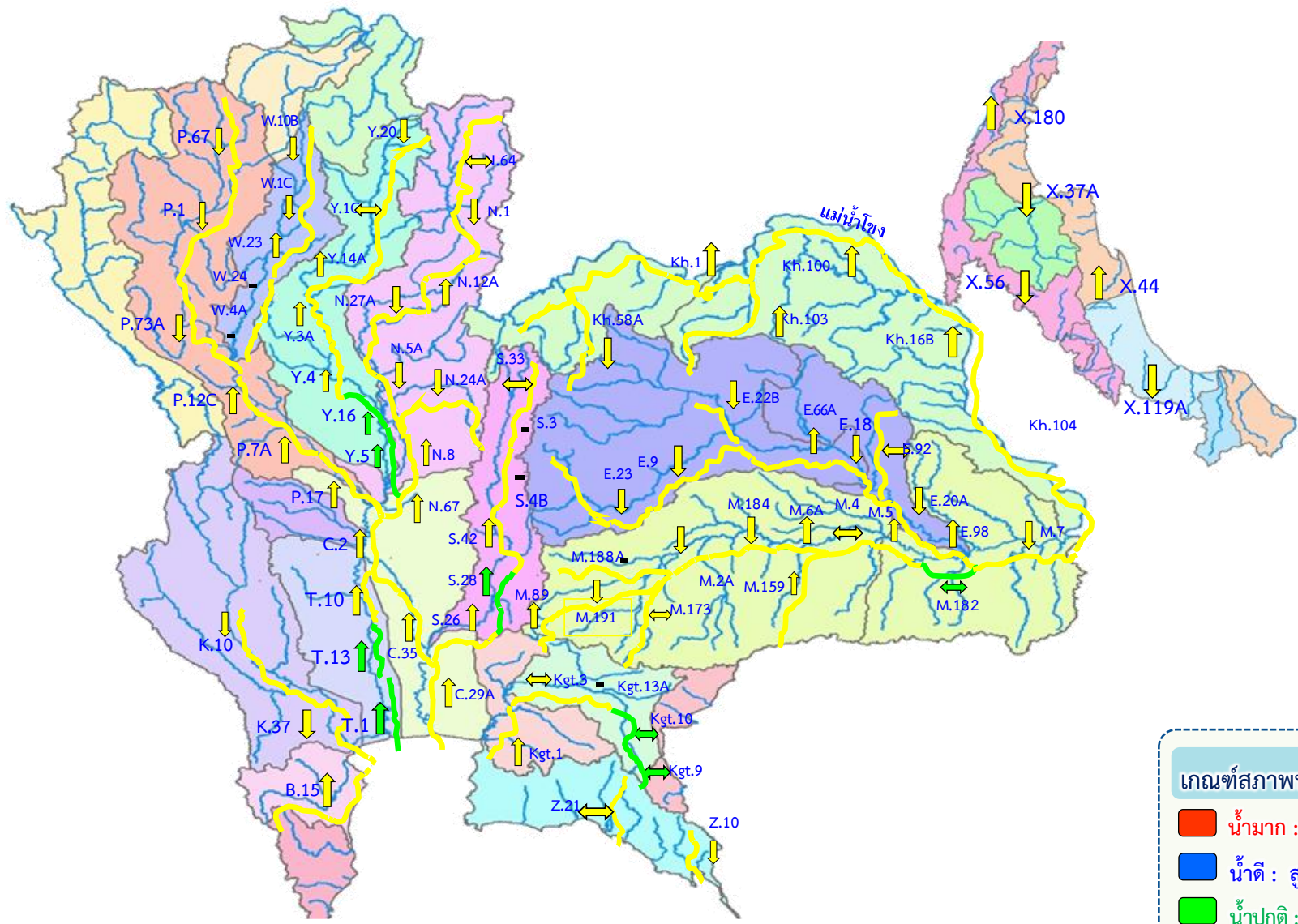
ต้นฤดูแล้ง ปี 2565/66

สะสม 1-30 พ.ย.65		สะสม 1-31 ธ.ค.65	
↓ ไหลลง	764.21	↓ ไหลลง	464.58
→ ระบาย	581.24	→ ระบาย	1,313.25

วันนี้ (26 ก.พ.66)		สะสม (1พ.ย.-ปัจจุบัน)	
↓ ไหลลง	3.78	↓ ไหลลง	1,723.50
→ ระบาย	65.01	→ ระบาย	5,319.74
ใช้การ	10,104 ล้าน ลบ.ม.		



แนวโน้มสถานการณ์น้ำท่าในลำน้ำสายหลัก วันที่ 26 ก.พ. 2566



แนวโน้ม

- ↑ แนวโน้มเพิ่มขึ้น
- ↓ แนวโน้มลดลง
- ↔ แนวโน้มทรงตัว

เกณฑ์สภาพน้ำท่า

- น้ำมาก : สูงกว่า 81% ค่าความจุลำนํ้า
- น้ำดี : สูงกว่า 50.1 - 80 % ของความจุลำนํ้า
- น้ำปกติ : สูงกว่า 30.1%-50% ของความจุลำนํ้า
- น้ำน้อย : ต่ำกว่า 30% ของความจุลำนํ้า

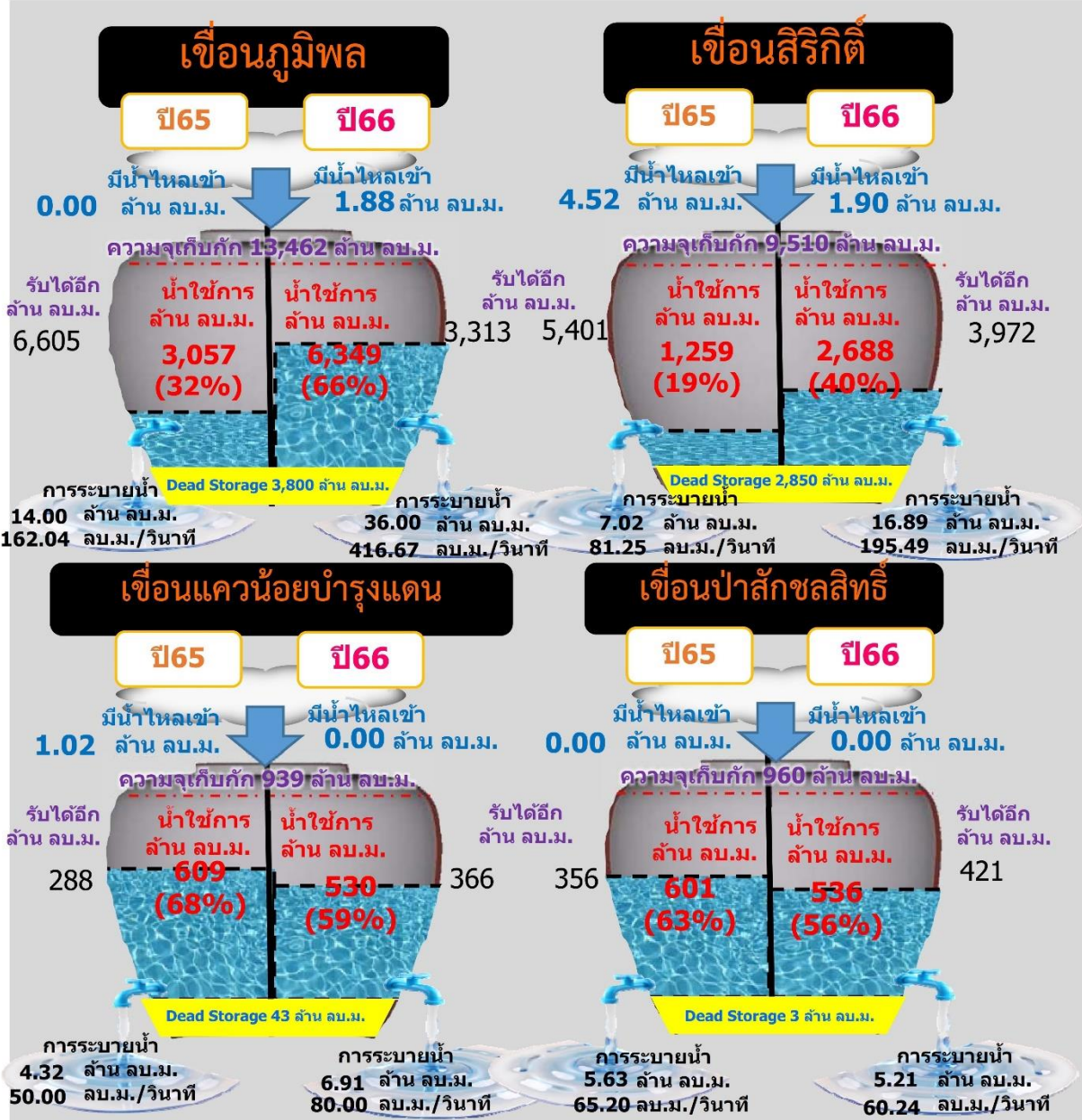


สถานการณ์ลุ่มน้ำเจ้าพระยา

ปริมาณน้ำ 4 เขื่อนหลักกลุ่มน้ำเจ้าพระยา วันที่ 26 กุมภาพันธ์ 2566



รวม 4 เขื่อน	ปริมาณน้ำทั้งหมด (ล้าน ลบ.ม.)	น้ำใช้การ (ล้าน ลบ.ม.)	รับน้ำได้อีก (ล้าน ลบ.ม.)
26 ก.พ. 66	16,800 (68%)	10,104 (56%)	8,071
26 ก.พ. 65	12,222 (49%)	5,526 (30%)	12,649





แผน-ผลจัดสรรน้ำฤดูแล้ง ปี 2565/66



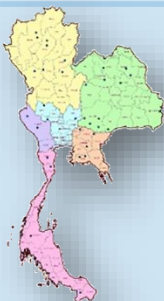
แผนการจัดสรรน้ำและการเพาะปลูกพืชฤดูแล้ง ปี 2565/66



(1 พฤศจิกายน 2565 – 30 เมษายน 2566)

ทั้งประเทศ

ปริมาณน้ำต้นทุน 43,740 ล้าน ลบ.ม.
ความต้องการน้ำ 27,685 ล้าน ลบ.ม.
สำรองน้ำต้นฤดูฝน 16,055 ล้าน ลบ.ม.



อุปโภค-บริโภค
2,535 ล้าน ลบ.ม. (9%)



ระบบนิเวศ
8,270 ล้าน ลบ.ม. (30%)



เกษตรกรรม
16,330 ล้าน ลบ.ม. (59%)



การอุตสาหกรรม
550 ล้าน ลบ.ม. (2%)



แผนข้าวนาปรัง 10.42 ล้านไร่

ลุ่มเจ้าพระยา

ปริมาณน้ำต้นทุน 14,074 ล้าน ลบ.ม.
ความต้องการน้ำ 9,100 ล้าน ลบ.ม.
สำรองน้ำต้นฤดูฝน 5,474 ล้าน ลบ.ม.



อุปโภค-บริโภค
1,150 ล้าน ลบ.ม. (13%)



ระบบนิเวศ
2,020 ล้าน ลบ.ม. (22%)



เกษตรกรรม
5,795 ล้าน ลบ.ม. (64%)



การอุตสาหกรรม
135 ล้าน ลบ.ม. (1%)



แผนข้าวนาปรัง 6.64 ล้านไร่

ลุ่มแม่กลอง

ปริมาณน้ำต้นทุน 8,964 ล้าน ลบ.ม.
ความต้องการน้ำ 5,500 ล้าน ลบ.ม.
สำรองน้ำต้นฤดูฝน 3,964 ล้าน ลบ.ม.
รักษาระบบนิเวศเจ้าพระยา 500 ล้าน ลบ.ม.



อุปโภค-บริโภค
460 ล้าน ลบ.ม. (9%)



ระบบนิเวศ
1,360 ล้าน ลบ.ม. (27%)



เกษตรกรรม
3,180 ล้าน ลบ.ม. (64%)



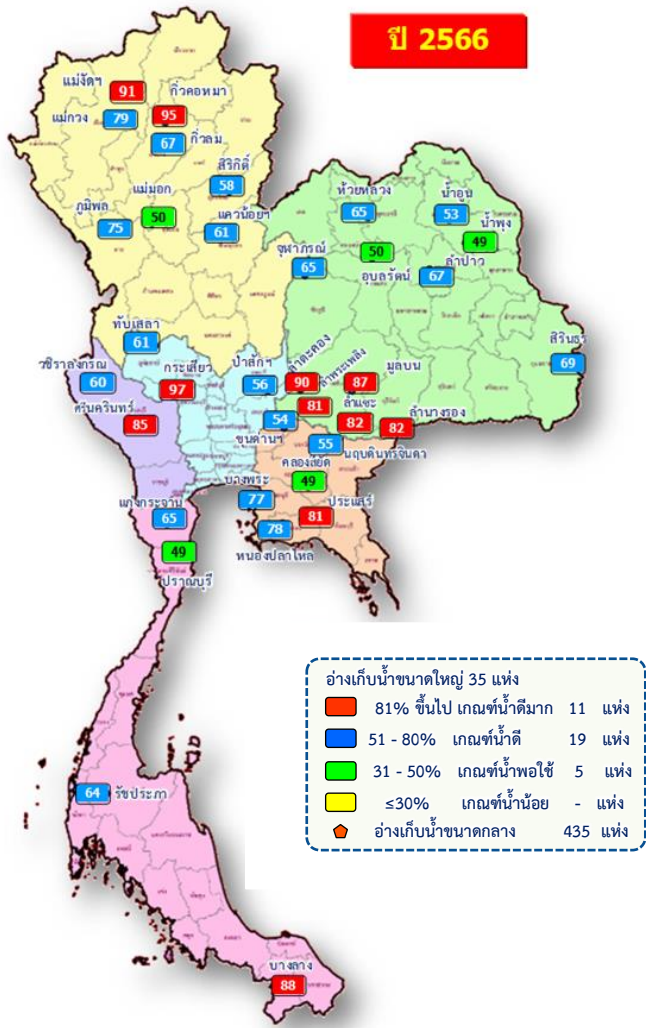
การอุตสาหกรรม
- ล้าน ลบ.ม. (-%)



แผนข้าวนาปรัง 0.84 ล้านไร่



แผน/ผล การบริหารจัดการน้ำฤดูแล้งปี 2565/66 ทั้งประเทศ (1 พ.ย.65 – 30 เม.ย.66)



ปริมาณน้ำเก็บกักและใช้การทั่วประเทศ ณ วันที่ 26 ก.พ.66

ประเภทอ่างเก็บน้ำ	ปริมาณน้ำเก็บกัก	ปริมาณน้ำใช้การ
อ่างฯ ใหญ่ 35 แห่ง	ปริมาณน้ำเก็บกัก 70,926 ล้าน ลบ.ม. ปริมาณน้ำใช้การ 47,389 ล้าน ลบ.ม. 50,106 (71%)	ปริมาณน้ำใช้การ 26,569 (56%) (ล้าน ลบ.ม.)
อ่างฯ กลาง 435 แห่ง	ปริมาณน้ำเก็บกัก 5,410 ล้าน ลบ.ม. ปริมาณน้ำใช้การ 5,003 ล้าน ลบ.ม. 3,859 (71%)	ปริมาณน้ำใช้การ 3,455 (69%) (ล้าน ลบ.ม.)
อ่างฯ เล็ก 1,060 แห่ง	ปริมาณน้ำเก็บกัก 387 ล้าน ลบ.ม. ปริมาณน้ำใช้การ 345 ล้าน ลบ.ม. 275 (71%)	ปริมาณน้ำใช้การ 233 (68%) (ล้าน ลบ.ม.)
รวมทั้งหมด 1,530 แห่ง	ปริมาณน้ำเก็บกัก 76,723 ล้าน ลบ.ม. ปริมาณน้ำใช้การ 52,737 ล้าน ลบ.ม. 54,240 (71%)	ปริมาณน้ำใช้การ 30,257 (57%) (ล้าน ลบ.ม.)

ปริมาณน้ำต้นทุนฤดูแล้งปี 2565/66 จำนวน **43,740** ล้าน ลบ.ม. (แผนจัดสรรน้ำฤดูแล้ง 27,685 ล้าน ลบ.ม. / สำรองน้ำต้นทุนฤดูฝน 16,055 ล้าน ลบ.ม.)

ปริมาณน้ำเก็บกักทั่วประเทศ (รวมอ่างใหญ่ อ่างกลาง อ่างเล็ก) ณ วันที่ 1 พ.ย.65 จำนวน **64,418** ล้าน ลบ.ม. (84%)

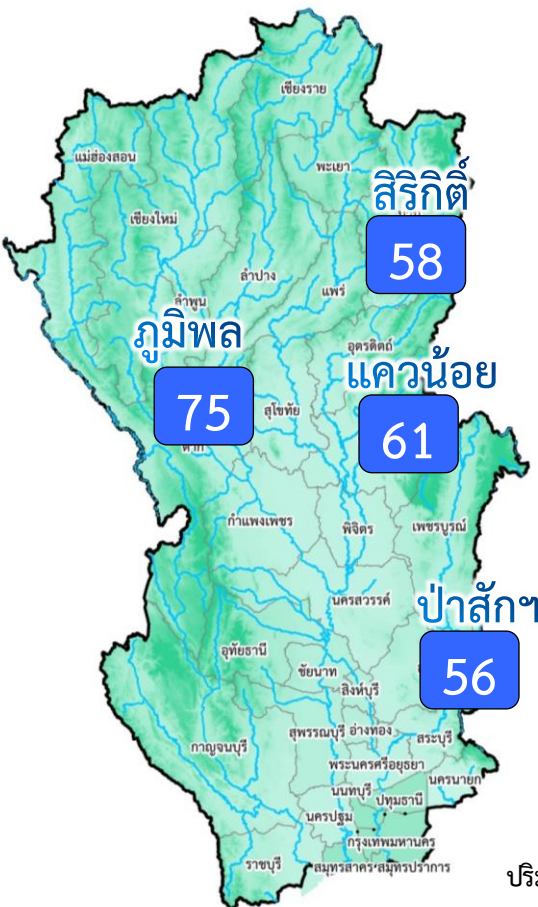


ผลการเพาะปลูกข้าวนาปรัง 2565/66 (22 ก.พ.65)

แผน	เพาะปลูกแล้ว	เก็บเกี่ยว
10.42 ล้านไร่	9.150 ล้านไร่ (88%)	0.441 ล้านไร่



แผน/ผล การบริหารจัดการน้ำฤดูแล้งปี 2565/66 **ลุ่มเจ้าพระยา** (1 พ.ย.65 – 30 เม.ย.66)



อ่างเก็บน้ำขนาดใหญ่ 4 แห่ง
 81% ขึ้นไป เกณฑ์น้ำดีมาก - แห่ง
 51 - 80% เกณฑ์น้ำดี 4 แห่ง
 31 - 50% เกณฑ์น้ำพอใช้ - แห่ง
 ≤30% เกณฑ์น้ำน้อย - แห่ง

ปริมาณน้ำเก็บกัก ณ วันที่ 1 พ.ย.65
 จำนวน 20,770 ล้าน ลบ.ม. (84%)

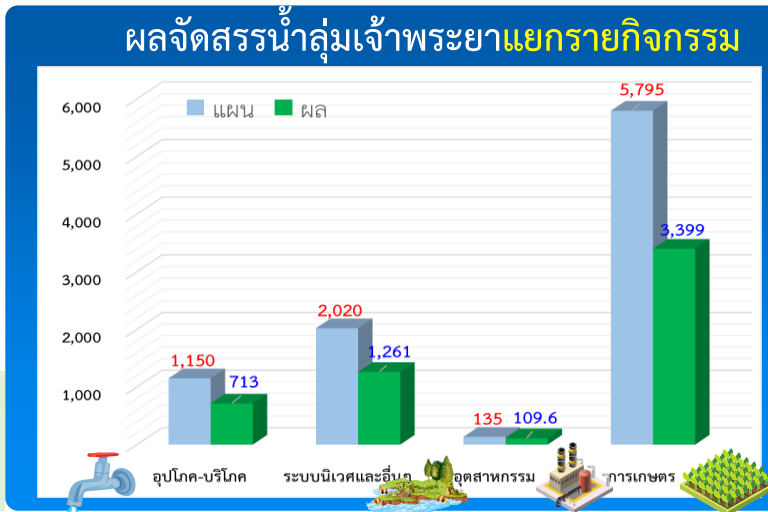
ปริมาณน้ำต้นทุนปี 2565/66 จำนวน 14,074 ล้าน ลบ.ม.
 (แผนจัดสรรน้ำฤดูแล้ง 9,100 ล้าน ลบ.ม. /
 สำรองน้ำต้นทุน 5,474 ล้าน ลบ.ม.)

ผลการเพาะปลูกข้าวนาปรัง 2565/66 (22 ก.พ.65)

แผน	เพาะปลูกแล้ว	เก็บเกี่ยว
6.64 ล้านไร่	6.210 ล้านไร่ (94%)	0.229 ล้านไร่

ปริมาณน้ำเก็บกักและใช้การ 4 เขื่อนหลักเจ้าพระยา ณ วันที่ 26 ก.พ.66

เขื่อน	ปริมาณน้ำเก็บกัก	ปริมาณน้ำใช้การ
เขื่อนภูมิพล	ปริมาณน้ำเก็บกัก 13,462 ล้าน ลบ.ม. ปริมาณน้ำใช้การ 9,662 ล้าน ลบ.ม.	10,149 (75%) 6,349 (66%) (ล้าน ลบ.ม.)
เขื่อนสิริกิติ์	ปริมาณน้ำเก็บกัก 9,510 ล้าน ลบ.ม. ปริมาณน้ำใช้การ 6,660 ล้าน ลบ.ม.	5,538 (58%) 2,688 (40%) (ล้าน ลบ.ม.)
เขื่อนแควน้อย	ปริมาณน้ำเก็บกัก 939 ล้าน ลบ.ม. ปริมาณน้ำใช้การ 896 ล้าน ลบ.ม.	573 (61%) 530 (59%) (ล้าน ลบ.ม.)
เขื่อนป่าสัก	ปริมาณน้ำเก็บกัก 960 ล้าน ลบ.ม. ปริมาณน้ำใช้การ 957 ล้าน ลบ.ม.	539 (56%) 536 (56%) (ล้าน ลบ.ม.)
รวม 4 เขื่อน	ปริมาณน้ำเก็บกัก 24,871 ล้าน ลบ.ม. ปริมาณน้ำใช้การ 18,175 ล้าน ลบ.ม.	16,800 (68%) 10,104 (56%) (ล้าน ลบ.ม.)



แผนจัดสรรน้ำฤดูแล้ง ปี 2565/66 วันที่ 26 ก.พ.66

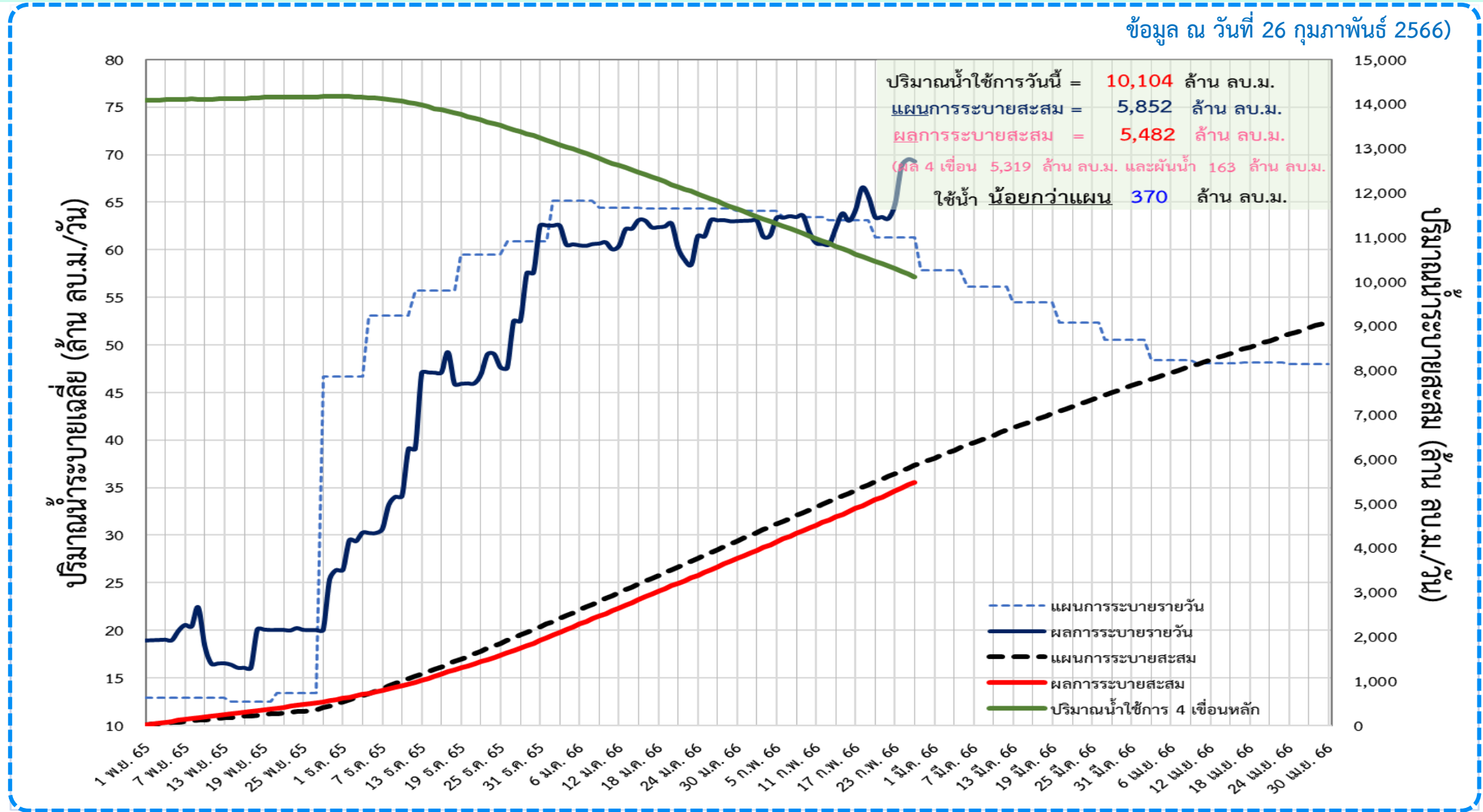
แผนจัดสรรน้ำ	9,100 (ล้าน ลบ.ม.)	
ผลจัดสรรน้ำ	5,482 (ล้าน ลบ.ม.)	61 %
คงเหลือ	3,618 (ล้าน ลบ.ม.)	39 %



ติดตามผลการระบายน้ำลุ่มเจ้าพระยาและการผันน้ำจากลุ่มน้ำแม่กลอง (1 พ.ย.65 – 30 เม.ย.66)



📌 แผนการระบายน้ำฤดูแล้ง ปี 2565/66 จำนวน **9,100 ล้าน ลบ.ม.** (แผนระบายจาก 4 เขื่อนหลัก **8,600 ล้าน ลบ.ม.** และ **ผันน้ำจากลุ่มน้ำแม่กลอง 500 ล้าน ลบ.ม.**)



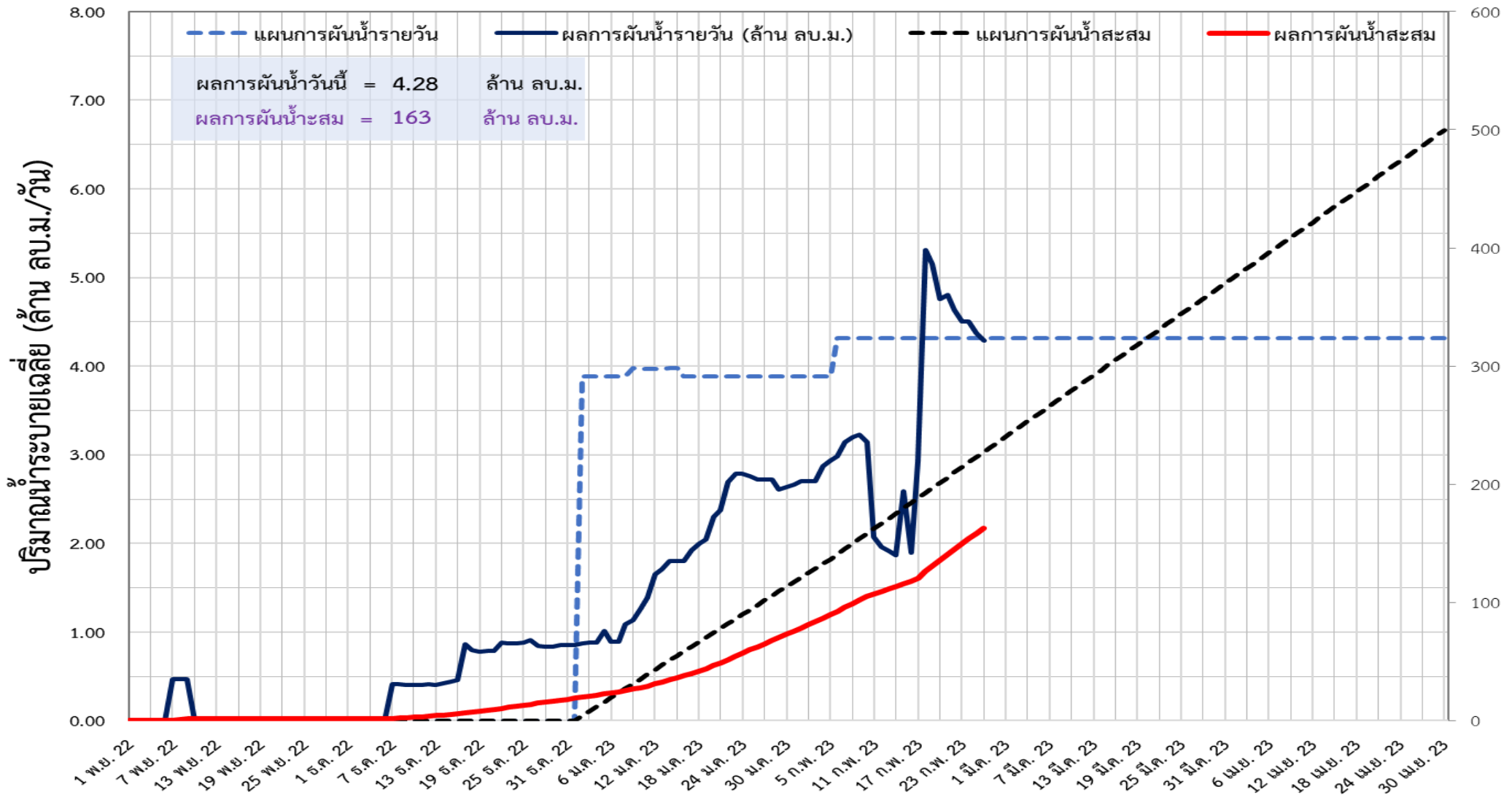


ติดตามผลการผันน้ำจากลุ่มน้ำแม่กลอง (1 พ.ย.65 – 30 เม.ย.66)



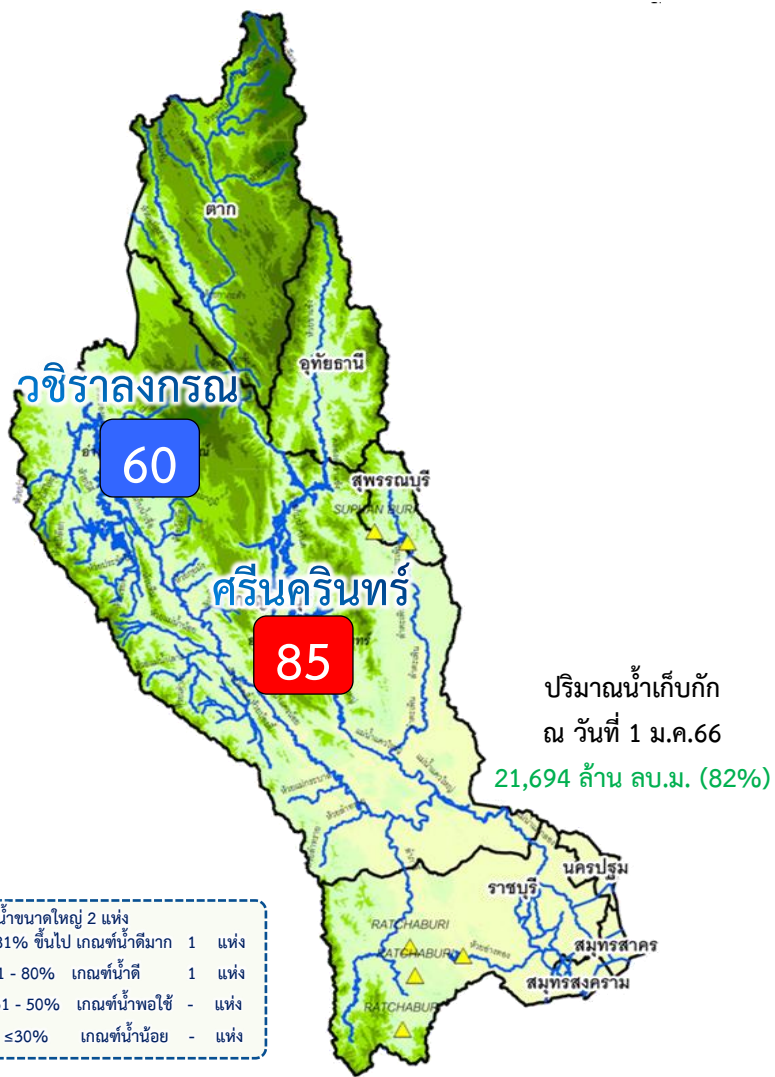
📌 แผนการผันน้ำจากลุ่มน้ำแม่กลองปี 2565/66 จำนวน **500 ล้าน ลบ.ม.**

ข้อมูล ณ วันที่ 26 กุมภาพันธ์ 2566





แผน/ผล การบริหารจัดการน้ำฤดูแล้งปี 2566 **ลุ่มน้ำแม่กลอง** (1 ม.ค.66 – 30 มิ.ย.66)



ปริมาณน้ำเก็บกักและใช้การ 2 เขื่อนหลักลุ่มแม่กลอง ณ วันที่ 26 ก.พ.66

เขื่อน	ปริมาณน้ำเก็บกัก	ปริมาณน้ำใช้การ
ศรีนครินทร์	ปริมาณน้ำเก็บกัก 17,745 ล้าน ลบ.ม. ปริมาณน้ำใช้การ 7,480 ล้าน ลบ.ม.	15,087 (85%) 4,822 (64%) (ล้าน ลบ.ม.)
วชิราลงกรณ	ปริมาณน้ำเก็บกัก 8,860 ล้าน ลบ.ม. ปริมาณน้ำใช้การ 5,848 ล้าน ลบ.ม.	5,303 (60%) 2,291 (39%) (ล้าน ลบ.ม.)
รวม 2 เขื่อน	ปริมาณน้ำเก็บกัก 26,605 ล้าน ลบ.ม. ปริมาณน้ำใช้การ 13,328 ล้าน ลบ.ม.	20,390 (77%) 7,113 (53%) (ล้าน ลบ.ม.)

ปริมาณน้ำต้นทุนปี 2566 จำนวน 8,964 ล้าน ลบ.ม. (แผนจัดสรรน้ำฤดูแล้ง 5,500 ล้าน ลบ.ม.)
 **แผนรักษาระบบนิเวศแม่น้ำท่าจีน-แม่น้ำเจ้าพระยา 500 ล้าน ลบ.ม. / สำรองน้ำต้นทุนฤดูฝน 3,964 ล้าน ลบ.ม.)



แผนจัดสรรน้ำฤดูแล้ง ปี 2566 วันที่ 26 ก.พ.66

แผนจัดสรรน้ำ	5,500 (ล้าน ลบ.ม.)	
ผลจัดสรรน้ำ	1,359 (ล้าน ลบ.ม.)	25 %
คงเหลือ	4,141 (ล้าน ลบ.ม.)	75 %

ผลการเพาะปลูกข้าวนาปรัง 2565/66 (22 ก.พ.65)

แผน	เพาะปลูกแล้ว	เก็บเกี่ยว
0.84 ล้านไร่	0.152 ล้านไร่ (18%)	- ล้านไร่



การเพาะปลุกพืชฤดูแล้ง ปี 2565/66 (ข้าวนาปรัง)

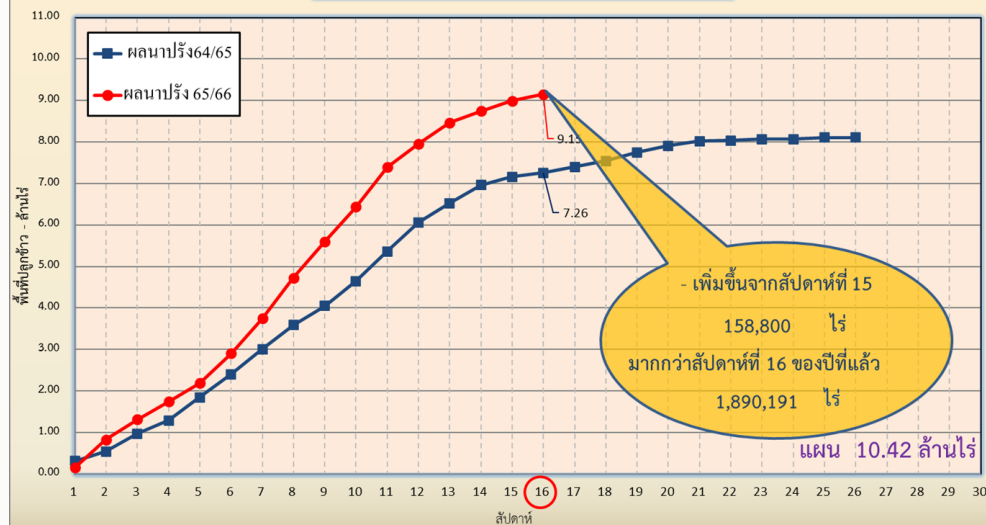


แผนผลการเพาะปลูกพืชในช่วงฤดูแล้งปี 2565/66 (ข้อมูล ณ วันที่ 22 ก.พ. 66)

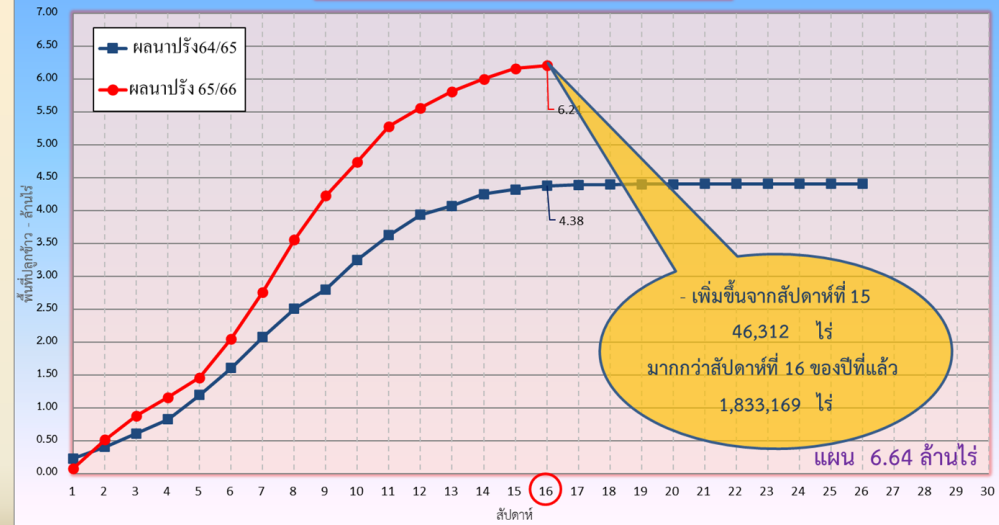


ภาค	ข้าวนาปรัง				พืชไร่-พืชผัก				รวม			
	แผน (ล้านไร่)	ผล (ล้านไร่)	%	เกี่ยว (ล้านไร่)	แผน (ล้านไร่)	ผล (ล้านไร่)	%	เกี่ยว (ล้านไร่)	แผน (ล้านไร่)	ผล (ล้านไร่)	%	เกี่ยว (ล้านไร่)
เหนือ	0.77	1.03	134	0.094	0.19	0.24	121	0.005	0.96	1.26	131	0.099
ตะวันออกเฉียงเหนือ	1.32	1.25	95	0.001	0.05	0.04	84	0.001	1.37	1.29	95	0.002
กลาง	0.03	0.02	58	0.003	0.03	0.01	23		0.06	0.02	40	0.003
ตะวันออก	0.44	0.48	110	0.113	0.03	0.02	85		0.46	0.50	108	0.113
ตะวันตก	1.04	0.16	15		0.19	0.10	53		1.23	0.26	21	
ใต้	0.18	0.002	1	0.001	0.06	0.001	1		0.24	0.003	1	0.001
ลุ่มน้ำเจ้าพระยา	6.64	6.21	94	0.229	0.10	0.11	118	0.012	6.74	6.33	94	0.241
ทั่วประเทศ	10.42	9.15	88	0.441	0.64	0.52	80	0.018	11.06	9.67	87	0.459

กราฟเปรียบเทียบผลการปลูกข้าวนาปรัง รายสัปดาห์ในเขตทั่วประเทศ



กราฟเปรียบเทียบผลการปลูกข้าวนาปรัง รายสัปดาห์ในเขตลุ่มน้ำเจ้าพระยา



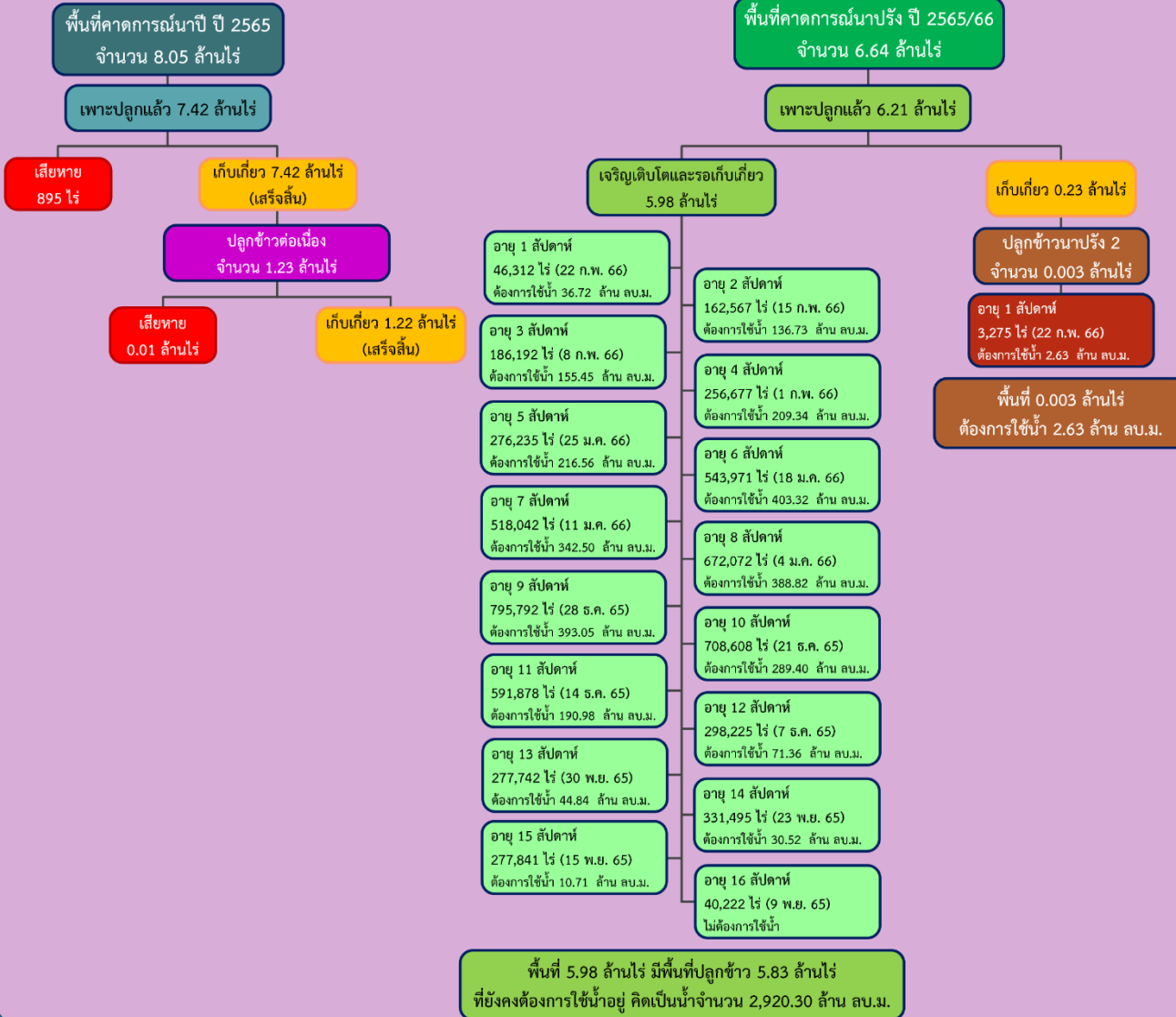


กรมชลประทาน

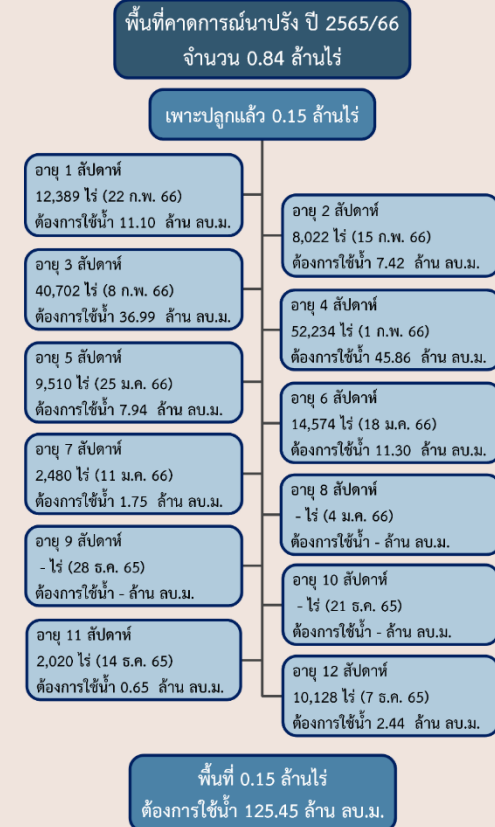
พื้นที่ปลูกข้าวในเขตชลประทานลุ่มน้ำเจ้าพระยาและลุ่มน้ำแม่กลอง

ข้อมูล ณ วันที่ 22 ก.พ. 2566

ลุ่มน้ำเจ้าพระยา



ลุ่มน้ำแม่กลอง





การบริหารจัดการน้ำฤดูแล้ง ปี 2565/66



10 มาตรการ รองรับฤดูแล้ง ปี 2565/66

ความต้องการใช้น้ำ
DEMAND

น้ำต้นทุน
SUPPLY

- 01 **เร่งเก็บกักน้ำ**
ในแหล่งน้ำทุกประเภท
- 02 **เฝ้าระวังและเตรียมจัดหาแหล่งน้ำสำรอง**
พร้อมวางแผนเตรียมเครื่องจักรเครื่องมือ
ในพื้นที่เฝ้าระวังเสี่ยงขาดแคลนน้ำ
- 03 **ปฏิบัติการเติมน้ำ**
ให้กับแหล่งน้ำ พื้นที่เกษตรและ
พื้นที่เฝ้าระวังเสี่ยงขาดแคลนน้ำ

การบริหารจัดการ
MANAGEMENT

- 10 **ติดตามและประเมินผลการดำเนินงาน**
ให้เป็นไปตามแผน รายงานผลการให้ความช่วยเหลือ
- 09 **สร้างการรับรู้ประชาสัมพันธ์**
สถานการณ์และแผนบริหารจัดการน้ำ
- 08 **เสริมสร้างความเข้มแข็ง**
ด้านการบริหารจัดการน้ำของชุมชน
ให้มีน้ำเพียงพอสำหรับอุปโภคบริโภคและการเกษตรตลอดฤดูแล้ง



- 04 **กำหนดแผนจัดสรรน้ำ**
และพื้นที่เพาะปลูกพืชฤดูแล้ง
โดยพิจารณาให้สอดคล้องกับปริมาณน้ำต้นทุน
- 05 **เพิ่มประสิทธิภาพ**
การใช้น้ำภาคการเกษตร
- 06 **เตรียมน้ำสำรอง**
สำหรับพื้นที่ลุ่มต่ำรับน้ำนอง
โดยการสนับสนุนจัดสรรน้ำเตรียมแปลง
เพาะปลูกนารอบที่ 1 (นาปี)
- 07 **เฝ้าระวังคุณภาพน้ำ**
ในแม่น้ำสายหลัก แม่น้ำสายรองและเตรียมแผนปฏิบัติการ
รองรับกรณีเกิดปัญหาและแจ้งเตือนพื้นที่เสี่ยง

จาก **10** มาตรการ
ฤดูแล้ง



สู่ 6 แนวทาง

- 1 บริหารน้ำในอ่าง
- 2 จัดหาแหล่งน้ำสำรอง
- 3 ตรวจสอบความต้องการ
- 4 จัดสรรตามกิจกรรมหลัก
- 5 สำรองน้ำเก็บกักไว้ต้นฤดูฝน
- 6 ประเมินผลและประชาสัมพันธ์



ทศวรรษ
1460
ชลประทาน บริการประชาชน



การบริหารจัดการน้ำ ฤดูแล้ง และการเตรียมพร้อมรับมือ ปี 2565/66



ในฤดูแล้งจัดสรรน้ำให้สอดคล้องกับปริมาณน้ำต้นทุนตามลำดับความสำคัญของกิจการการใช้น้ำ ดังนี้

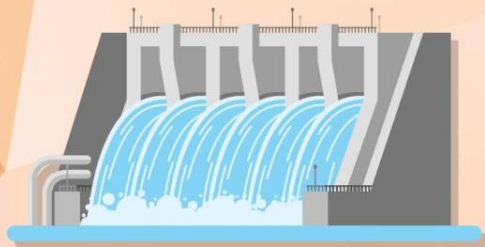
1. จัดสรรน้ำ **เพื่อการอุปโภค**
ในช่วงฤดูแล้ง



2. จัดสรรน้ำ **เพื่อการรักษาระบบนิเวศ**
ในช่วงฤดูแล้ง



3. สำรองน้ำไว้สำหรับการใช้น้ำในช่วงต้นฤดูฝน
เพื่ออุปโภค - บริโภคและรักษาระบบนิเวศ
เดือนพฤษภาคม - กรกฎาคม



4. จัดสรรน้ำ
เพื่อการเกษตรกรรม



5. จัดสรรน้ำ
เพื่อการอุตสาหกรรม





ชป.เตรียมความพร้อมเครื่องจักร-เครื่องมือ ช่วยเหลือ **ฤดูแล้ง** ทั่วประเทศ ปี 2565/66

ส่วนบริหารเครื่องจักรกลที่ 1 เชียงใหม่

- เครื่องสูบน้ำ 165 เครื่อง
- เครื่องพลิกดินน้ำ 10 เครื่อง
- เครื่องจักรกลสนับสนุนอื่นๆ 275 หน่วย

รวม 450 หน่วย



ส่วนบริหารเครื่องจักรกลที่ 2 พิษณุโลก

- เครื่องสูบน้ำ 237 เครื่อง
- เครื่องพลิกดินน้ำ 23 เครื่อง
- เครื่องจักรกลสนับสนุนอื่นๆ 337 หน่วย

รวม 597 หน่วย



ส่วนบริหารเครื่องจักรกลที่ 5 พระนครศรีอยุธยา

- เครื่องสูบน้ำ 410 เครื่อง
- เครื่องพลิกดินน้ำ 39 เครื่อง
- เครื่องจักรกลสนับสนุนอื่นๆ 463 หน่วย

รวม 912 หน่วย



ส่วนบริหารเครื่องจักรกลที่ 3 ขอนแก่น

- เครื่องสูบน้ำ 346 เครื่อง
- เครื่องพลิกดินน้ำ 35 เครื่อง
- เครื่องจักรกลสนับสนุนอื่นๆ 406 หน่วย

รวม 787 หน่วย



ส่วนบริหารเครื่องจักรกลที่ 7 กาญจนบุรี

- เครื่องสูบน้ำ 344 เครื่อง
- เครื่องพลิกดินน้ำ 143 เครื่อง
- เครื่องจักรกลสนับสนุนอื่นๆ 496 หน่วย

รวม 983 หน่วย



ส่วนบริหารเครื่องจักรกลที่ 4 นครราชสีมา

- เครื่องสูบน้ำ 222 เครื่อง
- เครื่องพลิกดินน้ำ 176 เครื่อง
- เครื่องจักรกลสนับสนุนอื่นๆ 243 หน่วย

รวม 641 หน่วย



ส่วนกลาง นนทบุรี

- เครื่องสูบน้ำ 127 เครื่อง
- เครื่องพลิกดินน้ำ 120 เครื่อง
- เครื่องจักรกลสนับสนุนอื่นๆ 50 หน่วย

รวม 297 หน่วย

ส่วนบริหารเครื่องจักรกลที่ 8 สงขลา

- เครื่องสูบน้ำ 337 เครื่อง
- เครื่องพลิกดินน้ำ 71 เครื่อง
- เครื่องจักรกลสนับสนุนอื่นๆ 307 หน่วย

รวม 715 หน่วย

ส่วนบริหารเครื่องจักรกลที่ 6 ชลบุรี

- เครื่องสูบน้ำ
- เครื่องพลิกดินน้ำ
- เครื่องจักรกลสนับสนุนอื่นๆ

รวม=หน่วย

รวมทั้งประเทศ

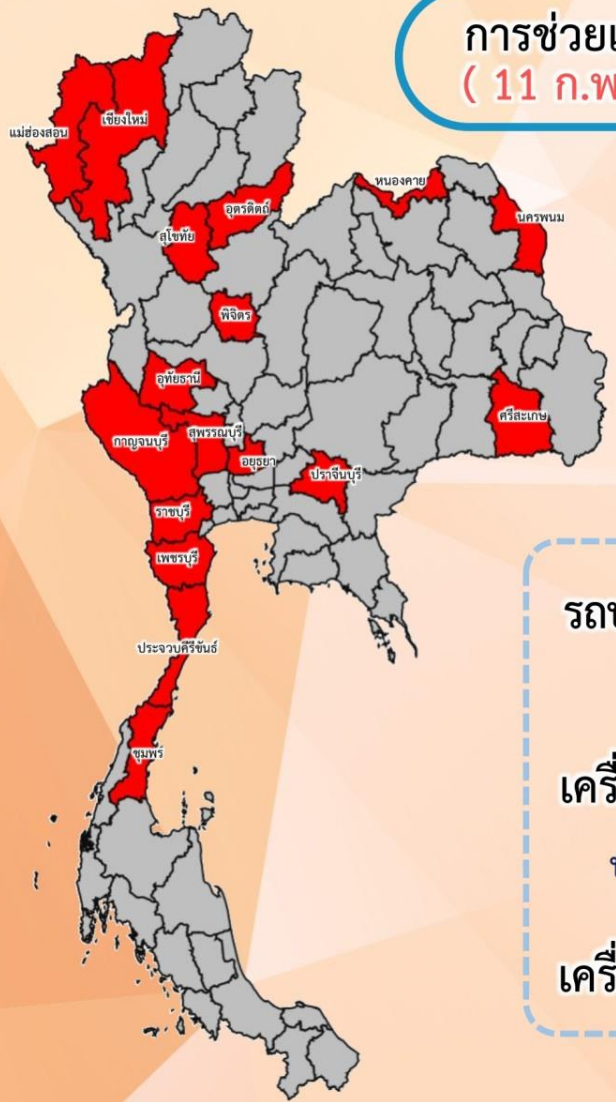
- เครื่องสูบน้ำ 2,188 เครื่อง
- เครื่องพลิกดินน้ำ 617 เครื่อง
- เครื่องจักรกลสนับสนุนอื่นๆ 2,577 หน่วย

**รวมเป็น
5,382 หน่วย**





สรุปการให้ความช่วยเหลือเครื่องจักร-เครื่องมือ ช่วงฤดูแล้ง ปี 2565/66



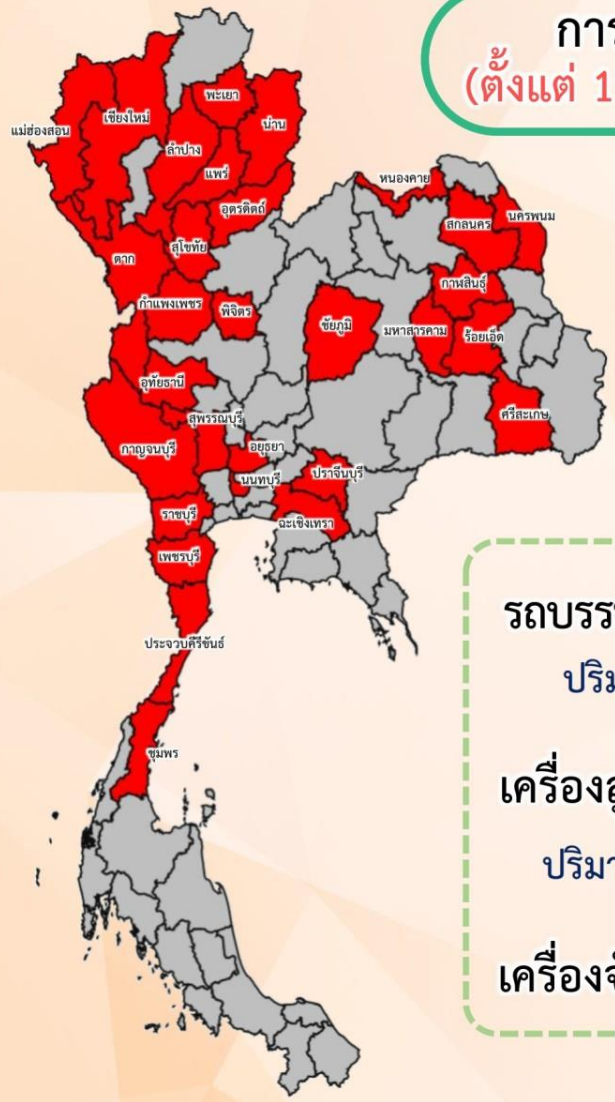
การช่วยเหลือประจำสัปดาห์
(11 ก.พ.66 – 17 ก.พ.66)

ช่วยเหลือประจำสัปดาห์รวม
17 จังหวัด

รถบรรทุกน้ำ = 1 คัน
ปริมาณน้ำรวม - ลิตร

เครื่องสูบน้ำ = 59 เครื่อง
ปริมาณน้ำรวม 7.272 ล้าน ลบ.ม.

เครื่องจักรอื่นๆ = 9 หน่วย



การช่วยเหลือสะสม
(ตั้งแต่ 1 พ.ย.65 – 17 ก.พ.66)

ช่วยเหลือสะสมรวม
30 จังหวัด

รถบรรทุกน้ำ = 4 คัน
ปริมาณน้ำรวม 102,000 ลิตร

เครื่องสูบน้ำ = 151 เครื่อง
ปริมาณน้ำรวม 126.352 ล้าน ลบ.ม.

เครื่องจักรอื่นๆ = 13 หน่วย



ผลการประชาสัมพันธ์สร้างการรับรู้สถานการณ์น้ำและการบริหารจัดการน้ำ



ฤดูแล้ง ปี 2565/66 กรมชลประทาน



ระหว่างวันที่ 11 - 17 กุมภาพันธ์ 2566

1. ศูนย์เรียนรู้การเพิ่มประสิทธิภาพการผลิตสินค้าเกษตร (ศพก.)



จำนวน

114 ครั้ง

สะสม 157 ครั้ง

เกษตรกร

21,364 คน

สะสม 22,159 คน

2. คณะกรรมการจัดการชลประทาน (JMC)



จำนวน

93 ครั้ง

สะสม 146 ครั้ง

เกษตรกร

859 คน

สะสม 3,421 คน

3. กลุ่มใช้น้ำ



จำนวน

391 ครั้ง

สะสม 1,434 ครั้ง

เกษตรกร

4,994 คน

สะสม 40,232 คน

4. การประชาสัมพันธ์อื่นๆ



จำนวน

608 ครั้ง

สะสม 3,747 ครั้ง

รวมการประชาสัมพันธ์



จำนวนครั้งการประชาสัมพันธ์

1,206 สะสม 5,484



จำนวนเกษตรกรที่ได้รับการฟังประชาสัมพันธ์

27,217 สะสม 65,812



โครงการจ้างแรงงานชลประทาน เพื่อช่วยเหลือเกษตรกร ประจำปีงบประมาณ พ.ศ. 2566 กรมชลประทาน




หลักเกณฑ์การจ้างแรงงาน

- 1** เกษตรกรที่ขึ้นทะเบียนกับกรมส่งเสริมการเกษตร หรือ **เกษตรกรในพื้นที่**
- 2** **สมาชิกกลุ่มผู้ใช้น้ำ** ของกรมชลประทาน ในพื้นที่
- 3** **ประชาชนและผู้ใช้งานแรงงานทั่วไป** ในพื้นที่
- 4** หากแรงงานในพื้นที่ไม่เพียงพอ ให้พิจารณาจ้างเกษตรกร/แรงงานในพื้นที่ใกล้เคียงจากหมู่บ้าน ตำบล อำเภอ จังหวัด และลุ่มน้ำ ตามลำดับ

ลักษณะงานที่จ้าง

งานซ่อมแซม บำรุงรักษา ขุดลอก ปรับปรุง งานชลประทาน โครงการส่งเสริมการดำเนินงานอันเนื่องมาจากพระราชดำริ งานก่อสร้างแหล่งน้ำและระบบส่งน้ำเพื่อชุมชน/ชนบท แก้มลิง การจัดการคุณภาพน้ำ



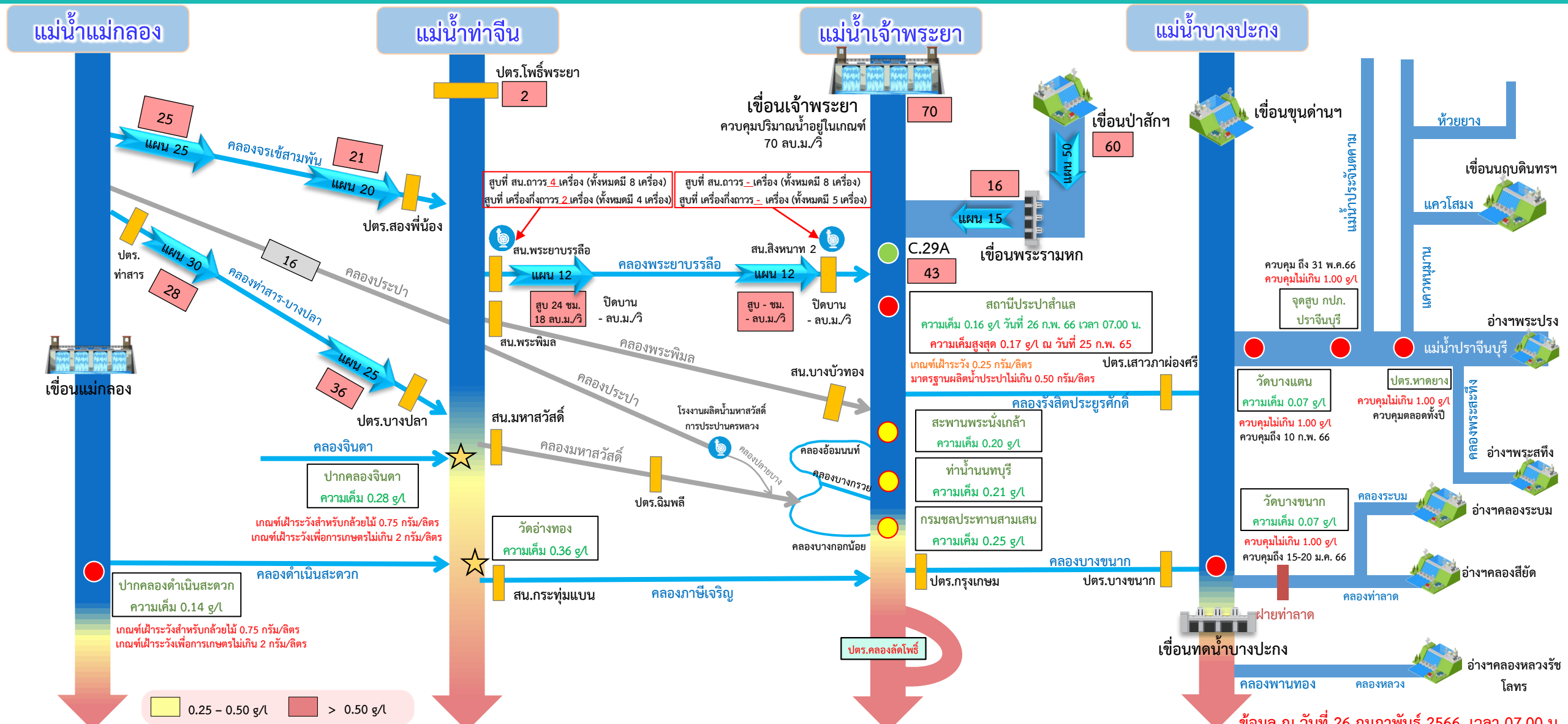


สถานการณ์ค่าความเค็มในลำน้ำสายหลัก

สถานการณ์ค่าความเค็มใน 4 ลำน้ำสายหลัก



การบริหารจัดการน้ำเพื่อรักษาระบบนิเวศ (ความเค็ม) ใน 4 ลำน้ำสายหลัก



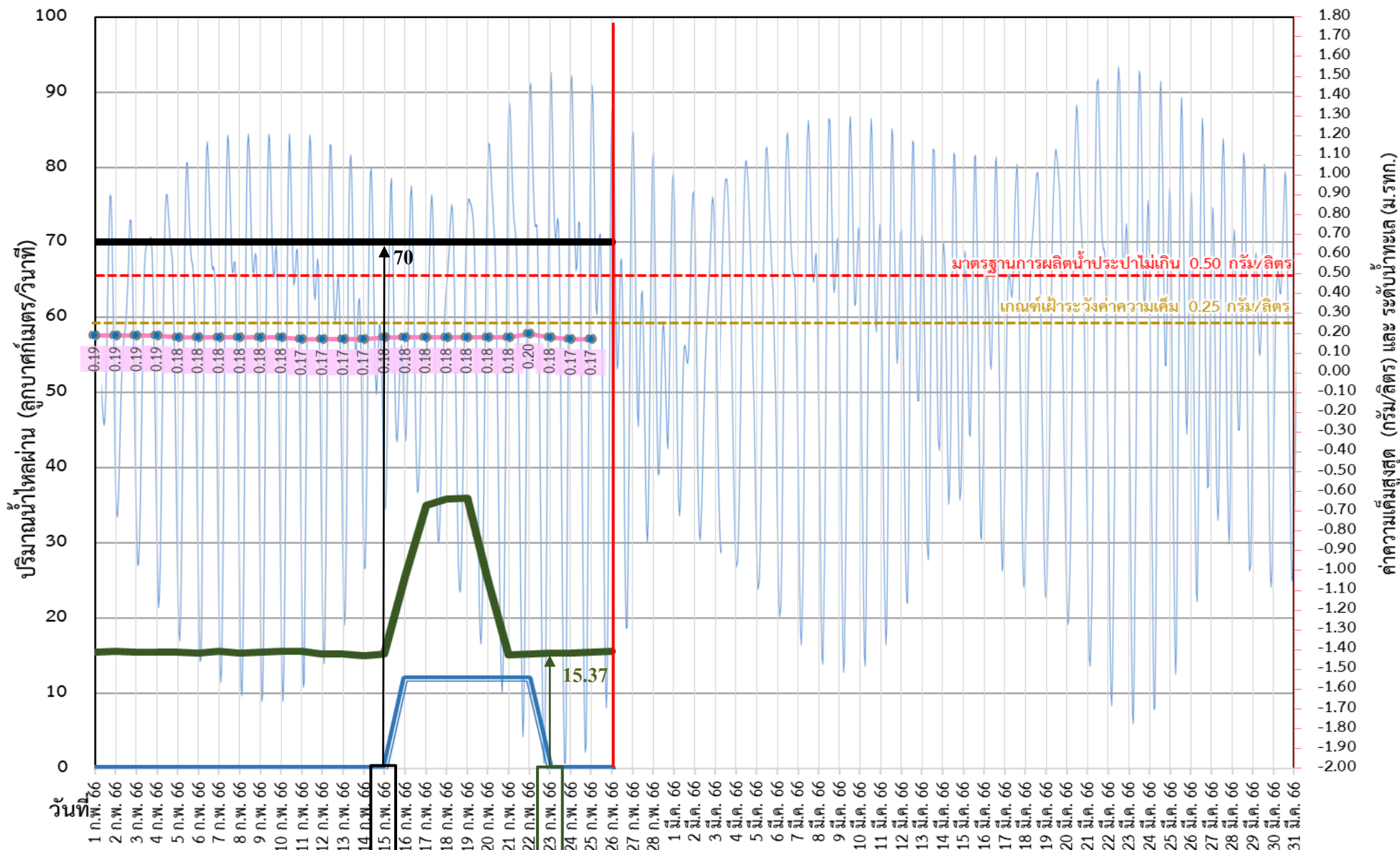
ฝ่ายประมวลวิเคราะห์สถานการณ์น้ำ สำนักบริหารจัดการน้ำและอุทกวิทยา

อ่าวไทย

ข้อมูล ณ วันที่ 26 กุมภาพันธ์ 2566 เวลา 07.00 น.
 อัตราการไหลเวลา 06.00 น. / คุณภาพน้ำเวลา 07.00 น.
 หน่วย : ลูกบาศก์เมตร/วินาที หน่วย : กรัม/ลิตร



ติดตามปริมาณน้ำไหลผ่านเขื่อน และติดตามค่าความเค็ม



ข้อมูล ณ วันที่ 26 กุมภาพันธ์ 2566

- ระบายเขื่อนพระรามหก
ลบ.ม./วินาที
- ระบายเขื่อนเจ้าพระยา
ลบ.ม./วินาที
- สน.สิงหนาท
(ระบายลงเจ้าพระยา)
ลบ.ม./วินาที
- ความเค็มสูงสุด (ลำแล)
กรัม/ลิตร

เขื่อนเจ้าพระยา 70.00 ลบ.ม./วินาที
 เขื่อนพระรามหก 15.57 ลบ.ม./วินาที
 สน.สิงหนาท 2 0.00 ลบ.ม./วินาที
 ความเค็มสูงสุด 0.17 ลบ.ม./วินาที
 (ความเค็มสูงสุดวันที่ 25 ก.พ. 66)

3 วัน จากเขื่อนพระรามหก
 11 วัน จากเขื่อนเจ้าพระยา
 รวม 85.37 ลบ.ม./วินาที



ติดตามปริมาณน้ำไหลผ่านเขื่อน และติดตามค่าความเค็ม



	ระบาย เขื่อนเจ้าพระยา ลบ.ม./วินาที	ระบาย เขื่อนป่าสักฯ ลบ.ม./วินาที	ระบาย เขื่อน พระรามหก ลบ.ม./วินาที	รวมระบายเขื่อนเจ้าพระยา(ใช้เวลา11 วัน) และพระรามหก(ใช้เวลา3วัน) ที่ เดินทางมาบรรจบกัน	ความเค็ม สูงสุด(ต่ำ แล) กรัม/ลิตร	จำนวนชั่วโมงที่ความเค็ม เกิน 0.25 กรัมต่อลิตร (ชั่วโมง) ตั้งแต่เวลา 00.00-23.00น.	จำนวนชั่วโมงที่ความเค็ม เกิน 0.50 กรัมต่อลิตร (ชั่วโมง) ตั้งแต่เวลา 00.00-23.00น.	สน.สิงหนาท (ระบายลง เจ้าพระยา) ลบ.ม./วินาที	รวมระบายจากเขื่อน เจ้าพระยา+เขื่อนพระรามหก+ สิงหนาท 2 ลบ.ม./วินาที
14 ก.พ. 66	70.00	70.22	15.01	85.61	0.17	0	0	0.00	85.61
15 ก.พ. 66	70.00	80.12	15.27	85.23	0.18	0	0	0.00	85.23
16 ก.พ. 66	70.00	80.18	25.57	85.24	0.18	0	0	12.00	97.24
17 ก.พ. 66	70.00	80.15	35.01	85.01	0.18	0	0	12.00	97.01
18 ก.พ. 66	70.00	80.11	35.86	85.27	0.18	0	0	12.00	97.27
19 ก.พ. 66	70.00	70.05	35.92	95.57	0.18	0	0	12.00	107.57
20 ก.พ. 66	70.00	50.13	25.30	105.01	0.18	0	0	12.00	117.01
21 ก.พ. 66	70.00	50.16	15.10	105.86	0.18	0	0	12.00	117.86
22 ก.พ. 66	70.00	50.02	15.18	105.92	0.20	0	0	12.00	117.92
23 ก.พ. 66	70.00	50.08	15.37	95.30	0.18	0	0	0.00	95.30
24 ก.พ. 66	70.00	50.05	15.34	85.10	0.17	0	0	0.00	85.10
25 ก.พ. 66	70.00	60.53	15.46	85.18	0.17	0	0	0.00	85.18
26 ก.พ. 66	70.00	60.24	15.57	85.37				0.00	85.37

11 วัน

3 วัน



คาดการณ์ปริมาณน้ำ
ณ วันที่ 1 พฤษภาคม 2566



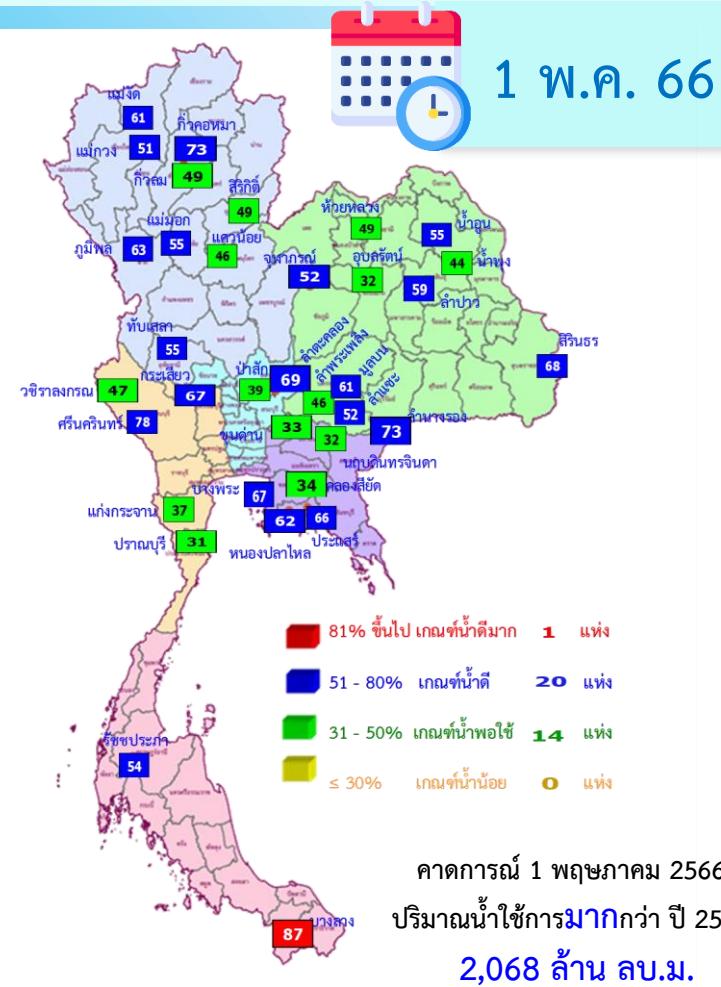
คาดการณ์ปริมาณน้ำอ่างเก็บน้ำขนาดใหญ่ 35 แห่งในช่วงฤดูแล้ง 2565/66



สถิติและคาดการณ์ปริมาณน้ำอ่างเก็บน้ำขนาดใหญ่ 35 แห่งในช่วงฤดูแล้ง 2565/66

ปี	ปริมาณน้ำ (ล้าน ลบ.ม.)	%	น้ำใช้การ (ล้าน ลบ.ม.)	%
1 พ.ศ.62	40,452	57	16,909	36
1 พ.ศ.63	33,757	48	10,449	22
1 พ.ศ.64	33,387	48	10,334	22
1 พ.ศ.65	40,578	57	17,036	36
1 พ.ศ. 66	42,643	60	19,104	40

หมายเหตุ : ภาคใต้ยังอยู่ในช่วงฤดูฝน



ปี พ.ศ.	ปริมาณน้ำ (ล้าน ลบ.ม.)	%	น้ำใช้การ (ล้าน ลบ.ม.)	%
2566	42,643	60	19,104	40



คาดการณ์ปริมาณน้ำใช้การใน 4 เขื่อนหลัก ณ วันที่ 1 พ.ค. 2566

เขื่อนภูมิพล

ปี	ปริมาณ		น้ำใช้การ	
	(ล้าน ลบ.ม.)	%	(ล้าน ลบ.ม.)	%
1 พ.ค. 65	5,791	43	1,991	21
1 พ.ค. 66	8,783	65	4,983	52

เขื่อนป่าสักชลสิทธิ์

ปี	ปริมาณ		น้ำใช้การ	
	(ล้าน ลบ.ม.)	%	(ล้าน ลบ.ม.)	%
1 พ.ค. 65	330	34	327	34
1 พ.ค. 66	378	39	375	39

เขื่อนสิริกิติ์

ปี	ปริมาณ		น้ำใช้การ	
	(ล้าน ลบ.ม.)	%	(ล้าน ลบ.ม.)	%
1 พ.ค. 65	3,702	39	852	13
1 พ.ค. 66	4,938	52	2,088	31

1 พฤษภาคม 2565
น้ำใช้การ 4 เขื่อนน้ำ
3,510 ล้าน ลบ.ม.

คาดการณ์ 1 พฤษภาคม 2566
น้ำใช้การ 4 เขื่อนน้ำ
7,837 ล้าน ลบ.ม.

เขื่อนแควน้อย

ปี	ปริมาณ		น้ำใช้การ	
	(ล้าน ลบ.ม.)	%	(ล้าน ลบ.ม.)	%
1 พ.ค. 65	383	41	340	38
1 พ.ค. 66	434	46	391	44

คาดการณ์ปริมาณน้ำรวม 4 เขื่อนหลัก

ปี	ปริมาณน้ำ (ล้าน ลบ.ม.)	%	น้ำใช้การ (ล้าน ลบ.ม.)	%
1 พ.ค. 65	10,206	41	3,510	19
1 พ.ค. 66	14,533	58	7,837	43



กรมชลประทาน

กรมชลประทาน
กระทรวงเกษตรและสหกรณ์

