



สถานการณ์และการบริหารจัดการน้ำ

ฤดูแล้ง ปี 2565/66

26 ธันวาคม 2565

ศูนย์ปฏิบัติการน้ำอัจฉริยะ (SWOC)

กรมชลประทาน สามเสน





หัวข้อ

การบริหารจัดการน้ำ

ฤดูแล้ง

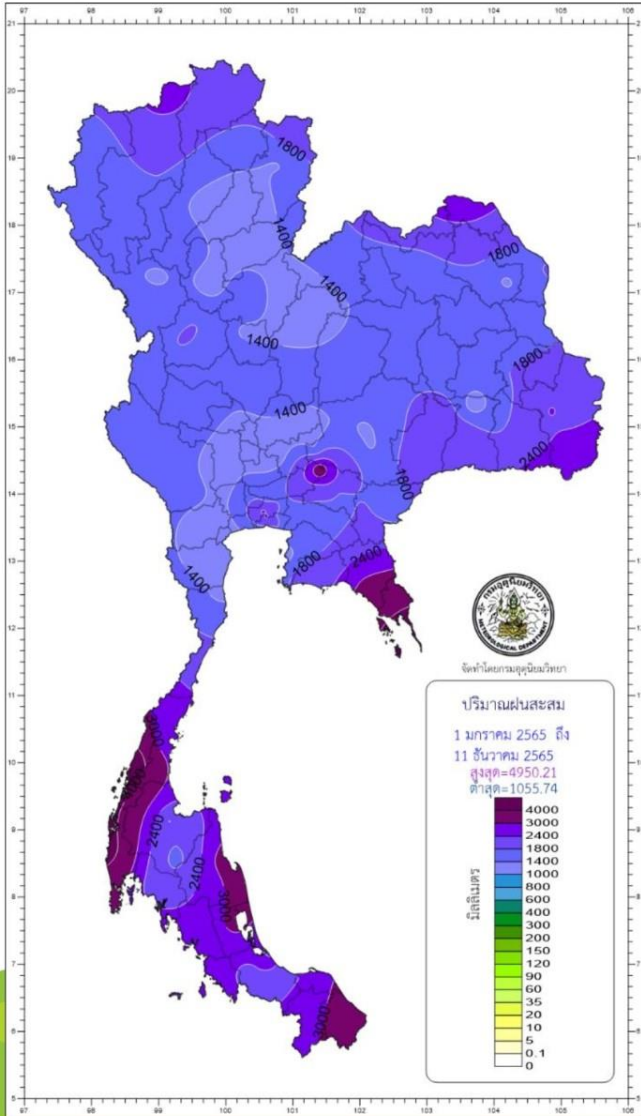
ปี 2565/66

1. สถานการณ์ฝน และสภาพภูมิอากาศ
2. สถานการณ์น้ำในอ่างเก็บน้ำและสถานการณ์น้ำท่า
3. สถานการณ์ลุ่มน้ำเจ้าพระยา
4. สถานการณ์ลุ่มน้ำพื้นที่ภาคใต้
5. แผน-ผลจัดสรรน้ำฤดูแล้ง ปี 2565/66
6. การเพาะปลูกพืชฤดูแล้ง ปี 2565/66 (ข้าวนาปรัง)
7. การบริหารจัดการน้ำฤดูแล้ง ปี 2565/66
8. สถานการณ์ค่าความเค็มในลำน้ำสายหลัก
9. คาดการณ์ปริมาณน้ำ ณ วันที่ 1 พฤษภาคม 2566
10. สถานการณ์อุทกภัยปี 2565



สถานการณ์ฝน และสภาพภูมิอากาศ

ปริมาณฝนรวม

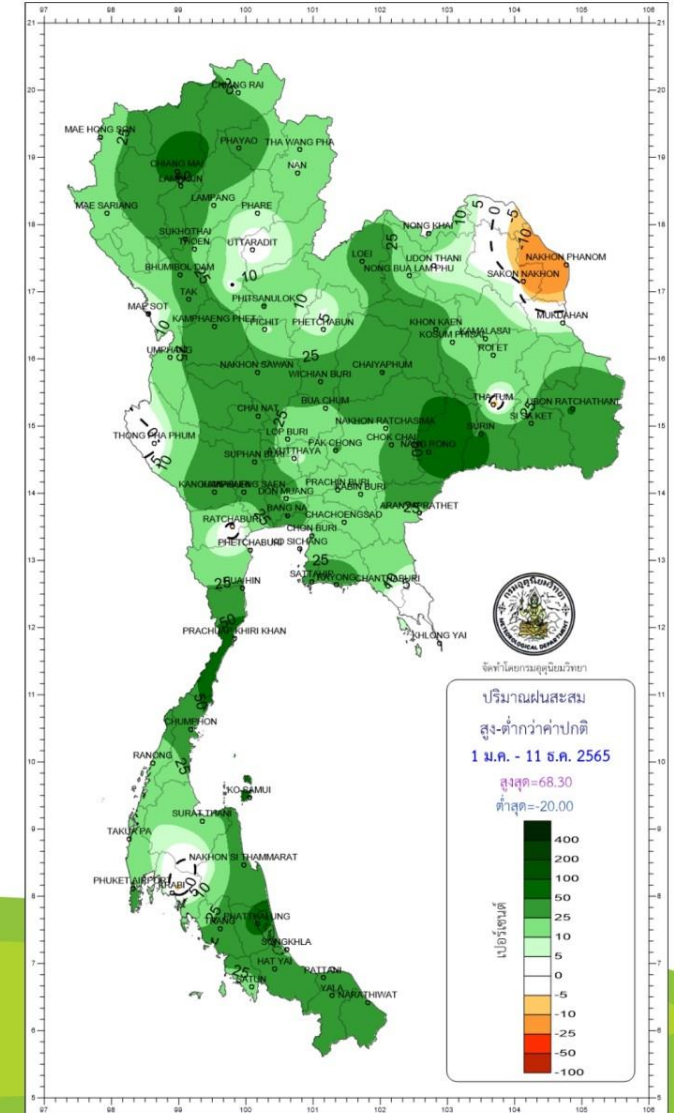


ปริมาณฝนสะสมปี 2565

ตั้งแต่ 1 มกราคม - ปัจจุบัน

ภาค	ปริมาณฝนเปรียบเทียบกับค่าปกติ		
	ตั้งแต่ 1 ม.ค. - ปัจจุบัน		
	ปริมาณฝน (มม.)	ค่าปกติ (มม.)	ผลต่างจากค่าปกติ
เหนือ	1532.7	1245.4	+ 287.3 มม. + 23 %
ตะวันออกเฉียงเหนือ	1694.9	1412.9	+ 282.0 มม. + 20 %
กลาง	1660.6	1283.6	+ 377.0 มม. + 29 %
ตะวันออก	2153.6	1873.7	+ 279.9 มม. + 15 %
ใต้ฝั่งตะวันออก	2296.1	1676.2	+ 619.9 มม. + 37 %
ใต้ฝั่งตะวันตก	3352.4	2771.5	+ 580.9 มม. + 21 %
กทม.	2564.9	1694.8	+ 870.1 มม. + 51 %
ทั้งประเทศ	1963.5	1586.2	+ 377.3 มม. + 24 %

สูง - ต่ำกว่าค่าปกติ



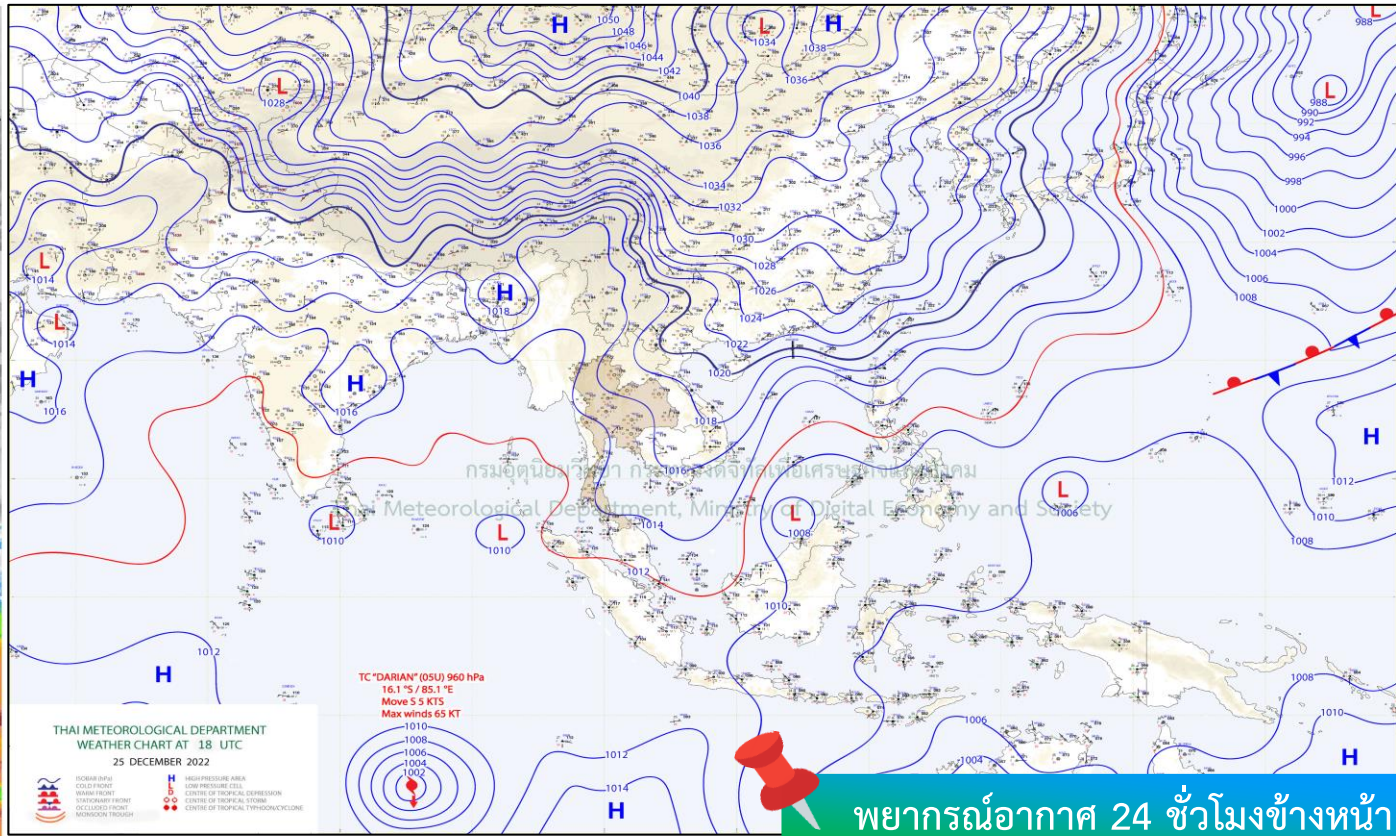
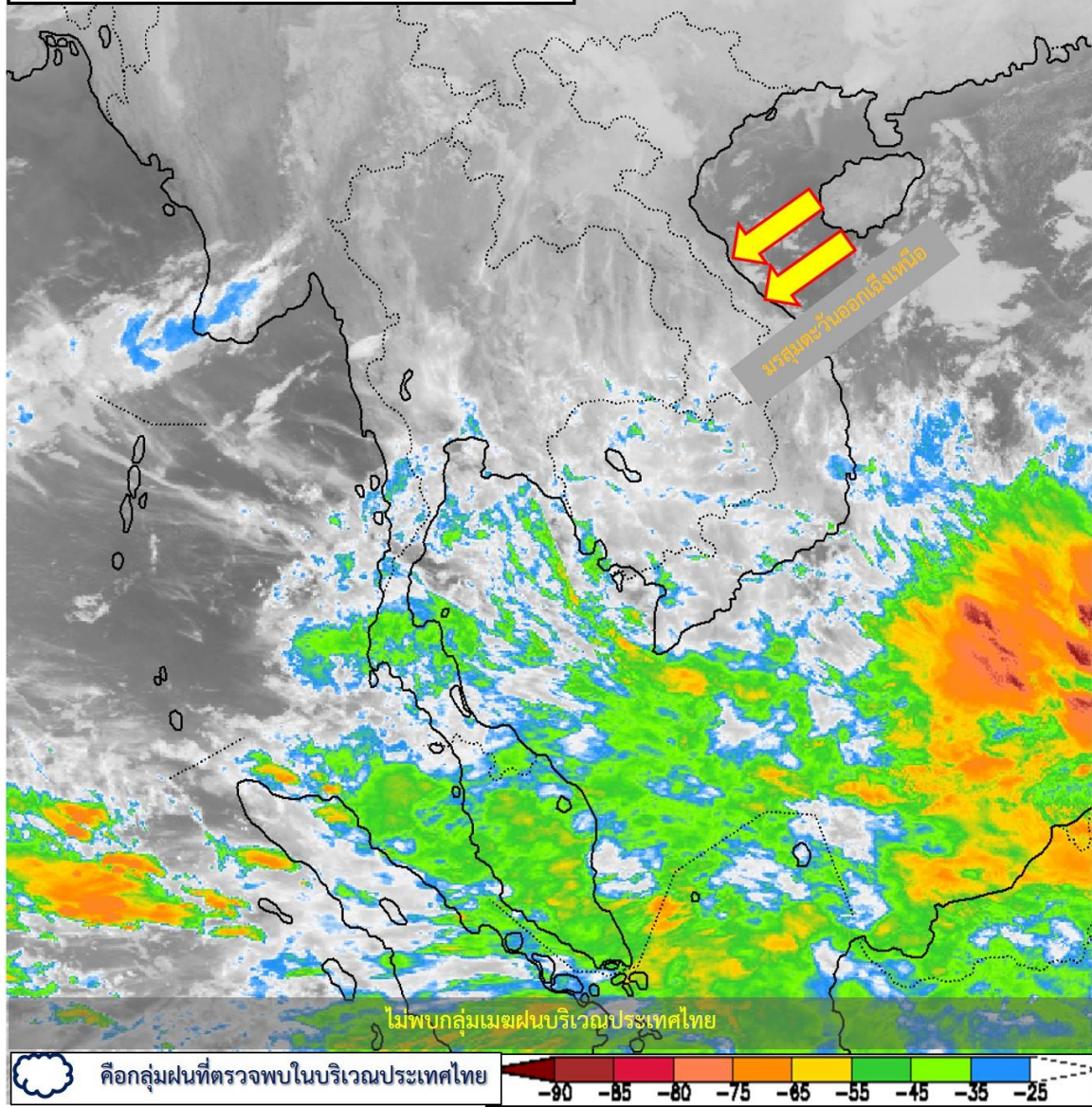
climate@tmd.go.th
www.climate.tmd.go.th
02-399-3290

กรมอุตุนิยมวิทยา
กระทรวงดิจิทัลเพื่อเศรษฐกิจและสังคม



สภาพภูมิอากาศ ประจำวันที่ 26 ธันวาคม 2565

วันที่ 26 ธันวาคม 2565 เวลา 04.00 น.



บริเวณความกดอากาศสูงหรือมวลอากาศเย็นกำลังค่อนข้างแรงจากประเทศจีนยังคงปกคลุมประเทศไทยตอนบนและทะเลจีนใต้ ในขณะที่ลมฝ่ายตะวันตกในระดับบนเคลื่อนผ่านภาคเหนือ ลักษณะเช่นนี้ทำให้ภาคเหนือและภาคตะวันออกเฉียงเหนือมีอากาศเย็นถึงหนาวในตอนเช้า ส่วนภาคกลางรวมทั้งกรุงเทพมหานครและปริมณฑล ภาคตะวันออก และภาคใต้ตอนบน มีอากาศเย็นในตอนเช้า ส่วนมรสุมตะวันออกเฉียงเหนือพัดปกคลุมอ่าวไทย ภาคใต้ และทะเลอันดามัน ทำให้ภาคใต้ตอนล่างยังคงมีฝนฟ้าคะนองบางแห่ง คลื่นลมบริเวณอ่าวไทยตอนล่างมีกำลังค่อนข้างแรง โดยมีคลื่นสูง 2-3 เมตร บริเวณที่มีฝนฟ้าคะนองคลื่นสูงมากกว่า 3 เมตร



ปริมาณฝนสะสม 24 ชั่วโมงย้อนหลัง วันที่ 25 ธ.ค.65 – วันที่ 26 ธ.ค.65

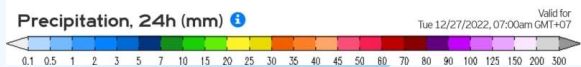
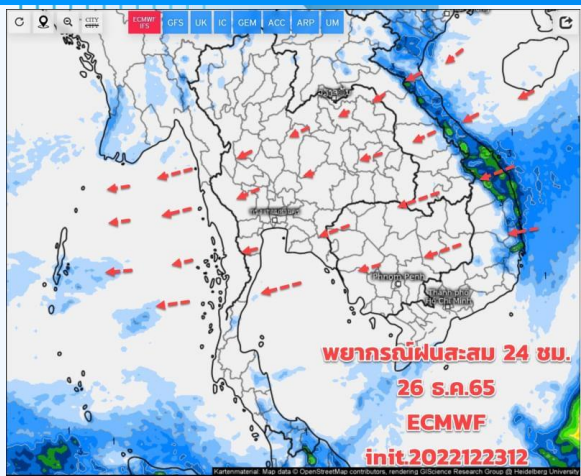


ชื่อสถานี	ที่ตั้ง	เวลา	ฝนสะสม (มม.)
บางปะหัน	ต.ขยาย อ.บางปะหัน จ.พระนครศรีอยุธยา	06:00 น.	13.6
บ้านเขาเกด	ต.ทับทิม อ.แก่งคอย จ.สระบุรี	05:00 น.	11
นราธิวาส	ต.บางนาค อ.เมืองนราธิวาส จ.นราธิวาส	22:00 น.	6.8
บ้านบางเหริ่งใต้	ต.บางเหริ่ง อ.ทับปุด จ.พังงา	05:00 น.	6.5
บ้านปากลอง	ต.กรุงชิง อ.นบพิตำ จ.นครศรีธรรมราช	05:00 น.	5
คลองพระปรัง	ต.บ้านนา อ.กบินทร์บุรี จ.ปราจีนบุรี	06:00 น.	4.6
บ้านโนนสมบูรณ	ต.सानตม อ.ภูเรือ จ.เลย	05:00 น.	4
บ้านโป่งน้ำร้อน	ต.ดอยช้าง อ.เมืองเชียงราย จ.เชียงราย	05:00 น.	3.5
อบต.บ้านกลาง	ต.บ้านกลาง อ.สอง จ.แพร่	06:00 น.	2.6
ห้วยแม่แจ่ม	ต.บ้านจันทร์ อ.กัลยาณิวัฒนา จ.เชียงใหม่	06:00 น.	2.6

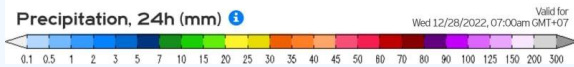
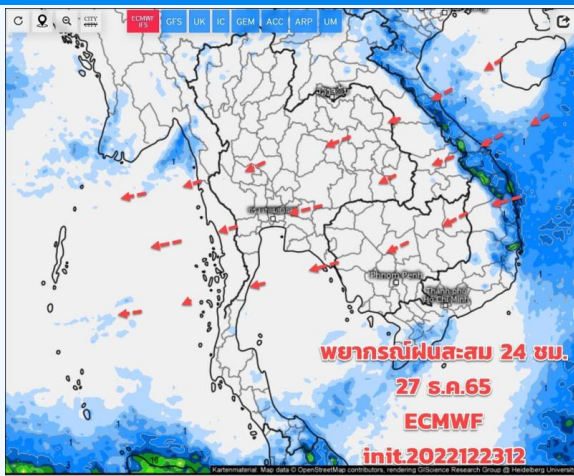
>0-10	>10-20	>20-35	>35-50	>50-70	>70-90	>90
ฝนเล็กน้อย ฝนน้อย	ฝนปานกลาง	ฝนหนัก	ฝนหนักมาก	ฝนหนักมาก	ฝนหนักมาก	ฝนหนักมาก



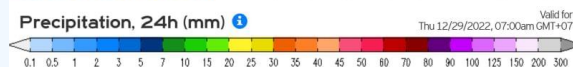
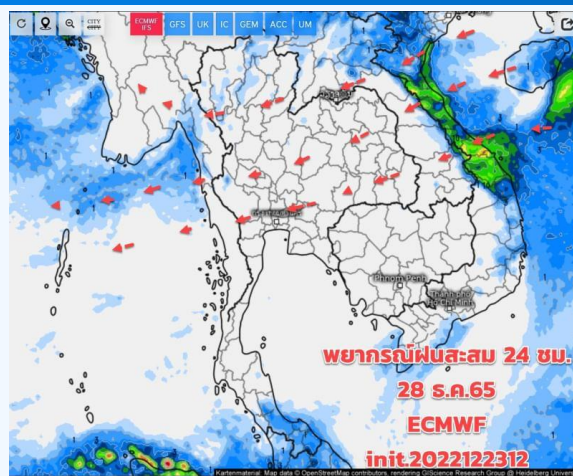
พยากรณ์ฝนสะสมรายวัน จากแบบจำลองบรรยากาศเชิงตัวเลข GFS วันที่ 26 ธ.ค.65 – 1 ม.ค.66



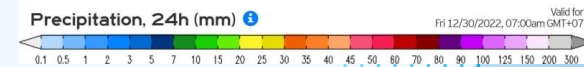
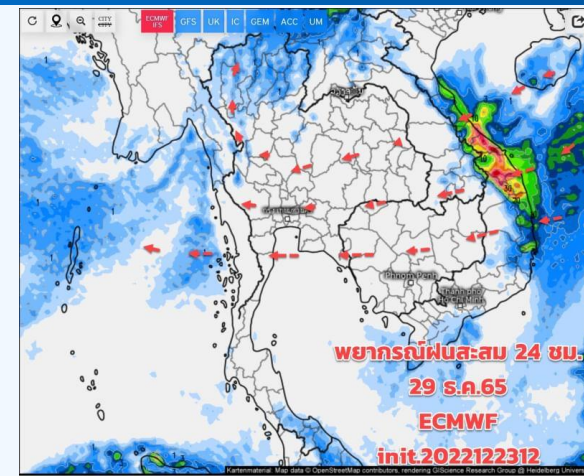
วันที่ 26 ธ.ค. 2565



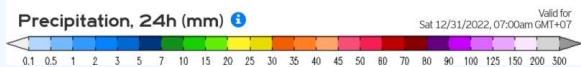
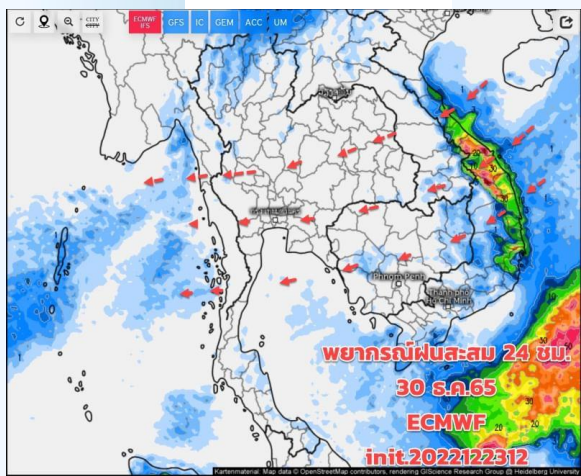
วันที่ 27 ธ.ค. 2565



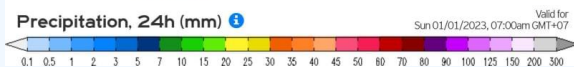
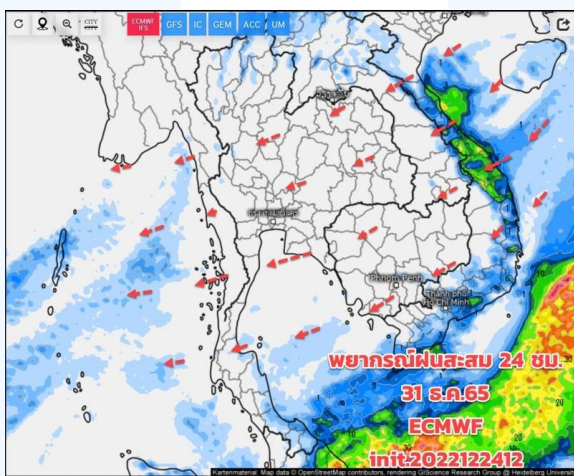
วันที่ 28 ธ.ค. 2565



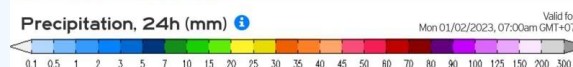
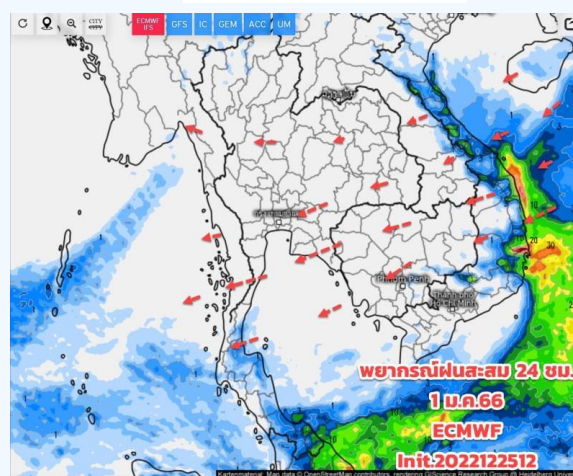
วันที่ 29 ธ.ค. 2565



วันที่ 30 ธ.ค. 2565



วันที่ 31 ธ.ค. 2565



วันที่ 1 ม.ค. 2565

การคาดหมาย

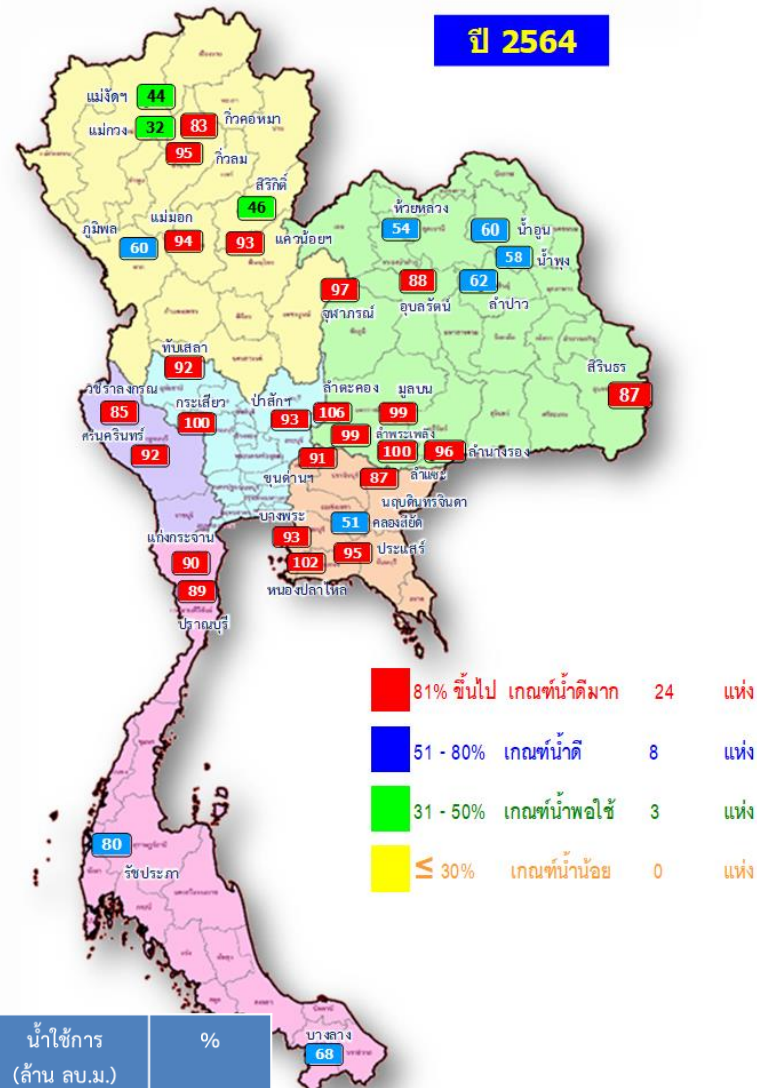
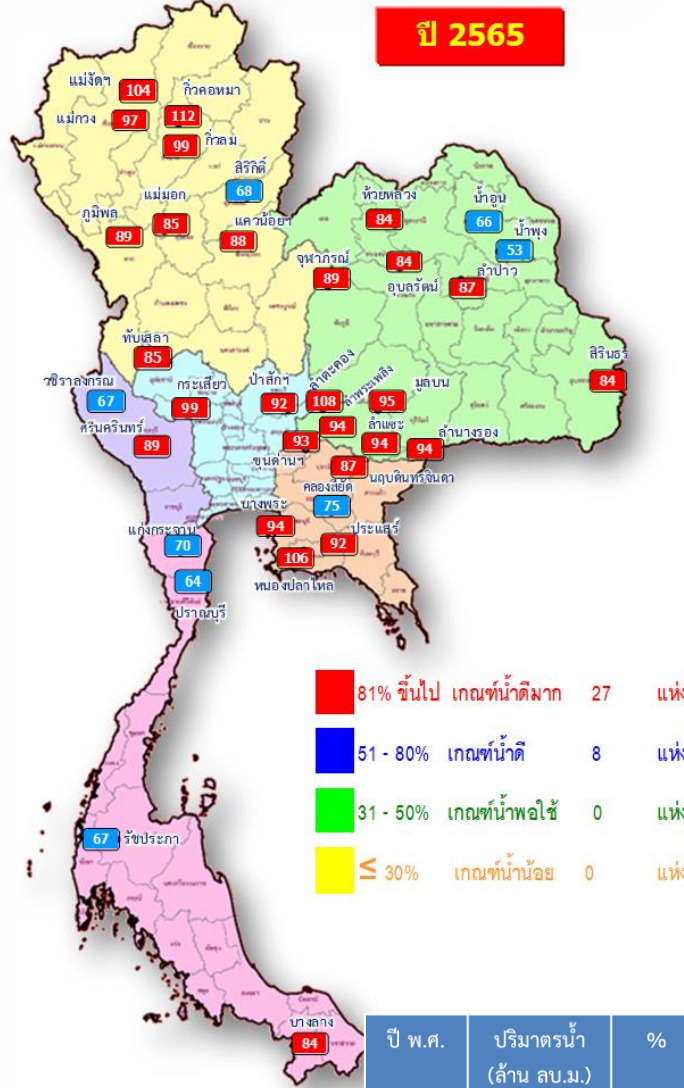
ช่วงวันที่ 26 ธ.ค. 65-4 ม.ค.66 ประเทศไทยตอนบน ยังหนาวเย็นต่อเนื่อง ท้องฟ้าโปร่ง แดดแรงโดยเฉพาะในช่วงกลางวัน เนื่องจากมวลอากาศเย็นกำลังปานกลางถึงค่อนข้างแรง ยังแผ่เสริมลงมาปกคลุมประเทศไทยตอนบนและทะเลจีนใต้ ทำให้ภาคเหนือ ภาคอีสาน ภาคกลาง ภาคตะวันออก กรุงเทพมหานครและปริมณฑล อากาศเย็นถึงหนาว กับมีหมอกในตอนเช้า สำหรับภาคใต้ ฝนยังมีน้อย เกิดขึ้นได้บ้างบริเวณภาคใต้ตอนล่าง คลื่นลมมีกำลังค่อนข้างแรง



สถานการณ์น้ำในอ่างเก็บน้ำ และสถานการณ์น้ำท่า



ปริมาณน้ำเก็บกักในอ่างเก็บน้ำขนาดใหญ่ วันที่ 26 ธันวาคม 2565

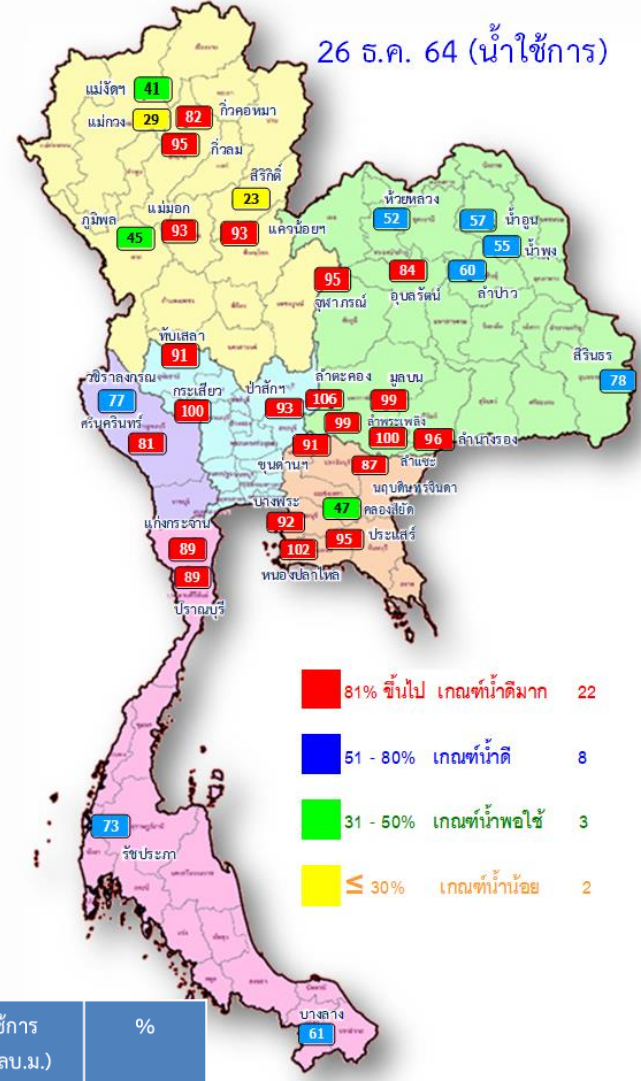
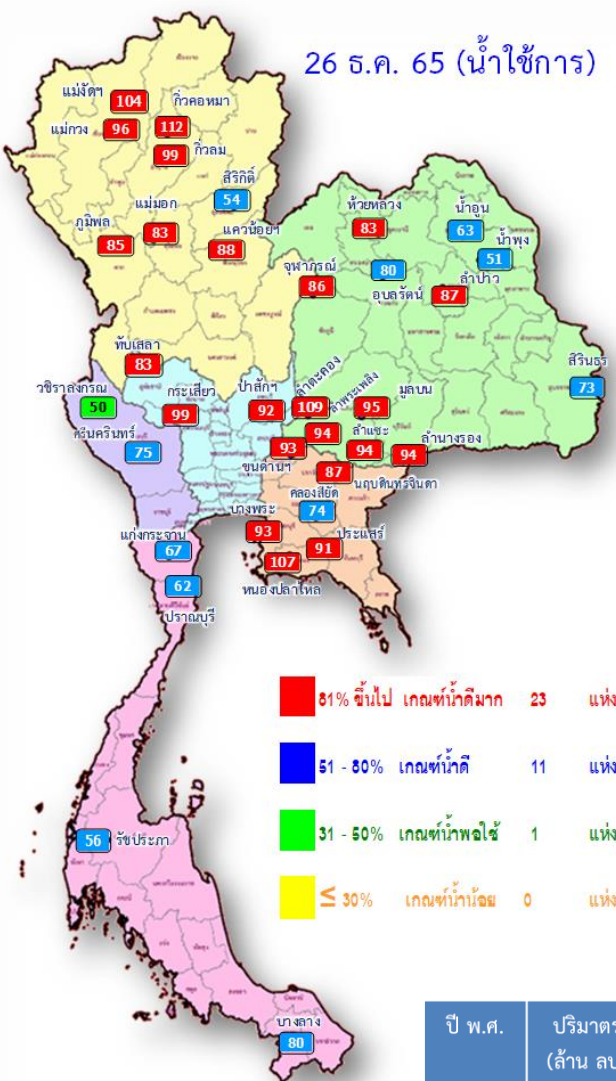


ปี พ.ศ.	ปริมาตรน้ำ (ล้าน ลบ.ม.)	%	น้ำใช้การ (ล้าน ลบ.ม.)	%
2565	57,474	81	33,937	72
2564	53,584	76	30,042	63

ภาค อ่างเก็บน้ำเขื่อน	ความจุ ที่ รนส. (ล้าน ม.³)	ความจุ ที่ รนท. (ล้าน ม.³)	ความจุ น้ำใช้การ (ล้าน ม.³)	ณ วันนี้						ปริมาณน้ำ ไหลลง วันนี้ (ล้าน ม.³)	ปริมาณน้ำ ระบาย วันนี้ (ล้าน ม.³)	
				ปี 2564		ปี 2565						
				ปริมาตร (ล้าน ม.³)	% รณท.	ปริมาตร (ล้าน ม.³)	% รณท.	ปริมาตรใช้การ (ล้าน ม.³)	% ใช้การ			
ภาคเหนือ												
ภูมิพล*	13,462	13,462	9,662	8,113	60	12,021	89	8,221	61	85	0.59	18.00
สิริกิติ์*	10,508	9,510	6,660	4,404	46	6,429	68	3,579	38	54	2.64	17.00
แม่จัน	323	265	253	115	44	275	104	263	99	104	0.09	0.17
แม่จันอุตรดิตถ์	295	263	249	85	32	254	97	240	91	96	0.24	1.14
กิ่วลม	106	106	103	101	95	105	99	101	95	99	1.36	1.59
กิ่วคอหมา	209	170	164	141	83	190	112	184	108	112	0.07	0.34
แควน้อยบำรุงแดน	1,080	939	896	876	93	828	88	785	84	88	0.00	4.32
แม่มอก	110	110	94	104	94	94	85	78	71	83	0.04	0.18
ภาคตะวันออกเฉียงเหนือ												
ห้วยหลวง	136	136	129	74	54	114	84	107	79	83	0.00	0.37
น้ำอูน	780	520	475	314	60	343	66	298	57	63	0.55	1.52
น้ำพุง*	200	165	157	95	58	88	53	80	48	51	0.00	0.00
จุฬารัตน์*	181	164	127	158	97	147	89	110	67	86	0.05	0.53
อุบลรัตน์*	4,640	2,431	1,850	2,135	88	2,054	84	1,473	61	80	1.55	13.80
ลำปาว	2,450	1,980	1,880	1,220	62	1,728	87	1,628	82	87	0.00	0.49
ลำตะคอง	445	314	292	332	106	341	108	318	101	109	0.25	0.61
ลำพระเพลิง	242	155	154	153	99	146	94	144	93	94	0.07	0.00
มูลบน	350	141	134	140	99	134	95	127	90	95	0.16	0.08
ลำแจะ	325	275	268	276	100	258	94	251	91	94	0.19	0.03
ลำน้ำรอง	197	121	118	117	96	114	94	111	91	94	0.00	0.27
สิรินธร*	1,966	1,966	1,135	1,715	87	1,655	84	823	42	73	0.06	2.02
ภาคกลาง												
ป่าสักชลสิทธิ์	960	960	957	888	93	881	92	878	91	92	0.00	7.35
ทับเสลา	190	160	143	147	92	136	85	119	74	83	0.00	1.20
กระเสียว	390	299	259	300	100	297	99	257	86	99	0.26	0.06
ภาคตะวันตก												
ศรีนครินทร์*	18,770	17,745	7,480	16,342	92	15,853	89	5,588	31	75	5.78	8.07
วชิราลงกรณ์*	11,000	8,860	5,848	7,537	85	5,917	67	2,905	33	50	0.00	9.04
ภาคตะวันออก												
ขุนด่านปราการชล	225	224	219	204	91	209	93	205	91	93	0.02	0.69
คลองสิียด	450	420	390	214	51	317	75	287	68	74	0.00	3.24
บางพระ	127	117	105	109	93	110	94	98	84	93	0.02	0.36
หนองปลาไหล	206	164	150	167	102	174	106	161	98	107	0.00	0.84
ประแสร์	322	295	275	280	95	271	92	251	85	91	0.00	0.33
นฤปดินทรจินดา	338	295	281	258	87	258	87	244	83	87	0.01	1.20
ภาคใต้												
แก่งกระจาน	900	710	645	638	90	497	70	432	61	67	0.00	0.86
ปราณบุรี	490	391	373	349	89	250	64	232	59	62	0.00	0.19
รัชชประภา*	6,144	5,639	4,287	4,487	80	3,767	67	2,415	43	56	1.79	2.88
บางกลาง*	1,590	1,454	1,178	995	68	1,219	84	943	65	80	12.54	2.01
รวมทั้งประเทศ	77,891	70,926	47,389	53,582	76	57,474	81	33,937	48	72	28.32	100.78



ปริมาณน้ำใช้การในอ่างเก็บน้ำขนาดใหญ่ วันที่ 26 ธันวาคม 2565

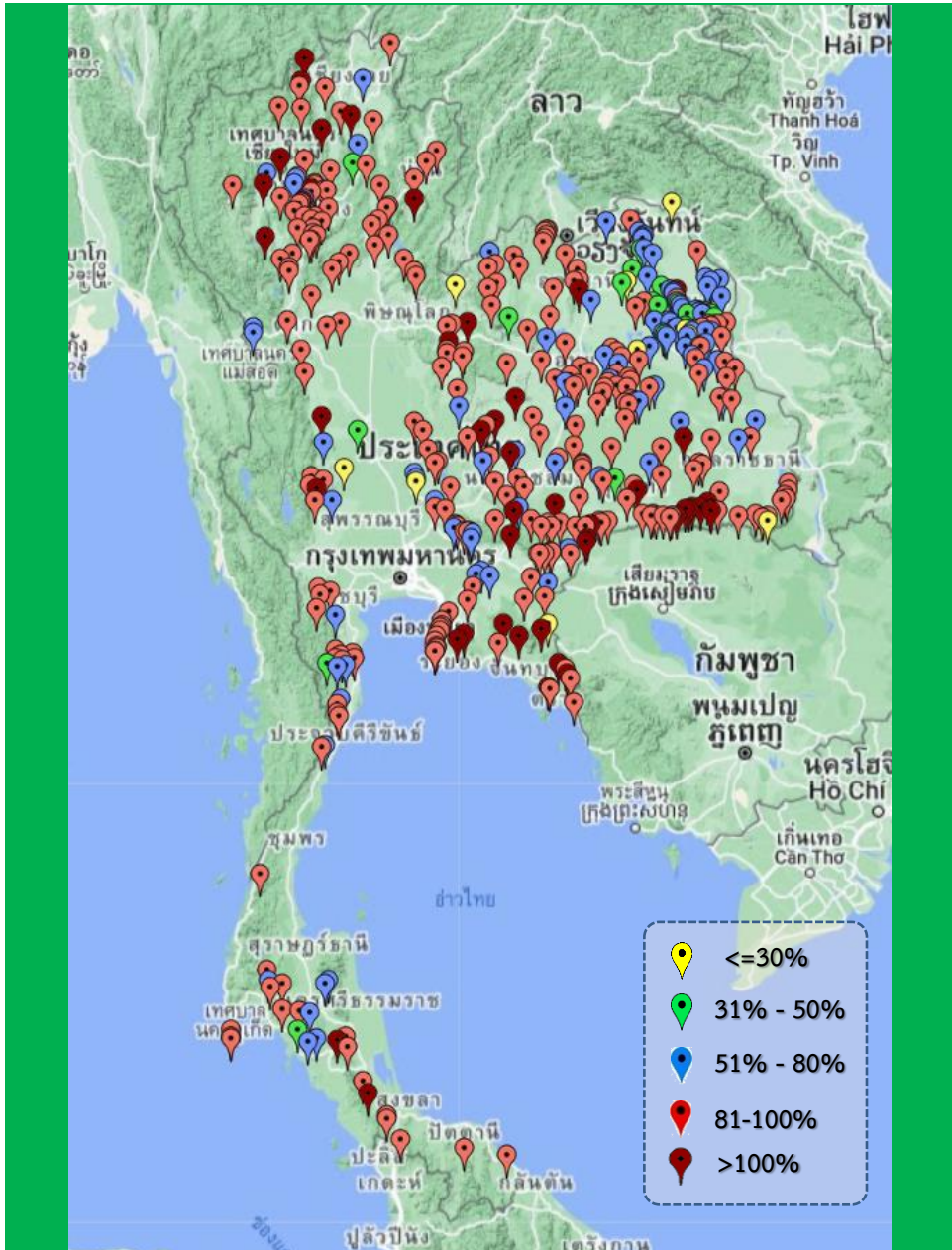


- >81% ขึ้นไป เกณฑ์ที่กีดมาก 23 แห่ง
- 51 - 80% เกณฑ์ที่กีด 11 แห่ง
- 31 - 50% เกณฑ์ที่พอใช้ 1 แห่ง
- ≤ 30% เกณฑ์ที่น้ำน้อย 0 แห่ง

- >81% ขึ้นไป เกณฑ์ที่กีดมาก 22 แห่ง
- 51 - 80% เกณฑ์ที่กีด 8 แห่ง
- 31 - 50% เกณฑ์ที่พอใช้ 3 แห่ง
- ≤ 30% เกณฑ์ที่น้ำน้อย 2 แห่ง

ปี พ.ศ.	ปริมาตรน้ำ (ล้าน ลบ.ม.)	%	น้ำใช้การ (ล้าน ลบ.ม.)	%
2565	57,474	81	33,937	72
2564	53,584	76	30,042	63

ภาค อ่างเก็บน้ำเชื่อม	ความจุ ที่ รทส. (ล้าน ม.³)	ความจุ ที่ รนท. (ล้าน ม.³)	ความจุน้ำ ใช้การ (ล้าน ม.³)	ณ วันที่						ปริมาณน้ำ ไหลลง วันนี้ (ล้าน ม.³)	ปริมาณน้ำ ระบาย วันนี้ (ล้าน ม.³)
				ปี 2564		ปี 2565					
				ปริมาตร (ล้าน ม.³)	% รทส.	ปริมาตร (ล้าน ม.³)	% รทส.	ปริมาตรใช้การ (ล้าน ม.³)	% ใช้การ		
ภาคเหนือ											
ภูมิพล*	13,462	13,462	9,662	8,113	60	12,021	89	8,221	85	0.59	18.00
สิริกิติ์*	10,508	9,510	6,660	4,404	46	6,429	68	3,579	54	2.64	17.00
แม่จันทน์*	323	265	253	115	44	275	104	263	104	0.09	0.17
แม่จันทน์*	295	263	249	85	32	254	97	240	96	0.24	1.14
กิ่วลม	106	106	103	101	95	105	99	101	99	1.36	1.59
กิ่วคอหมา	209	170	164	141	83	190	112	184	112	0.07	0.34
แควน้อยบำรุงแดน	1,080	939	896	876	93	828	88	785	88	0.00	4.32
แม่มอก	110	110	94	104	94	94	85	78	83	0.04	0.18
ภาคตะวันออกเฉียงเหนือ											
ห้วยหลวง	136	136	129	74	54	114	84	107	83	0.00	0.37
น้ำอูน	780	520	475	314	60	343	66	298	63	0.55	1.52
น้ำพุง*	200	165	157	95	58	88	53	80	51	0.00	0.00
จุฬารัตน์*	181	164	127	158	97	147	89	110	86	0.05	0.53
อุบลรัตน์*	4,640	2,431	1,850	2,135	88	2,054	84	1,473	80	1.55	13.80
ลำปาว	2,450	1,980	1,880	1,220	62	1,728	87	1,628	87	0.00	0.49
ลำตะคอง	445	314	292	332	106	341	108	318	109	0.25	0.61
ลำพระเพลิง	242	155	154	153	99	146	94	144	94	0.07	0.00
มูลขม	350	141	134	140	99	134	95	127	95	0.16	0.08
ลำแซะ	325	275	268	276	100	258	94	251	94	0.19	0.03
ลำนางร่อน	197	121	118	117	96	114	94	111	94	0.00	0.27
สิรินธร*	1,966	1,966	1,135	1,715	87	1,655	84	823	73	0.06	2.02
ภาคกลาง											
ป่าสักชลสิทธิ์	960	960	957	888	93	881	92	878	92	0.00	7.35
ทับเสลา	190	160	143	147	92	136	85	119	83	0.00	1.20
กระเสียว	390	299	259	300	100	297	99	257	99	0.26	0.06
ภาคตะวันตก											
ศรีนครินทร์*	18,770	17,745	7,480	16,342	92	15,853	89	5,588	75	5.78	8.07
วชิราลงกรณ์*	11,000	8,860	5,848	7,537	85	5,917	67	2,905	50	0.00	9.04
ภาคตะวันออก											
ขุนด่านปราการชล	225	224	219	204	91	209	93	205	93	0.02	0.69
คลองสียัด	450	420	390	214	51	317	75	287	74	0.00	3.24
บางพระ	127	117	105	109	93	110	94	98	93	0.02	0.36
หนองปลาไหล	206	164	150	167	102	174	106	161	107	0.00	0.84
ประแสร์	322	295	275	280	95	271	92	251	91	0.00	0.33
นฤปดินทรจินดา	338	295	281	258	87	258	87	244	87	0.01	1.20
ภาคใต้											
แก่งกระจาน	900	710	645	638	90	497	70	432	67	0.00	0.86
ปราณบุรี	490	391	373	349	89	250	64	232	62	0.00	0.19
ราชประภา*	6,144	5,639	4,287	4,487	80	3,767	67	2,415	56	1.79	2.88
บางลาจ*	1,590	1,454	1,178	995	68	1,219	84	943	80	12.54	2.01
รวมทั้งประเทศ	80,106	70,926	47,389	53,582	76	57,474	81	33,937	72	28.32	100.78



ภาค	ปริมาณน้ำอ่างเก็บน้ำขนาดกลาง จำนวน 435 แห่ง								
	จำนวนอ่าง	ความจุ	ใช้การ	ปี 2564	% รนค.	ปี 2565	% รนค.	ใช้การปี 2565	% ใช้การ
เหนือ	80	1,082	992	811	75	1,000	92	900	91
ตะวันออกเฉียงเหนือ	226	2,061	1,891	1,713	83	1,778	86	1,610	85
กลาง	27	419	393	355	85	358	86	333	85
ตะวันตก	8	164	152	166	102	161	98	149	98
ตะวันออก	52	1,006	949	959	95	960	95	903	95
ใต้	42	679	626	571	84	576	85	519	83
รวม	435	5,410	5,003	4,575	85	4,833	89	4,414	88

สรุปอ่างขนาดกลางที่มีปริมาตรในช่วง <=30%, >30 - 50% ,>50-80%, >80-100% และ >100%					
ภาค	<=30%	>30-50%	>50-80%	>80-100%	>100%
เหนือ	0	1	8	60	11
ตอน.	8	17	60	122	19
ตะวันออก	1	0	8	32	11
กลาง	2	1	5	17	2
ตะวันตก	0	0	1	6	1
ใต้	0	2	11	27	2
รวม	11	21	93	264	46
รวมทั้งหมด 435 แห่ง					



ปริมาณน้ำในอ่างเก็บน้ำขนาดใหญ่และขนาดกลาง วันที่ 26 ธันวาคม 2565



ภาค	ขนาดใหญ่				ขนาดกลาง				รวมอ่างขนาดใหญ่และกลาง						รับน้ำได้อีก	เปรียบเทียบปี 64 กับ 65		
	จำนวน	ความจุ	ปี 2565	% ความจุ อ่างฯ	จำนวน	ความจุ	ปี 2565	% ความจุ อ่างฯ	จำนวน	ความจุ	ปี2564		ปี2565			ปริมาณ	ปริมาณ	%
											ปริมาณ	%	ปริมาณ	%				
เหนือ	8	24,825	20,197	81	80	1,082	1,000	92	88	25,907	14,750	57	21,197	82	4,741	6,447	44	
ตอน.	12	8,368	7,119	85	226	2,061	1,778	86	238	10,429	8,441	81	8,897	85	1,558	456	5	
กลาง	3	1,419	1,314	93	27	419	358	85	30	1,838	1,690	92	1,672	91	166	-18	-1	
ตะวันตก	2	26,605	21,770	82	8	164	161	98	10	26,769	24,045	90	21,931	82	4,838	-2,114	-9	
ตะวันออก	6	1,515	1,340	88	52	1,006	960	95	58	2,521	2,190	87	2,300	91	231	110	5	
ใต้	4	8,194	5,734	70	42	679	576	85	46	8,873	7,042	79	6,310	71	2,563	-732	-10	
รวม	35	70,926	57,474	81	435	5,410	4,833	89	470	76,336	58,159	76	62,307	82	14,097	4,148	7	
ปริมาณน้ำใช้การ	47,384	<u>33,937</u>	72	5,003	<u>4,414</u>	88	52,387	<u>34,210</u>	65	<u>38,351</u>	73							

สามารถรับน้ำได้อีก **14,097** ล้าน ลบ.ม. (18%)

%น้ำใช้การ=(ปริมาณน้ำใช้การ/ความจุอ่างฯ)*100



ปริมาณน้ำใช้การ อ่างเก็บน้ำขนาดใหญ่และขนาดกลาง



26 ธ.ค. 65

ภาคเหนือ

ปี 2565	ปี 2564
14,352	7,906
ล้าน ลบ.ม.	ล้าน ลบ.ม.
มากกว่า 6,445 ล้าน ลบ.ม.	
รับน้ำได้อีก 4,741 ล้าน ลบ.ม.	

ภาคตะวันออกเฉียงเหนือ

ปี 2565	ปี 2564
7,079	5,078
ล้าน ลบ.ม.	ล้าน ลบ.ม.
มากกว่า 2,001 ล้าน ลบ.ม.	
รับน้ำได้อีก 1,558 ล้าน ลบ.ม.	

ภาคตะวันตก

ปี 2565	ปี 2564
8,643	10,759
ล้าน ลบ.ม.	ล้าน ลบ.ม.
น้อยกว่า -2,117 ล้าน ลบ.ม.	
รับน้ำได้อีก 4,837 ล้าน ลบ.ม.	

ภาคกลาง

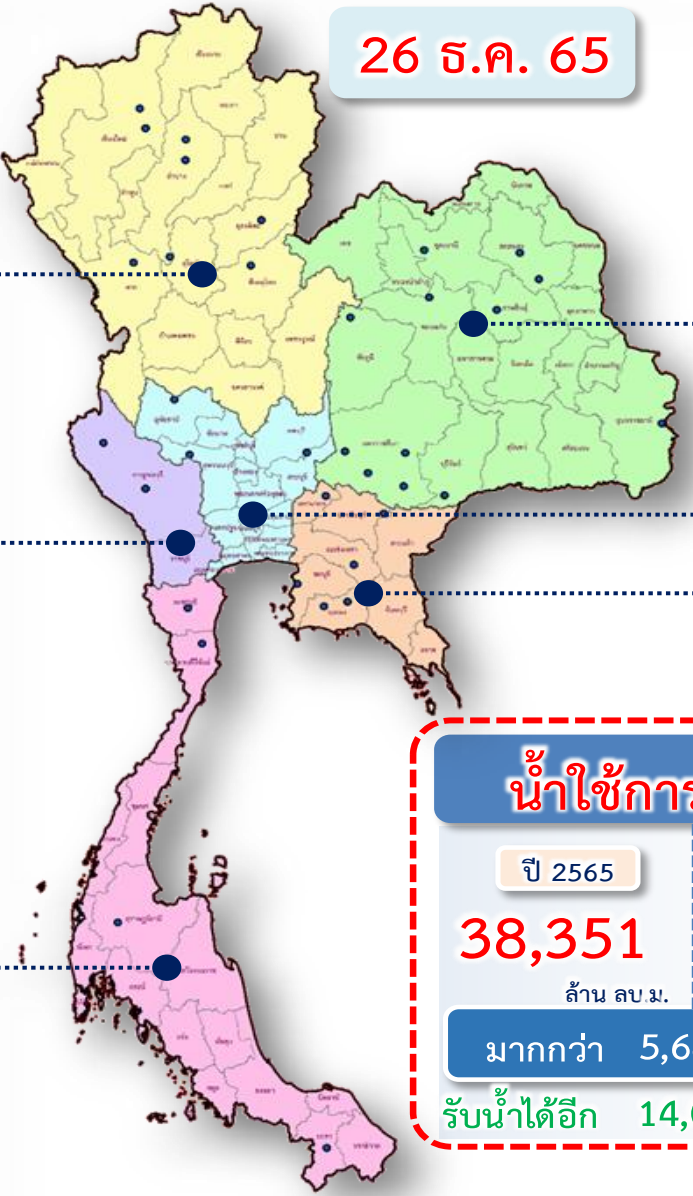
ปี 2565	ปี 2564
1,587	1,606
ล้าน ลบ.ม.	ล้าน ลบ.ม.
น้อยกว่า -18 ล้าน ลบ.ม.	
รับน้ำได้อีก 165 ล้าน ลบ.ม.	

ภาคใต้

ปี 2565	ปี 2564
4,542	5,277
ล้าน ลบ.ม.	ล้าน ลบ.ม.
น้อยกว่า -735 ล้าน ลบ.ม.	
รับน้ำได้อีก 2,564 ล้าน ลบ.ม.	

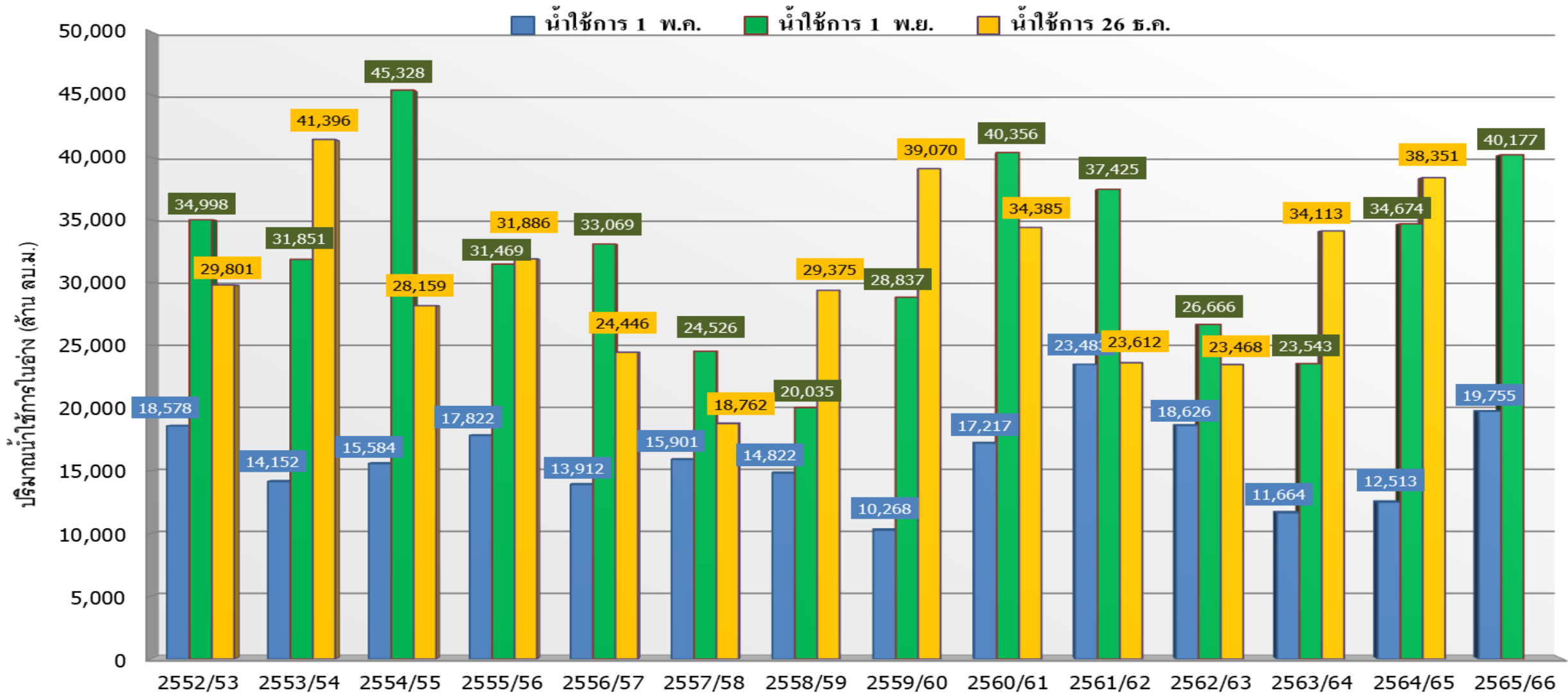
ภาคตะวันออก

ปี 2565	ปี 2564
2,149	2,043
ล้าน ลบ.ม.	ล้าน ลบ.ม.
มากกว่า 106 ล้าน ลบ.ม.	
รับน้ำได้อีก 231 ล้าน ลบ.ม.	



น้ำใช้การทั่วประเทศ	
ปี 2565	ปี 2564
38,351	32,669
ล้าน ลบ.ม.	ล้าน ลบ.ม.
มากกว่า 5,682 ล้าน ลบ.ม.	
รับน้ำได้อีก 14,096 ล้าน ลบ.ม.	

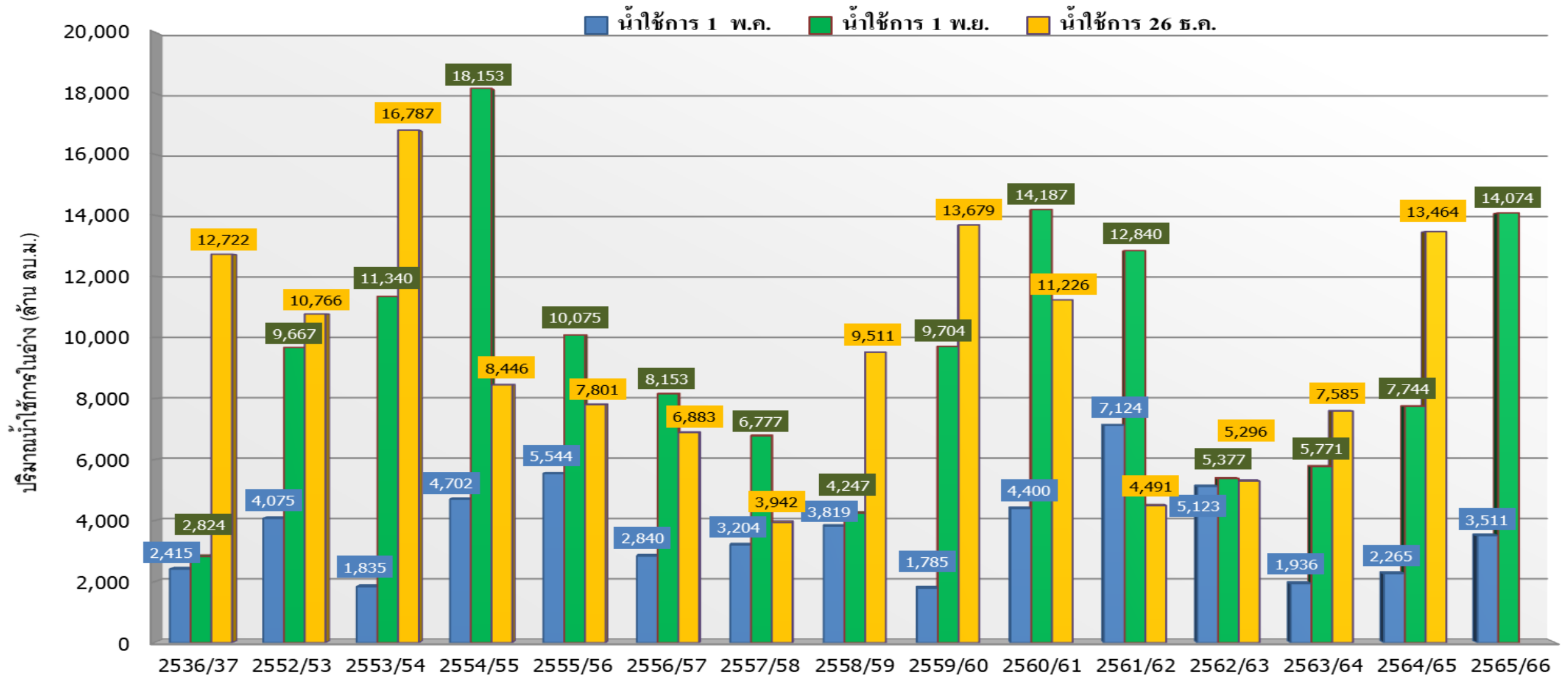
กราฟเปรียบเทียบปริมาณน้ำใช้การในอ่างเก็บน้ำขนาดใหญ่และขนาดกลาง ตั้งแต่ปี 2553 ถึง ปี 2565



ปี 25 (1)/(2)	2552/53	2553/54	2554/55	2555/56	2556/57	2557/58	2558/59	2559/60	2560/61	2561/62	2562/63	2563/64	2564/65	2565/66
(1) ■ น้ำใช้การ 1 พ.ค.	18,578	14,152	15,584	17,822	13,912	15,901	14,822	10,268	17,217	23,483	18,626	11,664	12,513	19,755
(1) ■ น้ำใช้การ 1 พ.ย.	34,998	31,851	45,328	31,469	33,069	24,526	20,035	28,837	40,356	37,425	26,666	23,543	34,674	40,177
(2) ■ น้ำใช้การ 26 ธ.ค.	29,801	41,396	28,159	31,886	24,446	18,762	29,375	39,070	34,385	23,612	23,468	34,113	38,351	

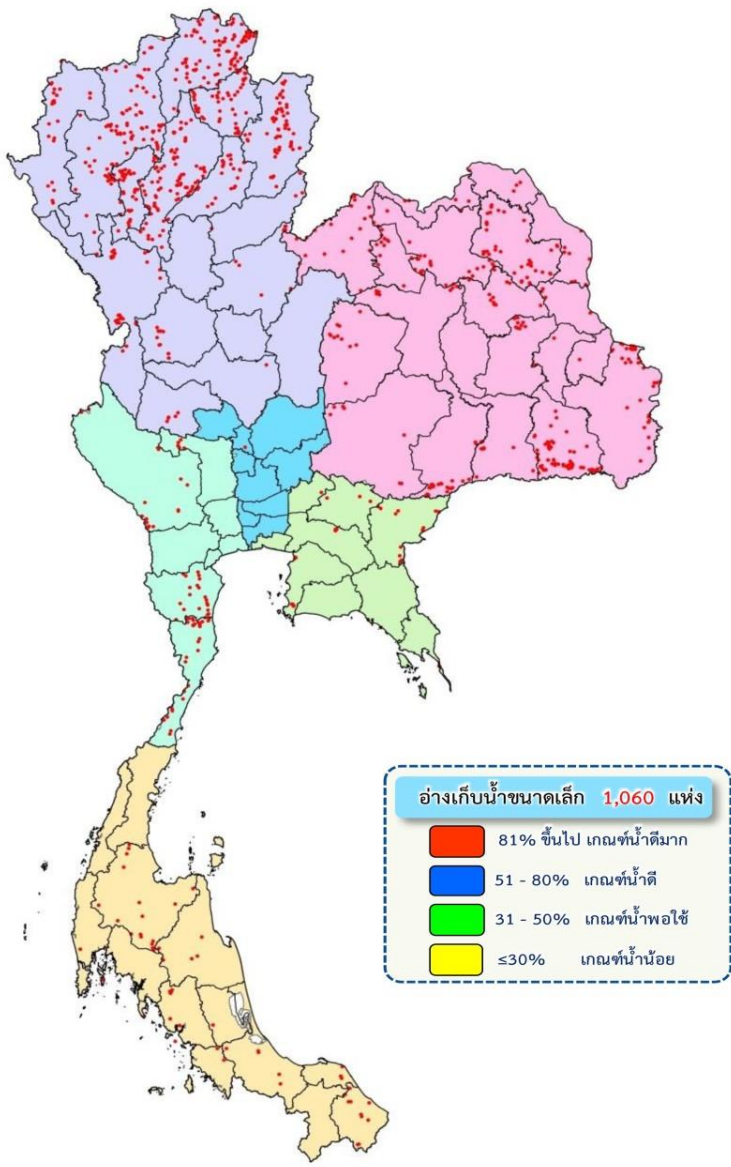


กราฟเปรียบเทียบปริมาณน้ำใช้การในลุ่มน้ำเจ้าพระยา (ภูมิพล สิริกิติ์ แควน้อยฯ ป่าสักฯ) ปี 2536และตั้งแต่ปี 2553 ถึง ปี 2565



ปี 25 (1)/(2)	2536/37	2552/53	2553/54	2554/55	2555/56	2556/57	2557/58	2558/59	2559/60	2560/61	2561/62	2562/63	2563/64	2564/65	2565/66
(1) ■ น้ำใช้การ 1 พ.ค.	2,415	4,075	1,835	4,702	5,544	2,840	3,204	3,819	1,785	4,400	7,124	5,123	1,936	2,265	3,511
(1) ■ น้ำใช้การ 1 พ.ย.	2,824	9,667	11,340	18,153	10,075	8,153	6,777	4,247	9,704	14,187	12,840	5,377	5,771	7,744	14,074
(2) ■ น้ำใช้การ 26 ช.ค.	12,722	10,766	16,787	8,446	7,801	6,883	3,942	9,511	13,679	11,226	4,491	5,296	7,585	13,464	

ปริมาณน้ำเก็บกักและใช้การทั่วประเทศ อ่างเก็บน้ำขนาดเล็ก (ปริมาณน้ำ ณ วันที่ 22 ธ.ค.65)



ภาค	ความจุ (ล้าน ลบ.ม.)		ปริมาณน้ำ (ล้าน ลบ.ม.)		จำนวน (อ่างฯ)			
	เก็บกัก	ใช้การ	เก็บกัก	ใช้การ	น้ำดีมาก	น้ำดี	น้ำพอใช้	น้ำน้อย
เหนือ (538 แห่ง)	207	187	174 (84%)	154 (82%)	23	15	155	345
ตะวันออกเฉียงเหนือ (322 แห่ง)	107	93	82 (76%)	67 (73%)	8	17	138	159
กลาง (13 แห่ง)	5	5	4 (93%)	4 (93%)	-	-	2	11
ตะวันตก (44 แห่ง)	29	27	24 (83%)	22 (82%)	2	2	17	23
ตะวันออก (38 แห่ง)	9	9	8 (81%)	7 (79%)	2	2	11	23
ใต้ (105 แห่ง)	30	24	26 (87%)	21 (85%)	1	2	22	80
ทั่วประเทศ (1,060 แห่ง)	387	345	318 (82%)	275 (80%)	36	38	345	641



ติดตามปริมาณน้ำไหลลงและปริมาณน้ำระบาย วันที่ 26 ธันวาคม 2565



อ่างเก็บน้ำ
ขนาดใหญ่
ทั่วประเทศ
35 แห่ง

เก็บกัก 59,399 ล้าน ลบ.ม.
ใช้การ 35,862 ล้าน ลบ.ม.

1 พ.ย.65

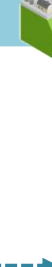
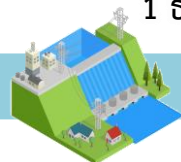


ต้นฤดูแล้ง ปี 2565/66

สะสม 1-30 พ.ย.65	
↓ ไหลลง	2,415.55
→ ระบาย	2,541.89

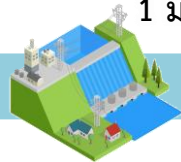
เก็บกัก 58,873 ล้าน ลบ.ม.
ใช้การ 35,336 ล้าน ลบ.ม.

1 ธ.ค.65

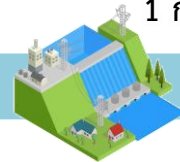


วันนี้ (26 ธ.ค.65)		สะสม (1พ.ย.-ปัจจุบัน)
↓ ไหลลง	28.32	3,827.22
→ ระบาย	100.78	4,840.60
ใช้การ	33,937 ล้าน ลบ.ม.	

1 ม.ค.66



1 ก.พ.66



1 มี.ค.66



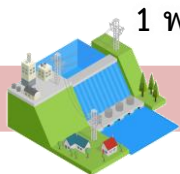
1 เม.ย.66



4 เขื่อนหลัก
ลุ่มเจ้าพระยา

เก็บกัก 20,770 ล้าน ลบ.ม.
ใช้การ 14,074 ล้าน ลบ.ม.

1 พ.ย.65



ต้นฤดูแล้ง ปี 2565/66

สะสม 1-30 พ.ย.65	
↓ ไหลลง	764.21
→ ระบาย	581.24

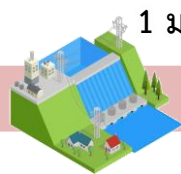
เก็บกัก 20,869 ล้าน ลบ.ม.
ใช้การ 14,173 ล้าน ลบ.ม.

1 ธ.ค.65

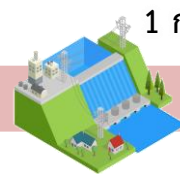


วันนี้ (26 ธ.ค.65)		สะสม (1พ.ย.-ปัจจุบัน)
↓ ไหลลง	3.23	1,173.36
→ ระบาย	46.67	1,615.07
ใช้การ	13,464 ล้าน ลบ.ม.	

1 ม.ค.66



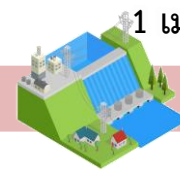
1 ก.พ.66



1 มี.ค.66

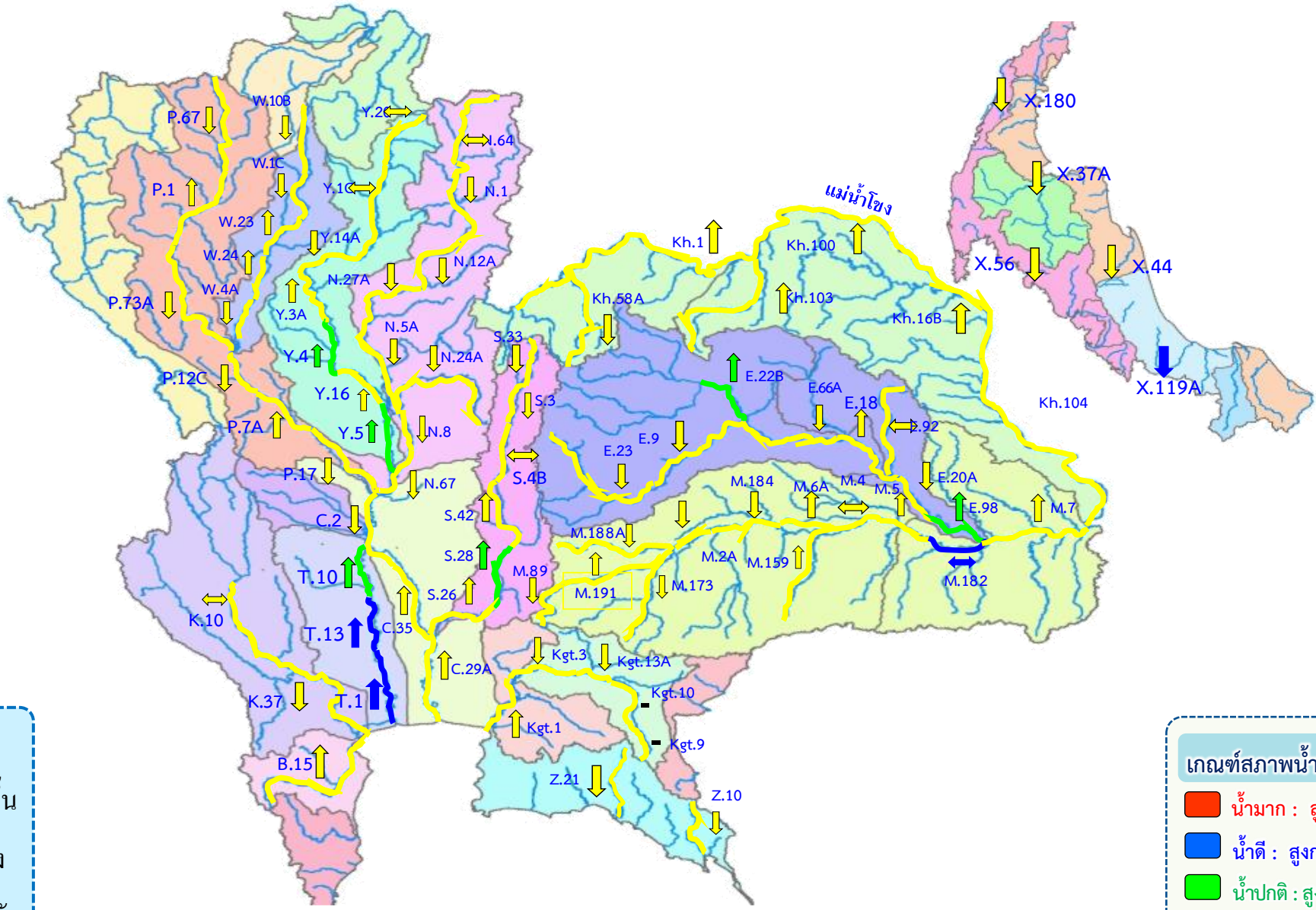


1 เม.ย.66





แนวโน้มสถานการณ์น้ำท่าในลำน้ำสายหลัก วันที่ 26 ธ.ค. 2565



แนวโน้ม

- ↑ แนวโน้มเพิ่มขึ้น
- ↓ แนวโน้มลดลง
- ↔ แนวโน้มทรงตัว

เกณฑ์สภาพน้ำท่า

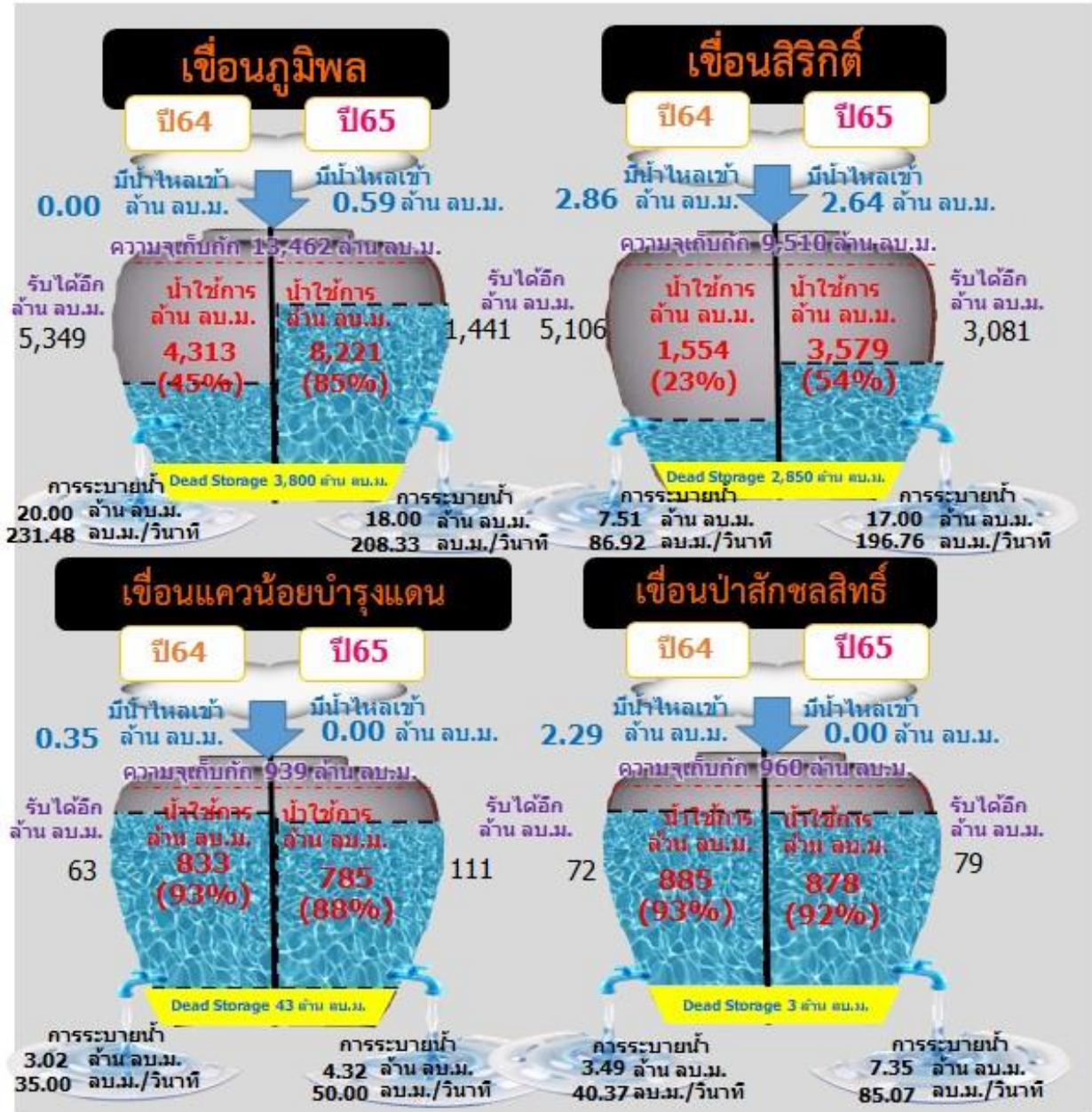
- น้ำมาก : สูงกว่า 81% ค่าความจุลำนํ้า
- น้ำดี : สูงกว่า 50.1 - 80 % ของความจุลำนํ้า
- น้ำปกติ : สูงกว่า 30.1%-50% ของความจุลำนํ้า
- น้ำน้อย : ต่ำกว่า 30% ของความจุลำนํ้า



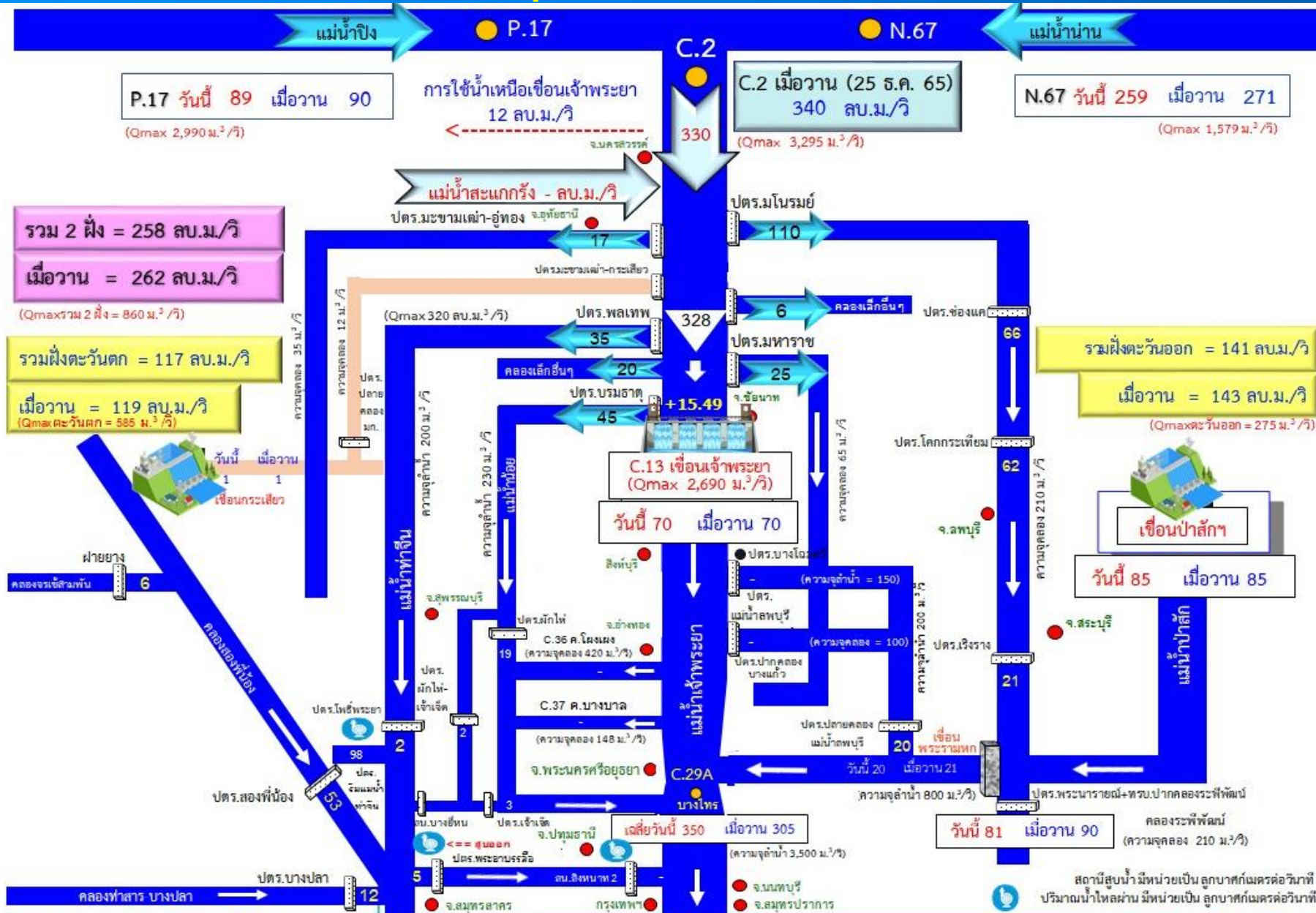
สถานการณ์ลุ่มน้ำเจ้าพระยา



รวม 4 เขื่อน	ปริมาณน้ำทั้งหมด (ล้าน ลบ.ม.)	น้ำใช้การ (ล้าน ลบ.ม.)	รับน้ำได้อีก (ล้าน ลบ.ม.)
26 ธ.ค. 65	20,160 (81%)	13,464 (74%)	4,711
26 ธ.ค. 64	14,281 (57%)	7,585 (42%)	10,590



สถานการณ์น้ำลุ่มน้ำเจ้าพระยา วันที่ 26 ธ.ค. 65 เวลา 06.00 น.





สถานการณ์น้ำในทุ่งลุ่มต่ำ



รายงานการรับน้ำเข้าพื้นที่ลุ่มต่ำ 11 ทุ่ง ณ วันที่ 25 ธ.ค. 65

ที่	พื้นที่ลุ่มต่ำ	พื้นที่รับน้ำ (ไร่)	ความจุทุ่ง (1) (ล้าน ลบ.ม.)	ผลการรับน้ำ (ล้าน ลบ.ม. /วัน)						ระดับน้ำเฉลี่ยทั้งทุ่ง (ม.)
				(2) รับน้ำผิวน้ำเข้าทุ่ง	(3) น้ำฝนและน้ำหลากในพื้นที่	(4) ระบายออก	(5)=(2)+(3)-(4) สรุปรับน้ำวันนี้	(6) ปริมาณน้ำปัจจุบัน	คาดการณ์วันที่สิ้นสุดการระบาย	
พื้นที่ลุ่มต่ำเจ้าพระยาตอนบน										
1	ทุ่งบางระกำ	265,000	400.00	สิ้นสุดการระบายน้ำ				96.76 (24%)	10 พ.ย. 65	0.23 (คงที่)
พื้นที่ลุ่มต่ำเจ้าพระยาตอนล่าง (ฝั่งตะวันออก)										
1	ทุ่งเชียงราก	38,300	80.00	สิ้นสุดการระบายน้ำ				26.29 (33%)	30 พ.ย. 65	0.43 (คงที่)
2	ทุ่งท่าวัง	45,700	84.00	สิ้นสุดการระบายน้ำ				13.57 (16%)	2 ธ.ค. 65	0.19 (คงที่)
3	ทุ่งฝั่งซ้าย คลองชัยนาท-ป่าสัก	72,680	116.00	สิ้นสุดการระบายน้ำ				36.66 (32%)	23 พ.ย. 65	0.32 (คงที่)
4	ทุ่งบางกุ่ม	83,000	130.00	สิ้นสุดการระบายน้ำ				0.06 (0%)	5 ธ.ค. 65	0.00 (คงที่)
5	ทุ่งบางกุ้ง	17,000	27.00	สิ้นสุดการระบายน้ำ				16.03 (59%)	22 ธ.ค. 65	0.59 (คงที่)
รวมฝั่งตะวันออก		256,680	437.00	0.00	0.00	0.00	0.00	92.63 (21%)		0.23 (คงที่)
พื้นที่ลุ่มต่ำเจ้าพระยาตอนล่าง (ฝั่งตะวันตก)										
6	ทุ่งบางบาล - บ้านแพน	25,508	69.00	สิ้นสุดการระบายน้ำ				13.86 (20%)	2 ธ.ค. 65	0.34 (คงที่)
7	ทุ่งป่าโมก	24,504	50.00	สิ้นสุดการระบายน้ำ				8.35 (17%)	7 ธ.ค. 65	0.25 (คงที่)
8	ทุ่งผักไห่	119,304	200.00	สิ้นสุดการระบายน้ำ				52.02 (26%)	15 ธ.ค. 65	0.26 (คงที่)
9	ทุ่งเจ้าเจ็ด	350,000	350.00	สิ้นสุดการระบายน้ำ				168.64 (48%)	6 ธ.ค. 65	0.30 (คงที่)
10	ทุ่งโพธิ์พระยา	211,653	203.00	0.00	7.06	9.52	(2.46)	58.29 (29%)	31 ธ.ค. 65	0.17 (ลดลง 1 ซม.)
รวมฝั่งตะวันตก		730,969	872.00	0.00	7.06	9.52	0.00	301.16 (35%)		0.26 (คงที่)
รวม 10 ทุ่งลุ่มต่ำเจ้าพระยาตอนล่าง		987,649	1,309.00	0.00	7.06	9.52	0.00	393.78 (30%)		0.25 (คงที่)
รวม 11 ทุ่งลุ่มต่ำเจ้าพระยา		1,252,649	1,709.00	0.00	7.06	9.52	0.00	490.54 (29%)		0.24 (คงที่)

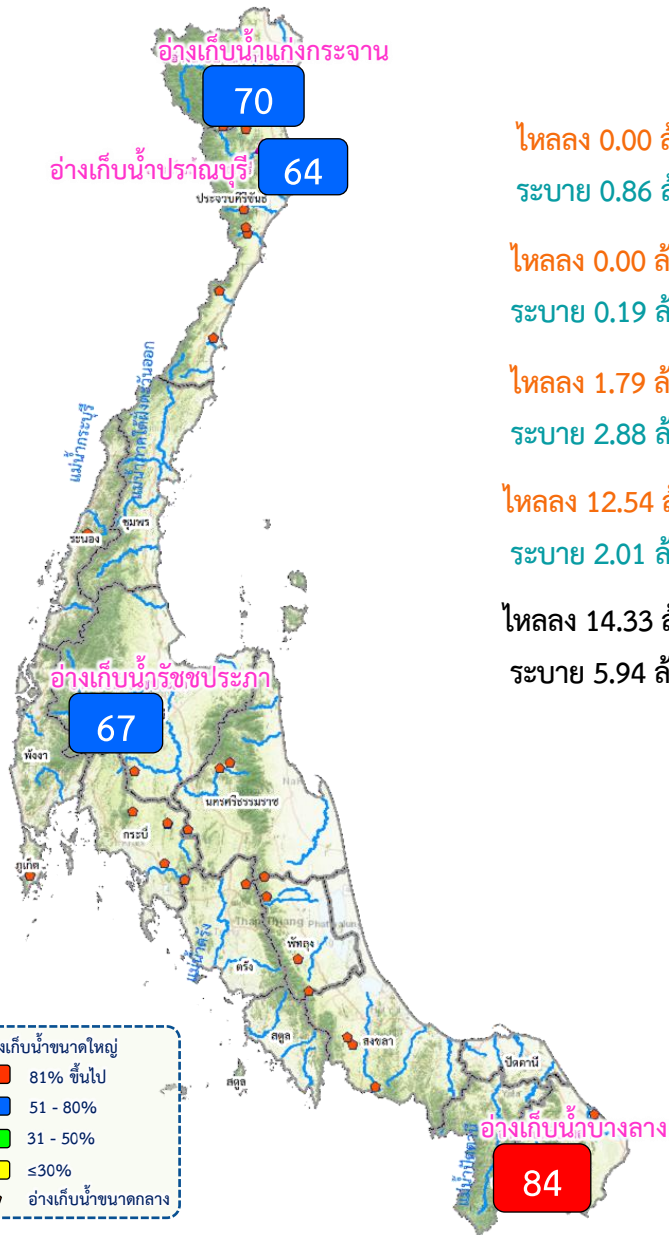
*หมายเหตุ คบ.พระยาบรรลือ รับน้ำผ่าน 93.24 ลบ.ม./วิ และระบายน้ำออกจากโครงการ 10.31 ลบ.ม./วิ.

ทุ่งโพธิ์พระยาสามารถระบายน้ำได้เร็วในช่วงที่ปริมาณน้ำสูงกว่าคันนา หลังจากนั้นจะต้องใช้เครื่องสูบน้ำทะยอยสูบน้ำออกจากสถานการณ์น้ำในภาพรวมพบว่าปริมาณน้ำ side flow มากกว่าที่คาดการณ์ไว้ ทำให้ระบายน้ำออกได้ช้ากว่าที่คาดการณ์ไว้ คบ. โพธิ์พระยา ได้ประสานสำนักเครื่องจักรกลและหน่วยงานที่เกี่ยวข้องเพื่อเร่งระบายน้ำให้แล้วเสร็จก่อนวันที่ 31 ธ.ค. 65 นี้



สถานการณ์ลุ่มน้ำในพื้นที่ภาคใต้

สถานการณ์น้ำในอ่างเก็บน้ำ ภาคใต้ (วันที่ 26 ธ.ค.65)



อ่างเก็บน้ำขนาดใหญ่

- 81% ขึ้นไป
- 51 - 80%
- 31 - 50%
- ≤30%

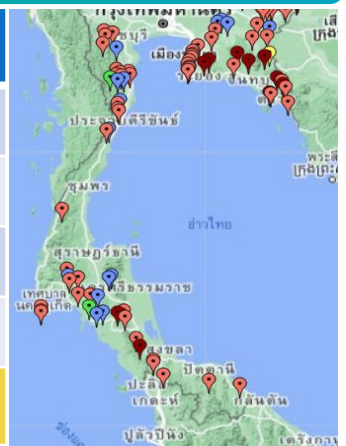
อ่างเก็บน้ำขนาดกลาง

อ่างเก็บน้ำขนาดใหญ่ ภาคใต้ (4 แห่ง)

ชื่ออ่างเก็บน้ำ	ปริมาณน้ำเก็บกัก	ปริมาณน้ำใช้การ
แก่งกระจาน ไหลลง 0.00 ล้าน ลบ.ม. ระบาย 0.86 ล้าน ลบ.ม.	ปริมาณน้ำเก็บกัก 710 ล้าน ลบ.ม. ปริมาณน้ำใช้การ 645 ล้าน ลบ.ม. 497 (70%)	ปริมาณน้ำใช้การ 432 (70%) (ล้าน ลบ.ม.)
ปราณบุรี ไหลลง 0.00 ล้าน ลบ.ม. ระบาย 0.19 ล้าน ลบ.ม.	ปริมาณน้ำเก็บกัก 391 ล้าน ลบ.ม. ปริมาณน้ำใช้การ 373 ล้าน ลบ.ม. 250 (64%)	ปริมาณน้ำใช้การ 232 (59%) (ล้าน ลบ.ม.)
รัชชประภา ไหลลง 1.79 ล้าน ลบ.ม. ระบาย 2.88 ล้าน ลบ.ม.	ปริมาณน้ำเก็บกัก 5,639 ล้าน ลบ.ม. ปริมาณน้ำใช้การ 4,287 ล้าน ลบ.ม. 3,767 (67%)	ปริมาณน้ำใช้การ 2,415 (56%) (ล้าน ลบ.ม.)
บางยาง ไหลลง 12.54 ล้าน ลบ.ม. ระบาย 2.01 ล้าน ลบ.ม.	ปริมาณน้ำเก็บกัก 1,454 ล้าน ลบ.ม. ปริมาณน้ำใช้การ 1,178 ล้าน ลบ.ม. 1,218 (84%)	ปริมาณน้ำใช้การ 943 (80%) (ล้าน ลบ.ม.)
รวม 4 เขื่อน ไหลลง 14.33 ล้าน ลบ.ม. ระบาย 5.94 ล้าน ลบ.ม.	ปริมาณน้ำเก็บกัก 8,194 ล้าน ลบ.ม. ปริมาณน้ำใช้การ 6,484 ล้าน ลบ.ม. 5,734 (79%)	ปริมาณน้ำใช้การ 4,023 (62%) (ล้าน ลบ.ม.)

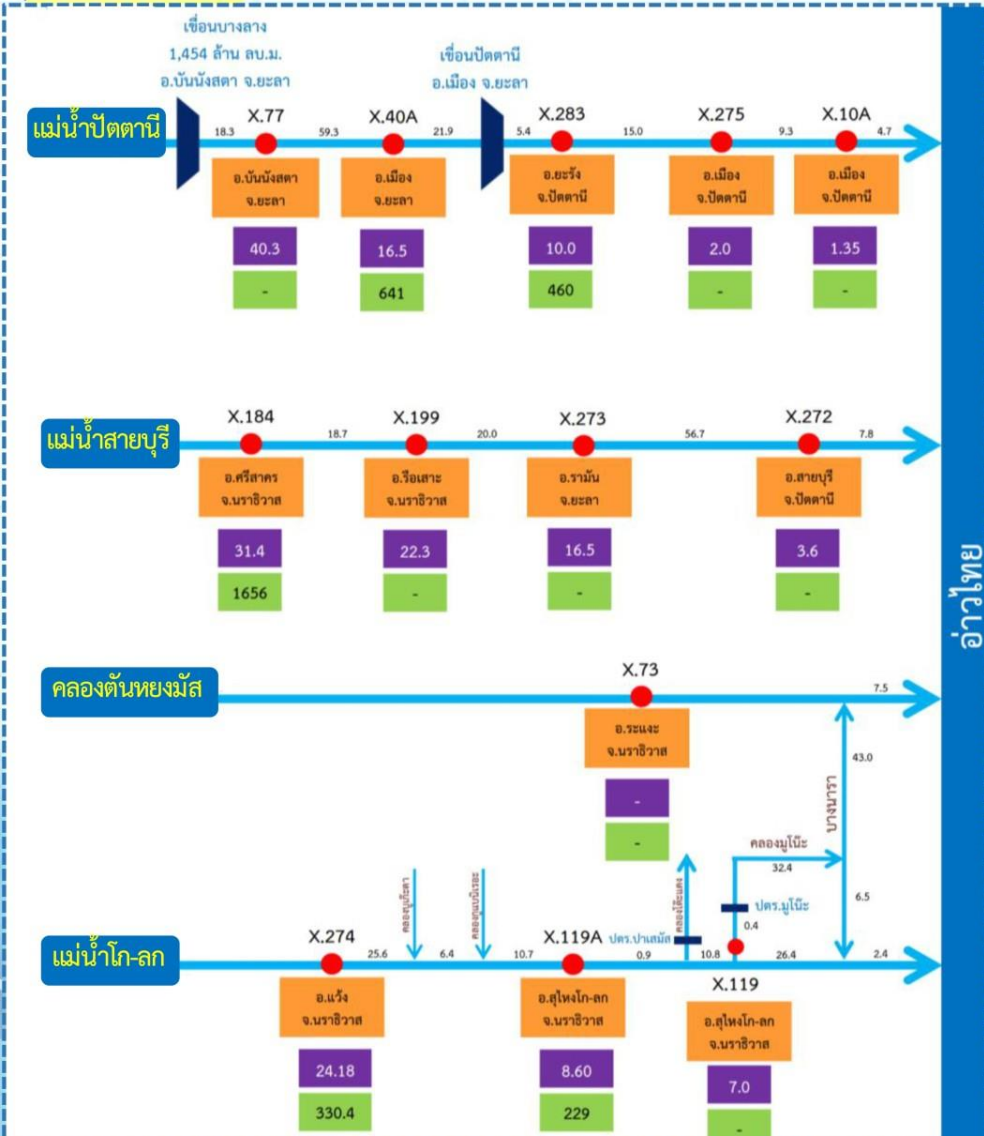
สรุปอ่างเก็บน้ำขนาดกลาง ภาคใต้ (42 แห่ง)

สชป.	น้อยกว่า 30%	ระหว่าง 30-50%	ระหว่าง 50-80%	ระหว่าง 80-100%	มากกว่า 100%
สชป.14	-	1	5	11	-
สชป.15	-	1	4	9	-
สชป.16	-	-	2	5	2
สชป.17	-	-	-	2	-
รวมภาคใต้	-	2	11	27	2





ติดตามสถานการณ์น้ำลุ่มน้ำภาคใต้ฝั่งตะวันออกตอนล่าง



สถานการณ์ลุ่มน้ำภาคใต้ฝั่งตะวันออกตอนล่าง วันที่ 26 ธ.ค.65 เวลา 06.00 น.

แม่น้ำ	สถานี	ที่ตั้งสถานี			ตลิ่ง ม.	ความจุ ม. ³ /วิ.	ระดับน้ำ		ปริมาณน้ำ		ต่ำ(-) สูง(+) กว่าตลิ่ง	อยู่ใน เกณฑ์	แนวโน้ม
		บ้าน/ตำบล	อำเภอ	จังหวัด			วันนี้ ม.	เมื่อวาน ม.	วันนี้ ม. ³ /วิ.	เมื่อวาน ม. ³ /วิ.			
แม่น้ำปัตตานี	X.77	บ้านหัวสะพาน	บันนังสตา	ยะลา	39.70	-	35.62	35.65	-	-	-4.08	มาก	ลดลง
	X.40A	บ้านท่าสาป	เมืองยะลา	ยะลา	16.50	641	13.66	13.93	166.00	193.00	-2.84	น้อย	ลดลง
	X.283	บ้านปริที	ยะรัง	ยะลา	10.00	460	6.78	7.76	149.00	207.20	-3.22	ปกติ	ลดลง
	X.275	บ้านบริดอ	เมืองปัตตานี	ปัตตานี	2.00	-	2.21	2.56	-	-	0.21	สันตลิ่ง	ลดลง
	X.10A	สะพานเคชานุชิต	เมืองปัตตานี	ปัตตานี	1.15	-	0.38	0.77	-	-	-0.77	ปกติ	ลดลง
แม่น้ำสายบุรี	X.184	บ้านซากอ	ศรีสาคร	นราธิวาส	31.40	1,656	24.67	24.90	208.40	236.00	-6.73	น้อย	ลดลง
	X.199	บ้านท่าเรือ	รือเสาะ	นราธิวาส	22.30	-	18.23	18.46	-	-	-4.07	มาก	ลดลง
	X.273	บ้านปายอฮิณี	รามัน	ยะลา	16.50	-	13.19	13.55	-	-	-3.31	มาก	ลดลง
	X.272	บ้านลาคอ	สายบุรี	ปัตตานี	3.60	-	1.84	2.47	-	-	-1.76	ปกติ	ลดลง
คลองตันหยงมัส	X.73	บ้านตันหยงมัส	ระแงะ	ปัตตานี	14.90	-	13.19	13.76	-	-	-1.71	มาก	ลดลง
แม่น้ำโก-ลก	X.274	บ้านบูเกะตา	แว้ง	นราธิวาส	23.50	250	19.51	19.68	27.30	32.40	-3.99	น้อย	ลดลง
	X.119A	สะพานสันตดู	สุโหงโก-ลก	นราธิวาส	9.30	290	8.45	9.19	218.50	278.10	-0.85	ปกติ	ลดลง
	X.119	บ้านมูโน๊ะ	สุโหงโก-ลก	นราธิวาส	7.00	-	5.37	5.66	-	-	-1.63	มาก	ลดลง



แผน-ผลจัดสรรน้ำฤดูแล้ง ปี 2565/66



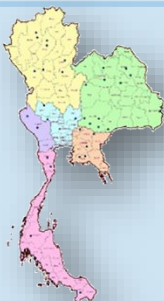
แผนการจัดสรรน้ำและการเพาะปลูกพืชฤดูแล้ง ปี 2565/66



(1 พฤศจิกายน 2565 – 30 เมษายน 2566)

ทั้งประเทศ

ปริมาณน้ำต้นทุน 43,740 ล้าน ลบ.ม.
ความต้องการน้ำ 27,685 ล้าน ลบ.ม.
สำรองน้ำต้นฤดูฝน 16,055 ล้าน ลบ.ม.



อุปโภค-บริโภค
2,535 ล้าน ลบ.ม. (9%)



ระบบนิเวศ
8,270 ล้าน ลบ.ม. (30%)



เกษตรกรรม
16,330 ล้าน ลบ.ม. (59%)



การอุตสาหกรรม
550 ล้าน ลบ.ม. (2%)



แผนข้าวนาปรัง 10.42 ล้านไร่

ลุ่มเจ้าพระยา

ปริมาณน้ำต้นทุน 14,074 ล้าน ลบ.ม.
ความต้องการน้ำ 9,100 ล้าน ลบ.ม.
สำรองน้ำต้นฤดูฝน 5,474 ล้าน ลบ.ม.



อุปโภค-บริโภค
1,150 ล้าน ลบ.ม. (13%)



ระบบนิเวศ
2,020 ล้าน ลบ.ม. (22%)



เกษตรกรรม
5,795 ล้าน ลบ.ม. (64%)



การอุตสาหกรรม
135 ล้าน ลบ.ม. (1%)



แผนข้าวนาปรัง 6.64 ล้านไร่

ลุ่มแม่กลอง

ปริมาณน้ำต้นทุน 8,964 ล้าน ลบ.ม.
ความต้องการน้ำ 5,500 ล้าน ลบ.ม.
สำรองน้ำต้นฤดูฝน 3,964 ล้าน ลบ.ม.
รักษาระบบนิเวศเจ้าพระยา 500 ล้าน ลบ.ม.



อุปโภค-บริโภค
460 ล้าน ลบ.ม. (9%)



ระบบนิเวศ
1,360 ล้าน ลบ.ม. (27%)



เกษตรกรรม
3,180 ล้าน ลบ.ม. (64%)



การอุตสาหกรรม
- ล้าน ลบ.ม. (-%)



แผนข้าวนาปรัง 0.84 ล้านไร่

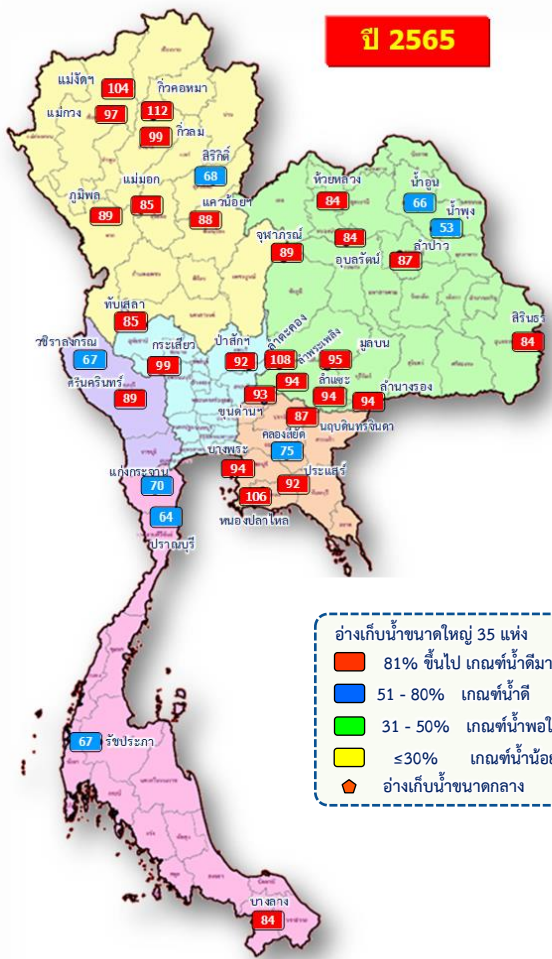


แผน/ผล การบริหารจัดการน้ำฤดูแล้งปี 2565/66 ทั้งประเทศ (1 พ.ย.65 – 30 เม.ย.66)



ปริมาณน้ำเก็บกักและใช้การทั่วประเทศ ณ วันที่ 26 ธ.ค.65

ประเภทอ่างเก็บน้ำ	ปริมาณน้ำเก็บกัก	ปริมาณน้ำใช้การ
อ่างฯ ใหญ่ 35 แห่ง	ปริมาณน้ำเก็บกัก 70,926 ล้าน ลบ.ม. ปริมาณน้ำใช้การ 47,389 ล้าน ลบ.ม. 57,474 (81%)	ปริมาณน้ำใช้การ 33,937 (72%) (ล้าน ลบ.ม.)
อ่างฯ กลาง 435 แห่ง	ปริมาณน้ำเก็บกัก 5,410 ล้าน ลบ.ม. ปริมาณน้ำใช้การ 5,003 ล้าน ลบ.ม. 4,833 (89%)	ปริมาณน้ำใช้การ 4,414 (88%) (ล้าน ลบ.ม.)
อ่างฯ เล็ก 1,060 แห่ง	ปริมาณน้ำเก็บกัก 387 ล้าน ลบ.ม. ปริมาณน้ำใช้การ 345 ล้าน ลบ.ม. 318 (82%)	ปริมาณน้ำใช้การ 275 (80%) (ล้าน ลบ.ม.)
รวมทั้งหมด 1,530 แห่ง	ปริมาณน้ำเก็บกัก 76,723 ล้าน ลบ.ม. ปริมาณน้ำใช้การ 52,737 ล้าน ลบ.ม. 62,625 (82%)	ปริมาณน้ำใช้การ 38,626 (73%) (ล้าน ลบ.ม.)



ปริมาณน้ำต้นทุนฤดูแล้งปี 2565/66 จำนวน **43,740** ล้าน ลบ.ม. (แผนจัดสรรน้ำฤดูแล้ง 27,685 ล้าน ลบ.ม. / สำรองน้ำต้นทุน 16,055 ล้าน ลบ.ม.)

ปริมาณน้ำเก็บกักทั่วประเทศ (รวมอ่างใหญ่ อ่างกลาง อ่างเล็ก) ณ วันที่ 1 พ.ย.65 จำนวน **64,418** ล้าน ลบ.ม. (84%)



แผนจัดสรรน้ำฤดูแล้ง ปี 2565/66 วันที่ 26 ธ.ค.65

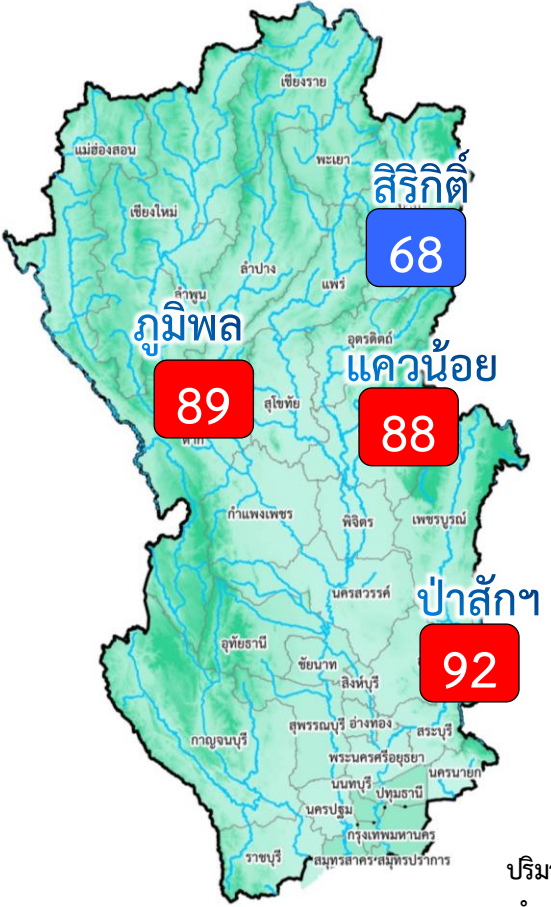
แผนจัดสรรน้ำ	27,685 (ล้าน ลบ.ม.)	
ผลจัดสรรน้ำ	6,223 (ล้าน ลบ.ม.)	23 %
คงเหลือ	21,462 (ล้าน ลบ.ม.)	77 %

ผลการเพาะปลูกข้าวนาปรัง 2565/66 (21 ธ.ค.65)

แผน	เพาะปลูกแล้ว	เก็บเกี่ยว
10.42 ล้านไร่	3.745 ล้านไร่ (36%)	- ล้านไร่



แผน/ผล การบริหารจัดการน้ำฤดูแล้งปี 2565/66 **ลุ่มเจ้าพระยา** (1 พ.ย.65 – 30 เม.ย.66)



อ่างเก็บน้ำขนาดใหญ่ 4 แห่ง
 81% ขึ้นไป เกือบน้ำเต็มมาก 3 แห่ง
 51 - 80% เกือบน้ำเต็ม 1 แห่ง
 31 - 50% เกือบน้ำพอใช้ - แห่ง
 ≤30% เกือบน้ำน้อย - แห่ง

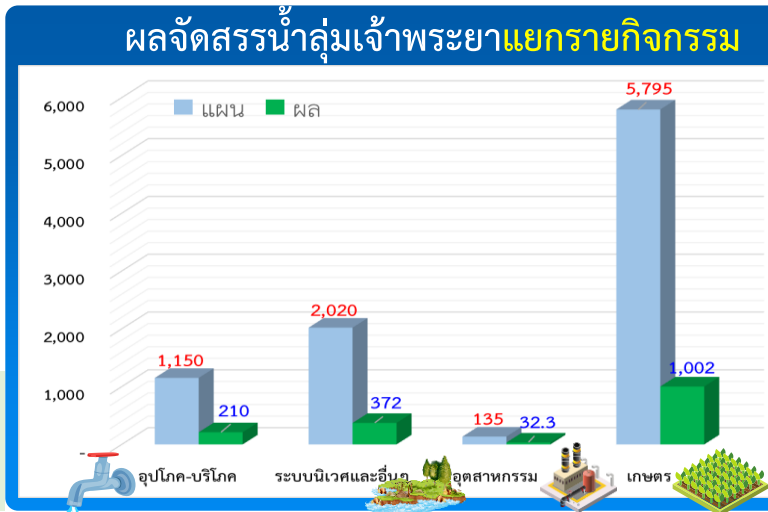
ปริมาณน้ำเก็บกัก ณ วันที่ 1 พ.ย.65 จำนวน 20,770 ล้าน ลบ.ม. (84%)
 ปริมาณน้ำต้นทุนปี 2565/66 จำนวน 14,074 ล้าน ลบ.ม.
 (แผนจัดสรรน้ำฤดูแล้ง 9,100 ล้าน ลบ.ม. /
 สำรองน้ำต้นฤดูฝน 5,474 ล้าน ลบ.ม.)

ผลการเพาะปลูกข้าวนาปรัง 2565/66 (21 ธ.ค.65)

แผน	เพาะปลูกแล้ว	เก็บเกี่ยว
6.64 ล้านไร่	2.761 ล้านไร่ (42%)	- ล้านไร่

ปริมาณน้ำเก็บกักและใช้การ 4 เขื่อนหลักเจ้าพระยา ณ วันที่ 26 ธ.ค.65

เขื่อน	ปริมาณน้ำเก็บกัก	ปริมาณน้ำใช้การ
เขื่อนภูมิพล	ปริมาณน้ำเก็บกัก 13,462 ล้าน ลบ.ม. ปริมาณน้ำใช้การ 9,662 ล้าน ลบ.ม.	12,021 (89%) 8,221 (85%) (ล้าน ลบ.ม.)
เขื่อนสิริกิติ์	ปริมาณน้ำเก็บกัก 9,510 ล้าน ลบ.ม. ปริมาณน้ำใช้การ 6,660 ล้าน ลบ.ม.	6,429 (68%) 3,579 (54%) (ล้าน ลบ.ม.)
เขื่อนแควน้อย	ปริมาณน้ำเก็บกัก 939 ล้าน ลบ.ม. ปริมาณน้ำใช้การ 896 ล้าน ลบ.ม.	828 (88%) 785 (88%) (ล้าน ลบ.ม.)
เขื่อนป่าสัก	ปริมาณน้ำเก็บกัก 960 ล้าน ลบ.ม. ปริมาณน้ำใช้การ 957 ล้าน ลบ.ม.	881 (92%) 878 (92%) (ล้าน ลบ.ม.)
รวม 4 เขื่อน	ปริมาณน้ำเก็บกัก 24,871 ล้าน ลบ.ม. ปริมาณน้ำใช้การ 18,175 ล้าน ลบ.ม.	20,160 (81%) 13,464 (74%) (ล้าน ลบ.ม.)

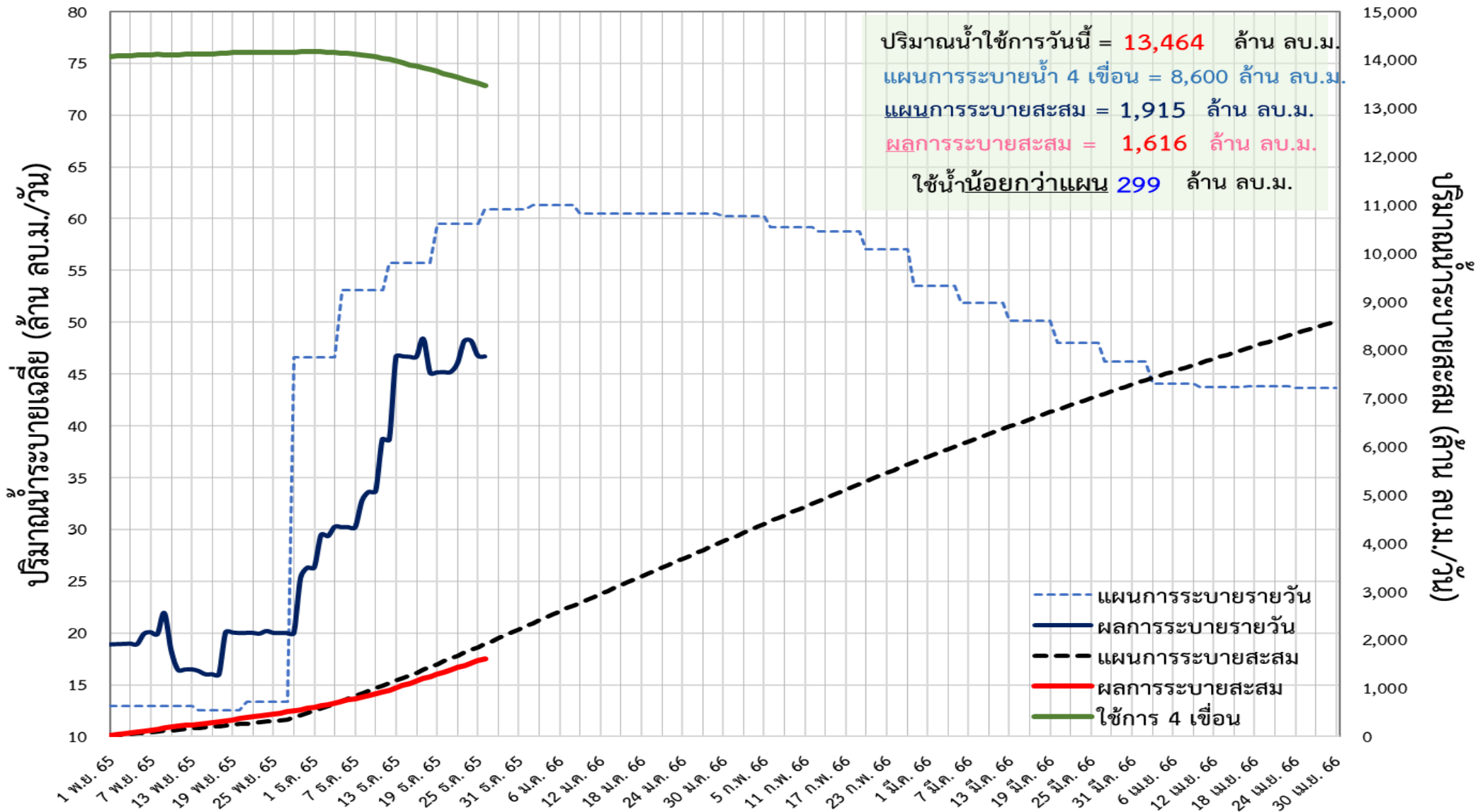


แผนจัดสรรน้ำฤดูแล้ง ปี 2565/66 วันที่ 26 ธ.ค.65

แผนจัดสรรน้ำ	9,100 (ล้าน ลบ.ม.)	
ผลจัดสรรน้ำ	1,616 (ล้าน ลบ.ม.)	18 %
คงเหลือ	7,484 (ล้าน ลบ.ม.)	82 %



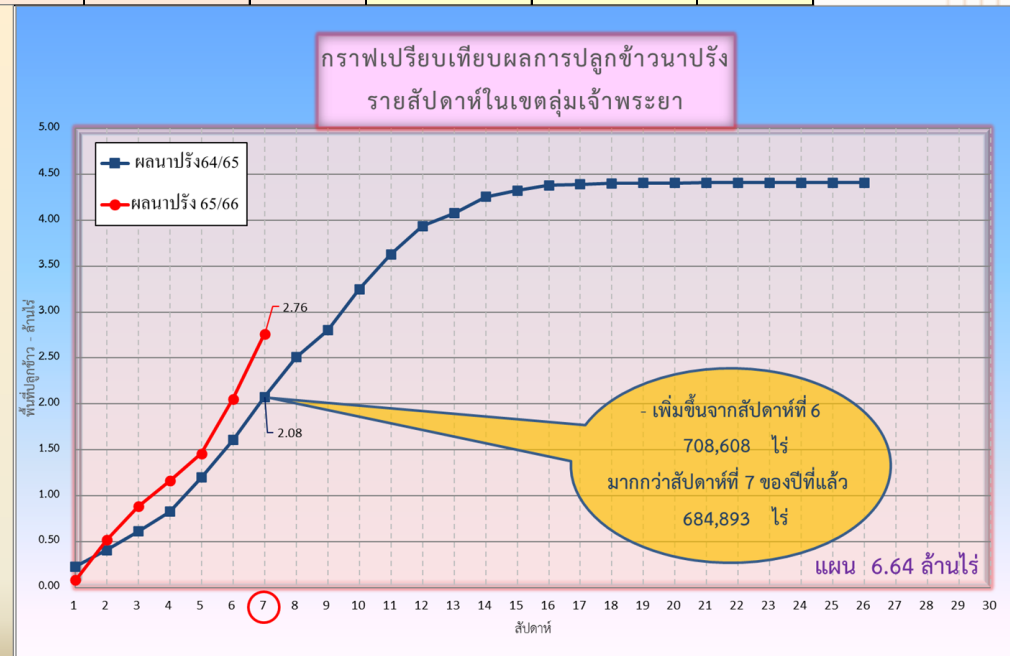
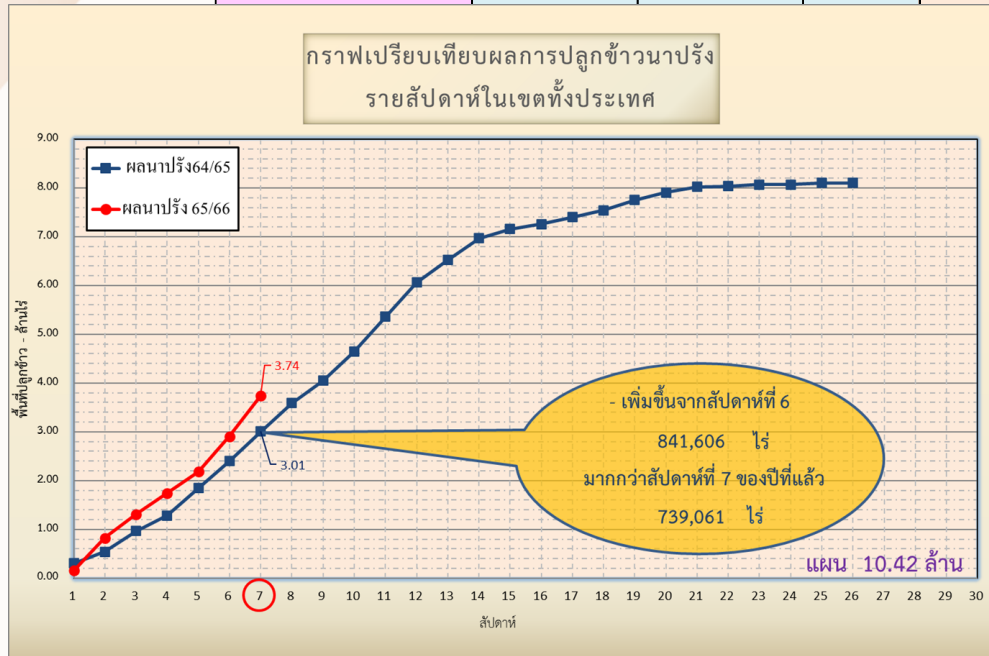
ติดตามผลการบริหารจัดการน้ำฤดูแล้งปี 2565/66 กลุ่มเจ้าพระยา (1 พ.ย.65 – 30 เม.ย.66)





การเพาะปลูกพืชฤดูแล้ง ปี 2565/66 (ข้าวนาปรัง)

ภาค	ข้าวนาปรัง			พืชไร่-พืชผัก			รวม		
	แผน (ล้านไร่)	ผล (ล้านไร่)	%	แผน (ล้านไร่)	ผล (ล้านไร่)	%	แผน (ล้านไร่)	ผล (ล้านไร่)	%
เหนือ	0.77	0.480	62	0.19	0.128	66	0.96	0.608	63
ตะวันออกเฉียงเหนือ	1.32	0.080	6	0.05	0.006	13	1.37	0.086	6
กลาง	0.03	0.006	20	0.03	0.006	22	0.06	0.012	21
ตะวันออก	0.44	0.403	92	0.03	0.007	26	0.46	0.410	88
ตะวันตก	1.04	0.013	1	0.19	0.017	9	1.23	0.030	2
ใต้	0.18	0.002	1	0.06		0	0.24	0.003	1
ลุ่มน้ำเจ้าพระยา	6.64	2.761	42	0.10	0.104	110	6.74	2.866	43
ทั้งประเทศ	10.42	3.745	36	0.64	0.269	42	11.06	4.014	36

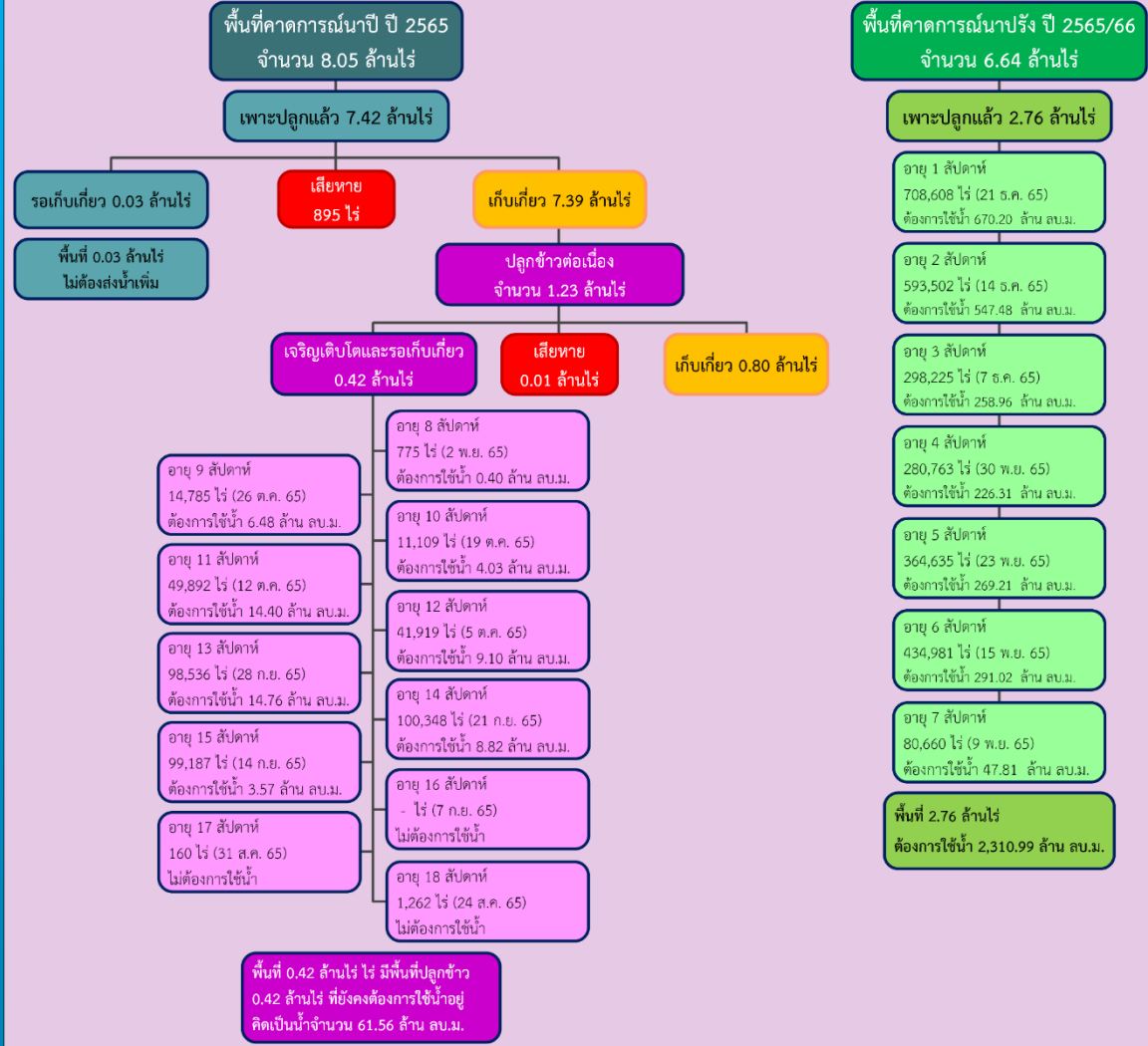




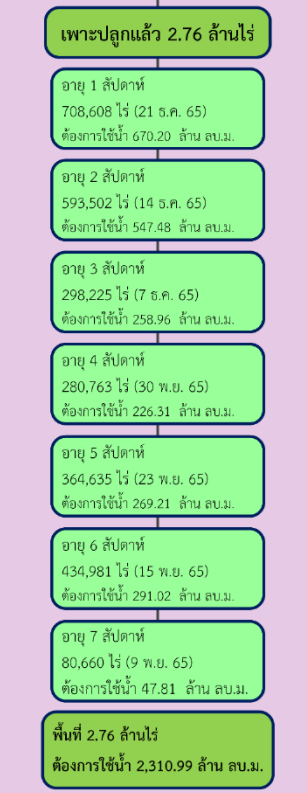
พื้นที่ปลูกข้าวในเขตชลประทานลุ่มน้ำเจ้าพระยาและลุ่มน้ำแม่กลอง

ข้อมูล ณ วันที่ 21 ธ.ค. 2565

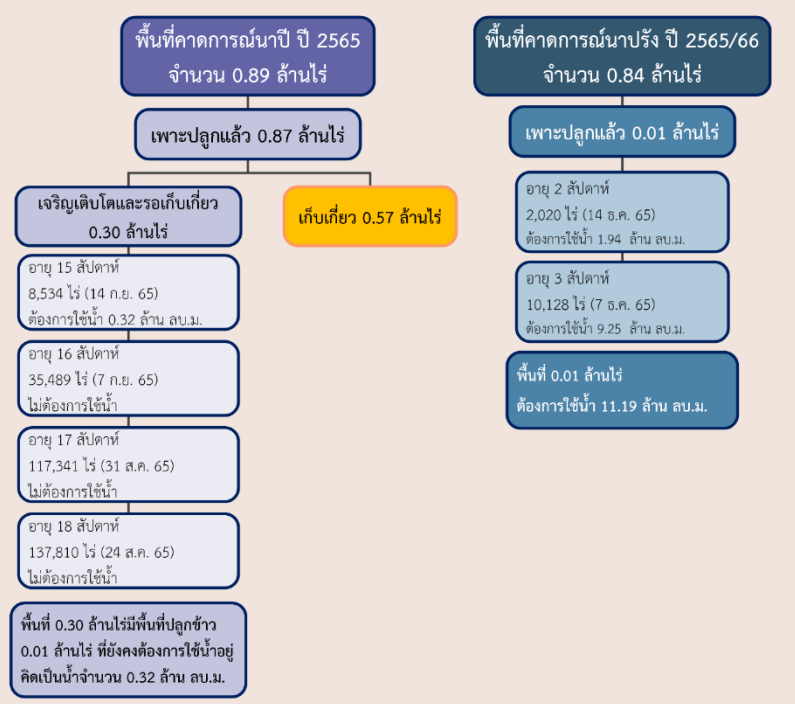
ลุ่มน้ำเจ้าพระยา



พื้นที่คาดการณ์นาปรัง ปี 2565/66



ลุ่มน้ำแม่กลอง





การบริหารจัดการน้ำฤดูแล้ง ปี 2565/66



10 มาตรการ รองรับฤดูแล้ง ปี 2565/66

ความต้องการใช้น้ำ
DEMAND

น้ำต้นทุน
SUPPLY

01 เร่งเก็บกักน้ำ
ในแหล่งน้ำทุกประเภท

02 ฝักระวังและเตรียมจัดหาแหล่งน้ำสำรอง
พร้อมวางแผนเตรียมเครื่องจักรเครื่องมือ
ในพื้นที่ฝักระวังเสี่ยงขาดแคลนน้ำ

03 ปฏิบัติการเติมน้ำ
ให้กับแหล่งน้ำ พื้นที่เกษตรและ
พื้นที่ฝักระวังเสี่ยงขาดแคลนน้ำ

การบริหารจัดการ
MANAGEMENT

10 ติดตามและประเมินผลการดำเนินงาน
ให้เป็นไปตามแผน รายงานผลการให้ความช่วยเหลือ

09 สร้างการรับรู้ประชาสัมพันธ์
สถานการณ์และแผนบริหารจัดการน้ำ

08 เสริมสร้างความเข้มแข็ง
ด้านการบริหารจัดการน้ำของชุมชน
ให้มีน้ำเพียงพอสำหรับอุปโภคบริโภคและการเกษตรตลอดฤดูแล้ง

04 กำหนดแผนจัดสรรน้ำ
และพื้นที่เพาะปลูกพืชฤดูแล้ง
โดยพิจารณาให้สอดคล้องกับปริมาณน้ำต้นทุน

05 เพิ่มประสิทธิภาพ
การใช้น้ำภาคการเกษตร

06 เตรียมน้ำสำรอง
สำหรับพื้นที่ลุ่มต่ำรับน้ำนอง
โดยการสนับสนุนจัดสรรน้ำเตรียมแปลง
เพาะปลูกนารอบที่ 1 (นาปี)

07 ฝักระวังคุณภาพน้ำ
ในแม่น้ำสายหลัก แม่น้ำสายรองและเตรียมแผนปฏิบัติการ
รองรับกรณีเกิดปัญหาและแจ้งเตือนพื้นที่เสี่ยง



การบริหารจัดการน้ำ ฤดูแล้ง และการเตรียมพร้อมรับมือ ปี 2565/66



ในฤดูแล้งจัดสรรน้ำให้สอดคล้องกับปริมาณน้ำต้นทุนตามลำดับความสำคัญของกิจการการใช้น้ำ ดังนี้

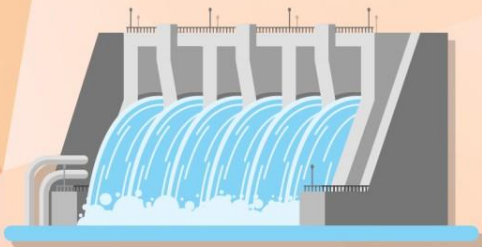
1. จัดสรรน้ำ **เพื่อการอุปโภค**
ในช่วงฤดูแล้ง



2. จัดสรรน้ำ **เพื่อการรักษาระบบนิเวศ**
ในช่วงฤดูแล้ง



3. สำรองน้ำไว้สำหรับการใช้น้ำในช่วงต้นฤดูฝน
เพื่ออุปโภค - บริโภคและรักษาระบบนิเวศ
เดือนพฤษภาคม - กรกฎาคม



4. จัดสรรน้ำ
เพื่อการเกษตรกรรม



5. จัดสรรน้ำ
เพื่อการอุตสาหกรรม



ชป.เตรียมความพร้อมเครื่องจักร-เครื่องมือ ช่วยเหลือ ฤดูแล้ง ทั่วประเทศ ปี 2565/66

ส่วนบริหารเครื่องจักรกลที่ 1 เชียงใหม่

- เครื่องสูบน้ำ 165 เครื่อง
 - เครื่องพลิกดินน้ำ 10 เครื่อง
 - เครื่องจักรกลสนับสนุนอื่นๆ 275 หน่วย
- รวม 450 หน่วย**



ส่วนบริหารเครื่องจักรกลที่ 2 พิษณุโลก

- เครื่องสูบน้ำ 237 เครื่อง
 - เครื่องพลิกดินน้ำ 23 เครื่อง
 - เครื่องจักรกลสนับสนุนอื่นๆ 337 หน่วย
- รวม 597 หน่วย**



ส่วนบริหารเครื่องจักรกลที่ 5 พระนครศรีอยุธยา

- เครื่องสูบน้ำ 410 เครื่อง
 - เครื่องพลิกดินน้ำ 39 เครื่อง
 - เครื่องจักรกลสนับสนุนอื่นๆ 463 หน่วย
- รวม 912 หน่วย**



ส่วนบริหารเครื่องจักรกลที่ 3 ขอนแก่น

- เครื่องสูบน้ำ 346 เครื่อง
 - เครื่องพลิกดินน้ำ 35 เครื่อง
 - เครื่องจักรกลสนับสนุนอื่นๆ 406 หน่วย
- รวม 787 หน่วย**



ส่วนบริหารเครื่องจักรกลที่ 7 กาญจนบุรี

- เครื่องสูบน้ำ 344 เครื่อง
 - เครื่องพลิกดินน้ำ 143 เครื่อง
 - เครื่องจักรกลสนับสนุนอื่นๆ 496 หน่วย
- รวม 983 หน่วย**



ส่วนบริหารเครื่องจักรกลที่ 4 นครราชสีมา

- เครื่องสูบน้ำ 222 เครื่อง
 - เครื่องพลิกดินน้ำ 176 เครื่อง
 - เครื่องจักรกลสนับสนุนอื่นๆ 243 หน่วย
- รวม 641 หน่วย**



ส่วนกลาง นนทบุรี

- เครื่องสูบน้ำ 127 เครื่อง
 - เครื่องพลิกดินน้ำ 120 เครื่อง
 - เครื่องจักรกลสนับสนุนอื่นๆ 50 หน่วย
- รวม 297 หน่วย**

ส่วนบริหารเครื่องจักรกลที่ 8 สงขลา

- เครื่องสูบน้ำ 337 เครื่อง
 - เครื่องพลิกดินน้ำ 71 เครื่อง
 - เครื่องจักรกลสนับสนุนอื่นๆ 307 หน่วย
- รวม 715 หน่วย**

ส่วนบริหารเครื่องจักรกลที่ 6 ชลบุรี

- เครื่องสูบน้ำ
 - เครื่องพลิกดินน้ำ
 - เครื่องจักรกลสนับสนุนอื่นๆ
- รวม=หน่วย**

รวมทั้งประเทศ

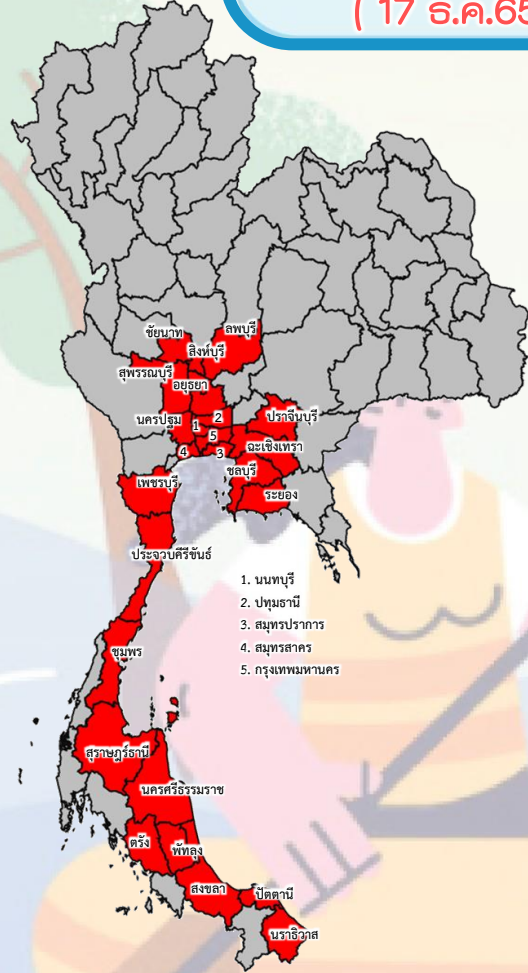
- เครื่องสูบน้ำ 2,188 เครื่อง
- เครื่องพลิกดินน้ำ 617 เครื่อง
- เครื่องจักรกลสนับสนุนอื่นๆ 2,577 หน่วย

รวมเป็น
5,382 หน่วย



การช่วยเหลือประจำสัปดาห์ (17 ธ.ค.65 – 23 ธ.ค.65)

26 จังหวัด



รถบรรทุกน้ำ = - คัน - เทียว
ปริมาณน้ำ - ล้านลิตร

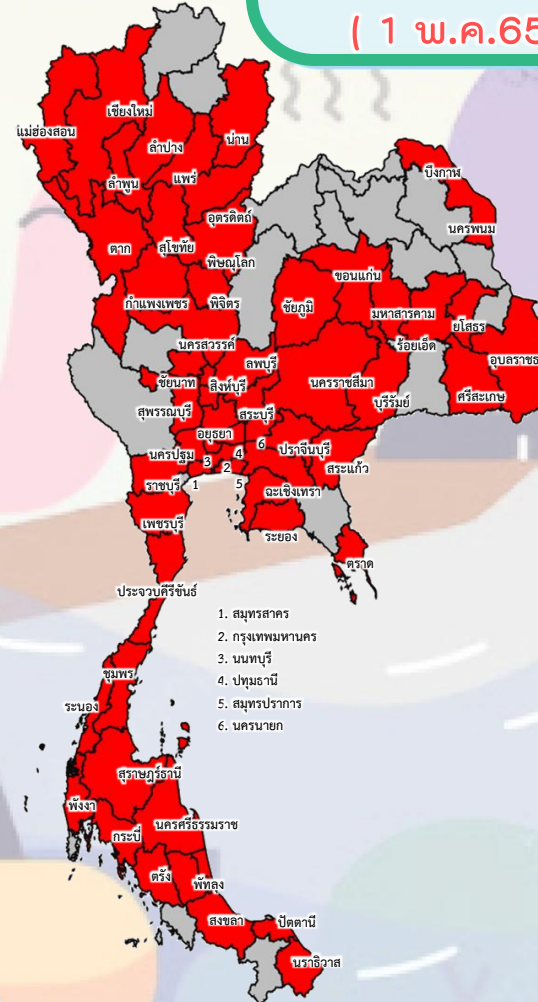
เครื่องสูบน้ำ = **483** เครื่อง
ปริมาณน้ำรวม - ล้าน ลบ.ม.

เครื่องผลักดันน้ำ = **176** เครื่อง

เครื่องจักรอื่นๆ = - หน่วย

การช่วยเหลือสะสม (1 พ.ค.65 – 23 ธ.ค.65)

58 จังหวัด



รถบรรทุกน้ำ = **1** คัน **9** เทียว
ปริมาณน้ำ 0.054 ล้านลิตร

เครื่องสูบน้ำ = **1,241** เครื่อง
ปริมาณน้ำรวม 102.95 ล้าน ลบ.ม.

เครื่องผลักดันน้ำ = **919** เครื่อง

เครื่องจักรอื่นๆ = **100** หน่วย



ผลการประชาสัมพันธ์สร้างการรับรู้สถานการณ์น้ำและการบริหารจัดการน้ำ



ฤดูแล้ง ปี 2565/66 กรมชลประทาน



ระหว่างวันที่ 17 - 23 ธันวาคม 2565

1. ศูนย์เรียนรู้การเพิ่มประสิทธิภาพการผลิตสินค้าเกษตร (ศพก.)



จำนวน

37 ครั้ง

สะสม 60 ครั้ง

เกษตรกร

110 คน

สะสม 487 คน

2. คณะกรรมการจัดการชลประทาน (JMC)



จำนวน

49 ครั้ง

สะสม 66 ครั้ง

เกษตรกร

912 คน

สะสม 1,592 คน

3. กลุ่มใช้น้ำ



จำนวน

186 ครั้ง

สะสม 475 ครั้ง

เกษตรกร

3,676 คน

สะสม 10,479 คน

4. การประชาสัมพันธ์อื่นๆ



จำนวน

389 ครั้ง

สะสม 1,386 ครั้ง

ข้อมูลสะสม ตั้งแต่วันที่ 1 พ.ย.65

รวมการประชาสัมพันธ์



จำนวนครั้งการประชาสัมพันธ์

661 สะสม 1,987



จำนวนเกษตรกรที่รับการฟังประชาสัมพันธ์

4,698 สะสม 12,558



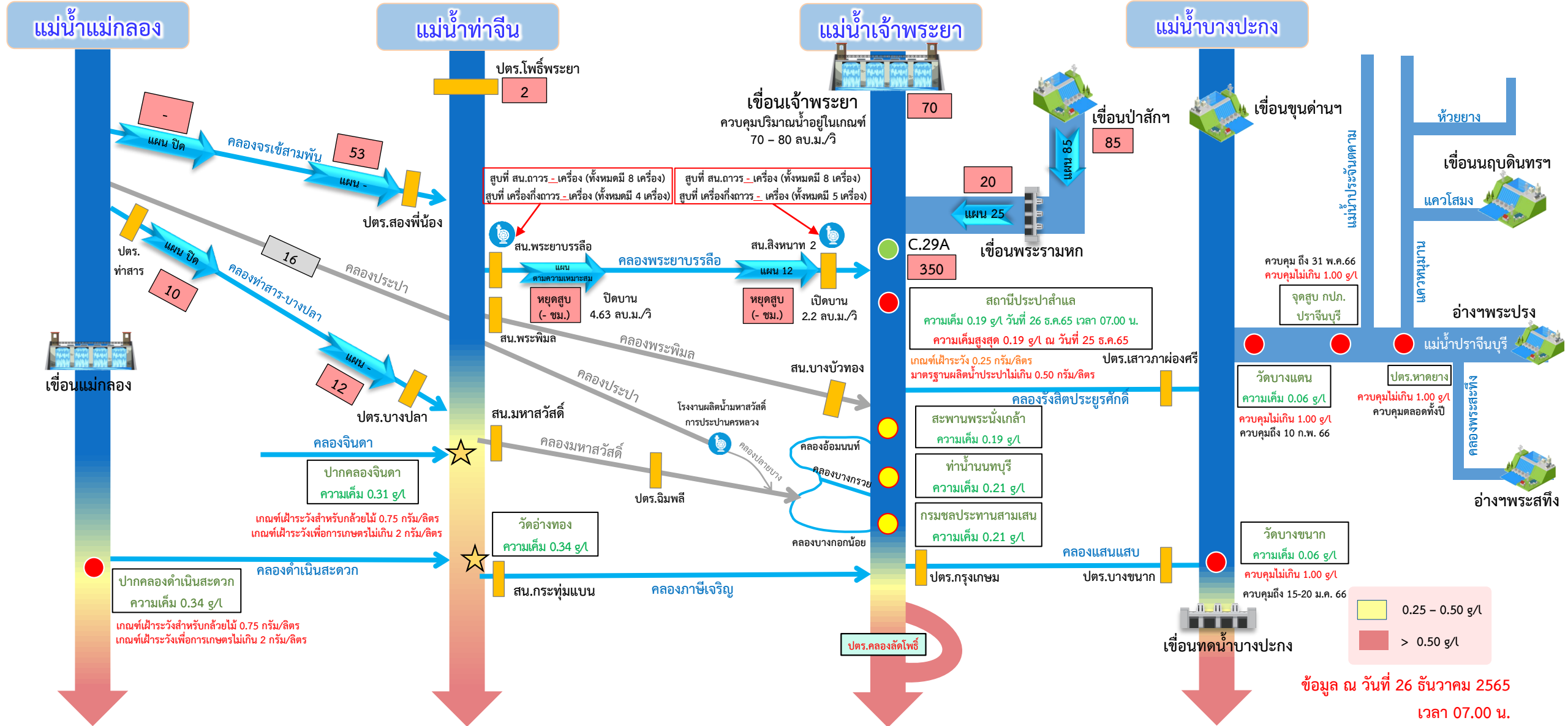
สถานการณ์ค่าความเค็มในลำน้ำสายหลัก

สถานการณ์ค่าความเค็มใน 4 ลำน้ำสายหลัก





การบริหารจัดการน้ำเพื่อรักษาระบบนิเวศ (ความเค็ม) ใน 4 ลำน้ำสายหลัก



● จุดควบคุมความเค็ม ● จุดตรวจวัดความเค็ม ● สถานีวัดน้ำ ★ จุดติดตั้งเครื่องวัดคุณภาพน้ำเคลื่อนที่

ฝ่ายประมวลวิเคราะห์สถานการณ์น้ำ สำนักบริหารจัดการน้ำและอุทกวิทยา

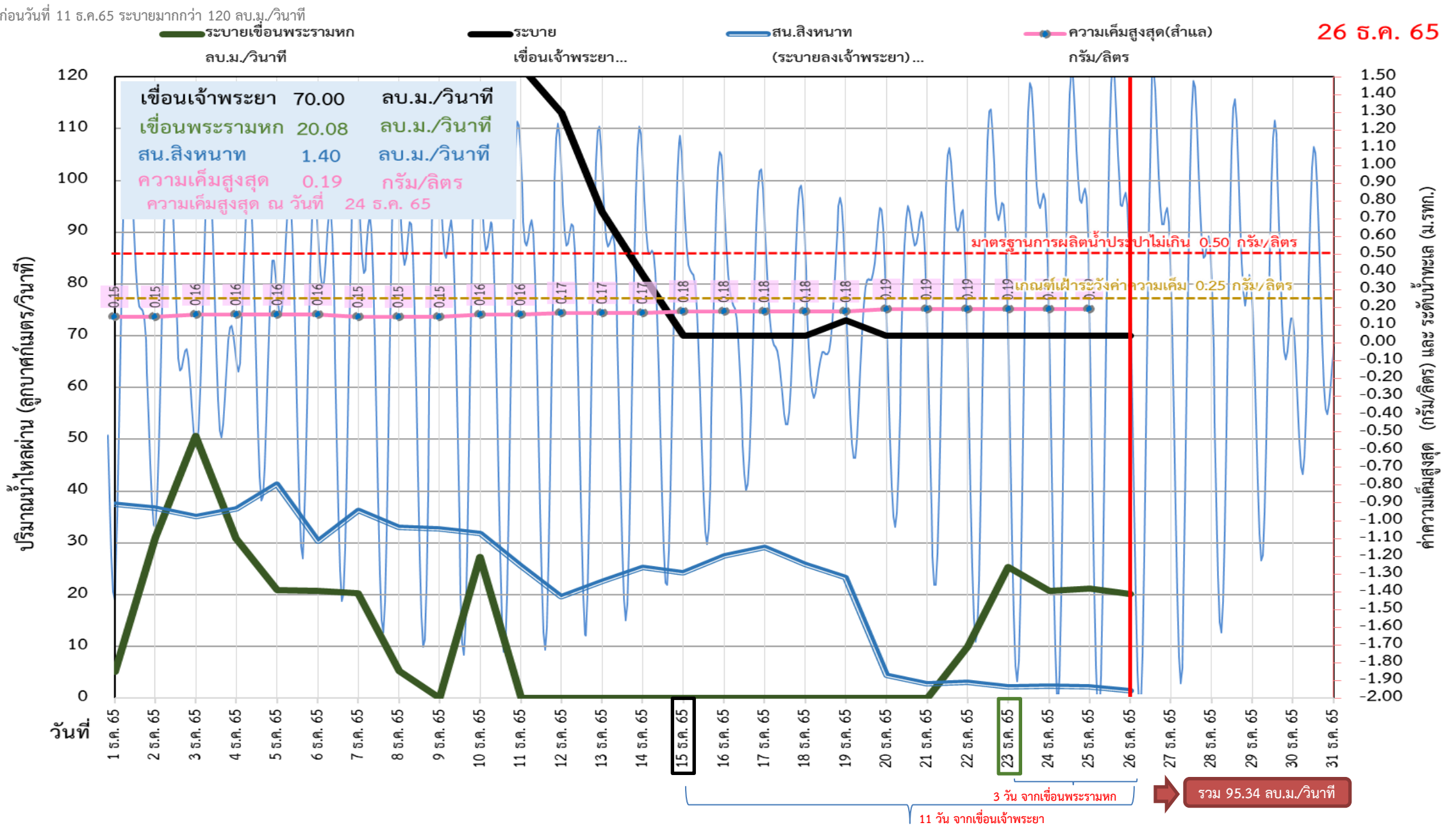
อ่าวไทย

อัตราการใช้เวลา 06.00 น. / คุณภาพน้ำเวลา 07.00 น.
หน่วย : ลูกบาศก์เมตร/วินาที หน่วย : กรัม/ลิตร



ติดตามปริมาณน้ำไหลผ่านเขื่อน และติดตามค่าความเค็ม

26 ธ.ค. 65





ติดตามปริมาณน้ำไหลผ่านเขื่อน และติดตามค่าความเค็ม



	ระบาย เขื่อนเจ้าพระยา ลบ.ม./วินาที	ระบาย เขื่อนป่าสักฯ ลบ.ม./วินาที	ระบายเขื่อน พระรามหก ลบ.ม./วินาที	รวมระบายเขื่อนเจ้าพระยา(ใช้เวลา11วัน) และพระรามหก(ใช้เวลา3วัน) ที่เดินทาง มาบรรจบกัน	ความเค็ม สูงสุด(สำแล) กรัม/ลิตร	จำนวนชั่วโมงที่ความเค็ม เกิน 0.25 กรัมต่อลิตร (ชั่วโมง) ตั้งแต่เวลา 00.00-23.00น.	จำนวนชั่วโมงที่ความเค็ม เกิน 0.50 กรัมต่อลิตร (ชั่วโมง) ตั้งแต่เวลา 00.00-23.00น.	สน.สิงหนาท (ระบายลงเจ้าพระยา) ลบ.ม./วินาที	รวมระบายจากเขื่อนเจ้าพระยา+ เขื่อนพระรามหก+สิงหนาท 2 ลบ.ม./วินาที
12 ธ.ค. 65	113.00	50.03	ปิดระบาย	385.00	0.17	0	0	19.59	404.59
13 ธ.ค. 65	94.00	50.03	ปิดระบาย	472.23	0.17	0	0	22.58	494.81
14 ธ.ค. 65	82.00	50.07	ปิดระบาย	511.00	0.17	0	0	25.21	536.21
15 ธ.ค. 65	70.00	50.04	ปิดระบาย	502.00	0.18	0	0	24.26	526.26
16 ธ.ค. 65	70.00	50.08	ปิดระบาย	475.00	0.18	0	0	27.45	502.45
17 ธ.ค. 65	70.00	50.08	ปิดระบาย	367.00	0.18	0	0	29.20	396.20
18 ธ.ค. 65	70.00	50.05	ปิดระบาย	316.00	0.18	0	0	25.85	341.85
19 ธ.ค. 65	73.00	50.05	ปิดระบาย	217.00	0.18	0	0	23.32	240.32
20 ธ.ค. 65	70.00	50.44	ปิดระบาย	185.00	0.19	0	0	4.44	189.44
21 ธ.ค. 65	70.00	50.35	ปิดระบาย	153.00	0.19	0	0	2.81	155.81
22 ธ.ค. 65	70.00	60.21	10.09	122.00	0.19	0	0	3.14	125.14
23 ธ.ค. 65	70.00	85.09	25.34	113.00	0.19	0	0	2.22	115.22
24 ธ.ค. 65	70.00	85.55	20.80	94.00	0.19	0	0	2.43	96.43
25 ธ.ค. 65	70.00	85.31	21.18	92.09	0.19	0	0	2.22	94.31
26 ธ.ค. 65	70.00	85.07	20.08	95.34				1.40	96.74

11 วัน

3 วัน



คาดการณ์ปริมาณน้ำ
ณ วันที่ 1 พฤษภาคม 2566



คาดการณ์ปริมาณน้ำอ่างเก็บน้ำขนาดใหญ่ 35 แห่งในช่วงฤดูแล้ง 2566



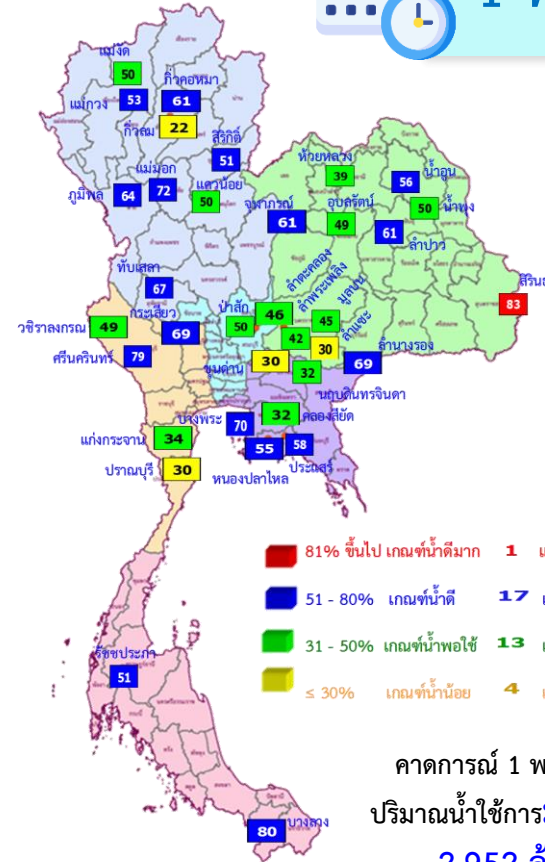
สถิติและคาดการณ์ปริมาณน้ำอ่างเก็บน้ำขนาดใหญ่ 35 แห่งในช่วงฤดูแล้ง 2566

ปี	ปริมาณน้ำ (ล้าน ลบ.ม.)	%	น้ำใช้การ (ล้าน ลบ.ม.)	%
1 พ.ศ.62	40,452	57	16,909	36
1 พ.ศ.63	33,757	48	10,449	22
1 พ.ศ.64	33,387	48	10,334	22
1 พ.ศ.65	40,578	57	17,036	36
1 พ.ศ. 66	43,525	61	19,988	42

หมายเหตุ : ภาคใต้ยังอยู่ในช่วงฤดูฝน



1 พ.ค. 66



ปี พ.ศ.	ปริมาณน้ำ (ล้าน ลบ.ม.)	%	น้ำใช้การ (ล้าน ลบ.ม.)	%
2566	43,525	61	19,988	42



คาดการณ์ปริมาณน้ำใช้การใน 4 เขื่อนหลัก ณ วันที่ 1 พ.ค. 2566

เขื่อนภูมิพล

ปี	ปริมาณ		น้ำใช้การ	
	(ล้าน ลบ.ม.)	%	(ล้าน ลบ.ม.)	%
1 พ.ค. 65	5,791	43	1,991	21
1 พ.ค. 66	8,594	64	4,794	50

เขื่อนป่าสักชลสิทธิ์

ปี	ปริมาณ		น้ำใช้การ	
	(ล้าน ลบ.ม.)	%	(ล้าน ลบ.ม.)	%
1 พ.ค. 65	330	34	327	34
1 พ.ค. 66	484	50	481	50

เขื่อนสิริกิติ์

ปี	ปริมาณ		น้ำใช้การ	
	(ล้าน ลบ.ม.)	%	(ล้าน ลบ.ม.)	%
1 พ.ค. 65	3,702	39	852	13
1 พ.ค. 66	4,882	51	2,032	31

1 พฤษภาคม 2565
น้ำใช้การ 4 เขื่อนน้ำ
3,510 ล้าน ลบ.ม.

คาดการณ์ 1 พฤษภาคม 2566
น้ำใช้การ 4 เขื่อนน้ำ
7,735 ล้าน ลบ.ม.

เขื่อนแควน้อย

ปี	ปริมาณ		น้ำใช้การ	
	(ล้าน ลบ.ม.)	%	(ล้าน ลบ.ม.)	%
1 พ.ค. 65	383	41	340	38
1 พ.ค. 66	471	50	428	48

คาดการณ์ปริมาณน้ำรวม 4 เขื่อนหลัก

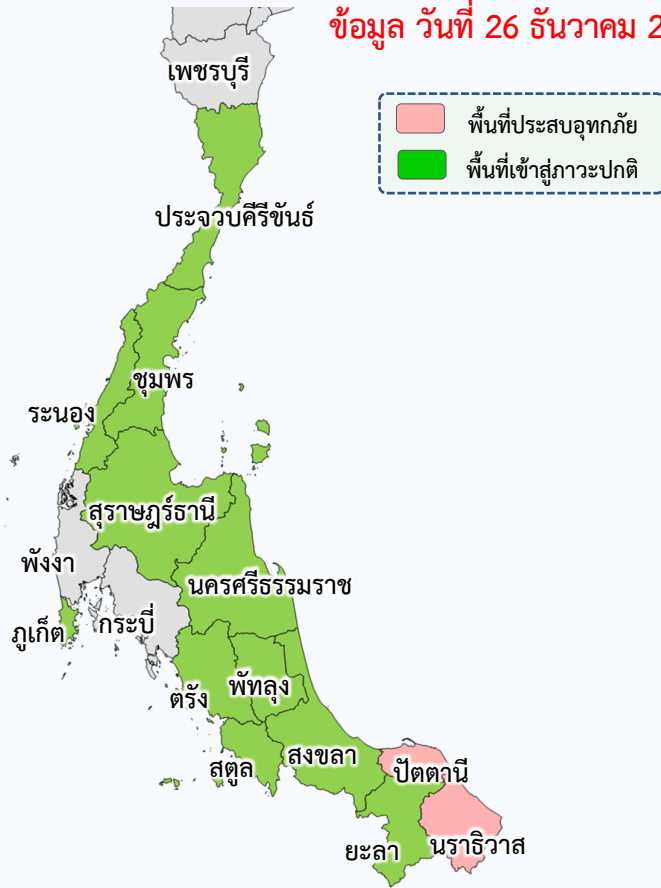
ปี	ปริมาณน้ำ (ล้าน ลบ.ม.)	%	น้ำใช้การ (ล้าน ลบ.ม.)	%
1 พ.ค. 65	10,206	41	3,510	19
1 พ.ค. 66	14,431	58	7,735	43



สถานการณ์อุทกภัยปี 2565

สถานการณ์อุทกภัยในพื้นที่ภาคใต้ ปี 2565

ข้อมูล วันที่ 26 ธันวาคม 2565



อิทธิพลที่ส่งผลกระทบ

พื้นที่ประสบอุทกภัยปี 2565 สาเหตุเนื่องจากอิทธิพล ดังนี้

- ❑ ร่องมรสุมพาดผ่านภาคใต้ตอนกลางเข้าสู่พายุดีเปรสชัน “เซินกา (SONCA)” ที่อ่อนกำลังลงเป็นหย่อมความกดอากาศต่ำกำลังแรงปกคลุมบริเวณแขวงเซกอง ประเทศลาว (วันที่ 14-17 ต.ค.65)
- ❑ ร่องมรสุมพาดผ่านภาคใต้ตอนกลาง ประกอบกับลมตะวันตกเฉียงใต้ที่พัดปกคลุมทะเลอันดามันและภาคใต้จะมีกำลังแรง (วันที่ 19-22 ต.ค.65)
- ❑ ร่องมรสุมพาดผ่านภาคใต้ตอนล่างเข้าสู่หย่อมความกดอากาศต่ำบริเวณชายฝั่งประเทศมาเลเซีย (วันที่ 4-6 พ.ย.65)
- ❑ หย่อมความกดอากาศต่ำที่ปกคลุมบริเวณทะเลจีนใต้ตอนล่าง จะเคลื่อนผ่านบริเวณปลายแหลมญวน อ่าวไทยตอนบน เข้าสู่แนวร่องมรสุมที่เลื่อนขึ้นมาพาดผ่านบริเวณภาคใต้ตอนบน (วันที่ 13-16 พ.ย.65)
- ❑ หย่อมความกดอากาศต่ำกำลังแรงปกคลุมอ่าวไทยตอนบน และภาคตะวันออก ประกอบกับร่องมรสุมพาดผ่านภาคใต้ตอนบน (วันที่ 21-24 พ.ย.65)
- ❑ หย่อมความกดอากาศต่ำกำลังแรงปกคลุมบริเวณทะเลอันดามันตอนล่างและช่องแคบมะละกา ในขณะที่ร่องมรสุมยังคงพาดผ่านภาคใต้ตอนล่าง ประกอบกับมรสุมตะวันออกเฉียงเหนือกำลังค่อนข้างแรง และลมตะวันออกเฉียงใต้พัดปกคลุมอ่าวไทย และภาคใต้ (วันที่ 2-6 ธ.ค.65)
- ❑ มรสุมตะวันออกเฉียงเหนือพัดปกคลุมอ่าวไทยและภาคใต้มีกำลังแรง ประกอบกับร่องมรสุมพาดผ่านภาคใต้ตอนล่าง (วันที่ 8-11 ธ.ค.65)
- ❑ มรสุมตะวันออกเฉียงเหนือที่พัดปกคลุมอ่าวไทยและภาคใต้มีกำลังแรง (วันที่ 17-20 ธ.ค.65)

พื้นที่ประสบอุทกภัยในภาคใต้

ที่	สชป.	ลุ่มน้ำ	จังหวัด	อำเภอ (จำนวน)	รายชื่ออำเภอ	จุดประสบภัย			พื้นที่ประสบภัย	
						น้ำล้น	ลำน้ำที่น้ำล้นตลิ่ง	น้ำ	ไร่	ครัวเรือน
1	สชป.17	ภาคใต้ฝั่งตะวันออกเฉียงตอนล่าง	ปัตตานี	4	เมืองปัตตานี มายอ ทุ่งยางแดง แม่ลาน	✓	แม่น้ำปัตตานี แม่น้ำสายบุรี			8,468
2	สชป.17	ภาคใต้ฝั่งตะวันออกเฉียงตอนล่าง	นราธิวาส	2	ตากใบ สุโหงโกลก	✓	แม่น้ำโกลก คลองตันหยงมัส			2,344
รวม				6		2		0	-	10,812

ส่งผลทำให้มีพื้นที่ประสบอุทกภัยภาคใต้รวมทั้งสิ้น 13 จังหวัด

▪ พื้นที่เข้าสู่ภาวะปกติแล้ว 11 จังหวัด ได้แก่ จังหวัดประจวบคีรีขันธ์ ชุมพร ระนอง ภูเก็ต สุราษฎร์ธานี นครศรีธรรมราช พัทลุง สงขลา สตูล ตรัง และยะลา

▪ พื้นที่ประสบอุทกภัยปัจจุบัน 2 จังหวัด ได้แก่ จังหวัดปัตตานี และนราธิวาส



กรมชลประทาน

กระทรวงเกษตรและสหกรณ์

