



สถานการณ์และการบริหารจัดการน้ำ

ฤดูแล้ง ปี 2565/66

26 พฤศจิกายน 2565

ศูนย์ปฏิบัติการน้ำอัจฉริยะ (SWOC)

กรมชลประทาน สามเสน





หัวข้อ

การบริหารจัดการน้ำ

ฤดูแล้ง

ปี 2565/66

1. สถานการณ์ฝน และสภาพภูมิอากาศ

2. สถานการณ์น้ำในอ่างเก็บน้ำและสถานการณ์น้ำท่า

3. สถานการณ์ลุ่มน้ำเจ้าพระยา

4. สถานการณ์ลุ่มน้ำพื้นที่ภาคใต้

5. แผน-ผลจัดสรรน้ำฤดูแล้ง ปี 2565/66

6. การเพาะปลูกพืชฤดูแล้ง ปี 2565/66 (ข้าวนาปรัง)

7. การบริหารจัดการน้ำฤดูแล้ง ปี 2565/66

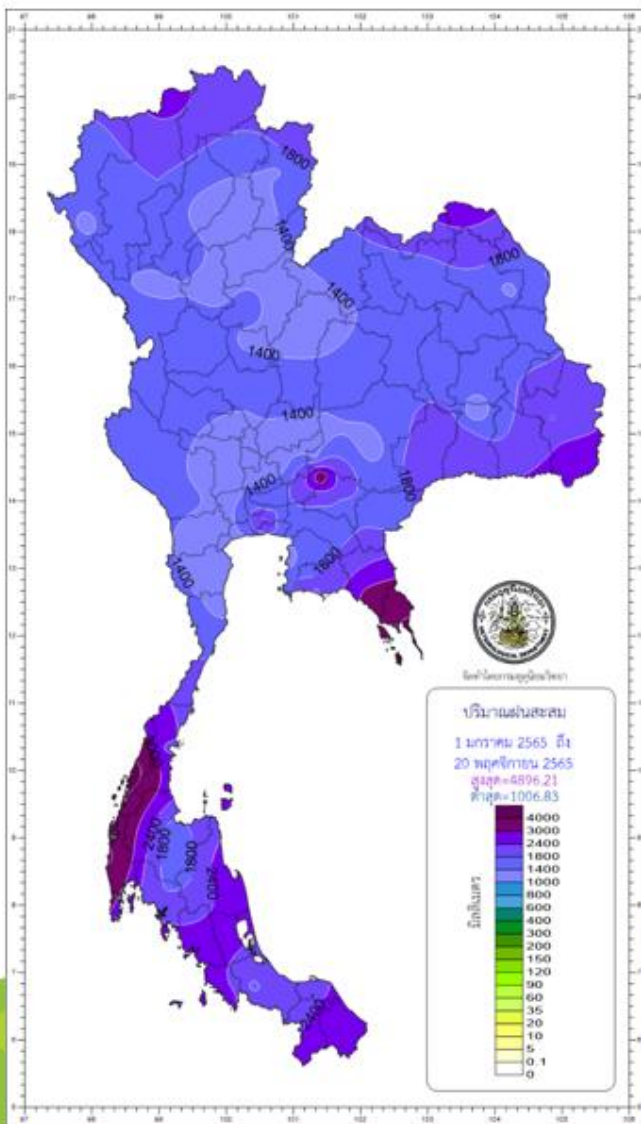
8. สถานการณ์อุทกภัยปี 2565

9. การเตรียมความพร้อมรับมืออุทกภัยพื้นที่ภาคใต้ ปี 2565



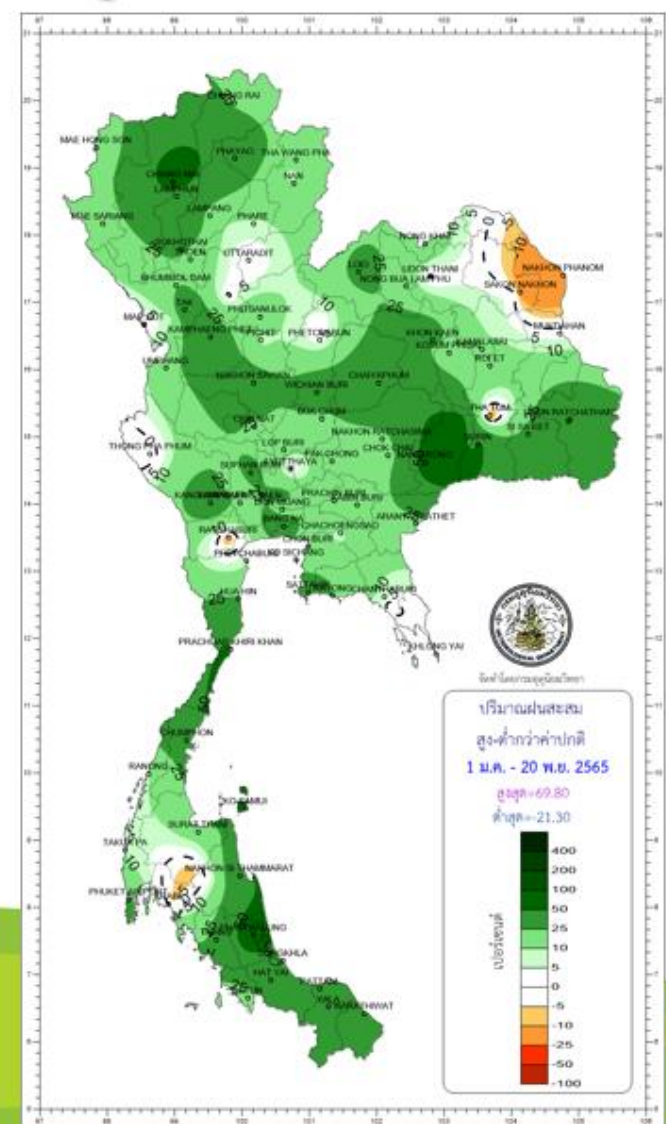
สถานการณ์ฝน และสภาพภูมิอากาศ

ปริมาณฝนรวม



ภาค	ปริมาณฝนเปรียบเทียบกับค่าปกติ			
	ตั้งแต่ 1 ม.ค. - ปัจจุบัน			
	ปริมาณฝน (มม.)	ค่าปกติ (มม.)	ผลต่างจากค่าปกติ	
เหนือ	1500.0	1236.7	+ 263.3 มม.	+ 21 %
ตะวันออกเฉียงเหนือ	1653.0	1407.9	+ 245.1 มม.	+ 17 %
กลาง	1594.9	1274.3	+ 320.6 มม.	+ 25 %
ตะวันออก	2089.6	1858.7	+ 230.9 มม.	+ 12 %
ใต้ฝั่งตะวันออก	1976.7	1430.0	+ 546.7 มม.	+ 38 %
ใต้ฝั่งตะวันตก	3165.2	2676.3	+ 488.9 มม.	+ 18 %
กทม.	2457.0	1679.9	+ 777.1 มม.	+ 46 %
ทั้งประเทศ	1861.9	1533.3	+ 328.6 มม.	+ 21 %

สูง - ต่ำกว่าค่าปกติ

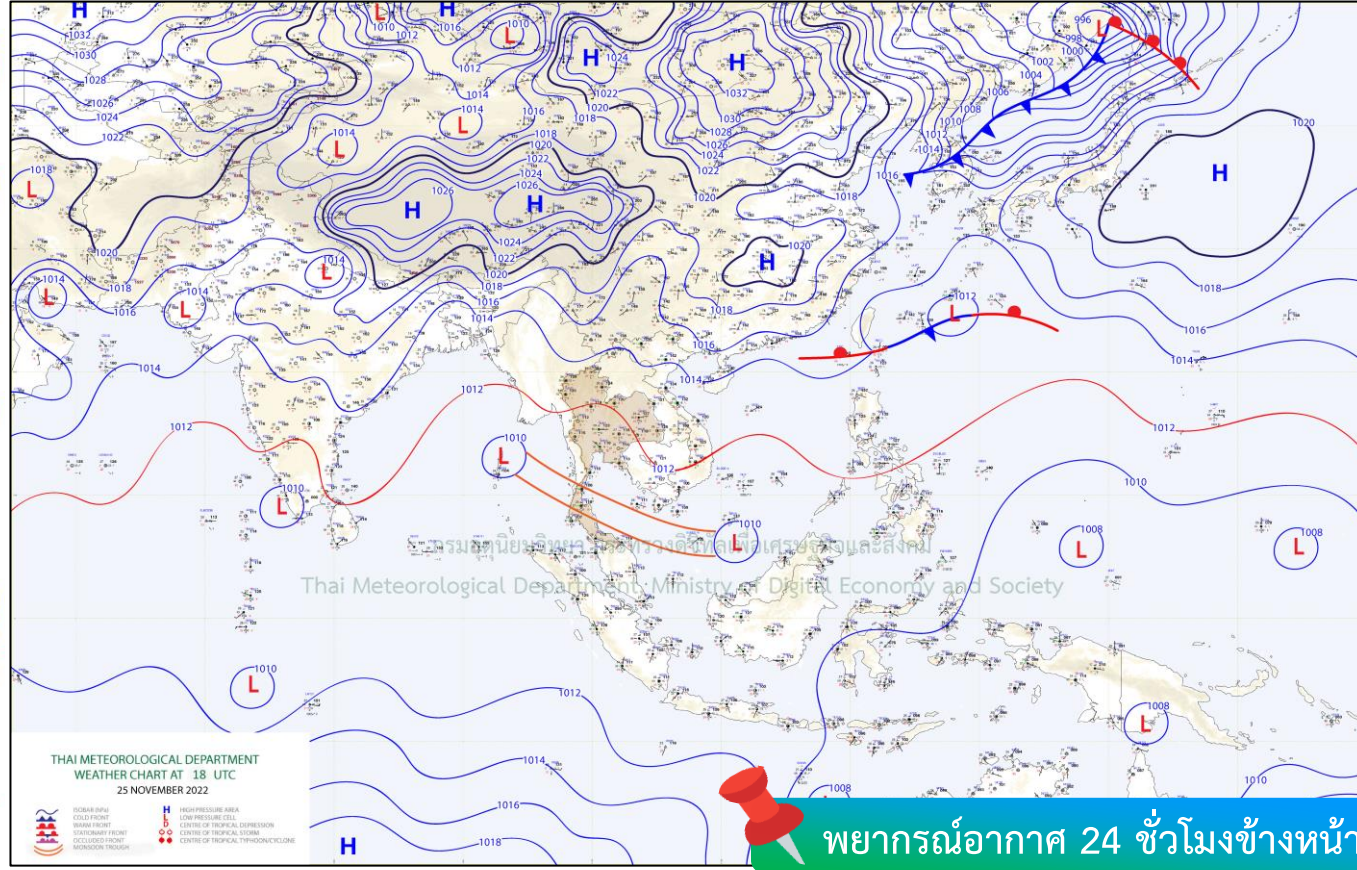
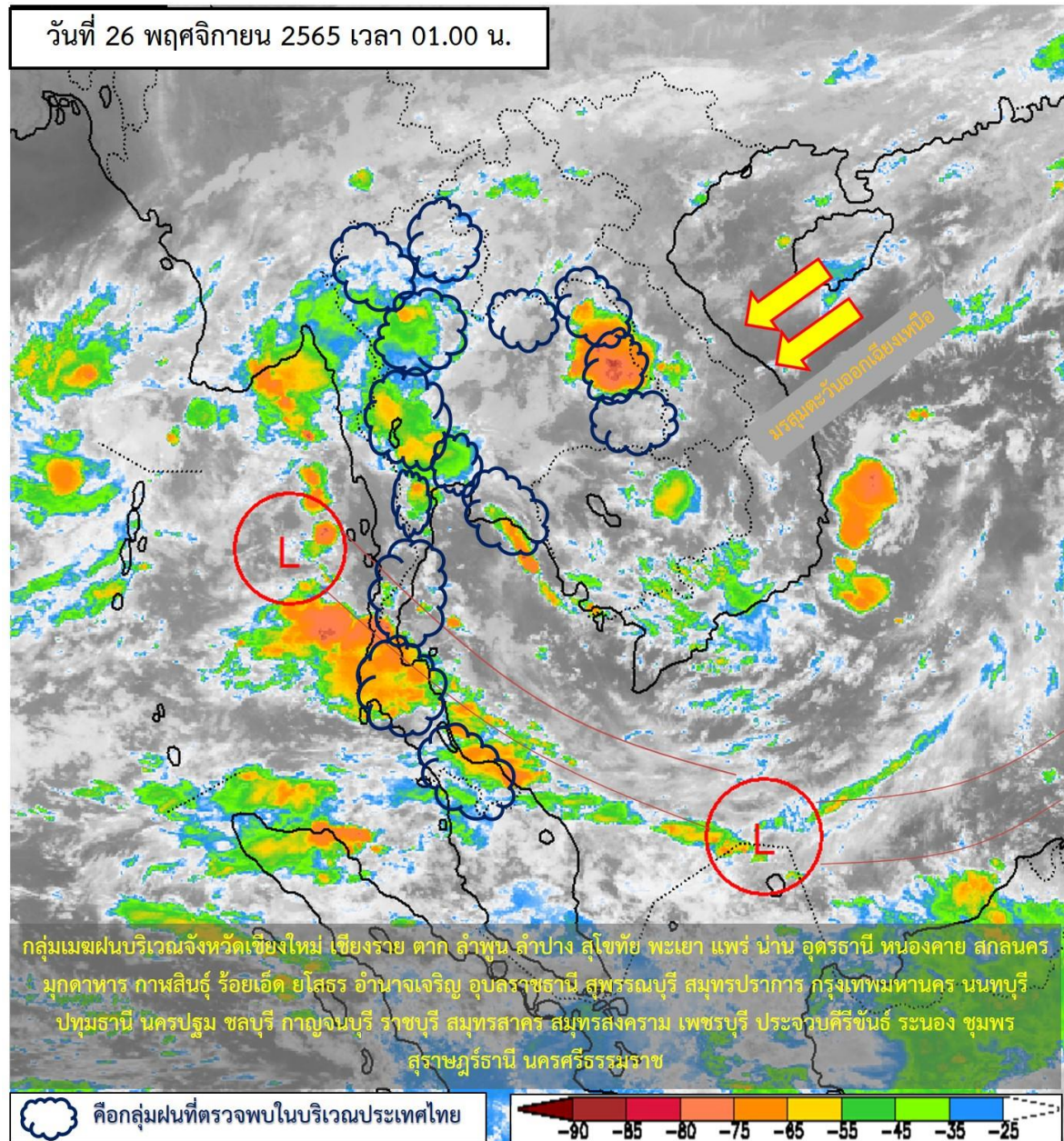


climate@tmd.go.th
www.climate.tmd.go.th
02-399-3290

กรมอุตุนิยมวิทยา
กระทรวงดิจิทัลเพื่อเศรษฐกิจและสังคม

สภาพภูมิอากาศ ประจำวันที่ 26 พฤศจิกายน 2565

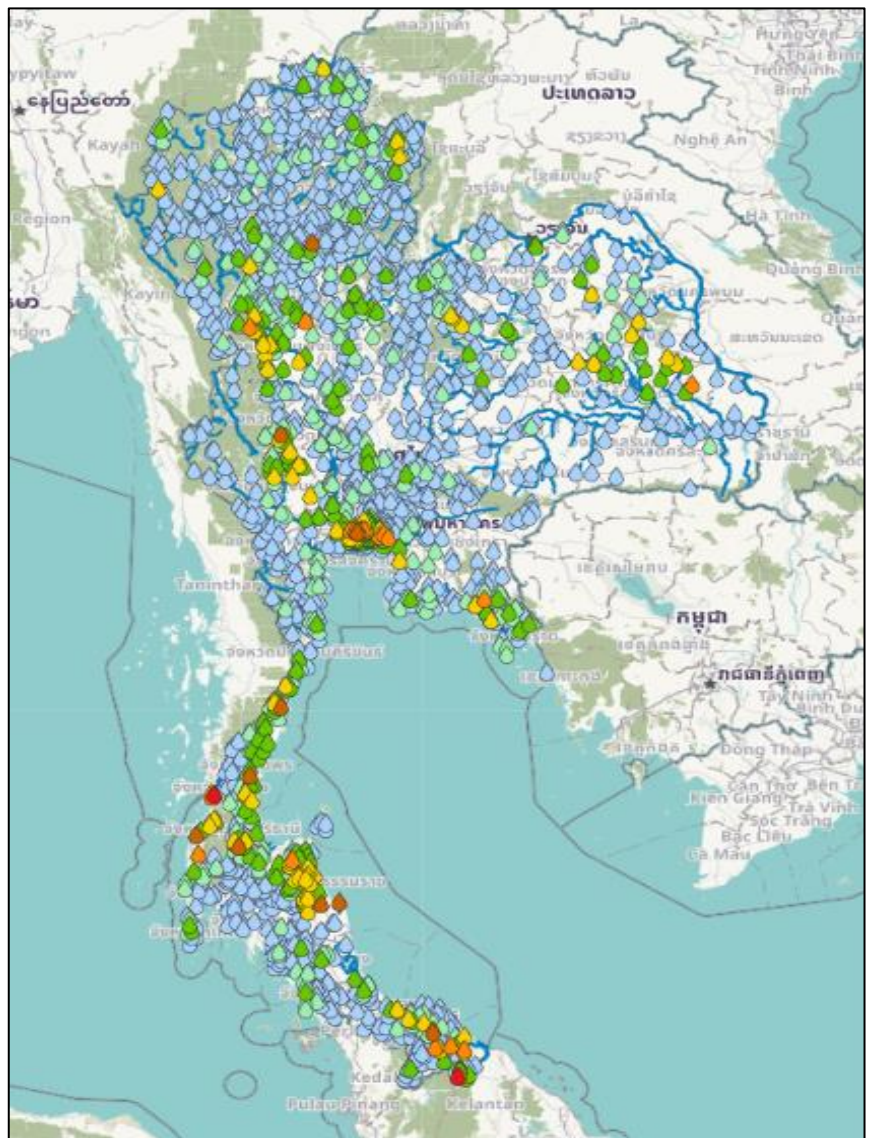
วันที่ 26 พฤศจิกายน 2565 เวลา 01.00 น.



หย่อมความกดอากาศต่ำปกคลุมทะเลอันดามันตอนบนประกอบกับ ร่องมรสุมพาดผ่านภาคใต้ตอนบน ในขณะที่ลมตะวันออกเฉียงใต้พัดปกคลุม ภาคตะวันออกเฉียงเหนือตอนล่าง ภาคตะวันออก ภาคกลาง รวมทั้งกรุงเทพมหานคร และปริมณฑล ส่งผลให้ภาคเหนือตอนล่าง ภาคกลาง รวมทั้งกรุงเทพมหานคร และปริมณฑล ภาคตะวันออก และภาคใต้มีฝนตกหนักบางแห่ง



ปริมาณฝนสะสม 24 ชั่วโมงย้อนหลัง วันที่ 25 พ.ย.65 – วันที่ 26 พ.ย.65

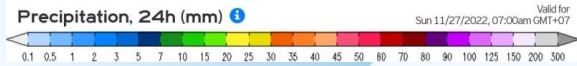
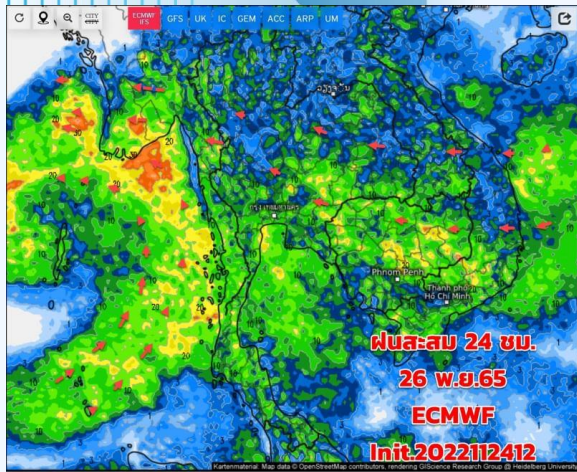


>0-10	>10-20	>20-35	>35-50	>50-70	>70-90	>90
ฝนเล็กน้อย ฝนน้อย	ฝนปานกลาง	ฝนหนัก	ฝนหนักมาก	ฝนหนักมาก	ฝนหนักมาก	ฝนหนักมาก

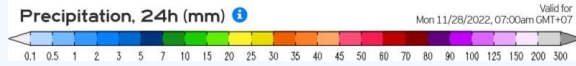
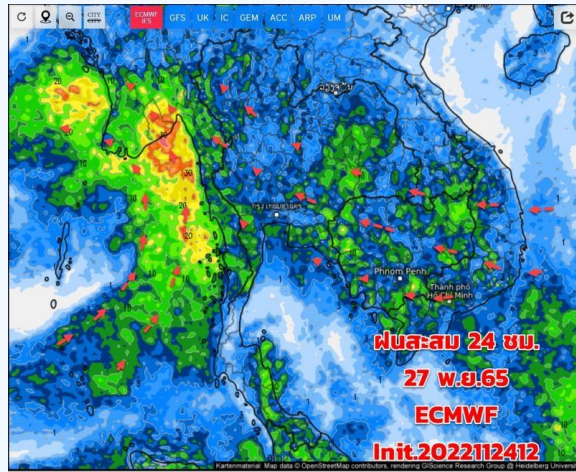
ชื่อสถานี	ที่ตั้ง	เวลา	ฝนสะสม (มม.)
ทม.ระนอง	ต.เขานิเวศน์ อ.เมืองระนอง จ.ระนอง	06:00 น.	103.2
สะพานไอร์ปาโจ	ต.ภูเขาทอง อ.สุคีริน จ.นราธิวาส	06:00 น.	93
วิภาวดี	ต.ตะกุกเหนือ อ.วิภาวดี จ.สุราษฎร์ธานี	06:00 น.	87.6
บ้านบ่อแก้ว	ต.ไทรย้อย อ.เด่นชัย จ.แพร่	05:00 น.	77
สวี 1	ต.นาโพธิ์ อ.สวี จ.ชุมพร	06:00 น.	73.6
นครศรีธรรมราช สกข.	ต.ท่าเรือ อ.เมืองนครศรีธรรมราช จ.นครศรีธรรมราช	04:00 น.	73.6
ที่ว่าการอำเภอรามัน	ต.กาญูบเกาะ อ.รามัน จ.ยะลา	06:00 น.	73
อบต.ปากพั่นฝั่งตะวันออก	ต.ปากพั่นฝั่งตะวันออก อ.ปากพั่น จ.นครศรีธรรมราช	06:00 น.	72.4
ส.คลองชักพระ	ต.คลองชักพระ อ.ตลิ่งชัน จ.กรุงเทพมหานคร	06:00 น.	71.5
บ้านเหนือ	ต.กำพวน อ.สุขสำราญ จ.ระนอง	05:00 น.	71



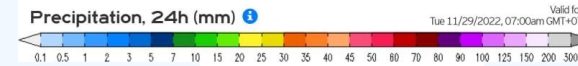
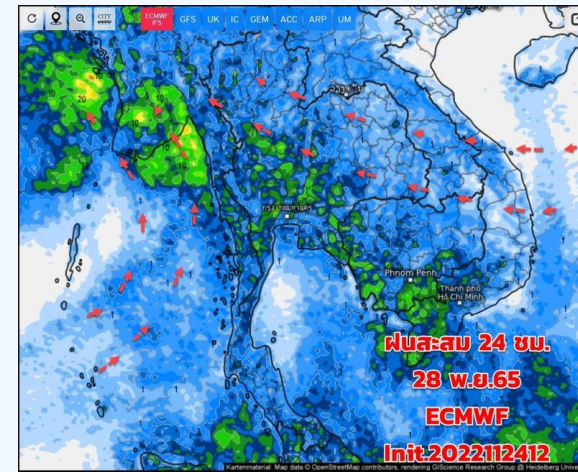
พยากรณ์ฝนสะสมรายวัน จากแบบจำลองบรรยากาศเชิงตัวเลข GFS วันที่ 26 พ.ย. – 2 ธ.ค. 2565



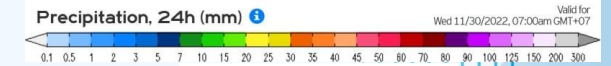
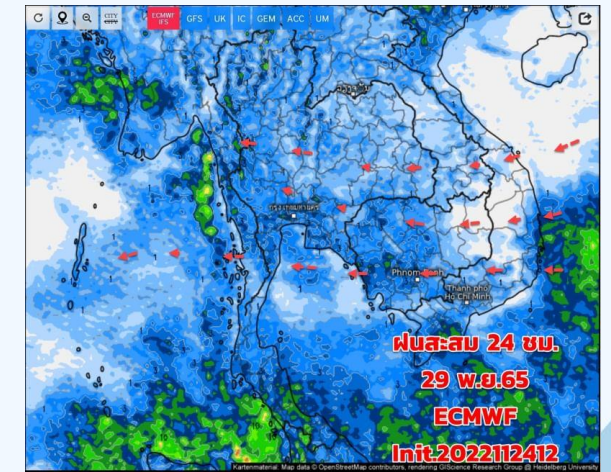
วันที่ 26 พ.ย. 2565



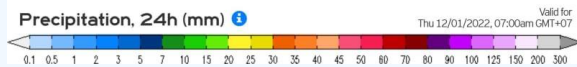
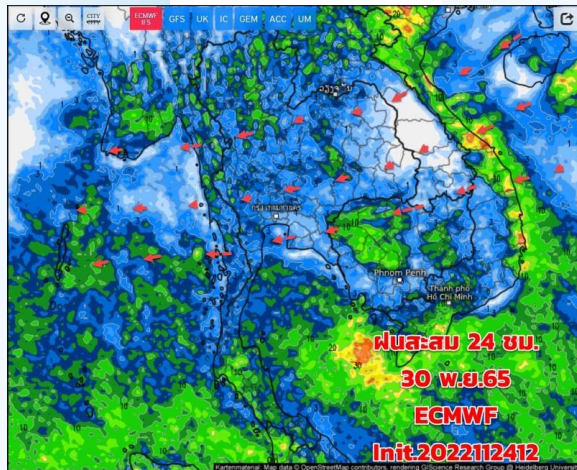
วันที่ 27 พ.ย. 2565



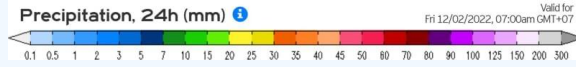
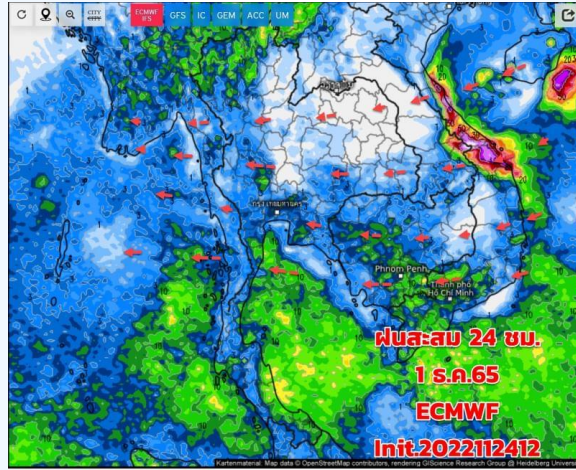
วันที่ 28 พ.ย. 2565



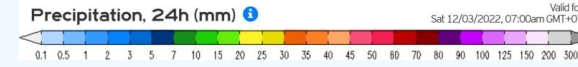
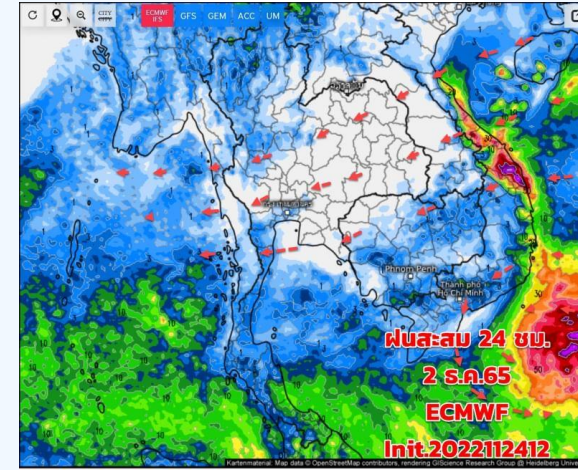
วันที่ 29 พ.ย. 2565



วันที่ 30 พ.ย. 2565



วันที่ 1 ธ.ค. 2565



วันที่ 2 ธ.ค. 2565

การคาดหมาย

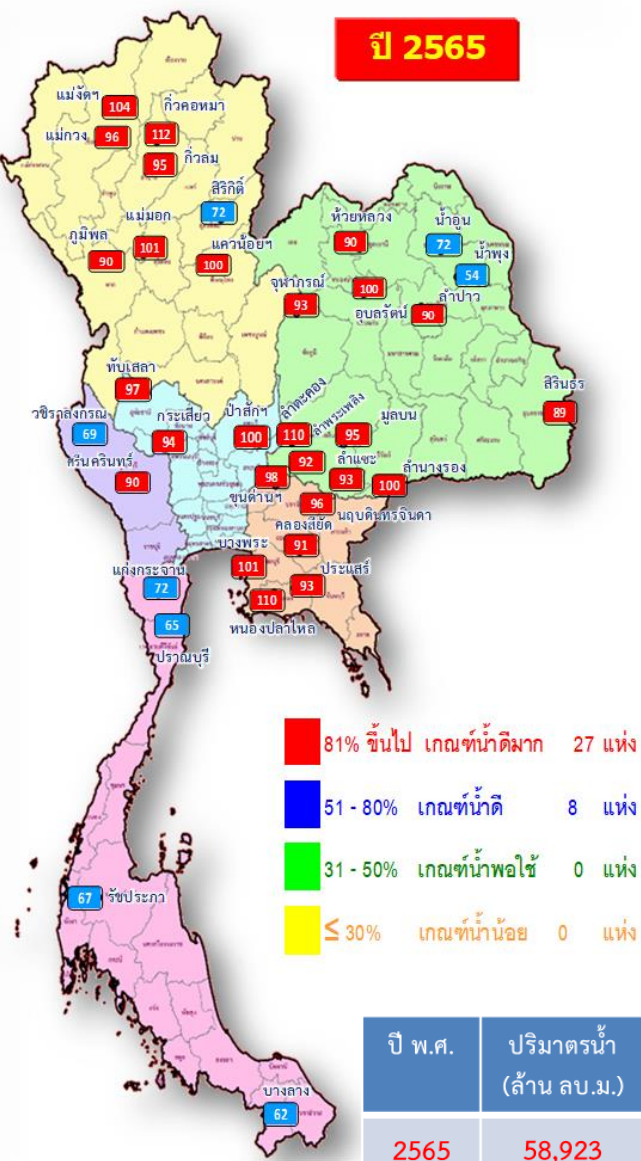
ในช่วงวันที่ 26 -29 พ.ย. 65 ร่องมรสุมที่พัดผ่านบริเวณภาคใต้มีกำลังอ่อน ในขณะที่ลมตะวันออกเฉียงใต้กำลังอ่อนพัดปกคลุมภาคเหนือตอนล่าง ภาคตะวันออกเฉียงเหนือตอนล่าง ภาคกลางรวมทั้งกรุงเทพมหานครและปริมณฑล ภาคตะวันออก ทำให้ประเทศไทยมีฝนลดลง ส่วนในวันที่ 30 พ.ย.- 1 ธ.ค. 65 บริเวณความกดอากาศสูงหรือมวลอากาศเย็นกำลังปานกลางแผ่มาปกคลุมประเทศไทยตอนบนและทะเลจีนใต้ ลักษณะเช่นนี้ทำให้ประเทศไทยตอนบนมีฟ้าคะนองได้ในระยะแรก หลังจากนั้นบริเวณอุณหภูมิจะลดลงในภาคตะวันออกเฉียงเหนือก่อน ส่วนภาคเหนือ ภาคกลาง และภาคตะวันออก



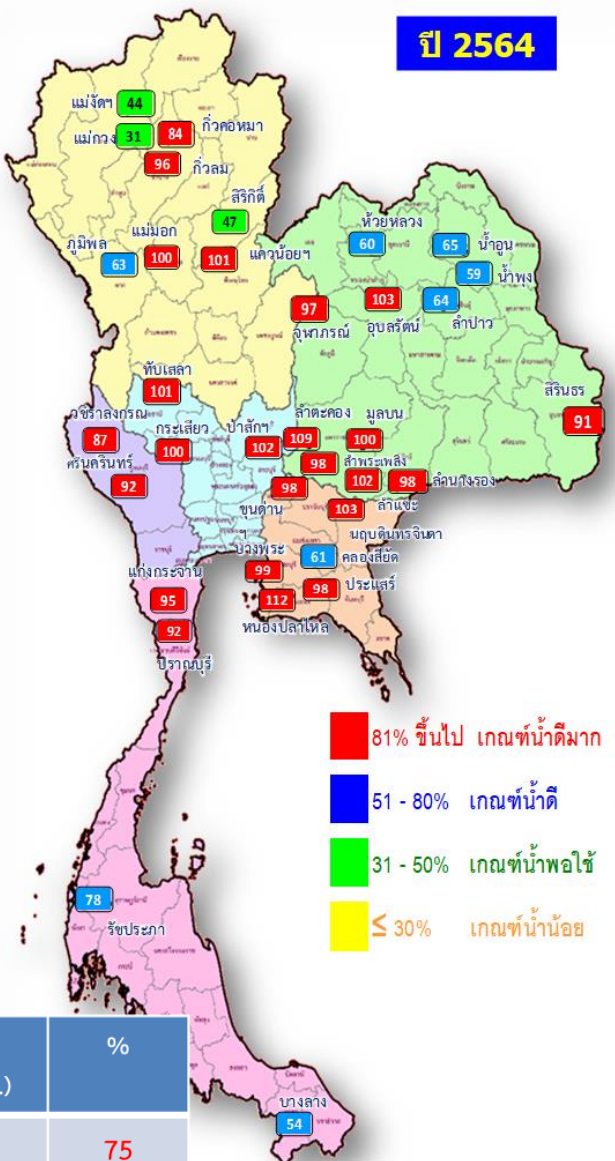
สถานการณ์น้ำในอ่างเก็บน้ำ และสถานการณ์น้ำท่า



ปริมาณน้ำเก็บกักในอ่างเก็บน้ำขนาดใหญ่ วันที่ 26 พฤศจิกายน 2565



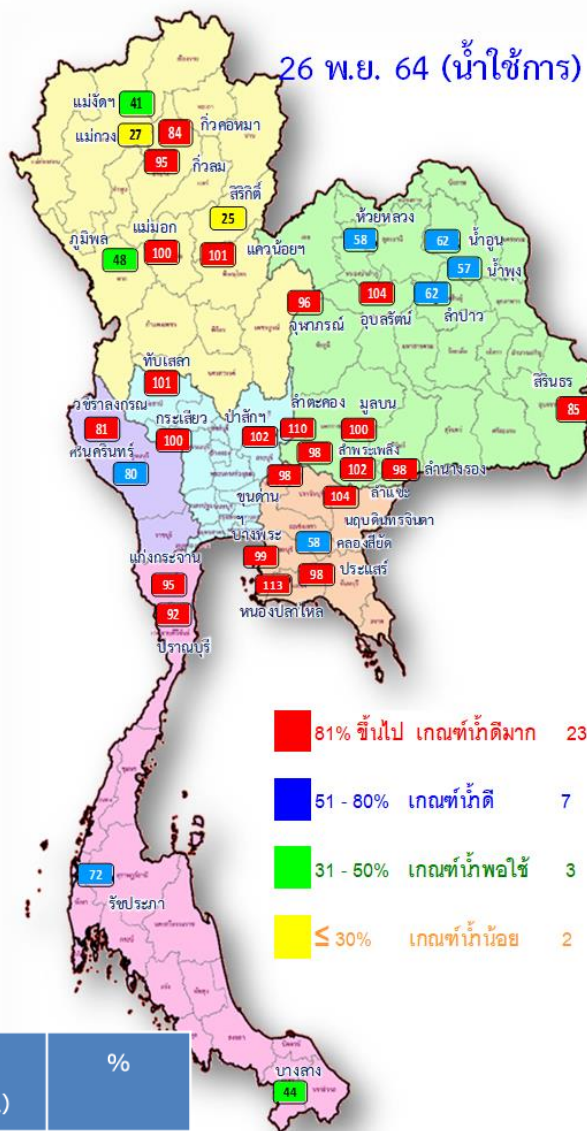
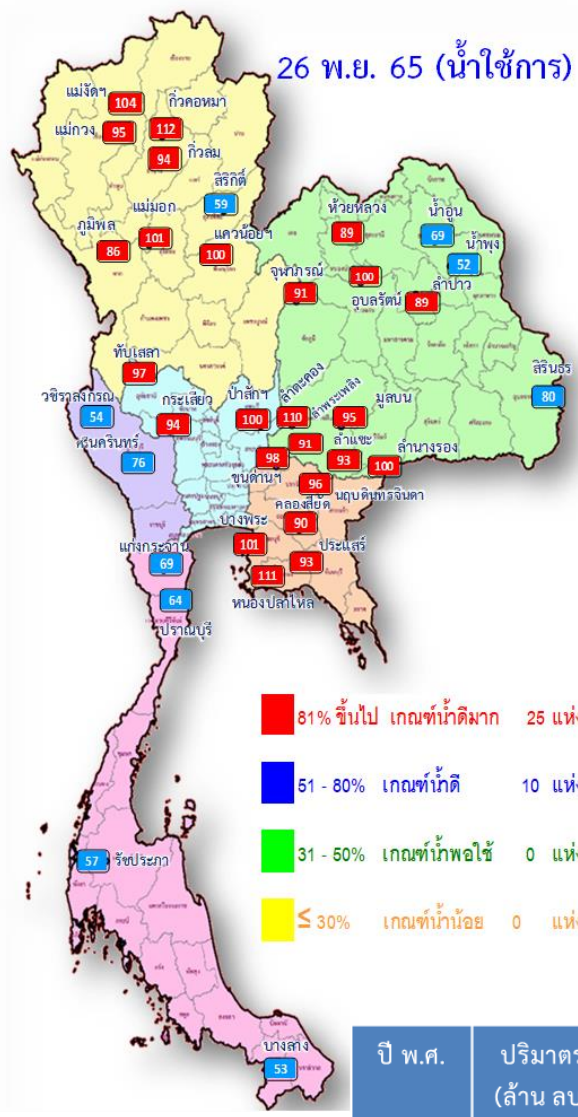
ปี พ.ศ.	ปริมาตรน้ำ (ล้าน ลบ.ม.)	%	น้ำใช้การ (ล้าน ลบ.ม.)	%
2565	58,923	83	35,386	75
2564	54,769	77	31,227	66



อ.บ.บ.	ความจุที่ รนส. (ล้าน ม.³)	ความจุที่ รนท. (ล้าน ม.³)	ความจุใช้การ (ล้าน ม.³)	ณ วันที่						ปริมาณน้ำไหลลงวันนี้ (ล้าน ม.³)	ปริมาณน้ำระบายวันนี้ (ล้าน ม.³)	
				ปี 2564		ปี 2565						
				ปริมาตร (ล้าน ม.³)	% รนท.	ปริมาตร (ล้าน ม.³)	% รนท.	ปริมาตรใช้การ (ล้าน ม.³)	% รนท.			% ใช้การ
ภาคเหนือ												
ภูมิพล*	13,462	13,462	9,662	8,415	63	12,153	90	8,353	62	86	17.85	8.00
สิริกิติ์*	10,508	9,510	6,660	4,516	47	6,806	72	3,956	42	59	7.53	8.99
แม่จัดสมบูรณ์ชล	323	265	253	116	44	275	104	263	99	104	0.45	1.45
แม่กวางอุดมธารา	295	263	249	80	31	252	96	238	90	95	0.73	0.04
กิ่วลม	106	106	103	102	96	100	95	97	91	94	1.19	0.88
กิ่วคอหมา	209	170	164	143	84	190	112	183	108	112	0.68	0.00
แควน้อยบำรุงแดน	1,080	939	896	945	101	935	100	892	95	100	1.18	2.59
แม่มอก	110	110	94	110	100	111	101	95	86	101	0.50	0.22
ภาคตะวันออกเฉียงเหนือ												
ห้วยหลวง	136	136	129	81	60	122	90	115	85	89	0.39	0.11
น้ำอูน	780	520	475	339	65	373	72	328	63	69	0.94	0.00
น้ำพุง*	200	165	157	97	59	89	54	81	49	52	0.22	0.00
จุฬารักษ์*	181	164	127	158	97	152	93	115	70	91	0.76	0.00
อุบลรัตน์*	4,640	2,431	1,850	2,504	103	2,435	100	1,854	76	100	6.96	9.28
ลำปาว	2,450	1,980	1,880	1,265	64	1,780	90	1,680	85	89	4.06	0.19
ลำตะคอง	445	314	292	343	109	345	110	322	102	110	2.72	0.32
ลำพระเพลิง	242	155	154	153	98	142	92	141	91	91	0.89	0.00
มูลบน	350	141	134	141	100	135	95	128	90	95	0.27	0.04
ลำแจะ	325	275	268	281	102	255	93	248	90	93	0.19	0.12
ลำนางรอง	197	121	118	119	98	121	100	118	97	100	0.10	0.21
สิรินธร*	1,966	1,966	1,135	1,798	91	1,742	89	910	46	80	0.00	0.00
ภาคกลาง												
ป่าสักชลสิทธิ์	960	960	957	978	102	960	100	957	100	100	1.00	0.44
ทับเสลา	190	160	143	161	101	156	97	139	87	97	0.00	1.00
กระเสียว	390	299	259	300	100	282	94	242	81	94	0.30	0.11
ภาคตะวันออก												
ศรีนครินทร์*	18,770	17,745	7,480	16,279	92	15,970	90	5,705	32	76	19.60	11.03
วชิรลงกรณ์*	11,000	8,860	5,848	7,726	87	6,144	69	3,132	35	54	6.56	8.97
ภาคตะวันออก												
ขุนด่านปราการชล	225	224	219	220	98	220	98	215	96	98	0.04	0.08
คลองสิียด	450	420	390	254	61	382	91	352	84	90	0.00	0.14
บางพระ	127	117	105	116	99	118	101	106	90	101	0.55	0.39
หนองปลาไหล	206	164	150	183	112	181	110	167	102	111	0.71	0.47
ประแสร์	322	295	275	290	98	276	93	256	87	93	2.99	0.25
นฤปดินทรจินดา	338	295	281	305	103	283	96	269	91	96	0.41	0.85
ภาคใต้												
แก่งกระจาน	900	710	645	677	95	509	72	444	62	69	1.84	0.86
ปราณบุรี	490	391	373	360	92	256	65	238	61	64	1.94	0.15
รัชชประภา*	6,144	5,639	4,287	4,419	78	3,778	67	2,427	43	57	7.65	4.50
บางลาง*	1,590	1,454	1,178	792	54	897	62	621	43	53	6.54	16.85
รวมทั้งประเทศ	80,100	70,926	47,389	54,767	77	58,923	83	35,386	50	75	97.75	78.52



ปริมาณน้ำใช้การในอ่างเก็บน้ำขนาดใหญ่ วันที่ 26 พฤศจิกายน 2565

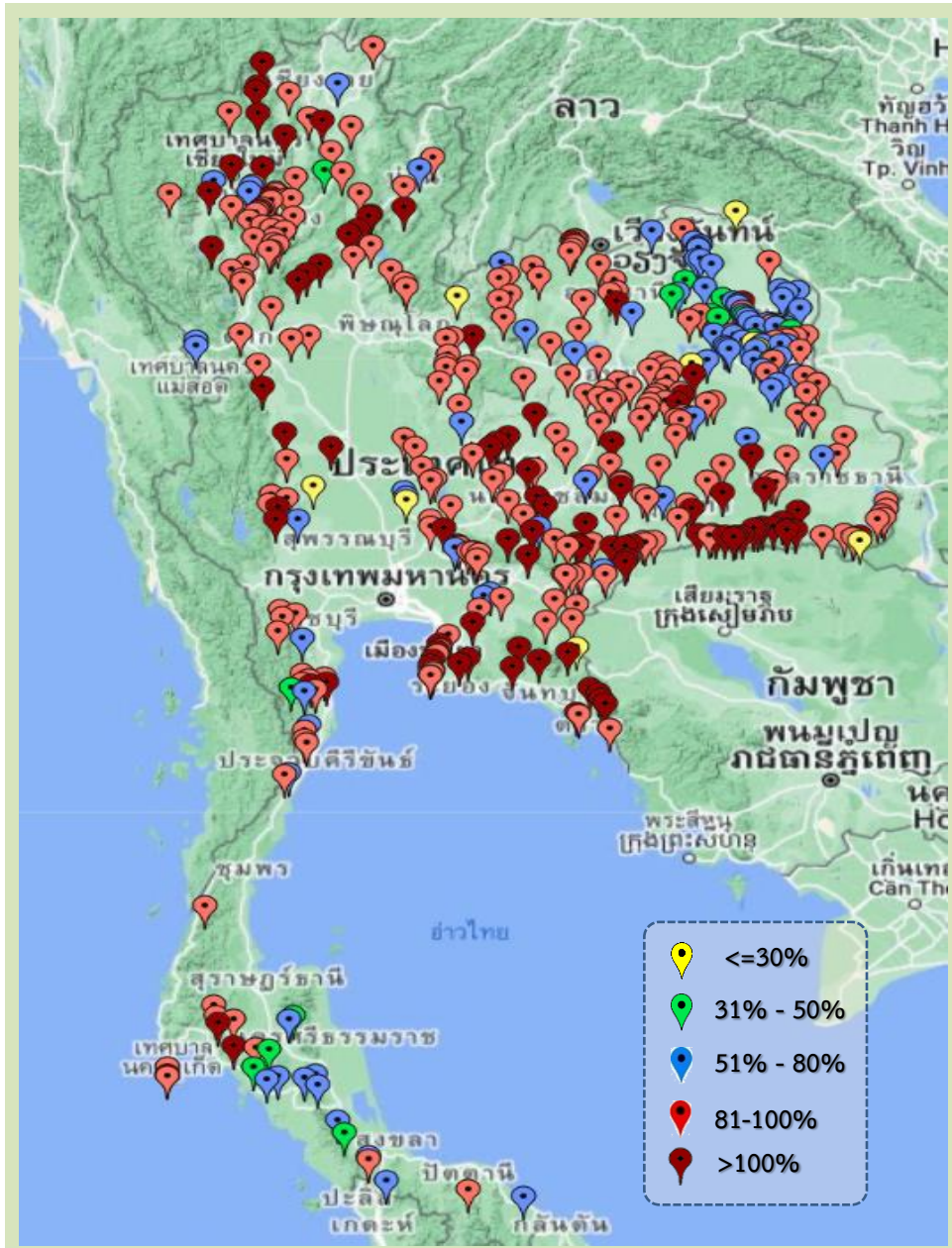


ปี พ.ศ.	ปริมาณน้ำ (ล้าน ลบ.ม.)	%	น้ำใช้การ (ล้าน ลบ.ม.)	%
2565	58,923	83	35,386	75
2564	54,769	77	31,227	66

อ่าว	ความจุที่ รนส. (ล้าน ม.³)	ความจุที่ รนท. (ล้าน ม.³)	ความจุน้ำใช้การ (ล้าน ม.³)	ณ วันนี้				ปริมาณน้ำไหลลงวันนี้ (ล้าน ม.³)	ปริมาณน้ำระบายวันนี้ (ล้าน ม.³)		
				ปี 2564		ปี 2565					
				ปริมาณ (ล้าน ม.³)	% รนท.	ปริมาณ (ล้าน ม.³)	% รนท.				
ภาคเหนือ											
ภูมิพล*	13,462	13,462	9,662	8,415	63	12,153	90	8,353	86	17.85	8.00
สิริกิติ์*	10,508	9,510	6,660	4,516	47	6,806	72	3,956	59	7.53	8.99
แม้งัดสมบูรณ์ชล	323	265	253	116	44	275	104	263	104	0.45	1.45
แม่งวดอุดมธารา	295	263	249	80	31	252	96	238	95	0.73	0.04
กิ่วลม	106	106	103	102	96	100	95	97	94	1.19	0.88
กิ่วคอหมา	209	170	164	143	84	190	112	183	112	0.68	0.00
แควน้อยบำรุงแดน	1,080	939	896	945	101	935	100	892	100	1.18	2.59
แม่มอก	110	110	94	110	100	111	101	95	101	0.50	0.22
ภาคตะวันออกเฉียงเหนือ											
ห้วยหลวง	136	136	129	81	60	122	90	115	89	0.39	0.11
น้ำอูน	780	520	475	339	65	373	72	328	69	0.94	0.00
น้ำพุง*	200	165	157	97	59	89	54	81	52	0.22	0.00
จุฬารัตน์*	181	164	127	158	97	152	93	115	91	0.76	0.00
อุบลรัตน์*	4,640	2,431	1,850	2,504	103	2,435	100	1,854	100	6.96	9.28
ลำปาว	2,450	1,980	1,880	1,265	64	1,780	90	1,680	89	4.06	0.19
ลำตะคอง	445	314	292	343	109	345	110	322	110	2.72	0.32
ลำพระเพลิง	242	155	154	153	98	142	92	141	91	0.89	0.00
มูลบน	350	141	134	141	100	135	95	128	95	0.27	0.04
ลำแจะ	325	275	268	281	102	255	93	248	93	0.19	0.12
ลำนางรอง	197	121	118	119	98	121	100	118	100	0.10	0.21
สิรินธร*	1,966	1,966	1,135	1,798	91	1,742	89	910	80	0.00	0.00
ภาคกลาง											
ป่าสักชลสิทธิ์	960	960	957	978	102	960	100	957	100	1.00	0.44
ทับเสลา	190	160	143	161	101	156	97	139	97	0.00	1.00
กระเสียว	390	299	259	300	100	282	94	242	94	0.30	0.11
ภาคตะวันตก											
ศรีนครินทร์*	18,770	17,745	7,480	16,279	92	15,970	90	5,705	76	19.60	11.03
วชิราลงกรณ*	11,000	8,860	5,848	7,726	87	6,144	69	3,132	54	6.56	8.97
ภาคตะวันออก											
ขุนด่านปราการชล	225	224	219	220	98	220	98	215	98	0.04	0.08
คลองสิียด	450	420	390	254	61	382	91	352	90	0.00	0.14
บางพระ	127	117	105	116	99	118	101	106	101	0.55	0.39
หนองปลาไหล	206	164	150	183	112	181	110	167	111	0.71	0.47
ประแสร์	322	295	275	290	98	276	93	256	93	2.99	0.25
นฤปดินทรจินดา	338	295	281	305	103	283	96	269	96	0.41	0.85
ภาคใต้											
แก่งกระจาน	900	710	645	677	95	509	72	444	69	1.84	0.86
ปราณบุรี	490	391	373	360	92	256	65	238	64	1.94	0.15
รัชชประภา*	6,144	5,639	4,287	4,419	78	3,778	67	2,427	57	7.65	4.50
บางลาง*	1,590	1,454	1,178	792	54	897	62	621	53	6.54	16.85
รวมทั้งประเทศ	80,106	70,926	47,389	54,767	77	58,923	83	35,386	75	97.75	78.52



สถานการณ์น้ำในอ่างเก็บน้ำขนาดกลาง วันที่ 26 พฤศจิกายน 2565



ภาค	ปริมาณน้ำอ่างเก็บน้ำขนาดกลาง จำนวน 435 แห่ง								
	จำนวนอ่าง	ความจุ	ใช้การ	ปี 2564	% รนก.	ปี 2565	% รนก.	ใช้การปี 2565	% ใช้การ
เหนือ	80	1,082	992	817	75	1,035	96	935	94
ตะวันออกเฉียงเหนือ	226	2,061	1,891	1,818	88	1,857	90	1,689	89
กลาง	27	419	393	381	91	379	90	354	90
ตะวันตก	8	164	152	172	105	165	101	154	101
ตะวันออก	52	1,006	949	1,040	103	1,007	100	951	100
ใต้	42	679	626	494	73	468	69	411	66
รวม	435	5,410	5,003	4,722	87	4,911	91	4,493	90

สรุปอ่างขนาดกลางที่มีปริมาตรในช่วง ≤30%, >30 - 50% ,>50-80%, >80-100% และ >100%					
ภาค	≤30%	>30-50%	>50-80%	>80-100%	>100%
เหนือ	0	1	7	50	22
ตอน.	7	9	57	110	43
ตะวันออก	1	0	4	27	20
กลาง	2	0	3	19	3
ตะวันตก	0	0	1	5	2
ใต้	0	5	14	18	5
รวม	10	15	86	229	95
รวมทั้งหมด 435 แห่ง					



ปริมาณน้ำในอ่างเก็บน้ำขนาดใหญ่และขนาดกลาง วันที่ 26 พฤศจิกายน 2565



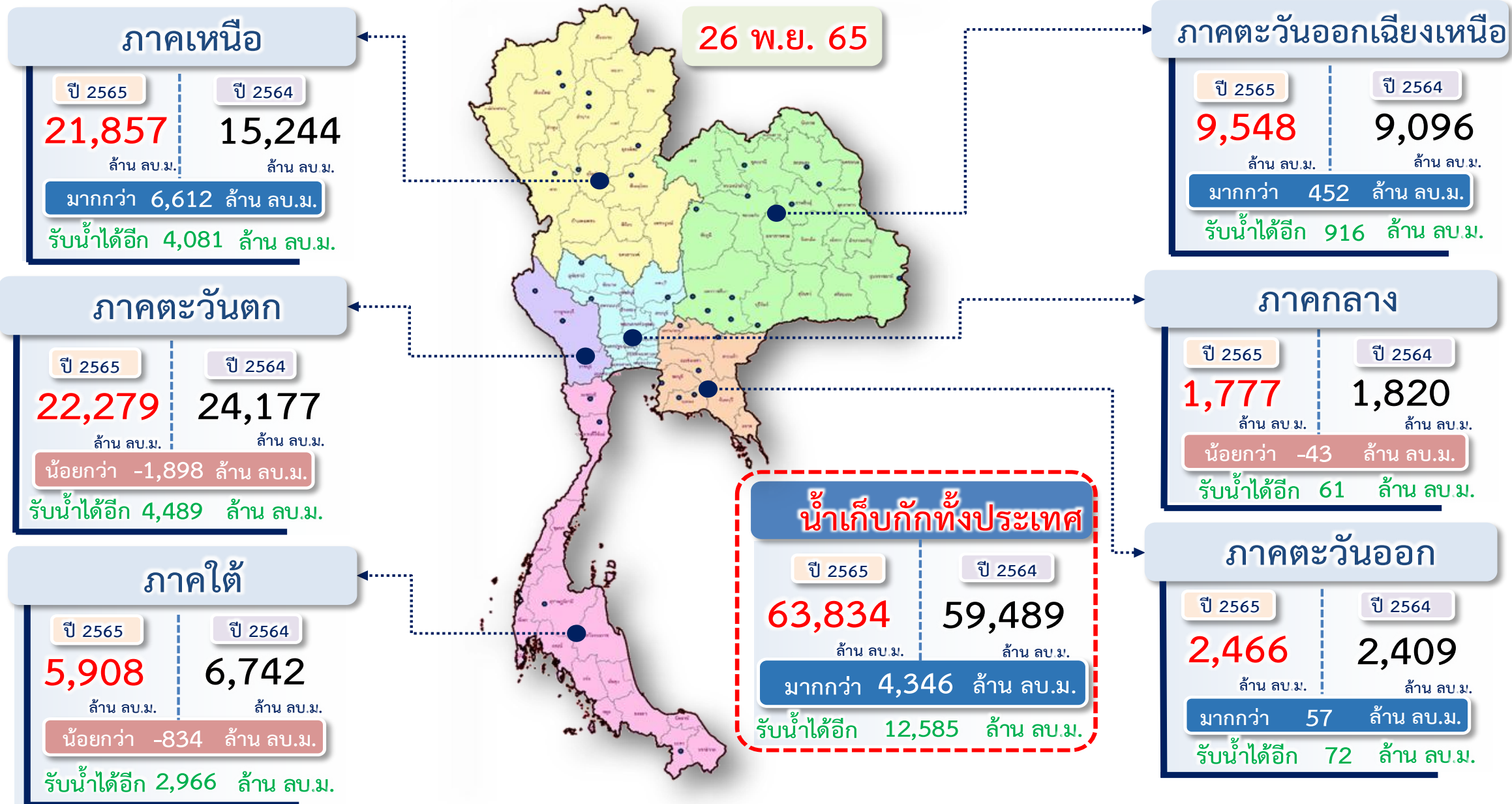
ภาค	ขนาดใหญ่				ขนาดกลาง				รวมอ่างขนาดใหญ่และกลาง						รับน้ำได้อีก	เปรียบเทียบปี 64 กับ 65		
	จำนวน	ความจุ	ปี 2565	% ความจุ อ่างฯ	จำนวน	ความจุ	ปี 2565	% ความจุ อ่างฯ	จำนวน	ความจุ	ปี2564		ปี2565			ปริมาณ	ปริมาณ	%
											ปริมาณ	%	ปริมาณ	%				
เหนือ	8	24,825	20,822	84	80	1,082	1,035	96	88	25,907	15,244	59	21,857	84	4,081	6,613	43	
ตอน.	12	8,368	7,691	92	226	2,061	1,857	90	238	10,429	9,096	87	9,548	92	916	452	5	
กลาง	3	1,419	1,398	99	27	419	379	91	30	1,838	1,820	99	1,777	97	61	-43	-2	
ตะวันตก	2	26,605	22,114	83	8	164	165	101	10	26,769	24,177	90	22,279	83	4,489	-1,898	-8	
ตะวันออก	6	1,515	1,459	96	52	1,006	1,007	100	58	2,520	2,409	96	2,466	98	72	57	2	
ใต้	4	8,194	5,440	66	42	679	468	69	46	8,874	6,744	76	5,908	67	2,966	-836	-12	
รวม	35	70,926	58,923	83	435	5,410	4,911	91	470	76,336	59,491	78	63,834	84	12,585	4,343	7	
ปริมาณน้ำใช้การ	47,384	35,386	75	5,003	4,493	90	52,387	35,542	68	39,879	76							

สามารถรับน้ำได้อีก **12,585** ล้าน ลบ.ม. (16%)

%น้ำใช้การ=(ปริมาณน้ำใช้การ/ความจุอ่างฯ)*100

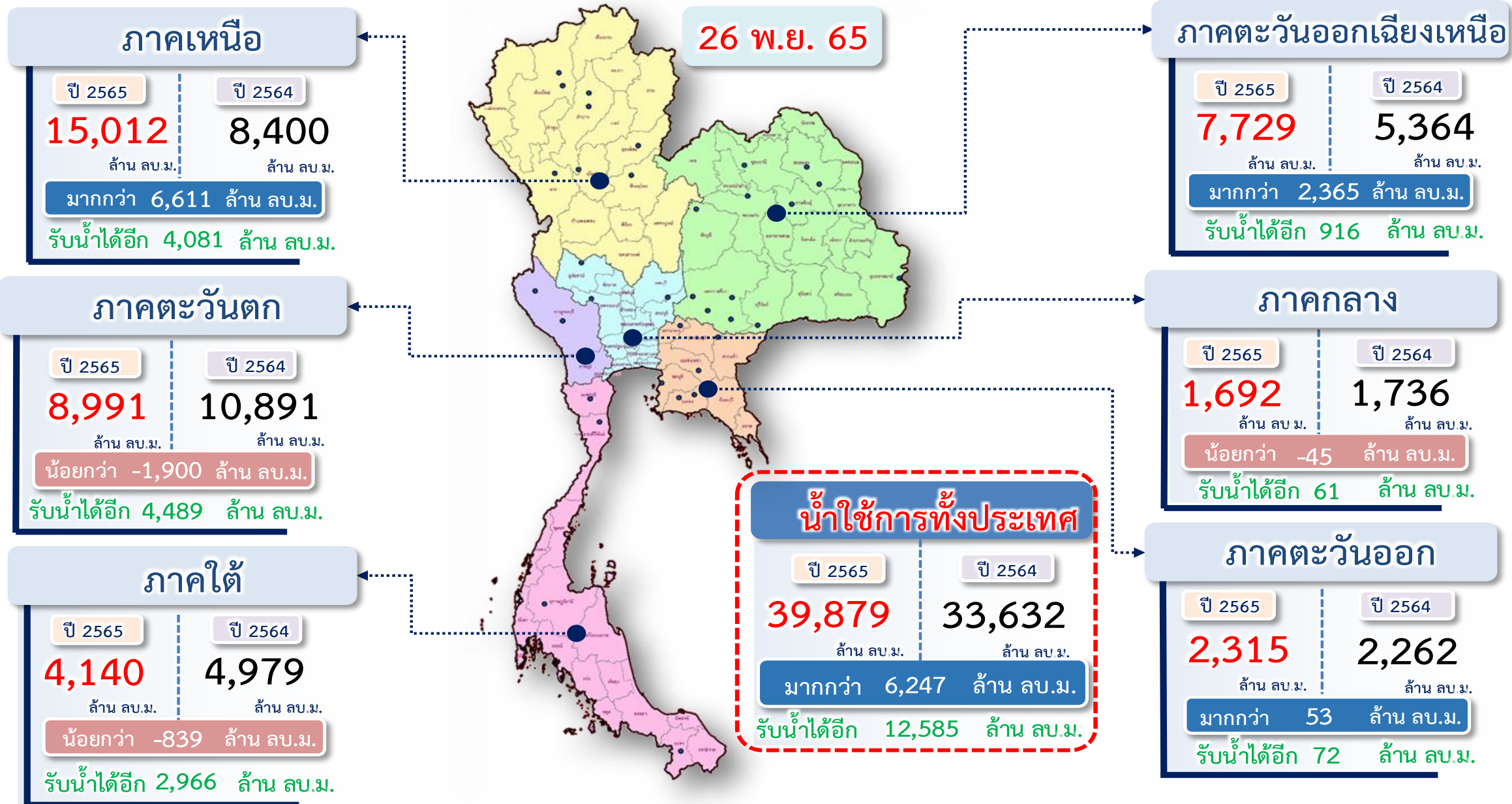


ปริมาณน้ำเก็บกัก อ่างเก็บน้ำขนาดใหญ่และขนาดกลาง



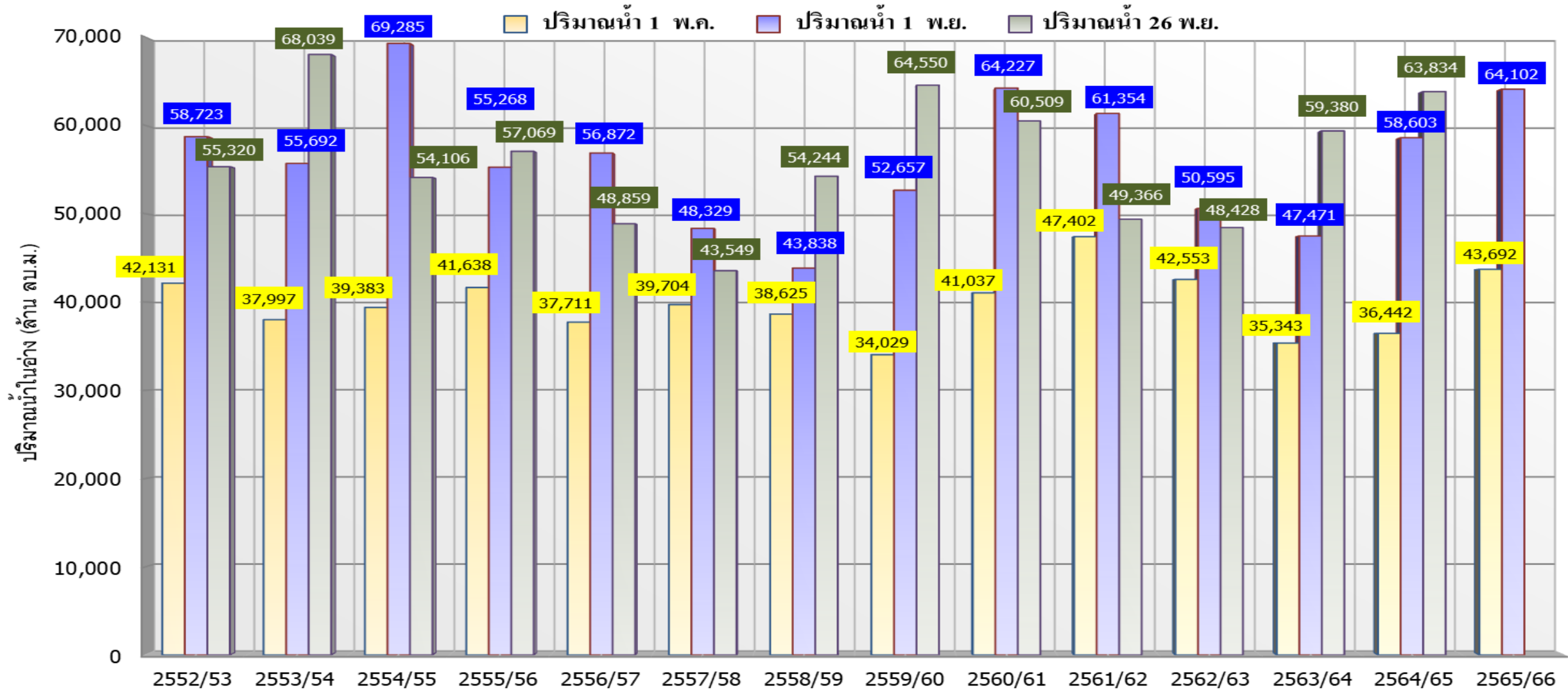


ปริมาณน้ำใช้การ อ่างเก็บน้ำขนาดใหญ่และขนาดกลาง

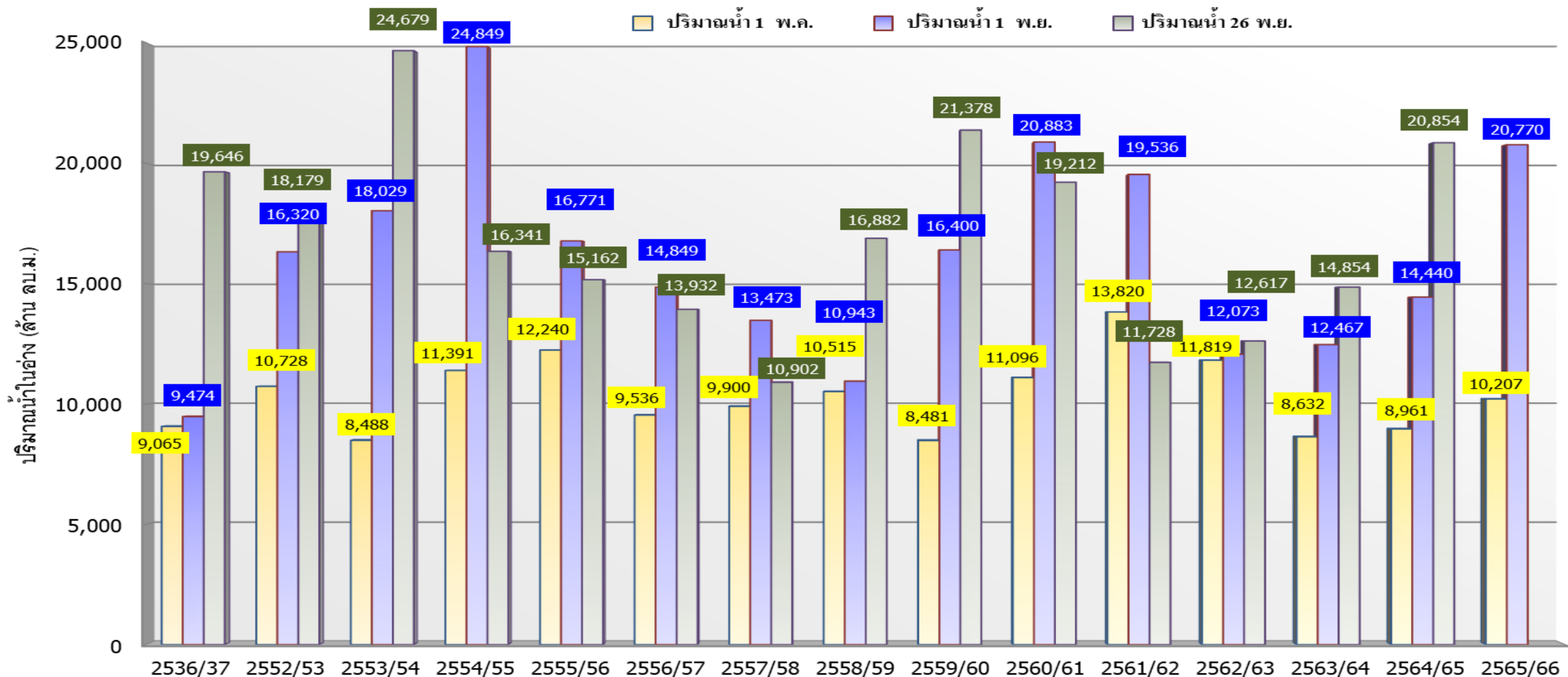




กราฟเปรียบเทียบปริมาณน้ำในอ่างเก็บน้ำขนาดใหญ่และขนาดกลาง ตั้งแต่ปี 2553 ถึง ปี 2565

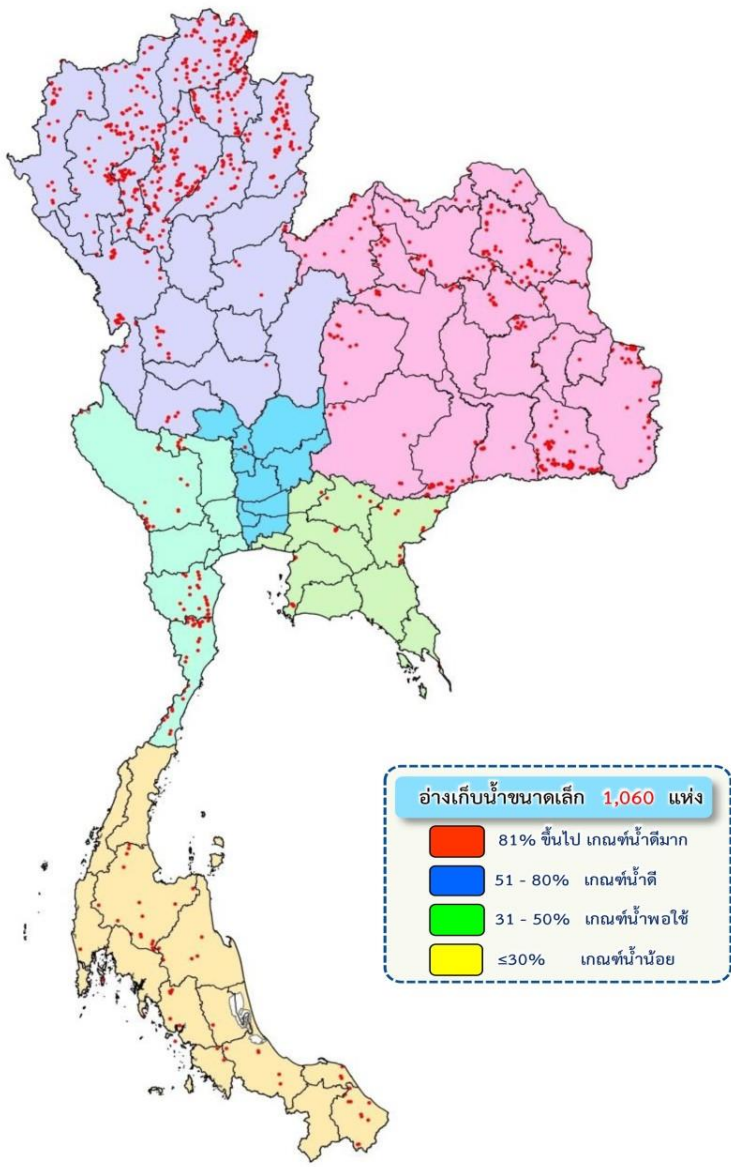


ปี 25 (1)/(2)	2552/53	2553/54	2554/55	2555/56	2556/57	2557/58	2558/59	2559/60	2560/61	2561/62	2562/63	2563/64	2564/65	2565/66
(1) ปริมาณน้ำ 1 พ.ค.	42,131	37,997	39,383	41,638	37,711	39,704	38,625	34,029	41,037	47,402	42,553	35,343	36,442	43,692
(1) ปริมาณน้ำ 1 พ.ย.	58,723	55,692	69,285	55,268	56,872	48,329	43,838	52,657	64,227	61,354	50,595	47,471	58,603	64,102
(2) ปริมาณน้ำ 26 พ.ย.	55,320	68,039	54,106	57,069	48,859	43,549	54,244	64,550	60,509	49,366	48,428	59,380	63,834	



ปี 25 (1)/(2)	2536/37	2552/53	2553/54	2554/55	2555/56	2556/57	2557/58	2558/59	2559/60	2560/61	2561/62	2562/63	2563/64	2564/65	2565/66
(1) ปริมาณน้ำ 1 พ.ค.	9,065	10,728	8,488	11,391	12,240	9,536	9,900	10,515	8,481	11,096	13,820	11,819	8,632	8,961	10,207
(1) ปริมาณน้ำ 1 พ.ย.	9,474	16,320	18,029	24,849	16,771	14,849	13,473	10,943	16,400	20,883	19,536	12,073	12,467	14,440	20,770
(2) ปริมาณน้ำ 26 พ.ย.	19,646	18,179	24,679	16,341	15,162	13,932	10,902	16,882	21,378	19,212	11,728	12,617	14,854	20,854	

ปริมาณน้ำเก็บกักและใช้การทั่วประเทศ อ่างเก็บน้ำขนาดเล็ก (ปริมาณน้ำ ณ วันที่ 24 พ.ย.65)



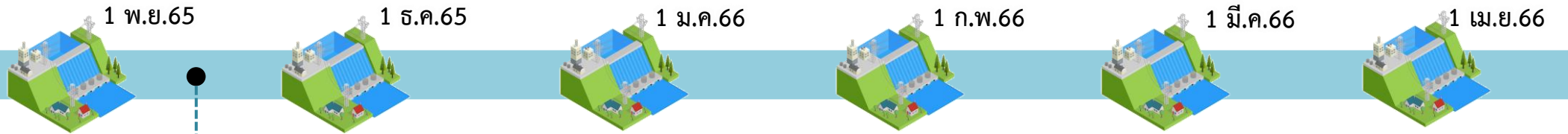
ภาค	ความจุ (ล้าน ลบ.ม.)		ปริมาณน้ำ (ล้าน ลบ.ม.)		จำนวน (อ่างฯ)			
	เก็บกัก	ใช้การ	เก็บกัก	ใช้การ	เก็บกัก	ใช้การ	ว่าง	รวม
เหนือ (538 แห่ง)	207	187	178 (86%)	158 (84%)	20	15	112	391
ตะวันออกเฉียงเหนือ (322 แห่ง)	107	93	88 (82%)	73 (79%)	21	20	135	146
กลาง (13 แห่ง)	5	5	4 (96%)	4 (96%)	-	-	-	13
ตะวันตก (44 แห่ง)	29	27	25 (83%)	22 (82%)	1	3	19	21
ตะวันออก (38 แห่ง)	9	9	8 (79%)	7 (78%)	2	3	10	23
ใต้ (105 แห่ง)	30	24	25 (83%)	19 (80%)	3	3	18	81
ทั่วประเทศ (1,060 แห่ง)	387	345	327 (84%)	284 (83%)	47	44	294	675



ติดตามปริมาณน้ำไหลลงและปริมาณน้ำระบาย วันที่ 26 พฤศจิกายน 2565

อ่างเก็บน้ำ
ขนาดใหญ่
ทั่วประเทศ
35 แห่ง

เก็บกัก 59,399 ล้าน ลบ.ม.
ใช้การ 35,862 ล้าน ลบ.ม.

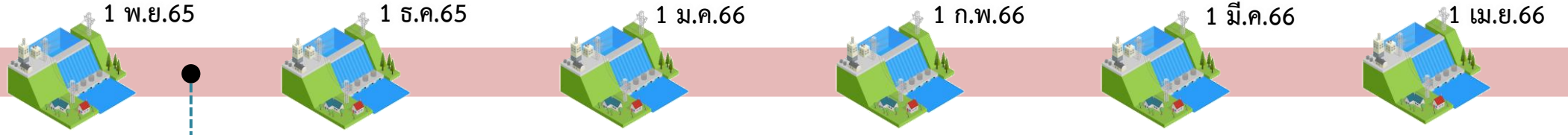


ต้นฤดูแล้ง ปี 2565/66

วันนี้ (26 พ.ย.65)		สะสม (1พ.ย.-ปัจจุบัน)
ไหลลง	97.75	2,096.73
ระบาย	78.52	2,223.37
ใช้การ	35,386 ล้าน ลบ.ม.	

4 เขื่อนหลัก
ลุ่มเจ้าพระยา

เก็บกัก 20,770 ล้าน ลบ.ม.
ใช้การ 14,074 ล้าน ลบ.ม.



ต้นฤดูแล้ง ปี 2565/66

วันนี้ (26 พ.ย.65)		สะสม (1พ.ย.-ปัจจุบัน)
ไหลลง	27.56	655.81
ระบาย	20.02	489.52
ใช้การ	14,158 ล้าน ลบ.ม.	



แนวโน้มสถานการณ์น้ำท่าในลำน้ำสายหลัก วันที่ 26 พ.ย. 2565



แนวโน้ม

- ↑ แนวโน้มเพิ่มขึ้น
- ↓ แนวโน้มลดลง
- ↔ แนวโน้มทรงตัว

เกณฑ์สภาพน้ำท่า

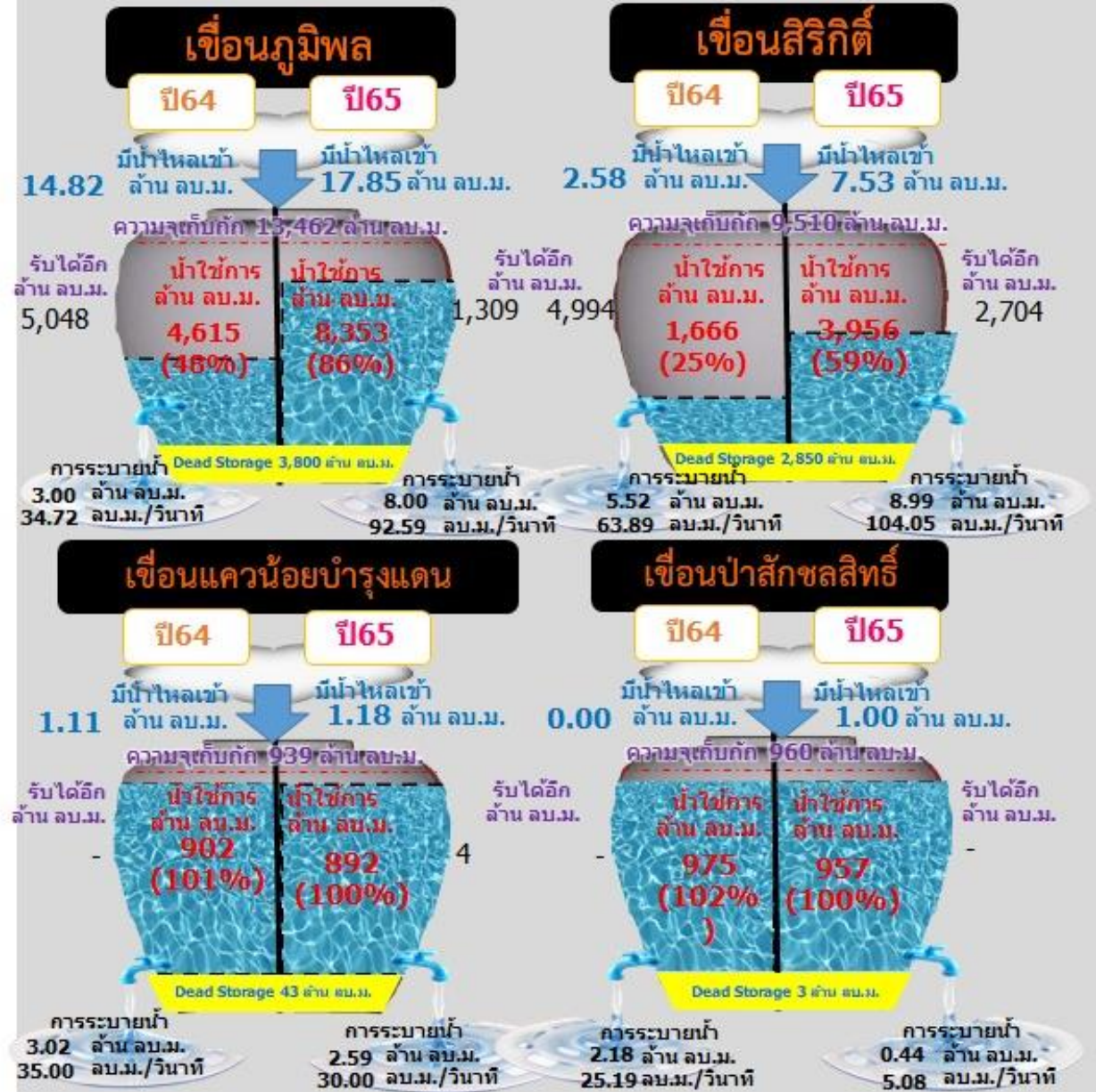
- น้ำมาก : สูงกว่า 81% ค่าความจุลำนํ้า
- น้ำดี : สูงกว่า 50.1 - 80 % ของความจุลำนํ้า
- น้ำปกติ : สูงกว่า 30.1%-50% ของความจุลำนํ้า
- น้ำน้อย : ต่ำกว่า 30% ของความจุลำนํ้า



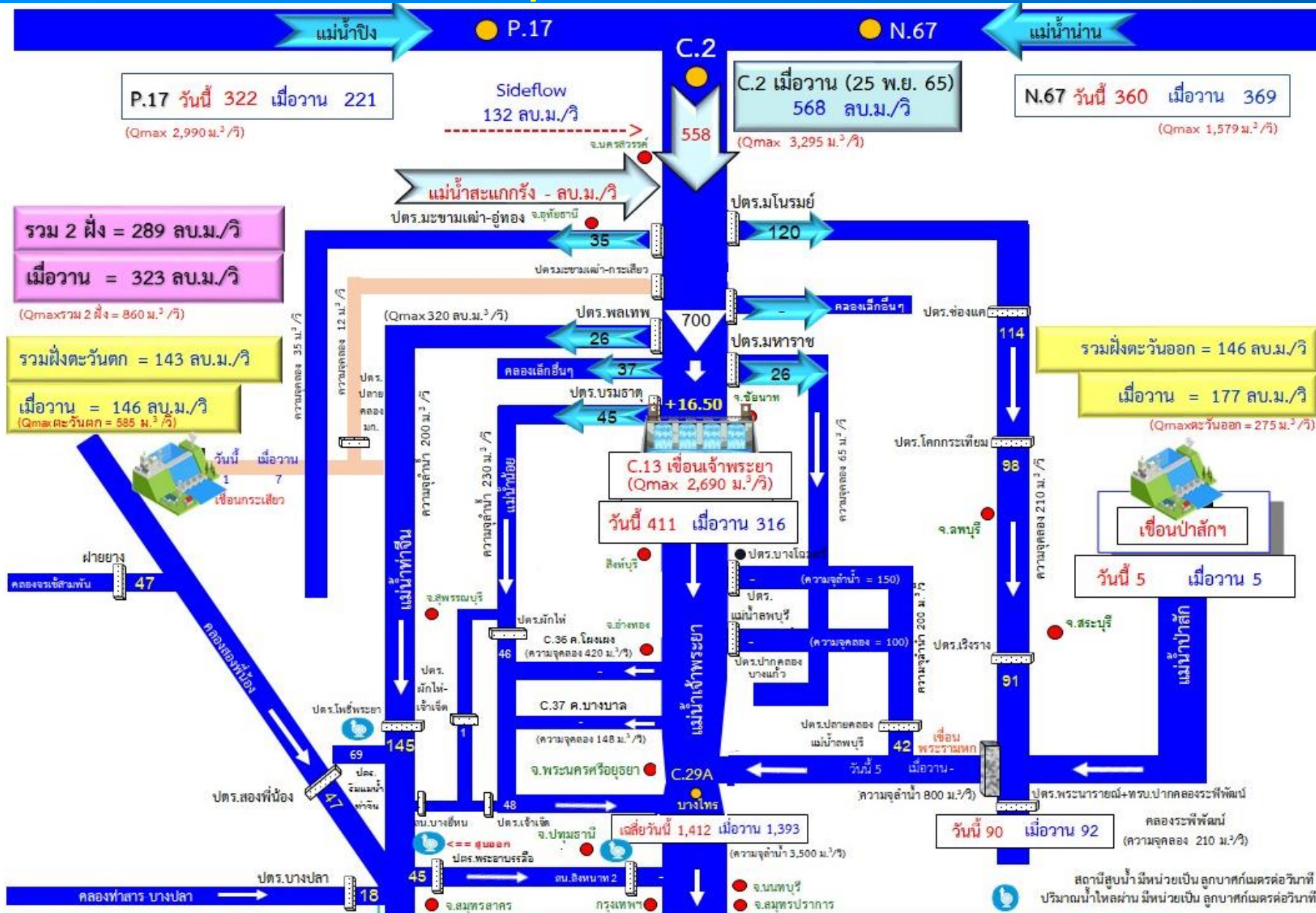
สถานการณ์ลุ่มน้ำเจ้าพระยา



รวม 4 เขื่อน	ปริมาณน้ำทั้งหมด (ล้าน ลบ.ม.)	น้ำใช้การ (ล้าน ลบ.ม.)	รับน้ำได้อีก (ล้าน ลบ.ม.)
26 พ.ย. 65	20,854 (84%)	14,158 (78%)	4,017
26 พ.ย. 64	14,854 (60%)	8,158 (45%)	10,041



สถานการณ์น้ำลุ่มน้ำเจ้าพระยา วันที่ 26 พ.ย. 65 เวลา 06.00 น.





สถานการณ์น้ำในทุ่งลุ่มต่ำ



รายงานการรับน้ำเข้าพื้นที่ลุ่มต่ำ 11 ทุ่ง ณ วันที่ 25 พ.ย. 65

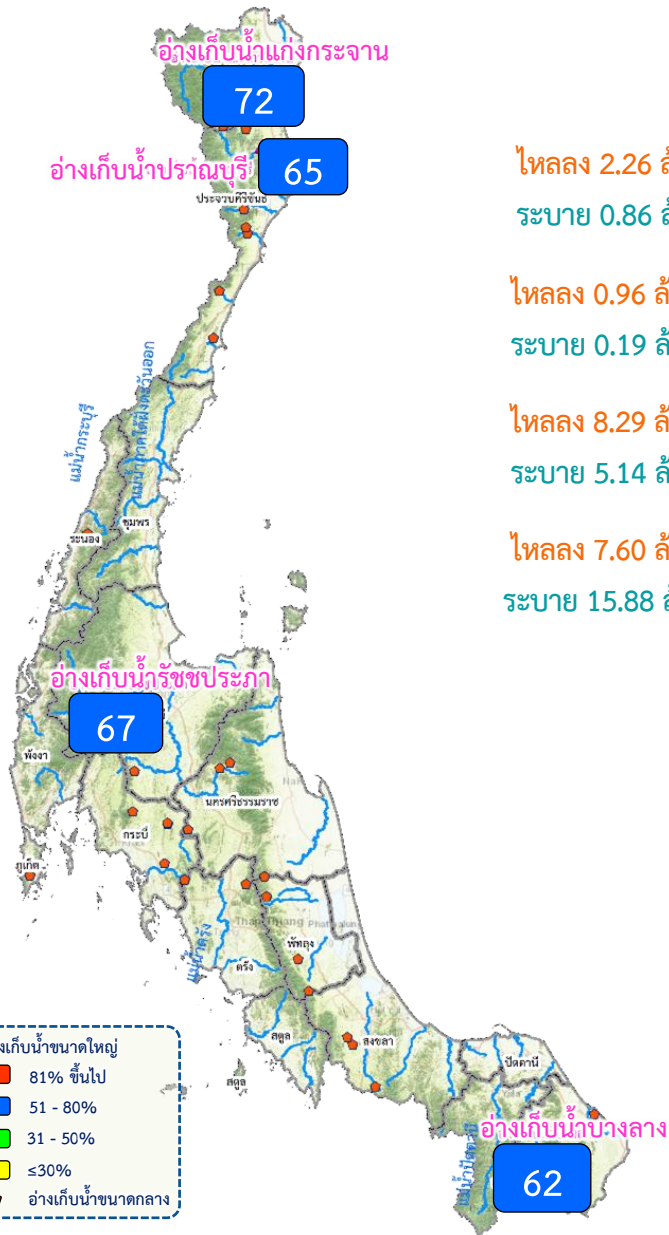
ที่	พื้นที่ลุ่มต่ำ	พื้นที่รับน้ำ (ไร่)	พื้นที่เก็บเกี่ยวแล้ว วันที่ 28 ก.ย. 65 (ไร่,%)	ความจุทุ่ง (1) (ล้าน ลบ.ม.)	ผลการรับน้ำ (ล้าน ลบ.ม. /วัน)					ระดับน้ำเฉลี่ยทั้งทุ่ง (ม.)
					(2) รับน้ำผิวน้ำเข้าทุ่ง	(3) น้ำฝนและน้ำหลากในพื้นที่	(4) ระบายออก	(5)=(2)+(3)-(4) สรุปรับน้ำวันนี้	(6) ปริมาณน้ำปัจจุบัน	
พื้นที่ลุ่มต่ำเจ้าพระยาตอนบน										
1	ทุ่งบางระกำ	265,000	265,000 (100%)	400.00	สิ้นสุดการระบายน้ำ				96.76 (24%)	0.23 (คงที่)
พื้นที่ลุ่มต่ำเจ้าพระยาตอนล่าง (ฝั่งตะวันออก)										
1	ทุ่งเชียงราก	38,300	38,300 (100%)	80.00	0.00	0.00	4.90	(4.90)	43.52 (54%)	0.71 (ลดลง 8 ช.ม.)
2	ทุ่งท่าม่วง	45,700	45,700 (100%)	84.00	0.00	0.00	3.02	(3.02)	33.88 (40%)	0.46 (ลดลง 4 ช.ม.)
3	ทุ่งฝั่งซ้าย คลองชัยนาท-ป่าสัก	72,680	72,680 (100%)	116.00	สิ้นสุดการระบายน้ำ				36.66 (32%)	0.32 (คงที่)
4	ทุ่งบางกุ่ม	83,000	83,000 (100%)	130.00	0.00	0.00	5.00	(5.00)	54.30 (42%)	0.41 (ลดลง 4 ช.ม.)
5	ทุ่งบางกุ้ง	17,000	17,000 (100%)	27.00	0.00	0.00	0.52	(0.52)	60.29 (223%)	2.22 (ลดลง 2 ช.ม.)
รวมฝั่งตะวันออก		256,680	256,680 (100%)	437.00	0.00	0.00	13.44	0.00	228.66 (52%)	0.56 (ลดลง)
พื้นที่ลุ่มต่ำเจ้าพระยาตอนล่าง (ฝั่งตะวันตก)										
6	ทุ่งบางบาล - บ้านแพน	25,508	24,542 (100%)	69.00	0.00	0.00	2.20	(2.20)	22.05 (32%)	0.54 (ลดลง 5 ช.ม.)
7	ทุ่งป่าโมก	24,504	21,701 (100%)	50.00	0.00	0.00	2.35	(2.35)	24.08 (48%)	0.72 (ลดลง 7 ช.ม.)
8	ทุ่งผักไห่	119,304	113,974 (100%)	200.00	0.00	0.00	3.84	(3.84)	165.60 (83%)	0.83 (ลดลง 2 ช.ม.)
9	ทุ่งเจ้าเจ็ด	350,000	309,437 (100%)	350.00	0.00	16.00	16.18	(0.17)	283.05 (81%)	0.51 (คงที่)
10	ทุ่งโพธิ์พระยา	211,653	211,606 (100%)	203.00	0.00	18.77	10.17	8.61	133.71 (66%)	0.39 (เพิ่มขึ้น 3 ช.ม.)
รวมฝั่งตะวันตก		730,969	681,260 (100%)	872.00	0.00	34.78	34.73	8.61	628.48 (72%)	0.54 (คงที่)
รวม 10 ทุ่งลุ่มต่ำเจ้าพระยาตอนล่าง		987,649	937,940 (100%)	1,309.00	0.00	34.78	48.17	8.61	857.14 (65%)	0.54 (ลดลง)
รวม 11 ทุ่งลุ่มต่ำเจ้าพระยา		1,252,649	1,202,940 (100%)	1,709.00	0.00	34.78	50.37	8.61	953.90 (56%)	0.48 (ลดลง)

* หมายเหตุ คบ.พระยาบรรลือ รับน้ำผ่าน 158.10 ลบ.ม./วิ และระบายน้ำออกจากโครงการ 105.59 ลบ.ม./วิ.



สถานการณ์ลุ่มน้ำในพื้นที่ภาคใต้

สถานการณ์น้ำ ภาคใต้ (วันที่ 26 พ.ย.65)



อ่างเก็บน้ำขนาดใหญ่ ภาคใต้

ชื่ออ่างเก็บน้ำ	ปริมาณน้ำเก็บกัก	ปริมาณน้ำใช้การ
แก่งกระจาน ไหลลง 2.26 ล้าน ลบ.ม. ระบาย 0.86 ล้าน ลบ.ม. ปริมาณน้ำเก็บกัก 710 ล้าน ลบ.ม. ปริมาณน้ำใช้การ 521 ล้าน ลบ.ม.	509 (72%)	444 (69%) (ล้าน ลบ.ม.)
ปราณบุรี ไหลลง 0.96 ล้าน ลบ.ม. ระบาย 0.19 ล้าน ลบ.ม. ปริมาณน้ำเก็บกัก 391 ล้าน ลบ.ม. ปริมาณน้ำใช้การ 355 ล้าน ลบ.ม.	256 (65%)	238 (64%) (ล้าน ลบ.ม.)
รัชชประภา ไหลลง 8.29 ล้าน ลบ.ม. ระบาย 5.14 ล้าน ลบ.ม. ปริมาณน้ำเก็บกัก 5,639 ล้าน ลบ.ม. ปริมาณน้ำใช้การ 3,751 ล้าน ลบ.ม.	3,778 (67%)	2,427 (57%) (ล้าน ลบ.ม.)
บางยาง ไหลลง 7.60 ล้าน ลบ.ม. ระบาย 15.88 ล้าน ลบ.ม. ปริมาณน้ำเก็บกัก 1,454 ล้าน ลบ.ม. ปริมาณน้ำใช้การ 1,178 ล้าน ลบ.ม.	897 (62%)	621 (53%) (ล้าน ลบ.ม.)

สรุปอ่างเก็บน้ำขนาดกลาง ภาคใต้

สขป.	น้อยกว่า 30%	ระหว่าง 30-50%	ระหว่าง 50-80%	ระหว่าง 80-100%	มากกว่า 100%
สขป.14	-	1	4	10	2
สขป.15	-	3	2	6	3
สขป.16	-	1	7	1	-
สขป.17	-	-	1	1	-
รวมภาคใต้	-	6	13	18	5



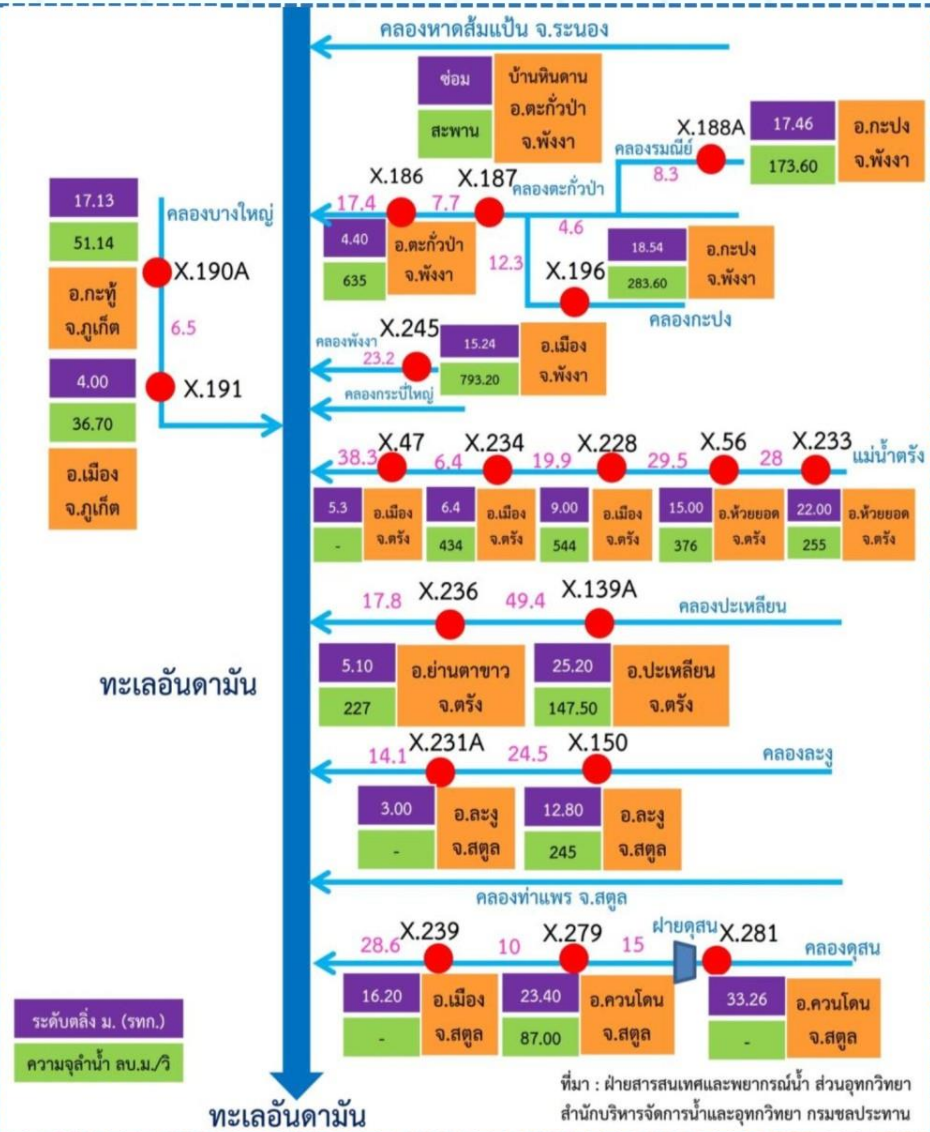


ติดตามสถานการณ์น้ำลุ่มน้ำภาคใต้ฝั่งตะวันตก



สถานการณ์ลุ่มน้ำภาคใต้ฝั่งตะวันตก

วันที่ 26 พ.ย.65 เวลา 06.00 น.

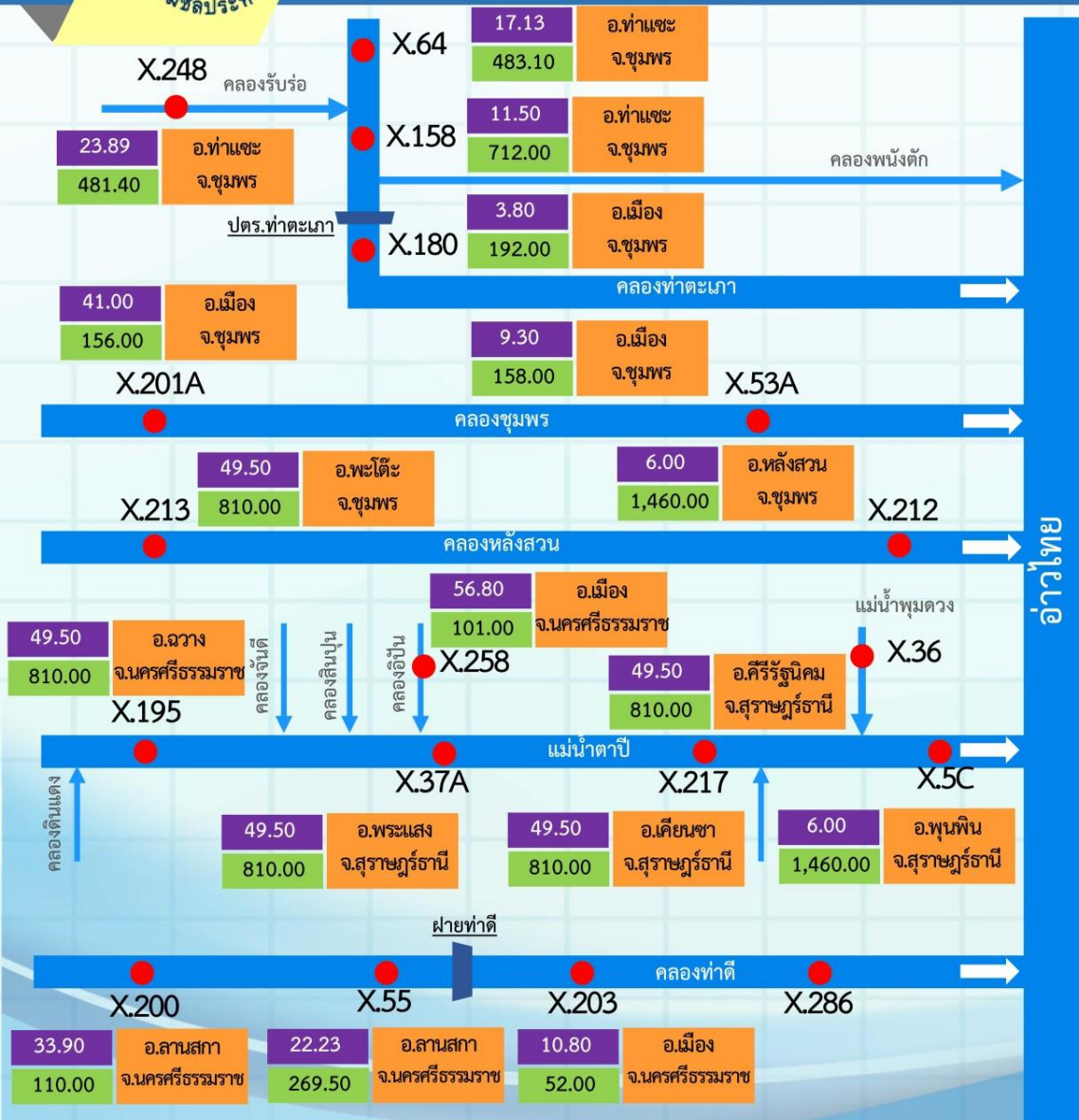


แม่น้ำ	สถานี	ที่ตั้งสถานี			ตลิ่ง ม.	ความจุ ม. ³ / วิ.	ระดับน้ำ		ปริมาณน้ำ		ต่ำ(-) สูงกว่าตลิ่ง	อยู่ใน เกณฑ์	แนวโน้ม
		บ้าน/ตำบล	อำเภอ	จังหวัด			วันนี้ ม.	เมื่อวาน ม.	วันนี้ ม. ³ / วิ.	เมื่อวาน ม. ³ / วิ.			
คลองตะกั่วป่า	X.187	บ้านหินदान	ตะกั่วป่า	พังงา	8.25	623	3.80	3.80	34.00	34.00	-4.45	น้อย	ทรงตัว
	X.186	บ้านตลาดเก่า	ตะกั่วป่า	พังงา	4.40	635	-0.28	-0.38	53.00	48.00	-4.68	น้อย	เพิ่มขึ้น
คลองกะพง	X.196	บ้านท่านา	กะพง	พังงา	18.54	284	14.99	15.05	9.25	10.75	-3.55	มาก	ลดลง
คลองพังงา	X.245		เมือง	พังงา	15.24	793	8.30	8.39	22.00	25.60	-6.94	ปกติ	ลดลง
คลองบางใหญ่	X.191		เมือง	ภูเก็ต	4.00	37	2.14	2.23	7.14	8.16	-1.86	ปกติ	ลดลง
แม่น้ำตรัง	X.233	บ้านไสหาร	ห้วยยอด	ตรัง	22.00	255	17.70	19.59	102.00	163.65	-4.30	มาก	ลดลง
	X.56	บ้านท่าประดู่	ห้วยยอด	ตรัง	15.00	376	12.98	13.03	205.00	207.50	-2.02	มาก	ลดลง
	X.234	บ้านป่าหมาก	เมืองตรัง	ตรัง	6.40	434	3.41	3.19	181.70	167.40	-2.99	ปกติ	เพิ่มขึ้น
	X.47	บ้านท่าจีน	เมืองตรัง	ตรัง	5.30		2.86	2.69	-	-	-2.44	ปกติ	เพิ่มขึ้น
คลองปะเหลียน	X.139A	บ้านปะเหลียนใน	ปะเหลียน	ตรัง	25.20	148	22.48	22.90	19.70	26.00	-2.72	มาก	ลดลง
	X.236	บ้านย่านตาขาว	ย่านตาขาว	ตรัง	5.10	227	2.32	3.08	73.80	105.00	-2.78	ปกติ	ลดลง
คลองละงู	X.150	บ้านวังพระเคียน	ละงู	สตูล	12.80	245	8.59	11.20	71.75	155.00	-4.21	มาก	ลดลง
	X.231A	ชุมชนประชาบำรุง	ละงู	สตูล	3.00		0.90	1.40	-	-	-2.10	ปกติ	ลดลง
คลองดุสน	X.239	บ้านฉลุงเหนือ	เมืองสตูล	สตูล	16.20		14.11	14.45	-	-	-2.09	มาก	ลดลง



กรมชลประทาน

ติดตามสถานการณ์น้ำลุ่มน้ำภาคใต้ฝั่งตะวันออกตอนบน

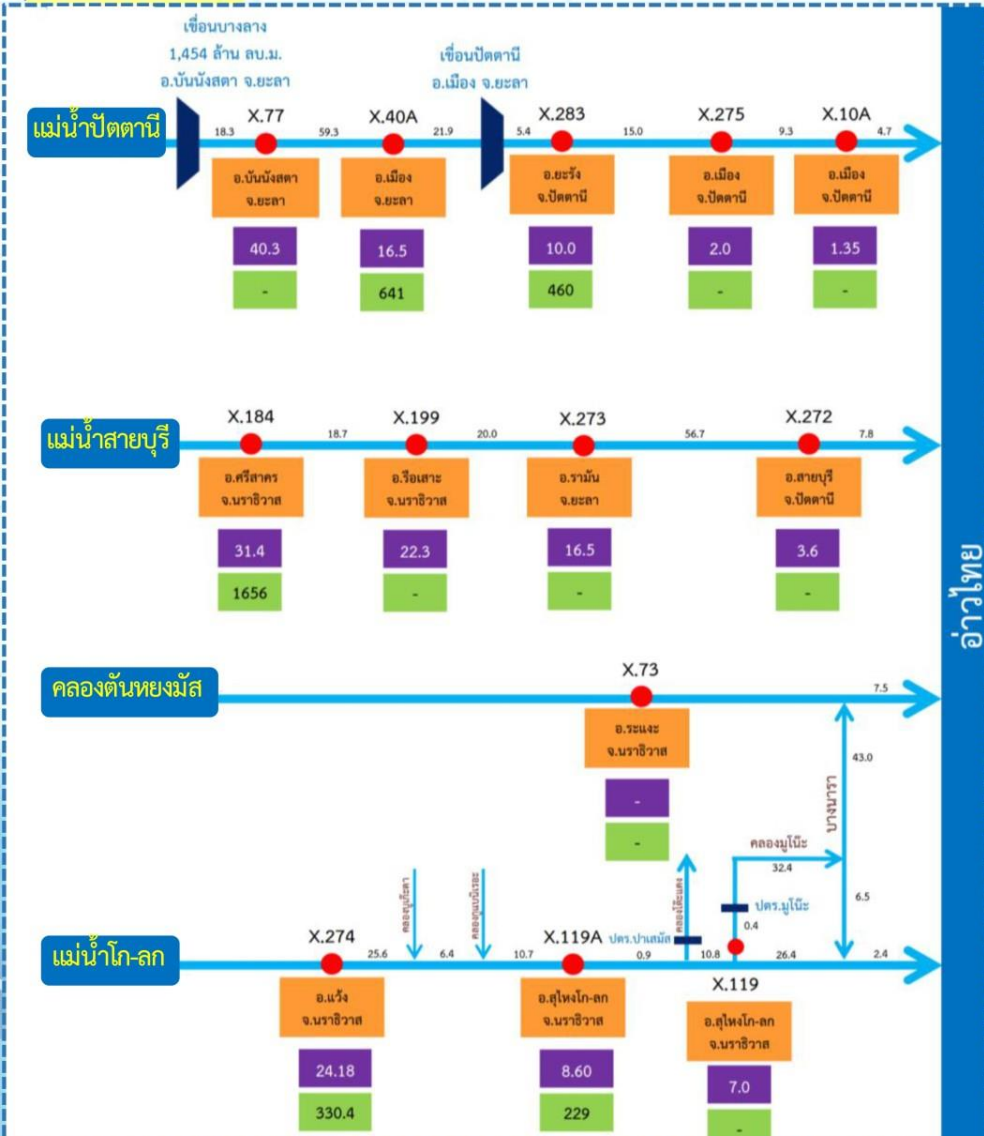


สถานการณ์น้ำภาคใต้ฝั่งตะวันออกตอนบน วันที่ 26 พ.ย.65 เวลา 06.00 น.

แม่น้ำ	สถานี	ที่ตั้งสถานี			ตลิ่ง ม.	ความจุ ม.³ / วิ.	ระดับน้ำ		ปริมาณน้ำ		ต่ำ(-) สูงกว่าตลิ่ง	อยู่ใน เกณฑ์	แนวโน้ม
		บ้าน/ตำบล	อำเภอ	จังหวัด			วันนี้ ม.	เมื่อวาน ม.	วันนี้ ม.³ / วิ.	เมื่อวาน ม.³ / วิ.			
ภาคใต้ฝั่งตะวันออกตอนบน (ชุมพร)													
คลองรับร่อ	X.248	บ้านหาดโน	ท่าแซะ	ชุมพร	23.89	667	18.92	18.89	28.40	27.05	-4.97	มาก	เพิ่มขึ้น
คลองท่าตะเภา	X.64	บ้านท่าแซะ	ท่าแซะ	ชุมพร	17.13	463	9.75	10.00	33.75	40.00	-7.38	ปกติ	ลดลง
	X.158	บ้านวังครก	ท่าแซะ	ชุมพร	11.50	721	4.51	4.74	77.50	89.00	-6.99	ปกติ	ลดลง
คลองชุมพร	X.180	สะพานเทศบาล 2	เมืองชุมพร	ชุมพร	3.80	191	0.94	0.59	43.90	32.70	-2.86	ปกติ	เพิ่มขึ้น
	X.53A	บ้านวังไผ่	เมืองชุมพร	ชุมพร	9.30	233	3.03	2.98	11.60	10.60	-6.27	ปกติ	เพิ่มขึ้น
คลองหลังสวน	X.212	ถนนลูกเสือ	หลังสวน	ชุมพร	6.00	1,100	0.52	0.65	122.00	135.50	-5.48	น้อย	ลดลง
ภาคใต้ฝั่งตะวันออกตอนบน (ตาปี)													
แม่น้ำ	สถานี	ที่ตั้งสถานี			ตลิ่ง ม.	ความจุ ม.³ / วิ.	ระดับน้ำ		ปริมาณน้ำ		ต่ำ(-) สูงกว่าตลิ่ง	อยู่ใน เกณฑ์	แนวโน้ม
		บ้าน/ตำบล	อำเภอ	จังหวัด			วันนี้ ม.	เมื่อวาน ม.	วันนี้ ม.³ / วิ.	เมื่อวาน ม.³ / วิ.			
แม่น้ำตาปี	X.37A	บ้านย่านดินแดง	พระแสง	สุราษฎร์ธานี	11.70	556	9.90	9.65	330.50	306.75	-1.80	มาก	เพิ่มขึ้น
	X.217	บ้านเคียนซา	เคียนซา	สุราษฎร์ธานี	6.00	1,410	2.27	2.08	239.70	220.00	-3.73	ปกติ	เพิ่มขึ้น
	X.5C	บ้านท่าข้าม	พุนพิน	สุราษฎร์ธานี	2.50		0.61	0.62	-	-	-1.89	ปกติ	ลดลง
คลองสินปุน	X.198		พระแสง	สุราษฎร์ธานี	16.62	104	16.15	15.80	88.50	78.00	-0.47	มาก	เพิ่มขึ้น
คลองอิปัน	X.258	สนามหน้าเมือง	เมือง	นครศรีธรรมราช	56.80	101	57.00	56.97	-	-	0.20	ล้นตลิ่ง	เพิ่มขึ้น
ภาคใต้ฝั่งตะวันออกตอนบน (นครศรีธรรมราช)													
แม่น้ำ	สถานี	ที่ตั้งสถานี			ตลิ่ง ม.	ความจุ ม.³ / วิ.	ระดับน้ำ		ปริมาณน้ำ		ต่ำ(-) สูงกว่าตลิ่ง	อยู่ใน เกณฑ์	แนวโน้ม
		บ้าน/ตำบล	อำเภอ	จังหวัด			วันนี้ ม.	เมื่อวาน ม.	วันนี้ ม.³ / วิ.	เมื่อวาน ม.³ / วิ.			
คลองท่าดี	X.200	บ้านวังไทร	ลานสกา	นครศรีธรรมราช	33.90	0	32.12	32.00	-	-	-1.78	มาก	เพิ่มขึ้น
	X.55	บ้านท่าใหญ่	ลานสกา	นครศรีธรรมราช	22.23	236	19.36	19.22	21.60	16.70	-2.87	มาก	เพิ่มขึ้น
	X.203	บ้านนาป่า	เมือง	นครศรีธรรมราช	10.50	38	9.46	8.95	16.41	9.85	-1.04	มาก	เพิ่มขึ้น



ติดตามสถานการณ์น้ำลุ่มน้ำภาคใต้ฝั่งตะวันออกตอนล่าง



สถานการณ์ลุ่มน้ำภาคใต้ฝั่งตะวันออกตอนล่าง

วันที่ 26 พ.ย.65 เวลา 06.00 น.

แม่น้ำ	สถานี	ที่ตั้งสถานี			ตลิ่ง ม.	ความจุ ม. ³ / วิ.	ระดับน้ำ		ปริมาณน้ำ		ต่ำ(-) สูง(+) กว่าตลิ่ง	อยู่ใน เกณฑ์	แนวโน้ม
		บ้าน/ตำบล	อำเภอ	จังหวัด			วันนี้ ม.	เมื่อวาน ม.	วันนี้ ม. ³ / วิ.	เมื่อวาน ม. ³ / วิ.			
แม่น้ำปัตตานี	X.77	บ้านหัวสะพาน	บันนังสตา	ยะลา	40.30	-	37.74	37.74	-	-	-2.56	มาก	ทรงตัว
	X.40A	บ้านท่าสาป	เมืองยะลา	ยะลา	16.50	641	14.46	14.39	255.80	246.70	-2.04	มาก	เพิ่มขึ้น
	X.283	บ้านปรีกี	ยะรัง	ยะลา	10.00	460	8.21	8.23	242.90	244.70	-1.79	มาก	ลดลง
	X.275	บ้านบริดอ	เมืองปัตตานี	ปัตตานี	2.00	-	1.98	2.00	-	-	-0.02	มาก	ลดลง
	X.10A	สะพานเคชานูชิต	เมืองปัตตานี	ปัตตานี	1.15	-	0.05	0.12	-	-	-1.10	น้อย	ลดลง
แม่น้ำสายบุรี	X.184	บ้านชากอ	ศรีสาคร	นราธิวาส	31.40	1,656	24.58	23.57	197.60	87.00	-6.82	มาก	เพิ่มขึ้น
	X.199	บ้านท่าเรือ	รือเสาะ	นราธิวาส	22.30	-	17.74	16.95	-	-	-4.56	มาก	เพิ่มขึ้น
	X.273	บ้านปายอฮือนิ	รามัน	ยะลา	16.50	-	12.29	11.73	-	-	-4.21	มาก	เพิ่มขึ้น
	X.272	บ้านลาคอ	สายบุรี	ปัตตานี	3.60	-	0.54	0.56	-	-	-3.06	น้อย	ลดลง
คลองตันหยงมัส	X.73	บ้านตันหยงมัส	ระแงะ	ปัตตานี	14.90	-	11.72	11.70	-	-	-3.18	มาก	เพิ่มขึ้น
แม่น้ำโก-ลก	X.274	บ้านบูเกะตา	แว้ง	นราธิวาส	23.50	250	19.70	18.72	33.00	6.40	-3.80	มาก	เพิ่มขึ้น
	X.119A	สะพานลันตู	สุโหงโก-ลก	นราธิวาส	9.30	290	5.47	5.26	71.45	64.10	-3.83	ปกติ	เพิ่มขึ้น
	X.119	บ้านมูเ็น๊ะ	สุโหงโก-ลก	นราธิวาส	7.00	-	3.71	3.93	-	-	-3.29	ปกติ	ลดลง



แผน-ผลจัดสรรน้ำฤดูแล้ง ปี 2565/66



แผนการจัดสรรน้ำและการเพาะปลูกพืชฤดูแล้ง ปี 2565/66



(1 พฤศจิกายน 2565 – 30 เมษายน 2566)

ทั้งประเทศ

ปริมาณน้ำต้นทุน 43,740 ล้าน ลบ.ม.
ความต้องการน้ำ 27,685 ล้าน ลบ.ม.
สำรองน้ำต้นฤดูฝน 16,055 ล้าน ลบ.ม.



อุปโภค-บริโภค
2,535 ล้าน ลบ.ม. (9%)



ระบบนิเวศ
8,270 ล้าน ลบ.ม. (30%)



เกษตรกรรม
16,330 ล้าน ลบ.ม. (59%)



การอุตสาหกรรม
550 ล้าน ลบ.ม. (2%)



แผนข้าวนาปรัง 10.42 ล้านไร่

ลุ่มเจ้าพระยา

ปริมาณน้ำต้นทุน 14,074 ล้าน ลบ.ม.
ความต้องการน้ำ 9,100 ล้าน ลบ.ม.
สำรองน้ำต้นฤดูฝน 5,474 ล้าน ลบ.ม.



อุปโภค-บริโภค
1,150 ล้าน ลบ.ม. (13%)



ระบบนิเวศ
2,020 ล้าน ลบ.ม. (22%)



เกษตรกรรม
5,795 ล้าน ลบ.ม. (64%)



การอุตสาหกรรม
135 ล้าน ลบ.ม. (1%)



แผนข้าวนาปรัง 6.64 ล้านไร่

ลุ่มแม่กลอง

ปริมาณน้ำต้นทุน 8,964 ล้าน ลบ.ม.
ความต้องการน้ำ 5,500 ล้าน ลบ.ม.
สำรองน้ำต้นฤดูฝน 3,964 ล้าน ลบ.ม.
รักษาระบบนิเวศเจ้าพระยา 500 ล้าน ลบ.ม.



อุปโภค-บริโภค
460 ล้าน ลบ.ม. (9%)



ระบบนิเวศ
1,360 ล้าน ลบ.ม. (27%)



เกษตรกรรม
3,180 ล้าน ลบ.ม. (64%)



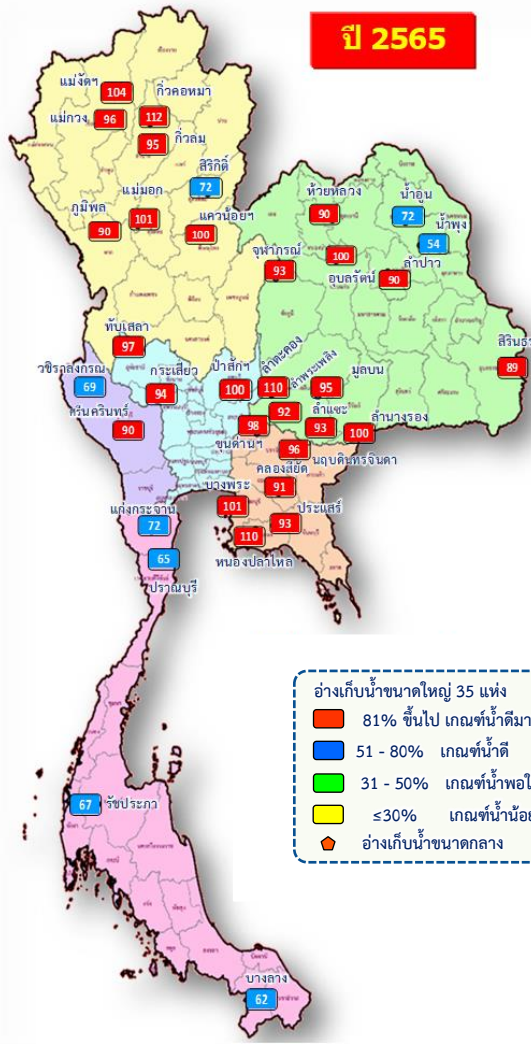
การอุตสาหกรรม
- ล้าน ลบ.ม. (-%)



แผนข้าวนาปรัง 0.84 ล้านไร่



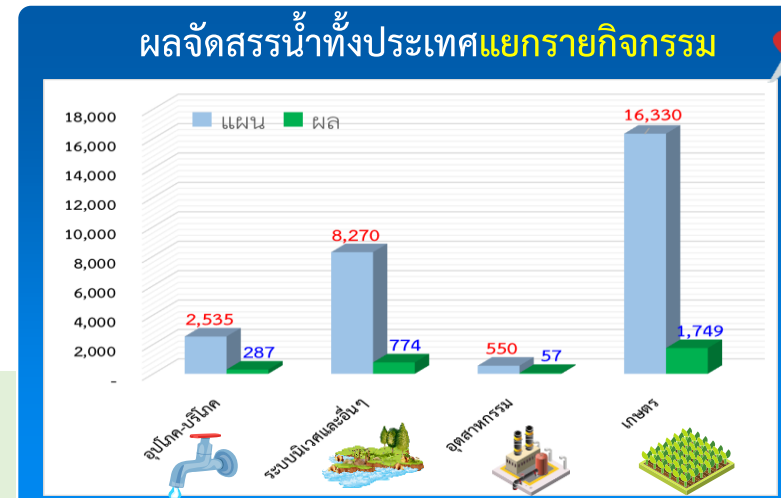
แผน/ผล การบริหารจัดการน้ำฤดูแล้งปี 2565/66 ทั้งประเทศ (1 พ.ย.65 – 30 เม.ย.66)



ปริมาณน้ำเก็บกักและใช้การทั่วประเทศ ณ วันที่ 26 พ.ย.65

ประเภท	ปริมาณน้ำเก็บกัก	ปริมาณน้ำใช้การ
อ่างฯ ใหญ่ 35 แห่ง	ปริมาณน้ำเก็บกัก 70,926 ล้าน ลบ.ม. ปริมาณน้ำใช้การ 47,389 ล้าน ลบ.ม. 58,923 (83%)	ปริมาณน้ำใช้การ 35,386 (75%) (ล้าน ลบ.ม.)
อ่างฯ กลาง 435 แห่ง	ปริมาณน้ำเก็บกัก 5,410 ล้าน ลบ.ม. ปริมาณน้ำใช้การ 5,003 ล้าน ลบ.ม. 4,911 (91%)	ปริมาณน้ำใช้การ 4,493 (90%) (ล้าน ลบ.ม.)
อ่างฯ เล็ก 1,060 แห่ง	ปริมาณน้ำเก็บกัก 389 ล้าน ลบ.ม. ปริมาณน้ำใช้การ 346 ล้าน ลบ.ม. 327 (84%)	ปริมาณน้ำใช้การ 284 (83%) (ล้าน ลบ.ม.)
รวมทั้งหมด 1,530 แห่ง	ปริมาณน้ำเก็บกัก 76,725 ล้าน ลบ.ม. ปริมาณน้ำใช้การ 52,738 ล้าน ลบ.ม. 64,161 (84%)	ปริมาณน้ำใช้การ 40,163 (76%) (ล้าน ลบ.ม.)

ปริมาณน้ำต้นทุนฤดูแล้งปี 2565/66 จำนวน **43,740** ล้าน ลบ.ม. (แผนจัดสรรน้ำฤดูแล้ง 27,685 ล้าน ลบ.ม. / สำรองน้ำต้นทุนฤดูฝน 16,055 ล้าน ลบ.ม.)
 ปริมาณน้ำเก็บกักทั่วประเทศ (รวมอ่างใหญ่ อ่างกลาง อ่างเล็ก) ณ วันที่ 1 พ.ย.65 จำนวน **64,418** ล้าน ลบ.ม. (84%)



แผนจัดสรรน้ำฤดูแล้ง ปี 2565/66 วันที่ 26 พ.ย.65

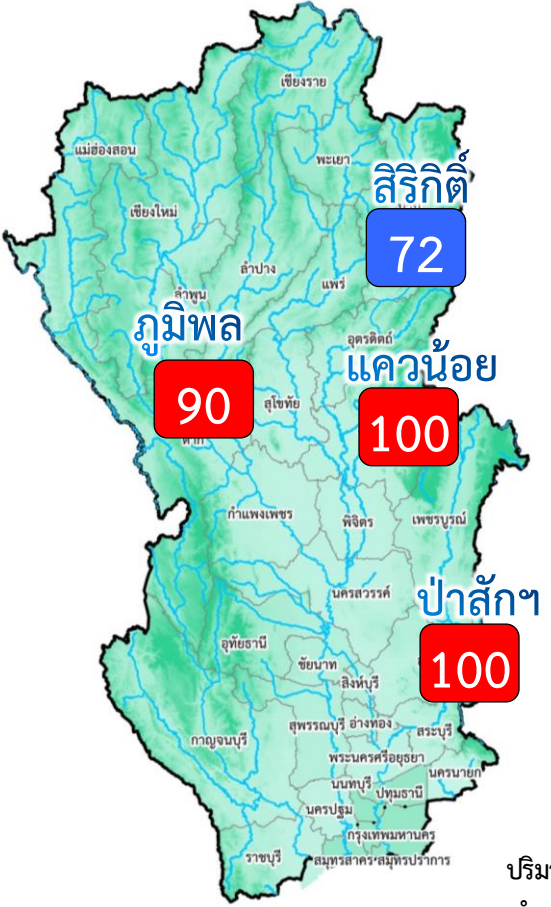
แผนจัดสรรน้ำ	27,685 (ล้าน ลบ.ม.)	
ผลจัดสรรน้ำ	2,867 (ล้าน ลบ.ม.)	11 %
คงเหลือ	24,818 (ล้าน ลบ.ม.)	89 %

ผลการเพาะปลูกข้าวนาปรัง 2565/66 (23 พ.ย.65)

แผน	เพาะปลูกแล้ว	เก็บเกี่ยว
10.42 ล้านไร่	1.31 ล้านไร่ (13%)	- ล้านไร่



แผน/ผล การบริหารจัดการน้ำฤดูแล้งปี 2565/66 **ลุ่มเจ้าพระยา** (1 พ.ย.65 – 30 เม.ย.66)



อ่างเก็บน้ำขนาดใหญ่ 4 แห่ง

- 81% ขึ้นไป เกือบน้ำเต็มมาก 3 แห่ง
- 51 - 80% เกือบน้ำเต็ม 1 แห่ง
- 31 - 50% เกือบน้ำพอใช้ - แห่ง
- ≤30% เกือบน้ำน้อย - แห่ง

ปริมาณน้ำเก็บกัก ณ วันที่ 1 พ.ย.65 จำนวน 20,770 ล้าน ลบ.ม. (84%)

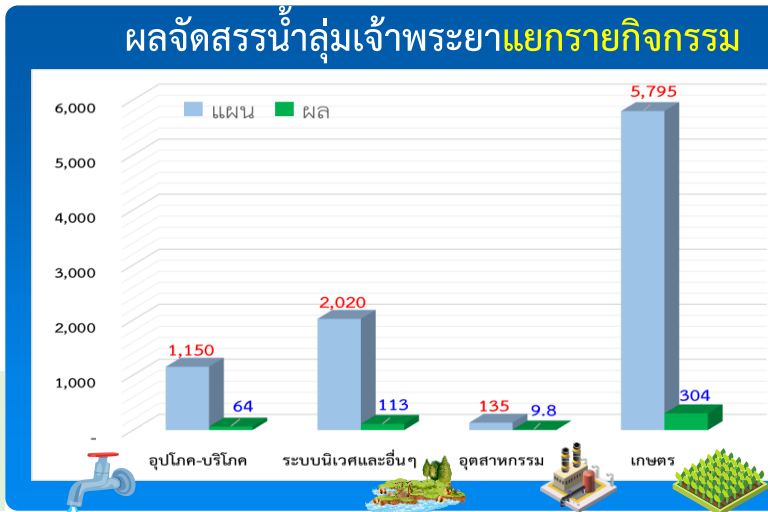
ปริมาณน้ำต้นทุนปี 2565/66 จำนวน 14,074 ล้าน ลบ.ม. (แผนจัดสรรน้ำฤดูแล้ง 9,100 ล้าน ลบ.ม. / สำรองน้ำต้นฤดูฝน 5,474 ล้าน ลบ.ม.)

ผลการเพาะปลูกข้าวนาปรัง 2565/66 (23 พ.ย.65)

แผน	เพาะปลูกแล้ว	เก็บเกี่ยว
6.64 ล้านไร่	0.883 ล้านไร่ (13%)	- ล้านไร่

ปริมาณน้ำเก็บกักและใช้การ 4 เขื่อนหลักเจ้าพระยา ณ วันที่ 26 พ.ย.65

เขื่อน	ปริมาณน้ำเก็บกัก	ปริมาณน้ำใช้การ
เขื่อนภูมิพล	ปริมาณน้ำเก็บกัก 13,462 ล้าน ลบ.ม. ปริมาณน้ำใช้การ 9,662 ล้าน ลบ.ม.	12,153 (90%) 8,353 (86%) (ล้าน ลบ.ม.)
เขื่อนสิริกิติ์	ปริมาณน้ำเก็บกัก 9,510 ล้าน ลบ.ม. ปริมาณน้ำใช้การ 6,660 ล้าน ลบ.ม.	6,806 (72%) 3,956 (59%) (ล้าน ลบ.ม.)
เขื่อนแควน้อย	ปริมาณน้ำเก็บกัก 939 ล้าน ลบ.ม. ปริมาณน้ำใช้การ 896 ล้าน ลบ.ม.	935 (100%) 892 (100%) (ล้าน ลบ.ม.)
เขื่อนป่าสัก	ปริมาณน้ำเก็บกัก 960 ล้าน ลบ.ม. ปริมาณน้ำใช้การ 957 ล้าน ลบ.ม.	960 (100%) 957 (100%) (ล้าน ลบ.ม.)
รวม 4 เขื่อน	ปริมาณน้ำเก็บกัก 24,871 ล้าน ลบ.ม. ปริมาณน้ำใช้การ 18,175 ล้าน ลบ.ม.	20,854 (84%) 14,158 (78%) (ล้าน ลบ.ม.)



แผนจัดสรรน้ำฤดูแล้ง ปี 2565/66 วันที่ 26 พ.ย.65

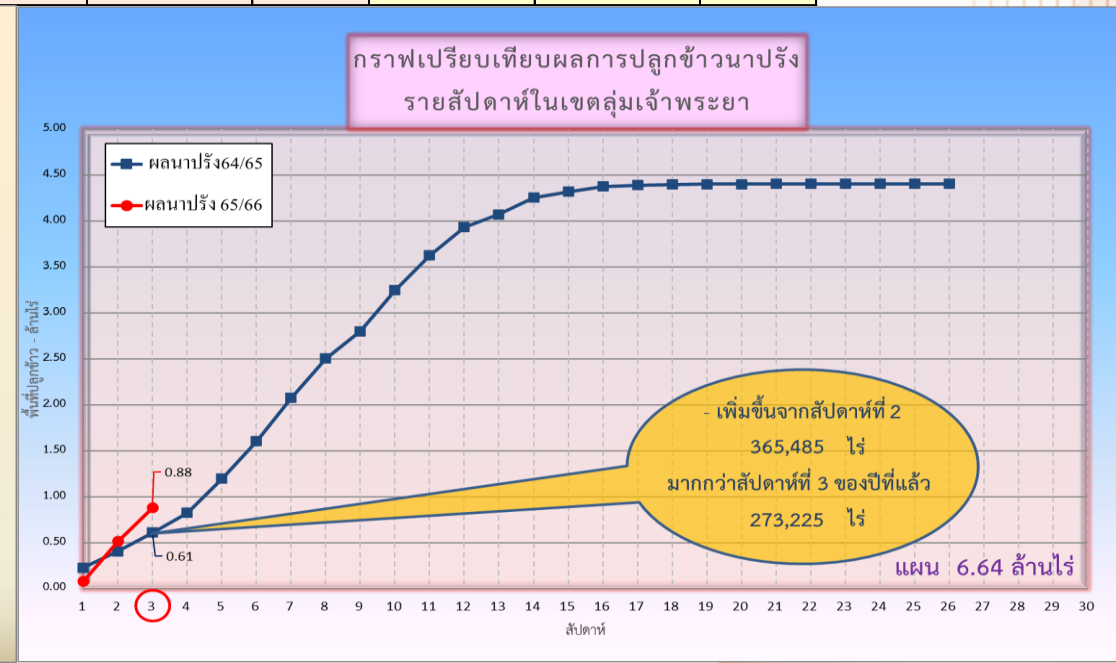
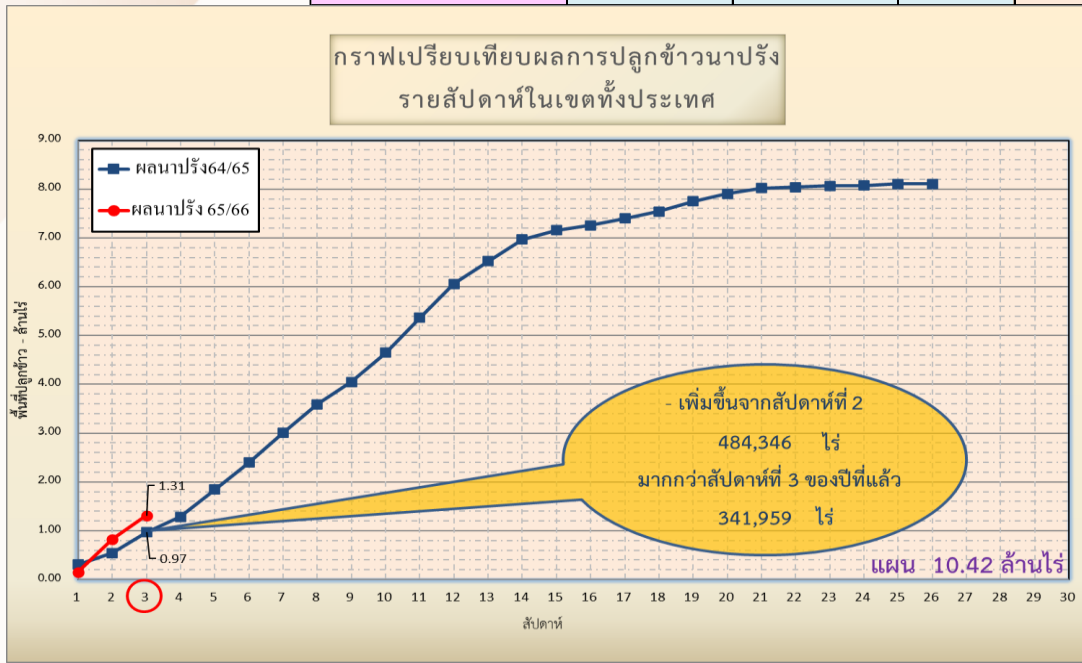
แผนจัดสรรน้ำ	9,100 (ล้าน ลบ.ม.)	
ผลจัดสรรน้ำ	490 (ล้าน ลบ.ม.)	6 %
คงเหลือ	8,610 (ล้าน ลบ.ม.)	94 %



การเพาะปลูกพืชฤดูแล้ง ปี 2565/66 (ข้าวนาปรัง)

แผนผลการเพาะปลูกพืชในช่วงฤดูแล้งปี 2565/66 (ข้อมูล ณ วันที่ 23 พ.ย.65)

ภาค	ข้าวนาปรัง			พืชไร่-พืชผัก			รวม		
	แผน (ล้านไร่)	ผล (ล้านไร่)	%	แผน (ล้านไร่)	ผล (ล้านไร่)	%	แผน (ล้านไร่)	ผล (ล้านไร่)	%
เหนือ	0.77	0.201	26	0.19	0.015	8	0.96	0.216	22
ตะวันออกเฉียงเหนือ	1.32	0.002	0.1	0.05	0.001	2	1.37	0.003	0.2
กลาง	0.03	0.004	13	0.03	0.006	21	0.06	0.010	17
ตะวันออก	0.44	0.221	50	0.03	0.009	36	0.46	0.230	50
ตะวันตก	1.04		0	0.19		0	1.23		0
ใต้	0.18		0	0.06		0	0.24		0
ลุ่มน้ำเจ้าพระยา	6.64	0.883	13	0.10	0.083	87	6.74	0.966	14
ทั้งประเทศ	10.42	1.310	13	0.64	0.114	18	11.06	1.425	13





การบริหารจัดการน้ำฤดูแล้ง ปี 2565/66

SUPPLY
น้ำต้นทุน

1 เร่งเก็บกักน้ำ
ในแหล่งน้ำทุกประเภท

2 ฝေး:ดักและเตรียมจัดหา
แหล่งน้ำสำรอง พร้อมดาบแผน
เตรียมเครื่องจักรเครื่องมือ
ในพื้นที่ฝေးจะวังเสี่ยงขาดแคลนน้ำ

3 ปฏิบัติการเต็มน้ำ
ให้กับแหล่งน้ำ พื้นที่เกษตร และพื้นที่
ฝေးจะวังเสี่ยงขาดแคลนน้ำ

DEMAND
ความต้องการใช้น้ำ

4 กำหนดแผนจัดสรรน้ำและ
พื้นที่เพาะปลูกพืชฤดูแล้ง
โดยมีจรรยาให้สอดคล้องกับ
ปริมาณน้ำต้นทุน

5 เพิ่มประสิทธิภาพ
การใช้น้ำภาคการเกษตร

6 เตรียมน้ำสำรอง
สำหรับพื้นที่ลุ่มต่ำรับน้ำนอง
โดยการสนับสนุนจัดสรรน้ำเตรียมแปลง
เพาะปลูกนาปรังที่ 1 (นาปี)

7 ฝေး:ดักคุณภาพน้ำ
ในแม่น้ำสายหลัก แม่น้ำสายรอง
และเตรียมแผนปฏิบัติการรองรับกรณีเกิดปัญหา
และแจ้งเตือนพื้นที่เสี่ยง

10 มาตรการ รองรับฤดูแล้ง 2565/2566



กนช. มีมติเห็นชอบมาตรการรองรับฤดูแล้ง ปี 2565/66
เมื่อวันที่ 19 ตุลาคม 2565
QR CODE รายละเอียดมาตรการ

MANAGEMENT
การบริหารจัดการ

10 ติดตามและประเมิน
ผลการดำเนินงาน
ให้เป็นไปตามแผน รายงานผล
การให้ความช่วยเหลือ

9 สร้างการรับรู้
ประชาสัมพันธ์
สถานการณ์และ
แผนบริหารจัดการน้ำ

8 เสริมสร้างความร่วมมือ
ด้านการบริหารจัดการน้ำ
ขอชุมชน
ให้มีน้ำเพียงพอ สำหรับอุปโภคบริโภคและเกษตร
ตลอดฤดูแล้ง

หมายเหตุ

- 1. มาตรการที่ 4 ประกอบมาตรการที่ 4 และ 5
ใน 9 มาตรการรองรับสถานการณ์ขาดแคลนน้ำ ช่วงฤดูแล้ง ปี 2564/2565
- 2. เน้นเติม 2 มาตรการ คือ มาตรการที่ 5 และ 8

จัดทำโดย กองบริหารจัดการลุ่มน้ำ สำนักงานกชช.น.น้ำแห่งชาติ



การบริหารจัดการน้ำ ฤดูแล้ง และการเตรียมพร้อมรับมือ ปี 2565/66



ในฤดูแล้งจัดสรรน้ำให้สอดคล้องกับปริมาณน้ำต้นทุนตามลำดับความสำคัญของกิจการการใช้น้ำ ดังนี้

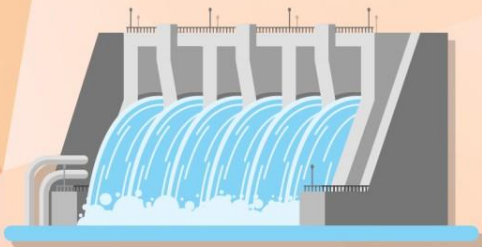
1. จัดสรรน้ำ **เพื่อการอุปโภค**
ในช่วงฤดูแล้ง



2. จัดสรรน้ำ **เพื่อการรักษาระบบนิเวศ**
ในช่วงฤดูแล้ง



3. สำรองน้ำไว้สำหรับการใช้น้ำในช่วงต้นฤดูฝน
เพื่ออุปโภค - บริโภคและรักษาระบบนิเวศ
เดือนพฤษภาคม - กรกฎาคม



4. จัดสรรน้ำ
เพื่อการเกษตรกรรม



5. จัดสรรน้ำ
เพื่อการอุตสาหกรรม





ชป.เตรียมความพร้อมเครื่องจักร-เครื่องมือ ช่วยเหลือ ฤดูแล้ง ทั่วประเทศ ปี 2565/66

ส่วนบริหารเครื่องจักรกลที่ 1 เชียงใหม่

- เครื่องสูบน้ำ 165 เครื่อง
- เครื่องพลิกดินน้ำ 10 เครื่อง
- เครื่องจักรกลสนับสนุนอื่นๆ 275 หน่วย

รวม 450 หน่วย



ส่วนบริหารเครื่องจักรกลที่ 2 พิษณุโลก

- เครื่องสูบน้ำ 237 เครื่อง
- เครื่องพลิกดินน้ำ 23 เครื่อง
- เครื่องจักรกลสนับสนุนอื่นๆ 337 หน่วย

รวม 597 หน่วย



ส่วนบริหารเครื่องจักรกลที่ 3 ขอนแก่น

- เครื่องสูบน้ำ 346 เครื่อง
- เครื่องพลิกดินน้ำ 35 เครื่อง
- เครื่องจักรกลสนับสนุนอื่นๆ 406 หน่วย

รวม 787 หน่วย



ส่วนบริหารเครื่องจักรกลที่ 4 นครราชสีมา

- เครื่องสูบน้ำ 222 เครื่อง
- เครื่องพลิกดินน้ำ 176 เครื่อง
- เครื่องจักรกลสนับสนุนอื่นๆ 243 หน่วย

รวม 641 หน่วย



รวมทั้งประเทศ

- เครื่องสูบน้ำ 2,188 เครื่อง
- เครื่องพลิกดินน้ำ 617 เครื่อง
- เครื่องจักรกลสนับสนุนอื่นๆ 2,577 หน่วย

รวมเป็น
5,382 หน่วย



ส่วนบริหารเครื่องจักรกลที่ 5 พระนครศรีอยุธยา

- เครื่องสูบน้ำ 410 เครื่อง
- เครื่องพลิกดินน้ำ 39 เครื่อง
- เครื่องจักรกลสนับสนุนอื่นๆ 463 หน่วย

รวม 912 หน่วย



ส่วนบริหารเครื่องจักรกลที่ 7 กาญจนบุรี

- เครื่องสูบน้ำ 344 เครื่อง
- เครื่องพลิกดินน้ำ 143 เครื่อง
- เครื่องจักรกลสนับสนุนอื่นๆ 496 หน่วย

รวม 983 หน่วย



ส่วนกลาง นนทบุรี

- เครื่องสูบน้ำ 127 เครื่อง
- เครื่องพลิกดินน้ำ 120 เครื่อง
- เครื่องจักรกลสนับสนุนอื่นๆ 50 หน่วย

รวม 297 หน่วย

ส่วนบริหารเครื่องจักรกลที่ 8 สงขลา

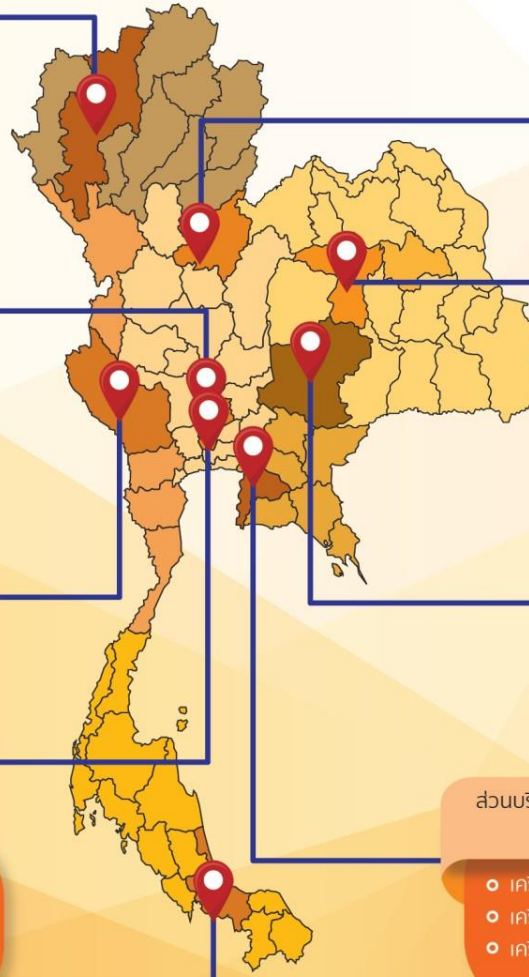
- เครื่องสูบน้ำ 337 เครื่อง
- เครื่องพลิกดินน้ำ 71 เครื่อง
- เครื่องจักรกลสนับสนุนอื่นๆ 307 หน่วย

รวม 715 หน่วย

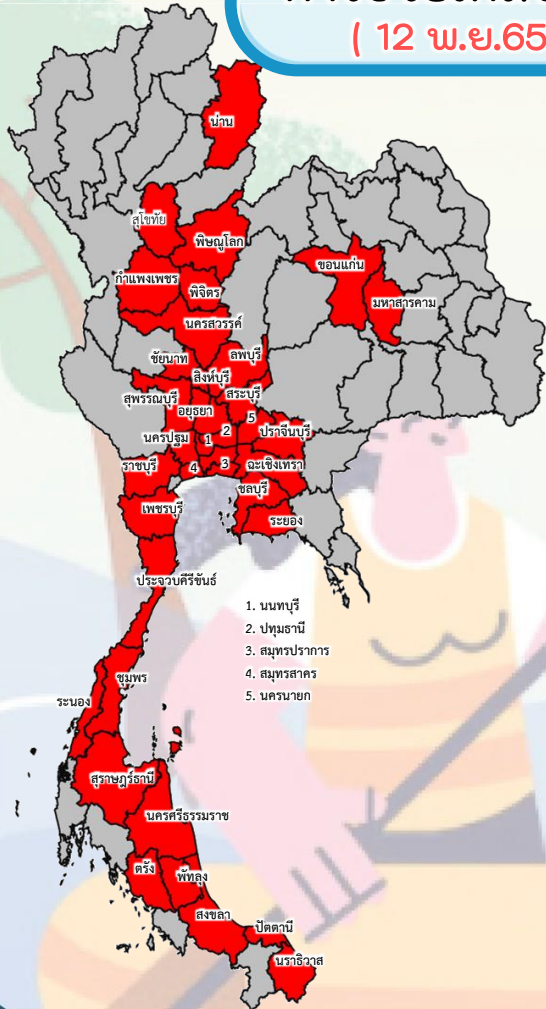
ส่วนบริหารเครื่องจักรกลที่ 6 ชลบุรี

- เครื่องสูบน้ำ
- เครื่องพลิกดินน้ำ
- เครื่องจักรกลสนับสนุนอื่นๆ

รวม=หน่วย



การช่วยเหลือประจำสัปดาห์ (12 พ.ย.65 – 18 พ.ย.65)



38 จังหวัด



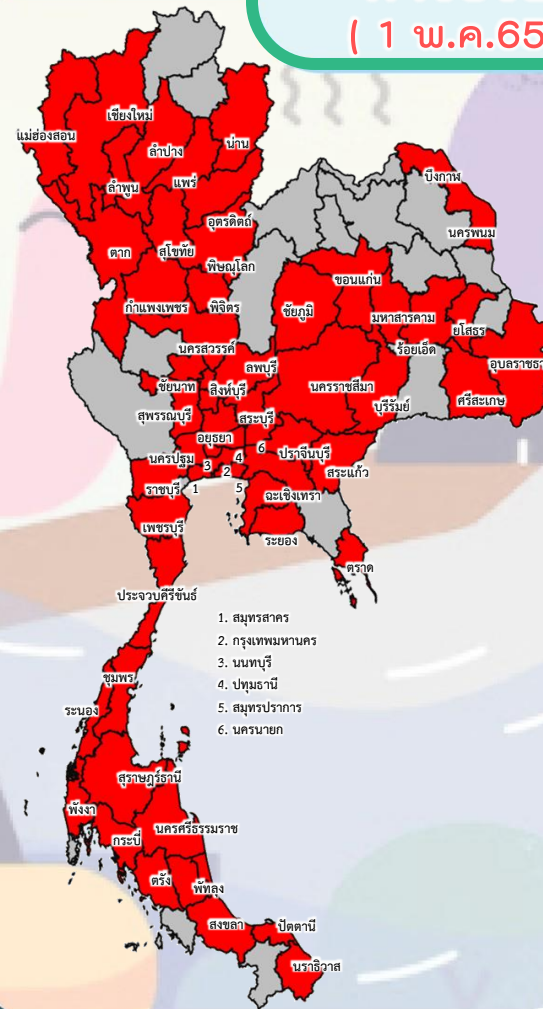
รถบรรทุกน้ำ = - คัน - เทียว
ปริมาณน้ำ - ล้านลิตร

เครื่องสูบน้ำ = **611** เครื่อง
ปริมาณน้ำรวม 1.064 ล้าน ลบ.ม.

เครื่องผลักดันน้ำ = **648** เครื่อง

เครื่องจักรอื่นๆ = **10** หน่วย

การช่วยเหลือสะสม (1 พ.ค.65 – 18 พ.ย.65)



58 จังหวัด



รถบรรทุกน้ำ = **1** คัน **9** เทียว
ปริมาณน้ำ 0.054 ล้านลิตร

เครื่องสูบน้ำ = **1,186** เครื่อง
ปริมาณน้ำรวม 102.95 ล้าน ลบ.ม.

เครื่องผลักดันน้ำ = **875** เครื่อง

เครื่องจักรอื่นๆ = **100** หน่วย



ผลการประชาสัมพันธ์สร้างการรับรู้เกี่ยวกับสถานการณ์น้ำ



ช่วงฤดูฝน ปี 2565 กรมชลประทาน

ระหว่างวันที่ 12 - 18 พฤศจิกายน 2565

1. ศูนย์เรียนรู้การเพิ่มประสิทธิภาพการผลิตสินค้าเกษตร (ศพก.)



จำนวน

4 ครั้ง

ระดม 112 ครั้ง

เกษตรกร

93 คน

ระดม 3,458 คน

2. คณะกรรมการจัดการชลประทาน (JMC)



จำนวน

2 ครั้ง

ระดม 61 ครั้ง

เกษตรกร

200 คน

ระดม 2,447 คน

3. กลุ่มใช้น้ำ



จำนวน

216 ครั้ง

ระดม 2,637 ครั้ง

เกษตรกร

1,588 คน

ระดม 32,659 คน

4. การประชาสัมพันธ์อื่นๆ



จำนวน

472 ครั้ง

ระดม 14,413 ครั้ง

ข้อมูลสะสม ตั้งแต่วันที่ 1 พ.ค.65

รวมการประชาสัมพันธ์



จำนวนครั้งการประชาสัมพันธ์

694 ระดม 17,223



จำนวนเกษตรกรที่รับการฟังประชาสัมพันธ์

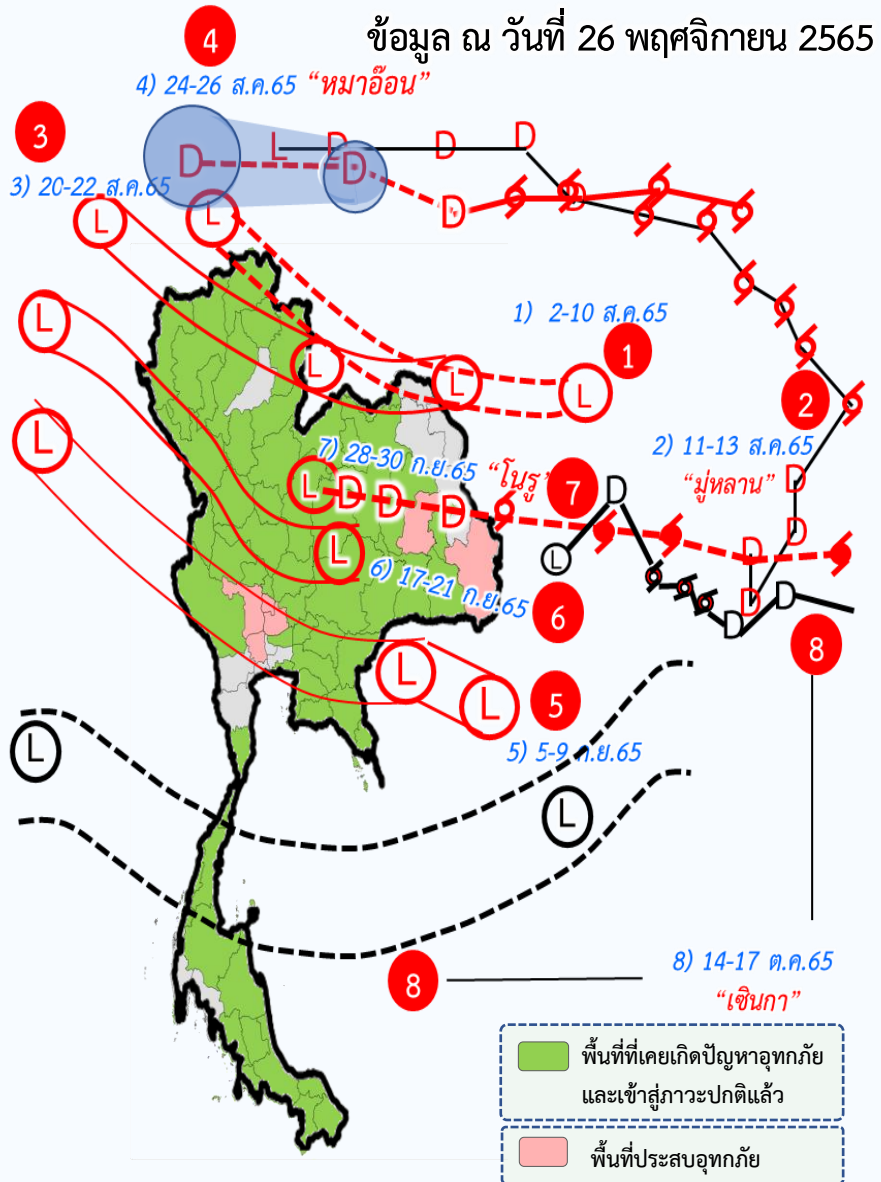
1,881 ระดม 38,564



สถานการณ์อุทกภัยปี 2565

สรุปสถานการณ์อุทกภัย ปี 2565

ข้อมูล ณ วันที่ 26 พฤศจิกายน 2565



อิทธิพลที่ส่งผลกระทบต่อ

พื้นที่ประสบอุทกภัยปี 2565 สาเหตุเนื่องจากอิทธิพล ดังนี้

- ❑ มรสุมตะวันตกเฉียงใต้พัดปกคลุมทะเลอันดามัน ประเทศไทย และอ่าวไทย ประกอบกับร่องมรสุมพาดผ่านภาคเหนือและภาคตะวันออกเฉียงเหนือ ตอนบนของประเทศไทย (วันที่ 2-10 ส.ค.65) ①
- ❑ พายุดีเปรสชัน “มูหลาน” ที่อ่อนกำลังลงเป็นหย่อมความกดอากาศต่ำกำลังแรง และเคลื่อนเข้าปกคลุมประเทศจีนตอนใต้ ประเทศเมียนมาตอนบน และประเทศลาวตอนบน (วันที่ 11-13 ส.ค.65) ②
- ❑ ร่องมรสุมพาดผ่านตอนบนของภาคเหนือ และประเทศลาวตอนบน เข้าสู่หย่อมความกดอากาศต่ำ บริเวณประเทศเมียนมาตอนบน ประกอบกับมรสุมตะวันตกเฉียงใต้ที่พัดปกคลุมทะเลอันดามัน ประเทศไทย และอ่าวไทย มีกำลังปานกลาง (วันที่ 20-22 ส.ค.65) ③
- ❑ พายุดีเปรสชัน “หมาอ้อน” ที่อ่อนกำลังลงเป็นหย่อมความกดอากาศต่ำกำลังแรงบริเวณประเทศลาวตอนบน (วันที่ 24-26 ส.ค.65) ④
- ❑ ร่องมรสุมกำลังแรงพาดผ่านภาคเหนือ และภาคตะวันออกเฉียงเหนือ ประกอบกับมรสุมตะวันตกเฉียงใต้ที่พัดปกคลุมทะเลอันดามัน ภาคใต้ และอ่าวไทยมีกำลังค่อนข้างแรง (วันที่ 5-9 ก.ย.65) ⑤
- ❑ ร่องมรสุมเลื่อนลงมาพาดผ่านภาคเหนือ ภาคกลาง และภาคตะวันออกเฉียงเหนือ ประกอบกับมรสุมตะวันตกเฉียงใต้ที่พัดปกคลุมทะเลอันดามัน ประเทศไทย และอ่าวไทยมีกำลังแรง (วันที่ 17-21 ก.ย.65) ⑥
- ❑ มรสุมตะวันตกเฉียงใต้ที่พัดปกคลุมทะเลอันดามัน ประเทศไทย และอ่าวไทย มีกำลังค่อนข้างแรง ประกอบกับพายุดีเปรสชัน “โนรู” มีศูนย์กลางอยู่บริเวณจังหวัดยโสธร และอ่อนกำลังลงเป็นหย่อมความกดอากาศต่ำกำลังแรง (วันที่ 28-30 ก.ย.65) ⑦
- ❑ ร่องมรสุมพาดผ่านภาคใต้ตอนกลางเข้าสู่พายุดีเปรสชัน “เซินกา (SONCA)” ที่อ่อนกำลังลงเป็นหย่อมความกดอากาศต่ำกำลังแรงปกคลุมบริเวณแขวงเซกอง ประเทศลาว (วันที่ 14-17 ต.ค.65) ⑧

พื้นที่ประสบอุทกภัย

❖ ส่งผลให้มีพื้นที่ประสบอุทกภัยรวมทั้งสิ้น 63 จังหวัด ดังนี้

- จังหวัดที่เข้าสู่ภาวะปกติ 57 จังหวัด ได้แก่ จังหวัดแม่ฮ่องสอน เชียงใหม่ น่าน ลำพูน พะเยา ลำปาง เชียงราย อุดรดิตถ์ พิษณุโลก นครสวรรค์ พิจิตร สุโขทัย กำแพงเพชร ตาก อุดรธานี เลย หนองบัวลำภู หนองคาย ขอนแก่น กาฬสินธุ์ ชัยภูมิ มหาสารคาม ยโสธร ศรีสะเกษ นครราชสีมา สุรินทร์ บุรีรัมย์ นครนายก ปราจีนบุรี ฉะเชิงเทรา จันทบุรี ชลบุรี ระยอง ตราก สระแก้ว ลพบุรี เพชรบูรณ์ สระบุรี สมุทรปราการ ปทุมธานี ชัยนาท สิงห์บุรี อุทัยธานี กาญจนบุรี ประจวบคีรีขันธ์ ระนอง ชุมพร สุราษฎร์ธานี ภูเก็ต นครศรีธรรมราช สตูล ตรัง พัทลุง สงขลา ปัตตานี ยะลา และนราธิวาส
- จังหวัดที่ประสบอุทกภัย 6 จังหวัด จังหวัดร้อยเอ็ด อุบลราชธานี พระนครศรีอยุธยา อ่างทอง สุพรรณบุรี และนครปฐม



สรุปสถานการณ์อุทกภัย ปี 2565

ข้อมูล ณ วันที่ 26 พฤศจิกายน 2565



ที่	สขป.	ลุ่มน้ำ	จังหวัด	อำเภอ (จำนวน)	รายชื่ออำเภอ	จุดประสบภัย			พื้นที่ประสบภัย	
						น้ำล้นตลิ่ง	ลำน้ำที่น้ำล้นตลิ่ง	น้ำท่วมขัง	ไร่	ครัวเรือน
1	สขป.6	ชี	ร้อยเอ็ด	12	เสลภูมิ โพธิ์ชัย เชียงขวัญ ท่งเขาหลวง ธวัชบุรี จักรพรรดิ โพนทราย อาสาสามารถ สุวรรณภูมิ เกษตรวิสัย หนองฮี โพนทอง	✓	แม่น้ำชี	✓	93,294	
2	สขป.7	มูล	อุบลราชธานี	7	เขื่องใน เมือง ดอนมดแดง วารินชำราบ ตาลชุม สว่างวีระวงศ์ สำโรง	✓	แม่น้ำมูล	✓	54,366	
3	สขป.12	เจ้าพระยา	พระนครศรีอยุธยา	2	เสนา ผักไห่	✓	แม่น้ำน้อย	✓		35
4	สขป.12	เจ้าพระยา	อ่างทอง	5	วิเศษชัยชาญ ป่าโมก เมืองอ่างทอง ไชโย โพธิ์ทอง	✓	แม่น้ำน้อย	✓	57,000	971
5	สขป.12	ท่าจีน	สุพรรณบุรี	3	อู่ทอง สองพี่น้อง เมืองสุพรรณบุรี	✓	คลองระบายใหญ่สองพี่น้อง	✓	168,714	
6	สขป.13	ท่าจีน	นครปฐม	7	นครชัยศรี บางเลน กำแพงแสน สามพราน เมือง ดอนตูม พุทธมณฑล	✓	แม่น้ำท่าจีน	✓	21,879	200
รวม				36		6		6	395,253	1,206



การเตรียมความพร้อมรับมืออุทกภัย พื้นที่ภาคใต้ ปี 2565



การเตรียมการเพื่อรองรับสถานการณ์อุทกภัยในพื้นที่ภาคใต้ ปี 2565



- ✓ **ติดตามสภาพภูมิอากาศ และสถานการณ์น้ำฝน น้ำท่า และน้ำในอ่างเก็บน้ำต่างๆ** เพื่อวิเคราะห์และเตรียมการรองรับสถานการณ์ที่อาจเกิดขึ้น โดยติดตามข้อมูลสภาพภูมิอากาศจากกรมอุตุนิยมวิทยา
- ✓ **วิเคราะห์พื้นที่เสี่ยงและพื้นที่เฝ้าระวัง** เพื่อเตรียมความพร้อมรับมืออุทกภัยที่อาจเกิดขึ้น
- ✓ **ตรวจสอบระบบชลประทาน** ให้สามารถรองรับสถานการณ์น้ำได้เต็มศักยภาพตามสถานการณ์น้ำที่เป็นจริงในแต่ละช่วงเวลารวมทั้งบริหารจัดการน้ำในอ่างเก็บน้ำให้อยู่ในเกณฑ์ควบคุมอย่างเคร่งครัด
- ✓ **เตรียมความพร้อมของเครื่องจักร เครื่องมือ** ประกอบด้วย รถแบคโฮ/รถขุด รถเทรลเลอร์ เครื่องสูบน้ำเคลื่อนที่ เครื่องผลักดันน้ำในบริเวณพื้นที่เสี่ยงที่จะเกิดน้ำท่วมเป็นประจำ ให้สามารถนำไปช่วยเหลือได้ทันทีเมื่อเกิดปัญหาน้ำท่วม และมอบหมายเจ้าหน้าที่ในพื้นที่ให้เฝ้าระวังและติดตามสถานการณ์น้ำอย่างใกล้ชิดตลอดเวลา
- ✓ **บูรณาการร่วมกับหน่วยงานที่เกี่ยวข้อง** ประกอบด้วย กรมอุตุนิยมวิทยา สถาบันสารสนเทศทรัพยากรน้ำ (องค์การมหาชน) การไฟฟ้าฝ่ายผลิตแห่งประเทศไทย กรมอุทกศาสตร์ (กองทัพเรือ) กรมทรัพยากรน้ำ กรมทางหลวง กรมทางหลวงชนบท กรมการปกครอง กรมส่งเสริมการปกครองท้องถิ่น การรถไฟแห่งประเทศไทย และกรมป้องกันและบรรเทาสาธารณภัย มีการประชุมหารือทุกสัปดาห์หรือตามสถานการณ์
- ✓ **ประชาสัมพันธ์ให้ข้อมูลข่าวสารสถานการณ์น้ำ** โดยบูรณาการร่วมกับผู้ว่าราชการจังหวัด กรมป้องกันและบรรเทาสาธารณภัยฝ่ายความมั่นคง และหน่วยงานที่เกี่ยวข้องในการแจ้งเตือนประชาชนเพื่อติดตามและเฝ้าระวังเตรียมรับสถานการณ์น้ำ จากฝนตกหนัก และน้ำท่วมที่อาจจะเกิดขึ้นอย่างใกล้ชิด



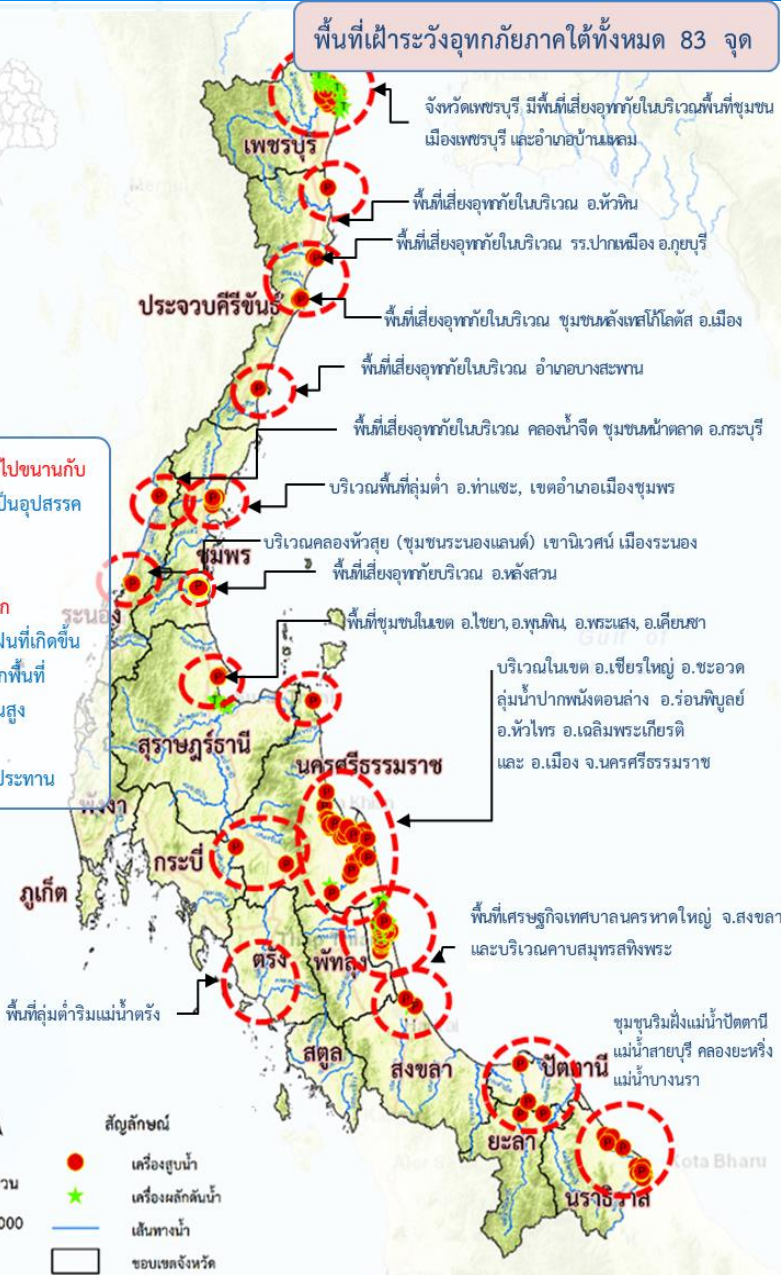


การเตรียมความพร้อมรับมืออุทกภัยในพื้นที่ภาคใต้ ปี 2565

ปัญหาอุปสรรคจากข้อเท็จจริงในพื้นที่ (การเกิดอุทกภัย)



1. ลักษณะทางกายภาพเป็นสันเขาพาดยาวลงไปขนานกับแนวชายฝั่งทะเล และมี ถนน และทางรถไฟ เป็นอุปสรรคกีดขวางการระบายน้ำ
2. สภาพการใช้พื้นที่เปลี่ยนแปลง
3. อ่างเก็บน้ำส่วนใหญ่เป็นขนาดกลางและขนาดเล็ก ความสามารถกักเก็บน้ำไม่เพียงพอต่อปริมาณฝนที่เกิดขึ้น
4. อิทธิพลของน้ำทะเลหนุน ทำให้น้ำที่ไหลจากพื้นที่ตอนบนออกสู่ทะเล ได้ช้า ในช่วงน้ำทะเลขึ้นสูง โดยเฉพาะพื้นที่ลุ่มต่ำติดทะเล
5. พื้นที่ส่วนใหญ่ที่ท่วม เป็นพื้นที่นอกเขตชลประทาน



- ดำเนินการเตรียมความพร้อมของเครื่องสูบน้ำในพื้นที่ภาคใต้ 350 เครื่อง บริเวณพื้นที่เสี่ยงที่จะเกิดน้ำท่วมเป็นประจำ ให้สามารถนำไปช่วยเหลือได้ทันที เมื่อเกิดปัญหาน้ำท่วม

ภาคใต้ 16 จังหวัด

- เครื่องสูบน้ำ 350 เครื่อง (ประจำการอยู่ไว้ที่จุดพักหลักและจุดพักรองเครื่องจักรกล)
- เครื่องผลักดันน้ำ 440 เครื่อง (ประจำการอยู่ไว้ที่จุดพักหลักและจุดพักรองเครื่องจักรกล)
- รถแทรกเตอร์/รถขุด 196 คัน (ประจำการอยู่ไว้ที่จุดพักหลักและจุดพักรองเครื่องจักรกล)
- เครื่องจักรกลสนับสนุนอื่นๆ 203 หน่วย (ประจำการอยู่ไว้ที่จุดพักหลักและจุดพักรองเครื่องจักรกล)

รวม 1,189 หน่วย





กรมชลประทาน

กระทรวงเกษตรและสหกรณ์

