



สถานการณ์และการบริหารจัดการน้ำฤดูฝนปี 2566

วันที่ 26 มิถุนายน 2566

ศูนย์ปฏิบัติการน้ำอัจฉริยะ (SWOC)



สถานการณ์ฝน และสภาพภูมิอากาศ





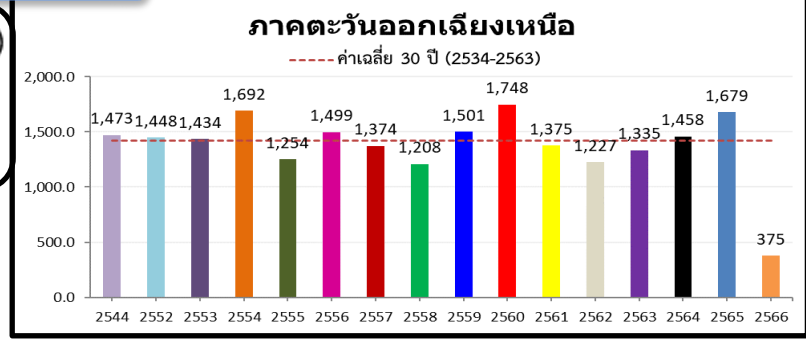
ปริมาณฝนสะสม (1 ม.ค. - 25 มิ.ย. 2566)

ฝนสะสมต่ำกว่าค่าปกติ **31%**

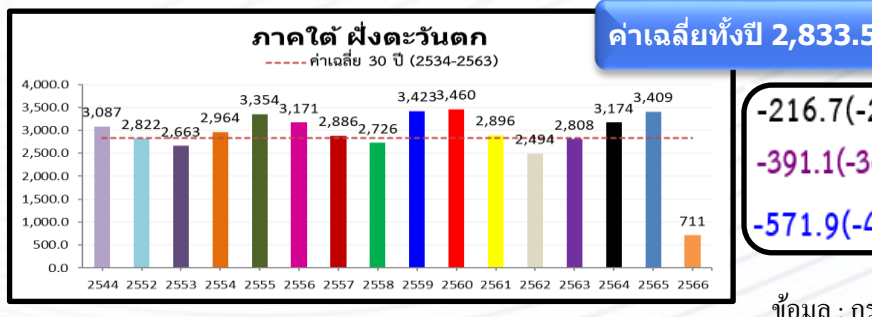
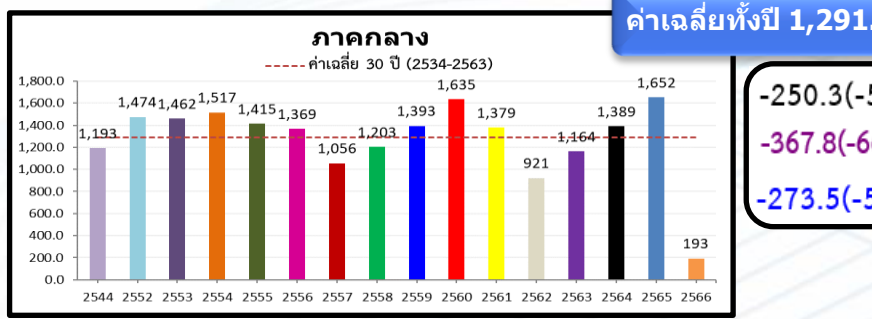
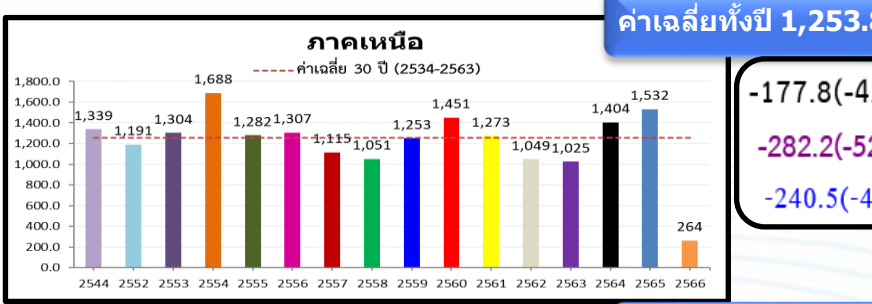
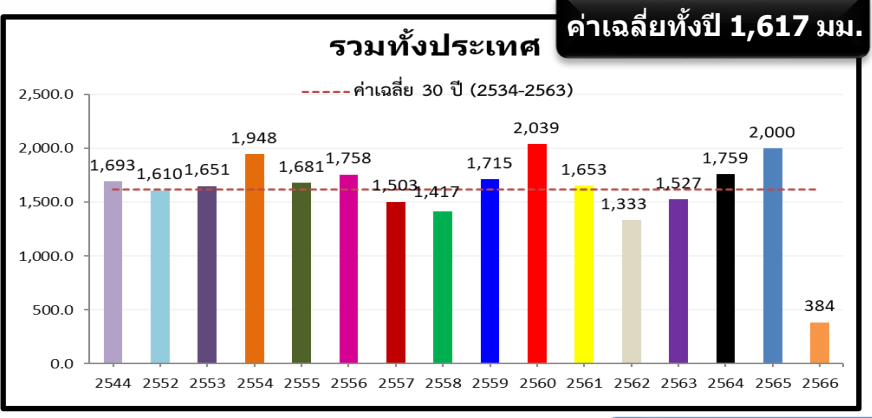
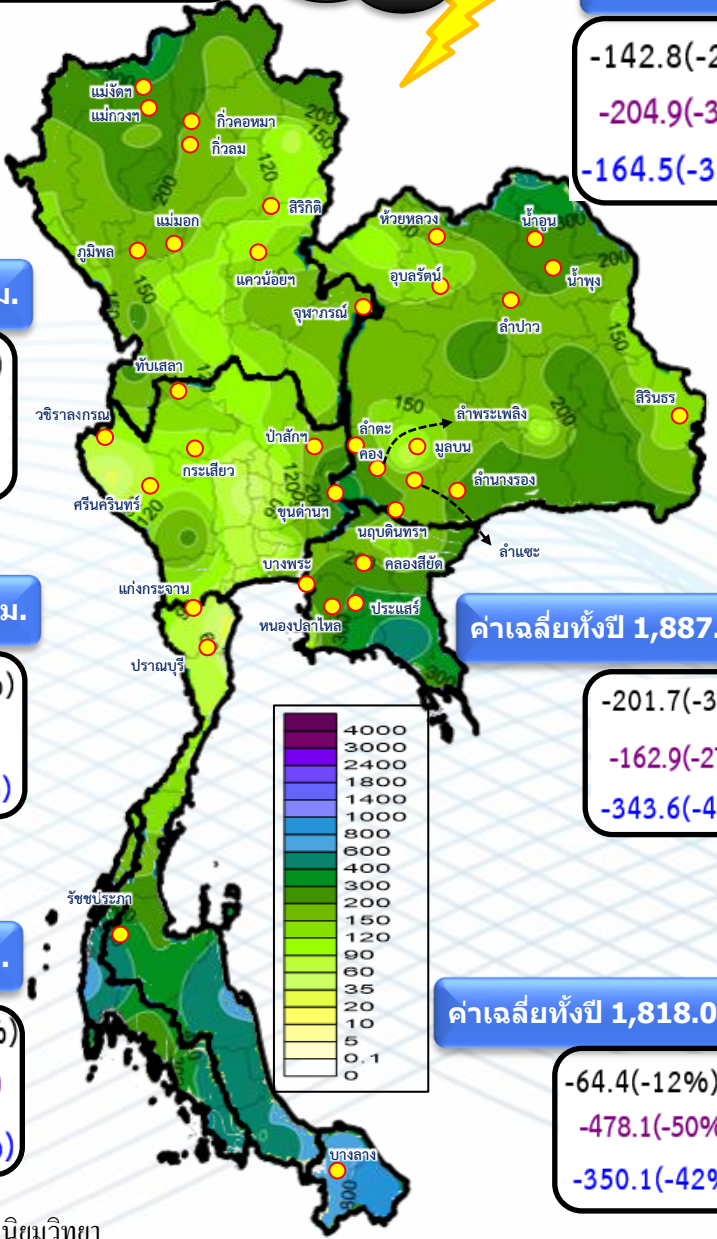
-166.7(-31%)
-298.9(-44%)
-288.3(-43%)

ค่าเฉลี่ยทั้งปี 1,420.8 มม.

-142.8(-29%)
-204.9(-35%)
-164.5(-30%)

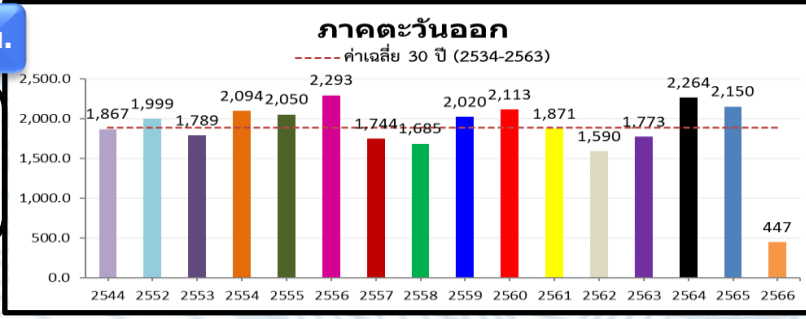


หมายเหตุ
ตัวเลขสีดำ คือ ปี 66 เทียบกับค่าเฉลี่ย 30 ปี (2534-2563)
ตัวเลขสีม่วง คือ ปี 66 เทียบ ปี 65 (ณ วันเดียวกัน)
ตัวเลขสีน้ำเงิน คือ ปี 66 เทียบ ปี 44 (ณ วันเดียวกัน)



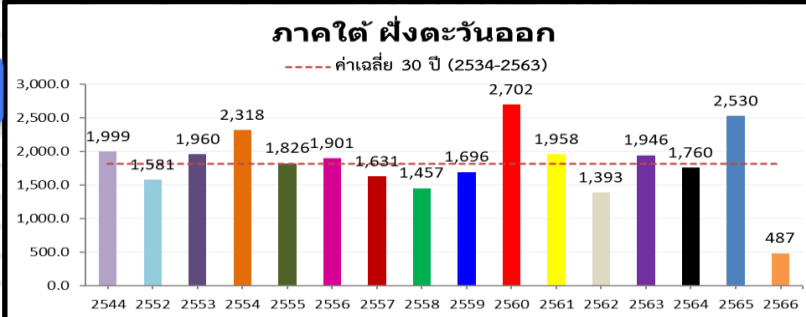
ค่าเฉลี่ยทั้งปี 1,887.1 มม.

-201.7(-32%)
-162.9(-27%)
-343.6(-43%)



ค่าเฉลี่ยทั้งปี 1,818.0 มม.

-64.4(-12%)
-478.1(-50%)
-350.1(-42%)

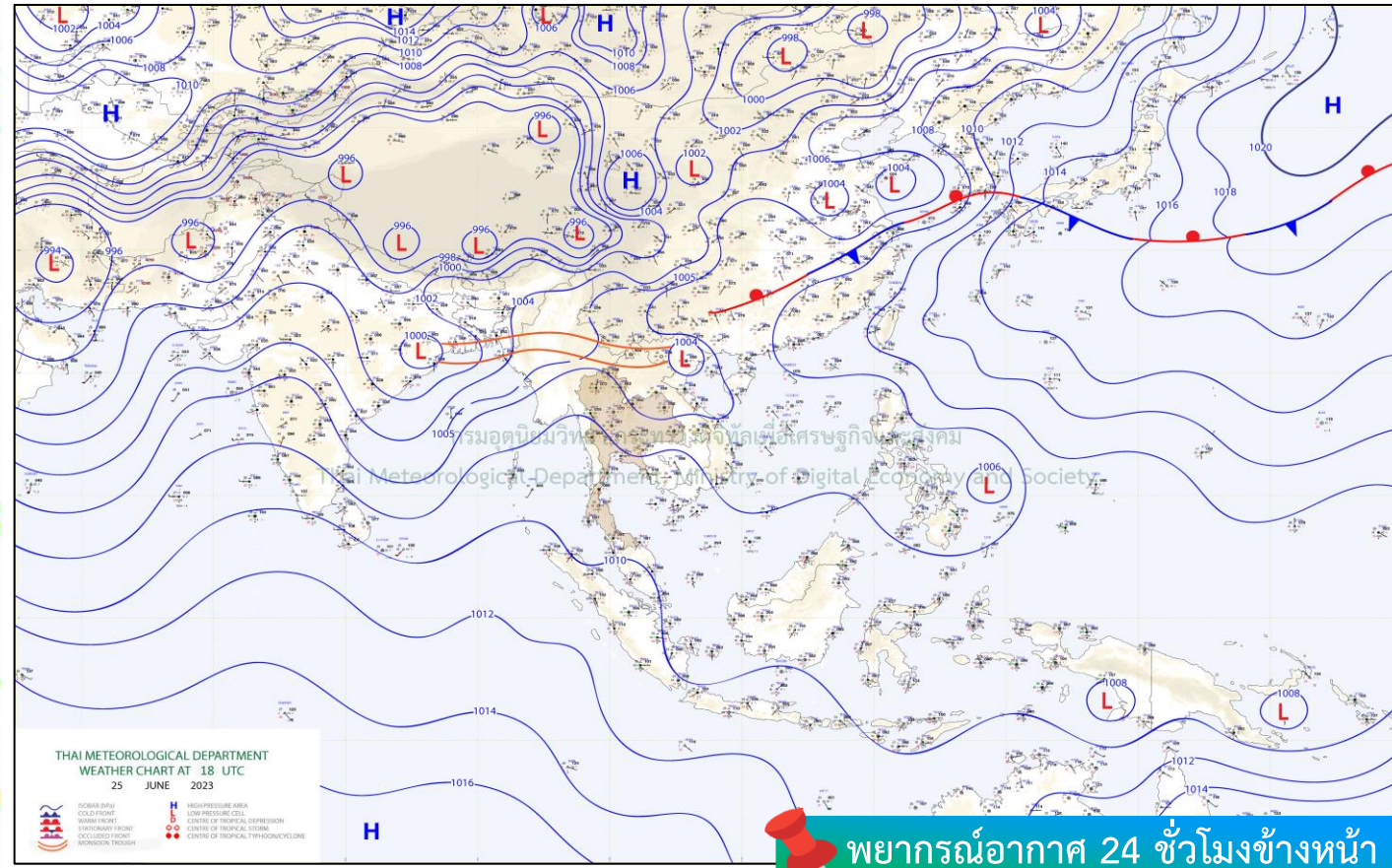
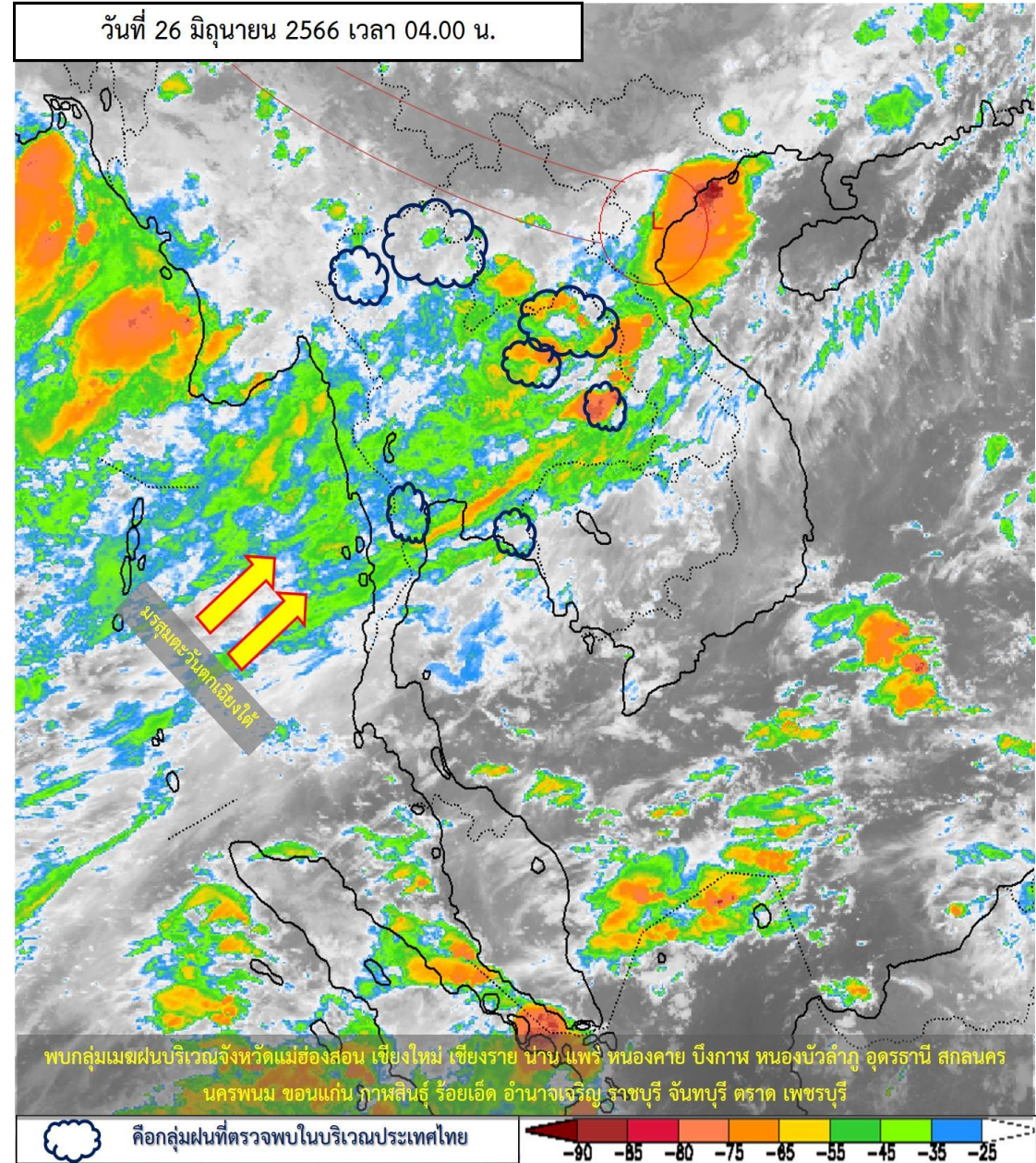




สภาพภูมิอากาศ ประจำวันที่ 26 มิถุนายน 2566



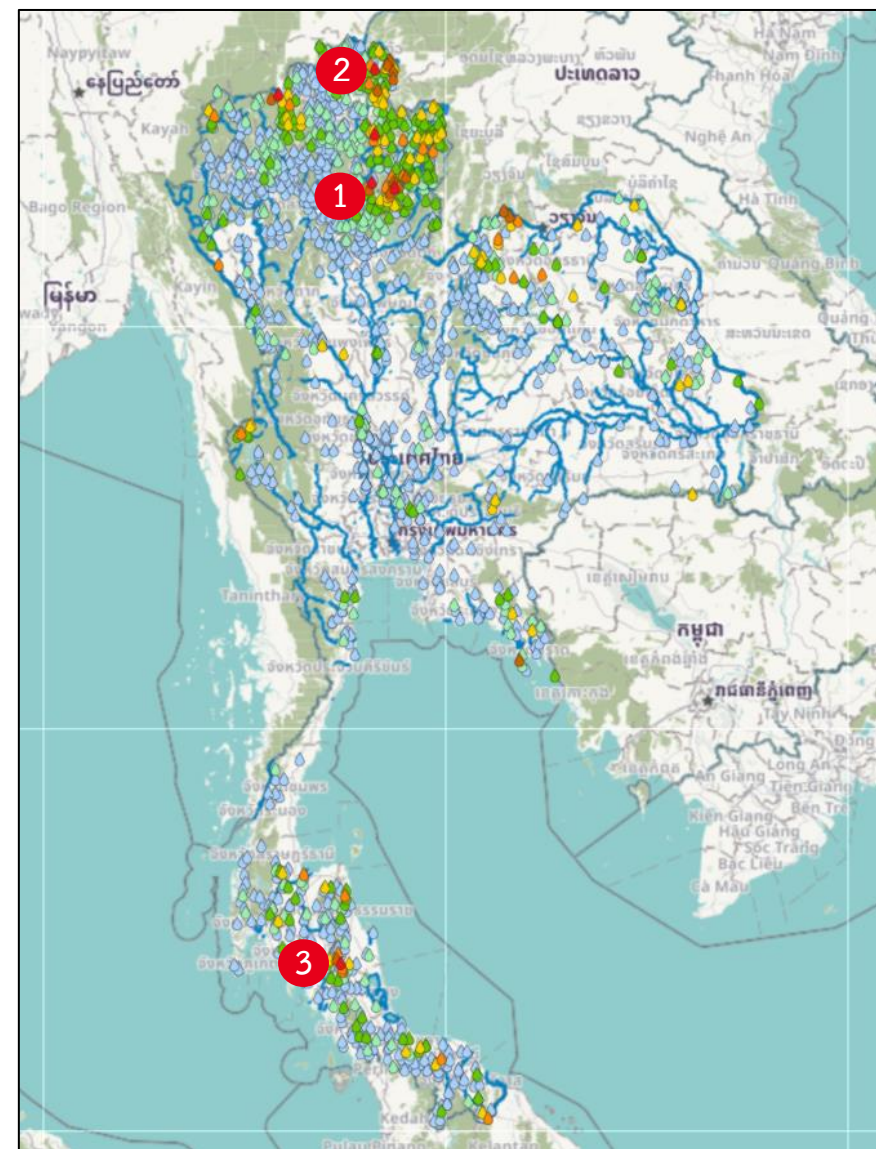
วันที่ 26 มิถุนายน 2566 เวลา 04.00 น.



ร่องมรสุมพาดผ่านตอนบนของภาคเหนือ และประเทศลาวตอนบน เข้าสู่หย่อมความกดอากาศต่ำบริเวณประเทศเวียดนามตอนบน ประกอบกับมรสุมตะวันตกเฉียงใต้ยังคงพัดปกคลุมทะเลอันดามัน ประเทศไทย และอ่าวไทย **ลักษณะเช่นนี้ทำให้ประเทศไทยมีฝนเพิ่มขึ้น และมีฝนตกหนักบางแห่ง ในภาคเหนือ และภาคตะวันออก** โดยมีฝนตกหนักมากในภาคตะวันออกเฉียงเหนือ



ปริมาณฝนสะสม 24 ชั่วโมงย้อนหลัง วันที่ 25 มิ.ย.66 – วันที่ 26 มิ.ย.66

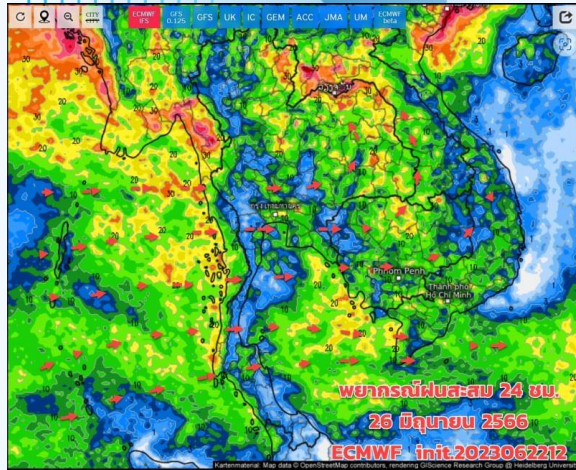


ชื่อสถานี	ที่ตั้ง	เวลา	ฝนสะสม (มม.)
บ้านช่วงชมภู	ต.เตาปูน อ.สอง จ.แพร่ 1	04:00 น.	143
บ้านเนินสมบูรณ์	ต.ห้วยซ้อ อ.เขียงของ จ.เขียงราย 2	04:00 น.	126
ชุมชนตำบลเกาะขันธุ์ (บ้านน้ำตก)	ต.เกาะขันธุ์ อ.ชะอวด จ.นครศรีธรรมราช 3	05:00 น.	113.2
บ้านห้วยน้ำอุ่น	ต.อ่ายนาไลย อ.เวียงสา จ.น่าน	04:00 น.	109.5
บ้านเมืองนะ	ต.แม่ทะ อ.เขียงดาว จ.เขียงใหม่	04:00 น.	91.5
บ้านห้วยคอกหมู	ต.นาปรัง อ.ปง จ.พะเยา	04:00 น.	91
บ้านขุนต้า	ต.ต๋ับเต่า อ.เทิง จ.เขียงราย	04:00 น.	90
บ้านชมพู่	ต.อ่ายนาไลย อ.เวียงสา จ.น่าน	04:00 น.	89.5
บ้านห้วยหลอด	ต.ยายห้วยนา อ.เวียงสา จ.น่าน	04:00 น.	86.5
บ้านผาดั้ง	ต.ปอ อ.เวียงแก่น จ.เขียงราย	04:00 น.	85.5

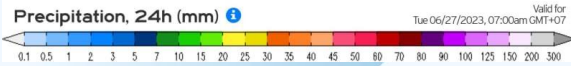
>0-10	>10-20	>20-35	>35-50	>50-70	>70-90	>90
ฝนเล็กน้อย ฝนน้อย	ฝนปานกลาง	ฝนหนัก	ฝนหนักมาก	ฝนหนักมาก	ฝนหนักมาก	ฝนหนักมาก



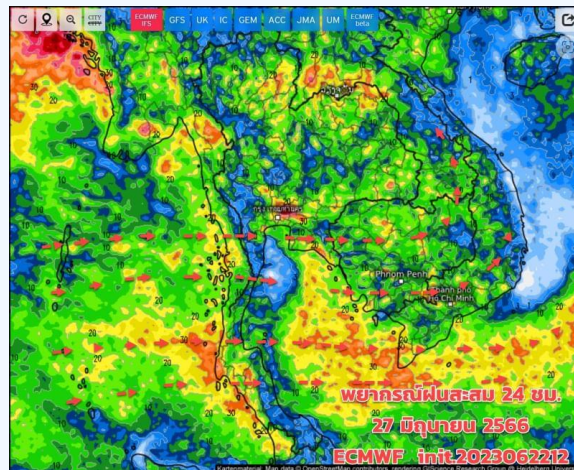
พยากรณ์ฝนสะสมรายวัน จากแบบจำลองบรรยากาศเชิงตัวเลข GFS วันที่ 26 มิ.ย. – 2 ก.ค. 66



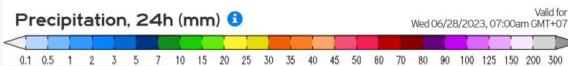
พยากรณ์ฝนสะสม 24 ชม.
26 มิถุนายน 2566
ECMWF init:2023062212



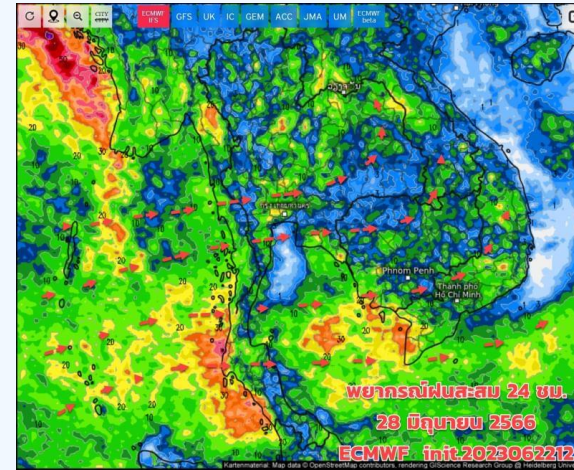
วันที่ 26 มิ.ย. 2566



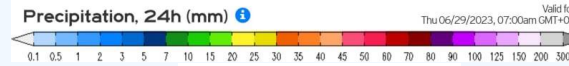
พยากรณ์ฝนสะสม 24 ชม.
27 มิถุนายน 2566
ECMWF init:2023062212



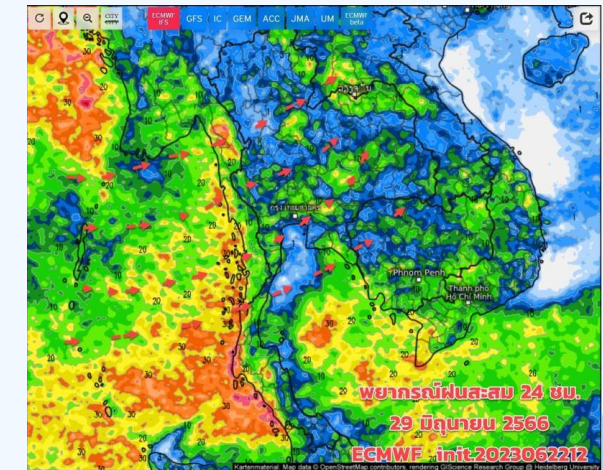
วันที่ 27 มิ.ย. 2566



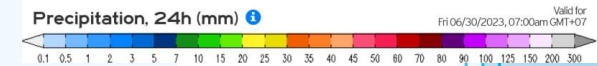
พยากรณ์ฝนสะสม 24 ชม.
28 มิถุนายน 2566
ECMWF init:2023062212



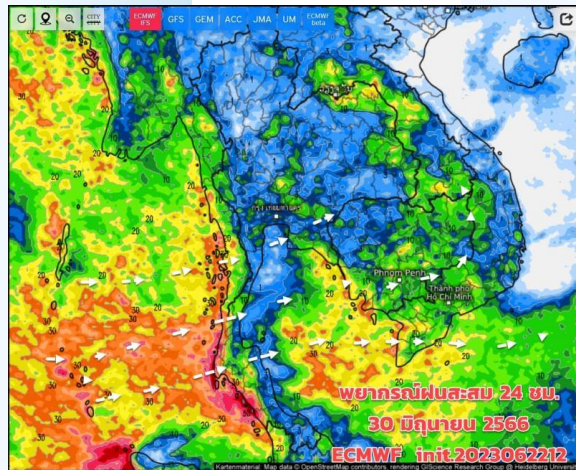
วันที่ 28 มิ.ย. 2566



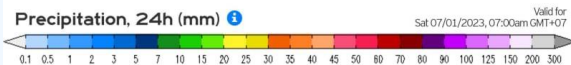
พยากรณ์ฝนสะสม 24 ชม.
29 มิถุนายน 2566
ECMWF init:2023062212



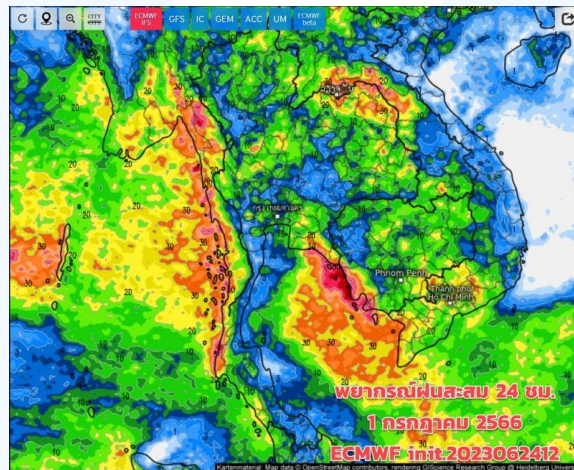
วันที่ 29 มิ.ย. 2566



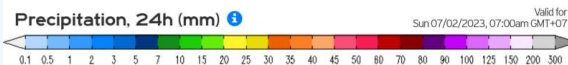
พยากรณ์ฝนสะสม 24 ชม.
30 มิถุนายน 2566
ECMWF init:2023062212



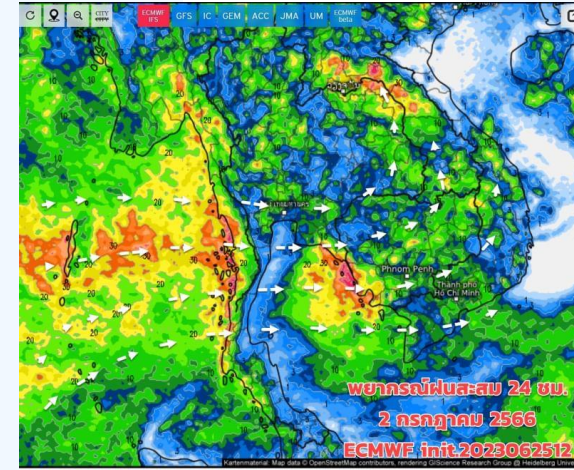
วันที่ 30 มิ.ย. 2566



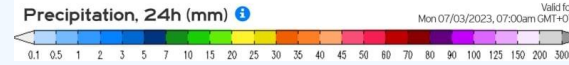
พยากรณ์ฝนสะสม 24 ชม.
1 กรกฎาคม 2566
ECMWF init:2023062412



วันที่ 1 ก.ค. 2566



พยากรณ์ฝนสะสม 24 ชม.
2 กรกฎาคม 2566
ECMWF init:2023062512



วันที่ 2 ก.ค. 2566

การคาดหมาย

26-28 มิ.ย.66 เมฆมาก แต่ฝนยังมีกระจาย ส่วนมากทางตอนบนของภาคเหนือ ภาคอีสานตอนบนและด้านตะวันออก และภาคตะวันออกด้านรับมรสุมภาคกลาง (กทม.ปริมณฑล) มีฝนบางพื้นที่ ส่วนใหญ่ยังเป็นฝนเล็กน้อยถึงปานกลาง และมีฝนตกหนักบางแห่งใกล้แนวร่องมรสุม ทั้งนี้เนื่องจากมรสุมมีกำลังแรงขึ้นบ้าง ต้องระวังฝนตกหนักบริเวณภาคเหนือ ภาคอีสานตอนบน สำหรับภาคใต้ยังมีฝนได้ด้านรับมรสุม (ระนอง พังงา) ช่วง 29 มิ.ย.- 5 ก.ค.66 บริเวณภาคใต้จะเริ่มมีฝนเพิ่มขึ้น จากมรสุมที่มีกำลังแรงขึ้น คลื่นลมมีกำลังอ่อนถึงปานกลาง



สถานการณ์น้ำในอ่างเก็บน้ำ และสถานการณ์น้ำท่า

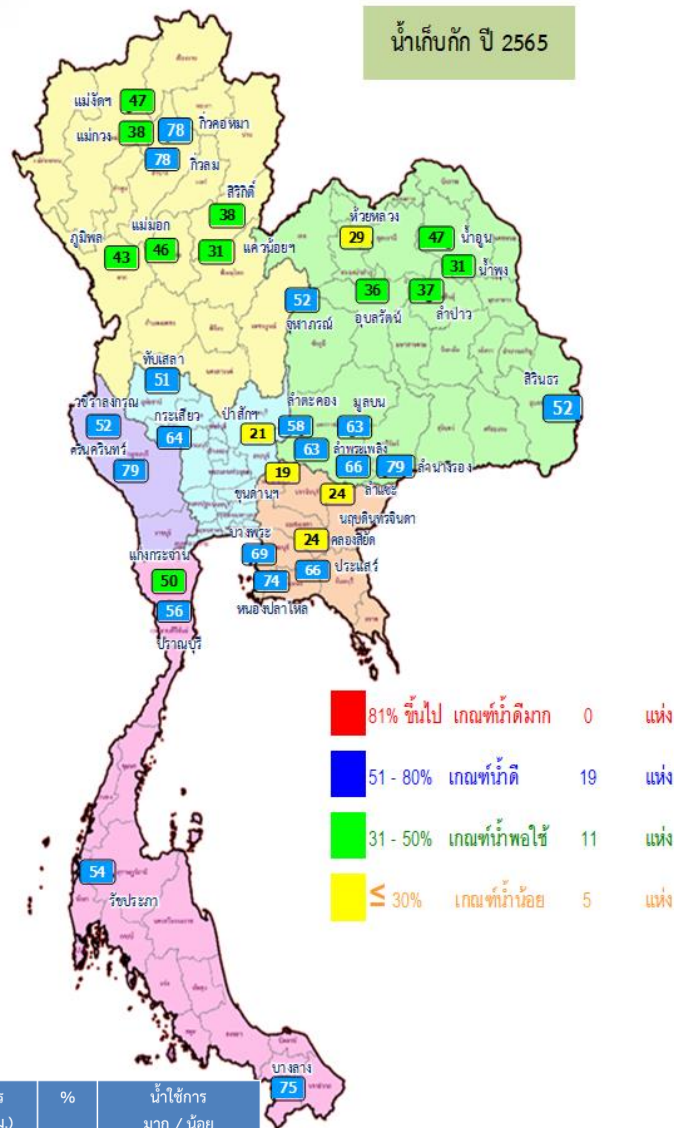
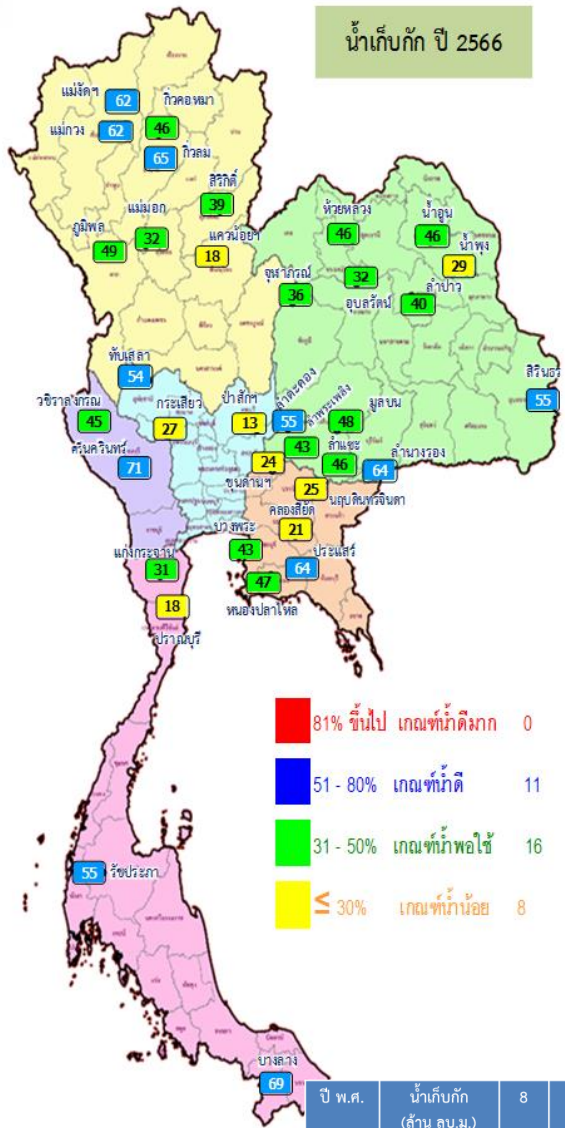




สถานการณ์น้ำในอ่างเก็บน้ำ และสถานการณ์น้ำท่า



ปริมาณน้ำเก็บกักในอ่างเก็บน้ำขนาดใหญ่ วันที่ 26 มิถุนายน 2566



- 81% ขึ้นไป เกณฑ์ภัยพิภพ 0 แห่ง
- 51 - 80% เกณฑ์ภัย 11 แห่ง
- 31 - 50% เกณฑ์ที่พอใช้ 16 แห่ง
- ≤ 30% เกณฑ์ที่น้อย 8 แห่ง

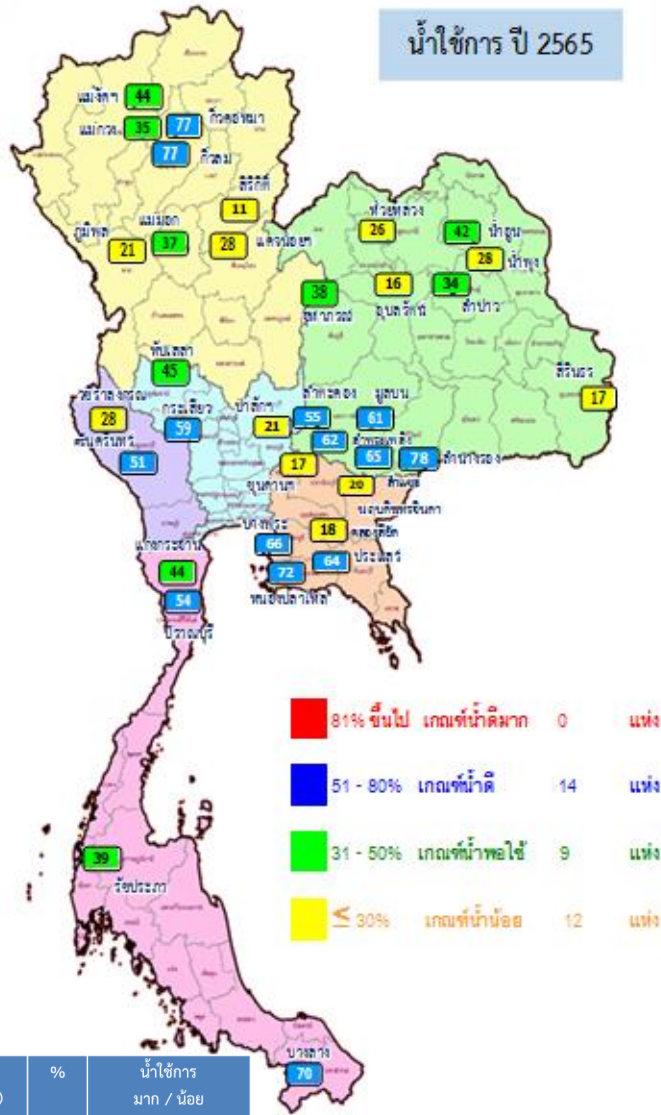
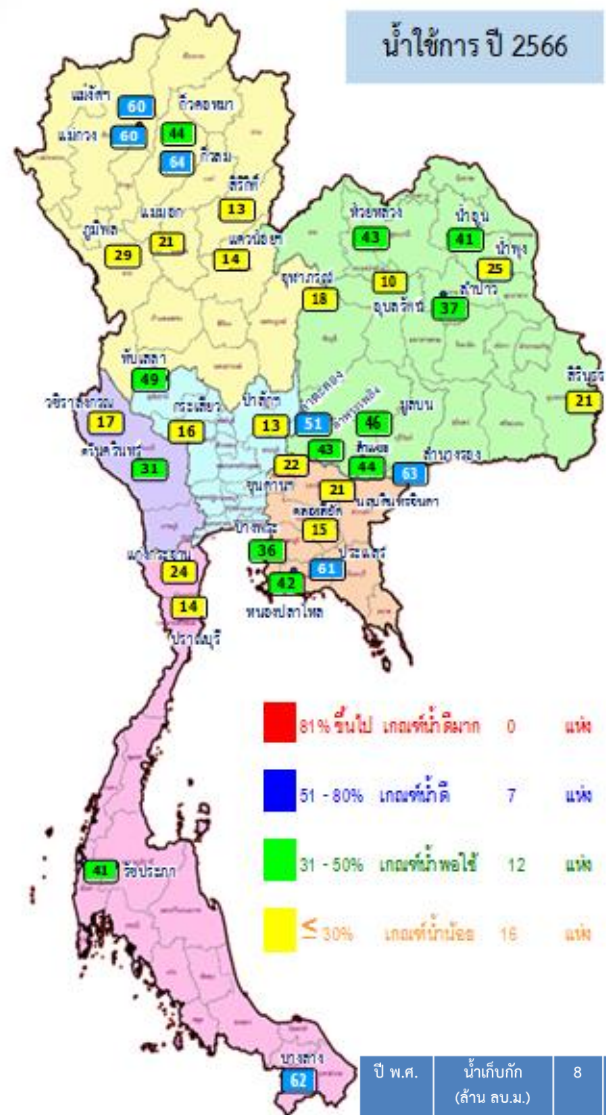
- 81% ขึ้นไป เกณฑ์ภัยพิภพ 0 แห่ง
- 51 - 80% เกณฑ์ภัย 19 แห่ง
- 31 - 50% เกณฑ์ที่พอใช้ 11 แห่ง
- ≤ 30% เกณฑ์ที่น้อย 5 แห่ง

ปี พ.ศ.	น้ำเก็บกัก (ล้าน ลบ.ม.)	น้ำใช้การ (ล้าน ลบ.ม.)	%	น้ำใช้การมาก / น้อย
2566	36,425	12,888	27	น้อยกว่าปีที่แล้ว
2565	38,373	14,831	31	1,943

ภาค อ่างเก็บน้ำเขื่อน	ความจุ ที่ รนล. (ล้าน ม.³)	ความจุ ที่ รนค. (ล้าน ม.³)	ความจุ น้ำใช้การ (ล้าน ม.³)	ณ วันที่						ปริมาณน้ำ ไหลลง วันนี้ (ล้าน ม.³)	ปริมาณน้ำ ระบาย วันนี้ (ล้าน ม.³)	
				ปี 2565		ปี 2566						
				ปริมาตร (ล้าน ม.³)	% รนค.	ปริมาตร (ล้าน ม.³)	% รนค.	ปริมาตรใช้การ (ล้าน ม.³)	% รนค.			% ใช้การ
ภาคเหนือ												
ภูมิพล*	13,462	13,462	9,662	5,791	43	6,603	49	2,803	21	29	0.00	25.00
สิริกิติ์*	10,508	9,510	6,660	3,575	38	3,735	39	885	9	13	3.39	15.00
แม่จันลุ่มบูรณชล	323	265	253	124	47	164	62	152	57	60	0.41	0.61
แม่จันลุ่มชวธาธา	295	263	249	101	38	162	62	148	56	60	0.17	0.06
กัวลลุม	106	106	103	83	78	69	65	66	62	64	0.22	1.21
กัวลลุมลุม	209	170	164	132	78	79	46	73	43	44	0.00	0.21
แควนน้อยบ่วงแควน	1,080	939	896	291	31	172	18	129	14	14	0.57	1.30
แม่จันลุ่ม	110	110	94	50	46	35	32	19	18	21	0.00	0.04
ภาคตะวันออกเฉียงเหนือ												
ห้วยลลวง	136	136	129	40	29	62	46	55	41	43	0.59	0.11
น้ำจัน	780	520	475	246	47	240	46	195	38	41	0.14	0.00
น้ำจัน*	200	165	157	51	31	47	29	39	24	25	0.17	0.61
จันลุ่ม*	181	164	127	85	52	59	36	22	14	18	0.04	0.20
อุบลรัตน์*	4,640	2,431	1,850	885	36	774	32	193	8	10	1.95	0.80
ลำปาว	2,450	1,980	1,880	735	37	802	40	702	35	37	4.53	0.26
ลำคอง	445	314	292	183	58	173	55	150	48	51	0.00	0.26
ลำพระเพลิง	242	155	154	97	63	67	43	66	42	43	0.04	0.00
มูลลบน	350	141	134	88	63	68	48	61	43	46	0.24	0.05
ลำแฉะ	325	275	268	181	66	126	46	119	43	44	0.64	0.12
ลำนางรอง	197	121	118	96	79	78	64	74	61	63	0.00	0.00
สิรินธร*	1,966	1,966	1,135	1,020	52	1,074	55	243	12	21	2.76	2.05
ภาคกลาง												
ปาลักชลลลลล	960	960	957	202	21	126	13	123	13	13	0.40	1.04
ห้วยลลลล	190	160	143	81	51	87	54	70	43	49	0.00	0.14
กระลลลล	390	299	259	192	64	81	27	41	14	16	0.00	1.37
ภาคตะวันออก												
ครลลลลลล*	18,770	17,745	7,480	14,083	79	12,583	71	2,318	13	31	3.20	15.95
วชลลลลลล*	11,000	8,860	5,848	4,638	52	4,020	45	1,008	11	17	9.97	7.00
ภาคตะวันออก												
ชุนดำนปารการชล	225	224	219	42	19	53	24	49	22	22	0.33	0.30
คลองลลลล	450	420	390	100	24	88	21	58	14	15	0.00	0.14
บางพระ	127	117	105	81	69	50	43	38	32	36	0.00	0.43
หนองปลาไหล	206	164	150	121	74	77	47	63	39	42	0.24	0.69
ประลลลล	322	295	275	196	66	188	64	168	57	61	0.00	0.42
นฤดลลลลลล	338	295	281	71	24	73	25	59	20	21	0.98	0.00
ภาคใต้												
แก่งกระจัน	900	710	645	352	50	218	31	153	22	24	0.93	2.42
ปรลลลลลล	490	391	373	220	56	70	18	52	13	14	0.16	0.29
รัชชประภา*	6,144	5,639	4,287	3,041	54	3,114	55	1,763	31	41	2.15	3.06
บางลลลล*	1,590	1,454	1,178	1,098	75	1,007	69	730	50	62	2.98	5.07
รวมทลลลล	77,891	70,926	47,389	38,371	54	36,425	51	12,888	18	27	37.19	86.21



ปริมาณน้ำใช้การในอ่างเก็บน้ำขนาดใหญ่ วันที่ 26 มิถุนายน 2566



■ >81% ขึ้นไป เกษตรที่น้ำดีมาก 0 แห่ง
■ 51 - 80% เกษตรที่น้ำดี 7 แห่ง
■ 31 - 50% เกษตรที่น้ำพอใช้ 12 แห่ง
■ ≤ 30% เกษตรที่น้ำน้อย 16 แห่ง

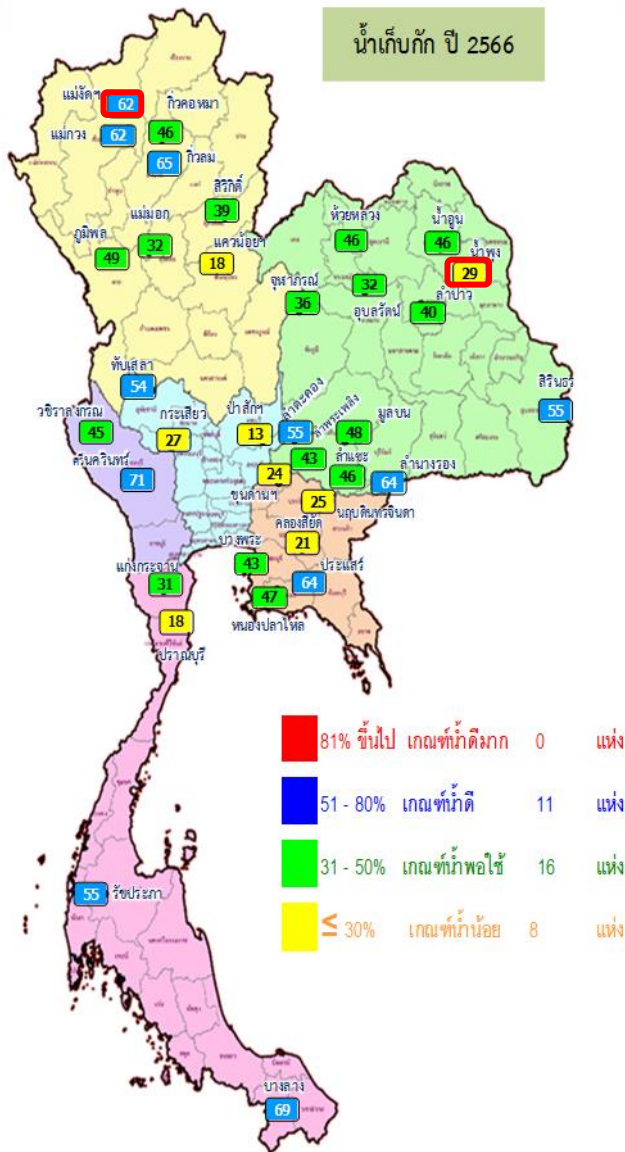
■ >81% ขึ้นไป เกษตรที่น้ำดีมาก 0 แห่ง
■ 51 - 80% เกษตรที่น้ำดี 14 แห่ง
■ 31 - 50% เกษตรที่น้ำพอใช้ 9 แห่ง
■ ≤ 30% เกษตรที่น้ำน้อย 12 แห่ง

ปี พ.ศ.	น้ำเก็บกัก (ล้าน ลบ.ม.)	น้ำใช้การ (ล้าน ลบ.ม.)	%	น้ำใช้การมาก / น้อย
2566	36,425	12,888	27	น้อยกว่าปีที่แล้ว
2565	38,373	14,831	31	1,943

ภาค	ความจุที่ รนส. (ล้าน ม.³)	ความจุที่ รนค. (ล้าน ม.³)	ความจุน้ำใช้การ (ล้าน ม.³)	ณ วันที่						ปริมาณน้ำไหลลงวันนี้ (ล้าน ม.³)	ปริมาณน้ำระบายวันนี้ (ล้าน ม.³)
				ปี 2565		ปี 2566					
				ปริมาตร (ล้าน ม.³)	% รนค.	ปริมาตร (ล้าน ม.³)	% รนค.	ปริมาตรใช้การ (ล้าน ม.³)	% ใช้การ		
ภาคเหนือ											
ภูมิพล*	13,462	13,462	9,662	5,791	43	6,603	49	2,803	29	0.00	25.00
สิริกิติ์*	10,508	9,510	6,660	3,575	38	3,735	39	885	13	3.39	15.00
แม่จตุรมบูรณชล	323	265	253	124	47	164	62	152	60	0.41	0.61
แม่กวางอุดมธารา	295	263	249	101	38	162	62	148	60	0.17	0.06
ก๊วยหลม	106	106	103	83	78	69	65	66	64	0.22	1.21
ก๊วยคองหมา	209	170	164	132	78	79	46	73	44	0.00	0.21
แควน้อยป่ารุ่งแดน	1,080	939	896	291	31	172	18	129	14	0.57	1.30
แม่มอก	110	110	94	50	46	35	32	19	21	0.00	0.04
ภาคตะวันออกเฉียงเหนือ											
ห้วยหลวง	136	136	129	40	29	62	46	55	43	0.59	0.11
น้ำอูน	780	520	475	246	47	240	46	195	41	0.14	0.00
น้ำพุง*	200	165	157	51	31	47	29	39	25	0.17	0.61
จุฬารัตน์*	181	164	127	85	52	59	36	22	18	0.04	0.20
อุบลรัตน์*	4,640	2,431	1,850	885	36	774	32	193	10	1.95	0.80
ลำปาว	2,450	1,980	1,880	735	37	802	40	702	37	4.53	0.26
ลำตะคอง	445	314	292	183	58	173	55	150	51	0.00	0.26
ลำพระเพลิง	242	155	154	97	63	67	43	66	43	0.04	0.00
มูลบน	350	141	134	88	63	68	48	61	46	0.24	0.05
ลำแซะ	325	275	268	181	66	126	46	119	44	0.64	0.12
ลำน้ำจระเข้	197	121	118	96	79	78	64	74	63	0.00	0.00
สิรินธร*	1,966	1,966	1,135	1,020	52	1,074	55	243	21	2.76	2.05
ภาคกลาง											
ป่าสักชลสิทธิ์	960	960	957	202	21	126	13	123	13	0.40	1.04
ทับเสลา	190	160	143	81	51	87	54	70	49	0.00	0.14
กระเสียว	390	299	259	192	64	81	27	41	16	0.00	1.37
ภาคตะวันออก											
ศรีนครินทร์*	18,770	17,745	7,480	14,083	79	12,583	71	2,318	31	3.20	15.95
วชิราลงกรณ์*	11,000	8,860	5,848	4,638	52	4,020	45	1,008	17	9.97	7.00
ภาคตะวันออก											
ขุนด่านปราการชล	225	224	219	42	19	53	24	49	22	0.33	0.30
คลองสิียด	450	420	390	100	24	88	21	58	15	0.00	0.14
บางพระ	127	117	105	81	69	50	43	38	36	0.00	0.43
หนองปลาไหล	206	164	150	121	74	77	47	63	42	0.24	0.69
ประแสร์	322	295	275	196	66	188	64	168	61	0.00	0.42
นฤปดินทรจินดา	338	295	281	71	24	73	25	59	21	0.98	0.00
ภาคใต้											
แก่งกระจาน	900	710	645	352	50	218	31	153	24	0.93	2.42
ปราณบุรี	490	391	373	220	56	70	18	52	14	0.16	0.29
รัชชประภา*	6,144	5,639	4,287	3,041	54	3,114	55	1,763	41	2.15	3.06
บางกลาง*	1,590	1,454	1,178	1,098	75	1,007	69	730	62	2.98	5.07
รวมทั้งประเทศ	80,106	70,926	47,389	38,371	54	36,425	51	12,888	27	37.19	86.21



อ่างฯใหญ่ สูง/ต่ำกว่า Upper Rule Curve (URC)



ข้อมูล ณ วันที่ 26 มิ.ย.66



อ่างเก็บน้ำขนาดใหญ่ที่มีปริมาณน้ำเก็บกัก สูง/ต่ำ กว่า Upper Rule Curve (URC)

วันที่ 26 มิถุนายน 2566



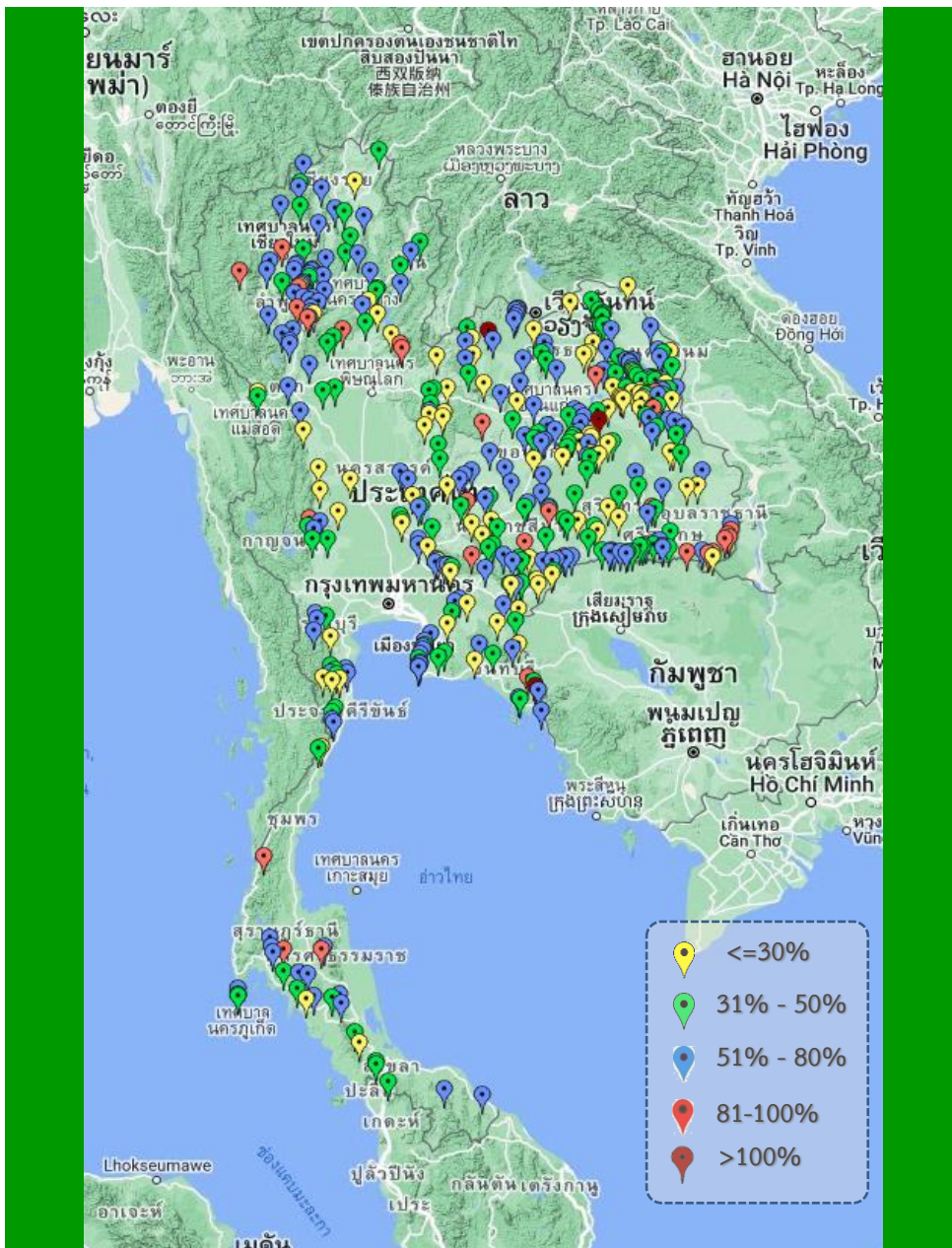
ลำดับ	อ่างเก็บน้ำชื่อ	ความจุ ที่ รณส. (ล้าน ม. ³)	ความจุ ที่ รณก. (ล้าน ม. ³)	ณ วันที่		ไหลลง วันนี้ (ล้าน ม. ³)	ระบาย วันนี้ (ล้าน ม. ³)	ปริมาณน้ำเก็บกัก +สูง /- ต่ำ กว่า Upper Rule Curve (URC) (ล้าน ม. ³)
				ปี2566	% รณก.			
1	ภูมิพล*	13,462	13,462	6,603	49	0.00	25.00	-2,936.04
2	สิริกิติ์*	10,508	9,510	3,735	39	3.39	15.00	-2,954.86
3	แม่จัดสมบูรณ์ชล	323	265	164	62	0.41	0.61	30.74
4	แม่กวางอุดมธารา	295	263	162	62	0.17	0.06	-35.41
5	ทิวชม	106	106	69	65	0.22	1.21	-0.61
6	ทิวคองหมา	209	170	79	46	0.00	0.21	-41.18
7	แควน้อยบำรุงแดน	1,080	939	172	18	0.57	1.30	-250.81
8	แม่เมาะ	110	110	35	32	0.00	0.04	-35.83
9	ห้วยหลวง	136	136	62	46	0.59	0.11	-16.02
10	น้ำอูน	780	520	240	46	0.14	0.00	-101.88
11	น้ำพุง*	200	165	47	29	0.17	0.61	1.00
12	จุฬารัตน์*	181	164	59	36	0.04	0.20	-53.50
13	อุบลรัตน์*	4,640	2,431	774	32	1.95	0.80	-294.14
14	ลำปาว	2,450	1,980	802	40	4.53	0.26	-117.70
15	ลำตะคอง	445	314	173	55	0.00	0.26	-54.26
16	ลำพระเพลิง	242	155	67	43	0.04	0.00	-44.48
17	มูลบน	350	141	68	48	0.24	0.05	-33.62
18	ลำตะขง	325	275	126	46	0.64	0.12	-93.25
19	ลำน้ำจระ	197	121	78	64	0.00	0.00	-19.44
20	สิรินธร*	1,966	1,966	1,074	55	2.76	2.05	-121.46
21	ป่าสักชลสิทธิ์	960	960	126	13	0.40	1.04	-121.56
22	ทับเสลา	190	160	87	54	0.00	0.14	-25.40
23	กระเสียว	390	299	81	27	0.00	1.37	-127.22
24	ศรีนครินทร์*	18,770	17,745	12,583	71	3.20	15.95	-3,541.34
25	วชิราลงกรณ*	11,000	8,860	4,020	45	9.97	7.00	-2,467.83
26	ขุนด่านปราการชล	225	224	53	24	0.33	0.30	-38.49
27	คลองสีษียด	450	420	88	21	0.00	0.14	-178.21
28	บางพระ	127	117	50	43	0.00	0.43	-38.64
29	หนองปลาไหล	206	164	77	47	0.24	0.69	-52.73
30	ประแสร์	322	295	188	64	0.00	0.42	-52.40
31	นฤปดินทรจินดา	332	295	73	25	0.98	0.00	-86.36
32	แก่งกระจาน	900	710	218	31	0.93	2.42	-218.27
33	ปรางมูรี	490	391	70	18	0.16	0.29	-205.54
34	รัชชประภา*	6,144	5,639	3,114	55	2.15	3.06	-1,530.05
35	บางหลวง*	1,590	1,454	1,007	69	2.98	5.07	-267.04

อ่างเก็บน้ำที่สูงกว่า Upper Rule Curve (URC) จำนวน 2 แห่ง

ฝ่ายประมวลและวิเคราะห์สถานการณ์น้ำ ส่วนประมวลวิเคราะห์สถานการณ์น้ำ สำนักบริหารจัดการน้ำและอุทกวิทยา



สถานการณ์น้ำในอ่างเก็บน้ำขนาดกลาง วันที่ 26 มิถุนายน 2566



ภาค	ปริมาณน้ำอ่างเก็บน้ำขนาดกลาง จำนวน 435 แห่ง								
	จำนวนอ่าง	ความจุ	น้ำใช้การ	ปริมาณน้ำปี 2565	% รนก.	ปริมาณน้ำปี 2566	% รนก.	ใช้การปี 2566	% ใช้การ
เหนือ	80	1,083	992	591	55	496	46	406	41
ตะวันออกเฉียงเหนือ	226	2,061	1,892	1,203	58	1,022	50	855	45
กลาง	27	419	393	184	44	133	32	109	28
ตะวันตก	8	164	152	101	62	75	46	64	42
ตะวันออก	52	1,006	949	536	53	403	40	347	37
ใต้	42	679	626	494	73	323	47	269	43
รวม	435	5,411	5,004	3,109	57	2,452	45	2,050	41

ภาค	สรุปอ่างขนาดกลางที่มีปริมาตรในช่วง ≤30%, >30 - 50% , >50-80%, >80-100% และ >100%				
	≤30%	>30-50%	>50-80%	>80-100%	>100%
เหนือ	9	19	44	8	0
ดอน.	49	73	85	17	2
ตะวันออก	12	14	24	1	1
กลาง	12	9	5	1	0
ตะวันตก	0	4	4	0	0
ใต้	7	15	17	3	0
รวม	89	134	179	30	3

รวมทั้งหมด 435 แห่ง



ปริมาณน้ำในอ่างเก็บน้ำขนาดใหญ่และขนาดกลาง วันที่ 26 มิถุนายน 2566

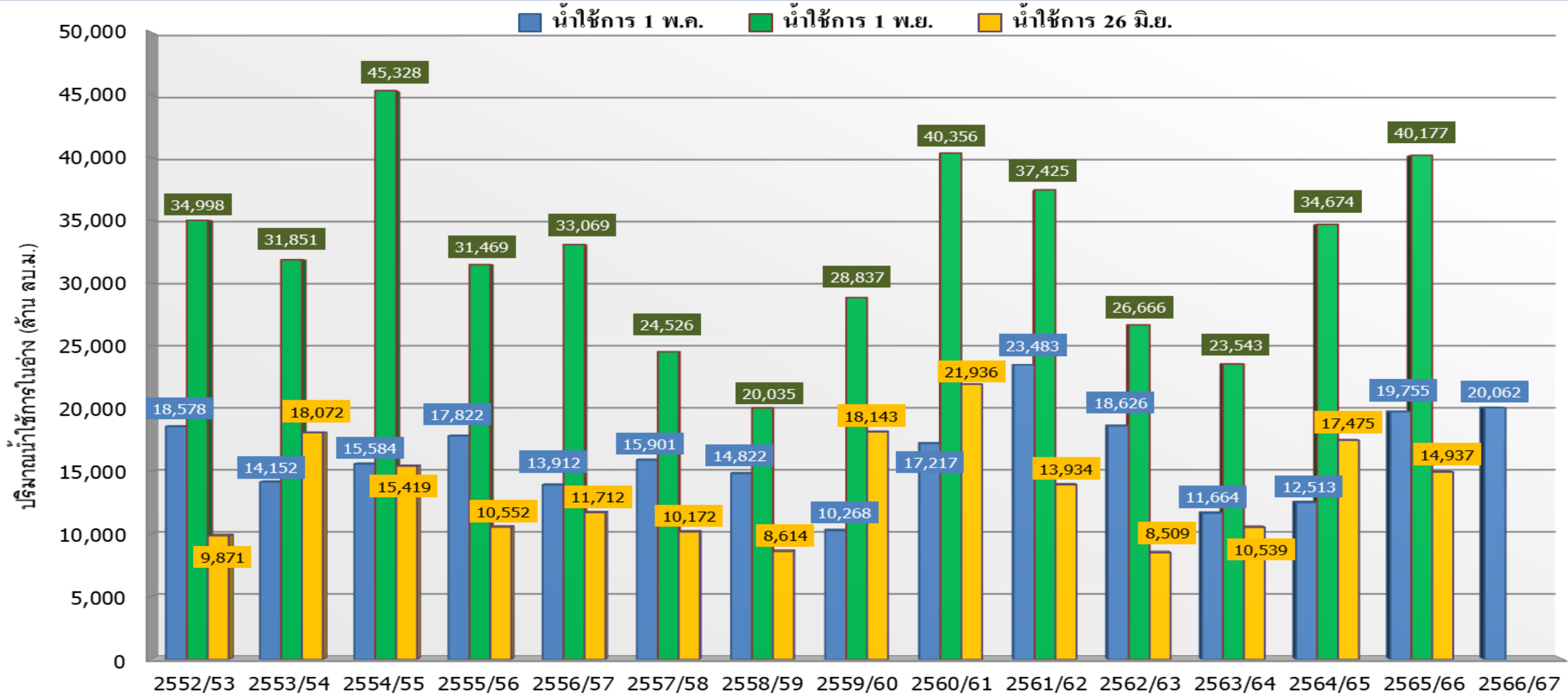


ภาค	ขนาดใหญ่				ขนาดกลาง				รวมอ่างขนาดใหญ่และกลาง						รับน้ำได้อีก	เปรียบเทียบปี 65 กับ 66		
	จำนวน	ความจุ	ปี 2566	% ความจุ อ่างฯ	จำนวน	ความจุ	ปี 2566	% ความจุ อ่างฯ	จำนวน	ความจุ	ปี2565		ปี2566			ปริมาณ	ปริมาณ	%
											ปริมาณ	%	ปริมาณ	%				
เหนือ	8	24,825	11,020	44	80	1,083	496	46	88	25,908	10,737	41	11,516	44	14,392	779	7	
ตอน.	12	8,368	3,571	43	226	2,061	1,022	50	238	10,429	4,911	47	4,593	44	5,837	-318	-6	
กลาง	3	1,419	294	21	27	419	133	32	30	1,838	658	36	427	23	1,411	-231	-35	
ตะวันตก	2	26,605	16,603	62	8	164	75	46	10	26,769	18,822	70	16,678	62	10,090	-2,144	-11	
ตะวันออก	6	1,515	528	35	52	1,006	403	40	58	2,520	1,146	45	931	37	1,589	-215	-19	
ใต้	4	8,194	4,409	54	42	679	323	48	46	8,874	5,206	59	4,732	53	4,142	-474	-9	
รวม	35	70,926	36,425	51	435	5,411	2,452	45	470	76,337	41,482	54	38,877	51	37,460	-2,605	-6	
ปริมาณน้ำใช้การ		47,384	<u>12,888</u>	27		5,004	<u>2,050</u>	41		52,388	<u>17,533</u>	33	<u>14,937</u>	29				

สามารถรับน้ำได้อีก **37,460** ล้าน ลบ.ม. (49%)

%น้ำใช้การ=(ปริมาณน้ำใช้การ/ความจุน้ำใช้การ)*100

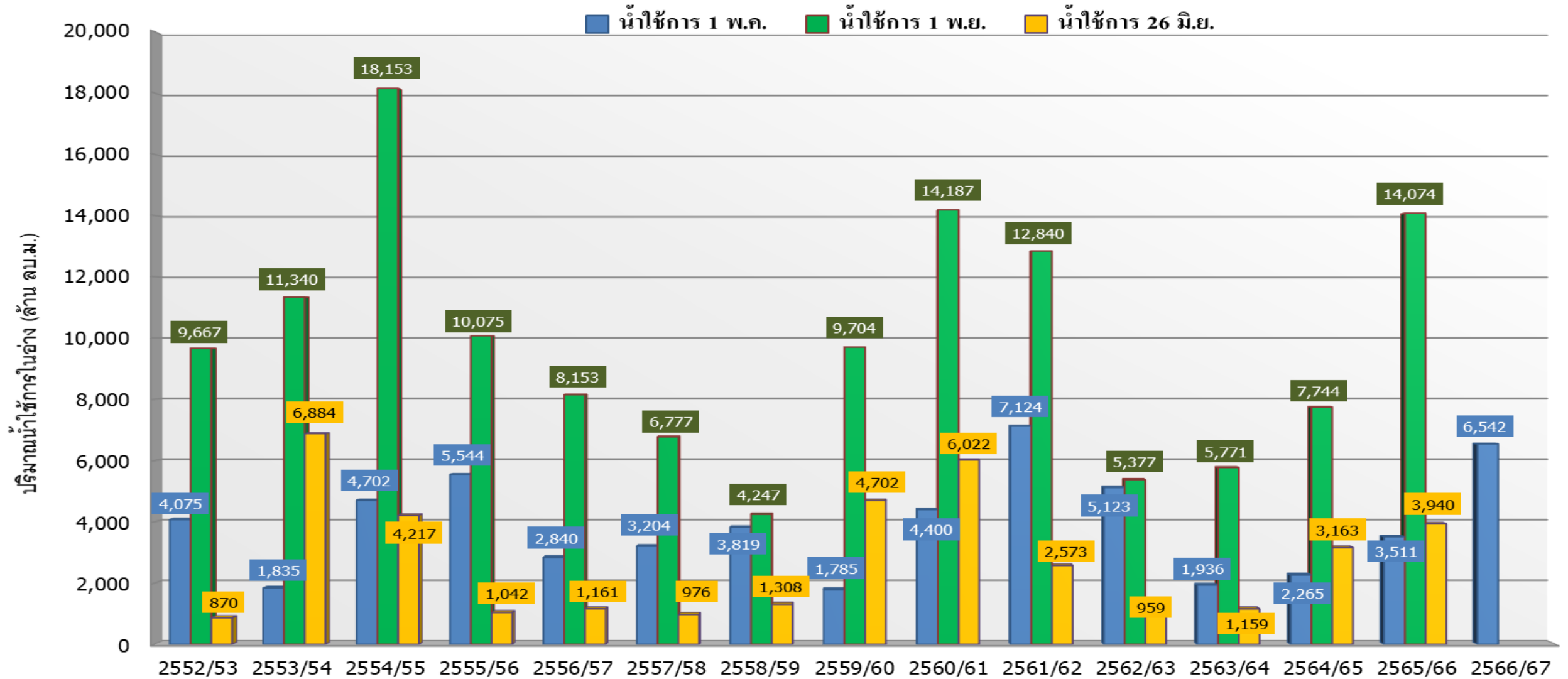
กราฟเปรียบเทียบปริมาณน้ำใช้การในอ่างเก็บน้ำขนาดใหญ่และขนาดกลาง ตั้งแต่ปี 2553 ถึง ปี 2566



ปี 25 (1)/(2)	2552/53	2553/54	2554/55	2555/56	2556/57	2557/58	2558/59	2559/60	2560/61	2561/62	2562/63	2563/64	2564/65	2565/66	2566/67
(1) ■ น้ำใช้การ 1 พ.ค.	18,578	14,152	15,584	17,822	13,912	15,901	14,822	10,268	17,217	23,483	18,626	11,664	12,513	19,755	20,062
(1) ■ น้ำใช้การ 1 พ.ย.	34,998	31,851	45,328	31,469	33,069	24,526	20,035	28,837	40,356	37,425	26,666	23,543	34,674	40,177	
(2) ■ น้ำใช้การ 26 มิ.ย.	9,871	18,072	15,419	10,552	11,712	10,172	8,614	18,143	21,936	13,934	8,509	10,539	17,475	14,937	



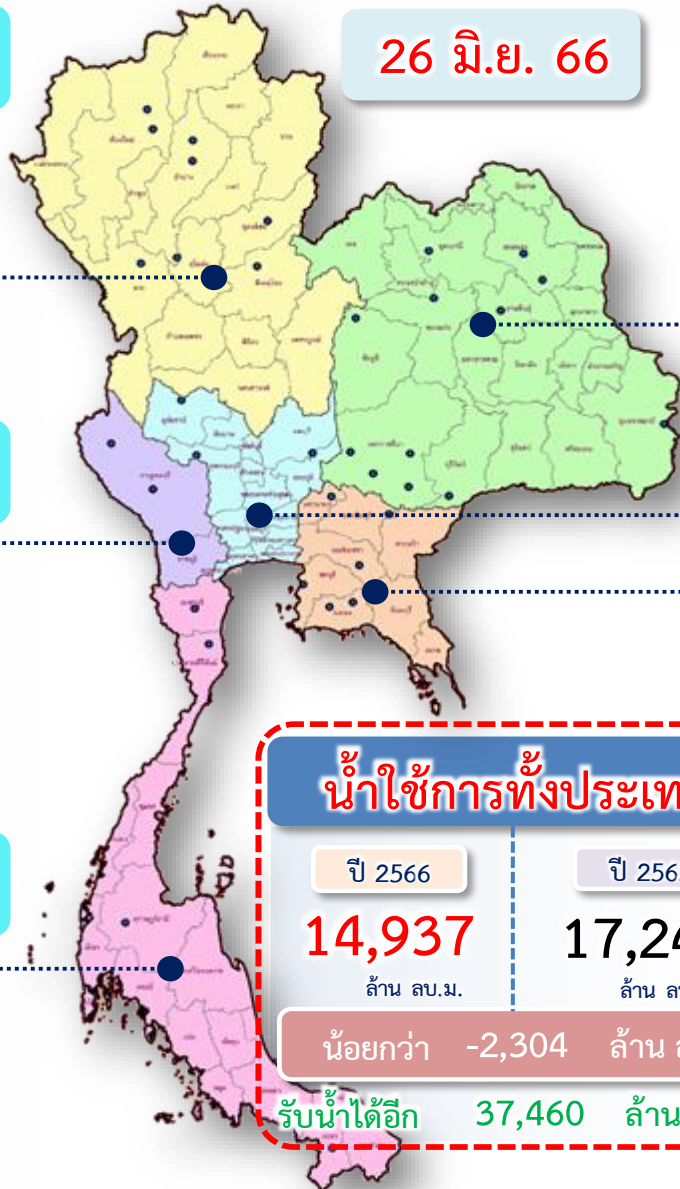
กราฟเปรียบเทียบปริมาณน้ำใช้การในลุ่มน้ำเจ้าพระยา (ภูมิพล สิริกิติ์ แควน้อยฯ ป่าสักฯ) ปี 2536 และตั้งแต่ปี 2553 ถึง ปี 2566



ปี 25 (1)/(2)	2552/53	2553/54	2554/55	2555/56	2556/57	2557/58	2558/59	2559/60	2560/61	2561/62	2562/63	2563/64	2564/65	2565/66	2566/67
(1) ■ น้ำใช้การ 1 พ.ค.	4,075	1,835	4,702	5,544	2,840	3,204	3,819	1,785	4,400	7,124	5,123	1,936	2,265	3,511	6,542
(1) ■ น้ำใช้การ 1 พ.ย.	9,667	11,340	18,153	10,075	8,153	6,777	4,247	9,704	14,187	12,840	5,377	5,771	7,744	14,074	
(2) ■ น้ำใช้การ 26 มิ.ย.	870	6,884	4,217	1,042	1,161	976	1,308	4,702	6,022	2,573	959	1,159	3,163	3,940	



ปริมาณน้ำใช้การ อ่างเก็บน้ำขนาดใหญ่และขนาดกลาง



26 มิ.ย. 66

น้ำใช้การทั่วประเทศ

ปี 2566	ปี 2565
14,937	17,241
ล้าน ลบ.ม.	
น้อยกว่า -2,304 ล้าน ลบ.ม.	
รับน้ำได้อีก 37,460 ล้าน ลบ.ม.	

ภาคเหนือ

อ่างใหญ่ 8 แห่ง
อ่างกลาง 80 แห่ง

ปี 2566	ปี 2565
4,681	3,893
ล้าน ลบ.ม.	
มากกว่า 787 ล้าน ลบ.ม.	
รับน้ำได้อีก 14,392 ล้าน ลบ.ม.	

ภาคตะวันออกเฉียงเหนือ

อ่างใหญ่ 12 แห่ง
อ่างกลาง 226 แห่ง

ปี 2566	ปี 2565
2,775	2,797
ล้าน ลบ.ม.	
น้อยกว่า -22 ล้าน ลบ.ม.	
รับน้ำได้อีก 5,837 ล้าน ลบ.ม.	

ภาคตะวันตก

อ่างใหญ่ 2 แห่ง
อ่างกลาง 8 แห่ง

ปี 2566	ปี 2565
3,390	5,536
ล้าน ลบ.ม.	
น้อยกว่า -2,146 ล้าน ลบ.ม.	
รับน้ำได้อีก 10,090 ล้าน ลบ.ม.	

ภาคกลาง

อ่างใหญ่ 3 แห่ง
อ่างกลาง 27 แห่ง

ปี 2566	ปี 2565
343	574
ล้าน ลบ.ม.	
น้อยกว่า -232 ล้าน ลบ.ม.	
รับน้ำได้อีก 1,411 ล้าน ลบ.ม.	

ภาคใต้

อ่างใหญ่ 4 แห่ง
อ่างกลาง 42 แห่ง

ปี 2566	ปี 2565
2,968	3,441
ล้าน ลบ.ม.	
น้อยกว่า -474 ล้าน ลบ.ม.	
รับน้ำได้อีก 4,142 ล้าน ลบ.ม.	

ภาคตะวันออก

อ่างใหญ่ 6 แห่ง
อ่างกลาง 52 แห่ง

ปี 2566	ปี 2565
781	999
ล้าน ลบ.ม.	
น้อยกว่า -219 ล้าน ลบ.ม.	
รับน้ำได้อีก 1,589 ล้าน ลบ.ม.	



ติดตามปริมาณน้ำไหลลงและปริมาณน้ำระบาย วันที่ 26 มิถุนายน 2566



อ่างเก็บน้ำ
ขนาดใหญ่
ทั่วประเทศ
35 แห่ง

เก็บกัก 51,325 ล้าน ลบ.ม.
ใช้การ 17,787 ล้าน ลบ.ม.

1 พ.ค.66



ต้นฤดูฝน ปี 2566

เก็บกัก 38,303 ล้าน ลบ.ม.
ใช้การ 14,766 ล้าน ลบ.ม.

1 มิ.ย.66



วันนี้ (26 มิ.ย.66)		สะสม (1พ.ค.-ปัจจุบัน)
ไหลลง	37.19	1,876.65
ระบาย	86.21	5,961.06
ใช้การ	12,888 ล้าน ลบ.ม.	

4 เขื่อนหลัก
กลุ่มเจ้าพระยา

เก็บกัก 13,238 ล้าน ลบ.ม.
ใช้การ 6,542 ล้าน ลบ.ม.

1 พ.ค.66



ต้นฤดูฝน ปี 2566

เก็บกัก 11,852 ล้าน ลบ.ม.
ใช้การ 5,156 ล้าน ลบ.ม.

1 มิ.ย.66



วันนี้ (26 มิ.ย.66)		สะสม (1พ.ค.-ปัจจุบัน)
ไหลลง	4.36	372.28
ระบาย	42.34	2,799.11
ใช้การ	3,940 ล้าน ลบ.ม.	



แนวโน้มสถานการณ์น้ำท่าในลำน้ำสายหลัก วันที่ 26 มิถุนายน 2566



สถานการณ์ปกติ



แนวโน้ม

- ↑ แนวโน้มเพิ่มขึ้น
- ↓ แนวโน้มลดลง
- ↔ แนวโน้มทรงตัว

เกณฑ์สภาพน้ำท่า

- น้ำมาก : สูงกว่า 81% ค่าความจุลน้ำ
- น้ำดี : สูงกว่า 50.1 – 80 % ของความจุลน้ำ
- น้ำปกติ : สูงกว่า 30.1%-50% ของความจุลน้ำ
- น้ำน้อย : ต่ำกว่า 30% ของความจุลน้ำ

จำนวน

- สถานี
- 5 สถานี
- 8 สถานี
- 73 สถานี

จำนวนสถานีวัดน้ำท่าที่ใช้ติดตาม 86 สถานี

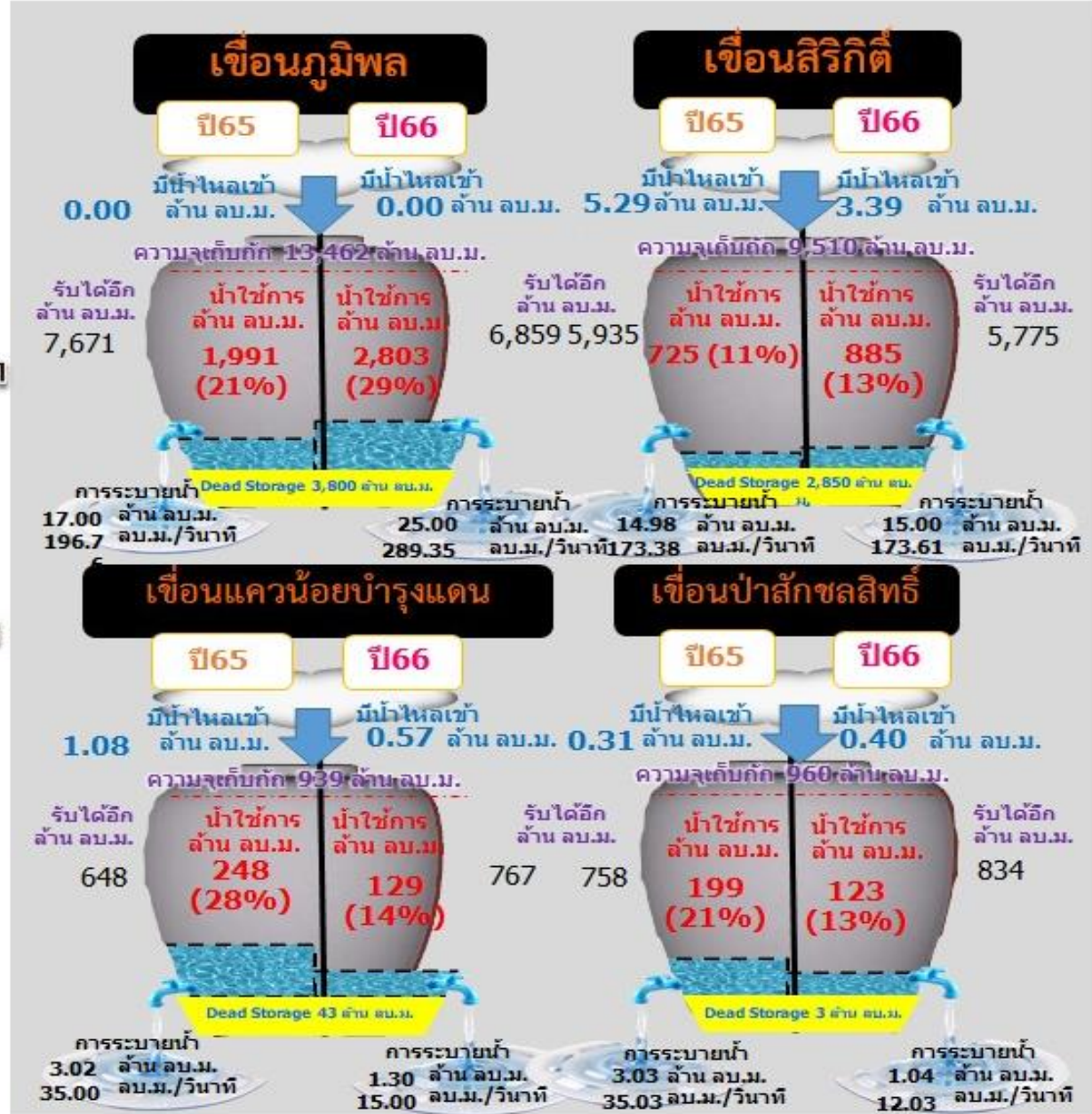


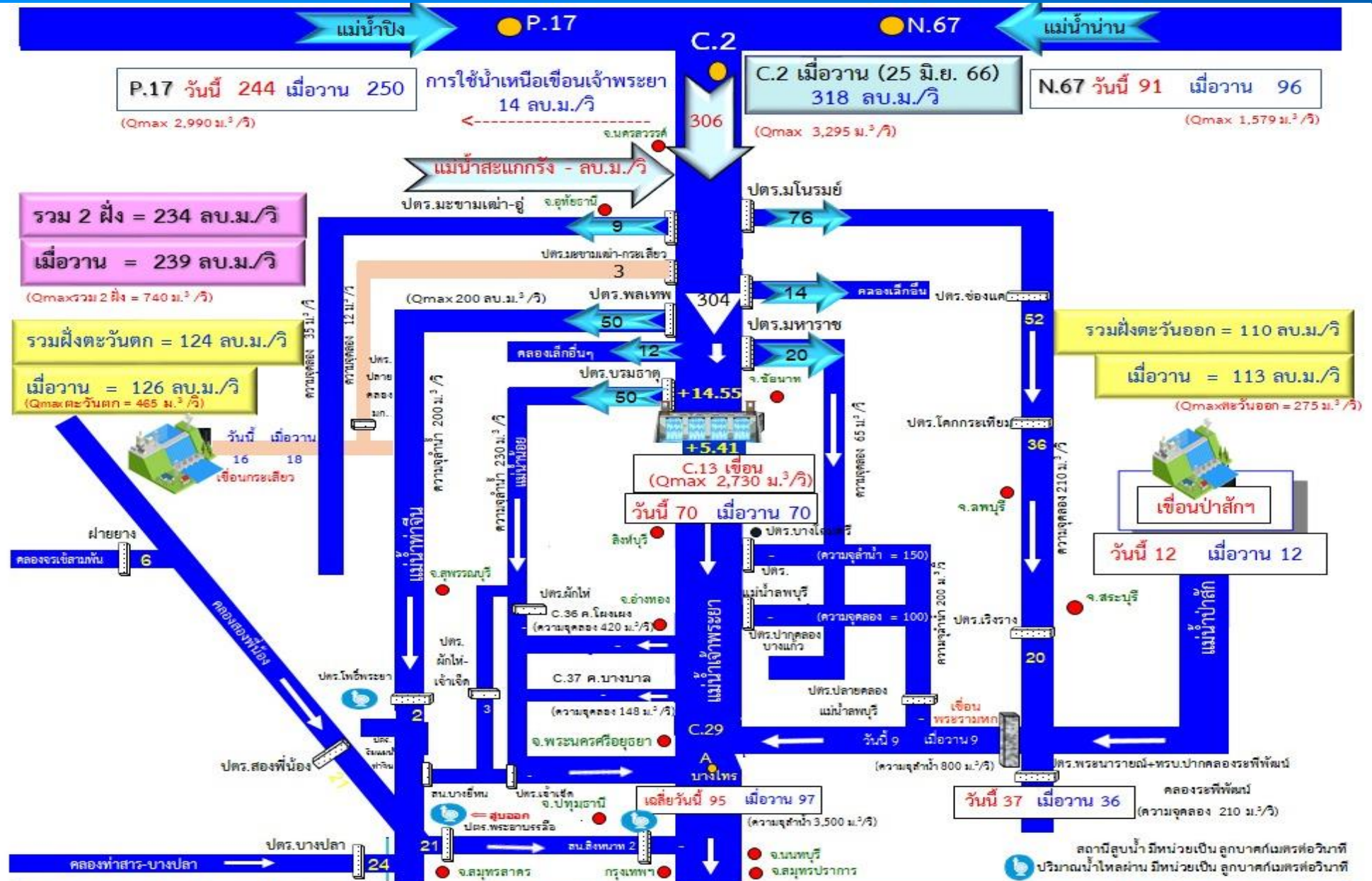
สถานการณ์ลุ่มน้ำเจ้าพระยา





รวม 4 เขื่อน	ปริมาณน้ำทั้งหมด (ล้าน ลบ.ม.)	น้ำใช้การ (ล้าน ลบ.ม.)	รับน้ำได้อีก (ล้าน ลบ.ม.)
26 มิ.ย. 66	10,636 (43%)	3,940 (22%)	14,235
26 มิ.ย. 65	9,859 (40%)	3,163 (17%)	15,012





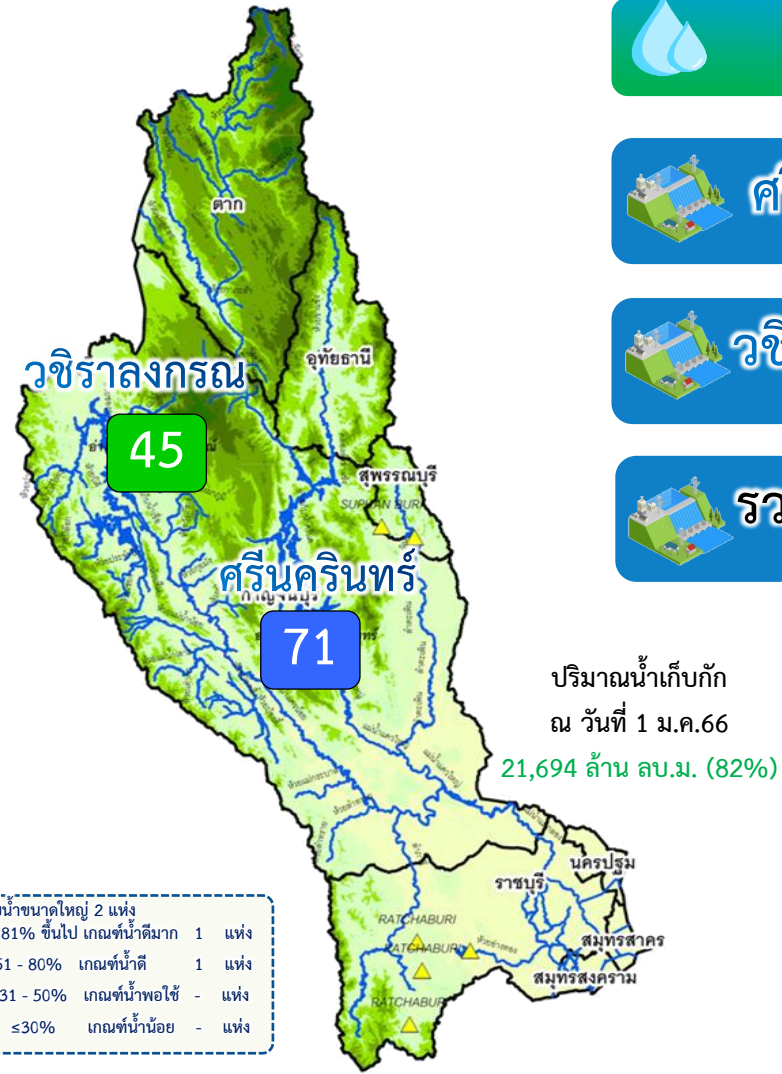


สรุปผลจัดสรรน้ำฤดูแล้ง ปี 2565/66





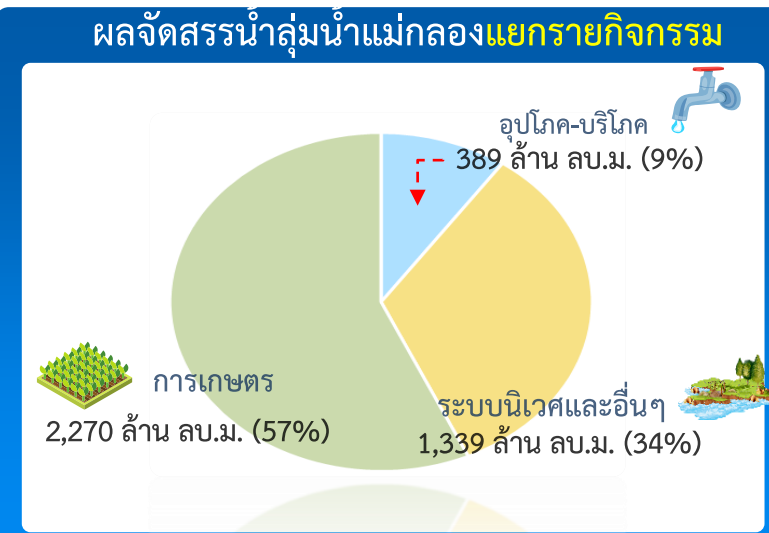
แผน/ผล การบริหารจัดการน้ำฤดูแล้งปี 2566 **ลุ่มน้ำแม่กลอง** (1 ม.ค.66 – 30 มิ.ย.66)



ปริมาณน้ำเก็บกักและใช้การ 2 เขื่อนหลักลุ่มแม่กลอง ณ วันที่ 26 มิ.ย.66 (ล้าน ลบ.ม.)

	ปริมาณน้ำเก็บกัก	ปริมาณน้ำใช้การ	ไหลลงวันนี้	ระบายวันนี้
ศรีนครินทร์ ปริมาณน้ำเก็บกัก 17,745 ล้าน ลบ.ม. ปริมาณน้ำใช้การ 7,480 ล้าน ลบ.ม.	12,583 (71%)	2,318 (31%)	3.20	15.95
วชิราลงกรณ ปริมาณน้ำเก็บกัก 8,860 ล้าน ลบ.ม. ปริมาณน้ำใช้การ 5,848 ล้าน ลบ.ม.	4,020 (45%)	1,008 (17%)	9.97	7.00
รวม 2 เขื่อน ปริมาณน้ำเก็บกัก 26,605 ล้าน ลบ.ม. ปริมาณน้ำใช้การ 13,328 ล้าน ลบ.ม.	16,603 (62%) ปี 2565 = 18,721 ล้าน ลบ.ม.	3,326 (25%) ปี 2565 = 5,444 ล้าน ลบ.ม.	13.17	22.95

ปริมาณน้ำต้นทุนปี 2566 จำนวน 8,964 ล้าน ลบ.ม. (แผนจัดสรรน้ำฤดูแล้ง 5,500 ล้าน ลบ.ม.
**แผนรักษาระบบนิเวศแม่น้ำท่าจีน-แม่น้ำเจ้าพระยา 500 ล้าน ลบ.ม. / สำรองน้ำต้นฤดูฝน 3,964 ล้าน ลบ.ม.)



แผนจัดสรรน้ำฤดูแล้ง ปี 2566 วันที่ 26 มิ.ย.66

แผนจัดสรรน้ำ	5,500 (ล้าน ลบ.ม.)	
ผลจัดสรรน้ำ	5,033 (ล้าน ลบ.ม.)	92 %
คงเหลือ	467 (ล้าน ลบ.ม.)	8 %

ผลการเพาะปลูกข้าวนาปรัง 2565/66 (21 มิ.ย.66)

- แผน: 0.84 ล้านไร่
- เพาะปลูกแล้ว: 0.83 ล้านไร่ (98%)
- เก็บเกี่ยว: 0.32 ล้านไร่



การจั้ดสรรน้ำฤดูฝน ปี 2566





แผนการจัดสรรน้ำและการเพาะปลูกพืชฤดูฝน ปี 2566



(1 พฤษภาคม 2566 – 31 ตุลาคม 2566)



ทั้งประเทศ

ปริมาณน้ำต้นทุน 20,247 ล้าน ลบ.ม.
ความต้องการน้ำ 30,246 ล้าน ลบ.ม.
น้ำชลประทาน 14,851 ล้าน ลบ.ม.



อุปโภค-บริโภค

1,752 ล้าน ลบ.ม. (6%)



รักษาระบบนิเวศและอื่น ๆ

6,175 ล้าน ลบ.ม. (20%)



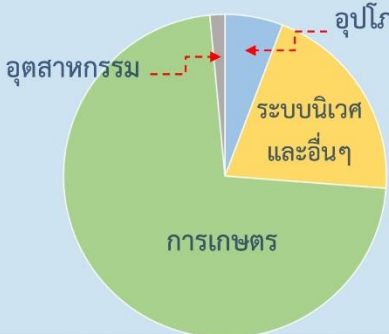
เกษตรกรรม

21,865 ล้าน ลบ.ม. (72%)



อุตสาหกรรม

454 ล้าน ลบ.ม. (2%)



แผนเพาะปลูก

22.71 ล้านไร่
นาปี 16.97 ล้านไร่

ลุ่มเจ้าพระยา

ปริมาณน้ำต้นทุน 6,542 ล้าน ลบ.ม.
ความต้องการน้ำ 10,021 ล้าน ลบ.ม.
น้ำชลประทาน (4 เขื่อนหลัก) 5,500 ล้าน ลบ.ม.



อุปโภค-บริโภค

288 ล้าน ลบ.ม. (3%)



รักษาระบบนิเวศและอื่น ๆ

145 ล้าน ลบ.ม. (1%)



เกษตรกรรม

9,421 ล้าน ลบ.ม. (94%)



อุตสาหกรรม

167 ล้าน ลบ.ม. (2%)



แผนเพาะปลูก

9.51 ล้านไร่
นาปี 8.05 ล้านไร่

ลุ่มน้ำแม่กลอง

ปริมาณน้ำต้นทุน 4,772 ล้าน ลบ.ม.
ความต้องการน้ำ 5,280 ล้าน ลบ.ม.
น้ำชลประทาน (2 เขื่อนหลัก) 3,800 ล้าน ลบ.ม.



อุปโภค-บริโภค

649 ล้าน ลบ.ม. (12%)



รักษาระบบนิเวศและอื่น ๆ

1,496 ล้าน ลบ.ม. (28%)



เกษตรกรรม

3,133 ล้าน ลบ.ม. (59%)



อุตสาหกรรม

2 ล้าน ลบ.ม. (1%)



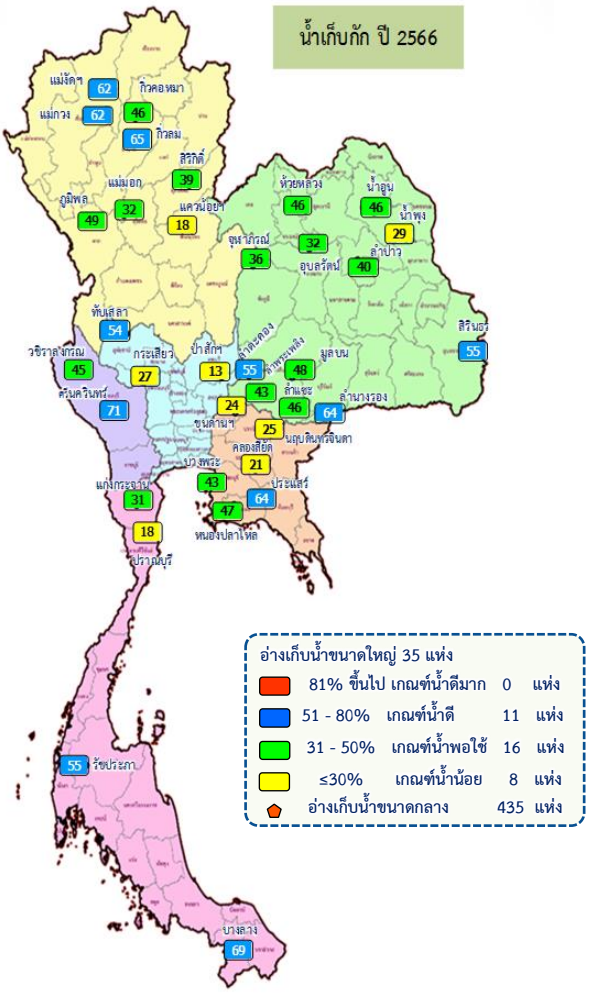
แผนเพาะปลูก

2.10 ล้านไร่
นาปี 0.88 ล้านไร่

** ส่งเสริมการปลูกพืชฤดูฝนให้ใช้น้ำฝนเป็นหลัก ใช้น้ำชลประทานเสริมกรณีฝนทิ้งช่วง หรือปริมาณฝนตกน้อยกว่าคาดการณ์ของกรมอุตุนิยมวิทยา**



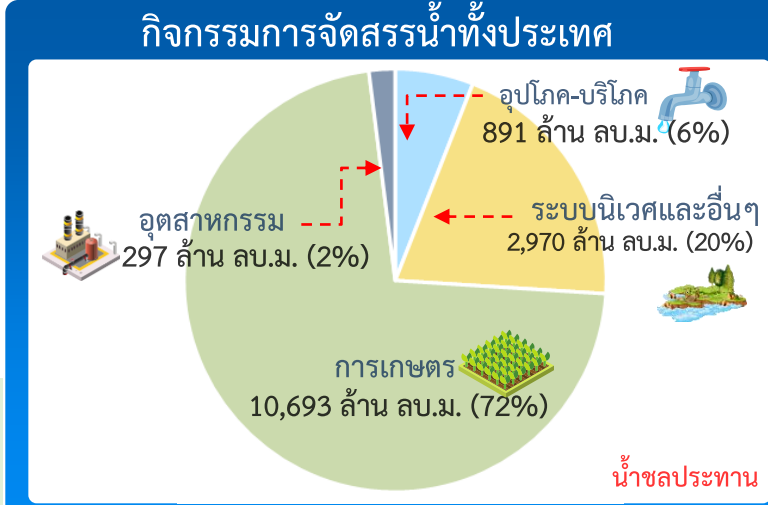
แผน-ผล การบริหารจัดการน้ำฤดูฝนปี 2566 **ทั่วประเทศ** (1 พ.ค.66 – 31 ต.ค.66)



ปริมาณน้ำเก็บกักและใช้การทั่วประเทศ ณ วันที่ 26 มิ.ย.66

ประเภท	จำนวนแห่ง	ปริมาณน้ำเก็บกัก	ปริมาณน้ำใช้การ
อ่างฯ ใหญ่	35 แห่ง	ปริมาณน้ำเก็บกัก 70,926 ล้าน ลบ.ม. ปริมาณน้ำใช้การ 47,389 ล้าน ลบ.ม.	ปริมาณน้ำเก็บกัก 36,425 (51%) ปี 2565 = 38,371 ล้าน ลบ.ม. ปริมาณน้ำใช้การ 12,888 (27%) ปี 2565 = 14,828 ล้าน ลบ.ม.
อ่างฯ กลาง	435 แห่ง	ปริมาณน้ำเก็บกัก 5,410 ล้าน ลบ.ม. ปริมาณน้ำใช้การ 5,003 ล้าน ลบ.ม.	ปริมาณน้ำเก็บกัก 2,452 (45%) ปริมาณน้ำใช้การ 2,050 (41%)
อ่างฯ เล็ก	1,060 แห่ง	ปริมาณน้ำเก็บกัก 387 ล้าน ลบ.ม. ปริมาณน้ำใช้การ 345 ล้าน ลบ.ม.	ปริมาณน้ำเก็บกัก 221 (57%) ปริมาณน้ำใช้การ 178 (51%)
รวมทั้งหมด	1,530 แห่ง	ปริมาณน้ำเก็บกัก 76,723 ล้าน ลบ.ม. ปริมาณน้ำใช้การ 52,737 ล้าน ลบ.ม.	ปริมาณน้ำเก็บกัก 39,098 (51%) ปี 2565 = 41,413 ล้าน ลบ.ม. ปริมาณน้ำใช้การ 15,115 (29%) ปี 2565 = 17,475 ล้าน ลบ.ม.

ปริมาณน้ำเก็บกักทั่วประเทศ (รวมอ่างใหญ่ อ่างกลาง อ่างเล็ก) ณ วันที่ 1 พ.ค.66 จำนวน 44,231 ล้าน ลบ.ม. (58%)
ปริมาณน้ำต้นทุน (1 พ.ค.66) จำนวน 20,247 ล้าน ลบ.ม. (38%) (ความต้องการน้ำฤดูฝน 30,246 ล้าน ลบ.ม.)



ผลจัดสรรน้ำฤดูฝน ปี 2566 วันที่ 26 มิ.ย.66

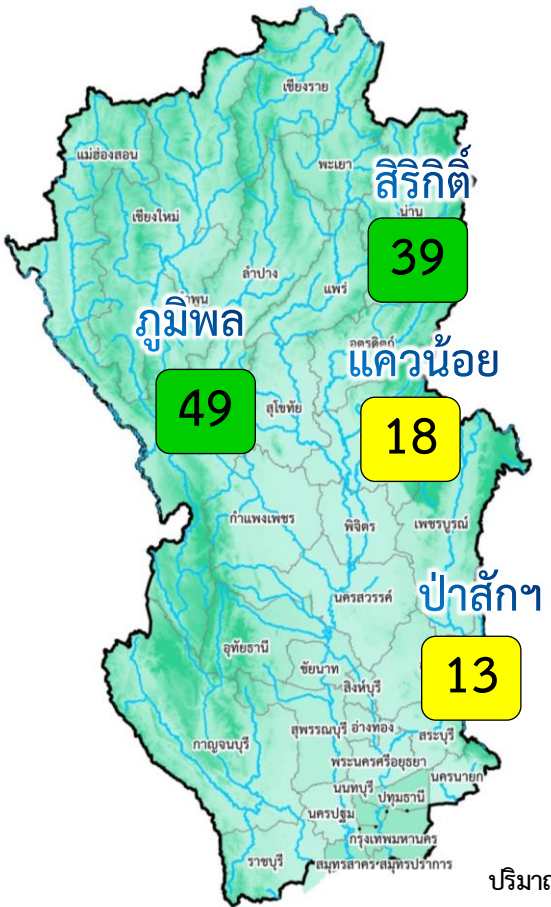
แผนจัดสรรน้ำ	น้ำชลประทาน 14,851 (ล้าน ลบ.ม.)
ผลจัดสรรน้ำ	6,549 (45%) (ล้าน ลบ.ม.)
คงเหลือ	8,302 (55%) (ล้าน ลบ.ม.)

ผลการเพาะปลูกข้าวนาปี 2566 (21 มิ.ย.66)

แผน	เพาะปลูกแล้ว	เก็บเกี่ยว
16.98 ล้านไร่	8.83 ล้านไร่ (52%)	- ล้านไร่



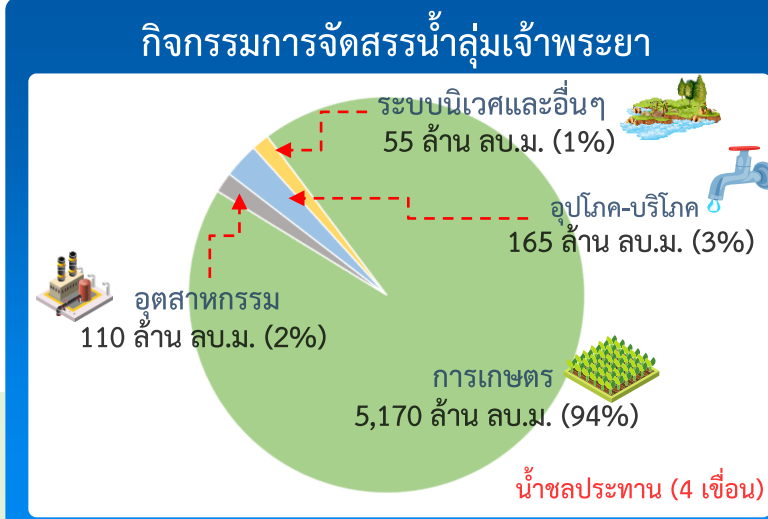
แผน-ผล การบริหารจัดการน้ำฤดูฝนปี 2566 **ลุ่มเจ้าพระยา** (1 พ.ค.66 – 31 ต.ค.66)



		ปริมาณน้ำ 4 เขื่อนหลักเจ้าพระยา ณ วันที่ 26 มิ.ย.66 (ล้าน ลบ.ม.)			
		ปริมาณน้ำเก็บกัก	ปริมาณน้ำใช้การ	ไหลลงวันนี้	ระบายวันนี้
	กุ่มิพล	ปริมาณน้ำเก็บกัก 13,462 ล้าน ลบ.ม. ปริมาณน้ำใช้การ 9,662 ล้าน ลบ.ม.	6,603 (49%)	2,803 (29%)	0.00 / 25.00
	สิริกิติ์	ปริมาณน้ำเก็บกัก 9,510 ล้าน ลบ.ม. ปริมาณน้ำใช้การ 6,660 ล้าน ลบ.ม.	3,735 (39%)	885 (13%)	3.39 / 15.00
	แควน้อย	ปริมาณน้ำเก็บกัก 939 ล้าน ลบ.ม. ปริมาณน้ำใช้การ 896 ล้าน ลบ.ม.	172 (18%)	129 (14%)	0.57 / 1.30
	ป่าสัก	ปริมาณน้ำเก็บกัก 960 ล้าน ลบ.ม. ปริมาณน้ำใช้การ 957 ล้าน ลบ.ม.	126 (13%)	123 (13%)	0.40 / 1.04
	4 เขื่อน	ปริมาณน้ำเก็บกัก 24,871 ล้าน ลบ.ม. ปริมาณน้ำใช้การ 18,175 ล้าน ลบ.ม.	10,636 (43%) ปี 2565 = 9,859 ล้าน ลบ.ม.	3,940 (22%) ปี 2565 = 3,163 ล้าน ลบ.ม.	4.36 / 42.34

- อ่างเก็บน้ำขนาดใหญ่ 4 แห่ง
- 81% ขึ้นไป เกณฑ์น้ำดีมาก - แห่ง
- 51 - 80% เกณฑ์น้ำดี 1 แห่ง
- 31 - 50% เกณฑ์น้ำพอใช้ 1 แห่ง
- ≤30% เกณฑ์น้ำน้อย 2 แห่ง

ปริมาณน้ำเก็บกัก ณ วันที่ 1 พ.ค.66 จำนวน 13,238 ล้าน ลบ.ม. (53%)
 ปริมาณน้ำต้นทุน (1 พ.ค.66) จำนวน 6,542 ล้าน ลบ.ม.
 (ความต้องการน้ำฤดูฝน 10,021 ล้าน ลบ.ม.)
 แผนจัดสรรน้ำจาก 4 เขื่อน 5,500 ล้าน ลบ.ม.)



ผลจัดสรรน้ำฤดูฝน ปี 2566 วันที่ 26 มิ.ย.66

แผนจัดสรรน้ำ	น้ำชลประทาน (4 เขื่อน) 5,500 (ล้าน ลบ.ม.)
ผลจัดสรรน้ำ	2,799 (51%) (ล้าน ลบ.ม.)
คงเหลือ	2,701 (49%) (ล้าน ลบ.ม.)

ผลการเพาะปลูกข้าวนาปี 2566 (21 มิ.ย.66)

แผน	เพาะปลูกแล้ว	เก็บเกี่ยว
8.05 ล้านไร่	5.75 ล้านไร่ (71%)	- ล้านไร่



การเพาะปลูกพืช



ภาค	ข้าวนาปี			พืชไร่-พืชผัก			รวม		
	แผน (ล้านไร่)	ผล (ล้านไร่)	%	แผน (ล้านไร่)	ผล (ล้านไร่)	%	แผน (ล้านไร่)	ผล (ล้านไร่)	%
เหนือ	2.64	0.57	21	0.03	0.01	42	2.67	0.58	22
ตะวันออกเฉียงเหนือ	3.55	1.49	42	0.02	0.004	18	3.57	1.49	42
กลาง	0.09	0.01	6	0.01	0.002	43	0.09	0.01	8
ตะวันออก	0.95	0.78	81	0.03	0.02	54	0.99	0.79	81
ตะวันตก	1.21	0.21	17	0.28	0.02	8	1.49	0.23	16
ใต้	0.48	0.03	5	0.02			0.50	0.03	5
ลุ่มน้ำเจ้าพระยา	8.05	5.75	71	0.15	0.09	62	8.20	5.84	71
ทั่วประเทศ	16.98	8.83	52	0.53	0.15	28	17.51	8.97	51

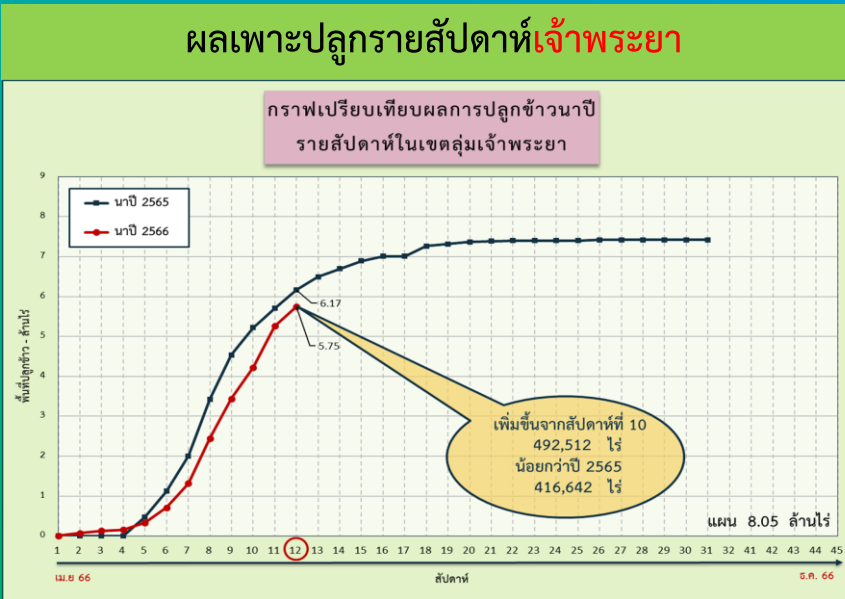
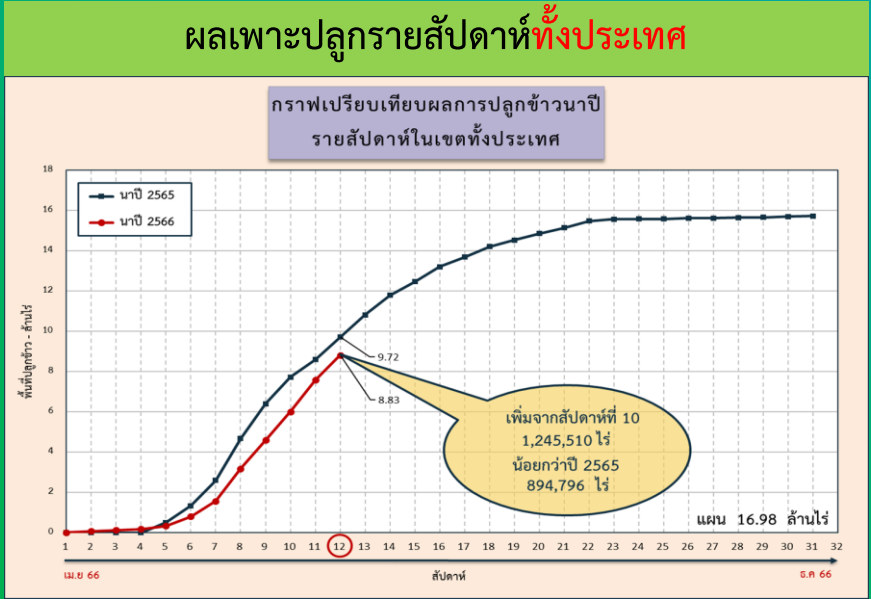
ทั่วประเทศ พื้นที่คาดการณ์นาปี **16.98** ล้านไร่
 เพาะปลูกนาปีแล้ว 8.83 ล้านไร่ (52%)

ลุ่มเจ้าพระยา พื้นที่คาดการณ์นาปี **8.05** ล้านไร่
 เพาะปลูกนาปีแล้ว 5.75 ล้านไร่ (71%)

- **ลุ่มต่ำบางระกำ** พื้นที่คาดการณ์นาปี **0.265** ล้านไร่
 เพาะปลูกนาปีแล้ว 0.265 ล้านไร่ (100%)
- **10 ท่งตอนล่าง** พื้นที่คาดการณ์นาปี **0.967** ล้านไร่
 เพาะปลูกนาปีแล้ว 0.990 ล้านไร่ (102%)

*** ปัจจุบันทุ่งโพธิ์พระยา เพาะปลูกนาปี 0.21 ล้านไร่
 ปัจจุบันเก็บเกี่ยวแล้วเสร็จ 100%

ลุ่มแม่กลอง พื้นที่คาดการณ์นาปี **0.88** ล้านไร่
 *** ยังไม่เริ่มการเพาะปลูกนาปี



การปรับปรุงปฏิบัติการเพาะปลูกพืชในพื้นที่ลุ่มต่ำ ปี 2566



โครงการบางระกำโมเดล



บูรณาการการบริหารจัดการพื้นที่ลุ่มต่ำ รองรับน้ำหลาก ปี 2566

1-30 พ.ย. 66

เริ่มระบายน้ำออกจากพื้นที่ลุ่มต่ำ
เหลือน้ำไว้ 30 ซม. เพื่อเริ่มเตรียมแปลงเพาะปลูก
ข้าวนาปรังปี 2566/67

16 ส.ค. - 31 ต.ค. 66

เตรียมรองรับน้ำหลาก
400 ล้าน ลบ.ม.
(265,000 ไร่)

1-15 ส.ค. 66

เก็บเกี่ยว



การปรับปรุง การเพาะปลูกข้าว

ต้นเดือน มี.ค. 66
เริ่มประชาสัมพันธ์
โครงการฯ

15 มี.ค. 66
เริ่มส่งน้ำ
เข้าระบบชลประทาน

1 เม.ย. 66
เริ่มเพาะปลูกข้าว

แผน
2566

พื้นที่เป้าหมาย

พื้นที่ทุ่งบางระกำ 0.265 ล้านไร่
ใช้น้ำเพื่อการเพาะปลูก 310 ล้าน ลบ.ม.

พืชปลูก

อ.พรหมพิราม 106,914 ไร่
อ.เมืองพิษณุโลก 17,100 ไร่
อ.บางระกำ 55,900 ไร่
อ.วัดโบสถ์ 1,243 ไร่

สูญเสีย

พื้นที่ปลูกข้าว 0.265 ล้านไร่ (44%)
อ.กงไกรลาศ 83,843 ไร่



พื้นที่ลุ่มต่ำ 10 ทุ่ง ลุ่มน้ำเจ้าพระยาตอนล่าง



บูรณาการการบริหารจัดการพื้นที่ลุ่มต่ำ 10 ทุ่ง ปี 2566

1 พ.ย. - 31 ธ.ค. 66

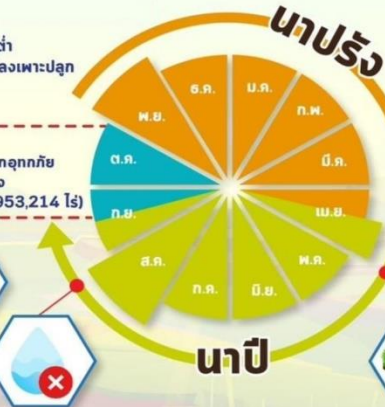
เริ่มระบายน้ำออกจากพื้นที่ลุ่มต่ำ
เหลือน้ำไว้ 30 ซม. เพื่อเริ่มเตรียมแปลงเพาะปลูก
ข้าวนาปรังปี 2566/67

16 ก.ย. - 31 ต.ค. 66

พื้นที่ลุ่มต่ำ
มีความเสี่ยงที่จะเกิดความเสียหายจากอุทกภัย
จงเพาะปลูกข้าวนาปีต่อเนื่อง
ความจุของทุ่งรวม 1,300 ล้าน ลบ.ม. (953,214 ไร่)

1-15 ก.ย. 66

เก็บเกี่ยว



31 ส.ค. 66
สิ้นสุดการส่งน้ำ

การปรับปรุง การเพาะปลูกข้าว

ต้นเดือน เม.ย. 66
เริ่มประชาสัมพันธ์
โครงการฯ

15 เม.ย. 66
เริ่มส่งน้ำ
เข้าระบบชลประทาน

1 พ.ค. 66
เริ่มเพาะปลูกข้าว

แผน
ปี 2566

พื้นที่เป้าหมาย

พื้นที่คาดการณ์เพาะปลูก 0.967 ล้านไร่
ใช้น้ำเพื่อการเพาะปลูก 940 ล้าน ลบ.ม.

พื้นที่ลุ่มต่ำ 10 ทุ่ง

ฝั่งซ้ายเขื่อนบางลาง-ป่าสัก
บางทุ่ง
เจ้าเจ็ด
เชียงราก
โพธิ์พระยา
ท่าจิ้ง
บางกุ้ง
บางบาล-บ้านแพน
ป่าโมก
ผักไห่



สถานการณ์ความเค็ม ในลำน้ำสายหลัก

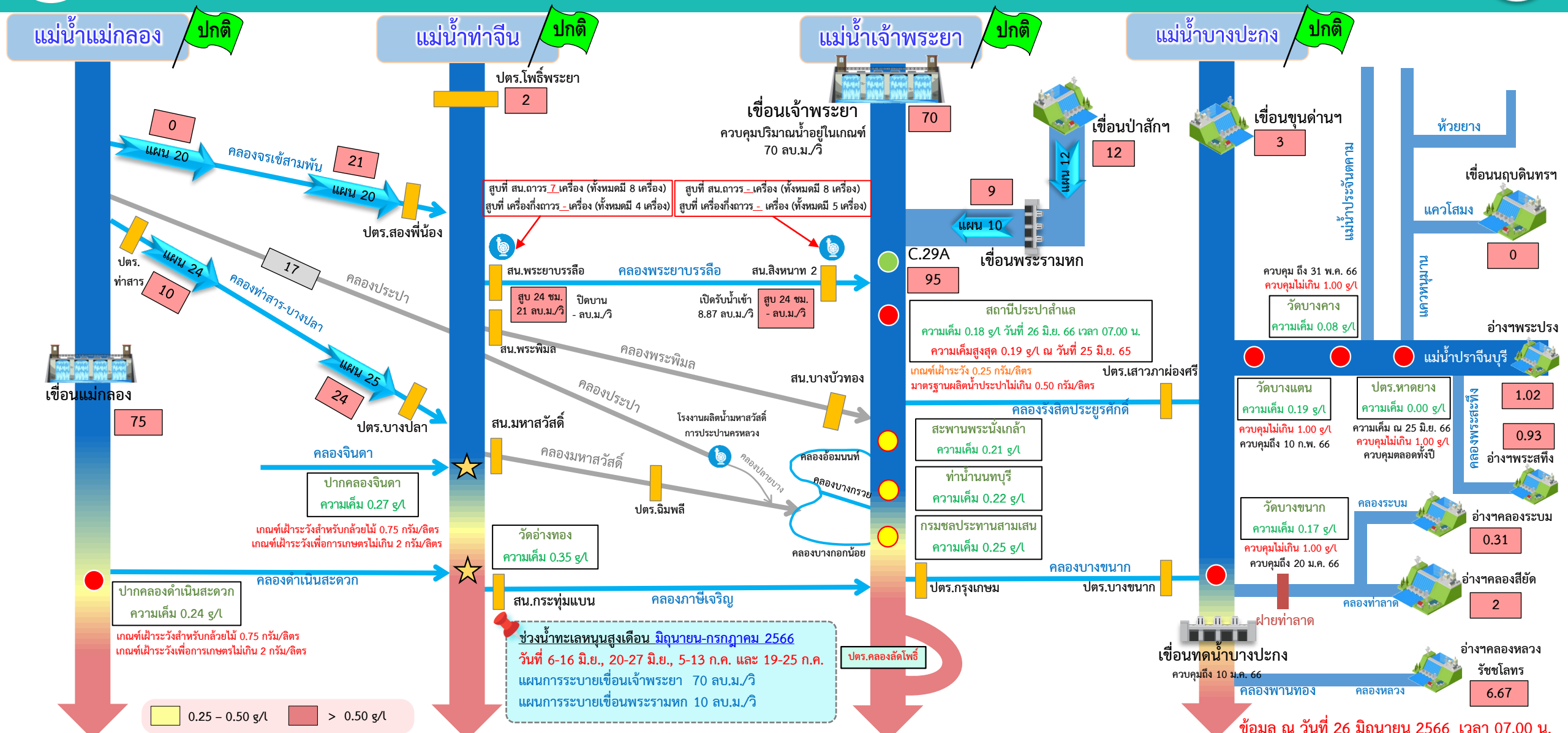


สถานการณ์ค่าความเค็มใน 4 ลำน้ำสายหลัก





การบริหารจัดการน้ำเพื่อรักษาระบบนิเวศ (ความเค็ม) ใน 4 ลำน้ำสายหลัก



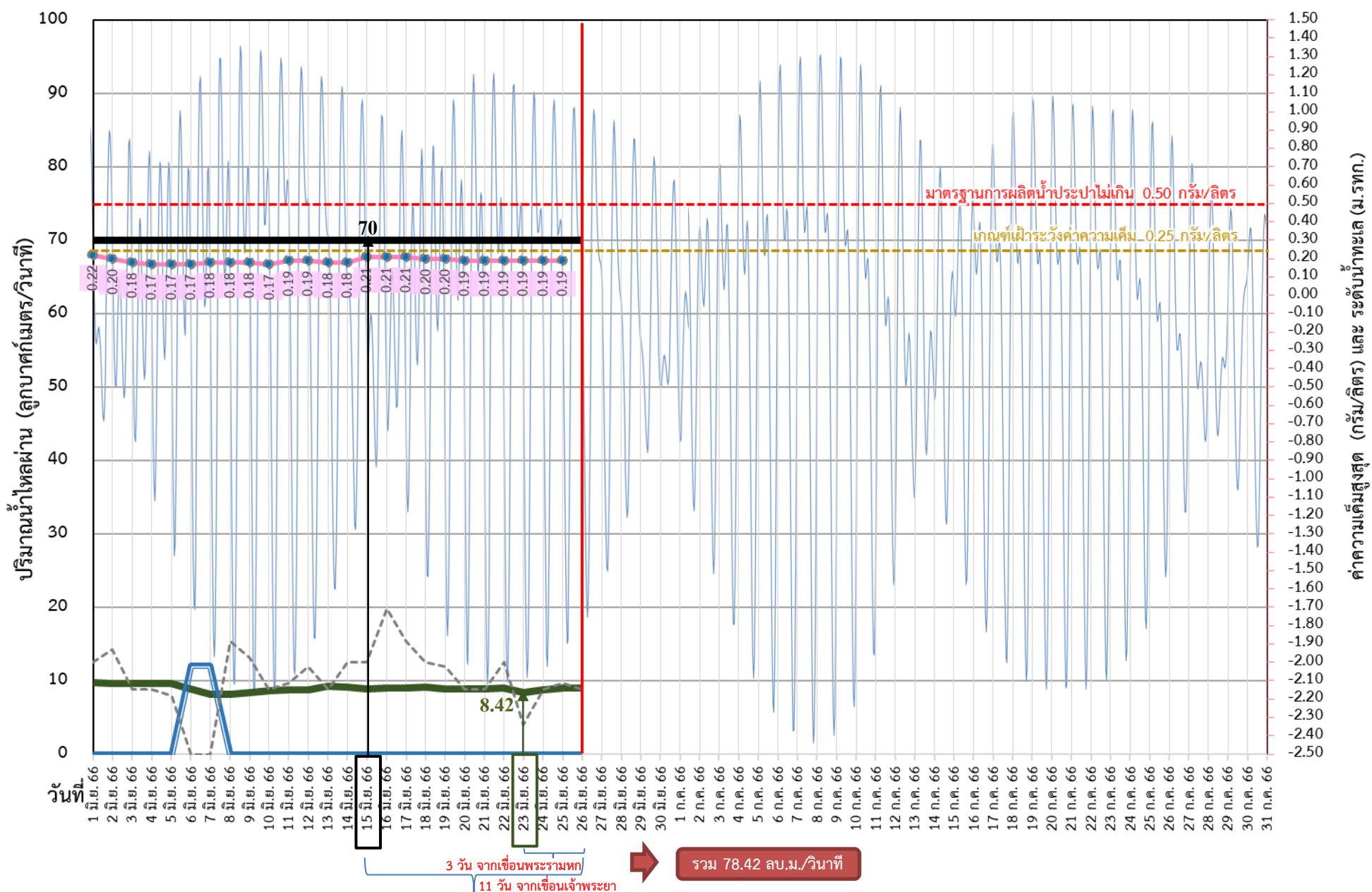
อ่าวไทย

ข้อมูล ณ วันที่ 26 มิถุนายน 2566 เวลา 07.00 น.

อัตราการไหลเวลา 06.00 น. / คุณภาพน้ำเวลา 07.00 น.
หน่วย : ลูกบาศก์เมตร/วินาที หน่วย : กรัม/ลิตร



ติดตามปริมาณน้ำไหลผ่านเขื่อน และติดตามค่าความเค็ม



ข้อมูล ณ วันที่ 26 มิถุนายน 2566

- ระบายเขื่อนพระรามหก
 - ลบ.ม./วินาที
 - ระบายเขื่อนเจ้าพระยา
 - ลบ.ม./วินาที
 - สน.สิงหนาท
 - (ระบายลงเจ้าพระยา)
 - ลบ.ม./วินาที
 - ความเค็มสูงสุด (สำแล)
 - กรัม/ลิตร
 - - - เปิดรับน้ำเข้า (สิงหนาท)
 - ลบ.ม./วินาที
- | | | |
|------------------------------------|-------|--------------|
| เขื่อนเจ้าพระยา | 70.00 | ลบ.ม./วินาที |
| เขื่อนพระรามหก | 9.01 | ลบ.ม./วินาที |
| สน.สิงหนาท 2 | 0.00 | ลบ.ม./วินาที |
| ความเค็มสูงสุด | 0.19 | ลบ.ม./วินาที |
| (ความเค็มสูงสุดวันที่ 25 มิ.ย. 66) | | |

หมายเหตุ สิงหนาท วันนี้ เปิดรับน้ำเข้า 8.87 ลบ.ม./วินาที และหยุดสูบน้ำเพื่อรักษาค่าความเค็มในแม่น้ำเจ้าพระยา



ติดตามปริมาณน้ำไหลผ่านเขื่อน และติดตามค่าความเค็ม



	ระบาย เขื่อนเจ้าพระยา ลบ.ม./วินาที	ระบาย เขื่อนป่าสักฯ ลบ.ม./วินาที	ระบายเขื่อน พระรามหก ลบ.ม./วินาที	รวมระบายเขื่อนเจ้าพระยา (ใช้เวลา11วัน) และเขื่อนพระรามหก (ใช้เวลา3วัน) ที่เดินทางมาบรรจบกัน	ระดับน้ำสูงสุด บริเวณป้อม- พระจุลจอมเกล้า (ค่าคาดการณ์)	ระดับน้ำสูงสุด บริเวณป้อม- พระจุลจอมเกล้า (ค่าจริง)	ความเค็ม สูงสุด(ลำแกล) กรัม/ลิตร	จำนวนชั่วโมงที่ความเค็ม เกิน 0.25 กรัมต่อลิตร (ชั่วโมง) ตั้งแต่เวลา 00.00-23.00น.	จำนวนชั่วโมงที่ความเค็ม เกิน 0.50 กรัมต่อลิตร (ชั่วโมง) ตั้งแต่เวลา 00.00-23.00น.	สน.สิงหนาท (ระบายลงเจ้าพระยา) ลบ.ม./วินาที	รวมระบายจากเขื่อน เจ้าพระยา+เขื่อนพระรามหก+ สิงหนาท 2 ลบ.ม./วินาที
13 มิ.ย. 66	70.00	12.01	9.27	78.67	0.90	-0.39	0.18	0	0	ปิดระบาย	78.67
14 มิ.ย. 66	70.00	12.02	9.15	78.73	0.76	-0.65	0.18	0	0	ปิดระบาย	78.73
15 มิ.ย. 66	70.00	12.03	8.93	78.76	0.59	-0.57	0.21	0	0	ปิดระบาย	78.76
16 มิ.ย. 66	70.00	12.02	8.98	79.27	0.88	-0.28	0.21	0	0	ปิดระบาย	79.27
17 มิ.ย. 66	70.00	12.02	9.01	79.15	1.05	0.26	0.21	0	0	ปิดระบาย	79.15
18 มิ.ย. 66	70.00	12.10	9.12	78.93	1.12	0.04	0.20	0	0	ปิดระบาย	78.93
19 มิ.ย. 66	70.00	12.05	8.89	78.98	1.13	0.27	0.20	0	0	ปิดระบาย	78.98
20 มิ.ย. 66	70.00	12.03	8.87	79.01	1.09	0.70	0.19	0	0	ปิดระบาย	79.01
21 มิ.ย. 66	70.00	11 วัน 12.02	8.92	79.12	1.08	0.55	0.19	0	0	ปิดระบาย	79.12
22 มิ.ย. 66	70.00	12.01	8.96	78.89	1.06	0.65	0.19	0	0	ปิดระบาย	78.89
23 มิ.ย. 66	70.00	12.05	8.42	78.87	1.06	0.61	0.19	0	0	ปิดระบาย	78.87
24 มิ.ย. 66	70.00	12.04	8.76	78.92	1.00	0.35	0.19	0	0	ปิดระบาย	78.92
25 มิ.ย. 66	70.00	12.01	8.96	78.96	0.92	0.08	0.19	0	0	ปิดระบาย	78.96
26 มิ.ย. 66	70.00	12.03	9.01	78.42	0.83	-0.13				ปิดระบาย	78.42

การรุกตัวของน้ำเค็มแม่น้ำเจ้าพระยาปี 2566 ค่าความเค็มสูงสุดรายวัน (เวลา 00.00-23.00 น.)

วันที่	ระดับน้ำสูงสุด โรงไฟฟ้าพระนครใต้ (ม.รทก.)	โรงไฟฟ้าพระนครใต้	สะพานบางพระวันออก	วัดหือะคู่่ง	วัดบางนาออก	คลองลัดโพธิ์	วัดราชบุรีบูรณะ	สะพานตากสิน	สะพานพุทธ	โรงพยาบาลศิริราช	กรมชลประทานสามเสน	วัดเขมา	ท่าบ้านใหม่	คลองอ้อมนนท์	สะพานพระนั่งเกล้า	วัดเชิงท่า(กรมชลประทานคลองวี)	ปากคลองบางหลวง	วัดมะขาม	วัดฉาง	วัดโกลา	สถานีสูบน้ำสำแล	วัดปทุมทอง	วัดบางเตยนอก	วัดโมลี	วัดสวนมะม่วง	วัดสองพี่น้อง	วัดกร่าง	วัดท้ายเกาะใหญ่	วัดโพธิ์แดงเหนือ	วัดช้างใหญ่	ท่าเรือบางโพธิ์	วัดเชิงท่าบาง	วัดบ้านเม็ง	ปริมาณน้ำ (ลบ.ม./วิ)	เขื่อนเจ้าพระยา	เขื่อนพระรามหก	
ระยะทางจากปากน้ำ (กม.)		12.0	15.6	20.0	25.0	35.0	40.0	45.9	50.0	52.1	55.9	60.8	61.5	62.2	64.0	79.5	83.7	90.8	91.0	91.2	92.4	96.0	99.1	100.5	101.2	101.8	103.8	108.5	110.0	110.8	114.4	118.7	125.4	130.0			
25/05/2566	1.29	11.09	10.14	8.99	7.67	5.04	3.61	1.92	0.74	0.66	0.52	0.33	0.30	0.28	0.21	0.19	0.19	0.18	0.18	0.18	0.18	0.17	0.17	0.17	0.17	0.16	0.16	0.16	0.16	0.16	0.16	0.16	0.15	0.15	70	10.28	
26/05/2566	1.30	14.22	12.74	10.97	8.94	4.87	3.45	1.77	0.60	0.54	0.43	0.29	0.27	0.25	0.20	0.19	0.19	0.18	0.18	0.18	0.18	0.17	0.16	0.16	0.16	0.16	0.16	0.16	0.16	0.16	0.16	0.16	0.15	0.15	70	10.23	
27/05/2566	1.31	21.05	18.43	15.27	11.65	4.42	3.14	1.62	0.57	0.51	0.41	0.28	0.27	0.25	0.20	0.19	0.19	0.18	0.18	0.18	0.18	0.18	0.16	0.16	0.16	0.16	0.16	0.16	0.16	0.16	0.16	0.16	0.15	0.15	70	10.18	
28/05/2566	1.14	N/A	#####	#####	#####	3.89	2.75	1.40	0.47	0.43	0.36	0.26	0.25	0.23	0.20	0.18	0.18	0.17	0.17	0.17	0.17	0.17	0.16	0.16	0.16	0.16	0.16	0.16	0.16	0.16	0.16	0.16	0.15	0.15	70	10.06	
29/05/2566	N/A	N/A	#####	#####	#####	4.04	2.85	1.45	0.47	0.43	0.36	0.26	0.25	0.23	0.20	0.19	0.19	0.18	0.18	0.18	0.18	0.17	0.16	0.16	0.16	0.16	0.16	0.16	0.16	0.16	0.16	0.16	0.15	0.15	70	10.01	
30/05/2566	N/A	N/A	#####	#####	#####	4.09	2.92	1.53	0.57	0.51	0.41	0.28	0.26	0.24	0.19	0.18	0.18	0.18	0.18	0.18	0.18	0.17	0.16	0.16	0.16	0.16	0.15	0.15	0.15	0.15	0.15	0.15	0.15	0.15	70	10.06	
31/05/2566	0.60	N/A	#####	#####	#####	4.68	3.29	1.64	0.50	0.45	0.37	0.26	0.25	0.23	0.19	0.18	0.18	0.18	0.18	0.18	0.18	0.17	0.17	0.17	0.17	0.16	0.15	0.15	0.15	0.15	0.15	0.15	0.16	0.16	70	9.92	
1/06/2566	0.94	N/A	#####	#####	#####	5.64	3.99	2.05	0.70	0.63	0.49	0.31	0.29	0.26	0.20	0.19	0.19	0.18	0.18	0.18	0.19	0.22	0.18	0.17	0.16	0.16	0.15	0.15	0.15	0.15	0.15	0.15	0.15	0.15	70	9.79	
2/06/2566	1.17	N/A	#####	#####	#####	5.83	4.23	2.34	1.03	0.91	0.68	0.39	0.35	0.31	0.20	0.19	0.19	0.18	0.18	0.18	0.19	0.20	0.18	0.17	0.16	0.16	0.16	0.16	0.16	0.16	0.16	0.15	0.14	0.14	70	9.68	
3/06/2566	1.40	20.53	18.26	15.52	12.39	6.13	4.60	2.79	1.54	1.34	0.98	0.51	0.44	0.37	0.20	0.19	0.19	0.18	0.18	0.18	0.18	0.17	0.16	0.16	0.16	0.16	0.15	0.15	0.15	0.15	0.14	0.13	0.13	70	9.62		
4/06/2566	1.59	21.37	18.93	15.99	12.62	5.89	4.38	2.60	1.36	1.19	0.87	0.47	0.41	0.35	0.20	0.19	0.19	0.18	0.18	0.18	0.18	0.17	0.16	0.16	0.16	0.16	0.15	0.15	0.15	0.15	0.15	0.15	0.14	0.14	70	9.63	
5/06/2566	1.69	21.99	19.41	16.31	12.75	5.65	4.23	2.55	1.39	1.21	0.89	0.47	0.41	0.35	0.20	0.19	0.19	0.19	0.19	0.19	0.18	0.17	0.16	0.16	0.16	0.16	0.15	0.15	0.15	0.15	0.15	0.15	0.15	0.15	70	9.59	
6/06/2566	1.76	22.62	20.06	16.98	13.46	6.41	4.75	2.80	1.44	1.26	0.92	0.49	0.43	0.37	0.21	0.20	0.20	0.19	0.19	0.19	0.18	0.17	0.16	0.16	0.16	0.16	0.16	0.16	0.16	0.16	0.16	0.16	0.15	0.15	70	8.89	
7/06/2566	1.80	23.31	20.85	17.88	14.49	7.70	5.94	3.86	2.42	2.09	1.51	0.75	0.64	0.53	0.25	0.22	0.21	0.19	0.19	0.19	0.19	0.18	0.17	0.16	0.16	0.16	0.16	0.16	0.16	0.16	0.16	0.16	0.15	0.15	70	8.12	
8/06/2566	1.53	23.19	20.81	17.95	14.67	8.12	6.30	4.15	2.65	2.29	1.65	0.81	0.70	0.58	0.27	0.23	0.22	0.20	0.20	0.20	0.19	0.18	0.17	0.16	0.16	0.16	0.16	0.16	0.16	0.16	0.16	0.16	0.16	0.16	0.16	70	8.13
9/06/2566	1.52	22.14	19.70	16.77	13.41	6.69	5.11	3.24	1.94	1.69	1.23	0.64	0.56	0.48	0.26	0.23	0.22	0.20	0.20	0.20	0.19	0.18	0.17	0.16	0.16	0.16	0.16	0.16	0.16	0.16	0.16	0.16	0.15	0.15	70	8.38	
10/06/2566	1.54	20.32	18.10	15.42	12.36	6.24	4.69	2.87	1.60	1.40	1.03	0.55	0.48	0.41	0.24	0.21	0.20	0.19	0.19	0.19	0.19	0.19	0.17	0.16	0.16	0.16	0.16	0.16	0.16	0.16	0.16	0.16	0.16	0.16	70	8.67	
11/06/2566	1.44	18.82	16.62	13.97	10.94	4.87	3.59	2.07	1.02	0.90	0.68	0.40	0.36	0.32	0.22	0.20	0.20	0.19	0.19	0.19	0.19	0.19	0.17	0.16	0.16	0.16	0.16	0.16	0.16	0.16	0.16	0.17	0.17	70	8.73		
12/06/2566	1.29	17.67	15.49	12.87	9.86	3.86	2.78	1.51	0.63	0.57	0.45	0.31	0.29	0.26	0.21	0.19	0.19	0.18	0.18	0.18	0.18	0.19	0.17	0.16	0.16	0.16	0.16	0.16	0.16	0.16	0.17	0.18	0.18	70	8.76		
13/06/2566	1.36	16.06	14.19	11.93	9.35	4.18	3.02	1.65	0.70	0.63	0.50	0.33	0.31	0.28	0.22	0.20	0.20	0.19	0.19	0.19	0.19	0.18	0.17	0.17	0.17	0.17	0.16	0.16	0.16	0.16	0.17	0.18	0.18	70	9.27		
14/06/2566	1.18	14.13	12.37	10.25	7.82	2.97	2.15	1.19	0.52	0.47	0.39	0.28	0.27	0.25	0.21	0.20	0.20	0.19	0.19	0.19	0.19	0.19	0.18	0.17	0.17	0.17	0.16	0.16	0.16	0.16	0.17	0.18	0.18	70	9.15		
15/06/2566	1.00	15.89	14.05	11.84	9.31	4.25	3.00	1.53	0.50	0.46	0.38	0.28	0.26	0.25	0.21	0.20	0.20	0.20	0.20	0.20	0.20	0.21	0.19	0.18	0.17	0.17	0.16	0.16	0.16	0.16	0.16	0.17	0.17	70	8.93		
16/06/2566	1.36	16.94	15.17	13.04	10.60	5.73	4.07	2.11	0.75	0.67	0.53	0.34	0.31	0.29	0.22	0.21	0.21	0.20	0.20	0.20	0.20	0.21	0.19	0.18	0.17	0.17	0.16	0.16	0.16	0.16	0.16	0.17	0.17	70	8.98		
17/06/2566	1.59	17.63	15.80	13.59	11.06	6.01	4.49	2.69	1.44	1.26	0.93	0.50	0.44	0.38	0.22	0.21	0.21	0.20	0.20	0.20	0.21	0.22	0.19	0.18	0.17	0.17	0.16	0.16	0.16	0.16	0.16	0.17	0.17	70	9.01		
18/06/2566	1.47	16.76	15.00	12.89	10.47	5.64	4.21	2.52	1.35	1.18	0.88	0.49	0.43	0.37	0.23	0.21	0.21	0.20	0.20	0.20	0.20	0.20	0.18	0.17	0.17	0.17	0.16	0.16	0.16	0.16	0.16	0.16	0.16	0.16	70	9.12	
19/06/2566	1.65	16.60	14.63	12.26	9.55	4.13	2.99	1.65	0.72	0.64	0.51	0.33	0.30	0.28	0.21	0.20	0.20	0.20	0.20	0.20	0.20	0.20	0.18	0.17	0.17	0.17	0.17	0.17	0.17	0.17	0.17	0.18	0.18	70	8.89		
20/06/2566	1.59	16.80	14.82	12.43	9.70	4.24	3.08	1.72	0.77	0.69	0.54	0.35	0.32	0.29	0.22	0.21	0.21	0.21	0.21	0.21	0.20	0.19	0.18	0.17	0.17	0.17	0.17	0.17	0.17	0.17	0.18	0.19	0.19	70	8.87		
21/06/2566	1.53	16.96	15.02	12.69	10.01	4.67	3.38	1.86	0.80	0.71	0.56	0.35	0.32	0.29	0.22	0.21	0.21	0.21	0.21	0.21	0.20	0.19	0.18	0.17	0.17	0.17	0.17	0.17	0.17	0.17	0.17	0.18	0.18	70	8.92		
22/06/2566	1.51	15.03	13.17	10.92	8.35	3.22	2.31	1.24	0.49	0.45	0.38	0.28	0.27	0.25	0.22	0.21	0.21	0.21	0.21	0.21	0.20	0.19	0.18	0.17	0.17	0.17	0.17	0.17	0.17	0.17	0.18	0.19	0.19	70	8.96		
23/06/2566	1.45	13.33	11.64	9.61	7.28	2.63	1.90	1.03	0.43	0.40	0.34	0.27	0.26	0.25	0.22	0.21	0.21	0.21	0.21	0.21	0.20	0.19	0.18	0.17	0.17	0.17	0.17	0.17	0.17	0.17	0.17	0.17	0.17	70	8.42		
24/06/2566	1.25	12.77	11.17	9.24	7.04	2.63	1.87	0.97	0.35	0.33	0.30	0.25	0.24	0.24	0.22																						



คาดการณ์ปริมาณน้ำ ณ วันที่ 1 พฤศจิกายน 2566



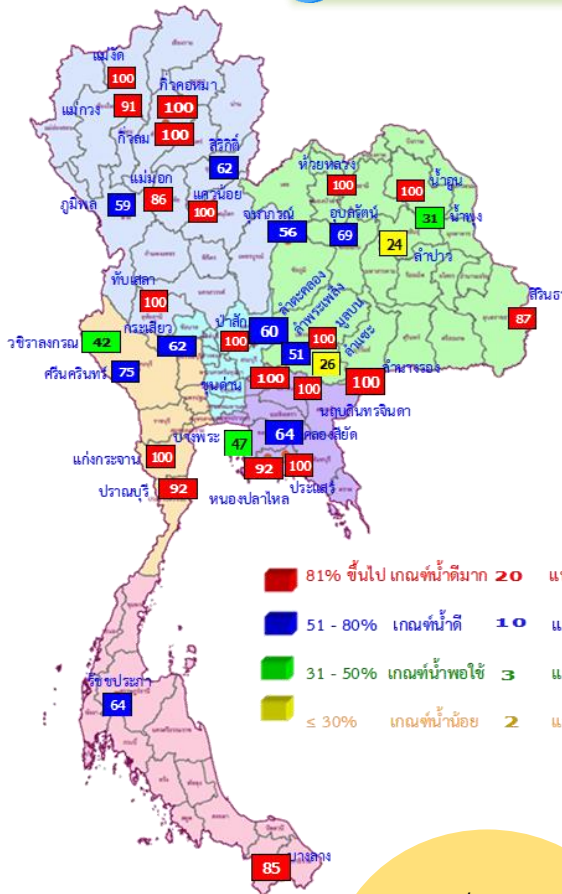


คาดการณ์ปริมาณน้ำอ่างเก็บน้ำขนาดใหญ่ 35 แห่งในช่วงฤดูฝน 2566



1 พ.ย. 66
(กรณี One map)

สถิติและคาดการณ์น้ำอ่างเก็บน้ำขนาดใหญ่
35 แห่งในช่วงฤดูฝน 2566



คาดการณ์ 1 พ.ย. 2566
ปริมาณน้ำใช้การ
น้อยกว่า ปี 2565
12,980 ล้าน ลบ.ม.

คาดการณ์ปริมาณน้ำอ่างเก็บน้ำ

4 เขื่อนหลัก กลุ่มเจ้าพระยา

คาดการณ์ปริมาณน้ำ 4 เขื่อนหลัก

ณ วันที่ 1 พ.ย.2566 (กรณี One map)

- มีปริมาณน้ำเก็บกัก 22,135 (89%)
- ปริมาณน้ำใช้การ 15,439 (85%)

น้อยกว่า ปี 65 5,071 ล้าน ลบ.ม.

เขื่อนภูมิพล



ปริมาณน้ำเก็บกัก 13,130 (98%)

ปริมาณน้ำใช้การ 9,330 (97%)

เขื่อนสิริกิติ์



ปริมาณน้ำเก็บกัก 7,105 (75%)

ปริมาณน้ำใช้การ 4,255 (64%)

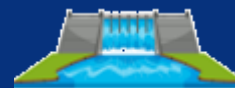
เขื่อนแควน้อยบำรุงแดน



ปริมาณน้ำเก็บกัก 939 (100%)

ปริมาณน้ำใช้การ 896 (100%)

เขื่อนป่าสักชลสิทธิ์



ปริมาณน้ำเก็บกัก 960 (100%)

ปริมาณน้ำใช้การ 957 (100%)



ปี	ปริมาณน้ำ (ล้าน ลบ.ม.)	%	น้ำใช้การ (ล้าน ลบ.ม.)	%
1 พ.ย.62	47,400	67	23,858	50
1 พ.ย.63	43,412	61	19,870	42
1 พ.ย.64	53,999	67	30,457	64
1 พ.ย.65	59,399	84	35,862	76
1 พ.ย. 66 (น้ำมาก)	63,300	89	39,758	84
1 พ.ย. 66 (น้ำเฉลี่ย)	55,294	78	31,752	67
1 พ.ย. 66 (น้ำน้อย)	46,690	66	23,177	49
1 พ.ย. 66 (One Map)	46,425	65	22,882	48
1 พ.ย. 66 (2552)	57,719	81	34,176	72

คาดการณ์ ณ วันที่ 19 มิ.ย.66



การบริหารจัดการน้ำฤดูฝน ปี 2566





12 มาตรการ รับมือฤดูฝน ปี 2566

6 แนวทางปฏิบัติ กรมชลประทาน



12 มาตรการรับมือฤดูฝน ปี 2566

กนช. เห็นชอบ เมื่อวันที่ 16 มีนาคม 2566

**คาดการณ์ชี้เป้าพื้นที่เสี่ยงน้ำท่วมและพื้นที่
เสี่ยงช่วงฝนทิ้งช่วง** (มี.ค. 66 เป็นต้นไป)

**การบริหารจัดการพื้นที่ลุ่มต่ำ
เพื่อรองรับน้ำหลาก** (ภายใน ส.ค. 66)

**ทบทวน ปรับปรุงเกณฑ์บริหารจัดการน้ำ
ในแหล่งน้ำ/เขื่อนระบายน้ำและจัดทำ
แผนบริหารจัดการน้ำเชิงบูรณาการ**
(ก่อนฤดูฝน - ตลอดช่วงฤดูฝน)

**เตรียมความพร้อม ซ่อมแซม ปรับปรุง
อาคารชลศาสตร์ ระบบระบายน้ำ ไทโรมาตอร์
ให้พร้อมใช้งาน และปรับปรุงแก้ไข
สิ่งกีดขวางทางน้ำ** (ก่อนฤดูฝน - ตลอดช่วงฤดูฝน)

**เตรียมพร้อม/วางแผนเครื่องจักร เครื่องมือ
บุคลากร ประจำพื้นที่เสี่ยงน้ำท่วมและพื้นที่เสี่ยง
ในช่วงฝนทิ้งช่วง** (ก่อนฤดูฝน - ตลอดช่วงฤดูฝน)

ข้อมูล ณ วันที่ 16 มีนาคม 2566



ติดตามประเมินผล

ปรับมาตรการให้สอดคล้องกับสถานการณ์ภัย (ตลอดช่วงฤดูฝน)

การสร้างการรับรู้และประชาสัมพันธ์
(ก่อนฤดูฝน - ตลอดช่วงฤดูฝน)

**สร้างความเข้มแข็งเครือข่าย
ภาคประชาชนในการให้ข้อมูลสถานการณ์**
(ก่อนฤดูฝน - ตลอดช่วงฤดูฝน)

**เร่งพัฒนาและเก็บกักน้ำ
ในแหล่งน้ำทุกประเภทช่วงปลายฤดูฝน**
(ภายใน ต.ค. - พ.ย. 66)

**ซักซ้อมแผนเผชิญเหตุ
ตั้งศูนย์ส่วนหน้าก่อนเกิดภัย
และฟื้นฟูสภาพให้กลับสู่สภาพปกติ**
(ตลอดช่วงฤดูฝน)

**เพิ่มประสิทธิภาพการระบายน้ำ
ของทางน้ำ** (ก่อนฤดูฝน - ตลอดช่วงฤดูฝน)

**ตรวจความมั่นคงปลอดภัย คัน ทำนบ
พังกันน้ำ** (ก่อนฤดูฝน - ตลอดช่วงฤดูฝน)

จัดทำโดย กองบริหารจัดการลุ่มน้ำ สำนักงานทรัพยากรน้ำแห่งชาติ

* ตัวหนังสือสีแดง คือ รวมมาตรการ

* ตัวหนังสือสีเขียว คือ เพิ่มมาตรการ

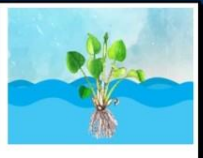
เก็บกักเต็มประสิทธิภาพ



คาดการณ์พื้นที่เสี่ยง



หลีกเลี่ยงสิ่งกีดขวาง



ระบบชลประทานเร่งระบาย



Standby เครื่องมือเครื่องจักร



แจ้งเตือนและประชาสัมพันธ์



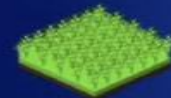


**มาตรการ
บริหารจัดการน้ำ
ฤดูฝน
ปี 2566**

“ เพื่อให้ปริมาณน้ำต้นทุน
ในอ่างเก็บน้ำมีเพียงพอ
สำหรับการใช้น้ำตลอดฤดูฝน ปี 2566
และเก็บกักไว้ใช้ฤดูแล้ง ปี 66/67 ”



จัดสรรน้ำเพื่อการ
อุปโภค-บริโภค
และรักษาระบบนิเวศ
ให้เพียงพอตลอดทั้งปี



ส่งเสริมการปลูกพืชฤดูฝน
ให้น้ำฝนเป็นหลัก
ใช้น้ำชลประทานเสริม
กรณีฝนทิ้งช่วงเท่านั้น



บริหารจัดการน้ำท่า
ให้มีประสิทธิภาพสูงสุด
ด้วยระบบและ
อาคารชลประทาน



กักเก็บน้ำในเขื่อน
ให้มากที่สุด

ไม่ต่ำกว่าเกณฑ์เก็บกักน้ำต่ำสุด ตามช่วงเวลา
เพื่อความมั่นคงด้านการอุปโภค-บริโภค
และรักษาระบบนิเวศ



วางแผนป้องกัน
และบรรเทาอุทกภัย



ชป.เตรียมความพร้อมเครื่องจักร-เครื่องมือ ช่วยเหลือ ฤดูแล้ง ทั่วประเทศ ปี 2566

ส่วนบริหารเครื่องจักรกลที่ 1

เชียงใหม่

- เครื่องสูบน้ำ 163 เครื่อง
- เครื่องจักรกลสนับสนุนอื่นๆ 247 หน่วย



รวม 410 หน่วย

ส่วนบริหารเครื่องจักรกลที่ 5

พระนครศรีอยุธยา

- เครื่องสูบน้ำ 265 เครื่อง
- เครื่องพลิกดินน้ำ 54 เครื่อง
- เครื่องจักรกลสนับสนุนอื่นๆ 222 หน่วย

รวม 541 หน่วย



ส่วนบริหารเครื่องจักรกลที่ 7

กาญจนบุรี

- เครื่องสูบน้ำ 160 เครื่อง
- เครื่องพลิกดินน้ำ 70 เครื่อง
- เครื่องจักรกลสนับสนุนอื่นๆ 227 หน่วย

รวม 457 หน่วย



ส่วนกลาง

นนทบุรี

- เครื่องสูบน้ำ 241 เครื่อง
- เครื่องจักรกลสนับสนุนอื่นๆ 277 หน่วย

รวม 518 หน่วย

ส่วนบริหารเครื่องจักรกลที่ 8

สงขลา

- เครื่องสูบน้ำ 297 เครื่อง
- เครื่องพลิกดินน้ำ 149 เครื่อง
- เครื่องจักรกลสนับสนุนอื่นๆ 324 หน่วย

รวม 770 หน่วย

ส่วนบริหารเครื่องจักรกลที่ 6

ชลบุรี

- เครื่องสูบน้ำ 410 เครื่อง
- เครื่องพลิกดินน้ำ 115 เครื่อง
- เครื่องจักรกลสนับสนุนอื่นๆ 302 หน่วย

รวม 827 หน่วย

ส่วนบริหารเครื่องจักรกลที่ 2

พิษณุโลก

- เครื่องสูบน้ำ 269 เครื่อง
- เครื่องพลิกดินน้ำ 20 เครื่อง
- เครื่องจักรกลสนับสนุนอื่นๆ 265 หน่วย

รวม 554 หน่วย



ส่วนบริหารเครื่องจักรกลที่ 3

ขอนแก่น

- เครื่องสูบน้ำ 286 เครื่อง
- เครื่องพลิกดินน้ำ 64 เครื่อง
- เครื่องจักรกลสนับสนุนอื่นๆ 401 หน่วย

รวม 751 หน่วย



ส่วนบริหารเครื่องจักรกลที่ 4

นครราชสีมา

- เครื่องสูบน้ำ 198 เครื่อง
- เครื่องพลิกดินน้ำ 145 เครื่อง
- เครื่องจักรกลสนับสนุนอื่นๆ 211 หน่วย

รวม 554 หน่วย



รวมทั้งประเทศ

- เครื่องสูบน้ำ 2,289 เครื่อง
- เครื่องพลิกดินน้ำ 617 เครื่อง
- เครื่องจักรกลสนับสนุนอื่นๆ 2,476 หน่วย

รวมเป็น
5,382 หน่วย



ฝ่ายประมวลและวิเคราะห์สถานการณ์น้ำ ส่วนประมวลวิเคราะห์สถานการณ์น้ำ สำนักบริหารจัดการน้ำและอุทกวิทยา

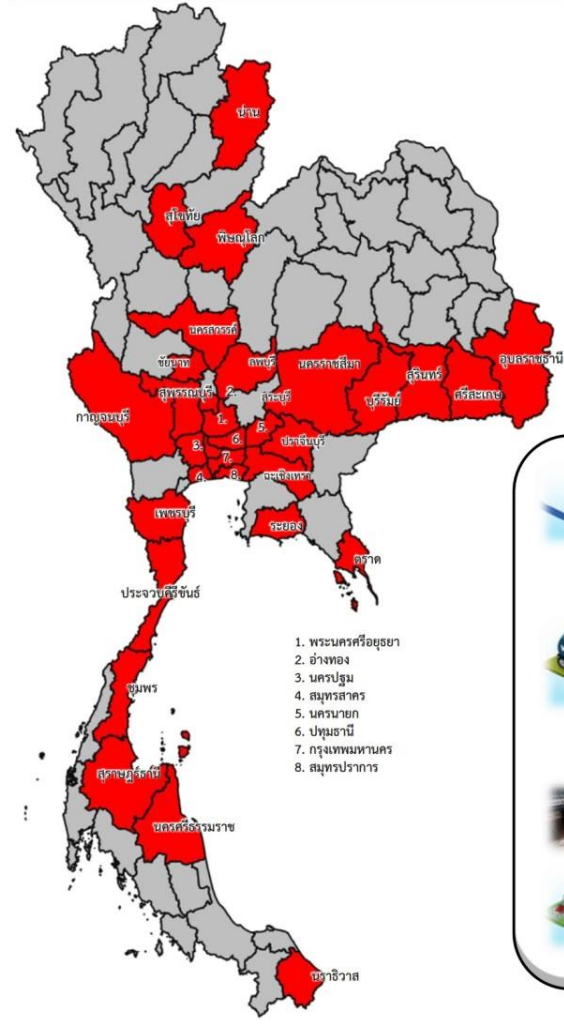


การให้ความช่วยเหลือ กรมชลประทาน

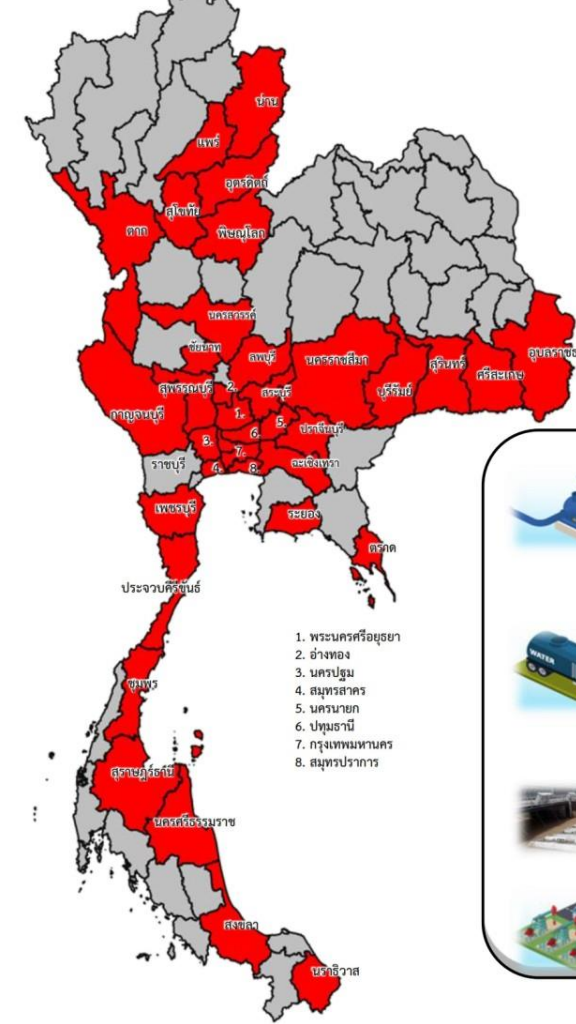


ประจำสัปดาห์ (10 มิ.ย.66 – 16 มิ.ย.66)

สะสม (1 พ.ค.66 – 16 มิ.ย.66)



ช่วยเหลือประจำสัปดาห์รวม
32 จังหวัด



ช่วยเหลือสะสมรวม
37 จังหวัด

ผล

ผล

- เครื่องสูบน้ำ **395** เครื่อง
ปริมาณน้ำรวม 18,882 ล้าน ลบ.ม.
- รถบรรทุกน้ำ **40** คัน
ปริมาณน้ำรวม 521,300 ลิตร
- เครื่องผลักดันน้ำ **2** เครื่อง
- เครื่องจักรอื่นๆ **6** หน่วย

- เครื่องสูบน้ำ **475** เครื่อง
ปริมาณน้ำรวม 79,224 ล้าน ลบ.ม.
- รถบรรทุกน้ำ **45** คัน
ปริมาณน้ำรวม 6,695,220 ลิตร
- เครื่องผลักดันน้ำ **2** เครื่อง
- เครื่องจักรอื่นๆ **28** หน่วย

*** ยังมีการช่วยเหลือภัยแล้ง

*** ยังมีการช่วยเหลือภัยแล้ง



ผลการประชาสัมพันธ์สร้างการรับรู้เกี่ยวกับสถานการณ์น้ำ



ฤดูฝน 2566 กรมชลประทาน



ระหว่างวันที่ 10 - 16 มิถุนายน 2566

1. ศูนย์เรียนรู้การเพิ่มประสิทธิภาพการผลิตสินค้าเกษตร (ศพก.)



จำนวน

7 ครั้ง

สะสม **42** ครั้ง

เกษตรกร

54 คน

สะสม **629** คน

2. คณะกรรมการจัดการชลประทาน (JMC)



จำนวน

19 ครั้ง

สะสม **60** ครั้ง

เกษตรกร

462 คน

สะสม **1,856** คน

3. กลุ่มใช้น้ำ



จำนวน

289 ครั้ง

สะสม **787** ครั้ง

เกษตรกร

5,570 คน

สะสม **17,420** คน

4. การประชาสัมพันธ์อื่นๆ



จำนวน

899 ครั้ง

สะสม **4,260** ครั้ง

ข้อมูลสะสม ตั้งแต่วันที่ 1 พ.ค.66

รวมการประชาสัมพันธ์



จำนวนครั้งการประชาสัมพันธ์

1,214 สะสม **5,149**



จำนวนเกษตรกรที่รับการฟังประชาสัมพันธ์

6,086 สะสม **19,905**



ศูนย์ปฏิบัติการน้ำอัจฉริยะ (SWOC) กรมชลประทาน