



# สถานการณ์และการบริหารจัดการน้ำ ฤดูแล้ง ปี 2565/66

วันที่ 26 มีนาคม 2566



ศูนย์ปฏิบัติการน้ำอัจฉริยะ (SWOC)  
กรมชลประทาน สามเสน



# หัวข้อ

การบริหารจัดการน้ำ

ฤดูแล้ง

ปี 2565/66

1. สถานการณ์ฝน และสภาพภูมิอากาศ
2. สถานการณ์น้ำในอ่างเก็บน้ำและสถานการณ์น้ำท่า
3. สถานการณ์ลุ่มน้ำเจ้าพระยา
4. แผน-ผลจัดสรรน้ำฤดูแล้ง ปี 2565/66
5. การเพาะปลูกพืชฤดูแล้ง ปี 2565/66 (ข้าวนาปรัง)
6. สถานการณ์ค่าความเค็มในลำน้ำสายหลัก
7. การบริหารจัดการน้ำฤดูแล้ง ปี 2565/66
8. คาดการณ์ปริมาณน้ำ ณ วันที่ 1 พฤษภาคม 2566



---

# สถานการณ์ฝน และสภาพภูมิอากาศ



# ฤดูร้อนของประเทศไทย ปี 2566



คาดว่าประเทศไทยตอนบนจะมีอุณหภูมิสูงสุดเฉลี่ย 35.5 °ซ ซึ่งใกล้เคียงค่าปกติ (ค่าปกติ 35.4 °ซ) แต่จะสูงกว่าปี 2565 ส่วนปริมาณฝนรวมเฉลี่ยปีนี้จะใกล้เคียงค่าปกติ (ปีที่แล้ว 34.0 °ซ)



## ฤดูร้อนปีนี้

จะเริ่ม วันที่ 5 มี.ค.66

และสิ้นสุดประมาณ กลางเดือน พ.ค. 2566

## ระวัง !! พายุฤดูร้อน



ฝนฟ้าคะนอง



ลมกระโชกแรง



ลูกเห็บตก

### ประเทศไทยตอนบน



40.0 – 43.0 °ซ.

#### ปลายก.พ. – กลางมี.ค.

- อากาศร้อนหลายพื้นที่ในตอนกลางวัน
- ภาคเหนือและอีสานยังคงมีอากาศหนาวเย็นในตอนเช้า

#### กลางมี.ค. – กลางเม.ย.

- อากาศร้อนอบอ้าวเป็นระยะ ๆ
- อากาศร้อนจัดหลายพื้นที่ในบางช่วง
- เกิดพายุฤดูร้อนในหลายพื้นที่

#### กลางเม.ย. – กลางพ.ค.

- อากาศแปรปรวน
- มีอากาศร้อนจัดบางแห่งในบางช่วง
- มีฝนฟ้าคะนองหลายพื้นที่



### ภาคใต้ (ปลายก.พ. – กลางเม.ย.)



37.0 – 38.0 °ซ.



ฝนเพิ่มขึ้น และตกหนักบางแห่ง



อ่าวไทยและอันดามัน คลื่นสูง 1-2 เมตร

### ภาคใต้ (ปลายเม.ย. เป็นต้นไป)



ฝนเพิ่มขึ้น ตกต่อเนื่อง และตกหนักถึงหนักมากบางแห่ง



อันดามัน คลื่นสูง 2-3 เมตร



อาจมีการก่อตัวของพายุไซโคลน



climate@tmd.go.th  
www.climate.tmd.go.th

02-399-3290

กรมอุตุนิยมวิทยา

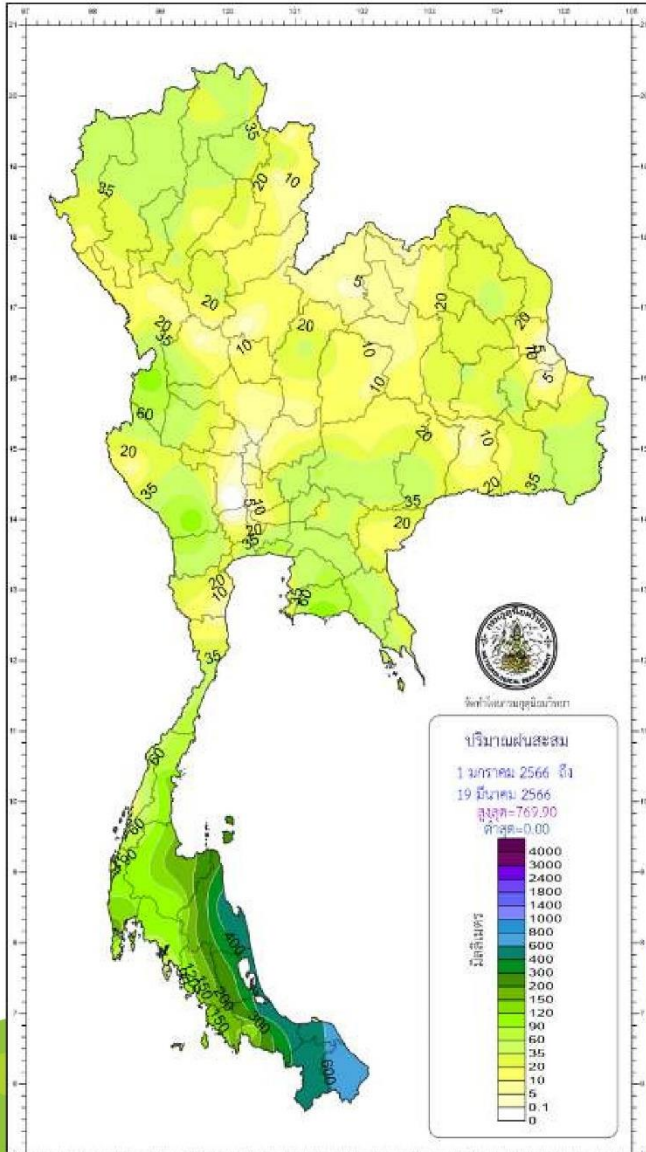
กระทรวงดิจิทัลเพื่อเศรษฐกิจและสังคม

อัปเดตวันที่ 3 มี.ค. 2566

# ปริมาณฝนสะสมปี 2566

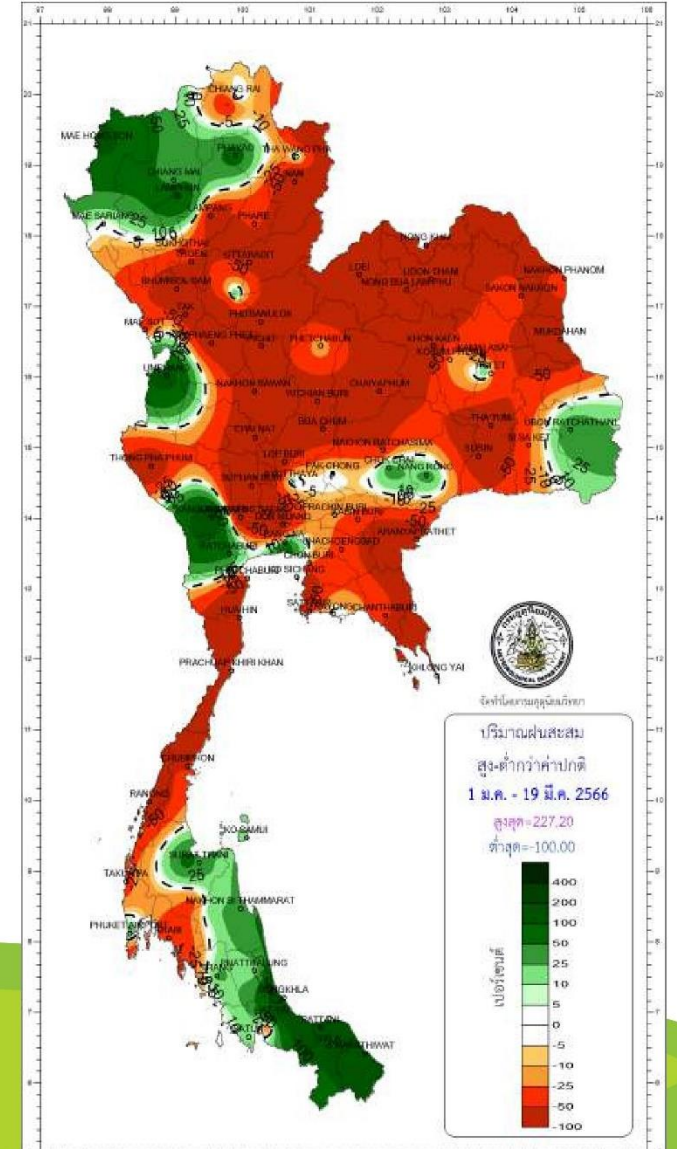
ตั้งแต่ 1 มกราคม - 19 มีนาคม

## ปริมาณฝนรวม



## สูง - ต่ำกว่าค่าปกติ

ภาค	ปริมาณฝนเปรียบเทียบกับค่าปกติ			
	ตั้งแต่ 1 ม.ค. - ปัจจุบัน			
	ปริมาณฝน (มม.)	ค่าปกติ (มม.)	ผลต่างจากค่าปกติ	
เหนือ	29.1	34.0	- 4.9 มม.	- 14 %
ตะวันออกเฉียงเหนือ	20.2	39.3	- 19.1 มม.	- 49 %
กลาง	26.2	38.9	- 12.7 มม.	- 33 %
ตะวันออก	41.2	84.1	- 42.9 มม.	- 51 %
ใต้ฝั่งตะวันออก	285.7	180.3	+ 105.4 มม.	+ 58 %
ใต้ฝั่งตะวันตก	100.3	118.9	- 18.6 มม.	- 16 %
กทม.	50.0	61.8	- 11.8 มม.	- 19 %
ทั้งประเทศ	74.7	72.9	+ 1.8 มม.	+ 2 %



climate@tmd.go.th  
www.climate.tmd.go.th

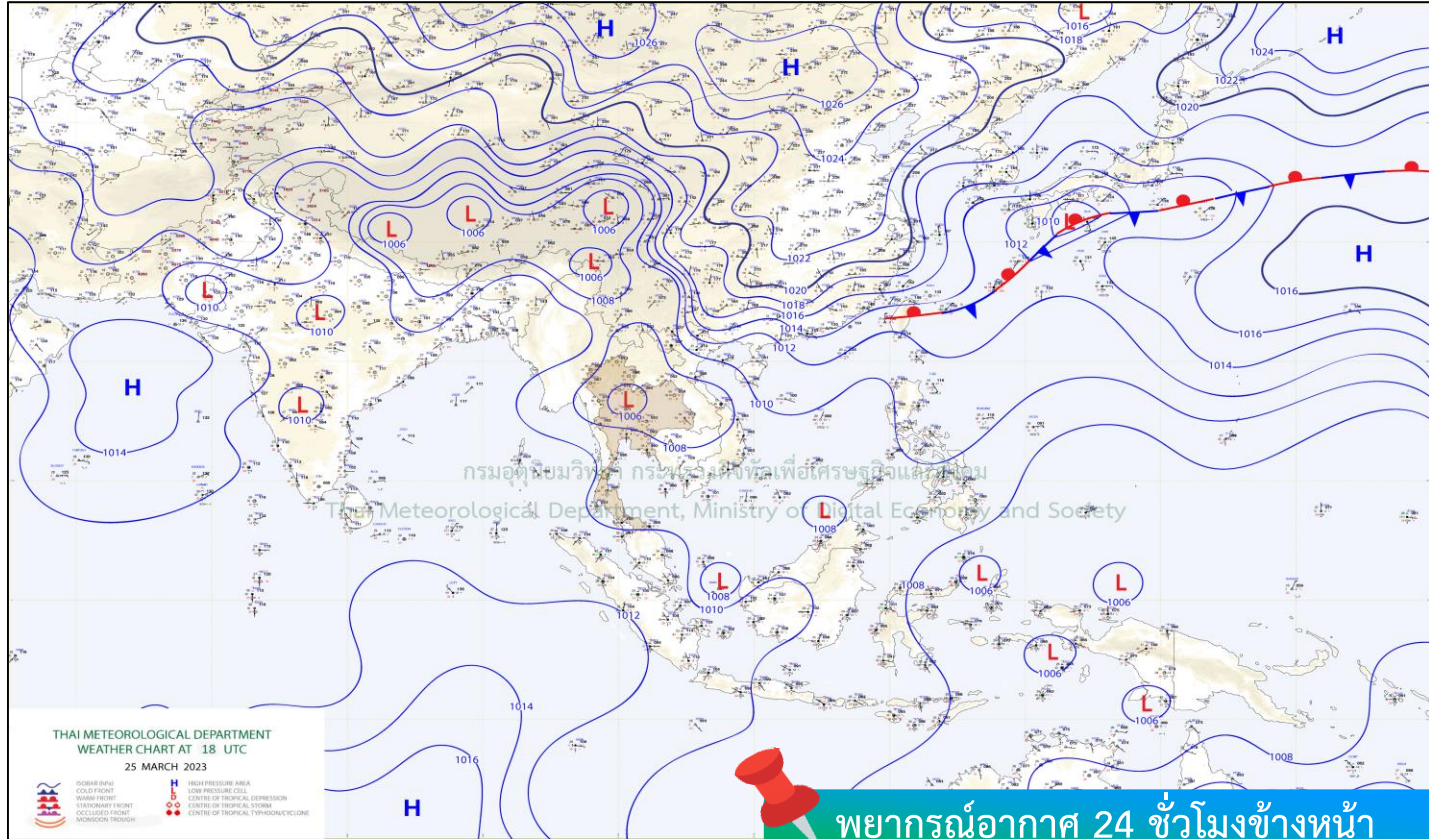
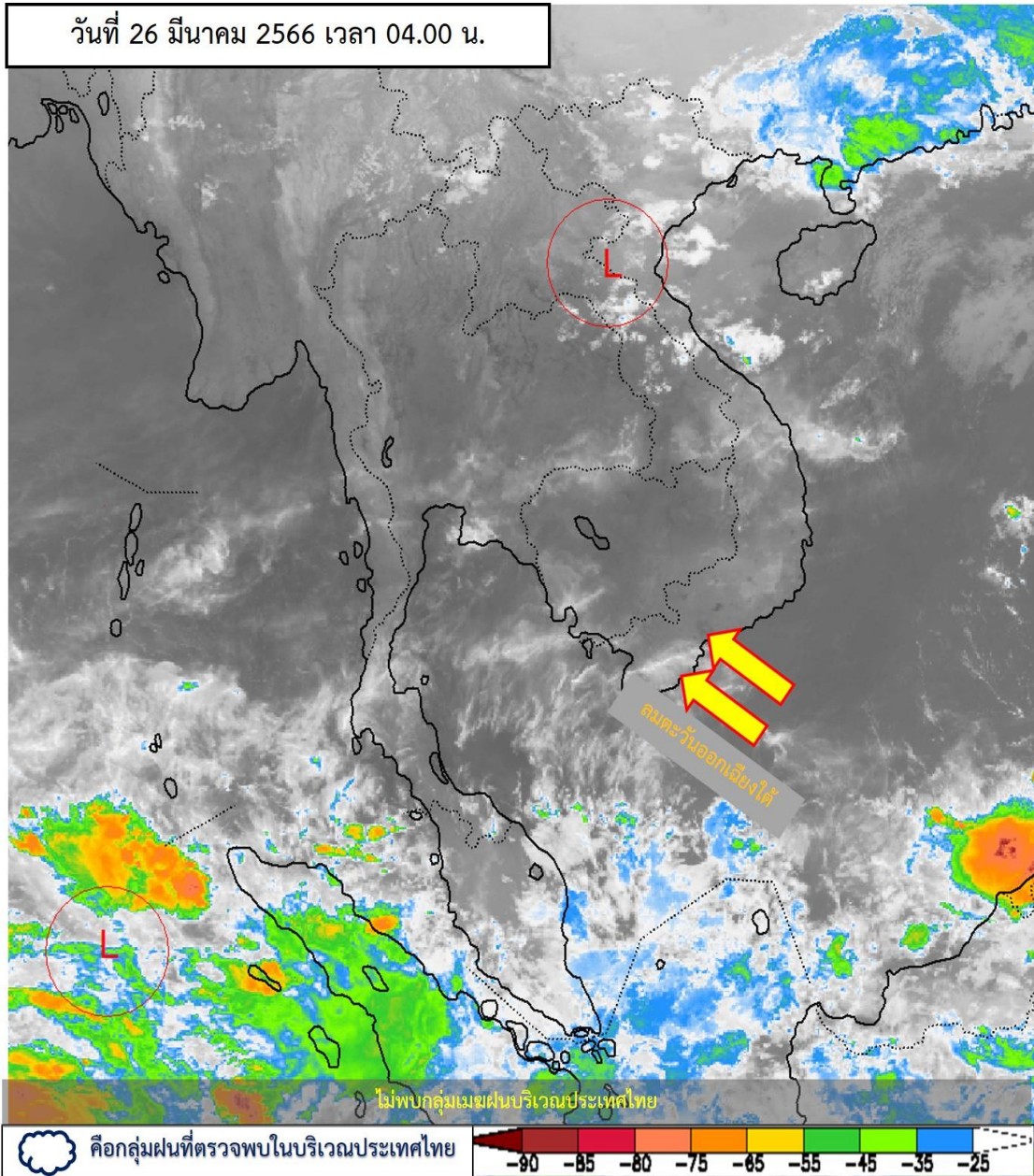
02-200-2200

กรมอุตุนิยมวิทยา

กระทรวงดิจิทัลเพื่อเศรษฐกิจและสังคม

# สภาพภูมิอากาศ ประจำวันที่ 26 มีนาคม 2566

วันที่ 26 มีนาคม 2566 เวลา 04.00 น.

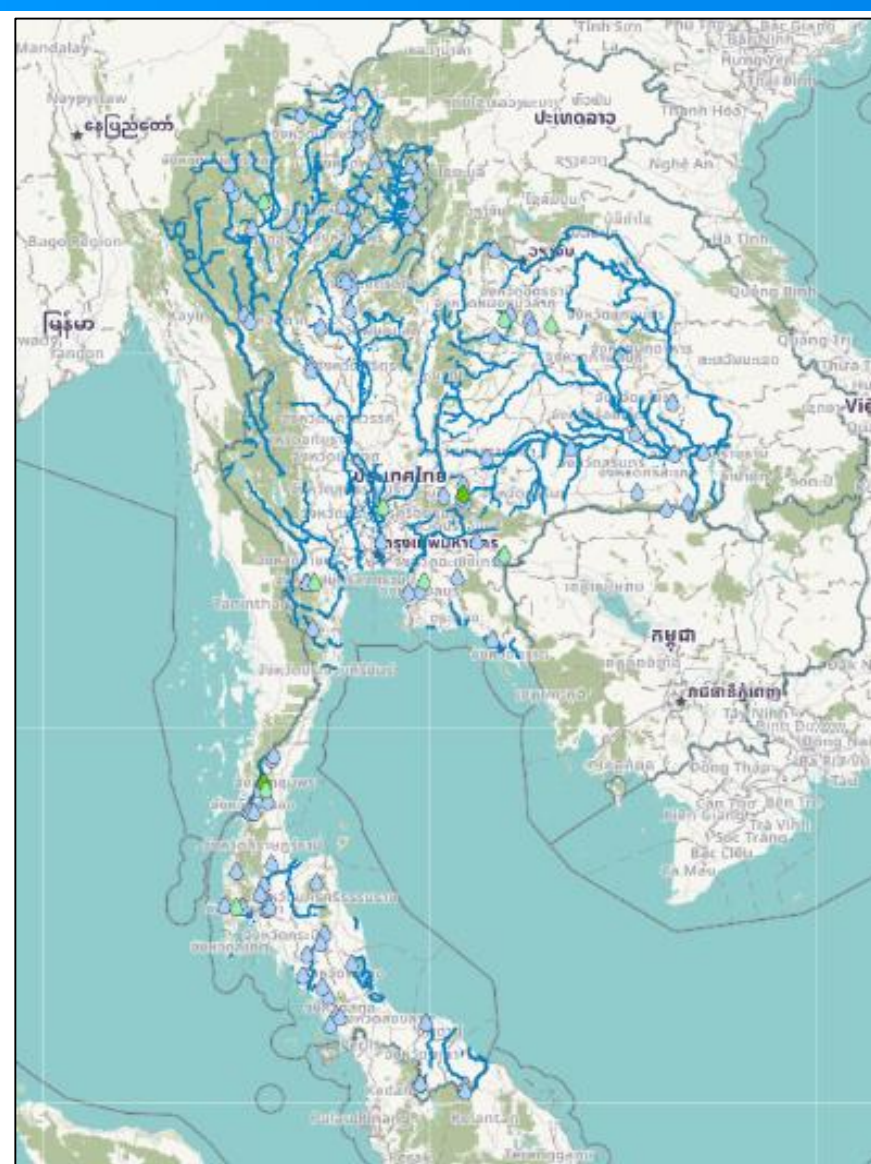


บริเวณความกดอากาศสูงหรือมวลอากาศเย็นกำลังปานกลางได้แผ่ลงมาปกคลุมถึงประเทศเวียดนามตอนบน ประเทศลาวตอนบน และทะเลจีนใต้แล้ว คาดว่าจะแผ่ลงมาปกคลุมภาคตะวันออกเฉียงเหนือในวันนี้ (26 มี.ค. 66) ส่งผลทำให้มีลมใต้และลมตะวันออกเฉียงใต้พัดนำความชื้นจากอ่าวไทยและทะเลจีนใต้เข้ามาปกคลุมประเทศไทยตอนบน ในขณะที่ประเทศไทยมีอากาศร้อนถึงร้อนจัด **ลักษณะเช่นนี้ทำให้บริเวณดังกล่าวจะมีพายุฤดูร้อนเกิดขึ้นในช่วงวันที่ 26 - 29 มีนาคม 2566** โดยมีลักษณะของพายุฝนฟ้าคะนอง ลมกระโชกแรง และมีลูกเห็บตกบางแห่ง รวมถึงอาจมีฟ้าผ่าเกิดขึ้นได้บางความกดอากาศต่ำเนื่องจากความร้อนยังคงปกคลุมประเทศไทยตอนบน **ลักษณะเช่นนี้ทำให้ประเทศไทยตอนบนมีอากาศร้อนโดยทั่วไปกับมีฟ้าหลัวในตอนกลางวัน และมีอากาศร้อนจัดบางพื้นที่** สำหรับลมตะวันออกเฉียงใต้และลมตะวันตกเฉียงเหนือพัดปกคลุมอ่าวไทย ภาคใต้ และทะเลอันดามัน **ทำให้ภาคใต้มีฝนฟ้าคะนองบางแห่ง**

ที่มา กรมอุตุนิยมวิทยา



# ปริมาณฝนสะสม 24 ชั่วโมงย้อนหลัง วันที่ 25 มี.ค.66 – วันที่ 26 มี.ค.66

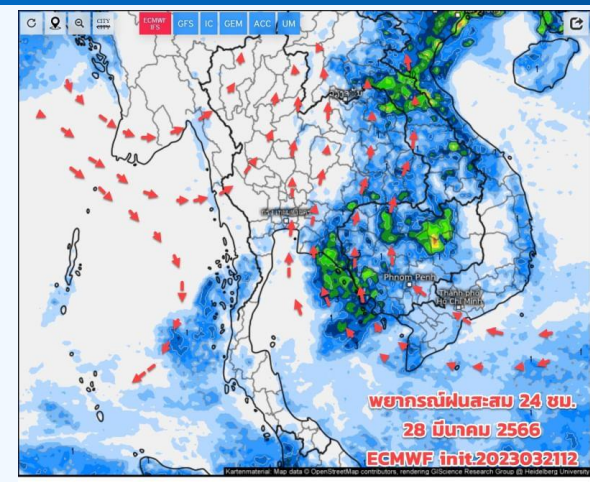
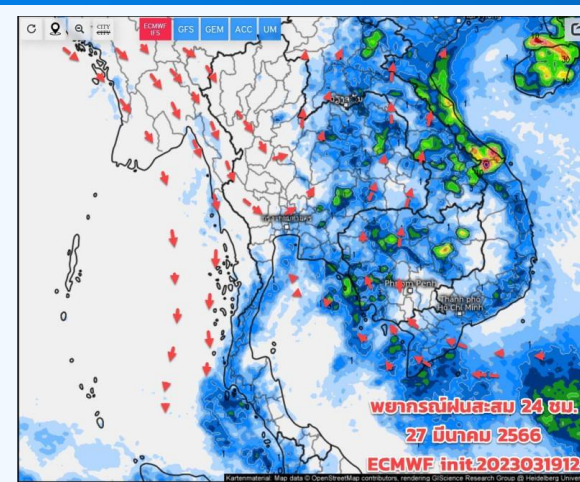
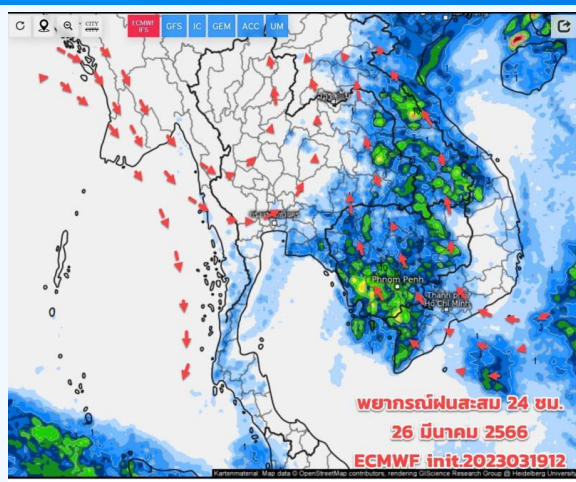
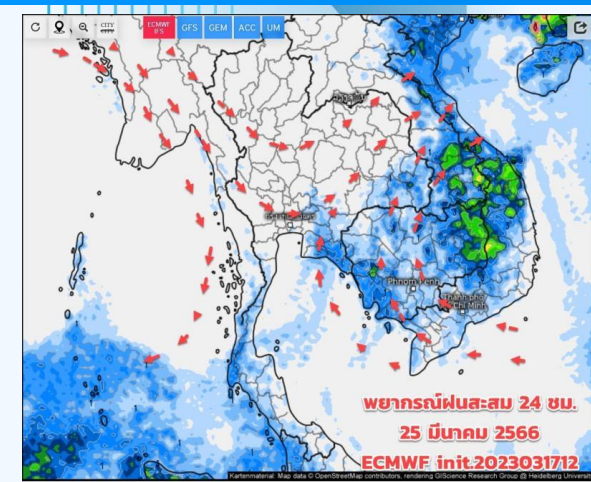


ชื่อสถานี	ที่ตั้ง	เวลา	ฝนสะสม (มม.)
บ้านหินใหญ่	ต.น้ำจืด อ.กระบุรี จ.ระนอง	05:00 น.	32.5
บ้านไทรงาม	ต.ระเริง อ.วังน้ำเขียว จ.นครราชสีมา	05:00 น.	25.5
บ้านห้วยไทรงาม	ต.ลำเลียง อ.กระบุรี จ.ระนอง	05:00 น.	17.5
บ้านปางยาง	ต.บ้านปาง อ.หางดง จ.เชียงใหม่	05:00 น.	14
บ้านหินลี	ต.ยางหัก อ.ปากท่อ จ.ราชบุรี	05:00 น.	12.5
อบต.หนองบอนแดง	ต.หนองบอนแดง อ.บ้านบึง จ.ชลบุรี	06:00 น.	12.2
บ้านหุงคาโงก	ต.หุงคาโงก อ.เมืองพังงา จ.พังงา	05:00 น.	11.5
รร. บ้านเพ็ญเพ็ญ-ห้วยเคย	ต.หนองหว้า อ.เมืองหนองบัวลำภู จ.หนองบัวลำภู	06:00 น.	11
อบต.กุมภวาปี	ต.กุมภวาปี อ.กุมภวาปี จ.อุดรธานี	06:00 น.	10.6
บ้านวัฒนานคร	ต.วัฒนานคร อ.วัฒนานคร จ.สระแก้ว	05:00 น.	10.5

>0-10	>10-20	>20-35	>35-50	>50-70	>70-90	>90
ฝนเล็กน้อย ฝนน้อย	ฝนปานกลาง			ฝนหนัก		ฝนหนักมาก ฝนมาก



# พยากรณ์ฝนสะสมรายวัน จากแบบจำลองบรรยากาศเชิงตัวเลข GFS วันที่ 26 มี.ค. – 1 เม.ย. 66

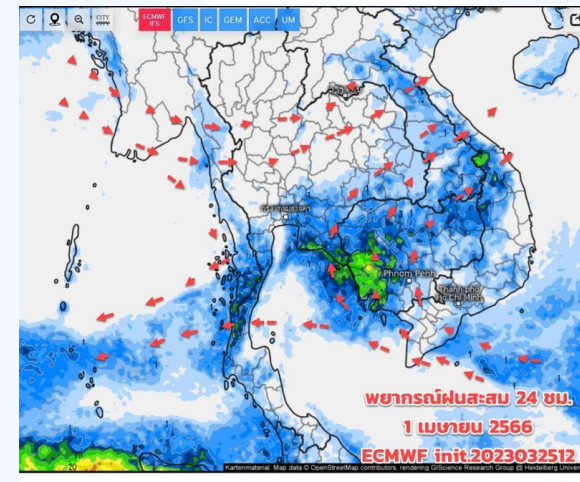
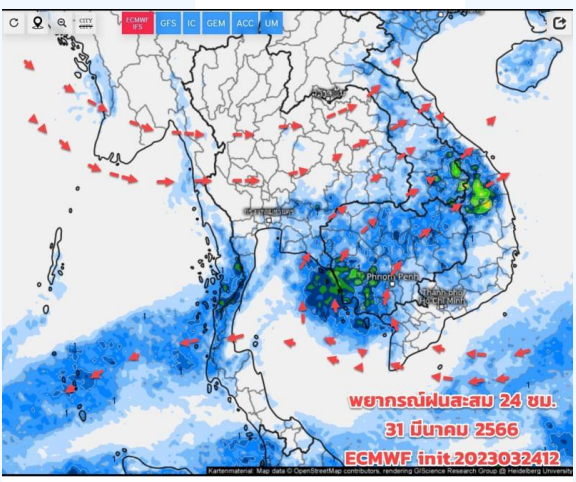
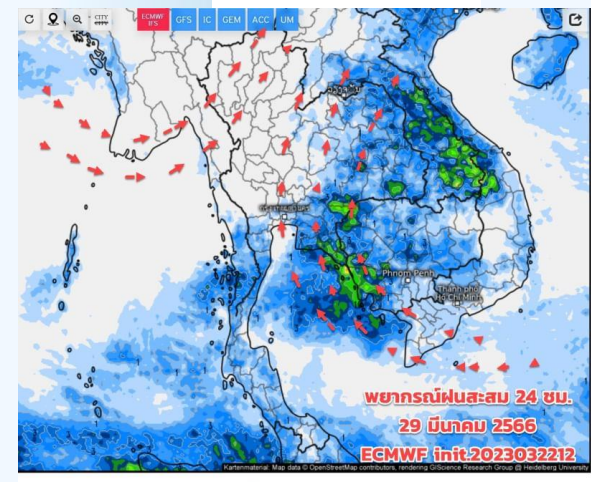


วันที่ 26 มี.ค. 2566

วันที่ 27 มี.ค. 2566

วันที่ 28 มี.ค. 2566

วันที่ 29 มี.ค. 2566



วันที่ 30 มี.ค. 2566

วันที่ 31 มี.ค. 2566

วันที่ 1 เม.ย. 2566

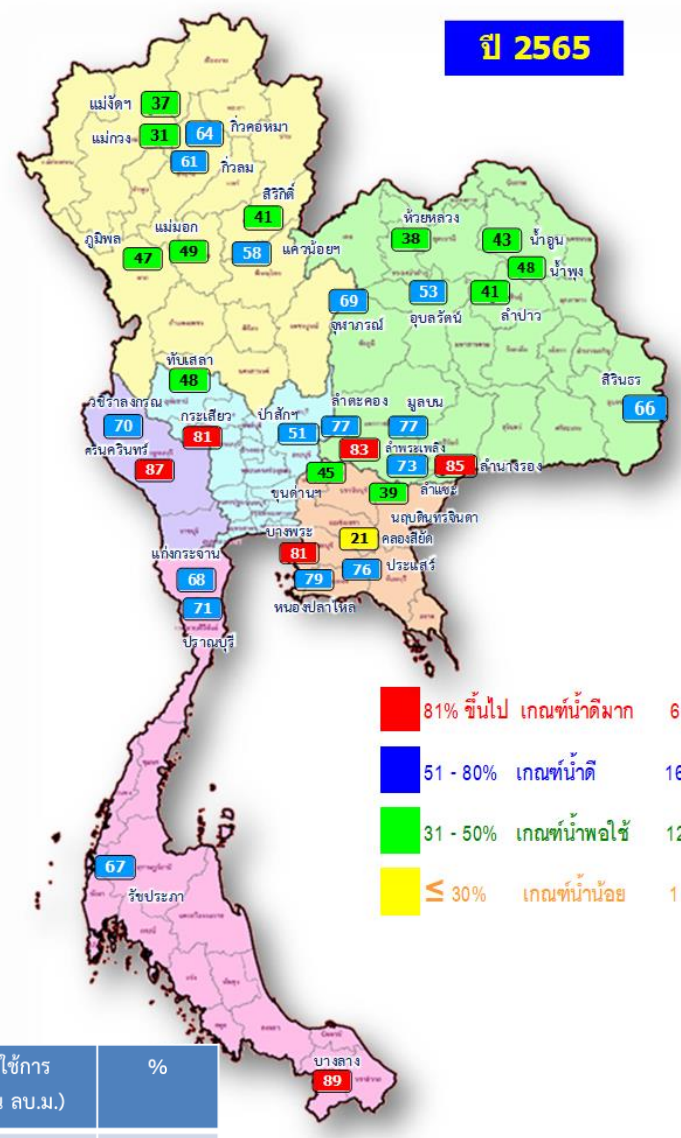
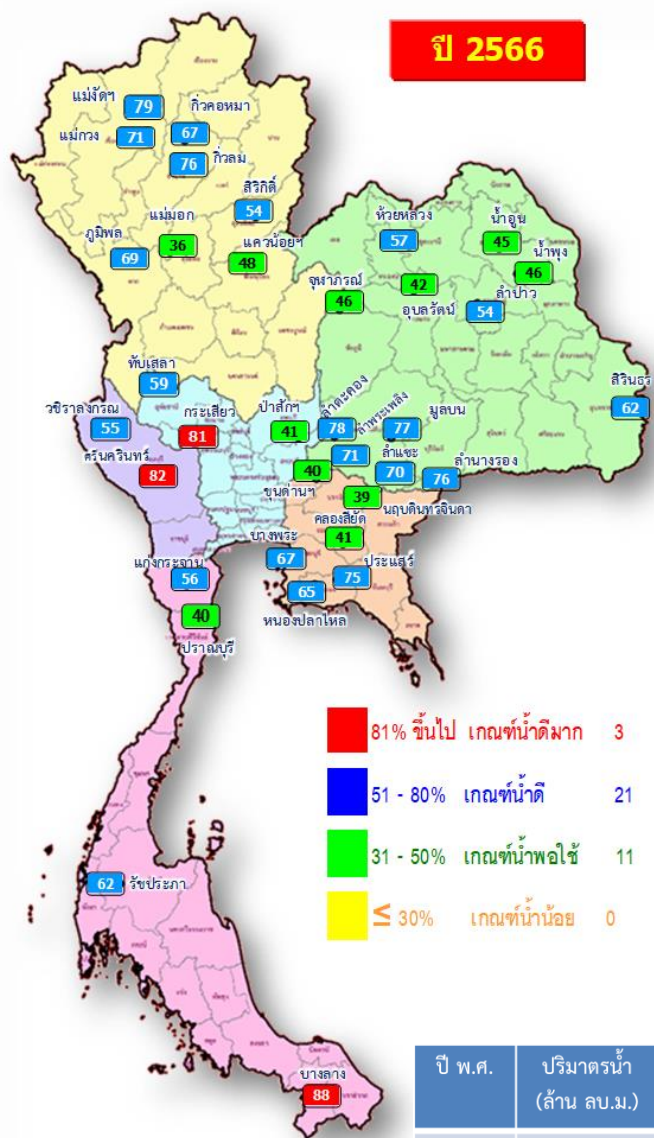
## การคาดหมาย

เตือน!!! ช่วง 26 -29 มี.ค.66 อากาศยังร้อน และร้อนจัดในชวากลางวัน และช่วงเย็น-ค่ำวันนี้คาดว่าจะเริ่มมีพายุฤดูร้อนบริเวณประเทศไทยตอนบน (ฝน/ฝนฟ้าคะนอง ลมกระโชกแรง ลูกเห็บ) โดยเริ่มทางด้านตะวันออกของภาคอีสาน และภาคตะวันออกเฉียงเหนือตอนบน สาเหตุมาจากมวลอากาศเย็นกำลังปานกลางจะแผ่ลงมาปกคลุมทางภาคอีสานตอนบน ทำให้เกิดแนวพัดสอบเข้ากันของลม 2 กระแส คือลมใต้และลมตะวันตกเฉียงใต้ในบริเวณดังกล่าว ประกอบกับประเทศไทยตอนบนมีหย่อมความกดอากาศต่ำเนื่องจากความร้อนปกคลุมอยู่ในขณะนี้ ทำให้สภาพอากาศแปรปรวน ต้องระวังพายุฤดูร้อน (ฝนฟ้าคะนอง ลมกระโชกแรง ฟ้าผ่า ลูกเห็บ) ฝนพายุจะช่วยให้คลายร้อนได้บ้าง ก่อนที่ช่วง 30 มี.ค. - 4 เม.ย.66 อากาศจะกลับมาร้อนเหมือนเดิม แต่ยังมีพายุฤดูร้อนเกิดขึ้นได้บ้างแห่ง บริเวณภาคตะวันออกเฉียงเหนือ





# ปริมาณน้ำเก็บกักในอ่างเก็บน้ำขนาดใหญ่ วันที่ 26 มีนาคม 2566

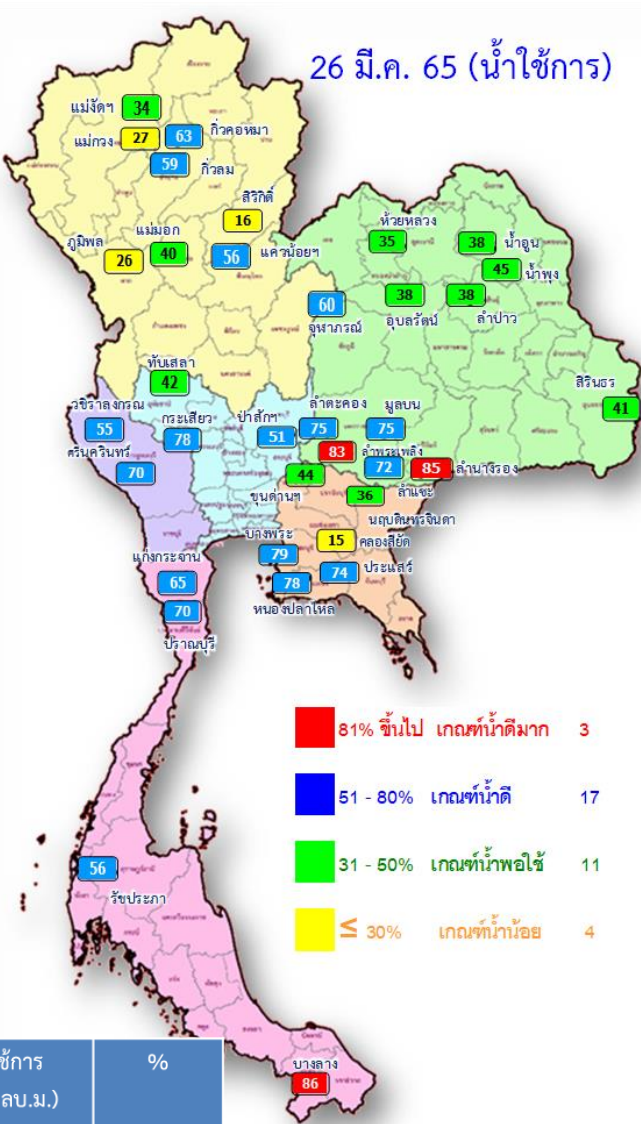
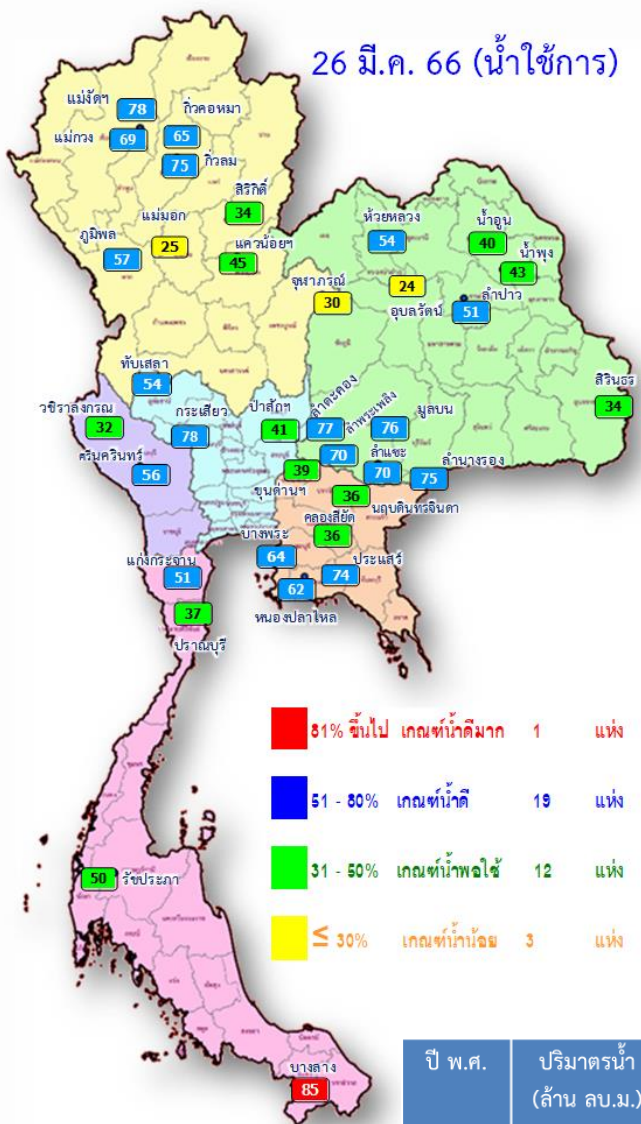


ปี พ.ศ.	ปริมาตรน้ำ (ล้าน ลบ.ม.)	%	น้ำใช้การ (ล้าน ลบ.ม.)	%
2566	46,174	65	22,637	48
2565	44,973	63	21,431	45

ภาค	ความจุที่ รนส. (ล้าน ม.³)	ความจุที่ รนท. (ล้าน ม.³)	ความจุน้ำใช้การ (ล้าน ม.³)	ณ วันที่						ปริมาณน้ำไหลลงวันนี้ (ล้าน ม.³)	ปริมาณน้ำระบายวันนี้ (ล้าน ม.³)	
				ปี 2565		ปี 2566						
				ปริมาตร (ล้าน ม.³)	% รนท. (ล้าน ม.³)	ปริมาตร (ล้าน ม.³)	% รนท. (ล้าน ม.³)	ปริมาตรใช้การ (ล้าน ม.³)	% ใช้การ			
<b>ภาคเหนือ</b>												
ภูมิพล*	13,462	13,462	9,662	6,352	47	9,309	69	5,509	41	57	0.00	26.00
สิริกิติ์*	10,508	9,510	6,660	3,916	41	5,089	54	2,239	24	34	2.70	17.01
แม้งัดสมบูรณ์ชล	323	265	253	98	37	210	79	198	75	78	0.08	1.35
แม่งาวจตุมธารา	295	263	249	82	31	185	71	171	65	69	0.15	0.85
ก๊วยหล่ม	106	106	103	65	61	80	76	77	72	75	1.93	1.63
ก๊วยหล่ม	209	170	164	109	64	113	67	107	63	65	0.00	1.76
แควน้อยบำรุงแดน	1,080	939	896	543	58	450	48	407	43	45	0.00	4.32
แม่เมาะ	110	110	94	54	49	40	36	24	22	25	0.00	0.09
<b>ภาคตะวันออกเฉียงเหนือ</b>												
ห้วยหลวง	136	136	129	52	38	77	57	70	52	54	0.00	0.54
น้ำอูน	780	520	475	226	43	235	45	190	37	40	0.45	1.17
น้ำพุง*	200	165	157	79	48	76	46	68	41	43	0.08	0.00
จุฬารัตน์*	181	164	127	113	69	75	46	38	23	30	0.02	1.18
อุบลรัตน์*	4,640	2,431	1,850	1,291	53	1,027	42	446	18	24	1.55	7.03
ลำปาว	2,450	1,980	1,880	818	41	1,065	54	965	49	51	0.85	8.05
ลำตะคอง	445	314	292	243	77	247	78	224	71	77	0.00	1.12
ลำพระเพลิง	242	155	154	129	83	110	71	108	70	70	0.00	0.50
มูลขม	350	141	134	108	77	108	77	101	72	76	0.19	0.77
ลำแจะ	325	275	268	201	73	193	70	186	68	70	0.01	1.16
ลำนางรอง	197	121	118	103	85	92	76	89	73	75	0.04	0.30
สิรินธร*	1,966	1,966	1,135	1,301	66	1,217	62	386	20	34	0.00	2.53
<b>ภาคกลาง</b>												
ป่าสักชลสิทธิ์	960	960	957	492	51	392	41	389	41	41	0.00	4.32
ทับเสลา	190	160	143	77	48	95	59	78	49	54	0.00	0.13
กระเสียว	390	299	259	242	81	241	81	201	67	78	0.13	1.57
<b>ภาคตะวันตก</b>												
ศรีนครินทร์*	18,770	17,745	7,480	15,481	87	14,489	82	4,224	24	56	0.00	19.61
วชิราลงกรณ์*	11,000	8,860	5,848	6,222	70	4,868	55	1,856	21	32	0.00	14.12
<b>ภาคตะวันออก</b>												
ขุนด่านปราการชล	225	224	219	101	45	90	40	85	38	39	0.00	1.69
คลองสิียด	450	420	390	90	21	171	41	141	34	36	0.00	0.44
บางพระ	127	117	105	95	81	79	67	67	57	64	0.00	0.37
หนองปลาไหล	206	164	150	130	79	106	65	93	57	62	0.00	0.92
ประแสร์	322	295	275	223	76	222	75	202	69	74	0.00	0.59
นฤปดินทรจินดา	338	295	281	114	39	116	39	101	34	36	0.00	1.50
<b>ภาคใต้</b>												
แก่งกระจาน	900	710	645	486	68	397	56	332	47	51	0.53	3.02
ปราณบุรี	490	391	373	278	71	156	40	138	35	37	0.17	0.29
รัชชประภา*	6,144	5,639	4,287	3,764	67	3,480	62	2,128	38	50	2.64	6.16
บางลาง*	1,590	1,454	1,178	1,294	89	1,273	88	996	69	85	2.75	4.07
<b>รวมทั้งประเทศ</b>	<b>77,891</b>	<b>70,926</b>	<b>47,389</b>	<b>44,971</b>	<b>63</b>	<b>46,174</b>	<b>65</b>	<b>22,637</b>	<b>32</b>	<b>48</b>	<b>14.26</b>	<b>136.15</b>



# ปริมาณน้ำใช้การในอ่างเก็บน้ำขนาดใหญ่ วันที่ 26 มีนาคม 2566

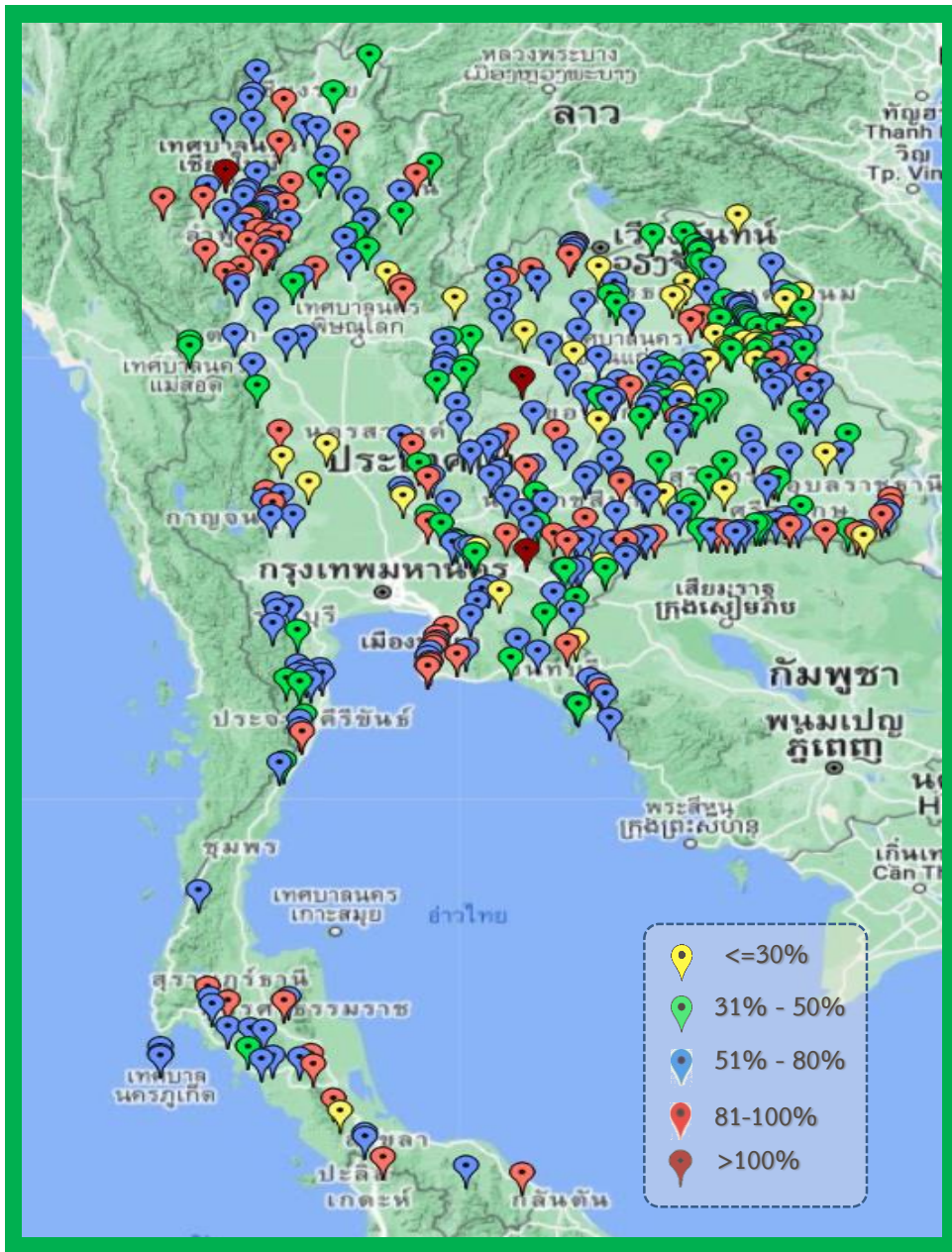


ปี พ.ศ.	ปริมาณน้ำ (ล้าน ลบ.ม.)	%	น้ำใช้การ (ล้าน ลบ.ม.)	%
2566	46,174	65	22,637	48
2565	44,973	63	21,431	45

- >81% ขึ้นไป เกณฑ์วิกฤติมาก 1 แห่ง
- 51 - 80% เกณฑ์น้ำดี 19 แห่ง
- 31 - 50% เกณฑ์น้ำพอใช้ 12 แห่ง
- ≤ 30% เกณฑ์น้ำน้อย 3 แห่ง

- >81% ขึ้นไป เกณฑ์วิกฤติมาก 3 แห่ง
- 51 - 80% เกณฑ์น้ำดี 17 แห่ง
- 31 - 50% เกณฑ์น้ำพอใช้ 11 แห่ง
- ≤ 30% เกณฑ์น้ำน้อย 4 แห่ง

อ่างเก็บน้ำเขื่อน	ความจุที่ รนส. (ล้าน ม.³)	ความจุที่ รนท. (ล้าน ม.³)	ความจุน้ำใช้การ (ล้าน ม.³)	ณ วันที่								ปริมาณน้ำไหลลงวันนี้ (ล้าน ม.³)	ปริมาณน้ำระบายวันนี้ (ล้าน ม.³)
				ปี 2565				ปี 2566					
				ปริมาตร (ล้าน ม.³)	% รนท.	ปริมาตร (ล้าน ม.³)	% รนท.	ปริมาตรใช้การ (ล้าน ม.³)	% ใช้การ	ปริมาตรใช้การ (ล้าน ม.³)	% ใช้การ		
<b>ภาคเหนือ</b>													
ภูมิพล*	13,462	13,462	9,662	6,352	47	9,309	69	5,509	57	0.00	26.00		
สิริกิติ์*	10,508	9,510	6,660	3,916	41	5,089	54	2,239	34	2.70	17.01		
แม่จันทน์*	323	265	253	98	37	210	79	198	78	0.08	1.35		
แม่กวาง*	295	263	249	82	31	185	71	171	69	0.15	0.85		
กิ่วลม	106	106	103	65	61	80	76	77	75	1.93	1.63		
กิ่วคอหมา	209	170	164	109	64	113	67	107	65	0.00	1.76		
แควน้อยบำรุงแดน	1,080	939	896	543	58	450	48	407	45	0.00	4.32		
แม่มอก	110	110	94	54	49	40	36	24	25	0.00	0.09		
<b>ภาคตะวันออกเฉียงเหนือ</b>													
ห้วยหลวง	136	136	129	52	38	77	57	70	54	0.00	0.54		
น้ำอูน	780	520	475	226	43	235	45	190	40	0.45	1.17		
น้ำพุง*	200	165	157	79	48	76	46	68	43	0.08	0.00		
จุฬาราม*	181	164	127	113	69	75	46	38	30	0.02	1.18		
อุบลรัตน์*	4,640	2,431	1,850	1,291	53	1,027	42	446	24	1.55	7.03		
ลำปาว	2,450	1,980	1,880	818	41	1,065	54	965	51	0.85	8.05		
ลำตะคอง	445	314	292	243	77	247	78	224	77	0.00	1.12		
ลำพระเพลิง	242	155	154	129	83	110	71	108	70	0.00	0.50		
มูลบน	350	141	134	108	77	108	77	101	76	0.19	0.77		
ลำน้ำชี	325	275	268	201	73	193	70	186	70	0.01	1.16		
ลำน้ำมูล	197	121	118	103	85	92	76	89	75	0.04	0.30		
สิรินธร*	1,966	1,966	1,135	1,301	66	1,217	62	386	34	0.00	2.53		
<b>ภาคกลาง</b>													
ป่าสักชลสิทธิ์	960	960	957	492	51	392	41	389	41	0.00	4.32		
ทับเสลา	190	160	143	77	48	95	59	78	54	0.00	0.13		
กระเสียว	390	299	259	242	81	241	81	201	78	0.13	1.57		
<b>ภาคตะวันตก</b>													
ศรีนครินทร์*	18,770	17,745	7,480	15,481	87	14,489	82	4,224	56	0.00	19.61		
วชิราลงกรณ์*	11,000	8,860	5,848	6,222	70	4,868	55	1,856	32	0.00	14.12		
<b>ภาคตะวันออก</b>													
เขื่อนลำนางรอง	225	224	219	101	45	90	40	85	39	0.00	1.69		
คลองสิียด	450	420	390	90	21	171	41	141	36	0.00	0.44		
บางพระ	127	117	105	95	81	79	67	67	64	0.00	0.37		
หนองปลาไหล	206	164	150	130	79	106	65	93	62	0.00	0.92		
ประแสร์	322	295	275	223	76	222	75	202	74	0.00	0.59		
นฤปดินทรจินดา	338	295	281	114	39	116	39	101	36	0.00	1.50		
<b>ภาคใต้</b>													
แก่งกระจาน	900	710	645	486	68	397	56	332	51	0.53	3.02		
ปราณบุรี	490	391	373	278	71	156	40	138	37	0.17	0.29		
รัชชประภา*	6,144	5,639	4,287	3,764	67	3,480	62	2,128	50	2.64	6.16		
บางลาง*	1,590	1,454	1,178	1,294	89	1,273	88	996	85	2.75	4.07		
รวมทั้งประเทศ	80,106	70,926	47,389	44,971	63	46,174	65	22,637	48	14.26	136.15		



ภาค	ปริมาณน้ำอ่างเก็บน้ำขนาดกลาง จำนวน 435 แห่ง								
	จำนวนอ่าง	ความจุ	ใช้การ	ปี 2565	% รนก.	ปี 2566	% รนก.	ใช้การปี 2566	% ใช้การ
เหนือ	80	1,083	992	637	59	692	64	601	61
ตะวันออกเฉียงเหนือ	226	2,061	1,892	1,262	61	1,206	59	1,039	55
กลาง	27	419	393	254	61	202	48	177	45
ตะวันตก	8	164	152	142	87	120	73	109	72
ตะวันออก	52	1,006	949	704	70	598	59	542	57
ใต้	42	679	626	592	87	475	70	421	67
<b>รวม</b>	<b>435</b>	<b>5,411</b>	<b>5,004</b>	<b>3,591</b>	<b>66</b>	<b>3,293</b>	<b>61</b>	<b>2,889</b>	<b>58</b>

สรุปอ่างขนาดกลางที่มีปริมาตรในช่วง <=30%, >30 - 50% ,>50-80%, >80-100% และ >100%

ภาค	<=30%	>30-50%	>50-80%	>80-100%	>100%
เหนือ	1	13	39	26	1
ตอน.	30	54	110	31	1
ตะวันออก	4	8	29	10	1
กลาง	4	8	12	3	0
ตะวันตก	0	0	7	1	0
ใต้	1	6	26	9	0
<b>รวม</b>	<b>40</b>	<b>89</b>	<b>223</b>	<b>80</b>	<b>3</b>

**รวมทั้งหมด 435 แห่ง**



# ปริมาณน้ำในอ่างเก็บน้ำขนาดใหญ่และขนาดกลาง วันที่ 26 มีนาคม 2566



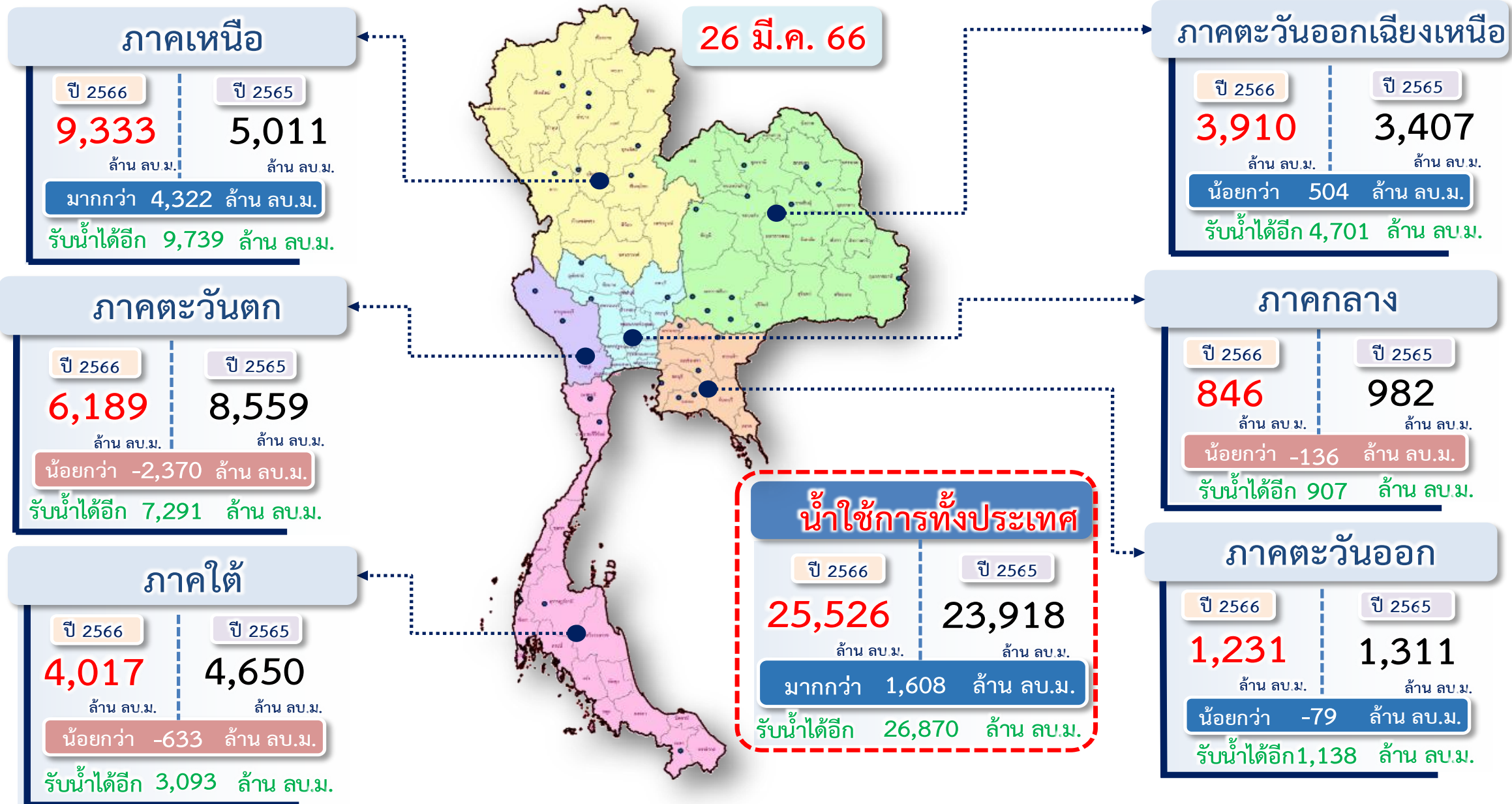
ภาค	ขนาดใหญ่				ขนาดกลาง				รวมอ่างขนาดใหญ่และกลาง						รับน้ำได้อีก	เปรียบเทียบปี 65 กับ 66	
	จำนวน	ความจุ	ปี 2566	% ความจุ อ่างฯ	จำนวน	ความจุ	ปี 2566	% ความจุ อ่างฯ	จำนวน	ความจุ	ปี2565		ปี2566			ปริมาณ	ปริมาณ
											ปริมาณ	%	ปริมาณ	%			
เหนือ	8	24,825	15,477	62	80	1,083	692	64	88	25,908	11,855	46	16,169	62	9,739	4,314	36
ตอน.	12	8,368	4,522	54	226	2,061	1,206	59	238	10,429	5,926	57	5,728	55	4,701	-198	-3
กลาง	3	1,419	728	51	27	419	202	48	30	1,838	1,066	58	930	51	907	-136	-13
ตะวันตก	2	26,605	19,357	73	8	164	120	73	10	26,769	21,845	82	19,477	73	7,291	-2,368	-11
ตะวันออก	6	1,515	784	52	52	1,006	598	59	58	2,520	1,458	58	1,382	55	1,138	-76	-5
ใต้	4	8,194	5,306	65	42	679	475	70	46	8,874	6,415	72	5,781	65	3,093	-634	-10
รวม	35	70,926	<b>46,174</b>	65	435	5,411	<b>3,293</b>	61	470	76,337	<b>48,564</b>	64	<b>49,467</b>	65	<b>26,870</b>	<b>903</b>	2
ปริมาณน้ำใช้การ		47,384	<b>22,637</b>	48		5,004	<b>2,889</b>	58		52,388	<b>24,615</b>	47	<b>25,526</b>	49			

สามารถรับน้ำได้อีก **26,870** ล้าน ลบ.ม. (35%)

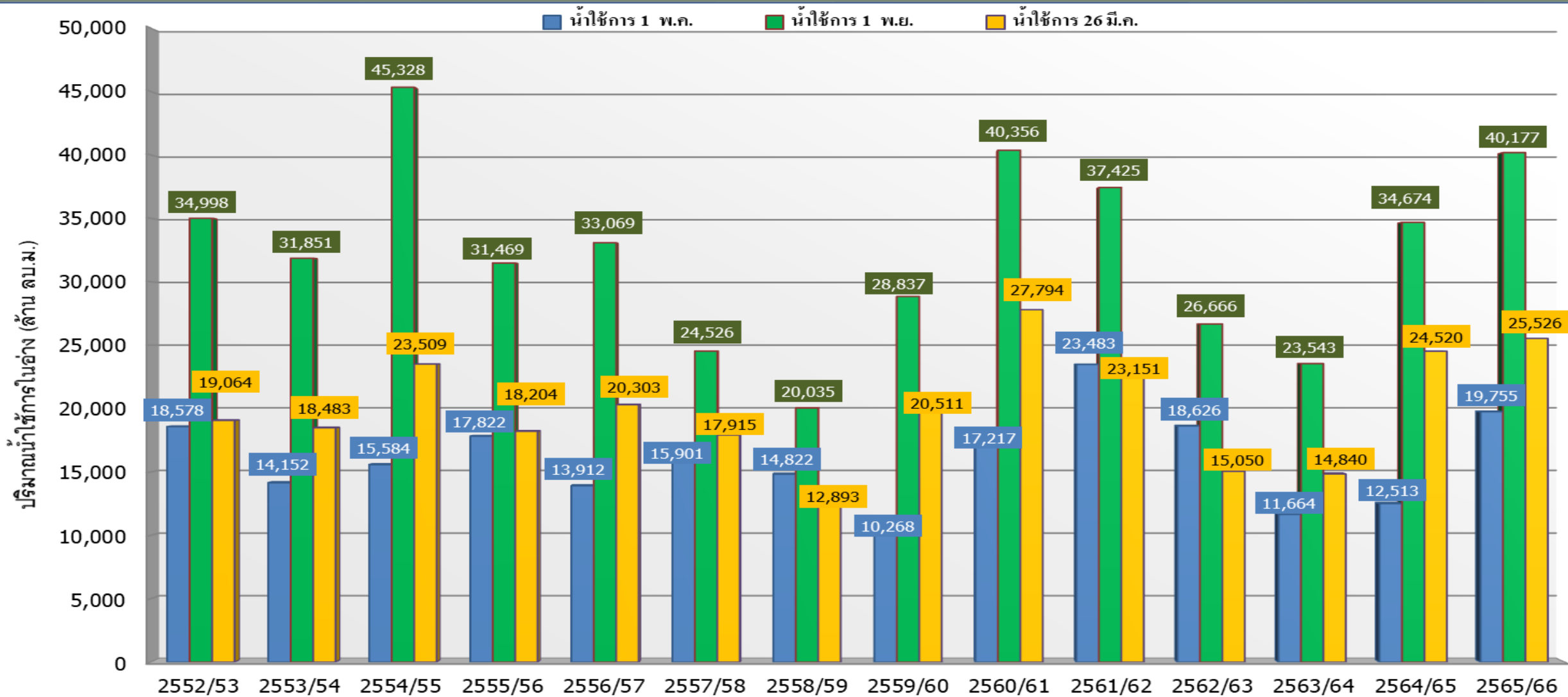
%น้ำใช้การ=(ปริมาณน้ำใช้การ/ความจุอ่างฯ)\*100



# ปริมาณน้ำใช้การ อ่างเก็บน้ำขนาดใหญ่และขนาดกลาง



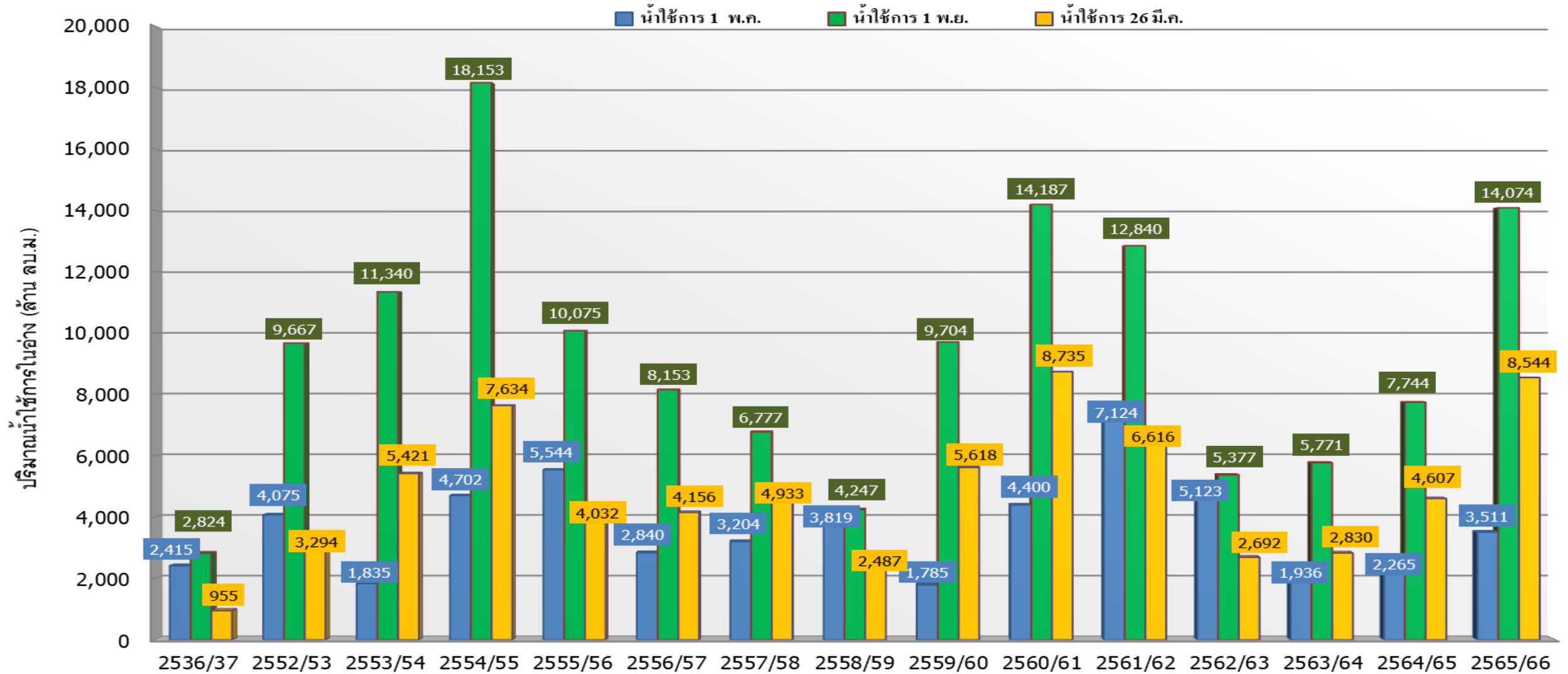
# กราฟเปรียบเทียบปริมาณน้ำใช้การในอ่างเก็บน้ำขนาดใหญ่และขนาดกลาง ตั้งแต่ปี 2553 ถึง ปี 2566



ปี 25 (1)/(2)	2552/53	2553/54	2554/55	2555/56	2556/57	2557/58	2558/59	2559/60	2560/61	2561/62	2562/63	2563/64	2564/65	2565/66
(1) ■ น้ำใช้การ 1 พ.ค.	18,578	14,152	15,584	17,822	13,912	15,901	14,822	10,268	17,217	23,483	18,626	11,664	12,513	19,755
(1) ■ น้ำใช้การ 1 พ.ย.	34,998	31,851	45,328	31,469	33,069	24,526	20,035	28,837	40,356	37,425	26,666	23,543	34,674	40,177
(2) ■ น้ำใช้การ 26 มี.ค.	19,064	18,483	23,509	18,204	20,303	17,915	12,893	20,511	27,794	23,151	15,050	14,840	24,520	25,526



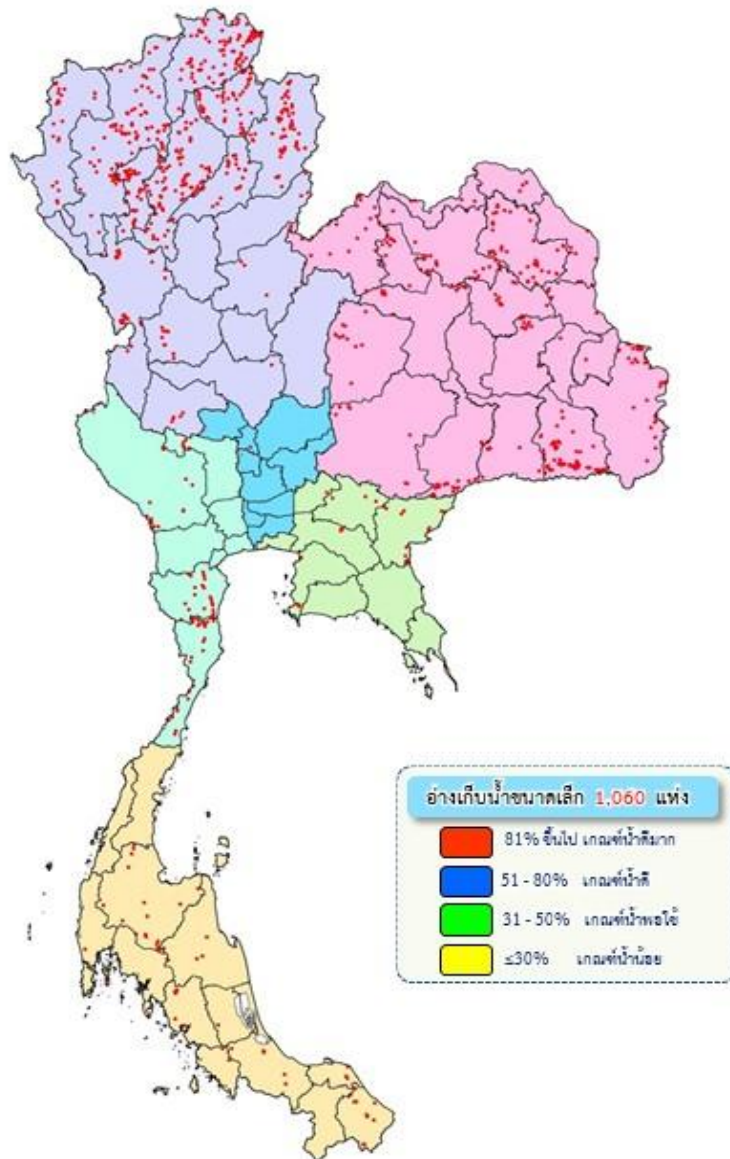
# กราฟเปรียบเทียบปริมาณน้ำใช้การในลุ่มน้ำเจ้าพระยา (ภูมิพล สิริกิติ์ แควน้อยฯ ป่าสักฯ) ปี 2536และตั้งแต่ปี 2553 ถึง ปี 2566



ปี 25 (1)/(2)	2536/37	2552/53	2553/54	2554/55	2555/56	2556/57	2557/58	2558/59	2559/60	2560/61	2561/62	2562/63	2563/64	2564/65	2565/66
(1) ■ น้ำใช้การ 1 พ.ค.	2,415	4,075	1,835	4,702	5,544	2,840	3,204	3,819	1,785	4,400	7,124	5,123	1,936	2,265	3,511
(1) ■ น้ำใช้การ 1 พ.ย.	2,824	9,667	11,340	18,153	10,075	8,153	6,777	4,247	9,704	14,187	12,840	5,377	5,771	7,744	14,074
(2) ■ น้ำใช้การ 26 มี.ค.	955	3,294	5,421	7,634	4,032	4,156	4,933	2,487	5,618	8,735	6,616	2,692	2,830	4,607	8,544

# ปริมาณน้ำในอ่างเก็บน้ำขนาดเล็ก จำนวน 1,060 แห่ง

ปริมาณน้ำเก็บกักและใช้การทั่วประเทศ อ่างเก็บน้ำขนาดเล็ก  
(ปริมาณน้ำ ณ วันที่ 23 มี.ค.66)



ภาค	ความจุ (ล้าน ลบ.ม.)		ปริมาณน้ำ (ล้าน ลบ.ม.)		จำนวน (อ่างฯ)			
	เก็บกัก	ใช้การ	เก็บกัก	ใช้การ				
เหนือ (538 แห่ง)	207	187	142 (68%)	122 (65%)	48	71	257	162
ตะวันออกเฉียงเหนือ (322 แห่ง)	107	93	63 (59%)	48 (52%)	22	68	203	29
กลาง (13 แห่ง)	5	5	4 (83%)	4 (83%)	-	-	3	10
ตะวันตก (44 แห่ง)	29	27	19 (63%)	16 (60%)	5	8	27	4
ตะวันออก (38 แห่ง)	9	9	6 (61%)	5 (58%)	5	4	20	9
ใต้ (105 แห่ง)	30	24	21 (71%)	16 (65%)	5	8	47	45
ทั่วประเทศ (1,060 แห่ง)	387	345	254 (66%)	211 (61%)	85	159	557	259





# ติดตามปริมาณน้ำไหลลงและปริมาณน้ำระบาย วันที่ 26 มีนาคม 2566



อ่างเก็บน้ำ  
ขนาดใหญ่  
ทั่วประเทศ  
35 แห่ง

เก็บกัก 59,399 ล้าน ลบ.ม.  
ใช้การ 35,862 ล้าน ลบ.ม.



ต้นฤดูแล้ง ปี 2565/66

สะสม 1-30 พ.ย.65	
↓ ไหลลง	2,415.55
→ ระบาย	2,541.89

เก็บกัก 58,873 ล้าน ลบ.ม.  
ใช้การ 35,336 ล้าน ลบ.ม.



สะสม 1-31 ธ.ค.65	
↓ ไหลลง	1,678.21
→ ระบาย	3,039.86

เก็บกัก 56,890 ล้าน ลบ.ม.  
ใช้การ 33,353 ล้าน ลบ.ม.



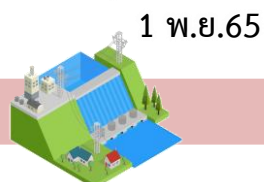
เก็บกัก 53,382 ล้าน ลบ.ม.  
ใช้การ 29,845 ล้าน ลบ.ม.



วันนี้ (26 มี.ค.66)		สะสม (1พ.ย.-ปัจจุบัน)
↓ ไหลลง	14.26	6,419.56
→ ระบาย	136.15	17,033.77
ใช้การ	22,637 ล้าน ลบ.ม.	

4 เขื่อนหลัก  
กลุ่มเจ้าพระยา

เก็บกัก 20,770 ล้าน ลบ.ม.  
ใช้การ 14,074 ล้าน ลบ.ม.



ต้นฤดูแล้ง ปี 2565/66

สะสม 1-30 พ.ย.65	
↓ ไหลลง	764.21
→ ระบาย	581.24

เก็บกัก 20,869 ล้าน ลบ.ม.  
ใช้การ 14,173 ล้าน ลบ.ม.

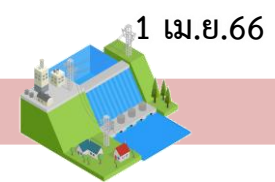


สะสม 1-31 ธ.ค.65	
↓ ไหลลง	464.58
→ ระบาย	1,313.25

เก็บกัก 19,883 ล้าน ลบ.ม.  
ใช้การ 13,187 ล้าน ลบ.ม.



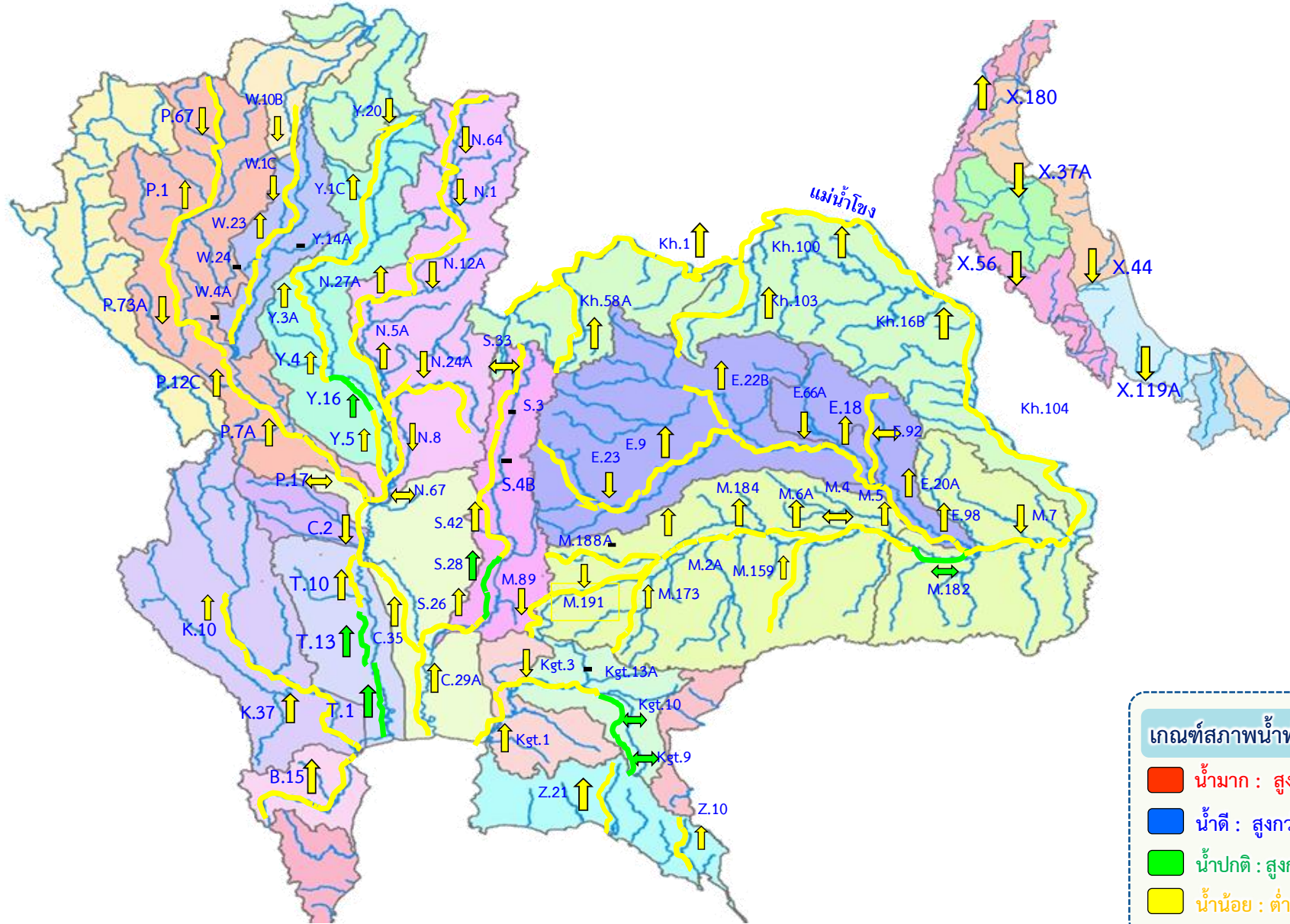
เก็บกัก 18,215 ล้าน ลบ.ม.  
ใช้การ 11,519 ล้าน ลบ.ม.



วันนี้ (26 มี.ค.66)		สะสม (1พ.ย.-ปัจจุบัน)
↓ ไหลลง	2.70	1,892.78
→ ระบาย	51.65	6,928.23
ใช้การ	8,544 ล้าน ลบ.ม.	



# แนวโน้มสถานการณ์น้ำท่าในลำน้ำสายหลัก วันที่ 26 มี.ค. 2566



**แนวโน้ม**

- ↑ แนวโน้มเพิ่มขึ้น
- ↓ แนวโน้มลดลง
- ↔ แนวโน้มทรงตัว

**เกณฑ์สภาพน้ำท่า**

- น้ำมาก : สูงกว่า 81% ค่าความจุลำนํ้า
- น้ำดี : สูงกว่า 50.1 - 80 % ของความจุลำนํ้า
- น้ำปกติ : สูงกว่า 30.1%-50% ของความจุลำนํ้า
- น้ำน้อย : ต่ำกว่า 30% ของความจุลำนํ้า

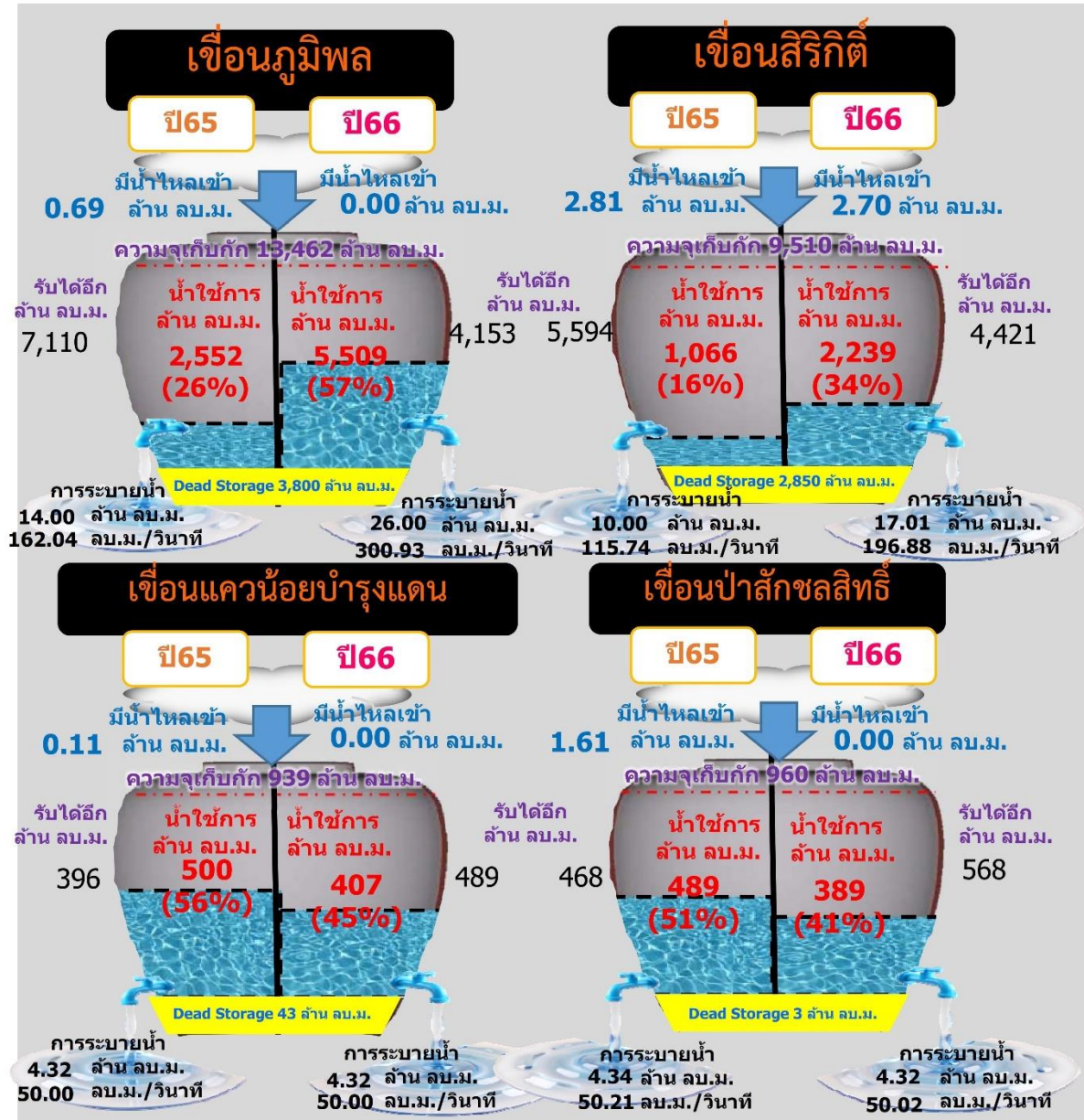


---

# สถานการณ์ลุ่มน้ำเจ้าพระยา



รวม 4 เขื่อน	ปริมาณน้ำทั้งหมด (ล้าน ลบ.ม.)	น้ำใช้การ (ล้าน ลบ.ม.)	รับน้ำได้อีก (ล้าน ลบ.ม.)
26 มี.ค. 66	15,240 (61%)	8,544 (47%)	9,631
26 มี.ค. 65	11,303 (45%)	4,607 (25%)	13,568







---

# แผน-ผลจัดสรรน้ำฤดูแล้ง ปี 2565/66



# แผนการจัดสรรน้ำและการเพาะปลูกพืชฤดูแล้ง ปี 2565/66



(1 พฤศจิกายน 2565 – 30 เมษายน 2566)

## ทั้งประเทศ



ปริมาณน้ำต้นทุน 43,740 ล้าน ลบ.ม.  
ความต้องการน้ำ 27,685 ล้าน ลบ.ม.  
สำรองน้ำต้นฤดูฝน 16,055 ล้าน ลบ.ม.



อุปโภค-บริโภค  
2,535 ล้าน ลบ.ม. (9%)



ระบบนิเวศ  
8,270 ล้าน ลบ.ม. (30%)



เกษตรกรรม  
16,330 ล้าน ลบ.ม. (59%)



การอุตสาหกรรม  
550 ล้าน ลบ.ม. (2%)



แผนข้าวนาปรัง 10.42 ล้านไร่

## ลุ่มเจ้าพระยา

ปริมาณน้ำต้นทุน 14,074 ล้าน ลบ.ม.  
ความต้องการน้ำ 9,100 ล้าน ลบ.ม.  
สำรองน้ำต้นฤดูฝน 5,474 ล้าน ลบ.ม.



อุปโภค-บริโภค  
1,150 ล้าน ลบ.ม. (13%)



ระบบนิเวศ  
2,020 ล้าน ลบ.ม. (22%)



เกษตรกรรม  
5,795 ล้าน ลบ.ม. (64%)



การอุตสาหกรรม  
135 ล้าน ลบ.ม. (1%)

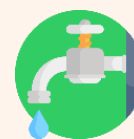


แผนข้าวนาปรัง 6.64 ล้านไร่

## ลุ่มแม่กลอง

ปริมาณน้ำต้นทุน 8,964 ล้าน ลบ.ม.  
ความต้องการน้ำ 5,500 ล้าน ลบ.ม.  
สำรองน้ำต้นฤดูฝน 3,964 ล้าน ลบ.ม.

รักษาระบบนิเวศเจ้าพระยา 500 ล้าน ลบ.ม.



อุปโภค-บริโภค  
460 ล้าน ลบ.ม. (9%)



ระบบนิเวศ  
1,360 ล้าน ลบ.ม. (27%)



เกษตรกรรม  
3,180 ล้าน ลบ.ม. (64%)



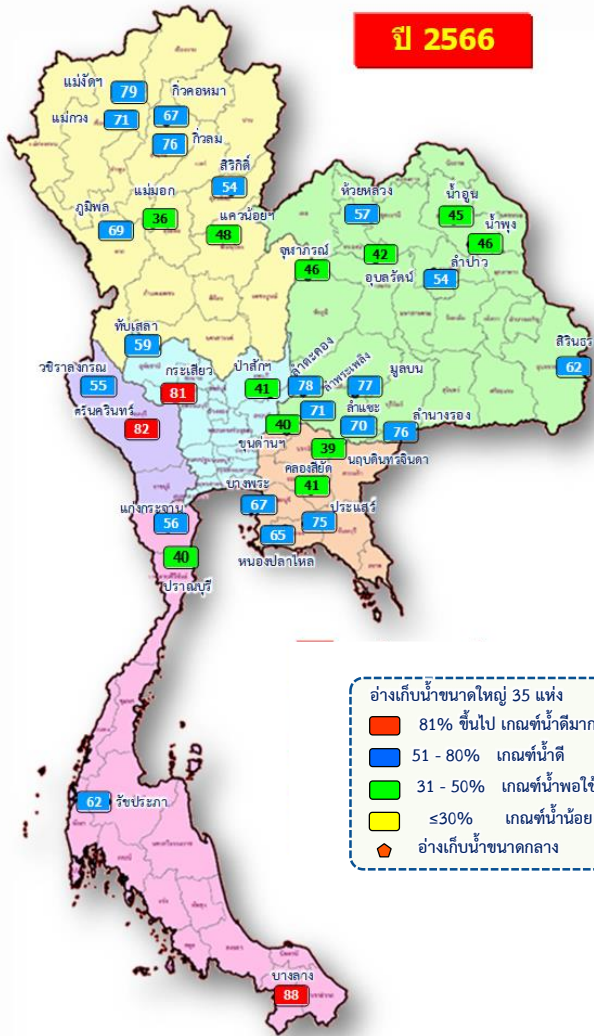
การอุตสาหกรรม  
- ล้าน ลบ.ม. (-%)



แผนข้าวนาปรัง 0.84 ล้านไร่



# แผน/ผล การบริหารจัดการน้ำฤดูแล้งปี 2565/66 ทั่วประเทศ (1 พ.ย.65 – 30 เม.ย.66)



## ปริมาณน้ำเก็บกักและใช้การทั่วประเทศ ณ วันที่ 26 มี.ค.66

ประเภท	จำนวนแห่ง	ปริมาณน้ำเก็บกัก (ล้าน ลบ.ม.)	ปริมาณน้ำใช้การ (ล้าน ลบ.ม.)
อ่างฯ ใหญ่	35 แห่ง	70,926	47,389
อ่างฯ กลาง	435 แห่ง	5,410	5,003
อ่างฯ เล็ก	1,060 แห่ง	387	345
<b>รวมทั้งหมด</b>	<b>1,530 แห่ง</b>	<b>76,723</b>	<b>52,737</b>

ปริมาณน้ำต้นทุนฤดูแล้งปี 2565/66 จำนวน **43,740** ล้าน ลบ.ม. (แผนจัดสรรน้ำฤดูแล้ง 27,685 ล้าน ลบ.ม. / สำรองน้ำต้นทุน 16,055 ล้าน ลบ.ม.)

ปริมาณน้ำเก็บกักทั่วประเทศ (รวมอ่างใหญ่ อ่างกลาง อ่างเล็ก) ณ วันที่ 1 พ.ย.65 จำนวน **64,418** ล้าน ลบ.ม. (84%)



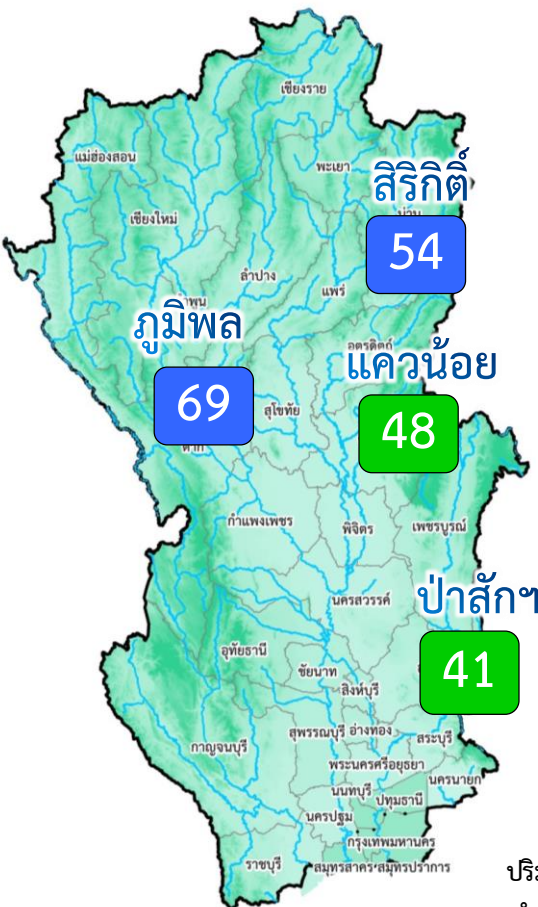
ผลการเพาะปลูกข้าวนาปรัง 2565/66 (22 มี.ค.65)

**แผน** 10.42 ล้านไร่ / **เพาะปลูกแล้ว** 9.960 ล้านไร่ (96%) / **เก็บเกี่ยว** 2.052 ล้านไร่





# แผน/ผล การบริหารจัดการน้ำฤดูแล้งปี 2565/66 **ลุ่มเจ้าพระยา** (1 พ.ย.65 – 30 เม.ย.66)



อ่างเก็บน้ำขนาดใหญ่ 4 แห่ง  
 81% ขึ้นไป เกณฑ์น้ำดีมาก - แห่ง  
 51 - 80% เกณฑ์น้ำดี 2 แห่ง  
 31 - 50% เกณฑ์น้ำพอใช้ 2 แห่ง  
 ≤30% เกณฑ์น้ำน้อย - แห่ง

ปริมาณน้ำเก็บกัก ณ วันที่ 1 พ.ย.65  
 จำนวน 20,770 ล้าน ลบ.ม. (84%)

ปริมาณน้ำต้นทุนปี 2565/66 จำนวน 14,074 ล้าน ลบ.ม.  
 (แผนจัดสรรน้ำฤดูแล้ง 9,100 ล้าน ลบ.ม. /  
 สำรองน้ำต้นฤดูฝน 5,474 ล้าน ลบ.ม.)

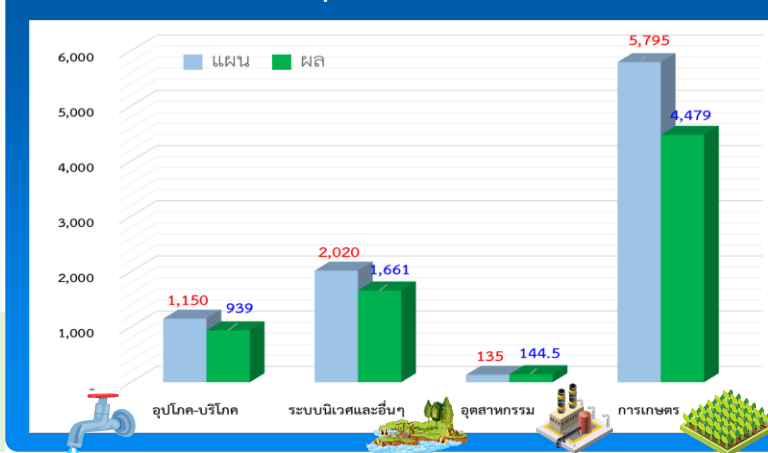
## ผลการเพาะปลูกข้าวนาปรัง 2565/66 (22 มี.ค.65)

**แผน** 6.64 ล้านไร่ / **เพาะปลูกแล้ว** 6.310 ล้านไร่ (95%) / **เก็บเกี่ยว** 1.391 ล้านไร่

## ปริมาณน้ำเก็บกักและใช้การ 4 เขื่อนหลักเจ้าพระยา ณ วันที่ 26 มี.ค.66

เขื่อน	ปริมาณน้ำเก็บกัก	ปริมาณน้ำใช้การ
<b>เขื่อนภูมิพล</b>	ปริมาณน้ำเก็บกัก 13,462 ล้าน ลบ.ม. ปริมาณน้ำใช้การ 9,662 ล้าน ลบ.ม.	<b>9,309 (69%)</b> <b>5,509 (57%)</b> (ล้าน ลบ.ม.)
<b>เขื่อนสิริกิติ์</b>	ปริมาณน้ำเก็บกัก 9,510 ล้าน ลบ.ม. ปริมาณน้ำใช้การ 6,660 ล้าน ลบ.ม.	<b>5,089 (54%)</b> <b>2,239 (34%)</b> (ล้าน ลบ.ม.)
<b>เขื่อนแควน้อย</b>	ปริมาณน้ำเก็บกัก 939 ล้าน ลบ.ม. ปริมาณน้ำใช้การ 896 ล้าน ลบ.ม.	<b>450 (48%)</b> <b>407 (45%)</b> (ล้าน ลบ.ม.)
<b>เขื่อนป่าสัก</b>	ปริมาณน้ำเก็บกัก 960 ล้าน ลบ.ม. ปริมาณน้ำใช้การ 957 ล้าน ลบ.ม.	<b>392 (41%)</b> <b>389 (41%)</b> (ล้าน ลบ.ม.)
<b>รวม 4 เขื่อน</b>	ปริมาณน้ำเก็บกัก 24,871 ล้าน ลบ.ม. ปริมาณน้ำใช้การ 18,175 ล้าน ลบ.ม.	<b>15,240 (61%)</b> <b>8,544 (47%)</b> (ล้าน ลบ.ม.)

## ผลจัดสรรน้ำลุ่มเจ้าพระยาแยกรายกิจกรรม



## แผนจัดสรรน้ำฤดูแล้ง ปี 2565/66 วันที่ 26 มี.ค.66

<b>แผนจัดสรรน้ำ</b>	<b>9,100</b> (ล้าน ลบ.ม.)	
<b>ผลจัดสรรน้ำ</b>	<b>7,223</b> (ล้าน ลบ.ม.)	<b>80 %</b>
<b>คงเหลือ</b>	<b>1,877</b> (ล้าน ลบ.ม.)	<b>20 %</b>

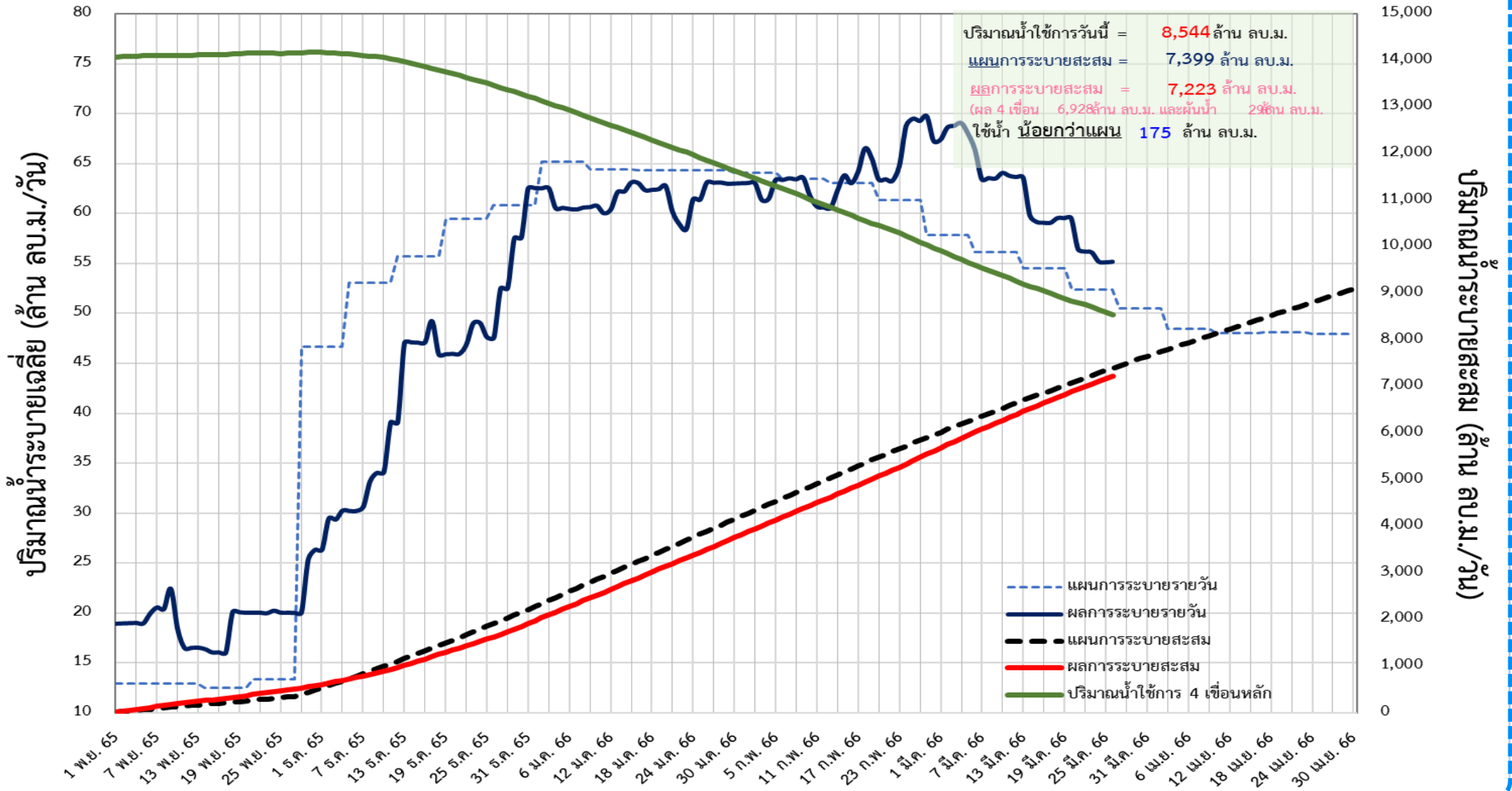


# ติดตามผลการระบายน้ำลุ่มเจ้าพระยาและการผันน้ำจากลุ่มน้ำแม่กลอง (1 พ.ย.65 – 30 เม.ย.66)



📌 แผนการระบายน้ำฤดูแล้ง ปี 2565/66 จำนวน **9,100 ล้าน ลบ.ม.** (แผนระบายจาก **4 เขื่อนหลัก 8,600 ล้าน ลบ.ม.** และ **ผันน้ำจากลุ่มน้ำแม่กลอง 500 ล้าน ลบ.ม.**)

ข้อมูล ณ วันที่ 26 มีนาคม 2566



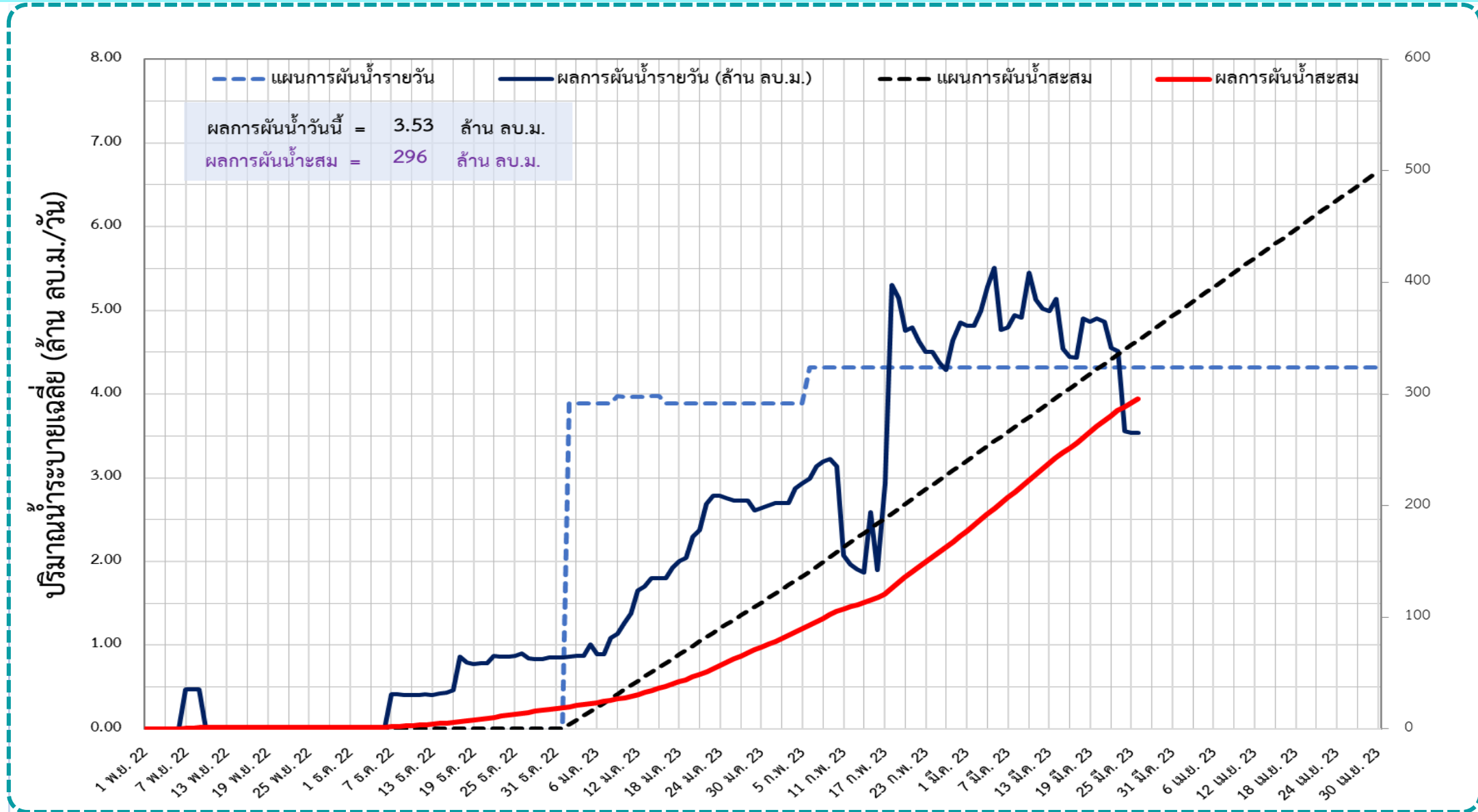


# ติดตามผลการผันน้ำจากลุ่มน้ำแม่กลอง (1 พ.ย.65 – 30 เม.ย.66)



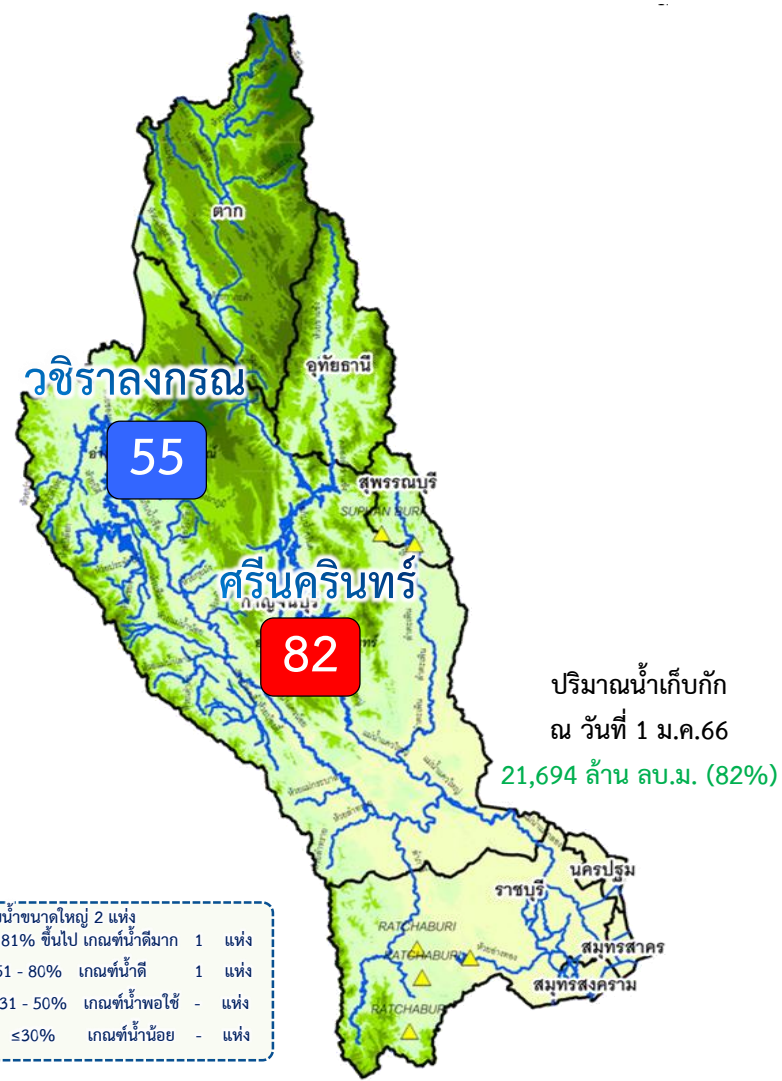
📌 แผนการผันน้ำจากลุ่มน้ำแม่กลองปี 2565/66 จำนวน **500 ล้าน ลบ.ม.**

ข้อมูล ณ วันที่ 26 มีนาคม 2566





# แผน/ผล การบริหารจัดการน้ำฤดูแล้งปี 2566 **ลุ่มน้ำแม่กลอง** (1 ม.ค.66 – 30 มิ.ย.66)

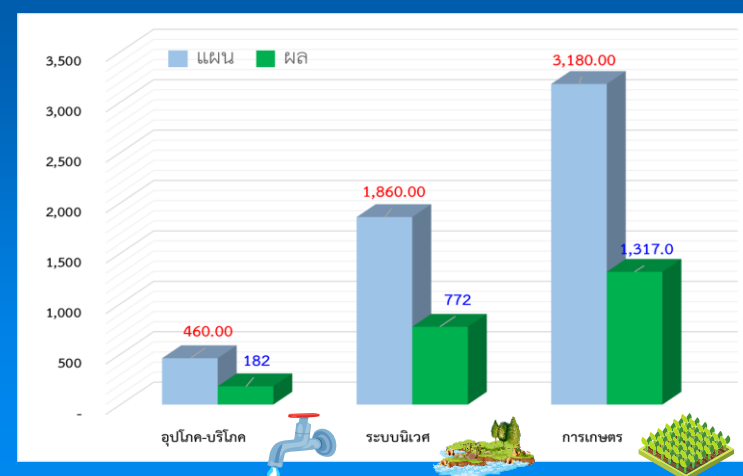


## ปริมาณน้ำเก็บกักและใช้การ 2 เขื่อนหลักลุ่มน้ำแม่กลอง ณ วันที่ 26 มี.ค.66

	ปริมาณน้ำเก็บกัก	ปริมาณน้ำใช้การ
<b>ศรีนครินทร์</b> ปริมาณน้ำเก็บกัก 17,745 ล้าน ลบ.ม. ปริมาณน้ำใช้การ 7,480 ล้าน ลบ.ม.	14,489 (82%)	4,224 (56%) (ล้าน ลบ.ม.)
<b>วชิราลงกรณ</b> ปริมาณน้ำเก็บกัก 8,860 ล้าน ลบ.ม. ปริมาณน้ำใช้การ 5,848 ล้าน ลบ.ม.	4,868 (55%)	1,856 (32%) (ล้าน ลบ.ม.)
<b>รวม 2 เขื่อน</b> ปริมาณน้ำเก็บกัก 26,605 ล้าน ลบ.ม. ปริมาณน้ำใช้การ 13,328 ล้าน ลบ.ม.	19,357 (73%)	6,080 (46%) (ล้าน ลบ.ม.)

ปริมาณน้ำต้นทุนปี 2566 จำนวน 8,964 ล้าน ลบ.ม. (แผนจัดสรรน้ำฤดูแล้ง 5,500 ล้าน ลบ.ม.)  
 \*\*แผนรักษาระบบนิเวศแม่น้ำท่าจีน-แม่น้ำเจ้าพระยา 500 ล้าน ลบ.ม. / สำรองน้ำต้นฤดูฝน 3,964 ล้าน ลบ.ม.)

## ผลจัดสรรน้ำลุ่มน้ำแม่กลองแยกรายการกิจกรรม



## แผนจัดสรรน้ำฤดูแล้ง ปี 2566 วันที่ 26 มี.ค.66

<b>แผนจัดสรรน้ำ</b>	5,500 (ล้าน ลบ.ม.)	
<b>ผลจัดสรรน้ำ</b>	2,271 (ล้าน ลบ.ม.)	42 %
<b>คงเหลือ</b>	3,229 (ล้าน ลบ.ม.)	58 %

ผลการเพาะปลูกข้าวนาปรัง 2565/66 (22 มี.ค.65)

แผน 0.84 ล้านไร่ / เพาะปลูกแล้ว 0.617 ล้านไร่ (73%) / เก็บเกี่ยว - ล้านไร่



---

# การเพาะปลูกพืชฤดูแล้ง ปี 2565/66 (ข้าวนาปรัง)

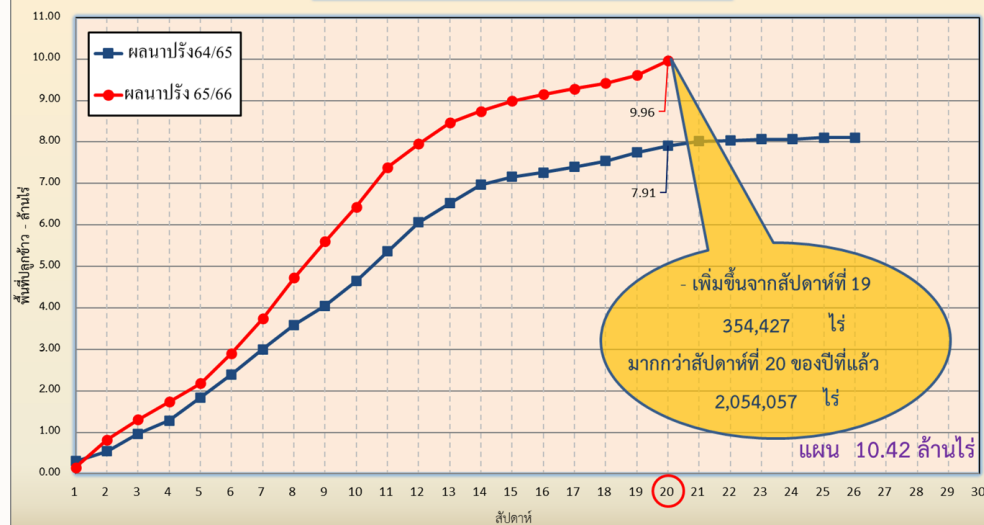


# แผนผลการเพาะปลูกพืชในช่วงฤดูแล้งปี 2565/66 (ข้อมูล ณ วันที่ 22 มี.ค. 66)

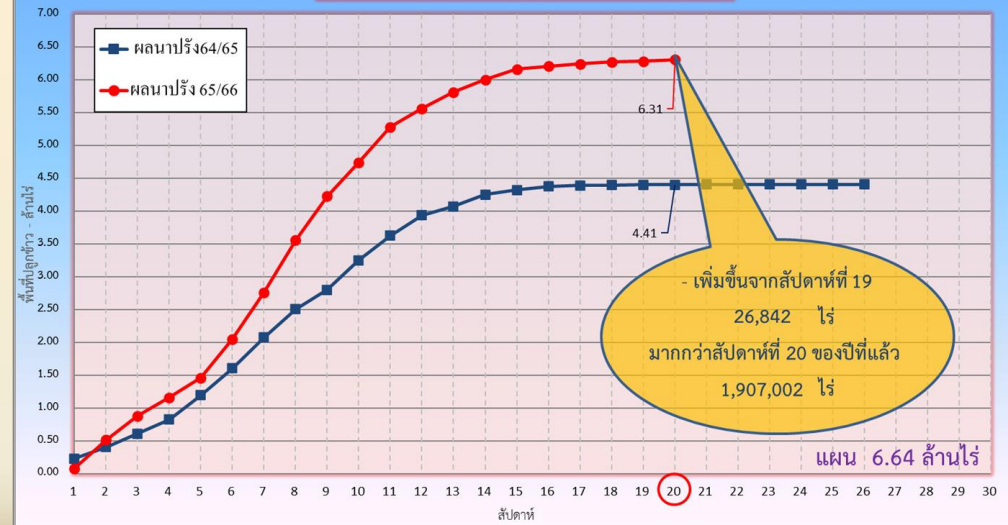


ภาค	ข้าวนาปรัง				พืชไร่-พืชผัก				รวม			
	แผน (ล้านไร่)	ผล (ล้านไร่)	%	เกี่ยว (ล้านไร่)	แผน (ล้านไร่)	ผล (ล้านไร่)	%	เกี่ยว (ล้านไร่)	แผน (ล้านไร่)	ผล (ล้านไร่)	%	เกี่ยว (ล้านไร่)
เหนือ	0.77	1.05	137	0.319	0.19	0.24	123	0.037	0.96	1.29	134	0.357
ตะวันออกเฉียงเหนือ	1.32	1.39	105	0.002	0.05	0.04	84	0.002	1.37	1.42	104	0.004
กลาง	0.03	0.03	92	0.005	0.03	0.01	24	0.005	0.06	0.03	57	0.010
ตะวันออก	0.44	0.48	110	0.333	0.03	0.02	85	0.001	0.46	0.50	108	0.334
ตะวันตก	1.04	0.70	67		0.19	0.21	112	0.002	1.23	0.91	74	0.002
ใต้	0.18	0.01	3	0.002	0.06	0.004	6		0.24	0.01	4	0.002
ลุ่มน้ำเจ้าพระยา	6.64	6.31	95	1.391	0.10	0.12	125	0.042	6.74	6.43	95	1.432
ทั้งประเทศ	10.42	9.96	96	2.052	0.64	0.64	100	0.088	11.06	10.60	96	2.140

กราฟเปรียบเทียบผลการปลูกข้าวนาปรัง รายสัปดาห์ในเขตทั้งประเทศ



กราฟเปรียบเทียบผลการปลูกข้าวนาปรัง รายสัปดาห์ในเขตลุ่มน้ำเจ้าพระยา





# พื้นที่ปลูกข้าวในเขตชลประทานลุ่มน้ำเจ้าพระยาและลุ่มน้ำแม่กลอง

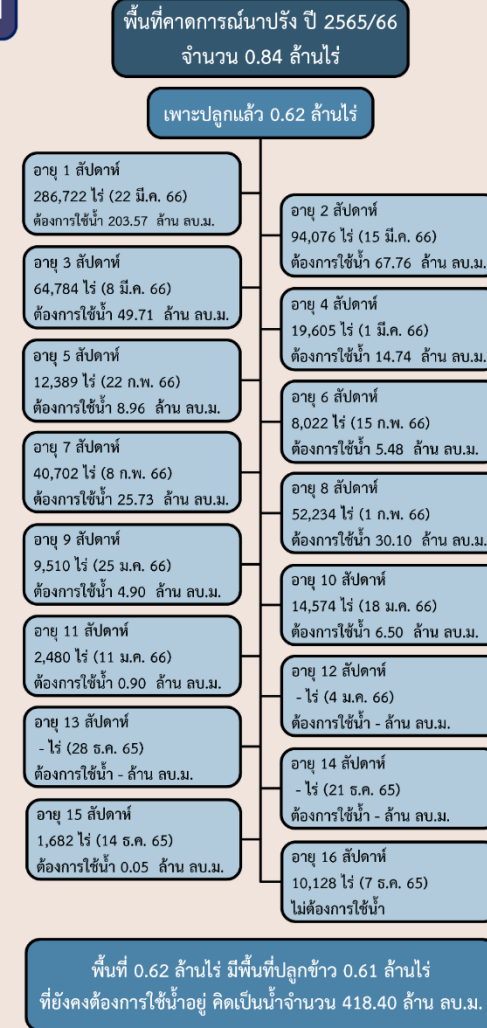
ข้อมูล ณ วันที่ 22 มี.ค. 2566

## ลุ่มน้ำเจ้าพระยา



พื้นที่ 4.92 ล้านไร่ มีพื้นที่ปลูกข้าว 4.48 ล้านไร่  
ที่ยังคงต้องการใช้น้ำอยู่ คิดเป็นน้ำจำนวน 1,218.79 ล้าน ลบ.ม.

## ลุ่มน้ำแม่กลอง





---

# การบริหารจัดการน้ำฤดูแล้ง ปี 2565/66





# 10 มาตรการ รองรับฤดูแล้ง ปี 2565/66

ความต้องการใช้น้ำ  
DEMAND

น้ำต้นทุน  
SUPPLY

01 เร่งเก็บกักน้ำ  
ในแหล่งน้ำทุกประเภท

02 ฝักระวังและเตรียมจัดหาแหล่งน้ำสำรอง  
พร้อมวางแผนเตรียมเครื่องจักรเครื่องมือ  
ในพื้นที่ฝักระวังเสี่ยงขาดแคลนน้ำ

03 ปฏิบัติการเติมน้ำ  
ให้กับแหล่งน้ำ พื้นที่เกษตรและ  
พื้นที่ฝักระวังเสี่ยงขาดแคลนน้ำ

การบริหารจัดการ  
MANAGEMENT

10 ติดตามและประเมินผลการดำเนินงาน  
ให้เป็นไปตามแผน รายงานผลการให้ความช่วยเหลือ

09 สร้างการรับรู้ประชาสัมพันธ์  
สถานการณ์และแผนบริหารจัดการน้ำ

08 เสริมสร้างความเข้มแข็ง  
ด้านการบริหารจัดการน้ำของชุมชน  
ให้มีน้ำเพียงพอสำหรับอุปโภคบริโภคและการเกษตรตลอดฤดูแล้ง

04 กำหนดแผนจัดสรรน้ำ  
และพื้นที่เพาะปลูกพืชฤดูแล้ง  
โดยพิจารณาให้สอดคล้องกับปริมาณน้ำต้นทุน

05 เพิ่มประสิทธิภาพ  
การใช้น้ำภาคการเกษตร

06 เตรียมน้ำสำรอง  
สำหรับพื้นที่ลุ่มต่ำรับน้ำนอง  
โดยการสนับสนุนจัดสรรน้ำเตรียมแปลง  
เพาะปลูกนารอบที่ 1 (นาปี)

07 ฝักระวังคุณภาพน้ำ  
ในแม่น้ำสายหลัก แม่น้ำสายรองและเตรียมแผนปฏิบัติการ  
รองรับกรณีเกิดปัญหาและแจ้งเตือนพื้นที่เสี่ยง

จาก **10** มาตรการ  
ฤดูแล้ง



# สู่ 6 แนวทาง

- 1 บริหารน้ำในอ่าง
- 2 จัดหาแหล่งน้ำสำรอง
- 3 ตรวจสอบความต้องการ
- 4 จัดสรรตามกิจกรรมหลัก
- 5 สำรองน้ำเก็บกักไว้ต้นฤดูฝน
- 6 ประเมินผลและประชาสัมพันธ์



ทศวรรษ  
**1460**  
ชลประทาน บริการประชาชน



# การบริหารจัดการน้ำ ฤดูแล้ง และการเตรียมพร้อมรับมือ ปี 2565/66



ในฤดูแล้งจัดสรรน้ำให้สอดคล้องกับปริมาณน้ำต้นทุนตามลำดับความสำคัญของกิจการการใช้น้ำ ดังนี้

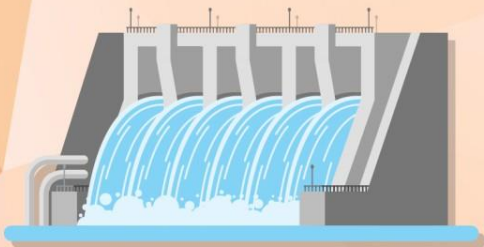
1. จัดสรรน้ำ **เพื่อการอุปโภค**  
ในช่วงฤดูแล้ง



2. จัดสรรน้ำ **เพื่อการรักษาระบบนิเวศ**  
ในช่วงฤดูแล้ง



3. สำรองน้ำไว้สำหรับการใช้น้ำในช่วงต้นฤดูฝน  
**เพื่ออุปโภค - บริโภคและรักษาระบบนิเวศ**  
เดือนพฤษภาคม - กรกฎาคม



4. จัดสรรน้ำ  
**เพื่อการเกษตรกรรม**



5. จัดสรรน้ำ  
**เพื่อการอุตสาหกรรม**





# ชป.เตรียมความพร้อมเครื่องจักร-เครื่องมือ ช่วยเหลือ **ฤดูแล้ง** ทั่วประเทศ ปี 2565/66

## ส่วนบริหารเครื่องจักรกลที่ 1 เชียงใหม่

- เครื่องสูบน้ำ 165 เครื่อง
  - เครื่องพลิกดินน้ำ 10 เครื่อง
  - เครื่องจักรกลสนับสนุนอื่นๆ 275 หน่วย
- รวม 450 หน่วย**



## ส่วนบริหารเครื่องจักรกลที่ 2 พิษณุโลก

- เครื่องสูบน้ำ 237 เครื่อง
  - เครื่องพลิกดินน้ำ 23 เครื่อง
  - เครื่องจักรกลสนับสนุนอื่นๆ 337 หน่วย
- รวม 597 หน่วย**



## ส่วนบริหารเครื่องจักรกลที่ 5 พระนครศรีอยุธยา

- เครื่องสูบน้ำ 410 เครื่อง
  - เครื่องพลิกดินน้ำ 39 เครื่อง
  - เครื่องจักรกลสนับสนุนอื่นๆ 463 หน่วย
- รวม 912 หน่วย**



## ส่วนบริหารเครื่องจักรกลที่ 3 ขอนแก่น

- เครื่องสูบน้ำ 346 เครื่อง
  - เครื่องพลิกดินน้ำ 35 เครื่อง
  - เครื่องจักรกลสนับสนุนอื่นๆ 406 หน่วย
- รวม 787 หน่วย**



## ส่วนบริหารเครื่องจักรกลที่ 7 กาญจนบุรี

- เครื่องสูบน้ำ 344 เครื่อง
  - เครื่องพลิกดินน้ำ 143 เครื่อง
  - เครื่องจักรกลสนับสนุนอื่นๆ 496 หน่วย
- รวม 983 หน่วย**



## ส่วนบริหารเครื่องจักรกลที่ 4 นครราชสีมา

- เครื่องสูบน้ำ 222 เครื่อง
  - เครื่องพลิกดินน้ำ 176 เครื่อง
  - เครื่องจักรกลสนับสนุนอื่นๆ 243 หน่วย
- รวม 641 หน่วย**



## ส่วนกลาง นนทบุรี

- เครื่องสูบน้ำ 127 เครื่อง
  - เครื่องพลิกดินน้ำ 120 เครื่อง
  - เครื่องจักรกลสนับสนุนอื่นๆ 50 หน่วย
- รวม 297 หน่วย**

## ส่วนบริหารเครื่องจักรกลที่ 8 สงขลา

- เครื่องสูบน้ำ 337 เครื่อง
  - เครื่องพลิกดินน้ำ 71 เครื่อง
  - เครื่องจักรกลสนับสนุนอื่นๆ 307 หน่วย
- รวม 715 หน่วย**

## ส่วนบริหารเครื่องจักรกลที่ 6 ชลบุรี

- เครื่องสูบน้ำ
  - เครื่องพลิกดินน้ำ
  - เครื่องจักรกลสนับสนุนอื่นๆ
- รวม=หน่วย**

## รวมทั้งประเทศ

- เครื่องสูบน้ำ 2,188 เครื่อง
- เครื่องพลิกดินน้ำ 617 เครื่อง
- เครื่องจักรกลสนับสนุนอื่นๆ 2,577 หน่วย

รวมเป็น  
**5,382 หน่วย**

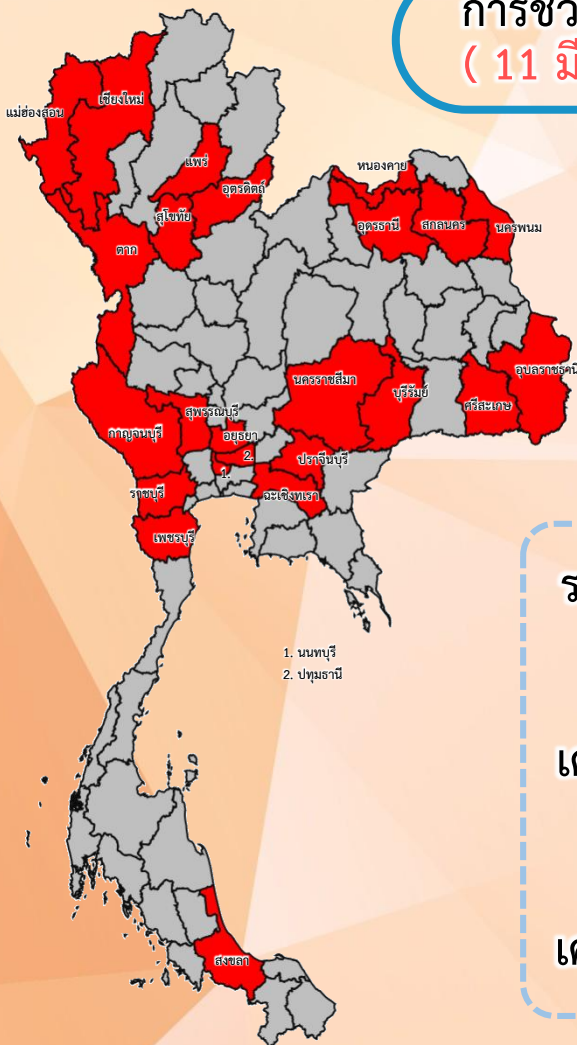




# สรุปการให้ความช่วยเหลือเครื่องจักร-เครื่องมือ ช่วงฤดูแล้ง ปี 2565/66



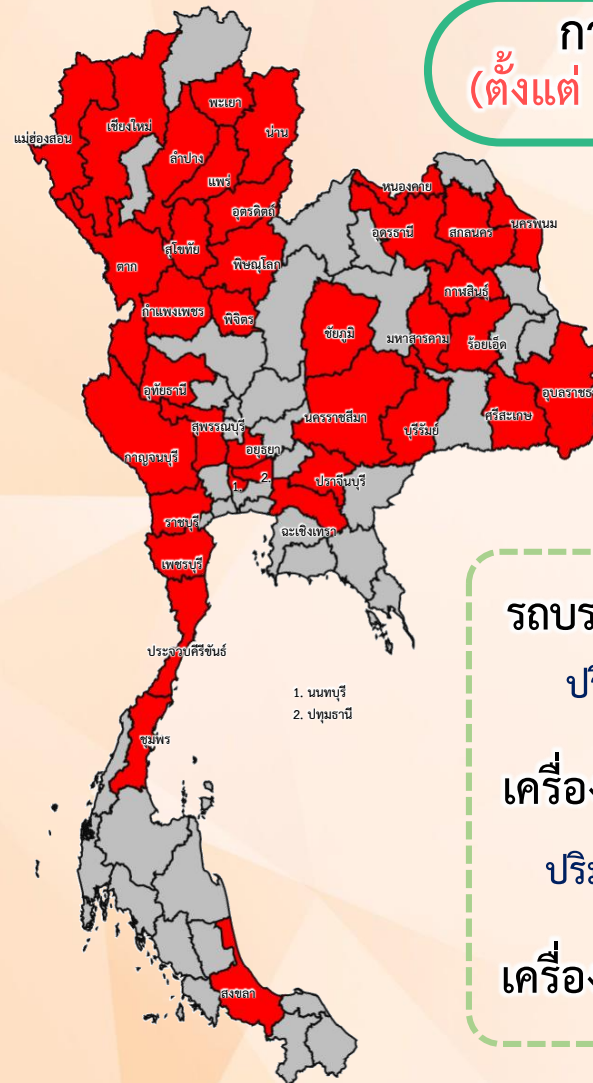
การช่วยเหลือประจำสัปดาห์  
( 11 มี.ค.66 – 17 มี.ค.66 )



ช่วยเหลือประจำสัปดาห์รวม  
**24 จังหวัด**

รถบรรทุกน้ำ = 3 คัน  
ปริมาณน้ำรวม 18,000 ลิตร  
เครื่องสูบน้ำ = 114 เครื่อง  
ปริมาณน้ำรวม 11.460 ล้าน ลบ.ม.  
เครื่องจักรอื่นๆ = 4 หน่วย

การช่วยเหลือสะสม  
(ตั้งแต่ 1 พ.ย.65 – 17 มี.ค.66)



ช่วยเหลือสะสมรวม  
**37 จังหวัด**

รถบรรทุกน้ำ = 8 คัน  
ปริมาณน้ำรวม 552,000 ลิตร  
เครื่องสูบน้ำ = 256 เครื่อง  
ปริมาณน้ำรวม 135.352 ล้าน ลบ.ม.  
เครื่องจักรอื่นๆ = 27 หน่วย



# ผลการประชาสัมพันธ์สร้างการรับรู้สถานการณ์น้ำและการบริหารจัดการน้ำ



## ฤดูแล้ง ปี 2565/66 กรมชลประทาน



ระหว่างวันที่ 18 - 24 มีนาคม 2566

1. ศูนย์เรียนรู้การเพิ่มประสิทธิภาพการผลิตสินค้าเกษตร (ศพก.)



จำนวน

**142** ครั้ง

สะสม 211 ครั้ง

เกษตรกร

**21,544** คน

สะสม 22,967 คน

2. คณะกรรมการจัดการชลประทาน (JMC)



จำนวน

**122** ครั้ง

สะสม 181 ครั้ง

เกษตรกร

**816** คน

สะสม 3,673 คน

3. กลุ่มผู้ใช้น้ำ



จำนวน

**468** ครั้ง

สะสม 1,880 ครั้ง

เกษตรกร

**15,990** คน

สะสม 47,028 คน

4. การประชาสัมพันธ์อื่นๆ



จำนวน

**770** ครั้ง

สะสม 4,890 ครั้ง

ข้อมูลสะสม ตั้งแต่วันที่ 1 พ.ย.65

### รวมการประชาสัมพันธ์



จำนวนครั้งการประชาสัมพันธ์

**1,502** สะสม 7,162



จำนวนเกษตรกรที่รับการฟังประชาสัมพันธ์

**28,350** สะสม 73,668



# โครงการจ้างแรงงานชลประทาน เพื่อช่วยเหลือเกษตรกร ประจำปีงบประมาณ พ.ศ. 2566 กรมชลประทาน



## หลักเกณฑ์การจ้างแรงงาน

- 1** เกษตรกรที่ขึ้นทะเบียนกับกรมส่งเสริมการเกษตร หรือ **เกษตรกรในพื้นที่**
- 2** **สมาชิกกลุ่มผู้ใช้น้ำ** ของกรมชลประทาน ในพื้นที่
- 3** **ประชาชนและผู้ใช้งานแรงงานทั่วไป** ในพื้นที่
- 4** หากแรงงานในพื้นที่ไม่เพียงพอ ให้พิจารณาจ้างเกษตรกร/แรงงานในพื้นที่ใกล้เคียงจากหมู่บ้าน ตำบล อำเภอ จังหวัด และลุ่มน้ำ ตามลำดับ

## ลักษณะงานที่จ้าง

งานซ่อมแซม บำรุงรักษา ขุดลอก ปรับปรุง งานชลประทาน โครงการส่งเสริมการดำเนินงานอันเนื่องมาจากพระราชดำริ งานก่อสร้างแหล่งน้ำและระบบส่งน้ำเพื่อชุมชน/ชนบท แก้มลิง การจัดการคุณภาพน้ำ



---

# สถานการณ์ค่าความเค็มในลำน้ำสายหลัก

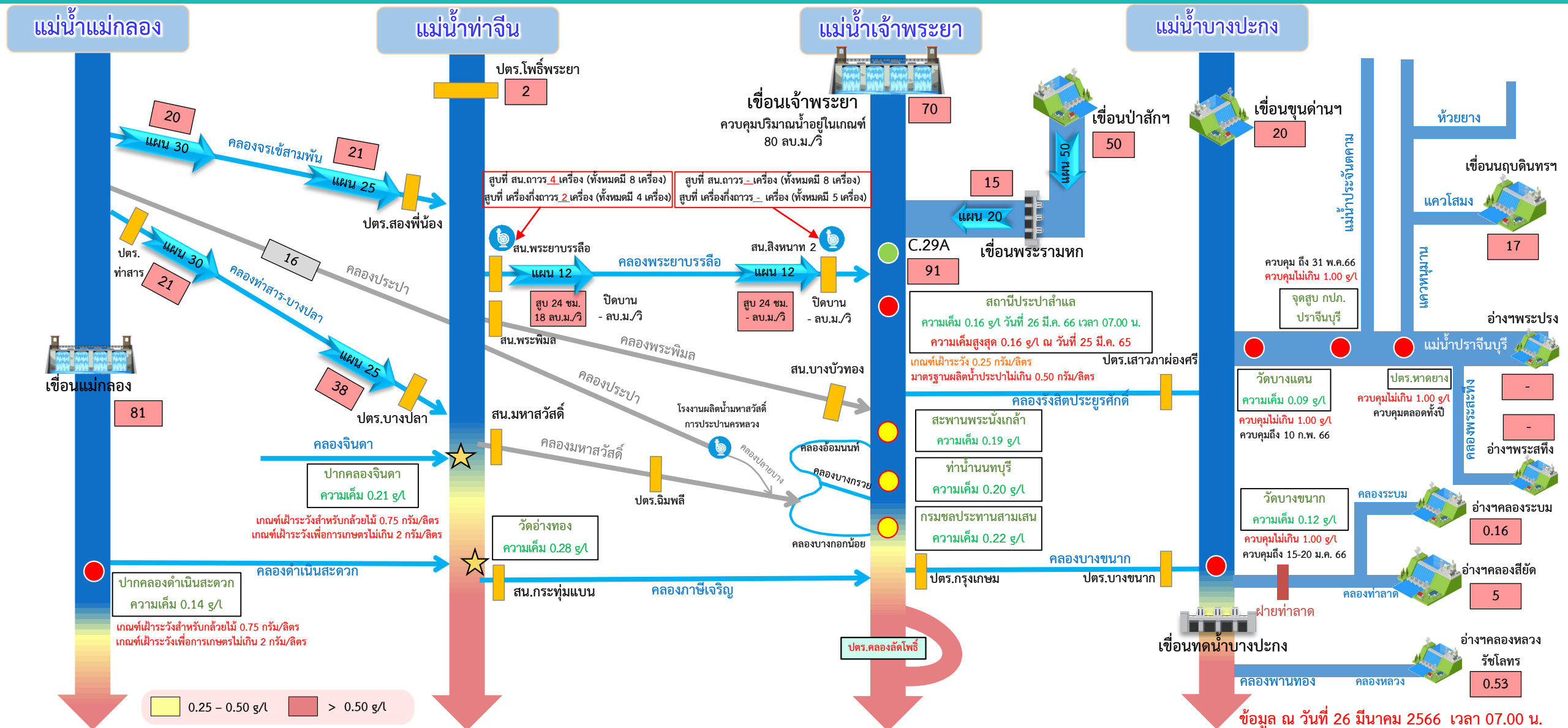


# สถานการณ์ค่าความเค็มใน 4 ลำน้ำสายหลัก





# การบริหารจัดการน้ำเพื่อรักษาระบบนิเวศ (ความเค็ม) ใน 4 ลำน้ำสายหลัก



● จุดควบคุมความเค็ม ● จุดตรวจวัดความเค็ม ● สถานีวัดน้ำ ★ จุดติดตั้งเครื่องวัดคุณภาพน้ำเคลื่อนที่

ฝ่ายประมวลวิเคราะห์สถานการณ์น้ำ สำนักบริหารจัดการน้ำและอุทกวิทยา

อ่าวไทย

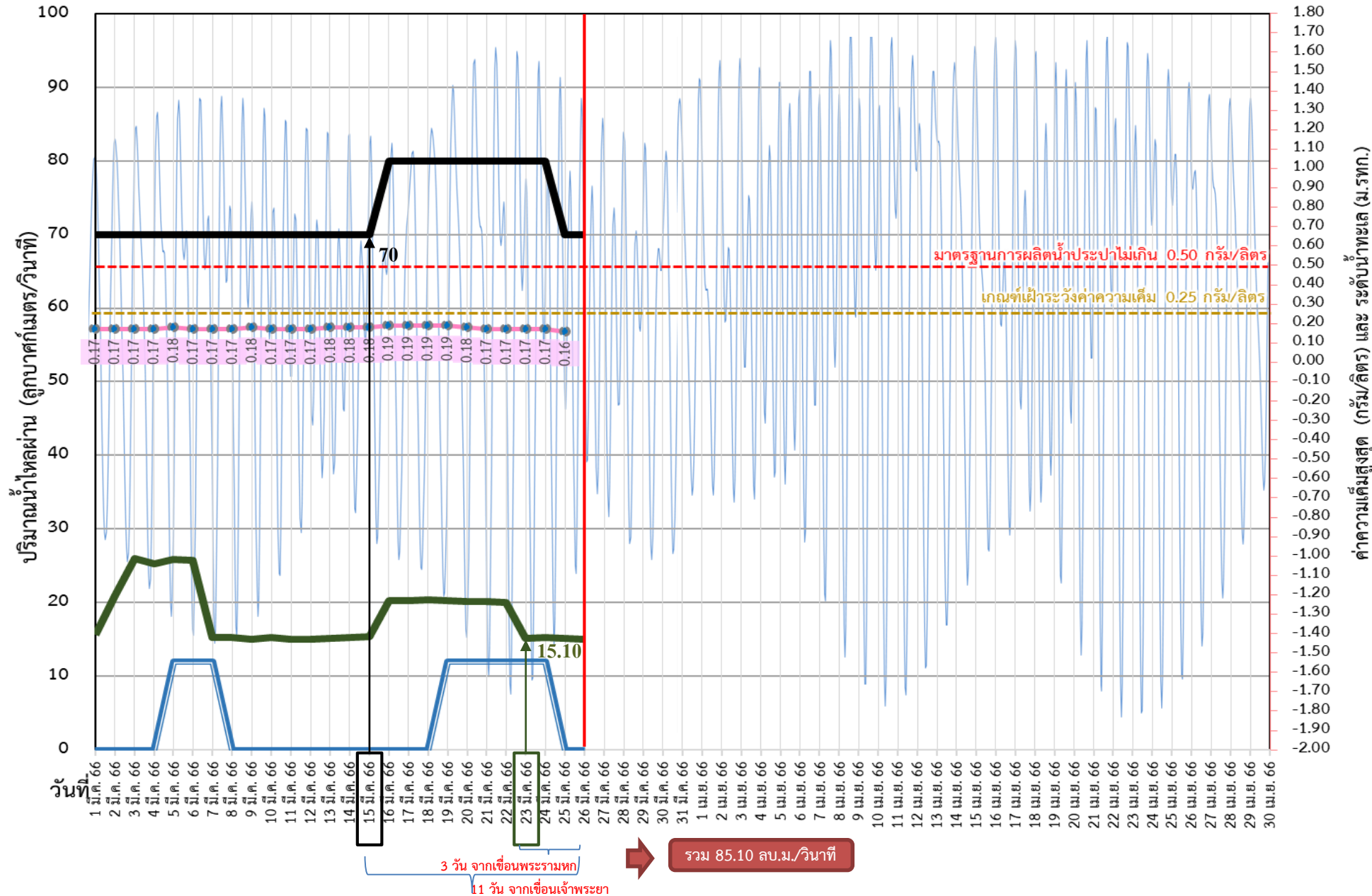
ข้อมูล ณ วันที่ 26 มีนาคม 2566 เวลา 07.00 น.

อัตราค่าไหลเวลา 06.00 น. / คุณภาพน้ำเวลา 07.00 น.  
หน่วย : ลูกบาศก์เมตร/วินาที หน่วย : กรัม/ลิตร



# ติดตามปริมาณน้ำไหลผ่านเขื่อน และติดตามค่าความเค็ม

ข้อมูล ณ วันที่ 26 มีนาคม 2566



- ระบายเขื่อนพระรามหก  
ลบ.ม./วินาที
- ระบายเขื่อนเจ้าพระยา  
ลบ.ม./วินาที
- สน.สิงหนาท  
(ระบายลงเจ้าพระยา)  
ลบ.ม./วินาที
- ความเค็มสูงสุด (ล้ำแล)  
กรัม/ลิตร

เขื่อนเจ้าพระยา	70.00	ลบ.ม./วินาที
เขื่อนพระรามหก	15.08	ลบ.ม./วินาที
สน.สิงหนาท 2	0.00	ลบ.ม./วินาที
ความเค็มสูงสุด	0.16	ลบ.ม./วินาที
(ความเค็มสูงสุดวันที่ 25 มี.ค. 66)		



# ติดตามปริมาณน้ำไหลผ่านเขื่อน และติดตามค่าความเค็ม



	ระบาย เขื่อนเจ้าพระยา ลบ.ม./วินาที	ระบาย เขื่อนป่าสักฯ ลบ.ม./วินาที	ระบาย เขื่อน พระรามหก ลบ.ม./วินาที	รวมระบายเขื่อนเจ้าพระยา(ใช้เวลา11 วัน) และพระรามหก(ใช้เวลา3วัน) ที่ เดินทางมาบรรจบกัน	ความเค็ม สูงสุด(สำ แล) กรัม/ลิตร	จำนวนชั่วโมงที่ความเค็ม เกิน 0.25 กรัมต่อลิตร (ชั่วโมง) ตั้งแต่วันที่ 00.00-23.00น.	จำนวนชั่วโมงที่ความเค็ม เกิน 0.50 กรัมต่อลิตร (ชั่วโมง) ตั้งแต่วันที่ 00.00-23.00น.	สน.สิงหนาท (ระบายลง เจ้าพระยา) ลบ.ม./วินาที	รวมระบายจากเขื่อน เจ้าพระยา+เขื่อนพระรามหก+ สิงหนาท 2 ลบ.ม./วินาที
13 มี.ค. 66	70.00	50.11	15.10	85.23	0.18	0	0	0.00	85.23
14 มี.ค. 66	70.00	50.10	15.27	85.08	0.18	0	0	0.00	85.08
15 มี.ค. 66	70.00	50.07	15.37	85.03	0.18	0	0	0.00	85.03
16 มี.ค. 66	80.00	50.14	20.31	85.10	0.19	0	0	0.00	85.10
17 มี.ค. 66	80.00	50.15	20.21	85.27	0.19	0	0	0.00	85.27
18 มี.ค. 66	80.00	50.11	20.34	85.37	0.19	0	0	0.00	85.37
19 มี.ค. 66	80.00	50.07	20.27	90.31	0.19	0	0	12.00	102.31
20 มี.ค. 66	80.00	11 วัน 50.02	20.14	90.21	0.18	0	0	12.00	102.21
21 มี.ค. 66	80.00	50.05	20.10	90.34	0.17	0	0	12.00	102.34
22 มี.ค. 66	80.00	50.06	20.02	90.27	0.17	0	0	12.00	102.27
23 มี.ค. 66	80.00	50.01	15.10	90.14	0.17	0	0	12.00	102.14
24 มี.ค. 66	80.00	50.05	15.21	90.10	0.17	0	0	12.00	102.10
25 มี.ค. 66	70.00	50.01	15.18	90.02	0.16	0	0	0.00	90.02
26 มี.ค. 66	70.00	50.02	15.08	85.10				0.00	85.10

การรุกตัวของน้ำเค็มแม่น้ำเจ้าพระยาปี 2566 ค่าความเค็มสูงสุดรายวัน (เวลา 00.00-23.00 น.)

วันที่	ระดับน้ำสูงสุด โรงไฟฟ้าพระ นครใต้ (ม.รทก.)	โรงไฟฟ้า		วัดบางนา นอก	วัด การท่าเรือ	วัด ราษฎร์ บูรณะ	สะพาน ตากสิน	สะพาน พุทธ	โรงพยาบาล ศิริราช	กรม ชลประทาน สามเสน	วัดเขมา วนาราม	หน้า นันท	คลอง อ้อมนนท์	สะพาน พระนั่ง เกล้า	วัดเชิงท่า		ปาก คลอง บางหลวง	วัดมะขาม	วัดจาง	วัดโสภณ าราม	สถานี สูบน้ำ สำแล	วัดปฐม ทอง	วัดบาง เดียนอก	วัดใหม่ ล้อม	วัดสวน มม่วง	วัดสอง ห้อง	วัดกร่าง	วัดท้าย เกาะใหญ่	วัดโพธิ์ แดงเหนือ	วัดช้าง ใหญ่	ท่าเรือ บางโพธิ์	วัดเชิง ท่าบาง	วัดบ้าน แป้ง	คืน เจียง	คืน พจนาน		
		พระนคร ใต้	สะพาน หวาย																																		
ระยะทางจากปากน้ำ (กม.)		12.0	15.6	20.0	25.0	27.0	40.0	45.9	50.0	52.1	55.9	60.8	61.5	62.2	64.0	79.5	83.7	90.8	91.0	91.2	92.4	96.0	99.1	100.5	101.2	101.8	103.8	108.5	110.0	110.8	114.4	118.7	125.4	130.0			
25/02/2566	1.71	16.56	14.10	11.13	7.74	6.38	2.99	1.46	0.39	0.36	0.31	0.25	0.24	0.23	0.21	0.19	0.18	0.17	0.17	0.17	0.17	0.17	0.17	0.17	0.17	0.17	0.16	0.16	0.16	0.16	0.16	0.16	0.17	0.17	70	15.46	
26/02/2566	1.55	16.15	13.93	11.25	8.19	6.96	3.25	1.57	0.40	0.37	0.32	0.25	0.24	0.23	0.21	0.19	0.18	0.17	0.17	0.17	0.17	0.17	0.17	0.17	0.17	0.16	0.16	0.16	0.16	0.16	0.16	0.16	0.16	0.16	0.16	70	15.57
27/02/2566	1.47	16.44	14.19	11.49	8.40	7.16	3.33	1.59	0.38	0.35	0.31	0.25	0.24	0.23	0.21	0.19	0.18	0.17	0.17	0.17	0.17	0.17	0.17	0.17	0.17	0.16	0.16	0.16	0.16	0.16	0.16	0.15	0.14	0.14	70	15.45	
28/02/2566	1.39	18.00	16.32	14.29	11.97	11.04	5.02	2.29	0.39	0.36	0.31	0.25	0.24	0.23	0.21	0.19	0.19	0.18	0.18	0.18	0.18	0.17	0.16	0.16	0.16	0.16	0.16	0.16	0.16	0.16	0.16	0.16	0.16	0.15	0.15	70	15.48
1/03/2566	1.30	19.82	18.24	16.35	14.18	13.31	6.28	3.09	0.87	0.77	0.60	0.37	0.34	0.30	0.22	0.19	0.18	0.17	0.17	0.17	0.17	0.17	0.17	0.17	0.16	0.16	0.16	0.16	0.16	0.16	0.16	0.16	0.15	0.15	70	15.61	
2/03/2566	1.44	21.66	19.85	17.66	15.16	14.16	7.32	4.22	2.06	1.78	1.28	0.64	0.55	0.46	0.22	0.20	0.19	0.18	0.18	0.18	0.18	0.17	0.16	0.16	0.16	0.16	0.16	0.16	0.16	0.16	0.16	0.16	0.15	0.15	70	20.94	
3/03/2566	1.75	21.77	20.16	18.23	16.02	15.13	8.45	5.43	3.32	2.86	2.02	0.94	0.78	0.63	0.23	0.20	0.19	0.18	0.18	0.18	0.18	0.17	0.16	0.16	0.16	0.16	0.16	0.16	0.16	0.16	0.16	0.15	0.14	0.14	70	26.01	
4/03/2566	1.54	18.58	17.23	15.61	13.75	13.01	6.80	3.98	2.02	1.75	1.26	0.63	0.54	0.45	0.22	0.19	0.18	0.17	0.17	0.17	0.17	0.17	0.17	0.17	0.16	0.16	0.16	0.16	0.16	0.16	0.16	0.15	0.14	0.14	70	25.33	
5/03/2566	1.45	16.64	15.16	13.37	11.33	10.51	5.04	2.56	0.83	0.74	0.56	0.34	0.31	0.28	0.20	0.18	0.18	0.17	0.17	0.17	0.17	0.17	0.17	0.17	0.16	0.16	0.16	0.16	0.16	0.16	0.16	0.15	0.14	0.14	70	25.85	
6/03/2566	1.52	16.26	14.72	12.87	10.76	9.91	4.88	2.60	1.01	0.89	0.67	0.39	0.34	0.30	0.20	0.18	0.18	0.17	0.17	0.17	0.17	0.17	0.17	0.17	0.16	0.16	0.16	0.16	0.16	0.16	0.16	0.15	0.14	0.14	70	25.70	
7/03/2566	1.56	15.61	14.13	12.35	10.31	9.50	4.66	2.46	0.93	0.82	0.62	0.37	0.33	0.29	0.20	0.18	0.18	0.17	0.17	0.17	0.17	0.17	0.17	0.17	0.16	0.16	0.17	0.17	0.17	0.16	0.16	0.15	0.14	70	15.27		
8/03/2566	1.47	14.36	13.14	11.67	9.98	9.31	4.58	2.44	0.95	0.84	0.63	0.37	0.33	0.30	0.20	0.18	0.18	0.17	0.17	0.17	0.17	0.17	0.17	0.17	0.16	0.16	0.17	0.17	0.17	0.16	0.16	0.15	0.14	70	15.21		
9/03/2566	1.50	14.09	12.93	11.54	9.94	9.30	4.52	2.35	0.84	0.74	0.57	0.35	0.31	0.28	0.20	0.18	0.18	0.17	0.17	0.17	0.17	0.17	0.17	0.17	0.17	0.17	0.17	0.17	0.17	0.17	0.16	0.16	0.15	0.14	70	15.07	
10/03/2566	1.55	13.93	12.87	11.58	10.12	9.53	4.73	2.55	1.03	0.91	0.68	0.39	0.35	0.31	0.20	0.18	0.18	0.17	0.17	0.17	0.17	0.17	0.17	0.17	0.17	0.17	0.17	0.17	0.17	0.17	0.16	0.16	0.15	0.14	70	15.23	
11/03/2566	1.51	13.61	12.42	10.99	9.35	8.69	4.40	2.45	1.10	0.97	0.72	0.41	0.37	0.32	0.21	0.19	0.18	0.17	0.17	0.17	0.17	0.17	0.17	0.17	0.17	0.17	0.17	0.17	0.17	0.17	0.16	0.16	0.15	0.14	70	15.08	
12/03/2566	1.38	12.38	11.21	9.81	8.20	7.56	3.72	1.97	0.76	0.68	0.52	0.33	0.30	0.27	0.20	0.18	0.18	0.17	0.17	0.17	0.17	0.17	0.17	0.17	0.17	0.17	0.17	0.17	0.17	0.17	0.16	0.15	0.14	0.13	70	15.03	
13/03/2566	1.40	11.00	9.87	8.50	6.94	6.32	3.05	1.56	0.53	0.48	0.39	0.28	0.26	0.24	0.20	0.19	0.19	0.18	0.18	0.18	0.18	0.18	0.17	0.17	0.17	0.17	0.17	0.17	0.17	0.17	0.16	0.15	0.14	0.13	70	15.10	
14/03/2566	1.33	11.90	11.06	10.04	8.88	8.41	4.09	2.13	0.77	0.69	0.53	0.34	0.31	0.28	0.21	0.19	0.18	0.17	0.17	0.17	0.17	0.17	0.17	0.17	0.17	0.17	0.17	0.17	0.17	0.17	0.16	0.16	0.15	0.14	70	15.27	
15/03/2566	1.38	13.67	12.82	11.80	10.63	10.16	5.16	2.89	1.31	1.15	0.85	0.48	0.42	0.37	0.23	0.20	0.19	0.18	0.18	0.18	0.18	0.18	0.18	0.18	0.18	0.18	0.17	0.17	0.17	0.17	0.17	0.16	0.15	0.14	70	15.37	
16/03/2566	1.24	14.07	13.11	11.96	10.64	10.11	5.08	2.80	1.21	1.06	0.80	0.45	0.41	0.36	0.23	0.20	0.19	0.18	0.18	0.18	0.18	0.19	0.18	0.17	0.17	0.17	0.17	0.17	0.17	0.17	0.17	0.17	0.16	0.16	80	20.31	
17/03/2566	1.46	14.73	13.61	12.27	10.73	10.12	5.00	2.68	1.06	0.94	0.71	0.42	0.38	0.34	0.23	0.20	0.19	0.18	0.18	0.18	0.18	0.19	0.18	0.17	0.17	0.17	0.16	0.16	0.16	0.16	0.16	0.16	0.16	0.16	80	20.21	
18/03/2566	1.60	14.12	12.98	11.60	10.03	9.40	4.50	2.28	0.73	0.65	0.52	0.34	0.31	0.29	0.22	0.20	0.19	0.18	0.18	0.18	0.18	0.19	0.18	0.17	0.17	0.17	0.16	0.16	0.16	0.16	0.16	0.16	0.17	0.17	80	20.34	
19/03/2566	1.71	13.76	12.32	10.58	8.59	7.80	3.68	1.81	0.51	0.47	0.38	0.28	0.26	0.25	0.21	0.19	0.19	0.18	0.18	0.18	0.18	0.19	0.18	0.17	0.17	0.17	0.16	0.16	0.16	0.16	0.16	0.15	0.15	80	20.27		
20/03/2566	1.67	12.46	11.08	9.43	7.53	6.77	3.16	1.53	0.39	0.36	0.31	0.24	0.23	0.22	0.20	0.19	0.19	0.18	0.18	0.18	0.18	0.18	0.17	0.17	0.17	0.17	0.17	0.16	0.16	0.16	0.16	0.16	0.15	0.15	80	20.14	
21/03/2566	1.58	11.29	9.97	8.37	6.55	5.82	2.72	1.31	0.33	0.31	0.27	0.22	0.22	0.21	0.19	0.18	0.18	0.17	0.17	0.17	0.17	0.17	0.16	0.16	0.16	0.16	0.15	0.15	0.15	0.15	0.15	0.14	0.14	80	20.10		
22/03/2566	1.46	9.83	8.74	7.42	5.92	5.32	2.49	1.20	0.31	0.29	0.26	0.22	0.21	0.21	0.19	0.18	0.18	0.17	0.17	0.17	0.17	0.17	0.16	0.16	0.16	0.16	0.15	0.15	0.15	0.15	0.15	0.16	0.16	80	20.02		
23/03/2566	1.56	10.12	8.85	7.33	5.59	4.89	2.30	1.12	0.30	0.28	0.25	0.22	0.21	0.20	0.19	0.18	0.18	0.17	0.17	0.17	0.17	0.17	0.16	0.16	0.16	0.16	0.15	0.15	0.15	0.15	0.15	0.15	0.15	80	15.10		
24/03/2566	1.43	9.89	8.41	6.64	4.60	3.79	1.81	0.91	0.28	0.27	0.24	0.21	0.21	0.20	0.19	0.18	0.18	0.17	0.17	0.17	0.17	0.16	0.16	0.16	0.16	0.16	0.16	0.16	0.16	0.16	0.15	0.15	0.14	0.13	80	15.21	
25/03/2566	1.48	9.77	8.35	6.64	4.68	3.90	1.85	0.93	0.28	0.27	0.24	0.21	0.21	0.20	0.19	0.17	0.17	0.16	0.16	0.16	0.16	0.16	0.16	0.16	0.16	0.16	0.16	0.16	0.16	0.15	0.15	0.14	0.13	70	15.18		

ลิ่มความเค็ม 0.25 กรัม/ลิตร  
ใกล้สุด (ช่วงน้ำลง)

ลิ่มความเค็ม 0.25 กรัม/ลิตร  
ไกลสุด (ช่วงน้ำขึ้น)

หมายเหตุ: - ค่าความเค็ม 0.25 กรัม/ลิตร เป็นเกณฑ์เฝ้าระวังและควบคุม  
ความเค็มของที่สถานีสำแล  
- ระยะใกล้สุด ไกลสุด วัดจากปากอ่าวไทย  
- แนวลากความเค็ม 0.25 กรัม/ลิตร



---

คาดการณ์ปริมาณน้ำ  
ณ วันที่ 1 พฤษภาคม 2566

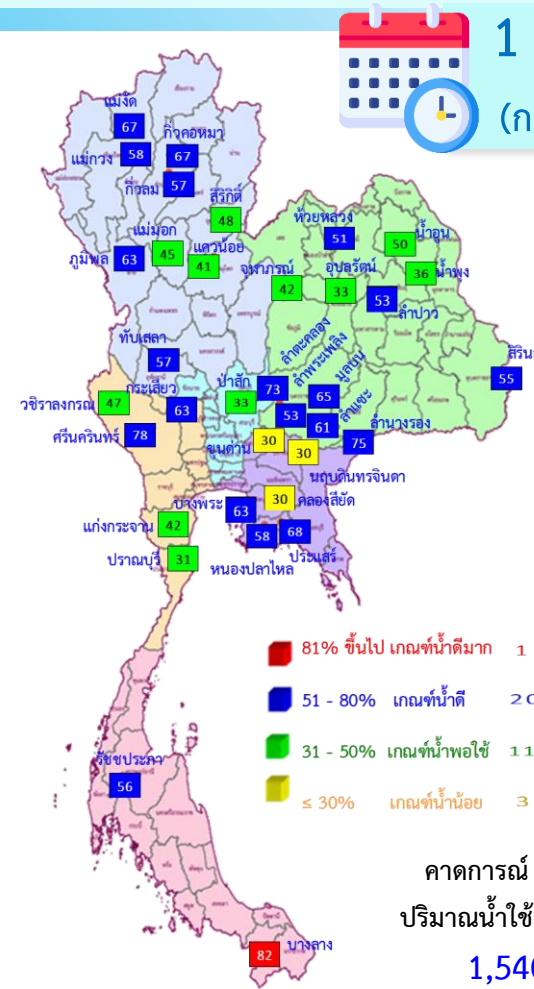


# คาดการณ์ปริมาณน้ำอ่างเก็บน้ำขนาดใหญ่ 35 แห่งในช่วงฤดูฝน 2566 5 กรณี



สถิติและคาดการณ์ปริมาณน้ำอ่างเก็บน้ำขนาดใหญ่  
35 แห่งในช่วงฤดูฝน 2566 5 กรณี

ปี	ปริมาตรน้ำ (ล้าน ลบ.ม.)	%	น้ำใช้การ (ล้าน ลบ.ม.)	%
1 พ.ศ.62	40,452	57	16,909	36
1 พ.ศ.63	33,757	48	10,449	22
1 พ.ศ.64	33,387	48	10,334	22
1 พ.ศ.65	40,578	57	17,036	36
1 พ.ศ. 66 (น้ำมาก)	42,511	60	18,972	40
1 พ.ศ. 66 (น้ำเฉลี่ย)	42,115	59	18,576	39
1 พ.ศ. 66 (น้ำน้อย)	41,744	59	18,205	38
1 พ.ศ. 66 (One Map)	43,953	62	20,414	43
1 พ.ศ. 66 (2544)	43,298	61	19,755	42



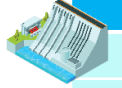
1 พ.ศ. 66  
(กรณีน้ำเฉลี่ย)


คาดการณ์ 1 พฤษภาคม 2566  
ปริมาณน้ำใช้การมากกว่า ปี 2565  
1,540 ล้าน ลบ.ม.

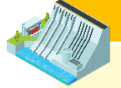
ปี พ.ศ.	ปริมาตรน้ำ (ล้าน ลบ.ม.)	%	น้ำใช้การ (ล้าน ลบ.ม.)	%
2566	42,115	59	18,576	39



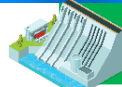
# คาดการณ์ปริมาณน้ำใช้การใน 4 เขื่อนหลัก ณ วันที่ 1 พ.ค. 2566


เขื่อนภูมิพล	ปี	ปริมาณ (ล้าน ลบ.ม.)	%	น้ำใช้การ (ล้าน ลบ.ม.)	%
	1 พ.ค. 65	5,791	43	1,991	21
	1 พ.ค. 66 (น้ำมาก)	8,558	64	4,758	49
	1 พ.ค. 66 (น้ำเฉลี่ย)	8,518	63	4,718	49
	1 พ.ค. 66 (น้ำน้อย)	8,476	63	4,676	48
	1 พ.ค. 66 (One Map)	9,323	69	5,523	57

เขื่อนป่าสักชลสิทธิ์	ปี	ปริมาณ (ล้าน ลบ.ม.)	%	น้ำใช้การ (ล้าน ลบ.ม.)	%
	1 พ.ค. 65	330	34	327	34
	1 พ.ค. 66 (น้ำมาก)	333	35	330	34
	1 พ.ค. 66 (น้ำเฉลี่ย)	319	33	316	33
	1 พ.ค. 66 (น้ำน้อย)	304	32	301	31
	1 พ.ค. 66 (One Map)	506	53	503	53

เขื่อนสิริกิติ์	ปี	ปริมาณ (ล้าน ลบ.ม.)	%	น้ำใช้การ (ล้าน ลบ.ม.)	%
	1 พ.ค. 65	3,702	39	852	13
	1 พ.ค. 66 (น้ำมาก)	4,641	49	1,791	27
	1 พ.ค. 66 (น้ำเฉลี่ย)	4,608	48	1,758	26
	1 พ.ค. 66 (น้ำน้อย)	4,565	48	1,715	26
	1 พ.ค. 66 (One Map)	5,753	60	2,903	44

1 พฤษภาคม 2565 น้ำใช้การ 4 เขื่อนน้ำ 3,510 ล้าน ลบ.ม.	คาดการณ์ 1 พฤษภาคม 2566 น้ำใช้การ 4 เขื่อนน้ำ 7,134 ล้าน ลบ.ม.
---	--

เขื่อนแควน้อย	ปี	ปริมาณ (ล้าน ลบ.ม.)	%	น้ำใช้การ (ล้าน ลบ.ม.)	%
	1 พ.ค. 65	383	41	340	38
	1 พ.ค. 66 (น้ำมาก)	400	43	357	40
	1 พ.ค. 66 (น้ำเฉลี่ย)	386	41	343	38
	1 พ.ค. 66 (น้ำน้อย)	371	40	328	37
	1 พ.ค. 66 (One Map)	725	77	682	76



## คาดการณ์ปริมาณน้ำรวม 4 เขื่อนหลัก

ปี	ปริมาณน้ำ (ล้าน ลบ.ม.)	%	น้ำใช้การ (ล้าน ลบ.ม.)	%
1 พ.ค. 65	10,206	41	3,510	19
1 พ.ค. 66 (น้ำมาก)	13,932	56	7,236	40
1 พ.ค. 66 (น้ำเฉลี่ย)	13,830	56	7,134	39
1 พ.ค. 66 (น้ำน้อย)	13,716	55	7,020	39
1 พ.ค. 66 (One Map)	16,307	66	9,611	53





กรมชลประทาน

กรมชลประทาน  
กระทรวงเกษตรและสหกรณ์

