



สถานการณ์และการบริหารจัดการน้ำ ฤดูฝน ปี 2566

ศูนย์ปฏิบัติการน้ำอัจฉริยะ (SWOC) กรมชลประทาน

วันที่ 26 สิงหาคม 2566



สถานการณ์ฝน และสภาพภูมิอากาศ

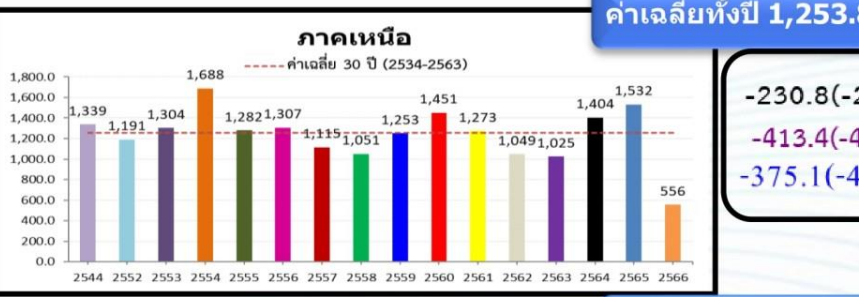
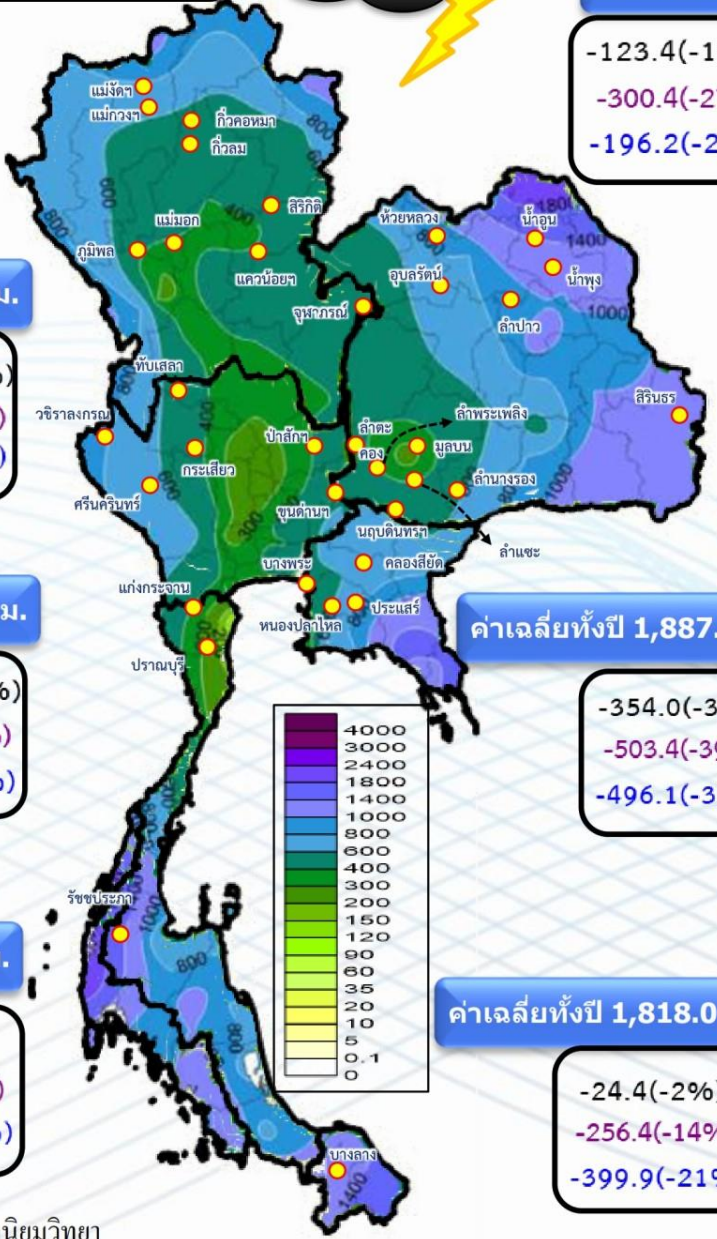


ปริมาณฝนสะสม (1 ม.ค. - 20 ส.ค.2566)

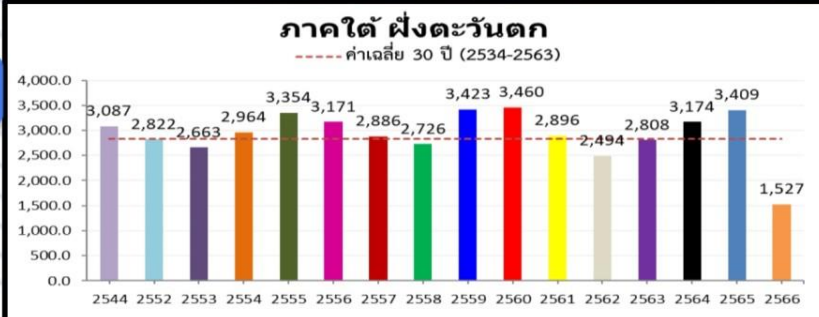
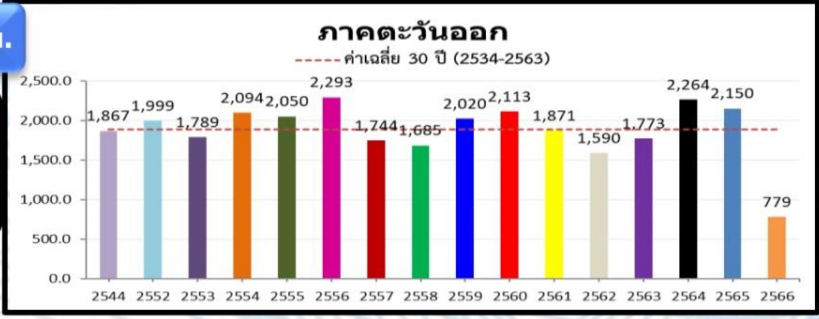
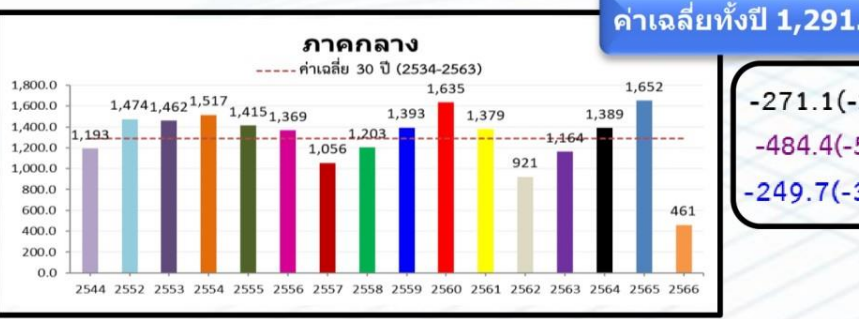
ฝนสะสมต่ำกว่าค่าปกติ **19%**

-180.2(-19%)
-410.3(-35%)
-335.1(-31%)

ค่าเฉลี่ยทั้งปี 1,420.8 มม.



หมายเหตุ
ตัวเลขสีดำ คือ ปี 66 เทียบกับค่าเฉลี่ย 30 ปี (2534-2563)
ตัวเลขสีม่วง คือ ปี 66 เทียบ ปี 65 (ณ วันเดียวกัน)
ตัวเลขสีน้ำเงิน คือ ปี 66 เทียบ ปี 44 (ณ วันเดียวกัน)



-230.8(-29%)
-413.4(-43%)
-375.1(-40%)

-271.1(-37%)
-484.4(-51%)
-249.7(-35%)

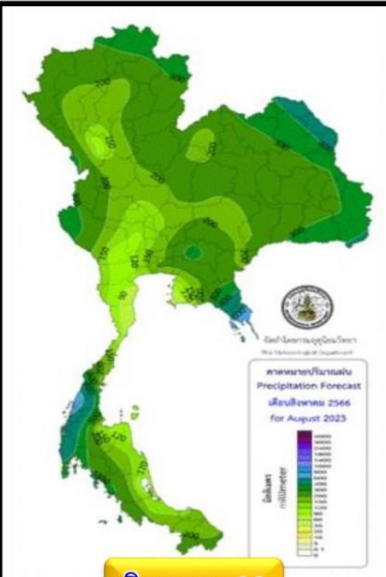
-50.6(-7%)
-516.8(-42%)
-336.1(-32%)

-123.4(-13%)
-300.4(-27%)
-196.2(-20%)

-354.0(-31%)
-503.4(-39%)
-496.1(-39%)

-24.4(-2%)
-256.4(-14%)
-399.9(-21%)

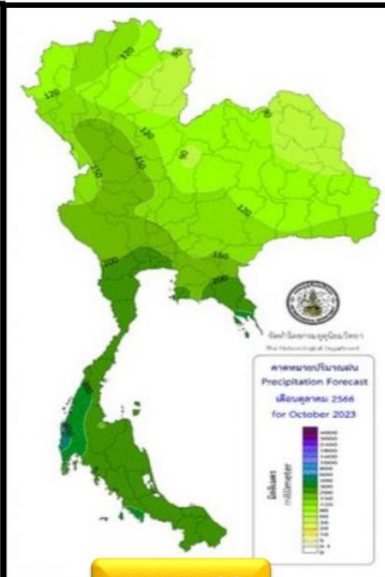
ปริมาณฝนรวม (มม.)



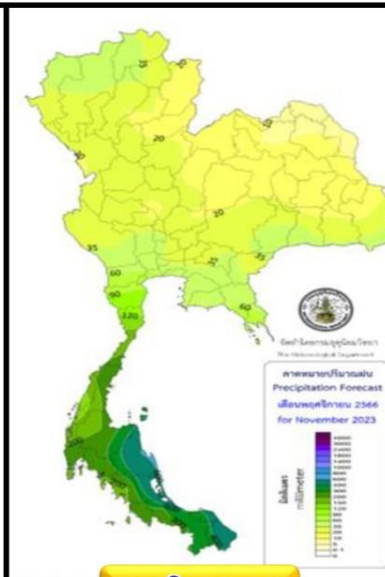
สิงหาคม 66



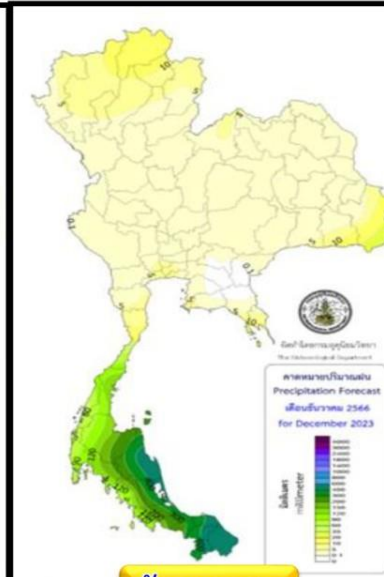
กันยายน 66



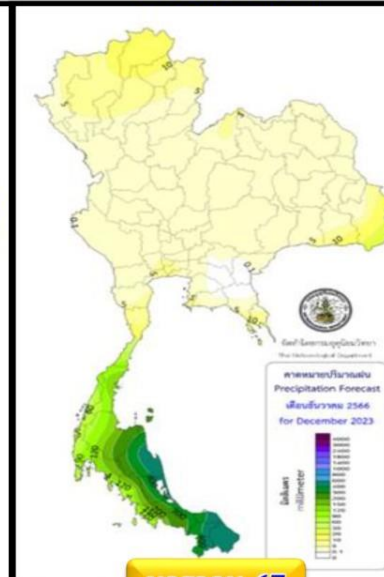
ตุลาคม 66



พฤศจิกายน 66

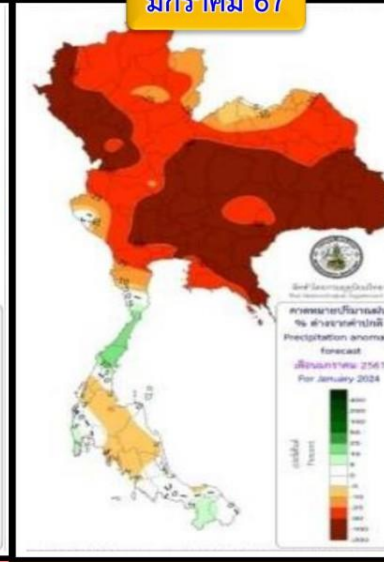
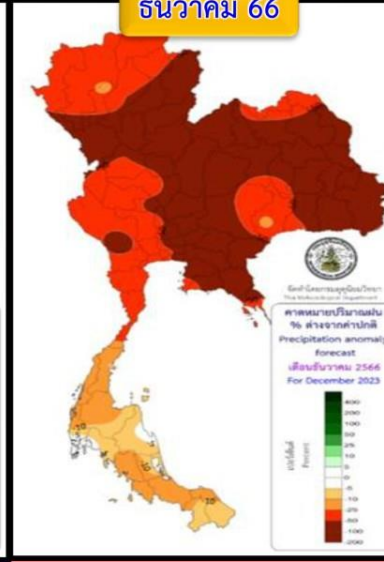
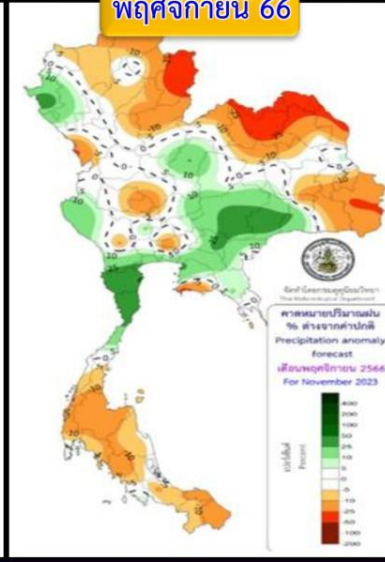
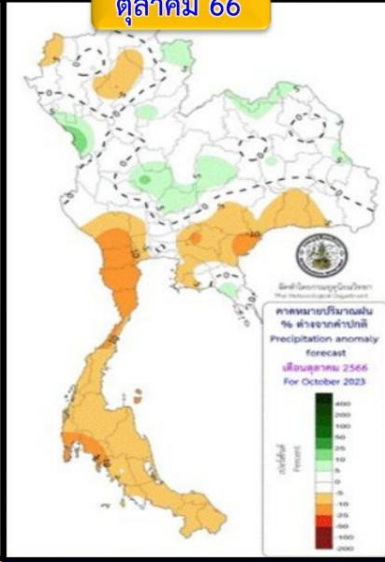
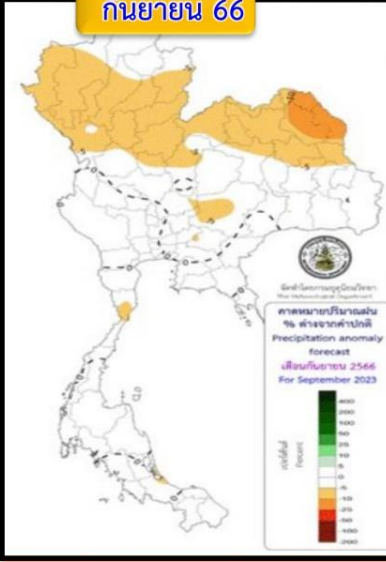
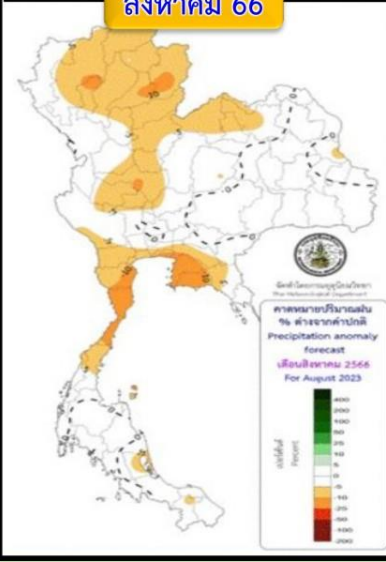


ธันวาคม 66



มกราคม 67

สูง-ต่ำ กว่าค่าปกติ(มม.)



คำอธิบาย

ภาคตะวันออกเฉียงเหนือจะมีปริมาณฝนรวมใกล้เคียงค่าปกติ ส่วนภาคอื่น ๆ จะมีปริมาณฝนต่ำกว่าค่าปกติ

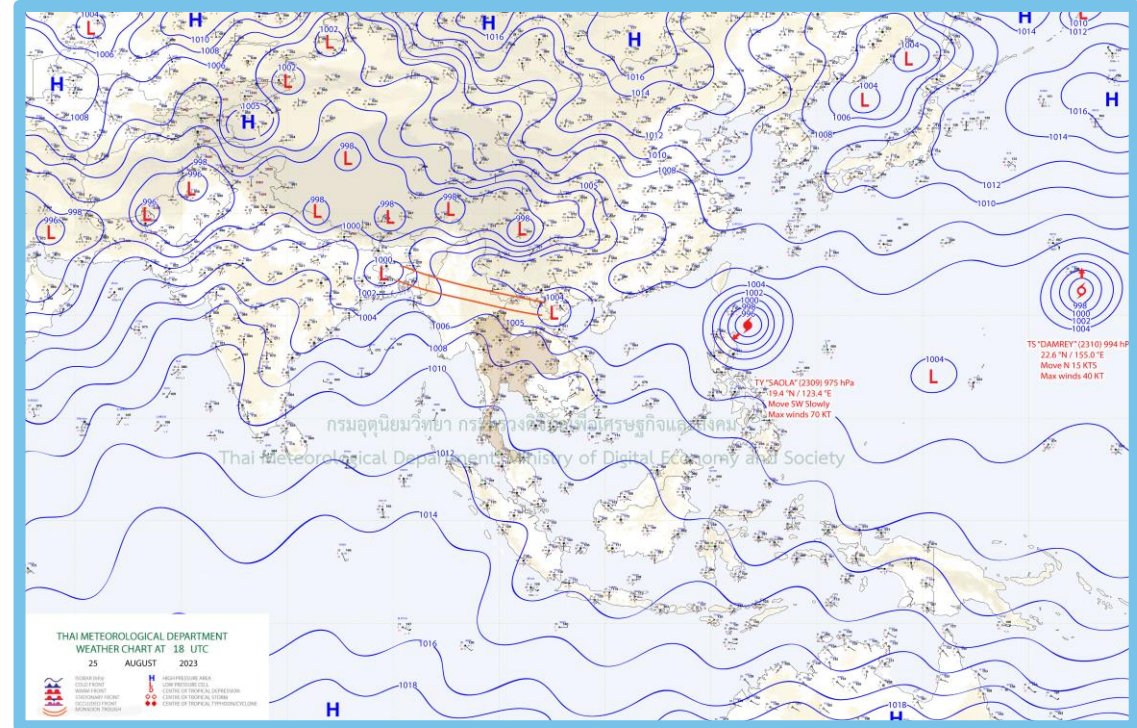
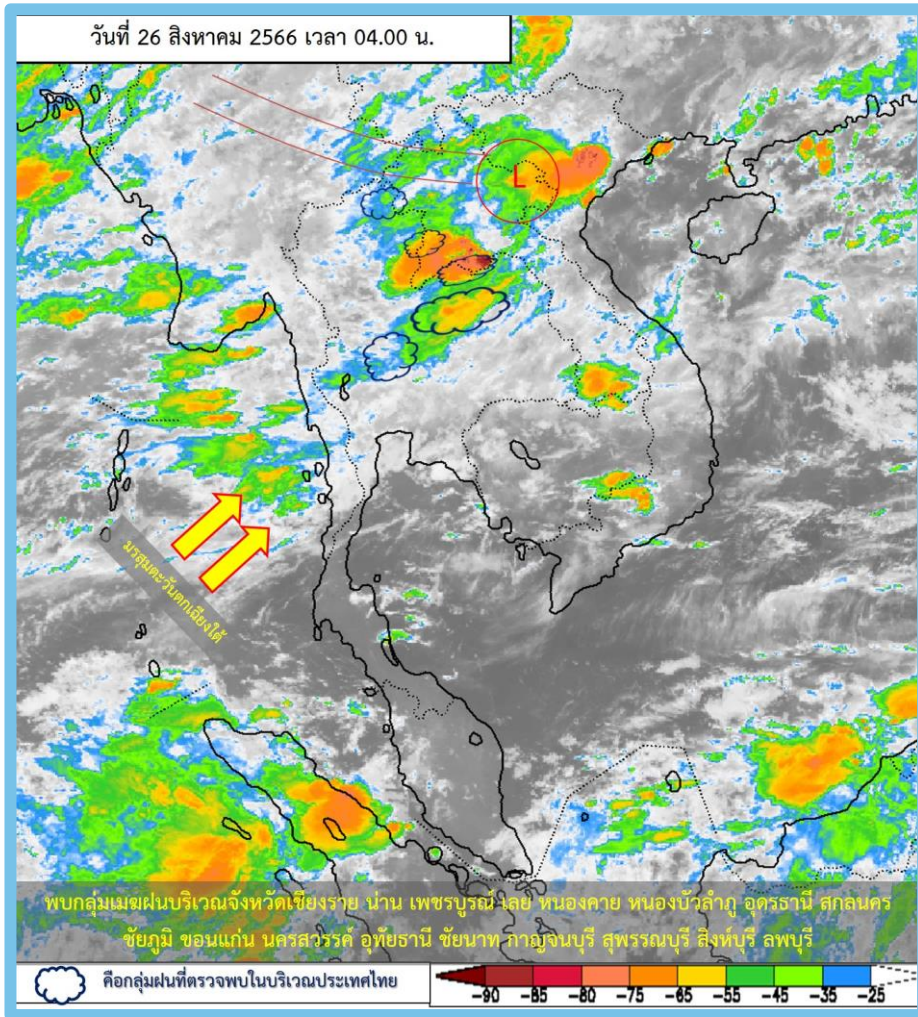
พื้นที่ส่วนใหญ่จะมีปริมาณฝนรวมใกล้เคียงค่าปกติ เว้นแต่ภาคตะวันออกเฉียงเหนือจะมีปริมาณฝนรวมต่ำกว่าค่าปกติ

พื้นที่ส่วนใหญ่ของประเทศไทยตอนบนจะมีฝนรวมใกล้เคียงค่าปกติ เว้นแต่ภาคตะวันออกเฉียงเหนือและภาคใต้ต่ำกว่าค่าปกติ

พื้นที่ตอนกลางของประเทศไทยจะมีปริมาณฝนรวมใกล้เคียงถึงสูงกว่าค่าปกติ ส่วนพื้นที่อื่นๆ ปริมาณฝนรวมต่ำกว่าค่าปกติ

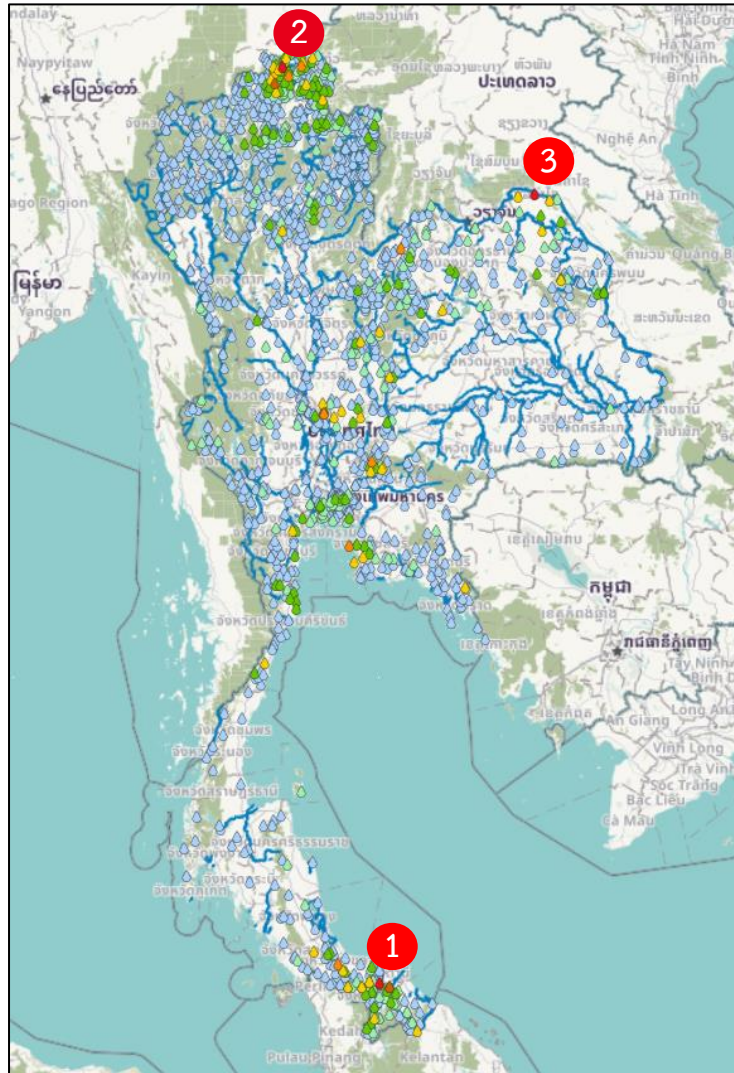
บริเวณประเทศไทยจะมีปริมาณฝนรวมต่ำกว่าค่าปกติ โดยเฉพาะประเทศไทยตอนบน

ประเทศไทยตอนบนจะมีปริมาณฝนรวมต่ำกว่าค่าปกติ ส่วนภาคใต้จะมีฝนใกล้เคียงถึงต่ำกว่าค่าปกติเล็กน้อย



พยากรณ์อากาศ 24 ชั่วโมงข้างหน้า

ร่องมรสุมพาดผ่านประเทศเมียนมา และประเทศลาวตอนบน เข้าสู่หย่อมความกดอากาศต่ำบริเวณชายฝั่งประเทศเวียดนามตอนบน ในขณะที่มรสุมตะวันตกเฉียงใต้ยังคงพัดปกคลุมทะเลอันดามัน ประเทศไทย และอ่าวไทย ลักษณะเช่นนี้ทำให้ประเทศไทยยังคงมีฝนฟ้าคะนองเกิดขึ้นได้ และมีฝนตกหนักบางแห่งในภาคตะวันออกเฉียงเหนือ ภาคกลาง รวมทั้งกรุงเทพมหานครและปริมณฑล

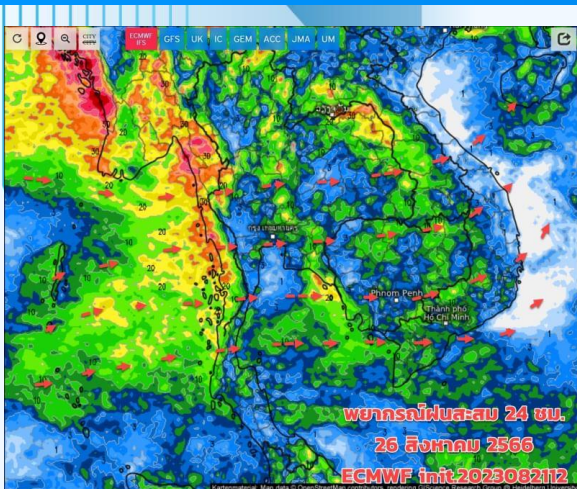


สถานี	ตำบล อำเภอ จังหวัด	เวลา	ฝนสะสม (มม.)
โครงการชลประทานยะลา	ต.สะเตง อ.เมืองยะลา จ.ยะลา	05:00 น.	95.8
บ้านห้วยसान	ต.แม่สลองโน อ.แม่ฟ้าหลวง จ.เชียงราย	04:00 น.	92
อบต.บึงกาฬ	ต.บึงกาฬ อ.บึงกาฬ จ.บึงกาฬ	05:00 น.	91.2
ที่ว่าการอำเภอรามัน	ต.กาเยอบอเกาะ อ.รามัน จ.ยะลา	05:00 น.	79.2
บ้านแคววัวตา	ต.แม่ยาว อ.เมืองเชียงราย จ.เชียงราย	04:00 น.	73.5
บ้านโป่งปาดัว	ต.กกตุ อ.เมืองเลย จ.เลย	04:00 น.	63.5
บ้านบ่อทอง	ต.นางแล อ.เมืองเชียงราย จ.เชียงราย	04:00 น.	60
เหนือปตร.ช่องแค	ต.พรมณีมิต อ.ตาคลี จ.นครสวรรค์	05:00 น.	58.4
ทต.โยนก	ต.โยนก อ.เขียงแสน จ.เขียงราย	05:00 น.	57.4
บ้านขุนยี่สังข์	ต.แค อ.จะนะ จ.สงขลา	04:00 น.	57

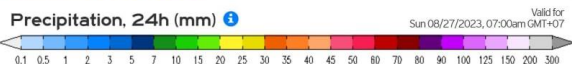
>0-10	>10-20	>20-35	>35-50	>50-70	>70-90	>90
ฝนเล็กน้อย ฝนน้อย	ฝนปานกลาง		ฝนหนัก			ฝนหนักมาก ฝนมาก



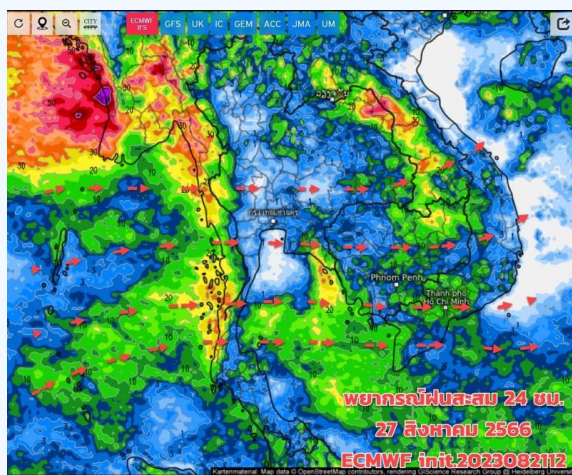
พยากรณ์ฝนสะสมรายวัน จากแบบจำลองบรรยากาศเชิงตัวเลข GFS วันที่ 26 ส.ค. - 1 ก.ย. 66



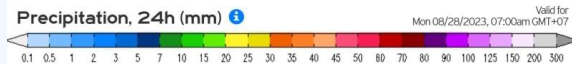
พยากรณ์ฝนสะสม 24 ชม.
26 สิงหาคม 2566
ECMWF init:2023082112



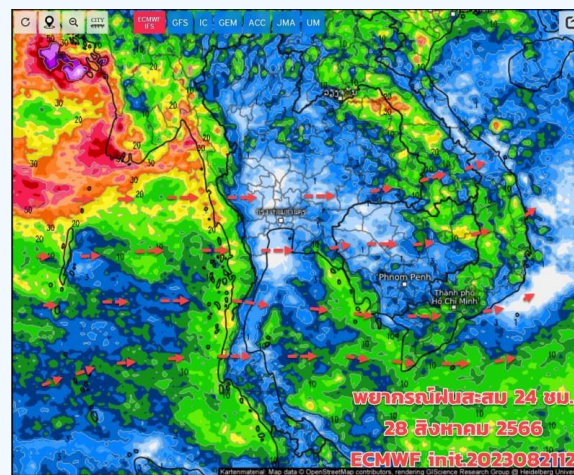
วันที่ 26 ส.ค. 2566



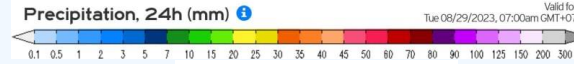
พยากรณ์ฝนสะสม 24 ชม.
27 สิงหาคม 2566
ECMWF init:2023082112



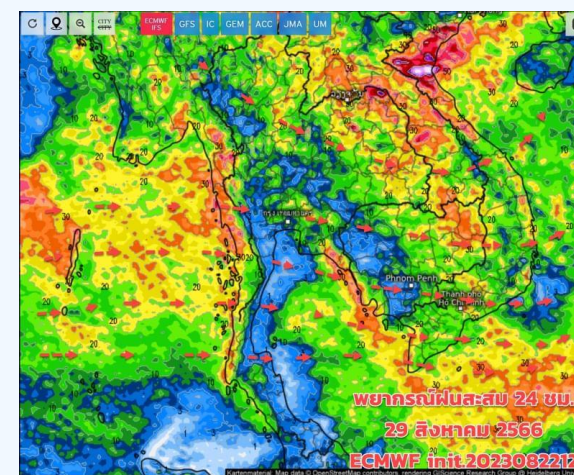
วันที่ 27 ส.ค. 2566



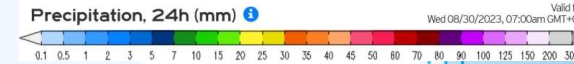
พยากรณ์ฝนสะสม 24 ชม.
28 สิงหาคม 2566
ECMWF init:2023082112



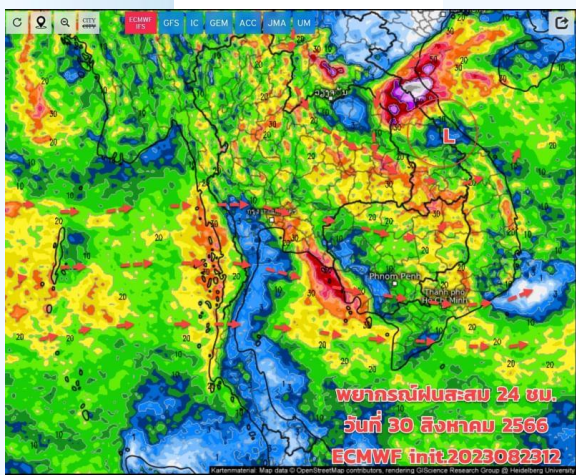
วันที่ 28 ส.ค. 2566



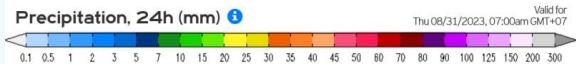
พยากรณ์ฝนสะสม 24 ชม.
29 สิงหาคม 2566
ECMWF init:2023082112



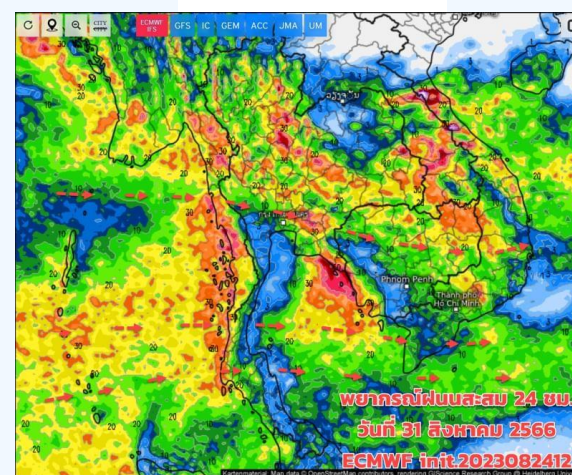
วันที่ 29 ส.ค. 2566



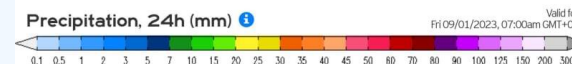
พยากรณ์ฝนสะสม 24 ชม.
วันที่ 30 สิงหาคม 2566
ECMWF init:2023082312



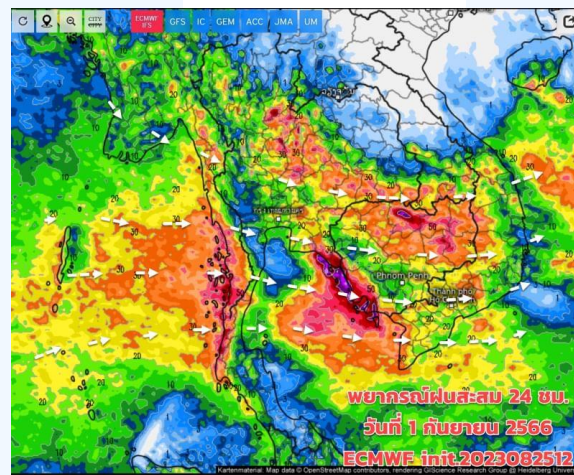
วันที่ 30 ส.ค. 2566



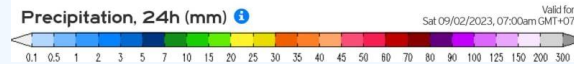
พยากรณ์ฝนสะสม 24 ชม.
วันที่ 31 สิงหาคม 2566
ECMWF init:2023082412



วันที่ 31 ส.ค. 2566



พยากรณ์ฝนสะสม 24 ชม.
วันที่ 1 กันยายน 2566
ECMWF init:2023082512



วันที่ 1 ก.ย. 2566

การคาดหมาย

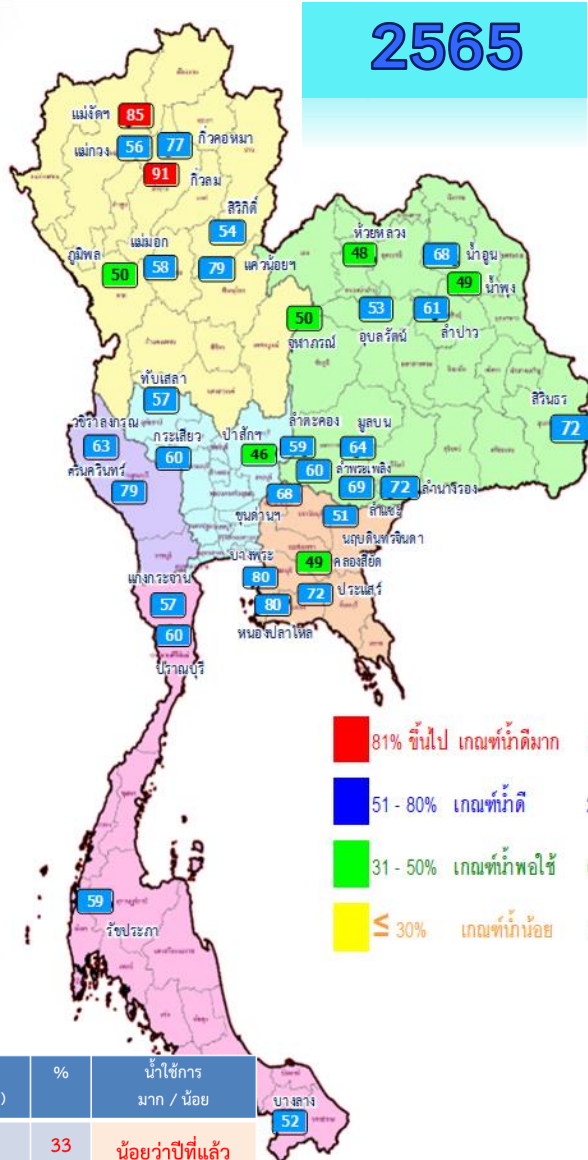
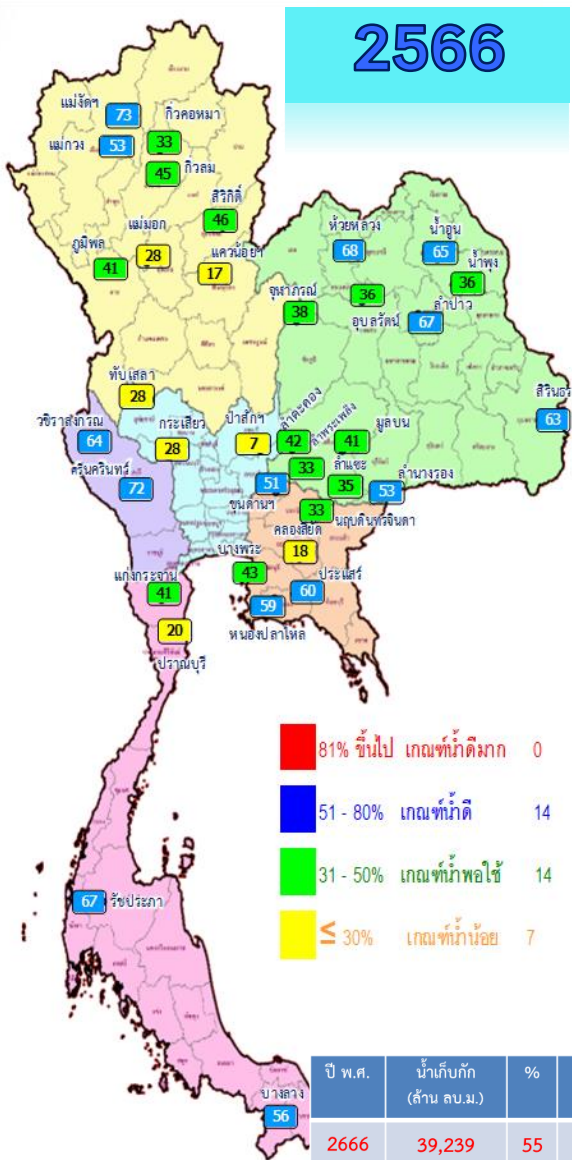
26-27 ส.ค.66 ฝนยังเกิดขึ้นได้ ไกล่แนวร่องมรสุมและด้านรับมรสุม ซึ่งในระยะนี้ร่องมรสุมยังพาดผ่าน เมียนมา สปป.ลาวและเวียดนามตอนบน ส่วนมรสุมตะวันตกเฉียงใต้ กำลังปานกลาง ยังคงพัดปกคลุม ทำให้ประเทศไทยตอนบนยังมีฝนบางแห่ง และตกหนักโดยเฉพาะตามแนวชายขอบของภาคอีสานตอนบนและด้านตะวันออก ไกล่หย่อมความกดอากาศต่ำ และด้านรับมรสุมบริเวณภาคตะวันออก (จันทบุรี ตราด) และภาคใต้ (ระนอง พังงา) คลื่นลมมีกำลังปานกลาง ส่วนภาคเหนือตอนล่าง ภาคอีสานด้านตะวันตก ภาคกลาง (กทม.และปริมณฑล) และภาคใต้ตอนกลาง ฝนยังมีน้อยเกิดขึ้นได้บางแห่ง ช่วงเย็น-ค่ำ และ ตั้งแต่ 28 ส.ค. - 4 ก.ย.66 ต้องเฝ้าระวังฝนตกหนักกันอีกช่วง เนื่องจากร่องมรสุมจะเริ่มแรงขึ้นและเลื่อนกลับลงมา



สถานการณ์น้ำในอ่างเก็บน้ำ และสถานการณ์น้ำท่า



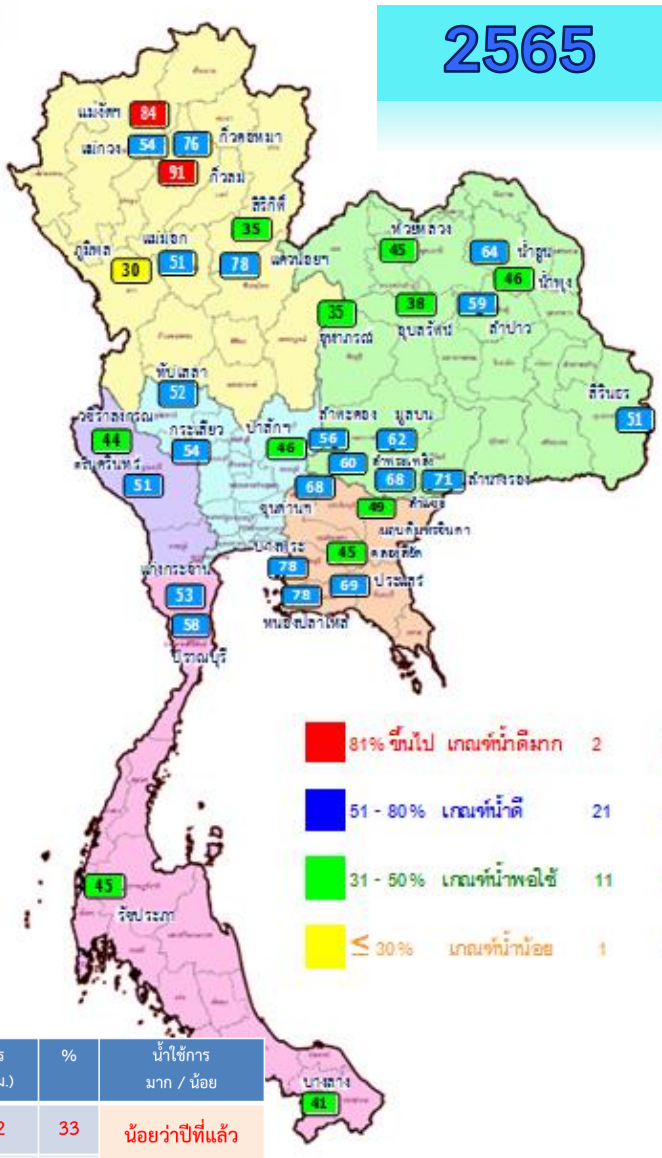
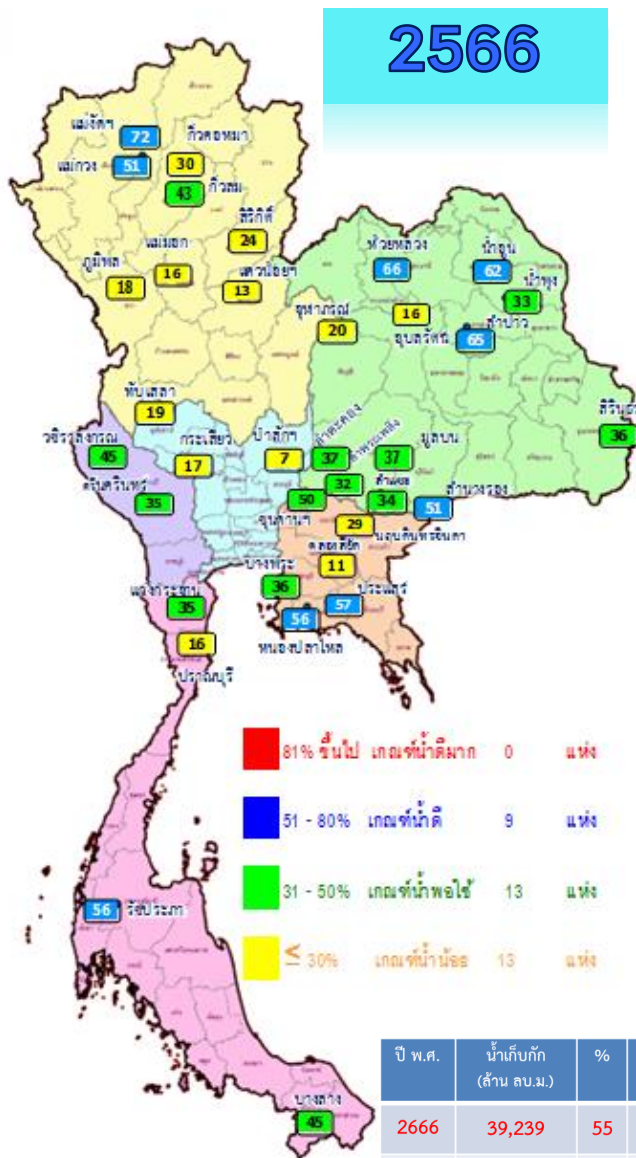
ปริมาณน้ำเก็บกักในอ่างเก็บน้ำขนาดใหญ่ วันที่ 26 สิงหาคม



ภาค	อ่างเก็บน้ำเขื่อน	ความจุที่ รนส. (ล้าน ม.)	ความจุที่ รนท. (ล้าน ม.)	ความจุน้ำใช้การ (ล้าน ม.)	ณ วันที่								ปริมาณน้ำไหลลงวันนี้ (ล้าน ม.)	ปริมาณน้ำระบายวันนี้ (ล้าน ม.)
					ปี 2565		ปี 2566		ปี 2566		ปี 2566			
					ปริมาตร (ล้าน ม.)	% รนท.	ปริมาตร (ล้าน ม.)	% รนท.	ปริมาตรใช้การ (ล้าน ม.)	% ใช้การ	ปริมาตรใช้การ (ล้าน ม.)	% ใช้การ		
ภาคเหนือ														
ภูมิพล*		13,462	13,462	9,662	6,741	50	5,555	41	1,755	13	18	5.21	20.00	
สิริกิติ์*		10,508	9,510	6,660	5,159	54	4,422	46	1,572	17	24	15.27	12.99	
แม้งัดสมบูรณ์ชล		323	265	253	225	85	193	73	181	68	72	0.39	0.14	
แม่งวงอุตรธารา		295	263	249	148	56	140	53	126	48	51	0.25	0.80	
กิ่วลม		106	106	103	97	91	48	45	44	41	43	0.61	1.70	
กิ่วคอหมา		209	170	164	130	77	56	33	50	29	30	0.25	0.25	
แควน้อยบำรุงแดน		1,080	939	896	745	79	159	17	116	12	13	1.18	1.30	
แม่มอก		110	110	94	64	58	31	28	15	13	16	0.00	0.06	
ภาคตะวันออกเฉียงเหนือ														
ห้วยหลวง		136	136	129	65	48	92	68	85	63	66	0.50	0.11	
น้ำอูน		780	520	475	351	68	339	65	294	57	62	1.89	1.08	
น้ำพุง*		200	165	157	80	49	59	36	51	31	33	4.36	0.29	
จุฬารามย์*		181	164	127	82	50	62	38	25	15	20	0.11	0.00	
อุบลรัตน์*		4,640	2,431	1,850	1,283	53	869	36	288	12	16	1.88	0.80	
ลำปาว		2,450	1,980	1,880	1,211	61	1,329	67	1,229	62	65	7.00	3.68	
ลำตะคอง		445	314	292	186	59	131	42	108	34	37	0.11	0.52	
ลำพระเพลิง		242	155	154	93	60	51	33	50	32	32	0.04	0.00	
มูลบน		350	141	134	91	64	57	41	50	36	37	0.00	0.55	
ลำแจะ		325	275	268	189	69	97	35	90	33	34	0.34	0.81	
ลำน้ำรอง		197	121	118	87	72	64	53	60	50	51	0.00	0.46	
สิรินธร*		1,966	1,966	1,135	1,414	72	1,239	63	408	21	36	24.44	0.00	
ภาคกลาง														
ป่าสักชลสิทธิ์		960	960	957	445	46	69	7	66	7	7	1.57	1.04	
ทับเสลา		190	160	143	91	57	44	28	27	17	19	0.00	0.09	
กระเสียว		390	299	259	181	60	83	28	43	14	17	0.86	0.06	
ภาคตะวันตก														
ศรีนครินทร์*		18,770	17,745	7,480	14,101	79	12,858	72	2,593	15	35	18.78	10.02	
วชิราลงกรณ์*		11,000	8,860	5,848	5,583	63	5,657	64	2,645	30	45	27.76	15.17	
ภาคตะวันออก														
ขุนด่านปราการชล		225	224	219	153	68	114	51	109	49	50	1.09	0.04	
คลองสียัด		450	420	390	206	49	75	18	45	11	11	0.41	0.34	
บางพระ		127	117	105	94	80	50	43	38	32	36	0.35	0.41	
หนองปลาไหล		206	164	150	131	80	97	59	84	51	56	0.62	0.54	
ประแสร์		322	295	275	211	72	176	60	156	53	57	0.55	0.40	
นฤปดินทรจินดา		338	295	281	150	51	96	33	82	28	29	0.41	0.00	
ภาคใต้														
แก่งกระจาน		900	710	645	407	57	289	41	224	32	35	2.53	2.42	
ปราณบุรี		490	391	373	234	60	77	20	60	15	16	0.45	0.29	
รัชชประภา*		6,144	5,639	4,287	3,299	59	3,753	67	2,401	43	56	6.39	3.20	
บางกลาง*		1,590	1,454	1,178	756	52	810	56	534	37	45	3.30	5.91	
รวมทั้งประเทศ		77,891	70,926	47,389	44,483	63	39,239	55	15,702	22	33	128.89	85.46	



ปริมาณน้ำใช้การในอ่างเก็บน้ำขนาดใหญ่ วันที่ 26 สิงหาคม

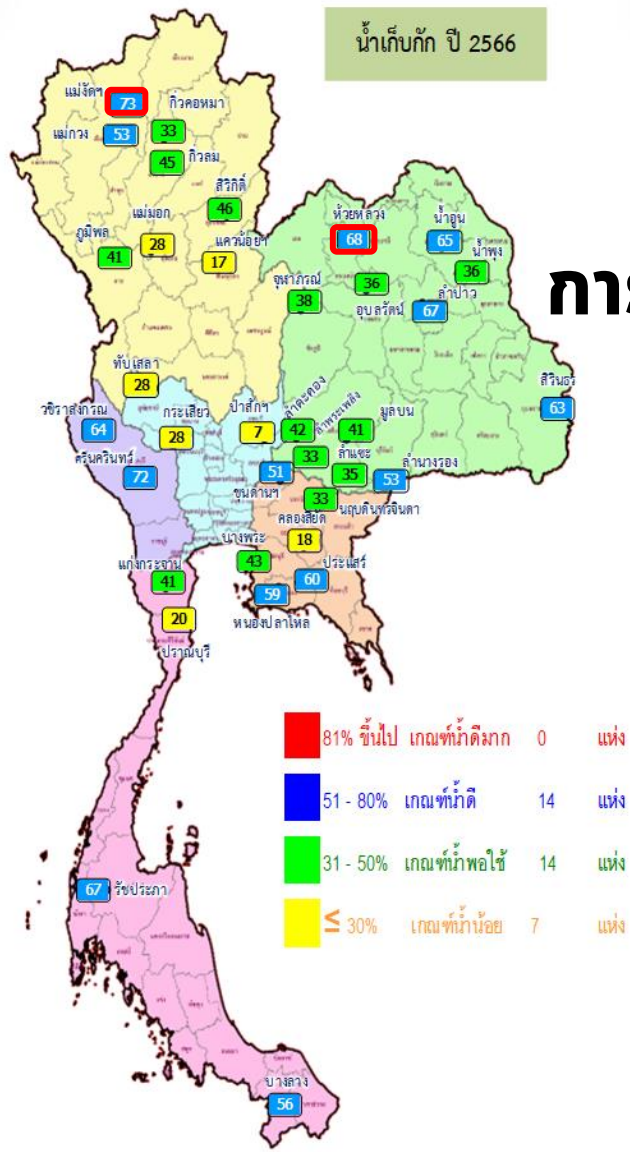


ปี พ.ศ.	น้ำเก็บกัก (ล้าน ลบ.ม.)	%	น้ำใช้การ (ล้าน ลบ.ม.)	%	น้ำใช้การมาก / น้อย
2666	39,239	55	15,702	33	น้อยกว่าปีที่แล้ว
2665	44,485	63	20,943	44	5,241

ภาค	ความจุที่ รนส. (ล้าน ม.³)	ความจุที่ รนค. (ล้าน ม.³)	ความจุใช้การ (ล้าน ม.³)	ณ วันที่				ปริมาณน้ำไหลลงวันนี้ (ล้าน ม.³)	ปริมาณน้ำระบายวันนี้ (ล้าน ม.³)		
				ปี 2565		ปี 2566					
				ปริมาตร (ล้าน ม.³)	% รนค.	ปริมาตร (ล้าน ม.³)	% รนค.			ปริมาตรใช้การ (ล้าน ม.³)	% ใช้การ
ภาคเหนือ											
ภูมิพล*	13,462	13,462	9,662	6,741	50	5,555	41	1,755	18	5.21	20.00
สิริกิติ์*	10,508	9,510	6,660	5,159	54	4,422	46	1,572	24	15.27	12.99
แม่จันทสมบูรณ์ชล	323	265	253	225	85	193	73	181	72	0.39	0.14
แม่จางอุคฆธารา	295	263	249	148	56	140	53	126	51	0.25	0.80
กิ่วลม	106	106	103	97	91	48	45	44	43	0.61	1.70
กิ่วคอหมา	209	170	164	130	77	56	33	50	30	0.25	0.25
แควน้อยบำรุงแดน	1,080	939	896	745	79	159	17	116	13	1.18	1.30
แม่มอก	110	110	94	64	58	31	28	15	16	0.00	0.06
ภาคตะวันออกเฉียงเหนือ											
ห้วยหลวง	136	136	129	65	48	92	68	85	66	0.50	0.11
น้ำอูน	780	520	475	351	68	339	65	294	62	1.89	1.08
น้ำพุง*	200	165	157	80	49	59	36	51	33	4.36	0.29
จุฬารามณ์*	181	164	127	82	50	62	38	25	20	0.11	0.00
อุบลรัตน์*	4,640	2,431	1,850	1,283	53	869	36	288	16	1.88	0.80
ลำปาว	2,450	1,980	1,880	1,211	61	1,329	67	1,229	65	7.00	3.68
ลำตะคอง	445	314	292	186	59	131	42	108	37	0.11	0.52
ลำพระเพลิง	242	155	154	93	60	51	33	50	32	0.04	0.00
มูลบน	350	141	134	91	64	57	41	50	37	0.00	0.55
ลำแจะ	325	275	268	189	69	97	35	90	34	0.34	0.81
ลำนางรอง	197	121	118	87	72	64	53	60	51	0.00	0.46
สิรินธร*	1,966	1,966	1,135	1,414	72	1,239	63	408	36	24.44	0.00
ภาคกลาง											
ป่าสักชลสิทธิ์	960	960	957	445	46	69	7	66	7	1.57	1.04
ทับเสลา	190	160	143	91	57	44	28	27	19	0.00	0.09
กระเสียว	390	299	259	181	60	83	28	43	17	0.86	0.06
ภาคตะวันตก											
ศรีนครินทร์*	18,770	17,745	7,480	14,101	79	12,858	72	2,593	35	18.78	10.02
วชิราลงกรณ์*	11,000	8,860	5,848	5,583	63	5,657	64	2,645	45	27.76	15.17
ภาคตะวันออก											
ขุนด่านปราการชล	225	224	219	153	68	114	51	109	50	1.09	0.04
คลองลี้ชิต	450	420	390	206	49	75	18	45	11	0.41	0.34
บางพระ	127	117	105	94	80	50	43	38	36	0.35	0.41
หนองปลาไหล	206	164	150	131	80	97	59	84	56	0.62	0.54
ประแสร์	322	295	275	211	72	176	60	156	57	0.55	0.40
นฤปดินทรจินดา	338	295	281	150	51	96	33	82	29	0.41	0.00
ภาคใต้											
แก่งกระจาน	900	710	645	407	57	289	41	224	35	2.53	2.42
ปราณบุรี	490	391	373	234	60	77	20	60	16	0.45	0.29
รัชชประภา*	6,144	5,639	4,287	3,299	59	3,753	67	2,401	56	6.39	3.20
บางลาง*	1,590	1,454	1,178	756	52	810	56	534	45	3.30	5.91
รวมทั้งประเทศ	80,106	70,926	47,389	44,483	63	39,239	55	15,702	33	128.89	85.46



อ่างฯใหญ่ **สูง/ต่ำกว่า** Upper Rule Curve (URC) **และ** Lower Rule Curve (LRC)



ข้อมูล ณ วันที่ 26 ส.ค.66

การเฝ้าติดตามสถานการณ์

สูงกว่า URC 2 แห่ง

ต่ำกว่า LRC 11 แห่ง

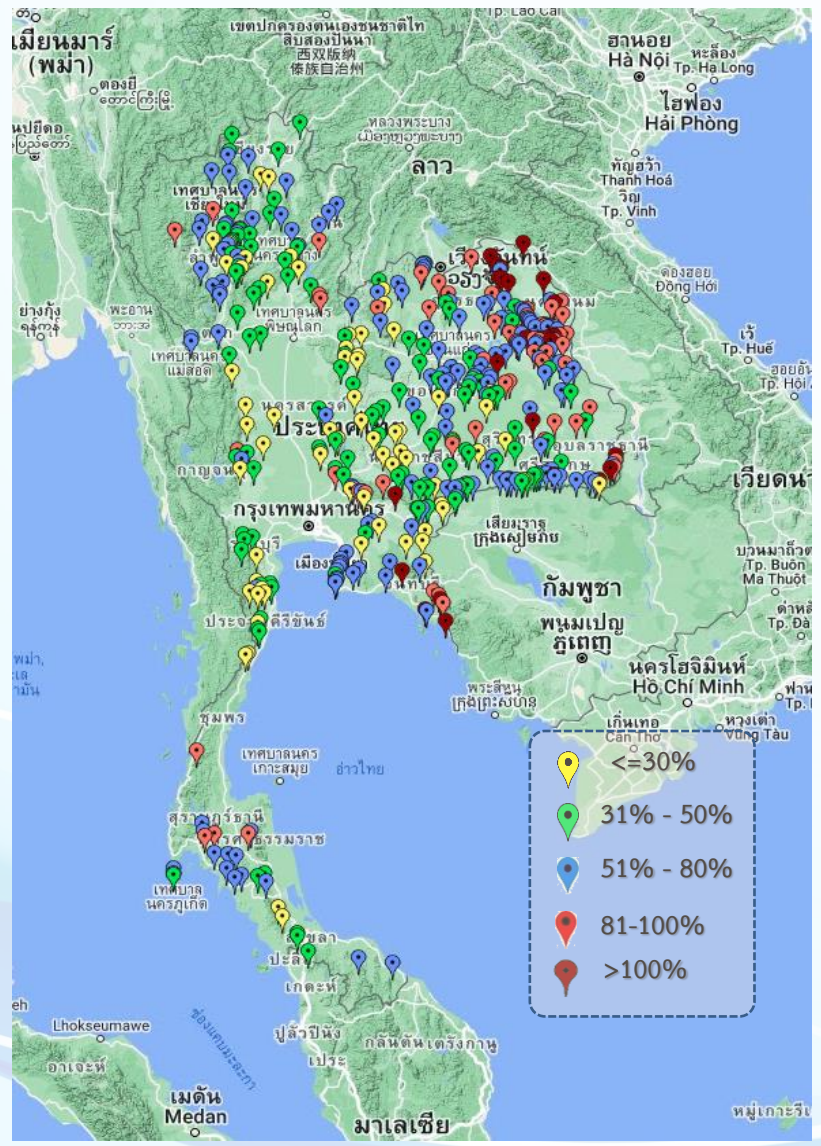
อ่างเก็บน้ำขนาดใหญ่ที่มีปริมาณน้ำเก็บกัก สูง/ต่ำ กว่า Upper Rule Curve (URC) และ Lower Rule Curve (LRC)
วันที่ 26 สิงหาคม 2566

ลำดับ	อ่างเก็บน้ำเขื่อน	ความจุที่ รณศ. (ล้าน ม.)	ความจุที่ รณศ. (ล้าน ม.)	ณ วันที่ 2566		ไหลลง วันนี้ (ล้าน ม.)	ระบม วันนี้ (ล้าน ม.)	ปริมาณน้ำเก็บกัก +สูง / -ต่ำ กว่า Upper Rule Curve (URC) (ล้าน ม.)	ปริมาณน้ำเก็บกัก +สูง / -ต่ำ กว่า Lower Rule Curve (LRC) (ล้าน ม.)
				ปริมาณ (ล้าน ม.)	% รณศ.				
1	ภูมิพล*	13,462	13,462	5,555	41	5.21	20.00	-4,416.21	-602.71
2	สิริกิติ์*	10,508	9,510	4,422	46	15.27	12.99	-3,015.63	-621.56
3	เขื่อนจุฬาภรณ์*	323	265	193	73	0.39	0.14	44.16	134.63
4	เขื่อนกวางตุ้ง*	295	263	140	53	0.25	0.80	-57.84	51.68
5	กวิกรม	106	106	48	45	0.61	1.70	-22.38	-1.03
6	กวิคอง	209	170	56	33	0.25	0.25	-76.65	9.83
7	เขื่อนน้อยบำรุงแดน	1,080	939	159	17	1.18	1.30	-467.00	-110.47
8	เขื่อนมอญ	110	110	31	28	0.00	0.06	-42.62	-6.76
9	ห้วยหลวง	136	136	92	68	0.50	0.11	9.28	59.05
10	น้ำฮุน	780	520	339	65	1.89	1.08	-63.00	205.44
11	น้ำพุง*	200	165	59	36	4.36	0.29	-11.26	20.16
12	อุพการณ์*	181	164	62	38	0.11	0.00	-45.23	-1.76
13	อุบลรัตน์*	4,640	2,431	869	36	1.88	0.80	-68.25	287.22
14	ลำปาว	2,450	1,980	1,329	67	7.00	3.68	-48.83	736.02
15	ลำตะคอง	445	314	131	42	0.11	0.52	-90.34	64.89
16	ลำพระเพลิง	242	155	51	33	0.04	0.00	-51.75	29.25
17	มูลบม	350	141	57	41	0.00	0.55	-39.41	27.89
18	ลำชี	325	275	97	35	0.34	0.81	-119.12	29.17
19	ลำนางรอง	197	121	64	53	0.00	0.46	-27.93	41.17
20	สิรินธร*	1,966	1,966	1,239	63	24.44	0.00	-237.19	40.95
21	ป่าสักชลสิทธิ์	960	960	69	7	1.57	1.04	-277.54	-2.65
22	ทับเสลา	190	160	44	28	0.00	0.09	-49.93	-0.66
23	กระเสียว	390	299	83	28	0.86	0.06	-115.50	11.94
24	ศรีนครินทร์*	18,770	17,745	12,858	72	18.78	10.02	-3,708.68	562.51
25	วชิราลงกรณ*	11,000	8,860	5,657	64	27.76	15.17	-2,489.42	599.42
26	ขุนด่านปราการชล	225	224	114	51	1.09	0.04	-44.38	45.37
27	คลองสีษั	450	420	75	18	0.41	0.34	-198.25	-2.17
28	บางพระ	127	117	50	43	0.35	0.41	-37.56	35.73
29	หนองปลาไหล	206	164	97	59	0.62	0.54	-37.81	56.31
30	ประแสร์	322	295	176	60	0.55	0.40	-96.06	100.35
31	นฤปดิทรจินดา	332	295	96	33	0.41	0.00	-71.14	18.90
32	แก่งกระจาน	900	710	289	41	2.53	2.42	-175.81	136.43
33	ปาวนบุรี	490	391	77	20	0.45	0.29	-183.98	-23.35
34	รัชชประภา*	6,144	5,639	3,753	67	6.39	3.20	-1,348.83	-230.60
35	บางลง*	1,590	1,454	810	56	3.30	5.91	-283.54	116.88
								จำนวน 2 แห่ง	จำนวน 11 แห่ง

ฝ่ายประมวลและวิเคราะห์สถานการณ์น้ำ ส่วนประมวลวิเคราะห์สถานการณ์น้ำ สำนักบริหารจัดการน้ำและอุทกวิทยา



สถานการณ์น้ำในอ่างเก็บน้ำขนาดกลาง วันที่ 26 สิงหาคม 2566



ภาค	ปริมาณน้ำอ่างเก็บน้ำขนาดกลาง จำนวน 435 แห่ง								
	จำนวนอ่าง	ความจุ	น้ำใช้การ	ปริมาณน้ำปี 2565	% รนก.	ปริมาณน้ำปี 2566	% รนก.	ใช้การปี 2566	% ใช้การ
เหนือ	80	1,083	992	795	73	496	46	406	41
ตะวันออกเฉียงเหนือ	226	2,061	1,892	1,625	79	1,228	60	1,060	56
กลาง	27	419	393	267	64	122	29	97	25
ตะวันตก	8	164	152	99	60	65	40	54	35
ตะวันออก	52	1,006	949	686	68	507	50	451	47
ใต้	42	679	626	416	61	297	44	243	39
รวม	435	5,411	5,004	3,888	72	2,715	50	2,311	46

ภาค	สรุปอ่างขนาดกลางที่มีปริมาตรในช่วง <=30%, >30 - 50% ,>50-80%, > 80-100% และ >100%				
	<=30%	>30-50%	>50-80%	>80-100%	>100%
เหนือ	12	30	33	5	0
ตอน.	19	49	93	45	20
ตะวันออกเฉียง	10	7	24	6	5
กลาง	14	11	0	2	0
ตะวันตก	1	6	1	0	0
ใต้	11	12	15	4	0
รวม	67	115	166	62	25

รวมทั้งหมด 435 แห่ง



ปริมาณน้ำในอ่างเก็บน้ำขนาดใหญ่และขนาดกลาง วันที่ 26 สิงหาคม 2566

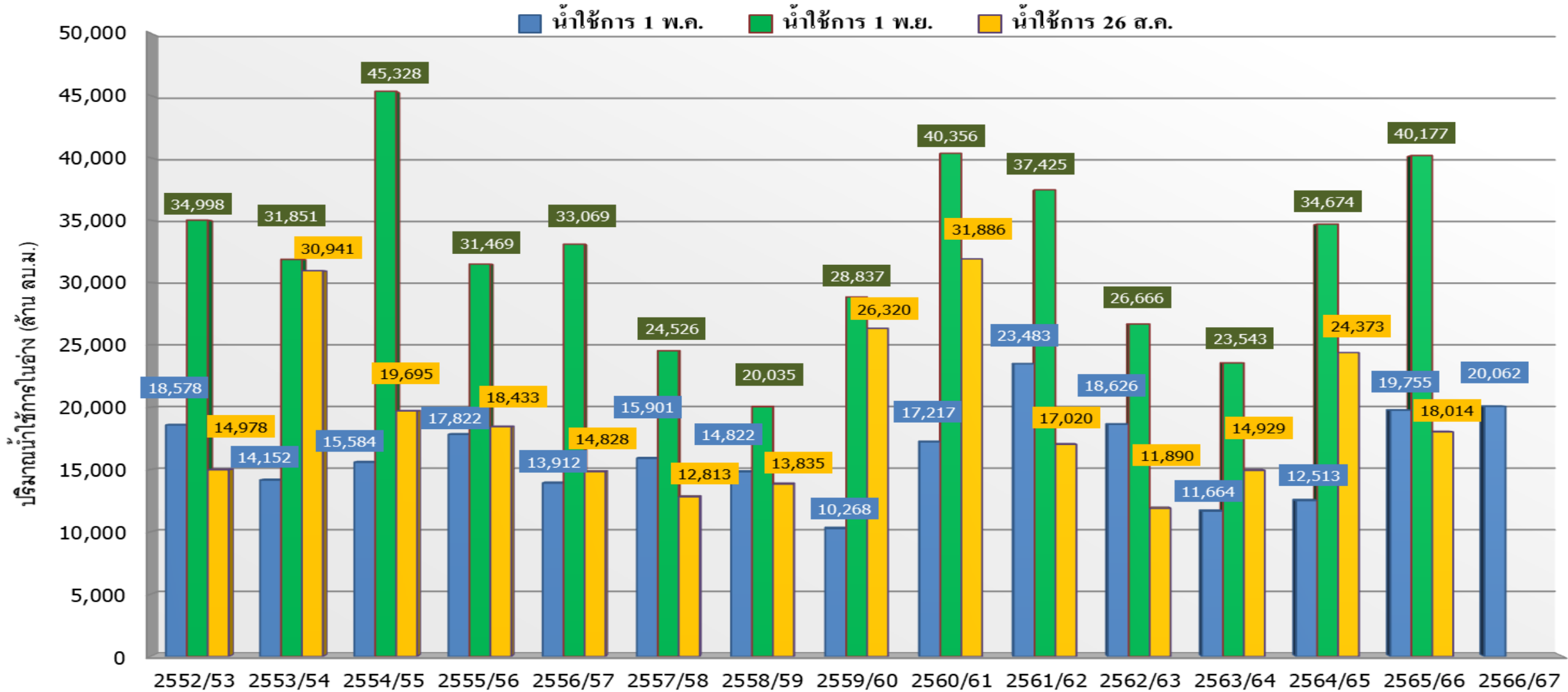


ภาค	ขนาดใหญ่				ขนาดกลาง				รวมอ่างขนาดใหญ่และกลาง						รับน้ำได้อีก	เปรียบเทียบปี 65 กับ 66		
	จำนวน	ความจุ	ปี 2566	% ความจุ อ่างฯ	จำนวน	ความจุ	ปี 2566	% ความจุ อ่างฯ	จำนวน	ความจุ	ปี2565		ปี2566			ปริมาณ	ปริมาณ	%
											ปริมาณ	%	ปริมาณ	%				
เหนือ	8	24,825	10,603	43	80	1,083	496	46	88	25,908	14,105	54	11,099	43	14,809	-3,006	-21	
ตอน.	12	8,368	4,389	52	226	2,061	1,228	60	238	10,429	6,757	65	5,617	54	4,812	-1,140	-17	
กลาง	3	1,419	196	14	27	419	122	29	30	1,838	983	53	318	17	1,520	-665	-68	
ตะวันตก	2	26,605	18,515	70	8	164	65	40	10	26,769	19,783	74	18,580	69	8,189	-1,203	-6	
ตะวันออก	6	1,515	608	40	52	1,006	507	50	58	2,520	1,631	65	1,115	44	1,405	-516	-32	
ใต้	4	8,194	4,929	60	42	679	297	44	46	8,874	5,114	58	5,226	59	3,648	112	2	
รวม	35	70,926	<u>39,239</u>	55	435	5,411	<u>2,715</u>	50	470	76,337	48,373	63	<u>41,954</u>	55	34,383	-6,419	-13	
ปริมาณน้ำใช้การ	47,389	<u>15,702</u>	33	5,004	<u>2,311</u>	46	52,388	<u>24,424</u>	47	<u>18,014</u>	34							

สามารถรับน้ำได้อีก **34,383** ล้าน ลบ.ม. (45%)

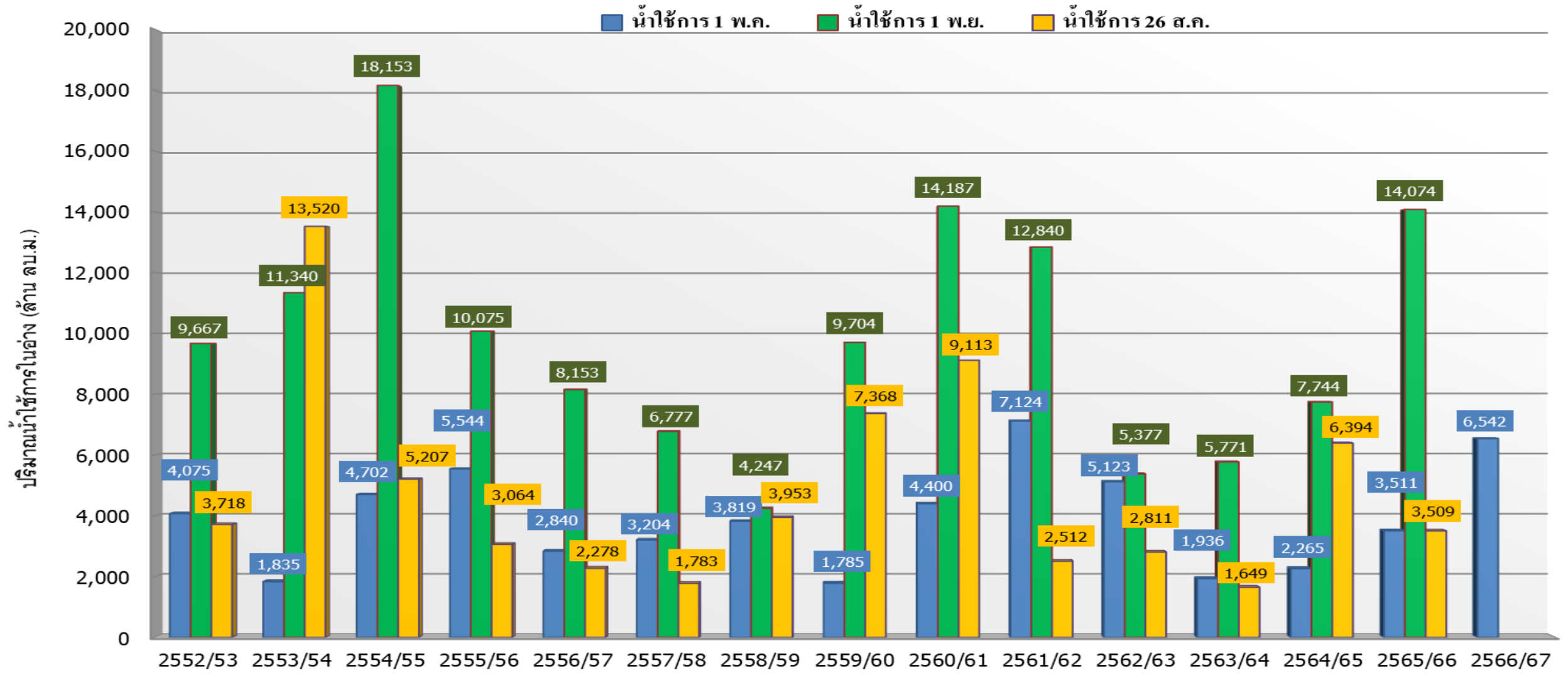
%น้ำใช้การ=(ปริมาณน้ำใช้การ/ความจุอ่างฯ)*100

กราฟเปรียบเทียบปริมาณน้ำใช้การในอ่างเก็บน้ำขนาดใหญ่และขนาดกลาง ตั้งแต่ปี 2553 ถึง ปี 2566



ปี 25 (1)/(2)	2552/53	2553/54	2554/55	2555/56	2556/57	2557/58	2558/59	2559/60	2560/61	2561/62	2562/63	2563/64	2564/65	2565/66	2566/67
(1) ■ น้ำใช้การ 1 พ.ค.	18,578	14,152	15,584	17,822	13,912	15,901	14,822	10,268	17,217	23,483	18,626	11,664	12,513	19,755	20,062
(1) ■ น้ำใช้การ 1 พ.ย.	34,998	31,851	45,328	31,469	33,069	24,526	20,035	28,837	40,356	37,425	26,666	23,543	34,674	40,177	
(2) ■ น้ำใช้การ 26 ส.ค.	14,978	30,941	19,695	18,433	14,828	12,813	13,835	26,320	31,886	17,020	11,890	14,929	24,373	18,014	

กราฟเปรียบเทียบปริมาณน้ำใช้การในกลุ่มน้ำเจ้าพระยา (ภูมิพล สิริกิติ์ แควน้อยฯ ปาสักฯ) ตั้งแต่ปี 2553 ถึง ปี 2566

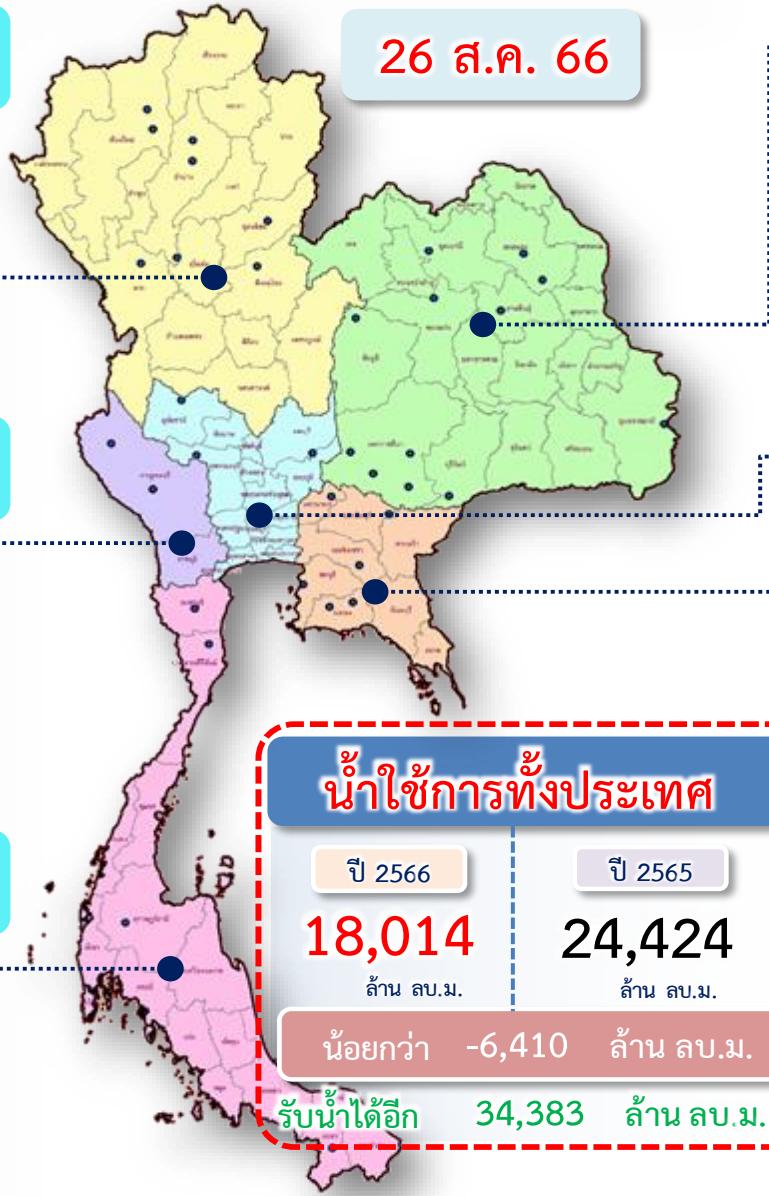


ปี 25 (1)/(2)	2552/53	2553/54	2554/55	2555/56	2556/57	2557/58	2558/59	2559/60	2560/61	2561/62	2562/63	2563/64	2564/65	2565/66	2566/67
(1) ■ น้ำใช้การ 1 พ.ค.	4,075	1,835	4,702	5,544	2,840	3,204	3,819	1,785	4,400	7,124	5,123	1,936	2,265	3,511	6,542
(1) ■ น้ำใช้การ 1 พ.ย.	9,667	11,340	18,153	10,075	8,153	6,777	4,247	9,704	14,187	12,840	5,377	5,771	7,744	14,074	
(2) ■ น้ำใช้การ 26 ส.ค.	3,718	13,520	5,207	3,064	2,278	1,783	3,953	7,368	9,113	2,512	2,811	1,649	6,394	3,509	



ปริมาณน้ำใช้การ อ่างเก็บน้ำขนาดใหญ่และขนาดกลาง

26 ส.ค. 66



ภาคเหนือ

อ่างใหญ่ 8 แห่ง
อ่างกลาง 80 แห่ง

ปี 2566	ปี 2565
4,264	7,270
ล้าน ลบ.ม.	
น้อยกว่า -3,005 ล้าน ลบ.ม.	
รับน้ำได้อีก 14,809 ล้าน ลบ.ม.	

ภาคตะวันออกเฉียงเหนือ

อ่างใหญ่ 12 แห่ง
อ่างกลาง 226 แห่ง

ปี 2566	ปี 2565
3,799	4,934
ล้าน ลบ.ม.	
น้อยกว่า -1,135 ล้าน ลบ.ม.	
รับน้ำได้อีก 4,812 ล้าน ลบ.ม.	

ภาคตะวันตก

อ่างใหญ่ 2 แห่ง
อ่างกลาง 8 แห่ง

ปี 2566	ปี 2565
5,291	6,495
ล้าน ลบ.ม.	
น้อยกว่า -1,203 ล้าน ลบ.ม.	
รับน้ำได้อีก 8,189 ล้าน ลบ.ม.	

ภาคกลาง

อ่างใหญ่ 3 แห่ง
อ่างกลาง 27 แห่ง

ปี 2566	ปี 2565
233	898
ล้าน ลบ.ม.	
น้อยกว่า -664 ล้าน ลบ.ม.	
รับน้ำได้อีก 1,520 ล้าน ลบ.ม.	

ภาคใต้

อ่างใหญ่ 4 แห่ง
อ่างกลาง 42 แห่ง

ปี 2566	ปี 2565
3,461	3,348
ล้าน ลบ.ม.	
มากกว่า 114 ล้าน ลบ.ม.	
รับน้ำได้อีก 3,648 ล้าน ลบ.ม.	

ภาคตะวันออก

อ่างใหญ่ 6 แห่ง
อ่างกลาง 52 แห่ง

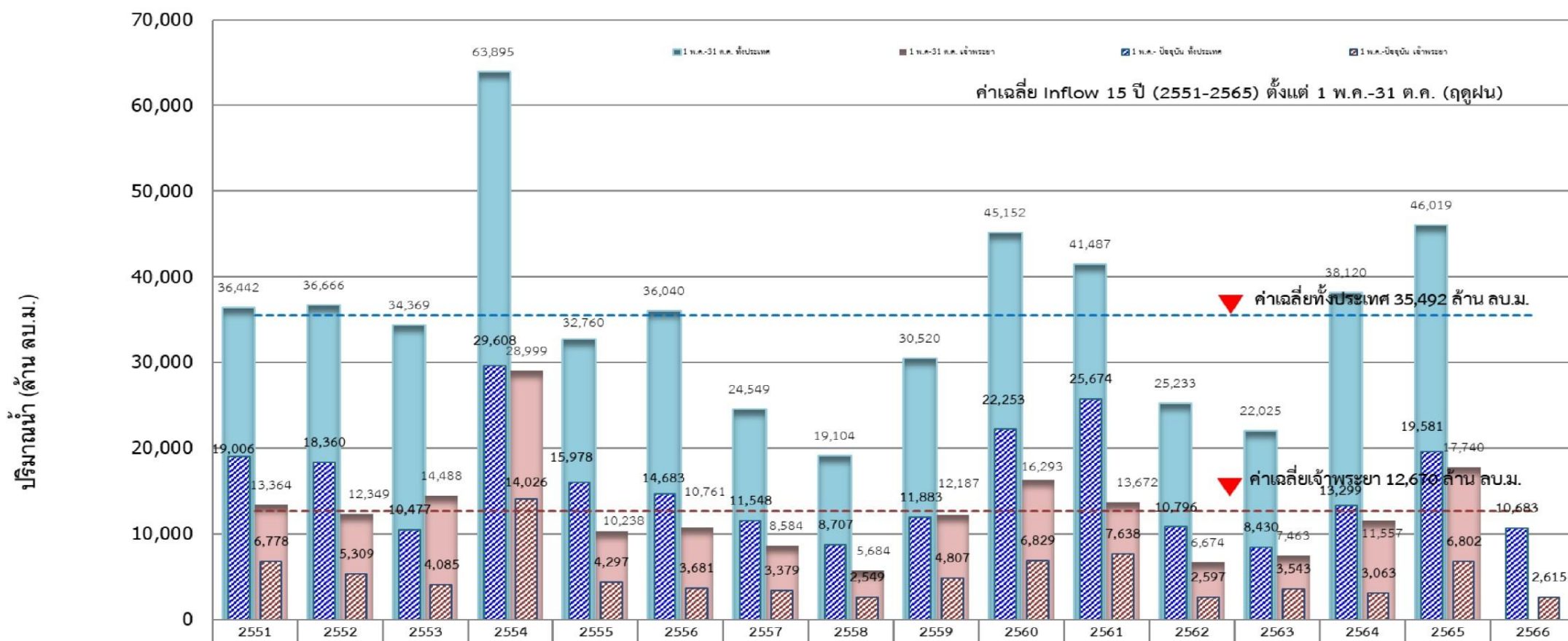
ปี 2566	ปี 2565
964	1,480
ล้าน ลบ.ม.	
น้อยกว่า -516 ล้าน ลบ.ม.	
รับน้ำได้อีก 1,405 ล้าน ลบ.ม.	

น้ำใช้การทั่วประเทศ

ปี 2566	ปี 2565
18,014	24,424
ล้าน ลบ.ม.	
น้อยกว่า -6,410 ล้าน ลบ.ม.	
รับน้ำได้อีก 34,383 ล้าน ลบ.ม.	



กราฟเปรียบเทียบปริมาณน้ำไหลลงเขื่อน (INFLOW) ปี 2551-2566 ช่วงฤดูฝน (1 พ.ค. - 31 ต.ค.) ทั้งประเทศ และเจ้าพระยา



	2551	2552	2553	2554	2555	2556	2557	2558	2559	2560	2561	2562	2563	2564	2565	2566
1 พ.ค.-31 ต.ค. ทั้งประเทศ	36,442	36,666	34,369	63,895	32,760	36,040	24,549	19,104	30,520	45,152	41,487	25,233	22,025	38,120	46,019	
1 พ.ค.-31 ต.ค. เจ้าพระยา	13,364	12,349	14,488	28,999	10,238	10,761	8,584	5,684	12,187	16,293	13,672	6,674	7,463	11,557	17,740	
1 พ.ค.- ปัจจุบัน ทั้งประเทศ	19,006	18,360	10,477	29,608	15,978	14,683	11,548	8,707	11,883	22,253	25,674	10,796	8,430	13,299	19,581	10,683
1 พ.ค.-ปัจจุบัน เจ้าพระยา	6,778	5,309	4,085	14,026	4,297	3,681	3,379	2,549	4,807	6,829	7,638	2,597	3,543	3,063	6,802	2,615

แนวโน้มสถานการณ์น้ำท่าในลำน้ำสายหลัก

วันที่ 26 สิงหาคม 2566



แนวโน้ม

- ↑ แนวโน้มเพิ่มขึ้น
- ↓ แนวโน้มลดลง
- ↔ แนวโน้มทรงตัว

เกณฑ์สภาพน้ำท่า	จำนวน
น้ำมาก : สูงกว่า 81% ค่าความจุลำนํ้า	- สถานี
น้ำดี : สูงกว่า 50.1 – 80 % ของความจุลำนํ้า	1 สถานี
น้ำปกติ : สูงกว่า 30.1%-50% ของความจุลำนํ้า	23 สถานี
น้ำน้อย : ต่ำกว่า 30% ของความจุลำนํ้า	64 สถานี

จำนวนสถานีวัดน้ำท่าที่ใช้ติดตาม 88 สถานี

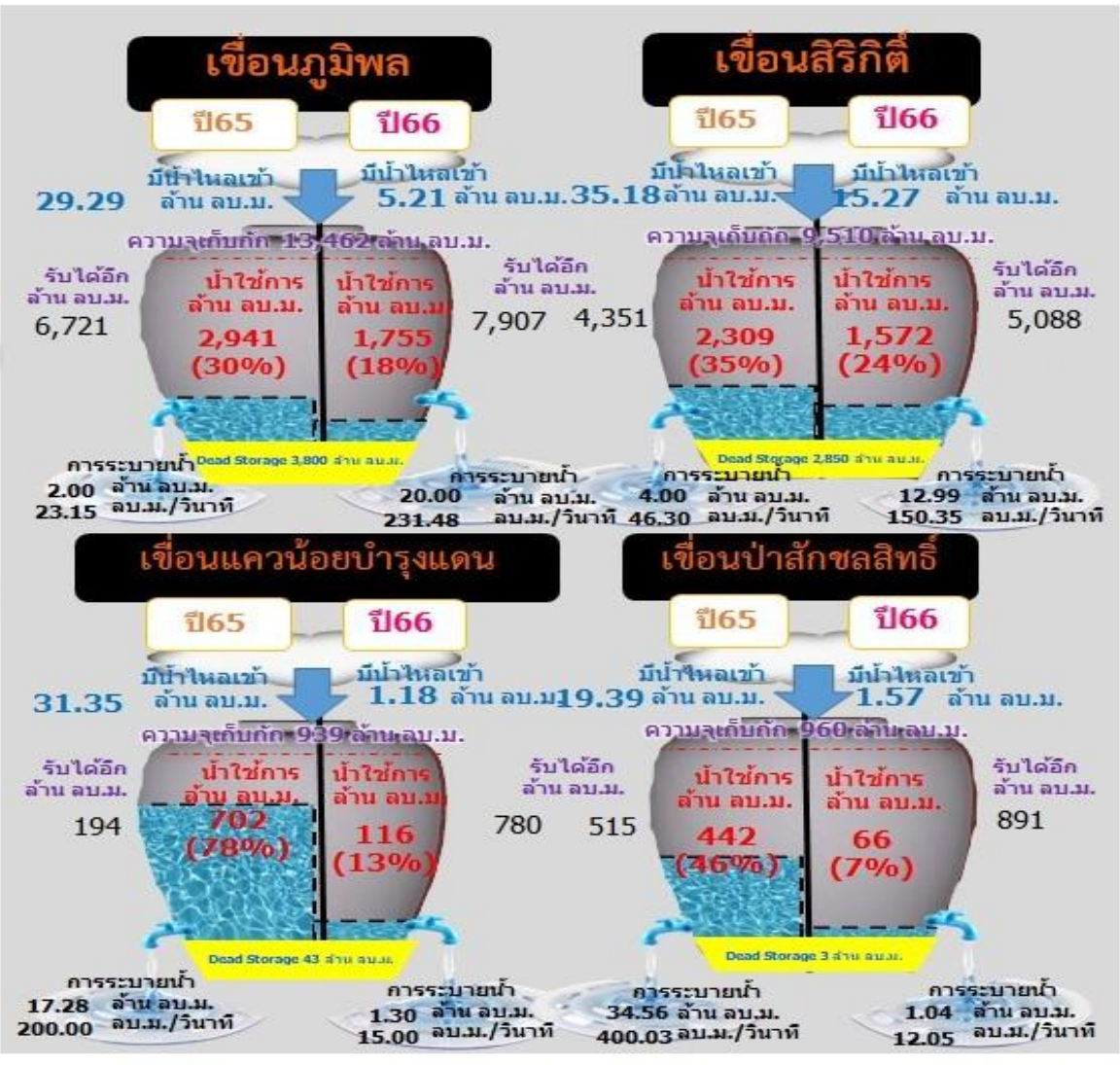


สถานการณ์ลุ่มน้ำเจ้าพระยา

ปริมาณน้ำ 4 เขื่อนหลักลุ่มน้ำเจ้าพระยา

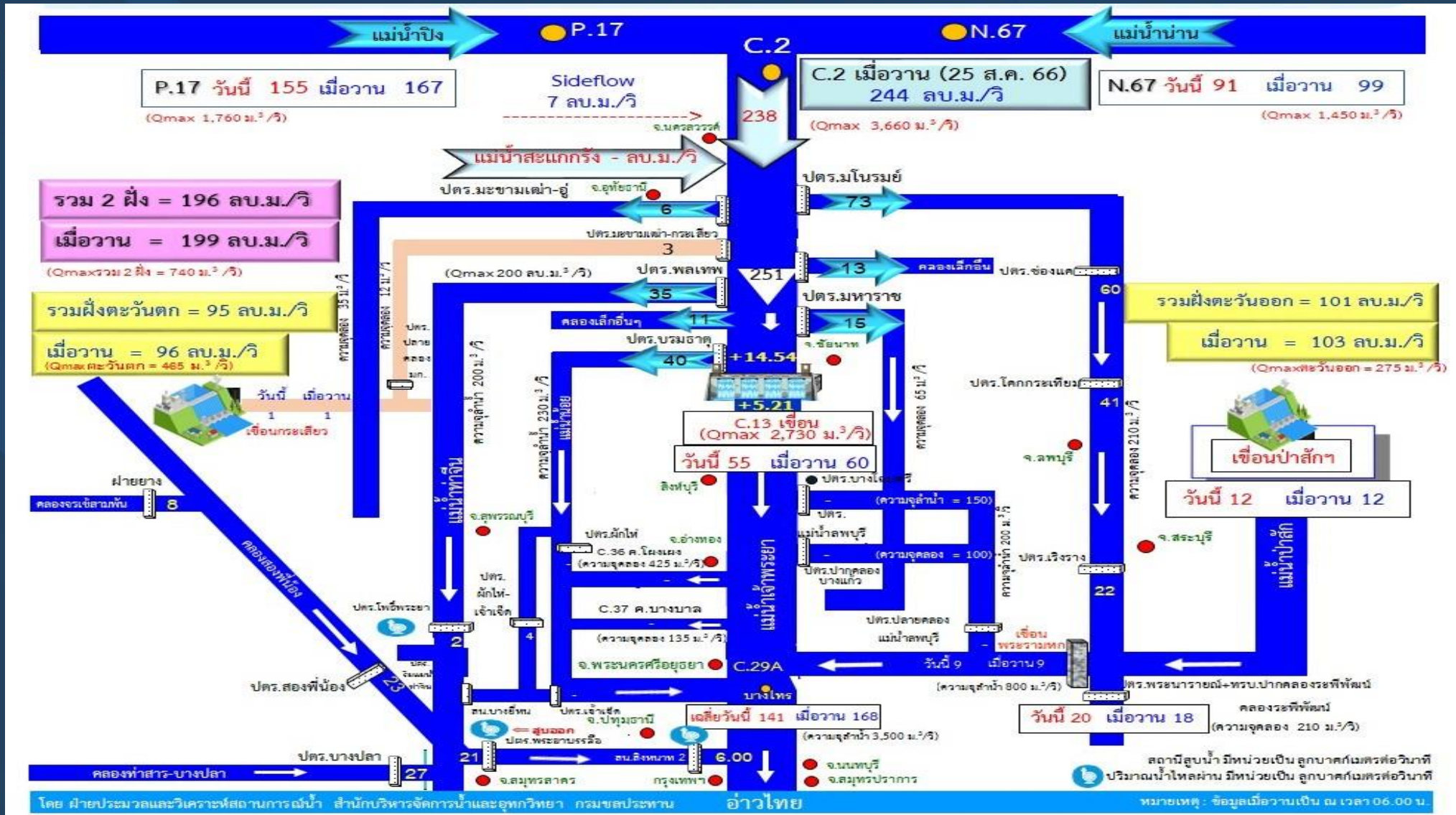


รวม 4 เขื่อน	ปริมาณน้ำทั้งหมด (ล้าน ลบ.ม.)	น้ำใช้การ (ล้าน ลบ.ม.)	รับน้ำได้อีก (ล้าน ลบ.ม.)
26 ส.ค. 66	10,205 (41%)	3,509 (19%)	14,666
26 ส.ค. 65	13,089 (53%)	6,393 (35%)	11,782





ผังบริหารจัดการน้ำลุ่มน้ำเจ้าพระยาตอนล่าง



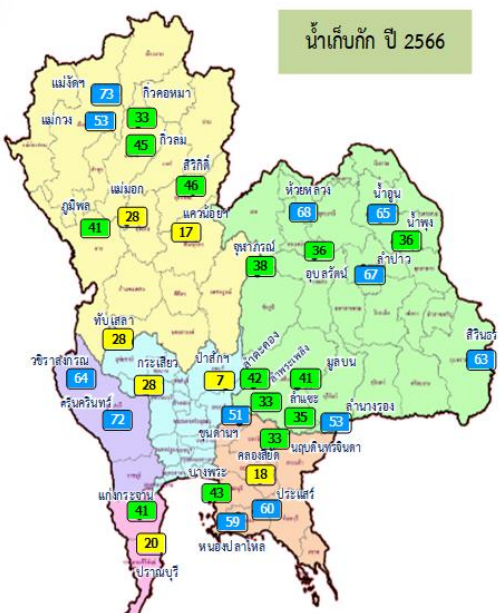
ข้อมูล ณ วันที่ 26 สิงหาคม 2566 เวลา 06.00 น.

ฝ่ายประมวลและวิเคราะห์สถานการณ์น้ำ สำนักบริหารจัดการน้ำและอุทกวิทยา



การจัดสรรน้ำฤดูฝน ปี 2566 และการเพาะปลูก

สถานการณ์น้ำและแผน-ผลการบริหารจัดการน้ำฤดูฝนปี 2566 ทั่วประเทศ (1 พ.ค.66 – 31 ต.ค.66)



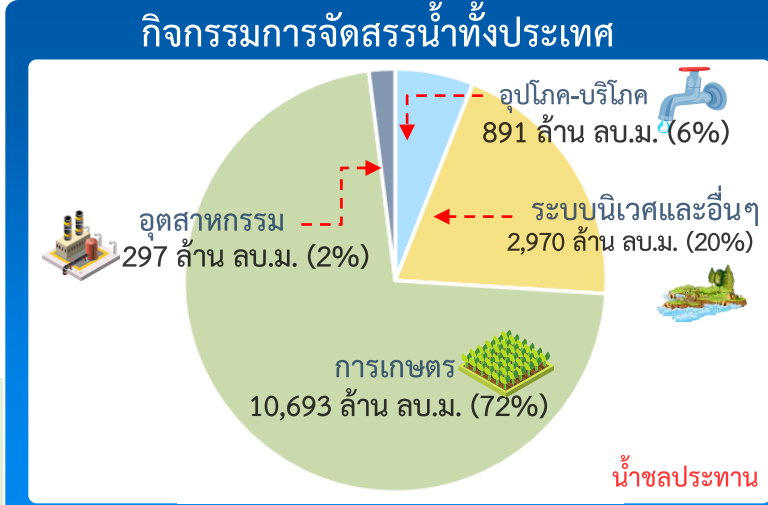
น้ำเก็บกัก ปี 2566

- อ่างเก็บน้ำขนาดใหญ่ 35 แห่ง
- 81% ขึ้นไป เกณฑ์น้ำท่วมมาก 0 แห่ง
 - 51 - 80% เกณฑ์น้ำดี 14 แห่ง
 - 31 - 50% เกณฑ์น้ำพอใช้ 14 แห่ง
 - ≤ 30% เกณฑ์น้ำน้อย 7 แห่ง
 - อ่างเก็บน้ำขนาดกลาง 435 แห่ง

ปริมาณน้ำเก็บกักและใช้การทั่วประเทศ ณ วันที่ 26 ส.ค.66

ประเภท	จำนวนแห่ง	ปริมาณน้ำเก็บกัก	ปริมาณน้ำใช้การ
อ่างฯ ใหญ่	35 แห่ง	ปริมาณน้ำเก็บกัก 70,926 ล้าน ลบ.ม. ปริมาณน้ำใช้การ 47,389 ล้าน ลบ.ม.	ปริมาณน้ำเก็บกัก 39,239 (55%) ปี 2565 = 44,483 ล้าน ลบ.ม. ปริมาณน้ำใช้การ 15,702 (33%) ปี 2565 = 20,946 ล้าน ลบ.ม.
อ่างฯ กลาง	435 แห่ง	ปริมาณน้ำเก็บกัก 5,411 ล้าน ลบ.ม. ปริมาณน้ำใช้การ 5,004 ล้าน ลบ.ม.	ปริมาณน้ำเก็บกัก 2,715 (50%) ปริมาณน้ำใช้การ 2,311 (46%)
อ่างฯ เล็ก	1,060 แห่ง	ปริมาณน้ำเก็บกัก 389 ล้าน ลบ.ม. ปริมาณน้ำใช้การ 346 ล้าน ลบ.ม.	ปริมาณน้ำเก็บกัก 238 (61%) ปริมาณน้ำใช้การ 195 (57%)
รวมทั้งหมด	1,530 แห่ง	ปริมาณน้ำเก็บกัก 76,726 ล้าน ลบ.ม. ปริมาณน้ำใช้การ 52,739 ล้าน ลบ.ม.	ปริมาณน้ำเก็บกัก 42,192 (55%) ปี 2565 = 48,298 ล้าน ลบ.ม. ปริมาณน้ำใช้การ 18,209 (35%) ปี 2565 = 24,373 ล้าน ลบ.ม.

ปริมาณน้ำเก็บกักทั่วประเทศ (รวมอ่างใหญ่ อ่างกลาง อ่างเล็ก) ณ วันที่ 1 พ.ค.66 จำนวน 44,231 ล้าน ลบ.ม. (58%)
 ปริมาณน้ำต้นทุน (1 พ.ค.66) จำนวน 20,247 ล้าน ลบ.ม. (38%) (ความต้องการน้ำฤดูฝน 30,246 ล้าน ลบ.ม.)

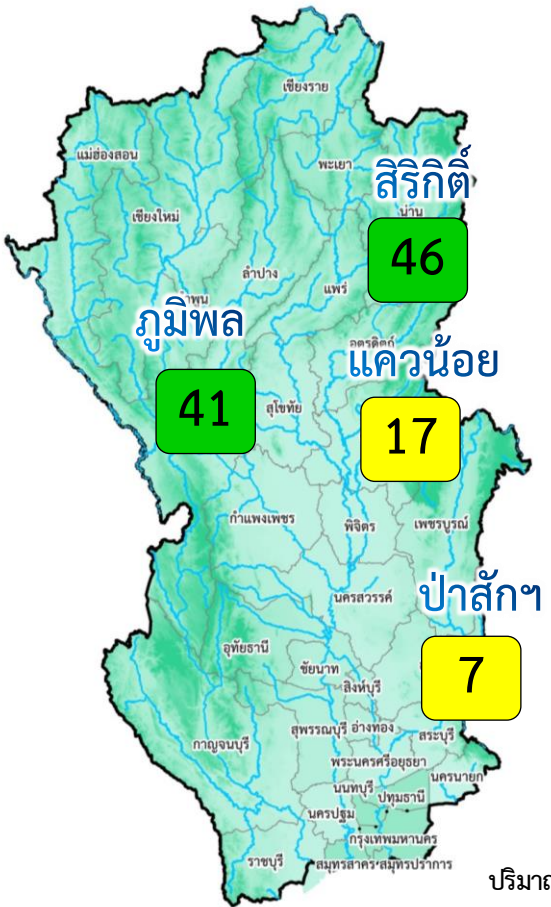


ผลจัดสรรน้ำฤดูฝน ปี 2566 วันที่ 26 ส.ค.66

แผนจัดสรรน้ำ	น้ำชลประทาน 14,851 (ล้าน ลบ.ม.)
ผลจัดสรรน้ำ	13,234 (89%) (ล้าน ลบ.ม.)
คงเหลือ	1,617 (11%) (ล้าน ลบ.ม.)

ผลการเพาะปลูกข้าวนาปี 2566 (23 ส.ค.66)

แผน	เพาะปลูกแล้ว	เก็บเกี่ยว
16.98 ล้านไร่	14.76 ล้านไร่ (87%)	2.00 ล้านไร่



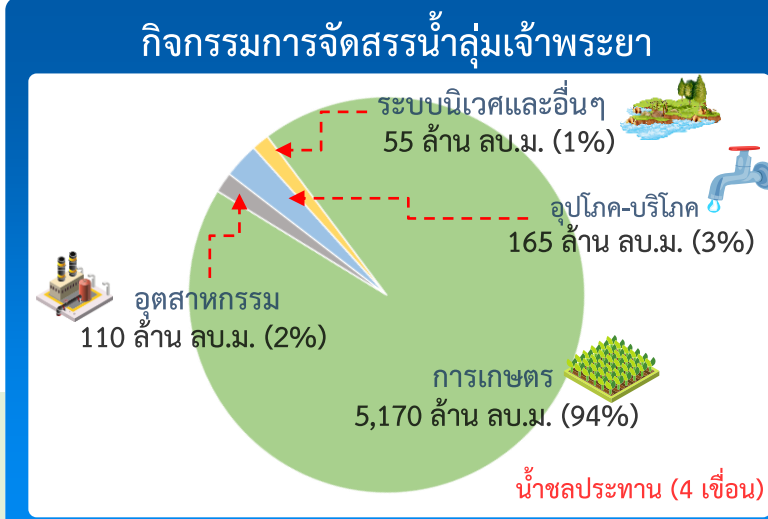
ปริมาณน้ำเก็บกัก ณ วันที่ 1 พ.ค.66 จำนวน 13,238 ล้าน ลบ.ม. (53%)
 ปริมาณน้ำต้นทุน (1 พ.ค.66) จำนวน 6,542 ล้าน ลบ.ม.
 (ความต้องการน้ำฤดูแล้ง 10,021 ล้าน ลบ.ม.)
 แผนจัดสรรน้ำจาก 4 เขื่อน 5,500 ล้าน ลบ.ม.)

- อ่างเก็บน้ำขนาดใหญ่ 4 แห่ง
- 81% ขึ้นไป เกณฑ์น้ำดีมาก - แห่ง
- 51 - 80% เกณฑ์น้ำดี - แห่ง
- 31 - 50% เกณฑ์น้ำพอใช้ 2 แห่ง
- ≤30% เกณฑ์น้ำน้อย 2 แห่ง

ผลการเพาะปลูกข้าวนาปี 2566 (23 ส.ค.66)

แผน 8.05 ล้านไร่ / เพาะปลูกแล้ว 7.43 ล้านไร่ (92%) / เก็บเกี่ยว 1.77 ล้านไร่

		ปริมาณน้ำ 4 เขื่อนหลักเจ้าพระยา ณ วันที่ 26 ส.ค.66 (ล้าน ลบ.ม.)				
		ปริมาณน้ำเก็บกัก	ปริมาณน้ำใช้การ	ไหลลงวันนี้	ระบายวันนี้	
	ภูมิพล	ปริมาณน้ำเก็บกัก 13,462 ล้าน ลบ.ม. ปริมาณน้ำใช้การ 9,662 ล้าน ลบ.ม.	5,555 (41%)	1,755 (18%)	5.21	20.00
	สิริกิติ์	ปริมาณน้ำเก็บกัก 9,510 ล้าน ลบ.ม. ปริมาณน้ำใช้การ 6,660 ล้าน ลบ.ม.	4,422 (46%)	1,572 (24%)	15.27	12.99
	แควน้อย	ปริมาณน้ำเก็บกัก 939 ล้าน ลบ.ม. ปริมาณน้ำใช้การ 896 ล้าน ลบ.ม.	159 (17%)	116 (13%)	1.18	1.30
	ป่าสัก	ปริมาณน้ำเก็บกัก 960 ล้าน ลบ.ม. ปริมาณน้ำใช้การ 957 ล้าน ลบ.ม.	69 (7%)	66 (7%)	1.57	1.04
	4 เขื่อน	ปริมาณน้ำเก็บกัก 24,871 ล้าน ลบ.ม. ปริมาณน้ำใช้การ 18,175 ล้าน ลบ.ม.	10,205 (41%) ปี 2565 = 13,089 ล้าน ลบ.ม.	3,509 (19%) ปี 2565 = 6,393 ล้าน ลบ.ม.	23.24	35.33

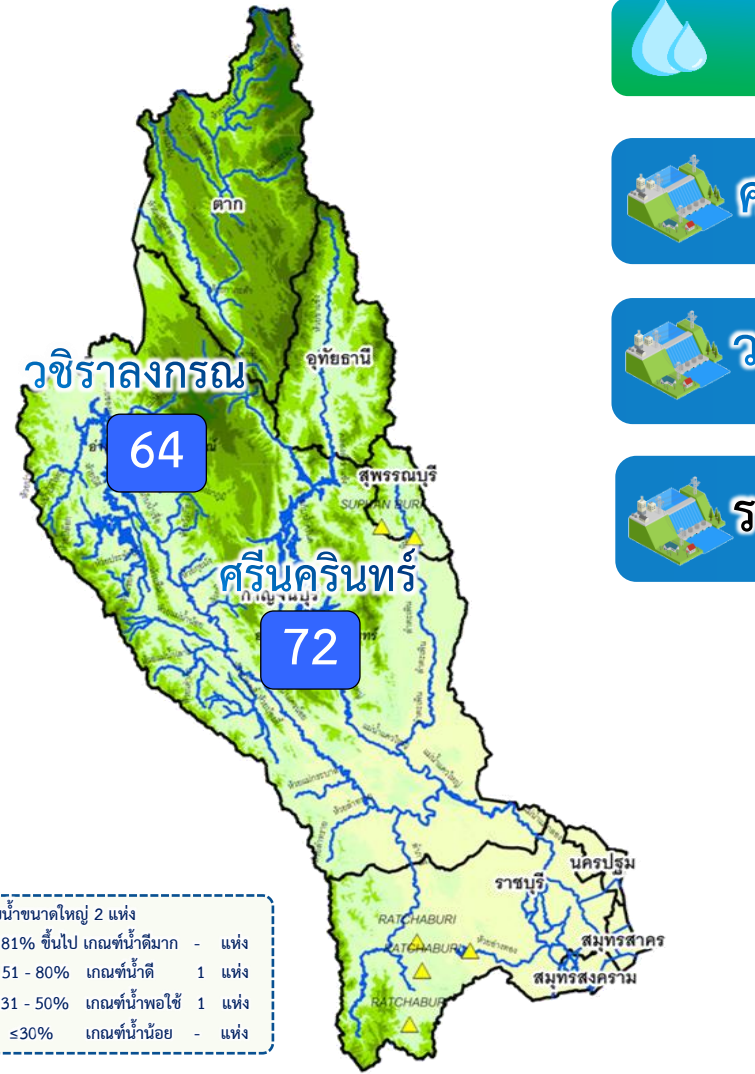


ผลจัดสรรน้ำฤดูแล้ง ปี 2566 วันที่ 26 ส.ค.66

แผนจัดสรรน้ำ	น้ำชลประทาน (4 เขื่อน) 5,500 (ล้าน ลบ.ม.)
ผลจัดสรรน้ำ	5,389 (98%) (ล้าน ลบ.ม.)
คงเหลือ	111 (2%) (ล้าน ลบ.ม.)

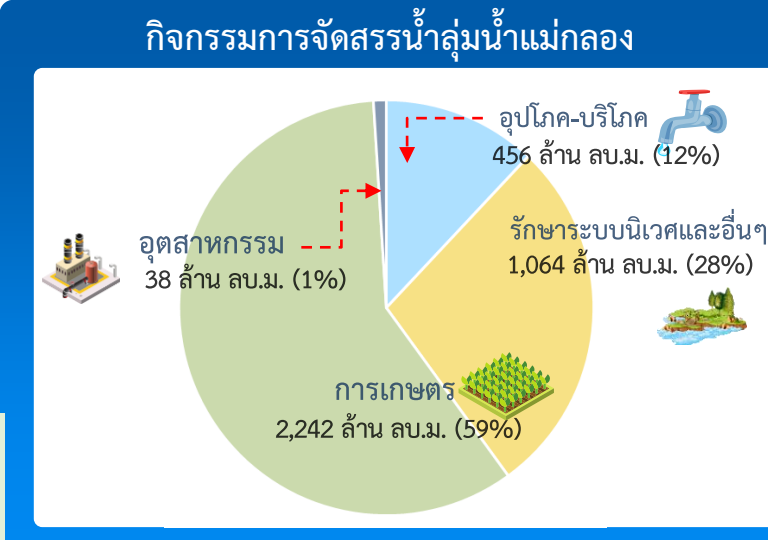


สถานการณ์น้ำและแผน-ผลการบริหารจัดการน้ำฤดูแล้งปี 2566 ลุ่มน้ำแม่กลอง (1 ก.ค.66 – 31 ธ.ค.66)



ปริมาณน้ำเก็บกักและใช้การ 2 เขื่อนหลักลุ่มน้ำแม่กลอง ณ วันที่ 26 ส.ค.66 (ล้าน ลบ.ม.)		ปริมาณน้ำเก็บกัก	ปริมาณน้ำใช้การ	ไหลลงวันนี้	ระบายวันนี้
ศรีนครินทร์	ปริมาณน้ำเก็บกัก 17,745 ล้าน ลบ.ม. ปริมาณน้ำใช้การ 7,480 ล้าน ลบ.ม.	12,858 (72%)	2,593 (35%)	18.78	10.02
วชิราลงกรณ	ปริมาณน้ำเก็บกัก 8,860 ล้าน ลบ.ม. ปริมาณน้ำใช้การ 5,848 ล้าน ลบ.ม.	5,657 (64%)	2,645 (45%)	27.76	15.17
รวม 2 เขื่อน	ปริมาณน้ำเก็บกัก 26,605 ล้าน ลบ.ม. ปริมาณน้ำใช้การ 13,328 ล้าน ลบ.ม.	18,515 (70%) ปี 2565 = 19,684 ล้าน ลบ.ม.	5,238 (39%) ปี 2565 = 6,407 ล้าน ลบ.ม.	46.54	25.19

ปริมาณน้ำเก็บกัก (2 เขื่อน) ณ วันที่ 1 ก.ค.66 จำนวน 16,547 ล้าน ลบ.ม. (62%)
 ปริมาณน้ำต้นทุนปี 2566 จำนวน 3,270 ล้าน ลบ.ม. ความต้องการน้ำฤดูแล้งปี 2566 จำนวน 5,280 ล้าน ลบ.ม.



ผลจัดสรรน้ำฤดูแล้ง ปี 2566 วันที่ 26 ส.ค.66

แผนจัดสรรน้ำ	น้ำชลประทาน (2 เขื่อน) 3,800 (ล้าน ลบ.ม.)
ผลจัดสรรน้ำ	1,118 (29%) (ล้าน ลบ.ม.)
คงเหลือ	2,682 (71%) (ล้าน ลบ.ม.)

ผลการเพาะปลูกข้าวนาปี 2566 (23 ส.ค.66)

แผน	เพาะปลูกแล้ว	เก็บเกี่ยว
0.88 ล้านไร่	0.59 ล้านไร่ (55%)	- ล้านไร่

แผนผลการเพาะปลูกพืชในช่วงฤดูฝน ปี 2566 (ข้อมูล ณ วันที่ 23 ส.ค. 66)

ภาค	ข้าวนาปี				พืชไร่-พืชผัก				รวม			
	แผน (ล้านไร่)	ผล (ล้านไร่)	%	เกี่ยว (ล้านไร่)	แผน (ล้านไร่)	ผล (ล้านไร่)	%	เกี่ยว (ล้านไร่)	แผน (ล้านไร่)	ผล (ล้านไร่)	%	เกี่ยว (ล้านไร่)
เหนือ	2.64	2.23	84	0.22	0.03	0.05	184	0.003	2.67	2.28	85	0.23
ตะวันออกเฉียงเหนือ	3.55	3.44	97		0.02	0.01	32		3.57	3.45	97	
กลาง	0.09	0.03	39	0.003	0.01	0.01	128		0.09	0.04	44	0.003
ตะวันออก	0.95	0.92	96	0.01	0.03	0.02	65		0.99	0.94	95	0.01
ตะวันตก	1.21	0.63	52		0.28	0.25	89	0.01	1.49	0.88	59	0.01
ใต้	0.48	0.07	15		0.02	0.004	22		0.50	0.07	15	
ลุ่มน้ำเจ้าพระยา	8.05	7.43	92	1.77	0.15	0.11	75	0.04	8.20	7.54	92	1.81
ทั้งประเทศ	16.98	14.76	87	2.00	0.53	0.45	84	0.05	17.51	15.20	87	2.05

ทั้งประเทศ พื้นที่คาดการณ์นาปี **16.98** ล้านไร่

เพาะปลูกนาปีแล้ว 14.76 ล้านไร่ (87%)
เก็บเกี่ยว 2.00 ล้านไร่ (14%) คงเหลือ 12.76 ล้านไร่

ลุ่มเจ้าพระยา พื้นที่คาดการณ์นาปี **8.05** ล้านไร่

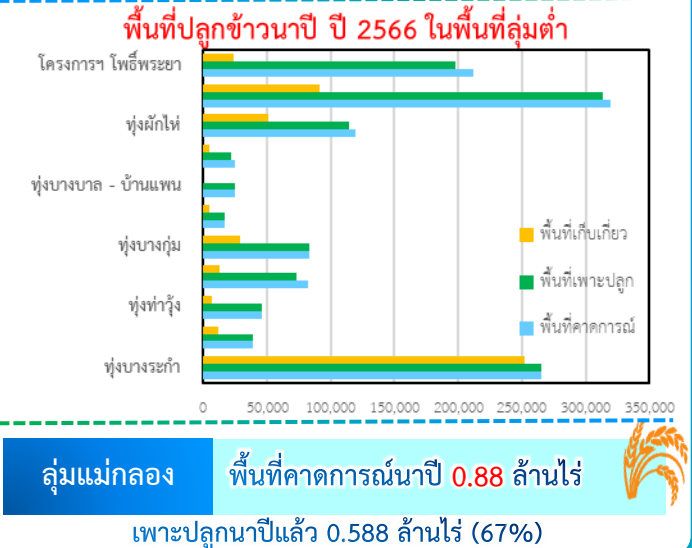
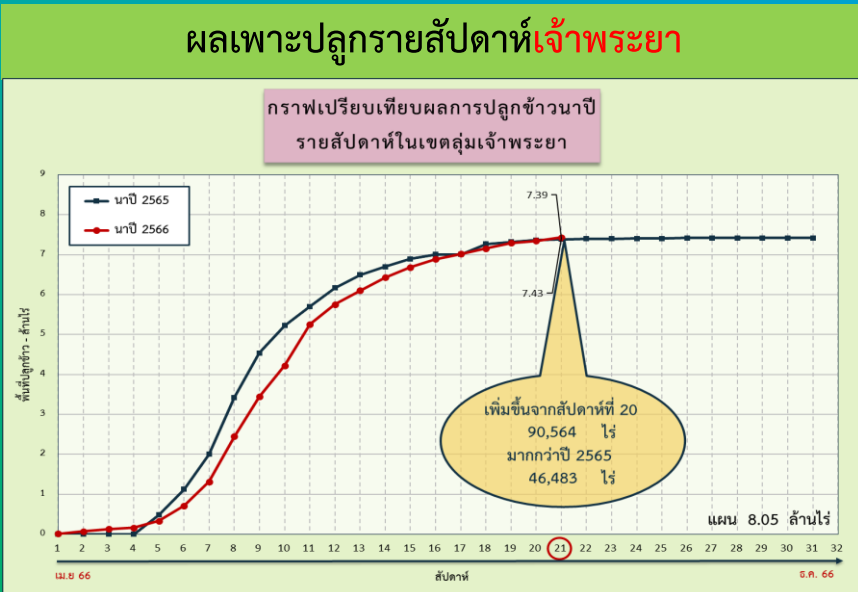
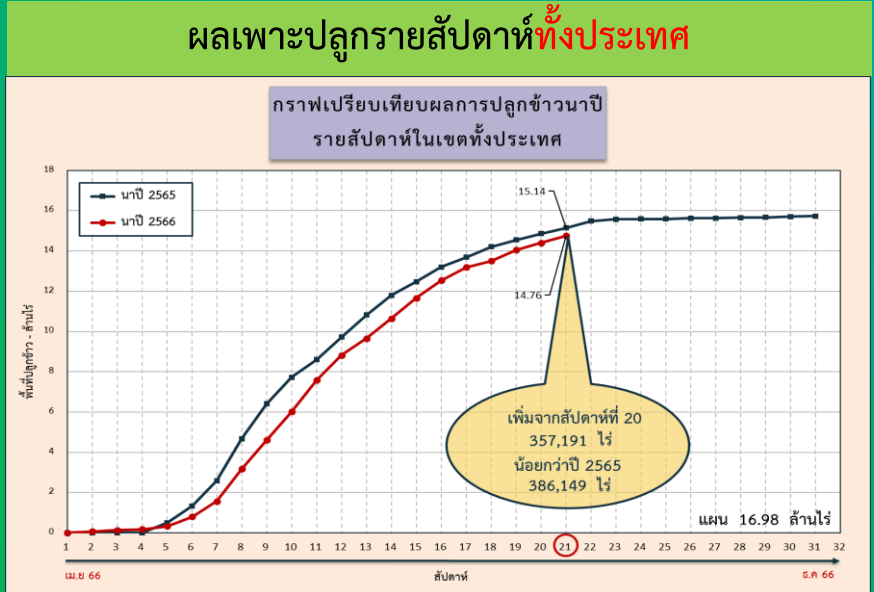
เพาะปลูกนาปีแล้ว 7.43 ล้านไร่ (92%)
เก็บเกี่ยว 1.77 ล้านไร่ (24%) คงเหลือ 5.67 ล้านไร่

→ **ลุ่มต่ำบางระกำ** พื้นที่คาดการณ์ นาปี **0.265** ล้านไร่

เพาะปลูกนาปีแล้ว 0.265 ล้านไร่ (100%)
เก็บเกี่ยว 0.252 ล้านไร่ (95%) คงเหลือ 0.013 ล้านไร่

→ **10 ทุ่งตอนล่าง** พื้นที่คาดการณ์ นาปี **0.967** ล้านไร่

เพาะปลูกนาปีแล้ว 0.929 ล้านไร่ (96%)
เก็บเกี่ยว 0.234 ล้านไร่ (25%) คงเหลือ 0.695 ล้านไร่





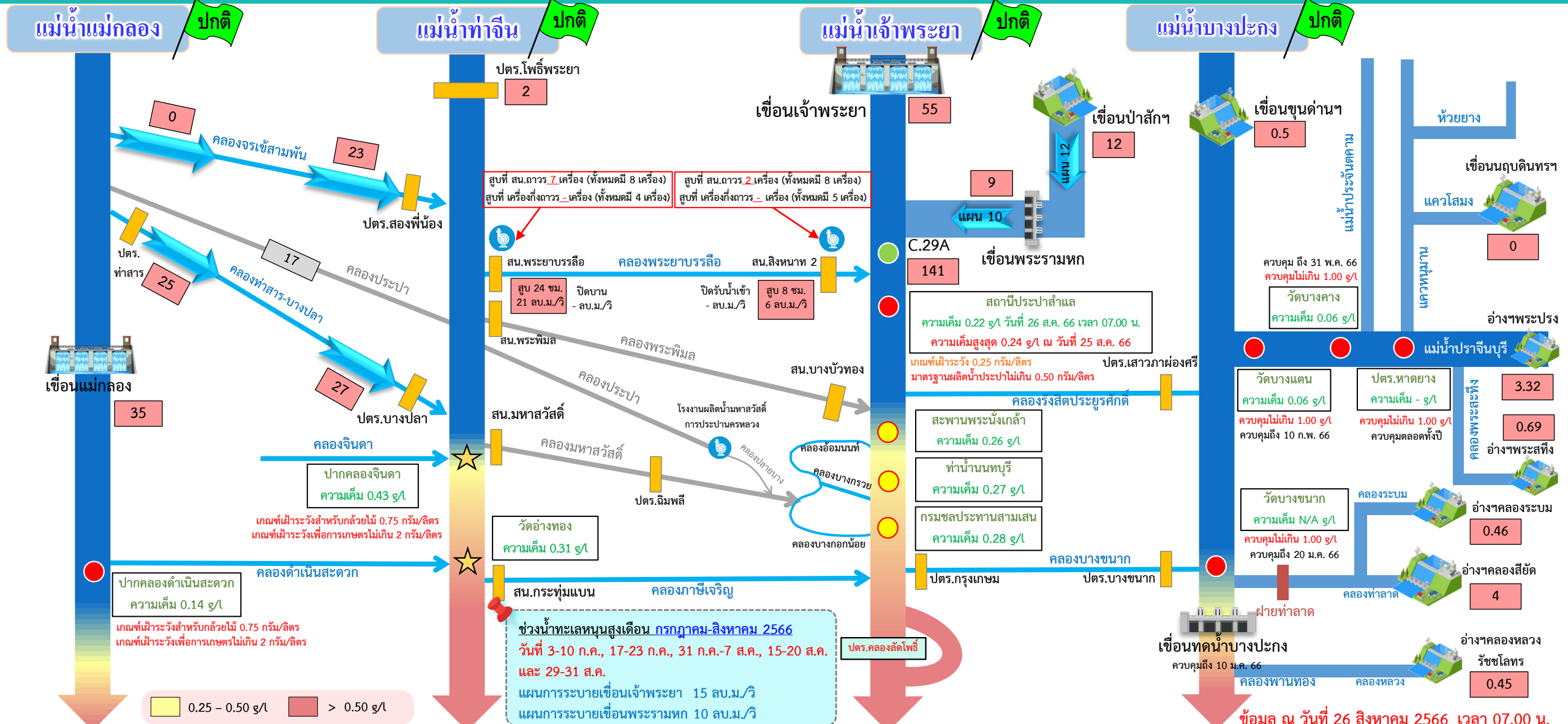
สถานการณ์ค่าความเค็ม ในลำน้ำสายหลัก

สถานการณ์ค่าความเค็มใน 4 ลำน้ำสายหลัก





การบริหารจัดการน้ำเพื่อรักษาระบบนิเวศ (ความเค็ม) ใน 4 ลำน้ำสายหลัก



ช่วงน้ำทะเลหนุนสูงเดือน กรกฎาคม-สิงหาคม 2566
 วันที่ 3-10 ก.ค., 17-23 ก.ค., 31 ก.ค.-7 ส.ค., 15-20 ส.ค. และ 29-31 ส.ค.
 แผนการระบายเขื่อนเจ้าพระยา 15 ลบ.ม./วิ
 แผนการระบายเขื่อนพระรามหก 10 ลบ.ม./วิ

● จุดควบคุมความเค็ม ● จุดตรวจวัดความเค็ม ● สถานีวัดน้ำ ★ จุดติดตั้งเครื่องวัดคุณภาพน้ำเคลื่อนที่

ฝ่ายประมวลวิเคราะห์สถานการณ์น้ำ สำนักบริหารจัดการน้ำและอุทกวิทยา

อ่าวไทย

ข้อมูล ณ วันที่ 26 สิงหาคม 2566 เวลา 07.00 น.

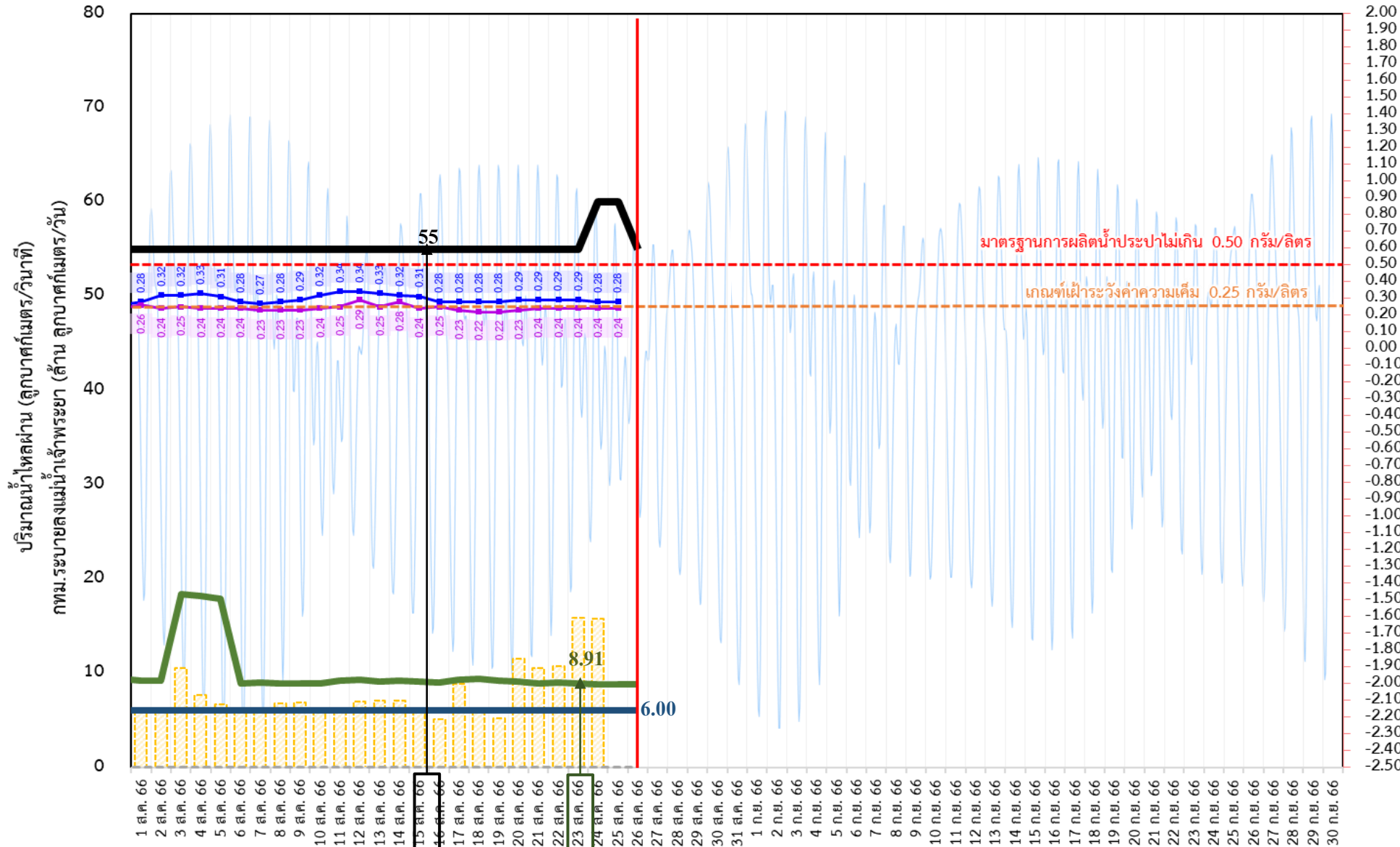
อัตราค่าไหลเวลา 06.00 น. / คุณภาพน้ำเวลา 07.00 น.
 หน่วย : ลูกบาศก์เมตร/วินาที หน่วย : กรัม/ลิตร



ติดตามปริมาณน้ำไหลผ่านเขื่อน และติดตามค่าความเค็ม



ข้อมูล ณ วันที่ 26 สิงหาคม 2566



- ระบายเขื่อนเจ้าพระยา
ลบ.ม./วินาที
- ระบายเขื่อนพระรามหก
ลบ.ม./วินาที
- สน.สิงหนาท (ระบายลงเจ้าพระยา)
ลบ.ม./วินาที
- กทม. (ระบายลงเจ้าพระยา)
ลบ.ม./วินาที
- ความเค็มสูงสุด (สะพานพระนั่งเกล้า)
กรัม/ลิตร
- ความเค็มสูงสุด (สำแล)
กรัม/ลิตร
- ปตร.สิงหนาท เปิดรับน้ำเข้า
ลบ.ม./วินาที

เขื่อนเจ้าพระยา	55.00	ลบ.ม./วินาที
เขื่อนพระรามหก	8.75	ลบ.ม./วินาที
สน.สิงหนาท 2	6.00	ลบ.ม./วินาที
ความเค็มสำแล	0.24	ลบ.ม./วินาที
(สูงสุด ณ วันที่ 25 ส.ค. 66)		

หมายเหตุ กทม. ระบายลงแม่น้ำเจ้าพระยา 15.73 ล้าน ลบ.ม./วัน
 สิงหนาท วันนี้ ปิดรับน้ำเข้า - ลบ.ม./วินาที
 และสูบน้ำเพื่อรักษาค่าความเค็มในแม่น้ำเจ้าพระยา

3 วัน จากเขื่อนพระรามหก
 11 วัน จากเขื่อนเจ้าพระยา
รวม 69.91 ลบ.ม./วินาที



ติดตามปริมาณน้ำไหลผ่านเขื่อน และติดตามค่าความเค็ม



	ระบาย เขื่อนเจ้าพระยา ลบ.ม./วินาที	ระบาย เขื่อนป่าสักฯ ลบ.ม./วินาที	ระบายเขื่อน พระรามหก ลบ.ม./วินาที	ระดับน้ำสูงสุด บริเวณป้อม- พระจุลจอมเกล้า (ค่าคาดการณ์)	ระดับน้ำสูงสุด บริเวณป้อม- พระจุลจอมเกล้า (ค่าจริง)	ความเค็มสูงสุด สะพานพระนั่งเกล้า กรัม/ลิตร	ความเค็ม สูงสุด(สำแล) กรัม/ลิตร	สน.สิงหนาท (ระบายลงเจ้าพระยา) ลบ.ม./วินาที	รวมระบายจากเขื่อนเจ้าพระยา+ เขื่อนพระรามหก+สิงหนาท 2 ลบ.ม./วินาที	กรุงเทพมหานคร (ระบายลงเจ้าพระยา) ล้าน ลบ.ม./วัน
14 ส.ค. 66	55.00	20.19	9.17	1.02	-0.80	0.32	0.28	6.00	70.22	7.10
15 ส.ค. 66	55.00	20.28	9.09	1.09	-0.54	0.31	0.24	6.00	70.28	5.80
16 ส.ค. 66	55.00	20.15	9.01	1.13	-0.42	0.28	0.25	6.00	70.13	5.06
17 ส.ค. 66	55.00	20.15	9.31	1.12	0.17	0.28	0.23	6.00	70.17	8.84
18 ส.ค. 66	55.00	20.08	9.42	1.11	0.59	0.28	0.22	6.00	70.09	5.97
19 ส.ค. 66	55.00	12.02	9.21	1.06	0.60	0.28	0.22	6.00	70.01	5.21
20 ส.ค. 66	55.00	12.07	9.14	0.97	0.38	0.29	0.23	6.00	70.31	11.56
21 ส.ค. 66	55.00	12.03	8.90	0.88	0.33	0.29	0.24	6.00	70.42	10.52
22 ส.ค. 66	55.00	12.08	8.95	0.81	-0.08	0.29	0.24	6.00	70.21	10.73
23 ส.ค. 66	55.00	12.04	8.91	0.77	-0.51	0.29	0.24	6.00	70.14	15.81
24 ส.ค. 66	60.00	12.07	8.80	0.73	-0.70	0.28	0.24	6.00	69.9	15.73
25 ส.ค. 66	60.00	12.05	8.78	0.71	-1.20	0.28	0.24	6.00	69.95	
26 ส.ค. 66	55.00	12.05	8.75	0.72	-1.14			6.00	69.91	

ค่าจริงระดับน้ำสูงสุดบริเวณป้อมพระจุลจอมเกล้า อ้างอิงจาก <https://telerid.rid.go.th>



คาดการณ์ปริมาณน้ำ ณ วันที่ 1 พฤศจิกายน 2566



คาดการณ์ปริมาณน้ำอ่างเก็บน้ำขนาดใหญ่ 35 แห่งในช่วงฤดูฝน 2566 **6** กรณี

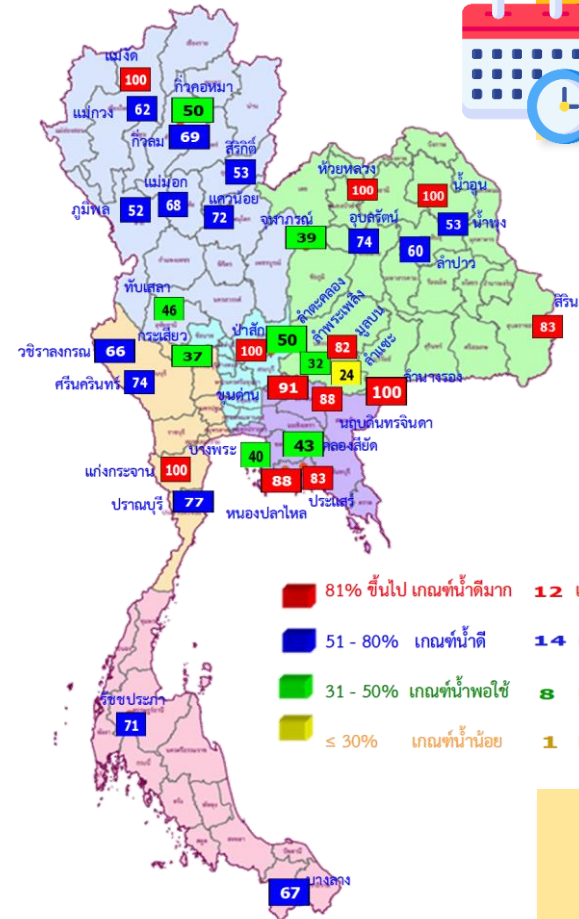


สถิติและคาดการณ์ปริมาณน้ำอ่างเก็บน้ำขนาดใหญ่ 35 แห่งในช่วงฤดูฝน 2566 **6** กรณี

ปี	ปริมาณน้ำ (ล้าน ลบ.ม.)	%	น้ำใช้การ (ล้าน ลบ.ม.)	%
1 พ.ย.62	47,400	67	23,858	50
1 พ.ย.63	43,412	61	19,870	42
1 พ.ย.64	53,999	67	30,457	64
1 พ.ย.65	59,399	84	35,862	76
1 พ.ย. 66 (น้ำมาก)	58,637	83	35,100	74
1 พ.ย. 66 (น้ำเฉลี่ย)	54,462	77	30,925	65
1 พ.ย. 66 (น้ำน้อย)	48,436	68	24,899	53
1 พ.ย. 66 (One Map)	46,362	65	22,825	48
1 พ.ย. 66 (2544)	54,929	77	31,392	66
1 พ.ย. 66 (2562)	50,354	71	26,816	57

คาดการณ์ ณ วันที่ 17 ส.ค.66

หมายเหตุ : กรณี One map (ใช้ Inflow กรณีฝนคาดการณ์น้อย)
ผลคาดการณ์อ่างเก็บน้ำขนาดใหญ่ 10 แห่ง (กฟผ.) ใช้ข้อมูลผลคาดการณ์ของ กฟผ. ณ วันที่ 15 สิงหาคม 2566



1 พ.ย. 66
(กรณีน้ำ One Map)

คาดการณ์ 1 พฤศจิกายน 2566
ปริมาณน้ำใช้การน้อยกว่า ปี 2565
13,037 ล้าน ลบ.ม.

ปี พ.ศ.	ปริมาณน้ำ (ล้าน ลบ.ม.)	%	น้ำใช้การ (ล้าน ลบ.ม.)	%
2566	46,362	65	22,825	48



คาดการณ์ปริมาณน้ำใช้การใน 4 เขื่อนหลัก ณ วันที่ 1 พ.ย. 2566

เขื่อนภูมิพล	ปี	ปริมาณ (ล้าน ลบ.ม.)	%	น้ำใช้การ (ล้าน ลบ.ม.)	%
	1 พ.ย. 65	11,974	89	8,174	85
	1 พ.ย. 66 (น้ำมาก)	9,305	69	5,505	57
	1 พ.ย. 66 (น้ำเฉลี่ย)	8,521	63	4,721	49
	1 พ.ย. 66 (น้ำน้อย)	7,754	58	3,954	41
	1 พ.ย. 66 (One Map)	6,935	52	3,135	32
	1 พ.ย. 66 (2544)	7,707	57	3,907	40
	1 พ.ย. 66 (2562)	7,432	55	3,632	38

เขื่อนป่าสักชลสิทธิ์	ปี	ปริมาณ (ล้าน ลบ.ม.)	%	น้ำใช้การ (ล้าน ลบ.ม.)	%
	1 พ.ย. 65	976	102	973	102
	1 พ.ย. 66 (น้ำมาก)	960	100	957	100
	1 พ.ย. 66 (น้ำเฉลี่ย)	960	100	957	100
	1 พ.ย. 66 (น้ำน้อย)	880	92	877	92
	1 พ.ย. 66 (One Map)	960	100	957	100
	1 พ.ย. 66 (2544)	960	100	957	100
	1 พ.ย. 66 (2562)	466	49	463	48

เขื่อนสิริกิติ์	ปี	ปริมาณ (ล้าน ลบ.ม.)	%	น้ำใช้การ (ล้าน ลบ.ม.)	%
	1 พ.ย. 65	6,863	72	4,013	60
	1 พ.ย. 66 (น้ำมาก)	7,143	75	4,293	64
	1 พ.ย. 66 (น้ำเฉลี่ย)	6,566	69	3,716	56
	1 พ.ย. 66 (น้ำน้อย)	5,869	62	3,019	45
	1 พ.ย. 66 (One Map)	5,026	53	2,176	33
	1 พ.ย. 66 (2544)	7,220	76	4,370	66
	1 พ.ย. 66 (2562)	6,156	65	3,306	50

เขื่อนแควน้อยบำรุงแดน	ปี	ปริมาณ (ล้าน ลบ.ม.)	%	น้ำใช้การ (ล้าน ลบ.ม.)	%
	1 พ.ย. 65	957	102	914	102
	1 พ.ย. 66 (น้ำมาก)	939	100	896	100
	1 พ.ย. 66 (น้ำเฉลี่ย)	871	93	828	92
	1 พ.ย. 66 (น้ำน้อย)	442	47	399	45
	1 พ.ย. 66 (One Map)	672	72	629	70
	1 พ.ย. 66 (2544)	910	97	867	97
	1 พ.ย. 66 (2562)	546	58	503	56

ปริมาณน้ำใช้การ 4 เขื่อนหลัก

1 พฤศจิกายน 2565 | 14,074 ล้าน ลบ.ม.

คาดการณ์ 1 พฤศจิกายน 2566 | 6,897 ล้าน ลบ.ม.

คาดการณ์ปริมาณน้ำรวม 4 เขื่อนหลัก

ปี	ปริมาณน้ำ (ล้าน ลบ.ม.)	%	น้ำใช้การ (ล้าน ลบ.ม.)	%
1 พ.ย. 65	20,770	84	14,074	77
1 พ.ย. 66 (น้ำมาก)	18,348	74	11,652	64
1 พ.ย. 66 (น้ำเฉลี่ย)	16,918	68	10,222	56
1 พ.ย. 66 (น้ำน้อย)	14,945	60	8,249	45
1 พ.ย. 66 (One Map)	13,593	55	6,897	38
1 พ.ย. 66 (2544)	16,797	68	10,101	56
1 พ.ย. 66 (2562)	14,600	59	7,904	43



**มาตรการเตรียมความพร้อมรับมือ
ฤดูฝน ปี 2566
และการให้ความช่วยเหลือ**



12 มาตรการ รับมือฤดูฝน ปี 2566

6 แนวทางปฏิบัติ กรมชลประทาน



12 มาตรการรับมือฤดูฝน ปี 2566

กนช. เห็นชอบ เมื่อวันที่ 16 มีนาคม 2566

**คาดการณ์ซีพีพื้นที่เสี่ยงน้ำท่วมและพื้นที่
เสี่ยงช่วงฝนทิ้งช่วง** (มี.ค. 66 เป็นต้นไป)

**การบริหารจัดการพื้นที่ลุ่มต่ำ
เพื่อรองรับน้ำหลาก** (ภายใน ส.ค. 66)

**ทบทวน ปรับปรุงเกณฑ์บริหารจัดการน้ำ
ในแหล่งน้ำ/เขื่อนระบายน้ำและจัดทำ
แผนบริหารจัดการน้ำเชิงบูรณาการ**
(ก่อนฤดูฝน - ตลอดช่วงฤดูฝน)

**เตรียมความพร้อม ซ่อมแซม ปรับปรุง
อาคารชลศาสตร์ ระบบระบายน้ำ ไทโรมาตอร์
ให้พร้อมใช้งาน และปรับปรุงแก้ไข
สิ่งกีดขวางทางน้ำ** (ก่อนฤดูฝน - ตลอดช่วงฤดูฝน)

**เตรียมพร้อม/วางแผนเครื่องจักร เครื่องมือ
บุคลากร ประจำพื้นที่เสี่ยงน้ำท่วมและพื้นที่เสี่ยง
ในช่วงฝนทิ้งช่วง** (ก่อนฤดูฝน - ตลอดช่วงฤดูฝน)

ข้อมูล ณ วันที่ 16 มีนาคม 2566



ติดตามประเมินผล

ปรับมาตรการให้สอดคล้องกับสถานการณ์ภัย (ตลอดช่วงฤดูฝน)

การสร้างการรับรู้และประชาสัมพันธ์
(ก่อนฤดูฝน - ตลอดช่วงฤดูฝน)

**สร้างความเข้มแข็งเครือข่าย
ภาคประชาชนในการให้ข้อมูลสถานการณ์**
(ก่อนฤดูฝน - ตลอดช่วงฤดูฝน)

**เร่งพัฒนาและเก็บกักน้ำ
ในแหล่งน้ำทุกประเภทช่วงปลายฤดูฝน**
(ภายใน ต.ค. - พ.ย. 66)

**ซักซ้อมแผนเผชิญเหตุ
ตั้งศูนย์ส่วนหน้าก่อนเกิดภัย
และฟื้นฟูสภาพให้กลับสู่สภาพปกติ**
(ตลอดช่วงฤดูฝน)

**เพิ่มประสิทธิภาพการระบายน้ำ
ของทางน้ำ** (ก่อนฤดูฝน - ตลอดช่วงฤดูฝน)

**ตรวจความมั่นคงปลอดภัย คัน ทำนบ
พังกันน้ำ** (ก่อนฤดูฝน - ตลอดช่วงฤดูฝน)

จัดทำโดย กองบริหารจัดการลุ่มน้ำ สำนักงานทรัพยากรน้ำแห่งชาติ

* ตัวหนังสือสีแดง คือ รวมมาตรการ
* ตัวหนังสือสีเขียว คือ เพิ่มมาตรการ

เก็บกักเต็มประสิทธิภาพ



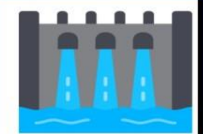
คาดการณ์พื้นที่เสี่ยง



หลีกเลี่ยงสิ่งกีดขวาง



ระบบชลประทานเร่งระบาย



Standby เครื่องมือเครื่องจักร



แจ้งเตือนและประชาสัมพันธ์



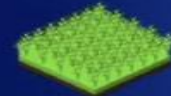


**มาตรการ
บริหารจัดการน้ำ
ฤดูฝน
ปี 2566**

“ เพื่อให้ปริมาณน้ำต้นทุน
ในอ่างเก็บน้ำมีเพียงพอ
สำหรับการใช้น้ำตลอดฤดูฝน ปี 2566
และเก็บกักไว้ใช้ฤดูแล้ง ปี 66/67 ”



จัดสรรน้ำเพื่อการ
อุปโภค-บริโภค
และรักษาระบบนิเวศ
ให้เพียงพอตลอดทั้งปี



ส่งเสริมการปลูกพืชฤดูฝน
ให้ใช้น้ำฝนเป็นหลัก
ใช้น้ำชลประทานเสริม
กรณีฝนทิ้งช่วงเท่านั้น



บริหารจัดการน้ำท่า
ให้มีประสิทธิภาพสูงสุด
ด้วยระบบและ
อาคารชลประทาน



กักเก็บน้ำในเขื่อน
ให้มากที่สุด

ไม่ต่ำกว่าเกณฑ์เก็บกักน้ำต่ำสุด ตามช่วงเวลา
เพื่อความมั่นคงด้านการอุปโภค-บริโภค
และรักษาระบบนิเวศ



วางแผนป้องกัน
และบรรเทาอุทกภัย



ชป.เตรียมความพร้อมเครื่องจักร-เครื่องมือ ช่วยเหลือ ฤดูแล้ง ทั่วประเทศ ปี 2566

ส่วนบริหารเครื่องจักรกลที่ 1

เชียงใหม่

- เครื่องสูบน้ำ 163 เครื่อง
- เครื่องจักรกลสนับสนุนอื่นๆ 247 หน่วย



รวม 410 หน่วย

ส่วนบริหารเครื่องจักรกลที่ 5

พระนครศรีอยุธยา

- เครื่องสูบน้ำ 265 เครื่อง
- เครื่องพลิกดินน้ำ 54 เครื่อง
- เครื่องจักรกลสนับสนุนอื่นๆ 222 หน่วย

รวม 541 หน่วย



ส่วนบริหารเครื่องจักรกลที่ 7

กาญจนบุรี

- เครื่องสูบน้ำ 160 เครื่อง
- เครื่องพลิกดินน้ำ 70 เครื่อง
- เครื่องจักรกลสนับสนุนอื่นๆ 227 หน่วย

รวม 457 หน่วย



ส่วนกลาง

นนทบุรี

- เครื่องสูบน้ำ 241 เครื่อง
- เครื่องจักรกลสนับสนุนอื่นๆ 277 หน่วย

รวม 518 หน่วย

ส่วนบริหารเครื่องจักรกลที่ 8

สงขลา

- เครื่องสูบน้ำ 297 เครื่อง
- เครื่องพลิกดินน้ำ 149 เครื่อง
- เครื่องจักรกลสนับสนุนอื่นๆ 324 หน่วย

รวม 770 หน่วย

ส่วนบริหารเครื่องจักรกลที่ 6

ชลบุรี

- เครื่องสูบน้ำ 410 เครื่อง
- เครื่องพลิกดินน้ำ 115 เครื่อง
- เครื่องจักรกลสนับสนุนอื่นๆ 302 หน่วย

รวม 827 หน่วย

ส่วนบริหารเครื่องจักรกลที่ 2

พิษณุโลก

- เครื่องสูบน้ำ 269 เครื่อง
- เครื่องพลิกดินน้ำ 20 เครื่อง
- เครื่องจักรกลสนับสนุนอื่นๆ 265 หน่วย

รวม 554 หน่วย



ส่วนบริหารเครื่องจักรกลที่ 3

ขอนแก่น

- เครื่องสูบน้ำ 286 เครื่อง
- เครื่องพลิกดินน้ำ 64 เครื่อง
- เครื่องจักรกลสนับสนุนอื่นๆ 401 หน่วย

รวม 751 หน่วย



ส่วนบริหารเครื่องจักรกลที่ 4

นครราชสีมา

- เครื่องสูบน้ำ 198 เครื่อง
- เครื่องพลิกดินน้ำ 145 เครื่อง
- เครื่องจักรกลสนับสนุนอื่นๆ 211 หน่วย

รวม 554 หน่วย



รวมทั้งประเทศ

- เครื่องสูบน้ำ 2,289 เครื่อง
- เครื่องพลิกดินน้ำ 617 เครื่อง
- เครื่องจักรกลสนับสนุนอื่นๆ 2,476 หน่วย

รวมเป็น
5,382 หน่วย



ฝ่ายประมวลและวิเคราะห์สถานการณ์น้ำ ส่วนประมวลวิเคราะห์สถานการณ์น้ำ สำนักบริหารจัดการน้ำและอุทกวิทยา

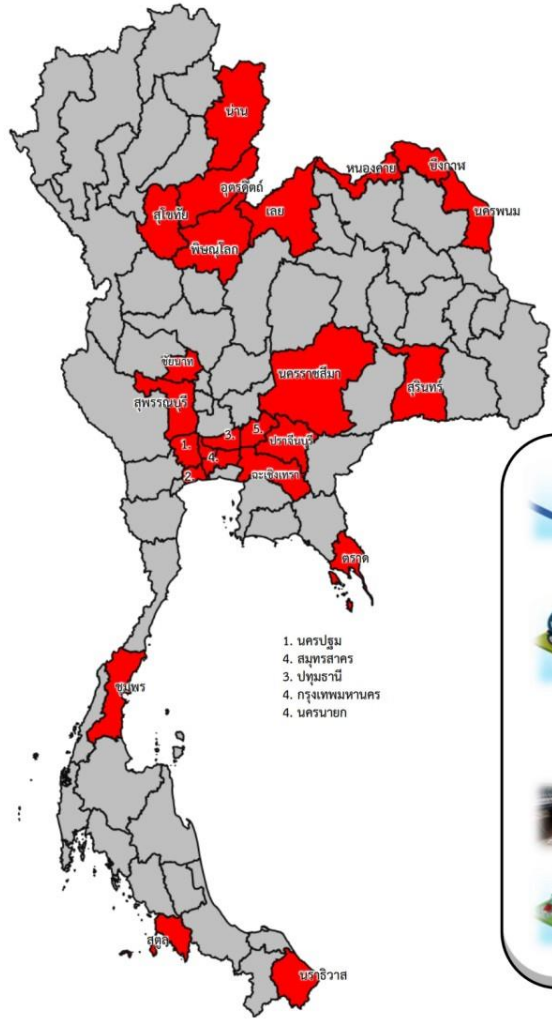


การให้ความช่วยเหลือเครื่องจักร-เครื่องมือ ฤดูฝน ปี 2566

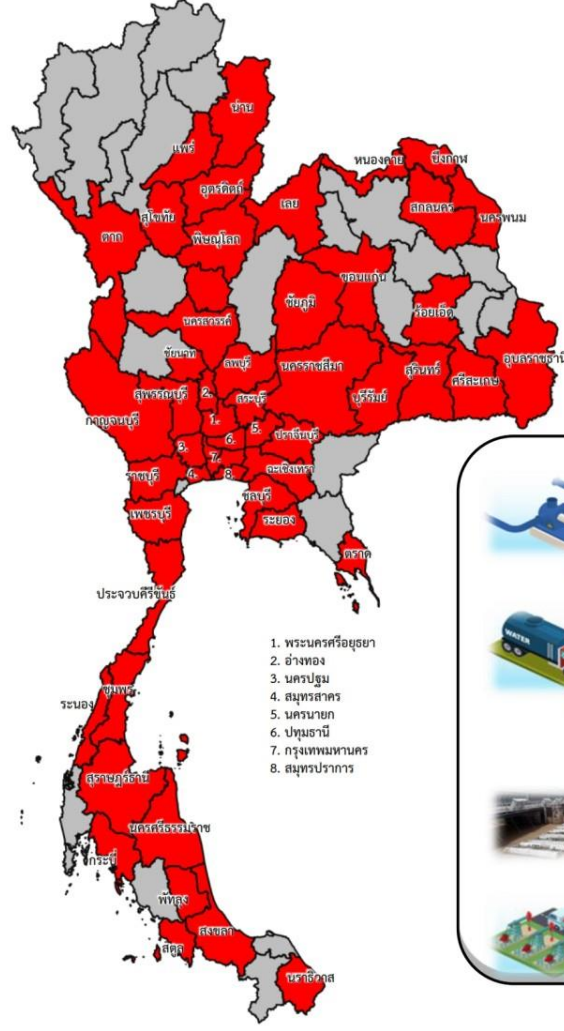


ประจำสัปดาห์ (12 ส.ค.66 – 18 ส.ค.66)

สะสม (1 พ.ค.66 – 18 ส.ค.66)



ช่วยเหลือประจำสัปดาห์รวม
24 จังหวัด



ช่วยเหลือสะสมรวม
53 จังหวัด

ผล

- เครื่องสูบน้ำ **449** เครื่อง
ปริมาณน้ำรวม 2,742 ล้าน ลบ.ม.
- รถบรรทุกน้ำ **5** คัน
ปริมาณน้ำรวม 24,000 ลิตร
- เครื่องผลักดันน้ำ - เครื่อง
- เครื่องจักรอื่นๆ **9** หน่วย

ผล

- เครื่องสูบน้ำ **815** เครื่อง
ปริมาณน้ำรวม 219,982 ล้าน ลบ.ม.
- รถบรรทุกน้ำ **68** คัน
ปริมาณน้ำรวม 13,059,420 ลิตร
- เครื่องผลักดันน้ำ **3** เครื่อง
- เครื่องจักรอื่นๆ **72** หน่วย



ผลการประชาสัมพันธ์สร้างการรับรู้เกี่ยวกับสถานการณ์น้ำ



ฤดูฝน 2566 กรมชลประทาน



ระหว่างวันที่ 12 - 18 สิงหาคม 2566

1. ศูนย์เรียนรู้การเพิ่มประสิทธิภาพการผลิตสินค้าเกษตร (ศพก.)



จำนวน

26 ครั้ง

เส้สัป 84 ครั้ง

เกษตรกร

107 คน

เส้สัป 1,672 คน

2. คณะกรรมการจัดการชลประทาน (JMC)



จำนวน

67 ครั้ง

เส้สัป 141 ครั้ง

เกษตรกร

1,469 คน

เส้สัป 4,872 คน

3. กลุ่มใช้น้ำ



จำนวน

446 ครั้ง

เส้สัป 1,839 ครั้ง

เกษตรกร

3,915 คน

เส้สัป 37,036 คน

4. การประชาสัมพันธ์อื่นๆ



จำนวน

1,380 ครั้ง

เส้สัป 10,436 ครั้ง

ข้อมูลสะสม ตั้งแต่วันที่ 1 พ.ค.66

รวมการประชาสัมพันธ์



จำนวนครั้งการประชาสัมพันธ์

1,919 เส้สัป 12,500



จำนวนเกษตรกรที่รับการฟังประชาสัมพันธ์

5,491 เส้สัป 43,580



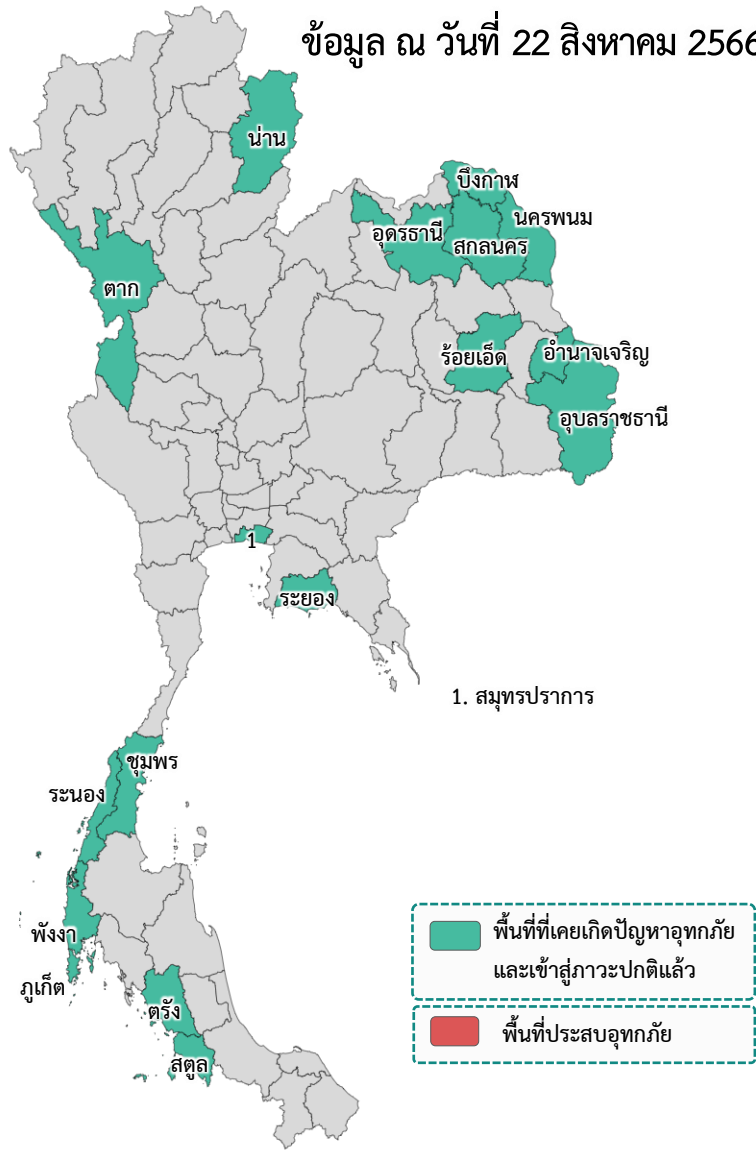
สถานการณ์อุทกภัย ปี 2566

อิทธิพลที่ส่งผลกระทบต่อ

ข้อมูล ณ วันที่ 22 สิงหาคม 2566

พื้นที่ประสบอุทกภัยปี 2566 สาเหตุเนื่องจากอิทธิพล ดังนี้

- ❑ มรสุมตะวันตกเฉียงใต้พัดปกคลุมทะเลอันดามัน ภาคใต้ และอ่าวไทย มีกำลังแรง (วันที่ 1-4 ก.ค.66) (ประสบอุทกภัย 5 จังหวัด ได้แก่ น่าน ร้อยเอ็ด ภูเก็ต สตูล และตรัง)
- ❑ ร่องมรสุมกำลังแรงพาดผ่านภาคเหนือ ภาคตะวันออกเฉียงเหนือ ภาคกลางตอนบน ประกอบกับมรสุมตะวันตกเฉียงใต้ที่พัดปกคลุมทะเลอันดามัน ภาคใต้ และอ่าวไทยมีกำลังแรง (วันที่ 16-20 ก.ค.66) (ประสบอุทกภัย 3 จังหวัด ได้แก่ ระยอง ชุมพร และระนอง)
- ❑ ร่องมรสุมกำลังปานกลางพาดผ่านภาคเหนือตอนล่าง ภาคกลาง ภาคตะวันออก และภาคตะวันออกเฉียงเหนือตอนล่าง ประกอบกับมรสุมตะวันตกเฉียงใต้กำลังค่อนข้างแรงพัดปกคลุมทะเลอันดามันตอนบน ภาคใต้ และอ่าวไทยตอนบน (วันที่ 22-24 ก.ค.66) (ประสบอุทกภัย 2 จังหวัด ได้แก่ ร้อยเอ็ด และสมุทรปราการ)
- ❑ ร่องมรสุมพาดผ่านภาคเหนือตอนบนของประเทศไทย และประเทศลาวตอนบน เข้าสู่หย่อมความกดอากาศต่ำบริเวณชายฝั่งเวียดนามตอนบน ประกอบกับมรสุมตะวันตกเฉียงใต้ปกคลุมทะเลอันดามัน ประเทศไทย และอ่าวไทยมีกำลังแรง (วันที่ 28 ก.ค. - 3 ส.ค.66) (ประสบอุทกภัย 8 จังหวัด ได้แก่ ตาก สกลนคร บึงกาฬ ร้อยเอ็ด อุดรธานี นครพนม อำนาจเจริญ และอุบลราชธานี)
- ❑ ร่องมรสุมพาดผ่านประเทศเมียนมา ประเทศลาวตอนบนเข้าสู่หย่อมความกดอากาศต่ำ บริเวณประเทศเวียดนามตอนบน ประกอบกับมรสุมตะวันตกเฉียงใต้กำลังปานกลางปกคลุมทะเลอันดามัน ประเทศไทย และอ่าวไทย (วันที่ 5 ส.ค. - 10 ส.ค.66) (ประสบอุทกภัย 1 จังหวัด ได้แก่ น่าน)
- ❑ มรสุมตะวันตกเฉียงใต้พัดปกคลุมทะเลอันดามัน ประเทศไทย และอ่าวไทยมีกำลังค่อนข้างแรง ประกอบกับร่องมรสุมกำลังอ่อนพาดผ่านตอนบนของภาคเหนือ และประเทศลาวตอนบน เข้าสู่หย่อมความกดอากาศต่ำบริเวณประเทศเวียดนามตอนบน (วันที่ 13 - 15 ส.ค.66)



พื้นที่ประสบอุทกภัย

❖ ส่งผลทำให้มีพื้นที่ประสบอุทกภัยรวมทั้งสิ้น **17 จังหวัด** ได้แก่ จังหวัดน่าน ตาก อุดรธานี นครพนม สกลนคร บึงกาฬ ร้อยเอ็ด อำนาจเจริญ อุบลราชธานี สมุทรปราการ ระยอง ระนอง ชุมพร ภูเก็ต สตูล ตรัง และพังงา

ปัจจุบันสถานการณ์เข้าสู่ภาวะปกติแล้วทั้ง 17 จังหวัด



ศูนย์ปฏิบัติการน้ำอัจฉริยะ SMART WATER OPERATION CENTER (SWOC)



CONTACT US



02 669 2560 หรือ



www.wmsc.rid.go.th/
www.swoc.rid.go.th/



wmsc.1460@gmail.com



SWOC RID



อาคาร 99 ปี ม.ล.ชชาติ กำภู
กรมชลประทาน กรุงเทพมหานคร

