



สถานการณ์และการบริหารจัดการน้ำ ฤดูแล้ง ปี 2566/67

ศูนย์ปฏิบัติการน้ำอัจฉริยะ (SWOC) กรมชลประทาน

วันที่ 27 กุมภาพันธ์ 2567



สถานการณ์ฝน และสภาพภูมิอากาศ



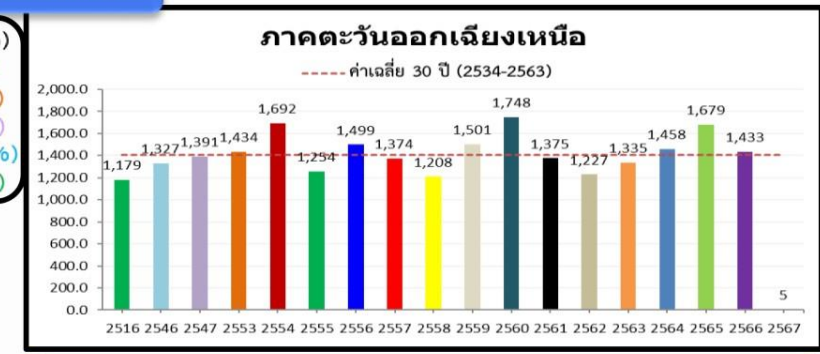
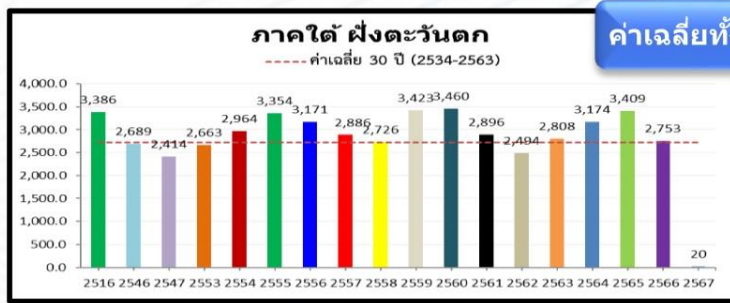
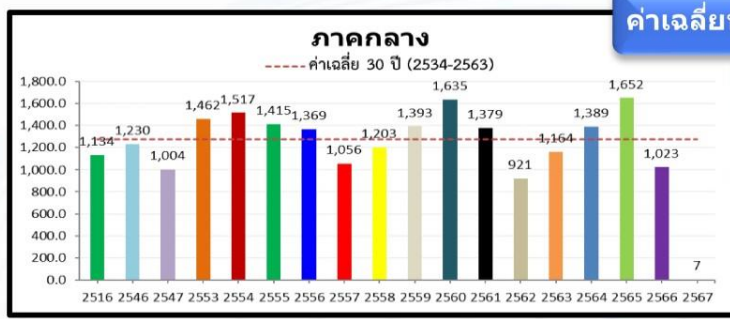
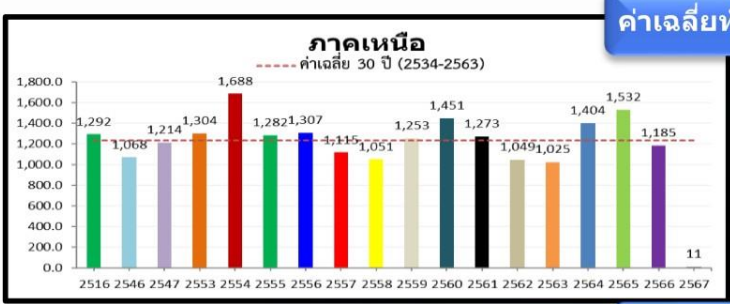
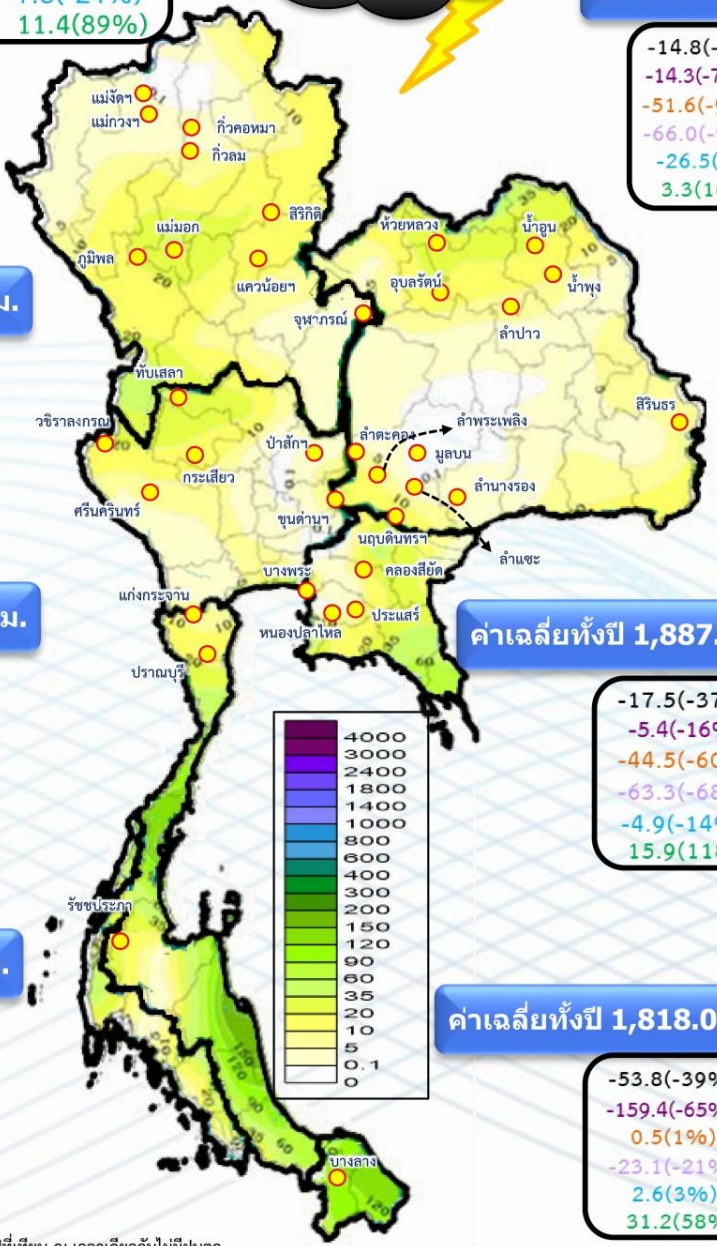
ปริมาณฝนสะสม (1 ม.ค. - 25 ก.พ. 2567)

ฝนสะสมต่ำกว่าค่าปกติ **- 48 %**

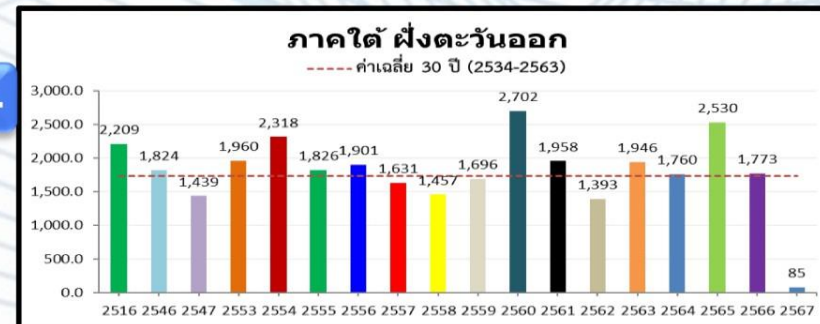
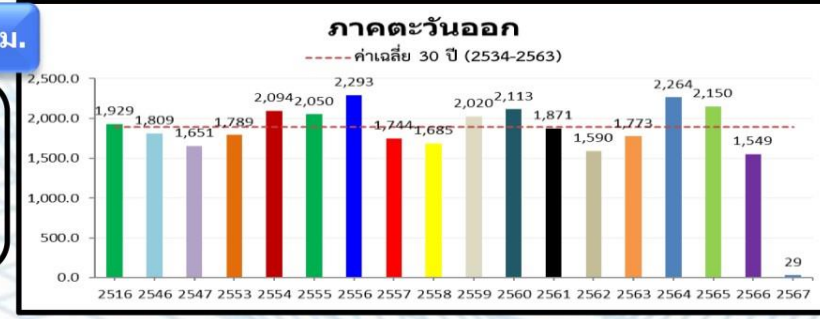
-22.3(-48%)
-38.3(-61%)
-33.1(-58%)
-37.3(-61%)
-7.8(-24%)
11.4(89%)

ค่าเฉลี่ยทั้งปี 1,420.8 มม.

-14.8(-74%)
-14.3(-73%)
-51.6(-91%)
-66.0(-93%)
-26.5(-83%)
3.3(164%)



หมายเหตุ
ตัวเลขสีดำ คือ ปริมาณฝนปี 67 เทียบกับค่าเฉลี่ย 30 ปี (2534-2563) หน่วย มม.
ตัวเลขสีม่วง คือ ปริมาณฝนปี 67 เทียบ ปี 66 (ณ วันเดียวกัน) หน่วย มม.
ตัวเลขสีส้ม คือ ปริมาณฝนปี 67 เทียบ ปี 53 (ณ วันเดียวกัน) หน่วย มม.
ตัวเลขสีม่วงอ่อน คือ ปริมาณฝนปี 67 เทียบ ปี 47 (ณ วันเดียวกัน) หน่วย มม.
ตัวเลขสีฟ้า คือ ปริมาณฝนปี 67 เทียบ ปี 46 (ณ วันเดียวกัน) หน่วย มม.
ตัวเลขสีเขียว คือ ปริมาณฝนปี 67 เทียบ ปี 16 (ณ วันเดียวกัน) หน่วย มม.



ค่าเฉลี่ยทั้งปี 1,253.8 มม.

-6.4(-36%)
-5.2(-31%)
-17.1(-60%)
-8.9(-44%)
-6.7(-37%)
10.1(778%)

ค่าเฉลี่ยทั้งปี 1,291.7 มม.

-13.3(-66%)
-17.2(-71%)
-38.6(-85%)
-6.1(-46%)
6.3(902%)

ค่าเฉลี่ยทั้งปี 2,833.5 มม.

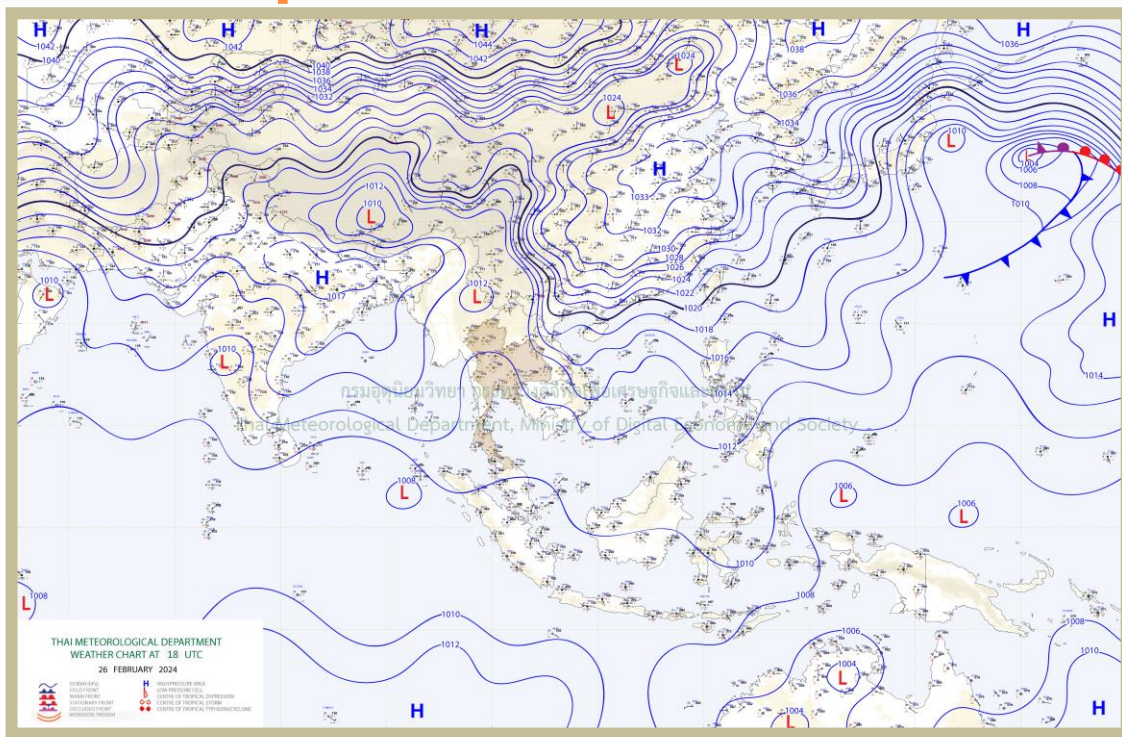
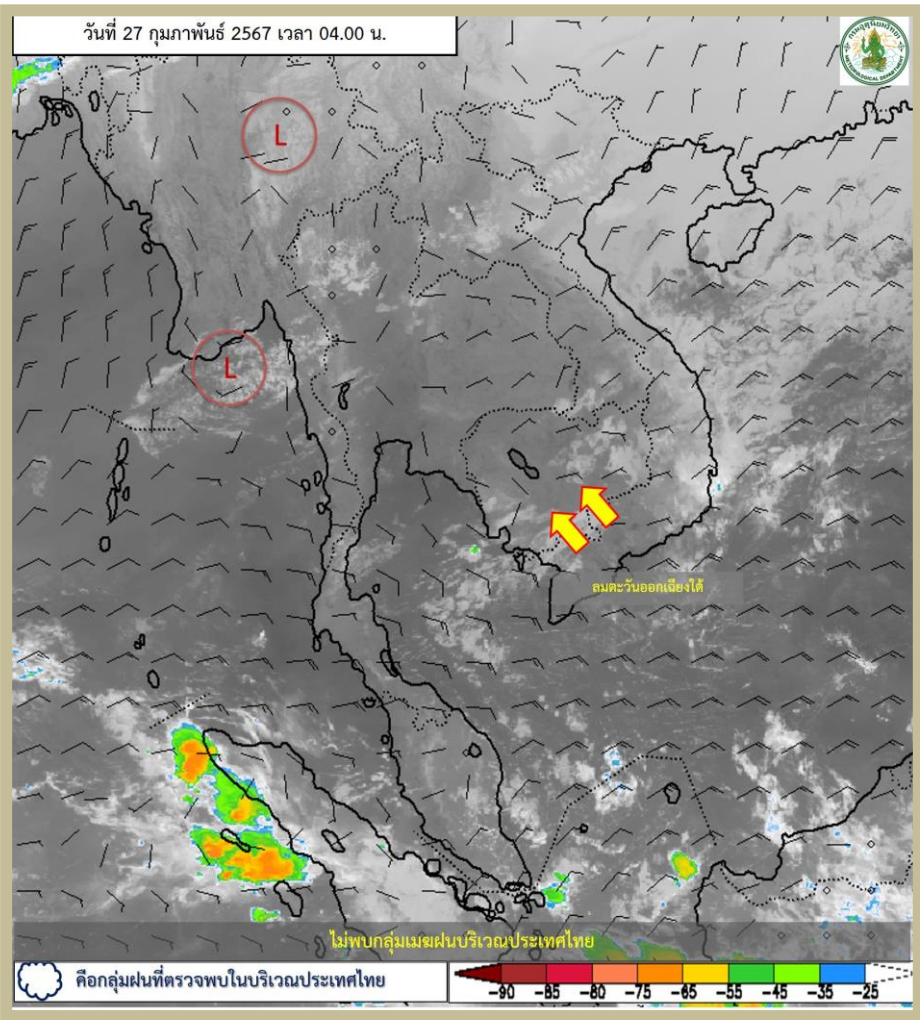
-56.2(-74%)
-67.9(-78%)
-67.9(-78%)
-25.6(-57%)
0.6(3%)
-5.9(-23%)

ค่าเฉลี่ยทั้งปี 1,887.1 มม.

-17.5(-37%)
-5.4(-16%)
-44.5(-60%)
-63.3(-68%)
-4.9(-14%)
15.9(118%)

ค่าเฉลี่ยทั้งปี 1,818.0 มม.

-53.8(-39%)
-159.4(-65%)
0.5(1%)
-23.1(-21%)
2.6(3%)
31.2(58%)



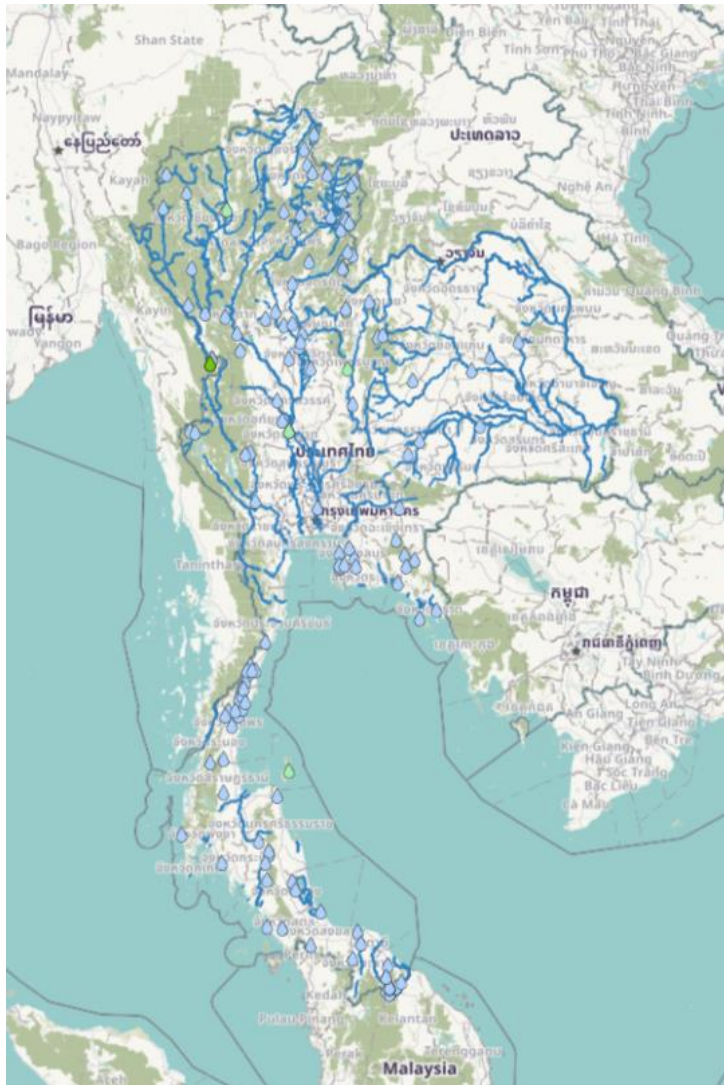
พยากรณ์อากาศ 24 ชั่วโมงข้างหน้า

ความกดอากาศต่ำเนื่องจากความร้อนปกคลุมประเทศไทยตอนบน ในขณะที่ลมใต้และลมตะวันออกเฉียงใต้พัดปกคลุมประเทศไทยตอนบน **ลักษณะเช่นนี้ทำให้บริเวณดังกล่าวมีอากาศร้อนกับมีฟ้าหลัวในตอนกลางวัน และมีฝนฟ้าคะนองเกิดขึ้นได้บางพื้นที่ สำหรับลมตะวันออกเฉียงใต้พัดปกคลุมอ่าวไทย ภาคใต้ และทะเลอันดามัน ส่งผลให้ภาคใต้ยังคงมีฝนฟ้าคะนองบางแห่ง**

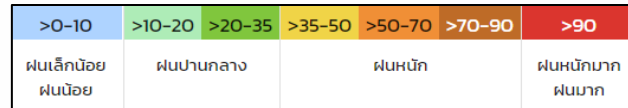


ปริมาณฝน 24 ชั่วโมงย้อนหลัง

วันที่ 26 - 27 กุมภาพันธ์ 2567



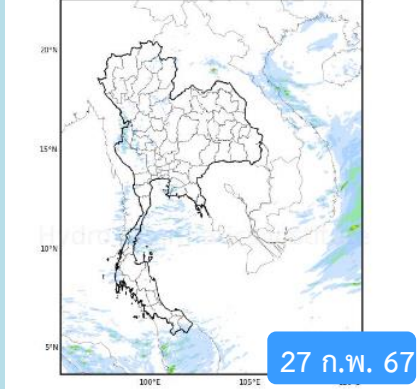
สถานี	ตำบล อำเภอ จังหวัด	เวลา	ฝนสะสม (มม.)
TB63 - บ้านเลขที่ 29/1 หมู่ 1 บ้านมอเกอร์ไทย ต.วาเลย์ อ.พมพระ จ.ตาก	ต.วาเลย์ อ.พมพระ จ.ตาก	04:50 น.	34.7
บ้านแม่ออกยู	ต.วาเลย์ อ.พมพระ จ.ตาก	04:00 น.	27.5
TH74 - ศูนย์เยาวชน-ประชาชน(สนามกีฬาเทศบาลนครเชียงใหม่) ต.ช้างม้อ อ.เมืองเชียงใหม่ จ.เชียงใหม่	ต.ศรีภูมิ อ.เมืองเชียงใหม่ จ.เชียงใหม่	04:50 น.	17.1
FH01 - บ้านบ่อโพธิ์ ม.1 ต.บ่อโพธิ์ อ.นครไทย จ.พิษณุโลก	ต.วังชมภู อ.เมืองเพชรบูรณ์ จ.เพชรบูรณ์	04:50 น.	16.3
ปตร.พลเทพ อ.วัดสิงห์ จ.ชัยนาท	ต.มะขามเต่า อ.วัดสิงห์ จ.ชัยนาท	04:50 น.	10.2
TH52 - ศาลาประชาคมหมู่บ้านปลายแหลม ต.บ่อผุด อ.เกาะสมุย จ.สุราษฎร์ธานี	ต.บ่อผุด อ.เกาะสมุย จ.สุราษฎร์ธานี	04:50 น.	10.1
TH68 - สำนักงานปท.เทศบาลนครเชียงใหม่ (หน่วยช่างเคื่อง) ต.ศรีภูมิ อ.เมืองเชียงใหม่ จ.เชียงใหม่	ต.ศรีภูมิ อ.เมืองเชียงใหม่ จ.เชียงใหม่	04:50 น.	9.4
อบต.ปลวกแดง	ต.ปลวกแดง อ.ปลวกแดง จ.ระยอง	05:00 น.	9
TC06 - ศาลาประชาคม ม.7 บ้านโนนมันเทศ ต.ลำมูล อ.โนนสูง จ.นครราชสีมา	ต.ลำมูล อ.โนนสูง จ.นครราชสีมา	04:50 น.	7.1
รร.ปะทิววิทยา	ต.บางสน อ.ปะทิว จ.ชุมพร	05:00 น.	6.2





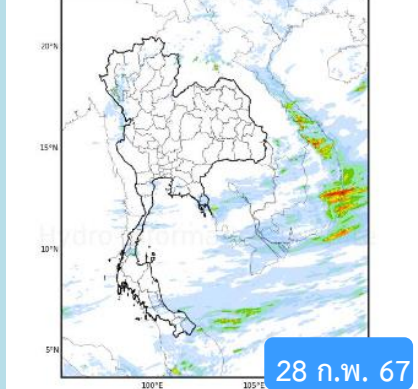
พยากรณ์ฝนสะสมรายวัน จากแบบจำลองสภาพอากาศ WRF-ROMS

WRF-ROMS (ThaiGeo), 24 Hour Precipitation, Thailand Model (3x3 km)
25-Feb-2024 19:00 to 26-Feb-2024 19:00 (Bangkok Time)



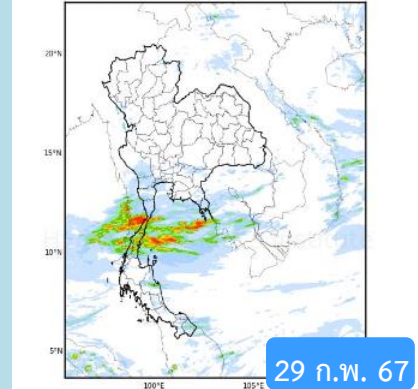
27 ก.พ. 67

WRF-ROMS (ThaiGeo), 24 Hour Precipitation, Thailand Model (3x3 km)
26-Feb-2024 19:00 to 27-Feb-2024 19:00 (Bangkok Time)

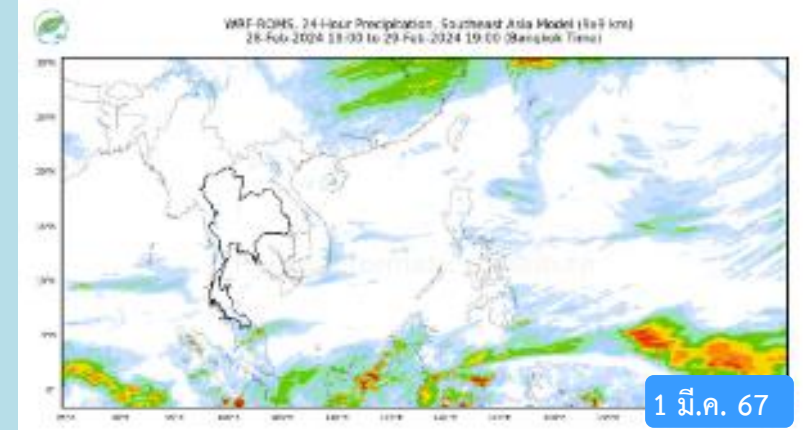


28 ก.พ. 67

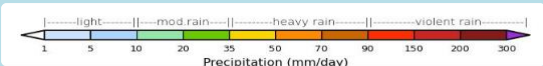
WRF-ROMS (ThaiGeo), 24 Hour Precipitation, Thailand Model (3x3 km)
27-Feb-2024 19:00 to 28-Feb-2024 19:00 (Bangkok Time)



29 ก.พ. 67

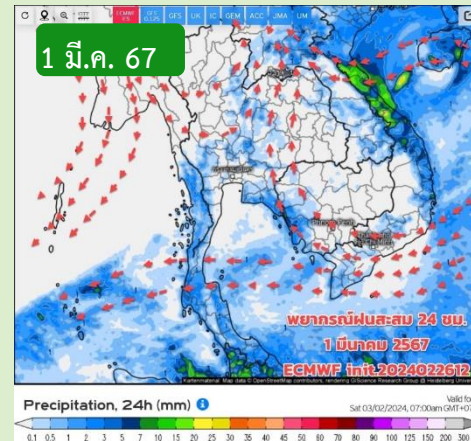
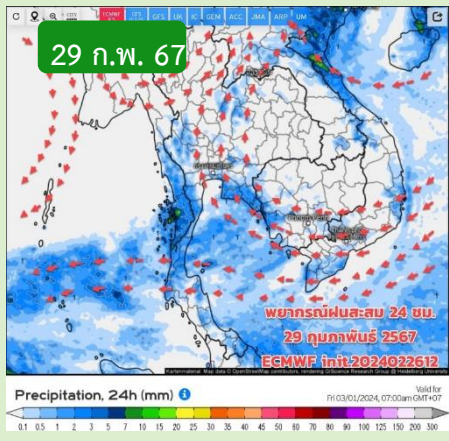
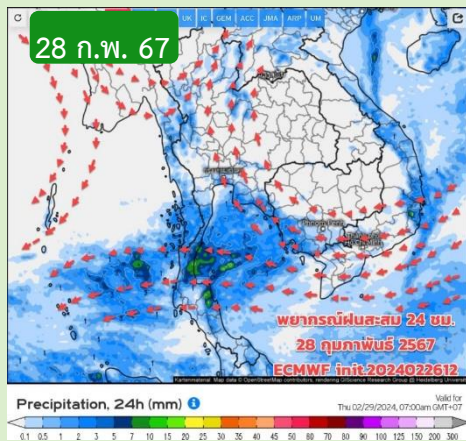
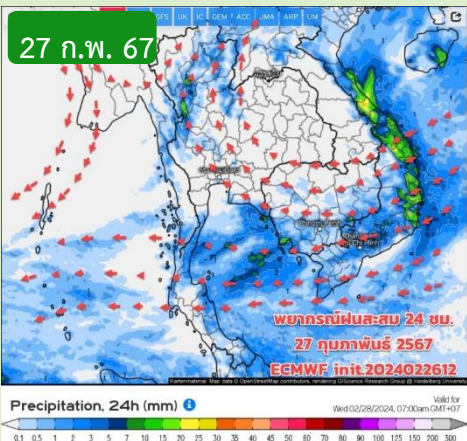


1 มี.ค. 67



หมายเหตุ : ข้อมูลจากสำนักงานทรัพยากรน้ำแห่งชาติ

พยากรณ์ฝนสะสม จากแบบจำลองบรรยากาศ ECMWF



คาดหมายอากาศ 7 วันล่วงหน้า

ช่วง 27 ก.พ.-1 มี.ค.67 อากาศจะคงร้อนต่อเนื่อง มีฝนอยู่บ้างด้านตะวันตกของภาคเหนือ ภาคกลาง เนื่องจากมีลมใต้ และลมตะวันออกเฉียงใต้ จากมวลอากาศเย็นที่อ่อนกำลัง พัดปกคลุม ปริมาณฝนเล็กน้อย สำหรับภาคใต้ ลมตะวันออกเฉียงเหนือ กำลังปานกลางยังพัดปกคลุม ฝนฟ้าคะนองยังมีได้เล็กน้อย ทั้ง 2 ฝั่ง คลื่นลมแรงขึ้น ช่วง 2- 7 มีนาคม 2567 ทิศทางลมยังแปรปรวน โดยประเทศไทยตอนบนจะมีพายุฤดูร้อนเกิดขึ้นได้บางพื้นที่ เนื่องจากลมใต้และตะวันออกเฉียงใต้ กำลังปานกลางพัดปกคลุมอีกครั้ง ช่วงหลังลมตะวันตก ตะวันตกเฉียงเหนือพัดปกคลุม จะเป็นช่วงที่พยากรณ์อากาศยาก สภาพอากาศจะเปลี่ยนแปลงสลับกันไปมา ไม่มีรูปแบบชัดเจน

หมายเหตุ : ข้อมูลจากกรมอุตุนิยมวิทยา

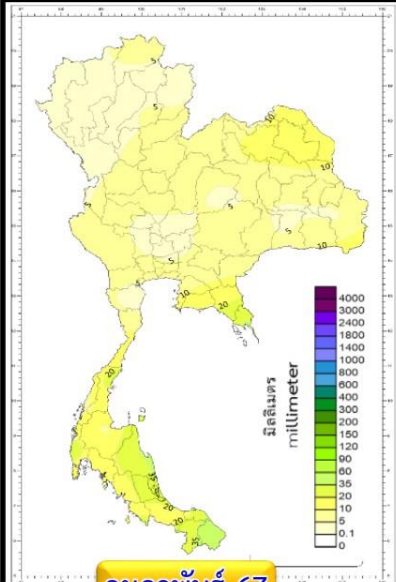


คาดการณ์ฝนรายเดือนของประเทศไทย (กุมภาพันธ์ 2567 – กรกฎาคม 2567) ของกรมอุตุนิยมวิทยา

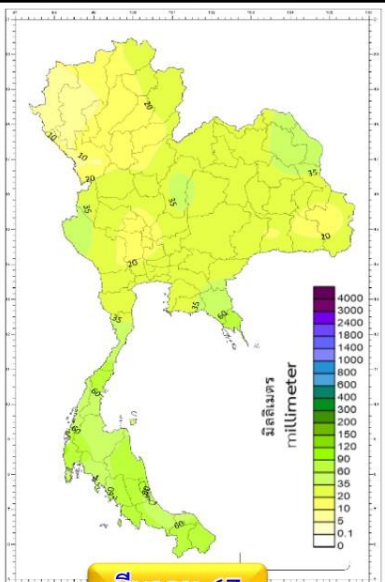


ณ วันที่ 22 ม.ค.67

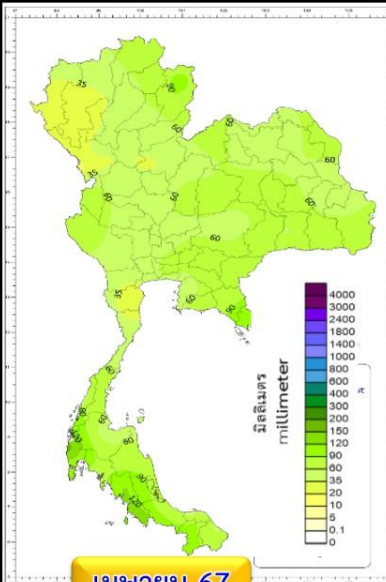
ปริมาณฝนรวม (มม.)



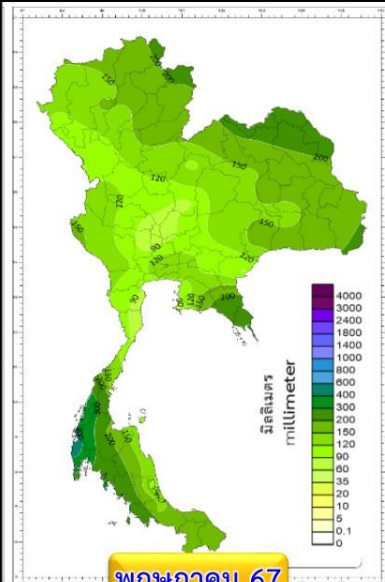
กุมภาพันธ์ 67



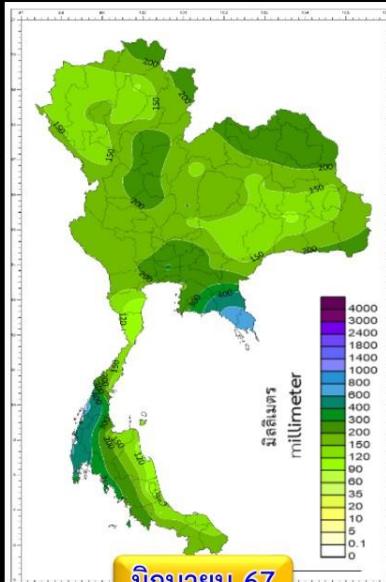
มีนาคม 67



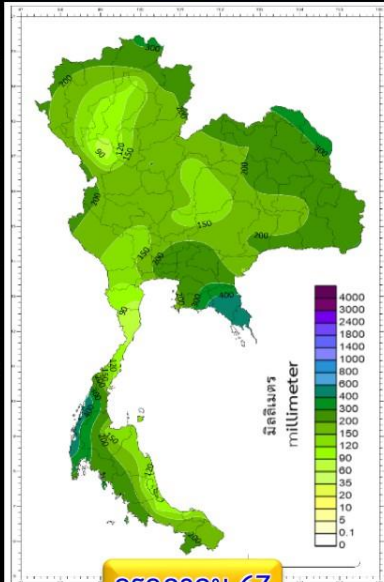
เมษายน 67



พฤษภาคม 67

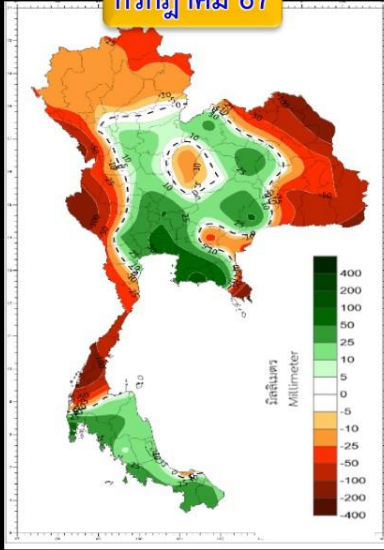
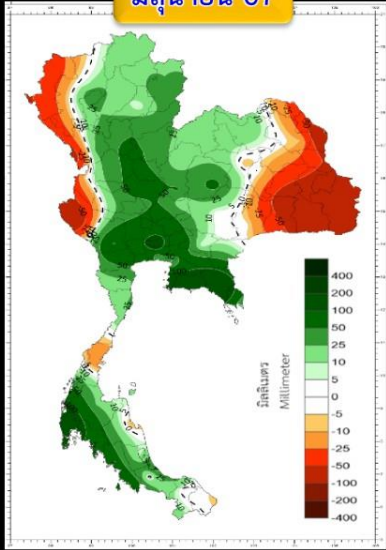
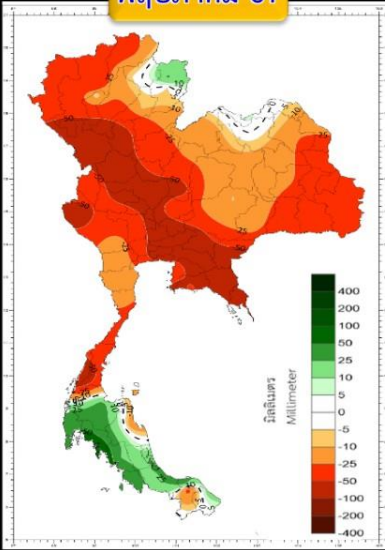
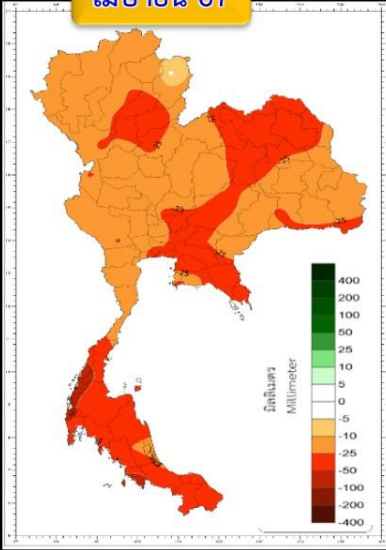
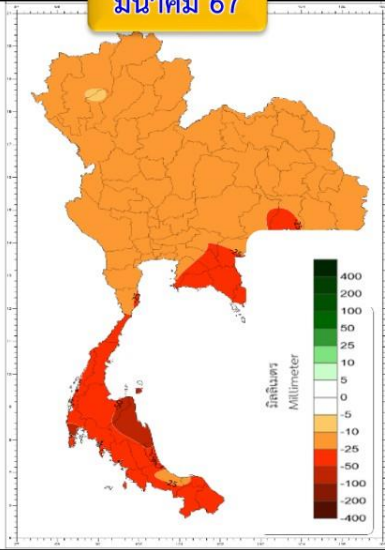
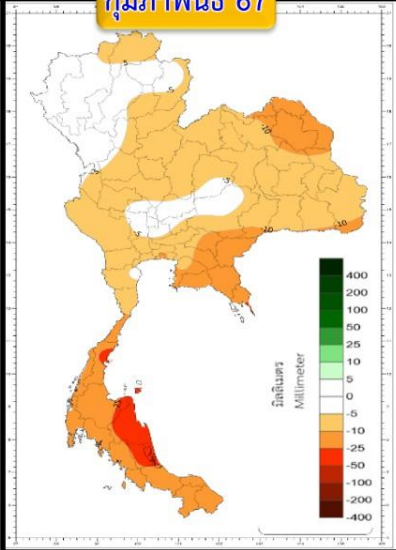


มิถุนายน 67



กรกฎาคม 67

สูง-ต่ำ กว่าค่าปกติ(มม.)



พื้นที่ส่วนใหญ่ของประเทศไทย จะมีฝนรวมต่ำกว่าค่าปกติ

พื้นที่ส่วนใหญ่ของประเทศไทย จะมีฝนรวมต่ำกว่าค่าปกติ

พื้นที่ส่วนใหญ่ของประเทศไทย จะมีฝนรวมต่ำกว่าค่าปกติ

พื้นที่ส่วนใหญ่ของประเทศไทยจะมี ปริมาณฝนรวมต่ำกว่าค่าปกติ ยกเว้นทางตอนกลางและตอนล่าง ภาคใต้ มีปริมาณฝนรวม สูงกว่าค่าปกติ

พื้นที่ส่วนใหญ่ของประเทศไทย จะมีฝนรวมสูงกว่าค่าปกติ

พื้นที่ส่วนใหญ่ของประเทศไทย จะมีฝนรวมสูงกว่าค่าปกติ

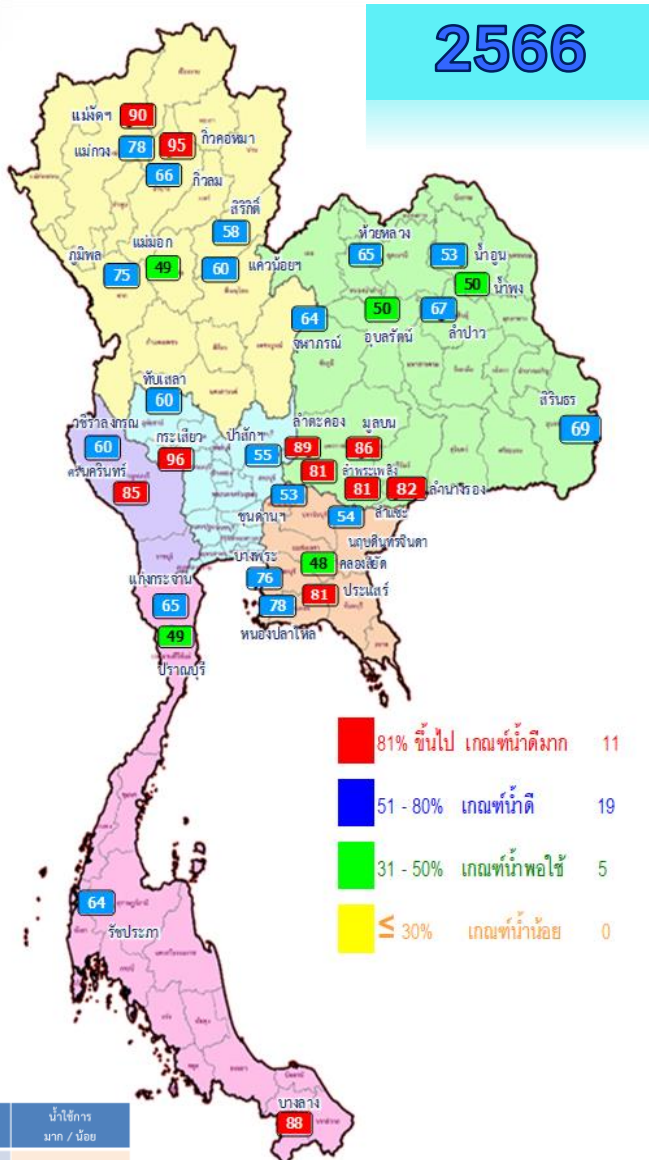
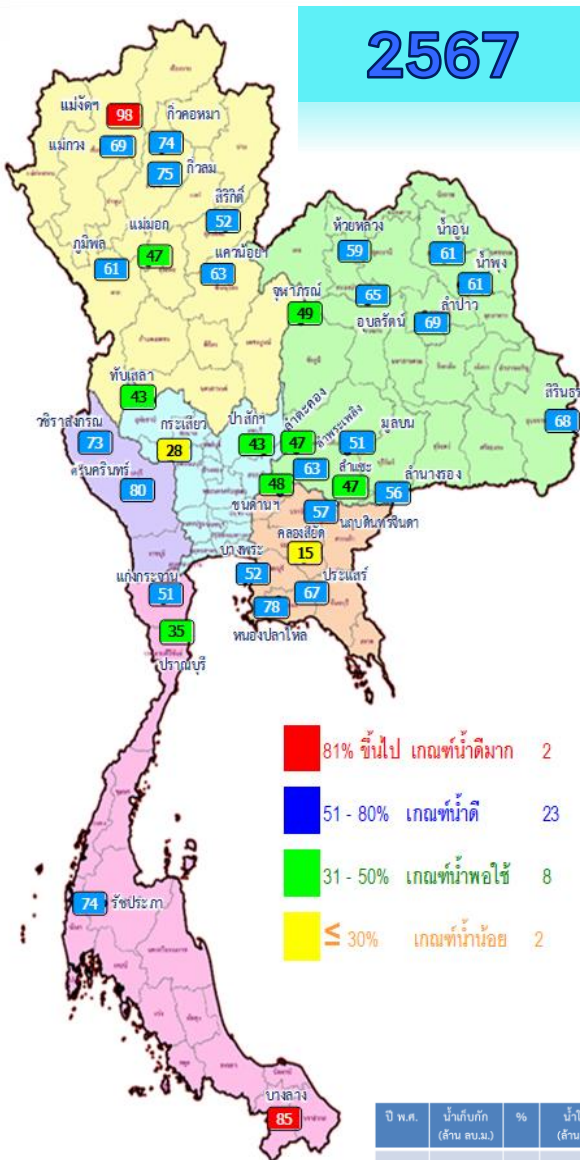
คำอธิบาย



สถานการณ์น้ำในอ่างเก็บน้ำ และสถานการณ์น้ำท่า



ปริมาณน้ำเก็บกักในอ่างเก็บน้ำขนาดใหญ่ วันที่ 27 กุมภาพันธ์



- 81% ขึ้นไป เกษตรน้ำดีมาก 2 แห่ง
- 51 - 80% เกษตรน้ำดี 23 แห่ง
- 31 - 50% เกษตรน้ำพอใช้ 8 แห่ง
- ≤ 30% เกษตรน้ำน้อย 2 แห่ง

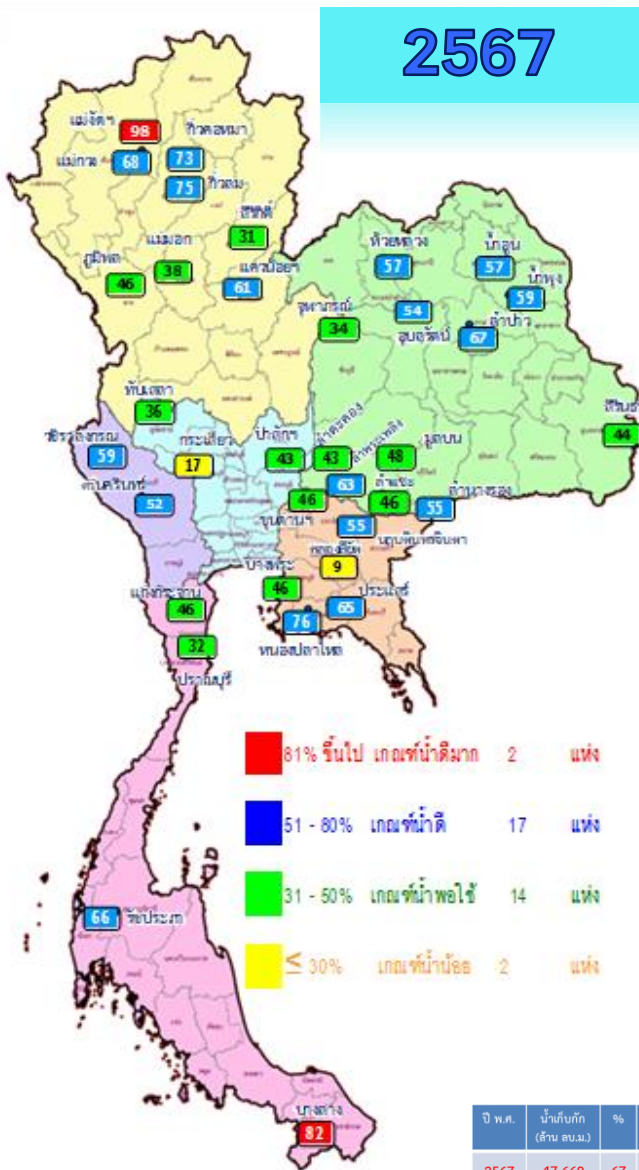
- 81% ขึ้นไป เกษตรน้ำดีมาก 11 แห่ง
- 51 - 80% เกษตรน้ำดี 19 แห่ง
- 31 - 50% เกษตรน้ำพอใช้ 5 แห่ง
- ≤ 30% เกษตรน้ำน้อย 0 แห่ง

ปี พ.ศ.	น้ำเก็บกัก (ล้าน ลบ.ม.)	%	น้ำใช้การ (ล้าน ลบ.ม.)	%	น้ำใช้การมาก / น้อย
2567	47,669	67	24,130	51	น้อยกว่าปีที่แล้ว
2566	49,949	70	26,412	56	2,282

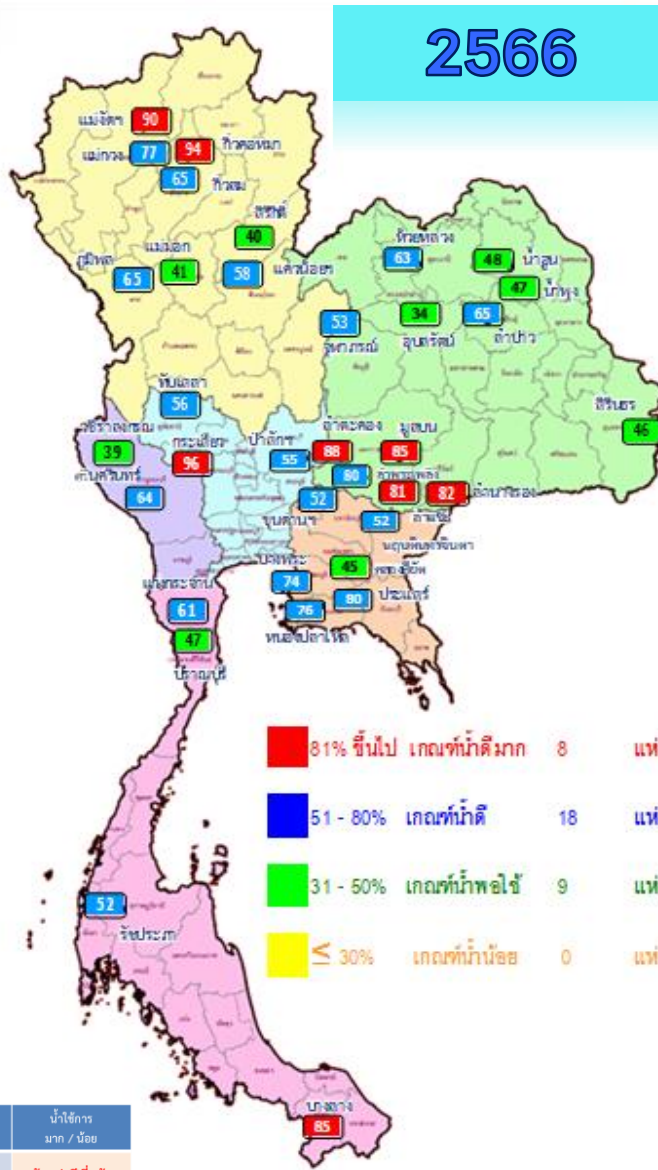
ภาค อ่างเก็บน้ำเขื่อน	ความจุ ที่ รนส. (ล้าน ม.³)	ความจุ ที่ รนค. (ล้าน ม.³)	ความจุ น้ำใช้การ (ล้าน ม.³)	ณ วันที่						ปริมาณน้ำ ไหลลง วันนี้ (ล้าน ม.³)	ปริมาณน้ำ ระบาย วันนี้ (ล้าน ม.³)	
				ปี 2566		ปี 2567						
				ปริมาตร (ล้าน ม.³)	% รนค. (ล้าน ม.³)	ปริมาตร (ล้าน ม.³)	% รนค. (ล้าน ม.³)	ปริมาตรใช้การ (ล้าน ม.³)	% รนค. ใช้การ			%
ภาคเหนือ												
ภูมิพล*	13,462	13,462	9,662	10,114	75	8,254	61	4,454	33	46	1.26	18.00
สิริกิติ์*	10,508	9,510	6,660	5,524	58	4,930	52	2,080	22	31	3.36	23.02
แม่จันทสมบูรณ์ชล	323	265	253	239	90	260	98	248	94	98	0.00	0.72
แม่จางอุดมธารา	295	263	249	206	78	182	69	168	64	68	0.19	1.16
กิ่วลม	106	106	103	70	66	80	75	77	72	75	1.40	1.81
กิ่วคอหมา	209	170	164	161	95	126	74	120	71	73	0.00	1.26
แควน้อยบำรุงแดน	1,080	939	896	564	60	588	63	545	58	61	1.62	7.78
แม่จอก	110	110	94	54	49	51	47	35	32	38	0.00	0.72
ภาคตะวันออกเฉียงเหนือ												
ห้วยหลวง	136	136	129	88	65	81	59	74	55	57	0.00	0.59
น้ำอูน	780	520	475	274	53	318	61	273	52	57	0.27	1.77
น้ำพุง*	200	165	156	82	50	101	61	92	56	59	0.00	0.60
อุบลรัตน์*	181	164	127	104	64	81	49	44	27	34	0.18	0.00
อุบลรัตน์*	4,640	2,431	1,849	1,208	50	1,574	65	993	41	54	0.00	7.10
ลำปาว	2,450	1,980	1,880	1,329	67	1,357	69	1,257	63	67	1.35	7.16
ลำตะคอง	445	314	292	279	89	147	47	125	40	43	0.00	0.26
ลำพระเพลิง	242	155	154	125	81	97	63	96	62	63	0.02	0.17
มูลบน	350	141	134	122	86	71	51	64	46	48	0.17	0.48
ลำแจะ	325	275	268	223	81	130	47	123	45	46	0.00	0.21
ลำนางรอง	197	121	118	100	82	68	56	65	53	55	0.07	0.00
สิรินธร*	1,966	1,966	1,135	1,358	69	1,333	68	501	25	44	0.00	1.10
ภาคกลาง												
ป่าสักชลสิทธิ์	960	960	957	532	55	415	43	412	43	43	0.79	4.76
ทับเสลา	190	160	143	97	60	69	43	52	33	36	0.00	0.00
กระเสียว	390	299	259	288	96	84	28	44	15	17	0.00	1.29
ภาคตะวันตก												
ศรีนครินทร์*	18,770	17,745	7,480	15,065	85	14,134	80	3,869	22	52	6.05	12.99
วชิราลงกรณ์*	11,000	8,860	5,848	5,286	60	6,485	73	3,473	39	59	0.00	23.04
ภาคตะวันออก												
ขุนด่านปราการชล	225	224	219	119	53	106	48	102	46	46	0.00	1.05
คลองสิียด	450	420	390	204	48	64	15	34	8	9	0.00	1.56
บางพระ	127	117	105	89	76	60	52	48	41	46	0.10	0.44
หนองปลาไหล	206	164	150	127	78	127	78	114	69	76	0.00	0.47
ประแสร์	322	295	275	240	81	198	67	178	60	65	0.00	0.86
นฤปดินทรจินดา	338	295	281	159	54	168	57	154	52	55	0.02	1.50
ภาคใต้												
แก่งกระจาน	900	710	645	461	65	363	51	298	42	46	1.01	1.30
ปราณบุรี	490	391	373	193	49	138	35	120	31	32	0.00	0.29
รัชชประภา*	6,144	5,639	4,287	3,587	64	4,190	74	2,838	50	66	1.10	5.10
บางลา*	1,590	1,454	1,178	1,281	88	1,237	85	961	66	82	2.75	4.07
รวมทั้งประเทศ	77,891	70,926	47,388	49,949	70	47,669	67	24,130	34	51	21.70	132.58



ปริมาณน้ำใช้การในอ่างเก็บน้ำขนาดใหญ่ วันที่ 27 กุมภาพันธ์



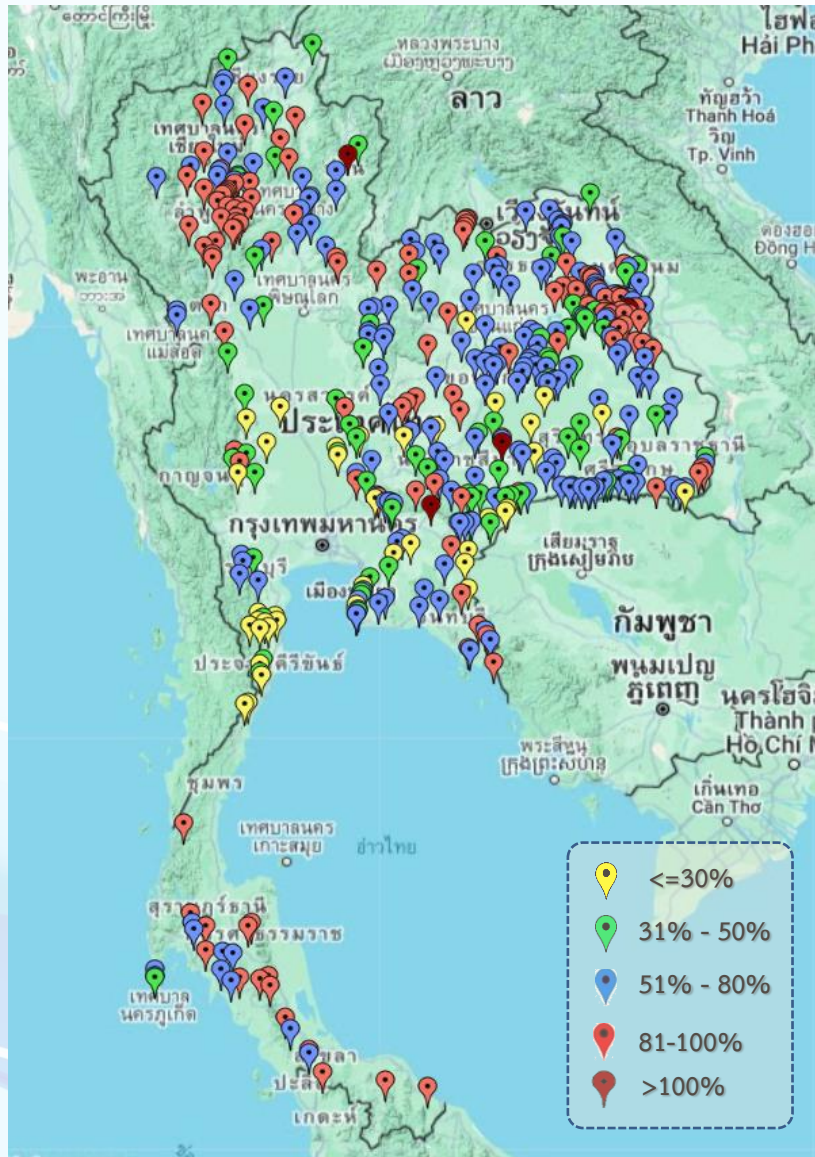
ปี พ.ศ.	น้ำเก็บกัก (ล้าน ลบ.ม.)	%	น้ำใช้การ (ล้าน ลบ.ม.)	%	น้ำใช้การ มาก / น้อย
2567	47,669	67	24,130	51	น้อยกว่าปีที่แล้ว
2566	49,949	70	26,412	56	2,282



ภาค อ่างเก็บน้ำเขื่อน	ความจุ ที่ รนส. (ล้าน ม.³)	ความจุ ที่ รนค. (ล้าน ม.³)	ความจุน้ำ ใช้การ (ล้าน ม.³)	ณ วันนี้						ปริมาณน้ำ ไหลลง วันนี้ (ล้าน ม.³)	ปริมาณน้ำ ระบาย วันนี้ (ล้าน ม.³)
				ปี 2566		ปี 2567		ปริมาณน้ำ ใช้การ (ล้าน ม.³)	% ใช้การ		
				ปริมาณ (ล้าน ม.³)	% รนค.	ปริมาณ (ล้าน ม.³)	% รนค.				
ภาคเหนือ											
ภูมิพล*	13,462	13,462	9,662	10,114	75	8,254	61	4,454	46	1.26	18.00
สิริกิติ์*	10,508	9,510	6,660	5,524	58	4,930	52	2,080	31	3.36	23.02
แม่งคสมบูรณ์ชล	323	265	253	239	90	260	98	248	98	0.00	0.72
แม่งกวังอุทุมมธรา	295	263	249	206	78	182	69	168	68	0.19	1.16
กิ่วลม	106	106	103	70	66	80	75	77	75	1.40	1.81
กิ่วคอหมา	209	170	164	161	95	126	74	120	73	0.00	1.26
แควน้อยบำรุงแดน	1,080	939	896	564	60	588	63	545	61	1.62	7.78
แม่เมาะ	110	110	94	54	49	51	47	35	38	0.00	0.72
ภาคตะวันออกเฉียงเหนือ											
ห้วยหลวง	136	136	129	88	65	81	59	74	57	0.00	0.59
น้ำอูน	780	520	475	274	53	318	61	273	57	0.27	1.77
น้ำพุง*	200	165	156	82	50	101	61	92	59	0.00	0.60
จุฬารามย์*	181	164	127	104	64	81	49	44	34	0.18	0.00
อุบลรัตน์*	4,640	2,431	1,849	1,208	50	1,574	65	993	54	0.00	7.10
ลำปาว	2,450	1,980	1,880	1,329	67	1,357	69	1,257	67	1.35	7.16
ลำตะคอง	445	314	292	279	89	147	47	125	43	0.00	0.26
ลำพระเพลิง	242	155	154	125	81	97	63	96	63	0.02	0.17
มูลบน	350	141	134	122	86	71	51	64	48	0.17	0.48
ลำแซะ	325	275	268	223	81	130	47	123	46	0.00	0.21
ลำน้ำรอง	197	121	118	100	82	68	56	65	55	0.07	0.00
สิรินธร*	1,966	1,966	1,135	1,358	69	1,333	68	501	44	0.00	1.10
ภาคกลาง											
ป่าสักชลสิทธิ์	960	960	957	532	55	415	43	412	43	0.79	4.76
ห้วยเสลา	190	160	143	97	60	69	43	52	36	0.00	0.00
กระเสียว	390	299	259	288	96	84	28	44	17	0.00	1.29
ภาคตะวันตก											
ศรีนครินทร์*	18,770	17,745	7,480	15,065	85	14,134	80	3,869	52	6.05	12.99
วชิราลงกรณ์*	11,000	8,860	5,848	5,286	60	6,485	73	3,473	59	0.00	23.04
ภาคตะวันออก											
ขุนด่านปราการชล	225	224	219	119	53	106	48	102	46	0.00	1.05
คลองสิียด	450	420	390	204	48	64	15	34	9	0.00	1.56
บางพระ	127	117	105	89	76	60	52	48	46	0.10	0.44
หนองปลาไหล	206	164	150	127	78	127	78	114	76	0.00	0.47
ประแสร์	322	295	275	240	81	198	67	178	65	0.00	0.86
นฤปดินทรจินดา	338	295	281	159	54	168	57	154	55	0.02	1.50
ภาคใต้											
แก่งกระจาน	900	710	645	461	65	363	51	298	46	1.01	1.30
ปราณบุรี	490	391	373	193	49	138	35	120	32	0.00	0.29
รัชชประภา*	6,144	5,639	4,287	3,587	64	4,190	74	2,838	66	1.10	5.10
บางกลาง*	1,590	1,454	1,178	1,281	88	1,237	85	961	82	2.75	4.07
รวมทั้งประเทศ	80,106	70,926	47,388	49,949	70	47,669	67	24,130	51	21.70	132.58



สถานการณ์น้ำในอ่างเก็บน้ำขนาดกลาง วันที่ 27 กุมภาพันธ์ 2567



ภาค	ปริมาณน้ำอ่างเก็บน้ำขนาดกลาง จำนวน 435 แห่ง								
	จำนวนอ่าง	ความจุ	น้ำใช้การ	ปริมาณน้ำปี 2566	% รนก.	ปริมาณน้ำปี 2567	% รนก.	ใช้การปี 2567	% ใช้การ
เหนือ	80	1,083	992	805	74	778	72	687	69
ตะวันออกเฉียงเหนือ	226	2,061	1,892	1,416	69	1,360	66	1,193	63
กลาง	27	419	393	258	62	219	52	195	50
ตะวันตก	8	164	152	135	83	87	53	76	50
ตะวันออก	52	1,006	949	713	71	549	55	492	52
ใต้	42	679	626	519	76	475	70	421	67
รวม	435	5,411	5,004	3,846	71	3,468	64	3,064	61

สรุปอ่างขนาดกลางที่มีปริมาตรในช่วง <=30%, >30 - 50% ,>50-80%, > 80-100% และ >100%					
ภาค	<=30%	>30-50%	>50-80%	>80-100%	>100%
เหนือ	0	11	28	40	1
ตอน.	10	37	114	62	3
ตะวันออก	11	8	25	7	1
กลาง	6	7	12	2	0
ตะวันตก	1	3	3	1	0
ใต้	12	4	11	15	0
รวม	40	70	193	127	5
รวมทั้งหมด 435 แห่ง					



ปริมาณน้ำในอ่างเก็บน้ำขนาดใหญ่และขนาดกลาง วันที่ 27 กุมภาพันธ์ 2567

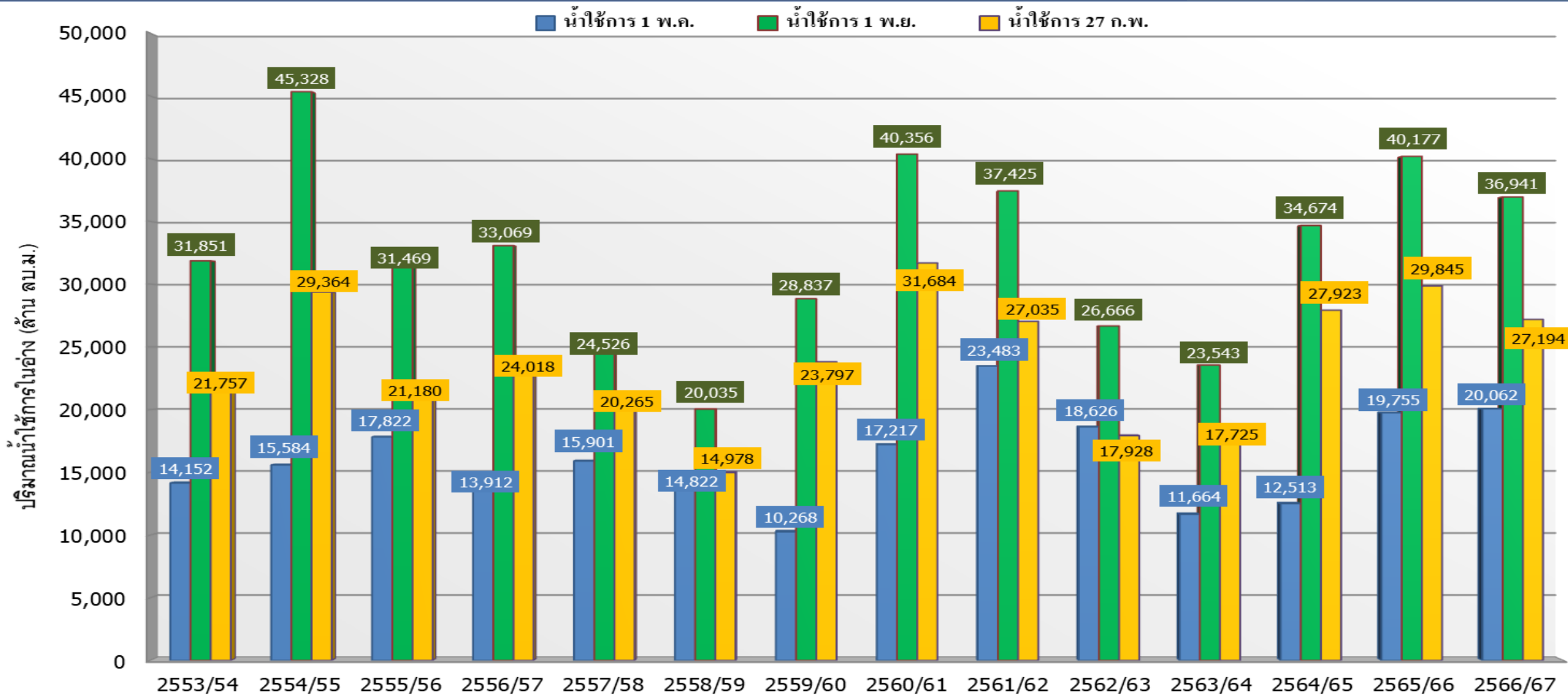


ภาค	ขนาดใหญ่				ขนาดกลาง				รวมอ่างขนาดใหญ่และกลาง						รับน้ำได้อีก	เปรียบเทียบปี 66 กับ 67		
	จำนวน	ความจุ	ปี 2567	% ความจุ อ่างฯ	จำนวน	ความจุ	ปี 2567	% ความจุ อ่างฯ	จำนวน	ความจุ	ปี2566		ปี2567			ปริมาณ	ปริมาณ	%
											ปริมาณ	%	ปริมาณ	%				
เหนือ	8	24,825	14,473	58	80	1,083	778	72	88	25,908	17,738	68	15,251	59	10,657	-2,487	-14	
ตอน.	12	8,368	5,357	64	226	2,061	1,360	66	238	10,429	6,706	64	6,717	64	3,712	11	0	
กลาง	3	1,419	568	40	27	419	219	52	30	1,838	1,175	64	787	43	1,051	-389	-33	
ตะวันตก	2	26,605	20,619	77	8	164	87	53	10	26,769	20,486	77	20,706	77	6,063	220	1	
ตะวันออก	6	1,515	725	48	52	1,006	549	55	58	2,520	1,651	66	1,274	51	1,247	-377	-23	
ใต้	4	8,194	5,928	72	42	679	475	70	46	8,874	6,040	68	6,403	72	2,471	363	6	
รวม	35	70,926	47,669	67	435	5,411	3,468	64	470	76,337	53,795	70	51,137	67	25,200	-2,658	-5	
ปริมาณน้ำใช้การ		47,389	<u>24,130</u>	51		5,004	<u>3,064</u>	61		52,393	<u>29,852</u>	57	<u>27,194</u>	52				

สามารถรับน้ำได้อีก **25,200** ล้าน ลบ.ม. (33%)

$\% \text{น้ำใช้การ} = (\text{ปริมาณน้ำใช้การ} / \text{ความจุอ่างเก็บน้ำใช้การ}) * 100$ 23

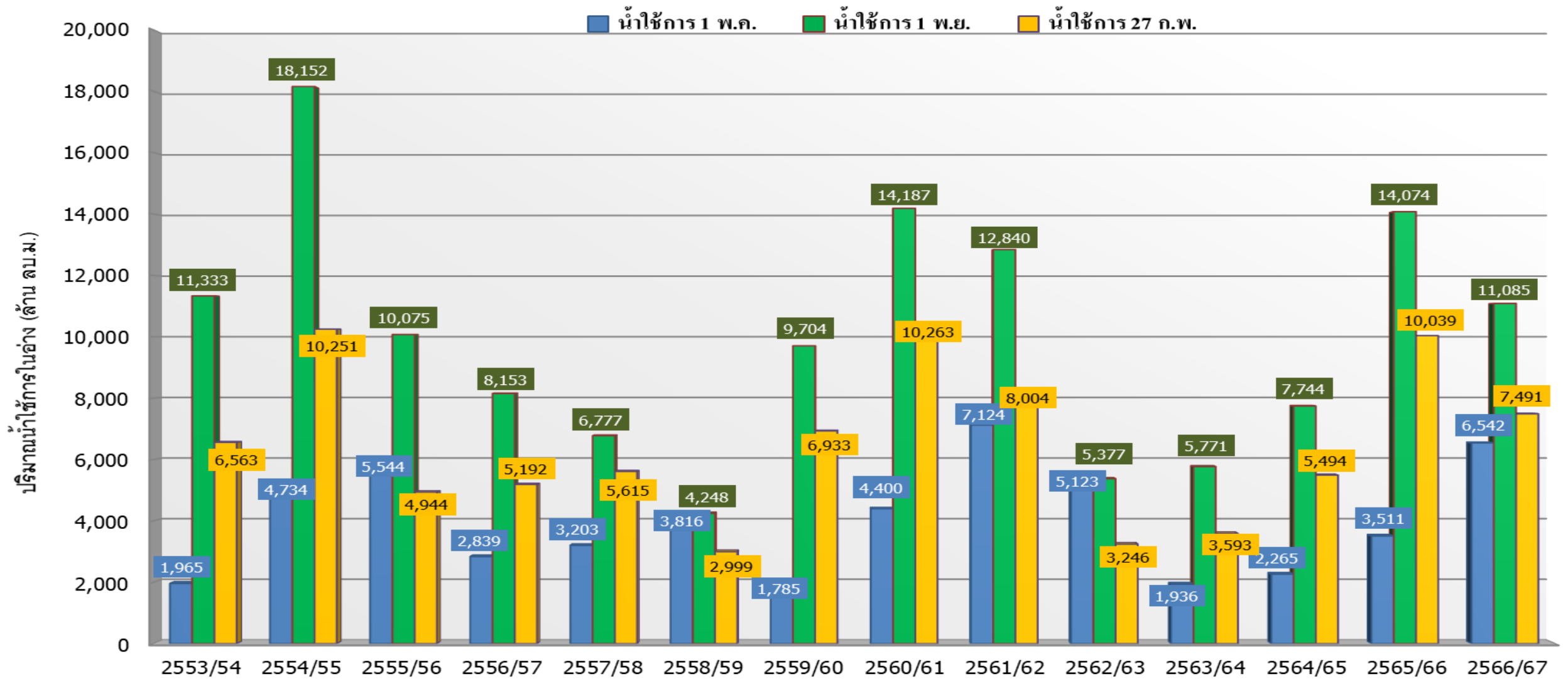
กราฟเปรียบเทียบปริมาณน้ำใช้การในอ่างเก็บน้ำขนาดใหญ่และขนาดกลาง ตั้งแต่ปี 2553 ถึง ปี 2567



ปี 25 (1)/(2)	2553/54	2554/55	2555/56	2556/57	2557/58	2558/59	2559/60	2560/61	2561/62	2562/63	2563/64	2564/65	2565/66	2566/67
(1) ■ น้ำใช้การ 1 พ.ค.	14,152	15,584	17,822	13,912	15,901	14,822	10,268	17,217	23,483	18,626	11,664	12,513	19,755	20,062
(1) ■ น้ำใช้การ 1 พ.ย.	31,851	45,328	31,469	33,069	24,526	20,035	28,837	40,356	37,425	26,666	23,543	34,674	40,177	36,941
(2) ■ น้ำใช้การ 27 ก.พ.	21,757	29,364	21,180	24,018	20,265	14,978	23,797	31,684	27,035	17,928	17,725	27,923	29,845	27,194



กราฟเปรียบเทียบปริมาณน้ำใช้การในกลุ่มน้ำเจ้าพระยา (ภูมิพล สิริกิติ์ แควน้อยฯ ป่าสักฯ) ตั้งแต่ปี 2553 ถึงปี 2567



ปี 25 (1)/(2)	2553/54	2554/55	2555/56	2556/57	2557/58	2558/59	2559/60	2560/61	2561/62	2562/63	2563/64	2564/65	2565/66	2566/67
(1) น้ำใช้การ 1 พ.ค.	1,965	4,734	5,544	2,839	3,203	3,816	1,785	4,400	7,124	5,123	1,936	2,265	3,511	6,542
(1) น้ำใช้การ 1 พ.ย.	11,333	18,152	10,075	8,153	6,777	4,248	9,704	14,187	12,840	5,377	5,771	7,744	14,074	11,085
(2) น้ำใช้การ 27 ก.พ.	6,563	10,251	4,944	5,192	5,615	2,999	6,933	10,263	8,004	3,246	3,593	5,494	10,039	7,491



ปริมาณน้ำใช้การ อ่างเก็บน้ำขนาดใหญ่และขนาดกลาง



ภาคเหนือ

อ่างใหญ่ 8 แห่ง
อ่างกลาง 80 แห่ง

ปี 2567	ปี 2566
8,416	10,902
ล้าน ลบ.ม.	
น้อยกว่า -2,487 ล้าน ลบ.ม.	
รับน้ำได้อีก 10,657 ล้าน ลบ.ม.	

ภาคตะวันตก

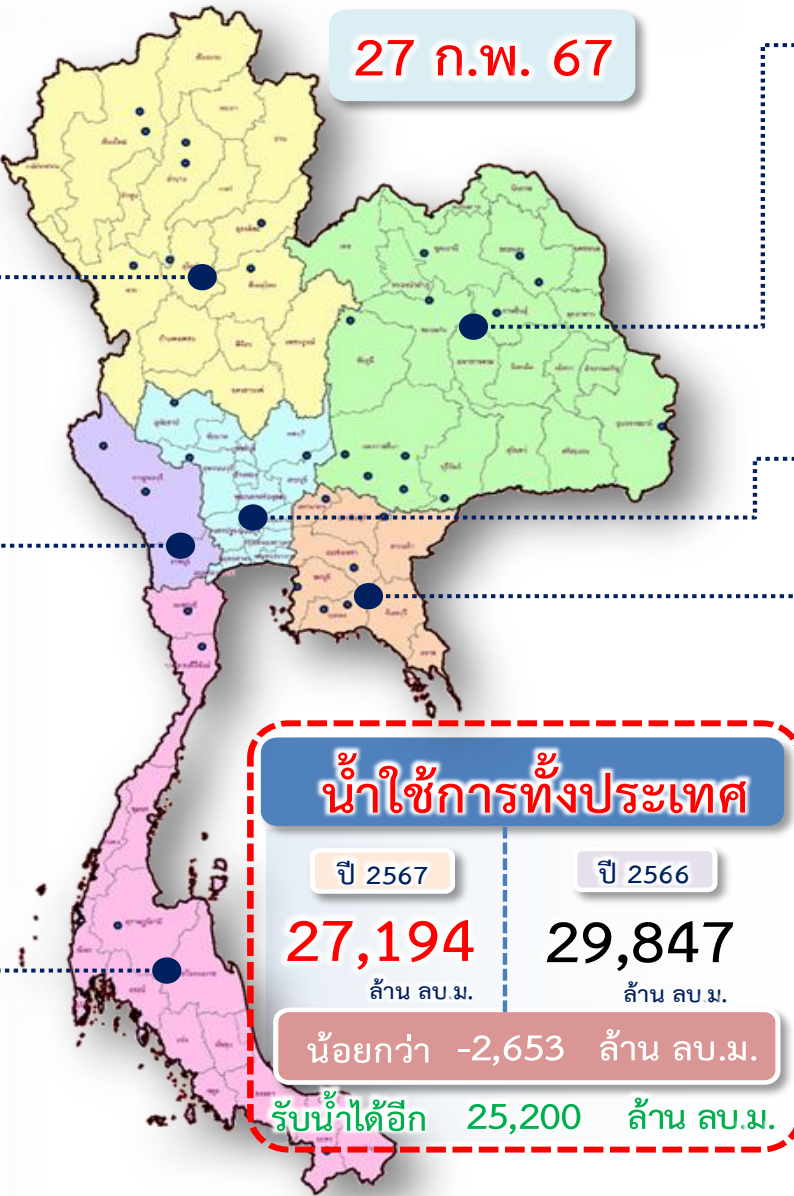
อ่างใหญ่ 2 แห่ง
อ่างกลาง 8 แห่ง

ปี 2567	ปี 2566
7,418	7,197
ล้าน ลบ.ม.	
มากกว่า 220 ล้าน ลบ.ม.	
รับน้ำได้อีก 6,063 ล้าน ลบ.ม.	

ภาคใต้

อ่างใหญ่ 4 แห่ง
อ่างกลาง 42 แห่ง

ปี 2567	ปี 2566
4,638	4,276
ล้าน ลบ.ม.	
มากกว่า 362 ล้าน ลบ.ม.	
รับน้ำได้อีก 2,471 ล้าน ลบ.ม.	



อ่างใหญ่ 12 แห่ง
อ่างกลาง 226 แห่ง

ภาคตะวันออกเฉียงเหนือ

ปี 2567	ปี 2566
4,898	4,882
ล้าน ลบ.ม.	
มากกว่า 15 ล้าน ลบ.ม.	
รับน้ำได้อีก 3,712 ล้าน ลบ.ม.	

อ่างใหญ่ 3 แห่ง
อ่างกลาง 27 แห่ง

ภาคกลาง

ปี 2567	ปี 2566
702	1,089
ล้าน ลบ.ม.	
น้อยกว่า -387 ล้าน ลบ.ม.	
รับน้ำได้อีก 1,051 ล้าน ลบ.ม.	

อ่างใหญ่ 6 แห่ง
อ่างกลาง 52 แห่ง

ภาคตะวันออก

ปี 2567	ปี 2566
1,123	1,500
ล้าน ลบ.ม.	
น้อยกว่า -377 ล้าน ลบ.ม.	
รับน้ำได้อีก 1,247 ล้าน ลบ.ม.	



แนวโน้มสถานการณ์น้ำท่าในลำน้ำสายหลัก



วันที่ 27 กุมภาพันธ์ 2567



แนวโน้ม

- ↑ แนวโน้มเพิ่มขึ้น
- ↓ แนวโน้มลดลง
- ↔ แนวโน้มทรงตัว

เกณฑ์สภาพน้ำท่า

- น้ำมาก : สูงกว่า 81% ค่าความจุลำนํ้า
- น้ำดี : สูงกว่า 50.1 - 80 % ของความจุลำนํ้า
- น้ำปกติ : สูงกว่า 30.1%-50% ของความจุลำนํ้า
- น้ำน้อย : ต่ำกว่า 30% ของความจุลำนํ้า

จำนวน

- สถานี
- 4 สถานี
- 7 สถานี
- 71 สถานี

จำนวนสถานีวัดน้ำท่าที่ใช้ติดตาม 82 สถานี

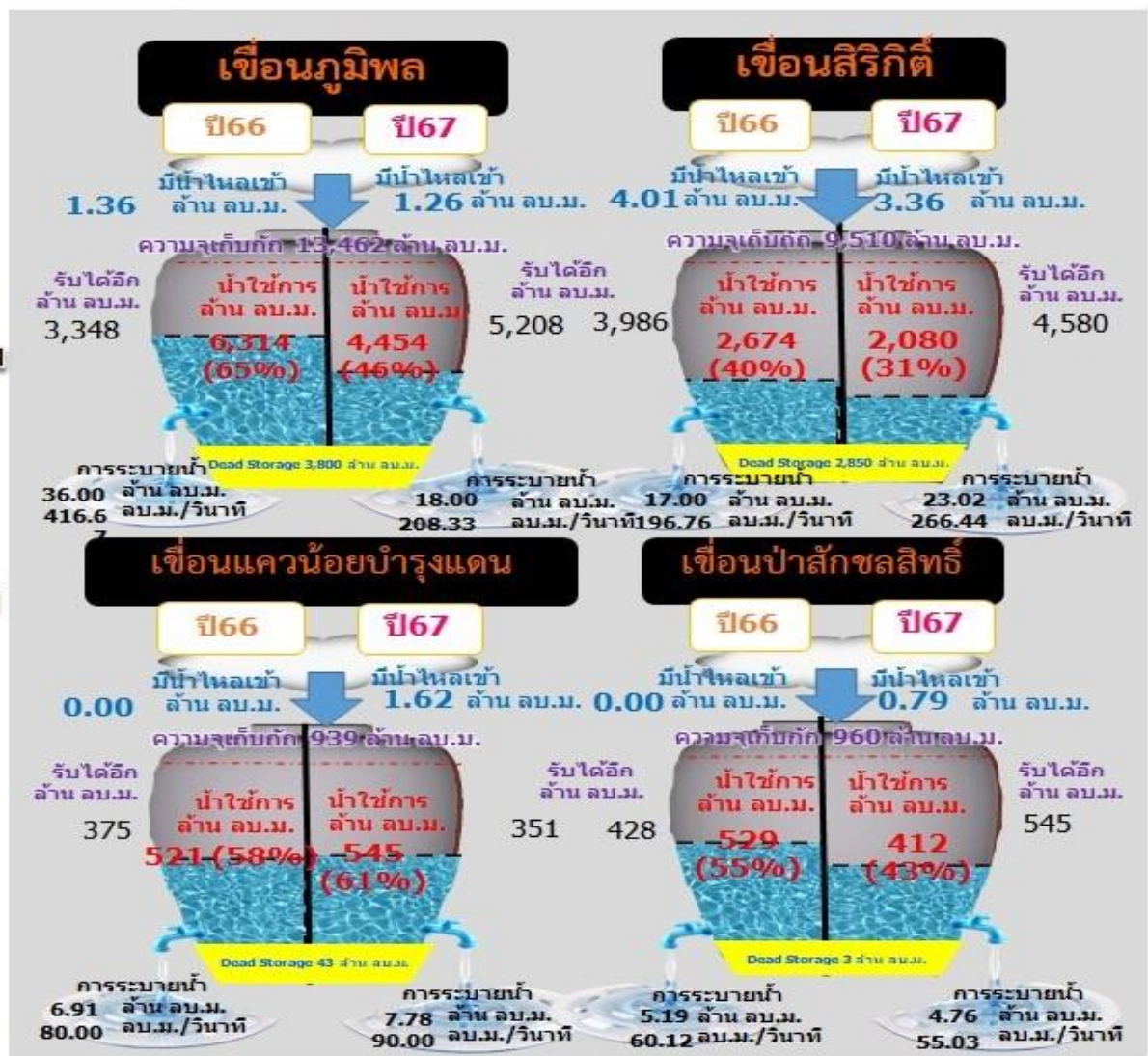


สถานการณ์ลุ่มน้ำเจ้าพระยา

ปริมาณน้ำ 4 เขื่อนหลักลุ่มน้ำเจ้าพระยา



รวม 4 เขื่อน	ปริมาณน้ำทั้งหมด (ล้าน ลบ.ม.)	น้ำใช้การ (ล้าน ลบ.ม.)	รับน้ำได้อีก (ล้าน ลบ.ม.)
27 ก.พ. 67	14,187 (57%)	7,491 (41%)	10,684
27 ก.พ. 66	16,735 (67%)	10,039 (55%)	8,136

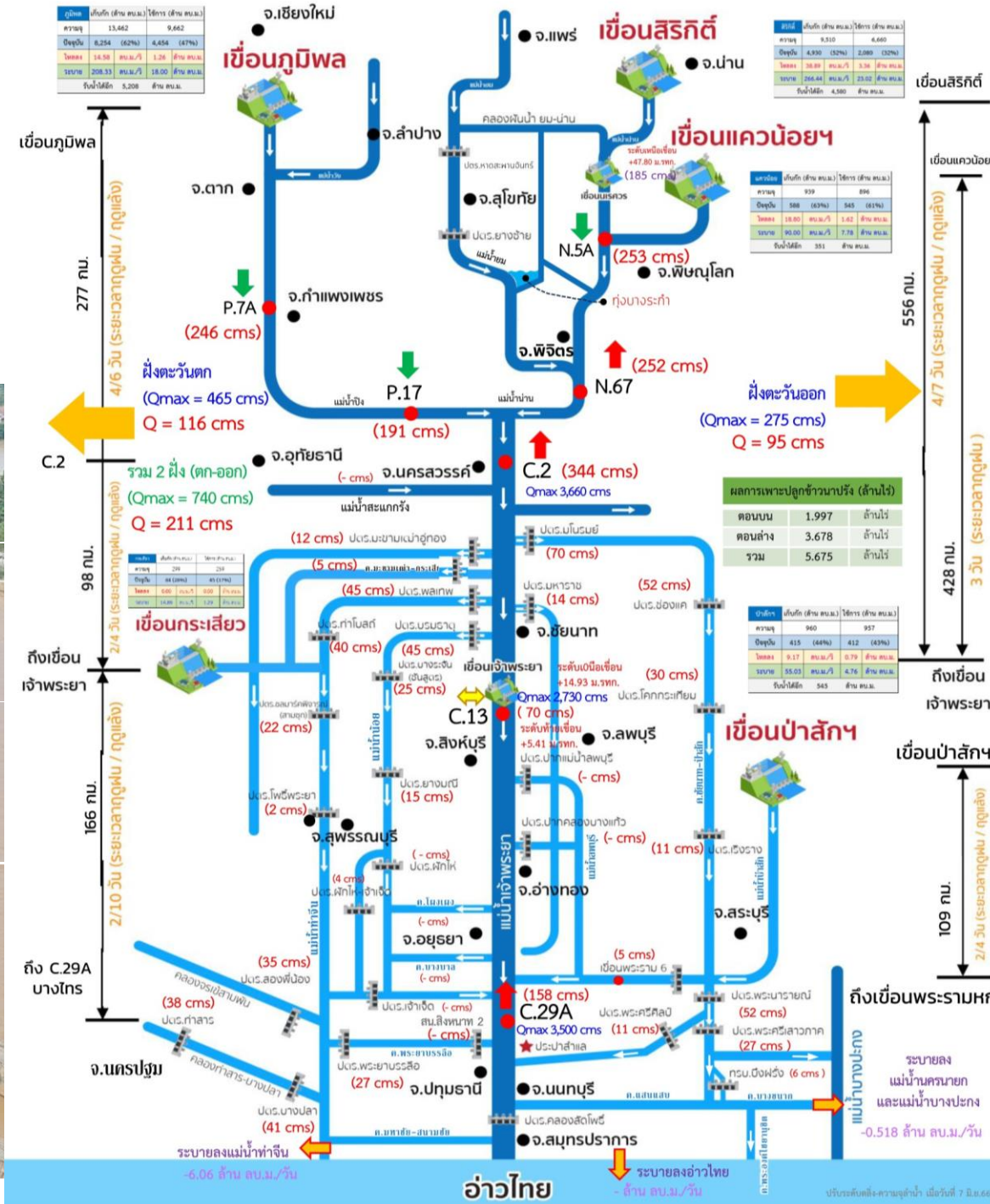
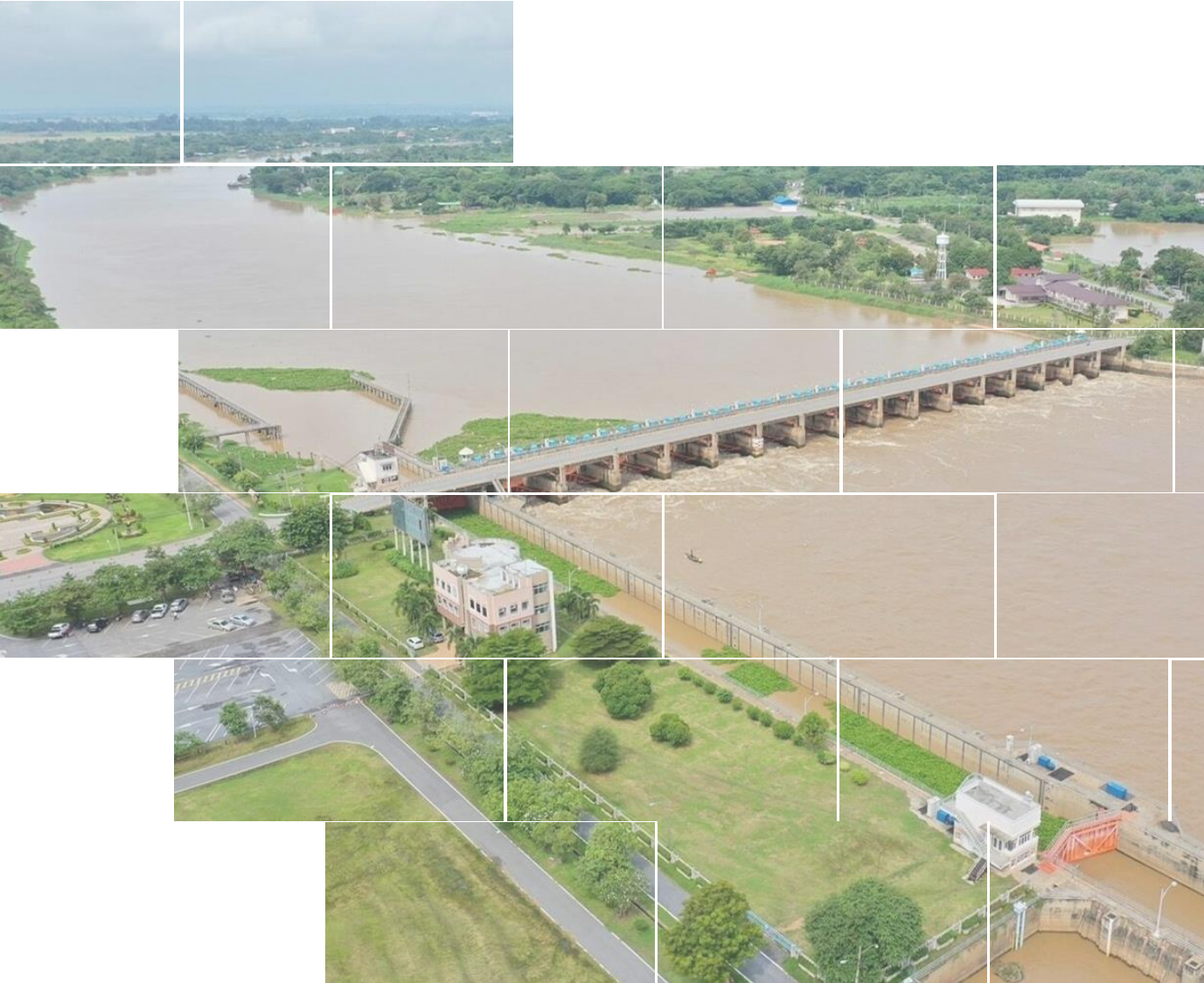


ไหลลงวันนี้ 7.04 ล้าน ลบ.ม.
ระบายวันนี้ 53.55 ล้าน ลบ.ม.



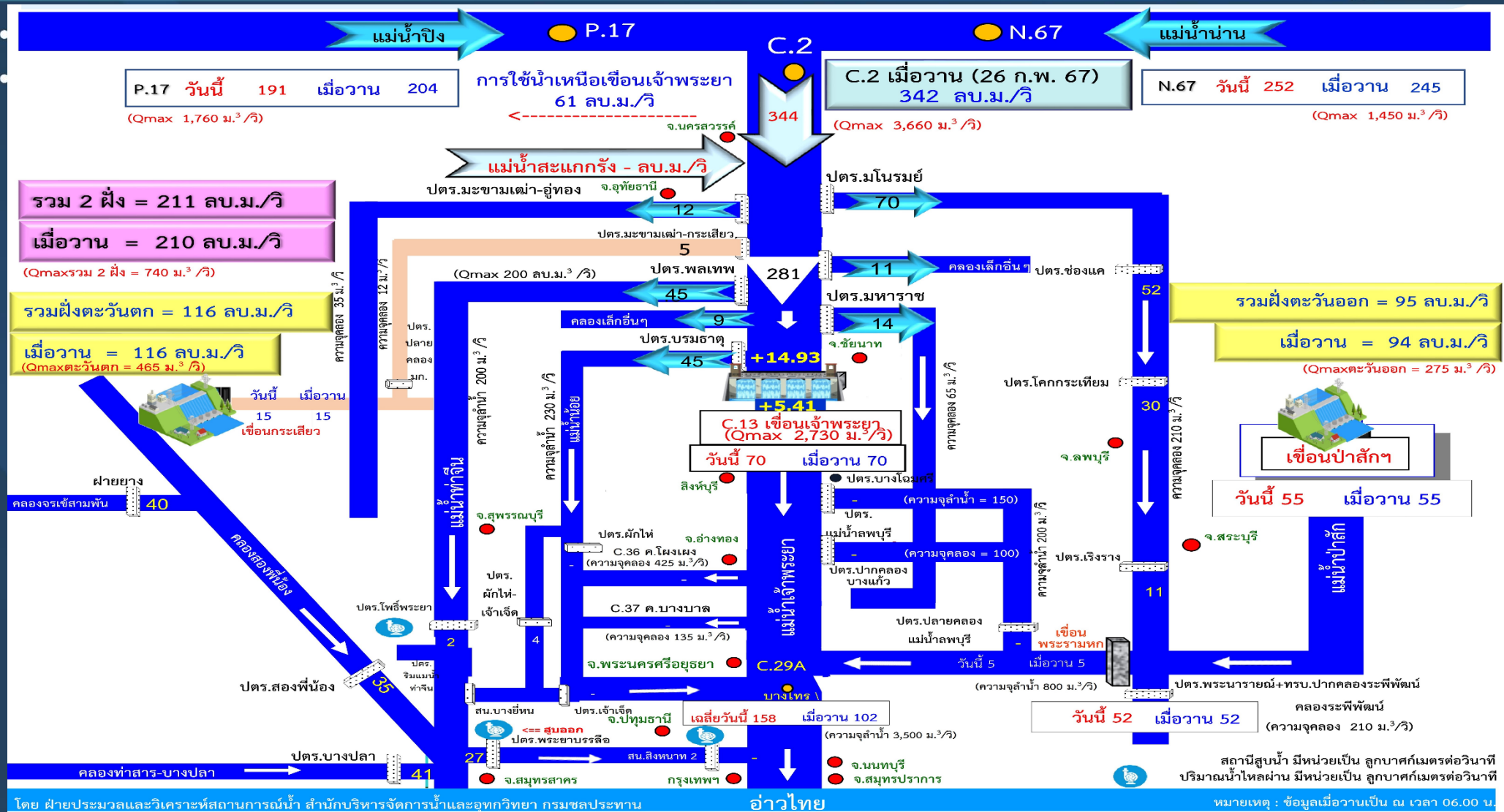
สถานการณ์ลุ่มน้ำเจ้าพระยา

ข้อมูล ณ วันที่ 27 ก.พ.67





ผังบริหารจัดการน้ำลุ่มน้ำเจ้าพระยาตอนล่าง



ข้อมูล ณ วันที่ 27 กุมภาพันธ์ 2567 เวลา 06.00 น.

ฝ่ายประมวลและวิเคราะห์สถานการณ์น้ำ สำนักบริหารจัดการน้ำและอุทกวิทยา



แผน-ผลจัดสรรน้ำฤดูแล้ง ปี 2566/67



แผนการจัดสรรน้ำและการเพาะปลูกพืชฤดูแล้ง ปี 2566/67



(1 พฤศจิกายน 2566 - 30 เมษายน 2567)

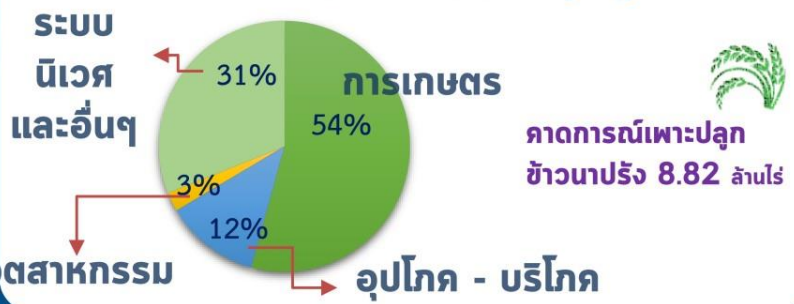
(ปรับแผนใหม่วันที่ 25 ม.ค.67)



ทั้งประเทศ

ปริมาณน้ำต้นทุน **40,387** ล้าน ลบ.ม.
1 พฤศจิกายน 2566 (ใหญ่ 32,849 + อื่น ๆ 7,538 ล้าน ลบ.ม.)
ความต้องการน้ำ **24,985** ล้าน ลบ.ม.
สำรองน้ำต้นทุน **15,402** ล้าน ลบ.ม.

- อุปโภค-บริโภค 3,050 ล้าน ลบ.ม. (12%)
- รักษาระบบนิเวศและอื่น ๆ 7,760 ล้าน ลบ.ม. (31%)
- เกษตรกรรม 13,555 ล้าน ลบ.ม. (54%)
- อุตสาหกรรม 620 ล้าน ลบ.ม. (3%)



ลุ่มเจ้าพระยา

ปริมาณน้ำต้นทุน **11,085** ล้าน ลบ.ม.
1 พฤศจิกายน 2566
ความต้องการน้ำ **8,700** ล้าน ลบ.ม.
สำรองน้ำต้นทุน **3,385** ล้าน ลบ.ม.

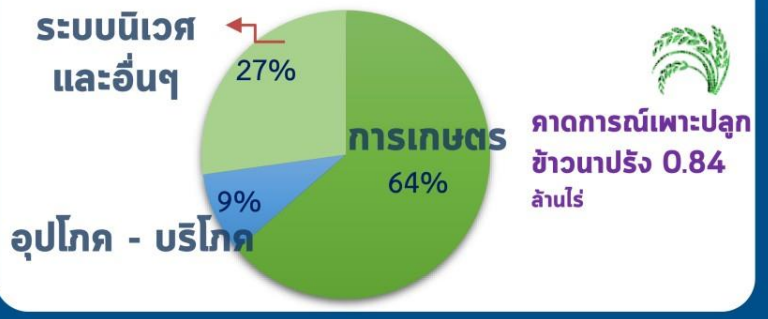
- อุปโภค-บริโภค 1,150 ล้าน ลบ.ม. (13%)
- รักษาระบบนิเวศและอื่น ๆ 2,722 ล้าน ลบ.ม. (31%)
- เกษตรกรรม 4,693 ล้าน ลบ.ม. (54%)
- อุตสาหกรรม 135 ล้าน ลบ.ม. (2%)



ลุ่มน้ำแม่กลอง (1 ม.ค. - 30 มิ.ย.67)

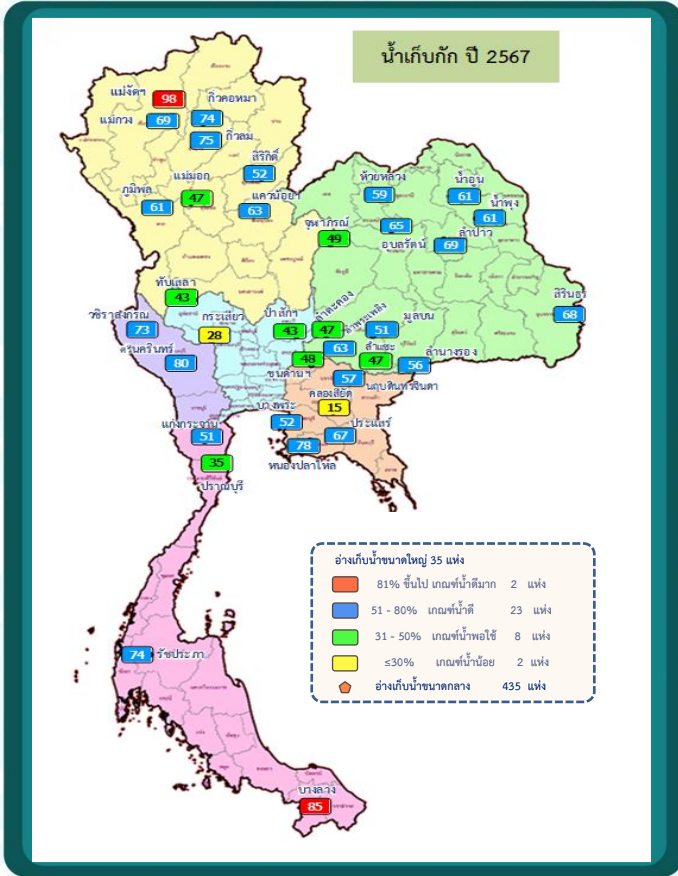
ปริมาณน้ำต้นทุน **9,233** ล้าน ลบ.ม.
1 พฤศจิกายน 2566
ความต้องการน้ำ **5,000** ล้าน ลบ.ม.
สำรองน้ำต้นทุน **4,233** ล้าน ลบ.ม.

- อุปโภค-บริโภค 460 ล้าน ลบ.ม. (9%)
- รักษาระบบนิเวศและอื่น ๆ 1,360 ล้าน ลบ.ม. (27%)
- เกษตรกรรม 3,180 ล้าน ลบ.ม. (64%)
- อุตสาหกรรม - ล้าน ลบ.ม. (0%)





แผน-ผล การบริหารจัดการน้ำฤดูแล้ง ปี 2566/67 **ทั้งประเทศ** (1 พ.ย.66-30 เม.ย. 67)



ปริมาณอ่างเก็บน้ำทั้งประเทศ วันที่ 27 ก.พ. 67

ปริมาณน้ำเก็บกักและใช้การทั้งประเทศ วันที่ 27 ก.พ. 67



1,530 แห่ง

ปริมาณน้ำเก็บกัก
51,392 ล้าน ลบ.ม. (67%)

ปริมาณน้ำใช้การ
27,407 ล้าน ลบ.ม. (52%)

คาดการณ์ปริมาณน้ำใช้การ ณ วันที่ 1 พ.ค. 67
17,037 ล้าน ลบ.ม. (36%)
คาดการณ์ 1 พ.ย.67 จำนวน 20,075 ล้าน ลบ.ม. (42%)

แผนใหม่

- ปริมาณน้ำเก็บกักทั้งประเทศ (รวมอ่างใหญ่ อ่างกลาง อ่างเล็ก) วันที่ 1 พ.ย. 66 จำนวน 61,191 ล้าน ลบ.ม. (78%)
- ปริมาณน้ำต้นทุน (1 พ.ย.66) จำนวน 40,387 ล้าน ลบ.ม. แผนจัดสรรน้ำฤดูแล้ง 24,985 ล้าน ลบ.ม. สำรองน้ำ
- ต้นฤดูฝน จำนวน 15,402 ล้าน ลบ.ม.

แผน - ผลจัดสรรน้ำฤดูแล้ง ปี2566/67

แผน - ผลเพาะปลูกข้าวนาปรัง ปี2566/67

(ล้านไร่)	แผนเดิม (1 พ.ย. 66)	พื้นที่คาดการณ์ (25 ม.ค. 67)
แผน	5.80	8.82 (+3.02)
เพาะปลูกแล้ว	-	8.47 (96%)
เก็บเกี่ยว	-	0.43



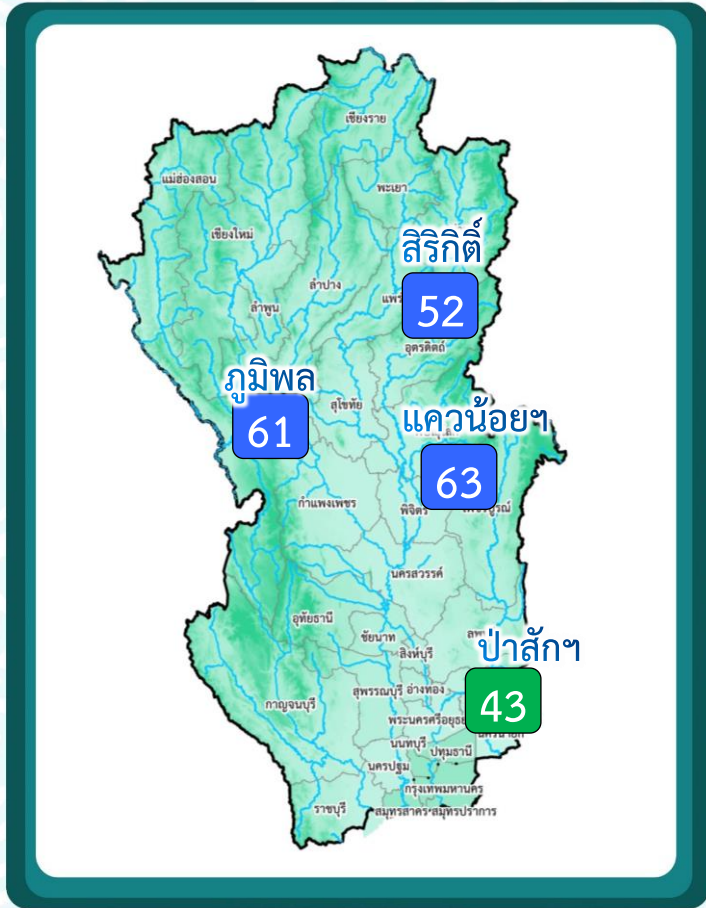
	แผนเดิม (1 พ.ย. 66)		แผนใหม่ (25 ม.ค. 67)	
แผนจัดสรรน้ำ	21,810	ล้าน ลบ.ม.	24,985	ล้าน ลบ.ม. (+3,175)
ผลจัดสรรน้ำ	15,067	69%	15,067	60%
คงเหลือ	6,743	31%	9,918	40%

*** ข้อมูล ณ วันที่ 11 ก.พ.67

* หน่วย: ล้านไร่



แผน-ผล การบริหารจัดการน้ำฤดูแล้ง ปี 2566/67 **ลุ่มน้ำเจ้าพระยา** (1 พ.ย.66-30 เม.ย. 67)



ปริมาณน้ำ 4 เขื่อนหลักเจ้าพระยา **วันที่ 27 ก.พ. 67**



4
เขื่อน

ปริมาณน้ำเก็บกัก	ปริมาณน้ำใช้การ
14,187 ล้าน ลบ.ม. (57%)	7,491 ล้าน ลบ.ม. (41%)

คาดการณ์ปริมาณน้ำใช้การ
ณ วันที่ 1 พ.ค. 67
4,617 ล้าน ลบ.ม.
(25%)

	ปริมาณน้ำเก็บกัก	ปริมาณน้ำใช้การ
ภูมิพล	8,254 (61%)	4,454 (46%)
สรีกิติ	4,930 (52%)	2,080 (31%)
แควน้อย	588 (63%)	545 (61%)
ป่าสัก	415 (43%)	412 (43%)

คาดการณ์ 1 พ.ย.67
7,220 ล้าน ลบ.ม.
(40%)

คาดการณ์ ณ วันที่ 1 ก.พ. 67

แผนจัดสรรน้ำฤดูแล้ง ปี2566/67



	แผนเดิม (1 พ.ย. 66)		แผนใหม่ (25 เม.ย. 67)	
	จำนวน	%	จำนวน	%
แผนจัดสรรน้ำ	6,100	ล้าน ลบ.ม.	8,700	ล้าน ลบ.ม. (+2,600)
ผลสะสม	5,499	90%	5,499	63%
จัดสรรน้ำตามแผน	5,224		5,278	
พร้อมระบาย	221		221	
เกินแผน	54		-	
คงเหลือ	601	10%	3,201	37%

***** ระบายน้ำเพื่ออุปโภค-บริโภค**
รักษาระบบนิเวศ
และเกษตรต่อเนื่อง

* ระบายน้ำ 4 เขื่อน
7,700 ล้าน ลบ.ม.
(แผนเดิม 5,600 ล้าน ลบ.ม.)
* ผันน้ำจากลุ่มน้ำแม่กลอง
1,000 ล้าน ลบ.ม.
(แผนเดิม 500 ล้าน ลบ.ม.)

	พร้อมระบาย	ระบายเกินแผน
แควน้อย	49	38
ป่าสัก	172	16
รวม	221	54

* หน่วย (ล้าน ลบ.ม.)

แผนเพาะปลูกข้าวนาปรัง ปี2566/67



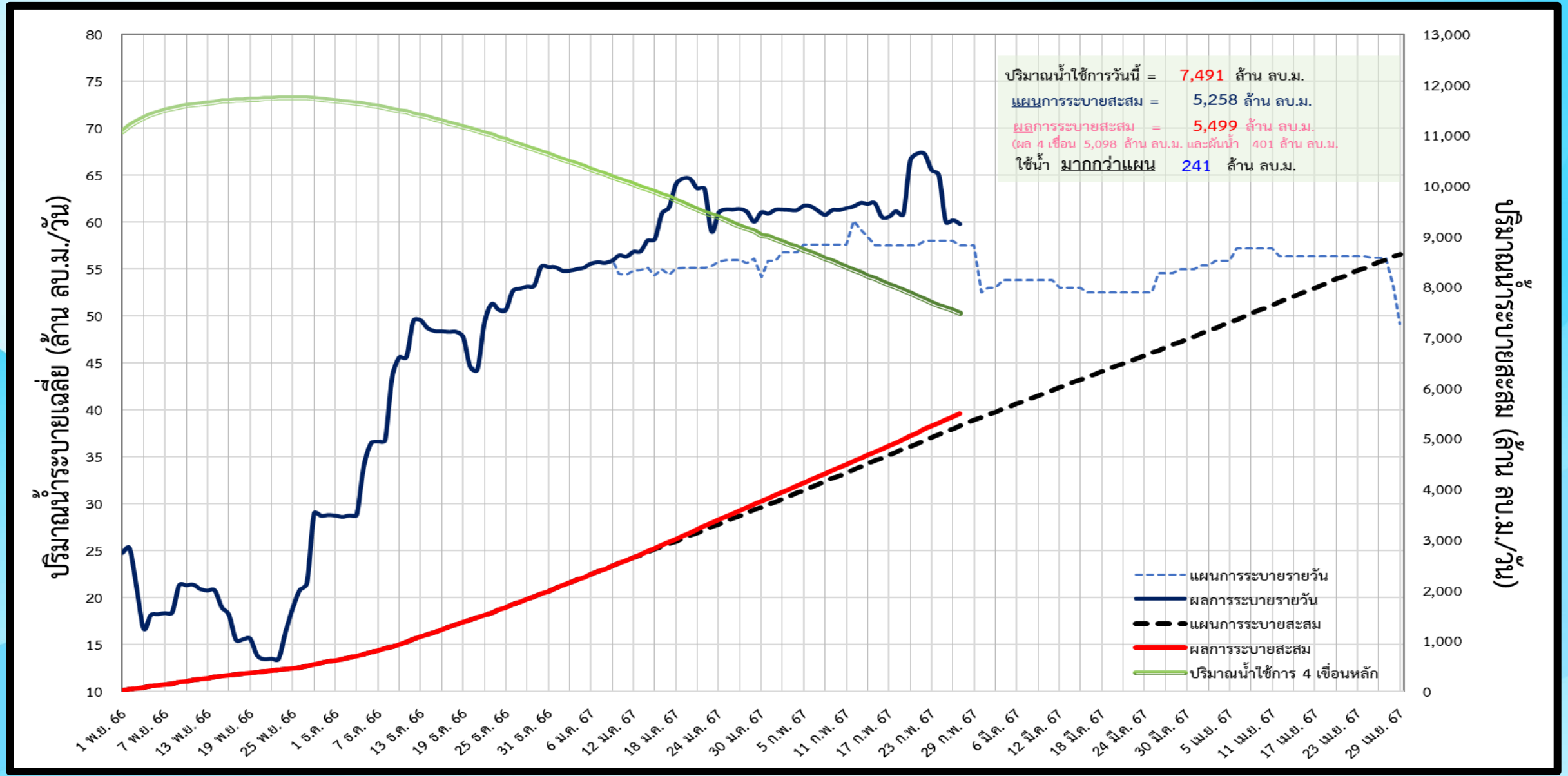
(ล้านไร่)	แผนเดิม (1 พ.ย. 66)	พื้นที่คาดการณ์ (25 เม.ย. 67)
แผน	3.03	5.92 (+2.89)
เพาะปลูกแล้ว	-	5.68 (96%)
เก็บเกี่ยว	-	0.24

* หน่วย: ล้านไร่

***** ข้อมูล ณ วันที่ 21 ก.พ.67**



ติดตามสถานการณ์น้ำรายวันของกลุ่มเจ้าพระยาและการผันน้ำจากกลุ่มน้ำแม่กลอง

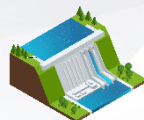




การบริหารจัดการน้ำฤดูแล้งปี 2567 (ลุ่มน้ำแม่กลอง)

(ช่วงวันที่ 1 มกราคม – 30 มิถุนายน 2567)

วันที่ 27 ก.พ.67



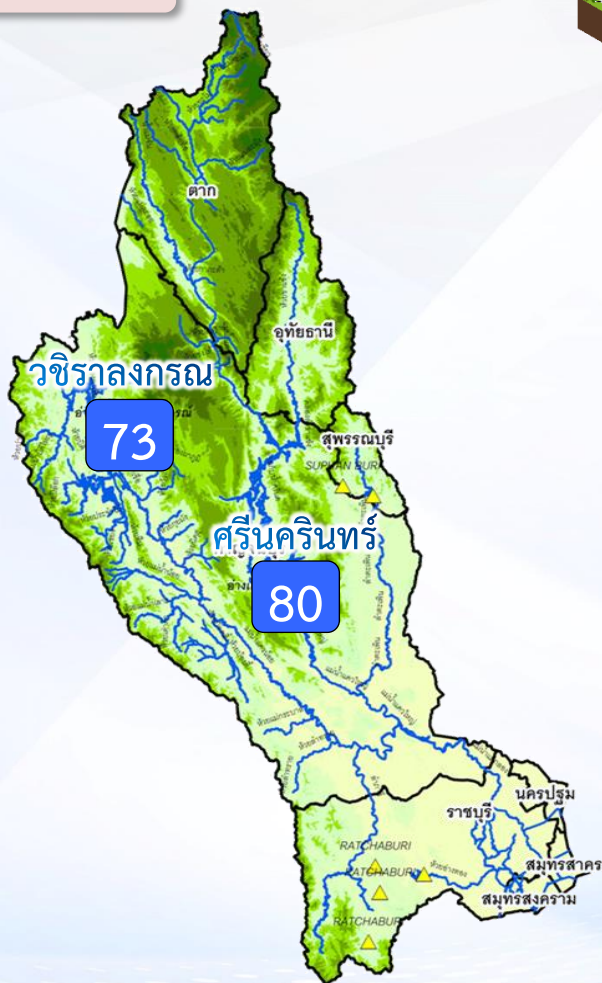
2 เขื่อน

ปริมาณน้ำเก็บกัก 26,605 ล้าน ลบ.ม.
ปริมาณน้ำใช้การ 13,328 ล้าน ลบ.ม.

น้ำเก็บกัก **20,619 (77%)**
ล้าน ลบ.ม.

น้ำใช้การ **7,342 (55%)**
ล้าน ลบ.ม.

ปริมาณน้ำต้นทุนฤดูแล้งปี 2567 **9,233** ล้าน ลบ.ม.
(ปริมาณน้ำใช้การ วันที่ 1 พ.ย. 2566)



การจัดสรรน้ำ



แผน

การจัดสรรน้ำฤดูแล้ง ปี 2566
5,000 ล้าน ลบ.ม.

สนับสนุนลุ่มแม่กลอง 4,000 ล้าน ลบ.ม.
ผันไปลุ่มเจ้าพระยา 1,000 ล้าน ลบ.ม.

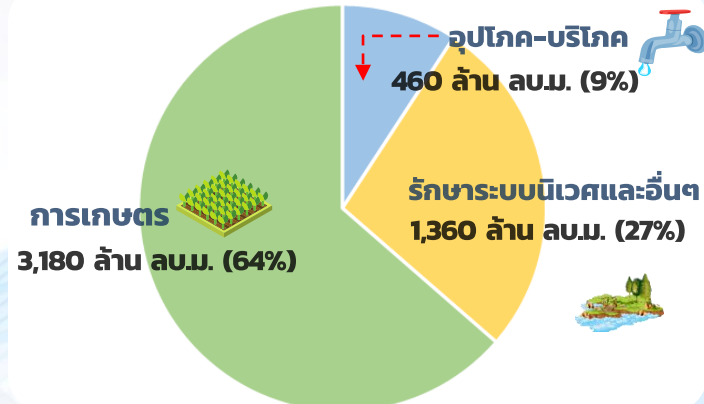
สำรองน้ำต้นฤดูแล้งปี 2567
4,233 ล้าน ลบ.ม.



ผล

การจัดสรรน้ำฤดูแล้ง ปี 2566
1,581 ล้าน ลบ.ม. (32%)

คงเหลือปริมาณน้ำที่ต้องจัดสรร
3,419 ล้าน ลบ.ม. (68%)



การบริหารจัดการ

- วางแผนจัดสรรน้ำฤดูแล้ง (1 ม.ค.66 – 30 มิ.ย.66) ไร่จำนวน 5,000 ล้าน ลบ.ม. (ใช้สนับสนุนในลุ่มแม่กลอง 4,000 ล้าน ลบ.ม. และผันไปลุ่มเจ้าพระยา 1,000 ล้าน ลบ.ม.)
- วางแผนเพาะปลูกฤดูแล้งไร่ 0.84 ล้านไร่
- ผันน้ำสนับสนุนลุ่มเจ้าพระยา 1,000 ล้าน ลบ.ม. (**เริ่มผันน้ำ 2 พ.ย.66 – 30 พ.ค. 67**) ปัจจุบันผันน้ำไปแล้ว 401 ล้าน ลบ.ม. (โดยที่ปริมาณน้ำส่วนหนึ่งใช้ผลักดันความเค็มในแม่น้ำท่าจีน ผ่านคลองจรเข้สามพัน และคลองท่าสาร-บางปลาอย่างเต็มศักยภาพ และอีกส่วนหนึ่งใช้สนับสนุนการบริหารจัดการน้ำในแม่น้ำเจ้าพระยา ซึ่งอยู่ระหว่างสำรวจศักยภาพ)
- คาดการณ์ปริมาณน้ำต้นฤดูแล้งปี (1 ก.ค.67) กรณีน้ำน้อย จะมีปริมาณน้ำใช้การจำนวน 4,364 ล้าน ลบ.ม.

ผลการเพาะปลูกข้าวนาปี 2567 (21 ก.พ.67)

แผน	เพาะปลูกแล้ว	เก็บเกี่ยว
0.84 ล้านไร่	0.25 ไร่ (30%)	- ล้านไร่

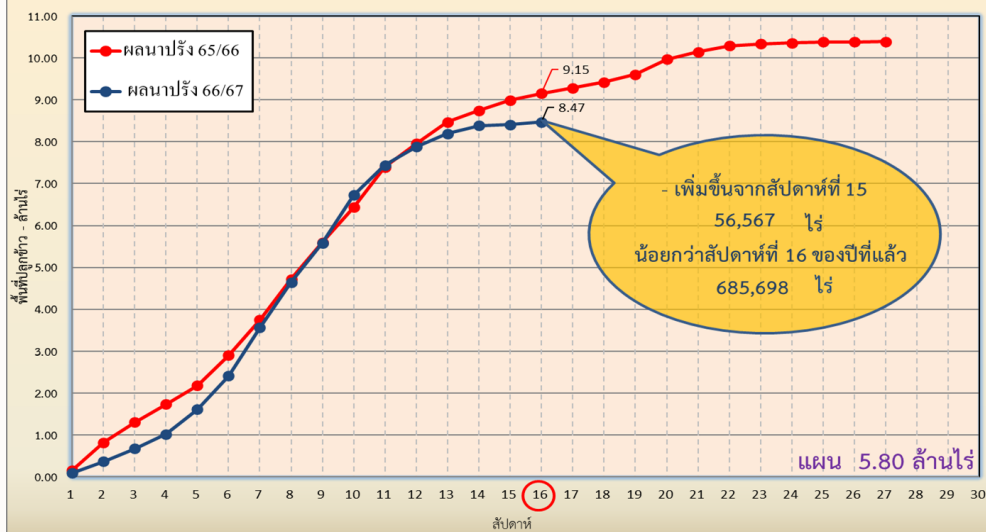


แผนผลการเพาะปลูกพืชในช่วงฤดูแล้งปี 2566/67 (ข้อมูล ณ วันที่ 21 ก.พ. 67)

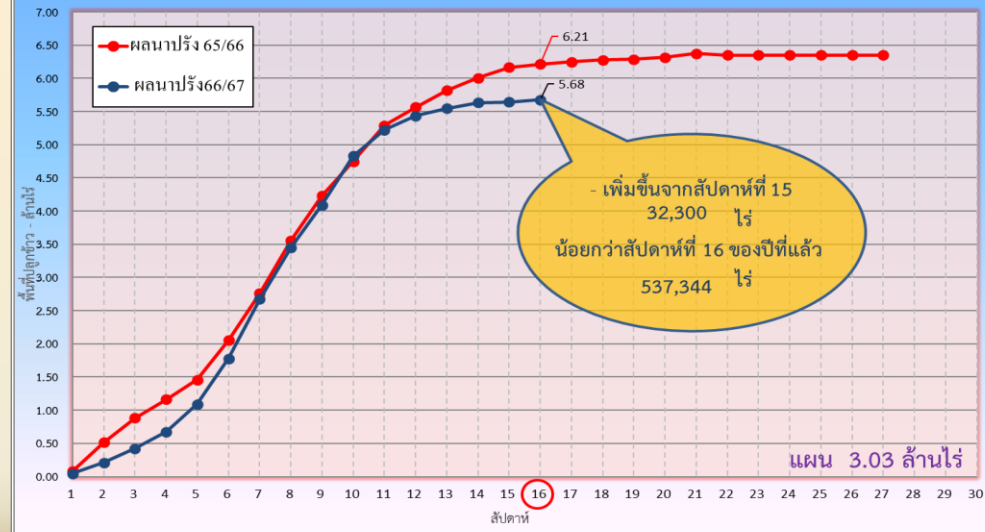


ภาค	ข้าวนาปรัง				พืชไร่-พืชผัก				รวม			
	แผน (ล้านไร่)	ผล (ล้านไร่)	%	เกี่ยว (ล้านไร่)	แผน (ล้านไร่)	ผล (ล้านไร่)	%	เกี่ยว (ล้านไร่)	แผน (ล้านไร่)	ผล (ล้านไร่)	%	เกี่ยว (ล้านไร่)
เหนือ	0.40	0.95	238	0.05	0.16	0.22	144	0.002	0.55	1.17	212	0.050
ตะวันออกเฉียงเหนือ	0.95	1.08	114		0.05	0.04	75	0.001	1.00	1.12	112	0.001
กลาง	0.02	0.01	90		0.001	0.004	280		0.02	0.02	105	
ตะวันออก	0.38	0.47	125	0.13	0.01	0.02	156		0.39	0.49	126	0.134
ตะวันตก	0.84	0.27	32		0.19	0.13	69	0.001	1.03	0.40	39	0.001
ใต้	0.19	0.002	1		0.03				0.21	0.003	1	
ลุ่มน้ำเจ้าพระยา	3.03	5.68	188	0.24	0.13	0.09	69	0.027	3.16	5.76	183	0.271
ทั่วประเทศ	5.80	8.47	146	0.43	0.57	0.51	90	0.030	6.37	8.97	141	0.456

กราฟเปรียบเทียบผลการปลูกข้าวนาปรัง รายสัปดาห์ในเขตทั่วประเทศ



กราฟเปรียบเทียบผลการปลูกข้าวนาปรัง รายสัปดาห์ในเขตลุ่มเจ้าพระยา





คาดการณ์ปริมาณน้ำ ณ วันที่ 1 พฤษภาคม 2567



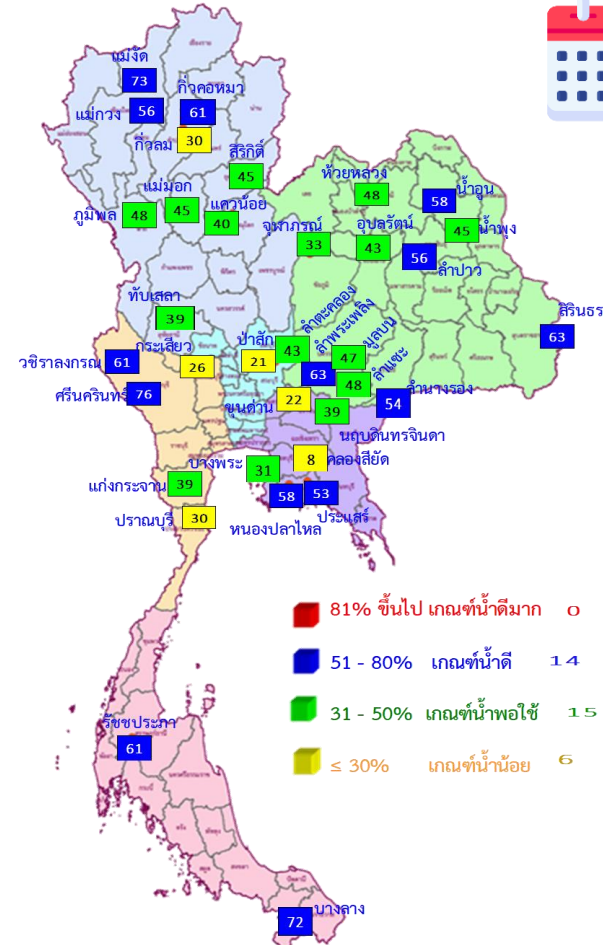
คาดการณ์ปริมาณน้ำอ่างเก็บน้ำขนาดใหญ่ 35 แห่งในช่วงฤดูแล้ง 2566/67 4 กรณี



สถิติและคาดการณ์ปริมาณน้ำอ่างเก็บน้ำขนาดใหญ่
35 แห่งในช่วงฤดูแล้ง 2566/67 4 กรณี

ปี	ปริมาณน้ำ (ล้าน ลบ.ม.)	%	น้ำใช้การ (ล้าน ลบ.ม.)	%
1 พ.ค. 63	33,757	48	10,449	22
1 พ.ค. 64	33,876	48	10,334	22
1 พ.ค. 65	40,578	57	17,036	36
1 พ.ค. 66	41,325	58	17,787	38
1 พ.ค. 67 (น้ำมาก)	41,658	59	18,116	38
1 พ.ค. 67 (น้ำเฉลี่ย)	41,109	58	17,567	37
1 พ.ค. 67 (น้ำน้อย)	40,579	57	17,037	36
1 พ.ค. 67 (One Map)	40,933	58	17,391	37

คาดการณ์ ณ วันที่ 22 ก.พ.67



- 81% ขึ้นไป เกษรน้ำดีมาก 0 แห่ง
- 51 - 80% เกษรน้ำดี 14 แห่ง
- 31 - 50% เกษรน้ำพอใช้ 15 แห่ง
- ≤ 30% เกษรน้ำน้อย 6 แห่ง



1 พ.ค. 67
(กรณีน้ำน้อย)

คาดการณ์ 1 พฤษภาคม 2567
ปริมาณน้ำใช้การน้อยกว่า ปี 2566
750 ล้าน ลบ.ม.

ปี พ.ศ.	ปริมาณน้ำ (ล้าน ลบ.ม.)	%	น้ำใช้การ (ล้าน ลบ.ม.)	%
2567	40,579	57	17,037	36



คาดการณ์ปริมาณน้ำใช้การใน 4 เขื่อนหลัก ณ วันที่ 1 พ.ค. 2567

เขื่อนภูมิพล	ปี	ปริมาณ (ล้าน ลบ.ม.)	%	น้ำใช้การ (ล้าน ลบ.ม.)	%
	1 พ.ค. 66	8,241	61	4,441	46
	1 พ.ค. 67 (น้ำมาก)	6,592	49	2,792	29
	1 พ.ค. 67 (น้ำเฉลี่ย)	6,532	49	2,732	28
	1 พ.ค. 67 (น้ำน้อย)	6,471	48	2,671	28
	1 พ.ค. 67 (One Map)	6,542	49	2,742	28

เขื่อนป่าสักชลสิทธิ์	ปี	ปริมาณ (ล้าน ลบ.ม.)	%	น้ำใช้การ (ล้าน ลบ.ม.)	%
	1 พ.ค. 66	232	24	229	24
	1 พ.ค. 67 (น้ำมาก)	245	26	242	25
	1 พ.ค. 67 (น้ำเฉลี่ย)	223	23	220	23
	1 พ.ค. 67 (น้ำน้อย)	205	21	202	21
	1 พ.ค. 67 (One Map)	181	19	178	19

เขื่อนสิริกิติ์	ปี	ปริมาณ (ล้าน ลบ.ม.)	%	น้ำใช้การ (ล้าน ลบ.ม.)	%
	1 พ.ค. 66	4,478	47	1,628	24
	1 พ.ค. 67 (น้ำมาก)	4,376	46	1,526	23
	1 พ.ค. 67 (น้ำเฉลี่ย)	4,328	46	1,478	22
	1 พ.ค. 67 (น้ำน้อย)	4,266	45	1,416	21
	1 พ.ค. 67 (One Map)	4,305	45	1,455	22

ปริมาณน้ำใช้การ 4 เขื่อนหลัก

1 พฤษภาคม 2566: 6,544 ล้าน ลบ.ม.

คาดการณ์ 1 พฤษภาคม 2567: 4,617 ล้าน ลบ.ม.

เขื่อนแควน้อยบำรุงแดน	ปี	ปริมาณ (ล้าน ลบ.ม.)	%	น้ำใช้การ (ล้าน ลบ.ม.)	%
	1 พ.ค. 66	289	31	246	27
	1 พ.ค. 67 (น้ำมาก)	401	43	358	40
	1 พ.ค. 67 (น้ำเฉลี่ย)	391	42	348	39
	1 พ.ค. 67 (น้ำน้อย)	371	40	328	37
	1 พ.ค. 67 (One Map)	371	40	328	37

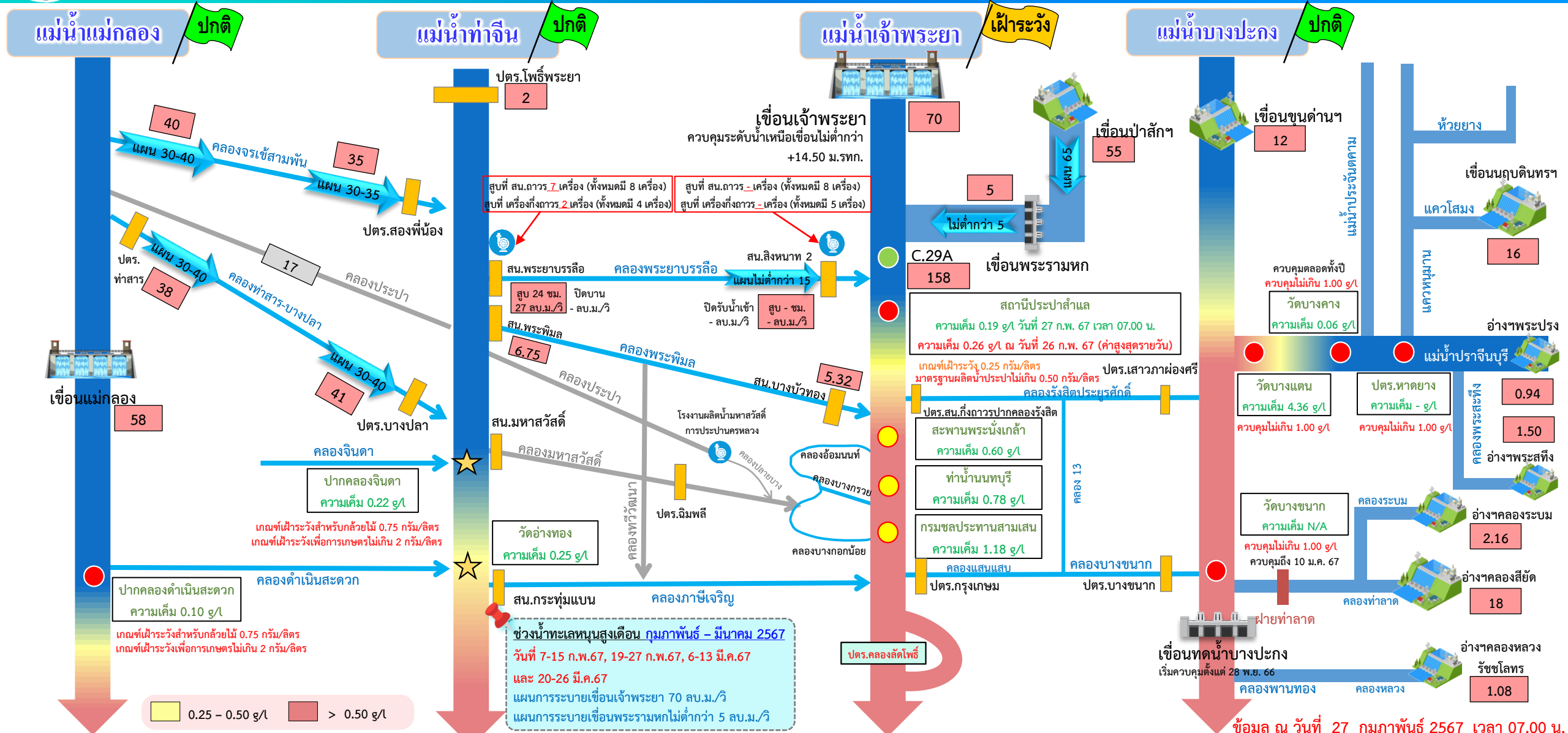
ปี	ปริมาณน้ำ (ล้าน ลบ.ม.)	%	น้ำใช้การ (ล้าน ลบ.ม.)	%
1 พ.ค. 66	13,240	53	6,544	36
1 พ.ค. 67 (น้ำมาก)	11,614	47	4,918	27
1 พ.ค. 67 (น้ำเฉลี่ย)	11,473	46	4,777	26
1 พ.ค. 67 (น้ำน้อย)	11,313	45	4,617	25
1 พ.ค. 67 (One Map)	11,400	46	4,704	26



ติดตามค่าความเต็ม



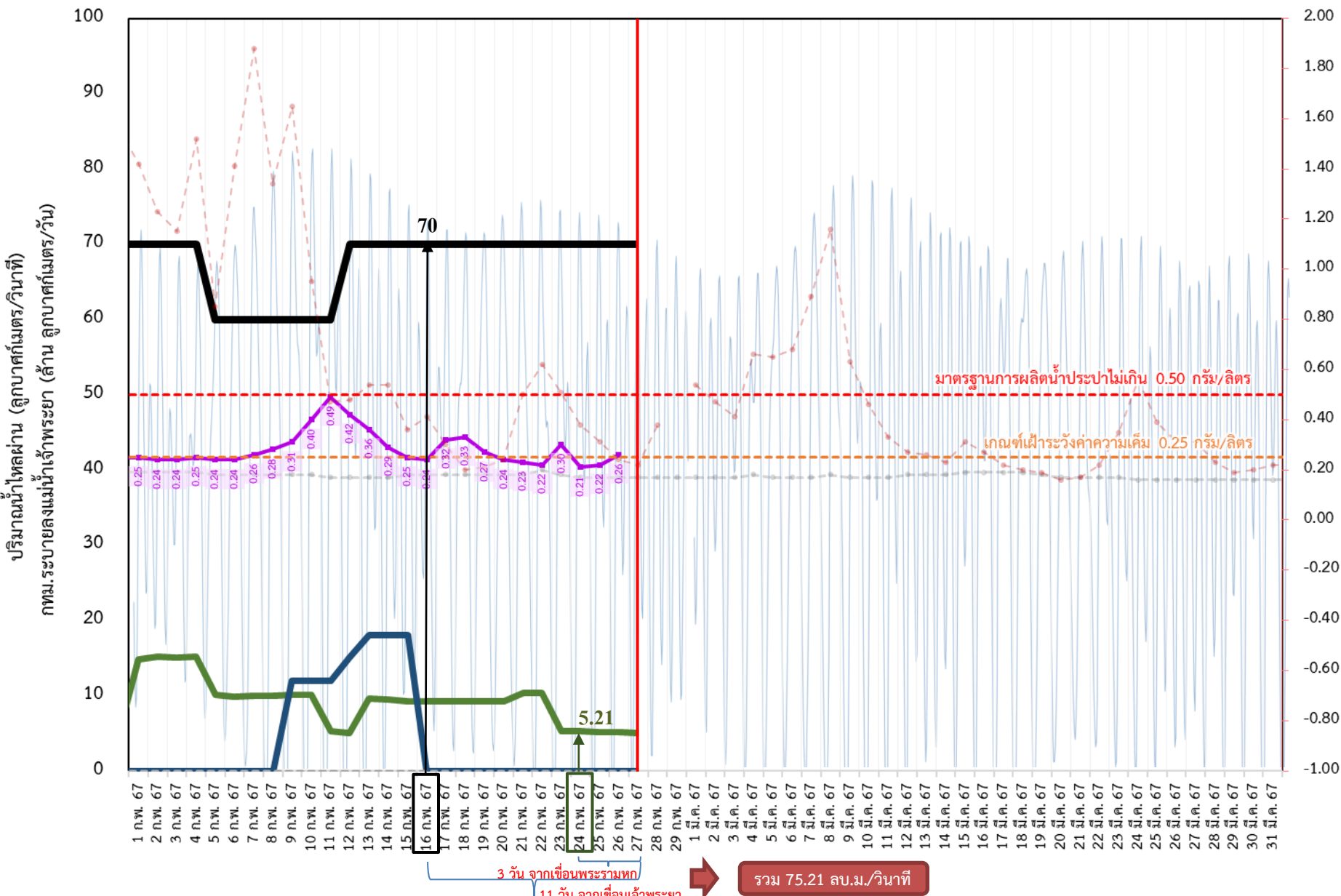
การบริหารจัดการน้ำเพื่อรักษาระบบนิเวศ (ความเค็ม) ใน 4 ลำน้ำสายหลัก





ติดตามสถานการณ์ค่าความเค็มในแม่น้ำเจ้าพระยา

ข้อมูล ณ วันที่ 27 กุมภาพันธ์ 2567



สถิติความเค็มสูงสุดรายวัน

17 พ.ค. 2553	1.10 กรัม/ลิตร
05 มิ.ย. 2556	0.57 กรัม/ลิตร
15 ก.พ. 2557	1.92 กรัม/ลิตร
18 ก.ค. 2558	1.09 กรัม/ลิตร
27 พ.ค. 2559	0.87 กรัม/ลิตร
27 ก.พ. 2560	0.84 กรัม/ลิตร
28 ธ.ค. 2562	2.19 กรัม/ลิตร
13 ม.ค. 2563	1.36 กรัม/ลิตร
30 ม.ค. 2564	2.53 กรัม/ลิตร

- ระบายเขื่อนเจ้าพระยา ลบ.ม./วินาที
- ระบายเขื่อนพระรามหก ลบ.ม./วินาที
- สน.สิงหนาท (ระบายลงเจ้าพระยา) ลบ.ม./วินาที
- ความเค็มสูงสุด (สำหรับปี 2567) กรัม/ลิตร
- ความเค็มสูงสุด (สำหรับปี 2566) กรัม/ลิตร
- -●- - ความเค็มสูงสุด (สำหรับปี 2564) กรัม/ลิตร
- - - ปตร.สิงหนาท เปิดรับน้ำเข้า ลบ.ม./วินาที

เขื่อนเจ้าพระยา	70.00	ลบ.ม./วินาที
เขื่อนพระรามหก	5.01	ลบ.ม./วินาที
สน.สิงหนาท 2	0.00	ลบ.ม./วินาที
ความเค็มสำหรับปี 2567	0.26	กรัม/ลิตร
(สูงสุด ณ วันที่ 26 ก.พ. 67)		

หมายเหตุ **สิงหนาท** วันนี้ ปิดรับน้ำเข้า - ลบ.ม./วินาที และ **หยุดสูบน้ำ** เพื่อรักษาค่าความเค็มในแม่น้ำเจ้าพระยา



ติดตามปริมาณน้ำไหลผ่านเขื่อน และติดตามค่าความเค็ม



	ระบาย เขื่อนเจ้าพระยา ลบ.ม./วินาที	ระบาย เขื่อนป่าสักฯ ลบ.ม./วินาที	ระบาย เขื่อน พระรามหก ลบ.ม./วินาที	ระดับน้ำสูงสุด บริเวณป้อม- พระจุลจอมเกล้า (ค่าคาดการณ์)	ระดับน้ำ สูงสุดบริเวณ ป้อม- พระ จุลจอมเกล้า (ค่าจริง)	ความเค็ม สูงสุด(สำแล) กรัม/ลิตร ปี 2567	สน.สิงหนาท (ระบายลงเจ้าพระยา) ลบ.ม./วินาที	รวมระบายจากเขื่อน เจ้าพระยา+เขื่อนพระรามหก+ สิงหนาท 2 ลบ.ม./วินาที
14 ก.พ. 67	70.00	65.01	9.42	1.10	0.88	0.29	18.00	93.22
15 ก.พ. 67	70.00	65.03	9.28	1.04	0.81	0.25	18.00	93.08
16 ก.พ. 67	70.00	65.03	9.21	1.02	0.77	0.24	ปิดระบาย	69.62
17 ก.พ. 67	70.00	65.05	9.18	1.04	1.04	0.32	ปิดระบาย	69.42
18 ก.พ. 67	70.00	65.05	9.21	1.11	0.91	0.33	ปิดระบาย	69.28
19 ก.พ. 67	70.00	60.08	9.25	1.18	1.01	0.27	ปิดระบาย	69.21
20 ก.พ. 67	70.00	60.01	9.28	1.23	1.24	0.24	ปิดระบาย	69.18
21 ก.พ. 67	70.00	60.06	10.37	1.26	1.29	0.23	ปิดระบาย	69.21
22 ก.พ. 67	70.00	60.08	10.33	1.27	1.46	0.22	ปิดระบาย	69.25
23 ก.พ. 67	70.00	60.02	5.24	1.27	1.37	0.30	ปิดระบาย	79.28
24 ก.พ. 67	70.00	60.12	5.21	1.26	1.15	0.21	ปิดระบาย	80.37
25 ก.พ. 67	70.00	60.07	5.18	1.25	1.28	0.22	ปิดระบาย	80.33
26 ก.พ. 67	70.00	55.02	5.09	1.22	1.19	0.26	ปิดระบาย	75.24
27 ก.พ. 67	70.00	55.03	5.01	1.18	1.11		ปิดระบาย	75.21

ค่าจริงระดับน้ำสูงสุดบริเวณป้อมพระจุลจอมเกล้า อ้างอิงจาก <https://telerid.rid.go.th>



มาตรการและการเตรียมความพร้อม รับมือฤดูแล้ง ปี 2566/67



Supply



ปฏิบัติการเติมน้ำ อย่างมีประสิทธิภาพ

Demand



บริหารจัดการน้ำ

ให้เป็นไปตามลำดับความสำคัญของการใช้น้ำ
ที่คณะกรรมการลุ่มน้ำกำหนด

ดำเนินการจัดสรรน้ำตามที่
คณะกรรมการลุ่มน้ำจัดอันดับความสำคัญ



เฝ้าระวังและแก้ไขคุณภาพน้ำ

ติดตามความเค็ม 4 ลำน้ำสายหลัก
เจ้าพระยา ท่าจีน แม่กลอง และบางปะกง

Management



สร้างการรับรู้ ประชาสัมพันธ์

ตั้งแต่ 1 พ.ย. 66 - 5 ม.ค. 67 ประชาสัมพันธ์ไปแล้ว
สะสม 10,443 ครั้ง เกษตรกร 32,681 คน

1

เฝ้าระวังและเตรียมจัดหาแหล่งน้ำสำรอง พร้อมวางแผน
เตรียมเครื่องจักร-เครื่องมือในพื้นที่เฝ้าระวังเสี่ยงขาดแคลนน้ำ

วางแผนเครื่องจักรเครื่องมือ จำนวน 5,382 หน่วย
ตั้งแต่ 1 พ.ย. 66 - 5 ม.ค. 67 สนับสนุนไปแล้ว 298 หน่วย (35 จังหวัด) แบ่งเป็น
เครื่องสูบน้ำ 252 เครื่อง รถบรรทุกน้ำ 33 คัน และเครื่องจักรอื่นๆ 13 หน่วย

2

3

กำหนดแผนจัดสรรน้ำ และพื้นที่เพาะปลูกพืชฤดูแล้ง
ควบคุมการเพาะปลูกข้าวนาปรัง สร้างการรับรู้ให้กับเกษตรกร
เตรียมน้ำสำรองสำหรับพื้นที่ลุ่มต่ำรับน้ำนอง

วางแผนจัดสรรน้ำทั้งประเทศ 21,810 ล้าน ลบ.ม. จัดสรรน้ำไปแล้ว 8,466 ล้าน ลบ.ม. (39%)
วางแผนเพาะปลูกนาปรัง 5.80 ล้านไร่ เพาะปลูกแล้ว 6.73 ล้านไร่ (116%)

4

5

เพิ่มประสิทธิภาพการใช้น้ำ
ประหยัดน้ำและลดการสูญเสียน้ำในทุกภาคส่วน

ส่งเสริมเกษตรกรการทำนาเปียกสลับแห้ง / จัดรอบเวรส่งน้ำ

6

7

เสริมสร้างความเข้มแข็ง
ด้านการบริหารจัดการน้ำของชุมชน / องค์กรผู้ใช้น้ำ

มีการประชุมกลุ่มผู้ใช้น้ำเพื่อประชาสัมพันธ์สถานการณ์น้ำพร้อมรับมือปัญหาและร่วมกันแก้ไข
ปัญหาให้เกษตรกรในพื้นที่จำนวน 9,500 ราย 4,800 ครัวเรือน พื้นที่ 101,260 ไร่

8

9

ติดตามและประเมิน ผลการดำเนินงาน
ติดตามผลและประเมินผลการดำเนินงานรายงานผู้บริหารกรม
กระทรวงเกษตรและสหกรณ์ และสำนักงานทรัพยากรน้ำแห่งชาติ



6

แนวทาง กรมชลประทาน

1

บริหารน้ำในอ่างฯ
ควบคุมให้อยู่ในเกณฑ์บริหารจัดการน้ำ
และเพียงพอกับความต้องการ

2

จัดหาแหล่งน้ำสำรอง
เตรียมพื้นที่สำรองน้ำในกรณีเสี่ยงภัยแล้ง

3

ตรวจสอบความต้องการ
วิเคราะห์ ประเมินความต้องการใช้น้ำ
ทุกกิจกรรมตามลำดับความสำคัญ

4

จัดสรรตามกิจกรรมหลัก
จัดสรรน้ำตามลำดับความสำคัญ
ของกิจกรรมการใช้น้ำ

5

สำรองน้ำเก็บกักไว้ต้นฤดูฝน
สำรองน้ำไว้กรณีฝนทิ้งช่วงต้นฤดูฝน

6

ประเมินผลและประชาสัมพันธ์
ติดตาม ประเมินผล และแจ้งประชาสัมพันธ์
ข่าวสารให้ประชาชน และหน่วยงาน
ที่เกี่ยวข้องรับทราบ

จาก 9 มาตรการสู่ 6 แนวทางปฏิบัติ



มาตรการการเพาะปลูกพืชฤดูแล้ง ปี 2566/67

การจัดสรรน้ำ

วางแผนการบริหารจัดการน้ำ
แบบยั่งยืน โดยจัดสรรน้ำ
ให้สอดคล้องกับปริมาณน้ำต้นทุน
ในอ่างเก็บน้ำ เพื่อสนับสนุน
การใช้น้ำทุกกิจกรรมในพื้นที่ต่างๆ
ตามลำดับความสำคัญ ดังนี้

- 1** เพื่อการอุปโภค-บริโภค และการประปา 
- เพื่อการรักษาระบบนิเวศทางน้ำ เช่น การพลิกดินน้ำเค็ม การขังน้ำเสีย บรรเทาสาธารณภัย จารีตประเพณีและคมนาคม เป็นต้น 
- เพื่อสำรองน้ำไว้สำหรับการใช้น้ำในช่วงต้นฤดูฝน สำหรับอุปโภคบริโภคและรักษาระบบนิเวศ เดือนพฤษภาคม - กรกฎาคม 2567 
- เพื่อการเกษตร 
- เพื่อการอุตสาหกรรม 
- เพื่อการพาณิชย์กรรมและการท่องเที่ยว 



มาตรการการบริหารจัดการในช่วงฤดูแล้ง 2566/67

แนวทางในการดำเนินงาน และเตรียมความพร้อมรับสถานการณ์ภัยแล้ง ปี 2566/67
เพื่อให้การบริหารจัดการน้ำเป็นไปตามแผนที่กำหนด และไม่เกิดผลกระทบกับการบริหารจัดการน้ำในระยะต่อไป

▶ บริหารจัดการน้ำที่จัดสรรอย่าง
เข้มงวด และสอดคล้องกับ
สถานการณ์

▶ ประชาสัมพันธ์ขอความร่วมมือ
เกษตรกร งดเพาะปลูกข้าวนาปรัง
รอบที่ 2 หลังการเก็บเกี่ยว

▶ การเพิ่มประสิทธิภาพการใช้น้ำ เช่น การปลูกข้าว
โดยวิธีเปียกสลับแห้ง สร้างการรับรู้ผ่านสื่อ
แจ้งเตือนสถานการณ์น้ำ แนวทางการบริหาร
จัดการน้ำ การช่วยเหลือ

ส่งน้ำแบบประณีตตามรอบเวร
แต่ละพื้นที่ เพื่อให้มีน้ำเพียงพอ
ต่อการใช้ในทุกภาคส่วน

พิจารณาการใช้น้ำจากแก้มลิง
ธรรมชาติ แหล่งน้ำต้นเอง
และแหล่งน้ำอื่นๆในพื้นที่

การจัดเตรียมเครื่องสูบน้ำ รถบรรทุกน้ำ
และเครื่องจักรเครื่องมือสนับสนุนอื่นๆ
เพื่อพร้อมให้การช่วยเหลืออย่างทันที่

ทั้งประเทศ



มาตรการการบริหารจัดการในช่วงฤดูแล้ง 2566/67

แนวทางในการดำเนินงาน และเตรียมความพร้อมรับสถานการณ์ภัยแล้ง ปี 2566/67 เพื่อให้การบริหารจัดการน้ำเป็นไปตามแผนที่กำหนด และไม่เกิดผลกระทบต่อ

ในช่วงน้ำทะเลหนุนสูง พิจารณาเพิ่มการระบายของเขื่อนป่าสักชลสิทธิ์ และขอความร่วมมือสำนักงานชลประทานที่ 10 ควบคุมปริมาณน้ำผ่าน ปตร.พระนารายณ์ เพื่อรักษาปริมาณน้ำผ่านเขื่อนพระรามหกในเกณฑ์ที่กำหนด

สำหรับลำน้ำหรือคลองส่งน้ำที่มีความจำเป็นต้องรับน้ำเข้าเพื่อรักษาเสถียรภาพของตลิ่งให้พิจารณารับน้ำเข้าในเกณฑ์ต่ำสุด

ประชาสัมพันธ์สถานีสูบน้ำด้วยไฟฟ้าเพื่อการเกษตรรดสูบน้ำเข้าพื้นที่เพาะปลูกนอกแผน ขอความร่วมมือไม่ให้เกษตรกรทำการปิดกั้นลำน้ำหรือสูบน้ำเข้าพื้นที่เพาะปลูก

สถานีสูบน้ำของการประปานครหลวง การประปาส่วนภูมิภาค และการประปาส่วนท้องถิ่นสามารถทำการสูบน้ำได้ตามปกติ ตามแผนที่ได้ให้ไว้กับกรมชลประทาน

ให้หน่วยงานที่เกี่ยวข้องเฝ้าระวังและควบคุมไม่ให้มีการปล่อยน้ำเสียลงในแม่น้ำ คูคลอง และแหล่งน้ำต่างๆ เนื่องจากทำให้ต้องระบายน้ำจากอ่างเก็บน้ำเพิ่มขึ้นเพื่อเจือจางน้ำเสีย

ลุ่มน้ำเจ้าพระยา



ชป.เตรียมความพร้อมเครื่องจักร-เครื่องมือ ช่วยเหลือ ฤดูแล้ง ทั่วประเทศ ปี 2566/67

ส่วนบริหารเครื่องจักรกลที่ 1

เชียงใหม่

- เครื่องสูบน้ำ 163 เครื่อง
- รถบรรทุกน้ำ 15 คัน
- เครื่องจักรกลสนับสนุนอื่นๆ 232 หน่วย

รวม 410 หน่วย



ส่วนบริหารเครื่องจักรกลที่ 5

พระนครศรีอยุธยา

- เครื่องสูบน้ำ 265 เครื่อง
- รถบรรทุกน้ำ 11 เครื่อง
- เครื่องจักรกลสนับสนุนอื่นๆ 265 หน่วย

รวม 541 หน่วย



ส่วนบริหารเครื่องจักรกลที่ 7

กาญจนบุรี

- เครื่องสูบน้ำ 160 เครื่อง
- รถบรรทุกน้ำ 11 เครื่อง
- เครื่องจักรกลสนับสนุนอื่นๆ 286 หน่วย

รวม 457 หน่วย



ส่วนกลาง

นนทบุรี

- เครื่องสูบน้ำ 241 เครื่อง
- รถบรรทุกน้ำ 9 คัน
- เครื่องจักรกลสนับสนุนอื่นๆ 277 หน่วย

รวม 518 หน่วย

ส่วนบริหารเครื่องจักรกลที่ 8

สงขลา

- เครื่องสูบน้ำ 297 เครื่อง
- รถบรรทุกน้ำ 11 เครื่อง
- เครื่องจักรกลสนับสนุนอื่นๆ 462 หน่วย

รวม 770 หน่วย

ส่วนบริหารเครื่องจักรกลที่ 2

พิษณุโลก

- เครื่องสูบน้ำ 269 เครื่อง
- รถบรรทุกน้ำ 12 เครื่อง
- เครื่องจักรกลสนับสนุนอื่นๆ 273 หน่วย

รวม 554 หน่วย



ส่วนบริหารเครื่องจักรกลที่ 3

ขอนแก่น

- เครื่องสูบน้ำ 286 เครื่อง
- รถบรรทุกน้ำ 9 เครื่อง
- เครื่องจักรกลสนับสนุนอื่นๆ 456 หน่วย

รวม 751 หน่วย



ส่วนบริหารเครื่องจักรกลที่ 4

นครราชสีมา

- เครื่องสูบน้ำ 198 เครื่อง
- รถบรรทุกน้ำ 10 เครื่อง
- เครื่องจักรกลสนับสนุนอื่นๆ 346 หน่วย

รวม 554 หน่วย



ส่วนบริหารเครื่องจักรกลที่ 6

ชลบุรี

- เครื่องสูบน้ำ 410 เครื่อง
- รถบรรทุกน้ำ 14 เครื่อง
- เครื่องจักรกลสนับสนุนอื่นๆ 403 หน่วย

รวม 827 หน่วย

รวมทั้งประเทศ

- เครื่องสูบน้ำ 2,289 เครื่อง
- รถบรรทุกน้ำ 102 เครื่อง
- เครื่องจักรกลสนับสนุนอื่นๆ 2,991 หน่วย

รวมเป็น
5,382 หน่วย



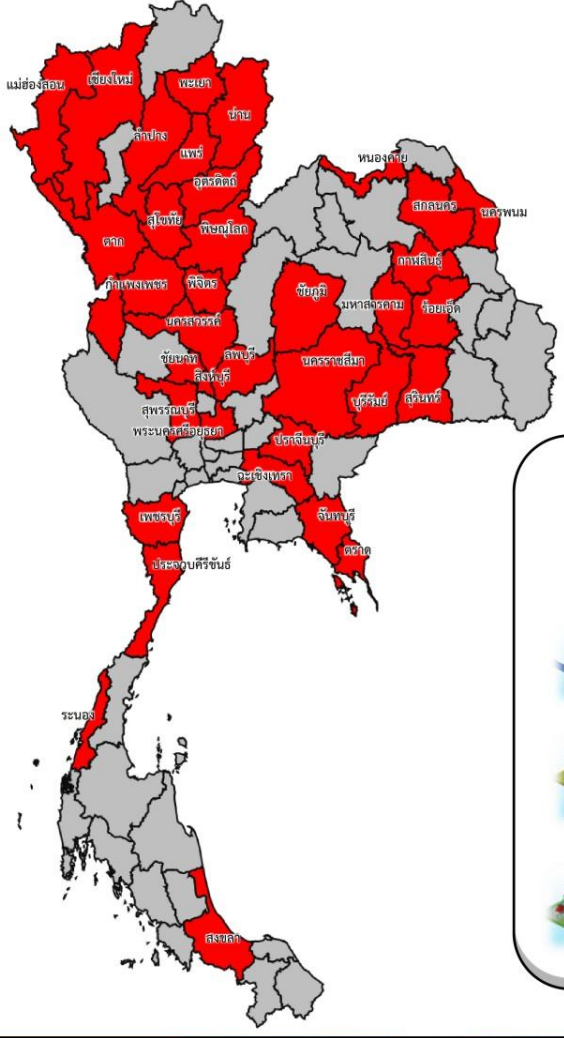
ฝ่ายประมวลและวิเคราะห์สถานการณ์น้ำ ส่วนประมวลวิเคราะห์สถานการณ์น้ำ สำนักบริหารจัดการน้ำและอุทกวิทยา



การให้ความช่วยเหลือเครื่องจักร-เครื่องมือ **ฤดูแล้ง ปี 2566/67**



ประจำสัปดาห์ (10 ก.พ. 67 – 16 ก.พ. 67)



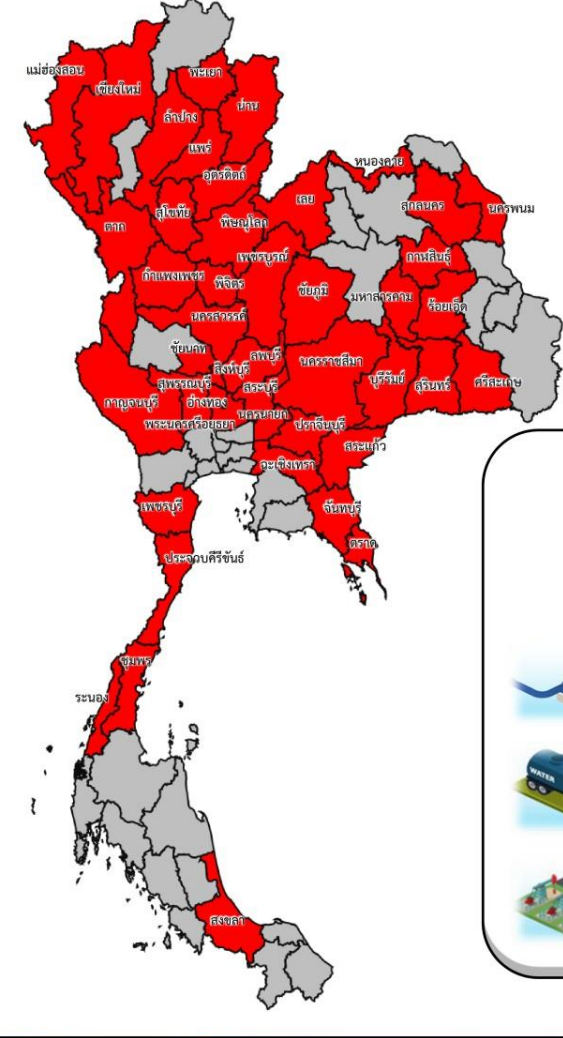
ช่วยเหลือ**ประจำสัปดาห์**รวม
36 จังหวัด



รวมการช่วยเหลือทั้งหมด
243 หน่วย

- เครื่องสูบน้ำ **228** เครื่อง
- รถบรรทุกน้ำ **14** คัน
- เครื่องจักรอื่นๆ **1** หน่วย

สะสม (1 พ.ย.66 – 16 ก.พ. 67)



ช่วยเหลือ**สะสม**รวม
45 จังหวัด



รวมการช่วยเหลือทั้งหมด
618 หน่วย

- เครื่องสูบน้ำ **562** เครื่อง
- รถบรรทุกน้ำ **36** คัน
- เครื่องจักรอื่นๆ **20** หน่วย



ผลการประชาสัมพันธ์สร้างการรับรู้สถานการณ์น้ำและการบริหารจัดการน้ำ



ฤดูแล้ง ปี 2566/67 กรมชลประทาน
ระหว่างวันที่ 17 - 23 กุมภาพันธ์ 2567

1 ศูนย์เรียนรู้การเพิ่มประสิทธิภาพการผลิตสินค้าเกษตร (ศพก.)



จำนวน

10 ครั้ง

สะสม 85 ครั้ง

เกษตรกร

316 คน

สะสม 3,211 คน

2. คณะกรรมการจัดการชลประทาน (JMC)



จำนวน

26 ครั้ง

สะสม 113 ครั้ง

เกษตรกร

1,428 คน

สะสม 5,677 คน

3. กลุ่มผู้ใช้น้ำ



จำนวน

526 ครั้ง

สะสม 2,428 ครั้ง

เกษตรกร

6,252 คน

สะสม 39,339 คน

4. การประชาสัมพันธ์อื่นๆ



จำนวน

1,905 ครั้ง

สะสม 12,216 ครั้ง

ข้อมูลสะสม ตั้งแต่วันที่ 1 พ.ย.66

รวมการประชาสัมพันธ์



จำนวนครั้งการประชาสัมพันธ์

2,162 สะสม 14,842



จำนวนเกษตรกรที่รับการฟังประชาสัมพันธ์

7,996 สะสม 48,227



โครงการจ้างแรงงานชลประทาน เพื่อช่วยเหลือเกษตรกร งบประมาณพลาังก่อนปี พ.ศ. 2566 กรมชลประทาน



ระยะเวลาการจ้างแรงงาน 8 เดือน (ตุลาคม 2566 – พฤษภาคม 2567)



หลักเกณฑ์การจ้างแรงงาน

1

เกษตรกรที่ขึ้นทะเบียนกับกรมส่งเสริมการเกษตร หรือ **เกษตรกรในพื้นที่**

2

สมาชิกกลุ่มผู้ใช้น้ำ ของกรมชลประทาน ในพื้นที่

3

ประชาชนและผู้ใช้งานทั่วไป ในพื้นที่

4

หากแรงงานในพื้นที่ไม่เพียงพอ ให้พิจารณาจ้างเกษตรกร/แรงงานในพื้นที่ใกล้เคียงจากหมู่บ้าน ตำบล อำเภอ จังหวัด และลุ่มน้ำ ตามลำดับ

ลักษณะงานที่จ้าง

งานซ่อมแซม บำรุงรักษา ขุดลอก ปรับปรุง งานชลประทาน โครงการส่งเสริมการดำเนินงานอันเนื่องมาจากพระราชดำริ งานก่อสร้างแหล่งน้ำและระบบส่งน้ำเพื่อชุมชน/ชนบท แก้มลิง การจัดการคุณภาพน้ำ





ศูนย์ปฏิบัติการน้ำอัจฉริยะ SMART WATER OPERATION CENTER (SWOC)



CONTACT US



02 669 2560 หรือ



www.wmsc.rid.go.th/
www.swoc.rid.go.th/



wmsc.1460@gmail.com



SWOC RID



อาคาร 99 ปี ม.ล.ชชาติ กำภู
กรมชลประทาน กรุงเทพมหานคร

