



# สถานการณ์และการบริหารจัดการน้ำ ฤดูแล้ง ปี 2566/67

ศูนย์ปฏิบัติการน้ำอัจฉริยะ (SWOC) กรมชลประทาน

วันที่ 27 ธันวาคม 2566

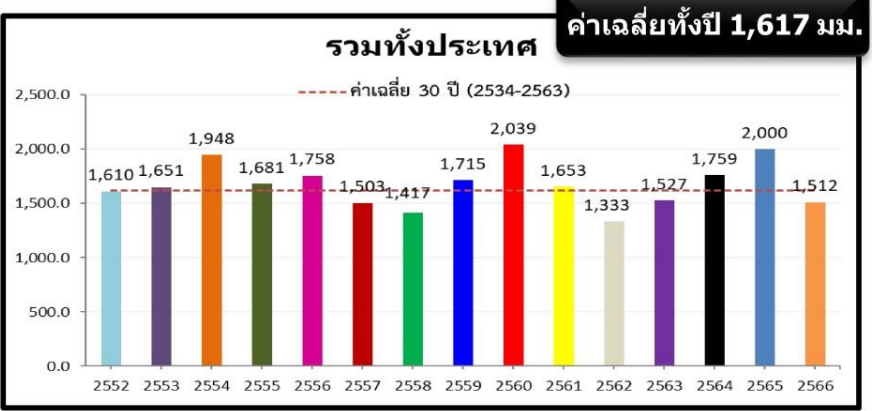


# สถานการณ์ฝน และสภาพภูมิอากาศ

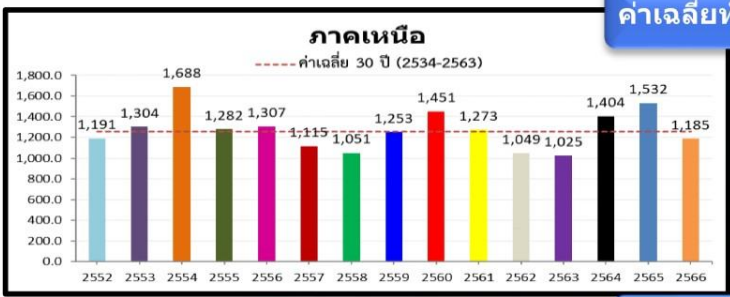


# ปริมาณฝนสะสม (1 ม.ค. - 24 ธ.ค. 2566)

ฝนสะสมต่ำกว่าค่าปกติ - 6%

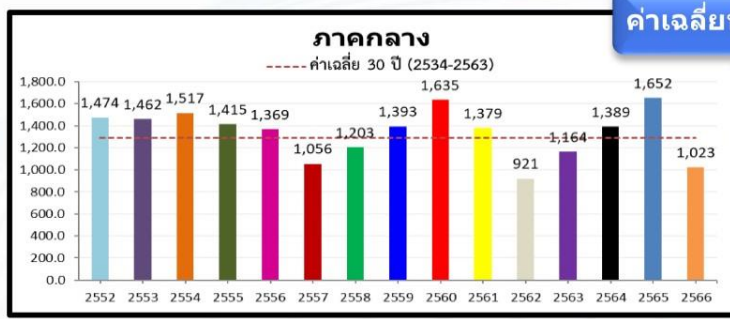


ค่าเฉลี่ยทั้งปี 1,420.8 มม.



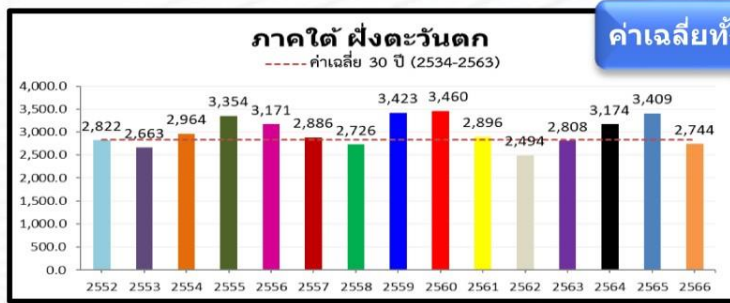
ค่าเฉลี่ยทั้งปี 1,253.8 มม.

-60.3(-5%)  
-346.7(-23%)



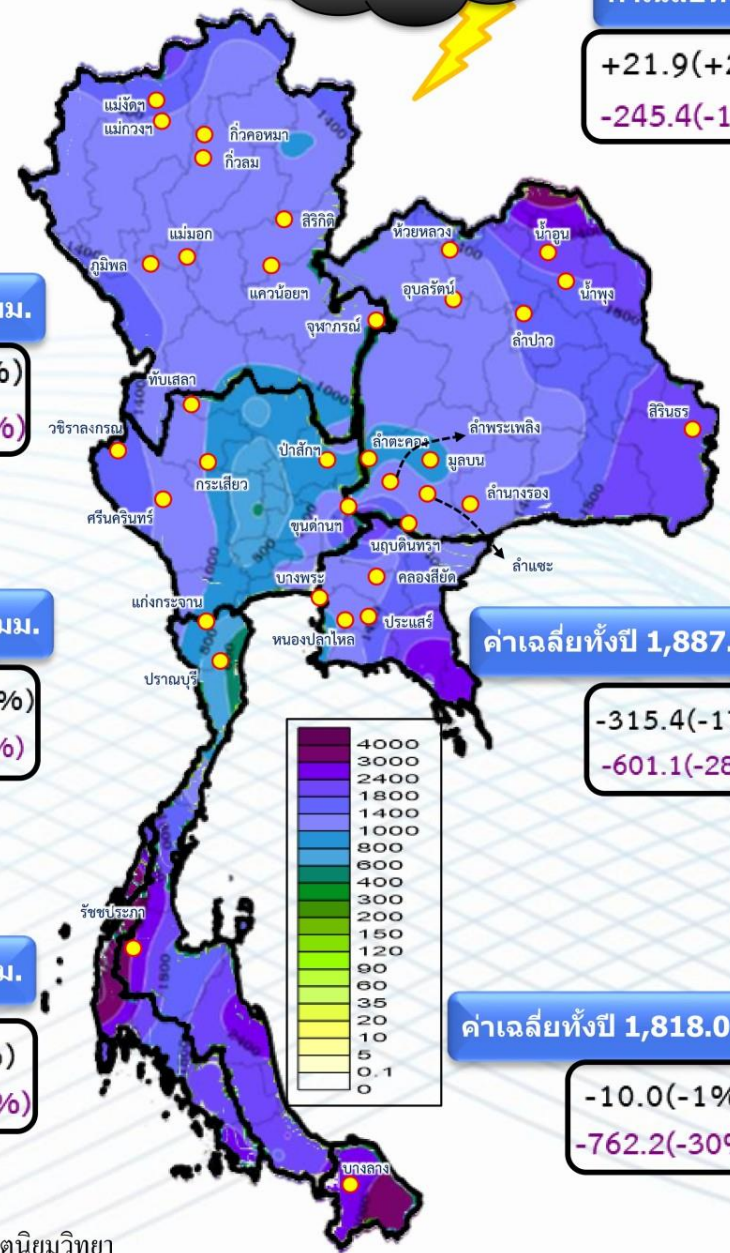
ค่าเฉลี่ยทั้งปี 1,291.7 มม.

-262.2(-20%)  
-628.3(-38%)



ค่าเฉลี่ยทั้งปี 2,833.5 มม.

-49.8(-2%)  
-664.0(-19%)



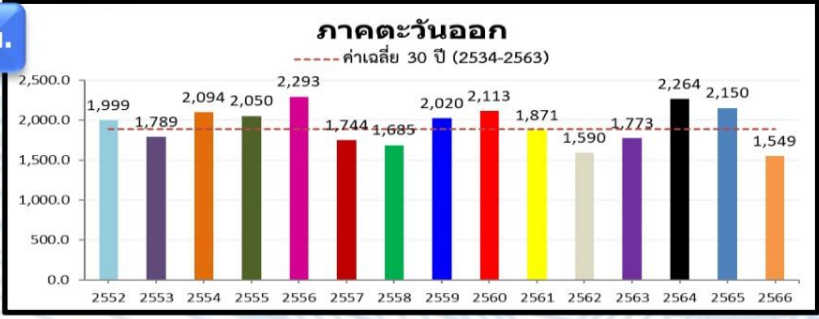
+21.9(+2%)  
-245.4(-15%)

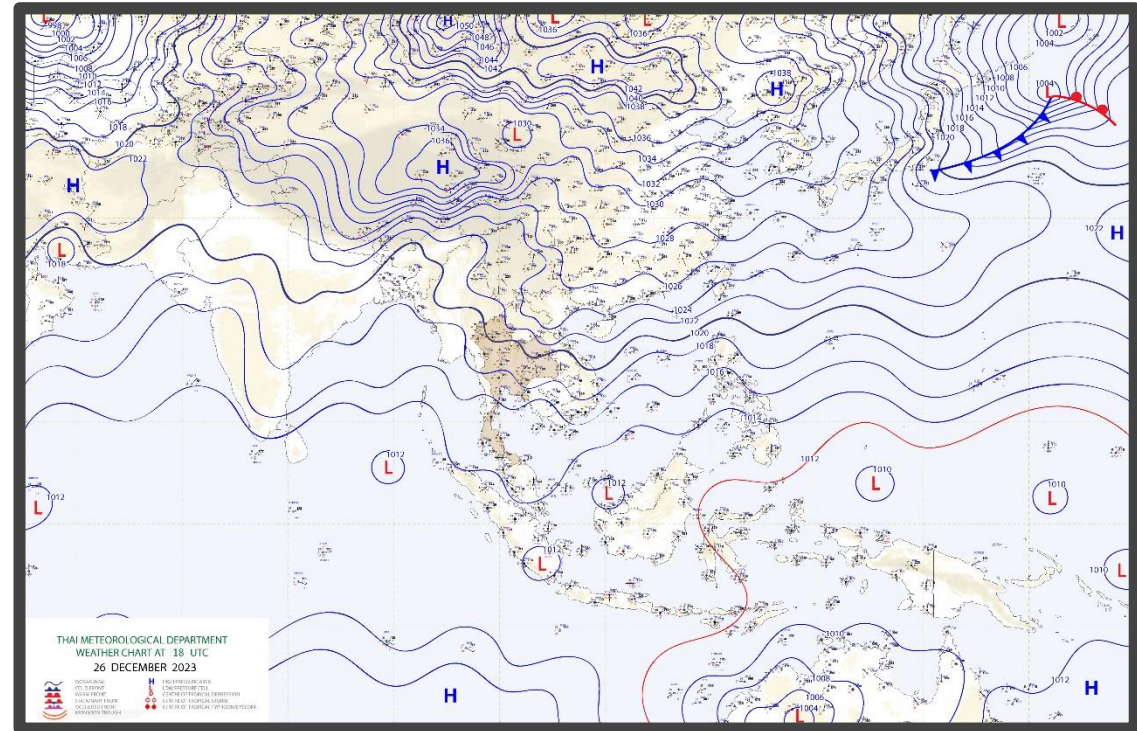
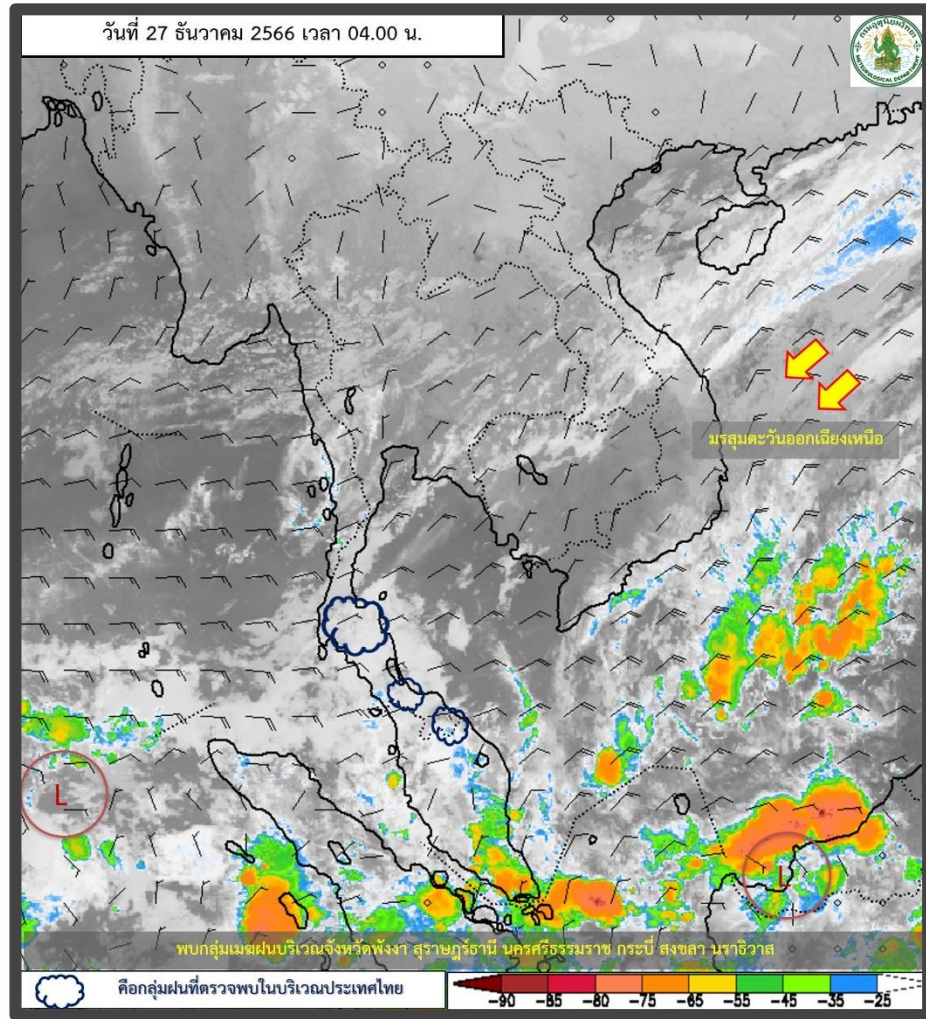
ค่าเฉลี่ยทั้งปี 1,887.1 มม.

-315.4(-17%)  
-601.1(-28%)

ค่าเฉลี่ยทั้งปี 1,818.0 มม.

-10.0(-1%)  
-762.2(-30%)





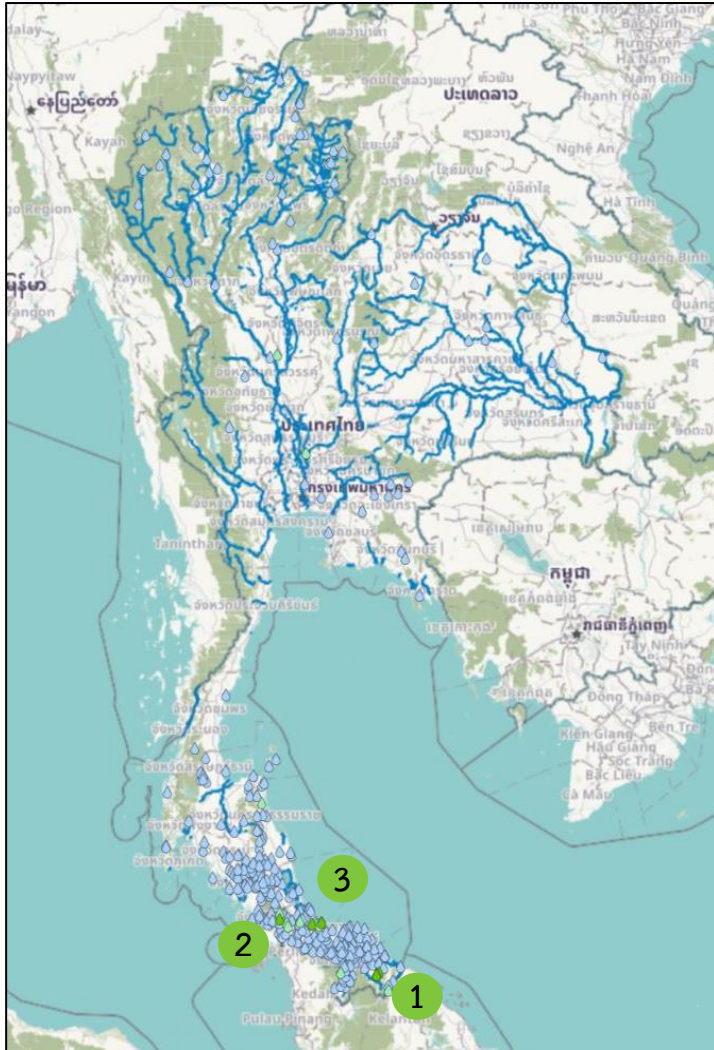
### พยากรณ์อากาศ 24 ชั่วโมงข้างหน้า

บริเวณความกดอากาศสูงหรือมวลอากาศเย็นที่ปกคลุมประเทศไทยและทะเลจีนใต้เริ่มมีกำลังอ่อนลง ลักษณะเช่นนี้ยังคงทำให้ภาคเหนือและภาคตะวันออกเฉียงเหนือยังคงมีอากาศเย็นถึงหนาว ขณะที่ลมฝ่ายตะวันออกพัดนำความชื้นเข้ามาปกคลุมบริเวณภาคกลาง รวมทั้งกรุงเทพมหานครและปริมณฑลและภาคตะวันออก ทำให้บริเวณดังกล่าวมีฝนเล็กน้อยบางแห่ง สำหรับมรสุมตะวันออกเฉียงเหนือกำลังแรงพัดปกคลุมอ่าวไทยและภาคใต้ ทำให้ภาคใต้ตอนล่างมีฝนตกหนักบางแห่ง



# ปริมาณฝน 24 ชั่วโมงย้อนหลัง

วันที่ 26 ธันวาคม - 27 ธันวาคม 2566



สถานี	ตำบล อำเภอ จังหวัด	เวลา	ฝนสะสม (มม.)
-------	--------------------	------	--------------

ที่ว่าการอำเภอจะนะ	ต.จะนะ อ.จะนะ จ.นราธิวาส 1	05:00 น.	30.6
บ้านคลองหิน	ต.เขาพระ อ.รัตภูมิ จ.สงขลา 2	04:00 น.	29
TF53 - ที่ทำการชุดรักษาความปลอดภัยหมู่บ้าน (ชรบ.) หมู่ 3 บ้านเลียบ ต.สะกอม อ.จะนะ จ.สงขลา	ต.สะกอม อ.จะนะ จ.สงขลา 3	05:00 น.	28.6
บ้านควนไม้ไฟ	ต.นาหว้า อ.จะนะ จ.สงขลา	04:00 น.	23.5
บ้านมะนังบังแยง	ต.จะนะ อ.จะนะ จ.นราธิวาส	03:00 น.	21
บ้านบือจะ	ต.ผดุงมาตร อ.จะนะ จ.นราธิวาส	04:00 น.	20.5
บางปะหัน	ต.โพธิ์สามต้น อ.บางปะหัน จ.พระนครศรีอยุธยา	05:00 น.	19.4
ทต.บุเกียดา	ต.โล๊ะจูด อ.แว้ง จ.นราธิวาส	05:00 น.	18
บ้านชายคลอง*	ต.บ้านพรุ อ.หาดใหญ่ จ.สงขลา	04:00 น.	16
บ้านไทยพัฒนา	ต.คีรีเขต อ.ธราโศ จ.ยะลา	04:00 น.	15.5

>0-10	>10-20	>20-35	>35-50	>50-70	>70-90	>90
ฝนเล็กน้อย ฝนน้อย	ฝนปานกลาง		ฝนหนัก		ฝนหนักมาก	ฝนมาก



# ปริมาณฝนสะสมย้อนหลัง 24 ชั่วโมง รายลุ่มน้ำ

## วันที่ 26 ธันวาคม - 27 ธันวาคม 2566

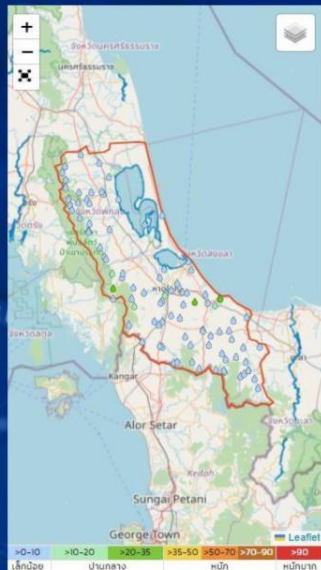


### ใต้ฝั่ง ตะวันตก



ชื่อสถานี	ที่ตั้ง	เวลา	ฝนล่าสุด (มม.)
สถานีบ้านบางศรีทองใต้	ต.บางศรีทอง อ.ทับปุด จ.พังงา	05:00	5.5
สถานีหน่วยพิทักษ์อุทยานแห่งชาติที่ ขบ. ๕ (บ้านโคกเตา)	ต.หนองปรือ อ.ศรีษะมา จ.ตรัง	06:00	5.0
สถานีบ้านเหนือคลอง	ต.ควนกาหลง อ.ควนกาหลง จ.สตูล	05:00	4.5
สถานีบ้านกำรวิ	ต.ท่าวี อ.ห้วยยอด จ.ตรัง	05:00	4.0
สถานีตรัง	ต.โคกหล่อ อ.เมืองตรัง จ.ตรัง	04:00	3.1
สถานีบ้านนาโพธิ์*	ต.ช่อง อ.นาโยง จ.ตรัง	05:00	3.0
สถานีบ้านไสทึน	ต.ช่อง อ.นาโยง จ.ตรัง	05:00	3.0
สถานีหน่วยพิทักษ์อุทยานแห่งชาติที่ ขบ. ๗ (น้ำตกควนประ)	ต.ปากแจ่ม อ.ห้วยยอด จ.ตรัง	06:00	2.8
สถานีมีสภิกาวินมูฮายฮ์ริน	ต.ป่าส้มพัฒนา อ.มะนัง จ.สตูล	06:00	2.8
สถานีบ้านป่าสักทองพิณนา	ต.ป่าส้มพัฒนา อ.มะนัง จ.สตูล	05:00	2.5

### ทะเลสาบ สงขลา



ชื่อสถานี	ที่ตั้ง	เวลา	ฝนล่าสุด (มม.)
สถานีบ้านควนไม้ไผ่	ต.นาหว้า อ.จะนะ จ.สงขลา	05:00	23.0
สถานีบ้านคลองหิน	ต.เขาพระ อ.รัตภูมิ จ.สงขลา	05:00	22.5
สถานี TF53 - ที่ทำการอุทยานฯ ภูมิจำปวน (สนม.) หมู่ 3 บ้านเสียบ ต.สะกอม อ.งะตุ	ต.สะกอม อ.จะนะ จ.สงขลา	06:00	21.3
สถานีบ้านชายคลอง*	ต.บ้านพรุ อ.หาดใหญ่ จ.สงขลา	05:00	16.0
สถานีบ้านคลองกรวย	ต.ท่าชะมวง อ.รัตภูมิ จ.สงขลา	05:00	13.0
สถานีบ้านปงต้นแะ*	ต.บ้านนา อ.จะนะ จ.สงขลา	05:00	11.5
สถานีบ้านวังพา	ต.ทุ่งตำเสา อ.หาดใหญ่ จ.สงขลา	05:00	10.5
สถานี TD30 - ที่ทำการผู้ใหญ่บ้าน หมู่ 1 ต.บ้านนา อ.ศรีนครินทร์ อ.พิทลุง	ต.บ้านนา อ.ศรีนครินทร์ จ.พิทลุง	06:00	9.7
สถานีบ้านตลาดเก่า*	ต.เทพา อ.เทพา จ.สงขลา	05:00	9.5
สถานีคลองขี้สกน.	ต.คอหงส์ อ.หาดใหญ่ จ.สงขลา	04:00	9.2

### ใต้ฝั่ง ตะวันออก ตอนบน



ชื่อสถานี	ที่ตั้ง	เวลา	ฝนล่าสุด (มม.)
สถานีบ้านต้นเียง*	ต.เทพราช อ.สิชล จ.นครศรีธรรมราช	05:00	13.5
สถานีบ้านควนยาว	ต.ลานข่อย อ.ป่าพะยอม จ.พิทลุง	05:00	8.0
สถานีสะพานควยน้ำใส	ต.เกาะขันธ์ อ.ชะอวด จ.นครศรีธรรมราช	06:00	7.0
สถานีสถานี 55 ไร่ ต.ป่าทิว	ต.ท่าเรือ อ.ลานสกา จ.นครศรีธรรมราช	06:00	6.8
สถานีหน่วยจัดการต้นน้ำป่าทิว	ต.หินตก อ.ร่อนพิบูลย์ จ.นครศรีธรรมราช	06:00	4.0
สถานี TH52 - ศาลาประชาคม หมู่บ้านปลายแหลม ต.ปอแต อ.เกาะลพบุรี จ.สุราษฎร์ธานี	ต.ปอแต อ.เกาะสมุย จ.สุราษฎร์ธานี	05:50	2.3
สถานีบ้านบางมะ	ต.ตะกุกเหนือ อ.วิภาวดี จ.สุราษฎร์ธานี	23:00	1.5
สถานีบ้านโนะ	ต.พะโต๊ะ อ.พะโต๊ะ จ.ชุมพร	05:00	1.5
สถานีบ้านกำขำ	ต.ควนหนองหงษ์ อ.ชะอวด จ.นครศรีธรรมราช	05:00	1.5
สถานีบ้านย่านอุดม	ต.ทุ่งโพธิ์ทอง อ.ลำทับ จ.กระบี่	05:00	1.5

### ใต้ฝั่ง ตะวันออก ตอนล่าง

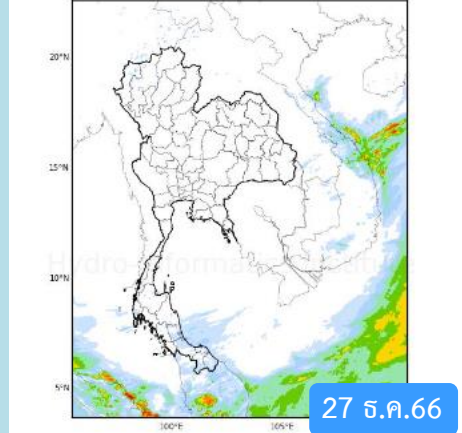


ชื่อสถานี	ที่ตั้ง	เวลา	ฝนล่าสุด (มม.)
สถานีที่ว่าการอำเภอจะนะ	ต.จะนะ อ.จะนะ จ.นราธิวาส	06:00	30.6
สถานีบ้านมะบังแยง	ต.จะนะ อ.จะนะ จ.นราธิวาส	03:00	21.0
สถานีบ้านน้อย	ต.ผดุงนารถ อ.จะนะ จ.นราธิวาส	04:00	20.5
สถานีต.นุเกะตา	ต.โคกจุด อ.มะรัง จ.นราธิวาส	06:00	18.0
สถานีบ้านไทยพัฒนา	ต.ศรีเชด อ.ธารโต จ.ยะลา	05:00	15.5
สถานีบ้านวังนงู	ต.ถ้ำพุน อ.บันนังสตา จ.ยะลา	05:00	10.0
สถานีสถานีพัฒนาที่ดินยะลา	ต.ธารโต อ.ธารโต จ.ยะลา	06:00	9.6
สถานีอาคารศูนย์บริการ กบป. อ.ยะหา จ.ยะลา	ต.นาไร่ อ.ยะหา จ.ยะลา	05:00	9.0
สถานีสะพานหิสะพาน อ.บันนังสตา จ.ยะลา	ต.นาไร่ อ.ยะหา จ.ยะลา	03:00	9.0
สถานีบ้านเงาะกำป	ต.บันนังสตา อ.บันนังสตา จ.ยะลา	05:00	8.5

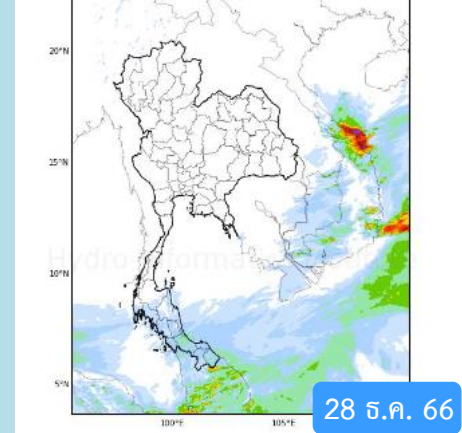


# พยากรณ์ฝนสะสมรายวัน จากแบบจำลองสภาพอากาศ WRF-ROMS

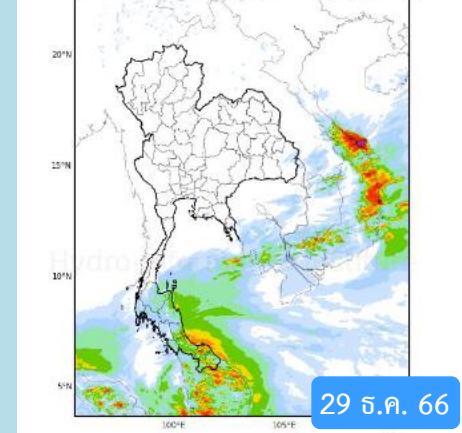
WRF-ROMS (ThaiGeo), 24-Hour Precipitation, Thailand Model (3x3 km)  
26-Dec-2023 19:00 to 27-Dec-2023 19:00 (Bangkok Time)



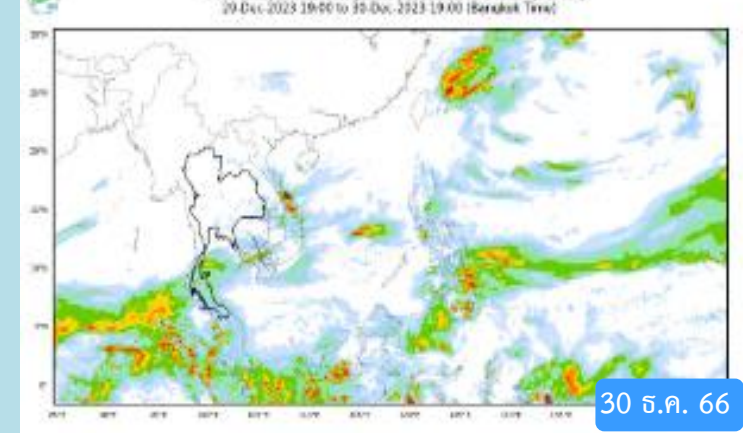
WRF-ROMS (ThaiGeo), 24-Hour Precipitation, Thailand Model (3x3 km)  
27-Dec-2023 19:00 to 28-Dec-2023 19:00 (Bangkok Time)



WRF-ROMS (ThaiGeo), 24-Hour Precipitation, Thailand Model (3x3 km)  
28-Dec-2023 19:00 to 29-Dec-2023 19:00 (Bangkok Time)

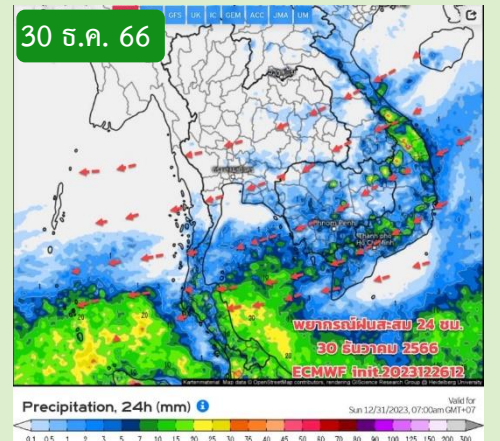
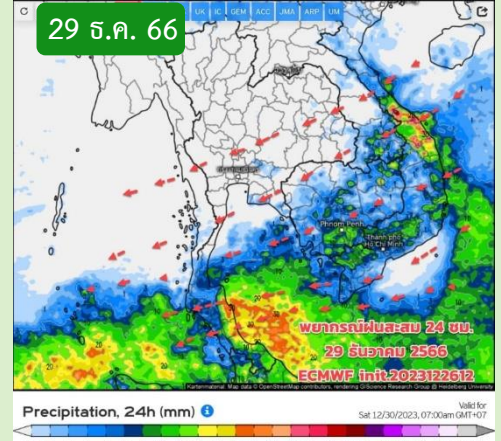
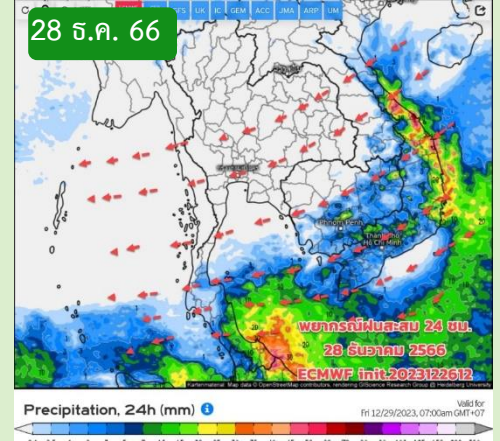
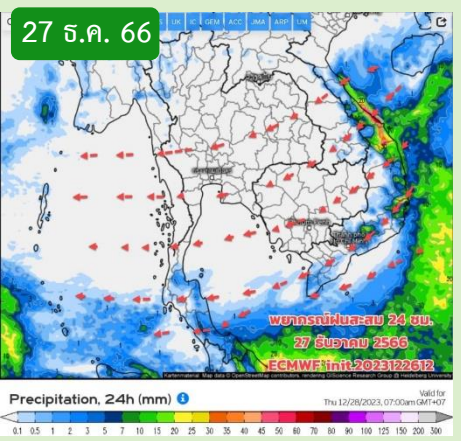


WRF-ROMS, 24-Hour Precipitation, Southeast Asia Model (3x3 km)  
29-Dec-2023 19:00 to 30-Dec-2023 19:00 (Bangkok Time)



หมายเหตุ : ข้อมูลจากสำนักงานทรัพยากรน้ำแห่งชาติ

# พยากรณ์ฝนสะสม จากแบบจำลองบรรยากาศ ECMWF



หมายเหตุ : ข้อมูลจากกรมอุตุนิยมวิทยา

## คาดหมายอากาศ 7 วันล่วงหน้า

มวลอากาศเย็นยังแผ่ปกคลุมประเทศไทยตอนบน แต่เริ่มมีกำลังอ่อนลง ทำให้ลมหนาวยังพัดปกคลุมต่อเนื่องแต่มีกำลังอ่อนถึงปานกลาง อากาศยังเย็นถึงหนาว และมีหมอกบางในตอนเช้า หลังจากวันนี้จะเริ่มอุ่นขึ้น แต่ยังสามารถสัมผัสอากาศเย็นถึงหนาวได้บริเวณภาคเหนือ ภาคอีสานตอนบน ส่วนภาคใต้ฝั่งอ่าวไทย และตอนล่างฝนลดลงแล้ว แต่ยังมีฝนบางแห่งตามมรสุมที่พัดปกคลุม (3-5 ม.ค.67) ส่วนภาคใต้ฝนลดลงคลื่นลมเริ่มเบาลง

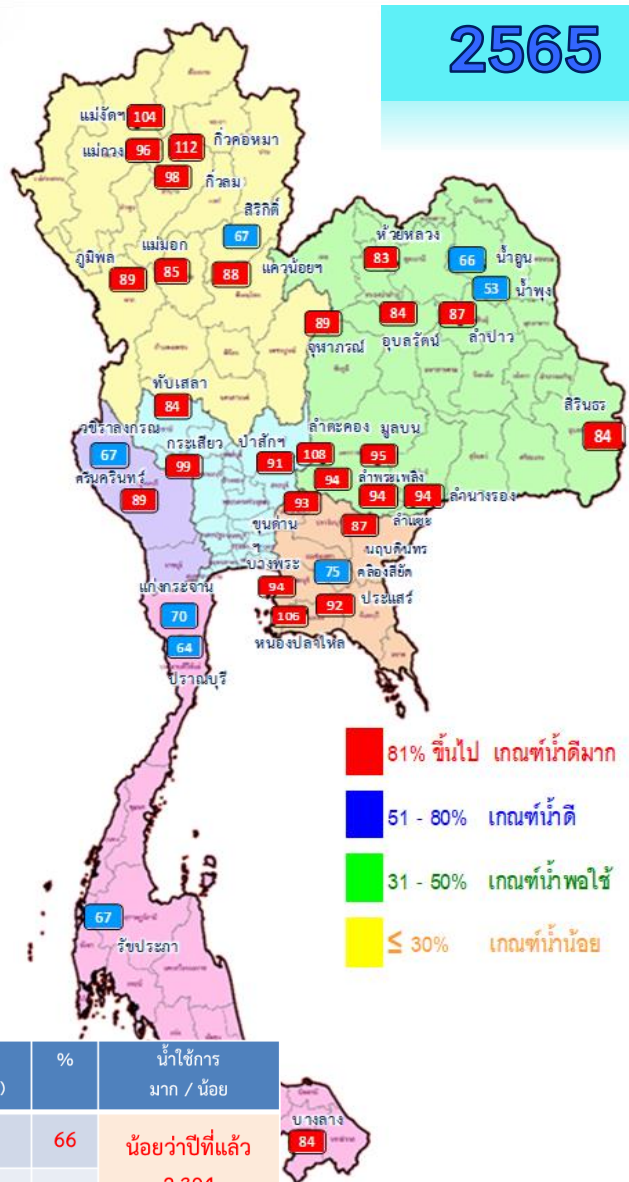
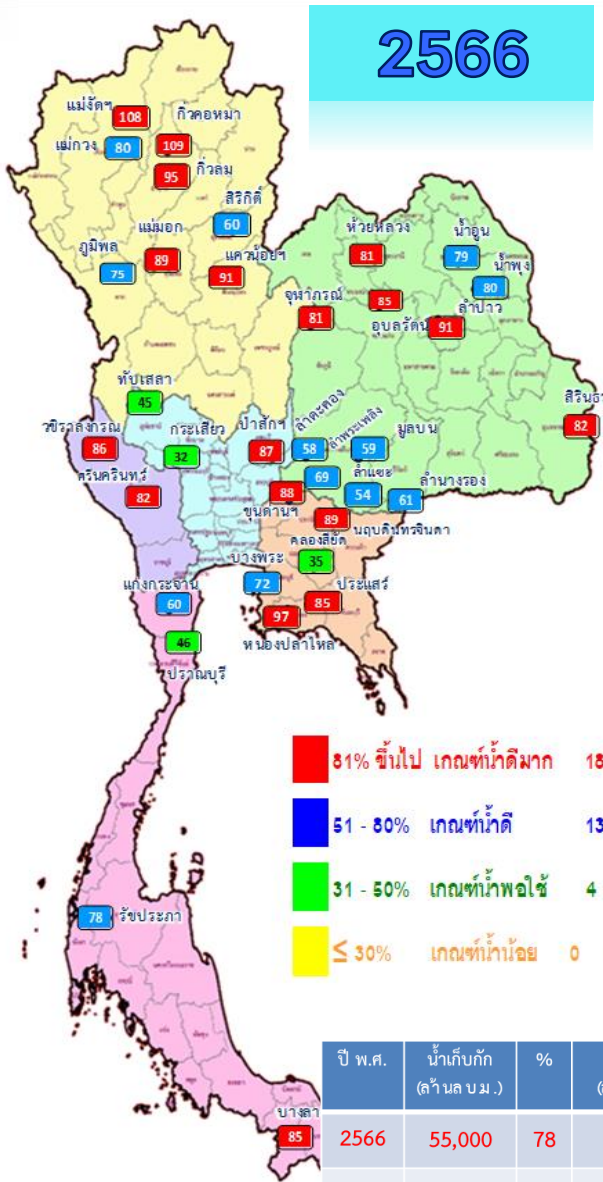


# สถานการณ์น้ำในอ่างเก็บน้ำ และสถานการณ์น้ำท่า





# ปริมาณน้ำเก็บกักในอ่างเก็บน้ำขนาดใหญ่ วันที่ 27 ธันวาคม



■ 81% ขึ้นไป เกณฑ์กั้มาก 18 แห่ง  
■ 51 - 80% เกณฑ์กั้มิดิ 13 แห่ง  
■ 31 - 50% เกณฑ์กั้พอใช้ 4 แห่ง  
■ ≤ 30% เกณฑ์กั้่น้อย 0 แห่ง

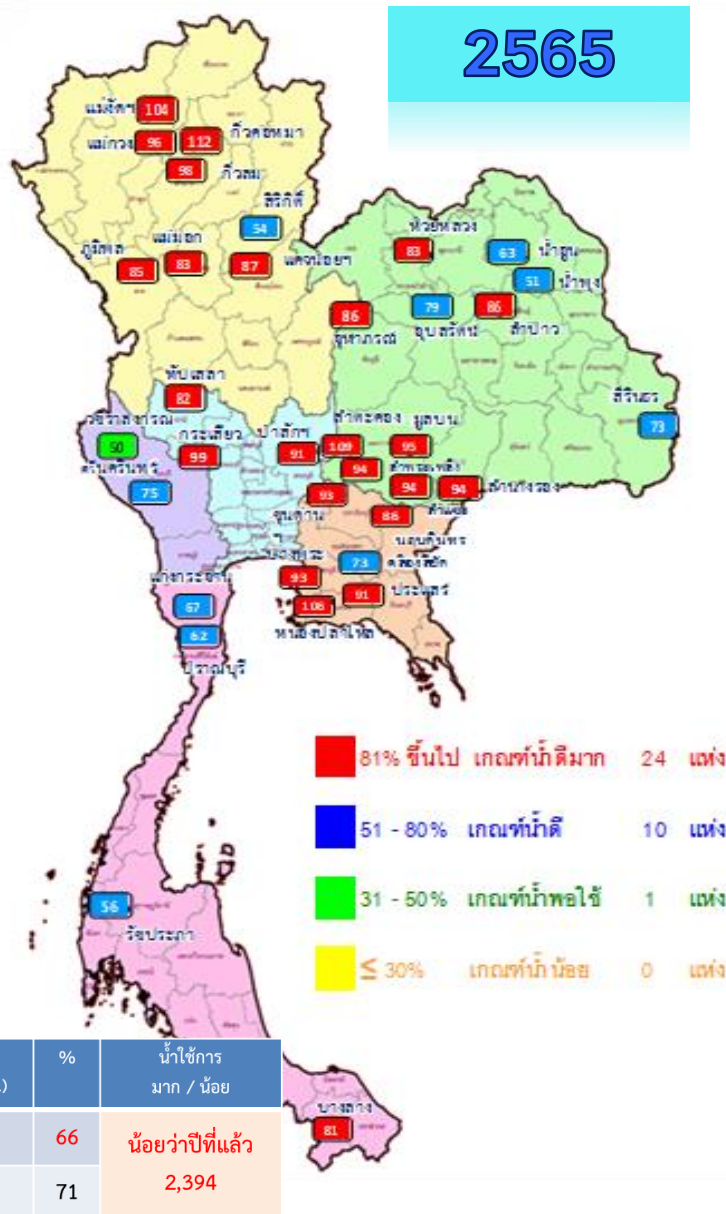
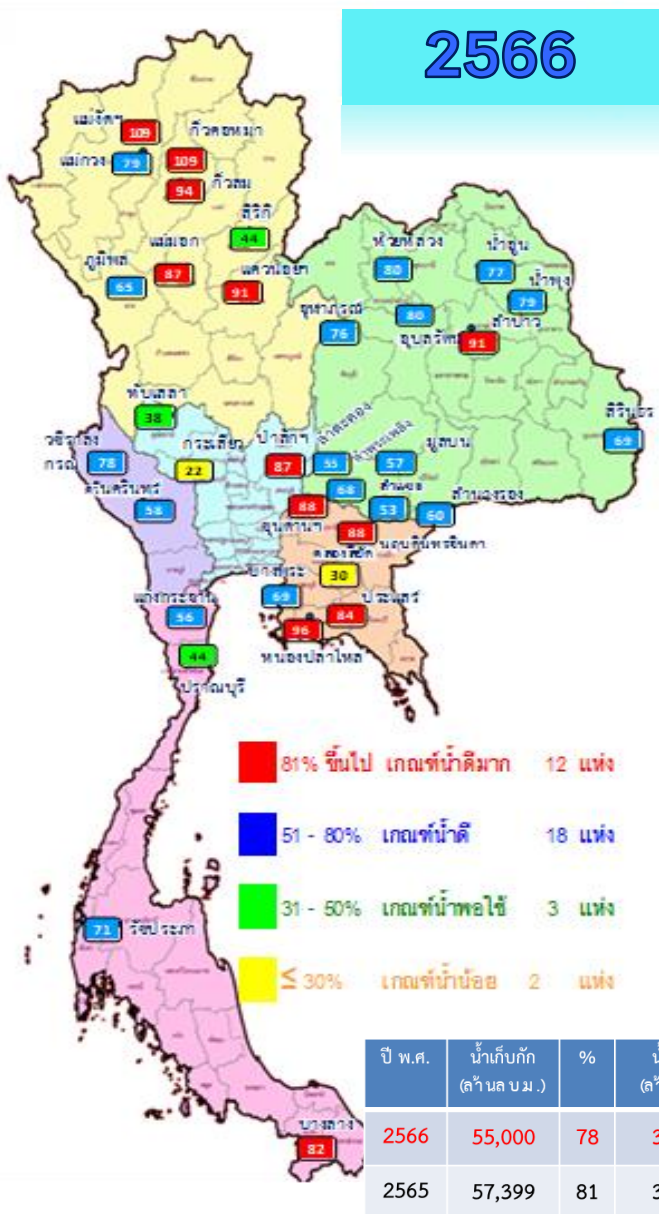
■ 81% ขึ้นไป เกณฑ์กั้มาก 27 แห่ง  
■ 51 - 80% เกณฑ์กั้มิดิ 8 แห่ง  
■ 31 - 50% เกณฑ์กั้พอใช้ 0 แห่ง  
■ ≤ 30% เกณฑ์กั้่น้อย 0 แห่ง

ปี พ.ศ.	น้ำเก็บกัก (ล้านล.บ.ม.)	%	น้ำใช้การ (ล้านล.บ.ม.)	%	น้ำใช้การมาก / น้อย
2566	55,000	78	31,463	66	น้อยกว่าปีที่แล้ว
2565	57,399	81	33,857	71	2,394

ภาค อ่างเก็บน้ำเขื่อน	ความจุ ที่ รนส. (ล้าน ม.³)	ความจุ ที่ รนค. (ล้าน ม.³)	ความจุน้ำ ใช้การ (ล้าน ม.³)	ณ วันที่						ปริมาณน้ำ ไหลลง วันนี้ (ล้าน ม.³)	ปริมาณน้ำ ระบาย วันนี้ (ล้าน ม.³)	
				ปี 2565		ปี 2566						
				ปริมาตร (ล้าน ม.³)	% รนค.	ปริมาตร (ล้าน ม.³)	% รนค.	ปริมาตรใช้การ (ล้าน ม.³)	% ใช้การ			
<b>ภาคเหนือ</b>												
ภูมิพล*	13,462	13,462	9,662	12,001	89	10,079	75	6,279	47	65	4.44	28.00
สิริกิติ์*	10,508	9,510	6,660	6,416	67	5,748	60	2,898	30	44	2.57	14.12
แม่จันทมบูรณ์ชล	323	265	253	275	104	287	108	274	104	109	0.16	0.32
แม่จางอุดมธารา	295	263	249	253	96	210	80	196	74	79	0.23	0.10
กิ่วลม	106	106	103	104	98	100	95	97	91	94	1.06	2.31
กิ่วคองหมา	209	170	164	190	112	185	109	179	105	109	0.00	0.74
แควน้อยบำรุงแดน	1,080	939	896	824	88	855	91	812	86	91	0.46	3.46
แม่จอก	110	110	94	94	85	97	89	82	74	87	0.02	0.72
<b>ภาคตะวันออกเฉียงเหนือ</b>												
ห้วยหลวง	136	136	129	113	83	110	81	103	76	80	0.00	0.59
น้ำจูน	780	520	475	342	66	409	79	364	70	77	0.14	0.62
น้ำพุง*	200	165	157	88	53	131	80	123	75	79	0.02	0.31
จุฬารณณ์*	181	164	127	146	89	133	81	96	58	76	0.06	0.00
อุบลรัตน์*	4,640	2,431	1,850	2,044	84	2,057	85	1,476	61	80	0.00	8.06
ลำปาง	2,450	1,980	1,880	1,722	87	1,802	91	1,702	86	91	0.00	5.83
ลำตะคอง	445	314	292	341	108	182	58	160	51	55	0.00	0.52
ลำพระเพลิง	242	155	154	146	94	107	69	105	68	68	0.00	0.11
มูลบง	350	141	134	134	95	84	59	77	54	57	0.00	0.04
ลำแซะ	325	275	268	258	94	148	54	141	51	53	0.00	0.03
ลำน้ำจูน	197	121	118	114	94	74	61	71	58	60	0.07	0.00
สิรินธร*	1,966	1,966	1,135	1,655	84	1,616	82	784	40	69	0.00	1.02
<b>ภาคกลาง</b>												
ป่าสักชลสิทธิ์	960	960	957	874	91	838	87	835	87	87	0.00	5.19
ห้วยเสลา	190	160	143	135	84	72	45	55	34	38	0.00	0.11
กระเสียว	390	299	259	297	99	96	32	56	19	22	0.00	0.06
<b>ภาคตะวันตก</b>												
ศรีนครินทร์*	18,770	17,745	7,480	15,849	89	14,619	82	4,354	25	58	3.12	6.01
วชิราลงกรณ*	11,000	8,860	5,848	5,911	67	7,601	86	4,589	52	78	0.00	12.06
<b>ภาคตะวันออก</b>												
ขุนด่านปราการชล	225	224	219	209	93	198	88	194	86	88	0.01	1.66
คลองสียัด	450	420	390	314	75	149	35	119	28	30	0.00	0.41
บางพระ	127	117	105	110	94	85	72	73	62	69	0.00	0.37
หนองปลาไหล	206	164	150	173	106	158	97	145	88	96	0.00	0.40
ประแสร์	322	295	275	271	92	250	85	230	78	84	0.00	0.68
นฤปดินทรจินดา	338	295	281	257	87	262	89	248	84	88	0.06	1.00
<b>ภาคใต้</b>												
แก่งกระจาน	900	710	645	496	70	428	60	363	51	56	0.57	1.01
ปราณบุรี	490	391	373	250	64	181	46	163	42	44	0.15	0.29
รัชชประภา*	6,144	5,639	4,287	3,765	67	4,408	78	3,057	54	71	1.22	3.98
บางลาจ*	1,590	1,454	1,178	1,229	84	1,242	85	966	66	82	28.19	18.57
<b>รวมทั้งประเทศ</b>	<b>77,891</b>	<b>70,926</b>	<b>47,389</b>	<b>57,397</b>	<b>81</b>	<b>55,000</b>	<b>78</b>	<b>31,463</b>	<b>44</b>	<b>66</b>	<b>42.54</b>	<b>118.68</b>



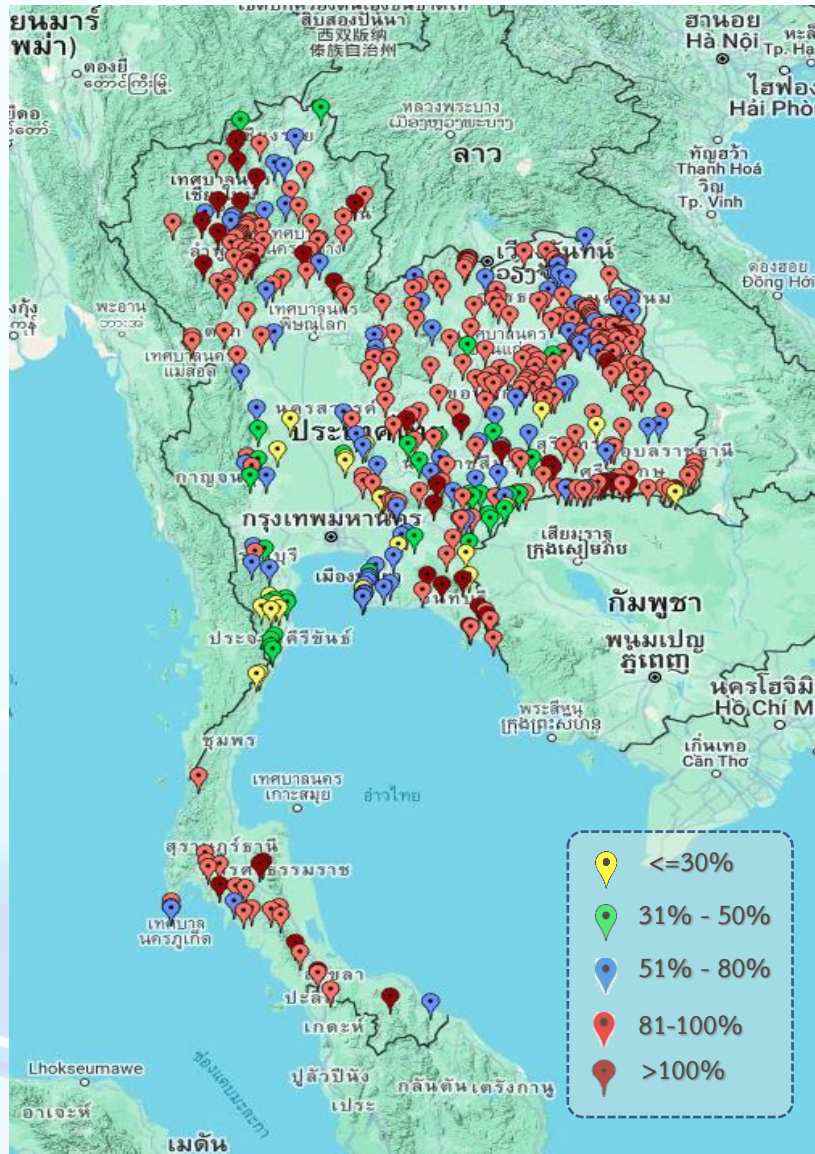
# ปริมาณน้ำใช้การในอ่างเก็บน้ำขนาดใหญ่ วันที่ 27 ธันวาคม



ภาค	อ่างเก็บน้ำเขื่อน	ความจุที่ รนส. (ล้าน ม.)	ความจุที่ รนท. (ล้าน ม.)	ความจุน้ำใช้การ (ล้าน ม.)	ณ วันที่						ปริมาณน้ำไหลลงวันนี้ (ล้าน ม.)	ปริมาณน้ำระบายวันนี้ (ล้าน ม.)
					ปี 2565		ปี 2566		ปริมาณใช้การ (ล้าน ม.)	% ใช้การ		
					ปริมาณ (ล้าน ม.)	% รนท.	ปริมาณ (ล้าน ม.)	% รนท.				
<b>ภาคเหนือ</b>												
ภูมิพล*		13,462	13,462	9,662	12,001	89	10,079	75	6,279	65	4.44	28.00
สิริกิติ์*		10,508	9,510	6,660	6,416	67	5,748	60	2,898	44	2.57	14.12
แม่จตุรมบูรณชล		323	265	253	275	104	287	108	274	109	0.16	0.32
แม่จางอุดมธารา		295	263	249	253	96	210	80	196	79	0.23	0.10
กิ่วลม		106	106	103	104	98	100	95	97	94	1.06	2.31
กิ่วคอหมา		209	170	164	190	112	185	109	179	109	0.00	0.74
แควน้อยบำรุงแดน		1,080	939	896	824	88	855	91	812	91	0.46	3.46
แม่มอก		110	110	94	94	85	97	89	82	87	0.02	0.72
<b>ภาคตะวันออกเฉียงเหนือ</b>												
ห้วยหลวง		136	136	129	113	83	110	81	103	80	0.00	0.59
น้ำอูน		780	520	475	342	66	409	79	364	77	0.14	0.62
น้ำพุง*		200	165	157	88	53	131	80	123	79	0.02	0.31
สุพรรณภูมิ*		181	164	127	146	89	133	81	96	76	0.06	0.00
อุบลรัตน์*		4,640	2,431	1,850	2,044	84	2,057	85	1,476	80	0.00	8.06
ลำปาง		2,450	1,980	1,880	1,722	87	1,802	91	1,702	91	0.00	5.83
ลำตะคอง		445	314	292	341	108	182	58	160	55	0.00	0.52
ลำพระเพลิง		242	155	154	146	94	107	69	105	68	0.00	0.11
มูลบน		350	141	134	134	95	84	59	77	57	0.00	0.04
ลำแซะ		325	275	268	258	94	148	54	141	53	0.00	0.03
ลำน้ำรอง		197	121	118	114	94	74	61	71	60	0.07	0.00
สิรินธร*		1,966	1,966	1,135	1,655	84	1,616	82	784	69	0.00	1.02
<b>ภาคกลาง</b>												
ปาลักชลสิทธิ์		960	960	957	874	91	838	87	835	87	0.00	5.19
ทับเสลา		190	160	143	135	84	72	45	55	38	0.00	0.11
กระเสียว		390	299	259	297	99	96	32	56	22	0.00	0.06
<b>ภาคตะวันตก</b>												
ศรีนครินทร์*		18,770	17,745	7,480	15,849	89	14,619	82	4,354	58	3.12	6.01
วชิราลงกรณ์*		11,000	8,860	5,848	5,911	67	7,601	86	4,589	78	0.00	12.06
<b>ภาคตะวันออก</b>												
ขุนด่านปราการชล		225	224	219	209	93	198	88	194	88	0.01	1.66
คลองสีชัง		450	420	390	314	75	149	35	119	30	0.00	0.41
บางพระ		127	117	105	110	94	85	72	73	69	0.00	0.37
หนองปลาไหล		206	164	150	173	106	158	97	145	96	0.00	0.40
ประแสร์		322	295	275	271	92	250	85	230	84	0.00	0.68
นฤปดินทรจินดา		338	295	281	257	87	262	89	248	88	0.06	1.00
<b>ภาคใต้</b>												
แก่งกระจาน		900	710	645	496	70	428	60	363	56	0.57	1.01
ปราณบุรี		490	391	373	250	64	181	46	163	44	0.15	0.29
รัชชประภา*		6,144	5,639	4,287	3,765	67	4,408	78	3,057	71	1.22	3.98
บางกลาง*		1,590	1,454	1,178	1,229	84	1,242	85	966	82	28.19	18.57
<b>รวมทั้งประเทศ</b>		<b>80,106</b>	<b>70,926</b>	<b>47,389</b>	<b>57,397</b>	<b>81</b>	<b>55,000</b>	<b>78</b>	<b>31,463</b>	<b>66</b>	<b>42.54</b>	<b>118.68</b>



# สถานการณ์น้ำในอ่างเก็บน้ำขนาดกลาง วันที่ 27 ธันวาคม 2566



ภาค	ปริมาณน้ำอ่างเก็บน้ำขนาดกลาง จำนวน 435 แห่ง									
	จำนวนอ่าง	ความจุ	น้ำใช้การ	ปริมาณน้ำปี 2565	% รนก.	ปริมาณน้ำปี 2566	% รนก.	ใช้การปี 2566	% ใช้การ	
เหนือ	80	1,083	992	997	92	943	87	853	86	
ตะวันออกเฉียงเหนือ	226	2,061	1,892	1,774	86	1,735	84	1,568	83	
กลาง	27	419	393	357	85	305	73	281	71	
ตะวันตก	8	164	152	160	98	106	65	95	63	
ตะวันออก	52	1,006	949	955	95	775	77	718	76	
ใต้	42	679	626	577	85	534	79	480	77	
<b>รวม</b>	<b>435</b>	<b>5,411</b>	<b>5,004</b>	<b>4,820</b>	<b>89</b>	<b>4,398</b>	<b>81</b>	<b>3,995</b>	<b>80</b>	

สรุปอ่างขนาดกลางที่มีปริมาตรในช่วง <=30%, >30 - 50% ,>50-80%, > 80-100% และ >100%					
ภาค	<=30%	>30-50%	>50-80%	>80-100%	>100%
เหนือ	0	2	14	51	13
ตอน.	4	12	39	155	16
ตะวันออก	6	6	16	17	7
กลาง	5	3	6	13	0
ตะวันตก	0	2	4	2	0
ใต้	7	8	4	17	6
<b>รวม</b>	<b>22</b>	<b>33</b>	<b>83</b>	<b>255</b>	<b>42</b>

**รวมทั้งหมด 435 แห่ง**



# ปริมาณน้ำในอ่างเก็บน้ำขนาดใหญ่และขนาดกลาง วันที่ 27 ธันวาคม 2566

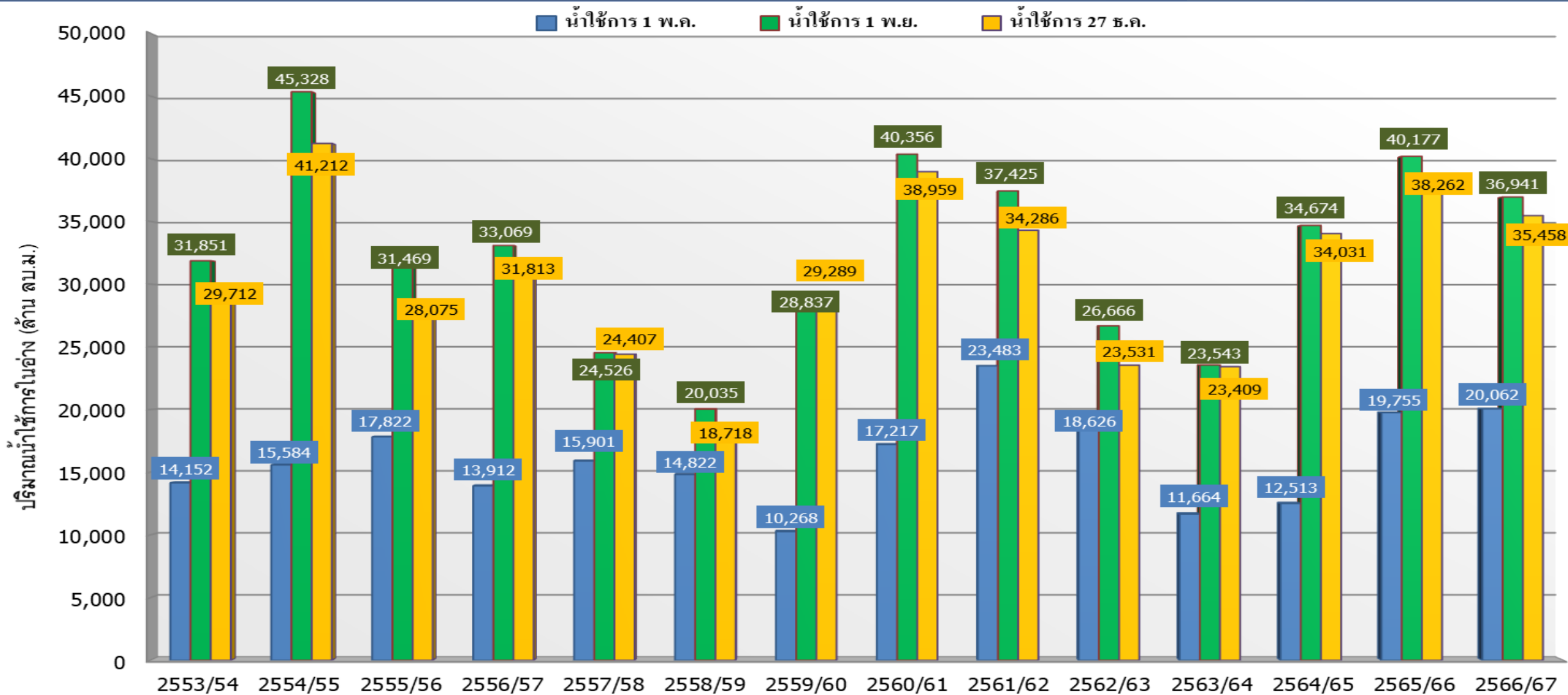


ภาค	ขนาดใหญ่				ขนาดกลาง				รวมอ่างขนาดใหญ่และกลาง						รับน้ำได้อีก	เปรียบเทียบปี 65 กับ 66		
	จำนวน	ความจุ	ปี 2566	% ความจุ อ่างฯ	จำนวน	ความจุ	ปี 2566	% ความจุ อ่างฯ	จำนวน	ความจุ	ปี2565		ปี2566			ปริมาณ	ปริมาณ	%
											ปริมาณ	%	ปริมาณ	%				
เหนือ	8	24,825	17,561	71	80	1,083	943	87	88	25,908	21,154	82	18,504	71	7,441	-2,650	-13	
ตอน.	12	8,368	6,853	82	226	2,061	1,735	84	238	10,429	8,875	85	8,588	82	1,841	-287	-3	
กลาง	3	1,419	1,006	71	27	419	305	73	30	1,838	1,663	91	1,311	71	527	-352	-21	
ตะวันตก	2	26,605	22,220	84	8	164	106	65	10	26,769	21,920	82	22,326	83	4,443	406	2	
ตะวันออก	6	1,515	1,101	73	52	1,006	775	77	58	2,520	2,288	91	1,876	74	644	-412	-18	
ใต้	4	8,194	6,260	76	42	679	534	79	46	8,874	6,319	71	6,794	77	2,080	475	8	
<b>รวม</b>	<b>35</b>	<b>70,926</b>	<b><u>55,000</u></b>	<b>78</b>	<b>435</b>	<b>5,411</b>	<b><u>4,398</u></b>	<b>81</b>	<b>470</b>	<b>76,337</b>	<b>62,219</b>	<b>82</b>	<b><u>59,398</u></b>	<b>78</b>	<b>16,976</b>	<b>-2,821</b>	<b>-5</b>	
ปริมาณน้ำใช้การ		47,389	<b><u>31,463</u></b>	66		5,004	<b><u>3,995</u></b>	80		52,388	<b>38,270</b>	73	<b><u>35,458</u></b>	68				

สามารถรับน้ำได้อีก **16,976** ล้าน ลบ.ม. (22%)

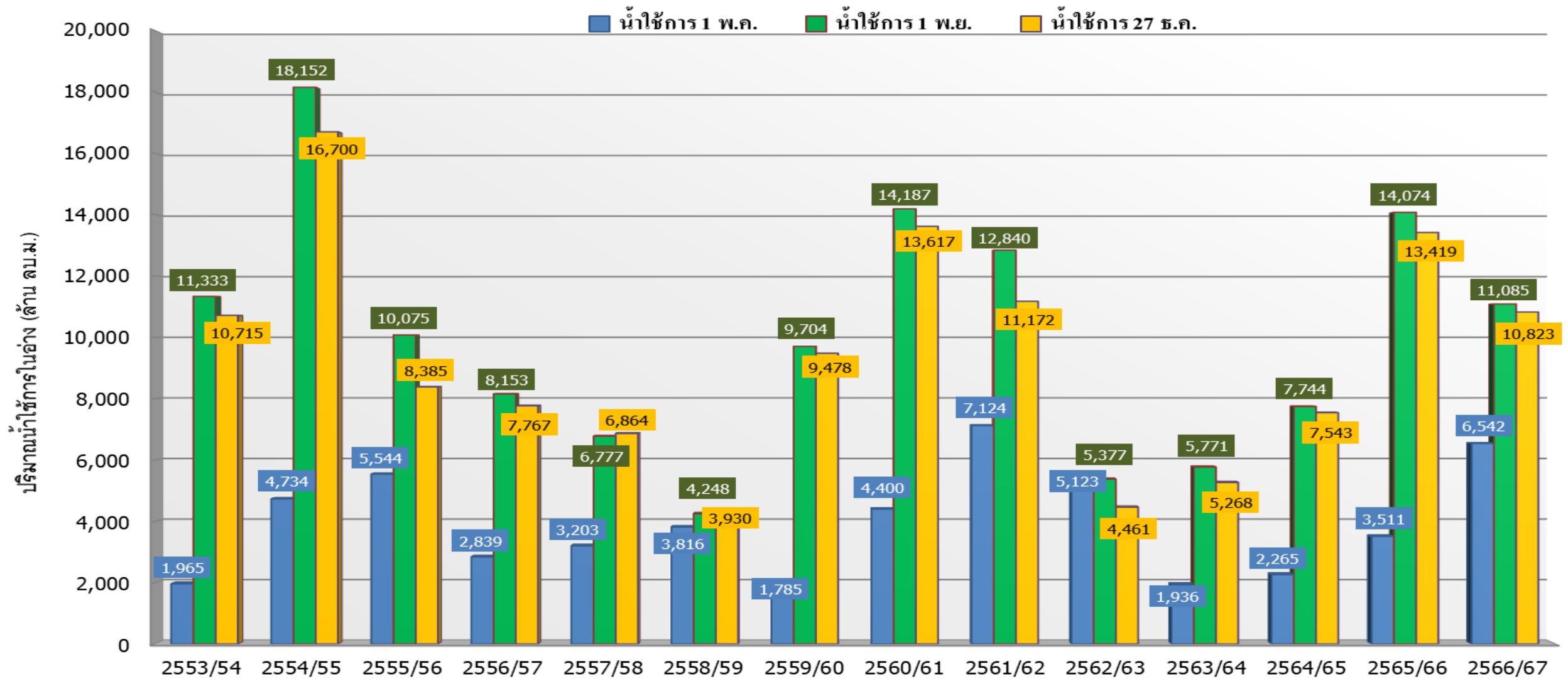
%น้ำใช้การ=(ปริมาณน้ำใช้การ/ความจุน้ำใช้การ)\*100

# กราฟเปรียบเทียบปริมาณน้ำใช้การในอ่างเก็บน้ำขนาดใหญ่และขนาดกลาง ตั้งแต่ปี 2553 ถึง ปี 2566



ปี 25 (1)/(2)	2553/54	2554/55	2555/56	2556/57	2557/58	2558/59	2559/60	2560/61	2561/62	2562/63	2563/64	2564/65	2565/66	2566/67
(1) ■ น้ำใช้การ 1 พ.ค.	14,152	15,584	17,822	13,912	15,901	14,822	10,268	17,217	23,483	18,626	11,664	12,513	19,755	20,062
(1) ■ น้ำใช้การ 1 พ.ย.	31,851	45,328	31,469	33,069	24,526	20,035	28,837	40,356	37,425	26,666	23,543	34,674	40,177	36,941
(1) ■ น้ำใช้การ 27 ช.ค.	29,712	41,212	28,075	31,813	24,407	18,718	29,289	38,959	34,286	23,531	23,409	34,031	38,262	35,458

# กราฟเปรียบเทียบปริมาณน้ำใช้การในกลุ่มน้ำเจ้าพระยา (ภูมิพล สิริกิติ์ แควน้อยฯ ปาสักฯ) ตั้งแต่ปี 2553 ถึง ปี 2566



ปี 25 (1)/(2)	2553/54	2554/55	2555/56	2556/57	2557/58	2558/59	2559/60	2560/61	2561/62	2562/63	2563/64	2564/65	2565/66	2566/67
(1) ■ น้ำใช้การ 1 พ.ค.	1,965	4,734	5,544	2,839	3,203	3,816	1,785	4,400	7,124	5,123	1,936	2,265	3,511	6,542
(1) ■ น้ำใช้การ 1 พ.ย.	11,333	18,152	10,075	8,153	6,777	4,248	9,704	14,187	12,840	5,377	5,771	7,744	14,074	11,085
(1) ■ น้ำใช้การ 27 ฐ.ค.	10,715	16,700	8,385	7,767	6,864	3,930	9,478	13,617	11,172	4,461	5,268	7,543	13,419	10,823



# ปริมาณน้ำใช้การ อ่างเก็บน้ำขนาดใหญ่และขนาดกลาง



27 ธ.ค. 66

### ภาคเหนือ

อ่างใหญ่ 8 แห่ง  
อ่างกลาง 80 แห่ง

ปี 2566	ปี 2565
11,669	14,318
ล้าน ลบ.ม.	
น้อยกว่า -2,650 ล้าน ลบ.ม.	
รับน้ำได้อีก 7,441 ล้าน ลบ.ม.	

### ภาคตะวันออกเฉียงเหนือ

ปี 2566	ปี 2565
6,770	7,053
ล้าน ลบ.ม.	
น้อยกว่า -282 ล้าน ลบ.ม.	
รับน้ำได้อีก 1,841 ล้าน ลบ.ม.	

### ภาคตะวันตก

อ่างใหญ่ 2 แห่ง  
อ่างกลาง 8 แห่ง

ปี 2566	ปี 2565
9,038	8,632
ล้าน ลบ.ม.	
มากกว่า 406 ล้าน ลบ.ม.	
รับน้ำได้อีก 4,443 ล้าน ลบ.ม.	

### ภาคกลาง

อ่างใหญ่ 3 แห่ง  
อ่างกลาง 27 แห่ง

ปี 2566	ปี 2565
1,226	1,577
ล้าน ลบ.ม.	
น้อยกว่า -351 ล้าน ลบ.ม.	
รับน้ำได้อีก 527 ล้าน ลบ.ม.	

### ภาคใต้

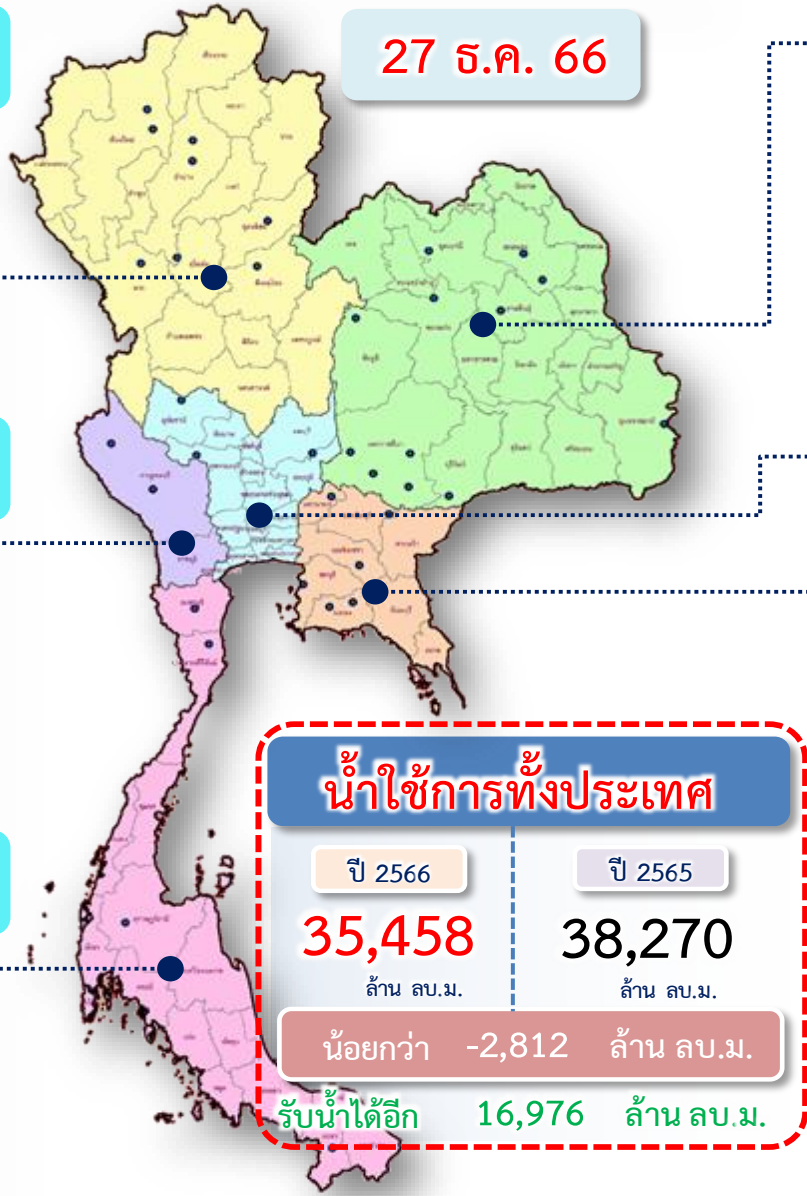
อ่างใหญ่ 4 แห่ง  
อ่างกลาง 42 แห่ง

ปี 2566	ปี 2565
5,029	4,553
ล้าน ลบ.ม.	
มากกว่า 476 ล้าน ลบ.ม.	
รับน้ำได้อีก 2,080 ล้าน ลบ.ม.	

### ภาคตะวันออก

อ่างใหญ่ 6 แห่ง  
อ่างกลาง 52 แห่ง

ปี 2566	ปี 2565
1,725	2,137
ล้าน ลบ.ม.	
น้อยกว่า -412 ล้าน ลบ.ม.	
รับน้ำได้อีก 644 ล้าน ลบ.ม.	



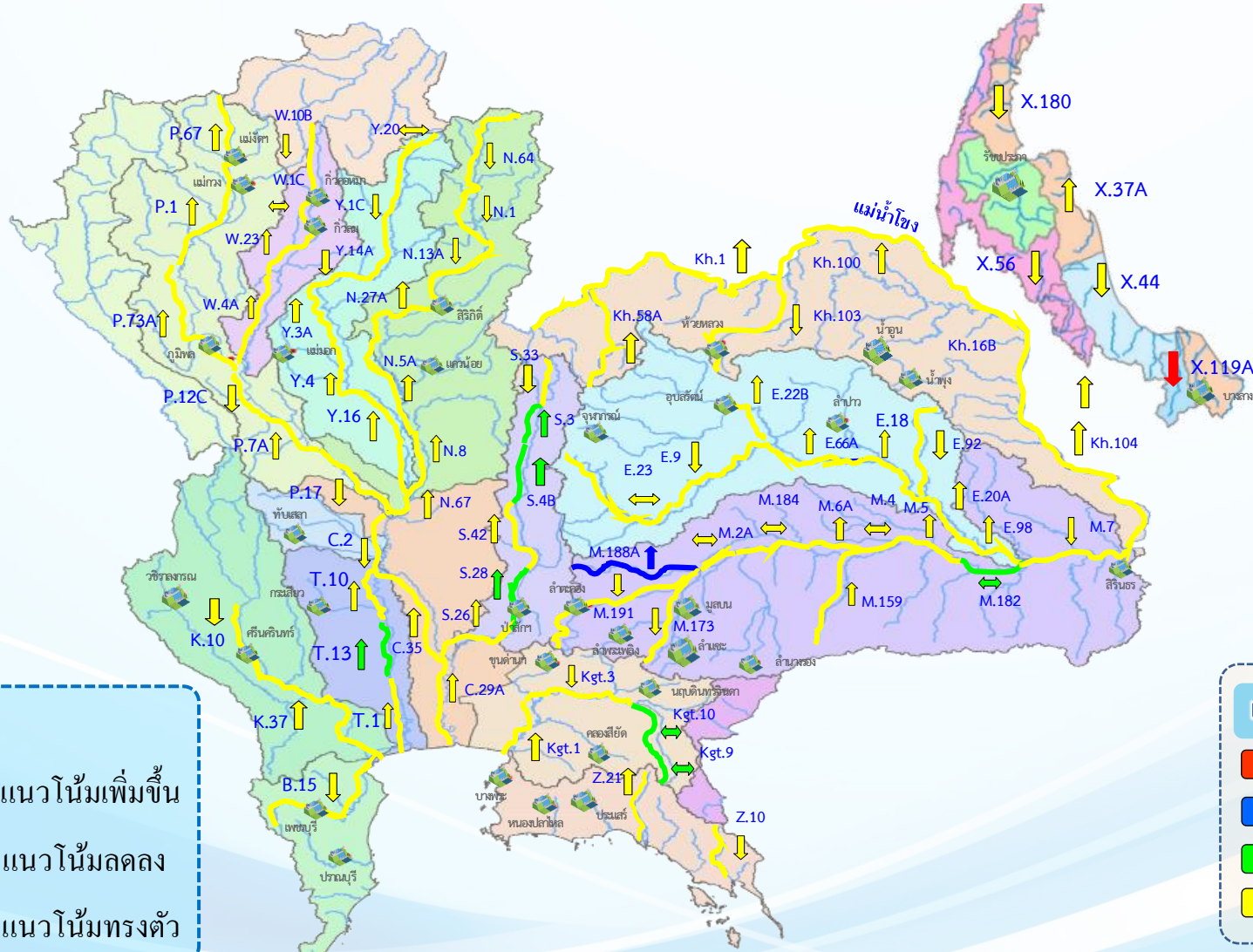
### น้ำใช้การทั่วประเทศ

ปี 2566	ปี 2565
35,458	38,270
ล้าน ลบ.ม.	
น้อยกว่า -2,812 ล้าน ลบ.ม.	
รับน้ำได้อีก 16,976 ล้าน ลบ.ม.	



# แนวโน้มสถานการณ์น้ำท่าในลำน้ำสายหลัก

วันที่ 27 ธันวาคม 2566



**แนวโน้ม**

- ↑ แนวโน้มเพิ่มขึ้น
- ↓ แนวโน้มลดลง
- ↔ แนวโน้มทรงตัว

**เกณฑ์สภาพน้ำท่า**

- น้ำมาก : สูงกว่า 81% ค่าความจุลน้ำ
- น้ำดี : สูงกว่า 50.1 – 80 % ของความจุลน้ำ
- น้ำปกติ : สูงกว่า 30.1%-50% ของความจุลน้ำ
- น้ำน้อย : ต่ำกว่า 30% ของความจุลน้ำ

**จำนวน**

- 1 สถานี
- 3 สถานี
- 8 สถานี
- 72 สถานี

จำนวนสถานีวัดน้ำท่าที่ใช้ติดตาม 84 สถานี





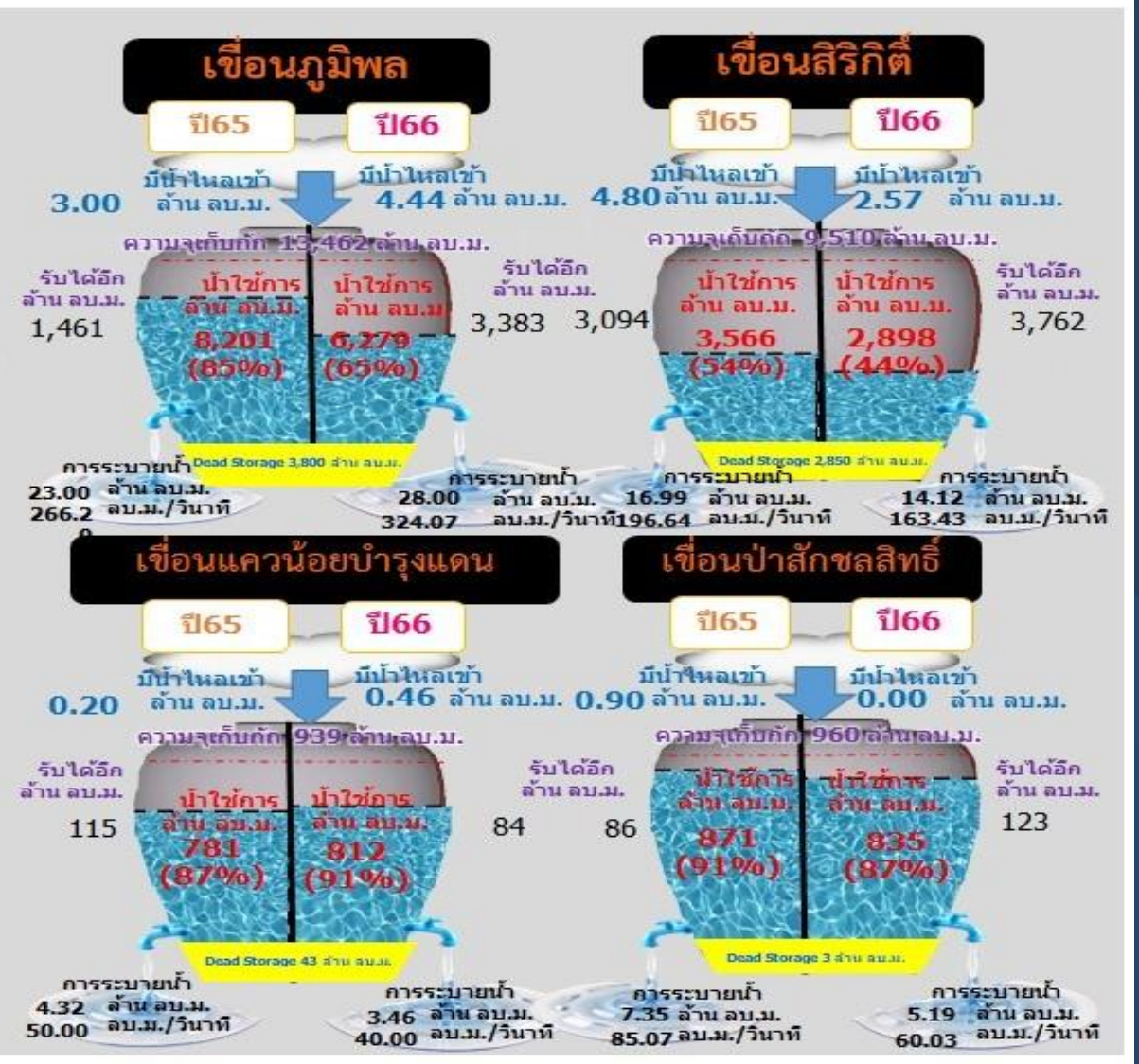
# สถานการณ์ลุ่มน้ำเจ้าพระยา



# ปริมาณน้ำ 4 เขื่อนหลักลุ่มน้ำเจ้าพระยา



รวม 4 เขื่อน	ปริมาณน้ำทั้งหมด (ล้าน ลบ.ม.)	น้ำใช้การ (ล้าน ลบ.ม.)	รับน้ำได้อีก (ล้าน ลบ.ม.)
27 ธ.ค. 66	17,519 (70%)	10,823 (60%)	7,352
27 ธ.ค. 65	20,115 (81%)	13,419 (74%)	4,756

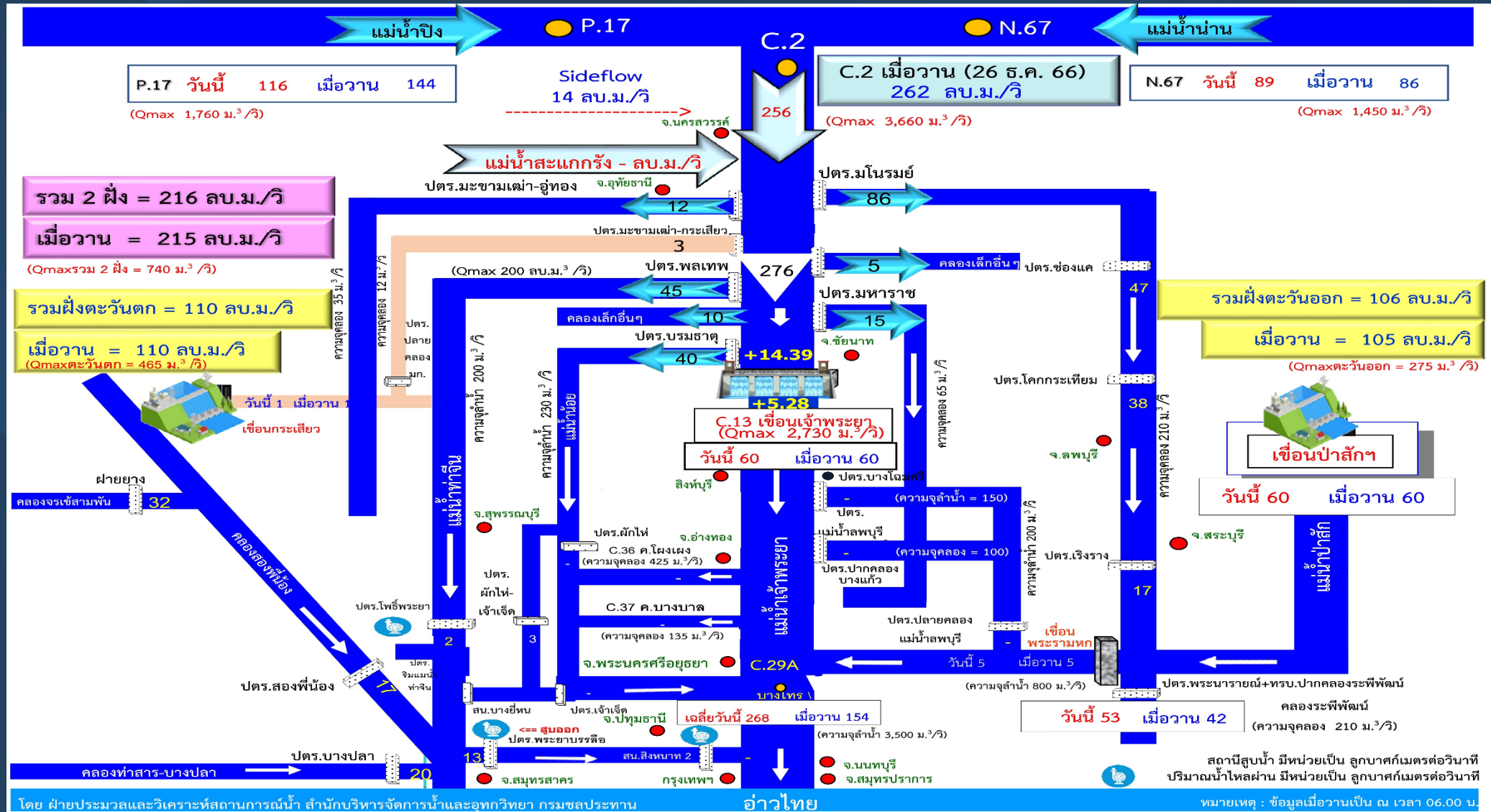


ไหลลงวันนี้  
7.47 ล้าน ลบ.ม.  
ระบายวันนี้  
50.76 ล้าน ลบ.ม.





# ผังบริหารจัดการน้ำลุ่มน้ำเจ้าพระยาตอนล่าง



ข้อมูล ณ วันที่ 27 ธันวาคม 2566 เวลา 06.00 น.

ฝ่ายประมวลและวิเคราะห์สถานการณ์น้ำ สำนักบริหารจัดการน้ำและอุทกวิทยา



# แผน-ผลจัดสรรน้ำฤดูแล้ง ปี 2566/67



# แผนการจัดสรรน้ำและการเพาะปลูกพืชฤดูแล้ง ปี 2566/67

(1 พฤศจิกายน 2566 - 30 เมษายน 2567)

(ข้อมูล ณ วันที่ 1 พ.ย.66)



## ทั้งประเทศ

ปริมาณน้ำต้นทุน **40,387** ล้าน ลบ.ม.

1 พฤศจิกายน 2566 (ใหญ่ 32,849 + อื่น ๆ 7,538 ล้าน ลบ.ม.)

ความต้องการน้ำ **21,810** ล้าน ลบ.ม.

สำรองน้ำต้นทุน **18,577** ล้าน ลบ.ม.



อุปโภค-บริโภค

**3,060** ล้าน ลบ.ม. (14%)



รักษาระบบนิเวศและอื่น ๆ

**7,195** ล้าน ลบ.ม. (33%)



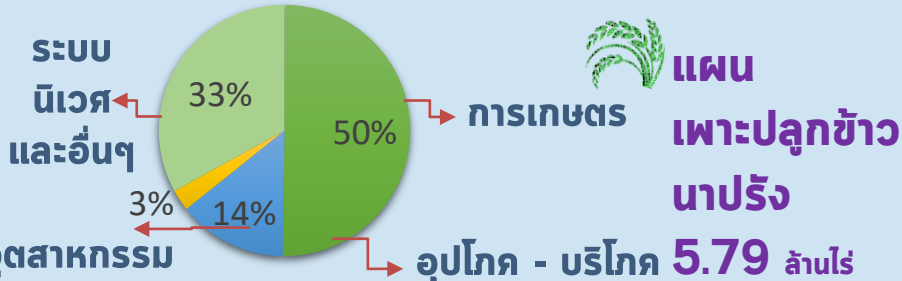
เกษตรกรรม

**10,955** ล้าน ลบ.ม. (50%)



อุตสาหกรรม

**600** ล้าน ลบ.ม. (3%)



## ลุ่มเจ้าพระยา

ปริมาณน้ำต้นทุน **11,085** ล้าน ลบ.ม.

1 พฤศจิกายน 2566

ความต้องการน้ำ **6,100** ล้าน ลบ.ม.

สำรองน้ำต้นทุน **5,485** ล้าน ลบ.ม.



อุปโภค-บริโภค

**1,150** ล้าน ลบ.ม. (19%)



รักษาระบบนิเวศและอื่น ๆ

**2,500** ล้าน ลบ.ม. (41%)



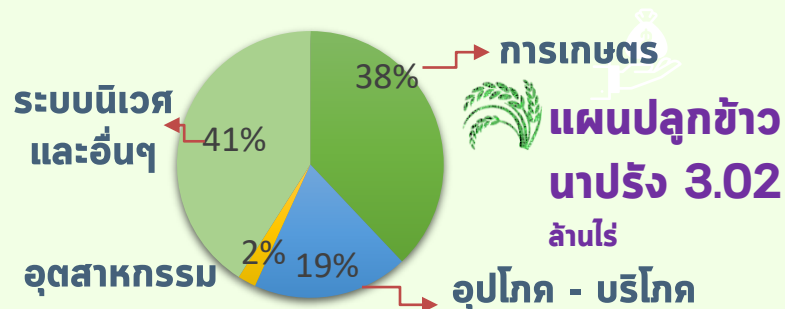
เกษตรกรรม

**2,315** ล้าน ลบ.ม. (38%)



อุตสาหกรรม

**135** ล้าน ลบ.ม. (2%)



## ลุ่มน้ำแม่กลอง

(1 ม.ค. - 30 มี.ย.67)

ปริมาณน้ำต้นทุน **9,196** ล้าน ลบ.ม.

1 พฤศจิกายน 2566

ความต้องการน้ำ **5,000** ล้าน ลบ.ม.

สำรองน้ำต้นทุน **4,196** ล้าน ลบ.ม.



อุปโภค-บริโภค

**460** ล้าน ลบ.ม. (9%)



รักษาระบบนิเวศและอื่น ๆ

**1,360** ล้าน ลบ.ม. (27%)



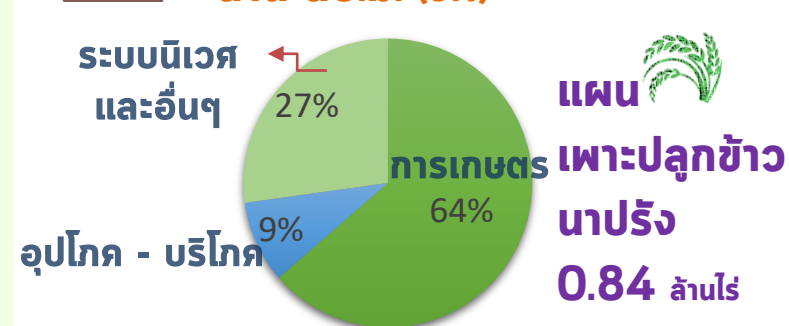
เกษตรกรรม

**3,180** ล้าน ลบ.ม. (64%)



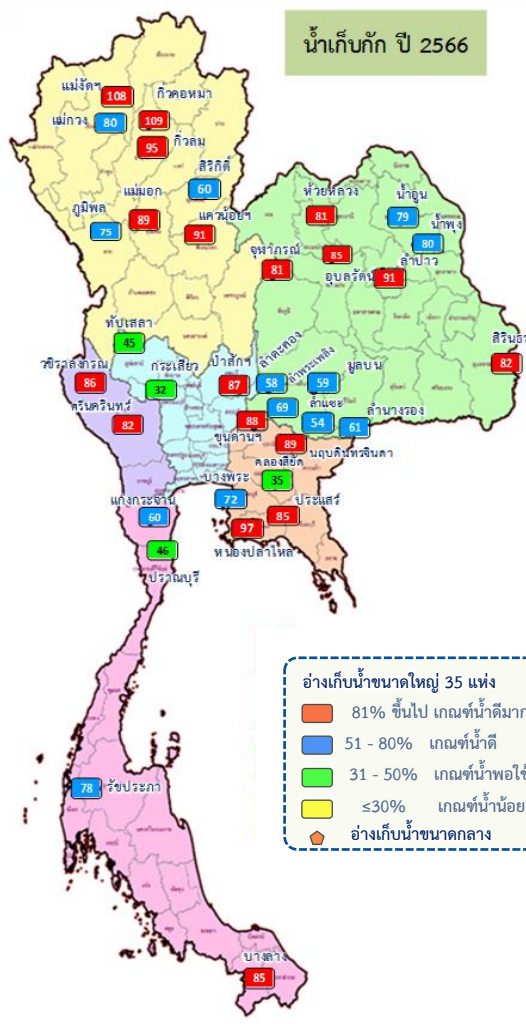
อุตสาหกรรม

- ล้าน ลบ.ม. (0%)





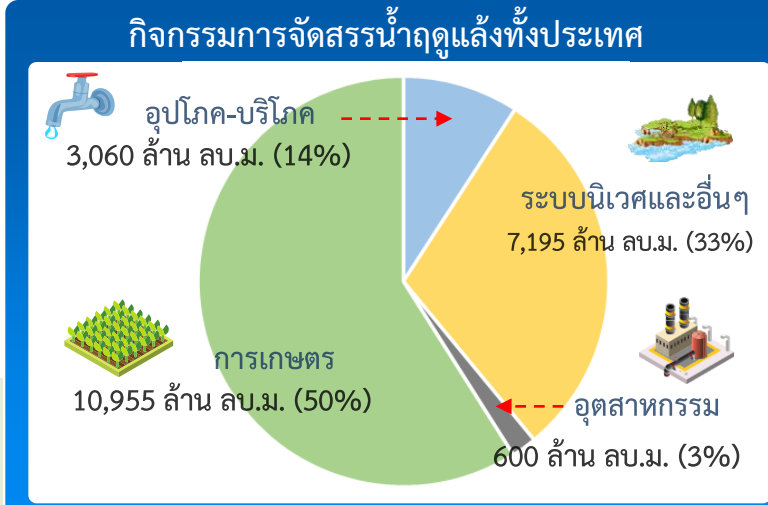
# สถานการณ์น้ำและแผน-ผลการบริหารจัดการน้ำฤดูแล้งปี 2566/67 ทั้งประเทศ (1 พ.ย.66 – 30 เม.ย.67)



## ปริมาณน้ำเก็บกักและใช้การทั้งประเทศ ณ วันที่ 27 ธ.ค.66

ประเภท	ปริมาณน้ำเก็บกัก	ปริมาณน้ำใช้การ
อ่างฯ ใหญ่ 35 แห่ง	ปริมาณน้ำเก็บกัก 70,926 ล้าน ลบ.ม. ปริมาณน้ำใช้การ 47,389 ล้าน ลบ.ม. ปี 2565 = 57,396 ล้าน ลบ.ม.	31,463 (66%) ปี 2565 = 33,859 ล้าน ลบ.ม. (ล้าน ลบ.ม.)
อ่างฯ กลาง 435 แห่ง	ปริมาณน้ำเก็บกัก 5,410 ล้าน ลบ.ม. ปริมาณน้ำใช้การ 5,003 ล้าน ลบ.ม.	4,398 (81%) 3,995 (80%) (ล้าน ลบ.ม.)
อ่างฯ เล็ก 1,060 แห่ง	ปริมาณน้ำเก็บกัก 387 ล้าน ลบ.ม. ปริมาณน้ำใช้การ 345 ล้าน ลบ.ม.	304 (78%) 262 (76%) (ล้าน ลบ.ม.)
รวมทั้งหมด 1,530 แห่ง	ปริมาณน้ำเก็บกัก 76,723 ล้าน ลบ.ม. ปริมาณน้ำใช้การ 52,737 ล้าน ลบ.ม. ปี 2565 = 62,217 ล้าน ลบ.ม.	59,702 (78%) 35,720 (68%) (ล้าน ลบ.ม.)

ปริมาณน้ำเก็บกักทั้งประเทศ (รวมอ่างใหญ่ อ่างกลาง อ่างเล็ก) ณ วันที่ 1 พ.ย.66 จำนวน 61,191 ล้าน ลบ.ม. (78%)  
 ปริมาณน้ำต้นทุน (1 พ.ย.66) จำนวน 40,387 ล้าน ลบ.ม. แผนจัดสรรน้ำฤดูแล้ง 21,810 ล้าน ลบ.ม. สำรองน้ำต้นทุน 18,577 ล้าน ลบ.ม.



### ผลจัดสรรน้ำฤดูแล้ง ปี 2566/67 วันที่ 27 ธ.ค.66

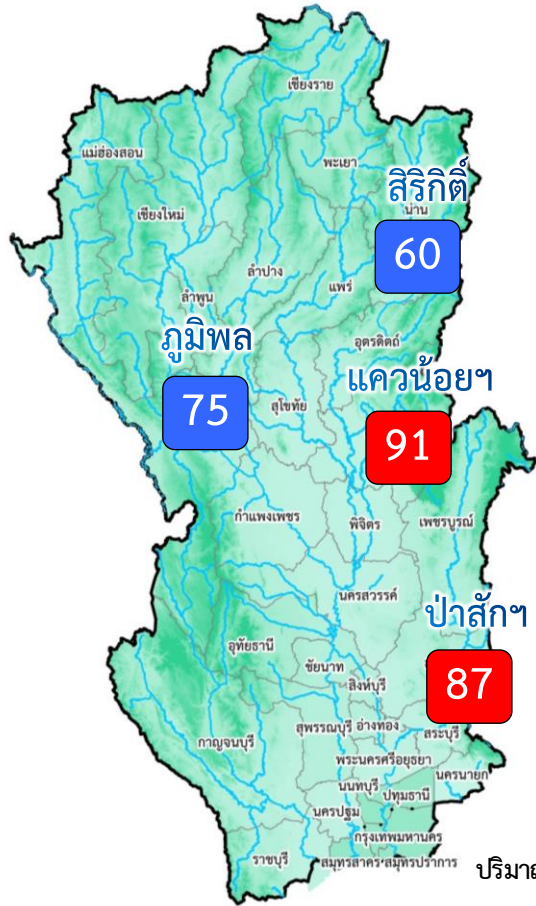
แผนจัดสรรน้ำ	21,810 (ล้าน ลบ.ม.)
ผลจัดสรรน้ำ	6,254 29%
คงเหลือ	15,556 71%

ผลการเพาะปลูกข้าวนาปรัง 2566/67 (20 ธ.ค.66)

แผน	5.80 ล้านไร่
เพาะปลูกแล้ว	3.56 ล้านไร่ (61%)
เก็บเกี่ยว	- ล้านไร่



# สถานการณ์น้ำและแผน-ผลการบริหารจัดการน้ำฤดูแล้งปี 2566/67 กลุ่มเจ้าพระยา (1 พ.ย.66 – 30 เม.ย.67)



ปริมาณน้ำเก็บกัก ณ วันที่ 1 พ.ย.66 จำนวน 17,781 ล้าน ลบ.ม.

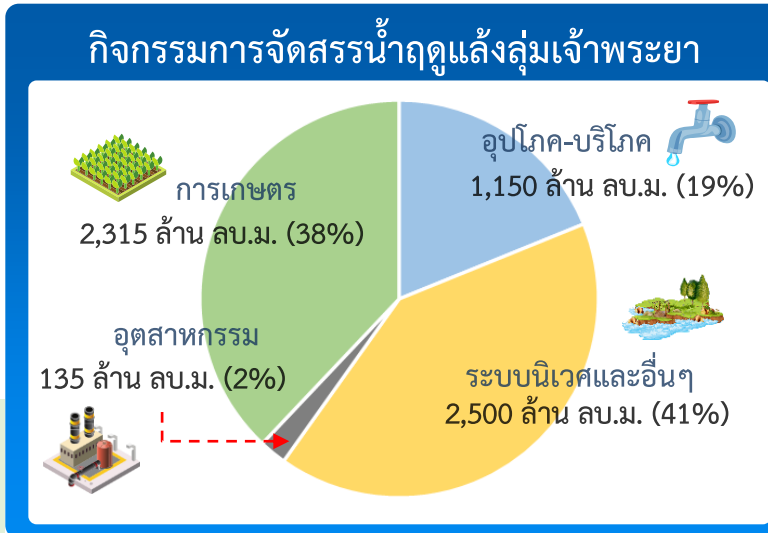
ปริมาณน้ำต้นทุน (1 พ.ย.66) 11,085 ล้าน ลบ.ม.  
 แผนจัดสรรน้ำฤดูแล้ง 6,100 ล้าน ลบ.ม.  
 สำรองน้ำต้นทุนปี 2566 จำนวน 5,485 ล้าน ลบ.ม.

อ่างเก็บน้ำขนาดใหญ่ 4 แห่ง	
81% ขึ้นไป เกณฑ์น้ำดีมาก	2 แห่ง
51 - 80% เกณฑ์น้ำดี	2 แห่ง
31 - 50% เกณฑ์น้ำพอใช้	- แห่ง
≤30% เกณฑ์น้ำน้อย	- แห่ง

## ผลการเพาะปลูกข้าวนาปรัง 2566/67 (20 ธ.ค.66)

แผน	เพาะปลูกแล้ว	เก็บเกี่ยว
3.03 ล้านไร่	2.67 ล้านไร่ (88%)	- ล้านไร่

		ปริมาณน้ำ 4 เขื่อนหลักเจ้าพระยา ณ วันที่ 27 ธ.ค.66		(ล้าน ลบ.ม.)	
		ปริมาณน้ำเก็บกัก	ปริมาณน้ำใช้การ	ไหลลงวันนี้	ระบายวันนี้
	<b>ภูมิพล</b>	ปริมาณน้ำเก็บกัก 13,462 ล้าน ลบ.ม. ปริมาณน้ำใช้การ 9,662 ล้าน ลบ.ม.	<b>10,079 (75%)</b>	<b>6,279 (65%)</b>	4.44 / 28.00
	<b>สิริกิติ์</b>	ปริมาณน้ำเก็บกัก 9,510 ล้าน ลบ.ม. ปริมาณน้ำใช้การ 6,660 ล้าน ลบ.ม.	<b>5,748 (60%)</b>	<b>2,898 (44%)</b>	2.57 / 14.12
	<b>แควน้อย</b>	ปริมาณน้ำเก็บกัก 939 ล้าน ลบ.ม. ปริมาณน้ำใช้การ 896 ล้าน ลบ.ม.	<b>855 (91%)</b>	<b>812 (91%)</b>	0.46 / 3.46
	<b>ป่าสัก</b>	ปริมาณน้ำเก็บกัก 960 ล้าน ลบ.ม. ปริมาณน้ำใช้การ 957 ล้าน ลบ.ม.	<b>838 (87%)</b>	<b>835 (87%)</b>	0.00 / 5.19
	<b>4 เขื่อน</b>	ปริมาณน้ำเก็บกัก 24,871 ล้าน ลบ.ม. ปริมาณน้ำใช้การ 18,175 ล้าน ลบ.ม.	<b>17,519 (70%)</b> ปี 2565 = 20,115 ล้าน ลบ.ม.	<b>10,823 (60%)</b> ปี 2565 = 13,419 ล้าน ลบ.ม.	7.47 / 50.76



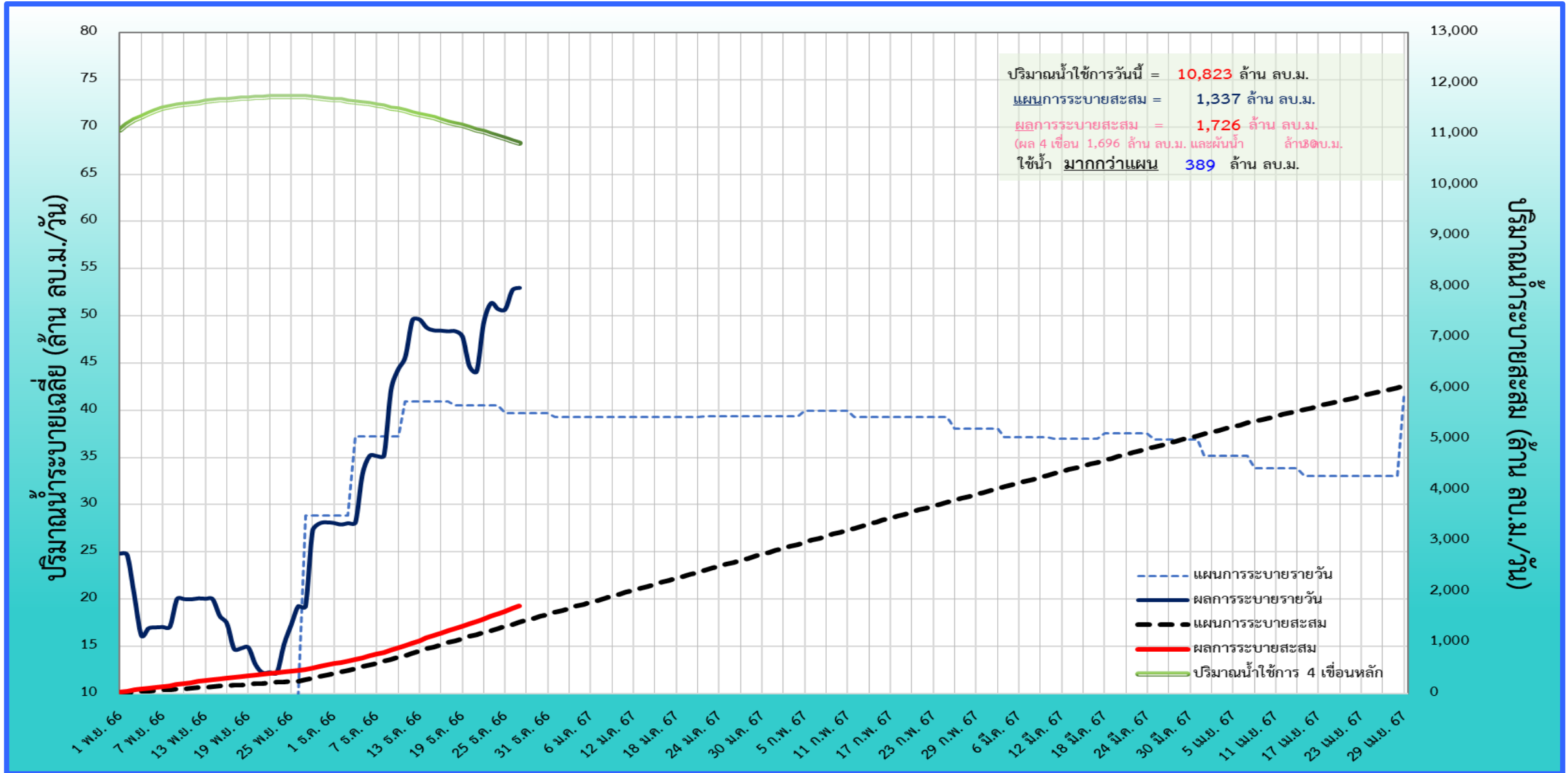
### ผลจัดสรรน้ำฤดูแล้ง ปี 2566/67 วันที่ 27 ธ.ค.66

	<b>แผนจัดสรรน้ำ</b>	<b>6,100</b>	(ล้าน ลบ.ม.)
	<b>ผลจัดสรรน้ำ</b>	<b>1,726</b>	<b>29%</b>
		(ระบาย 4 เขื่อน 1,696 ล้าน ลบ.ม. ฝัมน้ำจากกลุ่มแม่กลอง 30 ล้าน ลบ.ม.)	
	<b>คงเหลือ</b>	<b>4,374</b>	<b>71%</b>



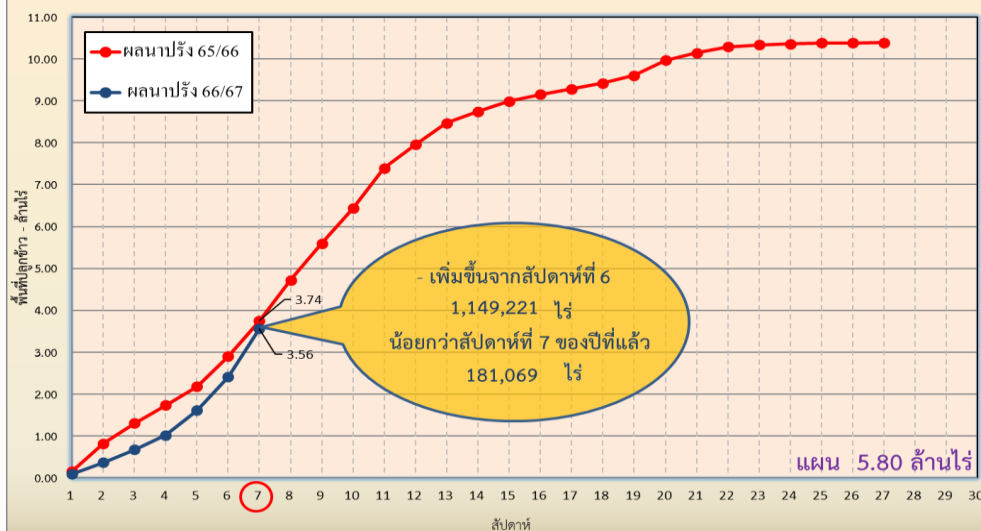


# ติดตามสถานการณ์น้ำรายวันของกลุ่มเจ้าพระยาและการผันน้ำจากกลุ่มน้ำแม่กลอง

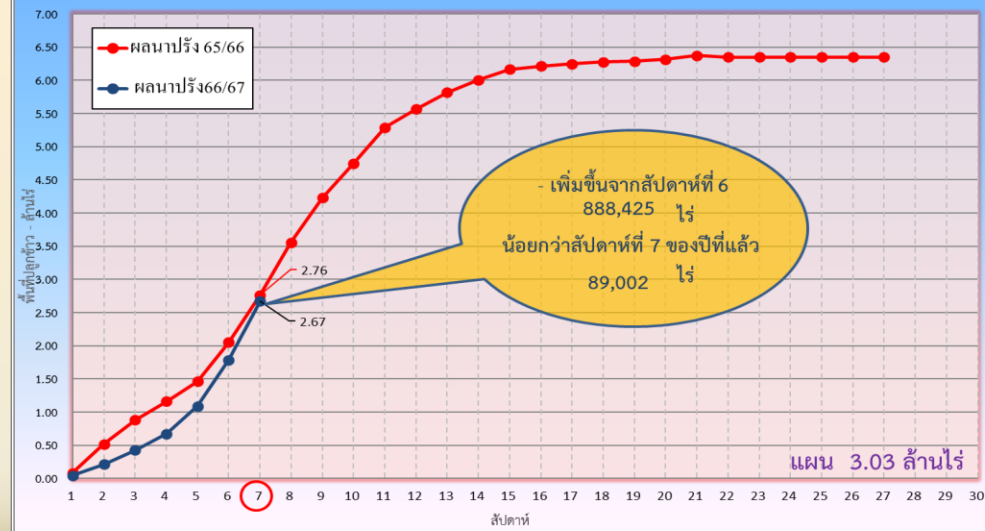


ภาค	ข้าวนาปรัง			พืชไร่-พืชผัก			รวม		
	แผน (ล้านไร่)	ผล (ล้านไร่)	%	แผน (ล้านไร่)	ผล (ล้านไร่)	%	แผน (ล้านไร่)	ผล (ล้านไร่)	%
เหนือ	0.40	0.35	88	0.16	0.10	65	0.55	0.45	82
ตะวันออกเฉียงเหนือ	0.95	0.15	16	0.05	0.01	17	1.00	0.16	16
กลาง	0.02	0.001	9	0.001	0.0004	27	0.02	0.002	10
ตะวันออก	0.38	0.39	103	0.01	0.01	87	0.39	0.40	103
ตะวันตก	0.84			0.19	0.004	2	1.03	0.004	0.4
ใต้	0.19			0.03			0.21		
ลุ่มน้ำเจ้าพระยา	3.03	2.67	88	0.13	0.06	48	3.16	2.73	87
<b>ทั้งประเทศ</b>	<b>5.80</b>	<b>3.56</b>	<b>61</b>	<b>0.57</b>	<b>0.19</b>	<b>33</b>	<b>6.37</b>	<b>3.75</b>	<b>59</b>

กราฟเปรียบเทียบผลการปลูกข้าวนาปรังรายสัปดาห์ในเขตทั้งประเทศ



กราฟเปรียบเทียบผลการปลูกข้าวนาปรังรายสัปดาห์ในเขตลุ่มน้ำเจ้าพระยา





# คาดการณ์ปริมาณน้ำ ณ วันที่ 1 พฤษภาคม 2567



# คาดการณ์ปริมาณน้ำอ่างเก็บน้ำขนาดใหญ่ 35 แห่งในช่วงฤดูแล้ง 2566/67 3 กรณี

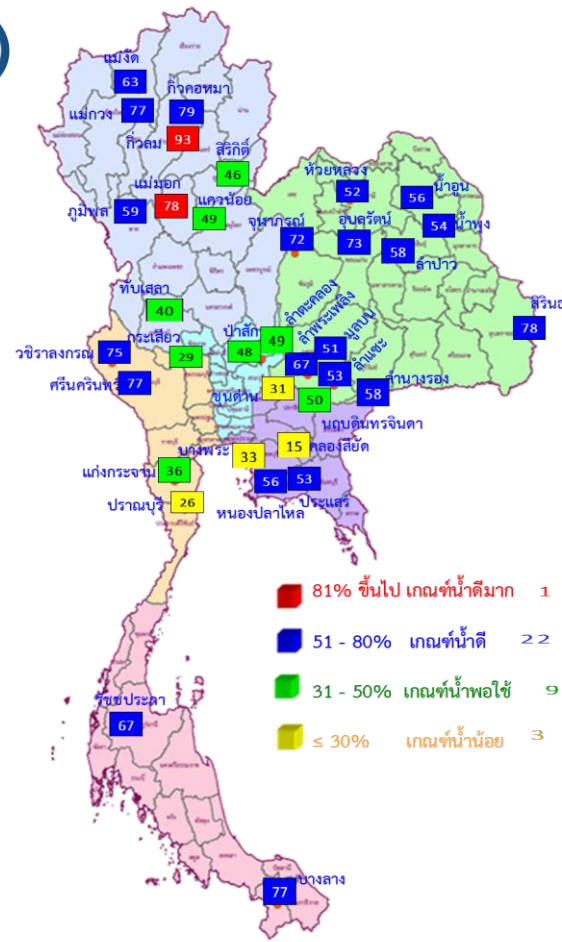


## สถิติและคาดการณ์ปริมาณน้ำอ่างเก็บน้ำขนาดใหญ่ 35 แห่งในช่วงฤดูแล้ง 2566/67 3 กรณี

ปี	ปริมาตรน้ำ (ล้าน ลบ.ม.)	%	น้ำใช้การ (ล้าน ลบ.ม.)	%
1 พ.ศ. 63	33,757	48	10,449	22
1 พ.ศ. 64	33,876	48	10,334	22
1 พ.ศ. 65	40,578	57	17,036	36
1 พ.ศ. 66	41,325	58	17,787	38
1 พ.ศ. 67 (น้ำมาก)	48,045	68	24,502	52
1 พ.ศ. 67 (น้ำเฉลี่ย)	47,128	66	23,586	50
1 พ.ศ. 67 (น้ำน้อย)	45,858	65	22,316	47
1 พ.ศ. 67 (One Map)	46,753	66	23,211	49

หมายเหตุ : ผลคาดการณ์อ่างเก็บน้ำขนาดใหญ่ 10 แห่ง (กฟผ.) ใช้ข้อมูลผลคาดการณ์ของ กฟผ. ณ วันที่ 4 ธันวาคม 2566

คาดการณ์ ณ วันที่ 22 ธ.ค.66



1 พ.ศ. 67 (กรณีน้ำน้อย)

คาดการณ์ 1 พฤษภาคม 2567 ปริมาณน้ำใช้การมากกว่า ปี 2566 4,529 ล้าน ลบ.ม.

ปี พ.ศ.	ปริมาตรน้ำ (ล้าน ลบ.ม.)	%	น้ำใช้การ (ล้าน ลบ.ม.)	%
2567	45,858	65	22,316	47



# คาดการณ์ปริมาณน้ำใช้การใน 4 เขื่อนหลัก ณ วันที่ 1 พ.ค. 2567

เขื่อนภูมิพล	ปี	ปริมาณ (ล้าน ลบ.ม.)	%	น้ำใช้การ (ล้าน ลบ.ม.)	%
	1 พ.ค. 66	8,241	61	4,441	46
	1 พ.ค. 67 (น้ำมาก)	8,238	61	4,438	46
	1 พ.ค. 67 (น้ำเฉลี่ย)	8,175	61	4,375	45
	1 พ.ค. 67 (น้ำน้อย)	8,002	59	4,202	43
	1 พ.ค. 67 (One Map)	8,074	60	4,274	44

เขื่อนป่าสักชลสิทธิ์	ปี	ปริมาณ (ล้าน ลบ.ม.)	%	น้ำใช้การ (ล้าน ลบ.ม.)	%
	1 พ.ค. 66	232	24	229	24
	1 พ.ค. 67 (น้ำมาก)	529	55	526	55
	1 พ.ค. 67 (น้ำเฉลี่ย)	505	53	502	52
	1 พ.ค. 67 (น้ำน้อย)	457	48	454	47
	1 พ.ค. 67 (One Map)	475	49	472	49

เขื่อนสิริกิติ์	ปี	ปริมาณ (ล้าน ลบ.ม.)	%	น้ำใช้การ (ล้าน ลบ.ม.)	%
	1 พ.ค. 66	4,478	47	1,628	24
	1 พ.ค. 67 (น้ำมาก)	4,704	49	1,854	28
	1 พ.ค. 67 (น้ำเฉลี่ย)	4,631	49	1,781	27
	1 พ.ค. 67 (น้ำน้อย)	4,392	46	1,542	23
	1 พ.ค. 67 (One Map)	4,492	47	1,642	25

**ปริมาณน้ำใช้การ 4 เขื่อนหลัก**

1 พฤษภาคม 2566	6,544 ล้าน ลบ.ม.
คาดการณ์ 1 พฤษภาคม 2567	6,614 ล้าน ลบ.ม.



**คาดการณ์ปริมาณน้ำรวม 4 เขื่อนหลัก**

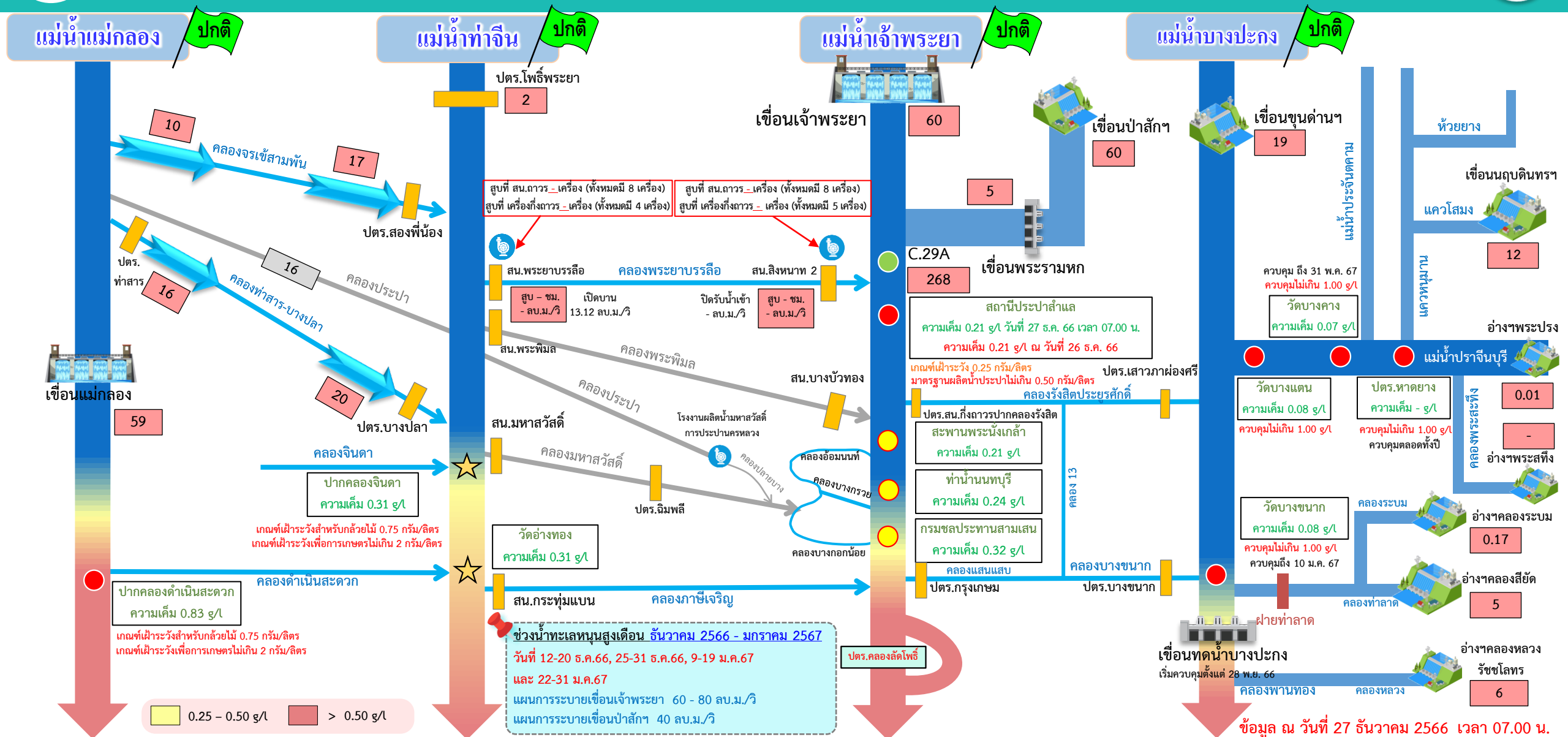
เขื่อนแควน้อยบำรุงแดน	ปี	ปริมาณ (ล้าน ลบ.ม.)	%	น้ำใช้การ (ล้าน ลบ.ม.)	%
	1 พ.ค. 66	289	31	246	27
	1 พ.ค. 67 (น้ำมาก)	525	56	482	54
	1 พ.ค. 67 (น้ำเฉลี่ย)	502	53	459	51
	1 พ.ค. 67 (น้ำน้อย)	459	49	416	46
	1 พ.ค. 67 (One Map)	477	51	434	48

ปี	ปริมาณน้ำ (ล้าน ลบ.ม.)	%	น้ำใช้การ (ล้าน ลบ.ม.)	%
1 พ.ค. 66	13,240	53	6,544	36
1 พ.ค. 67 (น้ำมาก)	13,996	56	7,300	40
1 พ.ค. 67 (น้ำเฉลี่ย)	13,813	56	7,117	39
1 พ.ค. 67 (น้ำน้อย)	13,310	54	6,614	36
1 พ.ค. 67 (One Map)	13,518	54	6,822	38



# ติดตามค่าความเต็ม

# การบริหารจัดการน้ำเพื่อรักษาระบบนิเวศ (ความเค็ม) ใน 4 ลำน้ำสายหลัก



● จุดควบคุมความเค็ม    ● จุดตรวจวัดความเค็ม    ● สถานีวัดน้ำ    ★ จุดติดตั้งเครื่องวัดคุณภาพน้ำเคลื่อนที่

ฝ่ายประมวลวิเคราะห์สถานการณ์น้ำ สำนักบริหารจัดการน้ำและอุทกวิทยา

อ่าวไทย

ข้อมูล ณ วันที่ 27 ธันวาคม 2566 เวลา 07.00 น.

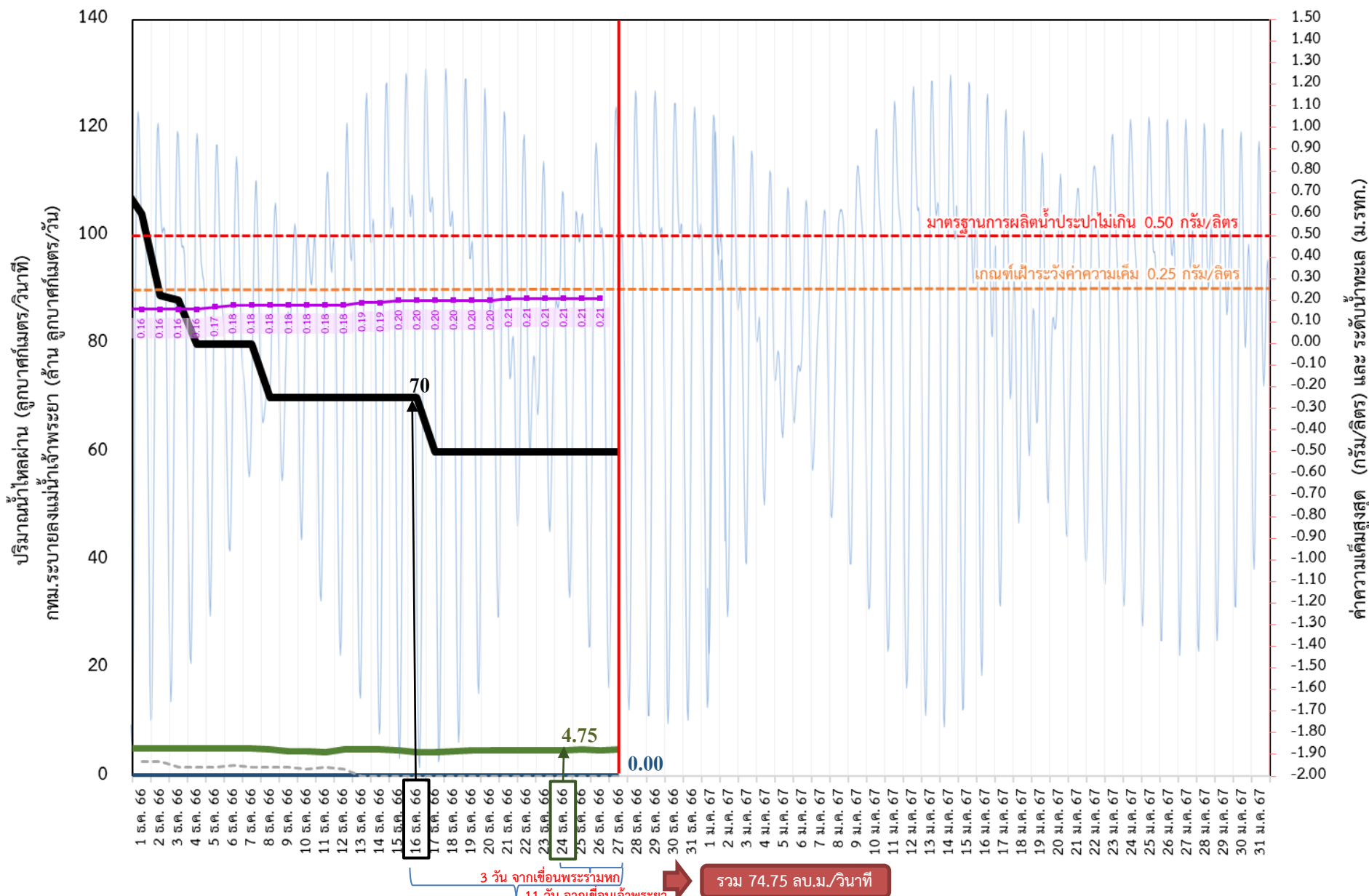
อัตรการไหลเวลา 06.00 น. / คุณภาพน้ำเวลา 07.00 น.  
หน่วย : ลูกบาศก์เมตร/วินาที    หน่วย : กรัม/ลิตร



# ติดตามปริมาณน้ำไหลผ่านเขื่อน และติดตามค่าความเค็ม



ข้อมูล ณ วันที่ 27 ธันวาคม 2566



- ระบายเขื่อนเจ้าพระยา  
ลบ.ม./วินาที
- ระบายเขื่อนพระรามหก  
ลบ.ม./วินาที
- สน.สิงหนาท (ระบายลงเจ้าพระยา)  
ลบ.ม./วินาที
- ความเค็มสูงสุด (สะพานพระนั่งเกล้า)  
กรัม/ลิตร
- ความเค็มสูงสุด (ลำแผล)  
กรัม/ลิตร
- - - ปตร.สิงหนาท เปิดรับน้ำเข้า  
ลบ.ม./วินาที

เขื่อนเจ้าพระยา 60.00 ลบ.ม./วินาที  
 เขื่อนพระรามหก 4.90 ลบ.ม./วินาที  
 สน.สิงหนาท 2 0.00 ลบ.ม./วินาที  
 ความเค็มลำแผล 0.21 ลบ.ม./วินาที  
 (สูงสุด ณ วันที่ 26 ธ.ค. 66)

หมายเหตุ สิงหนาท วันนี้ ปิดรับน้ำเข้า - ลบ.ม./วินาที  
 และหยุดสูบน้ำเพื่อรักษาค่าความเค็มในแม่น้ำเจ้าพระยา





# ติดตามปริมาณน้ำไหลผ่านเขื่อน และติดตามค่าความเค็ม



	ระบาย เขื่อนเจ้าพระยา ลบ.ม./วินาที	ระบาย เขื่อนป่าสักฯ ลบ.ม./วินาที	ระบายเขื่อน พระรามหก ลบ.ม./วินาที	ระดับน้ำสูงสุด บริเวณป้อม- พระจุลจอมเกล้า (ค่าคาดการณ์)	ระดับน้ำสูงสุด บริเวณป้อม- พระจุลจอมเกล้า (ค่าจริง)	ความเค็ม สูงสุด(สำแล) กรัม/ลิตร	สน.สิงหนาท (ระบายลงเจ้าพระยา) ลบ.ม./วินาที	รวมระบายจากเขื่อน เจ้าพระยา+เขื่อนพระรามหก+ สิงหนาท 2 ลบ.ม./วินาที
14 ธ.ค. 66	70.00	40.03	4.86	1.39	0.96	0.19	ปิดระบาย	92.50
15 ธ.ค. 66	70.00	40.01	4.80	1.44	0.63	0.20	ปิดระบาย	84.90
16 ธ.ค. 66	70.00	40.22	4.45	1.46	-0.10	0.20	ปิดระบาย	84.96
17 ธ.ค. 66	60.00	40.19	4.42	1.46	-0.15	0.20	ปิดระบาย	84.86
18 ธ.ค. 66	60.00	40.00	4.62	1.41	-0.39	0.20	ปิดระบาย	84.80
19 ธ.ค. 66	60.00	40.08	4.74	1.36	-0.90	0.20	ปิดระบาย	74.45
20 ธ.ค. 66	60.00	40.04	4.73	1.25	-1.03	0.20	ปิดระบาย	74.42
21 ธ.ค. 66	60.00	40.12	4.71	1.13	-1.06	0.21	ปิดระบาย	74.62
22 ธ.ค. 66	60.00	40.07	4.77	1.00	-1.06	0.21	ปิดระบาย	74.74
23 ธ.ค. 66	60.00	40.03	4.76	0.85	0.17	0.21	ปิดระบาย	74.73
24 ธ.ค. 66	60.00	40.01	4.75	0.75	0.69	0.21	ปิดระบาย	74.71
25 ธ.ค. 66	60.00	40.04	4.86	1.09	1.15	0.21	ปิดระบาย	74.77
26 ธ.ค. 66	60.00	60.07	4.78	1.27	1.47	0.21	ปิดระบาย	74.76
27 ธ.ค. 66	60.00	60.04	4.90	1.35	1.18		ปิดระบาย	74.75

11 วัน

3 วัน



# มาตรการและการเตรียมความพร้อม รับมือฤดูแล้ง ปี 2566/67



# 9 มาตรการรองรับฤดูแล้ง ปี 2566/67

กนช. เห็นชอบ เมื่อวันที่ 26 ตุลาคม 2566



### กำหนดแผนจัดสรรน้ำ และพื้นที่เพาะปลูกพืชฤดูแล้ง

ควบคุมการเพาะปลูกข้าวนาปรัง  
สร้างการรับรู้ให้กับเกษตรกร  
เตรียมน้ำสำรองสำหรับพื้นที่ลุ่มต่ำรับน้ำนอง



### ปฏิบัติการเติมน้ำ อย่างมีประสิทธิภาพ

### เฝ้าระวังและเตรียมจัดหา แหล่งน้ำสำรองพร้อมวางแผน เตรียมเครื่องจักรเครื่องมือ ในพื้นที่เฝ้าระวังเสี่ยงขาดแคลนน้ำ



### บริหารจัดการน้ำ

ให้เป็นไปตามลำดับความสำคัญ การใช้น้ำที่คณะกรรมการ ลุ่มน้ำกำหนด



### เพิ่มประสิทธิภาพการใช้น้ำ

ประหยัดน้ำและลดการสูญเสีย น้ำ ในทุกภาคส่วน



### เฝ้าระวังและแก้ไข คุณภาพน้ำ

### เสริมสร้างความเข้มแข็ง

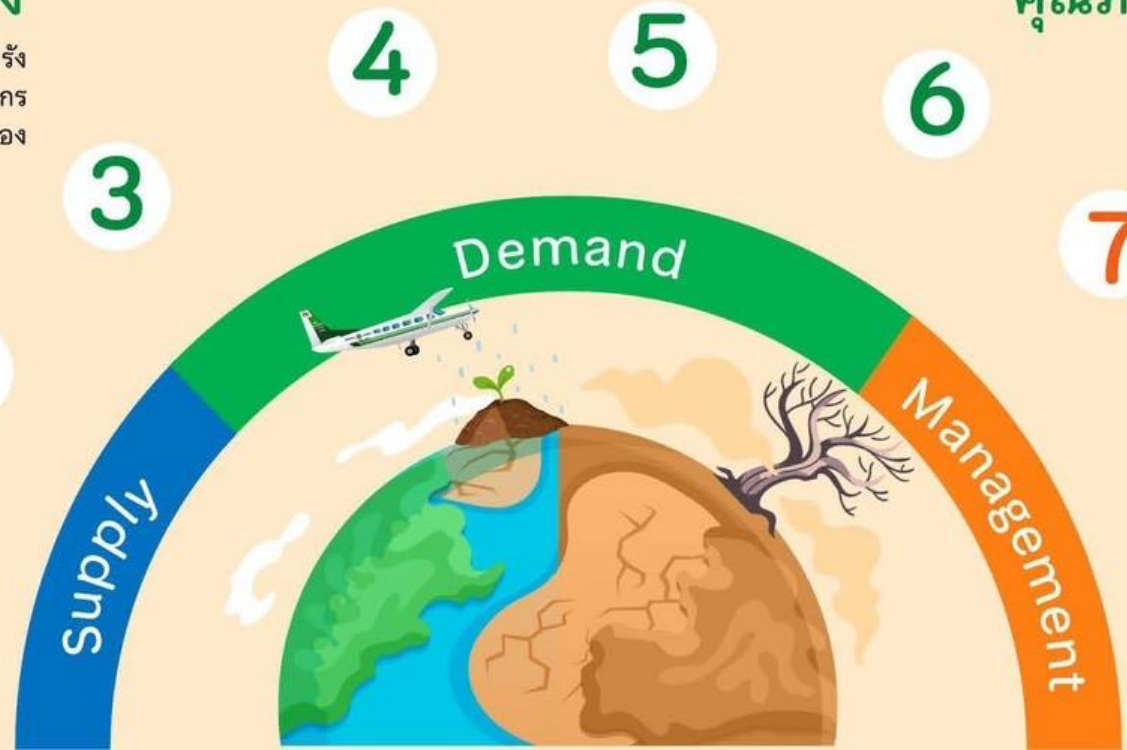
ด้านการบริหารจัดการน้ำ ของชุมชน / องค์กรผู้ใช้น้ำ



### สร้างการรับรู้ ประชาสัมพันธ์



### ติดตาม และประเมิน ผลการดำเนินงาน





# มาตรการการเพาะปลูกพืชฤดูแล้ง ปี 2566/67

## การจัดสรรน้ำ

วางแผนการบริหารจัดการน้ำ  
แบบยั่งยืน โดยจัดสรรน้ำ  
ให้สอดคล้องกับปริมาณน้ำต้นทุน  
ในอ่างเก็บน้ำ เพื่อสนับสนุน  
การใช้น้ำทุกกิจกรรมในพื้นที่ต่างๆ  
ตามลำดับความสำคัญ ดังนี้

- 1** เพื่อการอุปโภค-บริโภค และการประปา
- 2** เพื่อการรักษาระบบนิเวศทางน้ำ เช่น การพลิกดินน้ำเค็ม การขังไล่ปลาเสีย บรรเทาสาธารณภัย จารัต ประเพณีและคมนาคม เป็นต้น
- 3** เพื่อสำรองน้ำไว้สำหรับการใช้น้ำในช่วงต้นฤดูฝน สำหรับอุปโภคบริโภคและรักษาบบนิเวศ เดือน พฤษภาคม - กรกฎาคม 2567
- 4** เพื่อการเกษตร
- 5** เพื่อการอุตสาหกรรม
- 6** เพื่อการพาณิชย์กรรมและการท่องเที่ยว





# แนวทางการเพาะปลูกพืชฤดูแล้ง ปี 2566/67

## ลุ่มน้ำเจ้าพระยา

- ▶ ปริมาณน้ำในเขื่อนภูมิพล เขื่อนสิริกิติ์ เขื่อนแควน้อยบำรุงแดน และเขื่อนป่าสักชลสิทธิ์ วางแผนจัดสรรน้ำสอดคล้องกับปริมาณน้ำต้นทุนที่มีอยู่ เพื่อให้การบริหารจัดการน้ำเป็นไปอย่างยั่งยืน มีปริมาณน้ำต้นทุนสามารถสนับสนุนการเพาะปลูกข้าวนาปรังปี 2566/67 ซึ่งวางแผนส่งน้ำให้กับพื้นที่เพาะปลูกข้าวนาปรังประมาณ 3.03 ล้านไร่

## ลุ่มน้ำแม่กลอง

- ▶ ปริมาณน้ำในเขื่อนศรีนครินทร์และเขื่อนวชิราลงกรณ จังหวัดกาญจนบุรี วางแผนจัดสรรน้ำสอดคล้องกับปริมาณน้ำต้นทุนที่มีอยู่ สามารถสนับสนุนน้ำเพื่อการอุปโภค-บริโภค รักษาระบบนิเวศ และการเกษตร รวมไปถึงการส่งน้ำสำหรับการเพาะปลูกข้าวนาปรังในช่วงฤดูแล้งปี 2567

## ลุ่มน้ำอื่นๆ

### ให้วางแผนจัดสรรน้ำสอดคล้องกับปริมาณน้ำต้นทุน ดังต่อไปนี้

- ▶ สนับสนุนน้ำเฉพาะเพื่ออุปโภค-บริโภค รักษาระบบนิเวศ อุตสาหกรรม และอื่นๆ จำนวน 4 อ่างฯ คือ เขื่อนลำพระเพลิง เขื่อนลำแชะ จังหวัดนครราชสีมา เขื่อนหนองปลาไหล จังหวัดระยอง เขื่อนจุฬาภรณ์ จังหวัดชัยภูมิ
- ▶ สนับสนุนน้ำเพื่อการเพาะปลูกพืชไร่-พืชผัก และอื่นๆ จำนวน 11 อ่างฯ คือ เขื่อนแม่กวงอุดมธารา จังหวัดเชียงใหม่ เขื่อนก้อลม จังหวัดลำปาง เขื่อนแม่มอก จังหวัดสุโขทัย เขื่อนลำตะคอง จังหวัดนครราชสีมา เขื่อนมูลบน จังหวัดนครราชสีมา เขื่อนลำนางรอง จังหวัดบุรีรัมย์ เขื่อนทับเสลา จังหวัดอุทัยธานี เขื่อนกระเสียว จังหวัดสุพรรณบุรี เขื่อนประแสร์ จังหวัดระยอง เขื่อนแก่งกระจาน จังหวัดเพชรบุรี เขื่อนปราณบุรี จังหวัดประจวบคีรีขันธ์

กษ. เห็นชอบเมื่อวันที่ 26 ตุลาคม 2566





# ชป.เตรียมความพร้อมเครื่องจักร-เครื่องมือ ช่วยเหลือ ฤดูแล้ง ทั่วประเทศ ปี 2566/67

ส่วนบริหารเครื่องจักรกลที่ 1

## เชียงใหม่

- เครื่องสูบน้ำ 163 เครื่อง
- รถบรรทุกน้ำ 15 คัน
- เครื่องจักรกลสนับสนุนอื่นๆ 232 หน่วย

**รวม 410 หน่วย**



ส่วนบริหารเครื่องจักรกลที่ 5

## พระนครศรีอยุธยา

- เครื่องสูบน้ำ 265 เครื่อง
- รถบรรทุกน้ำ 11 เครื่อง
- เครื่องจักรกลสนับสนุนอื่นๆ 265 หน่วย

**รวม 541 หน่วย**



ส่วนบริหารเครื่องจักรกลที่ 7

## กาญจนบุรี

- เครื่องสูบน้ำ 160 เครื่อง
- รถบรรทุกน้ำ 11 เครื่อง
- เครื่องจักรกลสนับสนุนอื่นๆ 286 หน่วย

**รวม 457 หน่วย**



## ส่วนกลาง

นนทบุรี

- เครื่องสูบน้ำ 241 เครื่อง
- รถบรรทุกน้ำ 9 คัน
- เครื่องจักรกลสนับสนุนอื่นๆ 277 หน่วย

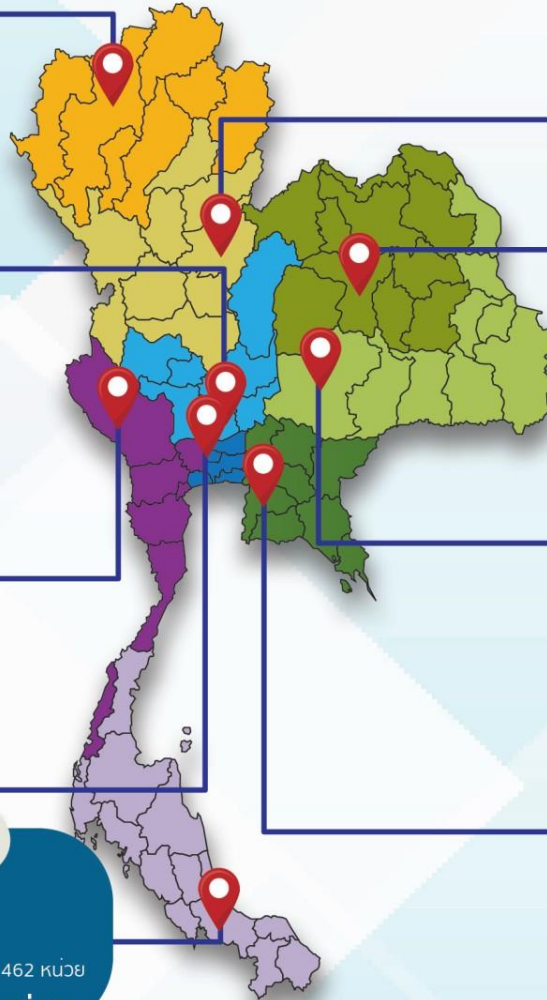
**รวม 518 หน่วย**

ส่วนบริหารเครื่องจักรกลที่ 8

## สงขลา

- เครื่องสูบน้ำ 297 เครื่อง
- รถบรรทุกน้ำ 11 เครื่อง
- เครื่องจักรกลสนับสนุนอื่นๆ 462 หน่วย

**รวม 770 หน่วย**



ส่วนบริหารเครื่องจักรกลที่ 2

## พิษณุโลก

- เครื่องสูบน้ำ 269 เครื่อง
- รถบรรทุกน้ำ 12 เครื่อง
- เครื่องจักรกลสนับสนุนอื่นๆ 273 หน่วย

**รวม 554 หน่วย**



ส่วนบริหารเครื่องจักรกลที่ 3

## ขอนแก่น

- เครื่องสูบน้ำ 286 เครื่อง
- รถบรรทุกน้ำ 9 เครื่อง
- เครื่องจักรกลสนับสนุนอื่นๆ 456 หน่วย

**รวม 751 หน่วย**



ส่วนบริหารเครื่องจักรกลที่ 4

## นครราชสีมา

- เครื่องสูบน้ำ 198 เครื่อง
- รถบรรทุกน้ำ 10 เครื่อง
- เครื่องจักรกลสนับสนุนอื่นๆ 346 หน่วย

**รวม 554 หน่วย**



ส่วนบริหารเครื่องจักรกลที่ 6

## ชลบุรี

- เครื่องสูบน้ำ 410 เครื่อง
- รถบรรทุกน้ำ 14 เครื่อง
- เครื่องจักรกลสนับสนุนอื่นๆ 403 หน่วย

**รวม 827 หน่วย**

## รวมทั้งประเทศ

- เครื่องสูบน้ำ 2,289 เครื่อง
- รถบรรทุกน้ำ 102 เครื่อง
- เครื่องจักรกลสนับสนุนอื่นๆ 2,991 หน่วย

รวมเป็น  
**5,382 หน่วย**



ฝ่ายประมวลและวิเคราะห์สถานการณ์น้ำ ส่วนประมวลวิเคราะห์สถานการณ์น้ำ สำนักบริหารจัดการน้ำและอุทกวิทยา

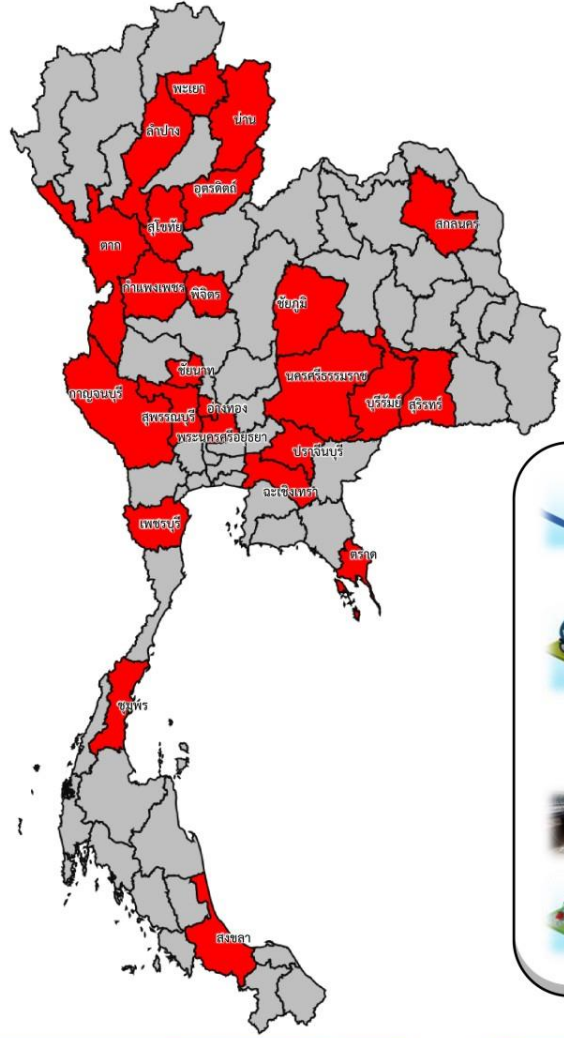


# การให้ความช่วยเหลือเครื่องจักร-เครื่องมือ **ฤดูแล้ง ปี 2566/67**

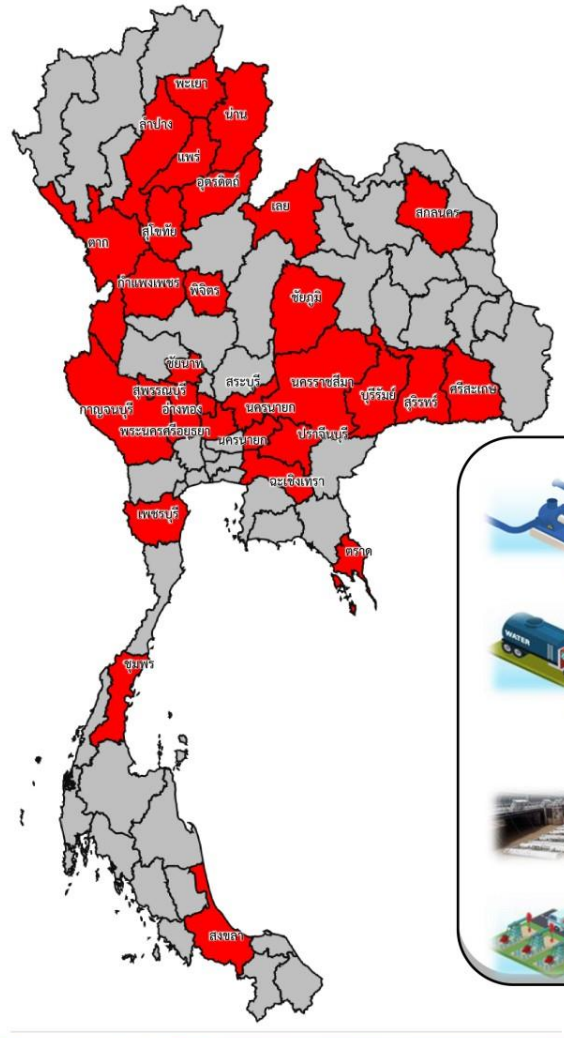


## ประจำสัปดาห์ (9 ธ.ค. 66 - 15 ธ.ค. 66)

## สะสม (1 พ.ย.66 - 15 ธ.ค. 66)



ช่วยเหลือ**ประจำสัปดาห์**รวม  
**24** จังหวัด



ช่วยเหลือ**สะสม**รวม  
**29** จังหวัด

**ผล**

**ผล**

- เครื่องสูบน้ำ **73** เครื่อง  
ปริมาณน้ำรวม 1.187 ล้าน ลบ.ม.
- รถบรรทุกน้ำ **9** คัน  
ปริมาณน้ำรวม 30,000 ลิตร
- เครื่องผลักดันน้ำ - เครื่อง
- เครื่องจักรอื่นๆ **9** หน่วย

- เครื่องสูบน้ำ **212** เครื่อง  
ปริมาณน้ำรวม 82.889 ล้าน ลบ.ม.
- รถบรรทุกน้ำ **18** คัน  
ปริมาณน้ำรวม 654,000 ลิตร
- เครื่องผลักดันน้ำ - เครื่อง
- เครื่องจักรอื่นๆ **13** หน่วย



# ผลการประชาสัมพันธ์สร้างการรับรู้สถานการณ์น้ำและการบริหารจัดการน้ำ



## ฤดูแล้ง ปี 2566/67 กรมชลประทาน

ระหว่างวันที่ 16 - 22 ธันวาคม 2566

1 ศูนย์เรียนรู้การเพิ่มประสิทธิภาพการผลิตสินค้าเกษตร (ศพก.)



จำนวน

**5** ครั้ง

สะสม 21 ครั้ง

เกษตรกร

**170** คน

สะสม 650 คน

2. คณะกรรมการจัดการชลประทาน (JMC)



จำนวน

**22** ครั้ง

สะสม 65 ครั้ง

เกษตรกร

**748** คน

สะสม 3,216 คน

3. กลุ่มผู้ใช้น้ำ



จำนวน

**418** ครั้ง

สะสม 1,051 ครั้ง

เกษตรกร

**5,414** คน

สะสม 20,652 คน

4. การประชาสัมพันธ์อื่นๆ



จำนวน

**1,699** ครั้ง

สะสม 8,012 ครั้ง

ข้อมูลสะสม ตั้งแต่วันที่ 1 พ.ย.66

### รวมการประชาสัมพันธ์

จำนวนครั้งการประชาสัมพันธ์  
**1,907** สะสม 9,149

จำนวนเกษตรกรที่รับการฟังประชาสัมพันธ์  
**6,332** สะสม 24,518





# โครงการจ้างแรงงานชลประทาน เพื่อช่วยเหลือเกษตรกร งบประมาณพลาังก่อนปี พ.ศ. 2566 กรมชลประทาน



ระยะเวลาการจ้างแรงงาน 8 เดือน (ตุลาคม 2566 – พฤษภาคม 2567)



## หลักเกณฑ์การจ้างแรงงาน

1

เกษตรกรที่ขึ้นทะเบียนกับกรมส่งเสริมการเกษตร หรือ **เกษตรกรในพื้นที่**

2

**สมาชิกกลุ่มผู้ใช้น้ำ** ของกรมชลประทาน ในพื้นที่

3

**ประชาชนและผู้ใช้งานแรงงานทั่วไป** ในพื้นที่

4

หากแรงงานในพื้นที่ไม่เพียงพอ ให้พิจารณาจ้างเกษตรกร/แรงงานในพื้นที่ใกล้เคียง จากหมู่บ้าน ตำบล อำเภอ จังหวัด และลุ่มน้ำ ตามลำดับ

## ลักษณะงานที่จ้าง

งานซ่อมแซม บำรุงรักษา ขุดลอก ปรับปรุง งานชลประทาน โครงการส่งเสริมการดำเนินงานอันเนื่องมาจากพระราชดำริ งานก่อสร้างแหล่งน้ำและระบบส่งน้ำเพื่อชุมชน/ชนบท แก้มลิง การจัดการคุณภาพน้ำ





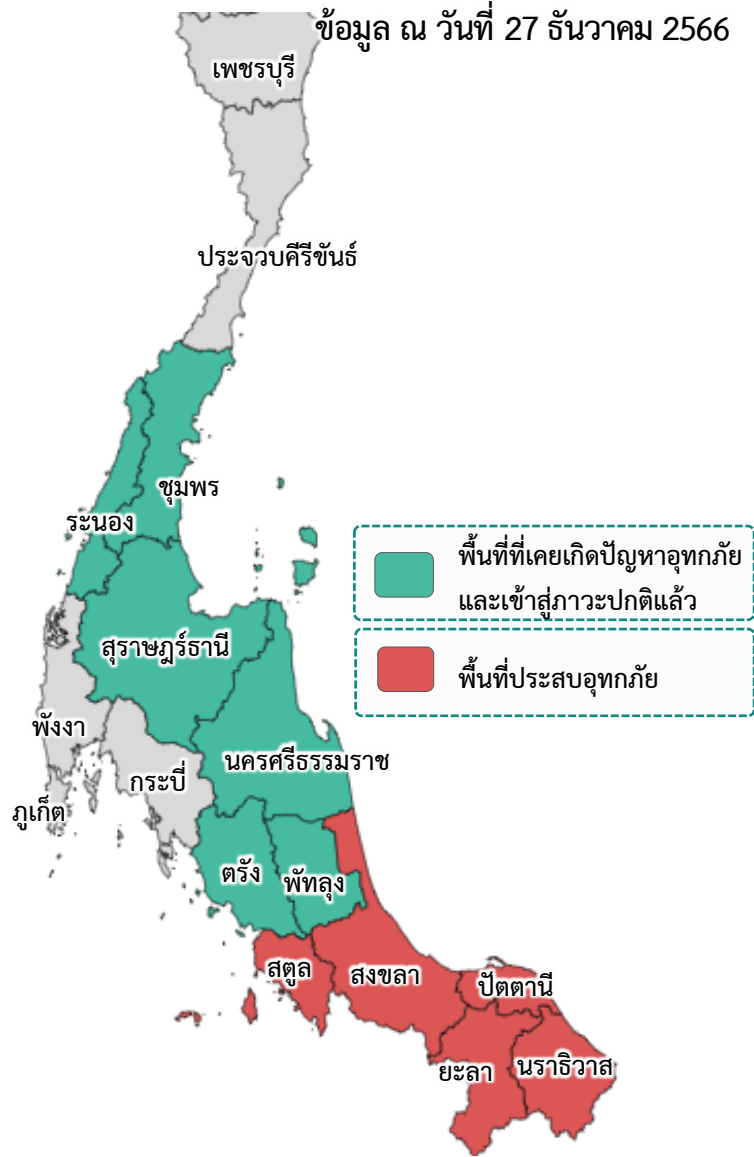
# สถานการณ์อุทกภัย ปี 2566



# สรุปสถานการณ์อุทกภัยภาคใต้ ปี 2566



ข้อมูล ณ วันที่ 27 ธันวาคม 2566



## อิทธิพลที่ส่งผลกระทบต่อพื้นที่ประสบอุทกภัยภาคใต้ ปี 2566 สาเหตุเนื่องจากอิทธิพล ดังนี้

- ร่องมรสุมพาดผ่านบริเวณภาคใต้ตอนล่าง (วันที่ 11-14 พ.ย.66) (ประสบอุทกภัย 1 จังหวัด ได้แก่ นครศรีธรรมราช)
- มรสุมตะวันออกเฉียงเหนือกำลังค่อนข้างแรงพัดปกคลุมอ่าวไทย ภาคใต้ และทะเลอันดามัน (วันที่ 16-23 พ.ย.66) (ประสบอุทกภัย 8 จังหวัด ได้แก่ ชุมพร ระนอง สุราษฎร์ธานี พัทลุง นครศรีธรรมราช ปัตตานี ยะลา และนราธิวาส)
- มรสุมตะวันออกเฉียงเหนือ พัดปกคลุมอ่าวไทย และภาคใต้ มีกำลังแรงขึ้น (วันที่ 25-30 พ.ย.66) (ประสบอุทกภัย 7 จังหวัด ได้แก่ ชุมพร สุราษฎร์ธานี นครศรีธรรมราช พัทลุง สงขลา ปัตตานี นราธิวาส)
- มรสุมตะวันออกเฉียงเหนือกำลังปานกลาง พัดปกคลุมอ่าวไทย และภาคใต้ (วันที่ 3-8 ธ.ค.66) (ประสบอุทกภัย 6 จังหวัด ได้แก่ นครศรีธรรมราช พัทลุง สงขลา ปัตตานี ยะลา และนราธิวาส)
- มรสุมตะวันออกเฉียงเหนือพัดปกคลุมอ่าวไทยและภาคใต้ (วันที่ 13 - 16 ธ.ค.66) (ประสบอุทกภัย 3 จังหวัด ได้แก่ ปัตตานี ยะลา และนราธิวาส)
- มรสุมตะวันออกเฉียงเหนือพัดปกคลุมอ่าวไทยและภาคใต้มีกำลังแรงขึ้น (วันที่ 18 - 26 ธ.ค.66) (ประสบอุทกภัย 6 จังหวัด ได้แก่ สงขลา ตรัง สตูล ปัตตานี ยะลา และนราธิวาส)

## พื้นที่ประสบอุทกภัยในภาคใต้

- ❖ ส่งผลทำให้มีพื้นที่ประสบอุทกภัยภาคใต้รวมทั้งสิ้น 11 จังหวัด ดังนี้
  - จังหวัดที่เข้าสู่ภาวะปกติ 6 จังหวัด ได้แก่ จังหวัดระนอง ชุมพร สุราษฎร์ธานี นครศรีธรรมราช พัทลุง และตรัง
  - จังหวัดที่ประสบอุทกภัย 5 จังหวัด ได้แก่ จังหวัดสงขลา สตูล ปัตตานี ยะลา และนราธิวาส

ที่	สขป.	ลุ่มน้ำ	จังหวัด	อำเภอ (จำนวน)	รายชื่ออำเภอ	จุดประสบภัย			พื้นที่ประสบภัย	
						น้ำล้นตลิ่ง	ลำน้ำที่น้ำล้นตลิ่ง	น้ำท่วมขัง	ไร่	ครัวเรือน
1	สขป.16	ทะเลสาบสงขลา	สงขลา	2	คลองหอยโข่ง รัตภูมิ	✓	คลองรัตภูมิ			
2	สขป.16	ภาคใต้ฝั่งตะวันตก	สตูล	1	เมืองสตูล			✓		
3	สขป.17	ภาคใต้ฝั่งตะวันออกตอนล่าง	ปัตตานี	5	เมืองปัตตานี กะพ้อ ทุ่งยางแดง หนองจิก สายบุรี	✓	แม่น้ำปัตตานี (X.283) (X.275) แม่น้ำสายบุรี (X.272)	✓		
4	สขป.17	ภาคใต้ฝั่งตะวันออกตอนล่าง	ยะลา	4	เมืองยะลา รามัน บันนังสตา ยะหา	✓	แม่น้ำปัตตานี (X.40A) แม่น้ำสายบุรี (X.273)	✓		
5	สขป.17	ภาคใต้ฝั่งตะวันออกตอนล่าง	นราธิวาส	10	แว้ง สุคิริน จะแนะ ระแงะ สุโหงป่าติ ศรีสาคร เจาะไอร้อง ยี่งอ รือเสาะ สุโหงโกลก	✓	คลองตันหยงมัส (X.73) แม่น้ำสายบุรี (X.199) แม่น้ำโกลก (X.119) (X.119A)	✓		9,558
		รวม		22		4		4	0	9,558

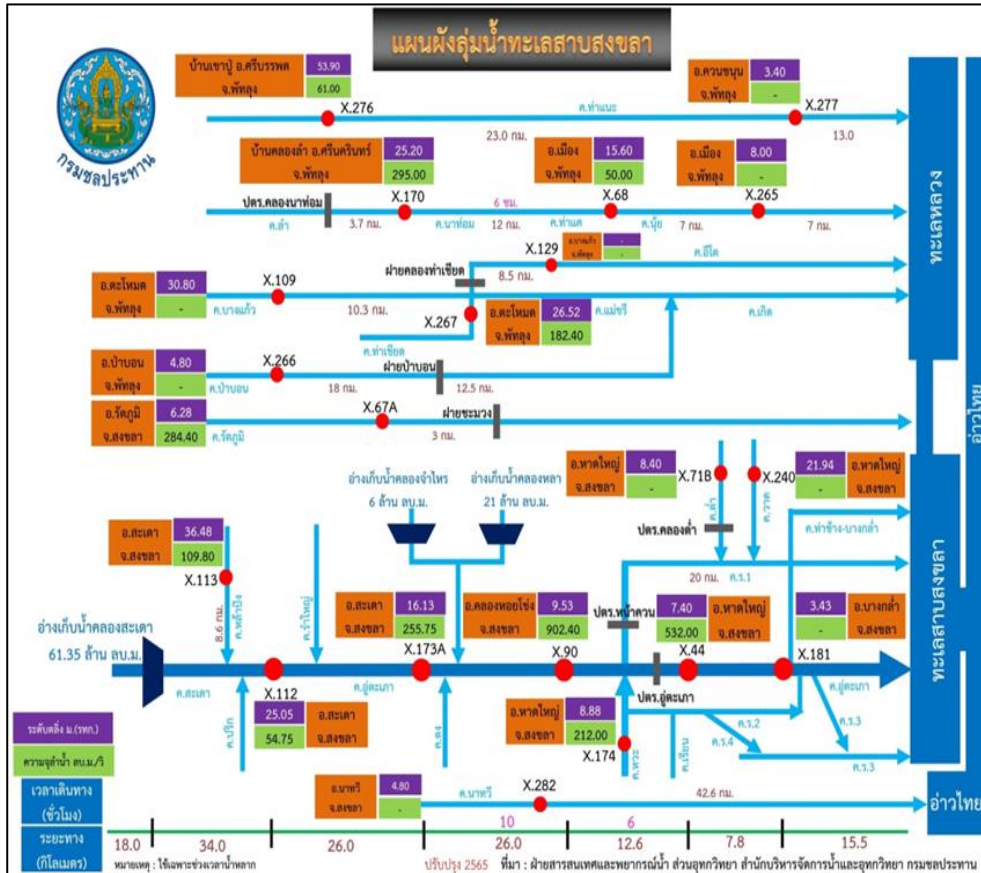
การช่วยเหลือเครื่องจักร-เครื่องมือในพื้นที่อุทกภัยภาคใต้ ปี 2566

กรมชลประทานให้การช่วยเหลือไปแล้ว 8 จังหวัด รวมทั้งสิ้น 142 หน่วย แบ่งเป็น เครื่องสูบน้ำ 88 เครื่อง Hydro Flow 24 เครื่อง เครื่องผลักดันน้ำ 29 เครื่อง และเครื่องสูบน้ำด้วยไฟฟ้า 1 เครื่อง



# สถานการณ์อุทกภัย จังหวัดสงขลา

ข้อมูล ณ วันที่ 27 ธันวาคม 2566



## 1. สาเหตุ

วันที่ 25 ธันวาคม 2566 มีฝนตกในพื้นที่ จ.สงขลา วัดปริมาณฝนสูงสุด 24 ชั่วโมง ที่สถานีบ้านฉลุง ต.ทุ่งพอ อ.สะบ้าย้อย ได้ 129 มม. ทำให้มีน้ำล้นตลิ่งในพื้นที่

## 2. สถานการณ์ปัจจุบัน

มีน้ำล้นตลิ่ง 2 อำเภอ ได้แก่ อำเภอคลองหอยโข่ง และ อำเภอรัตภูมิ

1. อำเภอคลองหอยโข่ง มีน้ำท่วม ต.คลองทลา และต.โคกม่วง
2. อำเภอรัตภูมิ มีน้ำท่วม ต.กำแพงเพชร

## 3. แนวโน้มและการคาดการณ์ (06.00 น.)

- คลองรัตภูมิ สถานีวัดน้ำฝายชะมวง ระดับน้ำ 34.66 ม.รทก. สูงกว่าตลิ่ง +0.11 ม. (ระดับตลิ่ง 34.55 ม.) ปริมาณน้ำ 155.36 ล้านลบ.ม. (ความจุ 90.00 ล้านลบ.ม.) **แนวโน้มลดลง**

## 4. การช่วยเหลือและบริหารจัดการน้ำในพื้นที่

โครงการชลประทานสงขลา สำนักงานชลประทานที่ 16 เตรียมความพร้อมด้านบุคลากร เครื่องสูบน้ำ และติดตามสถานการณ์น้ำอย่างใกล้ชิด เพื่อให้ความช่วยเหลือ ได้อย่างทันท่วงที และจะได้รายงานสถานการณ์ให้ ผู้บังคับบัญชา และหน่วยงานที่เกี่ยวข้องทราบต่อไป



## 1. สาเหตุ

เกิดฝนตกหนักถึงหนักมาก ในพื้นที่ จ.พัทลุง ปริมาณฝนที่ตกสะสมดังกล่าวอาจทำให้เกิดน้ำท่วมฉับพลัน น้ำป่าไหลหลาก น้ำล้นตลิ่ง ในเขตพื้นที่จังหวัดสตูล ซึ่งระดับน้ำในคลองมาบัง (ดusun) เพิ่มสูงขึ้น ระดับน้ำสถานีฝายดusunอยู่ที่ระดับ +30.10 ม. สูงกว่าสันฝาย 1.89 ม.

## 2. สถานการณ์ปัจจุบัน

มีน้ำล้นตลิ่ง 1 อำเภอ ได้แก่ **อำเภอเมืองสตูล** บริเวณถนนซอยหลังดับเพลิงเขตเทศบาลฉลุง ต.ฉลุง อ.เมืองสตูล น้ำท่วมผิวจราจรลึกประมาณ 15-20 ซม.

## 3. แนวโน้มและการคาดการณ์ (06.00 น.)

แนวโน้มลดลง คาดว่าภายใน 1-2 วัน น้ำในพื้นที่จะระบายลงทะเลตามธรรมชาติและกลับเข้าสู่สภาวะปกติ

## 4. การช่วยเหลือและบริหารจัดการน้ำในพื้นที่

โครงการชลประทานสตูล สำนักงานชลประทานที่ 16 ติดตามสถานการณ์น้ำอย่างใกล้ชิด เพื่อให้ความช่วยเหลือ ได้อย่างทันท่วงทีและรายงานสถานการณ์ให้หน่วยงานที่เกี่ยวข้องทราบต่อไป



# สถานการณ์อุทกภัย จังหวัดปัตตานี

ข้อมูล ณ วันที่ 27 ธันวาคม 2566



## 1. สาเหตุ

เกิดฝนตกหนักถึงหนักบริเวณ จ.ปัตตานี ปริมาณฝนสะสม 3 วันสูงสุด ที่สำนักงานเขตอำเภอทุ่งยางแดง อ.ทุ่งยางแดง จ.ปัตตานี วัดได้ 111.40 มม. ส่งผลให้ปริมาณน้ำในแม่น้ำและในคลองเพิ่มสูงขึ้นอย่างต่อเนื่อง

## 2. สถานการณ์ปัจจุบัน

มีน้ำล้นตลิ่ง 5 อำเภอ ได้แก่ อำเภอเมืองปัตตานี อำเภอกะพ้อ อำเภอทุ่งยางแดง อำเภอหนองจิก และอำเภอสายบุรี มีน้ำท่วมและน้ำล้นตลิ่ง

## 3. แนวโน้มและการคาดการณ์ (06.00 น.)

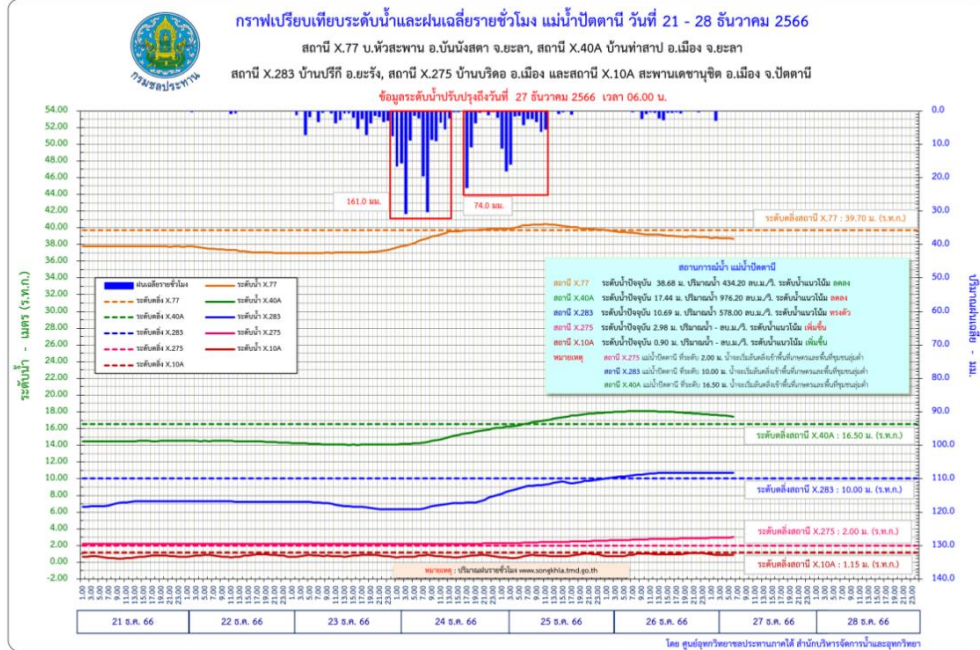
- แม่น้ำปัตตานี สถานีวัดน้ำ X.283 บริเวณบ้านปรีเก อ.ยะรัง จ.ปัตตานี ระดับน้ำ 10.69 ม. **สูงกว่าตลิ่ง +0.69 ม.** (ระดับตลิ่ง 10.00 ม.) ปริมาณน้ำ 578.00 ลบ.ม./วินาที (ความจุ 460.00 ลบ.ม./วินาที) **แนวโน้มทรงตัว**

- แม่น้ำปัตตานี สถานีวัดน้ำ X.275 บริเวณบ้านบริดอ อ.เมืองปัตตานี จ.ปัตตานี ระดับน้ำ 2.98 ม. **สูงกว่าตลิ่ง +0.98 ม.** (ระดับตลิ่ง 2.00 ม.) **แนวโน้มเพิ่มขึ้น**

- แม่น้ำสายบุรี สถานีวัดน้ำ X.272 บริเวณบ้านลาคอ อ.สายบุรี จ.ปัตตานี ระดับน้ำ 4.86 ม. **สูงกว่าตลิ่ง +1.26 ม.** (ระดับตลิ่ง 3.60 ม.) **แนวโน้มลดลง**

## 4. การช่วยเหลือและบริหารจัดการน้ำในพื้นที่

โครงการชลประทานปัตตานี สำนักงานชลประทานที่ 17 ดำเนินการติดตั้งเครื่องสูบน้ำเคลื่อนที่ 4 แห่ง จำนวน 6 เครื่อง ติดตามสถานการณ์ และเฝ้าระวังอย่างใกล้ชิด

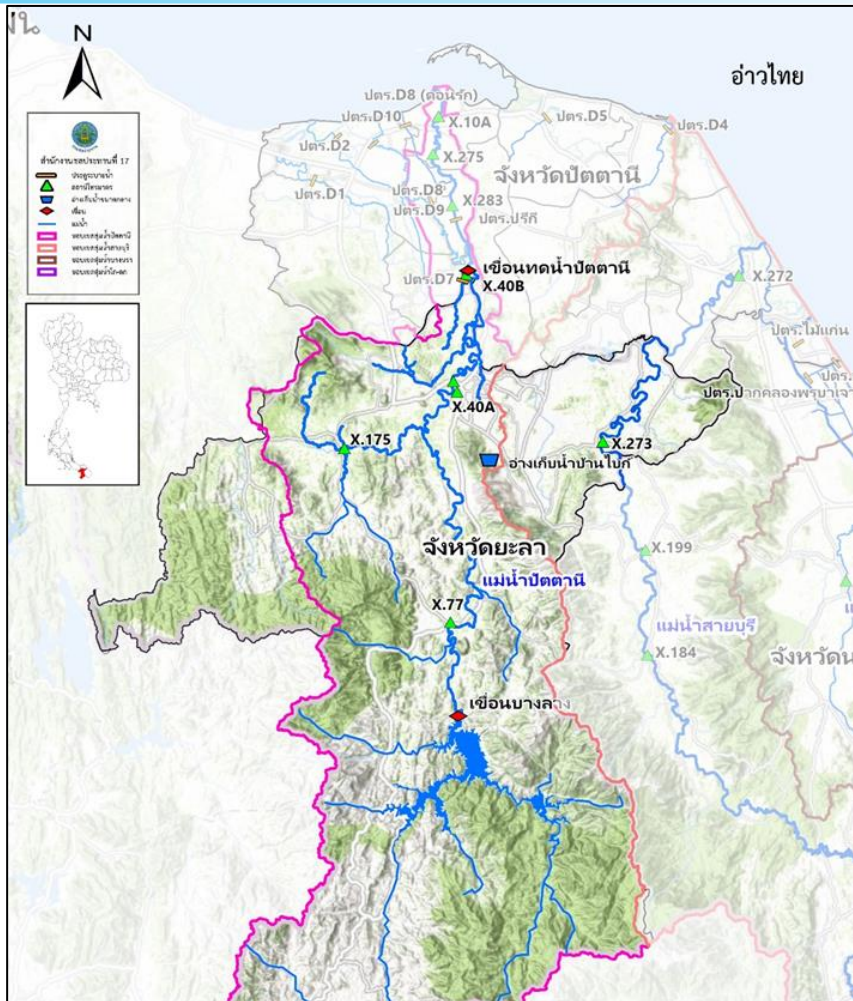


ตำแหน่ง	สถานที่ตั้ง	ประเภทเครื่อง	จำนวน (เครื่อง)	วันที่ติดตั้ง	วันที่เริ่มเดินเครื่อง	ปริมาณน้ำ (ลบ.ม.)	วันที่หยุดเดินเครื่อง	สถานะ
<b>โครงการชลประทานปัตตานี</b>								
2	บริเวณโรงพยาบาลโคกโพธิ์ ต.มะกรูด อ.โคกโพธิ์ จ.ปัตตานี	เครื่องสูบน้ำเคลื่อนที่ ขนาด 8"	1	25 ต.ค.66	10 พ.ย.66	64,500		✓
3	บริเวณโรงพยาบาลยะหริ่ง ต.ยามู อ.ยะหริ่ง จ.ปัตตานี	เครื่องสูบน้ำเคลื่อนที่ ขนาด 8"	1	26 ต.ค.66	17 พ.ย.66	2,500		✓
1	บริเวณพื้นที่กั้นโรงพยาบาลหนองจิก อ.หนองจิก จ.ปัตตานี	เครื่องสูบน้ำเคลื่อนที่ ขนาด 8"	2	30 ต.ค.66	26 พ.ย.66	116,000		✓
<b>โครงการส่งน้ำและบำรุงรักษาปัตตานี</b>								
5	บริเวณบ้านเขาคู หมู่ 1-7 ต.เขาคู อ.ยะรัง จ.ปัตตานี	เครื่องสูบน้ำเคลื่อนที่ ขนาด 12"	2	23 พ.ย.66	23 พ.ย.66	336,000		✓
รวมจำนวนที่ติดตั้ง 4 แห่ง			รวม	6	เครื่อง	รวมสูบน้ำ 519,000	ลบ.ม.	



# สถานการณ์อุทกภัย จังหวัดยะลา

ข้อมูล ณ วันที่ 27 ธันวาคม 2566



## 1. สาเหตุ

วันที่ 25 ธันวาคม 2566 มีฝนตกในพื้นที่ จ.ยะลา วัดปริมาณฝนสูงสุด 24 ชั่วโมง ที่สถานีบ้านเงาะกาโป ต.บันนังสตา อ.บันนังสตา ได้ 242.5 มม. ทำให้มีน้ำล้นตลิ่งในพื้นที่

## 2. สถานการณ์ปัจจุบัน

มีน้ำล้นตลิ่ง 4 อำเภอ ได้แก่ อำเภอเมืองยะลา อำเภอรามัน อำเภอบันนังสตา และอำเภอยะหา

1. อำเภอเมืองยะลา มีน้ำล้นตลิ่งบริเวณบ้านท่าสาป ต.ท่าสาป ต.ตาเซะ ต.หน้าถ้ำ และ ต.พร่อน
2. อำเภอรามัน มีน้ำล้นตลิ่งบริเวณบ้านปายอโยนิ สถานีวัดน้ำ X.273 และบริเวณต.วังพญา
3. อำเภอบันนังสตา น้ำท่วมบริเวณบ้านตะบิงติงจี่ ต.ตลิ่งชัน และบ้านเตापูน ต.บันนังสตา
4. อำเภอยะหา น้ำท่วมบริเวณต.ละแอ

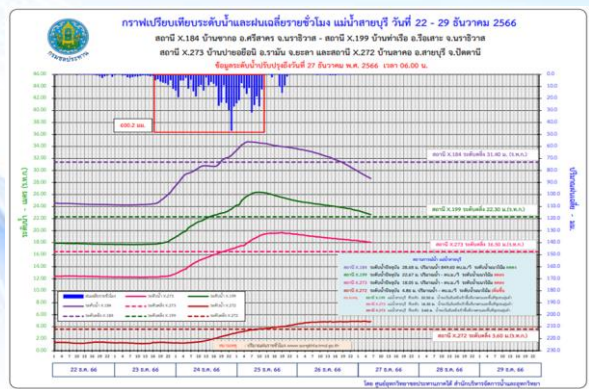
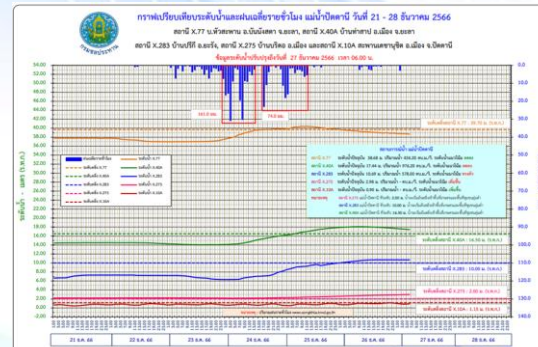
## 3. แนวโน้มและการคาดการณ์ (06.00 น.)

- แม่น้ำปัตตานี สถานีวัดน้ำ X.40A บ้านท่าสาป อ.เมืองยะลา จ.ยะลา ระดับน้ำ 17.44 ม. **สูงกว่าตลิ่ง +0.94 ม.** (ระดับตลิ่ง 16.50 ม.) ปริมาณน้ำ 976,20 ลบ.ม./วินาที (ความจุ 635.00 ลบ.ม./วินาที) **แนวโน้มลดลง**
- แม่น้ำสายบุรี สถานีวัดน้ำ X.273 บ้านปายอโยนิ อ.รามัน จ.ยะลา ระดับน้ำ 18.05 ม. **สูงกว่าตลิ่ง +1.55 ม.** (ระดับตลิ่ง 16.50 ม.) **แนวโน้มลดลง**

## 4. การช่วยเหลือและบริหารจัดการน้ำในพื้นที่

โครงการชลประทานปัตตานี สำนักงานชลประทานที่ 17 ดำเนินการติดตั้งเครื่องสูบน้ำเคลื่อนที่จำนวน 2 เครื่อง ติดตามสถานการณ์ และเฝ้าระวังอย่างใกล้ชิด

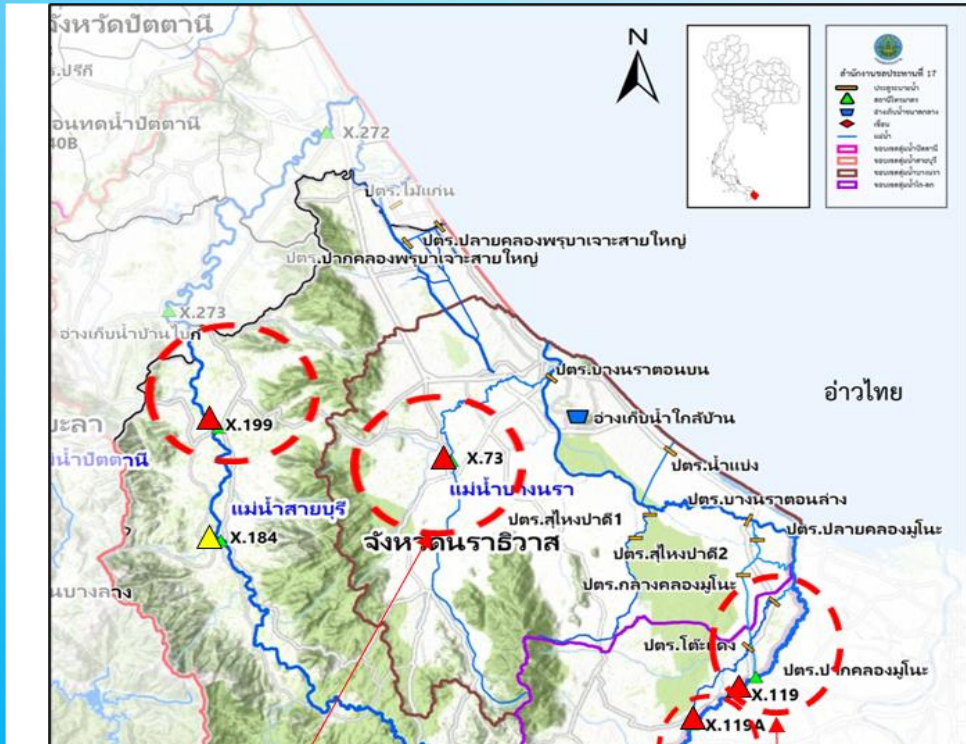
ตำแหน่ง	สถานที่ตั้ง	ประเภทเครื่อง	จำนวน (เครื่อง)	วันที่ติดตั้ง	วันที่เริ่มเดินเครื่อง	ปริมาณน้ำ (ลบ.ม.)	วันที่หยุดเดินเครื่อง	สถานะ ✓เดินเครื่อง ♦Stand by ✗ถนอมเครื่อง
<b>โครงการชลประทานยะลา</b>								
1	บริเวณเรือนจ่ายละ ต.สะเตง อ.เมืองยะลา	เครื่องสูบน้ำเคลื่อนที่ ขนาด 8"	1	22 พ.ย.66	24 พ.ย.66	20,000		✓
2	บริเวณโครงการฟาร์มตัวอย่างฯ วังพญา-ท่าธง อ.รามัน	เครื่องสูบน้ำเคลื่อนที่ ขนาด 12"	1	22 พ.ย.66	28 พ.ย.66	48,000		✓
รวมจำนวนที่ติดตั้ง 2 แห่ง			รวม 2 เครื่อง	รวมสูบน้ำ		68,000 ลบ.ม.		





# สถานการณ์อุทกภัย จังหวัดนราธิวาส

ข้อมูล ณ วันที่ 27 ธันวาคม 2566



ตำแหน่ง	สถานที่ตั้ง	ประเภทเครื่อง	จำนวน (เครื่อง)	วันที่ติดตั้ง	วันที่เริ่มเดินเครื่อง	ปริมาณน้ำ (ลบ.ม.)	วันที่หยุดเดินเครื่อง	สถานะ ✓เดินเครื่อง ♦Stand by ✗ถอนเครื่อง
โครงการชลประทานนราธิวาส								
1	ทพร.แห่งที่ 3 บ้านเขย่ง ต.ลำภู อ.เมือง จ.นราธิวาส	เครื่องสูบน้ำเคลื่อนที่ ขนาด 8"	2	24 พ.ย.66	28 พ.ย.66	370,000		✓
		เครื่องสูบน้ำเคลื่อนที่ ขนาด 12"	2	24 พ.ย.66	28 พ.ย.66	864,000		✓
โครงการส่งน้ำและบำรุงรักษาบางนรา								
2	โครงการฟาร์มตัวอย่างบ้านรอดพันธุ ฤๅษะ อ.เมืองนราธิวาส	เครื่องสูบน้ำเคลื่อนที่ ขนาด 12"	1	29 พ.ย.66	24 ธ.ค.66	36,000		✓
3	ปท.บ.หลัง 3 บ้านท่าพ ต.มะรือโบออก อ.เจาะไอร้อง	เครื่องสูบน้ำไฮดรโฟ ขนาด 24"	1	20 พ.ย.66	21 พ.ย.66	1,512,000		✓
3	ปท.บ.หลัง 1 ต.มะรือโบออก อ.เจาะไอร้อง จ.นราธิวาส	เครื่องสูบน้ำไฮดรโฟ ขนาด 24"	1	20 พ.ย.66	21 พ.ย.66	1,512,000		✓
4	บ.โคกสะตอ ม.7 ต.ทุ่งปาดิ อ.สุไหงปาดิ จ.นราธิวาส	เครื่องสูบน้ำไฮดรโฟ ขนาด 24"	2	28 พ.ย.66	28 พ.ย.66	505,080		✓
4	ทพร.บ.หลัง 5 ต.มะรือโบออก อ.เจาะไอร้อง จ.นราธิวาส	เครื่องสูบน้ำไฮดรโฟ ขนาด 24"	1	22 พ.ย.66	22 พ.ย.66	1,458,000		✓
1	ทพร.บ.หลัง 5 ต.มะรือโบออก อ.เจาะไอร้อง จ.นราธิวาส	เครื่องสูบน้ำไฮดรโฟ ขนาด 24"	1	4 ธ.ค.66	5 ธ.ค.66	486,000		✓
โครงการส่งน้ำและบำรุงรักษาโก-ลก								
7	ทพร.ปลายคลองสถาน ต.พร่อน อ.ตากใบ จ.นราธิวาส	เครื่องสูบน้ำเคลื่อนที่ ขนาด 12"	2	21 พ.ย.66	22 พ.ย.66	948,000		✓
		เครื่องสูบน้ำเคลื่อนที่ ขนาด 14"	2	20 พ.ย.66	21 พ.ย.66	342,000		✓
6	บ.โคกอิฐ-โคกใน ม.2 ต.พร่อน อ.ตากใบ จ.นราธิวาส	เครื่องสูบน้ำไฮดรโฟ ขนาด 24"	2	23 พ.ย.66	24 พ.ย.66	3,240,000		✓
6	บ.โคกอิฐ-โคกใน ม.2 ต.พร่อน อ.ตากใบ จ.นราธิวาส	เครื่องสูบน้ำเคลื่อนที่ ขนาด 8"	1	27 พ.ย.66	27 พ.ย.66	240,000		✓
5	บ.โคกไม้ หมู่ 2 ต.พร่อน อ.ตากใบ จ.นราธิวาส	เครื่องสูบน้ำเคลื่อนที่ ขนาด 12"	1	27 พ.ย.66	28 พ.ย.66	540,000		✓
รวมจำนวนที่ติดตั้ง 9 แห่ง			รวม	19 เครื่อง	รวมสูบน้ำ	12,053,080 ลบ.ม.		

## 1. สาเหตุ

เมื่อวันที่ 24 ธันวาคม 2566 เกิดฝนตกหนักถึงหนักบริเวณ จ.นราธิวาส ปริมาณฝนสะสม 24 ชั่วโมงสูงสุดที่มีสถิติตลอดมาเมื่อยะห์ ชุมชนท่ากอไผ่ ต.สุไหงโก-ลก อ.สุไหงโก-ลก จ.นราธิวาส วัดได้ 252.60 มม. ส่งผลให้ปริมาณน้ำในแม่น้ำและในคลองเพิ่มสูงขึ้นอย่างต่อเนื่อง

## 2. สถานการณ์ปัจจุบัน

มีน้ำล้นตลิ่ง 10 อำเภอ ได้แก่ อำเภอแว้ง อำเภอสุคิริน อำเภोजะแนะ อำเภอระแงะ อำเภอสุไหงปาดิ อำเภอศรีสาคร อำเภอเจาะไอร้อง อำเภอยี่งอ อำเภอรือเสาะ และอำเภอสุไหงโก-ลก มีน้ำท่วมและน้ำล้นตลิ่งพื้นที่ได้รับผลกระทบ 9,558 ครัวเรือน

## 3. แนวโน้มและการคาดการณ์ (06.00 น.)

- คลองตันหยงมัส สถานีวัดน้ำ X.73 บริเวณบ้านตันหยงมัส อ.ระแงะ จ.นราธิวาส ระดับน้ำ 15.97 ม. สูงกว่าตลิ่ง +1.07 ม. (ระดับตลิ่ง 14.90 ม.) ปริมาณน้ำ 196.30 ลบ.ม./วินาที (ความจุ 114.00 ลบ.ม./วินาที) **แนวโน้มลดลง**
- แม่น้ำสายบุรี สถานีวัดน้ำ X.199 บริเวณบ้านท่าเรือ อ.รือเสาะ จ.นราธิวาส ระดับน้ำ 22.67 ม. (เวลา 6.00 น.) สูงกว่าตลิ่ง +0.37 ม. (ระดับตลิ่ง 22.30 ม.) **แนวโน้มลดลง**
- แม่น้ำโก-ลก สถานีวัดน้ำ X.119 บ้านมูโนะ อ.สุไหงโก-ลก จ.นราธิวาส ระดับน้ำ 7.32 ม. สูงกว่าตลิ่ง +0.32 ม. (ระดับตลิ่ง 7.00 ม.) **แนวโน้มลดลง**
- แม่น้ำโก-ลก สถานีวัดน้ำ X.119A สะพานรถไฟลันตู อ.สุไหงโก-ลก จ.นราธิวาส ระดับน้ำ 10.12 ม. สูงกว่าตลิ่ง +0.82 ม. (ระดับตลิ่ง 9.30 ม.) ปริมาณน้ำ 435.20 ลบ.ม./วินาที (ความจุ 267.00 ลบ.ม./วินาที) **แนวโน้มลดลง**

## 4. การช่วยเหลือและบริหารจัดการน้ำในพื้นที่

โครงการชลประทานนราธิวาส สำนักงานชลประทานที่ 17ดำเนินการติดตั้งเครื่องสูบน้ำจำนวน 9 แห่ง เครื่องสูบน้ำ Hydro Flow จำนวน 6 เครื่อง เครื่องสูบน้ำเคลื่อนที่ จำนวน 11 เครื่อง เครื่องผลักดันน้ำ 2 ชุด





# ศูนย์ปฏิบัติการน้ำอัจฉริยะ SMART WATER OPERATION CENTER (SWOC)



## CONTACT US



02 669 2560 หรือ



[www.wmsc.rid.go.th/](http://www.wmsc.rid.go.th/)  
[www.swoc.rid.go.th/](http://www.swoc.rid.go.th/)



[wmsc.1460@gmail.com](mailto:wmsc.1460@gmail.com)



**SWOC RID**



อาคาร 99 ปี ม.ล.ชชาติ กำภู  
กรมชลประทาน กรุงเทพมหานคร

