



# สถานการณ์และการบริหารจัดการน้ำ ฤดูแล้ง ปี 2566/67

ศูนย์ปฏิบัติการน้ำอัจฉริยะ (SWOC) กรมชลประทาน

วันที่ 27 พฤศจิกายน 2566

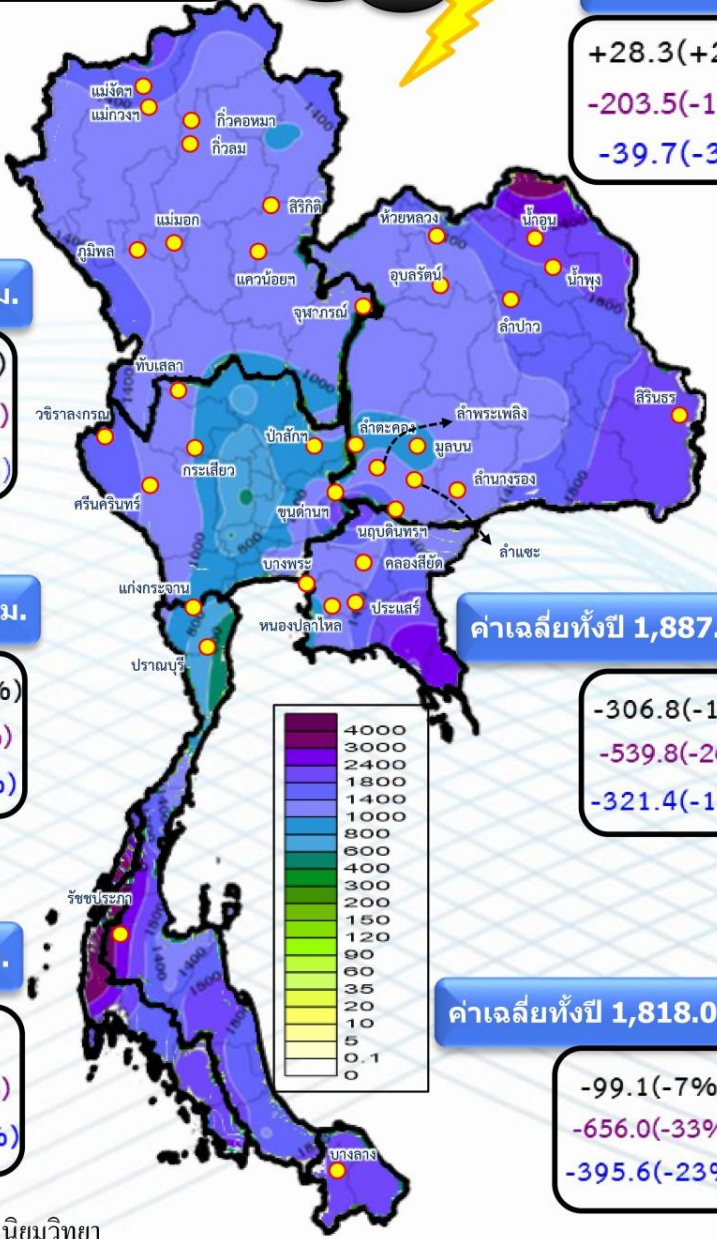


# สถานการณ์ฝน และสภาพภูมิอากาศ

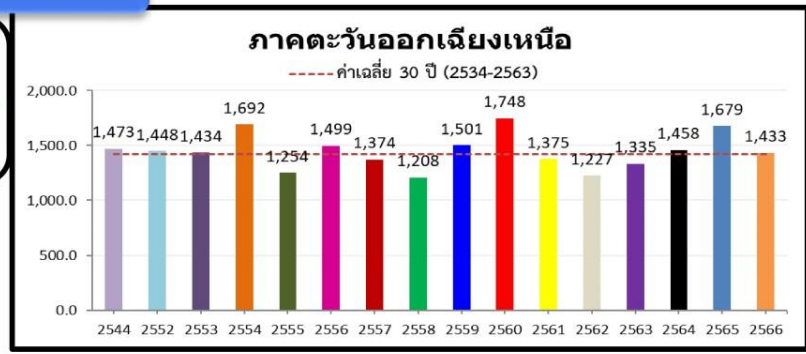


# ปริมาณฝนสะสม (1 ม.ค. - 19 พ.ย. 2566)

ฝนสะสมต่ำกว่าค่าปกติ **- 6 %**

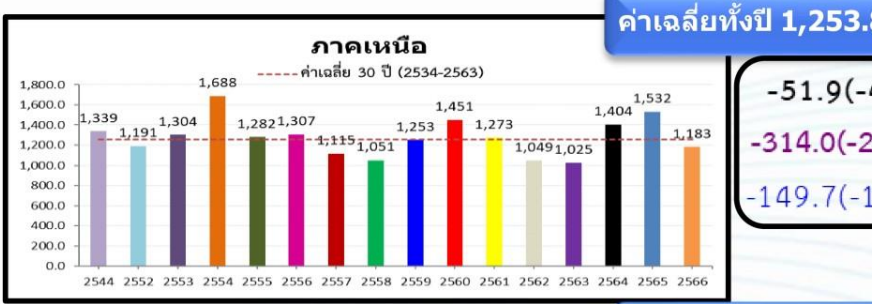


ค่าเฉลี่ยทั้งปี 1,420.8 มม.

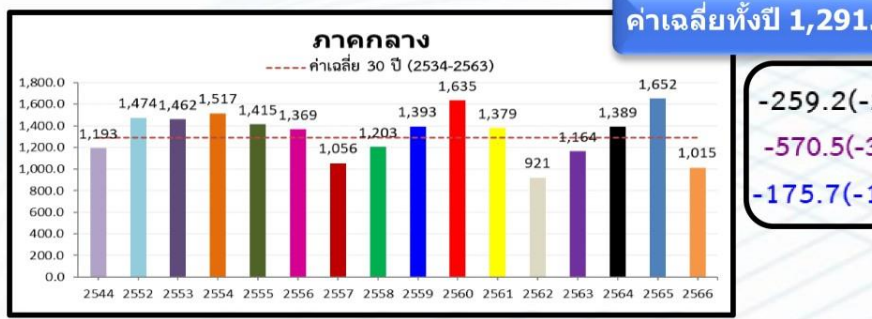


+28.3(+2%)  
-203.5(-12%)  
-39.7(-3%)

**หมายเหตุ**  
ตัวเลขสีดำ คือ ปี 66 เทียบกับค่าเฉลี่ย 30 ปี (2534-2563)  
ตัวเลขสีม่วง คือ ปี 66 เทียบ ปี 65 (ณ วันเดียวกัน)  
ตัวเลขสีน้ำเงิน คือ ปี 66 เทียบ ปี 44 (ณ วันเดียวกัน)

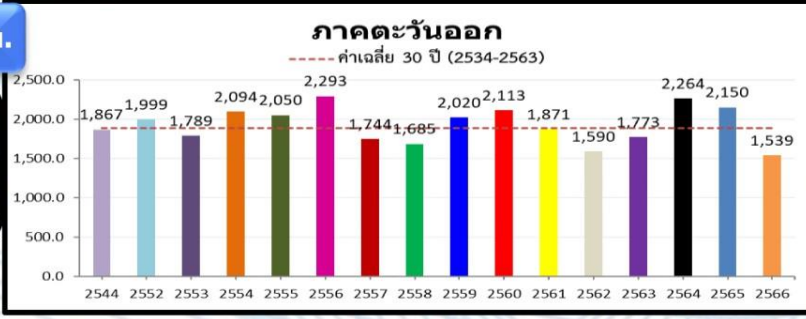


-51.9(-4%)  
-314.0(-21%)  
-149.7(-11%)

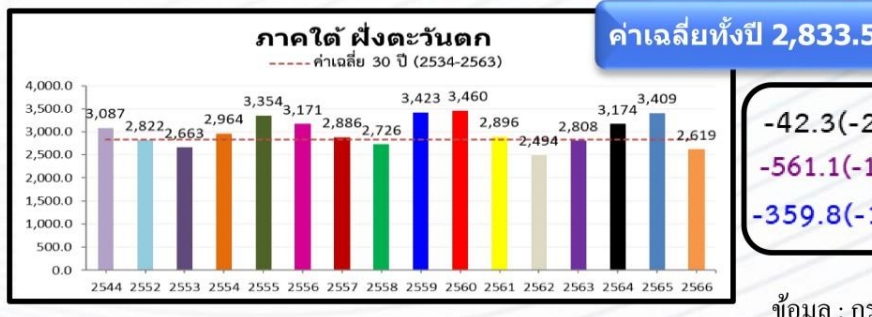


-259.2(-20%)  
-570.5(-36%)  
-175.7(-15%)

ค่าเฉลี่ยทั้งปี 1,887.1 มม.

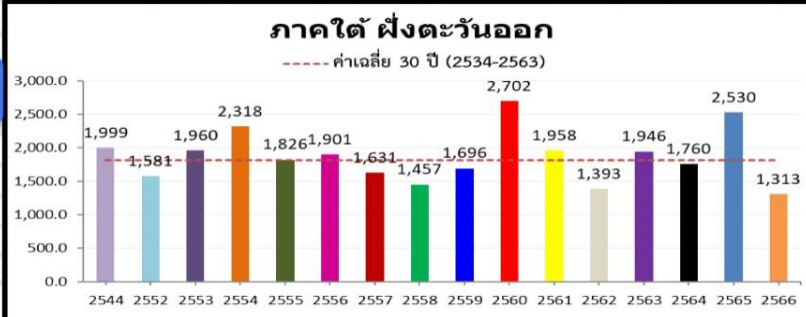


-306.8(-17%)  
-539.8(-26%)  
-321.4(-17%)

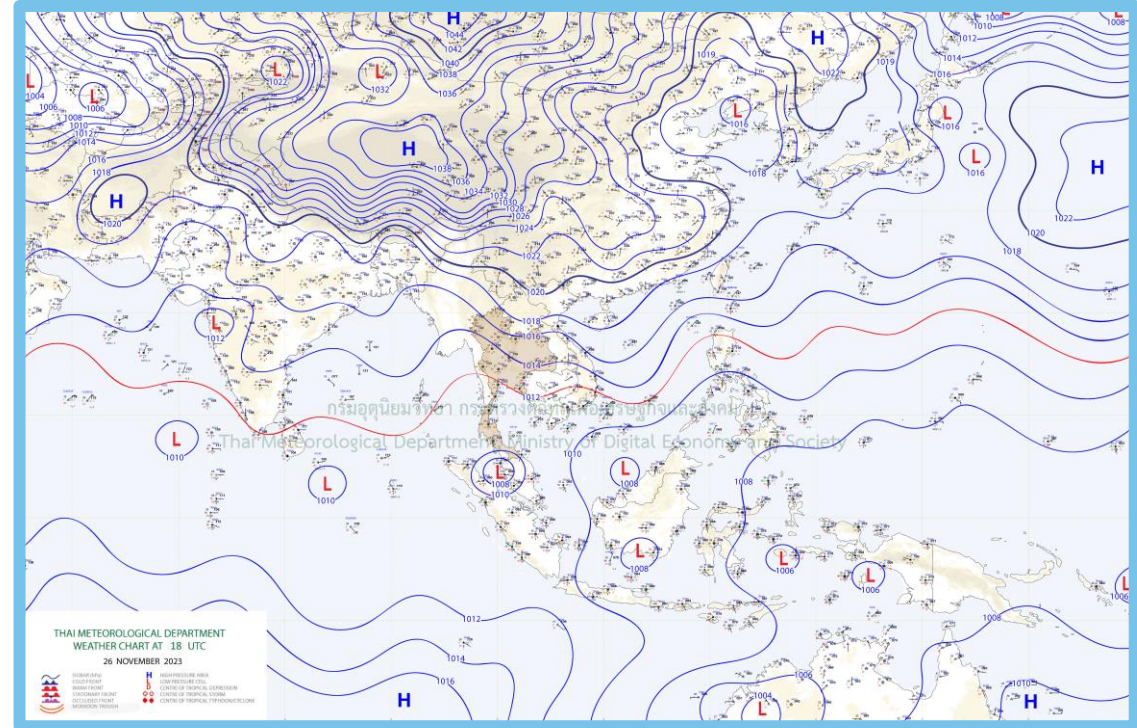
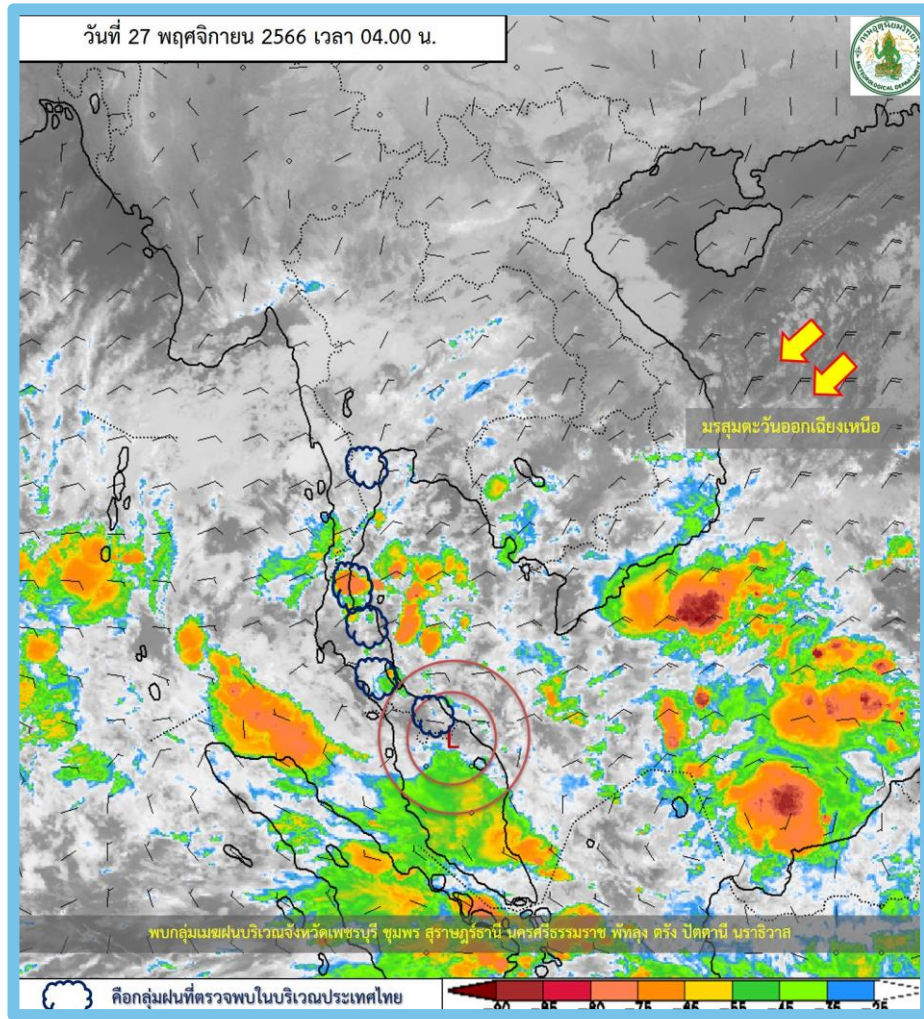


-42.3(-2%)  
-561.1(-18%)  
-359.8(-12%)

ค่าเฉลี่ยทั้งปี 1,818.0 มม.



-99.1(-7%)  
-656.0(-33%)  
-395.6(-23%)



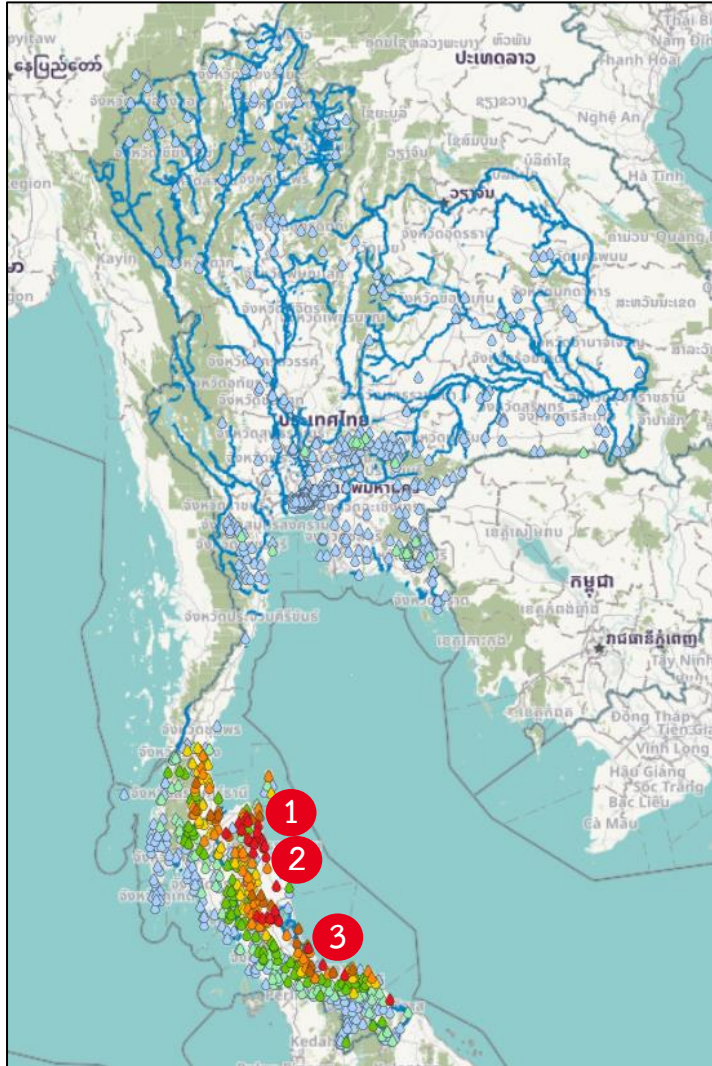
### พยากรณ์อากาศ 24 ชั่วโมงข้างหน้า

บริเวณความกดอากาศสูงหรือมวลอากาศเย็นกำลังปานกลางปกคลุมประเทศไทยตอนบนและทะเลจีนใต้ ส่งผลทำให้มีลมฝ่ายตะวันออกพัดนำความชื้นจากทะเลจีนใต้และอ่าวไทยเข้ามาปกคลุมประเทศไทยตอนบน ลักษณะเช่นนี้ทำให้บริเวณดังกล่าวยังคงมีอากาศเย็นในตอนเช้า โดยมีฝนบางแห่งในภาคเหนือตอนล่าง ภาคตะวันออกเฉียงเหนือ ภาคกลาง รวมทั้งกรุงเทพมหานครและปริมณฑล และภาคตะวันออก สำหรับมรสุมตะวันออกเฉียงเหนือที่พัดปกคลุมอ่าวไทยตอนล่าง และภาคใต้ตอนล่างมีกำลังค่อนข้างแรง ประกอบกับหย่อมความกดอากาศต่ำกำลังแรงที่ปกคลุมภาคใต้ตอนล่างและประเทศมาเลเซีย ได้เคลื่อนลงสู่ช่องแคบมะละกา คาดว่า จะเคลื่อนลงสู่ทะเลอันดามันในระยะต่อไป ลักษณะเช่นนี้ทำให้ภาคใต้ตอนล่างมีฝนตกหนักถึงหนักมากบางแห่ง



# ปริมาณฝน 24 ชั่วโมงย้อนหลัง

วันที่ 26 พฤศจิกายน - 27 พฤศจิกายน 2566



สถานี	ตำบล อำเภอ จังหวัด	เวลา	ฝนสะสม (มม.)
-------	--------------------	------	--------------

บ้านน้ำลา	1 ด.เทพราช อ.สีชล จ.นครศรีธรรมราช	04:00 น.	241
TC21 - สถาบันการเงินประจำหมู่บ้าน หมู่ 10 ต.ท่าศาลา อ.ท่าศาลา จ.นครศรีธรรมราช	2 ต.ท่าศาลา อ.ท่าศาลา จ.นครศรีธรรมราช	04:50 น.	234.7
TF53 - ที่ทำการชุดรักษาความปลอดภัยหมู่บ้าน (ชรบ.) หมู่ 3 บ้านเลียบ ต.สะกอม อ.จะนะ จ.สงขลา	3 ต.สะกอม อ.จะนะ จ.สงขลา	04:50 น.	233.8
บ้านทอนผักกูด	ด.นบพิตำ อ.นบพิตำ จ.นครศรีธรรมราช	04:00 น.	194
บ้านนบ	ด.กรงชิง อ.นบพิตำ จ.นครศรีธรรมราช	04:00 น.	187.5
บ้านนาทอน	ด.คลังชัน อ.ท่าศาลา จ.นครศรีธรรมราช	04:00 น.	185
สะพานข้ามคลองหวาด	ด.คลองสระ อ.กาญจนดิษฐ์ จ.สุราษฎร์ธานี	05:00 น.	166.4
อบต.เทพราช	ด.เทพราช อ.สีชล จ.นครศรีธรรมราช	05:00 น.	158
นบพิตำ	ด.สระแก้ว อ.ท่าศาลา จ.นครศรีธรรมราช	05:00 น.	153.8
EJ07 - องค์การบริหารส่วนตำบลท่าศาลา ต.ท่าศาลา อ.ท่าศาลา จ.นครศรีธรรมราช	ด.ท่าศาลา อ.ท่าศาลา จ.นครศรีธรรมราช	05:00 น.	147.1

>0-10	>10-20	>20-35	>35-50	>50-70	>70-90	>90
ฝนเล็กน้อย ฝนน้อย	ฝนปานกลาง		ฝนหนัก			ฝนหนักมาก ฝนมาก



# ปริมาณฝนสะสมย้อนหลัง 24 ชั่วโมง รายลุ่มน้ำ

## วันที่ 26 - 27 พฤศจิกายน 2566

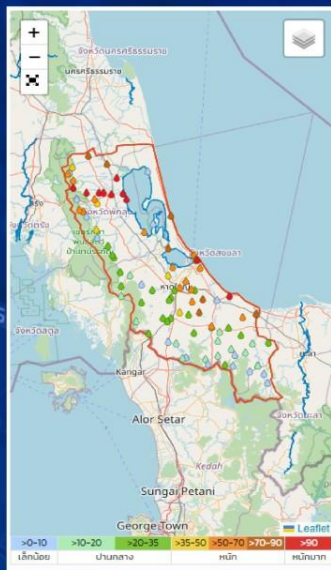


### ใต้ฝั่ง ตะวันตก



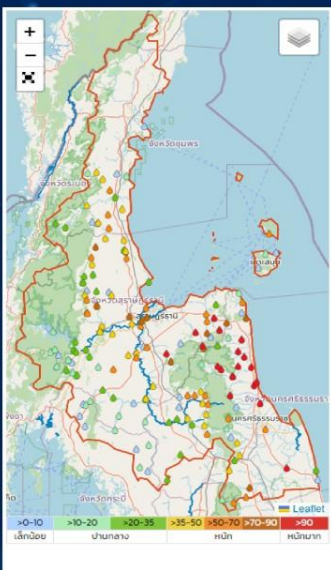
ชื่อสถานี	ที่ตั้ง	เวลา	ฝนสูงสุด (มม.)
สถานีบ้านหน้าเขา	ต.นาหลวงเสน อ.ทุ่งสง จ. นครศรีธรรมราช	04:00	67.0
สถานีสะพานข้ามคลองท่าแพ	ต.ปากแพรก อ.ทุ่งสง จ. นครศรีธรรมราช	05:00	62.2
สถานีไร่ วงศ์ ทอง เมฆ ดี	ต.ทิวัง อ.ทุ่งสง จ. นครศรีธรรมราช	05:00	61.4
สถานีบ้านหยักไทร	ต.ช่อ อ.นาโยง จ.ตรัง	04:00	60.0
สถานีบ้านด่าน	ต.ปากแจ่ม อ.ห้วยยอด จ.ตรัง	04:00	59.5
สถานีทุ่งสง	ต.ปากแพรก อ.ทุ่งสง จ. นครศรีธรรมราช	05:00	52.8
สถานีบ้านวังสมบูรณ์	ต.เขาปูน อ.ห้วยยอด จ.ตรัง	04:00	50.5
สถานีฝายคลองเอ็ก	ต.ลำใหญ่ อ.ทุ่งสง จ. นครศรีธรรมราช	05:00	48.4
สถานีบ้านท่ามะพร้าว	ต.ห้วยยอด อ.ห้วยยอด จ.ตรัง	04:00	47.5
สถานีบ้านประยูร	ต.นาหลวงเสน อ.ทุ่งสง จ. นครศรีธรรมราช	05:00	46.6

### ทะเลสาบ สงขลา



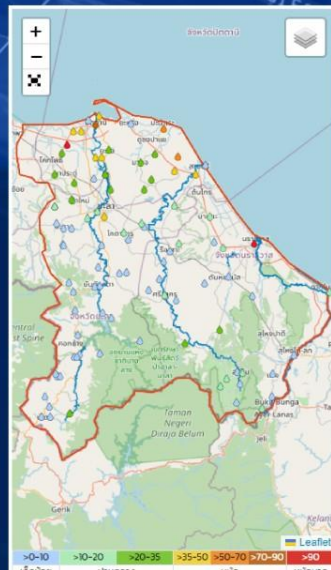
ชื่อสถานี	ที่ตั้ง	เวลา	ฝนสูงสุด (มม.)
สถานี TF53 - ที่ทำการชลประทานความปลอดภัยหมู่บ้าน (ชม.) หมู่ 3 บ้านเสียน	ต.สะกอม อ.จะนะ จ.สงขลา	04:50	233.8
สถานีท่าสูง สทษ.	ต.สาขลา อ.เมืองท่าสูง จ.พัทลุง	04:00	130.6
สถานีบ้านไสยาง	ต.เขาเจ็ยก อ.เมืองท่าสูง จ.พัทลุง	04:00	111.5
สถานีสะพานท่าเสา	ต.ชัยบุรี อ.เมืองท่าสูง จ.พัทลุง	05:00	110.2
สถานีสะพานข้ามคลองสายป่า	ต.สาขลา อ.เมืองท่าสูง จ.พัทลุง	05:00	97.4
สถานีสงขลา	ต.บอยาง อ.เมืองสงขลา จ.สงขลา	04:00	93.9
สถานีบ้านห้วยไทร	ต.ชุมพล อ.ศรีนครินทร์ จ.พัทลุง	04:00	93.0
สถานีถนนท่าสูง	ต.คูหาสวรรค์ อ.เมืองท่าสูง จ.พัทลุง	05:00	92.0
สถานีบ้านม่วงตรอก	ต.เขาปู่ อ.ศรีบรรพต จ.พัทลุง	04:00	91.5
สถานีบ้านควนใหม่	ต.โคกชะงาย อ.เมืองท่าสูง จ.พัทลุง	04:00	91.0

### ใต้ฝั่ง ตะวันออก ตอนบน



ชื่อสถานี	ที่ตั้ง	เวลา	ฝนสูงสุด (มม.)
สถานีบ้านท่าเสา	ต.เทพราช อ.สิชล จ. นครศรีธรรมราช	04:00	241.0
สถานี TC21 - สถาบันการเงินประจำหมู่บ้าน หมู่ 10 ต.ท่าศาลา อ.ท่าศาลา จ. นครศรีธรรมราช	ต.ท่าศาลา อ.ท่าศาลา จ. นครศรีธรรมราช	04:50	234.7
สถานีบ้านหนองฝักกูด	ต.นบพิตำ อ.นบพิตำ จ. นครศรีธรรมราช	04:00	194.0
สถานีบ้านนบ	ต.กรุงชิง อ.นบพิตำ จ. นครศรีธรรมราช	04:00	187.5
สถานีบ้านนาหมื่น	ต.ต.สังข์ อ.ท่าศาลา จ. นครศรีธรรมราช	04:00	185.0
สถานีสะพานข้ามคลองหวาด	ต.คลองสระ อ.กาญจนดิษฐ์ จ.สุราษฎร์ธานี	05:00	166.4
สถานีบึงเทพราช	ต.เทพราช อ.สิชล จ. นครศรีธรรมราช	05:00	158.0
สถานีนบพิตำ	ต.สระแก้ว อ.ท่าศาลา จ. นครศรีธรรมราช	05:00	153.8
สถานี EJ07 - องค์การบริหารส่วนตำบลท่าศาลา ต.ท่าศาลา อ.ท่าศาลา จ. นครศรีธรรมราช	ต.ท่าศาลา อ.ท่าศาลา จ. นครศรีธรรมราช	05:00	147.1
สถานีบ้านเขาเหล็ก	ต.นบพิตำ อ.นบพิตำ จ. นครศรีธรรมราช	04:00	141.5

### ใต้ฝั่ง ตะวันออก ตอนล่าง



ชื่อสถานี	ที่ตั้ง	เวลา	ฝนสูงสุด (มม.)
สถานีปัตตานี	ต.บึงทอง อ.หนองจิก จ.ปัตตานี	22:00	139.2
สถานีนาข้าวสาลี	ต.บางนาค อ.เมืองนราธิวาส จ.นราธิวาส	22:00	100.0
สถานีสะพานเมืองปัตตานี อ.เมือง จ.ปัตตานี	ต.จะบังติกอ อ.เมืองปัตตานี จ.ปัตตานี	04:00	84.0
สถานีบ้านแป้น	ต.แป้น อ.สายบุรี จ.ปัตตานี	04:00	62.5
สถานีโครงการฟาร์มตัวอย่างฯ บ้านป่าคาเขียว	ต.ท่าข้าม อ.ปะนาเระ จ.ปัตตานี	05:00	58.4
สถานีอบต.บานา	ต.บานา อ.เมืองปัตตานี จ.ปัตตานี	05:00	49.8
สถานียะลา สทษ.	ต.สะเตงนอก อ.เมืองยะลา จ.ยะลา	22:00	45.5
สถานีอบต.มะนิงคาลา	ต.มะนิงคาลา อ.สายบุรี จ.ปัตตานี	05:00	44.6
สถานีชุมชนบ้านท่าศาลา	ต.คอนภัก อ.หนองจิก จ.ปัตตานี	05:00	42.0
สถานีบ้านเตระบอง	ต.เตระบอง อ.สายบุรี จ.ปัตตานี	04:00	41.0



# ปริมาณฝนสะสมย้อนหลัง 24 ชั่วโมง รายลุ่มน้ำ

## วันที่ 26 - 27 พฤศจิกายน 2566

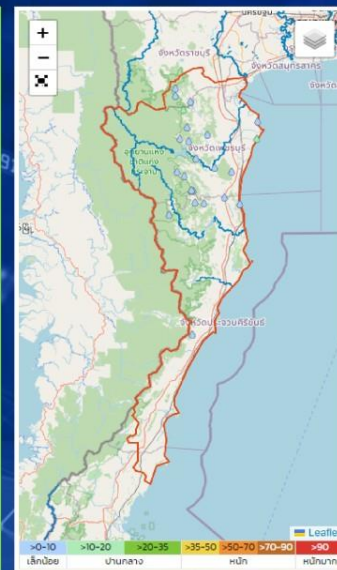


### แม่ กลอง



ชื่อย่อสถานี	ที่ตั้ง	พิกัด	ฝนรายเดือน
สถานีTD95 - วัดพิศคามงคล หมู่ 13 ต.บ้านยี่ง อ.บ้านคา จ.ราชบุรี	ต.บ้านยี่ง อ.บ้านคา จ.ราชบุรี	04:50	7.1
สถานีTD90 - ที่ทำการผู้ใหญ่บ้าน หมู่ 9 บ้านยูงเหล็ก ต.บ้านคา อ.บ้านคา จ.ราชบุรี	ต.บ้านคา อ.บ้านคา จ.ราชบุรี	04:50	5.5
สถานีบ้านศรีเมือง	ต.โฆง อ.บ้านยี่ง จ.ลุมพินี	04:00	5.5
สถานีบ้านโป่งกระตังค้าง	ต.บ้านยี่ง อ.บ้านคา จ.ราชบุรี	04:00	2.0
สถานีบ้านห้วยไร่	ต.บ้านยี่ง อ.บ้านคา จ.ราชบุรี	04:00	2.0
สถานีTD93 - ศาลาเอนกประสงค์ หมู่ 6 ต.บ้านยี่ง อ.บ้านคา จ.ราชบุรี	ต.บ้านยี่ง อ.บ้านคา จ.ราชบุรี	04:50	1.8
สถานีบ้านพยอมบน	ต.บ้านยี่ง อ.บ้านคา จ.ราชบุรี	04:00	1.5
สถานีบ้านห้วยน้ำใส	ต.บ้านยี่ง อ.บ้านคา จ.ราชบุรี	04:00	1.5
สถานีTD97 - ศาลาเอนกประสงค์ หมู่ 5 บ้านหนองจอก ต.หนองพันจันทร์ อ.บ้านคา จ.ราชบุรี	ต.หนองพันจันทร์ อ.บ้านคา จ.ราชบุรี	03:40	1.2
สถานีบ้านหนองธง	ต.หนองพันจันทร์ อ.บ้านคา จ.ราชบุรี	04:00	1.0

### เพชรบุรี - ประจวบ คีรีขันธ์

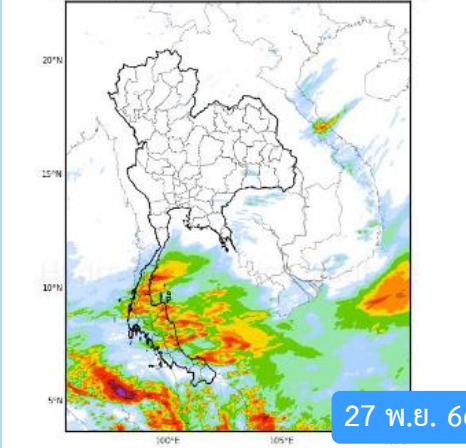


ชื่อย่อสถานี	ที่ตั้ง	เวลา	ฝนล่าสุด (มม.)
สถานีบ้านสันช้าง	ต.ยางน้ำกลัดเหนือ อ.หนองหญ้าปล้อง จ.เพชรบุรี	04:00	13.5
สถานีเพชรบุรี	ต.หาดเจ้าสำราญ อ.เมืองเพชรบุรี จ.เพชรบุรี	04:00	10.5
สถานีบ้านห้วยรางไธ	ต.ยางน้ำกลัดใต้ อ.หนองหญ้าปล้อง จ.เพชรบุรี	04:00	9.5
สถานีวัดวังปลาช่อน	ต.ยางหัก อ.ปากท่อ จ.ราชบุรี	05:00	7.8
สถานีบ้านสาละween	ต.แก่งกระจาน อ.แก่งกระจาน จ.เพชรบุรี	04:00	7.0
สถานีบ้านหุบกระพง	ต.เขาใหญ่ อ.ชะอำ จ.เพชรบุรี	04:00	6.5
สถานีบ้านไทยประจัน	ต.ยางหัก อ.ปากท่อ จ.ราชบุรี	04:00	5.5
สถานีหนองพลับ สภ.ข.	ต.หนองพลับ อ.ห้วยหิน จ.ประจวบคีรีขันธ์	04:00	5.2
สถานีบ้านมะเดื่อของ	ต.หนองพลับ อ.ห้วยหิน จ.ประจวบคีรีขันธ์	04:00	4.5
สถานีบ้านป่าละอู	ต.ห้วยสัตว์ใหญ่ อ.ห้วยหิน จ.ประจวบคีรีขันธ์	04:00	3.5



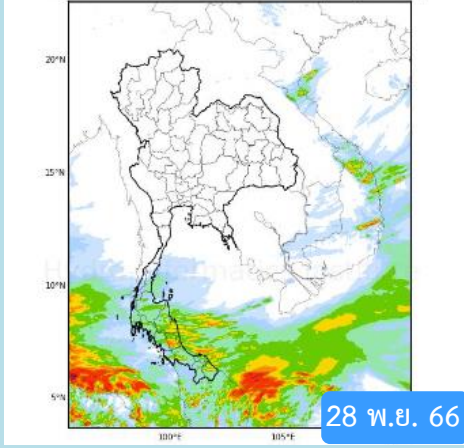
# พยากรณ์ฝนสะสมรายวัน จากแบบจำลองสภาพอากาศ WRF-ROMS

WRF-ROMS (ThaiGeo), 24-Hour Precipitation, Thailand Model (3x3 km)  
26-Nov-2023 19:00 to 27-Nov-2023 19:00 (Bangkok Time)



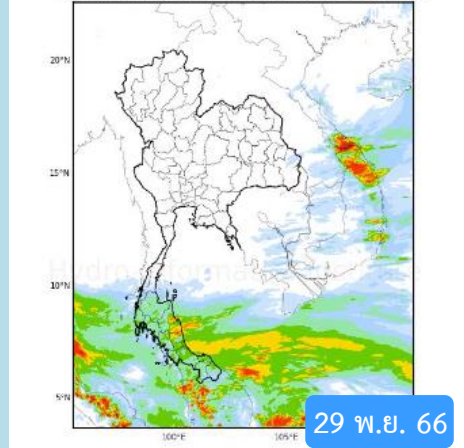
27 พ.ย. 66

WRF-ROMS (ThaiGeo), 24-Hour Precipitation, Thailand Model (3x3 km)  
27-Nov-2023 19:00 to 28-Nov-2023 19:00 (Bangkok Time)

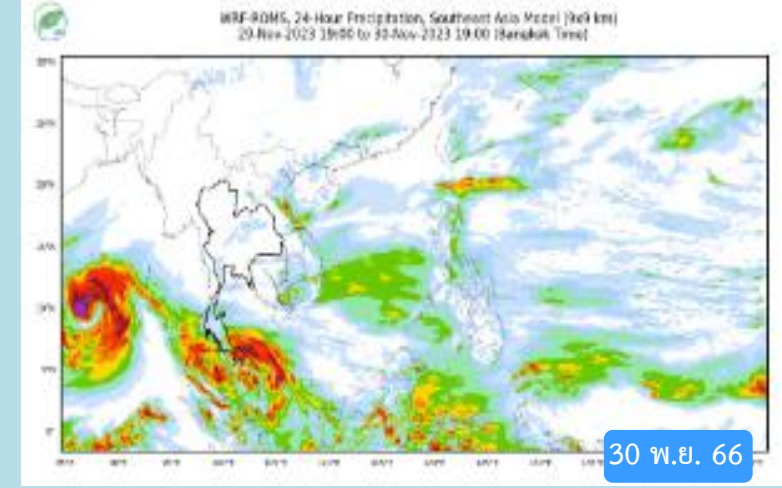


28 พ.ย. 66

WRF-ROMS (ThaiGeo), 24-Hour Precipitation, Thailand Model (3x3 km)  
28-Nov-2023 19:00 to 29-Nov-2023 19:00 (Bangkok Time)



29 พ.ย. 66

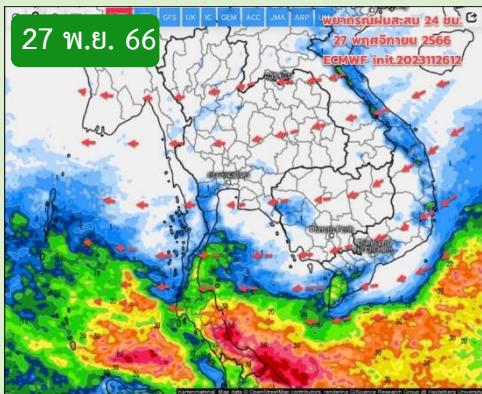


30 พ.ย. 66

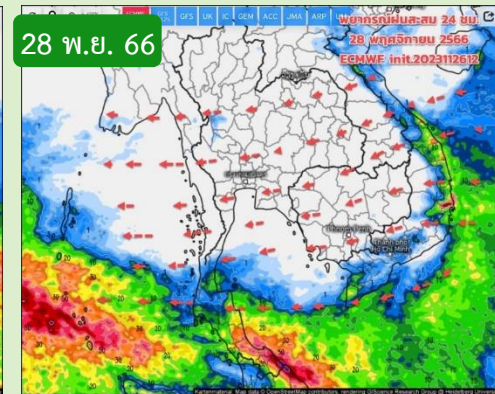


หมายเหตุ : ข้อมูลจากสำนักงานทรัพยากรน้ำแห่งชาติ

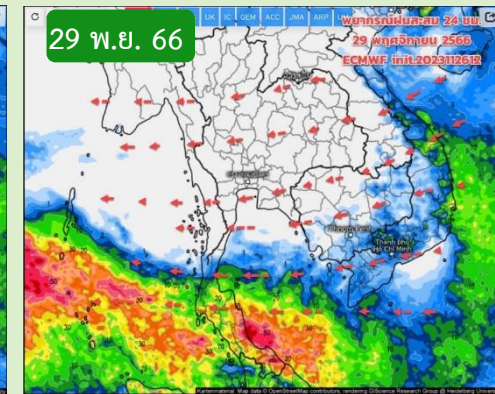
# พยากรณ์ฝนสะสม จากแบบจำลองบรรยากาศ ECMWF



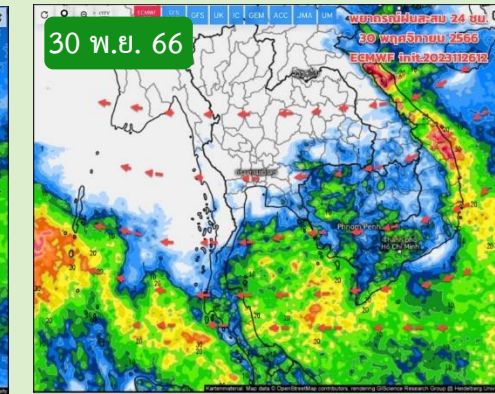
27 พ.ย. 66



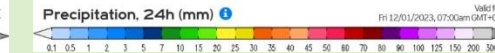
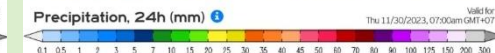
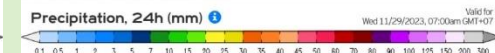
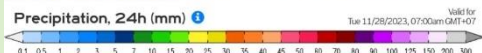
28 พ.ย. 66



29 พ.ย. 66



30 พ.ย. 66



หมายเหตุ : ข้อมูลจากกรมอุตุนิยมวิทยา

# คาดหมายอากาศ 7 วันล่วงหน้า

ระหว่าง 27 พ.ย.- 6 ธ.ค.66 มวลอากาศเย็นกำลังปานกลาง ได้แผ่ลงมาปกคลุมภาคเหนือ ภาคอีสานตอนบนแล้ว ทำให้ลมหนาวมีกำลังแรงขึ้นบ้าง ส่วนภาคใต้ยังคงต้องเฝ้าระวังและติดตามหย่อมความกดอากาศต่ำบริเวณอ่าวไทยตอนล่าง คาดว่าจะเคลื่อนผ่านภาคใต้ในวันนี้ ( 27 พ.ย.66) ซึ่งจะทำให้ภาคใต้ยังคงมีฝนตกหนัก ช่วง 28 พ.ย.-6 ธ.ค.66 มวลอากาศเย็นยังปกคลุมประเทศไทยตอนบน แต่เริ่มมีกำลังอ่อนลงบ้างปลายช่วง ทำให้ตอนเช้าอากาศเย็น มีหมอก ส่วนภาคใต้ยังมีฝนตกต่อเนื่อง ต้องระวังฝนตกสะสม คลื่นลมเริ่มมีกำลังอ่อนลง

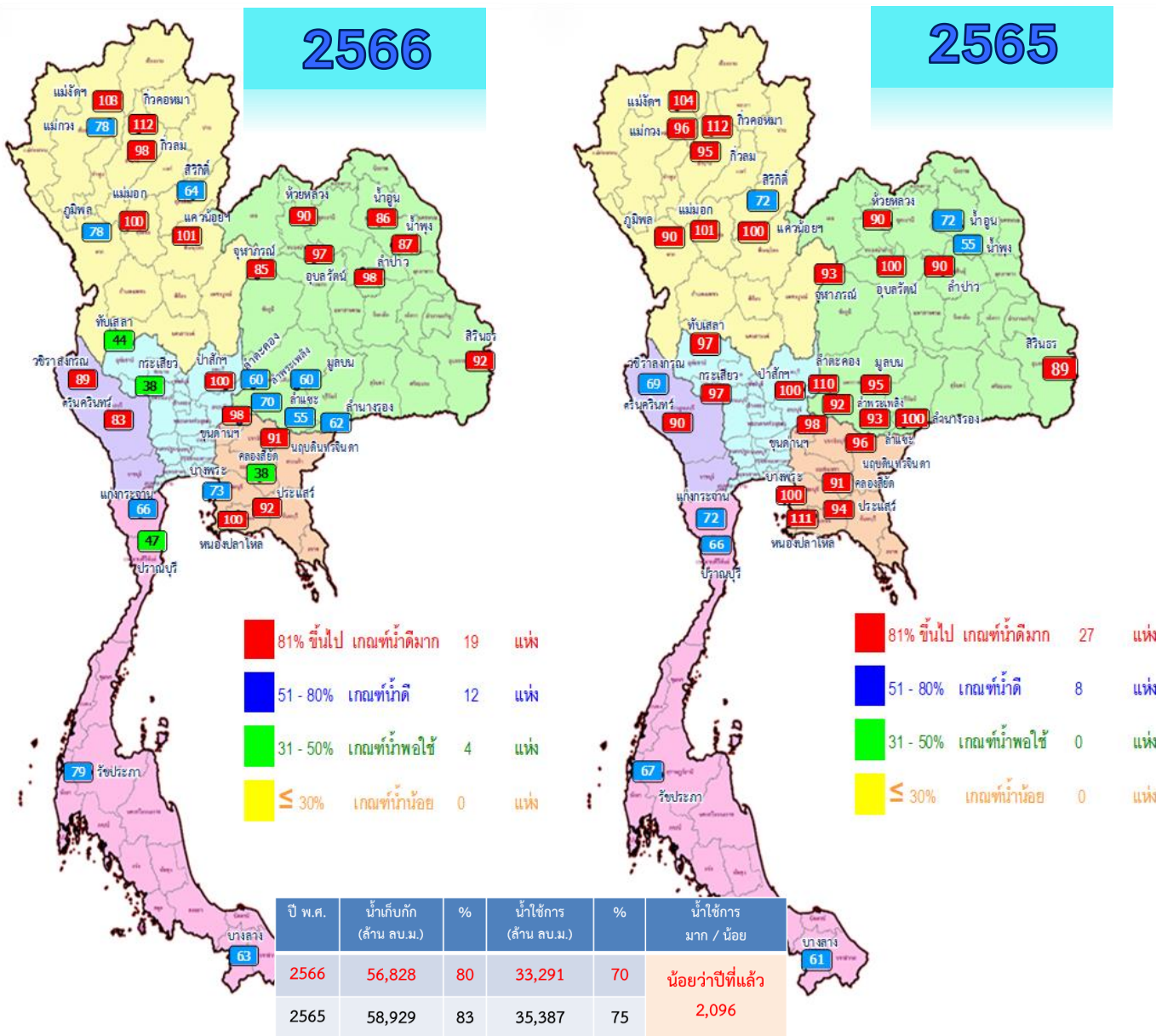




# สถานการณ์น้ำในอ่างเก็บน้ำ และสถานการณ์น้ำท่า



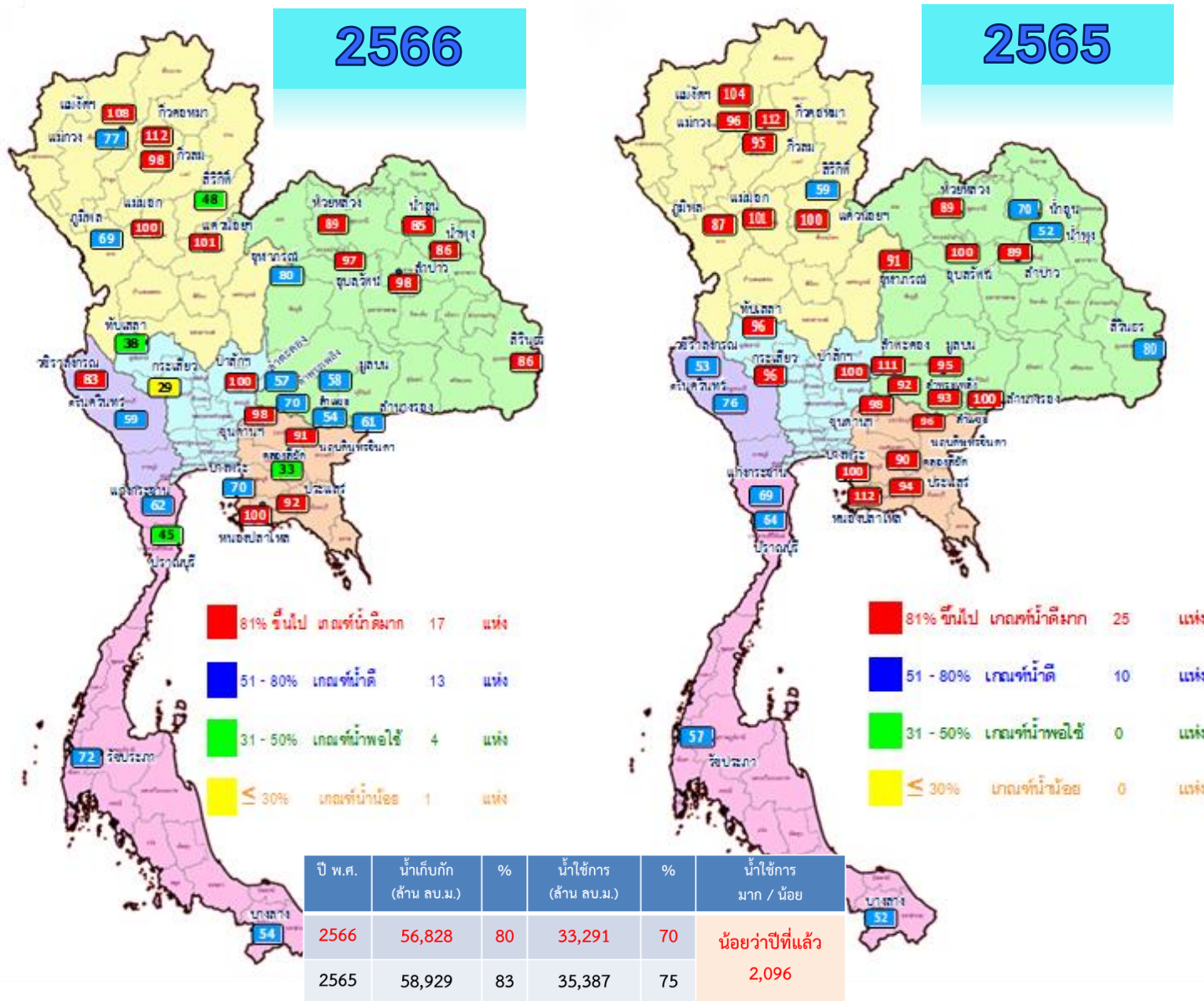
# ปริมาณน้ำเก็บกักในอ่างเก็บน้ำขนาดใหญ่ วันที่ 27 พฤศจิกายน



ภาค	ความจุที่ รนส. (ล้าน ม.)	ความจุที่ รนท. (ล้าน ม.)	ความจุน้ำใช้การ (ล้าน ม.)	ณ วันที่								ปริมาณน้ำไหลลงวันนี้ (ล้าน ม.)	ปริมาณน้ำระบายวันนี้ (ล้าน ม.)
				ปี 2565		ปี 2566							
				ปริมาตร (ล้าน ม.)	% รนท.	ปริมาตร (ล้าน ม.)	% รนท.	ปริมาตรใช้การ (ล้าน ม.)	% รนท.	% ใช้การ			
<b>ภาคเหนือ</b>													
ภูมิพล*	13,462	13,462	9,662	12,159	90	10,456	78	6,656	49	69	13.31	7.00	
สิริกิติ์*	10,508	9,510	6,660	6,804	72	6,075	64	3,225	34	48	4.44	10.01	
แม่จตุรมบรูณ์ชล	323	265	253	275	104	285	108	273	103	108	0.40	0.23	
แม่จตุรมบรูณ์ชล	295	263	249	252	96	205	78	191	72	77	0.33	0.96	
กิ่วลม	106	106	103	101	95	104	98	101	95	98	1.43	1.27	
กิ่วคอหมา	209	170	164	190	112	190	112	183	108	112	0.46	0.60	
แควน้อยบำรุงแดน	1,080	939	896	935	100	952	101	909	97	101	0.92	1.30	
แม่มอก	110	110	94	111	101	110	100	94	86	100	0.12	0.12	
<b>ภาคตะวันออกเฉียงเหนือ</b>													
ห้วยหลวง	136	136	129	122	90	121	90	115	85	89	0.00	0.23	
น้ำอูน	780	520	475	376	72	448	86	403	78	85	0.00	0.00	
น้ำพุง*	200	165	157	90	55	143	87	135	82	86	0.01	0.31	
จุฬารัตน์*	181	164	127	153	93	139	85	102	62	80	0.03	0.00	
อุบลรัตน์*	4,640	2,431	1,850	2,431	100	2,368	97	1,787	74	97	0.85	7.02	
ลำปาว	2,450	1,980	1,880	1,780	90	1,940	98	1,840	93	98	0.00	0.95	
ลำตะคอง	445	314	292	346	110	190	60	167	53	57	0.00	0.26	
ลำพระเพลิง	242	155	154	143	92	109	70	107	69	70	0.06	0.00	
มูลบน	350	141	134	135	95	85	60	78	56	58	0.06	0.04	
ลำแซะ	325	275	268	256	93	151	55	144	52	54	0.03	0.03	
ลำน้ำรอง	197	121	118	121	100	76	62	72	60	61	0.00	0.00	
สิรินธร*	1,966	1,966	1,135	1,744	89	1,809	92	978	50	86	0.73	2.57	
<b>ภาคกลาง</b>													
ป่าสักชลสิทธิ์	960	960	957	960	100	958	100	955	100	100	0.00	0.87	
ทับเสลา	190	160	143	155	97	71	44	54	34	38	0.21	0.00	
กระเสียว	390	299	259	289	97	115	38	75	25	29	0.14	1.05	
<b>ภาคตะวันตก</b>													
ศรีนครินทร์*	18,770	17,745	7,480	15,974	90	14,689	83	4,424	25	59	9.11	7.03	
วชิราลงกรณ์*	11,000	8,860	5,848	6,134	69	7,878	89	4,866	55	83	3.04	13.10	
<b>ภาคตะวันออก</b>													
ขุนด่านปราการชล	225	224	219	220	98	220	98	216	96	98	0.11	0.30	
คลองสียัด	450	420	390	381	91	159	38	129	31	33	0.00	0.16	
บางพระ	127	117	105	118	100	86	73	74	63	70	0.00	0.39	
หนองปลาไหล	206	164	150	181	111	163	100	150	91	100	0.03	0.87	
ประแสร์	322	295	275	278	94	272	92	252	86	92	0.00	0.38	
นฤปดินทรจินดา	338	295	281	283	96	270	91	255	87	91	0.08	0.00	
<b>ภาคใต้</b>													
แก่งกระจาน	900	710	645	509	72	468	66	403	57	62	1.60	3.02	
ปราณบุรี	490	391	373	257	66	185	47	167	43	45	0.36	1.15	
รัชชประภา*	6,144	5,639	4,287	3,779	67	4,428	79	3,077	55	72	6.50	3.01	
บางกลาง*	1,590	1,454	1,178	887	61	909	63	633	44	54	13.38	4.13	
<b>รวมทั้งประเทศ</b>	<b>77,891</b>	<b>70,926</b>	<b>47,389</b>	<b>58,927</b>	<b>83</b>	<b>56,828</b>	<b>80</b>	<b>33,291</b>	<b>47</b>	<b>70</b>	<b>57.75</b>	<b>68.36</b>	



# ปริมาณน้ำใช้การในอ่างเก็บน้ำขนาดใหญ่ วันที่ 27 พฤศจิกายน



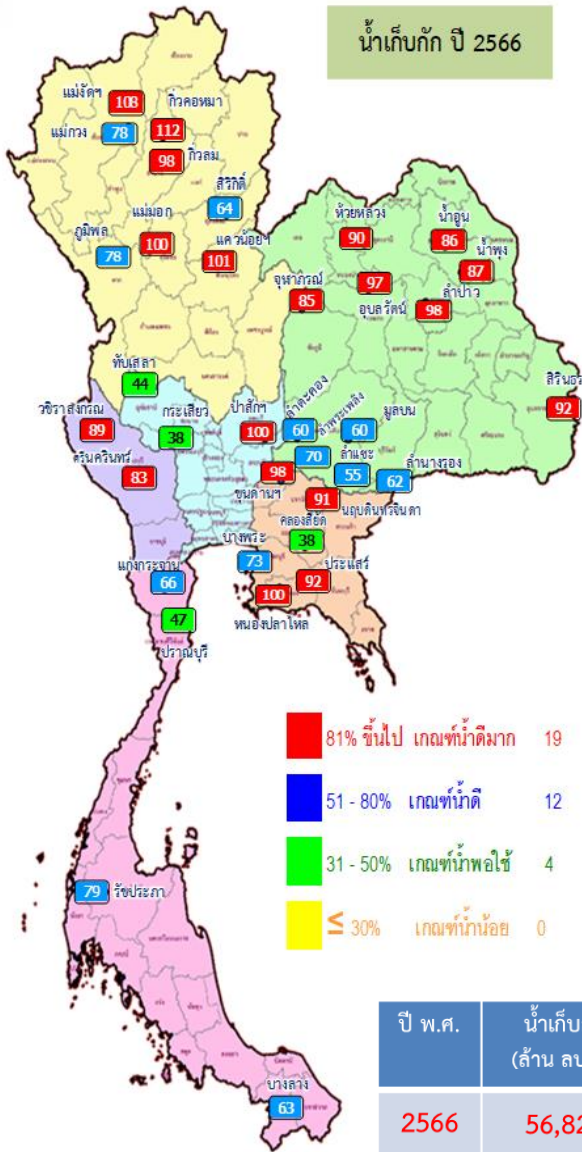
ภาค อ่างเก็บน้ำเขื่อน	ความจุ ที่ รนส. (ล้าน ม.³)	ความจุ ที่ รนค. (ล้าน ม.³)	ความจุ น้ำใช้การ (ล้าน ม.³)	ณ วันที่						ปริมาณน้ำ ไหลลง วันนี้ (ล้าน ม.³)	ปริมาณน้ำ ระบาย วันนี้ (ล้าน ม.³)
				ปี 2565		ปี 2566					
				ปริมาตร (ล้าน ม.³)	% รนค.	ปริมาตร (ล้าน ม.³)	% รนค.	ปริมาตรใช้การ (ล้าน ม.³)	% ใช้การ		
<b>ภาคเหนือ</b>											
ภูมิพล*	13,462	13,462	9,662	12,159	90	10,456	78	6,656	69	13.31	7.00
สิริกิติ์*	10,508	9,510	6,660	6,804	72	6,075	64	3,225	48	4.44	10.01
แม่จตุสมบูรณ์ชล	323	265	253	275	104	285	108	273	108	0.40	0.23
แม่วงอุคมาธาธา	295	263	249	252	96	205	78	191	77	0.33	0.96
กัวลม	106	106	103	101	95	104	98	101	98	1.43	1.27
กัวคองมา	209	170	164	190	112	190	112	183	112	0.46	0.60
แควน้อยบำรุงแดน	1,080	939	896	935	100	952	101	909	101	0.92	1.30
แม่มอก	110	110	94	111	101	110	100	94	100	0.12	0.12
<b>ภาคตะวันออกเฉียงเหนือ</b>											
ห้วยหลวง	136	136	129	122	90	121	90	115	89	0.00	0.23
น้ำอูน	780	520	475	376	72	448	86	403	85	0.00	0.00
น้ำพุง*	200	165	157	90	55	143	87	135	86	0.01	0.31
จุฬารัตน์*	181	164	127	153	93	139	85	102	80	0.03	0.00
อุบลรัตน์*	4,640	2,431	1,850	2,431	100	2,368	97	1,787	97	0.85	7.02
ลำปาว	2,450	1,980	1,880	1,780	90	1,940	98	1,840	98	0.00	0.95
ลำตะคอง	445	314	292	346	110	190	60	167	57	0.00	0.26
ลำพระเพลิง	242	155	154	143	92	109	70	107	70	0.06	0.00
มูลบน	350	141	134	135	95	85	60	78	58	0.06	0.04
ลำน้ำชี	325	275	268	256	93	151	55	144	54	0.03	0.03
ลำน้ำจระจก	197	121	118	121	100	76	62	72	61	0.00	0.00
สิรินธร*	1,966	1,966	1,135	1,744	89	1,809	92	978	86	0.73	2.57
<b>ภาคกลาง</b>											
ป่าสักชลสิทธิ์	960	960	957	960	100	958	100	955	100	0.00	0.87
ทับเสลา	190	160	143	155	97	71	44	54	38	0.21	0.00
กระเสียว	390	299	259	289	97	115	38	75	29	0.14	1.05
<b>ภาคตะวันตก</b>											
ศรีนครินทร์*	18,770	17,745	7,480	15,974	90	14,689	83	4,424	59	9.11	7.03
วชิราลงกรณ์*	11,000	8,860	5,848	6,134	69	7,878	89	4,866	83	3.04	13.10
<b>ภาคตะวันออก</b>											
ขุนด่านปราการชล	225	224	219	220	98	220	98	216	98	0.11	0.30
คลองสิียด	450	420	390	381	91	159	38	129	33	0.00	0.16
บางพระ	127	117	105	118	100	86	73	74	70	0.00	0.39
หนองปลาไหล	206	164	150	181	111	163	100	150	100	0.03	0.87
ประแสร์	322	295	275	278	94	272	92	252	92	0.00	0.38
นฤปดินทรจินดา	338	295	281	283	96	270	91	255	91	0.08	0.00
<b>ภาคใต้</b>											
แก่งกระจาน	900	710	645	509	72	468	66	403	62	1.60	3.02
ปราณบุรี	490	391	373	257	66	185	47	167	45	0.36	1.15
รัชชประภา*	6,144	5,639	4,287	3,779	67	4,428	79	3,077	72	6.50	3.01
บางลา*	1,590	1,454	1,178	887	61	909	63	633	54	13.38	4.13
<b>รวมทั้งประเทศ</b>	<b>80,106</b>	<b>70,926</b>	<b>47,389</b>	<b>58,927</b>	<b>83</b>	<b>56,828</b>	<b>80</b>	<b>33,291</b>	<b>70</b>	<b>57.75</b>	<b>68.36</b>



# อ่างฯใหญ่ สูง/ต่ำกว่า Upper Rule Curve (URC) และ Lower Rule Curve (LRC)

น้ำเก็บกัก ปี 2566

ข้อมูล ณ วันที่ 27 พ.ย.66



- 81% ขึ้นไป เกษพน้ำดีมาก 19 แห่ง
- 51 - 80% เกษพน้ำดี 12 แห่ง
- 31 - 50% เกษพน้ำพอใช้ 4 แห่ง
- ≤ 30% เกษพน้ำก้นน้อย 0 แห่ง

ปี พ.ศ.	น้ำเก็บกัก (ล้าน ลบ.ม.)	%	น้ำใช้การ (ล้าน ลบ.ม.)	%	น้ำใช้การมาก / น้อย
2566	56,828	80	33,291	70	น้อยกว่าปีที่แล้ว
2565	58,929	83	35,387	75	2,096

## การเฝ้าติดตามสถานการณ์

**สูงกว่า URC 7 แห่ง**

**แม่จัดสมบูรณ์ชล กัวคอกหมา  
แควน้อยบำรุงแดน แม่มอก อุบลรัตน์  
ลำปาว ป่าสักชลสิทธิ์**

**ต่ำกว่า LRC 4 แห่ง**

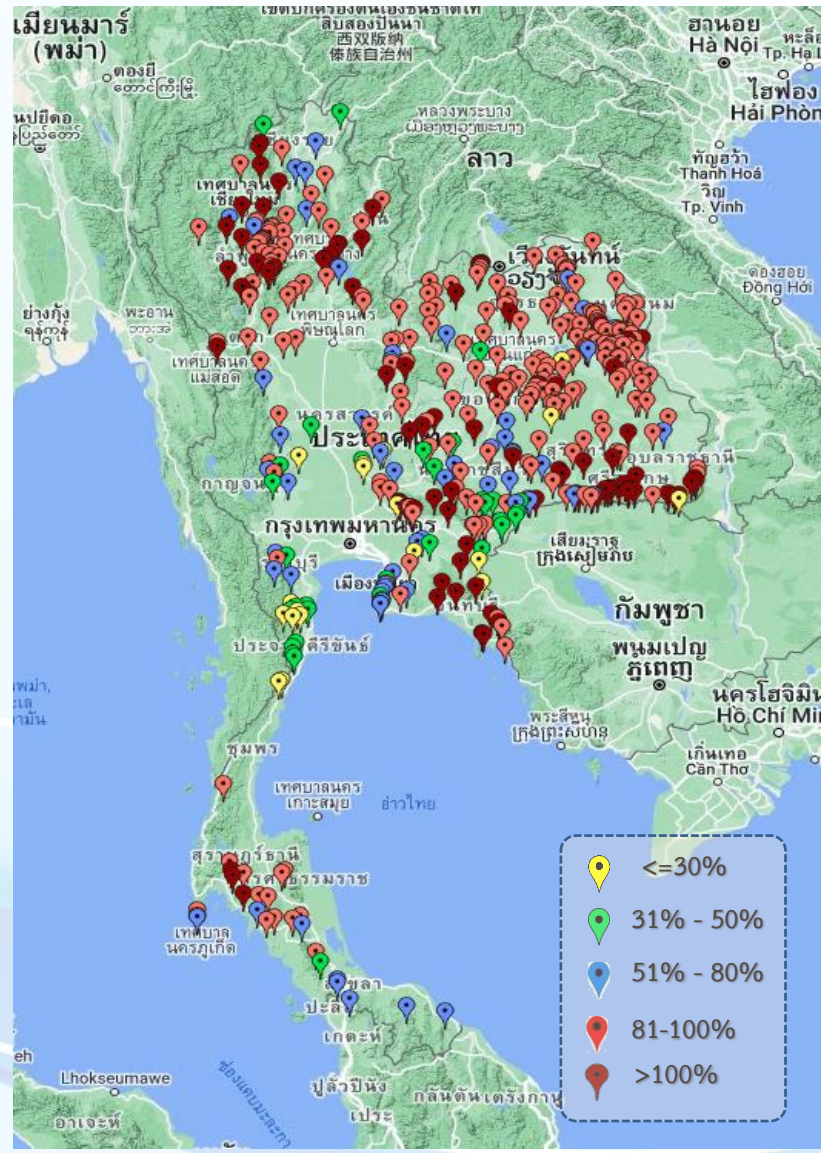
**สิริกิติ์ กบเสลา กระเสียว คลองสิียด**

ลำดับ	อ่างฯเก็บน้ำชื่อ	ความจุที่ รนค. (ล้าน ม.)	ความจุที่ รนค. (ล้าน ม.)	ณ วันที่ 2566		ร้อยละ (%)	ร้อยละ (%)	ร้อยละ (%)	ร้อยละ (%)	ปริมาณน้ำเก็บกัก +สูง /- ต่ำกว่า Upper Rule Curve (URC) (ล้าน ม.)	ปริมาณน้ำเก็บกัก +สูง /- ต่ำกว่า Lower Rule Curve (LRC) (ล้าน ม.)
				ปริมาตร (ล้าน ม.)	%						
1	ภูมิพล*	13,462	13,462	10,456	78	13.31	7.00	-2,348.52	1,969.17		
2	สิริกิติ์*	10,508	9,510	6,075	64	4.44	10.01	-2,924.83	-455.25		
3	แม่จัดสมบูรณ์ชล	323	265	285	108	0.40	0.23	21.99	126.07		
4	แม่กวางอุดมธारा	295	263	205	78	0.33	0.96	-57.10	81.86		
5	กัวคอกหมา	106	106	104	98	1.43	1.27	-0.85	25.68		
6	กัวคอกหมา	209	170	190	112	0.46	0.60	19.69	96.38		
7	แควน้อยบำรุงแดน	1,080	939	952	101	0.92	1.30	43.56	513.17		
8	แม่มอก	110	110	110	100	0.12	0.12	1.06	48.33		
9	ห้วยหลวง	136	136	121	90	0.00	0.23	-9.09	69.11		
10	ลำปาว	780	520	448	86	0.00	0.00	-39.98	239.45		
11	ลำปาว*	200	165	143	87	0.01	0.31	-11.75	64.65		
12	อุพการณ์*	181	164	139	85	0.03	0.00	-24.66	11.01		
13	อุบลรัตน์*	4,640	2,431	2,368	97	0.85	7.02	128.86	1,192.03		
14	ลำปาว	2,450	1,980	1,940	98	0.00	0.95	71.81	1,083.97		
15	ลำตะคอง	445	314	190	60	0.00	0.26	-122.42	84.34		
16	ลำพระเพลิง	242	155	109	70	0.06	0.00	-45.25	55.29		
17	มูลบน	350	141	85	60	0.06	0.04	-54.29	45.57		
18	ลำเซาะ	325	275	151	55	0.03	0.03	-122.25	17.42		
19	ลำน้ำจระเข้ม	197	121	76	62	0.00	0.00	-43.77	50.13		
20	สิรินธร*	1,966	1,966	1,809	92	0.73	2.57	-108.66	269.30		
21	ป่าสักชลสิทธิ์	960	960	958	100	0.00	0.87	182.41	468.45		
22	ทับเสลา	190	160	71	44	0.21	0.00	-88.55	-0.92		
23	กระเสียว	390	299	115	38	0.14	1.05	-184.20	-26.60		
24	ศรีนครินทร์*	18,770	17,745	14,689	83	9.11	7.03	-3,055.92	887.11		
25	วชิราลงกรณ์*	11,000	8,860	7,878	89	3.04	13.10	-816.16	1,948.84		
26	ขุนด่านปราการชล	225	224	220	98	0.11	0.30	-0.29	108.75		
27	คลองสิียด	450	420	159	38	0.00	0.16	-256.64	-42.15		
28	บางพระ	127	117	86	73	0.00	0.39	-30.72	53.17		
29	หนองปลาไหล	206	164	163	100	0.03	0.87	-0.69	92.40		
30	ประแสร์	322	295	272	92	0.00	0.38	-22.58	157.85		
31	นฤมดินทรจินดา	332	295	270	91	0.08	0.00	-17.87	108.33		
32	แก่งกระจาน	900	710	468	66	1.60	3.02	-232.07	161.22		
33	ปราณบุรี	490	391	185	47	0.36	1.15	-205.62	27.64		
34	รัชชประภา*	6,144	5,639	4,428	79	6.50	3.01	-1,186.39	84.45		
35	บางบาล*	1,590	1,454	909	63	13.38	4.13	-202.77	94.16		

ฝ่ายประมวลและวิเคราะห์สถานการณ์น้ำ ส่วนประมวลวิเคราะห์สถานการณ์น้ำ สำนักบริหารจัดการน้ำและอุทกวิทยฯ



# สถานการณ์น้ำในอ่างเก็บน้ำขนาดกลาง วันที่ 27 พฤศจิกายน 2566



ภาค	ปริมาณน้ำอ่างเก็บน้ำขนาดกลาง จำนวน 435 แห่ง								
	จำนวนอ่าง	ความจุ	น้ำใช้การ	ปริมาณน้ำปี 2565	% รนค.	ปริมาณน้ำปี 2566	% รนค.	ใช้การปี 2566	% ใช้การ
เหนือ	80	1,083	992	1,035	96	980	91	890	90
ตะวันออกเฉียงเหนือ	226	2,061	1,892	1,863	90	1,849	90	1,681	89
กลาง	27	419	393	379	91	336	80	311	79
ตะวันตก	8	164	152	165	101	106	65	95	62
ตะวันออก	52	1,006	949	1,009	100	836	83	779	82
ใต้	42	679	626	472	69	479	70	425	68
<b>รวม</b>	<b>435</b>	<b>5,411</b>	<b>5,004</b>	<b>4,923</b>	<b>91</b>	<b>4,586</b>	<b>85</b>	<b>4,181</b>	<b>84</b>

สรุปอ่างขนาดกลางที่มีปริมาตรในช่วง <=30%, >30 - 50% ,>50-80%, > 80-100% และ >100%					
ภาค	<=30%	>30-50%	>50-80%	>80-100%	>100%
เหนือ	0	2	9	46	23
ตอน.	3	9	19	152	43
ตะวันออก	4	8	11	13	16
กลาง	4	3	5	12	3
ตะวันตก	0	2	4	2	0
ใต้	7	9	9	14	3
<b>รวม</b>	<b>18</b>	<b>33</b>	<b>57</b>	<b>239</b>	<b>88</b>
<b>รวมทั้งหมด 435 แห่ง</b>					



# ปริมาณน้ำในอ่างเก็บน้ำขนาดใหญ่และขนาดกลาง วันที่ 27 พฤศจิกายน 2566

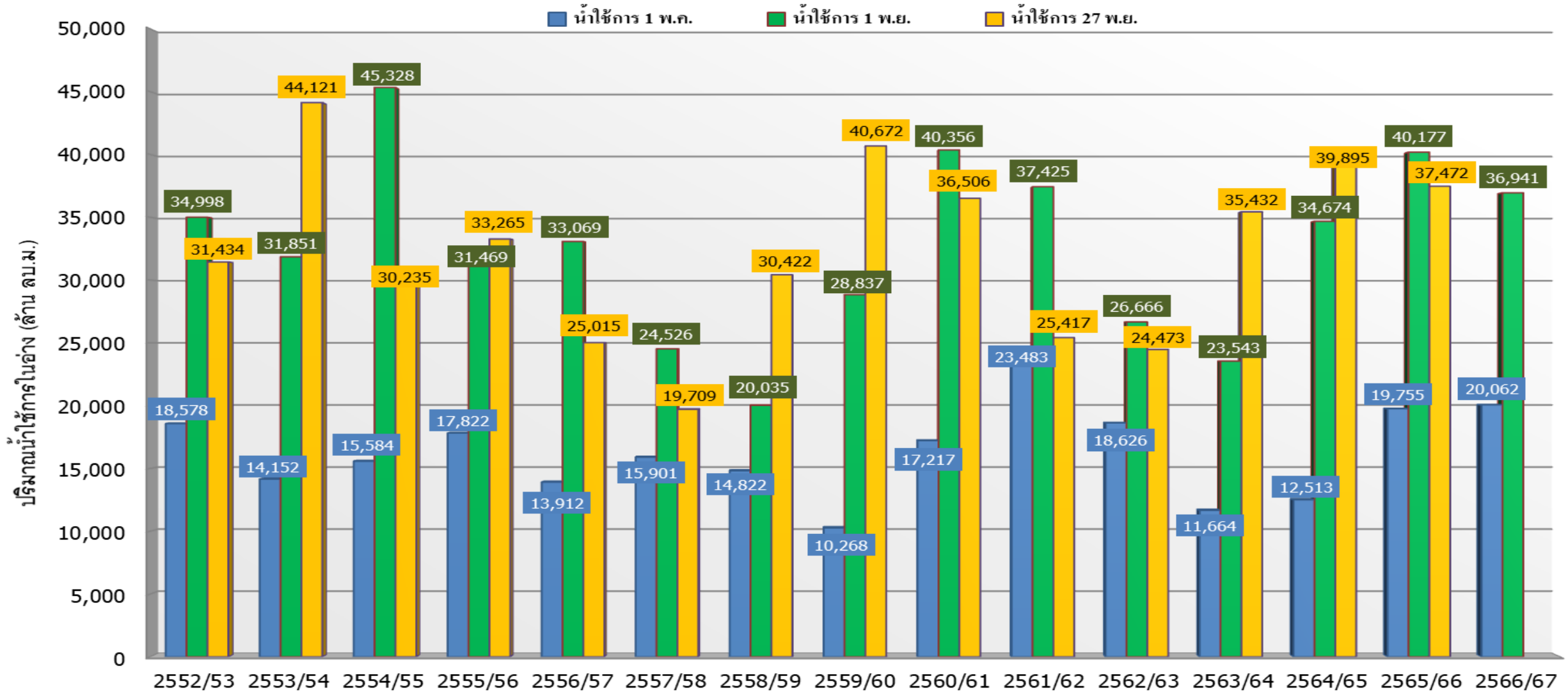


ภาค	ขนาดใหญ่				ขนาดกลาง				รวมอ่างขนาดใหญ่และกลาง						รับน้ำได้อีก	เปรียบเทียบปี 65 กับ 66		
	จำนวน	ความจุ	ปี 2566	% ความจุ อ่างฯ	จำนวน	ความจุ	ปี 2566	% ความจุ อ่างฯ	จำนวน	ความจุ	ปี2565		ปี2566			ปริมาณ	ปริมาณ	%
											ปริมาณ	%	ปริมาณ	%				
เหนือ	8	24,825	18,377	74	80	1,083	980	90	88	25,908	21,860	84	19,357	75	6,604	-2,503	-11	
ตอน.	12	8,368	7,579	91	226	2,061	1,849	90	238	10,429	9,560	92	9,428	90	1,001	-132	-1	
กลาง	3	1,419	1,144	81	27	419	336	80	30	1,838	1,782	97	1,480	81	358	-302	-17	
ตะวันตก	2	26,605	22,567	85	8	164	106	65	10	26,769	22,274	83	22,673	85	4,095	399	2	
ตะวันออก	6	1,515	1,170	77	52	1,006	836	83	58	2,520	2,469	98	2,006	80	514	-463	-19	
ใต้	4	8,194	5,990	73	42	679	479	71	46	8,874	5,906	67	6,469	73	2,405	563	10	
<b>รวม</b>	<b>35</b>	<b>70,926</b>	<b><u>56,828</u></b>	<b>80</b>	<b>435</b>	<b>5,411</b>	<b><u>4,586</u></b>	<b>85</b>	<b>470</b>	<b>76,337</b>	<b>63,852</b>	<b>84</b>	<b><u>61,414</u></b>	<b>80</b>	<b>14,976</b>	<b>-2,438</b>	<b>-4</b>	
ปริมาณน้ำใช้การ	47,389	<b><u>33,291</u></b>	70	5,004	<b><u>4,181</u></b>	84	52,388	<b><u>39,903</u></b>	76	<b><u>37,472</u></b>	72							

สามารถรับน้ำได้อีก **14,976** ล้าน ลบ.ม. (20%)

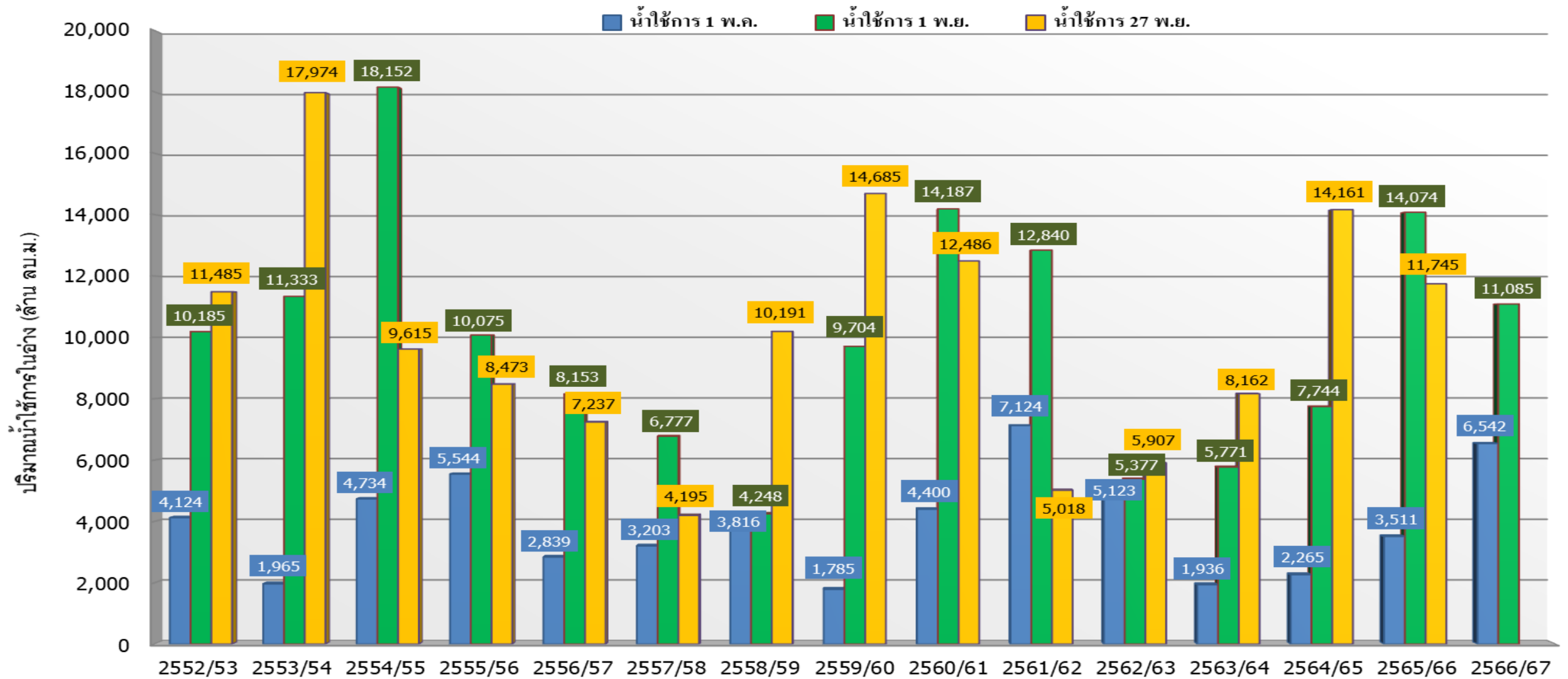
%น้ำใช้การ=(ปริมาณน้ำใช้การ/ความจุอ่างน้ำใช้การ)\*100

# กราฟเปรียบเทียบปริมาณน้ำใช้การในอ่างเก็บน้ำขนาดใหญ่และขนาดกลาง ตั้งแต่ปี 2553 ถึง ปี 2566



ปี 25 (1)/(2)	2552/53	2553/54	2554/55	2555/56	2556/57	2557/58	2558/59	2559/60	2560/61	2561/62	2562/63	2563/64	2564/65	2565/66	2566/67
(1) ■ น้ำใช้การ 1 พ.ค.	18,578	14,152	15,584	17,822	13,912	15,901	14,822	10,268	17,217	23,483	18,626	11,664	12,513	19,755	20,062
(1) ■ น้ำใช้การ 1 พ.ย.	34,998	31,851	45,328	31,469	33,069	24,526	20,035	28,837	40,356	37,425	26,666	23,543	34,674	40,177	36,941
(2) ■ น้ำใช้การ 27 พ.ย.	31,434	44,121	30,235	33,265	25,015	19,709	30,422	40,672	36,506	25,417	24,473	35,432	39,895	37,472	

# กราฟเปรียบเทียบปริมาณน้ำใช้การในกลุ่มน้ำเจ้าพระยา (ภูมิพล สิริกิติ์ แควน้อยฯ ปาสักฯ) ตั้งแต่ปี 2553 ถึง ปี 2566



ปี 25 (1)/(2)	2552/53	2553/54	2554/55	2555/56	2556/57	2557/58	2558/59	2559/60	2560/61	2561/62	2562/63	2563/64	2564/65	2565/66	2566/67
(1) ■ น้ำใช้การ 1 พ.ค.	4,124	1,965	4,734	5,544	2,839	3,203	3,816	1,785	4,400	7,124	5,123	1,936	2,265	3,511	6,542
(1) ■ น้ำใช้การ 1 พ.ย.	10,185	11,333	18,152	10,075	8,153	6,777	4,248	9,704	14,187	12,840	5,377	5,771	7,744	14,074	11,085
(2) ■ น้ำใช้การ 27 พ.ย.	11,485	17,974	9,615	8,473	7,237	4,195	10,191	14,685	12,486	5,018	5,907	8,162	14,161	11,745	





# ปริมาณน้ำใช้การ อ่างเก็บน้ำขนาดใหญ่และขนาดกลาง

27 พ.ย. 66

### ภาคเหนือ

อ่างใหญ่ 8 แห่ง  
อ่างกลาง 80 แห่ง

ปี 2566	ปี 2565
12,522	15,025
ล้าน ลบ.ม.	
น้อยกว่า -2,503 ล้าน ลบ.ม.	
รับน้ำได้อีก 6,604 ล้าน ลบ.ม.	

### ภาคตะวันออกเฉียงเหนือ

อ่างใหญ่ 12 แห่ง  
อ่างกลาง 226 แห่ง

ปี 2566	ปี 2565
7,609	7,738
ล้าน ลบ.ม.	
น้อยกว่า -129 ล้าน ลบ.ม.	
รับน้ำได้อีก 1,001 ล้าน ลบ.ม.	

### ภาคตะวันตก

อ่างใหญ่ 2 แห่ง  
อ่างกลาง 8 แห่ง

ปี 2566	ปี 2565
9,385	8,986
ล้าน ลบ.ม.	
มากกว่า 400 ล้าน ลบ.ม.	
รับน้ำได้อีก 4,095 ล้าน ลบ.ม.	

### ภาคกลาง

อ่างใหญ่ 3 แห่ง  
อ่างกลาง 27 แห่ง

ปี 2566	ปี 2565
1,395	1,696
ล้าน ลบ.ม.	
น้อยกว่า -301 ล้าน ลบ.ม.	
รับน้ำได้อีก 358 ล้าน ลบ.ม.	

### ภาคใต้

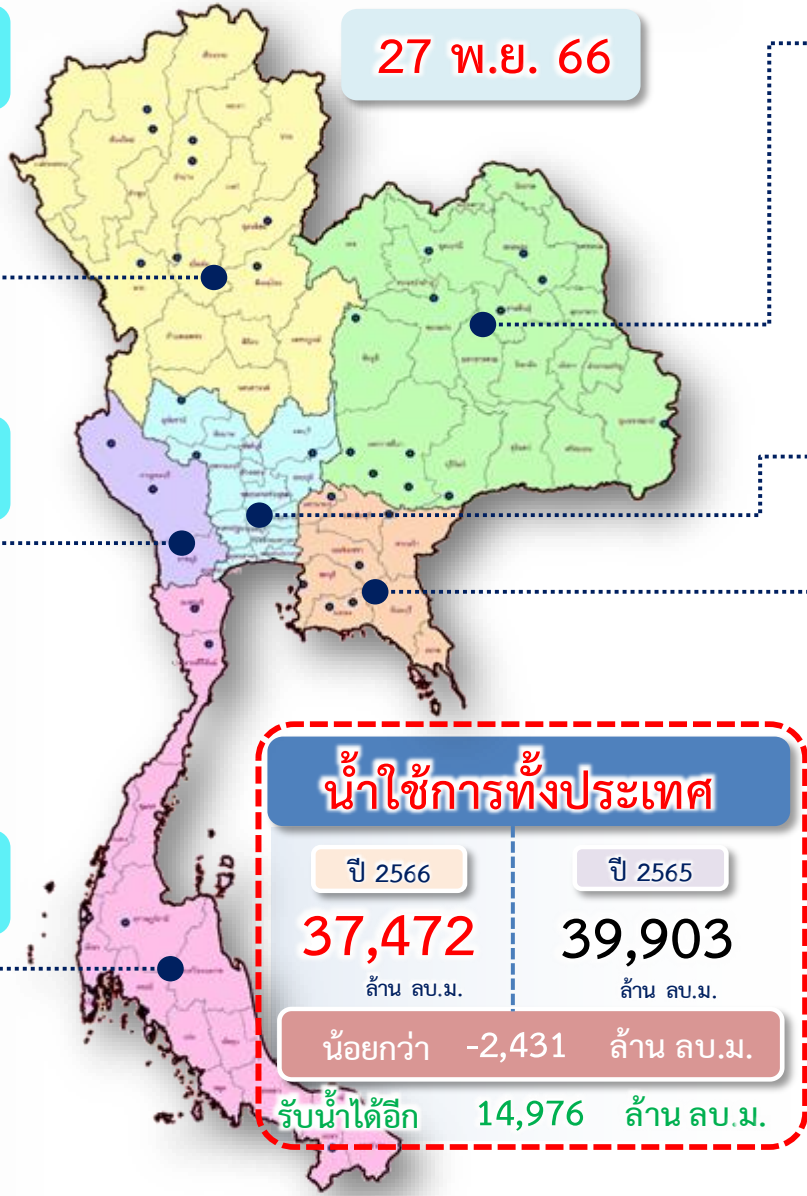
อ่างใหญ่ 4 แห่ง  
อ่างกลาง 42 แห่ง

ปี 2566	ปี 2565
4,705	4,140
ล้าน ลบ.ม.	
มากกว่า 565 ล้าน ลบ.ม.	
รับน้ำได้อีก 2,405 ล้าน ลบ.ม.	

### ภาคตะวันออก

อ่างใหญ่ 6 แห่ง  
อ่างกลาง 52 แห่ง

ปี 2566	ปี 2565
1,855	2,318
ล้าน ลบ.ม.	
น้อยกว่า -463 ล้าน ลบ.ม.	
รับน้ำได้อีก 514 ล้าน ลบ.ม.	



### น้ำใช้การทั่วประเทศ

ปี 2566	ปี 2565
37,472	39,903
ล้าน ลบ.ม.	
น้อยกว่า -2,431 ล้าน ลบ.ม.	
รับน้ำได้อีก 14,976 ล้าน ลบ.ม.	



# แนวโน้มสถานการณ์น้ำท่าในลำน้ำสายหลัก

วันที่ 27 พฤศจิกายน 2566



**แนวโน้ม**

- ↑ แนวโน้มเพิ่มขึ้น
- ↓ แนวโน้มลดลง
- ↔ แนวโน้มทรงตัว

**เกณฑ์สภาพน้ำท่า**

- น้ำมาก : สูงกว่า 81% ค่าความจุลำนํ้า
- น้ำดี : สูงกว่า 50.1 – 80 % ของความจุลำนํ้า
- น้ำปกติ : สูงกว่า 30.1%-50% ของความจุลำนํ้า
- น้ำน้อย : ต่ำกว่า 30% ของความจุลำนํ้า

**จำนวน**

- 1 สถานี
- 12 สถานี
- 13 สถานี
- 64 สถานี

จำนวนสถานีวัดน้ำท่าที่ติดตั้งตาม 90 สถานี



# สถานการณ์น้ำล้นตลิ่ง สถานีอุทกวิทยา กรมชลประทาน



สถานีน้ำท่าที่ระดับน้ำล้นตลิ่ง											
วันที่ 27 พ.ย. 2566 เวลา 06.00 น.											
ลำดับ	ชื่อสถานี	ลุ่มน้ำ	แม่น้ำ	อำเภอ	จังหวัด	ระดับตลิ่ง	ความสูงน้ำ	ระดับน้ำ	ปริมาณน้ำ	ระดับน้ำ (สูงกว่าตลิ่ง)	แนวโน้ม
						(มตล.-ตลิ่ง)	(มตล.-ZbarB)	(มตล.-ตลิ่ง)	(มตล.-ZbarB)	(มตล.)	
1	X.112	ทะเลสาบสงขลา	คลองผู้ตะมา	อ.เสเดา	จ.สงขลา	25.05	54.75	25.51	89.00	+0.46	—
2	X.167	ภาคใต้ฝั่งตะวันออกตอนบน	คลองสาธอง	อ.ร้องพูนลย์	จ.นครศรีธรรมราช	11.35	106.35	11.57	116.24	+0.22	▲
3	X.203	ภาคใต้ฝั่งตะวันออกตอนบน	คลองท่าดี	อ.เมือง	จ.นครศรีธรรมราช	10.50	44.20	10.64	50.20	+0.14	▼
4	X.240	ทะเลสาบสงขลา	คลองวาด (บน)	อ.หาดใหญ่	จ.สงขลา	21.94	-	22.45	-	+0.51	—
5	X.275	ภาคใต้ฝั่งตะวันออกตอนล่าง	แม่น้ำปัตตานี	อ.เมือง	จ.ปัตตานี	2.00	-	2.44	-	+0.44	▼
6	X.277	ทะเลสาบสงขลา	คลองท่าแนะ (ล่าง)	อ.ควนขนุน	จ.พัทลุง	20.90	-	20.93	-	+0.03	▼
7	X.70	ภาคใต้ฝั่งตะวันออกตอนบน	คลองบ้านตาล	อ.เมือง	จ.นครศรีธรรมราช	18.22	21.25	18.44	24.10	+0.22	▼
8	X.71B	ทะเลสาบสงขลา	คลองต้า	อ.หาดใหญ่	จ.สงขลา	8.40	-	8.41	-	+0.01	▼
9	X.73	ภาคใต้ฝั่งตะวันออกตอนล่าง	คลองตันหยงนีส	อ.สะแง	จ.นราธิวาส	14.90	114.00	15.05	122.50	+0.15	▼

● ลดลง   
 — ทรงตัว   
 ▲ เพิ่มขึ้น

ที่มา: ฝ่ายสารสนเทศและพยากรณ์น้ำ ส่วนอุทกวิทยา  
 ข้อมูลจาก: ศูนย์อุทกวิทยาชลประทาน 1-8

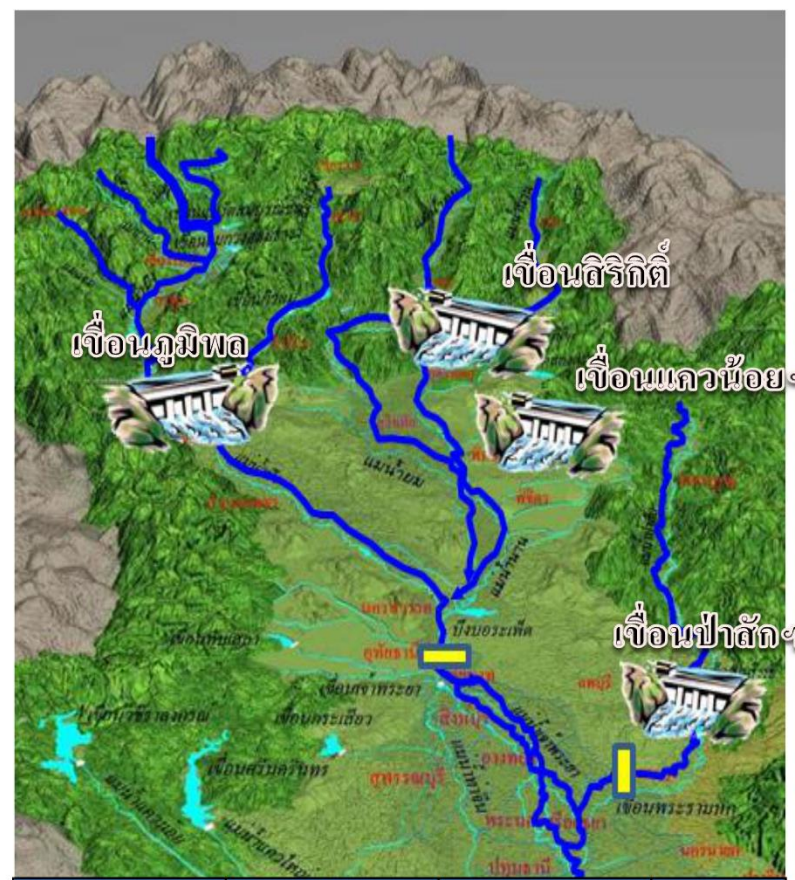




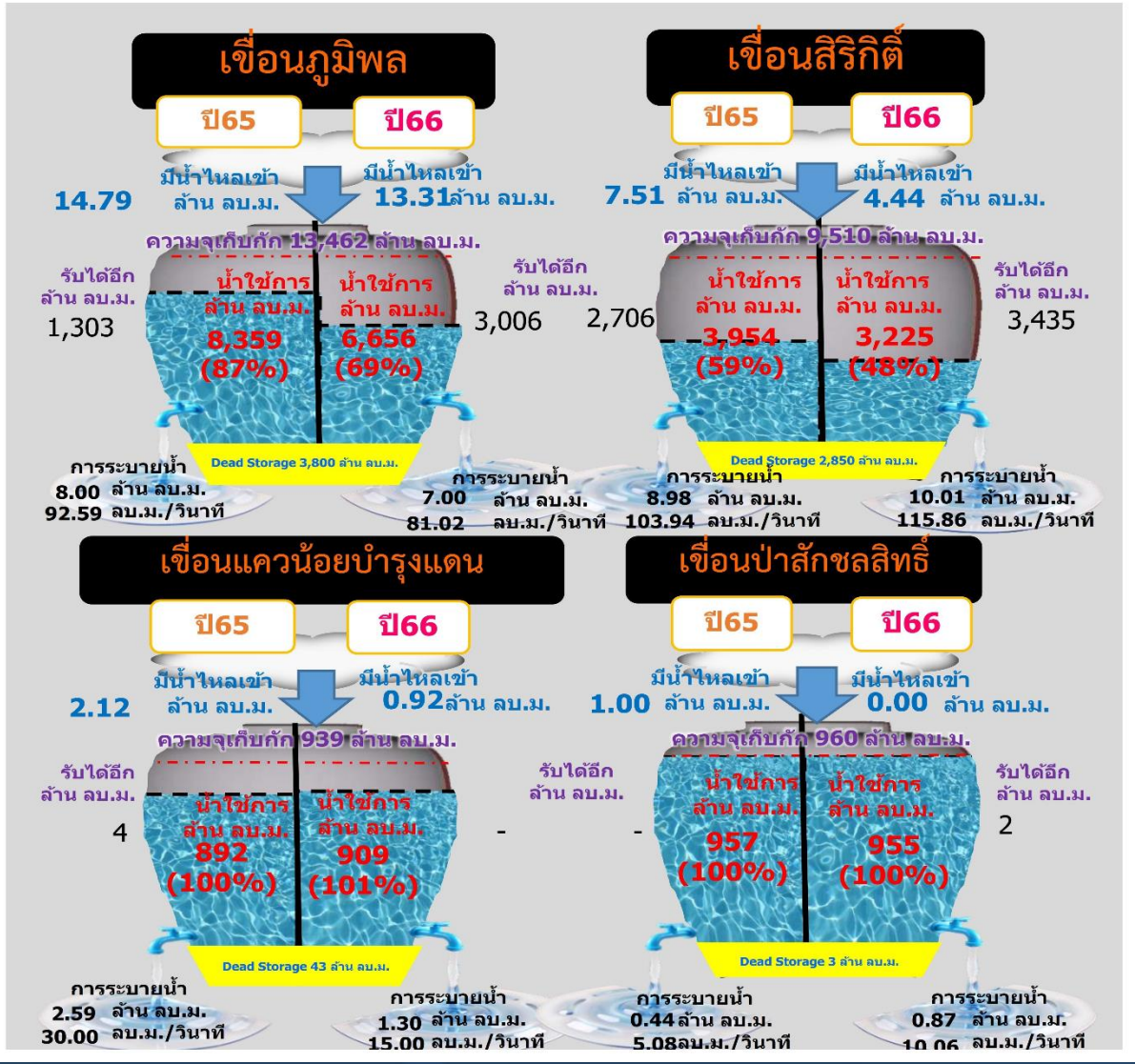
# สถานการณ์ลุ่มน้ำเจ้าพระยา



# ปริมาณน้ำ 4 เขื่อนหลักลุ่มน้ำเจ้าพระยา



รวม 4 เขื่อน	ปริมาณน้ำทั้งหมด (ล้าน ลบ.ม.)	น้ำใช้การ (ล้าน ลบ.ม.)	รับน้ำได้อีก (ล้าน ลบ.ม.)
27 พ.ย. 66	18,441 (74%)	11,745 (65%)	6,443
27 พ.ย. 65	20,857 (84%)	14,161 (78%)	4,014

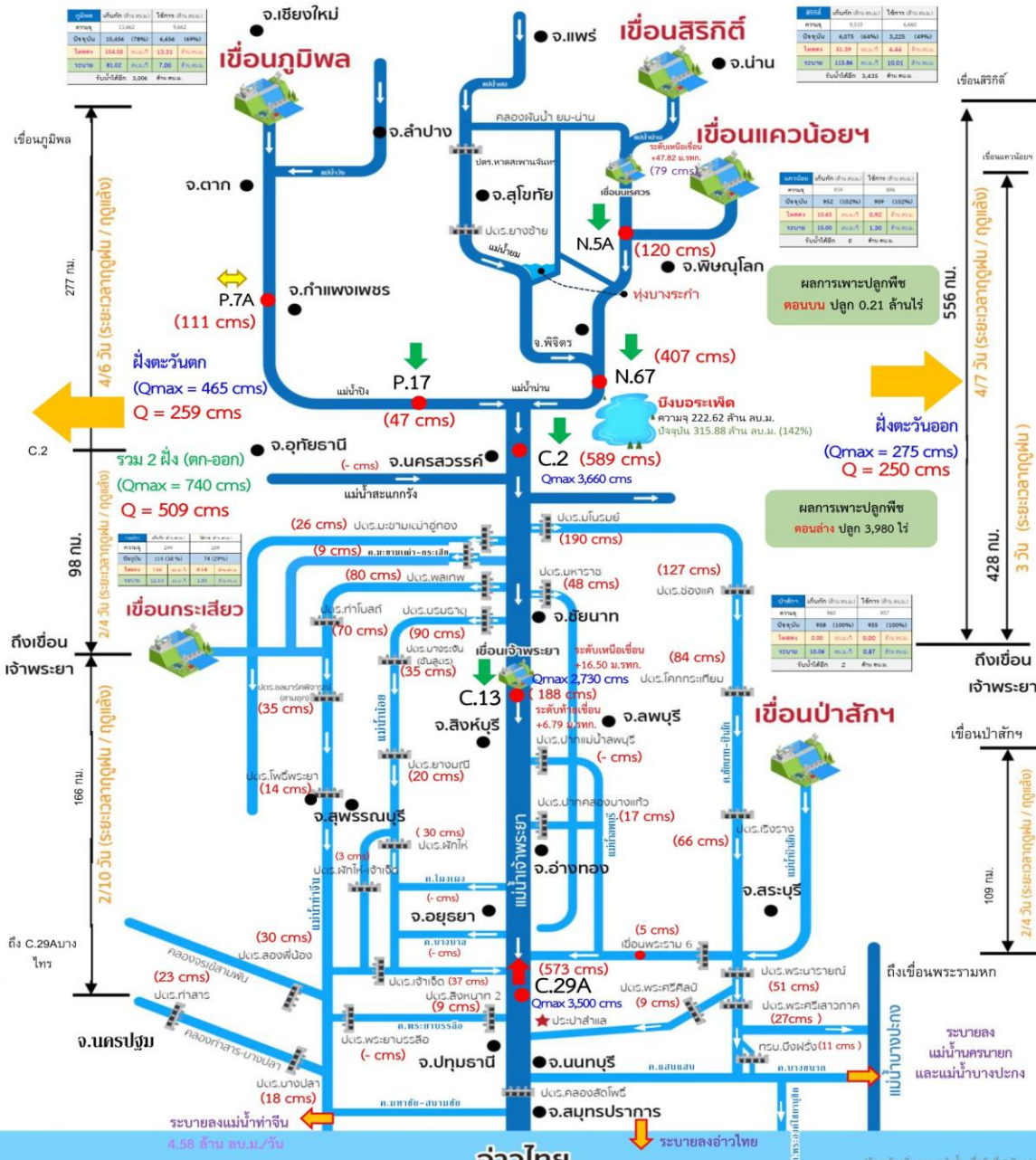
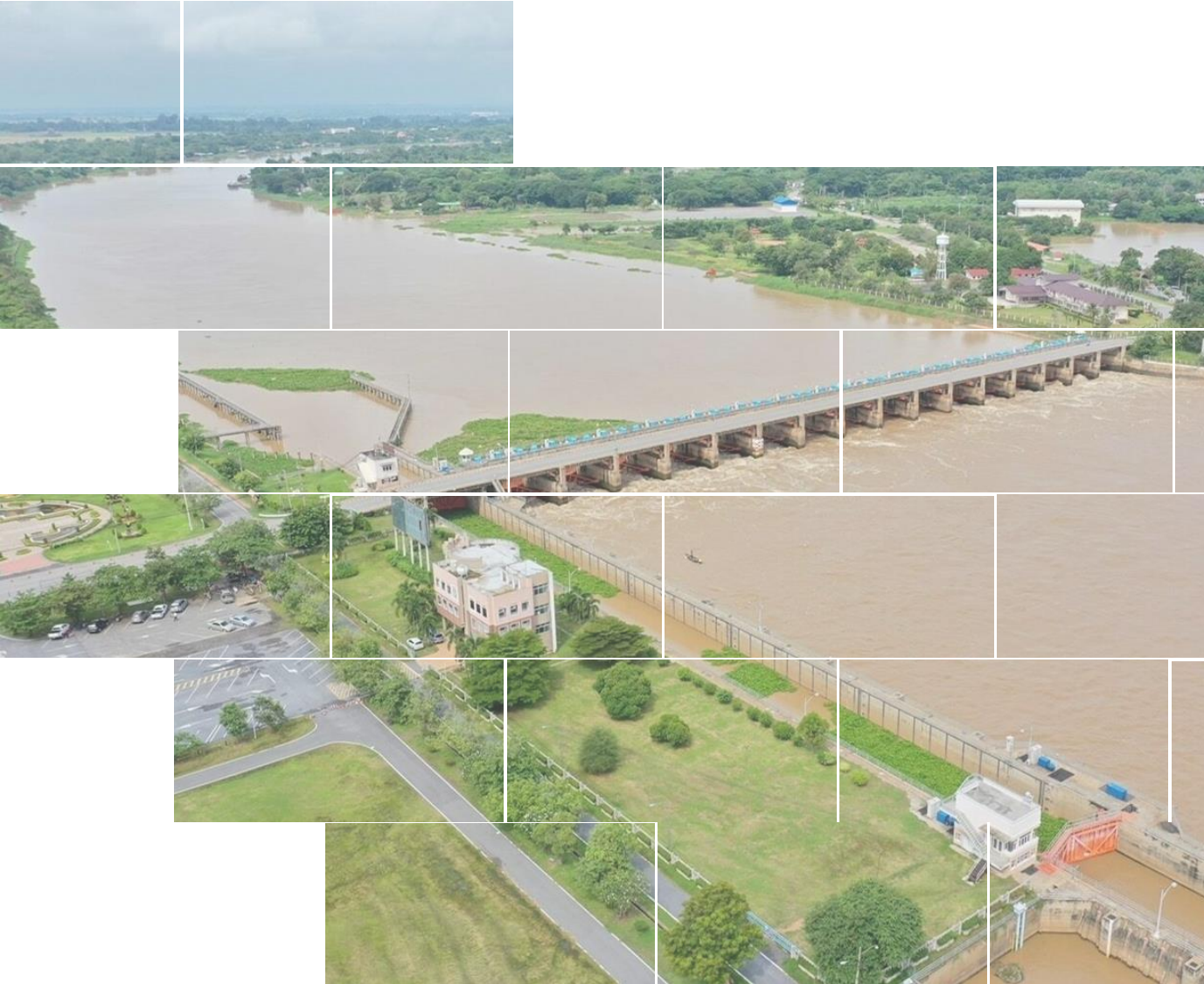


ไหลลงวันนี้  
18.67 ล้าน ลบ.ม.  
ระบายวันนี้  
19.18 ล้าน ลบ.ม.



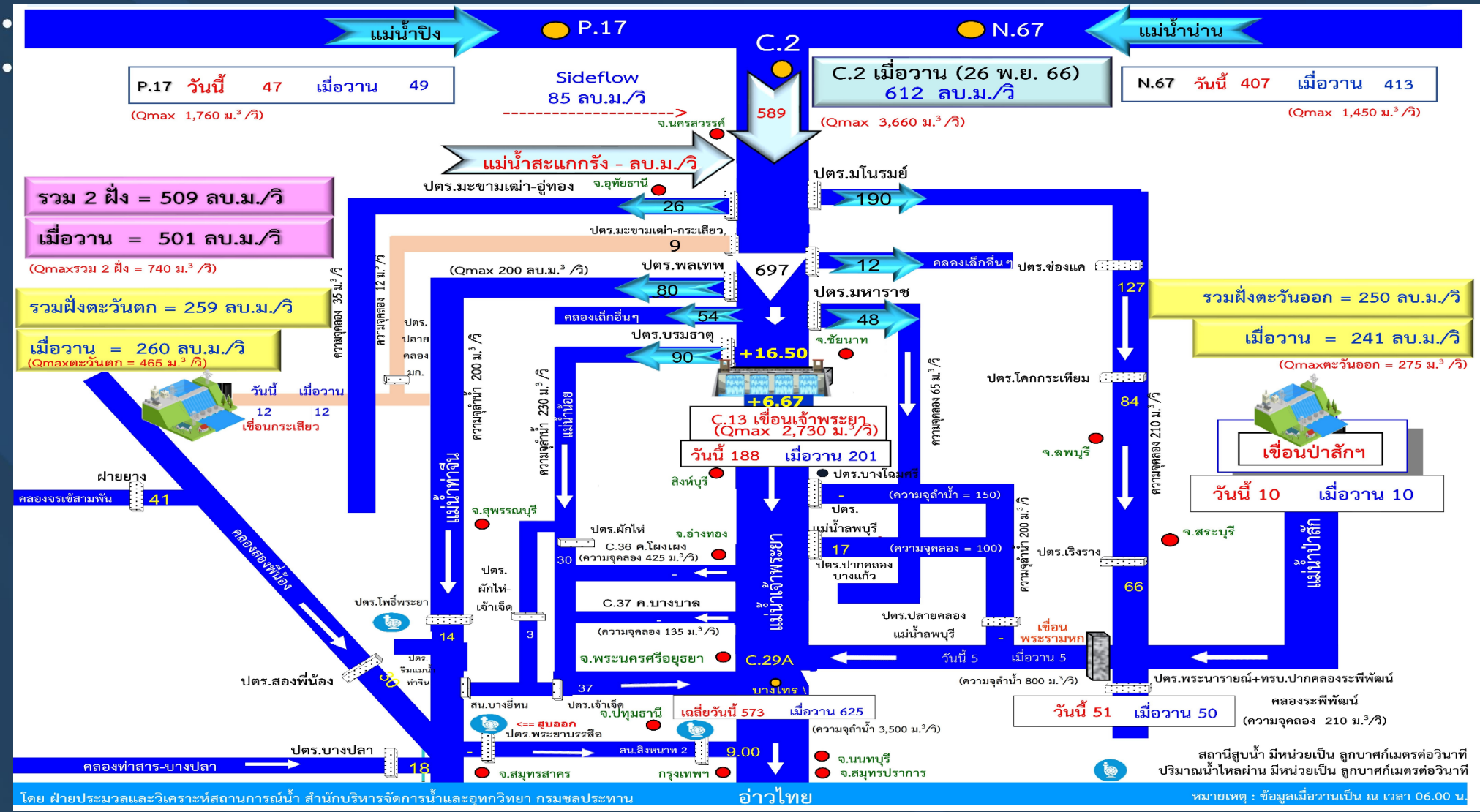
# สถานการณ์ลุ่มน้ำเจ้าพระยา

## ข้อมูล ณ วันที่ 27 พ.ย.66





# ผังบริหารจัดการน้ำลุ่มน้ำเจ้าพระยาตอนล่าง





# แผน-ผลจัดสรรน้ำฤดูแล้ง ปี 2566/67





# แผนการจัดสรรน้ำและการเพาะปลูกพืชฤดูแล้ง ปี 2566/67

(1 พฤศจิกายน 2566 - 30 เมษายน 2567)

(ข้อมูล ณ วันที่ 1 พ.ย.66)



## ทั้งประเทศ

ปริมาณน้ำต้นทุน **40,387** ล้าน ลบ.ม.

1 พฤศจิกายน 2566 (ใหญ่ 32,849 + อื่น ๆ 7,538 ล้าน ลบ.ม.)

ความต้องการน้ำ **21,810** ล้าน ลบ.ม.

สำรองน้ำต้นทุน **18,577** ล้าน ลบ.ม.



อุปโภค-บริโภค

**3,060** ล้าน ลบ.ม. (14%)



รักษาระบบนิเวศและอื่น ๆ

**7,195** ล้าน ลบ.ม. (33%)



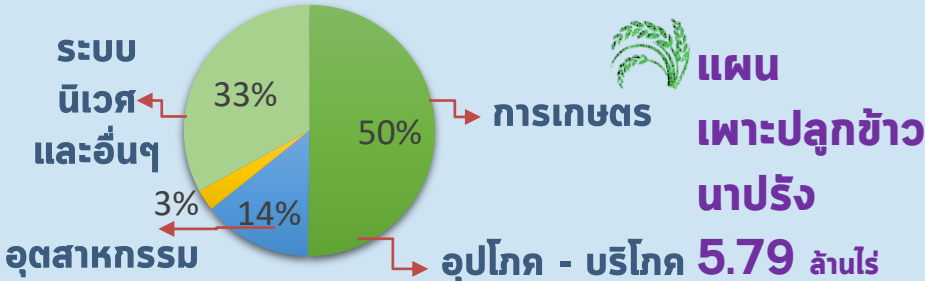
เกษตรกรรม

**10,955** ล้าน ลบ.ม. (50%)



อุตสาหกรรม

**600** ล้าน ลบ.ม. (3%)



## ลุ่มเจ้าพระยา

ปริมาณน้ำต้นทุน **11,085** ล้าน ลบ.ม.

1 พฤศจิกายน 2566

ความต้องการน้ำ **6,100** ล้าน ลบ.ม.

สำรองน้ำต้นทุน **5,485** ล้าน ลบ.ม.



อุปโภค-บริโภค

**1,150** ล้าน ลบ.ม. (19%)



รักษาระบบนิเวศและอื่น ๆ

**2,500** ล้าน ลบ.ม. (41%)



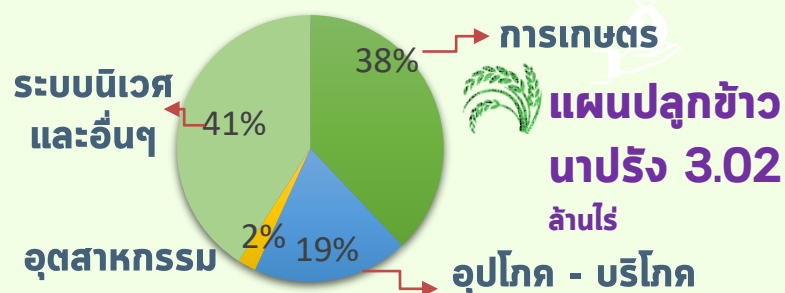
เกษตรกรรม

**2,315** ล้าน ลบ.ม. (38%)



อุตสาหกรรม

**135** ล้าน ลบ.ม. (2%)



## ลุ่มน้ำแม่กลอง

(1 ม.ค. - 30 มี.ย.67)

ปริมาณน้ำต้นทุน **9,196** ล้าน ลบ.ม.

1 พฤศจิกายน 2566

ความต้องการน้ำ **5,000** ล้าน ลบ.ม.

สำรองน้ำต้นทุน **4,196** ล้าน ลบ.ม.



อุปโภค-บริโภค

**460** ล้าน ลบ.ม. (9%)



รักษาระบบนิเวศและอื่น ๆ

**1,360** ล้าน ลบ.ม. (27%)



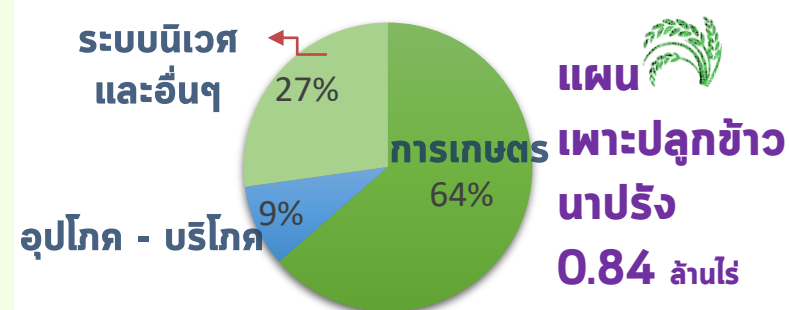
เกษตรกรรม

**3,180** ล้าน ลบ.ม. (64%)



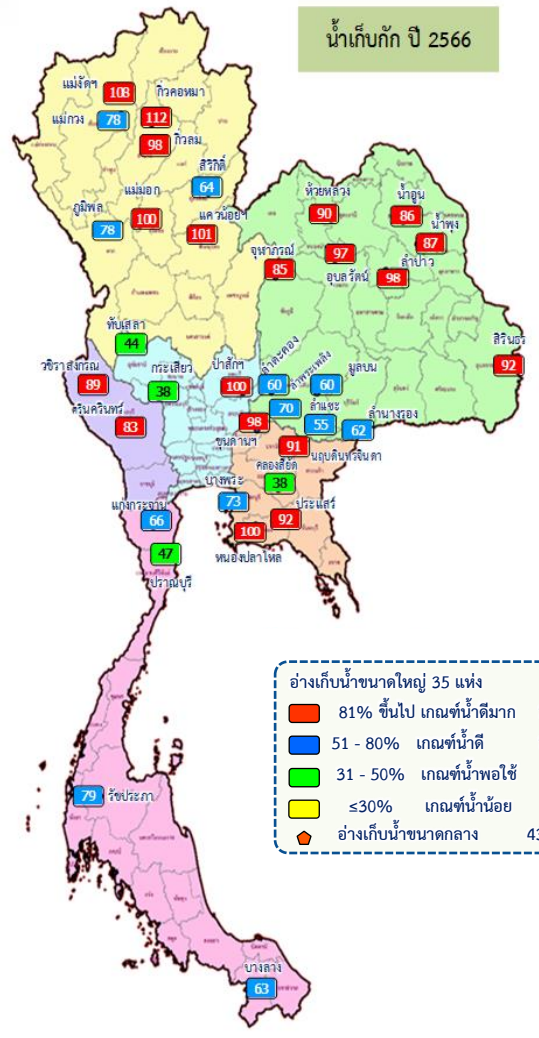
อุตสาหกรรม

**-** ล้าน ลบ.ม. (0%)





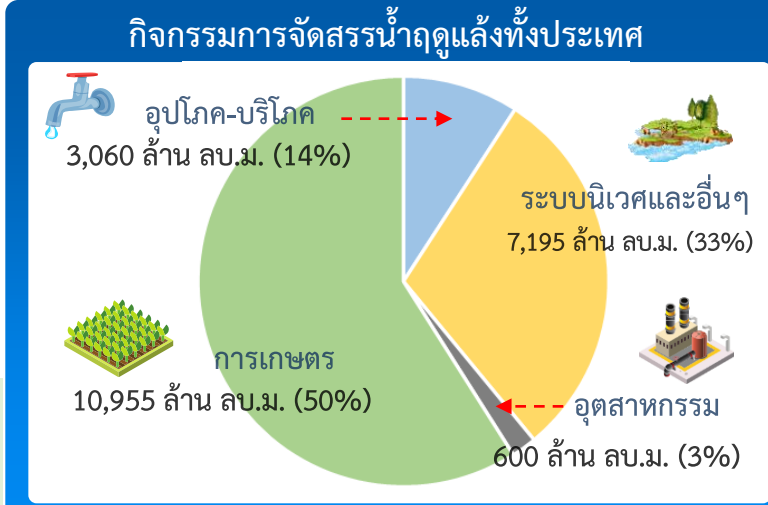
# สถานการณ์น้ำและแผน-ผลการบริหารจัดการน้ำฤดูแล้งปี 2566/67 ทั้งประเทศ (1 พ.ย.66 – 30 เม.ย.67)



## ปริมาณน้ำเก็บกักและใช้การทั้งประเทศ ณ วันที่ 27 พ.ย.66

ประเภท	ปริมาณน้ำเก็บกัก	ปริมาณน้ำใช้การ
<b>อ่างฯ ใหญ่</b> 35 แห่ง	ปริมาณน้ำเก็บกัก 70,926 ล้าน ลบ.ม. ปริมาณน้ำใช้การ 47,389 ล้าน ลบ.ม. ปี 2565 = 58,927 ล้าน ลบ.ม.	33,291 (70%) ปี 2565 = 35,390 ล้าน ลบ.ม. (ล้าน ลบ.ม.)
<b>อ่างฯ กลาง</b> 435 แห่ง	ปริมาณน้ำเก็บกัก 5,410 ล้าน ลบ.ม. ปริมาณน้ำใช้การ 5,003 ล้าน ลบ.ม.	4,181 (84%) (ล้าน ลบ.ม.)
<b>อ่างฯ เล็ก</b> 1,060 แห่ง	ปริมาณน้ำเก็บกัก 387 ล้าน ลบ.ม. ปริมาณน้ำใช้การ 345 ล้าน ลบ.ม.	266 (77%) (ล้าน ลบ.ม.)
<b>รวมทั้งหมด</b> 1,530 แห่ง	ปริมาณน้ำเก็บกัก 76,723 ล้าน ลบ.ม. ปริมาณน้ำใช้การ 52,737 ล้าน ลบ.ม. ปี 2565 = 63,850 ล้าน ลบ.ม.	37,738 (72%) ปี 2565 = 39,895 ล้าน ลบ.ม. (ล้าน ลบ.ม.)

ปริมาณน้ำเก็บกักทั้งประเทศ (รวมอ่างใหญ่ อ่างกลาง อ่างเล็ก) ณ วันที่ 1 พ.ค.66 จำนวน 61,191 ล้าน ลบ.ม. (78%)  
 ปริมาณน้ำต้นทุน (1 พ.ค.66) จำนวน 40,387 ล้าน ลบ.ม. แผนจัดสรรน้ำฤดูแล้ง 21,810 ล้าน ลบ.ม. สำรองน้ำต้นทุนฤดูแล้ง จำนวน 18,577 ล้าน ลบ.ม.



### ผลจัดสรรน้ำฤดูแล้ง ปี 2566/67 วันที่ 27 พ.ย.66

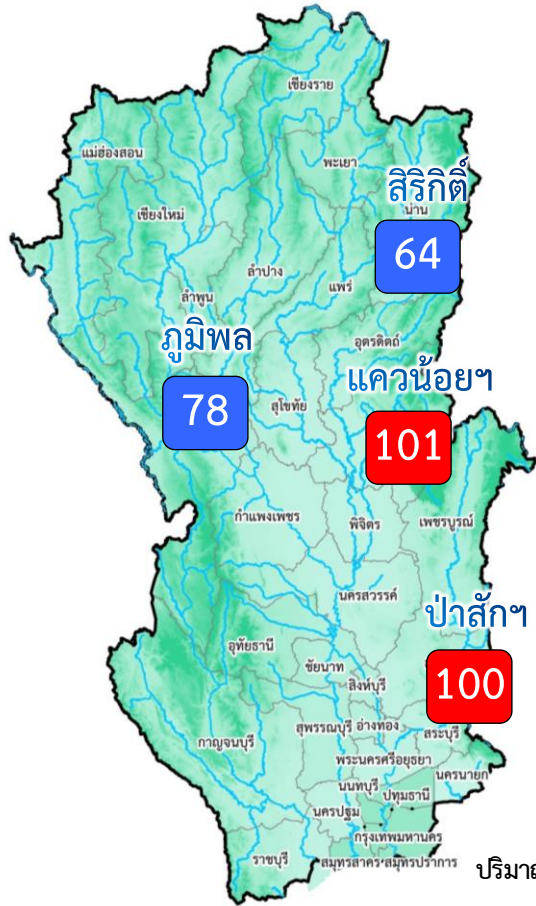
แผนจัดสรรน้ำ	21,810	(ล้าน ลบ.ม.)
ผลจัดสรรน้ำ	2,875	14%
คงเหลือ	18,935	86%

ผลการเพาะปลูกข้าวนาปรัง 2566/67 (22 พ.ย.66)

แผน	5.80 ล้านไร่
เพาะปลูกแล้ว	0.68 ล้านไร่ (12%)
เก็บเกี่ยว	- ล้านไร่



# สถานการณ์น้ำและแผน-ผลการบริหารจัดการน้ำฤดูแล้งปี 2566/67 กลุ่มเจ้าพระยา (1 พ.ย.66 – 30 เม.ย.67)



ปริมาณน้ำเก็บกัก ณ วันที่ 1 พ.ย.66 จำนวน 17,781 ล้าน ลบ.ม.

ปริมาณน้ำต้นทุน (1 พ.ย.66) 11,085 ล้าน ลบ.ม.

แผนจัดสรรน้ำฤดูแล้ง 6,100 ล้าน ลบ.ม.

สำรองน้ำต้นทุนปี 2566 จำนวน 5,485 ล้าน ลบ.ม.

ผลการเพาะปลูกข้าวนาปรัง 2566/67 (22 พ.ย.66)

แผน 3.03 ล้านไร่ / เพาะปลูกแล้ว 0.42 ล้านไร่ (14%) / เก็บเกี่ยว - ล้านไร่

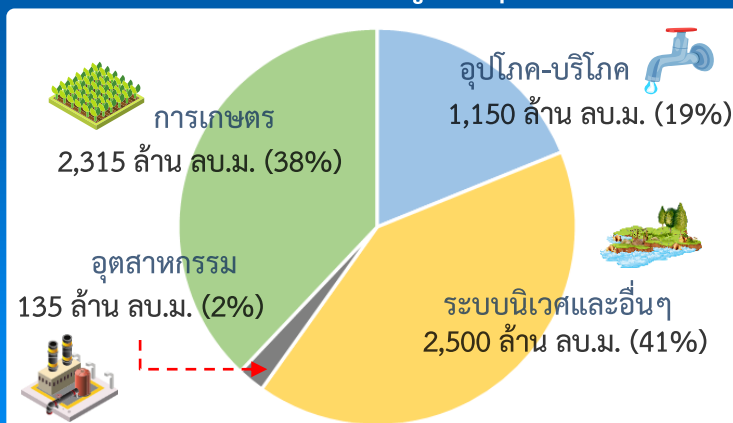


ปริมาณน้ำ 4 เขื่อนหลักเจ้าพระยา ณ วันที่ 27 พ.ย.66

(ล้าน ลบ.ม.)

	ปริมาณน้ำเก็บกัก	ปริมาณน้ำใช้การ	ไหลลงวันนี้	ระบายวันนี้
<b>ภูมิพล</b>	ปริมาณน้ำเก็บกัก 13,462 ล้าน ลบ.ม. ปริมาณน้ำใช้การ 9,662 ล้าน ลบ.ม.	<b>10,456 (78%)</b>	<b>6,656 (69%)</b>	13.31 / 7.00
<b>สิริกิติ์</b>	ปริมาณน้ำเก็บกัก 9,510 ล้าน ลบ.ม. ปริมาณน้ำใช้การ 6,660 ล้าน ลบ.ม.	<b>6,075 (64%)</b>	<b>3,225 (48%)</b>	4.44 / 10.01
<b>แควน้อย</b>	ปริมาณน้ำเก็บกัก 939 ล้าน ลบ.ม. ปริมาณน้ำใช้การ 896 ล้าน ลบ.ม.	<b>952 (101%)</b>	<b>909 (101%)</b>	0.92 / 1.30
<b>ป่าสัก</b>	ปริมาณน้ำเก็บกัก 960 ล้าน ลบ.ม. ปริมาณน้ำใช้การ 957 ล้าน ลบ.ม.	<b>958 (100%)</b>	<b>955 (100%)</b>	0.00 / 0.87
<b>4 เขื่อน</b>	ปริมาณน้ำเก็บกัก 24,871 ล้าน ลบ.ม. ปริมาณน้ำใช้การ 18,175 ล้าน ลบ.ม.	<b>18,441 (74%)</b> ปี 2565 = 20,857 ล้าน ลบ.ม.	<b>11,745 (65%)</b> ปี 2565 = 14,161 ล้าน ลบ.ม.	18.67 / 19.18

## กิจกรรมการจัดสรรน้ำฤดูแล้งกลุ่มเจ้าพระยา

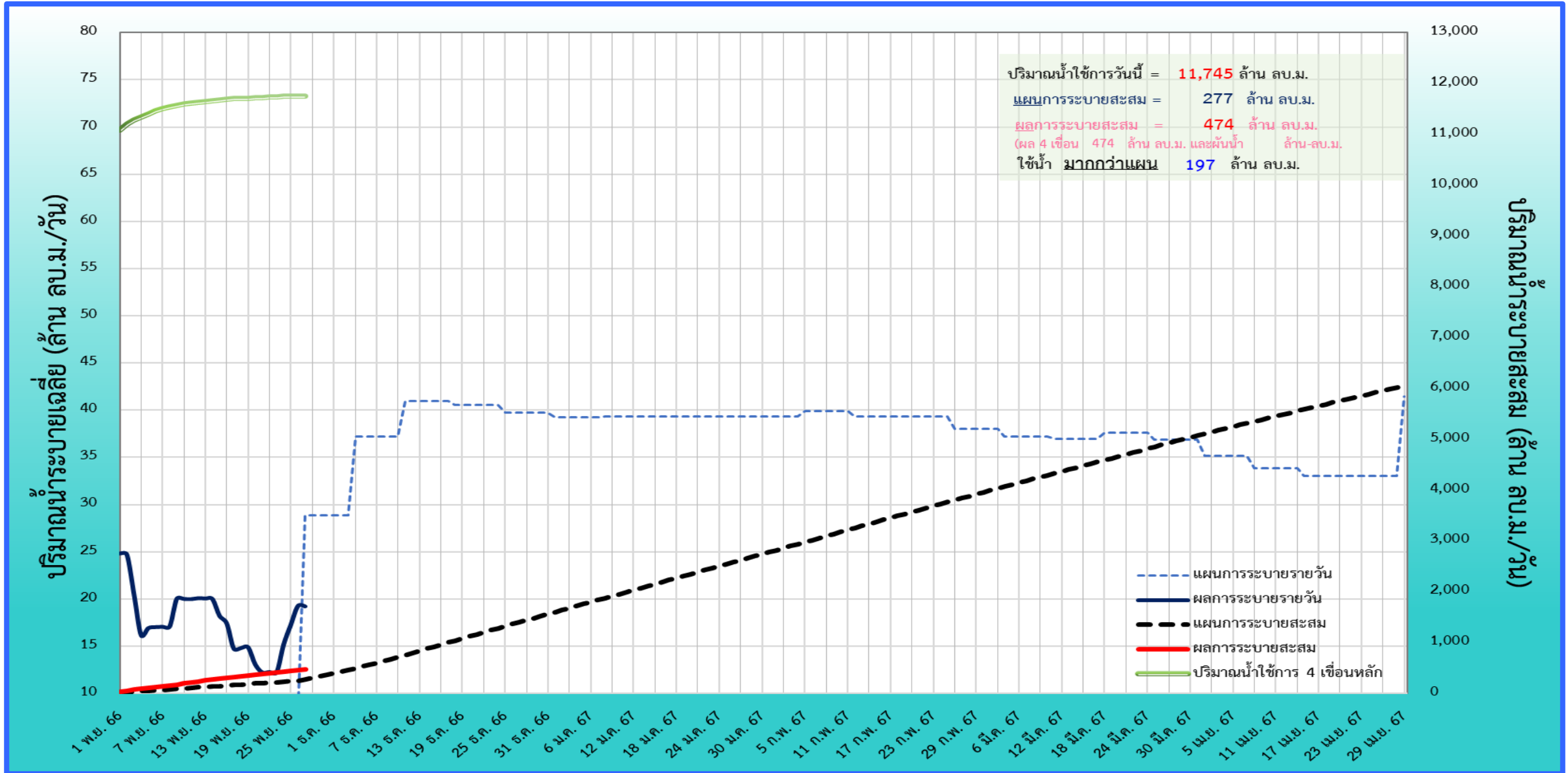


## ผลจัดสรรน้ำฤดูแล้ง ปี 2566/67 วันที่ 27 พ.ย.66

<b>แผนจัดสรรน้ำ</b>	<b>6,100</b>	(ล้าน ลบ.ม.)
<b>ผลจัดสรรน้ำ</b>	<b>474</b>	<b>8%</b> (ระบาย 4 เขื่อน 214 ล้าน ลบ.ม. ผันน้ำจากกลุ่มแม่กลอง - ล้าน ลบ.ม.)
<b>คงเหลือ</b>	<b>5,626</b>	<b>92%</b>

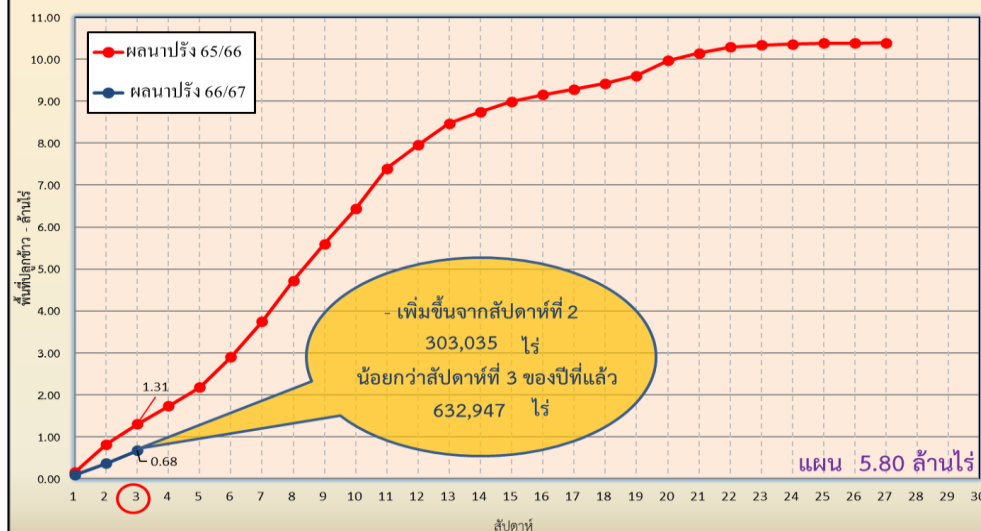


# ติดตามสถานการณ์น้ำรายวันของกลุ่มเจ้าพระยาและการผันน้ำจากลุ่มน้ำแม่กลอง

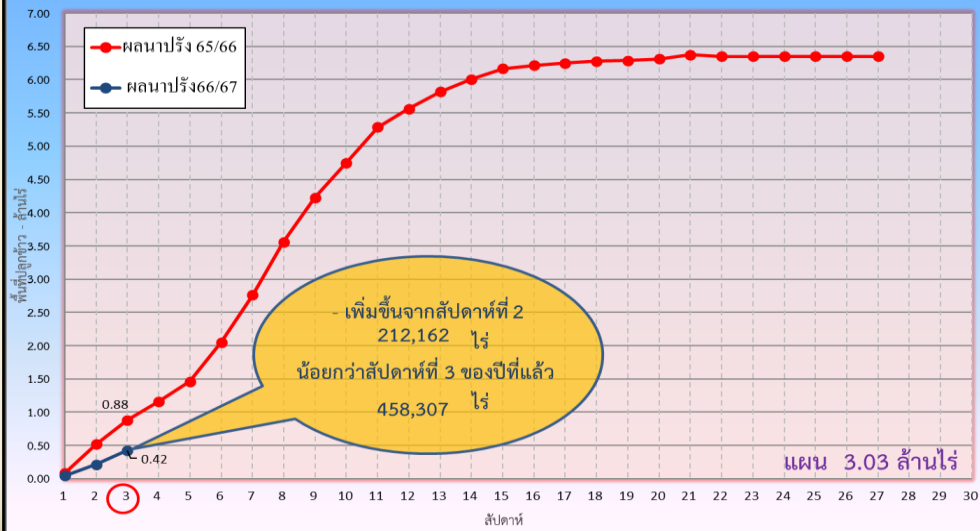


ภาค	ข้าวนาปรัง			พืชไร่-พืชผัก			รวม		
	แผน (ล้านไร่)	ผล (ล้านไร่)	%	แผน (ล้านไร่)	ผล (ล้านไร่)	%	แผน (ล้านไร่)	ผล (ล้านไร่)	%
เหนือ	0.40	0.09	22	0.16	0.003	2	0.55	0.09	16
ตะวันออกเฉียงเหนือ	0.95			0.05			1.00		
กลาง	0.02	0.0002	1	0.001			0.02	0.00	1
ตะวันออก	0.38	0.17	44	0.01	0.006	42	0.39	0.17	44
ตะวันตก	0.84			0.19	0.001	1	1.03	0.001	0.1
ใต้	0.19			0.03			0.21		
ลุ่มน้ำเจ้าพระยา	3.03	0.42	14	0.13	0.018	14	3.16	0.44	14
<b>ทั้งประเทศ</b>	<b>5.80</b>	<b>0.68</b>	<b>12</b>	<b>0.57</b>	<b>0.028</b>	<b>5</b>	<b>6.37</b>	<b>0.71</b>	<b>11</b>

กราฟเปรียบเทียบผลการปลูกข้าวนาปรังรายสัปดาห์ในเขตทั่วประเทศ



กราฟเปรียบเทียบผลการปลูกข้าวนาปรังรายสัปดาห์ในเขตลุ่มน้ำเจ้าพระยา





# มาตรการและการเตรียมความพร้อม รับมือฤดูแล้ง ปี 2566/67



# 9 มาตรการรองรับฤดูแล้ง ปี 2566/67

กนช. เห็นชอบ เมื่อวันที่ 26 ตุลาคม 2566



### กำหนดแผนจัดสรรน้ำ และพื้นที่เพาะปลูกพืชฤดูแล้ง

ควบคุมการเพาะปลูกข้าวนาปรัง  
สร้างการรับรู้ให้กับเกษตรกร  
เตรียมน้ำสำรองสำหรับพื้นที่ลุ่มต่ำรับน้ำนอง



### ปฏิบัติการเติมน้ำ อย่างมีประสิทธิภาพ

### เฝ้าระวังและเตรียมจัดหา แหล่งน้ำสำรองพร้อมวางแผน เตรียมเครื่องจักรเครื่องมือ ในพื้นที่เฝ้าระวังเสี่ยงขาดแคลนน้ำ



### บริหารจัดการน้ำ

ให้เป็นไปตามลำดับความสำคัญ การใช้น้ำที่คณะกรรมการ ลุ่มน้ำกำหนด



### เพิ่มประสิทธิภาพการใช้น้ำ

ประหยัดน้ำและลดการสูญเสีย น้ำ ในทุกภาคส่วน



### เฝ้าระวังและแก้ไข คุณภาพน้ำ

### เสริมสร้างความเข้มแข็ง

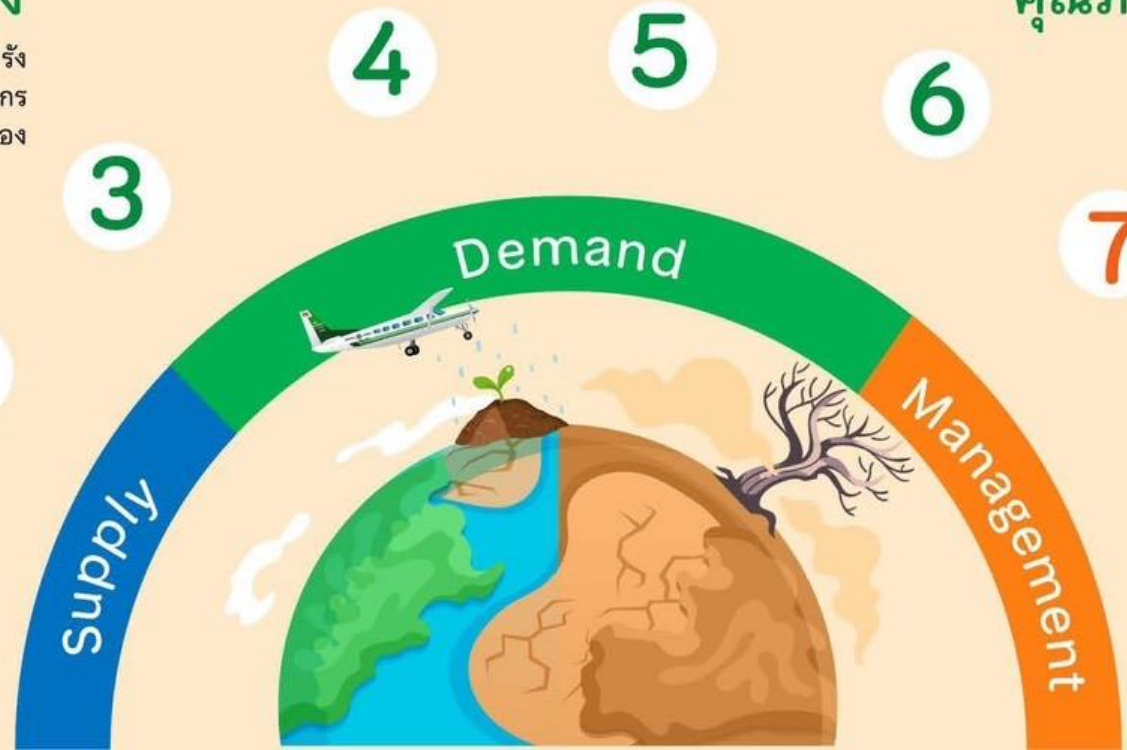
ด้านการบริหารจัดการน้ำ ของชุมชน / องค์กรผู้ใช้น้ำ



### สร้างการรับรู้ ประชาสัมพันธ์



### ติดตาม และประเมิน ผลการดำเนินงาน





# มาตรการการเพาะปลูกพืชฤดูแล้ง ปี 2566/67

## การจัดสรรน้ำ

วางแผนการบริหารจัดการน้ำ  
แบบยั่งยืน โดยจัดสรรน้ำ  
ให้สอดคล้องกับปริมาณน้ำต้นทุน  
ในอ่างเก็บน้ำ เพื่อสนับสนุน  
การใช้น้ำทุกกิจกรรมในพื้นที่ต่างๆ  
ตามลำดับความสำคัญ ดังนี้

- 1** เพื่อการอุปโภค-บริโภค และการประปา
- 2** เพื่อการรักษาระบบนิเวศทางน้ำ เช่น การผลักดันน้ำเค็ม การขับไล่ น้ำเสีย บรรเทาสาธารณภัย จารัต ประเพณีและคมนาคม เป็นต้น
- 3** เพื่อสำรองน้ำไว้สำหรับการใช้น้ำในช่วงต้นฤดูฝน สำหรับอุปโภคบริโภคและรักษาระบบนิเวศ เดือน พฤษภาคม - กรกฎาคม 2567
- 4** เพื่อการเกษตร
- 5** เพื่อการอุตสาหกรรม
- 6** เพื่อการพาณิชย์กรรมและการท่องเที่ยว







# แนวทางการเพาะปลูกพืชฤดูแล้ง ปี 2566/67

## ลุ่มน้ำเจ้าพระยา

- ▶ ปริมาณน้ำในเขื่อนภูมิพล เขื่อนสิริกิติ์ เขื่อนแควน้อยบำรุงแดน และเขื่อนป่าสักชลสิทธิ์ วางแผนจัดสรรน้ำสอดคล้องกับปริมาณน้ำต้นทุนที่มีอยู่ เพื่อให้การบริหารจัดการน้ำเป็นไปอย่างยั่งยืน มีปริมาณน้ำต้นทุนสามารถสนับสนุนการเพาะปลูกข้าวนาปรังปี 2566/67 ซึ่งวางแผนส่งน้ำให้กับพื้นที่เพาะปลูกข้าวนาปรังประมาณ 3.03 ล้านไร่

## ลุ่มน้ำแม่กลอง

- ▶ ปริมาณน้ำในเขื่อนศรีนครินทร์และเขื่อนวชิราลงกรณ จังหวัดกาญจนบุรี วางแผนจัดสรรน้ำสอดคล้องกับปริมาณน้ำต้นทุนที่มีอยู่ สามารถสนับสนุนน้ำเพื่อการอุปโภค-บริโภค รักษาระบบนิเวศ และการเกษตร รวมไปถึงการส่งน้ำสำหรับการเพาะปลูกข้าวนาปรังในช่วงฤดูแล้งปี 2567

## ลุ่มน้ำอื่นๆ

### ให้วางแผนจัดสรรน้ำสอดคล้องกับปริมาณน้ำต้นทุน ดังต่อไปนี้

- ▶ สนับสนุนน้ำเฉพาะเพื่ออุปโภค-บริโภค รักษาระบบนิเวศ อุตสาหกรรม และอื่นๆ จำนวน 4 อ่างฯ คือ เขื่อนลำพระเพลิง เขื่อนลำแชะ จังหวัดนครราชสีมา เขื่อนหนองปลาไหล จังหวัดระยอง เขื่อนจุฬาภรณ์ จังหวัดชัยภูมิ
- ▶ สนับสนุนน้ำเพื่อการเพาะปลูกพืชไร่-พืชผัก และอื่นๆ จำนวน 11 อ่างฯ คือ เขื่อนแม่กวงอุดมธารา จังหวัดเชียงใหม่ เขื่อนก๊วลม จังหวัดลำปาง เขื่อนแม่มอก จังหวัดสุโขทัย เขื่อนลำตะคอง จังหวัดนครราชสีมา เขื่อนมูลบน จังหวัดนครราชสีมา เขื่อนลำนางรอง จังหวัดบุรีรัมย์ เขื่อนทับเสลา จังหวัดอุทัยธานี เขื่อนกระเสียว จังหวัดสุพรรณบุรี เขื่อนประแสร์ จังหวัดระยอง เขื่อนแก่งกระจาน จังหวัดเพชรบุรี เขื่อนปราณบุรี จังหวัดประจวบคีรีขันธ์

กษ. เห็นชอบเมื่อวันที่ 26 ตุลาคม 2566





# ชป.เตรียมความพร้อมเครื่องจักร-เครื่องมือ ช่วยเหลือ ฤดูแล้ง ทั่วประเทศ ปี 2566/67

ส่วนบริหารเครื่องจักรกลที่ 1

## เชียงใหม่

- เครื่องสูบน้ำ 163 เครื่อง
- รถบรรทุกน้ำ 15 คัน
- เครื่องจักรกลสนับสนุนอื่นๆ 232 หน่วย

**รวม 410 หน่วย**



ส่วนบริหารเครื่องจักรกลที่ 5

## พระนครศรีอยุธยา

- เครื่องสูบน้ำ 265 เครื่อง
- รถบรรทุกน้ำ 11 เครื่อง
- เครื่องจักรกลสนับสนุนอื่นๆ 265 หน่วย

**รวม 541 หน่วย**



ส่วนบริหารเครื่องจักรกลที่ 7

## กาญจนบุรี

- เครื่องสูบน้ำ 160 เครื่อง
- รถบรรทุกน้ำ 11 เครื่อง
- เครื่องจักรกลสนับสนุนอื่นๆ 286 หน่วย

**รวม 457 หน่วย**



## ส่วนกลาง

### นนทบุรี

- เครื่องสูบน้ำ 241 เครื่อง
- รถบรรทุกน้ำ 9 คัน
- เครื่องจักรกลสนับสนุนอื่นๆ 277 หน่วย

**รวม 518 หน่วย**

ส่วนบริหารเครื่องจักรกลที่ 8

## สงขลา

- เครื่องสูบน้ำ 297 เครื่อง
- รถบรรทุกน้ำ 11 เครื่อง
- เครื่องจักรกลสนับสนุนอื่นๆ 462 หน่วย

**รวม 770 หน่วย**

ส่วนบริหารเครื่องจักรกลที่ 2

## พิษณุโลก

- เครื่องสูบน้ำ 269 เครื่อง
- รถบรรทุกน้ำ 12 เครื่อง
- เครื่องจักรกลสนับสนุนอื่นๆ 273 หน่วย

**รวม 554 หน่วย**



ส่วนบริหารเครื่องจักรกลที่ 3

## ขอนแก่น

- เครื่องสูบน้ำ 286 เครื่อง
- รถบรรทุกน้ำ 9 เครื่อง
- เครื่องจักรกลสนับสนุนอื่นๆ 456 หน่วย

**รวม 751 หน่วย**



ส่วนบริหารเครื่องจักรกลที่ 4

## นครราชสีมา

- เครื่องสูบน้ำ 198 เครื่อง
- รถบรรทุกน้ำ 10 เครื่อง
- เครื่องจักรกลสนับสนุนอื่นๆ 346 หน่วย

**รวม 554 หน่วย**



ส่วนบริหารเครื่องจักรกลที่ 6

## ชลบุรี

- เครื่องสูบน้ำ 410 เครื่อง
- รถบรรทุกน้ำ 14 เครื่อง
- เครื่องจักรกลสนับสนุนอื่นๆ 403 หน่วย

**รวม 827 หน่วย**

## รวมทั้งประเทศ

- เครื่องสูบน้ำ 2,289 เครื่อง
- รถบรรทุกน้ำ 102 เครื่อง
- เครื่องจักรกลสนับสนุนอื่นๆ 2,991 หน่วย

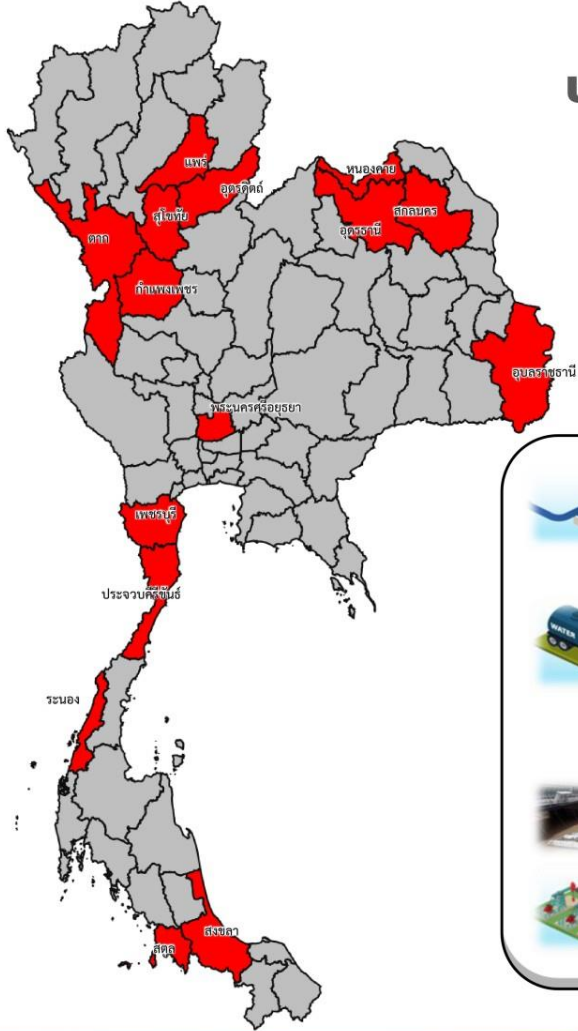
รวมเป็น  
**5,382 หน่วย**



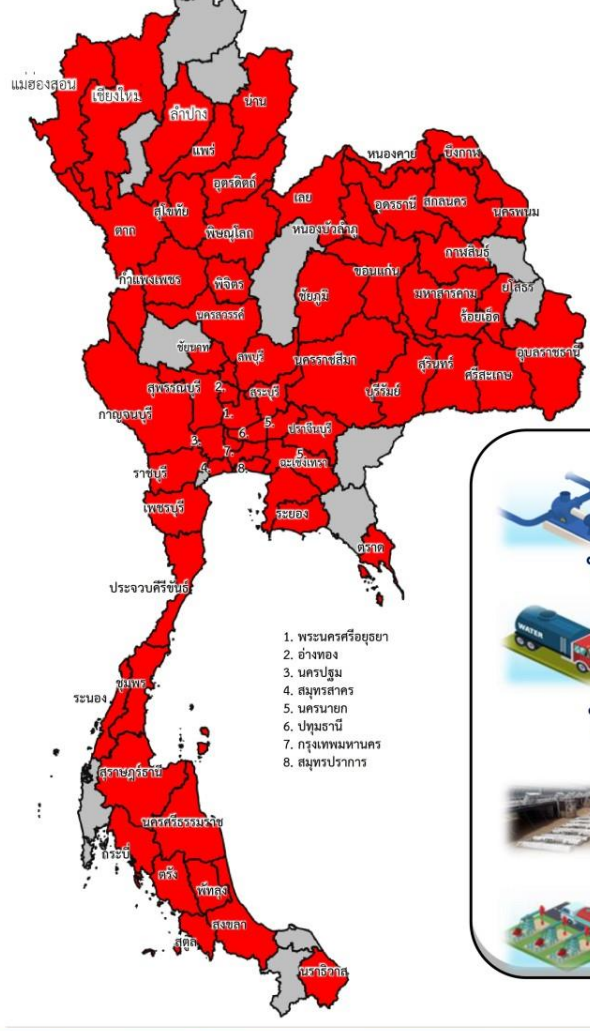
ฝ่ายประมวลและวิเคราะห์สถานการณ์น้ำ ส่วนประมวลวิเคราะห์สถานการณ์น้ำ สำนักบริหารจัดการน้ำและอุทกวิทยา

## ประจำสัปดาห์ (4 ต.ค.66 – 10 พ.ย.66)

## สะสม (1 พ.ค.66 – 10 พ.ย.66)



ช่วยเหลือประจำสัปดาห์รวม  
**15** จังหวัด



ช่วยเหลือสะสมรวม  
**63** จังหวัด

**ผล**

- เครื่องสูบน้ำ **242** เครื่อง  
ปริมาณน้ำรวม 1.222 ล้าน ลบ.ม.
- รถบรรทุกน้ำ **7** คัน  
ปริมาณน้ำรวม 136,500 ลิตร
- เครื่องผลักดันน้ำ **18** เครื่อง
- เครื่องจักรอื่นๆ **10** หน่วย

**ผล**

- เครื่องสูบน้ำ **1,053** เครื่อง  
ปริมาณน้ำรวม 294.911 ล้าน ลบ.ม.
- รถบรรทุกน้ำ **75** คัน  
ปริมาณน้ำรวม 20,231,531 ลิตร
- เครื่องผลักดันน้ำ **56** เครื่อง
- เครื่องจักรอื่นๆ **93** หน่วย

1. พระนครศรีอยุธยา
2. ช่างทอง
3. นครปฐม
4. สมุทรสาคร
5. นครนายก
6. ปทุมธานี
7. กรุงเทพมหานคร
- 8.สมุทรปราการ



# ผลการประชาสัมพันธ์สร้างการรับรู้สถานการณ์น้ำและการบริหารจัดการน้ำ



## คู่มือ ๒ 2566/67 กรมชลประทาน



ระหว่างวันที่ 18 - 24 พฤศจิกายน 2566

1. ศูนย์เรียนรู้การเพิ่มประสิทธิภาพการผลิตสินค้าเกษตร (ศพก.)



จำนวน

**1** ครั้ง

สะสม **6** ครั้ง

เกษตรกร

**4** คน

สะสม **153** คน

2. คณะกรรมการจัดการชลประทาน (JMC)



จำนวน

**22** ครั้ง

สะสม **35** ครั้ง

เกษตรกร

**912** คน

สะสม **1,928** คน

3. กลุ่มใช้น้ำ



จำนวน

**45** ครั้ง

สะสม **276** ครั้ง

เกษตรกร

**1,605** คน

สะสม **6,330** คน

4. การประชาสัมพันธ์อื่นๆ



จำนวน

**942** ครั้ง

สะสม **3,412** ครั้ง

ข้อมูลสะสม ตั้งแต่วันที่ 1 พ.ย.66

### รวมการประชาสัมพันธ์



จำนวนครั้งการประชาสัมพันธ์

**532** สะสม **3,729**



จำนวนเกษตรกรที่รับการฟังประชาสัมพันธ์

**2,521** สะสม **8,411**



# การเตรียมความพร้อมรับสถานการณ์ อุทกภัยภาคใต้ ปี 2566



# การเตรียมการเพื่อรองรับสถานการณ์อุทกภัย ในพื้นที่ภาคใต้ ปี 2566



## วิเคราะห์พื้นที่เสี่ยงและพื้นที่เฝ้าระวัง

เพื่อเตรียมความพร้อมรับมืออุทกภัยที่อาจเกิดขึ้น



## เตรียมความพร้อมของเครื่องจักร-เครื่องมือ

ประกอบด้วย รถแบคโฮ/รถขุด รถแทรกเลอร์ เครื่องสูบน้ำเคลื่อนที่ เครื่องผลักดันน้ำ ในบริเวณพื้นที่เสี่ยงที่จะเกิดน้ำท่วมเป็นประจำ ให้สามารถนำไปช่วยเหลือได้ทันที เมื่อเกิดปัญหาน้ำท่วม และมอบหมายเจ้าหน้าที่ในพื้นที่ให้เฝ้าระวังและติดตามสถานการณ์น้ำอย่างใกล้ชิดตลอดเวลา



## ประชาสัมพันธ์ให้ข้อมูลข่าวสารสถานการณ์น้ำ

โดยบูรณาการร่วมกับผู้ว่าราชการจังหวัด กรมป้องกันและบรรเทาสาธารณภัยฝ่ายความมั่นคง และหน่วยงานที่เกี่ยวข้องในการแจ้งเตือนประชาชนเพื่อติดตามและเฝ้าระวังเตรียมรับสถานการณ์น้ำ จากฝนตกหนัก และน้ำท่วมที่อาจจะเกิดขึ้นอย่างใกล้ชิด

## ติดตามสภาพภูมิอากาศ และสถานการณ์น้ำฝน น้ำท่า และน้ำในอ่างเก็บน้ำต่างๆ



เพื่อวิเคราะห์และเตรียมการรองรับสถานการณ์ที่อาจเกิดขึ้น โดยติดตามข้อมูลสภาพภูมิอากาศจากกรมอุตุนิยมวิทยา

## ตรวจสอบระบบชลประทาน

ให้สามารถรองรับสถานการณ์น้ำได้เต็มศักยภาพตามสถานการณ์น้ำที่เป็นจริงในแต่ละช่วงเวลารวมทั้งบริหารจัดการน้ำในอ่างเก็บน้ำให้อยู่ในเกณฑ์ควบคุมอย่างเคร่งครัด



## บูรณาการร่วมกับหน่วยงานที่เกี่ยวข้อง

ประกอบด้วย กรมอุตุนิยมวิทยา สถาบันสารสนเทศทรัพยากรน้ำ (องค์การมหาชน) การไฟฟ้าฝ่ายผลิตแห่งประเทศไทย กรมอุทกศาสตร์ (กองทัพเรือ) กรมทรัพยากรน้ำ กรมทางหลวง กรมทางหลวงชนบท กรมการปกครอง กรมส่งเสริมการปกครองท้องถิ่น การรถไฟแห่งประเทศไทย และกรมป้องกันและบรรเทาสาธารณภัย มีการประชุมหารือทุกสัปดาห์หรือตามสถานการณ์



# การเตรียมความพร้อมรับมืออุทกภัยในพื้นที่ภาคใต้ ปี 2566

ปัญหาอุปสรรคจากข้อเท็จจริงในพื้นที่ (การเกิดอุทกภัย)



พื้นที่เฝ้าระวังอุทกภัยภาคใต้ 99 แห่ง



- ดำเนินการเตรียมความพร้อมของเครื่องสูบน้ำในพื้นที่ภาคใต้ 552 เครื่อง บริเวณพื้นที่เสี่ยงที่จะเกิดน้ำท่วมเป็นประจำ ให้สามารถนำไปช่วยเหลือได้ทันที เมื่อเกิดปัญหาน้ำท่วม

## เครื่องจักร ภาคใต้ 16 จังหวัด

(ประจำการอยู่ไว้ที่จุดพักหลักและจุดพักรองเครื่องจักรกล)

	เครื่องสูบน้ำ	552 เครื่อง
	เครื่องผลักดันน้ำ	227 เครื่อง
	รถบรรทุกน้ำ	44 คัน
	เครื่องจักรกลสนับสนุนอื่นๆ	277 หน่วย

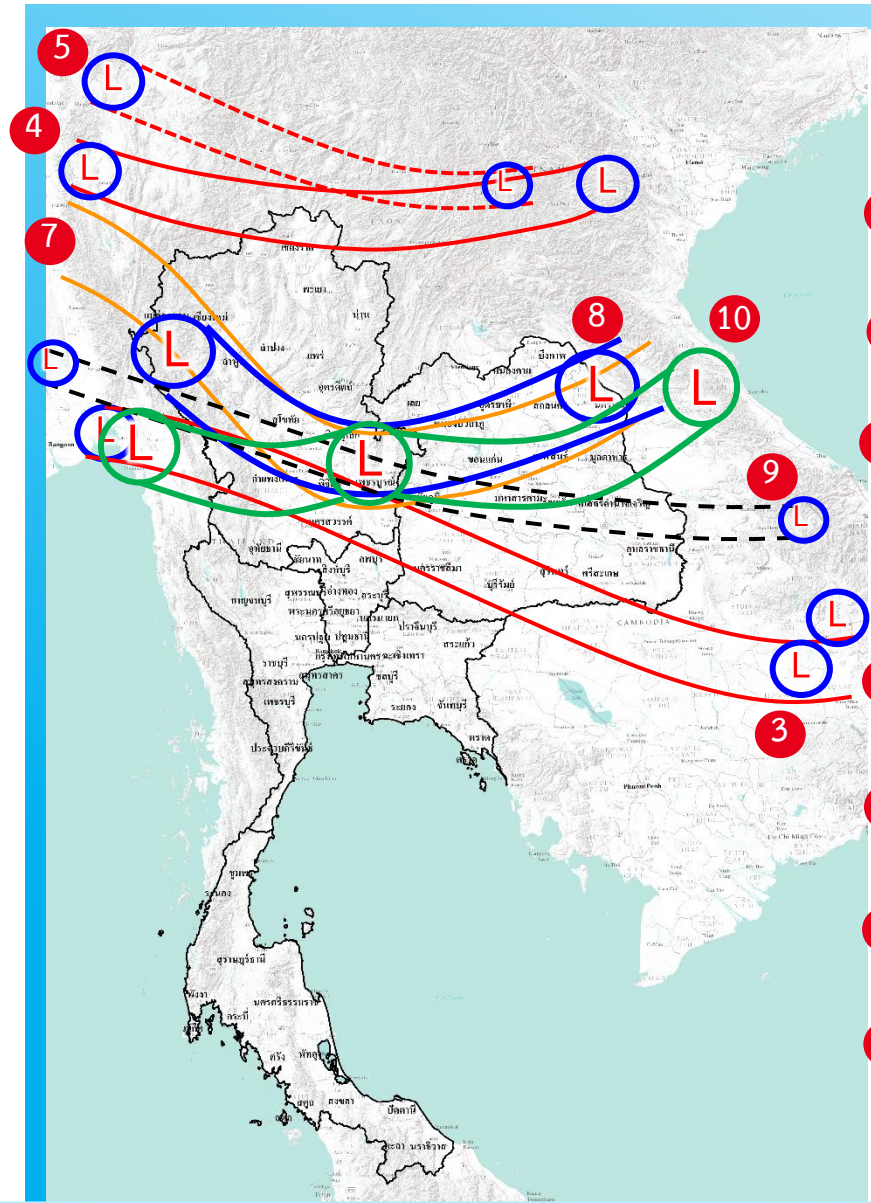
# รวม 1,100 หน่วย





# สถานการณ์อุทกภัย ปี 2566





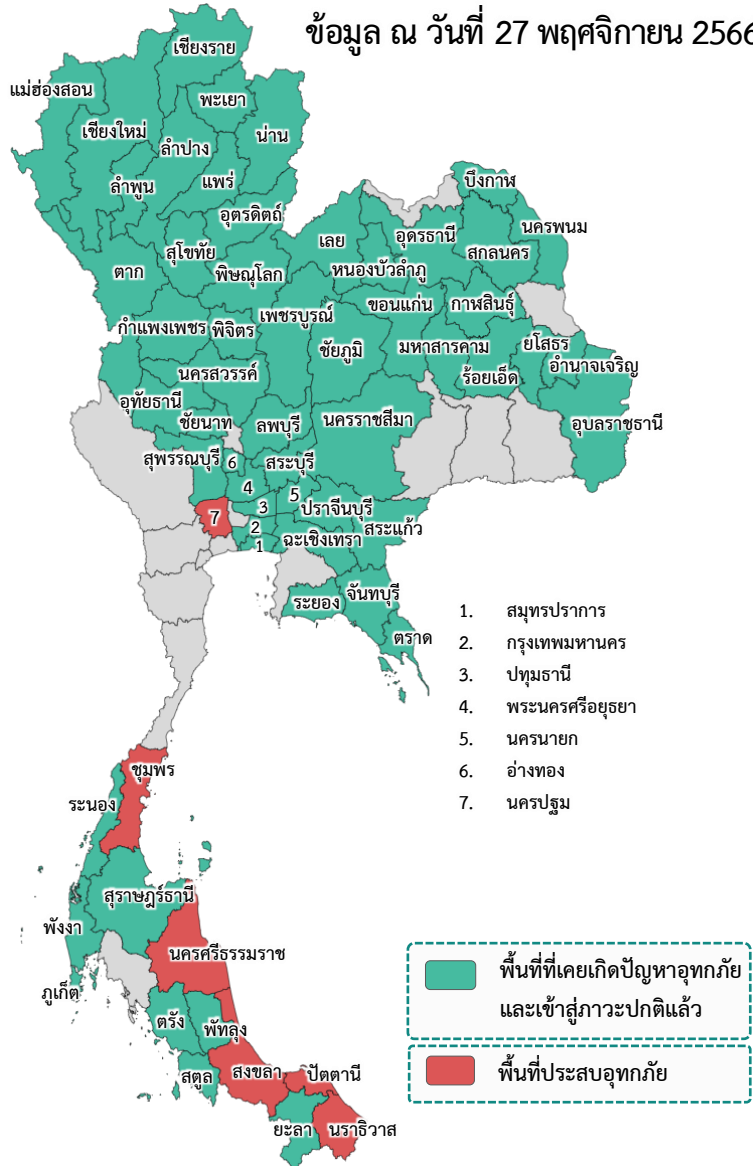
- 1) มรสุมตะวันตกเฉียงใต้พัดปกคลุมทะเลอันดามัน ภาคใต้ และอ่าวไทย มีกำลังแรง (วันที่ 1-4 ก.ค.66) (ประสพอุทกภัย 5 จังหวัด ได้แก่ น่าน ร้อยเอ็ด ภูเก็ต สตูล และตรัง)
- 2) ร่องมรสุมกำลังแรงพาดผ่านภาคเหนือ ภาคตะวันออกเฉียงเหนือ ภาคกลางตอนบน ประกอบกับมรสุมตะวันตกเฉียงใต้ที่พัดปกคลุมทะเลอันดามัน ภาคใต้ และอ่าวไทยมีกำลังแรง (วันที่ 16-20 ก.ค.66) (ประสพอุทกภัย 3 จังหวัด ได้แก่ ระยอง ชุมพร และระนอง)
- 3) ร่องมรสุมกำลังปานกลางพาดผ่านภาคเหนือตอนล่าง ภาคกลาง ภาคตะวันออก และภาคตะวันออกเฉียงเหนือตอนล่าง ประกอบกับมรสุมตะวันตกเฉียงใต้กำลังค่อนข้างแรงพัดปกคลุมทะเลอันดามันตอนบน ภาคใต้ และอ่าวไทยตอนบน (วันที่ 22-24 ก.ค.66) (ประสพอุทกภัย 2 จังหวัด ได้แก่ ร้อยเอ็ด และสมุทรปราการ)
- 4) ร่องมรสุมพาดผ่านภาคเหนือตอนบนของประเทศไทย และประเทศลาวตอนบน เข้าสู่หย่อมความกดอากาศต่ำบริเวณชายฝั่งเวียดนามตอนบน ประกอบกับมรสุมตะวันตกเฉียงใต้ปกคลุมทะเลอันดามัน ประเทศไทย และอ่าวไทยมีกำลังแรง (วันที่ 28 ก.ค. - 3 ส.ค.66) (ประสพอุทกภัย 7 จังหวัด ได้แก่ ตาก สกลนคร บึงกาฬ อุตรดิตถ์ นครพนม อำนาจเจริญ และอุบลราชธานี)
- 5) ร่องมรสุมพาดผ่านประเทศเมียนมา ประเทศลาวตอนบนเข้าสู่หย่อมความกดอากาศต่ำ บริเวณประเทศเวียดนามตอนบน ประกอบกับมรสุมตะวันตกเฉียงใต้กำลังปานกลางปกคลุมทะเลอันดามัน ประเทศไทย และอ่าวไทย (วันที่ 5 ส.ค. - 10 ส.ค.66) (ประสพอุทกภัย 2 จังหวัด ได้แก่ น่าน และนครพนม)
- 6) มรสุมตะวันตกเฉียงใต้พัดปกคลุมทะเลอันดามัน ประเทศไทย และอ่าวไทยมีกำลังค่อนข้างแรง ประกอบกับร่องมรสุมกำลังอ่อนพาดผ่านตอนบนของภาคเหนือ และประเทศลาวตอนบน เข้าสู่หย่อมความกดอากาศต่ำบริเวณประเทศเวียดนามตอนบน (วันที่ 13 - 15 ส.ค.66) (ประสพอุทกภัย 3 จังหวัด ได้แก่ พังงา ตรัง และสตูล)
- 7) ร่องมรสุมพาดผ่านภาคเหนือ ภาคตะวันออกเฉียงเหนือ และภาคกลางตอนบน ประกอบกับมรสุมตะวันตกเฉียงใต้กำลังค่อนข้างแรงปกคลุมทะเลอันดามัน ประเทศไทย และอ่าวไทย (วันที่ 29 ส.ค. - 10 ก.ย.66) (ประสพอุทกภัย 12 จังหวัด ได้แก่ แม่ฮ่องสอน เชียงใหม่ พะเยา พิษณุโลก อุตรดิตถ์ ร้อยเอ็ด กาฬสินธุ์ ยโสธร จันทบุรี ตราด เพชรบูรณ์ และสตูล)
- 8) ร่องมรสุมพาดผ่านภาคเหนือ ภาคตะวันออกเฉียงเหนือ และภาคกลาง ประกอบกับหย่อมความกดอากาศต่ำปกคลุมภาคตะวันออกเฉียงเหนือ (วันที่ 17 - 21 ก.ย.66) (ประสพอุทกภัย 28 จังหวัด ได้แก่ เชียงใหม่ เชียงราย อุตรดิตถ์ พิษณุโลก พิจิตร นครสวรรค์ สุโขทัย กำแพงเพชร สกลนคร อำนาจเจริญ อุตรดิตถ์ เลย หนองบัวลำภู ขอนแก่น มหาสารคาม ร้อยเอ็ด ยโสธร อุบลราชธานี นครพนม นครนายก ฉะเชิงเทรา จันทบุรี ลพบุรี สระบุรี พระนครศรีอยุธยา เพชรบูรณ์ อ่างทอง และภูเก็ต)
- 9) หย่อมความกดอากาศต่ำกำลังแรงบริเวณทะเลจีนใต้ตอนกลาง ประกอบกับมรสุมตะวันตกเฉียงใต้ที่พัดปกคลุมทะเลอันดามัน ภาคใต้ และอ่าวไทยมีกำลังแรงขึ้น (วันที่ 26 - 29 ก.ย.66) (ประสพอุทกภัย 27 จังหวัด ได้แก่ เชียงใหม่ ลำพูน ลำปาง แพร่ สุโขทัย ตาก กำแพงเพชร เลย อุตรดิตถ์ สกลนคร ขอนแก่น กาฬสินธุ์ ชัยภูมิ ร้อยเอ็ด ยโสธร อำนาจเจริญ อุบลราชธานี นครพนม จันทบุรี ปราจีนบุรี ตราด ลพบุรี เพชรบูรณ์ พระนครศรีอยุธยา อ่างทอง สระบุรี และสตูล)
- 10) ร่องมรสุมพาดผ่านภาคกลาง ภาคตะวันออกเฉียงเหนือตอนล่าง และภาคตะวันออก เข้าสู่หย่อมความกดอากาศต่ำบริเวณชายฝั่งประเทศเวียดนามตอนกลาง ประกอบกับมรสุมตะวันตกเฉียงใต้พัดปกคลุมทะเลอันดามัน ประเทศไทย และอ่าวไทย (วันที่ 1 - 11 ต.ค.66) (ประสพอุทกภัย 37 จังหวัด ได้แก่ ลำพูน เชียงราย ลำปาง อุตรดิตถ์ พิษณุโลก พิจิตร สุโขทัย กำแพงเพชร ตาก เลย หนองบัวลำภู อุตรดิตถ์ สกลนคร ร้อยเอ็ด ขอนแก่น กาฬสินธุ์ ชัยภูมิ ยโสธร อำนาจเจริญ อุบลราชธานี นครราชสีมา ระยอง จันทบุรี ปราจีนบุรี สระแก้ว เพชรบูรณ์ สระบุรี ลพบุรี พระนครศรีอยุธยา ปทุมธานี กรุงเทพฯ ฉะเชิงเทรา ชัยนาท อ่างทอง อุทัยธานี สุพรรณบุรี และนครปฐม)



# สรุปสถานการณ์อุทกภัย ปี 2566



ข้อมูล ณ วันที่ 27 พฤศจิกายน 2566



❖ ส่งผลให้มีพื้นที่ประสบอุทกภัยรวมทั้งสิ้น 62 จังหวัด ดังนี้

- จังหวัดที่เข้าสู่ภาวะปกติ 56 จังหวัด ได้แก่ จังหวัดเชียงใหม่ เชียงราย ลำพูน ลำปาง แม่ฮ่องสอน พะเยา อุดรดิตถ์ น่าน พิษณุโลก นครสวรรค์ ชัยนาท พิจิตร แพร่ สุโขทัย ตาก กำแพงเพชร เลย สกลนคร บึงกาฬ ขอนแก่น กาฬสินธุ์ ร้อยเอ็ด ชัยภูมิ มหาสารคาม อุดรธานี หนองบัวลำภู นครพนม อำนาจเจริญ อุบลราชธานี ยโสธร นครราชสีมา สระแก้ว นครนายก ระยอง จันทบุรี ปราจีนบุรี ตราด ฉะเชิงเทรา เพชรบูรณ์ ลพบุรี สระบุรี พระนครศรีอยุธยา สุพรรณบุรี อ่างทอง อุทัยธานี ปทุมธานี สมุทรปราการ กรุงเทพมหานคร ระนอง สุราษฎร์ธานี ภูเก็ต พังงา พัทลุง สตูล ตรัง และยะลา
- จังหวัดที่ประสบอุทกภัย 6 จังหวัด ได้แก่ จังหวัดนครปฐม ชุมพร นครศรีธรรมราช สงขลา ปัตตานี และนราธิวาส

ที่	สขป.	ลุ่มน้ำ	จังหวัด	อำเภอ (จำนวน)	รายชื่ออำเภอ	จุดประสบภัย			พื้นที่ประสบภัย	
						น้ำล้นตลิ่ง	ลำน้ำที่น้ำล้นตลิ่ง	น้ำท่วมขัง	ไร่	ครัวเรือน
1	สขป.13	ท่าจีน	นครปฐม	2	บางเลน นครชัยศรี	✓	แม่น้ำท่าจีน	✓		
2	สขป.14	ภาคใต้ฝั่งตะวันออกตอนบน	ชุมพร	1	หลังสวน			✓		
3	สขป.15	ภาคใต้ฝั่งตะวันออกตอนบน	นครศรีธรรมราช	2	เมืองนครศรีธรรมราช นบพิตำ	✓	คลองท่าดี (X.203) คลองเสาธง (X.167) คลองบ้านตาล (X.70)			
4	สขป.16	ทะเลสาบสงขลา	สงขลา	3	นาทวี เมืองสงขลา หาดใหญ่	✓	คลองवाद (X.240) คลองต่ำ (X.71B)			
5	สขป.17	ภาคใต้ฝั่งตะวันออกตอนล่าง	ปัตตานี	2	เมืองปัตตานี หนองจิก	✓	แม่น้ำปัตตานี (X.275)			1,849
6	สขป.17	ภาคใต้ฝั่งตะวันออกตอนล่าง	นราธิวาส	1	ระแงะ	✓	คลองตันหยงมัส (X.73)			119
		รวม		11		5		2	0	1,968



# สรุปสถานการณ์อุทกภัยภาคใต้ ปี 2566



## อิทธิพลที่ส่งผลกระทบต่อ

ข้อมูล ณ วันที่ 27 พฤศจิกายน 2566

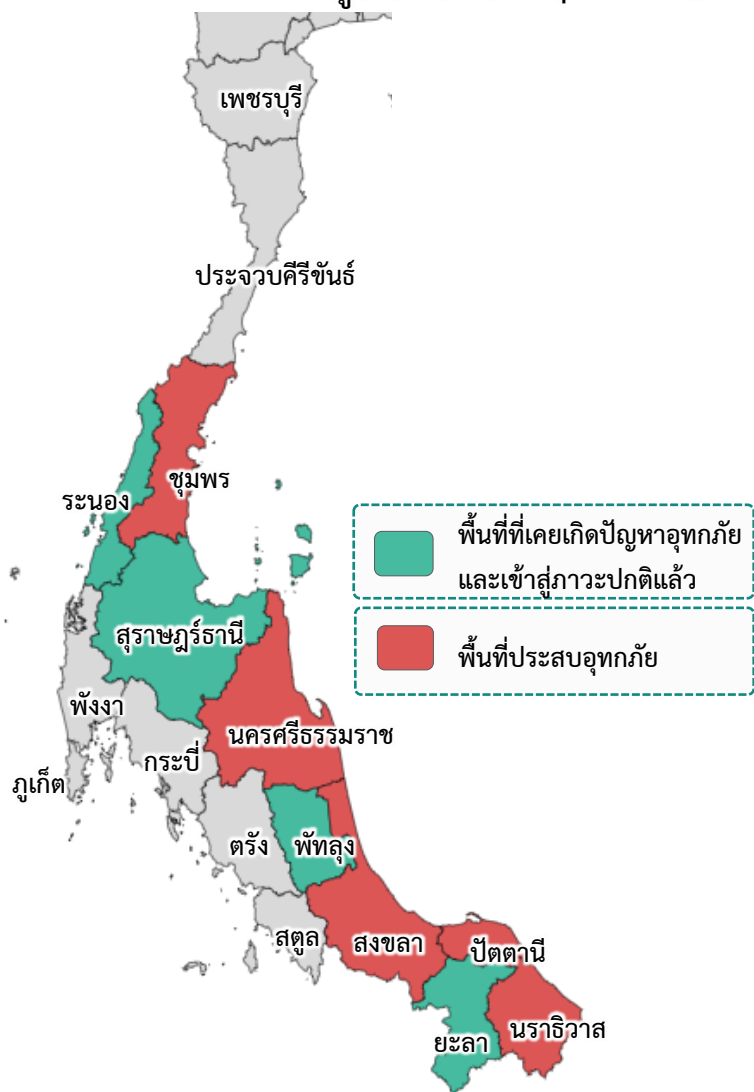
### พื้นที่ประสบอุทกภัยภาคใต้ ปี 2566 สาเหตุเนื่องจากอิทธิพล ดังนี้

- ร่องมรสุมพาดผ่านบริเวณภาคใต้ตอนล่าง (วันที่ 11-14 พ.ย.66) (ประสบอุทกภัย 1 จังหวัด ได้แก่ นครศรีธรรมราช)
- มรสุมตะวันออกเฉียงเหนือกำลังค่อนข้างแรงพัดปกคลุมอ่าวไทย ภาคใต้ และทะเลอันดามัน (วันที่ 16-23 พ.ย.66) (ประสบอุทกภัย 8 จังหวัด ได้แก่ ชุมพร ระนอง สุราษฎร์ธานี พัทลุง นครศรีธรรมราช ปัตตานี ยะลา และนราธิวาส)
- มรสุมตะวันออกเฉียงเหนือ พัดปกคลุมอ่าวไทย และภาคใต้ มีกำลังแรงขึ้น (วันที่ 25-30 พ.ย.66) (ประสบอุทกภัย 6 จังหวัด ได้แก่ ชุมพร นครศรีธรรมราช สงขลา พัทลุง ปัตตานี นราธิวาส)

### ❖ ส่งผลทำให้มีพื้นที่ประสบอุทกภัยภาคใต้รวมทั้งสิ้น 9 จังหวัด ดังนี้

- จังหวัดที่เข้าสู่ภาวะปกติ 4 จังหวัด ได้แก่ จังหวัดระนอง สุราษฎร์ธานี พัทลุง และยะลา
- จังหวัดที่ประสบอุทกภัย 5 จังหวัด ได้แก่ จังหวัดชุมพร นครศรีธรรมราช สงขลา ปัตตานี และนราธิวาส

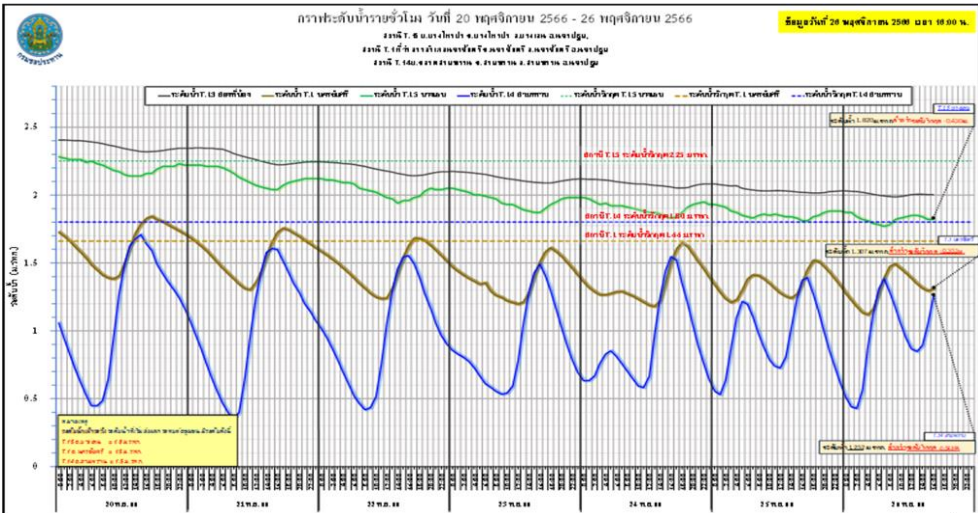
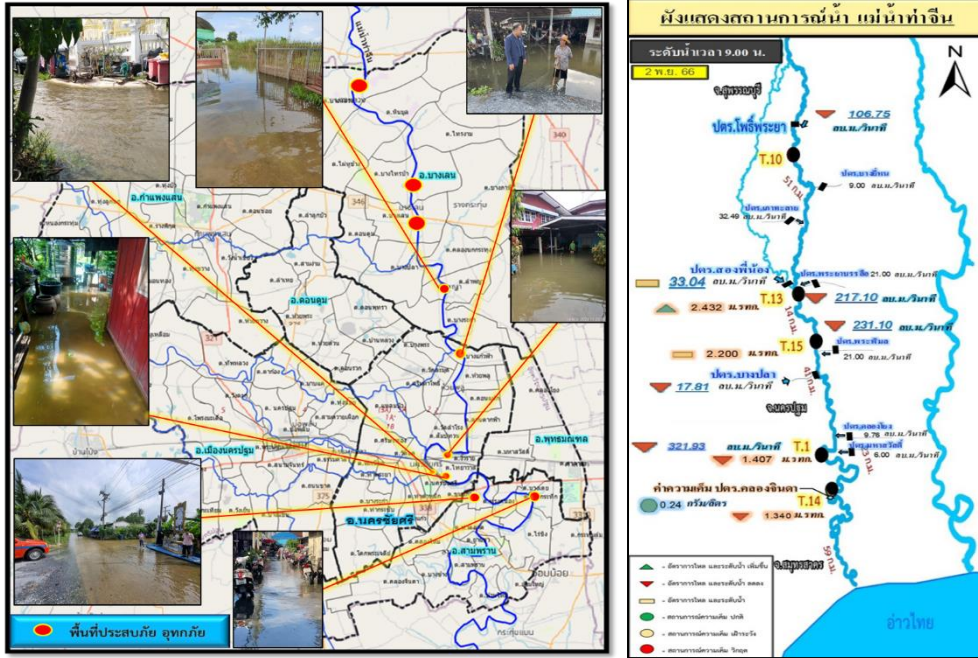
## พื้นที่ประสบอุทกภัยในภาคใต้



ที่	สขป.	ลุ่มน้ำ	จังหวัด	อำเภอ (จำนวน)	รายชื่ออำเภอ	จุดประสบภัย			พื้นที่ประสบภัย	
						น้ำล้นตลิ่ง	ลำน้ำที่น้ำล้นตลิ่ง	น้ำท่วมขัง	ไร่	ครัวเรือน
1	สขป.14	ภาคใต้ฝั่งตะวันออกตอนบน	ชุมพร	1	หลังสวน			✓		
2	สขป.15	ภาคใต้ฝั่งตะวันออกตอนบน	นครศรีธรรมราช	2	เมืองนครศรีธรรมราช นบพิตำ	✓	คลองท่าดี (X.203) คลองเสาธง (X.167) คลองบ้านตาล (X.70)			
3	สขป.16	ทะเลสาบสงขลา	สงขลา	3	นาทวี เมืองสงขลา หาดใหญ่	✓	คลองวาด (X.240) คลองด้า (X.71B)			
4	สขป.17	ภาคใต้ฝั่งตะวันออกตอนล่าง	ปัตตานี	2	เมืองปัตตานี หอนงจิก	✓	แม่น้ำปัตตานี (X.275)			1,849
5	สขป.17	ภาคใต้ฝั่งตะวันออกตอนล่าง	นราธิวาส	1	ระแงะ	✓	คลองตันหยงมัส (X.73)			119
		รวม		9		4		1	0	1,968

### การช่วยเหลือเครื่องจักร-เครื่องมือในพื้นที่อุทกภัยภาคใต้ ปี 2566

กรมชลประทานให้การช่วยเหลือไปแล้ว 6 จังหวัด รวมทั้งสิ้น 29 หน่วย แบ่งเป็น เครื่องสูบน้ำ 22 เครื่อง Hydro Flow 5 เครื่อง และเครื่องผลักดันน้ำ 2 เครื่อง



## 1. สาเหตุ

เนื่องจากร่องมรสุมได้พัดผ่านเข้ามา ประกอบกับมีหย่อมความกดอากาศต่ำ จึงทำให้มีฝนตกหนักประกอบกับได้รับอิทธิพลน้ำทะเลหนุนสูงในช่วงน้ำเกิด ส่งผลให้ระดับน้ำในแม่น้ำท่าจีนเพิ่มสูงขึ้น

## 2. สถานการณ์ปัจจุบัน

มีพื้นที่น้ำท่วม 2 อำเภอ ได้แก่ อำเภอบางเลน และอำเภอนครชัยศรี

1. อำเภอบางเลน น้ำในแม่น้ำท่าจีนเอ่อเข้าท่วมพื้นที่นอกคันกั้นน้ำ จำนวน 3 ตำบล 5 หมู่บ้าน ได้แก่ ต.บางเลน ต.บางไทรป่า และ ต.บางหลวง

2. อำเภอนครชัยศรี น้ำในแม่น้ำท่าจีนเอ่อเข้าท่วมพื้นที่นอกคันกั้นน้ำ จำนวน 5 ตำบล 11 หมู่บ้าน ได้แก่ ต.บางแก้วฟ้า ต.จิวราย ต.ไทยवास ต.นครชัยศรี และ ต.บางแก้วฟ้า

## 3. แนวโน้มและการคาดการณ์ (06.00 น.)

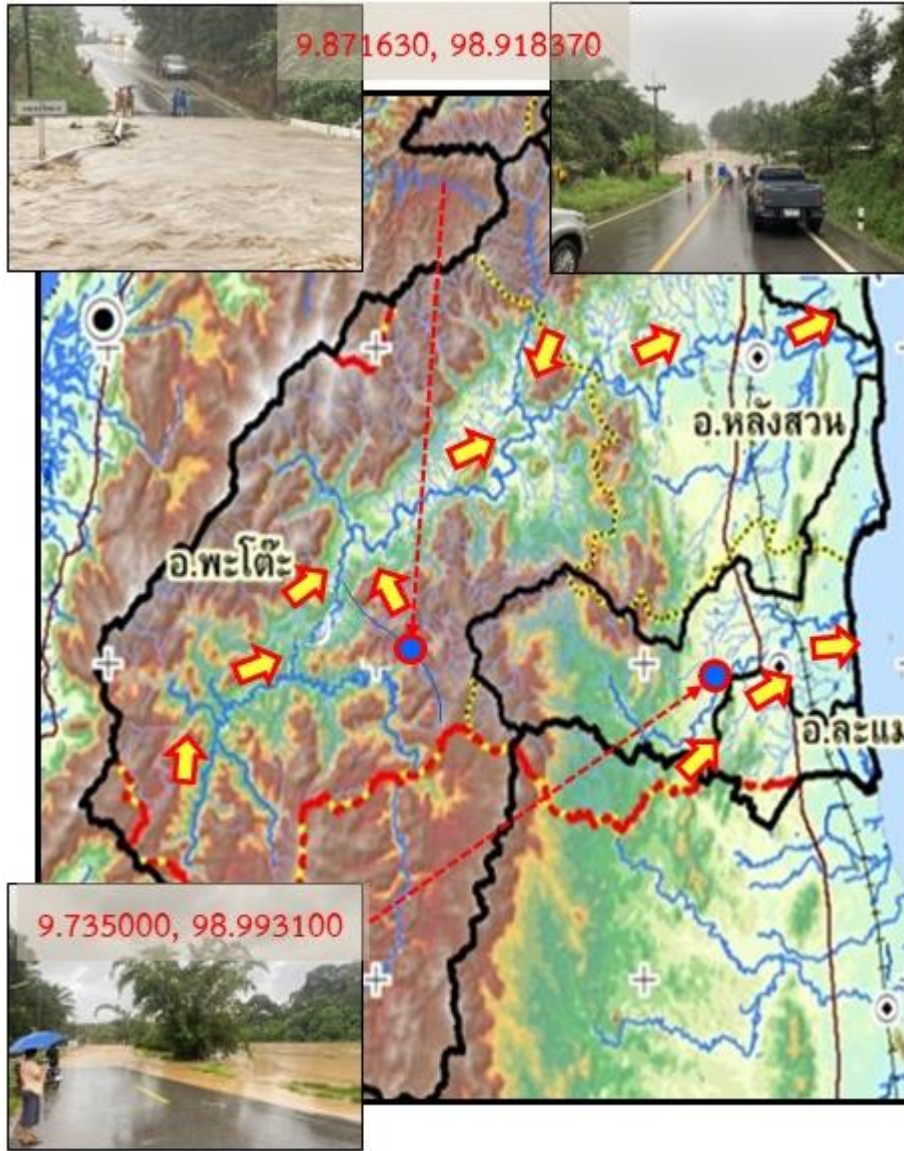
- แม่น้ำท่าจีน สถานีวัดน้ำ T.15 บ้านบางไทรป่า อ.บางเลน จ.นครปฐม ระดับน้ำ 1.75 ม. ต่ำกว่าตลิ่ง -0.05 ม. (ระดับตลิ่ง 1.80 ม.) **แนวโน้มลดลง** (ได้รับอิทธิพลจากการขึ้น - ลง ของระดับน้ำทะเล)

- แม่น้ำท่าจีน สถานีวัดน้ำ T.1 ที่ว่าการอำเภอนครชัยศรี อ.นครชัยศรี จ.นครปฐม ระดับน้ำ 1.07 ม. ต่ำกว่าตลิ่ง -0.43 ม. (ระดับตลิ่ง 1.50 ม.) **แนวโน้มลดลง** (ได้รับอิทธิพลจากการขึ้น - ลง ของระดับน้ำทะเล)

- แม่น้ำท่าจีน สถานีวัดน้ำ T.14 บ้านตลาดสามพราน อ.สามพราน จ.นครปฐม ระดับน้ำ 1.08 ม. ต่ำกว่าตลิ่ง -0.42 ม. (ระดับตลิ่ง 1.50 ม.) **แนวโน้มลดลง** (ได้รับอิทธิพลจากการขึ้น - ลง ของระดับน้ำทะเล)

## 4. การช่วยเหลือและบริหารจัดการน้ำในพื้นที่

โครงการชลประทานนครปฐม สำนักงานชลประทานที่ 13 ดำเนินการ ติดตั้งเครื่องสูบน้ำขนาด 8 นิ้ว จำนวน 2 เครื่อง รวมทั้งหมด 2 จุด และดำเนินการรื้อถอนการติดตั้งเครื่องสูบน้ำขนาด 12 นิ้ว จำนวน 4 เครื่อง และ ขนาด 8 นิ้ว จำนวน 1 เครื่องเพื่อบริหารจัดการน้ำ-ระบายน้ำผ่านคลองทางแนวตั้ง บริหารตามอิทธิพลของน้ำทะเลหนุน ในช่วงน้ำลงยกบานประตูน้ำ และในช่วงน้ำขึ้นทำการปิดบานประตูน้ำ พร้อมเดินเครื่องสูบน้ำ



## 1. สาเหตุ

วันที่ 25 พฤศจิกายน 2566 เกิดฝนตกหนักในพื้นที่ต้นน้ำคลองหลังสวน คลองละแม และคลองสาขา วัดปริมาณน้ำฝนสะสม 155 มม. บ้านห้วยตาสิ่งห์ ต.บ้านควน อ.หลังสวน จ.ชุมพร และศูนย์สาธารณสุขมูลฐาน บ้านทรัพย์ทวี หมู่ 19 ต.ละแม อ.ละแม จ.ชุมพร ปริมาณฝนสะสม 175 มม.

## 2. สถานการณ์ปัจจุบัน

มีพื้นที่น้ำท่วม 1 อำเภอ ได้แก่ อำเภอหลังสวน มีน้ำท่วมบริเวณ ต.นาพญา ต.พ่อแดง และต.บางมะพร้าว

## 3. แนวโน้มและการคาดการณ์

ปัจจุบันปริมาณน้ำยังคงท่วมพื้นที่ลุ่มต่ำ และผิวจราจรค่อยๆลดลงต่อเนื่อง คาดว่าหากไม่มีฝนตกในพื้นที่ต้นน้ำเพิ่มเติม จะกลับเข้าสู่สภาวะปกติภายใน 1-2 วัน

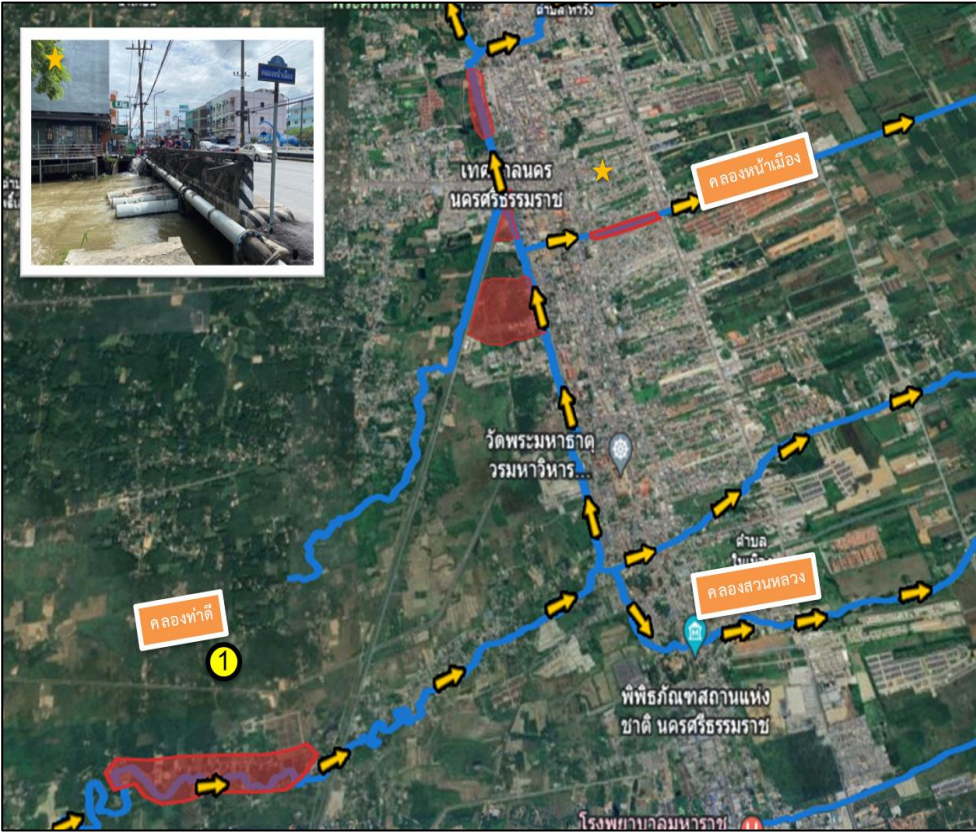
## 4. การช่วยเหลือและบริหารจัดการน้ำในพื้นที่

โครงการชลประทานชุมพร สำนักงานชลประทานที่ 14 ติดตามสถานการณ์อย่างใกล้ชิด



# สถานการณ์อุทกภัย จังหวัดนครศรีธรรมราช

ข้อมูล ณ วันที่ 27 พฤศจิกายน 2566



## 1. สาเหตุ

วันที่ 25 - 26 พฤศจิกายน 2566 เกิดฝนตกอย่างต่อเนื่องในพื้นที่จังหวัดนครศรีธรรมราช ปริมาณฝนสะสม 24 ชั่วโมง ที่สถานีบ้านน้ำฉา ต.เทพราช อ.สิชล วัดได้ 298.00 มม. และบริเวณต้นน้ำคลองท่าดี สถานีวิจัยต้นน้ำศรีวัง ต.กำโลน อ.ลานสกา 75.8 มม. ส่งผลให้น้ำป่าไหลหลากลงคลองท่าดี ท่วมพื้นที่ลุ่มต่ำริมคลอง

## 2. สถานการณ์ปัจจุบัน

มีพื้นที่น้ำท่วม 2 อำเภอ ได้แก่ **อำเภอเมืองนครศรีธรรมราช** และ **อำเภอนบพิตำ**

### 1. อำเภอเมืองนครศรีธรรมราช

มีน้ำล้นตลิ่งเข้าท่วมพื้นที่ลุ่มต่ำริมคลองท่าดี บริเวณ ต.ไชยมนตรี และ ต.มะม่วงสองต้น

### 2. อำเภอนบพิตำ

มีน้ำล้นตลิ่งบริเวณคลองกันเอ่อเข้าท่วมบริเวณที่ลุ่มต่ำ และถนน หมู่ที่ 2 บ้านหกพู ต.นบพิตำ

## 3. แนวโน้มและการคาดการณ์ (06.00 น.)

- **คลองท่าดี** สถานีวัดน้ำ X.203 บ้านน้ำป่า อ.เมืองนครศรีธรรมราช จ.นครศรีธรรมราช ระดับน้ำ 10.64 ม. สูงกว่าตลิ่ง +0.14 ม. (ระดับตลิ่ง 10.50 ม.) ปริมาณน้ำ 51.85 ลบ.ม./วินาที (ความจุ 44.20 ลบ.ม./วินาที) **แนวโน้มทรงตัว**

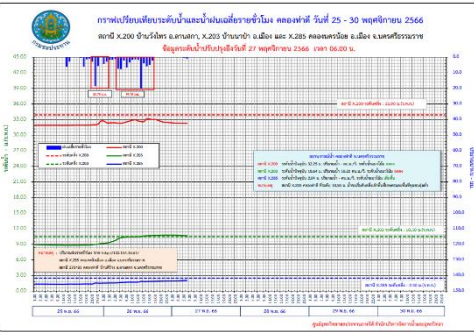
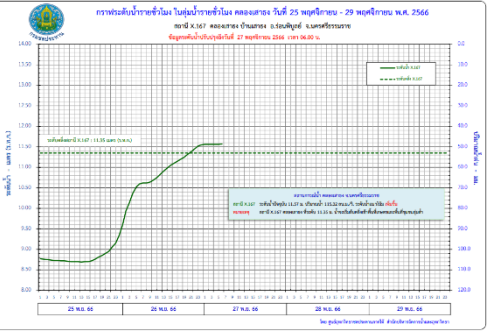
- **คลองบ้านตาล** สถานีวัดน้ำ X.70 อ.เมืองนครศรีธรรมราช จ.นครศรีธรรมราช ระดับน้ำ 18.44 ม. สูงกว่าตลิ่ง +0.22 ม. (ระดับตลิ่ง 18.22 ม.) ปริมาณน้ำ 24.10 ลบ.ม./วินาที (ความจุ 21.25 ลบ.ม./วินาที) **แนวโน้มเพิ่มขึ้น**

- **คลองหน้าเมือง** สถานีวัดน้ำ X.285 สนามหน้าเมือง อ.เมืองนครศรีธรรมราช จ.นครศรีธรรมราช ระดับน้ำ 2.04 ม. ต่ำกว่าตลิ่ง -0.46 ม. (ระดับตลิ่ง 2.50 ม.) **แนวโน้มเพิ่มขึ้น**

- **คลองเสาธง** สถานีวัดน้ำ X.167 บ้านเสาธง อ.ร่อนพิบูลย์ จ.นครศรีธรรมราช ระดับน้ำ 11.57 ม. สูงกว่าตลิ่ง +0.22 ม. (ระดับตลิ่ง 11.35 ม.) ปริมาณน้ำ 116.24 ลบ.ม./วินาที (ความจุ 106.35 ลบ.ม./วินาที) **แนวโน้มเพิ่มขึ้น**

## 4. การช่วยเหลือและบริหารจัดการน้ำในพื้นที่

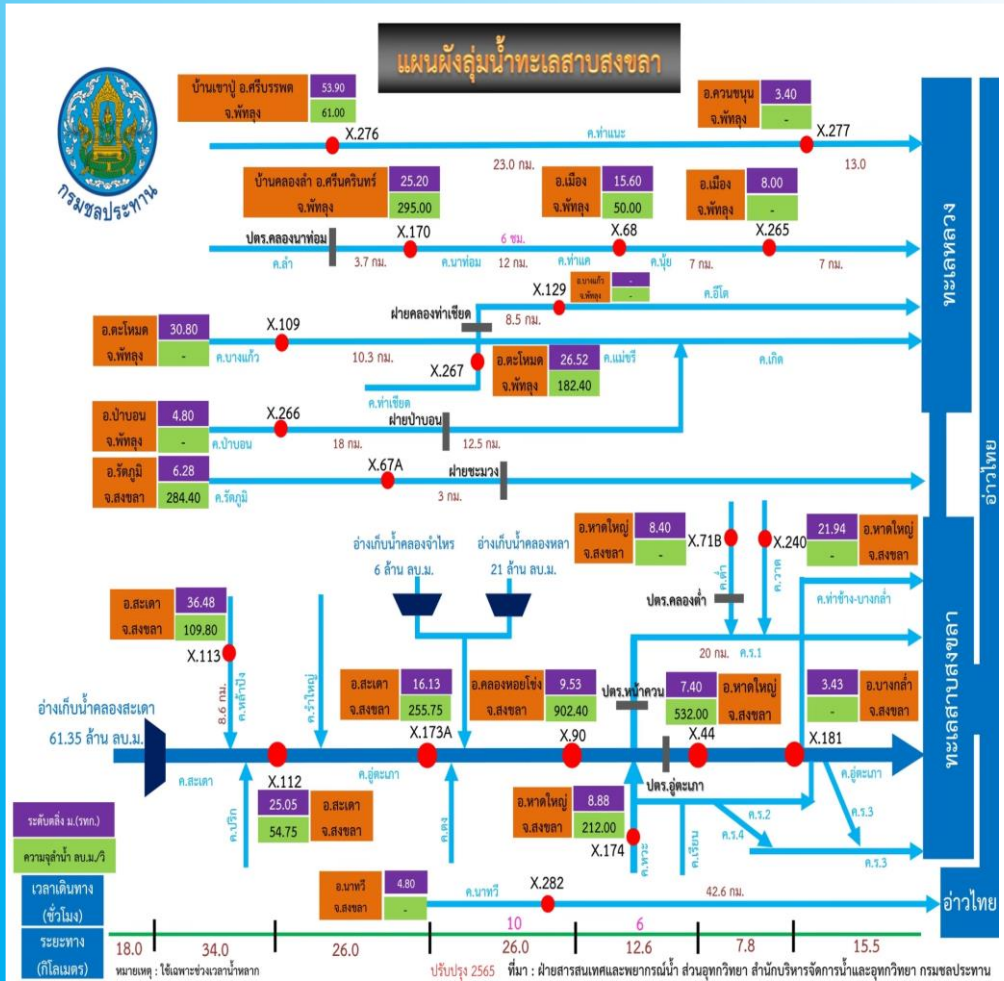
โครงการชลประทานนครศรีธรรมราช สำนักงานชลประทานที่ 15 ดำเนินการยกบานประตูระบายน้ำในพื้นที่ด้านท้ายน้ำพุน้ำของประตูระบายน้ำคลองคูพาย ประตูระบายน้ำคลองป่าเหล่า ประตูระบายน้ำคลองนครน้อย และประตูระบายน้ำฝายคลองไม้เสียบ เพื่อเร่งระบายน้ำที่ไหลมาจากพื้นที่ต้นน้ำ และลดผลกระทบจากน้ำท่วมขังที่เกิดขึ้นในพื้นที่ ติดตามเฝ้าระวังและรายงานสถานการณ์อย่างใกล้ชิด และได้เตรียมเครื่องจักร เครื่องมือหากเกิดสถานการณ์ฉุกเฉิน พร้อมแจ้งเตือนเฝ้าระวังสถานการณ์ ทั้งนี้ได้ดำเนินการกักตัวพืชและสิ่งกีดขวางทางน้ำ เพื่อเพิ่มประสิทธิภาพการระบายน้ำ บริเวณคลองท่าชัก คลองคูพาย คลองป่าเหล่า และคลองนครน้อย





# สถานการณ์อุทกภัย จังหวัดสงขลา

ข้อมูล ณ วันที่ 27 พฤศจิกายน 2566



## 1. สาเหตุ

วันที่ 25 - 26 พฤศจิกายน 2566 เกิดฝนตกอย่างต่อเนื่องในพื้นที่จังหวัดสงขลา ปริมาณฝนสะสม 24 ชั่วโมง ที่สถานีบ้านตลาดเทพา ต.เทพา อ.เทพา วัดได้ 206.00 มม. ที่สถานีปากอ ต.ปากอ อ.สิงหนคร วัดได้ 167.00 มม. และที่สถานีบ้านพรุเตาะนอก ต.ทุ่งใหญ่ อ.หาดใหญ่ วัดได้ 149.80 มม. ส่งผลให้มีน้ำล้นตลิ่งบริเวณ อ.หาดใหญ่ และน้ำท่วมขังระบายไม่ทันในพื้นที่ลุ่มต่ำ

## 2. สถานการณ์ปัจจุบัน

มีพื้นที่น้ำท่วม 3 อำเภอ ได้แก่ อำเภอนาทวี อำเภอเมืองสงขลา และ อำเภอหาดใหญ่

1. อำเภอนาทวี มีน้ำท่วมขังพื้นที่ลุ่มต่ำ บริเวณทางหลวงแผ่นดินหมายเลข 42 บ้านพลีไต้ ม.3 ต.นาทวี
2. อำเภอเมืองสงขลา มีน้ำท่วมขังพื้นที่ลุ่มต่ำ บริเวณ ม.1 ถนน กาญจนวนิช ต.พะวง
3. อำเภอหาดใหญ่ มีน้ำล้นตลิ่ง บริเวณถนนมณูญโย ต.ควนลัง หน้าวัดม่วงค่อม

## 3. แนวโน้มและการคาดการณ์ (06.00 น.)

- คลองวาด สถานีวัดน้ำ X.240 อ.หาดใหญ่ จ.สงขลา ระดับน้ำ 23.38 ม. (ระดับตลิ่ง 21.94 ม.) **สูงกว่าตลิ่ง +1.44 ม. แนวโน้มเพิ่มขึ้น**
- คลองต่ำ สถานีวัดน้ำ X.71B อ.หาดใหญ่ จ.สงขลา ระดับน้ำ 8.41 ม. (ระดับตลิ่ง 8.40 ม.) **สูงกว่าตลิ่ง +0.01 ม. แนวโน้มเพิ่มขึ้น**

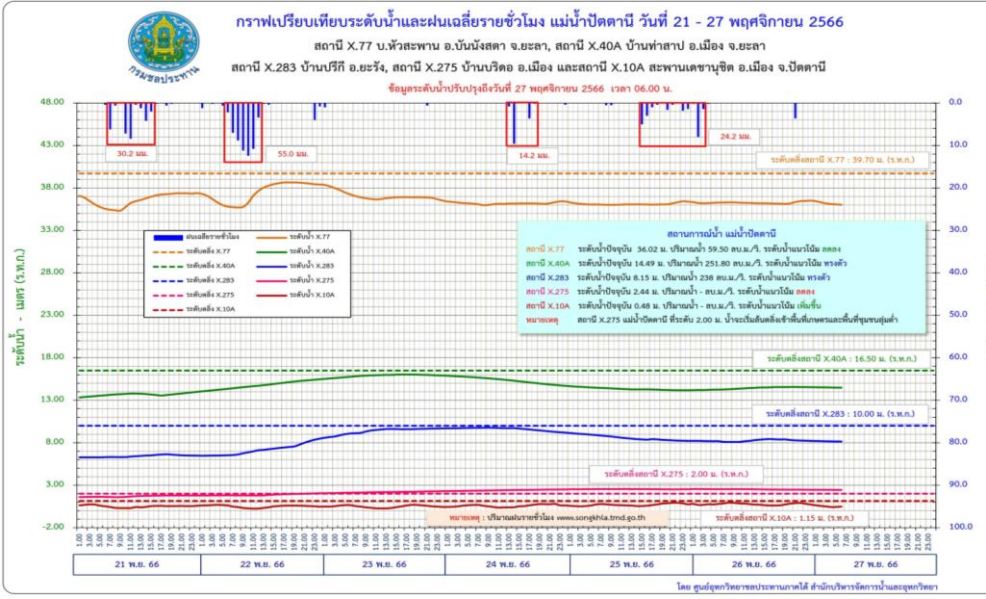
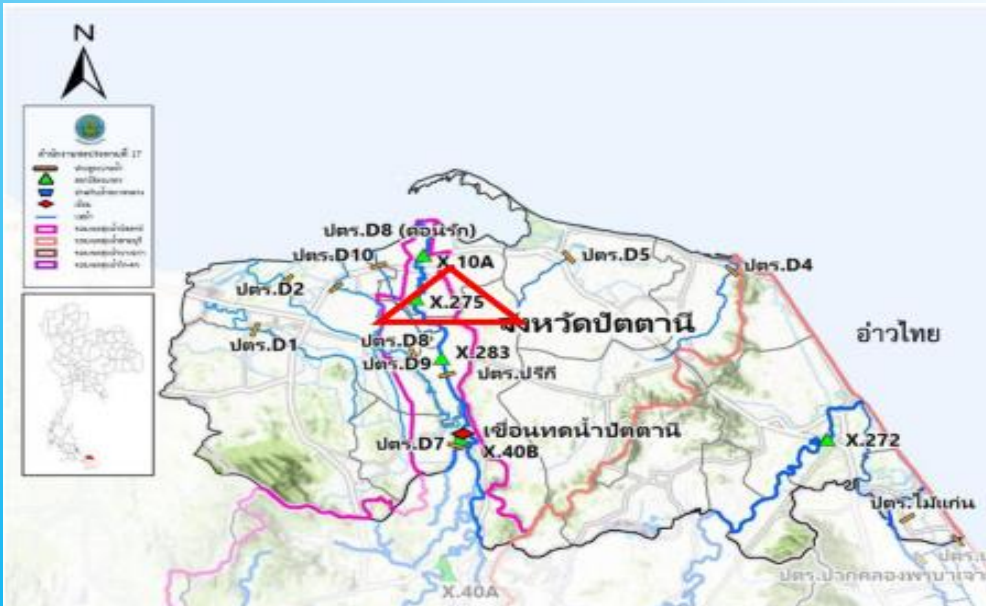
## 4. การช่วยเหลือและบริหารจัดการน้ำในพื้นที่

โครงการชลประทานสงขลา สำนักงานชลประทานที่ 16 ติดตามเฝ้าระวังสถานการณ์อย่างใกล้ชิด



# สถานการณ์อุทกภัย จังหวัดปัตตานี

ข้อมูล ณ วันที่ 27 พฤศจิกายน 2566



## 1. สาเหตุ

เกิดฝนตกอย่างต่อเนื่องในพื้นที่จังหวัดนราธิวาส ปริมาณฝนสะสม 24 ชั่วโมงหลังสูงสุด ที่สถานีเทศบาลเมืองตากใบ ต.เจาะเห อ.ตากใบ จ.นราธิวาส วัดได้ 91.2 มม. ส่งผลให้ปริมาณน้ำในแม่น้ำเพิ่มสูงขึ้นอย่างต่อเนื่อง

## 2. สถานการณ์ปัจจุบัน

มีพื้นที่น้ำท่วม 2 อำเภอ ได้แก่ อำเภอเมืองปัตตานี และอำเภอหนองจิก ได้รับผลกระทบทั้งหมด 1,849 ครัวเรือน

1.อำเภอเมืองปัตตานี เกิดน้ำล้นตลิ่ง จำนวน 3 ตำบล ได้แก่ ต.ปะกาอะรัง ต.บาราเฮาะ ต.ตะลุโบะ

2.อ.หนองจิก เกิดน้ำล้นตลิ่ง จำนวน 3 ตำบล ได้แก่ ต.ลิปะสะโง ต.ตุง ต.ยาบี

## 3. แนวโน้มและการคาดการณ์ (06.00 น.)

- แม่น้ำปัตตานี สถานีวัดน้ำ X.275 บ้านบริดอ อ.เมืองปัตตานี จ.ปัตตานี ระดับน้ำ 2.44 ม. (ระดับตลิ่ง 2.00 ม.)

สูงกว่าตลิ่ง +0.44 ม. แนวโน้มลดลง

## 4. การช่วยเหลือและบริหารจัดการน้ำในพื้นที่

สำนักงานชลประทานที่ 17 ติดตั้งเครื่องสูบน้ำจำนวน 6 เครื่อง แบ่งเป็น บริเวณโรงพยาบาลโคกโพธิ์

1 เครื่อง โรงพยาบาลยะหริ่ง 1 เครื่อง พนังกั้นน้ำโรงพยาบาลหนองจิก 2 เครื่อง และบ้านเขาตุ้ม 2 เครื่อง พร้อมทั้งได้ประกาศเตือนภัยในแม่น้ำปัตตานี จำนวน 2 ฉบับ

ตำแหน่ง	สถานที่ตั้ง	ประเภทเครื่อง	จำนวน (เครื่อง)	วันที่ติดตั้ง	วันที่เริ่มเดินเครื่อง	ปริมาณน้ำ (ลบ.ม.)	วันที่หยุดเดินเครื่อง	สถานะ
<b>โครงการชลประทานปัตตานี</b>								
2	บริเวณโรงพยาบาลโคกโพธิ์ ต.มะกรูด อ.โคกโพธิ์ จ.ปัตตานี	เครื่องสูบน้ำเคลื่อนที่ ขนาด 8"	1	25 ต.ค.66	10 พ.ย.66	12,500		✓
3	บริเวณโรงพยาบาลยะหริ่ง ต.ยามู อ.ยะหริ่ง จ.ปัตตานี	เครื่องสูบน้ำเคลื่อนที่ ขนาด 8"	1	26 ต.ค.66	17 พ.ย.66	2,500		✓
1	บริเวณพนังกั้นน้ำโรงพยาบาลหนองจิก อ.หนองจิก จ.ปัตตานี	เครื่องสูบน้ำเคลื่อนที่ ขนาด 8"	2	30 ต.ค.66				◆
<b>โครงการส่งน้ำและบำรุงรักษาปัตตานี</b>								
5	บริเวณบ้านเขาตุ้ม หมู่ 1-7 ต.เขาตุ้ม อ.ยะรัง จ.ปัตตานี	เครื่องสูบน้ำเคลื่อนที่ ขนาด 12"	2	23 พ.ย.66	23 พ.ย.66			✓
รวมจำนวนที่ติดตั้ง 4 แห่ง			รวม	6 เครื่อง	รวมสูบน้ำ	15,000 ลบ.ม.		







# ศูนย์ปฏิบัติการน้ำอัจฉริยะ SMART WATER OPERATION CENTER (SWOC)



## CONTACT US



02 669 2560 หรือ



[www.wmsc.rid.go.th/](http://www.wmsc.rid.go.th/)  
[www.swoc.rid.go.th/](http://www.swoc.rid.go.th/)



[wmsc.1460@gmail.com](mailto:wmsc.1460@gmail.com)



**SWOC RID**



อาคาร 99 ปี ม.ล.ชชาติ กำภู  
กรมชลประทาน กรุงเทพมหานคร

