



# สถานการณ์และการบริหารจัดการน้ำ ฤดูแล้ง ปี 2565/66

วันที่ 27 มกราคม 2566



ศูนย์ปฏิบัติการน้ำอัจฉริยะ (SWOC)  
กรมชลประทาน สามเสน



# หัวข้อ

การบริหารจัดการน้ำ

ฤดูแล้ง

ปี 2565/66

1. สถานการณ์ฝน และสภาพภูมิอากาศ
2. สถานการณ์น้ำในอ่างเก็บน้ำและสถานการณ์น้ำท่า
3. สถานการณ์ลุ่มน้ำเจ้าพระยา
4. สถานการณ์ลุ่มน้ำพื้นที่ภาคใต้
5. แผน-ผลจัดสรรน้ำฤดูแล้ง ปี 2565/66
6. การเพาะปลูกพืชฤดูแล้ง ปี 2565/66 (ข้าวนาปรัง)
7. การบริหารจัดการน้ำฤดูแล้ง ปี 2565/66
8. สถานการณ์ค่าความเค็มในลำน้ำสายหลัก
9. คาดการณ์ปริมาณน้ำ ณ วันที่ 1 พฤษภาคม 2566
10. สถานการณ์อุทกภัยปี 2565



---

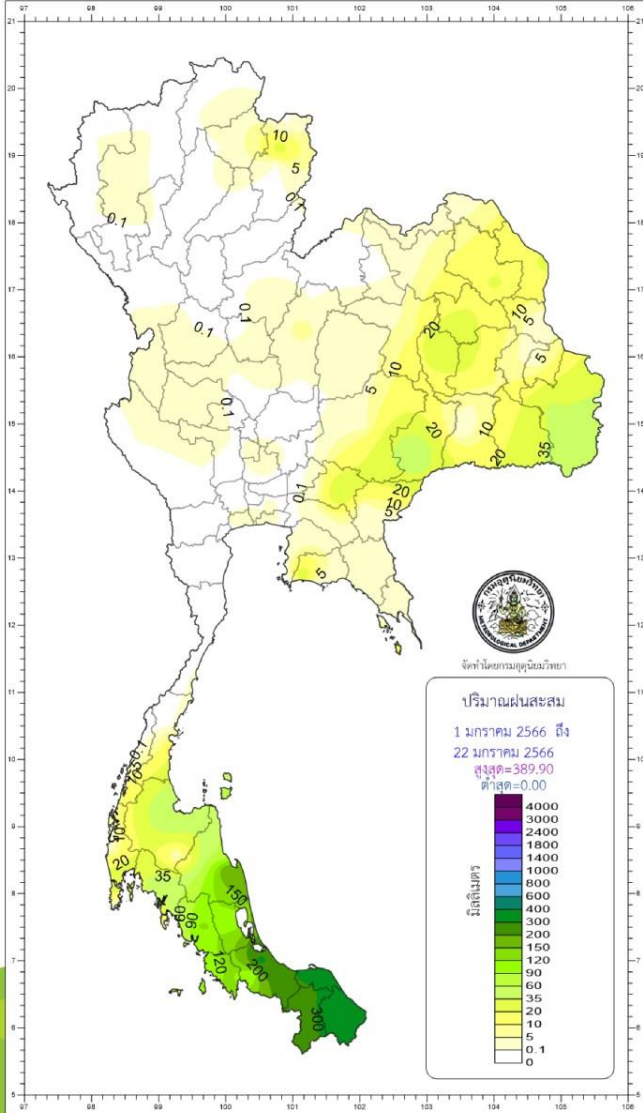
# สถานการณ์ฝน และสภาพภูมิอากาศ



# ปริมาณฝนสะสมปี 2566

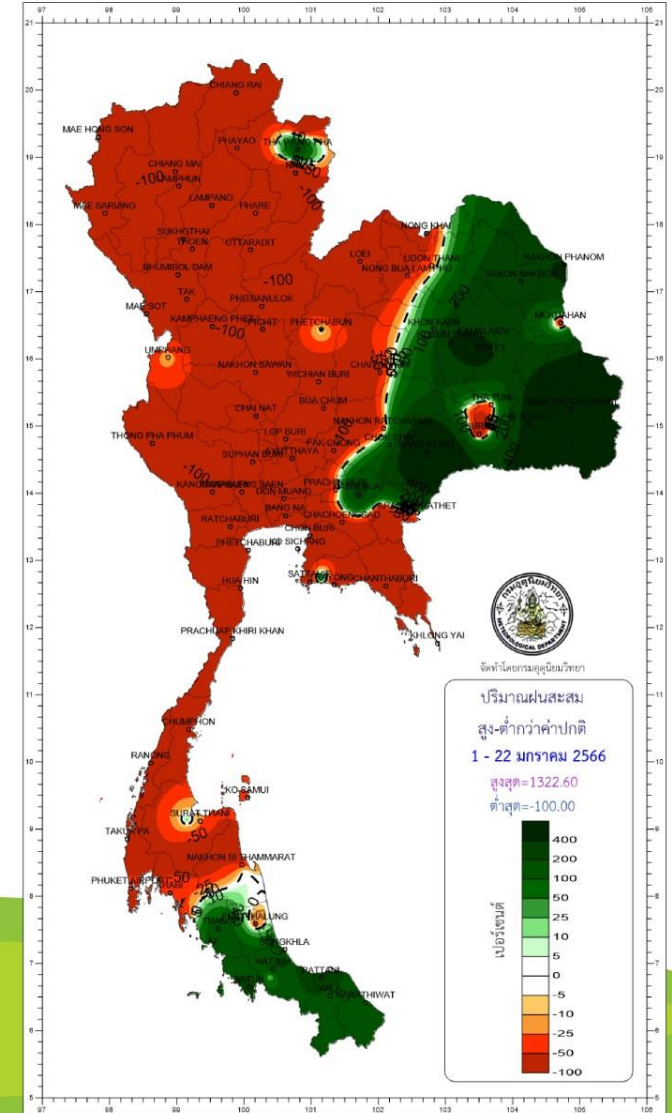
## ตั้งแต่ 1 - 22 มกราคม

### ปริมาณฝนรวม



ภาค	ปริมาณฝนเปรียบเทียบกับค่าปกติ		
	ตั้งแต่ 1 ม.ค. - ปัจจุบัน		
	ปริมาณฝน (มม.)	ค่าปกติ (มม.)	ผลต่างจากค่าปกติ
เหนือ	2.0	6.7	- 4.7 มม. - 70 %
ตะวันออกเฉียงเหนือ	13.8	5.1	+ 8.7 มม. + 171 %
กลาง	0.0	7.0	- 7.0 มม. - 100 %
ตะวันออก	5.7	14.6	- 8.9 มม. - 61 %
ใต้ฝั่งตะวันออก	122.1	84.3	+ 37.8 มม. + 45 %
ใต้ฝั่งตะวันตก	41.6	38.9	+ 2.7 มม. + 7 %
กทม.	0.0	12.3	- 12.3 มม. - 100 %
ทั่วประเทศ	27.1	22.3	+ 4.8 มม. + 22 %

### สูง - ต่ำกว่าค่าปกติ



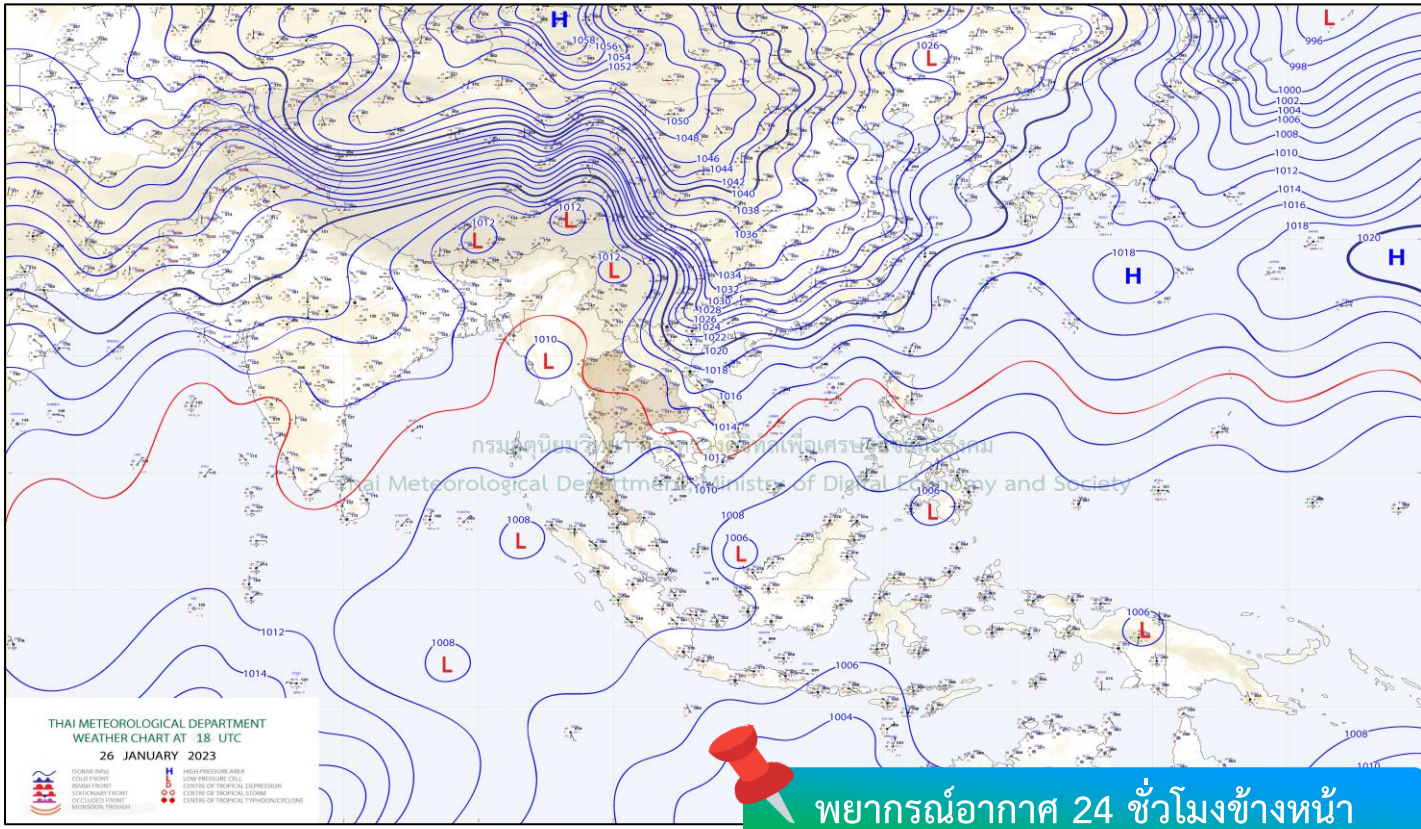
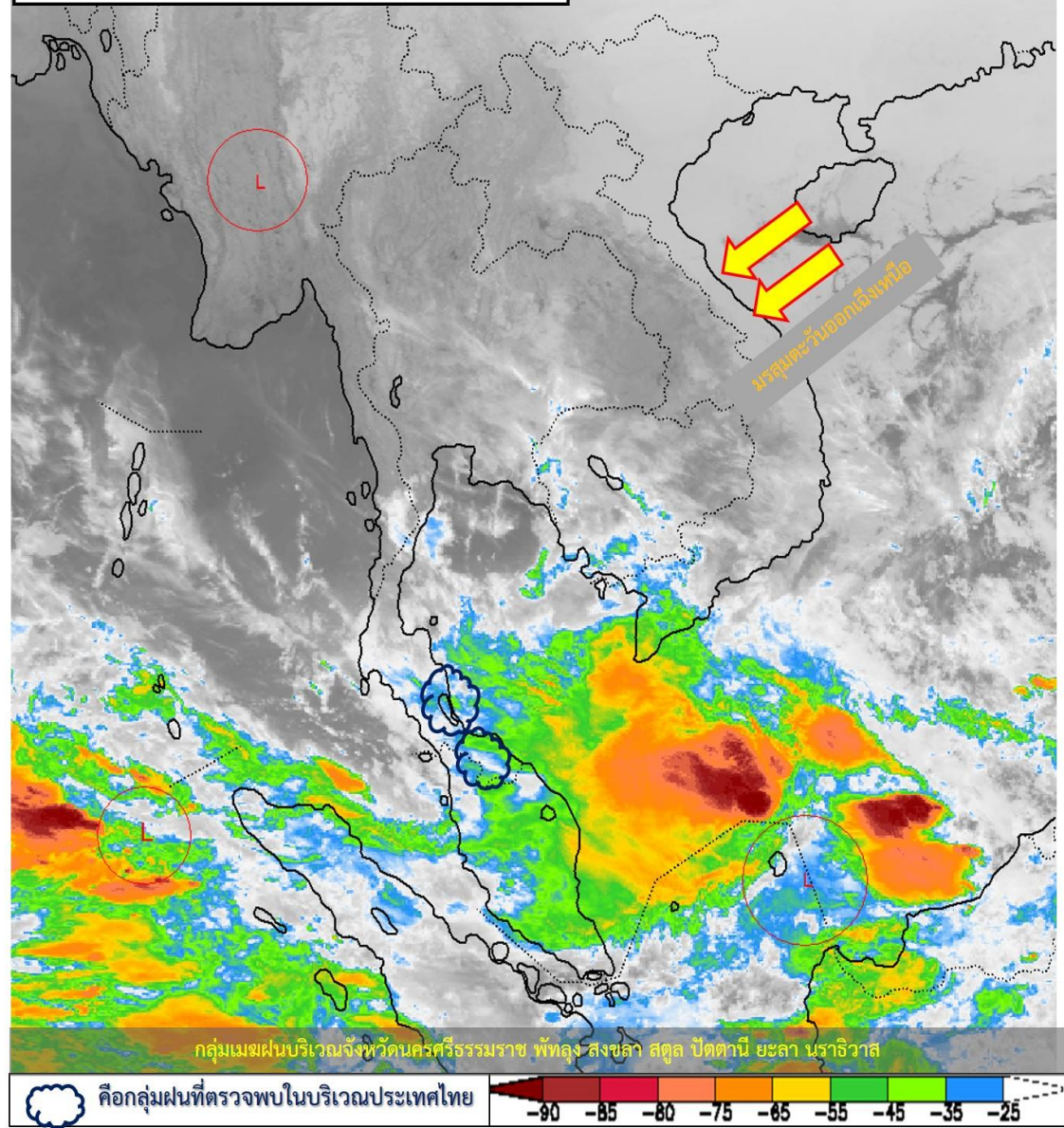
climate@tmd.go.th  
www.climate.tmd.go.th  
02-399-3290

กรมอุตุนิยมวิทยา  
กระทรวงดิจิทัลเพื่อเศรษฐกิจและสังคม



# สภาพภูมิอากาศ ประจำวันที่ 27 มกราคม 2566

วันที่ 27 มกราคม 2566 เวลา 04.00 น.



บริเวณความกดอากาศสูงหรือมวลอากาศเย็นกำลังแรงอีกระลอกหนึ่งจากประเทศจีนได้แผ่ปกคลุมถึงประเทศเวียดนามตอนบนแล้ว และจะแผ่ปกคลุมประเทศไทยตอนบนในคืนนี้ ซึ่งจะทำให้ประเทศไทยตอนบนมีอากาศเย็นถึงหนาวกับมีลมแรง อุณหภูมิจะลดลง 2 - 4 องศาเซลเซียส สำหรับมรสุมตะวันออกเฉียงเหนือกำลังค่อนข้างแรงพัดปกคลุมอ่าวไทย และภาคใต้ตอนล่าง ส่งผลให้คลื่นลมบริเวณอ่าวไทยตอนล่างมีกำลังค่อนข้างแรง โดยมีคลื่นสูง 2-3 เมตร บริเวณที่มีฝนฟ้าคะนองคลื่นสูงมากกว่า 3 เมตร





# ปริมาณฝนสะสม 24 ชั่วโมงย้อนหลัง วันที่ 26 ม.ค.66 – วันที่ 27 ม.ค.66



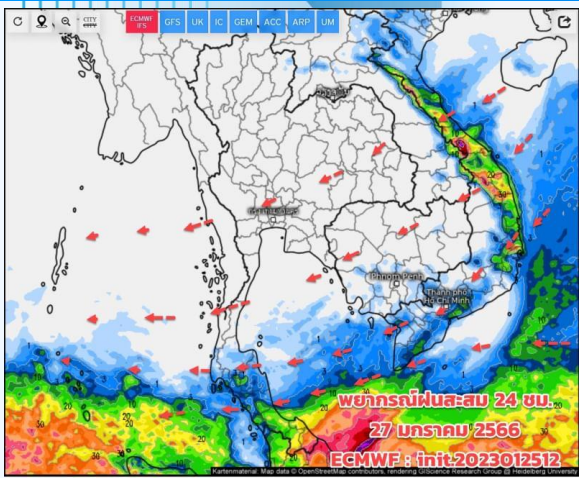
ชื่อสถานี	ที่ตั้ง	เวลา	ฝนสะสม (มม.)
อบต.เทอดไทย	ด.เทอดไทย อ.แม่ฟ้าหลวง จ.เชียงราย	06:00 น.	22.2
หน่วยจัดการต้นน้ำดอยเปเปเปอร์	ด.แม่หละ อ.ท่าสองยาง จ.ตาก	06:00 น.	15.6
นครศรีธรรมราช สกษ.	ด.ท่าเรือ อ.เมืองนครศรีธรรมราช จ.นครศรีธรรมราช	04:00 น.	13
รร.วัดหทัยการาม	ด.การะเกด อ.เข็ยรใหญ่ จ.นครศรีธรรมราช	06:00 น.	11.4
บางปะหัน	ด.ขยาย อ.บางปะหัน จ.พระนครศรีอยุธยา	06:00 น.	10.8
สงขลา	ด.บ่อหยาง อ.เมืองสงขลา จ.สงขลา	04:00 น.	9.1
ศรีสาคร	ด.ศรีสาคร อ.ศรีสาคร จ.นราธิวาส	06:00 น.	7.8
บ้านผาใต้	ด.ห้วยชมภู อ.เมืองเชียงราย จ.เชียงราย	05:00 น.	7
บ้านท่านหญิง	ด.ตะกุกเหนือ อ.วิภาวดี จ.สุราษฎร์ธานี	00:00 น.	6
ที่ว่าการอำเภอแม่วาง	ด.บ้านกาด อ.แม่วาง จ.เชียงใหม่	06:00 น.	5.8

>0-10	>10-20	>20-35	>35-50	>50-70	>70-90	>90
ฝนเล็กน้อย ฝนน้อย	ฝนปานกลาง	ฝนหนัก	ฝนหนักมาก	ฝนหนักมาก	ฝนหนักมาก	ฝนหนักมาก



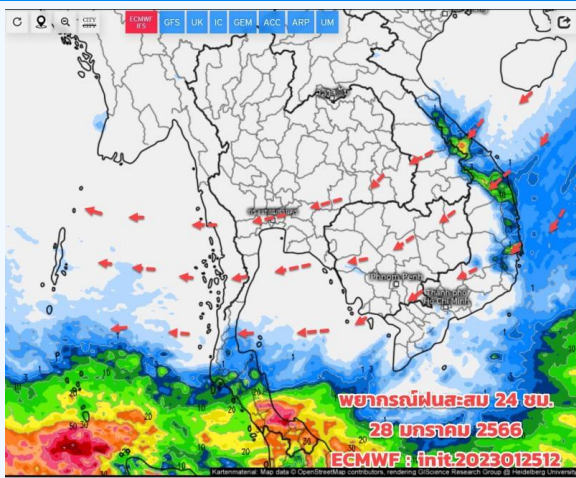


# พยากรณ์ฝนสะสมรายวัน จากแบบจำลองบรรยากาศเชิงตัวเลข GFS วันที่ 26 – 1 ก.พ.66



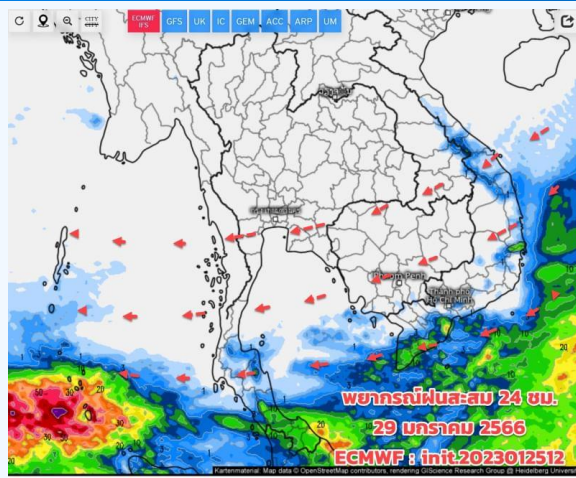
Precipitation, 24h (mm) Valid for Sat 01/28/2023, 07:00am GMT+07

วันที่ 27 ม.ค. 2566



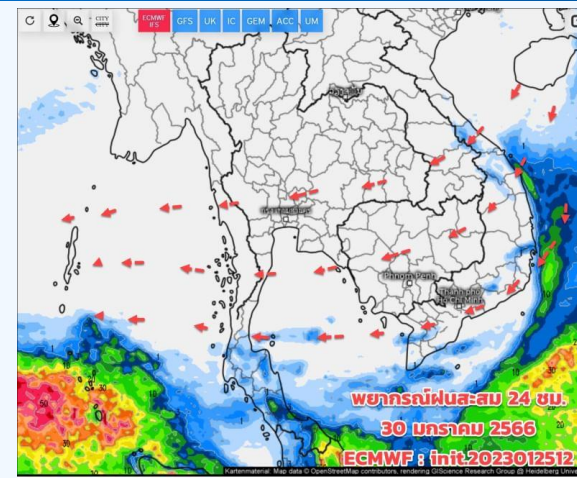
Precipitation, 24h (mm) Valid for Sun 01/29/2023, 07:00am GMT+07

วันที่ 28 ม.ค. 2566



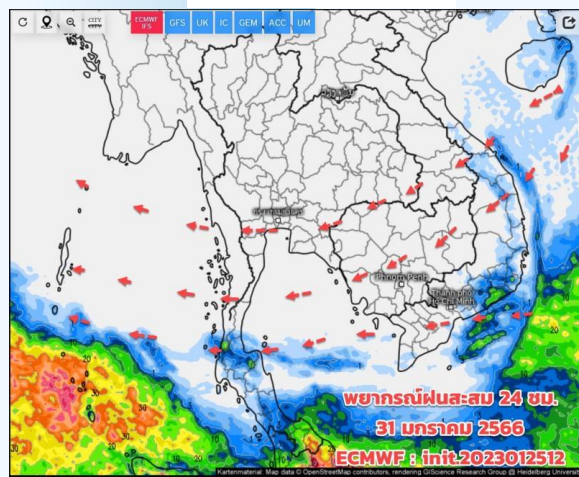
Precipitation, 24h (mm) Valid for Mon 01/30/2023, 07:00am GMT+07

วันที่ 29 ม.ค. 2566



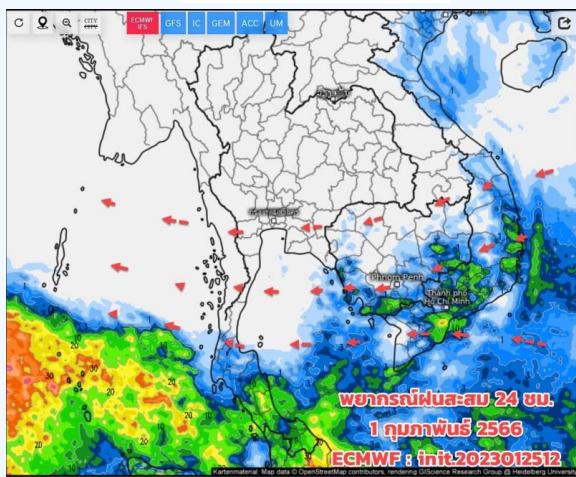
Precipitation, 24h (mm) Valid for Tue 01/31/2023, 07:00am GMT+07

วันที่ 30 ม.ค. 2566



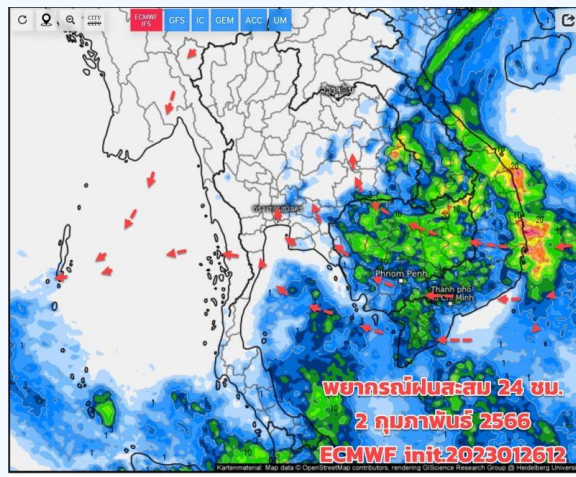
Precipitation, 24h (mm) Valid for Wed 02/01/2023, 07:00am GMT+07

วันที่ 31 ม.ค. 2566



Precipitation, 24h (mm) Valid for Thu 02/02/2023, 07:00am GMT+07

วันที่ 1 ก.พ. 2566



Precipitation, 24h (mm) Valid for Fri 02/03/2023, 07:00am GMT+07

วันที่ 2 ก.พ. 2566

## การคาดหมาย

วันนี้ (27/1/66) มวลอากาศเย็นจากประเทศจีน เริ่มแผ่ลงมาปกคลุม สปป.ลาว และภาคอีสานด้านตะวันออก ทำให้อากาศเย็นถึงหนาว โดยมีอากาศหนาวถึงหนาวจัดบริเวณยอดดอย ยอดดอย กับมีลมแรงบางพื้นที่ ไม่มีฝน ระวังอากาศที่เปลี่ยนแปลง เช้าอากาศเย็นถึงหนาว กลางวันร้อน อากาศแห้งระวังอัคคีภัย ส่วนภาคใต้ โดยเฉพาะภาคตอนล่าง ยังมีฝนตกต่อเนื่องไปถึงต้นเดือน กุมภาพันธ์ ส่วนใหญ่เป็นฝน/ฝนฟ้าคะนองเล็กน้อยถึงปานกลาง และมีฝนตกหนักบางแห่ง บริเวณภาคใต้ตอนล่าง เนื่องจากมีหย่อมความกดอากาศต่ำ เคลื่อนตัวเข้าปกคลุมอ่าวไทยตอนล่าง ต้องเฝ้าระวังฝนตกหนัก ฝนตกสะสม อาจทำให้เกิดน้ำท่วมฉับพลัน น้ำป่าไหลหลาก คลื่นลมในอ่าวไทยและอันดามัน มีกำลังค่อนข้างแรงถึงแรง



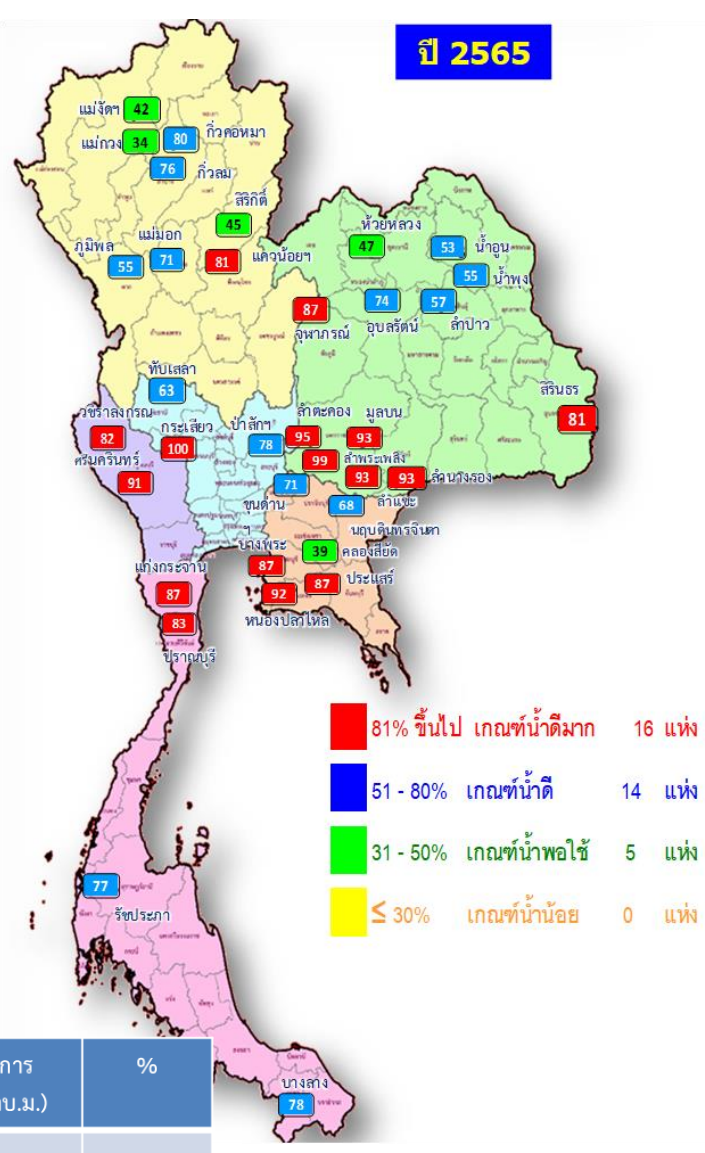
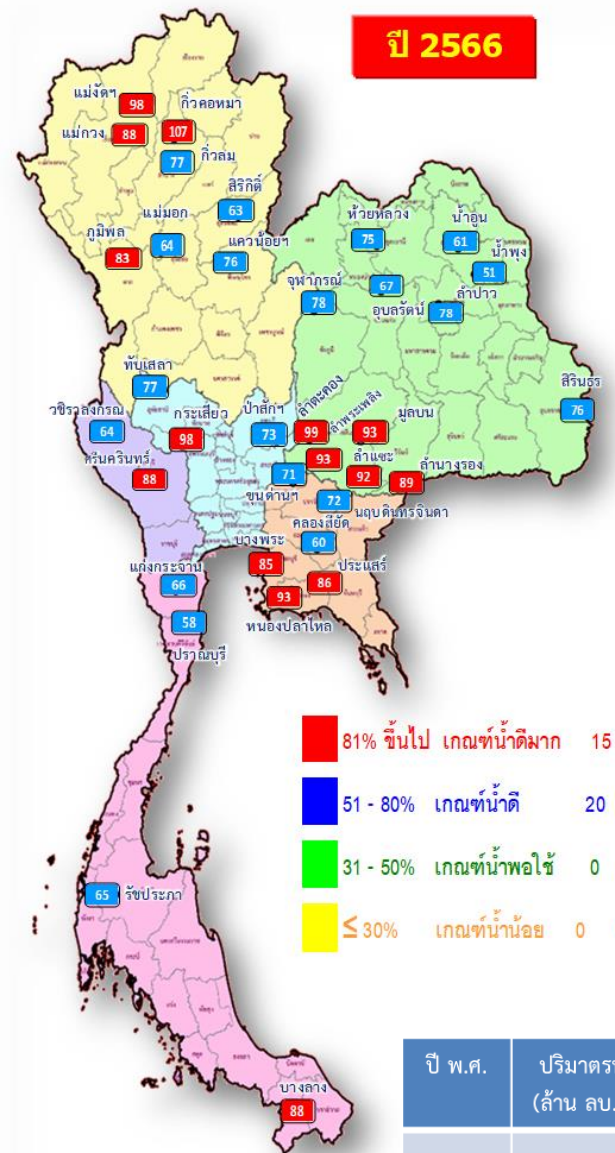


---

# สถานการณ์น้ำในอ่างเก็บน้ำ และสถานการณ์น้ำท่า



# ปริมาณน้ำเก็บกักในอ่างเก็บน้ำขนาดใหญ่ วันที่ 27 มกราคม 2566



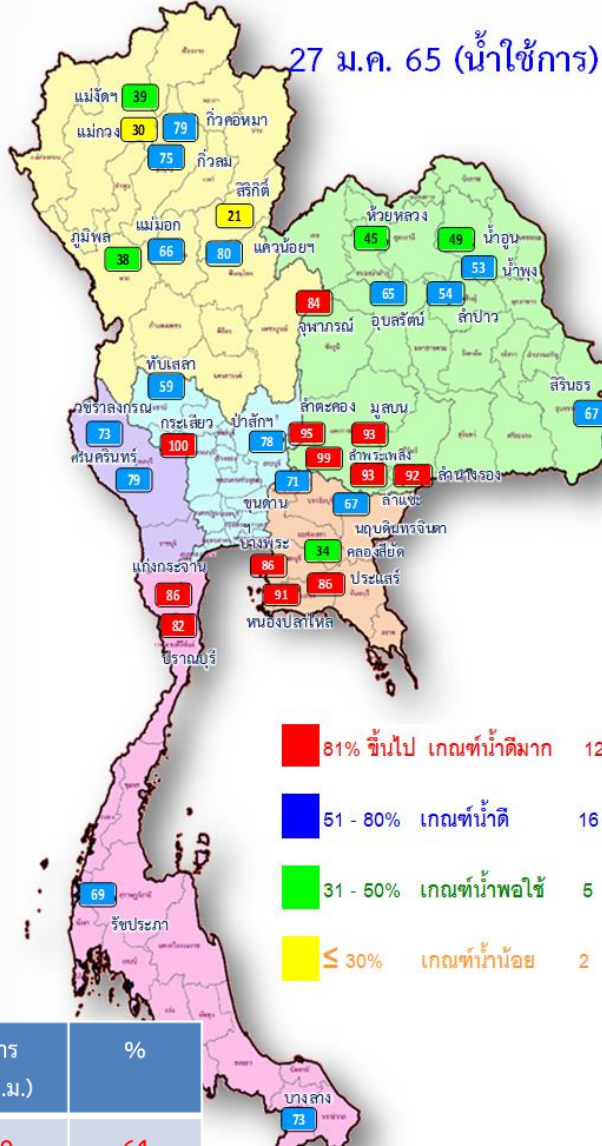
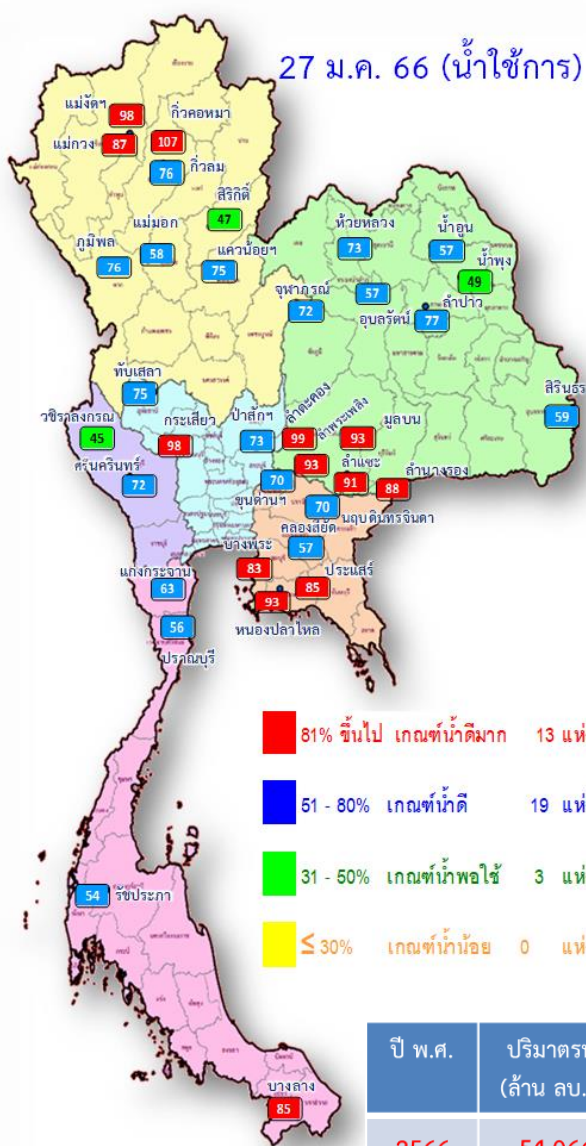
ปี พ.ศ.	ปริมาณน้ำ (ล้าน ลบ.ม.)	%	น้ำใช้การ (ล้าน ลบ.ม.)	%
2566	54,066	76	30,529	64
2565	51,029	72	27,487	58

หมวด อ่างเก็บน้ำเขื่อน	ความจุ ที่ รนส. (ล้าน ม.³)	ความจุ ที่ รนค. (ล้าน ม.³)	ความจุน้ำ ใช้การ (ล้าน ม.³)	ณ วันนี้						ปริมาณน้ำ ไหลลง วันนี้ (ล้าน ม.³)	ปริมาณน้ำ ระบาย วันนี้ (ล้าน ม.³)	
				ปี 2565		ปี 2566		%	%			
				ปริมาตร (ล้าน ม.³)	% รนค.	ปริมาตร (ล้าน ม.³)	% รนค.					ปริมาตรใช้การ (ล้าน ม.³)
<b>ภาคเหนือ</b>												
ภูมิพล*	13,462	13,462	9,662	7,439	55	11,120	83	7,320	54	76	2.54	33.00
สิริกิติ์*	10,508	9,510	6,660	4,233	45	5,969	63	3,119	33	47	3.23	17.00
แม่จันทมบุรณชด	323	265	253	111	42	259	98	247	93	98	0.00	0.94
แม่ทองอุดมธารา	295	263	249	89	34	231	88	217	83	87	0.17	0.85
ก๊วยหลม	106	106	103	80	76	82	77	78	74	76	0.67	1.63
ก๊วยคองหมา	209	170	164	136	80	181	107	175	103	107	0.07	0.34
แควน้อยบำรุงแดน	1,080	939	896	759	81	711	76	668	71	75	0.29	4.32
แม่มอก	110	110	94	78	71	70	64	54	49	58	0.00	0.56
<b>ภาคตะวันออกเฉียงเหนือ</b>												
ห้วยหลวง	136	136	129	64	47	101	75	95	70	73	0.00	0.37
น้ำอูน	780	520	475	277	53	316	61	271	52	57	0.24	0.59
น้ำพุง*	200	165	157	91	55	85	51	77	47	49	0.07	0.00
จุฬารัตน์*	181	164	127	143	87	129	78	92	56	72	0.11	0.69
อุบลรัตน์*	4,640	2,431	1,850	1,788	74	1,632	67	1,051	43	57	0.00	15.03
ลำปาว	2,450	1,980	1,880	1,120	57	1,548	78	1,448	73	77	0.00	5.70
ลำตะคอง	445	314	292	300	95	312	99	289	92	99	0.00	0.97
ลำพระเพลิง	242	155	154	154	99	145	93	143	92	93	0.10	0.02
มูลบน	350	141	134	131	93	132	93	125	88	93	0.01	0.08
ลำแจะ	325	275	268	257	93	252	92	245	89	91	0.00	0.98
ลำนางรอง	197	121	118	112	93	108	89	104	86	88	0.00	0.19
สิรินธร*	1,966	1,966	1,135	1,595	81	1,500	76	669	34	59	2.80	2.04
<b>ภาคกลาง</b>												
ป่าสักชลสิทธิ์	960	960	957	751	78	702	73	699	73	73	2.43	6.06
ทับเสลา	190	160	143	101	63	124	77	107	67	75	0.00	1.79
กระเสียว	390	299	259	299	100	294	98	254	85	98	0.00	0.06
<b>ภาคตะวันตก</b>												
ศรีนครินทร์*	18,770	17,745	7,480	16,207	91	15,631	88	5,366	30	72	2.71	15.92
วชิราลงกรณ*	11,000	8,860	5,848	7,277	82	5,648	64	2,636	30	45	0.00	9.05
<b>ภาคตะวันออก</b>												
ขุนด่านปราการชล	225	224	219	160	71	159	71	154	69	70	0.01	1.16
คลองสียัด	450	420	390	164	39	254	60	224	53	57	0.00	1.44
บางพระ	127	117	105	102	87	100	85	87	75	83	0.08	0.37
หนองปลาไหล	206	164	150	151	92	153	93	140	85	93	0.00	0.80
ประแสร์	322	295	275	256	87	254	86	234	79	85	0.00	0.41
นฤปดินทรจินดา	338	295	281	202	68	211	72	197	67	70	0.00	1.55
<b>ภาคใต้</b>												
แก่งกระจาน	900	710	645	621	87	471	66	406	57	63	0.61	0.86
ปราณบุรี	490	391	373	323	83	226	58	208	53	56	0.00	0.19
รัชชประภา*	6,144	5,639	4,287	4,323	77	3,685	65	2,334	41	54	2.54	4.95
บางลาง*	1,590	1,454	1,178	1,131	78	1,273	88	996	69	85	7.14	8.02
<b>รวมทั้งประเทศ</b>	<b>77,891</b>	<b>70,926</b>	<b>47,389</b>	<b>51,027</b>	<b>72</b>	<b>54,066</b>	<b>76</b>	<b>30,529</b>	<b>43</b>	<b>64</b>	<b>25.81</b>	<b>137.95</b>





# ปริมาณน้ำใช้การในอ่างเก็บน้ำขนาดใหญ่ วันที่ 27 มกราคม 2566



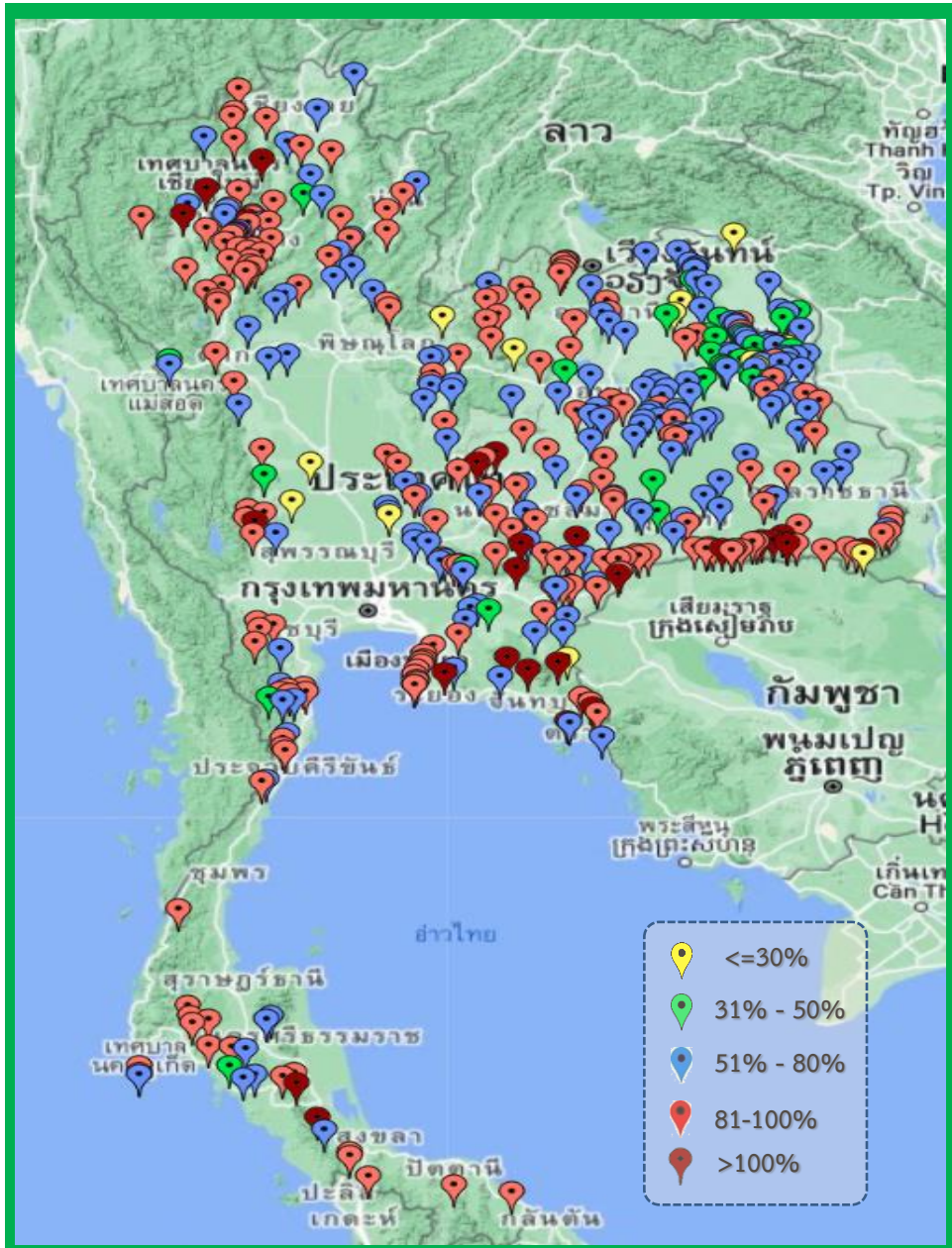
ปี พ.ศ.	ปริมาณน้ำ (ล้าน ลบ.ม.)	%	น้ำใช้การ (ล้าน ลบ.ม.)	%
2566	54,066	76	30,529	64
2565	51,029	72	27,487	58

หมวด อ่างเก็บน้ำเขื่อน	ความจุ ที่ รนท. (ล้าน ม. <sup>3</sup> )	ความจุ ที่ รนท. (ล้าน ม. <sup>3</sup> )	ความจุ น้ำใช้การ (ล้าน ม. <sup>3</sup> )	ณ วันนี้				ปริมาณน้ำ ไหลลง วันนี้ (ล้าน ม. <sup>3</sup> )	ปริมาณน้ำ ระบาย วันนี้ (ล้าน ม. <sup>3</sup> )		
				ปี 2565		ปี 2566					
				ปริมาตร (ล้าน ม. <sup>3</sup> )	% รณท.	ปริมาตร (ล้าน ม. <sup>3</sup> )	% รณท.			ปริมาตรใช้การ (ล้าน ม. <sup>3</sup> )	% ใช้การ
<b>ภาคเหนือ</b>											
ภูมิพล*	13,462	13,462	9,662	7,439	55	11,120	83	7,320	76	2.54	33.00
สิริกิติ์*	10,508	9,510	6,660	4,233	45	5,969	63	3,119	47	3.23	17.00
แม่จัดสมบูรณ์ชล	323	265	253	111	42	259	98	247	98	0.00	0.94
แม่งาวอุดมธารา	295	263	249	89	34	231	88	217	87	0.17	0.85
กิ่วลม	106	106	103	80	76	82	77	78	76	0.67	1.63
กิ่วคอหมา	209	170	164	136	80	181	107	175	107	0.07	0.34
แควน้อยบำรุงแค	1,080	939	896	759	81	711	76	668	75	0.29	4.32
แม่มอก	110	110	94	78	71	70	64	54	58	0.00	0.56
<b>ภาคตะวันออกเฉียงเหนือ</b>											
ห้วยหลวง	136	136	129	64	47	101	75	95	73	0.00	0.37
น้ำอูน	780	520	475	277	53	316	61	271	57	0.24	0.59
น้ำพุง*	200	165	157	91	55	85	51	77	49	0.07	0.00
จุฬารัตน์*	181	164	127	143	87	129	78	92	72	0.11	0.69
อุบลรัตน์*	4,640	2,431	1,850	1,788	74	1,632	67	1,051	57	0.00	15.03
ลำปาว	2,450	1,980	1,880	1,120	57	1,548	78	1,448	77	0.00	5.70
ลำตะคอง	445	314	292	300	95	312	99	289	99	0.00	0.97
ลำพระเพลิง	242	155	154	154	99	145	93	143	93	0.10	0.02
มูลบน	350	141	134	131	93	132	93	125	93	0.01	0.08
ลำแจะ	325	275	268	257	93	252	92	245	91	0.00	0.98
ลำนางรอง	197	121	118	112	93	108	89	104	88	0.00	0.19
สิรินธร*	1,966	1,966	1,135	1,595	81	1,500	76	669	59	2.80	2.04
<b>ภาคกลาง</b>											
ป่าสักชลสิทธิ์	960	960	957	751	78	702	73	699	73	2.43	6.06
ทับเสลา	190	160	143	101	63	124	77	107	75	0.00	1.79
กระเสียว	390	299	259	299	100	294	98	254	98	0.00	0.06
<b>ภาคตะวันออก</b>											
ศรีนครินทร์*	18,770	17,745	7,480	16,207	91	15,631	88	5,366	72	2.71	15.92
วชิราลงกรณ*	11,000	8,860	5,848	7,277	82	5,648	64	2,636	45	0.00	9.05
<b>ภาคตะวันออก</b>											
ขุนด่านปราการชล	225	224	219	160	71	159	71	154	70	0.01	1.16
คลองสิียด	450	420	390	164	39	254	60	224	57	0.00	1.44
บางพระ	127	117	105	102	87	100	85	87	83	0.08	0.37
หนองปลาไหล	206	164	150	151	92	153	93	140	93	0.00	0.80
ประแสร์	322	295	275	256	87	254	86	234	85	0.00	0.41
นฤปดินทรจินดา	338	295	281	202	68	211	72	197	70	0.00	1.55
<b>ภาคใต้</b>											
แก่งกระจาน	900	710	645	621	87	471	66	406	63	0.61	0.86
ปราณบุรี	490	391	373	323	83	226	58	208	56	0.00	0.19
รัชชประภา*	6,144	5,639	4,287	4,323	77	3,685	65	2,334	54	2.54	4.95
บางลง*	1,590	1,454	1,178	1,131	78	1,273	88	996	85	7.14	8.02
<b>รวมทั้งประเทศ</b>	<b>80,106</b>	<b>70,926</b>	<b>47,389</b>	<b>51,027</b>	<b>72</b>	<b>54,066</b>	<b>76</b>	<b>30,529</b>	<b>64</b>	<b>25.81</b>	<b>137.95</b>





# สถานการณ์น้ำในอ่างเก็บน้ำขนาดกลาง วันที่ 27 มกราคม 2566



ภาค	ปริมาณน้ำอ่างเก็บน้ำขนาดกลาง จำนวน 435 แห่ง								
	จำนวนอ่าง	ความจุ	ใช้การ	ปี 2565	% รนค.	ปี 2566	% รนค.	ใช้การปี 2565	% ใช้การ
เหนือ	80	1,082	992	749	69	910	84	819	83
ตะวันออกเฉียงเหนือ	226	2,061	1,892	1,538	75	1,630	79	1,463	77
กลาง	27	419	393	311	74	304	73	279	71
ตะวันตก	8	164	152	160	98	149	91	138	91
ตะวันออก	52	1,006	949	834	83	844	84	788	83
ใต้	42	679	626	567	83	568	84	514	82
<b>รวม</b>	<b>435</b>	<b>5,410</b>	<b>5,003</b>	<b>4,159</b>	<b>77</b>	<b>4,405</b>	<b>81</b>	<b>4,002</b>	<b>80</b>

สรุปอ่างขนาดกลางที่มีปริมาตรในช่วง <=30%, >30 - 50% ,>50-80%, >80-100% และ >100%

ภาค	<=30%	>30-50%	>50-80%	>80-100%	>100%
เหนือ	0	2	25	48	5
ตอน.	10	23	100	82	11
ตะวันออก	1	2	17	24	8
กลาง	3	1	14	9	0
ตะวันตก	0	0	1	6	1
ใต้	0	2	13	25	2
<b>รวม</b>	<b>14</b>	<b>30</b>	<b>170</b>	<b>194</b>	<b>27</b>

**รวมทั้งหมด 435 แห่ง**



# ปริมาณน้ำในอ่างเก็บน้ำขนาดใหญ่และขนาดกลาง วันที่ 27 มกราคม 2566



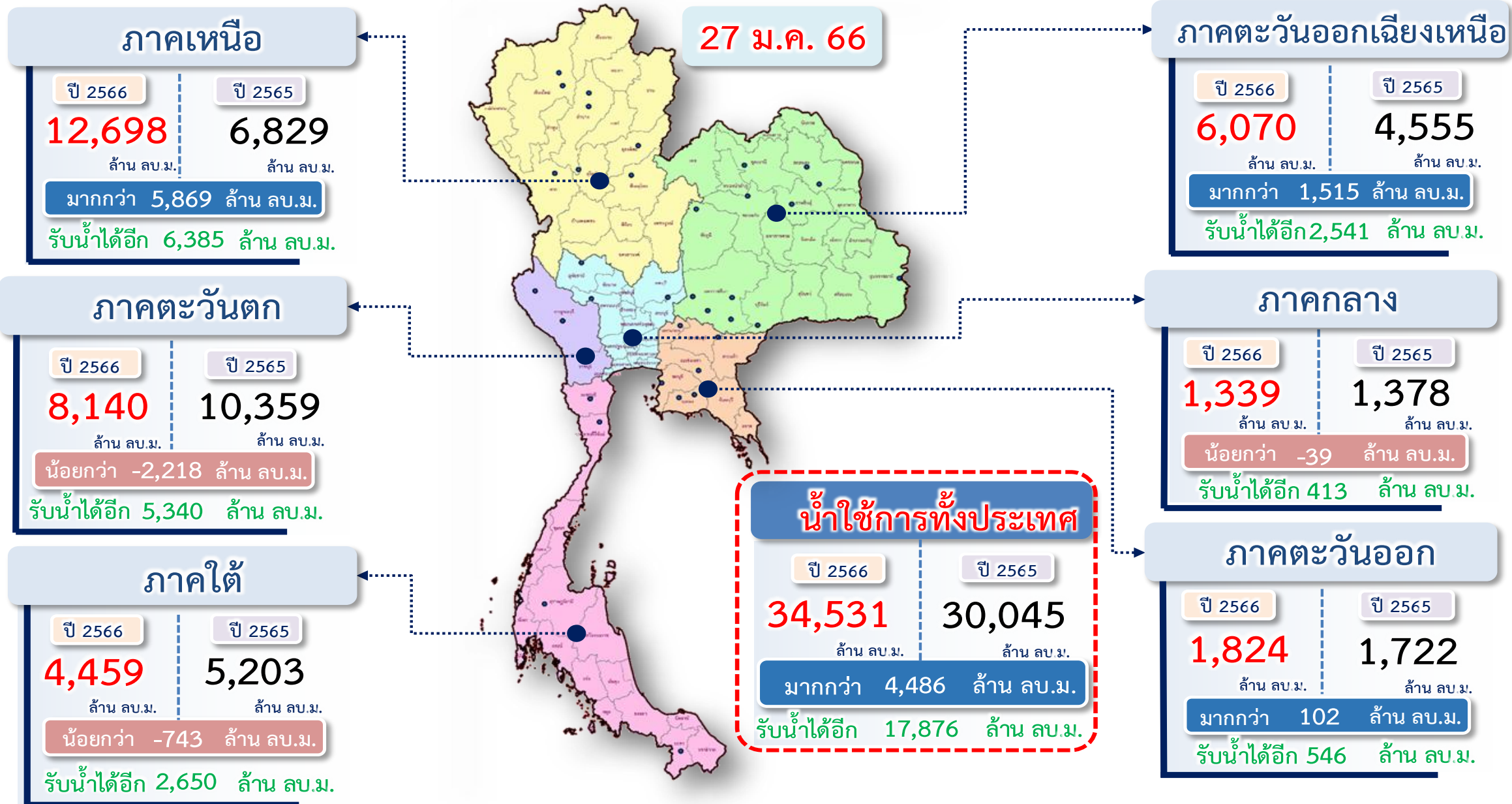
ภาค	ขนาดใหญ่				ขนาดกลาง				รวมอ่างขนาดใหญ่และกลาง						รับน้ำได้อีก	เปรียบเทียบปี 65 กับ 66	
	จำนวน	ความจุ	ปี 2566	% ความจุ อ่างฯ	จำนวน	ความจุ	ปี 2566	% ความจุ อ่างฯ	จำนวน	ความจุ	ปี2565		ปี2566			ปริมาณ	ปริมาณ
											ปริมาณ	%	ปริมาณ	%			
เหนือ	8	24,825	18,623	75	80	1,082	910	84	88	25,907	13,674	53	19,533	75	6,385	5,859	43
ตอน.	12	8,368	6,258	75	226	2,061	1,630	79	238	10,429	7,571	73	7,888	76	2,541	317	4
กลาง	3	1,419	1,120	79	27	419	304	73	30	1,838	1,462	80	1,424	78	413	-38	-3
ตะวันตก	2	26,605	21,279	80	8	164	149	91	10	26,769	23,645	88	21,428	80	5,340	-2,217	-9
ตะวันออก	6	1,515	1,130	75	52	1,006	844	84	58	2,520	1,869	74	1,974	78	546	105	6
ใต้	4	8,194	5,656	69	42	679	568	84	46	8,874	6,968	79	6,224	70	2,650	-744	-11
รวม	35	70,926	<b>54,066</b>	76	435	5,410	<b>4,405</b>	81	470	76,336	<b>55,188</b>	72	<b>58,471</b>	77	<b>17,876</b>	<b>3,283</b>	6
ปริมาณน้ำใช้การ		47,384	<b>30,529</b>	64		5,003	<b>4,002</b>	80		52,388	<b>31,239</b>	60	<b>34,531</b>	66			

สามารถรับน้ำได้อีก **17,876** ล้าน ลบ.ม. (23%)

%น้ำใช้การ=(ปริมาณน้ำใช้การ/ความจุอ่างฯ)\*100

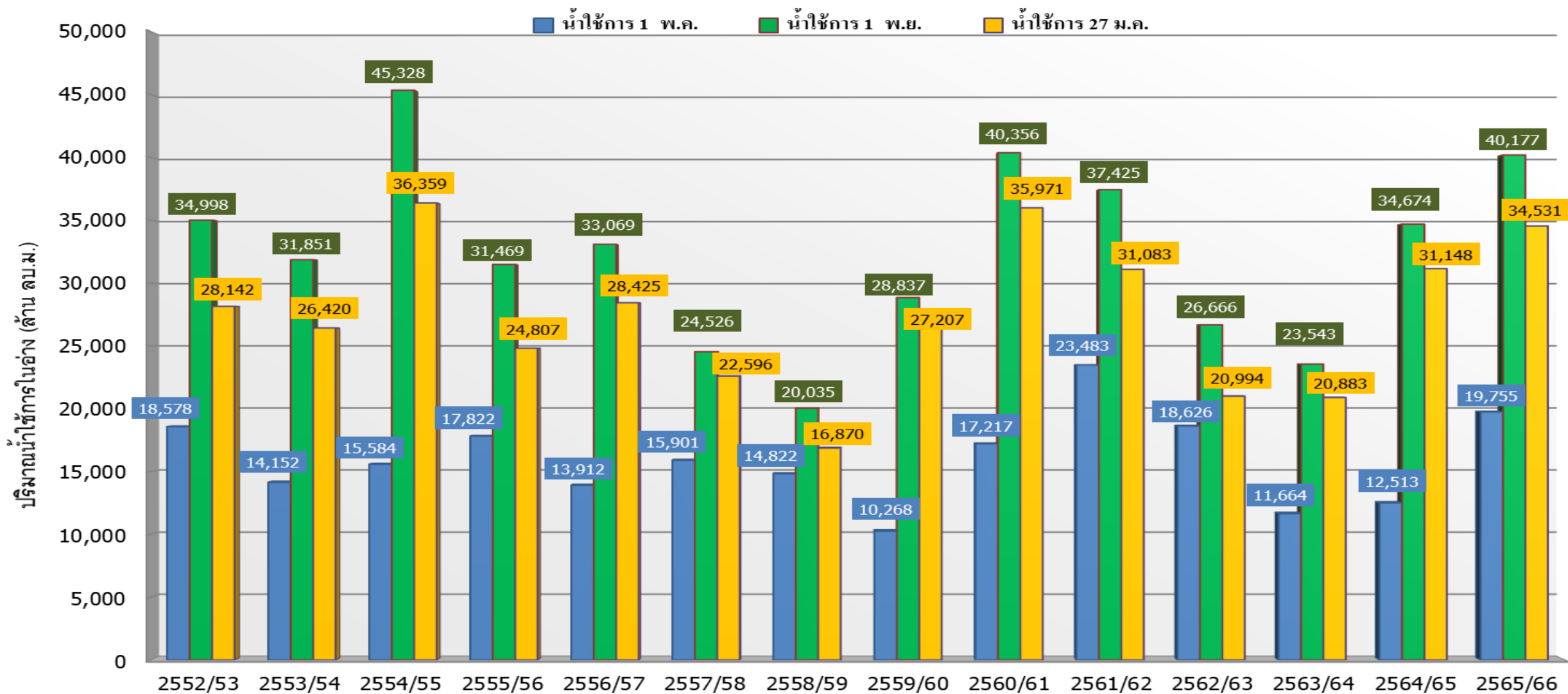


# ปริมาณน้ำใช้การ อ่างเก็บน้ำขนาดใหญ่และขนาดกลาง





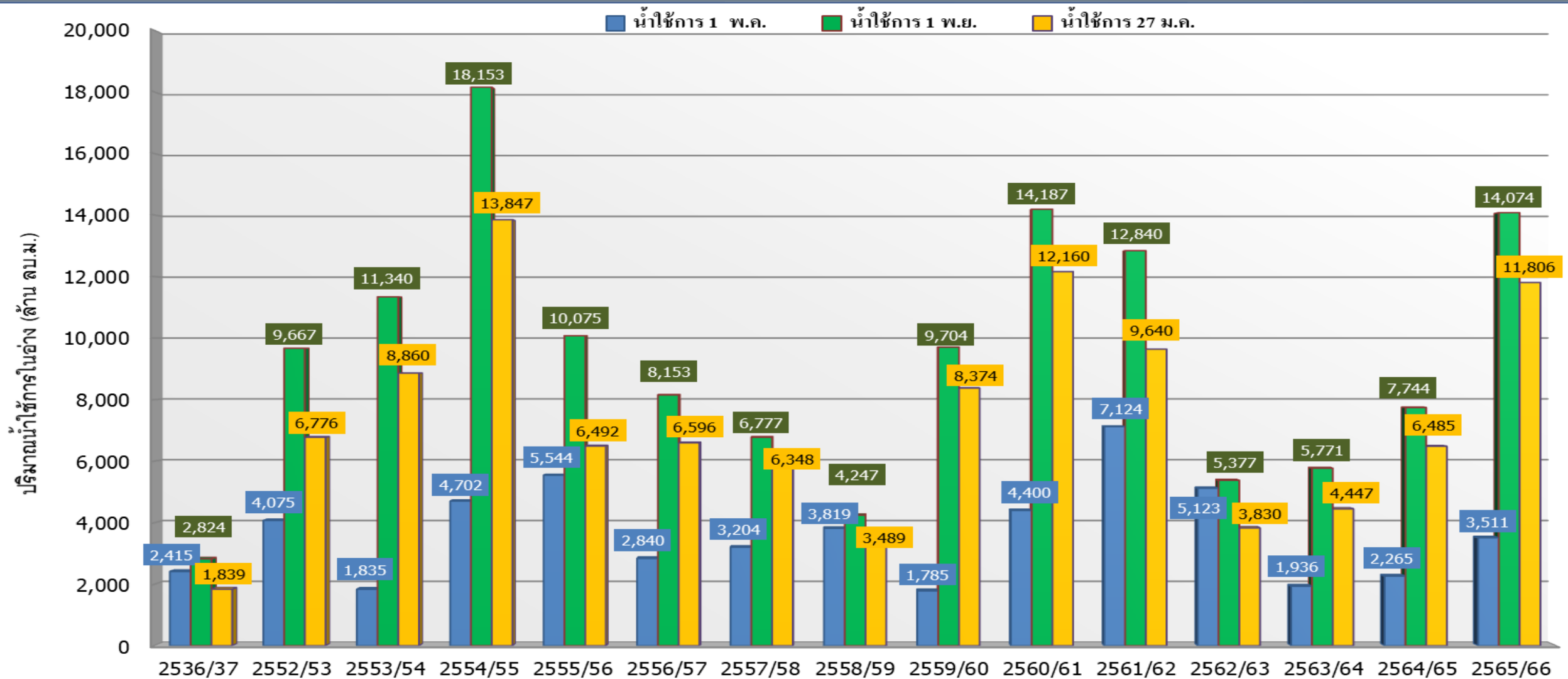
# กราฟเปรียบเทียบปริมาณน้ำใช้การในอ่างเก็บน้ำขนาดใหญ่และขนาดกลาง ตั้งแต่ปี 2553 ถึง ปี 2566



ปี 25 (1)/(2)	2552/53	2553/54	2554/55	2555/56	2556/57	2557/58	2558/59	2559/60	2560/61	2561/62	2562/63	2563/64	2564/65	2565/66
(1) ■ น้ำใช้การ 1 พ.ค.	18,578	14,152	15,584	17,822	13,912	15,901	14,822	10,268	17,217	23,483	18,626	11,664	12,513	19,755
(1) ■ น้ำใช้การ 1 พ.ย.	34,998	31,851	45,328	31,469	33,069	24,526	20,035	28,837	40,356	37,425	26,666	23,543	34,674	40,177
(2) ■ น้ำใช้การ 27 ม.ค.	28,142	26,420	36,359	24,807	28,425	22,596	16,870	27,207	35,971	31,083	20,994	20,883	31,148	34,531

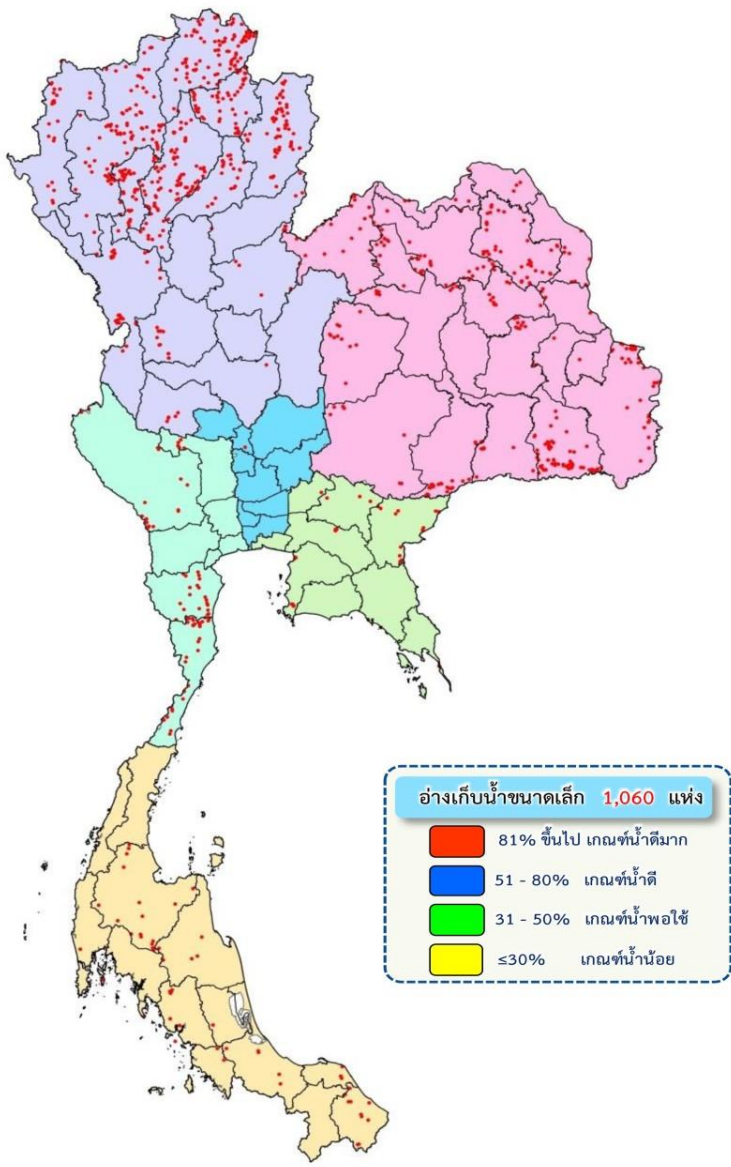


# กราฟเปรียบเทียบปริมาณน้ำใช้การในลุ่มน้ำเจ้าพระยา (ภูมิพล สิริกิติ์ แควน้อยฯ ป่าสักฯ) ปี 2536และตั้งแต่ปี 2553 ถึง ปี 2566



ปี 25 (1)/(2)	2536/37	2552/53	2553/54	2554/55	2555/56	2556/57	2557/58	2558/59	2559/60	2560/61	2561/62	2562/63	2563/64	2564/65	2565/66
(1) ■ น้ำใช้การ 1 พ.ค.	2,415	4,075	1,835	4,702	5,544	2,840	3,204	3,819	1,785	4,400	7,124	5,123	1,936	2,265	3,511
(1) ■ น้ำใช้การ 1 พ.ย.	2,824	9,667	11,340	18,153	10,075	8,153	6,777	4,247	9,704	14,187	12,840	5,377	5,771	7,744	14,074
(2) ■ น้ำใช้การ 27 ม.ค.	1,839	6,776	8,860	13,847	6,492	6,596	6,348	3,489	8,374	12,160	9,640	3,830	4,447	6,485	11,806

## ปริมาณน้ำเก็บกักและใช้การทั่วประเทศ อ่างเก็บน้ำขนาดเล็ก (ปริมาณน้ำ ณ วันที่ 26 ม.ค.66)



ภาค	ความจุ (ล้าน ลบ.ม.)		ปริมาณน้ำ (ล้าน ลบ.ม.)		จำนวน (อ่างฯ)			
	เก็บกัก	ใช้การ	เก็บกัก	ใช้การ	น้ำเต็ม	น้ำพอใช้	น้ำดี	น้ำดีมาก
เหนือ (538 แห่ง)	207	187	160 (77%)	140 (75%)	28	28	238	244
ตะวันออกเฉียงเหนือ (322 แห่ง)	107	93	77 (72%)	62 (67%)	25	58	140	99
กลาง (13 แห่ง)	5	5	4 (90%)	4 (90%)	-	-	3	10
ตะวันตก (44 แห่ง)	29	27	23 (78%)	21 (77%)	3	2	21	18
ตะวันออก (38 แห่ง)	9	9	7 (74%)	6 (72%)	2	3	18	15
ใต้ (105 แห่ง)	30	24	21 (70%)	15 (64%)	13	6	37	49
ทั่วประเทศ (1,060 แห่ง)	387	345	292 (75%)	249 (72%)	71	97	457	435





# ติดตามปริมาณน้ำไหลลงและปริมาณน้ำระบาย วันที่ 27 มกราคม 2566



อ่างเก็บน้ำ  
ขนาดใหญ่  
ทั่วประเทศ  
35 แห่ง

เก็บกัก 59,399 ล้าน ลบ.ม.  
ใช้การ 35,862 ล้าน ลบ.ม.



ต้นฤดูแล้ง ปี 2565/66

สะสม 1-30 พ.ย.65	
↓ ไหลลง	2,415.55
→ ระบาย	2,541.89

เก็บกัก 58,873 ล้าน ลบ.ม.  
ใช้การ 35,336 ล้าน ลบ.ม.



สะสม 1-31 ธ.ค.65	
↓ ไหลลง	1,678.21
→ ระบาย	3,039.86

เก็บกัก 56,890 ล้าน ลบ.ม.  
ใช้การ 33,353 ล้าน ลบ.ม.



	วันนี้ (27 ม.ค.66)	สะสม (1พ.ย.-ปัจจุบัน)
↓ ไหลลง	25.81	5,009.70
→ ระบาย	137.95	8,932.00
ใช้การ	30,529 ล้าน ลบ.ม.	

4 เขื่อนหลัก  
ลุ่มเจ้าพระยา

เก็บกัก 20,770 ล้าน ลบ.ม.  
ใช้การ 14,074 ล้าน ลบ.ม.



ต้นฤดูแล้ง ปี 2565/66

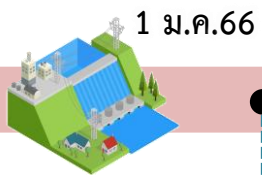
สะสม 1-30 พ.ย.65	
↓ ไหลลง	764.21
→ ระบาย	581.24

เก็บกัก 20,869 ล้าน ลบ.ม.  
ใช้การ 14,173 ล้าน ลบ.ม.



สะสม 1-31 ธ.ค.65	
↓ ไหลลง	464.58
→ ระบาย	1,313.25

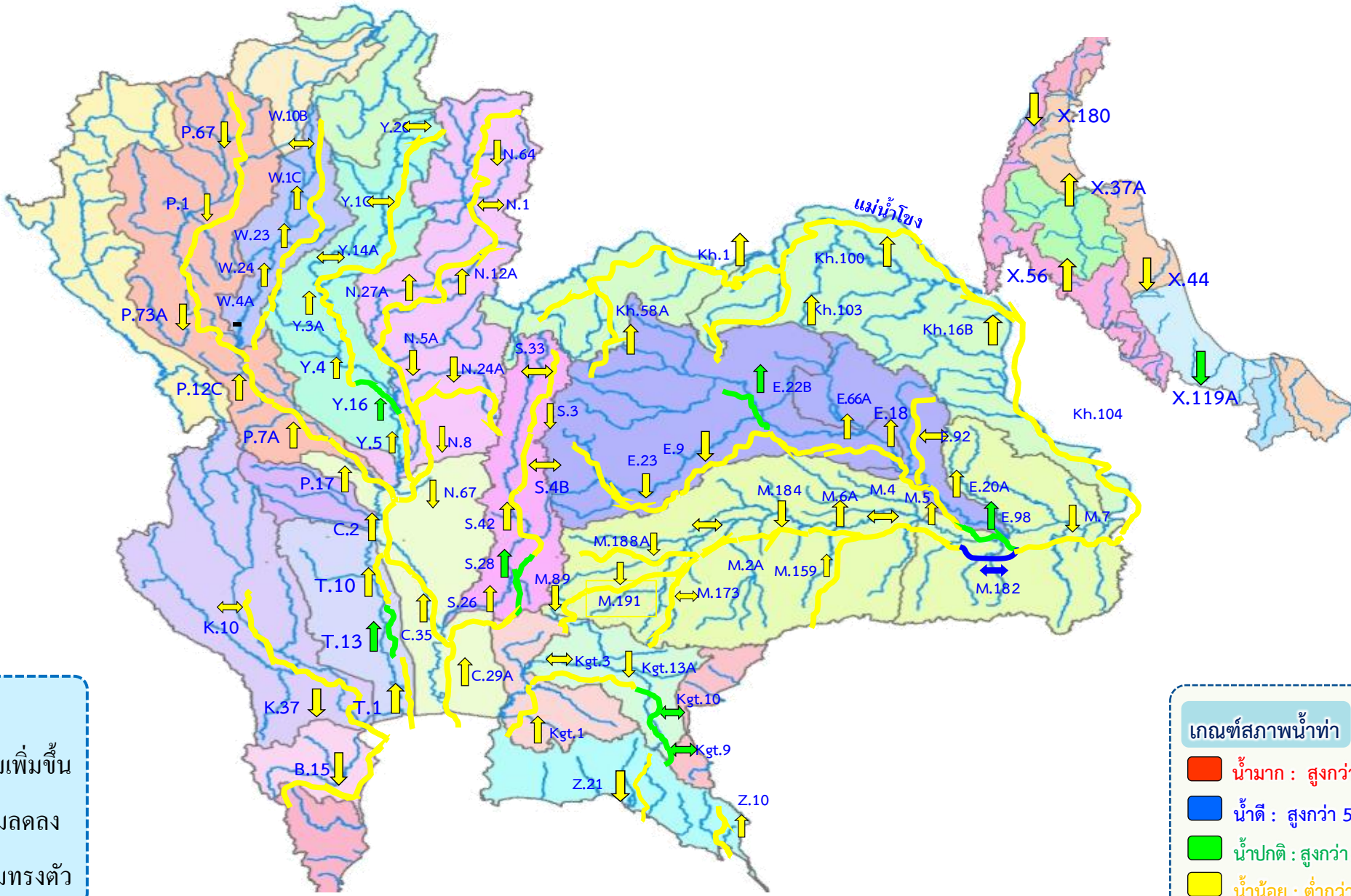
เก็บกัก 19,883 ล้าน ลบ.ม.  
ใช้การ 13,187 ล้าน ลบ.ม.



	วันนี้ (27 ม.ค.66)	สะสม (1พ.ย.-ปัจจุบัน)
↓ ไหลลง	8.49	1,496.94
→ ระบาย	60.38	3,506.87
ใช้การ	11,806 ล้าน ลบ.ม.	



# แนวโน้มสถานการณ์น้ำท่าในลำน้ำสายหลัก วันที่ 27 ม.ค. 2566



**แนวโน้ม**

- ↑ แนวโน้มเพิ่มขึ้น
- ↓ แนวโน้มลดลง
- ↔ แนวโน้มทรงตัว

**เกณฑ์สภาพน้ำท่า**

- น้ำมาก : สูงกว่า 81% ค่าความจุลำนํ้า
- น้ำดี : สูงกว่า 50.1 - 80 % ของความจุลำนํ้า
- น้ำปกติ : สูงกว่า 30.1%-50% ของความจุลำนํ้า
- น้ำน้อย : ต่ำกว่า 30% ของความจุลำนํ้า



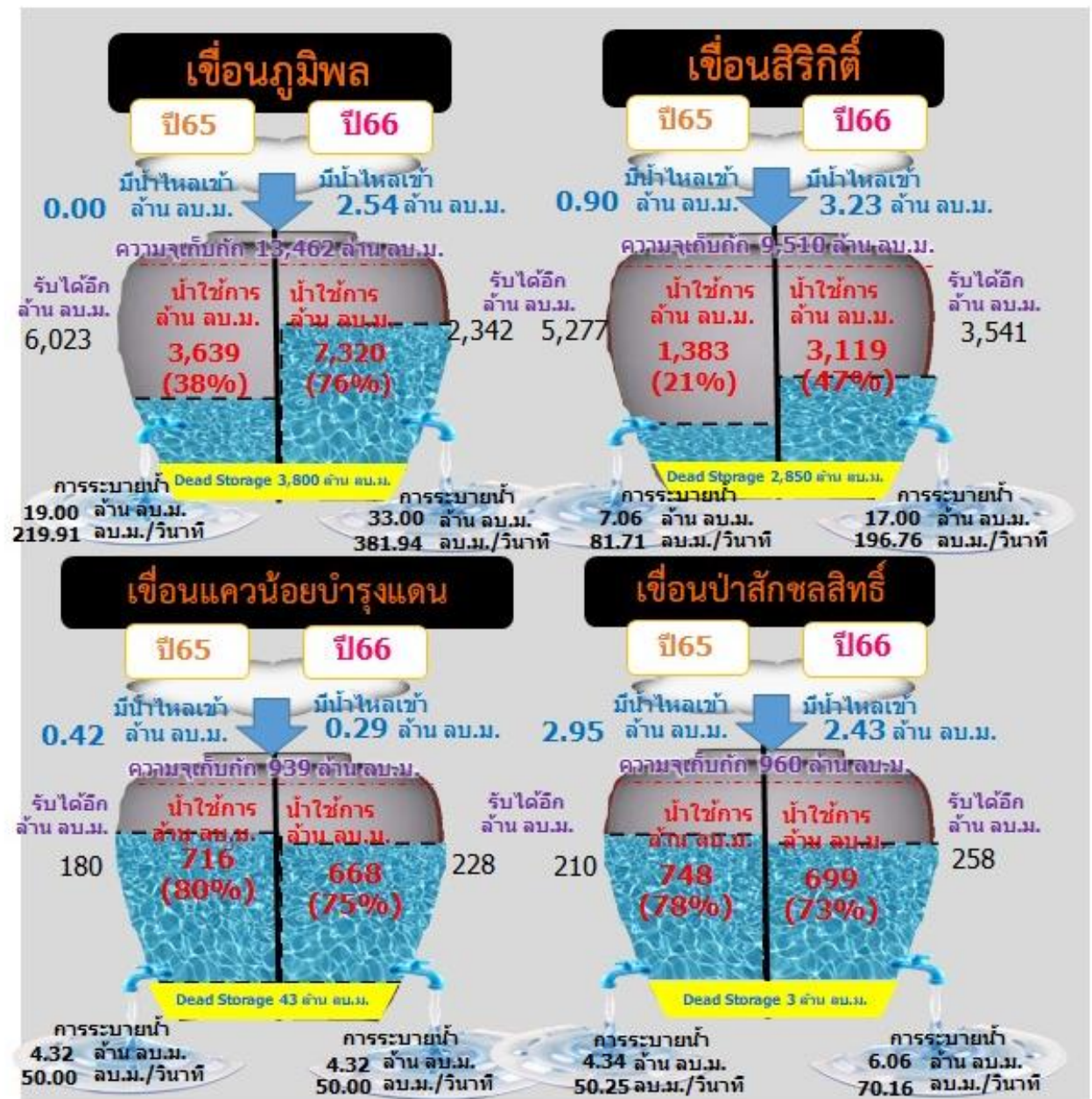


---

# สถานการณ์ลุ่มน้ำเจ้าพระยา

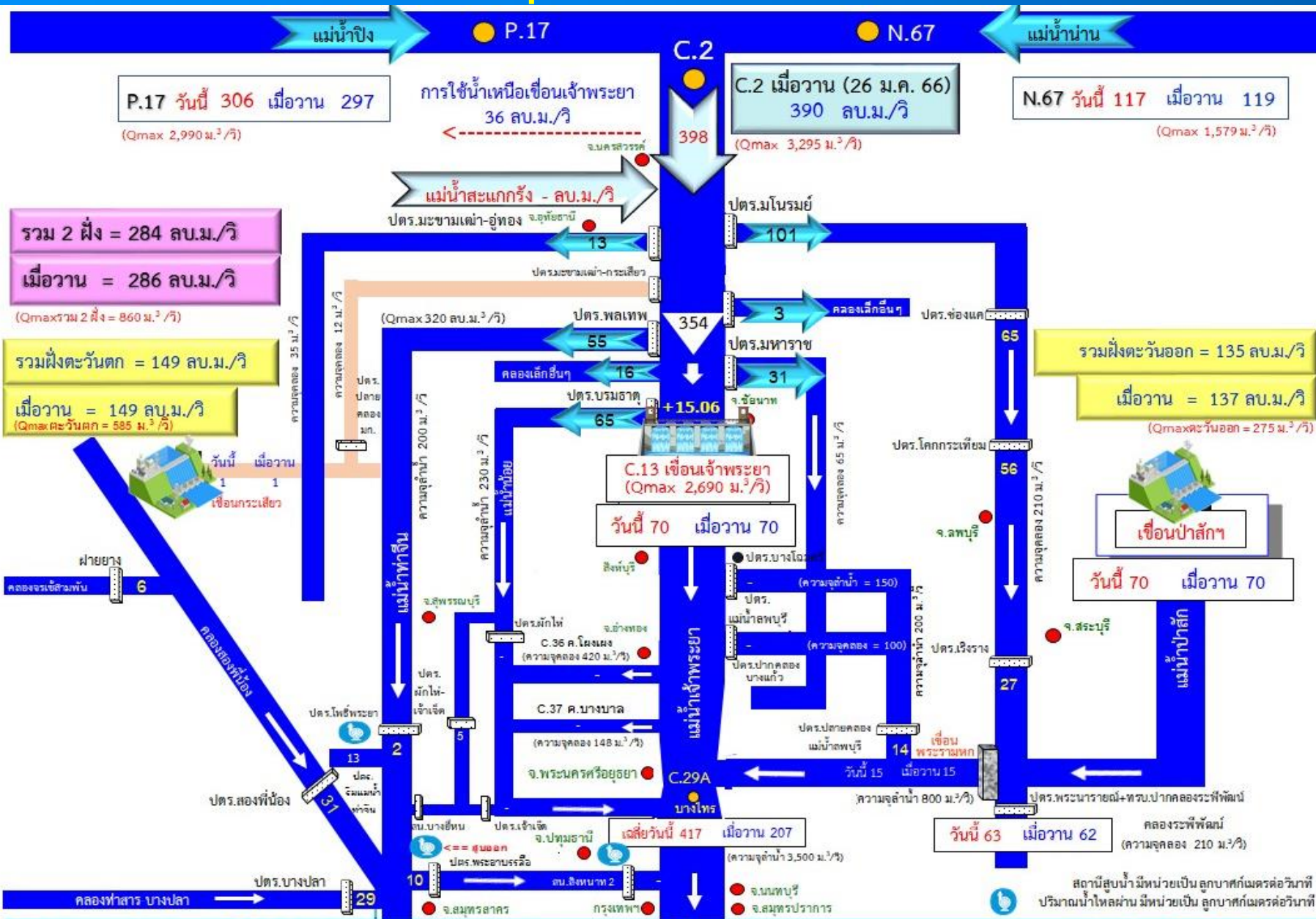


รวม 4 เขื่อน	ปริมาณน้ำทั้งหมด (ล้าน ลบ.ม.)	น้ำใช้การ (ล้าน ลบ.ม.)	รับน้ำได้อีก (ล้าน ลบ.ม.)
27 ม.ค. 66	18,502 (74%)	11,806 (65%)	6,369
27 ม.ค. 65	13,181 (53%)	6,485 (36%)	11,690





# สถานการณ์น้ำลุ่มน้ำเจ้าพระยา วันที่ 27 ม.ค. 66 เวลา 06.00 น.



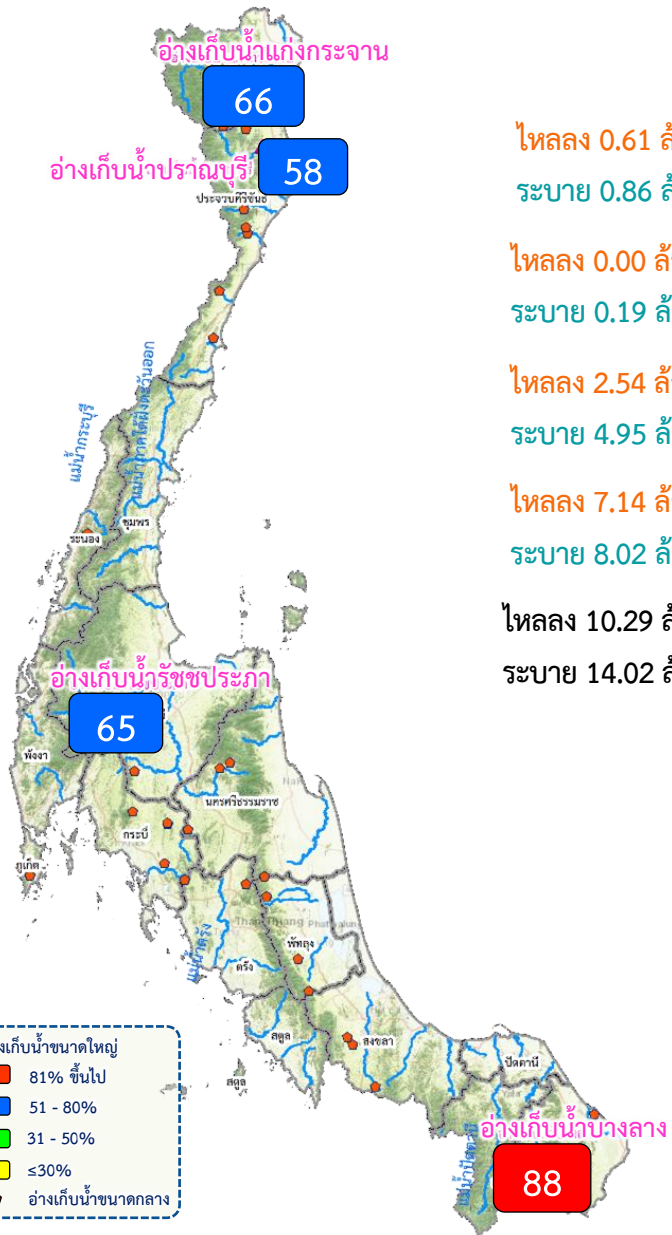


---

# สถานการณ์ลุ่มน้ำในพื้นที่ภาคใต้



# สถานการณ์น้ำในอ่างเก็บน้ำ ภาคใต้ (วันที่ 27 ม.ค.66)



## อ่างเก็บน้ำขนาดใหญ่ ภาคใต้ (4 แห่ง)

ชื่ออ่างเก็บน้ำ	ปริมาณน้ำเก็บกัก	ปริมาณน้ำใช้การ
<b>แก่งกระจาน</b> ไหลลง 0.61 ล้าน ลบ.ม. ระบาย 0.86 ล้าน ลบ.ม.	ปริมาณน้ำเก็บกัก 710 ล้าน ลบ.ม. ปริมาณน้ำใช้การ 645 ล้าน ลบ.ม.	471 (66%) 406 (63%) (ล้าน ลบ.ม.)
<b>ปราณบุรี</b> ไหลลง 0.00 ล้าน ลบ.ม. ระบาย 0.19 ล้าน ลบ.ม.	ปริมาณน้ำเก็บกัก 391 ล้าน ลบ.ม. ปริมาณน้ำใช้การ 373 ล้าน ลบ.ม.	226 (58%) 208 (56%) (ล้าน ลบ.ม.)
<b>รัชชประภา</b> ไหลลง 2.54 ล้าน ลบ.ม. ระบาย 4.95 ล้าน ลบ.ม.	ปริมาณน้ำเก็บกัก 5,639 ล้าน ลบ.ม. ปริมาณน้ำใช้การ 4,287 ล้าน ลบ.ม.	3,685 (65%) 2,334 (54%) (ล้าน ลบ.ม.)
<b>บางกลาง</b> ไหลลง 7.14 ล้าน ลบ.ม. ระบาย 8.02 ล้าน ลบ.ม.	ปริมาณน้ำเก็บกัก 1,454 ล้าน ลบ.ม. ปริมาณน้ำใช้การ 1,178 ล้าน ลบ.ม.	1,273 (88%) 996 (85%) (ล้าน ลบ.ม.)
<b>รวม 4 เขื่อน</b> ไหลลง 10.29 ล้าน ลบ.ม. ระบาย 14.02 ล้าน ลบ.ม.	ปริมาณน้ำเก็บกัก 8,194 ล้าน ลบ.ม. ปริมาณน้ำใช้การ 6,484 ล้าน ลบ.ม.	5,656 (69%) 3,945 (61%) (ล้าน ลบ.ม.)

## สรุปอ่างเก็บน้ำขนาดกลาง ภาคใต้ (42 แห่ง)

สชป.	น้อยกว่า 30%	ระหว่าง 30-50%	ระหว่าง 50-80%	ระหว่าง 80-100%	มากกว่า 100%
สชป.14	-	1	6	10	-
สชป.15	-	1	4	9	-
สชป.16	-	-	3	3	3
สชป.17	-	-	-	2	-
<b>รวมภาคใต้</b>	-	2	13	24	3



---

# แผน-ผลจัดสรรน้ำฤดูแล้ง ปี 2565/66





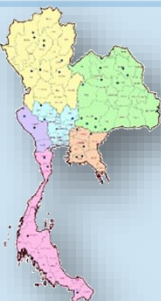
# แผนการจัดสรรน้ำและการเพาะปลูกพืชฤดูแล้ง ปี 2565/66



(1 พฤศจิกายน 2565 – 30 เมษายน 2566)

## ทั้งประเทศ

ปริมาณน้ำต้นทุน 43,740 ล้าน ลบ.ม.  
ความต้องการน้ำ 27,685 ล้าน ลบ.ม.  
สำรองน้ำต้นฤดูฝน 16,055 ล้าน ลบ.ม.



อุปโภค-บริโภค  
2,535 ล้าน ลบ.ม. (9%)



ระบบนิเวศ  
8,270 ล้าน ลบ.ม. (30%)



เกษตรกรรม  
16,330 ล้าน ลบ.ม. (59%)



การอุตสาหกรรม  
550 ล้าน ลบ.ม. (2%)



แผนข้าวนาปรัง 10.42 ล้านไร่

## ลุ่มเจ้าพระยา

ปริมาณน้ำต้นทุน 14,074 ล้าน ลบ.ม.  
ความต้องการน้ำ 9,100 ล้าน ลบ.ม.  
สำรองน้ำต้นฤดูฝน 5,474 ล้าน ลบ.ม.



อุปโภค-บริโภค  
1,150 ล้าน ลบ.ม. (13%)



ระบบนิเวศ  
2,020 ล้าน ลบ.ม. (22%)



เกษตรกรรม  
5,795 ล้าน ลบ.ม. (64%)



การอุตสาหกรรม  
135 ล้าน ลบ.ม. (1%)



แผนข้าวนาปรัง 6.64 ล้านไร่

## ลุ่มแม่กลอง

ปริมาณน้ำต้นทุน 8,964 ล้าน ลบ.ม.  
ความต้องการน้ำ 5,500 ล้าน ลบ.ม.  
สำรองน้ำต้นฤดูฝน 3,964 ล้าน ลบ.ม.  
รักษาระบบนิเวศเจ้าพระยา 500 ล้าน ลบ.ม.



อุปโภค-บริโภค  
460 ล้าน ลบ.ม. (9%)



ระบบนิเวศ  
1,360 ล้าน ลบ.ม. (27%)



เกษตรกรรม  
3,180 ล้าน ลบ.ม. (64%)



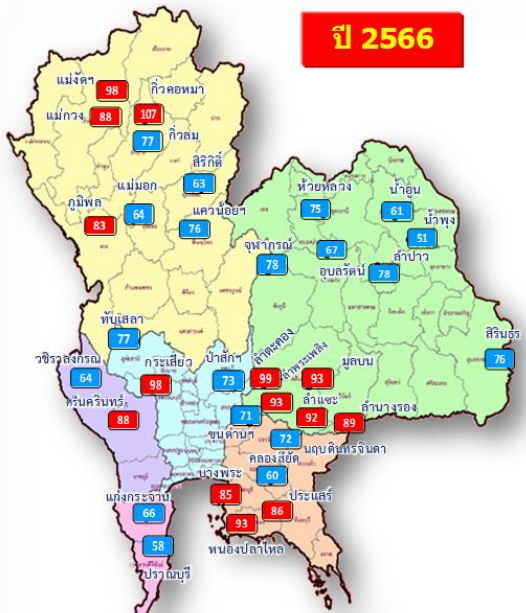
การอุตสาหกรรม  
- ล้าน ลบ.ม. (-%)



แผนข้าวนาปรัง 0.84 ล้านไร่



# แผน/ผล การบริหารจัดการน้ำฤดูแล้งปี 2565/66 ทั้งประเทศ (1 พ.ย.65 – 30 เม.ย.66)



- อ่างเก็บน้ำขนาดใหญ่ 35 แห่ง
  - 81% ขึ้นไป เกษตรน้ำตมมาก 24 แห่ง
  - 51 - 80% เกษตรน้ำดี 11 แห่ง
  - 31 - 50% เกษตรน้ำพอใช้ - แห่ง
  - ≤30% เกษตรน้ำน้อย - แห่ง
- อ่างเก็บน้ำขนาดกลาง 435 แห่ง

## ปริมาณน้ำเก็บกักและใช้การทั่วประเทศ ณ วันที่ 27 ม.ค.66

ประเภท	ปริมาณน้ำเก็บกัก	ปริมาณน้ำใช้การ
<b>อ่างฯ ใหญ่</b> 35 แห่ง	ปริมาณน้ำเก็บกัก 70,926 ล้าน ลบ.ม. ปริมาณน้ำใช้การ 47,389 ล้าน ลบ.ม. <b>54,066 (76%)</b>	ปริมาณน้ำใช้การ <b>30,529 (64%)</b> (ล้าน ลบ.ม.)
<b>อ่างฯ กลาง</b> 435 แห่ง	ปริมาณน้ำเก็บกัก 5,410 ล้าน ลบ.ม. ปริมาณน้ำใช้การ 5,003 ล้าน ลบ.ม. <b>4,405 (81%)</b>	ปริมาณน้ำใช้การ <b>4,002 (80%)</b> (ล้าน ลบ.ม.)
<b>อ่างฯ เล็ก</b> 1,060 แห่ง	ปริมาณน้ำเก็บกัก 387 ล้าน ลบ.ม. ปริมาณน้ำใช้การ 345 ล้าน ลบ.ม. <b>292 (75%)</b>	ปริมาณน้ำใช้การ <b>249 (72%)</b> (ล้าน ลบ.ม.)
<b>รวมทั้งหมด</b> 1,530 แห่ง	ปริมาณน้ำเก็บกัก 76,723 ล้าน ลบ.ม. ปริมาณน้ำใช้การ 52,737 ล้าน ลบ.ม. <b>58,763 (77%)</b>	ปริมาณน้ำใช้การ <b>34,780 (66%)</b> (ล้าน ลบ.ม.)

ปริมาณน้ำต้นทุนฤดูแล้งปี 2565/66 จำนวน **43,740** ล้าน ลบ.ม. (แผนจัดสรรน้ำฤดูแล้ง 27,685 ล้าน ลบ.ม. / สำรองน้ำต้นทุนฤดูฝน 16,055 ล้าน ลบ.ม.)  
 ปริมาณน้ำเก็บกักทั่วประเทศ (รวมอ่างใหญ่ อ่างกลาง อ่างเล็ก) ณ วันที่ 1 พ.ย.65 จำนวน **64,418** ล้าน ลบ.ม. (84%)



### แผนจัดสรรน้ำฤดูแล้ง ปี 2565/66 วันที่ 27 ม.ค.66

<b>แผนจัดสรรน้ำ</b>	<b>27,685</b>	(ล้าน ลบ.ม.)
<b>ผลจัดสรรน้ำ</b>	<b>10,691</b>	39 % (ล้าน ลบ.ม.)
<b>คงเหลือ</b>	<b>16,994</b>	61 % (ล้าน ลบ.ม.)

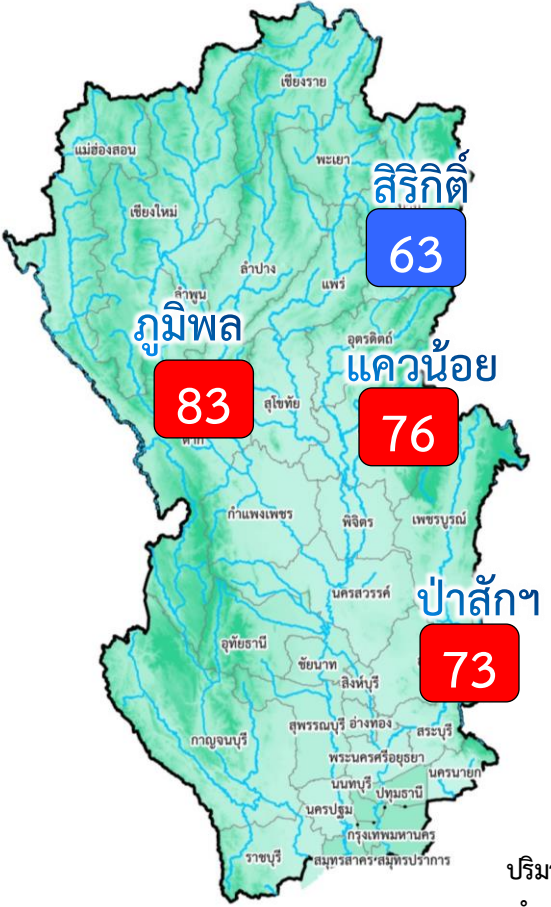
ผลการเพาะปลูกข้าวนาปรัง 2565/66 (25 ม.ค.65)

แผน	เพาะปลูกแล้ว	เก็บเกี่ยว
10.42 ล้านไร่	7.960 ล้านไร่ (76%)	- ล้านไร่





# แผน/ผล การบริหารจัดการน้ำฤดูแล้งปี 2565/66 **ลุ่มเจ้าพระยา** (1 พ.ย.65 – 30 เม.ย.66)



อ่างเก็บน้ำขนาดใหญ่ 4 แห่ง  
 81% ขึ้นไป เกณฑ์น้ำดีมาก 3 แห่ง  
 51 - 80% เกณฑ์น้ำดี 1 แห่ง  
 31 - 50% เกณฑ์น้ำพอใช้ - แห่ง  
 ≤30% เกณฑ์น้ำน้อย - แห่ง

ปริมาณน้ำเก็บกัก ณ วันที่ 1 พ.ย.65  
 จำนวน 20,770 ล้าน ลบ.ม. (84%)

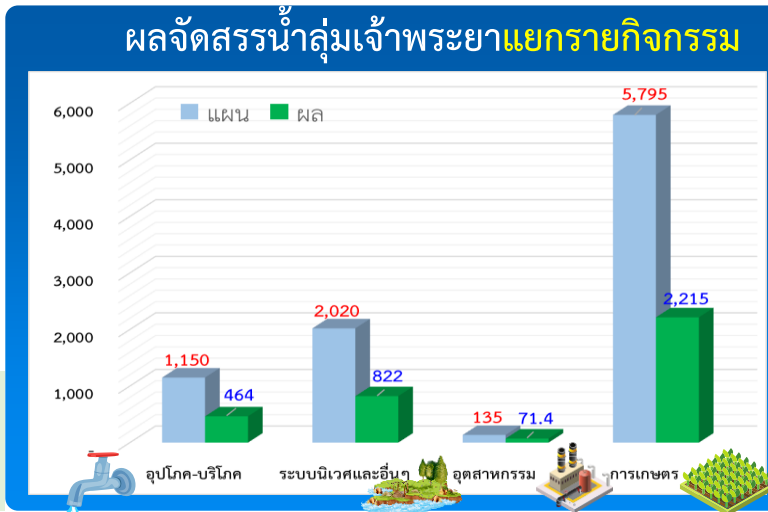
ปริมาณน้ำต้นทุนปี 2565/66 จำนวน 14,074 ล้าน ลบ.ม.  
 (แผนจัดสรรน้ำฤดูแล้ง 9,100 ล้าน ลบ.ม. /  
 สำรองน้ำต้นฤดูฝน 5,474 ล้าน ลบ.ม.)

ผลการเพาะปลูกข้าวนาปรัง 2565/66 (25 ม.ค.65)

แผน	เพาะปลูกแล้ว	เก็บเกี่ยว
6.64 ล้านไร่	5.560 ล้านไร่ (84%)	- ล้านไร่

## ปริมาณน้ำเก็บกักและใช้การ 4 เขื่อนหลักเจ้าพระยา ณ วันที่ 27 ม.ค.66

เขื่อน	ปริมาณน้ำเก็บกัก	ปริมาณน้ำใช้การ
เขื่อนภูมิพล	ปริมาณน้ำเก็บกัก 13,462 ล้าน ลบ.ม. ปริมาณน้ำใช้การ 9,662 ล้าน ลบ.ม.	11,120 (83%) 7,320 (76%) (ล้าน ลบ.ม.)
เขื่อนสิริกิติ์	ปริมาณน้ำเก็บกัก 9,510 ล้าน ลบ.ม. ปริมาณน้ำใช้การ 6,660 ล้าน ลบ.ม.	5,969 (63%) 3,119 (47%) (ล้าน ลบ.ม.)
เขื่อนแควน้อย	ปริมาณน้ำเก็บกัก 939 ล้าน ลบ.ม. ปริมาณน้ำใช้การ 896 ล้าน ลบ.ม.	711 (76%) 668 (75%) (ล้าน ลบ.ม.)
เขื่อนป่าสัก	ปริมาณน้ำเก็บกัก 960 ล้าน ลบ.ม. ปริมาณน้ำใช้การ 957 ล้าน ลบ.ม.	702 (73%) 699 (73%) (ล้าน ลบ.ม.)
รวม 4 เขื่อน	ปริมาณน้ำเก็บกัก 24,871 ล้าน ลบ.ม. ปริมาณน้ำใช้การ 18,175 ล้าน ลบ.ม.	18,502 (74%) 11,806 (65%) (ล้าน ลบ.ม.)



### แผนจัดสรรน้ำฤดูแล้ง ปี 2565/66 วันที่ 27 ม.ค.66

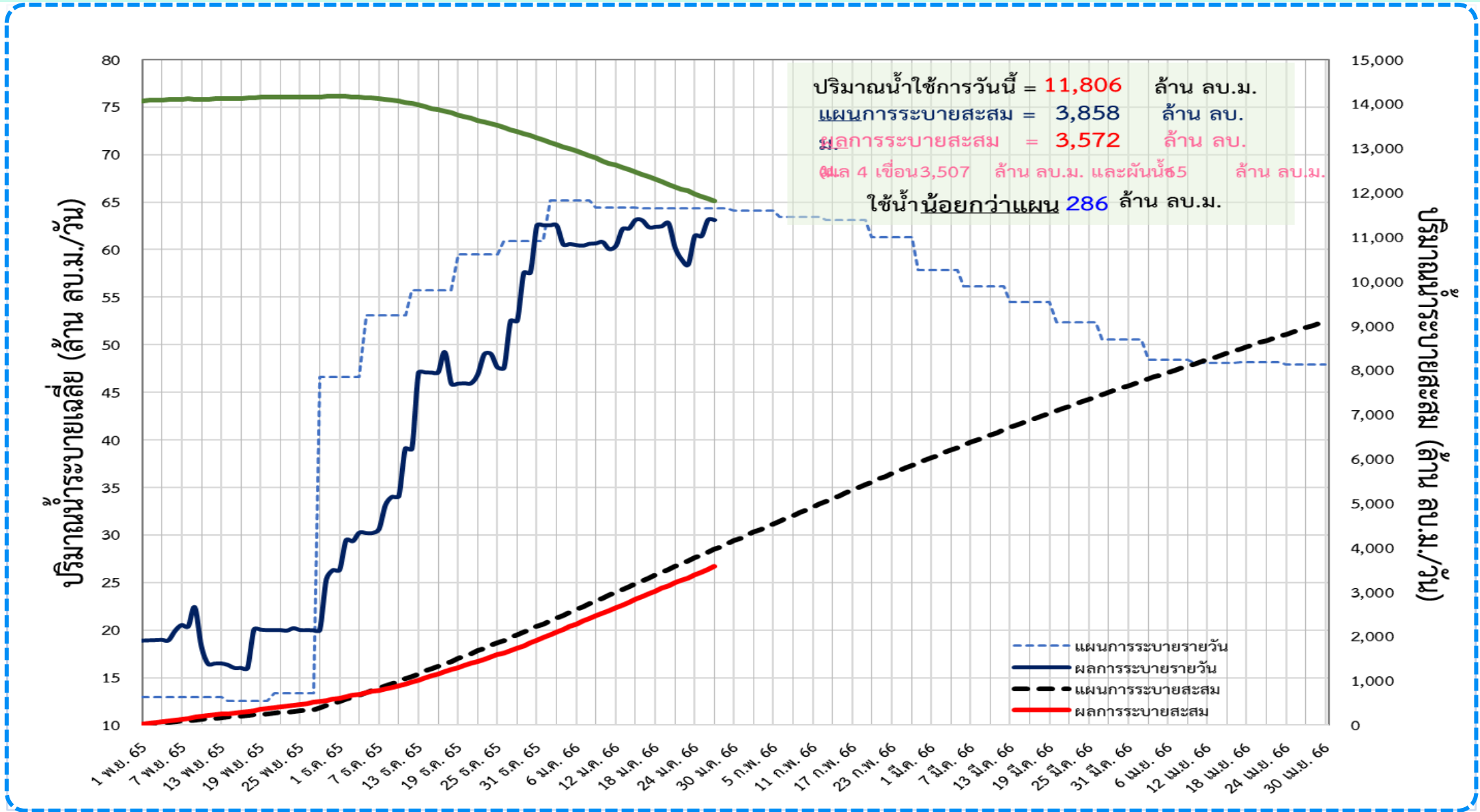
แผนจัดสรรน้ำ	9,100 (ล้าน ลบ.ม.)	
ผลจัดสรรน้ำ	3,572 (ล้าน ลบ.ม.)	40 %
คงเหลือ	5,528 (ล้าน ลบ.ม.)	60 %



# ติดตามผลการระบายน้ำลุ่มเจ้าพระยาและการผันน้ำจากลุ่มน้ำแม่กลอง (1 พ.ย.65 – 30 เม.ย.66)



📌 แผนการระบายน้ำฤดูแล้ง ปี 2565/66 จำนวน **9,100 ล้าน ลบ.ม.** (แผนระบายจาก **4 เขื่อนหลัก 8,600 ล้าน ลบ.ม.** และ **ผันน้ำจากลุ่มน้ำแม่กลอง 500 ล้าน ลบ.ม.**)



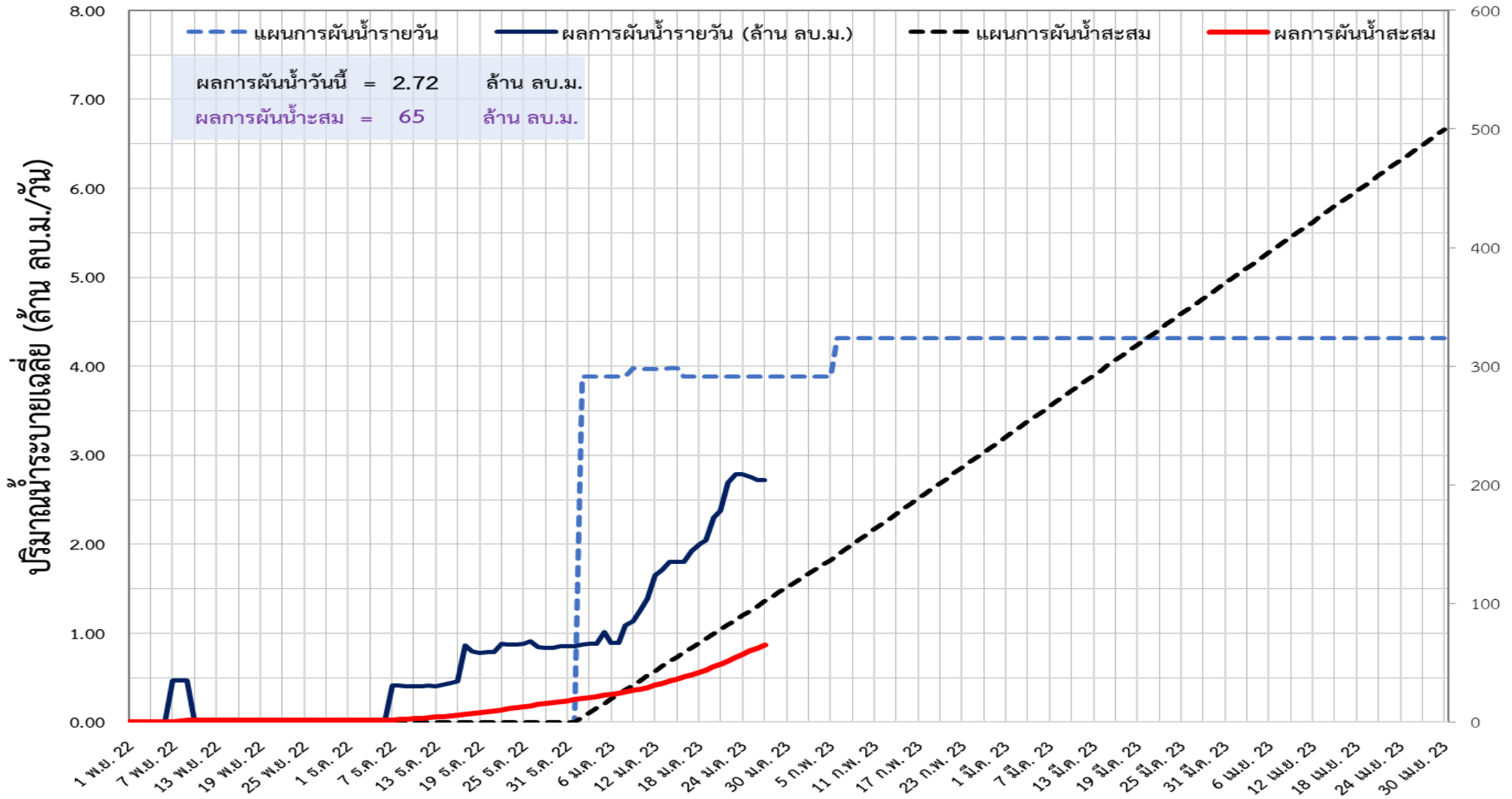




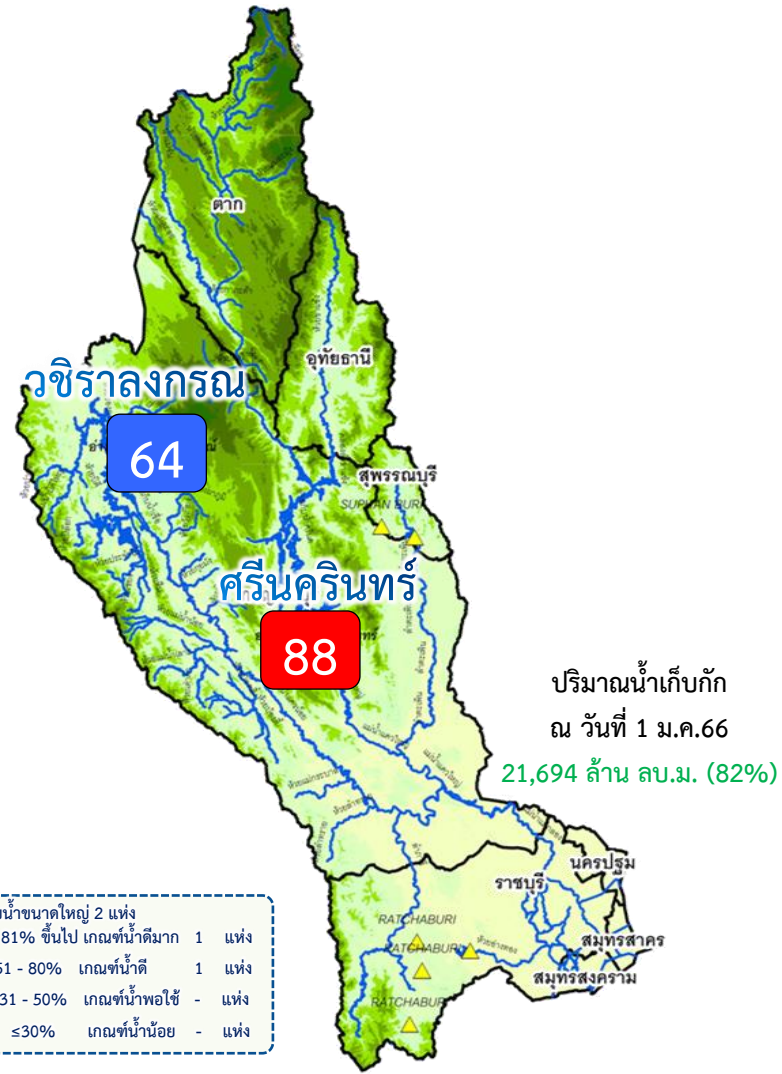
# ติดตามผลการผันน้ำจากลุ่มน้ำแม่กลอง (1 พ.ย.65 – 30 เม.ย.66)



📌 แผนการผันน้ำจากลุ่มน้ำแม่กลองปี 2565/66 จำนวน **500 ล้าน ลบ.ม.**



# แผน/ผล การบริหารจัดการน้ำฤดูแล้งปี 2566 **ลุ่มน้ำแม่กลอง** (1 ม.ค.66 – 30 มิ.ย.66)

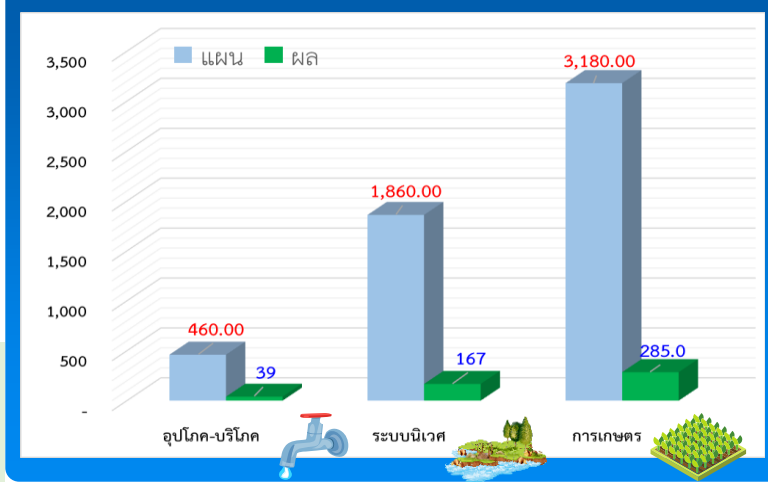


## ปริมาณน้ำเก็บกักและใช้การ 2 เขื่อนหลักลุ่มน้ำแม่กลอง ณ วันที่ 27 ม.ค.66

เขื่อน	ปริมาณน้ำเก็บกัก	ปริมาณน้ำใช้การ
<b>ศรีนครินทร์</b>	ปริมาณน้ำเก็บกัก 17,745 ล้าน ลบ.ม. ปริมาณน้ำใช้การ 7,480 ล้าน ลบ.ม.	<b>15,631 (88%)</b> <b>5,366 (72%)</b> (ล้าน ลบ.ม.)
<b>วชิราลงกรณ</b>	ปริมาณน้ำเก็บกัก 8,860 ล้าน ลบ.ม. ปริมาณน้ำใช้การ 5,848 ล้าน ลบ.ม.	<b>5,648 (64%)</b> <b>2,636 (45%)</b> (ล้าน ลบ.ม.)
<b>รวม 2 เขื่อน</b>	ปริมาณน้ำเก็บกัก 26,605 ล้าน ลบ.ม. ปริมาณน้ำใช้การ 13,328 ล้าน ลบ.ม.	<b>21,279 (80%)</b> <b>8,002 (60%)</b> (ล้าน ลบ.ม.)

ปริมาณน้ำต้นทุนปี 2566 จำนวน **8,964** ล้าน ลบ.ม. ( แผนจัดสรรน้ำฤดูแล้ง 5,500 ล้าน ลบ.ม.  
\*\*แผนรักษาระบบนิเวศแม่น้ำท่าจีน-แม่น้ำเจ้าพระยา 500 ล้าน ลบ.ม. / สำรองน้ำต้นทุนฤดูฝน 3,964 ล้าน ลบ.ม. )

## ผลจัดสรรน้ำลุ่มน้ำแม่กลองแยกกิจกรรม



## แผนจัดสรรน้ำฤดูแล้ง ปี 2566 วันที่ 27 ม.ค.66

<b>แผนจัดสรรน้ำ</b>	<b>5,500</b> (ล้าน ลบ.ม.)	
<b>ผลจัดสรรน้ำ</b>	<b>491</b> (ล้าน ลบ.ม.)	<b>9 %</b>
<b>คงเหลือ</b>	<b>5,009</b> (ล้าน ลบ.ม.)	<b>91 %</b>

**ผลการเพาะปลูกข้าวนาปรัง 2565/66 (25 ม.ค.65)**

**แผน** 0.84 ล้านไร่

**เพาะปลูกแล้ว** 0.039 ล้านไร่ (5%)

**เก็บเกี่ยว** - ล้านไร่





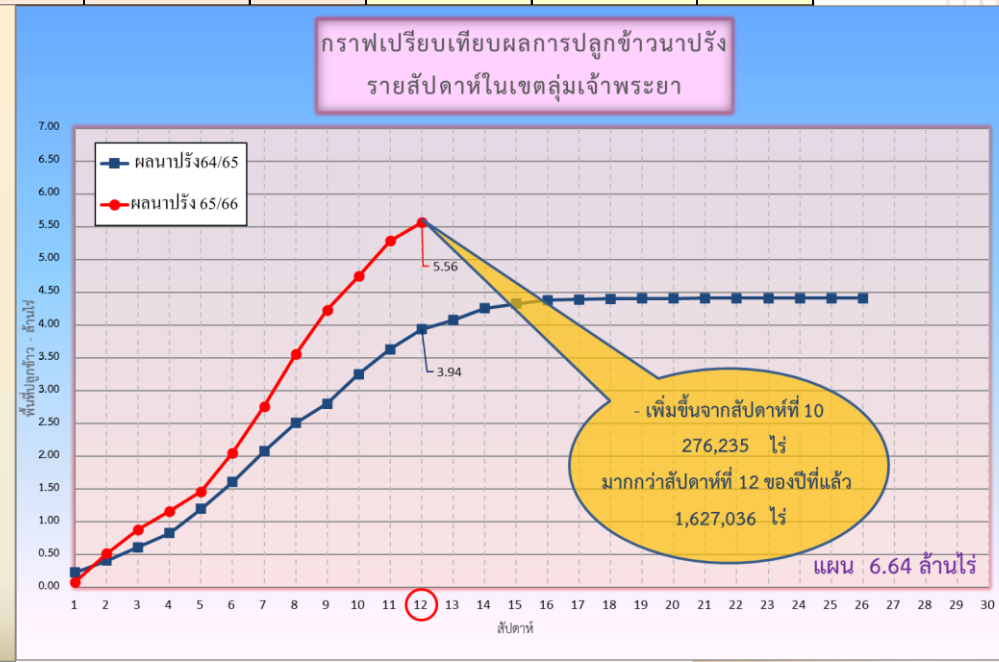
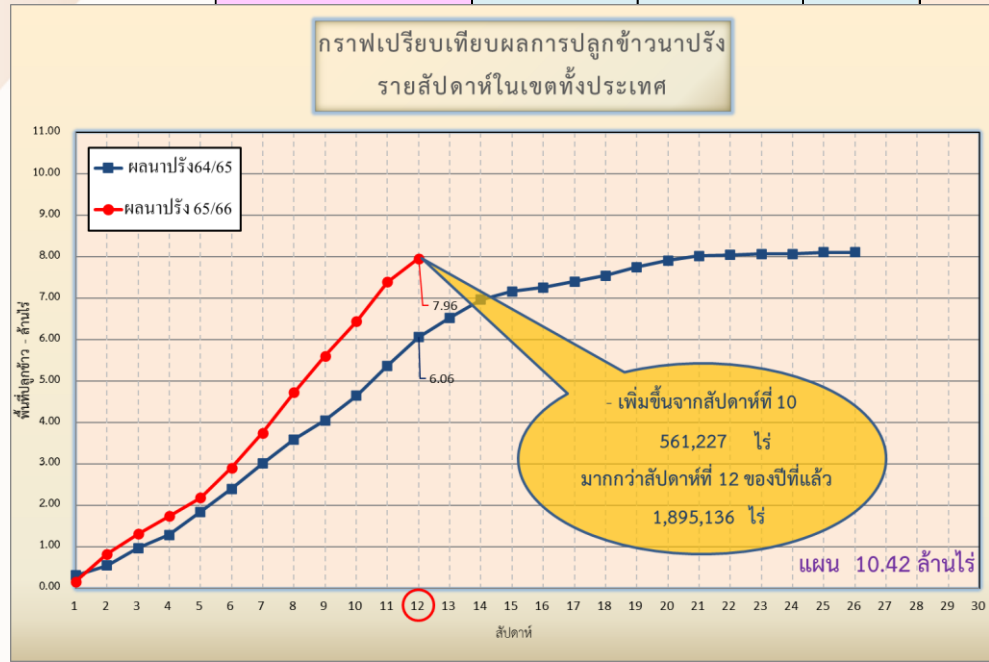
การเพาะปลูกพืชฤดูแล้ง ปี 2565/66  
(ข้าวนาปรัง)



# แผนผลการเพาะปลูกพืชในช่วงฤดูแล้งปี 2565/66 (ข้อมูล ณ วันที่ 25 ม.ค. 66)



ภาค	ข้าวนาปรัง			พืชไร่-พืชผัก			รวม		
	แผน (ล้านไร่)	ผล (ล้านไร่)	%	แผน (ล้านไร่)	ผล (ล้านไร่)	%	แผน (ล้านไร่)	ผล (ล้านไร่)	%
เหนือ	0.77	0.90	117	0.19	0.24	121	0.96	1.13	118
ตะวันออกเฉียงเหนือ	1.32	0.96	73	0.05	0.03	74	1.37	1.00	73
กลาง	0.03	0.01	47	0.03	0.01	23	0.06	0.02	35
ตะวันออก	0.44	0.47	108	0.03	0.02	84	0.46	0.49	107
ตะวันตก	1.04	0.04	4	0.19	0.02	12	1.23	0.06	5
ใต้	0.18	0.002	1	0.06	0.001	1	0.24	0.003	1
ลุ่มน้ำเจ้าพระยา	6.64	5.56	84	0.10	0.13	140	6.74	5.70	85
ทั้งประเทศ	10.42	7.96	76	0.64	0.46	71	11.06	8.41	76





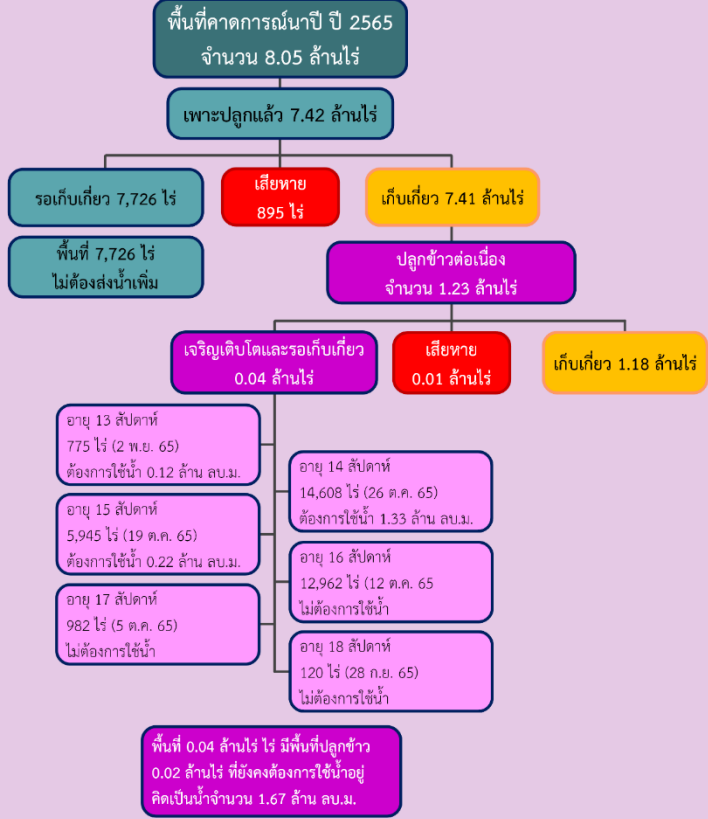


กรมชลประทาน

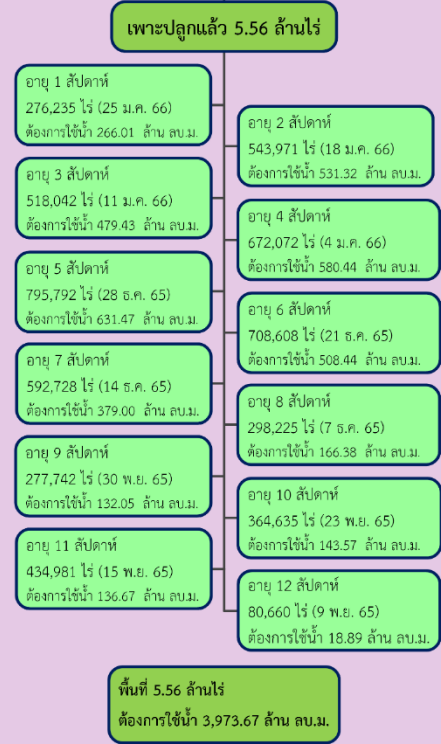
# พื้นที่ปลูกข้าวในเขตชลประทานลุ่มน้ำเจ้าพระยาและลุ่มน้ำแม่กลอง

ข้อมูล ณ วันที่ 25 ม.ค. 2566

## ลุ่มน้ำเจ้าพระยา



## พื้นที่คาดการณ์นาปี ปี 2565/66



## ลุ่มน้ำแม่กลอง





---

# การบริหารจัดการน้ำฤดูแล้ง ปี 2565/66





# 10 มาตรการ รองรับฤดูแล้ง ปี 2565/66

ความต้องการใช้น้ำ  
DEMAND

น้ำต้นทุน  
SUPPLY

01 เร่งเก็บกักน้ำ  
ในแหล่งน้ำทุกประเภท

02 ฝักระวังและเตรียมจัดหาแหล่งน้ำสำรอง  
พร้อมวางแผนเตรียมเครื่องจักรเครื่องมือ  
ในพื้นที่ฝักระวังเสี่ยงขาดแคลนน้ำ

03 ปฏิบัติการเติมน้ำ  
ให้กับแหล่งน้ำ พื้นที่เกษตรและ  
พื้นที่ฝักระวังเสี่ยงขาดแคลนน้ำ

การบริหารจัดการ  
MANAGEMENT

10 ติดตามและประเมินผลการดำเนินงาน  
ให้เป็นไปตามแผน รายงานผลการให้ความช่วยเหลือ

09 สร้างการรับรู้ประชาสัมพันธ์  
สถานการณ์และแผนบริหารจัดการน้ำ

08 เสริมสร้างความเข้มแข็ง  
ด้านการบริหารจัดการน้ำของชุมชน  
ให้มีน้ำเพียงพอสำหรับอุปโภคบริโภคและการเกษตรตลอดฤดูแล้ง

04 กำหนดแผนจัดสรรน้ำ  
และพื้นที่เพาะปลูกพืชฤดูแล้ง  
โดยพิจารณาให้สอดคล้องกับปริมาณน้ำต้นทุน

05 เพิ่มประสิทธิภาพ  
การใช้น้ำภาคการเกษตร

06 เตรียมน้ำสำรอง  
สำหรับพื้นที่ลุ่มต่ำรับน้ำนอง  
โดยการสนับสนุนจัดสรรน้ำเตรียมแปลง  
เพาะปลูกนารอบที่ 1 (นาปี)

07 ฝักระวังคุณภาพน้ำ  
ในแม่น้ำสายหลัก แม่น้ำสายรองและเตรียมแผนปฏิบัติการ  
รองรับกรณีเกิดปัญหาและแจ้งเตือนพื้นที่เสี่ยง



จาก **10** มาตรการ  
ฤดูแล้ง



# สู่ 6 แนวทาง

- 1 บริหารน้ำในอ่าง
- 2 จัดหาแหล่งน้ำสำรอง
- 3 ตรวจสอบความต้องการ
- 4 จัดสรรตามกิจกรรมหลัก
- 5 สำรองน้ำเก็บกักไว้ต้นฤดูฝน
- 6 ประเมินผลและประชาสัมพันธ์



ทศวรรษ  
**1460**  
ชลประทาน บริการประชาชน





# การบริหารจัดการน้ำ ฤดูแล้ง และการเตรียมพร้อมรับมือ ปี 2565/66



ในฤดูแล้งจัดสรรน้ำให้สอดคล้องกับปริมาณน้ำต้นทุนตามลำดับความสำคัญของกิจการการใช้น้ำ ดังนี้

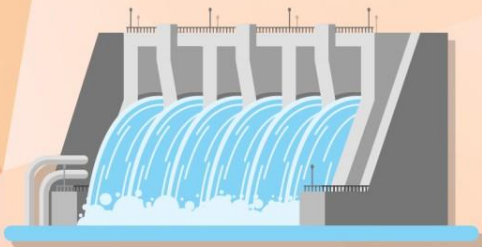
1. จัดสรรน้ำ **เพื่อการอุปโภค**  
ในช่วงฤดูแล้ง



2. จัดสรรน้ำ **เพื่อการรักษาระบบนิเวศ**  
ในช่วงฤดูแล้ง



3. สำรองน้ำไว้สำหรับการใช้น้ำในช่วงต้นฤดูฝน  
**เพื่ออุปโภค - บริโภคและรักษาระบบนิเวศ**  
เดือนพฤษภาคม - กรกฎาคม



4. จัดสรรน้ำ  
**เพื่อการเกษตรกรรม**



5. จัดสรรน้ำ  
**เพื่อการอุตสาหกรรม**







# ชป.เตรียมความพร้อมเครื่องจักร-เครื่องมือ ช่วยเหลือ ฤดูแล้ง ทั่วประเทศ ปี 2565/66

## ส่วนบริหารเครื่องจักรกลที่ 1 เชียงใหม่

- เครื่องสูบน้ำ 165 เครื่อง
- เครื่องพลิกดินน้ำ 10 เครื่อง
- เครื่องจักรกลสนับสนุนอื่นๆ 275 หน่วย

รวม 450 หน่วย



## ส่วนบริหารเครื่องจักรกลที่ 2 พิษณุโลก

- เครื่องสูบน้ำ 237 เครื่อง
- เครื่องพลิกดินน้ำ 23 เครื่อง
- เครื่องจักรกลสนับสนุนอื่นๆ 337 หน่วย

รวม 597 หน่วย



## ส่วนบริหารเครื่องจักรกลที่ 5 พระนครศรีอยุธยา

- เครื่องสูบน้ำ 410 เครื่อง
- เครื่องพลิกดินน้ำ 39 เครื่อง
- เครื่องจักรกลสนับสนุนอื่นๆ 463 หน่วย

รวม 912 หน่วย



## ส่วนบริหารเครื่องจักรกลที่ 3 ขอนแก่น

- เครื่องสูบน้ำ 346 เครื่อง
- เครื่องพลิกดินน้ำ 35 เครื่อง
- เครื่องจักรกลสนับสนุนอื่นๆ 406 หน่วย

รวม 787 หน่วย



## ส่วนบริหารเครื่องจักรกลที่ 7 กาญจนบุรี

- เครื่องสูบน้ำ 344 เครื่อง
- เครื่องพลิกดินน้ำ 143 เครื่อง
- เครื่องจักรกลสนับสนุนอื่นๆ 496 หน่วย

รวม 983 หน่วย



## ส่วนบริหารเครื่องจักรกลที่ 4 นครราชสีมา

- เครื่องสูบน้ำ 222 เครื่อง
- เครื่องพลิกดินน้ำ 176 เครื่อง
- เครื่องจักรกลสนับสนุนอื่นๆ 243 หน่วย

รวม 641 หน่วย



## ส่วนกลาง นนทบุรี

- เครื่องสูบน้ำ 127 เครื่อง
- เครื่องพลิกดินน้ำ 120 เครื่อง
- เครื่องจักรกลสนับสนุนอื่นๆ 50 หน่วย

รวม 297 หน่วย

## ส่วนบริหารเครื่องจักรกลที่ 8 สงขลา

- เครื่องสูบน้ำ 337 เครื่อง
- เครื่องพลิกดินน้ำ 71 เครื่อง
- เครื่องจักรกลสนับสนุนอื่นๆ 307 หน่วย

รวม 715 หน่วย

## ส่วนบริหารเครื่องจักรกลที่ 6 ชลบุรี

- เครื่องสูบน้ำ
- เครื่องพลิกดินน้ำ
- เครื่องจักรกลสนับสนุนอื่นๆ

รวม=หน่วย

## รวมทั้งประเทศ

- เครื่องสูบน้ำ 2,188 เครื่อง
- เครื่องพลิกดินน้ำ 617 เครื่อง
- เครื่องจักรกลสนับสนุนอื่นๆ 2,577 หน่วย

รวมเป็น  
5,382 หน่วย







# ผลการประชาสัมพันธ์สร้างการรับรู้สถานการณ์น้ำและการบริหารจัดการน้ำ



## ฤดูแล้ง ปี 2565/66 กรมชลประทาน



ระหว่างวันที่ 14 - 20 มกราคม 2566

1. ศูนย์เรียนรู้การเพิ่มประสิทธิภาพการผลิตสินค้าเกษตร (ศพก.)



จำนวน

**58** ครั้ง

สะสม 91 ครั้ง

เกษตรกร

**456** คน

สะสม 761 คน

2. คณะกรรมการจัดการชลประทาน (JMC)



จำนวน

**66** ครั้ง

สะสม 109 ครั้ง

เกษตรกร

**1,078** คน

สะสม 3,120 คน

3. กลุ่มใช้น้ำ



จำนวน

**279** ครั้ง

สะสม 900 ครั้ง

เกษตรกร

**4,634** คน

สะสม 17,991 คน

4. การประชาสัมพันธ์อื่นๆ



จำนวน

**465** ครั้ง

สะสม 2,822 ครั้ง

ข้อมูลสะสม ตั้งแต่วันที่ 1 พ.ย.65

### รวมการประชาสัมพันธ์



จำนวนครั้งการประชาสัมพันธ์

**868** สะสม 3,922



จำนวนเกษตรกรที่รับการฟังประชาสัมพันธ์

**6,168** สะสม 21,872





---

# สถานการณ์ค่าความเค็มในลำน้ำสายหลัก

# สถานการณ์ค่าความเค็มใน 4 ลำน้ำสายหลัก

รายงานสถานการณ์ค่าความเค็มและปริมาณน้ำ แม่น้ำเจ้าพระยา  
27 มกราคม 2566 เวลา 7:00 น.

สถานี : สูบน้ำประปาสำแล – สะพานพระนั่งเกล้า – ทำน่านทพบุรี - กรมชลประทานสามเสน



รายงานสถานการณ์ค่าความเค็มและปริมาณน้ำ แม่น้ำท่าจีน  
27 มกราคม 2566 เวลา 7:00 น.

สถานี : วัดท่าพูด - ปากคลองจินดา - วัดดอนไก่ดี - วัดอ่างทอง - วัดพันธุวงศ์



รายงานสถานการณ์ค่าความเค็มและปริมาณน้ำ แม่น้ำปราจีน-บางปะกง  
27 มกราคม 2566 เวลา 7:00 น.

สถานี : บางแตน - บางกระเจ็ด - เขื่อนบางปะกง - วัดแหลมไผ่ - ชลประทานฉะเชิงเทรา



รายงานสถานการณ์ค่าความเค็มและปริมาณน้ำ แม่น้ำแม่กลอง  
27 มกราคม 2566 เวลา 07:00 น.

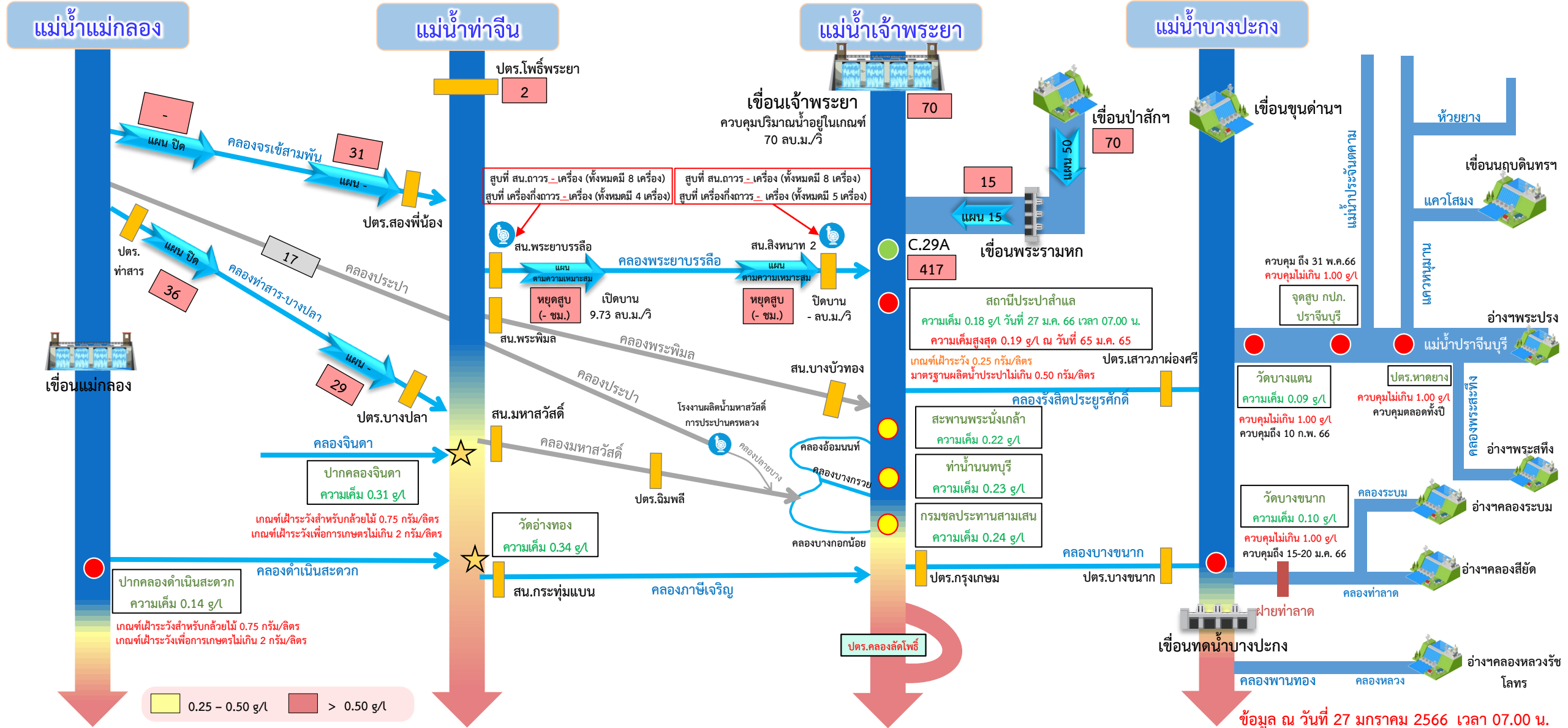
สถานี : โพธาราม - ราชบุรี - ปากคลองดำเนินสะดวก - บางคนที - อัมพวา







# การบริหารจัดการน้ำเพื่อรักษาระบบนิเวศ (ความเค็ม) ใน 4 ลำน้ำสายหลัก



● จุดควบคุมความเค็ม ● จุดตรวจวัดความเค็ม ● สถานีวัดน้ำ ★ จุดติดตั้งเครื่องวัดคุณภาพน้ำเคลื่อนที่

ฝ่ายประมวลวิเคราะห์สถานการณ์น้ำ สำนักบริหารจัดการน้ำและอุทกวิทยา

อ่าวไทย

ข้อมูล ณ วันที่ 27 มกราคม 2566 เวลา 07.00 น.

อัตราการใช้เวลา 06.00 น. / คุณภาพน้ำเวลา 07.00 น.

หน่วย : ลูกบาศก์เมตร/วินาที หน่วย : กรัม/ลิตร

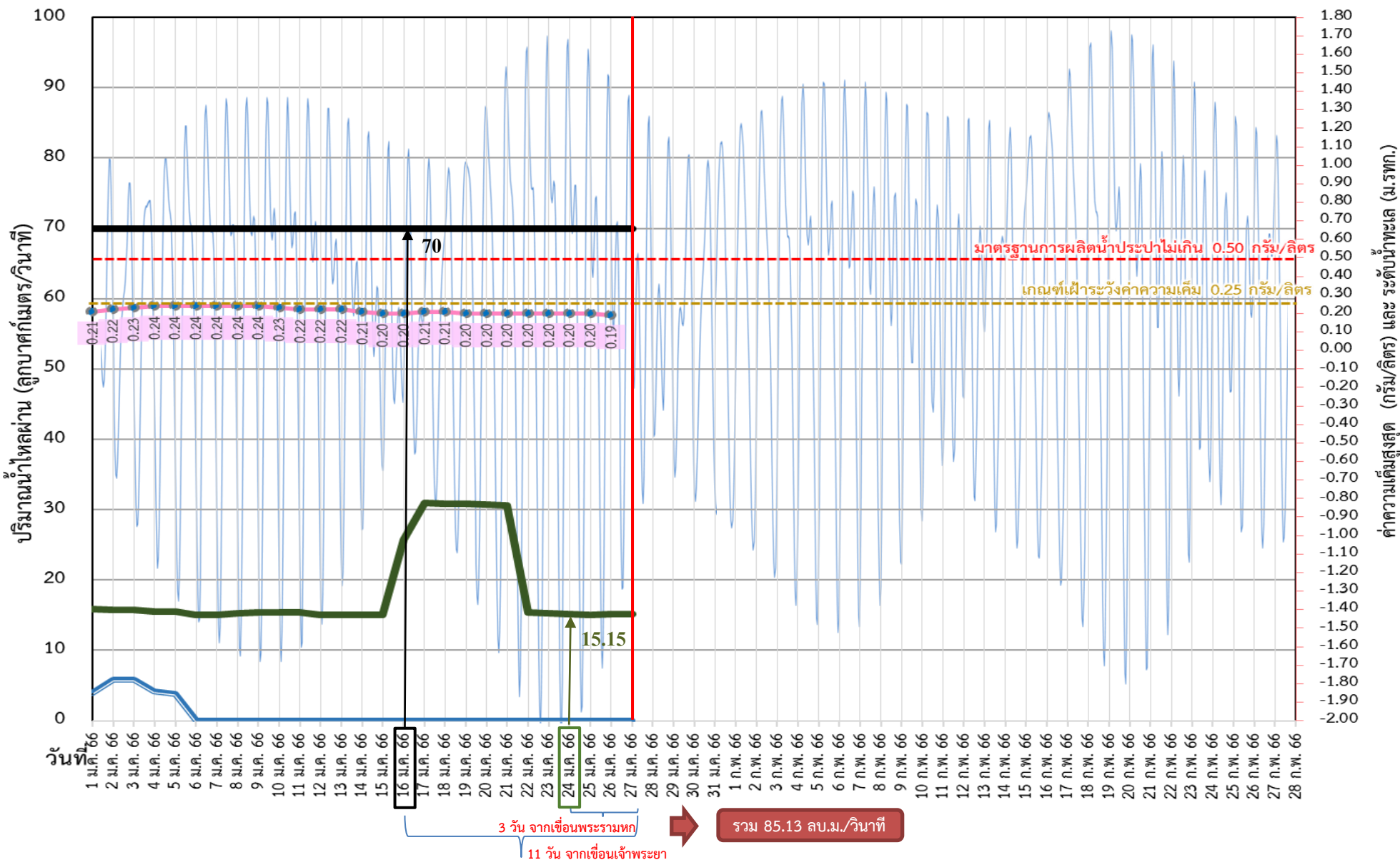




# ติดตามปริมาณน้ำไหลผ่านเขื่อน และติดตามค่าความเค็ม



ข้อมูล ณ วันที่ 27 มกราคม 2566



- ระบายเขื่อนพระรามหก  
ลบ.ม./วินาที
- ระบายเขื่อนเจ้าพระยา  
ลบ.ม./วินาที
- สน.สิงหนาท  
(ระบายลงเจ้าพระยา)  
ลบ.ม./วินาที
- ความเค็มสูงสุด (สำแล)  
กรัม/ลิตร

เขื่อนเจ้าพระยา 70.00 ลบ.ม./วินาที

เขื่อนพระรามหก 15.15 ลบ.ม./วินาที

สน.สิงหนาท 2 0.00 ลบ.ม./วินาที

ความเค็มสูงสุด 0.19 ลบ.ม./วินาที  
(ความเค็มสูงสุดวันที่ 26 ม.ค. 66)



# ติดตามปริมาณน้ำไหลผ่านเขื่อน และติดตามค่าความเค็ม

	ระบาย เขื่อน เจ้าพระยา ลบ.ม./วินาที	ระบาย เขื่อนป่า สักฯ ลบ.ม./วินาที	ระบาย เขื่อน พระราม หก ลบ.ม./วินาที	รวมระบายเขื่อนเจ้าพระยา(ใช้เวลา 11วัน) และพระรามหก(ใช้เวลา3วัน) ที่เดินทางมาบรรจบกัน	ความเค็ม สูงสุด(ลำ แล) กรัม/ลิตร	จำนวนชั่วโมงที่ความ เค็ม เกิน 0.25 กรัมต่อลิตร (ชั่วโมง) ตั้งแต่เวลา 00.00-23.00น.	จำนวนชั่วโมงที่ความ เค็ม เกิน 0.50 กรัมต่อลิตร (ชั่วโมง) ตั้งแต่เวลา 00.00-23.00น.	สน.สิงหนาท (ระบายลง เจ้าพระยา) ลบ.ม./วินาที	รวมระบายจากเขื่อน เจ้าพระยา+เขื่อนพระราม หก+สิงหนาท 2 ลบ.ม./วินาที
15 ม.ค. 66	70.00	80.74	15.08	85.10	0.20	0	0	0.00	85.10
16 ม.ค. 66	70.00	80.56	25.78	85.05	0.20	0	0	0.00	85.05
17 ม.ค. 66	70.00	80.32	30.92	85.00	0.21	0	0	0.00	85
18 ม.ค. 66	70.00	80.08	30.89	85.08	0.21	0	0	0.00	85.08
19 ม.ค. 66	70.00	80.24	30.79	95.78	0.20	0	0	0.00	95.78
20 ม.ค. 66	70.00	80.06	30.74	100.92	0.20	0	0	0.00	100.92
21 ม.ค. 66	70.00	50.18	30.64	100.89	0.20	0	0	0.00	100.89
22 ม.ค. 66	70.00	50.03	15.40	100.79	0.20	0	0	0.00	100.79
23 ม.ค. 66	70.00	50.09	15.27	100.74	0.20	0	0	0.00	100.74
24 ม.ค. 66	70.00	50.07	15.13	100.64	0.20	0	0	0.00	100.64
25 ม.ค. 66	70.00	50.04	15.10	85.40	0.20	0	0	0.00	85.4
26 ม.ค. 66	70.00	70.15	15.14	85.27	0.19	0	0	0.00	85.27
27 ม.ค. 66	70.00	70.17	15.15	85.13				0.00	85.13

11 วัน

3 วัน









---

คาดการณ์ปริมาณน้ำ  
ณ วันที่ 1 พฤษภาคม 2566



# คาดการณ์ปริมาณน้ำอ่างเก็บน้ำขนาดใหญ่ 35 แห่งในช่วงฤดูแล้ง 2566



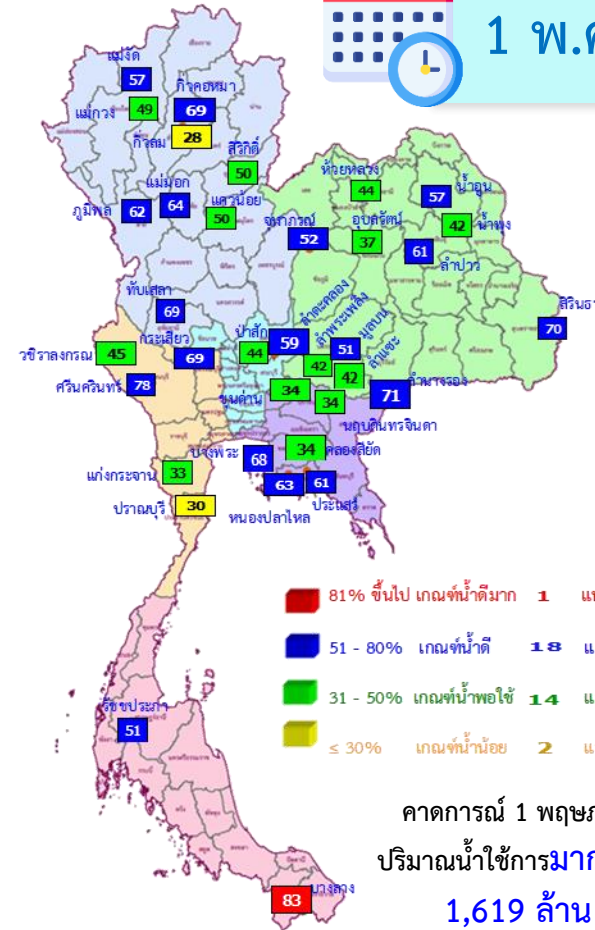
## สถิติและคาดการณ์ปริมาณน้ำอ่างเก็บน้ำขนาดใหญ่ 35 แห่งในช่วงฤดูแล้ง 2566

ปี	ปริมาณน้ำ (ล้าน ลบ.ม.)	%	น้ำใช้การ (ล้าน ลบ.ม.)	%
1 พ.ศ.62	40,452	57	16,909	36
1 พ.ศ.63	33,757	48	10,449	22
1 พ.ศ.64	33,387	48	10,334	22
1 พ.ศ.65	40,578	57	17,036	36
1 พ.ศ. 66	42,194	59	18,655	39

หมายเหตุ : ภาคใต้ยังอยู่ในช่วงฤดูฝน



1 พ.ค. 66



ปี พ.ศ.	ปริมาณน้ำ (ล้าน ลบ.ม.)	%	น้ำใช้การ (ล้าน ลบ.ม.)	%
2566	42,194	59	18,655	39





# คาดการณ์ปริมาณน้ำใช้การใน 4 เขื่อนหลัก ณ วันที่ 1 พ.ค. 2566

## เขื่อนภูมิพล

ปี	ปริมาณ		น้ำใช้การ	
	(ล้าน ลบ.ม.)	%	(ล้าน ลบ.ม.)	%
1 พ.ค. 65	5,791	43	1,991	21
1 พ.ค. 66	8,778	65	4,978	52

## เขื่อนป่าสักชลสิทธิ์

ปี	ปริมาณ		น้ำใช้การ	
	(ล้าน ลบ.ม.)	%	(ล้าน ลบ.ม.)	%
1 พ.ค. 65	330	34	327	34
1 พ.ค. 66	419	44	416	43

## เขื่อนสิริกิติ์

ปี	ปริมาณ		น้ำใช้การ	
	(ล้าน ลบ.ม.)	%	(ล้าน ลบ.ม.)	%
1 พ.ค. 65	3,702	39	852	13
1 พ.ค. 66	4,927	52	2,077	31

1 พฤษภาคม 2565  
น้ำใช้การ 4 เขื่อนน้ำ  
3,510 ล้าน ลบ.ม.

คาดการณ์ 1 พฤษภาคม 2566  
น้ำใช้การ 4 เขื่อนน้ำ  
7,896 ล้าน ลบ.ม.

## เขื่อนแควน้อย

ปี	ปริมาณ		น้ำใช้การ	
	(ล้าน ลบ.ม.)	%	(ล้าน ลบ.ม.)	%
1 พ.ค. 65	383	41	340	38
1 พ.ค. 66	469	50	426	48

## คาดการณ์ปริมาณน้ำรวม 4 เขื่อนหลัก

ปี	ปริมาณน้ำ (ล้าน ลบ.ม.)	%	น้ำใช้การ (ล้าน ลบ.ม.)	%
1 พ.ค. 65	10,206	41	3,510	19
1 พ.ค. 66	14,592	59	7,896	43



# สถานการณ์อุทกภัยในพื้นที่ภาคใต้



# สถานการณ์อุทกภัยในพื้นที่ภาคใต้

ข้อมูล วันที่ 27 มกราคม 2566

## อิทธิพลที่ส่งผลกระทบ

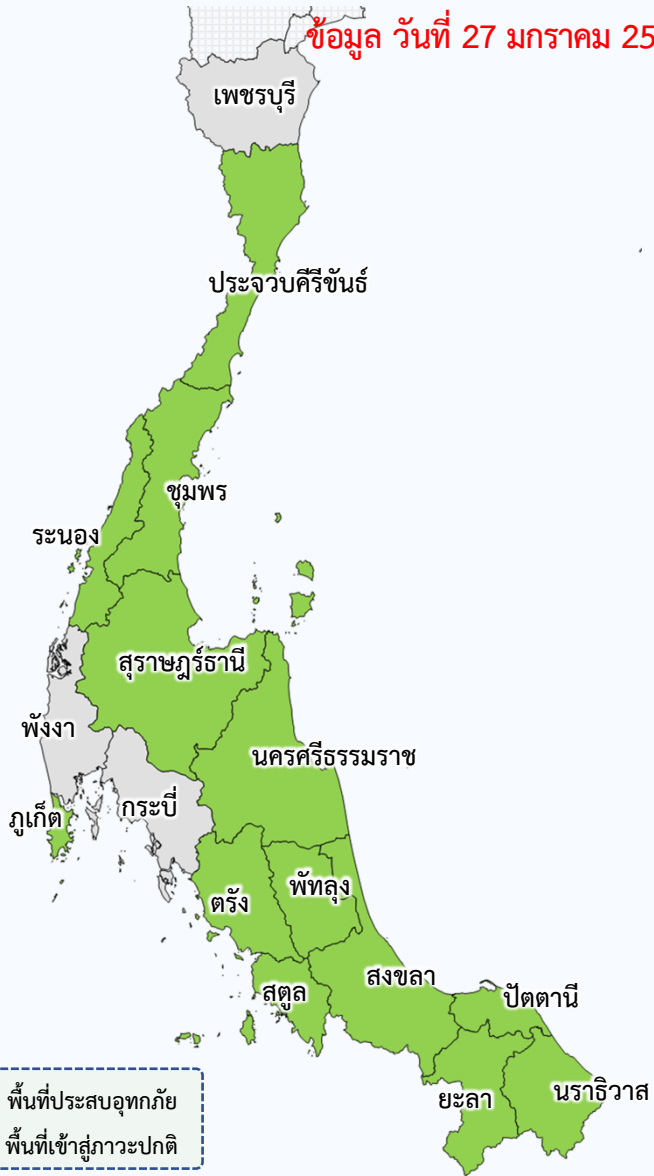
### พื้นที่ประสบอุทกภัย สาเหตุเนื่องจากอิทธิพล ดังนี้

- ❑ ร่องมรสุมพาดผ่านภาคใต้ตอนกลางเข้าสู่พายุดีเปรสชัน “เซินกา (SONCA)” ที่อ่อนกำลังลงเป็นหย่อมความกดอากาศต่ำกำลังแรงปกคลุมบริเวณแขวงเซกอง ประเทศลาว (วันที่ 14-17 ต.ค.65)
- ❑ ร่องมรสุมพาดผ่านภาคใต้ตอนกลาง ประกอบกับลมตะวันตกเฉียงใต้ที่พัดปกคลุมทะเลอันดามันและภาคใต้จะมีกำลังแรง (วันที่ 19-22 ต.ค.65)
- ❑ ร่องมรสุมพาดผ่านภาคใต้ตอนกลางเข้าสู่หย่อมความกดอากาศต่ำบริเวณชายฝั่งประเทศมาเลเซีย (วันที่ 4-6 พ.ย.65)
- ❑ หย่อมความกดอากาศต่ำที่ปกคลุมบริเวณทะเลจีนใต้ตอนกลาง จะเคลื่อนผ่านบริเวณปลายแหลมญวน อ่าวไทยตอนบน เข้าสู่แนวร่องมรสุมที่เลื่อนขึ้นมาพาดผ่านบริเวณภาคใต้ตอนบน (วันที่ 13-16 พ.ย.65)
- ❑ หย่อมความกดอากาศต่ำกำลังแรงปกคลุมอ่าวไทยตอนบน และภาคตะวันออก ประกอบกับร่องมรสุมพาดผ่านภาคใต้ตอนบน (วันที่ 21-24 พ.ย.65)
- ❑ หย่อมความกดอากาศต่ำกำลังแรงปกคลุมบริเวณทะเลอันดามันตอนล่างและช่องแคบมะละกา ในขณะที่ร่องมรสุมยังคงพาดผ่านภาคใต้ตอนล่าง ประกอบกับมรสุมตะวันออกเฉียงเหนือกำลังค่อนข้างแรง และลมตะวันออกเฉียงใต้พัดปกคลุมอ่าวไทย และภาคใต้ (วันที่ 2-6 ธ.ค.65)
- ❑ มรสุมตะวันออกเฉียงเหนือพัดปกคลุมอ่าวไทยและภาคใต้มีกำลังแรง ประกอบกับร่องมรสุมพาดผ่านภาคใต้ตอนล่าง (วันที่ 8-11 ธ.ค.65)
- ❑ มรสุมตะวันออกเฉียงเหนือที่พัดปกคลุมอ่าวไทยและภาคใต้มีกำลังแรง (วันที่ 17-20 ธ.ค.65)
- ❑ มรสุมตะวันออกเฉียงเหนือที่พัดปกคลุมอ่าวไทยและภาคใต้มีกำลังแรง (วันที่ 6-8 ม.ค.66)
- ❑ มรสุมตะวันออกเฉียงเหนือที่พัดปกคลุมอ่าวไทยและภาคใต้มีกำลังแรง (20-25 ม.ค.66)
- ❑ มรสุมตะวันออกเฉียงเหนือที่พัดปกคลุมอ่าวไทยและภาคใต้มีกำลังแรง (26-30 ม.ค.66)

## พื้นที่ประสบอุทกภัยในภาคใต้

ส่งผลทำให้มีพื้นที่ประสบอุทกภัยภาคใต้รวมทั้งสิ้น **13 จังหวัด** ได้แก่ จังหวัดประจวบคีรีขันธ์ ชุมพร ระนอง ภูเก็ต สุราษฎร์ธานี นครศรีธรรมราช พัทลุง สงขลา สตูล ตรัง ปัตตานี ยะลา และนราธิวาส

ปัจจุบันสถานการณ์เข้าสู่ภาวะปกติแล้วทั้ง 13 จังหวัด





กรมชลประทาน

กรมชลประทาน  
กระทรวงเกษตรและสหกรณ์

