



สถานการณ์และการบริหารจัดการน้ำ ฤดูแล้ง ปี 2566/67

ศูนย์ปฏิบัติการน้ำอัจฉริยะ (SWOC) กรมชลประทาน

วันที่ 27 มกราคม 2567

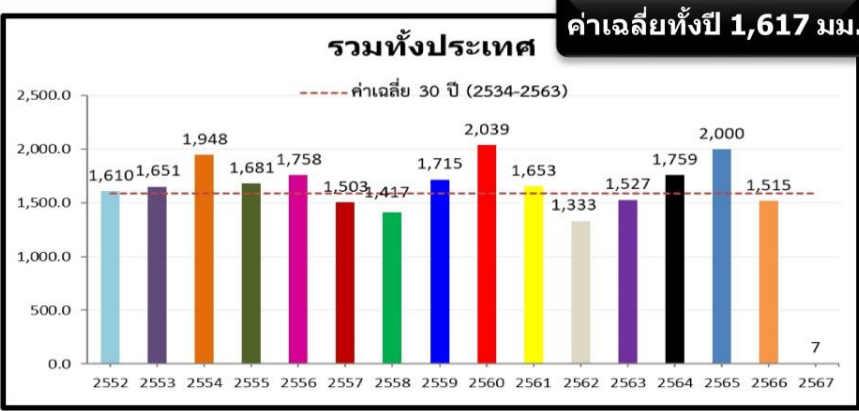


สถานการณ์ฝน และสภาพภูมิอากาศ

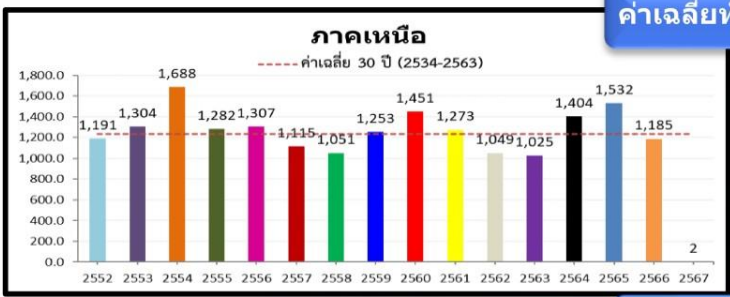
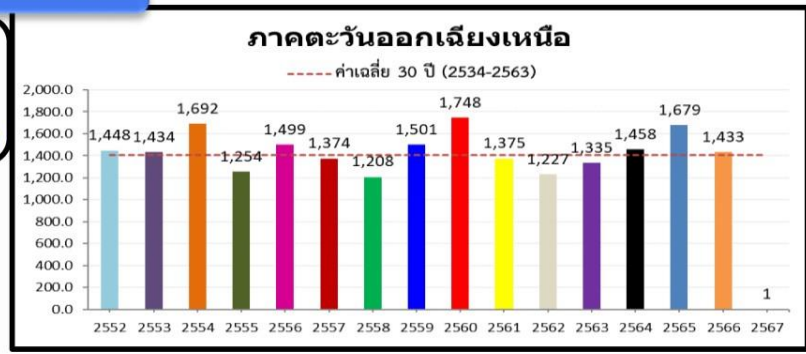


ปริมาณฝนสะสม (1 ม.ค. - 21 ม.ค. 2567)

ฝนสะสมต่ำกว่าค่าปกติ **-71%**

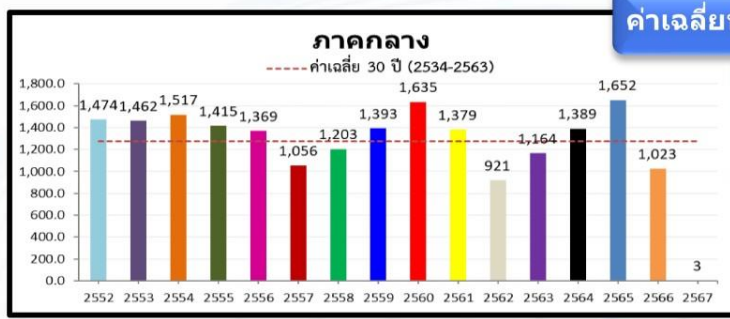


ค่าเฉลี่ยทั้งปี 1,420.8 มม.



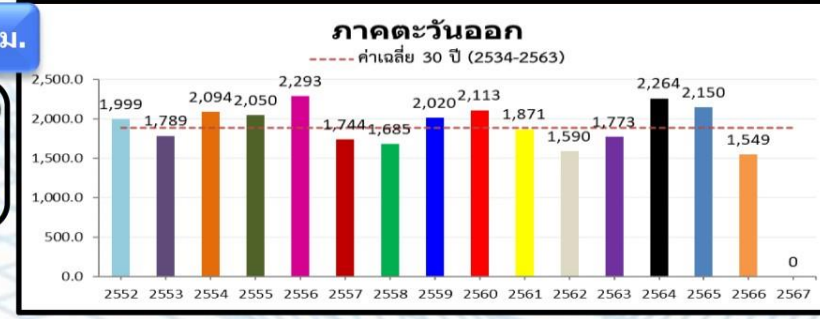
-4.7(-71%)
-0.1(-3%)
-13.6(-88%)

หมายเหตุ
ตัวเลขสีดำ คือ ปริมาณฝนปี 67 เทียบกับค่าเฉลี่ย 30 ปี (2534-2563) หน่วย มม.
ตัวเลขสีม่วง คือ ปริมาณฝนปี 67 เทียบ ปี 66 (ณ วันเดียวกัน) หน่วย มม.
ตัวเลขสีน้ำเงิน คือ ปริมาณฝนปี 67 เทียบ ปี 53 (ณ วันเดียวกัน) หน่วย มม.

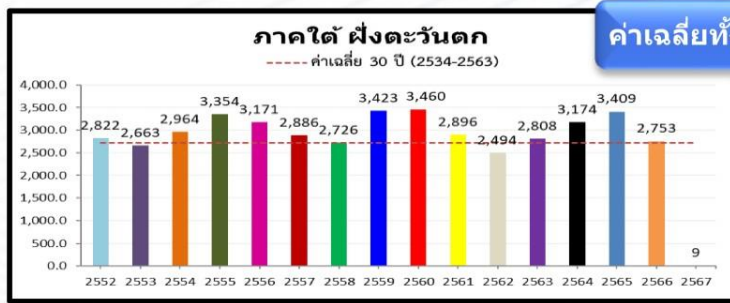


-3.7(-55%)
3 (-%)
-29.3(-91%)

ค่าเฉลี่ยทั้งปี 1,887.1 มม.

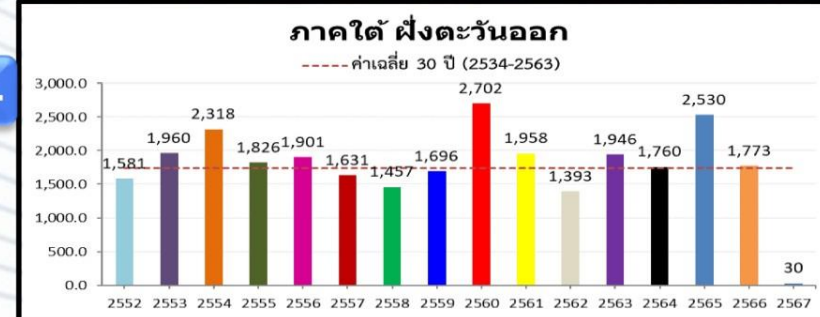


-13.8(-100%)
-5.7(-100%)
-28.9(-100%)

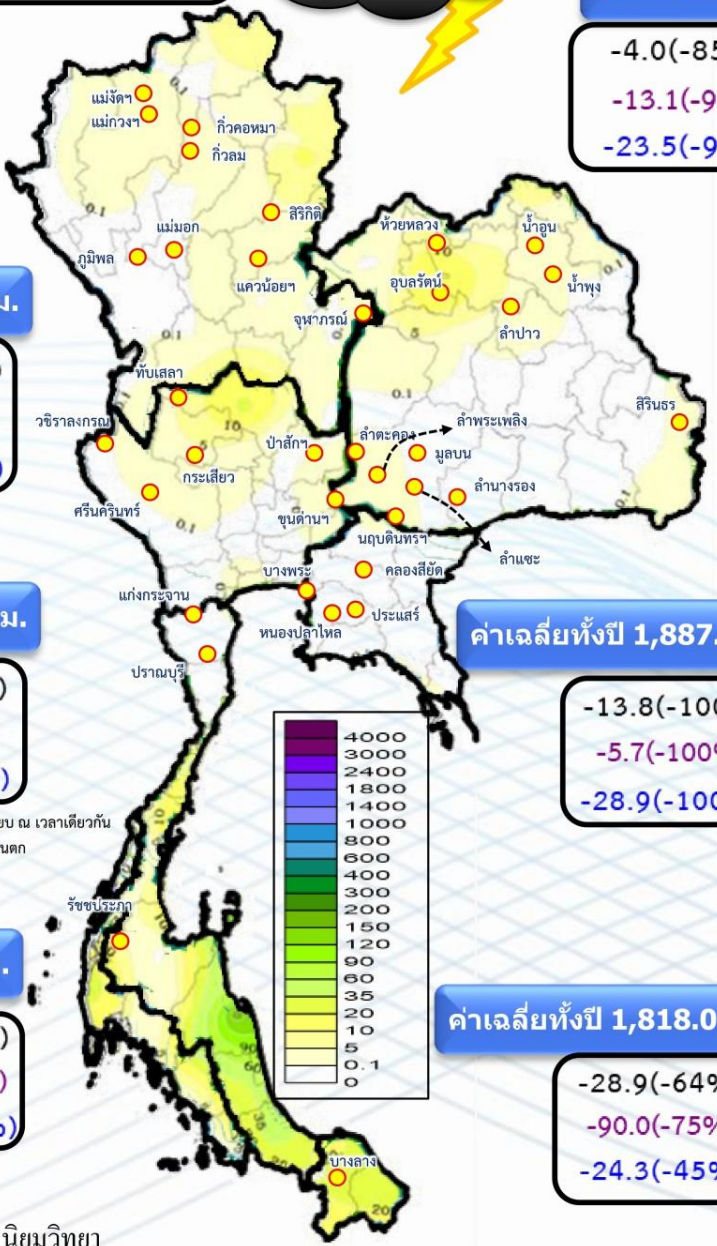


-28.9(-77%)
-32.5(-79%)
-58.2(-87%)

ค่าเฉลี่ยทั้งปี 1,818.0 มม.



-28.9(-64%)
-90.0(-75%)
-24.3(-45%)





เตือน

คลื่นลมแรงบริเวณอ่าวไทยตอนล่าง และทะเลดามัน

24 - 27 มกราคม 2567



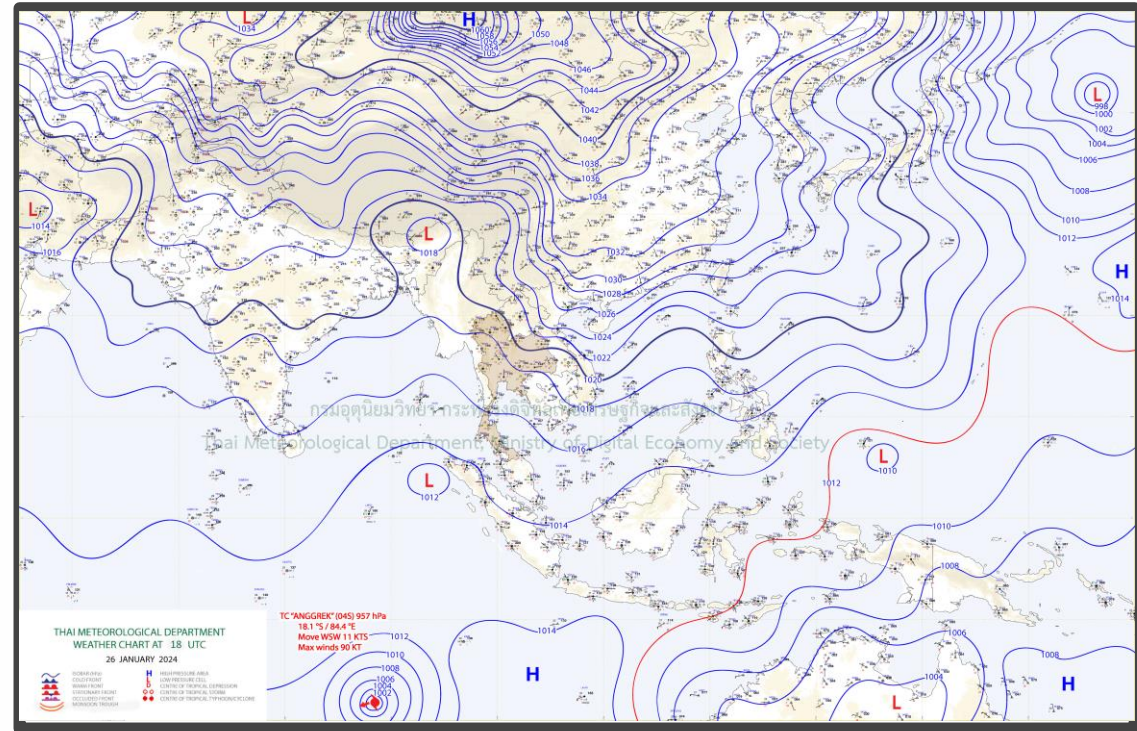
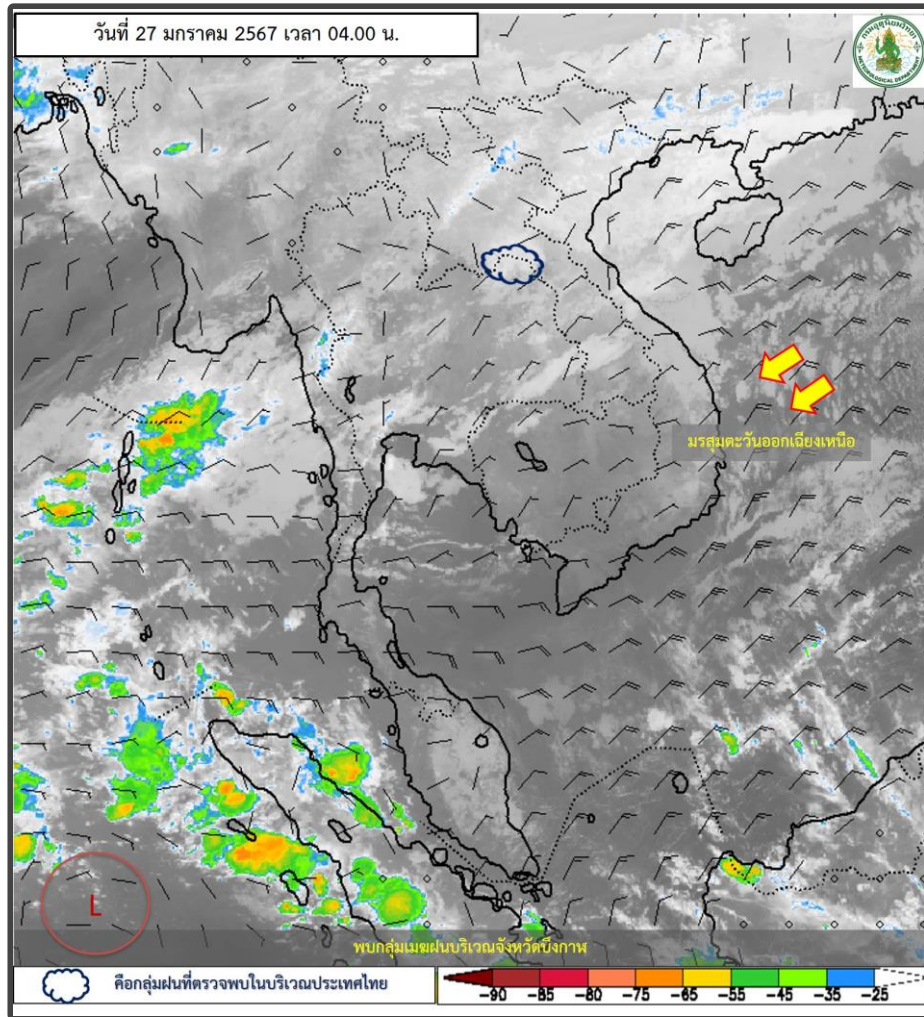
- มวลอากาศเย็นกำลังแรงแผ่ปกคลุมประเทศไทยตอนบนและทะเลจีนใต้
- มรสุมตะวันออกเฉียงเหนือที่พัดปกคลุมอ่าวไทย และภาคใต้มีกำลังแรงขึ้น

- คลื่นลมบริเวณอ่าวไทยตอนบนมีคลื่นสูงประมาณ 2 เมตร บริเวณฝนฟ้าคะนองมีคลื่นสูงมากกว่า 2 เมตร
- คลื่นลมบริเวณอ่าวไทยตอนล่างมีคลื่นสูง 2-3 เมตร และบริเวณฝนฟ้าคะนองมีคลื่นสูงมากกว่า 3 เมตร
- ทะเลอันดามัน คลื่นสูงประมาณ 2 เมตร ห่างฝั่งและบริเวณฝนฟ้าคะนองมีคลื่นสูง 2-3 เมตร

ขอให้ชาวเรือบริเวณอ่าวไทยและทะเลอันดามันควรเดินเรือด้วยความระมัดระวัง และเรือเล็กบริเวณอ่าวไทยตอนล่างควรงดออกจากฝั่ง

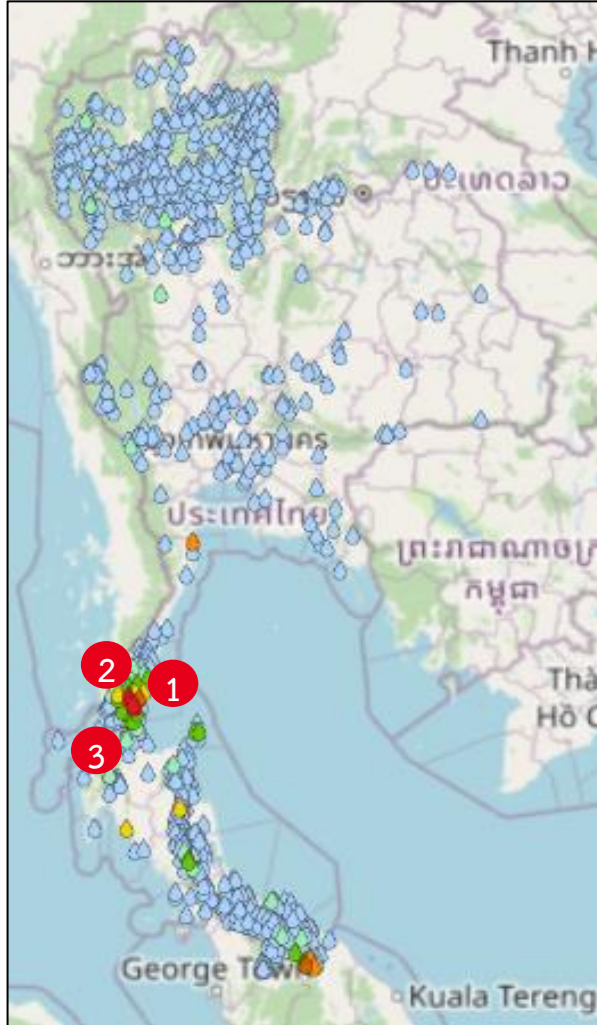
อัพเดท: 24 ม.ค. 67 14.00 น

**กรมอุตุนิยมวิทยา
กระทรวงดิจิทัลเพื่อเศรษฐกิจและสังคม**



พยากรณ์อากาศ 24 ชั่วโมงข้างหน้า

บริเวณความกดอากาศสูงกำลังค่อนข้างแรงยังคงปกคลุมประเทศไทย และทะเลจีนใต้ ลักษณะเช่นนี้ทำให้ประเทศไทยตอนบนมีอากาศเย็นถึงหนาวในตอนเช้า ในขณะที่คลื่นกระแสลมฝ่ายตะวันตกจากประเทศเมียนมาพัดผ่านภาคเหนือ ภาคกลางตอนบน และภาคตะวันออกเฉียงเหนือตอนบน ทำให้ประเทศไทยตอนบนมีฝนบางแห่งเกิดขึ้นได้ สำหรับมรสุมตะวันออกเฉียงเหนือที่พัดปกคลุมอ่าวไทยและภาคใต้มีกำลังค่อนข้างแรง ทำให้ภาคใต้ตอนล่างมีฝนตกหนักบางแห่ง



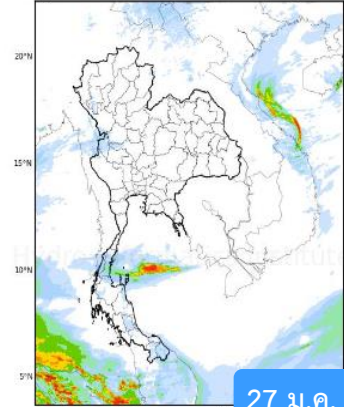
สถานี	ตำบล อำเภอ จังหวัด	เวลา	ฝนสะสม (มม.)
บ้านห้วยแก้ว	๑ ด.นาสัก อ.ศรี จ.ชุมพร	04:00 น.	156
สะพานข้ามคลองตะโก	๒ ด.ตะโก อ.ทุ่งตะโก จ.ชุมพร	05:00 น.	133.6
บ้านเขาแงน	๓ ด.วังตะกอ อ.หลังสวน จ.ชุมพร	04:00 น.	118
บ้านดอนกระจาย	ด.วังตะกอ อ.หลังสวน จ.ชุมพร	04:00 น.	95
ทต.ปากตะโก	ด.ปากตะโก อ.ทุ่งตะโก จ.ชุมพร	05:00 น.	88.2
บ้านไผ่ป่าโจ*	ด.ภูเขาทอง อ.สัตรี จ.นราธิวาส	04:00 น.	71.5
EF01 - ชายหาดทางลงโรงแรมไซพิเทล ด.หัวหิน อ.หัวหิน จ.ประจวบคีรีขันธ์	ด.หัวหิน อ.หัวหิน จ.ประจวบคีรีขันธ์	04:50 น.	61.1
สัตรี	ด.สัตรี อ.สัตรี จ.นราธิวาส	05:00 น.	59.2
เขตรักษาพันธุ์สัตว์ป่าฮาลา-บาลา	ด.โละจูด อ.แว้ง จ.นราธิวาส	05:00 น.	51.4
บ้านคันเบ็ด	ด.เขาแก้ว อ.ลานสกา จ.นครศรีธรรมราช	04:00 น.	49

>0-10	>10-20	>20-35	>35-50	>50-70	>70-90	>90
ฝนเล็กน้อย ฝนน้อย	ฝนปานกลาง	ฝนหนัก	ฝนหนักมาก ฝนมาก			



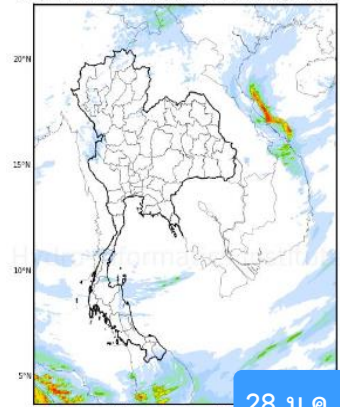
พยากรณ์ฝนสะสมรายวัน จากแบบจำลองสภาพอากาศ WRF-ROMS

WRF-ROMS (ThaiGeo), 24-Hour Precipitation, Thailand Model (3x3 km)
26-Jan-2024 19:00 to 27-Jan-2024 19:00 (Bangkok Time)



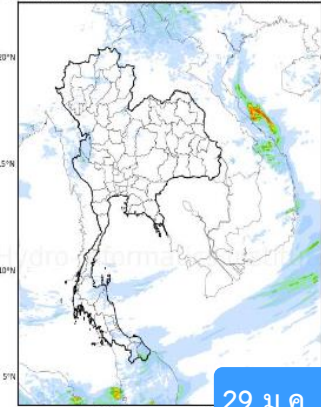
27 ม.ค. 67

WRF-ROMS (ThaiGeo), 24-Hour Precipitation, Thailand Model (3x3 km)
27-Jan-2024 19:00 to 28-Jan-2024 19:00 (Bangkok Time)



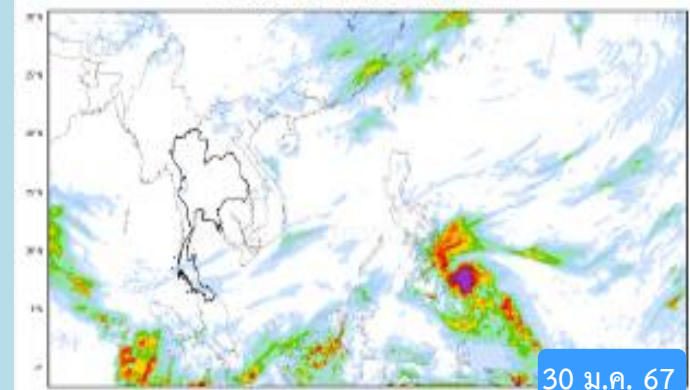
28 ม.ค. 67

WRF-ROMS (ThaiGeo), 24-Hour Precipitation, Thailand Model (3x3 km)
28-Jan-2024 19:00 to 29-Jan-2024 19:00 (Bangkok Time)



29 ม.ค. 67

WRF-ROMS 24-Hour Precipitation, Southeast Asia Model (9x9 km)
28-Jan-2024 19:00 to 30-Jan-2024 19:00 (Bangkok Time)

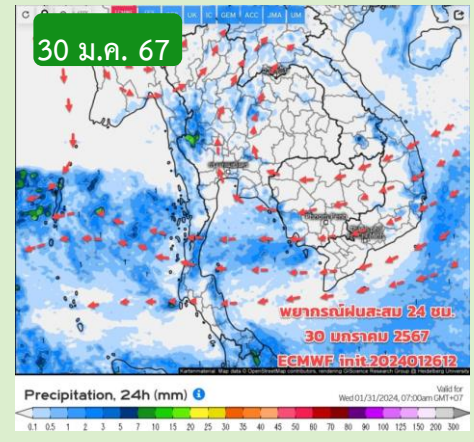
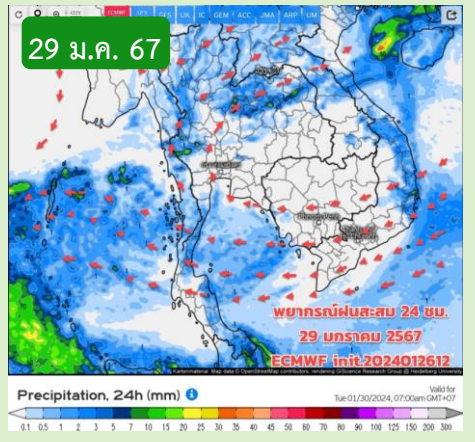
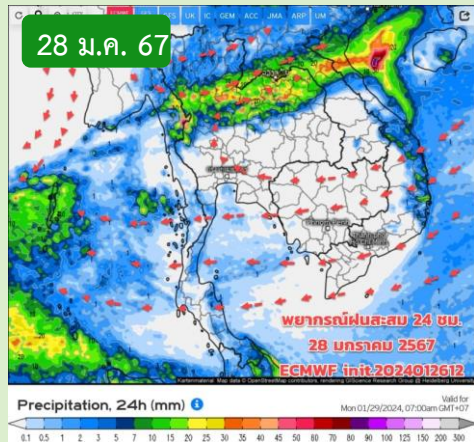
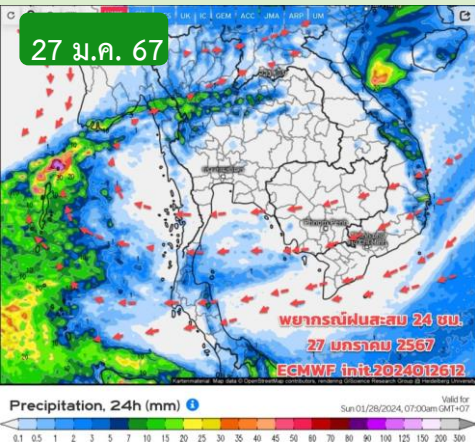


30 ม.ค. 67



หมายเหตุ : ข้อมูลจากสำนักงานทรัพยากรน้ำแห่งชาติ

พยากรณ์ฝนสะสม จากแบบจำลองบรรยากาศ ECMWF



คาดหมายอากาศ 7 วันล่วงหน้า

ช่วง 27-29 ม.ค.67 มวลอากาศเย็นที่ปกคลุมประเทศไทยตอนบน จะเริ่มมีกำลังอ่อนลง ลมหนาวกำลังปานกลางยังพัดปกคลุม ทิศทางจะเริ่มแปรปรวน โดยมีลมใต้ ลมตะวันออกเฉียงใต้พัดปกคลุมบางเวลาทำให้มีฝน/ฝนฟ้าคะนองบางแห่งบริเวณภาคเหนือ ภาคกลาง ภาคอีสานตอนบน ในช่วง 1-3 วันนี้ ยังต้องเฝ้าระวังอากาศที่เปลี่ยนแปลง อุณหภูมิจะสูงขึ้น เมฆเพิ่มขึ้น เว้นแต่ภาคเหนือ ยังมีอากาศเย็นถึงหนาว อุณหภูมิลดลง ส่วนภาคใต้มีฝนบางแห่ง คลื่นลมมีกำลังอ่อนลง ช่วง 30 ม.ค.- 5 ก.พ.67 ลมอ่อนลงในระดับล่างระดับบนยังมีกระแสลมตะวันตกพัดปกคลุม อากาศแห้ง ฝนน้อย อากาศร้อนขึ้น ฝุ่นก็จะกลับมาสะสมเพิ่มขึ้น ต้องเฝ้าระวังและติดตาม

หมายเหตุ : ข้อมูลจากกรมอุตุนิยมวิทยา

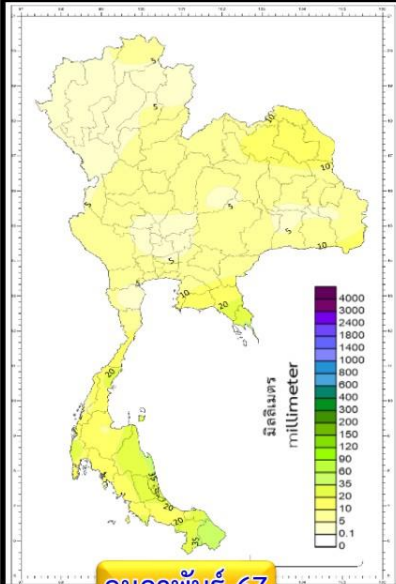


คาดการณ์ฝนรายเดือนของประเทศไทย (กุมภาพันธ์ 2567 – กรกฎาคม 2567) ของกรมอุตุนิยมวิทยา

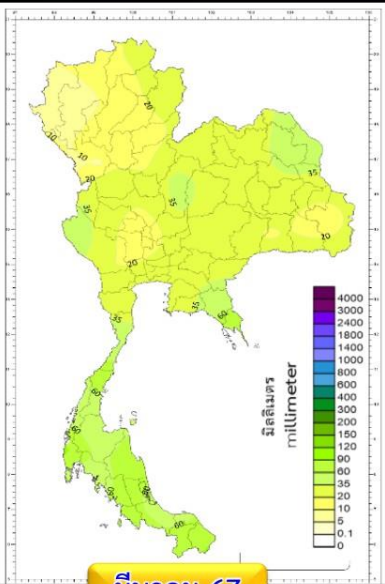


ณ วันที่ 22 ม.ค.67

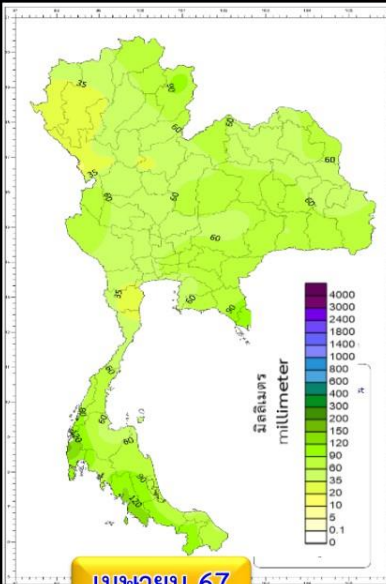
ปริมาณฝนรวม (มม.)



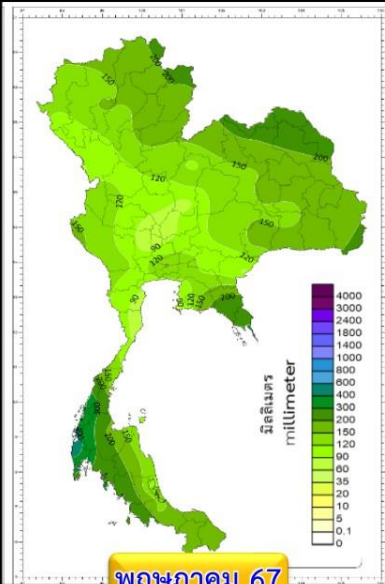
กุมภาพันธ์ 67



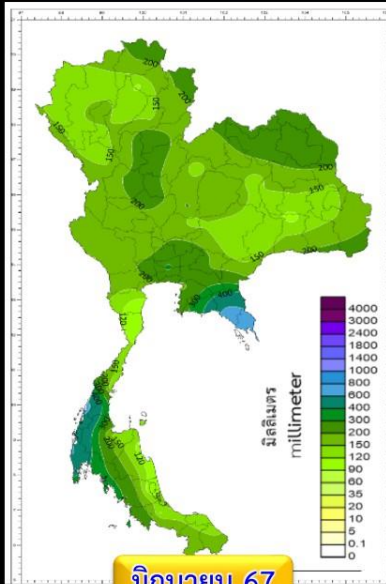
มีนาคม 67



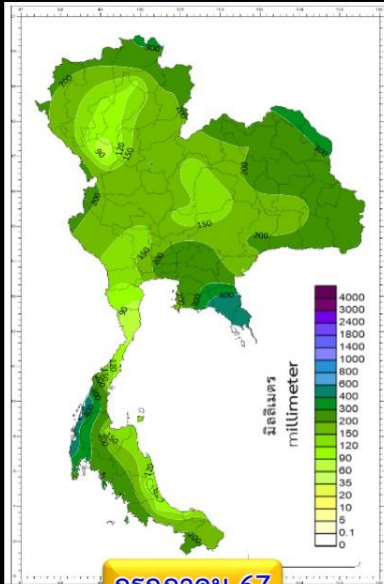
เมษายน 67



พฤษภาคม 67

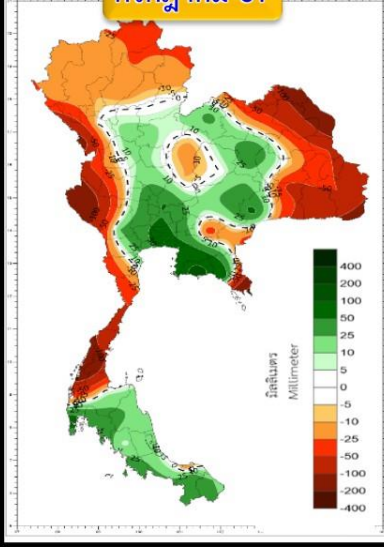
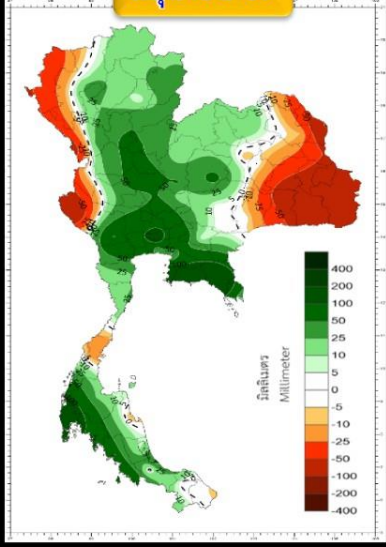
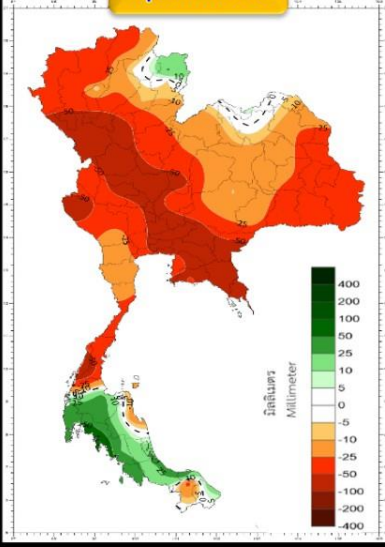
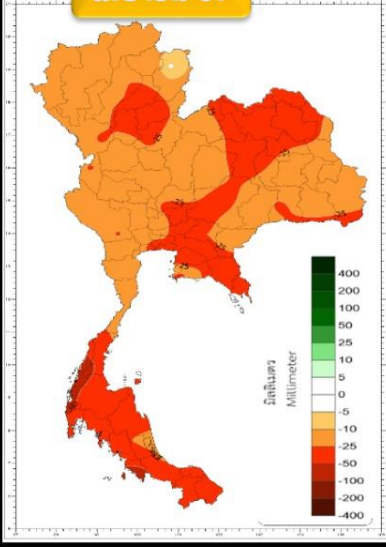
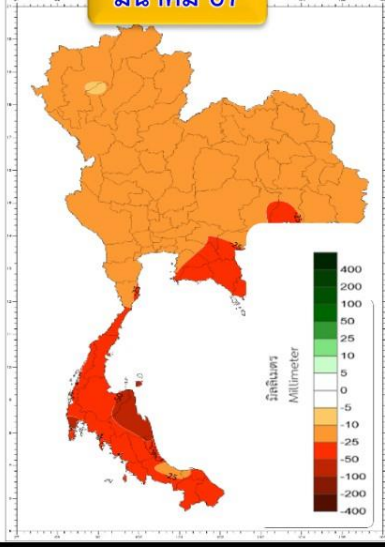
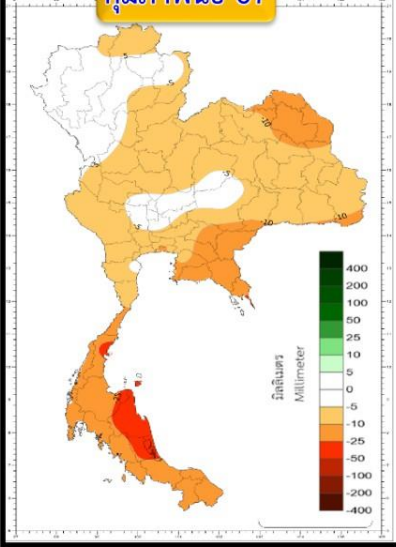


มิถุนายน 67



กรกฎาคม 67

สูง-ต่ำ กว่าค่าปกติ(มม.)



พื้นที่ส่วนใหญ่ของประเทศไทย จะมีฝนรวมต่ำกว่าค่าปกติ

พื้นที่ส่วนใหญ่ของประเทศไทย จะมีฝนรวมต่ำกว่าค่าปกติ

พื้นที่ส่วนใหญ่ของประเทศไทย จะมีฝนรวมต่ำกว่าค่าปกติ

พื้นที่ส่วนใหญ่ของประเทศไทยจะมี ปริมาณฝนรวมต่ำกว่าค่าปกติ ยกเว้นทางตอนกลางและตอนล่าง ภาคใต้ มีปริมาณฝนรวม สูงกว่าค่าปกติ

พื้นที่ส่วนใหญ่ของประเทศไทย จะมีฝนรวมสูงกว่าค่าปกติ

พื้นที่ส่วนใหญ่ของประเทศไทย จะมีฝนรวมสูงกว่าค่าปกติ

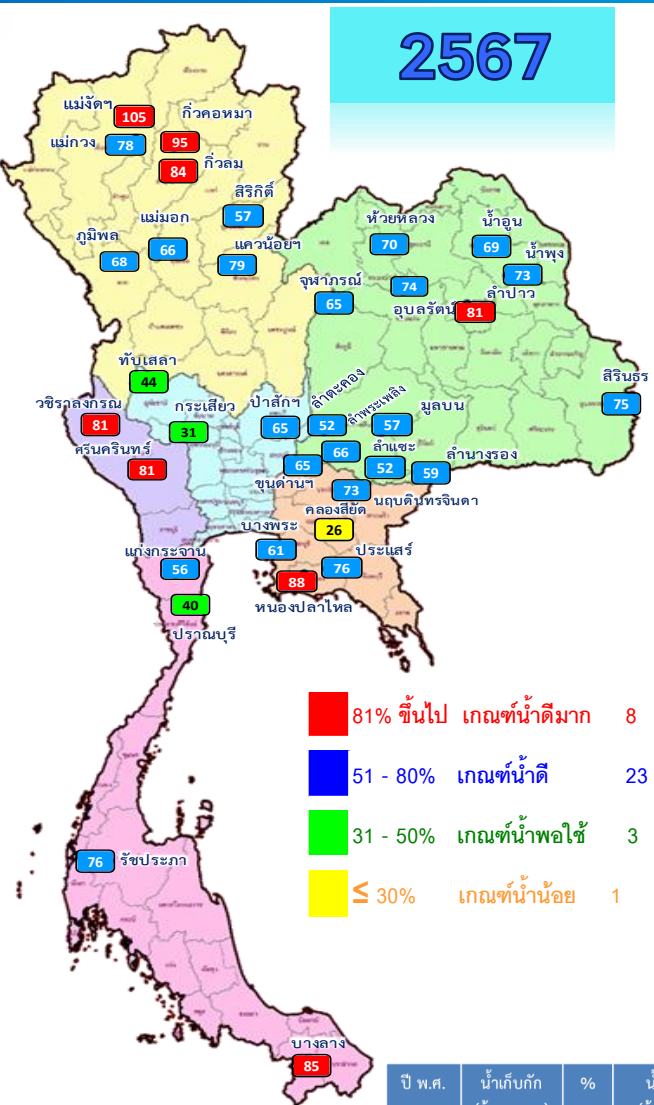
คำอธิบาย



สถานการณ์น้ำในอ่างเก็บน้ำ และสถานการณ์น้ำท่า

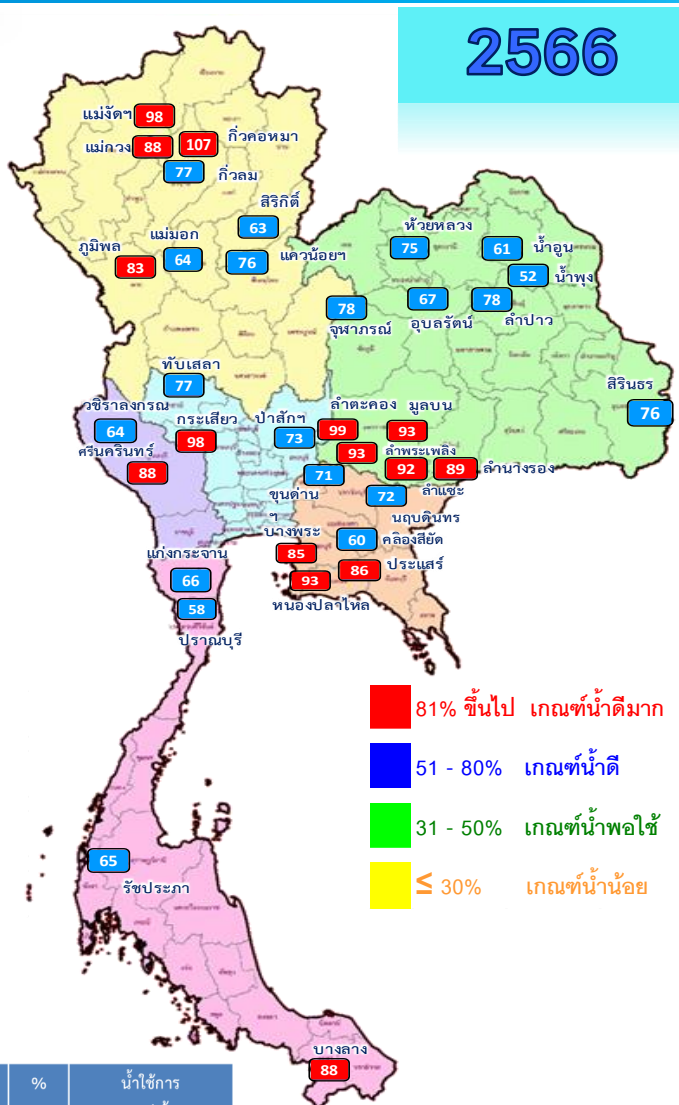


ปริมาณน้ำเก็บกักในอ่างเก็บน้ำขนาดใหญ่ วันที่ 27 มกราคม



- 81% ขึ้นไป เกษต์น้ำดีมาก 8 แห่ง
- 51 - 80% เกษต์น้ำดี 23 แห่ง
- 31 - 50% เกษต์น้ำพอใช้ 3 แห่ง
- ≤ 30% เกษต์น้ำน้อย 1 แห่ง

ปี พ.ศ.	น้ำเก็บกัก (ล้าน ลบ.ม.)	%	น้ำใช้การ (ล้าน ลบ.ม.)	%	น้ำใช้การ มาก / น้อย
2567	51,611	73	28,074	59	น้อยกว่าปีที่แล้ว
2566	54,069	76	30,527	64	2,453

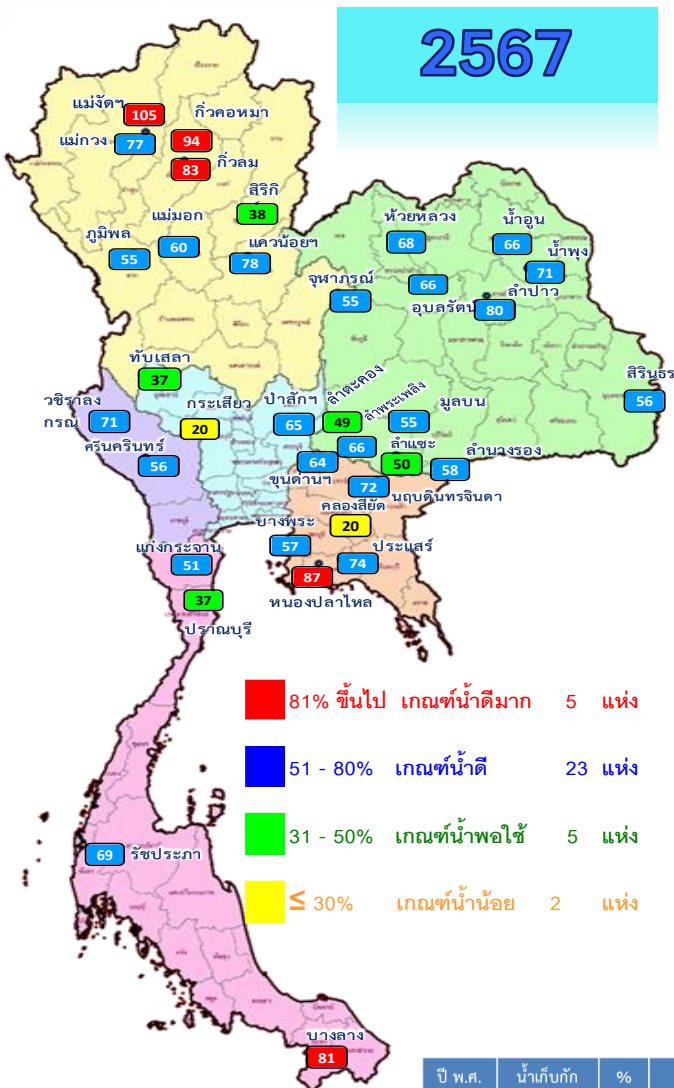


- 81% ขึ้นไป เกษต์น้ำดีมาก 15 แห่ง
- 51 - 80% เกษต์น้ำดี 20 แห่ง
- 31 - 50% เกษต์น้ำพอใช้ 0 แห่ง
- ≤ 30% เกษต์น้ำน้อย 0 แห่ง

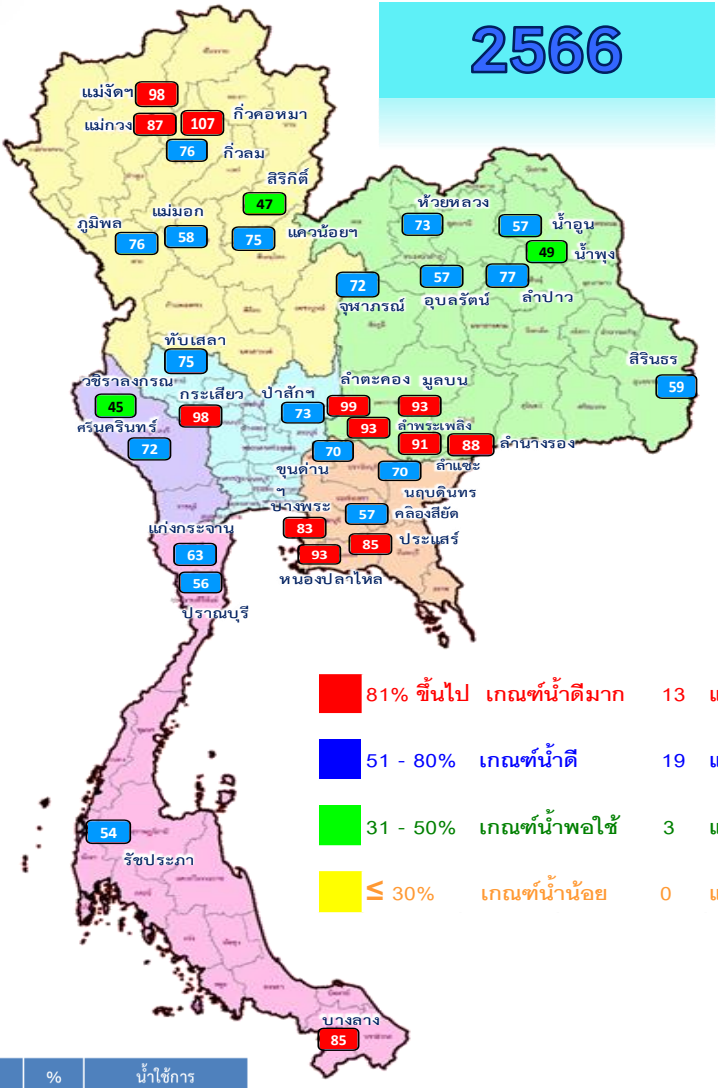
ภาค อ่างเก็บน้ำเขื่อน	ความจุ ที่ รนส. (ล้าน ม.³)	ความจุ ที่ รนท. (ล้าน ม.³)	ความจุ น้ำ ใช้การ (ล้าน ม.³)	ณ วันนี้						ปริมาณน้ำ ไหลลง วันนี้ (ล้าน ม.³)	ปริมาณน้ำ ระบาย วันนี้ (ล้าน ม.³)	
				ปี 2566		ปี 2567						
				ปริมาตร (ล้าน ม.³)	% รนท.	ปริมาตร (ล้าน ม.³)	% รนท.	ปริมาตรใช้การ (ล้าน ม.³)	% ใช้การ			
ภาคเหนือ												
ภูมิพล*	13,462	13,462	9,662	11,120	83	9,157	68	5,357	40	55	0.90	30.00
สิริกิติ์*	10,508	9,510	6,660	5,969	63	5,378	57	2,528	27	38	0.96	14.01
แม่จตุสมบูรณ์ชล	323	265	253	259	98	277	105	265	100	105	0.20	0.61
แม่กวางอุดมธารา	295	263	249	231	88	206	78	192	73	77	0.13	1.31
กิ่วลม	106	106	103	82	77	89	84	85	80	83	1.05	0.91
กิ่วคอหมา	209	170	164	181	107	161	95	155	91	94	0.00	1.00
แควน้อยบำรุงแดน	1,080	939	896	711	76	742	79	699	74	78	1.27	5.18
แม่มอก	110	110	94	70	64	73	66	57	52	60	0.00	1.05
ภาคตะวันออกเฉียงเหนือ												
ห้วยหลวง	136	136	129	101	75	94	70	88	65	68	0.00	0.54
น้ำอูน	780	520	475	316	61	360	69	315	61	66	0.00	0.15
น้ำพุง*	200	165	157	85	52	120	73	112	68	71	0.00	0.32
จุฬารัตน์*	181	164	127	129	78	107	65	70	42	55	0.21	0.00
อุบลรัตน์*	4,640	2,431	1,850	1,632	67	1,810	74	1,229	51	66	1.08	6.07
ลำปาว	2,450	1,980	1,880	1,548	78	1,599	81	1,499	76	80	0.00	6.19
ลำตะคอง	445	314	292	312	99	164	52	142	45	49	0.00	0.26
ลำพระเพลิง	242	155	154	145	93	103	66	101	65	66	0.06	0.00
มูลน	350	141	134	132	93	81	57	74	52	55	0.00	0.11
ลำแชะ	325	275	268	252	92	142	52	135	49	50	0.00	0.12
ลำนางรอง	197	121	118	108	89	72	59	68	56	58	0.00	0.00
สิรินธร*	1,966	1,966	1,135	1,500	76	1,471	75	640	33	56	0.00	2.57
ภาคกลาง												
ป่าสักชลสิทธิ์	960	960	957	702	73	626	65	623	65	65	0.00	5.62
ทับเสลา	190	160	143	124	77	70	44	53	33	37	0.00	0.00
กระเสียว	390	299	259	294	98	91	31	51	17	20	0.00	0.06
ภาคตะวันตก												
ศรีนครินทร์*	18,770	17,745	7,480	15,631	88	14,459	81	4,194	24	56	5.56	9.02
วชิราลงกรณ์*	11,000	8,860	5,848	5,648	64	7,153	81	4,141	47	71	5.26	18.07
ภาคตะวันออก												
ขุนด่านปราการชล	225	224	219	159	71	145	65	140	63	64	0.00	1.30
คลองสียัด	450	420	390	254	60	110	26	80	19	20	0.00	0.16
บางพระ	127	117	105	100	85	71	61	59	51	57	0.00	0.38
หนองปลาไหล	206	164	150	153	93	145	88	131	80	87	0.00	0.54
ประแสร์	322	295	275	254	86	224	76	204	69	74	0.00	0.56
นฤปดินทรจินดา	338	295	281	211	72	217	73	202	69	72	0.00	1.53
ภาคใต้												
แก่งกระจาน	900	710	645	471	66	395	56	330	46	51	0.86	1.73
ปราณบุรี	490	391	373	226	58	157	40	140	36	37	0.00	0.80
รัชชประภา*	6,144	5,639	4,287	3,685	65	4,312	76	2,961	53	69	2.33	4.97
บางลาง*	1,590	1,454	1,178	1,273	88	1,230	85	954	66	81	12.14	4.01
รวมทั้งประเทศ	77,891	70,926	47,389	54,067	76	51,611	73	28,074	40	59	32.01	119.14



ปริมาณน้ำใช้การในอ่างเก็บน้ำขนาดใหญ่ วันที่ 27 มกราคม



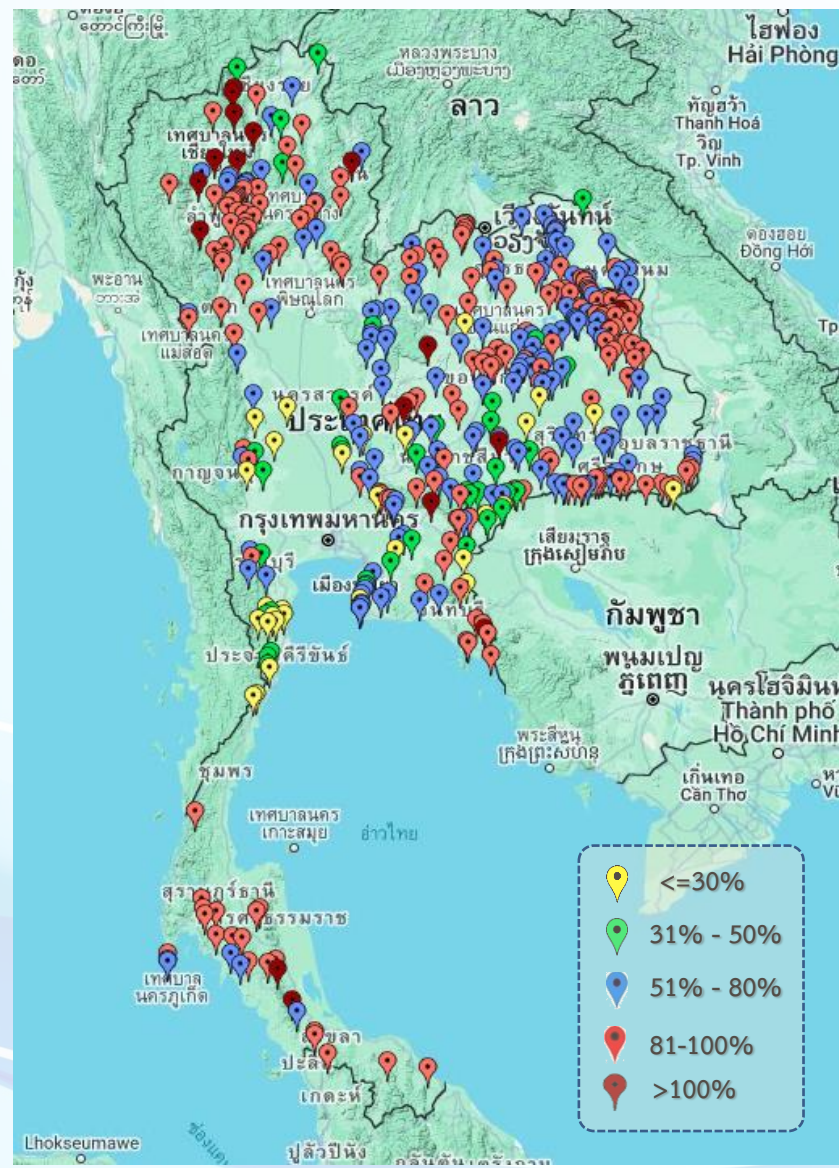
ปี พ.ศ.	น้ำเก็บกัก (ล้าน ลบ.ม.)	%	น้ำใช้การ (ล้าน ลบ.ม.)	%	น้ำใช้การ มาก / น้อย
2567	51,611	73	28,074	59	น้อยกว่าปีที่แล้ว
2566	54,069	76	30,527	64	2,453



ภาค	อ่างเก็บน้ำเขื่อน	ความจุ ที่ รนส. (ล้าน ม.³)	ความจุ ที่ รนท. (ล้าน ม.³)	ความจุน้ำ ใช้การ (ล้าน ม.³)	ณ วันที่						ปริมาณน้ำไหลลงวันนี้ (ล้าน ม.³)	ปริมาณน้ำระบายวันนี้ (ล้าน ม.³)
					ปี 2566		ปี 2567					
					ปริมาตร (ล้าน ม.³)	% รนท.	ปริมาตร (ล้าน ม.³)	% รนท.	ปริมาตรใช้การ (ล้าน ม.³)	% ใช้การ		
ภาคเหนือ												
	ภูมิพล*	13,462	13,462	9,662	11,120	83	9,157	68	5,357	55	0.90	30.00
	สิริกิติ์*	10,508	9,510	6,660	5,969	63	5,378	57	2,528	38	0.96	14.01
	แม่จัน	323	265	253	259	98	277	105	265	105	0.20	0.61
	แม่กวงอุดมธารา	295	263	249	231	88	206	78	192	77	0.13	1.31
	กิ่วลม	106	106	103	82	77	89	84	85	83	1.05	0.91
	กิ่วคอหมา	209	170	164	181	107	161	95	155	94	0.00	1.00
	แควน้อยบางแตน	1,080	939	896	711	76	742	79	699	78	1.27	5.18
	แม่มอก	110	110	94	70	64	73	66	57	60	0.00	1.05
ภาคตะวันออกเฉียงเหนือ												
	ห้วยหลวง	136	136	129	101	75	94	70	88	68	0.00	0.54
	น้ำอูน	780	520	475	316	61	360	69	315	66	0.00	0.15
	น้ำพุง*	200	165	157	85	52	120	73	112	71	0.00	0.32
	จุฬารามย์*	181	164	127	129	78	107	65	70	55	0.21	0.00
	อุบลรัตน์*	4,640	2,431	1,850	1,632	67	1,810	74	1,229	66	1.08	6.07
	ลำปาว	2,450	1,980	1,880	1,548	78	1,599	81	1,499	80	0.00	6.19
	ลำตะคอง	445	314	292	312	99	164	52	142	49	0.00	0.26
	ลำพระเพลิง	242	155	154	145	93	103	66	101	66	0.06	0.00
	มูลบน	350	141	134	132	93	81	57	74	55	0.00	0.11
	ลำแซะ	325	275	268	252	92	142	52	135	50	0.00	0.12
	ลำนางรอง	197	121	118	108	89	72	59	68	58	0.00	0.00
	สิรินธร*	1,966	1,966	1,135	1,500	76	1,471	75	640	56	0.00	2.57
ภาคกลาง												
	ป่าสักชลสิทธิ์	960	960	957	702	73	626	65	623	65	0.00	5.62
	ทับเสลา	190	160	143	124	77	70	44	53	37	0.00	0.00
	กระเสียว	390	299	259	294	98	91	31	51	20	0.00	0.06
ภาคตะวันตก												
	ศรีนครินทร์*	18,770	17,745	7,480	15,631	88	14,459	81	4,194	56	5.56	9.02
	วชิราลงกรณ์*	11,000	8,860	5,848	5,648	64	7,153	81	4,141	71	5.26	18.07
ภาคตะวันออก												
	เขื่อนลำนางรอง	225	224	219	159	71	145	65	140	64	0.00	1.30
	คลองสีซัด	450	420	390	254	60	110	26	80	20	0.00	0.16
	บางพระ	127	117	105	100	85	71	61	59	57	0.00	0.38
	หนองปลาไหล	206	164	150	153	93	145	88	131	87	0.00	0.54
	ประแสร์	322	295	275	254	86	224	76	204	74	0.00	0.56
	นฤปดินทรจินดา	338	295	281	211	72	217	73	202	72	0.00	1.53
ภาคใต้												
	แก่งกระจาน	900	710	645	471	66	395	56	330	51	0.86	1.73
	ปราณบุรี	490	391	373	226	58	157	40	140	37	0.00	0.80
	รัชชประภา*	6,144	5,639	4,287	3,685	65	4,312	76	2,961	69	2.33	4.97
	บางกลาง*	1,590	1,454	1,178	1,273	88	1,230	85	954	81	12.14	4.01
รวมทั้งประเทศ		80,106	70,926	47,389	54,067	76	51,611	73	28,074	59	32.01	119.14



สถานการณ์น้ำในอ่างเก็บน้ำขนาดกลาง วันที่ 27 มกราคม 2567



ภาค	ปริมาณน้ำอ่างเก็บน้ำขนาดกลาง จำนวน 435 แห่ง									
	จำนวนอ่าง	ความจุ	น้ำใช้การ	ปริมาณน้ำปี 2566	% รนก.	ปริมาณน้ำปี 2567	% รนก.	ใช้การปี 2567	% ใช้การ	
เหนือ	80	1,083	992	913	84	867	80	776	78	
ตะวันออกเฉียงเหนือ	226	2,061	1,892	1,630	79	1,563	76	1,395	74	
กลาง	27	419	393	304	73	263	63	239	61	
ตะวันตก	8	164	152	149	91	100	61	89	58	
ตะวันออก	52	1,006	949	844	84	663	66	606	64	
ใต้	42	679	626	568	84	510	75	456	73	
รวม	435	5,411	5,004	4,408	81	3,966	73	3,562	71	

สรุปอ่างขนาดกลางที่มีปริมาตรในช่วง <=30%, >30 - 50% ,>50-80%, > 80-100% และ >100%

ภาค	<=30%	>30-50%	>50-80%	>80-100%	>100%
เหนือ	0	5	19	47	9
ดอน.	7	14	93	107	5
ตะวันออก	7	7	19	17	2
กลาง	5	4	15	3	0
ตะวันตก	1	2	3	2	0
ใต้	10	5	6	19	2
รวม	30	37	155	195	18

รวมทั้งหมด 435 แห่ง



ปริมาณน้ำในอ่างเก็บน้ำขนาดใหญ่และขนาดกลาง วันที่ 27 มกราคม 2567

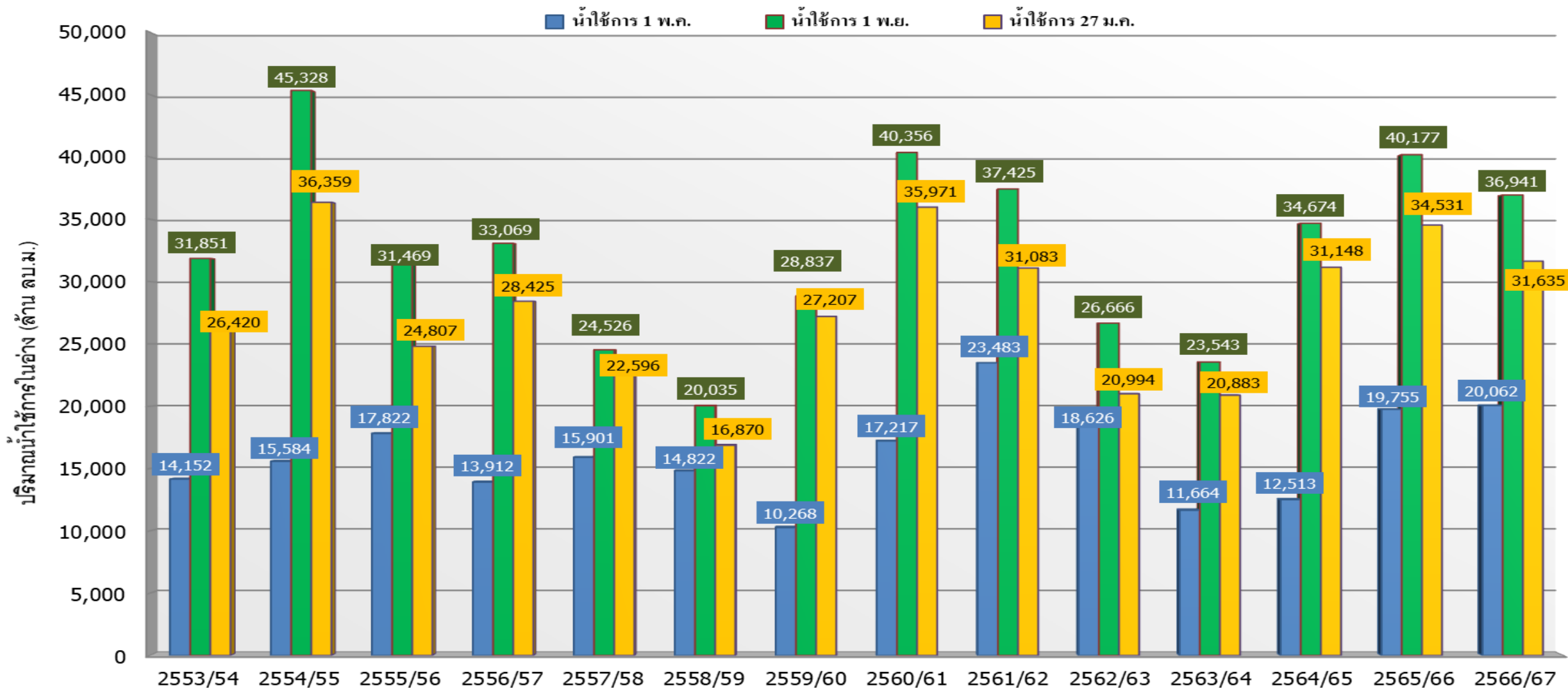


ภาค	ขนาดใหญ่				ขนาดกลาง				รวมอ่างขนาดใหญ่และกลาง						รับน้ำได้อีก	เปรียบเทียบปี 66 กับ 67		
	จำนวน	ความจุ	ปี 2567	% ความจุ อ่างฯ	จำนวน	ความจุ	ปี 2567	% ความจุ อ่างฯ	จำนวน	ความจุ	ปี2566		ปี2567			ปริมาณ	ปริมาณ	%
											ปริมาณ	%	ปริมาณ	%				
เหนือ	8	24,825	16,082	65	80	1,083	867	80	88	25,908	19,536	75	16,949	65	8,971	-2,587	-13	
ตอน.	12	8,368	6,123	73	226	2,061	1,563	76	238	10,429	7,888	76	7,686	74	2,743	-202	-3	
กลาง	3	1,419	788	56	27	419	263	63	30	1,838	1,424	77	1,051	57	787	-373	-26	
ตะวันตก	2	26,605	21,613	81	8	164	100	61	10	26,769	21,428	80	21,713	81	5,056	285	1	
ตะวันออก	6	1,515	910	60	52	1,006	663	66	58	2,520	1,974	78	1,573	62	947	-401	-20	
ใต้	4	8,194	6,095	74	42	679	510	75	46	8,874	6,226	70	6,605	74	2,269	379	6	
รวม	35	70,926	<u>51,611</u>	73	435	5,411	<u>3,966</u>	73	470	76,337	<u>58,477</u>	77	<u>55,577</u>	73	20,773	-2,900	-5	
ปริมาณน้ำใช้การ		47,389	<u>28,074</u>	59		5,004	<u>3,562</u>	71		52,388	<u>34,528</u>	66	<u>31,635</u>	60				

สามารถรับน้ำได้อีก **20,773** ล้าน ลบ.ม. (27%)

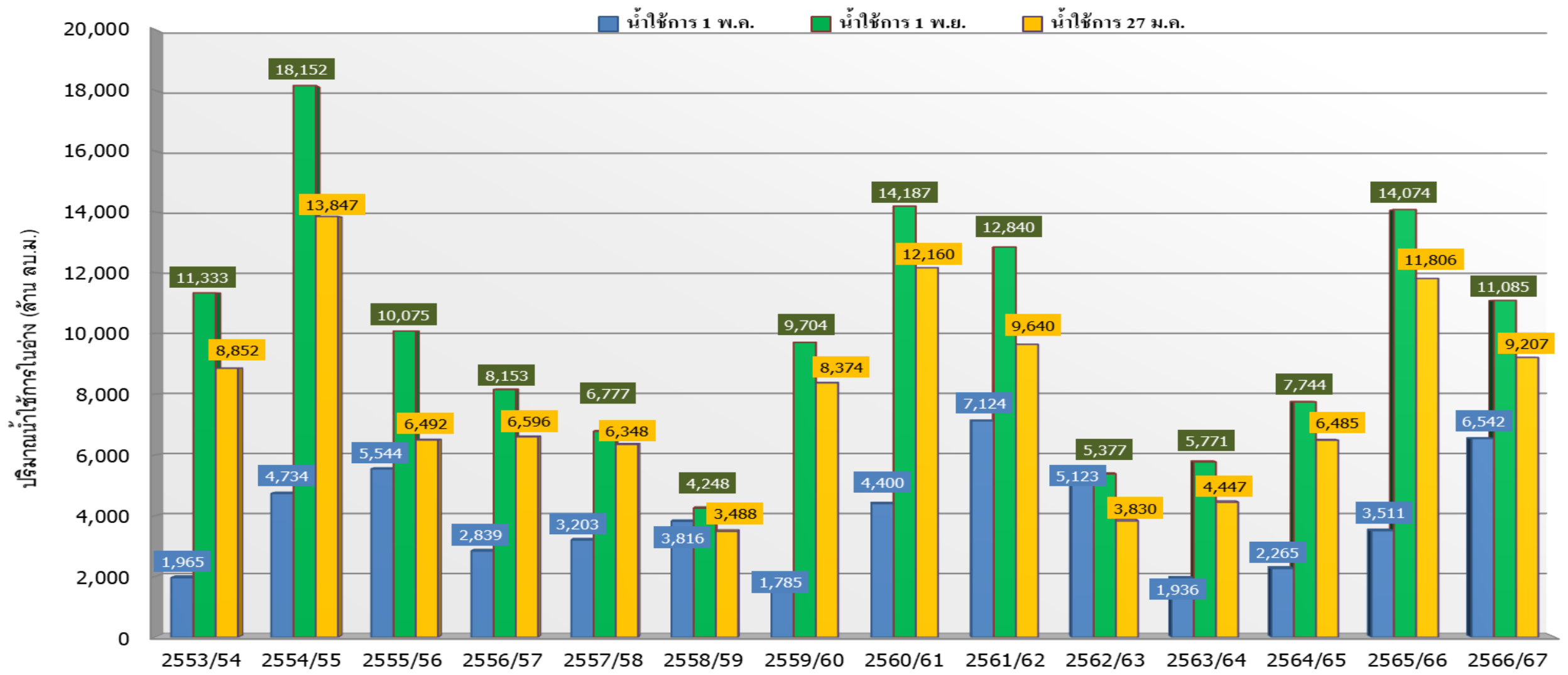
%น้ำใช้การ=(ปริมาณน้ำใช้การ/ความจุอ่างน้ำใช้การ)*100

กราฟเปรียบเทียบปริมาณน้ำใช้การในอ่างเก็บน้ำขนาดใหญ่และขนาดกลาง ตั้งแต่ปี 2553 ถึง ปี 2566



ปี 25 (1)/(2)	2553/54	2554/55	2555/56	2556/57	2557/58	2558/59	2559/60	2560/61	2561/62	2562/63	2563/64	2564/65	2565/66	2566/67
(1) ■ น้ำใช้การ 1 พ.ค.	14,152	15,584	17,822	13,912	15,901	14,822	10,268	17,217	23,483	18,626	11,664	12,513	19,755	20,062
(1) ■ น้ำใช้การ 1 พ.ย.	31,851	45,328	31,469	33,069	24,526	20,035	28,837	40,356	37,425	26,666	23,543	34,674	40,177	36,941
(2) ■ น้ำใช้การ 27 ม.ค.	26,420	36,359	24,807	28,425	22,596	16,870	27,207	35,971	31,083	20,994	20,883	31,148	34,531	31,635

กราฟเปรียบเทียบปริมาณน้ำใช้การในกลุ่มน้ำเจ้าพระยา (ภูมิพล สิริกิติ์ แควน้อยฯ ปาสักฯ) ตั้งแต่ปี 2553 ถึง ปี 2566



ปี 25 (1)/(2)	2553/54	2554/55	2555/56	2556/57	2557/58	2558/59	2559/60	2560/61	2561/62	2562/63	2563/64	2564/65	2565/66	2566/67
(1) ■ น้ำใช้การ 1 พ.ค.	1,965	4,734	5,544	2,839	3,203	3,816	1,785	4,400	7,124	5,123	1,936	2,265	3,511	6,542
(1) ■ น้ำใช้การ 1 พ.ย.	11,333	18,152	10,075	8,153	6,777	4,248	9,704	14,187	12,840	5,377	5,771	7,744	14,074	11,085
(2) ■ น้ำใช้การ 27 ม.ค.	8,852	13,847	6,492	6,596	6,348	3,488	8,374	12,160	9,640	3,830	4,447	6,485	11,806	9,207



ปริมาณน้ำใช้การ อ่างเก็บน้ำขนาดใหญ่และขนาดกลาง



ภาคเหนือ

อ่างใหญ่ 8 แห่ง
อ่างกลาง 80 แห่ง

ปี 2567	ปี 2566
10,114	12,701
ล้าน ลบ.ม.	
น้อยกว่า -2,587 ล้าน ลบ.ม.	
รับน้ำได้อีก 8,971 ล้าน ลบ.ม.	

ภาคตะวันตก

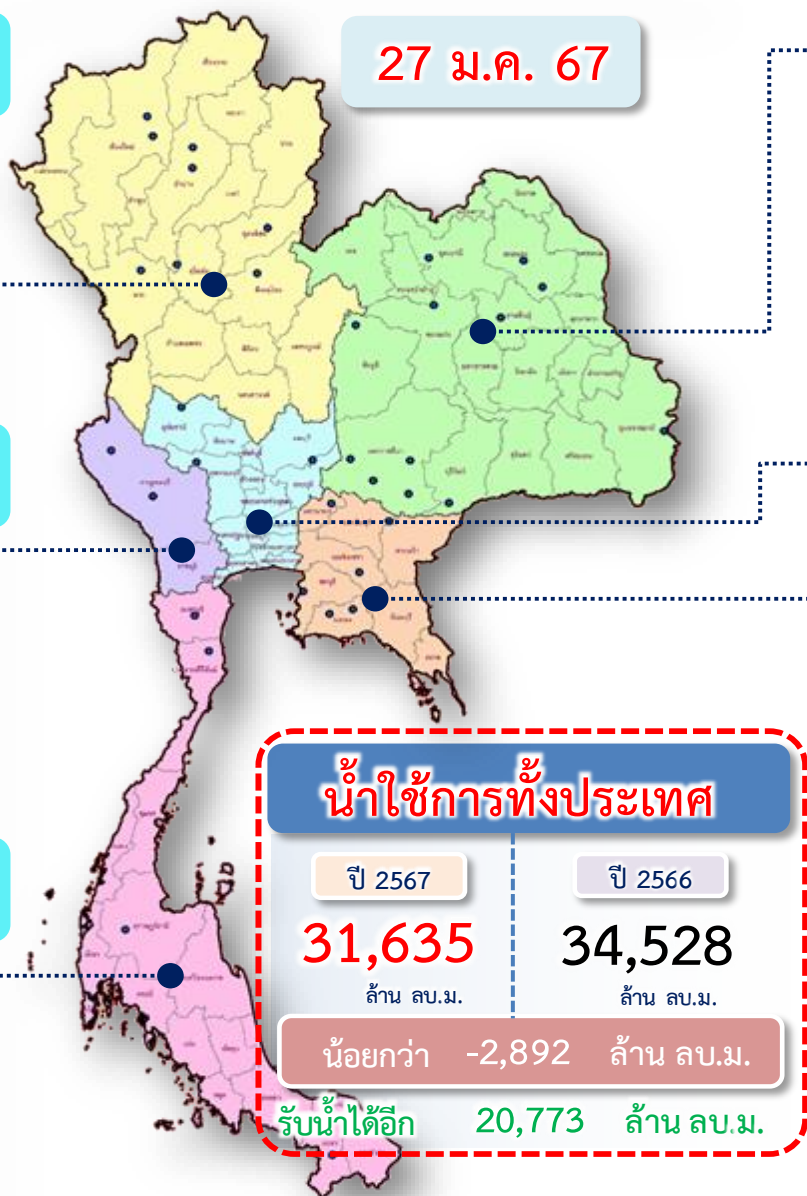
อ่างใหญ่ 2 แห่ง
อ่างกลาง 8 แห่ง

ปี 2567	ปี 2566
8,425	8,140
ล้าน ลบ.ม.	
มากกว่า 284 ล้าน ลบ.ม.	
รับน้ำได้อีก 5,056 ล้าน ลบ.ม.	

ภาคใต้

อ่างใหญ่ 4 แห่ง
อ่างกลาง 42 แห่ง

ปี 2567	ปี 2566
4,840	4,459
ล้าน ลบ.ม.	
มากกว่า 381 ล้าน ลบ.ม.	
รับน้ำได้อีก 2,269 ล้าน ลบ.ม.	



27 ม.ค. 67

อ่างใหญ่ 12 แห่ง
อ่างกลาง 226 แห่ง

ภาคตะวันออกเฉียงเหนือ

ปี 2567	ปี 2566
5,867	6,066
ล้าน ลบ.ม.	
น้อยกว่า -199 ล้าน ลบ.ม.	
รับน้ำได้อีก 2,743 ล้าน ลบ.ม.	

อ่างใหญ่ 3 แห่ง
อ่างกลาง 27 แห่ง

ภาคกลาง

ปี 2567	ปี 2566
967	1,338
ล้าน ลบ.ม.	
น้อยกว่า -371 ล้าน ลบ.ม.	
รับน้ำได้อีก 787 ล้าน ลบ.ม.	

อ่างใหญ่ 6 แห่ง
อ่างกลาง 52 แห่ง

ภาคตะวันออก

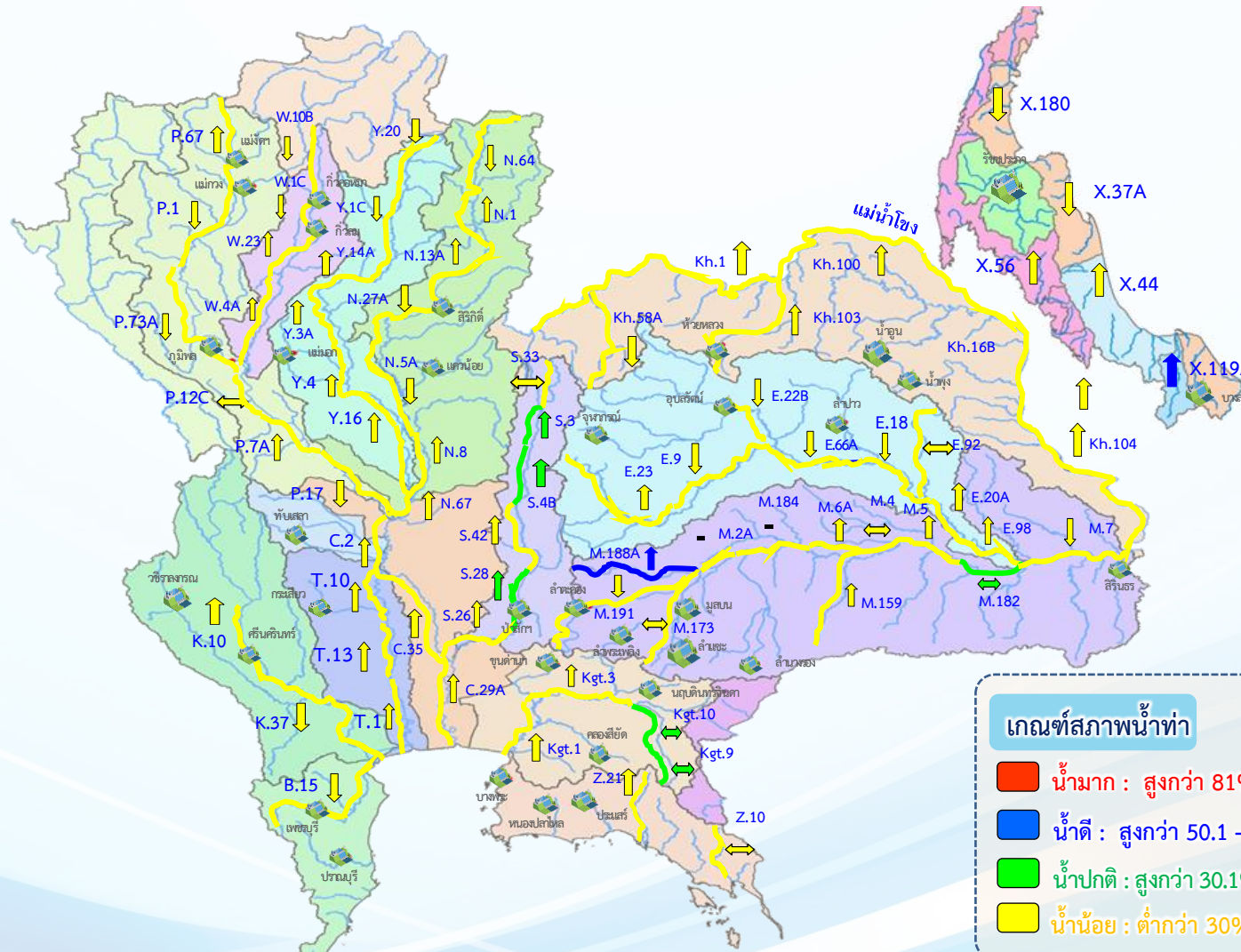
ปี 2567	ปี 2566
1,422	1,823
ล้าน ลบ.ม.	
น้อยกว่า -401 ล้าน ลบ.ม.	
รับน้ำได้อีก 947 ล้าน ลบ.ม.	



แนวโน้มสถานการณ์น้ำท่าในลำน้ำสายหลัก



วันที่ 27 มกราคม 2567



แนวโน้ม

- ↑ แนวโน้มเพิ่มขึ้น
- ↓ แนวโน้มลดลง
- ↔ แนวโน้มทรงตัว

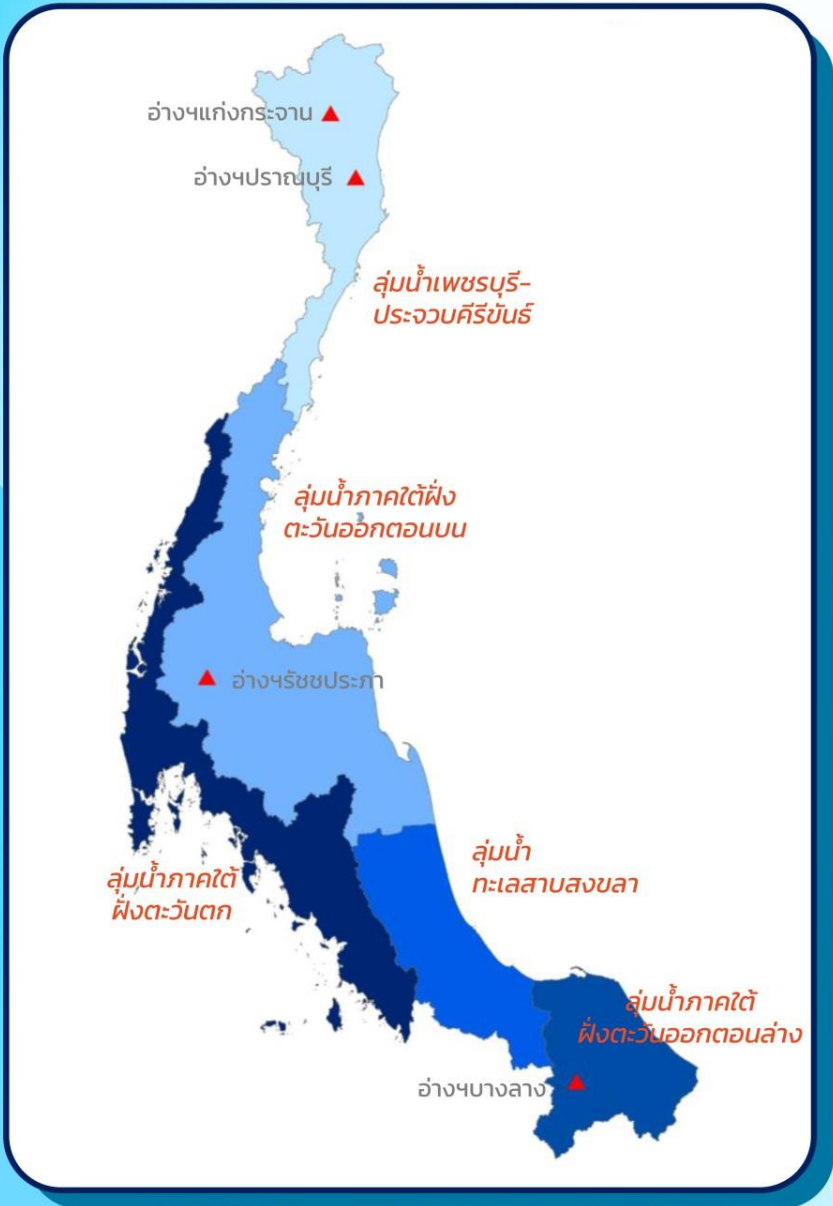
เกณฑ์สภาพน้ำท่า

- น้ำมาก : สูงกว่า 81% ค่าความจุลำนํ้า
- น้ำดี : สูงกว่า 50.1 – 80 % ของความจุลำนํ้า
- น้ำปกติ : สูงกว่า 30.1%-50% ของความจุลำนํ้า
- นํ้าน้อย : ต่ำกว่า 30% ของความจุลำนํ้า

จำนวน
1 สถานี
4 สถานี
6 สถานี
71 สถานี

จำนวนสถานีวัดน้ำท่าที่ใช้ติดตาม 82 สถานี

สถานการณ์น้ำล้นตลิ่ง วันที่ 27 ม.ค.67 เวลา 06.00 น. **รวมทั้งสิ้น 1 สถานี**



1	ลุ่มน้ำเพชรบุรี-ประจวบคีรีขันธ์	ไม่มีสถานีที่น้ำล้นตลิ่ง
2	ลุ่มน้ำภาคใต้ฝั่งตะวันออกตอนบน	ไม่มีสถานีที่น้ำล้นตลิ่ง
3	ลุ่มน้ำทะเลสาบสงขลา	ไม่มีสถานีที่น้ำล้นตลิ่ง
4	ลุ่มน้ำภาคใต้ฝั่งตะวันตก	ไม่มีสถานีที่น้ำล้นตลิ่ง
5	ลุ่มน้ำภาคใต้ฝั่งตะวันออกตอนล่าง	1 สถานี ได้แก่ สะพานลันตุ X.119A จ.นราธิวาส ล้นตลิ่ง +0.42 ม. ↑

↑ แนวโน้มเพิ่มขึ้น ↓ แนวโน้มลดลง ↔ แนวโน้มทรงตัว
หมายเหตุ แนวโน้มระดับน้ำเทียบจากชั่วโมงก่อนหน้า



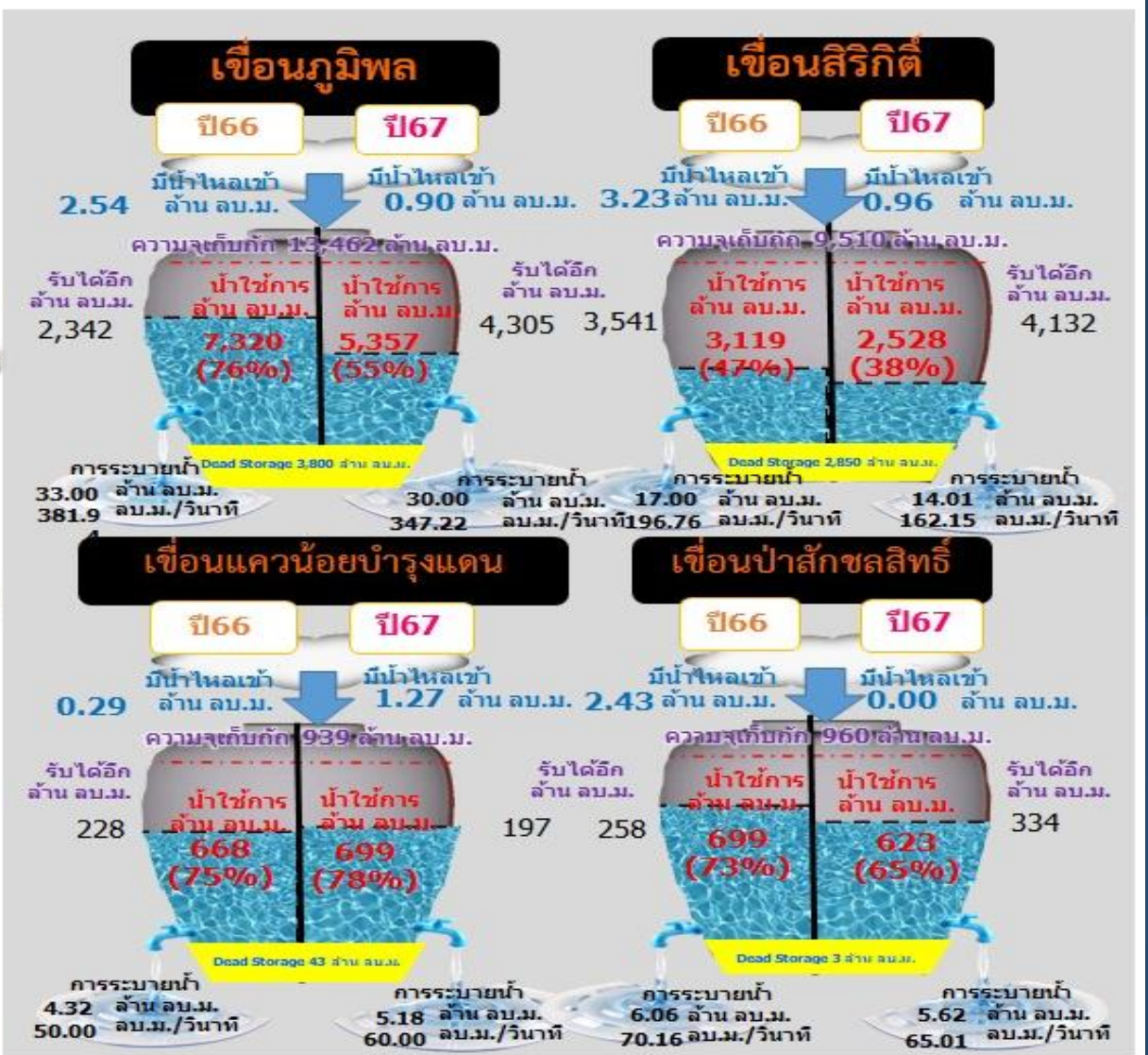
สถานการณ์ลุ่มน้ำเจ้าพระยา



ปริมาณน้ำ 4 เขื่อนหลักลุ่มน้ำเจ้าพระยา



รวม 4 เขื่อน	ปริมาณน้ำทั้งหมด (ล้าน ลบ.ม.)	น้ำใช้การ (ล้าน ลบ.ม.)	รับน้ำได้อีก (ล้าน ลบ.ม.)
27 ม.ค. 67	15,904 (64%)	9,208 (51%)	8,967
27 ม.ค. 66	18,502 (74%)	11,806 (65%)	6,369

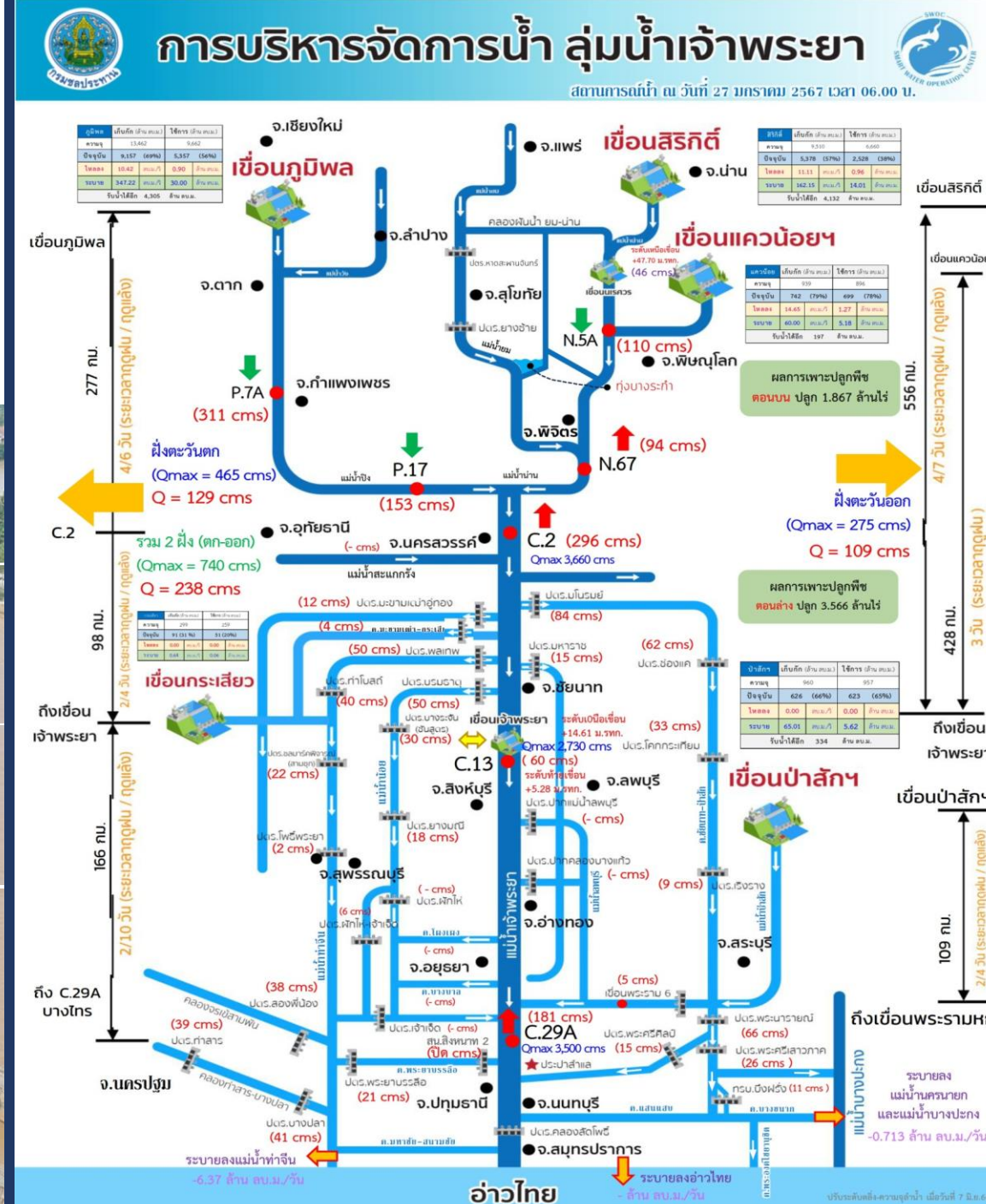
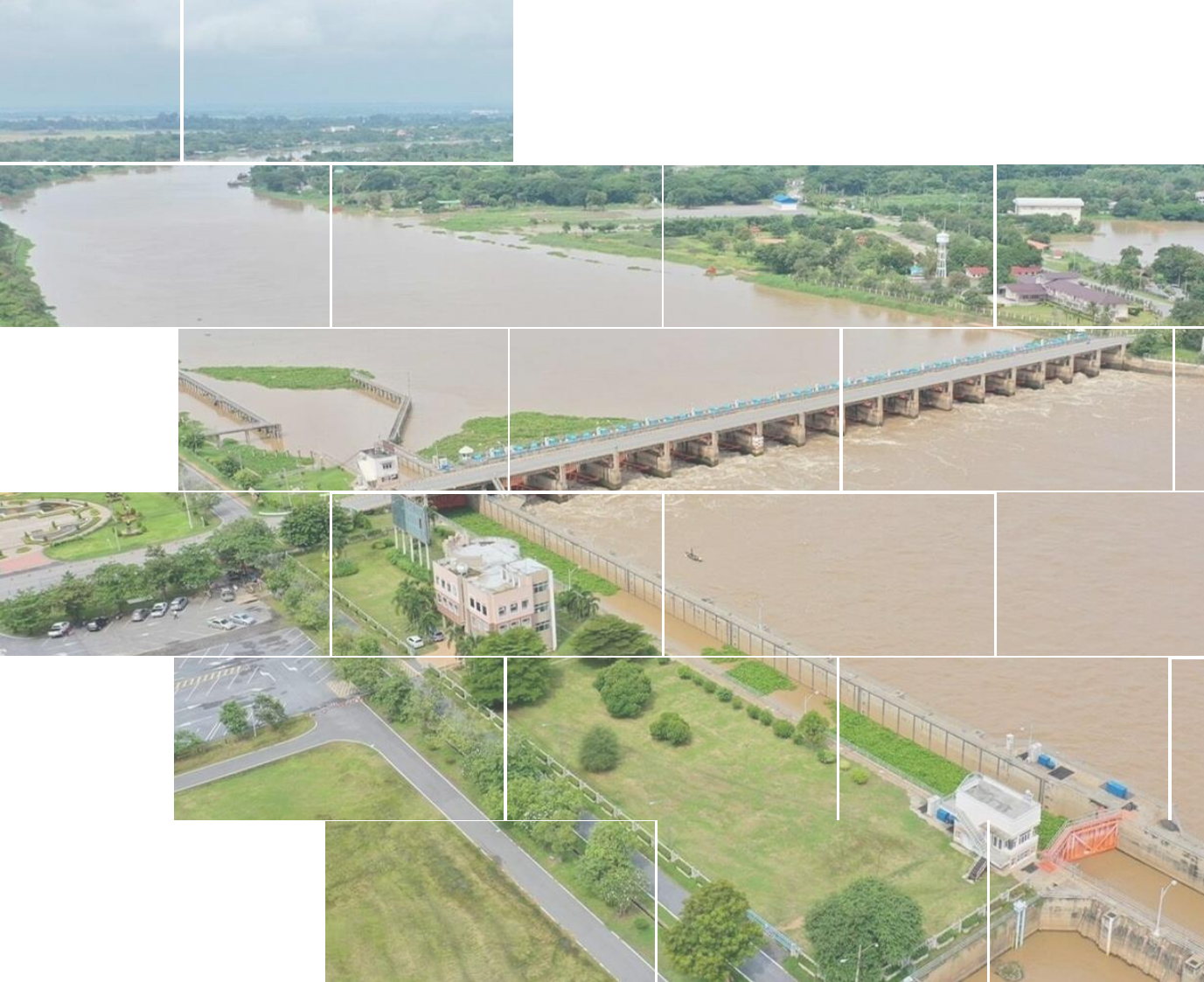


ไหลลงวันนี้ 3.13 ล้าน ลบ.ม.
ระบายวันนี้ 54.81 ล้าน ลบ.ม.



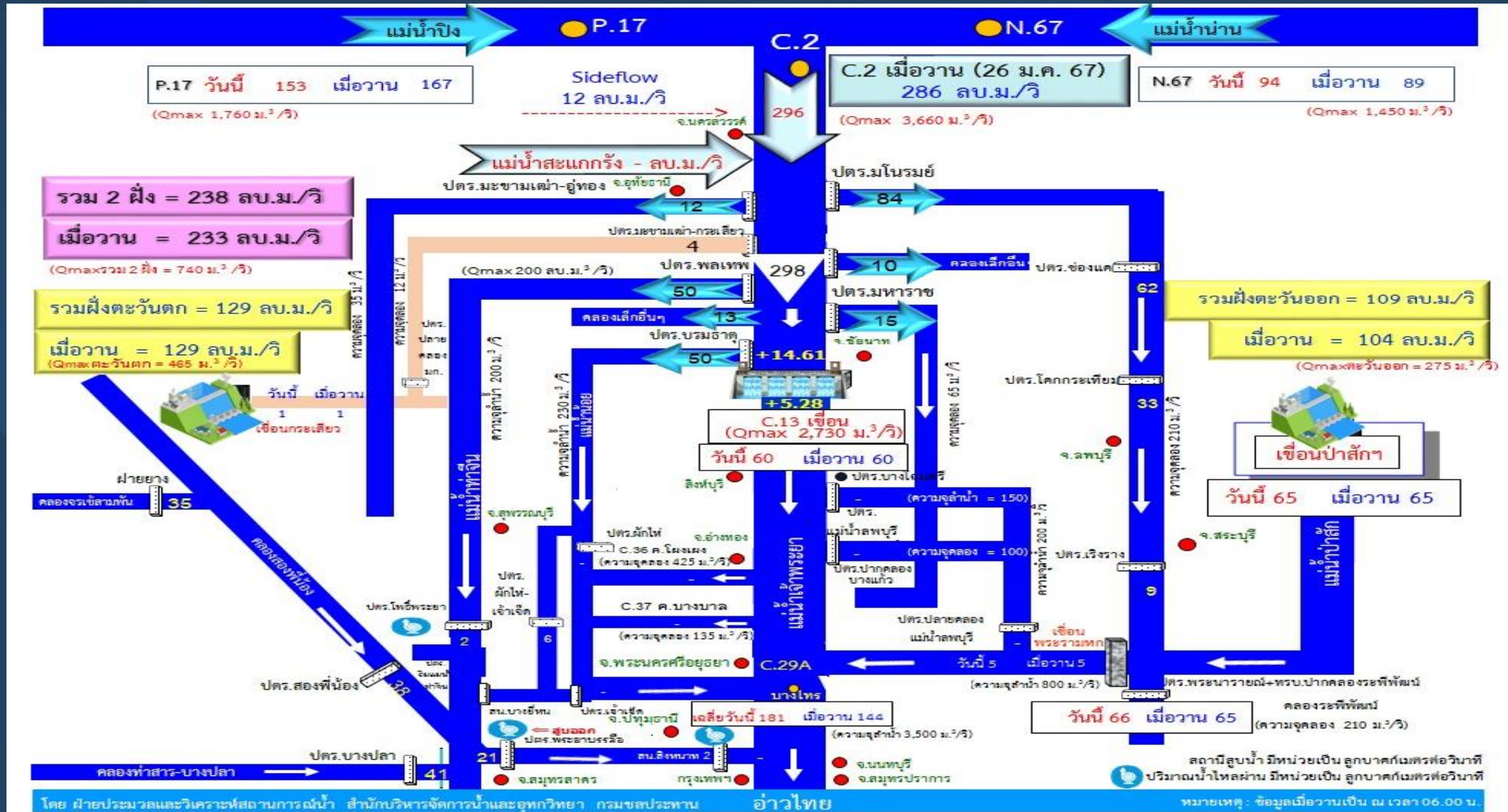
สถานการณ์ลุ่มน้ำเจ้าพระยา

ข้อมูล ณ วันที่ 27 ม.ค.67





ผังบริหารจัดการน้ำลุ่มน้ำเจ้าพระยาตอนล่าง





แผน-ผลจัดสรรน้ำฤดูแล้ง ปี 2566/67



แผนการจัดสรรน้ำและการเพาะปลูกพืชฤดูแล้ง ปี 2566/67

(1 พฤศจิกายน 2566 - 30 เมษายน 2567)



(ข้อมูล ณ วันที่ 1 พ.ย.66)



ทั้งประเทศ

ปริมาณน้ำต้นทุน **40,387** ล้าน ลบ.ม.

1 พฤศจิกายน 2566 (ใหญ่ 32,849 + อื่น ๆ 7,538 ล้าน ลบ.ม.)

ความต้องการน้ำ **21,810** ล้าน ลบ.ม.

สำรองน้ำต้นทุน **18,577** ล้าน ลบ.ม.



อุปโภค-บริโภค
3,060 ล้าน ลบ.ม. (14%)



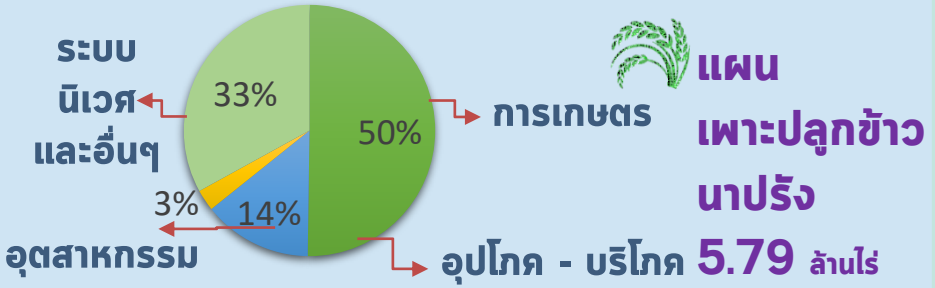
รักษาระบบนิเวศและอื่น ๆ
7,195 ล้าน ลบ.ม. (33%)



เกษตรกรรม
10,955 ล้าน ลบ.ม. (50%)



อุตสาหกรรม
600 ล้าน ลบ.ม. (3%)



ลุ่มเจ้าพระยา

ปริมาณน้ำต้นทุน **11,085** ล้าน ลบ.ม.

1 พฤศจิกายน 2566

ความต้องการน้ำ **6,100** ล้าน ลบ.ม.

สำรองน้ำต้นทุน **5,485** ล้าน ลบ.ม.



อุปโภค-บริโภค
1,150 ล้าน ลบ.ม. (19%)



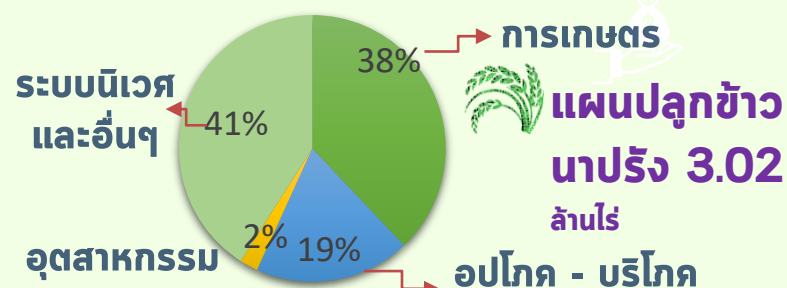
รักษาระบบนิเวศและอื่น ๆ
2,500 ล้าน ลบ.ม. (41%)



เกษตรกรรม
2,315 ล้าน ลบ.ม. (38%)



อุตสาหกรรม
135 ล้าน ลบ.ม. (2%)



ลุ่มน้ำแม่กลอง (1 ม.ค. - 30 มิ.ย.67)

ปริมาณน้ำต้นทุน **9,196** ล้าน ลบ.ม.

1 พฤศจิกายน 2566

ความต้องการน้ำ **5,000** ล้าน ลบ.ม.

สำรองน้ำต้นทุน **4,196** ล้าน ลบ.ม.



อุปโภค-บริโภค
460 ล้าน ลบ.ม. (9%)



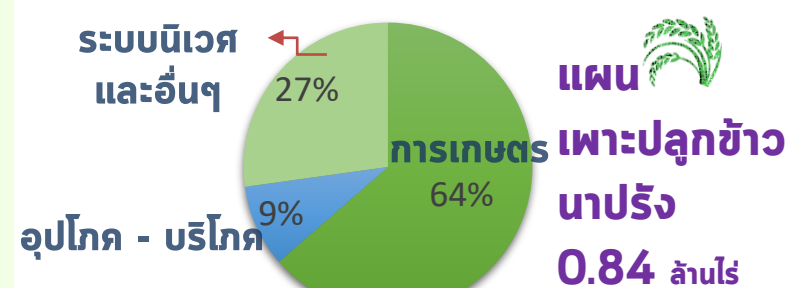
รักษาระบบนิเวศและอื่น ๆ
1,360 ล้าน ลบ.ม. (27%)



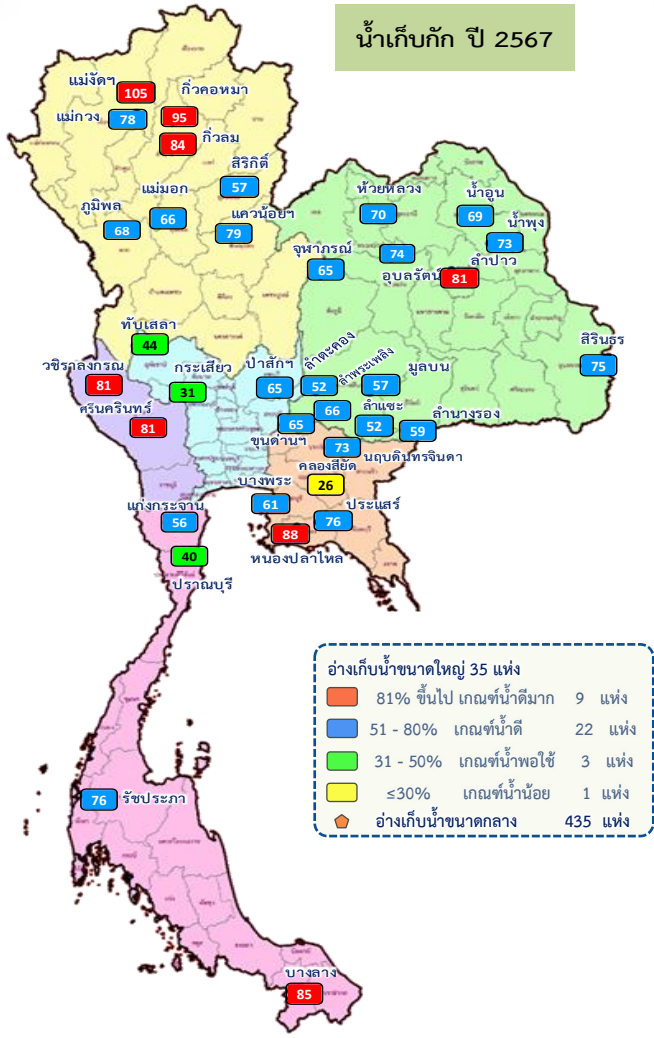
เกษตรกรรม
3,180 ล้าน ลบ.ม. (64%)



อุตสาหกรรม
- ล้าน ลบ.ม. (0%)



น้ำเก็บกัก ปี 2567

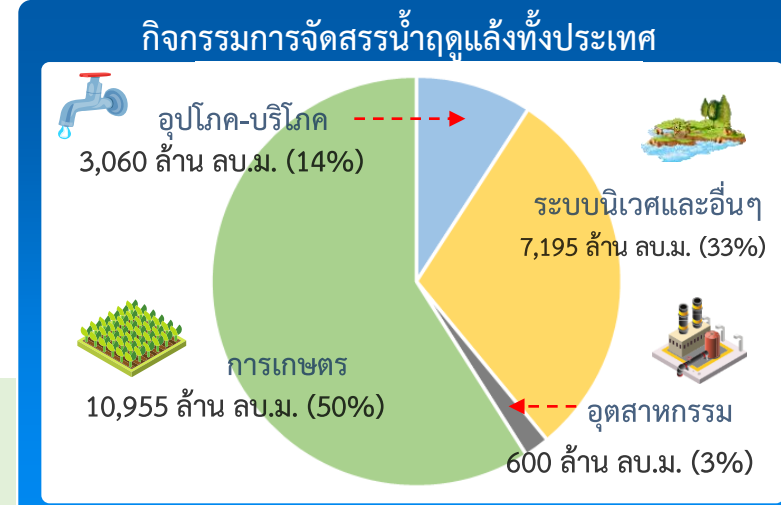


- อ่างเก็บน้ำขนาดใหญ่ 35 แห่ง
 - 81% ขึ้นไป เกณฑ์น้ำดีมาก 9 แห่ง
 - 51 - 80% เกณฑ์น้ำดี 22 แห่ง
 - 31 - 50% เกณฑ์น้ำพอใช้ 3 แห่ง
 - ≤30% เกณฑ์น้ำน้อย 1 แห่ง
- อ่างเก็บน้ำขนาดกลาง 435 แห่ง

ปริมาณน้ำเก็บกักและใช้การทั้งประเทศ ณ วันที่ 27 ม.ค.67

ประเภท	ปริมาณน้ำเก็บกัก	ปริมาณน้ำใช้การ
อ่างฯ ใหญ่ 35 แห่ง	ปริมาณน้ำเก็บกัก 70,926 ล้าน ลบ.ม. ปริมาณน้ำใช้การ 47,389 ล้าน ลบ.ม. ปี 2566 = 54,066 ล้าน ลบ.ม.	ปริมาณน้ำใช้การ 28,074 (59%) ปี 2566 = 30,529 ล้าน ลบ.ม. (ล้าน ลบ.ม.)
อ่างฯ กลาง 435 แห่ง	ปริมาณน้ำเก็บกัก 5,410 ล้าน ลบ.ม. ปริมาณน้ำใช้การ 5,003 ล้าน ลบ.ม.	3,966 (73%) 3,562 (71%) (ล้าน ลบ.ม.)
อ่างฯ เล็ก 1,060 แห่ง	ปริมาณน้ำเก็บกัก 387 ล้าน ลบ.ม. ปริมาณน้ำใช้การ 345 ล้าน ลบ.ม.	284 (73%) 241 (70%) (ล้าน ลบ.ม.)
รวมทั้งหมด 1,530 แห่ง	ปริมาณน้ำเก็บกัก 76,723 ล้าน ลบ.ม. ปริมาณน้ำใช้การ 52,737 ล้าน ลบ.ม. ปี 2566 = 58,471 ล้าน ลบ.ม.	31,876 (60%) ปี 2566 = 34,531 ล้าน ลบ.ม. (ล้าน ลบ.ม.)

ปริมาณน้ำเก็บกักทั้งประเทศ (รวมอ่างใหญ่ อ่างกลาง อ่างเล็ก) ณ วันที่ 1 พ.ย.66 จำนวน 61,191 ล้าน ลบ.ม. (78%)
 ปริมาณน้ำต้นทุน (1 พ.ย.66) จำนวน 40,387 ล้าน ลบ.ม. แผนจัดสรรน้ำฤดูแล้ง 21,810 ล้าน ลบ.ม. สำรองน้ำต้นทุนจำนวน 18,577 ล้าน ลบ.ม.

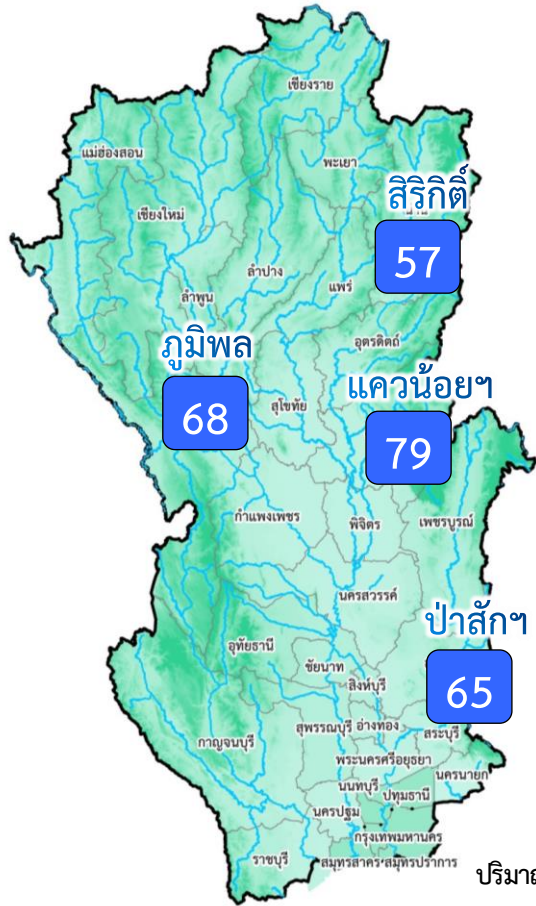


ผลจัดสรรน้ำฤดูแล้ง ปี 2566/67 วันที่ 27 ม.ค.67

แผนจัดสรรน้ำ	21,810	(ล้าน ลบ.ม.)
ผลจัดสรรน้ำ	10,562	49 %
คงเหลือ	11,248	51 %

ผลการเพาะปลูกข้าวนาปรัง 2566/67 (24 ม.ค.67)

แผน	5.80 ล้านไร่
เพาะปลูกแล้ว	7.88 ล้านไร่ (136%)
เก็บเกี่ยว	- ล้านไร่



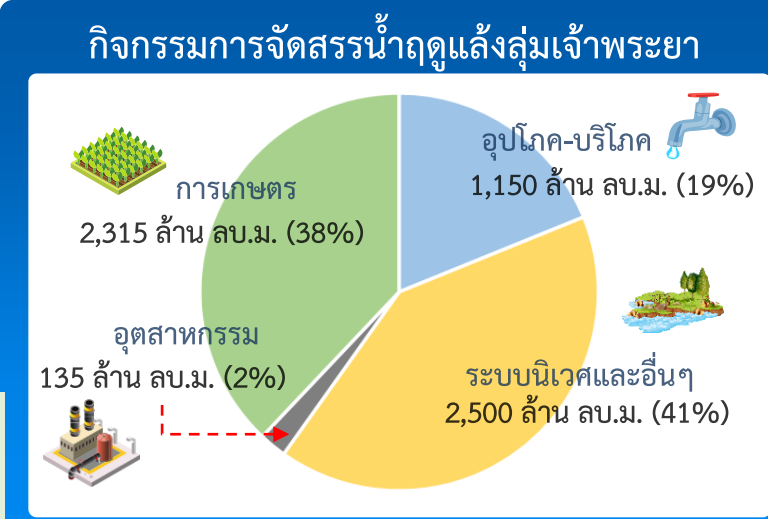
ปริมาณน้ำเก็บกัก ณ วันที่ 1 พ.ย.66 จำนวน 17,781 ล้าน ลบ.ม.
 ปริมาณน้ำต้นทุน (1 พ.ย.66) 11,085 ล้าน ลบ.ม.
แผนจัดสรรน้ำฤดูแล้ง 6,100 ล้าน ลบ.ม.)
 สำรองน้ำต้นฤดูฝน ปี 2567 จำนวน 5,485 ล้าน ลบ.ม.

81% ขึ้นไป	เกณฑ์น้ำดีมาก	-	แห่ง
51 - 80%	เกณฑ์น้ำดี	4	แห่ง
31 - 50%	เกณฑ์น้ำพอใช้	-	แห่ง
≤30%	เกณฑ์น้ำน้อย	-	แห่ง

ผลการเพาะปลูกข้าวนาปรัง 2566/67 (24 ม.ค.67)

แผน	เพาะปลูกแล้ว	เก็บเกี่ยว
3.03 ล้านไร่	5.43 ล้านไร่ (180%)	- ล้านไร่

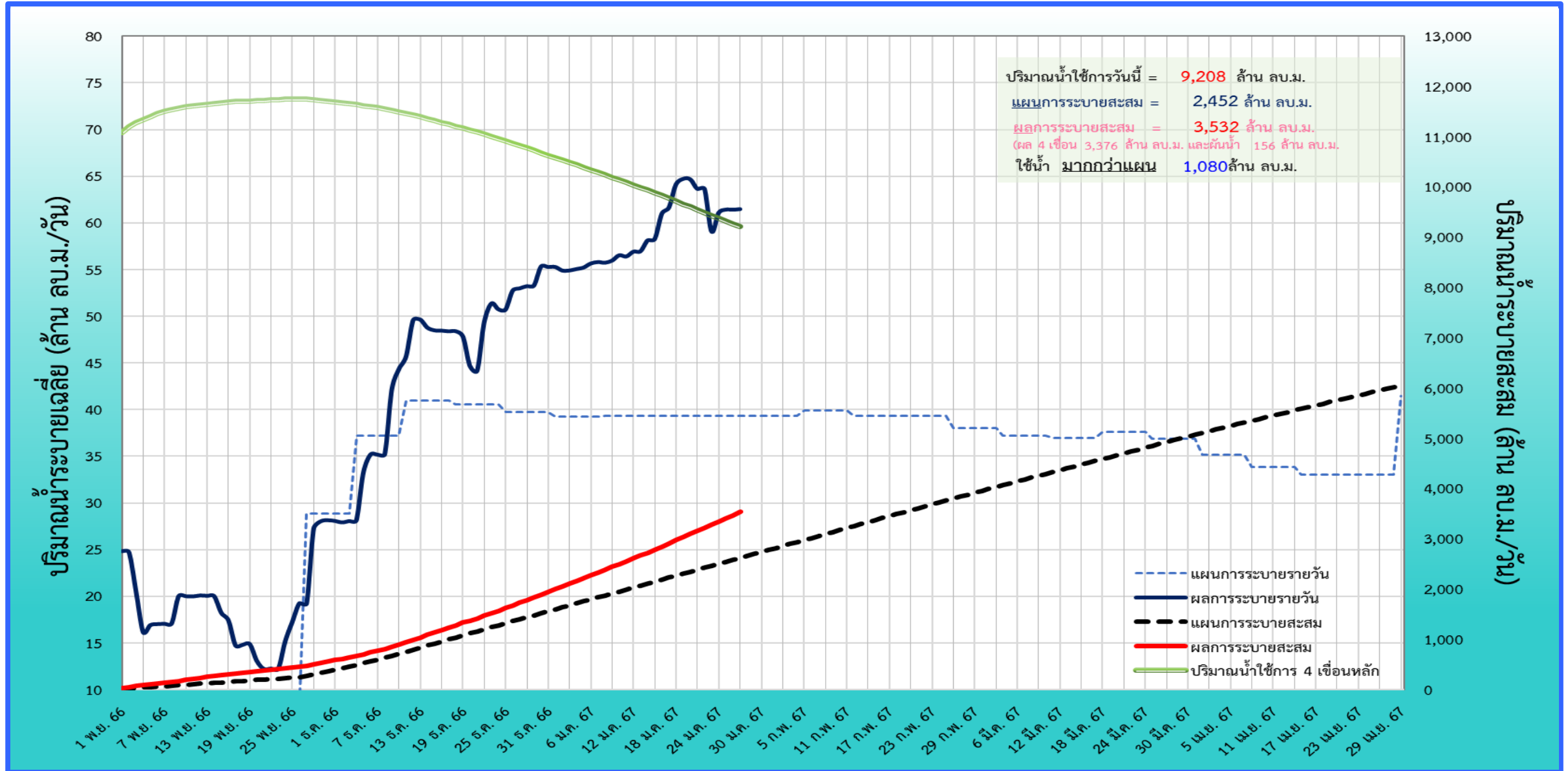
		ปริมาณน้ำ 4 เขื่อนหลักเจ้าพระยา ณ วันที่ 27 ม.ค.67		(ล้าน ลบ.ม.)	
ภูมิพล	สิริกิติ์	แควน้อย	ป่าสัก	4 เขื่อน	
ปริมาณน้ำเก็บกัก 13,462 ล้าน ลบ.ม. ปริมาณน้ำใช้การ 9,662 ล้าน ลบ.ม.	ปริมาณน้ำเก็บกัก 9,510 ล้าน ลบ.ม. ปริมาณน้ำใช้การ 6,660 ล้าน ลบ.ม.	ปริมาณน้ำเก็บกัก 939 ล้าน ลบ.ม. ปริมาณน้ำใช้การ 896 ล้าน ลบ.ม.	ปริมาณน้ำเก็บกัก 960 ล้าน ลบ.ม. ปริมาณน้ำใช้การ 957 ล้าน ลบ.ม.	ปริมาณน้ำเก็บกัก 24,871 ล้าน ลบ.ม. ปริมาณน้ำใช้การ 18,175 ล้าน ลบ.ม.	
ปริมาณน้ำเก็บกัก 9,157 (68%)	ปริมาณน้ำเก็บกัก 5,378 (57%)	ปริมาณน้ำเก็บกัก 742 (79%)	ปริมาณน้ำเก็บกัก 626 (65%)	ปริมาณน้ำเก็บกัก 15,904 (64%) ปี 2566 = 18,502 ล้าน ลบ.ม.	ปริมาณน้ำใช้การ 5,357 (55%)
ปริมาณน้ำใช้การ 5,357 (55%)	ปริมาณน้ำใช้การ 2,528 (38%)	ปริมาณน้ำใช้การ 699 (78%)	ปริมาณน้ำใช้การ 623 (65%)	ปริมาณน้ำใช้การ 9,208 (51%) ปี 2566 = 11,806 ล้าน ลบ.ม.	ไหลลงวันนี้ 0.90
ไหลลงวันนี้ 0.90	ไหลลงวันนี้ 0.96	ไหลลงวันนี้ 1.27	ไหลลงวันนี้ 0.00	ไหลลงวันนี้ 3.13	ระบายวันนี้ 30.00
ระบายวันนี้ 30.00	ระบายวันนี้ 14.01	ระบายวันนี้ 5.18	ระบายวันนี้ 5.62	ระบายวันนี้ 54.81	



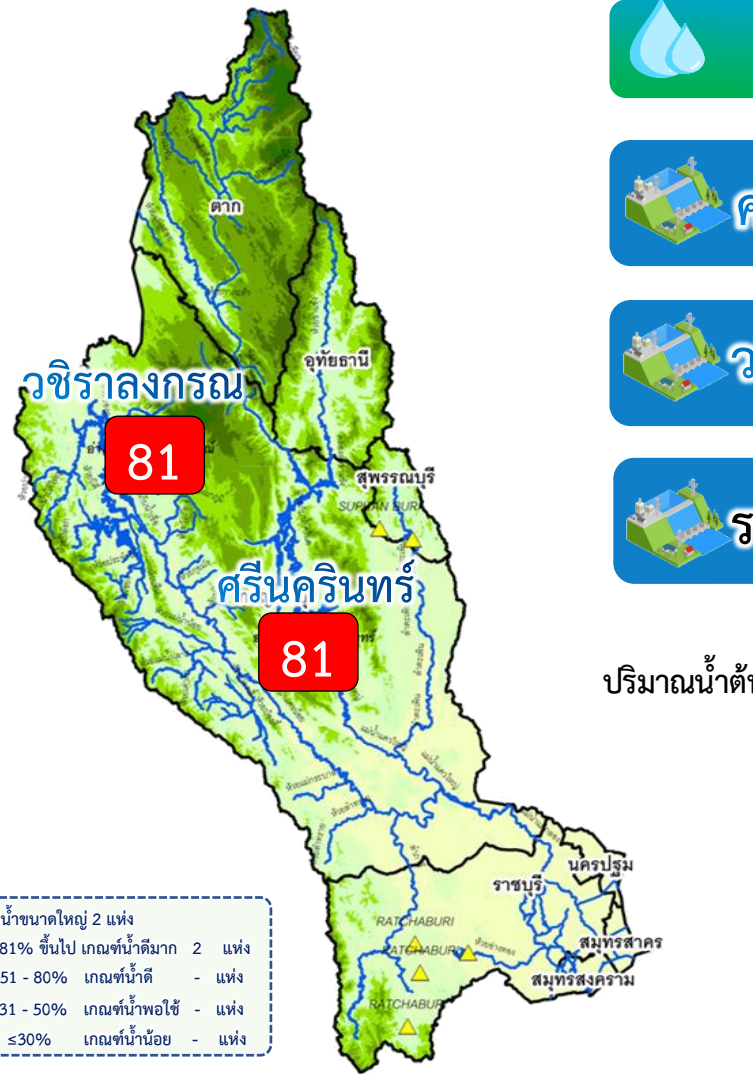
ผลจัดสรรน้ำฤดูแล้ง ปี 2566/67 วันที่ 27 ม.ค.67

แผนจัดสรรน้ำ	6,100	(ล้าน ลบ.ม.)
ผลจัดสรรน้ำ	3,532	58%
(ระบาย 4 เขื่อน 3,376 ล้าน ลบ.ม. ฝืนน้ำจากลุ่มแม่กลอง 156 ล้าน ลบ.ม.)		
คงเหลือ	2,568	42%

ติดตามสถานการณ์น้ำรายวันของกลุ่มเจ้าพระยาและการผันน้ำจากลุ่มน้ำแม่กลอง



สถานการณ์น้ำและแผน-ผลการบริหารจัดการน้ำฤดูแล้งปี 2567 ลุ่มน้ำแม่กลอง (1 ม.ค.67 – 30 มิ.ย.67)



- อ่างเก็บน้ำขนาดใหญ่ 2 แห่ง
- 81% ขึ้นไป เกษตน์น้ำดีมาก 2 แห่ง
- 51 - 80% เกษตน์น้ำดี - แห่ง
- 31 - 50% เกษตน์น้ำพอใช้ - แห่ง
- <=30% เกษตน์น้ำน้อย - แห่ง

ผลการเพาะปลูกข้าวนาปรัง 2567 (24 ม.ค.67)

แผน	เพาะปลูกแล้ว	เก็บเกี่ยว
0.84 ล้านไร่	0.21 ล้านไร่ (25%)	- ล้านไร่

ปริมาณน้ำเก็บกักและใช้การ 2 เขื่อนหลักลุ่มน้ำแม่กลอง ณ วันที่ 27 ม.ค.67 (ล้าน ลบ.ม.)		ปริมาณน้ำเก็บกัก	ปริมาณน้ำใช้การ	ไหลลงวันนี	ระบายวันนี้
ศรีนครินทร์	ปริมาณน้ำเก็บกัก 17,745 ล้าน ลบ.ม. ปริมาณน้ำใช้การ 7,480 ล้าน ลบ.ม.	14,459 (81%)	4,194 (56%)	5.56	9.02
วชิราลงกรณ์	ปริมาณน้ำเก็บกัก 8,860 ล้าน ลบ.ม. ปริมาณน้ำใช้การ 5,848 ล้าน ลบ.ม.	7,153 (81%)	4,141 (71%)	5.26	18.07
รวม 2 เขื่อน	ปริมาณน้ำเก็บกัก 26,605 ล้าน ลบ.ม. ปริมาณน้ำใช้การ 13,328 ล้าน ลบ.ม.	21,613 (81%) ปี 2566 = 21,279 ล้าน ลบ.ม.	8,336 (63%) ปี 2566 = 8,002 ล้าน ลบ.ม.	10.82	27.09

ปริมาณน้ำเก็บกัก (2 เขื่อน) ณ วันที่ 1 ม.ค.67 จำนวน 22,152 ล้าน ลบ.ม. (83%)
 ปริมาณน้ำต้นทุนฤดูแล้งปี 2567 (วันที่ 1 ม.ค.67) จำนวน 8,874 ล้าน ลบ.ม. ความต้องการน้ำฤดูแล้ง 5,000 ล้าน ลบ.ม. สำรองต้นฤดูฝน 3,874 ล้าน ลบ.ม.

กิจกรรมการจัดสรรน้ำลุ่มน้ำแม่กลอง

ผลจัดสรรน้ำฤดูแล้ง ปี 2567 วันที่ 27 ม.ค.67	
แผนจัดสรรน้ำ	5,000 (ล้าน ลบ.ม.)
ผลจัดสรรน้ำ	609 (ล้าน ลบ.ม.) 13%
คงเหลือ	4,391 (ล้าน ลบ.ม.) 87%

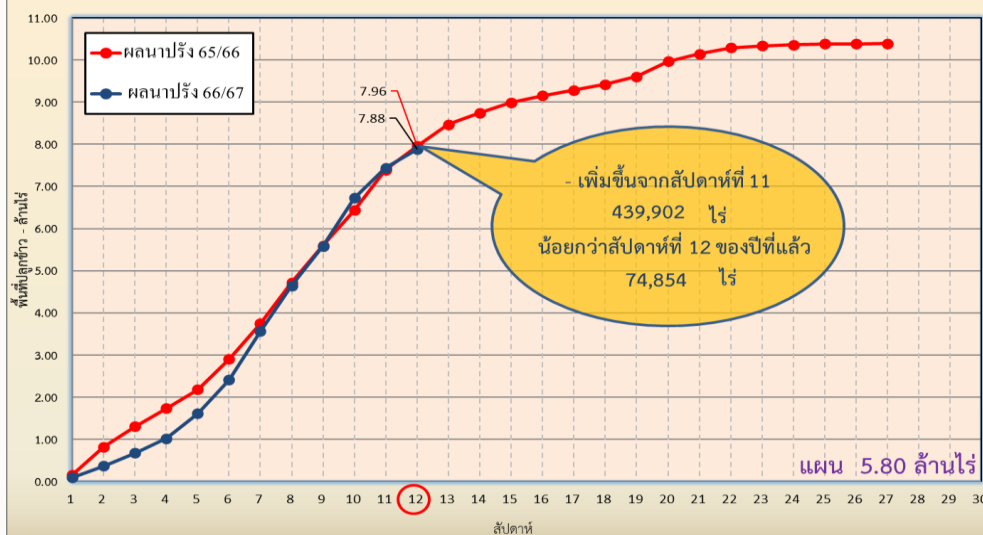


แผนผลการเพาะปลูกพืชในช่วงฤดูแล้งปี 2566/67 (ข้อมูล ณ วันที่ 24 ม.ค. 67)

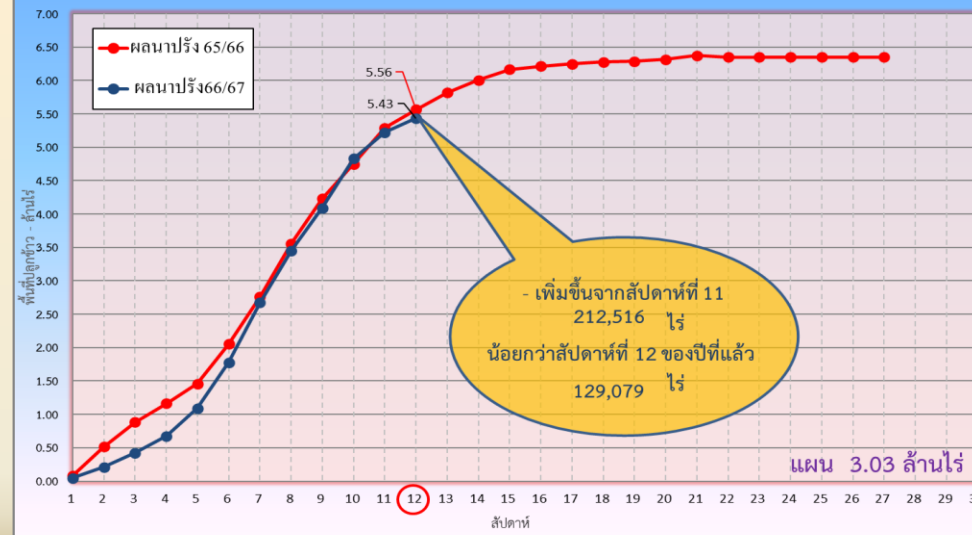


ภาค	ข้าวนาปรัง			พืชไร่-พืชผัก			รวม		
	แผน (ล้านไร่)	ผล (ล้านไร่)	%	แผน (ล้านไร่)	ผล (ล้านไร่)	%	แผน (ล้านไร่)	ผล (ล้านไร่)	%
เหนือ	0.40	0.75	188	0.16	0.19	124	0.55	0.94	170
ตะวันออกเฉียงเหนือ	0.95	1.01	106	0.05	0.04	67	1.00	1.04	104
กลาง	0.02	0.01	61	0.001	0.001	55	0.02	0.01	60
ตะวันออก	0.38	0.47	124	0.01	0.02	159	0.39	0.49	126
ตะวันตก	0.84	0.21	25	0.19	0.05	26	1.03	0.26	25
ใต้	0.19			0.03			0.21		
ลุ่มน้ำเจ้าพระยา	3.03	5.43	180	0.13	0.09	67	3.16	5.52	175
ทั้งประเทศ	5.80	7.88	136	0.57	0.39	68	6.37	8.27	130

กราฟเปรียบเทียบผลการปลูกข้าวนาปรังรายสัปดาห์ในเขตทั้งประเทศ



กราฟเปรียบเทียบผลการปลูกข้าวนาปรังรายสัปดาห์ในเขตลุ่มน้ำเจ้าพระยา





คาดการณ์ปริมาณน้ำ ณ วันที่ 1 พฤษภาคม 2567

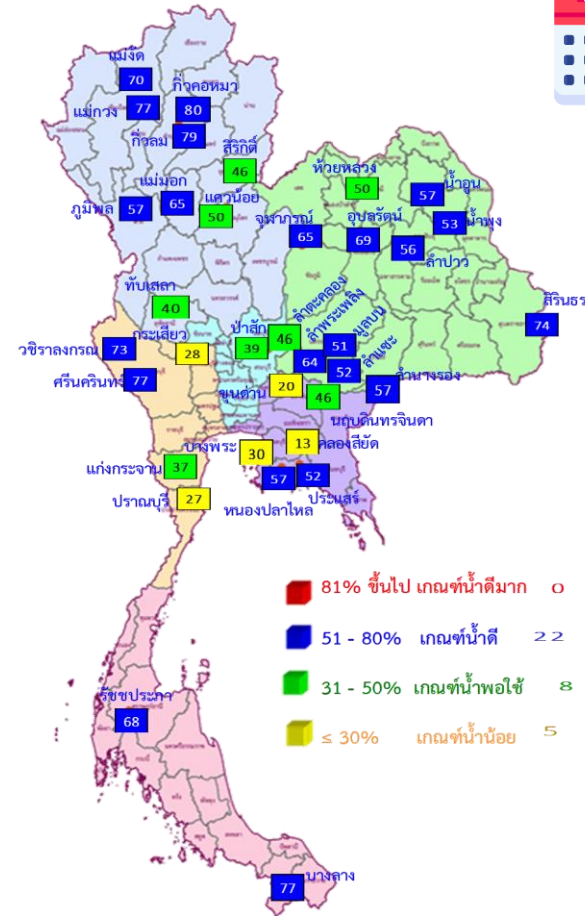


คาดการณ์ปริมาณน้ำอ่างเก็บน้ำขนาดใหญ่ 35 แห่งในช่วงฤดูแล้ง 2566/67 3 กรณี



สถิติและคาดการณ์ปริมาณน้ำอ่างเก็บน้ำขนาดใหญ่
35 แห่งในช่วงฤดูแล้ง 2566/67 3 กรณี

ปี	ปริมาณน้ำ (ล้าน ลบ.ม.)	%	น้ำใช้การ (ล้าน ลบ.ม.)	%
1 พ.ค. 63	33,757	48	10,449	22
1 พ.ค. 64	33,876	48	10,334	22
1 พ.ค. 65	40,578	57	17,036	36
1 พ.ค. 66	41,325	58	17,787	38
1 พ.ค. 67 (น้ำมาก)	46,727	66	23,185	49
1 พ.ค. 67 (น้ำเฉลี่ย)	46,054	65	22,512	48
1 พ.ค. 67 (น้ำน้อย)	45,132	64	21,589	46
1 พ.ค. 67 (One Map)	45,050	64	21,508	45



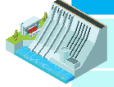
1 พ.ค. 67
(กรณีน้ำน้อย)


คาดการณ์ 1 พฤษภาคม 2567
ปริมาณน้ำใช้การมากกว่า ปี 2566
3,802 ล้าน ลบ.ม.

ปี พ.ศ.	ปริมาณน้ำ (ล้าน ลบ.ม.)	%	น้ำใช้การ (ล้าน ลบ.ม.)	%
2567	45,132	64	21,589	46



คาดการณ์ปริมาณน้ำใช้การใน 4 เขื่อนหลัก ณ วันที่ 1 พ.ค. 2567

เขื่อนภูมิพล	ปี	ปริมาณ (ล้าน ลบ.ม.)	%	น้ำใช้การ (ล้าน ลบ.ม.)	%
	1 พ.ค. 66	8,241	61	4,441	46
	1 พ.ค. 67 (น้ำมาก)	7,853	58	4,053	42
	1 พ.ค. 67 (น้ำเฉลี่ย)	7,818	58	4,018	42
	1 พ.ค. 67 (น้ำน้อย)	7,719	57	3,919	41
	1 พ.ค. 67 (One Map)	7,740	57	3,940	41

เขื่อนป่าสักชลสิทธิ์	ปี	ปริมาณ (ล้าน ลบ.ม.)	%	น้ำใช้การ (ล้าน ลบ.ม.)	%
	1 พ.ค. 66	232	24	229	24
	1 พ.ค. 67 (น้ำมาก)	425	44	422	44
	1 พ.ค. 67 (น้ำเฉลี่ย)	407	42	404	42
	1 พ.ค. 67 (น้ำน้อย)	371	39	368	38
	1 พ.ค. 67 (One Map)	377	39	374	39

เขื่อนสิริกิติ์	ปี	ปริมาณ (ล้าน ลบ.ม.)	%	น้ำใช้การ (ล้าน ลบ.ม.)	%
	1 พ.ค. 66	4,478	47	1,628	24
	1 พ.ค. 67 (น้ำมาก)	4,614	49	1,764	26
	1 พ.ค. 67 (น้ำเฉลี่ย)	4,560	48	1,710	26
	1 พ.ค. 67 (น้ำน้อย)	4,382	46	1,532	23
	1 พ.ค. 67 (One Map)	4,424	47	1,574	24

ปริมาณน้ำใช้การ 4 เขื่อนหลัก

1 พฤษภาคม 2566
6,544 ล้าน ลบ.ม.

คาดการณ์ 1 พฤษภาคม 2567
6,249 ล้าน ลบ.ม.



คาดการณ์ปริมาณน้ำรวม 4 เขื่อนหลัก

เขื่อนแควน้อยบำรุงแดน	ปี	ปริมาณ (ล้าน ลบ.ม.)	%	น้ำใช้การ (ล้าน ลบ.ม.)	%
	1 พ.ค. 66	289	31	246	27
	1 พ.ค. 67 (น้ำมาก)	520	55	477	53
	1 พ.ค. 67 (น้ำเฉลี่ย)	504	54	461	51
	1 พ.ค. 67 (น้ำน้อย)	472	50	429	48
	1 พ.ค. 67 (One Map)	477	51	434	48

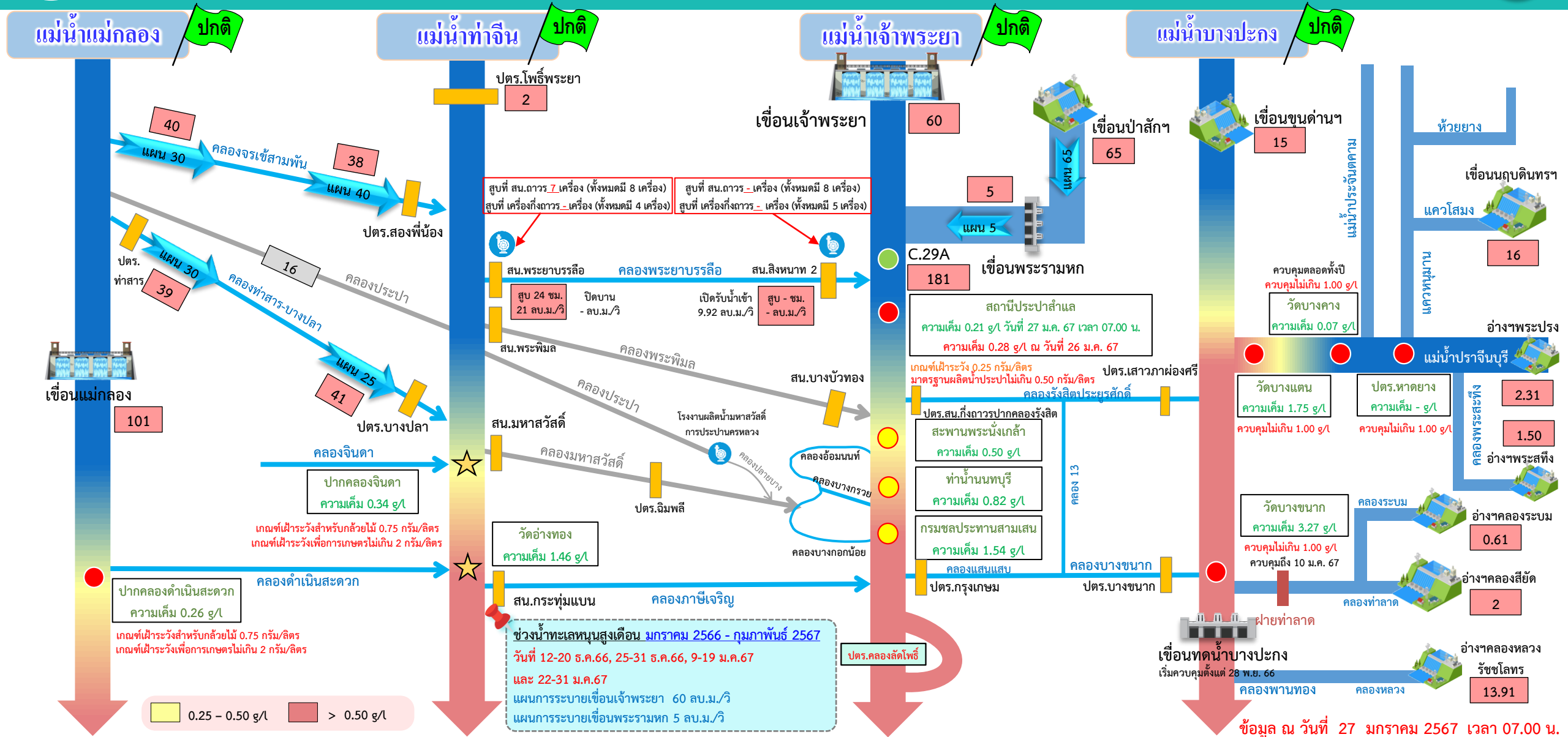
ปี	ปริมาณน้ำ (ล้าน ลบ.ม.)	%	น้ำใช้การ (ล้าน ลบ.ม.)	%
1 พ.ค. 66	13,240	53	6,544	36
1 พ.ค. 67 (น้ำมาก)	13,413	54	6,717	37
1 พ.ค. 67 (น้ำเฉลี่ย)	13,288	53	6,592	36
1 พ.ค. 67 (น้ำน้อย)	12,945	52	6,249	34
1 พ.ค. 67 (One Map)	13,019	52	6,323	35



ติดตามค่าความเต็ม



การบริหารจัดการน้ำเพื่อรักษาระบบนิเวศ (ความเค็ม) ใน 4 ลำน้ำสายหลัก



● จุดควบคุมความเค็ม ● จุดตรวจวัดความเค็ม ● สถานีวัดน้ำ ★ จุดติดตั้งเครื่องวัดคุณภาพน้ำเคลื่อนที่

ฝ่ายประมวลวิเคราะห์สถานการณ์น้ำ สำนักบริหารจัดการน้ำและอุทกวิทยา

อ่าวไทย

ข้อมูล ณ วันที่ 27 มกราคม 2567 เวลา 07.00 น.

อัตราการไหลเวลา 06.00 น. / คุณภาพน้ำเวลา 07.00 น.

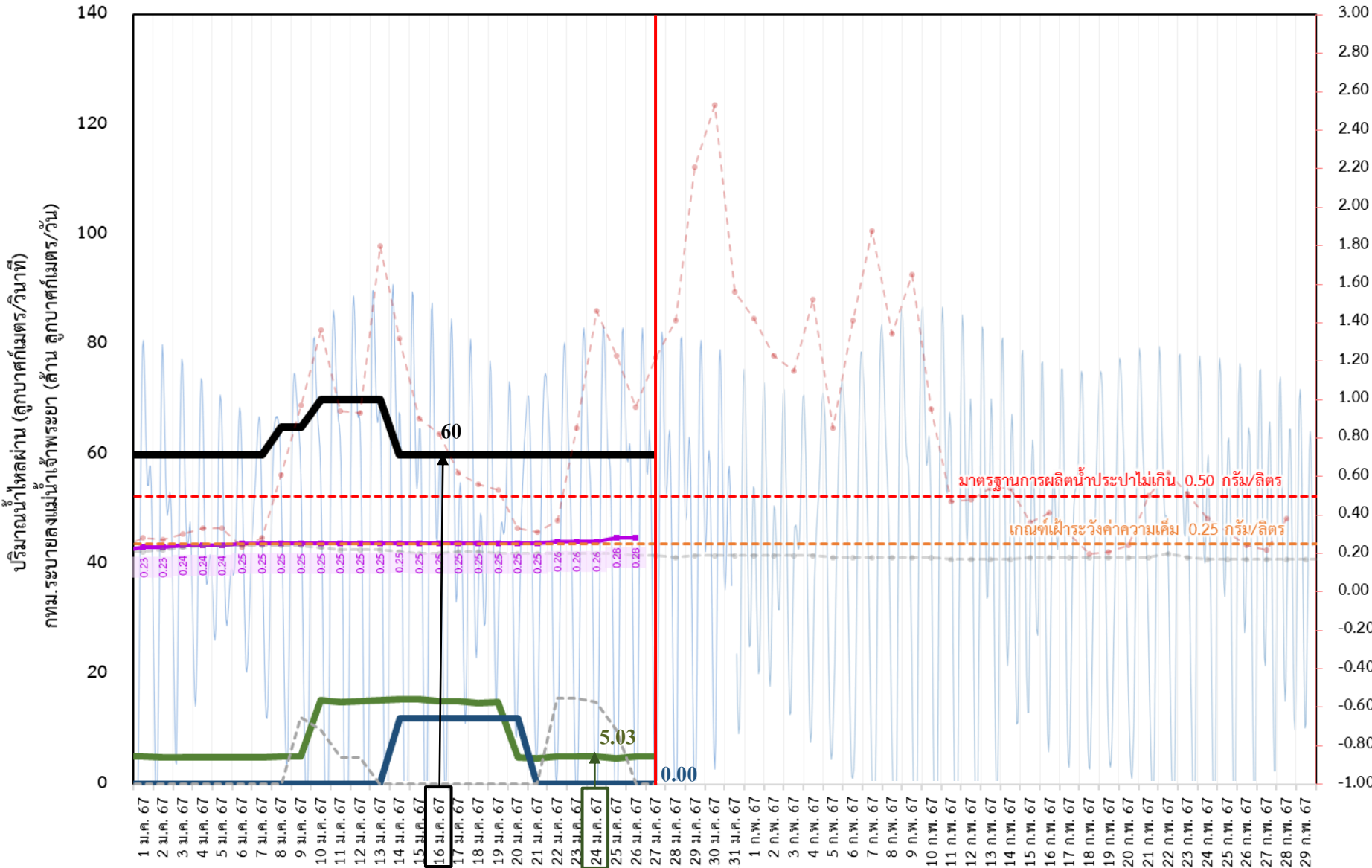
หน่วย : ลูกบาศก์เมตร/วินาที หน่วย : กรัม/ลิตร



ติดตามปริมาณน้ำไหลผ่านเขื่อน และติดตามค่าความเค็ม



ข้อมูล ณ วันที่ 27 มกราคม 2567



- สถิติความเค็มสูงสุดรายวัน**
- 17 พ.ค. 2553 1.10 กรัม/ลิตร
 - 05 มิ.ย. 2556 0.57 กรัม/ลิตร
 - 15 ก.พ. 2557 1.92 กรัม/ลิตร
 - 18 ก.ค. 2558 1.09 กรัม/ลิตร
 - 27 พ.ค. 2559 0.87 กรัม/ลิตร
 - 27 ก.พ. 2560 0.84 กรัม/ลิตร
 - 28 ธ.ค. 2562 2.19 กรัม/ลิตร
 - 13 ม.ค. 2563 1.36 กรัม/ลิตร
 - 30 ม.ค. 2564 2.53 กรัม/ลิตร

- ▬ ระบายเขื่อนเจ้าพระยา ลบ.ม./วินาที
- ▬ ระบายเขื่อนพระรามหก ลบ.ม./วินาที
- ▬ สน.สิงหนาท (ระบายลงเจ้าพระยา) ลบ.ม./วินาที
- ความเค็มสูงสุด (สำแล) ปี 2567 กรัม/ลิตร
- ความเค็มสูงสุด (สำแล) ปี 2566 กรัม/ลิตร
- ความเค็มสูงสุด (สำแล) ปี 2564 กรัม/ลิตร
- ▬ ปตร.สิงหนาท เปิดรับน้ำเข้า ลบ.ม./วินาที

เขื่อนเจ้าพระยา 60.00 ลบ.ม./วินาที
 เขื่อนพระรามหก 4.99 ลบ.ม./วินาที
 สน.สิงหนาท 2 0.00 ลบ.ม./วินาที
 ความเค็มสำแล 0.28 กรัม/ลิตร
 (สูงสุด ณ วันที่ 26 ม.ค. 67)

3 วัน จากเขื่อนพระรามหก
 11 วัน จากเขื่อนเจ้าพระยา
 รวม 65.03 ลบ.ม./วินาที

หมายเหตุ **สิงหนาท** วันนี้ เปิดรับน้ำเข้า - ลบ.ม./วินาที
 และ **หยุดสูบน้ำ** เพื่อรักษาค่าความเค็มในแม่น้ำเจ้าพระยา



ติดตามปริมาณน้ำไหลผ่านเขื่อน และติดตามค่าความเค็ม



	ระบาย เขื่อนเจ้าพระยา ลบ.ม./วินาที	ระบาย เขื่อนป่าสักฯ ลบ.ม./วินาที	ระบาย เขื่อน พระรามหก ลบ.ม./วินาที	ระดับน้ำสูงสุด บริเวณป้อม- พระจุลจอมเกล้า (ค่าคาดการณ์)	ระดับน้ำสูงสุด บริเวณป้อม- พระจุลจอมเกล้า (ค่าจริง)	ความเค็ม สูงสุด(ต่ำแล) กรัม/ลิตร ปี 2567	สน.สิงหนาท (ระบายลงเจ้าพระยา) ลบ.ม./วินาที	รวมระบายจากเขื่อน เจ้าพระยา+เขื่อนพระรามหก+ สิงหนาท 2 ลบ.ม./วินาที
14 ม.ค. 67	60.00	75.02	15.52	1.18	0.56	0.25	12.00	86.90
15 ม.ค. 67	60.00	75.02	15.40	0.97	0.28	0.25	12.00	87.06
16 ม.ค. 67	60.00	65.02	15.17	0.76	0.10	0.25	12.00	87.31
17 ม.ค. 67	60.00	65.01	15.18	0.62	0.20	0.25	12.00	87.52
18 ม.ค. 67	60.00	65.03	14.74	0.58	0.00	0.25	12.00	87.40
19 ม.ค. 67	60.00	65.01	14.87	0.65	0.23	0.25	12.00	92.17
20 ม.ค. 67	60.00	65.01	4.83	0.81	0.52	0.25	12.00	92.18
21 ม.ค. 67	60.00	65.01	4.79	1.01	0.87	0.25	ปิดระบาย	84.74
22 ม.ค. 67	60.00	65.02	4.99	1.21	1.08	0.26	ปิดระบาย	84.87
23 ม.ค. 67	60.00	65.02	5.00	1.36	1.53	0.26	ปิดระบาย	74.83
24 ม.ค. 67	60.00	65.00	5.03	1.42	1.46	0.26	ปิดระบาย	74.79
25 ม.ค. 67	60.00	65.00	4.78	1.40	1.49	0.28	ปิดระบาย	64.99
26 ม.ค. 67	60.00	65.01	5.05	1.30	1.31	0.28	ปิดระบาย	65.00
27 ม.ค. 67	60.00	65.01	4.99	1.22	0.99		ปิดระบาย	65.03



มาตรการและการเตรียมความพร้อม รับมือฤดูแล้ง ปี 2566/67



Supply



ปฏิบัติการเติมน้ำ อย่างมีประสิทธิภาพ

Demand



บริหารจัดการน้ำ

ให้เป็นไปตามลำดับความสำคัญของการใช้น้ำ
ที่คณะกรรมการลุ่มน้ำกำหนด
ดำเนินการจัดสรรน้ำตามที่
คณะกรรมการลุ่มน้ำจัดอันดับความสำคัญ

เฝ้าระวังและแก้ไขคุณภาพน้ำ

ติดตามความเค็ม 4 ลำน้ำสายหลัก
เจ้าพระยา ท่าจีน แม่กลอง และบางปะกง

สร้างการรับรู้ ประชาสัมพันธ์

ตั้งแต่ 1 พ.ย. 66 - 5 ม.ค. 67 ประชาสัมพันธ์ไปแล้ว
สะสม 10,443 ครั้ง เกษตรกร 32,681 คน

Management

1

เฝ้าระวังและเตรียมจัดหาแหล่งน้ำสำรอง พร้อมวางแผน
เตรียมเครื่องจักร-เครื่องมือในพื้นที่เฝ้าระวังเสี่ยงขาดแคลนน้ำ

2

วางแผนเครื่องจักรเครื่องมือ จำนวน 5,382 หน่วย
ตั้งแต่ 1 พ.ย. 66 - 5 ม.ค. 67 สนับสนุนไปแล้ว 298 หน่วย (35 จังหวัด) แบ่งเป็น
เครื่องสูบน้ำ 252 เครื่อง รถบรรทุกน้ำ 33 คัน และเครื่องจักรอื่นๆ 13 หน่วย

3

กำหนดแผนจัดสรรน้ำ และพื้นที่เพาะปลูกพืชฤดูแล้ง
ควบคุมการเพาะปลูกข้าวนาปรัง สร้างการรับรู้ให้กับเกษตรกร
เตรียมน้ำสำรองสำหรับพื้นที่ลุ่มต่ำรับน้ำนอง

4

วางแผนจัดสรรน้ำทั้งประเทศ 21,810 ล้าน ลบ.ม. จัดสรรน้ำไปแล้ว 8,466 ล้าน ลบ.ม. (39%)
วางแผนเพาะปลูกนาปรัง 5.80 ล้านไร่ เฝ้าระวังแล้ว 6.73 ล้านไร่ (116%)

5

เพิ่มประสิทธิภาพการใช้น้ำ
ประหยัดน้ำและลดการสูญเสียในทุกภาคส่วน

6

ส่งเสริมเกษตรกรการทำนาเปียกสลับแห้ง / จัดรอบเวรส่งน้ำ

7

เสริมสร้างความเข้มแข็ง
ด้านการบริหารจัดการน้ำของชุมชน / องค์กรผู้ใช้น้ำ

8

มีการประชุมกลุ่มผู้ใช้น้ำเพื่อประชาสัมพันธ์สถานการณ์น้ำพร้อมรับมือปัญหาและร่วมกันแก้ไข
ปัญหาให้เกษตรกรในพื้นที่จำนวน 9,500 ราย 4,800 ครัวเรือน พื้นที่ 101,260 ไร่

9

ติดตามและประเมิน ผลการดำเนินงาน
ติดตามผลและประเมินผลการดำเนินงานรายงานผู้บริหารกรม
กระทรวงเกษตรและสหกรณ์ และสำนักงานทรัพยากรน้ำแห่งชาติ

6 แนวทาง กรมชลประทาน

1

บริหารน้ำในอ่างฯ
ควบคุมให้อยู่ในเกณฑ์บริหารจัดการน้ำ
และเพียงพอกับความต้องการ

2

จัดหาแหล่งน้ำสำรอง
เตรียมพื้นที่สำรองน้ำในกรณีเสี่ยงภัยแล้ง

3

ตรวจสอบความต้องการ
วิเคราะห์ ประเมินความต้องการใช้น้ำ
ทุกกิจกรรมตามลำดับความสำคัญ

4

จัดสรรตามกิจกรรมหลัก
จัดสรรน้ำตามลำดับความสำคัญ
ของกิจกรรมการใช้น้ำ

5

สำรองน้ำเก็บกักไว้ต้นฤดูฝน
สำรองน้ำไว้กรณีฝนทิ้งช่วงต้นฤดูฝน

6

ประเมินผลและประชาสัมพันธ์
ติดตาม ประเมินผล และแจ้งประชาสัมพันธ์
ข่าวสารให้ประชาชน และหน่วยงาน
ที่เกี่ยวข้องรับทราบ

จาก 9 มาตรการสู่ 6 แนวทางปฏิบัติ



มาตรการการเพาะปลูกพืชฤดูแล้ง ปี 2566/67

การจัดสรรน้ำ

วางแผนการบริหารจัดการน้ำ
แบบยั่งยืน โดยจัดสรรน้ำ
ให้สอดคล้องกับปริมาณน้ำต้นทุน
ในอ่างเก็บน้ำ เพื่อสนับสนุน
การใช้น้ำทุกกิจกรรมในพื้นที่ต่างๆ
ตามลำดับความสำคัญ ดังนี้

1

เพื่อการอุปโภค-บริโภค และการประปา



2

เพื่อการรักษาระบบนิเวศทางน้ำ เช่น การพลิกดินน้ำเค็ม การขังไล่ปลาเสีย บรรเทาสาธารณภัย จารัต
ประเพณีและคมนาคม เป็นต้น



3

เพื่อสำรองน้ำไว้สำหรับการใช้น้ำในช่วงต้นฤดูฝน สำหรับอุปโภคบริโภคและรักษาระบบนิเวศ เดือน
พฤษภาคม - กรกฎาคม 2567



4

เพื่อการเกษตร



5

เพื่อการอุตสาหกรรม



6

เพื่อการพาณิชย์กรรมและการท่องเที่ยว





มาตรการการบริหารจัดการในช่วงฤดูแล้ง 2566/67

แนวทางในการดำเนินงาน และเตรียมความพร้อมรับสถานการณ์ภัยแล้ง ปี 2566/67 เพื่อให้การบริหารจัดการน้ำเป็นไปตามแผนที่กำหนด และไม่เกิดผลกระทบกับการบริหารจัดการน้ำในระยะต่อไป

▶ บริหารจัดการน้ำที่จัดสรรอย่างเข้มงวด และสอดคล้องกับสถานการณ์

▶ ประชาสัมพันธ์ขอความร่วมมือเกษตรกร งดเพาะปลูกข้าวนาปรังรอบที่ 2 หลังการเก็บเกี่ยว

▶ การเพิ่มประสิทธิภาพการใช้น้ำ เช่น การปลูกข้าวโดยวิธีเปียกสลับแห้ง สร้างการรับรู้ผ่านสื่อแจ้งเตือนสถานการณ์น้ำ แนวทางการบริหารจัดการน้ำ การช่วยเหลือ

ส่งน้ำแบบประณีตตามรอบเวรแต่ละพื้นที่ เพื่อให้มีน้ำเพียงพอต่อการใช้ในทุกภาคส่วน

พิจารณาการใช้น้ำจากแก้มลิงธรรมชาติ แหล่งน้ำต้นเอง และแหล่งน้ำอื่นๆในพื้นที่

การจัดเตรียมเครื่องสูบน้ำ รถบรรทุกน้ำ และเครื่องจักรเครื่องมือสนับสนุนอื่นๆ เพื่อพร้อมให้การช่วยเหลืออย่างทันที่

ทั้งประเทศ



มาตรการการบริหารจัดการในช่วงฤดูแล้ง 2566/67

แนวทางในการดำเนินงาน และเตรียมความพร้อมรับสถานการณ์ภัยแล้ง ปี 2566/67 เพื่อให้การบริหารจัดการน้ำเป็นไปตามแผนที่กำหนด และไม่เกิดผลกระทบต่อการบริหารจัดการน้ำในระยะต่อไป

ในช่วงน้ำทะเลหนุนสูง พิจารณาเพิ่มการระบายของเขื่อนป่าสักชลสิทธิ์ และขอความร่วมมือสำนักงานชลประทานที่ 10 ควบคุมปริมาณน้ำผ่าน ปตร.พระนารายณ์ เพื่อรักษาปริมาณน้ำผ่านเขื่อนพระรามหกในเกณฑ์ที่กำหนด

สำหรับลำน้ำหรือคลองส่งน้ำที่มีความจำเป็นต้องรับน้ำเข้าเพื่อรักษาเสถียรภาพของตลิ่งให้พิจารณารับน้ำเข้าในเกณฑ์ต่ำสุด

ประชาสัมพันธ์สถานีสูบน้ำด้วยไฟฟ้าเพื่อการเกษตรรดสูบน้ำเข้าพื้นที่เพาะปลูกนอกแผน ขอความร่วมมือไม่ให้เกษตรกรทำการปิดกั้นลำน้ำหรือสูบน้ำเข้าพื้นที่เพาะปลูก

สถานีสูบน้ำของการประปานครหลวง การประปาส่วนภูมิภาค และการประปาส่วนท้องถิ่นสามารถทำการสูบน้ำได้ตามปกติ ตามแผนที่ได้ให้ไว้กับกรมชลประทาน

ให้หน่วยงานที่เกี่ยวข้องเฝ้าระวังและควบคุมไม่ให้มีการปล่อยน้ำเสียลงในแม่น้ำ คูคลอง และแหล่งน้ำต่างๆ เนื่องจากทำให้ต้องระบายน้ำจากอ่างเก็บน้ำเพิ่มขึ้นเพื่อเจือจางน้ำเสีย

ลุ่มน้ำเจ้าพระยา



ชป.เตรียมความพร้อมเครื่องจักร-เครื่องมือ ช่วยเหลือ ฤดูแล้ง ทั่วประเทศ ปี 2566/67

ส่วนบริหารเครื่องจักรกลที่ 1

เชียงใหม่

- เครื่องสูบน้ำ 163 เครื่อง
- รถบรรทุกน้ำ 15 คัน
- เครื่องจักรกลสนับสนุนอื่นๆ 232 หน่วย

รวม 410 หน่วย



ส่วนบริหารเครื่องจักรกลที่ 5

พระนครศรีอยุธยา

- เครื่องสูบน้ำ 265 เครื่อง
- รถบรรทุกน้ำ 11 เครื่อง
- เครื่องจักรกลสนับสนุนอื่นๆ 265 หน่วย

รวม 541 หน่วย



ส่วนบริหารเครื่องจักรกลที่ 7

กาญจนบุรี

- เครื่องสูบน้ำ 160 เครื่อง
- รถบรรทุกน้ำ 11 เครื่อง
- เครื่องจักรกลสนับสนุนอื่นๆ 286 หน่วย

รวม 457 หน่วย



ส่วนกลาง

นนทบุรี

- เครื่องสูบน้ำ 241 เครื่อง
- รถบรรทุกน้ำ 9 คัน
- เครื่องจักรกลสนับสนุนอื่นๆ 277 หน่วย

รวม 518 หน่วย

ส่วนบริหารเครื่องจักรกลที่ 8

สงขลา

- เครื่องสูบน้ำ 297 เครื่อง
- รถบรรทุกน้ำ 11 เครื่อง
- เครื่องจักรกลสนับสนุนอื่นๆ 462 หน่วย

รวม 770 หน่วย

ส่วนบริหารเครื่องจักรกลที่ 2

พิษณุโลก

- เครื่องสูบน้ำ 269 เครื่อง
- รถบรรทุกน้ำ 12 เครื่อง
- เครื่องจักรกลสนับสนุนอื่นๆ 273 หน่วย

รวม 554 หน่วย



ส่วนบริหารเครื่องจักรกลที่ 3

ขอนแก่น

- เครื่องสูบน้ำ 286 เครื่อง
- รถบรรทุกน้ำ 9 เครื่อง
- เครื่องจักรกลสนับสนุนอื่นๆ 456 หน่วย

รวม 751 หน่วย



ส่วนบริหารเครื่องจักรกลที่ 4

นครราชสีมา

- เครื่องสูบน้ำ 198 เครื่อง
- รถบรรทุกน้ำ 10 เครื่อง
- เครื่องจักรกลสนับสนุนอื่นๆ 346 หน่วย

รวม 554 หน่วย



ส่วนบริหารเครื่องจักรกลที่ 6

ชลบุรี

- เครื่องสูบน้ำ 410 เครื่อง
- รถบรรทุกน้ำ 14 เครื่อง
- เครื่องจักรกลสนับสนุนอื่นๆ 403 หน่วย

รวม 827 หน่วย

รวมทั้งประเทศ

- เครื่องสูบน้ำ 2,289 เครื่อง
- รถบรรทุกน้ำ 102 เครื่อง
- เครื่องจักรกลสนับสนุนอื่นๆ 2,991 หน่วย

รวมเป็น
5,382 หน่วย



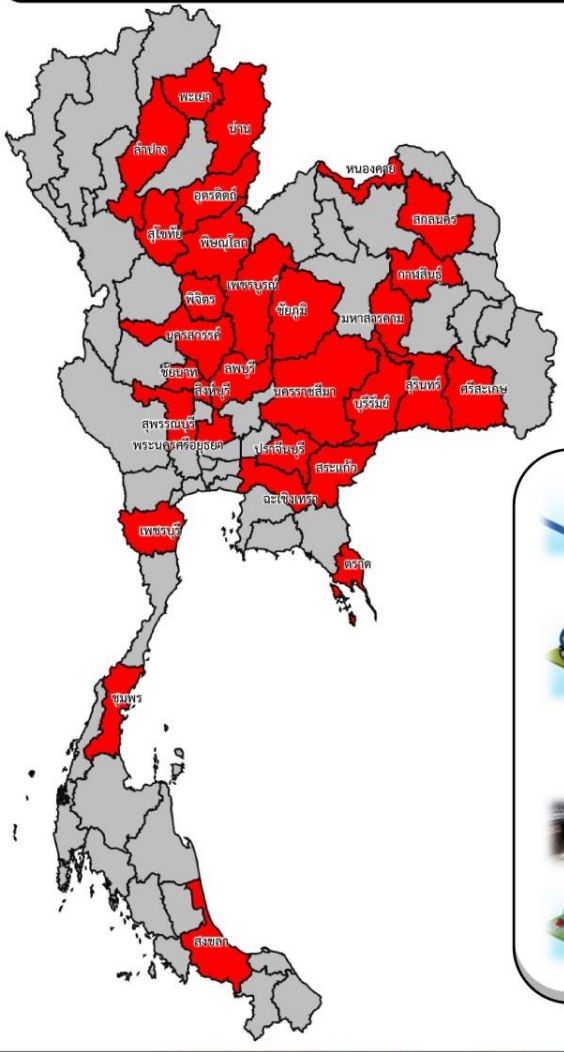
ฝ่ายประมวลและวิเคราะห์สถานการณ์น้ำ ส่วนประมวลวิเคราะห์สถานการณ์น้ำ สำนักบริหารจัดการน้ำและอุทกวิทยา



การให้ความช่วยเหลือเครื่องจักร-เครื่องมือ **ฤดูแล้ง ปี 2566/67**



ประจำสัปดาห์ (13 ม.ค. 67 - 19 ม.ค. 67)

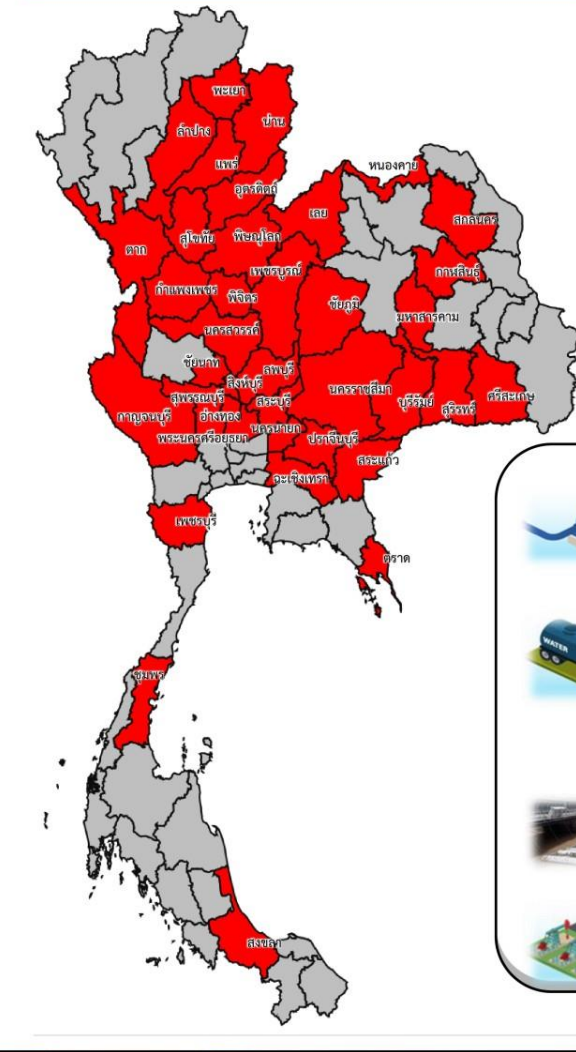


ช่วยเหลือ**ประจำสัปดาห์**รวม **30** จังหวัด

Fl

- เครื่องสูบน้ำ **143** เครื่อง ปริมาณน้ำรวม 2,961 ล้าน ลบ.ม.
- รถบรรทุกน้ำ **15** คัน ปริมาณน้ำรวม 337,000 ลิตร
- เครื่องผลักดันน้ำ - เครื่อง
- เครื่องจักรอื่นๆ - หน่วย

สะสม (1 พ.ย.66 - 19 ม.ค. 67)



ช่วยเหลือ**สะสม**รวม **38** จังหวัด

Fl

- เครื่องสูบน้ำ **347** เครื่อง ปริมาณน้ำรวม 91,289 ล้าน ลบ.ม.
- รถบรรทุกน้ำ **33** คัน ปริมาณน้ำรวม 3,649 ล้าน ลิตร
- เครื่องผลักดันน้ำ - เครื่อง
- เครื่องจักรอื่นๆ **13** หน่วย



ผลการประชาสัมพันธ์สร้างการรับรู้สถานการณ์น้ำและการบริหารจัดการน้ำ



ทูลเกล้าฯ ถวาย ๒๕๖๖/๖๗ กรมชลประทาน

ระหว่างวันที่ 13 - 19 มกราคม 2567

1 ศูนย์เรียนรู้การเพิ่มประสิทธิภาพการผลิตสินค้าเกษตร (ศพก.)



จำนวน

8 ครั้ง

สะสม 37 ครั้ง

เกษตรกร

364 คน

สะสม 1,130 คน

2. คณะกรรมการจัดการชลประทาน (JMC)



จำนวน

25 ครั้ง

สะสม 95 ครั้ง

เกษตรกร

1,479 คน

สะสม 5,000 คน

3. กลุ่มผู้ใช้น้ำ



จำนวน

441 ครั้ง

สะสม 1,615 ครั้ง

เกษตรกร

5,450 คน

สะสม 29,636 คน

4. การประชาสัมพันธ์อื่นๆ



จำนวน

1,891 ครั้ง

สะสม 9,457 ครั้ง

ข้อมูลสะสม ตั้งแต่วันที่ 1 พ.ย.66

รวมการประชาสัมพันธ์



จำนวนครั้งการประชาสัมพันธ์

2,069 สะสม **11,204**



จำนวนเกษตรกรที่รับการฟังประชาสัมพันธ์

7,293 สะสม **35,766**



โครงการจ้างแรงงานชลประทาน เพื่อช่วยเหลือเกษตรกร งบประมาณพลาังก่อนปี พ.ศ. 2566 กรมชลประทาน



ระยะเวลาการจ้างแรงงาน 8 เดือน (ตุลาคม 2566 – พฤษภาคม 2567)



หลักเกณฑ์การจ้างแรงงาน

1

เกษตรกรที่ขึ้นทะเบียนกับกรมส่งเสริมการเกษตร หรือ เกษตรกรในพื้นที่

2

สมาชิกกลุ่มผู้ใช้น้ำของกรมชลประทานในพื้นที่

3

ประชาชนและผู้ใช้งานแรงงานทั่วไปในพื้นที่

4

หากแรงงานในพื้นที่ไม่เพียงพอให้พิจารณาจ้างเกษตรกร/แรงงานในพื้นที่ใกล้เคียงจากหมู่บ้าน ตำบล อำเภอ จังหวัด และลุ่มน้ำ ตามลำดับ

ลักษณะงานที่จ้าง

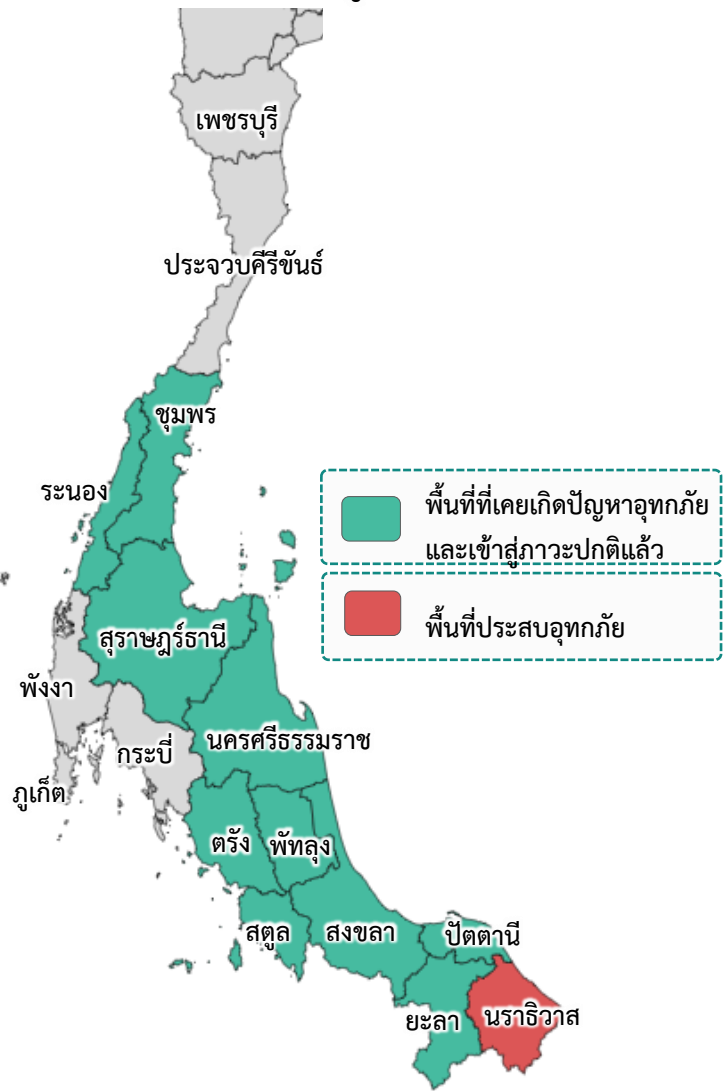
งานซ่อมแซม บำรุงรักษา ขุดลอก ปรับปรุง งานชลประทาน โครงการส่งเสริมการดำเนินงานอันเนื่องมาจากพระราชดำริ งานก่อสร้างแหล่งน้ำและระบบส่งน้ำเพื่อชุมชน/ชนบท แก้มลิง การจัดการคุณภาพน้ำ





สถานการณ์อุทกภัยภาคใต้ ปี 2566

ข้อมูล ณ วันที่ 27 มกราคม 2567



อิทธิพลที่ส่งผลกระทบต่อ

- พื้นที่ประสบอุทกภัยภาคใต้ ปี 2566 สาเหตุเนื่องจากอิทธิพล ดังนี้**
- ร่องมรสุมพาดผ่านบริเวณภาคใต้ตอนล่าง (วันที่ 11-14 พ.ย.66) (ประสบอุทกภัย 1 จังหวัด ได้แก่ นครศรีธรรมราช)
 - มรสุมตะวันออกเฉียงเหนือกำลังค่อนข้างแรงพัดปกคลุมอ่าวไทย ภาคใต้ และทะเลอันดามัน (วันที่ 16-23 พ.ย.66) (ประสบอุทกภัย 8 จังหวัด ได้แก่ ชุมพร ระนอง สุราษฎร์ธานี พัทลุง นครศรีธรรมราช ปัตตานี ยะลา และนราธิวาส)
 - มรสุมตะวันออกเฉียงเหนือ พัดปกคลุมอ่าวไทย และภาคใต้ มีกำลังแรงขึ้น (วันที่ 25-30 พ.ย.66) (ประสบอุทกภัย 7 จังหวัด ได้แก่ ชุมพร สุราษฎร์ธานี นครศรีธรรมราช พัทลุง สงขลา ปัตตานี นราธิวาส)
 - มรสุมตะวันออกเฉียงเหนือกำลังปานกลาง พัดปกคลุมอ่าวไทย และภาคใต้ (วันที่ 3-8 ธ.ค.66) (ประสบอุทกภัย 6 จังหวัด ได้แก่ นครศรีธรรมราช พัทลุง สงขลา ปัตตานี ยะลา และนราธิวาส)
 - มรสุมตะวันออกเฉียงเหนือพัดปกคลุมอ่าวไทยและภาคใต้ (วันที่ 13 - 16 ธ.ค.66) (ประสบอุทกภัย 3 จังหวัด ได้แก่ ปัตตานี ยะลา และนราธิวาส)
 - มรสุมตะวันออกเฉียงเหนือพัดปกคลุมอ่าวไทยและภาคใต้มีกำลังแรงขึ้น (วันที่ 18 - 26 ธ.ค.66) (ประสบอุทกภัย 6 จังหวัด ได้แก่ สงขลา ตรัง สตูล ปัตตานี ยะลา และนราธิวาส)
 - มรสุมตะวันออกเฉียงเหนือพัดปกคลุมอ่าวไทยและภาคใต้มีกำลังค่อนข้างแรง (วันที่ 24 - 27 ม.ค.67) (ประสบอุทกภัย 2 จังหวัด ได้แก่ นครศรีธรรมราช และนราธิวาส)

พื้นที่ประสบอุทกภัยในภาคใต้

- ❖ ส่งผลให้มีพื้นที่ประสบอุทกภัยภาคใต้รวมทั้งสิ้น **11 จังหวัด** ดังนี้
 - จังหวัดที่เข้าสู่ภาวะปกติ **10 จังหวัด** ได้แก่ จังหวัดชุมพร ระนอง สุราษฎร์ธานี นครศรีธรรมราช พัทลุง สงขลา สตูล ตรัง ยะลา และปัตตานี
 - จังหวัดที่ประสบอุทกภัย **1 จังหวัด** ได้แก่ จังหวัดนราธิวาส

ที่	สขป.	ลุ่มน้ำ	จังหวัด	อำเภอ (จำนวน)	รายชื่ออำเภอ	จุดประสบภัย			พื้นที่ประสบภัย	
						น้ำล้นตลิ่ง	ลำน้ำที่น้ำล้นตลิ่ง	น้ำท่วมขัง	ไร่	ครัวเรือน
1	สขป.17	ภาคใต้ฝั่งตะวันออกตอนล่าง	นราธิวาส	1	สุโหงโกลก	✓	แม่น้ำโกลก (X.119A)			
		รวม		1		1		0	0	0

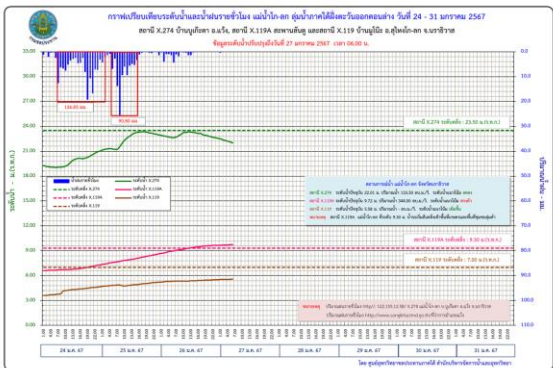
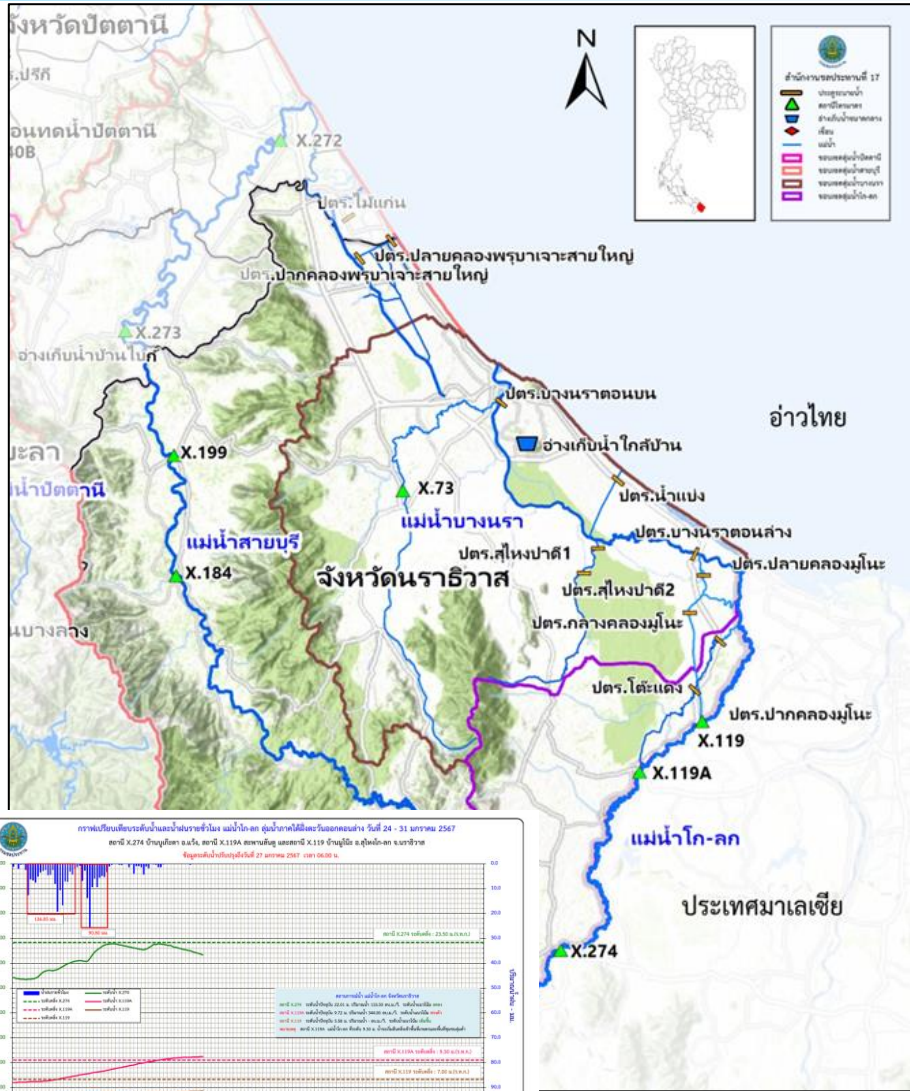
การช่วยเหลือเครื่องจักร-เครื่องมือในพื้นที่อุทกภัยภาคใต้ ปี 2566

กรมชลประทานให้การช่วยเหลือไปแล้ว **8 จังหวัด** รวมทั้งสิ้น **142 หน่วย** แบ่งเป็น เครื่องสูบน้ำ 88 เครื่อง Hydro Flow 24 เครื่อง เครื่องผลักดันน้ำ 29 เครื่อง และเครื่องสูบน้ำด้วยไฟฟ้า 1 เครื่อง



สถานการณ์อุทกภัย จังหวัดนราธิวาส

ข้อมูล ณ วันที่ 27 มกราคม 2567



1. สาเหตุ

วันที่ 26 มกราคม 2567 เกิดฝนตกหนักบริเวณ จ.นราธิวาส วัดปริมาณฝน 24 ชั่วโมงสูงสุด ได้ที่เขตรักษาพันธุ์สัตว์ป่าฮาลา-บาลา ต.โลละจูด อ.แว้ง จ.นราธิวาส วัดได้ 233.60 มม. ส่งผลให้ปริมาณน้ำในแม่น้ำและในคลองเพิ่มสูงขึ้นอย่างต่อเนื่อง

2. สถานการณ์ปัจจุบัน

มีน้ำล้นตลิ่ง 1 อำเภอ ได้แก่ อำเภอสุโหงโกลก เนื่องจากมีปริมาณน้ำล้นตลิ่งของแม่น้ำโก-ลก

3. แนวโน้มและการคาดการณ์ (06.00 น.)

- แม่น้ำโก-ลก สถานีวัดน้ำ X.119A บริเวณสะพานลันตู อ.สุโหงโกลก จ.นราธิวาส ระดับน้ำ 9.72 ม. สูงกว่าตลิ่ง +0.42 ม. (ระดับตลิ่ง 9.30 ม.) ปริมาณน้ำ 344.00 ลบ.ม./วินาที (ความจุ 267.00 ลบ.ม./วินาที) แนวโน้มเพิ่มขึ้น

4. การช่วยเหลือและบริหารจัดการน้ำในพื้นที่

โครงการชลประทานนราธิวาส สำนักงานชลประทานที่ 17 ดำเนินการติดตั้งเครื่องสูบน้ำจำนวน 9 แห่ง เครื่องสูบน้ำ Hydro Flow จำนวน 6 เครื่อง เครื่องสูบน้ำเคลื่อนที่ จำนวน 11 เครื่อง และเครื่องผลักดันน้ำ 2 ชุด

คำแหน่ง	สถานที่ตั้ง	ประเภทเครื่อง	จำนวน (เครื่อง)	วันที่ติดตั้ง	วันที่เริ่มเดินเครื่อง	ปริมาณน้ำ (ลบ.ม.)	วันที่หยุดเดินเครื่อง	วันที่ถอนเครื่อง	สถานะ ✓เดินเครื่อง ♦Stand by ✗ถอนเครื่อง
โครงการชลประทานนราธิวาส									
1	ทพร.แห่งที่ 3 บ้านยะกัง ต.ลำปอ อ.เมือง จ.นราธิวาส	เครื่องสูบน้ำเคลื่อนที่ ขนาด 8"	2	24 พ.ย.66	28 พ.ย.66	437,500	4 ม.ค.67	17 ม.ค.67	✗
		เครื่องสูบน้ำเคลื่อนที่ ขนาด 12"	2	24 พ.ย.66	28 พ.ย.66	1,116,000	4 ม.ค.67	17 ม.ค.67	✗
โครงการส่งน้ำและบำรุงรักษายางนา									
2	โครงการฟาร์มตัวอย่างบ้านรอตันบาตู ต.กะลุวอ อ.เมืองนราธิวาส	เครื่องสูบน้ำเคลื่อนที่ ขนาด 12"	1	29 พ.ย.66	24 ธ.ค.66	60,000	3 ม.ค.67	16 ม.ค.67	✗
3	ปตร.ปัทลุง 3 บ้านท่าพ อ.เจาะไอร้อง อ.เจาะไอร้อง	เครื่องสูบน้ำไฮดรอลิก ขนาด 24"	1	20 พ.ย.66	21 พ.ย.66	2,052,000	4 ม.ค.67		♦
3	ปตร.ปัทลุง 1 ต.มะรือโบออก อ.เจาะไอร้อง จ.นราธิวาส	เครื่องสูบน้ำไฮดรอลิก ขนาด 24"	1	20 พ.ย.66	21 พ.ย.66	2,430,000	5 ม.ค.67		♦
4	บ.โคกสะตอ ม.7 ต.สุโหงปาดี อ.สุโหงปาดี จ.นราธิวาส	เครื่องผลักดันน้ำ	2	28 พ.ย.66	28 พ.ย.66	505,080	26 ธ.ค.66		♦
4	บ.โคกสะตอ ม.7 ต.สุโหงปาดี อ.สุโหงปาดี จ.นราธิวาส	เครื่องสูบน้ำไฮดรอลิก ขนาด 24"	1	22 พ.ย.66	22 พ.ย.66	2,052,000	5 ม.ค.67		♦
1	ทพร.ปัทลุง 5 ต.มะรือโบออก อ.เจาะไอร้อง จ.นราธิวาส	เครื่องสูบน้ำไฮดรอลิก ขนาด 24"	1	4 ธ.ค.66	5 ธ.ค.66	846,000	4 ม.ค.67		♦
โครงการส่งน้ำและบำรุงรักษาโก-ลก									
7	ทพร.ปลายคลองลาน ต.พร่อน อ.ตากใบ จ.นราธิวาส	เครื่องสูบน้ำเคลื่อนที่ ขนาด 12"	2	21 พ.ย.66	22 พ.ย.66	1,020,000	4 ม.ค.67	19 ม.ค.67	✗
6	ทพร.ปลายคลองลาน ต.พร่อน อ.ตากใบ จ.นราธิวาส	เครื่องสูบน้ำเคลื่อนที่ ขนาด 14"	2	20 พ.ย.66	21 พ.ย.66	594,000	4 ม.ค.67	19 ม.ค.67	✗
6	ทพร.ปลายคลองลาน ต.พร่อน อ.ตากใบ จ.นราธิวาส	เครื่องสูบน้ำไฮดรอลิก ขนาด 24"	2	23 พ.ย.66	24 พ.ย.66	4,392,000	4 ม.ค.67	19 ม.ค.67	✗
6	บ.โคกอิฐ-โคกโนน ม.2 ต.พร่อน อ.ตากใบ จ.นราธิวาส	เครื่องสูบน้ำเคลื่อนที่ ขนาด 8"	1	27 พ.ย.66	27 พ.ย.66	295,000	6 ม.ค.67	16 ม.ค.67	✗
5	บ.โคกใหญ่ 2 ต.พร่อน อ.ตากใบ จ.นราธิวาส	เครื่องสูบน้ำเคลื่อนที่ ขนาด 12"	1	27 พ.ย.66	28 พ.ย.66	720,000	8 ม.ค.67	16 ม.ค.67	✗
รวมจำนวนที่ติดตั้ง 9 แห่ง			รวม 19 เครื่อง			รวมสูบน้ำ 16,519,580 ลบ.ม.			



ศูนย์ปฏิบัติการน้ำอัจฉริยะ SMART WATER OPERATION CENTER (SWOC)



CONTACT US



02 669 2560 หรือ



www.wmsc.rid.go.th/
www.swoc.rid.go.th/



wmsc.1460@gmail.com



SWOC RID



อาคาร 99 ปี ม.ล.ชชาติ กำภู
กรมชลประทาน กรุงเทพมหานคร

