

# สถานการณ์น้ำและการบริหารจัดการน้ำ ฤดูแล้ง ปี 2566/67



วันที่ 27 เมษายน 2567

ศูนย์ปฏิบัติการน้ำอัจฉริยะ (SWOC) กรมชลประทาน



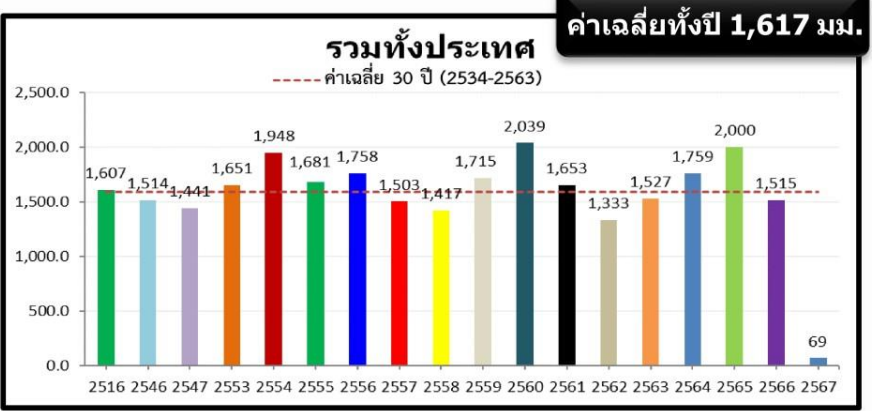
---

# สถานการณ์ฝน และสภาพภูมิอากาศ



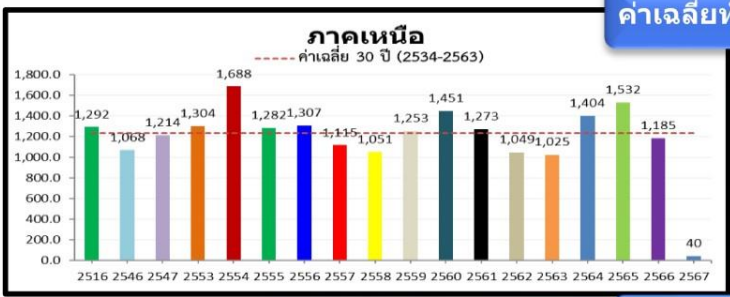
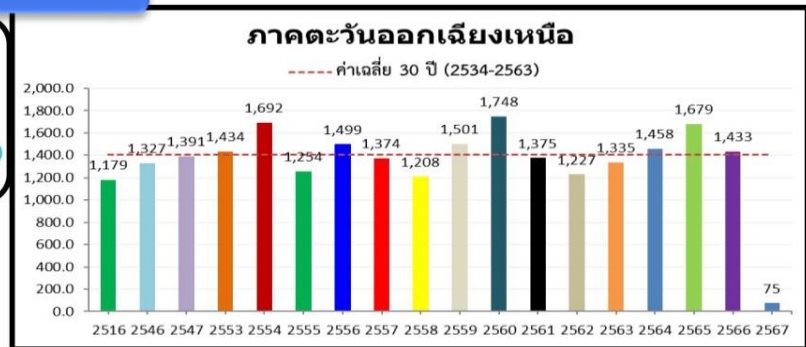
# ปริมาณฝนสะสม (1 ม.ค. - 2 เม.ย. 2567)

ฝนสะสมต่ำกว่าค่าปกติ **-37%**



ค่าเฉลี่ยทั้งปี 1,420.8 มม.

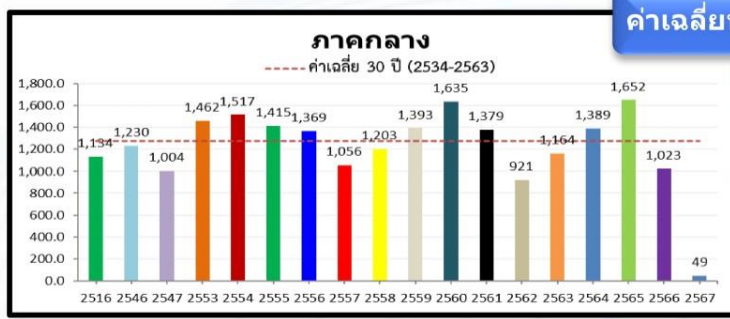
- 4.0(6%)
- 40.7(120%)
- 6.7(10%)
- 46.4(-38%)
- 46.3(-38%)
- 59.4(391%)



ค่าเฉลี่ยทั้งปี 1,253.8 มม.

- 15.7(-28%)
- 8.5(27%)
- 0.2(0%)
- 5.7(17%)
- 47.6(-55%)
- 39.8(-50%)

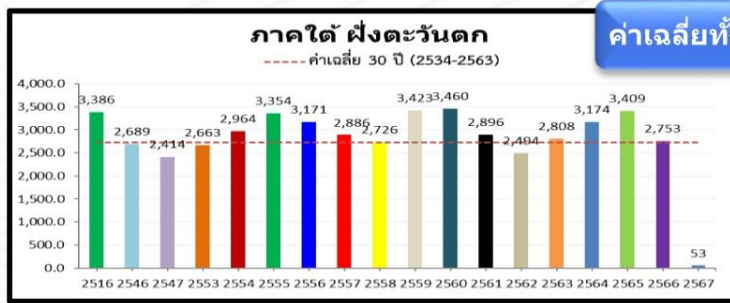
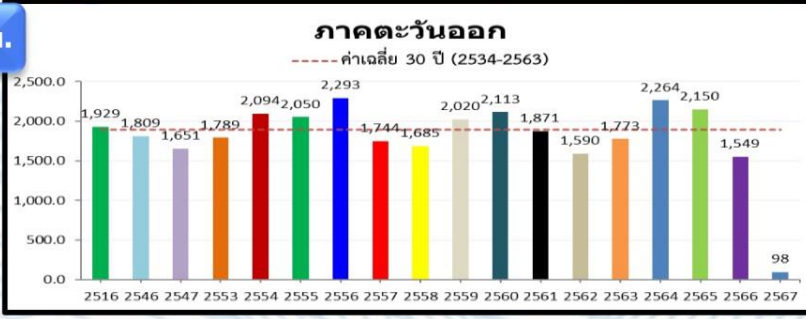
**หมายเหตุ**  
 ตัวเลขสีดำ คือ ปริมาณฝนปี 67 เทียบกับค่าเฉลี่ย 30 ปี (2534-2563) หน่วย มม.  
 ตัวเลขสีม่วง คือ ปริมาณฝนปี 67 เทียบ ปี 66 (ณ วันเดียวกัน) หน่วย มม.  
 ตัวเลขสีส้ม คือ ปริมาณฝนปี 67 เทียบ ปี 53 (ณ วันเดียวกัน) หน่วย มม.  
 ตัวเลขสีม่วงอ่อน คือ ปริมาณฝนปี 67 เทียบ ปี 47 (ณ วันเดียวกัน) หน่วย มม.  
 ตัวเลขสีฟ้า คือ ปริมาณฝนปี 67 เทียบ ปี 46 (ณ วันเดียวกัน) หน่วย มม.  
 ตัวเลขสีเขียว คือ ปริมาณฝนปี 67 เทียบ ปี 16 (ณ วันเดียวกัน) หน่วย มม.



ค่าเฉลี่ยทั้งปี 1,291.7 มม.

- 18.4(-27%)
- 21.5(78%)
- 6.6(-12%)
- 18.9(-28%)
- 94.5(-66%)
- 17.4(-26%)

ค่าเฉลี่ยทั้งปี 1,887.1 มม.

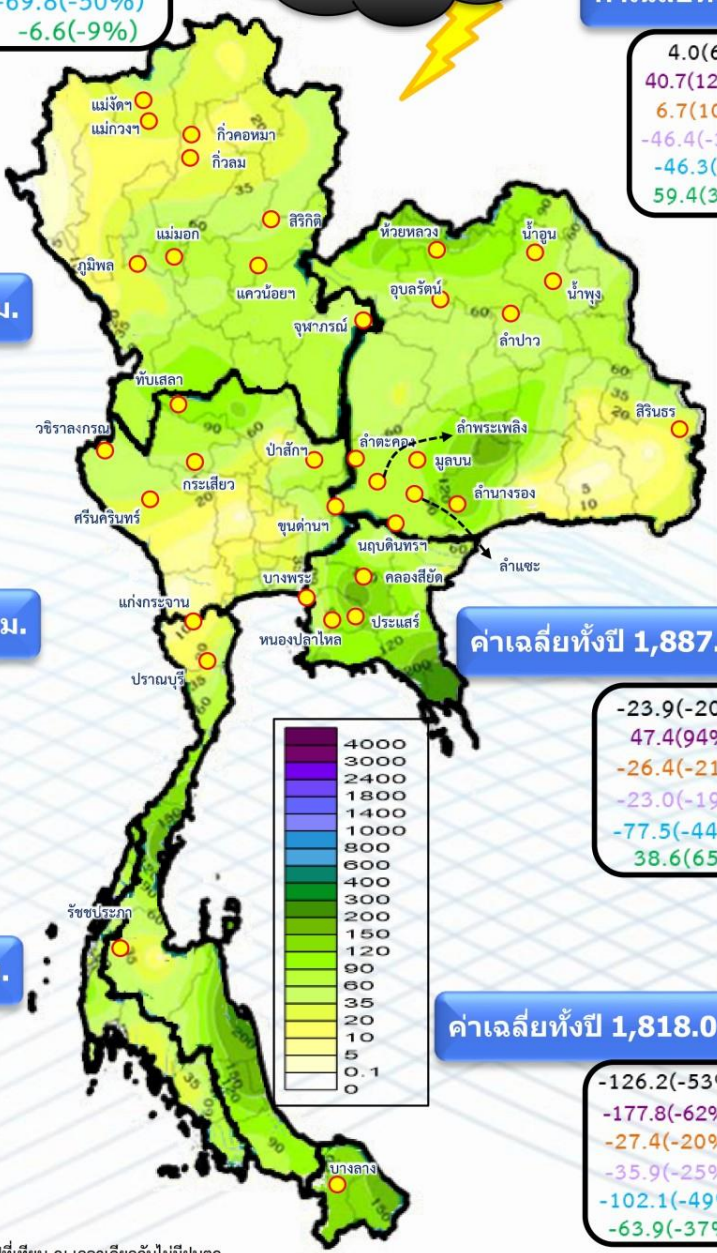
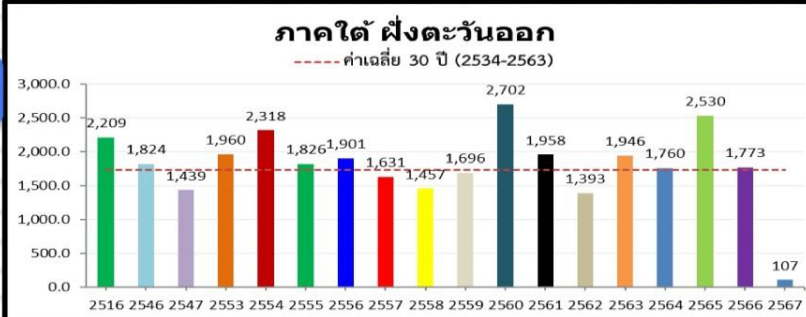


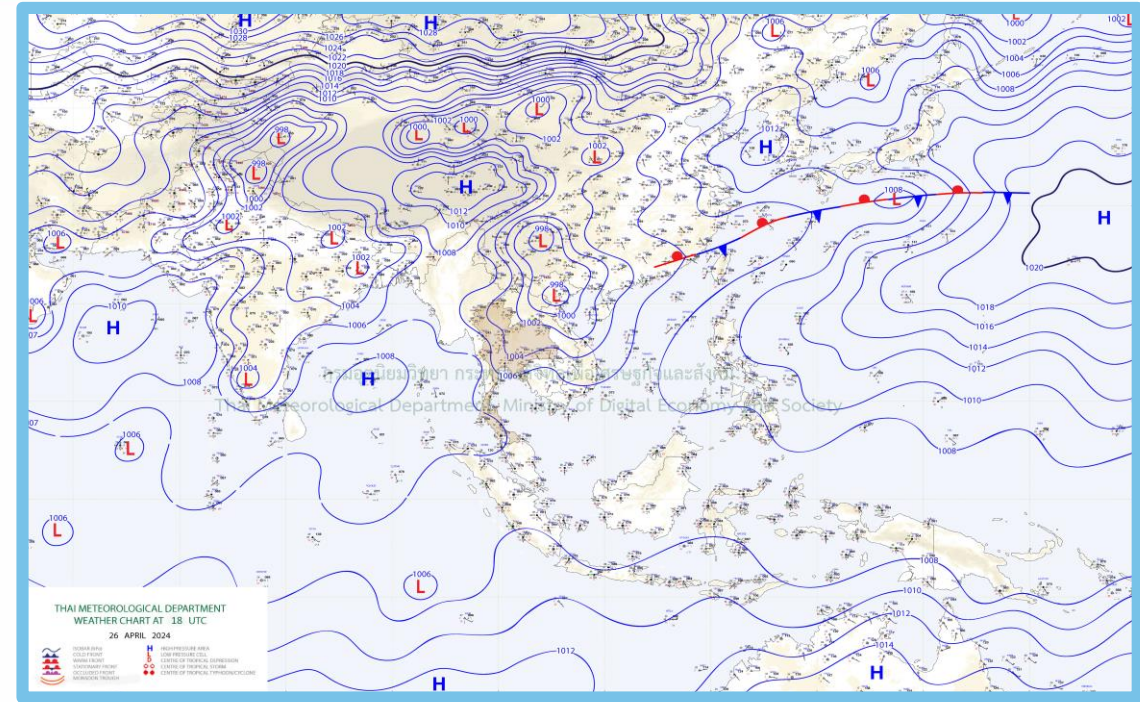
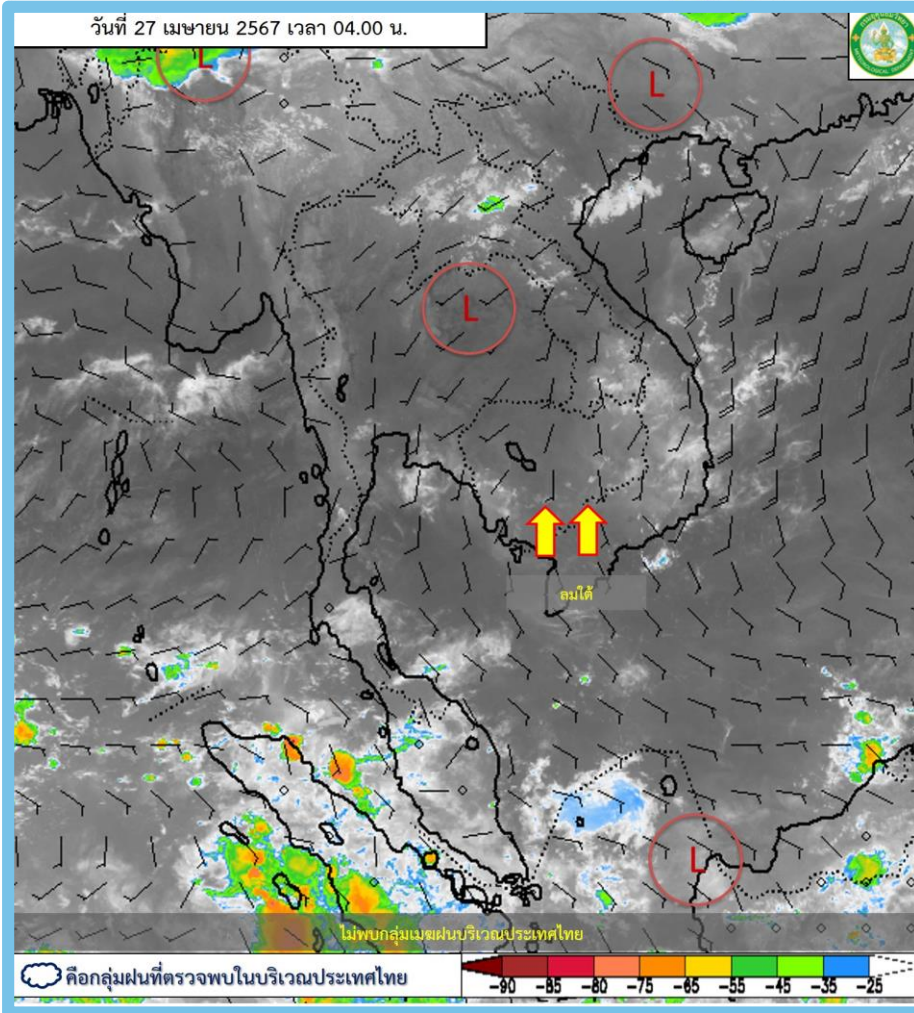
ค่าเฉลี่ยทั้งปี 2,833.5 มม.

- 140.0(-73%)
- 71.6(-58%)
- 123.7(-70%)
- 46.3(-47%)
- 114.5(-69%)
- 57.1(-52%)

ค่าเฉลี่ยทั้งปี 1,818.0 มม.

- 126.2(-53%)
- 177.8(-62%)
- 27.4(-20%)
- 35.9(-25%)
- 102.1(-49%)
- 63.9(-37%)





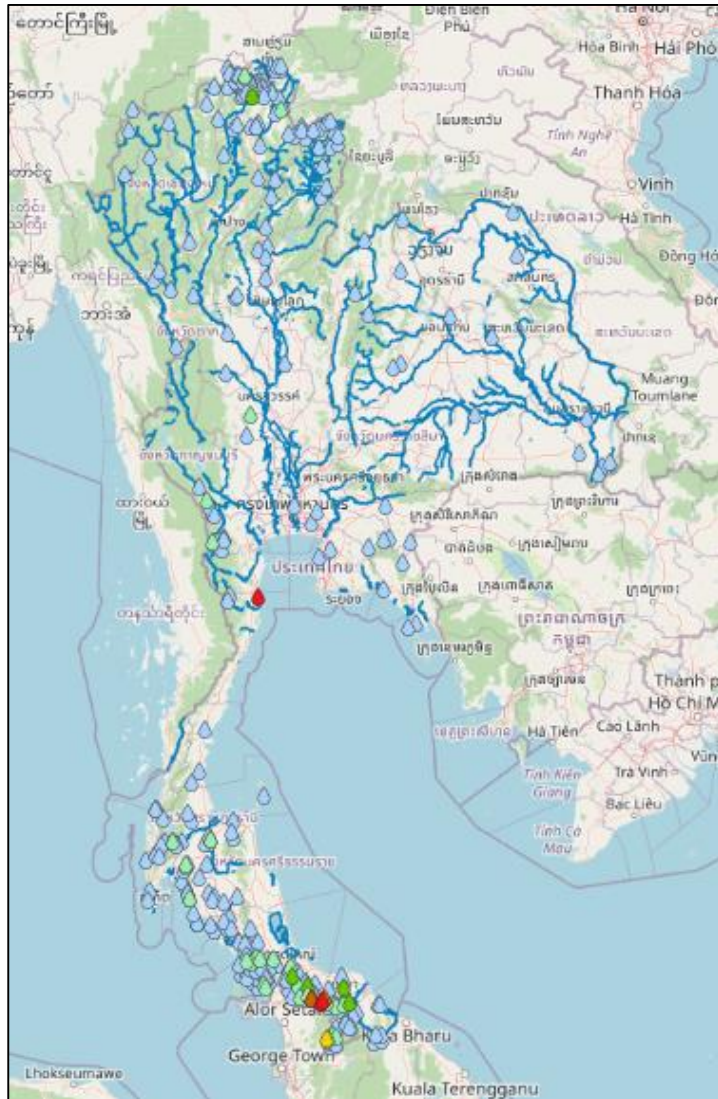
### พยากรณ์อากาศ 24 ชั่วโมงข้างหน้า

ความกดอากาศต่ำเนื่องจากความร้อนปกคลุมประเทศไทยตอนบน ลักษณะเช่นนี้ทำให้ประเทศไทยมีอากาศร้อนถึงร้อนจัดโดยทั่วไปกับมีฟ้าหลัวในตอนกลางวัน ในขณะที่มีลมใต้และลมตะวันออกเฉียงใต้พัดปกคลุมประเทศไทยตอนบน ทำให้บริเวณดังกล่าวมียังคงมีฝนฟ้าคะนองและลมกระโชกแรงบางแห่ง สำหรับลมตะวันออกเฉียงใต้พัดปกคลุมอ่าวไทย ภาคใต้ และทะเลอันดามัน ทำให้ภาคใต้มีฝนฟ้าคะนองบางแห่ง



# ปริมาณฝน 24 ชั่วโมงย้อนหลัง

## วันที่ 26 - 27 เมษายน 2567



สถานี	ตำบล อำเภอ จังหวัด	เวลา	ฝนสะสม (มม.)
-------	--------------------	------	--------------

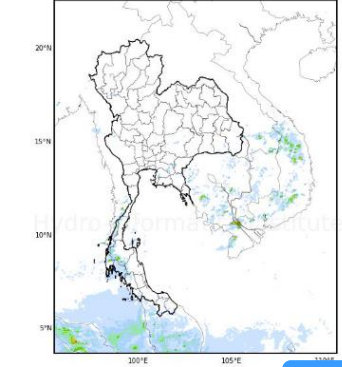
TF50 - บ้านสำเภา สำนักงาน (ตรงข้ามศูนย์สาธารณสุขมูลฐาน) ต.บาไทร อ.สะบ้าย้อย จ.สงขลา	ต.บาไทร อ.สะบ้าย้อย จ.สงขลา	04:50 น.	139.9
TF49 - มัสยิดนูรุลอิสลาม คลองศิธา หมู่ 1 ต.บาไทร อ.สะบ้าย้อย จ.สงขลา	ต.บาไทร อ.สะบ้าย้อย จ.สงขลา	04:50 น.	92.7
โรงเรียน ดชต.บ้านสำนักเอาะ	ต.เขาแดง อ.สะบ้าย้อย จ.สงขลา	05:00 น.	78.8
บ้านสำนักเอาะ	ต.เขาแดง อ.สะบ้าย้อย จ.สงขลา	05:00 น.	75
รพ.สต.น้ำเขียว	ต.เขาแดง อ.สะบ้าย้อย จ.สงขลา	05:00 น.	66
บ้านลูโบ๊ะบันยัง	ต.กาบัง อ.กาบัง จ.ยะลา	05:00 น.	60.5
สวนไม้ดอกเมืองหนาวเบตง (หมู่บ้านบิยะมิตร ๒)	ต.ตาเนาะแมเราะ อ.เบตง จ.ยะลา	05:00 น.	44
อบต.กาบัง	ต.กาบัง อ.กาบัง จ.ยะลา	05:00 น.	39.6
บ้านควนเนียง*	ต.พะตง อ.หาดใหญ่ จ.สงขลา	05:00 น.	22

>0-10	>10-20	>20-35	>35-50	>50-70	>70-90	>90
ฝนเล็กน้อย ฝนน้อย	ฝนปานกลาง		ฝนหนัก			ฝนหนักมาก ฝนมาก



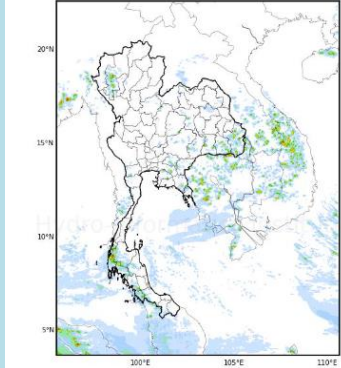
# พยากรณ์ฝนสะสมรายวัน จากแบบจำลองสภาพอากาศ WRF-ROMS

WRF-ROMS (ThaiGeo), 24-Hour Precipitation, Thailand Model (3x3 km)  
26-Apr-2024 19:00 to 27-Apr-2024 19:00 (Bangkok Time)



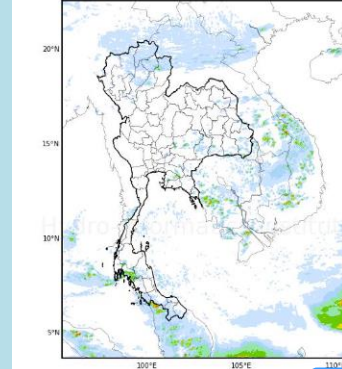
27 เม.ย. 67

WRF-ROMS (ThaiGeo), 24-Hour Precipitation, Thailand Model (3x3 km)  
27-Apr-2024 19:00 to 28-Apr-2024 19:00 (Bangkok Time)



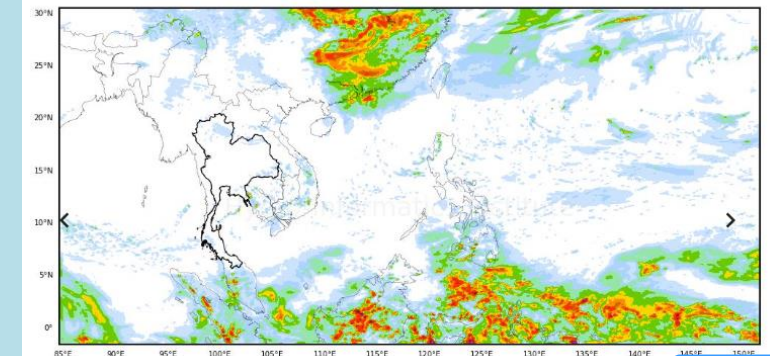
28 เม.ย. 67

WRF-ROMS (ThaiGeo), 24-Hour Precipitation, Thailand Model (3x3 km)  
28-Apr-2024 19:00 to 29-Apr-2024 19:00 (Bangkok Time)



29 เม.ย. 67

WRF-ROMS, 24-Hour Precipitation, Southeast Asia Model (9x9 km)  
29-Apr-2024 19:00 to 30-Apr-2024 19:00 (Bangkok Time)



30 เม.ย. 67

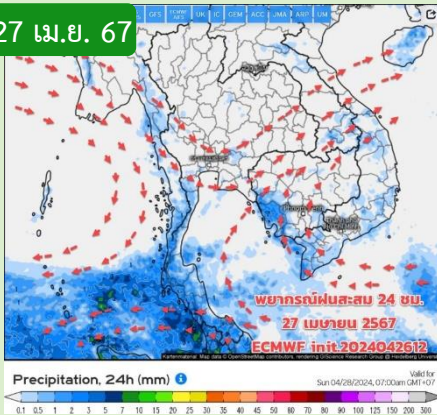


Untitled Section

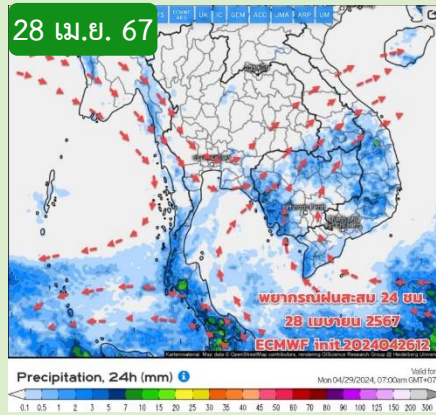
หมายเหตุ : ข้อมูลจากสำนักงานทรัพยากรน้ำแห่งชาติ

# พยากรณ์ฝนสะสม จากแบบจำลองบรรยากาศ ECMWF

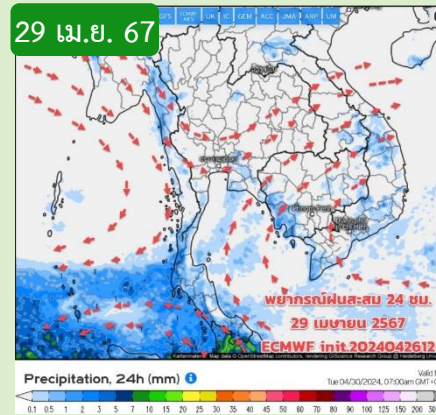
27 เม.ย. 67



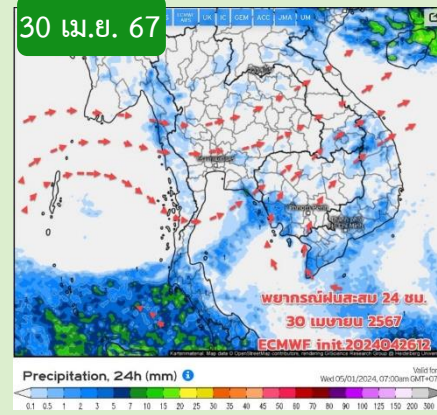
28 เม.ย. 67



29 เม.ย. 67



30 เม.ย. 67



หมายเหตุ : ข้อมูลจากกรมอุตุนิยมวิทยา

## คาดหมายอากาศ 7 วันล่วงหน้า

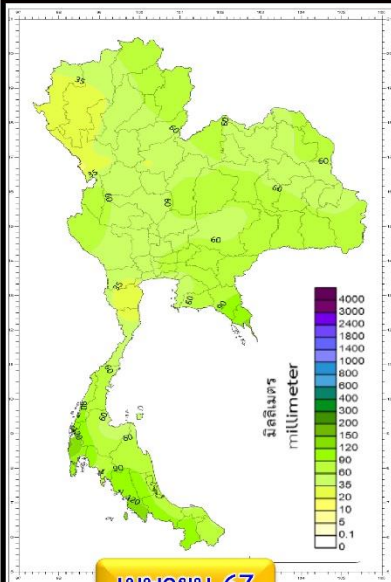
ระหว่างวันที่ 27 เม.ย.-6 พ.ค.67 อากาศยังร้อนและร้อนจัด ต่อเนื่องโอกาสเกิดฝนยังมีน้อยช่วงนี้ต้องทนร้อนต่อไปถึงต้นเดือน พ.ค.67 ต้องระวังรักษาสุขภาพเนื่องจากสภาพอากาศร้อนถึงร้อนจัด หลังจากนั้นลมเริ่มเปลี่ยนทิศทางสัญญาณฝนเริ่มมา

ช่วงวันที่ 3-6 พ.ค.67 ฝนจะเริ่มตกทางภาคตะวันออกเฉียงเหนือภาคตะวันออกเฉียงเหนือ

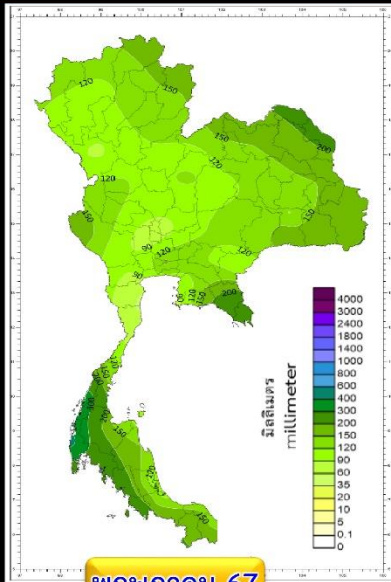
ปริมาณฝนรวม (มม.)

สูง-ต่ำ กว่าค่าปกติ(มม.)

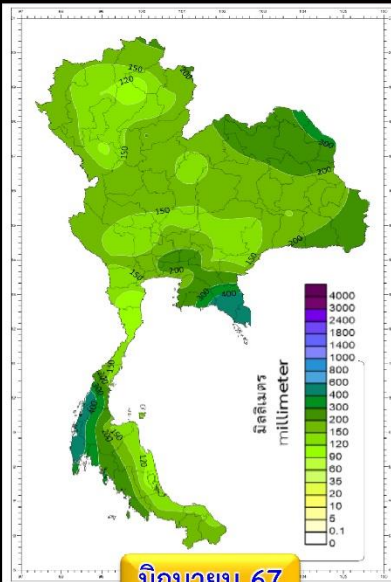
คำอธิบาย



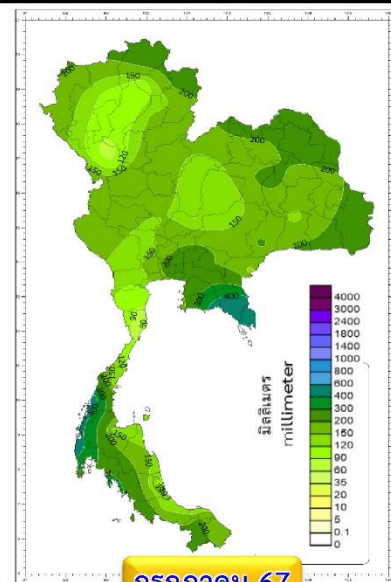
เมษายน 67



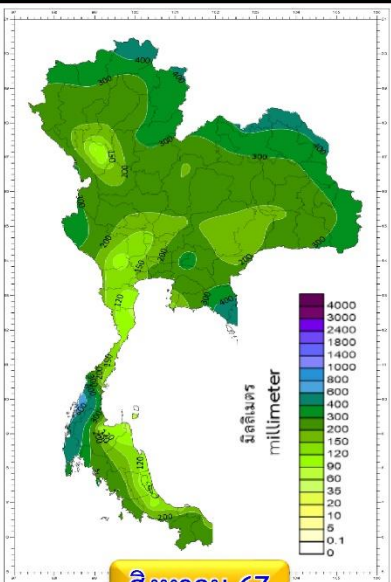
พฤษภาคม 67



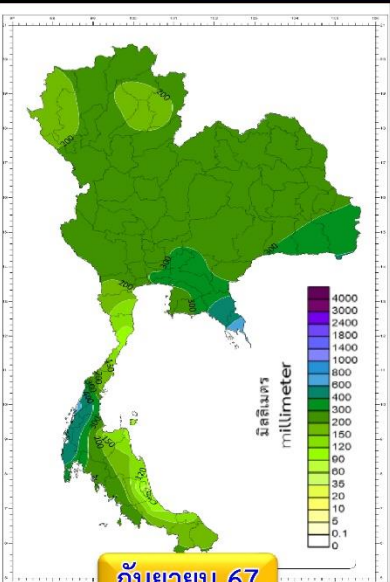
มิถุนายน 67



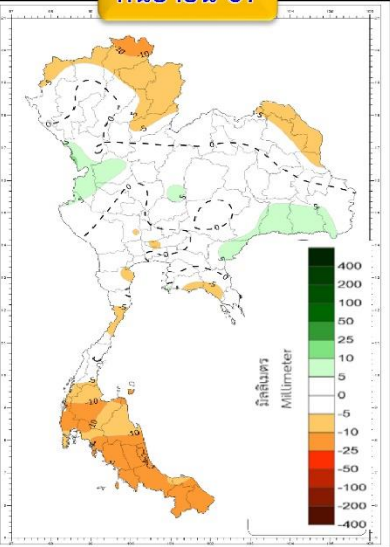
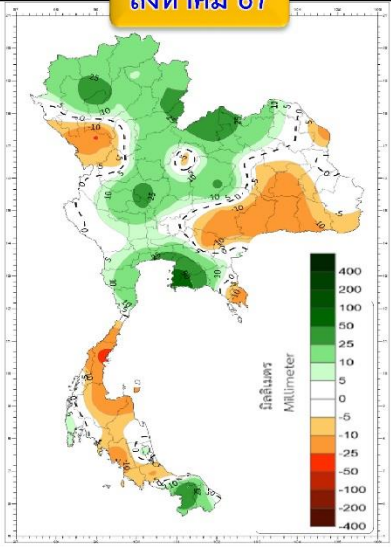
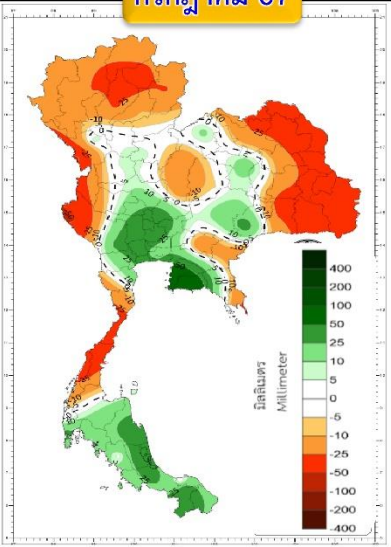
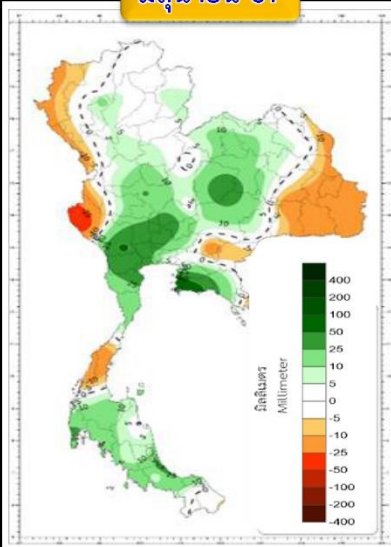
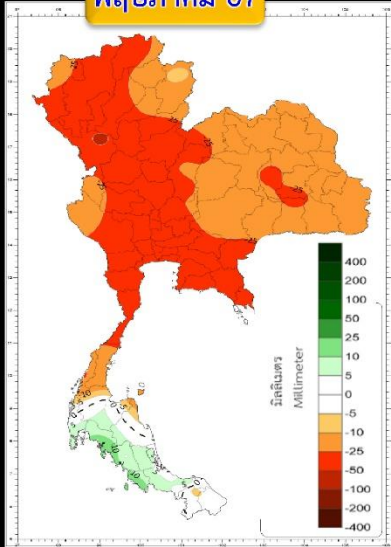
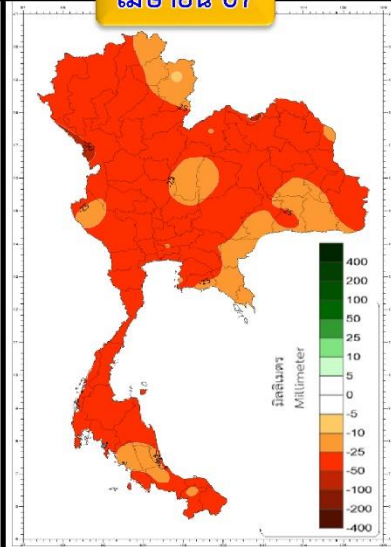
กรกฎาคม 67



สิงหาคม 67



กันยายน 67



พื้นที่ส่วนใหญ่ของประเทศไทย จะมีฝนรวม**ต่ำกว่า**ค่าปกติ

พื้นที่ส่วนใหญ่ของประเทศไทย จะมีฝนรวม**ต่ำกว่า**ค่าปกติ เว้นแต่ภาคใต้ตอนล่าง จะมีฝนรวม**สูงกว่า**ค่าปกติ

พื้นที่ส่วนใหญ่ของประเทศไทย จะมีฝนรวม**ใกล้เคียง**ถึง **สูงกว่า**ค่าปกติ

พื้นที่ส่วนใหญ่ของประเทศไทย จะมีฝนรวม**ต่ำกว่า**ค่าปกติ เว้นแต่ภาคกลาง ภาคตะวันออกและภาคใต้ตอนล่างจะมีฝนรวม**ใกล้เคียง**ถึง**สูงกว่า**ค่าปกติ

พื้นที่ส่วนใหญ่ของประเทศไทย จะมีฝนรวม**ใกล้เคียง**ถึง**สูงกว่า**ค่าปกติ เว้นแต่ภาคตะวันออกเฉียงเหนือและภาคใต้จะมีฝนรวม**ต่ำกว่า**ค่าปกติ

พื้นที่ส่วนใหญ่ของประเทศไทย จะมีฝนรวม**ใกล้เคียง**ถึง**สูงกว่า**ค่าปกติภาคใต้จะมีฝนรวม**ต่ำกว่า**ค่าปกติ



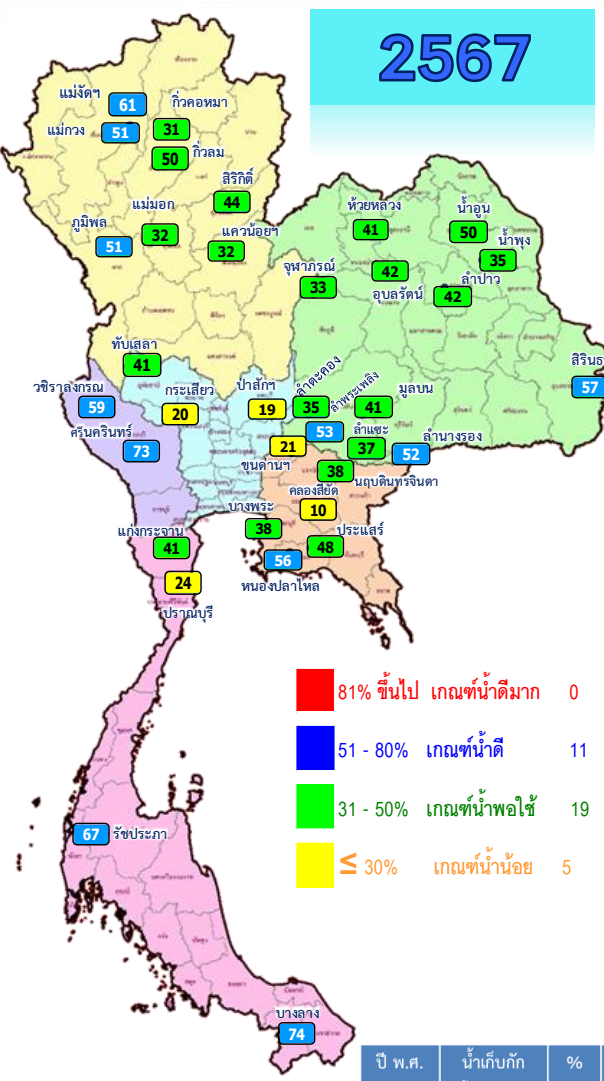
---

# สถานการณ์น้ำในอ่างเก็บน้ำ และสถานการณ์น้ำท่า

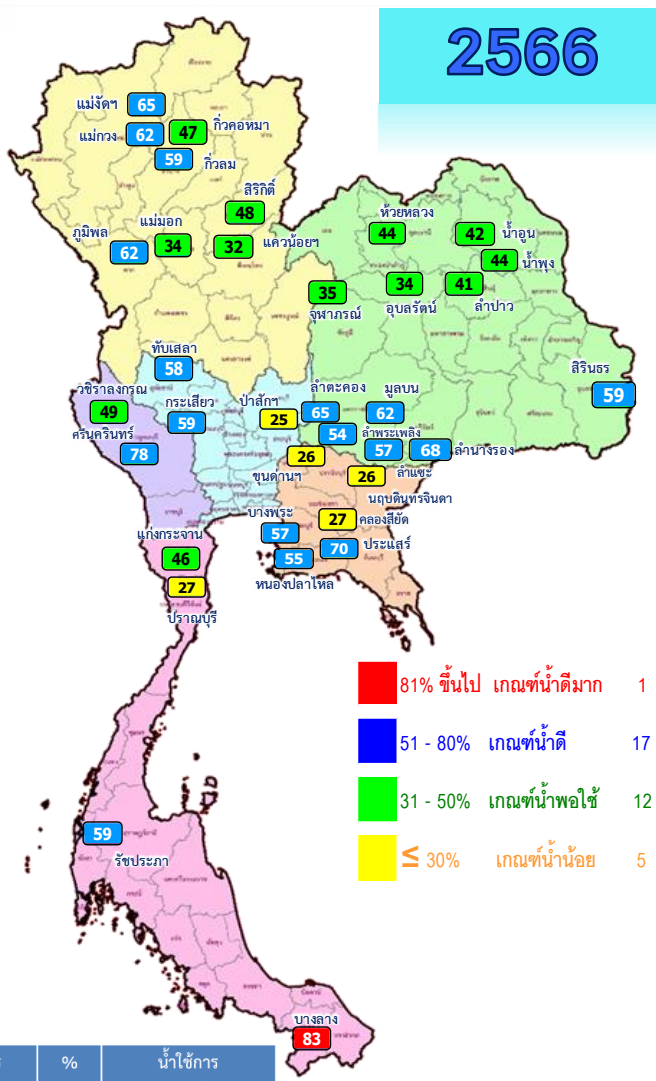




# ปริมาณน้ำเก็บกักในอ่างเก็บน้ำขนาดใหญ่ วันที่ 27 เมษายน



- 81% ขึ้นไป เกษตรน้ำดีมาก 0 แห่ง
- 51 - 80% เกษตรน้ำดี 11 แห่ง
- 31 - 50% เกษตรน้ำพอใช้ 19 แห่ง
- ≤ 30% เกษตรน้ำน้อย 5 แห่ง



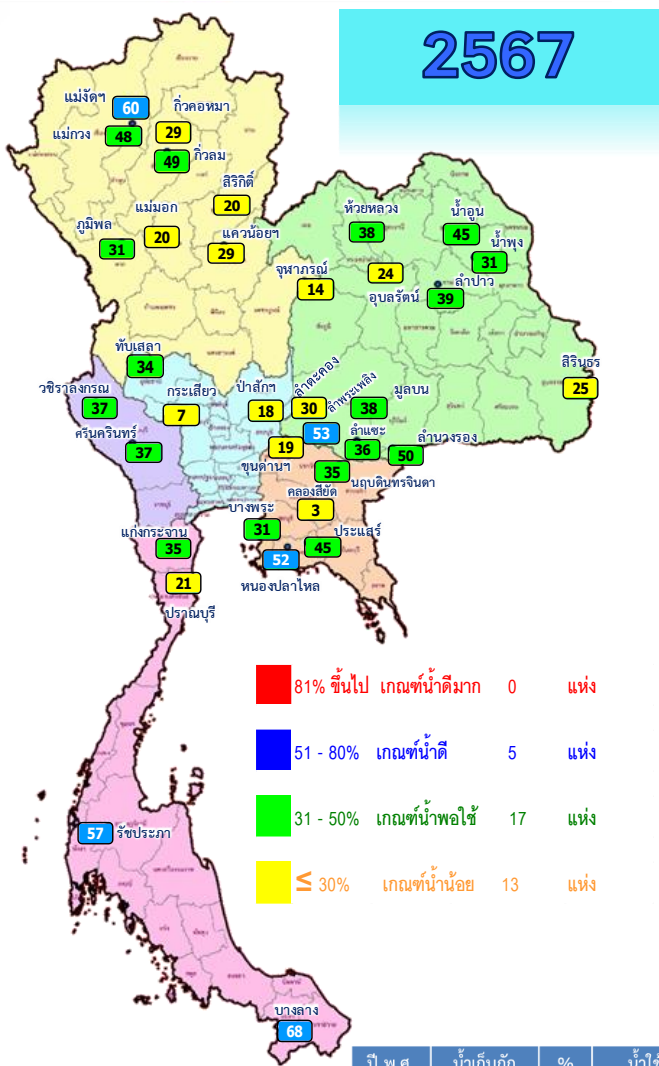
- 81% ขึ้นไป เกษตรน้ำดีมาก 1 แห่ง
- 51 - 80% เกษตรน้ำดี 17 แห่ง
- 31 - 50% เกษตรน้ำพอใช้ 12 แห่ง
- ≤ 30% เกษตรน้ำน้อย 5 แห่ง

ปี พ.ศ.	น้ำเก็บกัก (ล้าน ลบ.ม.)	%	น้ำใช้การ (ล้าน ลบ.ม.)	%	น้ำใช้การมาก / น้อย
2567	39,781	56	16,243	34	น้อยกว่าปีที่แล้ว
2566	41,829	59	18,292	39	2,049

ภาค อ่างเก็บน้ำเขื่อน	ความจุ ที่ รนส. (ล้าน ม. <sup>3</sup> )	ความจุ ที่ รนท. (ล้าน ม. <sup>3</sup> )	ความจุ ใช้การ (ล้าน ม. <sup>3</sup> )	ณ วันนี้								ปริมาณน้ำ ไหลลง วันนี้ (ล้าน ม. <sup>3</sup> )	ปริมาณน้ำ ระบาย วันนี้ (ล้าน ม. <sup>3</sup> )
				ปี 2566		ปี 2567		ปี 2567		ปี 2567			
				ปริมาตร (ล้าน ม. <sup>3</sup> )	% รนท.	ปริมาตร (ล้าน ม. <sup>3</sup> )	% รนท.	ปริมาตรใช้การ (ล้าน ม. <sup>3</sup> )	% รนท.	% ใช้การ	% ใช้การ		
<b>ภาคเหนือ</b>													
ภูมิพล*	13,462	13,462	9,662	8,366	62	6,810	51	3,010	22	31	0.00	28.00	
สิริกิติ์*	10,508	9,510	6,660	4,557	48	4,164	44	1,314	14	20	1.89	10.97	
แม่จันทสมบูรณชล	323	265	253	172	65	163	61	151	57	60	0.00	1.53	
แม่จางอุดมธารา	295	263	249	162	62	135	51	121	46	48	0.04	1.20	
กิ่วลม	106	106	103	63	59	54	50	50	47	49	0.23	0.96	
กิ่วคอหมา	209	170	164	81	47	53	31	47	28	29	0.00	0.00	
แควน้อยบำรุงแดน	1,080	939	896	302	32	300	32	257	27	29	0.30	3.46	
แม่เม็ก	110	110	94	37	34	35	32	19	18	20	0.00	0.08	
<b>ภาคตะวันออกเฉียงเหนือ</b>													
ห้วยหลวง	136	136	129	59	44	55	41	48	36	38	0.00	0.11	
น้ำอูน	780	520	475	216	42	258	50	213	41	45	0.00	0.00	
น้ำพุง*	200	165	156	73	44	57	35	48	29	31	0.00	0.62	
จุฬารัตน์*	181	164	127	57	35	54	33	17	11	14	0.22	0.00	
อุบลรัตน์*	4,640	2,431	1,849	835	34	1,018	42	436	18	24	0.00	6.04	
ลำปาว	2,450	1,980	1,880	816	41	825	42	725	37	39	1.93	6.45	
ลำตะคอง	445	314	292	205	65	111	35	88	28	30	0.00	0.26	
ลำพระเพลิง	242	155	154	83	54	83	53	81	53	53	0.00	0.12	
มูลบน	350	141	134	88	62	58	41	51	36	38	0.00	0.15	
ลำแซะ	325	275	268	156	57	103	37	96	35	36	0.00	0.25	
ลำนางรอง	197	121	118	83	68	63	52	59	49	50	0.00	0.00	
สิรินธร*	1,966	1,966	1,135	1,158	59	1,115	57	283	14	25	0.44	3.55	
<b>ภาคกลาง</b>													
ป่าสักชลสิทธิ์	960	960	957	245	25	178	19	175	18	18	0.00	3.03	
ทับเสลา	190	160	143	93	58	65	41	48	30	34	0.00	0.10	
กระเสียว	390	299	259	177	59	59	20	19	6	7	0.00	0.05	
<b>ภาคตะวันตก</b>													
ศรีนครินทร์*	18,770	17,745	7,480	13,791	78	13,029	73	2,764	16	37	3.17	18.79	
วชิราลงกรณ*	11,000	8,860	5,848	4,384	49	5,203	59	2,191	25	37	0.00	17.11	
<b>ภาคตะวันออก</b>													
ขุนด่านปราการชล	225	224	219	59	26	47	21	43	19	19	0.00	1.45	
คลองสียัด	450	420	390	114	27	43	10	13	3	3	0.00	0.16	
บางพระ	127	117	105	66	57	45	38	33	28	31	0.00	0.35	
หนองปลาไหล	206	164	150	90	55	92	56	78	48	52	0.00	0.85	
ประแสร์	322	295	275	206	70	143	48	123	42	45	0.00	0.96	
นฤปดินทรจินดา	338	295	281	78	26	112	38	97	33	35	0.00	0.80	
<b>ภาคใต้</b>													
แก่งกระจาน	900	710	645	327	46	288	41	223	31	35	0.38	1.55	
ปราณบุรี	490	391	373	107	27	95	24	78	20	21	0.00	0.29	
รัชชประภา*	6,144	5,639	4,287	3,307	59	3,785	67	2,433	43	57	1.68	9.63	
บางกลาง*	1,590	1,454	1,178	1,212	83	1,083	74	806	55	68	1.87	4.97	
<b>รวมทั้งประเทศ</b>	<b>77,891</b>	<b>70,926</b>	<b>47,388</b>	<b>41,829</b>	<b>59</b>	<b>39,781</b>	<b>56</b>	<b>16,243</b>	<b>23</b>	<b>34</b>	<b>12.15</b>	<b>123.84</b>	

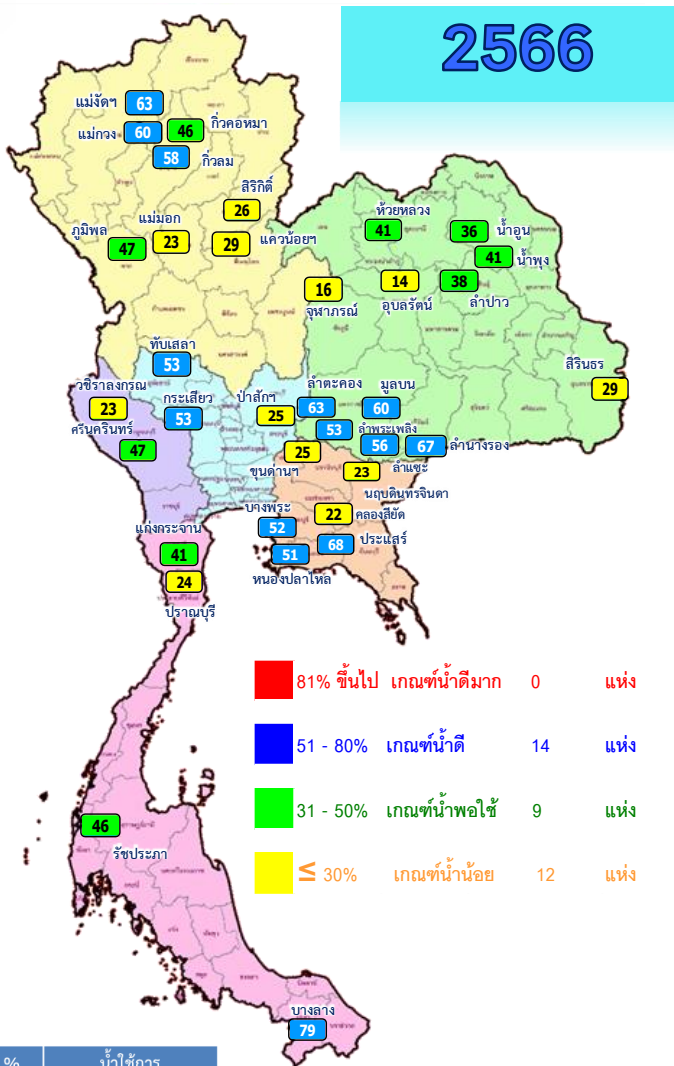


# ปริมาณน้ำใช้การในอ่างเก็บน้ำขนาดใหญ่ วันที่ 27 เมษายน



- 81% ขึ้นไป เกณฑ์น้ำดีมาก 0 แห่ง
- 51 - 80% เกณฑ์น้ำดี 5 แห่ง
- 31 - 50% เกณฑ์น้ำพอใช้ 17 แห่ง
- ≤ 30% เกณฑ์น้ำน้อย 13 แห่ง

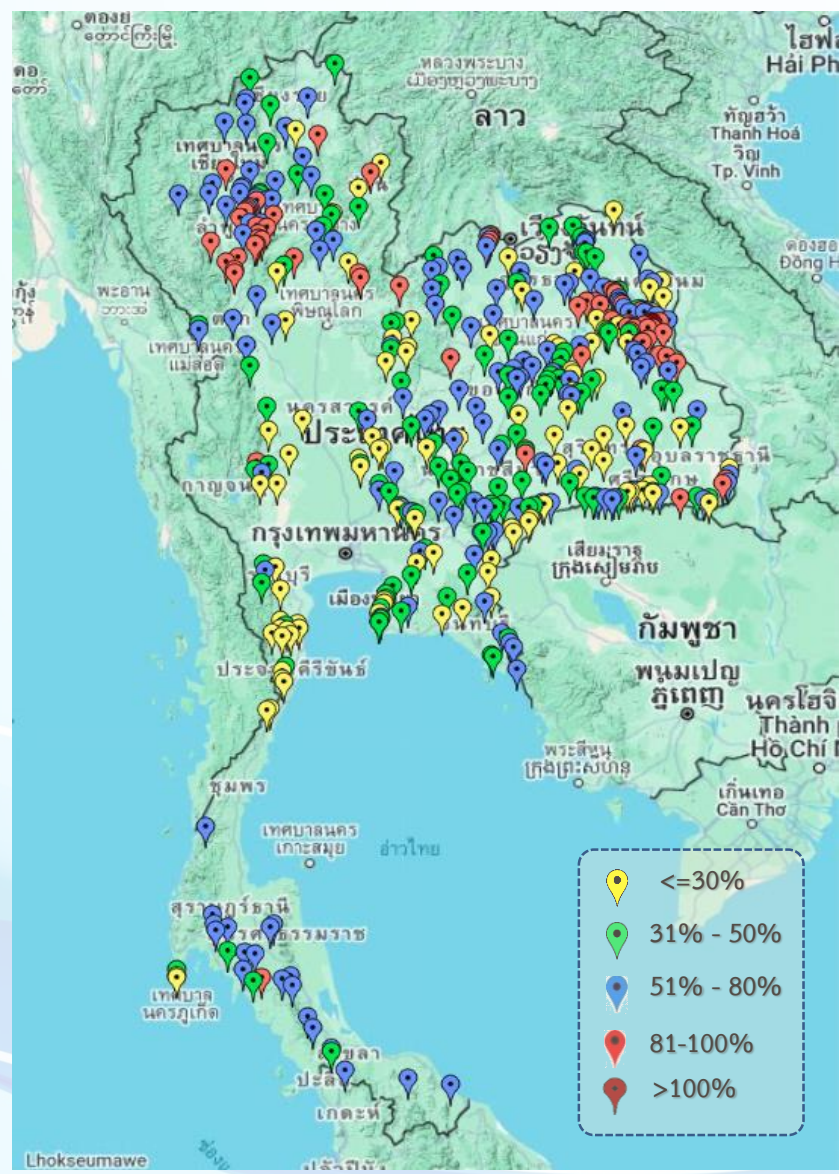
ปี พ.ศ.	น้ำเก็บกัก (ล้าน ลบ.ม.)	%	น้ำใช้การ (ล้าน ลบ.ม.)	%	น้ำใช้การมาก / น้อย
2567	39,781	56	16,243	34	น้อยกว่าปีที่แล้ว
2566	41,829	59	18,292	39	2,049



- 81% ขึ้นไป เกณฑ์น้ำดีมาก 0 แห่ง
- 51 - 80% เกณฑ์น้ำดี 14 แห่ง
- 31 - 50% เกณฑ์น้ำพอใช้ 9 แห่ง
- ≤ 30% เกณฑ์น้ำน้อย 12 แห่ง

ภาค อ่างเก็บน้ำเขื่อน	ความจุ ที่ รนส. (ล้าน ม.³)	ความจุ ที่ รนค. (ล้าน ม.³)	ความจุ ใช้การ (ล้าน ม.³)	ณ วันนี้						ปริมาณน้ำ ไหลลง วันนี้ (ล้าน ม.³)	ปริมาณน้ำ ระบาย วันนี้ (ล้าน ม.³)
				ปี 2566		ปี 2567					
				ปริมาตร (ล้าน ม.³)	% รนค.	ปริมาตร (ล้าน ม.³)	% รนค.	ปริมาตรใช้การ (ล้าน ม.³)	% ใช้การ		
<b>ภาคเหนือ</b>											
ภูมิพล*	13,462	13,462	9,662	8,366	62	6,810	51	3,010	31	0.00	28.00
สิริกิติ์*	10,508	9,510	6,660	4,557	48	4,164	44	1,314	20	1.89	10.97
แม่จันทน์บูรณชล	323	265	253	172	65	163	61	151	60	0.00	1.53
แม่กวางอุดมธารา	295	263	249	162	62	135	51	121	48	0.04	1.20
กิ่วลม	106	106	103	63	59	54	50	50	49	0.23	0.96
กิ่วคอง	209	170	164	81	47	53	31	47	29	0.00	0.00
แควน้อยบำรุงแดน	1,080	939	896	302	32	300	32	257	29	0.30	3.46
แม่มอก	110	110	94	37	34	35	32	19	20	0.00	0.08
<b>ภาคตะวันออกเฉียงเหนือ</b>											
ห้วยหลวง	136	136	129	59	44	55	41	48	38	0.00	0.11
น้ำอูน	780	520	475	216	42	258	50	213	45	0.00	0.00
น้ำพุง*	200	165	156	73	44	57	35	48	31	0.00	0.62
อุบลรัตน์*	181	164	127	57	35	54	33	17	14	0.22	0.00
อุบลรัตน์*	4,640	2,431	1,849	835	34	1,018	42	436	24	0.00	6.04
ลำปาว	2,450	1,980	1,880	816	41	825	42	725	39	1.93	6.45
ลำตะคอง	445	314	292	205	65	111	35	88	30	0.00	0.26
ลำพระเพลิง	242	155	154	83	54	83	53	81	53	0.00	0.12
มูลบน	350	141	134	88	62	58	41	51	38	0.00	0.15
ลำแซะ	325	275	268	156	57	103	37	96	36	0.00	0.25
ลำน้ำจระเข้ม	197	121	118	83	68	63	52	59	50	0.00	0.00
สิรินธร*	1,966	1,966	1,135	1,158	59	1,115	57	283	25	0.44	3.55
<b>ภาคกลาง</b>											
ป่าสักชลสิทธิ์	960	960	957	245	25	178	19	175	18	0.00	3.03
ทับเสลา	190	160	143	93	58	65	41	48	34	0.00	0.10
กระเสียว	390	299	259	177	59	59	20	19	7	0.00	0.05
<b>ภาคตะวันตก</b>											
ศรีนครินทร์*	18,770	17,745	7,480	13,791	78	13,029	73	2,764	37	3.17	18.79
วชิราลงกรณ์*	11,000	8,860	5,848	4,384	49	5,203	59	2,191	37	0.00	17.11
<b>ภาคตะวันออก</b>											
ขุนด่านปราการชล	225	224	219	59	26	47	21	43	19	0.00	1.45
คลองสิียด	450	420	390	114	27	43	10	13	3	0.00	0.16
บางพระ	127	117	105	66	57	45	38	33	31	0.00	0.35
หนองปลาไหล	206	164	150	90	55	92	56	78	52	0.00	0.85
ประแสร์	322	295	275	206	70	143	48	123	45	0.00	0.96
นฤปดินทรจินดา	338	295	281	78	26	112	38	97	35	0.00	0.80
<b>ภาคใต้</b>											
แก่งกระจาน	900	710	645	327	46	288	41	223	35	0.38	1.55
ปราณบุรี	490	391	373	107	27	95	24	78	21	0.00	0.29
ราชประภา*	6,144	5,639	4,287	3,307	59	3,785	67	2,433	57	1.68	9.63
บางกลาง*	1,590	1,454	1,178	1,212	83	1,083	74	806	68	1.87	4.97
<b>รวมทั้งประเทศ</b>	<b>80,106</b>	<b>70,926</b>	<b>47,388</b>	<b>41,829</b>	<b>59</b>	<b>39,781</b>	<b>56</b>	<b>16,243</b>	<b>34</b>	<b>12.15</b>	<b>123.84</b>

# สถานการณ์น้ำในอ่างเก็บน้ำขนาดกลาง วันที่ 27 เมษายน 2567



ภาค	ปริมาณน้ำอ่างเก็บน้ำขนาดกลาง จำนวน 435 แห่ง								
	จำนวนอ่าง	ความจุ	น้ำใช้การ	ปริมาณน้ำปี 2566	% รนก.	ปริมาณน้ำปี 2567	% รนก.	ใช้การปี 2567	% ใช้การ
เหนือ	80	1,083	992	586	54	601	55	510	51
ตะวันออกเฉียงเหนือ	226	2,061	1,892	1,018	49	1,070	52	904	48
กลาง	27	419	393	155	37	141	34	117	30
ตะวันตก	8	164	152	100	61	59	36	48	32
ตะวันออก	52	1,006	949	471	47	374	37	317	33
ใต้	42	679	626	402	59	348	51	294	47
<b>รวม</b>	<b>435</b>	<b>5,411</b>	<b>5,004</b>	<b>2,732</b>	<b>50</b>	<b>2,593</b>	<b>48</b>	<b>2,191</b>	<b>44</b>

สรุปอ่างขนาดกลางที่มีปริมาตรในช่วง <=30%, >30 - 50%, >50-80%, >80-100% และ > 100%

ภาค	<=30%	>30-50%	>50-80%	>80-100%	>100%
เหนือ	7	16	33	24	0
ดอน.	43	59	82	40	2
ตะวันออก	17	21	14	0	0
กลาง	13	9	4	1	0
ตะวันตก	3	3	2	0	0
ใต้	16	6	19	1	0
<b>รวม</b>	<b>99</b>	<b>114</b>	<b>154</b>	<b>66</b>	<b>2</b>

**รวมทั้งหมด 435 แห่ง**



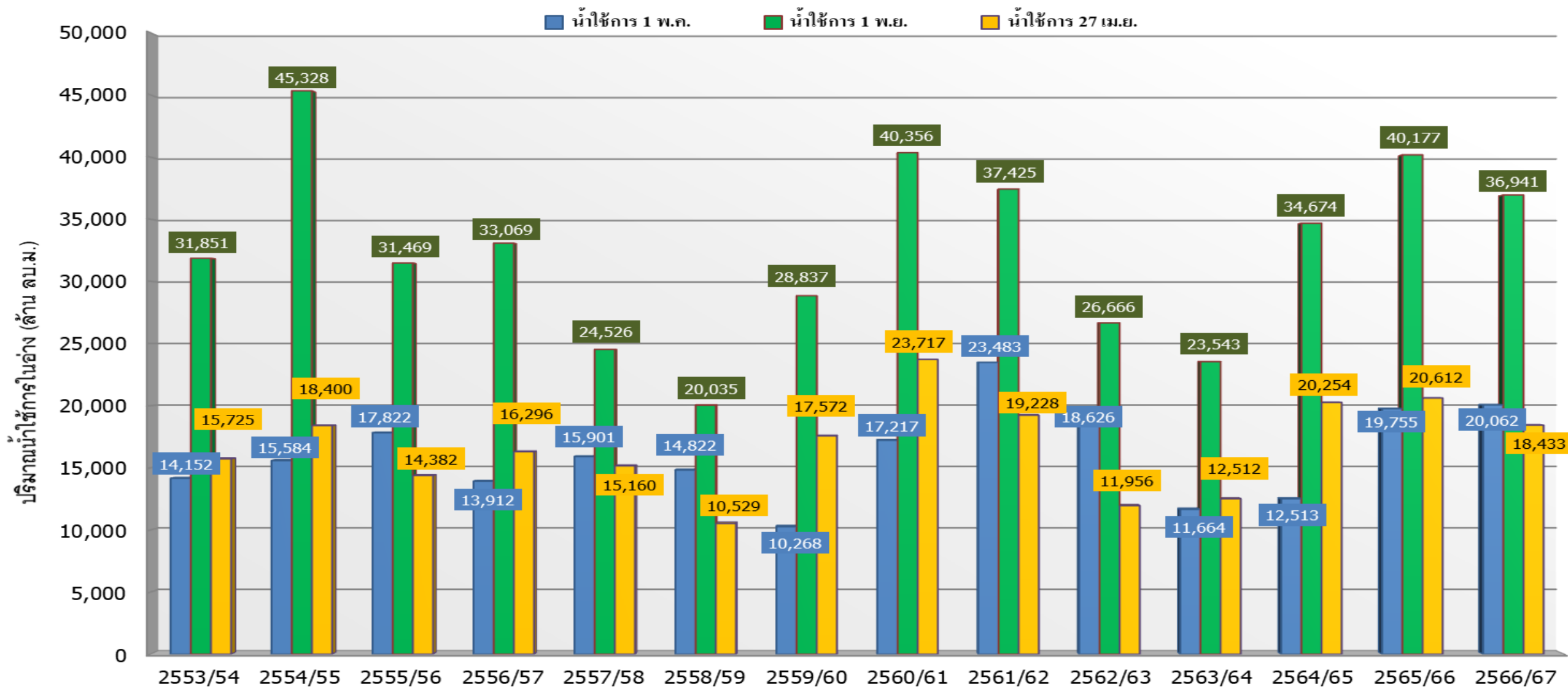
# ปริมาณน้ำในอ่างเก็บน้ำขนาดใหญ่และขนาดกลาง วันที่ 27 เมษายน 2567



ภาค	ขนาดใหญ่				ขนาดกลาง				รวมอ่างขนาดใหญ่และกลาง						รับน้ำได้อีก	เปรียบเทียบปี 66 กับ 67		
	จำนวน	ความจุ	ปี 2567	% ความจุ อ่างฯ	จำนวน	ความจุ	ปี 2567	% ความจุ อ่างฯ	จำนวน	ความจุ	ปี2566		ปี2567			ปริมาณ	ปริมาณ	%
											ปริมาณ	%	ปริมาณ	%				
เหนือ	8	24,825	11,713	47	80	1,083	601	55	88	25,908	14,327	55	12,314	48	13,593	-2,013	-14	
ตอน.	12	8,368	3,800	45	226	2,061	1,070	52	238	10,429	4,849	46	4,870	47	5,559	21	0	
กลาง	3	1,419	303	21	27	419	141	34	30	1,838	670	36	444	24	1,394	-226	-34	
ตะวันตก	2	26,605	18,233	69	8	164	59	36	10	26,769	18,276	68	18,292	68	8,477	16	0	
ตะวันออก	6	1,515	482	32	52	1,006	374	37	58	2,520	1,084	43	856	34	1,665	-228	-21	
ใต้	4	8,194	5,251	64	42	679	348	51	46	8,874	5,355	60	5,599	63	3,275	244	5	
<b>รวม</b>	<b>35</b>	<b>70,926</b>	<b><u>39,781</u></b>	<b>56</b>	<b>435</b>	<b>5,411</b>	<b><u>2,593</u></b>	<b>48</b>	<b>470</b>	<b>76,337</b>	<b>44,561</b>	<b>58</b>	<b><u>42,374</u></b>	<b>56</b>	<b>33,963</b>	<b>-2,187</b>	<b>-5</b>	
ปริมาณน้ำใช้การ	47,389	<b><u>16,243</u></b>	34	5,004	<b><u>2,191</u></b>	44	52,393	<b><u>20,617</u></b>	39	<b><u>18,433</u></b>	35							

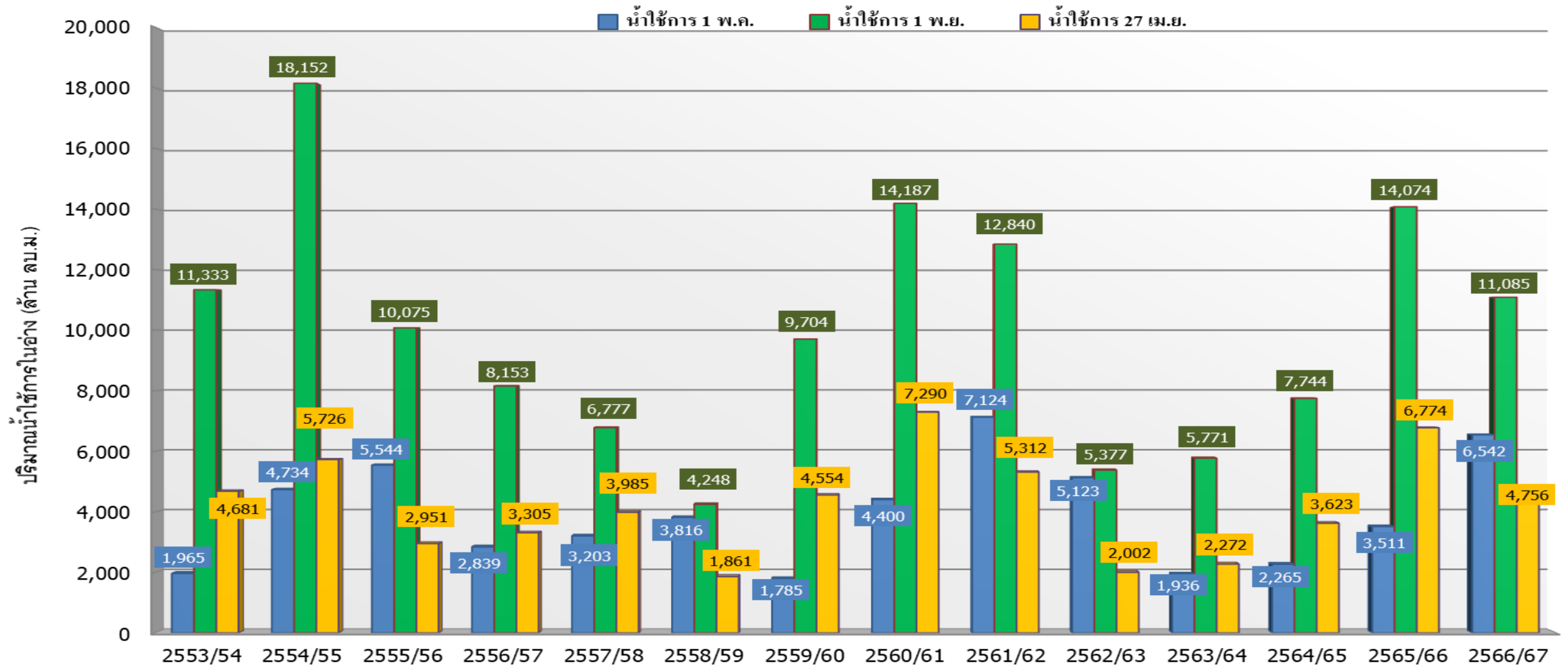
สามารถรับน้ำได้อีก **33,963** ล้าน ลบ.ม. (44%)

%น้ำใช้การ=(ปริมาณน้ำใช้การ/ความจุอ่างใช้การ)\*100



ปี 25 (1)/(2)	2553/54	2554/55	2555/56	2556/57	2557/58	2558/59	2559/60	2560/61	2561/62	2562/63	2563/64	2564/65	2565/66	2566/67
(1) ■ น้ำใช้การ 1 พ.ค.	14,152	15,584	17,822	13,912	15,901	14,822	10,268	17,217	23,483	18,626	11,664	12,513	19,755	20,062
(1) ■ น้ำใช้การ 1 พ.ย.	31,851	45,328	31,469	33,069	24,526	20,035	28,837	40,356	37,425	26,666	23,543	34,674	40,177	36,941
(2) ■ น้ำใช้การ 27 เม.ย.	15,725	18,400	14,382	16,296	15,160	10,529	17,572	23,717	19,228	11,956	12,512	20,254	20,612	18,433

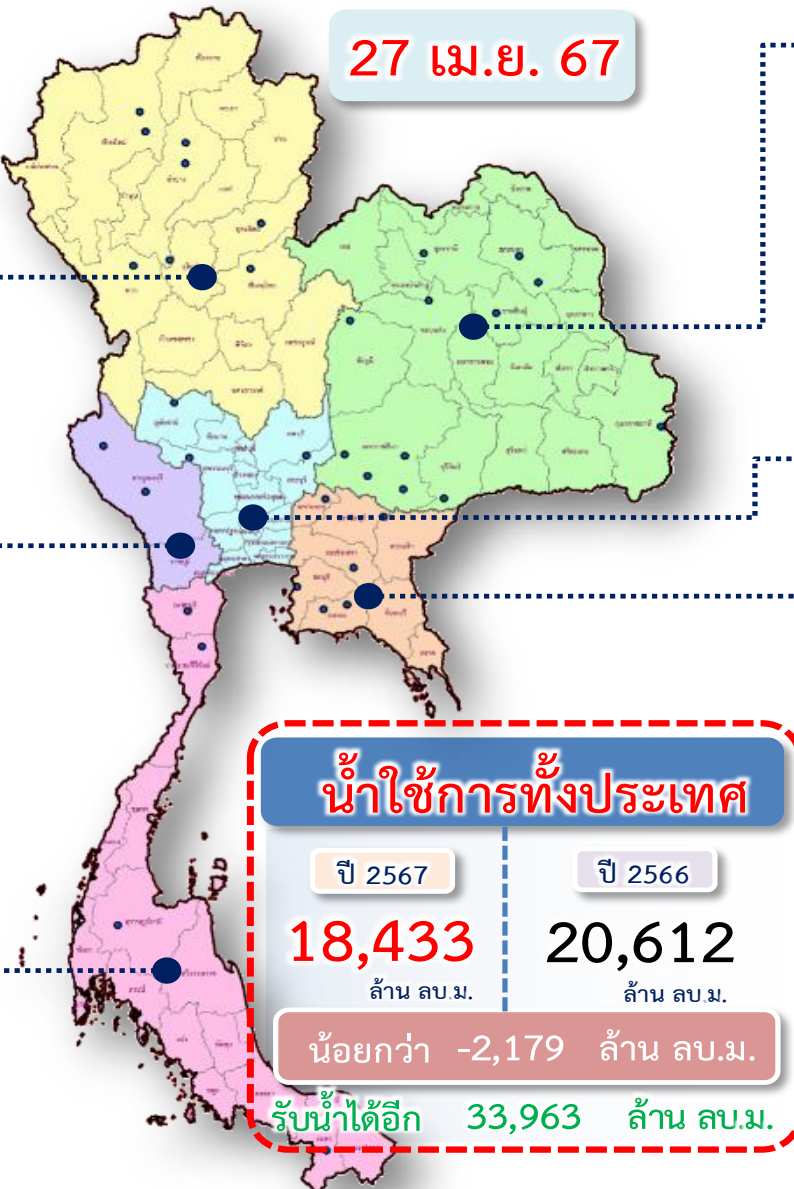
# กราฟเปรียบเทียบปริมาณน้ำใช้การในกลุ่มน้ำเจ้าพระยา (ภูมิพล สิริกิติ์ แควน้อยฯ ปาสักฯ) ตั้งแต่ปี 2553 ถึง ปี 2566



ปี 25 (1)/(2)	2553/54	2554/55	2555/56	2556/57	2557/58	2558/59	2559/60	2560/61	2561/62	2562/63	2563/64	2564/65	2565/66	2566/67
(1) ■ น้ำใช้การ 1 พ.ค.	1,965	4,734	5,544	2,839	3,203	3,816	1,785	4,400	7,124	5,123	1,936	2,265	3,511	6,542
(1) ■ น้ำใช้การ 1 พ.ย.	11,333	18,152	10,075	8,153	6,777	4,248	9,704	14,187	12,840	5,377	5,771	7,744	14,074	11,085
(2) ■ น้ำใช้การ 27 เม.ย.	4,681	5,726	2,951	3,305	3,985	1,861	4,554	7,290	5,312	2,002	2,272	3,623	6,774	4,756



# ปริมาณน้ำใช้การ อ่างเก็บน้ำขนาดใหญ่และขนาดกลาง



27 เม.ย. 67

## ภาคเหนือ

อ่างใหญ่ 8 แห่ง  
อ่างกลาง 80 แห่ง

ปี 2567	ปี 2566
<b>5,479</b>	<b>7,491</b>
ล้าน ลบ.ม.	ล้าน ลบ.ม.
น้อยกว่า -2,012 ล้าน ลบ.ม.	
รับน้ำได้อีก 13,593 ล้าน ลบ.ม.	

## ภาคตะวันออกเฉียงเหนือ

อ่างใหญ่ 12 แห่ง  
อ่างกลาง 226 แห่ง

ปี 2567	ปี 2566
<b>3,052</b>	<b>3,025</b>
ล้าน ลบ.ม.	ล้าน ลบ.ม.
มากกว่า 27 ล้าน ลบ.ม.	
รับน้ำได้อีก 5,559 ล้าน ลบ.ม.	

## ภาคตะวันตก

อ่างใหญ่ 2 แห่ง  
อ่างกลาง 8 แห่ง

ปี 2567	ปี 2566
<b>5,004</b>	<b>4,988</b>
ล้าน ลบ.ม.	ล้าน ลบ.ม.
มากกว่า 16 ล้าน ลบ.ม.	
รับน้ำได้อีก 8,477 ล้าน ลบ.ม.	

## ภาคกลาง

อ่างใหญ่ 3 แห่ง  
อ่างกลาง 27 แห่ง

ปี 2567	ปี 2566
<b>359</b>	<b>584</b>
ล้าน ลบ.ม.	ล้าน ลบ.ม.
น้อยกว่า -225 ล้าน ลบ.ม.	
รับน้ำได้อีก 1,394 ล้าน ลบ.ม.	

## ภาคใต้

อ่างใหญ่ 4 แห่ง  
อ่างกลาง 42 แห่ง

ปี 2567	ปี 2566
<b>3,835</b>	<b>3,591</b>
ล้าน ลบ.ม.	ล้าน ลบ.ม.
มากกว่า 244 ล้าน ลบ.ม.	
รับน้ำได้อีก 3,275 ล้าน ลบ.ม.	

## ภาคตะวันออก

อ่างใหญ่ 6 แห่ง  
อ่างกลาง 52 แห่ง

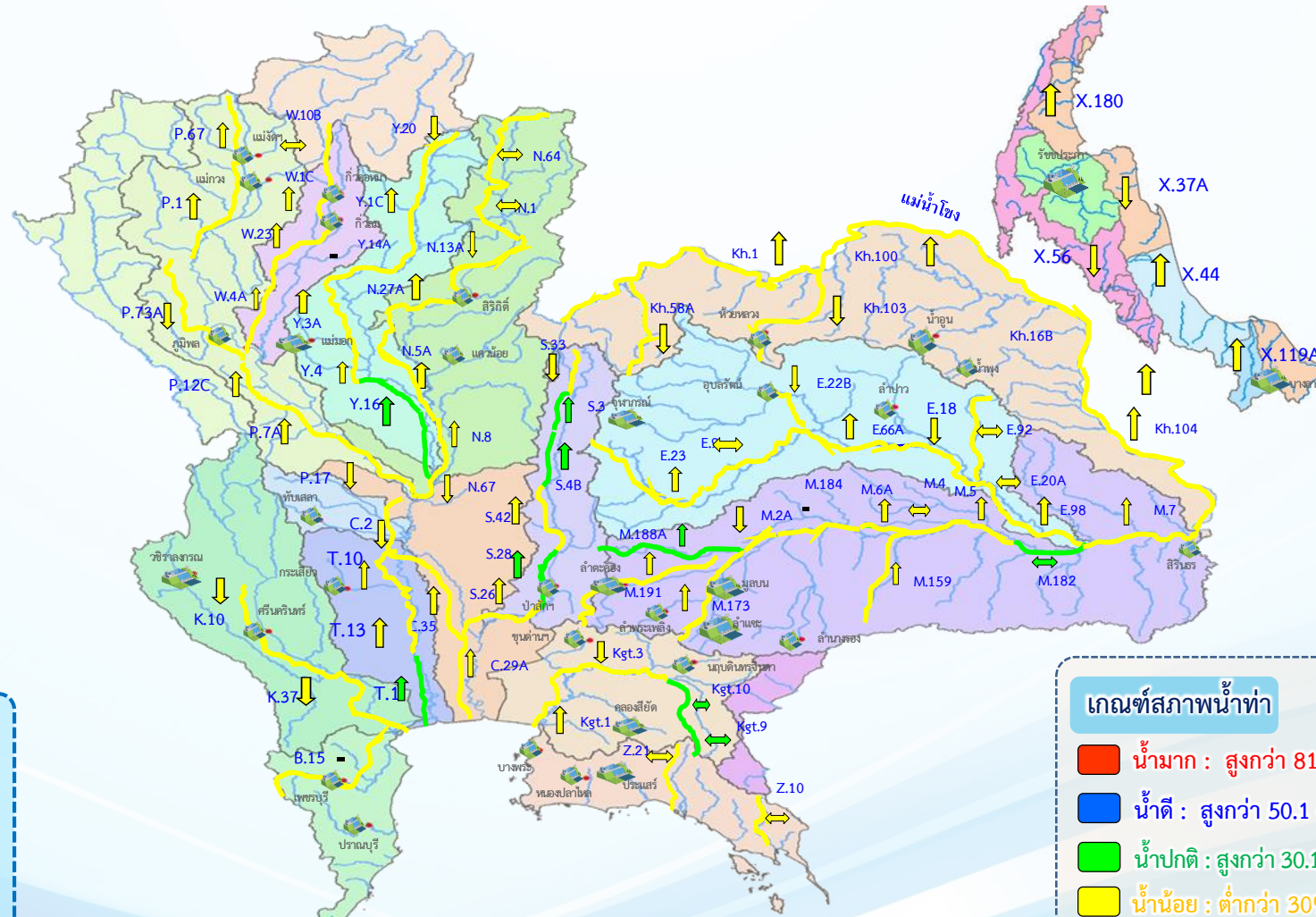
ปี 2567	ปี 2566
<b>704</b>	<b>933</b>
ล้าน ลบ.ม.	ล้าน ลบ.ม.
น้อยกว่า -229 ล้าน ลบ.ม.	
รับน้ำได้อีก 1,665 ล้าน ลบ.ม.	

**น้ำใช้การทั่วประเทศ**

ปี 2567	ปี 2566
<b>18,433</b>	<b>20,612</b>
ล้าน ลบ.ม.	ล้าน ลบ.ม.
น้อยกว่า -2,179 ล้าน ลบ.ม.	
รับน้ำได้อีก 33,963 ล้าน ลบ.ม.	

# แนวโน้มสถานการณ์น้ำท่าในลำน้ำสายหลัก

## วันที่ 27 เมษายน 2567



**แนวโน้ม**

- ↑ แนวโน้มเพิ่มขึ้น
- ↓ แนวโน้มลดลง
- ↔ แนวโน้มทรงตัว

**เกณฑ์สภาพน้ำท่า**

- น้ำมาก : สูงกว่า 81% ค่าความจุลำนํ้า
- น้ำดี : สูงกว่า 50.1 – 80 % ของความจุลำนํ้า
- น้ำปกติ : สูงกว่า 30.1%-50% ของความจุลำนํ้า
- น้ำน้อย : ต่ำกว่า 30% ของความจุลำนํ้า

**จำนวน**  
- สถานี  
4 สถานี  
8 สถานี  
70 สถานี

จำนวนสถานีวัดน้ำท่าที่ใช้ติดตาม 82 สถานี





---

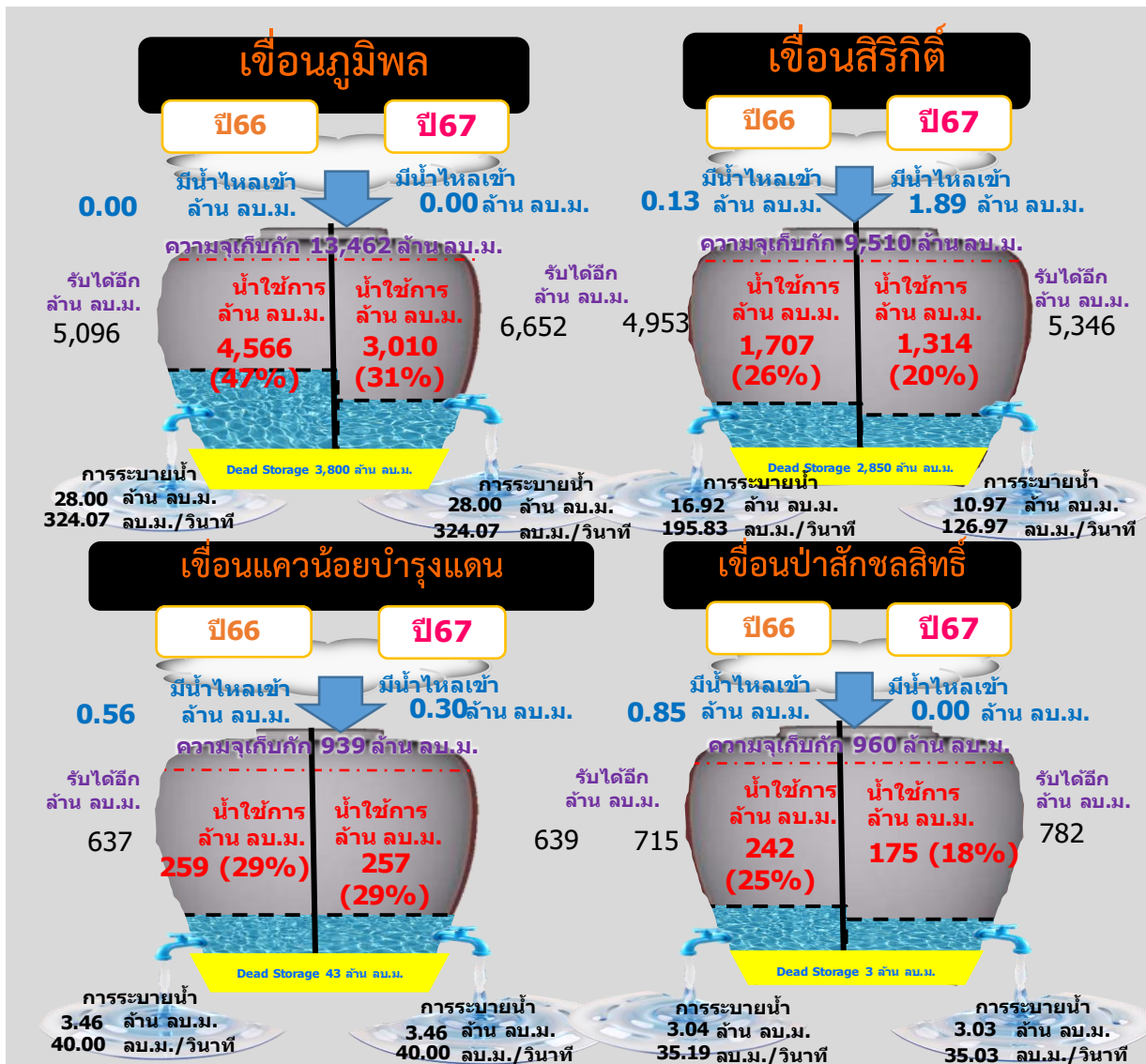
# สถานการณ์น้ำ ลุ่มน้ำเจ้าพระยา

# ปริมาณน้ำ 4 เขื่อนหลักลุ่มน้ำเจ้าพระยา



รวม 4 เขื่อน	ปริมาณน้ำทั้งหมด (ล้าน ลบ.ม.)	น้ำใช้การ (ล้าน ลบ.ม.)	รับน้ำได้อีก (ล้าน ลบ.ม.)
27 เม.ย. 67	11,452 (46%)	4,756 (26%)	13,419
27 เม.ย. 66	13,470 (54%)	6,774 (37%)	11,401

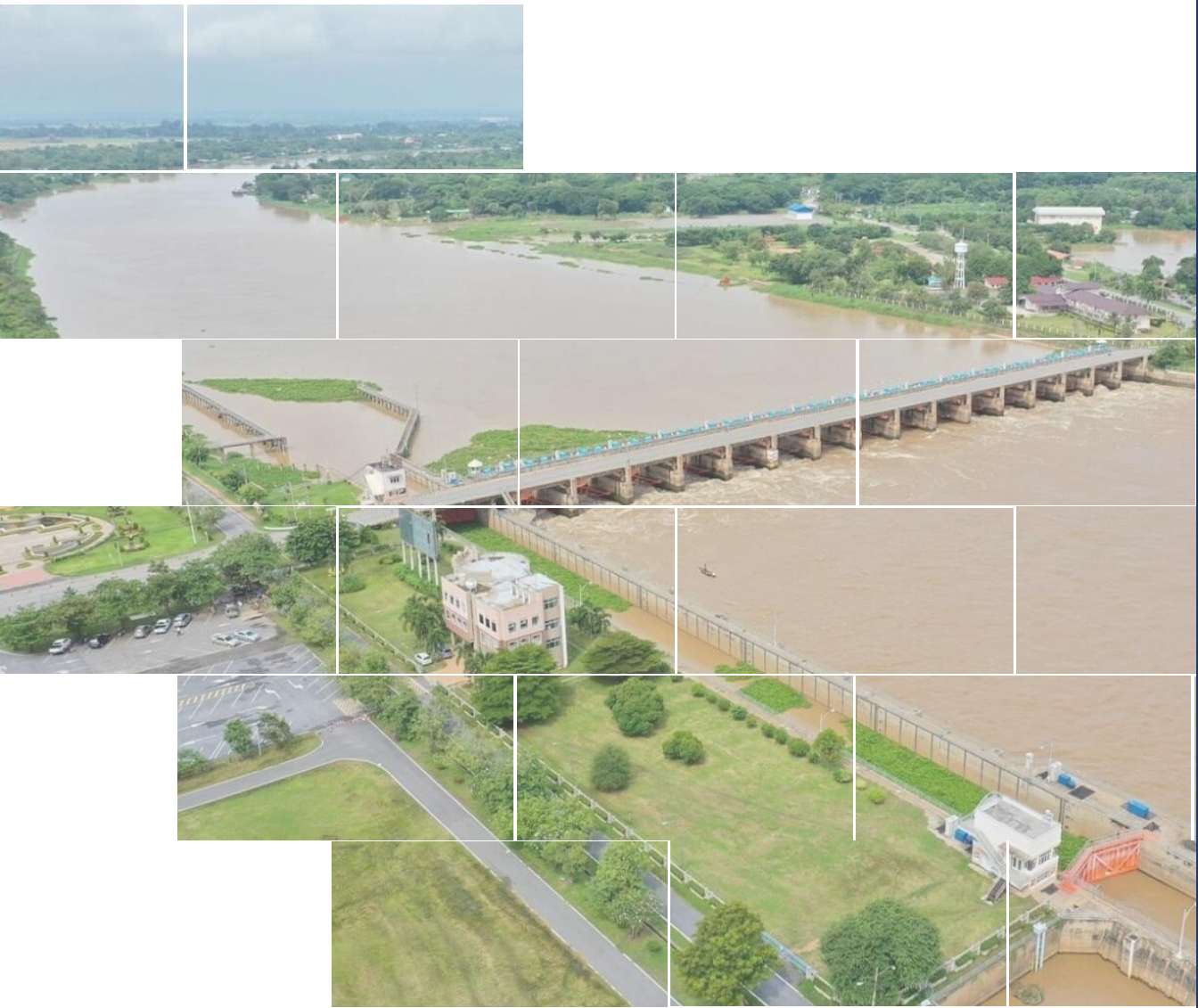
ไหลลงรวมวันนี้ 2.19 ล้าน ลบ.ม. ระบายรวมวันนี้ 45.45 ล้าน ลบ.ม.





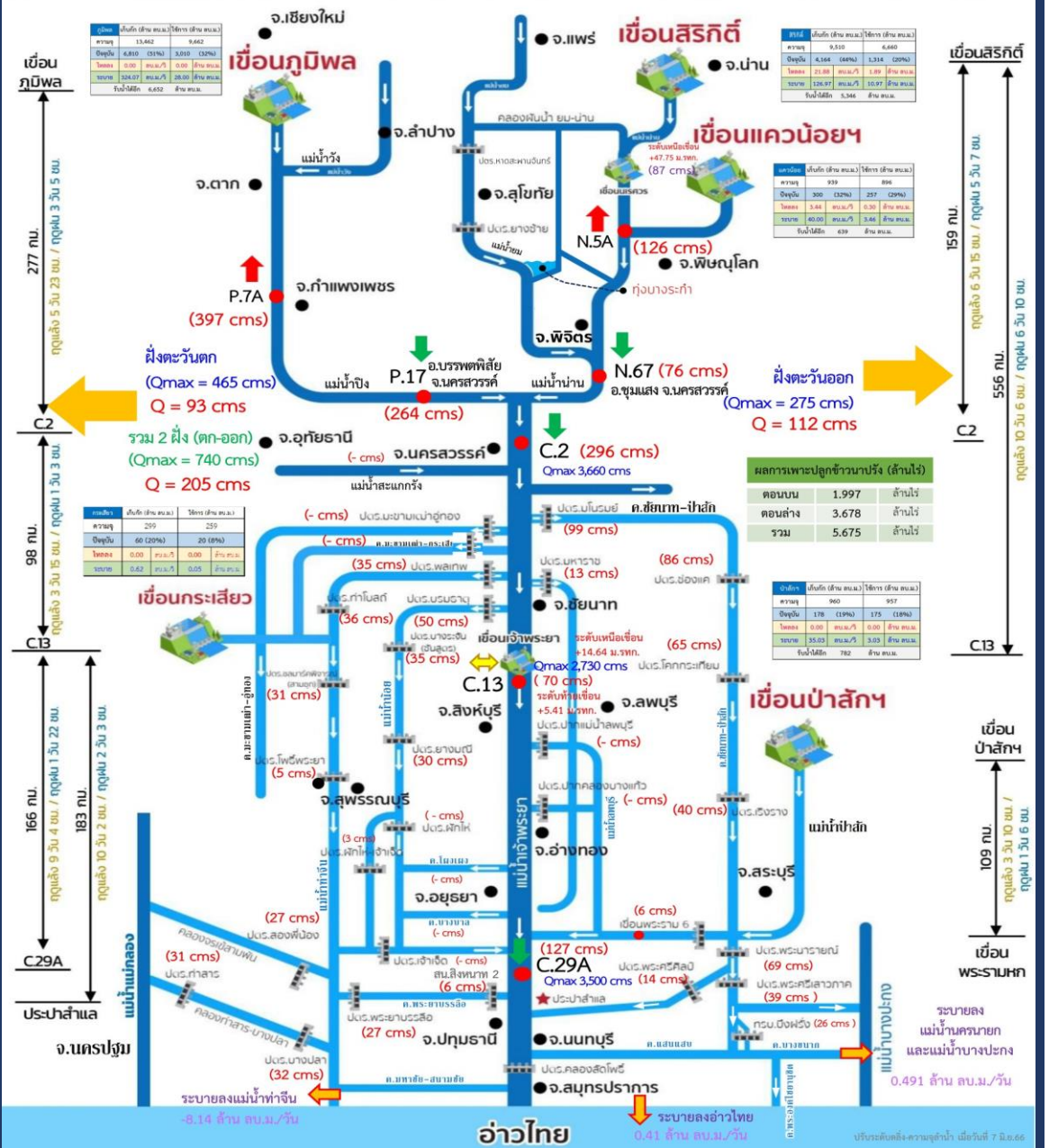
# สถานการณ์ลุ่มน้ำเจ้าพระยา

ข้อมูล ณ วันที่ 27 เม.ย.67



# การบริหารจัดการน้ำ ลุ่มน้ำเจ้าพระยา

สถานการณ์ ณ วันที่ 27 เมษายน 2567 เวลา 06.00 น.







---

# แผน-ผลจัดสรรน้ำ ฤดูแล้ง ปี 2566/67



# แผนการจัดสรรน้ำและการเพาะปลูกพืชฤดูแล้ง ปี 2566/67



(1 พฤศจิกายน 2566 - 30 เมษายน 2567)

(ปรับแผนใหม่วันที่ 8 ก.พ.67)



## ทั้งประเทศ

ปริมาณน้ำต้นทุน **40,387** ล้าน ลบ.ม.  
1 พฤศจิกายน 2566 (ใหญ่ 32,849 + กลางและอื่นๆ 7,538 ล้าน ลบ.ม.)  
ความต้องการน้ำ **24,985** ล้าน ลบ.ม.  
สำรองน้ำต้นทุนฤดูฝน **15,402** ล้าน ลบ.ม.



อุปโภค-บริโภค  
**3,050** ล้าน ลบ.ม. (12%)



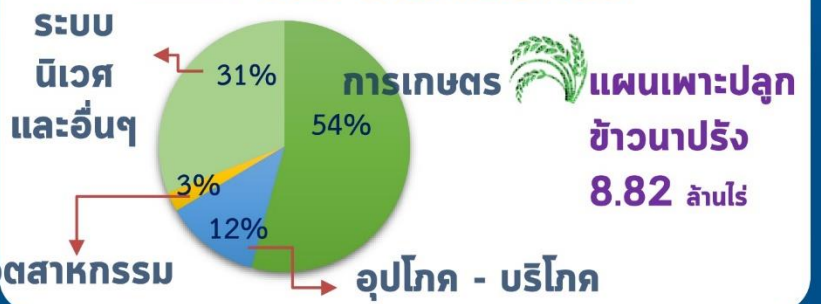
รักษาระบบนิเวศและอื่น ๆ  
**7,760** ล้าน ลบ.ม. (31%)



เกษตรกรรม  
**13,555** ล้าน ลบ.ม. (54%)



อุตสาหกรรม  
**620** ล้าน ลบ.ม. (3%)



## ลุ่มเจ้าพระยา

ปริมาณน้ำต้นทุน **11,085** ล้าน ลบ.ม.  
1 พฤศจิกายน 2566  
ความต้องการน้ำ **8,700** ล้าน ลบ.ม.  
สำรองน้ำต้นทุนฤดูฝน **3,385** ล้าน ลบ.ม.



อุปโภค-บริโภค  
**1,150** ล้าน ลบ.ม. (13%)



รักษาระบบนิเวศและอื่น ๆ  
**2,722** ล้าน ลบ.ม. (31%)



เกษตรกรรม  
**4,693** ล้าน ลบ.ม. (54%)



อุตสาหกรรม  
**135** ล้าน ลบ.ม. (2%)



## ลุ่มน้ำแม่กลอง (1 ม.ค. - 30 มิ.ย.67)

ปริมาณน้ำต้นทุน **9,233** ล้าน ลบ.ม.  
1 พฤศจิกายน 2566  
ความต้องการน้ำ **5,000** ล้าน ลบ.ม.  
สำรองน้ำต้นทุนฤดูฝน **4,233** ล้าน ลบ.ม.



อุปโภค-บริโภค  
**460** ล้าน ลบ.ม. (9%)



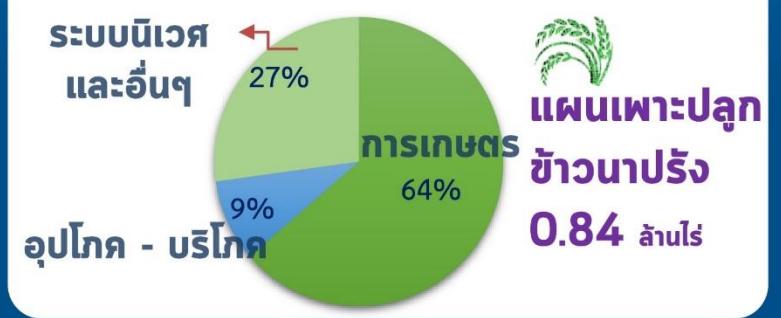
รักษาระบบนิเวศและอื่น ๆ  
**1,360** ล้าน ลบ.ม. (27%)



เกษตรกรรม  
**3,180** ล้าน ลบ.ม. (64%)

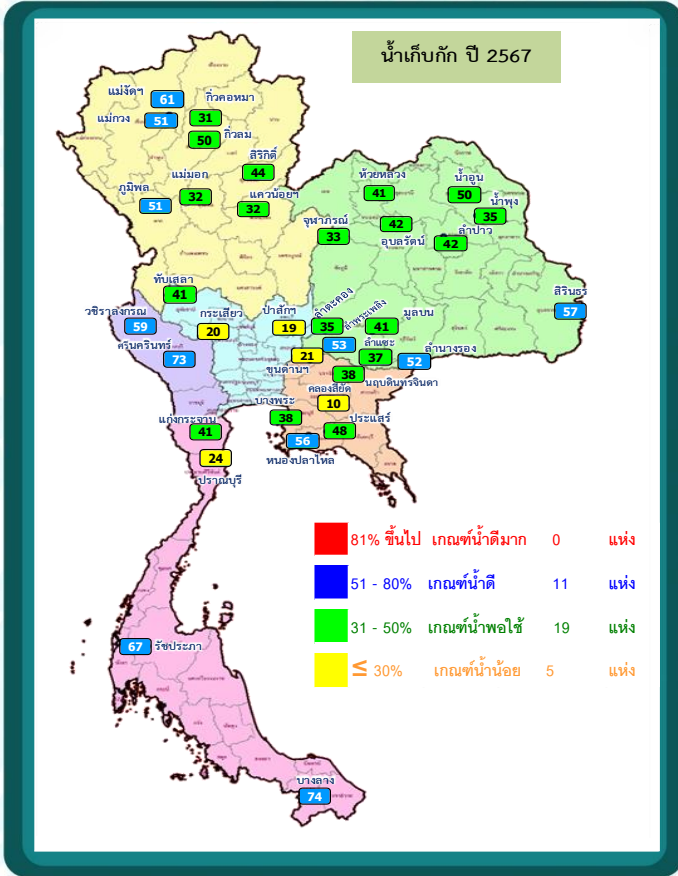


อุตสาหกรรม  
**-** ล้าน ลบ.ม. (0%)





# แผน-ผล การบริหารจัดการน้ำฤดูแล้ง ปี 2566/67 **ทั้งประเทศ** (1 พ.ย.66-30 เม.ย. 67)



**ปริมาณอ่างเก็บน้ำทั้งประเทศ วันที่ 27 เม.ย. 67**

**ปริมาณน้ำเก็บกักและใช้การทั้งประเทศ วันที่ 27 เม.ย. 67**



**1,530 แห่ง**

**ปริมาณน้ำเก็บกัก**  
42,599 ล้าน ลบ.ม. (56%)

**ปริมาณน้ำใช้การ**  
18,615 ล้าน ลบ.ม. (35%)

**คาดการณ์ปริมาณน้ำใช้การ ณ วันที่ 1 พ.ค. 67**  
16,298 ล้าน ลบ.ม. (34%)

คาดการณ์ 1 พ.ย.67 จำนวน 21,038 ล้าน ลบ.ม. (46%)  
คาดการณ์ ณ วันที่ 18 เม.ย. 67

**แผนใหม่** ปริมาณน้ำเก็บกักทั้งประเทศ (รวมอ่างใหญ่ อ่างกลาง อ่างเล็ก) วันที่ 1 พ.ย. 66 จำนวน 61,191 ล้าน ลบ.ม. (78%)  
ปริมาณน้ำต้นทุน (1 พ.ย.66) จำนวน 40,387 ล้าน ลบ.ม. แผนจัดสรรน้ำฤดูแล้ง 24,985 ล้าน ลบ.ม. สำรองน้ำ  
ต้นฤดูฝน จำนวน 15,402 ล้าน ลบ.ม.

## แผน - ผลจัดสรรน้ำฤดูแล้ง ปี2566/67

## แผน - ผลเพาะปลูกข้าวนาปรัง ปี2566/67

(ล้านไร่)	แผนเดิม (1 พ.ย. 66)	พื้นที่คาดการณ์ (25 ม.ค. 67)
<b>แผน</b>	<b>5.80</b>	<b>8.82 (+3.02)</b>
<b>เพาะปลูกแล้ว</b>	-	<b>9.07 (103%)</b>
<b>เก็บเกี่ยว</b>	-	<b>7.02</b>



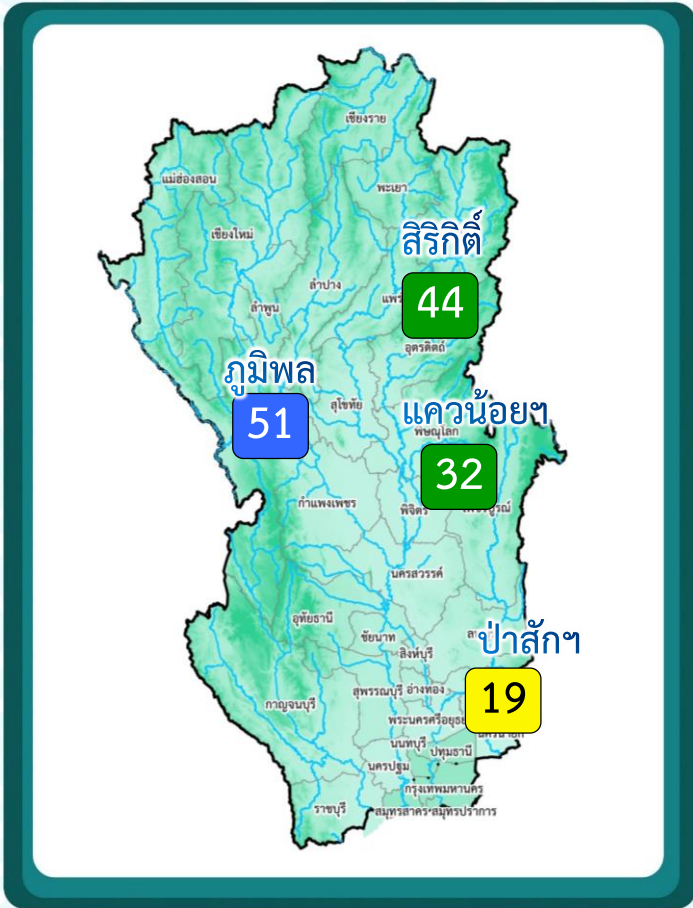
	แผนเดิม (1 พ.ย. 66)		แผนใหม่ (ปรับแผนเมื่อ 8 ก.พ.67)	
<b>แผนจัดสรรน้ำ</b>	21,810	ล้าน ลบ.ม.	24,985	ล้าน ลบ.ม. (+3,175)
<b>ผลจัดสรรน้ำ</b>			23,431	94%
<b>คงเหลือ</b>			1,554	6%

\*\*\* ข้อมูล ณ วันที่ 24 เม.ย.67

\* หน่วย: ล้านไร่



# แผน-ผล การบริหารจัดการน้ำฤดูแล้ง ปี 2566/67 **ลุ่มน้ำเจ้าพระยา** (1 พ.ย.66-30 เม.ย. 67)



## ปริมาณน้ำ 4 เขื่อนหลักเจ้าพระยา วันที่ 27 เม.ย. 67



<b>4</b> <b>เขื่อน</b>	ปริมาณน้ำเก็บกัก	ปริมาณน้ำใช้การ	คาดการณ์ปริมาณน้ำใช้การ ณ วันที่ 1 พ.ค. 67 <b>4,660 ล้าน ลบ.ม. (25%)</b>
	<b>11,452 ล้าน ลบ.ม. (46%)</b>	<b>4,756 ล้าน ลบ.ม. (26%)</b>	

	ปริมาณน้ำเก็บกัก	ปริมาณน้ำใช้การ
กุ่มพล	<b>6,810 (51%)</b>	<b>3,010 (31%)</b>
สิริกิติ์	<b>4,164 (44%)</b>	<b>1,314 (20%)</b>
แควน้อย	<b>300 (32%)</b>	<b>257 (29%)</b>
ป่าสัก	<b>178 (19%)</b>	<b>175 (18%)</b>

คาดการณ์ 1 พ.ย.67  
**7,236 ล้าน ลบ.ม. (44%)**

คาดการณ์ ณ วันที่ 18 เม.ย. 67



## แผนจัดสรรน้ำฤดูแล้ง ปี2566/67

แผนจัดสรรน้ำ	แผนเดิม (1 พ.ย. 66)		แผนใหม่ (ปรับแผนเมื่อ 8 ก.พ. 67)	
	จำนวน	หน่วย	จำนวน	หน่วย
แผนจัดสรรน้ำ	6,100	ล้าน ลบ.ม.	8,700	ล้าน ลบ.ม. (+2,600)
ผลสะสม			8,437	97%
จัดสรรน้ำตามแผน			8,217	
พร้อมระบาย			221	
เกินแผน			-	
คงเหลือ			263	3%

**\*\*\* ระบายน้ำเพื่ออุปโภค-บริโภค รักษาาระบบนิเวศ และเกษตรต่อเนื่อง**

\* ระบายน้ำ 4 เขื่อน 7,700 ล้าน ลบ.ม. (แผนเดิม 5,600 ล้าน ลบ.ม.)

\* ผันน้ำจากลุ่มน้ำแม่กลอง 1,000 ล้าน ลบ.ม. (แผนเดิม 500 ล้าน ลบ.ม.)

	พร้อมระบาย	ระบายเกินแผน
แควน้อย	49	38
ป่าสัก	172	16
รวม	221	54

## แผนเพาะปลูกข้าวนาปรัง ปี2566/67

(ล้านไร่)	แผนเดิม (1 พ.ย. 66)	พื้นที่คาดการณ์ (25 ม.ค. 67)
แผน	<b>3.03</b>	<b>5.92 (+2.89)</b>
เพาะปลูกแล้ว	-	<b>5.68 (96%)</b>
เก็บเกี่ยว	-	<b>5.34</b>

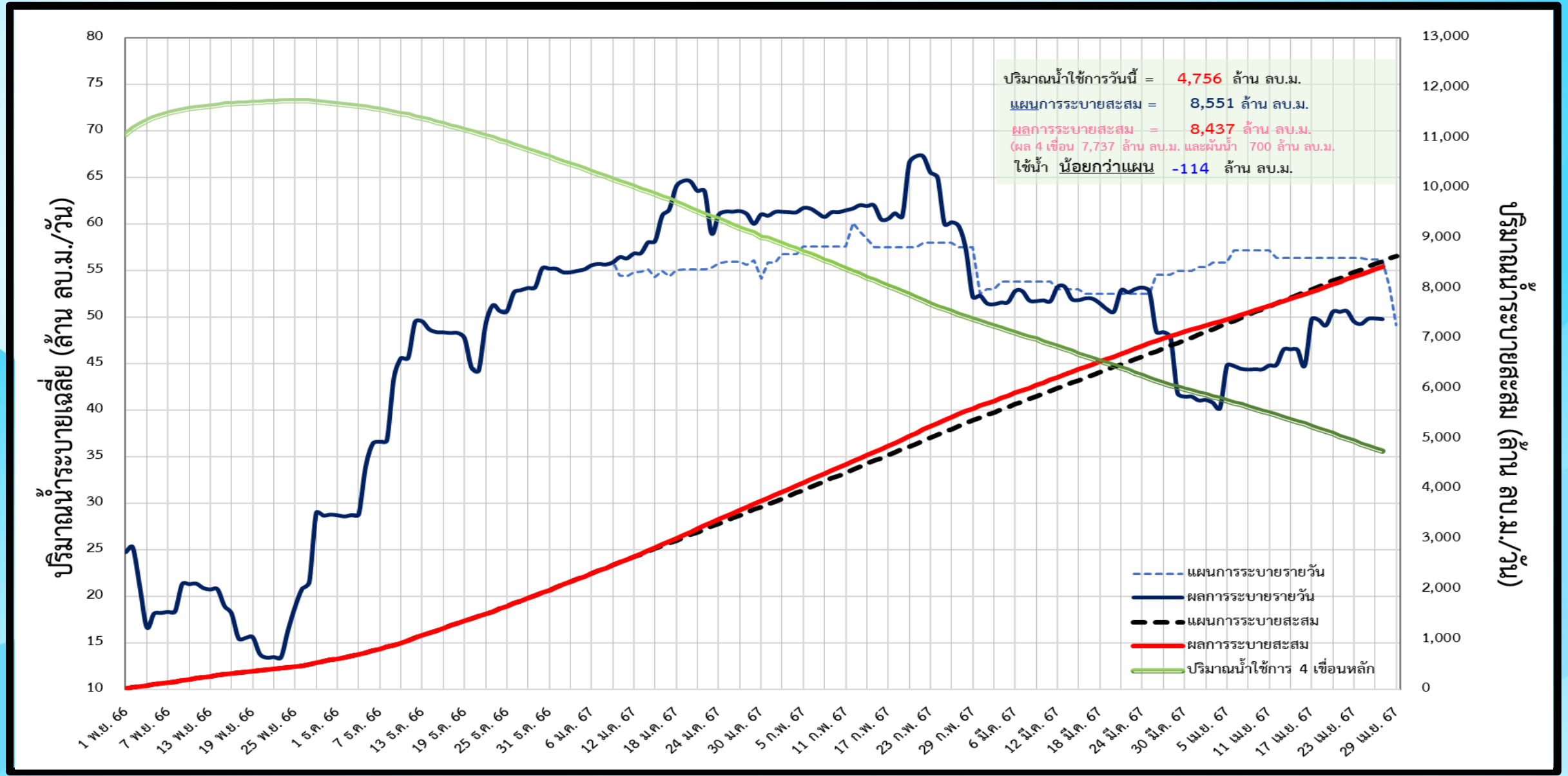
\*\*\* ข้อมูล ณ วันที่ 24 เม.ย.67

\* หน่วย (ล้าน ลบ.ม.) 24





# ติดตามสถานการณ์น้ำรายวันของกลุ่มเจ้าพระยาและการผันน้ำจากลุ่มน้ำแม่กลอง

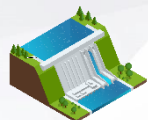




# การบริหารจัดการน้ำฤดูแล้งปี 2567 (ลุ่มน้ำแม่กลอง)

(ช่วงวันที่ 1 มกราคม – 30 มิถุนายน 2567)

วันที่ 27 เม.ย.67



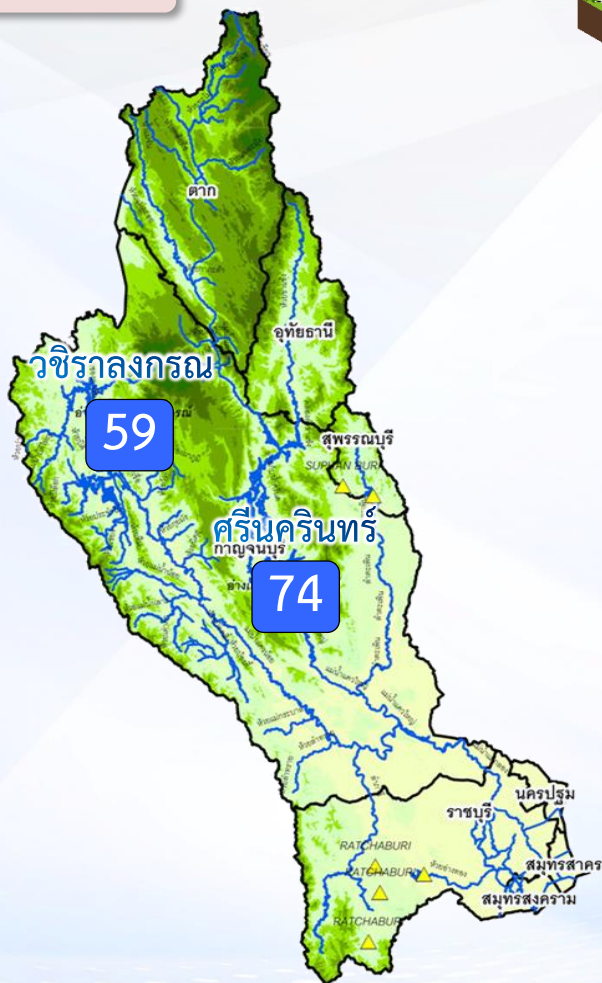
## 2 เขื่อน

ปริมาณน้ำเก็บกัก 26,605 ล้าน ลบ.ม.  
ปริมาณน้ำใช้การ 13,328 ล้าน ลบ.ม.

น้ำเก็บกัก **18,233 (69%)**  
ล้าน ลบ.ม.

น้ำใช้การ **4,956 (37%)**  
ล้าน ลบ.ม.

ปริมาณน้ำต้นทุนฤดูแล้งปี 2567 **9,233** ล้าน ลบ.ม.  
(ปริมาณน้ำใช้การ วันที่ 1 พ.ย. 2566)



## การจัดสรรน้ำ



### แผน

การจัดสรรน้ำฤดูแล้ง ปี 2567  
**5,000** ล้าน ลบ.ม.

สนับสนุนลุ่มแม่กลอง 4,000 ล้าน ลบ.ม.  
ผันไปลุ่มเจ้าพระยา 1,000 ล้าน ลบ.ม.

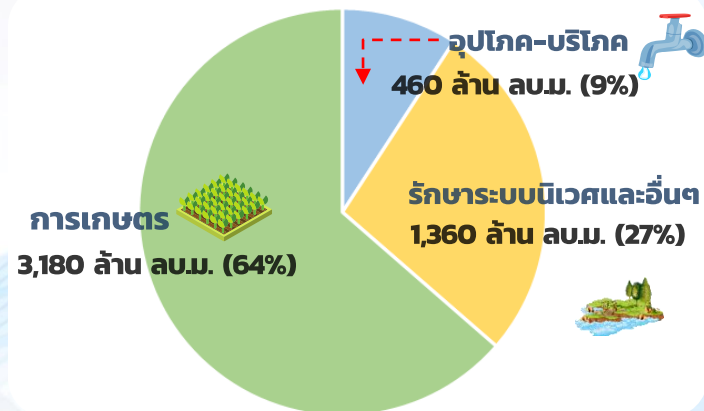
สำรองน้ำต้นฤดูแล้งปี 2567  
**4,233** ล้าน ลบ.ม.



### ผล

การจัดสรรน้ำฤดูแล้ง ปี 2567  
**3,729** ล้าน ลบ.ม. (75%)

คงเหลือปริมาณน้ำที่ต้องจัดสรร  
**1,271** ล้าน ลบ.ม. (25%)



## การบริหารจัดการ

- วางแผนจัดสรรน้ำฤดูแล้ง (1 ม.ค.67 – 30 มิ.ย.67) ไว้จำนวน 5,000 ล้าน ลบ.ม.  
(ใช้สนับสนุนในลุ่มแม่กลอง 4,000 ล้าน ลบ.ม. และผันไปลุ่มเจ้าพระยา 1,000 ล้าน ลบ.ม.)
- วางแผนเพาะปลูกฤดูแล้งไว้ 0.84 ล้านไร่
- ผันน้ำสนับสนุนลุ่มเจ้าพระยา 1,000 ล้าน ลบ.ม. (**เริ่มผันน้ำ 2 พ.ย.66 – 30 พ.ค. 67**)  
ปัจจุบันผันน้ำไปแล้ว 700 ล้าน ลบ.ม. (โดยที่ปริมาณน้ำส่วนหนึ่งใช้ผลักดันความเค็มใน**แม่น้ำท่าจีน** ผ่านคลองจรเข้สามพัน และคลองท่าสาร-บางปลาอย่างเต็มศักยภาพ และอีกส่วนหนึ่งใช้สนับสนุนการบริหารจัดการน้ำในแม่น้ำเจ้าพระยา ซึ่งอยู่ระหว่างสำรวจศักยภาพ)
- คาดการณ์ปริมาณน้ำต้นฤดูแล้งปี (1 ก.ค.67) กรณีน้ำน้อย จะมีปริมาณน้ำใช้การจำนวน 3,846 ล้าน ลบ.ม. (29%)

ผลการเพาะปลูกข้าวนาปี 2567 (24 เม.ย.67)

แผน	เพาะปลูกแล้ว	เก็บเกี่ยว
0.84 ล้านไร่	0.827 ไร่ (99%)	0.161 ล้านไร่

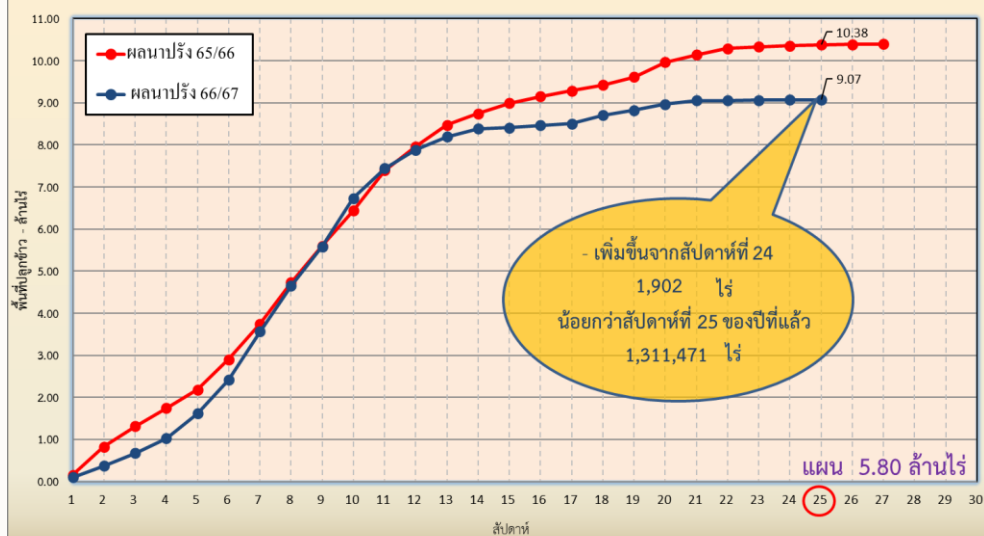


---

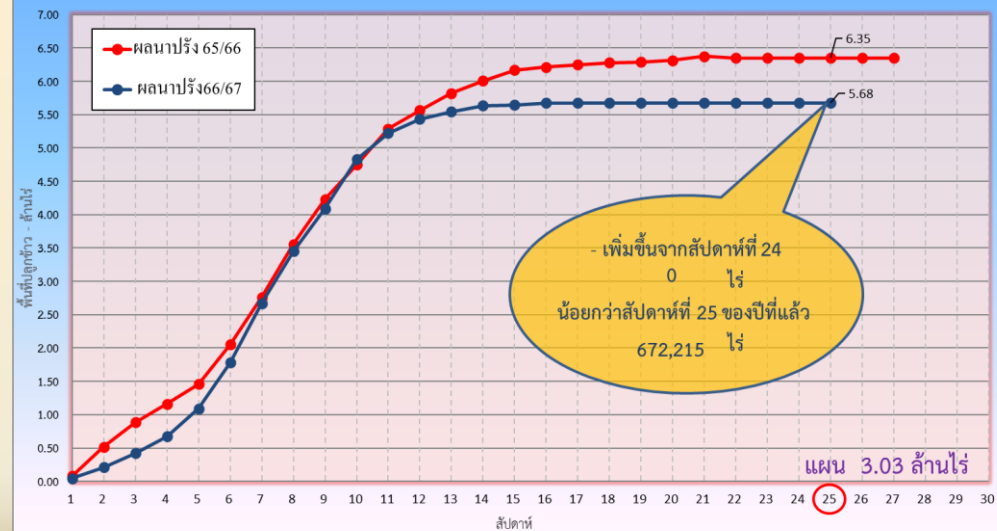
# การเพาะปลูก

ภาค	ข้าวนาปรัง				พืชไร่-พืชผัก				รวม			
	แผน (ล้านไร่)	ผล (ล้านไร่)	%	เกี่ยว (ล้านไร่)	แผน (ล้านไร่)	ผล (ล้านไร่)	%	เกี่ยว (ล้านไร่)	แผน (ล้านไร่)	ผล (ล้านไร่)	%	เกี่ยว (ล้านไร่)
เหนือ	0.44	0.95	217	0.53	0.16	0.23	147	0.15	0.59	1.17	199	0.68
ตะวันออกเฉียงเหนือ	1.04	1.11	106	0.55	0.06	0.04	69	0.02	1.10	1.15	104	0.57
กลาง	0.02	0.02	151	0.01	0.001	0.004	280	0.004	0.02	0.03	161	0.02
ตะวันออก	0.38	0.47	125	0.42	0.01	0.02	156	0.01	0.39	0.49	126	0.42
ตะวันตก	0.84	0.84	100	0.16	0.19	0.14	77	0.05	1.03	0.98	96	0.21
ใต้	0.19	0.004	2		0.03	0.003			0.21	0.01	3	
ลุ่มน้ำเจ้าพระยา	5.91	5.68	96	5.34	0.13	0.09	69	0.07	6.04	5.76	95	5.41
ทั่วประเทศ	8.81	9.07	103	7.02	0.57	0.53	93	0.30	9.38	9.60	102	7.32

กราฟเปรียบเทียบผลการปลูกข้าวนาปรัง รายสัปดาห์ในเขตทั่วประเทศ

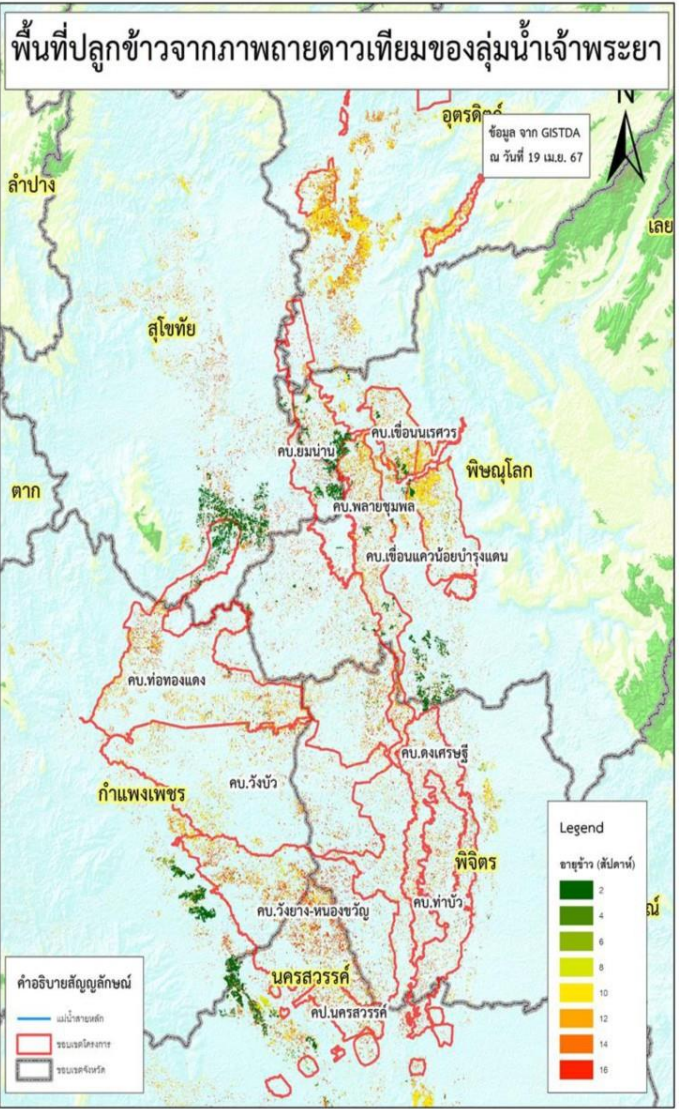


กราฟเปรียบเทียบผลการปลูกข้าวนาปรัง รายสัปดาห์ในเขตลุ่มเจ้าพระยา





# แผน-ผลการเพาะปลูกข้าวนาปรังและนาปรังรอบที่ 2 ปี 2566/67 ในเขตชลประทานลุ่มน้ำเจ้าพระยา



## พื้นที่คาดการณ์ปลูกข้าว

**นาปรัง**

คาดการณ์นาปรัง **3.03** ล้านไร่

ปลูกไปแล้ว **5.68** ล้านไร่

เก็บเกี่ยว **5.34** ล้านไร่

**นาปรังรอบที่ 2**



ข้อมูลกรมชลประทาน ณ วันที่ 24 เม.ย. 67

ลำดับ	พื้นที่ (ไร่)
10	8,500
11	6,129
12	60,552
13	48,332
14	39,391
15	51,648
16	90,863
17	10,365
18	16,515
รวม	332,295

ลำดับ	พื้นที่ (ไร่)
1	4,340
2	5,358
3	7,186
4	140,070
5	66,912
6	7,883
7	945
รวม	232,694



ข้อมูล GISTDA ณ วันที่ 19 เม.ย. 67

ปลูกไปแล้ว **0.145** ล้านไร่

สำนักงานชลประทาน	พื้นที่ (ไร่)
สำนักงานชลประทานที่ 3	9,696
สำนักงานชลประทานที่ 4	4,919
สำนักงานชลประทานที่ 10	37,916
สำนักงานชลประทานที่ 11	60,181
สำนักงานชลประทานที่ 12	31,947
รวมทั้งหมด	144,658

ข้อมูล ณ วันที่ 24 เม.ย. 67



---

# คาดการณ์ปริมาณน้ำ ณ วันที่ 1 พฤษภาคม 2567

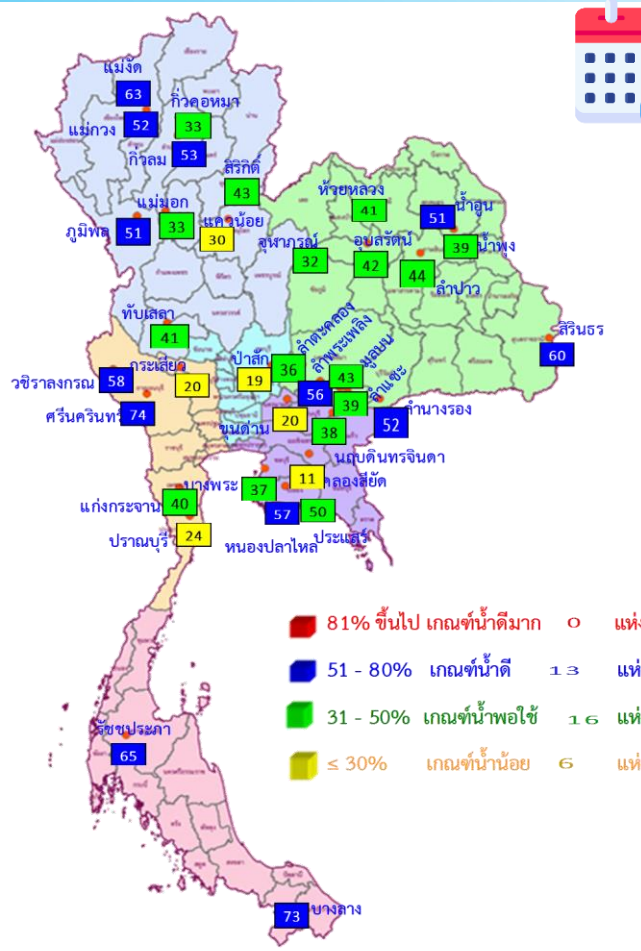


# คาดการณ์ปริมาณน้ำอ่างเก็บน้ำขนาดใหญ่ 35 แห่งในช่วงฤดูแล้ง 2566/67 4 กรณี



## สถิติและคาดการณ์ปริมาณน้ำอ่างเก็บน้ำขนาดใหญ่ 35 แห่งในช่วงฤดูแล้ง 2566/67 4 กรณี

ปี	ปริมาณน้ำ (ล้าน ลบ.ม.)	%	น้ำใช้การ (ล้าน ลบ.ม.)	%
1 พ.ศ. 63	33,757	48	10,449	22
1 พ.ศ. 64	33,876	48	10,334	22
1 พ.ศ. 65	40,578	57	17,036	36
1 พ.ศ. 66	41,325	58	17,787	38
1 พ.ศ. 67 (น้ำมาก)	40,187	57	16,645	35
1 พ.ศ. 67 (น้ำเฉลี่ย)	40,007	56	16,465	35
1 พ.ศ. 67 (น้ำน้อย)	39,840	56	16,298	34
1 พ.ศ. 67 (One Map)	39,896	56	16,354	35



- 81% ขึ้นไป เกษตน์น้ำดีมาก 0 แห่ง
- 51 - 80% เกษตน์น้ำดี 13 แห่ง
- 31 - 50% เกษตน์น้ำพอใช้ 16 แห่ง
- ≤ 30% เกษตน์น้ำน้อย 6 แห่ง



1 พ.ค. 67 (กรณีน้ำน้อย)

คาดการณ์ 1 พฤษภาคม 2567 ปริมาณน้ำใช้การน้อยกว่า ปี 2566 1,489 ล้าน ลบ.ม.

ปี พ.ศ.	ปริมาณน้ำ (ล้าน ลบ.ม.)	%	น้ำใช้การ (ล้าน ลบ.ม.)	%
2567	39,840	56	16,298	34



# คาดการณ์ปริมาณน้ำใช้การใน 4 เขื่อนหลัก ณ วันที่ 1 พ.ค. 2567

เขื่อนภูมิพล	ปี	ปริมาณ (ล้าน ลบ.ม.)	%	น้ำใช้การ (ล้าน ลบ.ม.)	%
	1 พ.ค. 66	8,241	61	4,441	46
	1 พ.ค. 67 (น้ำมาก)	6,818	51	3,018	31
	1 พ.ค. 67 (น้ำเฉลี่ย)	6,815	51	3,015	31
	1 พ.ค. 67 (น้ำน้อย)	6,805	51	3,005	31
	1 พ.ค. 67 (One Map)	6,805	51	3,005	31

เขื่อนป่าสักชลสิทธิ์	ปี	ปริมาณ (ล้าน ลบ.ม.)	%	น้ำใช้การ (ล้าน ลบ.ม.)	%
	1 พ.ค. 66	232	24	229	24
	1 พ.ค. 67 (น้ำมาก)	186	19	183	19
	1 พ.ค. 67 (น้ำเฉลี่ย)	182	19	179	19
	1 พ.ค. 67 (น้ำน้อย)	179	19	176	18
	1 พ.ค. 67 (One Map)	176	18	173	18

เขื่อนสิริกิติ์	ปี	ปริมาณ (ล้าน ลบ.ม.)	%	น้ำใช้การ (ล้าน ลบ.ม.)	%
	1 พ.ค. 66	4,478	47	1,628	24
	1 พ.ค. 67 (น้ำมาก)	4,117	43	1,267	19
	1 พ.ค. 67 (น้ำเฉลี่ย)	4,111	43	1,261	19
	1 พ.ค. 67 (น้ำน้อย)	4,090	43	1,240	19
	1 พ.ค. 67 (One Map)	4,095	43	1,245	19

**ปริมาณน้ำใช้การ 4 เขื่อนหลัก**

1 พฤษภาคม 2566: 6,544 ล้าน ลบ.ม.

คาดการณ์ 1 พฤษภาคม 2567: 4,660 ล้าน ลบ.ม.

เขื่อนแควน้อยบำรุงแดน	ปี	ปริมาณ (ล้าน ลบ.ม.)	%	น้ำใช้การ (ล้าน ลบ.ม.)	%
	1 พ.ค. 66	289	31	246	27
	1 พ.ค. 67 (น้ำมาก)	288	31	245	27
	1 พ.ค. 67 (น้ำเฉลี่ย)	286	31	243	27
	1 พ.ค. 67 (น้ำน้อย)	283	30	240	27
	1 พ.ค. 67 (One Map)	284	30	241	27

**คาดการณ์ปริมาณน้ำรวม 4 เขื่อนหลัก**

ปี	ปริมาณน้ำ (ล้าน ลบ.ม.)	%	น้ำใช้การ (ล้าน ลบ.ม.)	%
1 พ.ค. 66	13,240	53	6,544	36
1 พ.ค. 67 (น้ำมาก)	11,409	46	4,713	26
1 พ.ค. 67 (น้ำเฉลี่ย)	11,394	46	4,698	26
1 พ.ค. 67 (น้ำน้อย)	11,356	46	4,660	26
1 พ.ค. 67 (One Map)	11,359	46	4,663	26

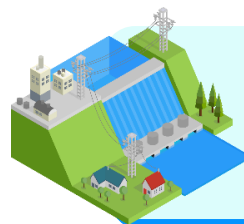




# คาดการณ์ปริมาณน้ำใช้การใน 2 เขื่อนหลัก ณ วันที่ 1 ก.ค. 2567

## เขื่อนศรีนครินทร์

ปี	ปริมาณ (ล้าน ลบ.ม.)	%	น้ำใช้การ (ล้าน ลบ.ม.)	%
1 ก.ค. 66	12,529	71	2,264	30
1 ก.ค. 67 (น้ำมาก)	12,744	72	2,479	33
1 ก.ค. 67 (น้ำเฉลี่ย)	12,526	71	2,261	30
1 ก.ค. 67 (น้ำน้อย)	12,376	70	2,111	28
1 ก.ค. 67 (One Map)	12,688	72	2,423	32



## คาดการณ์ปริมาณน้ำรวม 2 เขื่อนหลัก

ปี	ปริมาณน้ำ (ล้าน ลบ.ม.)	%	น้ำใช้การ (ล้าน ลบ.ม.)	%
1 ก.ค. 66	16,533	62	3,256	24
1 ก.ค. 67 (น้ำมาก)	18,107	68	4,830	36
1 ก.ค. 67 (น้ำเฉลี่ย)	17,549	66	4,272	32
1 ก.ค. 67 (น้ำน้อย)	17,123	64	3,846	29
1 ก.ค. 67 (One Map)	17,855	67	4,578	34

## เขื่อนวชิราลงกรณ

ปี	ปริมาณ (ล้าน ลบ.ม.)	%	น้ำใช้การ (ล้าน ลบ.ม.)	%
1 ก.ค. 66	4,004	45	992	17
1 ก.ค. 67 (น้ำมาก)	5,363	61	2,351	40
1 ก.ค. 67 (น้ำเฉลี่ย)	5,023	57	2,011	34
1 ก.ค. 67 (น้ำน้อย)	4,747	54	1,735	30
1 ก.ค. 67 (One Map)	5,167	58	2,155	37

## ปริมาณน้ำใช้การ 2 เขื่อนหลัก

1 กรกฎาคม 2566  
3,256 ล้าน ลบ.ม.

คาดการณ์ 1 กรกฎาคม 2567  
3,846 ล้าน ลบ.ม.

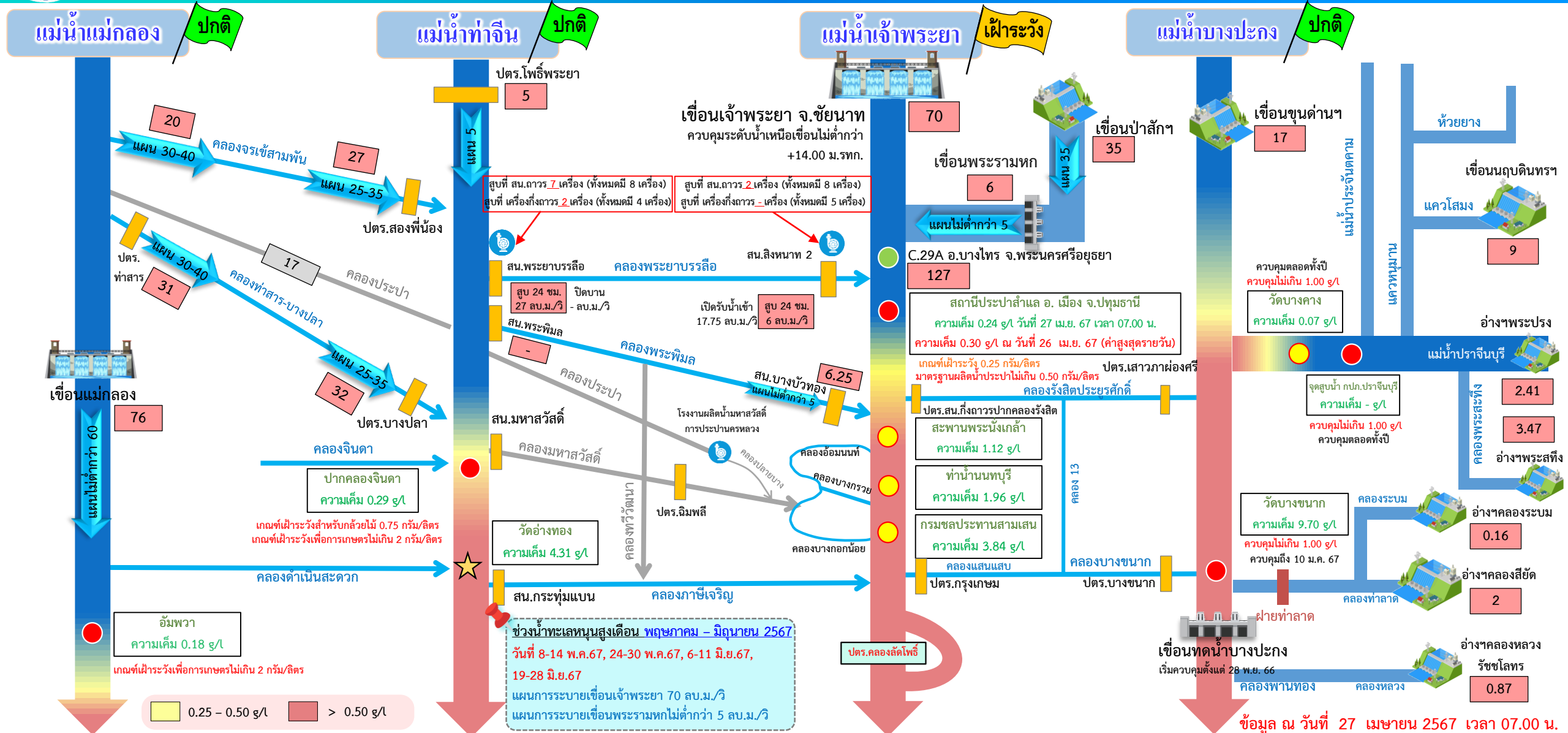


---

## ติดตามค่าความเค็ม



# การบริหารจัดการน้ำเพื่อรักษาระบบนิเวศ (ความเค็ม) ใน 4 ลำน้ำสายหลัก



● จุดควบคุมความเค็ม ● จุดตรวจวัดความเค็ม ● สถานีวัดน้ำ ★ จุดติดตั้งเครื่องวัดคุณภาพน้ำเคลื่อนที่

ฝ่ายประมวลวิเคราะห์สถานการณ์น้ำ สำนักบริหารจัดการน้ำและอุทกวิทยา

อ่าวไทย

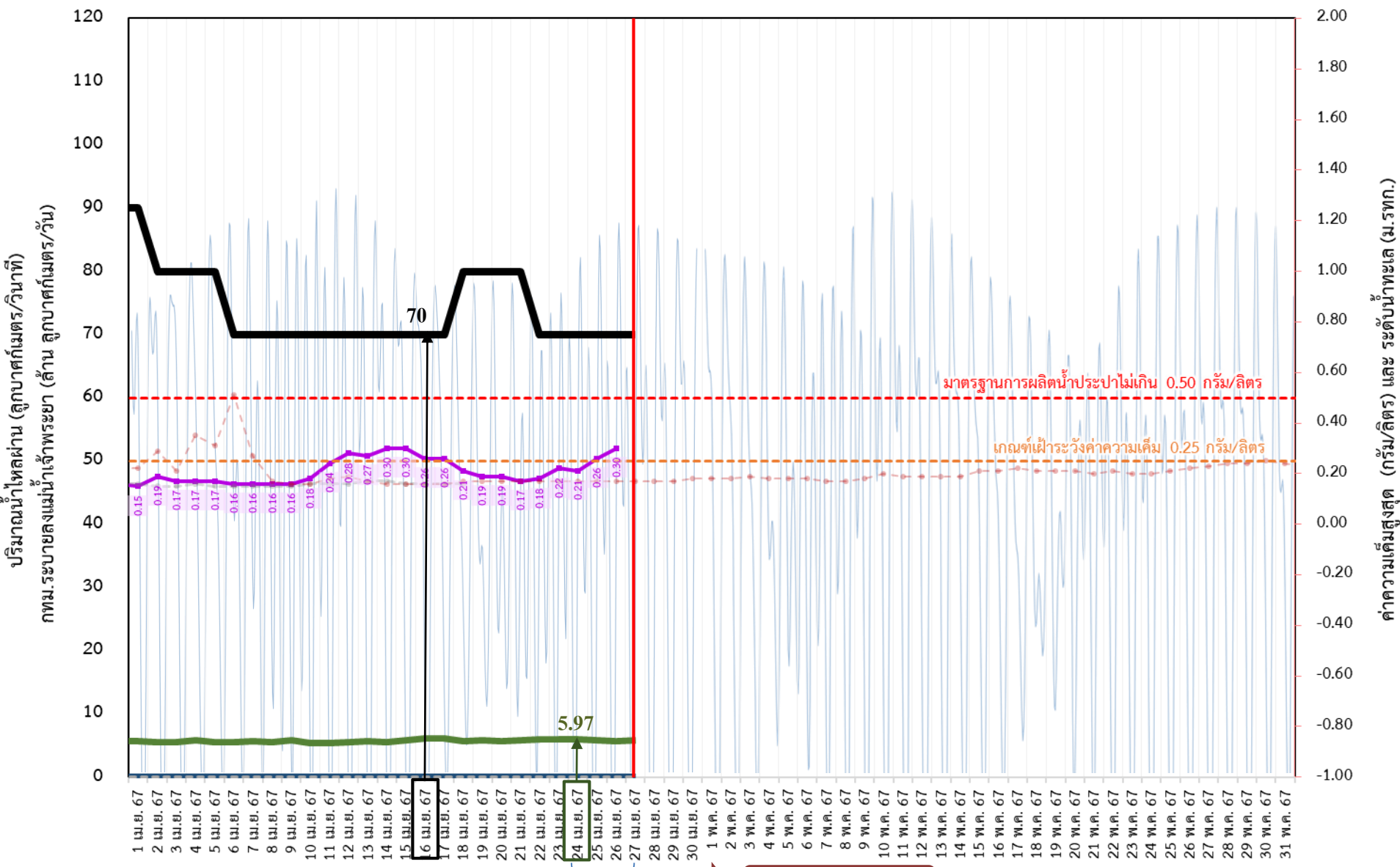
อัตราค่าไหลเวลา 06.00 น. / คุณภาพน้ำเวลา 07.00 น.  
หน่วย : ลูกบาศก์เมตร/วินาที หน่วย : กรัม/ลิตร 35



# ติดตามสถานการณ์ค่าความเค็มในแม่น้ำเจ้าพระยา

ข้อมูล ณ วันที่ 27 เมษายน 2567

เขื่อนเจ้าพระยา 70.00 ลบ.ม./วินาที  
 เขื่อนพระรามหก 5.79 ลบ.ม./วินาที  
 สน.สิงหนาท 2 6.00 ลบ.ม./วินาที  
 ความเค็มสำแล 0.30 กรัม/ลิตร  
 (สูงสุด ณ วันที่ 26 เม.ย. 67)



- สถิติความเค็มสูงสุดรายวัน**
- 17 พ.ค. 2553 1.10 กรัม/ลิตร
  - 05 มิ.ย. 2556 0.57 กรัม/ลิตร
  - 15 ก.พ. 2557 1.92 กรัม/ลิตร
  - 18 ก.ค. 2558 1.09 กรัม/ลิตร
  - 27 พ.ค. 2559 0.87 กรัม/ลิตร
  - 27 ก.พ. 2560 0.84 กรัม/ลิตร
  - 28 ธ.ค. 2562 2.19 กรัม/ลิตร
  - 13 ม.ค. 2563 1.36 กรัม/ลิตร
  - 30 ม.ค. 2564 2.53 กรัม/ลิตร

- ระบายเขื่อนเจ้าพระยา (ลบ.ม./วินาที)
- ระบายเขื่อนพระรามหก (ลบ.ม./วินาที)
- สน.สิงหนาท (ระบายลงเจ้าพระยา) (ลบ.ม./วินาที)
- ความเค็มสูงสุด (สำแล) ปี 2567 (กรัม/ลิตร)
- ความเค็มสูงสุด (สำแล) ปี 2566 (กรัม/ลิตร)
- ความเค็มสูงสุด (สำแล) ปี 2564 (กรัม/ลิตร)
- ปตร.สิงหนาท เปิดรับน้ำเข้า (ลบ.ม./วินาที)

หมายเหตุ **สิงหนาท** วันนี้ เปิดรับน้ำเข้า 17.75 ลบ.ม./วินาที  
 และ **สูบน้ำ** เพื่อรักษาค่าความเค็มในแม่น้ำเจ้าพระยา



# ติดตามปริมาณน้ำไหลผ่านเขื่อน และติดตามค่าความเค็ม



	ระบาย เขื่อนเจ้าพระยา ลบ.ม./วินาที	ระบาย เขื่อนป่าสักฯ ลบ.ม./วินาที	ระบาย เขื่อน พระรามหก ลบ.ม./วินาที	ระดับน้ำสูงสุด บริเวณป้อม- พระจุลจอมเกล้า (ค่าคาดการณ์)	ระดับน้ำ สูงสุด บริเวณป้อม- พระ จุลจอมเกล้า (ค่าจริง)	ความเค็ม สูงสุด(สำแล) กรัม/ลิตร ปี 2567	สน.สิงหนาท (ระบายลงเจ้าพระยา) ลบ.ม./วินาที	รวมระบายจากเขื่อน เจ้าพระยา+เขื่อนพระราม หก+สิงหนาท 2 ลบ.ม./วินาที
15 เม.ย. 67	70.00	55.03	5.88	0.79	1.10	0.30	ปิดระบาย	85.50
16 เม.ย. 67	70.00	35.01	6.17	0.69	0.96	0.26	ปิดระบาย	85.62
17 เม.ย. 67	70.00	35.01	6.20	0.59	0.84	0.26	ปิดระบาย	75.57
18 เม.ย. 67	80.00	35.03	5.75	0.46	0.80	0.21	ปิดระบาย	75.88
19 เม.ย. 67	80.00	35.09	5.77	0.35	0.80	0.19	ปิดระบาย	76.17
20 เม.ย. 67	80.00	55.06	5.68	0.30	0.84	0.19	ปิดระบาย	76.20
21 เม.ย. 67	80.00	11 วัน 55.03	5.80	0.32	0.85	0.17	ปิดระบาย	75.75
22 เม.ย. 67	70.00	55.01	6.01	0.36	0.88	0.18	ปิดระบาย	75.77
23 เม.ย. 67	70.00	35.03	5.96	0.38	0.90	0.22	ปิดระบาย	75.68
24 เม.ย. 67	70.00	35.00	5.97	0.37	0.86	0.21	ปิดระบาย	75.80
25 เม.ย. 67	70.00	35.00	5.80	0.37	0.95	0.26	ปิดระบาย	76.01
26 เม.ย. 67	70.00	35.04	5.68	0.39	0.92	0.30	ปิดระบาย	75.96
27 เม.ย. 67	70.00	35.03	5.79	0.44	0.87		6.00	81.97

ค่าจริงระดับน้ำสูงสุดบริเวณป้อมพระจุลจอมเกล้า อ้างอิงจาก <https://telerid.rid.go.th>



---

# มาตรการและการเตรียมความพร้อม รับมือฤดูแล้ง ปี 2566/67



## Supply



**ปฏิบัติการเติมน้ำ** อย่างมีประสิทธิภาพ

## Demand



### บริหารจัดการน้ำ

ให้เป็นไปตามลำดับความสำคัญของการใช้น้ำ  
ที่คณะกรรมการลุ่มน้ำกำหนด  
ดำเนินการจัดสรรน้ำตามที่  
คณะกรรมการลุ่มน้ำจัดอันดับความสำคัญ

### เฝ้าระวังและแก้ไขคุณภาพน้ำ

ติดตามความเค็ม 4 ลำน้ำสายหลัก  
เจ้าพระยา ท่าจีน แม่กลอง และบางปะกง

### สร้างการรับรู้ ประชาสัมพันธ์

ตั้งแต่ 1 พ.ย. 66 - 5 ม.ค. 67 ประชาสัมพันธ์ไปแล้ว  
สะสม 10,443 ครั้ง เกษตรกร 32,681 คน

## Management

1

**เฝ้าระวังและเตรียมจัดหาแหล่งน้ำสำรอง** พร้อมวางแผน  
เตรียมเครื่องจักร-เครื่องมือในพื้นที่เฝ้าระวังเสี่ยงขาดแคลนน้ำ

2

วางแผนเครื่องจักรเครื่องมือ จำนวน 5,382 หน่วย  
ตั้งแต่ 1 พ.ย. 66 - 5 ม.ค. 67 สนับสนุนไปแล้ว 298 หน่วย (35 จังหวัด) แบ่งเป็น  
เครื่องสูบน้ำ 252 เครื่อง รถบรรทุกน้ำ 33 คัน และเครื่องจักรอื่นๆ 13 หน่วย

3

**กำหนดแผนจัดสรรน้ำ และพื้นที่เพาะปลูกพืชฤดูแล้ง**  
ควบคุมการเพาะปลูกข้าวนาปรัง สร้างการรับรู้ให้กับเกษตรกร  
เตรียมน้ำสำรองสำหรับพื้นที่ลุ่มต่ำรับน้ำนอง

4

วางแผนจัดสรรน้ำทั้งประเทศ 21,810 ล้าน ลบ.ม. จัดสรรน้ำไปแล้ว 8,466 ล้าน ลบ.ม. (39%)  
วางแผนเพาะปลูกนาปรัง 5.80 ล้านไร่ เเพาะปลูกแล้ว 6.73 ล้านไร่ (116%)

5

**เพิ่มประสิทธิภาพการใช้น้ำ**  
ประหยัดน้ำและลดการสูญเสียน้ำในทุกภาคส่วน

6

ส่งเสริมเกษตรกรการทำนาเปียกสลับแห้ง / จัดรอบเวรส่งน้ำ

7

**เสริมสร้างความเข้มแข็ง**  
ด้านการบริหารจัดการน้ำของชุมชน / องค์กรผู้ใช้น้ำ

8

มีการประชุมกลุ่มผู้ใช้น้ำเพื่อประชาสัมพันธ์สถานการณ์น้ำพร้อมรับมือปัญหาและร่วมกันแก้ไข  
ปัญหาให้เกษตรกรในพื้นที่จำนวน 9,500 ราย 4,800 ครัวเรือน พื้นที่ 101,260 ไร่

9

**ติดตามและประเมิน** ผลการดำเนินงาน  
ติดตามผลและประเมินผลการดำเนินงานรายงานผู้บริหารกรม  
กระทรวงเกษตรและสหกรณ์ และสำนักงานทรัพยากรน้ำแห่งชาติ

## 6

## แนวทาง กรมชลประทาน

1

**บริหารน้ำในอ่างฯ**  
ควบคุมให้อยู่ในเกณฑ์บริหารจัดการน้ำ  
และเพียงพอกับความต้องการ

2

**จัดหาแหล่งน้ำสำรอง**  
เตรียมพื้นที่สำรองน้ำในกรณีเสี่ยงภัยแล้ง

3

**ตรวจสอบความต้องการ**  
วิเคราะห์ ประเมินความต้องการใช้น้ำ  
ทุกกิจกรรมตามลำดับความสำคัญ

4

**จัดสรรตามกิจกรรมหลัก**  
จัดสรรน้ำตามลำดับความสำคัญ  
ของกิจกรรมการใช้น้ำ

5

**สำรองน้ำเก็บกักไว้ต้นฤดูฝน**  
สำรองน้ำไว้กรณีฝนทิ้งช่วงต้นฤดูฝน

6

**ประเมินผลและประชาสัมพันธ์**  
ติดตาม ประเมินผล และแจ้งประชาสัมพันธ์  
ข่าวสารให้ประชาชน และหน่วยงาน  
ที่เกี่ยวข้องรับทราบ

จาก 9 มาตรการสู่ 6 แนวทางปฏิบัติ



# ชป.เตรียมความพร้อมเครื่องจักร-เครื่องมือ ช่วยเหลือ ฤดูแล้ง ทั่วประเทศ ปี 2566/67

ส่วนบริหารเครื่องจักรกลที่ 1

## เชียงใหม่

- เครื่องสูบน้ำ 163 เครื่อง
- รถบรรทุกน้ำ 15 คัน
- เครื่องจักรกลสนับสนุนอื่นๆ 232 หน่วย

**รวม 410 หน่วย**



ส่วนบริหารเครื่องจักรกลที่ 5

## พระนครศรีอยุธยา

- เครื่องสูบน้ำ 265 เครื่อง
- รถบรรทุกน้ำ 11 เครื่อง
- เครื่องจักรกลสนับสนุนอื่นๆ 265 หน่วย

**รวม 541 หน่วย**



ส่วนบริหารเครื่องจักรกลที่ 7

## กาญจนบุรี

- เครื่องสูบน้ำ 160 เครื่อง
- รถบรรทุกน้ำ 11 เครื่อง
- เครื่องจักรกลสนับสนุนอื่นๆ 286 หน่วย

**รวม 457 หน่วย**



## ส่วนกลาง

นนทบุรี

- เครื่องสูบน้ำ 241 เครื่อง
- รถบรรทุกน้ำ 9 คัน
- เครื่องจักรกลสนับสนุนอื่นๆ 277 หน่วย

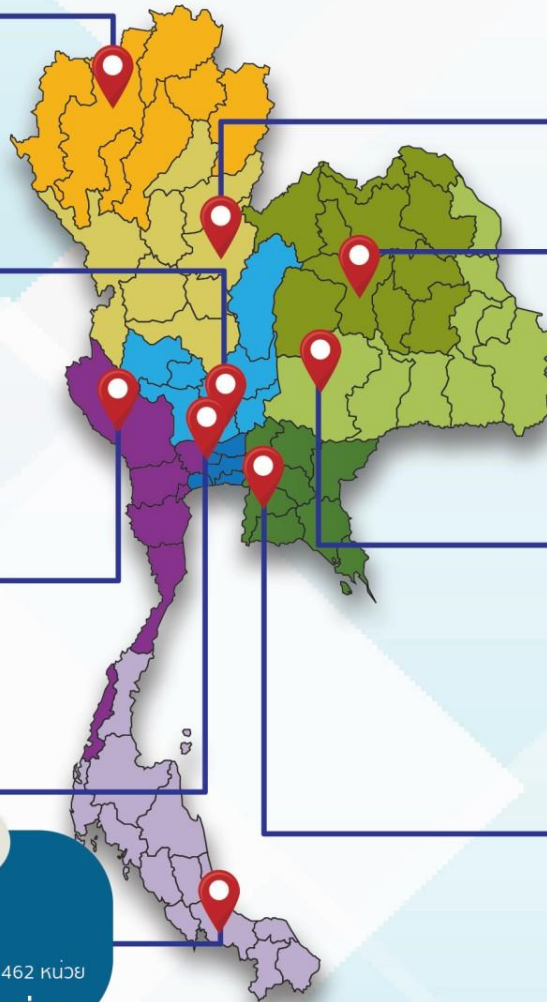
**รวม 518 หน่วย**

ส่วนบริหารเครื่องจักรกลที่ 8

## สงขลา

- เครื่องสูบน้ำ 297 เครื่อง
- รถบรรทุกน้ำ 11 เครื่อง
- เครื่องจักรกลสนับสนุนอื่นๆ 462 หน่วย

**รวม 770 หน่วย**



ส่วนบริหารเครื่องจักรกลที่ 2

## พิษณุโลก

- เครื่องสูบน้ำ 269 เครื่อง
- รถบรรทุกน้ำ 12 เครื่อง
- เครื่องจักรกลสนับสนุนอื่นๆ 273 หน่วย

**รวม 554 หน่วย**



ส่วนบริหารเครื่องจักรกลที่ 3

## ขอนแก่น

- เครื่องสูบน้ำ 286 เครื่อง
- รถบรรทุกน้ำ 9 เครื่อง
- เครื่องจักรกลสนับสนุนอื่นๆ 456 หน่วย

**รวม 751 หน่วย**



ส่วนบริหารเครื่องจักรกลที่ 4

## นครราชสีมา

- เครื่องสูบน้ำ 198 เครื่อง
- รถบรรทุกน้ำ 10 เครื่อง
- เครื่องจักรกลสนับสนุนอื่นๆ 346 หน่วย

**รวม 554 หน่วย**



ส่วนบริหารเครื่องจักรกลที่ 6

## ชลบุรี

- เครื่องสูบน้ำ 410 เครื่อง
- รถบรรทุกน้ำ 14 เครื่อง
- เครื่องจักรกลสนับสนุนอื่นๆ 403 หน่วย

**รวม 827 หน่วย**

## รวมทั้งประเทศ

- เครื่องสูบน้ำ 2,289 เครื่อง
- รถบรรทุกน้ำ 102 เครื่อง
- เครื่องจักรกลสนับสนุนอื่นๆ 2,991 หน่วย

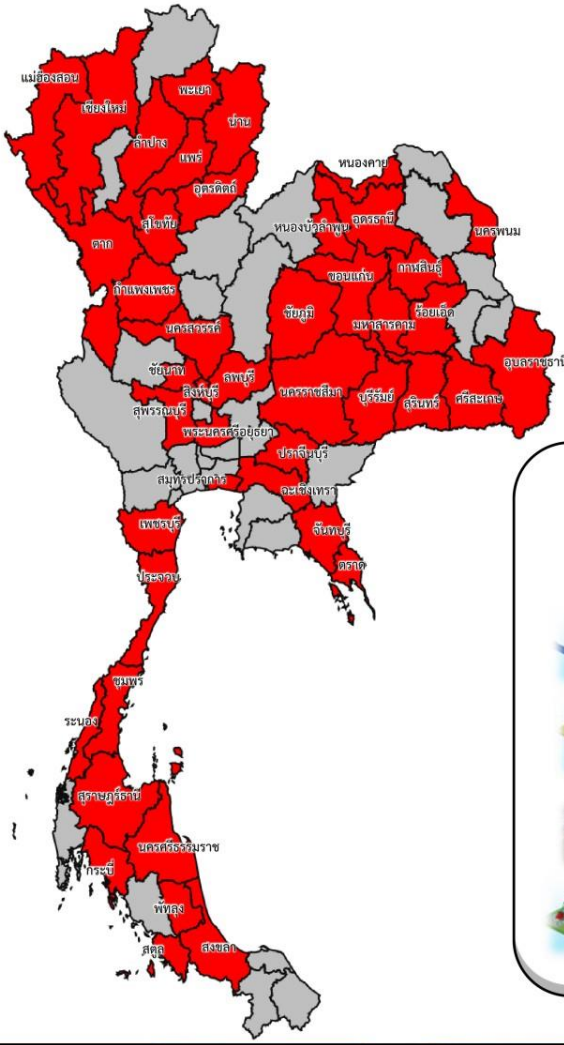
รวมเป็น  
**5,382 หน่วย**



ฝ่ายประมวลและวิเคราะห์สถานการณ์น้ำ ส่วนประมวลวิเคราะห์สถานการณ์น้ำ สำนักบริหารจัดการน้ำและอุทกวิทยา



## ประจำสัปดาห์ (13 เม.ย. 67 – 19 เม.ย. 67)

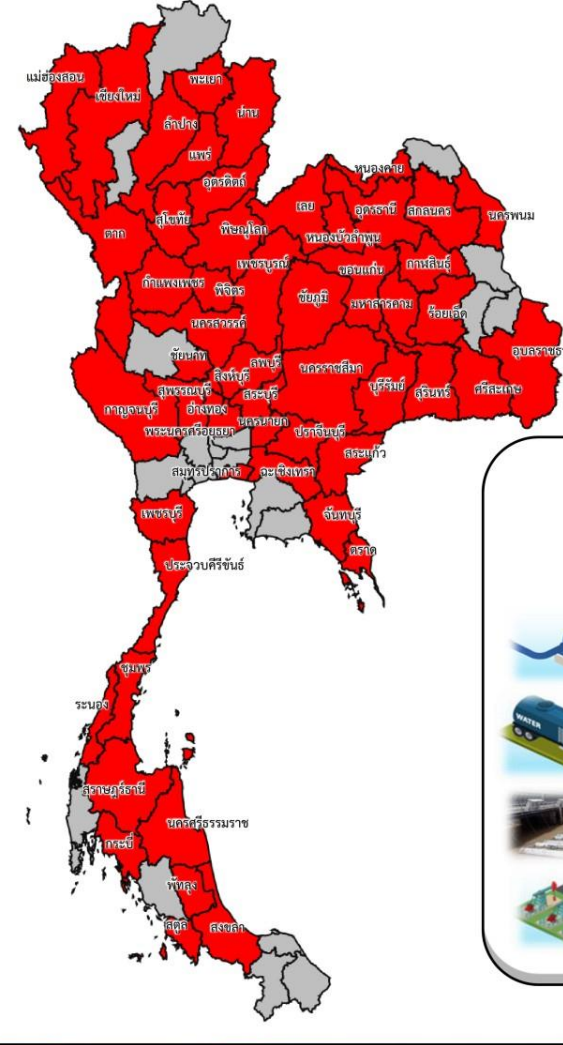


ช่วยเหลือ**ประจำสัปดาห์**รวม  
 **45 จังหวัด**

**ผล**

- รวมการช่วยเหลือทั้งหมด 389 หน่วย**
- เครื่องสูบน้ำ **301** เครื่อง
  - รถบรรทุกน้ำ **30** คัน
  - เครื่องผลักดันน้ำ **4** เครื่อง
  - เครื่องจักรอื่นๆ **54** หน่วย

## สะสม (1 พ.ย.66 – 19 เม.ย. 67)



ช่วยเหลือ**สะสม**รวม  
**55 จังหวัด**

**ผล**

- รวมการช่วยเหลือทั้งหมด 1067 หน่วย**
- เครื่องสูบน้ำ **937** เครื่อง
  - รถบรรทุกน้ำ **54** คัน
  - เครื่องผลักดันน้ำ **4** เครื่อง
  - เครื่องจักรอื่นๆ **72** หน่วย



# ผลการประชาสัมพันธ์สร้างการรับรู้สถานการณ์น้ำและการบริหารจัดการน้ำ



**ฤดูแล้ง** ปี 2566/67 กรมชลประทาน  
ระหว่างวันที่ 13 - 19 เมษายน 2567

1 ศูนย์เรียนรู้การเพิ่มประสิทธิภาพการผลิตสินค้าเกษตร (ศพก.)



จำนวน

**5** ครั้ง

สะสม 114 ครั้ง

เกษตรกร

**191** คน

สะสม 4,349 คน

2. คณะกรรมการจัดการชลประทาน (JMC)



จำนวน

**34** ครั้ง

สะสม 143 ครั้ง

เกษตรกร

**1,633** คน

สะสม 7,014 คน

3. กลุ่มผู้ใช้น้ำ



จำนวน

**539** ครั้ง

สะสม 4,613 ครั้ง

เกษตรกร

**6,909** คน

สะสม 58,681 คน

4. การประชาสัมพันธ์อื่นๆ



จำนวน

**1,857** ครั้ง

สะสม 18,181 ครั้ง

ข้อมูลสะสม ตั้งแต่วันที่ 1 พ.ย.66

**รวมการประชาสัมพันธ์**

จำนวนครั้งการประชาสัมพันธ์  
**2,096** สะสม **23,051**

จำนวนเกษตรกรที่รับการฟังประชาสัมพันธ์  
**8,733** สะสม **70,044**

\*\*\*รายงานข้อมูล ณ วันที่ 20 เมษายน 2567\*\*\*



# โครงการจ้างแรงงานชลประทาน เพื่อช่วยเหลือเกษตรกร งบประมาณพลาังก่อนปี พ.ศ. 2566 กรมชลประทาน



ระยะเวลาการจ้างแรงงาน 8 เดือน (ตุลาคม 2566 – พฤษภาคม 2567)



## หลักเกณฑ์การจ้างแรงงาน

1

เกษตรกรที่ขึ้นทะเบียนกับกรมส่งเสริมการเกษตร หรือ **เกษตรกรในพื้นที่**

2

**สมาชิกกลุ่มผู้ใช้น้ำ** ของกรมชลประทาน ในพื้นที่

3

**ประชาชนและผู้ใช้งานทั่วไป** ในพื้นที่

4

หากแรงงานในพื้นที่ไม่เพียงพอ ให้พิจารณาจ้างเกษตรกร/แรงงานในพื้นที่ใกล้เคียงจากหมู่บ้าน ตำบล อำเภอ จังหวัด และลุ่มน้ำ ตามลำดับ

## ลักษณะงานที่จ้าง

งานซ่อมแซม บำรุงรักษา ขุดลอก ปรับปรุง งานชลประทาน โครงการส่งเสริมการดำเนินงานอันเนื่องมาจากพระราชดำริ งานก่อสร้างแหล่งน้ำและระบบส่งน้ำเพื่อชุมชน/ชนบท แก้มลิง การจัดการคุณภาพน้ำ





# ศูนย์ปฏิบัติการน้ำอัจฉริยะ SMART WATER OPERATION CENTER (SWOC)



## CONTACT US



02 669 2560 หรือ



[www.wmsc.rid.go.th/](http://www.wmsc.rid.go.th/)  
[www.swoc.rid.go.th/](http://www.swoc.rid.go.th/)



[wmsc.1460@gmail.com](mailto:wmsc.1460@gmail.com)



**SWOC RID**



อาคาร 99 ปี ม.ล.ชชาติ กำภู  
กรมชลประทาน กรุงเทพมหานคร

