



สถานการณ์และการบริหารจัดการน้ำฤดูฝนปี 2566

วันที่ 27 กรกฎาคม 2566

ศูนย์ปฏิบัติการน้ำอัจฉริยะ (SWOC)



สถานการณ์ฝน และสภาพภูมิอากาศ





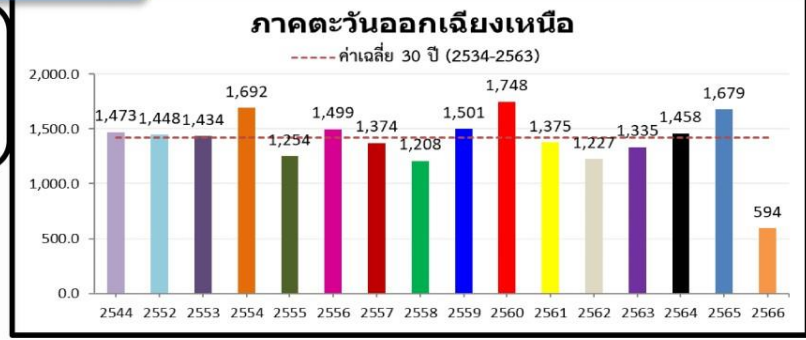
ปริมาณฝนสะสม (1 ม.ค. - 23 ก.ค. 2566)

ฝนสะสมต่ำกว่าค่าปกติ 20%

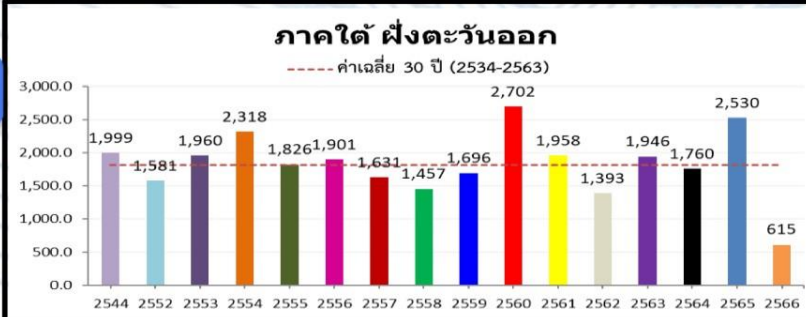
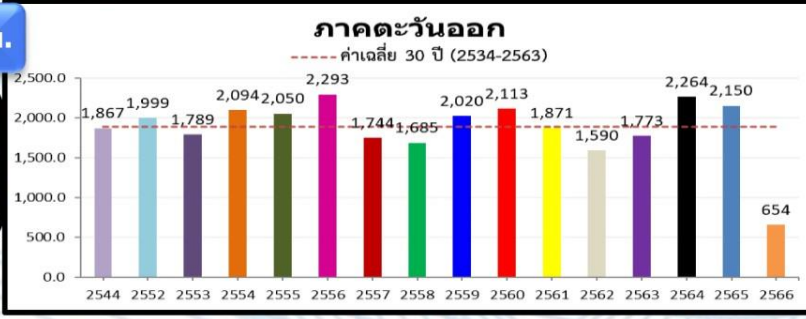
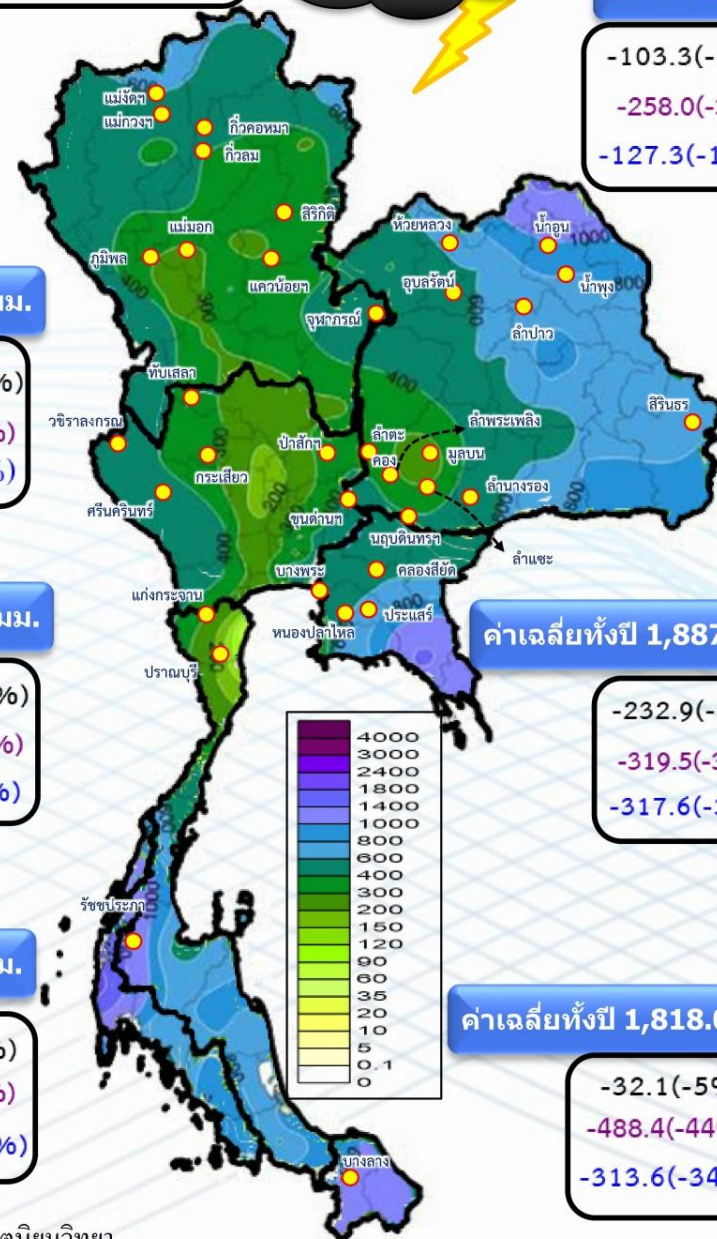
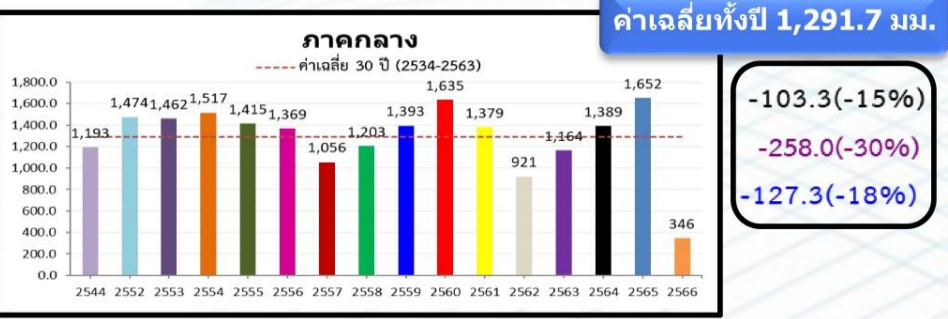
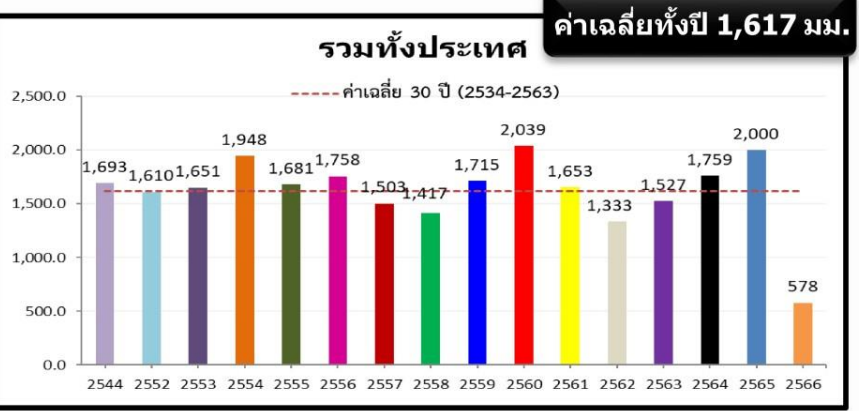
-143.2(-20%)
-353.5(-38%)
-264.8(-31%)

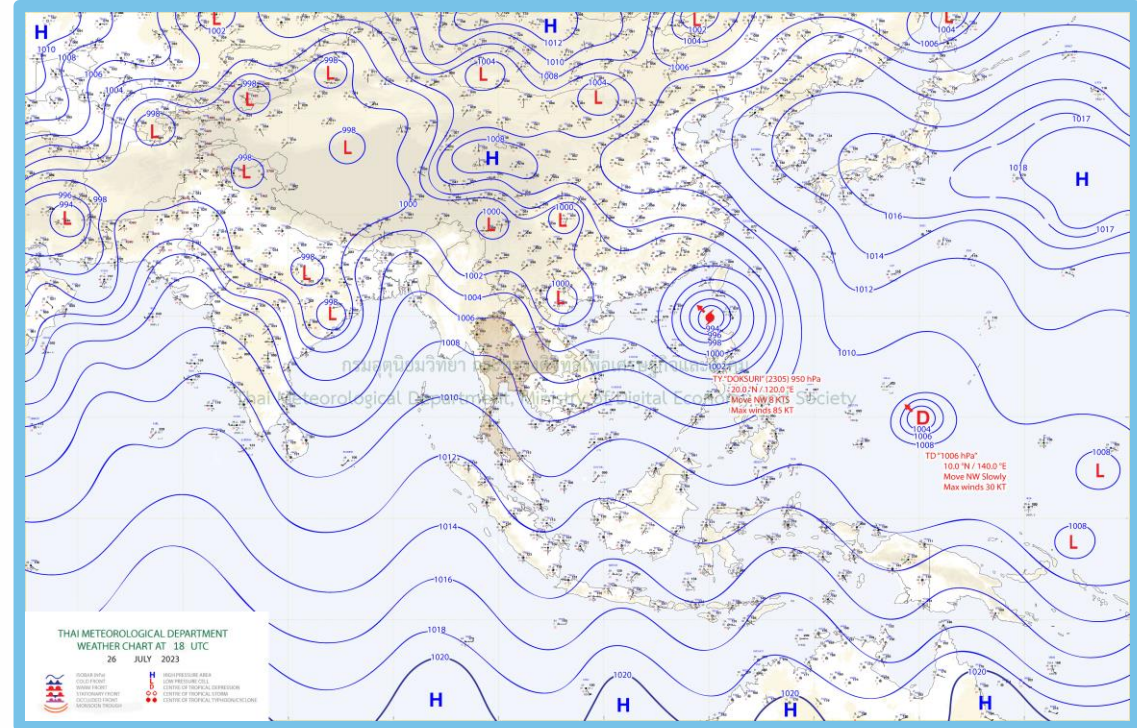
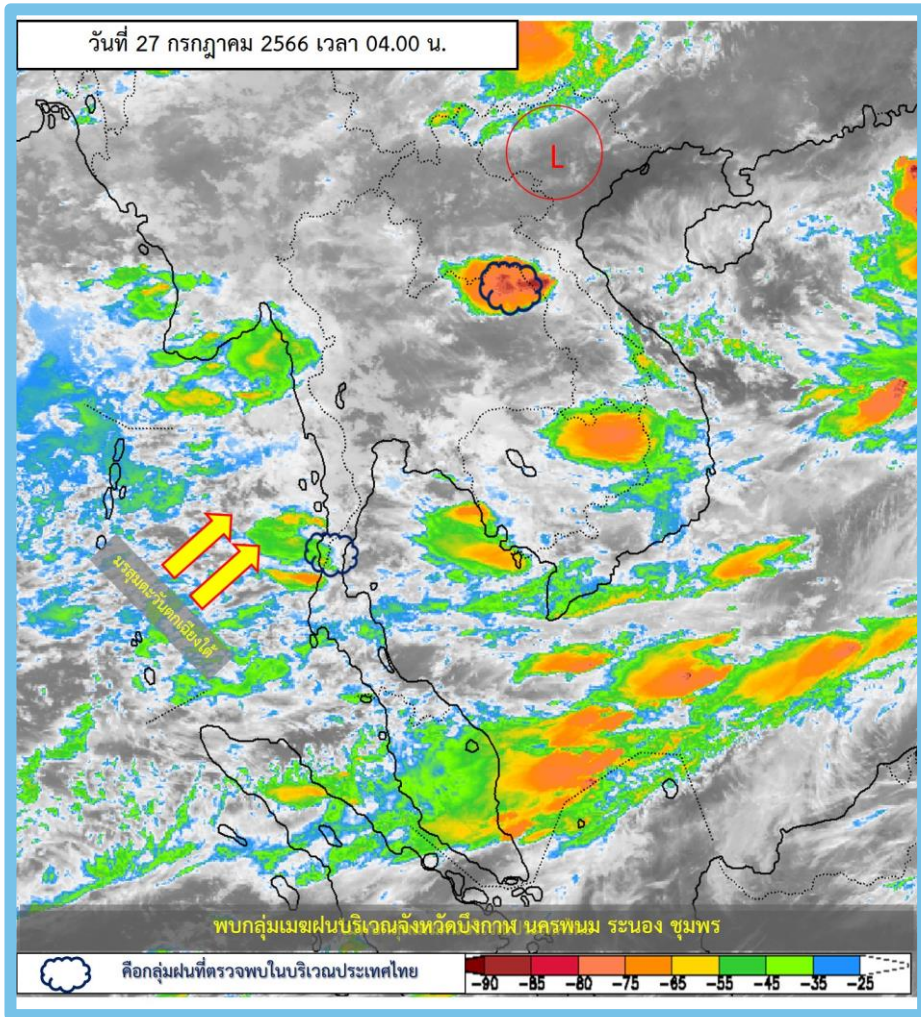
ค่าเฉลี่ยทั้งปี 1,420.8 มม.

-103.3(-15%)
-258.0(-30%)
-127.3(-18%)



หมายเหตุ
ตัวเลขสีดำ คือ ปี 66 เทียบกับค่าเฉลี่ย 30 ปี (2534-2563)
ตัวเลขสีม่วง คือ ปี 66 เทียบ ปี 65 (ณ วันเดียวกัน)
ตัวเลขสีน้ำเงิน คือ ปี 66 เทียบ ปี 44 (ณ วันเดียวกัน)





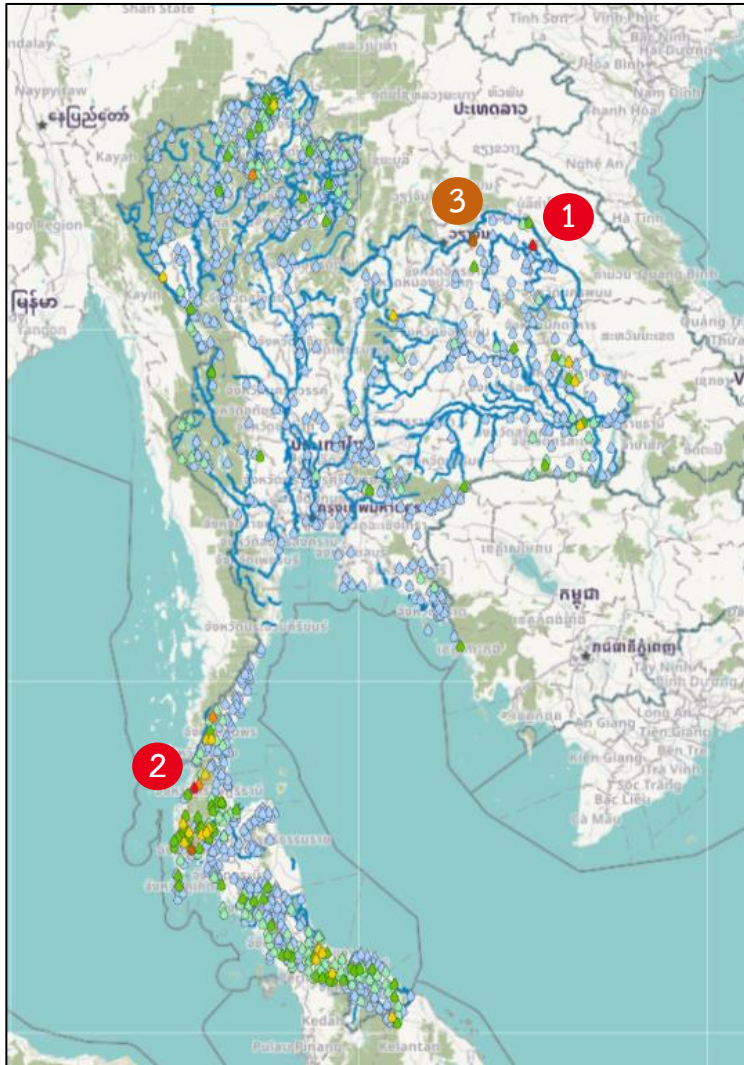
พยากรณ์อากาศ 24 ชั่วโมงข้างหน้า

มรสุมตะวันตกเฉียงใต้กำลังค่อนข้างแรงพัดปกคลุมทะเลอันดามันตอนบน ประเทศไทยตอนบน และอ่าวไทยตอนบนมีกำลังอ่อน ประกอบกับมีหย่อมความกดอากาศต่ำปกคลุมประเทศเวียดนามตอนบน ลักษณะเช่นนี้ทำให้ภาคตะวันออกเฉียงเหนือ ภาคตะวันออก ภาคใต้ฝั่งตะวันออก และภาคใต้ฝั่งตะวันตกยังคงมีฝนตกหนักบางแห่ง



ปริมาณฝน 24 ชั่วโมงย้อนหลัง

26 กรกฎาคม - 27 กรกฎาคม 2566



สถานี	ตำบล อำเภอ จังหวัด	เวลา	ฝนสะสม (มม.)
ทต.มิ่งโขงหลง	ต.มิ่งโขงหลง อ.มิ่งโขงหลง จ.มิ่งกาฬ 1	05:00 น.	107.8
อบต.บางหิน	ต.บางหิน อ.กะเปอร์ จ.ระนอง 2	05:00 น.	96.4
สะพานห้วยหลวง	ต.วัดหลวง อ.โพพพิสัย จ.หนองคาย 3	05:00 น.	85.8
บ้านโรงกลวง	ต.นบปริง อ.เมืองพังงา จ.พังงา	04:00 น.	76.5
บ้านรังแตน	ต.จ.ป.ร. อ.กระบุรี จ.ระนอง	04:00 น.	58
บ้านทุ่งยาง	ต.หัวเมือง อ.เมืองปาน จ.ลำปาง	04:00 น.	52.5
อบต.จุมพล	ต.จุมพล อ.โพพพิสัย จ.หนองคาย	05:00 น.	51.6
บ้านย่านยาว	ต.เขี้ยวเหล็ก อ.กะเปอร์ จ.ระนอง	04:00 น.	51
ทต.บุงคำ	ต.บุงคำ อ.เสิงสาง จ.ยโสธร	05:00 น.	49.4
บ้านโนนแจะ	ต.พะโต๊ะ อ.พะโต๊ะ จ.ชุมพร	04:00 น.	48

>0-10	>10-20	>20-35	>35-50	>50-70	>70-90	>90
ฝนเล็กน้อย ฝนน้อย	ฝนปานกลาง	ฝนหนัก	ฝนหนักมาก ฝนมาก			

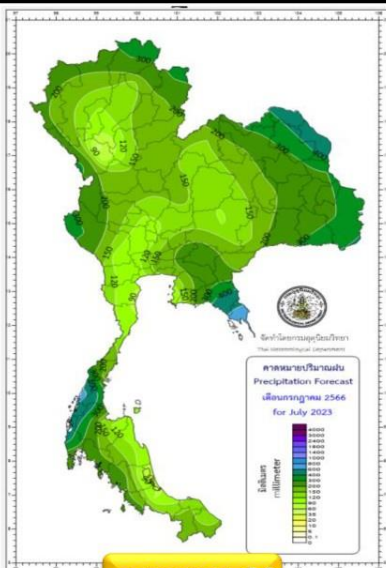


คาดการณ์ฝนรายเดือนของประเทศไทย (กรกฎาคม - ธันวาคม 2566) ของกรมอุตุนิยมวิทยา

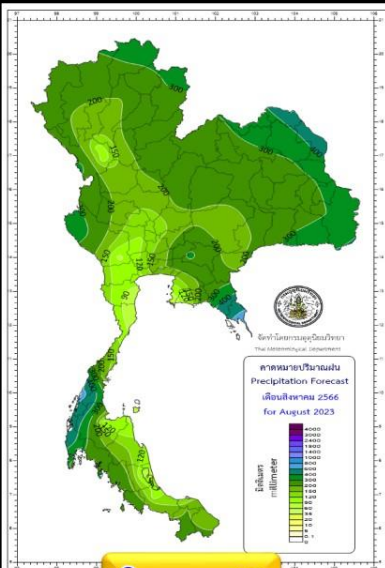


ณ วันที่ 23 ก.ค.66

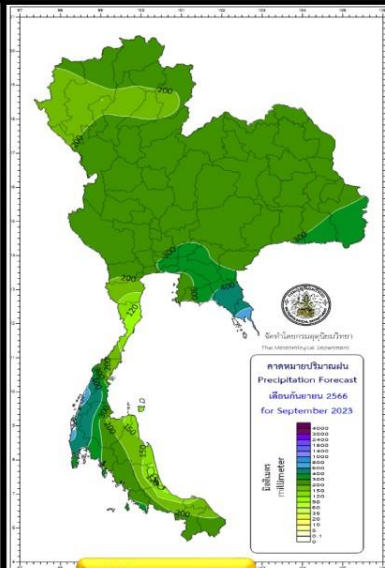
ปริมาณฝนรวม (มม.)



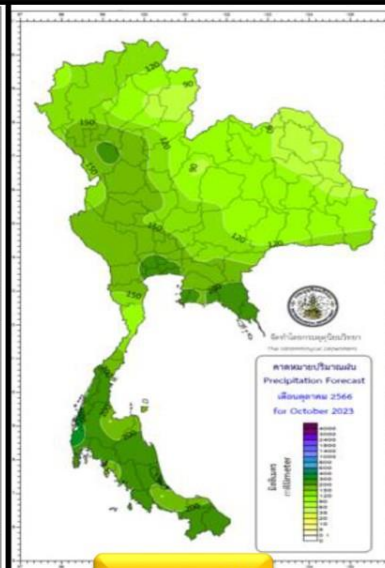
กรกฎาคม 66



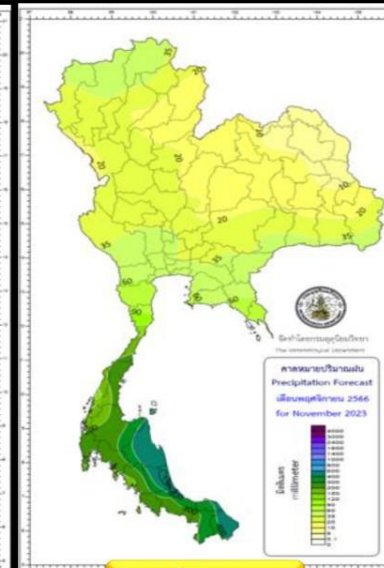
สิงหาคม 66



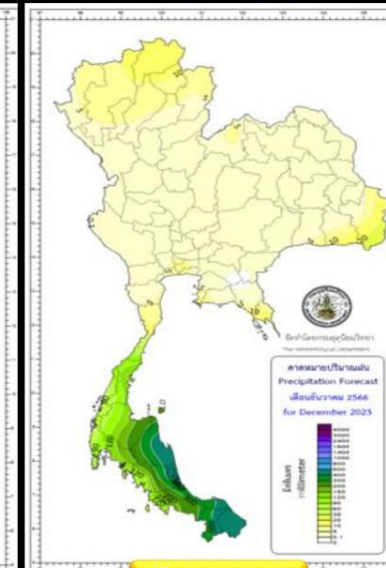
กันยายน 66



ตุลาคม 66

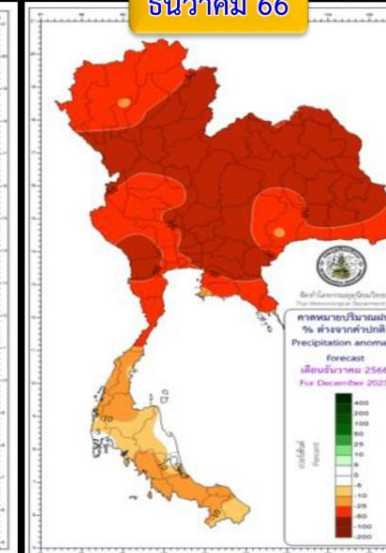
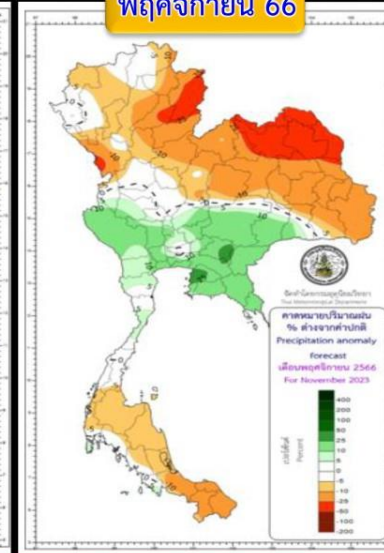
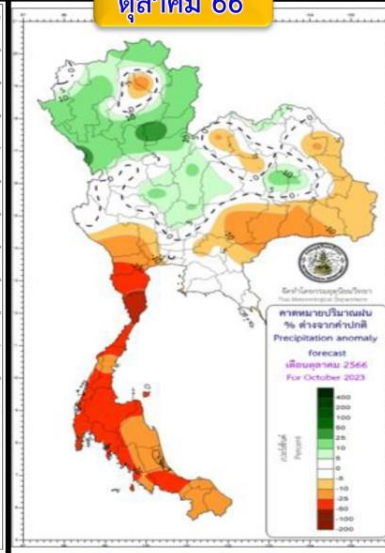
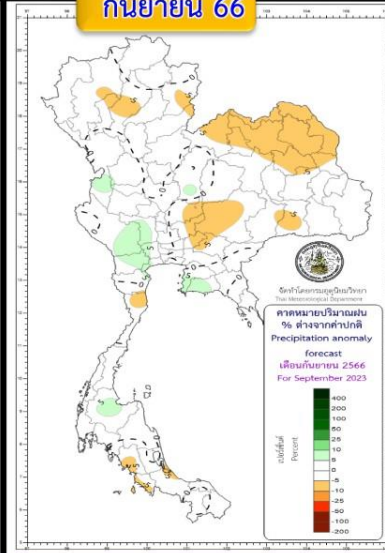
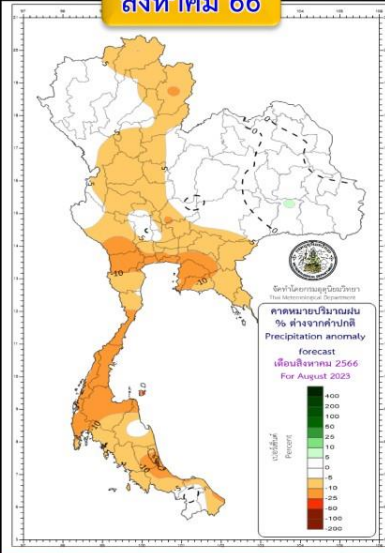
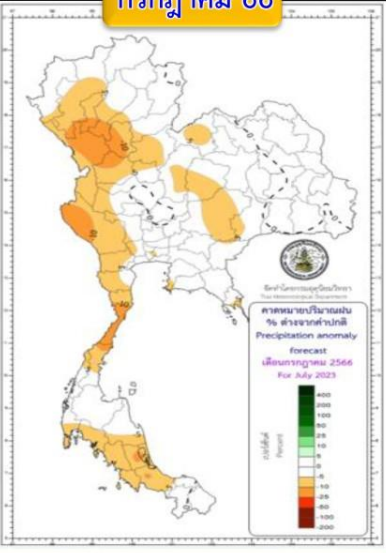


พฤศจิกายน 66



ธันวาคม 66

สูง-ต่ำ กว่าค่าปกติ(มม.)



คำอธิบาย

พื้นที่ส่วนใหญ่จะมีปริมาณฝนรวม **ต่ำกว่า** ค่าปกติ เว้นแต่ภาคตะวันออกเฉียงเหนือจะมีปริมาณฝนรวม **ใกล้เคียง** ค่าปกติ

ภาคตะวันออกเฉียงเหนือจะมีปริมาณฝนรวม **ใกล้เคียง** ค่าปกติ ส่วนภาคอื่นๆ จะมีปริมาณฝนรวม **ต่ำกว่า** ค่าปกติ

พื้นที่ส่วนใหญ่จะมีปริมาณฝนรวม **ใกล้เคียง** ค่าปกติ เว้นแต่ภาคตะวันออกเฉียงเหนือจะมีปริมาณฝนรวม **ต่ำกว่า** ค่าปกติ

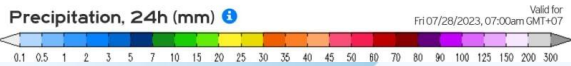
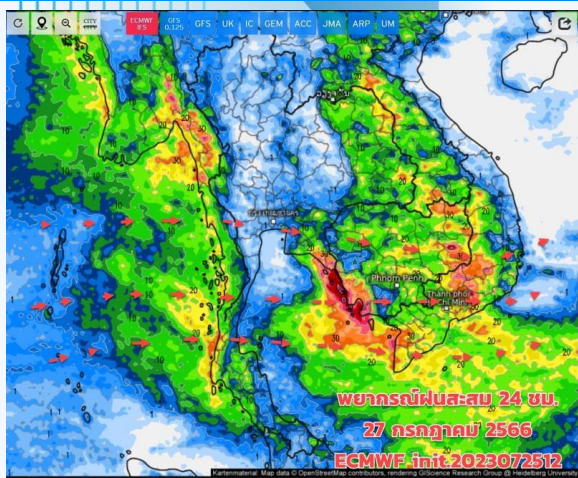
พื้นที่ส่วนใหญ่ของประเทศไทยตอนบนจะมีฝนรวม **ใกล้เคียง** ถึง **สูงกว่า** ค่าปกติ ส่วนภาคใต้จะมีฝน **ต่ำกว่า** ค่าปกติ

พื้นที่ส่วนใหญ่จะมีปริมาณฝนรวม **ต่ำกว่า** ค่าปกติ เว้นแต่ภาคกลางและภาคตะวันออกเฉียงเหนือจะมีปริมาณฝนรวม **สูงกว่า** ค่าปกติ

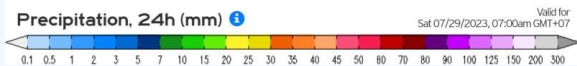
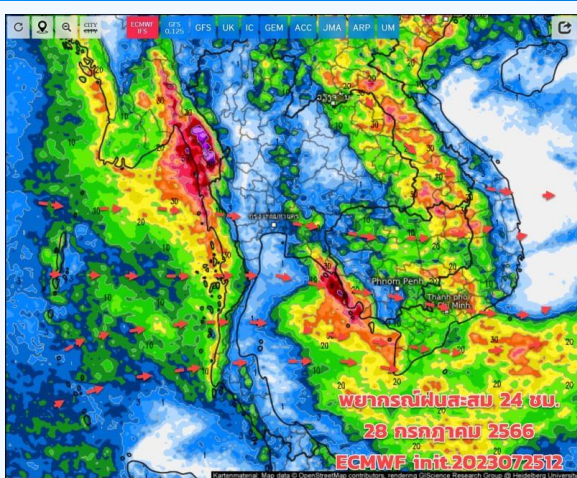
บริเวณประเทศไทยจะมีปริมาณฝนรวม **ต่ำกว่า** ค่าปกติ โดยเฉพาะประเทศไทยตอนบน



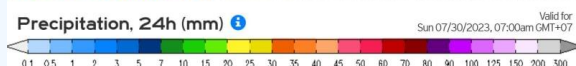
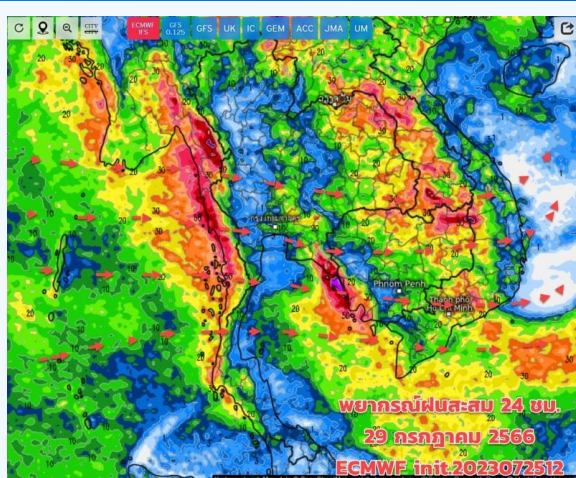
พยากรณ์ฝนสะสมรายวัน จากแบบจำลองบรรยากาศเชิงตัวเลข GFS วันที่ 27 ก.ค. – 2 ส.ค. 66



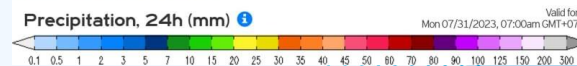
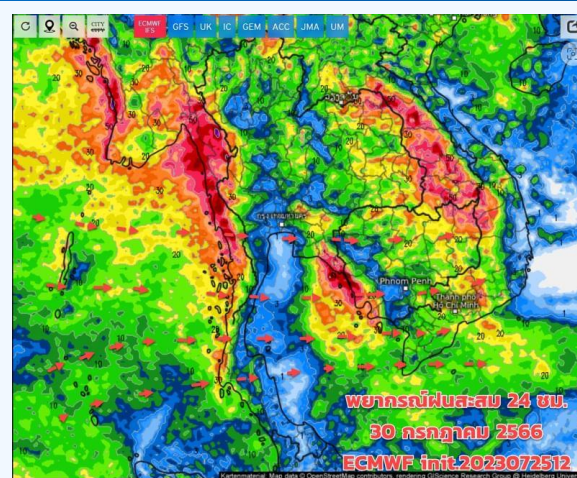
วันที่ 27 ก.ค. 2566



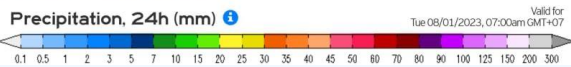
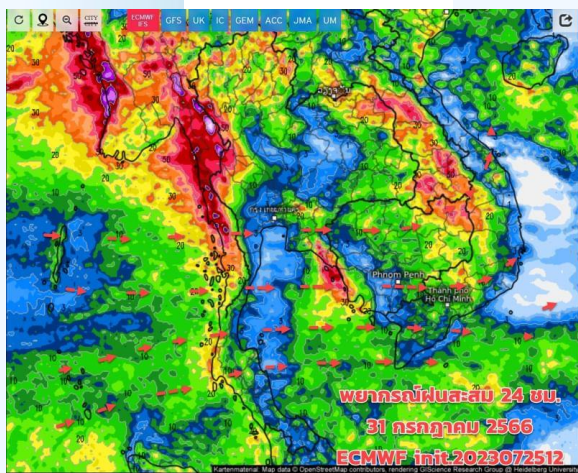
วันที่ 28 ก.ค. 2566



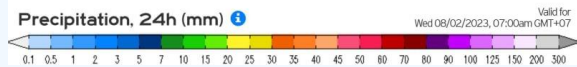
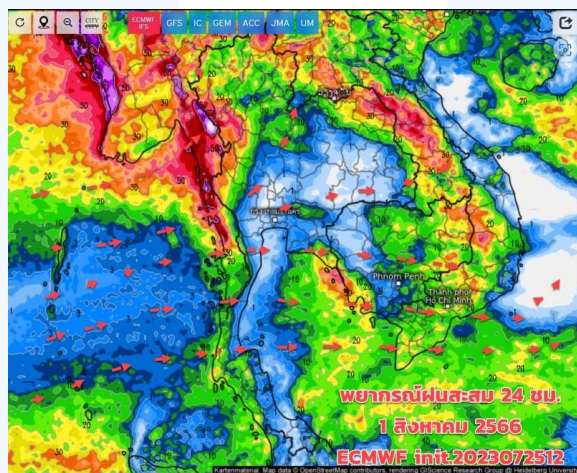
วันที่ 29 ก.ค. 2566



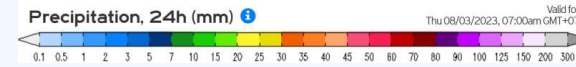
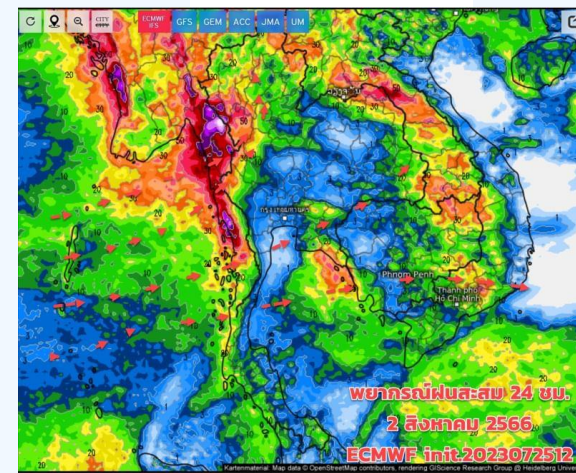
วันที่ 30 ก.ค. 2566



วันที่ 31 ก.ค. 2566



วันที่ 1 ส.ค. 2566



วันที่ 2 ส.ค. 2566

การคาดหมาย

27 ก.ค. ถึง 28 ก.ค.66 ฝนบริเวณประเทศไทยตอนบนมีน้อยลง ด้านรับมรสุมบริเวณภาคตะวันออก (จันทบุรี และตราด) และภาคใต้ (ระนอง พังงา) มีกำลังปานกลางถึงค่อนข้างแรง ส่วนพายุดีเปรสชัน "ทกซูรี" เข้าวันนี้ได้เคลื่อนตัวลงสู่ทะเลจีนใต้ตอนบนแล้ว ทำให้ลมที่พัดปกคลุมบริเวณประเทศไทยตอนบนเปลี่ยนทิศทางเป็นลมตะวันตก ตะวันตกเฉียงเหนือ เข้าหาศูนย์กลางของพายุ และจะดึงเอาความชื้นไปหล่อเลี้ยงบริเวณศูนย์กลางของพายุ ส่วนช่วง 29 ก.ค. - 5 ส.ค.66 หลังจากพายุสลายตัวไปแล้ว ฝนจะเริ่มกระจายหลายพื้นที่ แต่ปริมาณฝนยังเป็นฝนเล็กน้อยถึงปานกลาง ส่วนใหญ่ยังเกิดขึ้นด้านรับมรสุม และภาคอีสานด้านตะวันออก ในระยะนี้ในมหาสมุทรแปซิฟิก ยังมีโอกาสการก่อตัวของพายุอยู่เรื่อยๆ แต่ทิศทางยังไม่ได้มุ่งเข้าสู่ประเทศไทย



สถานการณ์น้ำในอ่างเก็บน้ำ และสถานการณ์น้ำท่า

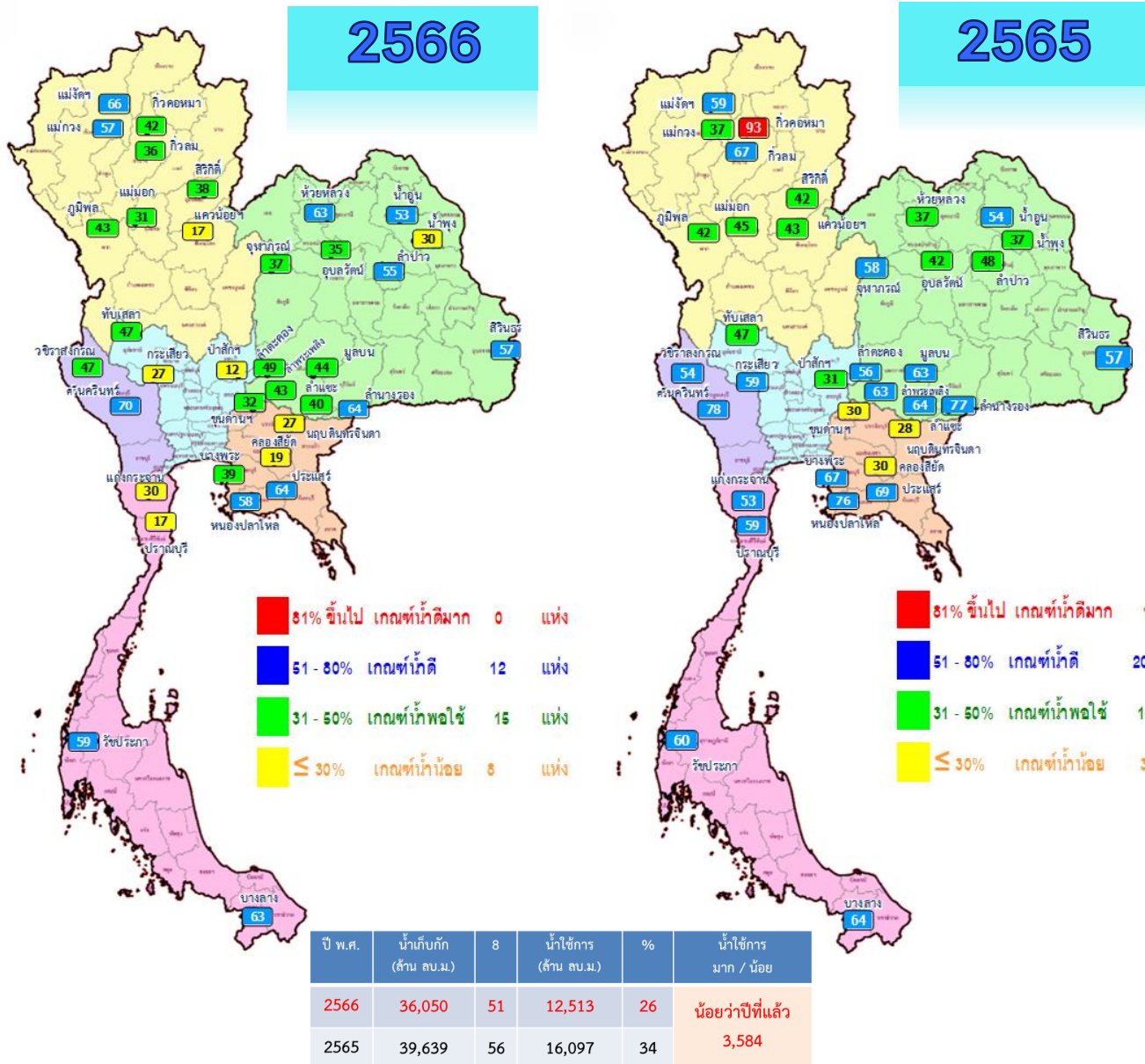




สถานการณ์น้ำในอ่างเก็บน้ำ และสถานการณ์น้ำท่า



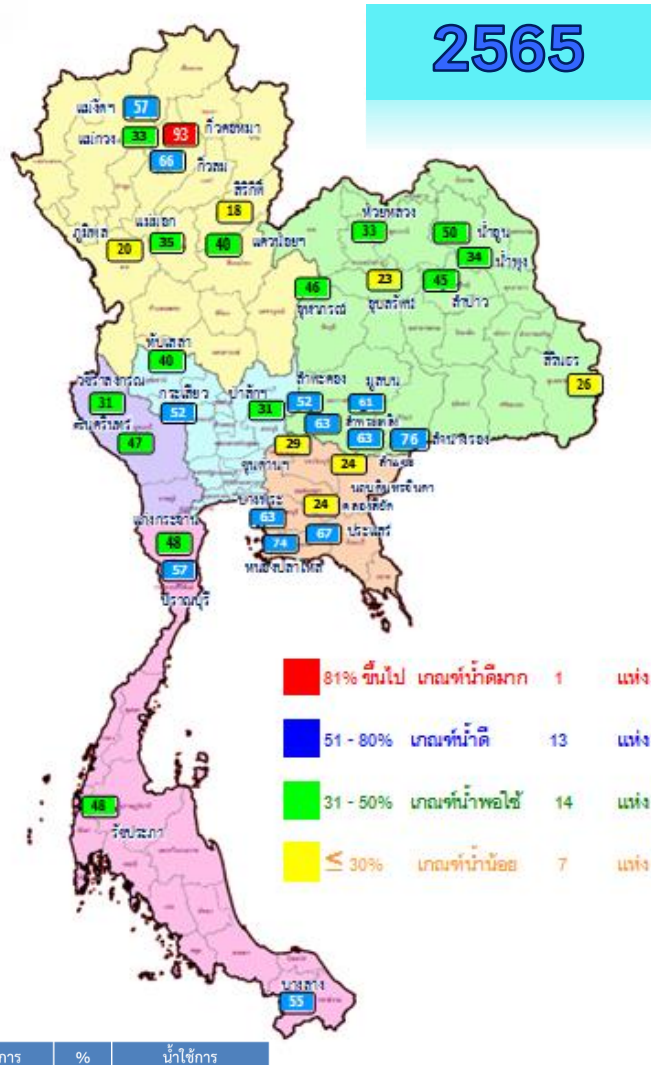
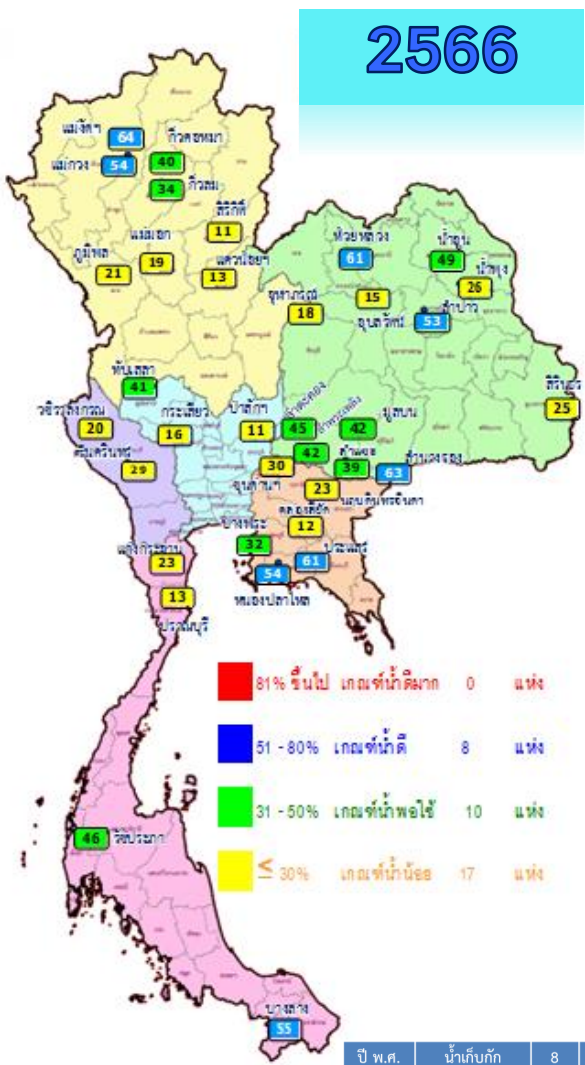
ปริมาณน้ำเก็บกักในอ่างเก็บน้ำขนาดใหญ่ วันที่ 27 กรกฎาคม



ภาค	อ่างเก็บน้ำเขื่อน	ความจุที่ รนล. (ล้าน ม.³)	ความจุที่ รนท. (ล้าน ม.³)	ความจุน้ำใช้การ (ล้าน ม.³)	ณ วันที่								ปริมาณน้ำไหลลงวันนี้ (ล้าน ม.³)	ปริมาณน้ำระบายวันนี้ (ล้าน ม.³)
					ปี 2565		ปี 2566		ปี 2565		ปี 2566			
					ปริมาตร (ล้าน ม.³)	% รนท.	ปริมาตร (ล้าน ม.³)	% รนท.	ปริมาตรใช้การ (ล้าน ม.³)	% รนท.	ปริมาตรใช้การ (ล้าน ม.³)	% รนท.		
ภาคเหนือ														
ภูมิพล*		13,462	13,462	9,662	5,698	42	5,837	43	2,037	15	21	0.00	27.00	
สิริกิติ์*		10,508	9,510	6,660	4,025	42	3,602	38	752	8	11	11.11	15.04	
แม่จตุรมบูรณชล		323	265	253	157	59	174	66	162	61	64	0.12	0.32	
แม่กวางอุดมธารา		295	263	249	97	37	149	57	135	51	54	0.24	0.97	
กิ่วลม		106	106	103	71	67	38	36	35	33	34	0.84	1.00	
กิ่วคอหมา		209	170	164	158	93	72	42	66	39	40	0.00	0.67	
แควน้อยบำรุงแดน		1,080	939	896	401	43	157	17	114	12	13	1.10	1.30	
แม่มอก		110	110	94	49	45	34	31	18	16	19	0.00	0.12	
ภาคตะวันออกเฉียงเหนือ														
ห้วยหลวง		136	136	129	50	37	85	63	79	58	61	0.94	0.11	
น้ำอูน		780	520	475	281	54	277	53	232	45	49	5.94	0.00	
น้ำพุง*		200	165	157	61	37	49	30	41	25	26	1.39	0.62	
จุฬารัตน์*		181	164	127	96	58	60	37	23	14	18	0.11	0.00	
อุบลรัตน์*		4,640	2,431	1,850	1,011	42	851	35	270	11	15	9.85	0.80	
ลำปาว		2,450	1,980	1,880	946	48	1,088	55	988	50	53	39.79	3.55	
ลำตะคอง		445	314	292	175	56	155	49	132	42	45	0.32	0.69	
ลำพระเพลิง		242	155	154	98	63	66	43	65	42	42	0.07	0.49	
มูลบน		350	141	134	89	63	63	44	56	39	42	0.24	0.51	
ลำแพระ		325	275	268	176	64	111	40	104	38	39	0.00	0.98	
ลำน้ำร่อง		197	121	118	93	77	78	64	74	61	63	0.48	0.24	
สิรินธร*		1,966	1,966	1,135	1,127	57	1,117	57	285	15	25	18.94	2.01	
ภาคกลาง														
ปาลักชลสิทธิ์		960	960	957	299	31	112	12	109	11	11	1.22	1.04	
ทับเสลา		190	160	143	75	47	75	47	58	37	41	0.00	2.00	
กระเสียว		390	299	259	176	59	81	27	41	14	16	0.36	0.06	
ภาคตะวันตก														
ศรีนครินทร์*		18,770	17,745	7,480	13,795	78	12,448	70	2,183	12	29	7.49	10.02	
วชิราลงกรณ์*		11,000	8,860	5,848	4,825	54	4,176	47	1,164	13	20	11.04	8.06	
ภาคตะวันออก														
ขุนด่านปราการชล		225	224	219	67	30	71	32	67	30	30	0.49	0.09	
คลองสิียด		450	420	390	125	30	78	19	48	11	12	0.00	0.14	
บางพระ		127	117	105	78	67	45	39	33	28	32	0.00	0.38	
หนองปลาไหล		206	164	150	124	76	95	58	81	50	54	0.39	0.36	
ประแสร์		322	295	275	203	69	189	64	169	57	61	0.00	0.36	
นฤปดินทรจินดา		338	295	281	81	28	79	27	65	22	23	0.22	0.00	
ภาคใต้														
แก่งกระจาน		900	710	645	373	53	211	30	146	21	23	1.34	1.04	
ปราณบุรี		490	391	373	229	59	65	17	47	12	13	0.29	0.72	
รัชชประภา*		6,144	5,639	4,287	3,398	60	3,339	59	1,987	35	46	31.86	5.26	
บางลาง*		1,590	1,454	1,178	928	64	923	63	647	44	55	0.73	3.99	
รวมทั้งประเทศ		77,891	70,926	47,389	39,637	56	36,050	51	12,513	18	26	146.88	89.92	



ปริมาณน้ำใช้การในอ่างเก็บน้ำขนาดใหญ่ วันที่ 27 กรกฎาคม

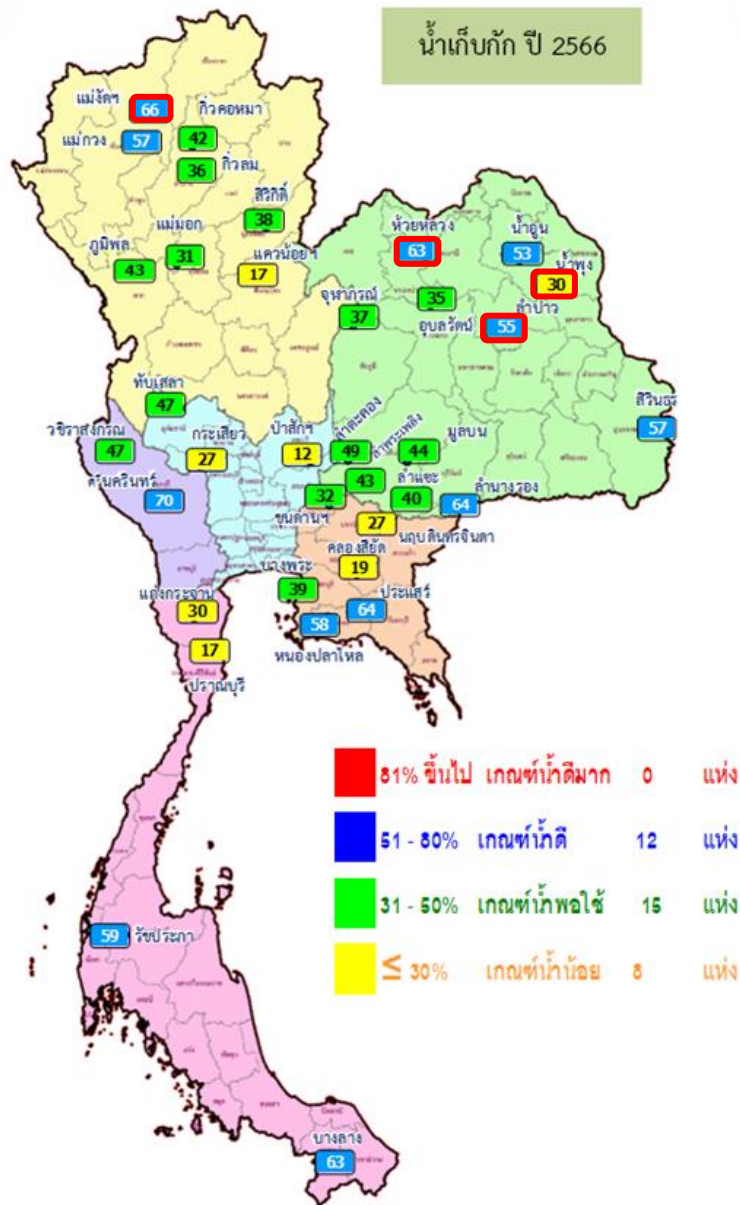


ปี พ.ศ.	น้ำเก็บกัก (ล้าน ลบ.ม.)	น้ำใช้การ (ล้าน ลบ.ม.)	%	น้ำใช้การมาก / น้อย
2566	36,050	51	26	น้อยกว่าปีที่แล้ว
2565	39,639	56	34	น้อยกว่าปีที่แล้ว

ภาค	ความจุที่ รนส. (ล้าน ม.)	ความจุที่ รนค. (ล้าน ม.)	ความจุน้ำใช้การ (ล้าน ม.)	ณ วันที่						ปริมาณน้ำไหลลงวันนี้ (ล้าน ม.)	ปริมาณน้ำระบายวันนี้ (ล้าน ม.)
				ปี 2565		ปี 2566		ปี 2566			
				ปริมาตร (ล้าน ม.)	% รนค.	ปริมาตร (ล้าน ม.)	% รนค.	ปริมาตรใช้การ (ล้าน ม.)	% ใช้การ		
ภาคเหนือ											
ภูมิพล*	13,462	13,462	9,662	5,698	42	5,837	43	2,037	21	0.00	27.00
สิริกิติ์*	10,508	9,510	6,660	4,025	42	3,602	38	752	11	11.11	15.04
แม่จัดสมบูรณ์ชล	323	265	253	157	59	174	66	162	64	0.12	0.32
แม่กวางอุดมธารา	295	263	249	97	37	149	57	135	54	0.24	0.97
กิ่วลม	106	106	103	71	67	38	36	35	34	0.84	1.00
กิ่วคอหมา	209	170	164	158	93	72	42	66	40	0.00	0.67
แควน้อยบางแดน	1,080	939	896	401	43	157	17	114	13	1.10	1.30
แม่มอก	110	110	94	49	45	34	31	18	19	0.00	0.12
ภาคตะวันออกเฉียงเหนือ											
ห้วยหลวง	136	136	129	50	37	85	63	79	61	0.94	0.11
น้ำอูน	780	520	475	281	54	277	53	232	49	5.94	0.00
น้ำพุง*	200	165	157	61	37	49	30	41	26	1.39	0.62
จุฬารามณ์*	181	164	127	96	58	60	37	23	18	0.11	0.00
อุบลรัตน์*	4,640	2,431	1,850	1,011	42	851	35	270	15	9.85	0.80
ลำปาว	2,450	1,980	1,880	946	48	1,088	55	988	53	39.79	3.55
ลำตะคอง	445	314	292	175	56	155	49	132	45	0.32	0.69
ลำพระเพลิง	242	155	154	98	63	66	43	65	42	0.07	0.49
มูลบน	350	141	134	89	63	63	44	56	42	0.24	0.51
ลำแซะ	325	275	268	176	64	111	40	104	39	0.00	0.98
ลำน้ำรอง	197	121	118	93	77	78	64	74	63	0.48	0.24
สิรินธร*	1,966	1,966	1,135	1,127	57	1,117	57	285	25	18.94	2.01
ภาคกลาง											
ป่าสักชลสิทธิ์	960	960	957	299	31	112	12	109	11	1.22	1.04
ทับเสลา	190	160	143	75	47	75	47	58	41	0.00	2.00
กระเสียว	390	299	259	176	59	81	27	41	16	0.36	0.06
ภาคตะวันตก											
ศรีนครินทร์*	18,770	17,745	7,480	13,795	78	12,448	70	2,183	29	7.49	10.02
วชิราลงกรณ์*	11,000	8,860	5,848	4,825	54	4,176	47	1,164	20	11.04	8.06
ภาคตะวันออก											
ขุนด่านปราการชล	225	224	219	67	30	71	32	67	30	0.49	0.09
คลองสิียด	450	420	390	125	30	78	19	48	12	0.00	0.14
บางพระ	127	117	105	78	67	45	39	33	32	0.00	0.38
หนองปลาไหล	206	164	150	124	76	95	58	81	54	0.39	0.36
ประแสร์	322	295	275	203	69	189	64	169	61	0.00	0.36
นฤปดินทรจินดา	338	295	281	81	28	79	27	65	23	0.22	0.00
ภาคใต้											
แก่งกระจาน	900	710	645	373	53	211	30	146	23	1.34	1.04
ปราณบุรี	490	391	373	229	59	65	17	47	13	0.29	0.72
รัชชประภา*	6,144	5,639	4,287	3,398	60	3,339	59	1,987	46	31.86	5.26
บางกลาง*	1,590	1,454	1,178	928	64	923	63	647	55	0.73	3.99
รวมทั้งประเทศ	80,106	70,926	47,389	39,637	56	36,050	51	12,513	26	146.88	89.92



อ่างฯใหญ่ สูง/ต่ำกว่า Upper Rule Curve (URC)



อ่างเก็บน้ำขนาดใหญ่ที่มีปริมาณน้ำเก็บกัก สูง/ต่ำกว่า Upper Rule Curve (URC)

วันที่ 27 กรกฎาคม 2566



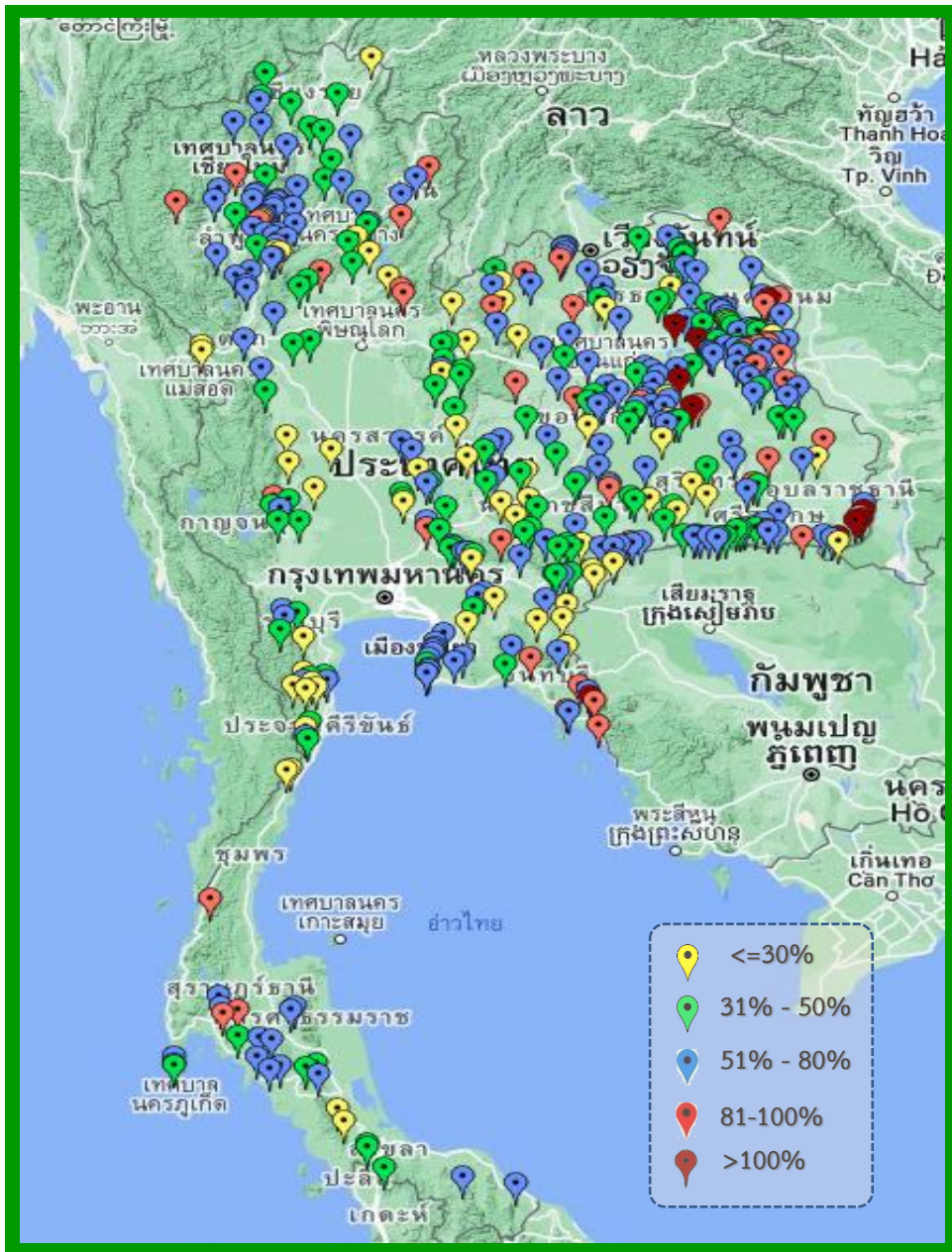
ลำดับ	ชื่ออ่างเก็บน้ำ	ความจุที่ รณศ. (ล้าน ม. ³)	ความจุที่ รณค. (ล้าน ม. ³)	ณ วันที่		ไหลลง วันนี้ (ล้าน ม. ³)	ระบาย วันนี้ (ล้าน ม. ³)	ปริมาณน้ำเก็บกัก +สูง /- ต่ำกว่า Upper Rule Curve (URC) (ล้าน ม. ³)
				ปี 2566				
				ปริมาตร (ล้าน ม. ³)	% รณค.			
1	ภูมิพล*	13,462	13,462	5,837	43	0.00	27.00	-3,563.86
2	สิริกิติ์*	10,508	9,510	3,602	38	11.11	15.04	-3,081.01
3	แม่จันทน์บุรีชล	323	265	174	66	0.12	0.32	52.33
4	แม่จางอุดมธารา	295	263	149	57	0.24	0.97	-41.88
5	กิวลม	106	106	38	36	0.84	1.00	-31.77
6	กิวคอกหมา	209	170	72	42	0.00	0.67	-49.87
7	แควน้อยบำรุงแดน	1,080	939	157	17	1.10	1.30	-346.12
8	แม่เม็ก	110	110	34	31	0.00	0.12	-35.42
9	ห้วยหลวง	136	136	85	63	0.94	0.11	9.20
10	น้ำอูน	780	520	277	53	5.94	0.00	-88.59
11	น้ำพุง*	200	165	49	30	1.39	0.62	5.47
12	จุฬารัตน์*	181	164	60	37	0.11	0.00	-46.08
13	อุบลรัตน์*	4,640	2,431	851	35	9.85	0.80	-73.57
14	ลำปาว	2,450	1,980	1,088	55	39.79	3.55	0.82
15	ลำตะคอง	445	314	155	49	0.32	0.69	-68.02
16	ลำพระเพลิง	242	155	66	43	0.07	0.49	-40.32
17	มูลบน	350	141	63	44	0.24	0.51	-36.26
18	ลำแพระ	325	275	111	40	0.00	0.98	-107.78
19	ลำน้ำรอง	197	121	78	64	0.48	0.24	-16.61
20	สิรินธร*	1,966	1,966	1,117	57	18.94	2.01	-111.42
21	ป่าสักชลสิทธิ์	960	960	112	12	1.22	1.04	-128.38
22	ทับเสลา	190	160	75	47	0.00	2.00	-26.45
23	กระเสียว	390	299	81	27	0.36	0.06	-119.93
24	ศรีนครินทร์*	18,770	17,745	12,448	70	7.49	10.02	-3,667.77
25	วชิราลงกรณ์*	11,000	8,860	4,176	47	11.04	8.06	-2,853.50
26	ขุนด่านปราการชล	225	224	71	32	0.49	0.09	-51.31
27	คลองสีซัด	450	420	78	19	0.00	0.14	-187.27
28	บางพระ	127	117	45	39	0.00	0.38	-42.31
29	หนองปลาไหล	206	164	95	58	0.39	0.36	-37.20
30	ประแสร์	322	295	189	64	0.00	0.36	-68.38
31	นฤมิตินทรจินดา	332	295	79	27	0.22	0.00	-77.73
32	แก่งกระจาน	900	710	211	30	1.34	1.04	-214.56
33	ปราณบุรี	490	391	65	17	0.29	0.72	-197.64
34	รัชชประภา*	6,144	5,639	3,339	59	31.86	5.26	-1,505.45
35	บางหลวง*	1,590	1,454	923	63	0.73	3.99	-255.03

อ่างเก็บน้ำที่สูงกว่า Upper Rule Curve (URC) จำนวน 4 แห่ง

ฝ่ายประมวลและวิเคราะห์สถานการณ์น้ำ ส่วนประมวลวิเคราะห์สถานการณ์น้ำ สำนักบริหารจัดการน้ำและอุทกวิทยา



สถานการณ์น้ำในอ่างเก็บน้ำขนาดกลาง วันที่ 27 กรกฎาคม 2566



ภาค	ปริมาณน้ำอ่างเก็บน้ำขนาดกลาง จำนวน 435 แห่ง								
	จำนวนอ่าง	ความจุ	น้ำใช้การ	ปริมาณน้ำปี 2565	% รนก.	ปริมาณน้ำปี 2566	% รนก.	ใช้การปี 2566	% ใช้การ
เหนือ	80	1,083	992	647	60	503	46	412	42
ตะวันออกเฉียงเหนือ	226	2,061	1,892	1,356	66	1,143	55	976	52
กลาง	27	419	393	212	51	129	31	105	27
ตะวันตก	8	164	152	98	60	72	44	61	40
ตะวันออก	52	1,006	949	633	63	470	47	414	44
ใต้	42	679	626	464	68	307	45	253	40
รวม	435	5,411	5,004	3,410	63	2,624	48	2,221	44

สรุปอ่างขนาดกลางที่มีปริมาตรในช่วง ≤30%, >30 - 50% ,>50-80%, > 80-100% และ >100%					
ภาค	≤30%	>30-50%	>50-80%	>80-100%	>100%
เหนือ	10	19	43	8	0
ตอน.	24	59	107	27	9
ตะวันออก	10	10	26	5	1
กลาง	9	13	3	2	0
ตะวันตก	0	5	3	0	0
ใต้	11	11	17	3	0
รวม	64	117	199	45	10

รวมทั้งหมด 435 แห่ง



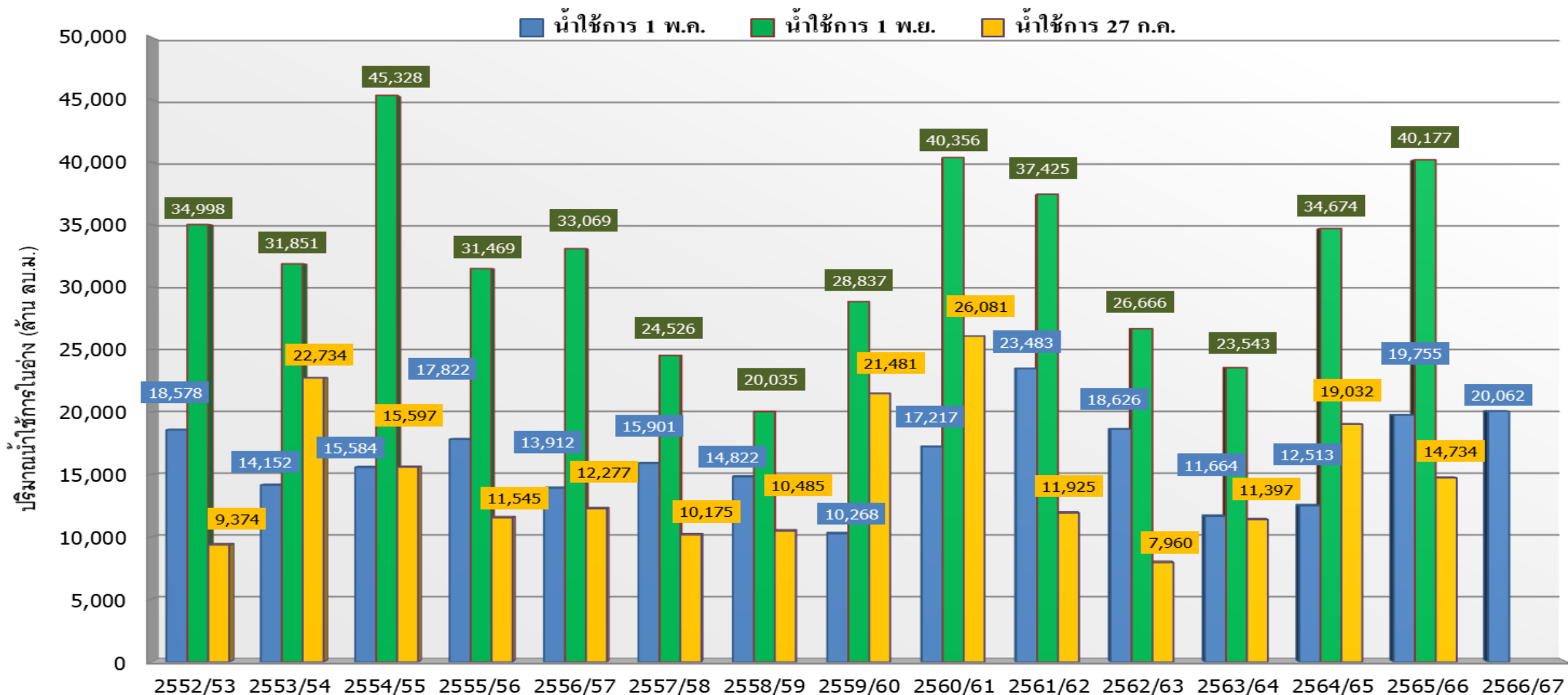
ปริมาณน้ำในอ่างเก็บน้ำขนาดใหญ่และขนาดกลาง วันที่ 27 กรกฎาคม 2566



ภาค	ขนาดใหญ่				ขนาดกลาง				รวมอ่างขนาดใหญ่และกลาง						รับน้ำได้อีก	เปรียบเทียบปี 65 กับ 66		
	จำนวน	ความจุ	ปี 2566	% ความจุ อ่างฯ	จำนวน	ความจุ	ปี 2566	% ความจุ อ่างฯ	จำนวน	ความจุ	ปี2565		ปี2566			ปริมาณ	ปริมาณ	%
											ปริมาณ	%	ปริมาณ	%				
เหนือ	8	24,825	10,063	41	80	1,083	503	46	88	25,908	11,304	44	10,566	41	15,342	-738	-7	
ตอน.	12	8,368	4,000	48	226	2,061	1,143	55	238	10,429	5,559	53	5,143	49	5,286	-416	-7	
กลาง	3	1,419	268	19	27	419	129	31	30	1,838	761	41	397	22	1,440	-364	-48	
ตะวันตก	2	26,605	16,625	62	8	164	72	44	10	26,769	18,718	70	16,697	62	10,072	-2,021	-11	
ตะวันออก	6	1,515	557	37	52	1,006	470	47	58	2,520	1,312	52	1,027	41	1,494	-285	-22	
ใต้	4	8,194	4,537	55	42	679	307	45	46	8,874	5,394	61	4,844	55	4,029	-550	-10	
รวม	35	70,926	36,050	51	435	5,411	2,624	48	470	76,337	43,049	56	38,674	51	37,663	-4,375	-10	
ปริมาณน้ำใช้การ		47,384	12,513	26		5,004	2,221	44		52,388	19,100	36	14,734	28				

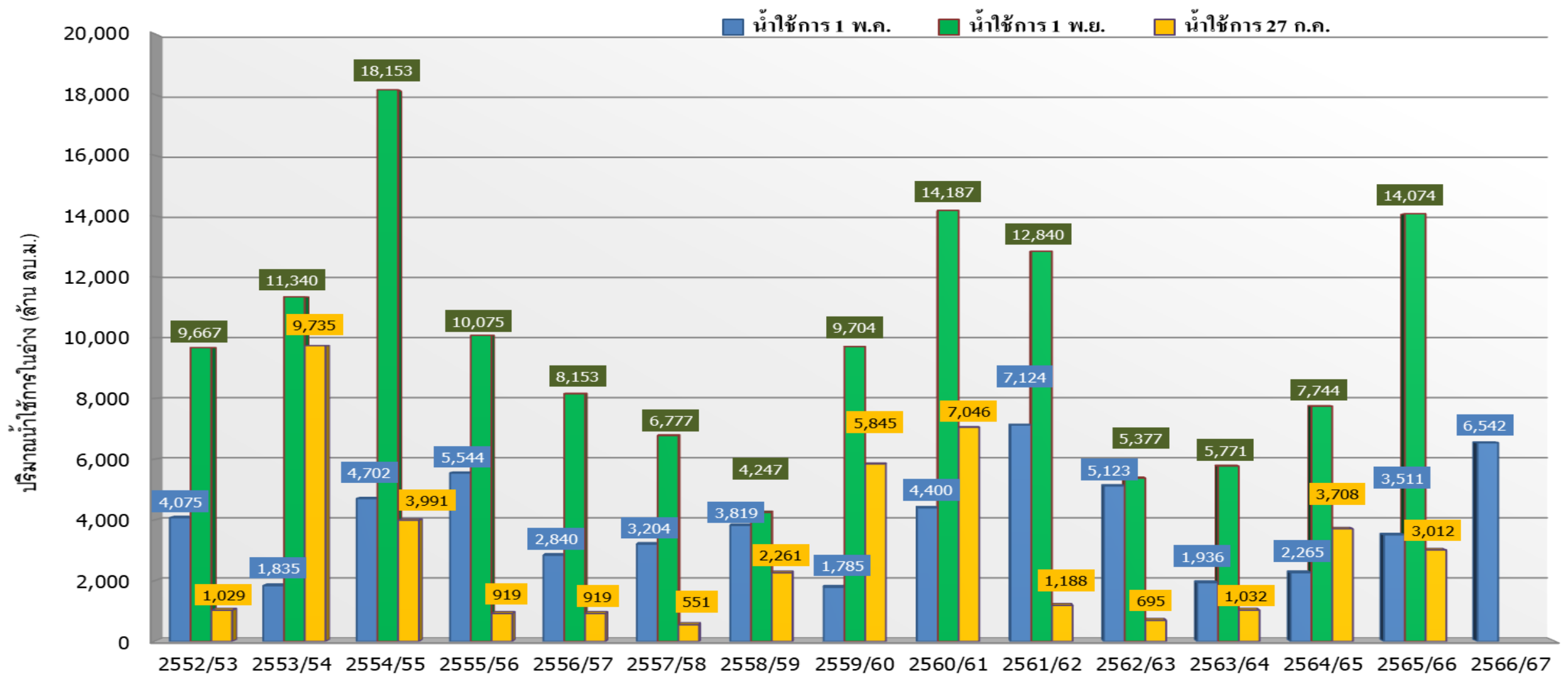
สามารถรับน้ำได้อีก **37,663** ล้าน ลบ.ม. (49%)

%น้ำใช้การ=(ปริมาณน้ำใช้การ/ความจุอ่างน้ำใช้การ)*100



ปี 25 (1)/(2)	2552/53	2553/54	2554/55	2555/56	2556/57	2557/58	2558/59	2559/60	2560/61	2561/62	2562/63	2563/64	2564/65	2565/66	2566/67
(1) ■ น้ำใช้การ 1 พ.ค.	18,578	14,152	15,584	17,822	13,912	15,901	14,822	10,268	17,217	23,483	18,626	11,664	12,513	19,755	20,062
(1) ■ น้ำใช้การ 1 พ.ย.	34,998	31,851	45,328	31,469	33,069	24,526	20,035	28,837	40,356	37,425	26,666	23,543	34,674	40,177	
(2) ■ น้ำใช้การ 27 ก.ค.	9,374	22,734	15,597	11,545	12,277	10,175	10,485	21,481	26,081	11,925	7,960	11,397	19,032	14,734	

กราฟเปรียบเทียบปริมาณน้ำใช้การในกลุ่มน้ำเจ้าพระยา (ภูมิพล สิริกิติ์ แควน้อยฯ ปาสักฯ) ตั้งแต่ปี 2553 ถึง ปี 2566



ปี 25 (1)/(2)	2552/53	2553/54	2554/55	2555/56	2556/57	2557/58	2558/59	2559/60	2560/61	2561/62	2562/63	2563/64	2564/65	2565/66	2566/67
(1) ■ น้ำใช้การ 1 พ.ค.	4,075	1,835	4,702	5,544	2,840	3,204	3,819	1,785	4,400	7,124	5,123	1,936	2,265	3,511	6,542
(1) ■ น้ำใช้การ 1 พ.ย.	9,667	11,340	18,153	10,075	8,153	6,777	4,247	9,704	14,187	12,840	5,377	5,771	7,744	14,074	
(2) ■ น้ำใช้การ 27 ก.ค.	1,029	9,735	3,991	919	919	551	2,261	5,845	7,046	1,188	695	1,032	3,708	3,012	



ปริมาณน้ำใช้การ อ่างเก็บน้ำขนาดใหญ่และขนาดกลาง

27 ก.ค. 66

ภาคเหนือ

อ่างใหญ่ 8 แห่ง
อ่างกลาง 80 แห่ง

ปี 2566	ปี 2565
3,730	4,460
ล้าน ลบ.ม.	
น้อยกว่า -730 ล้าน ลบ.ม.	
รับน้ำได้อีก 15,342 ล้าน ลบ.ม.	

ภาคตะวันออกเฉียงเหนือ

ปี 2566	ปี 2565
3,326	3,320
ล้าน ลบ.ม.	
มากกว่า 6 ล้าน ลบ.ม.	
รับน้ำได้อีก 5,286 ล้าน ลบ.ม.	

ภาคตะวันตก

อ่างใหญ่ 2 แห่ง
อ่างกลาง 8 แห่ง

ปี 2566	ปี 2565
3,409	5,432
ล้าน ลบ.ม.	
น้อยกว่า -2,023 ล้าน ลบ.ม.	
รับน้ำได้อีก 10,072 ล้าน ลบ.ม.	

ภาคกลาง

ปี 2566	ปี 2565
313	677
ล้าน ลบ.ม.	
น้อยกว่า -364 ล้าน ลบ.ม.	
รับน้ำได้อีก 1,440 ล้าน ลบ.ม.	

ภาคใต้

อ่างใหญ่ 4 แห่ง
อ่างกลาง 42 แห่ง

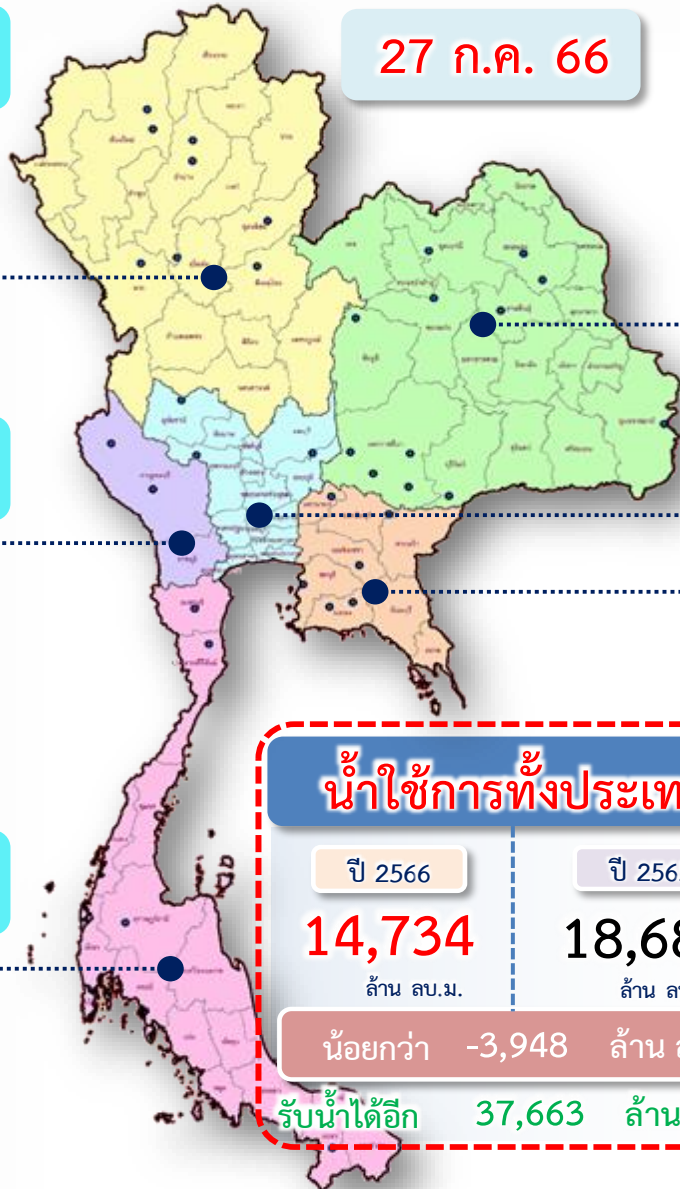
ปี 2566	ปี 2565
3,080	3,629
ล้าน ลบ.ม.	
น้อยกว่า -549 ล้าน ลบ.ม.	
รับน้ำได้อีก 4,029 ล้าน ลบ.ม.	

ภาคตะวันออก

ปี 2566	ปี 2565
876	1,165
ล้าน ลบ.ม.	
น้อยกว่า -289 ล้าน ลบ.ม.	
รับน้ำได้อีก 1,494 ล้าน ลบ.ม.	

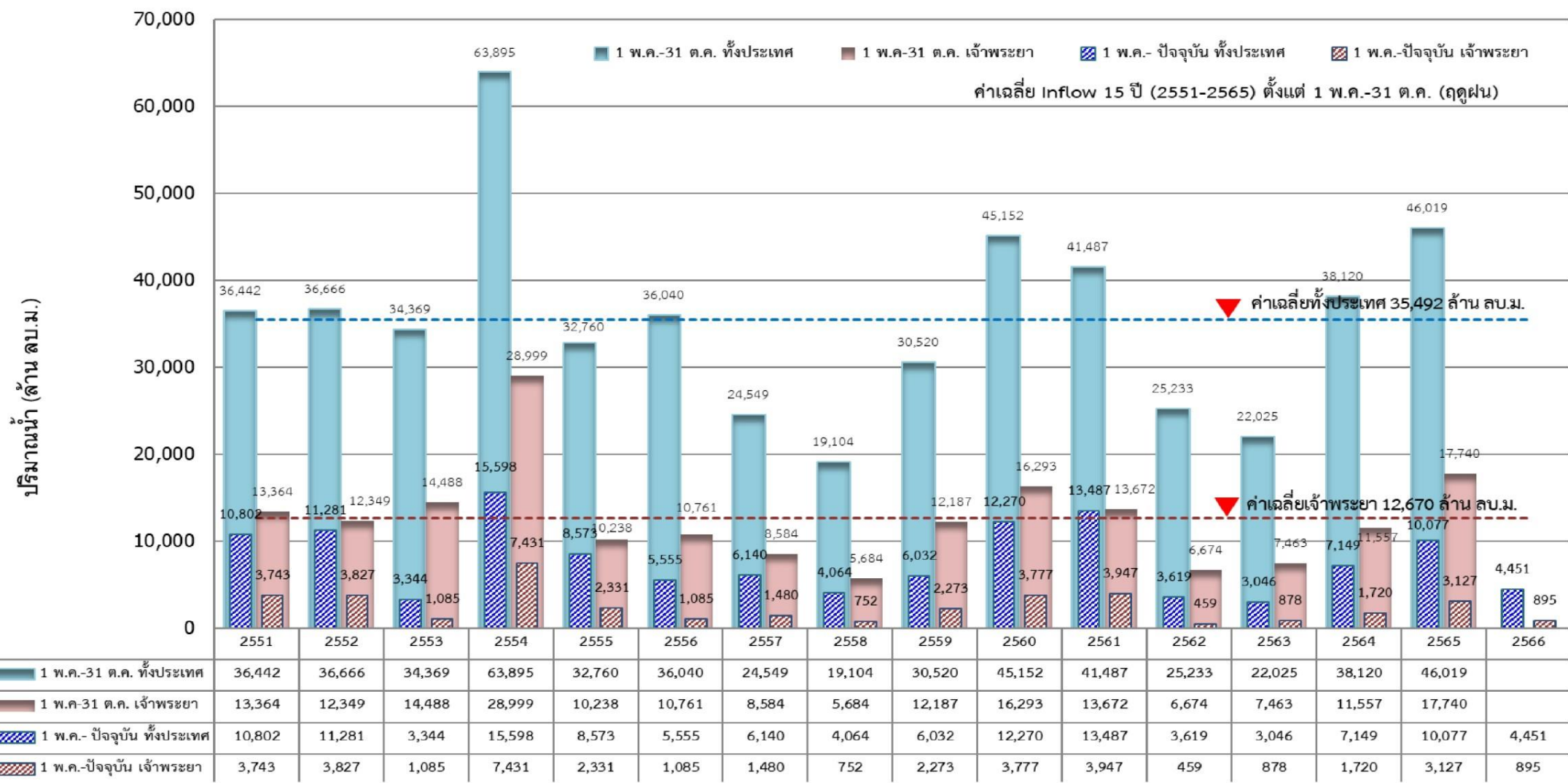
น้ำใช้การทั่วประเทศ

ปี 2566	ปี 2565
14,734	18,682
ล้าน ลบ.ม.	
น้อยกว่า -3,948 ล้าน ลบ.ม.	
รับน้ำได้อีก 37,663 ล้าน ลบ.ม.	





กราฟเปรียบเทียบปริมาณน้ำไหลลงเขื่อน (INFLOW) ปี 2551-2566 ช่วงฤดูฝน (1 พ.ค. - 31 ต.ค.) ทั้งประเทศ และเจ้าพระยา





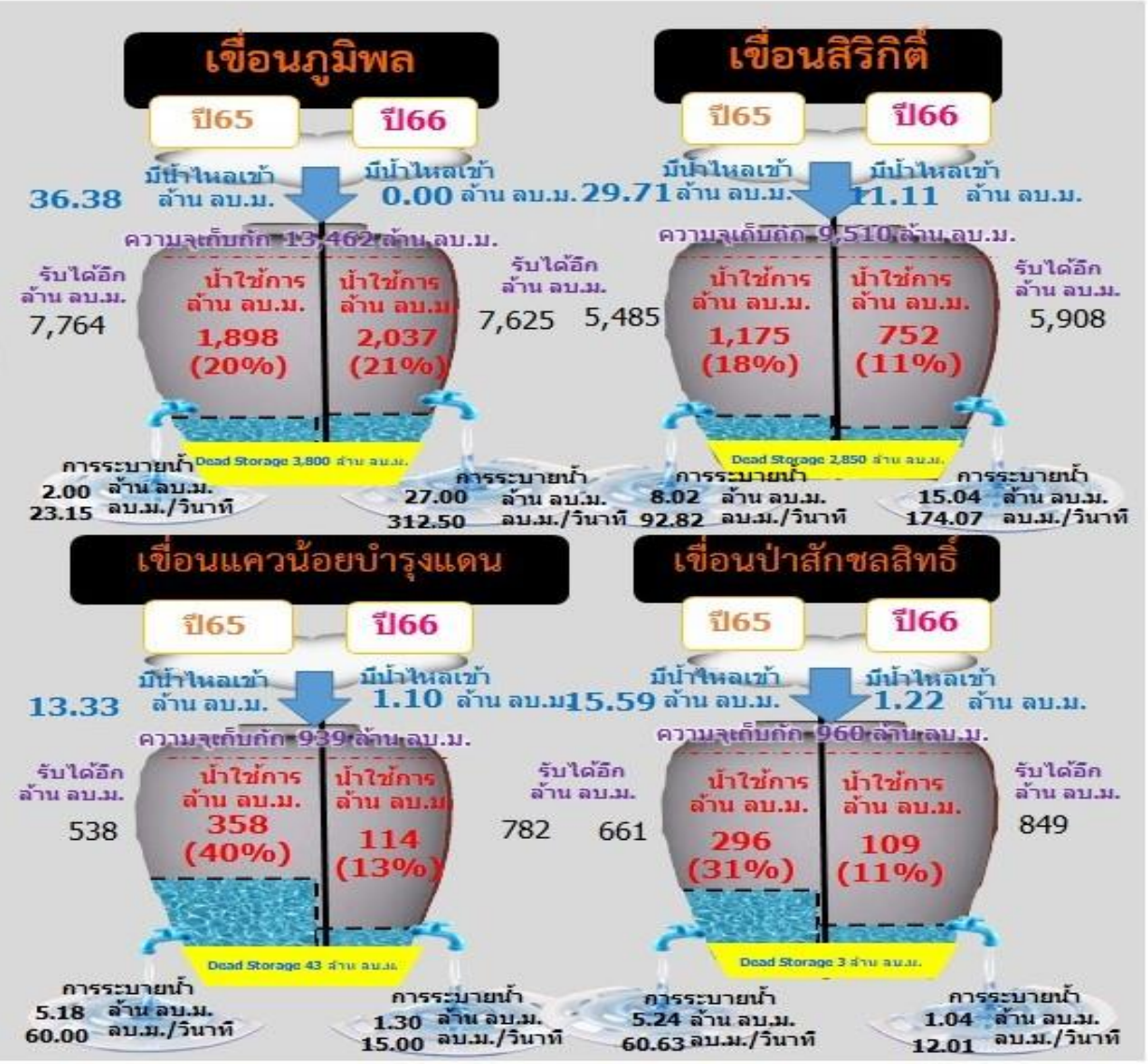
สถานการณ์ลุ่มน้ำเจ้าพระยา



ปริมาณน้ำ 4 เขื่อนหลักลุ่มน้ำเจ้าพระยา

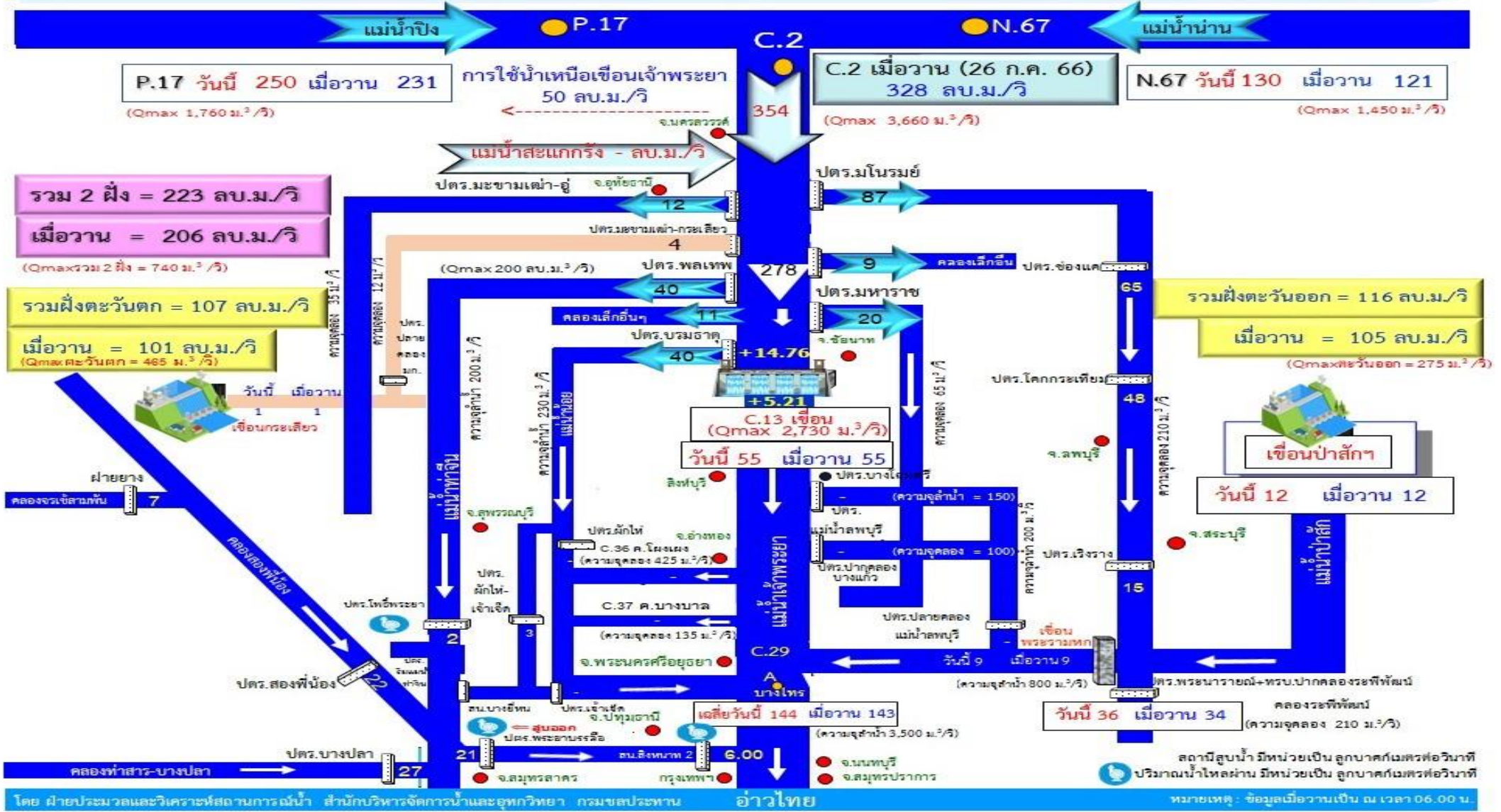


รวม 4 เขื่อน	ปริมาณน้ำทั้งหมด (ล้าน ลบ.ม.)	น้ำใช้การ (ล้าน ลบ.ม.)	รับน้ำได้อีก (ล้าน ลบ.ม.)
27 ก.ค. 66	9,707 (39%)	3,011 (17%)	15,164
27 ก.ค. 65	10,424 (42%)	3,728 (21%)	14,447





ผังบริหารจัดการน้ำลุ่มน้ำเจ้าพระยาตอนล่าง





การจั้ดสรรน้ำฤตุฝน ปี 2566





แผนการจัดสรรน้ำและการเพาะปลูกพืชฤดูฝน ปี 2566



(1 พฤษภาคม 2566 – 31 ตุลาคม 2566)



ทั้งประเทศ

ปริมาณน้ำต้นทุน 20,247 ล้าน ลบ.ม.
ความต้องการน้ำ 30,246 ล้าน ลบ.ม.
น้ำชลประทาน 14,851 ล้าน ลบ.ม.



อุปโภค-บริโภค
1,752 ล้าน ลบ.ม. (6%)



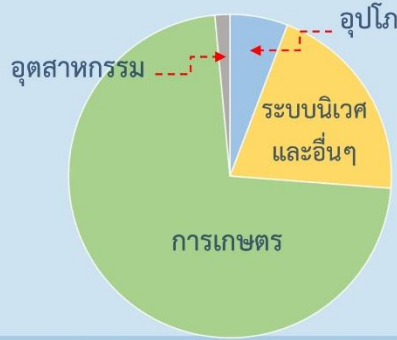
รักษาระบบนิเวศและอื่น ๆ
6,175 ล้าน ลบ.ม. (20%)



เกษตรกรรม
21,865 ล้าน ลบ.ม. (72%)



อุตสาหกรรม
454 ล้าน ลบ.ม. (2%)



แผนเพาะปลูก
22.71 ล้านไร่
นาปี 16.97 ล้านไร่

ลุ่มเจ้าพระยา

ปริมาณน้ำต้นทุน 6,542 ล้าน ลบ.ม.
ความต้องการน้ำ 10,021 ล้าน ลบ.ม.
น้ำชลประทาน (4 เขื่อนหลัก) 5,500 ล้าน ลบ.ม.



อุปโภค-บริโภค
288 ล้าน ลบ.ม. (3%)



รักษาระบบนิเวศและอื่น ๆ
145 ล้าน ลบ.ม. (1%)



เกษตรกรรม
9,421 ล้าน ลบ.ม. (94%)



อุตสาหกรรม
167 ล้าน ลบ.ม. (2%)



แผนเพาะปลูก
9.51 ล้านไร่
นาปี 8.05 ล้านไร่

ลุ่มน้ำแม่กลอง

ปริมาณน้ำต้นทุน 4,772 ล้าน ลบ.ม.
ความต้องการน้ำ 5,280 ล้าน ลบ.ม.
น้ำชลประทาน (2 เขื่อนหลัก) 3,800 ล้าน ลบ.ม.



อุปโภค-บริโภค
649 ล้าน ลบ.ม. (12%)



รักษาระบบนิเวศและอื่น ๆ
1,496 ล้าน ลบ.ม. (28%)



เกษตรกรรม
3,133 ล้าน ลบ.ม. (59%)



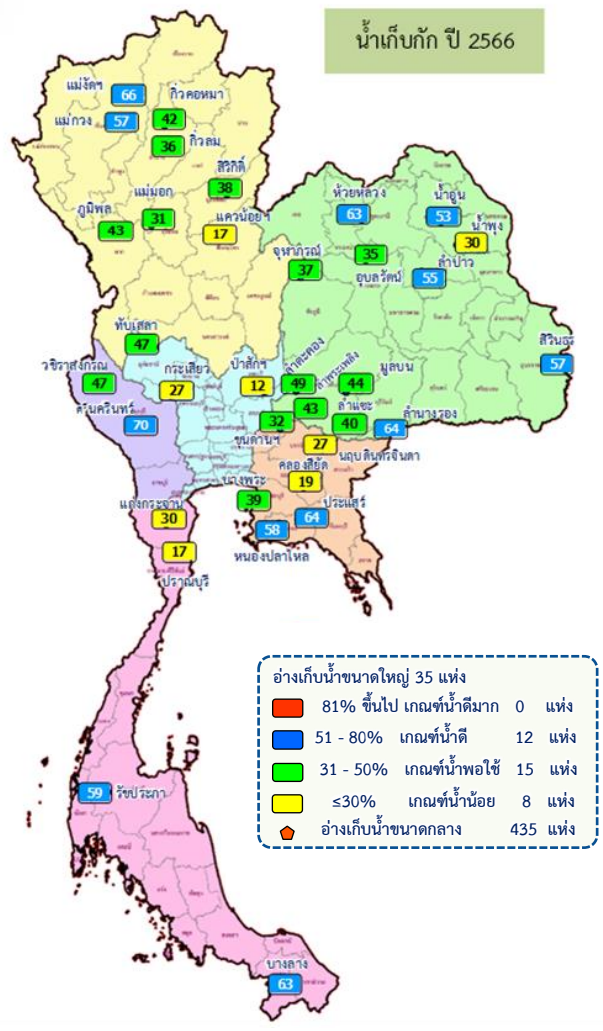
อุตสาหกรรม
2 ล้าน ลบ.ม. (1%)



แผนเพาะปลูก
2.10 ล้านไร่
นาปี 0.88 ล้านไร่

** ส่งเสริมการปลูกพืชฤดูฝนให้ใช้น้ำฝนเป็นหลัก ใช้น้ำชลประทานเสริมกรณีฝนทิ้งช่วง หรือปริมาณฝนตกน้อยกว่าคาดการณ์ของกรมอุตุนิยมวิทยา**

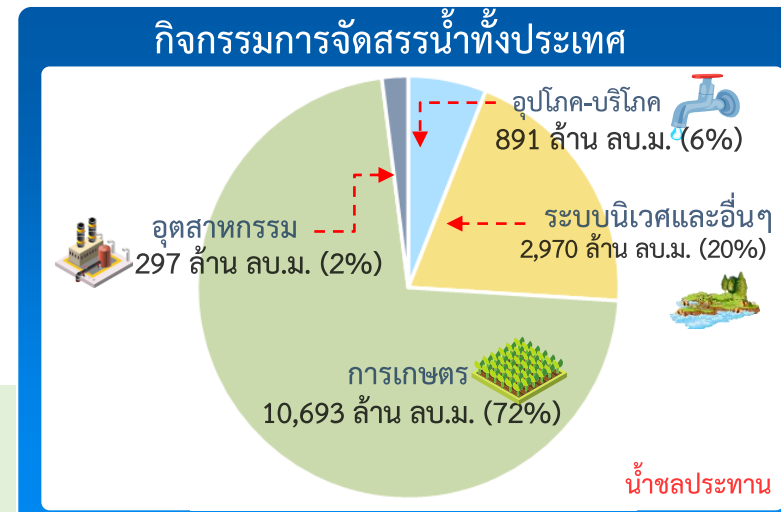
สถานการณ์น้ำและแผน-ผลการบริหารจัดการน้ำฤดูฝนปี 2566 ทั้งประเทศ (1 พ.ค.66 – 31 ต.ค.66)



ปริมาณน้ำเก็บกักและใช้การทั้งประเทศ ณ วันที่ 27 ก.ค.66

ประเภท	จำนวนแห่ง	ปริมาณน้ำเก็บกัก (ล้าน ลบ.ม.)	ปริมาณน้ำใช้การ (ล้าน ลบ.ม.)
อ่างฯ ใหญ่	35 แห่ง	70,926 (36,050 (51%) ปี 2565 = 39,636 ล้าน ลบ.ม.)	12,513 (26%) ปี 2565 = 16,099 ล้าน ลบ.ม.)
อ่างฯ กลาง	435 แห่ง	5,410 (2,624 (48%) ปี 2565 = 2,624 ล้าน ลบ.ม.)	2,221 (44%) ปี 2565 = 2,221 ล้าน ลบ.ม.)
อ่างฯ เล็ก	1,060 แห่ง	387 (229 (59%) ปี 2565 = 229 ล้าน ลบ.ม.)	187 (54%) ปี 2565 = 187 ล้าน ลบ.ม.)
รวมทั้งหมด	1,530 แห่ง	76,723 (38,903 (51%) ปี 2565 = 42,965 ล้าน ลบ.ม.)	14,921 (28%) ปี 2565 = 19,032 ล้าน ลบ.ม.)

ปริมาณน้ำเก็บกักทั้งประเทศ (รวมอ่างใหญ่ อ่างกลาง อ่างเล็ก) ณ วันที่ 1 พ.ค.66 จำนวน 44,231 ล้าน ลบ.ม. (58%)
 ปริมาณน้ำต้นทุน (1 พ.ค.66) จำนวน 20,247 ล้าน ลบ.ม. (38%) (ความต้องการน้ำฤดูฝน 30,246 ล้าน ลบ.ม.)



ผลจัดสรรน้ำฤดูฝน ปี 2566 วันที่ 27 ก.ค.66

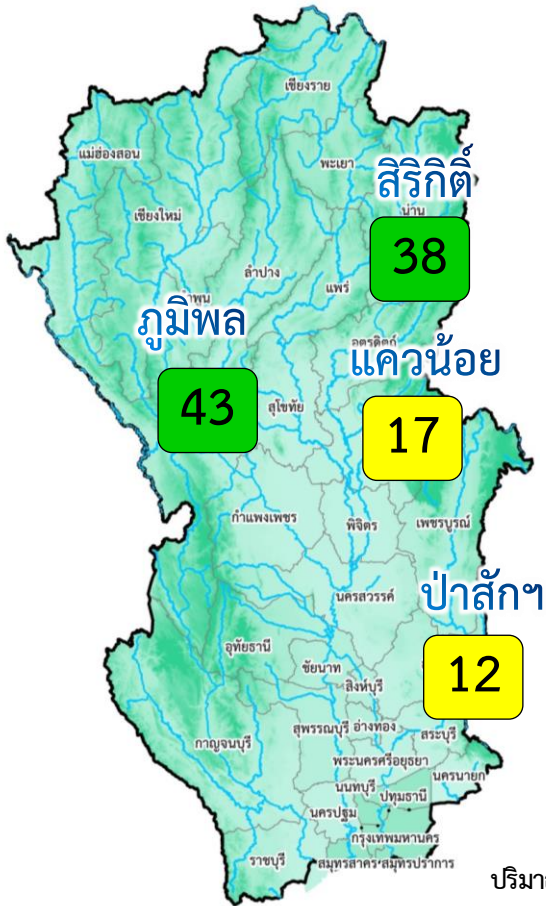
แผนจัดสรรน้ำ	น้ำชลประทาน 14,851 (ล้าน ลบ.ม.)
ผลจัดสรรน้ำ	9,735 (66%) (ล้าน ลบ.ม.)
คงเหลือ	5,116 (34%) (ล้าน ลบ.ม.)

ผลการเพาะปลูกข้าวนาปี 2566 (26 ก.ค.66)

แผน 16.98 ล้านไร่ / เพาะปลูกแล้ว 13.19 ล้านไร่ (78%) / เก็บเกี่ยว 0.18 ล้านไร่



สถานการณ์น้ำและแผน-ผลการบริหารจัดการน้ำฤดูแล้งปี 2566 กลุ่มเจ้าพระยา (1 พ.ค.66 – 31 ต.ค.66)



อ่างเก็บน้ำขนาดใหญ่ 4 แห่ง

- 81% ขึ้นไป เกณฑ์น้ำดีมาก - แห่ง
- 51 - 80% เกณฑ์น้ำดี - แห่ง
- 31 - 50% เกณฑ์น้ำพอใช้ 2 แห่ง
- ≤30% เกณฑ์น้ำน้อย 2 แห่ง

ปริมาณน้ำเก็บกัก ณ วันที่ 1 พ.ค.66

จำนวน 13,238 ล้าน ลบ.ม. (53%)

ปริมาณน้ำต้นทุน (1 พ.ค.66) จำนวน 6,542 ล้าน ลบ.ม.

(ความต้องการน้ำฤดูแล้งปี 10,021 ล้าน ลบ.ม.)

แผนจัดสรรน้ำจาก 4 เขื่อน 5,500 ล้าน ลบ.ม.

ผลการเพาะปลูกข้าวนาปี 2566 (26 ก.ค.66)



แผน

เพาะปลูกแล้ว

เก็บเกี่ยว

8.05 ล้านไร่

7.02 ล้านไร่ (87%)

0.18 ล้านไร่

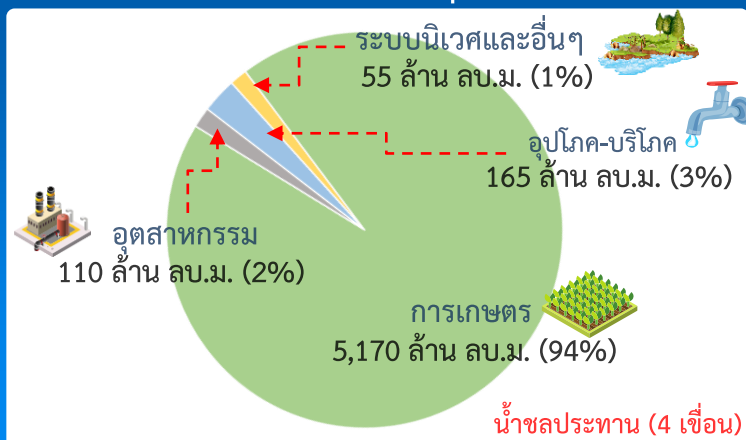


ปริมาณน้ำ 4 เขื่อนหลักเจ้าพระยา ณ วันที่ 27 ก.ค.66

(ล้าน ลบ.ม.)

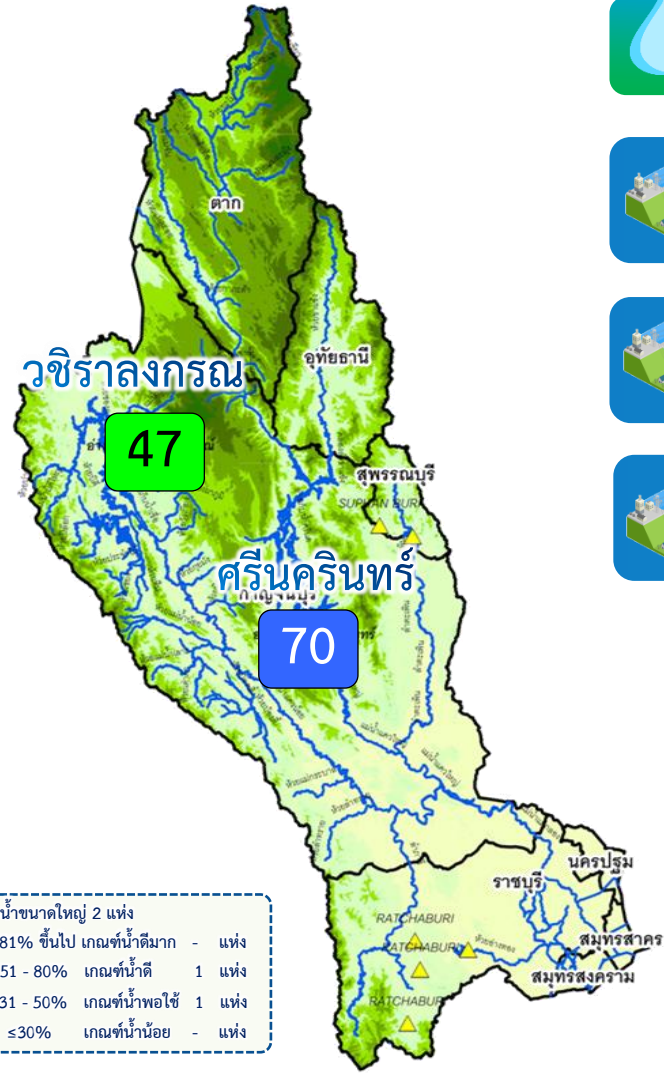
เขื่อน	ปริมาณน้ำเก็บกัก	ปริมาณน้ำเก็บกัก (%)	ปริมาณน้ำใช้การ	ปริมาณน้ำใช้การ (%)	ไหลลงวันนี้	ระบายวันนี้
ภูมิพล	ปริมาณน้ำเก็บกัก 13,462 ล้าน ลบ.ม. ปริมาณน้ำใช้การ 9,662 ล้าน ลบ.ม.	5,837 (43%)	2,037 (21%)	0.00	27.00	
สิริกิติ์	ปริมาณน้ำเก็บกัก 9,510 ล้าน ลบ.ม. ปริมาณน้ำใช้การ 6,660 ล้าน ลบ.ม.	3,602 (38%)	752 (11%)	11.11	15.04	
แควน้อย	ปริมาณน้ำเก็บกัก 939 ล้าน ลบ.ม. ปริมาณน้ำใช้การ 896 ล้าน ลบ.ม.	157 (17%)	114 (13%)	1.10	1.30	
ป่าสัก	ปริมาณน้ำเก็บกัก 960 ล้าน ลบ.ม. ปริมาณน้ำใช้การ 957 ล้าน ลบ.ม.	112 (12%)	109 (11%)	1.22	1.04	
4 เขื่อน	ปริมาณน้ำเก็บกัก 24,871 ล้าน ลบ.ม. ปริมาณน้ำใช้การ 18,175 ล้าน ลบ.ม.	9,707 (39%) ปี 2565 = 10,424 ล้าน ลบ.ม.	3,011 (17%) ปี 2565 = 3,728 ล้าน ลบ.ม.	13.42	44.37	

กิจกรรมการจัดสรรน้ำลุ่มเจ้าพระยา



ผลจัดสรรน้ำฤดูแล้ง ปี 2566 วันที่ 27 ก.ค.66

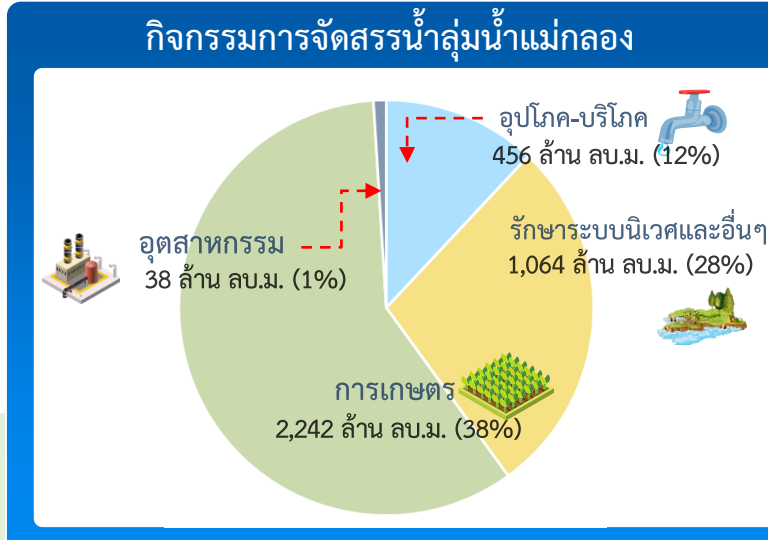
แผนจัดสรรน้ำ	น้ำชลประทาน (4 เขื่อน) 5,500 (ล้าน ลบ.ม.)
ผลจัดสรรน้ำ	4,206 (76%) (ล้าน ลบ.ม.)
คงเหลือ	1,294 (24%) (ล้าน ลบ.ม.)



อ่างเก็บน้ำขนาดใหญ่ 2 แห่ง	
81% ขึ้นไป	เกณฑ์น้ำดีมาก - แห่ง
51 - 80%	เกณฑ์น้ำดี 1 แห่ง
31 - 50%	เกณฑ์น้ำพอใช้ 1 แห่ง
≤30%	เกณฑ์น้ำน้อย - แห่ง

ปริมาณน้ำเก็บกักและใช้การ 2 เขื่อนหลักลุ่มน้ำแม่กลอง ณ วันที่ 27 ก.ค.66 (ล้าน ลบ.ม.)		ปริมาณน้ำเก็บกัก	ปริมาณน้ำใช้การ	ไหลลงวันนี้	ระบายวันนี้
ศรีนครินทร์	ปริมาณน้ำเก็บกัก 17,745 ล้าน ลบ.ม. ปริมาณน้ำใช้การ 7,480 ล้าน ลบ.ม.	12,448 (70%)	2,183 (29%)	7.49	10.02
วชิราลงกรณ	ปริมาณน้ำเก็บกัก 8,860 ล้าน ลบ.ม. ปริมาณน้ำใช้การ 5,848 ล้าน ลบ.ม.	4,176 (47%)	1,164 (20%)	11.04	8.06
รวม 2 เขื่อน	ปริมาณน้ำเก็บกัก 26,605 ล้าน ลบ.ม. ปริมาณน้ำใช้การ 13,328 ล้าน ลบ.ม. ปี 2565 = 18,620 ล้าน ลบ.ม. ปี 2565 = 5,343 ล้าน ลบ.ม.	16,625 (62%)	3,348 (25%)	18.53	18.08

ปริมาณน้ำเก็บกัก (2 เขื่อน) ณ วันที่ 1 ก.ค.66 จำนวน 16,547 ล้าน ลบ.ม. (62%)
 ปริมาณน้ำต้นทุนปี 2566 จำนวน 3,270 ล้าน ลบ.ม. ความต้องการน้ำฤดูแล้งปี 2566 จำนวน 5,280 ล้าน ลบ.ม.



ผลจัดสรรน้ำฤดูแล้ง ปี 2566 วันที่ 27 ก.ค.66

แผนจัดสรรน้ำ	น้ำชลประทาน (2 เขื่อน)	3,800 (ล้าน ลบ.ม.)
ผลจัดสรรน้ำ		494 (13%) (ล้าน ลบ.ม.)
คงเหลือ		3,306 (87%) (ล้าน ลบ.ม.)

ผลการเพาะปลูกข้าวนาปี 2566 (26 ก.ค.66)

แผน	เพาะปลูกแล้ว	เก็บเกี่ยว
0.88 ล้านไร่	0.271 ล้านไร่ (31%)	- ล้านไร่



การเพาะปลูกพืช



แผนผลการเพาะปลูกพืชในช่วงฤดูฝนปี 2566 (ข้อมูล ณ วันที่ 26 ก.ค. 66)

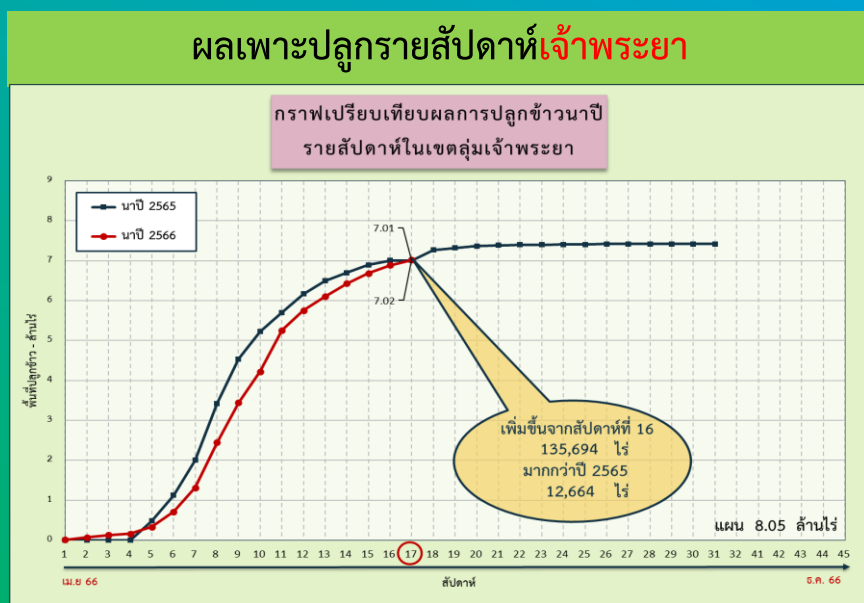
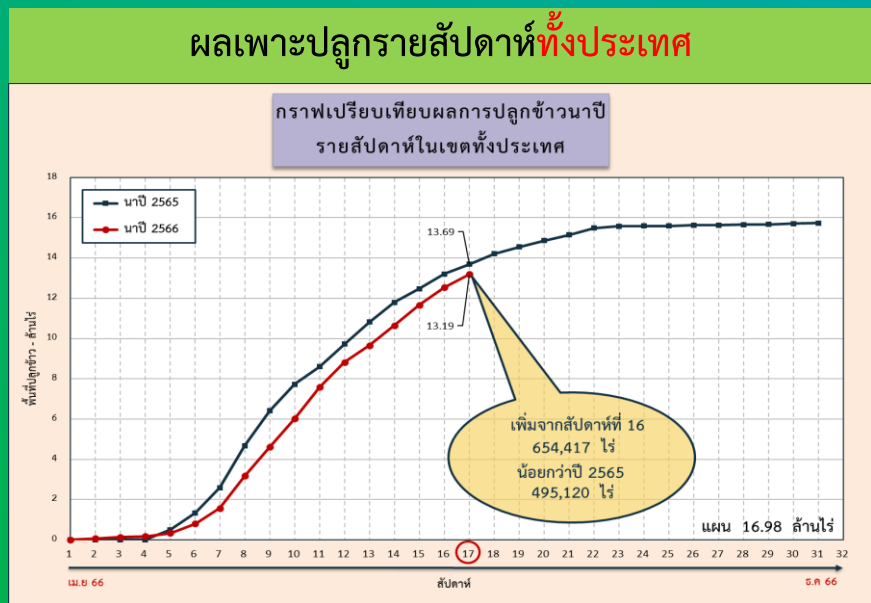
ภาค	ข้าวนาปี				พืชไร่-พืชผัก				รวม			
	แผน (ล้านไร่)	ผล (ล้านไร่)	%	เกี่ยว (ล้านไร่)	แผน (ล้านไร่)	ผล (ล้านไร่)	%	เกี่ยว (ล้านไร่)	แผน (ล้านไร่)	ผล (ล้านไร่)	%	เกี่ยว (ล้านไร่)
เหนือ	2.64	1.74	66		0.03	0.04	137		2.67	1.78	67	
ตะวันออกเฉียงเหนือ	3.55	3.17	89		0.02	0.01	30		3.57	3.17	89	
กลาง	0.09	0.03	31		0.01	0.01	125		0.09	0.03	36	
ตะวันออก	0.95	0.89	94		0.03	0.02	64		0.99	0.91	93	
ตะวันตก	1.21	0.29	24		0.28	0.17	62	0.002	1.49	0.46	31	0.002
ใต้	0.48	0.06	12		0.02	0.002	14		0.50	0.06	12	
ลุ่มน้ำเจ้าพระยา	8.05	7.02	87	0.18	0.15	0.10	68	0.01	8.20	7.12	87	0.19
ทั่วประเทศ	16.98	13.19	78	0.18	0.53	0.34	65	0.01	17.51	13.54	77	0.19

ทั่วประเทศ พื้นที่คาดการณ์นาปี 16.98 ล้านไร่
 เพาะปลูกนาปีแล้ว 13.19 ล้านไร่ (78%)
 เก็บเกี่ยว 0.18 ล้านไร่ คงเหลือ 13.01 ล้านไร่

ลุ่มเจ้าพระยา พื้นที่คาดการณ์นาปี 8.05 ล้านไร่
 เพาะปลูกนาปีแล้ว 7.02 ล้านไร่ (87%)
 เก็บเกี่ยว 0.18 ล้านไร่ (3%) คงเหลือ 6.84 ล้านไร่

→ **ลุ่มต่ำบางระกำ** พื้นที่คาดการณ์ นาปี 0.265 ล้านไร่
 เพาะปลูกนาปีแล้ว 0.265 ล้านไร่ (100%)
 เก็บเกี่ยว 0.120 ล้านไร่ (45%) คงเหลือ 0.145 ล้านไร่

→ **10 ทุ่งตอนล่าง** พื้นที่คาดการณ์ นาปี 0.967 ล้านไร่
 เพาะปลูกนาปีแล้ว 0.929 ล้านไร่ (96%)



การปรับปรุงปฏิทินการเพาะปลูกพืชในพื้นที่ลุ่มต่ำ ปี 2566



โครงการบางระกำโมเดล



บูรณาการการบริหารจัดการพื้นที่ลุ่มต่ำ รองรับน้ำหลาก ปี 2566

1-30 พ.ย. 66

เริ่มระบายน้ำออกจากพื้นที่ลุ่มต่ำ เหลือน้ำไว้ 30 ซม. เพื่อเริ่มเตรียมแปลงเพาะปลูก ข้าวนาปรังปี 2566/67

16 ส.ค.- 31 ต.ค. 66
เตรียมรองรับน้ำหลาก
400 ล้าน ลบ.ม.
(265,000 ไร่)

1-15 ส.ค. 66
เก็บเกี่ยว



31 ก.ค. 66
สิ้นสุดการส่งน้ำ



1 เม.ย. 66
เริ่มเพาะปลูกข้าว

การปรับปรุงปฏิทิน
การเพาะปลูกข้าว

ต้นเดือน มี.ค. 66
เริ่มประชาสัมพันธ์
โครงการฯ

15 มี.ค. 66
เริ่มส่งน้ำ
เข้าระบบชลประทาน

แผน
2566

พื้นที่เป้าหมาย

พื้นที่ทุ่งบางระกำ 0.265 ล้านไร่
ใช้น้ำเพื่อการเพาะปลูก 310 ล้าน ลบ.ม.

พืชปลูก

อ.พรหมพิราม 106,914 ไร่
อ.เมืองพิษณุโลก 17,100 ไร่
อ.บางระกำ 55,900 ไร่
อ.วัดโบสถ์ 1,243 ไร่

สูญเสีย

อ.กงไกรลาศ 83,843 ไร่ (44%)



พื้นที่ลุ่มต่ำ 10 ทุ่ง ลุ่มน้ำเจ้าพระยาตอนล่าง



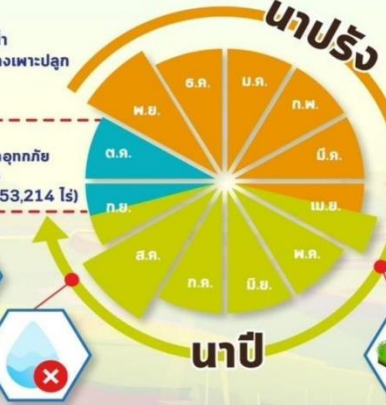
บูรณาการการบริหารจัดการพื้นที่ลุ่มต่ำ 10 ทุ่ง ปี 2566

1 พ.ย. - 31 ต.ค. 66

เริ่มระบายน้ำออกจากพื้นที่ลุ่มต่ำ เหลือน้ำไว้ 30 ซม. เพื่อเริ่มเตรียมแปลงเพาะปลูก ข้าวนาปรังปี 2566/67

16 ก.ย.- 31 ต.ค. 66 พื้นที่ลุ่มต่ำ
มีความเสี่ยงที่จะเกิดความเสียหายจากอุทกภัย
จงเพาะปลูกข้าวนาปีต่อเนื่อง
ความจุของทุ่งรวม 1,300 ล้าน ลบ.ม. (953,214 ไร่)

1-15 ก.ย. 66
เก็บเกี่ยว



31 ส.ค. 66
สิ้นสุดการส่งน้ำ



1 พ.ค. 66
เริ่มเพาะปลูกข้าว

การปรับปรุงปฏิทิน
การเพาะปลูกข้าว

ต้นเดือน เม.ย. 66
เริ่มประชาสัมพันธ์
โครงการฯ

15 เม.ย. 66
เริ่มส่งน้ำ
เข้าระบบชลประทาน

แผน
ปี 2566

พื้นที่เป้าหมาย

พื้นที่ลาดการณเพาะปลูก 0.967 ล้านไร่
ใช้น้ำเพื่อการเพาะปลูก 940 ล้าน ลบ.ม.

พื้นที่ลุ่มต่ำ 10 ทุ่ง

ฝั่งซ้ายเขื่อนบางลาง-ป่าสัก
บางทุ่ง
เจ้าเจ็ด
เชียงราก
โพธิ์พระยา
ท่าจิ้ง
บางกุ้ง
บางบาล-บ้านแพน
ป่าโมก
ผักไห่



สถานการณ์ความเค็ม ในลำน้ำสายหลัก

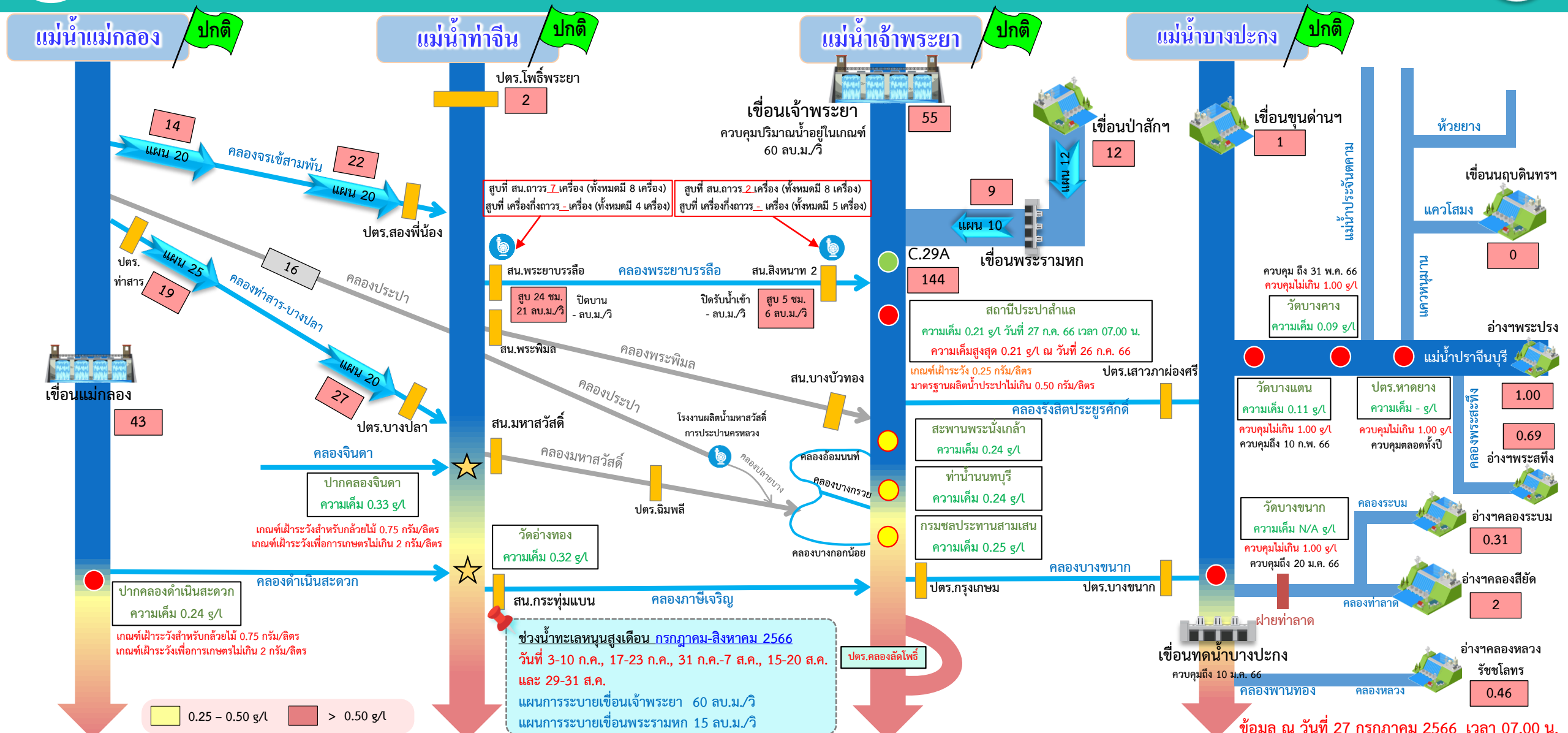


สถานการณ์ค่าความเค็มใน 4 ลำน้ำสายหลัก





การบริหารจัดการน้ำเพื่อรักษาระบบนิเวศ (ความเค็ม) ใน 4 ลำน้ำสายหลัก



ช่วงน้ำทะเลหนุนสูงเดือน กรกฎาคม-สิงหาคม 2566
 วันที่ 3-10 ก.ค., 17-23 ก.ค., 31 ก.ค.-7 ส.ค., 15-20 ส.ค. และ 29-31 ส.ค.
 แผนการระบายเชื่อมเจ้าพระยา 60 ลบ.ม./วิ
 แผนการระบายเชื่อมพระรามหก 15 ลบ.ม./วิ

0.25 - 0.50 g/L > 0.50 g/L

● จุดควบคุมความเค็ม ● จุดตรวจวัดความเค็ม ● สถานีวัดน้ำ ★ จุดติดตั้งเครื่องวัดคุณภาพน้ำเคลื่อนที่

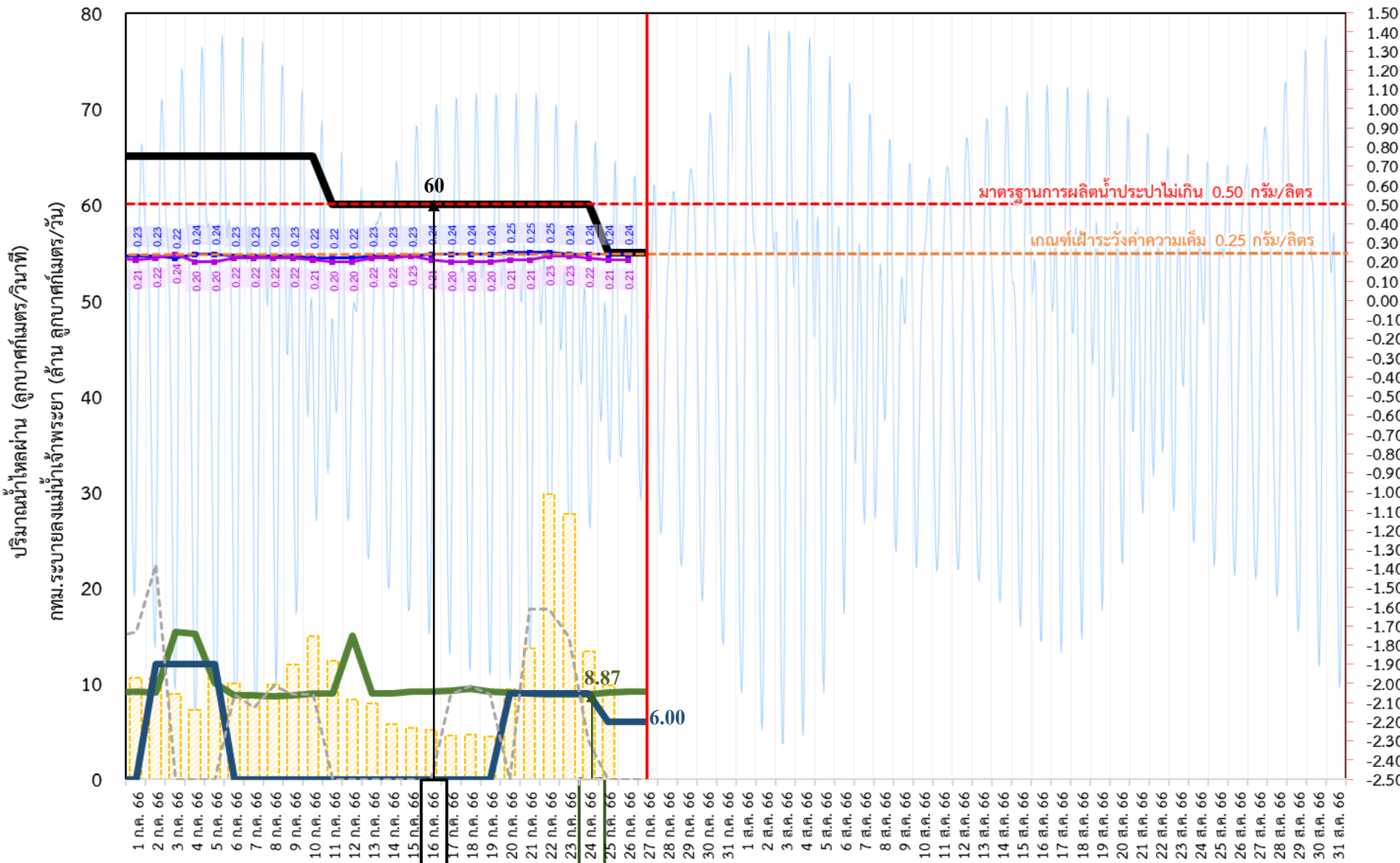
ฝ่ายประมวลวิเคราะห์สถานการณ์น้ำ สำนักบริหารจัดการน้ำและอุทกวิทยา

อ่าวไทย

ข้อมูล ณ วันที่ 27 กรกฎาคม 2566 เวลา 07.00 น.

อัตราการไหลเวลา 06.00 น. / คุณภาพน้ำเวลา 07.00 น.
 หน่วย : ลูกบาศก์เมตร/วินาที หน่วย : กรัม/ลิตร

ติดตามปริมาณน้ำไหลผ่านเขื่อน และติดตามค่าความเค็ม



ข้อมูล ณ วันที่ 27 กรกฎาคม 2566

- ระบายเขื่อนเจ้าพระยา
ลบ.ม./วินาที
- ระบายเขื่อนพระรามหก
ลบ.ม./วินาที
- สน.สิงหนาท (ระบายลงเจ้าพระยา)
ลบ.ม./วินาที
- กทม. (ระบายลงเจ้าพระยา)
ลบ.ม./วินาที
- ความเค็มสูงสุด (สะพานพระนั่งเกล้า)
กรัม/ลิตร
- ความเค็มสูงสุด (สำแล)
กรัม/ลิตร
- - - ปตร.สิงหนาท เปิดรับน้ำเข้า
ลบ.ม./วินาที

เขื่อนเจ้าพระยา	55.00	ลบ.ม./วินาที
เขื่อนพระรามหก	9.17	ลบ.ม./วินาที
สน.สิงหนาท 2	6.00	ลบ.ม./วินาที
ความเค็มสำแล	0.21	ลบ.ม./วินาที
(สูงสุด ณ วันที่ 26 ก.ค. 66)		

หมายเหตุ กทม. ระบายลงแม่น้ำเจ้าพระยา 9.82 ล้าน ลบ.ม./วัน
สิงหนาท วันนี้ ปิดรับน้ำเข้า - ลบ.ม./วินาที
และสูบน้ำเพื่อรักษาความเค็มในแม่น้ำเจ้าพระยา

3 วัน จากเขื่อนพระรามหก
11 วัน จากเขื่อนเจ้าพระยา
รวม 74.87 ลบ.ม./วินาที



ติดตามปริมาณน้ำไหลผ่านเขื่อน และติดตามค่าความเค็ม



	ระบาย เขื่อนเจ้าพระยา ลบ.ม./วินาที	ระบาย เขื่อนป่าสักฯ ลบ.ม./วินาที	ระบายเขื่อน พระรามหก ลบ.ม./วินาที	ระดับน้ำสูงสุด บริเวณป้อม- พระจุลจอมเกล้า (ค่าคาดการณ์)	ระดับน้ำสูงสุด บริเวณป้อม- พระจุลจอมเกล้า (ค่าจริง)	ความเค็มสูงสุด สะพานพระนั่งเกล้า กรัม/ลิตร	ความเค็ม สูงสุด(สำแล) กรัม/ลิตร	สน.สิงหนาท (ระบายลงเจ้าพระยา) ลบ.ม./วินาที	รวมระบายจากเขื่อนเจ้าพระยา+ เขื่อนพระรามหก+สิงหนาท 2 ลบ.ม./วินาที	กรุงเทพมหานครฯ (ระบายลงเจ้าพระยา) ล้าน ลบ.ม./วัน
14 ก.ค. 66	60.00	12.01	9.01	0.74	-1.30	0.23	0.22	ปิดระบาย	73.97	5.80
15 ก.ค. 66	60.00	12.00	9.15	0.92	-0.99	0.23	0.23	ปิดระบาย	79.99	5.33
16 ก.ค. 66	60.00	12.01	9.18	1.03	-1.01	0.24	0.21	ปิดระบาย	73.97	5.17
17 ก.ค. 66	60.00	12.01	9.29	1.07	-0.19	0.24	0.20	ปิดระบาย	74.01	4.59
18 ก.ค. 66	60.00	12.01	9.41	1.09	-0.26	0.24	0.20	ปิดระบาย	74.15	4.68
19 ก.ค. 66	60.00	12.01	9.19	1.09	0.23	0.24	0.20	ปิดระบาย	74.18	4.43
20 ก.ค. 66	60.00	12.03	9.02	1.09	0.35	0.25	0.21	9.00	83.29	9.39
21 ก.ค. 66	60.00	12.01	9.00	1.09	0.72	0.25	0.21	9.00	83.41	13.65
22 ก.ค. 66	60.00	12.01	8.84	1.03	0.70	0.25	0.23	9.00	78.19	29.75
23 ก.ค. 66	60.00	12.03	8.85	0.95	0.39	0.24	0.23	9.00	78.02	27.70
24 ก.ค. 66	60.00	12.05	8.87	0.84	-0.01	0.24	0.22	9.00	78.00	13.33
25 ก.ค. 66	55.00	12.01	9.02	0.74	-0.16	0.24	0.21	6.00	74.84	9.82
26 ก.ค. 66	55.00	12.01	9.11	0.66	-1.06	0.24	0.21	6.00	74.85	
27 ก.ค. 66	55.00	12.01	9.17	0.61	-1.29			6.00	74.87	

ค่าจริงระดับน้ำสูงสุดบริเวณป้อมพระจุลจอมเกล้า อ้างอิงจาก <https://telerid.rid.go.th>



คาดการณ์ปริมาณน้ำ ณ วันที่ 1 พฤศจิกายน 2566



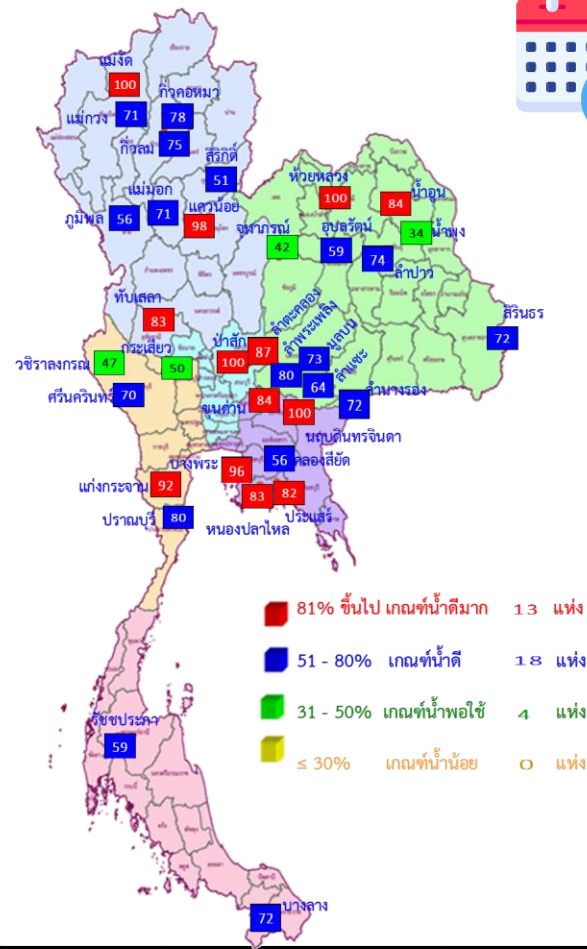


คาดการณ์ปริมาณน้ำอ่างเก็บน้ำขนาดใหญ่ 35 แห่งในช่วงฤดูฝน 2566 **6** กรณี



สถิติและคาดการณ์ปริมาณน้ำอ่างเก็บน้ำขนาดใหญ่
35 แห่งในช่วงฤดูฝน 2566 **6** กรณี

ปี	ปริมาณน้ำ (ล้าน ลบ.ม.)	%	น้ำใช้การ (ล้าน ลบ.ม.)	%
1 พ.ย.62	47,400	67	23,858	50
1 พ.ย.63	43,412	61	19,870	42
1 พ.ย.64	53,999	67	30,457	64
1 พ.ย.65	59,399	84	35,862	76
1 พ.ย. 66 (น้ำมาก)	60,193	85	36,650	77
1 พ.ย. 66 (น้ำเฉลี่ย)	54,430	77	30,887	65
1 พ.ย. 66 (น้ำน้อย)	46,440	65	22,897	48
1 พ.ย. 66 (One Map)	44,278	62	20,735	44
1 พ.ย. 66 (2544)	56,863	80	33,320	70
1 พ.ย. 66 (2562)	49,947	70	26,405	56



1 พ.ย. 66
(กรณีน้ำ One Map)

คาดการณ์ 1 พฤศจิกายน 2566
ปริมาณน้ำใช้การน้อยกว่า ปี 2565
15,127 ล้าน ลบ.ม.

ปี พ.ศ.	ปริมาณน้ำ (ล้าน ลบ.ม.)	%	น้ำใช้การ (ล้าน ลบ.ม.)	%
2566	44,278	62	20,735	44

คาดการณ์ ณ วันที่ 21 ก.ค.66

หมายเหตุ : กรณี One map (ใช้ Inflow กรณีฝนคาดการณ์น้อย)
ผลคาดการณ์อ่างเก็บน้ำขนาดใหญ่ 10 แห่ง (กฟผ.) ใช้ข้อมูลผลคาดการณ์ของ กฟผ. ณ วันที่ 17 กรกฎาคม 2566



คาดการณ์ปริมาณน้ำใช้การใน 4 เขื่อนหลัก ณ วันที่ 1 พ.ย. 2566

เขื่อนภูมิพล	ปี	ปริมาณ (ล้าน ลบ.ม.)	%	น้ำใช้การ (ล้าน ลบ.ม.)	%
	1 พ.ย. 65	11,974	89	8,174	85
	1 พ.ย. 66 (น้ำมาก)	9,997	74	6,197	64
	1 พ.ย. 66 (น้ำเฉลี่ย)	9,021	67	5,221	54
	1 พ.ย. 66 (น้ำน้อย)	8,091	60	4,291	44
	1 พ.ย. 66 (One Map)	7,582	56	3,782	39
	1 พ.ย. 66 (2544)	8,681	64	4,881	51
	1 พ.ย. 66 (2562)	7,708	57	3,908	40

เขื่อนป่าสักชลสิทธิ์	ปี	ปริมาณ (ล้าน ลบ.ม.)	%	น้ำใช้การ (ล้าน ลบ.ม.)	%
	1 พ.ย. 65	976	102	973	102
	1 พ.ย. 66 (น้ำมาก)	960	100	957	100
	1 พ.ย. 66 (น้ำเฉลี่ย)	960	100	957	100
	1 พ.ย. 66 (น้ำน้อย)	960	100	957	100
	1 พ.ย. 66 (One Map)	960	100	957	100
	1 พ.ย. 66 (2544)	960	100	957	100
	1 พ.ย. 66 (2562)	448	47	445	46

เขื่อนสิริกิติ์	ปี	ปริมาณ (ล้าน ลบ.ม.)	%	น้ำใช้การ (ล้าน ลบ.ม.)	%
	1 พ.ย. 65	6,863	72	4,013	60
	1 พ.ย. 66 (น้ำมาก)	7,553	79	4,703	71
	1 พ.ย. 66 (น้ำเฉลี่ย)	6,672	70	3,822	57
	1 พ.ย. 66 (น้ำน้อย)	5,683	60	2,833	43
	1 พ.ย. 66 (One Map)	4,821	51	1,971	30
	1 พ.ย. 66 (2544)	8,654	91	5,804	87
	1 พ.ย. 66 (2562)	5,939	62	3,089	46

เขื่อนแควน้อยบำรุงแดน	ปี	ปริมาณ (ล้าน ลบ.ม.)	%	น้ำใช้การ (ล้าน ลบ.ม.)	%
	1 พ.ย. 65	957	102	914	102
	1 พ.ย. 66 (น้ำมาก)	939	100	896	100
	1 พ.ย. 66 (น้ำเฉลี่ย)	939	100	896	100
	1 พ.ย. 66 (น้ำน้อย)	463	49	420	47
	1 พ.ย. 66 (One Map)	922	98	879	98
	1 พ.ย. 66 (2544)	939	100	896	100
	1 พ.ย. 66 (2562)	531	57	488	54

ปริมาณน้ำใช้การ 4 เขื่อนหลัก

1 พฤศจิกายน 2565 | 14,074 ล้าน ลบ.ม.

คาดการณ์ 1 พฤศจิกายน 2566 | 7,589 ล้าน ลบ.ม.

คาดการณ์ปริมาณน้ำรวม 4 เขื่อนหลัก

ปี	ปริมาณน้ำ (ล้าน ลบ.ม.)	%	น้ำใช้การ (ล้าน ลบ.ม.)	%
1 พ.ย. 65	20,770	91	14,074	87
1 พ.ย. 66 (น้ำมาก)	19,449	78	12,753	70
1 พ.ย. 66 (น้ำเฉลี่ย)	17,593	71	10,897	60
1 พ.ย. 66 (น้ำน้อย)	15,197	61	8,501	47
1 พ.ย. 66 (One Map)	14,285	57	7,589	42
1 พ.ย. 66 (2544)	19,234	77	12,538	69
1 พ.ย. 66 (2562)	14,625	59	7,929	44



การบริหารจัดการน้ำฤดูฝน ปี 2566





12 มาตรการ รับมือฤดูฝน ปี 2566

6 แนวทางปฏิบัติ กรมชลประทาน



12 มาตรการรับมือฤดูฝน ปี 2566

กนช. เห็นชอบ เมื่อวันที่ 16 มีนาคม 2566

**คาดการณ์ชี้เป้าพื้นที่เสี่ยงน้ำท่วมและพื้นที่
เสี่ยงช่วงฝนทิ้งช่วง** (มี.ค. 66 เป็นต้นไป)

**การบริหารจัดการพื้นที่ลุ่มต่ำ
เพื่อรองรับน้ำหลาก** (ภายใน ส.ค. 66)

**ทบทวน ปรับปรุงเกณฑ์บริหารจัดการน้ำ
ในแหล่งน้ำ/เขื่อนระบายน้ำและจัดทำ
แผนบริหารจัดการน้ำเชิงบูรณาการ**
(ก่อนฤดูฝน - ตลอดช่วงฤดูฝน)

**เตรียมความพร้อม ซ่อมแซม ปรับปรุง
อาคารชลศาสตร์ ระบบระบายน้ำ ไทโรมาตอร์
ให้พร้อมใช้งาน และปรับปรุงแก้ไข
สิ่งกีดขวางทางน้ำ** (ก่อนฤดูฝน - ตลอดช่วงฤดูฝน)

**เตรียมพร้อม/วางแผนเครื่องจักร เครื่องมือ
บุคลากร ประจำพื้นที่เสี่ยงน้ำท่วมและพื้นที่เสี่ยง
ในช่วงฝนทิ้งช่วง** (ก่อนฤดูฝน - ตลอดช่วงฤดูฝน)

ข้อมูล ณ วันที่ 16 มีนาคม 2566



ติดตามประเมินผล

ปรับมาตรการให้สอดคล้องกับสถานการณ์ภัย (ตลอดช่วงฤดูฝน)

การสร้างการรับรู้และประชาสัมพันธ์
(ก่อนฤดูฝน - ตลอดช่วงฤดูฝน)

**สร้างความเข้มแข็งเครือข่าย
ภาคประชาชนในการให้ข้อมูลสถานการณ์**
(ก่อนฤดูฝน - ตลอดช่วงฤดูฝน)

**เร่งพัฒนาและเก็บกักน้ำ
ในแหล่งน้ำทุกประเภทช่วงปลายฤดูฝน**
(ภายใน ต.ค. - พ.ย. 66)

**ซักซ้อมแผนเผชิญเหตุ
ตั้งศูนย์ส่วนหน้าก่อนเกิดภัย
และฟื้นฟูสภาพให้กลับสู่สภาพปกติ**
(ตลอดช่วงฤดูฝน)

**เพิ่มประสิทธิภาพการระบายน้ำ
ของทางน้ำ** (ก่อนฤดูฝน - ตลอดช่วงฤดูฝน)

**ตรวจความมั่นคงปลอดภัย คัน ทำนบ
พังกันน้ำ** (ก่อนฤดูฝน - ตลอดช่วงฤดูฝน)

จัดทำโดย กองบริหารจัดการลุ่มน้ำ สำนักงานทรัพยากรน้ำแห่งชาติ

* ตัวหนังสือสีแดง คือ รวมมาตรการ

* ตัวหนังสือสีเขียว คือ เพิ่มมาตรการ

เก็บกักเต็มประสิทธิภาพ



คาดการณ์พื้นที่เสี่ยง



หลีกเลี่ยงสิ่งกีดขวาง



ระบบชลประทานเร่งระบาย



Standby เครื่องมือเครื่องจักร



แจ้งเตือนและประชาสัมพันธ์



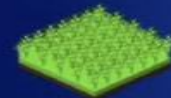


**มาตรการ
บริหารจัดการน้ำ
ฤดูฝน
ปี 2566**

“ เพื่อให้ปริมาณน้ำต้นทุน
ในอ่างเก็บน้ำมีเพียงพอ
สำหรับการใช้น้ำตลอดฤดูฝน ปี 2566
และเก็บกักไว้ใช้ฤดูแล้ง ปี 66/67 ”



จัดสรรน้ำเพื่อการ
อุปโภค-บริโภค
และรักษาระบบนิเวศ
ให้เพียงพอตลอดทั้งปี



ส่งเสริมการปลูกพืชฤดูฝน
ให้ใช้น้ำฝนเป็นหลัก
ใช้น้ำชลประทานเสริม
กรณีฝนทิ้งช่วงเท่านั้น



บริหารจัดการน้ำท่า
ให้มีประสิทธิภาพสูงสุด
ด้วยระบบและ
อาคารชลประทาน



**กักเก็บน้ำในเขื่อน
ให้มากที่สุด**

ไม่ต่ำกว่าเกณฑ์เก็บกักน้ำต่ำสุด ตามช่วงเวลา
เพื่อความมั่นคงด้านการอุปโภค-บริโภค
และรักษาระบบนิเวศ



**วางแผนป้องกัน
และบรรเทาอุทกภัย**



ชป.เตรียมความพร้อมเครื่องจักร-เครื่องมือ ช่วยเหลือ ฤดูแล้ง ทั่วประเทศ ปี 2566

ส่วนบริหารเครื่องจักรกลที่ 1

เชียงใหม่

- เครื่องสูบน้ำ 163 เครื่อง
- เครื่องจักรกลสนับสนุนอื่นๆ 247 หน่วย



รวม 410 หน่วย

ส่วนบริหารเครื่องจักรกลที่ 5

พระนครศรีอยุธยา

- เครื่องสูบน้ำ 265 เครื่อง
- เครื่องพลิกดินน้ำ 54 เครื่อง
- เครื่องจักรกลสนับสนุนอื่นๆ 222 หน่วย

รวม 541 หน่วย



ส่วนบริหารเครื่องจักรกลที่ 7

กาญจนบุรี

- เครื่องสูบน้ำ 160 เครื่อง
- เครื่องพลิกดินน้ำ 70 เครื่อง
- เครื่องจักรกลสนับสนุนอื่นๆ 227 หน่วย

รวม 457 หน่วย



ส่วนกลาง

นนทบุรี

- เครื่องสูบน้ำ 241 เครื่อง
- เครื่องจักรกลสนับสนุนอื่นๆ 277 หน่วย

รวม 518 หน่วย

ส่วนบริหารเครื่องจักรกลที่ 8

สงขลา

- เครื่องสูบน้ำ 297 เครื่อง
- เครื่องพลิกดินน้ำ 149 เครื่อง
- เครื่องจักรกลสนับสนุนอื่นๆ 324 หน่วย

รวม 770 หน่วย

ส่วนบริหารเครื่องจักรกลที่ 6

ชลบุรี

- เครื่องสูบน้ำ 410 เครื่อง
- เครื่องพลิกดินน้ำ 115 เครื่อง
- เครื่องจักรกลสนับสนุนอื่นๆ 302 หน่วย

รวม 827 หน่วย

ส่วนบริหารเครื่องจักรกลที่ 2

พิษณุโลก

- เครื่องสูบน้ำ 269 เครื่อง
- เครื่องพลิกดินน้ำ 20 เครื่อง
- เครื่องจักรกลสนับสนุนอื่นๆ 265 หน่วย

รวม 554 หน่วย



ส่วนบริหารเครื่องจักรกลที่ 3

ขอนแก่น

- เครื่องสูบน้ำ 286 เครื่อง
- เครื่องพลิกดินน้ำ 64 เครื่อง
- เครื่องจักรกลสนับสนุนอื่นๆ 401 หน่วย

รวม 751 หน่วย



ส่วนบริหารเครื่องจักรกลที่ 4

นครราชสีมา

- เครื่องสูบน้ำ 198 เครื่อง
- เครื่องพลิกดินน้ำ 145 เครื่อง
- เครื่องจักรกลสนับสนุนอื่นๆ 211 หน่วย

รวม 554 หน่วย



รวมทั้งประเทศ

- เครื่องสูบน้ำ 2,289 เครื่อง
- เครื่องพลิกดินน้ำ 617 เครื่อง
- เครื่องจักรกลสนับสนุนอื่นๆ 2,476 หน่วย

รวมเป็น
5,382 หน่วย



ฝ่ายประมวลและวิเคราะห์สถานการณ์น้ำ ส่วนประมวลวิเคราะห์สถานการณ์น้ำ สำนักบริหารจัดการน้ำและอุทกวิทยา

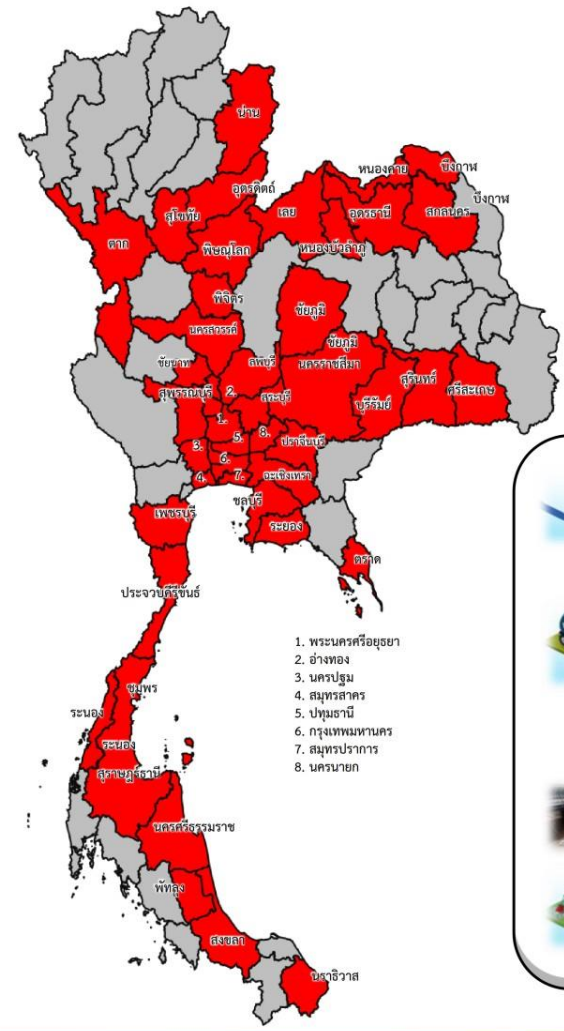


การให้ความช่วยเหลือ กรมชลประทาน

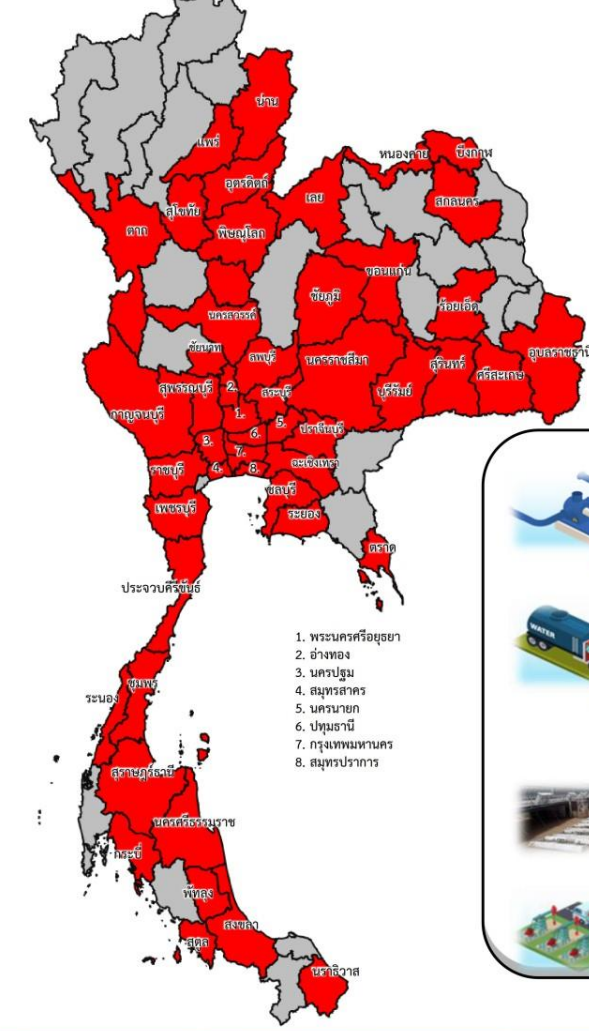


ประจำสัปดาห์ (15 ก.ค.66 – 21 ก.ค.66)

สะสม (1 พ.ค.66 – 21 ก.ค.66)



ช่วยเหลือประจำสัปดาห์รวม
46 จังหวัด



ช่วยเหลือสะสมรวม
52 จังหวัด

ผล

ผล

- เครื่องสูบน้ำ **476** เครื่อง
ปริมาณน้ำรวม 18.772 ล้าน ลบ.ม.
- รถบรรทุกน้ำ **19** คัน
ปริมาณน้ำรวม 735,600 ลิตร
- เครื่องผลักดันน้ำ **2** เครื่อง
- เครื่องจักรอื่นๆ **15** หน่วย

- เครื่องสูบน้ำ **781** เครื่อง
ปริมาณน้ำรวม 177.652 ล้าน ลบ.ม.
- รถบรรทุกน้ำ **67** คัน
ปริมาณน้ำรวม 13,047,420 ลิตร
- เครื่องผลักดันน้ำ **2** เครื่อง
- เครื่องจักรอื่นๆ **70** หน่วย

1. พระนครศรีอยุธยา
2. อ่างทอง
3. นครปฐม
4. สมุทรสาคร
5. ปทุมธานี
6. กรุงเทพมหานคร
7. สมุทรปราการ
8. นครนายก

1. พระนครศรีอยุธยา
2. อ่างทอง
3. นครปฐม
4. สมุทรสาคร
5. นครนายก
6. ปทุมธานี
7. กรุงเทพมหานคร
8. สมุทรปราการ

*** ยังมีการช่วยเหลือภัยแล้ง

*** ยังมีการช่วยเหลือภัยแล้ง



ผลการประชาสัมพันธ์สร้างการรับรู้เกี่ยวกับสถานการณ์น้ำ



ฤดูฝน 2566 กรมชลประทาน



ระหว่างวันที่ 15 - 21 กรกฎาคม 2566

1. ศูนย์เรียนรู้การเพิ่มประสิทธิภาพการผลิตสินค้าเกษตร (ศพก.)



จำนวน

27 ครั้ง

เส้สัป 79 ครั้ง

เกษตรกร

108 คน

เส้สัป 1,121 คน

2. คณะกรรมการจัดการชลประทาน (JMC)



จำนวน

71 ครั้ง

เส้สัป 135 ครั้ง

เกษตรกร

1,237 คน

เส้สัป 3,784 คน

3. กลุ่มใช้น้ำ



จำนวน

403 ครั้ง

เส้สัป 1,476 ครั้ง

เกษตรกร

4,669 คน

เส้สัป 32,960 คน

4. การประชาสัมพันธ์อื่นๆ



จำนวน

1,541 ครั้ง

เส้สัป 8,513 ครั้ง

ข้อมูลสะสม ตั้งแต่วันที่ 1 พ.ค.66

รวมการประชาสัมพันธ์



จำนวนครั้งการประชาสัมพันธ์

2,042 เส้สัป 10,203



จำนวนเกษตรกรที่รับการฟังประชาสัมพันธ์

6,014 เส้สัป 37,865



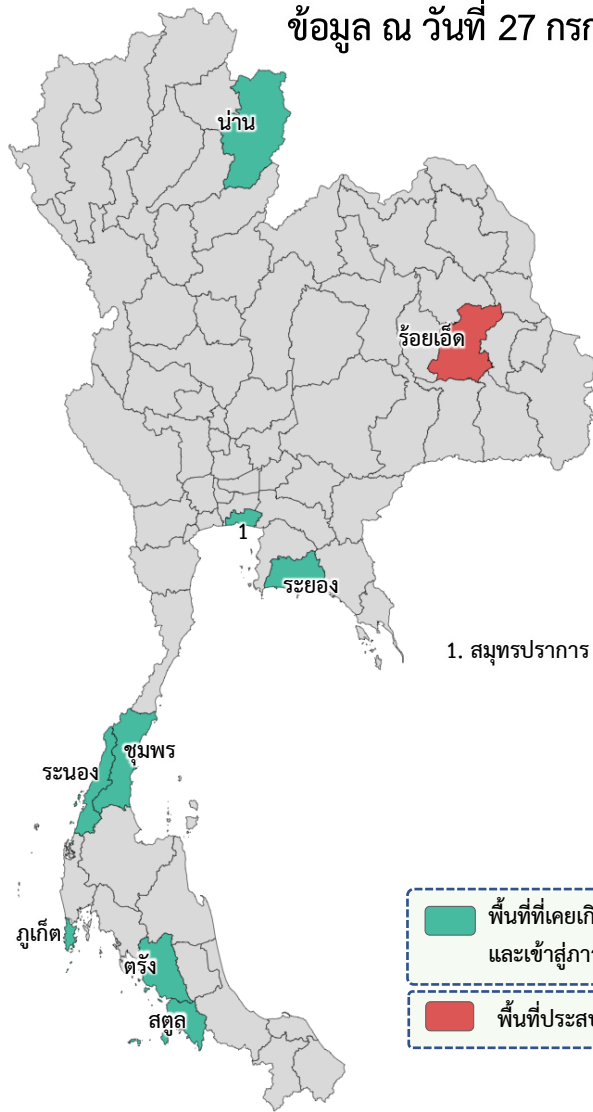
สถานการณ์อุทกภัย ปี 2566



สรุปสถานการณ์อุทกภัย ปี 2566

อิทธิพลที่ส่งผลกระทบต่อ

ข้อมูล ณ วันที่ 27 กรกฎาคม 2566



พื้นที่ประสบอุทกภัยปี 2566 สาเหตุเนื่องจากอิทธิพล ดังนี้

- ❑ มรสุมตะวันตกเฉียงใต้พัดปกคลุมทะเลอันดามัน ภาคใต้ และอ่าวไทย มีกำลังแรง (วันที่ 1-4 ก.ค.66)
(ประสบอุทกภัย 5 จังหวัด ได้แก่ น่าน ร้อยเอ็ด ภูเก็ต สตูล และตรัง)
- ❑ ร่องมรสุมกำลังแรงพาดผ่านภาคเหนือ ภาคตะวันออกเฉียงเหนือ ภาคกลางตอนบน ประกอบกับมรสุมตะวันตกเฉียงใต้ที่พัดปกคลุมทะเลอันดามัน ภาคใต้ และอ่าวไทยมีกำลังแรง (วันที่ 16-20 ก.ค.66)
(ประสบอุทกภัย 2 จังหวัด ได้แก่ ชุมพร และระนอง)
- ❑ ร่องมรสุมกำลังปานกลางพาดผ่านภาคเหนือตอนล่าง ภาคกลาง ภาคตะวันออก และภาคตะวันออกเฉียงเหนือตอนล่าง ประกอบกับมรสุมตะวันตกเฉียงใต้กำลังค่อนข้างแรงพัดปกคลุมทะเลอันดามันตอนบน ภาคใต้ และอ่าวไทยตอนบน (วันที่ 22-24 ก.ค.66)

พื้นที่ประสบอุทกภัย

ที่	สขป.	ลุ่มน้ำ	จังหวัด	อำเภอ (จำนวน)	รายชื่ออำเภอ	จุดประสบภัย			พื้นที่ประสบภัย	
						น้ำล้นตลิ่ง	ลำน้ำที่น้ำล้นตลิ่ง	น้ำท่วมขัง	ไร่	ครัวเรือน
1	สขป.6	ลุ่มน้ำชี	ร้อยเอ็ด	2	เสลภูมิ โพนทอง	✓	ลำน้ำยัง		360	
รวม				2		1		-	360	-

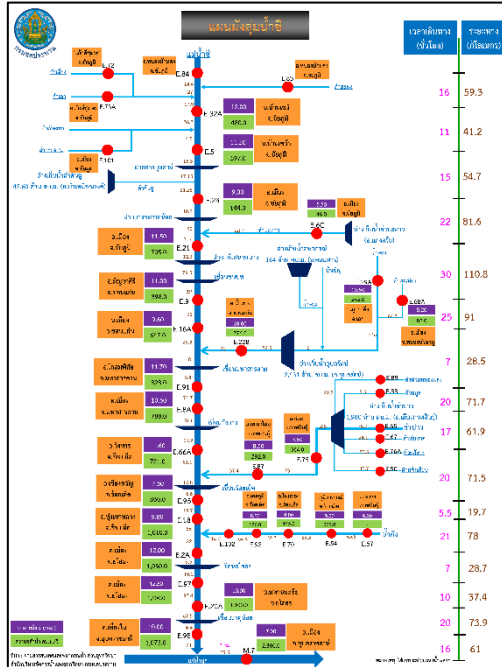
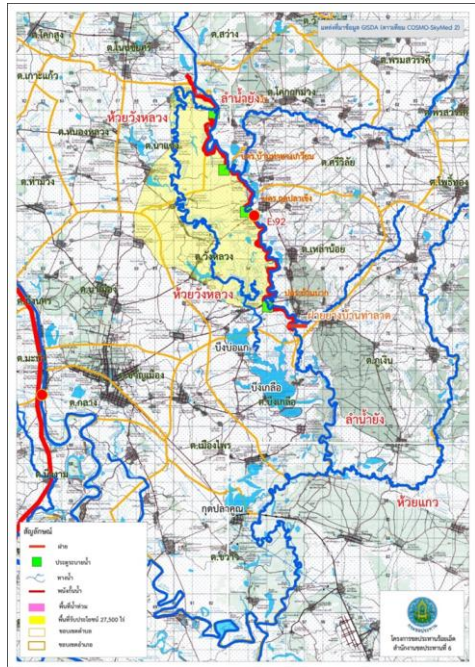
❖ ส่งผลทำให้มีพื้นที่ประสบอุทกภัยรวมทั้งสิ้น 9 จังหวัด ดังนี้

- จังหวัดที่เข้าสู่ภาวะปกติ 8 จังหวัด ได้แก่ จังหวัดจันทบุรี น่าน สมุทรปราการ ระยอง ระนอง ชุมพร ภูเก็ต สตูล และตรัง
- จังหวัดที่ประสบอุทกภัย 1 จังหวัด ได้แก่ จังหวัดร้อยเอ็ด



สถานการณ์อุทกภัย จังหวัดร้อยเอ็ด

ข้อมูล ณ วันที่ 27 กรกฎาคม 2566



1. สาเหตุ

เกิดฝนตกหนักในพื้นที่จังหวัดร้อยเอ็ด ช่วงระหว่างวันที่ 22-24 กรกฎาคม 2566 บริเวณต้นแม่น้ำยังตอนบน ซึ่งอยู่ในเขตจังหวัดกาฬสินธุ์ สำหรับปริมาณฝนแม่น้ำยังตอนล่างสูงสุดที่อำเภอเมยวดี วัดได้ 90.1 มม. ส่งผลทำให้ปริมาณน้ำในลำน้ำยังเพิ่มสูงขึ้นอย่างต่อเนื่อง จนเอ่อล้นตลิ่งในบางจุดของลำน้ำ

2. สถานการณ์ปัจจุบัน

มีพื้นที่น้ำท่วม 2 อำเภอ ได้แก่ อ.โพหนอง และอ.เสลภูมิ มีพื้นที่ได้รับผลกระทบรวมประมาณ 360 ไร่ มีรายละเอียดดังนี้

1. อ.โพหนอง มีน้ำท่วมบริเวณบ้านหนองบุง ต.โคกกกม่วง พื้นที่ได้รับผลกระทบประมาณ 20 ไร่

2. อ.เสลภูมิ มีน้ำท่วมบริเวณ บ้านหนองผักตบ ต.เหล่าน้อย พื้นที่ได้รับผลกระทบประมาณ 250 ไร่และบ้านนาทม ต.ภูเงิน พื้นที่ได้รับผลกระทบประมาณ 90 ไร่

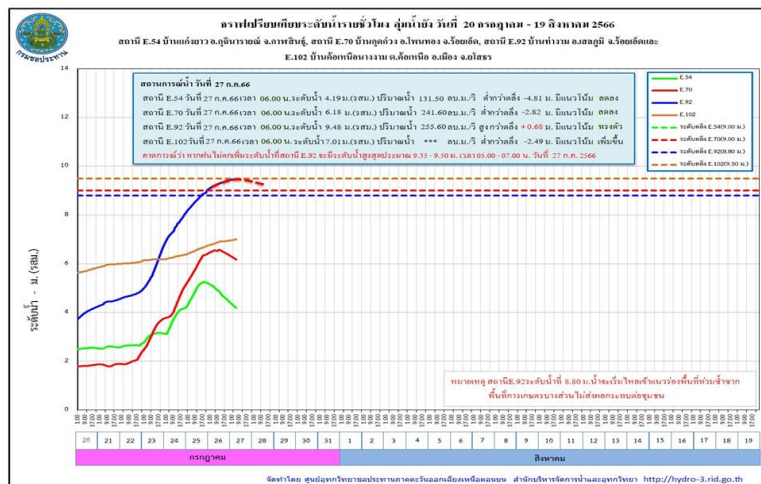
3. แนวโน้มและการคาดการณ์ (เวลา 06.00 น.)

- ลำน้ำยัง สถานีวัดน้ำ E.70 บ้านกุดกว้าง อ.โพหนอง จ.ร้อยเอ็ด ระดับน้ำ 6.18 ม. ต่ำกว่าตลิ่ง -2.82 ม. (ระดับตลิ่ง 9.00 ม.) ปริมาณน้ำ 241.60 ลบ.ม./วินาที (ความจุ 520.00 ลบ.ม./วินาที) **แนวโน้มลดลง**

- ลำน้ำยัง สถานีวัดน้ำ E.92 บ้านท่างาม อ.เสลภูมิ จ.ร้อยเอ็ด ระดับน้ำ 9.48 ม. **สูงกว่าตลิ่ง +0.68** ม. (ระดับตลิ่ง 8.80 ม.) ปริมาณน้ำ 255.60 ลบ.ม./วินาที (ความจุ 180.00 ลบ.ม./วินาที) **แนวโน้มเพิ่มขึ้น**

4. การช่วยเหลือและบริหารจัดการน้ำในพื้นที่

โครงการชลประทานร้อยเอ็ด สำนักงานชลประทานที่ 6 เตรียมความพร้อมเครื่องสูบน้ำ 25 เครื่อง กระจกสอบทราย และเครื่องจักรสนับสนุนอื่น ๆ เผื่อระวังตลอดแนวพนังกั้นน้ำยัง มีการบริหารจัดการจราจรน้ำในแม่น้ำชี-แม่น้ำยังให้สอดคล้องกับปริมาณฝนที่ตกลงมาเพิ่มเติม รวมทั้งเผื่อระวังติดตามสถานการณ์น้ำอย่างใกล้ชิด และประชาสัมพันธ์ให้ประชาชนในพื้นที่รับทราบสถานการณ์





ศูนย์ปฏิบัติการน้ำอัจฉริยะ (SWOC) กรมชลประทาน