



# สถานการณ์และการบริหารจัดการน้ำฤดูฝนปี 2566

วันที่ 27 พฤษภาคม 2566

ศูนย์ปฏิบัติการน้ำอัจฉริยะ (SWOC)



# สถานการณ์ฝน และสภาพภูมิอากาศ







# คำหมายฤดูฝนของประเทศไทย ปี 2566



**ปีนี้ ปริมาณฝนรวมของทั้งประเทศในช่วงฤดูฝนจะน้อยกว่าปี 2565 และจะน้อยกว่าค่าปกติประมาณ 5% (ปีที่แล้วสูงกว่าค่าปกติ 14%)**

**ฤดูฝนปีนี้** ของประเทศไทย

เริ่มต้น **ปลายสัปดาห์ที่ 3 ของเดือน พ.ค.**

สิ้นสุดประมาณ **กลางเดือน ต.ค.**

## ช่วงปลาย พ.ค. – มิ.ย.

### ฝนตกต่อเนื่อง

ฝนตก **40-60%** ของพื้นที่  
กับมีฝนหนักบางพื้นที่

**โดยเฉพาะ** ภาคตะวันออกและภาคใต้ฝั่ง  
ตะวันตกมีฝนตก **60-80%** ของพื้นที่  
กับมีฝนหนักถึงหนักมากในบางแห่ง



## ส.ค. – ก.ย.

### ฝนตกชุกหนาแน่น

ฝนตก **60-80%** ของพื้นที่เป็นส่วนใหญ่  
กับมีฝนหนักหลายพื้นที่และหนักมากในบางแห่ง  
ซึ่งจะก่อให้เกิดสภาวะน้ำท่วมฉับพลัน  
น้ำป่าไหลหลาก รวมทั้งน้ำล้นตลิ่งได้ในบางพื้นที่



## กลาง มิ.ย. – กลาง ก.ค.

### ปริมาณและการกระจายของฝนลดลง

อาจก่อให้เกิดสภาวะ**ฝนทิ้งช่วง**ในหลายพื้นที่  
เกิดการขาดแคลนน้ำด้านการเกษตร โดยเฉพาะ  
พื้นที่ที่แล้งซ้ำซากนอกเขตชลประทาน

## ตุลาคม

**บริเวณภาคเหนือและภาคตะวันออกเฉียงเหนือ**  
มี**ฝนลดลง**และเริ่มจะมีอากาศหนาวเย็นในตอนเช้า  
โดยเฉพาะตอนบนของภาค

**บริเวณภาคกลาง ภาคตะวันออกและภาคใต้**  
มีฝนตกชุกหนาแน่นต่อไป กับมีฝนตกหนักหลาย  
พื้นที่และหนักมากในบางแห่ง

## ฤดูฝนปีนี้ คาดว่า

พายุหมุนเขตร้อนจะเคลื่อน  
เข้าสู่ประเทศไทย จำนวน **1-2 ลูก**

โดยมีโอกาสสูงที่จะเคลื่อนผ่านบริเวณ  
**ภาคตะวันออกเฉียงเหนือและภาคเหนือ**  
ในช่วง**เดือนสิงหาคมหรือกันยายน**



## สิงหาคมและกันยายน

### ฝนตกชุกหนาแน่น

**ระวัง !!**



ฝนที่ตกสะสม น้ำท่วมฉับพลัน น้ำป่าไหลหลาก

**กรมอุตุนิยมวิทยา**

กระทรวงดิจิทัลเพื่อเศรษฐกิจและสังคม



climate@tmd.go.th  
www.climate.tmd.go.th  
02-399-3290

ข้อมูล ณ วันที่ 28 เม.ย. 66





**เตือน**

# ฝนตกหนักถึงหนักมากบริเวณประเทศไทย และคลื่นลมแรงบริเวณทะเลอันดามัน



**27 - 30 พ.ค. 66**

กรมอุตุนิยมวิทยา  
กระทรวงดิจิทัลเพื่อเศรษฐกิจและสังคม



- **มรสุมตะวันตกเฉียงใต้กำลังปานกลางมีกำลังแรงขึ้น**
- **หย่อมความกดอากาศต่ำบริเวณประเทศเวียดนามจะเคลื่อนผ่านประเทศไทย ลงสู่อ่าวมะตะบัน ประเทศเมียนมา**

**ผลกระทบ** ประเทศไทยมีฝนเพิ่มขึ้นกับมีลมกระโชกแรง และมีฝนตกหนักถึงหนักมากบางแห่ง บริเวณภาคเหนือตอนล่าง ภาคตะวันออกเฉียงเหนือ ภาคกลาง รวมทั้งกรุงเทพมหานครและปริมณฑล ภาคตะวันออก และภาคใต้ คลื่นลมในทะเลอันดามันและอ่าวไทยมีกำลังแรงขึ้น โดยทะเลอันดามันมีคลื่นสูง 2-3 เมตร บริเวณอ่าวไทยมีคลื่นสูงมากกว่า 3 เมตร ส่วนบริเวณอ่าวไทยมีคลื่นสูง 1 - 2 เมตร บริเวณที่มีฝนฟ้าคะนองคลื่นสูงมากกว่า 2 เมตร

**ข้อควรระวัง** อันตรายนอกจากฝนตกหนักและฝนตกสะสม อาจทำให้เกิดน้ำท่วมฉับพลัน น้ำป่าไหลหลาก ส่วนชาวเรือควรเดินเรือด้วยความระมัดระวัง และเรือเล็กบริเวณทะเลอันดามัน ควรงดออกจากฝั่ง

ทะเลอันดามัน  
มีคลื่นสูง 2-3 ม.  
บริเวณฝนฟ้าคะนอง  
คลื่นสูง > 3 ม.

อ่าวไทยมีคลื่นสูง 1- 2 ม.  
บริเวณฝนฟ้าคะนอง  
คลื่นสูง > 2 ม.

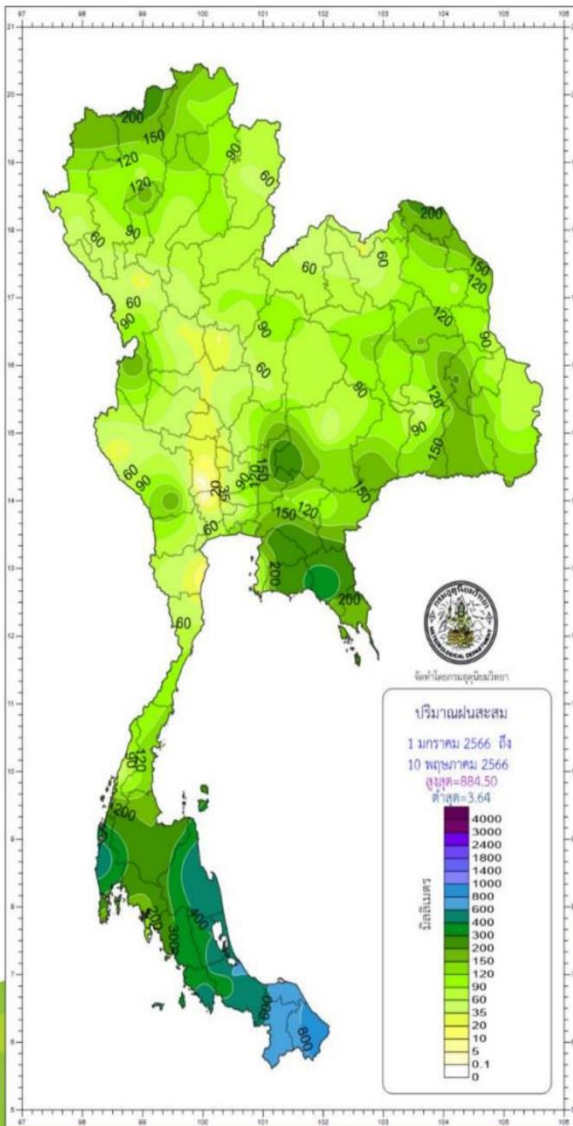
อัพเดท วันที่ 26 พ.ค. 66 เวลา 09.00 น.



# ปริมาณฝนสะสมปี 2566

ตั้งแต่ 1 มกราคม - 10 พฤษภาคม

## ปริมาณฝนรวม



ภาค	ปริมาณฝนเปรียบเทียบกับค่าปกติ			
	ตั้งแต่ 1 ม.ค. - ปัจจุบัน			
	ปริมาณฝน ปี 2566	ค่าปกติ (มม.)	ผลต่างจากค่าปกติ (มม.) (ร้อยละ)	
เหนือ	92.3	171.8	-79.5 มม.	-46 %
ตะวันออกเฉียงเหนือ	93.8	201.2	-107.4 มม.	-53 %
กลาง	68.3	188.8	-120.5 มม.	-64 %
ตะวันออก	164.6	267.1	-102.5 มม.	-38 %
ใต้ฝั่งตะวันออก	341.6	347.6	-6.0 มม.	-2 %
ใต้ฝั่งตะวันตก	270.3	430.5	-160.2 มม.	-37 %
กทม.	75.9	244.1	-168.2 มม.	-69 %
ทั้งประเทศ	155.4	244.5	-89.1 มม.	-36 %

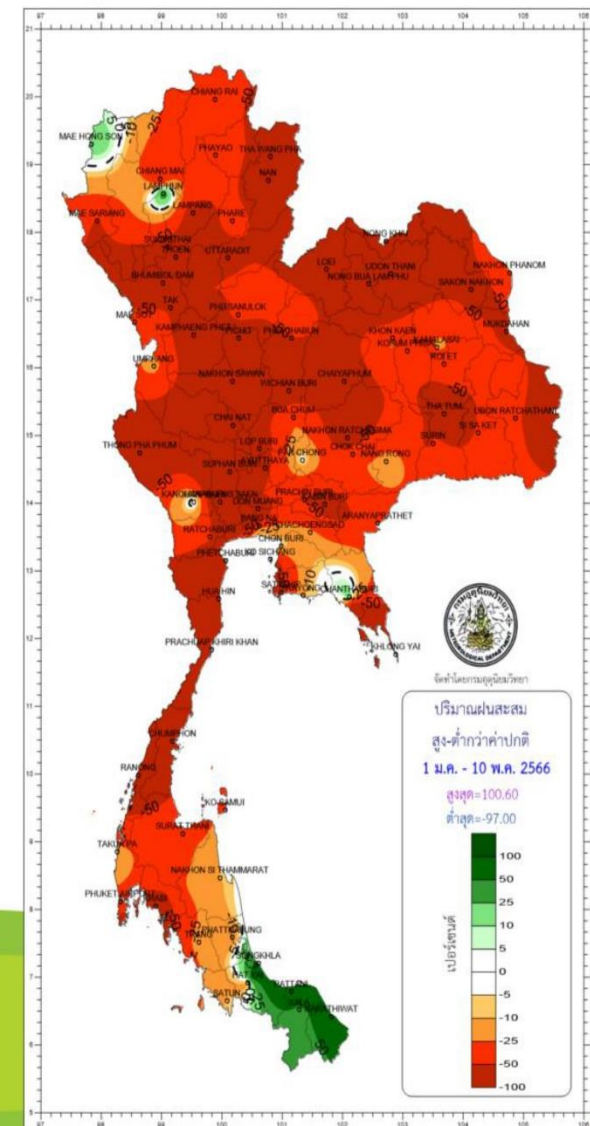
ค่าปกติ : ค่าเฉลี่ย 30 ปี พ.ศ.2534-2563

**ทั้งประเทศต่ำกว่าค่าปกติ -36%**

- ค่าปกติ 244.5 มม.

- ปริมาณฝน 155.4 มม.

## สูง - ต่ำกว่าค่าปกติ



climate@tmd.go.th  
www.climate.tmd.go.th  
02-399-3290

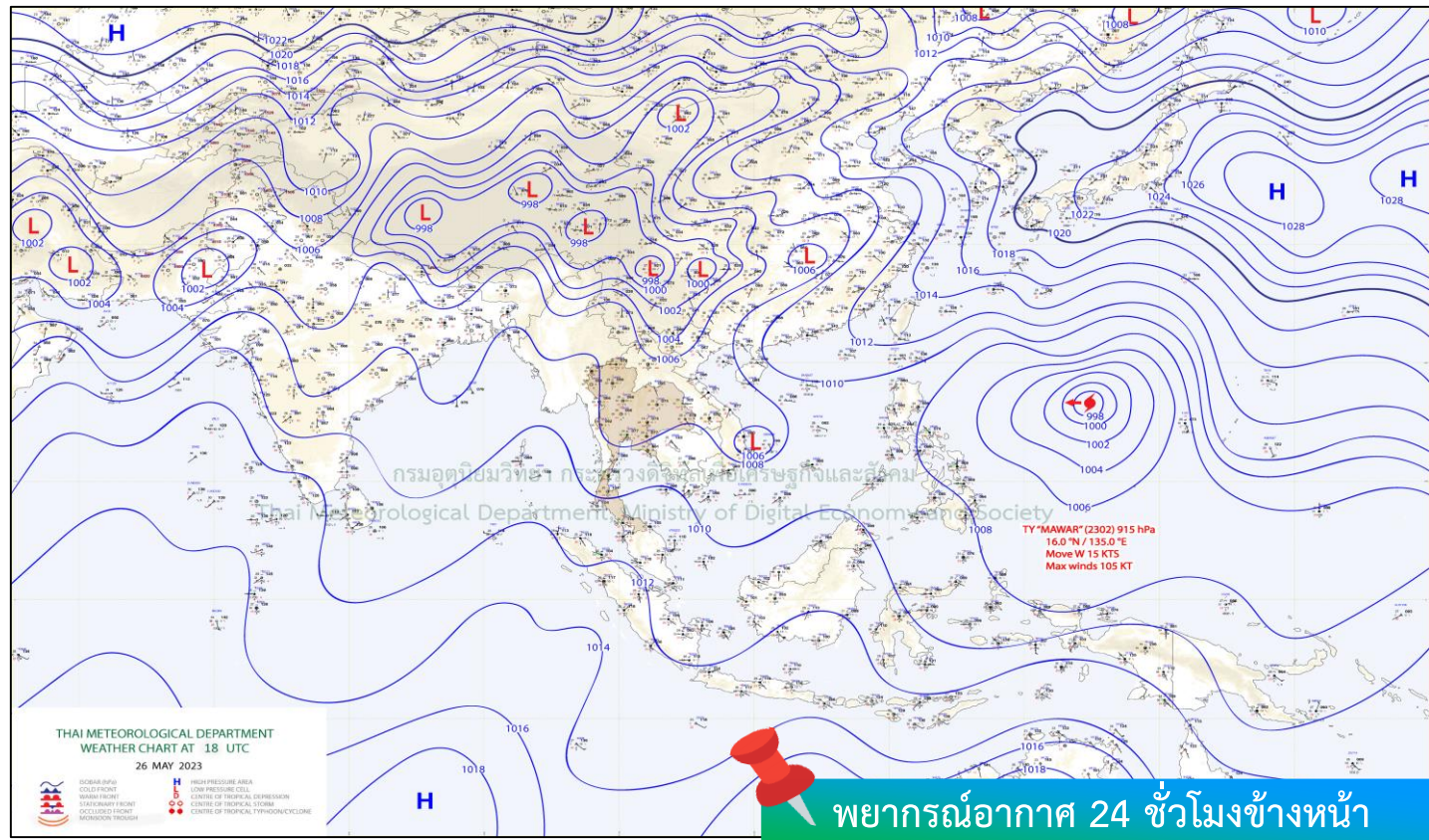
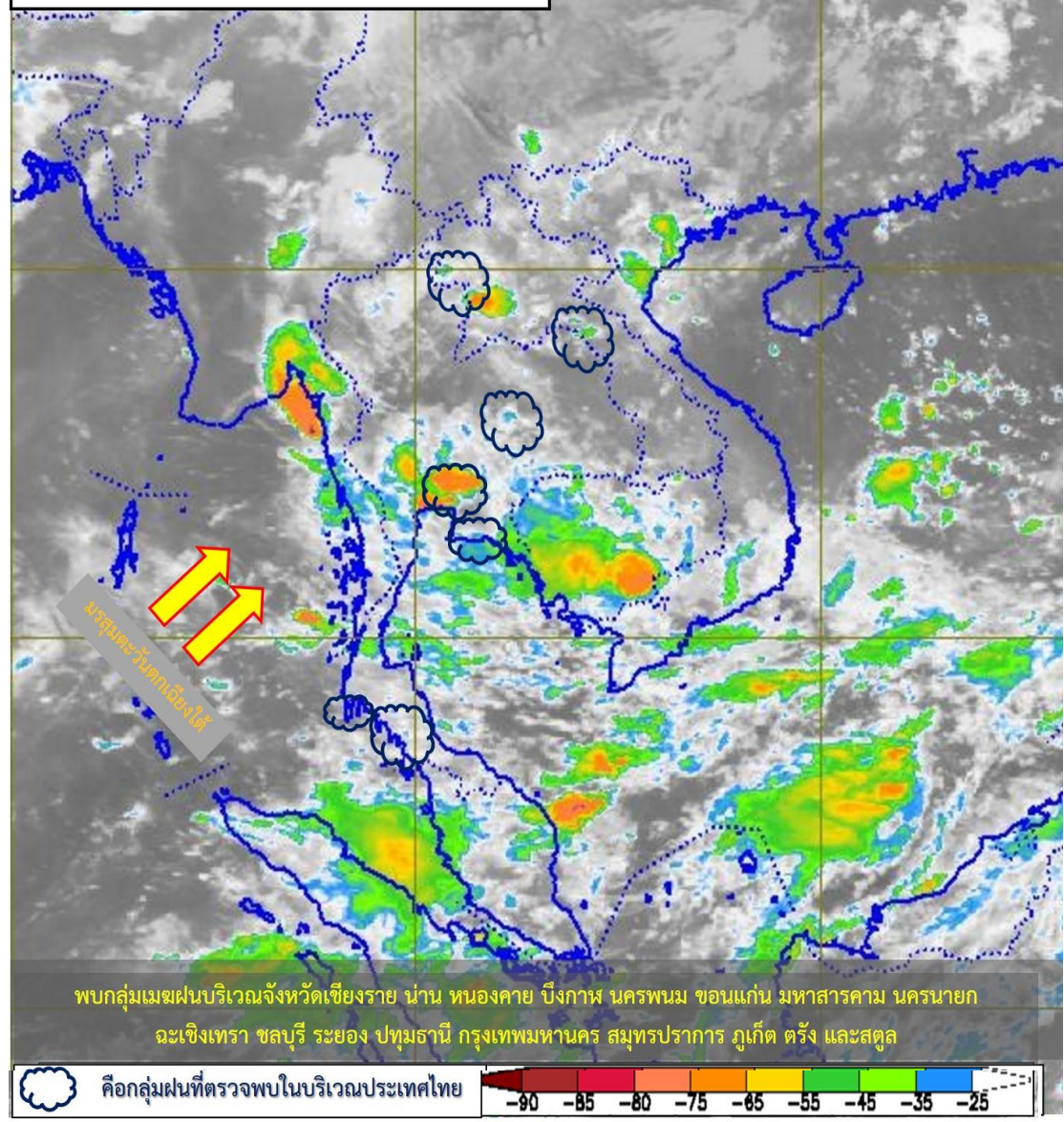
**กรมอุตุนิยมวิทยา**

กระทรวงดิจิทัลเพื่อเศรษฐกิจและสังคม



# สภาพภูมิอากาศ ประจำวันที่ 27 พฤษภาคม 2566

วันที่ 27 พฤษภาคม 2566 เวลา 04.00 น.

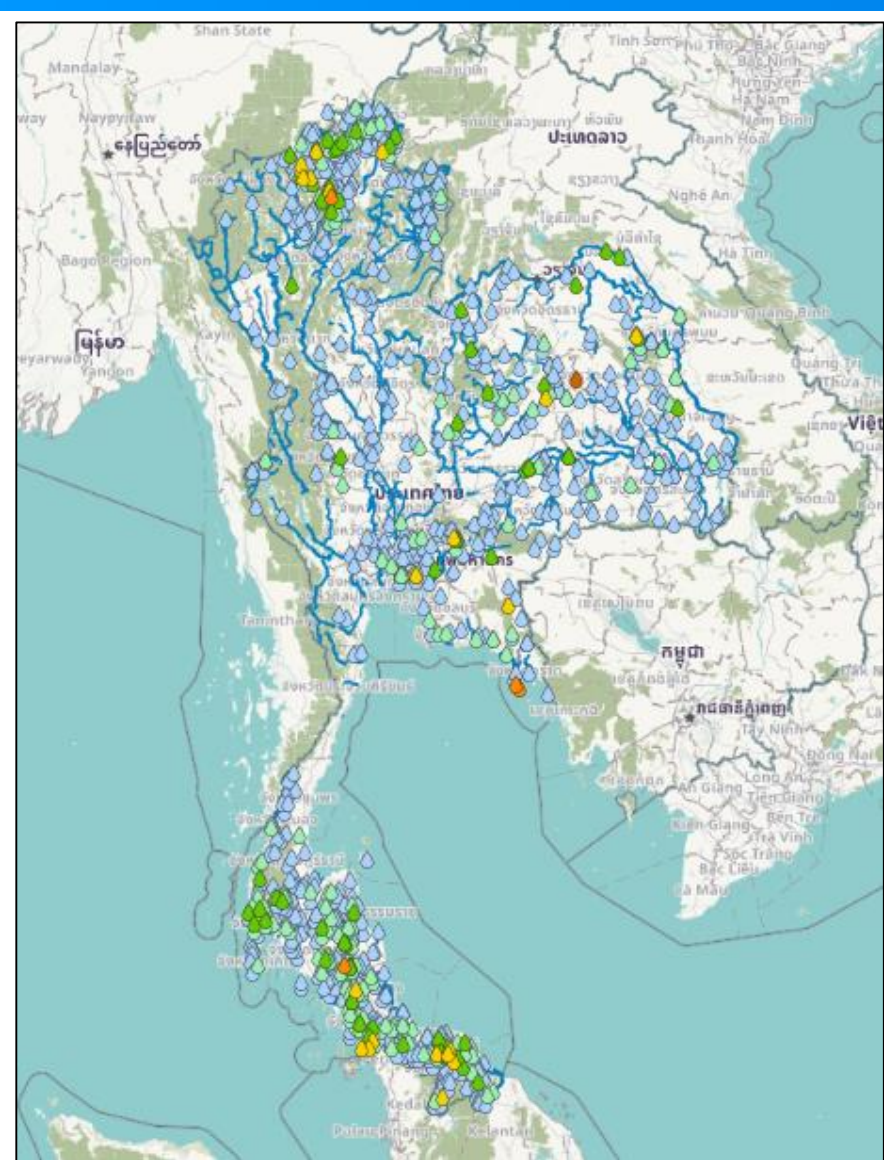


มรสุมตะวันตกเฉียงใต้กำลังปานกลางที่พัดปกคลุมทะเลอันดามัน ประเทศไทย และอ่าวไทยเริ่มมีกำลังแรงขึ้น ประกอบกับมีหย่อมความกดอากาศต่ำปกคลุมบริเวณชายฝั่งประเทศเวียดนามตอนล่าง ลักษณะเช่นนี้ทำให้ประเทศไทยมีฝนฟ้าคะนอง กับมีลมกระโชกแรงเกิดขึ้นได้บางพื้นที่ แต่ยังคงมีอากาศร้อนในตอนกลางวัน และมีอากาศร้อนจัดบางแห่งในภาคเหนือ โดยมีฝนตกหนักบางพื้นที่ในภาคตะวันออกเฉียงเหนือ ภาคตะวันออก และภาคใต้ฝั่งตะวันตก





# ปริมาณฝนสะสม 24 ชั่วโมงย้อนหลัง วันที่ 26 พ.ค.66 – วันที่ 27 พ.ค.66



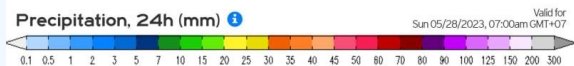
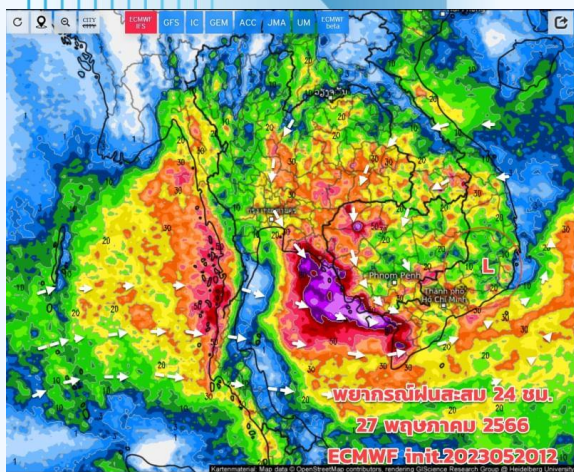
ชื่อสถานี	ที่ตั้ง	เวลา	ฝนสะสม (มม.)
รพ.สต. คำเหมือดแก้ว	ต.คำเหมือดแก้ว อ.ห้วยเม็ก จ.กาฬสินธุ์	06:00 น.	80
บ้านหน้าวัด	ต.โนนเตา อ.ห้วยยอด จ.ตรัง	05:00 น.	67
บ้านคลองพร้าว	ต.เกาะช้าง อ.เกาะช้าง จ.ตราด	05:00 น.	61.5
บ้านร้อง	ต.แม่เจดีย์ใหม่ อ.เวียงป่าเป้า จ.เชียงราย	05:00 น.	54.5
บ้านสลักเพชรเหนือ	ต.เกาะช้างใต้ อ.เกาะช้าง จ.ตราด	05:00 น.	50.5
บ้านท่ามะปราง	ต.นาหินลาด อ.ปากพลี จ.นครนายก	05:00 น.	49
บ้านปางมะกง	ต.ปึงโค้ง อ.เชียงดาว จ.เชียงใหม่	05:00 น.	45.5
บ้านห้วยจะคำน	ต.ปึงโค้ง อ.เชียงดาว จ.เชียงใหม่	05:00 น.	44
สะพานบ้าน กม.29 อ.เบตง จ.ยะลา	ต.อัยเยอร์เวง อ.เบตง จ.ยะลา	05:00 น.	44
สะพานท่าสาป	ต.สะเตง อ.เมืองยะลา จ.ยะลา	05:00 น.	44

>0-10	>10-20	>20-35	>35-50	>50-70	>70-90	>90
ฝนเล็กน้อย ฝนน้อย	ฝนปานกลาง	ฝนหนัก	ฝนหนักมาก	ฝนหนักมาก	ฝนหนักมาก	ฝนหนักมาก

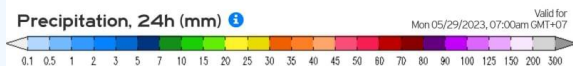
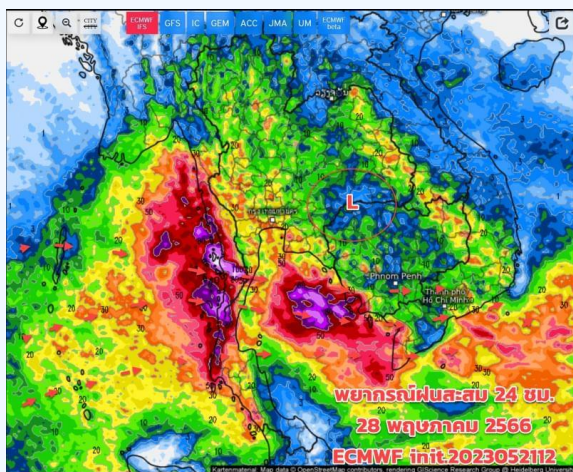




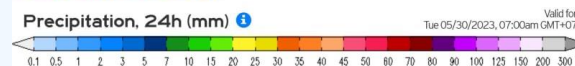
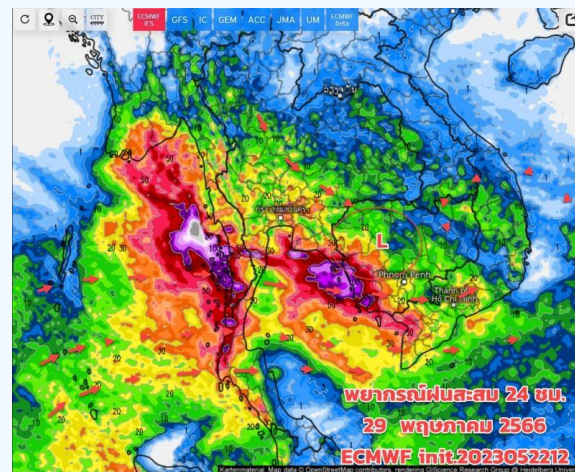
# พยากรณ์ฝนสะสมรายวัน จากแบบจำลองบรรยากาศเชิงตัวเลข GFS วันที่ 27 พ.ค. – 2 มิ.ย. 66



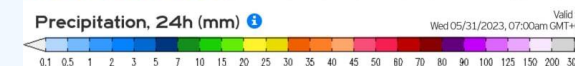
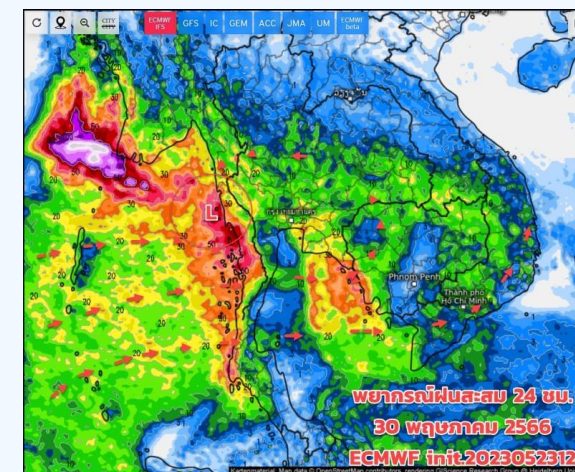
วันที่ 27 พ.ค. 2566



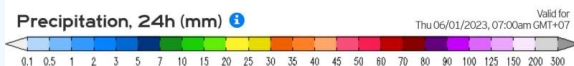
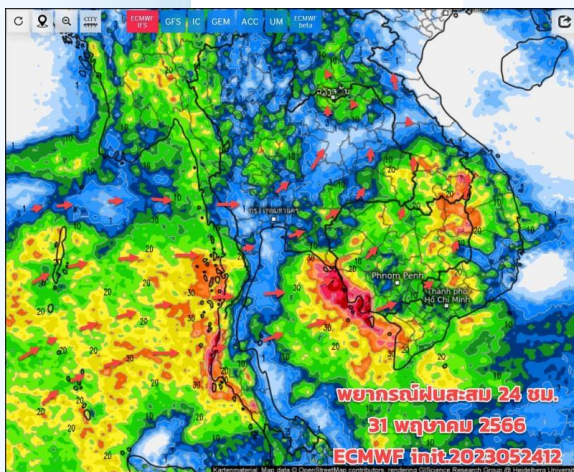
วันที่ 28 พ.ค. 2566



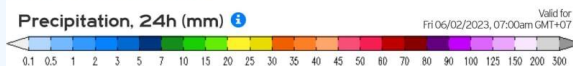
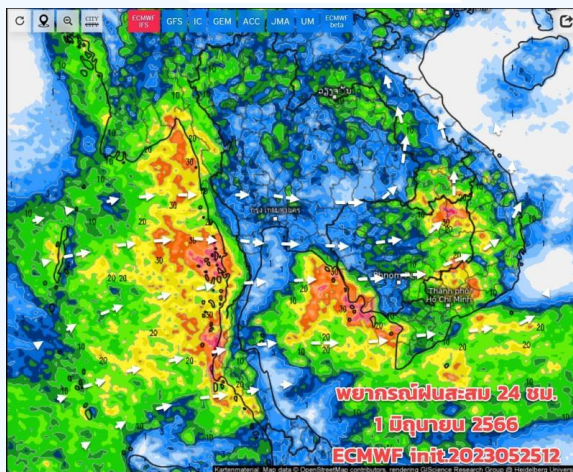
วันที่ 29 พ.ค. 2566



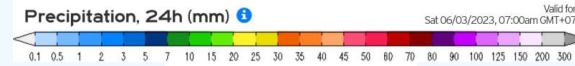
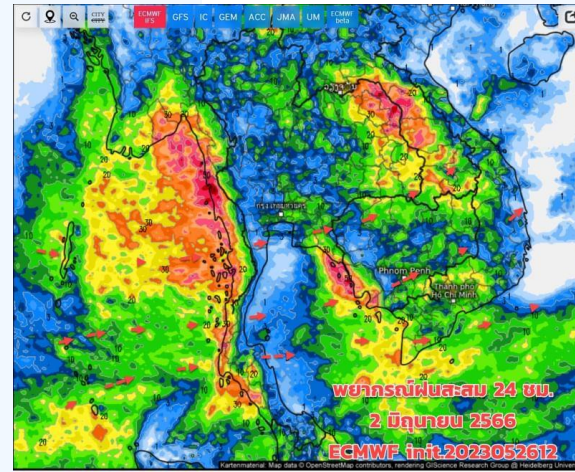
วันที่ 30 พ.ค. 2566



วันที่ 31 พ.ค. 2566



วันที่ 1 มิ.ย. 2566



วันที่ 2 มิ.ย. 2566

## การคาดหมาย

ช่วงวันที่ 27 - 30 พ.ค.66 มรสุมตะวันตกเฉียงใต้ เริ่มมีกำลังแรงขึ้น พัดปกคลุมประเทศไทย ทำให้ประเทศไทยมีเมฆมาก มีฝน/ฝนฟ้าคะนองเพิ่มขึ้น และตกรหนักบางแห่ง ฝนที่เกิดขึ้นในระยะนี้ยังเป็นพายุฝนฟ้าคะนอง เนื่องจากประเทศไทยยังมีอากาศร้อนตอนกลางวัน ต้องระวังฝนฟ้าคะนอง ลมกระโชกแรง ฟ้าผ่าได้ ส่วนการกระจายและปริมาณของฝนอาจจะยังไม่ครอบคลุมทุกพื้นที่ และตกรไม่สม่ำเสมอ ปริมาณฝนส่วนใหญ่เป็นฝนเล็กน้อย ถึงปานกลาง และมีตกรหนักบริเวณภาคอีสานตอนล่าง ภาคกลาง ภาคตะวันออก กทม.และปริมณฑล ในช่วงดังกล่าว





# สถานการณ์น้ำในอ่างเก็บน้ำ และสถานการณ์น้ำท่า





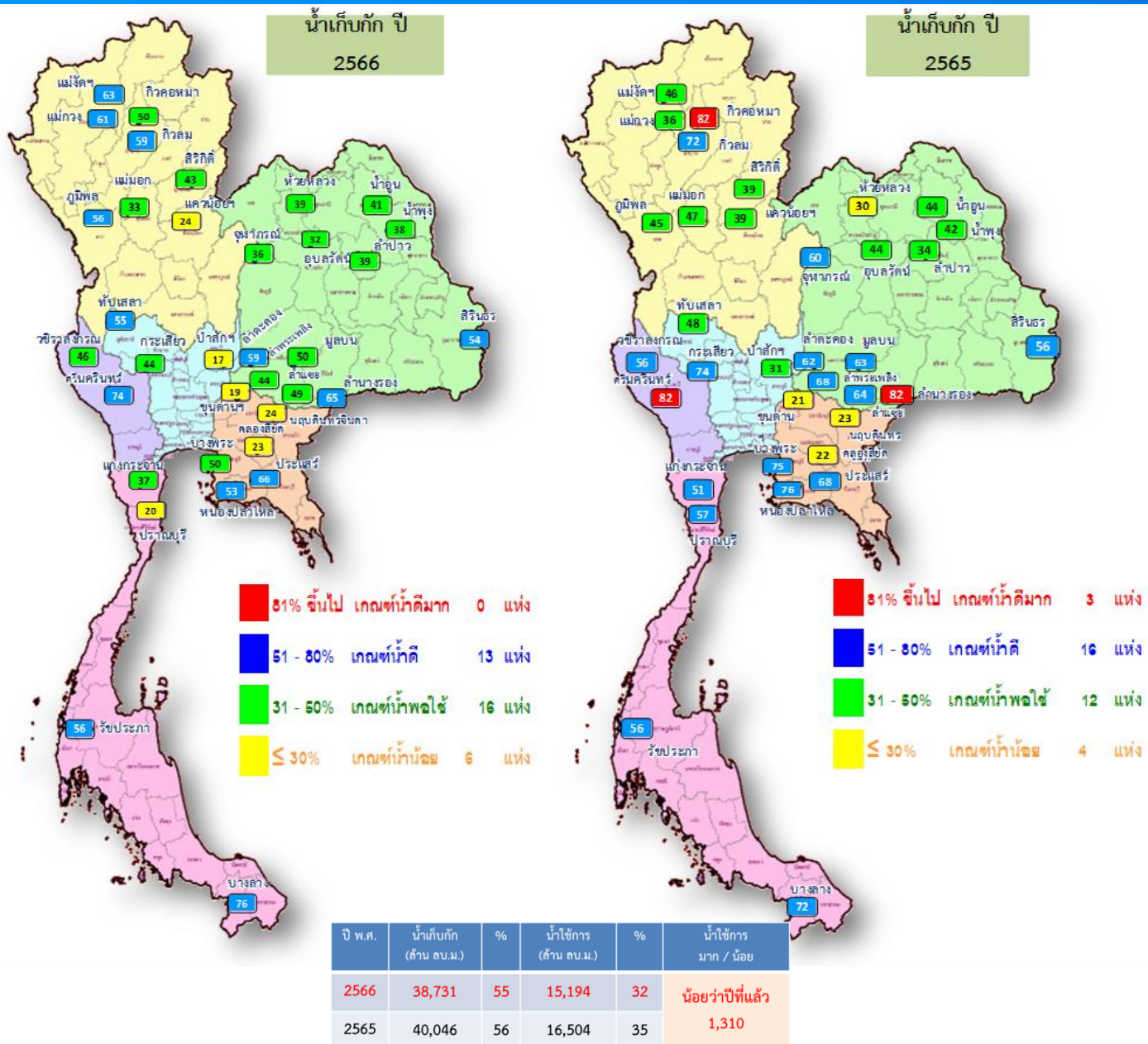


---

# สถานการณ์น้ำในอ่างเก็บน้ำ และสถานการณ์น้ำท่า



# ปริมาณน้ำเก็บกักในอ่างเก็บน้ำขนาดใหญ่ วันที่ 27 พฤษภาคม 2566

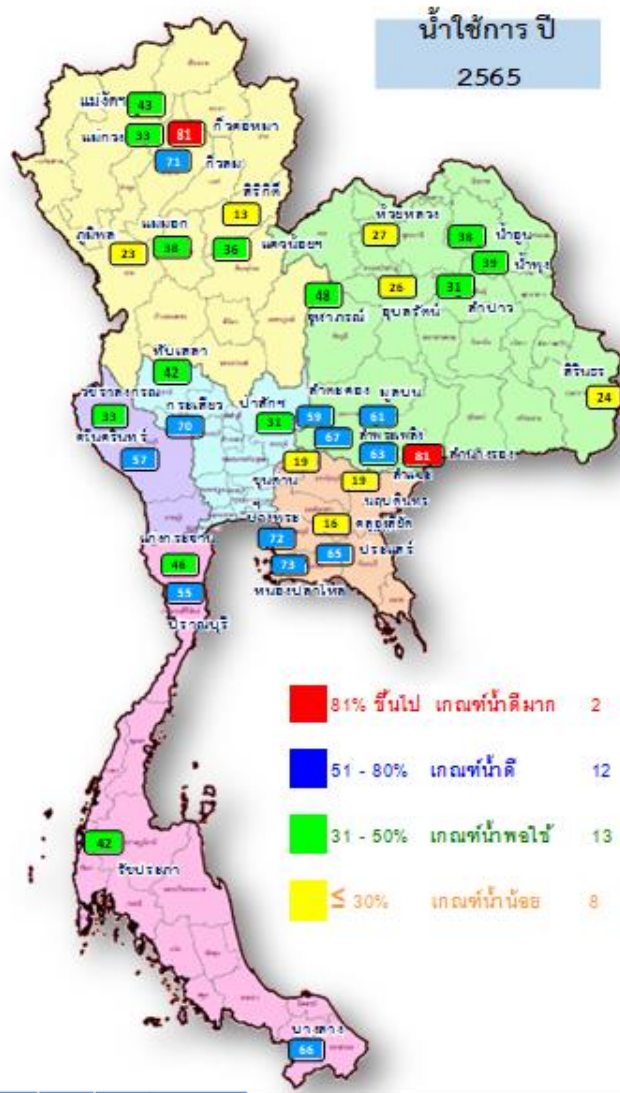
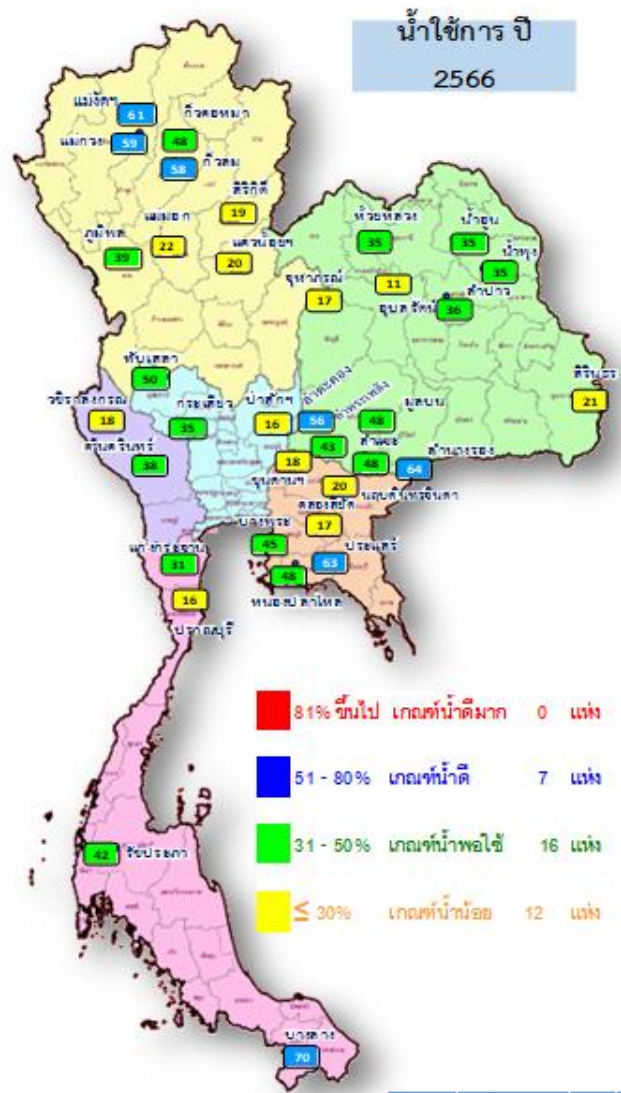


ภาค	อ่างเก็บน้ำเขื่อน	ความจุที่ รนส. (ล้าน ม.³)	ความจุที่ รนท. (ล้าน ม.³)	ความจุน้ำใช้การ (ล้าน ม.³)	ณ วันนี้						ปริมาณน้ำไหลลงวันนี้ (ล้าน ม.³)	ปริมาณน้ำระบายวันนี้ (ล้าน ม.³)	
					ปี 2565		ปี 2566						
					ปริมาณ (ล้าน ม.³)	% รนท.	ปริมาณ (ล้าน ม.³)	% รนท.	ปริมาณใช้การ (ล้าน ม.³)	% ใช้การ			% ใช้การ
<b>ภาคเหนือ</b>													
	ภูมิพล*	13,462	13,462	9,662	6,028	45	7,578	56	3,778	28	39	0.00	30.00
	สิริกิติ์*	10,508	9,510	6,660	3,747	39	4,127	43	1,277	13	19	2.49	14.84
	แม่จัดตมบูรณ์ชล	323	265	253	122	46	167	63	155	58	61	0.14	0.09
	แม่กวางอุดมธารา	295	263	249	95	36	162	61	148	56	59	0.10	0.05
	กิ่วลม	106	106	103	77	72	63	59	59	56	58	0.56	0.14
	กิ่วคองหมา	209	170	164	140	82	84	50	78	46	48	0.00	0.18
	แควน้อยบำรุงแดน	1,080	939	896	362	39	226	24	183	19	20	0.54	2.16
	แม่มอก	110	110	94	52	47	36	33	20	19	22	0.05	0.05
<b>ภาคตะวันออกเฉียงเหนือ</b>													
	ห้วยหลวง	136	136	129	41	30	52	39	46	34	35	0.00	0.11
	น้ำอูน	780	520	475	227	44	213	41	168	32	35	0.00	0.00
	น้ำพุง*	200	165	157	69	42	63	38	55	33	35	0.02	0.31
	จุฬารัตน์*	181	164	127	98	60	59	36	22	14	17	0.01	0.00
	อุบลรัตน์*	4,640	2,431	1,850	1,064	44	789	32	208	9	11	0.30	1.01
	ลำปาว	2,450	1,980	1,880	674	34	775	39	675	34	36	0.91	0.21
	ลำตะคอง	445	314	292	196	62	186	59	163	52	56	0.00	0.35
	ลำพระเพลิง	242	155	154	105	68	68	44	67	43	43	0.00	0.96
	มูลบุน	350	141	134	88	63	71	50	64	45	48	0.10	0.43
	ลำแจะ	325	275	268	176	64	135	49	128	47	48	0.00	0.90
	ลำนางรอง	197	121	118	99	82	79	65	76	62	64	0.07	0.00
	สิรินธร*	1,966	1,966	1,135	1,108	56	1,064	54	233	12	21	0.88	2.01
<b>ภาคกลาง</b>													
	ป่าสักชลสิทธิ์	960	960	957	296	31	161	17	158	16	16	0.00	1.73
	ห้วยเสลา	190	160	143	76	48	88	55	71	45	50	0.00	0.14
	กระเสียว	390	299	259	220	74	130	44	90	30	35	0.21	1.84
<b>ภาคตะวันตก</b>													
	ศรีนครินทร์*	18,770	17,745	7,480	14,496	82	13,140	74	2,875	16	38	1.33	19.97
	วชิราลงกรณ*	11,000	8,860	5,848	4,964	56	4,088	46	1,076	12	18	0.00	9.90
<b>ภาคตะวันออก</b>													
	ขุนด่านปราการชล	225	224	219	46	21	43	19	38	17	18	0.09	0.39
	คลองสิียด	450	420	390	91	22	98	23	68	16	17	0.00	0.14
	บางพระ	127	117	105	87	75	59	50	47	40	45	0.15	0.42
	หนองปลาไหล	206	164	150	124	76	86	53	73	44	48	0.24	0.69
	ประแสร์	322	295	275	199	68	194	66	174	59	63	0.00	0.21
	นฤปดินทรจินดา	338	295	281	68	23	71	24	57	19	20	0.07	0.02
<b>ภาคใต้</b>													
	แก่งกระจาน	900	710	645	364	51	262	37	197	28	31	1.31	2.94
	ปราณบุรี	490	391	373	221	57	77	20	59	15	16	0.00	0.29
	รัชชประภา*	6,144	5,639	4,287	3,170	56	3,136	56	1,784	32	42	2.54	8.51
	บางลาง*	1,590	1,454	1,178	1,054	72	1,100	76	823	57	70	1.93	6.50
<b>รวมทั้งประเทศ</b>		77,891	70,926	47,389	40,044	56	38,731	55	15,194	21	32	14.03	107.47





# ปริมาณน้ำใช้การในอ่างเก็บน้ำขนาดใหญ่ วันที่ 27 พฤษภาคม 2566



- >81% ขึ้นไป เกณฑ์น้ำดีมาก 0 แห่ง
- 51 - 80% เกณฑ์น้ำดี 7 แห่ง
- 31 - 50% เกณฑ์น้ำพอใช้ 16 แห่ง
- ≤ 30% เกณฑ์น้ำน้อย 12 แห่ง

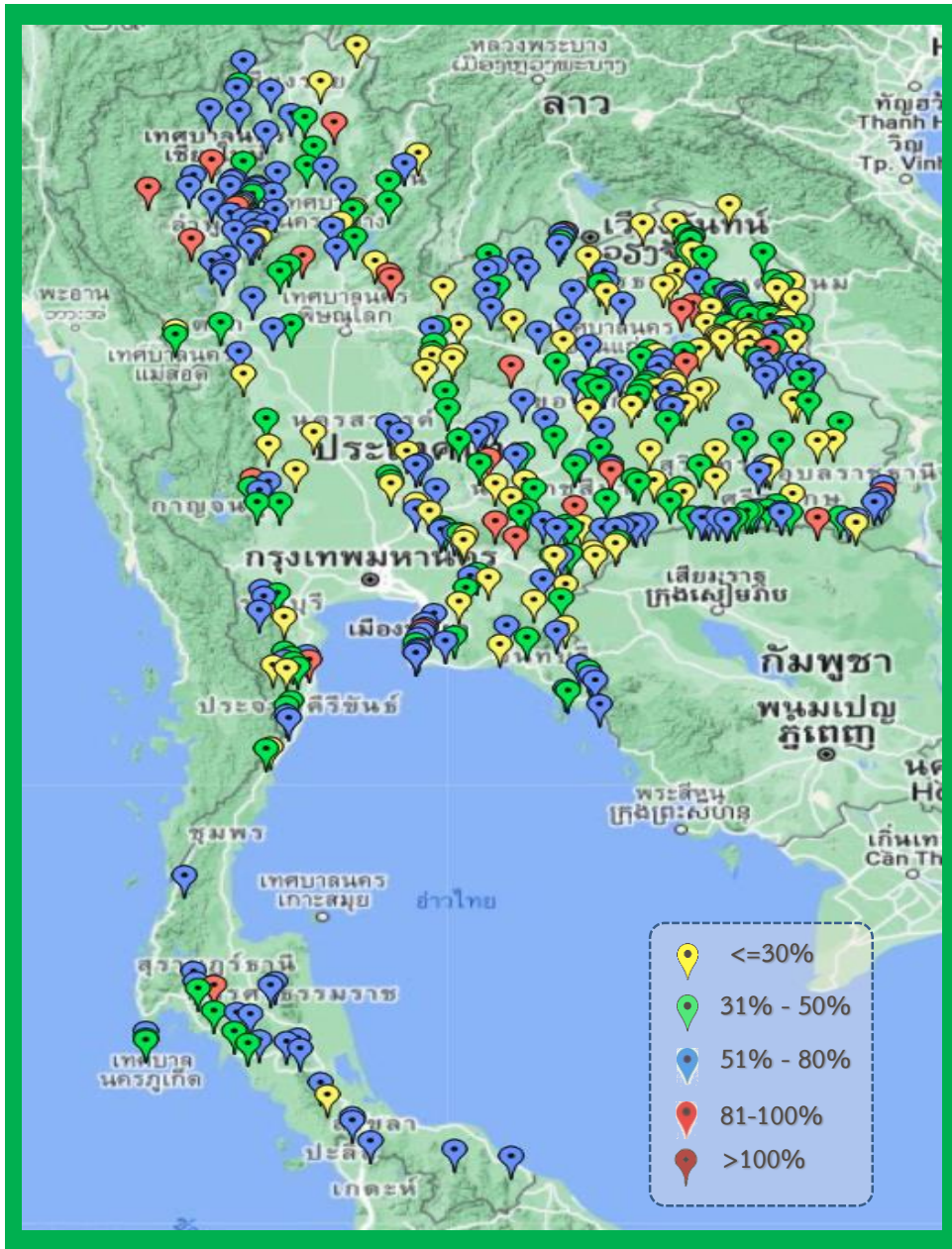
- >81% ขึ้นไป เกณฑ์น้ำดีมาก 2 แห่ง
- 51 - 80% เกณฑ์น้ำดี 12 แห่ง
- 31 - 50% เกณฑ์น้ำพอใช้ 13 แห่ง
- ≤ 30% เกณฑ์น้ำน้อย 8 แห่ง

ปี พ.ศ.	น้ำเก็บกัก (ล้าน ลบ.ม.)	%	น้ำใช้การ (ล้าน ลบ.ม.)	%	น้ำใช้การ มาก / น้อย
2566	38,731	55	15,194	32	น้อยกว่าปีที่แล้ว
2565	40,046	56	16,504	35	1,310

หมวด อ่างเก็บน้ำเขื่อน	ความจุ ที่ รนส. (ล้าน ม.³)	ความจุ ที่ รนค. (ล้าน ม.³)	ความจุ น้ำ ใช้การ (ล้าน ม.³)	ณ วันที่						ปริมาณน้ำ ไหลลง วันนี้ (ล้าน ม.³)	ปริมาณน้ำ ระบาย วันนี้ (ล้าน ม.³)
				ปี 2565		ปี 2566		ปริมาณใช้การ (ล้าน ม.³)	% ใช้การ		
				ปริมาตร (ล้าน ม.³)	% รนค.	ปริมาตร (ล้าน ม.³)	% รนค.				
<b>ภาคเหนือ</b>											
ภูมิพล*	13,462	13,462	9,662	6,028	45	7,578	56	3,778	39	0.00	30.00
สิริกิติ์*	10,508	9,510	6,660	3,747	39	4,127	43	1,277	19	2.49	14.84
แม่จันทน์บุรีมณฑล	323	265	253	122	46	167	63	155	61	0.14	0.09
แม่วงจตุมหารา	295	263	249	95	36	162	61	148	59	0.10	0.05
ก๊วลม	106	106	103	77	72	63	59	59	58	0.56	0.14
ก๊วคหมา	209	170	164	140	82	84	50	78	48	0.00	0.18
ควนน้อยบำรุงแด	1,080	939	896	362	39	226	24	183	20	0.54	2.16
แม่มอก	110	110	94	52	47	36	33	20	22	0.05	0.05
<b>ภาคตะวันออกเฉียงเหนือ</b>											
ห้วยหลวง	136	136	129	41	30	52	39	46	35	0.00	0.11
น้ำอูน	780	520	475	227	44	213	41	168	35	0.00	0.00
น้ำพุง*	200	165	157	69	42	63	38	55	35	0.02	0.31
จุฬารักษ์*	181	164	127	98	60	59	36	22	17	0.01	0.00
อุบลรัตน์*	4,640	2,431	1,850	1,064	44	789	32	208	11	0.30	1.01
ลำปาว	2,450	1,980	1,880	674	34	775	39	675	36	0.91	0.21
ลำตะคอง	445	314	292	196	62	186	59	163	56	0.00	0.35
ลำพระเพลิง	242	155	154	105	68	68	44	67	43	0.00	0.96
มูลบ	350	141	134	88	63	71	50	64	48	0.10	0.43
ลำแจะ	325	275	268	176	64	135	49	128	48	0.00	0.90
ลำน้ำกรอง	197	121	118	99	82	79	65	76	64	0.07	0.00
สิรินธร*	1,966	1,966	1,135	1,108	56	1,064	54	233	21	0.88	2.01
<b>ภาคกลาง</b>											
ป่าสักชลสิทธิ์	960	960	957	296	31	161	17	158	16	0.00	1.73
ห้วยเสลา	190	160	143	76	48	88	55	71	50	0.00	0.14
กระเสียว	390	299	259	220	74	130	44	90	35	0.21	1.84
<b>ภาคตะวันตก</b>											
ศรีนครินทร์*	18,770	17,745	7,480	14,496	82	13,140	74	2,875	38	1.33	19.97
วชิราลงกรณ์*	11,000	8,860	5,848	4,964	56	4,088	46	1,076	18	0.00	9.90
<b>ภาคตะวันออก</b>											
ขุนด่านปราการชล	225	224	219	46	21	43	19	38	18	0.09	0.39
คลองสิียด	450	420	390	91	22	98	23	68	17	0.00	0.14
บางพระ	127	117	105	87	75	59	50	47	45	0.15	0.42
หนองปลาไหล	206	164	150	124	76	86	53	73	48	0.24	0.69
ประแสร์	322	295	275	199	68	194	66	174	63	0.00	0.21
นฤปดินทรจินดา	338	295	281	68	23	71	24	57	20	0.07	0.02
<b>ภาคใต้</b>											
แก่งกระจาน	900	710	645	364	51	262	37	197	31	1.31	2.94
ปราณบุรี	490	391	373	221	57	77	20	59	16	0.00	0.29
รัชชประภา*	6,144	5,639	4,287	3,170	56	3,136	56	1,784	42	2.54	8.51
บางลาง*	1,590	1,454	1,178	1,054	72	1,100	76	823	70	1.93	6.50
<b>รวมทั้งประเทศ</b>	<b>80,106</b>	<b>70,926</b>	<b>47,389</b>	<b>40,044</b>	<b>56</b>	<b>38,731</b>	<b>55</b>	<b>15,194</b>	<b>32</b>	<b>14.03</b>	<b>107.47</b>



# สถานการณ์น้ำในอ่างเก็บน้ำขนาดกลาง วันที่ 27 พฤษภาคม 2566



ภาค	ปริมาณน้ำอ่างเก็บน้ำขนาดกลาง จำนวน 435 แห่ง								
	จำนวนอ่าง	ความจุ	ใช้การ	ปี 2565	% รนก.	ปี 2566	% รนก.	ใช้การปี 2566	% ใช้การ
เหนือ	80	1,083	992	630	58	536	49	445	45
ตะวันออกเฉียงเหนือ	226	2,061	1,892	1,270	62	966	47	799	42
กลาง	27	419	393	209	50	143	34	118	30
ตะวันตก	8	164	152	112	68	86	53	75	49
ตะวันออก	52	1,006	949	596	59	405	40	349	37
ใต้	42	679	626	545	80	349	51	295	47
<b>รวม</b>	<b>435</b>	<b>5,411</b>	<b>5,004</b>	<b>3,362</b>	<b>62</b>	<b>2,485</b>	<b>46</b>	<b>2,081</b>	<b>42</b>

สรุปอ่างขนาดกลางที่มีปริมาณในช่วง ≤30%, >30 - 50% ,>50-80%, >80-100% และ >100%

ภาค	≤30%	>30-50%	>50-80%	>80-100%	>100%
เหนือ	10	16	46	8	0
ดอน.	58	78	77	13	0
ตะวันออก	12	16	22	2	0
กลาง	12	8	6	1	0
ตะวันตก	0	4	4	0	0
ใต้	5	13	22	2	0
<b>รวม</b>	<b>97</b>	<b>135</b>	<b>177</b>	<b>26</b>	<b>0</b>

**รวมทั้งหมด 435 แห่ง**





# ปริมาณน้ำในอ่างเก็บน้ำขนาดใหญ่และขนาดกลาง วันที่ 26 พฤษภาคม 2566

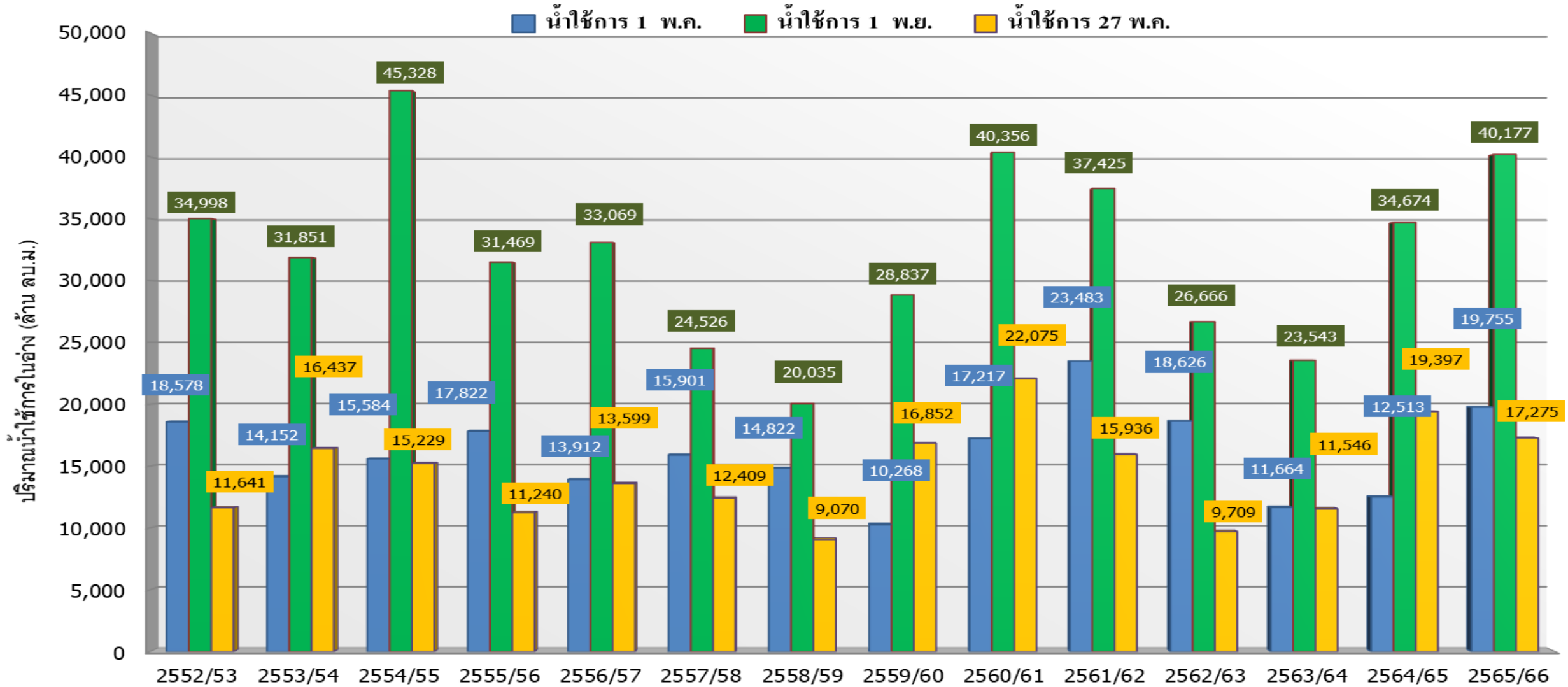


ภาค	ขนาดใหญ่				ขนาดกลาง				รวมอ่างขนาดใหญ่และกลาง						รับน้ำได้อีก	เปรียบเทียบปี 65 กับ 66	
	จำนวน	ความจุ	ปี 2566	% ความจุ อ่างฯ	จำนวน	ความจุ	ปี 2566	% ความจุ อ่างฯ	จำนวน	ความจุ	ปี2565		ปี2566			ปริมาณ	ปริมาณ
											ปริมาณ	%	ปริมาณ	%			
เหนือ	8	24,825	12,491	50	80	1,083	535	49	88	25,908	11,226	43	13,026	50	12,882	1,800	16
ตอน.	12	8,368	3,563	43	226	2,061	967	47	238	10,429	5,223	50	4,530	43	5,899	-693	-13
กลาง	3	1,419	384	27	27	419	144	34	30	1,838	805	44	528	29	1,309	-277	-34
ตะวันตก	2	26,605	17,265	65	8	164	87	53	10	26,769	19,578	73	17,352	65	9,417	-2,226	-11
ตะวันออก	6	1,515	553	36	52	1,006	406	40	58	2,520	1,213	48	959	38	1,562	-254	-21
ใต้	4	8,194	4,587	56	42	679	350	52	46	8,874	5,370	61	4,937	56	3,937	-433	-8
รวม	35	70,926	<b>38,843</b>	55	435	5,411	<b>2,489</b>	46	470	76,337	<b>43,416</b>	57	<b>41,332</b>	54	<b>35,005</b>	<b>-2,084</b>	-5
ปริมาณน้ำใช้การ		47,384	<b>15,306</b>	32		5,004	<b>2,087</b>	42		52,388	<b>19,467</b>	37	<b>17,392</b>	33			

สามารถรับน้ำได้อีก **35,005** ล้าน ลบ.ม. (46%)

%น้ำใช้การ=(ปริมาณน้ำใช้การ/ความจุอ่างน้ำใช้การ)\*100

# กราฟเปรียบเทียบปริมาณน้ำใช้การในอ่างเก็บน้ำขนาดใหญ่และขนาดกลาง ตั้งแต่ปี 2553 ถึง ปี 2566

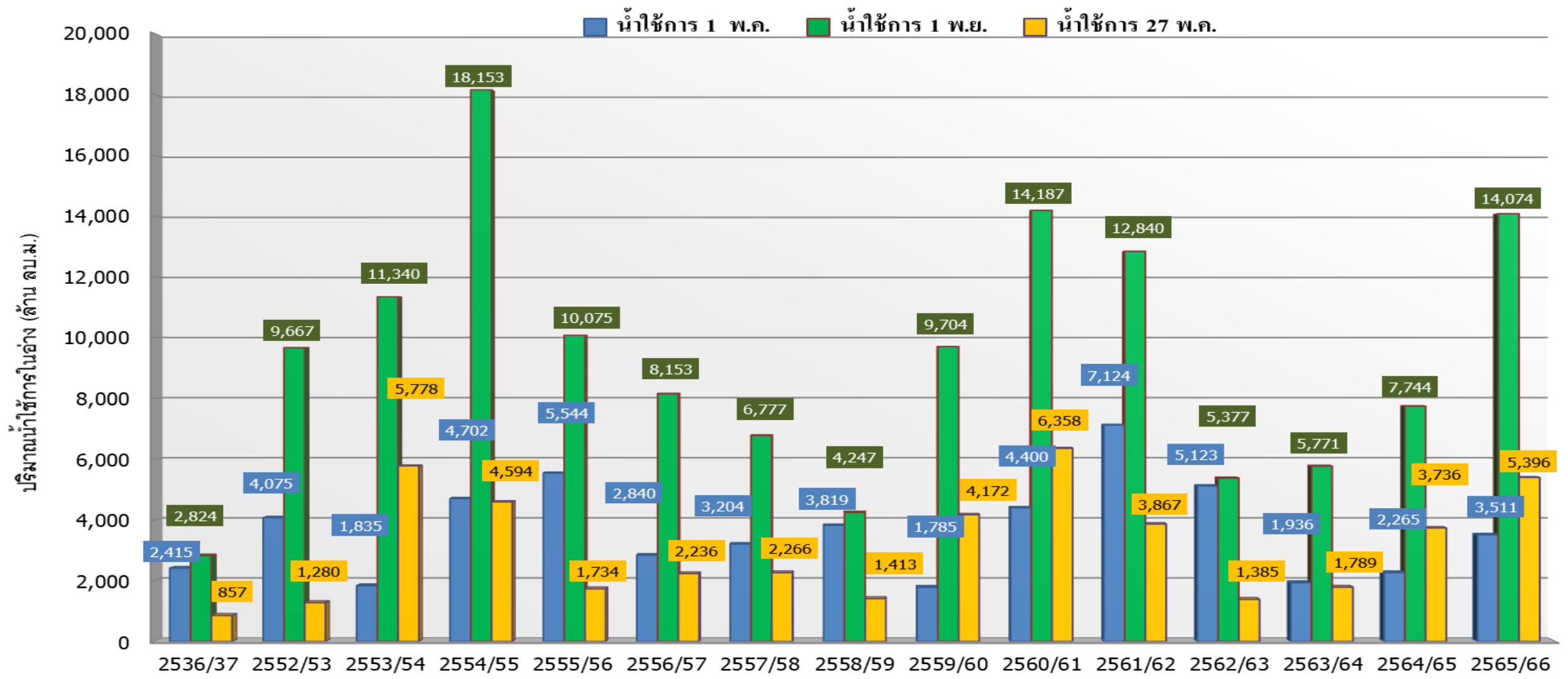


ปี 25 (1)/(2)	2552/53	2553/54	2554/55	2555/56	2556/57	2557/58	2558/59	2559/60	2560/61	2561/62	2562/63	2563/64	2564/65	2565/66
(1) ■ น้ำใช้การ 1 พ.ค.	18,578	14,152	15,584	17,822	13,912	15,901	14,822	10,268	17,217	23,483	18,626	11,664	12,513	19,755
(1) ■ น้ำใช้การ 1 พ.ย.	34,998	31,851	45,328	31,469	33,069	24,526	20,035	28,837	40,356	37,425	26,666	23,543	34,674	40,177
(2) ■ น้ำใช้การ 27 พ.ค.	11,641	16,437	15,229	11,240	13,599	12,409	9,070	16,852	22,075	15,936	9,709	11,546	19,397	17,275





# กราฟเปรียบเทียบปริมาณน้ำใช้การในลุ่มน้ำเจ้าพระยา (ภูมิพล สิริกิติ์ แควน้อยฯ ป่าสักฯ) ปี 2536และตั้งแต่ปี 2553 ถึง ปี 2566



ปี 25 (1)/(2)	2536/37	2552/53	2553/54	2554/55	2555/56	2556/57	2557/58	2558/59	2559/60	2560/61	2561/62	2562/63	2563/64	2564/65	2565/66
(1) ■ น้ำใช้การ 1 พ.ค.	2,415	4,075	1,835	4,702	5,544	2,840	3,204	3,819	1,785	4,400	7,124	5,123	1,936	2,265	3,511
(1) ■ น้ำใช้การ 1 พ.ย.	2,824	9,667	11,340	18,153	10,075	8,153	6,777	4,247	9,704	14,187	12,840	5,377	5,771	7,744	14,074
(2) ■ น้ำใช้การ 27 พ.ค.	857	1,280	5,778	4,594	1,734	2,236	2,266	1,413	4,172	6,358	3,867	1,385	1,789	3,736	5,396



# ปริมาณน้ำใช้การ อ่างเก็บน้ำขนาดใหญ่และขนาดกลาง



27 พ.ค. 66

## ภาคเหนือ

ปี 2566	ปี 2565
6,144	4,408
ล้าน ลบ.ม.	ล้าน ลบ.ม.
มากกว่า 1,736 ล้าน ลบ.ม.	
รับน้ำได้อีก 12,929 ล้าน ลบ.ม.	

## ภาคตะวันออกเฉียงเหนือ

ปี 2566	ปี 2565
2,704	2,923
ล้าน ลบ.ม.	ล้าน ลบ.ม.
น้อยกว่า -219 ล้าน ลบ.ม.	
รับน้ำได้อีก 5,908 ล้าน ลบ.ม.	

## ภาคตะวันตก

ปี 2566	ปี 2565
4,026	6,286
ล้าน ลบ.ม.	ล้าน ลบ.ม.
น้อยกว่า -2,259 ล้าน ลบ.ม.	
รับน้ำได้อีก 9,454 ล้าน ลบ.ม.	

## ภาคกลาง

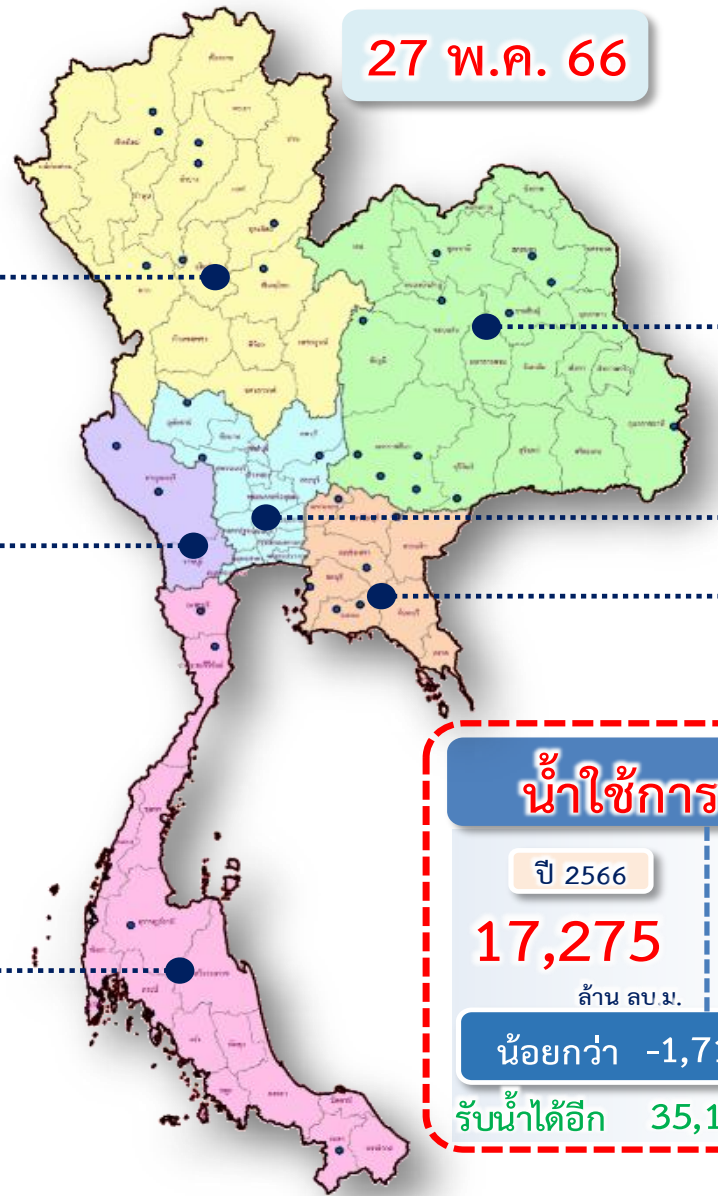
ปี 2566	ปี 2565
437	717
ล้าน ลบ.ม.	ล้าน ลบ.ม.
น้อยกว่า -280 ล้าน ลบ.ม.	
รับน้ำได้อีก 1,315 ล้าน ลบ.ม.	

## ภาคใต้

ปี 2566	ปี 2565
3,158	3,591
ล้าน ลบ.ม.	ล้าน ลบ.ม.
น้อยกว่า -432 ล้าน ลบ.ม.	
รับน้ำได้อีก 3,951 ล้าน ลบ.ม.	

## ภาคตะวันออก

ปี 2566	ปี 2565
805	1,066
ล้าน ลบ.ม.	ล้าน ลบ.ม.
น้อยกว่า -260 ล้าน ลบ.ม.	
รับน้ำได้อีก 1,564 ล้าน ลบ.ม.	



**น้ำใช้การทั่วประเทศ**

ปี 2566	ปี 2565
17,275	18,989
ล้าน ลบ.ม.	ล้าน ลบ.ม.
น้อยกว่า -1,714 ล้าน ลบ.ม.	
รับน้ำได้อีก 35,121 ล้าน ลบ.ม.	





# ติดตามปริมาณน้ำไหลลงและปริมาณน้ำระบาย วันที่ 27 พฤษภาคม 2566



อ่างเก็บน้ำ  
ขนาดใหญ่  
ทั่วประเทศ  
35 แห่ง

เก็บกัก 51,325 ล้าน ลบ.ม.  
ใช้การ 17,787 ล้าน ลบ.ม.

1 พ.ค.66



ต้นฤดูฝน ปี 2566

	วันนี้ (27 พ.ค.66)	สะสม (1พ.ค.-ปัจจุบัน)
ไหลลง	14.03	749.37
ระบาย	107.47	2,999.93
ใช้การ	15,194 ล้าน ลบ.ม.	

4 เขื่อนหลัก  
กลุ่มเจ้าพระยา

เก็บกัก 13,238 ล้าน ลบ.ม.  
ใช้การ 6,542 ล้าน ลบ.ม.

1 พ.ค.66



ต้นฤดูฝน ปี 2566

	วันนี้ (27 พ.ค.66)	สะสม (1พ.ค.-ปัจจุบัน)
ไหลลง	3.03	239.94
ระบาย	48.73	1,333.71
ใช้การ	5,396 ล้าน ลบ.ม.	



# แนวโน้มสถานการณ์น้ำท่าในลำน้ำสายหลัก วันที่ 27 พ.ค. 2566



**แนวโน้ม**

- ↑ แนวโน้มเพิ่มขึ้น
- ↓ แนวโน้มลดลง
- ↔ แนวโน้มทรงตัว

**เกณฑ์สภาพน้ำท่า**

- น้ำมาก : สูงกว่า 81% ค่าความจุลำนํ้า
- น้ำดี : สูงกว่า 50.1 - 80 % ของความจุลำนํ้า
- น้ำปกติ : สูงกว่า 30.1%-50% ของความจุลำนํ้า
- น้ำน้อย : ต่ำกว่า 30% ของความจุลำนํ้า





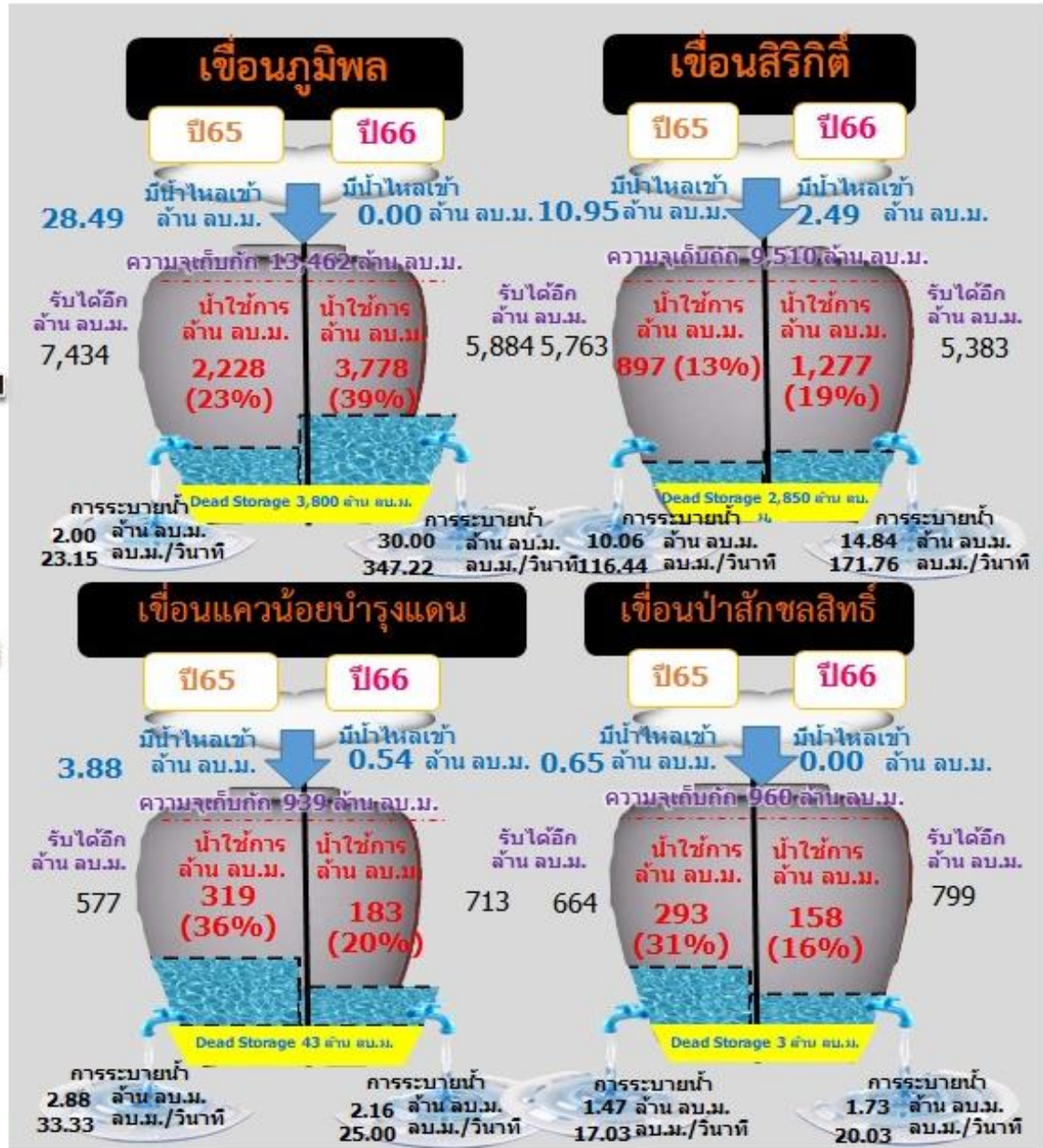
# สถานการณ์ลุ่มน้ำเจ้าพระยา



# ปริมาณน้ำ 4 เขื่อนหลักลุ่มน้ำเจ้าพระยา วันที่ 27 พฤษภาคม 2566



รวม 4 เขื่อน	ปริมาณน้ำทั้งหมด (ล้าน ลบ.ม.)	น้ำใช้การ (ล้าน ลบ.ม.)	รับน้ำได้อีก (ล้าน ลบ.ม.)
27 พ.ค. 66	12,092 (49%)	5,396 (30%)	12,779
27 พ.ค. 65	10,432 (42%)	3,736 (21%)	14,439









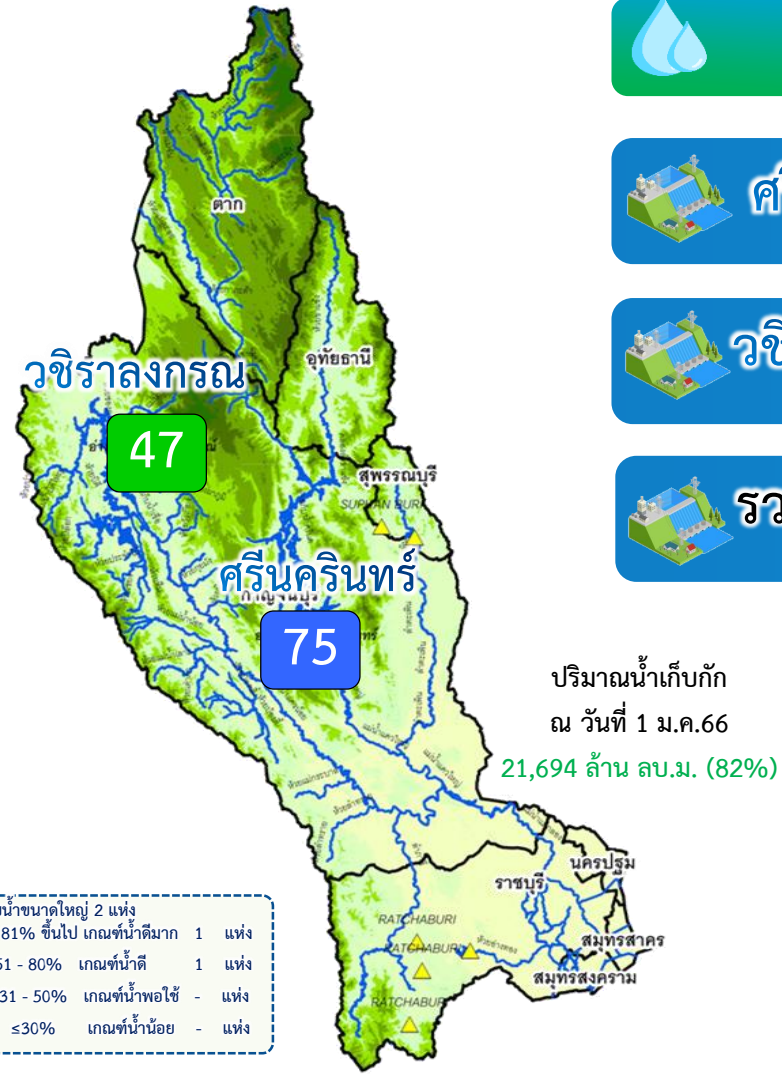
# สรุปผลจัดสรรน้ำฤดูแล้ง ปี 2565/66







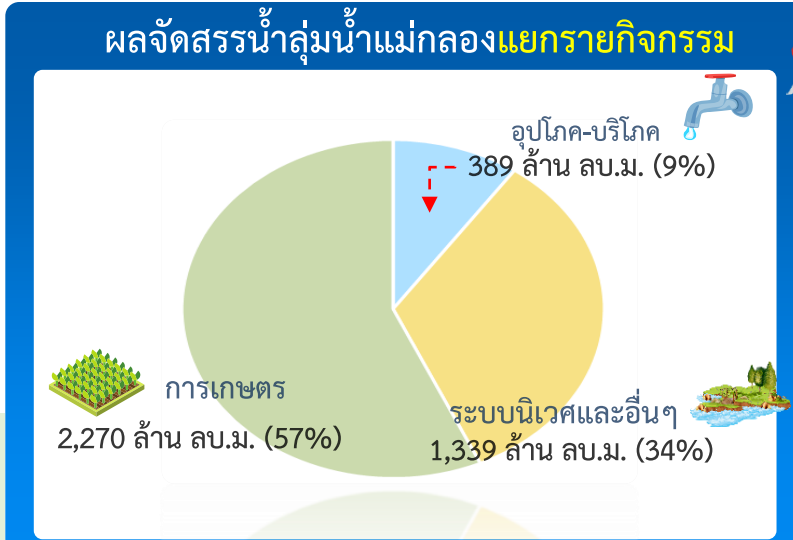
# แผน/ผล การบริหารจัดการน้ำฤดูแล้งปี 2566 **ลุ่มน้ำแม่กลอง** (1 ม.ค.66 – 30 มิ.ย.66)



**ปริมาณน้ำเก็บกักและใช้การ 2 เขื่อนหลักลุ่มน้ำแม่กลอง ณ วันที่ 27 พ.ค.66** (ล้าน ลบ.ม.)

	ปริมาณน้ำเก็บกัก	ปริมาณน้ำใช้การ	ไหลลงวันนี้	ระบายวันนี้
<b>ศรีนครินทร์</b> ปริมาณน้ำเก็บกัก 17,745 ล้าน ลบ.ม. ปริมาณน้ำใช้การ 7,480 ล้าน ลบ.ม.	<b>13,140 (74%)</b>	<b>2,875 (38%)</b>	1.33	19.97
<b>วชิราลงกรณ</b> ปริมาณน้ำเก็บกัก 8,860 ล้าน ลบ.ม. ปริมาณน้ำใช้การ 5,848 ล้าน ลบ.ม.	<b>4,088 (46%)</b>	<b>1,076 (18%)</b>	0.00	9.90
<b>รวม 2 เขื่อน</b> ปริมาณน้ำเก็บกัก 26,605 ล้าน ลบ.ม. ปริมาณน้ำใช้การ 13,328 ล้าน ลบ.ม.	<b>17,228 (65%)</b>	<b>3,951 (30%)</b>	1.33	29.87
	ปี 2565 = 19,460 ล้าน ลบ.ม.	ปี 2565 = 6,183 ล้าน ลบ.ม.		

ปริมาณน้ำต้นทุนปี 2566 จำนวน **8,964** ล้าน ลบ.ม. ( แผนจัดสรรน้ำฤดูแล้ง 5,500 ล้าน ลบ.ม.  
**\*\*แผนรักษาระบบนิเวศแม่น้ำท่าจีน-แม่น้ำเจ้าพระยา 500 ล้าน ลบ.ม. / สำรองน้ำต้นฤดูฝน 3,964 ล้าน ลบ.ม. )**



**แผนจัดสรรน้ำฤดูแล้ง ปี 2566 วันที่ 27 พ.ค.66**

<b>แผนจัดสรรน้ำ</b>	<b>5,500</b> (ล้าน ลบ.ม.)	
<b>ผลจัดสรรน้ำ</b>	<b>4,228</b> (ล้าน ลบ.ม.)	<b>77 %</b>
<b>คงเหลือ</b>	<b>1,272</b> (ล้าน ลบ.ม.)	<b>23 %</b>

**ผลการเพาะปลูกข้าวนาปรัง 2565/66 (24 พ.ค.66)**

**แผน** 0.84 ล้านไร่ / **เพาะปลูกแล้ว** 0.83 ล้านไร่ (98%) / **เก็บเกี่ยว** 0.24 ล้านไร่



# การจัดสรรน้ำฤดูฝน ปี 2566







# แผนการจัดสรรน้ำและการเพาะปลูกพืชฤดูฝน ปี 2566



(1 พฤษภาคม 2566 – 31 ตุลาคม 2566)



## ทั้งประเทศ

ปริมาณน้ำต้นทุน 20,247 ล้าน ลบ.ม.  
ความต้องการน้ำ 30,246 ล้าน ลบ.ม.  
น้ำชลประทาน 14,851 ล้าน ลบ.ม.



อุปโภค-บริโภค

1,752 ล้าน ลบ.ม. (6%)



รักษาระบบนิเวศและอื่น ๆ

6,175 ล้าน ลบ.ม. (20%)



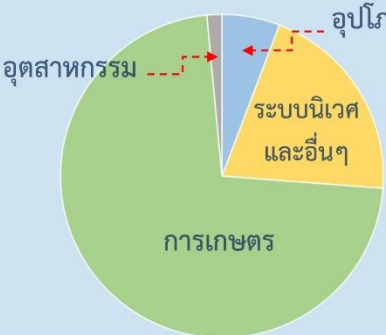
เกษตรกรรม

21,865 ล้าน ลบ.ม. (72%)



อุตสาหกรรม

454 ล้าน ลบ.ม. (2%)



แผนเพาะปลูก

22.71 ล้านไร่

นาปี 16.97 ล้านไร่

## ลุ่มเจ้าพระยา

ปริมาณน้ำต้นทุน 6,542 ล้าน ลบ.ม.  
ความต้องการน้ำ 10,021 ล้าน ลบ.ม.  
น้ำชลประทาน (4 เขื่อนหลัก) 5,500 ล้าน ลบ.ม.



อุปโภค-บริโภค

288 ล้าน ลบ.ม. (3%)



รักษาระบบนิเวศและอื่น ๆ

145 ล้าน ลบ.ม. (1%)



เกษตรกรรม

9,421 ล้าน ลบ.ม. (94%)



อุตสาหกรรม

167 ล้าน ลบ.ม. (2%)



แผนเพาะปลูก

9.51 ล้านไร่

นาปี 8.05 ล้านไร่

## ลุ่มน้ำแม่กลอง

ปริมาณน้ำต้นทุน 4,772 ล้าน ลบ.ม.  
ความต้องการน้ำ 5,280 ล้าน ลบ.ม.  
น้ำชลประทาน (2 เขื่อนหลัก) 3,800 ล้าน ลบ.ม.



อุปโภค-บริโภค

649 ล้าน ลบ.ม. (12%)



รักษาระบบนิเวศและอื่น ๆ

1,496 ล้าน ลบ.ม. (28%)



เกษตรกรรม

3,133 ล้าน ลบ.ม. (59%)



อุตสาหกรรม

2 ล้าน ลบ.ม. (1%)



แผนเพาะปลูก

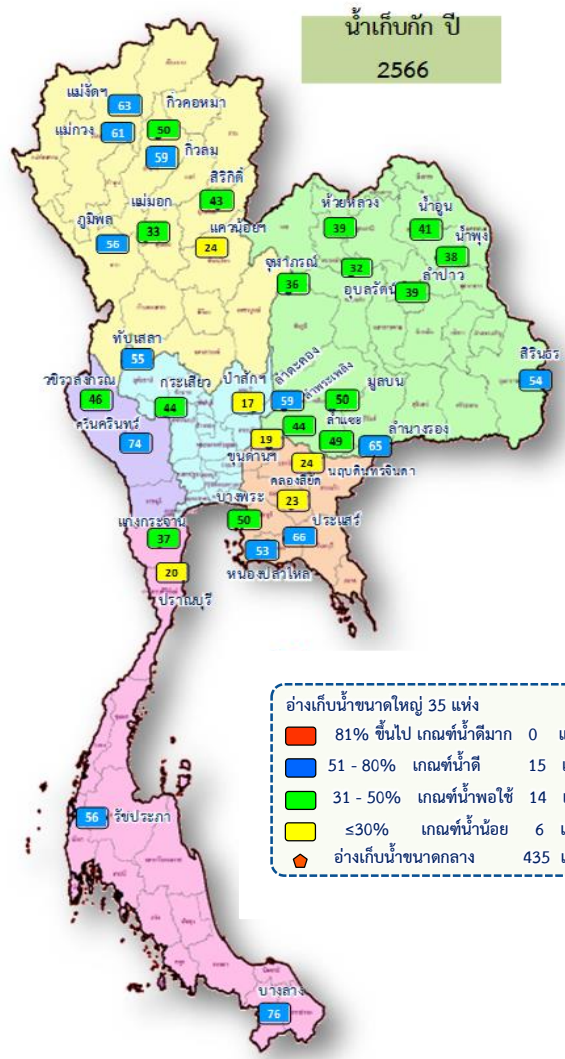
2.10 ล้านไร่

นาปี 0.88 ล้านไร่

\*\* ส่งเสริมการปลูกพืชฤดูฝนให้ใช้น้ำฝนเป็นหลัก ใช้น้ำชลประทานเสริมกรณีฝนทิ้งช่วง หรือปริมาณฝนตกน้อยกว่าคาดการณ์ของกรมอุตุนิยมวิทยา\*\*



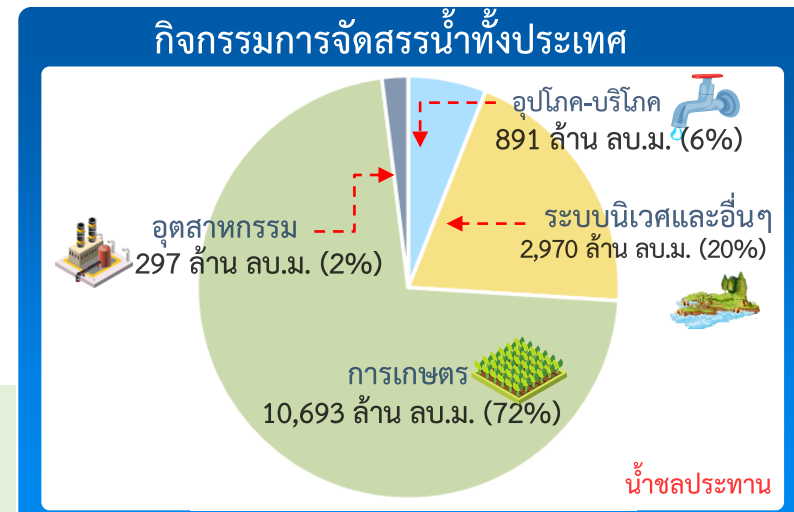
# แผน-ผล การบริหารจัดการน้ำฤดูฝนปี 2566 **ทั่วประเทศ** (1 พ.ค.66 – 31 ต.ค.66)



## ปริมาณน้ำเก็บกักและใช้การทั่วประเทศ ณ วันที่ 27 พ.ค.66

ประเภทอ่างเก็บน้ำ	จำนวนอ่าง	ปริมาณน้ำเก็บกัก (ล้าน ลบ.ม.)	ปริมาณน้ำใช้การ (ล้าน ลบ.ม.)	ปี 2565 (ล้าน ลบ.ม.)
อ่างฯ ใหญ่	35 แห่ง	70,926	15,194 (32%)	16,502 (32%)
อ่างฯ กลาง	435 แห่ง	5,410	2,081 (42%)	2,081 (42%)
อ่างฯ เล็ก	1,060 แห่ง	387	175 (51%)	175 (51%)
รวมทั้งหมด	1,530 แห่ง	76,723	17,450 (33%)	19,397 (33%)

ปริมาณน้ำเก็บกักทั่วประเทศ (รวมอ่างใหญ่ อ่างกลาง อ่างเล็ก) ณ วันที่ 1 พ.ค.66 จำนวน 44,231 ล้าน ลบ.ม. (58%)  
 ปริมาณน้ำต้นทุน (1 พ.ค.66) จำนวน 20,247 ล้าน ลบ.ม. (38%) (ความต้องการน้ำฤดูฝน 30,246 ล้าน ลบ.ม.)



### ผลจัดสรรน้ำฤดูฝน ปี 2566 วันที่ 27 พ.ค.66

ประเภทการดำเนินการ	น้ำชลประทาน (ล้าน ลบ.ม.)
แผนจัดสรรน้ำ	14,851
ผลจัดสรรน้ำ	3,279 (23%)
คงเหลือ	11,572 (77%)

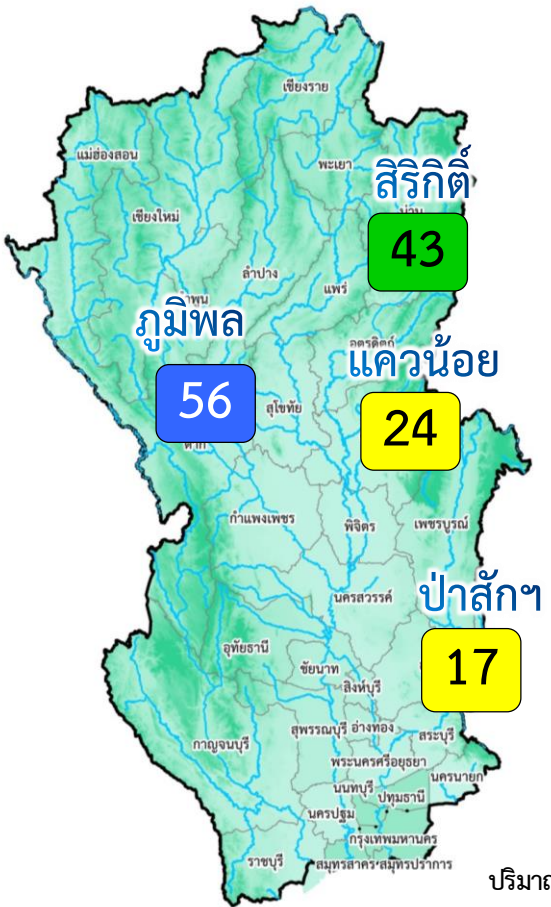
ผลการเพาะปลูกข้าวนาปี 2566 (24 พ.ค.66)

แผน 16.98 ล้านไร่ / เพาะปลูกแล้ว 3.18 ล้านไร่ (19%) / เก็บเกี่ยว - ล้านไร่





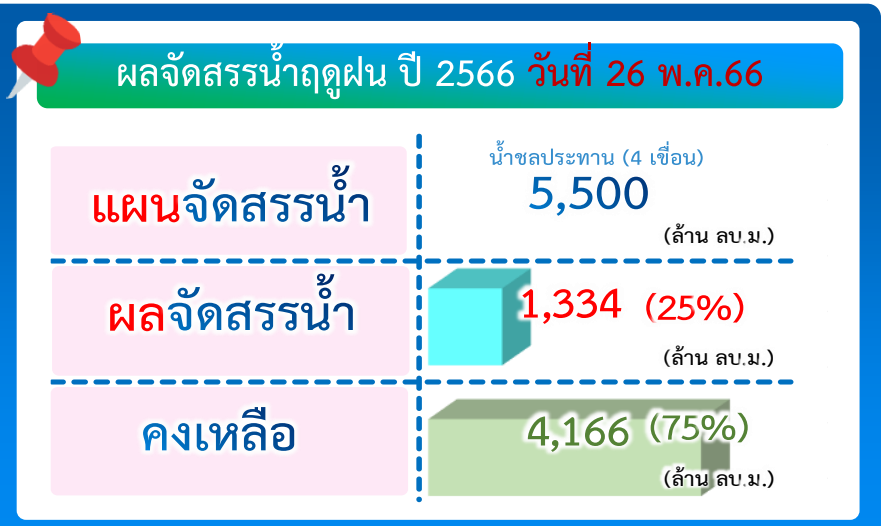
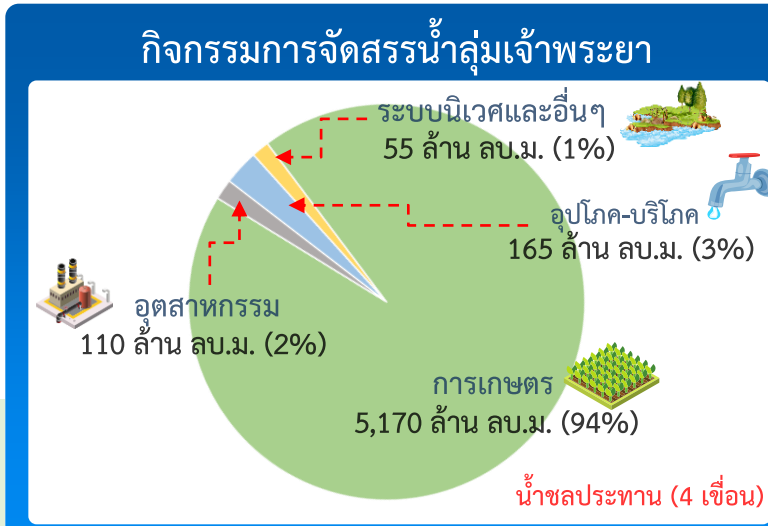
# แผน-ผล การบริหารจัดการน้ำฤดูฝนปี 2566 **ลุ่มเจ้าพระยา** (1 พ.ค.66 – 31 ต.ค.66)



		ปริมาณน้ำ 4 เขื่อนหลักเจ้าพระยา ณ วันที่ 26 พ.ค.66 (ล้าน ลบ.ม.)			
		ปริมาณน้ำเก็บกัก	ปริมาณน้ำใช้การ	ไหลลงวันนี้	ระบายวันนี้
	<b>ภูมิพล</b>	ปริมาณน้ำเก็บกัก 13,462 ล้าน ลบ.ม. ปริมาณน้ำใช้การ 9,662 ล้าน ลบ.ม.	<b>7,578 (56%)</b>	<b>3,778 (39%)</b>	0.00 / 30.00
	<b>สิริกิติ์</b>	ปริมาณน้ำเก็บกัก 9,510 ล้าน ลบ.ม. ปริมาณน้ำใช้การ 6,660 ล้าน ลบ.ม.	<b>4,127 (43%)</b>	<b>1,277 (19%)</b>	2.49 / 14.84
	<b>แควน้อย</b>	ปริมาณน้ำเก็บกัก 939 ล้าน ลบ.ม. ปริมาณน้ำใช้การ 896 ล้าน ลบ.ม.	<b>226 (24%)</b>	<b>183 (20%)</b>	0.54 / 2.16
	<b>ป่าสัก</b>	ปริมาณน้ำเก็บกัก 960 ล้าน ลบ.ม. ปริมาณน้ำใช้การ 957 ล้าน ลบ.ม.	<b>161 (17%)</b>	<b>158 (16%)</b>	0.00 / 1.73
	<b>4 เขื่อน</b>	ปริมาณน้ำเก็บกัก <b>24,871</b> ล้าน ลบ.ม. ปริมาณน้ำใช้การ <b>18,175</b> ล้าน ลบ.ม.	<b>12,092 (49%)</b> ปี 2565 = 10,432 ล้าน ลบ.ม.	<b>5,396 (30%)</b> ปี 2565 = 3,736 ล้าน ลบ.ม.	3.03 / 48.73

อ่างเก็บน้ำขนาดใหญ่ 4 แห่ง	พื้นที่
81% ขึ้นไป เกษตนาดีมาก	1 แห่ง
51 - 80% เกษตนาดี	1 แห่ง
31 - 50% เกษตนาพอใช้	1 แห่ง
≤30% เกษตนาไม่ดี	2 แห่ง

ปริมาณน้ำเก็บกัก ณ วันที่ 1 พ.ค.66 จำนวน **13,238** ล้าน ลบ.ม. (53%)  
 ปริมาณน้ำต้นทุน (1 พ.ค.66) จำนวน **6,542** ล้าน ลบ.ม.  
 (ความต้องการน้ำฤดูฝน 10,021 ล้าน ลบ.ม.)  
**แผนจัดสรรน้ำจาก 4 เขื่อน 5,500 ล้าน ลบ.ม.)**



**ผลการเพาะปลูกข้าวนาปี 2566 (24 พ.ค.66)**

<b>แผน</b>	<b>เพาะปลูกแล้ว</b>	<b>เก็บเกี่ยว</b>
8.05 ล้านไร่	2.45 ล้านไร่ (30%)	- ล้านไร่



# การเพาะปลูกพืช





# แผนผลการเพาะปลูกพืชในช่วงฤดูฝนปี 2566 (ข้อมูล ณ วันที่ 24 พ.ค.66)

ภาค	ข้าวนาปี			พืชไร่-พืชผัก			รวม		
	แผน (ล้านไร่)	ผล (ล้านไร่)	%	แผน (ล้านไร่)	ผล (ล้านไร่)	%	แผน (ล้านไร่)	ผล (ล้านไร่)	%
เหนือ	2.64	0.07	3	0.03	0.01	22	2.67	0.07	3
ตะวันออกเฉียงเหนือ	3.55	0.28	8	0.02			3.57	0.28	8
กลาง	0.09			0.01			0.09		
ตะวันออก	0.95	0.38	40	0.03	0.02	50	0.99	0.40	40
ตะวันตก	1.21			0.28			1.49		
ใต้	0.48			0.02			0.50		
ลุ่มน้ำเจ้าพระยา	8.05	2.45	30	0.15	0.05	33	8.20	2.50	30
ทั้งประเทศ	16.98	3.18	19	0.53	0.07	14	17.51	3.25	19

**ทั้งประเทศ** พื้นที่คาดการณ์นาปี **16.98** ล้านไร่  
 เพาะปลูกนาปีแล้ว 3.18 ล้านไร่ (19%)

---

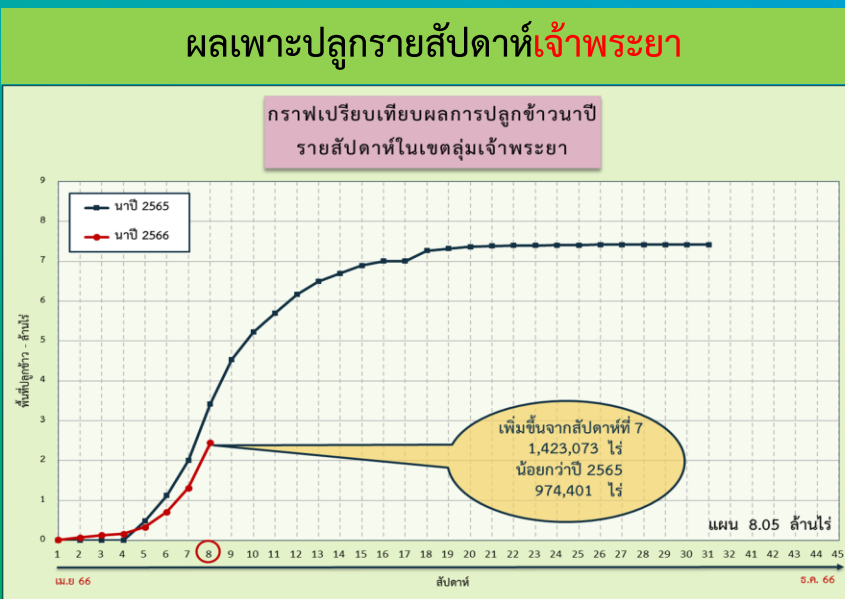
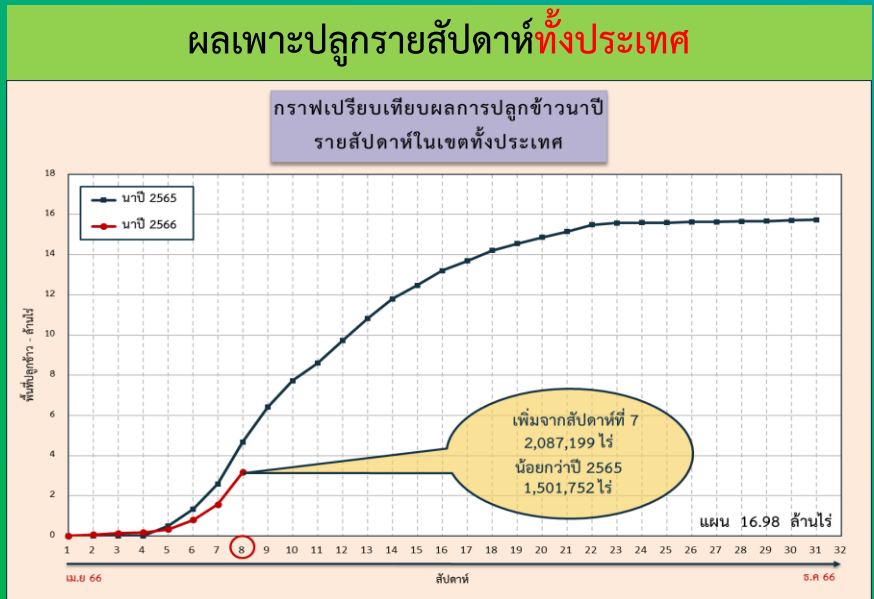
**ลุ่มน้ำเจ้าพระยา** พื้นที่คาดการณ์นาปี **8.05** ล้านไร่  
 เพาะปลูกนาปีแล้ว 2.45 ล้านไร่ (30%)

↳ **ลุ่มต่ำบางระกำ** พื้นที่คาดการณ์นาปี **0.265** ล้านไร่  
 เพาะปลูกนาปีแล้ว 0.265 ล้านไร่ (100%)

↳ **10 ท่งตอนล่าง** พื้นที่คาดการณ์นาปี **0.967** ล้านไร่  
 เพาะปลูกนาปีแล้ว 0.676 ล้านไร่ (70%)

---

**ลุ่มแม่กลอง** พื้นที่คาดการณ์นาปี **0.88** ล้านไร่  
 \*\*\* ยังไม่เริ่มการเพาะปลูกนาปี





# สถานการณ์ความเค็ม ในลำน้ำสายหลัก





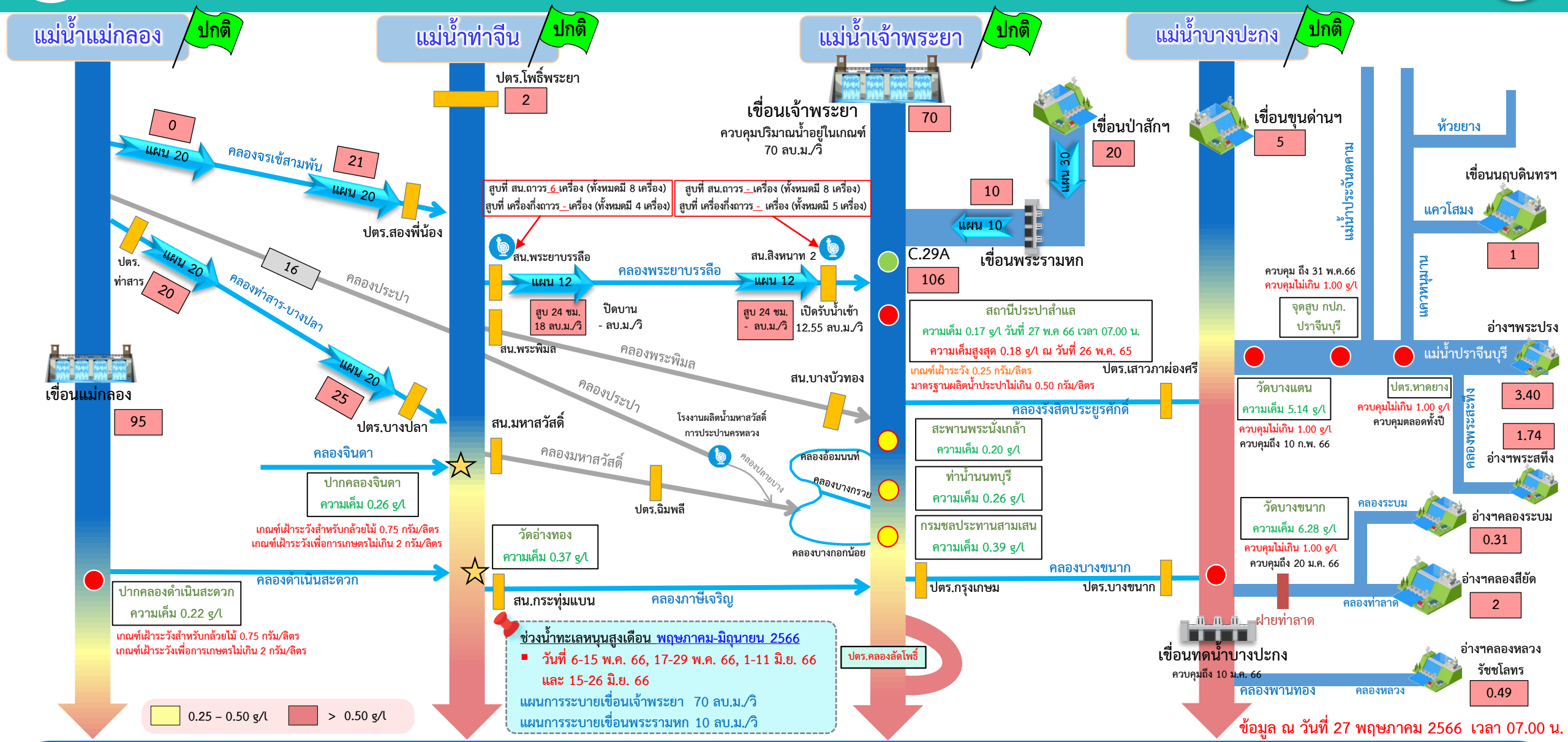
# สถานการณ์ค่าความเค็มใน 4 ลำน้ำสายหลัก







# การบริหารจัดการน้ำเพื่อรักษาระบบนิเวศ (ความเค็ม) ใน 4 ลำน้ำสายหลัก



**ช่วงน้ำทะเลหนุนสูงเดือน พฤษภาคม-มิถุนายน 2566**

- วันที่ 6-15 พ.ค. 66, 17-29 พ.ค. 66, 1-11 มิ.ย. 66 และ 15-26 มิ.ย. 66
- แผนการระบายเขื่อนเจ้าพระยา 70 ลบ.ม./วิ
- แผนการระบายเขื่อนพระรามหก 10 ลบ.ม./วิ

ข้อมูล ณ วันที่ 27 พฤษภาคม 2566 เวลา 07.00 น.

อัตราการไหลเวลา 06.00 น. / คุณภาพน้ำเวลา 07.00 น.  
หน่วย : ลูกบาศก์เมตร/วินาที หน่วย : กรัม/ลิตร

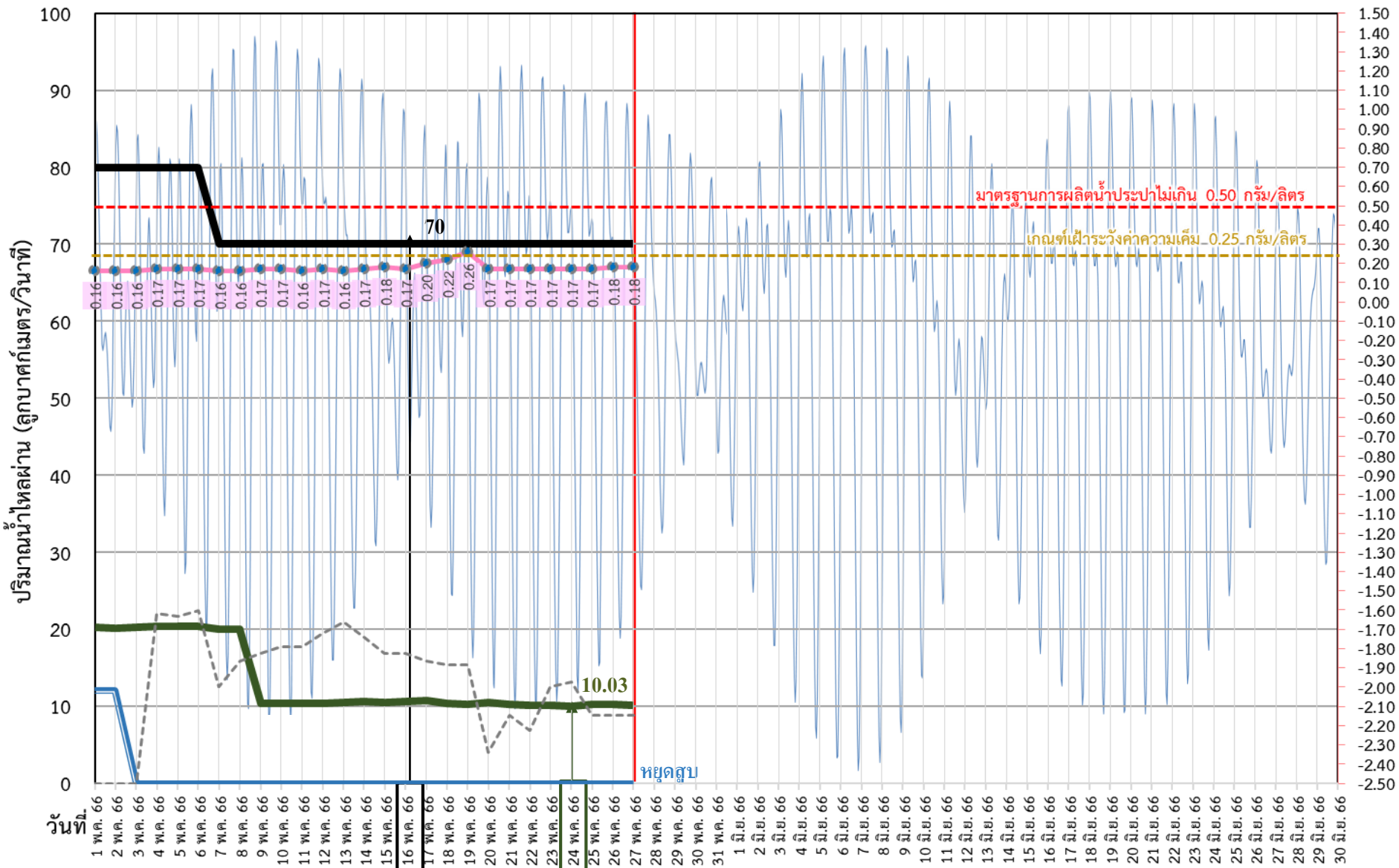
อ่าวไทย





# ติดตามปริมาณน้ำไหลผ่านเขื่อน และติดตามค่าความเค็ม

ข้อมูล ณ วันที่ 27 พฤษภาคม 2566



ค่าความเค็มสูงสุด (กรัม/ลิตร) และ ระดับน้ำทะเล (ม.รทก.)

- ระบายเขื่อนพระรามหก
  - ลบ.ม./วินาที
  - ระบายเขื่อนเจ้าพระยา
  - ลบ.ม./วินาที
  - สน.สิงหนาท
  - (ระบายลงเจ้าพระยา)
  - ลบ.ม./วินาที
  - ความเค็มสูงสุด (สำแล)
  - กรัม/ลิตร
  - - - เปิดรับน้ำเข้า (สิงหนาท)
  - ลบ.ม./วินาที
- |                 |       |              |
|-----------------|-------|--------------|
| เขื่อนเจ้าพระยา | 70.00 | ลบ.ม./วินาที |
| เขื่อนพระรามหก  | 10.18 | ลบ.ม./วินาที |
| สน.สิงหนาท 2    | 0.00  | ลบ.ม./วินาที |
| ความเค็มสูงสุด  | 0.18  | ลบ.ม./วินาที |
- (ความเค็มสูงสุดวันที่ 26 พ.ค. 66)

3 วัน จากเขื่อนพระรามหก  
11 วัน จากเขื่อนเจ้าพระยา  
รวม 80.03 ลบ.ม./วินาที

หมายเหตุ สิงหนาท วันนี้ เปิดรับน้ำเข้า 8.87 ลบ.ม./วินาที แต่หยุดสูบเพื่อรักษาค่าความเค็มในแม่น้ำเจ้าพระยา



# ติดตามปริมาณน้ำไหลผ่านเขื่อน และติดตามค่าความเค็ม



	ระบาย เขื่อนเจ้าพระยา ลบ.ม./วินาที	ระบาย เขื่อนป่าสักฯ ลบ.ม./วินาที	ระบายเขื่อน พระรามหก ลบ.ม./วินาที	รวมระบายเขื่อนเจ้าพระยา (ใช้เวลา11วัน) และเขื่อนพระรามหก (ใช้เวลา3วัน) ที่เดินทางมาบรรจบกัน	ระดับน้ำสูงสุด บริเวณป้อม- พระจุลจอมเกล้า (ค่าคาดการณ์)	ระดับน้ำสูงสุด บริเวณป้อม- พระจุลจอมเกล้า (ค่าจริง)	ความเค็ม สูงสุด(สำแล) กรัม/ลิตร	จำนวนชั่วโมงที่ความเค็ม เกิน 0.25 กรัมต่อลิตร (ชั่วโมง) ตั้งแต่เวลา 00.00-23.00น.	จำนวนชั่วโมงที่ความเค็ม เกิน 0.50 กรัมต่อลิตร (ชั่วโมง) ตั้งแต่เวลา 00.00-23.00น.	สน.สิงหนาท (ระบายลงเจ้าพระยา) ลบ.ม./วินาที	รวมระบายจากเขื่อน เจ้าพระยา+เขื่อนพระรามหก+ สิงหนาท 2 ลบ.ม./วินาที
14 พ.ค. 66	70.00	30.02	10.59	90.39	1.15	0.72	0.17	0	0	ปิดระบาย	90.39
15 พ.ค. 66	70.00	30.07	10.50	90.45	1.08	0.59	0.18	0	0	ปิดระบาย	90.45
16 พ.ค. 66	70.00	30.12	10.61	90.52	1.00	0.36	0.17	0	0	ปิดระบาย	90.52
17 พ.ค. 66	70.00	30.27	10.76	90.59	0.92	0.38	0.20	0	0	ปิดระบาย	90.59
18 พ.ค. 66	70.00	30.09	10.37	80.50	0.84	0.40	0.22	0	0	ปิดระบาย	80.50
19 พ.ค. 66	70.00	25.16	10.25	80.61	1.08	0.38	0.26	1	0	ปิดระบาย	80.61
20 พ.ค. 66	70.00	25.06	10.50	80.76	1.21	0.47	0.17	0	0	ปิดระบาย	80.76
21 พ.ค. 66	70.00	25.02	10.21	80.37	1.22	0.76	0.17	0	0	ปิดระบาย	80.37
22 พ.ค. 66	70.00	20.01	10.09	80.25	1.16	0.65	0.17	0	0	ปิดระบาย	80.25
23 พ.ค. 66	70.00	20.00	10.08	80.50	1.12	0.66	0.17	0	0	ปิดระบาย	80.50
24 พ.ค. 66	70.00	20.07	10.03	80.21	1.08	0.68	0.17	0	0	ปิดระบาย	80.21
25 พ.ค. 66	70.00	20.02	10.28	80.09	1.04	0.68	0.17	0	0	ปิดระบาย	80.09
26 พ.ค. 66	70.00	20.07	10.23	80.08	1.03	0.37	0.18	0	0	ปิดระบาย	80.08
27 พ.ค. 66	70.00	20.03	10.18	80.03	0.98	0.47	0.18			ปิดระบาย	80.03

ค่าจริงระดับน้ำสูงสุดบริเวณป้อมพระจุลจอมเกล้า อ้างอิงจาก <https://telerid.rid.go.th>



การรุกตัวของน้ำเค็มแม่น้ำเจ้าพระยาปี 2566 ค่าความเค็มสูงสุดรายวัน (เวลา 00.00-23.00 น.)

Table with columns for date, river level, and various salinity measurement stations. Includes a header row with 28 stations and a row for average salinity (ปริมาณน้ำ (ลบ.ม./วิ)) with sub-columns for average and maximum salinity.

ลิ้มความเค็ม 0.25 กรัม/ลิตร โกล้สุุด (ช่วงน้ำลง)

ลิ้มความเค็ม 0.25 กรัม/ลิตร โกล้สุุด (ช่วงน้ำขึ้น)

หมายเหตุ: - ค่าความเค็ม 0.25 กรัม/ลิตร เป็นเกณฑ์เฝ้าระวังและควบคุม... - ระยะเวลาความเค็ม 0.25 กรัม/ลิตร (เส้นสีแดง) อยู่ในช่วงน้ำขึ้น... - ระยะเวลาความเค็ม 0.25 กรัม/ลิตร (เส้นสีเขียว) อยู่ในช่วงน้ำลง...

ที่มาข้อมูล : ฝ่ายทรัพยากรน้ำและสิ่งแวดล้อม การประปานครหลวง http://rwc.mwa.co.th/page/stats/ จัดทำโดย : ฝ่ายตะกอนและคุณภาพน้ำ สบอ.



# คาดการณ์ปริมาณน้ำ ณ วันที่ 1 พฤศจิกายน 2566







# คาดการณ์ปริมาณน้ำอ่างเก็บน้ำขนาดใหญ่ 35 แห่งในช่วงฤดูฝน 2566 5 กรณี

คาดการณ์ ณ วันที่  
5 พ.ค.66

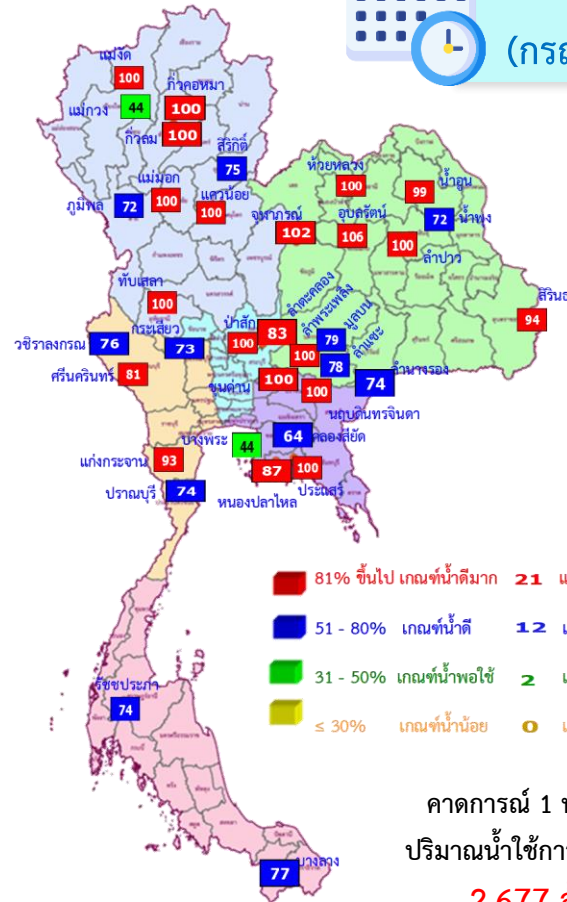


สถิติและคาดการณ์ปริมาณน้ำอ่างเก็บน้ำขนาดใหญ่  
35 แห่งในช่วงฤดูฝน 2566 5 กรณี

ปี	ปริมาณน้ำ (ล้าน ลบ.ม.)	%	น้ำใช้การ (ล้าน ลบ.ม.)	%
1 พ.ย.62	47,400	67	23,858	50
1 พ.ย.63	43,412	61	19,870	42
1 พ.ย.64	53,999	67	30,457	64
1 พ.ย.65	59,399	84	35,862	76
1 พ.ย. 66 (น้ำมาก)	65,311	92	41,769	88
1 พ.ย. 66 (น้ำเฉลี่ย)	56,727	80	33,185	70
1 พ.ย. 66 (น้ำน้อย)	47,271	67	23,758	50
1 พ.ย. 66 (One Map)	54,531	77	30,988	65
1 พ.ย. 66 (2552)	59,899	84	36,357	77



1 พ.ย. 66  
(กรณีน้ำเฉลี่ย)



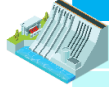
คาดการณ์ 1 พฤศจิกายน 2566  
ปริมาณน้ำใช้การน้อยกว่า ปี 2565  
2,677 ล้าน ลบ.ม.


ปี พ.ศ.	ปริมาณน้ำ (ล้าน ลบ.ม.)	%	น้ำใช้การ (ล้าน ลบ.ม.)	%
2566	56,727	80	33,185	70



# คาดการณ์ปริมาณน้ำใช้การใน 4 เขื่อนหลัก ณ วันที่ 1 พ.ย. 2566

คาดการณ์ ณ วันที่  
5 พ.ค.66

เขื่อนภูมิพล	ปี	ปริมาณ (ล้าน ลบ.ม.)	%	น้ำใช้การ (ล้าน ลบ.ม.)	%
	1 พ.ย. 65	11,974	89	8,174	85
	1 พ.ย. 66 (น้ำมาก)	10,902	81	7,102	74
	1 พ.ย. 66 (น้ำเฉลี่ย)	9,668	72	5,868	61
	1 พ.ย. 66 (น้ำน้อย)	8,421	63	4,621	48
	1 พ.ย. 66 (One Map)	8,948	66	5,148	53
	1 พ.ย. 66 (2552)	11,077	82	7,277	75

เขื่อนสิริกิติ์	ปี	ปริมาณ (ล้าน ลบ.ม.)	%	น้ำใช้การ (ล้าน ลบ.ม.)	%
	1 พ.ย. 65	6,863	72	4,013	60
	1 พ.ย. 66 (น้ำมาก)	8,332	88	5,482	82
	1 พ.ย. 66 (น้ำเฉลี่ย)	7,131	75	4,281	64
	1 พ.ย. 66 (น้ำน้อย)	5,853	62	3,003	45
	1 พ.ย. 66 (One Map)	7,476	79	4,626	69
	1 พ.ย. 66 (2552)	5,990	63	3,140	47

เขื่อนแควน้อย	ปี	ปริมาณ (ล้าน ลบ.ม.)	%	น้ำใช้การ (ล้าน ลบ.ม.)	%
	1 พ.ย. 65	957	102	914	102
	1 พ.ย. 66 (น้ำมาก)	939	100	896	100
	1 พ.ย. 66 (น้ำเฉลี่ย)	939	100	896	100
	1 พ.ย. 66 (น้ำน้อย)	471	50	428	48
	1 พ.ย. 66 (One Map)	939	100	896	100
	1 พ.ย. 66 (2552)	898	96	855	95

เขื่อนป่าสักชลสิทธิ์	ปี	ปริมาณ (ล้าน ลบ.ม.)	%	น้ำใช้การ (ล้าน ลบ.ม.)	%
	1 พ.ย. 65	976	102	973	102
	1 พ.ย. 66 (น้ำมาก)	960	100	957	100
	1 พ.ย. 66 (น้ำเฉลี่ย)	960	100	957	100
	1 พ.ย. 66 (น้ำน้อย)	934	97	931	97
	1 พ.ย. 66 (One Map)	960	100	957	100
	1 พ.ย. 66 (2552)	960	100	957	100

1 พฤศจิกายน 2566  
น้ำใช้การ 4 เขื่อนน้ำ  
14,074 ล้าน ลบ.ม.

คาดการณ์ 1 พฤศจิกายน 2566  
น้ำใช้การ 4 เขื่อนน้ำ  
12,002 ล้าน ลบ.ม.



## คาดการณ์ปริมาณน้ำรวม 4 เขื่อนหลัก

ปี	ปริมาณน้ำ (ล้าน ลบ.ม.)	%	น้ำใช้การ (ล้าน ลบ.ม.)	%
1 พ.ย. 65	20,770	91	14,074	87
1 พ.ย. 66 (น้ำมาก)	21,134	85	14,438	79
1 พ.ย. 66 (น้ำเฉลี่ย)	18,698	75	12,002	66
1 พ.ย. 66 (น้ำน้อย)	15,679	63	8,983	49
1 พ.ย. 66 (One Map)	18,323	74	11,627	64
1 พ.ย. 66 (2552)	18,925	76	12,229	67





# การบริหารจัดการน้ำฤดูฝน ปี 2566





# 12 มาตรการ รับมือฤดูฝน ปี 2566

# 6 แนวทางปฏิบัติ กรมชลประทาน



## 12 มาตรการรับมือฤดูฝน ปี 2566

กนช. เห็นชอบ เมื่อวันที่ 16 มีนาคม 2566

**คาดการณ์ชี้เป้าพื้นที่เสี่ยงน้ำท่วมและพื้นที่  
เสี่ยงช่วงฝนทิ้งช่วง** (มี.ค. 66 เป็นต้นไป)

**การบริหารจัดการพื้นที่ลุ่มต่ำ  
เพื่อรองรับน้ำหลาก** (ภายใน ส.ค. 66)

**ทบทวน ปรับปรุงเกณฑ์บริหารจัดการน้ำ  
ในแหล่งน้ำ/เขื่อนระบายน้ำและจัดทำ  
แผนบริหารจัดการน้ำเชิงบูรณาการ**  
(ก่อนฤดูฝน - ตลอดช่วงฤดูฝน)

**เตรียมความพร้อม ซ่อมแซม ปรับปรุง  
อาคารชลศาสตร์ ระบบระบายน้ำ ไทโรมาตอร์  
ให้พร้อมใช้งาน และปรับปรุงแก้ไข  
สิ่งกีดขวางทางน้ำ** (ก่อนฤดูฝน - ตลอดช่วงฤดูฝน)

**เตรียมพร้อม/วางแผนเครื่องจักร เครื่องมือ  
บุคลากร ประจำพื้นที่เสี่ยงน้ำท่วมและพื้นที่เสี่ยง  
ในช่วงฝนทิ้งช่วง** (ก่อนฤดูฝน - ตลอดช่วงฤดูฝน)

ข้อมูล ณ วันที่ 16 มีนาคม 2566



เก็บกักเต็มประสิทธิภาพ



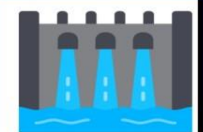
คาดการณ์พื้นที่เสี่ยง



หลีกเลี่ยงสิ่งกีดขวาง



ระบบชลประทานเร่งระบาย



Standby เครื่องมือเครื่องจักร



แจ้งเตือนและประชาสัมพันธ์



จัดทำโดย กองบริหารจัดการลุ่มน้ำ สำนักงานทรัพยากรน้ำแห่งชาติ 2



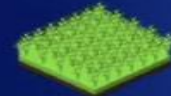


**มาตรการ  
บริหารจัดการน้ำ  
ฤดูฝน  
ปี 2566**

“ เพื่อให้ปริมาณน้ำต้นทุน  
ในอ่างเก็บน้ำมีเพียงพอ  
สำหรับการใช้น้ำตลอดฤดูฝน ปี 2566  
และเก็บกักไว้ใช้ฤดูแล้ง ปี 66/67 ”



จัดสรรน้ำเพื่อการ  
**อุปโภค-บริโภค**  
และรักษาระบบนิเวศ  
ให้เพียงพอตลอดทั้งปี



ส่งเสริมการปลูกพืชฤดูฝน  
ให้ใช้น้ำฝนเป็นหลัก  
ใช้น้ำชลประทานเสริม  
กรณีฝนทิ้งช่วงเท่านั้น



บริหารจัดการน้ำท่า  
ให้มีประสิทธิภาพสูงสุด  
ด้วยระบบและ  
อาคารชลประทาน



กักเก็บน้ำในเขื่อน  
ให้มากที่สุด

ไม่ต่ำกว่าเกณฑ์เก็บกักน้ำต่ำสุด ตามช่วงเวลา  
เพื่อความมั่นคงด้านการอุปโภค-บริโภค  
และรักษาระบบนิเวศ



วางแผนป้องกัน  
และบรรเทาอุทกภัย



# การปรับปรุงปฏิบัติการเพาะปลูกพืชในพื้นที่ลุ่มต่ำ ปี 2566



## โครงการบางระกำโมเดล

บูรณาการการบริหารจัดการพื้นที่ลุ่มต่ำ รองรับน้ำหลาก ปี 2566



1-30 พ.ย. 66

เริ่มระบายน้ำออกจากพื้นที่ลุ่มต่ำ  
เหลือน้ำไว้ 30 ซม. เพื่อเริ่มเตรียมแปลงเพาะปลูก  
ข้าวนาปรังปี 2566/67

16 ส.ค.- 31 ต.ค. 66

เตรียมรองรับน้ำหลาก  
400 ล้าน ลบ.ม.  
(265,000 ไร่)

1-15 ส.ค. 66

เก็บเกี่ยว



31 ก.ค. 66  
สิ้นสุดการส่งน้ำ

### การปรับปรุง การเพาะปลูกข้าว



ต้นเดือน มี.ค. 66  
เริ่มประชาสัมพันธ์  
โครงการฯ



15 มี.ค. 66  
เริ่มส่งน้ำ  
เข้าระบบชลประทาน



1 เม.ย. 66  
เริ่มเพาะปลูกข้าว

แผน  
2566

### พื้นที่เป้าหมาย

พื้นที่ทุ่งบางระกำ 0.265 ล้านไร่  
ใช้น้ำเพื่อการเพาะปลูก 310 ล้าน ลบ.ม.

### พืชปลูก

อ.พรหมพิราม 106,914 ไร่  
อ.เมืองพิษณุโลก 17,100 ไร่  
อ.บางระกำ 55,900 ไร่  
อ.วัดโบสถ์ 1,243 ไร่

### สูญเสีย

พื้นที่ปลูกข้าว 0.265 ล้านไร่ (44%)  
อ.กงไกรลาศ 83,843 ไร่

ส่วนบริหารจัดการน้ำ สำนักงานบริหารจัดการน้ำและอุทกวิทยา



## พื้นที่ลุ่มต่ำ 10 ทุ่ง ลุ่มน้ำเจ้าพระยาตอนล่าง

บูรณาการการบริหารจัดการพื้นที่ลุ่มต่ำ 10 ทุ่ง ปี 2566



1 พ.ย. - 31 ธ.ค. 66

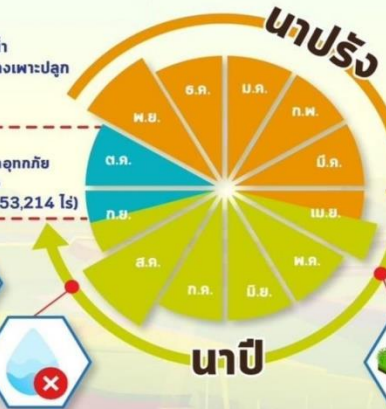
เริ่มระบายน้ำออกจากพื้นที่ลุ่มต่ำ  
เหลือน้ำไว้ 30 ซม. เพื่อเริ่มเตรียมแปลงเพาะปลูก  
ข้าวนาปรังปี 2566/67

16 ก.ย.- 31 ต.ค. 66

พื้นที่ลุ่มต่ำ  
มีความเสี่ยงที่จะเกิดความเสียหายจากอุทกภัย  
จงเพาะปลูกข้าวนาปรังต่อเนื่อง  
ความจุของทุ่งรวม 1,300 ล้าน ลบ.ม. (953,214 ไร่)

1-15 ก.ย. 66

เก็บเกี่ยว



31 ส.ค. 66  
สิ้นสุดการส่งน้ำ

### การปรับปรุง การเพาะปลูกข้าว



ต้นเดือน เม.ย. 66  
เริ่มประชาสัมพันธ์  
โครงการฯ



15 เม.ย. 66  
เริ่มส่งน้ำ  
เข้าระบบชลประทาน



1 พ.ค. 66  
เริ่มเพาะปลูกข้าว

แผน  
ปี 2566

### พื้นที่เป้าหมาย

พื้นที่คาดการณ์เพาะปลูก 0.967 ล้านไร่  
ใช้น้ำเพื่อการเพาะปลูก 940 ล้าน ลบ.ม.

### พื้นที่ลุ่มต่ำ 10 ทุ่ง

ฝั่งซ้ายเขื่อนบางลาง-ป่าสัก  
บางทุ่ง  
เจ้าเจ็ด  
เชียงราก  
โพธิ์พระยา  
ท่าจิ้ง  
บางกุ้ง  
บางบาล-บ้านแพน  
ป่าโมก  
ผักไห่

ส่วนบริหารจัดการน้ำ สำนักงานบริหารจัดการน้ำและอุทกวิทยา





# ชป.เตรียมความพร้อมเครื่องจักร-เครื่องมือ ช่วยเหลือ ฤดูแล้ง ทั่วประเทศ ปี 2566

## ส่วนบริหารเครื่องจักรกลที่ 1 เชียงใหม่

- เครื่องสูบน้ำ 165 เครื่อง
- เครื่องพลิกดินน้ำ 10 เครื่อง
- รถบรรทุกน้ำ 49 คัน
- เครื่องจักรกลสนับสนุนอื่นๆ 226 หน่วย



## ส่วนบริหารเครื่องจักรกลที่ 5 พระนครศรีอยุธยา

- เครื่องสูบน้ำ 410 เครื่อง
- เครื่องพลิกดินน้ำ 39 เครื่อง
- รถบรรทุกน้ำ 117 คัน
- เครื่องจักรกลสนับสนุนอื่นๆ 346 หน่วย



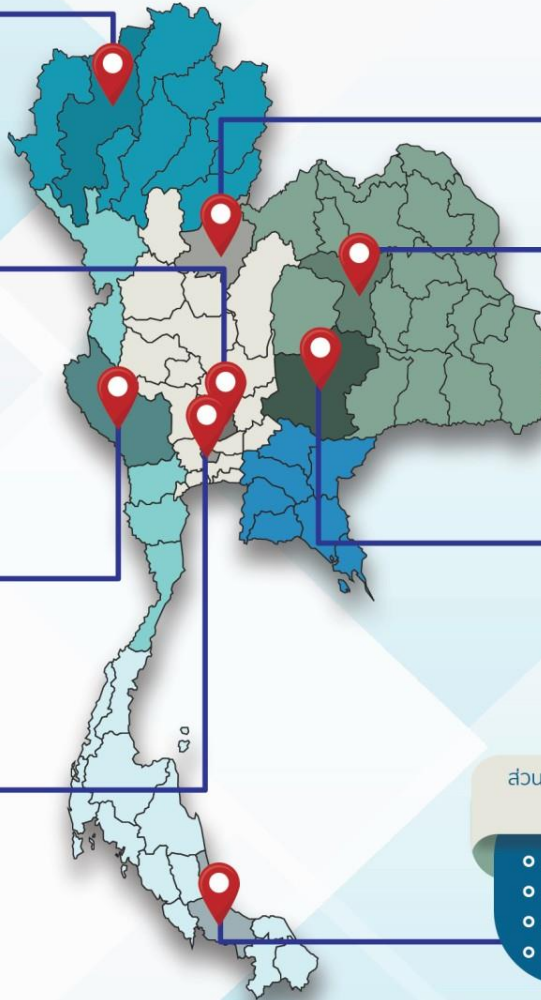
## ส่วนบริหารเครื่องจักรกลที่ 6 กาญจนบุรี

- เครื่องสูบน้ำ 344 เครื่อง
- เครื่องพลิกดินน้ำ 143 เครื่อง
- รถบรรทุกน้ำ 30 คัน
- เครื่องจักรกลสนับสนุนอื่นๆ 466 หน่วย



## ส่วนกลาง นนทบุรี

- เครื่องสูบน้ำ 127 เครื่อง
- เครื่องพลิกดินน้ำ 120 เครื่อง
- รถบรรทุกน้ำ 3 คัน
- เครื่องจักรกลสนับสนุนอื่นๆ 47 หน่วย



## ส่วนบริหารเครื่องจักรกลที่ 2 พิษณุโลก

- เครื่องสูบน้ำ 237 เครื่อง
- เครื่องพลิกดินน้ำ 23 เครื่อง
- รถบรรทุกน้ำ 43 คัน
- เครื่องจักรกลสนับสนุนอื่นๆ 294 หน่วย



## ส่วนบริหารเครื่องจักรกลที่ 3 ขอนแก่น

- เครื่องสูบน้ำ 346 เครื่อง
- เครื่องพลิกดินน้ำ 35 เครื่อง
- รถบรรทุกน้ำ 33 คัน
- เครื่องจักรกลสนับสนุนอื่นๆ 373 หน่วย



## ส่วนบริหารเครื่องจักรกลที่ 4 นครราชสีมา

- เครื่องสูบน้ำ 222 เครื่อง
- เครื่องพลิกดินน้ำ 176 เครื่อง
- รถบรรทุกน้ำ 44 คัน
- เครื่องจักรกลสนับสนุนอื่นๆ 199 หน่วย



## ส่วนบริหารเครื่องจักรกลที่ 7 สงขลา

- เครื่องสูบน้ำ 337 เครื่อง
- เครื่องพลิกดินน้ำ 71 เครื่อง
- รถบรรทุกน้ำ 39 คัน
- เครื่องจักรกลสนับสนุนอื่นๆ 268 หน่วย

## รวมทั้งประเทศ

- เครื่องสูบน้ำ 2,198 เครื่อง
- เครื่องพลิกดินน้ำ 617 เครื่อง
- รถบรรทุกน้ำ 351 คัน
- เครื่องจักรกลสนับสนุนอื่นๆ 2,219 หน่วย

รวมเป็น  
**5,382** หน่วย





# การให้ความช่วยเหลือ กรมชลประทาน



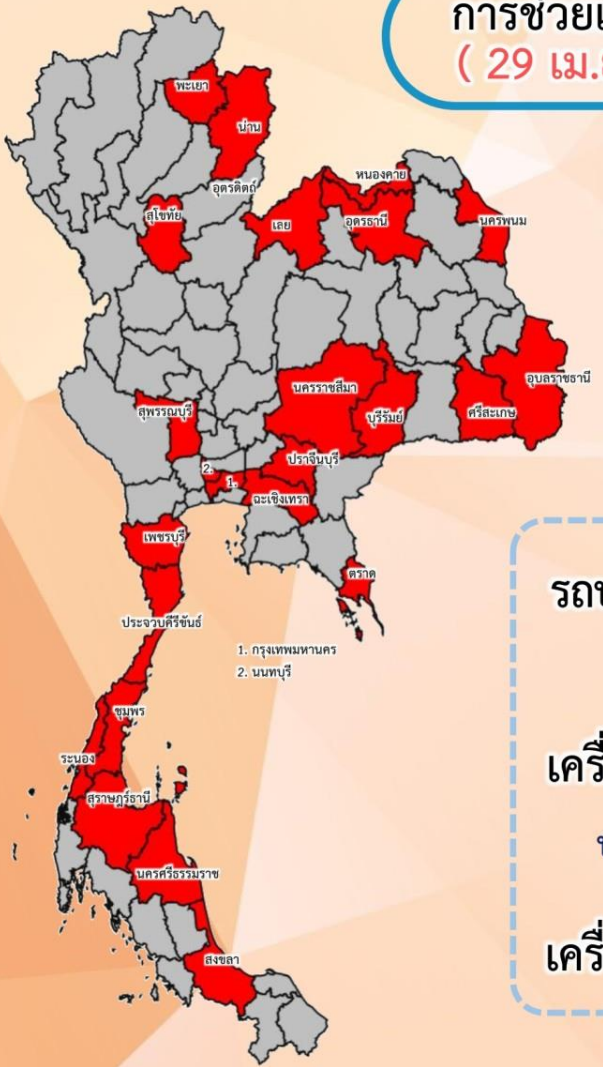




# สรุปการให้ความช่วยเหลือเครื่องจักร-เครื่องมือ ช่วงฤดูแล้ง ปี 2565/66



การช่วยเหลือประจำสัปดาห์  
( 29 เม.ย.66 – 5 พ.ค.66 )



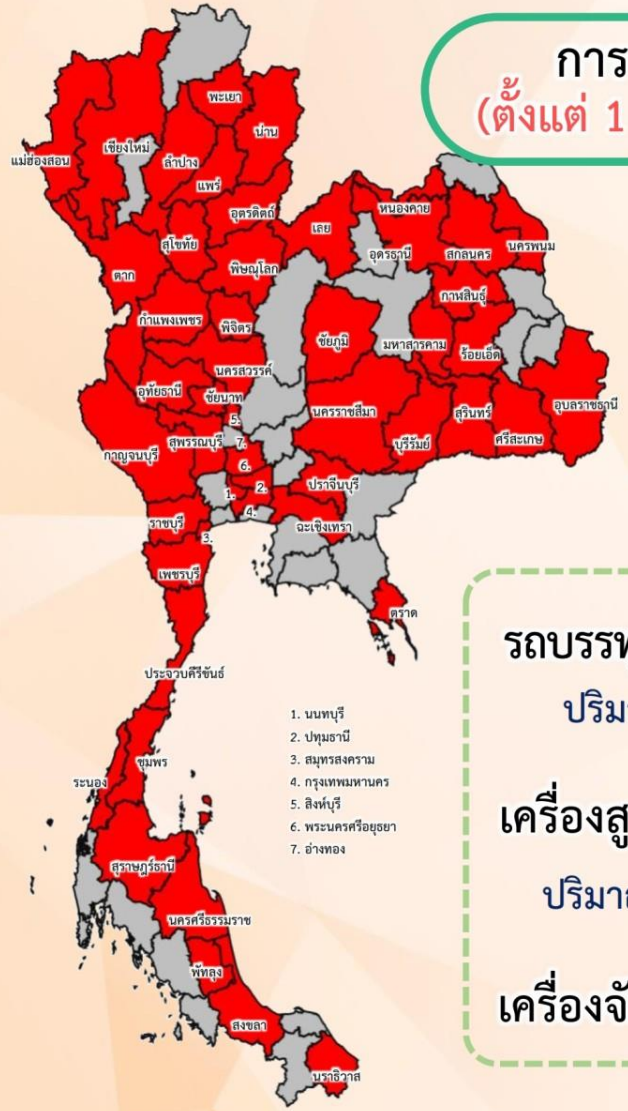
ช่วยเหลือประจำสัปดาห์รวม  
**24 จังหวัด**

รถบรรทุกน้ำ = **21** คัน  
ปริมาณน้ำรวม 132,000 ลิตร

เครื่องสูบน้ำ = **85** เครื่อง  
ปริมาณน้ำรวม 3.056 ล้าน ลบ.ม.

เครื่องจักรอื่นๆ = **3** หน่วย

การช่วยเหลือสะสม  
( ตั้งแต่ 1 พ.ย.65 – 5 พ.ค.66 )



ช่วยเหลือสะสมรวม  
**50 จังหวัด**

รถบรรทุกน้ำ = **65** คัน  
ปริมาณน้ำรวม 4,113,000 ลิตร

เครื่องสูบน้ำ = **357** เครื่อง  
ปริมาณน้ำรวม 215.683 ล้าน ลบ.ม.

เครื่องจักรอื่นๆ = **30** หน่วย





# ผลการประชาสัมพันธ์สร้างการรับรู้สถานการณ์น้ำและการบริหารจัดการน้ำ



## ฤดูแล้ง ปี 2565/66 กรมชลประทาน



ระหว่างวันที่ 6 - 12 พฤษภาคม 2566

1. ศูนย์เรียนรู้การเพิ่มประสิทธิภาพการผลิตสินค้าเกษตร (ศพก.)



จำนวน

**173** ครั้ง

สะสม 249 ครั้ง

เกษตรกร

**21,344** คน

สะสม 23,042 คน

2. คณะกรรมการจัดการชลประทาน (JMC)



จำนวน

**156** ครั้ง

สะสม 221 ครั้ง

เกษตรกร

**766** คน

สะสม 3,865 คน

3. กลุ่มผู้ใช้น้ำ



จำนวน

**562** ครั้ง

สะสม 2,526 ครั้ง

เกษตรกร

**15,766** คน

สะสม 70,140 คน

4. การประชาสัมพันธ์อื่นๆ



จำนวน

**846** ครั้ง

สะสม 8,030 ครั้ง

ข้อมูลสะสม ตั้งแต่วันที่ 1 พ.ย.65

### รวมการประชาสัมพันธ์



จำนวนครั้งการประชาสัมพันธ์

**1,737** สะสม 11,026



จำนวนเกษตรกรที่รับการฟังประชาสัมพันธ์

**27,876** สะสม 97,047





# โครงการจ้างแรงงานชลประทาน เพื่อช่วยเหลือเกษตรกร ประจำปีงบประมาณ พ.ศ. 2566 กรมชลประทาน



## หลักเกณฑ์การจ้างแรงงาน

- 1** เกษตรกรที่ขึ้นทะเบียนกับกรมส่งเสริมการเกษตร หรือ **เกษตรกรในพื้นที่**
- 2** **สมาชิกกลุ่มผู้ใช้น้ำ** ของกรมชลประทาน ในพื้นที่
- 3** **ประชาชนและผู้ใช้งานทั่วไป** ในพื้นที่
- 4** หากแรงงานในพื้นที่ไม่เพียงพอ ให้พิจารณาจ้างเกษตรกร/แรงงานในพื้นที่ใกล้เคียง จากหมู่บ้าน ตำบล อำเภอ จังหวัด และลุ่มน้ำ ตามลำดับ

## ลักษณะงานที่จ้าง

งานซ่อมแซม บำรุงรักษา ขุดลอก ปรับปรุง งานชลประทาน โครงการส่งเสริมการดำเนินงานอันเนื่องมาจากพระราชดำริ งานก่อสร้างแหล่งน้ำและระบบส่งน้ำเพื่อชุมชน/ชนบท แก้มลิง การจัดการคุณภาพน้ำ





# ศูนย์ปฏิบัติการน้ำอัจฉริยะ (SWOC) กรมชลประทาน