



สถานการณ์และการบริหารจัดการน้ำ

ฤดูแล้ง ปี 2565/66

27 พฤศจิกายน 2565

ศูนย์ปฏิบัติการน้ำอัจฉริยะ (SWOC)

กรมชลประทาน สามเสน





# หัวข้อ

การบริหารจัดการน้ำ

ฤดูแล้ง

ปี 2565/66

1. สถานการณ์ฝน และสภาพภูมิอากาศ

2. สถานการณ์น้ำในอ่างเก็บน้ำและสถานการณ์น้ำท่า

3. สถานการณ์ลุ่มน้ำเจ้าพระยา

4. สถานการณ์ลุ่มน้ำพื้นที่ภาคใต้

5. แผน-ผลจัดสรรน้ำฤดูแล้ง ปี 2565/66

6. การเพาะปลูกพืชฤดูแล้ง ปี 2565/66 (ข้าวนาปรัง)

7. การบริหารจัดการน้ำฤดูแล้ง ปี 2565/66

8. สถานการณ์อุทกภัยปี 2565

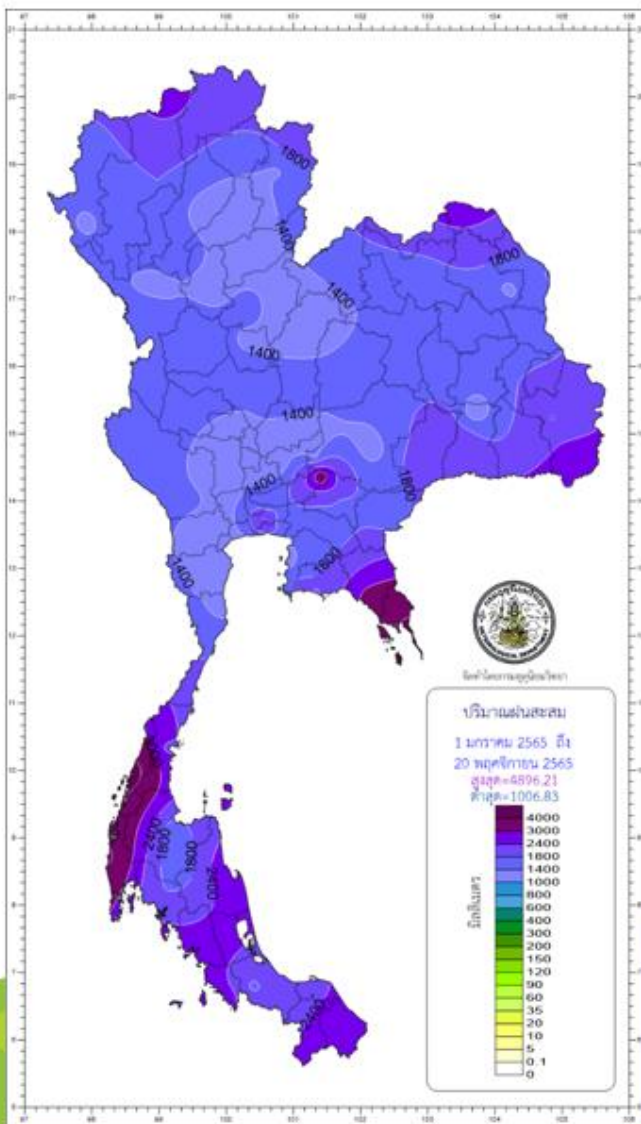
9. การเตรียมความพร้อมรับมืออุทกภัยพื้นที่ภาคใต้ ปี 2565



---

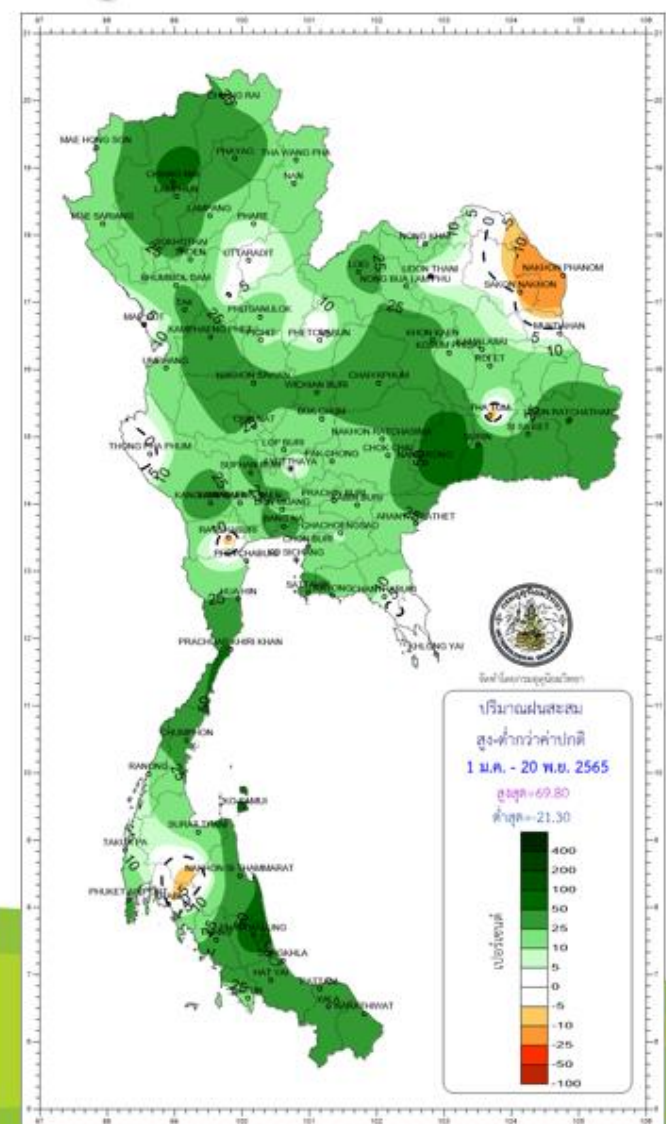
# สถานการณ์ฝน และสภาพภูมิอากาศ

## ปริมาณฝนรวม



ภาค	ปริมาณฝนเปรียบเทียบกับค่าปกติ			
	ตั้งแต่ 1 ม.ค. - ปัจจุบัน			
	ปริมาณฝน (มม.)	ค่าปกติ (มม.)	ผลต่างจากค่าปกติ	
เหนือ	1500.0	1236.7	+ 263.3 มม.	+ 21 %
ตะวันออกเฉียงเหนือ	1653.0	1407.9	+ 245.1 มม.	+ 17 %
กลาง	1594.9	1274.3	+ 320.6 มม.	+ 25 %
ตะวันออก	2089.6	1858.7	+ 230.9 มม.	+ 12 %
ใต้ฝั่งตะวันออก	1976.7	1430.0	+ 546.7 มม.	+ 38 %
ใต้ฝั่งตะวันตก	3165.2	2676.3	+ 488.9 มม.	+ 18 %
กวม.	2457.0	1679.9	+ 777.1 มม.	+ 46 %
ทั้งประเทศ	1861.9	1533.3	+ 328.6 มม.	+ 21 %

## สูง - ต่ำกว่าค่าปกติ

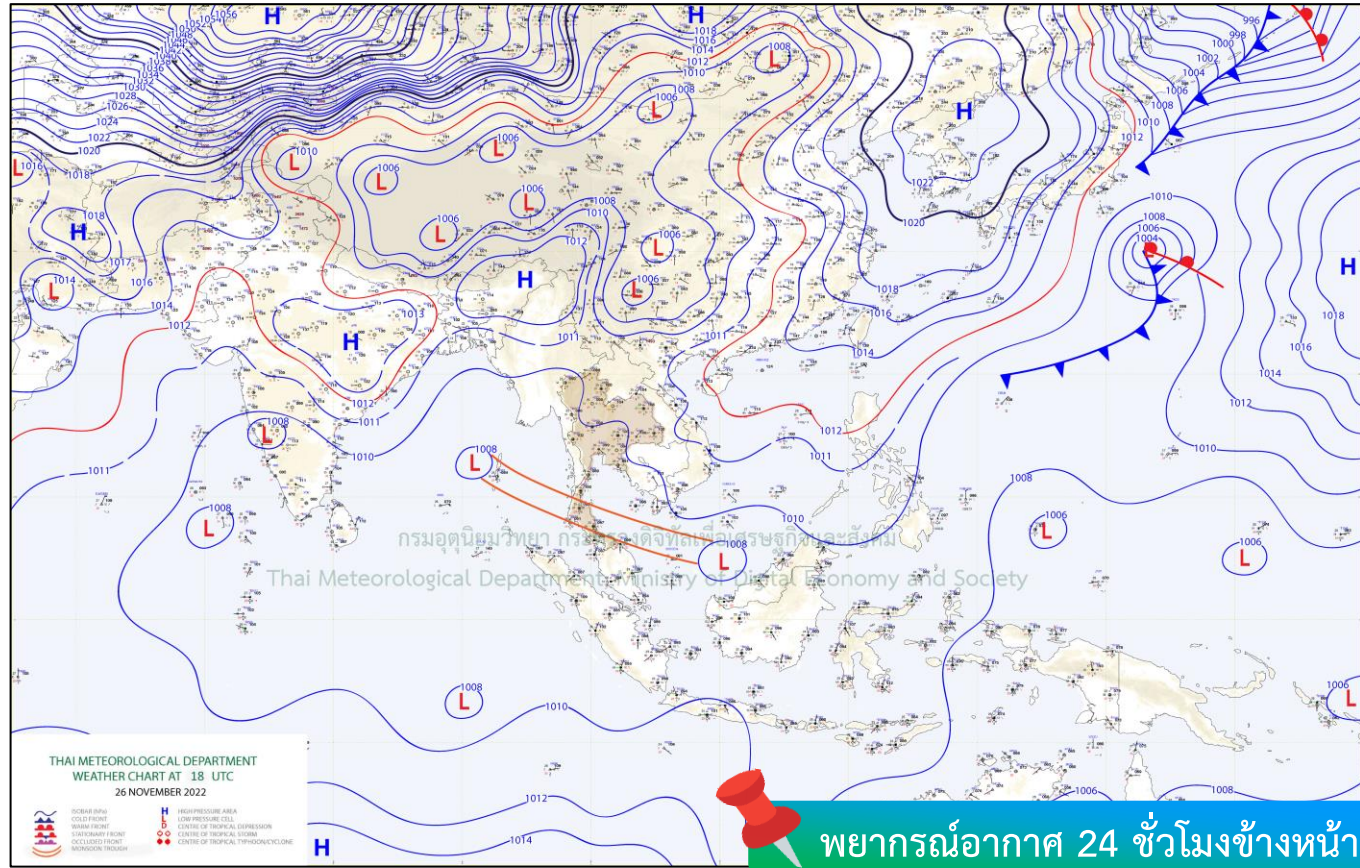
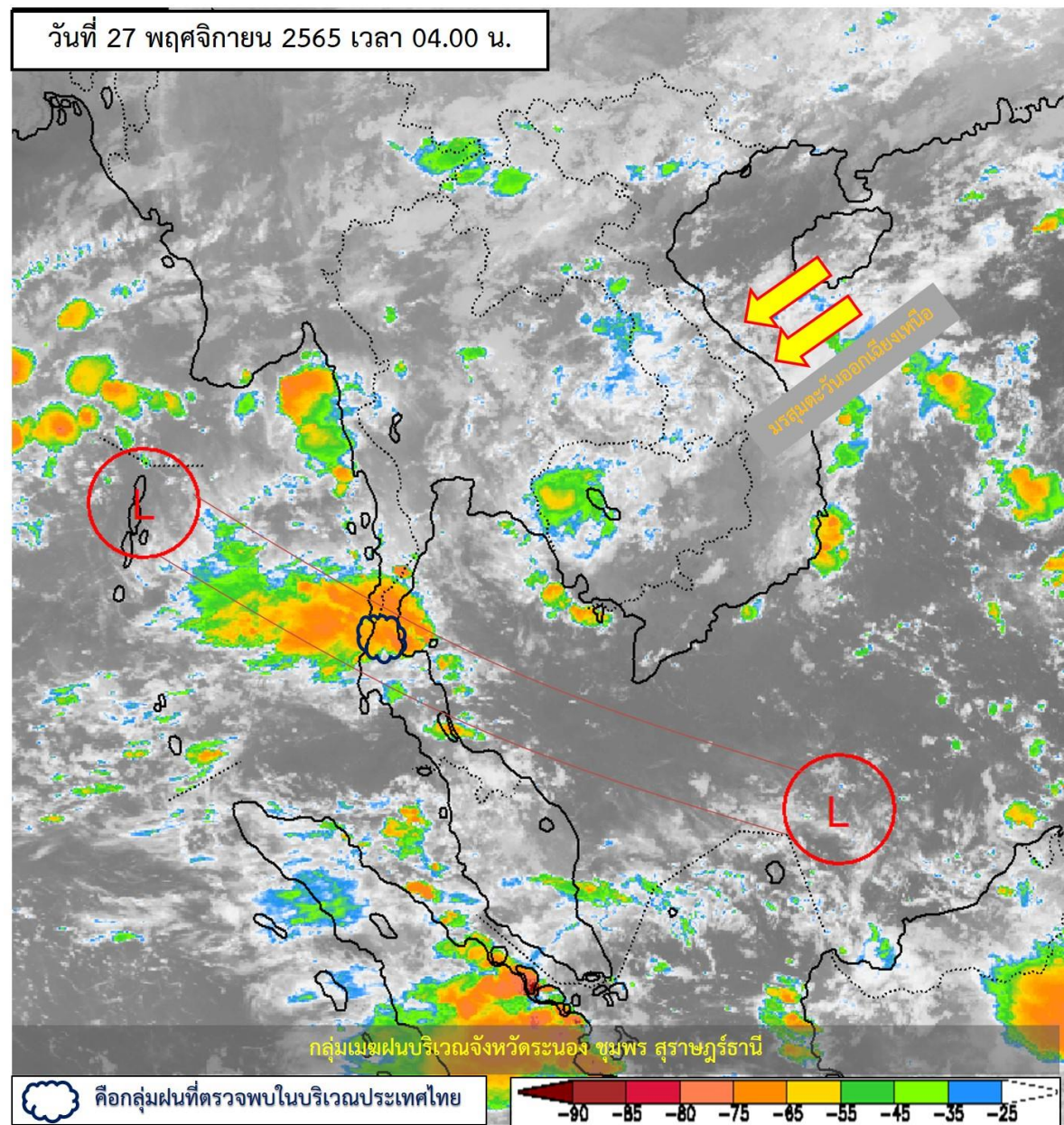


climate@tmd.go.th  
www.climate.tmd.go.th  
02-399-3290

**กรมอุตุนิยมวิทยา**  
กระทรวงดิจิทัลเพื่อเศรษฐกิจและสังคม

# สภาพภูมิอากาศ ประจำวันที่ 27 พฤศจิกายน 2565

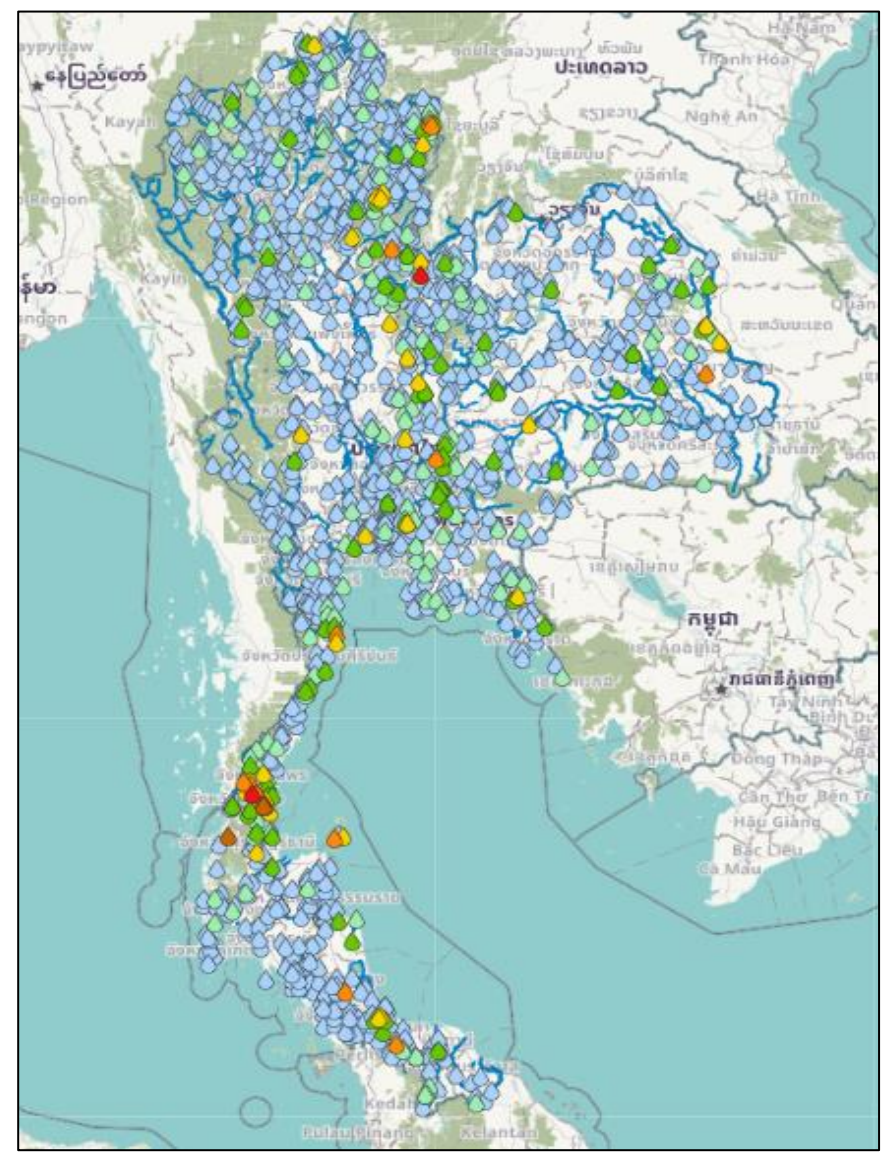
วันที่ 27 พฤศจิกายน 2565 เวลา 04.00 น.



บริเวณความกดอากาศสูงหรือมวลอากาศเย็นกำลังอ่อนปกคลุมประเทศไทยตอนบนและทะเลจีนใต้ ส่งผลทำให้มีลมตะวันออกเฉียงใต้พัดปกคลุมบริเวณประเทศไทยตอนบน ลักษณะเช่นนี้ทำให้ประเทศไทยตอนบนยังคงมีฝนฟ้าคะนองเกิดขึ้นได้ โดยภาคเหนือตอนบนและภาคตะวันออกเฉียงเหนือตอนบนมีอากาศเย็นในตอนเช้า สำหรับร่องมรสุมยังคงพาดผ่านภาคใต้ตอนกลาง ประกอบกับมีลมตะวันออกเฉียงใต้พัดปกคลุมอ่าวไทย ทำให้ภาคใต้ฝั่งตะวันออกเฉียงใต้มีฝนตกหนักบางแห่ง



# ปริมาณฝนสะสม 24 ชั่วโมงย้อนหลัง วันที่ 26 พ.ย.65 – วันที่ 27 พ.ย.65

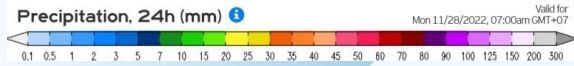
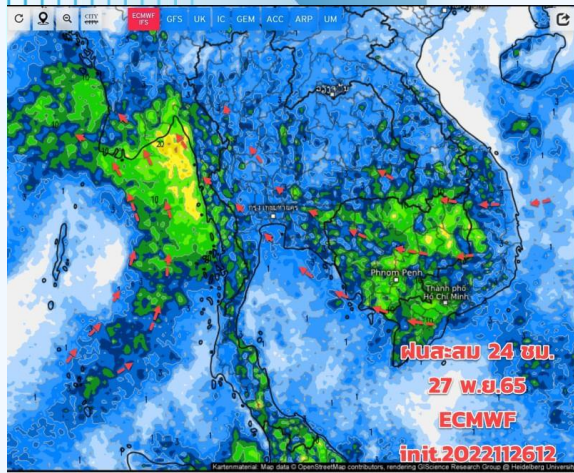


ชื่อสถานี	ที่ตั้ง	เวลา	ฝนสะสม (มม.)
อบต.เขาค่าย	ต.เขาค่าย อ.สวี จ.ชุมพร	06:00 น.	155.8
บ้านบ่อโพธิ์	ต.บ่อโพธิ์ อ.นครไทย จ.พิษณุโลก	05:00 น.	133.5
บ้านดอนกระเจาย	ต.วังตะกอก อ.หลังสวน จ.ชุมพร	23:00 น.	82
บ้านเขาแงน	ต.วังตะกอก อ.หลังสวน จ.ชุมพร	00:00 น.	75.5
อบต.บางหิน	ต.บางหิน อ.กะเปอร์ จ.ระนอง	06:00 น.	74.6
บ้านคลองไทร	ต.หนองย่างเสือ อ.มวกเหล็ก จ.สระบุรี	05:00 น.	70
อบต.บางใหญ่	ต.บางใหญ่ อ.กระบุรี จ.ระนอง	06:00 น.	67.4
หน่วยจัดการต้นน้ำขุนวัว	ต.คงพญา อ.บ่อเกลือ จ.น่าน	06:00 น.	66.8
บ้านห้วยคอม	ต.น้ำไผ่ อ.น้ำปาด จ.อุตรดิตถ์	05:00 น.	64
หลังสวน	ต.ชั้นเงิน อ.หลังสวน จ.ชุมพร	06:00 น.	63.4

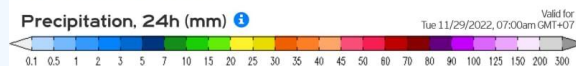
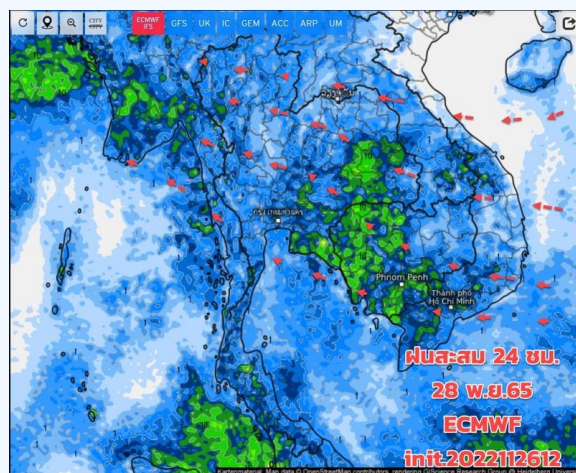
>0-10	>10-20	>20-35	>35-50	>50-70	>70-90	>90
ฝนเล็กน้อย ฝนน้อย	ฝนปานกลาง	ฝนหนัก	ฝนหนักมาก	ฝนหนักมาก	ฝนหนักมาก	ฝนหนักมาก



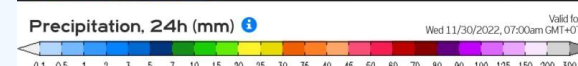
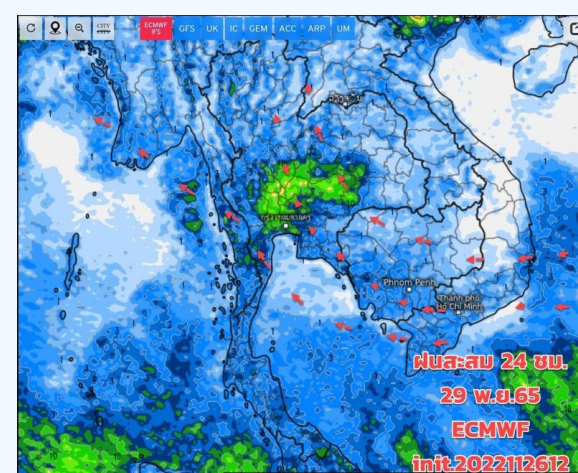
# พยากรณ์ฝนสะสมรายวัน จากแบบจำลองบรรยากาศเชิงตัวเลข GFS วันที่ 27 พ.ย. – 3 ธ.ค. 2565



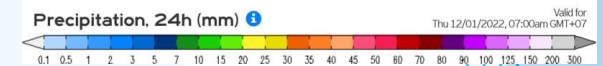
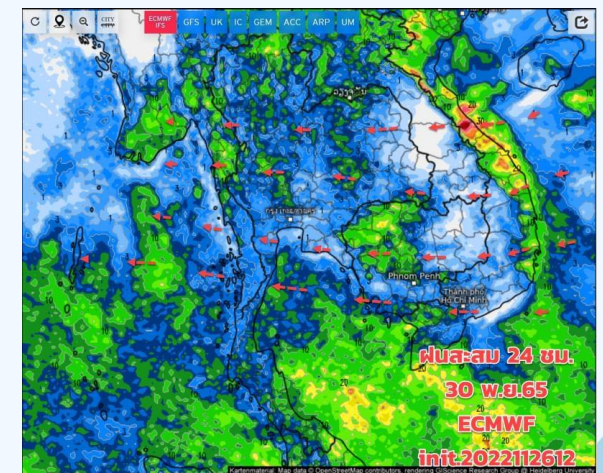
วันที่ 27 พ.ย. 2565



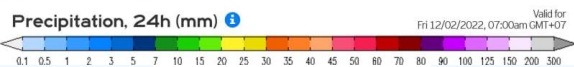
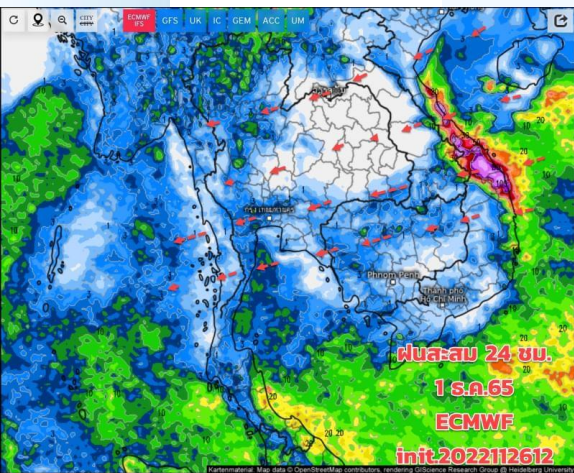
วันที่ 28 พ.ย. 2565



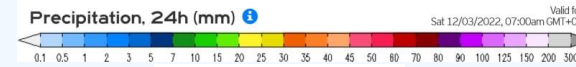
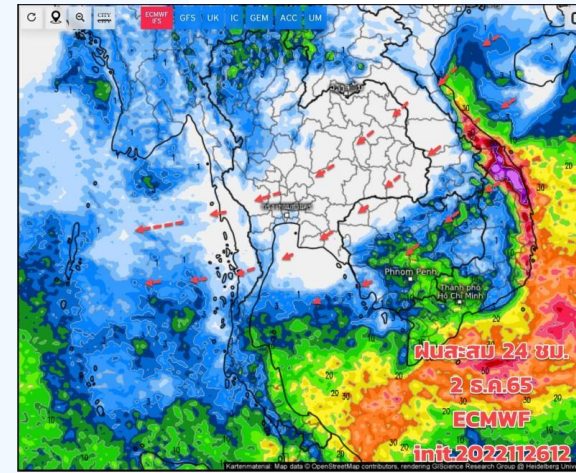
วันที่ 29 พ.ย. 2565



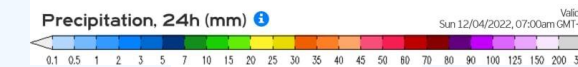
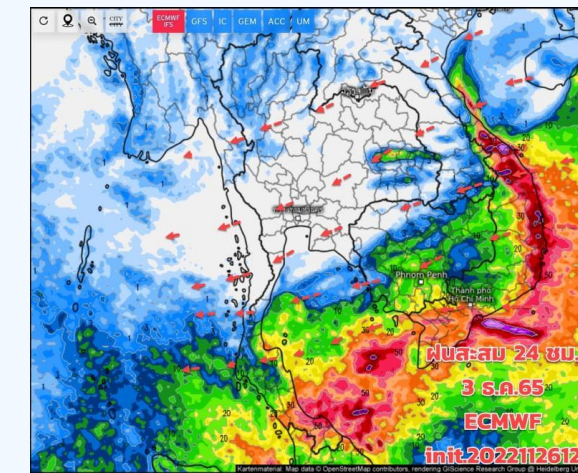
วันที่ 30 พ.ย. 2565



วันที่ 1 ธ.ค. 2565



วันที่ 2 ธ.ค. 2565



วันที่ 3 ธ.ค. 2565

## การคาดหมาย

ในช่วง 30 พ.ย.-1 ธ.ค. 65 จะเริ่มมีมวลอากาศเย็นแผ่ลงมาปกคลุม อาจจะมีฝนในระยะแรกๆ ที่มวลอากาศเย็นแผ่ลงมา สำหรับภาคใต้ ยังมีฝนตกต่อเนื่อง โดยเฉพาะช่วง 2-5 ธ.ค.65 จะมีฝนตกหนักถึงหนักมากบางพื้นที่ เนื่องจากมวลอากาศเย็นแผ่ลงมาปกคลุมประเทศไทยตอนบน ทำให้ลมหนาวเริ่มมีกำลังแรงขึ้น ประกอบกับคาดว่าจะมีหย่อมความกดอากาศต่ำกำลังแรง ก่อตัวในทะเลจีนใต้ตอนล่างและเคลื่อนตัวเข้าสู่อ่าวไทยและภาคใต้ของไทย (จะแรงขึ้นเป็นพายุได้ยังต้องติดตามเบื้องต้นยังให้เป็นหย่อมความกดอากาศต่ำกำลังแรง) คลื่นลมจะแรงขึ้นด้วย



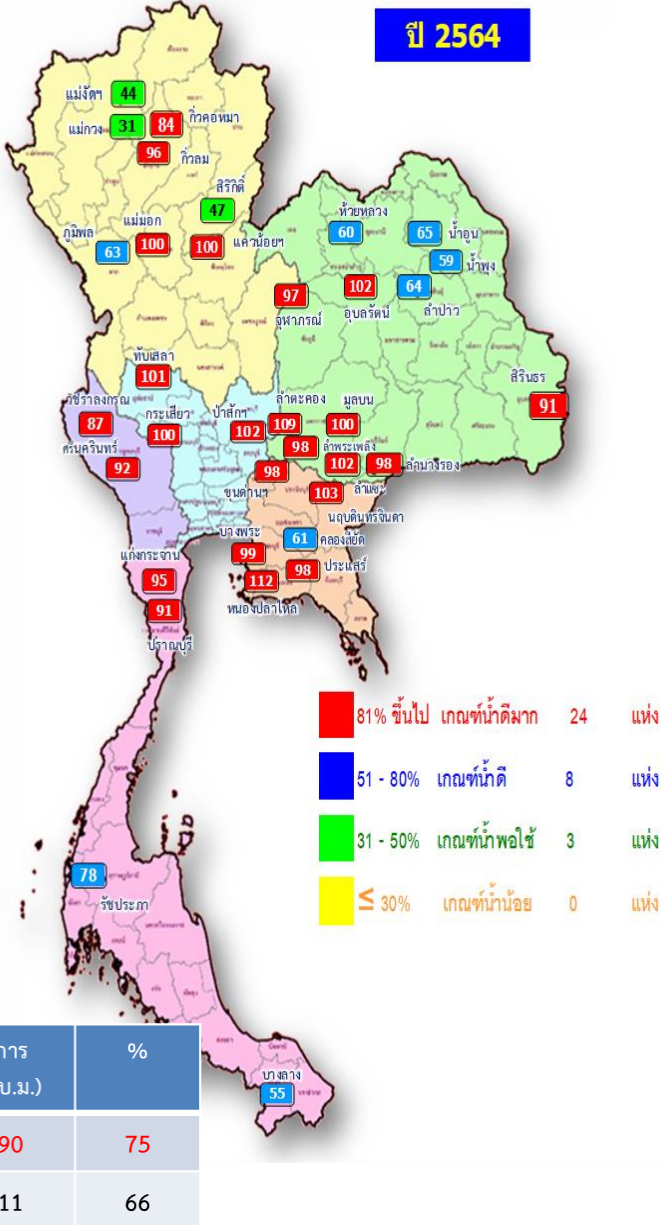
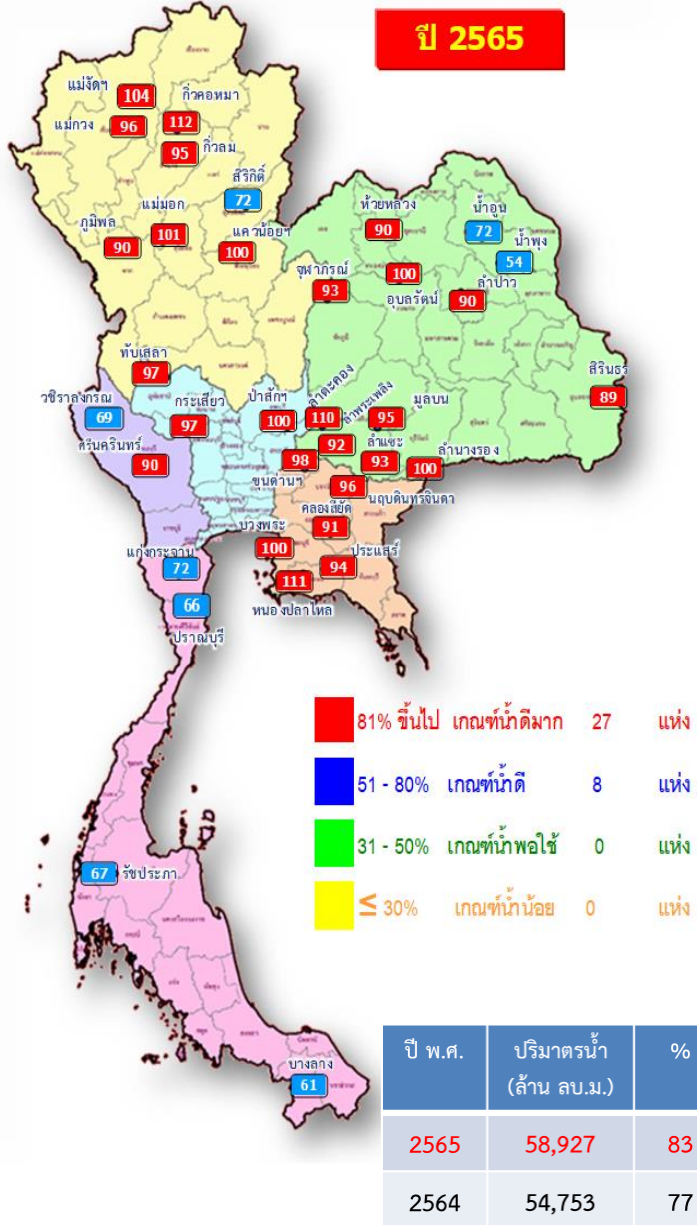
---

# สถานการณ์น้ำในอ่างเก็บน้ำ และสถานการณ์น้ำท่า





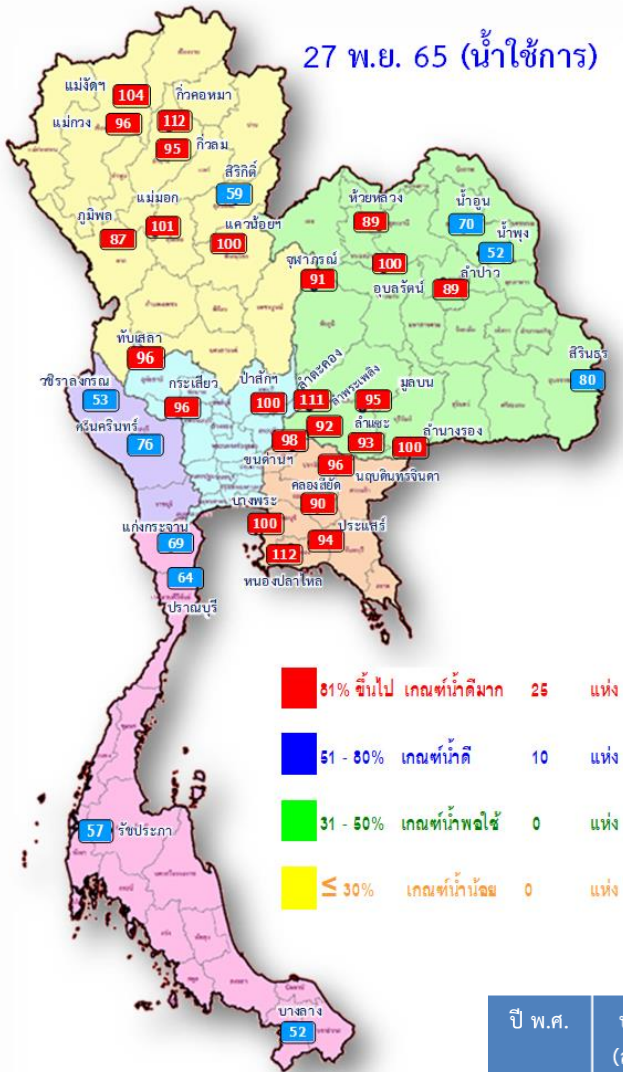
# ปริมาณน้ำเก็บกักในอ่างเก็บน้ำขนาดใหญ่ วันที่ 27 พฤศจิกายน 2565



ภาค	ความจุที่ รนส. (ล้าน ม.³)	ความจุที่ รนท. (ล้าน ม.³)	ความจุน้ำใช้การ (ล้าน ม.³)	ณ วันที่								ปริมาณน้ำไหลลงวันนี้ (ล้าน ม.³)	ปริมาณน้ำระบายวันนี้ (ล้าน ม.³)
				ปี 2564				ปี 2565					
				ปริมาตร (ล้าน ม.³)	% รนท.	ปริมาตร (ล้าน ม.³)	% รนท.	ปริมาตรใช้การ (ล้าน ม.³)	% รนท.	ปริมาตรใช้การ (ล้าน ม.³)	% รนท.		
<b>ภาคเหนือ</b>													
ภูมิพล*	13,462	13,462	9,662	8,426	63	12,159	90	8,359	62	87	14.79	8.00	
สิริกิติ์*	10,508	9,510	6,660	4,513	47	6,804	72	3,954	42	59	7.51	8.98	
แม่จัดสมบูรณ์ชล	323	265	253	116	44	275	104	262	99	104	0.43	0.92	
แม่จาวอุดมธารา	295	263	249	81	31	252	96	238	91	96	0.51	0.04	
กัวลอม	106	106	103	102	96	101	95	97	91	95	1.12	0.89	
กัวคองหมา	209	170	164	143	84	190	112	184	108	112	0.27	0.00	
แควน้อยบำรุงแดน	1,080	939	896	943	100	935	100	892	95	100	2.12	2.59	
แม่มอก	110	110	94	110	100	111	101	95	86	101	0.42	0.28	
<b>ภาคตะวันออกเฉียงเหนือ</b>													
ห้วยหลวง	136	136	129	81	60	122	90	115	85	89	0.00	0.11	
น้ำอูน	780	520	475	338	65	376	72	331	64	70	3.31	0.00	
น้ำพุง*	200	165	157	97	59	90	54	82	50	52	0.37	0.00	
จุฬารักษ์*	181	164	127	159	97	153	93	116	71	91	0.76	0.00	
อุบลรัตน์*	4,640	2,431	1,850	2,492	102	2,431	100	1,850	76	100	6.93	9.25	
ลำปาว	2,450	1,980	1,880	1,265	64	1,780	90	1,680	85	89	1.25	0.19	
ลำตะคอง	445	314	292	343	109	346	110	324	103	111	2.22	0.26	
ลำพระเพลิง	242	155	154	153	98	143	92	141	91	92	0.37	0.00	
มูลบน	350	141	134	141	100	135	95	128	90	95	0.27	0.04	
ลำแซะ	325	275	268	281	102	256	93	249	91	93	0.59	0.11	
ลำน้ำจระเข้ม	197	121	118	119	98	121	100	118	97	100	0.11	0.21	
สิรินธร*	1,966	1,966	1,135	1,793	91	1,744	89	913	46	80	3.56	0.00	
<b>ภาคกลาง</b>													
ป่าสักชลสิทธิ์	960	960	957	976	102	960	100	957	100	100	1.00	0.44	
ทับเสลา	190	160	143	161	101	155	97	138	86	96	0.00	1.00	
กระเสียว	390	299	259	300	100	289	97	249	83	96	6.41	0.11	
<b>ภาคตะวันออก</b>													
ศรีนครินทร์*	18,770	17,745	7,480	16,283	92	15,974	90	5,709	32	76	18.69	10.99	
วชิราลงกรณ*	11,000	8,860	5,848	7,719	87	6,134	69	3,122	35	53	0.36	9.03	
<b>ภาคตะวันออก</b>													
ขุนด่านปราการชล	225	224	219	220	98	220	98	215	96	98	0.04	0.08	
คลองสิียด	450	420	390	254	61	381	91	351	84	90	0.00	0.14	
บางพระ	127	117	105	116	99	118	100	105	90	100	0.30	0.46	
หนองปลาไหล	206	164	150	183	112	181	111	168	102	112	0.66	0.42	
ประแสร์	322	295	275	290	98	278	94	258	87	94	2.48	0.25	
นฤบดีนทรจินดา	338	295	281	303	103	283	96	268	91	96	0.41	0.85	
<b>ภาคใต้</b>													
แก่งกระจาน	900	710	645	675	95	509	72	444	62	69	1.00	0.86	
ปราณบุรี	490	391	373	358	91	257	66	240	61	64	1.69	0.15	
รัชชประภา*	6,144	5,639	4,287	4,422	78	3,779	67	2,428	43	57	6.77	5.04	
บางลาจ*	1,590	1,454	1,178	797	55	887	61	610	42	52	5.89	16.53	
<b>รวมทั้งประเทศ</b>	<b>80,100</b>	<b>70,926</b>	<b>47,389</b>	<b>54,751</b>	<b>77</b>	<b>58,927</b>	<b>83</b>	<b>35,390</b>	<b>50</b>	<b>75</b>	<b>92.61</b>	<b>78.22</b>	

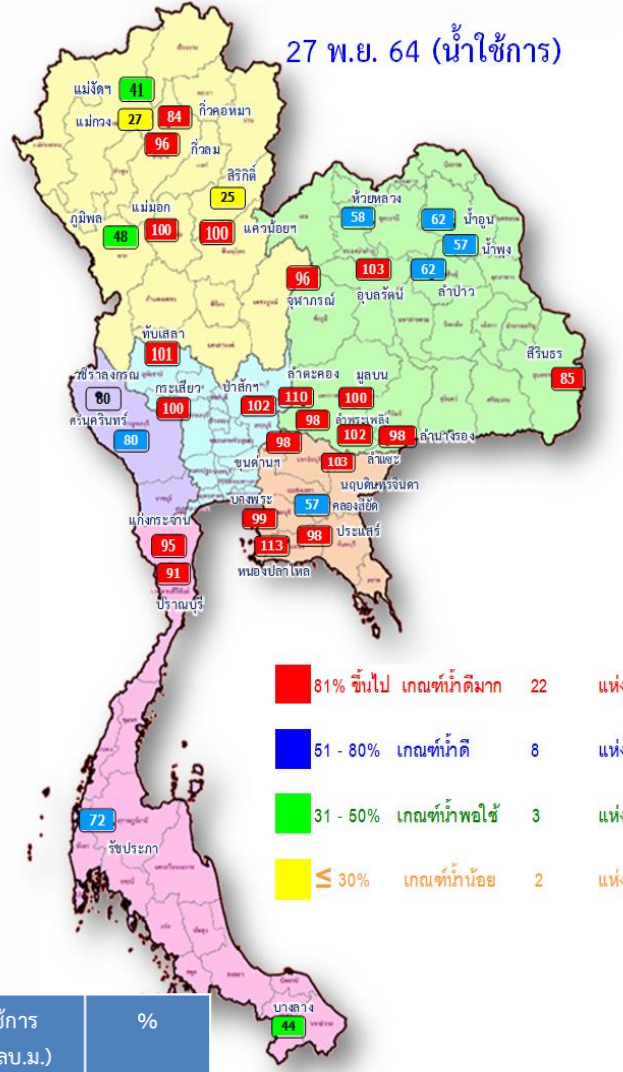


# ปริมาณน้ำใช้การในอ่างเก็บน้ำขนาดใหญ่ วันที่ 27 พฤศจิกายน 2565



- 81% ขึ้นไป เกณฑ์ที่ควมามาก 25 แห่ง
- 51 - 80% เกณฑ์ที่ปกติ 10 แห่ง
- 31 - 50% เกณฑ์ที่พอใช้ 0 แห่ง
- ≤ 30% เกณฑ์ที่น้อย 0 แห่ง

ปี พ.ศ.	ปริมาณน้ำ (ล้าน ลบ.ม.)	%	น้ำใช้การ (ล้าน ลบ.ม.)	%
2565	58,927	83	35,390	75
2564	54,753	77	31,211	66

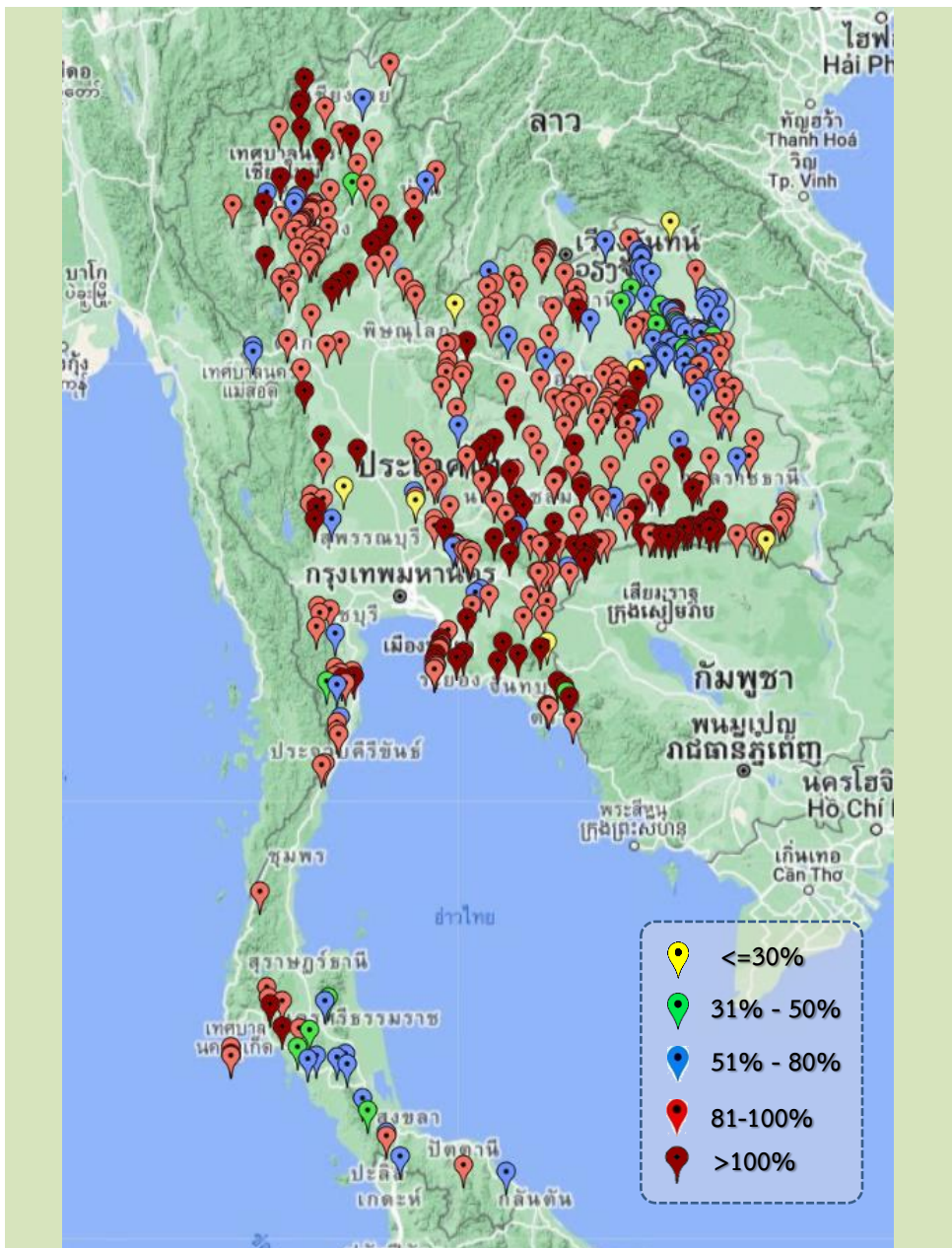


- 81% ขึ้นไป เกณฑ์ที่ควมามาก 22 แห่ง
- 51 - 80% เกณฑ์ที่ปกติ 8 แห่ง
- 31 - 50% เกณฑ์ที่พอใช้ 3 แห่ง
- ≤ 30% เกณฑ์ที่น้อย 2 แห่ง

ภาค	ความจุที่ รนส. (ล้าน ม.³)	ความจุที่ รนท. (ล้าน ม.³)	ความจุน้ำใช้การ (ล้าน ม.³)	ณ วันที่						ปริมาณน้ำไหลลงวันนี้ (ล้าน ม.³)	ปริมาณน้ำระบายวันนี้ (ล้าน ม.³)
				ปี 2564		ปี 2565		ปริมาณน้ำใช้การ (ล้าน ม.³)	% ใช้การ		
				ปริมาณ (ล้าน ม.³)	% รนท.	ปริมาณ (ล้าน ม.³)	% รนท.				
<b>ภาคเหนือ</b>											
ภูมิพล*	13,462	13,462	9,662	8,426	63	12,159	90	8,359	87	14.79	8.00
สิริกิติ์*	10,508	9,510	6,660	4,513	47	6,804	72	3,954	59	7.51	8.98
แม่จันสมบูรณ์ชล	323	265	253	116	44	275	104	262	104	0.43	0.92
แม่จันอุตรธารา	295	263	249	81	31	252	96	238	96	0.51	0.04
กัวลม	106	106	103	102	96	101	95	97	95	1.12	0.89
กัวลอมมา	209	170	164	143	84	190	112	184	112	0.27	0.00
แควน้อยบำรุงแดน	1,080	939	896	943	100	935	100	892	100	2.12	2.59
แม่มอก	110	110	94	110	100	111	101	95	101	0.42	0.28
<b>ภาคตะวันออกเฉียงเหนือ</b>											
ห้วยหลวง	136	136	129	81	60	122	90	115	89	0.00	0.11
น้ำอูน	780	520	475	338	65	376	72	331	70	3.31	0.00
น้ำพุง*	200	165	157	97	59	90	54	82	52	0.37	0.00
จันทบูรณ์*	181	164	127	159	97	153	93	116	91	0.76	0.00
อุบลรัตน์*	4,640	2,431	1,850	2,492	102	2,431	100	1,850	100	6.93	9.25
ลำปาว	2,450	1,980	1,880	1,265	64	1,780	90	1,680	89	1.25	0.19
ลำตะคอง	445	314	292	343	109	346	110	324	111	2.22	0.26
ลำพระเพลิง	242	155	154	153	98	143	92	141	92	0.37	0.00
มูลบน	350	141	134	141	100	135	95	128	95	0.27	0.04
ลำทะเมนชัย	325	275	268	281	102	256	93	249	93	0.59	0.11
ลำน้ำรอง	197	121	118	119	98	121	100	118	100	0.11	0.21
สิรินธร*	1,966	1,966	1,135	1,793	91	1,744	89	913	80	3.56	0.00
<b>ภาคกลาง</b>											
ป่าสักชลสิทธิ์	960	960	957	976	102	960	100	957	100	1.00	0.44
ทับเสลา	190	160	143	161	101	155	97	138	96	0.00	1.00
กระเสียว	390	299	259	300	100	289	97	249	96	6.41	0.11
<b>ภาคตะวันออก</b>											
ศรีนครินทร์*	18,770	17,745	7,480	16,283	92	15,974	90	5,709	76	18.69	10.99
วชิราลงกรณ*	11,000	8,860	5,848	7,719	87	6,134	69	3,122	53	0.36	9.03
<b>ภาคตะวันออก</b>											
ขุนด่านปราการชล	225	224	219	220	98	220	98	215	98	0.04	0.08
คลองสิียด	450	420	390	254	61	381	91	351	90	0.00	0.14
บางพระ	127	117	105	116	99	118	100	105	100	0.30	0.46
หนองปลาไหล	206	164	150	183	112	181	111	168	112	0.66	0.42
ประแสร์	322	295	275	290	98	278	94	258	94	2.48	0.25
นฤปดินทรจินดา	338	295	281	303	103	283	96	268	96	0.41	0.85
<b>ภาคใต้</b>											
แก่งกระจาน	900	710	645	675	95	509	72	444	69	1.00	0.86
ปราณบุรี	490	391	373	358	91	257	66	240	64	1.69	0.15
รัชชประภา*	6,144	5,639	4,287	4,422	78	3,779	67	2,428	57	6.77	5.04
บางยาง*	1,590	1,454	1,178	797	55	887	61	610	52	5.89	16.53
รวมทั้งประเทศ	80,106	70,926	47,389	54,751	77	58,927	83	35,390	75	92.61	78.22



# สถานการณ์น้ำในอ่างเก็บน้ำขนาดกลาง วันที่ 27 พฤศจิกายน 2565



ภาค	ปริมาณน้ำอ่างเก็บน้ำขนาดกลาง จำนวน 435 แห่ง								
	จำนวนอ่าง	ความจุ	ใช้การ	ปี 2564	% รนท.	ปี 2565	% รนท.	ใช้การปี 2565	% ใช้การ
เหนือ	80	1,082	992	816	75	1,035	96	935	94
ตะวันออกเฉียงเหนือ	226	2,061	1,891	1,816	88	1,863	90	1,695	90
กลาง	27	419	393	381	91	379	91	354	90
ตะวันตก	8	164	152	172	105	165	101	154	101
ตะวันออก	52	1,006	949	1,040	103	1,009	100	953	100
ใต้	42	679	626	497	73	472	69	414	66
<b>รวม</b>	<b>435</b>	<b>5,410</b>	<b>5,003</b>	<b>4,722</b>	<b>87</b>	<b>4,923</b>	<b>91</b>	<b>4,505</b>	<b>90</b>

สรุปอ่างขนาดกลางที่มีปริมาตรในช่วง ≤30%, >30 - 50% ,>50-80%, >80-100% และ >100%					
ภาค	≤30%	>30-50%	>50-80%	>80-100%	>100%
เหนือ	0	1	7	50	22
ดอน.	6	10	56	108	46
ตะวันออก	1	0	4	27	20
กลาง	2	0	2	20	3
ตะวันตก	0	0	1	5	2
ใต้	0	5	13	19	5
<b>รวม</b>	<b>9</b>	<b>16</b>	<b>83</b>	<b>229</b>	<b>98</b>
<b>รวมทั้งหมด 435 แห่ง</b>					



# ปริมาณน้ำในอ่างเก็บน้ำขนาดใหญ่และขนาดกลาง วันที่ 27 พฤศจิกายน 2565



ภาค	ขนาดใหญ่				ขนาดกลาง				รวมอ่างขนาดใหญ่และกลาง						รับน้ำได้อีก	เปรียบเทียบปี 64 กับ 65		
	จำนวน	ความจุ	ปี 2565	% ความจุ อ่างฯ	จำนวน	ความจุ	ปี 2565	% ความจุ อ่างฯ	จำนวน	ความจุ	ปี2564		ปี2565			ปริมาณ	ปริมาณ	%
											ปริมาณ	%	ปริมาณ	%				
เหนือ	8	24,825	20,825	84	80	1,082	1,035	96	88	25,907	15,250	59	21,860	84	4,077	6,610	43	
ตอน.	12	8,368	7,697	92	226	2,061	1,863	90	238	10,429	9,076	87	9,560	92	901	484	5	
กลาง	3	1,419	1,403	99	27	419	379	91	30	1,838	1,819	99	1,782	97	55	-37	-2	
ตะวันตก	2	26,605	22,109	83	8	164	165	101	10	26,769	24,174	90	22,274	83	4,495	-1,900	-8	
ตะวันออก	6	1,515	1,460	96	52	1,006	1,009	100	58	2,520	2,406	95	2,469	98	69	63	3	
ใต้	4	8,194	5,432	66	42	679	472	69	46	8,874	6,751	76	5,904	67	2,969	-847	-13	
<b>รวม</b>	<b>35</b>	<b>70,926</b>	<b>58,927</b>	<b>83</b>	<b>435</b>	<b>5,410</b>	<b>4,923</b>	<b>91</b>	<b>470</b>	<b>76,336</b>	<b>59,475</b>	<b>78</b>	<b>63,850</b>	<b>84</b>	<b>12,567</b>	<b>4,375</b>	<b>7</b>	
ปริมาณน้ำใช้การ	47,384	<u>35,390</u>	75	5,003	<u>4,505</u>	90	52,387	<u>35,526</u>	68	<u>39,895</u>	76							

สามารถรับน้ำได้อีก **12,567** ล้าน ลบ.ม. (16%)

%น้ำใช้การ=(ปริมาณน้ำใช้การ/ความจุอ่างฯ)\*100



# ปริมาณน้ำเก็บกัก อ่างเก็บน้ำขนาดใหญ่และขนาดกลาง



### ภาคเหนือ

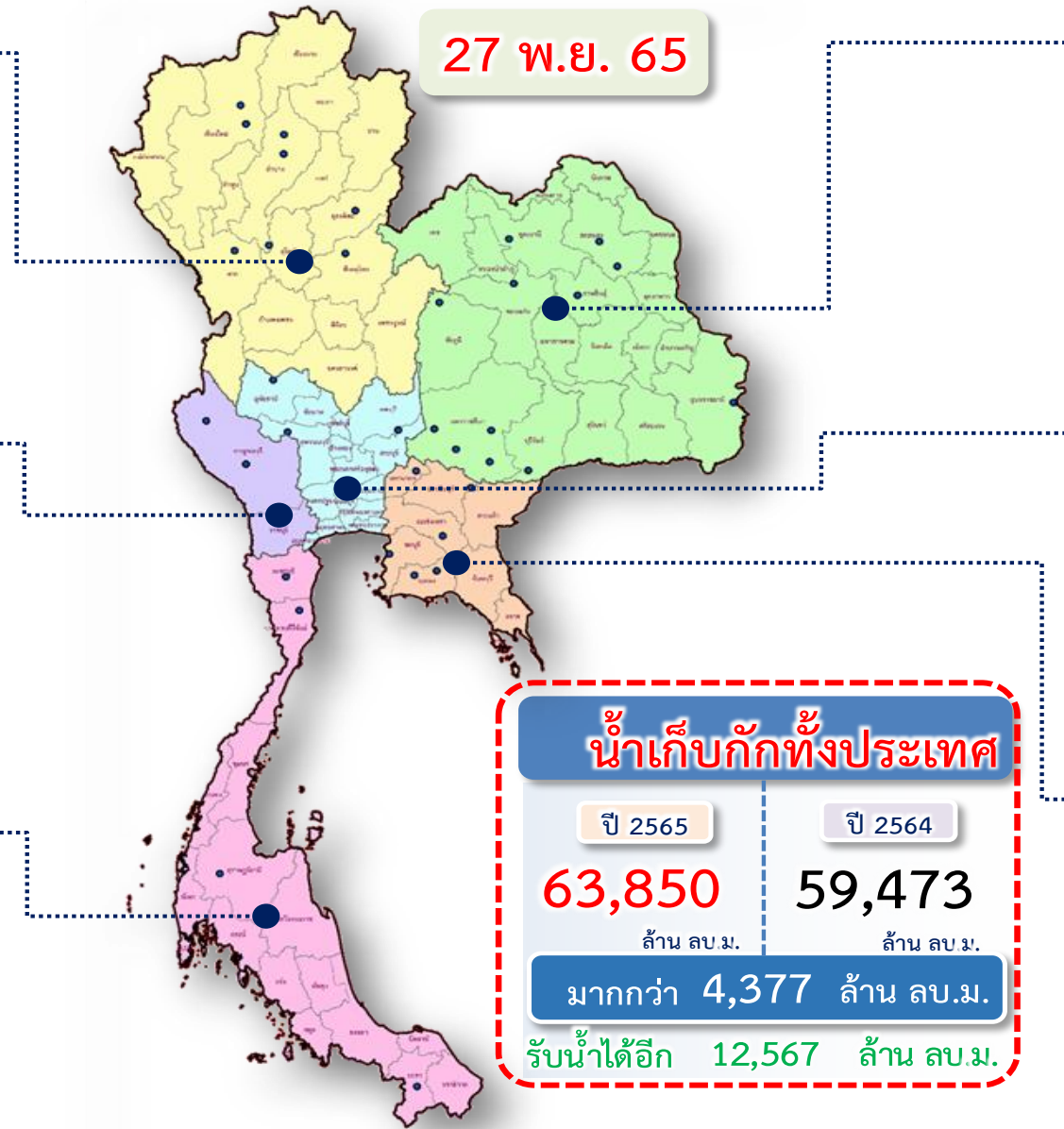
ปี 2565	ปี 2564
21,860	15,250
ล้าน ลบ.ม.	ล้าน ลบ.ม.
มากกว่า 6,610 ล้าน ลบ.ม.	
รับน้ำได้อีก 4,077 ล้าน ลบ.ม.	

### ภาคตะวันตก

ปี 2565	ปี 2564
22,274	24,174
ล้าน ลบ.ม.	ล้าน ลบ.ม.
น้อยกว่า -1,900 ล้าน ลบ.ม.	
รับน้ำได้อีก 4,495 ล้าน ลบ.ม.	

### ภาคใต้

ปี 2565	ปี 2564
5,904	6,749
ล้าน ลบ.ม.	ล้าน ลบ.ม.
น้อยกว่า -845 ล้าน ลบ.ม.	
รับน้ำได้อีก 2,969 ล้าน ลบ.ม.	



### ภาคตะวันออกเฉียงเหนือ

ปี 2565	ปี 2564
9,560	9,076
ล้าน ลบ.ม.	ล้าน ลบ.ม.
มากกว่า 484 ล้าน ลบ.ม.	
รับน้ำได้อีก 901 ล้าน ลบ.ม.	

### ภาคกลาง

ปี 2565	ปี 2564
1,782	1,819
ล้าน ลบ.ม.	ล้าน ลบ.ม.
น้อยกว่า -37 ล้าน ลบ.ม.	
รับน้ำได้อีก 55 ล้าน ลบ.ม.	

### ภาคตะวันออก

ปี 2565	ปี 2564
2,469	2,406
ล้าน ลบ.ม.	ล้าน ลบ.ม.
มากกว่า 64 ล้าน ลบ.ม.	
รับน้ำได้อีก 69 ล้าน ลบ.ม.	



# ปริมาณน้ำใช้การ อ่างเก็บน้ำขนาดใหญ่และขนาดกลาง



27 พ.ย. 65

## ภาคเหนือ

ปี 2565	ปี 2564
<b>15,016</b>	<b>8,406</b>
ล้าน ลบ.ม.	ล้าน ลบ.ม.
มากกว่า 6,610 ล้าน ลบ.ม.	
รับน้ำได้อีก 4,077 ล้าน ลบ.ม.	

## ภาคตะวันออกเฉียงเหนือ

ปี 2565	ปี 2564
<b>7,741</b>	<b>5,356</b>
ล้าน ลบ.ม.	ล้าน ลบ.ม.
มากกว่า 2,385 ล้าน ลบ.ม.	
รับน้ำได้อีก 901 ล้าน ลบ.ม.	

## ภาคตะวันตก

ปี 2565	ปี 2564
<b>8,986</b>	<b>10,888</b>
ล้าน ลบ.ม.	ล้าน ลบ.ม.
น้อยกว่า -1,902 ล้าน ลบ.ม.	
รับน้ำได้อีก 4,495 ล้าน ลบ.ม.	

## ภาคกลาง

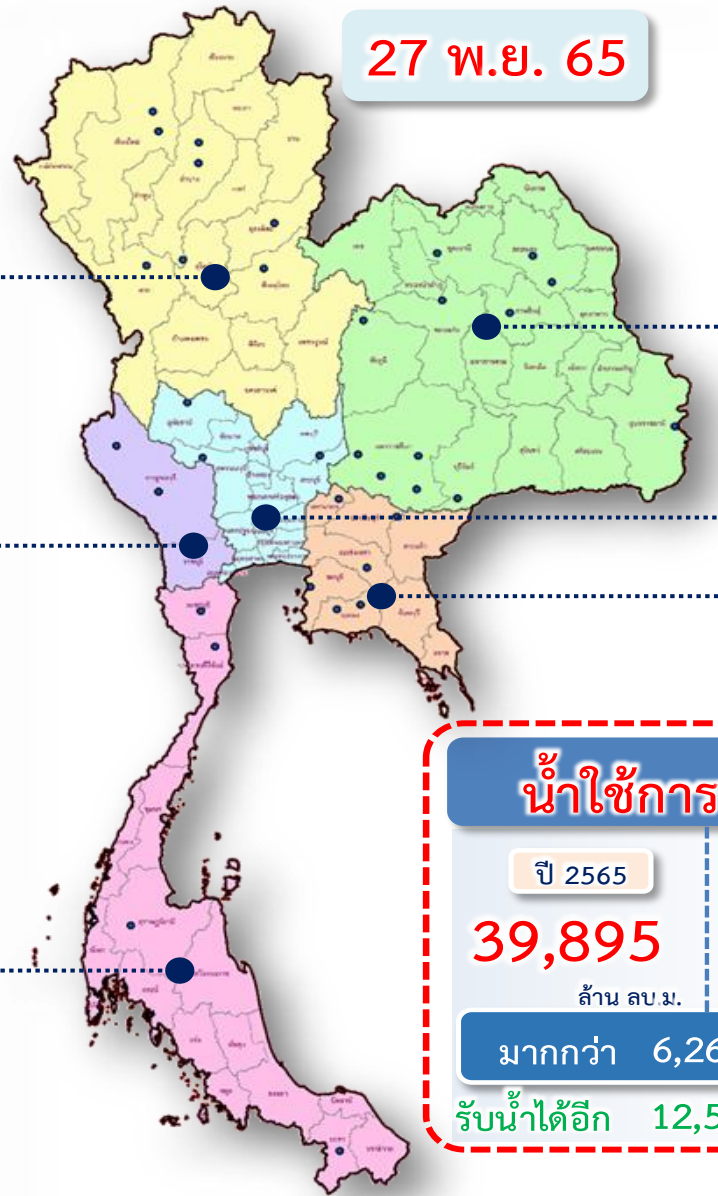
ปี 2565	ปี 2564
<b>1,697</b>	<b>1,735</b>
ล้าน ลบ.ม.	ล้าน ลบ.ม.
น้อยกว่า -38 ล้าน ลบ.ม.	
รับน้ำได้อีก 55 ล้าน ลบ.ม.	

## ภาคใต้

ปี 2565	ปี 2564
<b>4,136</b>	<b>4,986</b>
ล้าน ลบ.ม.	ล้าน ลบ.ม.
น้อยกว่า -849 ล้าน ลบ.ม.	
รับน้ำได้อีก 2,969 ล้าน ลบ.ม.	

## ภาคตะวันออก

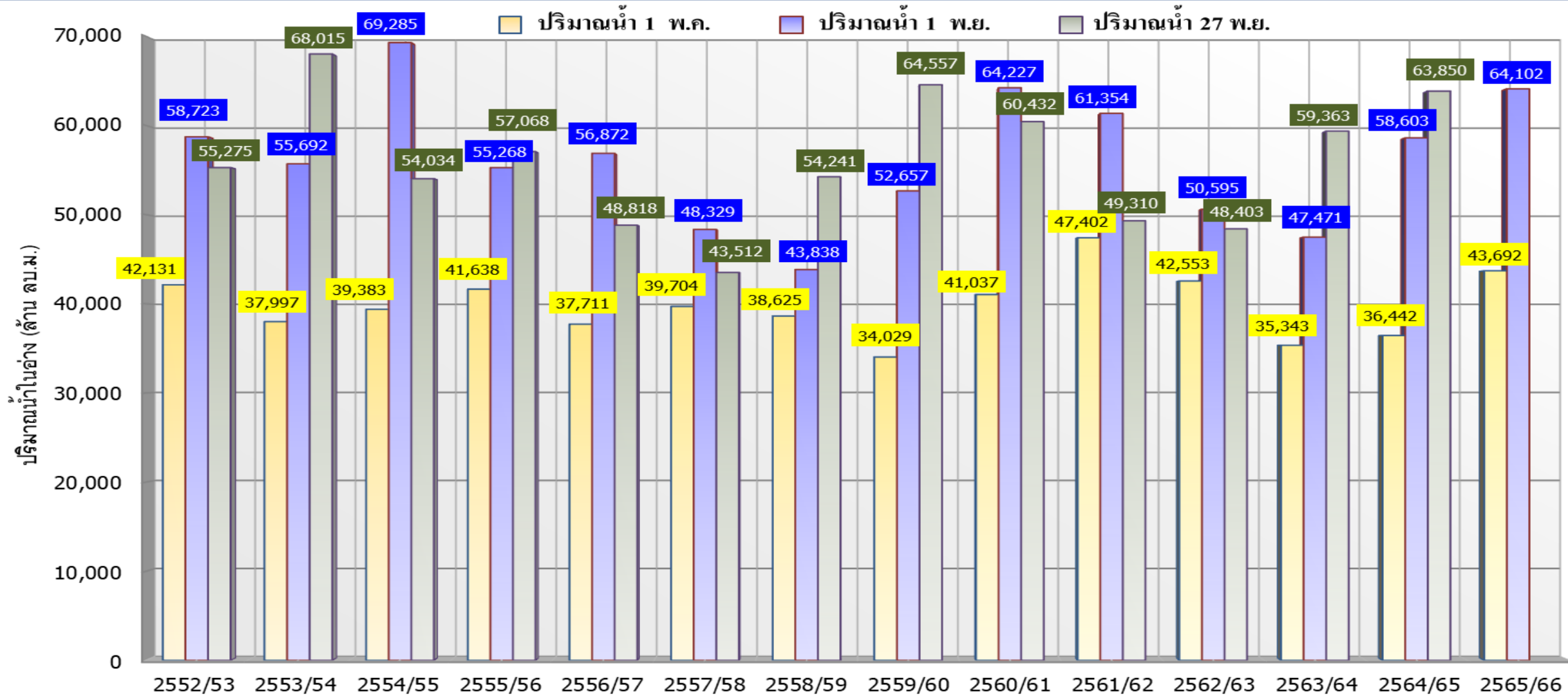
ปี 2565	ปี 2564
<b>2,319</b>	<b>2,259</b>
ล้าน ลบ.ม.	ล้าน ลบ.ม.
มากกว่า 60 ล้าน ลบ.ม.	
รับน้ำได้อีก 69 ล้าน ลบ.ม.	



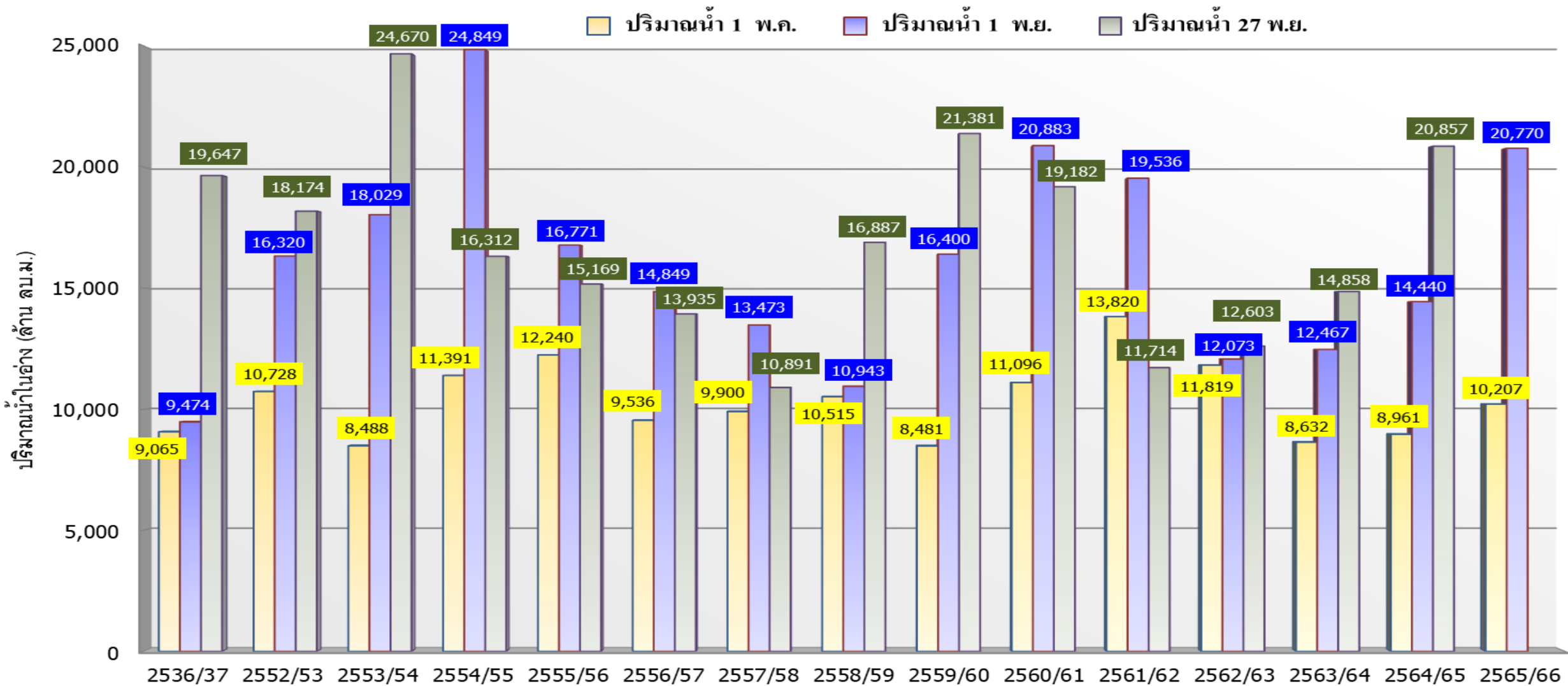
**น้ำใช้การทั่วประเทศ**

ปี 2565	ปี 2564
<b>39,895</b>	<b>33,628</b>
ล้าน ลบ.ม.	ล้าน ลบ.ม.
มากกว่า 6,267 ล้าน ลบ.ม.	
รับน้ำได้อีก 12,567 ล้าน ลบ.ม.	

# กราฟเปรียบเทียบปริมาณน้ำในอ่างเก็บน้ำขนาดใหญ่และขนาดกลาง ตั้งแต่ปี 2553 ถึง ปี 2565



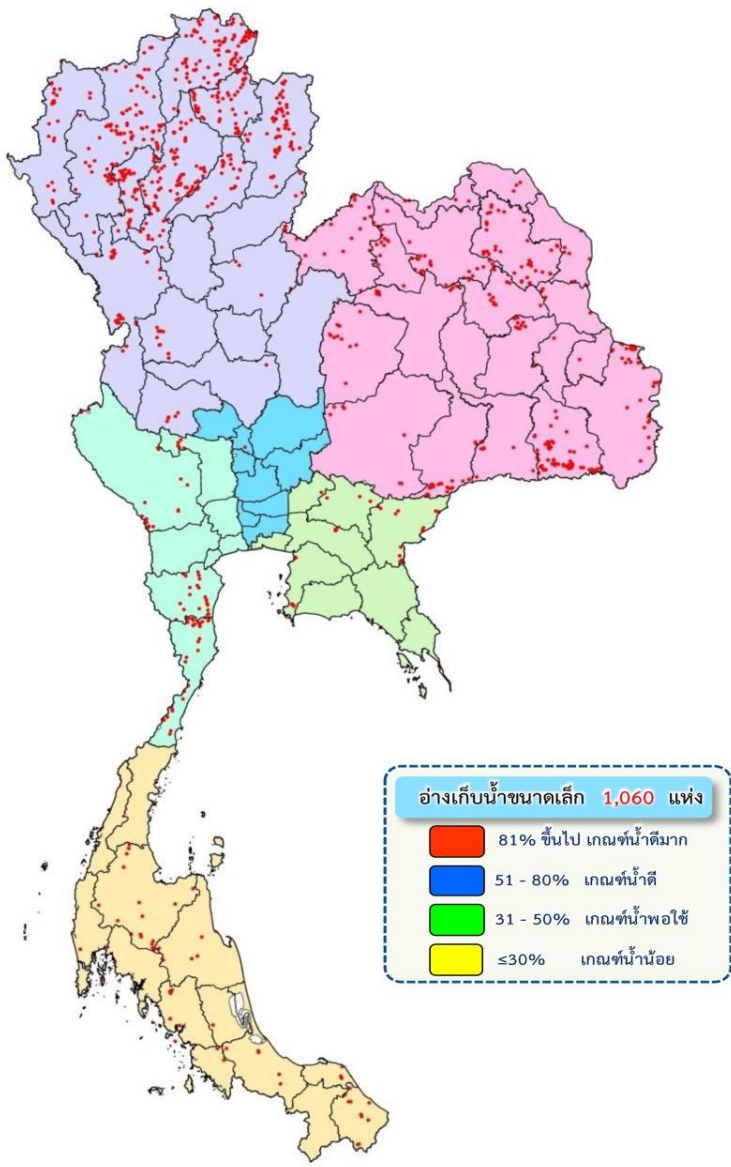
ปี 25 (1)/(2)	2552/53	2553/54	2554/55	2555/56	2556/57	2557/58	2558/59	2559/60	2560/61	2561/62	2562/63	2563/64	2564/65	2565/66
(1) ปริมาณน้ำ 1 พ.ค.	42,131	37,997	39,383	41,638	37,711	39,704	38,625	34,029	41,037	47,402	42,553	35,343	36,442	43,692
(1) ปริมาณน้ำ 1 พ.ย.	58,723	55,692	69,285	55,268	56,872	48,329	43,838	52,657	64,227	61,354	50,595	47,471	58,603	64,102
(2) ปริมาณน้ำ 27 พ.ย.	55,275	68,015	54,034	57,068	48,818	43,512	54,241	64,557	60,432	49,310	48,403	59,363	63,850	



ปี 25 (1)/(2)	2536/37	2552/53	2553/54	2554/55	2555/56	2556/57	2557/58	2558/59	2559/60	2560/61	2561/62	2562/63	2563/64	2564/65	2565/66
(1) ปริมาณน้ำ 1 พ.ค.	9,065	10,728	8,488	11,391	12,240	9,536	9,900	10,515	8,481	11,096	13,820	11,819	8,632	8,961	10,207
(1) ปริมาณน้ำ 1 พ.ย.	9,474	16,320	18,029	24,849	16,771	14,849	13,473	10,943	16,400	20,883	19,536	12,073	12,467	14,440	20,770
(2) ปริมาณน้ำ 27 พ.ย.	19,647	18,174	24,670	16,312	15,169	13,935	10,891	16,887	21,381	19,182	11,714	12,603	14,858	20,857	



## ปริมาณน้ำเก็บกักและใช้การทั่วประเทศ อ่างเก็บน้ำขนาดเล็ก (ปริมาณน้ำ ณ วันที่ 24 พ.ย.65)



ภาค	ความจุ (ล้าน ลบ.ม.)		ปริมาณน้ำ (ล้าน ลบ.ม.)		จำนวน (อ่างฯ)			
	เก็บกัก	ใช้การ	เก็บกัก	ใช้การ	น้ำเต็ม	น้ำพอใช้	น้ำดี	น้ำดีมาก
เหนือ (538 แห่ง)	207	187	178 (86%)	158 (84%)	20	15	112	391
ตะวันออกเฉียงเหนือ (322 แห่ง)	107	93	88 (82%)	73 (79%)	21	20	135	146
กลาง (13 แห่ง)	5	5	4 (96%)	4 (96%)	-	-	-	13
ตะวันตก (44 แห่ง)	29	27	25 (83%)	22 (82%)	1	3	19	21
ตะวันออก (38 แห่ง)	9	9	8 (79%)	7 (78%)	2	3	10	23
ใต้ (105 แห่ง)	30	24	25 (83%)	19 (80%)	3	3	18	81
<b>ทั่วประเทศ (1,060 แห่ง)</b>	<b>387</b>	<b>345</b>	<b>327 (84%)</b>	<b>284 (83%)</b>	<b>47</b>	<b>44</b>	<b>294</b>	<b>675</b>



# ติดตามปริมาณน้ำไหลลงและปริมาณน้ำระบาย วันที่ 27 พฤศจิกายน 2565

อ่างเก็บน้ำ  
ขนาดใหญ่  
ทั่วประเทศ  
35 แห่ง

เก็บกัก 59,399 ล้าน ลบ.ม.

ใช้การ 35,862 ล้าน ลบ.ม.



ต้นฤดูแล้ง ปี 2565/66



วันนี้ (27 พ.ย.65)		สะสม (1พ.ย.-ปัจจุบัน)
ไหลลง	92.61	2,189.34
ระบาย	78.22	2,301.59
ใช้การ	35,390 ล้าน ลบ.ม.	

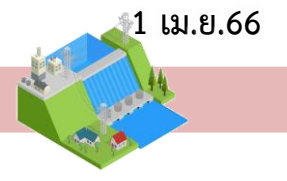
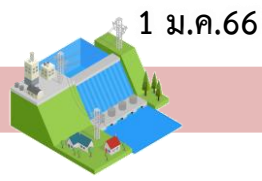
4 เขื่อนหลัก  
ลุ่มเจ้าพระยา

เก็บกัก 20,770 ล้าน ลบ.ม.

ใช้การ 14,074 ล้าน ลบ.ม.



ต้นฤดูแล้ง ปี 2565/66



วันนี้ (27 พ.ย.65)		สะสม (1พ.ย.-ปัจจุบัน)
ไหลลง	25.42	681.23
ระบาย	20.01	509.53
ใช้การ	14,161 ล้าน ลบ.ม.	



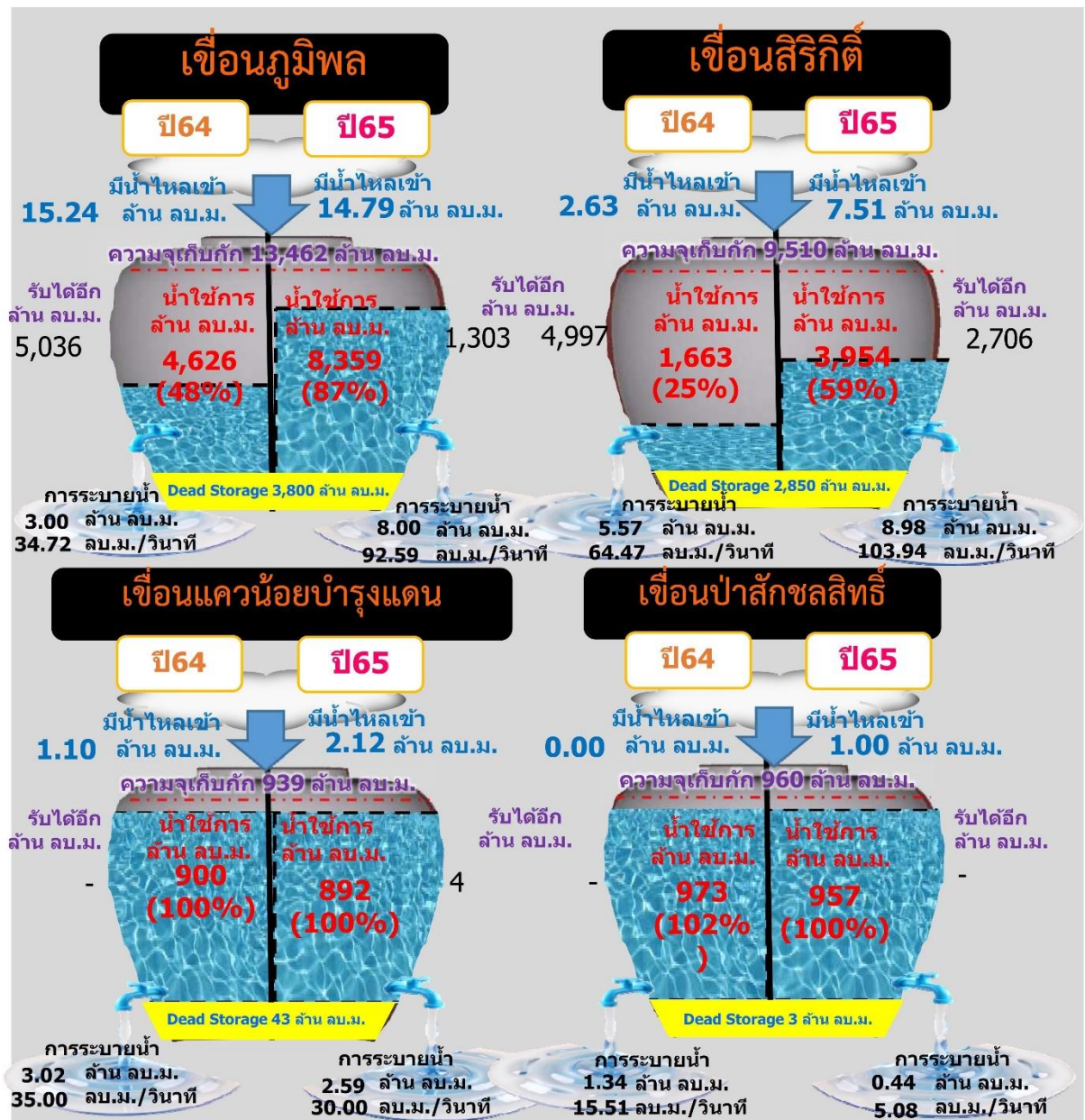


---

# สถานการณ์ลุ่มน้ำเจ้าพระยา



รวม 4 เขื่อน	ปริมาณน้ำทั้งหมด (ล้าน ลบ.ม.)	น้ำใช้การ (ล้าน ลบ.ม.)	รับน้ำได้อีก (ล้าน ลบ.ม.)
27 พ.ย. 65	20,857 (84%)	14,161 (78%)	4,014
27 พ.ย. 64	14,858 (60%)	8,162 (45%)	10,033







# สถานการณ์น้ำในทุ่งลุ่มต่ำ



## รายงานการรับน้ำเข้าพื้นที่ลุ่มต่ำ 11 ทุ่ง ณ วันที่ 25 พ.ย. 65

ที่	พื้นที่ลุ่มต่ำ	พื้นที่รับน้ำ (ไร่)	พื้นที่เก็บเกี่ยวแล้ว วันที่ 28 ก.ย. 65 (ไร่, %)	ความจุทุ่ง (1) (ล้าน ลบ.ม.)	ผลการรับน้ำ (ล้าน ลบ.ม. /วัน)					ระดับน้ำเฉลี่ยทั้งทุ่ง (ม.)
					(2) รับน้ำผืน เข้าทุ่ง	(3) น้ำฝนและน้ำ หลากในพื้นที่	(4) ระบายออก	(5)=(2)+(3)-(4) สรุปรับน้ำวันนี้	(6) ปริมาณน้ำปัจจุบัน	
<b>พื้นที่ลุ่มต่ำเจ้าพระยาตอนบน</b>										
1	ทุ่งบางระกำ	265,000	265,000 (100%)	400.00	<b>สิ้นสุดการระบายน้ำ</b>				96.76 (24%)	0.23 (คงที่)
<b>พื้นที่ลุ่มต่ำเจ้าพระยาตอนล่าง (ฝั่งตะวันออก)</b>										
1	ทุ่งเชียงราก	38,300	38,300 (100%)	80.00	0.00	0.00	4.90	(4.90)	43.52 (54%)	0.71 (ลดลง 8 ช.ม.)
2	ทุ่งท่าวัง	45,700	45,700 (100%)	84.00	0.00	0.00	3.02	(3.02)	33.88 (40%)	0.46 (ลดลง 4 ช.ม.)
3	ทุ่งฝั่งซ้าย คลองชัยนาท-ป่าสัก	72,680	72,680 (100%)	116.00	<b>สิ้นสุดการระบายน้ำ</b>				36.66 (32%)	0.32 (คงที่)
4	ทุ่งบางกุ่ม	83,000	83,000 (100%)	130.00	0.00	0.00	5.00	(5.00)	54.30 (42%)	0.41 (ลดลง 4 ช.ม.)
5	ทุ่งบางกุ้ง	17,000	17,000 (100%)	27.00	0.00	0.00	0.52	(0.52)	60.29 (223%)	2.22 (ลดลง 2 ช.ม.)
รวมฝั่งตะวันออก		256,680	256,680 (100%)	437.00	0.00	0.00	13.44	0.00	228.66 (52%)	0.56 (ลดลง)
<b>พื้นที่ลุ่มต่ำเจ้าพระยาตอนล่าง (ฝั่งตะวันตก)</b>										
6	ทุ่งบางบาล - บ้านแพน	25,508	24,542 (100%)	69.00	0.00	0.00	2.20	(2.20)	22.05 (32%)	0.54 (ลดลง 5 ช.ม.)
7	ทุ่งป่าโมก	24,504	21,701 (100%)	50.00	0.00	0.00	2.35	(2.35)	24.08 (48%)	0.72 (ลดลง 7 ช.ม.)
8	ทุ่งผักไห่	119,304	113,974 (100%)	200.00	0.00	0.00	3.84	(3.84)	165.60 (83%)	0.83 (ลดลง 2 ช.ม.)
9	ทุ่งเจ้าเจ็ด	350,000	309,437 (100%)	350.00	0.00	16.00	16.18	(0.17)	283.05 (81%)	0.51 (คงที่)
10	ทุ่งโพธิ์พระยา	211,653	211,606 (100%)	203.00	0.00	18.77	10.17	8.61	133.71 (66%)	0.39 (เพิ่มขึ้น 3 ช.ม.)
รวมฝั่งตะวันตก		730,969	681,260 (100%)	872.00	0.00	34.78	34.73	8.61	628.48 (72%)	0.54 (คงที่)
รวม 10 ทุ่งลุ่มต่ำเจ้าพระยาตอนล่าง		987,649	937,940 (100%)	1,309.00	0.00	34.78	48.17	8.61	857.14 (65%)	0.54 (ลดลง)
รวม 11 ทุ่งลุ่มต่ำเจ้าพระยา		1,252,649	1,202,940 (100%)	1,709.00	0.00	34.78	50.37	8.61	953.90 (56%)	0.48 (ลดลง)

\* หมายเหตุ คบ.พระยาบรรลือ รับน้ำผ่าน 158.10 ลบ.ม./วิ และระบายน้ำออกจากโครงการ 105.59 ลบ.ม./วิ.

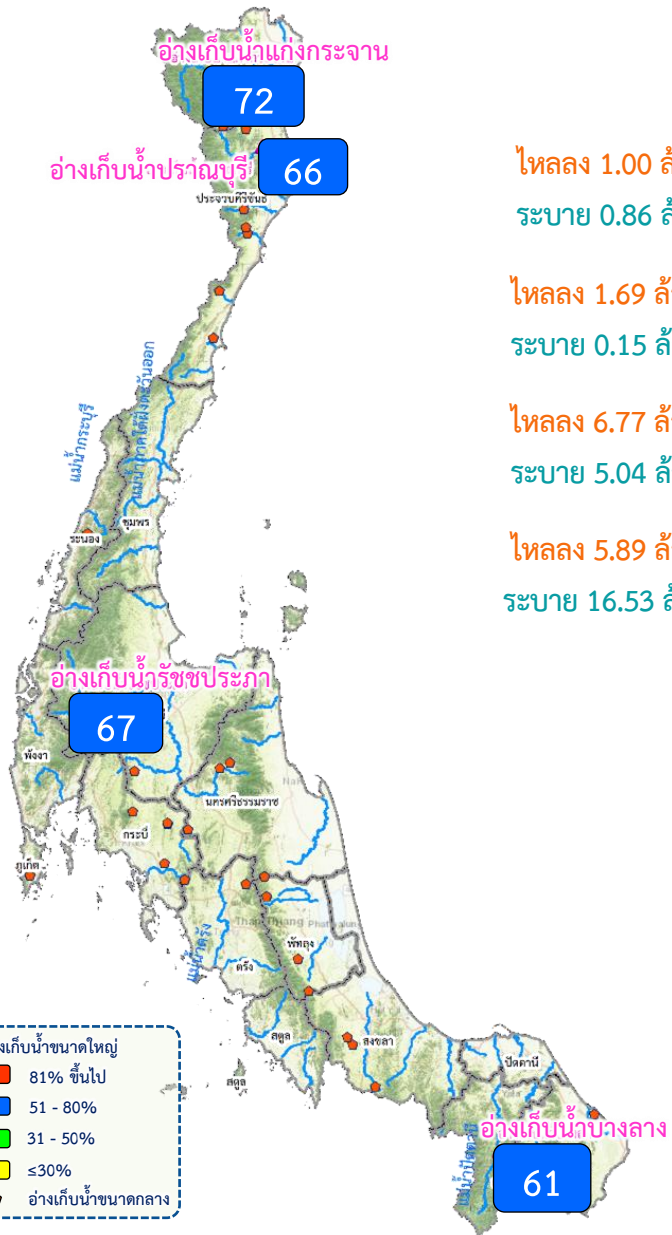


---

# สถานการณ์ลุ่มน้ำในพื้นที่ภาคใต้



# สถานการณ์น้ำ ภาคใต้ (วันที่ 27 พ.ย.65)



## อ่างเก็บน้ำขนาดใหญ่ ภาคใต้

ชื่ออ่างเก็บน้ำ	ปริมาณน้ำเก็บกัก	ปริมาณน้ำใช้การ
<b>แก่งกระจาน</b> ไหลลง 1.00 ล้าน ลบ.ม. ระบาย 0.86 ล้าน ลบ.ม.	ปริมาณน้ำเก็บกัก 710 ล้าน ลบ.ม. ปริมาณน้ำใช้การ 521 ล้าน ลบ.ม. <b>509 (72%)</b>	ปริมาณน้ำใช้การ <b>444 (69%)</b> (ล้าน ลบ.ม.)
<b>ปราณบุรี</b> ไหลลง 1.69 ล้าน ลบ.ม. ระบาย 0.15 ล้าน ลบ.ม.	ปริมาณน้ำเก็บกัก 391 ล้าน ลบ.ม. ปริมาณน้ำใช้การ 355 ล้าน ลบ.ม. <b>257 (66%)</b>	ปริมาณน้ำใช้การ <b>240 (64%)</b> (ล้าน ลบ.ม.)
<b>รัชชประภา</b> ไหลลง 6.77 ล้าน ลบ.ม. ระบาย 5.04 ล้าน ลบ.ม.	ปริมาณน้ำเก็บกัก 5,639 ล้าน ลบ.ม. ปริมาณน้ำใช้การ 3,751 ล้าน ลบ.ม. <b>3,779 (67%)</b>	ปริมาณน้ำใช้การ <b>2,428 (57%)</b> (ล้าน ลบ.ม.)
<b>บางยาง</b> ไหลลง 5.89 ล้าน ลบ.ม. ระบาย 16.53 ล้าน ลบ.ม.	ปริมาณน้ำเก็บกัก 1,454 ล้าน ลบ.ม. ปริมาณน้ำใช้การ 1,178 ล้าน ลบ.ม. <b>887 (61%)</b>	ปริมาณน้ำใช้การ <b>610 (52%)</b> (ล้าน ลบ.ม.)

## สรุปอ่างเก็บน้ำขนาดกลาง ภาคใต้

สขป.	น้อยกว่า 30%	ระหว่าง 30-50%	ระหว่าง 50-80%	ระหว่าง 80-100%	มากกว่า 100%
สขป.14	-	1	3	11	2
สขป.15	-	3	2	6	3
สขป.16	-	1	7	1	-
สขป.17	-	-	1	1	-
<b>รวมภาคใต้</b>	-	6	13	19	5





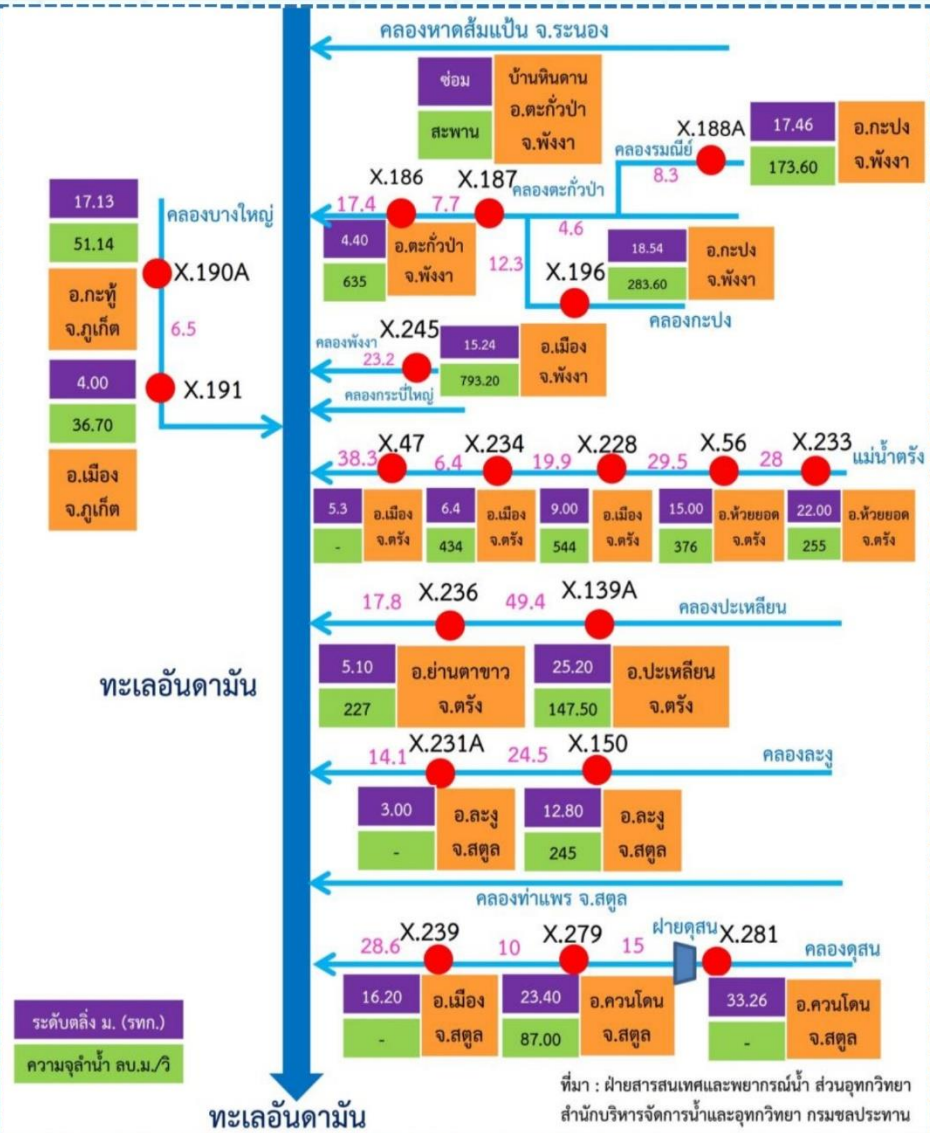
กรมชลประทาน

# ติดตามสถานการณ์น้ำลุ่มน้ำภาคใต้ฝั่งตะวันตก



## สถานการณ์ลุ่มน้ำภาคใต้ฝั่งตะวันตก

วันที่ 27 พ.ย.65 เวลา 06.00 น.

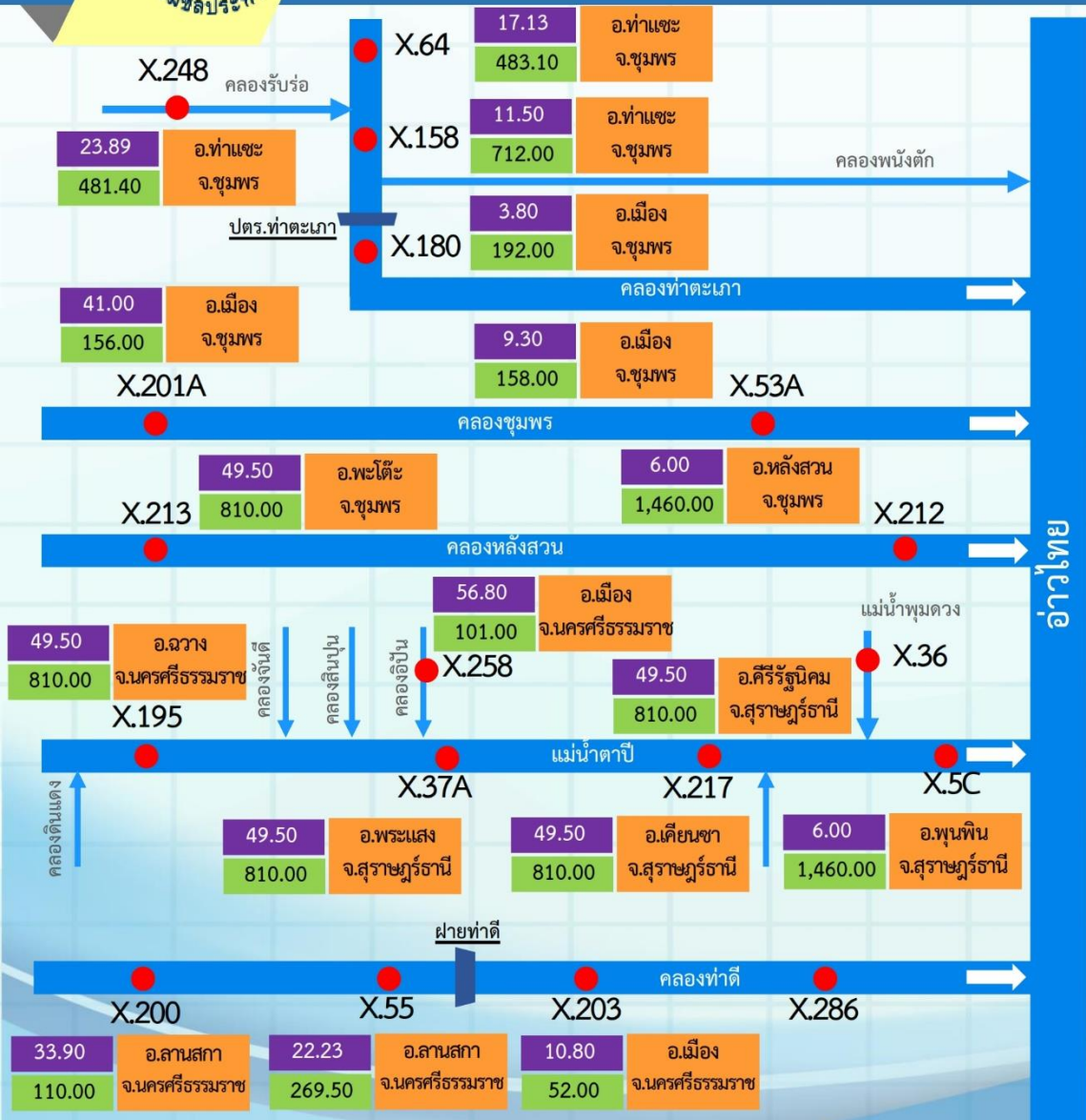


แม่น้ำ	สถานี	ที่ตั้งสถานี			ตลิ่ง ม.	ความจุ ม. <sup>3</sup> / วิ.	ระดับน้ำ		ปริมาณน้ำ		ต่ำ(-) สูง(+) กว่าตลิ่ง	อยู่ใน เกณฑ์	แนวโน้ม
		บ้าน/ตำบล	อำเภอ	จังหวัด			วันนี้ ม.	เมื่อวาน ม.	วันนี้ ม. <sup>3</sup> / วิ.	เมื่อวาน ม. <sup>3</sup> / วิ.			
คลองทะกั่วป่า	X.187	บ้านหินदान	ทะกั่วป่า	พังงา	8.25	623	3.60	3.80	23.00	34.00	-4.65	น้อย	ทรงตัว
	X.186	บ้านตลาดเก่า	ทะกั่วป่า	พังงา	4.40	635	-0.37	-0.28	48.50	53.00	-4.77	น้อย	ลดลง
คลองกะปง	X.196	บ้านท่านา	กะปง	พังงา	18.54	284	14.99	14.99	9.25	9.25	-3.55	มาก	ทรงตัว
คลองพังงา	X.245		เมือง	พังงา	15.24	793	8.23	8.30	19.20	22.00	-7.01	ปกติ	ลดลง
คลองบางใหญ่	X.190A		อ.เกาะทู้ จ.ภูเก็ต		6.5								
	X.191		เมือง	ภูเก็ต	4.00	36.70							
แม่น้ำตรัง	X.233	บ้านไสหาร	ห้วยยอด	ตรัง	22.00	255	15.67	17.70	49.40	102.00	-6.33	มาก	ลดลง
	X.56	บ้านท่าประดู่	ห้วยยอด	ตรัง	15.00	376	11.57	12.98	141.80	205.00	-3.43	มาก	ลดลง
	X.234	บ้านป่าหมาก	เมืองตรัง	ตรัง	6.40	434	3.39	3.41	180.30	181.70	-3.01	ปกติ	ลดลง
	X.47	บ้านท่าจีน	เมืองตรัง	ตรัง	5.30		2.86	2.86	-	-	-2.44	ปกติ	ทรงตัว
คลองปะเหลียน	X.139A	บ้านปะเหลียนใน	ปะเหลียน	ตรัง	25.20	148	22.35	22.48	17.75	19.70	-2.85	มาก	ลดลง
	X.236	บ้านย่านดาขาว	ย่านดาขาว	ตรัง	5.10	227	2.02	2.32	63.20	73.80	-3.08	ปกติ	ลดลง
คลองละงู	X.150	บ้านวังพระเคียน	ละงู	สตูล	12.80	245	7.40	8.59	47.00	71.75	-5.40	ปกติ	ลดลง
	X.231A	ชุมชนประชาบำรุง	ละงู	สตูล	3.00		0.32	0.90	-	-	-2.68	น้อย	ลดลง
คลองคูน	X.239	บ้านฉลุงเหนือ	เมืองสตูล	สตูล	16.20		14.02	14.11	-	-	-2.18	มาก	ลดลง



กรมชลประทาน

# ติดตามสถานการณ์น้ำลุ่มน้ำภาคใต้ฝั่งตะวันออกตอนบน



## สถานการณ์น้ำภาคใต้ฝั่งตะวันออกตอนบน วันที่ 27 พ.ย.65 เวลา 06.00 น.

แม่น้ำ	สถานี	ที่ตั้งสถานี			ตลิ่ง	ความจุ	ระดับน้ำ		ปริมาณน้ำ		ต่ำ(-) สูง(+)	อยู่ในเกณฑ์	แนวโน้ม
		บ้าน/ตำบล	อำเภอ	จังหวัด			วันนี้	เมื่อวาน	วันนี้	เมื่อวาน			
<b>ภาคใต้ฝั่งตะวันออกตอนบน (ชุมพร)</b>													
คลองรับร้อ	X.248	บ้านหาดโน	ท่าแซะ	ชุมพร	23.89	667	20.00	18.92	100.00	28.40	-3.89	มาก	เพิ่มขึ้น
คลองท่าตะเภา	X.64	บ้านท่าแซะ	ท่าแซะ	ชุมพร	17.13	463	10.48	9.75	52.40	33.75	-6.65	มาก	เพิ่มขึ้น
	X.158	บ้านวังครก	ท่าแซะ	ชุมพร	11.50	721	5.28	4.51	116.00	77.50	-6.22	ปกติ	เพิ่มขึ้น
	X.180	สะพานเทศบาล 2	เมืองชุมพร	ชุมพร	3.80	191	0.98	0.94	45.30	43.90	-2.82	ปกติ	เพิ่มขึ้น
คลองชุมพร	X.53A	บ้านวังไผ่	เมืองชุมพร	ชุมพร	9.30	233	4.55	3.03	45.75	11.60	-4.75	ปกติ	เพิ่มขึ้น
คลองหลังสวน	X.212	ถนนลูกเสือ	หลังสวน	ชุมพร	6.00	1,100	2.02	0.52	303.90	122.00	-3.98	ปกติ	เพิ่มขึ้น
<b>ภาคใต้ฝั่งตะวันออกตอนบน (ตาปี)</b>													
แม่น้ำ	สถานี	ที่ตั้งสถานี			ตลิ่ง	ความจุ	ระดับน้ำ		ปริมาณน้ำ		ต่ำ(-) สูง(+)	อยู่ในเกณฑ์	แนวโน้ม
		บ้าน/ตำบล	อำเภอ	จังหวัด			วันนี้	เมื่อวาน	วันนี้	เมื่อวาน			
แม่น้ำตาปี	X.37A	บ้านย่านดินแดง	พระแสง	สุราษฎร์ธานี	11.70	556	10.08	9.90	348.40	330.50	-1.62	มาก	เพิ่มขึ้น
	X.217	บ้านเคียนซา	เคียนซา	สุราษฎร์ธานี	6.00	1,410	2.44	2.27	258.80	239.70	-3.56	ปกติ	เพิ่มขึ้น
	X.5C	บ้านท่าข้าม	พุนพิน	สุราษฎร์ธานี	2.50	-	0.60	0.61	-	-	-1.90	ปกติ	ลดลง
คลองสินปุน	X.198		พระแสง	สุราษฎร์ธานี	16.62	104	16.46	16.15	98.10	88.50	-0.16	มาก	เพิ่มขึ้น
คลองอिปิน	X.258	สนามหน้าเมือง	เมือง	นครศรีธรรมราช	56.80	101	56.13	57.00	-	-	-0.67	มาก	ลดลง
<b>ภาคใต้ฝั่งตะวันออกตอนบน (นครศรีธรรมราช)</b>													
แม่น้ำ	สถานี	ที่ตั้งสถานี			ตลิ่ง	ความจุ	ระดับน้ำ		ปริมาณน้ำ		ต่ำ(-) สูง(+)	อยู่ในเกณฑ์	แนวโน้ม
		บ้าน/ตำบล	อำเภอ	จังหวัด			วันนี้	เมื่อวาน	วันนี้	เมื่อวาน			
คลองท่าดี	X.200	บ้านวังไทร	ลานสกา	นครศรีธรรมราช	33.90	0	31.97	32.12	-	-	-1.93	มาก	ลดลง
	X.55	บ้านท่าใหญ่	ลานสกา	นครศรีธรรมราช	22.23	236	19.19	19.36	15.65	21.60	-3.04	มาก	ลดลง
	X.203	บ้านนาป่า	เมือง	นครศรีธรรมราช	10.50	38	8.80	9.46	8.20	16.41	-1.70	มาก	ลดลง





---

# แผน-ผลจัดสรรน้ำฤดูแล้ง ปี 2565/66



# แผนการจัดสรรน้ำและการเพาะปลูกพืชฤดูแล้ง ปี 2565/66



(1 พฤศจิกายน 2565 – 30 เมษายน 2566)

## ทั้งประเทศ

ปริมาณน้ำต้นทุน 43,740 ล้าน ลบ.ม.  
ความต้องการน้ำ 27,685 ล้าน ลบ.ม.  
สำรองน้ำต้นฤดูฝน 16,055 ล้าน ลบ.ม.



อุปโภค-บริโภค  
2,535 ล้าน ลบ.ม. (9%)



ระบบนิเวศ  
8,270 ล้าน ลบ.ม. (30%)



เกษตรกรรม  
16,330 ล้าน ลบ.ม. (59%)



การอุตสาหกรรม  
550 ล้าน ลบ.ม. (2%)



แผนข้าวนาปรัง 10.42 ล้านไร่

## ลุ่มเจ้าพระยา

ปริมาณน้ำต้นทุน 14,074 ล้าน ลบ.ม.  
ความต้องการน้ำ 9,100 ล้าน ลบ.ม.  
สำรองน้ำต้นฤดูฝน 5,474 ล้าน ลบ.ม.



อุปโภค-บริโภค  
1,150 ล้าน ลบ.ม. (13%)



ระบบนิเวศ  
2,020 ล้าน ลบ.ม. (22%)



เกษตรกรรม  
5,795 ล้าน ลบ.ม. (64%)



การอุตสาหกรรม  
135 ล้าน ลบ.ม. (1%)



แผนข้าวนาปรัง 6.64 ล้านไร่

## ลุ่มแม่กลอง

ปริมาณน้ำต้นทุน 8,964 ล้าน ลบ.ม.  
ความต้องการน้ำ 5,500 ล้าน ลบ.ม.  
สำรองน้ำต้นฤดูฝน 3,964 ล้าน ลบ.ม.  
รักษาระบบนิเวศเจ้าพระยา 500 ล้าน ลบ.ม.



อุปโภค-บริโภค  
460 ล้าน ลบ.ม. (9%)



ระบบนิเวศ  
1,360 ล้าน ลบ.ม. (27%)



เกษตรกรรม  
3,180 ล้าน ลบ.ม. (64%)



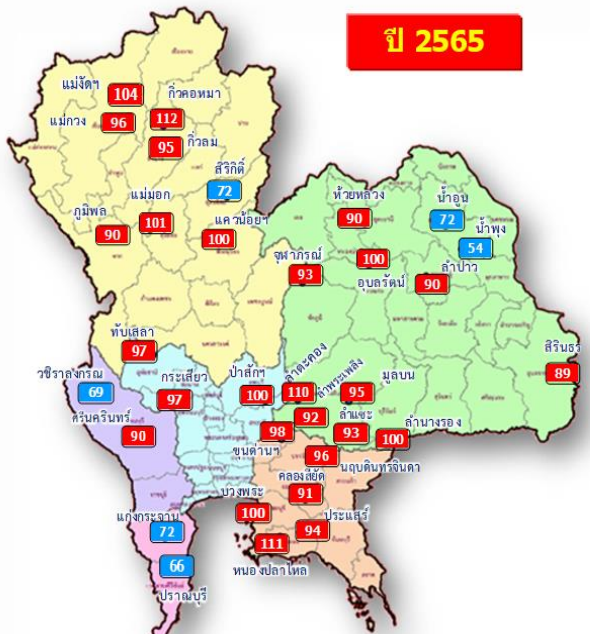
การอุตสาหกรรม  
- ล้าน ลบ.ม. (-%)



แผนข้าวนาปรัง 0.84 ล้านไร่



# แผน/ผล การบริหารจัดการน้ำฤดูแล้งปี 2565/66 ทั้งประเทศ (1 พ.ย.65 – 30 เม.ย.66)



**ปี 2565**

- อ่างเก็บน้ำขนาดใหญ่ 35 แห่ง
- 81% ขึ้นไป เกณฑ์น้ำดื่มมาก 27 แห่ง
- 51 - 80% เกณฑ์น้ำดี 8 แห่ง
- 31 - 50% เกณฑ์น้ำพอใช้ - แห่ง
- ≤30% เกณฑ์น้ำน้อย - แห่ง
- ◆ อ่างเก็บน้ำขนาดกลาง 435 แห่ง

## ปริมาณน้ำเก็บกักและใช้การทั่วประเทศ ณ วันที่ 27 พ.ย.65

ประเภท	ปริมาณน้ำเก็บกัก	ปริมาณน้ำใช้การ
<b>อ่างฯ ใหญ่</b> 35 แห่ง	ปริมาณน้ำเก็บกัก 70,926 ล้าน ลบ.ม. ปริมาณน้ำใช้การ 47,389 ล้าน ลบ.ม. <b>58,927 (83%)</b>	ปริมาณน้ำใช้การ <b>35,390 (75%)</b> (ล้าน ลบ.ม.)
<b>อ่างฯ กลาง</b> 435 แห่ง	ปริมาณน้ำเก็บกัก 5,410 ล้าน ลบ.ม. ปริมาณน้ำใช้การ 5,003 ล้าน ลบ.ม. <b>4,923 (91%)</b>	ปริมาณน้ำใช้การ <b>4,505 (90%)</b> (ล้าน ลบ.ม.)
<b>อ่างฯ เล็ก</b> 1,060 แห่ง	ปริมาณน้ำเก็บกัก 389 ล้าน ลบ.ม. ปริมาณน้ำใช้การ 346 ล้าน ลบ.ม. <b>327 (84%)</b>	ปริมาณน้ำใช้การ <b>283 (82%)</b> (ล้าน ลบ.ม.)
<b>รวมทั้งหมด</b> 1,530 แห่ง	ปริมาณน้ำเก็บกัก 76,725 ล้าน ลบ.ม. ปริมาณน้ำใช้การ 52,738 ล้าน ลบ.ม. <b>64,177 (84%)</b>	ปริมาณน้ำใช้การ <b>40,179 (76%)</b> (ล้าน ลบ.ม.)

ปริมาณน้ำต้นทุนฤดูแล้งปี 2565/66 จำนวน **43,740** ล้าน ลบ.ม. (แผนจัดสรรน้ำฤดูแล้ง 27,685 ล้าน ลบ.ม. / สำรองน้ำต้นทุนฤดูฝน 16,055 ล้าน ลบ.ม.)

ปริมาณน้ำเก็บกักทั่วประเทศ (รวมอ่างใหญ่ อ่างกลาง อ่างเล็ก) ณ วันที่ 1 พ.ย.65 จำนวน **64,418** ล้าน ลบ.ม. (84%)

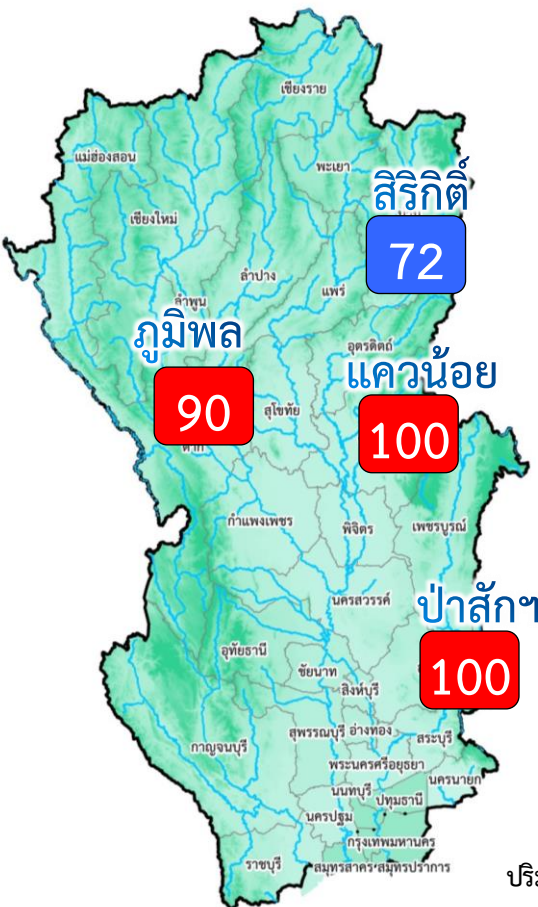


### แผนจัดสรรน้ำฤดูแล้ง ปี 2565/66 วันที่ 27 พ.ย.65

<b>แผนจัดสรรน้ำ</b>	<b>27,685</b> (ล้าน ลบ.ม.)	
<b>ผลจัดสรรน้ำ</b>	<b>2,971</b> (ล้าน ลบ.ม.)	<b>11 %</b>
<b>คงเหลือ</b>	<b>24,714</b> (ล้าน ลบ.ม.)	<b>89 %</b>

ผลการเพาะปลูกข้าวนาปรัง 2565/66 (23 พ.ย.65)

<b>แผน</b>	<b>เพาะปลูกแล้ว</b>	<b>เก็บเกี่ยว</b>
10.42 ล้านไร่	1.31 ล้านไร่ (13%)	- ล้านไร่



อ่างเก็บน้ำขนาดใหญ่ 4 แห่ง

- 81% ขึ้นไป เกือบทั้งหมด 3 แห่ง
- 51 - 80% เกือบหนึ่ง 1 แห่ง
- 31 - 50% เกือบหนึ่ง 0 แห่ง
- ≤30% เกือบหนึ่ง 0 แห่ง

ปริมาณน้ำเก็บกัก ณ วันที่ 1 พ.ย.65 จำนวน 20,770 ล้าน ลบ.ม. (84%)

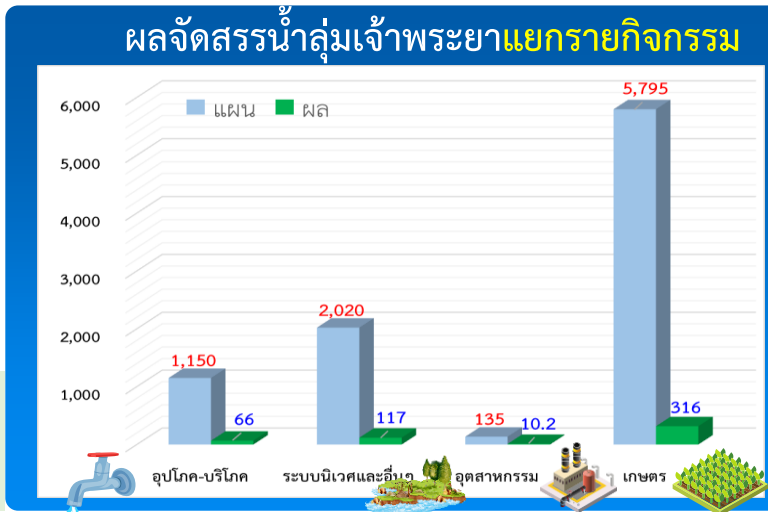
ปริมาณน้ำต้นทุนปี 2565/66 จำนวน 14,074 ล้าน ลบ.ม. (แผนจัดสรรน้ำฤดูแล้ง 9,100 ล้าน ลบ.ม. / สำรองน้ำต้นฤดูฝน 5,474 ล้าน ลบ.ม.)

ผลการเพาะปลูกข้าวนาปรัง 2565/66 (23 พ.ย.65)

แผน	เพาะปลูกแล้ว	เก็บเกี่ยว
6.64 ล้านไร่	0.883 ล้านไร่ (13%)	- ล้านไร่

## ปริมาณน้ำเก็บกักและใช้การ 4 เขื่อนหลักเจ้าพระยา ณ วันที่ 27 พ.ย.65

เขื่อน	ปริมาณน้ำเก็บกัก	ปริมาณน้ำใช้การ
เขื่อนภูมิพล	ปริมาณน้ำเก็บกัก 13,462 ล้าน ลบ.ม. ปริมาณน้ำใช้การ 9,662 ล้าน ลบ.ม.	12,159 (90%) 8,359 (87%) (ล้าน ลบ.ม.)
เขื่อนสิริกิติ์	ปริมาณน้ำเก็บกัก 9,510 ล้าน ลบ.ม. ปริมาณน้ำใช้การ 6,660 ล้าน ลบ.ม.	6,804 (72%) 3,954 (59%) (ล้าน ลบ.ม.)
เขื่อนแควน้อย	ปริมาณน้ำเก็บกัก 939 ล้าน ลบ.ม. ปริมาณน้ำใช้การ 896 ล้าน ลบ.ม.	935 (100%) 892 (100%) (ล้าน ลบ.ม.)
เขื่อนป่าสัก	ปริมาณน้ำเก็บกัก 960 ล้าน ลบ.ม. ปริมาณน้ำใช้การ 957 ล้าน ลบ.ม.	960 (100%) 957 (100%) (ล้าน ลบ.ม.)
รวม 4 เขื่อน	ปริมาณน้ำเก็บกัก 24,871 ล้าน ลบ.ม. ปริมาณน้ำใช้การ 18,175 ล้าน ลบ.ม.	20,857 (84%) 14,161 (78%) (ล้าน ลบ.ม.)



### แผนจัดสรรน้ำฤดูแล้ง ปี 2565/66 วันที่ 27 พ.ย.65

แผนจัดสรรน้ำ	9,100 (ล้าน ลบ.ม.)	
ผลจัดสรรน้ำ	510 (ล้าน ลบ.ม.)	6 %
คงเหลือ	8,590 (ล้าน ลบ.ม.)	94 %



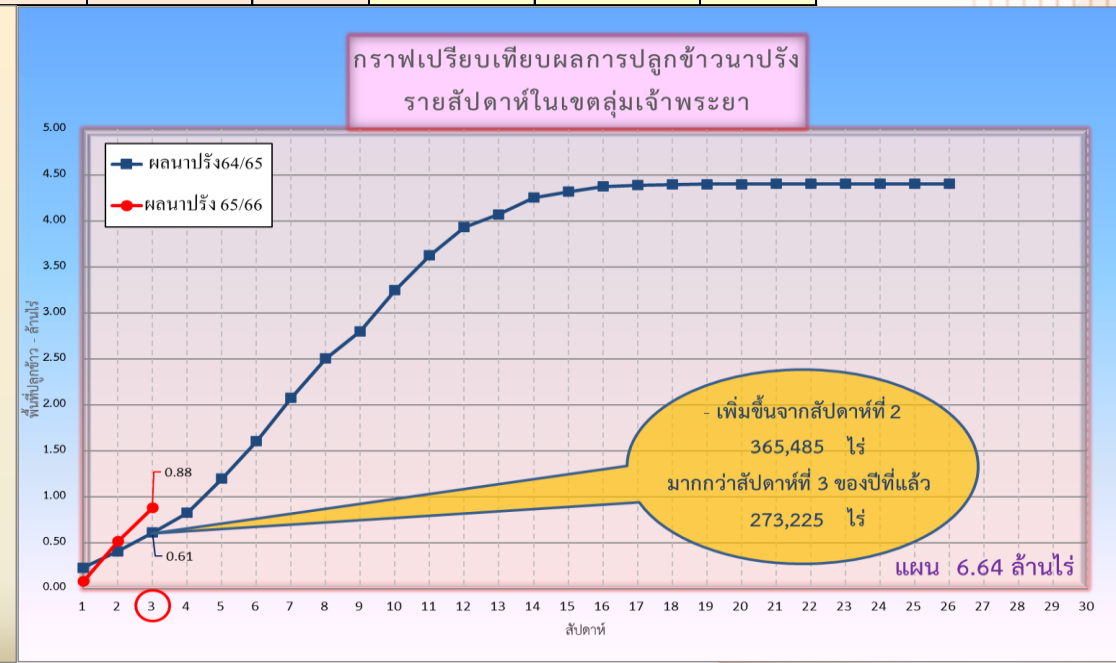
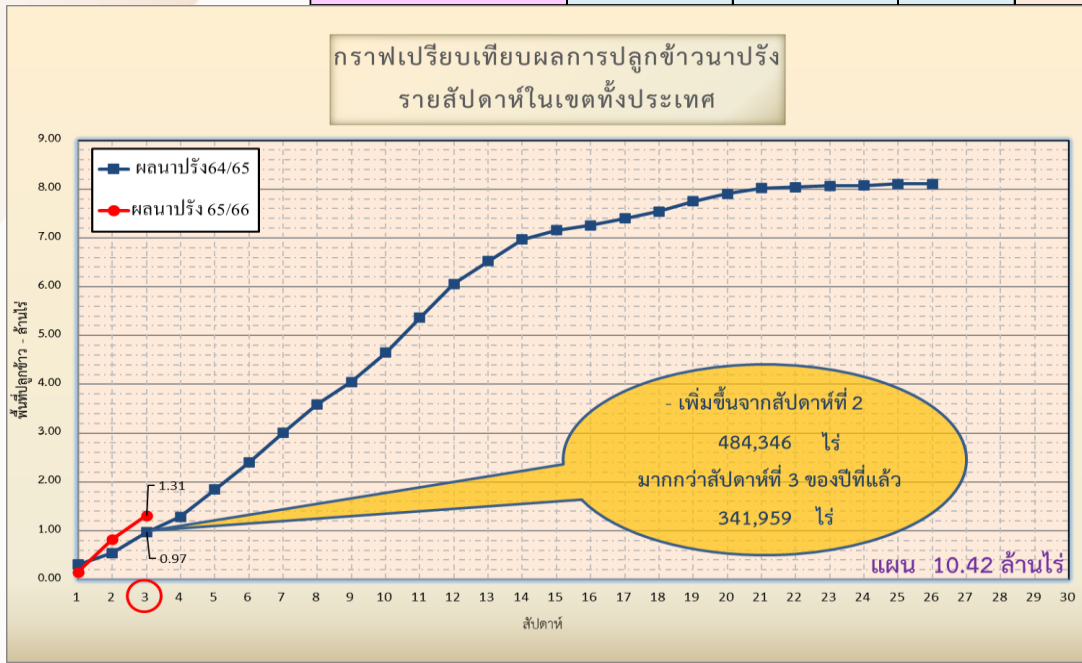


---

# การเพาะปลูกพืชฤดูแล้ง ปี 2565/66 (ข้าวนาปรัง)

# แผนผลการเพาะปลูกพืชในช่วงฤดูแล้งปี 2565/66 (ข้อมูล ณ วันที่ 23 พ.ย.65)

ภาค	ข้าวนาปรัง			พืชไร่-พืชผัก			รวม		
	แผน (ล้านไร่)	ผล (ล้านไร่)	%	แผน (ล้านไร่)	ผล (ล้านไร่)	%	แผน (ล้านไร่)	ผล (ล้านไร่)	%
เหนือ	0.77	0.201	26	0.19	0.015	8	0.96	0.216	22
ตะวันออกเฉียงเหนือ	1.32	0.002	0.1	0.05	0.001	2	1.37	0.003	0.2
กลาง	0.03	0.004	13	0.03	0.006	21	0.06	0.010	17
ตะวันออก	0.44	0.221	50	0.03	0.009	36	0.46	0.230	50
ตะวันตก	1.04		0	0.19		0	1.23		0
ใต้	0.18		0	0.06		0	0.24		0
ลุ่มน้ำเจ้าพระยา	6.64	0.883	13	0.10	0.083	87	6.74	0.966	14
ทั้งประเทศ	10.42	1.310	13	0.64	0.114	18	11.06	1.425	13

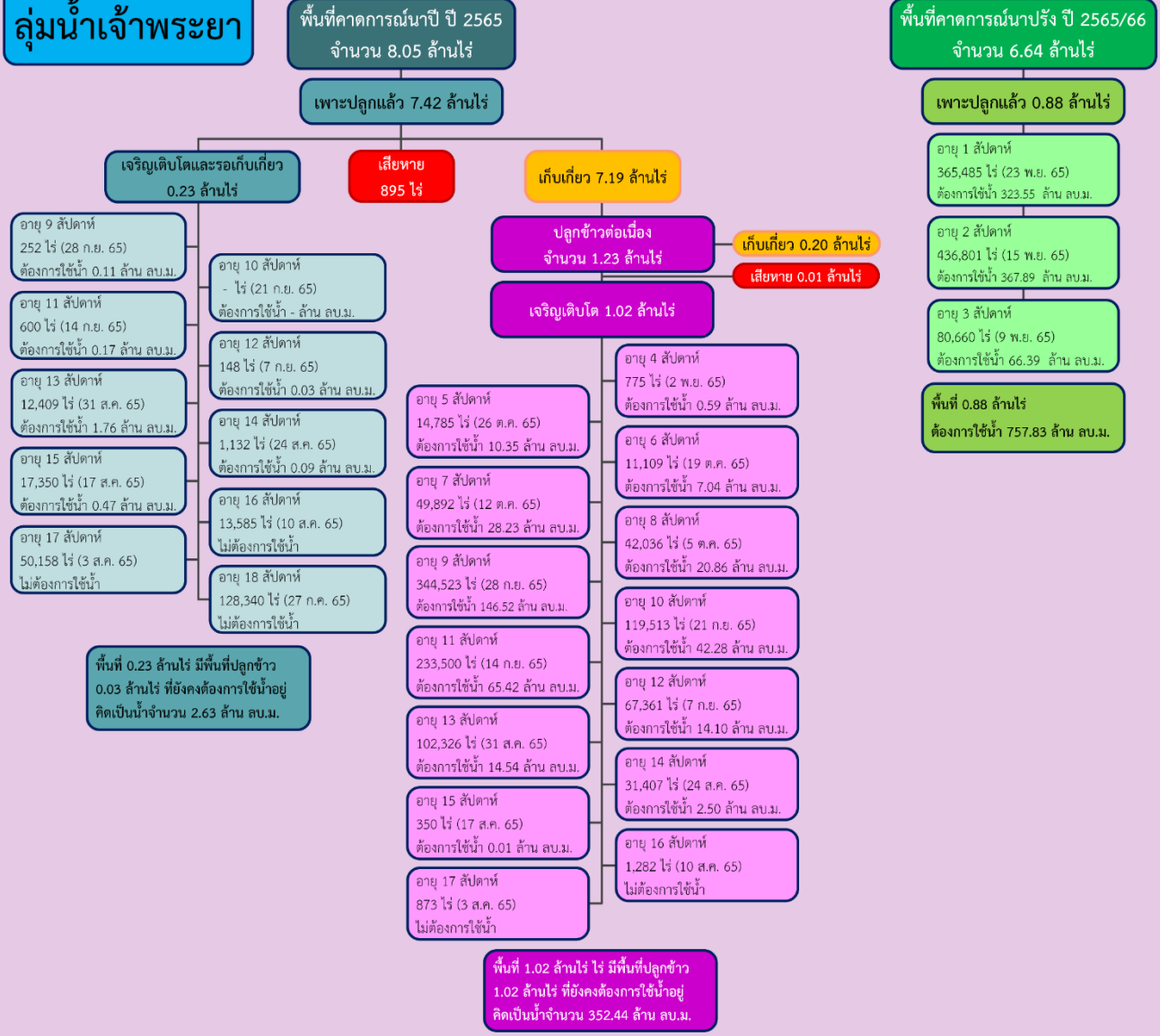




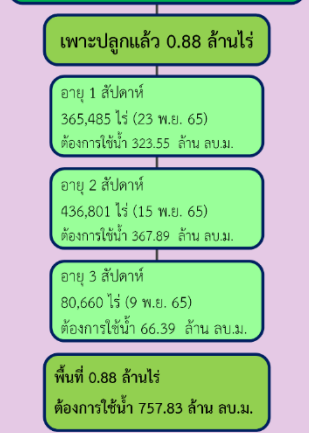
# พื้นที่ปลูกข้าวในเขตชลประทานลุ่มน้ำเจ้าพระยาและลุ่มน้ำแม่กลอง

ข้อมูล ณ วันที่ 23 พ.ย. 2565

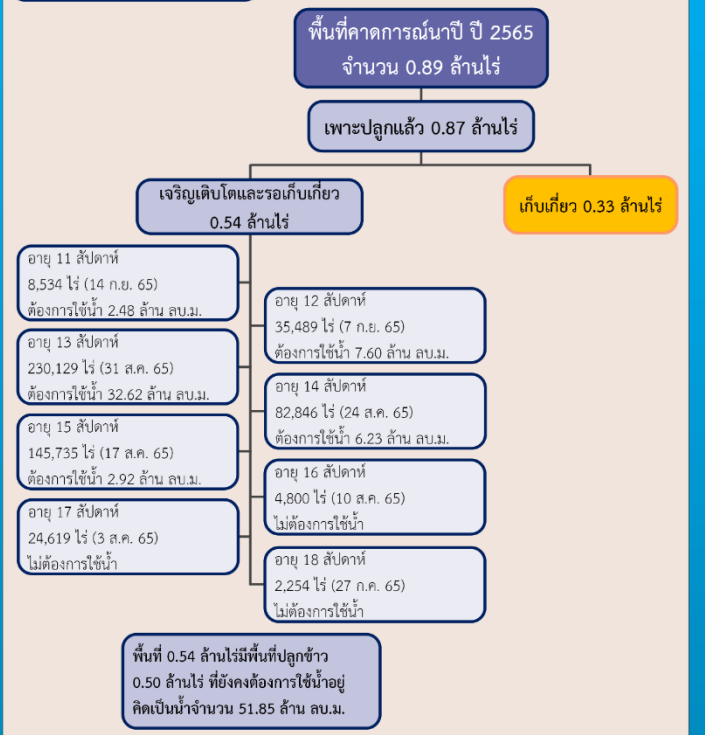
## ลุ่มน้ำเจ้าพระยา



## พื้นที่คาดการณ์นาปรัง ปี 2565/66



## ลุ่มน้ำแม่กลอง





---

# การบริหารจัดการน้ำฤดูแล้ง ปี 2565/66

**SUPPLY**  
น้ำต้นทุน

**1** เร่งเก็บกักน้ำ  
ในแหล่งน้ำทุกประเภท

**2** ฝေးระดัดและเตรียมจัดหา  
แหล่งน้ำสำรอง พร้อมดาบแผน  
เตรียมเครื่องจักรเครื่องมือ  
ในพื้นที่ฝေးระวังเสี่ยงขาดแคลนน้ำ

**3** ปฏิบัติการเต็มน้ำ  
ให้กับแหล่งน้ำ พื้นที่เกษตร และพื้นที่  
ฝေးระวังเสี่ยงขาดแคลนน้ำ

**DEMAND**  
ความต้องการใช้น้ำ

**4** กำหนดแผนจัดสรรน้ำและ  
พื้นที่เพาะปลูกพืชฤดูแล้ง  
โดยมีจรรยาให้สอดคล้องกับ  
ปริมาณน้ำต้นทุน

**5** เพิ่มประสิทธิภาพ  
การใช้น้ำภาคการเกษตร

**6** เตรียมน้ำสำรอง  
สำหรับพื้นที่ลุ่มต่ำรับน้ำนอง  
โดยการสนับสนุนจัดสรรน้ำเตรียมแปลง  
เพาะปลูกนาอรอบที่ 1 (นาปี)

**7** ฝေးระดัดคุณภาพน้ำ  
ในแม่น้ำสายหลัก แม่น้ำสายรอง  
และเตรียมแผนปฏิบัติการรองรับกรณีเกิดปัญหา  
และแจ้งเตือนพื้นที่เสี่ยง

# 10 มาตรการ รองรับฤดูแล้ง 2565/2566



กณข. มีมติเห็นชอบมาตรการรองรับฤดูแล้ง ปี 2565/66  
เมื่อวันที่ 19 ตุลาคม 2565  
QR CODE รายละเอียดมาตรการ

**MANAGEMENT**  
การบริหารจัดการ

**10** ติดตามและประเมิน  
ผลการดำเนินงาน  
ให้เป็นไปตามแผน รายงานผล  
การให้ความช่วยเหลือ

**9** สร้างการรับรู้  
ประชาสัมพันธ์  
สถานการณ์และ  
แผนบริหารจัดการน้ำ

**8** เสริมสร้างความร่วมมือ  
ด้านการบริหารจัดการน้ำ  
ขอชุมชน  
ให้มีน้ำเพียงพอ สำหรับอุปโภคบริโภคและการเกษตร  
ตลอดฤดูแล้ง

หมายเหตุ

- 1. มาตรการที่ 4 ประกอบมาตรการที่ 4 และ 5  
ใน 9 มาตรการรองรับสถานการณ์ขาดแคลนน้ำ ช่วงฤดูแล้ง ปี 2564/2565
- 2. เน้นเติม 2 มาตรการ คือ มาตรการที่ 5 และ 8

จัดทำโดย กองบริหารจัดการลุ่มน้ำ สำนักงานกณข.นท.น้ำแห่งชาติ



# การบริหารจัดการน้ำ ฤดูแล้ง และการเตรียมพร้อมรับมือ ปี 2565/66



ในฤดูแล้งจัดสรรน้ำให้สอดคล้องกับปริมาณน้ำต้นทุนตามลำดับความสำคัญของกิจการการใช้น้ำ ดังนี้

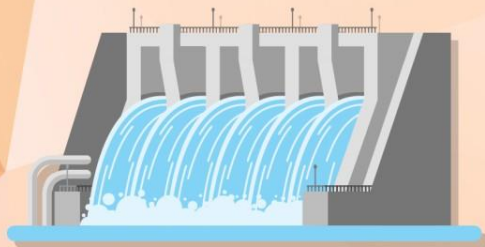
1. จัดสรรน้ำ **เพื่อการอุปโภค**  
ในช่วงฤดูแล้ง



2. จัดสรรน้ำ **เพื่อการรักษาระบบนิเวศ**  
ในช่วงฤดูแล้ง



3. สำรองน้ำไว้สำหรับการใช้น้ำในช่วงต้นฤดูฝน  
**เพื่ออุปโภค - บริโภคและรักษาระบบนิเวศ**  
เดือนพฤษภาคม - กรกฎาคม



4. จัดสรรน้ำ  
**เพื่อการเกษตรกรรม**



5. จัดสรรน้ำ  
**เพื่อการอุตสาหกรรม**



# ชป.เตรียมความพร้อมเครื่องจักร-เครื่องมือ ช่วยเหลือ ฤดูแล้ง ทั่วประเทศ ปี 2565/66

## ส่วนบริหารเครื่องจักรกลที่ 1 เชียงใหม่

- เครื่องสูบน้ำ 165 เครื่อง
- เครื่องพลิกดินน้ำ 10 เครื่อง
- เครื่องจักรกลสนับสนุนอื่นๆ 275 หน่วย

รวม 450 หน่วย



## ส่วนบริหารเครื่องจักรกลที่ 2 พิษณุโลก

- เครื่องสูบน้ำ 237 เครื่อง
- เครื่องพลิกดินน้ำ 23 เครื่อง
- เครื่องจักรกลสนับสนุนอื่นๆ 337 หน่วย

รวม 597 หน่วย



## ส่วนบริหารเครื่องจักรกลที่ 5 พระนครศรีอยุธยา

- เครื่องสูบน้ำ 410 เครื่อง
- เครื่องพลิกดินน้ำ 39 เครื่อง
- เครื่องจักรกลสนับสนุนอื่นๆ 463 หน่วย

รวม 912 หน่วย



## ส่วนบริหารเครื่องจักรกลที่ 3 ขอนแก่น

- เครื่องสูบน้ำ 346 เครื่อง
- เครื่องพลิกดินน้ำ 35 เครื่อง
- เครื่องจักรกลสนับสนุนอื่นๆ 406 หน่วย

รวม 787 หน่วย



## ส่วนบริหารเครื่องจักรกลที่ 7 กาญจนบุรี

- เครื่องสูบน้ำ 344 เครื่อง
- เครื่องพลิกดินน้ำ 143 เครื่อง
- เครื่องจักรกลสนับสนุนอื่นๆ 496 หน่วย

รวม 983 หน่วย



## ส่วนบริหารเครื่องจักรกลที่ 4 นครราชสีมา

- เครื่องสูบน้ำ 222 เครื่อง
- เครื่องพลิกดินน้ำ 176 เครื่อง
- เครื่องจักรกลสนับสนุนอื่นๆ 243 หน่วย

รวม 641 หน่วย



## ส่วนกลาง นนทบุรี

- เครื่องสูบน้ำ 127 เครื่อง
- เครื่องพลิกดินน้ำ 120 เครื่อง
- เครื่องจักรกลสนับสนุนอื่นๆ 50 หน่วย

รวม 297 หน่วย

## ส่วนบริหารเครื่องจักรกลที่ 8 สงขลา

- เครื่องสูบน้ำ 337 เครื่อง
- เครื่องพลิกดินน้ำ 71 เครื่อง
- เครื่องจักรกลสนับสนุนอื่นๆ 307 หน่วย

รวม 715 หน่วย

## ส่วนบริหารเครื่องจักรกลที่ 6 ชลบุรี

- เครื่องสูบน้ำ
- เครื่องพลิกดินน้ำ
- เครื่องจักรกลสนับสนุนอื่นๆ

รวม=หน่วย

## รวมทั้งประเทศ

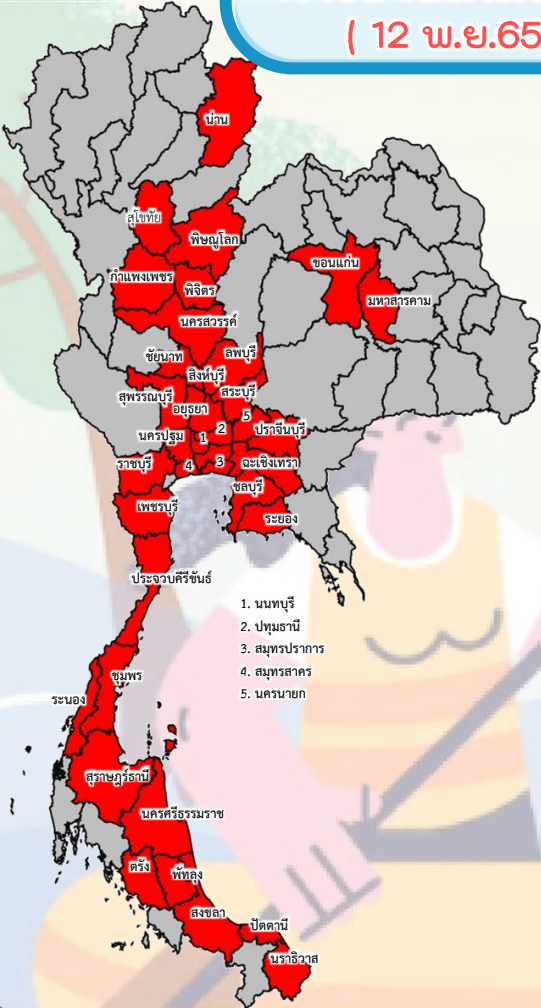
- เครื่องสูบน้ำ 2,188 เครื่อง
- เครื่องพลิกดินน้ำ 617 เครื่อง
- เครื่องจักรกลสนับสนุนอื่นๆ 2,577 หน่วย

รวมเป็น  
5,382 หน่วย



## การช่วยเหลือประจำสัปดาห์ ( 12 พ.ย.65 – 18 พ.ย.65 )

### 38 จังหวัด



รถบรรทุกน้ำ = - คัน - เทียว  
ปริมาณน้ำ - ล้านลิตร

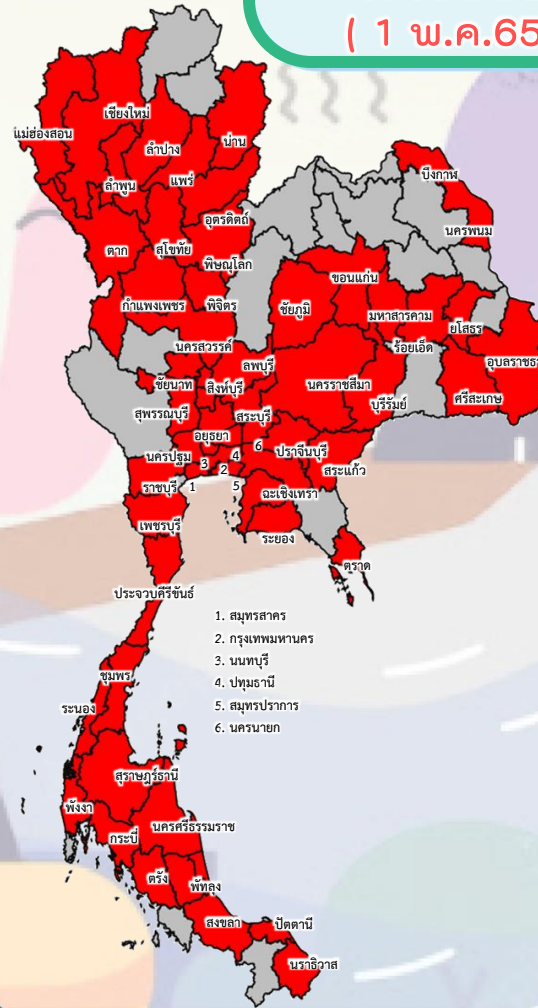
เครื่องสูบน้ำ = 611 เครื่อง  
ปริมาณน้ำรวม 1.064 ล้าน ลบ.ม.

เครื่องผลักดันน้ำ = 648 เครื่อง

เครื่องจักรอื่นๆ = 10 หน่วย

## การช่วยเหลือสะสม ( 1 พ.ค.65 – 18 พ.ย.65 )

### 58 จังหวัด



รถบรรทุกน้ำ = 1 คัน 9 เทียว  
ปริมาณน้ำ 0.054 ล้านลิตร

เครื่องสูบน้ำ = 1,186 เครื่อง  
ปริมาณน้ำรวม 102.95 ล้าน ลบ.ม.

เครื่องผลักดันน้ำ = 875 เครื่อง

เครื่องจักรอื่นๆ = 100 หน่วย





# ผลการประชาสัมพันธ์สร้างการรับรู้เกี่ยวกับสถานการณ์น้ำ



## ช่วงฤดูฝน ปี 2565 กรมชลประทาน

ระหว่างวันที่ 12 - 18 พฤศจิกายน 2565

1. ศูนย์เรียนรู้การเพิ่มประสิทธิภาพการผลิตสินค้าเกษตร (ศพก.)



จำนวน

**4** ครั้ง

เสด็จ 112 ครั้ง

เกษตรกร

**93** คน

เสด็จ 3,458 คน

2. คณะกรรมการจัดการชลประทาน (JMC)



จำนวน

**2** ครั้ง

เสด็จ 61 ครั้ง

เกษตรกร

**200** คน

เสด็จ 2,447 คน

3. กลุ่มใช้น้ำ



จำนวน

**216** ครั้ง

เสด็จ 2,637 ครั้ง

เกษตรกร

**1,588** คน

เสด็จ 32,659 คน

4. การประชาสัมพันธ์อื่นๆ



จำนวน

**472** ครั้ง

เสด็จ 14,413 ครั้ง

ข้อมูลสะสม ตั้งแต่วันที่ 1 พ.ค.65

## รวมการประชาสัมพันธ์



จำนวนครั้งการประชาสัมพันธ์

**694** เสด็จ 17,223



จำนวนเกษตรกรที่รับการฟังประชาสัมพันธ์

**1,881** เสด็จ 38,564

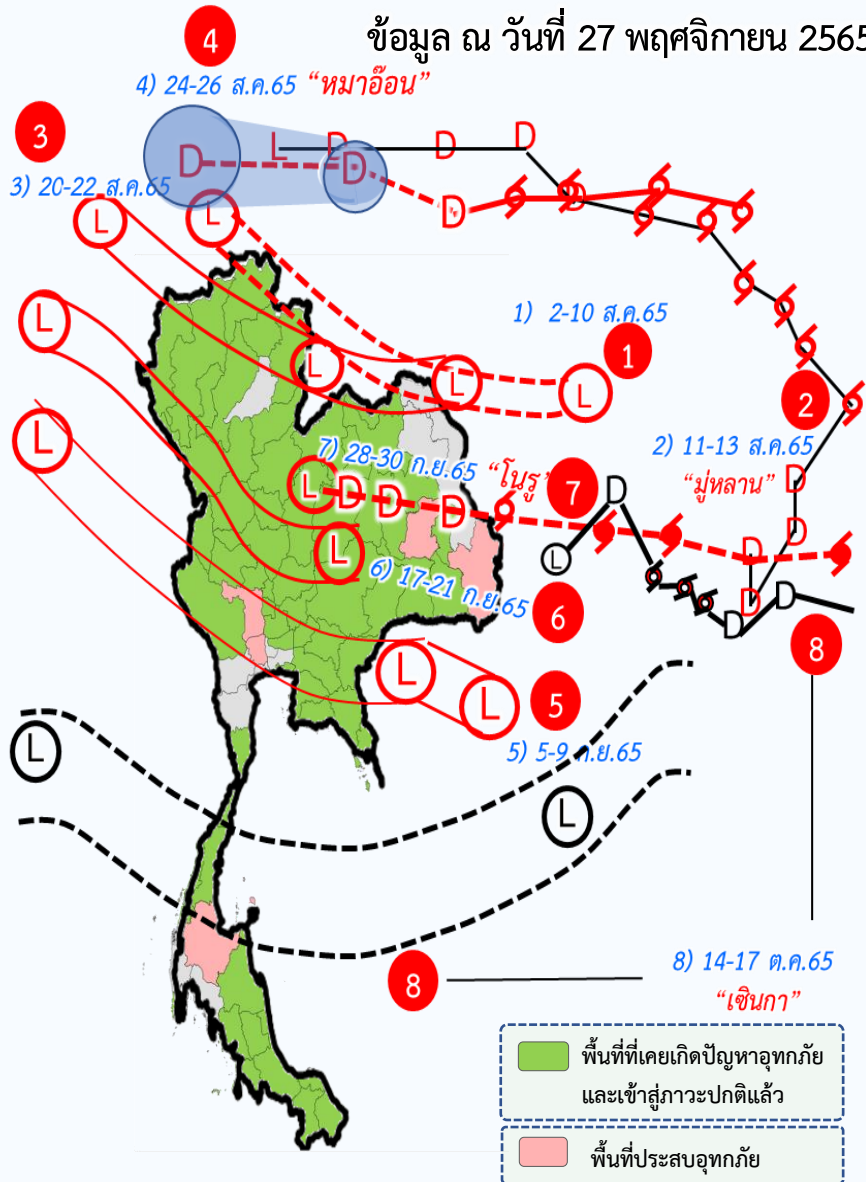


---

# สถานการณ์อุทกภัยปี 2565

# สรุปสถานการณ์อุทกภัย ปี 2565

ข้อมูล ณ วันที่ 27 พฤศจิกายน 2565



## อิทธิพลที่ส่งผลกระทบต่อ

พื้นที่ประสบอุทกภัยปี 2565 สาเหตุเนื่องจากอิทธิพล ดังนี้

- ❑ มรสุมตะวันตกเฉียงใต้พัดปกคลุมทะเลอันดามัน ประเทศไทย และอ่าวไทย ประกอบกับร่องมรสุมพาดผ่านภาคเหนือและภาคตะวันออกเฉียงเหนือ ตอนบนของประเทศไทย (วันที่ 2-10 ส.ค.65) ①
- ❑ พายุดีเปรสชัน “มูหลาน” ที่อ่อนกำลังลงเป็นหย่อมความกดอากาศต่ำกำลังแรง และเคลื่อนเข้าปกคลุมประเทศจีนตอนใต้ ประเทศเมียนมาตอนบน และประเทศลาวตอนบน (วันที่ 11-13 ส.ค.65) ②
- ❑ ร่องมรสุมพาดผ่านตอนบนของภาคเหนือ และประเทศลาวตอนบน เข้าสู่หย่อมความกดอากาศต่ำ บริเวณประเทศเมียนมาตอนบน ประกอบกับมรสุมตะวันตกเฉียงใต้ที่พัดปกคลุมทะเลอันดามัน ประเทศไทย และอ่าวไทย มีกำลังปานกลาง (วันที่ 20-22 ส.ค.65) ③
- ❑ พายุดีเปรสชัน “หมาอ้อน” ที่อ่อนกำลังลงเป็นหย่อมความกดอากาศต่ำกำลังแรงบริเวณประเทศลาวตอนบน (วันที่ 24-26 ส.ค.65) ④
- ❑ ร่องมรสุมกำลังแรงพาดผ่านภาคเหนือ และภาคตะวันออกเฉียงเหนือ ประกอบกับมรสุมตะวันตกเฉียงใต้ที่พัดปกคลุมทะเลอันดามัน ภาคใต้ และอ่าวไทยมีกำลังค่อนข้างแรง (วันที่ 5-9 ก.ย.65) ⑤
- ❑ ร่องมรสุมเลื่อนลงมาพาดผ่านภาคเหนือ ภาคกลาง และภาคตะวันออกเฉียงเหนือ ประกอบกับมรสุมตะวันตกเฉียงใต้ที่พัดปกคลุมทะเลอันดามัน ประเทศไทย และอ่าวไทยมีกำลังแรง (วันที่ 17-21 ก.ย.65) ⑥
- ❑ มรสุมตะวันตกเฉียงใต้ที่พัดปกคลุมทะเลอันดามัน ประเทศไทย และอ่าวไทย มีกำลังค่อนข้างแรง ประกอบกับพายุดีเปรสชัน “โนรู” มีศูนย์กลางอยู่บริเวณจังหวัดยโสธร และอ่อนกำลังลงเป็นหย่อมความกดอากาศต่ำกำลังแรง (วันที่ 28-30 ก.ย.65) ⑦
- ❑ ร่องมรสุมพาดผ่านภาคใต้ตอนกลางเข้าสู่พายุดีเปรสชัน “เซินกา (SONCA)” ที่อ่อนกำลังลงเป็นหย่อมความกดอากาศต่ำกำลังแรงปกคลุมบริเวณแขวงเซกอง ประเทศลาว (วันที่ 14-17 ต.ค.65) ⑧

## พื้นที่ประสบอุทกภัย

❖ ส่งผลให้มีพื้นที่ประสบอุทกภัยรวมทั้งสิ้น 63 จังหวัด ดังนี้

- จังหวัดที่เข้าสู่ภาวะปกติ 58 จังหวัด ได้แก่ จังหวัดแม่ฮ่องสอน เชียงใหม่ น่าน ลำพูน พะเยา ลำปาง เชียงราย อุดรดิตถ์ พิษณุโลก นครสวรรค์ พิจิตร สุโขทัย กำแพงเพชร ตาก อุดรธานี เลย หนองบัวลำภู หนองคาย ขอนแก่น กาฬสินธุ์ ชัยภูมิ มหาสารคาม ยโสธร ศรีสะเกษ นครราชสีมา สุรินทร์ บุรีรัมย์ นครนายก ปราจีนบุรี ฉะเชิงเทรา จันทบุรี ชลบุรี ระยอง ตรัง สระแก้ว ลพบุรี เพชรบูรณ์ สระบุรี สมุทรปราการ ปทุมธานี ชัยนาท อ่างทอง สิงห์บุรี พระนครศรีอยุธยา อุทัยธานี กาญจนบุรี ประจวบคีรีขันธ์ ระนอง ชุมพร ภูเก็ต นครศรีธรรมราช สตูล ตรัง พัทลุง สงขลา ปัตตานี ยะลา และนราธิวาส
- จังหวัดที่ประสบอุทกภัย 5 จังหวัด จังหวัดร้อยเอ็ด อุบลราชธานี สุพรรณบุรี นครปฐม และสุราษฎร์ธานี



# สรุปสถานการณ์อุทกภัย ปี 2565

ข้อมูล ณ วันที่ 27 พฤศจิกายน 2565



ที่	สชป.	ลุ่มน้ำ	จังหวัด	อำเภอ (จำนวน)	รายชื่ออำเภอ	จุดประสบภัย			พื้นที่ประสบภัย	
						น้ำล้นตลิ่ง	ลำน้ำที่น้ำล้นตลิ่ง	น้ำท่วมขัง	ไร่	ครัวเรือน
1	สชป.6	ชี	ร้อยเอ็ด	12	เสลภูมิ โพนชัย เชียงขวัญ ท่งเขาหลวง ธวัชบุรี จังหาร โพนทราย อาสามารถ สุวรรณภูมิ เกษตรวิสัย หนองฮี โพนทอง	✓	แม่น้ำชี	✓	93,294	
2	สชป.7	มูล	อุบลราชธานี	7	เขื่องใน เมือง ดอนมดแดง วารินชำราบ ตาลชุม สว่างวีระวงศ์ สำโรง	✓	แม่น้ำมูล	✓	54,366	
3	สชป.12	ท่าจีน	สุพรรณบุรี	3	อู่ทอง สองพี่น้อง เมืองสุพรรณบุรี	✓	คลองระบายใหญ่สองพี่น้อง	✓	168,714	
4	สชป.13	ท่าจีน	นครปฐม	7	นครชัยศรี บางเลน กำแพงแสน สาม พราน เมือง ดอนตูม พุทธมณฑล	✓	แม่น้ำท่าจีน	✓	21,879	200
5	สชป.15	ภาคใต้ฝั่งตะวันออกตอนบน	สุราษฎร์ธานี	1	พระแสง	✓	คลองอู่ปัน			
รวม				30		5		4	338,253	200



---

# การเตรียมความพร้อมรับมืออุทกภัย พื้นที่ภาคใต้ ปี 2565



# การเตรียมการเพื่อรองรับสถานการณ์อุทกภัยในพื้นที่ภาคใต้ ปี 2565



- ✓ **ติดตามสภาพภูมิอากาศ และสถานการณ์น้ำฝน น้ำท่า และน้ำในอ่างเก็บน้ำต่างๆ** เพื่อวิเคราะห์และเตรียมการรองรับสถานการณ์ที่อาจเกิดขึ้น โดยติดตามข้อมูลสภาพภูมิอากาศจากกรมอุตุนิยมวิทยา
- ✓ **วิเคราะห์พื้นที่เสี่ยงและพื้นที่เฝ้าระวัง** เพื่อเตรียมความพร้อมรับมืออุทกภัยที่อาจเกิดขึ้น
- ✓ **ตรวจสอบระบบชลประทาน** ให้สามารถรองรับสถานการณ์น้ำได้เต็มศักยภาพตามสถานการณ์น้ำที่เป็นจริงในแต่ละช่วงเวลารวมทั้งบริหารจัดการน้ำในอ่างเก็บน้ำให้อยู่ในเกณฑ์ควบคุมอย่างเคร่งครัด
- ✓ **เตรียมความพร้อมของเครื่องจักร เครื่องมือ** ประกอบด้วย รถแบคโฮ/รถขุด รถเทรลเลอร์ เครื่องสูบน้ำเคลื่อนที่ เครื่องผลักดันน้ำในบริเวณพื้นที่เสี่ยงที่จะเกิดน้ำท่วมเป็นประจำ ให้สามารถนำไปช่วยเหลือได้ทันทีเมื่อเกิดปัญหาน้ำท่วม และมอบหมายเจ้าหน้าที่ในพื้นที่ให้เฝ้าระวังและติดตามสถานการณ์น้ำอย่างใกล้ชิดตลอดเวลา
- ✓ **บูรณาการร่วมกับหน่วยงานที่เกี่ยวข้อง** ประกอบด้วย กรมอุตุนิยมวิทยา สถาบันสารสนเทศทรัพยากรน้ำ (องค์การมหาชน) การไฟฟ้าฝ่ายผลิตแห่งประเทศไทย กรมอุทกศาสตร์ (กองทัพเรือ) กรมทรัพยากรน้ำ กรมทางหลวง กรมทางหลวงชนบท กรมการปกครอง กรมส่งเสริมการปกครองท้องถิ่น การรถไฟแห่งประเทศไทย และกรมป้องกันและบรรเทาสาธารณภัย มีการประชุมหารือทุกสัปดาห์หรือตามสถานการณ์
- ✓ **ประชาสัมพันธ์ให้ข้อมูลข่าวสารสถานการณ์น้ำ** โดยบูรณาการร่วมกับผู้ว่าราชการจังหวัด กรมป้องกันและบรรเทาสาธารณภัยฝ่ายความมั่นคง และหน่วยงานที่เกี่ยวข้องในการแจ้งเตือนประชาชนเพื่อติดตามและเฝ้าระวังเตรียมรับสถานการณ์น้ำ จากฝนตกหนัก และน้ำท่วมที่อาจจะเกิดขึ้นอย่างใกล้ชิด



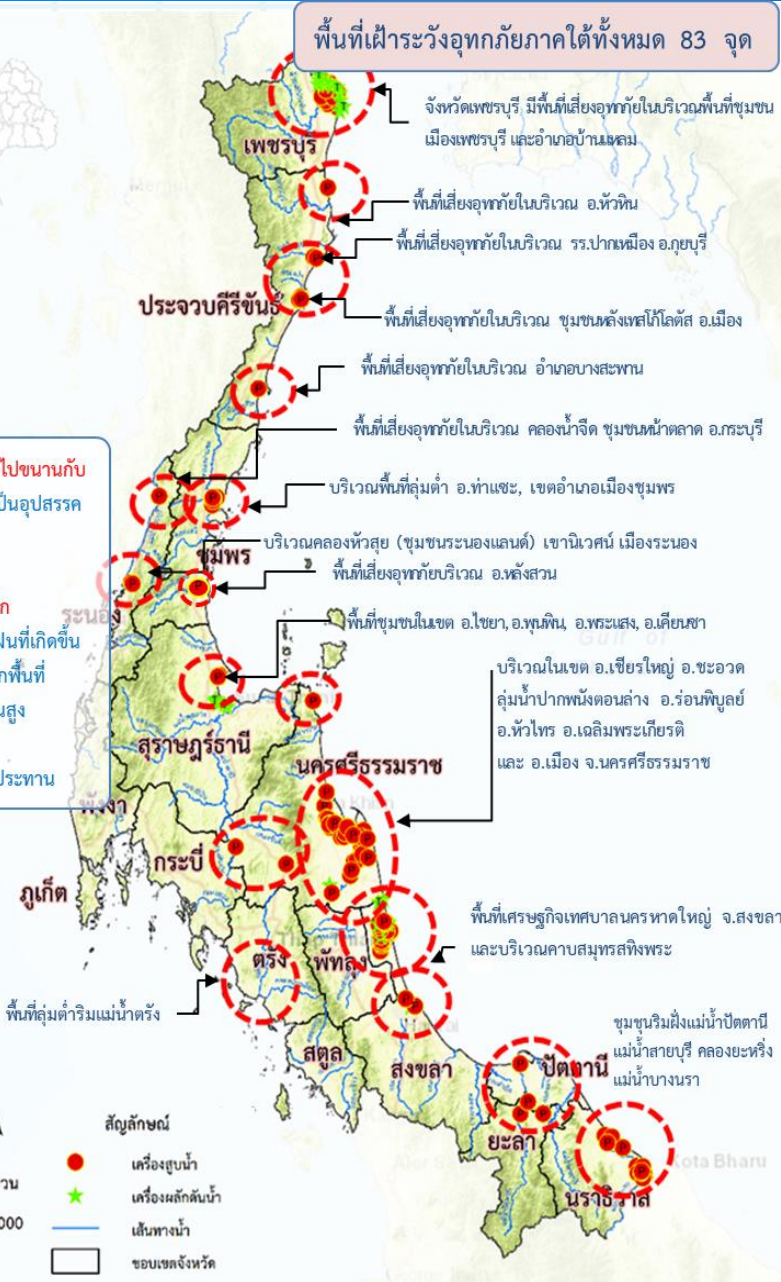


# การเตรียมความพร้อมรับมืออุทกภัยในพื้นที่ภาคใต้ ปี 2565

ปัญหาอุปสรรคจากข้อเท็จจริงในพื้นที่ (การเกิดอุทกภัย)



1. ลักษณะทางกายภาพเป็นสันเขาพาดยาวลงไปขนานกับแนวชายฝั่งทะเล และมี ถนน และทางรถไฟ เป็นอุปสรรคกีดขวางการระบายน้ำ
2. สภาพการใช้พื้นที่เปลี่ยนแปลง
3. อ่างเก็บน้ำส่วนใหญ่เป็นขนาดกลางและขนาดเล็ก ความสามารถกักเก็บน้ำไม่เพียงพอต่อปริมาณฝนที่เกิดขึ้น
4. อิทธิพลของน้ำทะเลหนุน ทำให้น้ำที่ไหลจากพื้นที่ตอนบนออกสู่ทะเล ได้ช้า ในช่วงน้ำทะเลขึ้นสูง โดยเฉพาะพื้นที่ลุ่มต่ำติดทะเล
5. พื้นที่ส่วนใหญ่ที่ท่วม เป็นพื้นที่นอกเขตชลประทาน



- ดำเนินการเตรียมความพร้อมของเครื่องสูบน้ำในพื้นที่ภาคใต้ 350 เครื่อง บริเวณพื้นที่เสี่ยงที่จะเกิดน้ำท่วมเป็นประจำ ให้สามารถนำไปช่วยเหลือได้ทันที เมื่อเกิดปัญหาน้ำท่วม

## ภาคใต้ 16 จังหวัด

- เครื่องสูบน้ำ 350 เครื่อง (ประจำการอยู่ไว้ที่จุดพักหลักและจุดพักรองเครื่องจักรกล)
- เครื่องผลักดันน้ำ 440 เครื่อง (ประจำการอยู่ไว้ที่จุดพักหลักและจุดพักรองเครื่องจักรกล)
- รถแทรกเตอร์/รถขุด 196 คัน (ประจำการอยู่ไว้ที่จุดพักหลักและจุดพักรองเครื่องจักรกล)
- เครื่องจักรกลสนับสนุนอื่นๆ 203 หน่วย (ประจำการอยู่ไว้ที่จุดพักหลักและจุดพักรองเครื่องจักรกล)

รวม 1,189 หน่วย





# กรมชลประทาน

## กระทรวงเกษตรและสหกรณ์

