



สถานการณ์และการบริหารจัดการน้ำ ฤดูแล้ง ปี 2565/66

วันที่ 27 มีนาคม 2566



ศูนย์ปฏิบัติการน้ำอัจฉริยะ (SWOC)
กรมชลประทาน สามเสน



หัวข้อ

การบริหารจัดการน้ำ

ฤดูแล้ง

ปี 2565/66

1. สถานการณ์ฝน และสภาพภูมิอากาศ
2. สถานการณ์น้ำในอ่างเก็บน้ำและสถานการณ์น้ำท่า
3. สถานการณ์ลุ่มน้ำเจ้าพระยา
4. แผน-ผลจัดสรรน้ำฤดูแล้ง ปี 2565/66
5. การเพาะปลูกพืชฤดูแล้ง ปี 2565/66 (ข้าวนาปรัง)
6. สถานการณ์ค่าความเค็มในลำน้ำสายหลัก
7. การบริหารจัดการน้ำฤดูแล้ง ปี 2565/66
8. คาดการณ์ปริมาณน้ำ ณ วันที่ 1 พฤษภาคม 2566



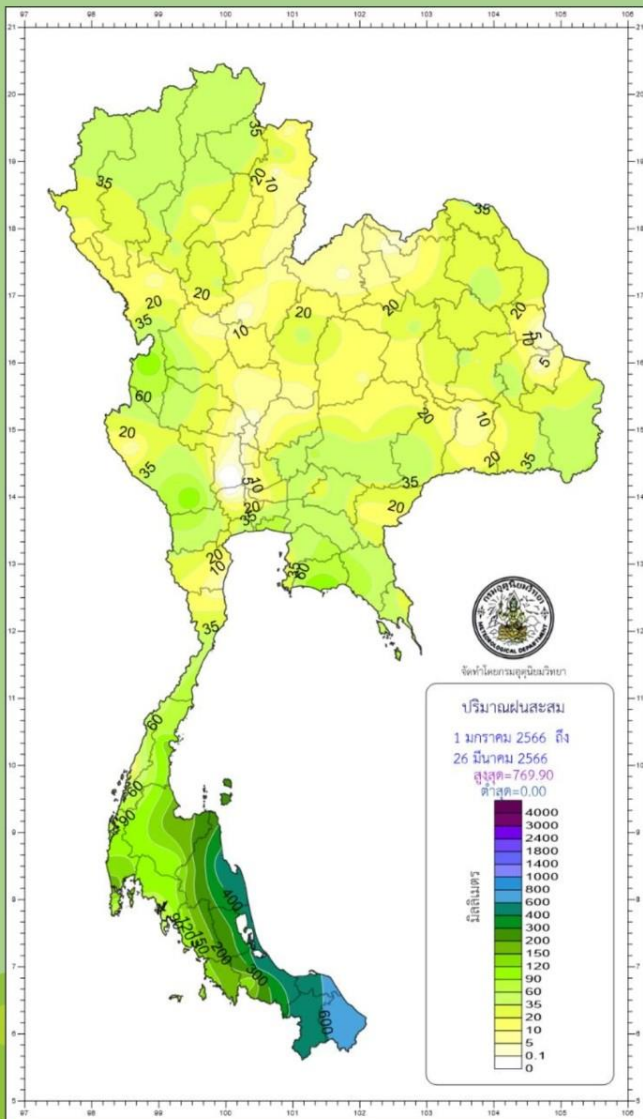
สถานการณ์ฝน และสภาพภูมิอากาศ



ปริมาณฝนสะสมปี 2566

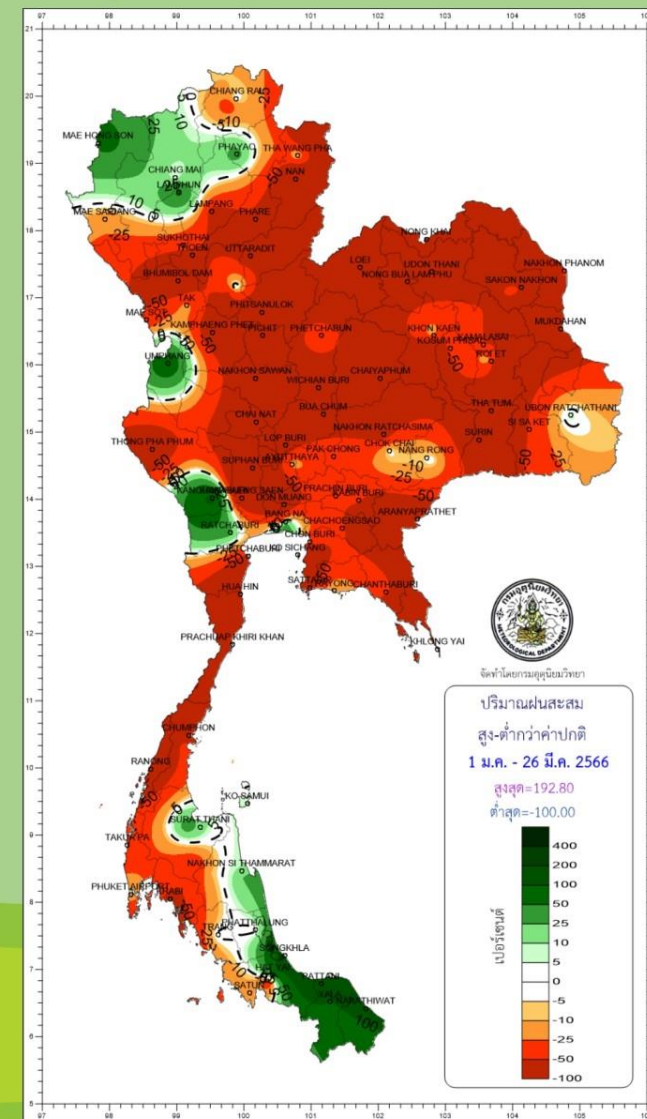
ตั้งแต่ 1 มกราคม - 26 มีนาคม

ปริมาณฝนรวม



ภาค	ปริมาณฝนเปรียบเทียบกับค่าปกติ			
	ตั้งแต่ 1 ม.ค. - ปัจจุบัน			
	ปริมาณฝน (มม.)	ค่าปกติ (มม.)	ผลต่างจากค่าปกติ	
เหนือ	29.7	43.2	- 13.5 มม.	- 31 %
ตะวันออกเฉียงเหนือ	22.4	54.9	- 32.5 มม.	- 59 %
กลาง	26.2	51.6	- 25.4 มม.	- 49 %
ตะวันออก	42.6	103.6	- 61.0 มม.	- 59 %
ใต้ฝั่งตะวันออก	285.8	209.3	+ 76.5 มม.	+ 37 %
ใต้ฝั่งตะวันตก	1022	155.3	- 53.1 มม.	- 34 %
กทม.	50.0	78.9	- 28.9 มม.	- 37 %
ทั้งประเทศ	75.7	90.9	- 15.2 มม.	- 17 %

สูง - ต่ำกว่าค่าปกติ

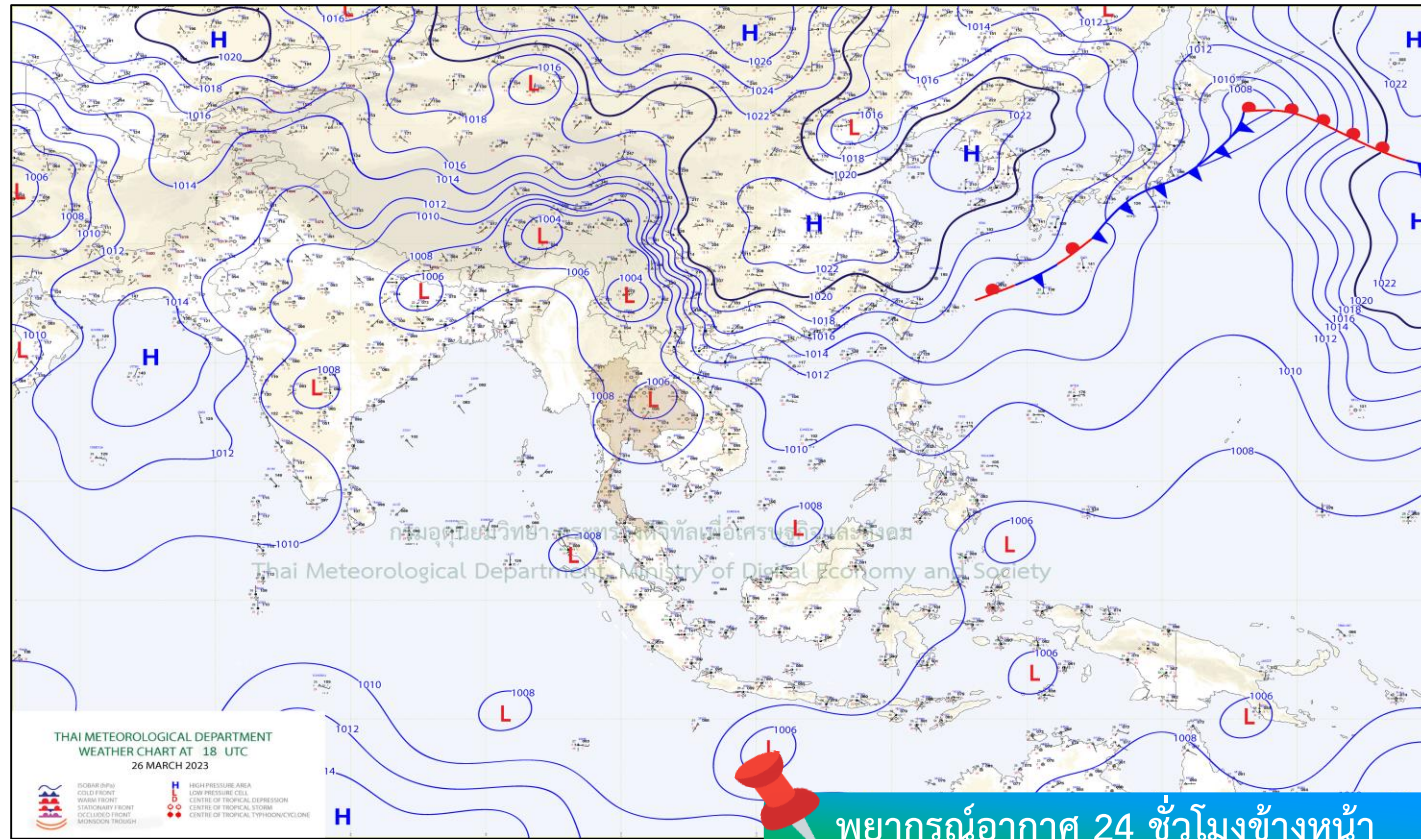
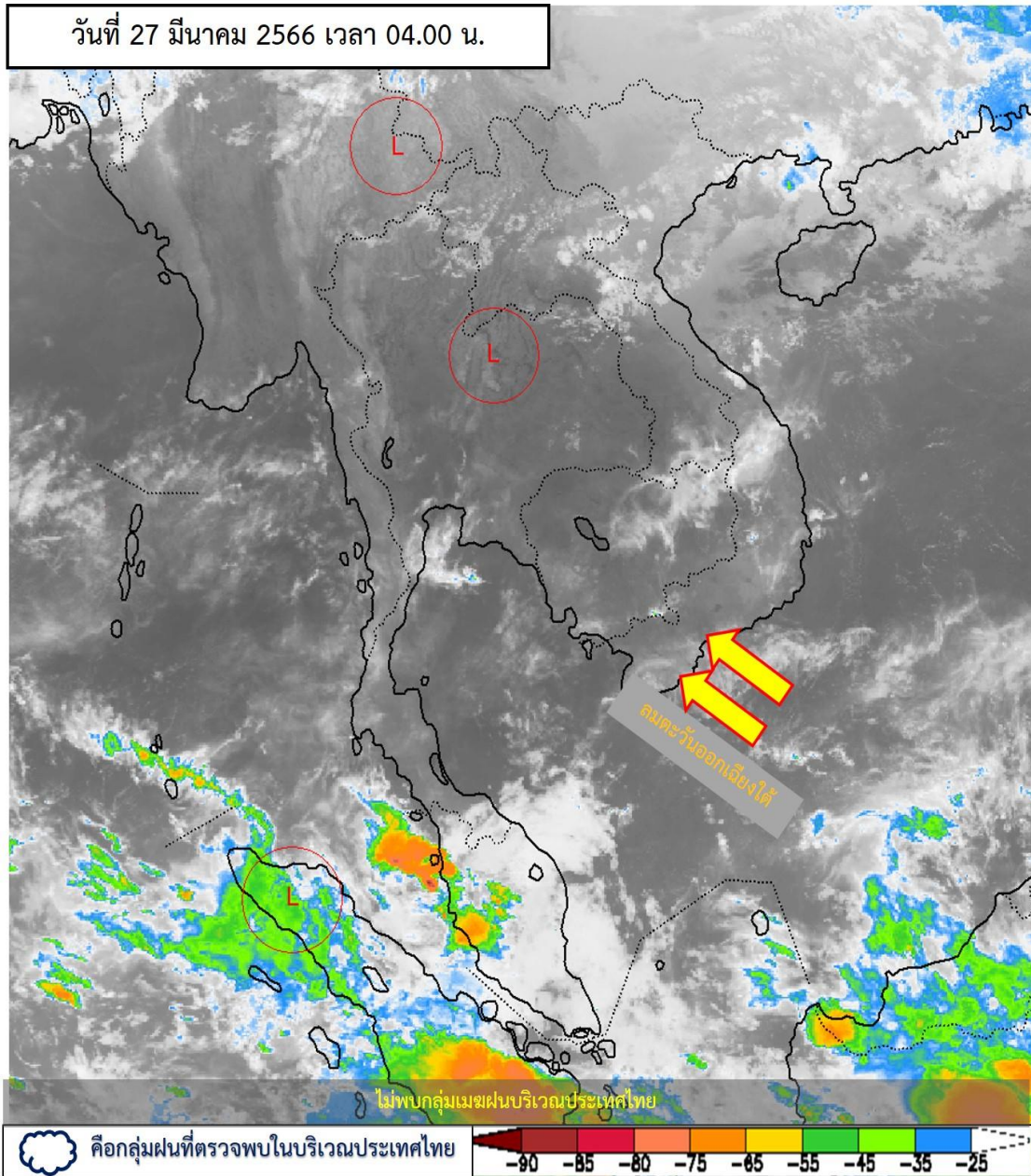


climate@tmd.go.th
www.climate.tmd.go.th
02-399-3290

กรมอุตุนิยมวิทยา
กระทรวงดิจิทัลเพื่อเศรษฐกิจและสังคม

สภาพภูมิอากาศ ประจำวันที่ 27 มีนาคม 2566

วันที่ 27 มีนาคม 2566 เวลา 04.00 น.

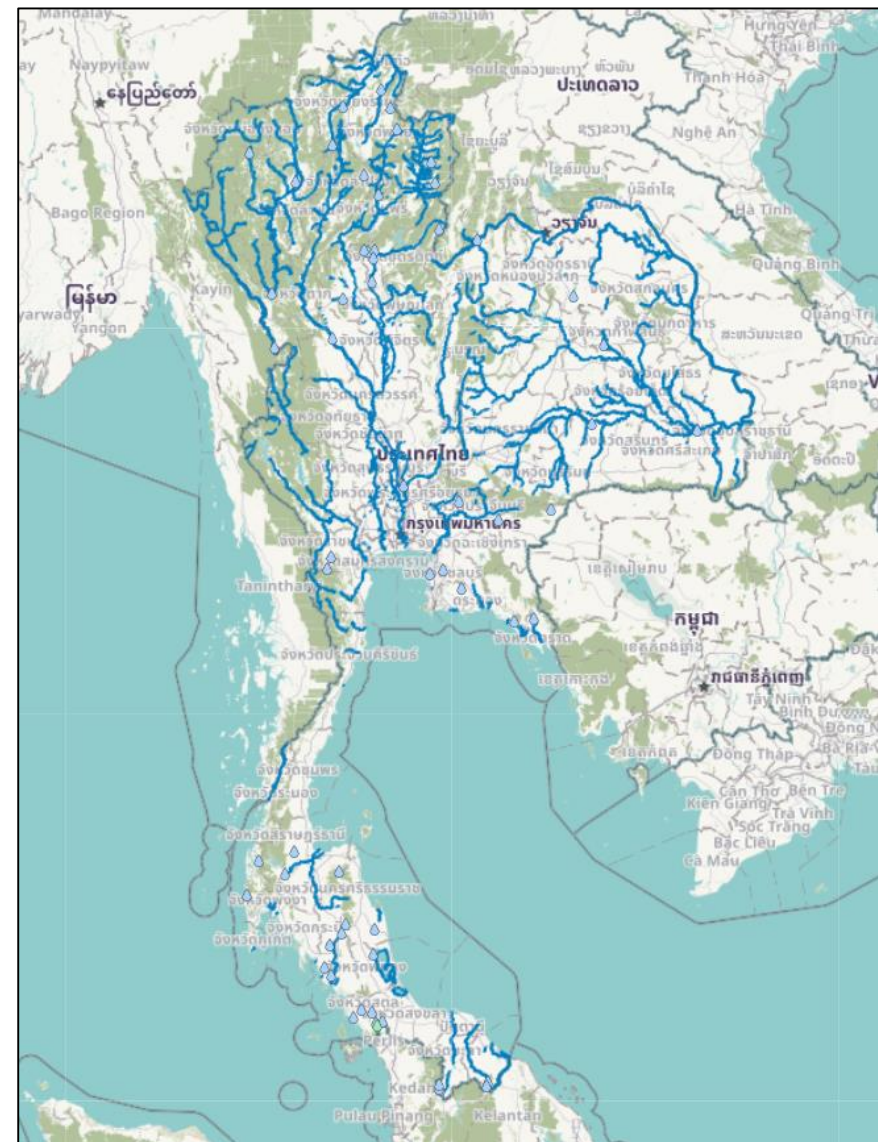


ความกดอากาศต่ำเนื่องจากความร้อนยังคงปกคลุมประเทศไทยตอนบนทำให้มีอากาศร้อนโดยทั่วไปกับมีฟ้าหลัวในตอนกลางวัน และมีอากาศร้อนจัดบางพื้นที่ ในขณะที่บริเวณความกดอากาศสูงหรือมวลอากาศเย็นกำลังปานกลางจากประเทศจีนได้แผ่ลงมาปกคลุมถึงประเทศลาว และด้านตะวันออกของภาคตะวันออกเฉียงเหนือ ส่งผลทำให้มีลมใต้และลมตะวันออกเฉียงใต้พัดนำความชื้นจากอ่าวไทยและทะเลจีนใต้เข้ามาปกคลุมประเทศไทยตอนบน ลักษณะเช่นนี้ทำให้บริเวณภาคตะวันออกเฉียงเหนือและภาคตะวันออกมีพายุฤดูร้อนเกิดขึ้น โดยมีลักษณะของพายุฝนฟ้าคะนอง ลมกระโชกแรง และมีลูกเห็บตกบางแห่ง สำหรับลมตะวันออกเฉียงใต้พัดปกคลุมอ่าวไทย ในขณะที่ลมตะวันตกเฉียงเหนือพัดปกคลุมทะเลอันดามัน และภาคใต้ ทำให้ภาคใต้มีฝนฟ้าคะนองบางแห่ง

ที่มา กรมอุตุนิยมวิทยา



ปริมาณฝนสะสม 24 ชั่วโมงย้อนหลัง วันที่ 26 มี.ค.66 – วันที่ 27 มี.ค.66

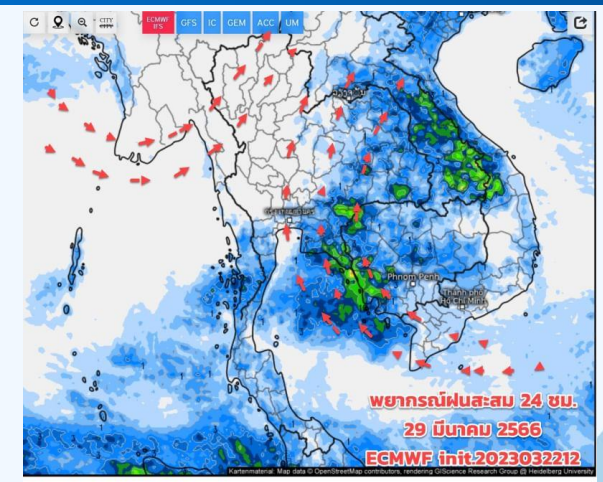
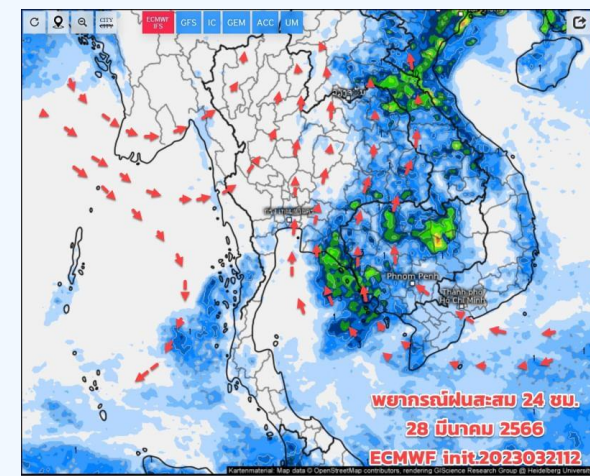
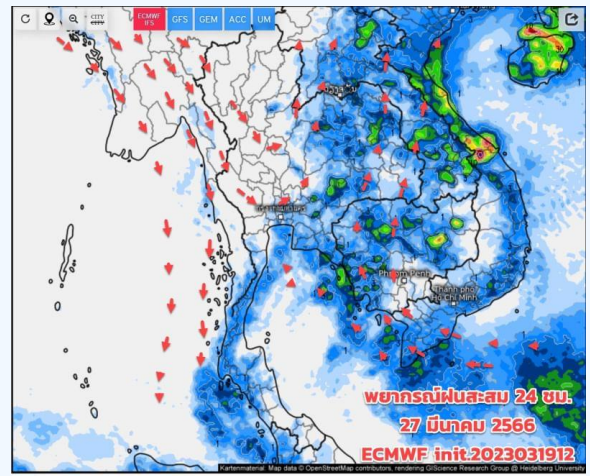
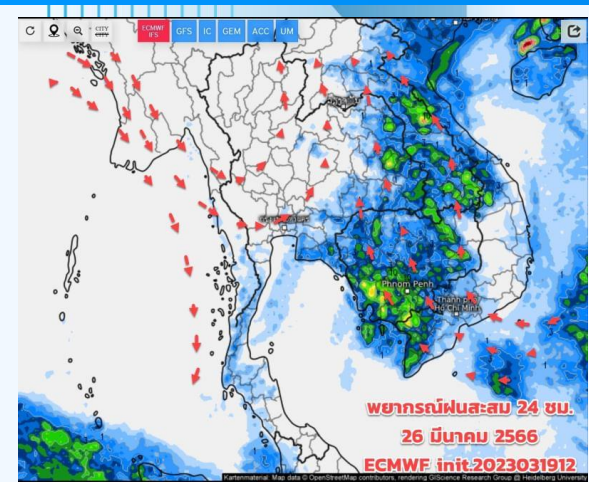


>0-10	>10-20	>20-35	>35-50	>50-70	>70-90	>90
ฝนเล็กน้อย ฝนน้อย	ฝนปานกลาง	ฝนหนัก	ฝนหนักมาก	ฝนหนักมาก	ฝนหนักมาก	ฝนหนักมาก

ชื่อสถานี	ที่ตั้ง	เวลา	ฝนสะสม (มม.)
ที่ทำการอุทยานแห่งชาติทะเลบัน	ต.วังประจัน อ.ควนโดน จ.สตูล	06:00 น.	12.6
บ้านบ่อน้ำร้อน	ต.ตาเนาะแมเราะ อ.เบตง จ.ยะลา	05:00 น.	5.5
บางปะหัน	ต.ขยาย อ.บางปะหัน จ.พระนครศรีอยุธยา	06:00 น.	5.2
อบต.นาหินลาด	ต.นาหินลาด อ.ปากพลี จ.นครนายก	06:00 น.	5
ชุมชนกุงจหนอง	ต.เบตง อ.เบตง จ.ยะลา	05:00 น.	4
สถานีวิจัยประมงศรีราชา	ต.ศรีราชา อ.ศรีราชา จ.ชลบุรี	06:00 น.	3.6
บ้านนาบ่อ	ต.บ่อน้ำร้อน อ.กันตัง จ.ตรัง	05:00 น.	3.5
บ้านน้ำรา	ต.ทุ่งนุ้ย อ.ควนกาหลง จ.สตูล	05:00 น.	3.5
ห้วยแม่แจ่ม	ต.บ้านจันทร์ อ.กัลยาณิวัฒนา จ.เชียงใหม่	06:00 น.	3.4
บ้านบาโรย	ต.ป่าดงเบขาร์ อ.สะเดา จ.สงขลา	05:00 น.	3



พยากรณ์ฝนสะสมรายวัน จากแบบจำลองบรรยากาศเชิงตัวเลข GFS วันที่ 27 มี.ค. – 2 เม.ย. 66

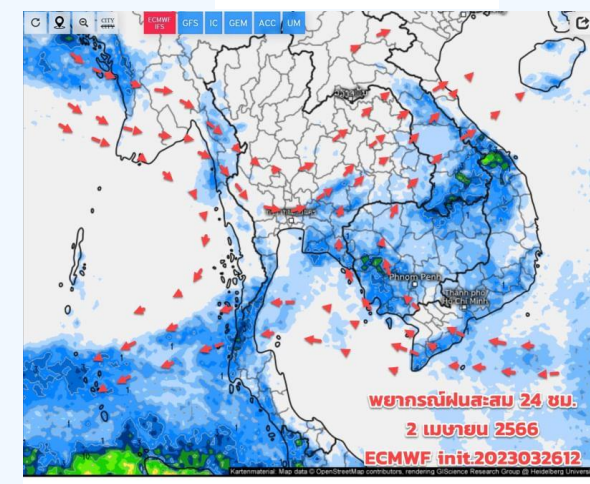
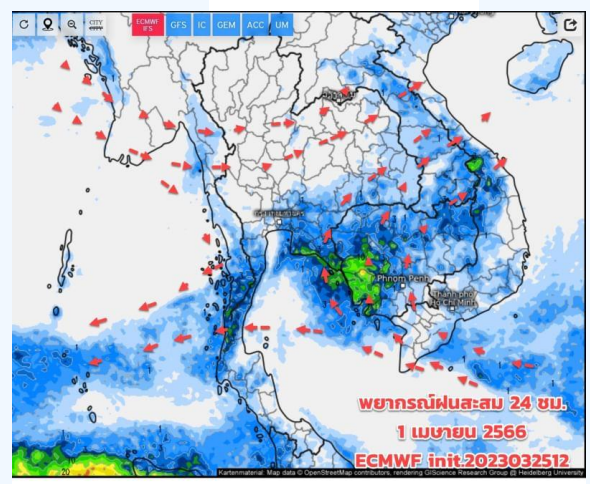
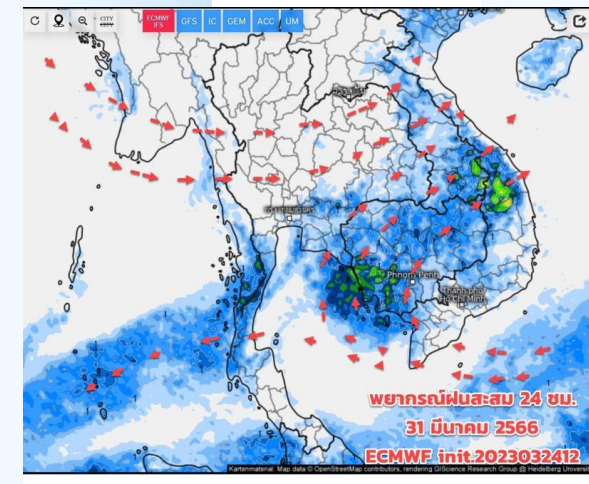


วันที่ 27 มี.ค. 2566

วันที่ 28 มี.ค. 2566

วันที่ 29 มี.ค. 2566

วันที่ 30 มี.ค. 2566



วันที่ 31 มี.ค. 2566

วันที่ 1 เม.ย. 2566

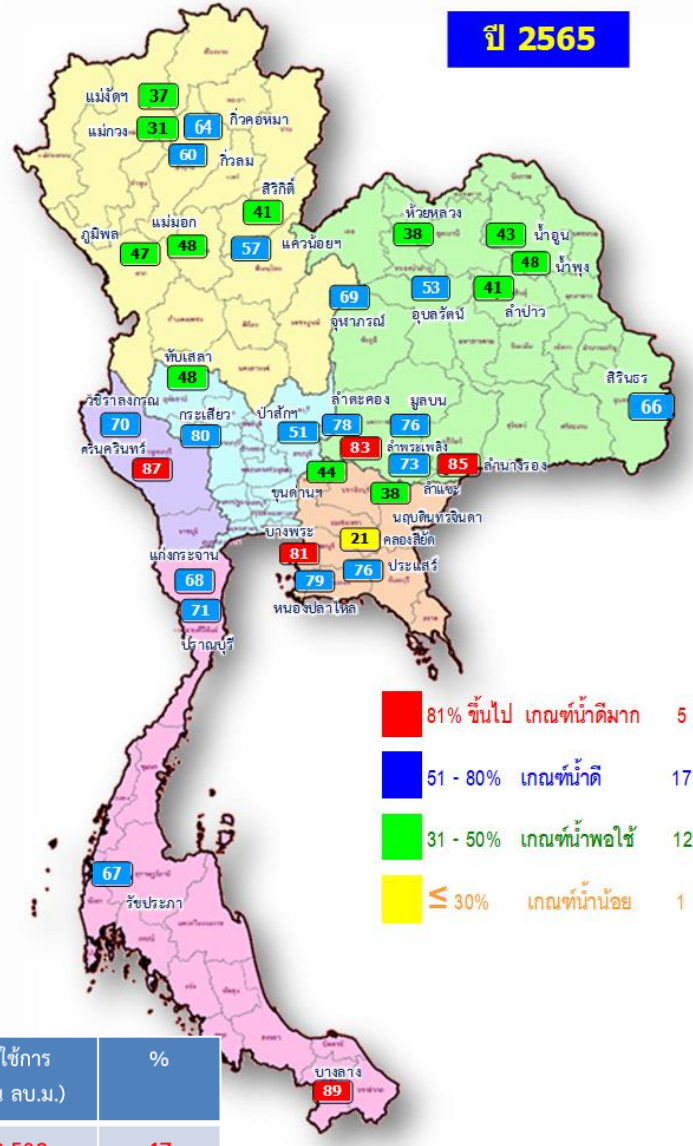
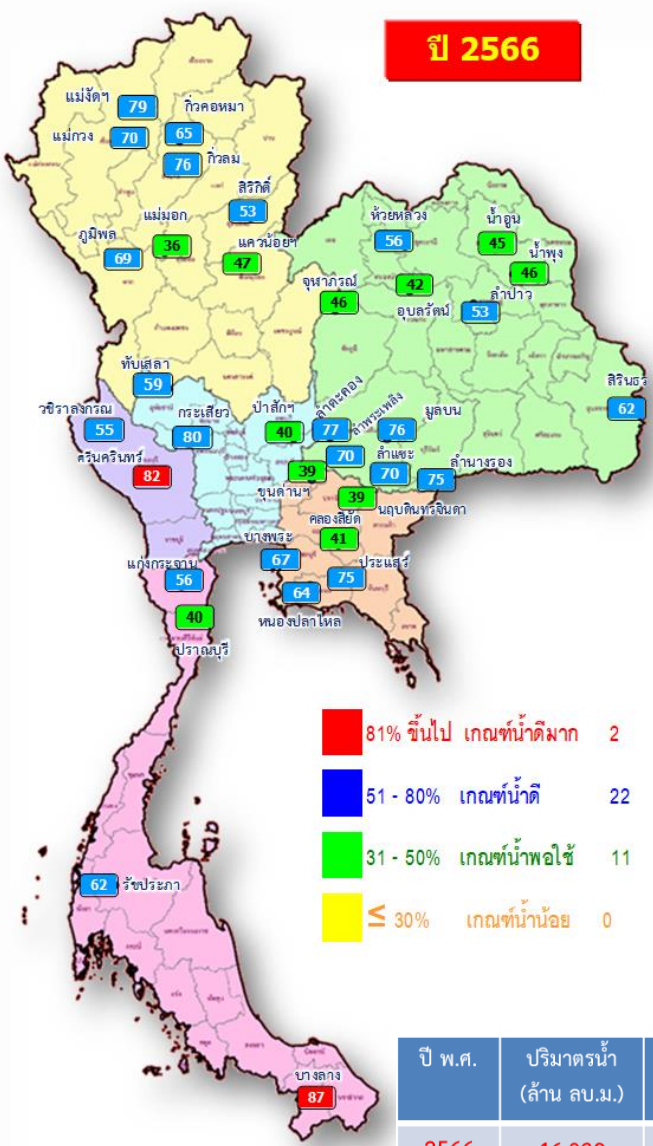
วันที่ 2 เม.ย. 2566

การคาดหมาย

เตือน!!! ช่วง 27 -29 มี.ค.66 อากาศยังร้อน และร้อนจัดในช่วงกลางวัน และช่วงเย็น-ค่ำวันนี้คาดว่าจะเริ่มมีพายุฤดูร้อนบริเวณประเทศไทยตอนบน (ฝน/ฝนฟ้าคะนอง ลมกระโชกแรง ลูกเห็บ) โดยเริ่มทางด้านตะวันออกของภาคอีสาน และภาคตะวันออกเฉียงเหนือ (ในแบบจำลองฯฝนอาจจะดูมีมาก แต่ฝนที่เกิดส่วนใหญ่จะเป็นฝนฟ้าคะนอง) สาเหตุมาจากมวลอากาศเย็นกำลังปานกลางจะแผ่ลงมาปกคลุม ทางภาคอีสานตอนบน ทำให้เกิดแนวพัดสอบเข้ากันของลม 2 กระแส คือลมใต้และลมตะวันตกเฉียงใต้ในบริเวณดังกล่าว ประกอบกับประเทศไทยตอนบนมีหย่อมความกดอากาศต่ำเนื่องจากความร้อนปกคลุมอยู่ในขณะนี้ ทำให้สภาพอากาศแปรปรวน ต้องระวังพายุฤดูร้อน (ฝนฟ้าคะนอง ลมกระโชกแรง ฟ้าผ่า ลูกเห็บ) ก่อนที่ช่วง 30 มี.ค. - 4 เม.ย.66 อากาศจะกลับมาร้อนเหมือนเดิม แต่ยังมีพายุฤดูร้อนเกิดขึ้นได้บางแห่ง



ปริมาณน้ำเก็บกักในอ่างเก็บน้ำขนาดใหญ่ วันที่ 27 มีนาคม 2566

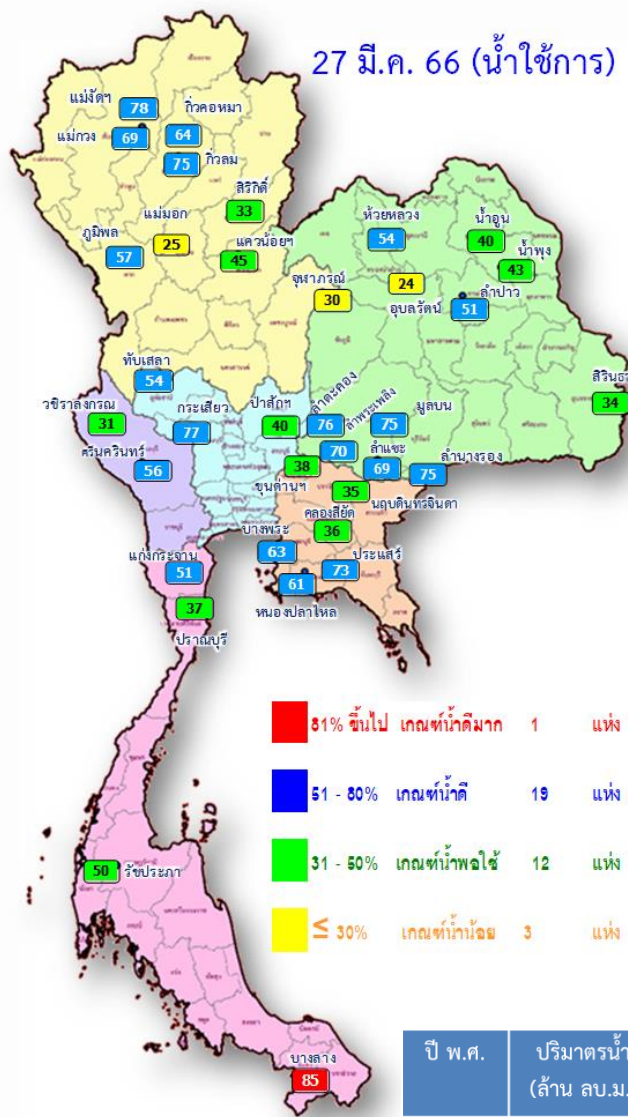


ปี พ.ศ.	ปริมาตรน้ำ (ล้าน ลบ.ม.)	%	น้ำใช้การ (ล้าน ลบ.ม.)	%
2566	46,039	65	22,502	47
2565	44,855	63	21,313	45

ภาค	ความจุที่ รนส. (ล้าน ม.³)	ความจุที่ รนท. (ล้าน ม.³)	ความจุน้ำใช้การ (ล้าน ม.³)	ณ วันที่						ปริมาณน้ำไหลลงวันนี้ (ล้าน ม.³)	ปริมาณน้ำระบายวันนี้ (ล้าน ม.³)	
				ปี 2565		ปี 2566						
				ปริมาตร (ล้าน ม.³)	% รนท.	ปริมาตร (ล้าน ม.³)	% รนท.	ปริมาตรใช้การ (ล้าน ม.³)	% ใช้การ			
ภาคเหนือ												
ภูมิพล*	13,462	13,462	9,662	6,339	47	9,281	69	5,481	41	57	0.11	26.00
สิริกิติ์*	10,508	9,510	6,660	3,910	41	5,073	53	2,223	23	33	2.72	17.00
แม่จัตสมบูรณ์ชล	323	265	253	97	37	209	79	197	74	78	0.07	1.56
แม่จัตอุดมธารา	295	263	249	82	31	185	70	171	65	69	0.15	0.84
กิ่วลม	106	106	103	64	60	81	76	77	73	75	1.98	1.70
กิ่วคองหมา	209	170	164	109	64	111	65	105	62	64	0.00	1.77
แควน้อยบำรุงแดน	1,080	939	896	539	57	444	47	401	43	45	0.00	4.32
แม่มอก	110	110	94	53	48	40	36	24	22	25	0.00	0.09
ภาคตะวันออกเฉียงเหนือ												
ห้วยหลวง	136	136	129	51	38	76	56	69	51	54	0.00	0.54
น้ำอูน	780	520	475	225	43	234	45	189	36	40	0.41	1.62
น้ำพุง*	200	165	157	79	48	76	46	68	41	43	0.00	0.00
จุฬารัตน์*	181	164	127	113	69	75	46	38	23	30	1.42	1.19
อุบลรัตน์*	4,640	2,431	1,850	1,286	53	1,020	42	439	18	24	1.57	7.02
ลำปาว	2,450	1,980	1,880	814	41	1,057	53	957	48	51	0.83	8.01
ลำตะคอง	445	314	292	245	78	243	77	221	70	76	0.00	1.12
ลำพระเพลิง	242	155	154	129	83	109	70	108	69	70	0.02	0.50
มูลบน	350	141	134	108	76	108	76	101	71	75	0.18	0.76
ลำแชะ	325	275	268	200	73	192	70	185	67	69	0.00	0.98
ลำน้ำร่อง	197	121	118	103	85	92	75	88	73	75	0.03	0.30
สิรินธร*	1,966	1,966	1,135	1,294	66	1,215	62	384	20	34	2.00	2.54
ภาคกลาง												
ป่าสักชลสิทธิ์	960	960	957	487	51	388	40	385	40	40	0.42	4.33
ทับเสลา	190	160	143	77	48	95	59	78	48	54	0.00	0.13
กระเสียว	390	299	259	240	80	240	80	200	67	77	0.28	1.57
ภาคตะวันตก												
ศรีนครินทร์*	18,770	17,745	7,480	15,461	87	14,467	82	4,202	24	56	2.74	19.94
วชิราลงกรณ์*	11,000	8,860	5,848	6,197	70	4,852	55	1,840	21	31	0.00	14.05
ภาคตะวันออก												
ขุนด่านปราการชล	225	224	219	99	44	88	39	84	37	38	0.00	1.57
คลองลี้ชิต	450	420	390	89	21	171	41	141	34	36	0.00	0.44
บางพระ	127	117	105	95	81	79	67	67	57	63	0.08	0.38
หนองปลาไหล	206	164	150	129	79	105	64	92	56	61	0.10	0.92
ประแสร์	322	295	275	223	76	221	75	201	68	73	0.00	0.59
นฤปดินทรจินดา	338	295	281	113	38	114	39	100	34	35	0.00	1.50
ภาคใต้												
แก่งกระจาน	900	710	645	482	68	395	56	330	46	51	1.22	3.02
ปราณบุรี	490	391	373	278	71	156	40	138	35	37	0.00	0.29
รัชชประภา*	6,144	5,639	4,287	3,753	67	3,477	62	2,126	38	50	1.88	4.03
บางกลาง*	1,590	1,454	1,178	1,291	89	1,272	87	996	68	85	3.74	4.05
รวมทั้งประเทศ	77,891	70,926	47,389	44,853	63	46,039	65	22,502	32	47	21.95	134.68

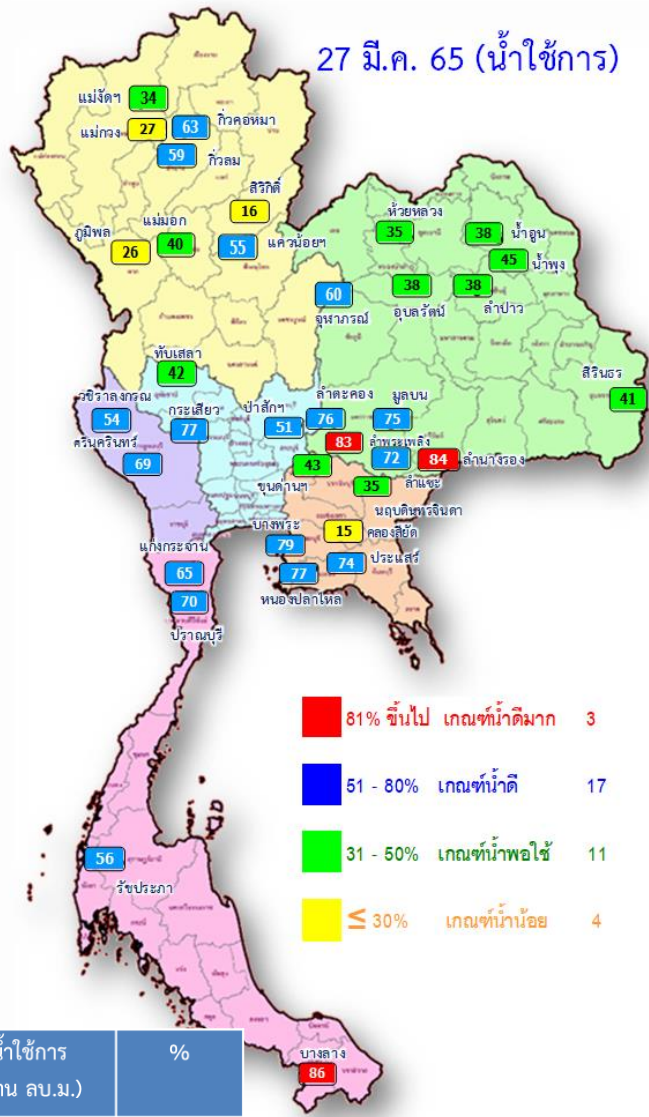


ปริมาณน้ำใช้การในอ่างเก็บน้ำขนาดใหญ่ วันที่ 27 มีนาคม 2566



- 81% ขึ้นไป เกณฑ์วิกฤติมาก 1 แห่ง
- 51 - 80% เกณฑ์น้ำดี 19 แห่ง
- 31 - 50% เกณฑ์น้ำพอใช้ 12 แห่ง
- ≤ 30% เกณฑ์น้ำน้อย 3 แห่ง

ปี พ.ศ.	ปริมาตรน้ำ (ล้าน ลบ.ม.)	%	น้ำใช้การ (ล้าน ลบ.ม.)	%
2566	46,039	65	22,502	47
2565	44,855	63	21,313	45

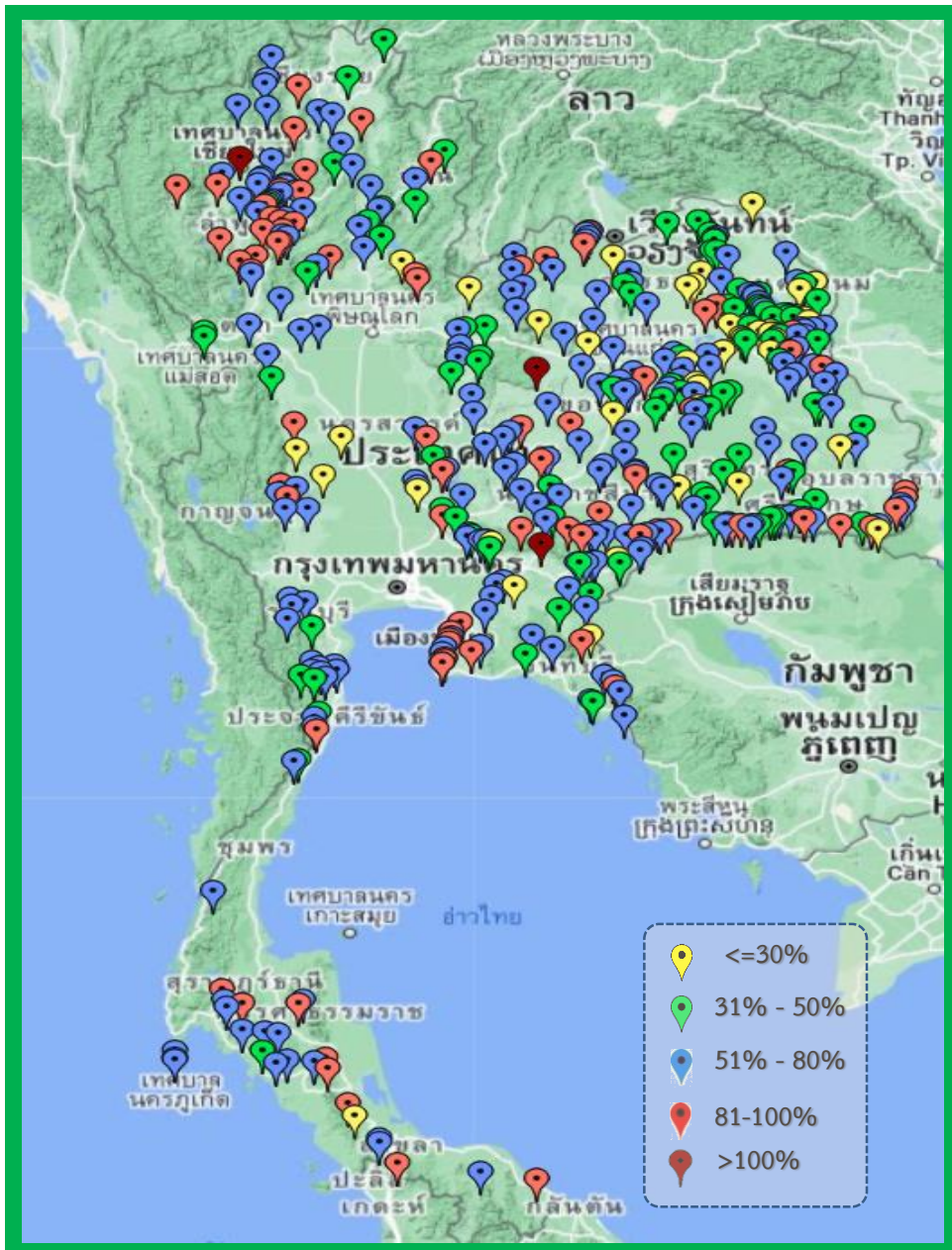


- 81% ขึ้นไป เกณฑ์วิกฤติมาก 3 แห่ง
- 51 - 80% เกณฑ์น้ำดี 17 แห่ง
- 31 - 50% เกณฑ์น้ำพอใช้ 11 แห่ง
- ≤ 30% เกณฑ์น้ำน้อย 4 แห่ง

ภาค	ความจุที่ รนส. (ล้าน ม.³)	ความจุที่ รนท. (ล้าน ม.³)	ความจุน้ำใช้การ (ล้าน ม.³)	ณ วันที่				ปริมาณน้ำไหลลงวันนี้ (ล้าน ม.³)	ปริมาณน้ำระบายวันนี้ (ล้าน ม.³)		
				ปี 2565		ปี 2566					
				ปริมาตร (ล้าน ม.³)	% รนท.	ปริมาตร (ล้าน ม.³)	% รนท.				
ภาคเหนือ											
ภูมิพล*	13,462	13,462	9,662	6,339	47	9,281	69	5,481	57	0.11	26.00
สิริกิติ์*	10,508	9,510	6,660	3,910	41	5,073	53	2,223	33	2.72	17.00
แม่จันตมบรูณชล	323	265	253	97	37	209	79	197	78	0.07	1.56
แม่จันจตุตมบรูณชล	295	263	249	82	31	185	70	171	69	0.15	0.84
กิ่วลม	106	106	103	64	60	81	76	77	75	1.98	1.70
กิ่วคอหมา	209	170	164	109	64	111	65	105	64	0.00	1.77
แควน้อยบำรุงแดน	1,080	939	896	539	57	444	47	401	45	0.00	4.32
แม่มอก	110	110	94	53	48	40	36	24	25	0.00	0.09
ภาคตะวันออกเฉียงเหนือ											
ห้วยหลวง	136	136	129	51	38	76	56	69	54	0.00	0.54
น้ำอูน	780	520	475	225	43	234	45	189	40	0.41	1.62
น้ำพุง	200	165	157	79	48	76	46	68	43	0.00	0.00
จุฬารัตน์*	181	164	127	113	69	75	46	38	30	1.42	1.19
อุบลรัตน์*	4,640	2,431	1,850	1,286	53	1,020	42	439	24	1.57	7.02
ลำปาว	2,450	1,980	1,880	814	41	1,057	53	957	51	0.83	8.01
ลำตะคอง	445	314	292	245	78	243	77	221	76	0.00	1.12
ลำพระเพลิง	242	155	154	129	83	109	70	108	70	0.02	0.50
มูลบน	350	141	134	108	76	108	76	101	75	0.18	0.76
ลำแซะ	325	275	268	200	73	192	70	185	69	0.00	0.98
ลำน้ำร่อง	197	121	118	103	85	92	75	88	75	0.03	0.30
สิรินธร*	1,966	1,966	1,135	1,294	66	1,215	62	384	34	2.00	2.54
ภาคกลาง											
ป่าสักชลสิทธิ์	960	960	957	487	51	388	40	385	40	0.42	4.33
ทับเสลา	190	160	143	77	48	95	59	78	54	0.00	0.13
กระเสียว	390	299	259	240	80	240	80	200	77	0.28	1.57
ภาคตะวันตก											
ศรีนครินทร์*	18,770	17,745	7,480	15,461	87	14,467	82	4,202	56	2.74	19.94
วชิราลงกรณ*	11,000	8,860	5,848	6,197	70	4,852	55	1,840	31	0.00	14.05
ภาคตะวันออก											
ขุนด่านปราการชล	225	224	219	99	44	88	39	84	38	0.00	1.57
คลองสิียด	450	420	390	89	21	171	41	141	36	0.00	0.44
บางพระ	127	117	105	95	81	79	67	67	63	0.08	0.38
หนองปลาไหล	206	164	150	129	79	105	64	92	61	0.10	0.92
ประแสร์	322	295	275	223	76	221	75	201	73	0.00	0.59
นฤปดินทรจินดา	338	295	281	113	38	114	39	100	35	0.00	1.50
ภาคใต้											
แก่งกระจาน	900	710	645	482	68	395	56	330	51	1.22	3.02
ปราณบุรี	490	391	373	278	71	156	40	138	37	0.00	0.29
รัชชประภา*	6,144	5,639	4,287	3,753	67	3,477	62	2,126	50	1.88	4.03
บางลาง*	1,590	1,454	1,178	1,291	89	1,272	87	996	85	3.74	4.05
รวมทั้งประเทศ	80,106	70,926	47,389	44,853	63	46,039	65	22,502	47	21.95	134.68



สถานการณ์น้ำในอ่างเก็บน้ำขนาดกลาง วันที่ 27 มีนาคม 2566



ภาค	ปริมาณน้ำอ่างเก็บน้ำขนาดกลาง จำนวน 435 แห่ง									
	จำนวนอ่าง	ความจุ	ใช้การ	ปี 2565	% รนก.	ปี 2566	% รนก.	ใช้การปี 2566	% ใช้การ	
เหนือ	80	1,083	992	635	59	687	63	596	60	
ตะวันออกเฉียงเหนือ	226	2,061	1,892	1,258	61	1,198	58	1,031	54	
กลาง	27	419	393	252	60	199	48	174	44	
ตะวันตก	8	164	152	142	87	120	73	109	71	
ตะวันออก	52	1,006	949	702	70	592	59	536	56	
ใต้	42	679	626	592	87	473	70	419	67	
รวม	435	5,411	5,004	3,581	66	3,269	60	2,865	57	

สรุปอ่างขนาดกลางที่มีปริมาตรในช่วง <=30%, >30 - 50% ,>50-80%, >80-100% และ >100%					
ภาค	<=30%	>30-50%	>50-80%	>80-100%	>100%
เหนือ	1	13	39	26	1
ตอน.	31	57	106	31	1
ตะวันออก	4	8	29	10	1
กลาง	4	8	12	3	0
ตะวันตก	0	0	7	1	0
ใต้	1	6	26	9	0
รวม	41	92	219	80	3
รวมทั้งหมด 435 แห่ง					



ปริมาณน้ำในอ่างเก็บน้ำขนาดใหญ่และขนาดกลาง วันที่ 27 มีนาคม 2566



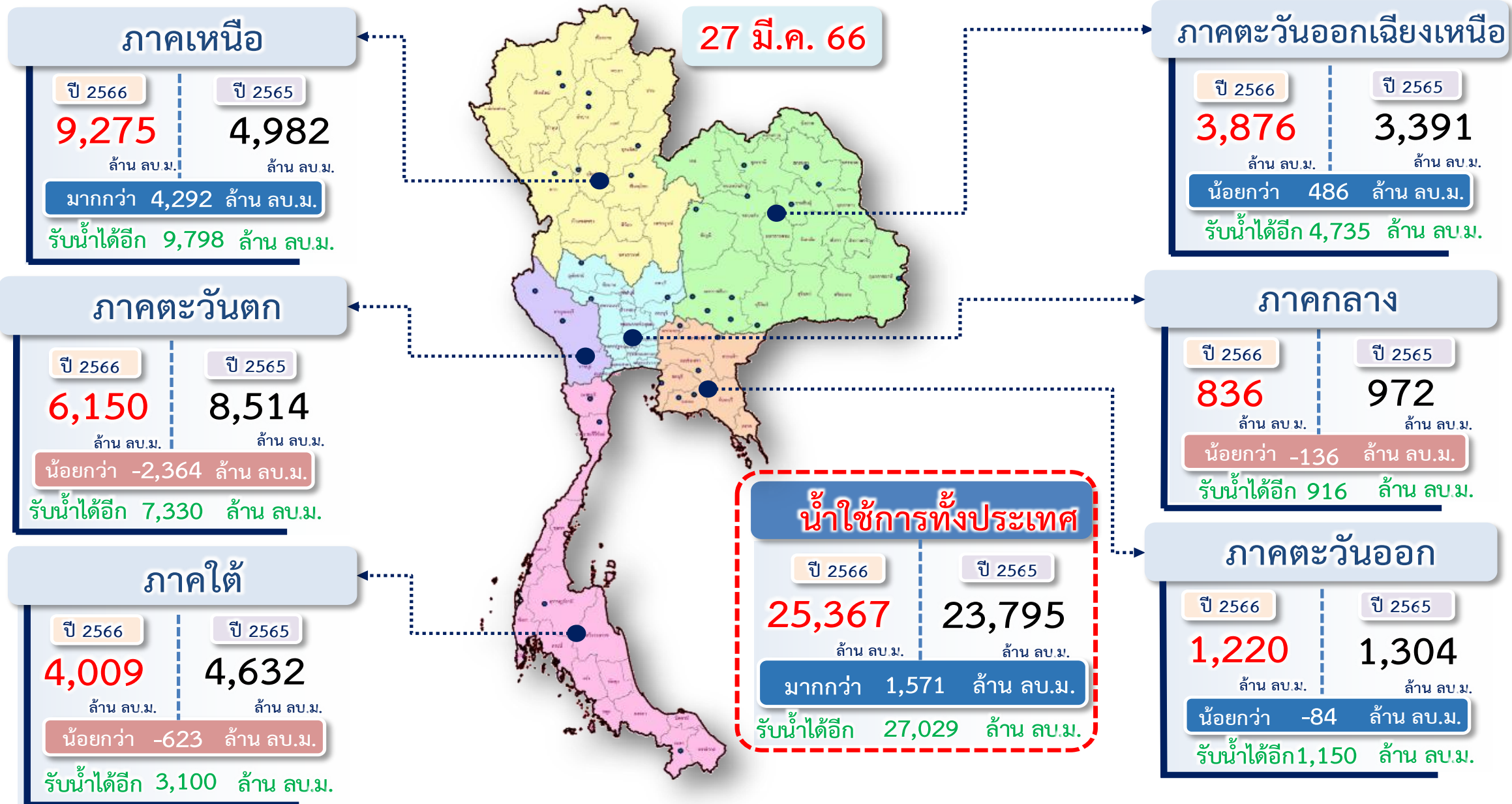
ภาค	ขนาดใหญ่				ขนาดกลาง				รวมอ่างขนาดใหญ่และกลาง						รับน้ำได้อีก	เปรียบเทียบปี 65 กับ 66		
	จำนวน	ความจุ	ปี 2566	% ความจุ อ่างฯ	จำนวน	ความจุ	ปี 2566	% ความจุ อ่างฯ	จำนวน	ความจุ	ปี2565		ปี2566			ปริมาณ	ปริมาณ	%
											ปริมาณ	%	ปริมาณ	%				
เหนือ	8	24,825	15,423	62	80	1,083	687	63	88	25,908	11,827	46	16,110	62	9,798	4,283	36	
ตอน.	12	8,368	4,496	54	226	2,061	1,198	58	238	10,429	5,905	57	5,694	55	4,735	-211	-4	
กลาง	3	1,419	722	51	27	419	199	48	30	1,838	1,056	57	921	50	916	-135	-13	
ตะวันตก	2	26,605	19,319	73	8	164	120	73	10	26,769	21,800	81	19,439	73	7,330	-2,361	-11	
ตะวันออก	6	1,515	778	51	52	1,006	592	59	58	2,520	1,451	58	1,370	54	1,150	-81	-6	
ใต้	4	8,194	5,300	65	42	679	473	70	46	8,874	6,397	72	5,773	65	3,100	-624	-10	
รวม	35	70,926	46,039	65	435	5,411	3,269	60	470	76,337	48,436	63	49,308	65	27,029	872	2	
ปริมาณน้ำใช้การ		47,384	<u>22,502</u>	47		5,004	<u>2,865</u>	57		52,388	<u>24,487</u>	47	<u>25,367</u>	48				

สามารถรับน้ำได้อีก **27,029** ล้าน ลบ.ม. (35%)

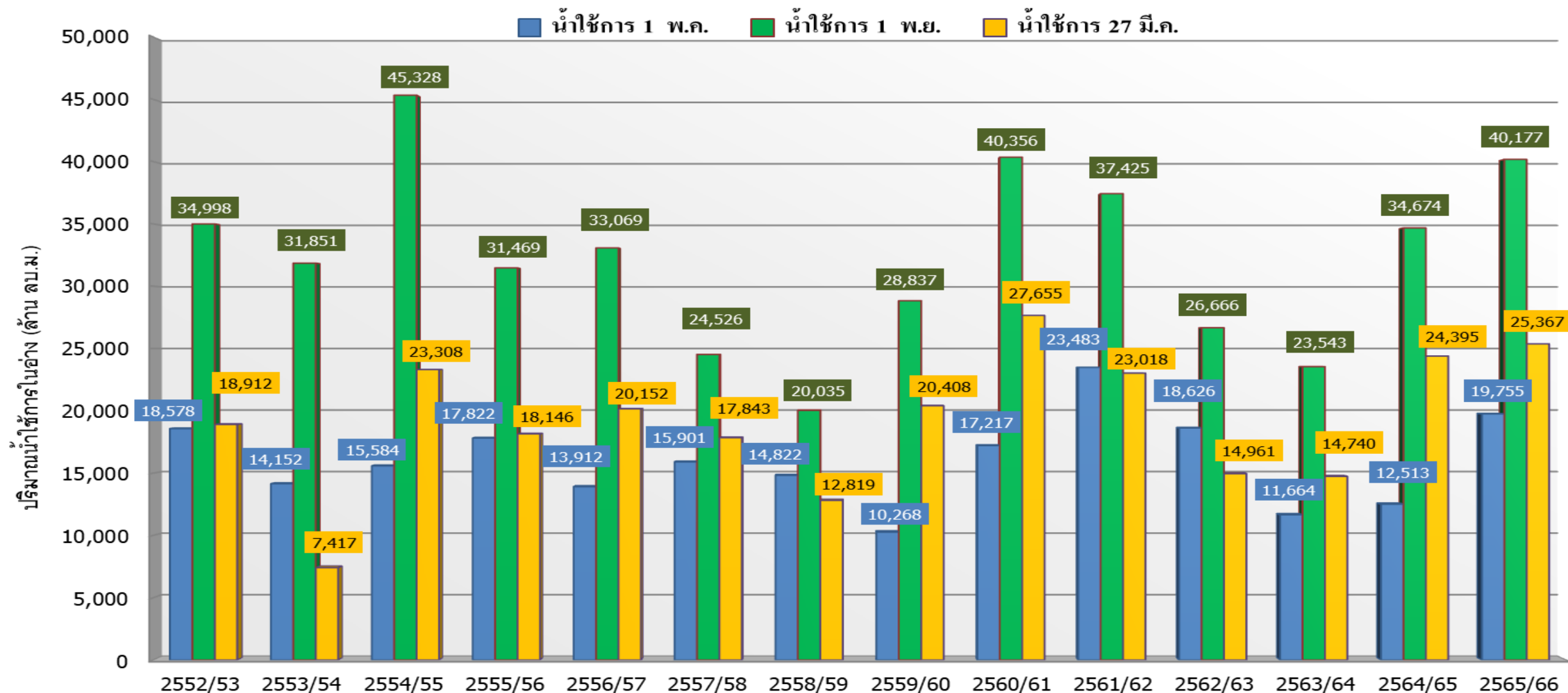
%น้ำใช้การ=(ปริมาณน้ำใช้การ/ความจุอ่างน้ำใช้การ)*100



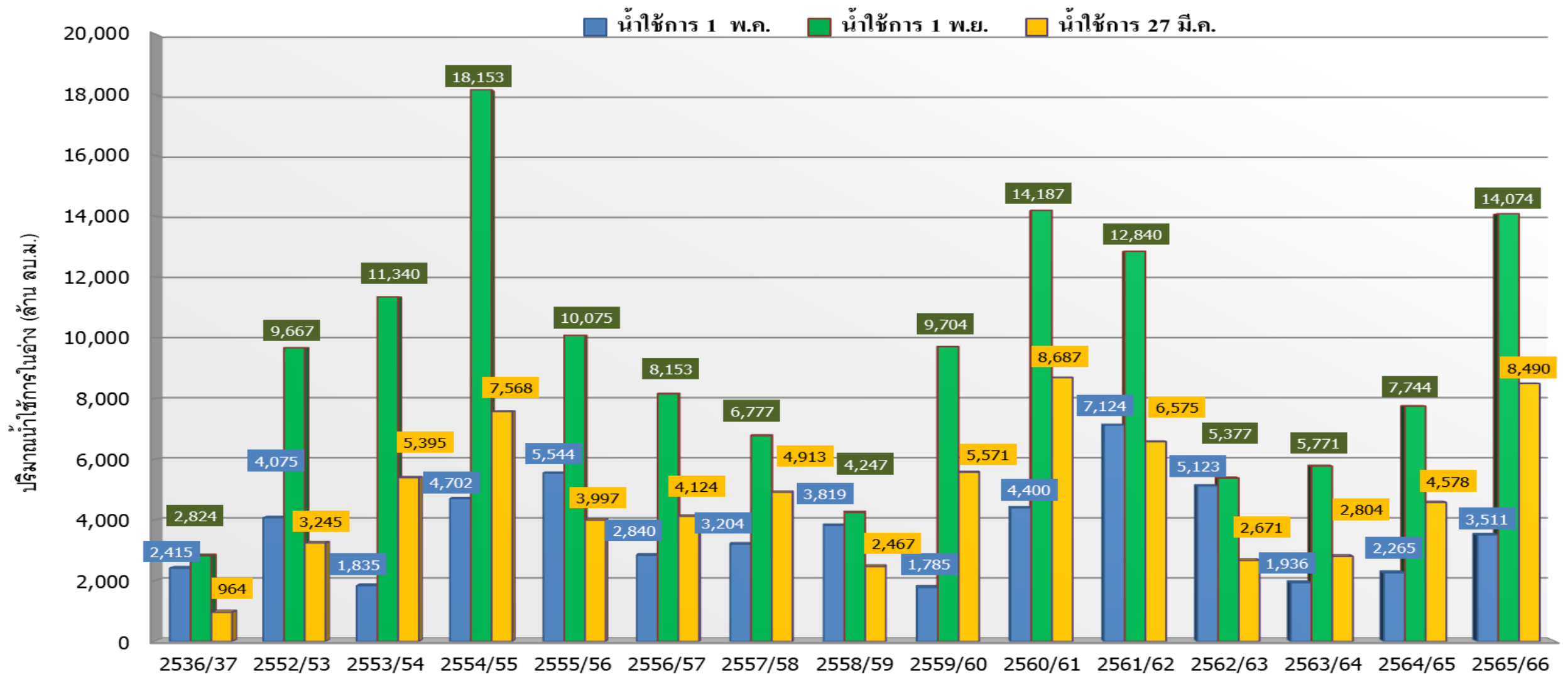
ปริมาณน้ำใช้การ อ่างเก็บน้ำขนาดใหญ่และขนาดกลาง



กราฟเปรียบเทียบปริมาณน้ำใช้การในอ่างเก็บน้ำขนาดใหญ่และขนาดกลาง ตั้งแต่ปี 2553 ถึง ปี 2565

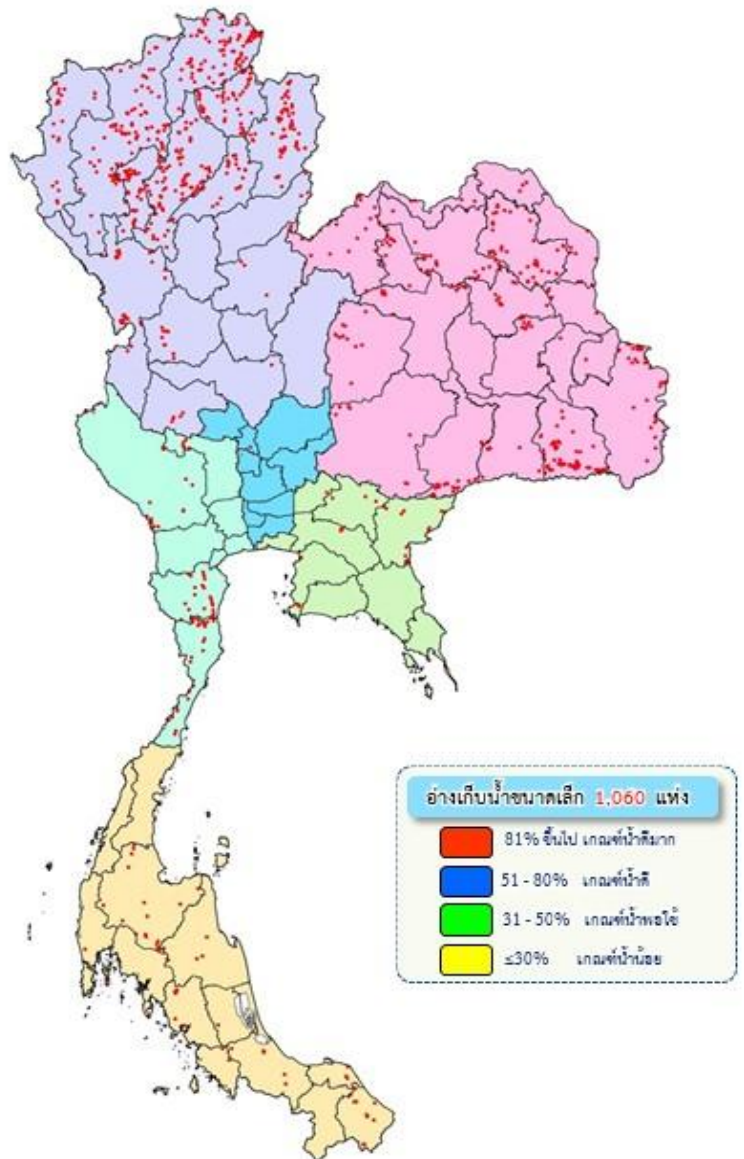


ปี 25 (1)/(2)	2552/53	2553/54	2554/55	2555/56	2556/57	2557/58	2558/59	2559/60	2560/61	2561/62	2562/63	2563/64	2564/65	2565/66
(1) ■ น้ำใช้การ 1 พ.ค.	18,578	14,152	15,584	17,822	13,912	15,901	14,822	10,268	17,217	23,483	18,626	11,664	12,513	19,755
(1) ■ น้ำใช้การ 1 พ.ย.	34,998	31,851	45,328	31,469	33,069	24,526	20,035	28,837	40,356	37,425	26,666	23,543	34,674	40,177
(2) ■ น้ำใช้การ 27 มี.ค.	18,912	7,417	23,308	18,146	20,152	17,843	12,819	20,408	27,655	23,018	14,961	14,740	24,395	25,367



ปี 25 (1)/(2)	2536/37	2552/53	2553/54	2554/55	2555/56	2556/57	2557/58	2558/59	2559/60	2560/61	2561/62	2562/63	2563/64	2564/65	2565/66
(1) ■ น้ำใช้การ 1 พ.ค.	2,415	4,075	1,835	4,702	5,544	2,840	3,204	3,819	1,785	4,400	7,124	5,123	1,936	2,265	3,511
(1) ■ น้ำใช้การ 1 พ.ย.	2,824	9,667	11,340	18,153	10,075	8,153	6,777	4,247	9,704	14,187	12,840	5,377	5,771	7,744	14,074
(2) ■ น้ำใช้การ 27 มี.ค.	964	3,245	5,395	7,568	3,997	4,124	4,913	2,467	5,571	8,687	6,575	2,671	2,804	4,578	8,490

ปริมาณน้ำเก็บกักและใช้การทั่วประเทศ อ่างเก็บน้ำขนาดเล็ก (ปริมาณน้ำ ณ วันที่ 23 มี.ค.66)



ภาค	ความจุ (ล้าน ลบ.ม.)		ปริมาณน้ำ (ล้าน ลบ.ม.)		จำนวน (อ่างฯ)			
	เก็บกัก	ใช้การ	เก็บกัก	ใช้การ				
เหนือ (538 แห่ง)	207	187	142 (68%)	122 (65%)	48	71	257	162
ตะวันออกเฉียงเหนือ (322 แห่ง)	107	93	63 (59%)	48 (52%)	22	68	203	29
กลาง (13 แห่ง)	5	5	4 (83%)	4 (83%)	-	-	3	10
ตะวันตก (44 แห่ง)	29	27	19 (63%)	16 (60%)	5	8	27	4
ตะวันออก (38 แห่ง)	9	9	6 (61%)	5 (58%)	5	4	20	9
ใต้ (105 แห่ง)	30	24	21 (71%)	16 (65%)	5	8	47	45
ทั่วประเทศ (1,060 แห่ง)	387	345	254 (66%)	211 (61%)	85	159	557	259



ติดตามปริมาณน้ำไหลลงและปริมาณน้ำระบาย วันที่ 27 มีนาคม 2566



อ่างเก็บน้ำ
ขนาดใหญ่
ทั่วประเทศ
35 แห่ง

เก็บกัก 59,399 ล้าน ลบ.ม.
ใช้การ 35,862 ล้าน ลบ.ม.



ต้นฤดูแล้ง ปี 2565/66

สะสม 1-30 พ.ย.65	
↓ ไหลลง	2,415.55
→ ระบาย	2,541.89

เก็บกัก 58,873 ล้าน ลบ.ม.
ใช้การ 35,336 ล้าน ลบ.ม.

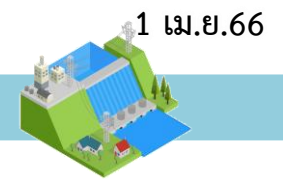


สะสม 1-31 ธ.ค.65	
↓ ไหลลง	1,678.21
→ ระบาย	3,039.86

เก็บกัก 56,890 ล้าน ลบ.ม.
ใช้การ 33,353 ล้าน ลบ.ม.



เก็บกัก 53,382 ล้าน ลบ.ม.
ใช้การ 29,845 ล้าน ลบ.ม.



วันนี้ (27 มี.ค.66)		สะสม (1พ.ย.-ปัจจุบัน)
↓ ไหลลง	21.95	6,441.51
→ ระบาย	134.68	17,168.45
ใช้การ	22,502 ล้าน ลบ.ม.	

4 เขื่อนหลัก
กลุ่มเจ้าพระยา

เก็บกัก 20,770 ล้าน ลบ.ม.
ใช้การ 14,074 ล้าน ลบ.ม.



ต้นฤดูแล้ง ปี 2565/66

สะสม 1-30 พ.ย.65	
↓ ไหลลง	764.21
→ ระบาย	581.24

เก็บกัก 20,869 ล้าน ลบ.ม.
ใช้การ 14,173 ล้าน ลบ.ม.



สะสม 1-31 ธ.ค.65	
↓ ไหลลง	464.58
→ ระบาย	1,313.25

เก็บกัก 19,883 ล้าน ลบ.ม.
ใช้การ 13,187 ล้าน ลบ.ม.



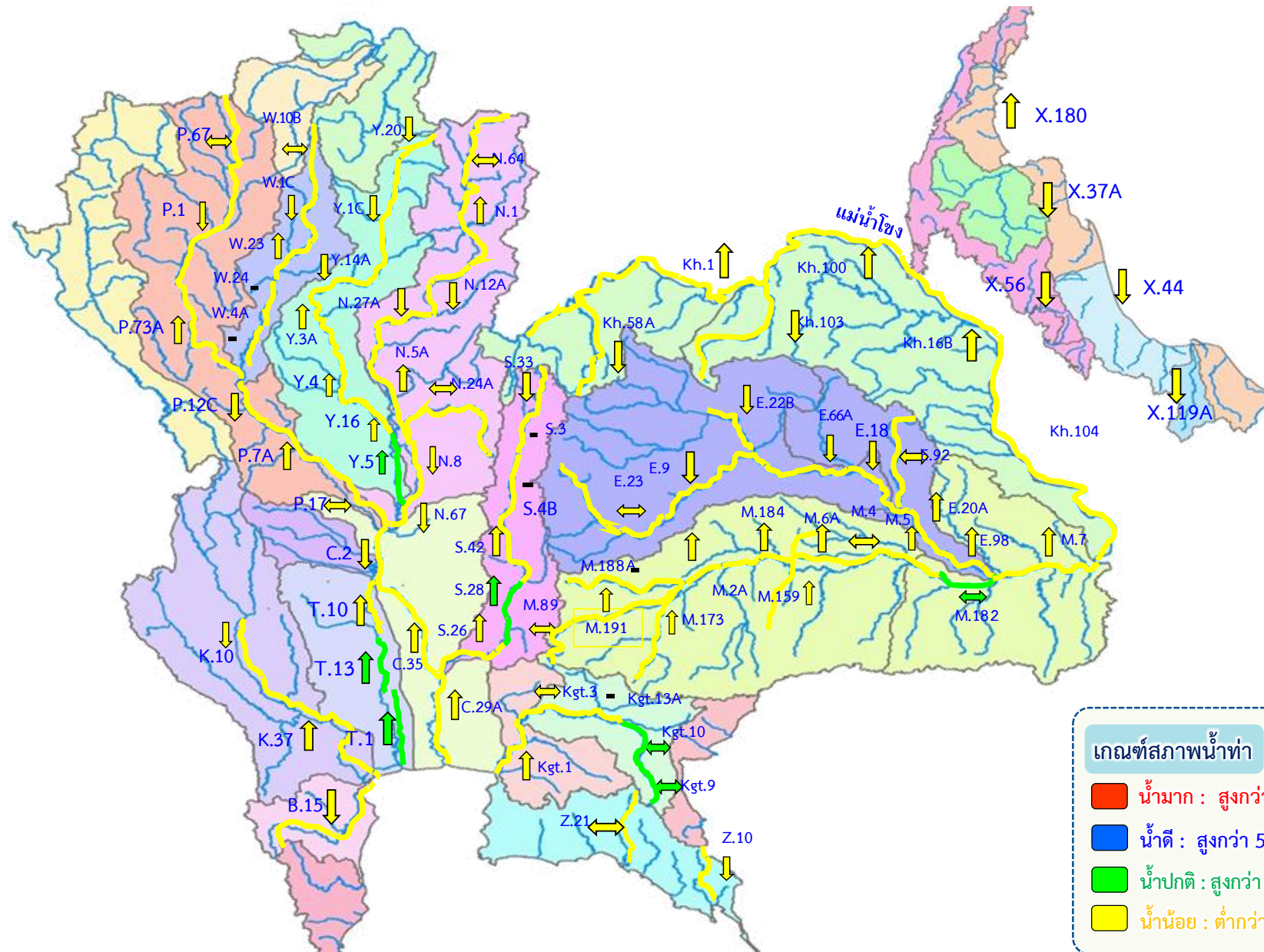
เก็บกัก 18,215 ล้าน ลบ.ม.
ใช้การ 11,519 ล้าน ลบ.ม.



วันนี้ (27 มี.ค.66)		สะสม (1พ.ย.-ปัจจุบัน)
↓ ไหลลง	3.25	1,896.03
→ ระบาย	51.65	6,979.88
ใช้การ	8,490 ล้าน ลบ.ม.	



แนวโน้มสถานการณ์น้ำท่าในลำน้ำสายหลัก วันที่ 27 มี.ค. 2566



แนวโน้ม

- ↑ แนวโน้มเพิ่มขึ้น
- ↓ แนวโน้มลดลง
- ↔ แนวโน้มทรงตัว

เกณฑ์สภาพน้ำท่า

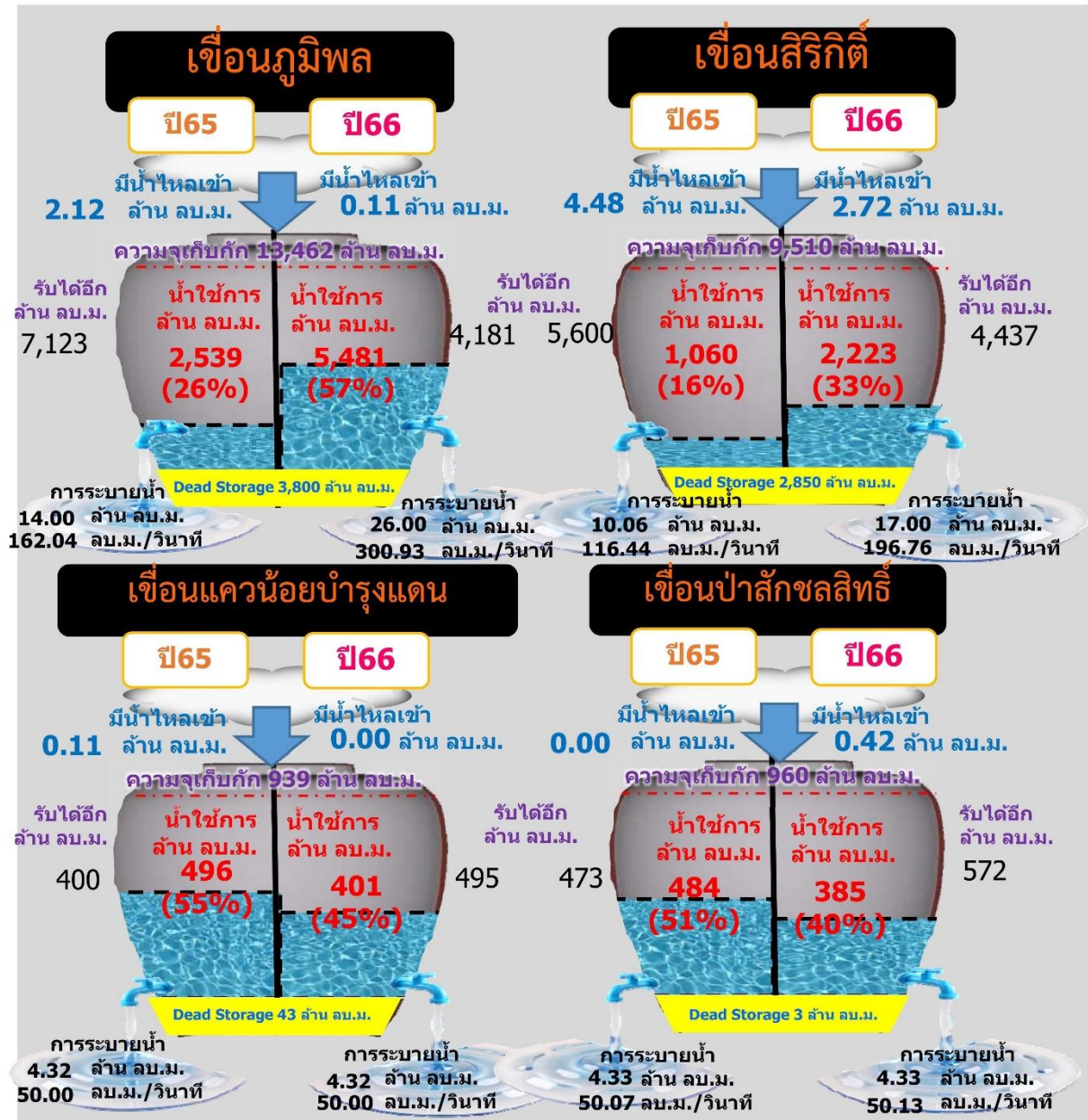
- น้ำมาก : สูงกว่า 81% ค่าความจุลำนํ้า
- น้ำดี : สูงกว่า 50.1 - 80 % ของความจุลำนํ้า
- น้ำปกติ : สูงกว่า 30.1%-50% ของความจุลำนํ้า
- น้ำน้อย : ต่ำกว่า 30% ของความจุลำนํ้า



สถานการณ์ลุ่มน้ำเจ้าพระยา



รวม 4 เขื่อน	ปริมาณน้ำทั้งหมด (ล้าน ลบ.ม.)	น้ำใช้การ (ล้าน ลบ.ม.)	รับน้ำได้อีก (ล้าน ลบ.ม.)
27 มี.ค. 66	15,186 (61%)	8,490 (47%)	9,685
27 มี.ค. 65	11,274 (45%)	4,578 (25%)	13,597





แผน-ผลจัดสรรน้ำฤดูแล้ง ปี 2565/66



แผนการจัดสรรน้ำและการเพาะปลูกพืชฤดูแล้ง ปี 2565/66



(1 พฤศจิกายน 2565 – 30 เมษายน 2566)

ทั้งประเทศ



ปริมาณน้ำต้นทุน 43,740 ล้าน ลบ.ม.
ความต้องการน้ำ 27,685 ล้าน ลบ.ม.
สำรองน้ำต้นฤดูฝน 16,055 ล้าน ลบ.ม.



อุปโภค-บริโภค
2,535 ล้าน ลบ.ม. (9%)



ระบบนิเวศ
8,270 ล้าน ลบ.ม. (30%)



เกษตรกรรม
16,330 ล้าน ลบ.ม. (59%)



การอุตสาหกรรม
550 ล้าน ลบ.ม. (2%)



แผนข้าวนาปรัง 10.42 ล้านไร่

ลุ่มเจ้าพระยา

ปริมาณน้ำต้นทุน 14,074 ล้าน ลบ.ม.
ความต้องการน้ำ 9,100 ล้าน ลบ.ม.
สำรองน้ำต้นฤดูฝน 5,474 ล้าน ลบ.ม.



อุปโภค-บริโภค
1,150 ล้าน ลบ.ม. (13%)



ระบบนิเวศ
2,020 ล้าน ลบ.ม. (22%)



เกษตรกรรม
5,795 ล้าน ลบ.ม. (64%)



การอุตสาหกรรม
135 ล้าน ลบ.ม. (1%)



แผนข้าวนาปรัง 6.64 ล้านไร่

ลุ่มแม่กลอง

ปริมาณน้ำต้นทุน 8,964 ล้าน ลบ.ม.
ความต้องการน้ำ 5,500 ล้าน ลบ.ม.
สำรองน้ำต้นฤดูฝน 3,964 ล้าน ลบ.ม.

รักษาระบบนิเวศเจ้าพระยา 500 ล้าน ลบ.ม.



อุปโภค-บริโภค
460 ล้าน ลบ.ม. (9%)



ระบบนิเวศ
1,360 ล้าน ลบ.ม. (27%)



เกษตรกรรม
3,180 ล้าน ลบ.ม. (64%)



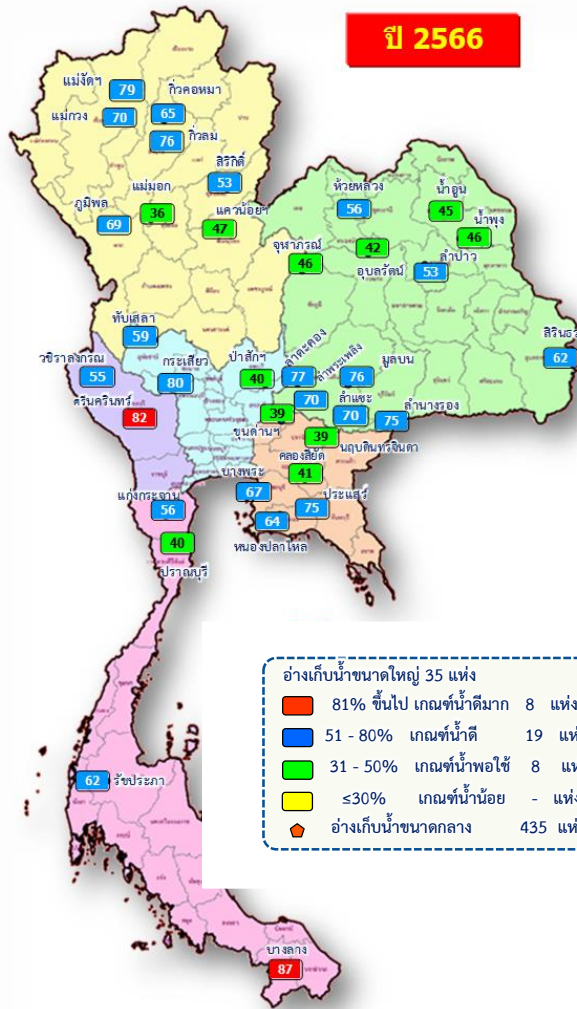
การอุตสาหกรรม
- ล้าน ลบ.ม. (-%)



แผนข้าวนาปรัง 0.84 ล้านไร่



แผน/ผล การบริหารจัดการน้ำฤดูแล้งปี 2565/66 ทั่วประเทศ (1 พ.ย.65 – 30 เม.ย.66)



ปริมาณน้ำเก็บกักและใช้การทั่วประเทศ ณ วันที่ 27 มี.ค.66



อ่างฯ ใหญ่

35 แห่ง

ปริมาณน้ำเก็บกัก 70,926 ล้าน ลบ.ม.
ปริมาณน้ำใช้การ 47,389 ล้าน ลบ.ม.

ปริมาณน้ำเก็บกัก
46,039 (65%)

ปริมาณน้ำใช้การ
22,502 (47%) (ล้าน ลบ.ม.)



อ่างฯ กลาง

435 แห่ง

ปริมาณน้ำเก็บกัก 5,410 ล้าน ลบ.ม.
ปริมาณน้ำใช้การ 5,003 ล้าน ลบ.ม.

3,269 (60%)

2,865 (57%) (ล้าน ลบ.ม.)



อ่างฯ เล็ก

1,060 แห่ง

ปริมาณน้ำเก็บกัก 387 ล้าน ลบ.ม.
ปริมาณน้ำใช้การ 345 ล้าน ลบ.ม.

254 (66%)

211 (61%) (ล้าน ลบ.ม.)



รวมทั้งหมด

1,530 แห่ง

ปริมาณน้ำเก็บกัก 76,723 ล้าน ลบ.ม.
ปริมาณน้ำใช้การ 52,737 ล้าน ลบ.ม.

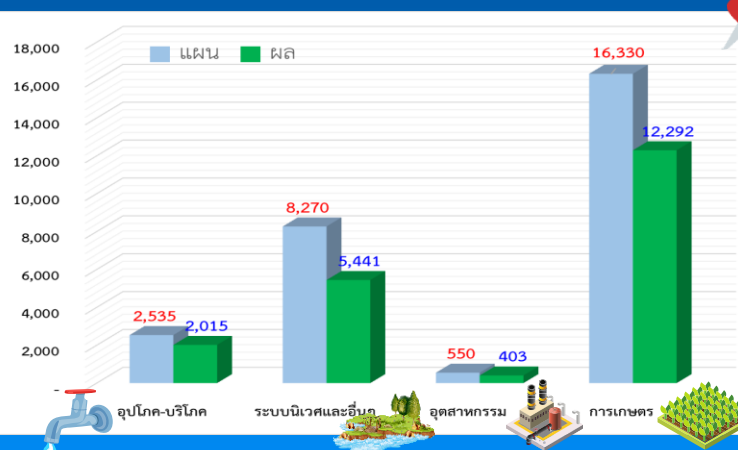
49,562 (65%)

25,578 (48%) (ล้าน ลบ.ม.)

ปริมาณน้ำต้นทุนฤดูแล้งปี 2565/66 จำนวน **43,740** ล้าน ลบ.ม. (แผนจัดสรรน้ำฤดูแล้ง 27,685 ล้าน ลบ.ม. / สำรองน้ำต้นทุน 16,055 ล้าน ลบ.ม.)

ปริมาณน้ำเก็บกักทั่วประเทศ (รวมอ่างใหญ่ อ่างกลาง อ่างเล็ก) ณ วันที่ 1 พ.ย.65 จำนวน **64,418** ล้าน ลบ.ม. (84%)

ผลจัดสรรน้ำทั่วประเทศแยกรายกิจกรรม



แผนจัดสรรน้ำฤดูแล้ง ปี 2565/66 วันที่ 27 มี.ค.66

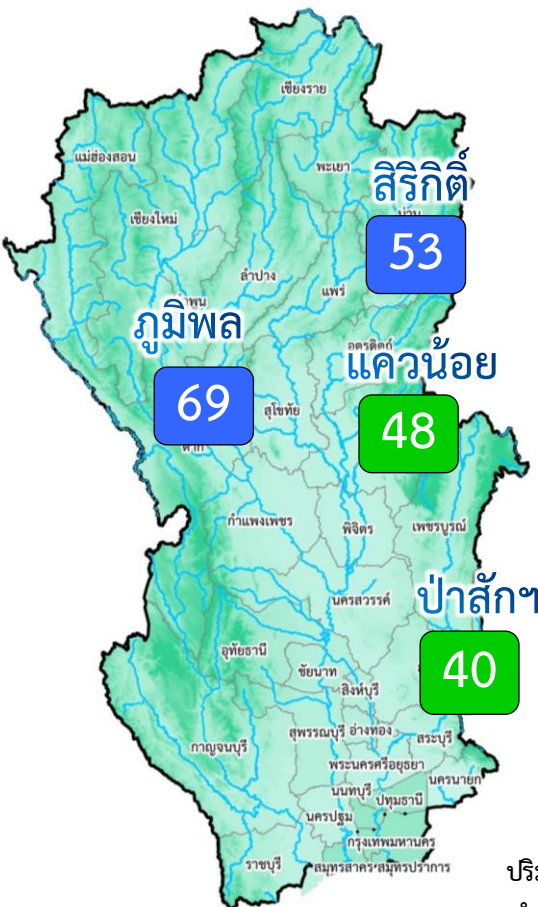
แผนจัดสรรน้ำ	27,685 (ล้าน ลบ.ม.)	
ผลจัดสรรน้ำ	20,151 (ล้าน ลบ.ม.)	73 %
คงเหลือ	7,534 (ล้าน ลบ.ม.)	27 %

ผลการเพาะปลูกข้าวนาปรัง 2565/66 (22 มี.ค.65)

แผน	เพาะปลูกแล้ว	เก็บเกี่ยว
10.42 ล้านไร่	9.960 ล้านไร่ (96%)	2.052 ล้านไร่



แผน/ผล การบริหารจัดการน้ำฤดูแล้งปี 2565/66 **ลุ่มเจ้าพระยา** (1 พ.ย.65 – 30 เม.ย.66)



อ่างเก็บน้ำขนาดใหญ่ 4 แห่ง

- 81% ขึ้นไป เกณฑ์น้ำดีมาก - แห่ง
- 51 - 80% เกณฑ์น้ำดี 2 แห่ง
- 31 - 50% เกณฑ์น้ำพอใช้ 2 แห่ง
- ≤30% เกณฑ์น้ำน้อย - แห่ง

ปริมาณน้ำเก็บกัก ณ วันที่ 1 พ.ย.65
จำนวน 20,770 ล้าน ลบ.ม. (84%)

ปริมาณน้ำต้นทุนปี 2565/66 จำนวน 14,074 ล้าน ลบ.ม.
(แผนจัดสรรน้ำฤดูแล้ง 9,100 ล้าน ลบ.ม. /
สำรองน้ำต้นฤดูฝน 5,474 ล้าน ลบ.ม.)

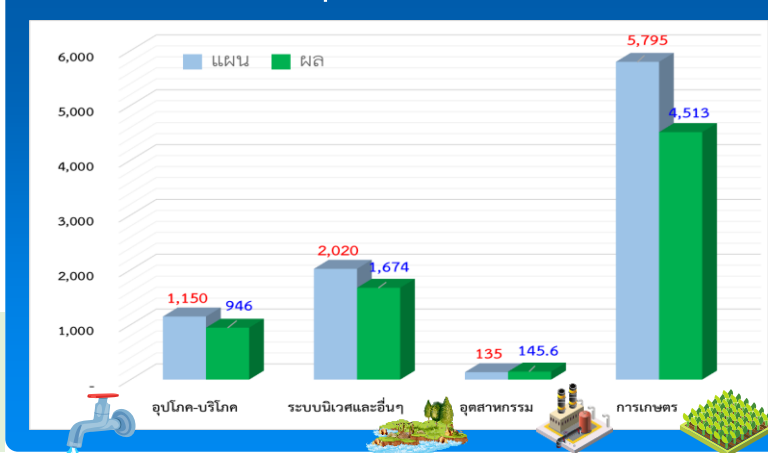
ผลการเพาะปลูกข้าวนาปรัง 2565/66 (22 มี.ค.65)

แผน	เพาะปลูกแล้ว	เก็บเกี่ยว
6.64 ล้านไร่	6.310 ล้านไร่ (95%)	1.391 ล้านไร่

ปริมาณน้ำเก็บกักและใช้การ 4 เขื่อนหลักเจ้าพระยา ณ วันที่ 27 มี.ค.66

เขื่อน	ปริมาณน้ำเก็บกัก	ปริมาณน้ำใช้การ
เขื่อนภูมิพล	ปริมาณน้ำเก็บกัก 13,462 ล้าน ลบ.ม. ปริมาณน้ำใช้การ 9,662 ล้าน ลบ.ม.	9,281 (69%) 5,481 (57%) (ล้าน ลบ.ม.)
เขื่อนสิริกิติ์	ปริมาณน้ำเก็บกัก 9,510 ล้าน ลบ.ม. ปริมาณน้ำใช้การ 6,660 ล้าน ลบ.ม.	5,073 (53%) 2,223 (33%) (ล้าน ลบ.ม.)
เขื่อนแควน้อย	ปริมาณน้ำเก็บกัก 939 ล้าน ลบ.ม. ปริมาณน้ำใช้การ 896 ล้าน ลบ.ม.	444 (47%) 401 (45%) (ล้าน ลบ.ม.)
เขื่อนป่าสัก	ปริมาณน้ำเก็บกัก 960 ล้าน ลบ.ม. ปริมาณน้ำใช้การ 957 ล้าน ลบ.ม.	388 (40%) 385 (40%) (ล้าน ลบ.ม.)
รวม 4 เขื่อน	ปริมาณน้ำเก็บกัก 24,871 ล้าน ลบ.ม. ปริมาณน้ำใช้การ 18,175 ล้าน ลบ.ม.	15,186 (61%) 8,490 (47%) (ล้าน ลบ.ม.)

ผลจัดสรรน้ำลุ่มเจ้าพระยาแยกรายกิจกรรม



แผนจัดสรรน้ำฤดูแล้ง ปี 2565/66 วันที่ 27 มี.ค.66

แผนจัดสรรน้ำ	9,100 (ล้าน ลบ.ม.)	
ผลจัดสรรน้ำ	7,279 (ล้าน ลบ.ม.)	80 %
คงเหลือ	1,821 (ล้าน ลบ.ม.)	20 %

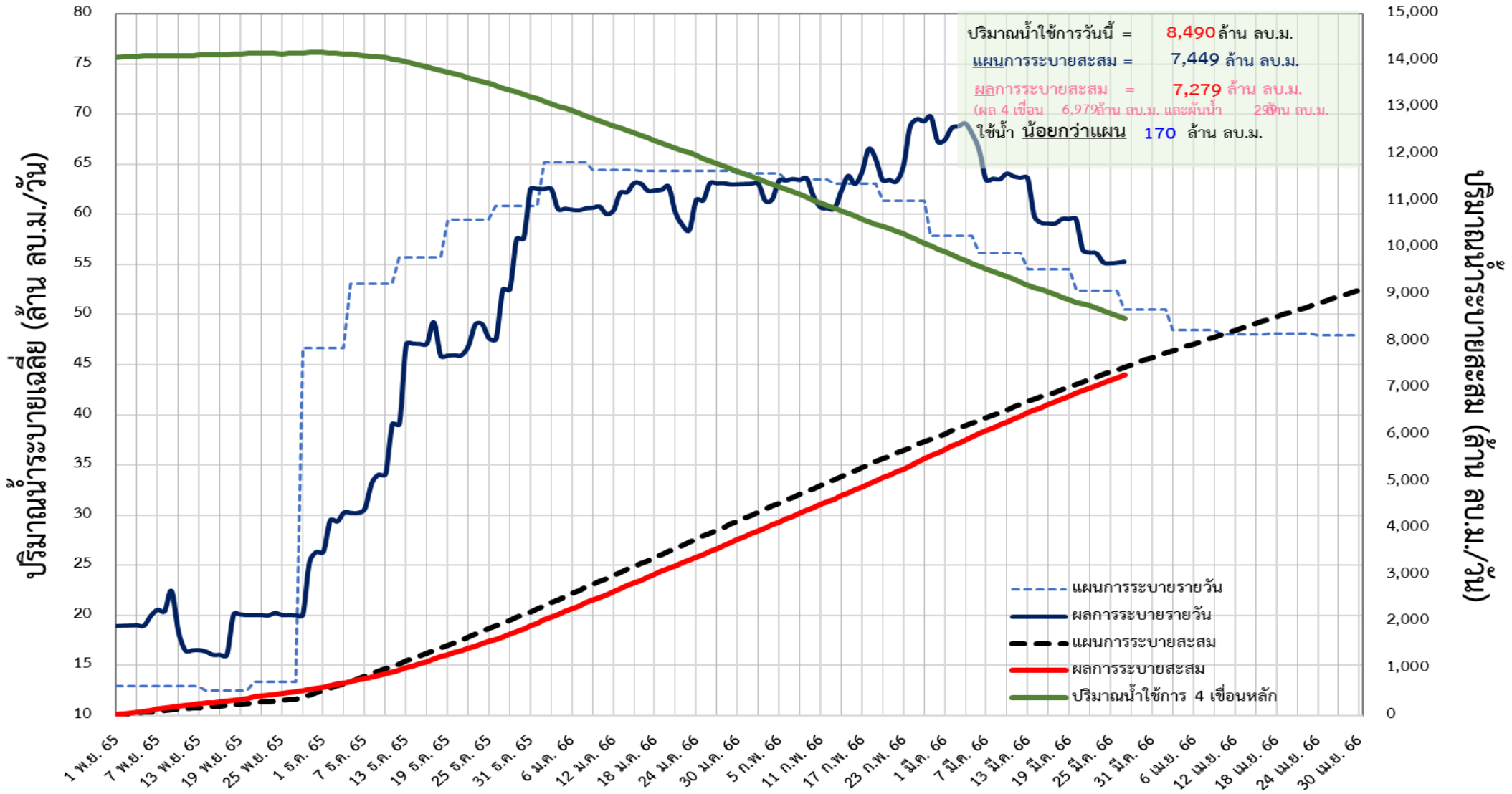


ติดตามผลการระบายน้ำลุ่มเจ้าพระยาและการผันน้ำจากลุ่มน้ำแม่กลอง (1 พ.ย.65 – 30 เม.ย.66)



📌 แผนการระบายน้ำฤดูแล้ง ปี 2565/66 จำนวน **9,100 ล้าน ลบ.ม.** (แผนระบายจาก **4 เขื่อนหลัก 8,600 ล้าน ลบ.ม.** และ **ผันน้ำจากลุ่มน้ำแม่กลอง 500 ล้าน ลบ.ม.**)

ข้อมูล ณ วันที่ 27 มีนาคม 2566



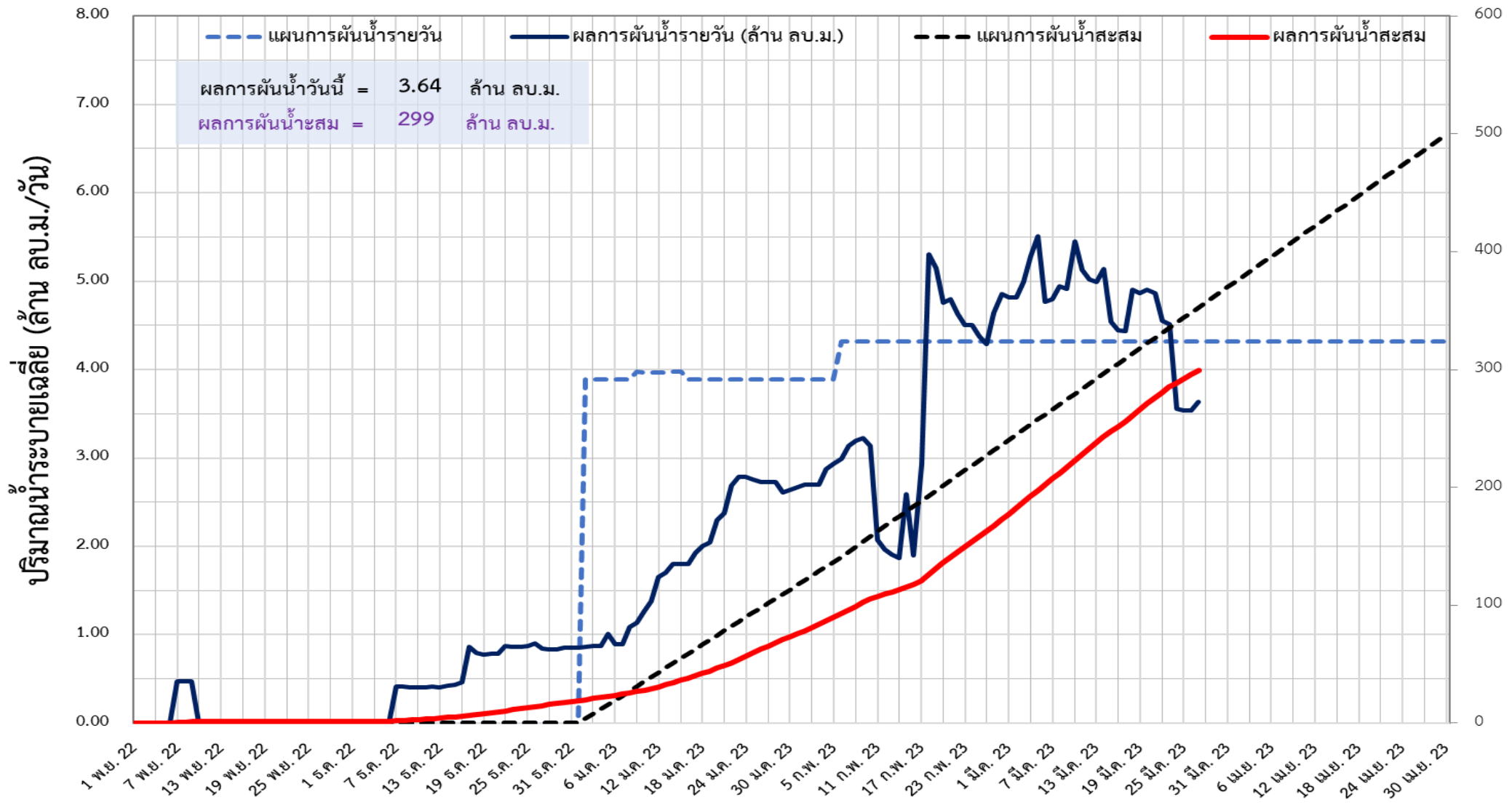


ติดตามผลการผันน้ำจากลุ่มน้ำแม่กลอง (1 พ.ย.65 – 30 เม.ย.66)



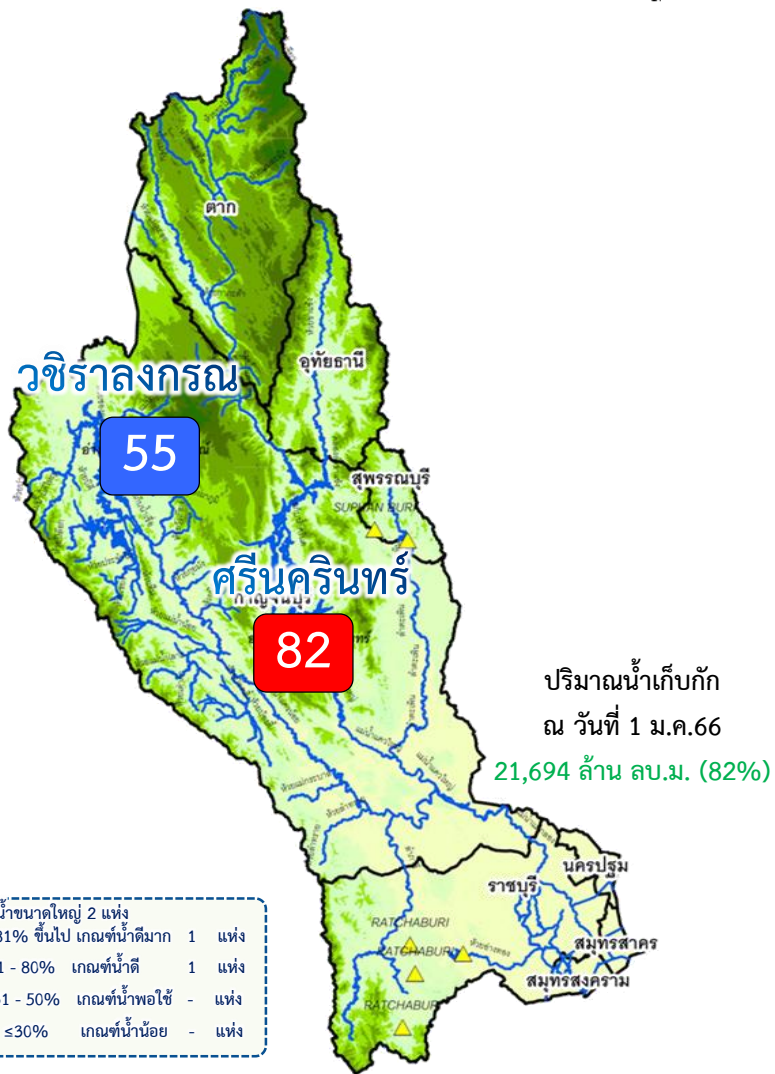
📌 แผนการผันน้ำจากลุ่มน้ำแม่กลองปี 2565/66 จำนวน **500 ล้าน ลบ.ม.**

ข้อมูล ณ วันที่ 27 มีนาคม 2566





แผน/ผล การบริหารจัดการน้ำฤดูแล้งปี 2566 **ลุ่มน้ำแม่กลอง** (1 ม.ค.66 – 30 มิ.ย.66)



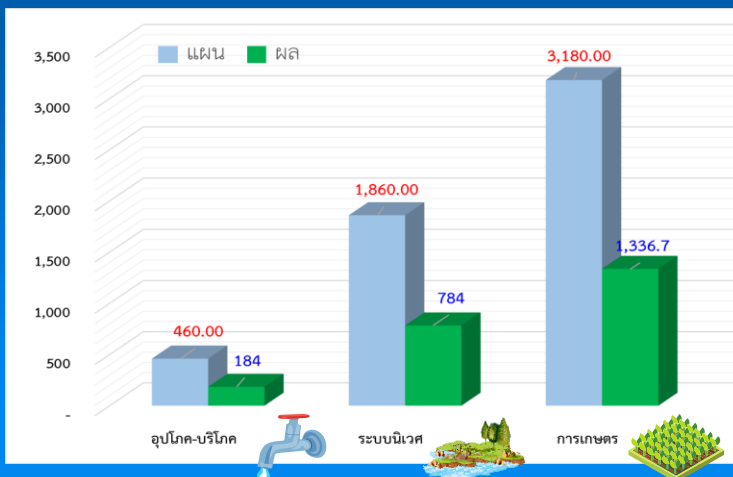
ปริมาณน้ำเก็บกักและใช้การ 2 เขื่อนหลักลุ่มแม่กลอง ณ วันที่ 27 มี.ค.66

	ปริมาณน้ำเก็บกัก	ปริมาณน้ำใช้การ
ศรีนครินทร์ ปริมาณน้ำเก็บกัก 17,745 ล้าน ลบ.ม. ปริมาณน้ำใช้การ 7,480 ล้าน ลบ.ม.	14,467 (82%)	4,202 (56%) (ล้าน ลบ.ม.)
วชิราลงกรณ์ ปริมาณน้ำเก็บกัก 8,860 ล้าน ลบ.ม. ปริมาณน้ำใช้การ 5,848 ล้าน ลบ.ม.	4,852 (55%)	1,840 (31%) (ล้าน ลบ.ม.)
รวม 2 เขื่อน ปริมาณน้ำเก็บกัก 26,605 ล้าน ลบ.ม. ปริมาณน้ำใช้การ 13,328 ล้าน ลบ.ม.	19,319 (73%)	6,042 (45%) (ล้าน ลบ.ม.)

ปริมาณน้ำต้นทุนปี 2566 จำนวน 8,964 ล้าน ลบ.ม. (แผนจัดสรรน้ำฤดูแล้ง 5,500 ล้าน ลบ.ม.

**แผนรักษาระบบนิเวศแม่น้ำท่าจีน-แม่น้ำเจ้าพระยา 500 ล้าน ลบ.ม. / สำรองน้ำต้นฤดูฝน 3,964 ล้าน ลบ.ม.)

ผลจัดสรรน้ำลุ่มน้ำแม่กลองแยกรายการกิจกรรม



แผนจัดสรรน้ำฤดูแล้ง ปี 2566 วันที่ 27 มี.ค.66

แผนจัดสรรน้ำ	5,500 (ล้าน ลบ.ม.)	
ผลจัดสรรน้ำ	2,305 (ล้าน ลบ.ม.)	42 %
คงเหลือ	3,195 (ล้าน ลบ.ม.)	58 %

ผลการเพาะปลูกข้าวนาปรัง 2565/66 (22 มี.ค.65)

แผน 0.84 ล้านไร่ / **เพาะปลูกแล้ว** 0.617 ล้านไร่ (73%) / **เก็บเกี่ยว** - ล้านไร่



การเพาะปลูกพืชฤดูแล้ง ปี 2565/66 (ข้าวนาปรัง)

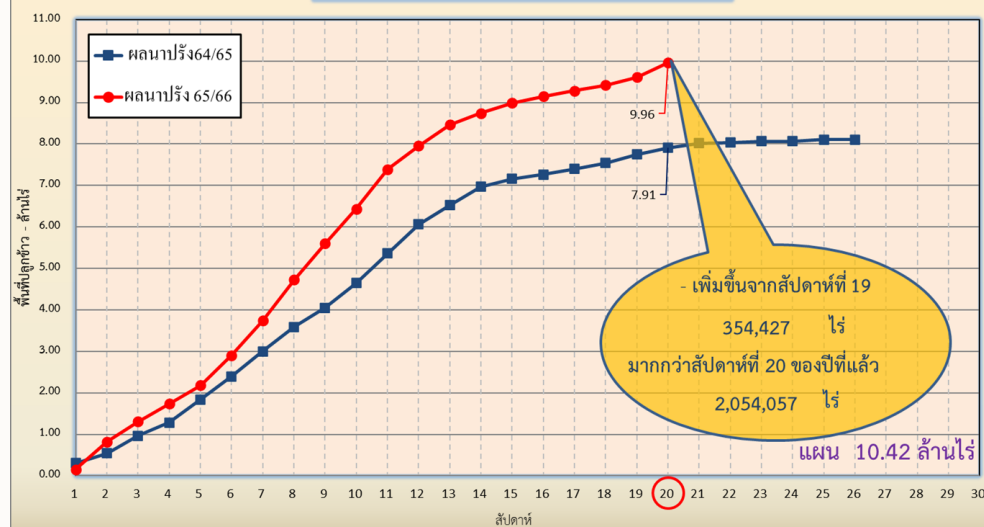


แผนผลการเพาะปลูกพืชในช่วงฤดูแล้งปี 2565/66 (ข้อมูล ณ วันที่ 22 มี.ค. 66)

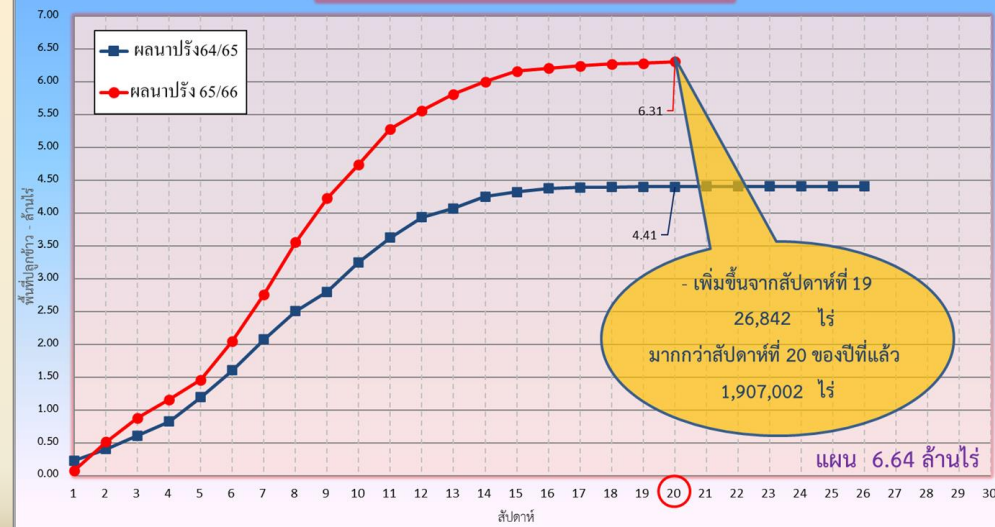


ภาค	ข้าวนาปรัง				พืชไร่-พืชผัก				รวม			
	แผน (ล้านไร่)	ผล (ล้านไร่)	%	เกี่ยว (ล้านไร่)	แผน (ล้านไร่)	ผล (ล้านไร่)	%	เกี่ยว (ล้านไร่)	แผน (ล้านไร่)	ผล (ล้านไร่)	%	เกี่ยว (ล้านไร่)
เหนือ	0.77	1.05	137	0.319	0.19	0.24	123	0.037	0.96	1.29	134	0.357
ตะวันออกเฉียงเหนือ	1.32	1.39	105	0.002	0.05	0.04	84	0.002	1.37	1.42	104	0.004
กลาง	0.03	0.03	92	0.005	0.03	0.01	24	0.005	0.06	0.03	57	0.010
ตะวันออก	0.44	0.48	110	0.333	0.03	0.02	85	0.001	0.46	0.50	108	0.334
ตะวันตก	1.04	0.70	67		0.19	0.21	112	0.002	1.23	0.91	74	0.002
ใต้	0.18	0.01	3	0.002	0.06	0.004	6		0.24	0.01	4	0.002
ลุ่มน้ำเจ้าพระยา	6.64	6.31	95	1.391	0.10	0.12	125	0.042	6.74	6.43	95	1.432
ทั้งประเทศ	10.42	9.96	96	2.052	0.64	0.64	100	0.088	11.06	10.60	96	2.140

กราฟเปรียบเทียบผลการปลูกข้าวนาปรัง รายสัปดาห์ในเขตทั้งประเทศ



กราฟเปรียบเทียบผลการปลูกข้าวนาปรัง รายสัปดาห์ในเขตลุ่มน้ำเจ้าพระยา





พื้นที่ปลูกข้าวในเขตชลประทานลุ่มน้ำเจ้าพระยาและลุ่มน้ำแม่กลอง

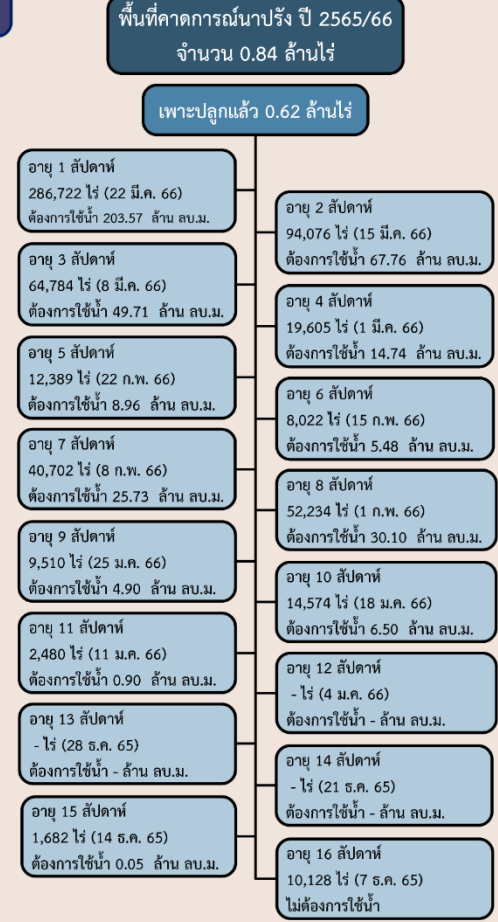
ข้อมูล ณ วันที่ 22 มี.ค. 2566

ลุ่มน้ำเจ้าพระยา



พื้นที่ 4.92 ล้านไร่ มีพื้นที่ปลูกข้าว 4.48 ล้านไร่
ที่ยังคงต้องการใช้น้ำอยู่ คิดเป็นน้ำจำนวน 1,218.79 ล้าน ลบ.ม.

ลุ่มน้ำแม่กลอง



พื้นที่ 0.62 ล้านไร่ มีพื้นที่ปลูกข้าว 0.61 ล้านไร่
ที่ยังคงต้องการใช้น้ำอยู่ คิดเป็นน้ำจำนวน 418.40 ล้าน ลบ.ม.



การบริหารจัดการน้ำฤดูแล้ง ปี 2565/66



10 มาตรการ รองรับฤดูแล้ง ปี 2565/66

ความต้องการใช้น้ำ
DEMAND

น้ำต้นทุน
SUPPLY

01 เร่งเก็บกักน้ำ
ในแหล่งน้ำทุกประเภท

02 ฝักระวังและเตรียมจัดหาแหล่งน้ำสำรอง
พร้อมวางแผนเตรียมเครื่องจักรเครื่องมือ
ในพื้นที่ฝักระวังเสี่ยงขาดแคลนน้ำ

03 ปฏิบัติการเติมน้ำ
ให้กับแหล่งน้ำ พื้นที่เกษตรและ
พื้นที่ฝักระวังเสี่ยงขาดแคลนน้ำ

การบริหารจัดการ
MANAGEMENT

10 ติดตามและประเมินผลการดำเนินงาน
ให้เป็นไปตามแผน รายงานผลการให้ความช่วยเหลือ

09 สร้างการรับรู้ประชาสัมพันธ์
สถานการณ์และแผนบริหารจัดการน้ำ

08 เสริมสร้างความเข้มแข็ง
ด้านการบริหารจัดการน้ำของชุมชน
ให้มีน้ำเพียงพอสำหรับอุปโภคบริโภคและการเกษตรตลอดฤดูแล้ง

04 กำหนดแผนจัดสรรน้ำ
และพื้นที่เพาะปลูกพืชฤดูแล้ง
โดยพิจารณาให้สอดคล้องกับปริมาณน้ำต้นทุน

05 เพิ่มประสิทธิภาพ
การใช้น้ำภาคการเกษตร

06 เตรียมน้ำสำรอง
สำหรับพื้นที่ลุ่มต่ำรับน้ำนอง
โดยการสนับสนุนจัดสรรน้ำเตรียมแปลง
เพาะปลูกนารอบที่ 1 (นาปี)

07 ฝักระวังคุณภาพน้ำ
ในแม่น้ำสายหลัก แม่น้ำสายรองและเตรียมแผนปฏิบัติการ
รองรับกรณีเกิดปัญหาและแจ้งเตือนพื้นที่เสี่ยง

จาก **10** มาตรการ
ฤดูแล้ง



สู่ 6 แนวทาง

- 1 บริหารน้ำในอ่าง
- 2 จัดหาแหล่งน้ำสำรอง
- 3 ตรวจสอบความต้องการ
- 4 จัดสรรตามกิจกรรมหลัก
- 5 สำรองน้ำเก็บกักไว้ต้นฤดูฝน
- 6 ประเมินผลและประชาสัมพันธ์



ทศวรรษ
1460
ชลประทาน บริการประชาชน



การบริหารจัดการน้ำ ฤดูแล้ง และการเตรียมพร้อมรับมือ ปี 2565/66



ในฤดูแล้งจัดสรรน้ำให้สอดคล้องกับปริมาณน้ำต้นทุนตามลำดับความสำคัญของกิจการการใช้น้ำ ดังนี้

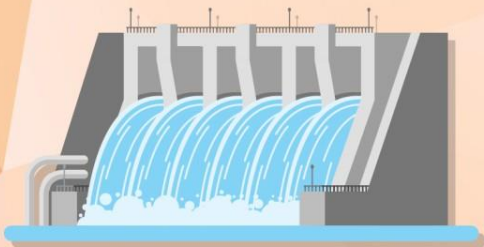
1. จัดสรรน้ำ **เพื่อการอุปโภค**
ในช่วงฤดูแล้ง



2. จัดสรรน้ำ **เพื่อการรักษาระบบนิเวศ**
ในช่วงฤดูแล้ง



3. สำรองน้ำไว้สำหรับการใช้น้ำในช่วงต้นฤดูฝน
เพื่ออุปโภค - บริโภคและรักษาระบบนิเวศ
เดือนพฤษภาคม - กรกฎาคม



4. จัดสรรน้ำ
เพื่อการเกษตรกรรม



5. จัดสรรน้ำ
เพื่อการอุตสาหกรรม



ชป.เตรียมความพร้อมเครื่องจักร-เครื่องมือ ช่วยเหลือ ฤดูแล้ง ทั่วประเทศ ปี 2565/66

ส่วนบริหารเครื่องจักรกลที่ 1 เชียงใหม่

- เครื่องสูบน้ำ 165 เครื่อง
- เครื่องพลิกดินน้ำ 10 เครื่อง
- เครื่องจักรกลสนับสนุนอื่นๆ 275 หน่วย

รวม 450 หน่วย



ส่วนบริหารเครื่องจักรกลที่ 2 พิษณุโลก

- เครื่องสูบน้ำ 237 เครื่อง
- เครื่องพลิกดินน้ำ 23 เครื่อง
- เครื่องจักรกลสนับสนุนอื่นๆ 337 หน่วย

รวม 597 หน่วย



ส่วนบริหารเครื่องจักรกลที่ 5 พระนครศรีอยุธยา

- เครื่องสูบน้ำ 410 เครื่อง
- เครื่องพลิกดินน้ำ 39 เครื่อง
- เครื่องจักรกลสนับสนุนอื่นๆ 463 หน่วย

รวม 912 หน่วย



ส่วนบริหารเครื่องจักรกลที่ 3 ขอนแก่น

- เครื่องสูบน้ำ 346 เครื่อง
- เครื่องพลิกดินน้ำ 35 เครื่อง
- เครื่องจักรกลสนับสนุนอื่นๆ 406 หน่วย

รวม 787 หน่วย



ส่วนบริหารเครื่องจักรกลที่ 7 กาญจนบุรี

- เครื่องสูบน้ำ 344 เครื่อง
- เครื่องพลิกดินน้ำ 143 เครื่อง
- เครื่องจักรกลสนับสนุนอื่นๆ 496 หน่วย

รวม 983 หน่วย



ส่วนบริหารเครื่องจักรกลที่ 4 นครราชสีมา

- เครื่องสูบน้ำ 222 เครื่อง
- เครื่องพลิกดินน้ำ 176 เครื่อง
- เครื่องจักรกลสนับสนุนอื่นๆ 243 หน่วย

รวม 641 หน่วย



ส่วนกลาง นนทบุรี

- เครื่องสูบน้ำ 127 เครื่อง
- เครื่องพลิกดินน้ำ 120 เครื่อง
- เครื่องจักรกลสนับสนุนอื่นๆ 50 หน่วย

รวม 297 หน่วย

ส่วนบริหารเครื่องจักรกลที่ 8 สงขลา

- เครื่องสูบน้ำ 337 เครื่อง
- เครื่องพลิกดินน้ำ 71 เครื่อง
- เครื่องจักรกลสนับสนุนอื่นๆ 307 หน่วย

รวม 715 หน่วย

ส่วนบริหารเครื่องจักรกลที่ 6 ชลบุรี

- เครื่องสูบน้ำ
- เครื่องพลิกดินน้ำ
- เครื่องจักรกลสนับสนุนอื่นๆ

รวม=หน่วย

รวมทั้งประเทศ

- เครื่องสูบน้ำ 2,188 เครื่อง
- เครื่องพลิกดินน้ำ 617 เครื่อง
- เครื่องจักรกลสนับสนุนอื่นๆ 2,577 หน่วย

รวมเป็น
5,382 หน่วย

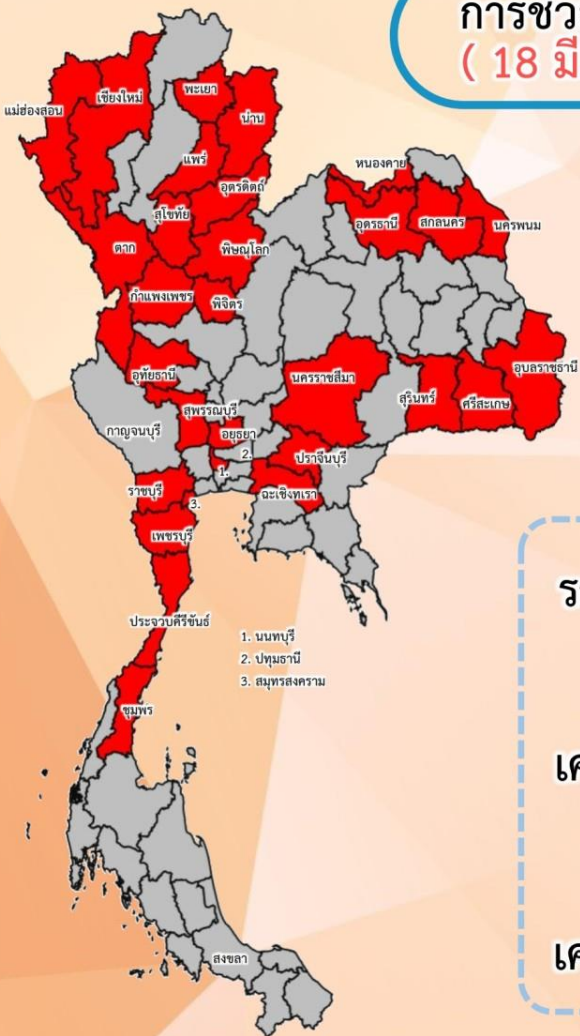




สรุปการให้ความช่วยเหลือเครื่องจักร-เครื่องมือ ช่วงฤดูแล้ง ปี 2565/66



การช่วยเหลือประจำสัปดาห์
(18 มี.ค.66 – 24 มี.ค.66)



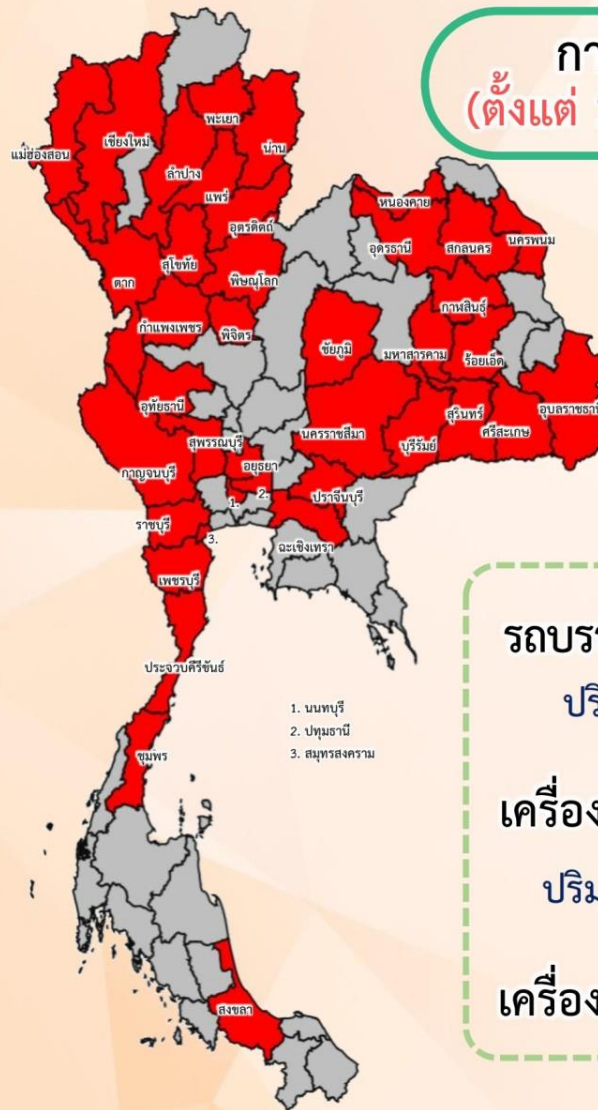
ช่วยเหลือประจำสัปดาห์รวม
24 จังหวัด

รถบรรทุกน้ำ = **7** คัน
ปริมาณน้ำรวม 78,000 ลิตร

เครื่องสูบน้ำ = **116** เครื่อง
ปริมาณน้ำรวม 8.617 ล้าน ลบ.ม.

เครื่องจักรอื่นๆ = **9** หน่วย

การช่วยเหลือสะสม
(ตั้งแต่ 1 พ.ย.65 – 24 มี.ค.66)



ช่วยเหลือสะสมรวม
37 จังหวัด

รถบรรทุกน้ำ = **11** คัน
ปริมาณน้ำรวม 726,000 ลิตร

เครื่องสูบน้ำ = **263** เครื่อง
ปริมาณน้ำรวม 158.005 ล้าน ลบ.ม.

เครื่องจักรอื่นๆ = **27** หน่วย



ผลการประชาสัมพันธ์สร้างการรับรู้สถานการณ์น้ำและการบริหารจัดการน้ำ



ฤดูแล้ง ปี 2565/66 กรมชลประทาน



ระหว่างวันที่ 18 - 24 มีนาคม 2566

1. ศูนย์เรียนรู้การเพิ่มประสิทธิภาพการผลิตสินค้าเกษตร (ศพก.)



จำนวน

142 ครั้ง

สะสม 211 ครั้ง

เกษตรกร

21,544 คน

สะสม 22,967 คน

2. คณะกรรมการจัดการชลประทาน (JMC)



จำนวน

122 ครั้ง

สะสม 181 ครั้ง

เกษตรกร

816 คน

สะสม 3,673 คน

3. กลุ่มผู้ใช้น้ำ



จำนวน

468 ครั้ง

สะสม 1,880 ครั้ง

เกษตรกร

15,990 คน

สะสม 47,028 คน

4. การประชาสัมพันธ์อื่นๆ



จำนวน

770 ครั้ง

สะสม 4,890 ครั้ง

ข้อมูลสะสม ตั้งแต่วันที่ 1 พ.ย.65

รวมการประชาสัมพันธ์



จำนวนครั้งการประชาสัมพันธ์

1,502 สะสม 7,162



จำนวนเกษตรกรที่ได้รับการฟังประชาสัมพันธ์

28,350 สะสม 73,668



โครงการจ้างแรงงานชลประทาน เพื่อช่วยเหลือเกษตรกร ประจำปีงบประมาณ พ.ศ. 2566 กรมชลประทาน



หลักเกณฑ์การจ้างแรงงาน

- 1** เกษตรกรที่ขึ้นทะเบียนกับกรมส่งเสริมการเกษตร หรือ **เกษตรกรในพื้นที่**
- 2** **สมาชิกกลุ่มผู้ใช้น้ำ** ของกรมชลประทาน ในพื้นที่
- 3** **ประชาชนและผู้ใช้งานแรงงานทั่วไป** ในพื้นที่
- 4** หากแรงงานในพื้นที่ไม่เพียงพอ ให้พิจารณาจ้างเกษตรกร/แรงงานในพื้นที่ใกล้เคียงจากหมู่บ้าน ตำบล อำเภอ จังหวัด และลุ่มน้ำ ตามลำดับ

ลักษณะงานที่จ้าง

งานซ่อมแซม บำรุงรักษา ขุดลอก ปรับปรุง งานชลประทาน โครงการส่งเสริมการดำเนินงานอันเนื่องมาจากพระราชดำริ งานก่อสร้างแหล่งน้ำและระบบส่งน้ำเพื่อชุมชน/ชนบท แก้มลิง การจัดการคุณภาพน้ำ



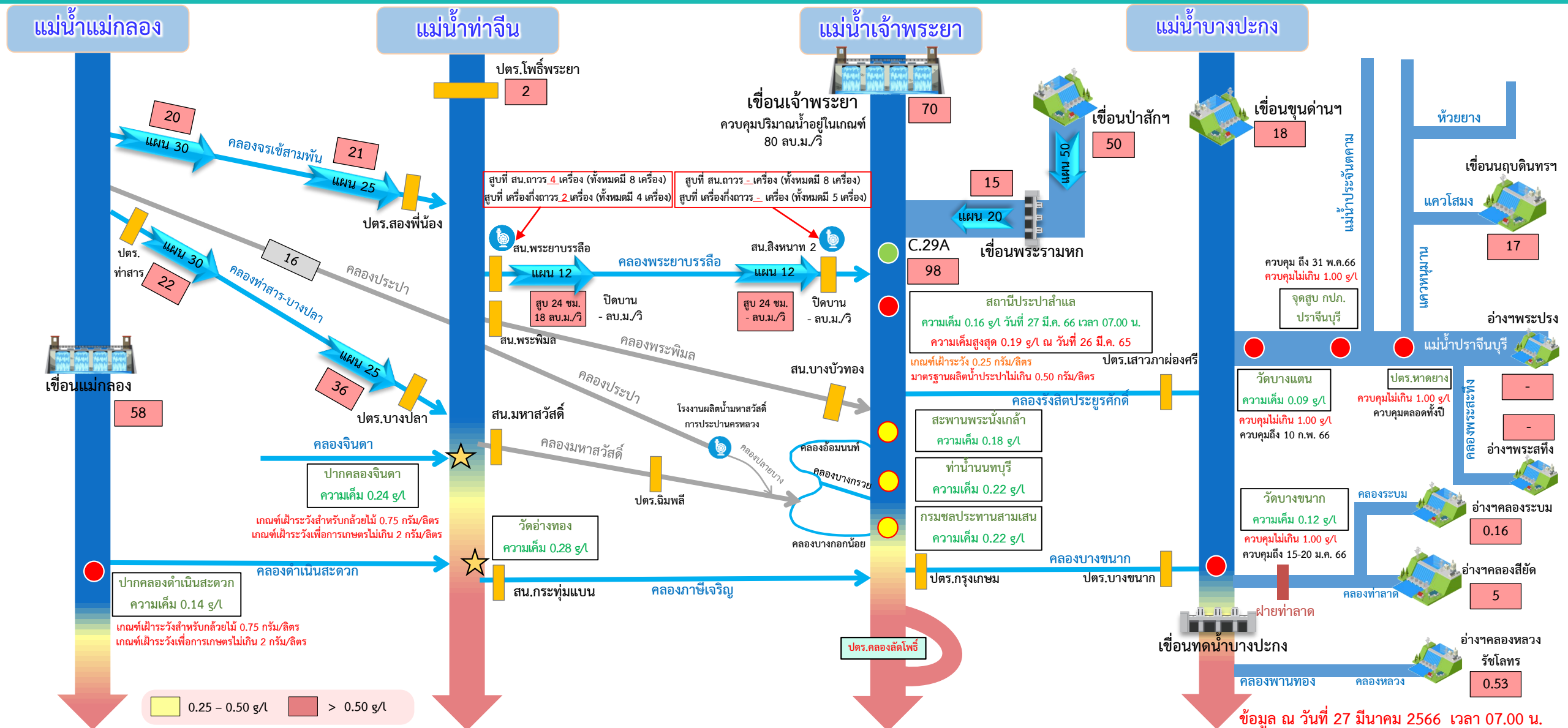
สถานการณ์ค่าความเค็มในลำน้ำสายหลัก

สถานการณ์ค่าความเค็มใน 4 ลำน้ำสายหลัก





การบริหารจัดการน้ำเพื่อรักษาระบบนิเวศ (ความเค็ม) ใน 4 ลำน้ำสายหลัก



ฝ่ายประมวลผลวิเคราะห์สถานการณ์น้ำ สำนักบริหารจัดการน้ำและอุทกวิทยา

อ่าวไทย

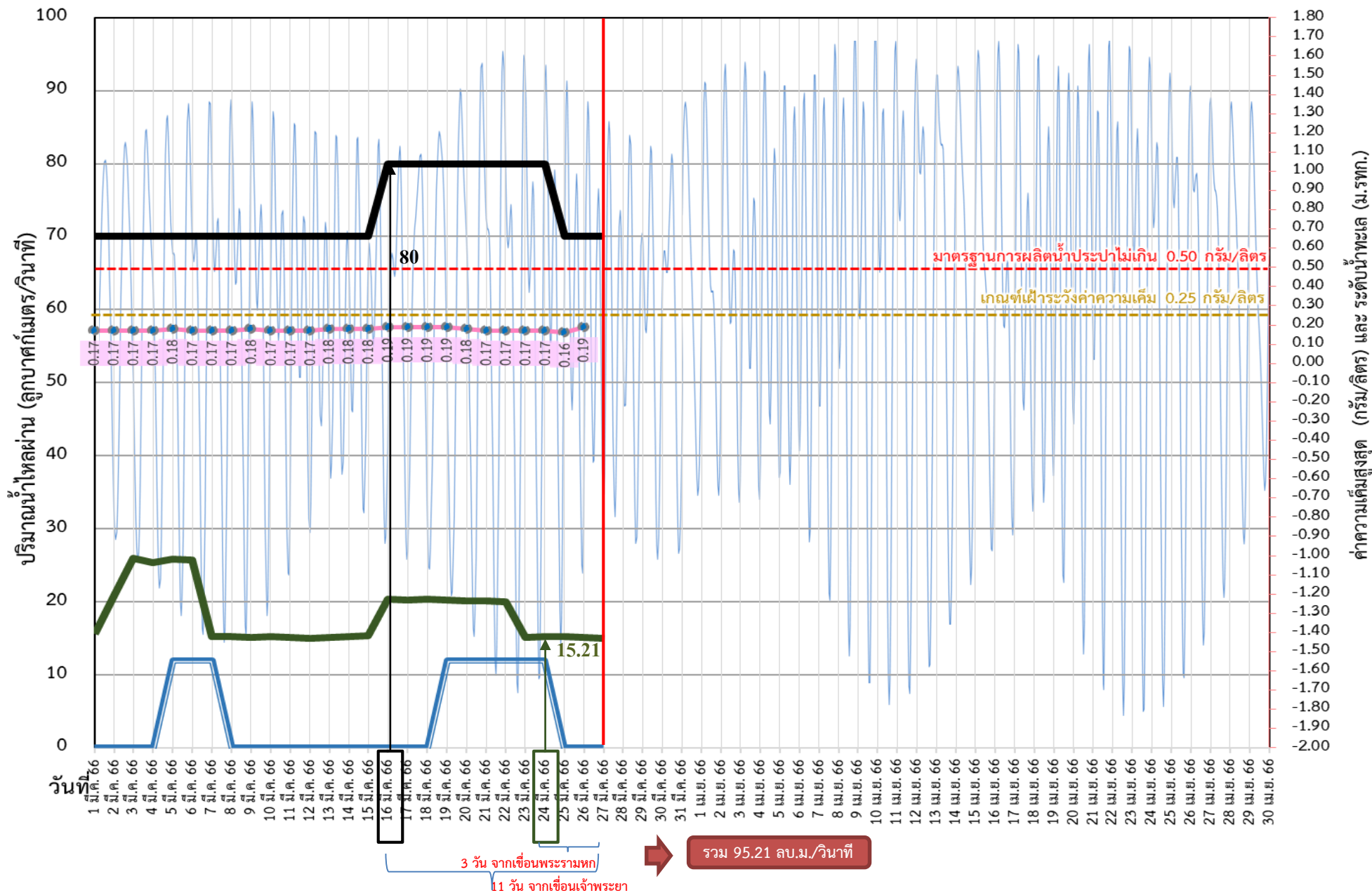
อัตราการใช้เวลา 06.00 น. / คุณภาพน้ำเวลา 07.00 น.
หน่วย : ลูกบาศก์เมตร/วินาที หน่วย : กรัม/ลิตร



ติดตามปริมาณน้ำไหลผ่านเขื่อน และติดตามค่าความเค็ม



ข้อมูล ณ วันที่ 27 มีนาคม 2566



- ระบายเขื่อนพระรามหก
ลบ.ม./วินาที
 - ระบายเขื่อนเจ้าพระยา
ลบ.ม./วินาที
 - สน.สิงหนาท
(ระบายลงเจ้าพระยา)
ลบ.ม./วินาที
 - ความเค็มสูงสุด (ล้ำแล)
กรัม/ลิตร
- | | | |
|------------------------------------|-------|--------------|
| เขื่อนเจ้าพระยา | 70.00 | ลบ.ม./วินาที |
| เขื่อนพระรามหก | 15.00 | ลบ.ม./วินาที |
| สน.สิงหนาท 2 | 0.00 | ลบ.ม./วินาที |
| ความเค็มสูงสุด | 0.19 | ลบ.ม./วินาที |
| (ความเค็มสูงสุดวันที่ 26 มี.ค. 66) | | |



ติดตามปริมาณน้ำไหลผ่านเขื่อน และติดตามค่าความเค็ม



	ระบาย เขื่อน เจ้าพระยา ลบ.ม./วินาที	ระบาย เขื่อนป่า สักกา ลบ.ม./วินาที	ระบาย เขื่อน พระราม หก ลบ.ม./วินาที	รวมระบายเขื่อนเจ้าพระยา(ใช้เวลา 11วัน) และพระรามหก(ใช้เวลา3วัน) ที่เดินทางมาบรรจบกัน	ความเค็ม สูงสุด(ลำ แล) กรัม/ลิตร	จำนวนชั่วโมงที่ความ เค็ม เกิน 0.25 กรัมต่อลิตร (ชั่วโมง) ตั้งแต่เวลา 00.00-23.00น.	จำนวนชั่วโมงที่ความ เค็ม เกิน 0.50 กรัมต่อลิตร (ชั่วโมง) ตั้งแต่เวลา 00.00-23.00น.	สน.สิงหนาท (ระบายลง เจ้าพระยา) ลบ.ม./วินาที	รวมระบายจากเขื่อน เจ้าพระยา+เขื่อนพระราม หก+สิงหนาท 2 ลบ.ม./วินาที
14 มี.ค. 66	70.00	50.10	15.27	85.08	0.18	0	0	0.00	85.08
15 มี.ค. 66	70.00	50.07	15.37	85.03	0.18	0	0	0.00	85.03
16 มี.ค. 66	80.00	50.14	20.31	85.10	0.19	0	0	0.00	85.10
17 มี.ค. 66	80.00	50.15	20.21	85.27	0.19	0	0	0.00	85.27
18 มี.ค. 66	80.00	50.11	20.34	85.37	0.19	0	0	0.00	85.37
19 มี.ค. 66	80.00	50.07	20.27	90.31	0.19	0	0	12.00	102.31
20 มี.ค. 66	80.00	50.02	20.14	90.21	0.18	0	0	12.00	102.21
21 มี.ค. 66	80.00	50.05	20.10	90.34	0.17	0	0	12.00	102.34
22 มี.ค. 66	80.00	50.06	20.02	90.27	0.17	0	0	12.00	102.27
23 มี.ค. 66	80.00	50.01	15.10	90.14	0.17	0	0	12.00	102.14
24 มี.ค. 66	80.00	50.05	15.21	90.10	0.17	0	0	12.00	102.10
25 มี.ค. 66	70.00	50.01	15.18	90.02	0.16	0	0	0.00	90.02
26 มี.ค. 66	70.00	50.02	15.08	85.10	0.19	0	0	0.00	85.10
27 มี.ค. 66	70.00	50.12	15.00	95.21				0.00	95.21

การรุกตัวของน้ำเค็มแม่น้ำเจ้าพระยาปี 2566 ค่าความเค็มสูงสุดรายวัน (เวลา 00.00-23.00 น.)

วันที่	ระดับน้ำสูงสุด โรงไฟฟ้าพระ นครใต้ (ม.รทก.)	โรงไฟฟ้า พระนคร ใต้	สะพานวง แหวน ตะวันออก	วัดห้อง คู้ง	วัดบางนา นอก	การท่า เรือ	วัด ราษฎร์ บูรณะ	สะพาน ลาภสิน	สะพาน พุทธ	โรงพยาบาล ศิริราช	กรม ชลประทาน สามเสน	วัดเขมาฯ ท่าบ้านนท์	คลอง อ้อมนนท์	สะพาน พระนั่ง เกล้า	วัดเจติฯ (กรมชล ประทาน บางกรวด)	สะพาน วชิระ	ปาก คลอง บางหลวง	วัดมหา ชัย	วัดจาง น้อย	วัดโสม เมือง	วัดสวน มะม่วง	วัดสอง พี่น้อง	วัดกร่าง	วัดท้าย เกาะใหญ่	วัดโพธิ์ แดงหนับ	วัดช้าง ใหญ่	ท่าเรือ บางโพธิ์	วัดเชิง ท่าบาง ปะอิน	วัดบ้าน แป๊ะ	ปริมาณน้ำ (ลบ.ม.)	ปริมาณ น้ำ ไหล ออก	ปริมาณ น้ำ เข้า							
																																	26/02/2566	27/02/2566	28/02/2566	1/03/2566	2/03/2566	3/03/2566	4/03/2566
ระยะทางจากปากน้ำ (กม.)		12.0	15.6	20.0	25.0	27.0	40.0	45.9	50.0	52.1	55.9	60.8	61.5	62.2	64.0	79.5	83.7	90.8	91.0	91.2	92.4	96.0	99.1	100.5	101.2	101.8	103.8	108.5	110.0	110.8	114.4	118.7	125.4	130.0					
	1.55	16.15	13.93	11.25	8.19	6.96	3.25	1.57	0.40	0.37	0.32	0.25	0.24	0.23	0.21	0.19	0.18	0.17	0.17	0.17	0.17	0.17	0.17	0.16	0.16	0.16	0.16	0.16	0.16	0.16	0.16	0.16	0.16	0.16	0.16	70	15.57		
	1.47	16.44	14.19	11.49	8.40	7.16	3.33	1.59	0.38	0.35	0.31	0.25	0.24	0.23	0.21	0.19	0.18	0.17	0.17	0.17	0.17	0.17	0.17	0.16	0.16	0.16	0.16	0.16	0.16	0.16	0.16	0.16	0.15	0.14	0.14	70	15.45		
	1.39	18.00	16.32	14.29	11.97	11.04	5.02	2.29	0.39	0.36	0.31	0.25	0.24	0.23	0.21	0.19	0.19	0.18	0.18	0.18	0.18	0.17	0.16	0.16	0.16	0.16	0.16	0.16	0.16	0.16	0.16	0.16	0.16	0.15	0.15	70	15.48		
	1.30	19.82	18.24	16.35	14.18	13.31	6.28	3.09	0.87	0.77	0.60	0.37	0.34	0.30	0.22	0.19	0.18	0.17	0.17	0.17	0.17	0.17	0.17	0.16	0.16	0.16	0.16	0.16	0.16	0.16	0.16	0.16	0.16	0.15	0.15	70	15.61		
	1.44	21.66	19.85	17.66	15.16	14.16	7.32	4.22	2.06	1.78	1.28	0.64	0.55	0.46	0.22	0.20	0.19	0.18	0.18	0.18	0.18	0.17	0.16	0.16	0.16	0.16	0.16	0.16	0.16	0.16	0.16	0.16	0.16	0.15	0.15	70	20.94		
	1.75	21.77	20.16	18.23	16.02	15.13	8.45	5.43	3.32	2.86	2.02	0.94	0.78	0.63	0.23	0.20	0.19	0.18	0.18	0.18	0.18	0.17	0.16	0.16	0.16	0.16	0.16	0.16	0.16	0.16	0.16	0.16	0.15	0.14	0.14	70	26.01		
	1.54	18.58	17.23	15.61	13.75	13.01	6.80	3.98	2.02	1.75	1.26	0.63	0.54	0.45	0.22	0.19	0.18	0.17	0.17	0.17	0.17	0.17	0.17	0.16	0.16	0.16	0.16	0.16	0.16	0.16	0.16	0.16	0.15	0.14	0.14	70	25.33		
	1.45	16.64	15.16	13.37	11.33	10.51	5.04	2.56	0.83	0.74	0.56	0.34	0.31	0.28	0.20	0.18	0.18	0.17	0.17	0.17	0.17	0.17	0.17	0.16	0.16	0.16	0.16	0.16	0.16	0.16	0.16	0.16	0.15	0.14	0.14	70	25.85		
	1.52	16.26	14.72	12.87	10.76	9.91	4.88	2.60	1.01	0.89	0.67	0.39	0.34	0.30	0.20	0.18	0.18	0.17	0.17	0.17	0.17	0.17	0.17	0.16	0.16	0.16	0.16	0.16	0.16	0.16	0.16	0.16	0.15	0.14	0.14	70	25.70		
	1.56	15.61	14.13	12.35	10.31	9.50	4.66	2.46	0.93	0.82	0.62	0.37	0.33	0.29	0.20	0.18	0.18	0.17	0.17	0.17	0.17	0.17	0.17	0.16	0.16	0.16	0.16	0.17	0.17	0.17	0.16	0.16	0.16	0.15	0.14	70	15.27		
	1.47	14.36	13.14	11.67	9.98	9.31	4.58	2.44	0.95	0.84	0.63	0.37	0.33	0.30	0.20	0.18	0.18	0.17	0.17	0.17	0.17	0.17	0.17	0.16	0.16	0.16	0.16	0.17	0.17	0.17	0.16	0.16	0.16	0.15	0.14	70	15.21		
	1.50	14.09	12.93	11.54	9.94	9.30	4.52	2.35	0.84	0.74	0.57	0.35	0.31	0.28	0.20	0.18	0.18	0.17	0.17	0.17	0.17	0.17	0.18	0.17	0.17	0.17	0.17	0.17	0.17	0.17	0.17	0.16	0.16	0.15	0.14	70	15.07		
	1.55	13.93	12.87	11.58	10.12	9.53	4.73	2.55	1.03	0.91	0.68	0.39	0.35	0.31	0.20	0.18	0.18	0.17	0.17	0.17	0.17	0.17	0.17	0.17	0.17	0.17	0.17	0.17	0.17	0.17	0.17	0.16	0.16	0.15	0.14	70	15.23		
	1.51	13.61	12.42	10.99	9.35	8.69	4.40	2.45	1.10	0.97	0.72	0.41	0.37	0.32	0.21	0.19	0.18	0.17	0.17	0.17	0.17	0.17	0.17	0.17	0.17	0.17	0.17	0.17	0.17	0.17	0.16	0.16	0.15	0.14	70	15.08			
	1.38	12.38	11.21	9.81	8.20	7.56	3.72	1.97	0.76	0.68	0.52	0.33	0.30	0.27	0.20	0.18	0.18	0.17	0.17	0.17	0.17	0.17	0.17	0.17	0.17	0.17	0.17	0.17	0.17	0.17	0.16	0.15	0.14	0.13	70	15.03			
	1.40	11.00	9.87	8.50	6.94	6.32	3.05	1.56	0.53	0.48	0.39	0.28	0.26	0.24	0.20	0.19	0.19	0.18	0.18	0.18	0.18	0.18	0.18	0.18	0.17	0.17	0.17	0.17	0.17	0.17	0.16	0.15	0.14	0.13	70	15.10			
	1.33	11.90	11.06	10.04	8.88	8.41	4.09	2.13	0.77	0.69	0.53	0.34	0.31	0.28	0.21	0.19	0.18	0.17	0.17	0.17	0.17	0.17	0.17	0.17	0.17	0.17	0.17	0.17	0.17	0.16	0.16	0.15	0.14	70	15.27				
	1.38	13.67	12.82	11.80	10.63	10.16	5.16	2.89	1.31	1.15	0.85	0.48	0.42	0.37	0.23	0.20	0.19	0.18	0.18	0.18	0.18	0.18	0.18	0.17	0.17	0.17	0.17	0.17	0.17	0.17	0.16	0.16	0.15	0.14	70	15.37			
	1.24	14.07	13.11	11.96	10.64	10.11	5.08	2.80	1.21	1.06	0.80	0.45	0.41	0.36	0.23	0.20	0.19	0.18	0.18	0.18	0.18	0.18	0.19	0.18	0.17	0.17	0.17	0.17	0.17	0.17	0.17	0.17	0.17	0.17	0.16	0.16	80	20.31	
	1.46	14.73	13.61	12.27	10.73	10.12	5.00	2.68	1.06	0.94	0.71	0.42	0.38	0.34	0.23	0.20	0.19	0.18	0.18	0.18	0.18	0.19	0.18	0.17	0.17	0.17	0.17	0.16	0.16	0.16	0.16	0.16	0.16	0.16	0.16	80	20.21		
	1.60	14.12	12.98	11.60	10.03	9.40	4.50	2.28	0.73	0.65	0.52	0.34	0.31	0.29	0.22	0.20	0.19	0.18	0.18	0.18	0.18	0.19	0.18	0.17	0.17	0.17	0.16	0.16	0.16	0.16	0.16	0.16	0.16	0.16	0.16	80	20.34		
	1.71	13.76	12.32	10.58	8.59	7.80	3.68	1.81	0.51	0.47	0.38	0.28	0.26	0.25	0.21	0.19	0.19	0.18	0.18	0.18	0.18	0.19	0.18	0.17	0.17	0.17	0.17	0.17	0.17	0.17	0.17	0.16	0.15	0.15	80	20.27			
	1.67	12.46	11.08	9.43	7.53	6.77	3.16	1.53	0.39	0.36	0.31	0.24	0.23	0.22	0.20	0.19	0.19	0.18	0.18	0.18	0.18	0.17	0.17	0.17	0.17	0.17	0.16	0.16	0.16	0.16	0.16	0.16	0.16	0.16	0.16	0.15	0.15	80	20.14
	1.58	11.29	9.97	8.37	6.55	5.82	2.72	1.31	0.33	0.31	0.27	0.22	0.22	0.21	0.19	0.18	0.18	0.17	0.17	0.17	0.17	0.17	0.17	0.16	0.16	0.16	0.16	0.16	0.16	0.16	0.16	0.16	0.16	0.15	0.14	0.14	80	20.10	
	1.46	9.83	8.74	7.42	5.92	5.32	2.49	1.20	0.31	0.29	0.26	0.22	0.21	0.21	0.19	0.18	0.18	0.17	0.17	0.17	0.17	0.17	0.17	0.17	0.16	0.16	0.16	0.16	0.16	0.16	0.16	0.16	0.16	0.16	0.16	0.16	80	20.02	
	1.56	10.12	8.85	7.33	5.59	4.89	2.30	1.12	0.30	0.28	0.25	0.22	0.21	0.20	0.19	0.18	0.18	0.17	0.17	0.17	0.17	0.17	0.17	0.16	0.16	0.16	0.16	0.16	0.16	0.16	0.16	0.16	0.16	0.15	0.15	80	15.10		
	1.43	9.89	8.41	6.64	4.60	3.79	1.81	0.91	0.28	0.27	0.24	0.21	0.21	0.20	0.19	0.18	0.18	0.17	0.17	0.17	0.17	0.17	0.16	0.16	0.16	0.16	0.16	0.16	0.16	0.15	0.15	0.14	0.13	80	15.21				
	1.48	9.77	8.35	6.64	4.68	3.90	1.85	0.93	0.28	0.27	0.24	0.21	0.21	0.20	0.19	0.17	0.17	0.16	0.16	0.16	0.16	0.16	0.16	0.16	0.16	0.16	0.16	0.16	0.15	0.15	0.14	0.13	70	15.18					
	1.30	8.68	7.47	6.02	4.36	3.70	1.77	0.89	0.28	0.27	0.24	0.21	0.21	0.20	0.19	0.18	0.18	0.17	0.																				



คาดการณ์ปริมาณน้ำ
ณ วันที่ 1 พฤษภาคม 2566

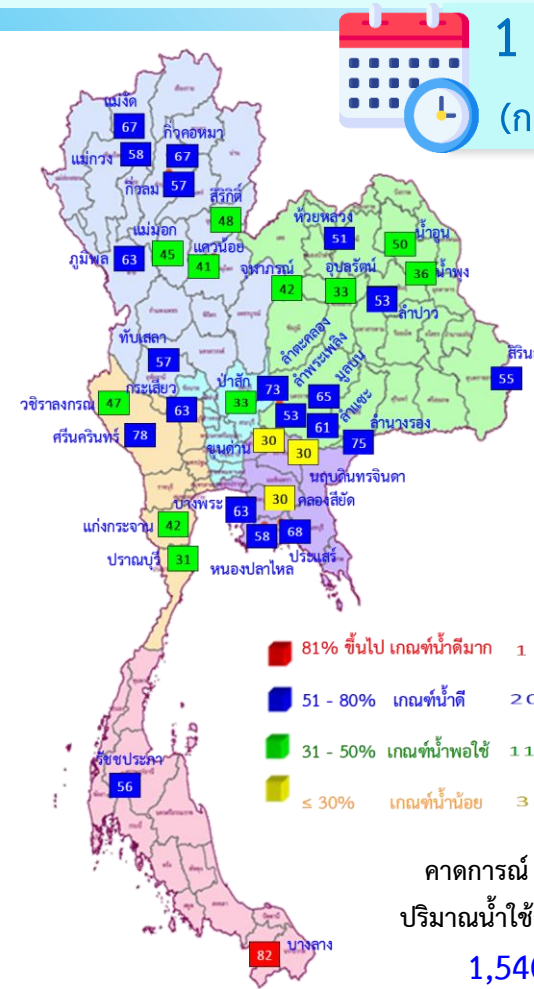


คาดการณ์ปริมาณน้ำอ่างเก็บน้ำขนาดใหญ่ 35 แห่งในช่วงฤดูฝน 2566 5 กรณี



สถิติและคาดการณ์ปริมาณน้ำอ่างเก็บน้ำขนาดใหญ่
35 แห่งในช่วงฤดูฝน 2566 5 กรณี

ปี	ปริมาตรน้ำ (ล้าน ลบ.ม.)	%	น้ำใช้การ (ล้าน ลบ.ม.)	%
1 พ.ศ.62	40,452	57	16,909	36
1 พ.ศ.63	33,757	48	10,449	22
1 พ.ศ.64	33,387	48	10,334	22
1 พ.ศ.65	40,578	57	17,036	36
1 พ.ศ. 66 (น้ำมาก)	42,511	60	18,972	40
1 พ.ศ. 66 (น้ำเฉลี่ย)	42,115	59	18,576	39
1 พ.ศ. 66 (น้ำน้อย)	41,744	59	18,205	38
1 พ.ศ. 66 (One Map)	43,953	62	20,414	43
1 พ.ศ. 66 (2544)	43,298	61	19,755	42



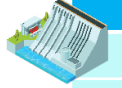
1 พ.ศ. 66
(กรณีน้ำเฉลี่ย)


คาดการณ์ 1 พฤษภาคม 2566
ปริมาณน้ำใช้การมากกว่า ปี 2565
1,540 ล้าน ลบ.ม.

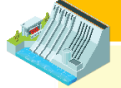
ปี พ.ศ.	ปริมาตรน้ำ (ล้าน ลบ.ม.)	%	น้ำใช้การ (ล้าน ลบ.ม.)	%
2566	42,115	59	18,576	39



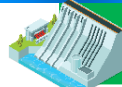
คาดการณ์ปริมาณน้ำใช้การใน 4 เขื่อนหลัก ณ วันที่ 1 พ.ค. 2566


เขื่อนภูมิพล	ปี	ปริมาณ (ล้าน ลบ.ม.)	%	น้ำใช้การ (ล้าน ลบ.ม.)	%
	1 พ.ค. 65	5,791	43	1,991	21
	1 พ.ค. 66 (น้ำมาก)	8,558	64	4,758	49
	1 พ.ค. 66 (น้ำเฉลี่ย)	8,518	63	4,718	49
	1 พ.ค. 66 (น้ำน้อย)	8,476	63	4,676	48
	1 พ.ค. 66 (One Map)	9,323	69	5,523	57

เขื่อนป่าสักชลสิทธิ์	ปี	ปริมาณ (ล้าน ลบ.ม.)	%	น้ำใช้การ (ล้าน ลบ.ม.)	%
	1 พ.ค. 65	330	34	327	34
	1 พ.ค. 66 (น้ำมาก)	333	35	330	34
	1 พ.ค. 66 (น้ำเฉลี่ย)	319	33	316	33
	1 พ.ค. 66 (น้ำน้อย)	304	32	301	31
	1 พ.ค. 66 (One Map)	506	53	503	53

เขื่อนสิริกิติ์	ปี	ปริมาณ (ล้าน ลบ.ม.)	%	น้ำใช้การ (ล้าน ลบ.ม.)	%
	1 พ.ค. 65	3,702	39	852	13
	1 พ.ค. 66 (น้ำมาก)	4,641	49	1,791	27
	1 พ.ค. 66 (น้ำเฉลี่ย)	4,608	48	1,758	26
	1 พ.ค. 66 (น้ำน้อย)	4,565	48	1,715	26
	1 พ.ค. 66 (One Map)	5,753	60	2,903	44

1 พฤษภาคม 2565 น้ำใช้การ 4 เขื่อนน้ำ 3,510 ล้าน ลบ.ม.	คาดการณ์ 1 พฤษภาคม 2566 น้ำใช้การ 4 เขื่อนน้ำ 7,134 ล้าน ลบ.ม.
---	--

เขื่อนแควน้อย	ปี	ปริมาณ (ล้าน ลบ.ม.)	%	น้ำใช้การ (ล้าน ลบ.ม.)	%
	1 พ.ค. 65	383	41	340	38
	1 พ.ค. 66 (น้ำมาก)	400	43	357	40
	1 พ.ค. 66 (น้ำเฉลี่ย)	386	41	343	38
	1 พ.ค. 66 (น้ำน้อย)	371	40	328	37
	1 พ.ค. 66 (One Map)	725	77	682	76



คาดการณ์ปริมาณน้ำรวม 4 เขื่อนหลัก

ปี	ปริมาณน้ำ (ล้าน ลบ.ม.)	%	น้ำใช้การ (ล้าน ลบ.ม.)	%
1 พ.ค. 65	10,206	41	3,510	19
1 พ.ค. 66 (น้ำมาก)	13,932	56	7,236	40
1 พ.ค. 66 (น้ำเฉลี่ย)	13,830	56	7,134	39
1 พ.ค. 66 (น้ำน้อย)	13,716	55	7,020	39
1 พ.ค. 66 (One Map)	16,307	66	9,611	53



กรมชลประทาน

กรมชลประทาน
กระทรวงเกษตรและสหกรณ์

