



สถานการณ์และการบริหารจัดการน้ำ ฤดูฝน ปี 2566

ศูนย์ปฏิบัติการน้ำอัจฉริยะ (SWOC) กรมชลประทาน

วันที่ 27 สิงหาคม 2566



สถานการณ์ฝน และสภาพภูมิอากาศ

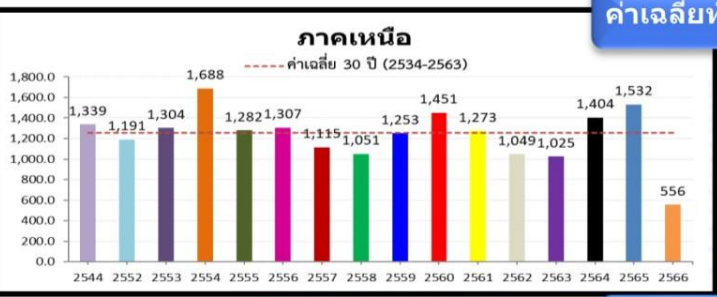
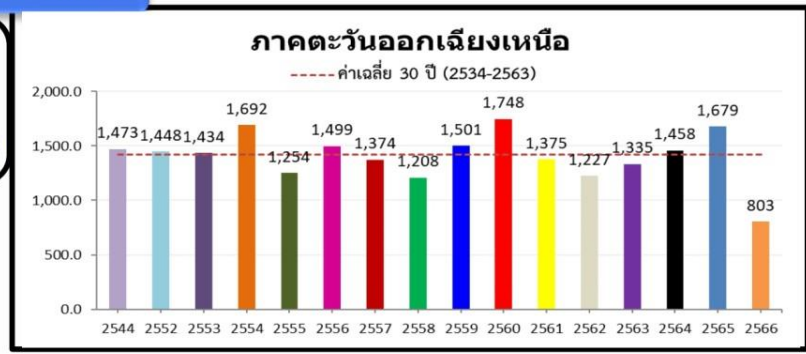
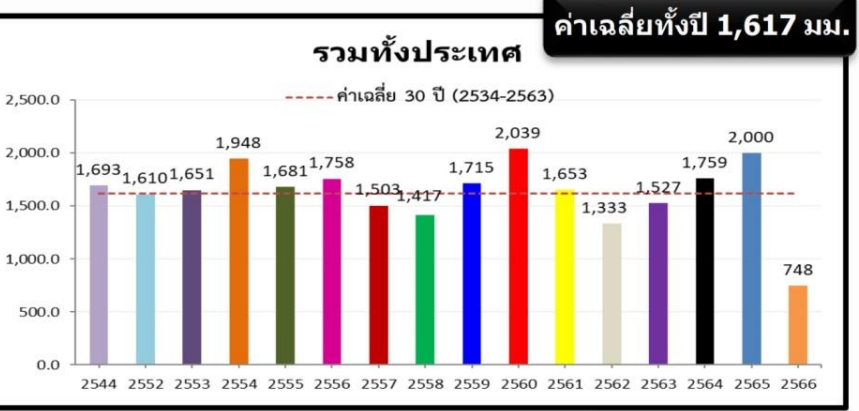
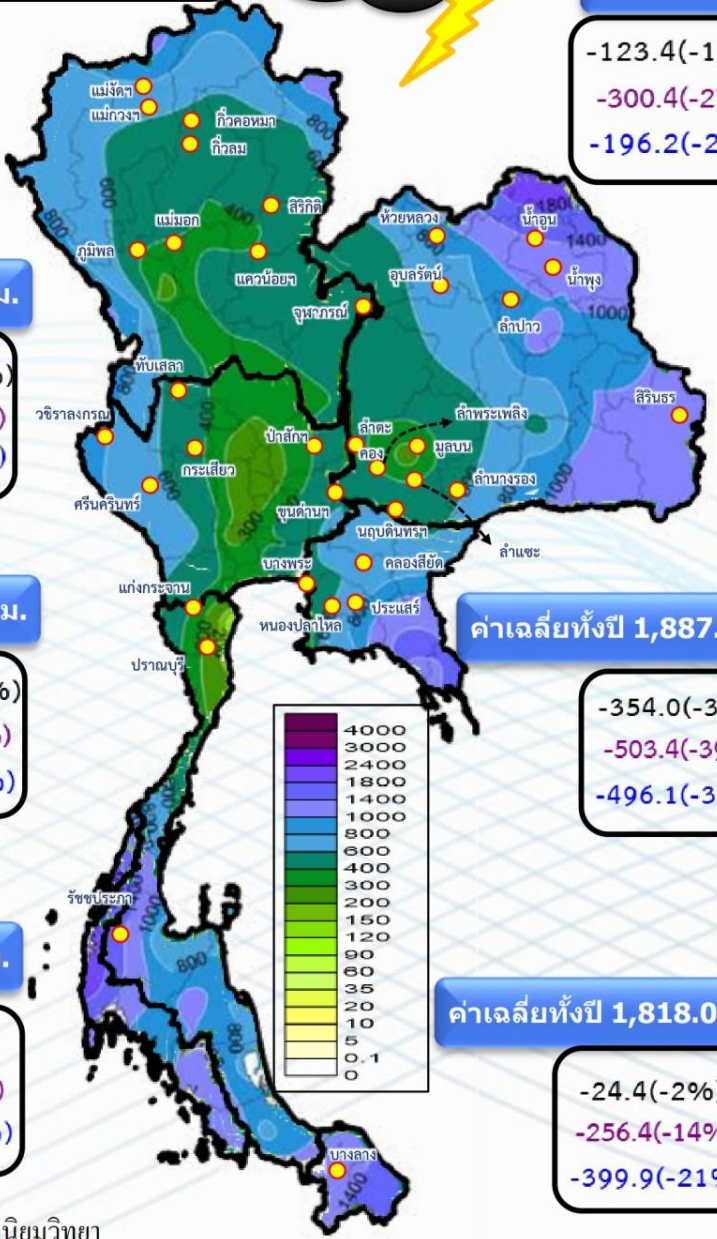


ปริมาณฝนสะสม (1 ม.ค. - 20 ส.ค.2566)

ฝนสะสมต่ำกว่าค่าปกติ **19%**

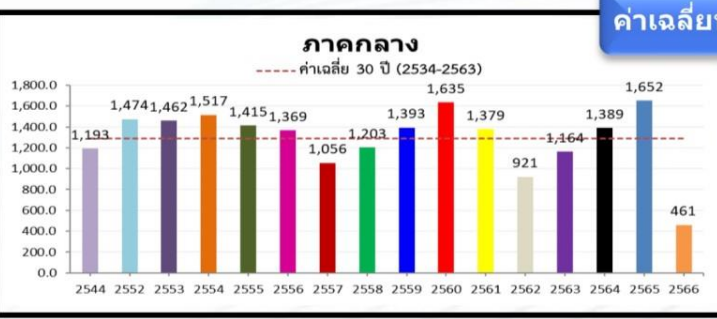
-180.2(-19%)
-410.3(-35%)
-335.1(-31%)

ค่าเฉลี่ยทั้งปี 1,420.8 มม.



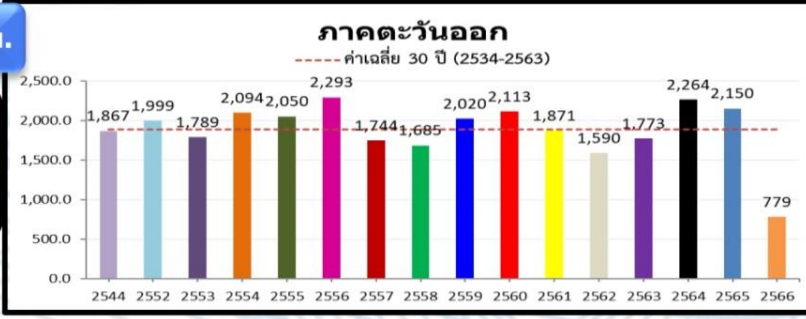
-230.8(-29%)
-413.4(-43%)
-375.1(-40%)

หมายเหตุ
ตัวเลขสีดำ คือ ปี 66 เทียบกับค่าเฉลี่ย 30 ปี (2534-2563)
ตัวเลขสีม่วง คือ ปี 66 เทียบ ปี 65 (ณ วันเดียวกัน)
ตัวเลขสีน้ำเงิน คือ ปี 66 เทียบ ปี 44 (ณ วันเดียวกัน)



-271.1(-37%)
-484.4(-51%)
-249.7(-35%)

ค่าเฉลี่ยทั้งปี 1,887.1 มม.



-354.0(-31%)
-503.4(-39%)
-496.1(-39%)



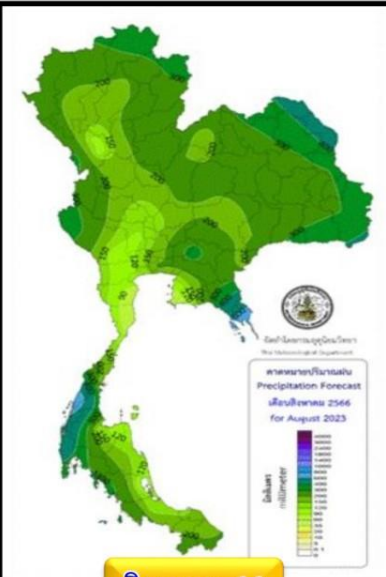
-50.6(-7%)
-516.8(-42%)
-336.1(-32%)

ค่าเฉลี่ยทั้งปี 1,818.0 มม.

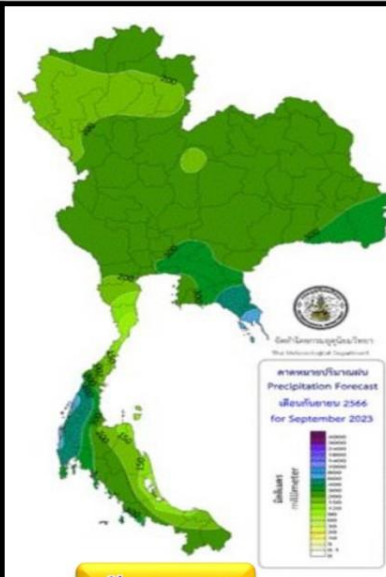


-24.4(-2%)
-256.4(-14%)
-399.9(-21%)

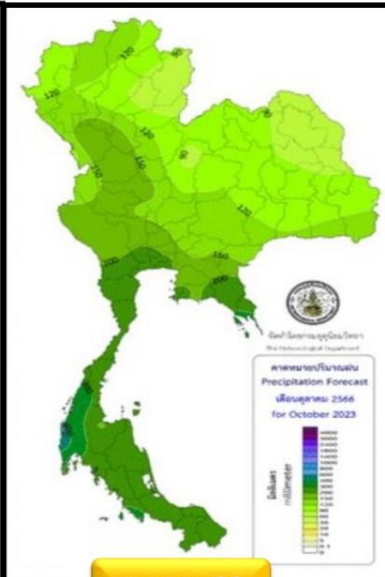
ปริมาณฝนรวม (มม.)



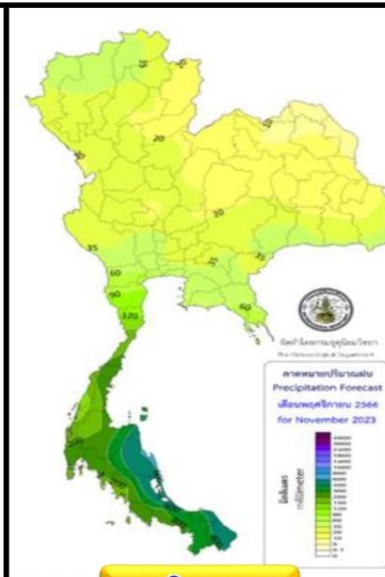
สิงหาคม 66



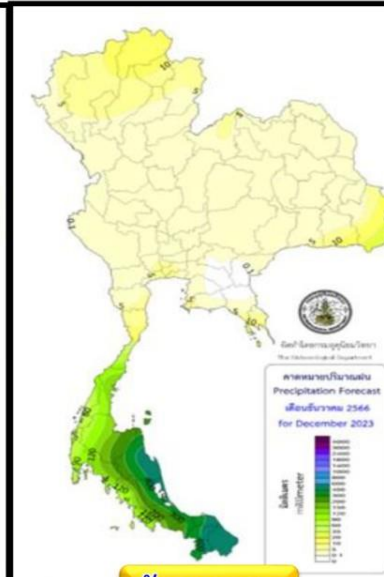
กันยายน 66



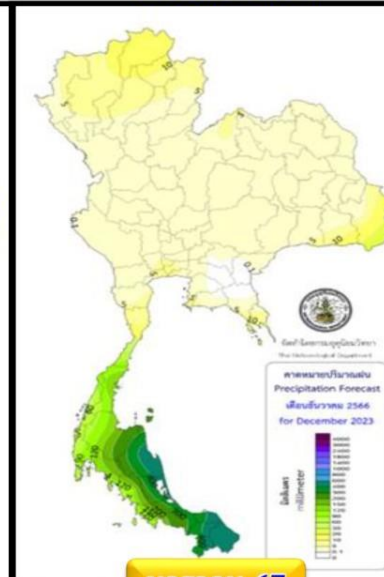
ตุลาคม 66



พฤศจิกายน 66

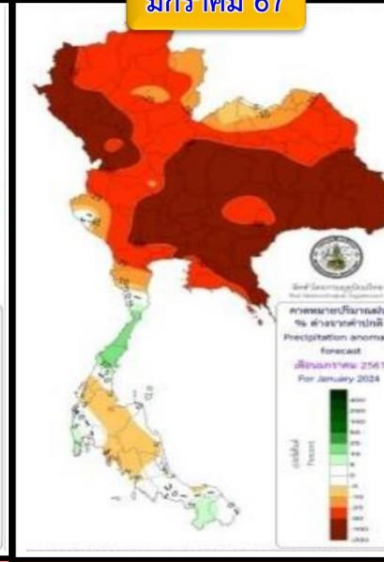
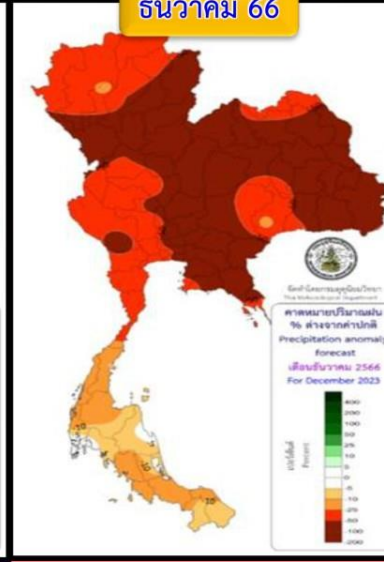
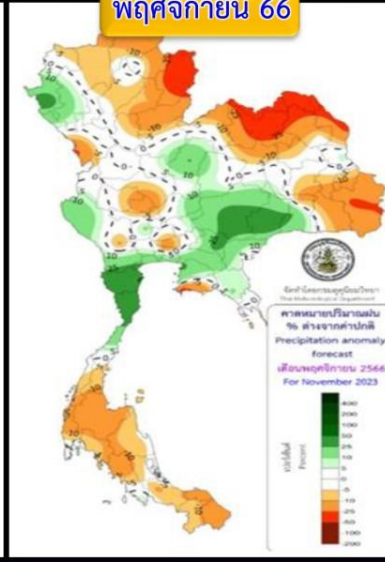
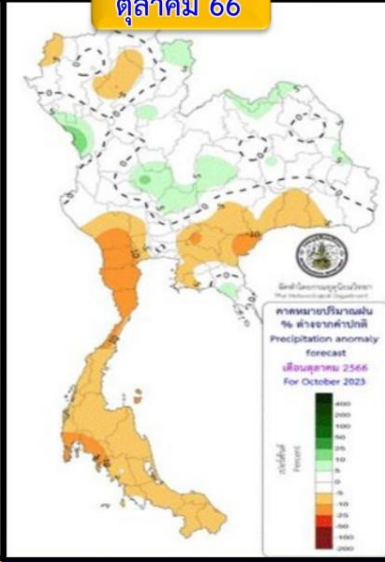
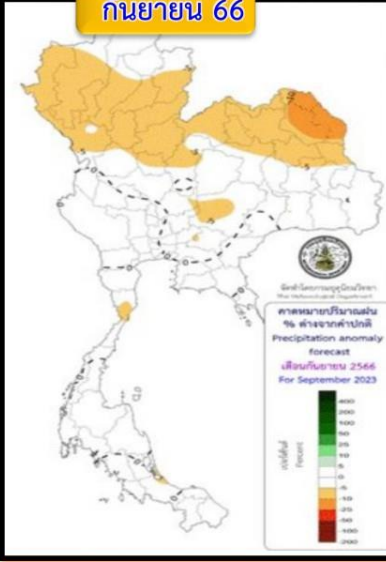
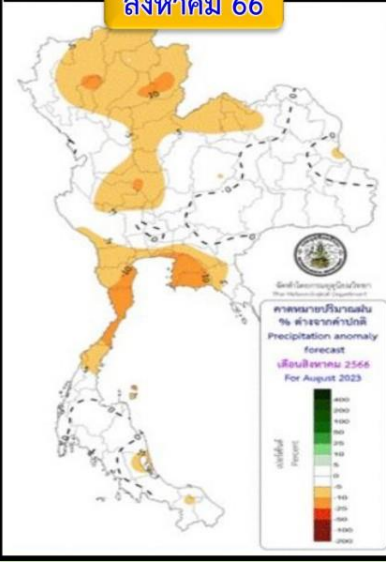


ธันวาคม 66



มกราคม 67

สูง-ต่ำ กว่าค่าปกติ(มม.)



คำอธิบาย

ภาคตะวันออกเฉียงเหนือจะมีปริมาณฝนรวมใกล้เคียงค่าปกติ ส่วนภาคอื่น ๆ จะมีปริมาณฝนต่ำกว่าค่าปกติ

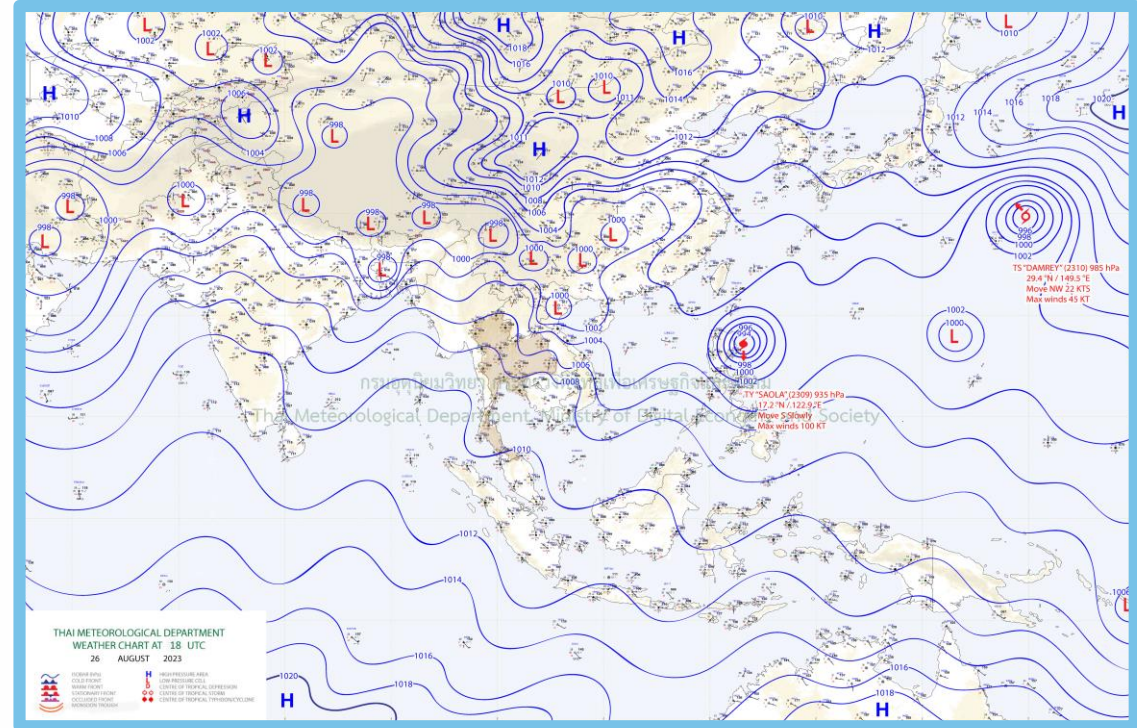
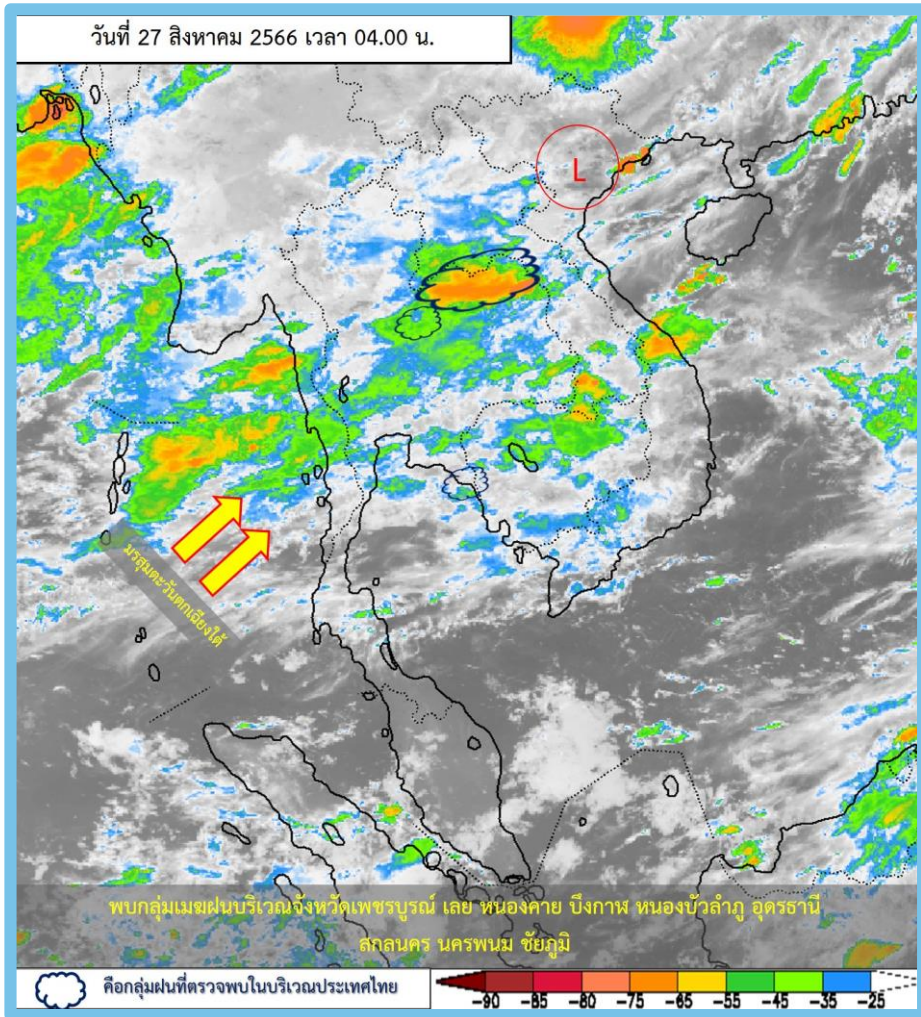
พื้นที่ส่วนใหญ่จะมีปริมาณฝนรวมใกล้เคียงค่าปกติ เว้นแต่ภาคตะวันออกเฉียงเหนือจะมีปริมาณฝนรวมต่ำกว่าค่าปกติ

พื้นที่ส่วนใหญ่ของประเทศไทยตอนบนจะมีฝนรวมใกล้เคียงค่าปกติ เว้นแต่ภาคตะวันออกเฉียงเหนือและภาคใต้ต่ำกว่าค่าปกติ

พื้นที่ตอนกลางของประเทศไทยจะมีปริมาณฝนรวมใกล้เคียงถึงสูงกว่าค่าปกติ ส่วนพื้นที่อื่นๆ ปริมาณฝนรวมต่ำกว่าค่าปกติ

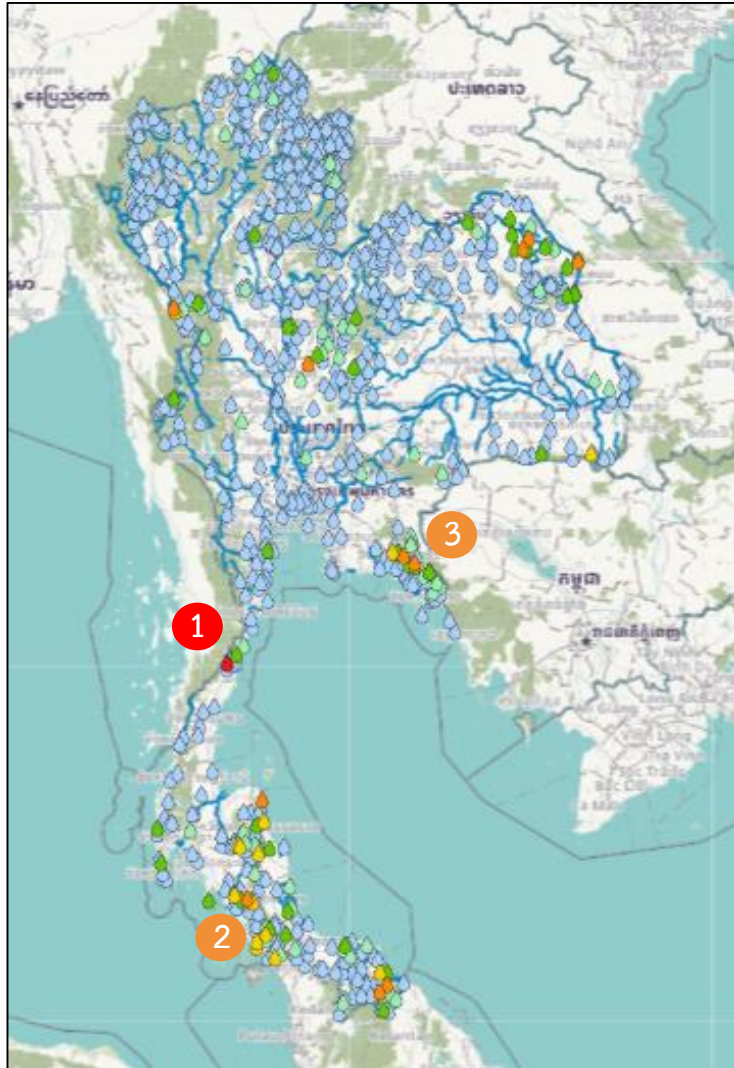
บริเวณประเทศไทยจะมีปริมาณฝนรวมต่ำกว่าค่าปกติ โดยเฉพาะประเทศไทยตอนบน

ประเทศไทยตอนบนจะมีปริมาณฝนรวมต่ำกว่าค่าปกติ ส่วนภาคใต้จะมีฝนใกล้เคียงถึงต่ำกว่าค่าปกติเล็กน้อย



พยากรณ์อากาศ 24 ชั่วโมงข้างหน้า

มรสุมตะวันตกเฉียงใต้ที่พัดปกคลุมทะเลอันดามัน ประเทศไทย และอ่าวไทยมีกำลังอ่อน ในขณะที่มีหย่อมความกดอากาศต่ำปกคลุมบริเวณ ประเทศเวียดนามตอนบน ลักษณะเช่นนี้ทำให้ประเทศไทยมีฝนลดลง แต่ยังคงมีฝนฟ้าคะนองเกิดขึ้นได้บางพื้นที่ และมีฝนตกหนักบางแห่ง ในภาคตะวันออกเฉียงเหนือตอนบน

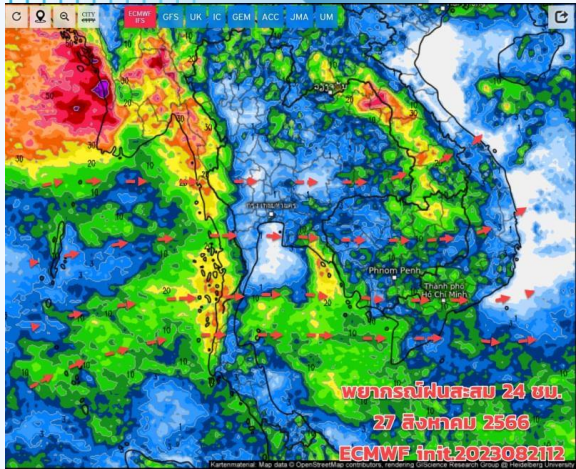


สถานี	ตำบล อำเภอ จังหวัด	เวลา	ฝนสะสม (มม.)
น้ำตกไทรคู่	ต.ทองมั่งคด อ.บางสะพาน จ.ประจวบคีรีขันธ์ 1	05:00 น.	131
คลองนางน้อย	ต.นาโยงใต้ อ.เมืองตรัง จ.ตรัง 2	05:00 น.	67.8
บ้านตะบกเคี้ย	ต.จมน อ.มะขาม จ.จันทบุรี 3	05:00 น.	63.5
บ้านในเพลา	ต.ขนอม อ.ขนอม จ.นครศรีธรรมราช	05:00 น.	61.5
ทต.ตะเคียนทอง	ต.ตะเคียนทอง อ.เขาคิชฌกูฏ จ.จันทบุรี	05:00 น.	60.4
วัดวังตะเคียน	ต.ท่าสายลวด อ.แม่สอด จ.ตาก	05:00 น.	60
รร.บ้านวาน้อย	ต.วาใหญ่ อ.อากาศอำนวย จ.สกลนคร	05:00 น.	59.6
สำนักงานเกษตรอำเภอเจาะไอร่อง	ต.จวบ อ.เจาะไอร่อง จ.นราธิวาส	05:00 น.	54.6
อากาศอำนวย	ต.โพนงาม อ.อากาศอำนวย จ.สกลนคร	05:00 น.	54.4
นครพนม	ต.ในเมือง อ.เมืองนครพนม จ.นครพนม	04:00 น.	53.2

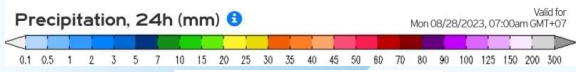
>0-10	>10-20	>20-35	>35-50	>50-70	>70-90	>90
ฝนเล็กน้อย ฝนน้อย	ฝนปานกลาง		ฝนหนัก			ฝนหนักมาก ฝนมาก



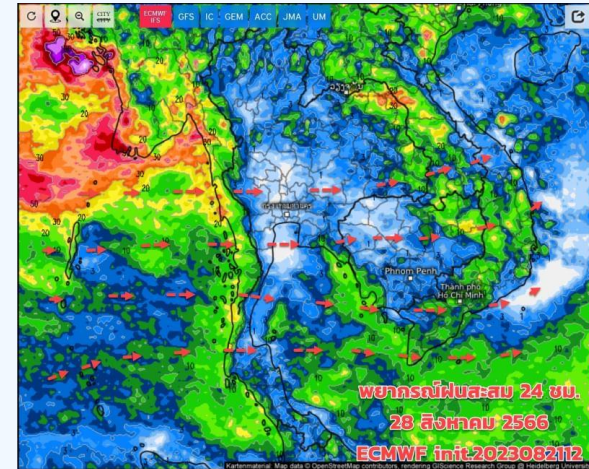
พยากรณ์ฝนสะสมรายวัน จากแบบจำลองบรรยากาศเชิงตัวเลข GFS วันที่ 27 ส.ค. – 2 ก.ย. 66



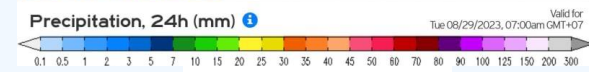
พยากรณ์ฝนสะสม 24 ชม.
27 สิงหาคม 2566
ECMWF init.2023082112



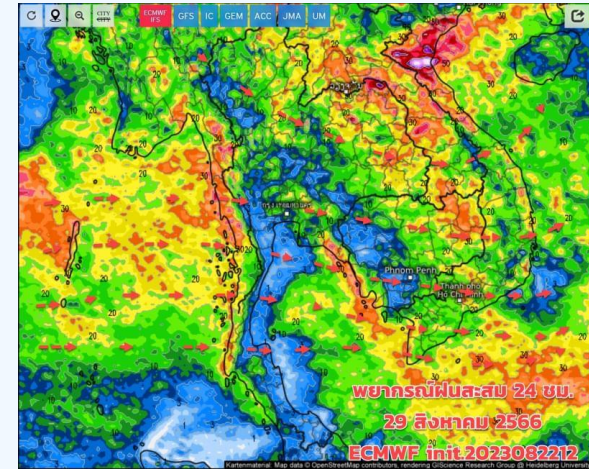
วันที่ 27 ส.ค. 2566



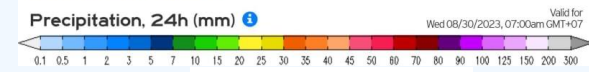
พยากรณ์ฝนสะสม 24 ชม.
28 สิงหาคม 2566
ECMWF init.2023082112



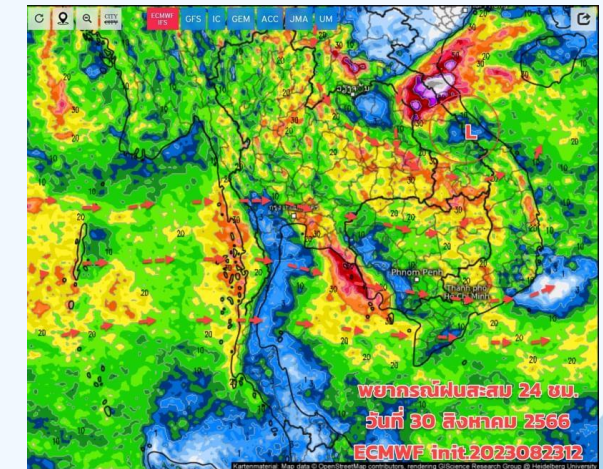
วันที่ 28 ส.ค. 2566



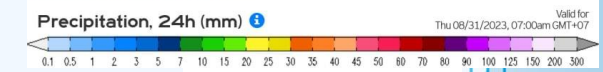
พยากรณ์ฝนสะสม 24 ชม.
29 สิงหาคม 2566
ECMWF init.2023082212



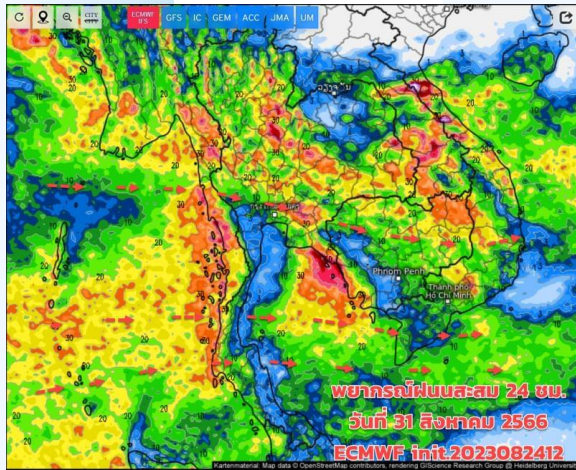
วันที่ 29 ส.ค. 2566



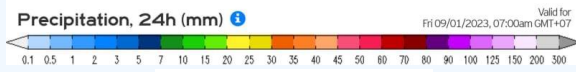
พยากรณ์ฝนสะสม 24 ชม.
วันที่ 30 สิงหาคม 2566
ECMWF init.2023082312



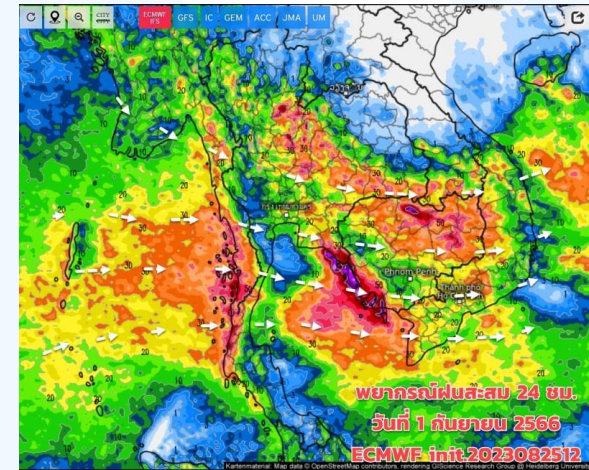
วันที่ 30 ส.ค. 2566



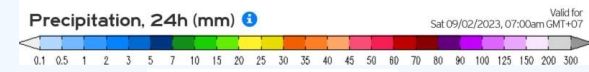
พยากรณ์ฝนสะสม 24 ชม.
วันที่ 31 สิงหาคม 2566
ECMWF init.2023082412



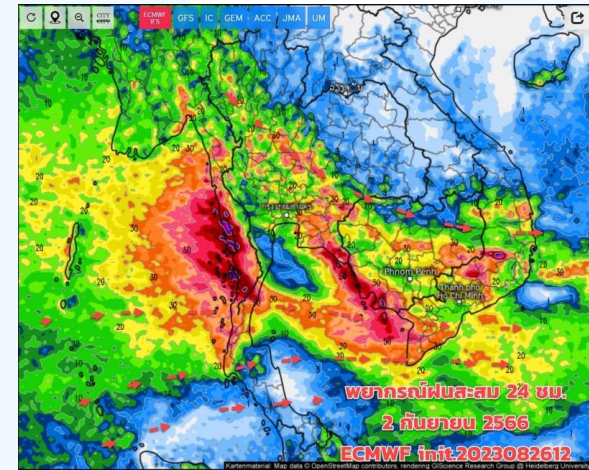
วันที่ 31 ส.ค. 2566



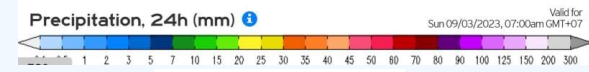
พยากรณ์ฝนสะสม 24 ชม.
วันที่ 1 กันยายน 2566
ECMWF init.2023082512



วันที่ 1 ก.ย. 2566



พยากรณ์ฝนสะสม 24 ชม.
2 กันยายน 2566
ECMWF init.2023082612



วันที่ 2 ก.ย. 2566

การคาดหมาย

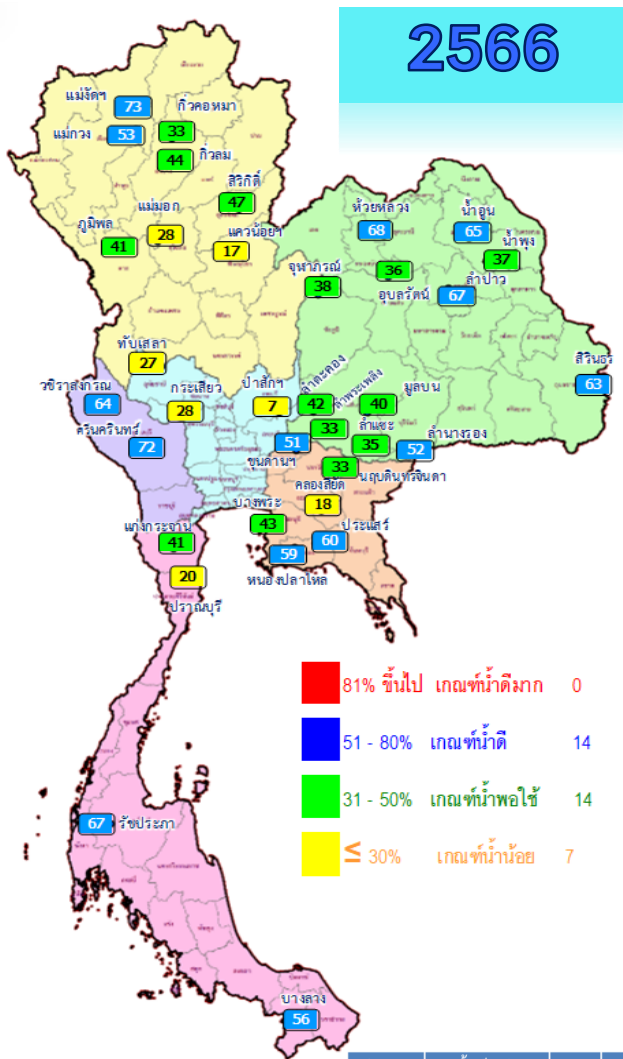
วันนี้ (27 ส.ค.66) ประเทศไทยยังมีฝนน้อย เกิดขึ้นได้บางแห่ง ด้านรับมรสุมที่พัดปกคลุมซึ่งมีกำลังปานกลาง ปริมาณฝนส่วนใหญ่ยังเป็นฝนเล็กน้อย ถึงปานกลาง โดยเฉพาะตามแนวชายขอบของภาคอีสานตอนบนและด้านตะวันออก ใกล้หย่อมความกดอากาศต่ำ และด้านรับมรสุมบริเวณภาคตะวันออก (จังหวัดบุรีรัมย์) และภาคใต้ (ระนอง) คลื่นลมมีกำลังอ่อน-ปานกลาง และตั้งแต่ 28 ส.ค. - 5 ก.ย.66 ต้องเฝ้าระวังฝนตกหนักกันอีกช่วง เนื่องจากร่องมรสุมจะเริ่มแรงขึ้นและเลื่อนกลับลงมา (จากการผลักดันของมวลอากาศเย็น) พาดผ่านบริเวณภาคเหนือตอนล่าง ภาคกลาง ภาคอีสาน เข้าสู่หย่อมความกดอากาศต่ำในทะเลจีนใต้ ประกอบกับมรสุมที่พัดปกคลุมจะมีกำลังแรงขึ้นด้วย ทำให้มีฝนกระจายเพิ่มขึ้นและมีฝนตกหนักหลายพื้นที่



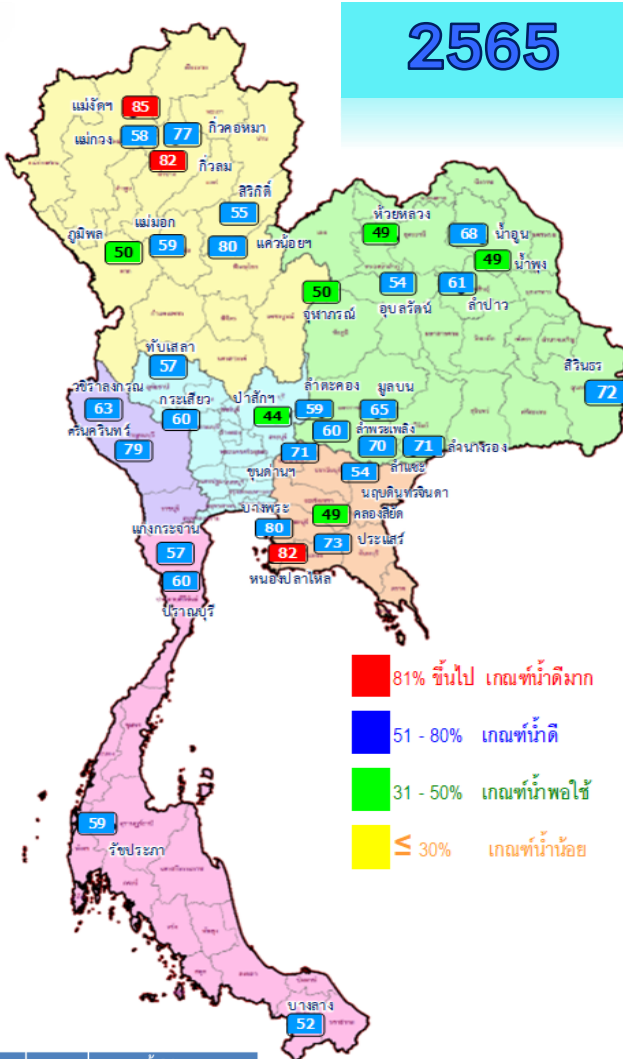
สถานการณ์น้ำในอ่างเก็บน้ำ และสถานการณ์น้ำท่า



ปริมาณน้ำเก็บกักในอ่างเก็บน้ำขนาดใหญ่ วันที่ 27 สิงหาคม



- 81% ขึ้นไป เกณฑ์น้ำดีจก 0 แห่ง
- 51 - 80% เกณฑ์น้ำดี 14 แห่ง
- 31 - 50% เกณฑ์น้ำพอใช้ 14 แห่ง
- ≤ 30% เกณฑ์น้ำน้อย 7 แห่ง



- 81% ขึ้นไป เกณฑ์น้ำดีจก 3 แห่ง
- 51 - 80% เกณฑ์น้ำดี 26 แห่ง
- 31 - 50% เกณฑ์น้ำพอใช้ 6 แห่ง
- ≤ 30% เกณฑ์น้ำน้อย 0 แห่ง

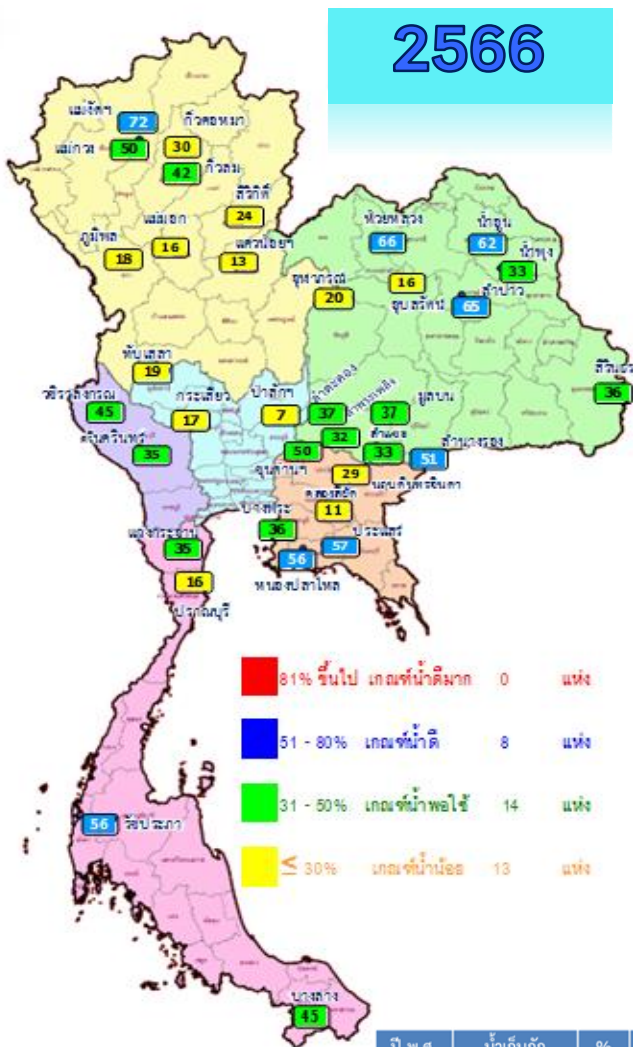
ปี พ.ศ.	น้ำเก็บกัก (ล้าน ลบ.ม.)	%	น้ำใช้การ (ล้าน ลบ.ม.)	%	น้ำใช้การ มาก / น้อย
2666	39,244	55	15,706	33	น้อยกว่าปีที่แล้ว
2665	44,608	63	21,066	44	5,360

ภาค อ่างเก็บน้ำเขื่อน	ความจุ ที่ รนส. (ล้าน ม.³)	ความจุ ที่ รนค. (ล้าน ม.³)	ความจุ น้ำใช้การ (ล้าน ม.³)	ณ วันที่								ปริมาณน้ำ ไหลลง วันนี้ (ล้าน ม.³)	ปริมาณน้ำ ระบาย วันนี้ (ล้าน ม.³)
				ปี 2565		ปี 2566		ปี 2566		ปี 2566			
				ปริมาตร (ล้าน ม.³)	% รนค.	ปริมาตร (ล้าน ม.³)	% รนค.	ปริมาตรใช้การ (ล้าน ม.³)	% ใช้การ	ปริมาตรใช้การ (ล้าน ม.³)	% ใช้การ		
ภาคเหนือ													
ภูมิพล*	13,462	13,462	9,662	6,768	50	5,539	41	1,739	13	18	8.46	25.00	
สิริกิติ์*	10,508	9,510	6,660	5,198	55	4,425	47	1,575	17	24	17.00	12.98	
แม่จันทมบูรณ์ชล	323	265	253	224	85	194	73	181	69	72	0.53	0.02	
แม่จางอุตมธารา	295	263	249	151	58	139	53	125	48	50	0.25	0.73	
กิ่วลม	106	106	103	87	82	46	44	43	40	42	0.50	1.68	
กิ่วคอหมา	209	170	164	131	77	56	33	50	29	30	0.14	0.25	
แควน้อยบำรุงแดน	1,080	939	896	754	80	159	17	116	12	13	1.33	1.30	
แม่เม็ก	110	110	94	65	59	31	28	15	13	16	0.00	0.06	
ภาคตะวันออกเฉียงเหนือ													
ห้วยหลวง	136	136	129	66	49	92	68	85	63	66	0.38	0.11	
น้ำอูน	780	520	475	354	68	339	65	294	57	62	1.40	1.08	
น้ำพุง*	200	165	157	81	49	60	37	52	32	33	1.06	0.20	
จันทบูรณ์*	181	164	127	81	50	62	38	25	15	20	0.06	0.00	
อุบลรัตน์*	4,640	2,431	1,850	1,304	54	871	36	290	12	16	3.89	0.80	
ลำปาว	2,450	1,980	1,880	1,215	61	1,329	67	1,229	62	65	4.79	3.68	
ลำตะคอง	445	314	292	186	59	131	42	108	34	37	0.00	0.52	
ลำพระเพลิง	242	155	154	92	60	51	33	50	32	32	0.04	0.00	
มูลบน	350	141	134	92	65	57	40	50	35	37	0.02	0.55	
ลำแจะ	325	275	268	194	70	97	35	90	33	33	0.15	0.81	
ลำน้ำระยอง	197	121	118	86	71	63	52	60	49	51	0.00	0.46	
สิรินธร*	1,966	1,966	1,135	1,414	72	1,245	63	414	21	36	7.68	0.51	
ภาคกลาง													
ป่าสักชลสิทธิ์	960	960	957	427	44	67	7	64	7	7	0.00	1.04	
ทับเสลา	190	160	143	91	57	44	27	27	17	19	0.00	0.09	
กระเสียว	390	299	259	179	60	84	28	44	15	17	0.46	0.06	
ภาคตะวันออก													
ศรีนครินทร์*	18,770	17,745	7,480	14,101	79	12,858	72	2,593	15	35	14.98	10.02	
วชิราลงกรณ์*	11,000	8,860	5,848	5,948	63	5,669	64	2,657	30	45	27.57	14.97	
ภาคตะวันออก													
ขุนด่านปราการชล	225	224	219	160	71	115	51	111	49	50	1.54	0.28	
คลองสิียด	450	420	390	207	49	74	18	44	11	11	0.00	0.34	
บางพระ	127	117	105	94	80	50	43	38	32	36	0.00	0.42	
หนองปลาไหล	206	164	150	134	82	97	59	84	51	56	0.47	0.55	
ประแสร์	322	295	275	216	73	176	60	156	53	57	0.00	0.34	
นฤปดินทรจินดา	338	295	281	161	54	96	33	82	28	29	0.23	0.00	
ภาคใต้													
แก่งกระจาน	900	710	645	408	57	289	41	224	32	35	2.52	2.42	
ปราณบุรี	490	391	373	235	60	77	20	60	15	16	0.45	0.29	
รัชชประภา*	6,144	5,639	4,287	3,302	59	3,754	67	2,403	43	56	5.66	3.88	
บางลาง*	1,590	1,454	1,178	752	52	808	56	532	37	45	4.12	5.95	
รวมทั้งประเทศ	77,891	70,926	47,389	44,606	63	39,244	55	15,706	22	33	105.69	91.37	



ปริมาณน้ำใช้การในอ่างเก็บน้ำขนาดใหญ่ วันที่ 27 สิงหาคม

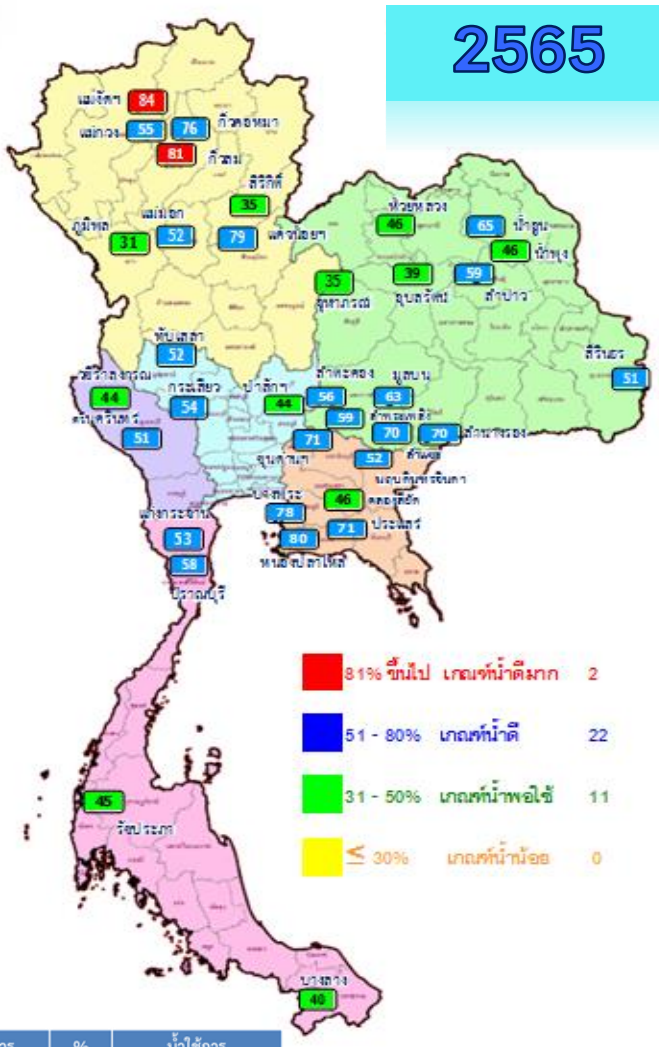
2566



■ >81% ขึ้นไป เกษตรที่มีน้ำดื่มมาก 0 แห่ง
■ 51 - 80% เกษตรที่มีน้ำดี 8 แห่ง
■ 31 - 50% เกษตรที่มีน้ำพอใช้ 14 แห่ง
■ ≤ 30% เกษตรที่มีน้ำน้อย 13 แห่ง

ปี พ.ศ.	น้ำเก็บกัก (ล้าน ลบ.ม.)	%	น้ำใช้การ (ล้าน ลบ.ม.)	%	น้ำใช้การ มาก / น้อย
2666	39,244	55	15,706	33	น้อยกว่าปีที่แล้ว
2665	44,608	63	21,066	44	5,360

2565

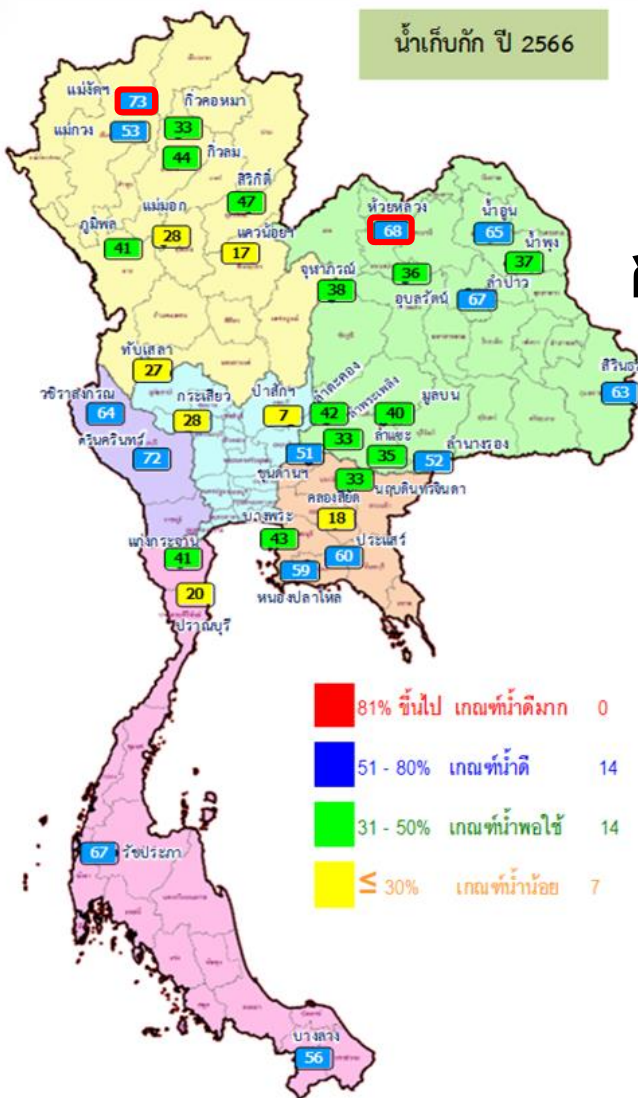


■ >81% ขึ้นไป เกษตรที่มีน้ำดื่มมาก 2 แห่ง
■ 51 - 80% เกษตรที่มีน้ำดี 22 แห่ง
■ 31 - 50% เกษตรที่มีน้ำพอใช้ 11 แห่ง
■ ≤ 30% เกษตรที่มีน้ำน้อย 0 แห่ง

ภาค อ่างเก็บน้ำเขื่อน	ความจุ ที่ รนส. (ล้าน ม.³)	ความจุ ที่ รนท. (ล้าน ม.³)	ความจุ น้ำใช้การ (ล้าน ม.³)	ณ วันนี้						ปริมาณน้ำ ไหลลง วันนี้ (ล้าน ม.³)	ปริมาณน้ำ ระบาย วันนี้ (ล้าน ม.³)
				ปี 2565		ปี 2566		ปริมาณใช้การ (ล้าน ม.³)	% ใช้การ		
				ปริมาตร (ล้าน ม.³)	% รนท.	ปริมาตร (ล้าน ม.³)	% รนท.				
ภาคเหนือ											
ภูมิพล*	13,462	13,462	9,662	6,768	50	5,539	41	1,739	18	8.46	25.00
สิริกิติ์*	10,508	9,510	6,660	5,198	55	4,425	47	1,575	24	17.00	12.98
แม่จัดสมบูรณ์ชล	323	265	253	224	85	194	73	181	72	0.53	0.02
แม่กวางอุดมธารา	295	263	249	151	58	139	53	125	50	0.25	0.73
กิ่วลม	106	106	103	87	82	46	44	43	42	0.50	1.68
กิ่วคอหมา	209	170	164	131	77	56	33	50	30	0.14	0.25
แควน้อยบางแค	1,080	939	896	754	80	159	17	116	13	1.33	1.30
แม่มอก	110	110	94	65	59	31	28	15	16	0.00	0.06
ภาคตะวันออกเฉียงเหนือ											
ห้วยหลวง	136	136	129	66	49	92	68	85	66	0.38	0.11
น้ำอูน	780	520	475	354	68	339	65	294	62	1.40	1.08
น้ำพุง*	200	165	157	81	49	60	37	52	33	1.06	0.20
จุฬารัตน์*	181	164	127	81	50	62	38	25	20	0.06	0.00
อุบลรัตน์*	4,640	2,431	1,850	1,304	54	871	36	290	16	3.89	0.80
ลำปาว	2,450	1,980	1,880	1,215	61	1,329	67	1,229	65	4.79	3.68
ลำตะคอง	445	314	292	186	59	131	42	108	37	0.00	0.52
ลำพระเพลิง	242	155	154	92	60	51	33	50	32	0.04	0.00
มูลบน	350	141	134	92	65	57	40	50	37	0.02	0.55
ลำแพระ	325	275	268	194	70	97	35	90	33	0.15	0.81
ลำนางรอง	197	121	118	86	71	63	52	60	51	0.00	0.46
สิรินธร*	1,966	1,966	1,135	1,414	72	1,245	63	414	36	7.68	0.51
ภาคกลาง											
ป่าสักชลสิทธิ์	960	960	957	427	44	67	7	64	7	0.00	1.04
ทับเสลา	190	160	143	91	57	44	27	27	19	0.00	0.09
กระเสียว	390	299	259	179	60	84	28	44	17	0.46	0.06
ภาคตะวันออก											
ศรีนครินทร์*	18,770	17,745	7,480	14,101	79	12,858	72	2,593	35	14.98	10.02
วชิรลงกรณ์*	11,000	8,860	5,848	5,598	63	5,669	64	2,657	45	27.57	14.97
ภาคตะวันออก											
ขุนด่านปราการชล	225	224	219	160	71	115	51	111	50	1.54	0.28
คลองสีบัว	450	420	390	207	49	74	18	44	11	0.00	0.34
บางพระ	127	117	105	94	80	50	43	38	36	0.00	0.42
หนองปลาไหล	206	164	150	134	82	97	59	84	56	0.47	0.55
ประแสร์	322	295	275	216	73	176	60	156	57	0.00	0.34
นฤปดินทรจินดา	338	295	281	161	54	96	33	82	29	0.23	0.00
ภาคใต้											
แก่งกระจาน	900	710	645	408	57	289	41	224	35	2.52	2.42
ปราณบุรี	490	391	373	235	60	77	20	60	16	0.45	0.29
รัชชประภา*	6,144	5,639	4,287	3,302	59	3,754	67	2,403	56	5.66	3.88
บางกลาง*	1,590	1,454	1,178	752	52	808	56	532	45	4.12	5.95
รวมทั้งประเทศ	80,106	70,926	47,389	44,606	63	39,244	55	15,706	33	105.69	91.37



อ่างฯใหญ่ สูง/ต่ำกว่า Upper Rule Curve (URC) และ Lower Rule Curve (LRC)



ข้อมูล ณ วันที่ 27 ส.ค.66

การเฝ้าติดตามสถานการณ์

สูงกว่า URC 2 แห่ง

ต่ำกว่า LRC 11 แห่ง



อ่างเก็บน้ำขนาดใหญ่ที่มีปริมาณน้ำเก็บกัก สูง/ต่ำ กว่า Upper Rule Curve (URC) และ Lower Rule Curve (LRC)

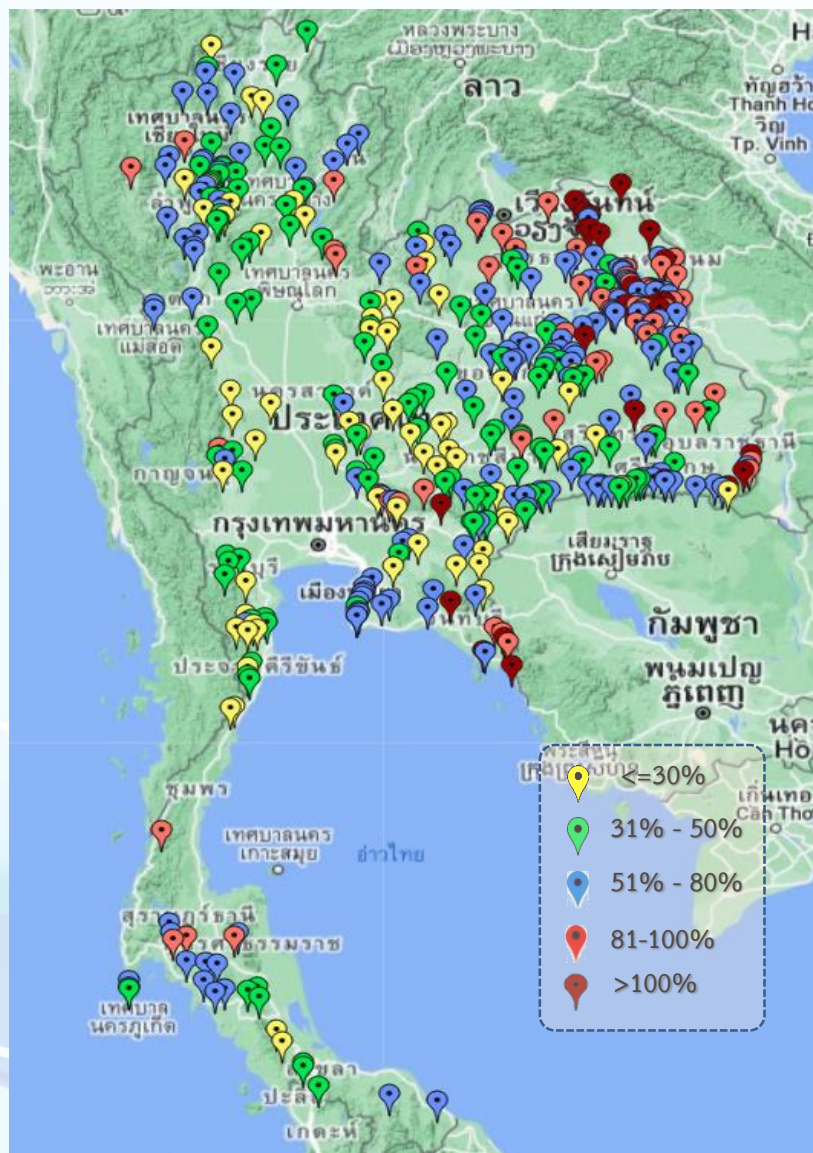
วันที่ 27 สิงหาคม 2566

ลำดับ	ชื่อ อ่างเก็บน้ำ	ความจุที่ รบศ. (ล้าน ม.)	ความจุที่ รวท. (ล้าน ม.)	ณ วันที่ 2566		ไหลลงวันนี้ (ล้าน ม.)	ระบายวันนี้ (ล้าน ม.)	ปริมาณน้ำเก็บกัก	
				ปริมาตร (ล้าน ม.)	% รวท.			ปริมาณน้ำเก็บกัก + สูง / - ต่ำ กว่า Upper Rule Curve (URC) (ล้าน ม.)	ปริมาณน้ำเก็บกัก + สูง / - ต่ำ กว่า Lower Rule Curve (LRC) (ล้าน ม.)
1	ภูมิพล*	13,462	13,462	5,539	41	8.46	25.00	-4,457.07	-633.99
2	สิริกิติ์*	10,508	9,510	4,425	47	17.00	12.98	-3,042.10	-648.39
3	แม่จันทน์*	323	265	194	73	0.53	0.02	43.51	134.62
4	แม่จันทน์*	295	263	139	53	0.25	0.73	-58.67	50.65
5	ก๊วยหล่ม	106	106	46	44	0.50	1.68	-23.56	-2.43
6	ก๊วยหล่ม	209	170	56	33	0.14	0.25	-77.18	9.33
7	เขื่อนลุ่มน้ำมูล	1,080	939	159	17	1.33	1.30	-471.37	-114.22
8	แม่จันทน์*	110	110	31	28	0.00	0.06	-42.84	-7.02
9	ห้วยหลวง	136	136	92	68	0.38	0.11	9.31	59.23
10	น้ำอูน	780	520	339	65	1.40	1.08	-64.28	204.23
11	น้ำพุง*	200	165	60	37	1.06	0.20	-11.72	20.52
12	จุฬารัตน์*	181	164	62	38	0.06	0.00	-45.26	-1.81
13	อุบลรัตน์*	4,640	2,431	871	36	3.89	0.80	-68.35	289.24
14	ลำปาว	2,450	1,980	1,329	67	4.79	3.68	-59.26	731.35
15	ลำตะคอง	445	314	131	42	0.00	0.52	-90.51	64.51
16	ลำพระเพลิง	242	155	51	33	0.04	0.00	-51.62	29.38
17	มูลบร	350	141	57	40	0.02	0.55	-39.84	27.30
18	ลำชี	325	275	97	35	0.15	0.81	-119.80	27.84
19	ลำน้ำมูล	197	121	63	52	0.00	0.46	-28.55	40.40
20	สิรินธร*	1,966	1,966	1,245	63	7.68	0.51	-240.37	43.23
21	ป่าสักชลสิทธิ์	960	960	67	7	0.00	1.04	-283.08	-5.57
22	ทับเสลา	190	160	44	27	0.00	0.09	-49.76	-0.88
23	กระเสียว	390	299	84	28	0.46	0.06	-115.14	12.18
24	ศรีนครินทร์*	18,770	17,745	12,858	72	14.98	10.02	-3,724.76	555.87
25	วีรลพบุรี*	11,000	8,860	5,669	64	27.57	14.97	-2,522.05	583.51
26	ขุนด่านปราการชล	225	224	115	51	1.54	0.28	-44.34	45.35
27	คลองสิชล	450	420	74	18	0.00	0.34	-198.99	-3.45
28	บางพระ	127	117	50	43	0.00	0.42	-37.44	35.84
29	หนองปลาไหล	206	164	97	59	0.47	0.55	-37.75	56.26
30	ประแสร์	322	295	176	60	0.00	0.34	-97.02	99.62
31	นฤปดินทรจินดา	332	295	96	33	0.23	0.00	-71.40	18.79
32	แก่งกระจาน	900	710	289	41	2.52	2.42	-177.44	135.61
33	ปราณบุรี	490	391	77	20	0.45	0.29	-183.88	-23.59
34	รัชชประภา*	6,144	5,639	3,754	67	5.66	3.88	-1,356.04	-236.50
35	บางหลวง*	1,590	1,454	808	56	4.12	5.95	-282.67	115.99

ฝ่ายประมวลและวิเคราะห์สถานการณ์น้ำ ส่วนประมวลวิเคราะห์สถานการณ์น้ำ สำนักบริหารจัดการน้ำและอุทกวิทยา



สถานการณ์น้ำในอ่างเก็บน้ำขนาดกลาง วันที่ 27 สิงหาคม 2566



ภาค	ปริมาณน้ำอ่างเก็บน้ำขนาดกลาง จำนวน 435 แห่ง								
	จำนวนอ่าง	ความจุ	น้ำใช้การ	ปริมาณน้ำปี 2565	% รนค.	ปริมาณน้ำปี 2566	% รนค.	ใช้การปี 2566	% ใช้การ
เหนือ	80	1,083	992	801	74	495	46	405	41
ตะวันออกเฉียงเหนือ	226	2,061	1,892	1,634	79	1,230	60	1,063	56
กลาง	27	419	393	266	64	121	29	97	25
ตะวันตก	8	164	152	99	61	65	39	53	35
ตะวันออก	52	1,006	949	688	68	507	50	451	48
ใต้	42	679	626	416	61	296	44	242	39
รวม	435	5,411	5,004	3,904	72	2,714	50	2,311	46

สรุปอ่างขนาดกลางที่มีปริมาตรในช่วง $\leq 30\%$, $>30 - 50\%$, $>50-80\%$, $>80-100\%$ และ $> 100\%$

ภาค	$\leq 30\%$	$>30-50\%$	$>50-80\%$	$>80-100\%$	$>100\%$
เหนือ	13	30	32	5	0
ตอน.	19	47	94	45	21
ตะวันออกเฉียง	10	7	23	7	5
กลาง	14	11	1	1	0
ตะวันตก	1	6	1	0	0
ใต้	11	13	14	4	0
รวม	68	114	165	62	26

รวมทั้งหมด 435 แห่ง



ปริมาณน้ำในอ่างเก็บน้ำขนาดใหญ่และขนาดกลาง วันที่ 26 สิงหาคม 2566

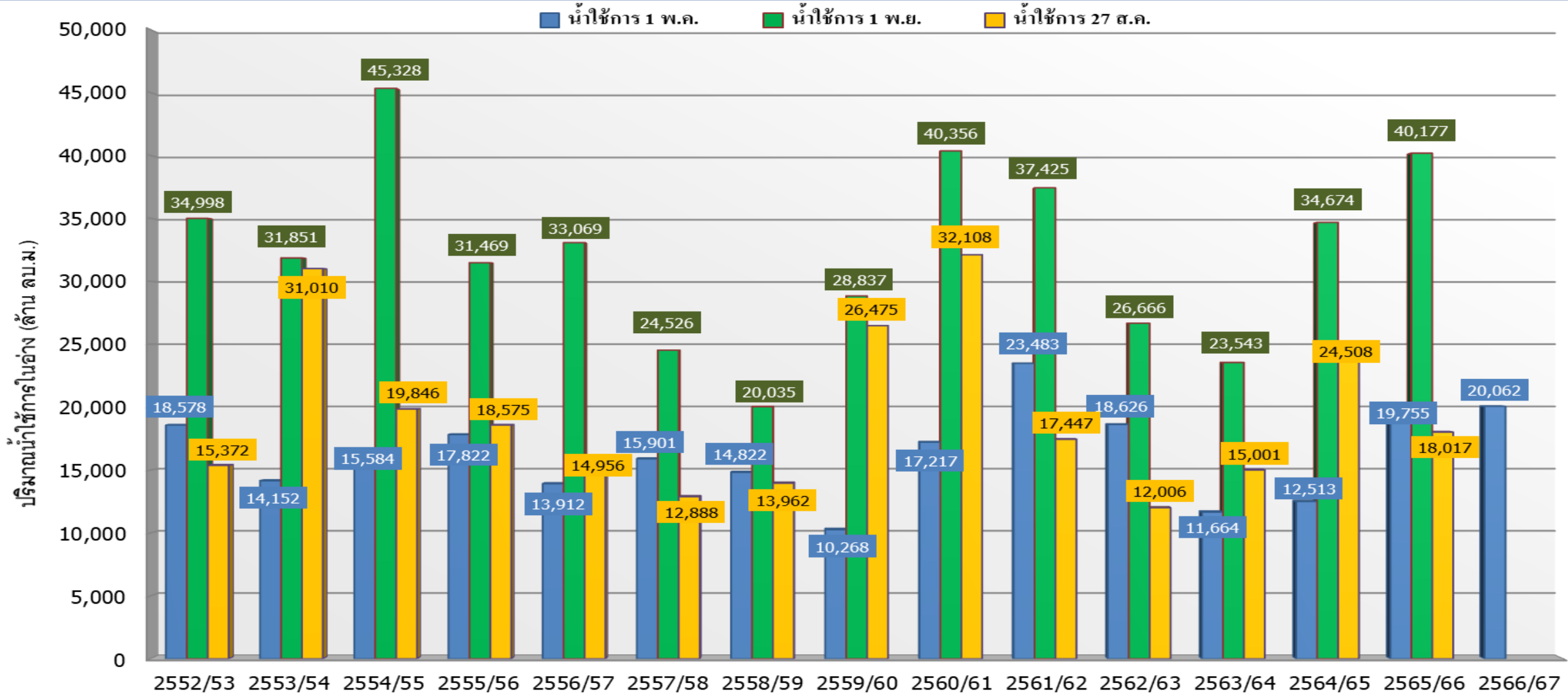


ภาค	ขนาดใหญ่				ขนาดกลาง				รวมอ่างขนาดใหญ่และกลาง						รับน้ำได้อีก	เปรียบเทียบปี 65 กับ 66		
	จำนวน	ความจุ	ปี 2566	% ความจุ อ่างฯ	จำนวน	ความจุ	ปี 2566	% ความจุ อ่างฯ	จำนวน	ความจุ	ปี2565		ปี2566			ปริมาณ	ปริมาณ	%
											ปริมาณ	%	ปริมาณ	%				
เหนือ	8	24,825	10,603	43	80	1,083	496	46	88	25,908	14,105	54	11,099	43	14,809	-3,006	-21	
ตอน.	12	8,368	4,389	52	226	2,061	1,228	60	238	10,429	6,757	65	5,617	54	4,812	-1,140	-17	
กลาง	3	1,419	196	14	27	419	122	29	30	1,838	983	53	318	17	1,520	-665	-68	
ตะวันตก	2	26,605	18,515	70	8	164	65	40	10	26,769	19,783	74	18,580	69	8,189	-1,203	-6	
ตะวันออก	6	1,515	608	40	52	1,006	507	50	58	2,520	1,631	65	1,115	44	1,405	-516	-32	
ใต้	4	8,194	4,929	60	42	679	297	44	46	8,874	5,114	58	5,226	59	3,648	112	2	
รวม	35	70,926	<u>39,239</u>	55	435	5,411	<u>2,715</u>	50	470	76,337	48,373	63	<u>41,954</u>	55	34,383	-6,419	-13	
ปริมาณน้ำใช้การ	47,389	<u>15,702</u>	33	5,004	<u>2,311</u>	46	52,388	<u>24,424</u>	47	<u>18,014</u>	34							

สามารถรับน้ำได้อีก **34,383** ล้าน ลบ.ม. (45%)

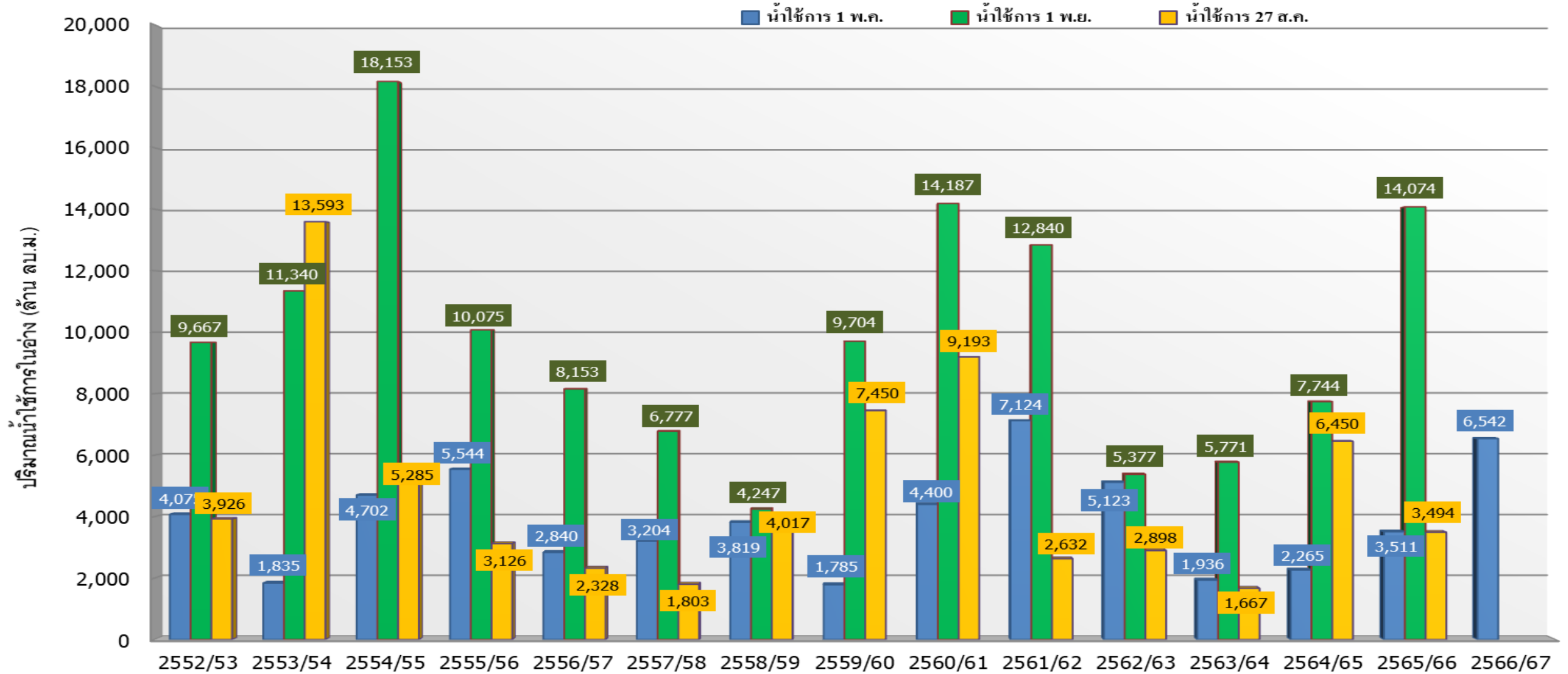
%น้ำใช้การ=(ปริมาณน้ำใช้การ/ความจุอ่างฯ)*100

กราฟเปรียบเทียบปริมาณน้ำใช้การในอ่างเก็บน้ำขนาดใหญ่และขนาดกลาง ตั้งแต่ปี 2553 ถึง ปี 2566



ปี 25 (1)/(2)	2552/53	2553/54	2554/55	2555/56	2556/57	2557/58	2558/59	2559/60	2560/61	2561/62	2562/63	2563/64	2564/65	2565/66	2566/67
(1) ■ น้ำใช้การ 1 พ.ค.	18,578	14,152	15,584	17,822	13,912	15,901	14,822	10,268	17,217	23,483	18,626	11,664	12,513	19,755	20,062
(1) ■ น้ำใช้การ 1 พ.ย.	34,998	31,851	45,328	31,469	33,069	24,526	20,035	28,837	40,356	37,425	26,666	23,543	34,674	40,177	
(2) ■ น้ำใช้การ 27 ส.ค.	15,372	31,010	19,846	18,575	14,956	12,888	13,962	26,475	32,108	17,447	12,006	15,001	24,508	18,017	

กราฟเปรียบเทียบปริมาณน้ำใช้การในกลุ่มน้ำเจ้าพระยา (ภูมิพล สิริกิติ์ แควน้อยฯ ปาสักฯ) ตั้งแต่ปี 2553 ถึง ปี 2566



ปี 25 (1)/(2)	2552/53	2553/54	2554/55	2555/56	2556/57	2557/58	2558/59	2559/60	2560/61	2561/62	2562/63	2563/64	2564/65	2565/66	2566/67
(1) ■ น้ำใช้การ 1 พ.ค.	4,075	1,835	4,702	5,544	2,840	3,204	3,819	1,785	4,400	7,124	5,123	1,936	2,265	3,511	6,542
(1) ■ น้ำใช้การ 1 พ.ย.	9,667	11,340	18,153	10,075	8,153	6,777	4,247	9,704	14,187	12,840	5,377	5,771	7,744	14,074	
(2) ■ น้ำใช้การ 27 ส.ค.	3,926	13,593	5,285	3,126	2,328	1,803	4,017	7,450	9,193	2,632	2,898	1,667	6,450	3,494	



ปริมาณน้ำใช้การ อ่างเก็บน้ำขนาดใหญ่และขนาดกลาง



ภาคเหนือ

อ่างใหญ่ 8 แห่ง
อ่างกลาง 80 แห่ง

ปี 2566	ปี 2565
4,249	7,343
ล้าน ลบ.ม.	
น้อยกว่า - ล้าน ลบ.ม.	
รับน้ำได้อีก 14,824 ล้าน ลบ.ม.	

ภาคตะวันตก

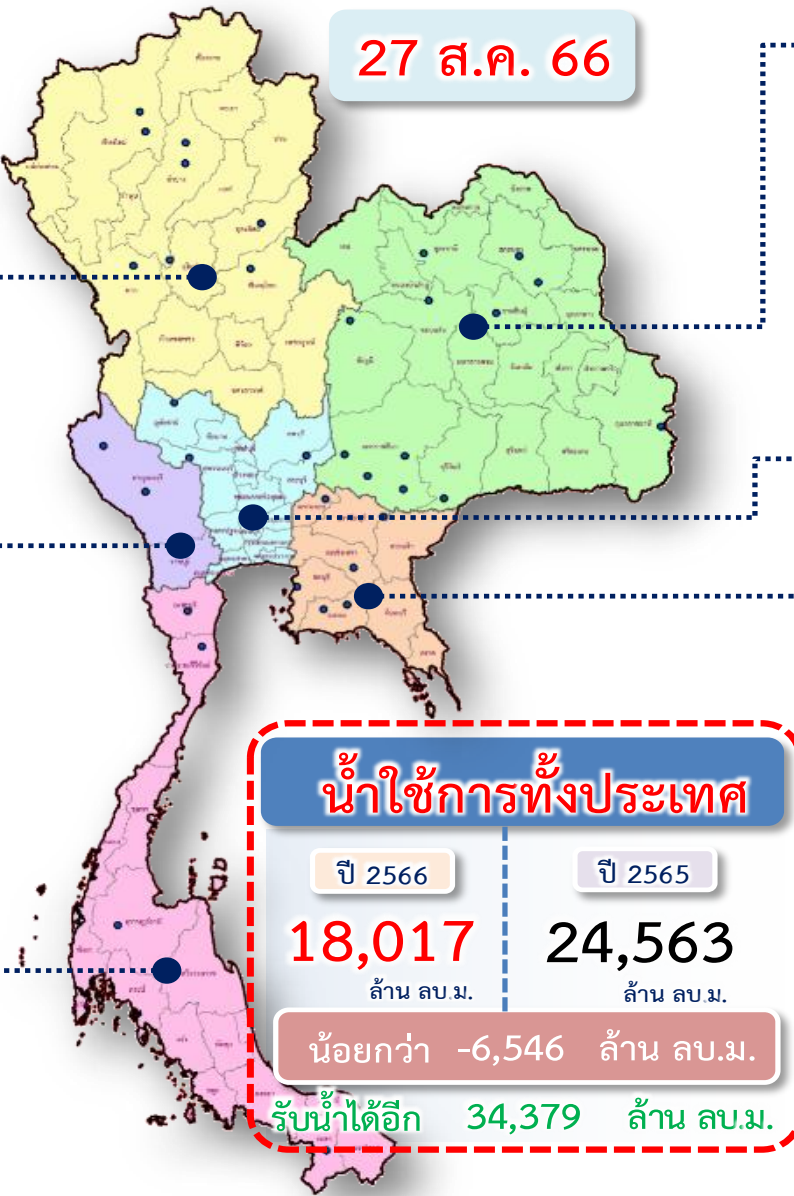
อ่างใหญ่ 2 แห่ง
อ่างกลาง 8 แห่ง

ปี 2566	ปี 2565
5,303	6,510
ล้าน ลบ.ม.	
น้อยกว่า -1,207 ล้าน ลบ.ม.	
รับน้ำได้อีก 8,177 ล้าน ลบ.ม.	

ภาคใต้

อ่างใหญ่ 4 แห่ง
อ่างกลาง 42 แห่ง

ปี 2566	ปี 2565
3,460	3,348
ล้าน ลบ.ม.	
มากกว่า 111 ล้าน ลบ.ม.	
รับน้ำได้อีก 3,649 ล้าน ลบ.ม.	



อ่างใหญ่ 12 แห่ง
อ่างกลาง 226 แห่ง

ภาคตะวันออกเฉียงเหนือ

ปี 2566	ปี 2565
3,809	4,977
ล้าน ลบ.ม.	
น้อยกว่า - ล้าน ลบ.ม.	
รับน้ำได้อีก 4,802 ล้าน ลบ.ม.	

อ่างใหญ่ 3 แห่ง
อ่างกลาง 27 แห่ง

ภาคกลาง

ปี 2566	ปี 2565
232	878
ล้าน ลบ.ม.	
น้อยกว่า -646 ล้าน ลบ.ม.	
รับน้ำได้อีก 1,522 ล้าน ลบ.ม.	

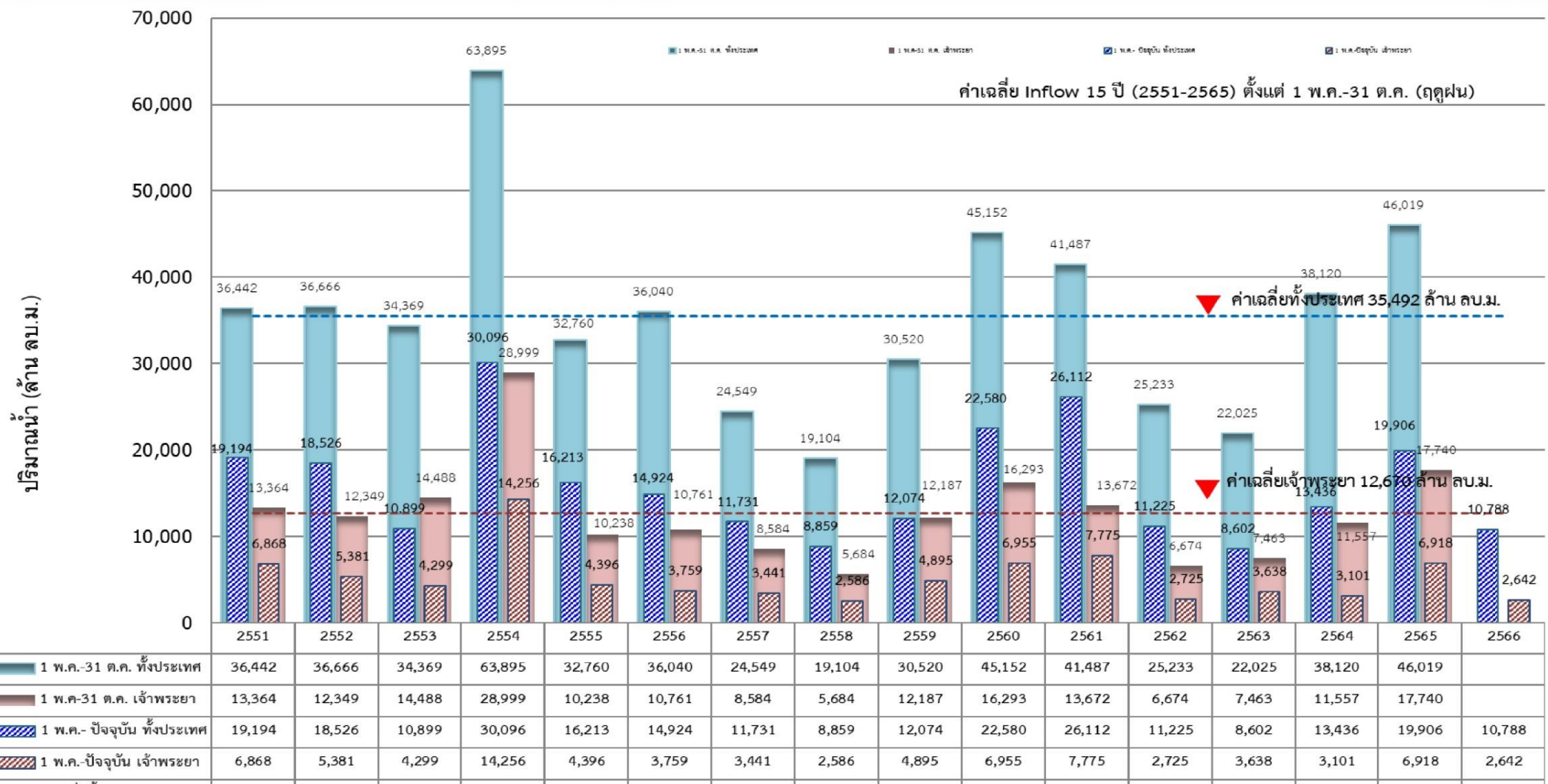
อ่างใหญ่ 6 แห่ง
อ่างกลาง 52 แห่ง

ภาคตะวันออก

ปี 2566	ปี 2565
965	1,508
ล้าน ลบ.ม.	
น้อยกว่า -543 ล้าน ลบ.ม.	
รับน้ำได้อีก 1,405 ล้าน ลบ.ม.	



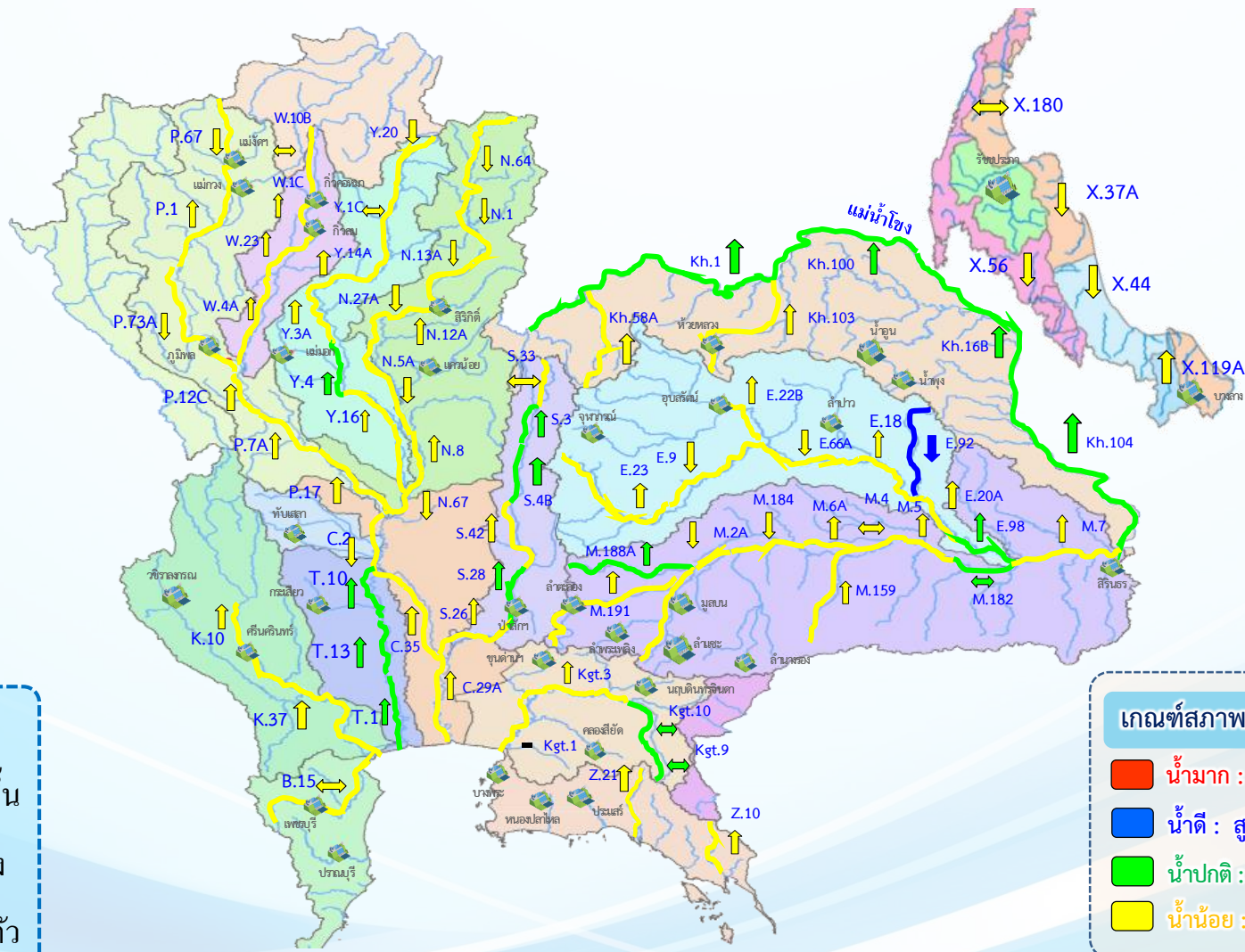
กราฟเปรียบเทียบปริมาณน้ำไหลลงเขื่อน (INFLOW) ปี 2551-2566 ช่วงฤดูฝน (1 พ.ค. - 31 ต.ค.) ทั้งประเทศ และเจ้าพระยา





แนวโน้มสถานการณ์น้ำท่าในลำน้ำสายหลัก

วันที่ 27 สิงหาคม 2566



แนวโน้ม

- ↑ แนวโน้มเพิ่มขึ้น
- ↓ แนวโน้มลดลง
- ↔ แนวโน้มทรงตัว

เกณฑ์สภาพน้ำท่า

- น้ำมาก : สูงกว่า 81% ค่าความจุลำนํ้า
- น้ำดี : สูงกว่า 50.1 – 80 % ของความจุลำนํ้า
- น้ำปกติ : สูงกว่า 30.1%-50% ของความจุลำนํ้า
- น้ำน้อย : ต่ำกว่า 30% ของความจุลำนํ้า

จำนวน

- สถานี
- 1 สถานี
- 22 สถานี
- 65 สถานี

จำนวนสถานีวัดน้ำท่าที่ใช้ติดตาม 88 สถานี

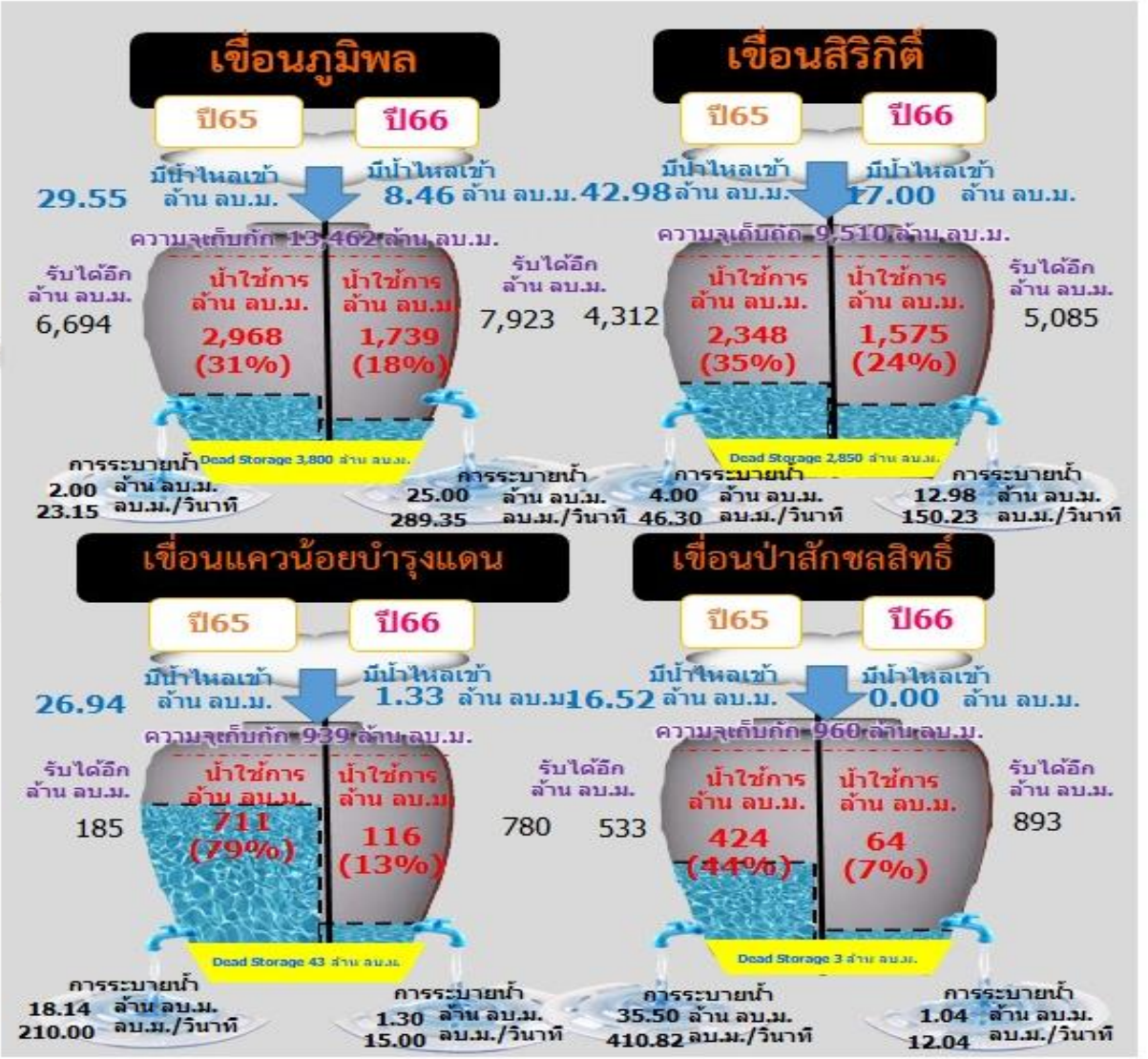


สถานการณ์ลุ่มน้ำเจ้าพระยา

ปริมาณน้ำ 4 เขื่อนหลักลุ่มน้ำเจ้าพระยา

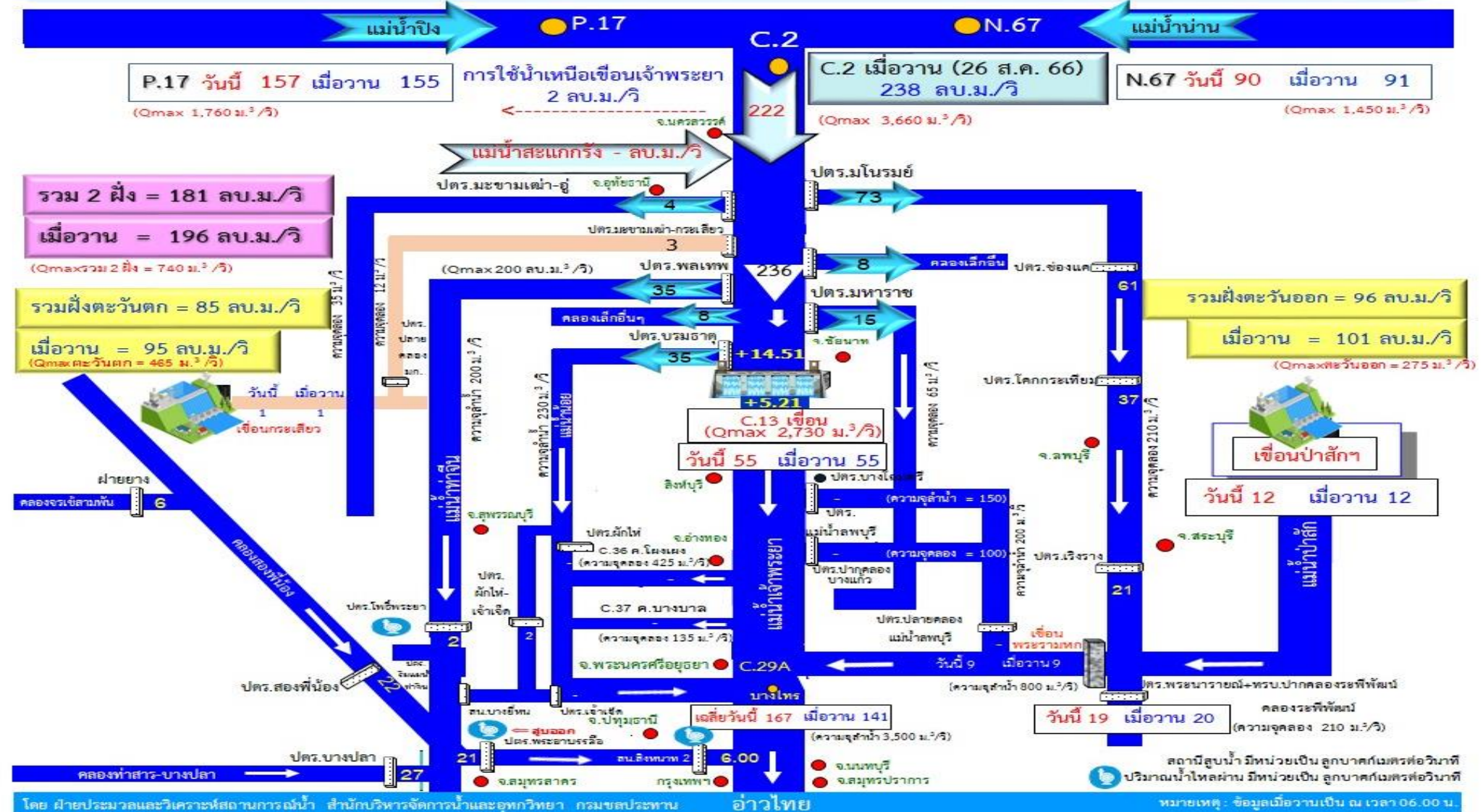


รวม 4 เขื่อน	ปริมาณน้ำทั้งหมด (ล้าน ลบ.ม.)	น้ำใช้การ (ล้าน ลบ.ม.)	รับน้ำได้อีก (ล้าน ลบ.ม.)
27 ส.ค. 66	10,190 (41%)	3,494 (19%)	14,681
27 ส.ค. 65	13,146 (53%)	6,450 (35%)	11,725





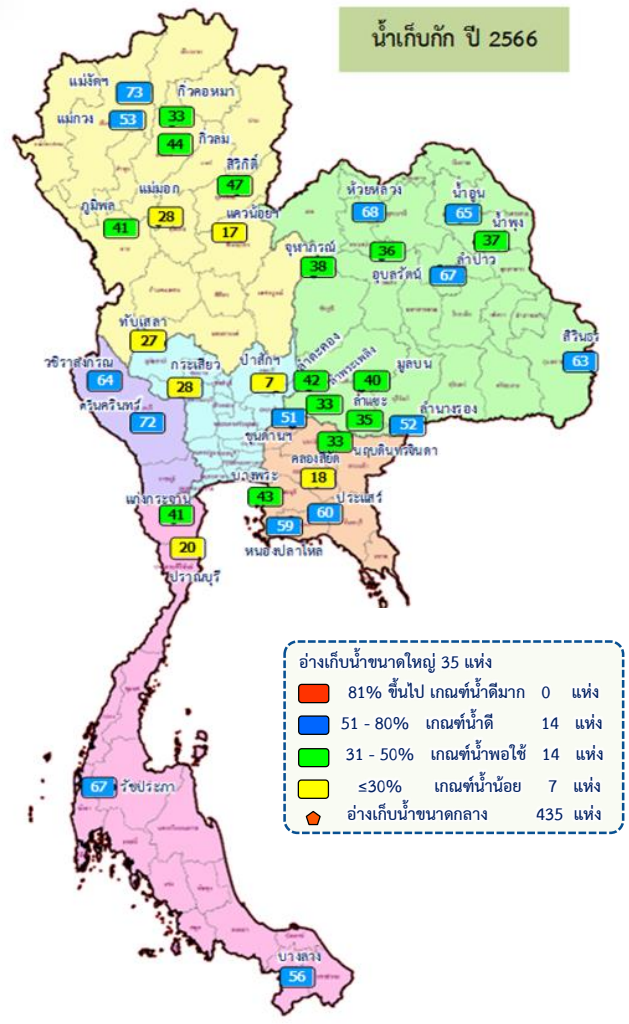
ผังบริหารจัดการน้ำลุ่มน้ำเจ้าพระยาตอนล่าง





การจัดสรรน้ำฤดูฝน ปี 2566 และการเพาะปลูก

สถานการณ์น้ำและแผน-ผลการบริหารจัดการน้ำฤดูฝนปี 2566 ทั่วประเทศ (1 พ.ค.66 – 31 ต.ค.66)

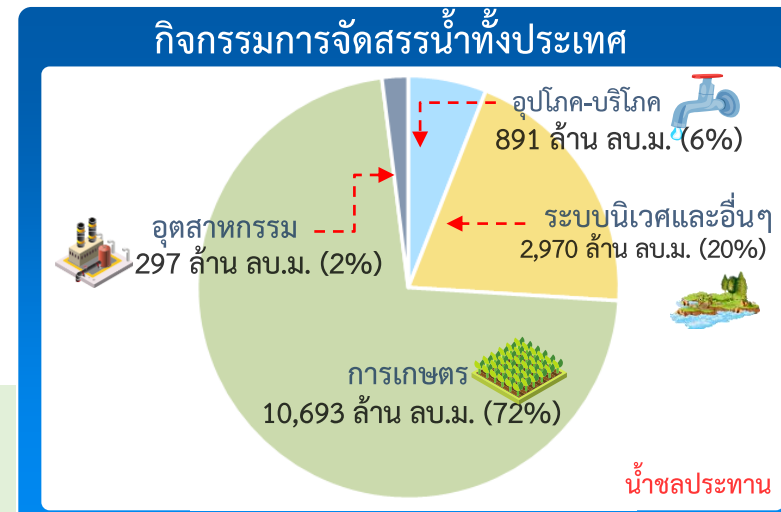


ปริมาณน้ำเก็บกักและใช้การทั่วประเทศ ณ วันที่ 27 ส.ค.66

ประเภทอ่างเก็บน้ำ	จำนวนอ่าง	ปริมาณน้ำเก็บกัก (ล้าน ลบ.ม.)	ปริมาณน้ำใช้การ (ล้าน ลบ.ม.)
อ่างฯ ใหญ่	35 แห่ง	70,926	15,706 (33%)
อ่างฯ กลาง	435 แห่ง	5,411	2,311 (46%)
อ่างฯ เล็ก	1,060 แห่ง	389	195 (57%)
รวมทั้งหมด	1,530 แห่ง	76,726	18,212 (35%)

ปี 2565 = 44,606 ล้าน ลบ.ม. (Large Reservoirs)
ปี 2565 = 21,069 ล้าน ลบ.ม. (Medium Reservoirs)
ปี 2565 = 48,432 ล้าน ลบ.ม. (Total)
ปี 2565 = 24,508 ล้าน ลบ.ม. (Total)

ปริมาณน้ำเก็บกักทั่วประเทศ (รวมอ่างใหญ่ อ่างกลาง อ่างเล็ก) ณ วันที่ 1 พ.ค.66 จำนวน 44,231 ล้าน ลบ.ม. (58%)
ปริมาณน้ำต้นทุน (1 พ.ค.66) จำนวน 20,247 ล้าน ลบ.ม. (38%) (ความต้องการน้ำฤดูฝน 30,246 ล้าน ลบ.ม.)



ผลจัดสรรน้ำฤดูฝน ปี 2566 วันที่ 27 ส.ค.66

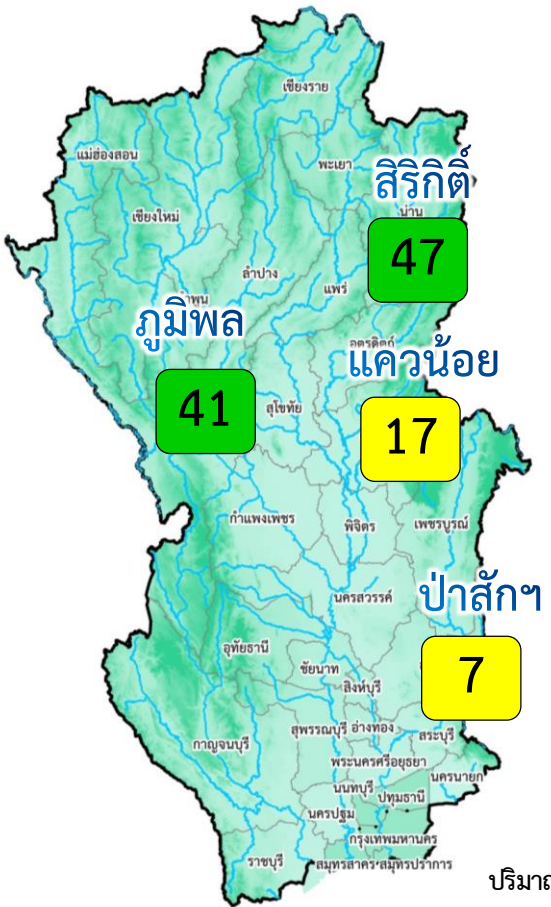
แผนจัดสรรน้ำ	น้ำชลประทาน 14,851 (ล้าน ลบ.ม.)
ผลจัดสรรน้ำ	13,350 (90%) (ล้าน ลบ.ม.)
คงเหลือ	1,501 (10%) (ล้าน ลบ.ม.)

ผลการเพาะปลูกข้าวนาปี 2566 (23 ส.ค.66)

แผน 16.98 ล้านไร่ / เพาะปลูกแล้ว 14.76 ล้านไร่ (87%) / เก็บเกี่ยว 2.00 ล้านไร่



สถานการณ์น้ำและแผน-ผลการบริหารจัดการน้ำฤดูแล้งปี 2566 กลุ่มเจ้าพระยา (1 พ.ค.66 – 31 ต.ค.66)



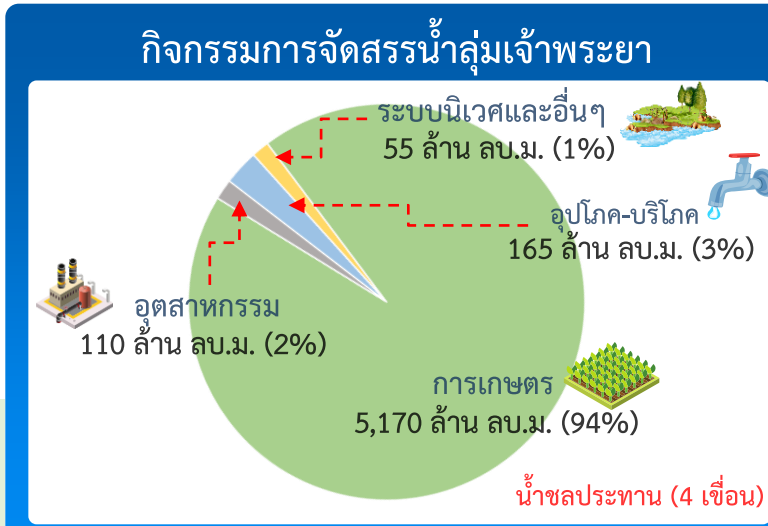
ปริมาณน้ำเก็บกัก ณ วันที่ 1 พ.ค.66 จำนวน 13,238 ล้าน ลบ.ม. (53%)
 ปริมาณน้ำต้นทุน (1 พ.ค.66) จำนวน 6,542 ล้าน ลบ.ม.
 (ความต้องการน้ำฤดูแล้งปี 10,021 ล้าน ลบ.ม.)
 แผนจัดสรรน้ำจาก 4 เขื่อน 5,500 ล้าน ลบ.ม.)

- อ่างเก็บน้ำขนาดใหญ่ 4 แห่ง
- 81% ขึ้นไป เกณฑ์น้ำดีมาก - แห่ง
- 51 - 80% เกณฑ์น้ำดี - แห่ง
- 31 - 50% เกณฑ์น้ำพอใช้ 2 แห่ง
- ≤30% เกณฑ์น้ำน้อย 2 แห่ง

ผลการเพาะปลูกข้าวนาปี 2566 (23 ส.ค.66)

แผน 8.05 ล้านไร่ / เพาะปลูกแล้ว 7.43 ล้านไร่ (92%) / เก็บเกี่ยว 1.77 ล้านไร่

		ปริมาณน้ำ 4 เขื่อนหลักเจ้าพระยา ณ วันที่ 27 ส.ค.66 (ล้าน ลบ.ม.)			
		ปริมาณน้ำเก็บกัก	ปริมาณน้ำใช้การ	ไหลลงวันนี้	ระบายวันนี้
	ภูมิพล	ปริมาณน้ำเก็บกัก 13,462 ล้าน ลบ.ม. ปริมาณน้ำใช้การ 9,662 ล้าน ลบ.ม.	5,539 (41%)	1,739 (18%)	8.46 / 25.00
	สิริกิติ์	ปริมาณน้ำเก็บกัก 9,510 ล้าน ลบ.ม. ปริมาณน้ำใช้การ 6,660 ล้าน ลบ.ม.	4,425 (47%)	1,575 (24%)	17.00 / 12.98
	แควน้อย	ปริมาณน้ำเก็บกัก 939 ล้าน ลบ.ม. ปริมาณน้ำใช้การ 896 ล้าน ลบ.ม.	159 (17%)	116 (13%)	1.33 / 1.30
	ป่าสัก	ปริมาณน้ำเก็บกัก 960 ล้าน ลบ.ม. ปริมาณน้ำใช้การ 957 ล้าน ลบ.ม.	67 (7%)	64 (7%)	0.00 / 1.04
	4 เขื่อน	ปริมาณน้ำเก็บกัก 24,871 ล้าน ลบ.ม. ปริมาณน้ำใช้การ 18,175 ล้าน ลบ.ม.	10,190 (41%) ปี 2565 = 13,146 ล้าน ลบ.ม.	3,494 (19%) ปี 2565 = 6,450 ล้าน ลบ.ม.	26.79 / 40.32

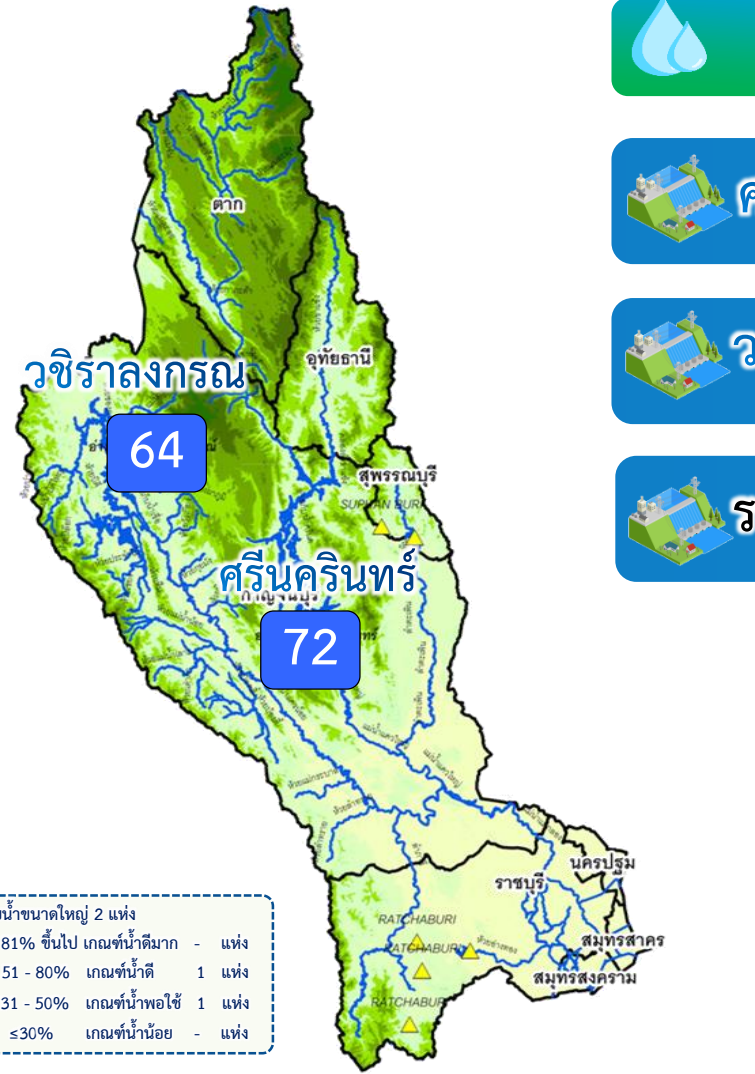


ผลจัดสรรน้ำฤดูแล้ง ปี 2566 วันที่ 27 ส.ค.66

แผนจัดสรรน้ำ	น้ำชลประทาน (4 เขื่อน) 5,500 (ล้าน ลบ.ม.)
ผลจัดสรรน้ำ	5,429 (99%) (ล้าน ลบ.ม.)
คงเหลือ	71 (1%) (ล้าน ลบ.ม.)

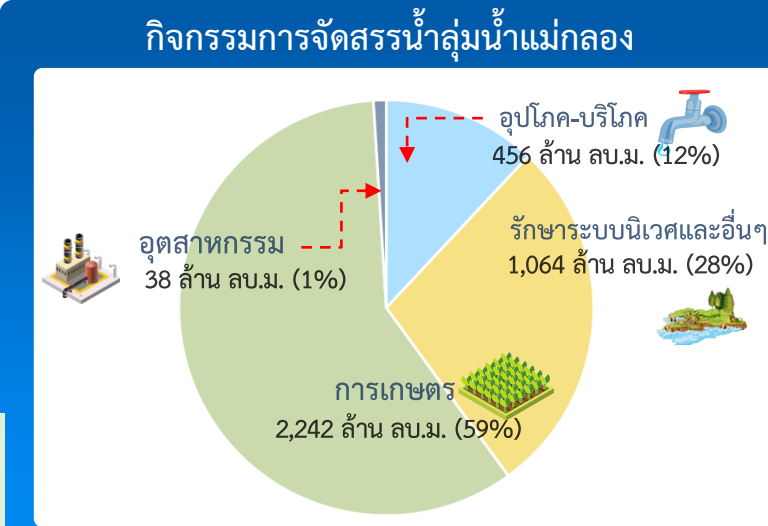


สถานการณ์น้ำและแผน-ผลการบริหารจัดการน้ำฤดูแล้งปี 2566 ลุ่มน้ำแม่กลอง (1 ก.ค.66 – 31 ธ.ค.66)



		ปริมาณน้ำเก็บกัก	ปริมาณน้ำใช้การ	ไหลลงวันนี้	ระบายวันนี้
		(ล้าน ลบ.ม.)	(ล้าน ลบ.ม.)	(ล้าน ลบ.ม.)	(ล้าน ลบ.ม.)
ศรีนครินทร์	ปริมาณน้ำเก็บกัก 17,745 ล้าน ลบ.ม. ปริมาณน้ำใช้การ 7,480 ล้าน ลบ.ม.	12,858 (72%)	2,593 (35%)	14.98	10.02
วชิราลงกรณ	ปริมาณน้ำเก็บกัก 8,860 ล้าน ลบ.ม. ปริมาณน้ำใช้การ 5,848 ล้าน ลบ.ม.	5,669 (64%)	2,657 (45%)	27.57	45.97
รวม 2 เขื่อน	ปริมาณน้ำเก็บกัก 26,605 ล้าน ลบ.ม. ปริมาณน้ำใช้การ 13,328 ล้าน ลบ.ม.	18,527 (70%) ปี 2565 = 19,699 ล้าน ลบ.ม.	5,250 (39%) ปี 2565 = 6,422 ล้าน ลบ.ม.	42.55	24.99

ปริมาณน้ำเก็บกัก (2 เขื่อน) ณ วันที่ 1 ก.ค.66 จำนวน 16,547 ล้าน ลบ.ม. (62%)
 ปริมาณน้ำต้นทุนปี 2566 จำนวน 3,270 ล้าน ลบ.ม. ความต้องการน้ำฤดูแล้งปี 2566 จำนวน 5,280 ล้าน ลบ.ม.



ผลจ้ดสรรน้ำฤดูแล้งปี 2566 วันที่ 27 ส.ค.66	
แผนจ้ดสรรน้ำ	น้ำชลประทาน (2 เขื่อน) 3,800 (ล้าน ลบ.ม.)
ผลจ้ดสรรน้ำ	1,143 (30%) (ล้าน ลบ.ม.)
คงเหลือ	2,657 (70%) (ล้าน ลบ.ม.)

ผลการเพาะปลูกข้าวนาปี 2566 (23 ส.ค.66)

- แผน: 0.88 ล้านไร่
- เพาะปลูกแล้ว: 0.59 ล้านไร่ (55%)
- เก็บเกี่ยว: - ล้านไร่

ภาค	ข้าวนาปี				พืชไร่-พืชผัก				รวม			
	แผน (ล้านไร่)	ผล (ล้านไร่)	%	เกี่ยว (ล้านไร่)	แผน (ล้านไร่)	ผล (ล้านไร่)	%	เกี่ยว (ล้านไร่)	แผน (ล้านไร่)	ผล (ล้านไร่)	%	เกี่ยว (ล้านไร่)
เหนือ	2.64	2.23	84	0.22	0.03	0.05	184	0.003	2.67	2.28	85	0.23
ตะวันออกเฉียงเหนือ	3.55	3.44	97		0.02	0.01	32		3.57	3.45	97	
กลาง	0.09	0.03	39	0.003	0.01	0.01	128		0.09	0.04	44	0.003
ตะวันออก	0.95	0.92	96	0.01	0.03	0.02	65		0.99	0.94	95	0.01
ตะวันตก	1.21	0.63	52		0.28	0.25	89	0.01	1.49	0.88	59	0.01
ใต้	0.48	0.07	15		0.02	0.004	22		0.50	0.07	15	
ลุ่มน้ำเจ้าพระยา	8.05	7.43	92	1.77	0.15	0.11	75	0.04	8.20	7.54	92	1.81
ทั่วประเทศ	16.98	14.76	87	2.00	0.53	0.45	84	0.05	17.51	15.20	87	2.05

ทั่วประเทศ พื้นที่คาดการณ์นาปี 16.98 ล้านไร่

เพาะปลูกนาปีแล้ว 14.76 ล้านไร่ (87%)
เก็บเกี่ยว 2.00 ล้านไร่ (14%) คงเหลือ 12.76 ล้านไร่

ลุ่มเจ้าพระยา พื้นที่คาดการณ์นาปี 8.05 ล้านไร่

เพาะปลูกนาปีแล้ว 7.43 ล้านไร่ (92%)
เก็บเกี่ยว 1.77 ล้านไร่ (24%) คงเหลือ 5.67 ล้านไร่

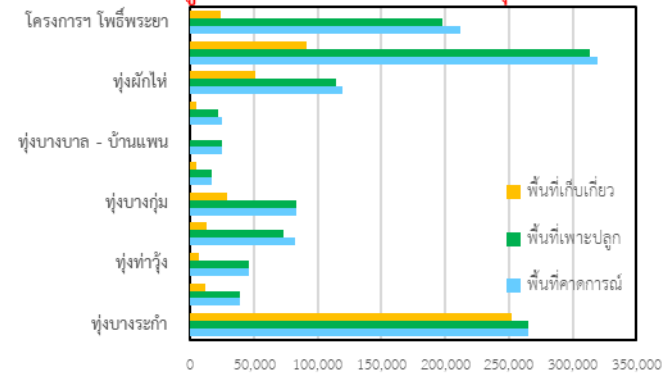
ลุ่มต่ำบางระกำ พื้นที่คาดการณ์ นาปี 0.265 ล้านไร่

เพาะปลูกนาปีแล้ว 0.265 ล้านไร่ (100%)
เก็บเกี่ยว 0.252 ล้านไร่ (95%) คงเหลือ 0.013 ล้านไร่

10 ทุ่งตอนล่าง พื้นที่คาดการณ์ นาปี 0.967 ล้านไร่

เพาะปลูกนาปีแล้ว 0.929 ล้านไร่ (96%)
เก็บเกี่ยว 0.234 ล้านไร่ (25%) คงเหลือ 0.695 ล้านไร่

พื้นที่ปลูกข้าวนาปี ปี 2566 ในพื้นที่ลุ่มต่ำ

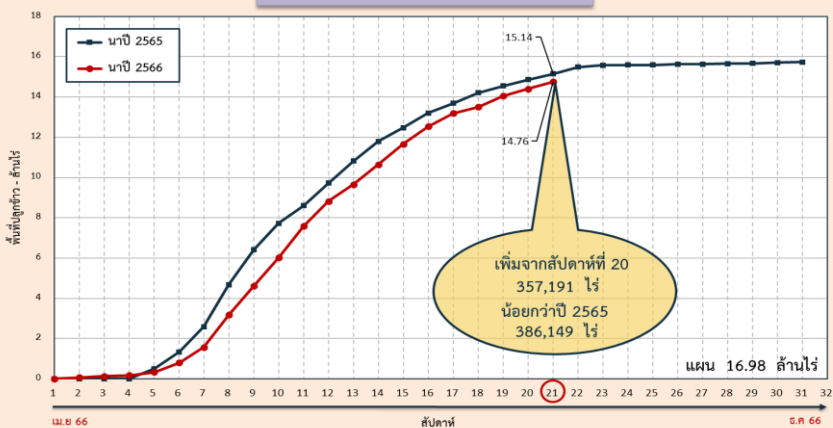


ลุ่มแม่กลอง พื้นที่คาดการณ์นาปี 0.88 ล้านไร่

เพาะปลูกนาปีแล้ว 0.588 ล้านไร่ (67%)

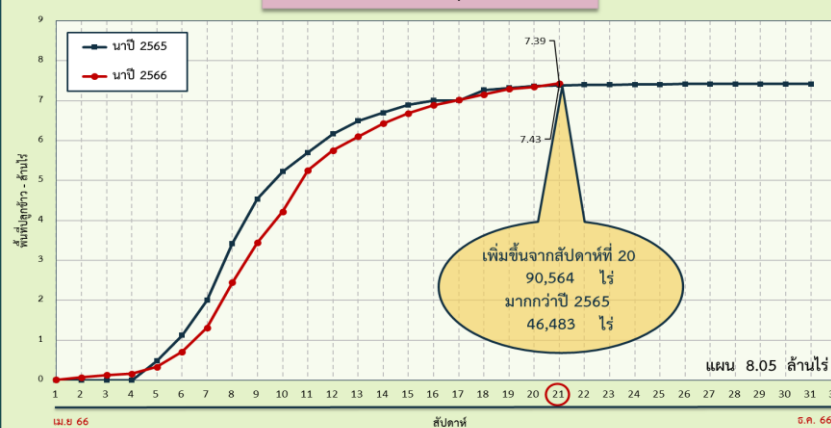
ผลเพาะปลูกรายสัปดาห์ทั่วประเทศ

กราฟเปรียบเทียบผลการปลูกข้าวนาปี รายสัปดาห์ในเขตทั่วประเทศ



ผลเพาะปลูกรายสัปดาห์เจ้าพระยา

กราฟเปรียบเทียบผลการปลูกข้าวนาปี รายสัปดาห์ในเขตลุ่มเจ้าพระยา





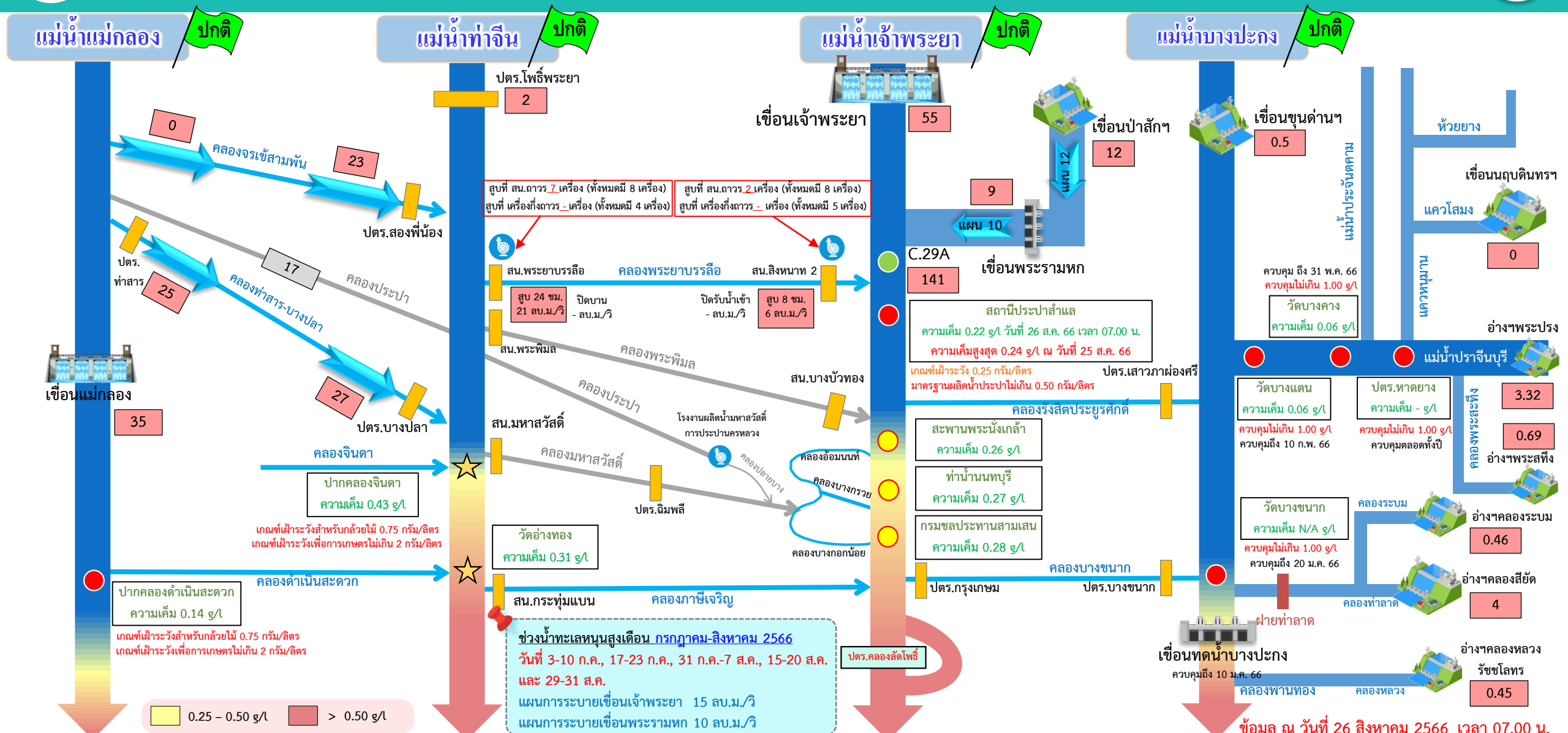
สถานการณ์ค่าความเค็ม ในลำน้ำสายหลัก

สถานการณ์ค่าความเค็มใน 4 ลำน้ำสายหลัก





การบริหารจัดการน้ำเพื่อรักษาระบบนิเวศ (ความเค็ม) ใน 4 ลำน้ำสายหลัก



● จุดควบคุมความเค็ม ● จุดตรวจวัดความเค็ม ● สถานีวัดน้ำ ★ จุดติดตั้งเครื่องวัดคุณภาพน้ำเคลื่อนที่

อ่าวไทย

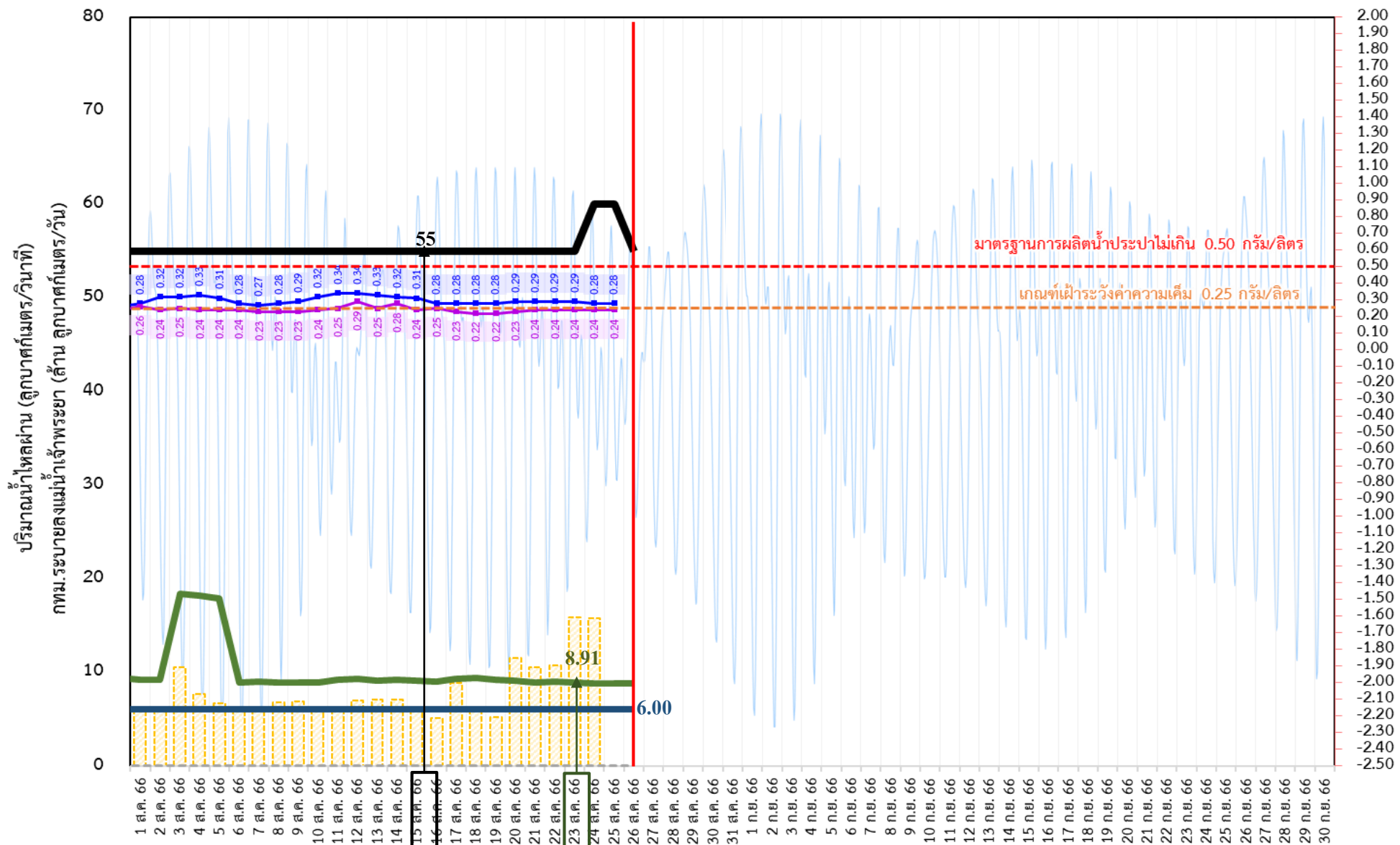
ฝ่ายประมวลวิเคราะห์สถานการณ์น้ำ สำนักบริหารจัดการน้ำและอุทกวิทยา



ติดตามปริมาณน้ำไหลผ่านเขื่อน และติดตามค่าความเค็ม



ข้อมูล ณ วันที่ 26 สิงหาคม 2566



- ระบายเขื่อนเจ้าพระยา
ลบ.ม./วินาที
- ระบายเขื่อนพระรามหก
ลบ.ม./วินาที
- สน.สิงหนาท (ระบายลงเจ้าพระยา)
ลบ.ม./วินาที
- กทม. (ระบายลงเจ้าพระยา)
ลบ.ม./วินาที
- ความเค็มสูงสุด (สะพานพระนั่งเกล้า)
กรัม/ลิตร
- ความเค็มสูงสุด (ลำแผล)
กรัม/ลิตร
- ปตร.สิงหนาท เปิดรับน้ำเข้า
ลบ.ม./วินาที

เขื่อนเจ้าพระยา	55.00	ลบ.ม./วินาที
เขื่อนพระรามหก	8.75	ลบ.ม./วินาที
สน.สิงหนาท 2	6.00	ลบ.ม./วินาที
ความเค็มลำแผล	0.24	ลบ.ม./วินาที
(สูงสุด ณ วันที่ 25 ส.ค. 66)		

หมายเหตุ กทม. ระบายลงแม่น้ำเจ้าพระยา 15.73 ล้าน ลบ.ม./วัน
 สิงหนาท วันนี้ ปิดรับน้ำเข้า - ลบ.ม./วินาที
 และสูบน้ำเพื่อรักษาค่าความเค็มในแม่น้ำเจ้าพระยา

3 วัน จากเขื่อนพระรามหก
 11 วัน จากเขื่อนเจ้าพระยา
 รวม 69.91 ลบ.ม./วินาที



ติดตามปริมาณน้ำไหลผ่านเขื่อน และติดตามค่าความเค็ม



	ระบาย เขื่อนเจ้าพระยา ลบ.ม./วินาที	ระบาย เขื่อนป่าสักฯ ลบ.ม./วินาที	ระบายเขื่อน พระรามหก ลบ.ม./วินาที	ระดับน้ำสูงสุด บริเวณป้อม- พระจุลจอมเกล้า (ค่าคาดการณ์)	ระดับน้ำสูงสุด บริเวณป้อม- พระจุลจอมเกล้า (ค่าจริง)	ความเค็มสูงสุด สะพานพระนั่งเกล้า กรัม/ลิตร	ความเค็ม สูงสุด(สำแล) กรัม/ลิตร	สน.สิงหนาท (ระบายลงเจ้าพระยา) ลบ.ม./วินาที	รวมระบายจากเขื่อนเจ้าพระยา+ เขื่อนพระรามหก+สิงหนาท 2 ลบ.ม./วินาที	กรุงเทพมหานคร (ระบายลงเจ้าพระยา) ล้าน ลบ.ม./วัน
14 ส.ค. 66	55.00	20.19	9.17	1.02	-0.80	0.32	0.28	6.00	70.22	7.10
15 ส.ค. 66	55.00	20.28	9.09	1.09	-0.54	0.31	0.24	6.00	70.28	5.80
16 ส.ค. 66	55.00	20.15	9.01	1.13	-0.42	0.28	0.25	6.00	70.13	5.06
17 ส.ค. 66	55.00	20.15	9.31	1.12	0.17	0.28	0.23	6.00	70.17	8.84
18 ส.ค. 66	55.00	20.08	9.42	1.11	0.59	0.28	0.22	6.00	70.09	5.97
19 ส.ค. 66	55.00	12.02	9.21	1.06	0.60	0.28	0.22	6.00	70.01	5.21
20 ส.ค. 66	55.00	12.07	9.14	0.97	0.38	0.29	0.23	6.00	70.31	11.56
21 ส.ค. 66	55.00	12.03	8.90	0.88	0.33	0.29	0.24	6.00	70.42	10.52
22 ส.ค. 66	55.00	12.08	8.95	0.81	-0.08	0.29	0.24	6.00	70.21	10.73
23 ส.ค. 66	55.00	12.04	8.91	0.77	-0.51	0.29	0.24	6.00	70.14	15.81
24 ส.ค. 66	60.00	12.07	8.80	0.73	-0.70	0.28	0.24	6.00	69.9	15.73
25 ส.ค. 66	60.00	12.05	8.78	0.71	-1.20	0.28	0.24	6.00	69.95	
26 ส.ค. 66	55.00	12.05	8.75	0.72	-1.14			6.00	69.91	

ค่าจริงระดับน้ำสูงสุดบริเวณป้อมพระจุลจอมเกล้า อ้างอิงจาก <https://telerid.rid.go.th>

การรุกตัวของน้ำเค็มแม่น้ำเจ้าพระยาปี 2566 ค่าความเค็มสูงสุดรายวัน (เวลา 00.00-23.00 น.)

วันที่	ระดับน้ำสูงสุด โรงไฟฟ้าพระ นครใต้ (ม.รทก.)	โรงไฟฟ้า พระนคร ใต้	สะพานวง แหวน ตะวันออก	วัดทองหุ้ ง	วัดบางนา นอก	คลองกลัด โพธิ์	วัด ราษฎร์ บูรณะ	สะพาน ตากสิน	สะพาน พุทธ	โรงพยาบาล บาล ศิริราช	กมชล ประทาน สามเสน	วัดเขมา ว	หน้า นา หน	คลอง อ้อมนนท์	สะพาน พระนั่ง เกล้า	วัดแจ้งท่า (กมชล ปากเกร็ด)	สะพาน นวลนวิ	ปาก คลอง บางหลวง	วัดมะขาม	วัดฉาง	วัดโสมภ ราม	สถานี สูบน้ำ ศาล	วัดปฐม ทอง	วัดบาง เดียนอก	วัดโสมภ อ้อม	วัดกร่าง	วัดท้าย เกาะใหญ่	วัดโพธิ์ แดงเหนือ	วัดช้าง ใหญ่	ท่าเรือ บางโพ	วัดแจ้ง ท่าบาง ปะอิน	วัดบ้าน แป้ง	ปริมาณน้ำ (ลบ.ม./วิ)	เขียน เจ้าพระยา	เขียน พระรามหก			
ระยะทางจากปากน้ำ (กม.)	12.0	15.6	20.0	25.0	35.0	40.0	45.9	50.0	52.1	55.9	60.8	61.5	62.2	64.0	79.5	83.7	90.8	91.0	91.2	92.4	96.0	99.1	100.5	101.2	101.8	103.8	108.5	110.0	110.8	114.4	118.7	125.4	130.0					
25/07/2566	1.06	11.46	9.90	8.02	5.86	1.56	1.14	0.64	0.30	0.29	0.27	0.25	0.25	0.25	0.24	0.23	0.23	0.23	0.23	0.23	0.23	0.23	0.21	0.20	0.19	0.19	0.19	0.19	0.19	0.18	0.18	0.17	0.16	55	9.02			
26/07/2566	1.18	11.11	9.67	7.93	5.94	1.96	1.40	0.74	0.28	0.27	0.26	0.25	0.25	0.25	0.24	0.23	0.23	0.23	0.23	0.23	0.22	0.21	0.21	0.21	0.21	0.21	0.21	0.21	0.21	0.20	0.19	0.16	0.15	55	9.11			
27/07/2566	0.89	15.74	13.64	11.12	8.23	2.45	1.73	0.88	0.29	0.28	0.27	0.25	0.25	0.25	0.24	0.23	0.23	0.23	0.23	0.23	0.23	0.22	0.21	0.20	0.20	0.20	0.19	0.19	0.19	0.18	0.18	0.17	0.16	55	9.17			
28/07/2566	0.80	17.07	15.00	12.50	9.64	3.93	2.72	1.30	0.31	0.30	0.28	0.26	0.25	0.25	0.24	0.23	0.23	0.23	0.23	0.23	0.23	0.22	0.21	0.20	0.20	0.20	0.19	0.19	0.19	0.18	0.18	0.17	0.16	55	9.28			
29/07/2566	1.11	21.55	19.50	17.04	14.22	8.58	6.27	3.54	1.65	1.44	1.06	0.56	0.49	0.42	0.24	0.24	0.24	0.24	0.24	0.24	0.24	0.23	0.21	0.20	0.20	0.20	0.20	0.19	0.19	0.19	0.18	0.18	0.17	0.16	55	9.35		
30/07/2566	1.45	23.52	21.26	18.55	15.44	9.23	6.92	4.20	2.31	2.00	1.44	0.72	0.62	0.51	0.25	0.24	0.24	0.24	0.24	0.24	0.24	0.23	0.22	0.21	0.21	0.21	0.21	0.21	0.20	0.18	0.18	0.17	0.16	0.16	55	9.38		
31/07/2566	1.67	33.91	30.17	25.68	20.53	10.24	7.94	5.22	3.33	2.87	2.04	0.96	0.81	0.65	0.26	0.25	0.25	0.24	0.24	0.24	0.24	0.24	0.24	0.23	0.22	0.22	0.22	0.22	0.21	0.20	0.19	0.19	0.18	0.18	0.17	0.16	55	9.36
1/08/2566	1.83	34.78	30.98	26.40	21.17	10.70	8.40	5.69	3.80	3.27	2.32	1.08	0.91	0.73	0.28	0.26	0.26	0.25	0.25	0.25	0.25	0.24	0.23	0.23	0.23	0.23	0.22	0.20	0.19	0.19	0.18	0.18	0.17	0.16	55	9.21		
2/08/2566	1.67	33.49	29.96	25.72	20.86	11.14	8.93	6.31	4.50	3.87	2.74	1.28	1.07	0.86	0.32	0.28	0.27	0.25	0.25	0.25	0.25	0.24	0.23	0.23	0.23	0.23	0.22	0.20	0.19	0.19	0.18	0.18	0.17	0.16	55	9.21		
3/08/2566	1.67	33.80	29.97	25.35	20.07	9.51	7.57	5.29	3.70	3.19	2.28	1.09	0.92	0.75	0.32	0.28	0.27	0.25	0.25	0.25	0.25	0.24	0.23	0.23	0.23	0.23	0.22	0.21	0.20	0.20	0.19	0.18	0.18	55	18.42			
4/08/2566	1.54	34.37	30.30	25.39	19.78	8.56	6.78	4.69	3.23	2.80	2.01	0.99	0.85	0.70	0.33	0.28	0.27	0.25	0.25	0.25	0.25	0.24	0.23	0.23	0.23	0.23	0.22	0.19	0.18	0.18	0.18	0.18	0.18	0.18	55	18.21		
5/08/2566	1.37	30.05	26.57	22.37	17.57	7.97	6.26	4.24	2.84	2.46	1.77	0.89	0.76	0.64	0.31	0.28	0.27	0.25	0.25	0.25	0.25	0.24	0.23	0.23	0.23	0.23	0.22	0.20	0.19	0.19	0.19	0.19	0.19	0.19	55	17.86		
6/08/2566	1.37	18.54	16.68	14.44	11.88	6.76	5.23	3.42	2.16	1.88	1.37	0.71	0.62	0.52	0.28	0.26	0.25	0.24	0.24	0.24	0.24	0.24	0.24	0.23	0.23	0.23	0.23	0.23	0.22	0.20	0.19	0.19	0.19	0.19	0.20	0.20	55	8.85
7/08/2566	1.36	19.01	16.93	14.42	11.54	5.80	4.38	2.70	1.54	1.35	1.00	0.56	0.50	0.43	0.27	0.25	0.25	0.24	0.24	0.24	0.24	0.23	0.23	0.23	0.23	0.23	0.22	0.19	0.18	0.18	0.18	0.19	0.20	0.20	55	8.99		
8/08/2566	1.16	18.36	16.35	13.93	11.15	5.61	4.29	2.74	1.66	1.45	1.08	0.60	0.53	0.46	0.28	0.26	0.26	0.25	0.25	0.25	0.24	0.23	0.23	0.23	0.23	0.23	0.22	0.19	0.18	0.18	0.18	0.18	0.19	0.19	55	8.91		
9/08/2566	1.07	17.93	16.00	13.67	11.01	5.69	4.40	2.89	1.83	1.60	1.18	0.64	0.57	0.49	0.29	0.27	0.26	0.25	0.25	0.25	0.24	0.23	0.23	0.23	0.23	0.23	0.22	0.20	0.19	0.19	0.19	0.19	0.18	0.18	55	8.92		
10/08/2566	1.01	17.61	15.76	13.53	10.99	5.89	4.65	3.19	2.17	1.89	1.39	0.74	0.65	0.56	0.32	0.29	0.28	0.26	0.26	0.26	0.25	0.24	0.23	0.23	0.23	0.23	0.22	0.21	0.21	0.21	0.20	0.20	0.19	0.18	55	8.90		
11/08/2566	1.05	17.55	15.71	13.50	10.97	5.91	4.65	3.16	2.12	1.85	1.37	0.75	0.66	0.57	0.34	0.29	0.28	0.26	0.26	0.26	0.26	0.25	0.24	0.23	0.23	0.23	0.22	0.21	0.21	0.21	0.20	0.20	0.19	0.18	55	9.22		
12/08/2566	1.32	17.55	15.67	13.40	10.80	5.61	4.38	2.93	1.92	1.68	1.25	0.70	0.62	0.54	0.34	0.29	0.28	0.26	0.26	0.26	0.27	0.29	0.25	0.24	0.23	0.23	0.22	0.21	0.21	0.21	0.20	0.19	0.17	0.16	55	9.28		
13/08/2566	1.40	17.50	15.37	12.81	9.89	4.03	3.21	2.25	1.58	1.39	1.05	0.62	0.55	0.49	0.33	0.29	0.28	0.26	0.26	0.26	0.26	0.25	0.24	0.23	0.23	0.23	0.22	0.21	0.20	0.20	0.19	0.18	0.17	0.16	55	9.13		
14/08/2566	1.46	17.48	15.28	12.64	9.62	3.57	2.81	1.91	1.29	1.14	0.88	0.54	0.49	0.44	0.32	0.29	0.28	0.26	0.26	0.26	0.27	0.28	0.25	0.24	0.23	0.23	0.22	0.19	0.18	0.18	0.18	0.18	0.17	0.17	55	9.17		
15/08/2566	1.35	16.77	14.58	11.94	8.92	2.89	2.29	1.57	1.08	0.96	0.76	0.49	0.45	0.41	0.31	0.28	0.27	0.26	0.26	0.26	0.25	0.24	0.23	0.23	0.23	0.23	0.22	0.19	0.18	0.18	0.17	0.17	0.16	0.15	55	9.09		
16/08/2566	1.43	16.22	14.00	11.34	8.28	2.18	1.71	1.16	0.78	0.71	0.57	0.39	0.37	0.34	0.28	0.26	0.26	0.25	0.25	0.25	0.26	0.28	0.25	0.24	0.23	0.23	0.22	0.19	0.18	0.18	0.17	0.17	0.16	0.15	55	9.01		
17/08/2566	1.31	16.77	14.51	11.78	8.66	2.42	1.87	1.23	0.78	0.71	0.57	0.39	0.37	0.34	0.28	0.26	0.26	0.25	0.25	0.25	0.24	0.23	0.23	0.23	0.23	0.23	0.22	0.19	0.18	0.18	0.18	0.17	0.16	0.16	55	9.31		
18/08/2566	1.31	15.57	13.52	11.05	8.23	2.58	1.97	1.25	0.75	0.68	0.55	0.39	0.36	0.34	0.28	0.26	0.26	0.25	0.25	0.25	0.25	0.24	0.23	0.23	0.23	0.23	0.22	0.19	0.18	0.18	0.17	0.17	0.16	0.15	55	9.42		
19/08/2566	1.39	12.51	10.94	9.06	6.90	2.59	1.96	1.22	0.71	0.65	0.53	0.38	0.36	0.34	0.28	0.26	0.26	0.25	0.25	0.25	0.24	0.22	0.23	0.23	0.23	0.23	0.22	0.19	0.18	0.18	0.18	0.17	0.16	0.16	55	9.21		
20/08/2566	1.43	17.78	15.49	12.74	9.58	3.28	2.50	1.59	0.95	0.85	0.67	0.44	0.41	0.37	0.29	0.27	0.26	0.25	0.25	0.25	0.24	0.23	0.23	0.23	0.23	0.22	0.19	0.18	0.18	0.18	0.17	0.16	0.16	55	9.14			
21/08/2566	1.44	14.60	12.83	10.70	8.27	3.40	2.62	1.71	1.07	0.95	0.74	0.47	0.43	0.39	0.29	0.27	0.27	0.26	0.26	0.26	0.25	0.24	0.23	0.23	0.23	0.23	0.22	0.19	0.18	0.18	0.17	0.17	0.16	0.15	55	8.90		
22/08/2566	1.30	13.49	11.90	9.99	7.81	3.44	2.65	1.72	1.07	0.95	0.74	0.47	0.43	0.39	0.29	0.27	0.27	0.26	0.26	0.26	0.25	0.24	0.23	0.23	0.23	0.23	0.22	0.19	0.18	0.18	0.18	0.17	0.16	0.16	55	8.95		
23/08/2566	1.22	11.95	10.55	8.88	6.95	3.11	2.36	1.48	0.86	0.77	0.62	0.42	0.39	0.36	0.29	0.27	0.27	0.26	0.26	0.26	0.25	0.24	0.23	0.23	0.23	0.23	0.22</											



คาดการณ์ปริมาณน้ำ ณ วันที่ 1 พฤศจิกายน 2566



คาดการณ์ปริมาณน้ำอ่างเก็บน้ำขนาดใหญ่ 35 แห่งในช่วงฤดูฝน 2566 **6** กรณี

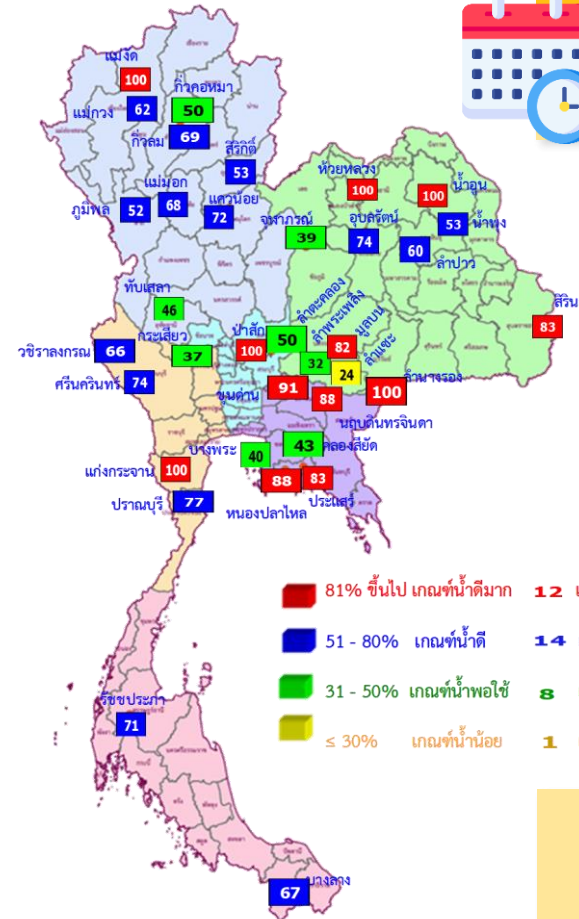


สถิติและคาดการณ์ปริมาณน้ำอ่างเก็บน้ำขนาดใหญ่ 35 แห่งในช่วงฤดูฝน 2566 **6** กรณี

ปี	ปริมาณน้ำ (ล้าน ลบ.ม.)	%	น้ำใช้การ (ล้าน ลบ.ม.)	%
1 พ.ย.62	47,400	67	23,858	50
1 พ.ย.63	43,412	61	19,870	42
1 พ.ย.64	53,999	67	30,457	64
1 พ.ย.65	59,399	84	35,862	76
1 พ.ย. 66 (น้ำมาก)	58,637	83	35,100	74
1 พ.ย. 66 (น้ำเฉลี่ย)	54,462	77	30,925	65
1 พ.ย. 66 (น้ำน้อย)	48,436	68	24,899	53
1 พ.ย. 66 (One Map)	46,362	65	22,825	48
1 พ.ย. 66 (2544)	54,929	77	31,392	66
1 พ.ย. 66 (2562)	50,354	71	26,816	57

คาดการณ์ ณ วันที่ 17 ส.ค.66

หมายเหตุ : กรณี One map (ใช้ Inflow กรณีฝนคาดการณ์น้อย)
ผลคาดการณ์อ่างเก็บน้ำขนาดใหญ่ 10 แห่ง (กฟผ.) ใช้ข้อมูลผลคาดการณ์ของ กฟผ. ณ วันที่ 15 สิงหาคม 2566



1 พ.ย. 66
(กรณีน้ำ One Map)

คาดการณ์ 1 พฤศจิกายน 2566
ปริมาณน้ำใช้การน้อยกว่า ปี 2565
13,037 ล้าน ลบ.ม.

ปี พ.ศ.	ปริมาณน้ำ (ล้าน ลบ.ม.)	%	น้ำใช้การ (ล้าน ลบ.ม.)	%
2566	46,362	65	22,825	48



คาดการณ์ปริมาณน้ำใช้การใน 4 เขื่อนหลัก ณ วันที่ 1 พ.ย. 2566

เขื่อนภูมิพล	ปี	ปริมาณ (ล้าน ลบ.ม.)	%	น้ำใช้การ (ล้าน ลบ.ม.)	%
	1 พ.ย. 65	11,974	89	8,174	85
	1 พ.ย. 66 (น้ำมาก)	9,305	69	5,505	57
	1 พ.ย. 66 (น้ำเฉลี่ย)	8,521	63	4,721	49
	1 พ.ย. 66 (น้ำน้อย)	7,754	58	3,954	41
	1 พ.ย. 66 (One Map)	6,935	52	3,135	32
	1 พ.ย. 66 (2544)	7,707	57	3,907	40
	1 พ.ย. 66 (2562)	7,432	55	3,632	38

เขื่อนป่าสักชลสิทธิ์	ปี	ปริมาณ (ล้าน ลบ.ม.)	%	น้ำใช้การ (ล้าน ลบ.ม.)	%
	1 พ.ย. 65	976	102	973	102
	1 พ.ย. 66 (น้ำมาก)	960	100	957	100
	1 พ.ย. 66 (น้ำเฉลี่ย)	960	100	957	100
	1 พ.ย. 66 (น้ำน้อย)	880	92	877	92
	1 พ.ย. 66 (One Map)	960	100	957	100
	1 พ.ย. 66 (2544)	960	100	957	100
	1 พ.ย. 66 (2562)	466	49	463	48

เขื่อนสิริกิติ์	ปี	ปริมาณ (ล้าน ลบ.ม.)	%	น้ำใช้การ (ล้าน ลบ.ม.)	%
	1 พ.ย. 65	6,863	72	4,013	60
	1 พ.ย. 66 (น้ำมาก)	7,143	75	4,293	64
	1 พ.ย. 66 (น้ำเฉลี่ย)	6,566	69	3,716	56
	1 พ.ย. 66 (น้ำน้อย)	5,869	62	3,019	45
	1 พ.ย. 66 (One Map)	5,026	53	2,176	33
	1 พ.ย. 66 (2544)	7,220	76	4,370	66
	1 พ.ย. 66 (2562)	6,156	65	3,306	50

เขื่อนแควน้อยบำรุงแดน	ปี	ปริมาณ (ล้าน ลบ.ม.)	%	น้ำใช้การ (ล้าน ลบ.ม.)	%
	1 พ.ย. 65	957	102	914	102
	1 พ.ย. 66 (น้ำมาก)	939	100	896	100
	1 พ.ย. 66 (น้ำเฉลี่ย)	871	93	828	92
	1 พ.ย. 66 (น้ำน้อย)	442	47	399	45
	1 พ.ย. 66 (One Map)	672	72	629	70
	1 พ.ย. 66 (2544)	910	97	867	97
	1 พ.ย. 66 (2562)	546	58	503	56

ปริมาณน้ำใช้การ 4 เขื่อนหลัก

1 พฤศจิกายน 2565 | 14,074 ล้าน ลบ.ม.

คาดการณ์ 1 พฤศจิกายน 2566 | 6,897 ล้าน ลบ.ม.

คาดการณ์ปริมาณน้ำรวม 4 เขื่อนหลัก

ปี	ปริมาณน้ำ (ล้าน ลบ.ม.)	%	น้ำใช้การ (ล้าน ลบ.ม.)	%
1 พ.ย. 65	20,770	84	14,074	77
1 พ.ย. 66 (น้ำมาก)	18,348	74	11,652	64
1 พ.ย. 66 (น้ำเฉลี่ย)	16,918	68	10,222	56
1 พ.ย. 66 (น้ำน้อย)	14,945	60	8,249	45
1 พ.ย. 66 (One Map)	13,593	55	6,897	38
1 พ.ย. 66 (2544)	16,797	68	10,101	56
1 พ.ย. 66 (2562)	14,600	59	7,904	43



**มาตรการเตรียมความพร้อมรับมือ
ฤดูฝน ปี 2566
และการให้ความช่วยเหลือ**



12 มาตรการ รับมือฤดูฝน ปี 2566

6 แนวทางปฏิบัติ กรมชลประทาน



12 มาตรการรับมือฤดูฝน ปี 2566

กนช. เห็นชอบ เมื่อวันที่ 16 มีนาคม 2566

**คาดการณ์ชี้เป้าพื้นที่เสี่ยงน้ำท่วมและพื้นที่
เสี่ยงช่วงฝนทิ้งช่วง** (มี.ค. 66 เป็นต้นไป)

**การบริหารจัดการพื้นที่ลุ่มต่ำ
เพื่อรองรับน้ำหลาก** (ภายใน ส.ค. 66)

**ทบทวน ปรับปรุงเกณฑ์บริหารจัดการน้ำ
ในแหล่งน้ำ/เขื่อนระบายน้ำและจัดทำ
แผนบริหารจัดการน้ำเชิงบูรณาการ**
(ก่อนฤดูฝน - ตลอดช่วงฤดูฝน)

**เตรียมความพร้อม ซ่อมแซม ปรับปรุง
อาคารชลศาสตร์ ระบบระบายน้ำ ไทโรมาตอร์
ให้พร้อมใช้งาน และปรับปรุงแก้ไข
สิ่งกีดขวางทางน้ำ** (ก่อนฤดูฝน - ตลอดช่วงฤดูฝน)

**เตรียมพร้อม/วางแผนเครื่องจักร เครื่องมือ
บุคลากร ประจำพื้นที่เสี่ยงน้ำท่วมและพื้นที่เสี่ยง
ในช่วงฝนทิ้งช่วง** (ก่อนฤดูฝน - ตลอดช่วงฤดูฝน)

ข้อมูล ณ วันที่ 16 มีนาคม 2566



เก็บกักเต็มประสิทธิภาพ



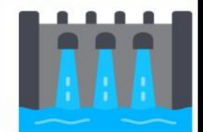
คาดการณ์พื้นที่เสี่ยง



หลีกเลี่ยงสิ่งกีดขวาง



ระบบชลประทานเร่งระบาย



Standby เครื่องมือเครื่องจักร



แจ้งเตือนและประชาสัมพันธ์



จัดทำโดย กองบริหารจัดการลุ่มน้ำ สำนักงานทรัพยากรน้ำแห่งชาติ 2

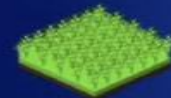


**มาตรการ
บริหารจัดการน้ำ
ฤดูฝน
ปี 2566**

“ เพื่อให้ปริมาณน้ำต้นทุน
ในอ่างเก็บน้ำมีเพียงพอ
สำหรับการใช้น้ำตลอดฤดูฝน ปี 2566
และเก็บกักไว้ใช้ฤดูแล้ง ปี 66/67 ”



จัดสรรน้ำเพื่อการ
อุปโภค-บริโภค
และรักษาระบบนิเวศ
ให้เพียงพอตลอดทั้งปี



ส่งเสริมการปลูกพืชฤดูฝน
ให้ใช้น้ำฝนเป็นหลัก
ใช้น้ำชลประทานเสริม
กรณีฝนทิ้งช่วงเท่านั้น



บริหารจัดการน้ำท่า
ให้มีประสิทธิภาพสูงสุด
ด้วยระบบและ
อาคารชลประทาน



กักเก็บน้ำในเขื่อน
ให้มากที่สุด

ไม่ต่ำกว่าเกณฑ์เก็บกักน้ำต่ำสุด ตามช่วงเวลา
เพื่อความมั่นคงด้านการอุปโภค-บริโภค
และรักษาระบบนิเวศ



วางแผนป้องกัน
และบรรเทาอุทกภัย



ชป.เตรียมความพร้อมเครื่องจักร-เครื่องมือ ช่วยเหลือ ฤดูแล้ง ทั่วประเทศ ปี 2566

ส่วนบริหารเครื่องจักรกลที่ 1

เชียงใหม่

- เครื่องสูบน้ำ 163 เครื่อง
- เครื่องจักรกลสนับสนุนอื่นๆ 247 หน่วย



รวม 410 หน่วย

ส่วนบริหารเครื่องจักรกลที่ 5

พระนครศรีอยุธยา

- เครื่องสูบน้ำ 265 เครื่อง
- เครื่องพลิกดินน้ำ 54 เครื่อง
- เครื่องจักรกลสนับสนุนอื่นๆ 222 หน่วย



รวม 541 หน่วย

ส่วนบริหารเครื่องจักรกลที่ 7

กาญจนบุรี

- เครื่องสูบน้ำ 160 เครื่อง
- เครื่องพลิกดินน้ำ 70 เครื่อง
- เครื่องจักรกลสนับสนุนอื่นๆ 227 หน่วย



รวม 457 หน่วย

ส่วนกลาง

นนทบุรี

- เครื่องสูบน้ำ 241 เครื่อง
- เครื่องจักรกลสนับสนุนอื่นๆ 277 หน่วย

รวม 518 หน่วย

ส่วนบริหารเครื่องจักรกลที่ 8

สงขลา

- เครื่องสูบน้ำ 297 เครื่อง
- เครื่องพลิกดินน้ำ 149 เครื่อง
- เครื่องจักรกลสนับสนุนอื่นๆ 324 หน่วย

รวม 770 หน่วย

ส่วนบริหารเครื่องจักรกลที่ 2

พิษณุโลก

- เครื่องสูบน้ำ 269 เครื่อง
- เครื่องพลิกดินน้ำ 20 เครื่อง
- เครื่องจักรกลสนับสนุนอื่นๆ 265 หน่วย



รวม 554 หน่วย

ส่วนบริหารเครื่องจักรกลที่ 3

ขอนแก่น

- เครื่องสูบน้ำ 286 เครื่อง
- เครื่องพลิกดินน้ำ 64 เครื่อง
- เครื่องจักรกลสนับสนุนอื่นๆ 401 หน่วย



รวม 751 หน่วย

ส่วนบริหารเครื่องจักรกลที่ 4

นครราชสีมา

- เครื่องสูบน้ำ 198 เครื่อง
- เครื่องพลิกดินน้ำ 145 เครื่อง
- เครื่องจักรกลสนับสนุนอื่นๆ 211 หน่วย

รวม 554 หน่วย

ส่วนบริหารเครื่องจักรกลที่ 6

ชลบุรี

- เครื่องสูบน้ำ 410 เครื่อง
- เครื่องพลิกดินน้ำ 115 เครื่อง
- เครื่องจักรกลสนับสนุนอื่นๆ 302 หน่วย

รวม 827 หน่วย

รวมทั้งประเทศ

- เครื่องสูบน้ำ 2,289 เครื่อง
- เครื่องพลิกดินน้ำ 617 เครื่อง
- เครื่องจักรกลสนับสนุนอื่นๆ 2,476 หน่วย

รวมเป็น
5,382 หน่วย



ฝ่ายประมวลและวิเคราะห์สถานการณ์น้ำ ส่วนประมวลวิเคราะห์สถานการณ์น้ำ สำนักบริหารจัดการน้ำและอุทกวิทยา

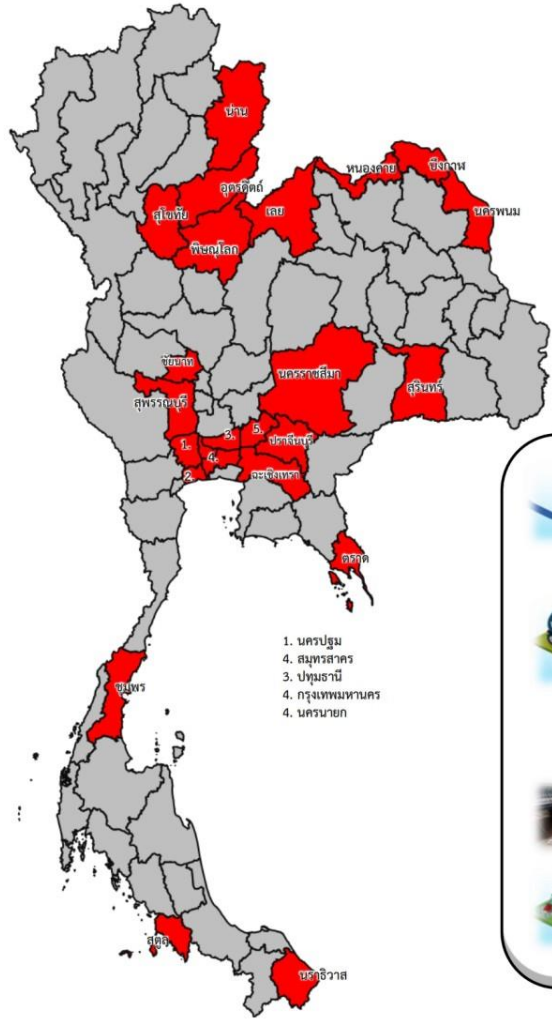


การให้ความช่วยเหลือเครื่องจักร-เครื่องมือ ฤดูฝน ปี 2566

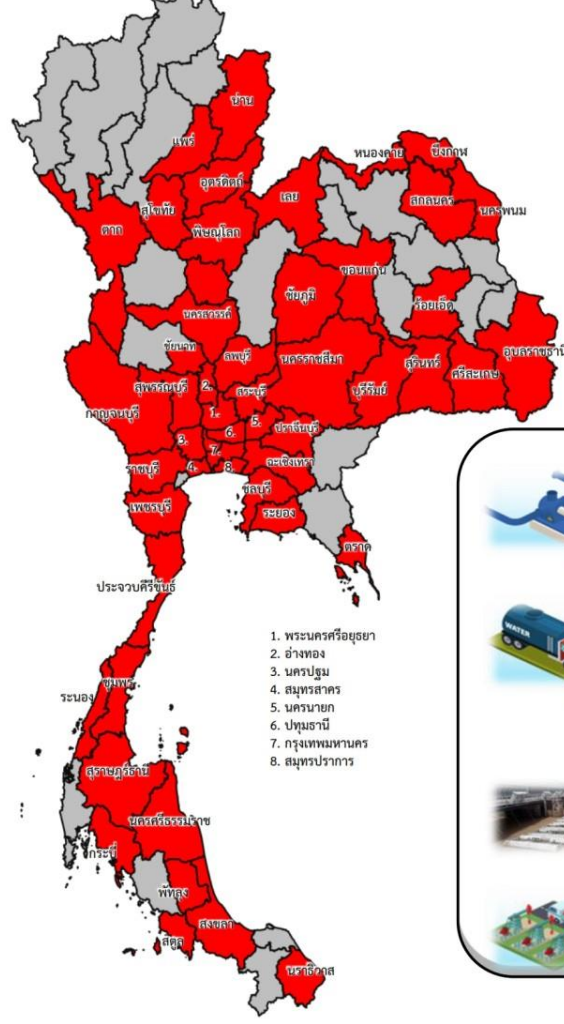


ประจำสัปดาห์ (12 ส.ค.66 – 18 ส.ค.66)

สะสม (1 พ.ค.66 – 18 ส.ค.66)



ช่วยเหลือประจำสัปดาห์รวม
24 จังหวัด



ช่วยเหลือสะสมรวม
53 จังหวัด

ผล

- เครื่องสูบน้ำ **449** เครื่อง
ปริมาณน้ำรวม 2.742 ล้าน ลบ.ม.
- รถบรรทุกน้ำ **5** คัน
ปริมาณน้ำรวม 24,000 ลิตร
- เครื่องผลักดันน้ำ - เครื่อง
- เครื่องจักรอื่นๆ **9** หน่วย

ผล

- เครื่องสูบน้ำ **815** เครื่อง
ปริมาณน้ำรวม 219.982 ล้าน ลบ.ม.
- รถบรรทุกน้ำ **68** คัน
ปริมาณน้ำรวม 13,059,420 ลิตร
- เครื่องผลักดันน้ำ **3** เครื่อง
- เครื่องจักรอื่นๆ **72** หน่วย



ผลการประชาสัมพันธ์สร้างการรับรู้เกี่ยวกับสถานการณ์น้ำ



ฤดูฝน 2566 กรมชลประทาน



ระหว่างวันที่ 12 - 18 สิงหาคม 2566

1. ศูนย์เรียนรู้การเพิ่มประสิทธิภาพการผลิตสินค้าเกษตร (ศพก.)



จำนวน

26 ครั้ง

เส้สัป 84 ครั้ง

เกษตรกร

107 คน

เส้สัป 1,672 คน

2. คณะกรรมการจัดการชลประทาน (JMC)



จำนวน

67 ครั้ง

เส้สัป 141 ครั้ง

เกษตรกร

1,469 คน

เส้สัป 4,872 คน

3. กลุ่มใช้น้ำ



จำนวน

446 ครั้ง

เส้สัป 1,839 ครั้ง

เกษตรกร

3,915 คน

เส้สัป 37,036 คน

4. การประชาสัมพันธ์อื่นๆ



จำนวน

1,380 ครั้ง

เส้สัป 10,436 ครั้ง

ข้อมูลสะสม ตั้งแต่วันที่ 1 พ.ค.66

รวมการประชาสัมพันธ์



จำนวนครั้งการประชาสัมพันธ์

1,919 เส้สัป 12,500



จำนวนเกษตรกรที่รับการฟังประชาสัมพันธ์

5,491 เส้สัป 43,580



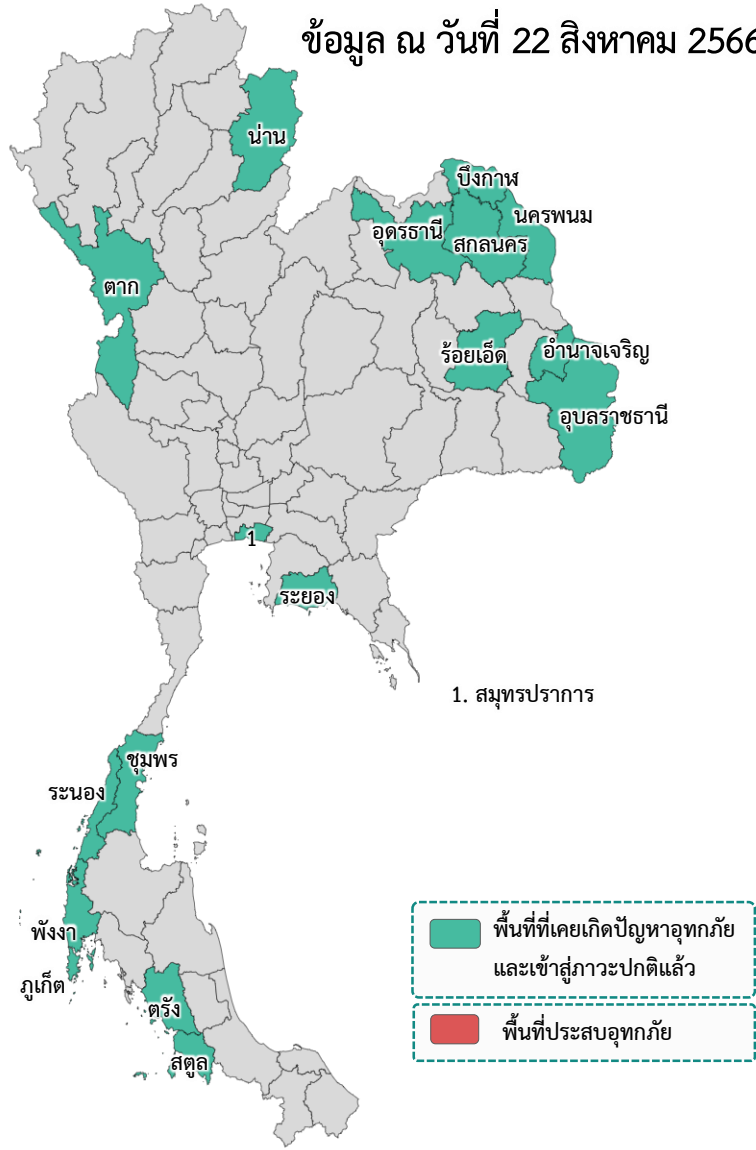
สถานการณ์อุทกภัย ปี 2566

อิทธิพลที่ส่งผลกระทบต่อ

ข้อมูล ณ วันที่ 22 สิงหาคม 2566

พื้นที่ประสบอุทกภัยปี 2566 สาเหตุเนื่องจากอิทธิพล ดังนี้

- ❑ มรสุมตะวันตกเฉียงใต้พัดปกคลุมทะเลอันดามัน ภาคใต้ และอ่าวไทย มีกำลังแรง (วันที่ 1-4 ก.ค.66) (ประสบอุทกภัย 5 จังหวัด ได้แก่ น่าน ร้อยเอ็ด ภูเก็ต สตูล และตรัง)
- ❑ ร่องมรสุมกำลังแรงพาดผ่านภาคเหนือ ภาคตะวันออกเฉียงเหนือ ภาคกลางตอนบน ประกอบกับมรสุมตะวันตกเฉียงใต้ที่พัดปกคลุมทะเลอันดามัน ภาคใต้ และอ่าวไทยมีกำลังแรง (วันที่ 16-20 ก.ค.66) (ประสบอุทกภัย 3 จังหวัด ได้แก่ ระยอง ชุมพร และระนอง)
- ❑ ร่องมรสุมกำลังปานกลางพาดผ่านภาคเหนือตอนล่าง ภาคกลาง ภาคตะวันออกเฉียงเหนือตอนล่าง ประกอบกับมรสุมตะวันตกเฉียงใต้กำลังค่อนข้างแรงพัดปกคลุมทะเลอันดามันตอนบน ภาคใต้ และอ่าวไทยตอนบน (วันที่ 22-24 ก.ค.66) (ประสบอุทกภัย 2 จังหวัด ได้แก่ ร้อยเอ็ด และสมุทรปราการ)
- ❑ ร่องมรสุมพาดผ่านภาคเหนือตอนบนของประเทศไทย และประเทศลาวตอนบน เข้าสู่หย่อมความกดอากาศต่ำบริเวณชายฝั่งเวียดนามตอนบน ประกอบกับมรสุมตะวันตกเฉียงใต้ปกคลุมทะเลอันดามัน ประเทศไทย และอ่าวไทยมีกำลังแรง (วันที่ 28 ก.ค. - 3 ส.ค.66) (ประสบอุทกภัย 8 จังหวัด ได้แก่ ตาก สกลนคร บึงกาฬ ร้อยเอ็ด อุดรธานี นครพนม อำนาจเจริญ และอุบลราชธานี)
- ❑ ร่องมรสุมพาดผ่านประเทศเมียนมา ประเทศลาวตอนบนเข้าสู่หย่อมความกดอากาศต่ำ บริเวณประเทศเวียดนามตอนบน ประกอบกับมรสุมตะวันตกเฉียงใต้กำลังปานกลางปกคลุมทะเลอันดามัน ประเทศไทย และอ่าวไทย (วันที่ 5 ส.ค. - 10 ส.ค.66) (ประสบอุทกภัย 1 จังหวัด ได้แก่ น่าน)
- ❑ มรสุมตะวันตกเฉียงใต้พัดปกคลุมทะเลอันดามัน ประเทศไทย และอ่าวไทยมีกำลังค่อนข้างแรง ประกอบกับร่องมรสุมกำลังอ่อนพาดผ่านตอนบนของภาคเหนือ และประเทศลาวตอนบน เข้าสู่หย่อมความกดอากาศต่ำบริเวณประเทศเวียดนามตอนบน (วันที่ 13 - 15 ส.ค.66)



พื้นที่ประสบอุทกภัย

❖ ส่งผลทำให้มีพื้นที่ประสบอุทกภัยรวมทั้งสิ้น **17 จังหวัด** ได้แก่ จังหวัดน่าน ตาก อุดรธานี นครพนม สกลนคร บึงกาฬ ร้อยเอ็ด อำนาจเจริญ อุบลราชธานี สมุทรปราการ ระยอง ระนอง ชุมพร ภูเก็ต สตูล ตรัง และพังงา

ปัจจุบันสถานการณ์เข้าสู่ภาวะปกติแล้วทั้ง 17 จังหวัด



ศูนย์ปฏิบัติการน้ำอัจฉริยะ SMART WATER OPERATION CENTER (SWOC)



CONTACT US



02 669 2560 หรือ



www.wmsc.rid.go.th/
www.swoc.rid.go.th/



wmsc.1460@gmail.com



SWOC RID



อาคาร 99 ปี ม.ล.ชชาติ กำภู
กรมชลประทาน กรุงเทพมหานคร

