



สถานการณ์และการบริหารจัดการน้ำ ฤดูแล้ง ปี 2565/66

วันที่ 27 เมษายน 2566

ศูนย์ปฏิบัติการน้ำอัจฉริยะ (SWOC)
กรมชลประทาน สามเสน





หัวข้อ

การบริหารจัดการน้ำ

ฤดูแล้ง

ปี 2565/66

1. สถานการณ์ฝน และสภาพภูมิอากาศ
2. สถานการณ์น้ำในอ่างเก็บน้ำและสถานการณ์น้ำท่า
3. สถานการณ์ลุ่มน้ำเจ้าพระยา
4. แผน-ผลจัดสรรน้ำฤดูแล้ง ปี 2565/66
5. การเพาะปลูกพืชฤดูแล้ง ปี 2565/66 (ข้าวนาปรัง)
6. สถานการณ์ค่าความเค็มในลำน้ำสายหลัก
7. การบริหารจัดการน้ำฤดูแล้ง ปี 2565/66
8. คาดการณ์ปริมาณน้ำ ณ วันที่ 1 พฤษภาคม 2566



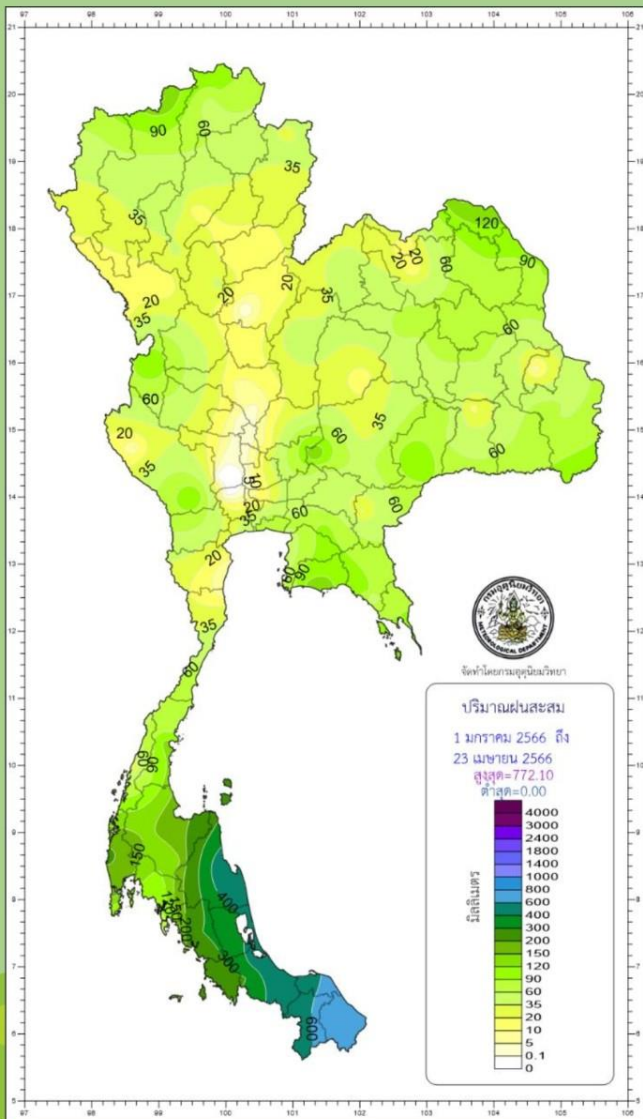
สถานการณ์ฝน และสภาพภูมิอากาศ



ปริมาณฝนสะสมปี 2566

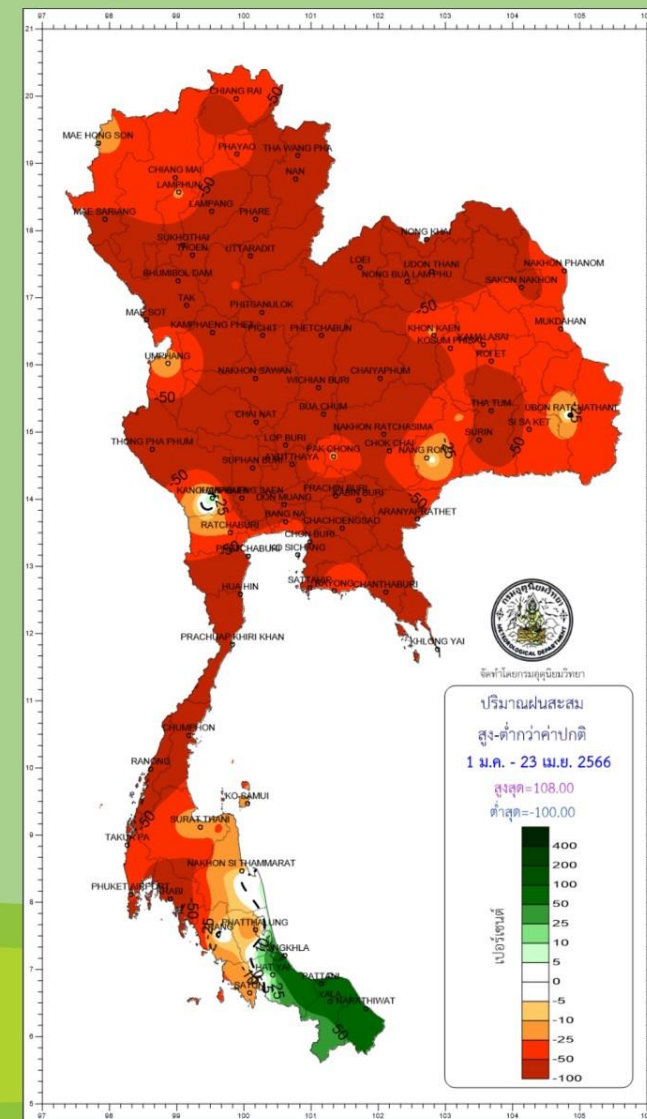
ตั้งแต่ 1 มกราคม - 23 เมษายน

ปริมาณฝนรวม



ภาค	ปริมาณฝนเปรียบเทียบกับค่าปกติ			
	ตั้งแต่ 1 ม.ค. - ปัจจุบัน			
	ปริมาณฝน (มม.)	ค่าปกติ (มม.)	ผลต่างจากค่าปกติ	
เหนือ	37.7	94.4	- 56.7 มม.	- 60 %
ตะวันออกเฉียงเหนือ	53.6	118.1	- 64.5 มม.	- 55 %
กลาง	30.7	113.2	- 82.5 มม.	- 73 %
ตะวันออก	71.2	179.7	- 108.5 มม.	- 60 %
ใต้ฝั่งตะวันออก	292.8	281.9	+ 10.9 มม.	+ 4 %
ใต้ฝั่งตะวันตก	162.8	291.0	- 128.2 มม.	- 44 %
กทม.	50.1	145.7	- 95.6 มม.	- 66 %
ทั้งประเทศ	96.3	160.6	- 64.3 มม.	- 40 %

สูง - ต่ำกว่าค่าปกติ

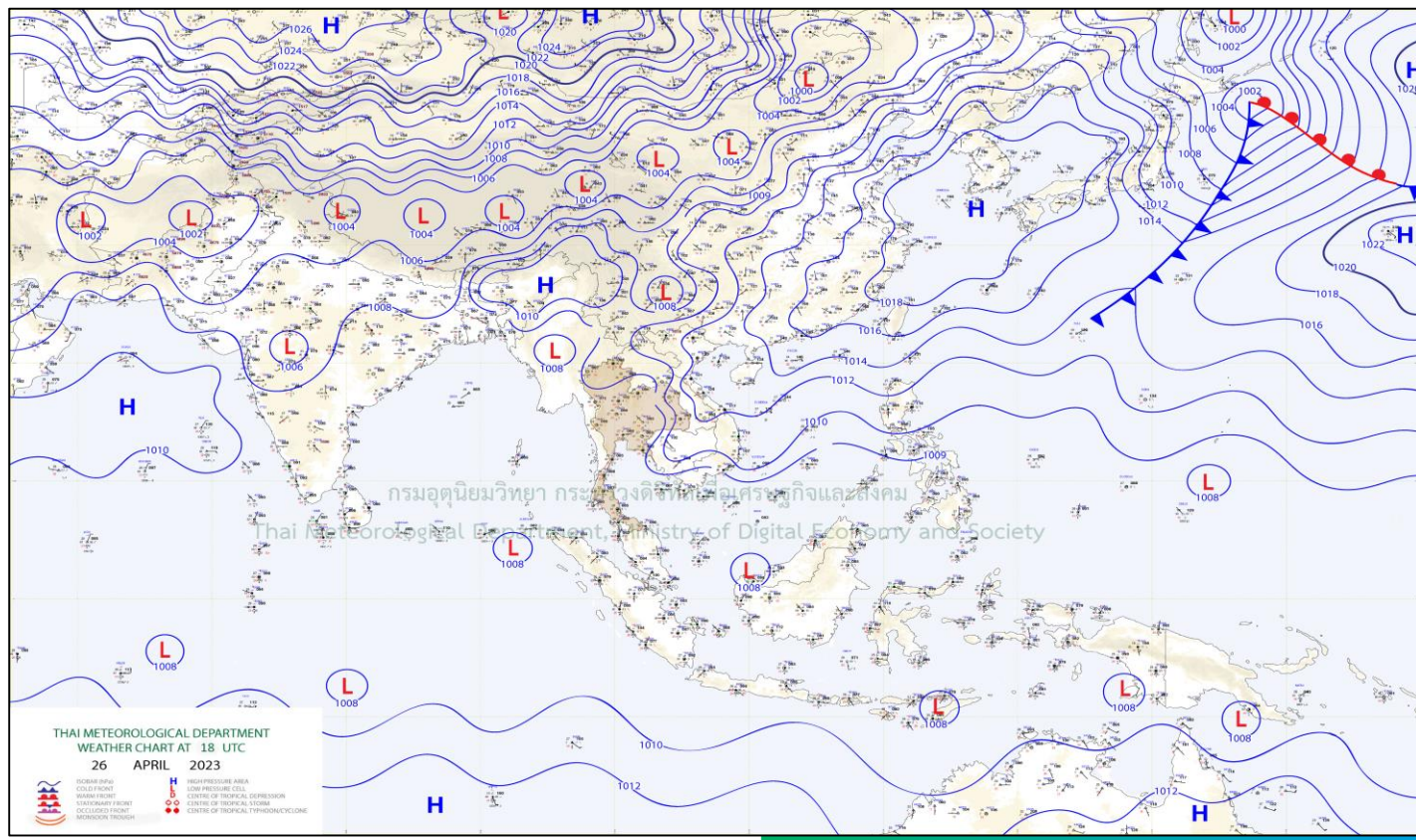
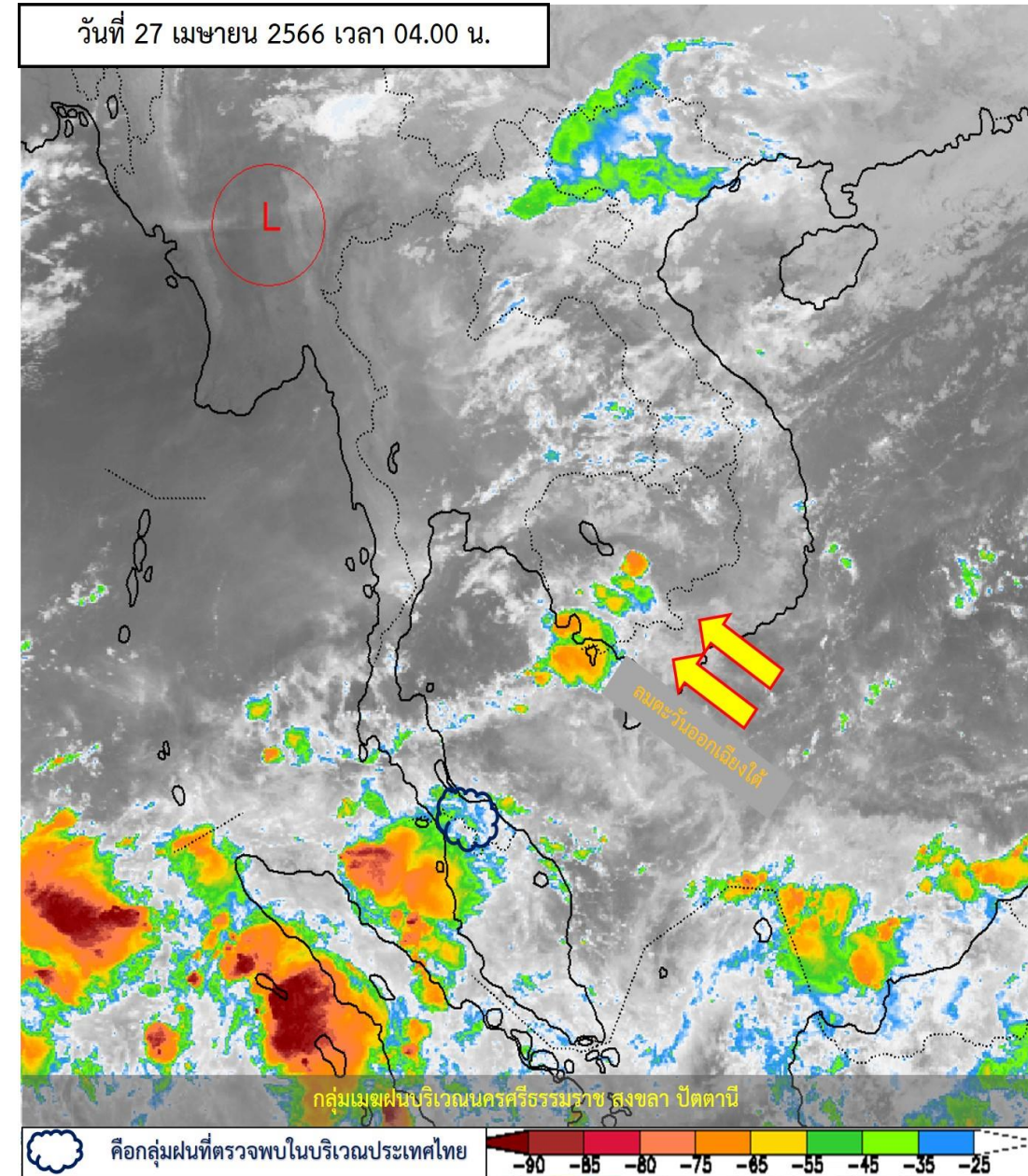


climate@tmd.go.th
www.climate.tmd.go.th
02-399-3290

กรมอุตุนิยมวิทยา
กระทรวงดิจิทัลเพื่อเศรษฐกิจและสังคม

สภาพภูมิอากาศ ประจำวันที่ 27 เมษายน 2566

วันที่ 27 เมษายน 2566 เวลา 04.00 น.

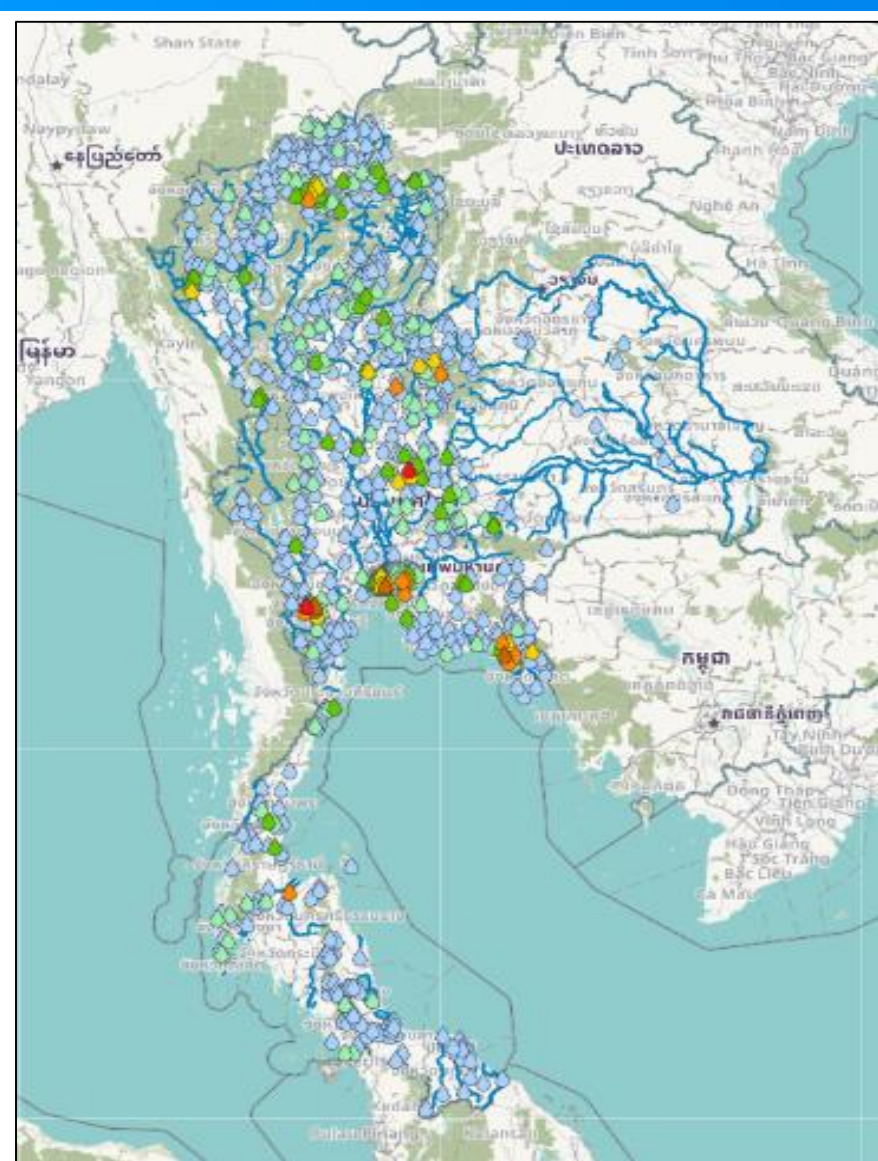


บริเวณความกดอากาศสูงหรือมวลอากาศเย็นกำลังปานกลางที่ปกคลุมประเทศไทยตอนบน และทะเลจีนใต้มีกำลังอ่อนลง ส่งผลทำให้ลมใต้และลมตะวันออกเฉียงใต้ที่พัดนำความชื้นจากอ่าวไทยและทะเลจีนใต้เข้ามาปกคลุมประเทศไทยตอนบนมีกำลังอ่อนลง ในขณะที่มีลมฝ่ายตะวันตกในระดับบนพัดปกคลุมภาคเหนือ ลักษณะเช่นนี้ทำให้ประเทศไทยตอนบนมีฝนลดลง แต่ยังคงมีฝนฟ้าคะนอง กับมีลมกระโชกแรงบางแห่งเกิดขึ้นได้ โดยมีลูกเห็บตกบางพื้นที่ในภาคเหนือ สำหรับลมตะวันออกเฉียงและลมตะวันออกเฉียงใต้พัดปกคลุมอ่าวไทย ภาคใต้ และทะเลอันดามัน ทำให้ภาคใต้มีฝนฟ้าคะนองบางแห่ง

ที่มา กรมอุตุนิยมวิทยา



ปริมาณฝนสะสม 24 ชั่วโมงย้อนหลัง วันที่ 26 เม.ย.66 – วันที่ 27 เม.ย.66

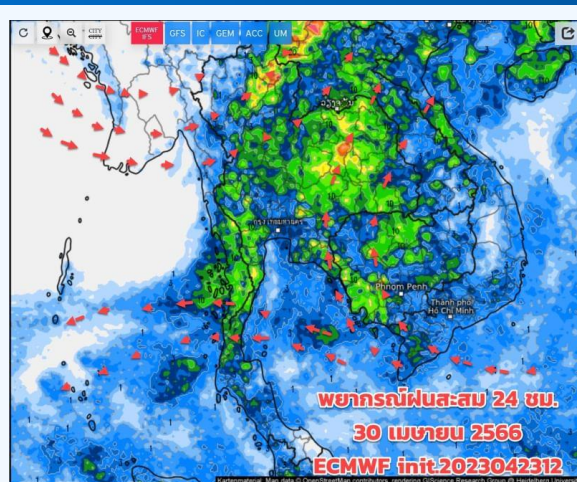
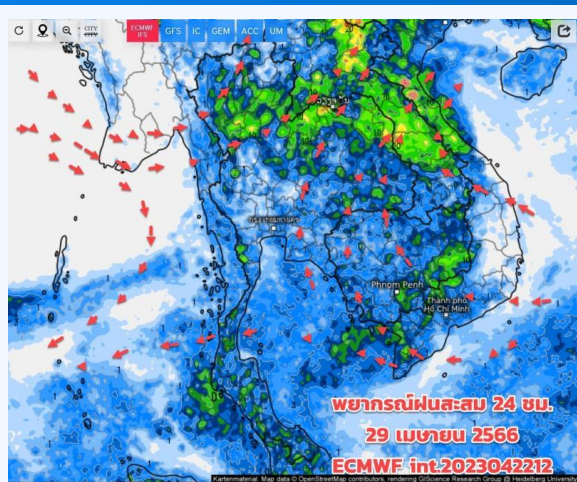
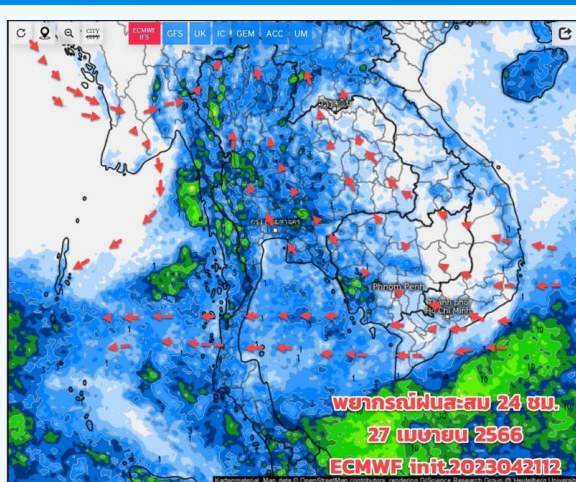
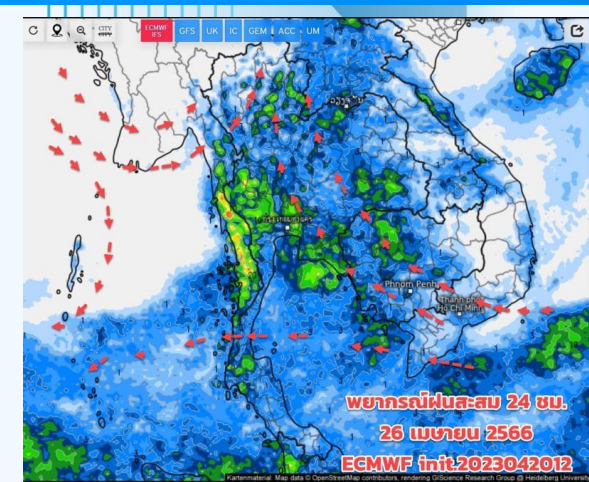


ชื่อสถานี	ที่ตั้ง	เวลา	ฝนสะสม (มม.)
สถานี	ต.ป่าจิว อ.เวียงป่าเป้า จ.เชียงราย	06:00 น.	115
บ้านโคกแสมสาร	ต.โคกแสมสาร อ.โคกเจริญ จ.ลพบุรี	06:00 น.	106.5
สถานี	ต.ในเมือง อ.สวรรคโลก จ.สุโขทัย	06:00 น.	102
บ้านโป่งกระทิงล่าง	ต.บ้านมิ่ง อ.บ้านคา จ.ราชบุรี	06:00 น.	101.5
จันทบุรี	ต.วัดใหม่ อ.เมืองจันทบุรี จ.จันทบุรี	04:00 น.	84
บ้านหินลี	ต.ยางหัก อ.ปากท่อ จ.ราชบุรี	06:00 น.	82
สถานี	ต.ในเมือง อ.สวรรคโลก จ.สุโขทัย	06:00 น.	79.2
ปตร.คลองรางจาก-ถ.ประชาอุทิศ	ต.ทุ่งครุ อ.ทุ่งครุ จ.กรุงเทพมหานคร	06:00 น.	78
บ้านไทยประจัน	ต.ยางหัก อ.ปากท่อ จ.ราชบุรี	05:00 น.	76.5
สนข.ทุ่งครุ	ต.ทุ่งครุ อ.ทุ่งครุ จ.กรุงเทพมหานคร	06:00 น.	70.5

>0-10	>10-20	>20-35	>35-50	>50-70	>70-90	>90
ฝนเล็กน้อย ฝนน้อย	ฝนปานกลาง	ฝนหนัก	ฝนหนักมาก	ฝนหนักมาก	ฝนหนักมาก	ฝนหนักมาก



พยากรณ์ฝนสะสมรายวัน จากแบบจำลองบรรยากาศเชิงตัวเลข GFS วันที่ 27 เม.ย. – 3 พ.ค. 66

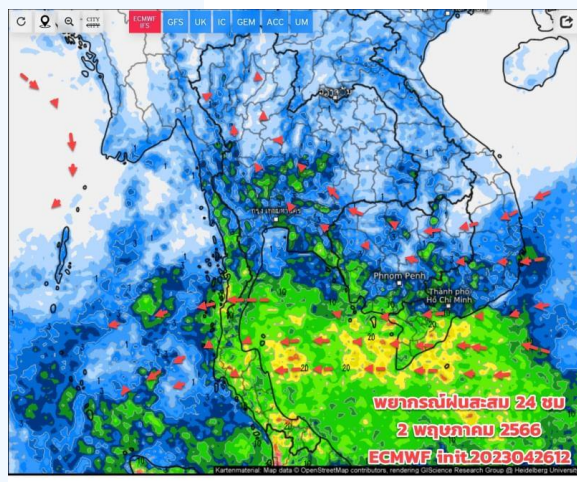
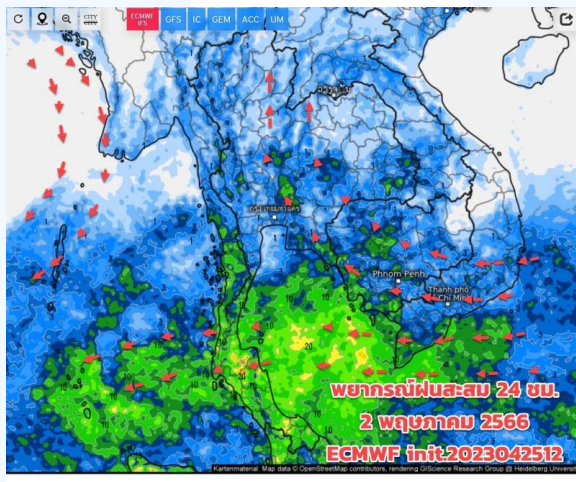
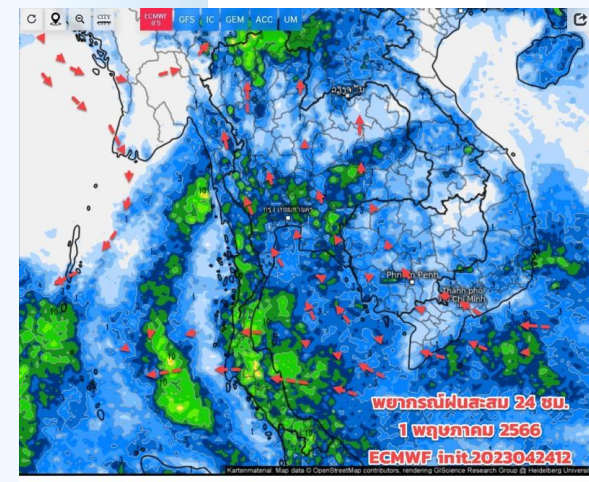


วันที่ 27 เม.ย. 2566

วันที่ 28 เม.ย. 2566

วันที่ 29 เม.ย. 2566

วันที่ 30 เม.ย. 2566



วันที่ 1 พ.ค. 2566

วันที่ 2 พ.ค. 2566

วันที่ 3 พ.ค. 2566

การคาดหมาย

ระยะนี้ (27-28 เม.ย.66) ยังมีพายุฤดูร้อน (พายุฝนฟ้าคะนอง) บริเวณภาคกลาง ภาคตะวันออก กทม. ปริมณฑล และภาคใต้ แต่ทั้งเชิงพื้นที่และปริมาณลดน้อยลงกว่าที่ผ่านมา ต้องระวังลมกระโชกแรง ฟ้าร้อง ฟ้าผ่า เนื่องจากทิศทางลมและอากาศยังแปรปรวน เป็นช่วงที่จะเริ่มเปลี่ยนถ่ายฤดูกาล ส่วนภาคเหนือยังมีอากาศยังร้อนบางพื้นที่ (ฝนน้อย) เนื่องจากยังมีลมตะวันตก ตะวันตกเฉียงเหนือ พัดปกคลุม ส่วนภาคใต้มีลมตะวันออกเฉียงเหนือ พัดปกคลุมภาคใต้ฝั่งอ่าวไทย เริ่มมีกำลังแรงขึ้น



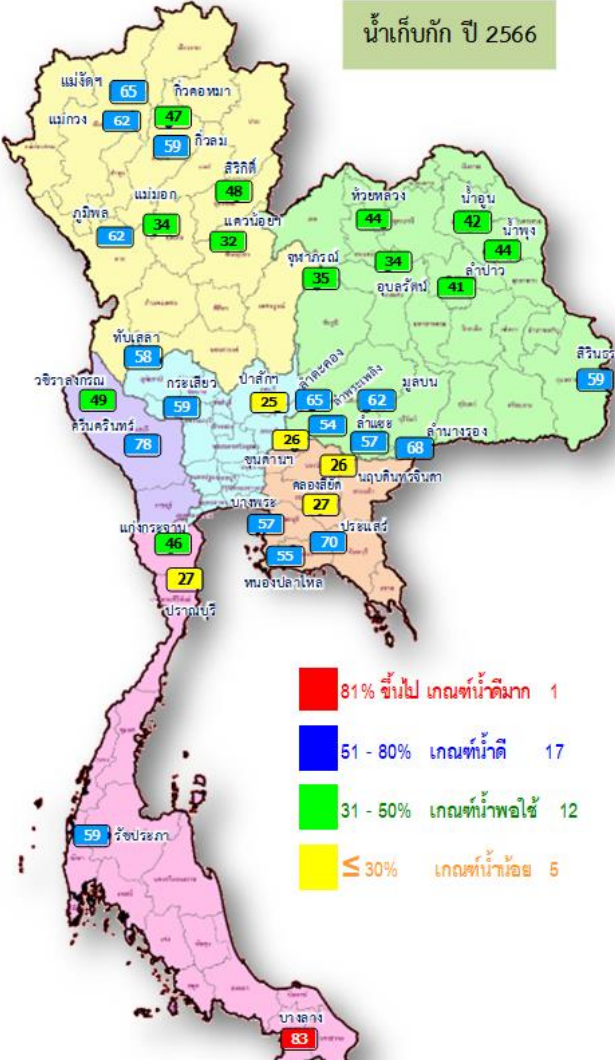
สถานการณ์น้ำในอ่างเก็บน้ำ และสถานการณ์น้ำท่า



ปริมาณน้ำเก็บกักในอ่างเก็บน้ำขนาดใหญ่ วันที่ 27 เมษายน 2566

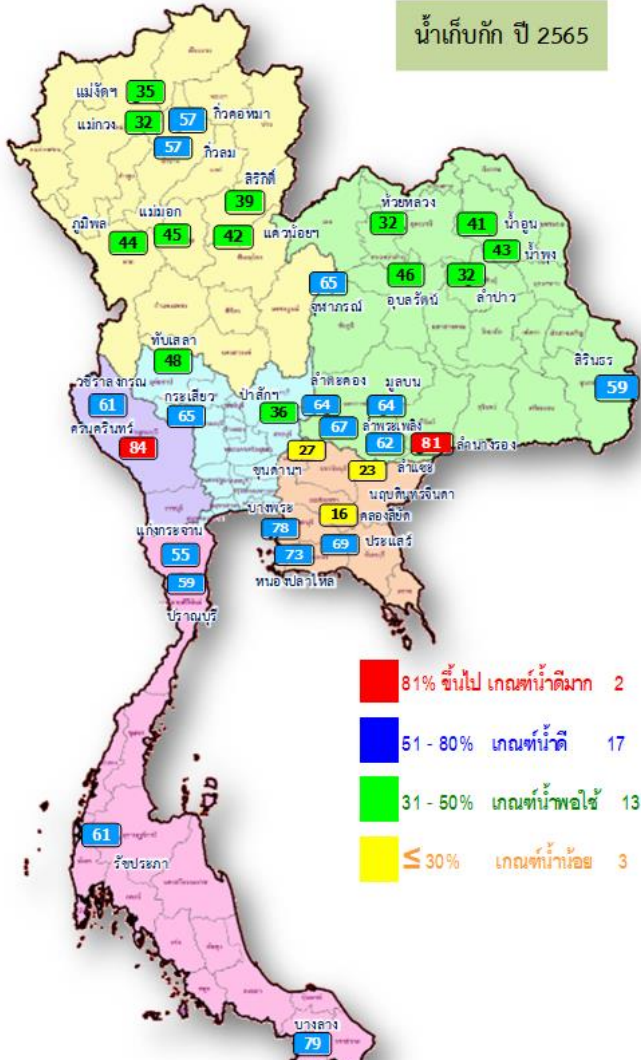


น้ำเก็บกัก ปี 2566



- 81% ขึ้นไป เกษตรน้ำดีมาก 1 แห่ง
- 51 - 80% เกษตรน้ำดี 17 แห่ง
- 31 - 50% เกษตรน้ำพอใช้ 12 แห่ง
- ≤ 30% เกษตรน้ำน้อย 5 แห่ง

น้ำเก็บกัก ปี 2565



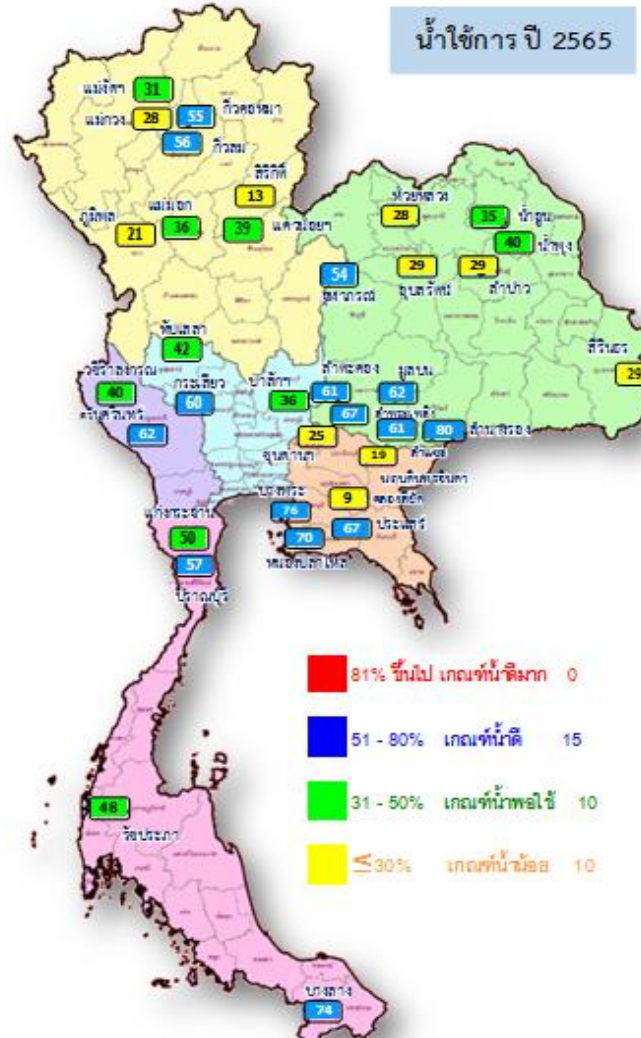
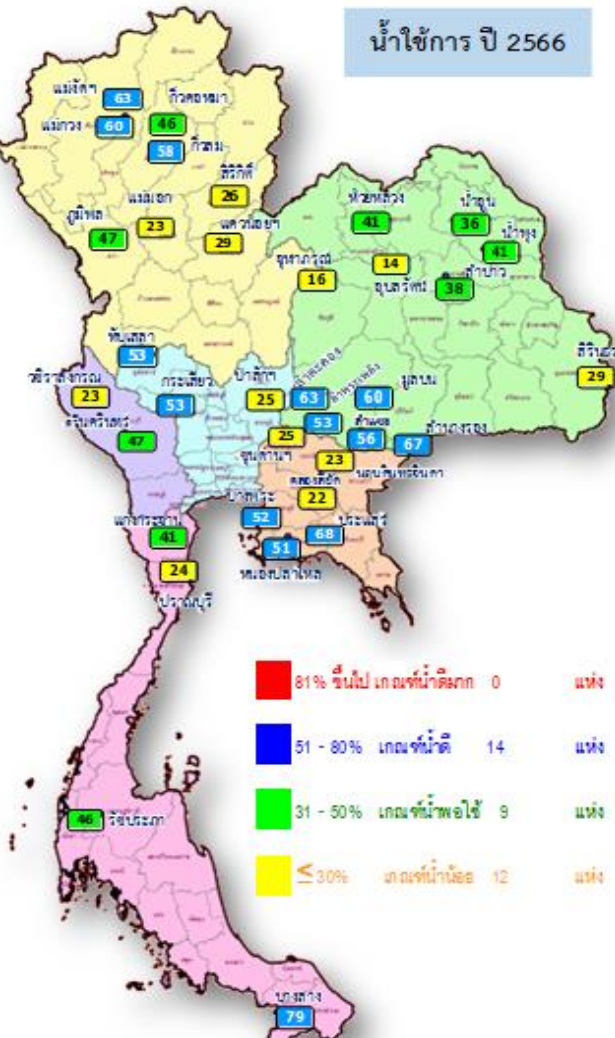
- 81% ขึ้นไป เกษตรน้ำดีมาก 2 แห่ง
- 51 - 80% เกษตรน้ำดี 17 แห่ง
- 31 - 50% เกษตรน้ำพอใช้ 13 แห่ง
- ≤ 30% เกษตรน้ำน้อย 3 แห่ง

ปี พ.ศ.	น้ำเก็บกัก (ล้าน ลบ.ม.)	%	น้ำใช้การ (ล้าน ลบ.ม.)	%	น้ำใช้การมาก / น้อย
2566	41,829	59	18,292	39	มากกว่าปีที่แล้ว
2565	41,057	58	17,515	37	777

ภาค อ่างเก็บน้ำเขื่อน	ความจุ ที่ รนส. (ล้าน ม.³)	ความจุ ที่ รนท. (ล้าน ม.³)	ความจุ น้ำใช้การ (ล้าน ม.³)	ณ วันที่						ปริมาณน้ำ ไหลลง วันนี้ (ล้าน ม.³)	ปริมาณน้ำ ระบาย วันนี้ (ล้าน ม.³)	
				ปี 2565		ปี 2566		ปริมาณใช้การ (ล้าน ม.³)	% รนท.			% ใช้การ
				ปริมาตร (ล้าน ม.³)	% รนท.	ปริมาตร (ล้าน ม.³)	% รนท.					
ภาคเหนือ												
ภูมิพล*	13,462	13,462	9,662	5,857	44	8,366	62	4,566	34	47	0.00	28.00
สิริกิติ์*	10,508	9,510	6,660	3,721	39	4,557	48	1,707	18	26	0.13	16.92
แม่จัดสมบูรณ์ชล	323	265	253	91	35	172	65	160	60	63	0.00	0.35
แม่จางอุตสาหกรรม	295	263	249	84	32	162	62	148	56	60	0.05	0.72
กิ่วลม	106	106	103	61	57	63	59	59	56	58	0.66	1.96
กิ่วคอหมา	209	170	164	97	57	81	47	75	44	46	0.00	0.21
แควน้อยบำรุงแดน	1,080	939	896	393	42	302	32	259	28	29	0.56	3.46
แม่มอก	110	110	94	49	45	37	34	22	20	23	0.00	0.05
ภาคตะวันออกเฉียงเหนือ												
ห้วยหลวง	136	136	129	43	32	59	44	53	39	41	0.00	0.33
น้ำอูน	780	520	475	211	41	216	42	171	33	36	0.17	0.00
น้ำพุง*	200	165	157	71	43	73	44	65	39	41	0.00	0.00
จุฬารัตน์*	181	164	127	106	65	57	35	20	12	16	0.06	0.30
อุบลรัตน์*	4,640	2,431	1,850	1,125	46	835	34	254	10	14	0.29	2.96
ลำปาว	2,450	1,980	1,880	643	32	816	41	716	36	38	0.00	6.22
ลำตะคอง	445	314	292	200	64	205	65	183	58	63	0.00	0.99
ลำพระเพลิง	242	155	154	104	67	83	54	82	53	53	0.00	1.26
มูลบน	350	141	134	90	64	88	62	81	57	60	0.10	0.69
ลำแซะ	325	275	268	170	62	156	57	149	54	56	0.00	0.90
ลำน้ำรอง	197	121	118	98	81	83	68	79	65	67	0.08	0.33
สิรินธร*	1,966	1,966	1,135	1,156	59	1,158	59	326	17	29	1.00	0.00
ภาคกลาง												
ป่าสักชลสิทธิ์	960	960	957	349	36	245	25	242	25	25	0.85	3.04
ทับเสลา	190	160	143	77	48	93	58	76	48	53	0.00	0.14
กระเสียว	390	299	259	195	65	177	59	137	46	53	0.19	1.91
ภาคตะวันตก												
ศรีนครินทร์*	18,770	17,745	7,480	14,891	84	13,791	78	3,526	20	47	0.24	19.99
วชิราลงกรณ์*	11,000	8,860	5,848	5,375	61	4,384	49	1,372	15	23	0.26	11.94
ภาคตะวันออก												
ขุนด่านปราการชล	225	224	219	59	27	59	26	55	24	25	0.02	0.31
คลองสิียด	450	420	390	66	16	114	27	84	20	22	0.20	0.40
บางพระ	127	117	105	92	78	66	57	54	46	52	0.00	0.46
หนองปลาไหล	206	164	150	119	73	90	55	77	47	51	0.88	0.88
ประแสร์	322	295	275	204	69	206	70	186	63	68	0.00	0.44
นฤปดินทรจินดา	338	295	281	68	23	78	26	63	21	23	0.00	0.74
ภาคใต้												
แก่งกระจาน	900	710	645	388	55	327	46	262	37	41	1.20	3.20
ปราณบุรี	490	391	373	230	59	107	27	90	23	24	0.00	0.29
รัชชประภา*	6,144	5,639	4,287	3,422	61	3,307	59	1,956	35	46	2.12	8.15
บางลาง*	1,590	1,454	1,178	1,149	79	1,212	83	936	64	79	2.26	6.55
รวมทั้งประเทศ	77,891	70,926	47,389	41,055	58	41,829	59	18,292	26	39	11.30	124.08



ปริมาณน้ำใช้การในอ่างเก็บน้ำขนาดใหญ่ วันที่ 27 เมษายน 2566

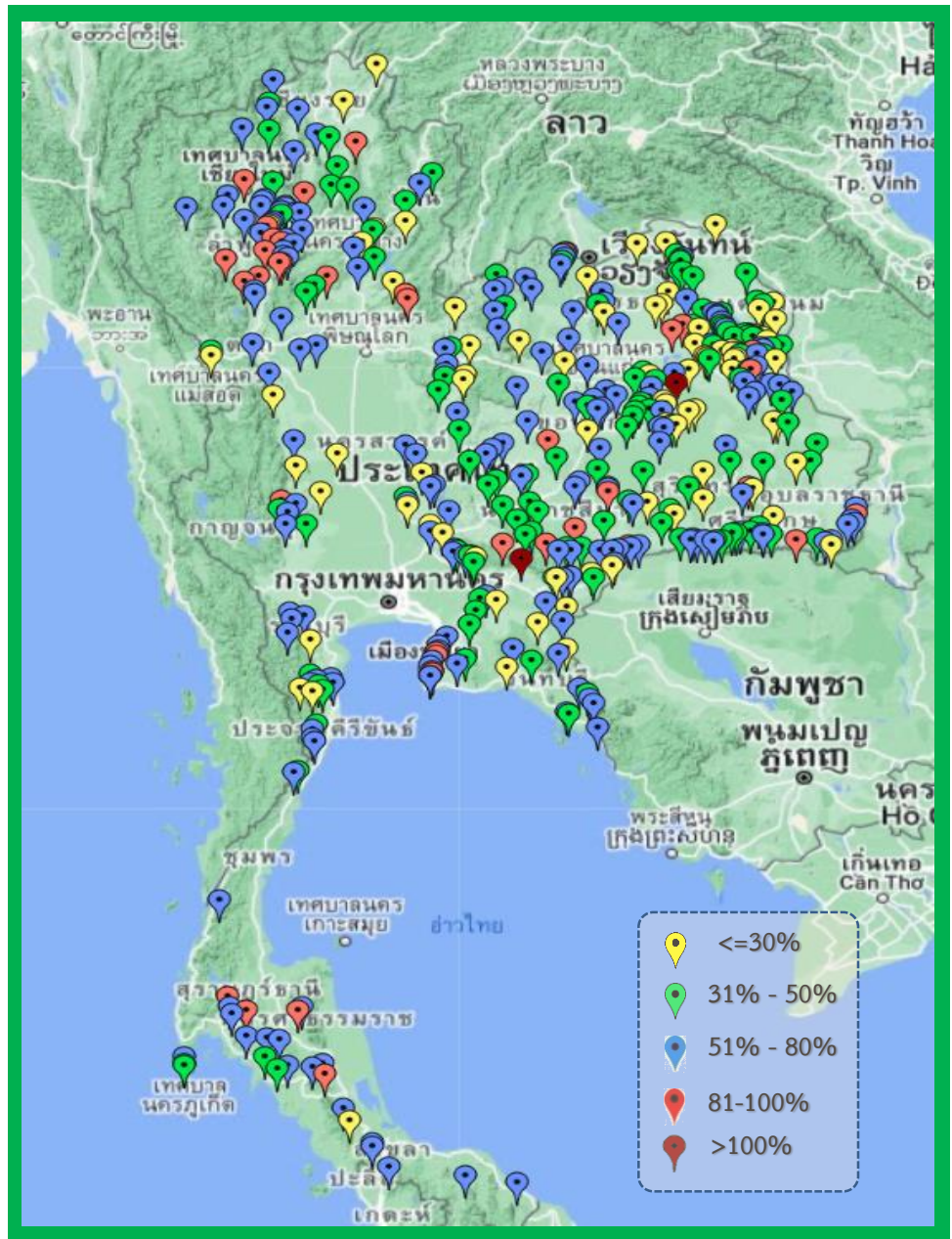


ปี พ.ศ.	น้ำเก็บกัก (ล้าน ลบ.ม.)	%	น้ำใช้การ (ล้าน ลบ.ม.)	%	น้ำใช้การมาก / น้อย
2566	41,829	59	18,292	39	มากกว่าปีที่แล้ว
2565	41,057	58	17,515	37	777

ภาค อ่างเก็บน้ำเขื่อน	ความจุ ที่ รนส. (ล้าน ม.³)	ความจุ ที่ รนท. (ล้าน ม.³)	ความจุน้ำ ใช้การ (ล้าน ม.³)	ณ วันนี้						ปริมาณน้ำ ไหลลง วันนี้ (ล้าน ม.³)	ปริมาณน้ำ ระบาย วันนี้ (ล้าน ม.³)
				ปี 2565		ปี 2566		ปริมาณน้ำ ใช้การ (ล้าน ม.³)	% ใช้การ		
				ปริมาตร (ล้าน ม.³)	% รณท.	ปริมาตร (ล้าน ม.³)	% รณท.				
ภาคเหนือ											
ภูมิพล*	13,462	13,462	9,662	5,857	44	8,366	62	4,566	47	0.00	28.00
สิริกิติ์*	10,508	9,510	6,660	3,721	39	4,557	48	1,707	26	0.13	16.92
แม่จัดสมบูรณ์ชล	323	265	253	91	35	172	65	160	63	0.00	0.35
แม่กวางอุดมธารา	295	263	249	84	32	162	62	148	60	0.05	0.72
ก๊วยหลม	106	106	103	61	57	63	59	59	58	0.66	1.96
ก๊วยคองหมา	209	170	164	97	57	81	47	75	46	0.00	0.21
แควน้อยบำรุงแดน	1,080	939	896	393	42	302	32	259	29	0.56	3.46
แม่มอก	110	110	94	49	45	37	34	22	23	0.00	0.05
ภาคตะวันออกเฉียงเหนือ											
ห้วยหลวง	136	136	129	43	32	59	44	53	41	0.00	0.33
น้ำอูน	780	520	475	211	41	216	42	171	36	0.17	0.00
น้ำพุง*	200	165	157	71	43	73	44	65	41	0.00	0.00
จุฬารัตน์*	181	164	127	106	65	57	35	20	16	0.06	0.30
อุบลรัตน์*	4,640	2,431	1,850	1,125	46	835	34	254	14	0.29	2.96
ลำปาว	2,450	1,980	1,880	643	32	816	41	716	38	0.00	6.22
ลำตะคอง	445	314	292	200	64	205	65	183	63	0.00	0.99
ลำพระเพลิง	242	155	154	104	67	83	54	82	53	0.00	1.26
มูลบน	350	141	134	90	64	88	62	81	60	0.10	0.69
ลำแจะ	325	275	268	170	62	156	57	149	56	0.00	0.90
ลำน้ำรอง	197	121	118	98	81	83	68	79	67	0.08	0.33
สิรินธร*	1,966	1,966	1,135	1,156	59	1,158	59	326	29	1.00	0.00
ภาคกลาง											
ป่าสักชลสิทธิ์	960	960	957	349	36	245	25	242	25	0.85	3.04
ทับเสลา	190	160	143	77	48	93	58	76	53	0.00	0.14
กระเสียว	390	299	259	195	65	177	59	137	53	0.19	1.91
ภาคตะวันตก											
ศรีนครินทร์*	18,770	17,745	7,480	14,891	84	13,791	78	3,526	47	0.24	19.99
วชิราลงกรณ์*	11,000	8,860	5,848	5,375	61	4,384	49	1,372	23	0.26	11.94
ภาคตะวันออก											
ขุนด่านปราการชล	225	224	219	59	27	59	26	55	25	0.02	0.31
คลองสิียด	450	420	390	66	16	114	27	84	22	0.20	0.40
บางพระ	127	117	105	92	78	66	57	54	52	0.00	0.46
หนองปลาไหล	206	164	150	119	73	90	55	77	51	0.88	0.88
ประแสร์	322	295	275	204	69	206	70	186	68	0.00	0.44
นฤปดินทรจินดา	338	295	281	68	23	78	26	63	23	0.00	0.74
ภาคใต้											
แก่งกระจาน	900	710	645	388	55	327	46	262	41	1.20	3.20
ปราณบุรี	490	391	373	230	59	107	27	90	24	0.00	0.29
รัชชประภา*	6,144	5,639	4,287	3,422	61	3,307	59	1,956	46	2.12	8.15
บางกลาง*	1,590	1,454	1,178	1,149	79	1,212	83	936	79	2.26	6.55
รวมทั้งประเทศ	80,106	70,926	47,389	41,055	58	41,829	59	18,292	39	11.30	124.08



สถานการณ์น้ำในอ่างเก็บน้ำขนาดกลาง วันที่ 27 เมษายน 2566



ภาค	ปริมาณน้ำอ่างเก็บน้ำขนาดกลาง จำนวน 435 แห่ง								
	จำนวนอ่าง	ความจุ	ใช้การ	ปี 2565	% รนก.	ปี 2566	% รนก.	ใช้การปี 2566	% ใช้การ
เหนือ	80	1,083	992	561	52	577	53	487	49
ตะวันออกเฉียงเหนือ	226	2,061	1,892	1,166	57	1,018	49	851	45
กลาง	27	419	393	225	54	156	37	131	33
ตะวันตก	8	164	152	129	79	100	61	89	58
ตะวันออก	52	1,006	949	600	60	471	47	415	44
ใต้	42	679	626	547	80	402	59	349	56
รวม	435	5,411	5,004	3,228	60	2,724	50	2,320	46

สรุปอ่างขนาดกลางที่มีปริมาตรในช่วง <=30%, >30 - 50% ,>50-80%, >80-100% และ >100%

ภาค	<=30%	>30-50%	>50-80%	>80-100%	>100%
เหนือ	9	15	41	15	0
ตอน.	47	80	84	14	1
ตะวันออก	9	13	25	4	1
กลาง	10	6	10	1	0
ตะวันตก	0	2	6	0	0
ใต้	4	9	25	4	0
รวม	79	125	191	38	2

รวมทั้งหมด 435 แห่ง



ปริมาณน้ำในอ่างเก็บน้ำขนาดใหญ่และขนาดกลาง วันที่ 27 เมษายน 2566



ภาค	ขนาดใหญ่				ขนาดกลาง				รวมอ่างขนาดใหญ่และกลาง						รับน้ำได้อีก	เปรียบเทียบปี 65 กับ 66		
	จำนวน	ความจุ	ปี 2566	% ความจุ อ่างฯ	จำนวน	ความจุ	ปี 2566	% ความจุ อ่างฯ	จำนวน	ความจุ	ปี2565		ปี2566			ปริมาณ	ปริมาณ	%
											ปริมาณ	%	ปริมาณ	%				
เหนือ	8	24,825	13,741	55	80	1,083	577	53	88	25,908	10,913	42	14,318	55	11,590	3,405	31	
ตอน.	12	8,368	3,831	46	226	2,061	1,018	49	238	10,429	5,183	50	4,849	46	5,580	-334	-6	
กลาง	3	1,419	515	36	27	419	156	37	30	1,838	846	46	671	37	1,166	-175	-21	
ตะวันตก	2	26,605	18,176	68	8	164	100	61	10	26,769	20,395	76	18,276	68	8,493	-2,119	-10	
ตะวันออก	6	1,515	613	40	52	1,006	471	47	58	2,520	1,209	48	1,084	43	1,436	-125	-10	
ใต้	4	8,194	4,953	60	42	679	402	59	46	8,874	5,739	65	5,355	60	3,518	-384	-7	
รวม	35	70,926	41,829	59	435	5,411	2,724	50	470	76,337	44,285	58	44,553	58	31,784	268	1	
ปริมาณน้ำใช้การ		47,384	18,292	39		5,004	2,320	46		52,388	20,336	39	20,612	39				

สามารถรับน้ำได้อีก **31,784** ล้าน ลบ.ม. (42%)

%น้ำใช้การ=(ปริมาณน้ำใช้การ/ความจุอ่างน้ำใช้การ)*100



ปริมาณน้ำใช้การ อ่างเก็บน้ำขนาดใหญ่และขนาดกลาง



27 เม.ย. 66

ภาคเหนือ

ปี 2566	ปี 2565
7,483	4,069
ล้าน ลบ.ม.	ล้าน ลบ.ม.
มากกว่า 3,414 ล้าน ลบ.ม.	
รับน้ำได้อีก 11,590 ล้าน ลบ.ม.	

ภาคตะวันออกเฉียงเหนือ

ปี 2566	ปี 2565
3,031	2,830
ล้าน ลบ.ม.	ล้าน ลบ.ม.
น้อยกว่า 201 ล้าน ลบ.ม.	
รับน้ำได้อีก 5,580 ล้าน ลบ.ม.	

ภาคตะวันตก

ปี 2566	ปี 2565
4,987	7,109
ล้าน ลบ.ม.	ล้าน ลบ.ม.
น้อยกว่า -2,122 ล้าน ลบ.ม.	
รับน้ำได้อีก 8,493 ล้าน ลบ.ม.	

ภาคกลาง

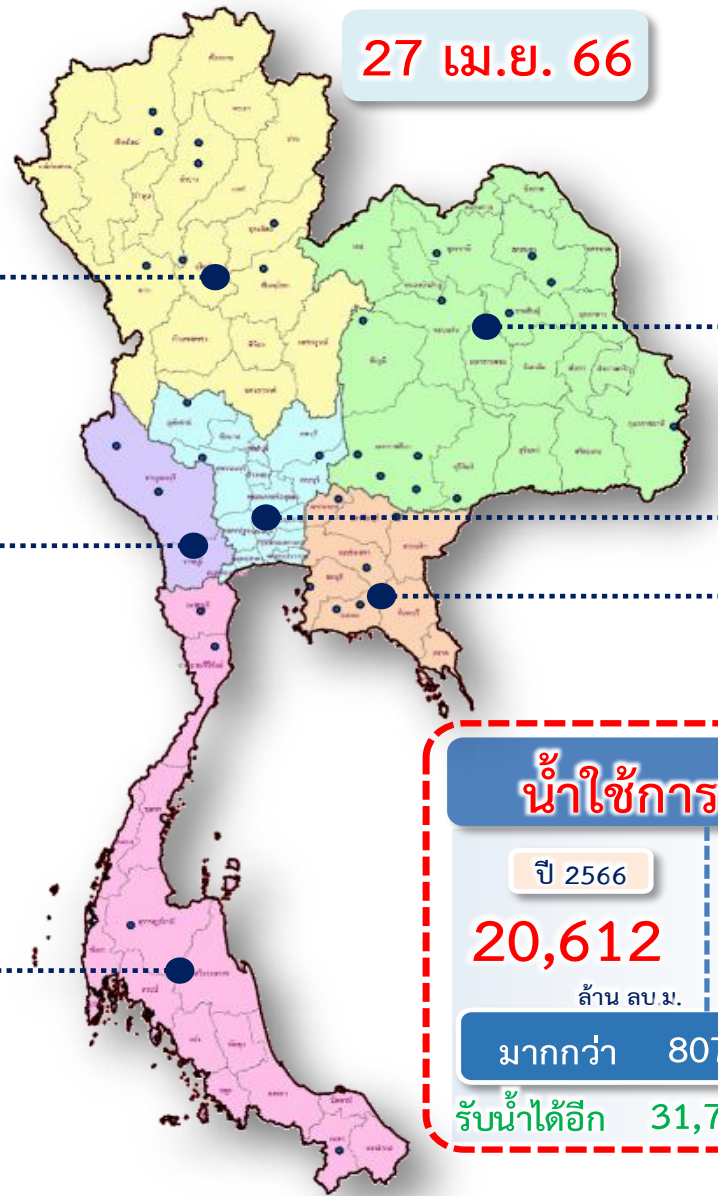
ปี 2566	ปี 2565
586	762
ล้าน ลบ.ม.	ล้าน ลบ.ม.
น้อยกว่า -176 ล้าน ลบ.ม.	
รับน้ำได้อีก 1,166 ล้าน ลบ.ม.	

ภาคใต้

ปี 2566	ปี 2565
3,592	3,974
ล้าน ลบ.ม.	ล้าน ลบ.ม.
น้อยกว่า -382 ล้าน ลบ.ม.	
รับน้ำได้อีก 3,518 ล้าน ลบ.ม.	

ภาคตะวันออก

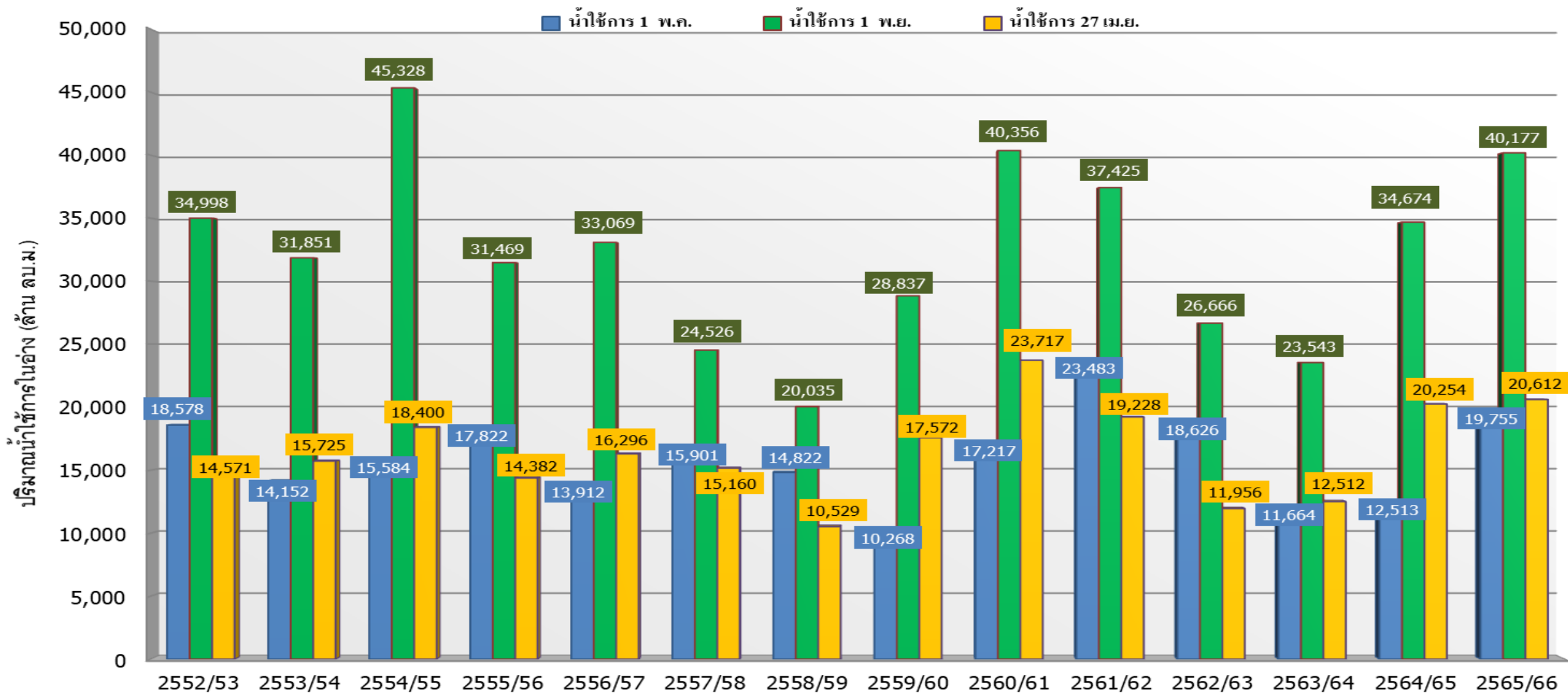
ปี 2566	ปี 2565
933	1,062
ล้าน ลบ.ม.	ล้าน ลบ.ม.
น้อยกว่า -128 ล้าน ลบ.ม.	
รับน้ำได้อีก 1,436 ล้าน ลบ.ม.	



น้ำใช้การทั่วประเทศ

ปี 2566	ปี 2565
20,612	19,805
ล้าน ลบ.ม.	ล้าน ลบ.ม.
มากกว่า 807 ล้าน ลบ.ม.	
รับน้ำได้อีก 31,784 ล้าน ลบ.ม.	

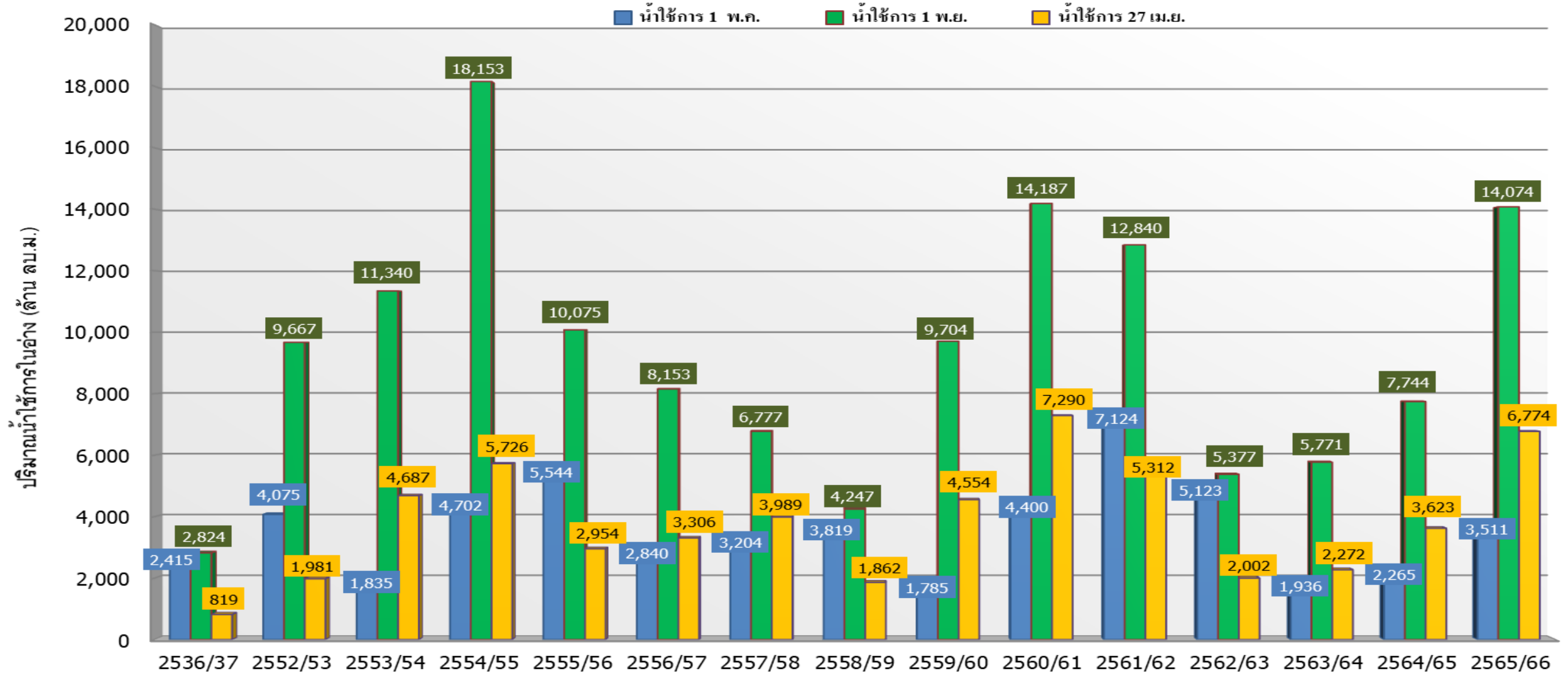
กราฟเปรียบเทียบปริมาณน้ำใช้การในอ่างเก็บน้ำขนาดใหญ่และขนาดกลาง ตั้งแต่ปี 2553 ถึง ปี 2566



ปี 25 (1)/(2)	2552/53	2553/54	2554/55	2555/56	2556/57	2557/58	2558/59	2559/60	2560/61	2561/62	2562/63	2563/64	2564/65	2565/66
(1) ■ น้ำใช้การ 1 พ.ค.	18,578	14,152	15,584	17,822	13,912	15,901	14,822	10,268	17,217	23,483	18,626	11,664	12,513	19,755
(1) ■ น้ำใช้การ 1 พ.ย.	34,998	31,851	45,328	31,469	33,069	24,526	20,035	28,837	40,356	37,425	26,666	23,543	34,674	40,177
(2) ■ น้ำใช้การ 27 เม.ย.	14,571	15,725	18,400	14,382	16,296	15,160	10,529	17,572	23,717	19,228	11,956	12,512	20,254	20,612



กราฟเปรียบเทียบปริมาณน้ำใช้การในลุ่มน้ำเจ้าพระยา (ภูมิพล สิริกิติ์ แควน้อยฯ ป่าสักฯ) ปี 2536และตั้งแต่ปี 2553 ถึง ปี 2566



ปี 25 (1)/(2)	2536/37	2552/53	2553/54	2554/55	2555/56	2556/57	2557/58	2558/59	2559/60	2560/61	2561/62	2562/63	2563/64	2564/65	2565/66
(1) ■ น้ำใช้การ 1 พ.ค.	2,415	4,075	1,835	4,702	5,544	2,840	3,204	3,819	1,785	4,400	7,124	5,123	1,936	2,265	3,511
(1) ■ น้ำใช้การ 1 พ.ย.	2,824	9,667	11,340	18,153	10,075	8,153	6,777	4,247	9,704	14,187	12,840	5,377	5,771	7,744	14,074
(2) ■ น้ำใช้การ 27 เม.ย.	819	1,981	4,687	5,726	2,954	3,306	3,989	1,862	4,554	7,290	5,312	2,002	2,272	3,623	6,774



ติดตามปริมาณน้ำไหลลงและปริมาณน้ำระบาย วันที่ 27 เมษายน 2566

อ่างเก็บน้ำ
ขนาดใหญ่
ทั่วประเทศ
35 แห่ง



ต้นฤดูแล้ง ปี 2565/66

สะสม 1-30 พ.ย.65

↓ ไหลลง	2,415.55
→ ระบาย	2,541.89

สะสม 1-31 ธ.ค.65

↓ ไหลลง	1,678.21
→ ระบาย	3,039.86

สะสม 1-31 ม.ค.66

↓ ไหลลง	995.94
→ ระบาย	3,892.93

สะสม 1-28 ก.พ.66

↓ ไหลลง	787.92
→ ระบาย	3,929.71

วันนี้ (27 เม.ย.66)		สะสม (1พ.ย.-ปัจจุบัน)
↓ ไหลลง	11.30	6,933.67
→ ระบาย	124.08	21,337.13
ใช้การ	18,292 ล้าน ลบ.ม.	

4 เขื่อนหลัก
กลุ่มเจ้าพระยา



ต้นฤดูแล้ง ปี 2565/66

สะสม 1-30 พ.ย.65

↓ ไหลลง	764.21
→ ระบาย	581.24

สะสม 1-31 ธ.ค.65

↓ ไหลลง	464.58
→ ระบาย	1,313.25

สะสม 1-31 ม.ค.66

↓ ไหลลง	291.11
→ ระบาย	1,853.87

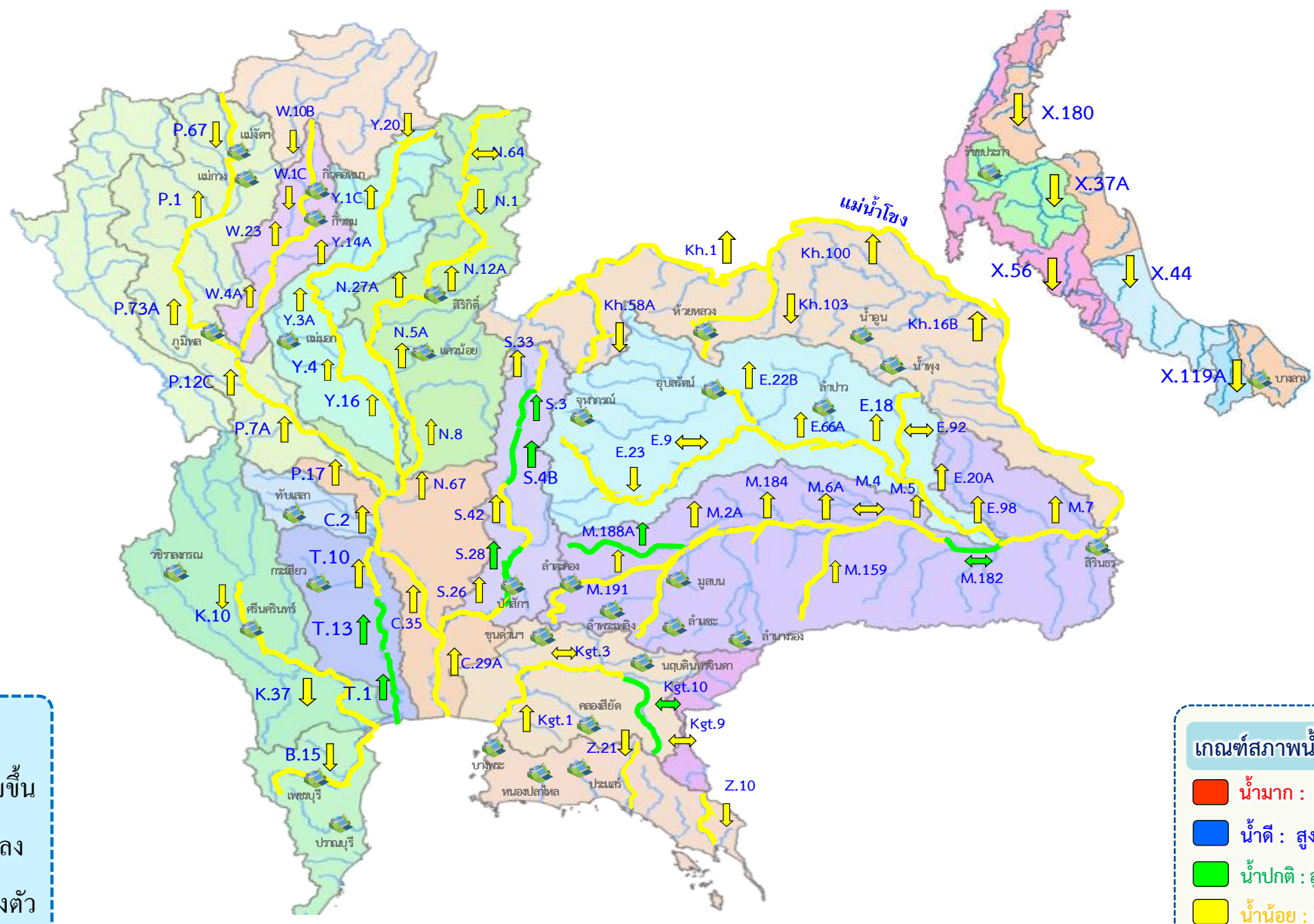
สะสม 1-28 ก.พ.66

↓ ไหลลง	213.11
→ ระบาย	1,698.37

วันนี้ (27 เม.ย.66)		สะสม (1พ.ย.-ปัจจุบัน)
↓ ไหลลง	1.54	1,950.77
→ ระบาย	51.42	8,556.82
ใช้การ	6,774 ล้าน ลบ.ม.	



แนวโน้มสถานการณ์น้ำท่าในลำน้ำสายหลัก วันที่ 27 เม.ย. 2566



แนวโน้ม

- ↑ แนวโน้มเพิ่มขึ้น
- ↓ แนวโน้มลดลง
- ↔ แนวโน้มทรงตัว

เกณฑ์สภาพน้ำท่า

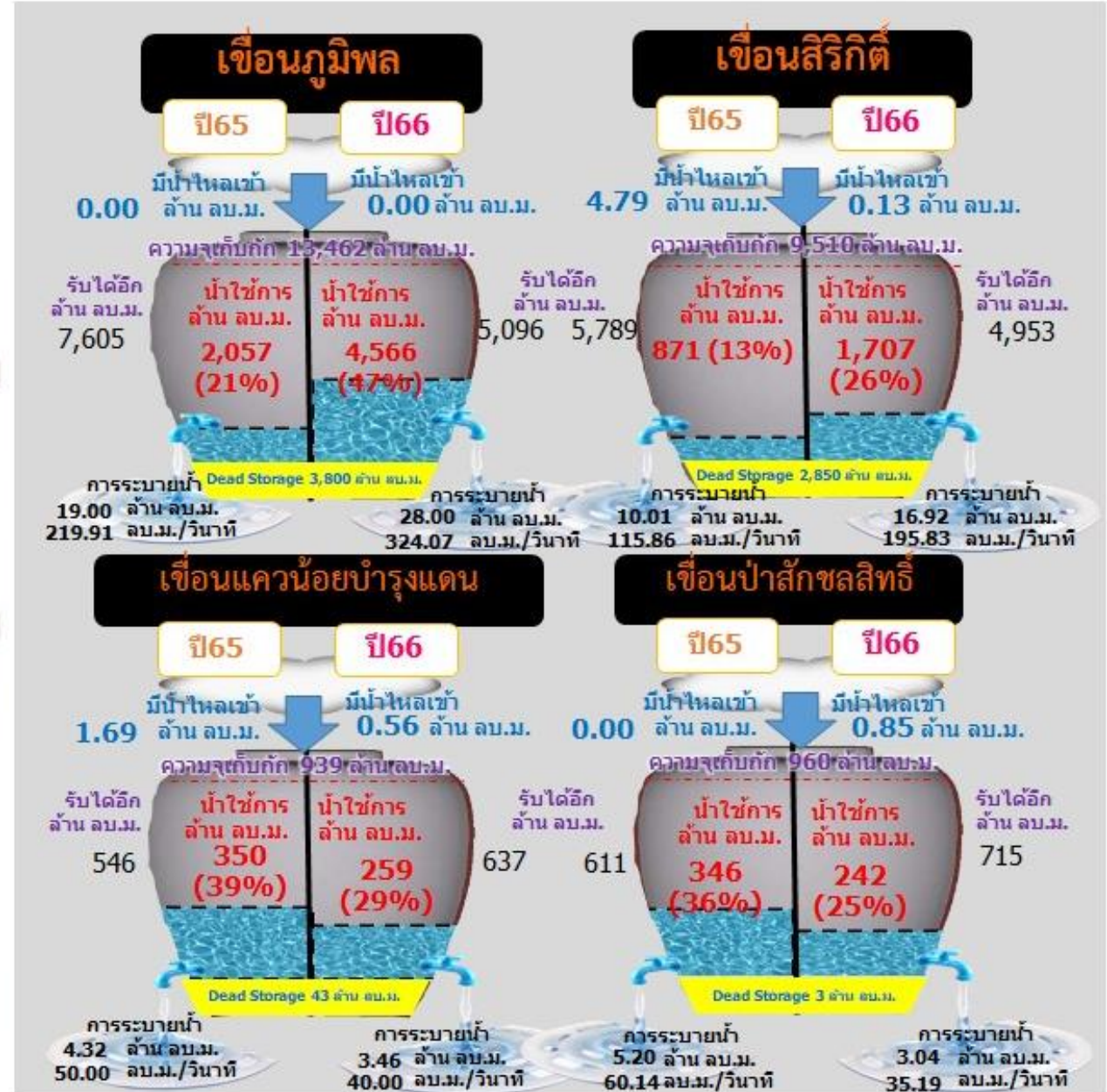
- น้ำมาก : สูงกว่า 81% ค่าความจุลน้ำ
- น้ำดี : สูงกว่า 50.1 - 80 % ของความจุลน้ำ
- น้ำปกติ : สูงกว่า 30.1%-50% ของความจุลน้ำ
- น้ำน้อย : ต่ำกว่า 30% ของความจุลน้ำ



สถานการณ์ลุ่มน้ำเจ้าพระยา

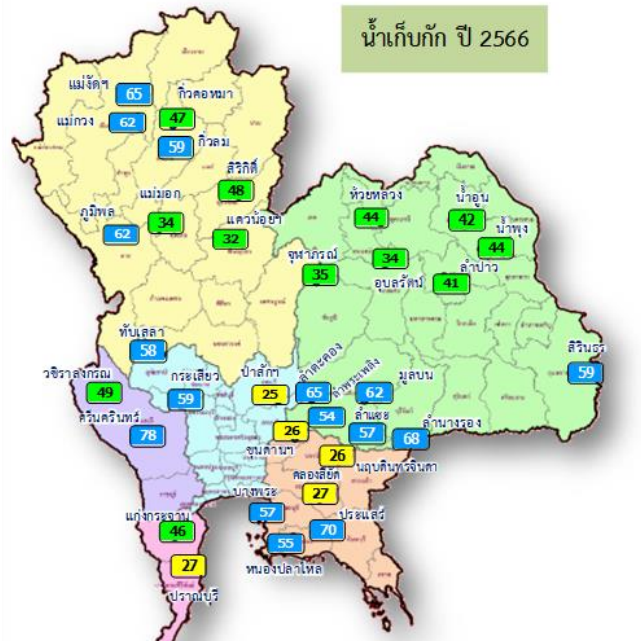


รวม 4 เขื่อน	ปริมาณน้ำทั้งหมด (ล้าน ลบ.ม.)	น้ำใช้การ (ล้าน ลบ.ม.)	รับน้ำได้อีก (ล้าน ลบ.ม.)
27 เม.ย. 66	13,470 (54%)	6,774 (37%)	11,401
27 เม.ย. 65	10,319 (41%)	3,623 (20%)	14,552





แผน/ผล การบริหารจัดการน้ำฤดูแล้งปี 2565/66 ทั้งประเทศ (1 พ.ย.65 – 30 เม.ย.66)

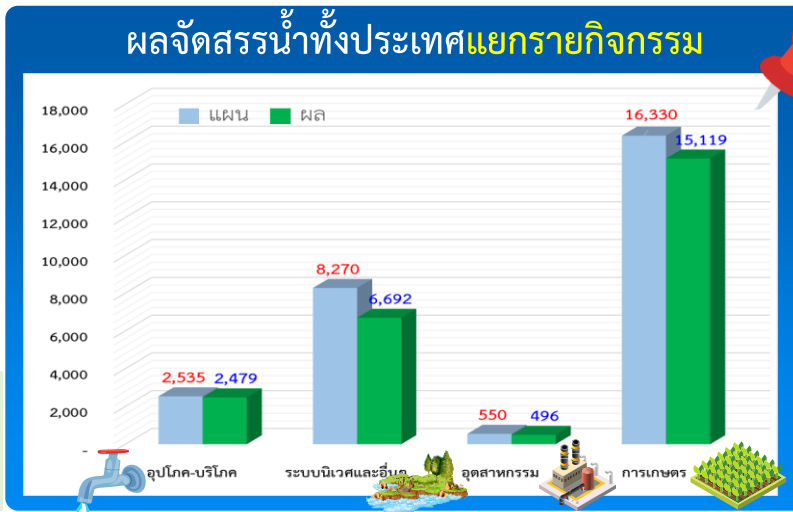


- อ่างเก็บน้ำขนาดใหญ่ 35 แห่ง
- 81% ขึ้นไป เกณฑ์น้ำดีมาก 1 แห่ง
 - 51 - 80% เกณฑ์น้ำดี 17 แห่ง
 - 31 - 50% เกณฑ์น้ำพอใช้ 12 แห่ง
 - ≤30% เกณฑ์น้ำน้อย 5 แห่ง
 - อ่างเก็บน้ำขนาดกลาง 435 แห่ง

ปริมาณน้ำเก็บกักและใช้การทั้งประเทศ ณ วันที่ 27 เม.ย.66

ประเภท	จำนวนแห่ง	ปริมาณน้ำเก็บกัก	ปริมาณน้ำใช้การ
อ่างฯ ใหญ่	35 แห่ง	ปริมาณน้ำเก็บกัก 70,926 ล้าน ลบ.ม. ปริมาณน้ำใช้การ 47,389 ล้าน ลบ.ม.	ปริมาณน้ำเก็บกัก 41,829 (59%) ปี 2565 = 41,055 ล้าน ลบ.ม. ปริมาณน้ำใช้การ 18,292 (39%) ปี 2565 = 17,512 ล้าน ลบ.ม.
อ่างฯ กลาง	435 แห่ง	ปริมาณน้ำเก็บกัก 5,410 ล้าน ลบ.ม. ปริมาณน้ำใช้การ 5,003 ล้าน ลบ.ม.	ปริมาณน้ำเก็บกัก 2,724 (50%) ปริมาณน้ำใช้การ 2,320 (46%)
อ่างฯ เล็ก	1,060 แห่ง	ปริมาณน้ำเก็บกัก 387 ล้าน ลบ.ม. ปริมาณน้ำใช้การ 345 ล้าน ลบ.ม.	ปริมาณน้ำเก็บกัก 242 (63%) ปริมาณน้ำใช้การ 199 (58%)
รวมทั้งหมด	1,530 แห่ง	ปริมาณน้ำเก็บกัก 76,723 ล้าน ลบ.ม. ปริมาณน้ำใช้การ 52,737 ล้าน ลบ.ม.	ปริมาณน้ำเก็บกัก 44,795 (58%) ปี 2565 = 44,191 ล้าน ลบ.ม. ปริมาณน้ำใช้การ 20,811 (39%) ปี 2565 = 20,254 ล้าน ลบ.ม.

ปริมาณน้ำต้นทุนฤดูแล้งปี 2565/66 จำนวน 43,740 ล้าน ลบ.ม. (แผนจัดสรรน้ำฤดูแล้ง 27,685 ล้าน ลบ.ม. / สำรองน้ำต้นทุนฤดูฝน 16,055 ล้าน ลบ.ม.)
ปริมาณน้ำเก็บกักทั้งประเทศ (รวมอ่างใหญ่ อ่างกลาง อ่างเล็ก) ณ วันที่ 1 พ.ย.65 จำนวน 64,418 ล้าน ลบ.ม. (84%)



แผนจัดสรรน้ำฤดูแล้ง ปี 2565/66 วันที่ 27 เม.ย.66

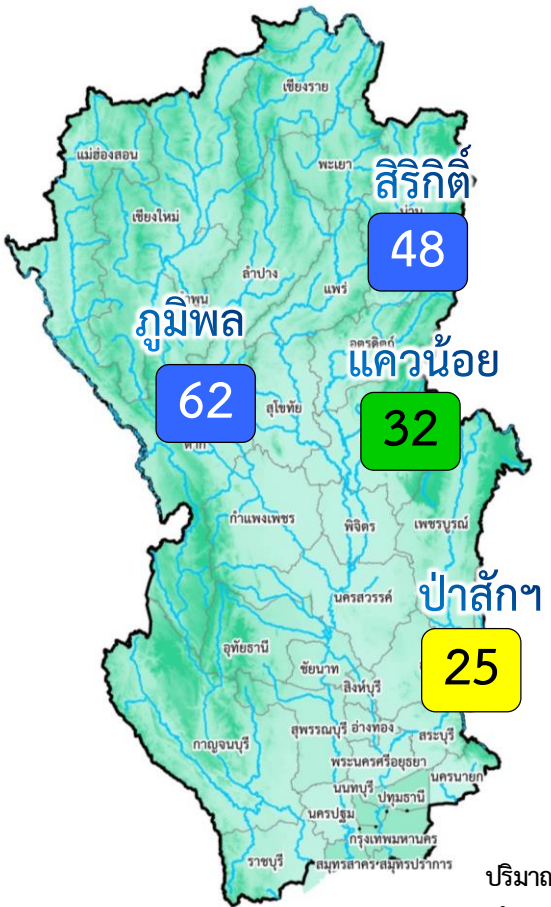
แผนจัดสรรน้ำ	27,685 (ล้าน ลบ.ม.)	
ผลจัดสรรน้ำ	24,786 (ล้าน ลบ.ม.)	90 %
คงเหลือ	2,899 (ล้าน ลบ.ม.)	10 %

ผลการเพาะปลูกข้าวนาปรัง 2565/66 (26 เม.ย.65)

แผน	เพาะปลูกแล้ว	เก็บเกี่ยว
10.42 ล้านไร่	10.36 ล้านไร่ (100%)	6.32 ล้านไร่



แผน/ผล การบริหารจัดการน้ำฤดูแล้งปี 2565/66 **ลุ่มเจ้าพระยา** (1 พ.ย.65 – 30 เม.ย.66)



ปริมาณน้ำเก็บกัก ณ วันที่ 1 พ.ย.65 จำนวน 20,770 ล้าน ลบ.ม. (84%)
 ปริมาณน้ำต้นทุนปี 2565/66 จำนวน 14,074 ล้าน ลบ.ม.
 (แผนจัดสรรน้ำฤดูแล้ง 9,100 ล้าน ลบ.ม. /
 สำรองน้ำต้นทุน 5,474 ล้าน ลบ.ม.)

อ่างเก็บน้ำขนาดใหญ่ 4 แห่ง
 81% ขึ้นไป เกณฑ์น้ำดีมาก - แห่ง
 51 - 80% เกณฑ์น้ำดี 2 แห่ง
 31 - 50% เกณฑ์น้ำพอใช้ 1 แห่ง
 ≤30% เกณฑ์น้ำน้อย 1 แห่ง

ผลการเพาะปลูกข้าวนาปรัง 2565/66 (26 เม.ย.65)

แผน	เพาะปลูกแล้ว	เก็บเกี่ยว
6.64 ล้านไร่	6.35 ล้านไร่ (96%)	5.06 ล้านไร่

		ปริมาณน้ำ 4 เขื่อนหลักเจ้าพระยา ณ วันที่ 27 เม.ย.66 (ล้าน ลบ.ม.)			
		ปริมาณน้ำเก็บกัก	ปริมาณน้ำใช้การ	ไหลลงวันนี้	ระบายวันนี้
	กุ่มิพล	ปริมาณน้ำเก็บกัก 13,462 ล้าน ลบ.ม. ปริมาณน้ำใช้การ 9,662 ล้าน ลบ.ม.	8,366 (62%)	4,566 (47%)	0.00 28.00
	สิริกิติ์	ปริมาณน้ำเก็บกัก 9,510 ล้าน ลบ.ม. ปริมาณน้ำใช้การ 6,660 ล้าน ลบ.ม.	4,557 (48%)	1,707 (26%)	0.13 16.92
	แควน้อย	ปริมาณน้ำเก็บกัก 939 ล้าน ลบ.ม. ปริมาณน้ำใช้การ 896 ล้าน ลบ.ม.	302 (32%)	259 (29%)	0.56 3.46
	ป่าสัก	ปริมาณน้ำเก็บกัก 960 ล้าน ลบ.ม. ปริมาณน้ำใช้การ 957 ล้าน ลบ.ม.	245 (25%)	242 (25%)	0.85 3.04
	4 เขื่อน	ปริมาณน้ำเก็บกัก 24,871 ล้าน ลบ.ม. ปริมาณน้ำใช้การ 18,175 ล้าน ลบ.ม.	13,470 (54%) ปี 2565 = 10,319 ล้าน ลบ.ม.	6,774 (37%) ปี 2565 = 3,623 ล้าน ลบ.ม.	1.54 51.42



แผนจัดสรรน้ำฤดูแล้ง ปี 2565/66 วันที่ 27 เม.ย.66

	แผนจัดสรรน้ำ	9,100 (ล้าน ลบ.ม.)	
	ผลจัดสรรน้ำ	8,959 (ล้าน ลบ.ม.)	99 %
			ใช้น้ำน้อยกว่าแผน -3 ล้าน ลบ.ม.
	คงเหลือ	141 (ล้าน ลบ.ม.)	1 %

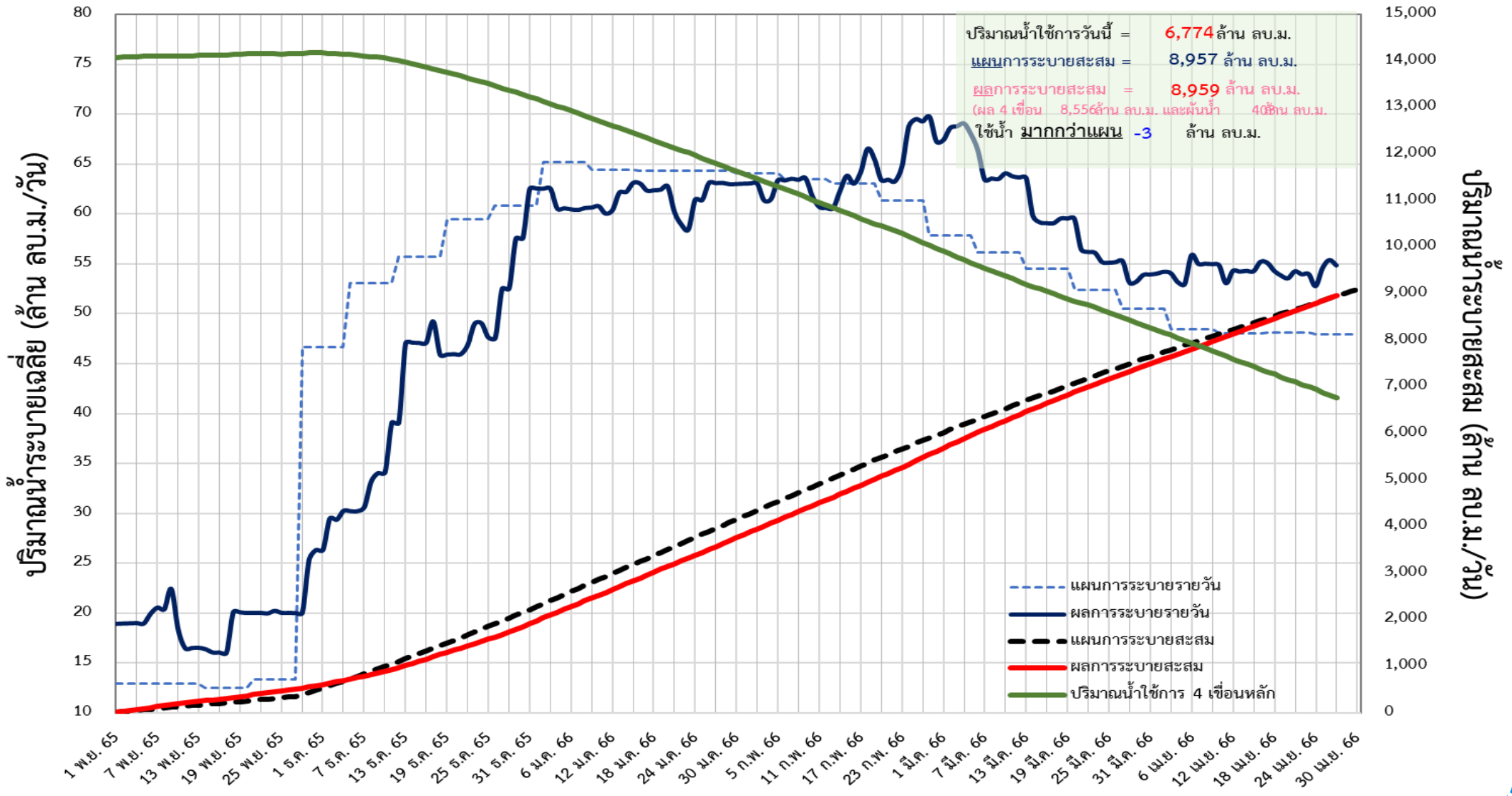


ติดตามผลการระบายน้ำลุ่มเจ้าพระยาและการผันน้ำจากลุ่มน้ำแม่กลอง (1 พ.ย.65 – 30 เม.ย.66)



แผนการระบายน้ำฤดูแล้ง ปี 2565/66 จำนวน **9,100 ล้าน ลบ.ม.** (แผนระบายจาก 4 เขื่อนหลัก **8,600 ล้าน ลบ.ม.** และ **ผันน้ำจากลุ่มน้ำแม่กลอง 500 ล้าน ลบ.ม.**)

ข้อมูล ณ วันที่ 27 เมษายน 2566



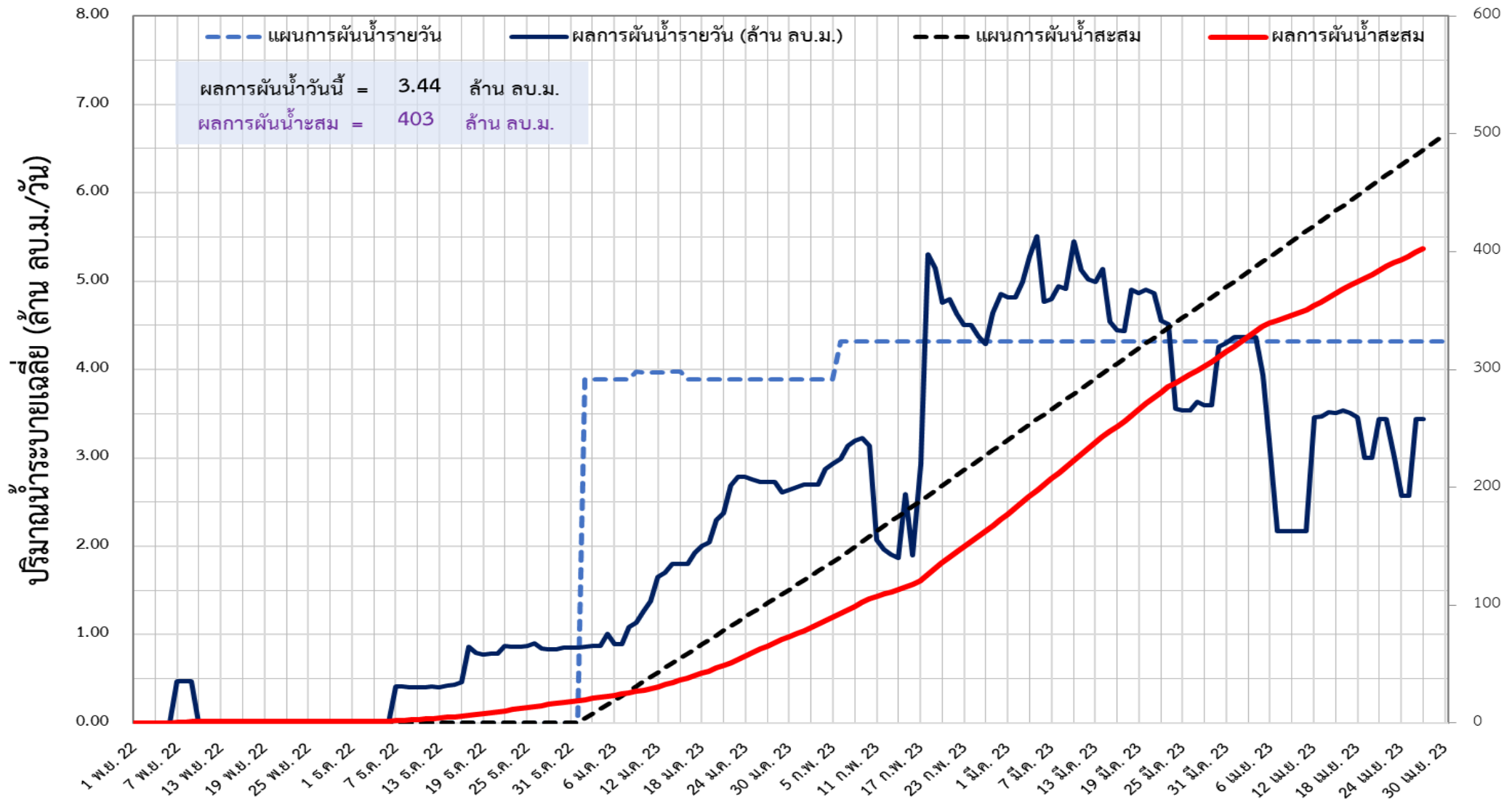


ติดตามผลการผันน้ำจากลุ่มน้ำแม่กลอง (1 พ.ย.65 – 30 เม.ย.66)



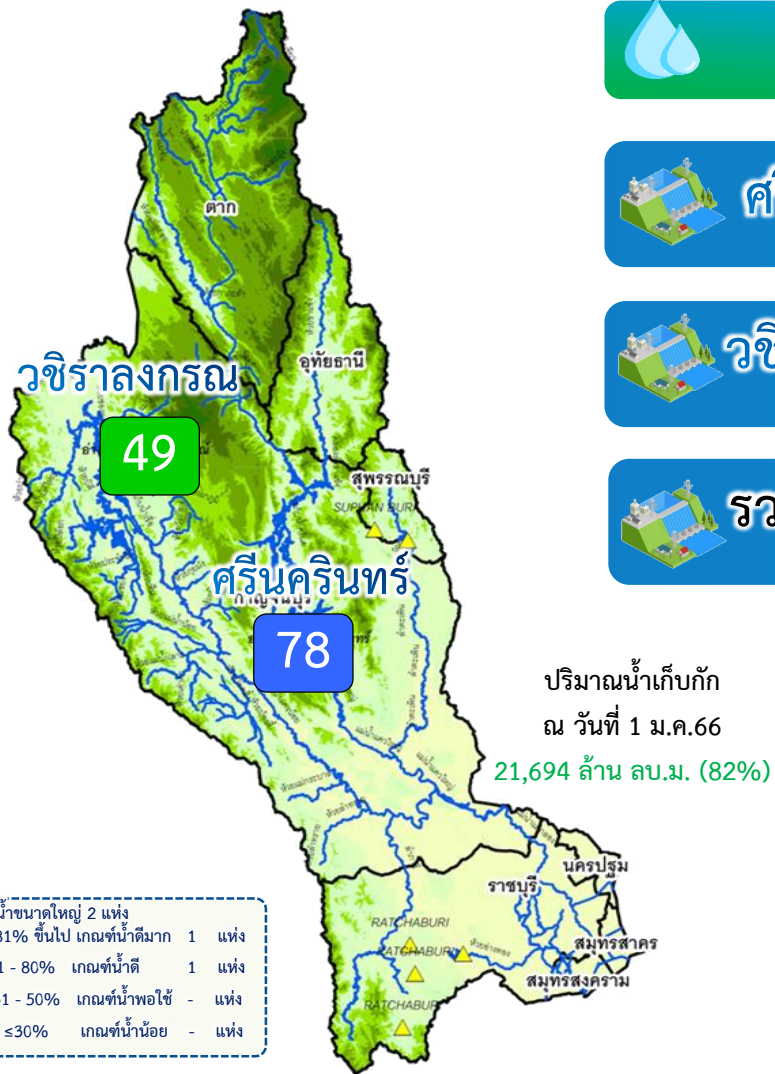
แผนการผันน้ำจากลุ่มน้ำแม่กลองปี 2565/66 จำนวน 500 ล้าน ลบ.ม.

ข้อมูล ณ วันที่ 27 เมษายน 2566





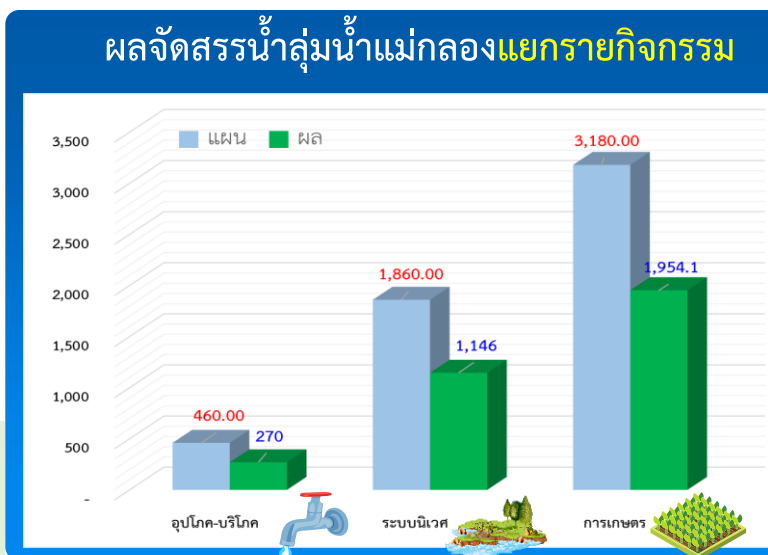
แผน/ผล การบริหารจัดการน้ำฤดูแล้งปี 2566 **ลุ่มน้ำแม่กลอง** (1 ม.ค.66 – 30 มิ.ย.66)



ปริมาณน้ำเก็บกักและใช้การ 2 เขื่อนหลักลุ่มแม่กลอง ณ วันที่ 27 เม.ย.66 (ล้าน ลบ.ม.)

	ปริมาณน้ำเก็บกัก	ปริมาณน้ำใช้การ	ไหลลงวันนี้	ระบายวันนี้
ศรีนครินทร์ ปริมาณน้ำเก็บกัก 17,745 ล้าน ลบ.ม. ปริมาณน้ำใช้การ 7,480 ล้าน ลบ.ม.	13,791 (78%)	3,526 (47%)	0.24	19.99
วชิราลงกรณ ปริมาณน้ำเก็บกัก 8,860 ล้าน ลบ.ม. ปริมาณน้ำใช้การ 5,848 ล้าน ลบ.ม.	4,384 (49%)	1,372 (23%)	0.26	11.94
รวม 2 เขื่อน ปริมาณน้ำเก็บกัก 26,605 ล้าน ลบ.ม. ปริมาณน้ำใช้การ 13,328 ล้าน ลบ.ม. ปี 2565 = 20,266 ล้าน ลบ.ม. ปี 2565 = 6,989 ล้าน ลบ.ม.	18,176 (68%)	4,899 (37%)	0.50	31.93

ปริมาณน้ำต้นทุนปี 2566 จำนวน 8,964 ล้าน ลบ.ม. (แผนจัดสรรน้ำฤดูแล้ง 5,500 ล้าน ลบ.ม.
 **แผนรักษาระบบนิเวศแม่น้ำท่าจีน-แม่น้ำเจ้าพระยา 500 ล้าน ลบ.ม. / สำรองน้ำต้นฤดูฝน 3,964 ล้าน ลบ.ม.)



แผนจัดสรรน้ำฤดูแล้ง ปี 2566 วันที่ 27 เม.ย.66

แผนจัดสรรน้ำ	5,500 (ล้าน ลบ.ม.)	
ผลจัดสรรน้ำ	3,369 (ล้าน ลบ.ม.)	62 %
คงเหลือ	2,131 (ล้าน ลบ.ม.)	38 %

ผลการเพาะปลูกข้าวนาปรัง 2565/66 (26 เม.ย.65)

แผน 0.84 ล้านไร่ / เพาะปลูกแล้ว 0.83 ล้านไร่ (98%) / เก็บเกี่ยว 0.01 ล้านไร่



การเพาะปลูกพืชฤดูแล้ง ปี 2565/66 (ข้าวนาปรัง)

แผนผลการเพาะปลูกพืชในช่วงฤดูแล้งปี 2565/66 (ข้อมูล ณ วันที่ 26 เม.ย. 66)

ภาค	ข้าวนาปรัง				พืชไร่-พืชผัก				รวม			
	แผน (ล้านไร่)	ผล (ล้านไร่)	%	เกี่ยว (ล้านไร่)	แผน (ล้านไร่)	ผล (ล้านไร่)	%	เกี่ยว (ล้านไร่)	แผน (ล้านไร่)	ผล (ล้านไร่)	%	เกี่ยว (ล้านไร่)
เหนือ	0.77	1.05	137	0.64	0.19	0.24	123	0.16	0.96	1.29	134	0.79
ตะวันออกเฉียงเหนือ	1.32	1.39	105	0.19	0.05	0.04	84	0.01	1.37	1.42	104	0.20
กลาง	0.03	0.03	94	0.01	0.03	0.01	24	0.01	0.06	0.03	58	0.02
ตะวันออก	0.44	0.49	111	0.40	0.03	0.02	97	0.01	0.46	0.51	111	0.41
ตะวันตก	1.04	1.05	101	0.01	0.19	0.22	116	0.04	1.23	1.27	103	0.06
ใต้	0.18	0.03	18	0.002	0.06	0.005	8		0.24	0.04	15	0.002
ลุ่มน้ำเจ้าพระยา	6.64	6.35	96	5.06	0.10	0.13	134	0.08	6.74	6.48	96	5.14
ทั่วประเทศ	10.42	10.38	100	6.32	0.64	0.66	103	0.30	11.06	11.04	100	6.63

ทั่วประเทศ พื้นที่คาดการณ์นาปรัง **10.42** ล้านไร่

เพาะปลูกนาปรังแล้ว 10.38 ล้านไร่ (100%)
 เก็บเกี่ยวแล้ว 6.32 ล้านไร่ (61%)
 รอเก็บเกี่ยว 4.06 ล้านไร่ (39%)

ลุ่มเจ้าพระยา พื้นที่คาดการณ์นาปรัง **6.64** ล้านไร่

เพาะปลูกนาปรังแล้ว 6.35 ล้านไร่ (96%)
 เก็บเกี่ยวแล้ว 5.06 ล้านไร่ (80%)
 รอเก็บเกี่ยว 1.29 ล้านไร่ (20%)

→ **ลุ่มต่ำบางระกำ** พื้นที่คาดการณ์นาปรัง **0.382** ล้านไร่

เพาะปลูกนาปรังแล้ว 0.269 ล้านไร่ (70%)
 เก็บเกี่ยวแล้ว 0.253 ล้านไร่ (94%)
 รอเก็บเกี่ยว 0.016 ล้านไร่ (6%)

ลุ่มต่ำบางระกำ พื้นที่คาดการณ์นาปี **0.265** ล้านไร่

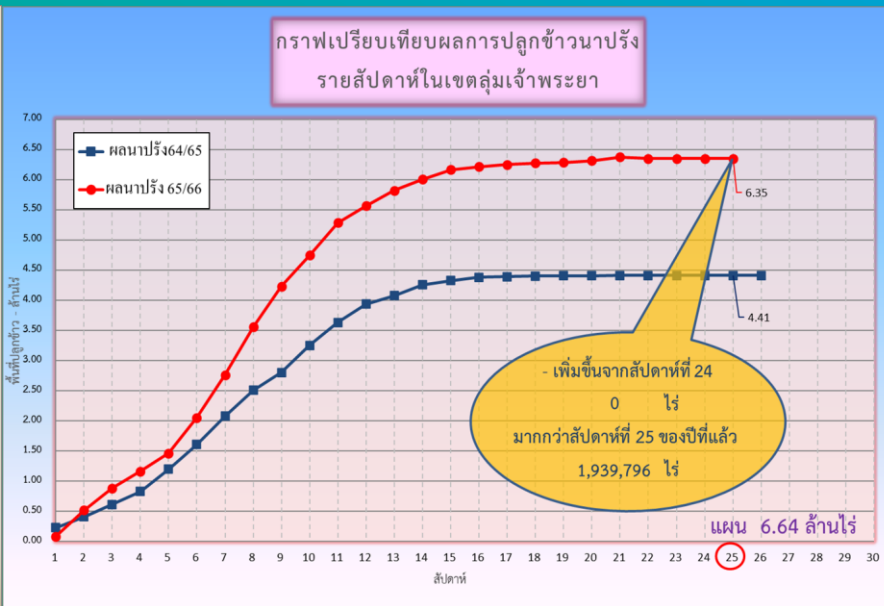
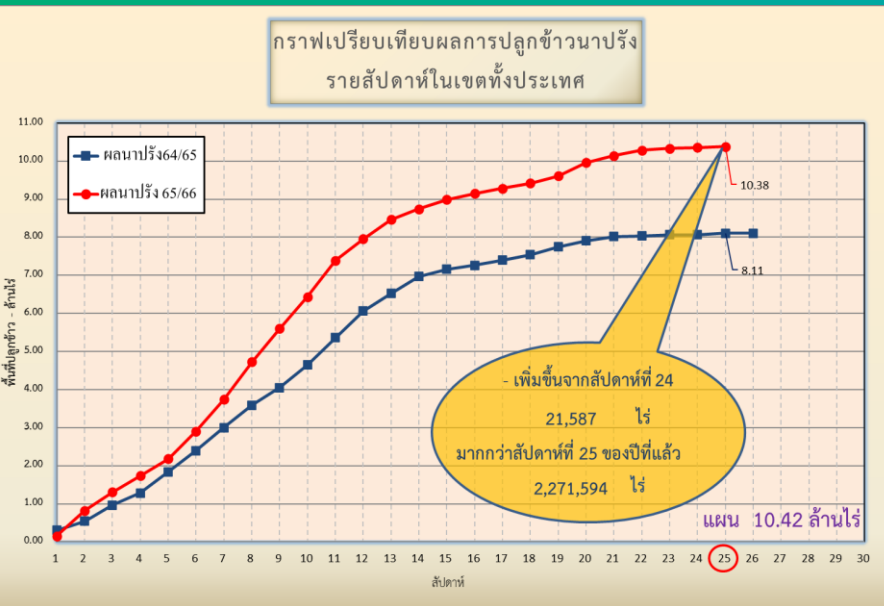
เพาะปลูกนาปีแล้ว 0.103 ล้านไร่ (44%)

→ **10 ท่งตอนล่าง** พื้นที่คาดการณ์นาปรัง **0.967** ล้านไร่

เพาะปลูกนาปรังแล้ว 0.931 ล้านไร่ (96%)
 เก็บเกี่ยวแล้ว 0.204 ล้านไร่ (22%)
 รอเก็บเกี่ยว 0.727 ล้านไร่ (78%)

ลุ่มแม่กลอง พื้นที่คาดการณ์นาปรัง **0.84** ล้านไร่

เพาะปลูกนาปรังแล้ว 0.824 ล้านไร่ (98%)
 เก็บเกี่ยวแล้ว 0.001 ล้านไร่ (0.1%)
 รอเก็บเกี่ยว 0.823 ล้านไร่ (99.9%)





การบริหารจัดการน้ำฤดูแล้ง ปี 2565/66



10 มาตรการ รองรับฤดูแล้ง ปี 2565/66

ความต้องการใช้น้ำ
DEMAND

น้ำต้นทุน
SUPPLY

01 เร่งเก็บกักน้ำ
ในแหล่งน้ำทุกประเภท

02 ฝักระวังและเตรียมจัดหาแหล่งน้ำสำรอง
พร้อมวางแผนเตรียมเครื่องจักรเครื่องมือ
ในพื้นที่ฝักระวังเสี่ยงขาดแคลนน้ำ

03 ปฏิบัติการเติมน้ำ
ให้กับแหล่งน้ำ พื้นที่เกษตรและ
พื้นที่ฝักระวังเสี่ยงขาดแคลนน้ำ

การบริหารจัดการ
MANAGEMENT

10 ติดตามและประเมินผลการดำเนินงาน
ให้เป็นไปตามแผน รายงานผลการให้ความช่วยเหลือ

09 สร้างการรับรู้ประชาสัมพันธ์
สถานการณ์และแผนบริหารจัดการน้ำ

08 เสริมสร้างความเข้มแข็ง
ด้านการบริหารจัดการน้ำของชุมชน
ให้มีน้ำเพียงพอสำหรับอุปโภคบริโภคและการเกษตรตลอดฤดูแล้ง

04 กำหนดแผนจัดสรรน้ำ
และพื้นที่เพาะปลูกพืชฤดูแล้ง
โดยพิจารณาให้สอดคล้องกับปริมาณน้ำต้นทุน

05 เพิ่มประสิทธิภาพ
การใช้น้ำภาคการเกษตร

06 เตรียมน้ำสำรอง
สำหรับพื้นที่ลุ่มต่ำรับน้ำนอง
โดยการสนับสนุนจัดสรรน้ำเตรียมแปลง
เพาะปลูกนารอบที่ 1 (นาปี)

07 ฝักระวังคุณภาพน้ำ
ในแม่น้ำสายหลัก แม่น้ำสายรองและเตรียมแผนปฏิบัติการ
รองรับกรณีเกิดปัญหาและแจ้งเตือนพื้นที่เสี่ยง

จาก **10** มาตรการ
ฤดูแล้ง



สู่ 6 แนวทาง

- 1 บริหารน้ำในอ่าง
- 2 จัดหาแหล่งน้ำสำรอง
- 3 ตรวจสอบความต้องการ
- 4 จัดสรรตามกิจกรรมหลัก
- 5 สำรองน้ำเก็บกักไว้ต้นฤดูฝน
- 6 ประเมินผลและประชาสัมพันธ์



ทศวรรษ
1460
ชลประทาน บริการประชาชน



การบริหารจัดการน้ำ ฤดูแล้ง และการเตรียมพร้อมรับมือ ปี 2565/66



ในฤดูแล้งจัดสรรน้ำให้สอดคล้องกับปริมาณน้ำต้นทุนตามลำดับความสำคัญของกิจการการใช้น้ำ ดังนี้

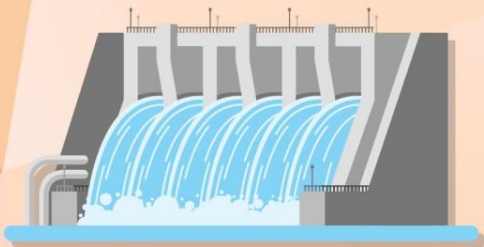
1. จัดสรรน้ำ เพื่อการอุปโภค - บริโภค
ในช่วงฤดูแล้ง



2. จัดสรรน้ำ เพื่อการรักษาระบบนิเวศ
ในช่วงฤดูแล้ง



3. สำรองน้ำไว้สำหรับการใช้น้ำในช่วงต้นฤดูฝน
เพื่ออุปโภค - บริโภคและรักษาระบบนิเวศ
เดือนพฤษภาคม - กรกฎาคม



4. จัดสรรน้ำ
เพื่อการเกษตรกรรม



5. จัดสรรน้ำ
เพื่อการอุตสาหกรรม

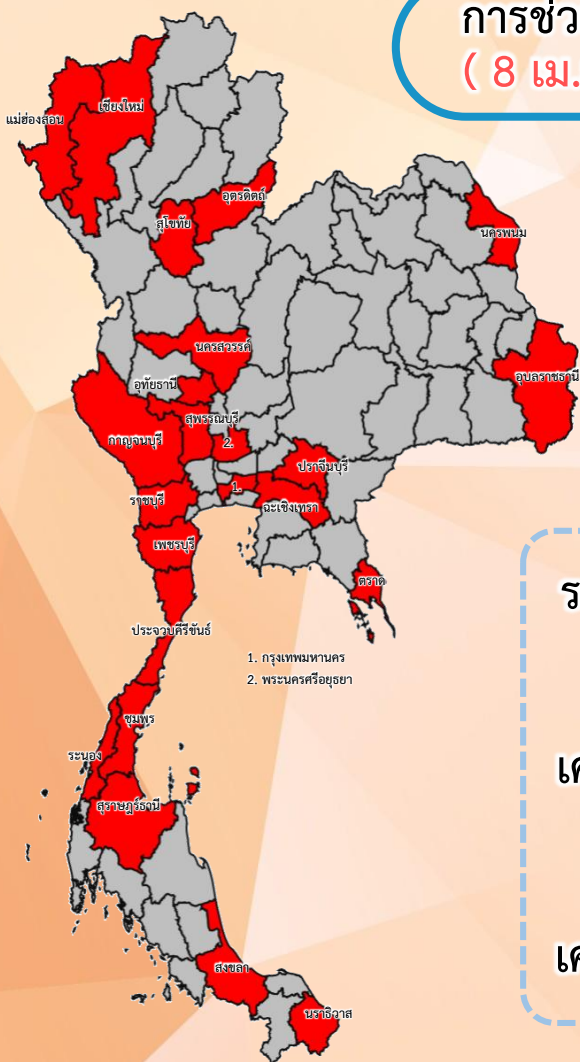




สรุปการให้ความช่วยเหลือเครื่องจักร-เครื่องมือ ช่วงฤดูแล้ง ปี 2565/66



การช่วยเหลือประจำสัปดาห์
(8 เม.ย.66 – 14 เม.ย.66)



ช่วยเหลือประจำสัปดาห์รวม
23 จังหวัด

รถบรรทุกน้ำ = 7 คัน

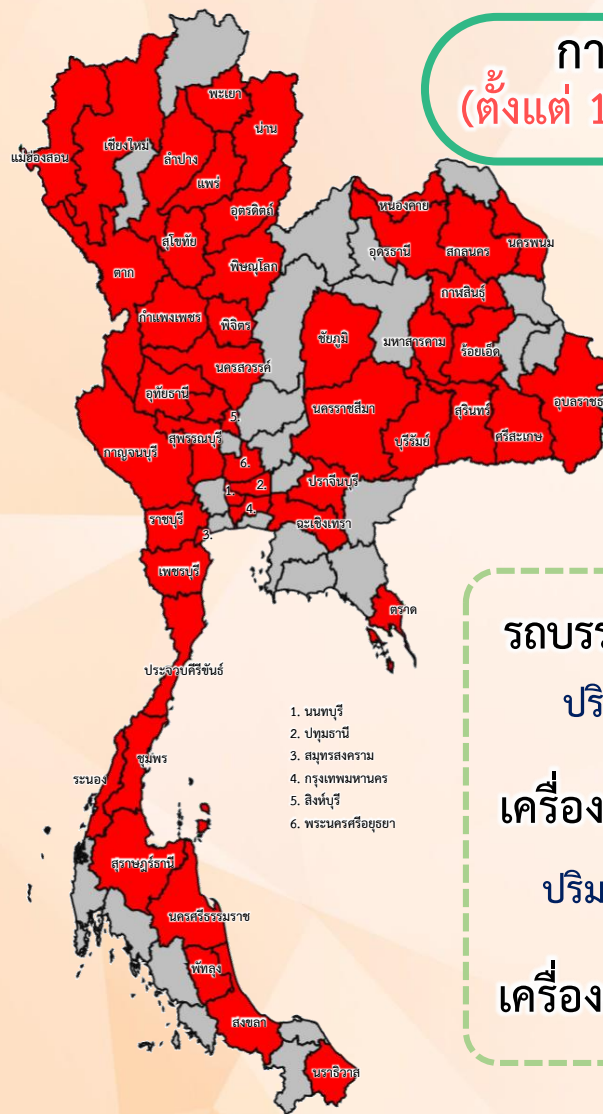
ปริมาณน้ำรวม 959,000 ลิตร

เครื่องสูบน้ำ = 36 เครื่อง

ปริมาณน้ำรวม 7.535 ล้าน ลบ.ม.

เครื่องจักรอื่นๆ = 7 หน่วย

การช่วยเหลือสะสม
(ตั้งแต่ 1 พ.ย.65 – 14 เม.ย.66)



ช่วยเหลือสะสมรวม
59 จังหวัด

รถบรรทุกน้ำ = 54 คัน

ปริมาณน้ำรวม 2,046,000 ลิตร

เครื่องสูบน้ำ = 341 เครื่อง

ปริมาณน้ำรวม 173.958 ล้าน ลบ.ม.

เครื่องจักรอื่นๆ = 25 หน่วย



ผลการประชาสัมพันธ์สร้างการรับรู้สถานการณ์น้ำและการบริหารจัดการน้ำ



ฤดูแล้ง ปี 2565/66 กรมชลประทาน



ระหว่างวันที่ 15 - 21 เมษายน 2566

1. ศูนย์เรียนรู้การเพิ่มประสิทธิภาพการผลิตสินค้าเกษตร (ศพก.)



จำนวน

161 ครั้ง

สะสม 237 ครั้ง

เกษตรกร

21,344 คน

สะสม 23,042 คน

2. คณะกรรมการจัดการชลประทาน (JMC)



จำนวน

145 ครั้ง

สะสม 209 ครั้ง

เกษตรกร

776 คน

สะสม 3,830 คน

3. กลุ่มผู้ใช้น้ำ



จำนวน

512 ครั้ง

สะสม 2,278 ครั้ง

เกษตรกร

15,922 คน

สะสม 67,894 คน

4. การประชาสัมพันธ์อื่นๆ



จำนวน

757 ครั้ง

สะสม 6,272 ครั้ง

ข้อมูลสะสม ตั้งแต่วันที่ 1 พ.ย.65

รวมการประชาสัมพันธ์



จำนวนครั้งการประชาสัมพันธ์

1,575 สะสม 8,996



จำนวนเกษตรกรที่ได้รับการฟังประชาสัมพันธ์

28,042 สะสม 94,766



โครงการจ้างแรงงานชลประทาน เพื่อช่วยเหลือเกษตรกร ประจำปีงบประมาณ พ.ศ. 2566 กรมชลประทาน




หลักเกณฑ์การจ้างแรงงาน

- 1 เกษตรกรที่ขึ้นทะเบียนกับกรมส่งเสริมการเกษตร หรือ เกษตรกรในพื้นที่
- 2 สมาชิกกลุ่มผู้ใช้น้ำของกรมชลประทานในพื้นที่
- 3 ประชาชนและผู้ใช้งานทั่วไปในพื้นที่
- 4 หากแรงงานในพื้นที่ไม่เพียงพอ ให้พิจารณาจ้างเกษตรกร/แรงงานในพื้นที่ใกล้เคียงจากหมู่บ้าน ตำบล อำเภอ จังหวัด และลุ่มน้ำ ตามลำดับ

ลักษณะงานที่จ้าง

งานซ่อมแซม บำรุงรักษา ขุดลอก ปรับปรุง งานชลประทาน โครงการส่งเสริมการดำเนินงานอันเนื่องมาจากพระราชดำริ งานก่อสร้างแหล่งน้ำและระบบส่งน้ำเพื่อชุมชน/ชนบท แก้มลิง การจัดการคุณภาพน้ำ

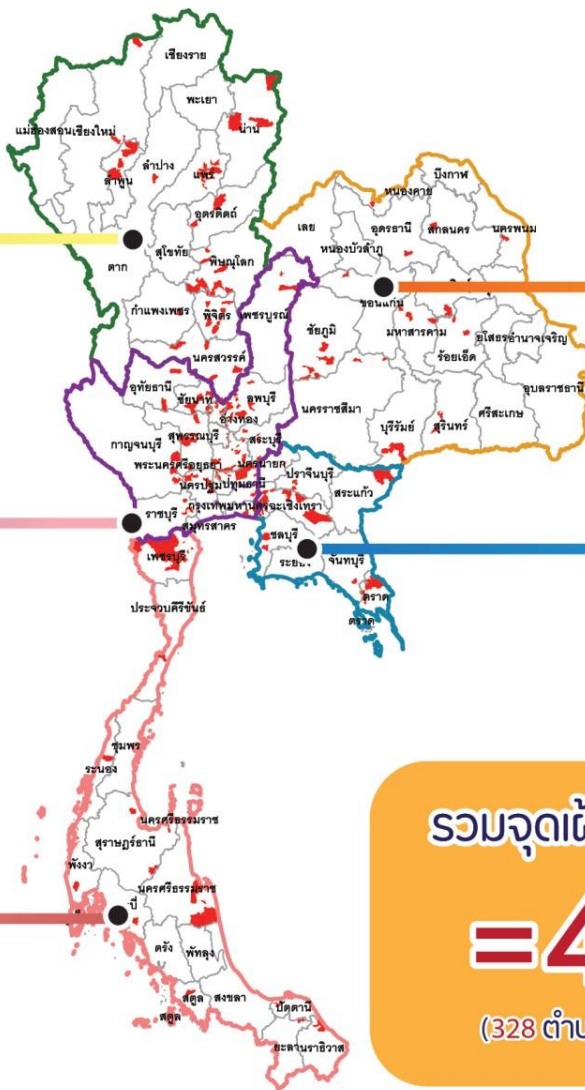




พื้นที่เฝ้าระวังภัยแล้ง



พื้นที่เฝ้าระวังภัยแล้ง ปี 2565/66 ในเขตพื้นที่ชลประทาน



สขป.1 32 จุด
(15 ตำบล 7 อำเภอ 2 จังหวัด)

สขป.2 5 จุด
(5 ตำบล 4 อำเภอ 2 จังหวัด)

สขป.3 38 จุด
(38 ตำบล 13 อำเภอ 4 จังหวัด)

สขป.4 22 จุด
(21 ตำบล 7 อำเภอ 2 จังหวัด)

โซนภาคเหนือ
(สขป. 1 - 4)
97 จุด
(79 ตำบล 31 อำเภอ 10 จังหวัด)

สขป.10 60 จุด
(52 ตำบล 27 อำเภอ 4 จังหวัด)

สขป.11 89 จุด
(52 ตำบล 22 อำเภอ 4 จังหวัด)

สขป.12 33 จุด
(24 ตำบล 9 อำเภอ 3 จังหวัด)

สขป.13 29 จุด
(18 ตำบล 8 อำเภอ 4 จังหวัด)

โซนภาคกลาง/ตก
(สขป. 10 - 13)
211 จุด
(146 ตำบล 66 อำเภอ 15 จังหวัด)

สขป.14 18 จุด
(16 ตำบล 7 อำเภอ 3 จังหวัด)

สขป.15 85 จุด
(31 ตำบล 12 อำเภอ 5 จังหวัด)

สขป.16 - จุด
(- ตำบล - อำเภอ - จังหวัด)

สขป.17 5 จุด
(5 ตำบล 4 อำเภอ 2 จังหวัด)

โซนภาคใต้
(สขป. 14 - 17)
108 จุด
(52 ตำบล 23 อำเภอ 10 จังหวัด)

โซนภาคตะวันออกเฉียงเหนือ
(สขป. 5 - 8)
47 จุด
(33 ตำบล 18 อำเภอ 10 จังหวัด)

สขป.5 5 จุด
(4 ตำบล 4 อำเภอ 3 จังหวัด)

สขป.6 33 จุด
(21 ตำบล 10 อำเภอ 5 จังหวัด)

สขป.7 - จุด
(- ตำบล - อำเภอ - จังหวัด)

สขป.8 9 จุด
(8 ตำบล 4 อำเภอ 2 จังหวัด)

โซนภาคตะวันออก
(สขป. 9)
31 จุด
(18 ตำบล 11 อำเภอ 7 จังหวัด)

สขป.9
31 จุด
(18 ตำบล 11 อำเภอ 7 จังหวัด)

รวมจุดเฝ้าระวังภัยแล้ง ปี 2565/66
= 494 จุด
(328 ตำบล 149 อำเภอ 52 จังหวัด)

- ด้านการเกษตร 352 จุด
- ด้านการอุปโภคบริโภค 142 จุด

โซนภาคเหนือ
(สขป. 1 - 4)

17 จุด
(16 ตำบล 11 อำเภอ 5 จังหวัด)

- สขป.1 **6** จุด (5 ตำบล 4 อำเภอ 2 จังหวัด)
- สขป.2 **5** จุด (1 ตำบล 1 อำเภอ 1 จังหวัด)
- สขป.3 **10** จุด (10 ตำบล 6 อำเภอ 2 จังหวัด)
- สขป.4 **-** จุด (- ตำบล - อำเภอ - จังหวัด)

โซนภาคกลาง/ตก
(สขป. 10 - 13)

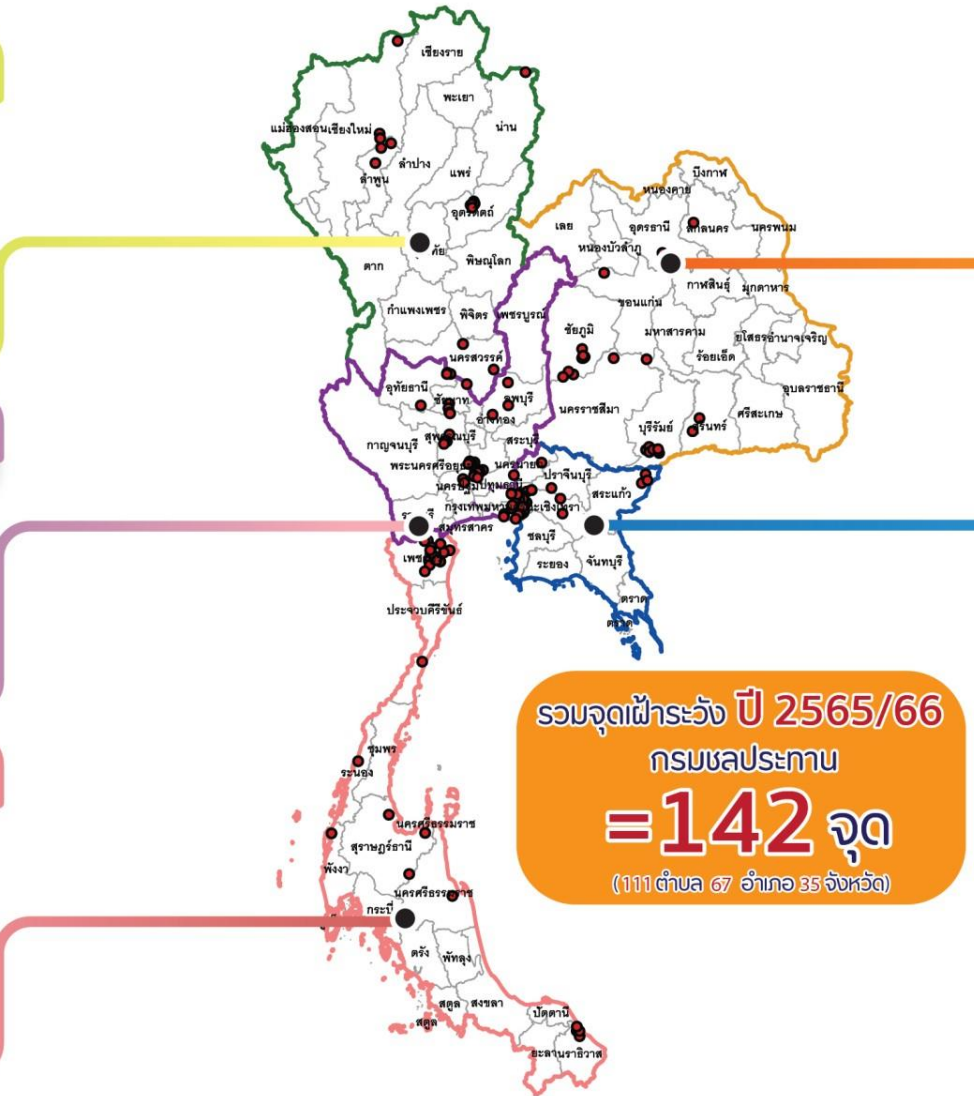
66 จุด
(44 ตำบล 22 อำเภอ 12 จังหวัด)

- สขป.10 **4** จุด (4 ตำบล 3 อำเภอ 2 จังหวัด)
- สขป.11 **49** จุด (29 ตำบล 13 อำเภอ 7 จังหวัด)
- สขป.12 **13** จุด (11 ตำบล 6 อำเภอ 3 จังหวัด)
- สขป.13 **-** จุด (- ตำบล - อำเภอ - จังหวัด)

โซนภาคใต้
(สขป. 14 - 17)

27 จุด
(26 ตำบล 18 อำเภอ 7 จังหวัด)

- สขป.14 **18** จุด (17 ตำบล 10 อำเภอ 3 จังหวัด)
- สขป.15 **5** จุด (5 ตำบล 5 อำเภอ 3 จังหวัด)
- สขป.16 **-** จุด (- ตำบล - อำเภอ - จังหวัด)
- สขป.17 **4** จุด (4 ตำบล 3 อำเภอ 1 จังหวัด)



โซนภาคตะวันออกเฉียงเหนือ
(สขป. 5 - 8)

25 จุด
(18 ตำบล 11 อำเภอ 7 จังหวัด)

- สขป.5 **2** จุด (2 ตำบล 2 อำเภอ 2 จังหวัด)
- สขป.6 **14** จุด (8 ตำบล 5 อำเภอ 3 จังหวัด)
- สขป.7 **-** จุด (- ตำบล - อำเภอ - จังหวัด)
- สขป.8 **9** จุด (8 ตำบล 4 อำเภอ 2 จังหวัด)

โซนภาคตะวันออก
(สขป. 9)

7 จุด
(7 ตำบล 5 อำเภอ 4 จังหวัด)

- สขป.9 **7** จุด (7 ตำบล 5 อำเภอ 4 จังหวัด)

แนวทางการบริหารจัดการของพื้นที่ขาดการันันเสี่ยงภัยแล้ง

- มีการเตรียมความพร้อมเครื่องจักร-เครื่องมือ
- มีการติดตาม วิเคราะห์ แนวโน้มสถานการณ์น้ำแต่ละวัน
- ประชาสัมพันธ์/เตือนภัยไปยังท้องถิ่นและปฏิบัติงานร่วมกับท้องถิ่น
- ตรวจสอบสภาพอาคารชลประทานให้พร้อมใช้งานสม่ำเสมอ



สถานการณ์ภัยแล้ง/ฝนแล้ง ฝนทิ้งช่วง

ข้อมูล ณ วันที่ 18 เมษายน 2566



จังหวัดที่ลงนามประกาศเขตให้ความช่วยเหลือฯ รอบสัปดาห์ : ชุมพร

พื้นที่ที่ลงนามประกาศเขตให้ความช่วยเหลือฯ	จังหวัด	อำเภอ	ตำบล/เทศบาล	หมู่บ้าน/ชุมชน	กทม.
ลงนามรอบสัปดาห์ (10 เม.ย. - ปัจจุบัน)	1	1	1	23	-
ลงนามเดือนเมษายน	1	1	1	23	-
ตั้งแต่สิ้นสุดฤดูฝน 2565 (29 ต.ค. 65 - ปัจจุบัน)	2	2	2	30	-

จังหวัดที่ประกาศเขตให้ความช่วยเหลือผู้ประสบภัยพิบัติกรณีฉุกเฉินภัยแล้ง/ฝนแล้ง ฝนทิ้งช่วง ตั้งแต่วันที่ 29 ต.ค. 2565 - ปัจจุบัน

ภาคตะวันออก : ชลบุรี (เกิดภัย 2 มี.ค. 66 ลงนามประกาศฯ 27 มี.ค. 66)

ภาคใต้ : ชุมพร (เกิดภัย 28 มี.ค. 66 ลงนามประกาศฯ 10 เม.ย. 66)



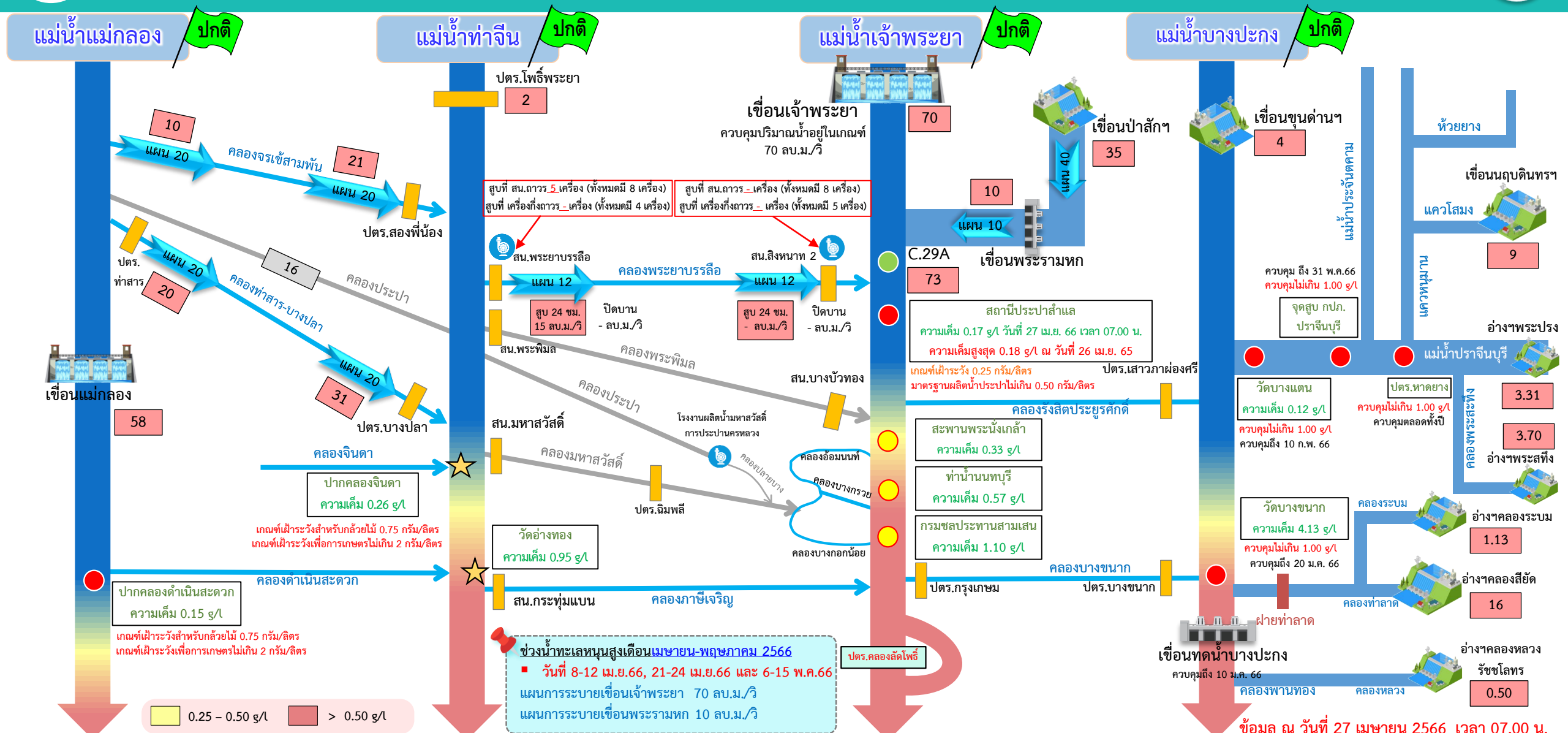


สถานการณ์ค่าความเค็มในลำน้ำสายหลัก





การบริหารจัดการน้ำเพื่อรักษาระบบนิเวศ (ความเค็ม) ใน 4 ลำน้ำสายหลัก



ช่วงน้ำทะเลหนุนสูงเดือนเมษายน-พฤษภาคม 2566

- วันที่ 8-12 เม.ย.66, 21-24 เม.ย.66 และ 6-15 พ.ค.66
- แผนการระบายเขื่อนเจ้าพระยา 70 ลบ.ม./วิ
- แผนการระบายเขื่อนพระรามหก 10 ลบ.ม./วิ

อ่าวไทย

ฝ่ายประมวลวิเคราะห์สถานการณ์น้ำ สำนักบริหารจัดการน้ำและอุทกวิทยา

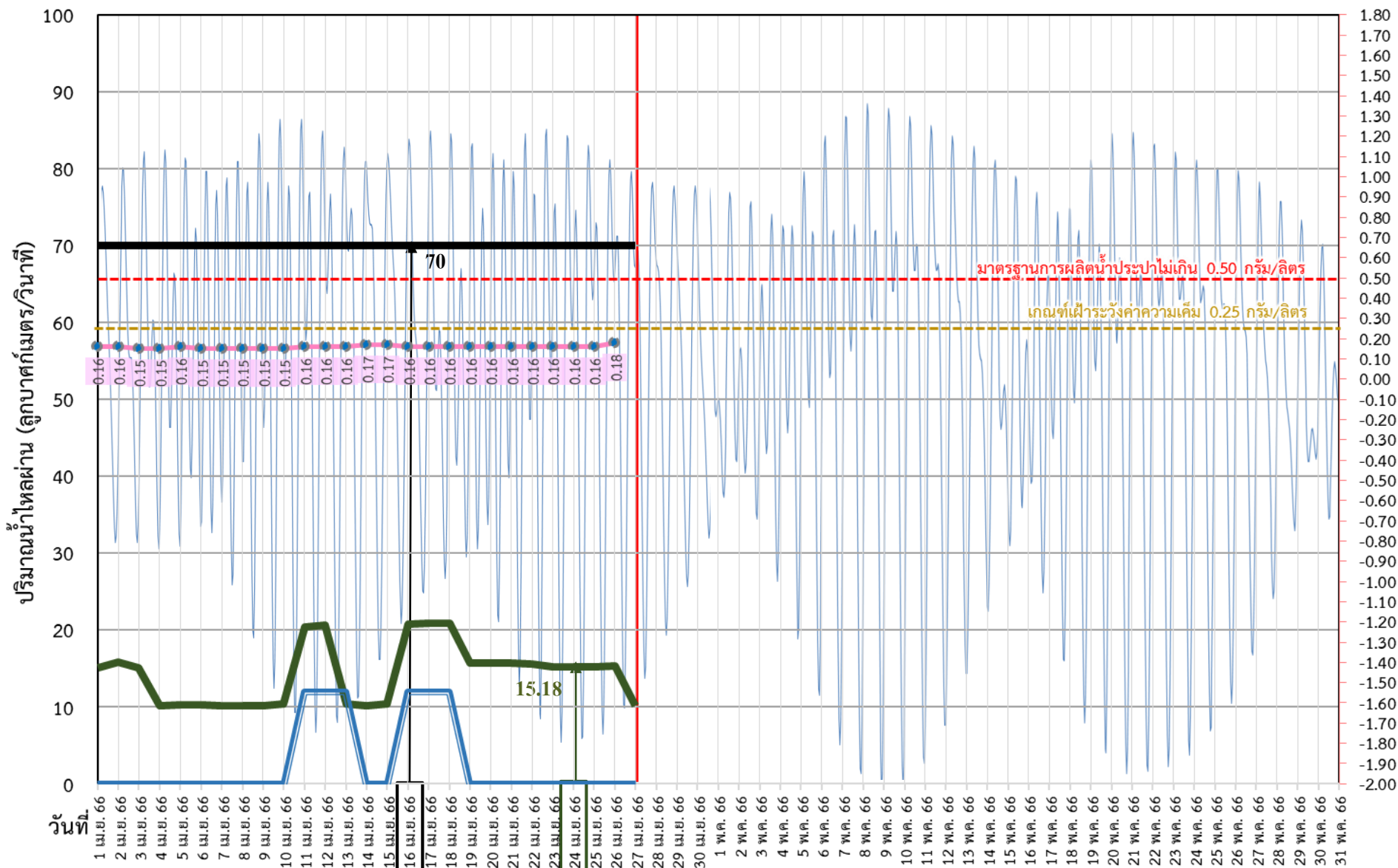
อัตราการไหลเวลา 06.00 น. / คุณภาพน้ำเวลา 07.00 น.
หน่วย : ลูกบาศก์เมตร/วินาที หน่วย : กรัม/ลิตร



ติดตามปริมาณน้ำไหลผ่านเขื่อน และติดตามค่าความเค็ม



ข้อมูล ณ วันที่ 27 เมษายน 2566



- ค่าความเค็มสูงสุด (กรัม/ลิตร) และ ระดับน้ำทะเล (ม.รทก.)
- ระบายเขื่อนพระรามหก
ลบ.ม./วินาที
 - ระบายเขื่อนเจ้าพระยา
ลบ.ม./วินาที
 - สन.สิงหนาท
(ระบายลงเจ้าพระยา)
ลบ.ม./วินาที
 - ความเค็มสูงสุด (สำแล)
กรัม/ลิตร

เขื่อนเจ้าพระยา 70.00 ลบ.ม./วินาที
 เขื่อนพระรามหก 10.21 ลบ.ม./วินาที
 สน.สิงหนาท 2 00.00 ลบ.ม./วินาที
 ความเค็มสูงสุด 0.18 ลบ.ม./วินาที
 (ความเค็มสูงสุดวันที่ 26 เม.ย. 66)

3 วัน จากเขื่อนพระรามหก → รวม 85.18 ลบ.ม./วินาที
 11 วัน จากเขื่อนเจ้าพระยา



ติดตามปริมาณน้ำไหลผ่านเขื่อน และติดตามค่าความเค็ม



	ระบาย เขื่อนเจ้าพระยา ลบ.ม./วินาที	ระบาย เขื่อนป่าสักฯ ลบ.ม./วินาที	ระบายเขื่อนพระร วมทก ลบ.ม./วินาที	รวมระบายเขื่อนเจ้าพระยา (ใช้เวลา11วัน) และเขื่อนพระรามทก (ใช้เวลา3วัน) ที่เดินทางมาบรรจบกัน	ระดับน้ำสูงสุด บริเวณป้อม- พระจุลจอมเกล้า (ค่าคาดการณ์)	ระดับน้ำสูงสุดบริเวณ ป้อม- พระจุลจอมเกล้า (ค่าจริง)	ความเค็ม สูงสุด(ลำแล) กรัม/ลิตร	จำนวนชั่วโมงที่ความเค็ม เกิน 0.25 กรัมต่อลิตร (ชั่วโมง) ตั้งแต่เวลา 00.00-23.00น.	จำนวนชั่วโมงที่ความเค็ม เกิน 0.50 กรัมต่อลิตร (ชั่วโมง) ตั้งแต่เวลา 00.00-23.00น.	สน.สิงหนาท (ระบายลงเจ้าพระยา) ลบ.ม./วินาที	รวมระบายจากเขื่อนเจ้าพระยา +เขื่อนพระรามทก+สิงหนาท 2 ลบ.ม./วินาที
14 เม.ย. 66	70.00	40.12	10.14	90.38	1.06	1.13	0.17	0	0	0.00	90.38
15 เม.ย. 66	70.00	40.41	10.45	90.61	1.10	1.13	0.17	0	0	0.00	90.61
16 เม.ย. 66	70.00	50.34	20.76	80.38	1.17	1.14	0.16	0	0	12.00	92.38
17 เม.ย. 66	70.00	50.23	20.84	80.14	1.21	1.15	0.16	0	0	12.00	92.14
18 เม.ย. 66	70.00	40.96	20.88	80.45	1.20	1.22	0.16	0	0	12.00	92.45
19 เม.ย. 66	70.00	40.23	15.74	90.76	1.15	1.34	0.16	0	0	0.00	90.76
20 เม.ย. 66	70.00	40.17	15.68	90.84	1.10	1.27	0.16	0	0	0.00	90.84
21 เม.ย. 66	70.00	40.29	15.66	90.88	1.20	1.13	0.16	0	0	0.00	90.88
22 เม.ย. 66	70.00	40.30	15.53	85.74	1.22	1.13	0.16	0	0	0.00	85.74
23 เม.ย. 66	70.00	40.35	15.23	85.68	1.19	1.19	0.16	0	0	0.00	85.68
24 เม.ย. 66	70.00	40.48	15.18	85.66	1.14	0.95	0.16	0	0	0.00	85.66
25 เม.ย. 66	70.00	40.54	15.22	85.53	1.07	0.90	0.16	0	0	0.00	85.53
26 เม.ย. 66	70.00	40.57	15.32	85.23	1.01	1.04	0.18	0	0	0.00	85.23
27 เม.ย. 66	70.00	35.19	10.21	85.18	0.93	0.88				0.00	85.18

ค่าจริงระดับน้ำสูงสุดบริเวณป้อมพระจุลจอมเกล้า อ้างอิงจาก <https://telerid.rid.go.th>

การรุกตัวของน้ำเค็มแม่น้ำเจ้าพระยาปี 2566 ค่าความเค็มสูงสุดรายวัน (เวลา 00.00-23.00 น.)

Table with columns: วันที่, ระดับน้ำสูงสุด, โรงไฟฟ้าพระนครใต้, สพานวงแหวนตะวันตก, วัดหือ่ง, วัดบางนา, การทำเจ็, วัดราชวรุณ์, สพานตากสิน, สพานพุทธ, โรงพยาบาลศิริราช, กรมชลประทานสามเสน, วัดเขมา, ท่าน้ำ, คลองอ้อมนนท์, สพานพระนั่งเกล้า, วัดเชิงท่า(กรมชลประทานคลองอ้อมนนท์), บึงบาง, วัด, วัดนาง, วัดโกลา, สถานีสูบน้ำ, วัดปทุม, วัดบาง, วัดโสม, วัดสวนมะม่วง, วัดคลองพิริ้ง, วัดกว้าง, วัดท้ายเกาะใหญ่, วัดโสม, วัดช้างใหญ่, ท่าเรือบางโพธิ์, วัดเชิงท่าบางประโคน, วัดบ้านแม่, ปริมาณน้ำ (ลบ.ม./วิ) (ก่อน/ระหว่างน้ำ).

ลิ้มความเค็ม 0.25 กรัม/ลิตร โกล่สุดท้าย (ช่วงน้ำลง)

ลิ้มความเค็ม 0.25 กรัม/ลิตร โกล่สุดท้าย (ช่วงน้ำขึ้น)

หมายเหตุ: - ค่าความเค็ม 0.25 กรัม/ลิตร เป็นเกณฑ์เฝ้าระวังและควบคุมความเค็มของสถานีส้ำ/ลด - ระยะไกลที่สุด โกล่สุดท้าย วัดจากปากอ่าวไทย - แนวลากความเค็ม 0.25 กรัม/ลิตร (เส้นสีแดง) อยู่ในช่วงน้ำขึ้น ใช้ข้อมูลค่าความเค็มสูงสุดรายวัน (เวลา 00.00-23.00 น.) - แนวลากความเค็ม 0.25 กรัม/ลิตร (เส้นสีเขียว) อยู่ในช่วงน้ำลง ใช้ข้อมูลค่าความเค็มต่ำสุดรายวัน (เวลา 00.00-23.00 น.)

ที่มาข้อมูล : ฝ่ายทรัพยากรน้ำและสิ่งแวดล้อม การประปานครหลวง http://nwc.mwa.co.th/page/stats/จัดทำโดย : ฝ่ายตะกอนและคุณภาพน้ำ สบอ.



คาดการณ์ปริมาณน้ำ
ณ วันที่ 1 พฤษภาคม 2566



คาดการณ์ปริมาณน้ำอ่างเก็บน้ำขนาดใหญ่ 35 แห่งในช่วงฤดูฝน 2566 5 กรณี

คาดการณ์ ณ วันที่
21 เม.ย.66



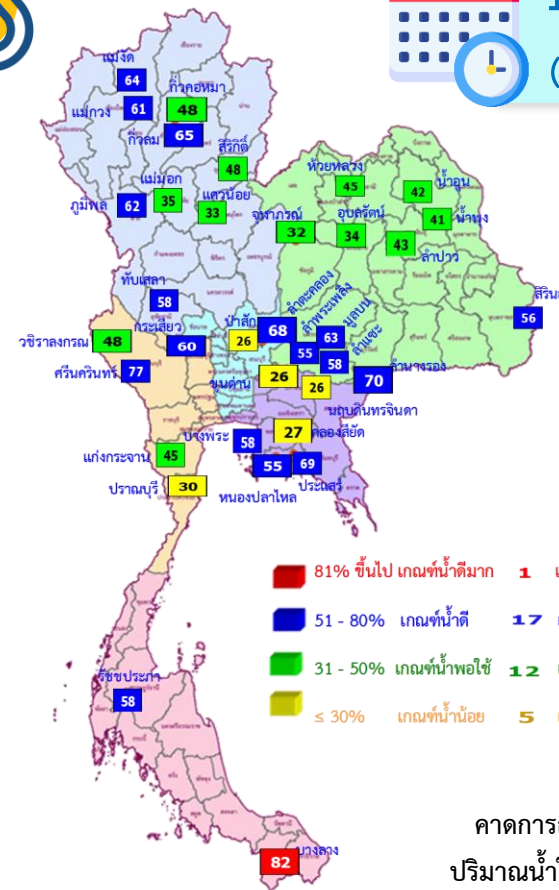
สถิติและคาดการณ์ปริมาณน้ำอ่างเก็บน้ำขนาดใหญ่
35 แห่งในช่วงฤดูฝน 2566 5 กรณี

ปี	ปริมาณน้ำ (ล้าน ลบ.ม.)	%	น้ำใช้การ (ล้าน ลบ.ม.)	%
1 พ.ศ.62	40,452	57	16,909	36
1 พ.ศ.63	33,757	48	10,449	22
1 พ.ศ.64	33,387	48	10,334	22
1 พ.ศ.65	40,578	57	17,036	36
1 พ.ศ. 66 (น้ำมาก)	41,622	59	18,083	38
1 พ.ศ. 66 (น้ำเฉลี่ย)	41,495	59	17,956	38
1 พ.ศ. 66 (น้ำน้อย)	41,379	58	17,841	38
1 พ.ศ. 66 (One Map)	41,603	59	18,064	38
1 พ.ศ. 66 (2552)	41,533	59	17,990	38

- แผนสำรองน้ำต้นฤดูฝน 16,055 ล้าน ลบ.ม.



1 พ.ค. 66
(กรณีน้ำเฉลี่ย)



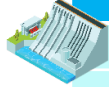
คาดการณ์ 1 พฤษภาคม 2566
ปริมาณน้ำใช้การมากกว่า ปี 2565
920 ล้าน ลบ.ม.

ปี พ.ศ.	ปริมาณน้ำ (ล้าน ลบ.ม.)	%	น้ำใช้การ (ล้าน ลบ.ม.)	%
2566	41,495	59	17,956	38

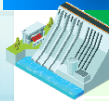


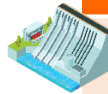
คาดการณ์ปริมาณน้ำใช้การใน 4 เขื่อนหลัก ณ วันที่ 1 พ.ค. 2566

คาดการณ์ ณ วันที่
21 เม.ย.66

เขื่อนภูมิพล	ปี	ปริมาณ (ล้าน ลบ.ม.)	%	น้ำใช้การ (ล้าน ลบ.ม.)	%
	1 พ.ค. 65	5,791	43	1,991	21
	1 พ.ค. 66 (น้ำมาก)	8,301	62	4,501	47
	1 พ.ค. 66 (น้ำเฉลี่ย)	8,291	62	4,491	46
	1 พ.ค. 66 (น้ำน้อย)	8,280	62	4,480	46
	1 พ.ค. 66 (One Map)	8,291	62	4,491	46
	1 พ.ค. 66 (2552)	8,305	62	4,505	47

เขื่อนสิริกิติ์	ปี	ปริมาณ (ล้าน ลบ.ม.)	%	น้ำใช้การ (ล้าน ลบ.ม.)	%
	1 พ.ค. 65	3,702	39	852	13
	1 พ.ค. 66 (น้ำมาก)	4,506	47	1,656	25
	1 พ.ค. 66 (น้ำเฉลี่ย)	4,500	47	1,650	25
	1 พ.ค. 66 (น้ำน้อย)	4,491	47	1,641	25
	1 พ.ค. 66 (One Map)	4,498	47	1,648	25
	1 พ.ค. 66 (2552)	4,511	47	1,661	25

เขื่อนแควน้อย	ปี	ปริมาณ (ล้าน ลบ.ม.)	%	น้ำใช้การ (ล้าน ลบ.ม.)	%
	1 พ.ค. 65	383	41	340	38
	1 พ.ค. 66 (น้ำมาก)	310	33	267	30
	1 พ.ค. 66 (น้ำเฉลี่ย)	307	33	264	29
	1 พ.ค. 66 (น้ำน้อย)	304	32	261	29
	1 พ.ค. 66 (One Map)	293	31	250	28
	1 พ.ค. 66 (2552)	315	34	272	30

เขื่อนป่าสักชลสิทธิ์	ปี	ปริมาณ (ล้าน ลบ.ม.)	%	น้ำใช้การ (ล้าน ลบ.ม.)	%
	1 พ.ค. 65	330	34	327	34
	1 พ.ค. 66 (น้ำมาก)	251	26	248	26
	1 พ.ค. 66 (น้ำเฉลี่ย)	248	26	245	26
	1 พ.ค. 66 (น้ำน้อย)	244	25	241	25
	1 พ.ค. 66 (One Map)	257	27	254	27
	1 พ.ค. 66 (2552)	251	26	248	26

- แผนสำรองน้ำต้นฤดูฝน 5,474 ล้าน ลบ.ม.

1 พฤษภาคม 2565
น้ำใช้การ 4 เขื่อนน้ำ
3,510 ล้าน ลบ.ม.

คาดการณ์ 1 พฤษภาคม 2566
น้ำใช้การ 4 เขื่อนน้ำ
6,650 ล้าน ลบ.ม.



คาดการณ์ปริมาณน้ำรวม 4 เขื่อนหลัก

ปี	ปริมาณน้ำ (ล้าน ลบ.ม.)	%	น้ำใช้การ (ล้าน ลบ.ม.)	%
1 พ.ค. 65	10,206	41	3,510	19
1 พ.ค. 66 (น้ำมาก)	13,368	54	6,672	37
1 พ.ค. 66 (น้ำเฉลี่ย)	13,346	54	6,650	37
1 พ.ค. 66 (น้ำน้อย)	13,319	54	6,623	36
1 พ.ค. 66 (One Map)	13,339	54	6,643	37
1 พ.ค. 66 (2552)	13,382	54	6,686	37



การเตรียมความพร้อมรับมือ**ฤดูฝน** ปี 2566



ร่าง 12 มาตรการรับมือ

กนช. เห็นชอบ
เมื่อวันที่ 16 มีนาคม 2566

ฤดูฝน ปี 2566

* ตัวหนังสือสีแดง คือ รวมมาตรการ
* ตัวหนังสือสีเขียว คือ เพิ่มมาตรการ

**คาดการณ์ซีพีเอพื้นที่เสี่ยงน้ำท่วม
และพื้นที่เสี่ยงช่วงฝนทิ้งช่วง**
(มี.ค. 66 เป็นต้นไป)



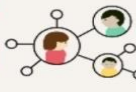
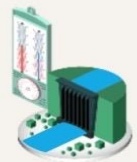
**ติดตามประเมินผลปรับมาตรการให้สอดคล้อง
กับสถานการณ์ภัย (ตลอดช่วงฤดูฝน)**

**การบริหารจัดการพื้นที่ลุ่มต่ำ
เพื่อรองรับน้ำหลาก (ภายใน ส.ค. 66)**



**การสร้างการรับรู้และประชาสัมพันธ์
(ก่อนฤดูฝน - ตลอดช่วงฤดูฝน)**

**ทบทวน ปรับปรุงเกณฑ์
บริหารจัดการน้ำในแหล่งน้ำ/
เขื่อนระบายน้ำและจัดทำแผน
บริหารจัดการน้ำเชิงบูรณาการ**
(ก่อนฤดูฝน - ตลอดช่วงฤดูฝน)



**สร้างความเข้มแข็งเครือข่าย
ภาคประชาชน ในการให้ข้อมูล
สถานการณ์ (ก่อนฤดูฝน - ตลอดช่วงฤดูฝน)**

**เตรียมความพร้อม ซ่อมแซม
ปรับปรุง อาคารชลศาสตร์
ระบบระบายน้ำ โทรมาตร
ให้พร้อมใช้งาน และปรับปรุงแก้ไข
สิ่งกีดขวางทางน้ำ (ก่อนฤดูฝน - ตลอดช่วงฤดูฝน)**



**เร่งเก็บกักน้ำ ในแหล่งน้ำ
ทุกประเภทช่วงปลายฤดูฝน**
(ภายใน ต.ค. - พ.ย. 66)

**เตรียมพร้อม/วางแผนเครื่องจักร
เครื่องมือ บุคลากร ประจำพื้นที่เสี่ยงน้ำ
ท่วมและพื้นที่เสี่ยงในช่วงฝนทิ้งช่วง**
(ก่อนฤดูฝน - ตลอดช่วงฤดูฝน)



**ซักซ้อมแผนเผชิญเหตุ
ตั้งศูนย์ส่วนหน้าก่อนเกิดภัย
และฟื้นฟูให้กลับสู่สภาพปกติ**
(ตลอดช่วงฤดูฝน)

**เพิ่มประสิทธิภาพการระบายน้ำ
ของทางน้ำ (ก่อนฤดูฝน - ตลอดช่วงฤดูฝน)**

**ตรวจความมั่นคงปลอดภัย
คัน ทำนบ พนังกันน้ำ**
(ก่อนฤดูฝน - ตลอดช่วงฤดูฝน)



มาตรการ บริหารจัดการน้ำ ฤดูฝน ปี 2566

“ เพื่อให้ปริมาณน้ำต้นทุน
ในอ่างเก็บน้ำมีเพียงพอ
สำหรับการใช้น้ำตลอดฤดูฝน ปี 2566
และเก็บกักไว้ใช้ฤดูแล้ง ปี 66/67 ”



จัดสรรน้ำเพื่อการ
อุปโภค-บริโภค
และรักษาระบบนิเวศ
ให้เพียงพอตลอดทั้งปี



ส่งเสริมการปลูกพืชฤดูฝน
ให้ใช้น้ำฝนเป็นหลัก
ใช้น้ำชลประทานเสริม
กรณีฝนทิ้งช่วงเท่านั้น



บริหารจัดการน้ำท่า
ให้มีประสิทธิภาพสูงสุด
ด้วยระบบและ
อาคารชลประทาน



กักเก็บน้ำในเขื่อน
ให้มากที่สุด
ไม่ต่ำกว่าเกณฑ์เก็บกักน้ำต่ำสุด ตามช่วงเวลา
เพื่อความมั่นคงด้านการอุปโภค-บริโภค
และรักษาระบบนิเวศ



วางแผนป้องกัน
และบรรเทาอุทกภัย



โครงการบางระกำโมเดล

บูรณาการการบริหารจัดการพื้นที่ลุ่มต่ำ รองรับน้ำหลาก ปี 2566

1-30 พ.ย. 66

เริ่มระบายน้ำออกจากพื้นที่ลุ่มต่ำ
เหลือน้ำไว้ 30 ซม. เพื่อเริ่มเตรียมแปลงเพาะปลูก
ข้าวนาปรังปี 2566/67

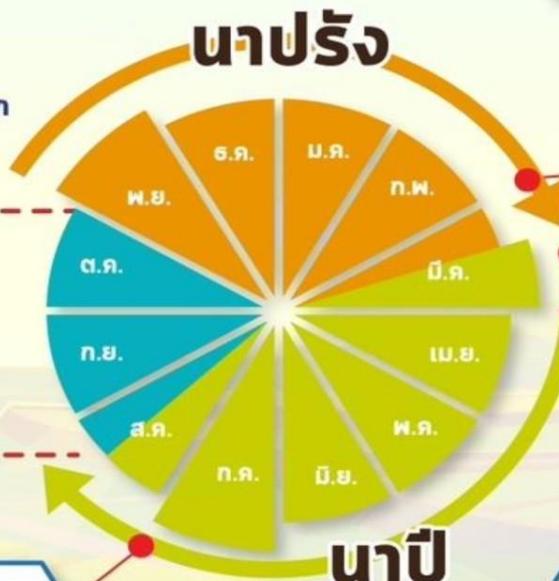
16 ส.ค.- 31 ต.ค. 66

เตรียมรองรับน้ำหลาก
400 ล้าน ลบ.ม.
(265,000 ไร่)

1-15 ส.ค. 66
เก็บเกี่ยว



31 ก.ค. 66
สิ้นสุดการส่งน้ำ



การปรับปฏิทิน การเพาะปลูกข้าว



ต้นเดือน มี.ค. 66
เริ่มประชาสัมพันธ์
โครงการฯ



15 มี.ค. 66
เริ่มส่งน้ำ
เข้าระบบชลประทาน



1 เม.ย. 66
เริ่มเพาะปลูกข้าว

แผน 2566

พื้นที่เป้าหมาย

พื้นที่ทุ่งบางระกำ 0.265 ล้านไร่
ใช้น้ำเพื่อการเพาะปลูก 310 ล้าน ลบ.ม.

พิจนุโลก

อ.พรหมพิราม	106,914 ไร่
อ.เมืองพิจนุโลก	17,100 ไร่
อ.บางระกำ	55,900 ไร่
อ.วัดโบสถ์	1,243 ไร่

สุโขทัย

อ.กงไกรลาศ 83,843 ไร่



พื้นที่ลุ่มต่ำ 10 ทุ่ง ลุ่มน้ำเจ้าพระยาตอนล่าง



บูรณาการการบริหารจัดการพื้นที่ลุ่มต่ำ 10 ทุ่ง ปี 2566

1 พ.ย. - 31 ธ.ค. 66

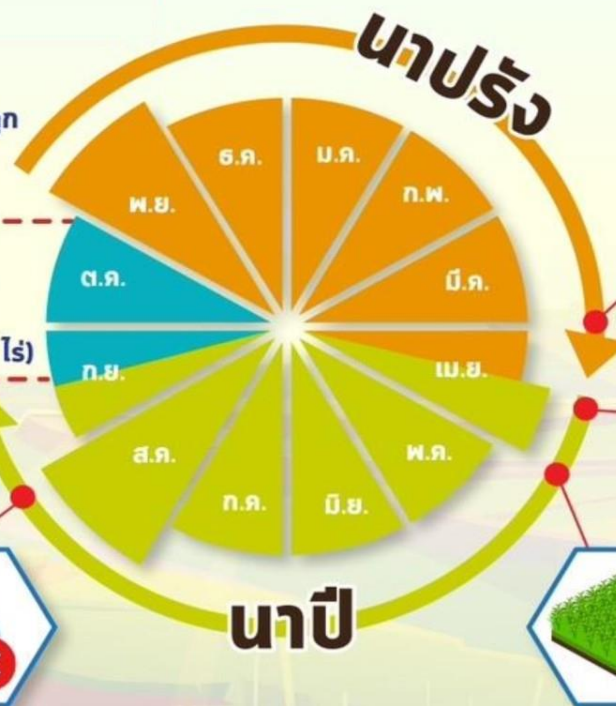
เริ่มระบายน้ำออกจากพื้นที่ลุ่มต่ำ
เหลือน้ำไว้ 30 ซม. เพื่อเริ่มเตรียมแปลงเพาะปลูก
ข้าวนาปรังปี 2566/67

16 ก.ย.- 31 ต.ค. 66 พื้นที่ลุ่มต่ำ
มีความเสี่ยงที่จะเกิดความเสียหายจากอุทกภัย
งดเพาะปลูกข้าวนาปีต่อเนื่อง
ความจุของทุ่งรวม 1,300 ล้าน ลบ.ม. (953,214 ไร่)

1-15 ก.ย. 66
เก็บเกี่ยว



31 ส.ค. 66
สิ้นสุดการส่งน้ำ



การปรับปรุง การเพาะปลูกข้าว



ต้นเดือน เม.ย. 66
เริ่มประชาสัมพันธ์
โครงการฯ



15 เม.ย. 66
เริ่มส่งน้ำ
เข้าระบบชลประทาน



1 พ.ค. 66
เริ่มเพาะปลูกข้าว

แผน
ปี 2566

พื้นที่เป้าหมาย
พื้นที่ลาดการณ้เพาะปลูก 0.967 ล้านไร่
ใช้น้ำเพื่อการเพาะปลูก 940 ล้าน ลบ.ม.

พื้นที่ลุ่มต่ำ 10 ทุ่ง
ฝั่งซ้ายชยันต-ป่าสัก
บางกุ่ม
เจ้าเจ็ด
เชียงราก
โพธิ์พระยา
ท่าจิ้ง
บางกุง
บางบาล-บ้านแพน
ป่าโมก
ผักไห่



ชป.เตรียมความพร้อมเครื่องจักร-เครื่องมือ ช่วยเหลือ ฤดูแล้ง ทั่วประเทศ ปี 2566

ส่วนบริหารเครื่องจักรกลที่ 1 เชียงใหม่

- เครื่องสูบน้ำ 165 เครื่อง
- เครื่องพลิกดินน้ำ 10 เครื่อง
- รถบรรทุกน้ำ 49 คัน
- เครื่องจักรกลสนับสนุนอื่นๆ 226 หน่วย



ส่วนบริหารเครื่องจักรกลที่ 5 พระนครศรีอยุธยา

- เครื่องสูบน้ำ 410 เครื่อง
- เครื่องพลิกดินน้ำ 39 เครื่อง
- รถบรรทุกน้ำ 117 คัน
- เครื่องจักรกลสนับสนุนอื่นๆ 346 หน่วย



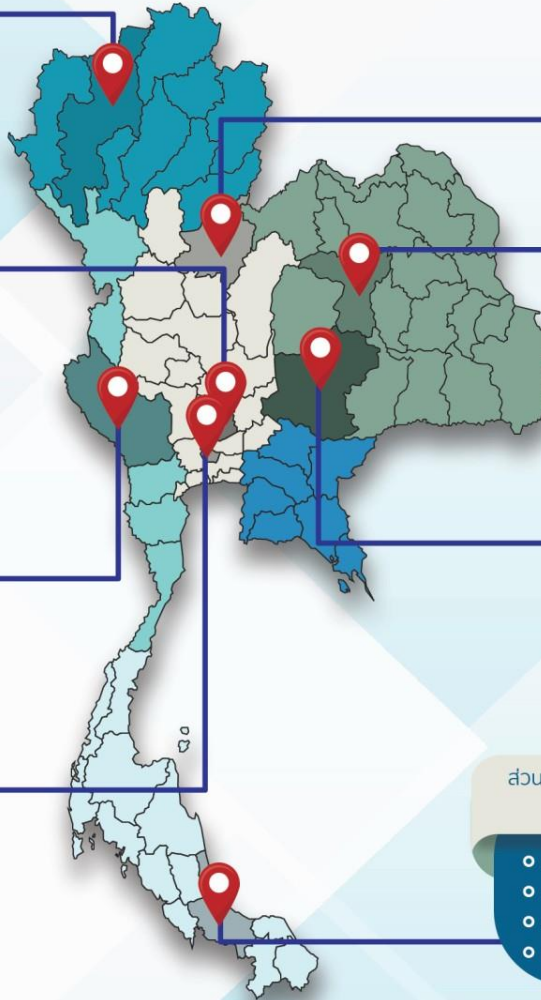
ส่วนบริหารเครื่องจักรกลที่ 6 กาญจนบุรี

- เครื่องสูบน้ำ 344 เครื่อง
- เครื่องพลิกดินน้ำ 143 เครื่อง
- รถบรรทุกน้ำ 30 คัน
- เครื่องจักรกลสนับสนุนอื่นๆ 466 หน่วย



ส่วนกลาง นนทบุรี

- เครื่องสูบน้ำ 127 เครื่อง
- เครื่องพลิกดินน้ำ 120 เครื่อง
- รถบรรทุกน้ำ 3 คัน
- เครื่องจักรกลสนับสนุนอื่นๆ 47 หน่วย



ส่วนบริหารเครื่องจักรกลที่ 2 พิษณุโลก

- เครื่องสูบน้ำ 237 เครื่อง
- เครื่องพลิกดินน้ำ 23 เครื่อง
- รถบรรทุกน้ำ 43 คัน
- เครื่องจักรกลสนับสนุนอื่นๆ 294 หน่วย



ส่วนบริหารเครื่องจักรกลที่ 3 ขอนแก่น

- เครื่องสูบน้ำ 346 เครื่อง
- เครื่องพลิกดินน้ำ 35 เครื่อง
- รถบรรทุกน้ำ 33 คัน
- เครื่องจักรกลสนับสนุนอื่นๆ 373 หน่วย



ส่วนบริหารเครื่องจักรกลที่ 4 นครราชสีมา

- เครื่องสูบน้ำ 222 เครื่อง
- เครื่องพลิกดินน้ำ 176 เครื่อง
- รถบรรทุกน้ำ 44 คัน
- เครื่องจักรกลสนับสนุนอื่นๆ 199 หน่วย



ส่วนบริหารเครื่องจักรกลที่ 7 สงขลา

- เครื่องสูบน้ำ 337 เครื่อง
- เครื่องพลิกดินน้ำ 71 เครื่อง
- รถบรรทุกน้ำ 39 คัน
- เครื่องจักรกลสนับสนุนอื่นๆ 268 หน่วย

รวมทั้งประเทศ

- เครื่องสูบน้ำ 2,198 เครื่อง
- เครื่องพลิกดินน้ำ 617 เครื่อง
- รถบรรทุกน้ำ 351 คัน
- เครื่องจักรกลสนับสนุนอื่นๆ 2,219 หน่วย

รวมเป็น
5,382 หน่วย





กรมชลประทาน

กรมชลประทาน
กระทรวงเกษตรและสหกรณ์

