



สถานการณ์และการบริหารจัดการน้ำ ฤดูแล้ง ปี 2566/67

ศูนย์ปฏิบัติการน้ำอัจฉริยะ (SWOC) กรมชลประทาน

วันที่ 28 พฤศจิกายน 2566

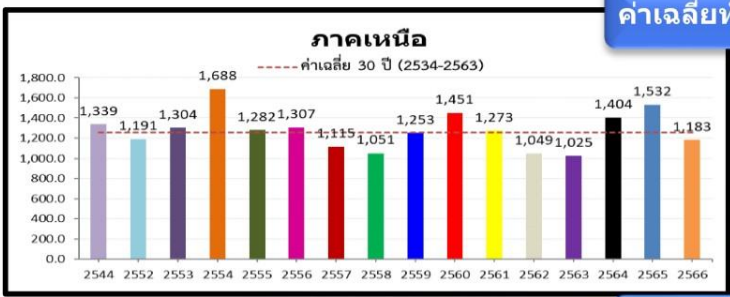
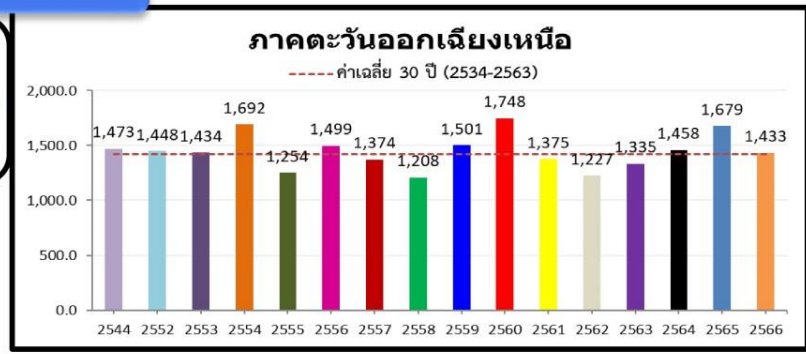
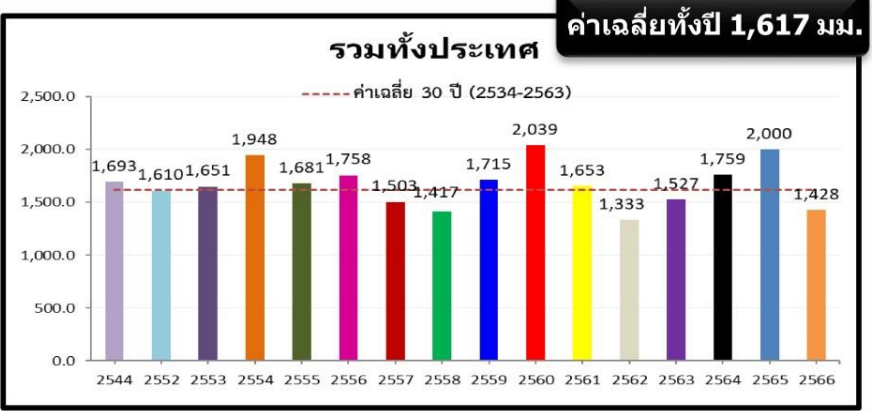
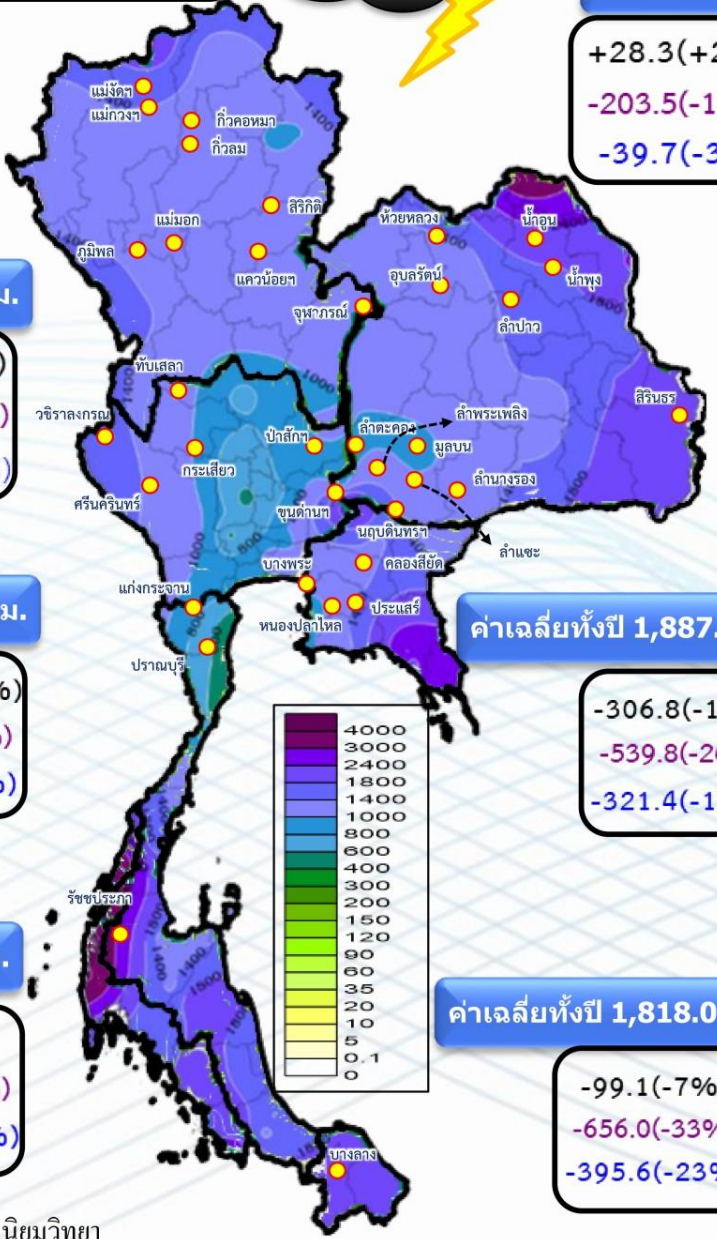


สถานการณ์ฝน และสภาพภูมิอากาศ



ปริมาณฝนสะสม (1 ม.ค. - 19 พ.ย. 2566)

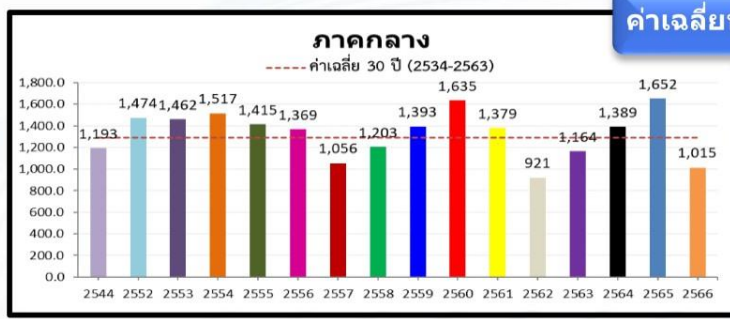
ฝนสะสมต่ำกว่าค่าปกติ - 6%



ค่าเฉลี่ยทั้งปี 1,253.8 มม.

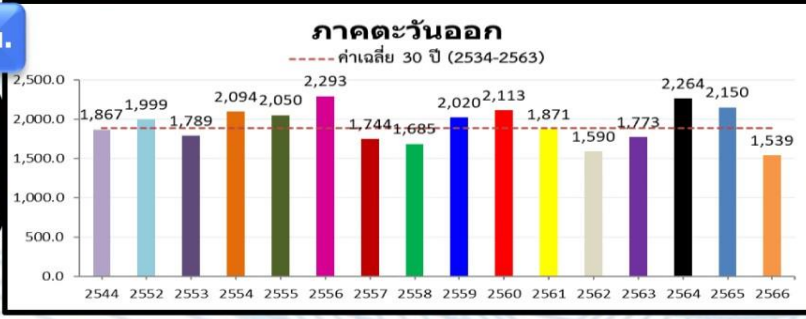
-51.9(-4%)
-314.0(-21%)
-149.7(-11%)

หมายเหตุ
ตัวเลขสีดำ คือ ปี 66 เทียบกับค่าเฉลี่ย 30 ปี (2534-2563)
ตัวเลขสีม่วง คือ ปี 66 เทียบ ปี 65 (ณ วันเดียวกัน)
ตัวเลขสีน้ำเงิน คือ ปี 66 เทียบ ปี 44 (ณ วันเดียวกัน)



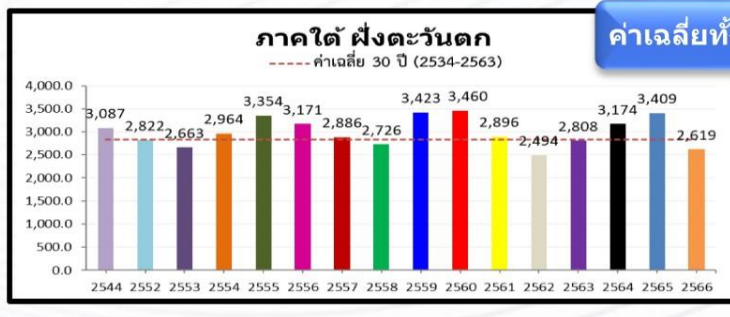
ค่าเฉลี่ยทั้งปี 1,291.7 มม.

-259.2(-20%)
-570.5(-36%)
-175.7(-15%)



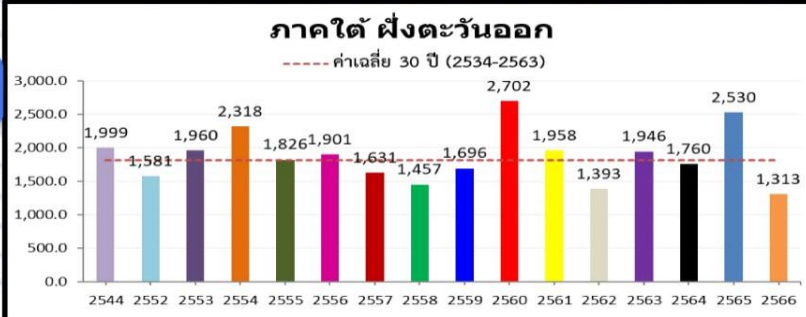
ค่าเฉลี่ยทั้งปี 1,887.1 มม.

-306.8(-17%)
-539.8(-26%)
-321.4(-17%)



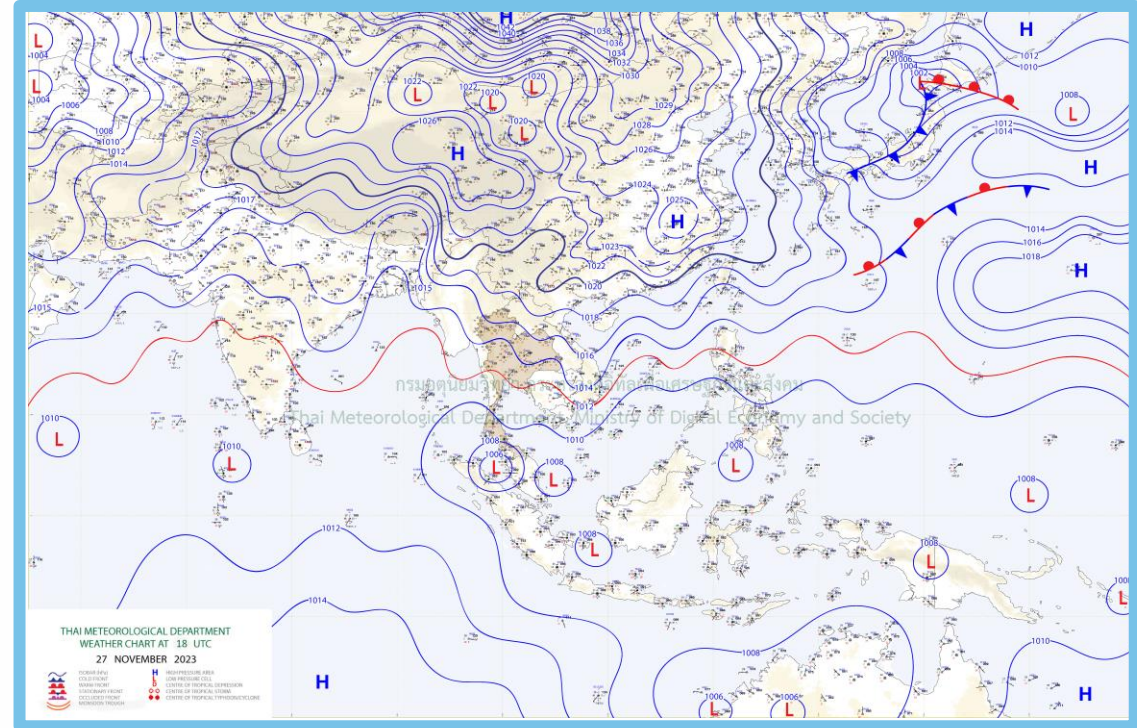
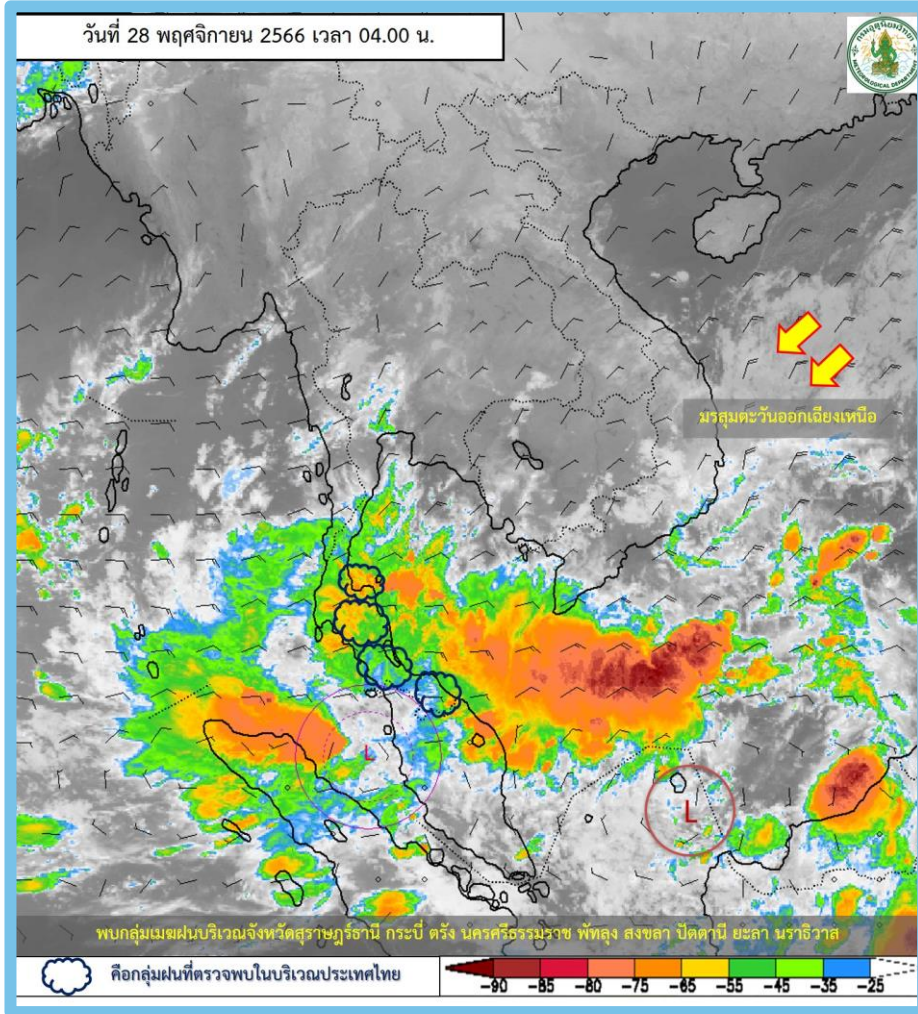
ค่าเฉลี่ยทั้งปี 2,833.5 มม.

-42.3(-2%)
-561.1(-18%)
-359.8(-12%)



ค่าเฉลี่ยทั้งปี 1,818.0 มม.

-99.1(-7%)
-656.0(-33%)
-395.6(-23%)



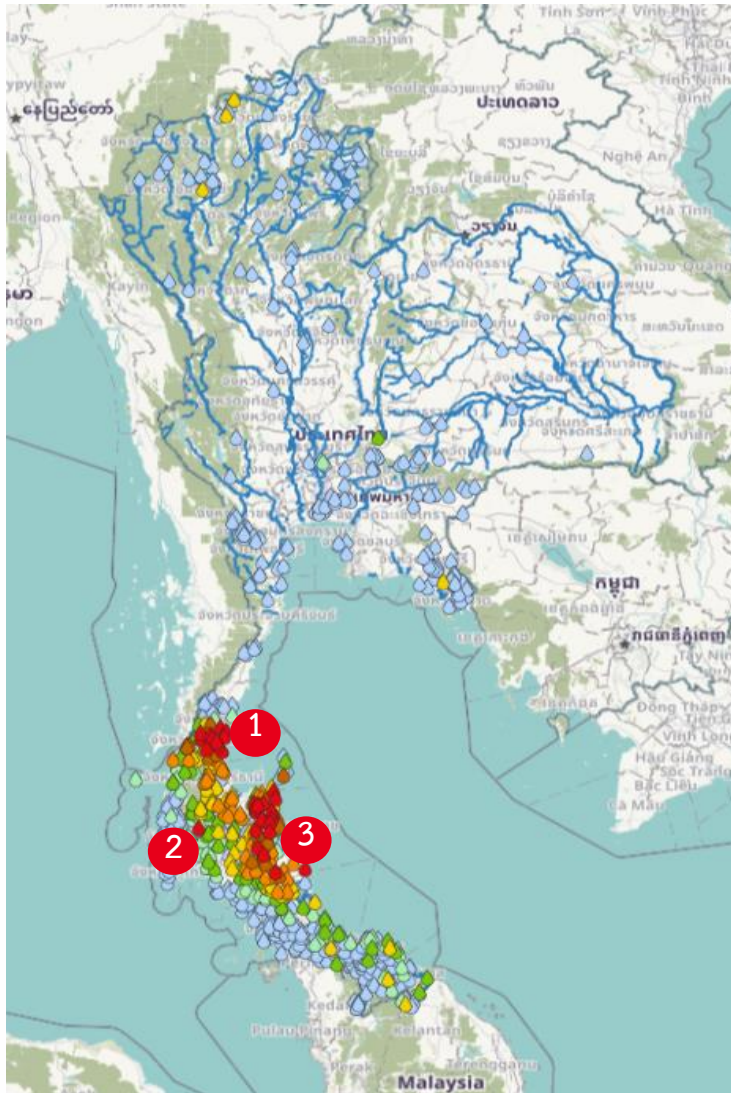
พยากรณ์อากาศ 24 ชั่วโมงข้างหน้า

บริเวณความกดอากาศสูงหรือมวลอากาศเย็นกำลังปานกลางปกคลุมประเทศไทยตอนบน และทะเลจีนใต้ ลักษณะเช่นนี้ทำให้บริเวณดังกล่าวจะมีอุณหภูมิลดลง โดยภาคตะวันออกเฉียงเหนือ และภาคตะวันออกเฉียงเหนือมีลมแรง สำหรับมรสุมตะวันออกเฉียงเหนือที่พัดปกคลุมอ่าวไทยตอนล่าง และภาคใต้ตอนล่างมีกำลังค่อนข้างแรง ประกอบกับหย่อมความกดอากาศต่ำกำลังแรงที่ปกคลุมช่องแคบมะละกา และเกาะสุมาตรา คาดว่าจะเคลื่อนลงสู่ทะเลอันดามันในระยะต่อไป ลักษณะเช่นนี้ทำให้ภาคใต้ตอนล่างมีฝนตกหนักบางแห่ง



ปริมาณฝน 24 ชั่วโมงย้อนหลัง

วันที่ 27 พฤศจิกายน – 28 พฤศจิกายน 2566



สถานี	ตำบล อำเภอ จังหวัด	เวลา	ฝนสะสม (มม.)
บ้านเขาแฉง	1 ด.วังตะกอก อ.หลังสวน จ.ชุมพร	04:00 น.	305
บ้านบางหอย	2 ด.เขาค้อ อ.ปลายพระยา จ.กระบี่	04:00 น.	232
บ้านวังลุง	3 ด.ทอนหงส์ อ.พรหมคีรี จ.นครศรีธรรมราช	04:00 น.	214.5
สะพานข้ามคลองตะโก	ด.ตะโก อ.ทุ่งตะโก จ.ชุมพร	05:00 น.	163.2
ทต.ปากตะโก	ด.ปากตะโก อ.ทุ่งตะโก จ.ชุมพร	05:00 น.	156.6
อบต.พระรักษ์	ด.พระรักษ์ อ.พะโต๊ะ จ.ชุมพร	05:00 น.	151.6
บ้านน้ำจา	ด.เทพราช อ.สิชล จ.นครศรีธรรมราช	04:00 น.	148
EG12 - บ้านหาดทรายรี ม.8	ด.ท่าหิน อ.สวี จ.ชุมพร	00:00 น.	147.2
หลังสวน	ด.ขันเงิน อ.หลังสวน จ.ชุมพร	05:00 น.	145
บ้านนาทอน	ด.ดลิ่งชัน อ.ท่าศาลา จ.นครศรีธรรมราช	04:00 น.	133

>0-10	>10-20	>20-35	>35-50	>50-70	>70-90	>90
ฝนเล็กน้อย ฝนน้อย	ฝนปานกลาง		ฝนหนัก			ฝนหนักมาก ฝนมาก

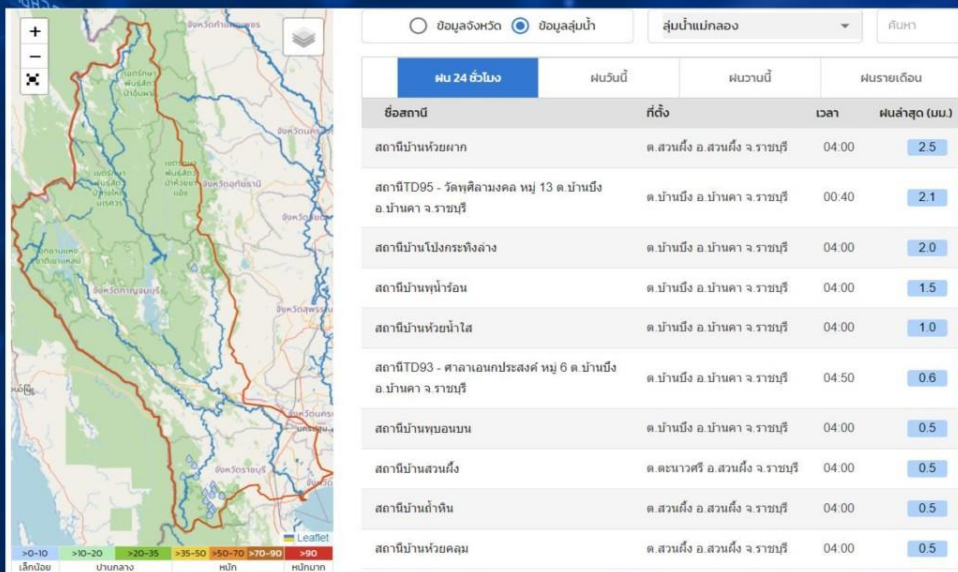


ปริมาณฝนสะสมย้อนหลัง 24 ชั่วโมง รายลุ่มน้ำ

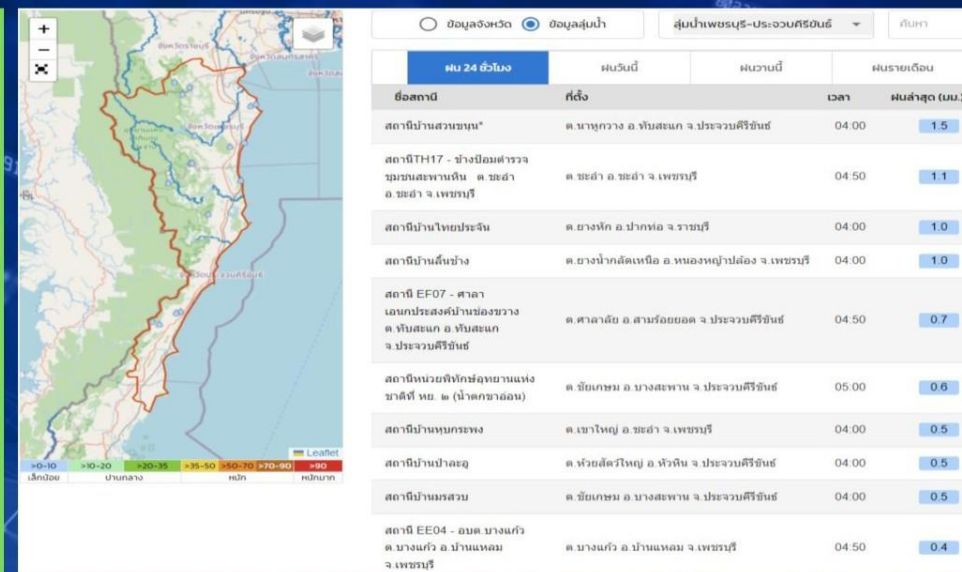
วันที่ 27 - 28 พฤศจิกายน 2566



แม่ กลอง



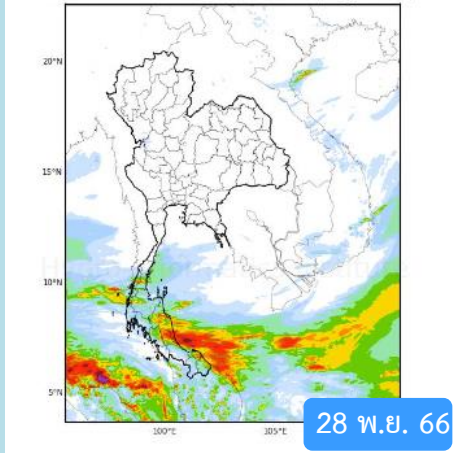
เพชรบุรี - ประจวบ คีรีขันธ์





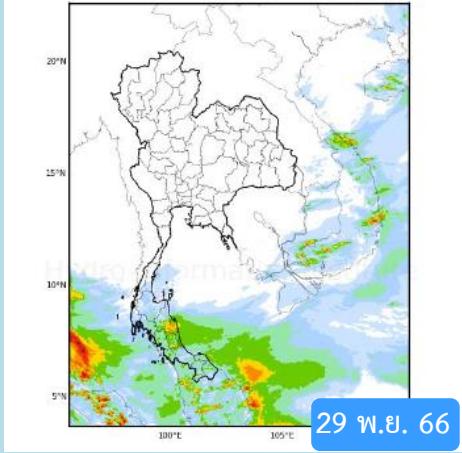
พยากรณ์ฝนสะสมรายวัน จากแบบจำลองสภาพอากาศ WRF-ROMS

WRF-ROMS (ThaiGeo), 24-Hour Precipitation, Thailand Model (3x3 km)
27-Nov-2023 19:00 to 28-Nov-2023 19:00 (Bangkok Time)



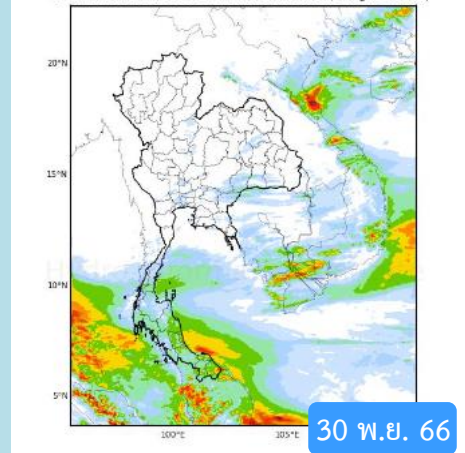
28 พ.ย. 66

WRF-ROMS (ThaiGeo), 24-Hour Precipitation, Thailand Model (3x3 km)
28-Nov-2023 19:00 to 29-Nov-2023 19:00 (Bangkok Time)

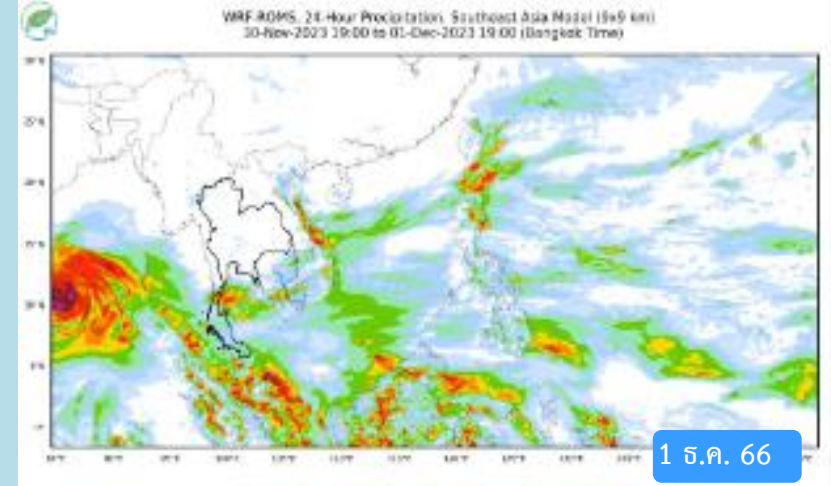


29 พ.ย. 66

WRF-ROMS (ThaiGeo), 24-Hour Precipitation, Thailand Model (3x3 km)
29-Nov-2023 19:00 to 30-Nov-2023 19:00 (Bangkok Time)



30 พ.ย. 66

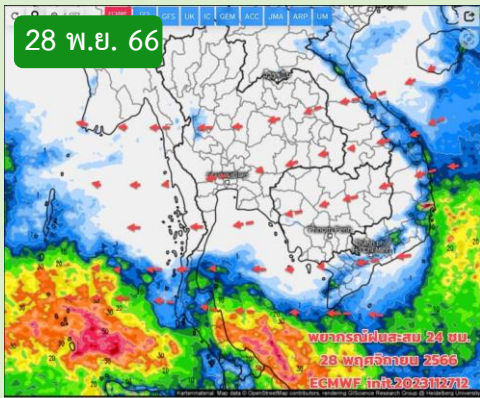


1 ธ.ค. 66

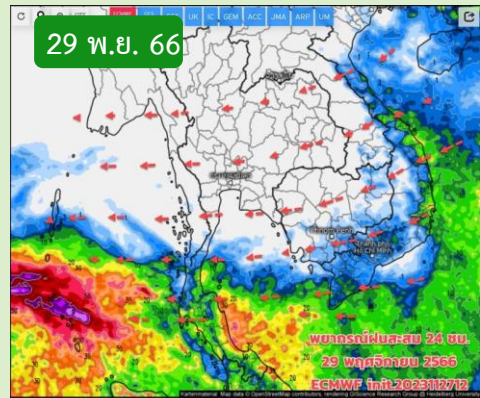


หมายเหตุ : ข้อมูลจากสำนักงานทรัพยากรน้ำแห่งชาติ

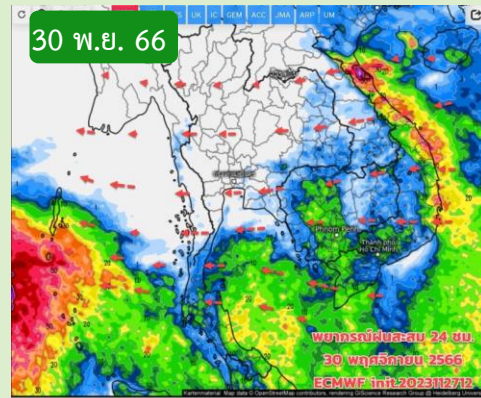
พยากรณ์ฝนสะสม จากแบบจำลองบรรยากาศ ECMWF



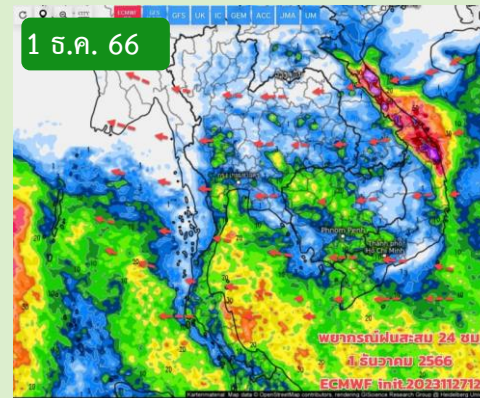
28 พ.ย. 66



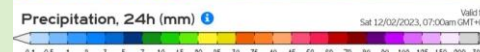
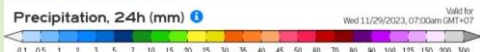
29 พ.ย. 66



30 พ.ย. 66



1 ธ.ค. 66



หมายเหตุ : ข้อมูลจากกรมอุตุนิยมวิทยา

คาดหมายอากาศ 7 วันล่วงหน้า

ช่วง 28-30 พ.ย.66 มวลอากาศเย็นกำลังปานกลาง ยังแผ่ปกคลุมภาคเหนือ ภาคอีสานตอนบน ทำให้ลมหนาวมีกำลังแรงขึ้นบ้าง ตอนเช้ายังมีอากาศเย็นและมีหมอกในตอนเช้า ยอดดอย ยอดคดอยอากาศหนาว กลางวันอากาศร้อน เมฆน้อย ไม่มีฝน ส่วนภาคใต้ยังต้องเฝ้าระวังฝนตกหนักอีก ระยะเวลาช่วงฝนตกสะสม น้ำท่วมฉับพลัน น้ำป่าไหลหลาก คลื่นลมแรงบริเวณที่มีฝนฟ้าคะนอง

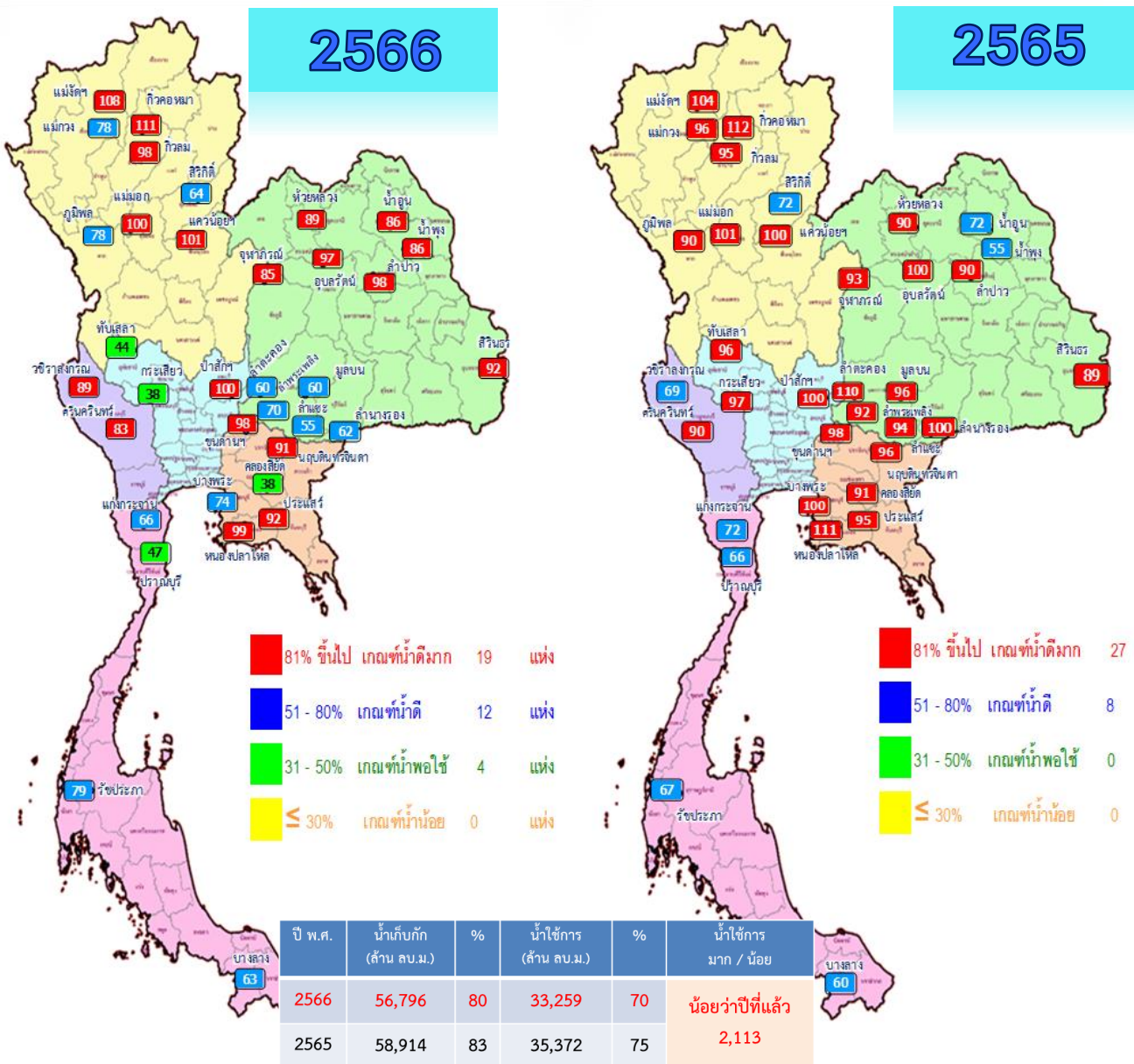
ช่วง 1-4 ธ.ค.66 มวลอากาศเย็นยังปกคลุมประเทศไทยตอนบน แต่เริ่มมีกำลังอ่อนลงบ้าง อากาศอุ่นขึ้น ตอนเช้าอากาศเย็น มีหมอก มีฝนได้บางแห่ง ส่วนภาคใต้ยังมีฝนจะเริ่มลดลง คลื่นลมเริ่มมีกำลังอ่อนลงบ้าง ส่วน 6-7 ธ.ค.66 รอลุ้นมวลอากาศเย็นอีกระลอกที่จะแผ่ลงมา แต่กำลังไม่แรง



สถานการณ์น้ำในอ่างเก็บน้ำ และสถานการณ์น้ำท่า



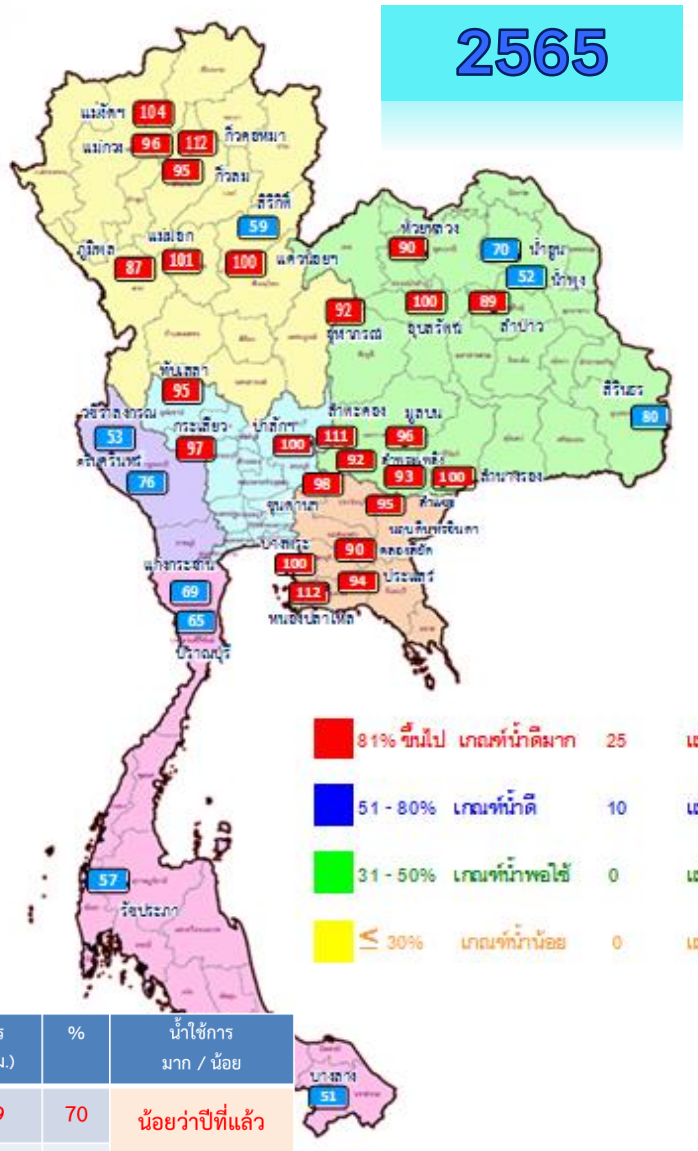
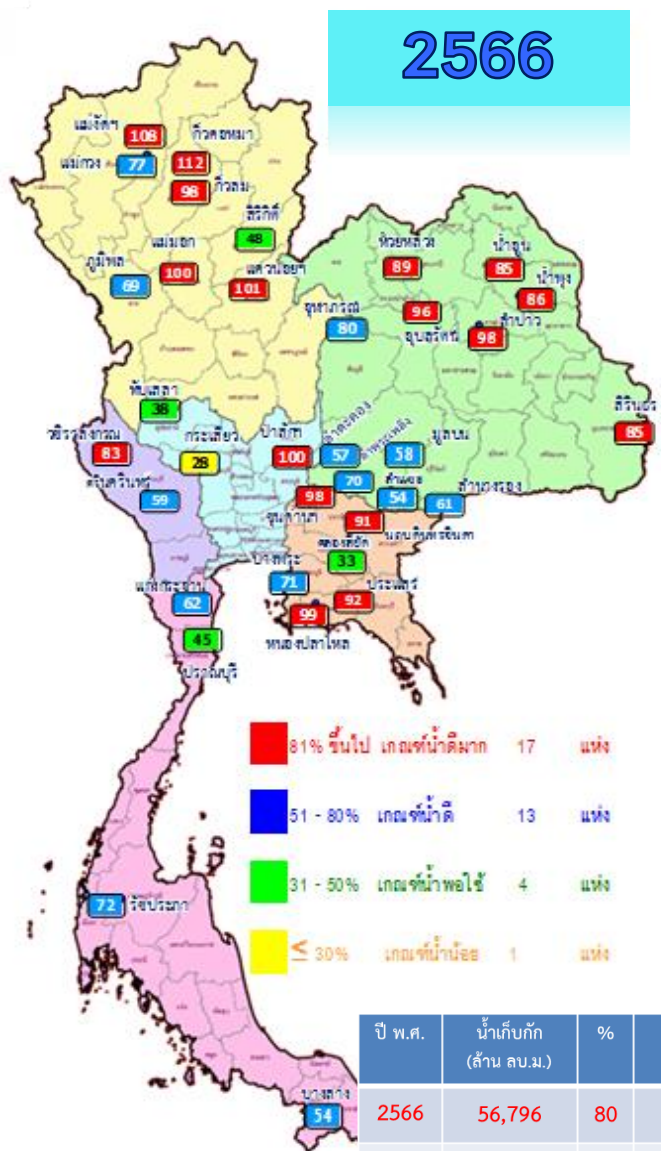
ปริมาณน้ำเก็บกักในอ่างเก็บน้ำขนาดใหญ่ วันที่ 28 พฤศจิกายน



ภาค อ่างเก็บน้ำเขื่อน	ความจุ ที่ รนส. (ล้าน ม.)	ความจุ ที่ รนท. (ล้าน ม.)	ความจุน้ำ ใช้การ (ล้าน ม.)	ณ วันที่								ปริมาณน้ำ ไหลลง วันนี้ (ล้าน ม.)	ปริมาณน้ำ ระบาย วันนี้ (ล้าน ม.)
				ปี 2565		ปี 2566							
				ปริมาตร (ล้าน ม.)	% รนท.	ปริมาตร (ล้าน ม.)	% รนท.	ปริมาตรใช้การ (ล้าน ม.)	% รนท.	% ใช้การ			
ภาคเหนือ													
ภูมิพล*	13,462	13,462	9,662	12,162	90	10,450	78	6,650	49	69	8.38	13.00	
สิริกิติ์*	10,508	9,510	6,660	6,801	72	6,071	64	3,221	34	48	8.57	12.05	
แม่จตุตถบุรณชลด	323	265	253	274	104	285	108	273	103	108	0.39	0.39	
แม่จตุตถมหาราชา	295	263	249	252	96	205	78	191	73	77	0.29	0.10	
กิ่วลม	106	106	103	101	95	104	98	101	95	98	1.27	1.27	
กิ่วคอหมา	209	170	164	190	112	189	111	183	108	112	0.28	0.56	
แควน้อยบำรุงแดน	1,080	939	896	935	100	951	101	908	97	101	0.89	1.30	
แม่มอก	110	110	94	111	101	110	100	94	86	100	0.02	0.09	
ภาคตะวันออกเฉียงเหนือ													
ห้วยหลวง	136	136	129	122	90	121	89	115	84	89	0.00	0.12	
น้ำฮวน	780	520	475	377	72	448	86	403	78	85	0.37	0.00	
น้ำพุง*	200	165	157	90	55	142	86	134	81	86	0.02	0.31	
จุฬารัตน์*	181	164	127	153	93	139	85	102	62	80	0.12	0.00	
อุบลรัตน์*	4,640	2,431	1,850	2,423	100	2,360	97	1,779	73	96	0.84	7.00	
ลำปาว	2,450	1,980	1,880	1,780	90	1,940	98	1,840	93	98	2.21	0.95	
ลำตะคอง	445	314	292	346	110	188	60	166	53	57	0.00	0.17	
ลำพระเพลิง	242	155	154	143	92	109	70	107	69	70	0.06	0.00	
มูลบน	350	141	134	135	96	85	60	78	56	58	0.10	0.04	
ลำแจะ	325	275	268	257	94	151	55	144	52	54	0.00	0.03	
ลำน้ำรอง	197	121	118	121	100	76	62	72	59	61	0.00	0.00	
สิรินธร*	1,966	1,966	1,135	1,744	89	1,801	92	970	49	85	0.00	4.03	
ภาคกลาง													
ป่าสักชลสิทธิ์	960	960	957	960	100	958	100	955	100	100	1.43	0.87	
ห้วยเสลา	190	160	143	154	96	71	44	54	34	38	0.15	0.04	
กระเสียว	390	299	259	290	97	113	38	73	24	28	0.12	1.05	
ภาคตะวันตก													
ศรีนครินทร์*	18,770	17,745	7,480	15,974	90	14,689	83	4,424	25	59	4.75	5.92	
วชิราลงกรณ์*	11,000	8,860	5,848	6,128	69	7,871	89	4,859	55	83	5.56	11.98	
ภาคตะวันออก													
ขุนด่านปราการชล	225	224	219	220	98	220	98	215	96	98	0.09	0.43	
คลองสียัด	450	420	390	381	91	159	38	129	31	33	0.00	0.16	
บางพระ	127	117	105	117	100	86	74	74	63	71	0.00	0.38	
หนองปลาไหล	206	164	150	182	111	163	99	149	91	99	0.00	0.85	
ประแสร์	322	295	275	280	95	272	92	252	85	92	0.00	0.49	
นฤปดินทรจินดา	338	295	281	282	96	270	91	255	87	91	0.23	0.15	
ภาคใต้													
แก่งกระจาน	900	710	645	509	72	465	66	400	56	62	0.82	3.46	
ปราณบุรี	490	391	373	259	66	184	47	166	43	45	0.38	1.15	
รัชชประภา*	6,144	5,639	4,287	3,779	67	4,432	79	3,080	55	72	10.73	7.24	
บางกลาง*	1,590	1,454	1,178	877	60	916	63	640	44	54	11.59	4.38	
รวมทั้งประเทศ	77,891	70,926	47,389	58,912	83	56,796	80	33,259	47	70	59.67	79.93	



ปริมาณน้ำใช้การในอ่างเก็บน้ำขนาดใหญ่ วันที่ 28 พฤศจิกายน

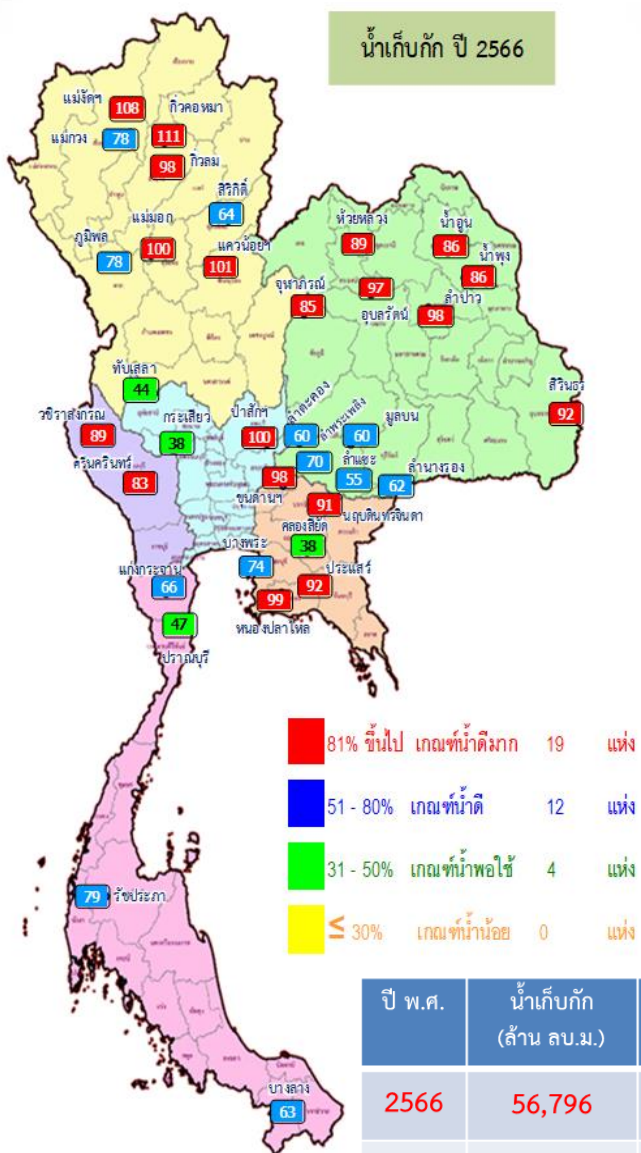


ปี.พ.ศ.	น้ำเก็บกัก (ล้าน ลบ.ม.)	%	น้ำใช้การ (ล้าน ลบ.ม.)	%	น้ำใช้การมาก / น้อย
2566	56,796	80	33,259	70	น้อยกว่าปีที่แล้ว
2565	58,914	83	35,372	75	2,113

ภาค อ่างเก็บน้ำเขื่อน	ความจุ ที่ รนส. (ล้าน ม.)	ความจุ ที่ รนค. (ล้าน ม.)	ความจุน้ำ ใช้การ (ล้าน ม.)	ณ วันที่								ปริมาณน้ำ ไหลลง วันนี้ (ล้าน ม.)	ปริมาณน้ำ ระบาย วันนี้ (ล้าน ม.)
				ปี 2565				ปี 2566					
				ปริมาตร (ล้าน ม.)	% รนค.	ปริมาตร (ล้าน ม.)	% รนค.	ปริมาตรใช้การ (ล้าน ม.)	% ใช้การ	ปริมาตรใช้การ (ล้าน ม.)	% ใช้การ		
ภาคเหนือ													
ภูมิพล*	13,462	13,462	9,662	12,162	90	10,450	78	6,650	69	8.38	13.00		
สิริกิติ์*	10,508	9,510	6,660	6,801	72	6,071	64	3,221	48	8.57	12.05		
แม่จันทน์*	323	265	253	274	104	285	108	273	108	0.39	0.39		
แม่จาง*	295	263	249	252	96	205	78	191	77	0.29	0.10		
กิ่วลม	106	106	103	101	95	104	98	101	98	1.27	1.27		
กิ่วคอง	209	170	164	190	112	189	111	183	112	0.28	0.56		
แควน้อยบำรุงแดน	1,080	939	896	935	100	951	101	908	101	0.89	1.30		
แม่เมาะ	110	110	94	111	101	110	100	94	100	0.02	0.09		
ภาคตะวันออกเฉียงเหนือ													
ห้วยหลวง	136	136	129	122	90	121	89	115	89	0.00	0.12		
น้ำอูน	780	520	475	377	72	448	86	403	85	0.37	0.00		
น้ำพุง*	200	165	157	90	55	142	86	134	86	0.02	0.31		
จุฬารัตน์*	181	164	127	153	93	139	85	102	80	0.12	0.00		
อุบลรัตน์*	4,640	2,431	1,850	2,423	100	2,360	97	1,779	96	0.84	7.00		
ลำปาว	2,450	1,980	1,880	1,780	90	1,940	98	1,840	98	2.21	0.95		
ลำตะคอง	445	314	292	346	110	188	60	166	57	0.00	0.17		
ลำพระเพลิง	242	155	154	143	92	109	70	107	70	0.06	0.00		
มูลบน	350	141	134	135	96	85	60	78	58	0.10	0.04		
ลำแซะ	325	275	268	257	94	151	55	144	54	0.00	0.03		
ลำน้ำรอง	197	121	118	121	100	76	62	72	61	0.00	0.00		
สิรินธร*	1,966	1,966	1,135	1,744	89	1,801	92	970	85	0.00	4.03		
ภาคกลาง													
ป่าสักชลสิทธิ์	960	960	957	960	100	958	100	955	100	1.43	0.87		
ทับเสลา	190	160	143	154	96	71	44	54	38	0.15	0.04		
กระเสียว	390	299	259	290	97	113	38	73	28	0.12	1.05		
ภาคตะวันตก													
ศรีนครินทร์*	18,770	17,745	7,480	15,974	90	14,689	83	4,424	59	4.75	5.92		
วชิราลงกรณ์*	11,000	8,860	5,848	6,128	69	7,871	89	4,859	83	5.56	11.98		
ภาคตะวันออก													
ขุนด่านปราการชล	225	224	219	220	98	220	98	215	98	0.09	0.43		
คลองสียัด	450	420	390	381	91	159	38	129	33	0.00	0.16		
บางพระ	127	117	105	117	100	86	74	74	71	0.00	0.38		
หนองปลาไหล	206	164	150	182	111	163	99	149	99	0.00	0.85		
ประแสร์	322	295	275	280	95	272	92	252	92	0.00	0.49		
นฤปดินทรจินดา	338	295	281	282	96	270	91	255	91	0.23	0.15		
ภาคใต้													
แก่งกระจาน	900	710	645	509	72	465	66	400	62	0.82	3.46		
ปราณบุรี	490	391	373	259	66	184	47	166	45	0.38	1.15		
รัชชประภา*	6,144	5,639	4,287	3,779	67	4,432	79	3,080	72	10.73	7.24		
บางลาง*	1,590	1,454	1,178	877	60	916	63	640	54	11.59	4.38		
รวมทั้งประเทศ	80,106	70,926	47,389	58,912	83	56,796	80	33,259	70	59.67	79.93		



อ่างฯใหญ่ สูง/ต่ำกว่า Upper Rule Curve (URC) และ Lower Rule Curve (LRC)



ข้อมูล ณ วันที่ 28 พ.ย.66

การเฝ้าติดตามสถานการณ์

สูงกว่า URC 7 แห่ง

**แม่จัดสมบูรณ์ชล กัวคอง
แควน้อยบำรุงแดน แม่มอก อุบลรัตน์
ลำปาว ป่าสักชลสิทธิ์**

ต่ำกว่า LRC 4 แห่ง

สิริกิติ์ กับเสลา กระเสียว คลองสิียด

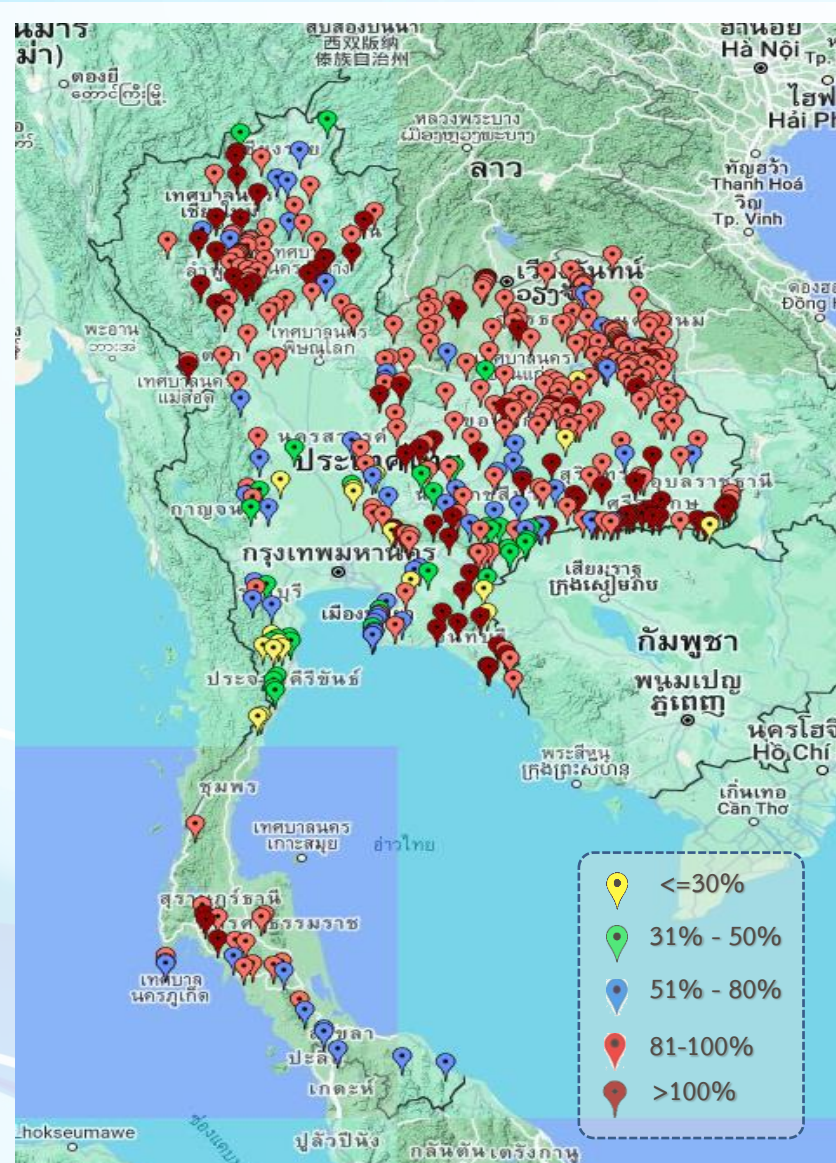
ปี พ.ศ.	น้ำเก็บกัก (ล้าน ลบ.ม.)	%	น้ำใช้การ (ล้าน ลบ.ม.)	%	น้ำใช้การมาก / น้อย
2566	56,796	80	33,259	70	น้อยกว่าปีที่แล้ว
2565	58,914	83	35,372	75	2,113

ลำดับ	อ่างเก็บน้ำชื่ออื่น	ความจุที่ รนส. (ล้าน ม.)	ความจุที่ รนค. (ล้าน ม.)	ณ วันที่ 2566		ไหลลง วันที่ (ล้าน ม.)	ระบาย วันที่ (ล้าน ม.)	ปริมาณน้ำเก็บกัก +สูง/-ต่ำกว่า Upper Rule Curve (URC) (ล้าน ม.)	ปริมาณน้ำเก็บกัก +สูง/-ต่ำกว่า Lower Rule Curve (LRC) (ล้าน ม.)
				ปริมาณ (ล้าน ม.)	% รนค.				
1	ภูมิพล*	13,462	13,462	10,450	78	8.38	13.00	-2,363.24	1,954.29
2	สิริกิติ์*	10,508	9,510	6,071	64	8.57	12.05	-2,929.01	-457.27
3	แม่จัดสมบูรณ์ชล	323	265	285	108	0.39	0.39	21.61	125.61
4	แม่กวางอุดมธารา	295	263	205	78	0.29	0.10	-57.22	81.77
5	กิวลม	106	106	104	98	1.27	1.27	-1.05	25.35
6	กิวคองหมา	209	170	189	111	0.28	0.56	19.42	95.96
7	แควน้อยบำรุงแดน	1,080	939	951	101	0.89	1.30	44.23	514.86
8	แม่มอก	110	110	110	100	0.02	0.09	1.02	48.16
9	ห้วยหลวง	136	136	121	89	0.00	0.12	-9.22	68.73
10	น้ำฮูน	780	520	448	86	0.37	0.00	-38.76	240.18
11	น้ำพุง*	200	165	142	86	0.02	0.31	-11.73	64.51
12	อุพพานรัตน์*	181	164	139	85	0.12	0.00	-24.56	10.84
13	อุบลรัตน์*	4,640	2,431	2,360	97	0.84	7.00	121.05	1,184.22
14	ลำปาว	2,450	1,980	1,940	98	2.21	0.95	75.88	1,084.95
15	ลำตะคอง	445	314	188	60	0.00	0.17	-124.25	82.77
16	ลำพระเพลิง	242	155	109	70	0.06	0.00	-45.55	55.36
17	มูลบน	350	141	85	60	0.10	0.04	-54.64	45.50
18	ลำทะนะ	325	275	151	55	0.00	0.03	-122.93	16.86
19	ลำนาจรวง	197	121	76	62	0.00	0.00	-44.29	49.95
20	สิรินธร*	1,966	1,966	1,801	92	0.00	4.03	-114.03	261.09
21	ป่าสักชลสิทธิ์	960	960	958	100	1.43	0.87	189.49	468.76
22	ทับเสลา	190	160	71	44	0.15	0.04	-88.57	-1.06
23	กระเสียว	390	299	113	38	0.12	1.05	-185.86	-29.51
24	ศรีนครินทร์*	18,770	17,745	14,689	83	4.75	5.92	-3,055.92	872.79
25	วีรลภรณ์*	11,000	8,860	7,871	89	5.56	11.98	-815.73	1,947.71
26	ขุนด่านปราการชล	225	224	220	98	0.09	0.43	-0.55	108.45
27	คลองสิียด	450	420	159	38	0.00	0.16	-256.72	-42.19
28	บางพระ	127	117	86	74	0.00	0.38	-30.50	53.17
29	หนองปลาไหล	206	164	163	99	0.00	0.85	-1.12	91.56
30	ประแสร์	322	295	272	92	0.00	0.49	-23.27	157.33
31	นฤมิตินทรจินดา	332	295	270	91	0.23	0.15	-17.58	108.13
32	แก่งกระจาน	900	710	465	66	0.82	3.46	-234.46	156.15
33	ปราณบุรี	490	391	184	47	0.38	1.15	-206.62	26.84
34	รัชชประภา*	6,144	5,639	4,432	79	10.73	7.24	-1,183.26	89.12
35	บางหลวง*	1,590	1,454	916	63	11.59	4.38	-199.93	96.98

ฝ่ายประมวลและวิเคราะห์สถานการณ์น้ำ ส่วนประมวลวิเคราะห์สถานการณ์น้ำ สำนักบริหารจัดการน้ำและอุทกวิทยา



สถานการณ์น้ำในอ่างเก็บน้ำขนาดกลาง วันที่ 28 พฤศจิกายน 2566



ภาค	ปริมาณน้ำอ่างเก็บน้ำขนาดกลาง จำนวน 435 แห่ง								
	จำนวนอ่าง	ความจุ	น้ำใช้การ	ปริมาณน้ำปี 2565	% รนค.	ปริมาณน้ำปี 2566	% รนค.	ใช้การปี 2566	% ใช้การ
เหนือ	80	1,083	992	1,032	95	980	91	890	90
ตะวันออกเฉียงเหนือ	226	2,061	1,892	1,865	90	1,845	90	1,677	89
กลาง	27	419	393	379	91	335	80	310	79
ตะวันตก	8	164	152	165	101	106	65	95	62
ตะวันออก	52	1,006	949	1,012	101	833	83	777	82
ใต้	42	679	626	474	70	492	72	438	70
รวม	435	5,411	5,004	4,927	91	4,591	85	4,187	84

สรุปอ่างขนาดกลางที่มีปริมาตรในช่วง <=30%, >30 - 50% ,>50-80%, >80-100% และ >100%					
ภาค	<=30%	>30-50%	>50-80%	>80-100%	>100%
เหนือ	0	2	9	47	22
ตอน.	3	9	21	151	42
ตะวันออก	4	8	11	14	15
กลาง	4	3	5	12	3
ตะวันตก	0	2	4	2	0
ใต้	7	8	10	14	3
รวม	18	32	60	240	85

รวมทั้งหมด 435 แห่ง



ปริมาณน้ำในอ่างเก็บน้ำขนาดใหญ่และขนาดกลาง วันที่ 28 พฤศจิกายน 2566



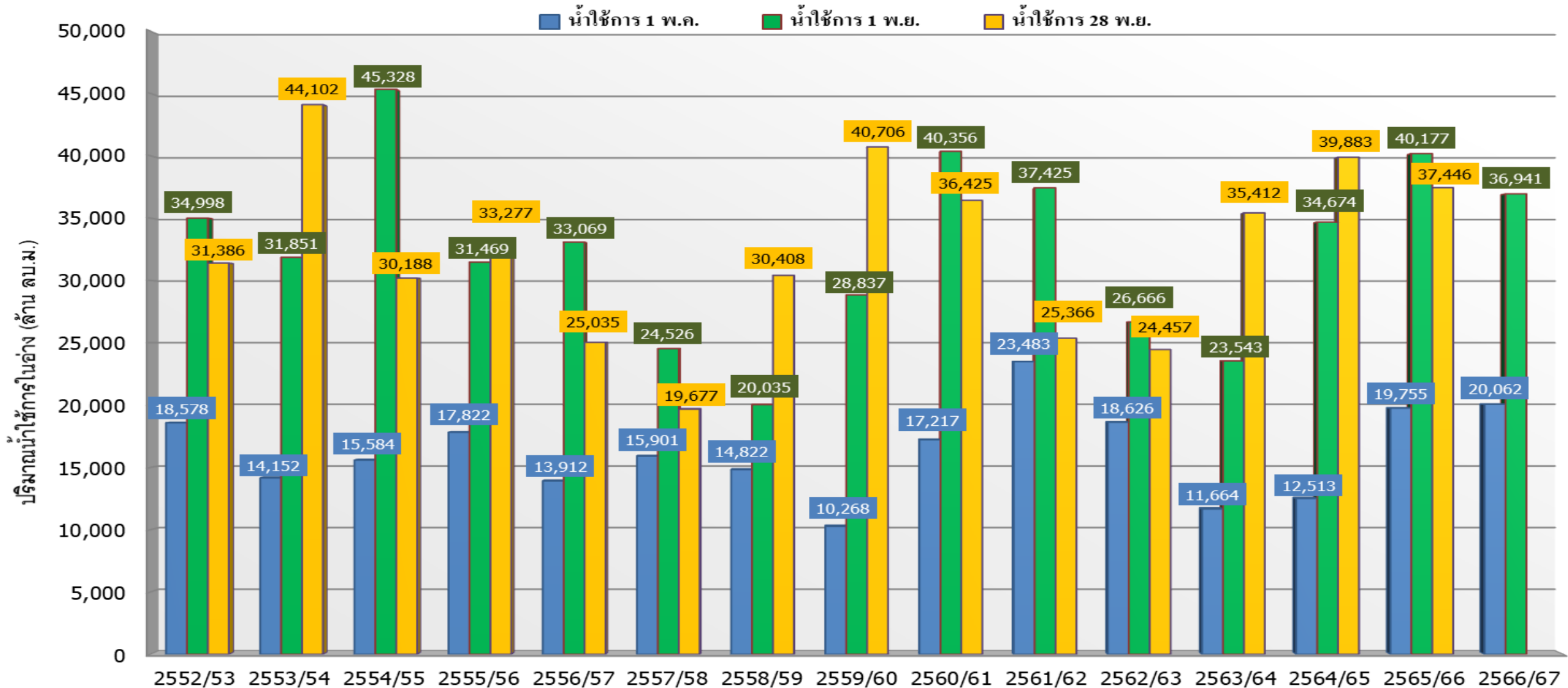
ภาค	ขนาดใหญ่				ขนาดกลาง				รวมอ่างขนาดใหญ่และกลาง						รับน้ำได้อีก	เปรียบเทียบปี 65 กับ 66		
	จำนวน	ความจุ	ปี 2566	% ความจุ อ่างฯ	จำนวน	ความจุ	ปี 2566	% ความจุ อ่างฯ	จำนวน	ความจุ	ปี2565		ปี2566			ปริมาณ	ปริมาณ	%
											ปริมาณ	%	ปริมาณ	%				
เหนือ	8	24,825	18,367	74	80	1,083	980	90	88	25,908	21,859	84	19,347	75	6,614	-2,512	-11	
ตอน.	12	8,368	7,561	90	226	2,061	1,845	90	238	10,429	9,558	92	9,406	90	1,023	-152	-2	
กลาง	3	1,419	1,142	81	27	419	335	80	30	1,838	1,783	97	1,477	80	360	-306	-17	
ตะวันตก	2	26,605	22,560	85	8	164	106	65	10	26,769	22,267	83	22,666	85	4,102	399	2	
ตะวันออก	6	1,515	1,169	77	52	1,006	833	83	58	2,520	2,473	98	2,002	79	519	-471	-19	
ใต้	4	8,194	5,997	73	42	679	492	72	46	8,874	5,900	66	6,489	73	2,385	589	10	
รวม	35	70,926	<u>56,796</u>	80	435	5,411	<u>4,591</u>	85	470	76,337	63,841	84	<u>61,387</u>	80	15,003	-2,454	-4	
ปริมาณน้ำใช้การ		47,389	<u>33,259</u>	70		5,004	<u>4,187</u>	84		52,388	39,892	76	<u>37,446</u>	71				

สามารถรับน้ำได้อีก **15,003** ล้าน ลบ.ม. (20%)

%น้ำใช้การ=(ปริมาณน้ำใช้การ/ความจุอ่างน้ำใช้การ)*100

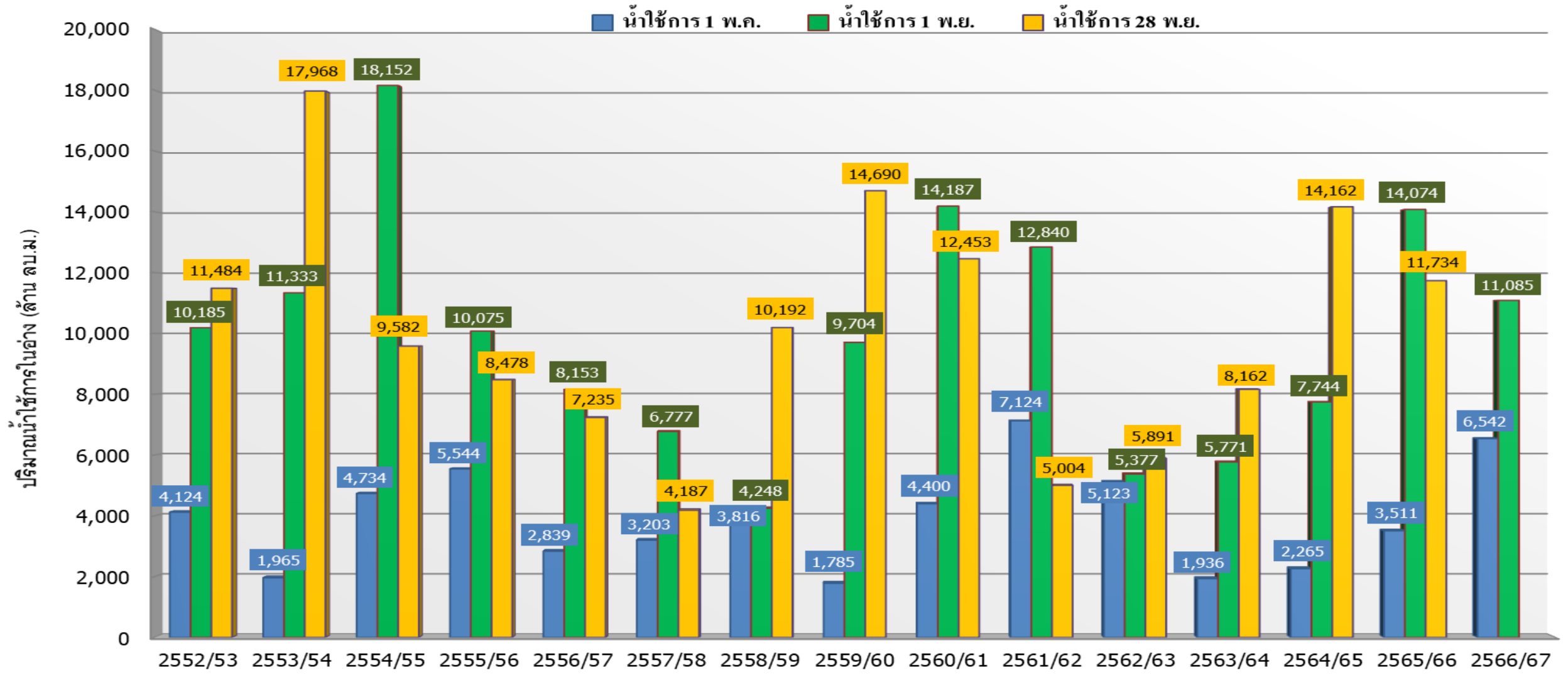


กราฟเปรียบเทียบปริมาณน้ำใช้การในอ่างเก็บน้ำขนาดใหญ่และขนาดกลาง ตั้งแต่ปี 2553 ถึง ปี 2566



ปี 25 (1)/(2)	2552/53	2553/54	2554/55	2555/56	2556/57	2557/58	2558/59	2559/60	2560/61	2561/62	2562/63	2563/64	2564/65	2565/66	2566/67
(1) ■ น้ำใช้การ 1 พ.ค.	18,578	14,152	15,584	17,822	13,912	15,901	14,822	10,268	17,217	23,483	18,626	11,664	12,513	19,755	20,062
(1) ■ น้ำใช้การ 1 พ.ย.	34,998	31,851	45,328	31,469	33,069	24,526	20,035	28,837	40,356	37,425	26,666	23,543	34,674	40,177	36,941
(2) ■ น้ำใช้การ 28 พ.ย.	31,386	44,102	30,188	33,277	25,035	19,677	30,408	40,706	36,425	25,366	24,457	35,412	39,883	37,446	

กราฟเปรียบเทียบปริมาณน้ำใช้การในกลุ่มน้ำเจ้าพระยา (ภูมิพล สิริกิติ์ แควน้อยฯ ปาสักฯ) ตั้งแต่ปี 2553 ถึง ปี 2566



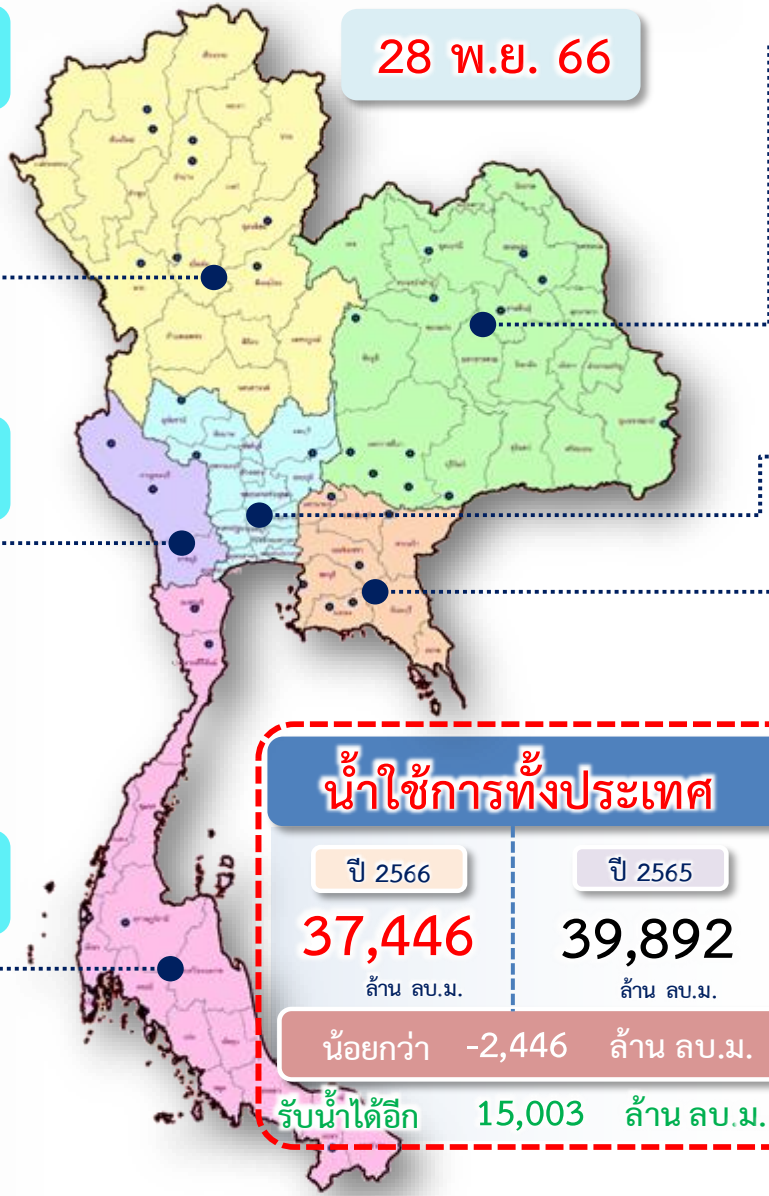
ปี 25 (1)/(2)	2552/53	2553/54	2554/55	2555/56	2556/57	2557/58	2558/59	2559/60	2560/61	2561/62	2562/63	2563/64	2564/65	2565/66	2566/67
(1) ■ น้ำใช้การ 1 พ.ค.	4,124	1,965	4,734	5,544	2,839	3,203	3,816	1,785	4,400	7,124	5,123	1,936	2,265	3,511	6,542
(1) ■ น้ำใช้การ 1 พ.ย.	10,185	11,333	18,152	10,075	8,153	6,777	4,248	9,704	14,187	12,840	5,377	5,771	7,744	14,074	11,085
(2) ■ น้ำใช้การ 28 พ.ย.	11,484	17,968	9,582	8,478	7,235	4,187	10,192	14,690	12,453	5,004	5,891	8,162	14,162	11,734	



ปริมาณน้ำใช้การ อ่างเก็บน้ำขนาดใหญ่และขนาดกลาง



28 พ.ย. 66



ภาคเหนือ

อ่างใหญ่ 8 แห่ง
อ่างกลาง 80 แห่ง

ปี 2566	ปี 2565
12,512	15,023
ล้าน ลบ.ม.	
น้อยกว่า -2,512 ล้าน ลบ.ม.	
รับน้ำได้อีก 6,614 ล้าน ลบ.ม.	

ภาคตะวันออกเฉียงเหนือ

ปี 2566	ปี 2565
7,588	7,736
ล้าน ลบ.ม.	
น้อยกว่า -148 ล้าน ลบ.ม.	
รับน้ำได้อีก 1,023 ล้าน ลบ.ม.	

ภาคตะวันตก

อ่างใหญ่ 2 แห่ง
อ่างกลาง 8 แห่ง

ปี 2566	ปี 2565
9,378	8,979
ล้าน ลบ.ม.	
มากกว่า 399 ล้าน ลบ.ม.	
รับน้ำได้อีก 4,102 ล้าน ลบ.ม.	

ภาคกลาง

ปี 2566	ปี 2565
1,393	1,697
ล้าน ลบ.ม.	
น้อยกว่า -304 ล้าน ลบ.ม.	
รับน้ำได้อีก 360 ล้าน ลบ.ม.	

ภาคใต้

อ่างใหญ่ 4 แห่ง
อ่างกลาง 42 แห่ง

ปี 2566	ปี 2565
4,725	4,134
ล้าน ลบ.ม.	
มากกว่า 590 ล้าน ลบ.ม.	
รับน้ำได้อีก 2,385 ล้าน ลบ.ม.	

ภาคตะวันออก

ปี 2566	ปี 2565
1,851	2,323
ล้าน ลบ.ม.	
น้อยกว่า -471 ล้าน ลบ.ม.	
รับน้ำได้อีก 519 ล้าน ลบ.ม.	

น้ำใช้การทั่วประเทศ

ปี 2566	ปี 2565
37,446	39,892
ล้าน ลบ.ม.	
น้อยกว่า -2,446 ล้าน ลบ.ม.	
รับน้ำได้อีก 15,003 ล้าน ลบ.ม.	

อ่างใหญ่ 12 แห่ง
อ่างกลาง 226 แห่ง

อ่างใหญ่ 3 แห่ง
อ่างกลาง 27 แห่ง

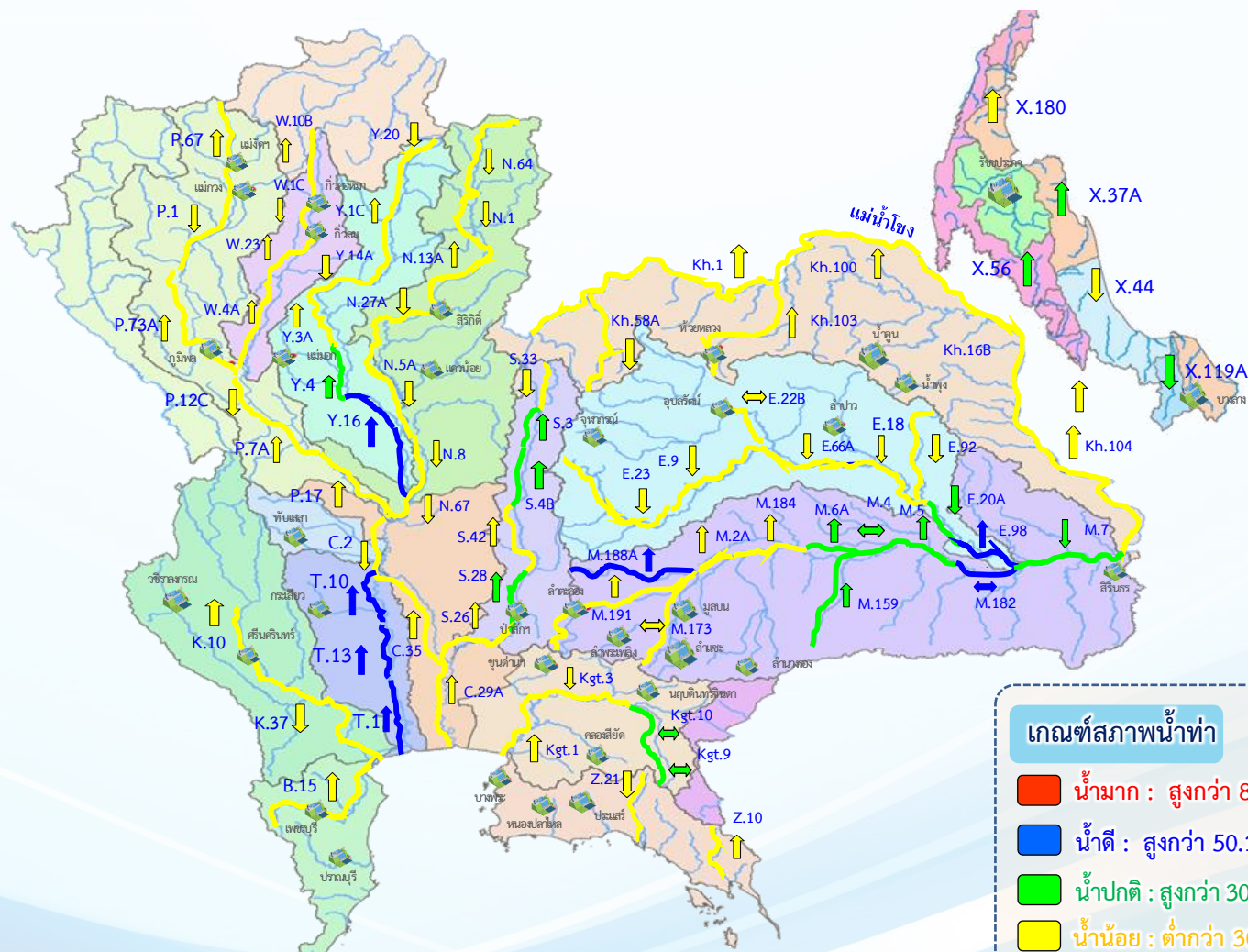
อ่างใหญ่ 6 แห่ง
อ่างกลาง 52 แห่ง



แนวโน้มสถานการณ์น้ำท่าในลำน้ำสายหลัก



วันที่ 28 พฤศจิกายน 2566



แนวโน้ม

- ↑ แนวโน้มเพิ่มขึ้น
- ↓ แนวโน้มลดลง
- ↔ แนวโน้มทรงตัว

เกณฑ์สภาพน้ำท่า

- น้ำมาก : สูงกว่า 81% ค่าความจุลำนํ้า
- น้ำดี : สูงกว่า 50.1 – 80 % ของความจุลำนํ้า
- น้ำปกติ : สูงกว่า 30.1%-50% ของความจุลำนํ้า
- น้ำน้อย : ต่ำกว่า 30% ของความจุลำนํ้า

จำนวน

- สถานี
- 13 สถานี
- 13 สถานี
- 62 สถานี

จำนวนสถานีวัดน้ำท่าที่ขีดตาม 88 สถานี



สถานการณ์น้ำล้นตลิ่ง สถานีอุทกวิทยา กรมชลประทาน



สถานีน้ำท่าที่ระดับน้ำล้นตลิ่ง											
วันที่ 28 พ.ย. 2566 เวลา 06.00 น.											
ลำดับ	ชื่อสถานี	ลุ่มน้ำ	แม่น้ำ	อำเภอ	จังหวัด	ระดับตลิ่ง	ความจุท่า	ระดับน้ำ	ปริมาณน้ำ	ระดับน้ำสูงต่ำ	แนวโน้ม
						(ม.รท.ม.)	(ม.รท.ม.)	(ม.รท.ม.)	(ม.รท.ม.)	(ม.รท.ม.)	
1	X.167	ภาคใต้ฝั่งตะวันออกตอนบน	คลองสาโรง	อ.ร่องพิบูลย์	จ.นครศรีธรรมราช	11.35	106.35	11.72	123.48	+0.37	—
2	X.203	ภาคใต้ฝั่งตะวันออกตอนบน	คลองท่าดี	อ.เมือง	จ.นครศรีธรรมราช	10.50	44.20	10.76	56.80	+0.26	▼
3	X.212	ภาคใต้ฝั่งตะวันออกตอนบน	คลองหลังสวน (ลำง)	อ.หลังสวน	จ.ชุมพร	6.00	1,114.00	6.12	1,144.00	+0.12	▼
4	X.275	ภาคใต้ฝั่งตะวันออกตอนล่าง	แม่น้ำปัตตานี	อ.เมือง	จ.ปัตตานี	2.00	-	2.30	-	+0.30	—
5	X.285	ภาคใต้ฝั่งตะวันออกตอนบน	คลองนครน้อย	อ.เมือง	จ.นครศรีธรรมราช	2.50	-	2.56	-	+0.06	▲

▼ ลดลง — ทรงตัว ▲ เพิ่มขึ้น



โดย ฝ่ายสารสนเทศและพยากรณ์น้ำ ส่วนอุทกวิทยา
ข้อมูลจาก ศูนย์อุทกวิทยาชลประทาน 1-8



ฝ่ายสารสนเทศและพยากรณ์น้ำ ส่วนอุทกวิทยา

ข้อมูลจาก ศูนย์อุทกวิทยาชลประทาน 1 - 8



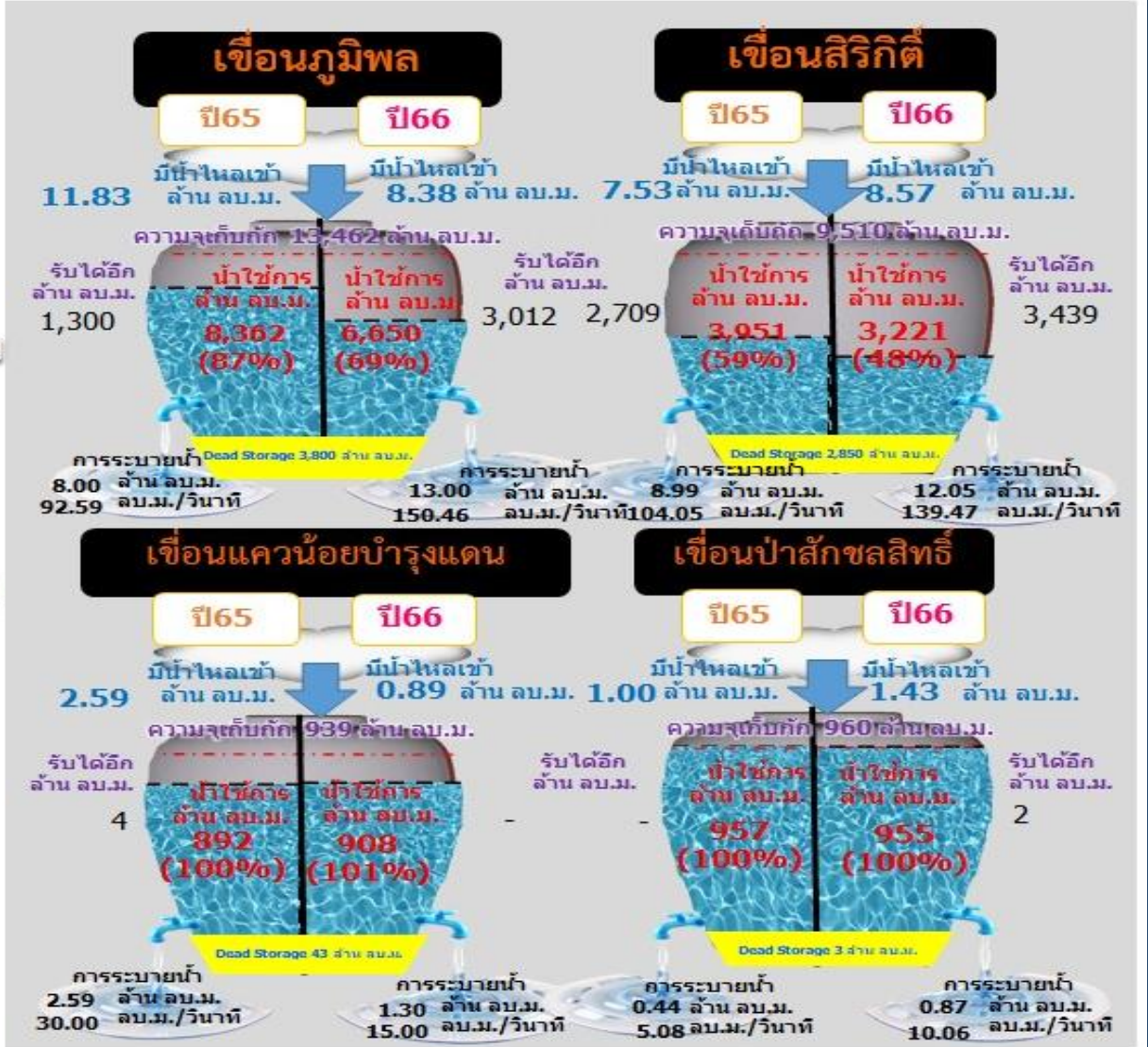
สถานการณ์ลุ่มน้ำเจ้าพระยา



ปริมาณน้ำ 4 เขื่อนหลักลุ่มน้ำเจ้าพระยา



รวม 4 เขื่อน	ปริมาณน้ำทั้งหมด (ล้าน ลบ.ม.)	น้ำใช้การ (ล้าน ลบ.ม.)	รับน้ำได้อีก (ล้าน ลบ.ม.)
28 พ.ย. 66	18,431 (74%)	11,735 (65%)	6,453
28 พ.ย. 65	20,858 (84%)	14,162 (78%)	4,013

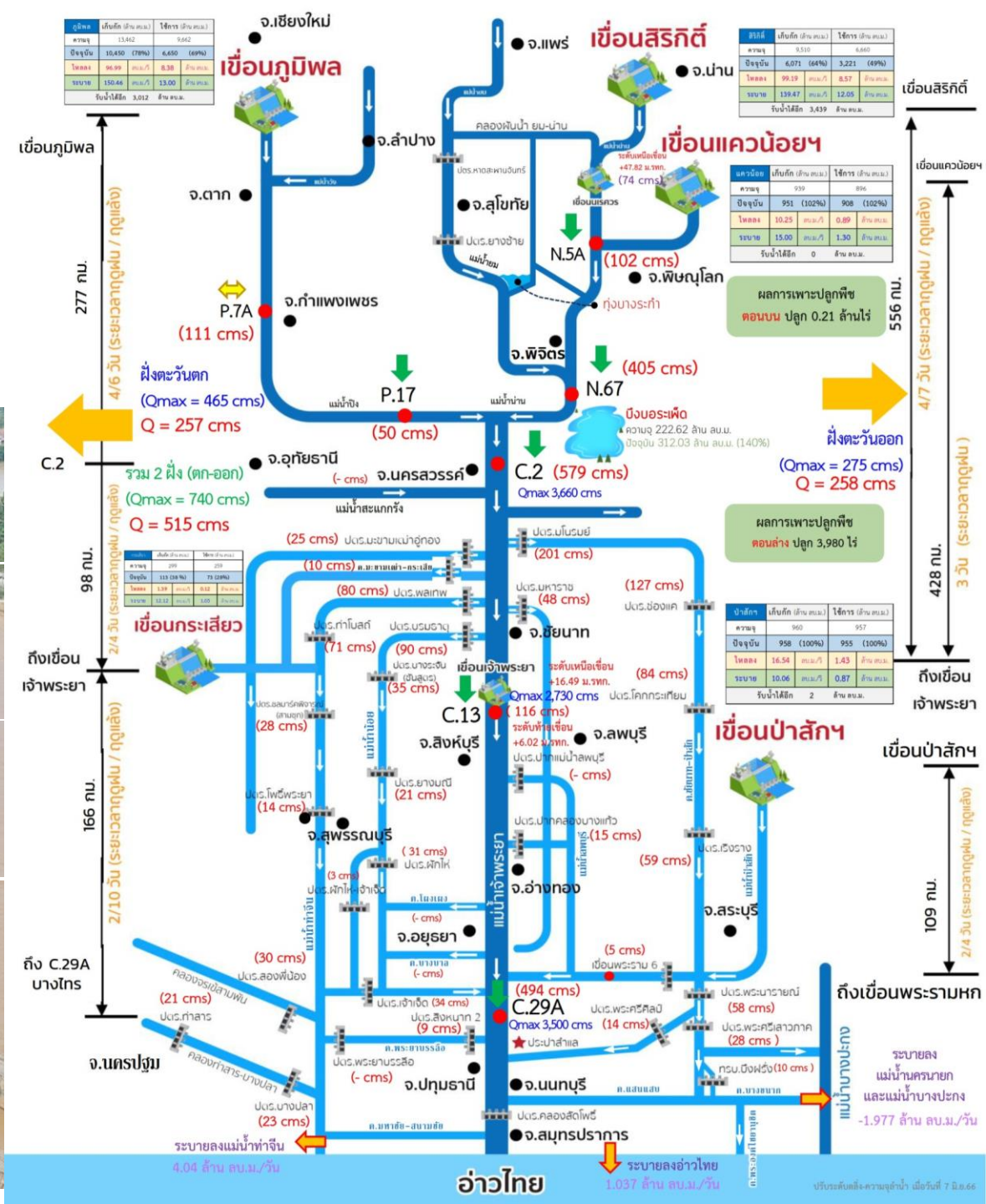
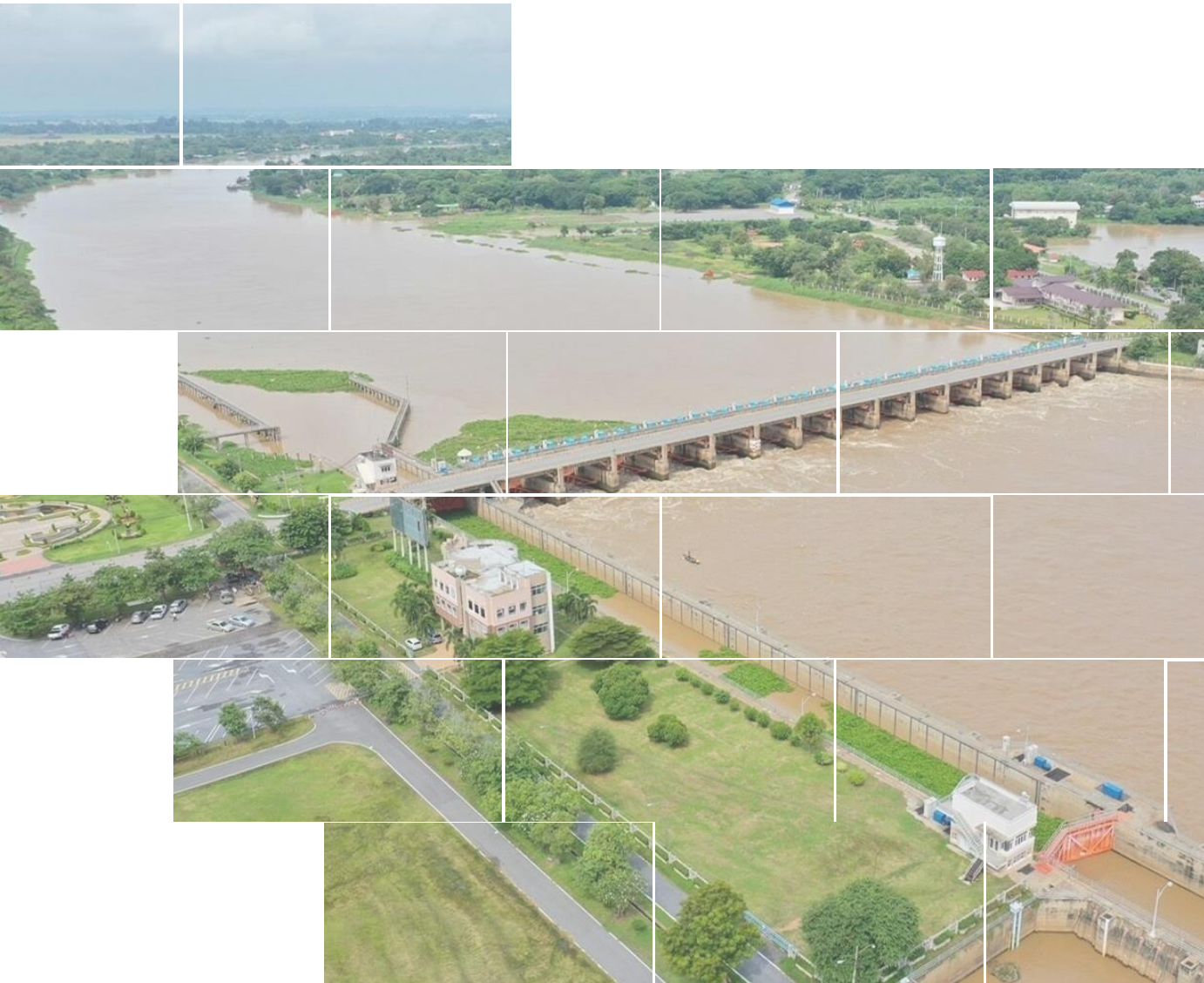


ไหลลงวันนี้ 19.27 ล้าน ลบ.ม.
ระบายวันนี้ 27.22 ล้าน ลบ.ม.



สถานการณ์ลุ่มน้ำเจ้าพระยา

ข้อมูล ณ วันที่ 28 พ.ย.66





แผน-ผลจัดสรรน้ำฤดูแล้ง ปี 2566/67



แผนการจัดสรรน้ำและการเพาะปลูกพืชฤดูแล้ง ปี 2566/67

(1 พฤศจิกายน 2566 - 30 เมษายน 2567)

(ข้อมูล ณ วันที่ 1 พ.ย.66)



ทั้งประเทศ

ปริมาณน้ำต้นทุน **40,387** ล้าน ลบ.ม.

1 พฤศจิกายน 2566 (ใหญ่ 32,849 + อื่น ๆ 7,538 ล้าน ลบ.ม.)

ความต้องการน้ำ **21,810** ล้าน ลบ.ม.

สำรองน้ำต้นทุน **18,577** ล้าน ลบ.ม.



อุปโภค-บริโภค
3,060 ล้าน ลบ.ม. (14%)



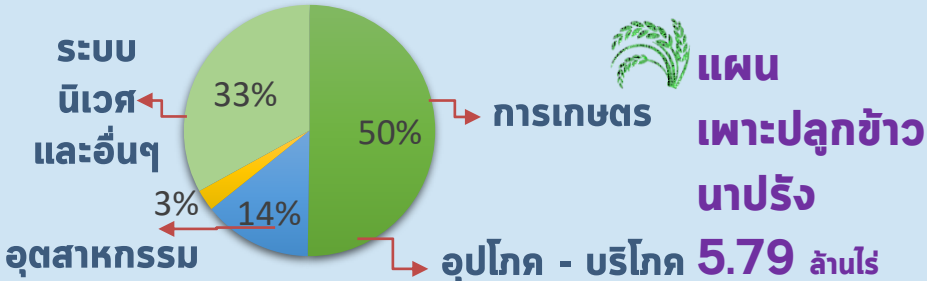
รักษาระบบนิเวศและอื่น ๆ
7,195 ล้าน ลบ.ม. (33%)



เกษตรกรรม
10,955 ล้าน ลบ.ม. (50%)



อุตสาหกรรม
600 ล้าน ลบ.ม. (3%)



ลุ่มเจ้าพระยา

ปริมาณน้ำต้นทุน **11,085** ล้าน ลบ.ม.

1 พฤศจิกายน 2566

ความต้องการน้ำ **6,100** ล้าน ลบ.ม.

สำรองน้ำต้นทุน **5,485** ล้าน ลบ.ม.



อุปโภค-บริโภค
1,150 ล้าน ลบ.ม. (19%)



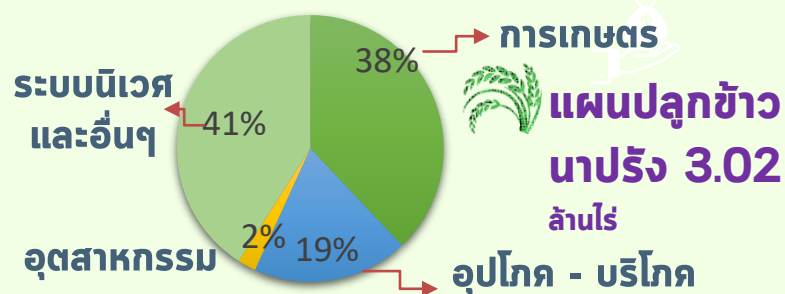
รักษาระบบนิเวศและอื่น ๆ
2,500 ล้าน ลบ.ม. (41%)



เกษตรกรรม
2,315 ล้าน ลบ.ม. (38%)



อุตสาหกรรม
135 ล้าน ลบ.ม. (2%)



ลุ่มน้ำแม่กลอง (1 ม.ค. - 30 มิ.ย.67)

ปริมาณน้ำต้นทุน **9,196** ล้าน ลบ.ม.

1 พฤศจิกายน 2566

ความต้องการน้ำ **5,000** ล้าน ลบ.ม.

สำรองน้ำต้นทุน **4,196** ล้าน ลบ.ม.



อุปโภค-บริโภค
460 ล้าน ลบ.ม. (9%)



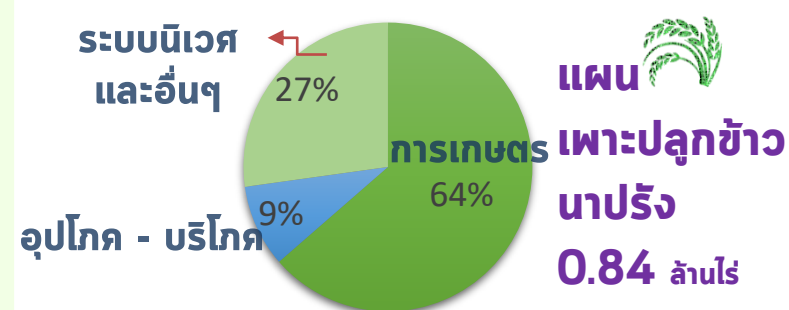
รักษาระบบนิเวศและอื่น ๆ
1,360 ล้าน ลบ.ม. (27%)



เกษตรกรรม
3,180 ล้าน ลบ.ม. (64%)

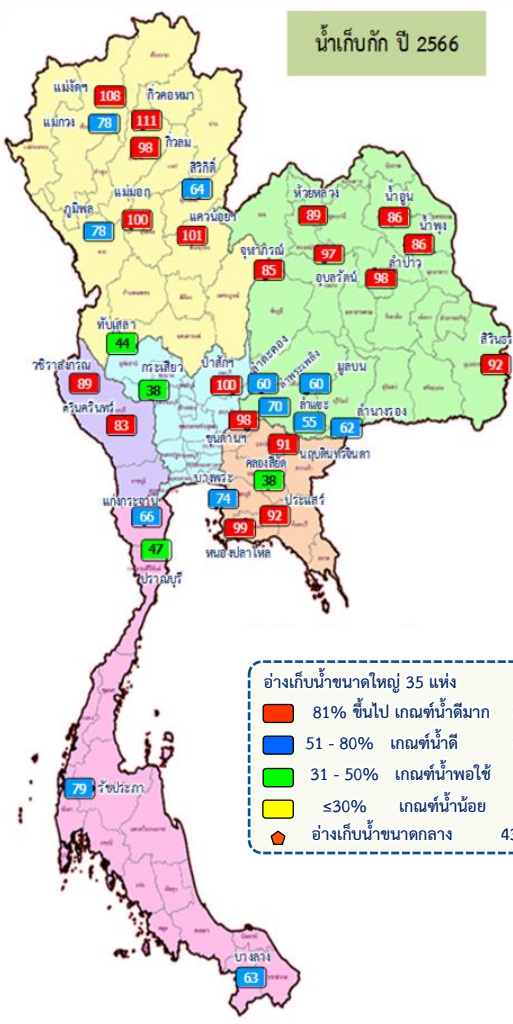


อุตสาหกรรม
- ล้าน ลบ.ม. (0%)





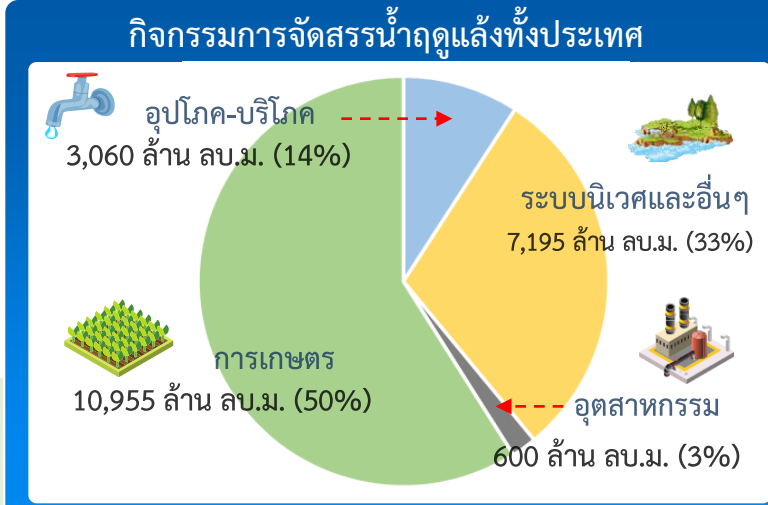
สถานการณ์น้ำและแผน-ผลการบริหารจัดการน้ำฤดูแล้งปี 2566/67 ทั้งประเทศ (1 พ.ย.66 – 30 เม.ย.67)



ปริมาณน้ำเก็บกักและใช้การทั้งประเทศ ณ วันที่ 28 พ.ย.66

ประเภท	ปริมาณน้ำเก็บกัก	ปริมาณน้ำใช้การ
อ่างฯ ใหญ่ 35 แห่ง	ปริมาณน้ำเก็บกัก 70,926 ล้าน ลบ.ม. ปริมาณน้ำใช้การ 47,389 ล้าน ลบ.ม. ปี 2565 = 58,912 ล้าน ลบ.ม.	33,259 (70%) ปี 2565 = 35,375 ล้าน ลบ.ม. (ล้าน ลบ.ม.)
อ่างฯ กลาง 435 แห่ง	ปริมาณน้ำเก็บกัก 5,410 ล้าน ลบ.ม. ปริมาณน้ำใช้การ 5,003 ล้าน ลบ.ม.	4,187 (84%) (ล้าน ลบ.ม.)
อ่างฯ เล็ก 1,060 แห่ง	ปริมาณน้ำเก็บกัก 387 ล้าน ลบ.ม. ปริมาณน้ำใช้การ 345 ล้าน ลบ.ม.	266 (77%) (ล้าน ลบ.ม.)
รวมทั้งหมด 1,530 แห่ง	ปริมาณน้ำเก็บกัก 76,723 ล้าน ลบ.ม. ปริมาณน้ำใช้การ 52,737 ล้าน ลบ.ม. ปี 2565 = 63,841 ล้าน ลบ.ม.	37,712 (72%) ปี 2565 = 39,883 ล้าน ลบ.ม. (ล้าน ลบ.ม.)

ปริมาณน้ำเก็บกักทั้งประเทศ (รวมอ่างใหญ่ อ่างกลาง อ่างเล็ก) ณ วันที่ 1 พ.ค.66 จำนวน 61,191 ล้าน ลบ.ม. (78%)
 ปริมาณน้ำต้นทุน (1 พ.ค.66) จำนวน 40,387 ล้าน ลบ.ม. แผนจัดสรรน้ำฤดูแล้ง 21,810 ล้าน ลบ.ม. สำรองน้ำต้นทุนฤดูแล้ง จำนวน 18,577 ล้าน ลบ.ม.



ผลจัดสรรน้ำฤดูแล้ง ปี 2566/67 วันที่ 28 พ.ย.66

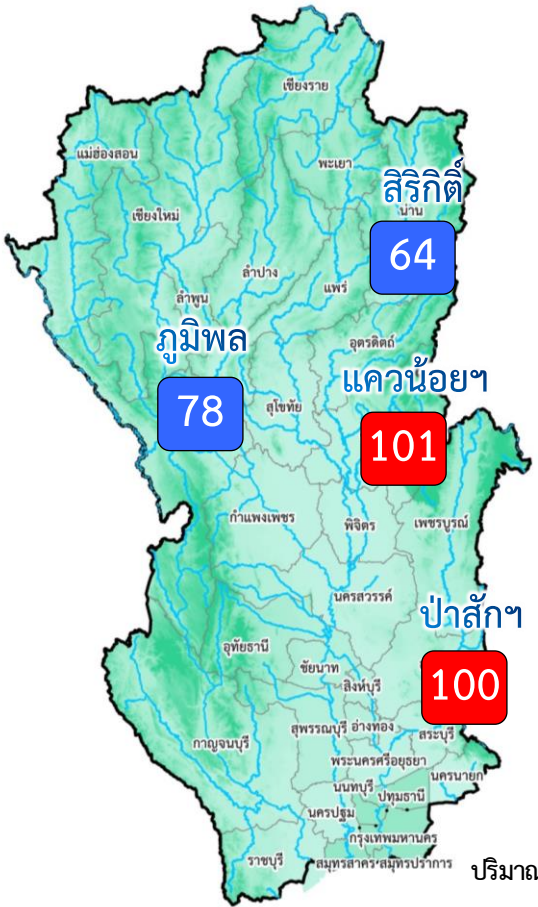
แผนจัดสรรน้ำ	21,810	(ล้าน ลบ.ม.)
ผลจัดสรรน้ำ	2,971	14 %
คงเหลือ	18,839	86 %

ผลการเพาะปลูกข้าวนาปรัง 2566/67 (22 พ.ย.66)

แผน	5.80 ล้านไร่
เพาะปลูกแล้ว	0.68 ล้านไร่ (12%)
เก็บเกี่ยว	- ล้านไร่



สถานการณ์น้ำและแผน-ผลการบริหารจัดการน้ำฤดูแล้งปี 2566/67 กลุ่มเจ้าพระยา (1 พ.ย.66 – 30 เม.ย.67)

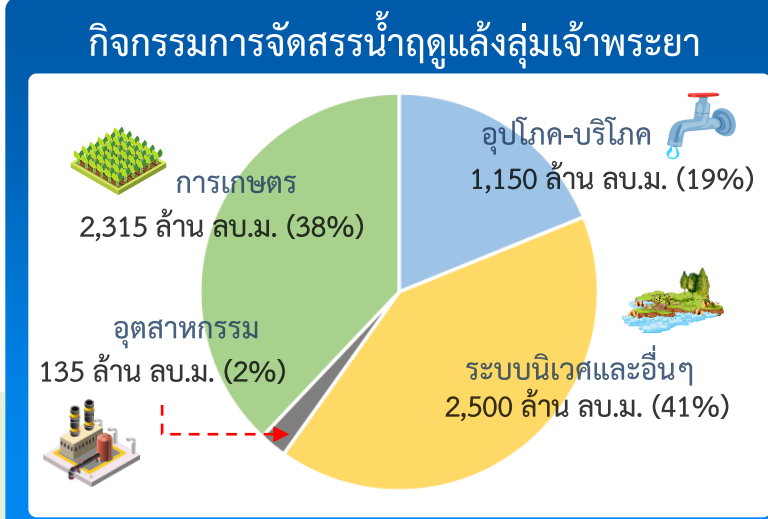


อ่างเก็บน้ำขนาดใหญ่ 4 แห่ง	
81% ขึ้นไป เกษตน์น้ำดีมาก	2 แห่ง
51 - 80% เกษตน์น้ำดี	2 แห่ง
31 - 50% เกษตน์น้ำพอใช้	- แห่ง
≤30% เกษตน์น้ำน้อย	- แห่ง

ผลการเพาะปลูกข้าวนาปรัง 2566/67 (22 พ.ย.66)

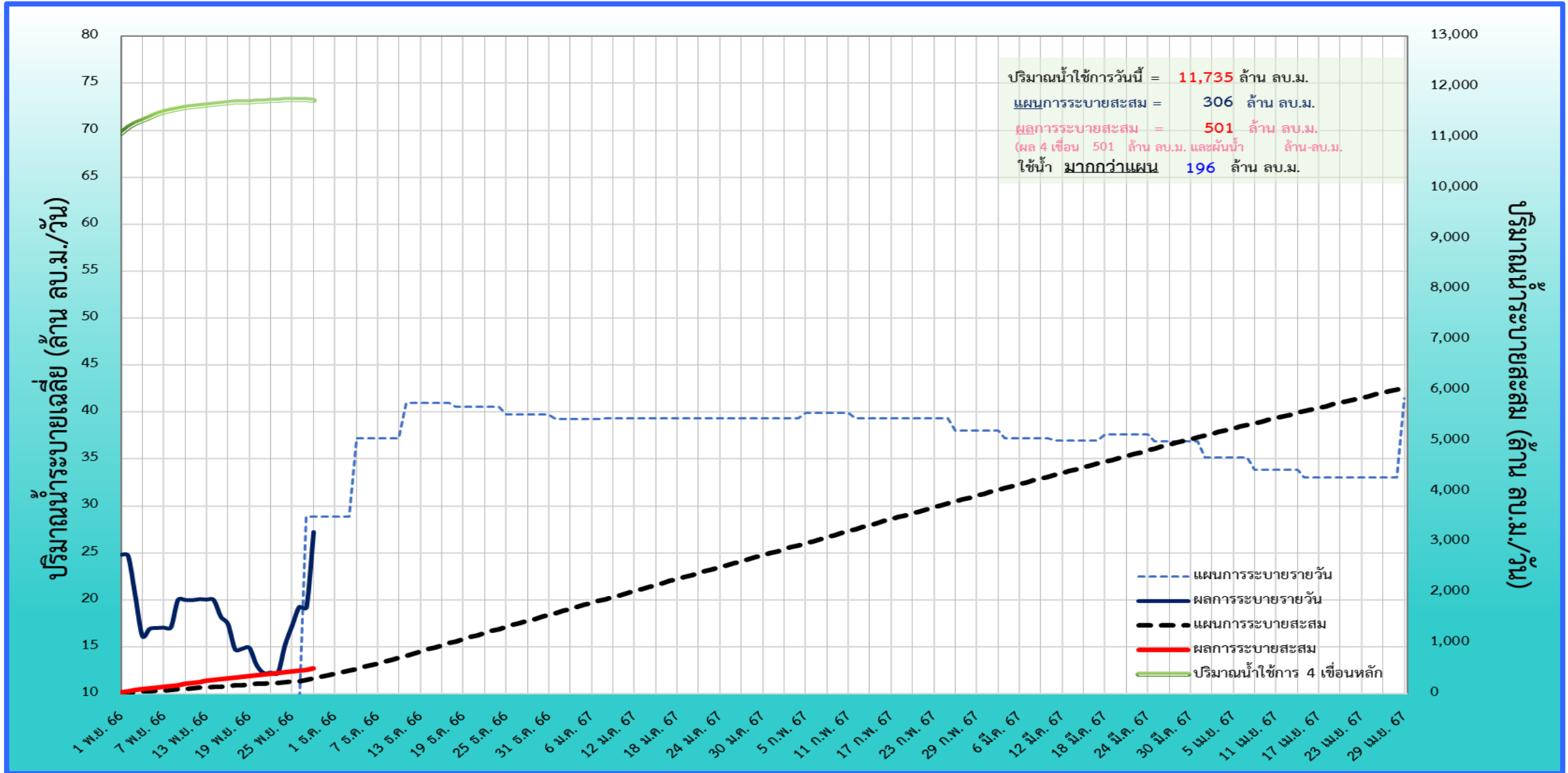
แผน	เพาะปลูกแล้ว	เก็บเกี่ยว
3.03 ล้านไร่	0.42 ล้านไร่ (14%)	- ล้านไร่

		ปริมาณน้ำ 4 เขื่อนหลักเจ้าพระยา ณ วันที่ 28 พ.ย.66		(ล้าน ลบ.ม.)	
		ปริมาณน้ำเก็บกัก	ปริมาณน้ำใช้การ	ไหลลงวันนี้	ระบายวันนี้
	ภูมิพล	ปริมาณน้ำเก็บกัก 13,462 ล้าน ลบ.ม. ปริมาณน้ำใช้การ 9,662 ล้าน ลบ.ม.	10,450 (78%)	6,650 (69%)	8.38 / 13.00
	สิริกิติ์	ปริมาณน้ำเก็บกัก 9,510 ล้าน ลบ.ม. ปริมาณน้ำใช้การ 6,660 ล้าน ลบ.ม.	6,071 (64%)	3,221 (48%)	8.57 / 12.05
	แควน้อย	ปริมาณน้ำเก็บกัก 939 ล้าน ลบ.ม. ปริมาณน้ำใช้การ 896 ล้าน ลบ.ม.	951 (101%)	908 (101%)	0.89 / 1.30
	ป่าสัก	ปริมาณน้ำเก็บกัก 960 ล้าน ลบ.ม. ปริมาณน้ำใช้การ 957 ล้าน ลบ.ม.	958 (100%)	955 (100%)	1.43 / 0.87
	4 เขื่อน	ปริมาณน้ำเก็บกัก 24,871 ล้าน ลบ.ม. ปริมาณน้ำใช้การ 18,175 ล้าน ลบ.ม.	18,431 (74%) ปี 2565 = 20,858 ล้าน ลบ.ม.	11,735 (65%) ปี 2565 = 14,162 ล้าน ลบ.ม.	19.27 / 27.22



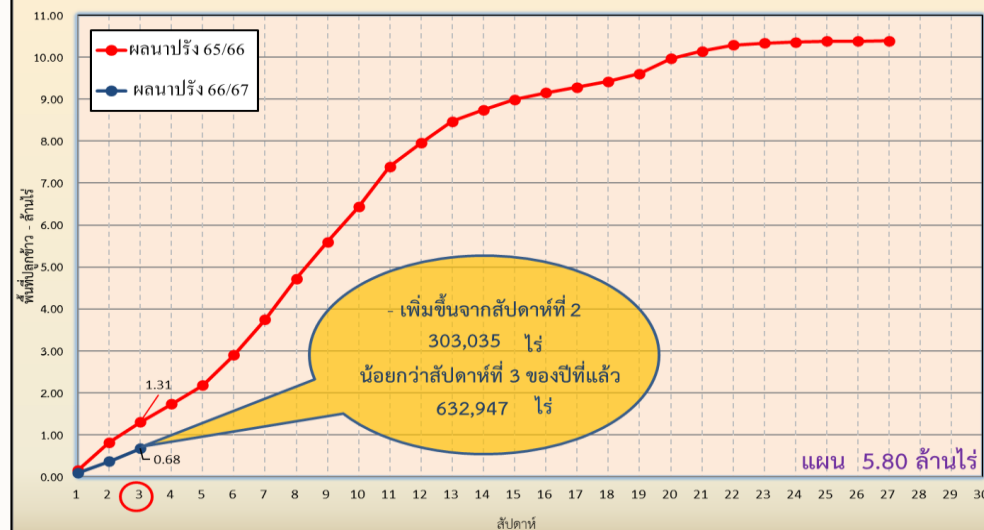
ผลจัดสรรน้ำฤดูแล้ง ปี 2566/67 วันที่ 28 พ.ย.66

	แผนจัดสรรน้ำ	6,100	(ล้าน ลบ.ม.)
	ผลจัดสรรน้ำ	501	9 %
(ระบบ 4 เขื่อน 214 ล้าน ลบ.ม. ผันน้ำจากกลุ่มแม่กลอง - ล้าน ลบ.ม.)			
	คงเหลือ	5,599	91 %

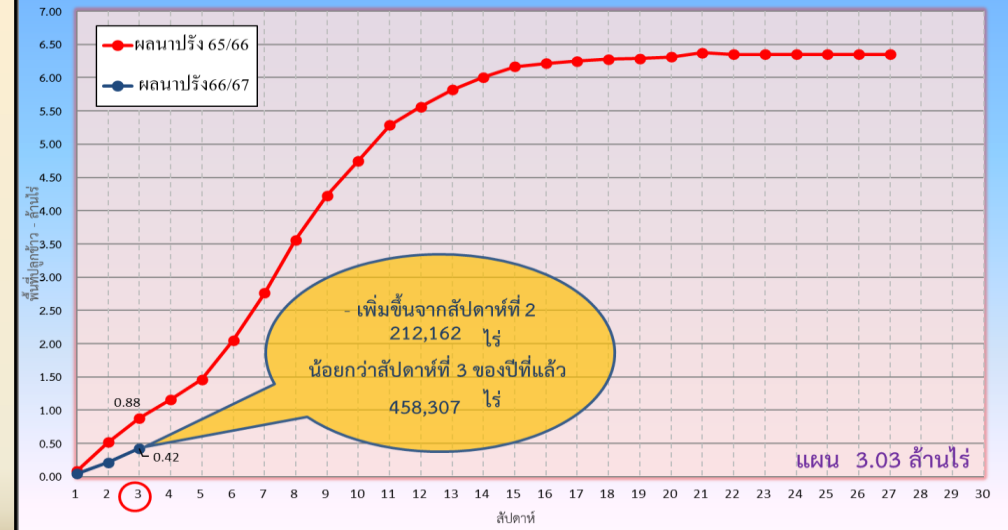


ภาค	ข้าวนาปรัง			พืชไร่-พืชผัก			รวม		
	แผน (ล้านไร่)	ผล (ล้านไร่)	%	แผน (ล้านไร่)	ผล (ล้านไร่)	%	แผน (ล้านไร่)	ผล (ล้านไร่)	%
เหนือ	0.40	0.09	22	0.16	0.003	2	0.55	0.09	16
ตะวันออกเฉียงเหนือ	0.95			0.05			1.00		
กลาง	0.02	0.0002	1	0.001			0.02	0.00	1
ตะวันออก	0.38	0.17	44	0.01	0.006	42	0.39	0.17	44
ตะวันตก	0.84			0.19	0.001	1	1.03	0.001	0.1
ใต้	0.19			0.03			0.21		
ลุ่มน้ำเจ้าพระยา	3.03	0.42	14	0.13	0.018	14	3.16	0.44	14
ทั้งประเทศ	5.80	0.68	12	0.57	0.028	5	6.37	0.71	11

กราฟเปรียบเทียบผลการปลูกข้าวนาปรังรายสัปดาห์ในเขตทั่วประเทศ



กราฟเปรียบเทียบผลการปลูกข้าวนาปรังรายสัปดาห์ในเขตลุ่มน้ำเจ้าพระยา





มาตรการและการเตรียมความพร้อม รับมือฤดูแล้ง ปี 2566/67



9 มาตรการรองรับฤดูแล้ง ปี 2566/67

กนช. เห็นชอบ เมื่อวันที่ 26 ตุลาคม 2566



กำหนดแผนจัดสรรน้ำ และพื้นที่เพาะปลูกพืชฤดูแล้ง

ควบคุมการเพาะปลูกข้าวนาปรัง
สร้างการรับรู้ให้กับเกษตรกร
เตรียมน้ำสำรองสำหรับพื้นที่ลุ่มต่ำรับน้ำนอง



ปฏิบัติการเติมน้ำ อย่างมีประสิทธิภาพ

เฝ้าระวังและเตรียมจัดหา แหล่งน้ำสำรองพร้อมวางแผน เตรียมเครื่องจักรเครื่องมือ ในพื้นที่เฝ้าระวังเสี่ยงขาดแคลนน้ำ



บริหารจัดการน้ำ

ให้เป็นไปตามลำดับความสำคัญ การใช้น้ำที่คณะกรรมการ ลุ่มน้ำกำหนด



เพิ่มประสิทธิภาพการใช้น้ำ

ประหยัดน้ำและลดการสูญเสีย น้ำ ในทุกภาคส่วน



เฝ้าระวังและแก้ไข คุณภาพน้ำ

เสริมสร้างความเข้มแข็ง

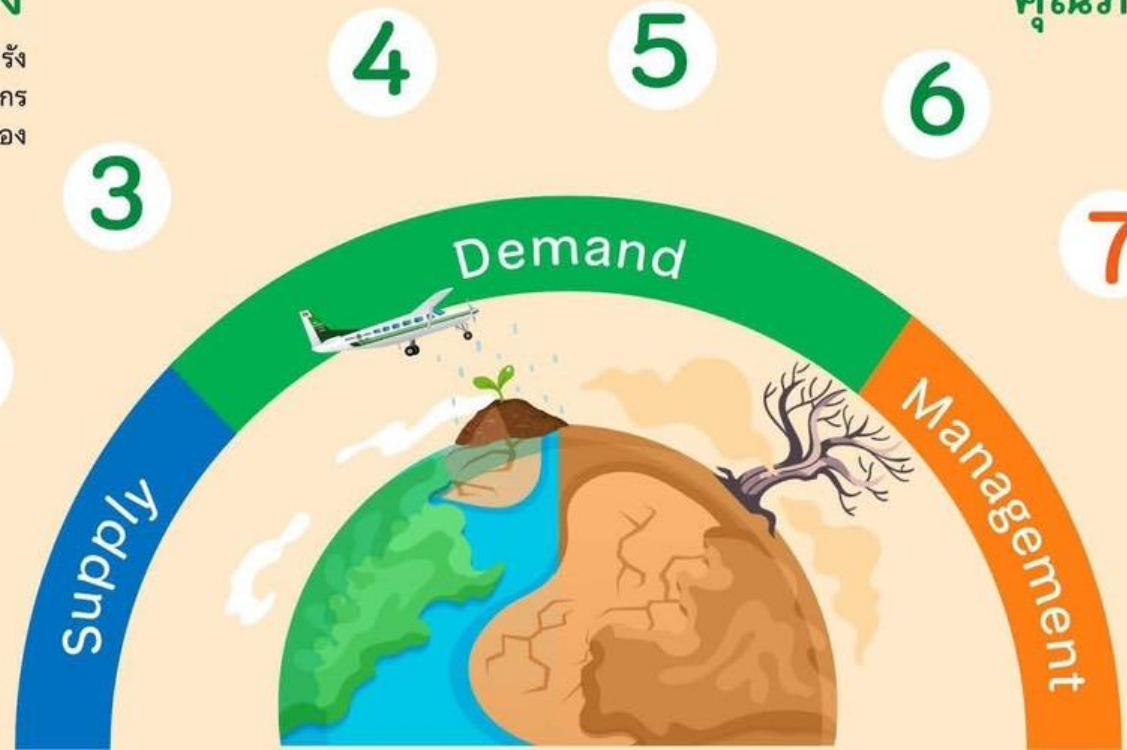
ด้านการบริหารจัดการน้ำ ของชุมชน / องค์กรผู้ใช้น้ำ



สร้างการรับรู้ ประชาสัมพันธ์



ติดตาม และประเมิน ผลการดำเนินงาน





มาตรการการเพาะปลูกพืชฤดูแล้ง ปี 2566/67

การจัดสรรน้ำ

วางแผนการบริหารจัดการน้ำแบบยั่งยืน โดยจัดสรรน้ำให้สอดคล้องกับปริมาณน้ำต้นทุนในอ่างเก็บน้ำ เพื่อสนับสนุนการใช้น้ำทุกกิจกรรมในพื้นที่ต่างๆ ตามลำดับความสำคัญ ดังนี้

- 1** เพื่อการอุปโภค-บริโภค และการประปา 
- เพื่อการรักษาระบบนิเวศทางน้ำ เช่น การพลิกดินน้ำเค็ม การขังไล่ปลาเสีย บรรเทาสาธารณภัย จารัต ประเพณีและคมนาคม เป็นต้น 
- เพื่อสำรองน้ำไว้สำหรับการใช้น้ำในช่วงต้นฤดูฝน สำหรับอุปโภคบริโภคและรักษาระบบนิเวศ เดือน พฤษภาคม - กรกฎาคม 2567 
- เพื่อการเกษตร 
- เพื่อการอุตสาหกรรม 
- เพื่อการพาณิชย์กรรมและการท่องเที่ยว 



แนวทางการเพาะปลูกพืชฤดูแล้ง ปี 2566/67

ลุ่มน้ำเจ้าพระยา

- ▶ ปริมาณน้ำในเขื่อนภูมิพล เขื่อนสิริกิติ์ เขื่อนแควน้อยบำรุงแดน และเขื่อนป่าสักชลสิทธิ์ วางแผนจัดสรรน้ำสอดคล้องกับปริมาณน้ำต้นทุนที่มีอยู่ เพื่อให้การบริหารจัดการน้ำเป็นไปอย่างยั่งยืน มีปริมาณน้ำต้นทุนสามารถสนับสนุนการเพาะปลูกข้าวนาปรังปี 2566/67 ซึ่งวางแผนส่งน้ำให้กับพื้นที่เพาะปลูกข้าวนาปรังประมาณ 3.03 ล้านไร่

ลุ่มน้ำแม่กลอง

- ▶ ปริมาณน้ำในเขื่อนศรีนครินทร์และเขื่อนวชิราลงกรณ จังหวัดกาญจนบุรี วางแผนจัดสรรน้ำสอดคล้องกับปริมาณน้ำต้นทุนที่มีอยู่ สามารถสนับสนุนน้ำเพื่อการอุปโภค-บริโภค รักษาระบบนิเวศ และการเกษตร รวมไปถึงการส่งน้ำสำหรับการเพาะปลูกข้าวนาปรังในช่วงฤดูแล้งปี 2567

ลุ่มน้ำอื่นๆ

ให้วางแผนจัดสรรน้ำสอดคล้องกับปริมาณน้ำต้นทุน ดังต่อไปนี้

- ▶ สนับสนุนน้ำเฉพาะเพื่ออุปโภค-บริโภค รักษาระบบนิเวศ อุตสาหกรรม และอื่นๆ จำนวน 4 อ่างฯ คือ เขื่อนลำพระเพลิง เขื่อนลำแชะ จังหวัดนครราชสีมา เขื่อนหนองปลาไหล จังหวัดระยอง เขื่อนจุฬาภรณ์ จังหวัดชัยภูมิ
- ▶ สนับสนุนน้ำเพื่อการเพาะปลูกพืชไร่-พืชผัก และอื่นๆ จำนวน 11 อ่างฯ คือ เขื่อนแม่กวงอุดมธารา จังหวัดเชียงใหม่ เขื่อนก๊วลม จังหวัดลำปาง เขื่อนแม่มอก จังหวัดสุโขทัย เขื่อนลำตะคอง จังหวัดนครราชสีมา เขื่อนมูลบน จังหวัดนครราชสีมา เขื่อนลำนางรอน จังหวัดบุรีรัมย์ เขื่อนทับเสลา จังหวัดอุทัยธานี เขื่อนกระเสียว จังหวัดสุพรรณบุรี เขื่อนประแสร์ จังหวัดระยอง เขื่อนแก่งกระจาน จังหวัดเพชรบุรี เขื่อนปราณบุรี จังหวัดประจวบคีรีขันธ์

กษ. เห็นชอบเมื่อวันที่ 26 ตุลาคม 2566





ชป.เตรียมความพร้อมเครื่องจักร-เครื่องมือ ช่วยเหลือ ฤดูแล้ง ทั่วประเทศ ปี 2566/67

ส่วนบริหารเครื่องจักรกลที่ 1

เชียงใหม่

- เครื่องสูบน้ำ 163 เครื่อง
- รถบรรทุกน้ำ 15 คัน
- เครื่องจักรกลสนับสนุนอื่นๆ 232 หน่วย

รวม 410 หน่วย



ส่วนบริหารเครื่องจักรกลที่ 5

พระนครศรีอยุธยา

- เครื่องสูบน้ำ 265 เครื่อง
- รถบรรทุกน้ำ 11 เครื่อง
- เครื่องจักรกลสนับสนุนอื่นๆ 265 หน่วย

รวม 541 หน่วย



ส่วนบริหารเครื่องจักรกลที่ 7

กาญจนบุรี

- เครื่องสูบน้ำ 160 เครื่อง
- รถบรรทุกน้ำ 11 เครื่อง
- เครื่องจักรกลสนับสนุนอื่นๆ 286 หน่วย

รวม 457 หน่วย



ส่วนกลาง

นนทบุรี

- เครื่องสูบน้ำ 241 เครื่อง
- รถบรรทุกน้ำ 9 คัน
- เครื่องจักรกลสนับสนุนอื่นๆ 277 หน่วย

รวม 518 หน่วย

ส่วนบริหารเครื่องจักรกลที่ 8

สงขลา

- เครื่องสูบน้ำ 297 เครื่อง
- รถบรรทุกน้ำ 11 เครื่อง
- เครื่องจักรกลสนับสนุนอื่นๆ 462 หน่วย

รวม 770 หน่วย

ส่วนบริหารเครื่องจักรกลที่ 2

พิษณุโลก

- เครื่องสูบน้ำ 269 เครื่อง
- รถบรรทุกน้ำ 12 เครื่อง
- เครื่องจักรกลสนับสนุนอื่นๆ 273 หน่วย

รวม 554 หน่วย



ส่วนบริหารเครื่องจักรกลที่ 3

ขอนแก่น

- เครื่องสูบน้ำ 286 เครื่อง
- รถบรรทุกน้ำ 9 เครื่อง
- เครื่องจักรกลสนับสนุนอื่นๆ 456 หน่วย

รวม 751 หน่วย



ส่วนบริหารเครื่องจักรกลที่ 4

นครราชสีมา

- เครื่องสูบน้ำ 198 เครื่อง
- รถบรรทุกน้ำ 10 เครื่อง
- เครื่องจักรกลสนับสนุนอื่นๆ 346 หน่วย

รวม 554 หน่วย



ส่วนบริหารเครื่องจักรกลที่ 6

ชลบุรี

- เครื่องสูบน้ำ 410 เครื่อง
- รถบรรทุกน้ำ 14 เครื่อง
- เครื่องจักรกลสนับสนุนอื่นๆ 403 หน่วย

รวม 827 หน่วย

รวมทั้งประเทศ

- เครื่องสูบน้ำ 2,289 เครื่อง
- รถบรรทุกน้ำ 102 เครื่อง
- เครื่องจักรกลสนับสนุนอื่นๆ 2,991 หน่วย

รวมเป็น
5,382 หน่วย



ฝ่ายประมวลและวิเคราะห์สถานการณ์น้ำ ส่วนประมวลวิเคราะห์สถานการณ์น้ำ สำนักบริหารจัดการน้ำและอุทกวิทยา

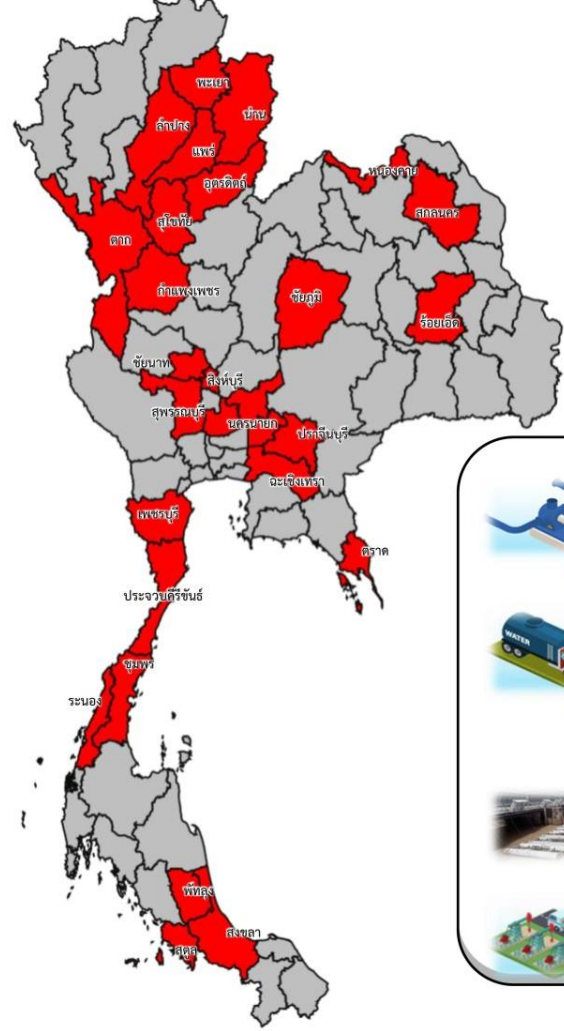
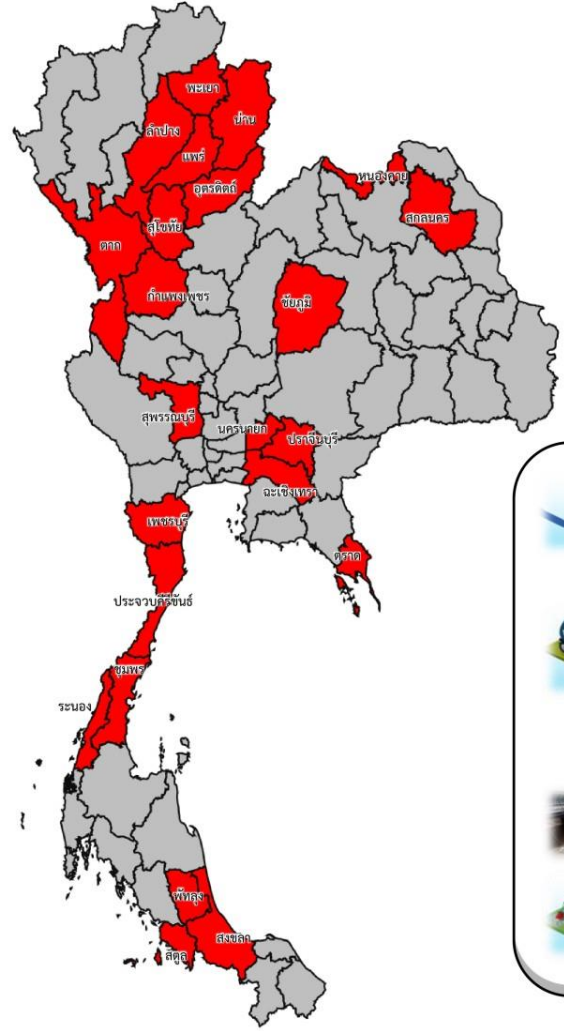


การให้ความช่วยเหลือเครื่องจักร-เครื่องมือ **ฤดูแล้ง ปี 2566/67**



ประจำสัปดาห์ (18 พ.ย.66 – 24 พ.ย.66)

สะสม (1 พ.ย.66 – 24 พ.ย.66)



ช่วยเหลือ**ประจำสัปดาห์**รวม
23 จังหวัด

ช่วยเหลือ**สะสม**รวม
28 จังหวัด

Fl

Fl

เครื่องสูบน้ำ **105** เครื่อง
ปริมาณน้ำรวม 4.816 ล้าน ลบ.ม.

เครื่องสูบน้ำ **115** เครื่อง
ปริมาณน้ำรวม 75.234 ล้าน ลบ.ม.

รถบรรทุกน้ำ **2** คัน
ปริมาณน้ำรวม 84,000 ลิตร

รถบรรทุกน้ำ **4** คัน
ปริมาณน้ำรวม 576,000 ลิตร

เครื่องผลักดันน้ำ - เครื่อง

เครื่องผลักดันน้ำ - เครื่อง

เครื่องจักรอื่นๆ **9** หน่วย

เครื่องจักรอื่นๆ **9** หน่วย



ผลการประชาสัมพันธ์สร้างการรับรู้สถานการณ์น้ำและการบริหารจัดการน้ำ



ทูลเกล้าฯ ถวาย ๒๕๖๖/๖๗ กรมชลประทาน

ระหว่างวันที่ 18 - 24 พฤศจิกายน 2566

1 ศูนย์เรียนรู้การเพิ่มประสิทธิภาพการผลิตสินค้าเกษตร (ศพก.)



จำนวน

1 ครั้ง

สะสม 6 ครั้ง

เกษตรกร

4 คน

สะสม 153 คน

2. คณะกรรมการจัดการชลประทาน (JMC)



จำนวน

22 ครั้ง

สะสม 35 ครั้ง

เกษตรกร

912 คน

สะสม 1,928 คน

3. กลุ่มผู้ใช้น้ำ



จำนวน

45 ครั้ง

สะสม 276 ครั้ง

เกษตรกร

1,605 คน

สะสม 6,330 คน

4. การประชาสัมพันธ์อื่นๆ



จำนวน

942 ครั้ง

สะสม 3,412 ครั้ง

ข้อมูลสะสม ตั้งแต่วันที่ 1 พ.ย.66

รวมการประชาสัมพันธ์



จำนวนครั้งการประชาสัมพันธ์

532 สะสม 3,729



จำนวนเกษตรกรที่รับการฟังประชาสัมพันธ์

2,521 สะสม 8,411



การเตรียมความพร้อมรับสถานการณ์ อุทกภัยภาคใต้ ปี 2566



การเตรียมการเพื่อรองรับสถานการณ์อุทกภัย ในพื้นที่ภาคใต้ ปี 2566



วิเคราะห์พื้นที่เสี่ยงและพื้นที่เฝ้าระวัง

เพื่อเตรียมความพร้อมรับมืออุทกภัยที่อาจเกิดขึ้น



เตรียมความพร้อมของเครื่องจักร-เครื่องมือ

ประกอบด้วย รถแบคโฮ/รถขุด รถแทรกเลอร์ เครื่องสูบน้ำเคลื่อนที่ เครื่องผลักดันน้ำ ในบริเวณพื้นที่เสี่ยงที่จะเกิดน้ำท่วมเป็นประจำ ให้สามารถนำไปช่วยเหลือได้ทันที เมื่อเกิดปัญหาน้ำท่วม และมอบหมายเจ้าหน้าที่ในพื้นที่ให้เฝ้าระวังและติดตามสถานการณ์น้ำอย่างใกล้ชิดตลอดเวลา



ประชาสัมพันธ์ให้ข้อมูลข่าวสารสถานการณ์น้ำ

โดยบูรณาการร่วมกับผู้ว่าราชการจังหวัด กรมป้องกันและบรรเทาสาธารณภัยฝ่ายความมั่นคง และหน่วยงานที่เกี่ยวข้องในการแจ้งเตือนประชาชนเพื่อติดตามและเฝ้าระวังเตรียมรับสถานการณ์น้ำ จากฝนตกหนัก และน้ำท่วมที่อาจจะเกิดขึ้นอย่างใกล้ชิด

ติดตามสภาพภูมิอากาศ และสถานการณ์น้ำฝน น้ำท่า และน้ำในอ่างเก็บน้ำต่างๆ



เพื่อวิเคราะห์และเตรียมการรองรับสถานการณ์ที่อาจเกิดขึ้น โดยติดตามข้อมูลสภาพภูมิอากาศจากกรมอุตุนิยมวิทยา

ตรวจสอบระบบชลประทาน

ให้สามารถรองรับสถานการณ์น้ำได้เต็มศักยภาพตามสถานการณ์น้ำที่เป็นจริงในแต่ละช่วงเวลารวมทั้งบริหารจัดการน้ำในอ่างเก็บน้ำให้อยู่ในเกณฑ์ควบคุมอย่างเคร่งครัด



บูรณาการร่วมกับหน่วยงานที่เกี่ยวข้อง

ประกอบด้วย กรมอุตุนิยมวิทยา สถาบันสารสนเทศทรัพยากรน้ำ (องค์การมหาชน) การไฟฟ้าฝ่ายผลิตแห่งประเทศไทย กรมอุทกศาสตร์ (กองทัพเรือ) กรมทรัพยากรน้ำ กรมทางหลวง กรมทางหลวงชนบท กรมการปกครอง กรมส่งเสริมการปกครองท้องถิ่น การรถไฟแห่งประเทศไทย และกรมป้องกันและบรรเทาสาธารณภัย มีการประชุมหารือทุกสัปดาห์หรือตามสถานการณ์



การเตรียมความพร้อมรับมืออุทกภัยในพื้นที่ภาคใต้ ปี 2566



ปัญหาอุปสรรคจากข้อเท็จจริงในพื้นที่ (การเกิดอุทกภัย)



- ลักษณะทางกายภาพเป็นสันเขาพาดยาวลงไปตามแนวชายฝั่งทะเล และมี ถนน และทางรถไฟ เป็นอุปสรรคกีดขวางการระบายน้ำ
- สภาพการใช้พื้นที่เปลี่ยนแปลง
- อ่างเก็บน้ำส่วนใหญ่เป็นขนาดกลางและขนาดเล็ก ความสามารถกักเก็บน้ำไม่เพียงพอต่อปริมาณฝนที่เกิดขึ้น
- อิทธิพลของน้ำทะเลหนุน ทำให้น้ำที่ไหลจากพื้นที่ตอนบนออกสู่ทะเล ทำได้ช้า ในช่วงน้ำทะเลขึ้นสูง โดยเฉพาะพื้นที่ลุ่มต่ำติดทะเล
- พื้นที่ส่วนใหญ่ที่ท่วม เป็นพื้นที่นอกเขตชลประทาน

พื้นที่เฝ้าระวังอุทกภัยภาคใต้ 99 แห่ง



- ดำเนินการเตรียมความพร้อมของเครื่องสูบน้ำในพื้นที่ภาคใต้ 552 เครื่อง บริเวณพื้นที่เสี่ยงที่จะเกิดน้ำท่วมเป็นประจำ ให้สามารถนำไปช่วยเหลือได้ทันที เมื่อเกิดปัญหาน้ำท่วม

เครื่องจักร ภาคใต้ 16 จังหวัด

(ประจำการอยู่ไว้ที่จุดพักหลักและจุดพักรองเครื่องจักรกล)

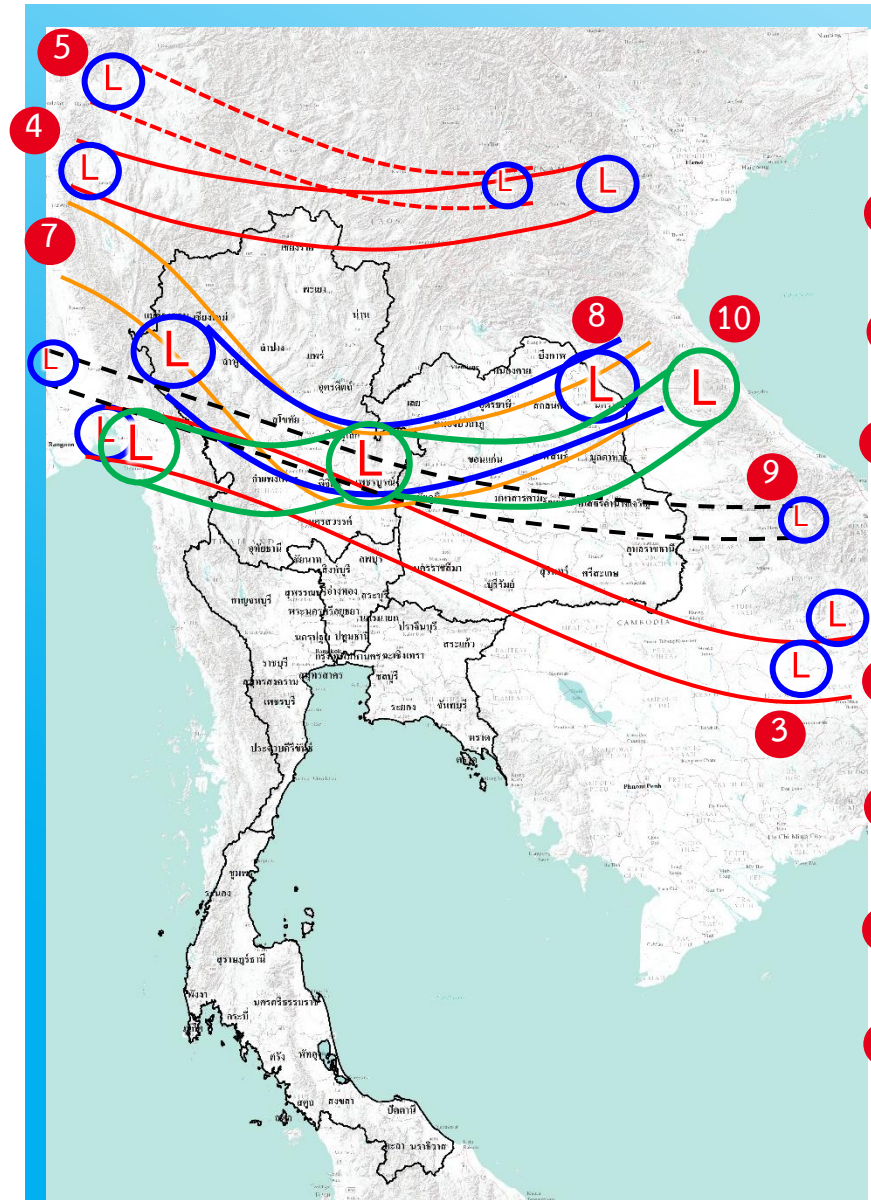
	เครื่องสูบน้ำ	552 เครื่อง
	เครื่องผลักดันน้ำ	227 เครื่อง
	รถบรรทุกน้ำ	44 คัน
	เครื่องจักรกลสนับสนุนอื่นๆ	277 หน่วย

รวม 1,100 หน่วย





สถานการณ์อุทกภัย ปี 2566



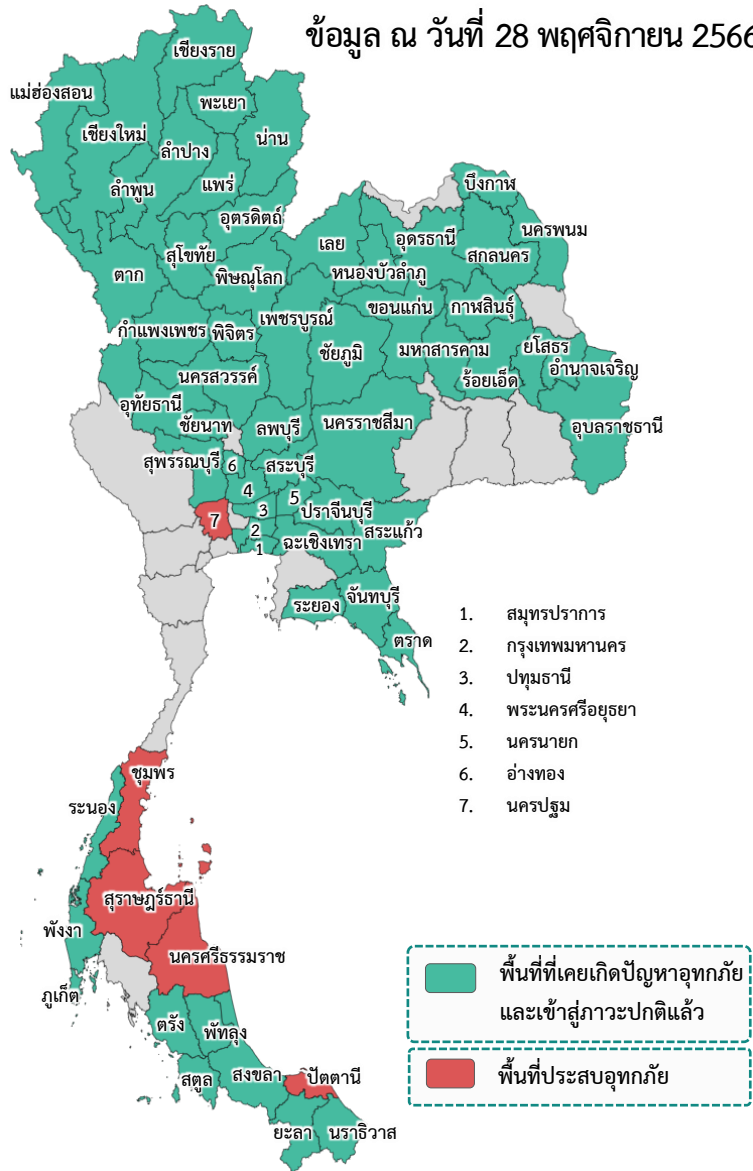
- 1) มรสุมตะวันตกเฉียงใต้พัดปกคลุมทะเลอันดามัน ภาคใต้ และอ่าวไทย มีกำลังแรง (วันที่ 1-4 ก.ค.66) (ประสพอุทกภัย 5 จังหวัด ได้แก่ น่าน ร้อยเอ็ด ภูเก็ต สตูล และตรัง)
- 2) ร่องมรสุมกำลังแรงพาดผ่านภาคเหนือ ภาคตะวันออกเฉียงเหนือ ภาคกลางตอนบน ประกอบกับมรสุมตะวันตกเฉียงใต้ที่พัดปกคลุมทะเลอันดามัน ภาคใต้ และอ่าวไทยมีกำลังแรง (วันที่ 16-20 ก.ค.66) (ประสพอุทกภัย 3 จังหวัด ได้แก่ ระยอง ชุมพร และระนอง)
- 3) ร่องมรสุมกำลังปานกลางพาดผ่านภาคเหนือตอนล่าง ภาคกลาง ภาคตะวันออก และภาคตะวันออกเฉียงเหนือตอนล่าง ประกอบกับมรสุมตะวันตกเฉียงใต้กำลังค่อนข้างแรงพัดปกคลุมทะเลอันดามันตอนบน ภาคใต้ และอ่าวไทยตอนบน (วันที่ 22-24 ก.ค.66) (ประสพอุทกภัย 2 จังหวัด ได้แก่ ร้อยเอ็ด และสมุทรปราการ)
- 4) ร่องมรสุมพาดผ่านภาคเหนือตอนบนของประเทศไทย และประเทศลาวตอนบน เข้าสู่หย่อมความกดอากาศต่ำบริเวณชายฝั่งเวียดนามตอนบน ประกอบกับมรสุมตะวันตกเฉียงใต้ปกคลุมทะเลอันดามัน ประเทศไทย และอ่าวไทยมีกำลังแรง (วันที่ 28 ก.ค. - 3 ส.ค.66) (ประสพอุทกภัย 7 จังหวัด ได้แก่ ตาก สกลนคร บึงกาฬ อุตรดิตถ์ นครพนม อำนาจเจริญ และอุบลราชธานี)
- 5) ร่องมรสุมพาดผ่านประเทศเมียนมา ประเทศลาวตอนบนเข้าสู่หย่อมความกดอากาศต่ำ บริเวณประเทศเวียดนามตอนบน ประกอบกับมรสุมตะวันตกเฉียงใต้กำลังปานกลางปกคลุมทะเลอันดามัน ประเทศไทย และอ่าวไทย (วันที่ 5 ส.ค. - 10 ส.ค.66) (ประสพอุทกภัย 2 จังหวัด ได้แก่ น่าน และนครพนม)
- 6) มรสุมตะวันตกเฉียงใต้พัดปกคลุมทะเลอันดามัน ประเทศไทย และอ่าวไทยมีกำลังค่อนข้างแรง ประกอบกับร่องมรสุมกำลังอ่อนพาดผ่านตอนบนของภาคเหนือ และประเทศลาวตอนบน เข้าสู่หย่อมความกดอากาศต่ำบริเวณประเทศเวียดนามตอนบน (วันที่ 13 - 15 ส.ค.66) (ประสพอุทกภัย 3 จังหวัด ได้แก่ พังงา ตรัง และสตูล)
- 7) ร่องมรสุมพาดผ่านภาคเหนือ ภาคตะวันออกเฉียงเหนือ และภาคกลางตอนบน ประกอบกับมรสุมตะวันตกเฉียงใต้กำลังค่อนข้างแรงปกคลุมทะเลอันดามัน ประเทศไทย และอ่าวไทย (วันที่ 29 ส.ค. - 10 ก.ย.66) (ประสพอุทกภัย 12 จังหวัด ได้แก่ แม่ฮ่องสอน เชียงใหม่ พะเยา พิษณุโลก อุตรดิตถ์ ร้อยเอ็ด กาฬสินธุ์ ยโสธร จันทบุรี ตราด เพชรบูรณ์ และสตูล)
- 8) ร่องมรสุมพาดผ่านภาคเหนือ ภาคตะวันออกเฉียงเหนือ และภาคกลาง ประกอบกับหย่อมความกดอากาศต่ำปกคลุมภาคตะวันออกเฉียงเหนือ (วันที่ 17 - 21 ก.ย.66) (ประสพอุทกภัย 28 จังหวัด ได้แก่ เชียงใหม่ เชียงราย อุตรดิตถ์ พิษณุโลก พิจิตร นครสวรรค์ สุโขทัย กำแพงเพชร สกลนคร อำนาจเจริญ อุตรดิตถ์ เลยหนองบัวลำภู ขอนแก่น มหาสารคาม ร้อยเอ็ด ยโสธร อุบลราชธานี นครพนม นครนายก ฉะเชิงเทรา จันทบุรี ลพบุรี สระบุรี พระนครศรีอยุธยา เพชรบูรณ์ อ่างทอง และภูเก็ต)
- 9) หย่อมความกดอากาศต่ำกำลังแรงบริเวณทะเลจีนใต้ตอนกลาง ประกอบกับมรสุมตะวันตกเฉียงใต้ที่พัดปกคลุมทะเลอันดามัน ภาคใต้ และอ่าวไทยมีกำลังแรงขึ้น (วันที่ 26 - 29 ก.ย.66) (ประสพอุทกภัย 27 จังหวัด ได้แก่ เชียงใหม่ ลำพูน ลำปาง แพร่ สุโขทัย ตาก กำแพงเพชร เลย อุตรดิตถ์ สกลนคร ขอนแก่น กาฬสินธุ์ ชัยภูมิ ร้อยเอ็ด ยโสธร อำนาจเจริญ อุบลราชธานี นครพนม จันทบุรี ปราจีนบุรี ตราด ลพบุรี เพชรบูรณ์ พระนครศรีอยุธยา อ่างทอง สระบุรี และสตูล)
- 10) ร่องมรสุมพาดผ่านภาคกลาง ภาคตะวันออกเฉียงเหนือตอนล่าง และภาคตะวันออก เข้าสู่หย่อมความกดอากาศต่ำบริเวณชายฝั่งประเทศเวียดนามตอนกลาง ประกอบกับมรสุมตะวันตกเฉียงใต้พัดปกคลุมทะเลอันดามัน ประเทศไทย และอ่าวไทย (วันที่ 1 - 11 ต.ค.66) (ประสพอุทกภัย 37 จังหวัด ได้แก่ ลำพูน เชียงราย ลำปาง อุตรดิตถ์ พิษณุโลก พิจิตร สุโขทัย กำแพงเพชร ตาก เลย หนองบัวลำภู อุตรดิตถ์ สกลนคร ร้อยเอ็ด ขอนแก่น กาฬสินธุ์ ชัยภูมิ ยโสธร อำนาจเจริญ อุบลราชธานี นครราชสีมา ระยอง จันทบุรี ปราจีนบุรี สระแก้ว เพชรบูรณ์ สระบุรี ลพบุรี พระนครศรีอยุธยา ปทุมธานี กรุงเทพฯ ฉะเชิงเทรา ชัยนาท อ่างทอง อุทัยธานี สุพรรณบุรี และนครปฐม)



สรุปสถานการณ์อุทกภัย ปี 2566



ข้อมูล ณ วันที่ 28 พฤศจิกายน 2566



❖ ส่งผลทำให้มีพื้นที่ประสบอุทกภัยรวมทั้งสิ้น 62 จังหวัด ดังนี้

- จังหวัดที่เข้าสู่ภาวะปกติ 57 จังหวัด ได้แก่ จังหวัดเชียงใหม่ เชียงราย ลำพูน ลำปาง แม่ฮ่องสอน พะเยา อุดรดิตถ์ น่าน พิษณุโลก นครสวรรค์ ชัยนาท พิจิตร แพร่ สุโขทัย ตาก กำแพงเพชร เลย สกลนคร บึงกาฬ ขอนแก่น กาฬสินธุ์ ร้อยเอ็ด ชัยภูมิ มหาสารคาม อุดรธานี หอนงบัวลำภู นครพนม อำนาจเจริญ อุบลราชธานี ยโสธร นครราชสีมา สระแก้ว นครนายก ระยอง จันทบุรี ปราจีนบุรี ตราด ฉะเชิงเทรา เพชรบูรณ์ ลพบุรี สระบุรี พระนครศรีอยุธยา สุพรรณบุรี อ่างทอง อุทัยธานี ปทุมธานี สมุทรปราการ กรุงเทพมหานคร ระนอง ภูเก็ต พังงา สงขลา พัทลุง สตูล ตรัง นราธิวาส และยะลา
- จังหวัดที่ประสบอุทกภัย 5 จังหวัด ได้แก่ จังหวัดนครปฐม ชุมพร สุราษฎร์ธานี นครศรีธรรมราช และปัตตานี

ที่	สขป.	ลุ่มน้ำ	จังหวัด	อำเภอ (จำนวน)	รายชื่ออำเภอ	จุดประสบภัย			พื้นที่ประสบภัย	
						น้ำล้นตลิ่ง	ลำน้ำที่น้ำล้นตลิ่ง	น้ำท่วมขัง	ไร่	ครัวเรือน
1	สขป.13	ท่าจีน	นครปฐม	2	บางเลน นครชัยศรี	✓	แม่น้ำท่าจีน	✓		
2	สขป.14	ภาคใต้ฝั่งตะวันออกตอนบน	ชุมพร	3	พะโต๊ะ หลังสวน ทุ่งตะโก	✓	คลองหลังสวน (X.212)	✓		
3	สขป.15	ภาคใต้ฝั่งตะวันออกตอนบน	สุราษฎร์ธานี	1	กาญจนดิษฐ์		แม่น้ำตาปี	✓	460	40
4	สขป.15	ภาคใต้ฝั่งตะวันออกตอนบน	นครศรีธรรมราช	2	เมืองนครศรีธรรมราช ร่อนพิบูลย์	✓	คลองท่าดี (X.203) คลองหน้าเมือง (X.285) คลองเสาธง (X.167)			
5	สขป.17	ภาคใต้ฝั่งตะวันออกตอนล่าง	ปัตตานี	2	เมืองปัตตานี หอนงจิก	✓	แม่น้ำปัตตานี (X.275)			1,849
		รวม		10		4		3	460	1,889



สรุปสถานการณ์อุทกภัยภาคใต้ ปี 2566



อิทธิพลที่ส่งผลกระทบต่อ

ข้อมูล ณ วันที่ 28 พฤศจิกายน 2566

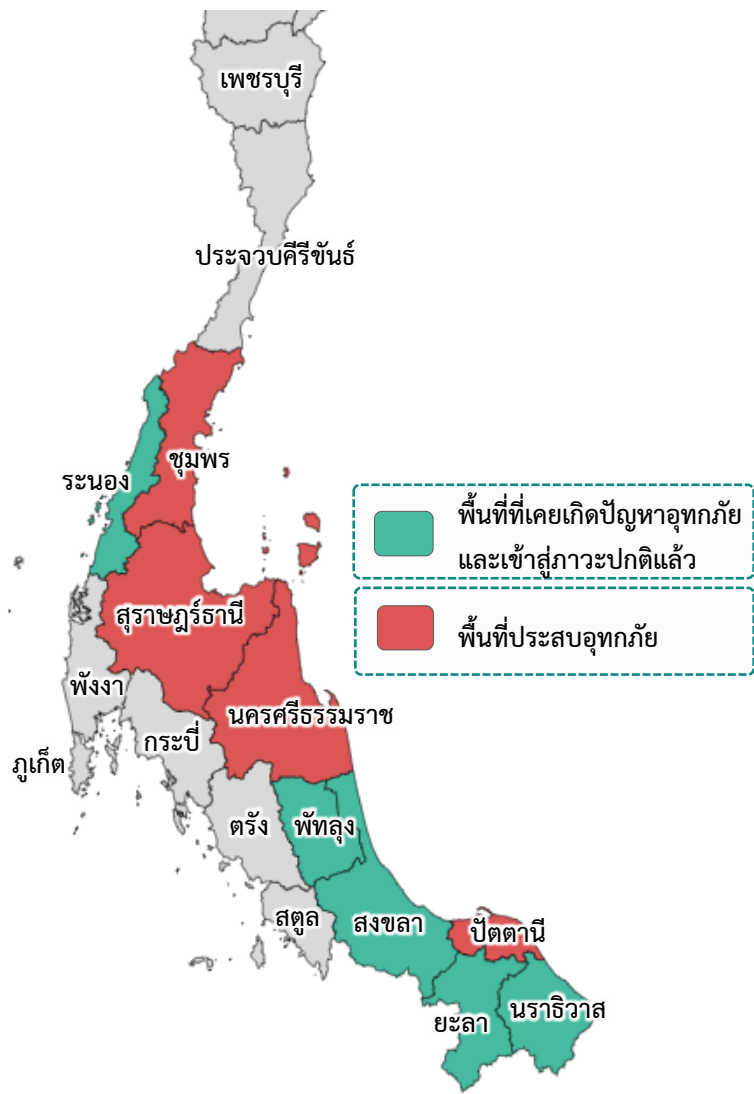
พื้นที่ประสบอุทกภัยภาคใต้ ปี 2566 สาเหตุเนื่องจากอิทธิพล ดังนี้

- ร่องมรสุมพาดผ่านบริเวณภาคใต้ตอนล่าง (วันที่ 11-14 พ.ย.66) (ประสบอุทกภัย 1 จังหวัด ได้แก่ นครศรีธรรมราช)
- มรสุมตะวันออกเฉียงเหนือกำลังค่อนข้างแรงพัดปกคลุมอ่าวไทย ภาคใต้ และทะเลอันดามัน (วันที่ 16-23 พ.ย.66) (ประสบอุทกภัย 8 จังหวัด ได้แก่ ชุมพร ระนอง สุราษฎร์ธานี พัทลุง นครศรีธรรมราช ปัตตานี ยะลา และนราธิวาส)
- มรสุมตะวันออกเฉียงเหนือ พัดปกคลุมอ่าวไทย และภาคใต้ มีกำลังแรงขึ้น (วันที่ 25-30 พ.ย.66) (ประสบอุทกภัย 7 จังหวัด ได้แก่ ชุมพร สุราษฎร์ธานี นครศรีธรรมราช สงขลา พัทลุง ปัตตานี นราธิวาส)

❖ ส่งผลทำให้มีพื้นที่ประสบอุทกภัยภาคใต้รวมทั้งสิ้น 9 จังหวัด ดังนี้

- จังหวัดที่เข้าสู่ภาวะปกติ 5 จังหวัด ได้แก่ จังหวัดระนอง สงขลา พัทลุง นราธิวาส และยะลา
- จังหวัดที่ประสบอุทกภัย 4 จังหวัด ได้แก่ จังหวัดชุมพร สุราษฎร์ธานี นครศรีธรรมราช และปัตตานี

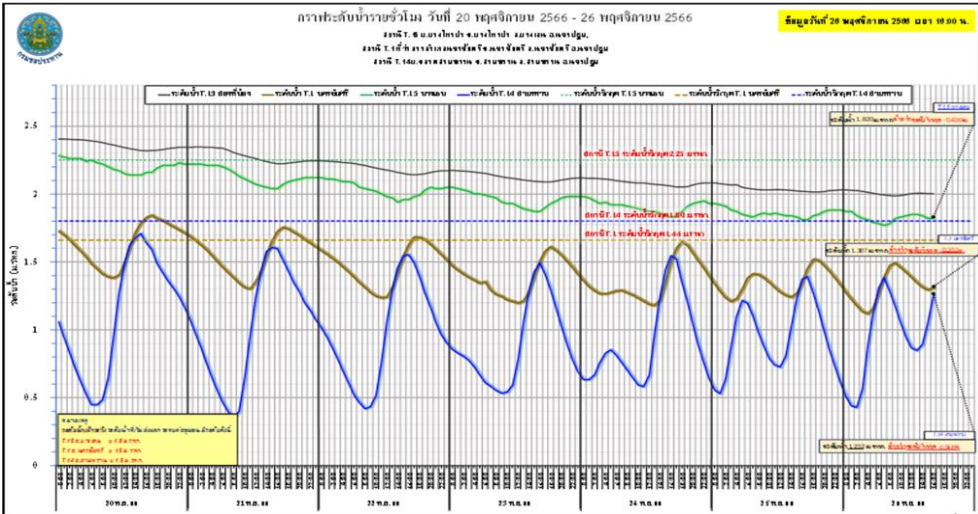
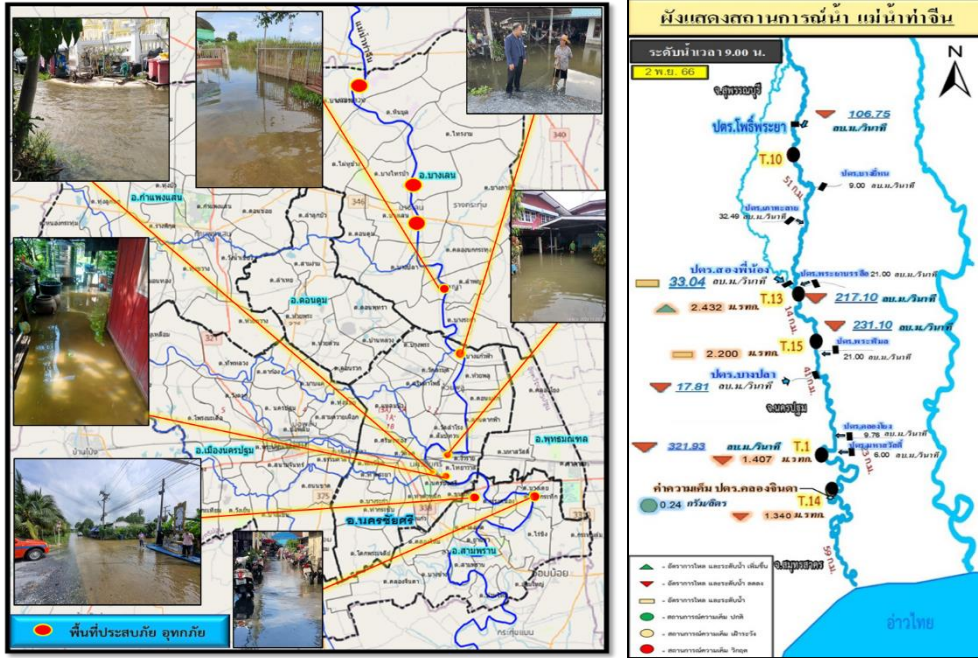
พื้นที่ประสบอุทกภัยในภาคใต้



ที่	สขป.	ลุ่มน้ำ	จังหวัด	อำเภอ (จำนวน)	รายชื่ออำเภอ	จุดประสบภัย			พื้นที่ประสบภัย	
						น้ำล้นตลิ่ง	ลำน้ำที่น้ำล้นตลิ่ง	น้ำท่วมขัง	ไร่	ครัวเรือน
1	สขป.14	ภาคใต้ฝั่งตะวันออกตอนบน	ชุมพร	3	พะโต๊ะ หลังสวน ท่าตะโก	✓	คลองหลังสวน (X.212)	✓		
2	สขป.15	ภาคใต้ฝั่งตะวันออกตอนบน	สุราษฎร์ธานี	1	กาญจนดิษฐ์		แม่น้ำตาปี	✓	460	40
3	สขป.15	ภาคใต้ฝั่งตะวันออกตอนบน	นครศรีธรรมราช	2	เมืองนครศรีธรรมราช ร่อนพิบูลย์	✓	คลองท่าดี (X.203) คลองหน้าเมือง (X.285) คลองเสาชาง (X.167)			
4	สขป.17	ภาคใต้ฝั่งตะวันออกตอนล่าง	ปัตตานี	2	เมืองปัตตานี หนองจิก	✓	แม่น้ำปัตตานี (X.275)			1,849
		รวม		8		3		2	460	1,889

การช่วยเหลือเครื่องจักร-เครื่องมือในพื้นที่อุทกภัยภาคใต้ ปี 2566

กรมชลประทานให้การช่วยเหลือไปแล้ว 6 จังหวัด รวมทั้งสิ้น 41 หน่วย แบ่งเป็น เครื่องสูบน้ำ 32 เครื่อง Hydro Flow 5 เครื่อง และเครื่องผลักดันน้ำ 4 เครื่อง



1. สาเหตุ

เนื่องจากร่องมรสุมได้พัดผ่านเข้ามา ประกอบกับมีหย่อมความกดอากาศต่ำ จึงทำให้มีฝนตกหนักประกอบกับได้รับอิทธิพลน้ำทะเลหนุนสูงในช่วงน้ำเกิด ส่งผลให้ระดับน้ำในแม่น้ำท่าจีนเพิ่มสูงขึ้น

2. สถานการณ์ปัจจุบัน

มีพื้นที่น้ำท่วม 2 อำเภอ ได้แก่ อำเภอบางเลน และอำเภอนครชัยศรี

1. อำเภอบางเลน น้ำในแม่น้ำท่าจีนเอ่อเข้าท่วมพื้นที่นอกคันกั้นน้ำ จำนวน 3 ตำบล 5 หมู่บ้าน ได้แก่ ต.บางเลน ต.บางไทรป่า และ ต.บางหลวง

2. อำเภอนครชัยศรี น้ำในแม่น้ำท่าจีนเอ่อเข้าท่วมพื้นที่นอกคันกั้นน้ำ จำนวน 5 ตำบล 11 หมู่บ้าน ได้แก่ ต.บางแก้วฟ้า ต.จิวราย ต.ไทยवास ต.นครชัยศรี และ ต.บางแก้วฟ้า

3. แนวโน้มและการคาดการณ์ (06.00 น.)

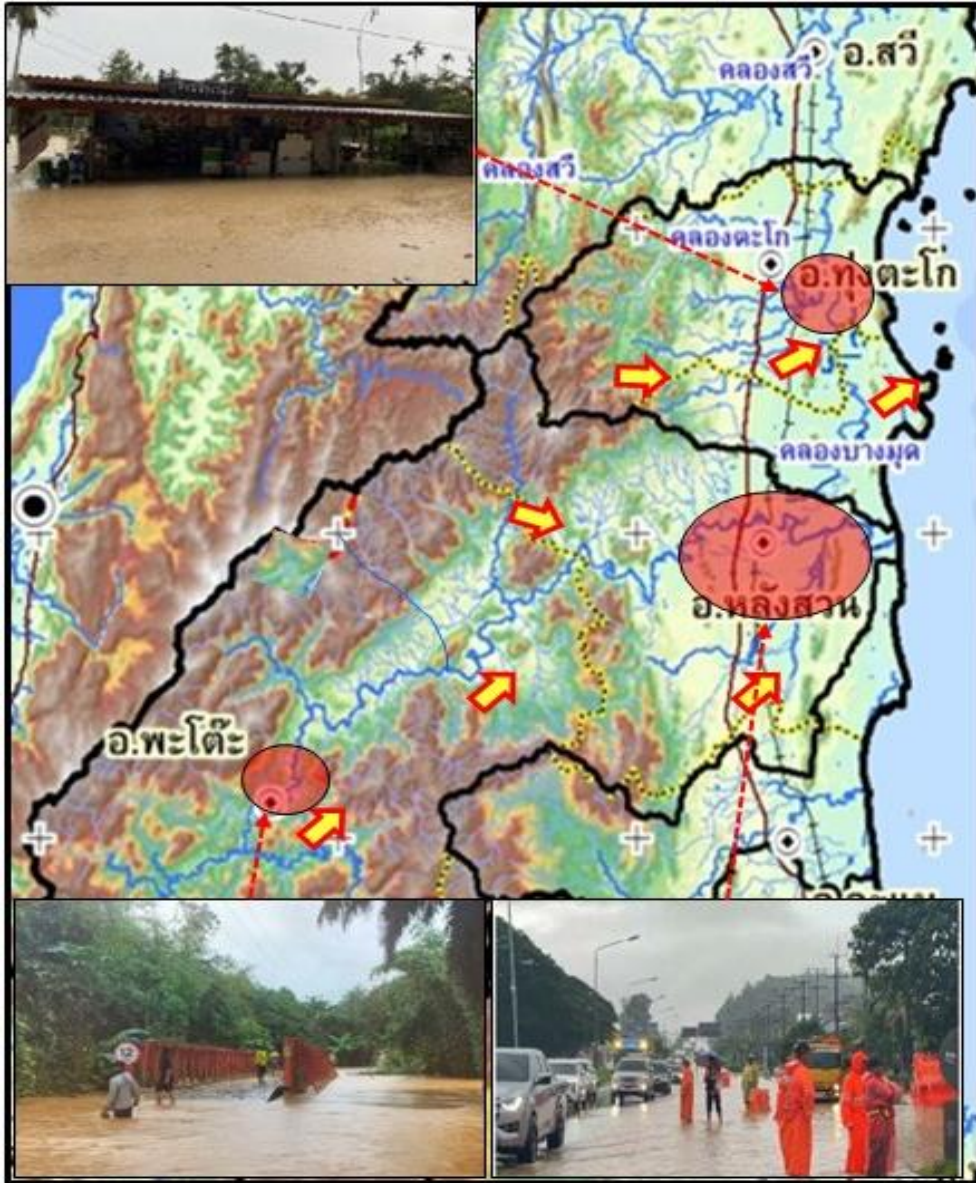
- แม่น้ำท่าจีน สถานีวัดน้ำ T.15 บ้านบางไทรป่า อ.บางเลน จ.นครปฐม ระดับน้ำ 1.74 ม. ต่ำกว่าตลิ่ง -0.06 ม. (ระดับตลิ่ง 1.80 ม.) **แนวโน้มลดลง** (ได้รับอิทธิพลจากการขึ้น - ลง ของระดับน้ำทะเล)

- แม่น้ำท่าจีน สถานีวัดน้ำ T.1 ที่ว่าการอำเภอนครชัยศรี อ.นครชัยศรี จ.นครปฐม ระดับน้ำ 1.06 ม. ต่ำกว่าตลิ่ง -0.44 ม. (ระดับตลิ่ง 1.50 ม.) **แนวโน้มลดลง** (ได้รับอิทธิพลจากการขึ้น - ลง ของระดับน้ำทะเล)

- แม่น้ำท่าจีน สถานีวัดน้ำ T.14 บ้านตลาดสามพราน อ.สามพราน จ.นครปฐม ระดับน้ำ 1.14 ม. ต่ำกว่าตลิ่ง -0.36 ม. (ระดับตลิ่ง 1.50 ม.) **แนวโน้มเพิ่มขึ้น** (ได้รับอิทธิพลจากการขึ้น - ลง ของระดับน้ำทะเล)

4. การช่วยเหลือและบริหารจัดการน้ำในพื้นที่

โครงการชลประทานนครปฐม สำนักงานชลประทานที่ 13 ดำเนินการ ติดตั้งเครื่องสูบน้ำขนาด 8 นิ้ว จำนวน 2 เครื่อง รวมทั้งหมด 2 จุด และดำเนินการรื้อถอนการติดตั้งเครื่องสูบน้ำขนาด 12 นิ้ว จำนวน 4 เครื่อง และ ขนาด 8 นิ้ว จำนวน 1 เครื่องเพื่อบริหารจัดการน้ำ-ระบายน้ำผ่านคลองทางแนวตั้ง บริหารตามอิทธิพลของน้ำทะเลหนุน ในช่วงน้ำลงยกบานประตูน้ำ และในช่วงน้ำขึ้นทำการปิดบานประตูน้ำ พร้อมเดินเครื่องสูบน้ำ



1. สาเหตุ

วันที่ 25 พฤศจิกายน 2566 เกิดฝนตกหนักในพื้นที่ต้นน้ำคลองหลังสวน คลองละแม และคลองสาขา วัดปริมาณน้ำฝนสะสม 155 มม. บ้านห้วยตาสิ่งห์ ต.บ้านควน อ.หลังสวน จ.ชุมพร และศูนย์สาธารณสุขมูลฐาน บ้านทรัพย์ทวี หมู่ 19 ต.ละแม อ.ละแม จ.ชุมพร ปริมาณฝนสะสม 175 มม.

2. สถานการณ์ปัจจุบัน

มีพื้นที่น้ำท่วม 3 อำเภอ ได้แก่ อำเภอพะโต๊ะ อำเภอหลังสวน และอำเภอทุ่งตะโก

1. อำเภอพะโต๊ะ มีน้ำท่วมบริเวณ ต.พระรักษ์ ต.ปังหวาน และต.พะโต๊ะ

2. อำเภอหลังสวน มีน้ำท่วมบริเวณ ต.บ้านควน ต.บางมะพร้าว ต.บางน้ำจืด ต.นาขา ต.วังตะกอก ต.หาดยาย ต.แหลมทราย ต.พ้อแดง ต.นาพญา ต.ท่ามะปลา และ ต.ปากน้ำ

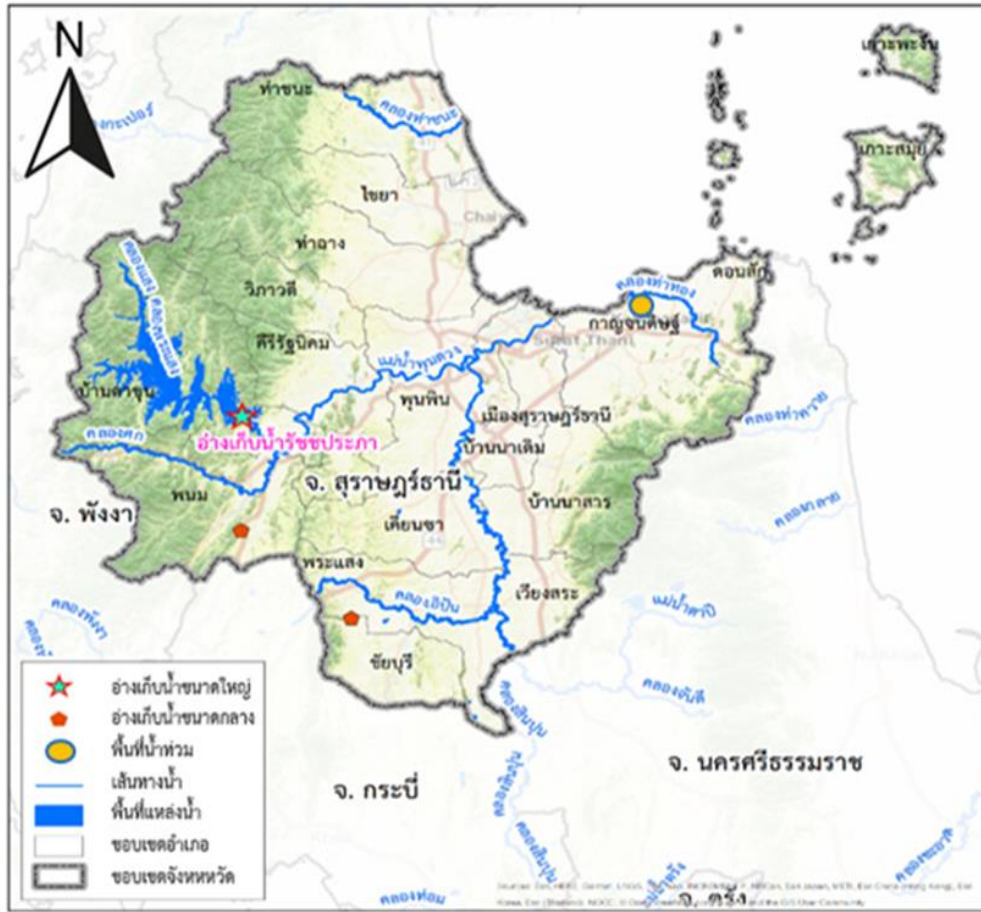
3. อำเภอทุ่งตะโก มีน้ำท่วมบริเวณ ต.ตะโก ต.ช่อไม้แก้ว และต.ทุ่งตะไคร

3. แนวโน้มและการคาดการณ์ (06.00 น.)

- คลองหลังสวน สถานี X.212 ถนนลูกเสือ อ.หลังสวน จ.ชุมพร ระดับน้ำ 6.12 ม. สูงกว่าตลิ่ง +0.12 ม. (ระดับตลิ่ง 6.00 ม.) ปริมาณน้ำ 1,144.00 ลบ.ม./วินาที (ความจุ 1,114.00 ลบ.ม./วินาที) แนวโน้มเพิ่มขึ้น

4. การช่วยเหลือและบริหารจัดการน้ำในพื้นที่

โครงการชลประทานชุมพร สำนักงานชลประทานที่ 14 ติดตามสถานการณ์อย่างใกล้ชิด



1. สาเหตุ

มีฝนตกหนักถึงหนักมากในพื้นที่จังหวัดสุราษฎร์ธานี วัดปริมาณฝนสูงสุด 24 ชั่วโมง บริเวณต้นน้ำคลองท่าทอง สถานีบ้านหัวเตย ต.ท่าอุแท อ.กาญจนดิษฐ์ จ.สุราษฎร์ธานี วัดได้ 116.5 มม. ส่งผลให้ระดับน้ำในแม่น้ำสายต่างๆเพิ่มสูงขึ้นอย่างต่อเนื่อง

2. สถานการณ์ปัจจุบัน

มีพื้นที่น้ำท่วม 1 อำเภอ ได้แก่ **อำเภอกาญจนดิษฐ์** มีน้ำท่วมบริเวณ ต.ท่าอุแท และต.ชลคราม รวมพื้นที่ได้รับผลกระทบจำนวน 460 ไร่ 40 ครัวเรือน

3. แนวโน้มและการคาดการณ์ (06.00 น.)

- **แม่น้ำตาปี** สถานี X.37A บ้านย่านดินแดง อ.พระแสง จ.สุราษฎร์ธานี ระดับน้ำ 9.59 ม. ต่ำกว่าตลิ่ง -2.11 ม. (ระดับตลิ่ง 11.70 ม.) ปริมาณน้ำ 321.05 ลบ.ม./วินาที (ความจุ 559.00 ลบ.ม./วินาที) **แนวโน้มเพิ่มขึ้น**
- **แม่น้ำตาปี** สถานี X.217 บ้านเคียนซา อ.เคียนซา จ.สุราษฎร์ธานี ระดับน้ำ 3.24 ม. ต่ำกว่าตลิ่ง -2.76 ม. (ระดับตลิ่ง 6.00 ม.) ปริมาณน้ำ 356.40 ลบ.ม./วินาที (ความจุ 1,410.00 ลบ.ม./วินาที) **แนวโน้มเพิ่มขึ้น**
- **แม่น้ำตาปี** สถานี X.5C บ้านท่าข้าม อ.พุนพิน จ.สุราษฎร์ธานี ระดับน้ำ 1.39 ม. ต่ำกว่าตลิ่ง -1.11 ม. (ระดับตลิ่ง 2.50 ม.) **แนวโน้มเพิ่มขึ้น**

4. การช่วยเหลือและบริหารจัดการน้ำในพื้นที่

โครงการชลประทานสุราษฎร์ธานี สำนักงานชลประทานที่ 15 ได้เตรียมเครื่องจักร เครื่องมือ หากเกิดสถานการณ์ฉุกเฉินพร้อมแจ้งเตือนเฝ้าระวังสถานการณ์ ทั้งนี้ได้ดำเนินการกักตักวัชพืชและสิ่งกีดขวางทางน้ำเพื่อเพิ่มประสิทธิภาพการระบายน้ำ บริเวณฝายคลองท่าทอง คลองสระ



สถานการณ์อุทกภัย จังหวัดนครศรีธรรมราช

ข้อมูล ณ วันที่ 28 พฤศจิกายน 2566



1. สาเหตุ

วันที่ 25 - 26 พฤศจิกายน 2566 เกิดฝนตกอย่างต่อเนื่องในพื้นที่จังหวัดนครศรีธรรมราช ปริมาณฝนสะสม 24 ชั่วโมง ที่สถานีบ้านน้ำฉา ต.เทพราช อ.สิชล วัดได้ 298.00 มม. และบริเวณต้นน้ำคลองท่าดี สถานีวิจัยต้นน้ำคีรีวง ต.กำโลน อ.ลานสกา 75.8 มม. ส่งผลให้น้ำป่าไหลหลากลงคลองท่าดี ท่วมพื้นที่ลุ่มต่ำริมคลอง

2. สถานการณ์ปัจจุบัน

มีพื้นที่น้ำท่วม 2 อำเภอ ได้แก่ **อำเภอเมืองนครศรีธรรมราช** และ **อำเภอร่อนพิบูลย์**

1. **อำเภอเมืองนครศรีธรรมราช** มีน้ำล้นตลิ่งเข้าท่วมพื้นที่ลุ่มต่ำริมคลองท่าดี บริเวณ ต.ไชยมนตรี และ ต.มะม่วงสองต้น

2. **อำเภอร่อนพิบูลย์** มีน้ำล้นตลิ่งเข้าท่วมพื้นที่ลุ่มต่ำริมคลองเสาธง บริเวณ ต.เสาธง

3. แนวโน้มและการคาดการณ์ (06.00 น.)

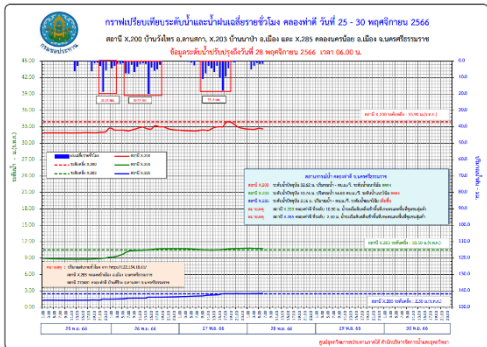
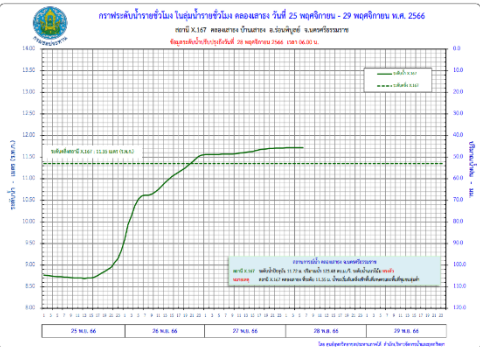
- **คลองท่าดี** สถานี X.203 บ้านนาป่า อ.เมืองนครศรีธรรมราช จ.นครศรีธรรมราช ระดับน้ำ 10.76 ม. **สูงกว่าตลิ่ง +0.26 ม.** (ระดับตลิ่ง 10.50 ม.) ปริมาณน้ำ 56.80 ลบ.ม./วินาที (ความจุ 44.20 ลบ.ม./วินาที) **แนวโน้มลดลง**

- **คลองหน้าเมือง** สถานี X.285 สนามหน้าเมือง อ.เมืองนครศรีธรรมราช จ.นครศรีธรรมราช ระดับน้ำ 2.56 ม. **สูงกว่าตลิ่ง +0.06 ม.** (ระดับตลิ่ง 2.50 ม.) **แนวโน้มเพิ่มขึ้น**

- **คลองเสาธง** สถานี X.167 บ้านเสาธง อ.ร่อนพิบูลย์ จ.นครศรีธรรมราช ระดับน้ำ 11.72 ม. **สูงกว่าตลิ่ง +0.37 ม.** (ระดับตลิ่ง 11.35 ม.) ปริมาณน้ำ 123.48 ลบ.ม./วินาที (ความจุ 106.35 ลบ.ม./วินาที) **แนวโน้มทรงตัว**

4. การช่วยเหลือและบริหารจัดการน้ำในพื้นที่

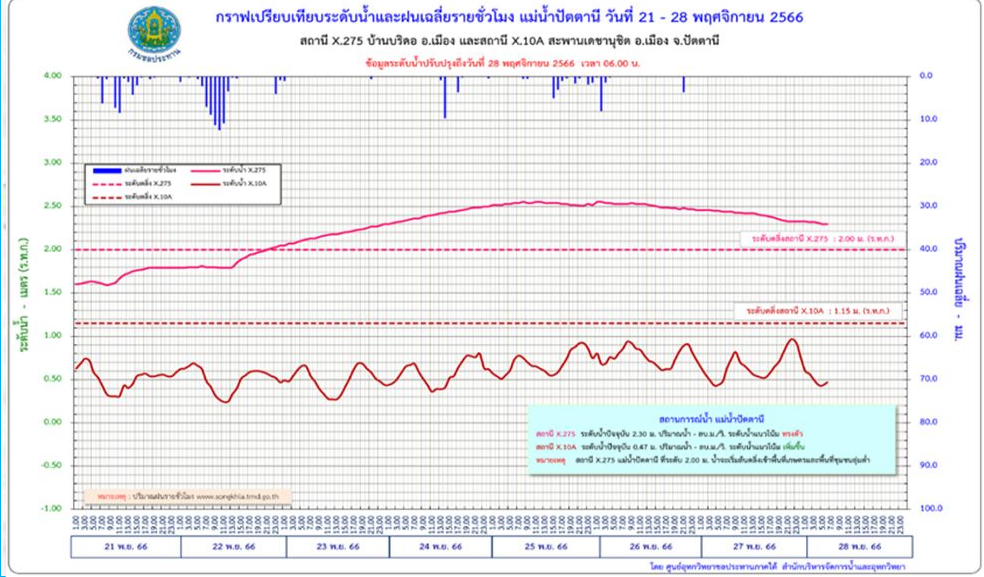
โครงการชลประทานนครศรีธรรมราช สำนักงานชลประทานที่ 15 ดำเนินการยกบานประตูระบายน้ำในพื้นที่ด้านท้ายน้ำพื่อน้ำของประตูระบายน้ำคลองคูพาย ประตูระบายน้ำคลองป่าเหล่า ประตูระบายน้ำคลองนครน้อย และประตูระบายน้ำฝายคลองไม้เสียบ เพื่อเร่งระบายน้ำที่ไหลมาจากพื้นที่ต้นน้ำ และลดผลกระทบจากน้ำท่วมขังที่เกิดขึ้นในพื้นที่ ติดตามเฝ้าระวังและรายงานสถานการณ์อย่างใกล้ชิด และได้ดำเนินการติดตั้งเครื่องสูบน้ำ จำนวน 9 เครื่อง พร้อมติดตั้งเครื่องผลักดันน้ำที่คลองนครน้อย (ถนนพัฒนาการคูขวาง) จำนวน 2 ชุด หากเกิดสถานการณ์ฉุกเฉิน พร้อมแจ่งเตือนเฝ้าระวังสถานการณ์ ทั้งนี้ได้ดำเนินการกักตัวพืชและสิ่งกีดขวางทางน้ำ เพื่อเพิ่มประสิทธิภาพการระบายน้ำ บริเวณคลองท่าซึก คลองคูพาย คลองป่าเหล่า และคลองนครน้อย





สถานการณ์อุทกภัย จังหวัดปัตตานี

ข้อมูล ณ วันที่ 28 พฤศจิกายน 2566



1. สาเหตุ

เกิดฝนตกอย่างต่อเนื่องในพื้นที่จังหวัดนราธิวาส ปริมาณฝนสะสม 24 ชั่วโมงหลังสูงสุด ที่สถานีเทศบาลเมืองตากใบ ต.เจาะเห อ.ตากใบ จ.นราธิวาส วัดได้ 91.2 มม. ส่งผลให้ปริมาณน้ำในแม่น้ำเพิ่มสูงขึ้นอย่างต่อเนื่อง

2. สถานการณ์ปัจจุบัน

มีพื้นที่น้ำท่วม 2 อำเภอ ได้แก่ อำเภอเมืองปัตตานี และอำเภอหนองจิก ได้รับผลกระทบทั้งหมด 1,849 ครัวเรือน

1. อำเภอเมืองปัตตานี เกิดน้ำล้นตลิ่ง จำนวน 9 ตำบล 35 หมู่บ้าน

2. อ.หนองจิก เกิดน้ำล้นตลิ่ง จำนวน 5 ตำบล 11 หมู่บ้าน

3. แนวโน้มและการคาดการณ์ (06.00 น.)

- แม่น้ำปัตตานี สถานีวัดน้ำ X.275 บ้านบริดอ อ.เมืองปัตตานี จ.ปัตตานี ระดับน้ำ 2.30 ม. สูงกว่าตลิ่ง +0.30 ม. (ระดับตลิ่ง 2.00 ม.) แนวโน้มลดลง

4. การช่วยเหลือและบริหารจัดการน้ำในพื้นที่

สำนักงานชลประทานที่ 17 ติดตั้งเครื่องสูบน้ำจำนวน 6 เครื่อง แบ่งเป็น บริเวณโรงพยาบาลโคกโพธิ์ 1 เครื่อง โรงพยาบาลยะหริ่ง 1 เครื่อง พนังกั้นน้ำโรงพยาบาลหนองจิก 2 เครื่อง และบ้านเขาตุ้ม 2 เครื่อง พร้อมทั้งได้ประกาศเตือนภัยในแม่น้ำปัตตานี จำนวน 2 ฉบับ

ตำแหน่ง	สถานที่ตั้ง	ประเภทเครื่อง	จำนวน (เครื่อง)	วันที่ติดตั้ง	วันที่เริ่มเดินเครื่อง	ปริมาณน้ำ (ลบ.ม.)	วันที่หยุดเดินเครื่อง	สถานะ
โครงการชลประทานปัตตานี								
2	บริเวณโรงพยาบาลโคกโพธิ์ ต.มะกรูด อ.โคกโพธิ์ จ.ปัตตานี	เครื่องสูบน้ำเคลื่อนที่ ขนาด 8"	1	25 ต.ค.66	10 พ.ย.66	12,500		✓
3	บริเวณโรงพยาบาลยะหริ่ง ต.ยามู อ.ยะหริ่ง จ.ปัตตานี	เครื่องสูบน้ำเคลื่อนที่ ขนาด 8"	1	26 ต.ค.66	17 พ.ย.66	2,500		✓
1	บริเวณพนังกั้นน้ำโรงพยาบาลหนองจิก อ.หนองจิก จ.ปัตตานี	เครื่องสูบน้ำเคลื่อนที่ ขนาด 8"	2	30 ต.ค.66				◆
โครงการส่งน้ำและบำรุงรักษาปัตตานี								
5	บริเวณบ้านเขาตุ้ม หมู่ 1-7 ต.เขาตุ้ม อ.ยะรัง จ.ปัตตานี	เครื่องสูบน้ำเคลื่อนที่ ขนาด 12"	2	23 พ.ย.66	23 พ.ย.66			✓
รวมจำนวนที่ติดตั้ง 4 แห่ง			รวม	6 เครื่อง	รวมสูบน้ำ	15,000 ลบ.ม.		



ศูนย์ปฏิบัติการน้ำอัจฉริยะ SMART WATER OPERATION CENTER (SWOC)



CONTACT US



02 669 2560 หรือ



www.wmsc.rid.go.th/
www.swoc.rid.go.th/



wmsc.1460@gmail.com



SWOC RID



อาคาร 99 ปี ม.ล.ชชาติ กำภู
กรมชลประทาน กรุงเทพมหานคร

