



# สถานการณ์และการบริหารจัดการน้ำ ฤดูแล้ง ปี 2566/67

ศูนย์ปฏิบัติการน้ำอัจฉริยะ (SWOC) กรมชลประทาน

วันที่ 28 มกราคม 2567

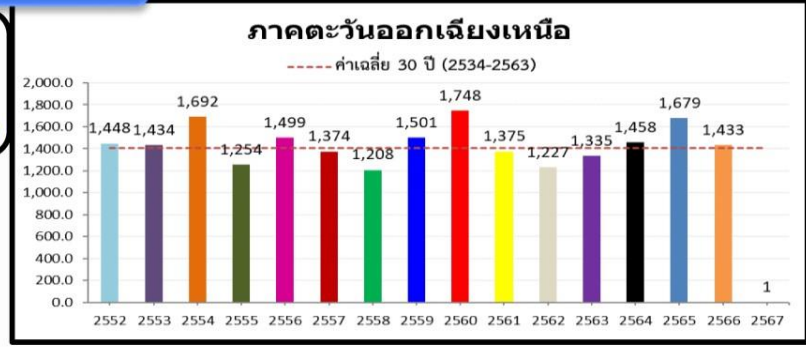
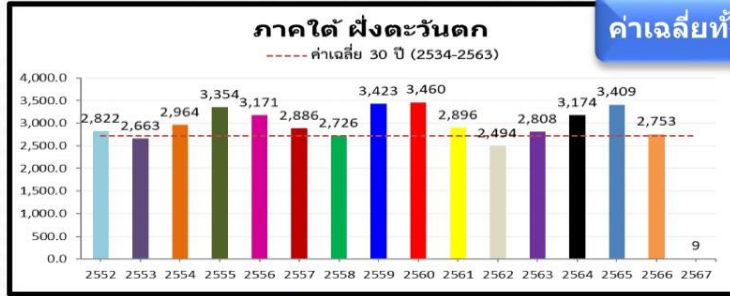
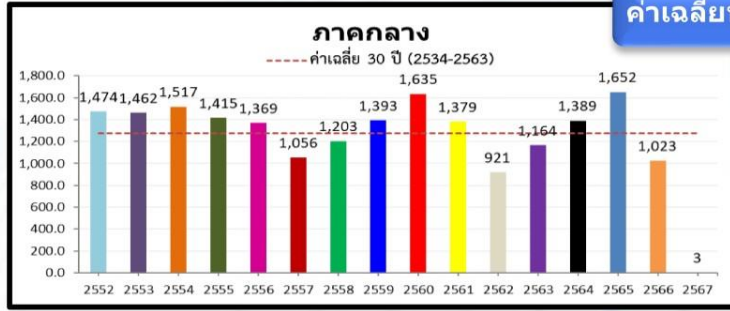
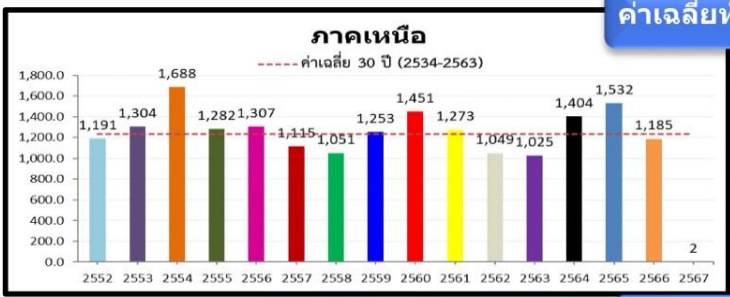
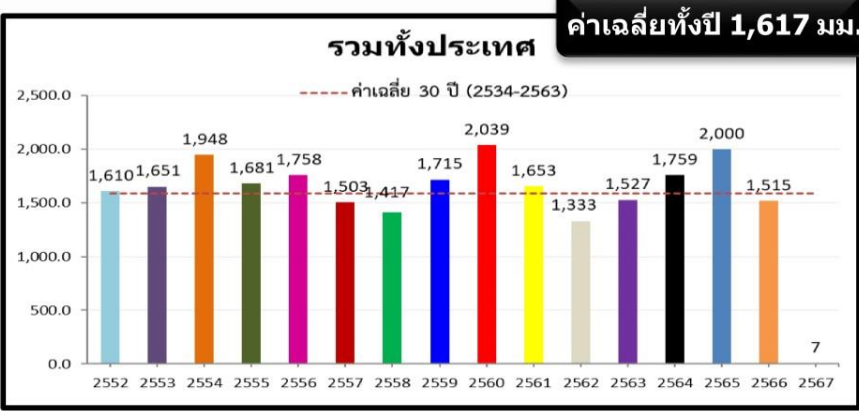
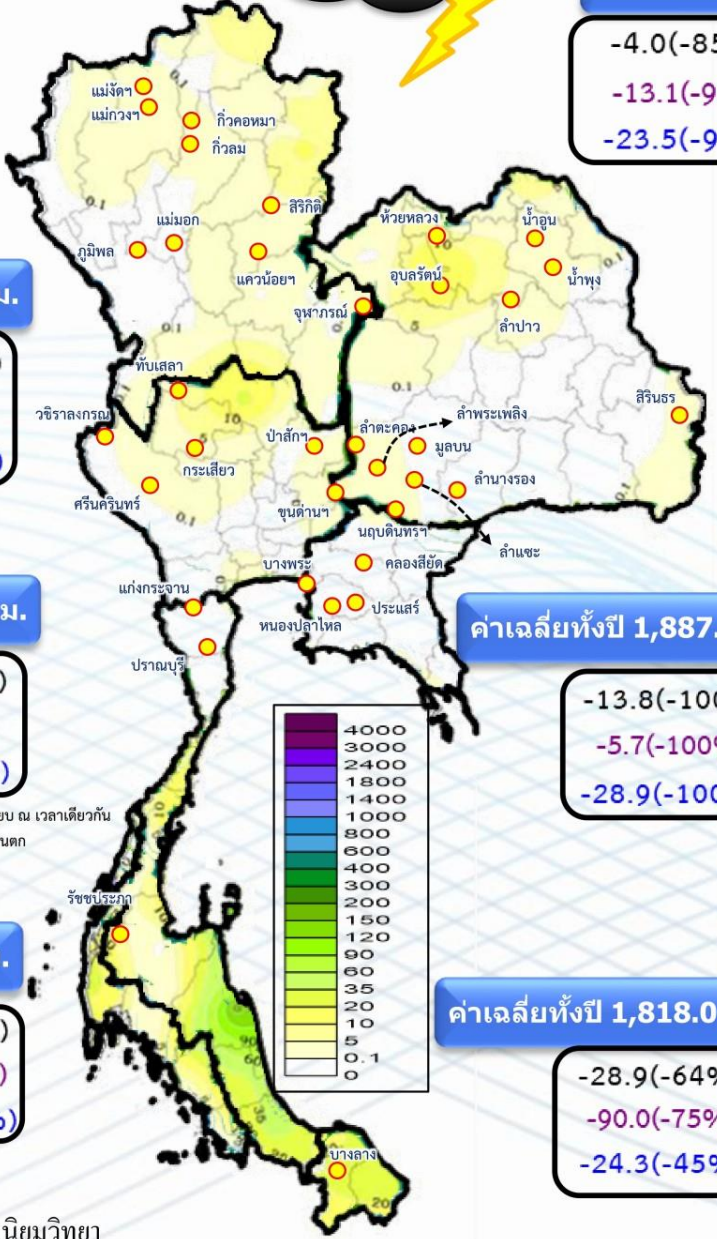


# สถานการณ์ฝน และสภาพภูมิอากาศ

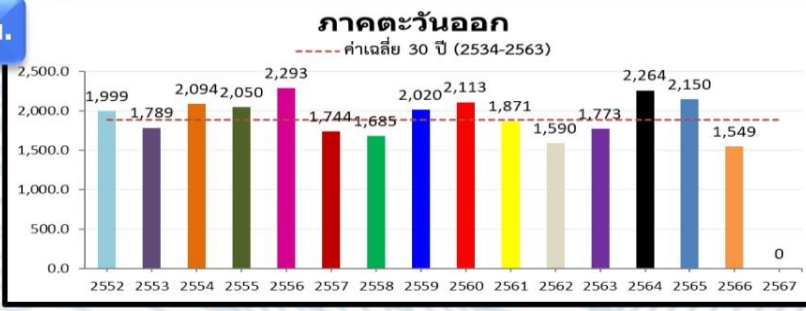


# ปริมาณฝนสะสม (1 ม.ค. - 21 ม.ค. 2567)

ฝนสะสมต่ำกว่าค่าปกติ **-71%**



**หมายเหตุ**  
ตัวเลขสีดำ คือ ปริมาณฝนปี 67 เทียบกับค่าเฉลี่ย 30 ปี (2534-2563) หน่วย มม.  
ตัวเลขสีม่วง คือ ปริมาณฝนปี 67 เทียบ ปี 66 (ณ วันเดียวกัน) หน่วย มม.  
ตัวเลขสีน้ำเงิน คือ ปริมาณฝนปี 67 เทียบ ปี 53 (ณ วันเดียวกัน) หน่วย มม.



ค่าเฉลี่ยทั้งปี 1,253.8 มม.

-4.7(-71%)  
-0.1(-3%)  
-13.6(-88%)

ค่าเฉลี่ยทั้งปี 1,291.7 มม.

-3.7(-55%)  
3 (-%)  
-29.3(-91%)

\*\*หมายเหตุ (-%) คือ ปีที่เทียบ ณ เวลาเดียวกัน ไม่มีฝนตก

ค่าเฉลี่ยทั้งปี 2,833.5 มม.

-28.9(-77%)  
-32.5(-79%)  
-58.2(-87%)

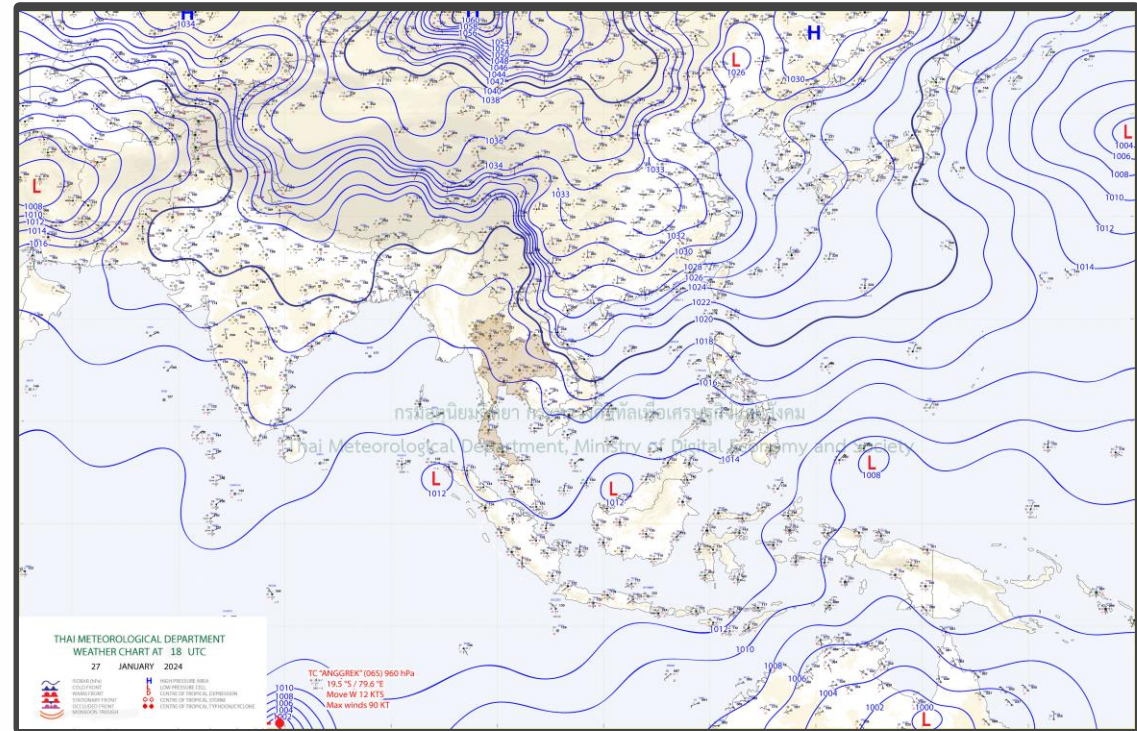
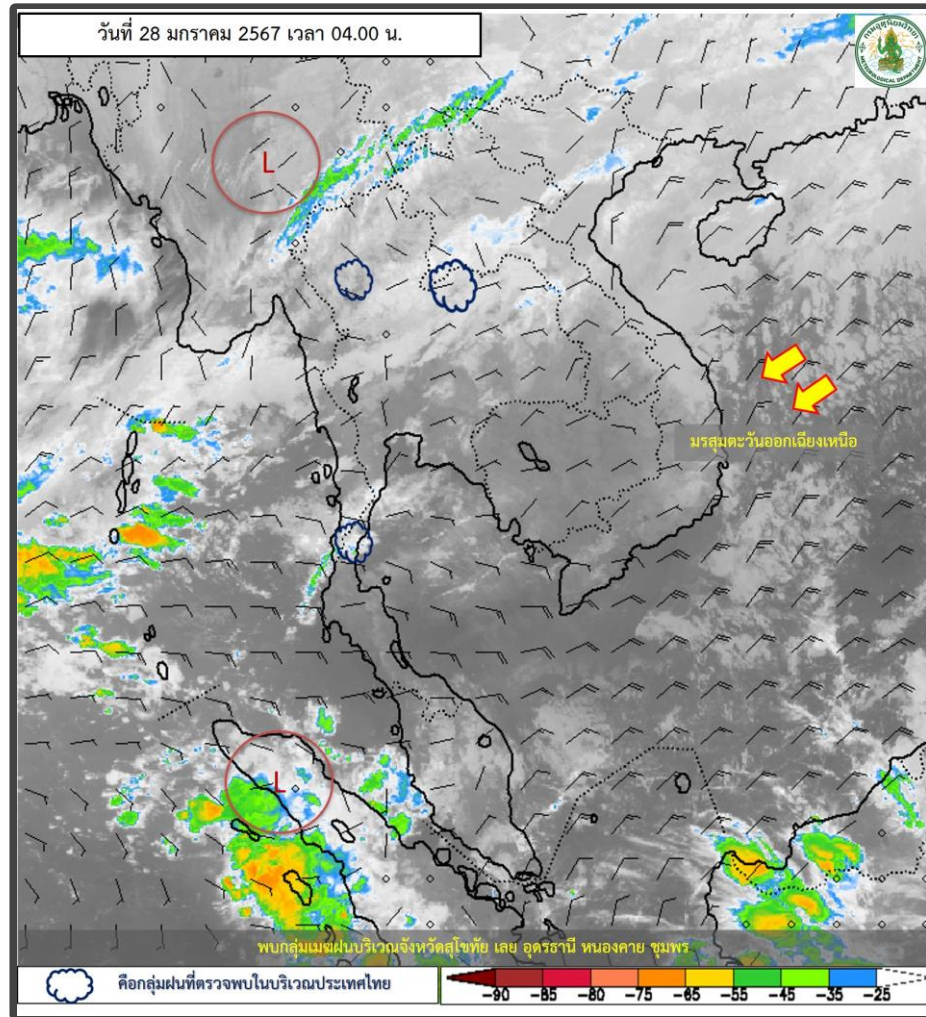
-4.0(-85%)  
-13.1(-95%)  
-23.5(-97%)

ค่าเฉลี่ยทั้งปี 1,887.1 มม.

-13.8(-100%)  
-5.7(-100%)  
-28.9(-100%)

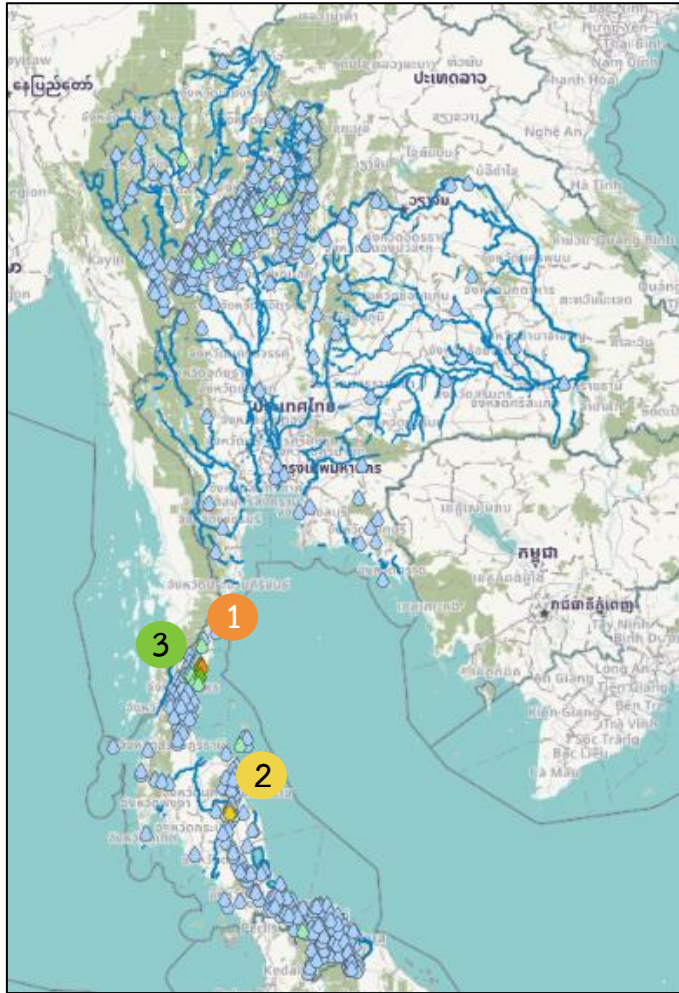
ค่าเฉลี่ยทั้งปี 1,818.0 มม.

-28.9(-64%)  
-90.0(-75%)  
-24.3(-45%)



### พยากรณ์อากาศ 24 ชั่วโมงข้างหน้า

บริเวณความกดอากาศสูงกำลังค่อนข้างแรงที่ปกคลุมประเทศไทยและทะเลจีนใต้เริ่มมีกำลังอ่อนลง แต่ยังคงทำให้บริเวณภาคเหนือและภาคกลาง มีอากาศเย็นในตอนเช้า โดยบริเวณภาคตะวันออกเฉียงเหนือมีอากาศเย็นถึงหนาว ในขณะที่คลื่นกระแสลมฝ่ายตะวันตกจากประเทศเมียนมาเคลื่อนเข้าปกคลุมภาคเหนือภาคกลางตอนบน และภาคตะวันออกเฉียงเหนือตอนบน ทำให้ประเทศไทยตอนบนมีฝนบางแห่งเกิดขึ้นได้



สถานี	ตำบล อำเภอ จังหวัด	เวลา	ฝนสะสม (มม.)
ร.ประเทวีวิทยา	1 ต.บางสน อ.ปะทิว จ.ชุมพร	05:00 น.	53.2
บ้านคันเบ็ด	2 ต.เขาแก้ว อ.ลานสกา จ.นครศรีธรรมราช	04:00 น.	48
บ้านวังทอง	3 ต.ทะเลทรัพย์ อ.ปะทิว จ.ชุมพร	04:00 น.	20.5
EG03 - บริเวณ ธ.ก.ส.สาขาประเทวี(เทศบาลตำบลสะพลีเดิม) ต.สะพลี อ.ปะทิว จ.ชุมพร	ต.สะพลี อ.ปะทิว จ.ชุมพร	04:50 น.	20.2
TH22 - อาคารท่าเรือสงเสริม ต.ปากน้ำ อ.เมืองชุมพร จ.ชุมพร	ต.ปากน้ำ อ.เมืองชุมพร จ.ชุมพร	05:00 น.	19.6
บ้านนาตอง	ต.ช่อแฮ อ.เมืองแพร่ จ.แพร่	04:00 น.	18.5
TH54 - บ้านเลขที่ 99/5 หมู่ 1 ต.ดลิ่งงาม อ.เกาะสมุย จ.สุราษฎร์ธานี	ต.ดลิ่งงาม อ.เกาะสมุย จ.สุราษฎร์ธานี	04:50 น.	14.5
บ้านน้ำเค็ม	ต.บึงหลวง อ.นาหมื่น จ.น่าน	04:00 น.	14.5
บ้านไร่บน	ต.ข้างแรก อ.บางสะพานน้อย จ.ประจวบคีรีขันธ์	04:00 น.	14.5
ชุมพร	ต.ท่าตะเภา อ.เมืองชุมพร จ.ชุมพร	04:00 น.	14

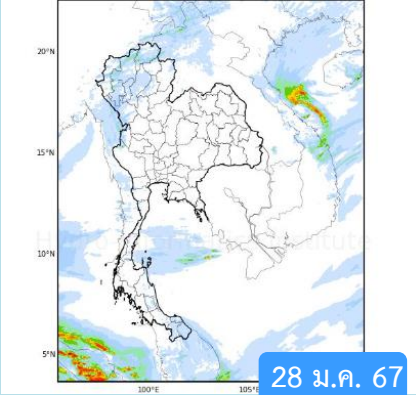
>0-10	>10-20	>20-35	>35-50	>50-70	>70-90	>90
ฝนเล็กน้อย ฝนน้อย	ฝนปานกลาง	ฝนหนัก	ฝนหนักมาก ฝนมาก			





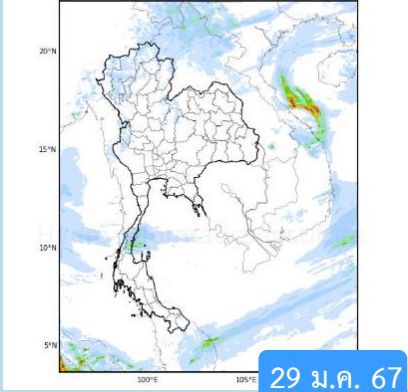
# พยากรณ์ฝนสะสมรายวัน จากแบบจำลองสภาพอากาศ WRF-ROMS

WRF-ROMS (ThaiGeo), 24-Hour Precipitation, Thailand Model (3x3 km)  
27-Jan-2024 19:00 to 28-Jan-2024 19:00 (Bangkok Time)



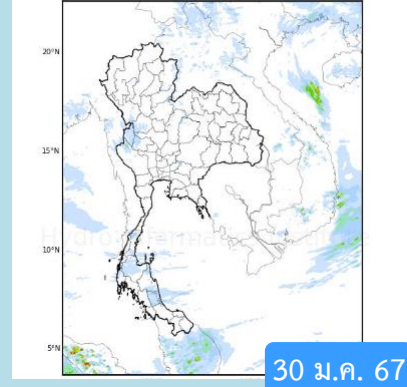
28 ม.ค. 67

WRF-ROMS (ThaiGeo), 24-Hour Precipitation, Thailand Model (3x3 km)  
28-Jan-2024 19:00 to 29-Jan-2024 19:00 (Bangkok Time)

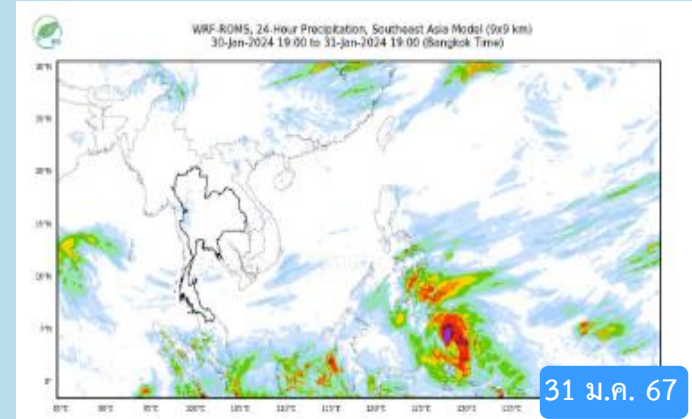


29 ม.ค. 67

WRF-ROMS (ThaiGeo), 24-Hour Precipitation, Thailand Model (3x3 km)  
29-Jan-2024 19:00 to 30-Jan-2024 19:00 (Bangkok Time)



30 ม.ค. 67

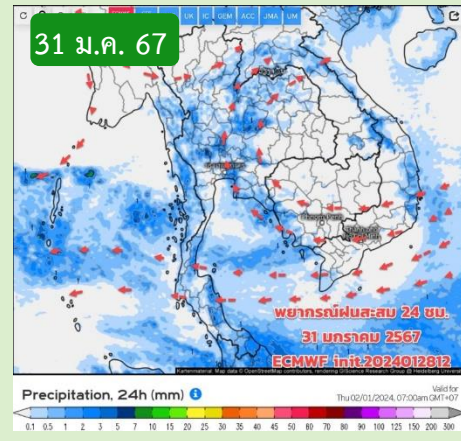
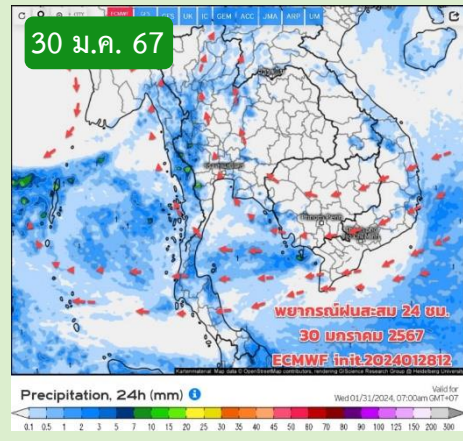
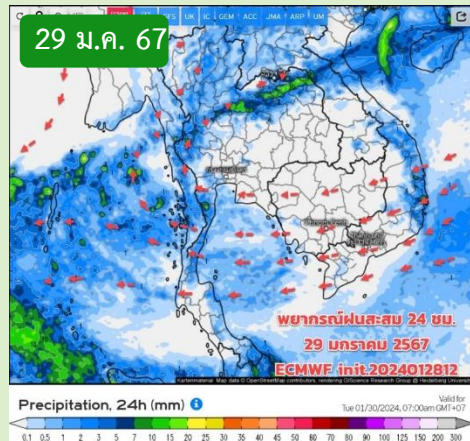
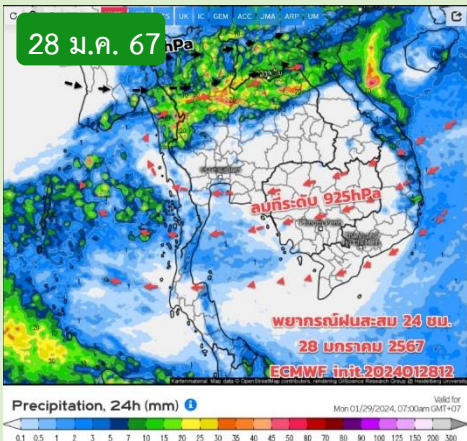


31 ม.ค. 67



หมายเหตุ : ข้อมูลจากสำนักงานทรัพยากรน้ำแห่งชาติ

# พยากรณ์ฝนสะสม จากแบบจำลองบรรยากาศ ECMWF



## คาดหมายอากาศ 7 วันล่วงหน้า

ในวันที่ 28-29 ม.ค.67 ช่วง 1-2 วันนี้ ภาคเหนือ ภาคอีสานตอนบนและภาคกลางตอนบน มีฝนเกิดขึ้นได้บ้างเป็นฝน/ฝนฟ้าคะนอง เล็กน้อยถึงปานกลาง จากอิทธิพลของคลื่นกระแสลมฝ่ายตะวันตกที่จะเคลื่อนเข้าปกคลุมทางตอนบน ส่วนมวลอากาศเย็นที่ปกคลุมประเทศไทยตอนบน จะเริ่มมีกำลังอ่อนลง ลมหนาวกำลังปานกลางยังพัดปกคลุม ทิศทางจะเริ่มแปรปรวน โดยมีลมใต้ ลมตะวันออกเฉียงใต้พัดปกคลุมบางเวลา ภาคใต้มีฝนบางแห่ง คลื่นลมมีกำลังอ่อนลง

ช่วง 30 ม.ค.- 6 ก.พ.67 ลมอ่อนลงในระดับล่าง ระดับบนยังมีกระแสลมตะวันตกพัดปกคลุมอากาศแห้ง ฝนน้อย อากาศร้อนขึ้น ฝนก็จะกลับมาสะสมเพิ่มขึ้น ต้องเฝ้าระวังและติดตาม

หมายเหตุ : ข้อมูลจากกรมอุตุนิยมวิทยา

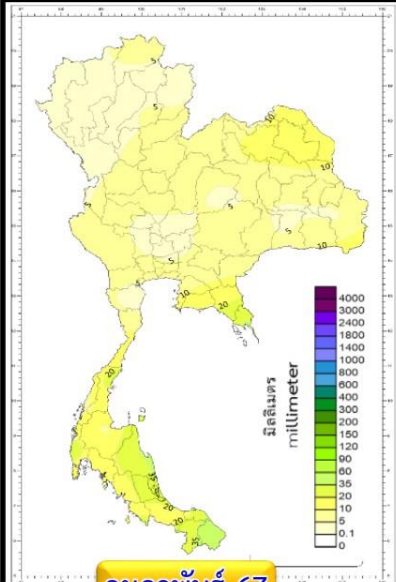


# คาดการณ์ฝนรายเดือนของประเทศไทย (กุมภาพันธ์ 2567 – กรกฎาคม 2567) ของกรมอุตุนิยมวิทยา

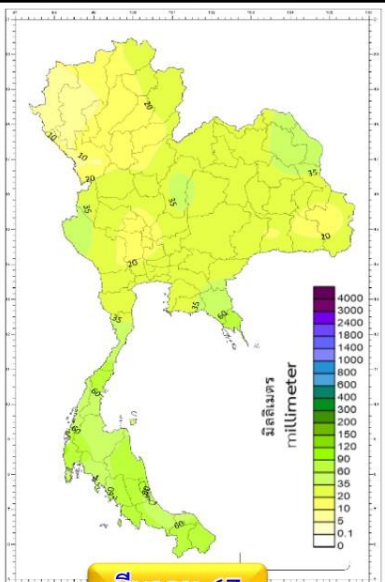


ณ วันที่ 22 ม.ค.67

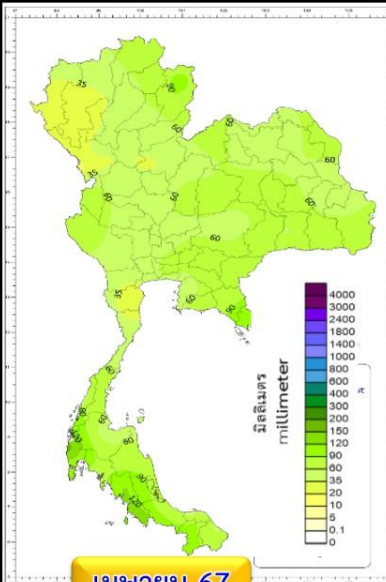
ปริมาณฝนรวม (มม.)



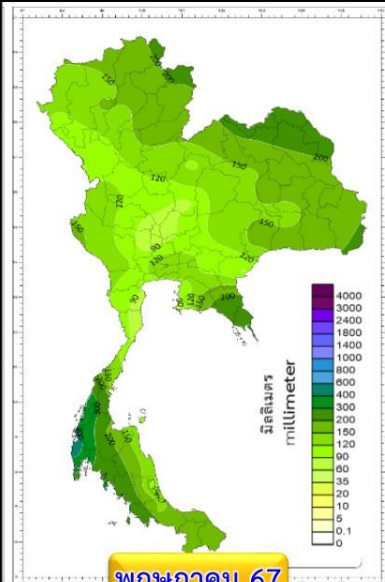
กุมภาพันธ์ 67



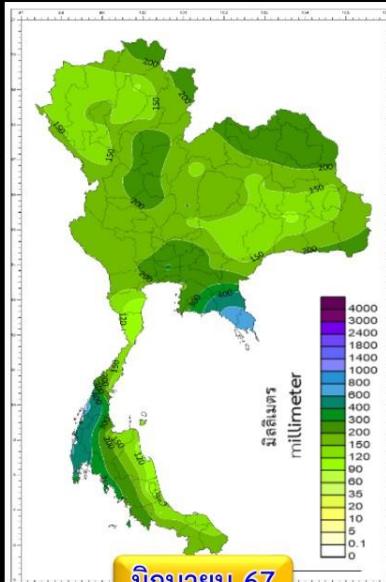
มีนาคม 67



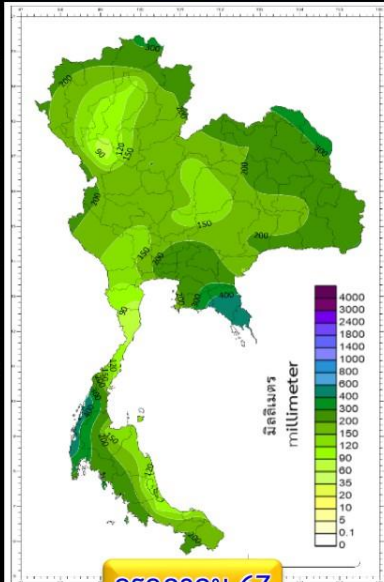
เมษายน 67



พฤษภาคม 67

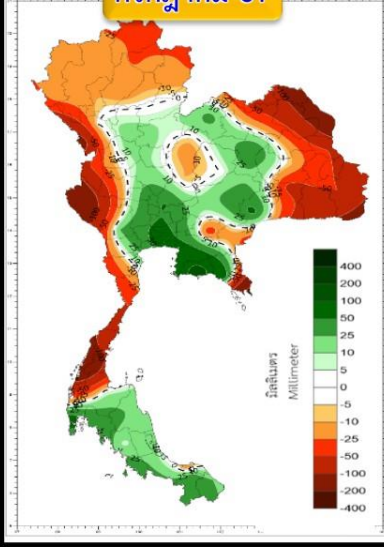
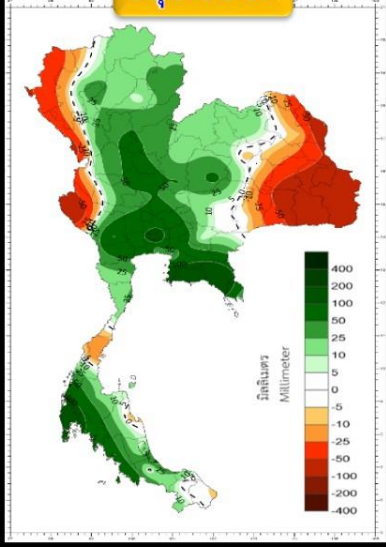
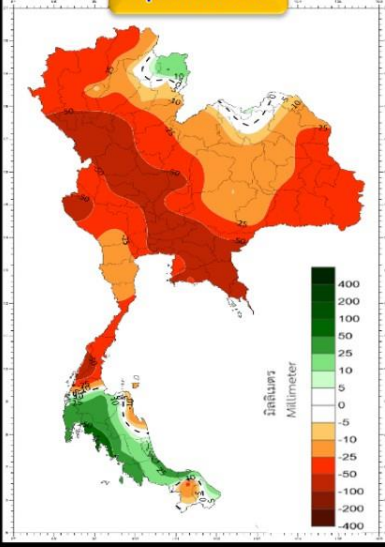
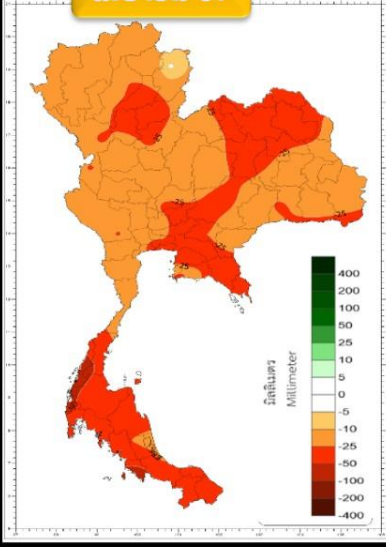
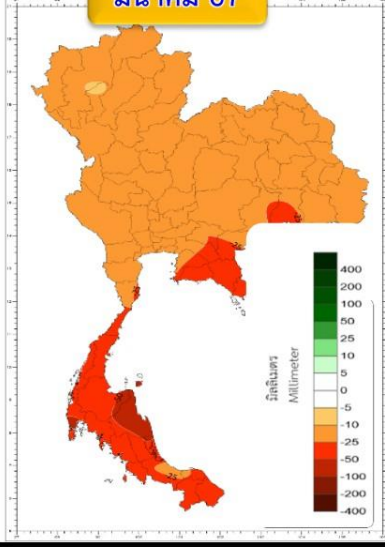
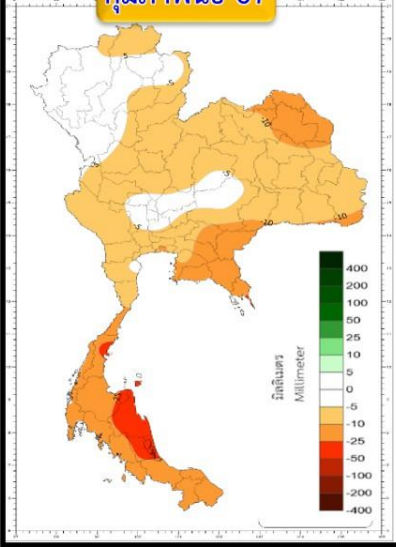


มิถุนายน 67



กรกฎาคม 67

สูง-ต่ำ กว่าค่าปกติ(มม.)



พื้นที่ส่วนใหญ่ของประเทศไทย จะมีฝนรวมต่ำกว่าค่าปกติ

พื้นที่ส่วนใหญ่ของประเทศไทย จะมีฝนรวมต่ำกว่าค่าปกติ

พื้นที่ส่วนใหญ่ของประเทศไทย จะมีฝนรวมต่ำกว่าค่าปกติ

พื้นที่ส่วนใหญ่ของประเทศไทยจะมี ปริมาณฝนรวมต่ำกว่าค่าปกติ ยกเว้นทางตอนกลางและตอนล่าง ภาคใต้ มีปริมาณฝนรวม สูงกว่าค่าปกติ

พื้นที่ส่วนใหญ่ของประเทศไทย จะมีฝนรวมสูงกว่าค่าปกติ

พื้นที่ส่วนใหญ่ของประเทศไทย จะมีฝนรวมสูงกว่าค่าปกติ

คำอธิบาย

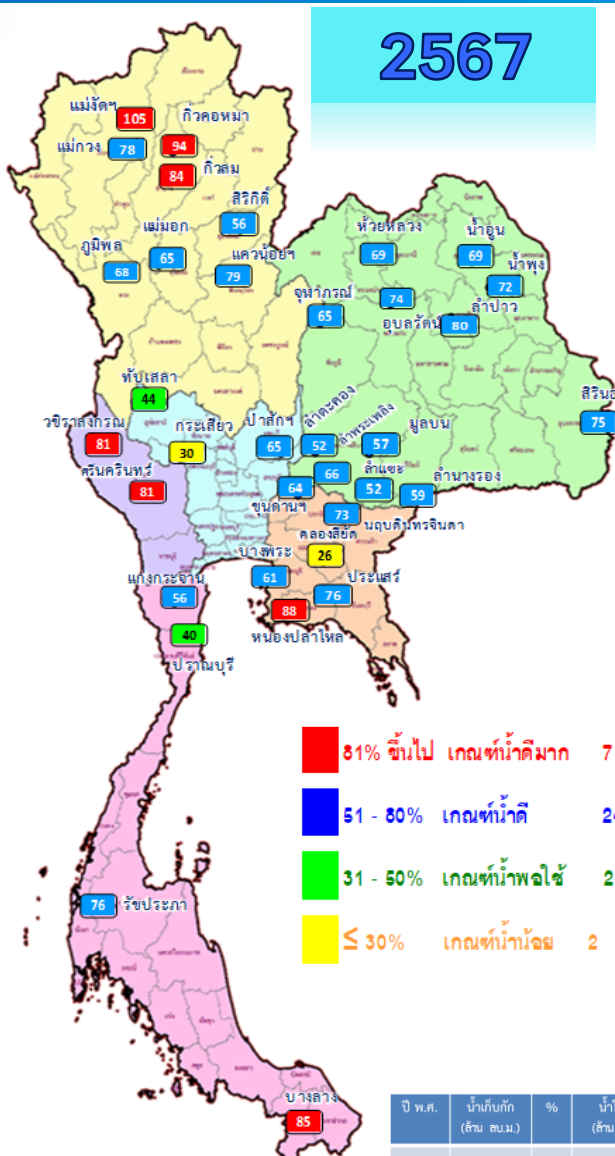


# สถานการณ์น้ำในอ่างเก็บน้ำ และสถานการณ์น้ำท่า



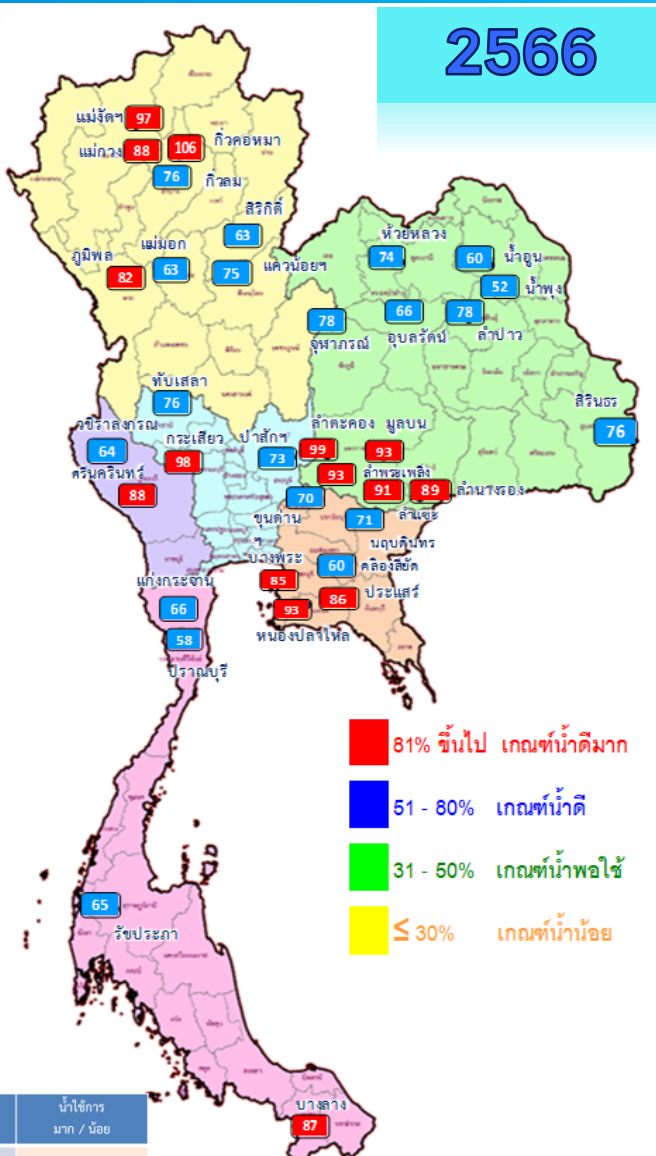


# ปริมาณน้ำเก็บกักในอ่างเก็บน้ำขนาดใหญ่ วันที่ 28 มกราคม



- 81% ขึ้นไป เกณฑ์น้ำดีมาก 7 แห่ง
- 51 - 80% เกณฑ์น้ำดี 24 แห่ง
- 31 - 50% เกณฑ์น้ำพอใช้ 2 แห่ง
- ≤ 30% เกณฑ์น้ำน้อย 2 แห่ง

ปี พ.ศ.	น้ำเก็บกัก (ล้าน ลบ.ม.)	%	น้ำใช้การ (ล้าน ลบ.ม.)	%	น้ำใช้การมาก / น้อย
2567	51,509	73	27,972	59	น้อยกว่าปีที่แล้ว
2566	53,926	76	30,384	64	

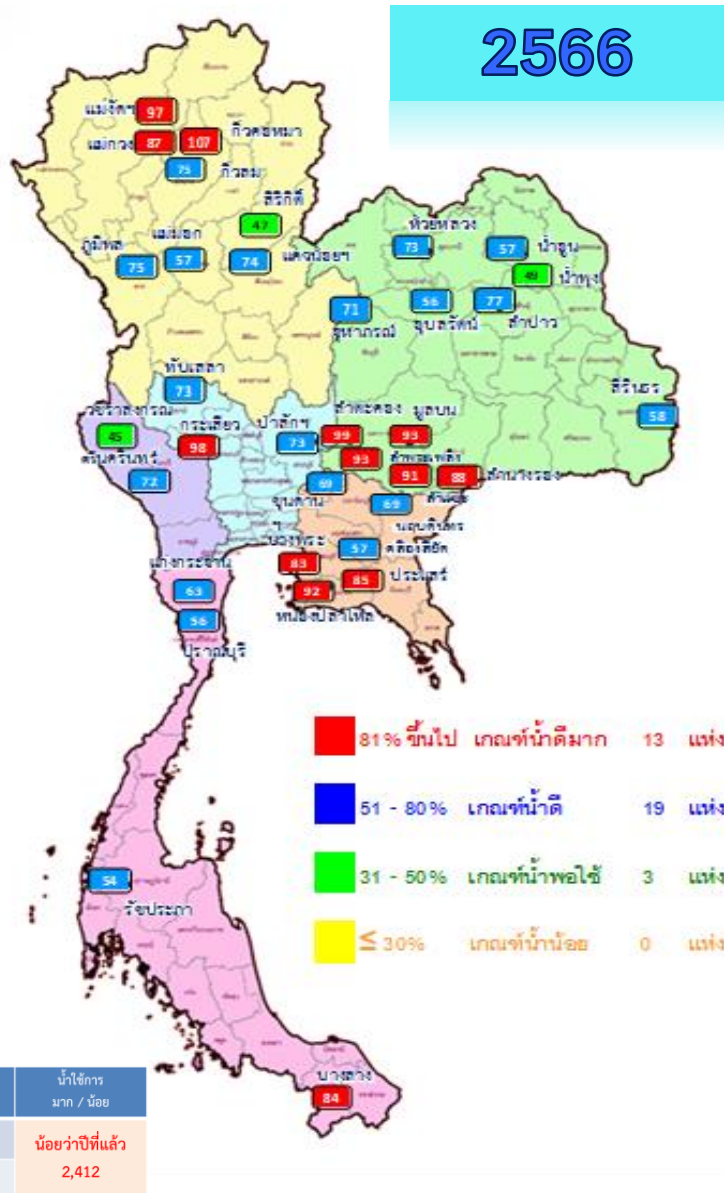
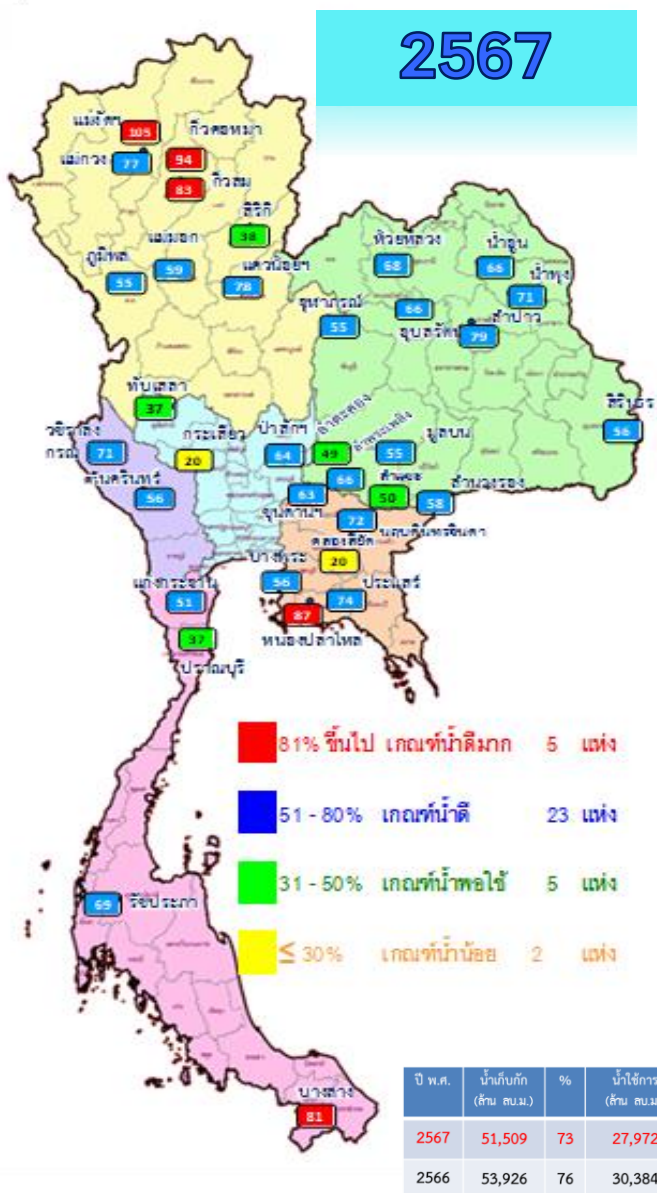


- 81% ขึ้นไป เกณฑ์น้ำดีมาก 15 แห่ง
- 51 - 80% เกณฑ์น้ำดี 20 แห่ง
- 31 - 50% เกณฑ์น้ำพอใช้ 0 แห่ง
- ≤ 30% เกณฑ์น้ำน้อย 0 แห่ง

ภาค อ่างเก็บน้ำเขื่อน	ความจุ ที่ รนส. (ล้าน ม.³)	ความจุ ที่ รนท. (ล้าน ม.³)	ความจุน้ำ ใช้การ (ล้าน ม.³)	ณ วันที่								ปริมาณน้ำ ไหลลง วันนี้ (ล้าน ม.³)	ปริมาณน้ำ ระบาย วันนี้ (ล้าน ม.³)
				ปี 2566		ปี 2567							
				ปริมาตร (ล้าน ม.³)	% รนท.	ปริมาตร (ล้าน ม.³)	% รนท.	ปริมาตรใช้การ (ล้าน ม.³)	% รนท.	% ใช้การ			
<b>ภาคเหนือ</b>													
ภูมิพล*	13,462	13,462	9,662	11,086	82	9,132	68	5,332	40	55	6.01	30.00	
สิริกิติ์*	10,508	9,510	6,660	5,953	63	5,366	56	2,516	26	38	2.94	14.00	
แม่จันทน์*	323	265	253	258	97	277	105	265	100	105	0.09	0.39	
แม่จันทน์*	295	263	249	230	88	205	78	191	72	77	0.15	1.33	
กิ่วลม	106	106	103	81	76	89	84	85	80	83	1.17	0.90	
กิ่วคอหมา	209	170	164	181	106	160	94	154	90	94	0.08	0.75	
แควน้อยบำรุงแดน	1,080	939	896	706	75	737	79	694	74	78	0.89	5.18	
แม่เมาะ	110	110	94	70	63	71	65	55	50	59	0.00	1.05	
<b>ภาคตะวันออกเฉียงเหนือ</b>													
ห้วยหลวง	136	136	129	101	74	94	69	87	64	68	0.00	0.54	
น้ำอูน	780	520	475	314	60	359	69	314	60	66	0.00	0.15	
น้ำพุง*	200	165	157	85	52	119	72	111	68	71	0.07	0.34	
จุฬารัตน์*	181	164	127	128	78	107	65	70	42	55	0.04	0.00	
อุบลรัตน์*	4,640	2,431	1,850	1,613	66	1,804	74	1,223	50	66	1.17	6.15	
ลำปาง	2,450	1,980	1,880	1,539	78	1,591	80	1,491	75	79	0.00	6.19	
ลำตะคอง	445	314	292	311	99	165	52	142	45	49	0.00	0.26	
ลำพระเพลิง	242	155	154	145	93	103	66	101	65	66	0.00	0.00	
มูลบน	350	141	134	131	93	81	57	74	52	55	0.00	0.12	
ลำแจะ	325	275	268	251	91	142	52	135	49	50	0.00	0.12	
ลำน้ำรอง	197	121	118	107	89	71	59	68	56	58	0.00	0.00	
สิรินธร*	1,966	1,966	1,135	1,491	76	1,466	75	635	32	56	0.93	2.57	
<b>ภาคกลาง</b>													
ป่าสักชลสิทธิ์	960	960	957	698	73	619	65	616	64	64	0.00	5.62	
ห้วยเสลา	190	160	143	122	76	70	44	53	33	37	0.00	0.00	
กระเสียว	390	299	259	294	98	91	30	51	17	20	0.00	0.06	
<b>ภาคตะวันตก</b>													
ศรีนครินทร์*	18,770	17,745	7,480	15,616	88	14,452	81	4,187	24	56	4.84	9.05	
วชิราลงกรณ์*	11,000	8,860	5,848	5,639	64	7,136	81	4,124	47	71	1.77	18.01	
<b>ภาคตะวันออก</b>													
ขุนด่านปราการชล	225	224	219	157	70	143	64	138	62	63	0.00	1.90	
คลองลี้ด	450	420	390	252	60	109	26	79	19	20	0.00	0.16	
บางพระ	127	117	105	99	85	71	61	59	51	56	0.19	0.41	
หนองปลาไหล	206	164	150	152	93	144	88	131	80	87	0.12	0.56	
ประแสร์	322	295	275	253	86	223	76	203	69	74	0.00	0.56	
นฤปดินทรจินดา	338	295	281	208	71	215	73	201	68	72	0.03	1.40	
<b>ภาคใต้</b>													
แก่งกระจาน	900	710	645	471	66	394	56	329	46	51	1.20	1.30	
ปราณบุรี	490	391	373	226	58	156	40	139	35	37	0.00	0.80	
รัชชประภา*	6,144	5,639	4,287	3,684	65	4,311	76	2,959	52	69	0.44	1.54	
บางกลาง*	1,590	1,454	1,178	1,271	87	1,235	85	959	66	81	8.74	4.09	
<b>รวมทั้งประเทศ</b>	<b>77,891</b>	<b>70,926</b>	<b>47,389</b>	<b>53,924</b>	<b>76</b>	<b>51,509</b>	<b>73</b>	<b>27,972</b>	<b>39</b>	<b>59</b>	<b>30.87</b>	<b>115.49</b>	



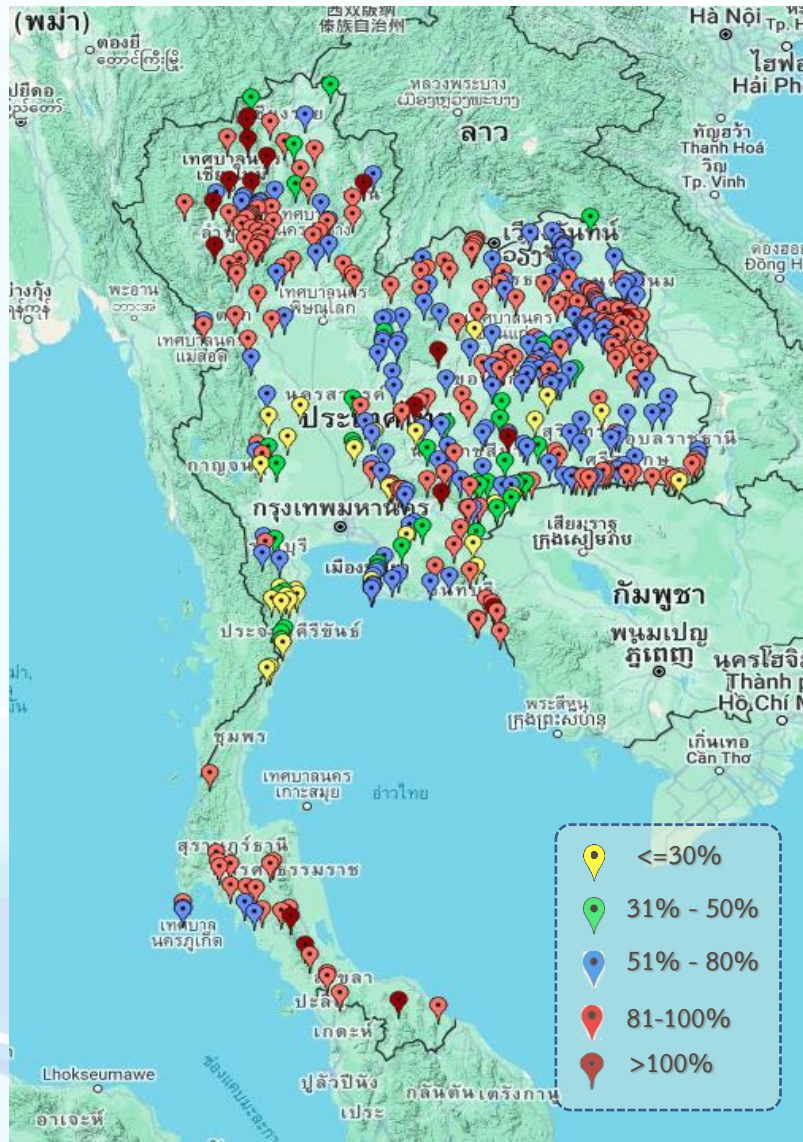
# ปริมาณน้ำใช้การในอ่างเก็บน้ำขนาดใหญ่ วันที่ 28 มกราคม



ภาค อ่างเก็บน้ำเขื่อน	ความจุ ที่ รนส. (ล้าน ม.)	ความจุ ที่ รนค. (ล้าน ม.)	ความจุน้ำ ใช้การ (ล้าน ม.)	ณ วันนี้						ปริมาณน้ำ ไหลลง วันนี้ (ล้าน ม.)	ปริมาณน้ำ ระบาย วันนี้ (ล้าน ม.)
				ปี 2566		ปี 2567					
				ปริมาณ (ล้าน ม.)	% รนค.	ปริมาณ (ล้าน ม.)	% รนค.	ปริมาณใช้การ (ล้าน ม.)	% ใช้การ		
<b>ภาคเหนือ</b>											
ภูมิพล*	13,462	13,462	9,662	11,086	82	9,132	68	5,332	55	6.01	30.00
สิริกิติ์*	10,508	9,510	6,660	5,953	63	5,366	56	2,516	38	2.94	14.00
แม่จันทน์*	323	265	253	258	97	277	105	265	105	0.09	0.39
แม่จันทน์*	295	263	249	230	88	205	78	191	77	0.15	1.33
กิ่วลม	106	106	103	81	76	89	84	85	83	1.17	0.90
กิ่วคอง	209	170	164	181	106	160	94	154	94	0.08	0.75
แควน้อยบำรุงแดน	1,080	939	896	706	75	737	79	694	78	0.89	5.18
แม่เมาะ	110	110	94	70	63	71	65	55	59	0.00	1.05
<b>ภาคตะวันออกเฉียงเหนือ</b>											
ห้วยหลวง	136	136	129	101	74	94	69	87	68	0.00	0.54
น้ำอูน	780	520	475	314	60	359	69	314	66	0.00	0.15
น้ำพุง*	200	165	157	85	52	119	72	111	71	0.07	0.34
จุฬารัตน์*	181	164	127	128	78	107	65	70	55	0.04	0.00
อุบลรัตน์*	4,640	2,431	1,850	1,613	66	1,804	74	1,223	66	1.17	6.15
ลำปาง	2,450	1,980	1,880	1,539	78	1,591	80	1,491	79	0.00	6.19
ลำตะคอง	445	314	292	311	99	165	52	142	49	0.00	0.26
ลำพระเพลิง	242	155	154	145	93	103	66	101	66	0.00	0.00
มูลบน	350	141	134	131	93	81	57	74	55	0.00	0.12
ลำแซะ	325	275	268	251	91	142	52	135	50	0.00	0.12
ลำน้ำรอง	197	121	118	107	89	71	59	68	58	0.00	0.00
สิรินธร*	1,966	1,966	1,135	1,491	76	1,466	75	635	56	0.93	2.57
<b>ภาคกลาง</b>											
ปากชลสิทธิ์	960	960	957	698	73	619	65	616	64	0.00	5.62
ห้วยเสลา	190	160	143	122	76	70	44	53	37	0.00	0.00
กระเสียว	390	299	259	294	98	91	30	51	20	0.00	0.06
<b>ภาคตะวันตก</b>											
ศรีนครินทร์*	18,770	17,745	7,480	15,616	88	14,452	81	4,187	56	4.84	9.05
วชิราลงกรณ์*	11,000	8,860	5,848	5,639	64	7,136	81	4,124	71	1.77	18.01
<b>ภาคตะวันออก</b>											
ขุนด่านปราการชล	225	224	219	157	70	143	64	138	63	0.00	1.90
คลองสีดัด	450	420	390	252	60	109	26	79	20	0.00	0.16
บางพระ	127	117	105	99	85	71	61	59	56	0.19	0.41
หนองปลาไหล	206	164	150	152	93	144	88	131	87	0.12	0.56
ประแสร์	322	295	275	253	86	223	76	203	74	0.00	0.56
นฤปดินทรจินดา	338	295	281	208	71	215	73	201	72	0.03	1.40
<b>ภาคใต้</b>											
แก่งกระจาน	900	710	645	471	66	394	56	329	51	1.20	1.30
ปราณบุรี	490	391	373	226	58	156	40	139	37	0.00	0.80
รัชชประภา*	6,144	5,639	4,287	3,684	65	4,311	76	2,959	69	0.44	1.54
บางกลาง*	1,590	1,454	1,178	1,271	87	1,235	85	959	81	8.74	4.09
<b>รวมทั้งประเทศ</b>	<b>80,106</b>	<b>70,926</b>	<b>47,389</b>	<b>53,924</b>	<b>76</b>	<b>51,509</b>	<b>73</b>	<b>27,972</b>	<b>59</b>	<b>30.87</b>	<b>115.49</b>



# สถานการณ์น้ำในอ่างเก็บน้ำขนาดกลาง วันที่ 28 มกราคม 2567



ภาค	ปริมาณน้ำอ่างเก็บน้ำขนาดกลาง จำนวน 435 แห่ง								
	จำนวนอ่าง	ความจุ	น้ำใช้การ	ปริมาณน้ำปี 2565	% รน.	ปริมาณน้ำปี 2566	% รน.	ใช้การปี 2566	% ใช้การ
เหนือ	80	1,083	992	909	84	865	80	775	78
ตะวันออกเฉียงเหนือ	226	2,061	1,892	1,625	79	1,556	76	1,388	73
กลาง	27	419	393	304	73	260	62	236	60
ตะวันตก	8	164	152	149	91	100	61	89	58
ตะวันออก	52	1,006	949	839	83	661	66	605	64
ใต้	42	679	626	567	83	515	76	462	74
<b>รวม</b>	<b>435</b>	<b>5,411</b>	<b>5,004</b>	<b>4,393</b>	<b>81</b>	<b>3,957</b>	<b>73</b>	<b>3,554</b>	<b>71</b>

สรุปอ่างขนาดกลางที่มีปริมาตรในช่วง $\leq 30\%$ , $>30 - 50\%$ , $>50-80\%$ , $> 80-100\%$ และ $> 100\%$					
ภาค	$\leq 30\%$	$>30-50\%$	$>50-80\%$	$>80-100\%$	$> 100\%$
เหนือ	0	5	18	48	9
ดอน.	7	14	95	105	5
ตะวันออก	7	7	19	17	2
กลาง	5	4	15	3	0
ตะวันตก	1	2	3	2	0
ใต้	10	5	5	19	3
<b>รวม</b>	<b>30</b>	<b>37</b>	<b>155</b>	<b>194</b>	<b>19</b>

**รวมทั้งหมด 435 แห่ง**



# ปริมาณน้ำในอ่างเก็บน้ำขนาดใหญ่และขนาดกลาง วันที่ 28 มกราคม 2567

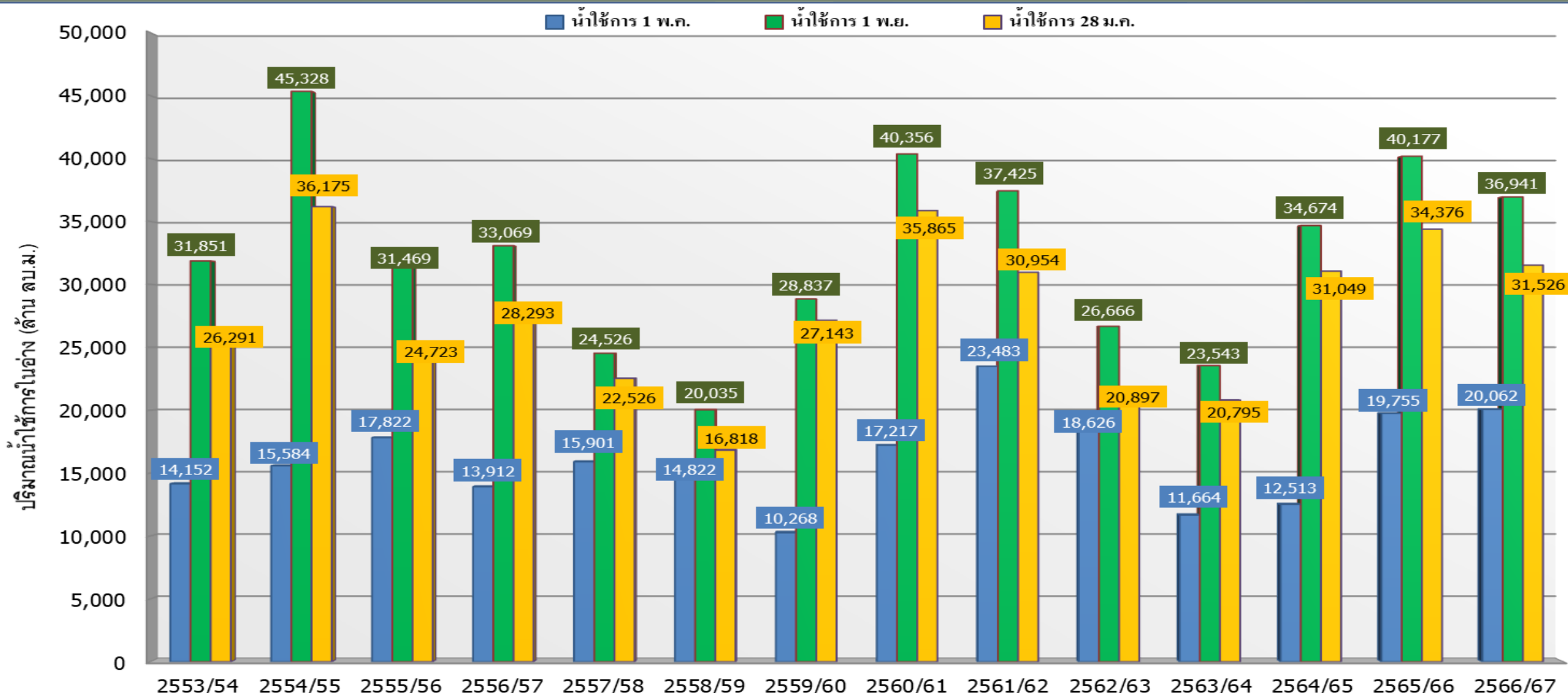


ภาค	ขนาดใหญ่				ขนาดกลาง				รวมอ่างขนาดใหญ่และกลาง						รับน้ำได้อีก	เปรียบเทียบปี 66 กับ 67		
	จำนวน	ความจุ	ปี 2567	% ความจุ อ่างฯ	จำนวน	ความจุ	ปี 2567	% ความจุ อ่างฯ	จำนวน	ความจุ	ปี2566		ปี2567			ปริมาณ	ปริมาณ	%
											ปริมาณ	%	ปริมาณ	%				
เหนือ	8	24,825	16,038	65	80	1,083	865	80	88	25,908	19,473	75	16,903	65	9,017	-2,570	-13	
ตอน.	12	8,368	6,102	73	226	2,061	1,556	76	238	10,429	7,842	75	7,658	73	2,771	-184	-2	
กลาง	3	1,419	781	55	27	419	260	62	30	1,838	1,418	77	1,041	57	797	-377	-27	
ตะวันตก	2	26,605	21,588	81	8	164	100	61	10	26,769	21,404	80	21,688	81	5,081	284	1	
ตะวันออก	6	1,515	905	60	52	1,006	661	66	58	2,520	1,961	78	1,566	62	954	-395	-20	
ใต้	4	8,194	6,096	74	42	679	515	76	46	8,874	6,222	70	6,611	75	2,263	389	6	
<b>รวม</b>	<b>35</b>	<b>70,926</b>	<b>51,509</b>	<b>73</b>	<b>435</b>	<b>5,411</b>	<b>3,957</b>	<b>73</b>	<b>470</b>	<b>76,337</b>	<b>58,319</b>	<b>76</b>	<b>55,466</b>	<b>73</b>	<b>20,882</b>	<b>-2,853</b>	<b>-5</b>	
ปริมาณน้ำใช้การ	47,389	<b>27,972</b>	59	5,004	<b>3,554</b>	71	52,388	<b>34,371</b>	66	<b>31,526</b>	60							

สามารถรับน้ำได้อีก **20,882** ล้าน ลบ.ม. (27%)

%น้ำใช้การ=(ปริมาณน้ำใช้การ/ความจุอ่างฯ)\*100

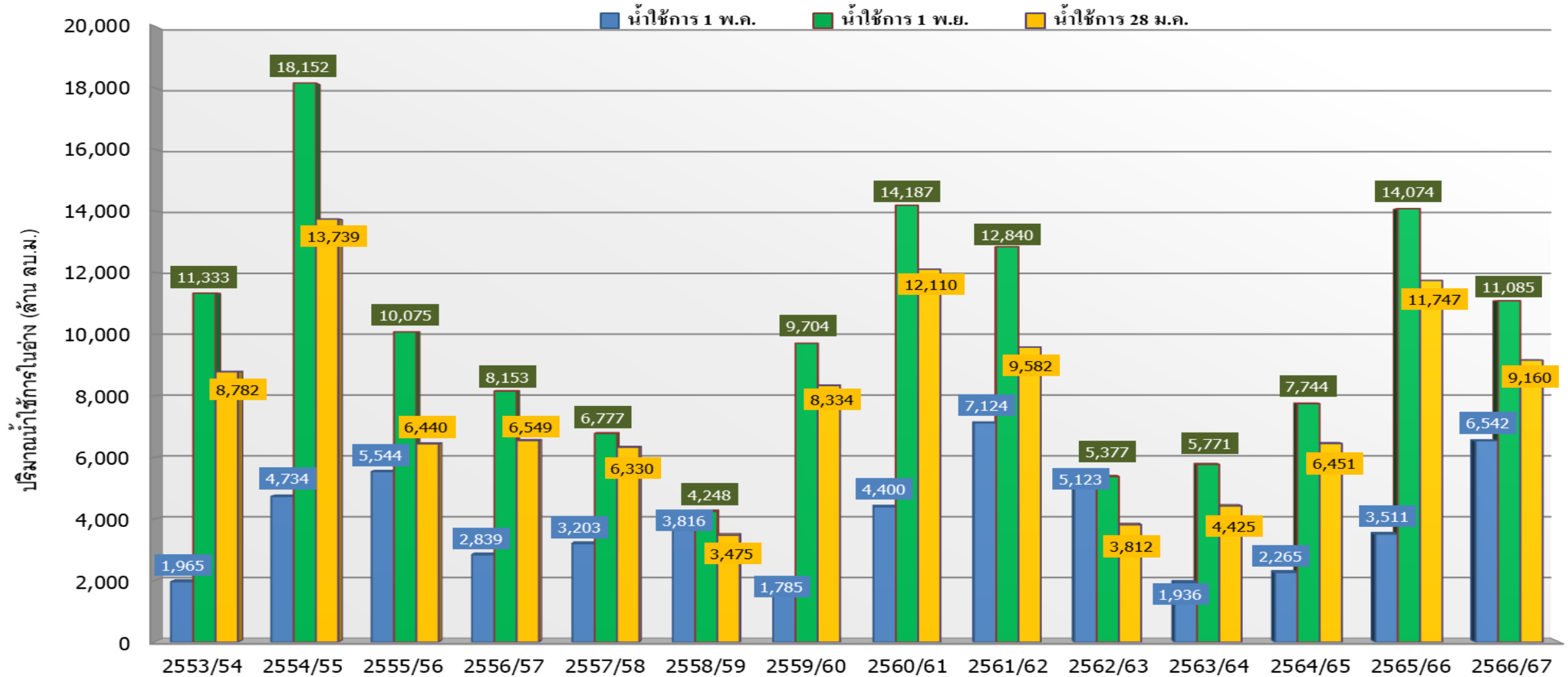
# กราฟเปรียบเทียบปริมาณน้ำใช้การในอ่างเก็บน้ำขนาดใหญ่และขนาดกลาง ตั้งแต่ปี 2553 ถึง ปี 2567



ปี 25 (1)/(2)	2553/54	2554/55	2555/56	2556/57	2557/58	2558/59	2559/60	2560/61	2561/62	2562/63	2563/64	2564/65	2565/66	2566/67
(1) ■ น้ำใช้การ 1 พ.ค.	14,152	15,584	17,822	13,912	15,901	14,822	10,268	17,217	23,483	18,626	11,664	12,513	19,755	20,062
(1) ■ น้ำใช้การ 1 พ.ย.	31,851	45,328	31,469	33,069	24,526	20,035	28,837	40,356	37,425	26,666	23,543	34,674	40,177	36,941
(2) ■ น้ำใช้การ 28 ม.ค.	26,291	36,175	24,723	28,293	22,526	16,818	27,143	35,865	30,954	20,897	20,795	31,049	34,376	31,526



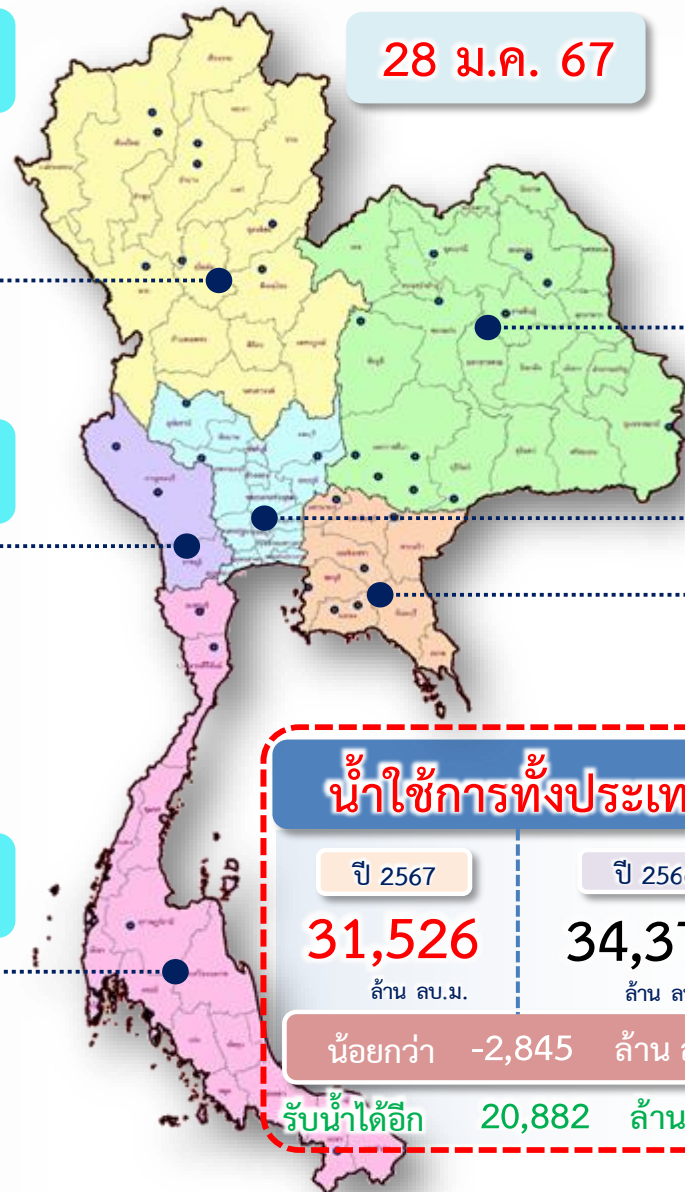
# กราฟเปรียบเทียบปริมาณน้ำใช้การในกลุ่มน้ำเจ้าพระยา (ภูมิพล สิริกิติ์ แควน้อยฯ ป่าสักฯ) ตั้งแต่ปี 2553 ถึงปี 2567



ปี 25 (1)/(2)	2553/54	2554/55	2555/56	2556/57	2557/58	2558/59	2559/60	2560/61	2561/62	2562/63	2563/64	2564/65	2565/66	2566/67
(1) ■ น้ำใช้การ 1 พ.ค.	1,965	4,734	5,544	2,839	3,203	3,816	1,785	4,400	7,124	5,123	1,936	2,265	3,511	6,542
(1) ■ น้ำใช้การ 1 พ.ย.	11,333	18,152	10,075	8,153	6,777	4,248	9,704	14,187	12,840	5,377	5,771	7,744	14,074	11,085
(2) ■ น้ำใช้การ 28 ม.ค.	8,782	13,739	6,440	6,549	6,330	3,475	8,334	12,110	9,582	3,812	4,425	6,451	11,747	9,160



# ปริมาณน้ำใช้การ อ่างเก็บน้ำขนาดใหญ่และขนาดกลาง



28 ม.ค. 67

**น้ำใช้การทั่วประเทศ**

ปี 2567	ปี 2566
<b>31,526</b>	<b>34,371</b>
ล้าน ลบ.ม.	
น้อยกว่า -2,845 ล้าน ลบ.ม.	
รับน้ำได้อีก 20,882 ล้าน ลบ.ม.	

**ภาคเหนือ**

อ่างใหญ่ 8 แห่ง  
อ่างกลาง 80 แห่ง

ปี 2567	ปี 2566
<b>10,068</b>	<b>12,638</b>
ล้าน ลบ.ม.	
น้อยกว่า -2,570 ล้าน ลบ.ม.	
รับน้ำได้อีก 9,017 ล้าน ลบ.ม.	

**ภาคตะวันออกเฉียงเหนือ**

อ่างใหญ่ 12 แห่ง  
อ่างกลาง 226 แห่ง

ปี 2567	ปี 2566
<b>5,840</b>	<b>6,020</b>
ล้าน ลบ.ม.	
น้อยกว่า -180 ล้าน ลบ.ม.	
รับน้ำได้อีก 2,771 ล้าน ลบ.ม.	

**ภาคตะวันตก**

อ่างใหญ่ 2 แห่ง  
อ่างกลาง 8 แห่ง

ปี 2567	ปี 2566
<b>8,400</b>	<b>8,116</b>
ล้าน ลบ.ม.	
มากกว่า 284 ล้าน ลบ.ม.	
รับน้ำได้อีก 5,081 ล้าน ลบ.ม.	

**ภาคกลาง**

อ่างใหญ่ 3 แห่ง  
อ่างกลาง 27 แห่ง

ปี 2567	ปี 2566
<b>957</b>	<b>1,332</b>
ล้าน ลบ.ม.	
น้อยกว่า -375 ล้าน ลบ.ม.	
รับน้ำได้อีก 797 ล้าน ลบ.ม.	

**ภาคใต้**

อ่างใหญ่ 4 แห่ง  
อ่างกลาง 42 แห่ง

ปี 2567	ปี 2566
<b>4,847</b>	<b>4,455</b>
ล้าน ลบ.ม.	
มากกว่า 392 ล้าน ลบ.ม.	
รับน้ำได้อีก 2,263 ล้าน ลบ.ม.	

**ภาคตะวันออก**

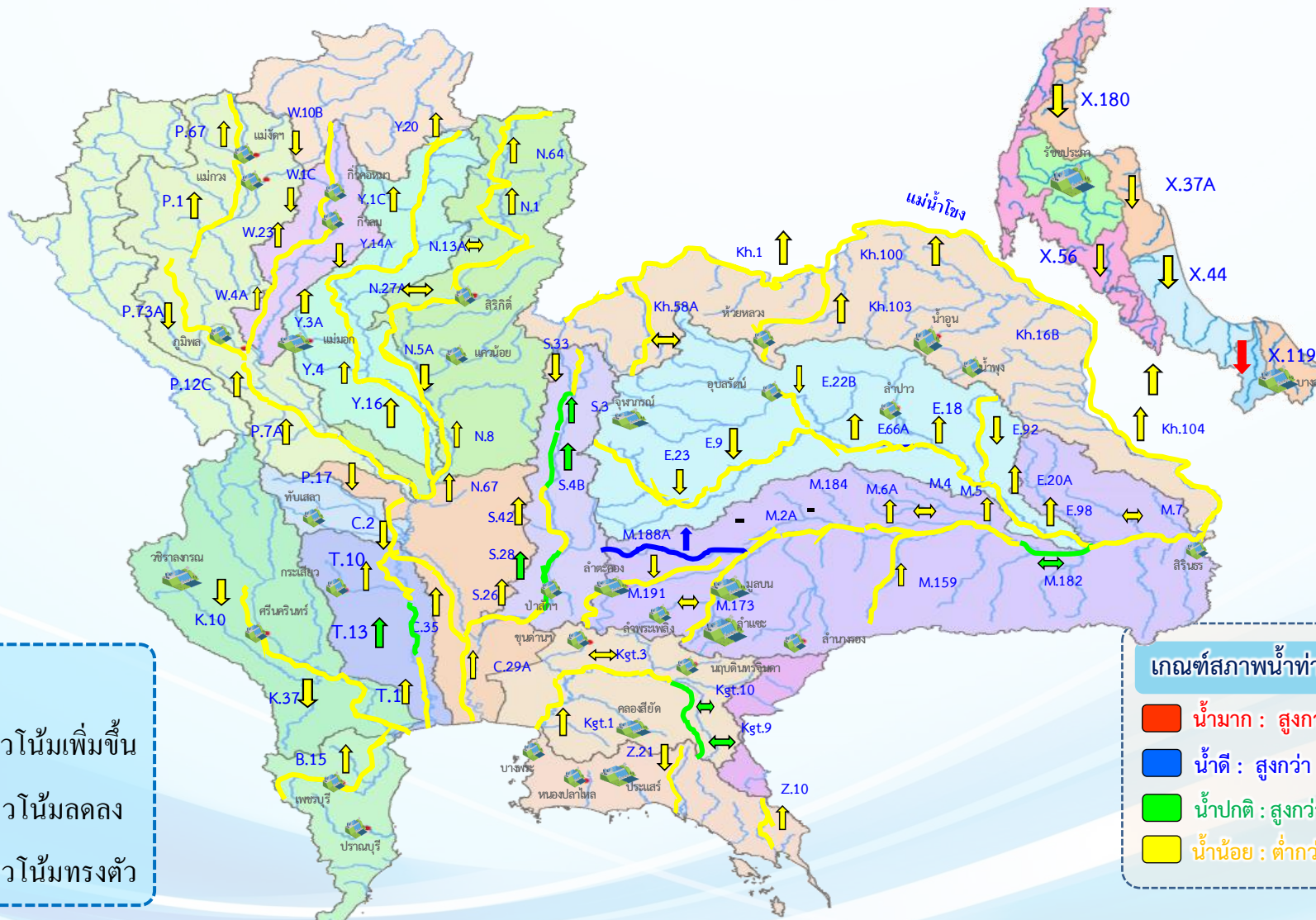
อ่างใหญ่ 6 แห่ง  
อ่างกลาง 52 แห่ง

ปี 2567	ปี 2566
<b>1,416</b>	<b>1,811</b>
ล้าน ลบ.ม.	
น้อยกว่า -395 ล้าน ลบ.ม.	
รับน้ำได้อีก 954 ล้าน ลบ.ม.	



# แนวโน้มสถานการณ์น้ำท่าในลำน้ำสายหลัก

## วันที่ 28 มกราคม 2567



**แนวโน้ม**

- ↑ แนวโน้มเพิ่มขึ้น
- ↓ แนวโน้มลดลง
- ↔ แนวโน้มทรงตัว

**เกณฑ์สภาพน้ำท่า**

- น้ำมาก : สูงกว่า 81% ค่าความจุลน้ำ
- น้ำดี : สูงกว่า 50.1 – 80 % ของความจุลน้ำ
- น้ำปกติ : สูงกว่า 30.1%-50% ของความจุลน้ำ
- น้ำน้อย : ต่ำกว่า 30% ของความจุลน้ำ

**จำนวน**

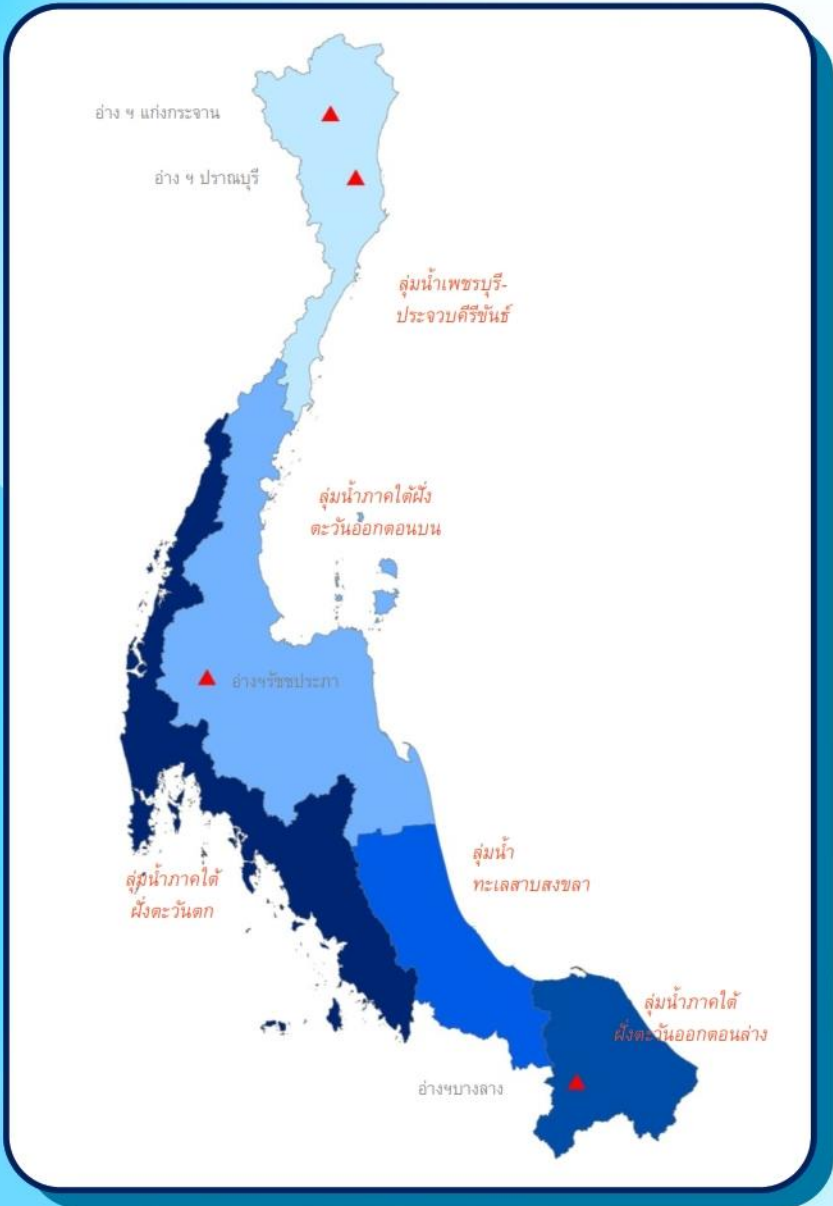
- 1 สถานี
- 4 สถานี
- 7 สถานี
- 70 สถานี

จำนวนสถานีวัดน้ำท่าที่ใช้ติดตาม 82 สถานี





# สถานการณ์น้ำล้นตลิ่ง วันที่ 28 ม.ค. 67 เวลา 06.00 น.



## สถานการณ์น้ำล้นตลิ่ง วันที่ 28 ม.ค. 67 เวลา 06.00 น. **รวมทั้งสิ้น 1 สถานี**

1	ลุ่มน้ำเพชรบุรี-ประจวบคีรีขันธ์	ไม่มีสถานีที่น้ำล้นตลิ่ง
2	ลุ่มน้ำภาคใต้ฝั่งตะวันออกตอนบน	ไม่มีสถานีที่น้ำล้นตลิ่ง
3	ลุ่มน้ำทะเลสาบสงขลา	ไม่มีสถานีที่น้ำล้นตลิ่ง
4	ลุ่มน้ำภาคใต้ฝั่งตะวันตก	ไม่มีสถานีที่น้ำล้นตลิ่ง
5	ลุ่มน้ำภาคใต้ฝั่งตะวันออกตอนล่าง	1 สถานี ได้แก่ สะพานลันตุ X.119A จ.บราฮีวาส <b>ล้นตลิ่ง +0.33 ม.</b> ↓

↑ แนวโน้มเพิ่มขึ้น   
 ↓ แนวโน้มลดลง   
 ↔ แนวโน้มทรงตัว  
 หมายเหตุ แนวโน้มระดับน้ำเทียบจากชั่วโมงก่อนหน้า



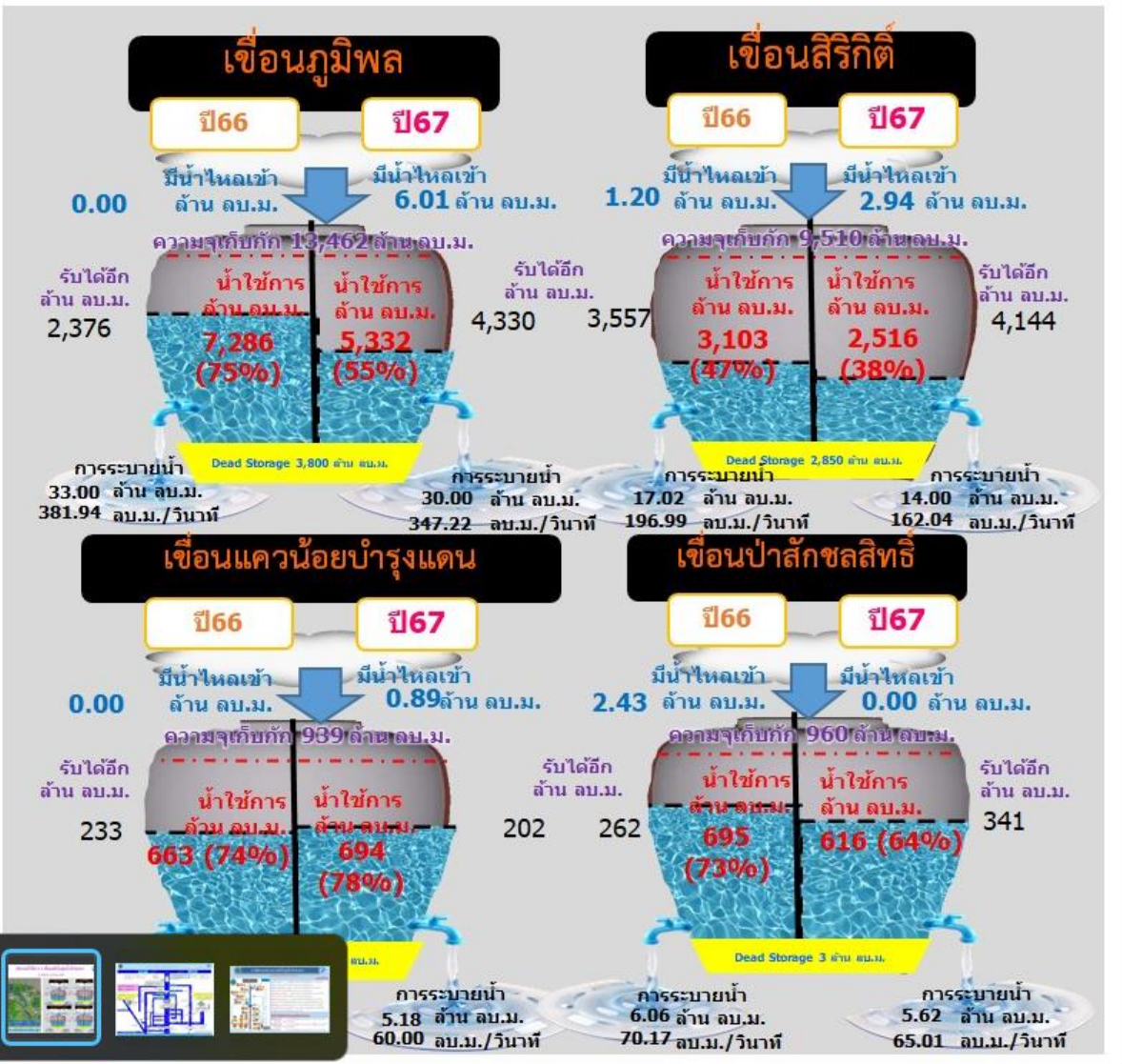
# สถานการณ์ลุ่มน้ำเจ้าพระยา



# ปริมาณน้ำ 4 เขื่อนหลักลุ่มน้ำเจ้าพระยา



รวม 4 เขื่อน	ปริมาณน้ำทั้งหมด (ล้าน ลบ.ม.)	น้ำใช้การ (ล้าน ลบ.ม.)	รับน้ำได้อีก (ล้าน ลบ.ม.)
28 ม.ค. 67	15,856 (64%)	9,160 (50%)	9,015
28 ม.ค. 66	18,443 (74%)	11,747 (65%)	6,428

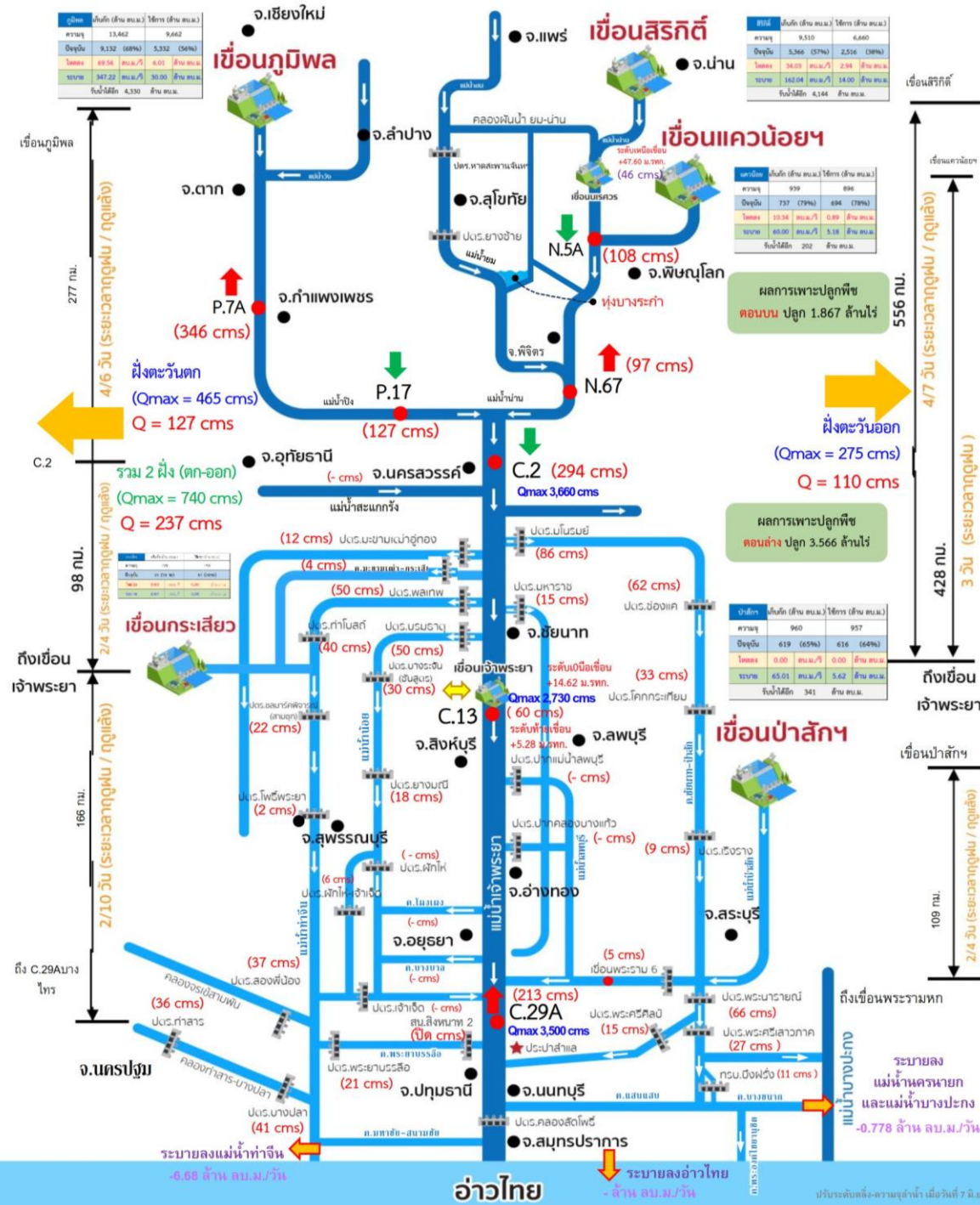
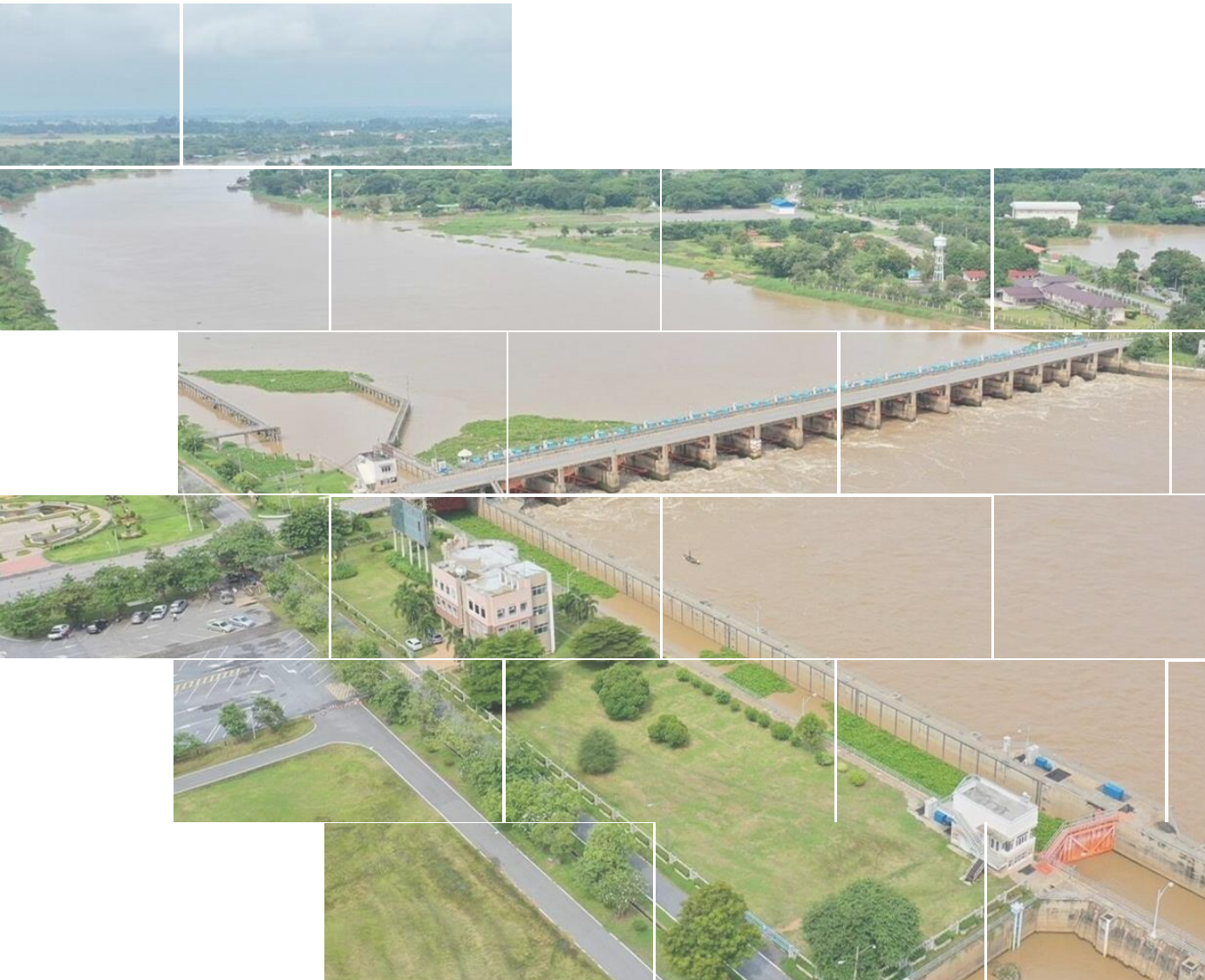


ไหลลงวันนี้  
9.84 ล้าน ลบ.ม.  
ระบายวันนี้  
54.80 ล้าน ลบ.ม.

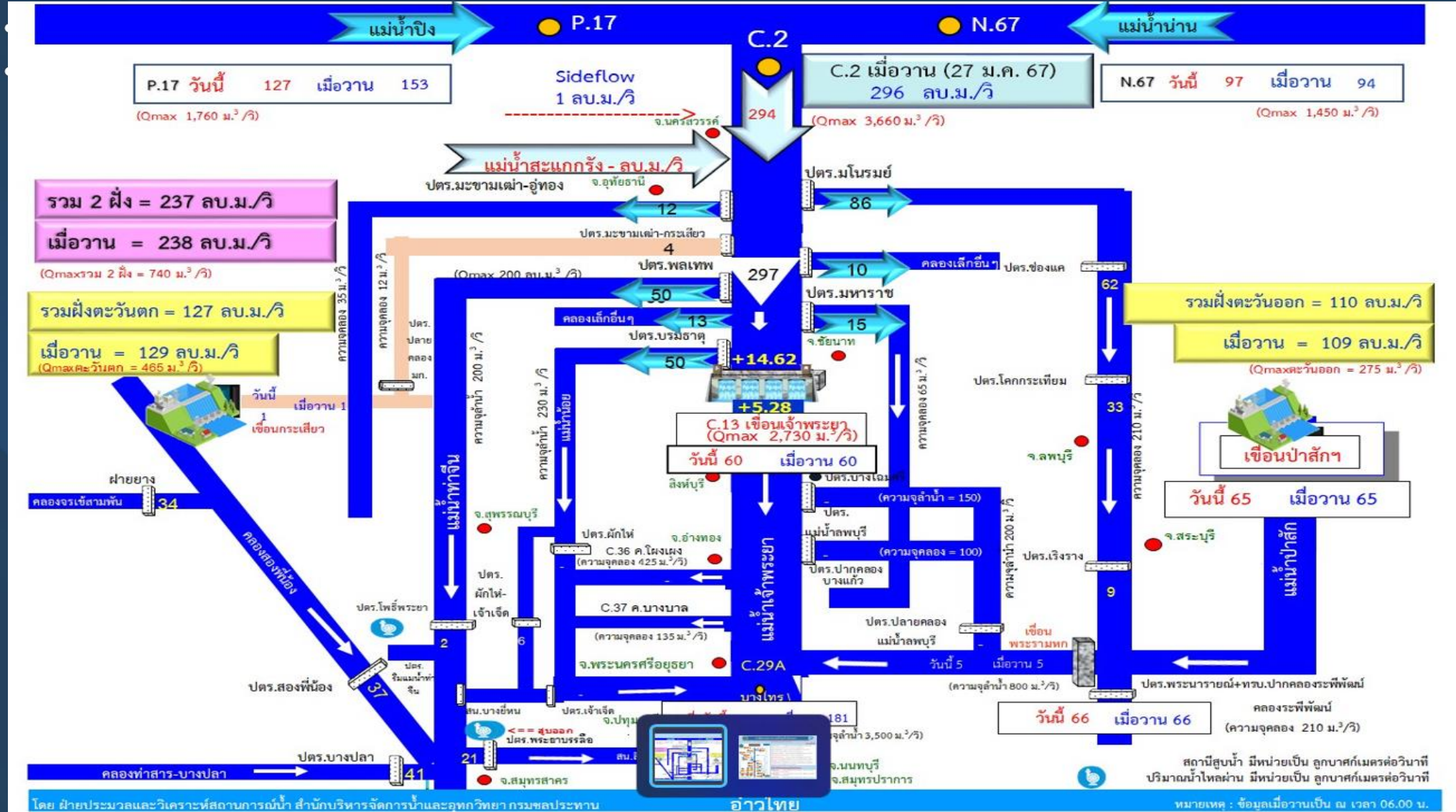


# สถานการณ์ลุ่มน้ำเจ้าพระยา

ข้อมูล ณ วันที่ 28 ม.ค.67



# ผังบริหารจัดการน้ำลุ่มน้ำเจ้าพระยาตอนล่าง





# แผน-ผลจัดสรรน้ำฤดูแล้ง ปี 2566/67



# แผนการจัดสรรน้ำและการเพาะปลูกพืชฤดูแล้ง ปี 2566/67

(1 พฤศจิกายน 2566 - 30 เมษายน 2567)

(ข้อมูล ณ วันที่ 1 พ.ย.66)



## ทั้งประเทศ

ปริมาณน้ำต้นทุน **40,387** ล้าน ลบ.ม.

1 พฤศจิกายน 2566 (ใหญ่ 32,849 + อื่น ๆ 7,538 ล้าน ลบ.ม.)

ความต้องการน้ำ **21,810** ล้าน ลบ.ม.

สำรองน้ำต้นทุน **18,577** ล้าน ลบ.ม.



อุปโภค-บริโภค

**3,060** ล้าน ลบ.ม. (14%)



รักษาระบบนิเวศและอื่น ๆ

**7,195** ล้าน ลบ.ม. (33%)



เกษตรกรรม

**10,955** ล้าน ลบ.ม. (50%)



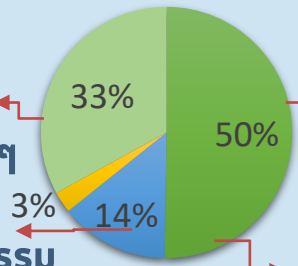
อุตสาหกรรม

**600** ล้าน ลบ.ม. (3%)

ระบบ

นิเวศ

และอื่น ๆ



การเกษตร



แผนเพาะปลูกข้าว  
นาปรัง

อุปโภค - บริโภค **5.79** ล้านไร่

## ลุ่มเจ้าพระยา

ปริมาณน้ำต้นทุน **11,085** ล้าน ลบ.ม.

1 พฤศจิกายน 2566

ความต้องการน้ำ **6,100** ล้าน ลบ.ม.

สำรองน้ำต้นทุน **5,485** ล้าน ลบ.ม.



อุปโภค-บริโภค

**1,150** ล้าน ลบ.ม. (19%)



รักษาระบบนิเวศและอื่น ๆ

**2,500** ล้าน ลบ.ม. (41%)



เกษตรกรรม

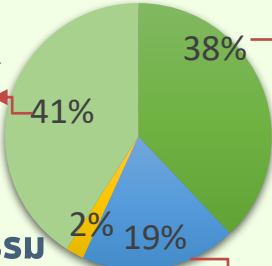
**2,315** ล้าน ลบ.ม. (38%)



อุตสาหกรรม

**135** ล้าน ลบ.ม. (2%)

ระบบนิเวศ  
และอื่น ๆ



การเกษตร

แผนปลูกข้าว  
นาปรัง **3.02**  
ล้านไร่

อุตสาหกรรม **อุปโภค - บริโภค**

## ลุ่มน้ำแม่กลอง

(1 ม.ค. - 30 มี.ย.67)

ปริมาณน้ำต้นทุน **9,196** ล้าน ลบ.ม.

1 พฤศจิกายน 2566

ความต้องการน้ำ **5,000** ล้าน ลบ.ม.

สำรองน้ำต้นทุน **4,196** ล้าน ลบ.ม.



อุปโภค-บริโภค

**460** ล้าน ลบ.ม. (9%)



รักษาระบบนิเวศและอื่น ๆ

**1,360** ล้าน ลบ.ม. (27%)



เกษตรกรรม

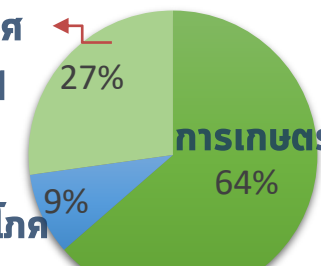
**3,180** ล้าน ลบ.ม. (64%)



อุตสาหกรรม

**-** ล้าน ลบ.ม. (0%)

ระบบนิเวศ  
และอื่น ๆ



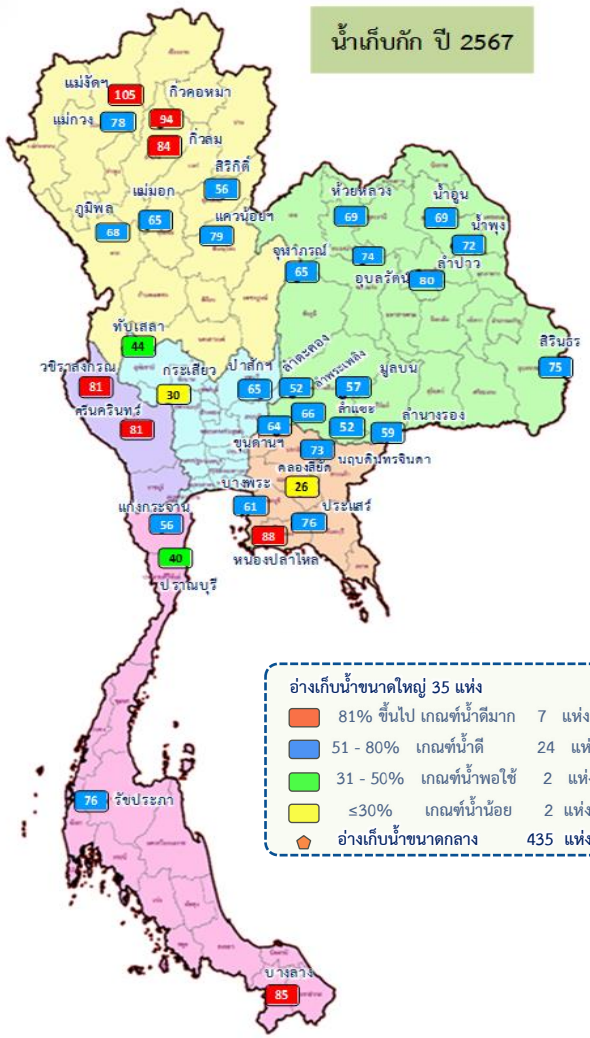
แผน

เพาะปลูกข้าว  
นาปรัง

**0.84** ล้านไร่



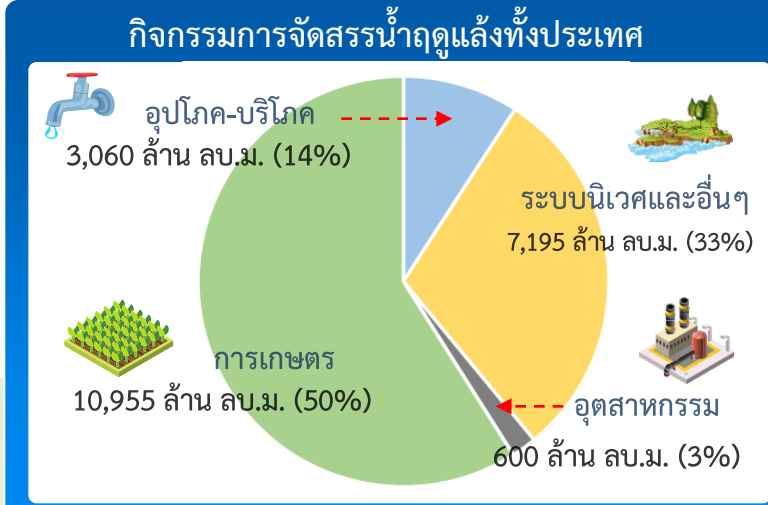
# สถานการณ์น้ำและแผน-ผลการบริหารจัดการน้ำฤดูแล้งปี 2566/67 ทั้งประเทศ (1 พ.ย.66 – 30 เม.ย.67)



## ปริมาณน้ำเก็บกักและใช้การทั้งประเทศ ณ วันที่ 28 ม.ค.67

ประเภท	ปริมาณน้ำเก็บกัก	ปริมาณน้ำใช้การ
<b>อ่างฯ ใหญ่</b> 35 แห่ง	ปริมาณน้ำเก็บกัก 70,926 ล้าน ลบ.ม. ปริมาณน้ำใช้การ 47,389 ล้าน ลบ.ม. ปี 2566 = 53,924 ล้าน ลบ.ม.	ปริมาณน้ำใช้การ 27,972 (59%) ปี 2566 = 30,387 ล้าน ลบ.ม. (ล้าน ลบ.ม.)
<b>อ่างฯ กลาง</b> 435 แห่ง	ปริมาณน้ำเก็บกัก 5,410 ล้าน ลบ.ม. ปริมาณน้ำใช้การ 5,003 ล้าน ลบ.ม.	3,957 (73%) 3,554 (71%) (ล้าน ลบ.ม.)
<b>อ่างฯ เล็ก</b> 1,060 แห่ง	ปริมาณน้ำเก็บกัก 387 ล้าน ลบ.ม. ปริมาณน้ำใช้การ 345 ล้าน ลบ.ม.	284 (73%) 241 (70%) (ล้าน ลบ.ม.)
<b>รวมทั้งหมด</b> 1,530 แห่ง	ปริมาณน้ำเก็บกัก 76,723 ล้าน ลบ.ม. ปริมาณน้ำใช้การ 52,737 ล้าน ลบ.ม. ปี 2566 = 58,318 ล้าน ลบ.ม.	31,767 (60%) ปี 2566 = 34,376 ล้าน ลบ.ม. (ล้าน ลบ.ม.)

ปริมาณน้ำเก็บกักทั้งประเทศ (รวมอ่างใหญ่ อ่างกลาง อ่างเล็ก) ณ วันที่ 1 พ.ย.66 จำนวน 61,191 ล้าน ลบ.ม. (78%)  
 ปริมาณน้ำต้นทุน (1 พ.ย.66) จำนวน 40,387 ล้าน ลบ.ม. แผนจัดสรรน้ำฤดูแล้ง 21,810 ล้าน ลบ.ม. สำรองน้ำต้นทุนฤดูแล้งจำนวน 18,577 ล้าน ลบ.ม.



### ผลจัดสรรน้ำฤดูแล้ง ปี 2566/67 วันที่ 28 ม.ค.67

แผนจัดสรรน้ำ	21,810 (ล้าน ลบ.ม.)
ผลจัดสรรน้ำ	10,695 50%
คงเหลือ	11,115 50%

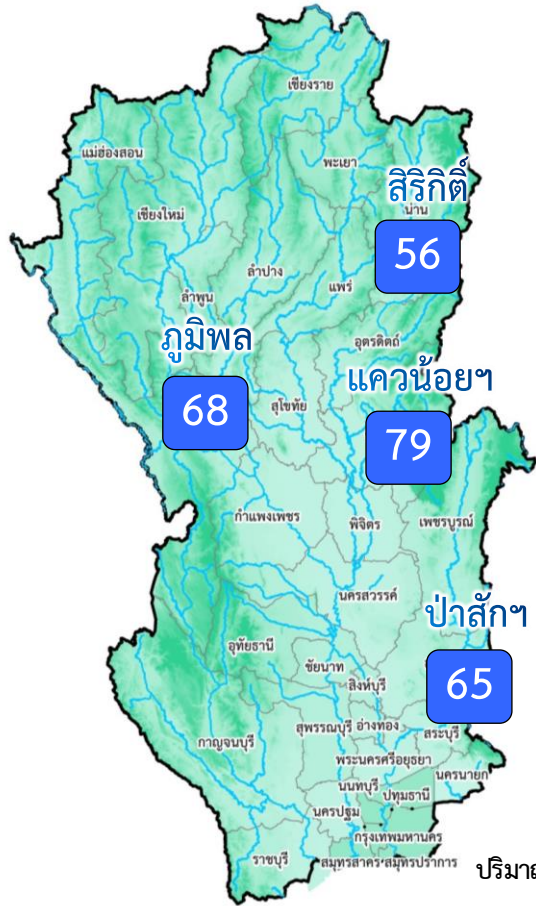
**ผลการเพาะปลูกข้าวนาปรัง 2566/67 (24 ม.ค.67)**

แผน	เพาะปลูกแล้ว	เก็บเกี่ยว
5.80 ล้านไร่	7.88 ล้านไร่ (136%)	- ล้านไร่





# สถานการณ์น้ำและแผน-ผลการบริหารจัดการน้ำฤดูแล้งปี 2566/67 กลุ่มเจ้าพระยา (1 พ.ย.66 – 30 เม.ย.67)



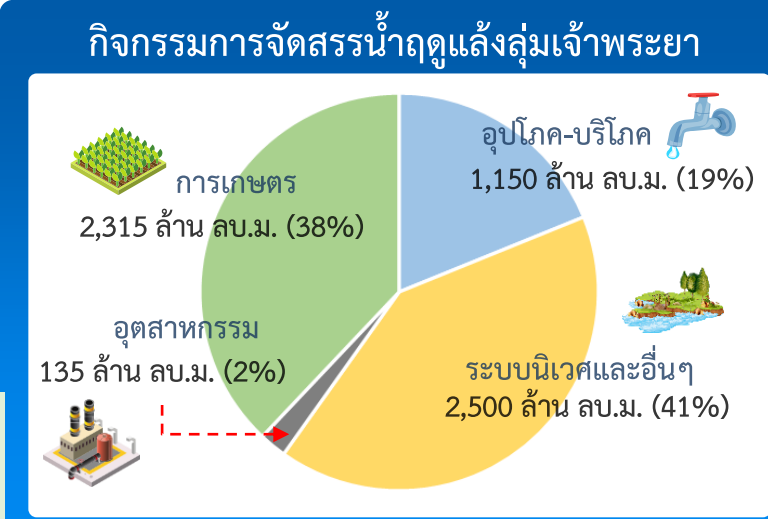
ปริมาณน้ำเก็บกัก ณ วันที่ 1 พ.ย.66 จำนวน 17,781 ล้าน ลบ.ม.  
 ปริมาณน้ำต้นทุน (1 พ.ย.66) 11,085 ล้าน ลบ.ม.  
 แผนจัดสรรน้ำฤดูแล้ง 6,100 ล้าน ลบ.ม.  
 สำรองน้ำต้นทุนปี 2567 จำนวน 5,485 ล้าน ลบ.ม.

81% ขึ้นไป	เกณฑ์น้ำดีมาก	-	แห่ง
51 - 80%	เกณฑ์น้ำดี	4	แห่ง
31 - 50%	เกณฑ์น้ำพอใช้	-	แห่ง
≤30%	เกณฑ์น้ำน้อย	-	แห่ง

ผลการเพาะปลูกข้าวนาปรัง 2566/67 (24 ม.ค.67)

แผน	เพาะปลูกแล้ว	เก็บเกี่ยว
3.03 ล้านไร่	5.43 ล้านไร่ (180%)	- ล้านไร่

		ปริมาณน้ำ 4 เขื่อนหลักเจ้าพระยา ณ วันที่ 28 ม.ค.67		(ล้าน ลบ.ม.)	
		ปริมาณน้ำเก็บกัก	ปริมาณน้ำใช้การ	ไหลลงวันนี้	ระบายวันนี้
	<b>ภูมิพล</b>	ปริมาณน้ำเก็บกัก 13,462 ล้าน ลบ.ม. ปริมาณน้ำใช้การ 9,662 ล้าน ลบ.ม.	<b>9,132 (68%)</b>	<b>5,332 (55%)</b>	6.01 / 30.00
	<b>สิริกิติ์</b>	ปริมาณน้ำเก็บกัก 9,510 ล้าน ลบ.ม. ปริมาณน้ำใช้การ 6,660 ล้าน ลบ.ม.	<b>5,366 (56%)</b>	<b>2,516 (38%)</b>	2.94 / 14.00
	<b>แควน้อย</b>	ปริมาณน้ำเก็บกัก 939 ล้าน ลบ.ม. ปริมาณน้ำใช้การ 896 ล้าน ลบ.ม.	<b>737 (79%)</b>	<b>694 (78%)</b>	0.89 / 5.18
	<b>ป่าสัก</b>	ปริมาณน้ำเก็บกัก 960 ล้าน ลบ.ม. ปริมาณน้ำใช้การ 957 ล้าน ลบ.ม.	<b>619 (65%)</b>	<b>616 (64%)</b>	0.00 / 5.62
	<b>4 เขื่อน</b>	ปริมาณน้ำเก็บกัก 24,871 ล้าน ลบ.ม. ปริมาณน้ำใช้การ 18,175 ล้าน ลบ.ม.	<b>15,856 (64%)</b> ปี 2566 = 18,443 ล้าน ลบ.ม.	<b>9,160 (50%)</b> ปี 2566 = 11,747 ล้าน ลบ.ม.	9.84 / 54.80

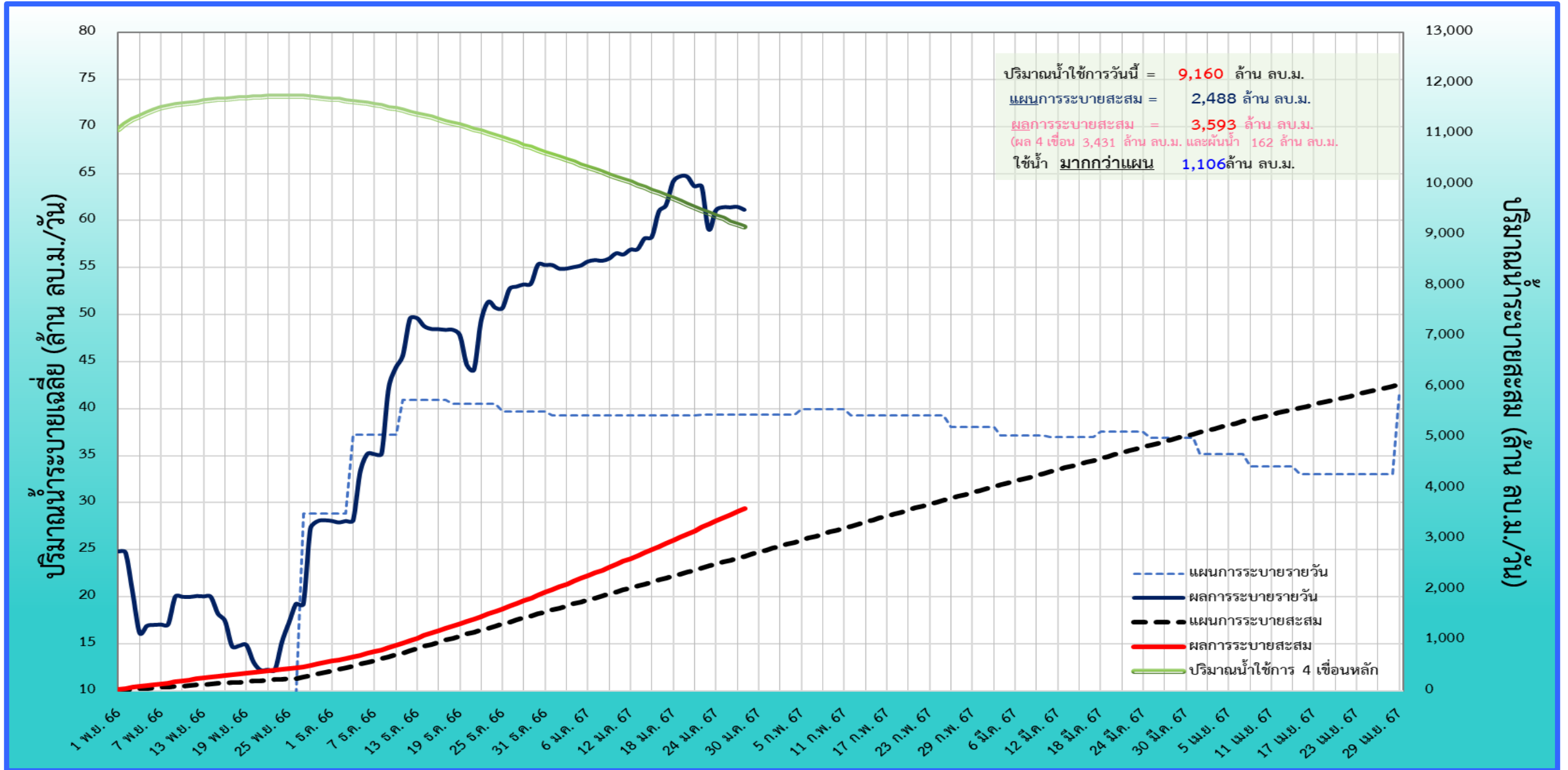


### ผลจัดสรรน้ำฤดูแล้ง ปี 2566/67 วันที่ 28 ม.ค.67

	<b>แผนจัดสรรน้ำ</b>	<b>6,100</b>	(ล้าน ลบ.ม.)
	<b>ผลจัดสรรน้ำ</b>	<b>3,593</b>	<b>59%</b>
		(ระบาย 4 เขื่อน 3,431 ล้าน ลบ.ม. / ฝนน้จากกลุ่มแม่กลอง 162 ล้าน ลบ.ม.)	
	<b>คงเหลือ</b>	<b>2,507</b>	<b>41%</b>

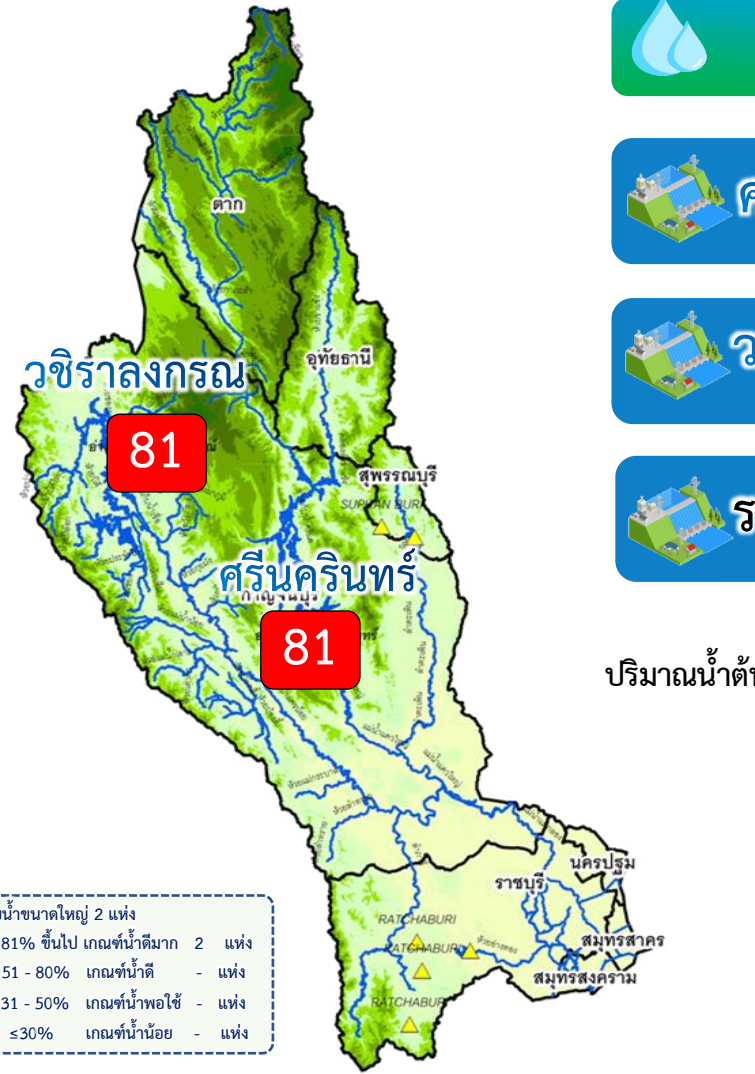


# ติดตามสถานการณ์น้ำรายวันของกลุ่มเจ้าพระยาและการผันน้ำจากลุ่มน้ำแม่กลอง





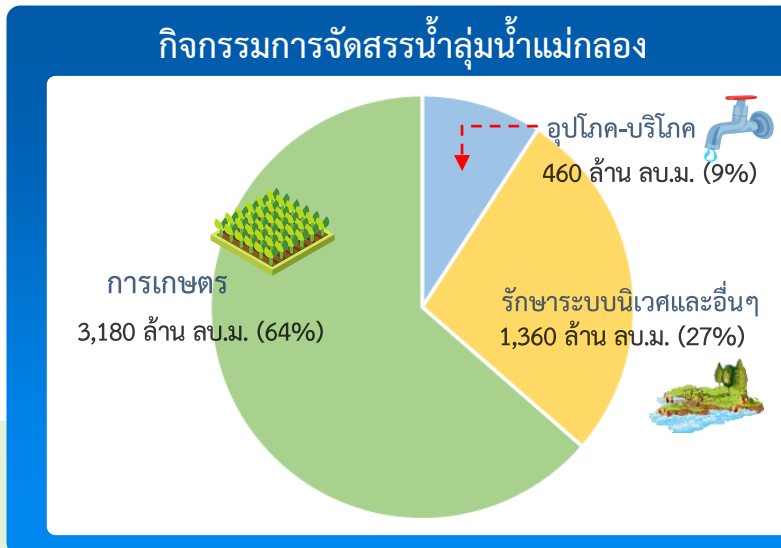
# สถานการณ์น้ำและแผน-ผลการบริหารจัดการน้ำฤดูแล้งปี 2567 ลุ่มน้ำแม่กลอง (1 ม.ค.67 – 30 มิ.ย.67)



ปริมาณน้ำเก็บกักและใช้การ 2 เขื่อนหลักลุ่มน้ำแม่กลอง ณ วันที่ 28 ม.ค.67 (ล้าน ลบ.ม.)

	ปริมาณน้ำเก็บกัก	ปริมาณน้ำใช้การ	ไหลลงวันนี้	ระบายวันนี้
<b>ศรีนครินทร์</b> ปริมาณน้ำเก็บกัก 17,745 ล้าน ลบ.ม. ปริมาณน้ำใช้การ 7,480 ล้าน ลบ.ม.	14,452 (81%)	4,187 (56%)	4.84	9.05
<b>วชิราลงกรณ์</b> ปริมาณน้ำเก็บกัก 8,860 ล้าน ลบ.ม. ปริมาณน้ำใช้การ 5,848 ล้าน ลบ.ม.	7,136 (81%)	4,124 (71%)	1.77	18.01
<b>รวม 2 เขื่อน</b> ปริมาณน้ำเก็บกัก 26,605 ล้าน ลบ.ม. ปริมาณน้ำใช้การ 13,328 ล้าน ลบ.ม. ปี 2566 = 21,255 ล้าน ลบ.ม. ปี 2566 = 7,978 ล้าน ลบ.ม.	21,588 (81%)	8,311 (62%)	6.61	27.06

ปริมาณน้ำเก็บกัก (2 เขื่อน) ณ วันที่ 1 ม.ค.67 จำนวน 22,152 ล้าน ลบ.ม. (83%)  
 ปริมาณน้ำต้นทุนฤดูแล้งปี 2567 (วันที่ 1 ม.ค.67) จำนวน 8,874 ล้าน ลบ.ม. ความต้องการน้ำฤดูแล้ง 5,000 ล้าน ลบ.ม. สำรองต้นฤดูฝน 3,874 ล้าน ลบ.ม.



### ผลจัดสรรน้ำฤดูแล้ง ปี 2567 วันที่ 28 ม.ค.67

แผนจัดสรรน้ำ	5,000	(ล้าน ลบ.ม.)
ผลจัดสรรน้ำ	636	13%
คงเหลือ	4,364	87%

ผลการเพาะปลูกข้าวนาปรัง 2567 (24 ม.ค.67)

- แผน: 0.84 ล้านไร่
- เพาะปลูกแล้ว: 0.21 ล้านไร่ (25%)
- เก็บเกี่ยว: - ล้านไร่

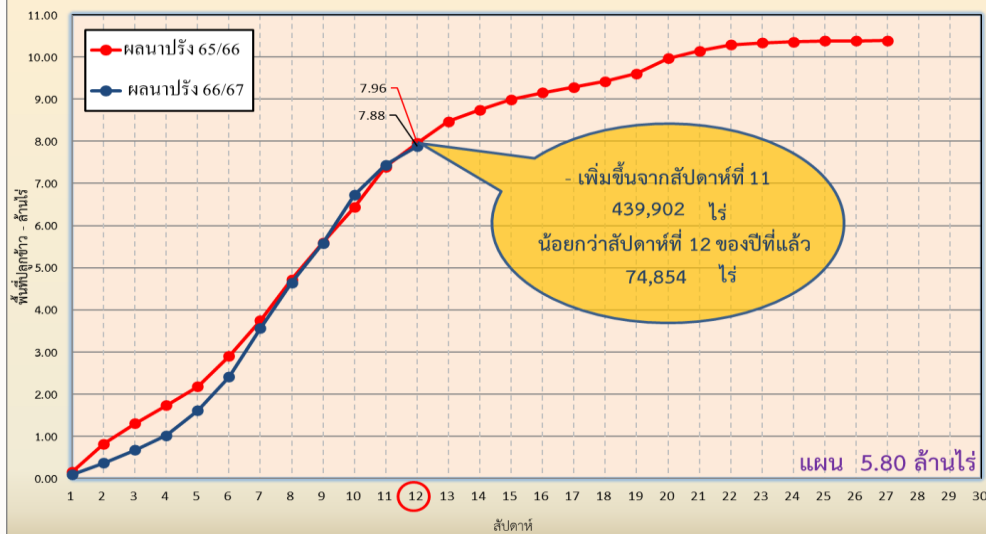


# แผนผลการเพาะปลูกพืชในช่วงฤดูแล้งปี 2566/67 (ข้อมูล ณ วันที่ 24 ม.ค. 67)

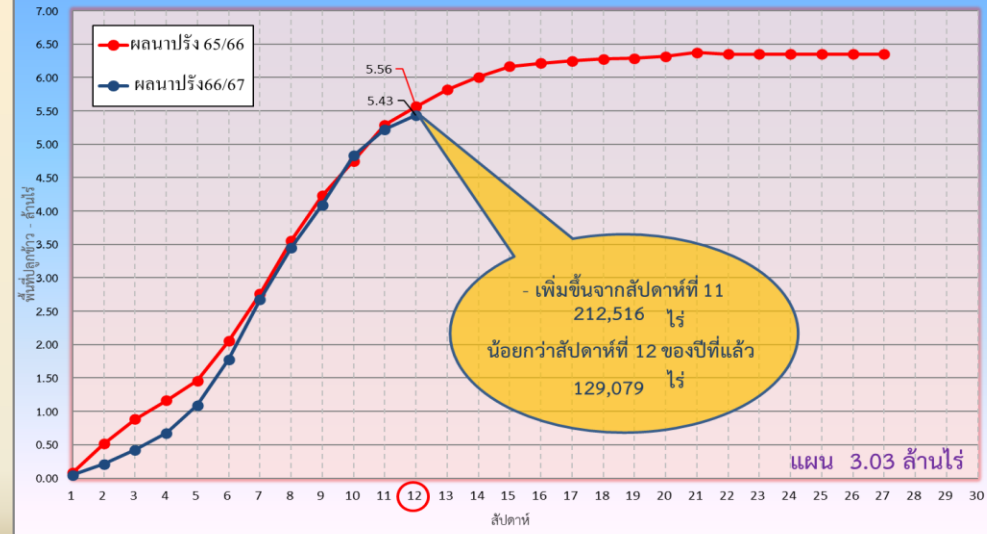


ภาค	ข้าวนาปรัง			พืชไร่-พืชผัก			รวม		
	แผน (ล้านไร่)	ผล (ล้านไร่)	%	แผน (ล้านไร่)	ผล (ล้านไร่)	%	แผน (ล้านไร่)	ผล (ล้านไร่)	%
เหนือ	0.40	0.75	188	0.16	0.19	124	0.55	0.94	170
ตะวันออกเฉียงเหนือ	0.95	1.01	106	0.05	0.04	67	1.00	1.04	104
กลาง	0.02	0.01	61	0.001	0.001	55	0.02	0.01	60
ตะวันออก	0.38	0.47	124	0.01	0.02	159	0.39	0.49	126
ตะวันตก	0.84	0.21	25	0.19	0.05	26	1.03	0.26	25
ใต้	0.19			0.03			0.21		
ลุ่มน้ำเจ้าพระยา	3.03	5.43	180	0.13	0.09	67	3.16	5.52	175
<b>ทั้งประเทศ</b>	<b>5.80</b>	<b>7.88</b>	<b>136</b>	<b>0.57</b>	<b>0.39</b>	<b>68</b>	<b>6.37</b>	<b>8.27</b>	<b>130</b>

กราฟเปรียบเทียบผลการปลูกข้าวนาปรังรายสัปดาห์ในเขตทั้งประเทศ



กราฟเปรียบเทียบผลการปลูกข้าวนาปรังรายสัปดาห์ในเขตลุ่มน้ำเจ้าพระยา





# คาดการณ์ปริมาณน้ำ ณ วันที่ 1 พฤษภาคม 2567



# คาดการณ์ปริมาณน้ำอ่างเก็บน้ำขนาดใหญ่ 35 แห่งในช่วงฤดูแล้ง 2566/67 3 กรณี

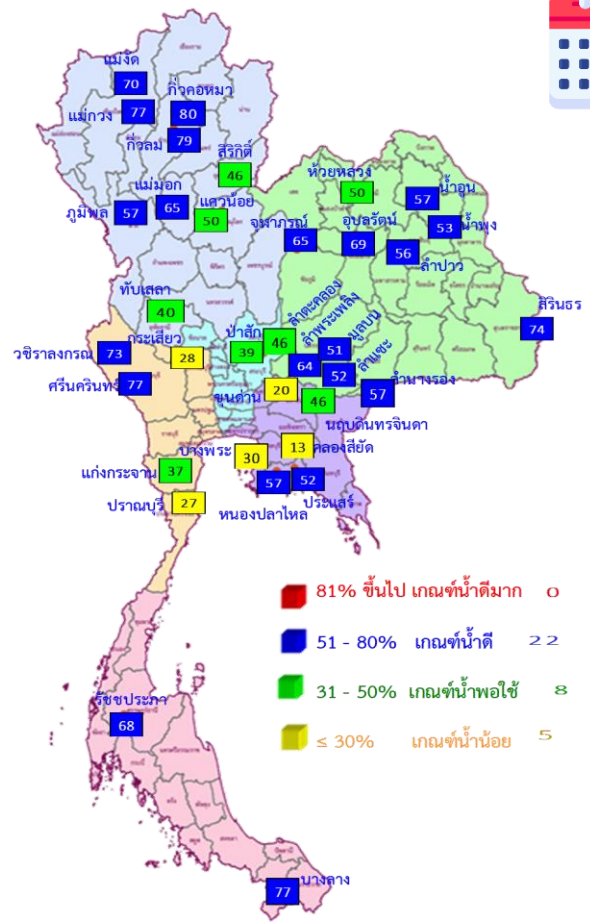


สถิติและคาดการณ์ปริมาณน้ำอ่างเก็บน้ำขนาดใหญ่  
35 แห่งในช่วงฤดูแล้ง 2566/67 3 กรณี



1 พ.ค. 67  
(กรณีน้ำน้อย)

ปี	ปริมาตรน้ำ (ล้าน ลบ.ม.)	%	น้ำใช้การ (ล้าน ลบ.ม.)	%
1 พ.ค. 63	33,757	48	10,449	22
1 พ.ค. 64	33,876	48	10,334	22
1 พ.ค. 65	40,578	57	17,036	36
1 พ.ค. 66	41,325	58	17,787	38
1 พ.ค. 67 (น้ำมาก)	46,727	66	23,185	49
1 พ.ค. 67 (น้ำเฉลี่ย)	46,054	65	22,512	48
1 พ.ค. 67 (น้ำน้อย)	45,132	64	21,589	46
1 พ.ค. 67 (One Map)	45,050	64	21,508	45



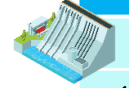
- 81% ขึ้นไป เกณฑ์น้ำดีมาก 0 แห่ง
- 51 - 80% เกณฑ์น้ำดี 22 แห่ง
- 31 - 50% เกณฑ์น้ำพอใช้ 8 แห่ง
- ≤ 30% เกณฑ์น้ำน้อย 5 แห่ง


คาดการณ์ 1 พฤษภาคม 2567  
ปริมาณน้ำใช้การมากกว่า ปี 2566  
3,802 ล้าน ลบ.ม.

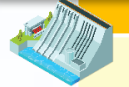
ปี พ.ศ.	ปริมาตรน้ำ (ล้าน ลบ.ม.)	%	น้ำใช้การ (ล้าน ลบ.ม.)	%
2567	45,132	64	21,589	46



# คาดการณ์ปริมาณน้ำใช้การใน 4 เขื่อนหลัก ณ วันที่ 1 พ.ค. 2567

เขื่อนภูมิพล	ปี	ปริมาณ (ล้าน ลบ.ม.)	%	น้ำใช้การ (ล้าน ลบ.ม.)	%
	1 พ.ค. 66	8,241	61	4,441	46
	1 พ.ค. 67 (น้ำมาก)	7,853	58	4,053	42
	1 พ.ค. 67 (น้ำเฉลี่ย)	7,818	58	4,018	42
	1 พ.ค. 67 (น้ำน้อย)	7,719	57	3,919	41
	1 พ.ค. 67 (One Map)	7,740	57	3,940	41

เขื่อนป่าสักชลสิทธิ์	ปี	ปริมาณ (ล้าน ลบ.ม.)	%	น้ำใช้การ (ล้าน ลบ.ม.)	%
	1 พ.ค. 66	232	24	229	24
	1 พ.ค. 67 (น้ำมาก)	425	44	422	44
	1 พ.ค. 67 (น้ำเฉลี่ย)	407	42	404	42
	1 พ.ค. 67 (น้ำน้อย)	371	39	368	38
	1 พ.ค. 67 (One Map)	377	39	374	39

เขื่อนสิริกิติ์	ปี	ปริมาณ (ล้าน ลบ.ม.)	%	น้ำใช้การ (ล้าน ลบ.ม.)	%
	1 พ.ค. 66	4,478	47	1,628	24
	1 พ.ค. 67 (น้ำมาก)	4,614	49	1,764	26
	1 พ.ค. 67 (น้ำเฉลี่ย)	4,560	48	1,710	26
	1 พ.ค. 67 (น้ำน้อย)	4,382	46	1,532	23
	1 พ.ค. 67 (One Map)	4,424	47	1,574	24

**ปริมาณน้ำใช้การ 4 เขื่อนหลัก**

1 พฤษภาคม 2566 6,544 ล้าน ลบ.ม.	คาดการณ์ 1 พฤษภาคม 2567 6,249 ล้าน ลบ.ม.
------------------------------------	---



เขื่อนแควน้อยบำรุงแดน	ปี	ปริมาณ (ล้าน ลบ.ม.)	%	น้ำใช้การ (ล้าน ลบ.ม.)	%
	1 พ.ค. 66	289	31	246	27
	1 พ.ค. 67 (น้ำมาก)	520	55	477	53
	1 พ.ค. 67 (น้ำเฉลี่ย)	504	54	461	51
	1 พ.ค. 67 (น้ำน้อย)	472	50	429	48
	1 พ.ค. 67 (One Map)	477	51	434	48

ปี	ปริมาณน้ำ (ล้าน ลบ.ม.)	%	น้ำใช้การ (ล้าน ลบ.ม.)	%
1 พ.ค. 66	13,240	53	6,544	36
1 พ.ค. 67 (น้ำมาก)	13,413	54	6,717	37
1 พ.ค. 67 (น้ำเฉลี่ย)	13,288	53	6,592	36
1 พ.ค. 67 (น้ำน้อย)	12,945	52	6,249	34
1 พ.ค. 67 (One Map)	13,019	52	6,323	35

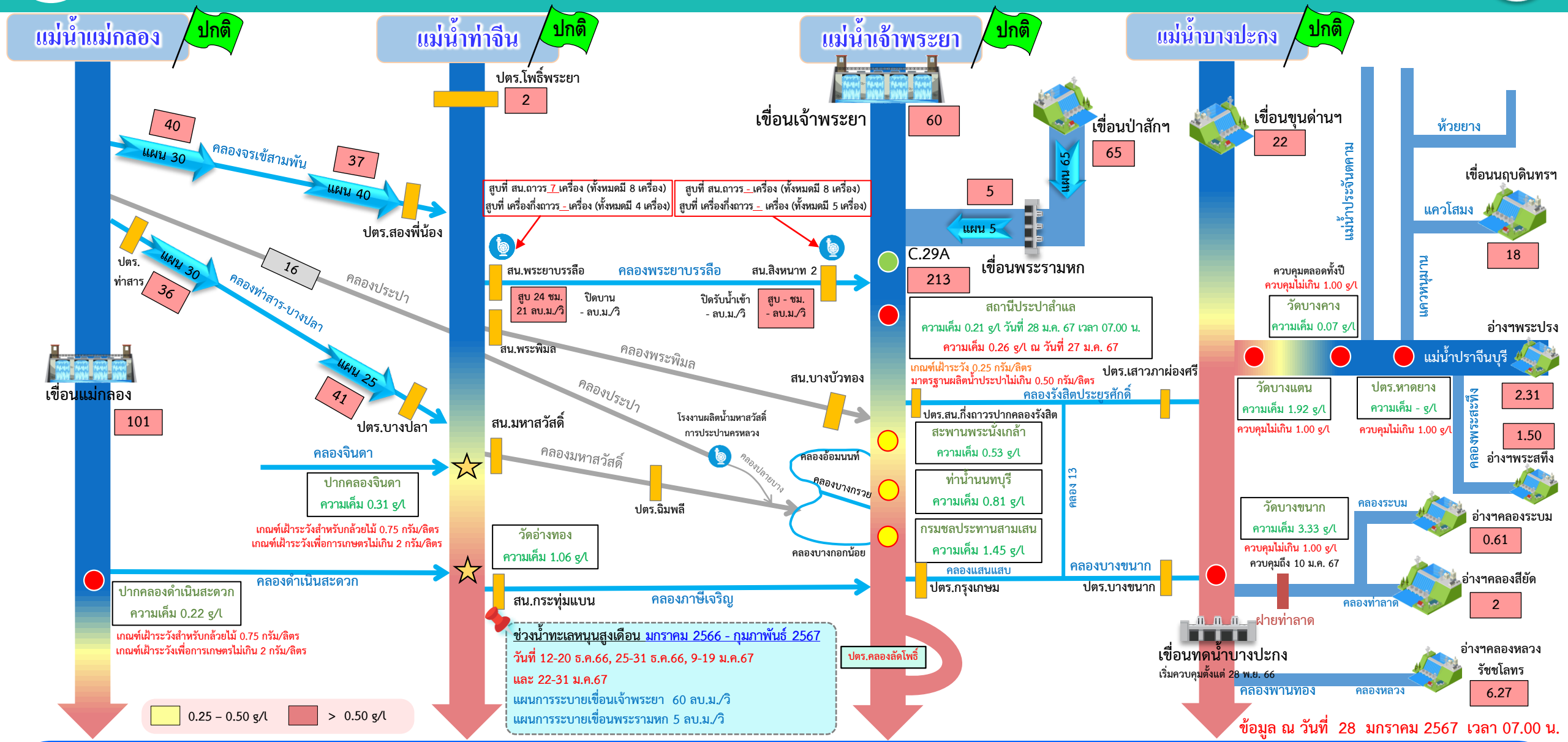


# ติดตามค่าความเต็ม





# การบริหารจัดการน้ำเพื่อรักษาระบบนิเวศ (ความเค็ม) ใน 4 ลำน้ำสายหลัก



● จุดควบคุมความเค็ม ● จุดตรวจวัดความเค็ม ● สถานีวัดน้ำ ★ จุดติดตั้งเครื่องวัดคุณภาพน้ำเคลื่อนที่

ฝ่ายประมวลวิเคราะห์สถานการณ์น้ำ สำนักบริหารจัดการน้ำและอุทกวิทยา

อ่าวไทย

ข้อมูล ณ วันที่ 28 มกราคม 2567 เวลา 07.00 น.

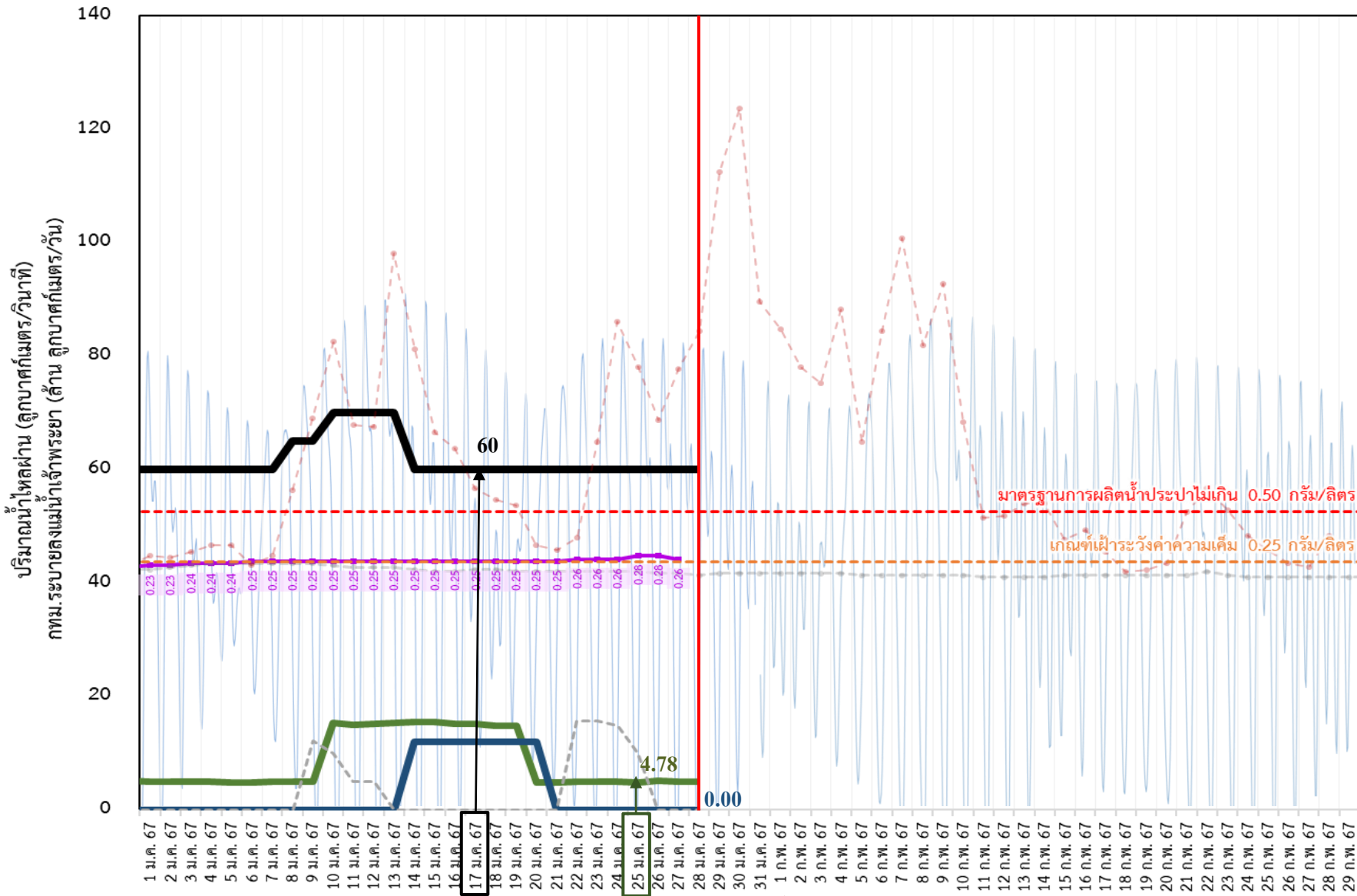
อัตราค่าไหลเวลา 06.00 น. / คุณภาพน้ำเวลา 07.00 น.

หน่วย : ลูกบาศก์เมตร/วินาที หน่วย : กรัม/ลิตร



# ติดตามปริมาณน้ำไหลผ่านเขื่อน และติดตามค่าความเค็ม

ข้อมูล ณ วันที่ 28 มกราคม 2567



**สถิติความเค็มสูงสุดรายวัน**

17 พ.ค. 2553	1.10 กรัม/ลิตร
05 มิ.ย. 2556	0.57 กรัม/ลิตร
15 ก.พ. 2557	1.92 กรัม/ลิตร
18 ก.ค. 2558	1.09 กรัม/ลิตร
27 พ.ค. 2559	0.87 กรัม/ลิตร
27 ก.พ. 2560	0.84 กรัม/ลิตร
28 ธ.ค. 2562	2.19 กรัม/ลิตร
13 ม.ค. 2563	1.36 กรัม/ลิตร
30 ม.ค. 2564	2.53 กรัม/ลิตร

- ▬ ระบายเขื่อนเจ้าพระยา ลบ.ม./วินาที
- ▬ ระบายเขื่อนพระรามหก ลบ.ม./วินาที
- ▬ สน.สิงหนาท (ระบายลงเจ้าพระยา) ลบ.ม./วินาที
- ความเค็มสูงสุด (ต่ำแล) ปี 2567 กรัม/ลิตร
- ความเค็มสูงสุด (ต่ำแล) ปี 2566 กรัม/ลิตร
- ความเค็มสูงสุด (ต่ำแล) ปี 2564 กรัม/ลิตร
- ▬ ปตร.สิงหนาท เปิดรับน้ำเข้า ลบ.ม./วินาที

เขื่อนเจ้าพระยา	60.00	ลบ.ม./วินาที
เขื่อนพระรามหก	5.00	ลบ.ม./วินาที
สน.สิงหนาท 2	0.00	ลบ.ม./วินาที
ความเค็มต่ำแล	0.26	กรัม/ลิตร

(สูงสุด ณ วันที่ 27 ม.ค. 67)

3 วัน จากเขื่อนพระรามหก  
11 วัน จากเขื่อนเจ้าพระยา  
รวม 64.78 ลบ.ม./วินาที

หมายเหตุ สิงหนาท วันนี้ ปิดรับน้ำเข้า - ลบ.ม./วินาที และหยุดสูบน้ำเพื่อรักษาค่าความเค็มในแม่น้ำเจ้าพระยา



# ติดตามปริมาณน้ำไหลผ่านเขื่อน และติดตามค่าความเค็ม



	ระบาย เขื่อนเจ้าพระยา ลบ.ม./วินาที	ระบาย เขื่อนป่าสักฯ ลบ.ม./วินาที	ระบาย เขื่อน พระรามหก ลบ.ม./วินาที	ระดับน้ำสูงสุด บริเวณป้อม- พระจุลจอมเกล้า (ค่าคาดการณ์)	ระดับน้ำสูงสุด บริเวณป้อม- พระจุลจอมเกล้า (ค่าจริง)	ความเค็ม สูงสุด(สำแล) กรัม/ลิตร ปี 2567	สน.สิงหนาท (ระบายลงเจ้าพระยา) ลบ.ม./วินาที	รวมระบายจากเขื่อนเจ้าพระยา+ เขื่อนพระรามหก+สิงหนาท 2 ลบ.ม./วินาที
15 ม.ค. 67	60.00	75.02	15.40	0.97	0.28	0.25	12.00	87.06
16 ม.ค. 67	60.00	65.02	15.17	0.76	0.10	0.25	12.00	87.31
17 ม.ค. 67	60.00	65.01	15.18	0.62	0.20	0.25	12.00	87.52
18 ม.ค. 67	60.00	65.03	14.74	0.58	0.00	0.25	12.00	87.40
19 ม.ค. 67	60.00	65.01	14.87	0.65	0.23	0.25	12.00	92.17
20 ม.ค. 67	60.00	65.01	4.83	0.81	0.52	0.25	12.00	92.18
21 ม.ค. 67	60.00	65.01	4.79	1.01	0.87	0.25	ปิดระบาย	84.74
22 ม.ค. 67	60.00	65.02	4.99	1.21	1.08	0.26	ปิดระบาย	84.87
23 ม.ค. 67	60.00	65.02	5.00	1.36	1.53	0.26	ปิดระบาย	74.83
24 ม.ค. 67	60.00	65.00	5.03	1.42	1.46	0.26	ปิดระบาย	74.79
25 ม.ค. 67	60.00	65.00	4.78	1.40	1.49	0.28	ปิดระบาย	64.99
26 ม.ค. 67	60.00	65.01	5.05	1.30	1.31	0.28	ปิดระบาย	65.00
27 ม.ค. 67	60.00	65.01	4.99	1.22	0.99	0.26	ปิดระบาย	65.03
28 ม.ค. 67	60.00	65.02	5.00	1.16	0.98		ปิดระบาย	64.78

ค่าจริงระดับน้ำสูงสุดบริเวณป้อมพระจุลจอมเกล้า อ้างอิงจาก <https://telerid.rid.go.th>



# มาตรการและการเตรียมความพร้อม รับมือฤดูแล้ง ปี 2566/67



## Supply



**ปฏิบัติการเติมน้ำ** อย่างมีประสิทธิภาพ

## Demand



### บริหารจัดการน้ำ

ให้เป็นไปตามลำดับความสำคัญของการใช้น้ำ  
ที่คณะกรรมการลุ่มน้ำกำหนด  
ดำเนินการจัดสรรน้ำตามที่  
คณะกรรมการลุ่มน้ำจัดอันดับความสำคัญ

### เฝ้าระวังและแก้ไขคุณภาพน้ำ

ติดตามความเค็ม 4 ลำน้ำสายหลัก  
เจ้าพระยา ท่าจีน แม่กลอง และบางปะกง

### สร้างการรับรู้ ประชาสัมพันธ์

ตั้งแต่ 1 พ.ย. 66 - 5 ม.ค. 67 ประชาสัมพันธ์ไปแล้ว  
สะสม 10,443 ครั้ง เกษตรกร 32,681 คน

## Management

1

**เฝ้าระวังและเตรียมจัดหาแหล่งน้ำสำรอง** พร้อมวางแผน  
เตรียมเครื่องจักร-เครื่องมือในพื้นที่เฝ้าระวังเสี่ยงขาดแคลนน้ำ

2

วางแผนเครื่องจักรเครื่องมือ จำนวน 5,382 หน่วย  
ตั้งแต่ 1 พ.ย. 66 - 5 ม.ค. 67 สนับสนุนไปแล้ว 298 หน่วย (35 จังหวัด) แบ่งเป็น  
เครื่องสูบน้ำ 252 เครื่อง รถบรรทุกน้ำ 33 คัน และเครื่องจักรอื่นๆ 13 หน่วย

3

**กำหนดแผนจัดสรรน้ำ และพื้นที่เพาะปลูกพืชฤดูแล้ง**  
ควบคุมการเพาะปลูกข้าวนาปรัง สร้างการรับรู้ให้กับเกษตรกร  
เตรียมน้ำสำรองสำหรับพื้นที่ลุ่มต่ำรับน้ำนอง

4

วางแผนจัดสรรน้ำทั้งประเทศ 21,810 ล้าน ลบ.ม. จัดสรรน้ำไปแล้ว 8,466 ล้าน ลบ.ม. (39%)  
วางแผนเพาะปลูกนาปรัง 5.80 ล้านไร่ เเพาะปลูกแล้ว 6.73 ล้านไร่ (116%)

5

**เพิ่มประสิทธิภาพการใช้น้ำ**  
ประหยัดน้ำและลดการสูญเสียในทุกภาคส่วน

6

ส่งเสริมเกษตรกรการทำนาเปียกสลับแห้ง / จัดรอบเวรส่งน้ำ

7

**เสริมสร้างความเข้มแข็ง**  
ด้านการบริหารจัดการน้ำของชุมชน / องค์กรผู้ใช้น้ำ

8

มีการประชุมกลุ่มผู้ใช้น้ำเพื่อประชาสัมพันธ์สถานการณ์น้ำพร้อมรับมือปัญหาและร่วมกันแก้ไข  
ปัญหาให้เกษตรกรในพื้นที่จำนวน 9,500 ราย 4,800 ครัวเรือน พื้นที่ 101,260 ไร่

9

**ติดตามและประเมิน** ผลการดำเนินงาน  
ติดตามผลและประเมินผลการดำเนินงานรายงานผู้บริหารกรม  
กระทรวงเกษตรและสหกรณ์ และสำนักงานทรัพยากรน้ำแห่งชาติ

## 6

## แนวทาง กรมชลประทาน

1

**บริหารน้ำในอ่างฯ**  
ควบคุมให้อยู่ในเกณฑ์บริหารจัดการน้ำ  
และเพียงพอกับความต้องการ

2

**จัดหาแหล่งน้ำสำรอง**  
เตรียมพื้นที่สำรองน้ำในกรณีเสี่ยงภัยแล้ง

3

**ตรวจสอบความต้องการ**  
วิเคราะห์ ประเมินความต้องการใช้น้ำ  
ทุกกิจกรรมตามลำดับความสำคัญ

4

**จัดสรรตามกิจกรรมหลัก**  
จัดสรรน้ำตามลำดับความสำคัญ  
ของกิจกรรมการใช้น้ำ

5

**สำรองน้ำเก็บกักไว้ต้นฤดูฝน**  
สำรองน้ำไว้กรณีฝนทิ้งช่วงต้นฤดูฝน

6

**ประเมินผลและประชาสัมพันธ์**  
ติดตาม ประเมินผล และแจ้งประชาสัมพันธ์  
ข่าวสารให้ประชาชน และหน่วยงาน  
ที่เกี่ยวข้องรับทราบ

จาก 9 มาตรการสู่ 6 แนวทางปฏิบัติ



# มาตรการการเพาะปลูกพืชฤดูแล้ง ปี 2566/67

## การจัดสรรน้ำ

วางแผนการบริหารจัดการน้ำ  
แบบยั่งยืน โดยจัดสรรน้ำ  
ให้สอดคล้องกับปริมาณน้ำต้นทุน  
ในอ่างเก็บน้ำ เพื่อสนับสนุน  
การใช้น้ำทุกกิจกรรมในพื้นที่ต่างๆ  
ตามลำดับความสำคัญ ดังนี้

- 1** เพื่อการอุปโภค-บริโภค และการประปา 
- เพื่อการรักษาระบบนิเวศทางน้ำ เช่น การพลิกดินน้ำเค็ม การขบไล่ น้ำเสีย บรรเทาสาธารณภัย จารัต ประเพณีและคมนาคม เป็นต้น 
- เพื่อสำรองน้ำไว้สำหรับการใช้น้ำในช่วงต้นฤดูฝน สำหรับอุปโภคบริโภคและรักษาระบบนิเวศ เดือน พฤษภาคม - กรกฎาคม 2567 
- เพื่อการเกษตร 
- เพื่อการอุตสาหกรรม 
- เพื่อการพาณิชย์กรรมและการท่องเที่ยว 



# มาตรการการบริหารจัดการในช่วงฤดูแล้ง 2566/67

แนวทางในการดำเนินงาน และเตรียมความพร้อมรับสถานการณ์ภัยแล้ง ปี 2566/67  
เพื่อให้การบริหารจัดการน้ำเป็นไปตามแผนที่กำหนด และไม่เกิดผลกระทบกับการบริหารจัดการน้ำในระยะต่อไป

▶ บริหารจัดการน้ำที่จัดสรรอย่าง  
เข้มงวด และสอดคล้องกับ  
สถานการณ์

▶ ประชาสัมพันธ์ขอความร่วมมือ  
เกษตรกร งดเพาะปลูกข้าวนาปรัง  
รอบที่ 2 หลังการเก็บเกี่ยว

▶ การเพิ่มประสิทธิภาพการใช้น้ำ เช่น การปลูกข้าว  
โดยวิธีเปียกสลับแห้ง สร้างการรับรู้ผ่านสื่อ  
แจ้งเตือนสถานการณ์น้ำ แนวทางการบริหาร  
จัดการน้ำ การช่วยเหลือ

ส่งน้ำแบบประณีตตามรอบเวร  
แต่ละพื้นที่ เพื่อให้มีน้ำเพียงพอ  
ต่อการใช้ในทุกภาคส่วน

พิจารณาการใช้น้ำจากแก้มลิง  
ธรรมชาติ แหล่งน้ำต้นเอง  
และแหล่งน้ำอื่นๆในพื้นที่

การจัดเตรียมเครื่องสูบน้ำ รถบรรทุกน้ำ  
และเครื่องจักรเครื่องมือสนับสนุนอื่นๆ  
เพื่อพร้อมให้การช่วยเหลืออย่างทันที่

ทั้งประเทศ



# มาตรการการบริหารจัดการในช่วงฤดูแล้ง 2566/67

แนวทางในการดำเนินงาน และเตรียมความพร้อมรับสถานการณ์ภัยแล้ง ปี 2566/67 เพื่อให้การบริหารจัดการน้ำเป็นไปตามแผนที่กำหนด และไม่เกิดผลกระทบต่อ

ในช่วงน้ำทะเลหนุนสูง พิจารณาเพิ่มการระบายของเขื่อนป่าสักชลสิทธิ์ และขอความร่วมมือสำนักงานชลประทานที่ 10 ควบคุมปริมาณน้ำผ่าน ปตร.พระนารายณ์ เพื่อรักษาปริมาณน้ำผ่านเขื่อนพระรามหกในเกณฑ์ที่กำหนด

สำหรับลำน้ำหรือคลองส่งน้ำที่มีความจำเป็นต้องรับน้ำเข้าเพื่อรักษาเสถียรภาพของตลิ่งให้พิจารณารับน้ำเข้าในเกณฑ์ต่ำสุด

ประชาสัมพันธ์สถานีสูบน้ำด้วยไฟฟ้าเพื่อการเกษตรรดสูบน้ำเข้าพื้นที่เพาะปลูกนอกแผน ขอความร่วมมือไม่ให้เกษตรกรทำการปิดกั้นลำน้ำหรือสูบน้ำเข้าพื้นที่เพาะปลูก

สถานีสูบน้ำของการประปานครหลวง การประปาส่วนภูมิภาค และการประปาส่วนท้องถิ่นสามารถทำการสูบน้ำได้ตามปกติ ตามแผนที่ได้ให้ไว้กับกรมชลประทาน

ให้หน่วยงานที่เกี่ยวข้องเฝ้าระวังและควบคุมไม่ให้มีการปล่อยน้ำเสียลงในแม่น้ำ คูคลอง และแหล่งน้ำต่างๆ เนื่องจากทำให้ต้องระบายน้ำจากอ่างเก็บน้ำเพิ่มขึ้นเพื่อเจือจางน้ำเสีย

ลุ่มน้ำเจ้าพระยา





# ชป.เตรียมความพร้อมเครื่องจักร-เครื่องมือ ช่วยเหลือ ฤดูแล้ง ทั่วประเทศ ปี 2566/67

ส่วนบริหารเครื่องจักรกลที่ 1

## เชียงใหม่

- เครื่องสูบน้ำ 163 เครื่อง
- รถบรรทุกน้ำ 15 คัน
- เครื่องจักรกลสนับสนุนอื่นๆ 232 หน่วย

**รวม 410 หน่วย**



ส่วนบริหารเครื่องจักรกลที่ 5

## พระนครศรีอยุธยา

- เครื่องสูบน้ำ 265 เครื่อง
- รถบรรทุกน้ำ 11 เครื่อง
- เครื่องจักรกลสนับสนุนอื่นๆ 265 หน่วย

**รวม 541 หน่วย**



ส่วนบริหารเครื่องจักรกลที่ 7

## กาญจนบุรี

- เครื่องสูบน้ำ 160 เครื่อง
- รถบรรทุกน้ำ 11 เครื่อง
- เครื่องจักรกลสนับสนุนอื่นๆ 286 หน่วย

**รวม 457 หน่วย**



## ส่วนกลาง

นนทบุรี

- เครื่องสูบน้ำ 241 เครื่อง
- รถบรรทุกน้ำ 9 คัน
- เครื่องจักรกลสนับสนุนอื่นๆ 277 หน่วย

**รวม 518 หน่วย**

ส่วนบริหารเครื่องจักรกลที่ 8

## สงขลา

- เครื่องสูบน้ำ 297 เครื่อง
- รถบรรทุกน้ำ 11 เครื่อง
- เครื่องจักรกลสนับสนุนอื่นๆ 462 หน่วย

**รวม 770 หน่วย**

ส่วนบริหารเครื่องจักรกลที่ 2

## พิษณุโลก

- เครื่องสูบน้ำ 269 เครื่อง
- รถบรรทุกน้ำ 12 เครื่อง
- เครื่องจักรกลสนับสนุนอื่นๆ 273 หน่วย

**รวม 554 หน่วย**



ส่วนบริหารเครื่องจักรกลที่ 3

## ขอนแก่น

- เครื่องสูบน้ำ 286 เครื่อง
- รถบรรทุกน้ำ 9 เครื่อง
- เครื่องจักรกลสนับสนุนอื่นๆ 456 หน่วย

**รวม 751 หน่วย**



ส่วนบริหารเครื่องจักรกลที่ 4

## นครราชสีมา

- เครื่องสูบน้ำ 198 เครื่อง
- รถบรรทุกน้ำ 10 เครื่อง
- เครื่องจักรกลสนับสนุนอื่นๆ 346 หน่วย

**รวม 554 หน่วย**



ส่วนบริหารเครื่องจักรกลที่ 6

## ชลบุรี

- เครื่องสูบน้ำ 410 เครื่อง
- รถบรรทุกน้ำ 14 เครื่อง
- เครื่องจักรกลสนับสนุนอื่นๆ 403 หน่วย

**รวม 827 หน่วย**

## รวมทั้งประเทศ

- เครื่องสูบน้ำ 2,289 เครื่อง
- รถบรรทุกน้ำ 102 เครื่อง
- เครื่องจักรกลสนับสนุนอื่นๆ 2,991 หน่วย

รวมเป็น  
**5,382 หน่วย**



ฝ่ายประมวลและวิเคราะห์สถานการณ์น้ำ ส่วนประมวลวิเคราะห์สถานการณ์น้ำ สำนักบริหารจัดการน้ำและอุทกวิทยา

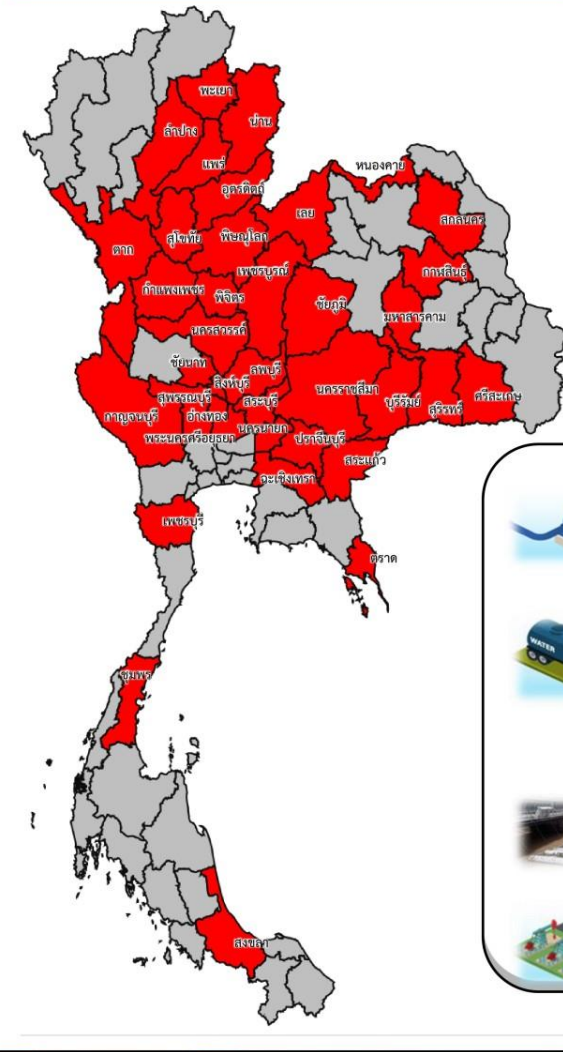
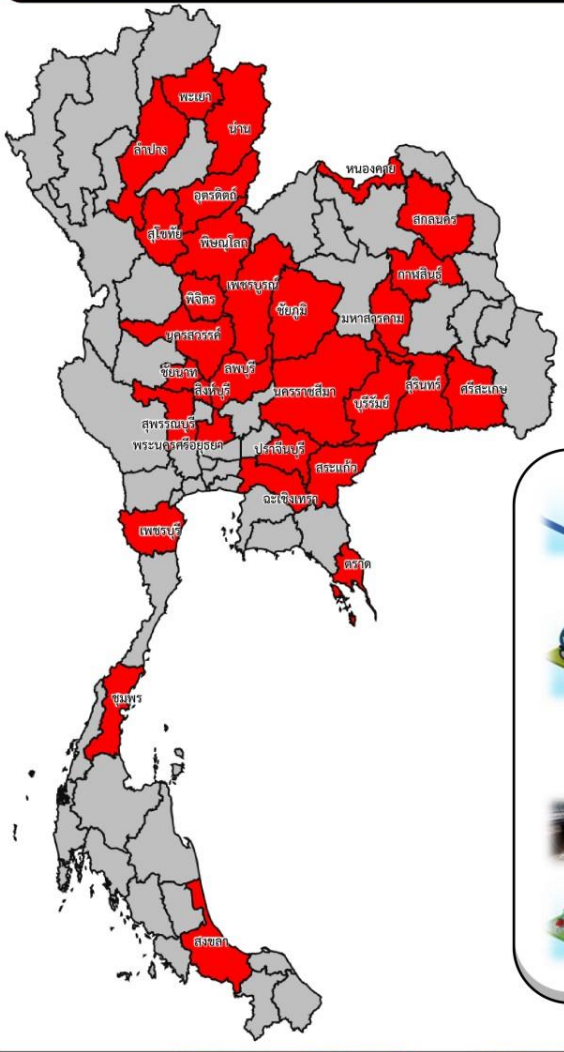


# การให้ความช่วยเหลือเครื่องจักร-เครื่องมือ **ฤดูแล้ง ปี 2566/67**



## ประจำสัปดาห์ (13 ม.ค. 67 - 19 ม.ค. 67)

## สะสม (1 พ.ย.66 - 19 ม.ค. 67)



ช่วยเหลือ**ประจำสัปดาห์**รวม  
**30** จังหวัด

ช่วยเหลือ**สะสม**รวม  
**38** จังหวัด

**Fl**

**Fl**

เครื่องสูบน้ำ **143** เครื่อง  
ปริมาณน้ำรวม 2,961 ล้าน ลบ.ม.

เครื่องสูบน้ำ **347** เครื่อง  
ปริมาณน้ำรวม 9,289 ล้าน ลบ.ม.

รถบรรทุกน้ำ **15** คัน  
ปริมาณน้ำรวม 337,000 ลิตร

รถบรรทุกน้ำ **33** คัน  
ปริมาณน้ำรวม 3,649 ล้าน ลิตร

เครื่องผลักดันน้ำ - เครื่อง

เครื่องผลักดันน้ำ - เครื่อง

เครื่องจักรอื่นๆ - หน่วย

เครื่องจักรอื่นๆ **13** หน่วย



# ผลการประชาสัมพันธ์สร้างการรับรู้สถานการณ์น้ำและการบริหารจัดการน้ำ



## ทูลเกล้าฯ ถวาย ๒๕๖๖/๖๗ กรมชลประทาน

ระหว่างวันที่ 13 - 19 มกราคม 2567

1 ศูนย์เรียนรู้การเพิ่มประสิทธิภาพการผลิตสินค้าเกษตร (ศพก.)



จำนวน

**8** ครั้ง

สะสม 37 ครั้ง

เกษตรกร

**364** คน

สะสม 1,130 คน

2. คณะกรรมการจัดการชลประทาน (JMC)



จำนวน

**25** ครั้ง

สะสม 95 ครั้ง

เกษตรกร

**1,479** คน

สะสม 5,000 คน

3. กลุ่มผู้ใช้น้ำ



จำนวน

**441** ครั้ง

สะสม 1,615 ครั้ง

เกษตรกร

**5,450** คน

สะสม 29,636 คน

4. การประชาสัมพันธ์อื่นๆ



จำนวน

**1,891** ครั้ง

สะสม 9,457 ครั้ง

ข้อมูลสะสม ตั้งแต่วันที่ 1 พ.ย.66

### รวมการประชาสัมพันธ์



จำนวนครั้งการประชาสัมพันธ์

**2,069** สะสม **11,204**



จำนวนเกษตรกรที่รับการฟังประชาสัมพันธ์

**7,293** สะสม **35,766**



# โครงการจ้างแรงงานชลประทาน เพื่อช่วยเหลือเกษตรกร งบประมาณพลาังก่อนปี พ.ศ. 2566 กรมชลประทาน



ระยะเวลาการจ้างแรงงาน 8 เดือน (ตุลาคม 2566 – พฤษภาคม 2567)



## หลักเกณฑ์การจ้างแรงงาน

1

เกษตรกรที่ขึ้นทะเบียนกับกรมส่งเสริมการเกษตร หรือ **เกษตรกรในพื้นที่**

2

**สมาชิกกลุ่มผู้ใช้น้ำ** ของกรมชลประทาน ในพื้นที่

3

**ประชาชนและผู้ใช้งานแรงงานทั่วไป** ในพื้นที่

4

หากแรงงานในพื้นที่ไม่เพียงพอ ให้พิจารณาจ้างเกษตรกร/แรงงานในพื้นที่ใกล้เคียง จากหมู่บ้าน ตำบล อำเภอ จังหวัด และลุ่มน้ำ ตามลำดับ

## ลักษณะงานที่จ้าง

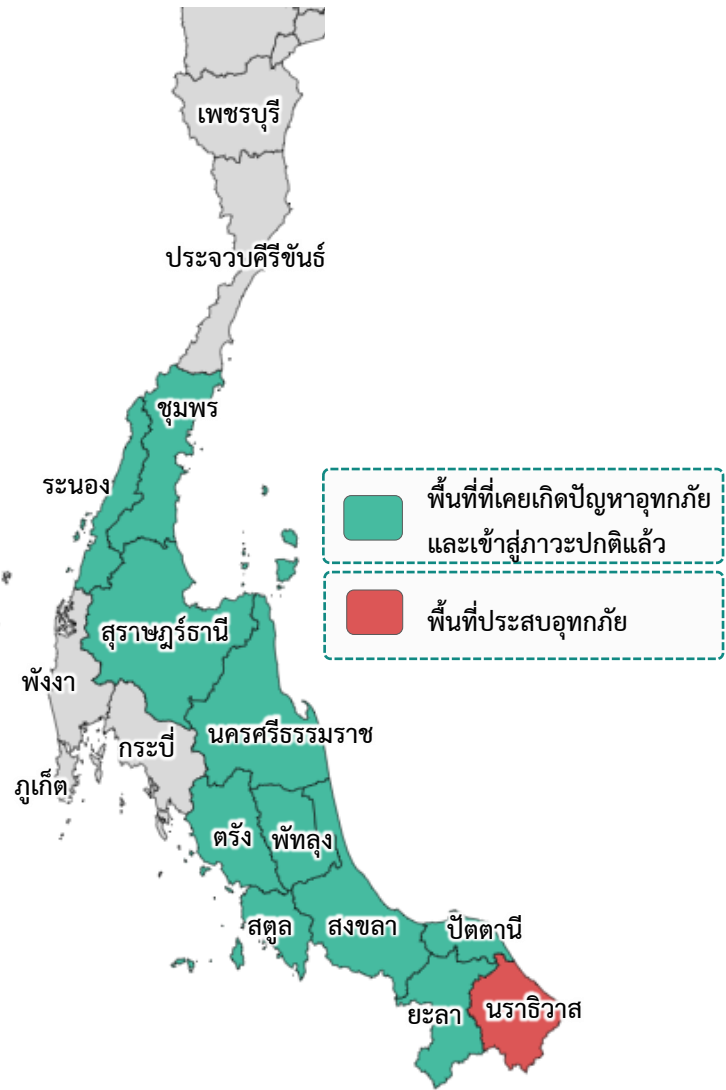
งานซ่อมแซม บำรุงรักษา ขุดลอก ปรับปรุง งานชลประทาน โครงการส่งเสริมการดำเนินงานอันเนื่องมาจากพระราชดำริ งานก่อสร้างแหล่งน้ำและระบบส่งน้ำเพื่อชุมชน/ชนบท แก้มลิง การจัดการคุณภาพน้ำ





# สถานการณ์อุทกภัยภาคใต้ ปี 2566

ข้อมูล ณ วันที่ 28 มกราคม 2567



## อิทธิพลที่ส่งผลกระทบต่อพื้นที่ประสบอุทกภัยภาคใต้ ปี 2566-67 สาเหตุเนื่องจากอิทธิพล ดังนี้

- ร่องมรสุมพาดผ่านบริเวณภาคใต้ตอนล่าง (วันที่ 11-14 พ.ย.66) (ประสบอุทกภัย 1 จังหวัด ได้แก่ นครศรีธรรมราช)
- มรสุมตะวันออกเฉียงเหนือกำลังค่อนข้างแรงพัดปกคลุมอ่าวไทย ภาคใต้ และทะเลอันดามัน (วันที่ 16-23 พ.ย.66) (ประสบอุทกภัย 8 จังหวัด ได้แก่ ชุมพร ระนอง สุราษฎร์ธานี พัทลุง นครศรีธรรมราช ปัตตานี ยะลา และนราธิวาส)
- มรสุมตะวันออกเฉียงเหนือ พัดปกคลุมอ่าวไทย และภาคใต้ มีกำลังแรงขึ้น (วันที่ 25-30 พ.ย.66) (ประสบอุทกภัย 7 จังหวัด ได้แก่ ชุมพร สุราษฎร์ธานี นครศรีธรรมราช พัทลุง สงขลา ปัตตานี นราธิวาส)
- มรสุมตะวันออกเฉียงเหนือกำลังปานกลาง พัดปกคลุมอ่าวไทย และภาคใต้ (วันที่ 3-8 ธ.ค.66) (ประสบอุทกภัย 6 จังหวัด ได้แก่ นครศรีธรรมราช พัทลุง สงขลา ปัตตานี ยะลา และนราธิวาส)
- มรสุมตะวันออกเฉียงเหนือพัดปกคลุมอ่าวไทยและภาคใต้ (วันที่ 13 - 16 ธ.ค.66) (ประสบอุทกภัย 3 จังหวัด ได้แก่ ปัตตานี ยะลา และนราธิวาส)
- มรสุมตะวันออกเฉียงเหนือพัดปกคลุมอ่าวไทยและภาคใต้มีกำลังแรงขึ้น (วันที่ 18 - 26 ธ.ค.66) (ประสบอุทกภัย 6 จังหวัด ได้แก่ สงขลา ตรัง สตูล ปัตตานี ยะลา และนราธิวาส)
- มรสุมตะวันออกเฉียงเหนือพัดปกคลุมอ่าวไทยและภาคใต้มีกำลังค่อนข้างแรง (วันที่ 24 - 27 ม.ค.67) (ประสบอุทกภัย 2 จังหวัด ได้แก่ นครศรีธรรมราช และนราธิวาส)

## พื้นที่ประสบอุทกภัยในภาคใต้

- ❖ ส่งผลทำให้มีพื้นที่ประสบอุทกภัยภาคใต้รวมทั้งสิ้น 11 จังหวัด ดังนี้
  - จังหวัดที่เข้าสู่ภาวะปกติ 10 จังหวัด ได้แก่ จังหวัดชุมพร ระนอง สุราษฎร์ธานี นครศรีธรรมราช พัทลุง สงขลา สตูล ตรัง ยะลา และปัตตานี
  - จังหวัดที่ประสบอุทกภัย 1 จังหวัด ได้แก่ จังหวัดนราธิวาส

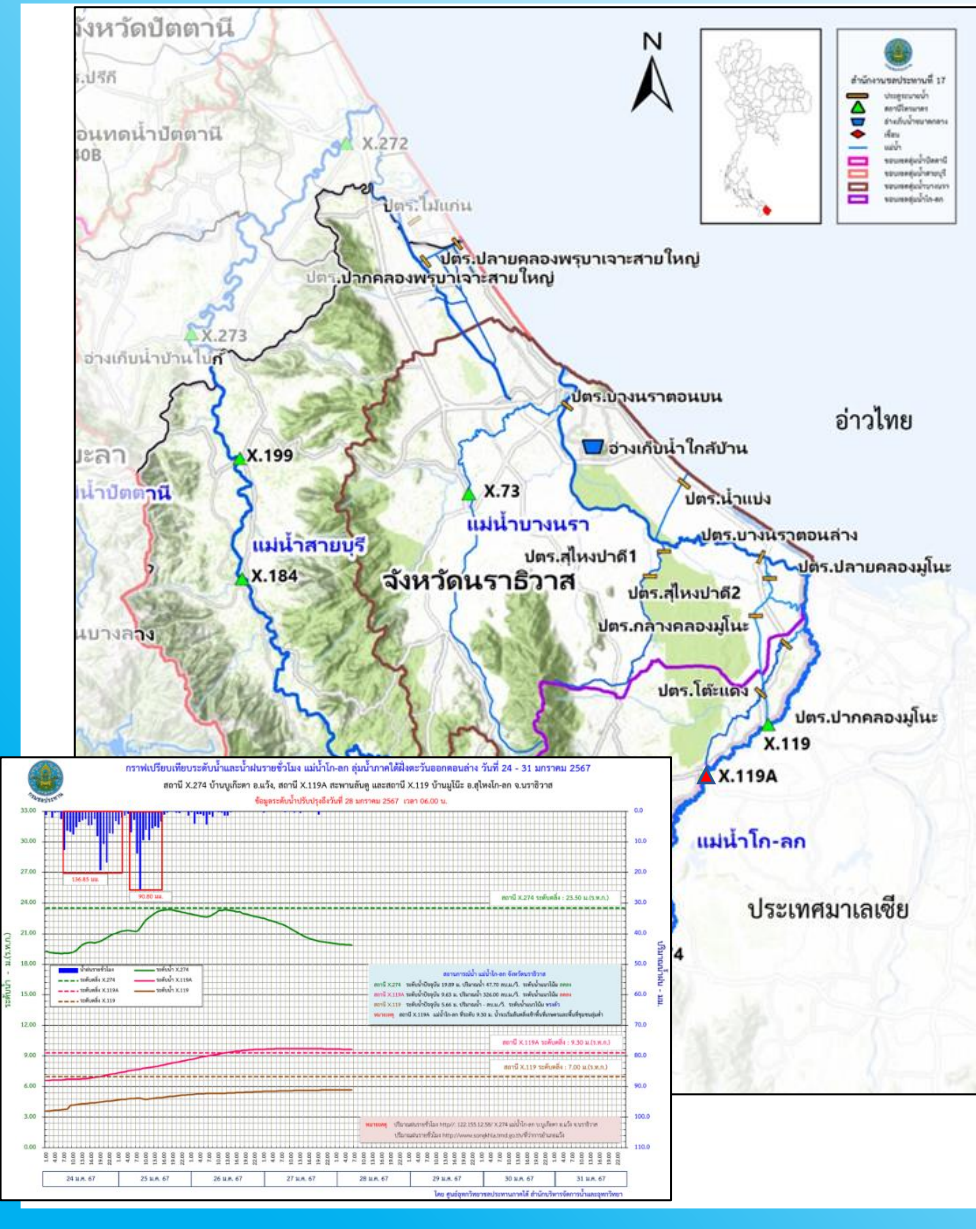
ที่	สขป.	ลุ่มน้ำ	จังหวัด	อำเภอ (จำนวน)	รายชื่ออำเภอ	จุดประสบภัย			พื้นที่ประสบภัย	
						น้ำล้นตลิ่ง	ลำน้ำที่น้ำล้นตลิ่ง	น้ำท่วมขัง	ไร่	ครัวเรือน
1	สขป.17	ภาคใต้ฝั่งตะวันออกตอนล่าง	นราธิวาส	1	สุโหงโกลก	✓	แม่น้ำโกลก (X.119A)			
		รวม		1		1		0	0	0

การช่วยเหลือเครื่องจักร-เครื่องมือในพื้นที่อุทกภัยภาคใต้ ปี 2566  
 กรมชลประทานให้การช่วยเหลือไปแล้ว 8 จังหวัด รวมทั้งสิ้น 142 หน่วย แบ่งเป็น เครื่องสูบน้ำ 88 เครื่อง Hydro Flow 24 เครื่อง เครื่องผลักดันน้ำ 29 เครื่อง และเครื่องสูบน้ำด้วยไฟฟ้า 1 เครื่อง



# สถานการณ์อุทกภัย จังหวัดนราธิวาส

ข้อมูล ณ วันที่ 28 มกราคม 2567



## 1. สาเหตุ

วันที่ 26 มกราคม 2567 เกิดฝนตกหนักบริเวณ จ.นราธิวาส วัดปริมาณฝน 24 ชั่วโมงสูงสุด ได้ที่เขตรักษาพันธุ์สัตว์ป่าฮาลา-บาลา ต.โละจูด อ.แว้ง จ.นราธิวาส วัดได้ 233.60 มม. ส่งผลให้ปริมาณน้ำในแม่น้ำและในคลองเพิ่มสูงขึ้นอย่างต่อเนื่อง

## 2. สถานการณ์ปัจจุบัน

มีน้ำล้นตลิ่ง 1 อำเภอ ได้แก่ อำเภอสุโหงโกลก เนื่องจากมีปริมาณน้ำล้นตลิ่งของแม่น้ำโก-ลก

## 3. แนวโน้มและการคาดการณ์ (06.00 น.)

- แม่น้ำโก-ลก สถานีวัดน้ำ X.119A บริเวณสะพานลันตู อ.สุโหงโกลก จ.นราธิวาส ระดับน้ำ 9.63 ม. สูงกว่าตลิ่ง +0.33 ม. (ระดับตลิ่ง 9.30 ม.) ปริมาณน้ำ 326.00 ลบ.ม./วินาที (ความจุ 267.00 ลบ.ม./วินาที) แนวโน้มลดลง

## 4. การช่วยเหลือและบริหารจัดการน้ำในพื้นที่

โครงการชลประทานนราธิวาส สำนักงานชลประทานที่ 17 ดำเนินการติดตั้งเครื่องสูบน้ำจำนวน 9 แห่ง เครื่องสูบน้ำ Hydro Flow จำนวน 6 เครื่อง เครื่องสูบน้ำเคลื่อนที่ จำนวน 11 เครื่อง และเครื่องผลักดันน้ำ 2 ชุด

ตำแหน่ง	สถานที่ตั้ง	ประเภทเครื่อง	จำนวน (เครื่อง)	วันที่ติดตั้ง	วันที่เริ่มเดินเครื่อง	ปริมาณน้ำ (ลบ.ม.)	วันที่หยุดเดินเครื่อง	วันที่ถอนเครื่อง	สถานะ
โครงการชลประทานนราธิวาส									
1	ทพร.แห่งที่ 3 บ้านยะกัง ต.ลำปอ อ.เมือง จ.นราธิวาส	เครื่องสูบน้ำเคลื่อนที่ ขนาด 8"	2	24 พ.ย. 66	28 พ.ย. 66	437,500	4 ม.ค. 67	17 ม.ค. 67	✗
		เครื่องสูบน้ำเคลื่อนที่ ขนาด 12"	2	24 พ.ย. 66	28 พ.ย. 66	1,116,000	4 ม.ค. 67	17 ม.ค. 67	✗
โครงการส่งน้ำและบำรุงรักษาน้ำบางนรา									
2	โครงการฟาร์มตัวอย่างบ้านรอดันบาอู ต.กะลุวอ อ.เมืองนราธิวาส	เครื่องสูบน้ำเคลื่อนที่ ขนาด 12"	1	29 พ.ย. 66	24 ธ.ค. 66	60,000	3 ม.ค. 67	16 ม.ค. 67	✗
3	ปตร.ปัทมา 3 บ้านท่าพร อ.เขาไฉริง	เครื่องสูบน้ำไฮดรอลิก ขนาด 24"	1	20 พ.ย. 66	21 พ.ย. 66	2,052,000	4 ม.ค. 67		◆
2	ปตร.ปัทมา 1 ต.มะรือโบออก อ.เขาไฉริง จ.นราธิวาส	เครื่องสูบน้ำไฮดรอลิก ขนาด 24"	1	20 พ.ย. 66	21 พ.ย. 66	2,430,000	5 ม.ค. 67		◆
2	ปตร.ปัทมา 1 ต.มะรือโบออก อ.เขาไฉริง จ.นราธิวาส	เครื่องผลักดันน้ำ	2	28 พ.ย. 66	28 พ.ย. 66	505,080	26 ธ.ค. 66		◆
4	บ.โคกสะตอ ม.7 ต.สุโหงปาดี อ.สุโหงปาดี จ.นราธิวาส	เครื่องสูบน้ำไฮดรอลิก ขนาด 24"	1	22 พ.ย. 66	22 พ.ย. 66	2,052,000	5 ม.ค. 67		◆
1	ทพร.ปัทมา 5 ต.มะรือโบออก อ.เขาไฉริง จ.นราธิวาส	เครื่องสูบน้ำไฮดรอลิก ขนาด 24"	1	4 ธ.ค. 66	5 ธ.ค. 66	846,000	4 ม.ค. 67		◆
โครงการส่งน้ำและบำรุงรักษาโก-ลก									
7	ทพร.ปลายคลองลาน ต.พร่อน อ.ตากใบ จ.นราธิวาส	เครื่องสูบน้ำเคลื่อนที่ ขนาด 12"	2	21 พ.ย. 66	22 พ.ย. 66	1,020,000	4 ม.ค. 67	19 ม.ค. 67	✗
6	ทพร.ปลายคลองลาน ต.พร่อน อ.ตากใบ จ.นราธิวาส	เครื่องสูบน้ำเคลื่อนที่ ขนาด 14"	2	20 พ.ย. 66	21 พ.ย. 66	594,000	4 ม.ค. 67	19 ม.ค. 67	✗
6	ทพร.ปลายคลองลาน ต.พร่อน อ.ตากใบ จ.นราธิวาส	เครื่องสูบน้ำไฮดรอลิก ขนาด 24"	2	23 พ.ย. 66	24 พ.ย. 66	4,392,000	4 ม.ค. 67	19 ม.ค. 67	✗
6	บ.โคกสูง-โคกใหม่ ม.2 ต.พร่อน อ.ตากใบ จ.นราธิวาส	เครื่องสูบน้ำเคลื่อนที่ ขนาด 8"	1	27 พ.ย. 66	27 พ.ย. 66	295,000	6 ม.ค. 67	16 ม.ค. 67	✗
5	บ.โคกใหม่ หมู่ 2 ต.พร่อน อ.ตากใบ จ.นราธิวาส	เครื่องสูบน้ำเคลื่อนที่ ขนาด 12"	1	27 พ.ย. 66	28 พ.ย. 66	720,000	8 ม.ค. 67	16 ม.ค. 67	✗
รวมจำนวนที่ติดตั้ง 9 แห่ง			รวม 19 เครื่อง	รวมสูบน้ำ 16,519,580 ลบ.ม.					



# ศูนย์ปฏิบัติการน้ำอัจฉริยะ SMART WATER OPERATION CENTER (SWOC)



## CONTACT US



02 669 2560 หรือ



[www.wmsc.rid.go.th/](http://www.wmsc.rid.go.th/)  
[www.swoc.rid.go.th/](http://www.swoc.rid.go.th/)



[wmsc.1460@gmail.com](mailto:wmsc.1460@gmail.com)



**SWOC RID**



อาคาร 99 ปี ม.ล.ชชาติ กำภู  
กรมชลประทาน กรุงเทพมหานคร

