



สถานการณ์และการบริหารจัดการน้ำ ฤดูฝน ปี 2566

ศูนย์ปฏิบัติการน้ำอัจฉริยะ (SWOC) กรมชลประทาน

วันที่ 28 กรกฎาคม 2566

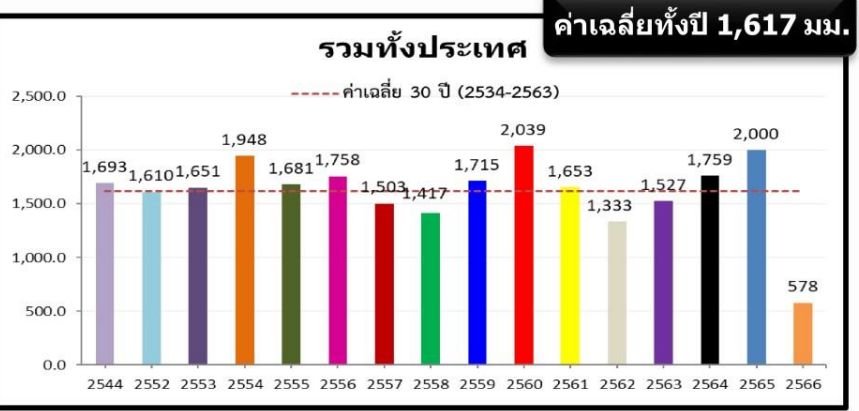


สถานการณ์ฝน และสภาพภูมิอากาศ

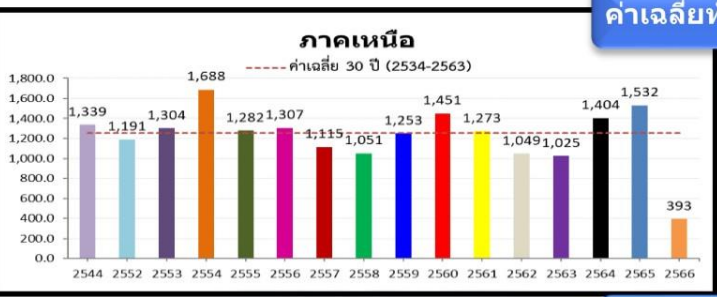


ปริมาณฝนสะสม (1 ม.ค. - 23 ก.ค. 2566)

ฝนสะสมต่ำกว่าค่าปกติ 20%

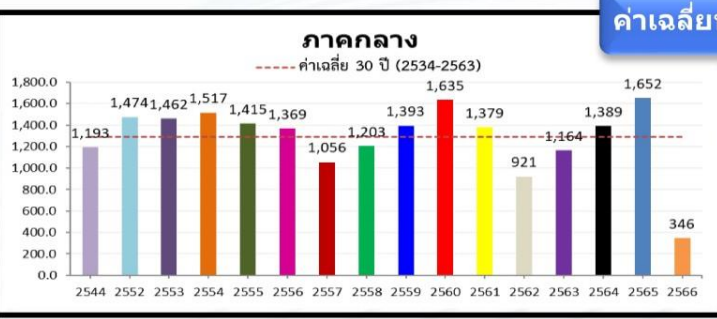


ค่าเฉลี่ยทั้งปี 1,420.8 มม.



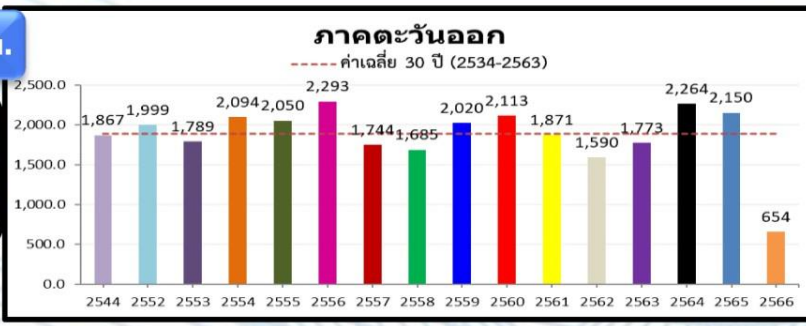
-186.5(-32%)
-363.7(-48%)
-291.6(-43%)

หมายเหตุ
ตัวเลขสีดำ คือ ปี 66 เทียบกับค่าเฉลี่ย 30 ปี (2534-2563)
ตัวเลขสีม่วง คือ ปี 66 เทียบ ปี 65 (ณ วันเดียวกัน)
ตัวเลขสีน้ำเงิน คือ ปี 66 เทียบ ปี 44 (ณ วันเดียวกัน)

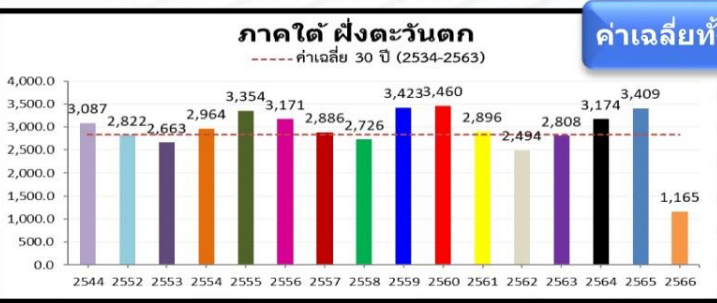


-103.3(-15%)
-258.0(-30%)
-127.3(-18%)

ค่าเฉลี่ยทั้งปี 1,887.1 มม.

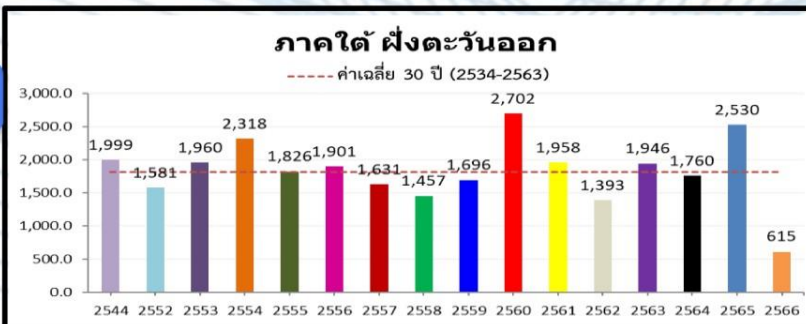


-232.9(-26%)
-319.5(-33%)
-317.6(-33%)

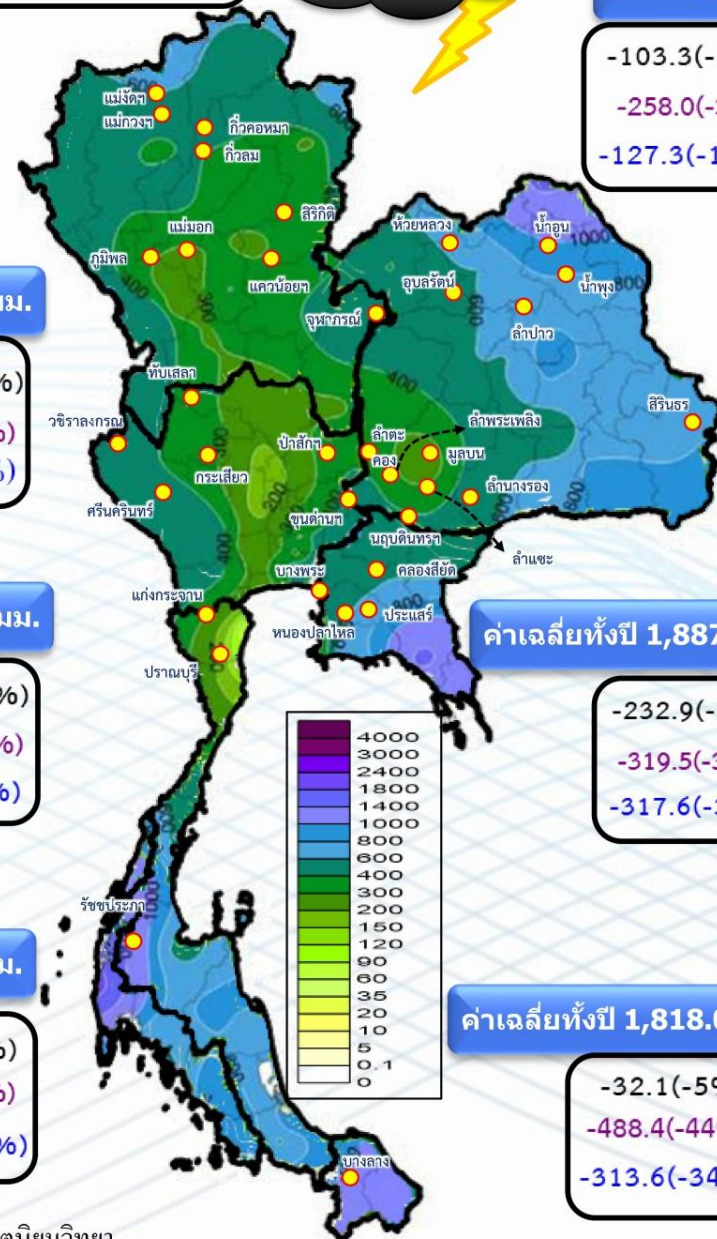


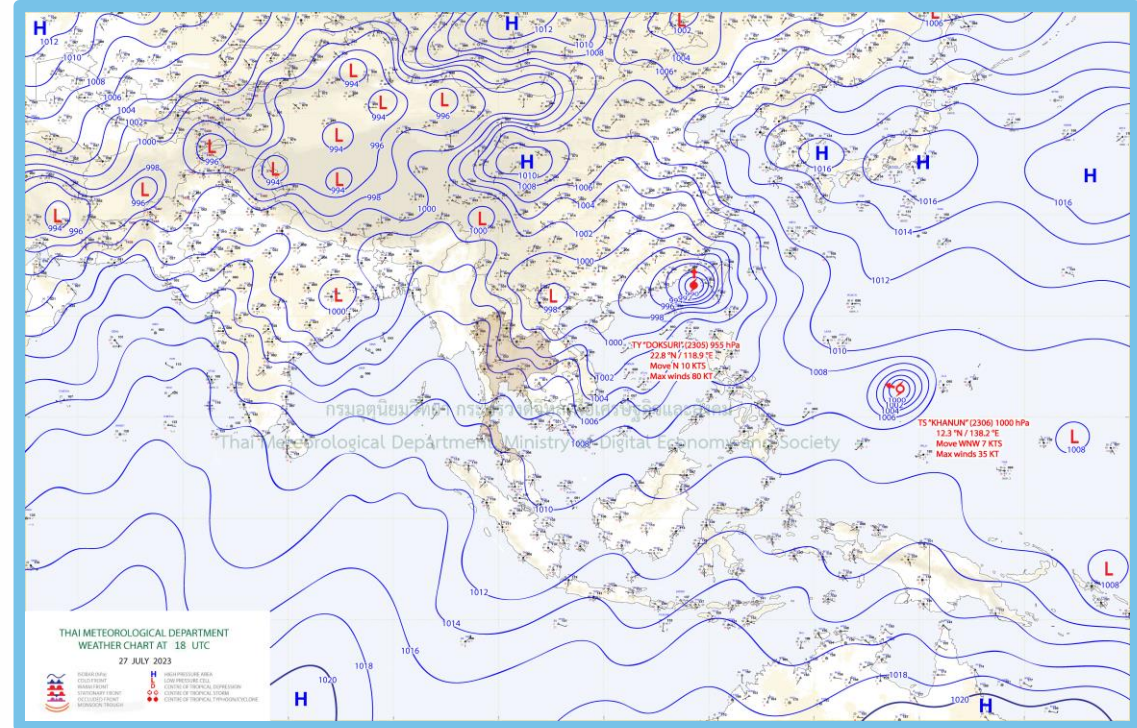
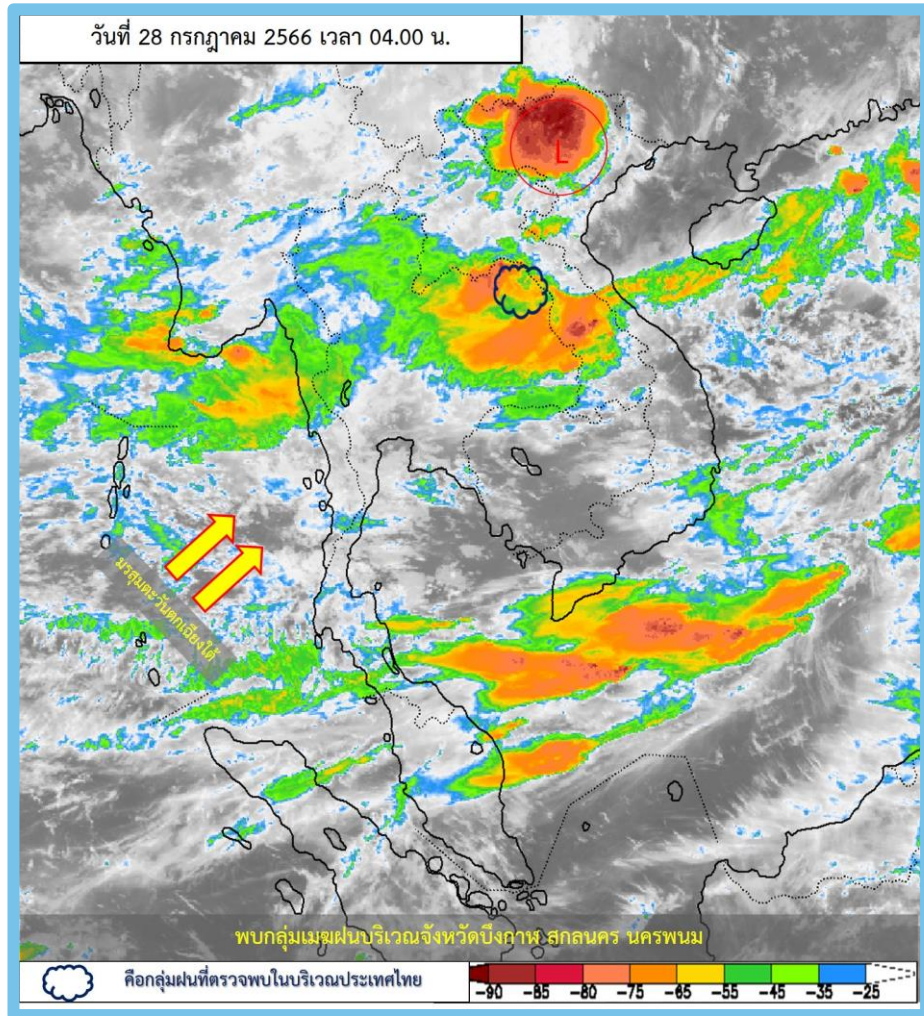
-73.6(-6%)
-335.2(-22%)
-421.2(-27%)

ค่าเฉลี่ยทั้งปี 1,818.0 มม.



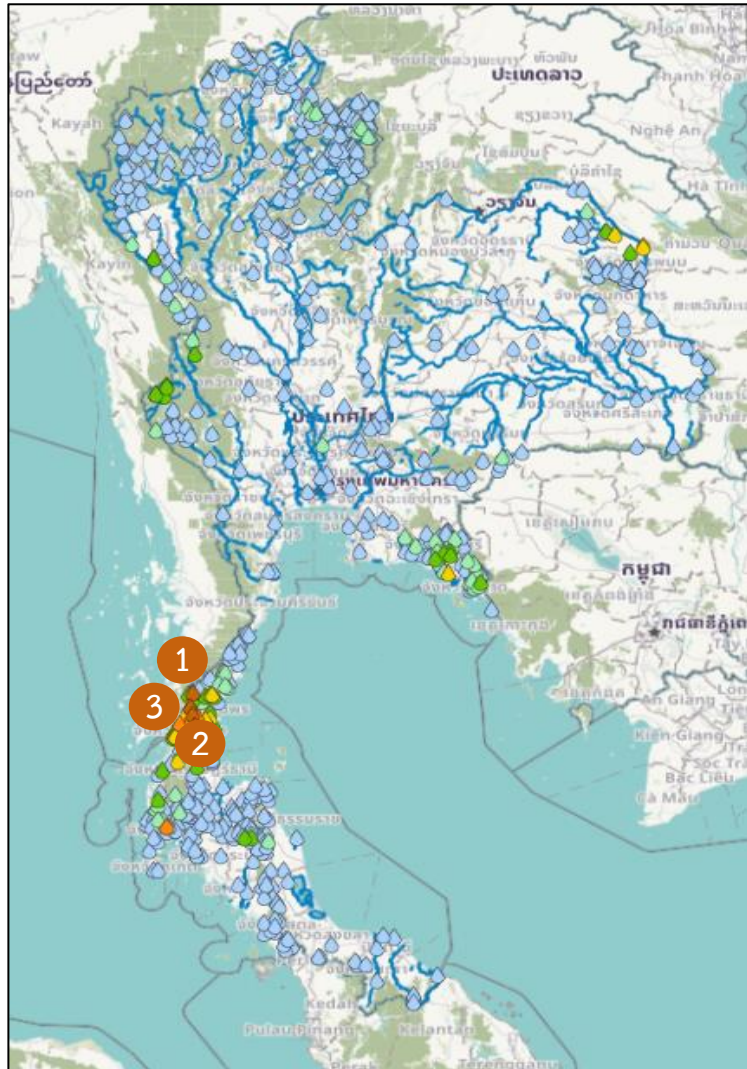
-32.1(-5%)
-488.4(-44%)
-313.6(-34%)





พยากรณ์อากาศ 24 ชั่วโมงข้างหน้า

มรสุมตะวันตกเฉียงใต้กำลังปานกลางพัดปกคลุมทะเลอันดามัน ประเทศไทย และอ่าวไทย ในขณะที่มีหย่อมความกดอากาศต่ำปกคลุมบริเวณประเทศเวียดนามตอนบน ลักษณะเช่นนี้ทำให้ประเทศไทยยังคงมีฝนฟ้าคะนอง และมีฝนตกหนักบางแห่งในภาคเหนือตอนบน ภาคตะวันออกเฉียงเหนือ ด้านตะวันออก และภาคใต้ฝั่งตะวันตก โดยมีฝนตกหนักมากบางพื้นที่ในภาคตะวันออก



สถานี	ตำบล อำเภอ จังหวัด	เวลา	ฝนสะสม (มม.)
บ้านรังแตน	ด.จ.ป.ร. อ.กระบุรี จ.ระนอง	19:00 น.	89
บ้านห้วยไทรงาม	ด.ลำเลียง อ.กระบุรี จ.ระนอง	19:00 น.	86
บ้านหินใหญ่	ด.น้ำจืด อ.กระบุรี จ.ระนอง	19:00 น.	85.5
อมด.เขาค่าย	ด.เขาค่าย อ.สวี จ.ชุมพร	06:00 น.	80.4
บ้านโรงกลวง	ด.นบปรัง อ.เมืองพังงา จ.พังงา	19:00 น.	64
บ้านทรายแดง	ด.ทรายแดง อ.เมืองระนอง จ.ระนอง	19:00 น.	55
บ้านทุ่งตาพล	ด.บางแก้ว อ.ละอุ่น จ.ระนอง	19:00 น.	52.5
บ้านน้ำชล	ด.ทุ่งระยะ อ.สวี จ.ชุมพร	19:00 น.	51
สะพานข้ามคลองตะโก	ด.ตะโก อ.ทุ่งตะโก จ.ชุมพร	06:00 น.	48.4
นครพนม	ด.ในเมือง อ.เมืองนครพนม จ.นครพนม	04:00 น.	47

>0-10	>10-20	>20-35	>35-50	>50-70	>70-90	>90
ฝนเล็กน้อย ฝนน้อย	ฝนปานกลาง	ฝนหนัก	ฝนหนักมาก ฝนมาก			

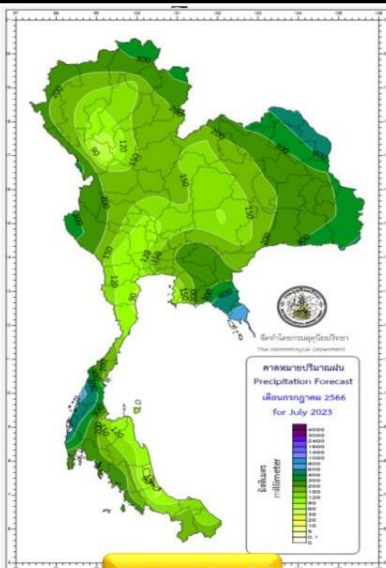


คาดการณ์ฝนรายเดือนของประเทศไทย (กรกฎาคม - ธันวาคม 2566) ของกรมอุตุนิยมวิทยา

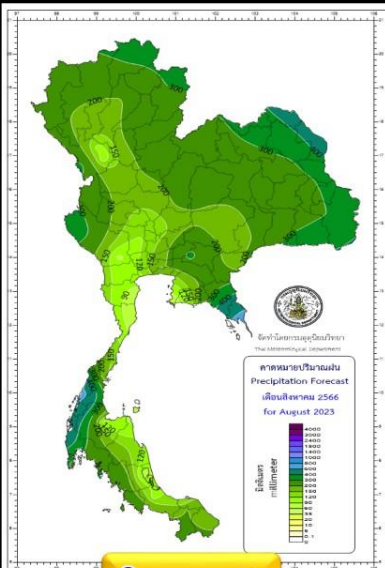


ณ วันที่ 23 ก.ค.66

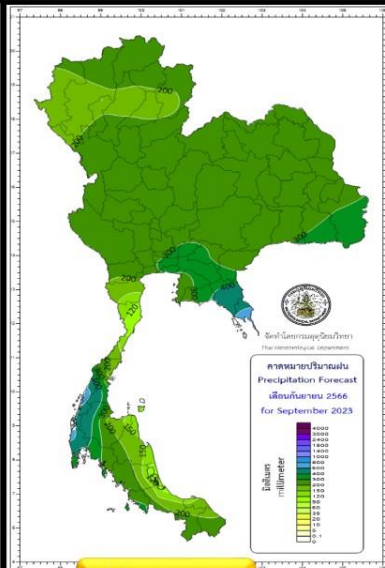
ปริมาณฝนรวม (มม.)



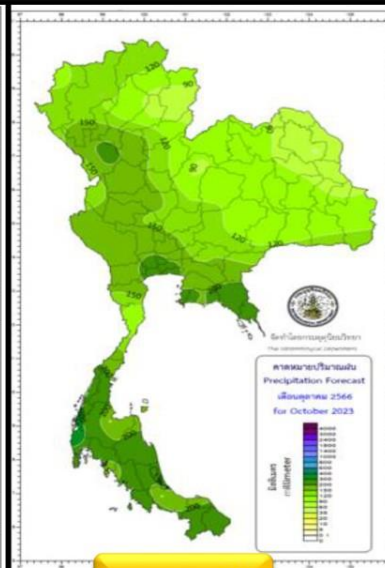
กรกฎาคม 66



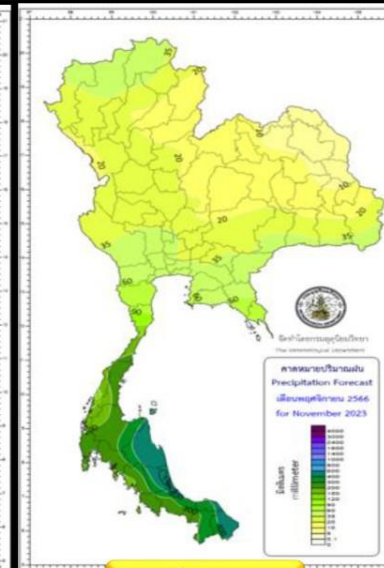
สิงหาคม 66



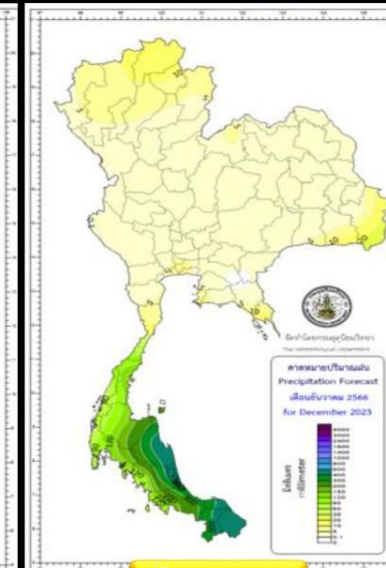
กันยายน 66



ตุลาคม 66

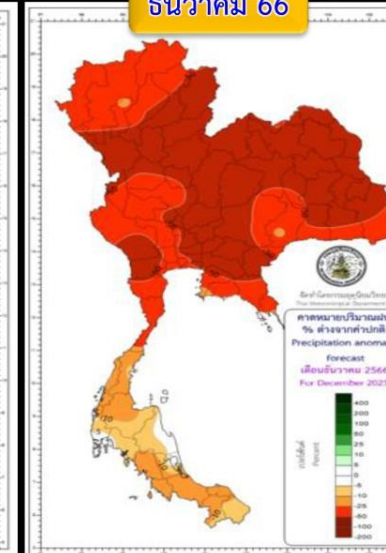
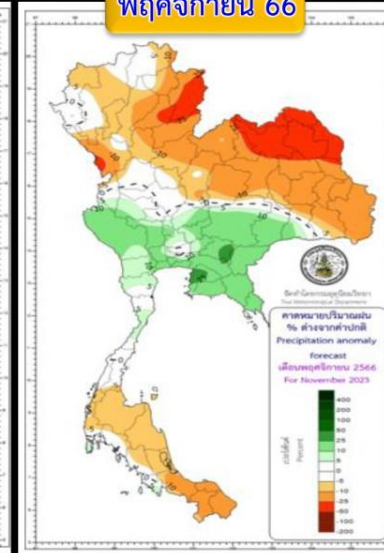
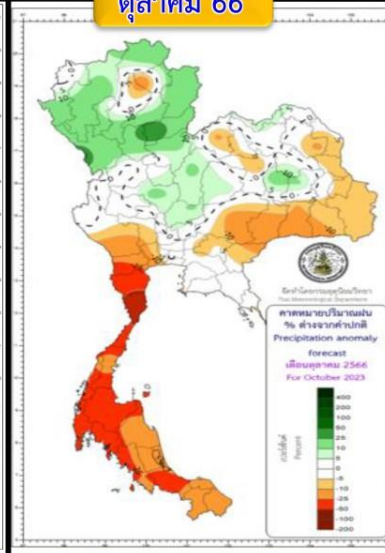
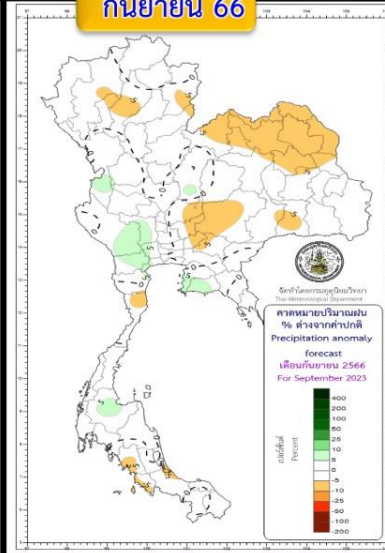
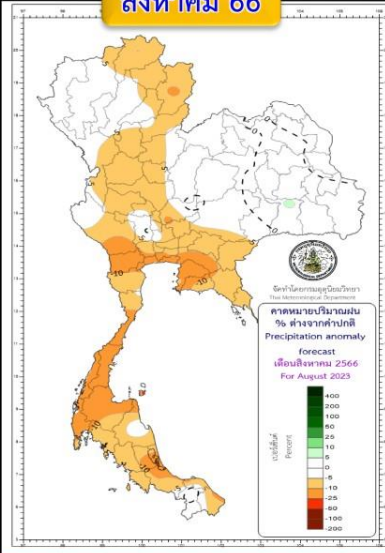
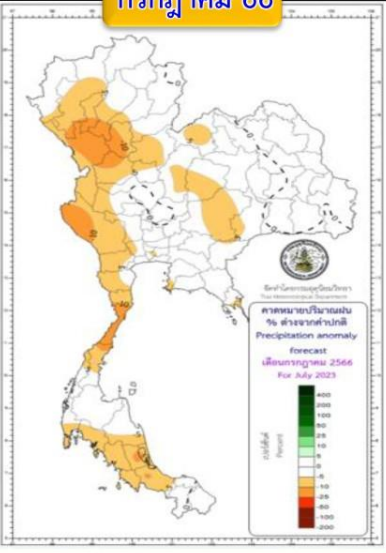


พฤศจิกายน 66



ธันวาคม 66

สูง-ต่ำ กว่าค่าปกติ(มม.)



คำอธิบาย

พื้นที่ส่วนใหญ่จะมีปริมาณฝนรวมต่ำกว่าค่าปกติ เว้นแต่ภาคตะวันออกเฉียงเหนือจะมีปริมาณฝนรวมใกล้เคียงค่าปกติ

ภาคตะวันออกเฉียงเหนือจะมีปริมาณฝนรวมใกล้เคียงค่าปกติ ส่วนภาคอื่นๆ จะมีปริมาณฝนรวมต่ำกว่าค่าปกติ

พื้นที่ส่วนใหญ่จะมีปริมาณฝนรวมใกล้เคียงค่าปกติ เว้นแต่ภาคตะวันออกเฉียงเหนือจะมีปริมาณฝนรวมต่ำกว่าค่าปกติ

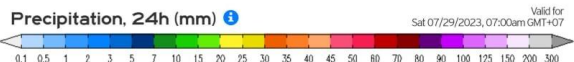
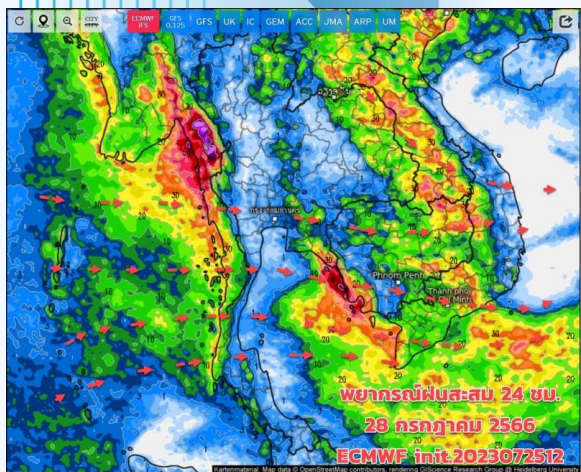
พื้นที่ส่วนใหญ่ของประเทศไทยตอนบนจะมีฝนรวมใกล้เคียงถึงสูงกว่าค่าปกติ ส่วนภาคใต้จะมีฝนต่ำกว่าค่าปกติ

พื้นที่ส่วนใหญ่จะมีปริมาณฝนรวมต่ำกว่าค่าปกติ เว้นแต่ภาคกลางและภาคตะวันออกเฉียงเหนือจะมีปริมาณฝนรวมสูงกว่าค่าปกติ

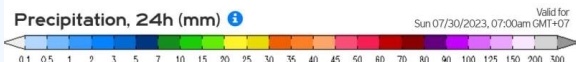
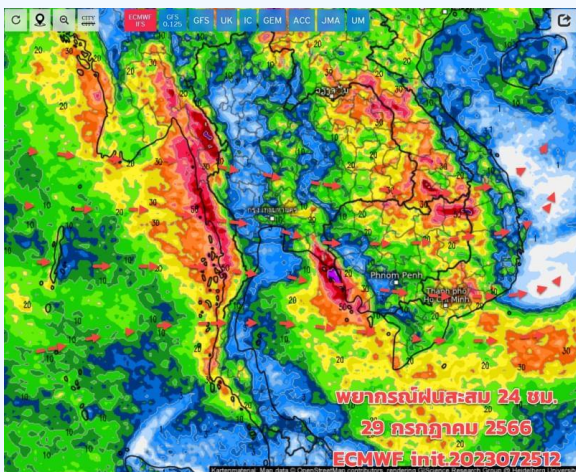
บริเวณประเทศไทยจะมีปริมาณฝนรวมต่ำกว่าค่าปกติ โดยเฉพาะประเทศไทยตอนบน



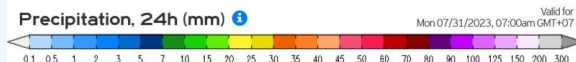
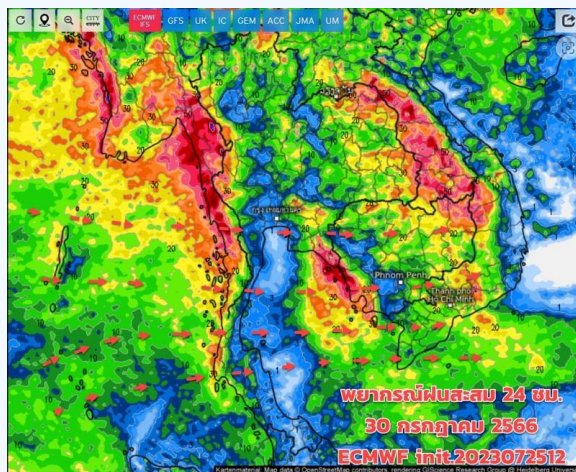
พยากรณ์ฝนสะสมรายวัน จากแบบจำลองบรรยากาศเชิงตัวเลข GFS วันที่ 28 ก.ค. – 3 ส.ค. 66



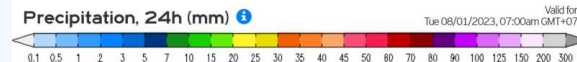
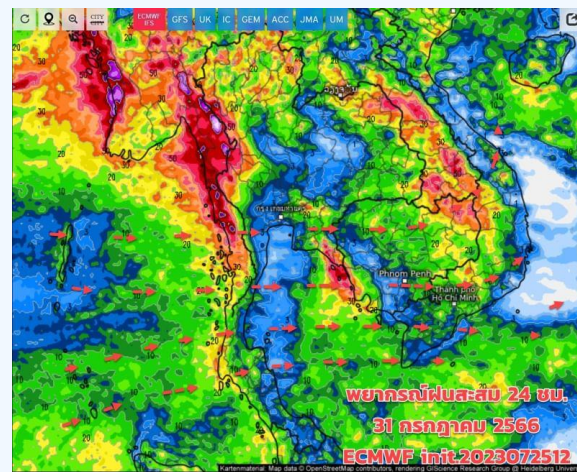
วันที่ 28 ก.ค. 2566



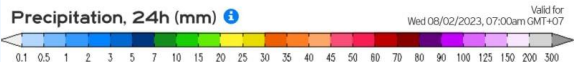
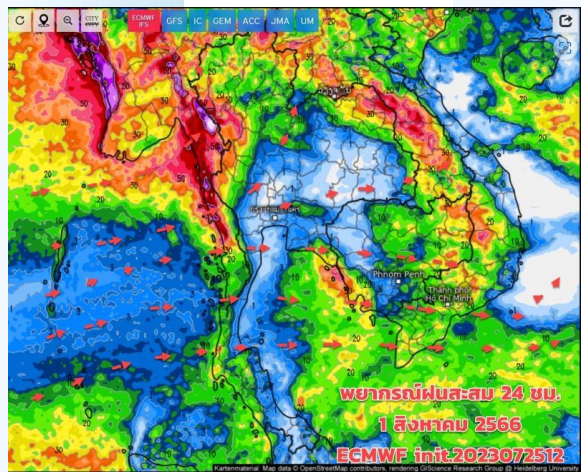
วันที่ 29 ก.ค. 2566



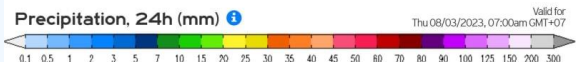
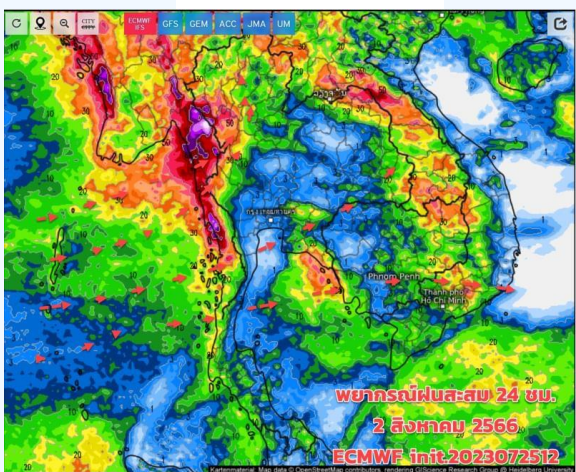
วันที่ 30 ก.ค. 2566



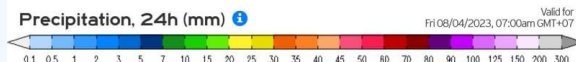
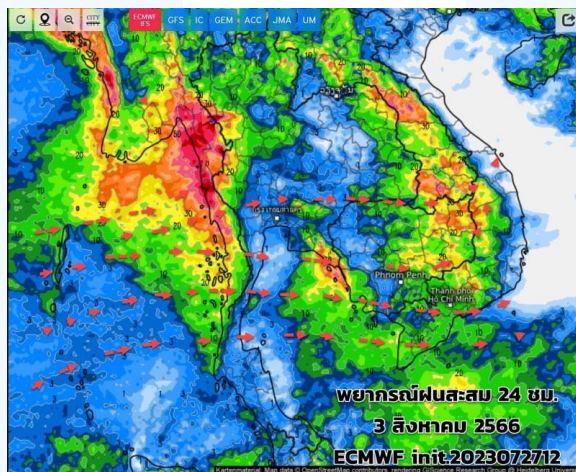
วันที่ 31 ก.ค. 2566



วันที่ 1 ส.ค. 2566



วันที่ 2 ส.ค. 2566



วันที่ 3 ส.ค. 2566

การคาดหมาย

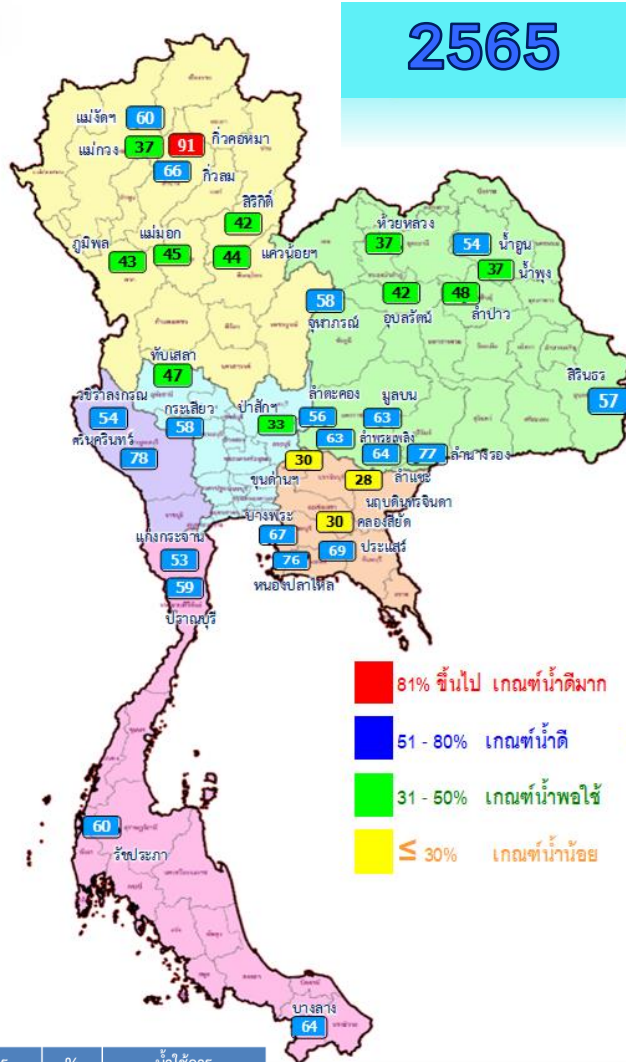
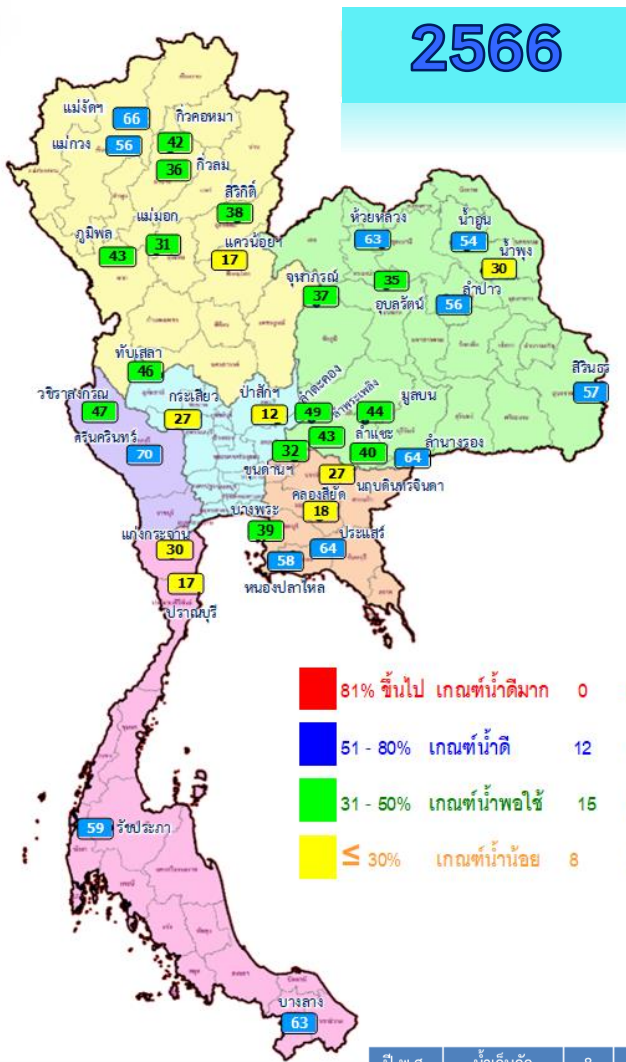
วันนี้ (28 ก.ค. 66) ฝนบริเวณภาคเหนือ ภาคอีสานด้าน ตะวันตก ภาคกลาง ภาคตะวันออก กทม. และปริมณฑล มีน้อย เว้นแต่ด้านตะวันออกของภาคอีสานด้าน ตะวันออกและด้านรับมรสุม (ภาคใต้ฝั่งอันดามัน (ระนอง พังงา ภูเก็ต) ภาคตะวันออก (จันทบุรี ตราด)) ยังฝนเกิดขึ้นได้บางแห่ง คลื่นลมในทะเลทั้ง 2 ฝั่ง มีกำลัง ปานกลางถึงค่อนข้างแรงทั้งนี้เนื่องจากมรสุมมีกำลังแรง ขึ้น ส่วนพายุไต้ฝุ่น "ทกซูรี" เข้าวันนี้ได้เคลื่อนตัวเข้าใกล้ ชายฝั่งด้านตะวันออกของประเทศจีน แถบมณฑล ผู้เจี้ยน ทำให้มรสุมที่พัดปกคลุมบริเวณประเทศไทย มีกำลังแรงขึ้น



สถานการณ์น้ำในอ่างเก็บน้ำ และสถานการณ์น้ำท่า



ปริมาณน้ำเก็บกักในอ่างเก็บน้ำขนาดใหญ่ วันที่ 28 กรกฎาคม



81% ขึ้นไป เกณฑ์น้ำดีมาก 0 แห่ง
 51 - 80% เกณฑ์น้ำดี 12 แห่ง
 31 - 50% เกณฑ์น้ำพอใช้ 15 แห่ง
 ≤ 30% เกณฑ์น้ำน้อย 8 แห่ง

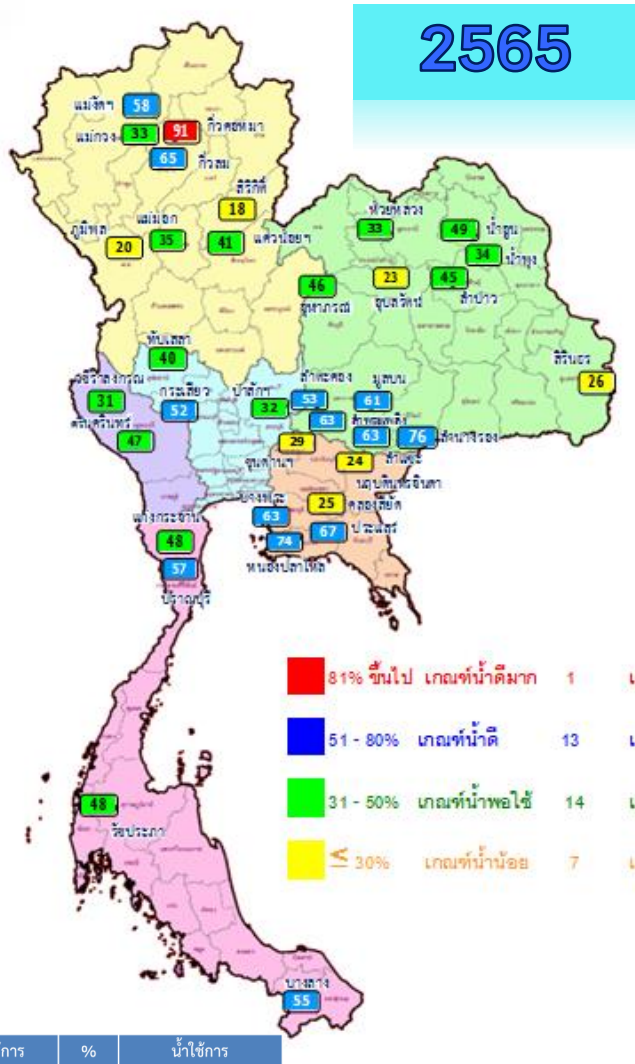
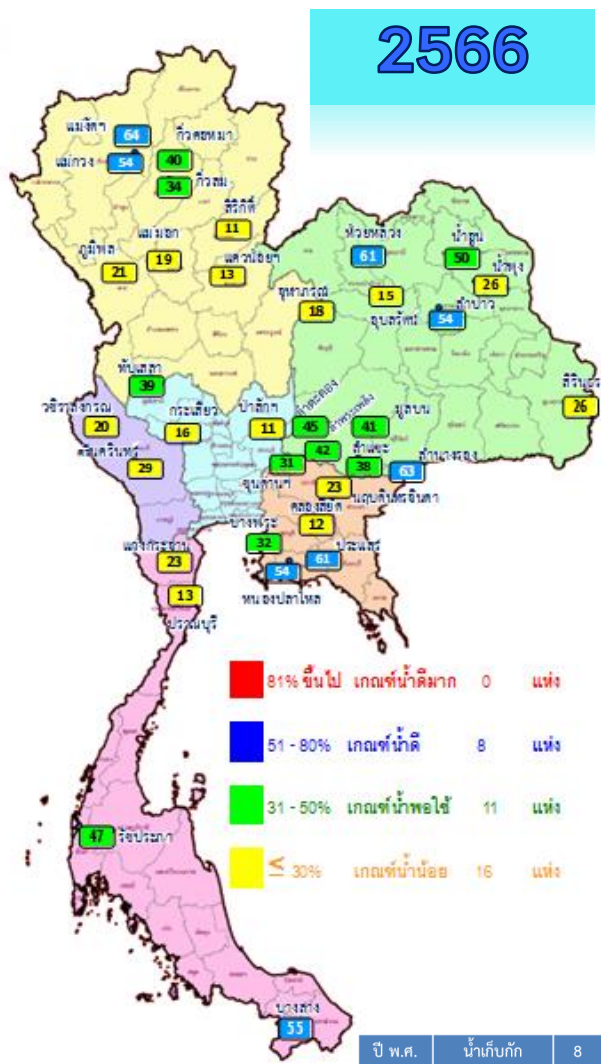
81% ขึ้นไป เกณฑ์น้ำดีมาก 1 แห่ง
 51 - 80% เกณฑ์น้ำดี 20 แห่ง
 31 - 50% เกณฑ์น้ำพอใช้ 11 แห่ง
 ≤ 30% เกณฑ์น้ำน้อย 3 แห่ง

ปี พ.ศ.	น้ำเก็บกัก (ล้าน ลบ.ม.)	น้ำใช้การ (ล้าน ลบ.ม.)	%	น้ำใช้การมาก / น้อย	
2566	36,083	51	12,546	26	น้อยกว่าปีที่แล้ว
2565	39,717	56	16,175	34	3,629

ภาค	อ่างเก็บน้ำเขื่อน	ความจุที่ รนส. (ล้าน ม.)	ความจุที่ รนท. (ล้าน ม.)	ความจุน้ำใช้การ (ล้าน ม.)	ณ วันที่						ปริมาณน้ำไหลลงวันนี้ (ล้าน ม.)	ปริมาณน้ำระบายวันนี้ (ล้าน ม.)	
					ปี 2565		ปี 2566						
					ปริมาณ (ล้าน ม.)	% รนท.	ปริมาณ (ล้าน ม.)	% รนท.	ปริมาณใช้การ (ล้าน ม.)	% รนท.			
ภาคเหนือ													
ภูมิพล*		13,462	13,462	9,662	5,732	43	5,810	43	2,010	15	21	1.06	27.00
สิริกิติ์*		10,508	9,510	6,660	4,038	42	3,600	38	750	8	11	14.05	15.00
แม่จัดสมบูรณ์ชล		323	265	253	158	60	174	66	162	61	64	0.12	0.32
แม่จางอุดมธารา		295	263	249	97	37	148	56	134	51	54	0.18	0.98
กิ่วลม		106	106	103	70	66	38	36	35	33	34	0.98	0.90
กิ่วคอหมา		209	170	164	155	91	71	42	65	38	40	0.00	0.66
แควน้อยบำรุงแดน		1,080	939	896	409	44	157	17	114	12	13	1.10	1.30
แม่มอก		110	110	94	49	45	34	31	18	16	19	0.00	0.12
ภาคตะวันออกเฉียงเหนือ													
ห้วยหลวง		136	136	129	50	37	86	63	79	58	61	0.48	0.11
น้ำอูน		780	520	475	279	54	283	54	238	46	50	5.94	0.00
น้ำพุง*		200	165	157	62	37	49	30	41	25	26	0.36	0.62
จุฬารัตน์*		181	164	127	96	58	60	37	23	14	18	0.06	0.00
อุบลรัตน์*		4,640	2,431	1,850	1,016	42	857	35	276	11	15	7.92	0.80
ลำปาว		2,450	1,980	1,880	952	48	1,118	56	1,018	51	54	35.31	4.83
ลำตะคอง		445	314	292	178	56	154	49	131	42	45	0.27	0.69
ลำพระเพลิง		242	155	154	98	63	66	43	65	42	42	0.07	0.49
มูลบน		350	141	134	89	63	62	44	55	39	41	0.05	0.43
ลำแจะ		325	275	268	176	64	109	40	102	37	38	0.00	0.98
ลำน้ำรอง		197	121	118	93	77	78	64	74	61	63	0.16	0.24
สิรินธร*		1,966	1,966	1,135	1,127	57	1,125	57	293	15	26	10.96	2.07
ภาคกลาง													
ป่าสักชลสิทธิ์		960	960	957	314	33	111	12	108	11	11	0.79	1.04
ทับเสลา		190	160	143	75	47	73	46	56	35	39	0.00	2.00
กระเสียว		390	299	259	175	58	81	27	41	14	16	0.16	0.06
ภาคตะวันตก													
ศรีนครินทร์*		18,770	17,745	7,480	13,788	78	12,452	70	2,187	12	29	12.70	10.00
วชิราลงกรณ์*		11,000	8,860	5,848	4,827	54	4,179	47	1,167	13	20	11.01	8.02
ภาคตะวันออก													
ขุนด่านปราการชล		225	224	219	68	30	71	32	67	30	31	0.37	0.17
คลองสิียด		450	420	390	127	30	77	18	47	11	12	0.00	0.14
บางพระ		127	117	105	78	67	45	39	33	29	32	0.07	0.43
หนองปลาไหล		206	164	150	124	76	95	58	81	50	54	0.36	0.37
ประแสร์		322	295	275	203	69	188	64	168	57	61	0.00	0.35
นฤปดินทรจินดา		338	295	281	82	28	79	27	65	22	23	0.22	0.00
ภาคใต้													
แก่งกระจาน		900	710	645	374	53	211	30	146	21	23	1.12	1.04
ปราณบุรี		490	391	373	231	59	65	17	47	12	13	0.29	0.72
รัชชประภา*		6,144	5,639	4,287	3,402	60	3,355	59	2,003	36	47	21.64	5.47
บางลาง*		1,590	1,454	1,178	924	64	921	63	645	44	55	2.12	4.10
รวมทั้งประเทศ		77,891	70,926	47,389	39,715	56	36,083	51	12,546	18	26	129.91	91.45



ปริมาณน้ำใช้การในอ่างเก็บน้ำขนาดใหญ่ วันที่ 28 กรกฎาคม

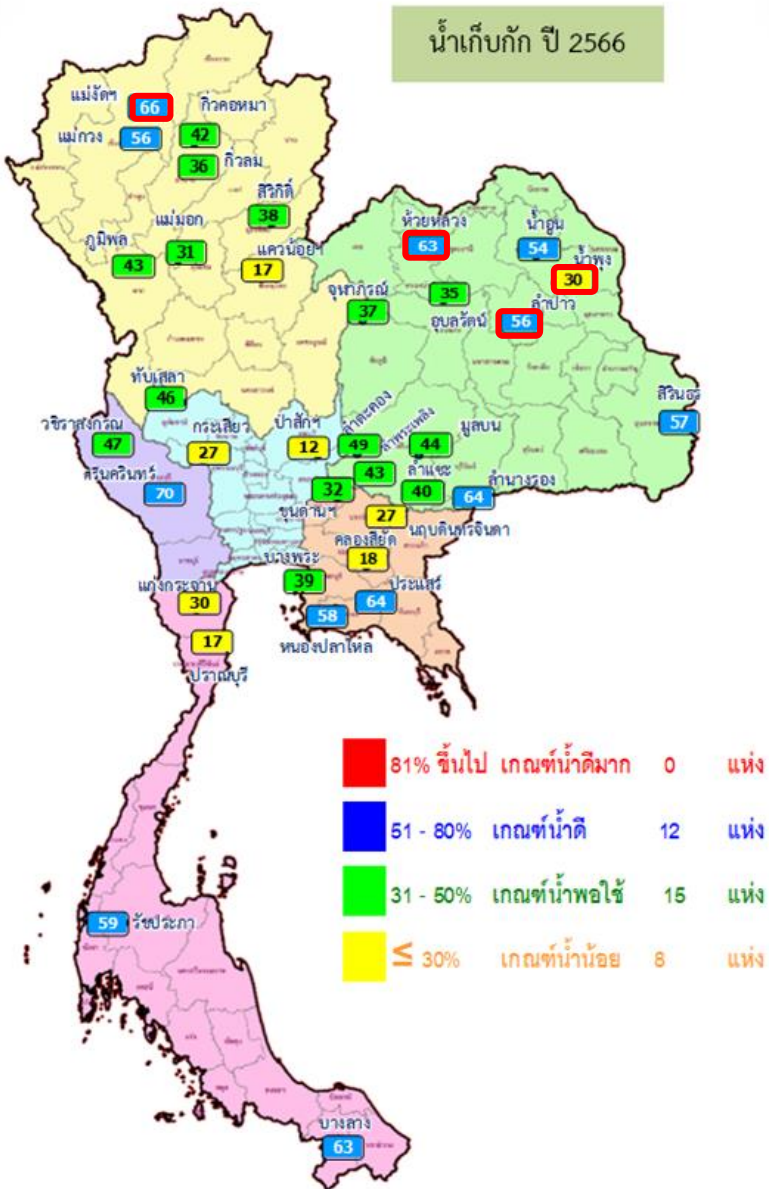


ปี พ.ศ.	น้ำเก็บกัก (ล้าน ลบ.ม.)	น้ำใช้การ (ล้าน ลบ.ม.)	%	น้ำใช้การมาก / น้อย
2566	36,083	51	26	น้อยกว่าปีที่แล้ว
2565	39,717	56	34	3,629

ภาค	ความจุที่ รนท. (ล้าน ม.³)	ความจุที่ รนท. (ล้าน ม.³)	ความจุน้ำใช้การ (ล้าน ม.³)	ณ วันนี้						ปริมาณน้ำไหลลงวันนี้ (ล้าน ม.³)	ปริมาณน้ำระบายวันนี้ (ล้าน ม.³)
				ปี 2565		ปี 2566					
				ปริมาตร (ล้าน ม.³)	% รนท.	ปริมาตร (ล้าน ม.³)	% รนท.	ปริมาตรใช้การ (ล้าน ม.³)	% ใช้การ		
ภาคเหนือ											
ภูมิพล*	13,462	13,462	9,662	5,732	43	5,810	43	2,010	21	1.06	27.00
สิริกิติ์*	10,508	9,510	6,660	4,038	42	3,600	38	750	11	14.05	15.00
แม่จัดสมบูรณ์ชล	323	265	253	158	60	174	66	162	64	0.12	0.32
แม่จางอุดมธรรมา	295	263	249	97	37	148	56	134	54	0.18	0.98
กิ่วลม	106	106	103	70	66	38	36	35	34	0.98	0.90
กิ่วคอหมา	209	170	164	155	91	71	42	65	40	0.00	0.66
แควน้อยบำรุงแดน	1,080	939	896	409	44	157	17	114	13	1.10	1.30
แม่มอก	110	110	94	49	45	34	31	18	19	0.00	0.12
ภาคตะวันออกเฉียงเหนือ											
ห้วยหลวง	136	136	129	50	37	86	63	79	61	0.48	0.11
น้ำอูน	780	520	475	279	54	283	54	238	50	5.94	0.00
น้ำพุง*	200	165	157	62	37	49	30	41	26	0.36	0.62
จุฬารัตน์*	181	164	127	96	58	60	37	23	18	0.06	0.00
อุบลรัตน์*	4,640	2,431	1,850	1,016	42	857	35	276	15	7.92	0.80
ลำปาว	2,450	1,980	1,880	952	48	1,118	56	1,018	54	35.31	4.83
ลำตะคอง	445	314	292	178	56	154	49	131	45	0.27	0.69
ลำพระเพลิง	242	155	154	98	63	66	43	65	42	0.07	0.49
มูลบน	350	141	134	89	63	62	44	55	41	0.05	0.43
ลำแจะ	325	275	268	176	64	109	40	102	38	0.00	0.98
ลำน้ำรอง	197	121	118	93	77	78	64	74	63	0.16	0.24
สิรินธร*	1,966	1,966	1,135	1,127	57	1,125	57	293	26	10.96	2.07
ภาคกลาง											
ป่าสักชลสิทธิ์	960	960	957	314	33	111	12	108	11	0.79	1.04
ห้วยเสลา	190	160	143	75	47	73	46	56	39	0.00	2.00
กระเสียว	390	299	259	175	58	81	27	41	16	0.16	0.06
ภาคตะวันตก											
ศรีนครินทร์*	18,770	17,745	7,480	13,788	78	12,452	70	2,187	29	12.70	10.00
วชิราลงกรณ์*	11,000	8,860	5,848	4,827	54	4,179	47	1,167	20	11.01	8.02
ภาคตะวันออก											
ขุนด่านปราการชล	225	224	219	68	30	71	32	67	31	0.37	0.17
คลองสิียด	450	420	390	127	30	77	18	47	12	0.00	0.14
บางพระ	127	117	105	78	67	45	39	33	32	0.07	0.43
หนองปลาไหล	206	164	150	124	76	95	58	81	54	0.36	0.37
ประแสร์	322	295	275	203	69	188	64	168	61	0.00	0.35
นฤปดินทรจินดา	338	295	281	82	28	79	27	65	23	0.22	0.00
ภาคใต้											
แก่งกระจาน	900	710	645	374	53	211	30	146	23	1.12	1.04
ปราณบุรี	490	391	373	231	59	65	17	47	13	0.29	0.72
รัชชประภา*	6,144	5,639	4,287	3,402	60	3,355	59	2,003	47	21.64	5.47
บางกลาง*	1,590	1,454	1,178	924	64	921	63	645	55	2.12	4.10
รวมทั้งประเทศ	80,106	70,926	47,389	39,715	56	36,083	51	12,546	26	129.91	91.45



อ่างฯใหญ่ สูง/ต่ำกว่า Upper Rule Curve (URC)



ข้อมูล ณ วันที่ 28 ก.ค.66



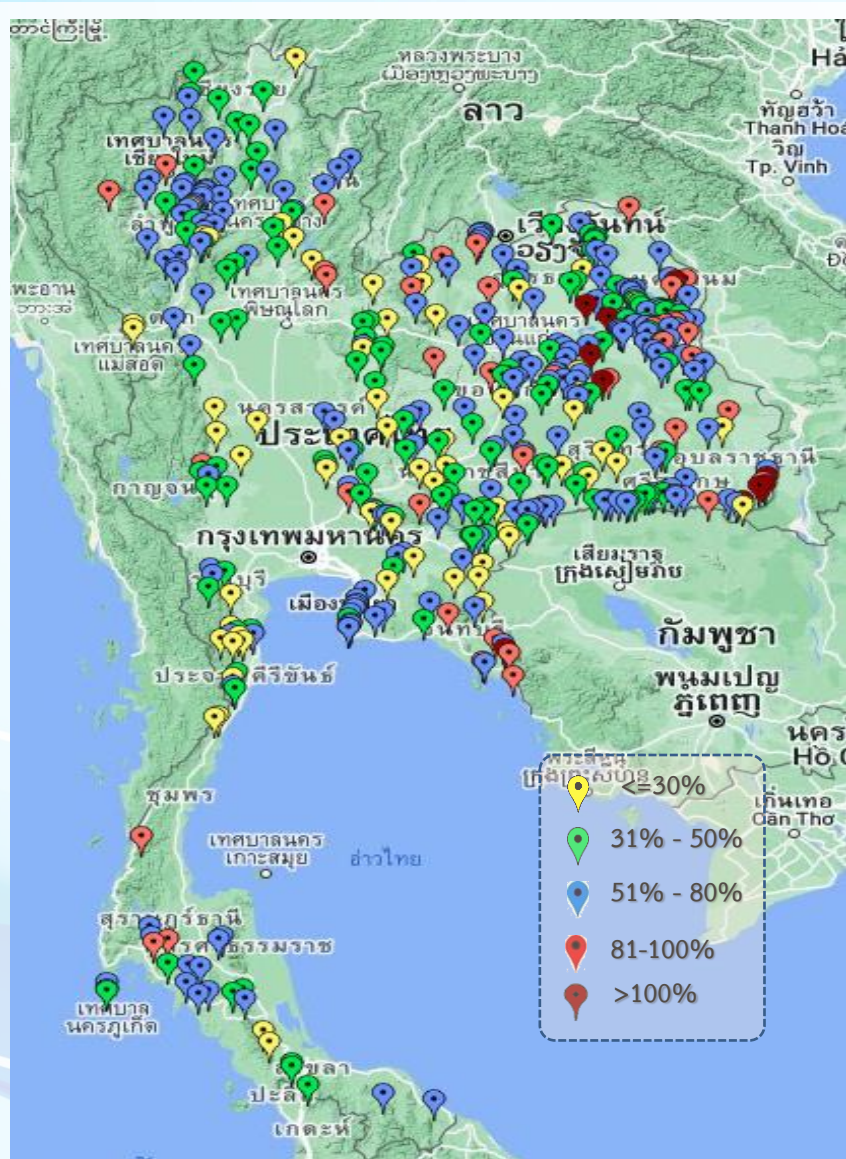
อ่างเก็บน้ำขนาดใหญ่ที่มีปริมาณน้ำเก็บกัก สูง/ต่ำ กว่า Upper Rule Curve (URC)

วันที่ 28 กรกฎาคม 2566



ลำดับ	ภาค อ่างเก็บน้ำเขื่อน	ความจุ ที่ รณศ. (ล้าน ม.)	ความจุ ที่ รณค. (ล้าน ม.)	ณ วันที่		ไหลลง วันนี้ (ล้าน ม.)	ระบาย วันนี้ (ล้าน ม.)	ปริมาณน้ำเก็บกัก +สูง /- ต่ำ กว่า Upper Rule Curve (URC) (ล้าน ม.)
				ปี 2566				
				ปริมาตร (ล้าน ม.)	% รณค.			
1	ภูมิภาค*	13,462	13,462	5,810	43	1.06	27.00	-3,585.35
2	ลือธิคี*	10,508	9,510	3,600	38	14.05	15.00	-3,084.68
3	แม่จันสมบูรณ์ชล	323	265	174	66	0.12	0.32	52.45
4	แม่จันอุดมธารา	295	263	148	56	0.18	0.98	-42.53
5	กิวลม	106	106	38	36	0.98	0.90	-31.69
6	กิวคอง	209	170	71	42	0.00	0.66	-50.75
7	แควน้อยบำรุงแดน	1,080	939	157	17	1.10	1.30	-349.14
8	แม่จัน	110	110	34	31	0.00	0.12	-35.49
9	ห้วยหลวง	136	136	86	63	0.48	0.11	9.50
10	น้ำจืด	780	520	283	54	5.94	0.00	-83.78
11	น้ำพุง*	200	165	49	30	0.36	0.62	5.16
12	จุฬารัตน์*	181	164	60	37	0.06	0.00	-45.80
13	อุบลรัตน์*	4,640	2,431	857	35	7.92	0.80	-63.41
14	ลำปาว	2,450	1,980	1,118	56	35.31	4.83	24.51
15	ลำตะคอง	445	314	154	49	0.27	0.69	-68.54
16	ลำพระเพลิง	242	155	66	43	0.07	0.49	-40.62
17	มูลบ	350	141	62	44	0.05	0.43	-36.63
18	ลำแจะ	325	275	109	40	0.00	0.98	-109.09
19	ลำน้ำจืด	197	121	78	64	0.16	0.24	-16.68
20	สิรินธร*	1,966	1,966	1,125	57	10.96	2.07	-103.24
21	ป่าสักชลสิทธิ์	960	960	111	12	0.79	1.04	-128.62
22	ทับเสลา	190	160	73	46	0.00	2.00	-28.13
23	กระเสียว	390	299	81	27	0.16	0.06	-119.75
24	ศรีนครินทร์*	18,770	17,745	12,452	70	12.70	10.00	-3,664.42
25	วชิราลงกรณ*	11,000	8,860	4,179	47	11.01	8.02	-2,871.47
26	ขุนด่านปราการชล	225	224	71	32	0.37	0.17	-52.28
27	คลองสีษัด	450	420	77	18	0.00	0.14	-187.79
28	บางพระ	127	117	45	39	0.07	0.43	-42.09
29	หนองปลาไหล	206	164	95	58	0.36	0.37	-36.97
30	ประแสร์	322	295	188	64	0.00	0.35	-69.52
31	นฤบดีนทรจินดา	332	295	79	27	0.22	0.00	-77.50
32	แก่งกระจาน	900	710	211	30	1.12	1.04	-214.32
33	ปราชญ์	490	391	65	17	0.29	0.72	-197.70
34	รัชชประภา*	6,144	5,639	3,355	59	21.64	5.47	-1,497.95
35	บางลาง*	1,590	1,454	921	63	2.12	4.10	-254.21

อ่างเก็บน้ำที่สูงกว่า Upper Rule Curve (URC) จำนวน 4 แห่ง



ภาค	ปริมาณน้ำอ่างเก็บน้ำขนาดกลาง จำนวน 435 แห่ง								
	จำนวนอ่าง	ความจุ	น้ำใช้การ	ปริมาณน้ำปี 2565	% รนก.	ปริมาณน้ำปี 2566	% รนก.	ใช้การปี 2566	% ใช้การ
เหนือ	80	1,083	992	646	60	500	46	410	41
ตะวันออกเฉียงเหนือ	226	2,061	1,892	1,357	66	1,147	56	979	52
กลาง	27	419	393	212	51	130	31	106	27
ตะวันตก	8	164	152	98	60	72	44	61	40
ตะวันออก	52	1,006	949	632	63	472	47	416	44
ใต้	42	679	626	463	68	307	45	253	40
รวม	435	5,411	5,004	3,408	63	2,628	49	2,224	44

สรุปอ่างขนาดกลางที่มีปริมาตรในช่วง <=30%, >30 - 50% ,>50-80%, > 80-100% และ >100%					
ภาค	<=30%	>30-50%	>50-80%	>80-100%	>100%
เหนือ	10	21	44	5	0
ตอน.	23	60	107	27	9
ตะวันออก	10	10	26	5	1
กลาง	9	13	3	2	0
ตะวันตก	0	5	3	0	0
ใต้	11	11	17	3	0
รวม	63	120	200	42	10

รวมทั้งหมด 435 แห่ง



ปริมาณน้ำในอ่างเก็บน้ำขนาดใหญ่และขนาดกลาง วันที่ 28 กรกฎาคม 2566

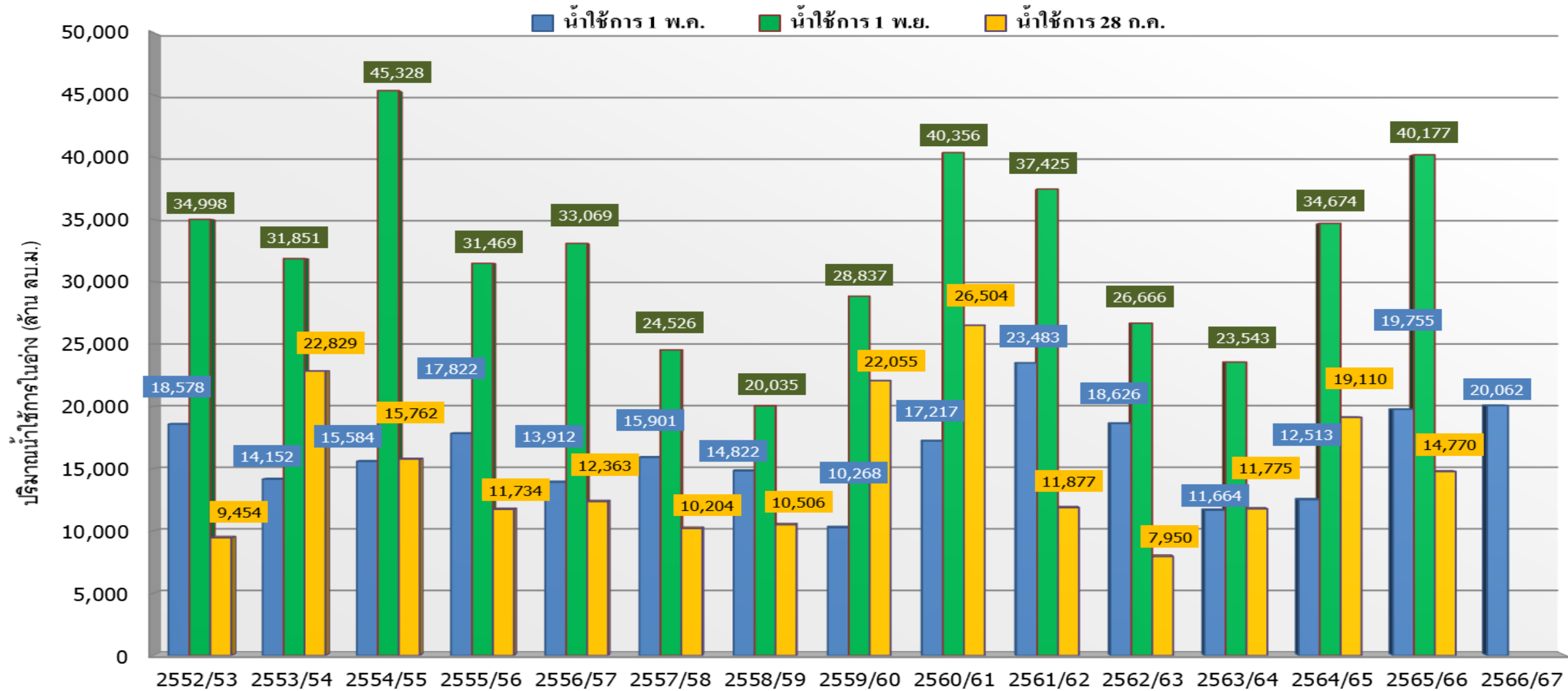


ภาค	ขนาดใหญ่				ขนาดกลาง				รวมอ่างขนาดใหญ่และกลาง						รับน้ำได้อีก	เปรียบเทียบปี 65 กับ 66	
	จำนวน	ความจุ	ปี 2566	% ความจุ อ่างฯ	จำนวน	ความจุ	ปี 2566	% ความจุ อ่างฯ	จำนวน	ความจุ	ปี2565		ปี2566		ปริมาณ	ปริมาณ	%
											ปริมาณ	%	ปริมาณ	%			
เหนือ	8	24,825	10,033	40	80	1,083	500	46	88	25,908	11,354	44	10,533	41	15,375	-821	-7
ตอน.	12	8,368	4,047	48	226	2,061	1,147	56	238	10,429	5,572	53	5,194	50	5,235	-378	-7
กลาง	3	1,419	266	19	27	419	130	31	30	1,838	775	42	396	22	1,442	-379	-49
ตะวันตก	2	26,605	16,631	63	8	164	72	44	10	26,769	18,713	70	16,703	62	10,066	-2,010	-11
ตะวันออก	6	1,515	557	37	52	1,006	472	47	58	2,520	1,315	52	1,029	41	1,492	-286	-22
ใต้	4	8,194	4,551	56	42	679	307	45	46	8,874	5,395	61	4,858	55	4,016	-537	-10
รวม	35	70,926	36,083	51	435	5,411	2,628	49	470	76,337	43,125	56	38,711	51	37,626	-4,414	-10
ปริมาณน้ำใช้การ		47,384	12,546	26		5,004	2,224	44		52,388	19,176	37	14,770	28			

สามารถรับน้ำได้อีก **37,626** ล้าน ลบ.ม. (49%)

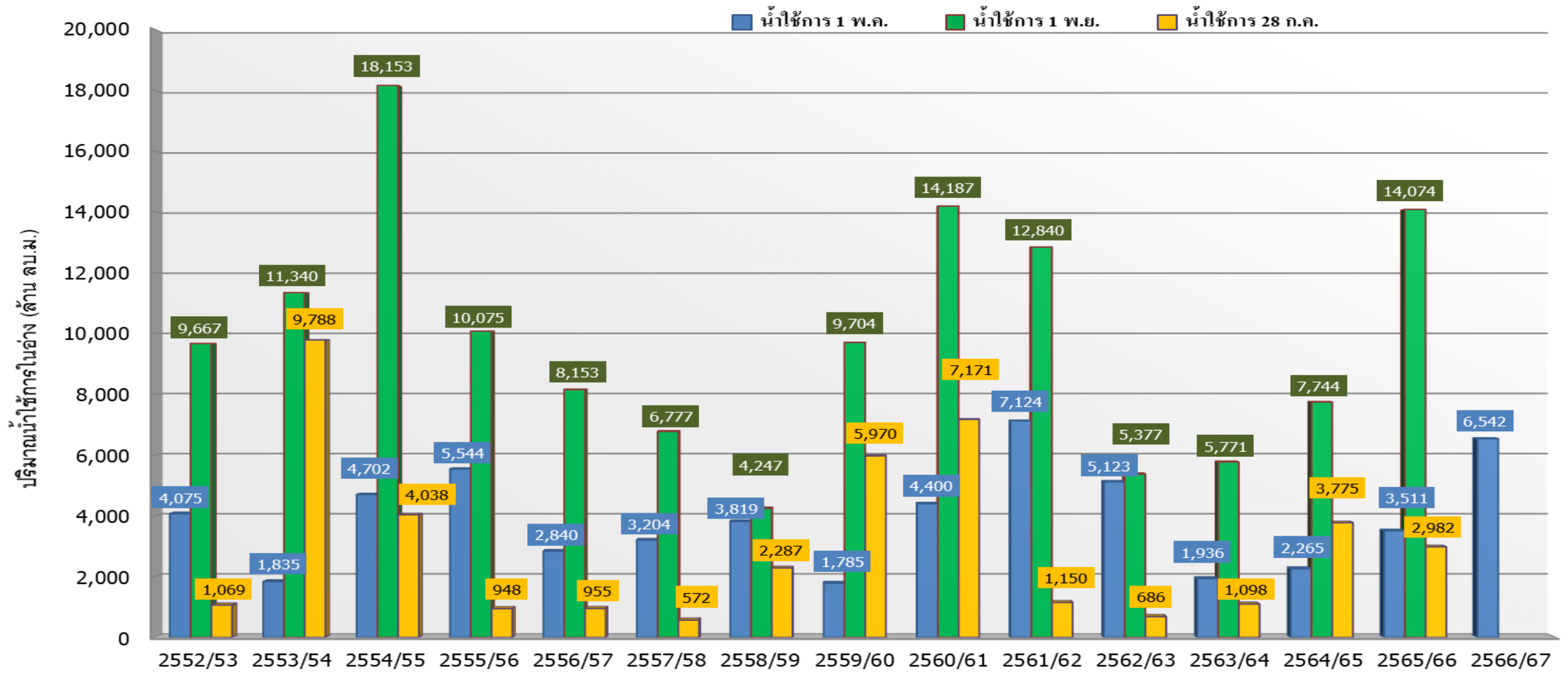
%น้ำใช้การ=(ปริมาณน้ำใช้การ/ความจุอ่างน้ำใช้การ)*100

กราฟเปรียบเทียบปริมาณน้ำใช้การในอ่างเก็บน้ำขนาดใหญ่และขนาดกลาง ตั้งแต่ปี 2553 ถึง ปี 2566



ปี 25 (1)/(2)	2552/53	2553/54	2554/55	2555/56	2556/57	2557/58	2558/59	2559/60	2560/61	2561/62	2562/63	2563/64	2564/65	2565/66	2566/67
(1) น้ำใช้การ 1 พ.ค.	18,578	14,152	15,584	17,822	13,912	15,901	14,822	10,268	17,217	23,483	18,626	11,664	12,513	19,755	20,062
(1) น้ำใช้การ 1 พ.ย.	34,998	31,851	45,328	31,469	33,069	24,526	20,035	28,837	40,356	37,425	26,666	23,543	34,674	40,177	
(2) น้ำใช้การ 28 ก.ค.	9,454	22,829	15,762	11,734	12,363	10,204	10,506	22,055	26,504	11,877	7,950	11,775	19,110	14,770	

กราฟเปรียบเทียบปริมาณน้ำใช้การในกลุ่มน้ำเจ้าพระยา (ภูมิพล สิริกิติ์ แควน้อยฯ ป่าสักฯ) ตั้งแต่ปี 2553 ถึง ปี 2566



ปี 25 (1)/(2)	2552/53	2553/54	2554/55	2555/56	2556/57	2557/58	2558/59	2559/60	2560/61	2561/62	2562/63	2563/64	2564/65	2565/66	2566/67
(1) ■ น้ำใช้การ 1 พ.ค.	4,075	1,835	4,702	5,544	2,840	3,204	3,819	1,785	4,400	7,124	5,123	1,936	2,265	3,511	6,542
(1) ■ น้ำใช้การ 1 พ.ย.	9,667	11,340	18,153	10,075	8,153	6,777	4,247	9,704	14,187	12,840	5,377	5,771	7,744	14,074	
(2) ■ น้ำใช้การ 28 ก.ค.	1,069	9,788	4,038	948	955	572	2,287	5,970	7,171	1,150	686	1,098	3,775	2,982	



ปริมาณน้ำใช้การ อ่างเก็บน้ำขนาดใหญ่และขนาดกลาง



28 ก.ค. 66

น้ำใช้การทั่วประเทศ

ปี 2566	ปี 2565
14,770	18,754
ล้าน ลบ.ม.	ล้าน ลบ.ม.
น้อยกว่า -3,984 ล้าน ลบ.ม.	
รับน้ำได้อีก 37,626 ล้าน ลบ.ม.	

ภาคเหนือ

อ่างใหญ่ 8 แห่ง
อ่างกลาง 80 แห่ง

ปี 2566	ปี 2565
3,698	4,510
ล้าน ลบ.ม.	ล้าน ลบ.ม.
น้อยกว่า -813 ล้าน ลบ.ม.	
รับน้ำได้อีก 15,375 ล้าน ลบ.ม.	

ภาคตะวันออกเฉียงเหนือ

อ่างใหญ่ 12 แห่ง
อ่างกลาง 226 แห่ง

ปี 2566	ปี 2565
3,375	3,327
ล้าน ลบ.ม.	ล้าน ลบ.ม.
มากกว่า 48 ล้าน ลบ.ม.	
รับน้ำได้อีก 5,235 ล้าน ลบ.ม.	

ภาคตะวันตก

อ่างใหญ่ 2 แห่ง
อ่างกลาง 8 แห่ง

ปี 2566	ปี 2565
3,415	5,427
ล้าน ลบ.ม.	ล้าน ลบ.ม.
น้อยกว่า -2,013 ล้าน ลบ.ม.	
รับน้ำได้อีก 10,066 ล้าน ลบ.ม.	

ภาคกลาง

อ่างใหญ่ 3 แห่ง
อ่างกลาง 27 แห่ง

ปี 2566	ปี 2565
311	691
ล้าน ลบ.ม.	ล้าน ลบ.ม.
น้อยกว่า -380 ล้าน ลบ.ม.	
รับน้ำได้อีก 1,442 ล้าน ลบ.ม.	

ภาคใต้

อ่างใหญ่ 4 แห่ง
อ่างกลาง 42 แห่ง

ปี 2566	ปี 2565
3,093	3,630
ล้าน ลบ.ม.	ล้าน ลบ.ม.
น้อยกว่า -537 ล้าน ลบ.ม.	
รับน้ำได้อีก 4,016 ล้าน ลบ.ม.	

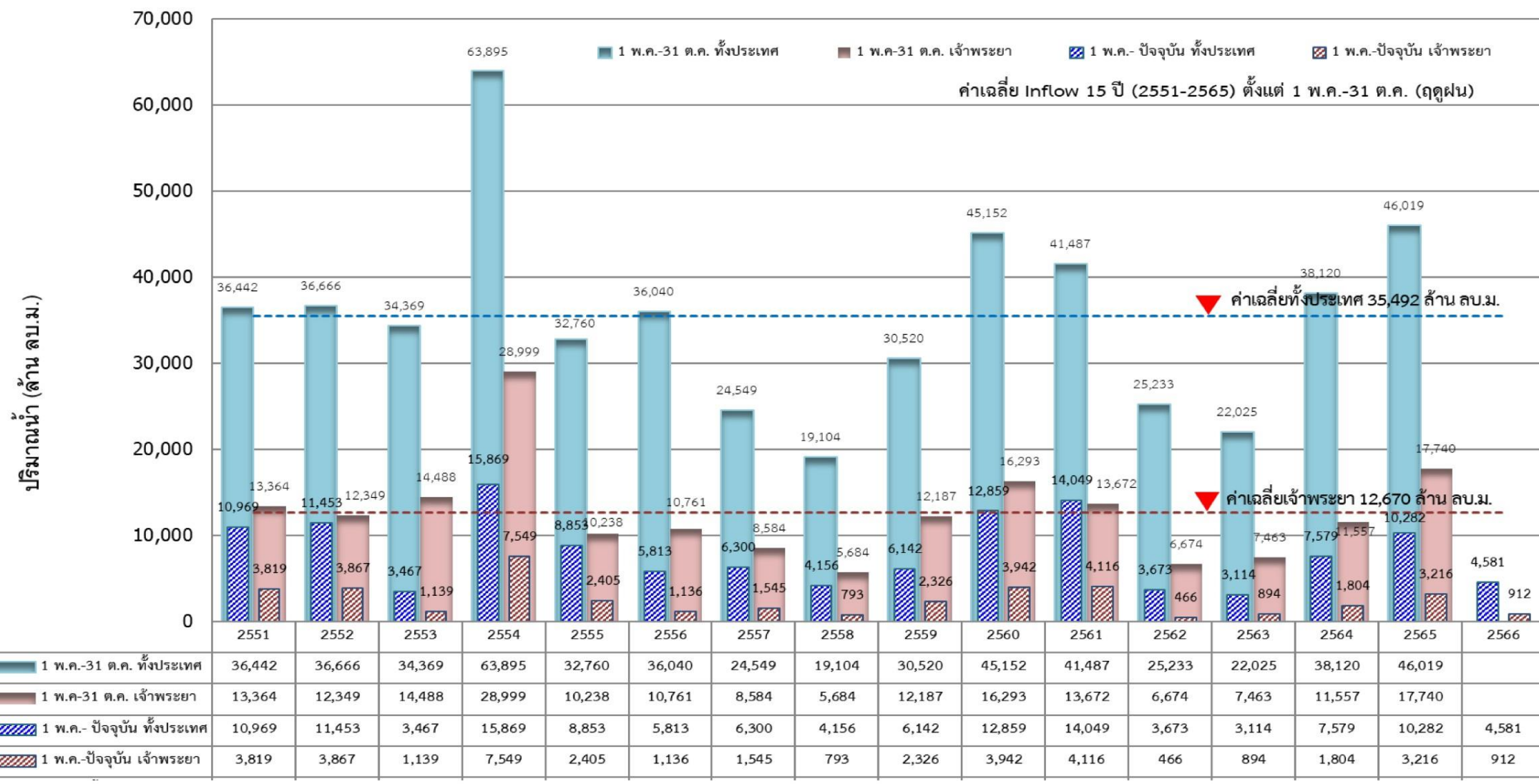
ภาคตะวันออก

อ่างใหญ่ 6 แห่ง
อ่างกลาง 52 แห่ง

ปี 2566	ปี 2565
878	1,169
ล้าน ลบ.ม.	ล้าน ลบ.ม.
น้อยกว่า -291 ล้าน ลบ.ม.	
รับน้ำได้อีก 1,492 ล้าน ลบ.ม.	



กราฟเปรียบเทียบปริมาณน้ำไหลลงเขื่อน (INFLOW) ปี 2551-2566 ช่วงฤดูฝน (1 พ.ค. - 31 ต.ค.) ทั้งประเทศ และเจ้าพระยา





แนวโน้มสถานการณ์น้ำท่าในลำน้ำสายหลัก



วันที่ 28 กรกฎาคม 2566



แนวโน้ม

- ↑ แนวโน้มเพิ่มขึ้น
- ↓ แนวโน้มลดลง
- ↔ แนวโน้มทรงตัว

เกณฑ์สภาพน้ำท่า	จำนวน
น้ำมาก : สูงกว่า 81% ค่าความจุลำนํ้า	1 สถานี
น้ำดี : สูงกว่า 50.1 – 80 % ของความจุลำนํ้า	6 สถานี
น้ำปกติ : สูงกว่า 30.1%-50% ของความจุลำนํ้า	17 สถานี
น้ำน้อย : ต่ำกว่า 30% ของความจุลำนํ้า	64 สถานี

จำนวนสถานีวัดน้ำท่าที่ใช้ติดตาม 88 สถานี



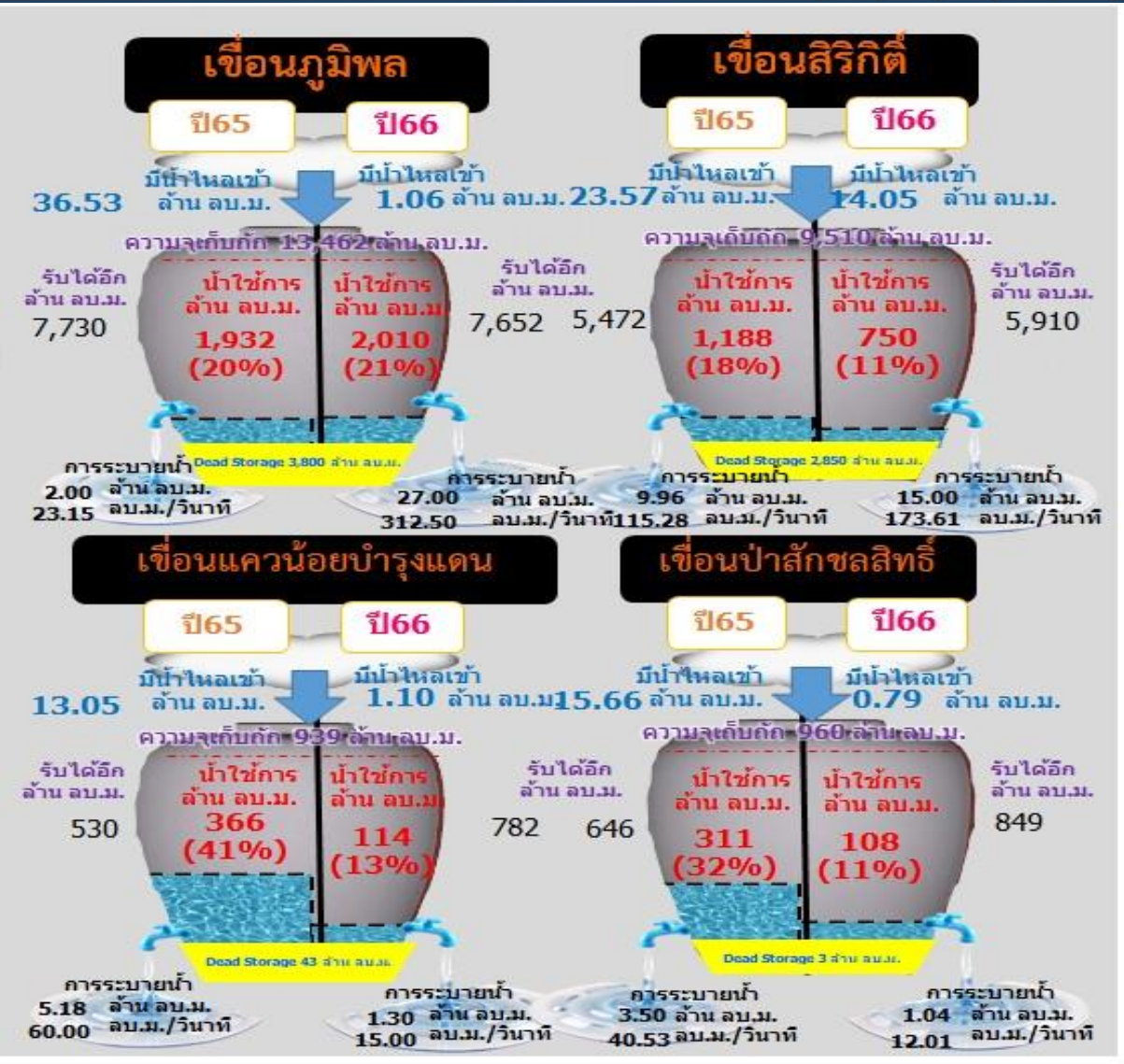
สถานการณ์ลุ่มน้ำเจ้าพระยา



ปริมาณน้ำ 4 เขื่อนหลักลุ่มน้ำเจ้าพระยา



รวม 4 เขื่อน	ปริมาณน้ำทั้งหมด (ล้าน ลบ.ม.)	น้ำใช้การ (ล้าน ลบ.ม.)	รับน้ำได้อีก (ล้าน ลบ.ม.)
28 ก.ค. 66	9,678 (39%)	2,982 (16%)	15,193
28 ก.ค. 65	10,494 (42%)	3,798 (21%)	14,377

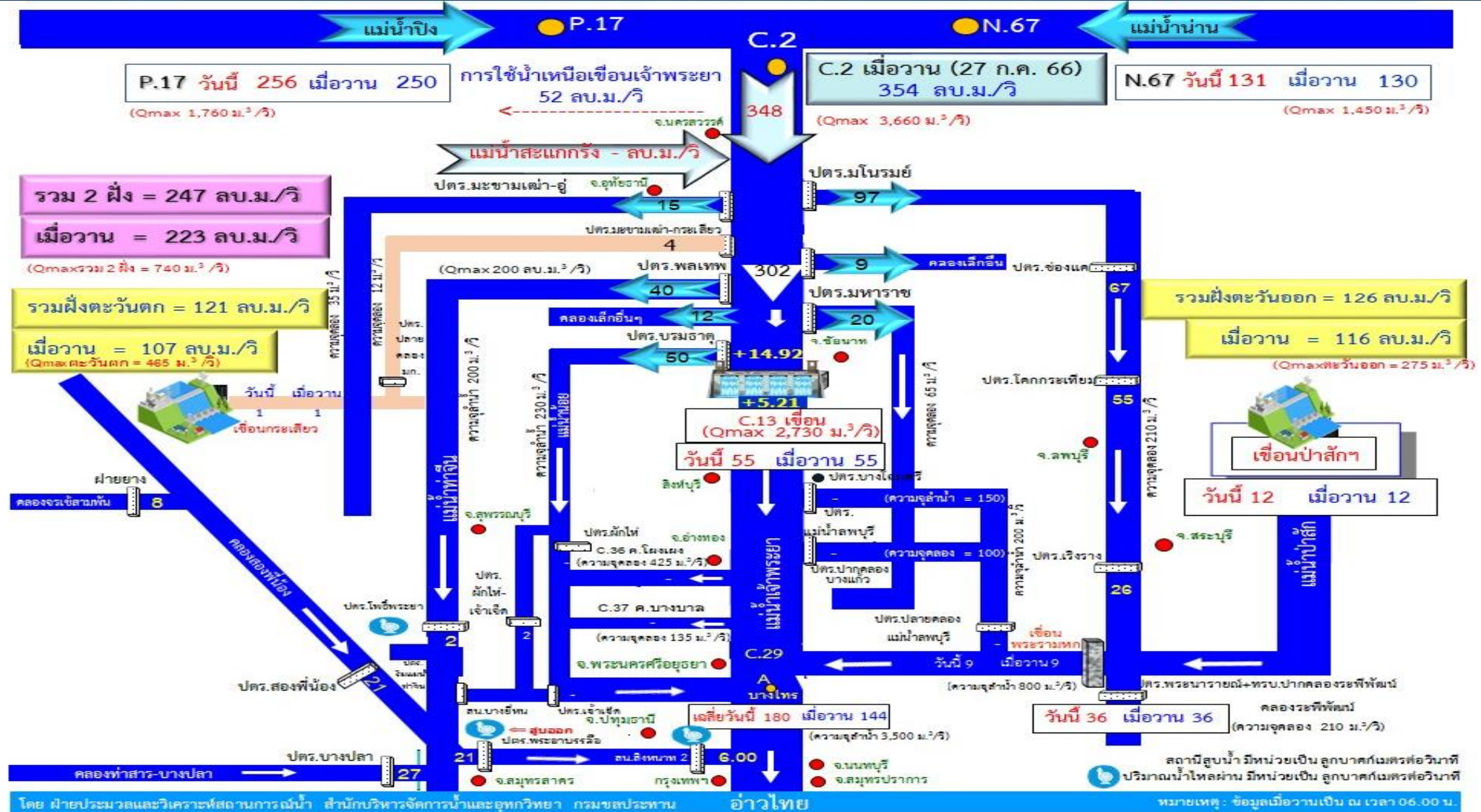


ข้อมูล ณ วันที่ 28 กรกฎาคม 2566

ฝ่ายประมวลและวิเคราะห์สถานการณ์น้ำ สำนักบริหารจัดการน้ำและอุทกวิทยา



ผังบริหารจัดการน้ำลุ่มน้ำเจ้าพระยาตอนล่าง



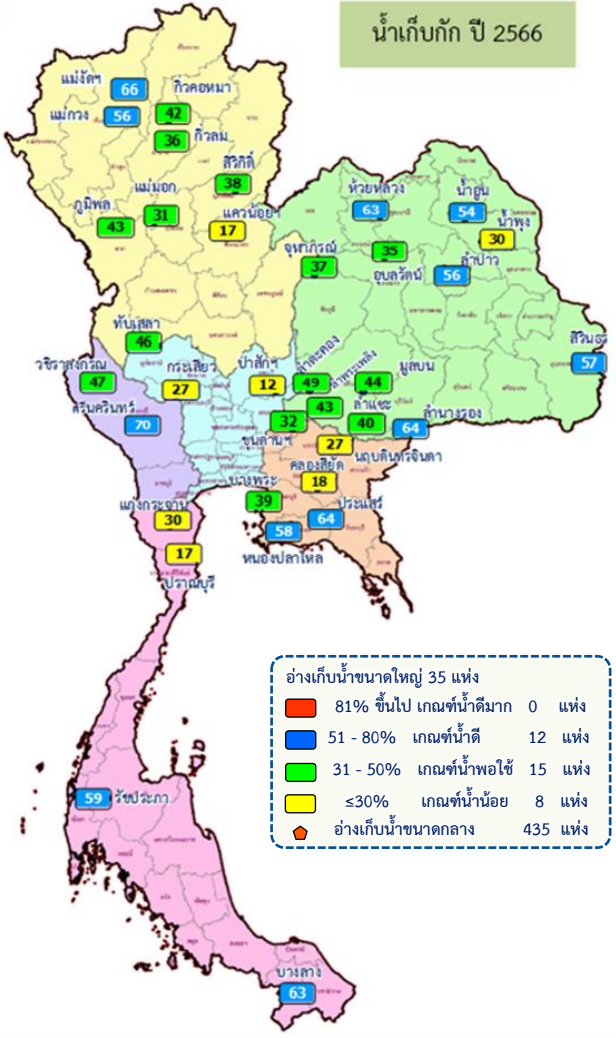
ข้อมูล ณ วันที่ 28 กรกฎาคม 2566 เวลา 06.00 น.

ฝ่ายประมวลและวิเคราะห์สถานการณ์น้ำ สำนักบริหารจัดการน้ำและอุทกวิทยา



การจัดสรรน้ำฤดูฝน ปี 2566 และการเพาะปลูก

สถานการณ์น้ำและแผน-ผลการบริหารจัดการน้ำฤดูฝนปี 2566 ทั่วประเทศ (1 พ.ค.66 – 31 ต.ค.66)

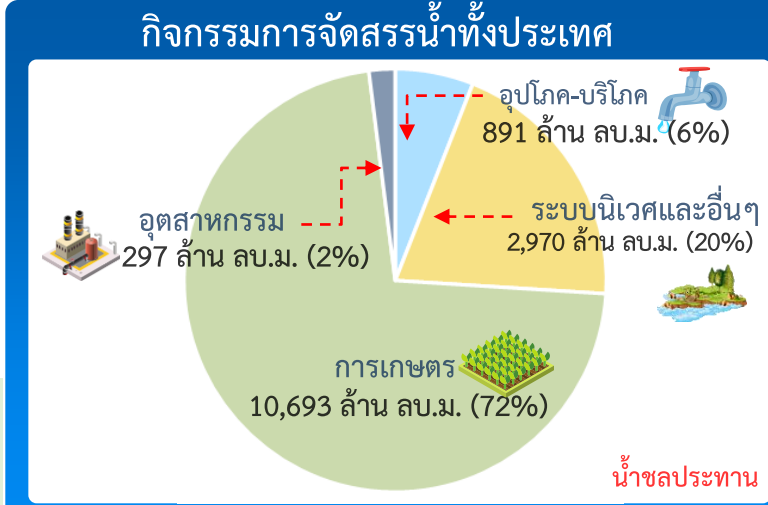


ปริมาณน้ำเก็บกักและใช้การทั่วประเทศ ณ วันที่ 28 ก.ค.66

ประเภทอ่างเก็บน้ำ	จำนวนอ่าง	ปริมาณน้ำเก็บกัก (ล้าน ลบ.ม.)	ปริมาณน้ำใช้การ (ล้าน ลบ.ม.)
อ่างฯ ใหญ่	35 แห่ง	70,926	12,546 (26%)
อ่างฯ กลาง	435 แห่ง	5,410	2,224 (44%)
อ่างฯ เล็ก	1,060 แห่ง	387	190 (55%)
รวมทั้งหมด	1,530 แห่ง	76,723	14,960 (28%)

ปี 2565 = 39,715 ล้าน ลบ.ม. (สำหรับอ่างใหญ่)
ปี 2565 = 16,177 ล้าน ลบ.ม. (สำหรับอ่างใหญ่)
ปี 2565 = 43,044 ล้าน ลบ.ม. (รวมทั้งหมด)
ปี 2565 = 19,110 ล้าน ลบ.ม. (รวมทั้งหมด)

ปริมาณน้ำเก็บกักทั่วประเทศ (รวมอ่างใหญ่ อ่างกลาง อ่างเล็ก) ณ วันที่ 1 พ.ค.66 จำนวน 44,231 ล้าน ลบ.ม. (58%)
ปริมาณน้ำต้นทุน (1 พ.ค.66) จำนวน 20,247 ล้าน ลบ.ม. (38%) (ความต้องการน้ำฤดูฝน 30,246 ล้าน ลบ.ม.)



ผลจัดสรรน้ำฤดูฝน ปี 2566 วันที่ 28 ก.ค.66

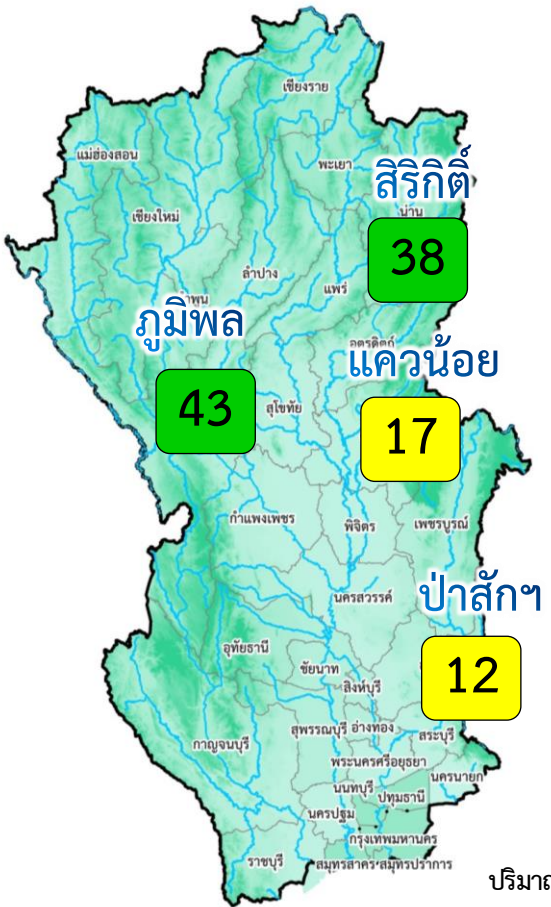
แผนจัดสรรน้ำ	น้ำชลประทาน 14,851 (ล้าน ลบ.ม.)
ผลจัดสรรน้ำ	9,845 (66%) (ล้าน ลบ.ม.)
คงเหลือ	5,006 (34%) (ล้าน ลบ.ม.)

ผลการเพาะปลูกข้าวนาปี 2566 (26 ก.ค.66)

แผน 16.98 ล้านไร่
เพาะปลูกแล้ว 13.19 ล้านไร่ (78%)
เก็บเกี่ยว 0.18 ล้านไร่



สถานการณ์น้ำและแผน-ผลการบริหารจัดการน้ำฤดูแล้งปี 2566 ลุ่มเจ้าพระยา (1 พ.ค.66 – 31 ต.ค.66)



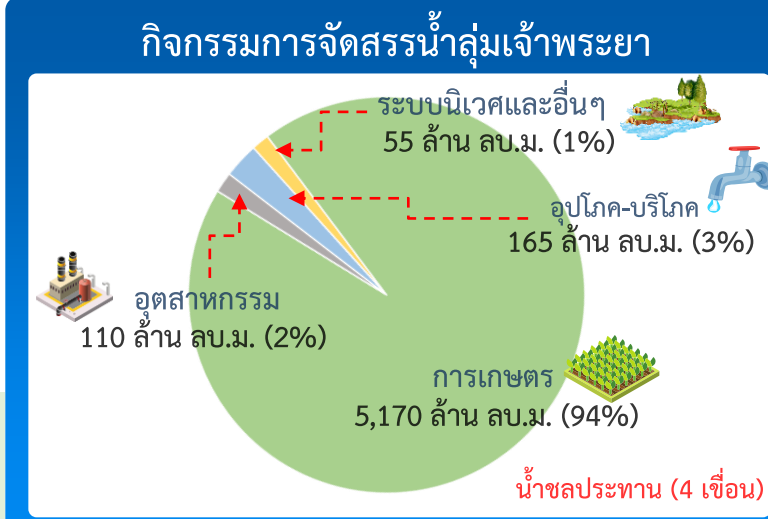
ปริมาณน้ำเก็บกัก ณ วันที่ 1 พ.ค.66 จำนวน 13,238 ล้าน ลบ.ม. (53%)
 ปริมาณน้ำต้นทุน (1 พ.ค.66) จำนวน 6,542 ล้าน ลบ.ม.
 (ความต้องการน้ำฤดูแล้ง 10,021 ล้าน ลบ.ม.)
 แผนจัดสรรน้ำจาก 4 เขื่อน 5,500 ล้าน ลบ.ม.)

อ่างเก็บน้ำขนาดใหญ่ 4 แห่ง
 81% ขึ้นไป เกณฑ์น้ำดีมาก - แห่ง
 51 - 80% เกณฑ์น้ำดี - แห่ง
 31 - 50% เกณฑ์น้ำพอใช้ 2 แห่ง
 <=30% เกณฑ์น้ำน้อย 2 แห่ง

ผลการเพาะปลูกข้าวนาปี 2566 (26 ก.ค.66)

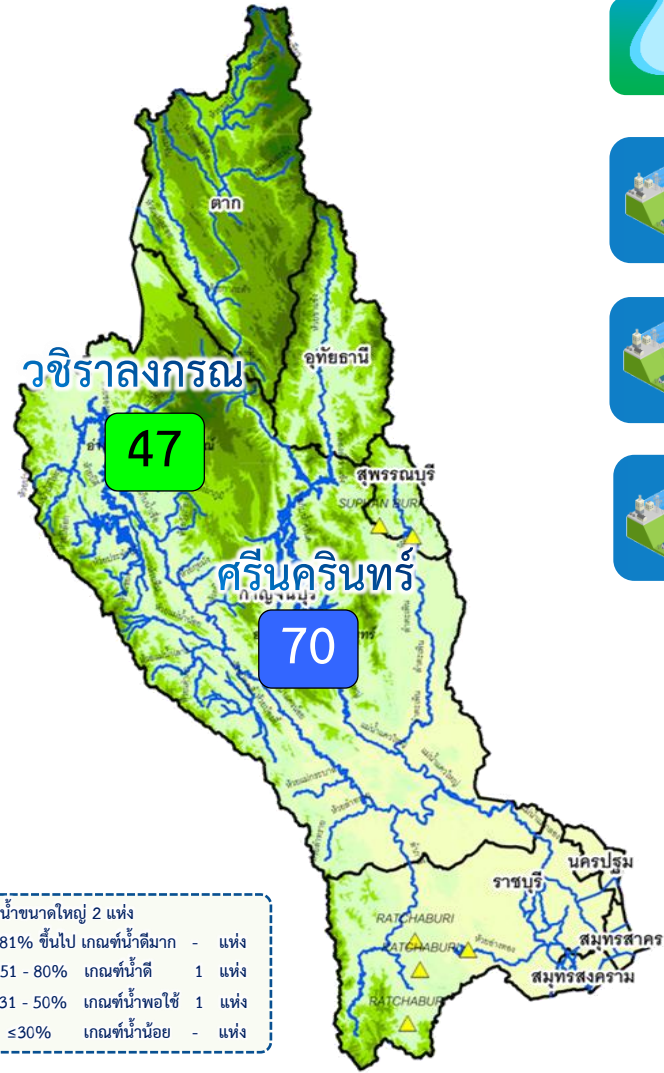
แผน 8.05 ล้านไร่ / เพาะปลูกแล้ว 7.02 ล้านไร่ (87%) / เก็บเกี่ยว 0.18 ล้านไร่

		ปริมาณน้ำ 4 เขื่อนหลักเจ้าพระยา ณ วันที่ 28 ก.ค.66 (ล้าน ลบ.ม.)			
		ปริมาณน้ำเก็บกัก	ปริมาณน้ำใช้การ	ไหลลงวันนี้	ระบายวันนี้
	ภูมิพล	ปริมาณน้ำเก็บกัก 13,462 ล้าน ลบ.ม. ปริมาณน้ำใช้การ 9,662 ล้าน ลบ.ม.	5,810 (43%)	2,010 (21%)	1.06 / 27.00
	สิริกิติ์	ปริมาณน้ำเก็บกัก 9,510 ล้าน ลบ.ม. ปริมาณน้ำใช้การ 6,660 ล้าน ลบ.ม.	3,600 (38%)	750 (11%)	14.05 / 15.00
	แควน้อย	ปริมาณน้ำเก็บกัก 939 ล้าน ลบ.ม. ปริมาณน้ำใช้การ 896 ล้าน ลบ.ม.	157 (17%)	114 (13%)	1.10 / 1.30
	ป่าสัก	ปริมาณน้ำเก็บกัก 960 ล้าน ลบ.ม. ปริมาณน้ำใช้การ 957 ล้าน ลบ.ม.	111 (12%)	108 (11%)	0.79 / 1.04
	4 เขื่อน	ปริมาณน้ำเก็บกัก 24,871 ล้าน ลบ.ม. ปริมาณน้ำใช้การ 18,175 ล้าน ลบ.ม.	9,678 (39%) ปี 2565 = 10,494 ล้าน ลบ.ม.	2,982 (16%) ปี 2565 = 3,798 ล้าน ลบ.ม.	16.99 / 44.33



ผลจัดสรรน้ำฤดูแล้ง ปี 2566 วันที่ 28 ก.ค.66

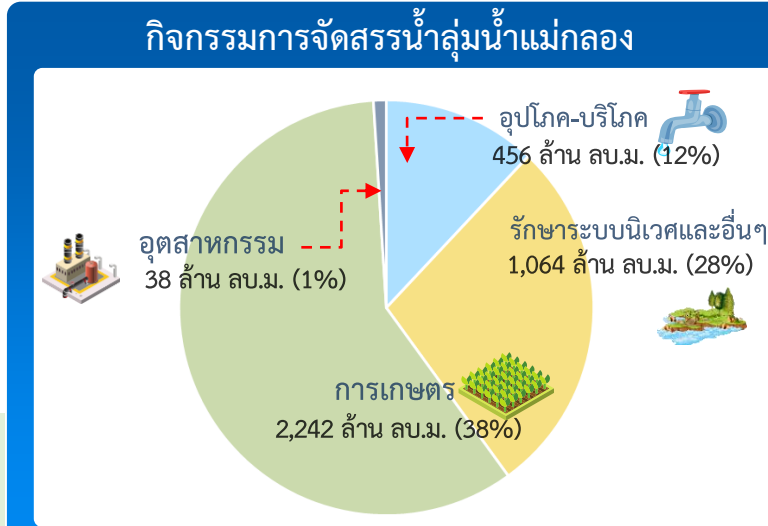
แผนจัดสรรน้ำ	น้ำชลประทาน (4 เขื่อน) 5,500 (ล้าน ลบ.ม.)
ผลจัดสรรน้ำ	4,251 (77%) (ล้าน ลบ.ม.)
คงเหลือ	1,249 (23%) (ล้าน ลบ.ม.)



อ่างเก็บน้ำขนาดใหญ่ 2 แห่ง	
81% ขึ้นไป	เกณฑ์น้ำดีมาก - แห่ง
51 - 80%	เกณฑ์น้ำดี 1 แห่ง
31 - 50%	เกณฑ์น้ำพอใช้ 1 แห่ง
≤30%	เกณฑ์น้ำน้อย - แห่ง

ปริมาณน้ำเก็บกักและใช้การ 2 เชื้อนหลักลุ่มน้ำแม่กลอง ณ วันที่ 28 ก.ค.66 (ล้าน ลบ.ม.)		ปริมาณน้ำเก็บกัก	ปริมาณน้ำใช้การ	ไหลลงวันนี้	ระบายวันนี้
ศรีนครินทร์	ปริมาณน้ำเก็บกัก 17,745 ล้าน ลบ.ม. ปริมาณน้ำใช้การ 7,480 ล้าน ลบ.ม.	12,452 (70%)	2,187 (29%)	12.70	10.00
วชิราลงกรณ	ปริมาณน้ำเก็บกัก 8,860 ล้าน ลบ.ม. ปริมาณน้ำใช้การ 5,848 ล้าน ลบ.ม.	4,179 (47%)	1,167 (20%)	11.01	8.02
รวม 2 เชื้อน	ปริมาณน้ำเก็บกัก 26,605 ล้าน ลบ.ม. ปริมาณน้ำใช้การ 13,328 ล้าน ลบ.ม. ปี 2565 = 18,615 ล้าน ลบ.ม.	16,631 (63%)	3,354 (25%)	23.71	18.02

ปริมาณน้ำเก็บกัก (2 เชื้อน) ณ วันที่ 1 ก.ค.66 จำนวน 16,547 ล้าน ลบ.ม. (62%)
 ปริมาณน้ำต้นทุนปี 2566 จำนวน 3,270 ล้าน ลบ.ม. ความต้องการน้ำฤดูแล้งปี 2566 จำนวน 5,280 ล้าน ลบ.ม.



ผลจัดสรรน้ำฤดูแล้ง ปี 2566 วันที่ 28 ก.ค.66

แผนจัดสรรน้ำ	น้ำชลประทาน (2 เชื้อน)	3,800 (ล้าน ลบ.ม.)
ผลจัดสรรน้ำ		512 (13%) (ล้าน ลบ.ม.)
คงเหลือ		3,288 (87%) (ล้าน ลบ.ม.)

ผลการเพาะปลูกข้าวนาปี 2566 (26 ก.ค.66)

แผน	เพาะปลูกแล้ว	เก็บเกี่ยว
0.88 ล้านไร่	0.271 ล้านไร่ (31%)	- ล้านไร่

แผนผลการเพาะปลูกพืชในช่วงฤดูฝนปี 2566 (ข้อมูล ณ วันที่ 26 ก.ค. 66)

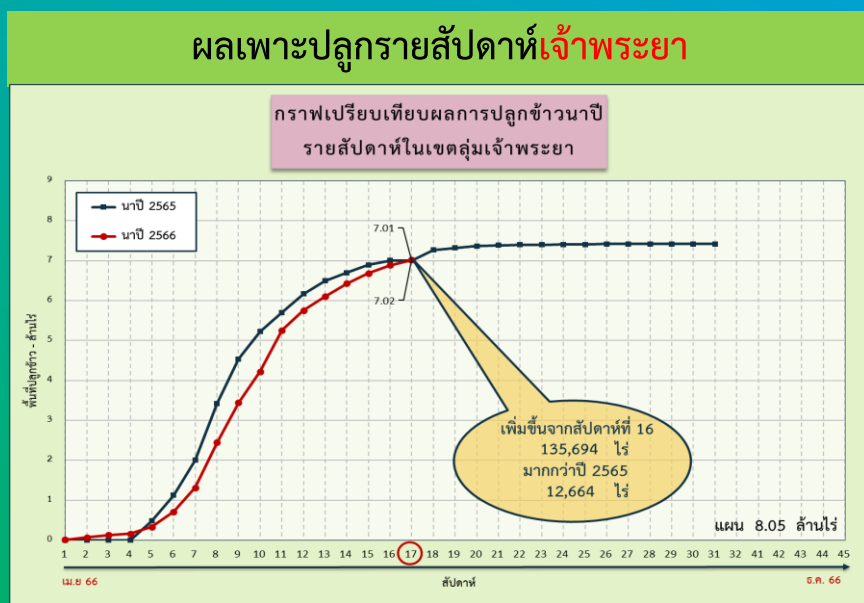
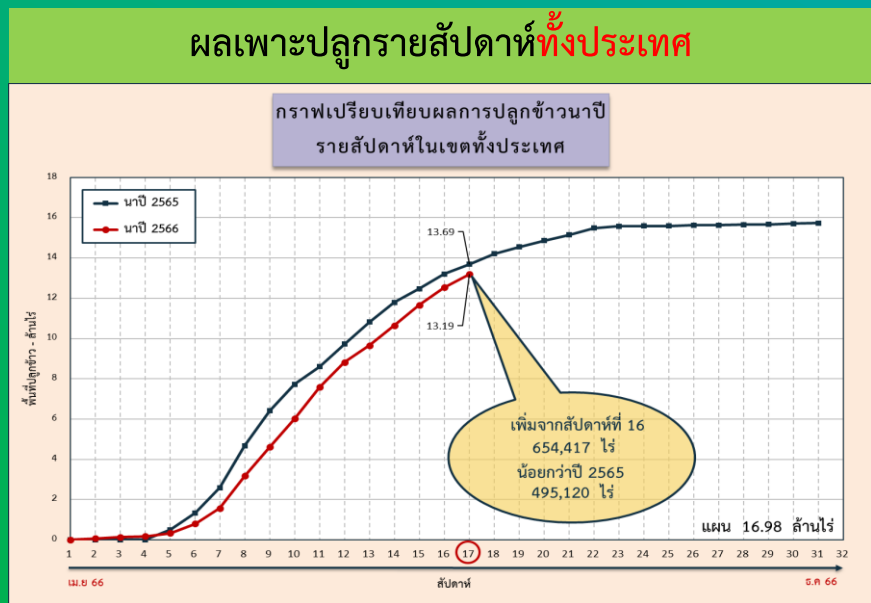
ภาค	ข้าวนาปี				พืชไร่-พืชผัก				รวม			
	แผน (ล้านไร่)	ผล (ล้านไร่)	%	เกี่ยว (ล้านไร่)	แผน (ล้านไร่)	ผล (ล้านไร่)	%	เกี่ยว (ล้านไร่)	แผน (ล้านไร่)	ผล (ล้านไร่)	%	เกี่ยว (ล้านไร่)
เหนือ	2.64	1.74	66		0.03	0.04	137		2.67	1.78	67	
ตะวันออกเฉียงเหนือ	3.55	3.17	89		0.02	0.01	30		3.57	3.17	89	
กลาง	0.09	0.03	31		0.01	0.01	125		0.09	0.03	36	
ตะวันออก	0.95	0.89	94		0.03	0.02	64		0.99	0.91	93	
ตะวันตก	1.21	0.29	24		0.28	0.17	62	0.002	1.49	0.46	31	0.002
ใต้	0.48	0.06	12		0.02	0.002	14		0.50	0.06	12	
ลุ่มน้ำเจ้าพระยา	8.05	7.02	87	0.18	0.15	0.10	68	0.01	8.20	7.12	87	0.19
ทั่วประเทศ	16.98	13.19	78	0.18	0.53	0.34	65	0.01	17.51	13.54	77	0.19

ทั่วประเทศ พื้นที่คาดการณ์นาปี **16.98** ล้านไร่
 เพาะปลูกนาปีแล้ว 13.19 ล้านไร่ (78%)
 เก็บเกี่ยว 0.18 ล้านไร่ คงเหลือ 13.01 ล้านไร่

ลุ่มเจ้าพระยา พื้นที่คาดการณ์นาปี **8.05** ล้านไร่
 เพาะปลูกนาปีแล้ว 7.02 ล้านไร่ (87%)
 เก็บเกี่ยว 0.18 ล้านไร่ (3%) คงเหลือ 6.84 ล้านไร่

→ **ลุ่มต่ำบางระกำ** พื้นที่คาดการณ์ นาปี **0.265** ล้านไร่
 เพาะปลูกนาปีแล้ว 0.265 ล้านไร่ (100%)
 เก็บเกี่ยว 0.120 ล้านไร่ (45%) คงเหลือ 0.145 ล้านไร่

→ **10 ทุ่งตอนล่าง** พื้นที่คาดการณ์ นาปี **0.967** ล้านไร่
 เพาะปลูกนาปีแล้ว 0.929 ล้านไร่ (96%)





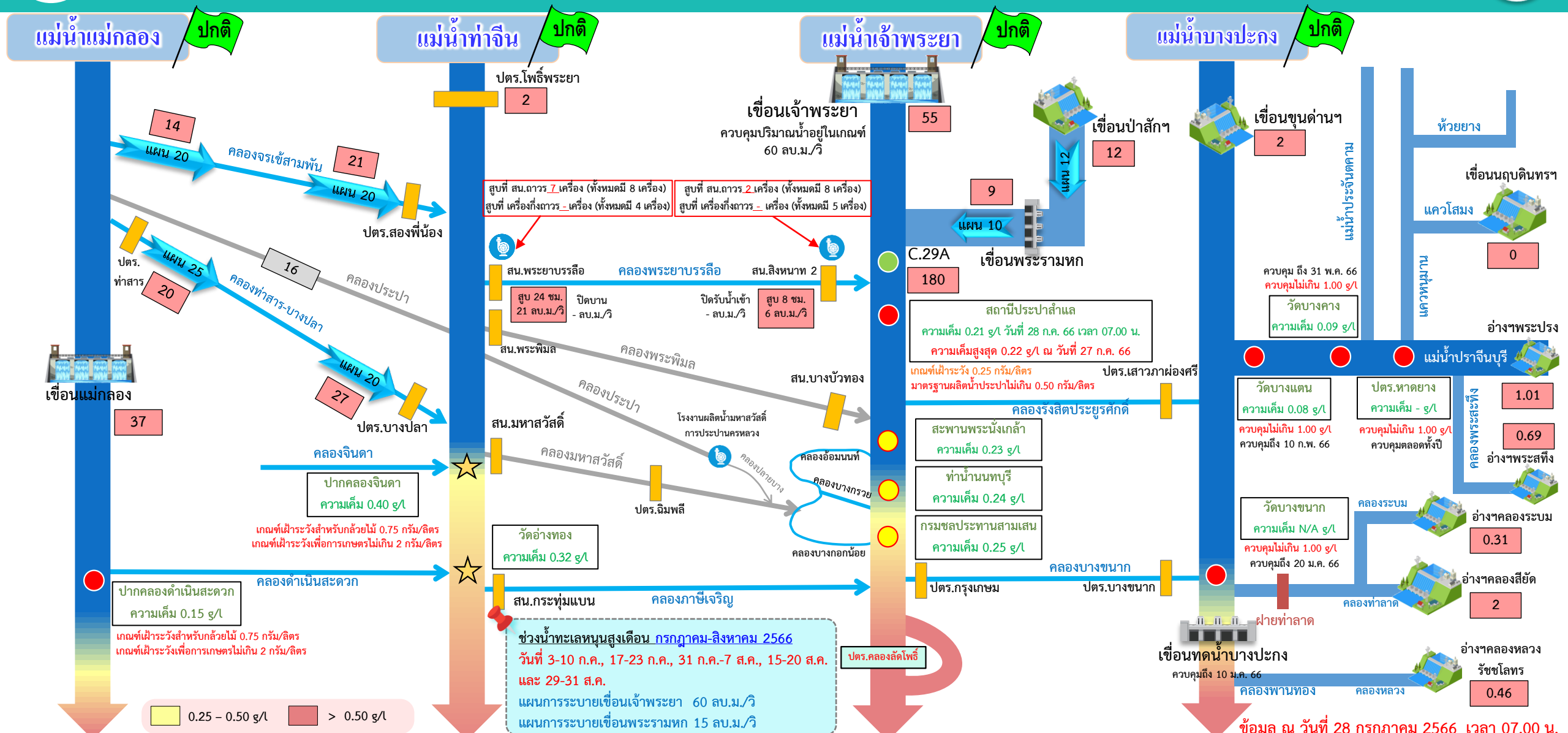
สถานการณ์ค่าความเค็ม ในลำน้ำสายหลัก

สถานการณ์ค่าความเค็มใน 4 ลำน้ำสายหลัก





การบริหารจัดการน้ำเพื่อรักษาระบบนิเวศ (ความเค็ม) ใน 4 ลำน้ำสายหลัก



● จุดควบคุมความเค็ม ● จุดตรวจวัดความเค็ม ● สถานีวัดน้ำ ★ จุดติดตั้งเครื่องวัดคุณภาพน้ำเคลื่อนที่

ฝ่ายประมวลผลวิเคราะห์สถานการณ์น้ำ สำนักบริหารจัดการน้ำและอุทกวิทยา

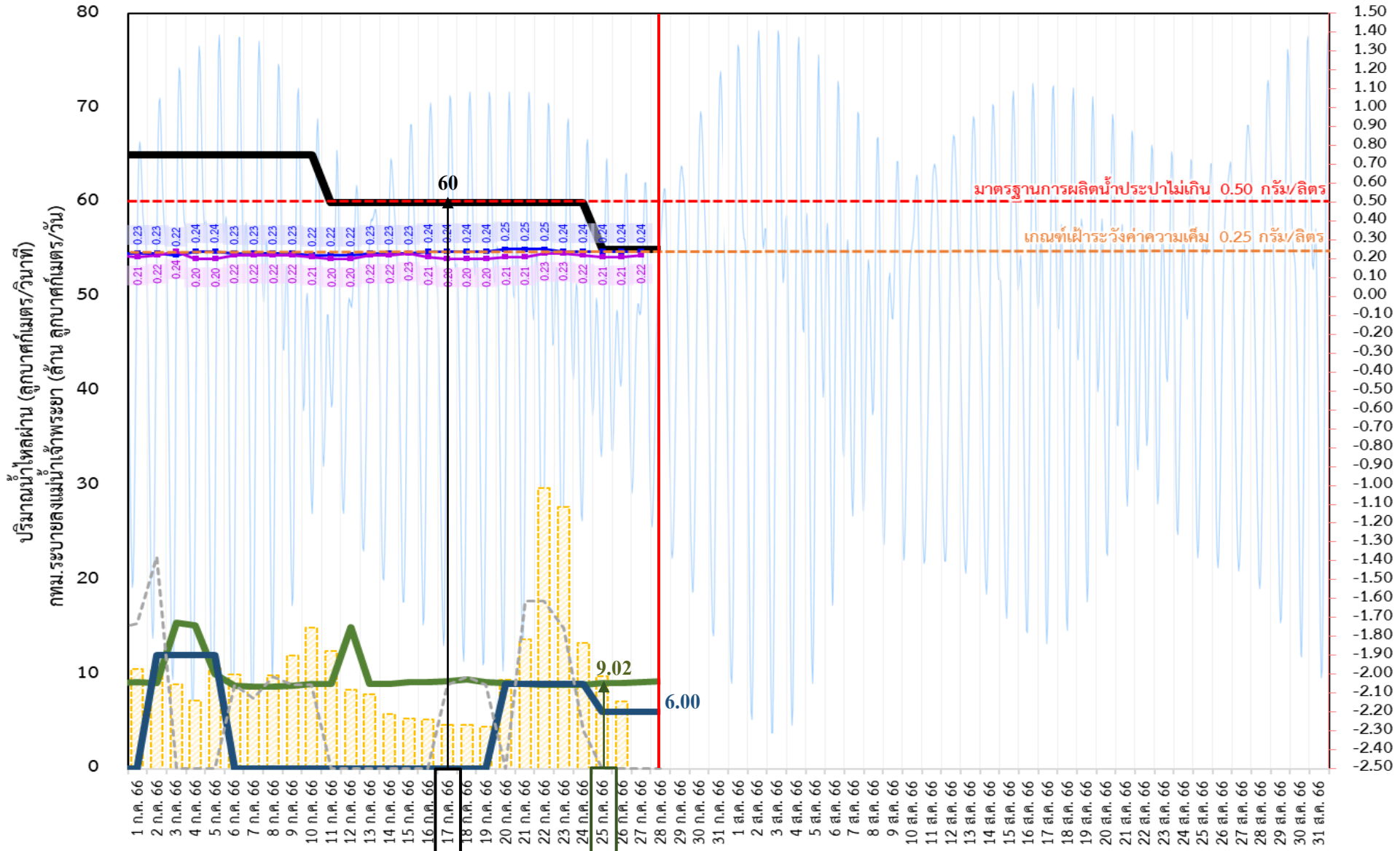
อ่าวไทย

ข้อมูล ณ วันที่ 28 กรกฎาคม 2566 เวลา 07.00 น.

อัตรการไหลเวลา 06.00 น. / คุณภาพน้ำเวลา 07.00 น.
หน่วย : ลูกบาศก์เมตร/วินาที หน่วย : กรัม/ลิตร



ติดตามปริมาณน้ำไหลผ่านเขื่อน และติดตามค่าความเค็ม



ข้อมูล ณ วันที่ 28 กรกฎาคม 2566

- ระบายเขื่อนเจ้าพระยา
ลบ.ม./วินาที
- ระบายเขื่อนพระรามหก
ลบ.ม./วินาที
- สน.สิงหนาท (ระบายลงเจ้าพระยา)
ลบ.ม./วินาที
- กทม. (ระบายลงเจ้าพระยา)
ลบ.ม./วินาที
- ความเค็มสูงสุด (สะพานพระนั่งเกล้า)
กรัม/ลิตร
- ความเค็มสูงสุด (สำแล)
กรัม/ลิตร
- ปตร.สิงหนาท เปิดรับน้ำเข้า
ลบ.ม./วินาที

เขื่อนเจ้าพระยา	55.00	ลบ.ม./วินาที
เขื่อนพระรามหก	9.28	ลบ.ม./วินาที
สน.สิงหนาท 2	6.00	ลบ.ม./วินาที
ความเค็มสำแล	0.22	ลบ.ม./วินาที
(สูงสุด ณ วันที่ 27 ก.ค. 66)		

3 วัน จากเขื่อนพระรามหก
 11 วัน จากเขื่อนเจ้าพระยา
 รวม 75.02 ลบ.ม./วินาที

หมายเหตุ กทม. ระบายลงแม่น้ำเจ้าพระยา 7.13 ล้าน ลบ.ม./วัน
 สิงหนาท วันนี้ ปิดรับน้ำเข้า - ลบ.ม./วินาที
 และสูบน้ำเพื่อรักษาค่าความเค็มในแม่น้ำเจ้าพระยา



ติดตามปริมาณน้ำไหลผ่านเขื่อน และติดตามค่าความเค็ม



	ระบาย เขื่อนเจ้าพระยา ลบ.ม./วินาที	ระบาย เขื่อนป่าสักฯ ลบ.ม./วินาที	ระบายเขื่อน พระรามหก ลบ.ม./วินาที	ระดับน้ำสูงสุด บริเวณป้อม- พระจุลจอมเกล้า (ค่าคาดการณ์)	ระดับน้ำสูงสุด บริเวณป้อม- พระจุลจอมเกล้า (ค่าจริง)	ความเค็มสูงสุด สะพานพระนั่งเกล้า กรัม/ลิตร	ความเค็ม สูงสุด(ลำแคว) กรัม/ลิตร	สน.สิงหนาท (ระบายลงเจ้าพระยา) ลบ.ม./วินาที	รวมระบายจากเขื่อนเจ้าพระยา+ เขื่อนพระรามหก+สิงหนาท 2 ลบ.ม./วินาที	กรุงเทพมหานครฯ (ระบายลงเจ้าพระยา) ล้าน ลบ.ม./วัน
15 ก.ค. 66	60.00	12.00	9.15	0.92	-0.99	0.23	0.23	ปิดระบาย	79.99	5.33
16 ก.ค. 66	60.00	12.01	9.18	1.03	-1.01	0.24	0.21	ปิดระบาย	73.97	5.17
17 ก.ค. 66	60.00	12.01	9.29	1.07	-0.19	0.24	0.20	ปิดระบาย	74.01	4.59
18 ก.ค. 66	60.00	12.01	9.41	1.09	-0.26	0.24	0.20	ปิดระบาย	74.15	4.68
19 ก.ค. 66	60.00	12.01	9.19	1.09	0.23	0.24	0.20	ปิดระบาย	74.18	4.43
20 ก.ค. 66	60.00	12.03	9.02	1.09	0.35	0.25	0.21	9.00	83.29	9.39
21 ก.ค. 66	60.00	12.01	9.00	1.09	0.72	0.25	0.21	9.00	83.41	13.65
22 ก.ค. 66	60.00	12.01	8.84	1.03	0.70	0.25	0.23	9.00	78.19	29.75
23 ก.ค. 66	60.00	12.03	8.85	0.95	0.39	0.24	0.23	9.00	78.02	27.70
24 ก.ค. 66	60.00	12.05	8.87	0.84	-0.01	0.24	0.22	9.00	78.00	13.33
25 ก.ค. 66	55.00	12.01	9.02	0.74	-0.16	0.24	0.21	6.00	74.84	9.82
26 ก.ค. 66	55.00	12.01	9.11	0.66	-1.06	0.24	0.21	6.00	74.85	7.13
27 ก.ค. 66	55.00	12.01	9.17	0.61	-1.29	0.24	0.22	6.00	74.87	
28 ก.ค. 66	55.00	12.01	9.28	0.58	-1.47			6.00	75.02	

ค่าจริงระดับน้ำสูงสุดบริเวณป้อมพระจุลจอมเกล้า อ้างอิงจาก <https://telerid.rid.go.th>



คาดการณ์ปริมาณน้ำ ณ วันที่ 1 พฤศจิกายน 2566

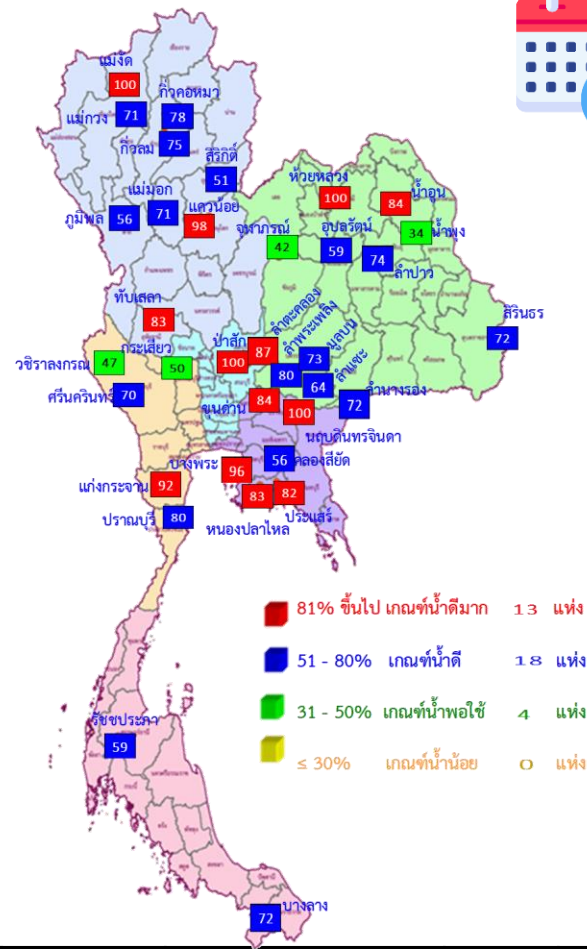


คาดการณ์ปริมาณน้ำอ่างเก็บน้ำขนาดใหญ่ 35 แห่งในช่วงฤดูฝน 2566 **6** กรณี



สถิติและคาดการณ์ปริมาณน้ำอ่างเก็บน้ำขนาดใหญ่
35 แห่งในช่วงฤดูฝน 2566 **6** กรณี

ปี	ปริมาณน้ำ (ล้าน ลบ.ม.)	%	น้ำใช้การ (ล้าน ลบ.ม.)	%
1 พ.ย.62	47,400	67	23,858	50
1 พ.ย.63	43,412	61	19,870	42
1 พ.ย.64	53,999	67	30,457	64
1 พ.ย.65	59,399	84	35,862	76
1 พ.ย. 66 (น้ำมาก)	60,193	85	36,650	77
1 พ.ย. 66 (น้ำเฉลี่ย)	54,430	77	30,887	65
1 พ.ย. 66 (น้ำน้อย)	46,440	65	22,897	48
1 พ.ย. 66 (One Map)	44,278	62	20,735	44
1 พ.ย. 66 (2544)	56,863	80	33,320	70
1 พ.ย. 66 (2562)	49,947	70	26,405	56



1 พ.ย. 66
(กรณีน้ำ One Map)

คาดการณ์ 1 พฤศจิกายน 2566
ปริมาณน้ำใช้การน้อยกว่า ปี 2565
15,127 ล้าน ลบ.ม.

ปี พ.ศ.	ปริมาณน้ำ (ล้าน ลบ.ม.)	%	น้ำใช้การ (ล้าน ลบ.ม.)	%
2566	44,278	62	20,735	44

คาดการณ์ ณ วันที่ 21 ก.ค.66

หมายเหตุ : กรณี One map (ใช้ Inflow กรณีฝนคาดการณ์น้อย)
ผลคาดการณ์อ่างเก็บน้ำขนาดใหญ่ 10 แห่ง (กฟผ.) ใช้ข้อมูลผลคาดการณ์ของ กฟผ. ณ วันที่ 17 กรกฎาคม 2566



คาดการณ์ปริมาณน้ำใช้การใน 4 เขื่อนหลัก ณ วันที่ 1 พ.ย. 2566

เขื่อนภูมิพล	ปี	ปริมาณ (ล้าน ลบ.ม.)	%	น้ำใช้การ (ล้าน ลบ.ม.)	%
	1 พ.ย. 65	11,974	89	8,174	85
	1 พ.ย. 66 (น้ำมาก)	9,997	74	6,197	64
	1 พ.ย. 66 (น้ำเฉลี่ย)	9,021	67	5,221	54
	1 พ.ย. 66 (น้ำน้อย)	8,091	60	4,291	44
	1 พ.ย. 66 (One Map)	7,582	56	3,782	39
	1 พ.ย. 66 (2544)	8,681	64	4,881	51
	1 พ.ย. 66 (2562)	7,708	57	3,908	40

เขื่อนป่าสักชลสิทธิ์	ปี	ปริมาณ (ล้าน ลบ.ม.)	%	น้ำใช้การ (ล้าน ลบ.ม.)	%
	1 พ.ย. 65	976	102	973	102
	1 พ.ย. 66 (น้ำมาก)	960	100	957	100
	1 พ.ย. 66 (น้ำเฉลี่ย)	960	100	957	100
	1 พ.ย. 66 (น้ำน้อย)	960	100	957	100
	1 พ.ย. 66 (One Map)	960	100	957	100
	1 พ.ย. 66 (2544)	960	100	957	100
	1 พ.ย. 66 (2562)	448	47	445	46

เขื่อนสิริกิติ์	ปี	ปริมาณ (ล้าน ลบ.ม.)	%	น้ำใช้การ (ล้าน ลบ.ม.)	%
	1 พ.ย. 65	6,863	72	4,013	60
	1 พ.ย. 66 (น้ำมาก)	7,553	79	4,703	71
	1 พ.ย. 66 (น้ำเฉลี่ย)	6,672	70	3,822	57
	1 พ.ย. 66 (น้ำน้อย)	5,683	60	2,833	43
	1 พ.ย. 66 (One Map)	4,821	51	1,971	30
	1 พ.ย. 66 (2544)	8,654	91	5,804	87
	1 พ.ย. 66 (2562)	5,939	62	3,089	46

เขื่อนแควน้อยบำรุงแดน	ปี	ปริมาณ (ล้าน ลบ.ม.)	%	น้ำใช้การ (ล้าน ลบ.ม.)	%
	1 พ.ย. 65	957	102	914	102
	1 พ.ย. 66 (น้ำมาก)	939	100	896	100
	1 พ.ย. 66 (น้ำเฉลี่ย)	939	100	896	100
	1 พ.ย. 66 (น้ำน้อย)	463	49	420	47
	1 พ.ย. 66 (One Map)	922	98	879	98
	1 พ.ย. 66 (2544)	939	100	896	100
	1 พ.ย. 66 (2562)	531	57	488	54

ปริมาณน้ำใช้การ 4 เขื่อนหลัก

1 พฤศจิกายน 2565 | 14,074 ล้าน ลบ.ม.

คาดการณ์ 1 พฤศจิกายน 2566 | 7,589 ล้าน ลบ.ม.

คาดการณ์ปริมาณน้ำรวม 4 เขื่อนหลัก

ปี	ปริมาณน้ำ (ล้าน ลบ.ม.)	%	น้ำใช้การ (ล้าน ลบ.ม.)	%
1 พ.ย. 65	20,770	91	14,074	87
1 พ.ย. 66 (น้ำมาก)	19,449	78	12,753	70
1 พ.ย. 66 (น้ำเฉลี่ย)	17,593	71	10,897	60
1 พ.ย. 66 (น้ำน้อย)	15,197	61	8,501	47
1 พ.ย. 66 (One Map)	14,285	57	7,589	42
1 พ.ย. 66 (2544)	19,234	77	12,538	69
1 พ.ย. 66 (2562)	14,625	59	7,929	44



**มาตรการเตรียมความพร้อมรับมือ
ฤดูฝน ปี 2566
และการให้ความช่วยเหลือ**



12 มาตรการ รับมือฤดูฝน ปี 2566

6 แนวทางปฏิบัติ กรมชลประทาน



12 มาตรการรับมือฤดูฝน ปี 2566

กนช. เห็นชอบ เมื่อวันที่ 16 มีนาคม 2566

**คาดการณ์ชี้เป้าพื้นที่เสี่ยงน้ำท่วมและพื้นที่
เสี่ยงช่วงฝนทิ้งช่วง** (มี.ค. 66 เป็นต้นไป)

**การบริหารจัดการพื้นที่ลุ่มต่ำ
เพื่อรองรับน้ำหลาก** (ภายใน ส.ค. 66)

**ทบทวน ปรับปรุงเกณฑ์บริหารจัดการน้ำ
ในแหล่งน้ำ/เขื่อนระบายน้ำและจัดทำ
แผนบริหารจัดการน้ำเชิงบูรณาการ**
(ก่อนฤดูฝน - ตลอดช่วงฤดูฝน)

**เตรียมความพร้อม ซ่อมแซม ปรับปรุง
อาคารชลศาสตร์ ระบบระบายน้ำ ไทโรมาตอร์
ให้พร้อมใช้งาน และปรับปรุงแก้ไข
สิ่งกีดขวางทางน้ำ** (ก่อนฤดูฝน - ตลอดช่วงฤดูฝน)

**เตรียมพร้อม/วางแผนเครื่องจักร เครื่องมือ
บุคลากร ประจำพื้นที่เสี่ยงน้ำท่วมและพื้นที่เสี่ยง
ในช่วงฝนทิ้งช่วง** (ก่อนฤดูฝน - ตลอดช่วงฤดูฝน)

ข้อมูล ณ วันที่ 16 มีนาคม 2566



เก็บกักเต็มประสิทธิภาพ



คาดการณ์พื้นที่เสี่ยง



หลีกเลี่ยงสิ่งกีดขวาง



ระบบชลประทานเร่งระบาย



Standby เครื่องมือเครื่องจักร



แจ้งเตือนและประชาสัมพันธ์



จัดทำโดย กองบริหารจัดการลุ่มน้ำ สำนักงานทรัพยากรน้ำแห่งชาติ 2

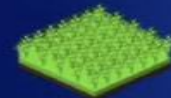


**มาตรการ
บริหารจัดการน้ำ
ฤดูฝน
ปี 2566**

“ เพื่อให้ปริมาณน้ำต้นทุน
ในอ่างเก็บน้ำมีเพียงพอ
สำหรับการใช้น้ำตลอดฤดูฝน ปี 2566
และเก็บกักไว้ใช้ฤดูแล้ง ปี 66/67 ”



จัดสรรน้ำเพื่อการ
อุปโภค-บริโภค
และรักษาระบบนิเวศ
ให้เพียงพอตลอดทั้งปี



ส่งเสริมการปลูกพืชฤดูฝน
ให้ใช้น้ำฝนเป็นหลัก
ใช้น้ำชลประทานเสริม
กรณีฝนทิ้งช่วงเท่านั้น



บริหารจัดการน้ำท่า
ให้มีประสิทธิภาพสูงสุด
ด้วยระบบและ
อาคารชลประทาน



กักเก็บน้ำในเขื่อน
ให้มากที่สุด

ไม่ต่ำกว่าเกณฑ์เก็บกักน้ำต่ำสุด ตามช่วงเวลา
เพื่อความมั่นคงด้านการอุปโภค-บริโภค
และรักษาระบบนิเวศ



วางแผนป้องกัน
และบรรเทาอุทกภัย



ชป.เตรียมความพร้อมเครื่องจักร-เครื่องมือ ช่วยเหลือ ฤดูแล้ง ทั่วประเทศ ปี 2566

ส่วนบริหารเครื่องจักรกลที่ 1

เชียงใหม่

- เครื่องสูบน้ำ 163 เครื่อง
- เครื่องจักรกลสนับสนุนอื่นๆ 247 หน่วย



รวม 410 หน่วย

ส่วนบริหารเครื่องจักรกลที่ 5

พระนครศรีอยุธยา

- เครื่องสูบน้ำ 265 เครื่อง
- เครื่องพลิกดินน้ำ 54 เครื่อง
- เครื่องจักรกลสนับสนุนอื่นๆ 222 หน่วย

รวม 541 หน่วย



ส่วนบริหารเครื่องจักรกลที่ 7

กาญจนบุรี

- เครื่องสูบน้ำ 160 เครื่อง
- เครื่องพลิกดินน้ำ 70 เครื่อง
- เครื่องจักรกลสนับสนุนอื่นๆ 227 หน่วย

รวม 457 หน่วย



ส่วนกลาง

นนทบุรี

- เครื่องสูบน้ำ 241 เครื่อง
- เครื่องจักรกลสนับสนุนอื่นๆ 277 หน่วย

รวม 518 หน่วย

ส่วนบริหารเครื่องจักรกลที่ 8

สงขลา

- เครื่องสูบน้ำ 297 เครื่อง
- เครื่องพลิกดินน้ำ 149 เครื่อง
- เครื่องจักรกลสนับสนุนอื่นๆ 324 หน่วย

รวม 770 หน่วย

ส่วนบริหารเครื่องจักรกลที่ 2

พิษณุโลก

- เครื่องสูบน้ำ 269 เครื่อง
- เครื่องพลิกดินน้ำ 20 เครื่อง
- เครื่องจักรกลสนับสนุนอื่นๆ 265 หน่วย

รวม 554 หน่วย



ส่วนบริหารเครื่องจักรกลที่ 3

ขอนแก่น

- เครื่องสูบน้ำ 286 เครื่อง
- เครื่องพลิกดินน้ำ 64 เครื่อง
- เครื่องจักรกลสนับสนุนอื่นๆ 401 หน่วย

รวม 751 หน่วย



ส่วนบริหารเครื่องจักรกลที่ 4

นครราชสีมา

- เครื่องสูบน้ำ 198 เครื่อง
- เครื่องพลิกดินน้ำ 145 เครื่อง
- เครื่องจักรกลสนับสนุนอื่นๆ 211 หน่วย

รวม 554 หน่วย



ส่วนบริหารเครื่องจักรกลที่ 6

ชลบุรี

- เครื่องสูบน้ำ 410 เครื่อง
- เครื่องพลิกดินน้ำ 115 เครื่อง
- เครื่องจักรกลสนับสนุนอื่นๆ 302 หน่วย

รวม 827 หน่วย

รวมทั้งประเทศ

- เครื่องสูบน้ำ 2,289 เครื่อง
- เครื่องพลิกดินน้ำ 617 เครื่อง
- เครื่องจักรกลสนับสนุนอื่นๆ 2,476 หน่วย

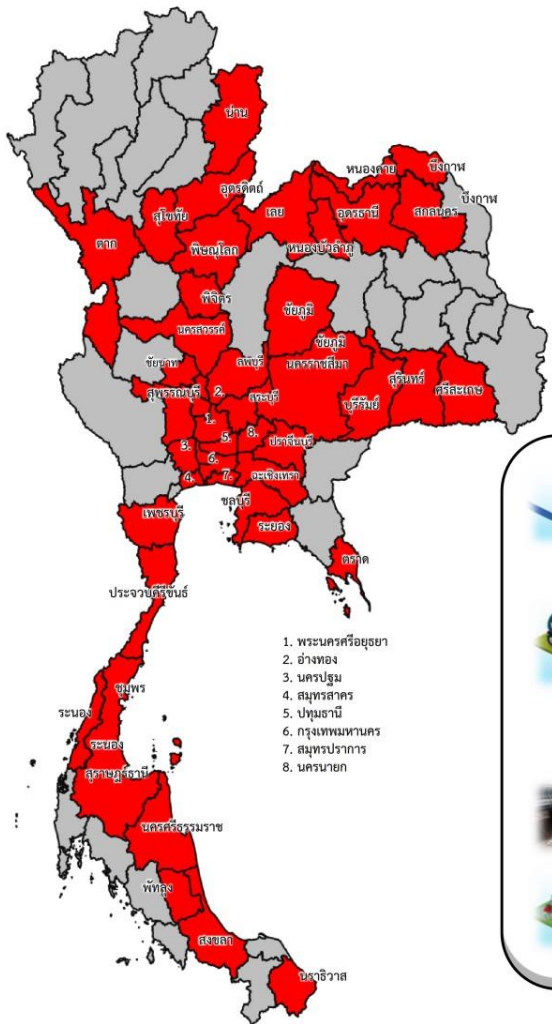
รวมเป็น
5,382 หน่วย



ฝ่ายประมวลและวิเคราะห์สถานการณ์น้ำ ส่วนประมวลวิเคราะห์สถานการณ์น้ำ สำนักบริหารจัดการน้ำและอุทกวิทยา

ประจำสัปดาห์ (15 ก.ค.66 – 21 ก.ค.66)

สะสม (1 พ.ค.66 – 21 ก.ค.66)



ช่วยเหลือประจำสัปดาห์รวม
46 จังหวัด



ช่วยเหลือสะสมรวม
52 จังหวัด

ผล

- เครื่องสูบน้ำ **476** เครื่อง
ปริมาณน้ำรวม 18.772 ล้าน ลบ.ม.
- รถบรรทุกน้ำ **19** คัน
ปริมาณน้ำรวม 735,600 ลิตร
- เครื่องผลักดันน้ำ **2** เครื่อง
- เครื่องจักรอื่นๆ **15** หน่วย

ผล

- เครื่องสูบน้ำ **781** เครื่อง
ปริมาณน้ำรวม 177.652 ล้าน ลบ.ม.
- รถบรรทุกน้ำ **67** คัน
ปริมาณน้ำรวม 13,047,420 ลิตร
- เครื่องผลักดันน้ำ **2** เครื่อง
- เครื่องจักรอื่นๆ **70** หน่วย

1. พระนครศรีอยุธยา
2. อ่างทอง
3. นครปฐม
4. สมุทรสาคร
5. ปทุมธานี
6. กรุงเทพมหานคร
7. สมุทรปราการ
8. นครนายก

1. พระนครศรีอยุธยา
2. อ่างทอง
3. นครปฐม
4. สมุทรสาคร
5. นครนายก
6. ปทุมธานี
7. กรุงเทพมหานคร
8. สมุทรปราการ

*** ยังมีการช่วยเหลือภัยแล้ง

*** ยังมีการช่วยเหลือภัยแล้ง



ผลการประชาสัมพันธ์สร้างการรับรู้เกี่ยวกับสถานการณ์น้ำ



ฤดูฝน 2566 กรมชลประทาน



ระหว่างวันที่ 15 - 21 กรกฎาคม 2566

1. ศูนย์เรียนรู้การเพิ่มประสิทธิภาพการผลิตสินค้าเกษตร (ศพก.)



จำนวน

27 ครั้ง

เส้สปี 79 ครั้ง

เกษตรกร

108 คน

เส้สปี 1,121 คน

2. คณะกรรมการจัดการชลประทาน (JMC)



จำนวน

71 ครั้ง

เส้สปี 135 ครั้ง

เกษตรกร

1,237 คน

เส้สปี 3,784 คน

3. กลุ่มใช้น้ำ



จำนวน

403 ครั้ง

เส้สปี 1,476 ครั้ง

เกษตรกร

4,669 คน

เส้สปี 32,960 คน

4. การประชาสัมพันธ์อื่นๆ



จำนวน

1,541 ครั้ง

เส้สปี 8,513 ครั้ง

ข้อมูลสะสม ตั้งแต่วันที่ 1 พ.ค.66

รวมการประชาสัมพันธ์



จำนวนครั้งการประชาสัมพันธ์

2,042 เส้สปี 10,203



จำนวนเกษตรกรที่รับการฟังประชาสัมพันธ์

6,014 เส้สปี 37,865



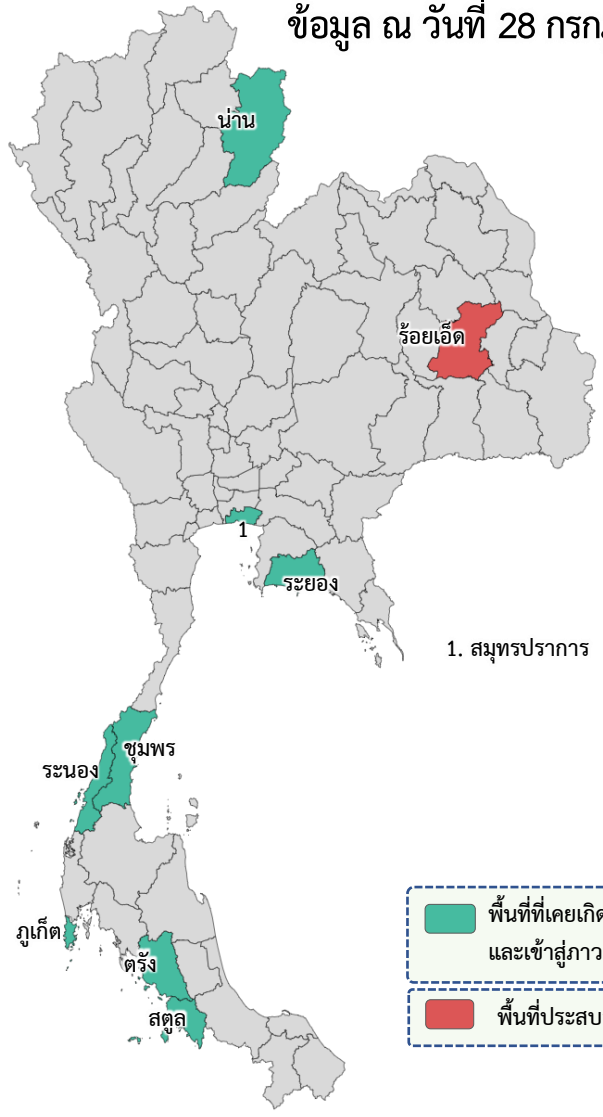
สถานการณ์อุทกภัย ปี 2566



สรุปสถานการณ์อุทกภัย ปี 2566

อิทธิพลที่ส่งผลกระทบต่อ

ข้อมูล ณ วันที่ 28 กรกฎาคม 2566



พื้นที่ประสบอุทกภัยปี 2566 สาเหตุเนื่องจากอิทธิพล ดังนี้

- ❑ มรสุมตะวันตกเฉียงใต้พัดปกคลุมทะเลอันดามัน ภาคใต้ และอ่าวไทย มีกำลังแรง (วันที่ 1-4 ก.ค.66)
(ประสบอุทกภัย 5 จังหวัด ได้แก่ น่าน ร้อยเอ็ด ภูเก็ต สตูล และตรัง)
- ❑ ร่องมรสุมกำลังแรงพาดผ่านภาคเหนือ ภาคตะวันออกเฉียงเหนือ ภาคกลางตอนบน ประกอบกับมรสุมตะวันตกเฉียงใต้ที่พัดปกคลุมทะเลอันดามัน ภาคใต้ และอ่าวไทยมีกำลังแรง (วันที่ 16-20 ก.ค.66)
(ประสบอุทกภัย 3 จังหวัด ได้แก่ ระยอง ชุมพร และระนอง)
- ❑ ร่องมรสุมกำลังปานกลางพาดผ่านภาคเหนือตอนล่าง ภาคกลาง ภาคตะวันออก และภาคตะวันออกเฉียงเหนือตอนล่าง ประกอบกับมรสุมตะวันตกเฉียงใต้กำลังค่อนข้างแรงพัดปกคลุมทะเลอันดามันตอนบน ภาคใต้ และอ่าวไทยตอนบน (วันที่ 22-24 ก.ค.66)

พื้นที่ประสบอุทกภัย

ที่	สขป.	ลุ่มน้ำ	จังหวัด	อำเภอ (จำนวน)	รายชื่ออำเภอ	จุดประสบภัย			พื้นที่ประสบภัย	
						น้ำล้นตลิ่ง	ลำน้ำที่น้ำล้นตลิ่ง	น้ำท่วมขัง	ไร่	ครัวเรือน
1	สขป.6	ลุ่มน้ำชี	ร้อยเอ็ด	2	เสลภูมิ โพนทอง	✓	ลำน้ำยัง		260	
รวม				2		1		-	260	-

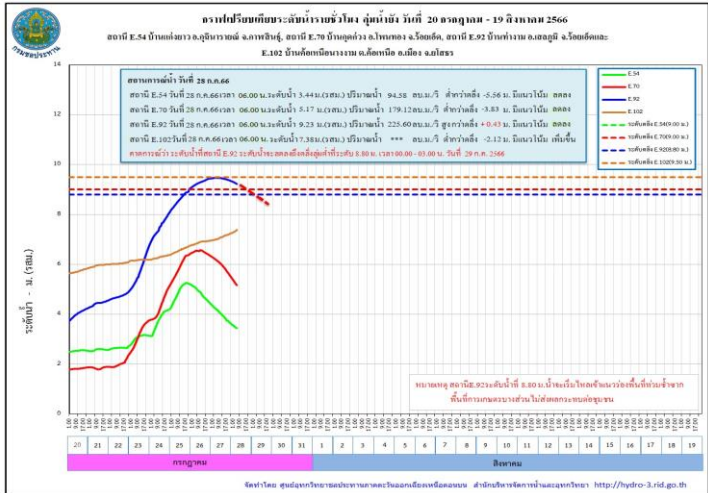
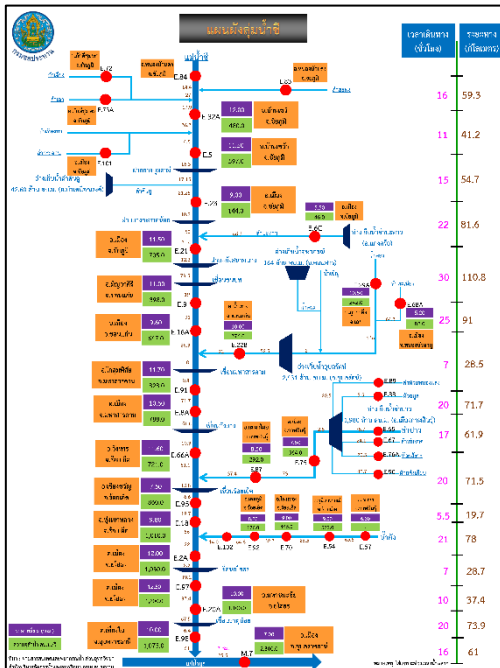
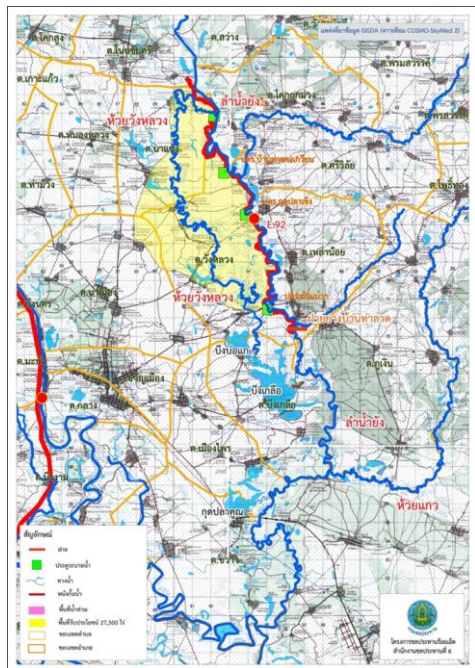
❖ ส่งผลทำให้มีพื้นที่ประสบอุทกภัยรวมทั้งสิ้น 9 จังหวัด ดังนี้

- จังหวัดที่เข้าสู่ภาวะปกติ 8 จังหวัด ได้แก่ จังหวัดจันทบุรี น่าน สมุทรปราการ ระยอง ระนอง ชุมพร ภูเก็ต สตูล และตรัง
- จังหวัดที่ประสบอุทกภัย 1 จังหวัด ได้แก่ จังหวัดร้อยเอ็ด



สถานการณ์อุทกภัย จังหวัดร้อยเอ็ด

ข้อมูล ณ วันที่ 28 กรกฎาคม 2566



1. สาเหตุ

เกิดฝนตกหนักในพื้นที่จังหวัดร้อยเอ็ด ช่วงระหว่างวันที่ 22-24 กรกฎาคม 2566 บริเวณต้นแม่น้ำยังตอนบน ซึ่งอยู่ในเขตจังหวัดกาฬสินธุ์ สำหรับปริมาณฝนแม่น้ำยังตอนล่างสูงสุดที่อำเภอเมยวดี วัดได้ 90.1 มม. ส่งผลทำให้ปริมาณน้ำในลำน้ำยังเพิ่มสูงขึ้นอย่างต่อเนื่อง จนเอ่อล้นตลิ่งในบางจุดของลำน้ำ

2. สถานการณ์ปัจจุบัน

มีพื้นที่น้ำท่วม 2 อำเภอ ได้แก่ อ.โพหนอง และอ.เสลภูมิ มีพื้นที่ได้รับผลกระทบรวมประมาณ 260 ไร่ มีรายละเอียดดังนี้

1. อ.โพหนอง มีน้ำท่วมบริเวณบ้านหนองบุง ต.โคกกกม่วง พื้นที่ได้รับผลกระทบประมาณ 20 ไร่

2. อ.เสลภูมิ มีน้ำท่วมบริเวณ บ้านหนองผักตบ ต.เหล่าน้อย พื้นที่ได้รับผลกระทบประมาณ 180 ไร่และบ้านนาทม ต.ภูเงิน พื้นที่ได้รับผลกระทบประมาณ 60 ไร่

3. แนวโน้มและการคาดการณ์ (เวลา 06.00 น.)

- ลำน้ำยัง สถานีวัดน้ำ E.70 บ้านกุดกว้าง อ.โพหนอง จ.ร้อยเอ็ด ระดับน้ำ 5.17 ม. ต่ำกว่าตลิ่ง -3.83 ม. (ระดับตลิ่ง 9.00 ม.)

ปริมาณน้ำ 179.12 ลบ.ม./วินาที (ความจุ 520.00 ลบ.ม./วินาที) **แนวโน้มลดลง**

- ลำน้ำยัง สถานีวัดน้ำ E.92 บ้านท่างม อ.เสลภูมิ จ.ร้อยเอ็ด ระดับน้ำ 9.23 ม. **สูงกว่าตลิ่ง +0.43** ม. (ระดับตลิ่ง 8.80 ม.)

ปริมาณน้ำ 225.60 ลบ.ม./วินาที (ความจุ 180.00 ลบ.ม./วินาที) **แนวโน้มลดลง**

4. การช่วยเหลือและบริหารจัดการน้ำในพื้นที่

โครงการชลประทานร้อยเอ็ด สำนักงานชลประทานที่ 6 เตรียมความพร้อมเครื่องสูบน้ำ 25 เครื่อง กระจายพร้อม และเครื่องจักรสนับสนุนอื่น ๆ เผื่อระวังตลอดแนวพนังกั้นน้ำยัง มีการบริหารจัดการจราจรน้ำในแม่น้ำชี-แม่น้ำยังให้สอดคล้องกับปริมาณฝนที่ตกลงมาเพิ่มเติม รวมทั้งเผื่อระวังติดตามและประเมินสถานการณ์จัดเจ้าหน้าที่เผื่อระวังตลอดแนวพนังกั้นน้ำยัง 24 ชม. และประชาสัมพันธ์ให้ประชาชนในพื้นที่ที่รับทราบสถานการณ์



ศูนย์ปฏิบัติการน้ำอัจฉริยะ SMART WATER OPERATION CENTER (SWOC)



CONTACT US



02 669 2560 หรือ



www.wmsc.rid.go.th/
www.swoc.rid.go.th/



wmsc.1460@gmail.com



SWOC RID



อาคาร 99 ปี ม.ล.ชชาติ กำภู
กรมชลประทาน กรุงเทพมหานคร

