



# สถานการณ์และการบริหารจัดการน้ำ ฤดูแล้ง ปี 2565/66

วันที่ 28 กุมภาพันธ์ 2566



ศูนย์ปฏิบัติการน้ำอัจฉริยะ (SWOC)  
กรมชลประทาน สามเสน



# หัวข้อ

การบริหารจัดการน้ำ

ฤดูแล้ง

ปี 2565/66

1. สถานการณ์ฝน และสภาพภูมิอากาศ
2. สถานการณ์น้ำในอ่างเก็บน้ำและสถานการณ์น้ำท่า
3. สถานการณ์ลุ่มน้ำเจ้าพระยา
4. แผน-ผลจัดสรรน้ำฤดูแล้ง ปี 2565/66
5. การเพาะปลูกพืชฤดูแล้ง ปี 2565/66 (ข้าวนาปรัง)
6. สถานการณ์ค่าความเค็มในลำน้ำสายหลัก
7. การบริหารจัดการน้ำฤดูแล้ง ปี 2565/66
8. คาดการณ์ปริมาณน้ำ ณ วันที่ 1 พฤษภาคม 2566



---

# สถานการณ์ฝน และสภาพภูมิอากาศ

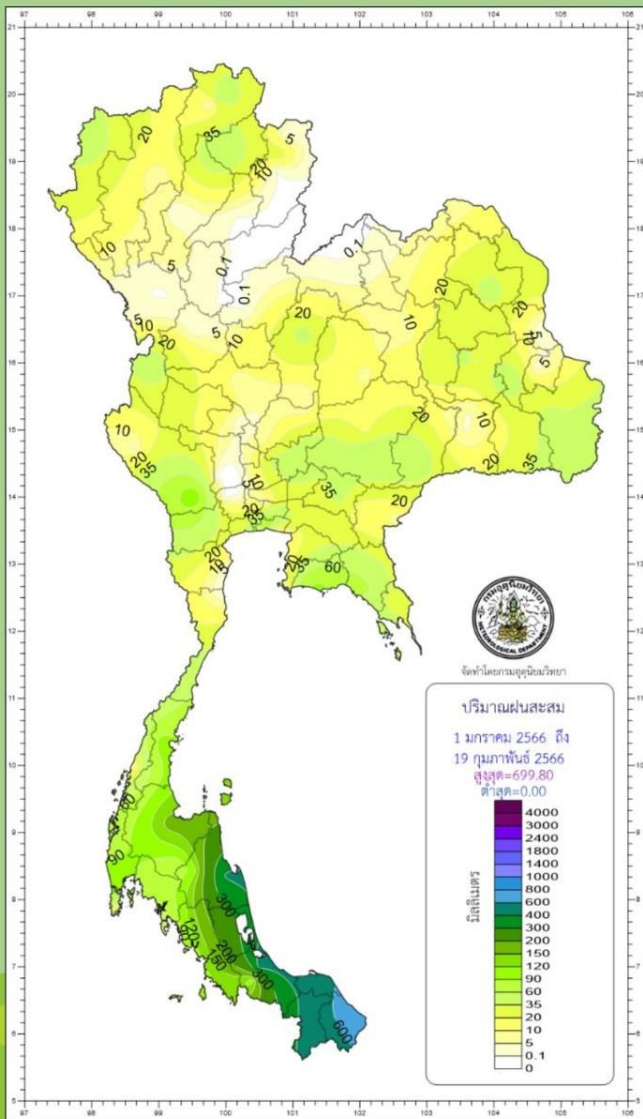




# ปริมาณฝนสะสมปี 2566

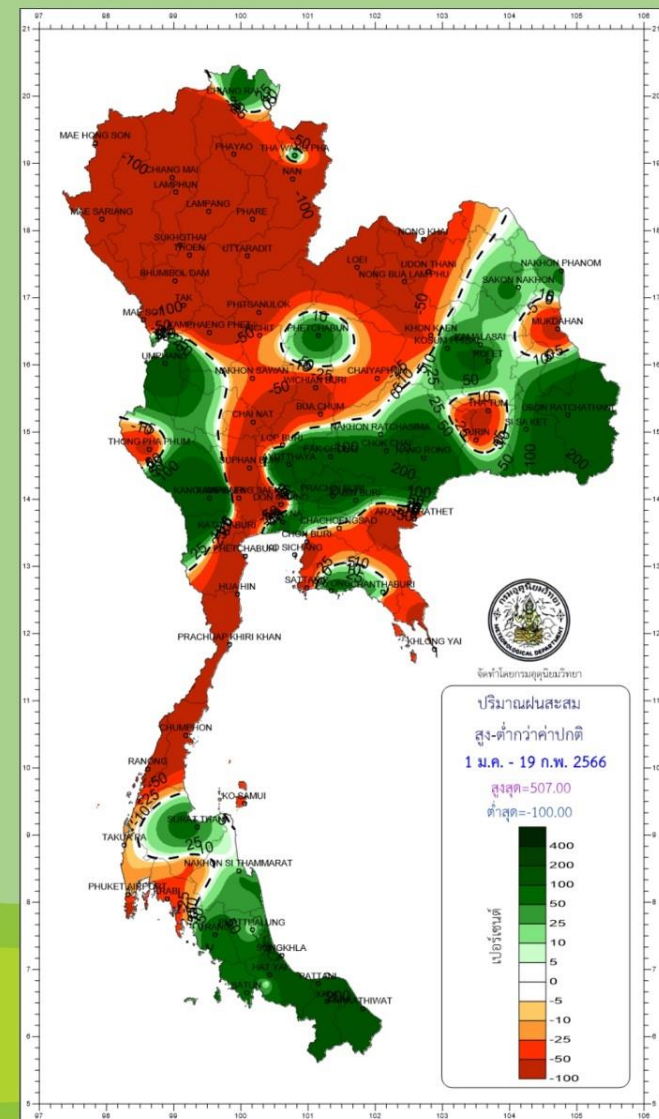
## ตั้งแต่ 1 มกราคม - 19 กุมภาพันธ์

### ปริมาณฝนรวม



ภาค	ปริมาณฝนเปรียบเทียบกับค่าปกติ		
	ตั้งแต่ 1 ม.ค. - ปัจจุบัน		
	ปริมาณฝน (มม.)	ค่าปกติ (มม.)	ผลต่างจากค่าปกติ
เหนือ	16.7	15.3	+ 1.4 มม. + 9 %
ตะวันออกเฉียงเหนือ	19.6	15.7	+ 3.9 มม. + 25 %
กลาง	24.2	17.7	+ 6.5 มม. + 37 %
ตะวันออก	34.7	38.8	- 4.1 มม. - 11 %
ใต้ฝั่งตะวันออก	235.5	132.4	+ 103.1 มม. + 78 %
ใต้ฝั่งตะวันตก	75.6	68.6	+ 7.0 มม. + 10 %
กทม.	45.3	36.4	+ 8.9 มม. + 24 %
ทั้งประเทศ	59.8	41.7	+ 18.1 มม. + 43 %

### สูง - ต่ำกว่าค่าปกติ



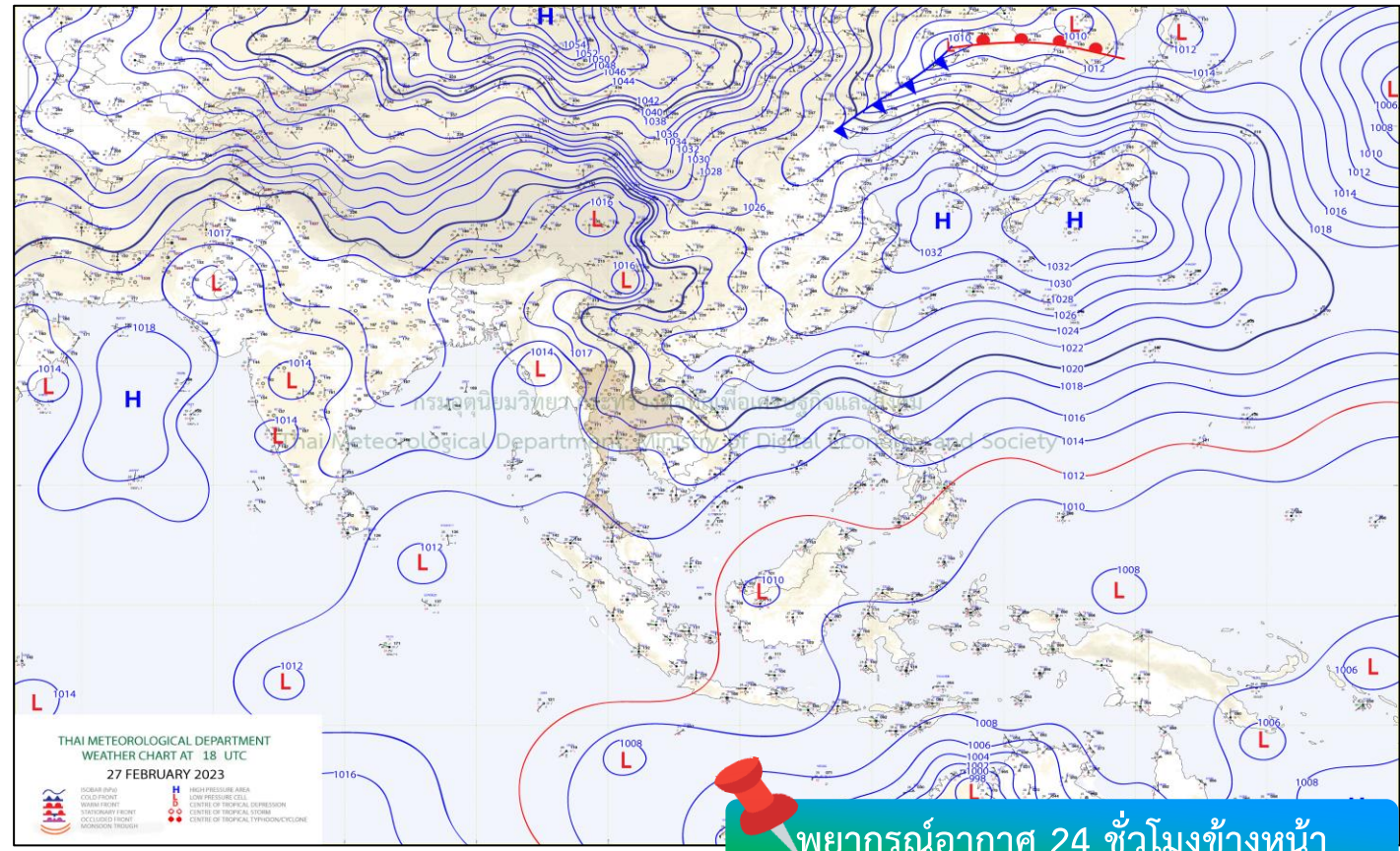
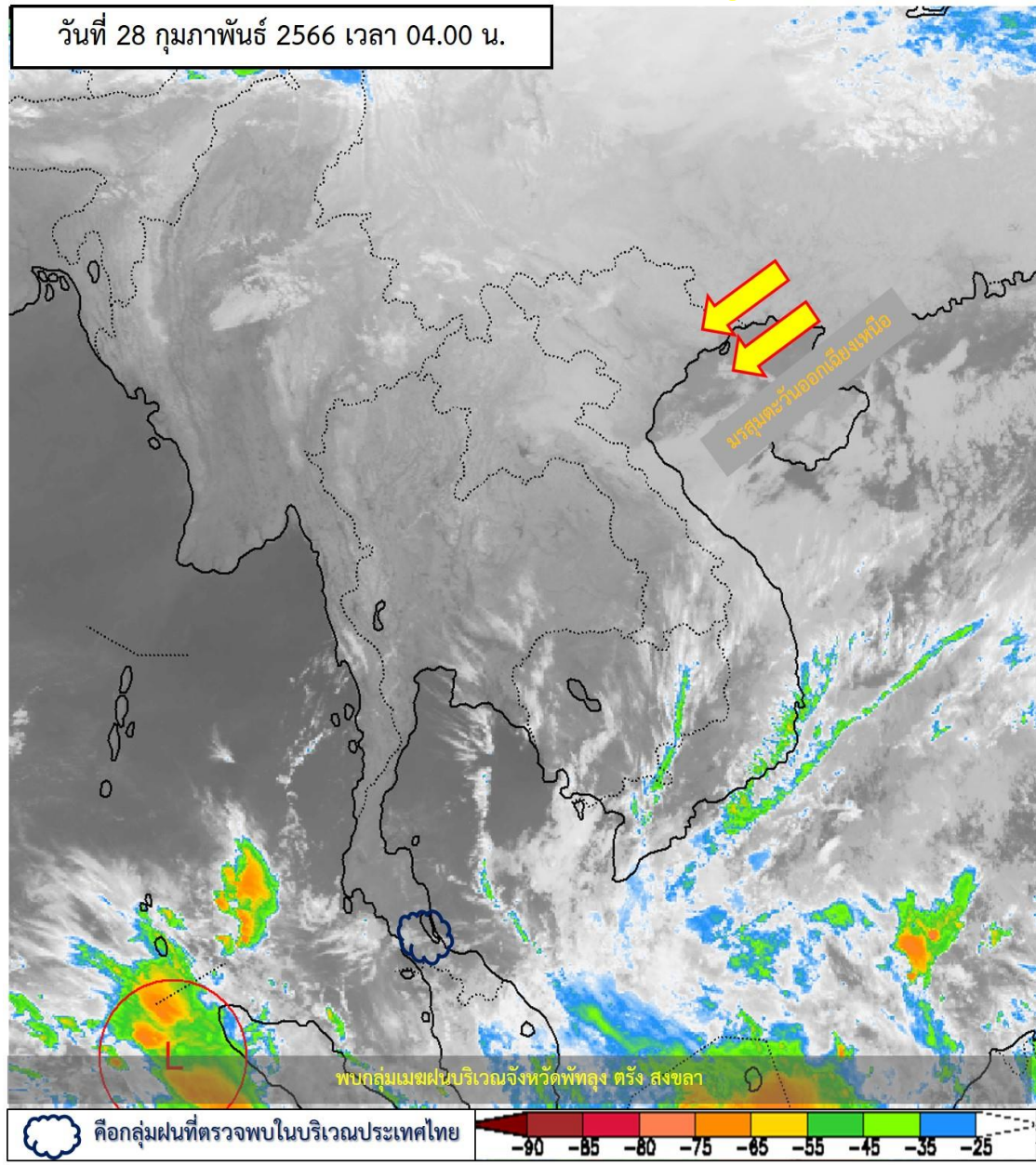
climate@tmd.go.th  
www.climate.tmd.go.th  
02-399-3290

**กรมอุตุนิยมวิทยา**  
กระทรวงดิจิทัลเพื่อเศรษฐกิจและสังคม



# สภาพภูมิอากาศ ประจำวันที่ 28 กุมภาพันธ์ 2566

วันที่ 28 กุมภาพันธ์ 2566 เวลา 04.00 น.

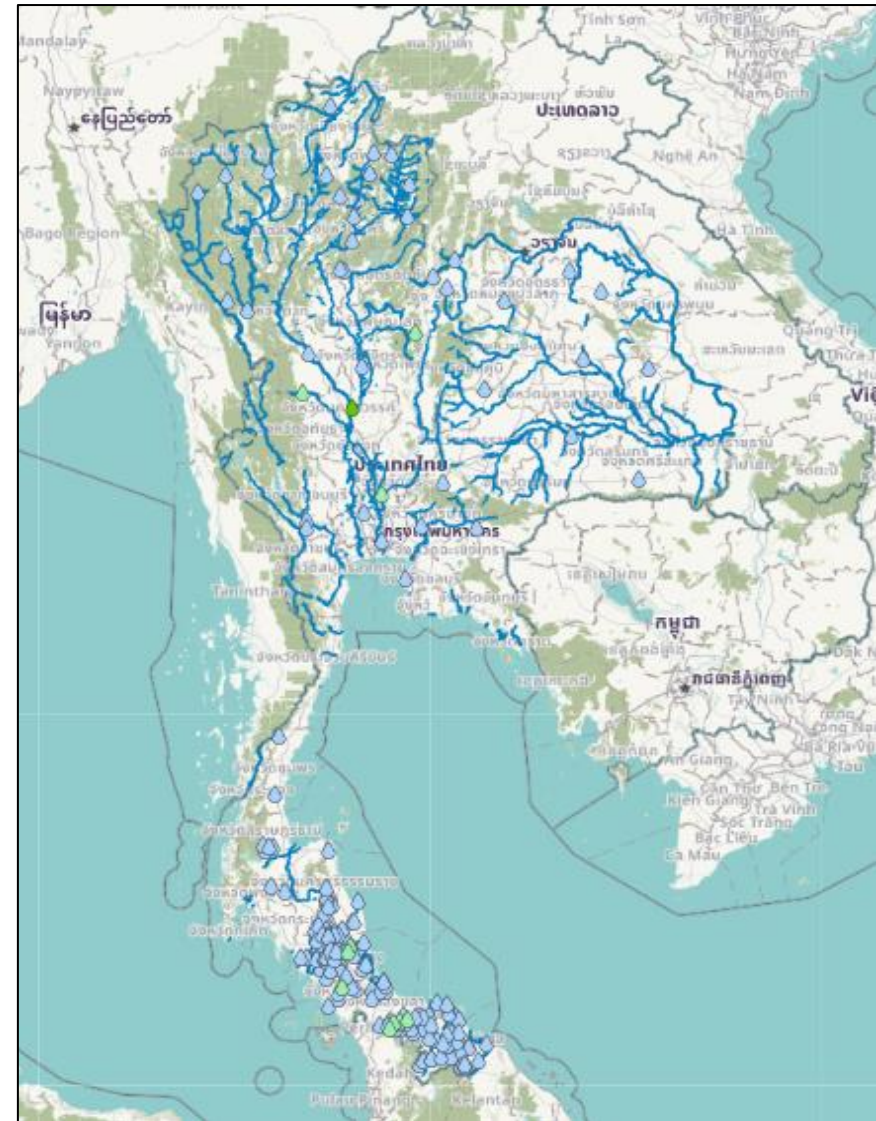


บริเวณความกดอากาศสูงหรือมวลอากาศเย็นกำลังแรงจากประเทศจีนที่ปกคลุมประเทศไทยตอนบนเริ่มมีกำลังอ่อนลง แต่ยังคงทำให้ภาคเหนือและภาคตะวันออกเฉียงเหนือมีอากาศเย็นถึงหนาวในตอนเช้า ส่วนภาคกลางรวมทั้งกรุงเทพมหานครและปริมณฑล และภาคตะวันออกมีอากาศเย็นในตอนเช้า โดยอุณหภูมิจะสูงขึ้น 1-2 องศาเซลเซียส สำหรับมรสุมตะวันออกเฉียงเหนือกำลังแรงที่พัดปกคลุมอ่าวไทย ภาคใต้ และทะเลอันดามันเริ่มมีกำลังอ่อนลง แต่ยังคงทำให้ภาคใต้ตอนล่างมีฝนตกหนักบางแห่ง





# ปริมาณฝนสะสม 24 ชั่วโมงย้อนหลัง วันที่ 27 ก.พ.66 – วันที่ 28 ก.พ.66



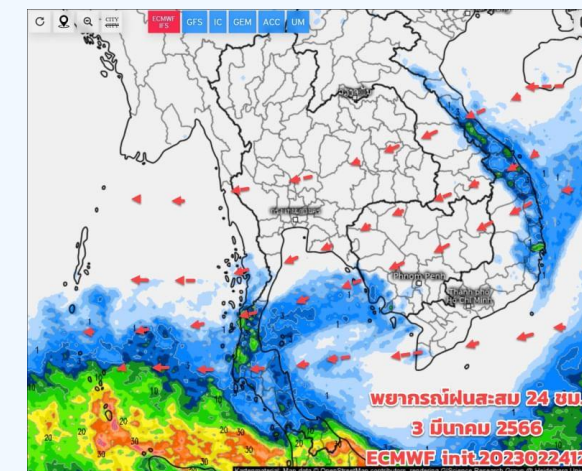
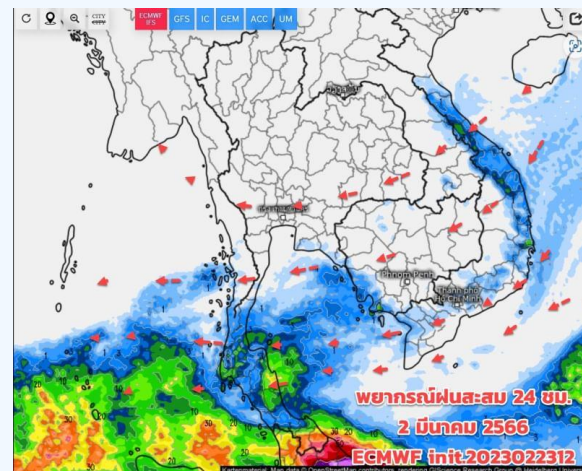
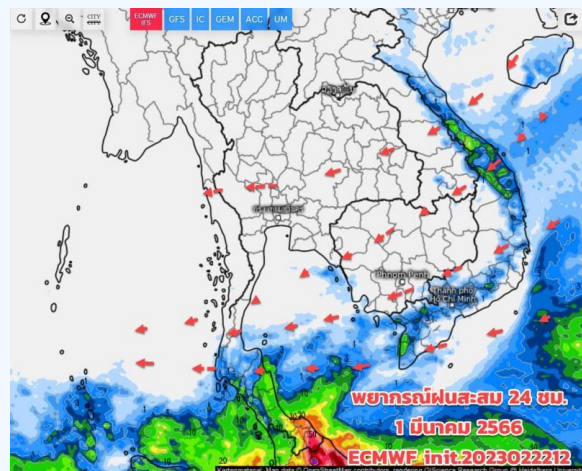
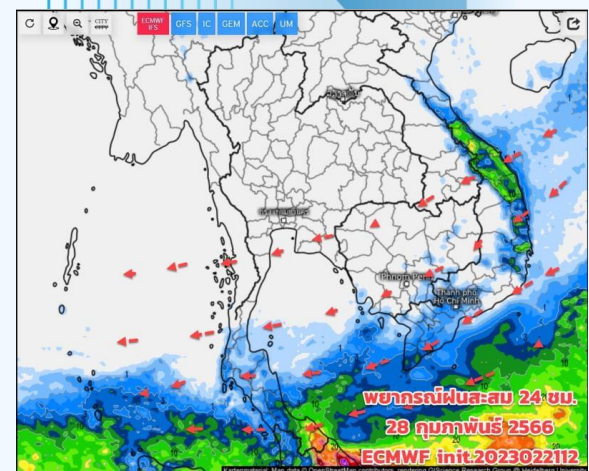
ชื่อสถานี	ที่ตั้ง	เวลา	ฝนสะสม (มม.)
โรงปรับปรุงคุณภาพน้ำฯ ทน.นครสวรรค์	ต.ปากน้ำโพ อ.เมืองนครสวรรค์ จ.นครสวรรค์	06:00 น.	27
บ้านทุ่งลั้ง	ต.สะท้อน อ.นาทวี จ.สงขลา	05:00 น.	19
เทศบาลตำบลท่าพระยา	ต.สะบ้าย้อย อ.สะบ้าย้อย จ.สงขลา	06:00 น.	17.8
บ้านวัด	ต.ประกอบ อ.นาทวี จ.สงขลา	05:00 น.	14
สะพานต้นน้ำ (เกาะแก้ว-ตลิ่งสูง)	ต.ปางมะค่า อ.ขามเฒ่า จ.กำแพงเพชร	06:00 น.	13.6
ทม.พัทลุง	ต.คูหาสวรรค์ อ.เมืองพัทลุง จ.พัทลุง	06:00 น.	12.8
บ้านทางแดง	ต.แคมป์สน อ.เขาค้อ จ.เพชรบูรณ์	05:00 น.	12.5
สะพานท่าสำเภา	ต.ชัยบุรี อ.เมืองพัทลุง จ.พัทลุง	06:00 น.	11.2
บางปะหัน	ต.ขยาย อ.บางปะหัน จ.พระนครศรีอยุธยา	06:00 น.	11.2
มัธยมศึกษามินูชาฮัยริน	ต.ทุ่งหว้า อ.ทุ่งหว้า จ.สตูล	06:00 น.	10.8

>0-10	>10-20	>20-35	>35-50	>50-70	>70-90	>90
ฝนเล็กน้อย ฝนน้อย	ฝนปานกลาง	ฝนหนัก	ฝนหนักมาก	ฝนหนักมาก	ฝนหนักมาก	ฝนหนักมาก





# พยากรณ์ฝนสะสมรายวัน จากแบบจำลองบรรยากาศเชิงตัวเลข GFS วันที่ 28 ก.พ. – 6 มี.ค 66

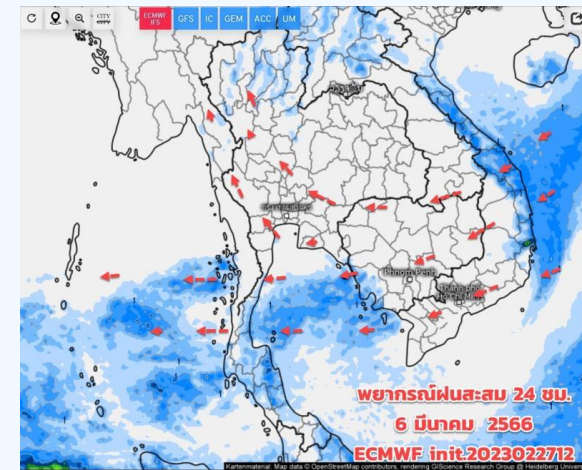
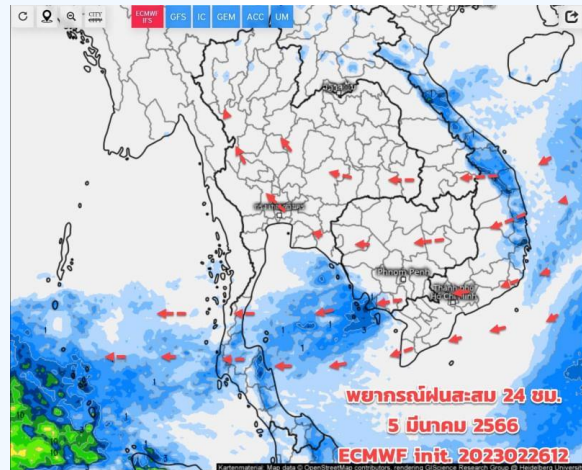
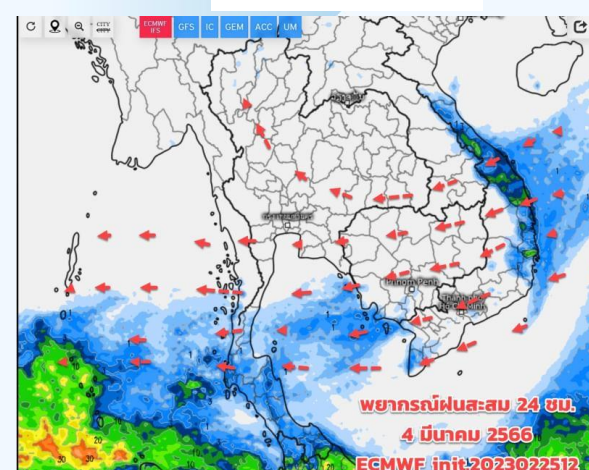


วันที่ 28 ก.พ. 2566

วันที่ 1 มี.ค. 2566

วันที่ 2 มี.ค. 2566

วันที่ 3 มี.ค. 2566



วันที่ 4 มี.ค. 2566

วันที่ 5 มี.ค. 2566

วันที่ 6 มี.ค. 2566

## การคาดหมาย

วันนี้ (28 ก.พ.66) มวลอากาศเย็นยังแผ่ปกคลุมประเทศไทยตอนบน ทำให้บริเวณดังกล่าว ตอนเช้ามีอากาศเย็นถึงหนาว กลางวันร้อน ไม่มีฝน หลังจากนั้น มวลอากาศเย็นที่ปกคลุมจะเริ่มมีกำลังอ่อนลง ทำให้ทิศทางลมเริ่มแปรปรวน อากาศเริ่มร้อนขึ้น เป็นสัญญาณการเข้าสู่ฤดูร้อนต่อไป ส่วนภาคใต้ตอนล่างจะเริ่มมีฝนเพิ่มขึ้น และมีฝนตกหนักบางแห่ง โดยเฉพาะบริเวณ จ.สงขลา พัทลุง ปัตตานี ยะลา นราธิวาส คลื่นลมยังแรง



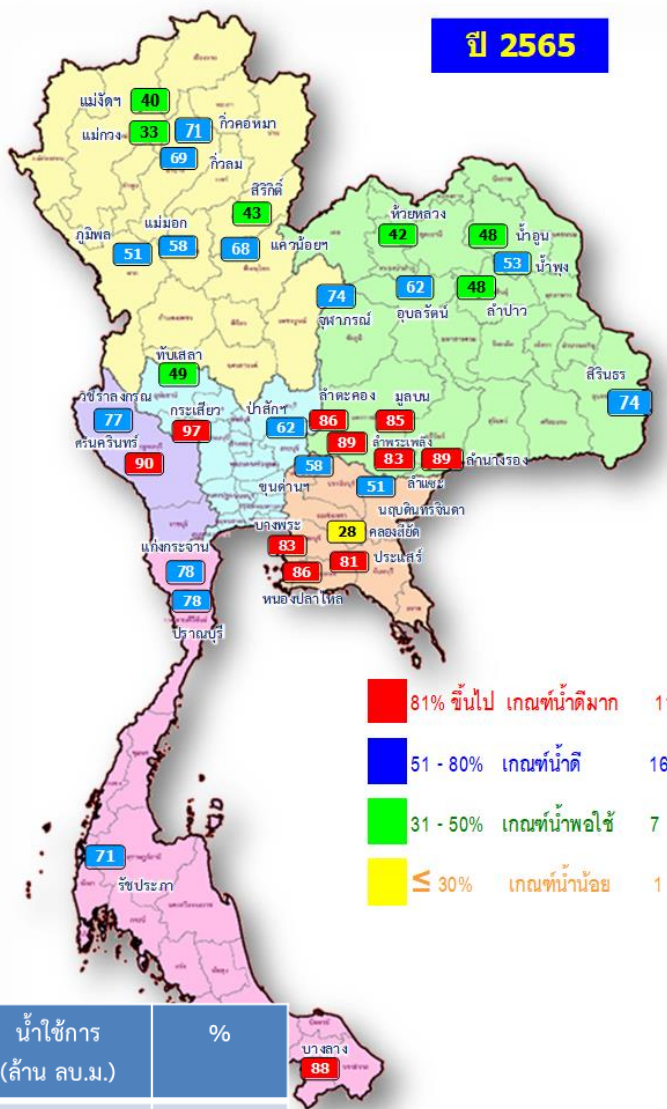
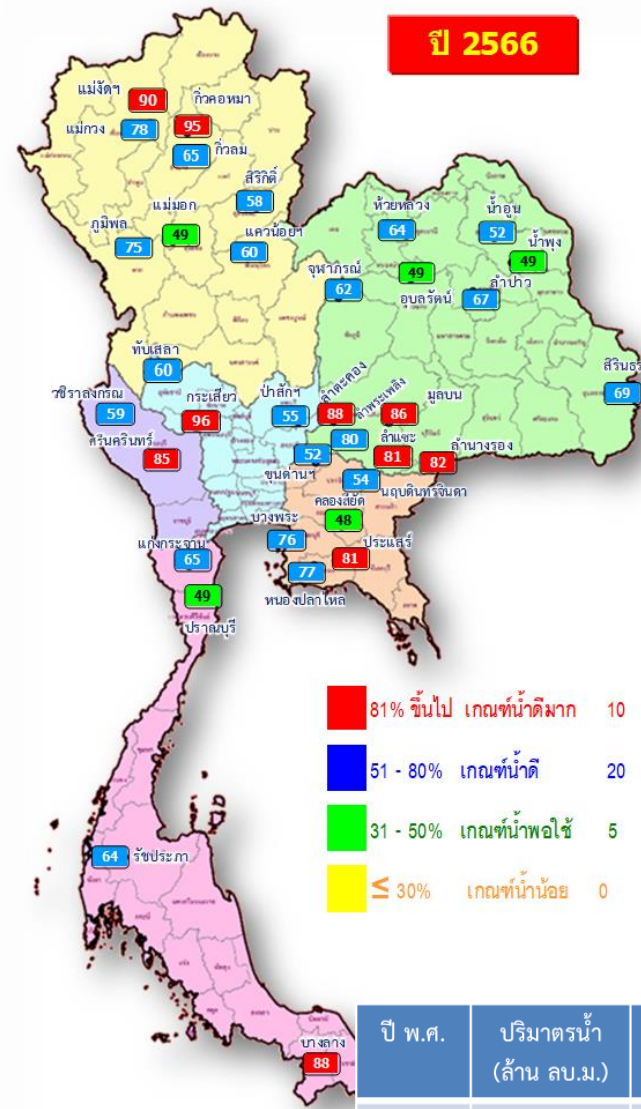


---

# สถานการณ์น้ำในอ่างเก็บน้ำ และสถานการณ์น้ำท่า



# ปริมาณน้ำเก็บกักในอ่างเก็บน้ำขนาดใหญ่ วันที่ 28 กุมภาพันธ์ 2566



■ 81% ขึ้นไป เกณฑ์น้ำดีมาก 10 แห่ง  
■ 51 - 80% เกณฑ์น้ำดี 20 แห่ง  
■ 31 - 50% เกณฑ์น้ำพอใช้ 5 แห่ง  
■ ≤ 30% เกณฑ์น้ำน้อย 0 แห่ง

■ 81% ขึ้นไป เกณฑ์น้ำดีมาก 11 แห่ง  
■ 51 - 80% เกณฑ์น้ำดี 16 แห่ง  
■ 31 - 50% เกณฑ์น้ำพอใช้ 7 แห่ง  
■ ≤ 30% เกณฑ์น้ำน้อย 1 แห่ง

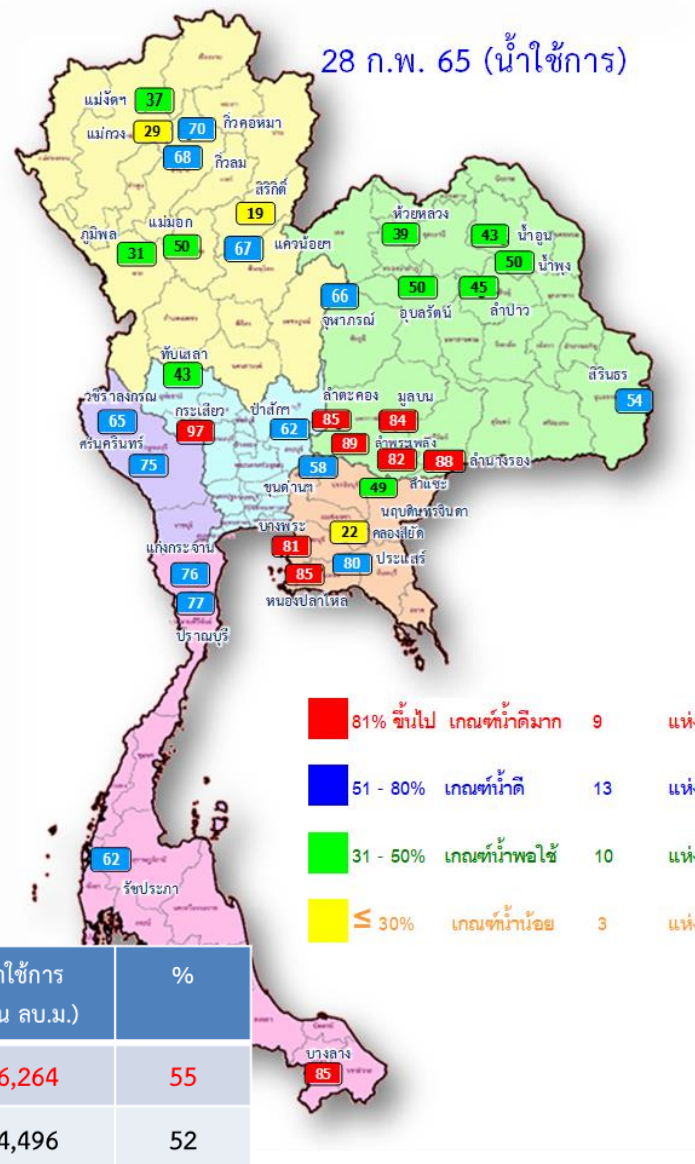
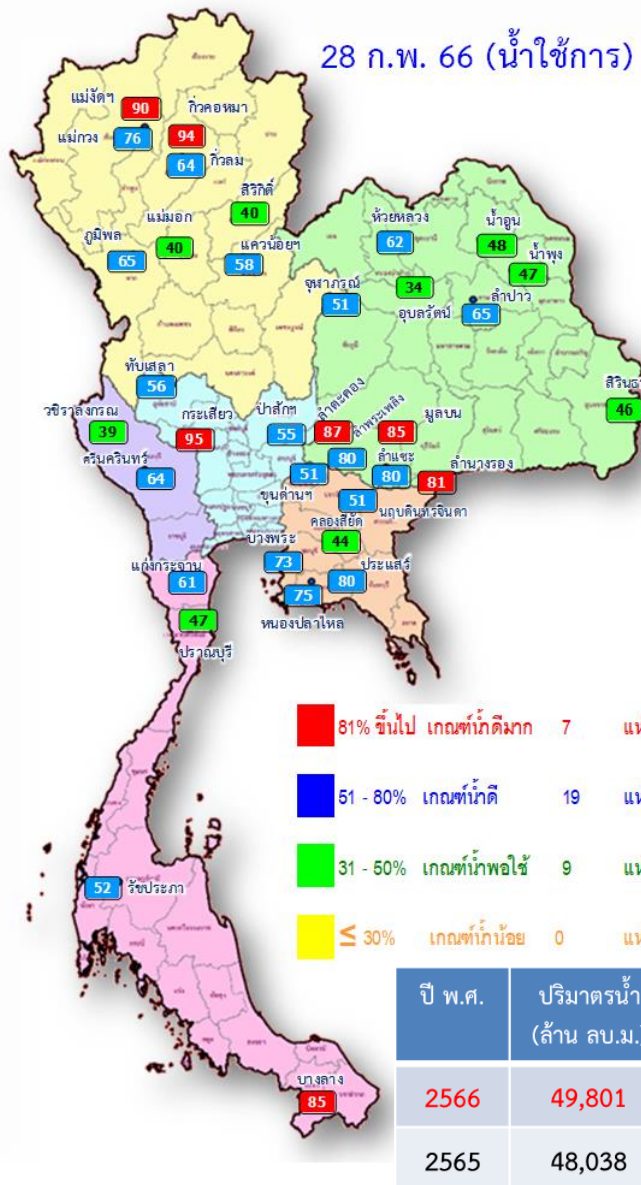
ปี พ.ศ.	ปริมาณน้ำ (ล้าน ลบ.ม.)	%	น้ำใช้การ (ล้าน ลบ.ม.)	%
2566	49,801	70	26,264	55
2565	48,038	68	24,496	52

ภาค	ความจุที่ รนส. (ล้าน ม.³)	ความจุที่ รนท. (ล้าน ม.³)	ความจุน้ำใช้การ (ล้าน ม.³)	ณ วันนี้						ปริมาณน้ำไหลลงวันนี้ (ล้าน ม.³)	ปริมาณน้ำระบายวันนี้ (ล้าน ม.³)	
				ปี 2565		ปี 2566						
				ปริมาณ (ล้าน ม.³)	% รนท.	ปริมาณ (ล้าน ม.³)	% รนท.	ปริมาณใช้การ (ล้าน ม.³)	% รนท.			
<b>ภาคเหนือ</b>												
ภูมิพล*	13,462	13,462	9,662	6,824	51	10,082	75	6,282	47	65	1.80	33.00
สิริกิติ์*	10,508	9,510	6,660	4,101	43	5,505	58	2,655	28	40	0.98	19.90
แม่จัดสมบูรณ์ชล	323	265	253	106	40	239	90	227	86	90	0.04	0.77
แม่จางอุดมธารา	295	263	249	86	33	204	78	190	72	76	0.09	1.26
กิ่วลม	106	106	103	73	69	69	65	66	62	64	0.22	1.30
กิ่วคอหมา	209	170	164	121	71	161	95	155	91	94	0.07	0.20
แควน้อยบำรุงแดน	1,080	939	896	642	68	561	60	518	55	58	1.84	4.32
แม่มอก	110	110	94	63	58	54	49	38	34	40	0.00	0.66
<b>ภาคตะวันออกเฉียงเหนือ</b>												
ห้วยหลวง	136	136	129	57	42	87	64	80	59	62	0.00	0.41
น้ำอูน	780	520	475	251	48	272	52	227	44	48	0.00	1.67
น้ำพุง*	200	165	157	87	53	82	49	74	45	47	0.08	0.00
จุฬารามณ์*	181	164	127	121	74	102	62	65	40	51	0.00	1.51
อุบลรัตน์*	4,640	2,431	1,850	1,513	62	1,201	49	620	25	34	0.00	5.01
ลำปาว	2,450	1,980	1,880	954	48	1,319	67	1,219	62	65	0.84	8.89
ลำตะคอง	445	314	292	270	86	277	88	254	81	87	0.00	1.10
ลำพระเพลิง	242	155	154	138	89	124	80	123	79	80	0.05	0.63
มูลบร	350	141	134	120	85	121	86	114	81	85	0.27	0.77
ลำชี	325	275	268	228	83	222	81	215	78	80	0.00	0.56
ลำนางรอง	197	121	118	108	89	99	82	96	79	81	0.07	0.16
สิรินธร*	1,966	1,966	1,135	1,447	74	1,353	69	522	27	46	0.00	1.51
<b>ภาคกลาง</b>												
ป่าสักชลสิทธิ์	960	960	957	595	62	527	55	524	55	55	0.22	5.20
ทับเสลา	190	160	143	79	49	97	60	80	50	56	0.00	0.14
กระเสียว	390	299	259	291	97	286	96	246	82	95	0.22	1.82
<b>ภาคตะวันตก</b>												
ศรีนครินทร์*	18,770	17,745	7,480	15,896	90	15,046	85	4,781	27	64	4.81	20.01
วชิราลงกรณ*	11,000	8,860	5,848	6,821	77	5,266	59	2,254	25	39	0.00	15.16
<b>ภาคตะวันออก</b>												
ขุนด่านปราการชล	225	224	219	131	58	117	52	113	50	51	0.00	1.51
คลองสิียด	450	420	390	116	28	202	48	172	41	44	0.00	1.64
บางพระ	127	117	105	97	83	89	76	77	66	73	0.00	0.38
หนองปลาไหล	206	164	150	141	86	126	77	113	69	75	0.00	0.95
ประแสร์	322	295	275	239	81	239	81	219	74	80	0.00	0.40
นฤปดินทรจินดา	338	295	281	151	51	158	54	144	49	51	0.06	1.50
<b>ภาคใต้</b>												
แก่งกระจาน	900	710	645	553	78	460	65	395	56	61	0.29	1.30
ปราณบุรี	490	391	373	306	78	193	49	175	45	47	0.36	0.29
รัชชประภา*	6,144	5,639	4,287	4,031	71	3,582	64	2,230	40	52	0.00	5.00
บางกลาง*	1,590	1,454	1,178	1,280	88	1,281	88	1,005	69	85	4.12	3.97
<b>รวมทั้งประเทศ</b>	<b>77,891</b>	<b>70,926</b>	<b>47,389</b>	<b>48,036</b>	<b>68</b>	<b>49,801</b>	<b>70</b>	<b>26,264</b>	<b>37</b>	<b>55</b>	<b>16.43</b>	<b>142.88</b>





# ปริมาณน้ำใช้การในอ่างเก็บน้ำขนาดใหญ่ วันที่ 28 กุมภาพันธ์ 2566

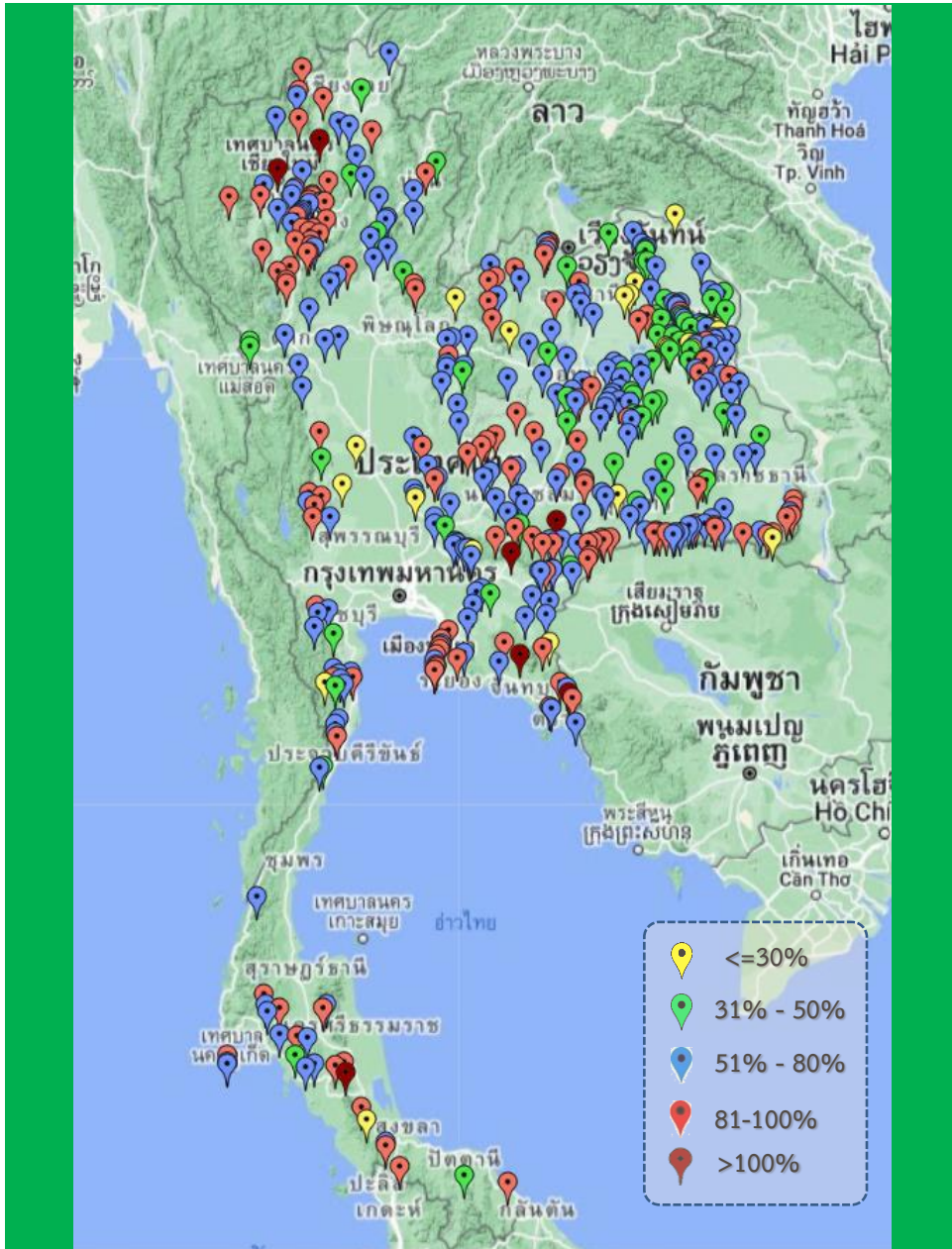


ภาค	ความจุที่ รนส. (ล้าน ม.³)	ความจุที่ รนท. (ล้าน ม.³)	ความจุน้ำใช้การ (ล้าน ม.³)	ณ วันที่						ปริมาณน้ำไหลลงวันนี้ (ล้าน ม.³)	ปริมาณน้ำระบายวันนี้ (ล้าน ม.³)
				ปี 2565		ปี 2566					
				ปริมาตร (ล้าน ม.³)	% รนท.	ปริมาตร (ล้าน ม.³)	% รนท.	ปริมาตรใช้การ (ล้าน ม.³)	% ใช้การ		
<b>ภาคเหนือ</b>											
ภูมิพล*	13,462	13,462	9,662	6,824	51	10,082	75	6,282	65	1.80	33.00
สิริกิติ์*	10,508	9,510	6,660	4,101	43	5,505	58	2,655	40	0.98	19.90
แม่จัดสมบูรณ์ชล	323	265	253	106	40	239	90	227	90	0.04	0.77
แม่กวางอุดมธารา	295	263	249	86	33	204	78	190	76	0.09	1.26
ก๊วยหลม	106	106	103	73	69	69	65	66	64	0.22	1.30
ก๊วยหลม	209	170	164	121	71	161	95	155	94	0.07	0.20
แควน้อยบำรุงแดน	1,080	939	896	642	68	561	60	518	58	1.84	4.32
แม่มอก	110	110	94	63	58	54	49	38	40	0.00	0.66
<b>ภาคตะวันออกเฉียงเหนือ</b>											
ห้วยหลวง	136	136	129	57	42	87	64	80	62	0.00	0.41
น้ำอูน	780	520	475	251	48	272	52	227	48	0.00	1.67
น้ำพุง*	200	165	157	87	53	82	49	74	47	0.08	0.00
จุฬารัตน์*	181	164	127	121	74	102	62	65	51	0.00	1.51
อุบลรัตน์*	4,640	2,431	1,850	1,513	62	1,201	49	620	34	0.00	5.01
ลำปาว	2,450	1,980	1,880	954	48	1,319	67	1,219	65	0.84	8.89
ลำตะคอง	445	314	292	270	86	277	88	254	87	0.00	1.10
ลำพระเพลิง	242	155	154	138	89	124	80	123	80	0.05	0.63
มูลบน	350	141	134	120	85	121	86	114	85	0.27	0.77
ลำแจะ	325	275	268	228	83	222	81	215	80	0.00	0.56
ลำนางรอง	197	121	118	108	89	99	82	96	81	0.07	0.16
สิรินธร*	1,966	1,966	1,135	1,447	74	1,353	69	522	46	0.00	1.51
<b>ภาคกลาง</b>											
ป่าสักชลสิทธิ์	960	960	957	595	62	527	55	524	55	0.22	5.20
ทับเสลา	190	160	143	79	49	97	60	80	56	0.00	0.14
กระเสียว	390	299	259	291	97	286	96	246	95	0.22	1.82
<b>ภาคตะวันตก</b>											
ศรีนครินทร์*	18,770	17,745	7,480	15,896	90	15,046	85	4,781	64	4.81	20.01
วชิราลงกรณ์*	11,000	8,860	5,848	6,821	77	5,266	59	2,254	39	0.00	15.16
<b>ภาคตะวันออก</b>											
ขุนด่านปราการชล	225	224	219	131	58	117	52	113	51	0.00	1.51
คลองสียัด	450	420	390	116	28	202	48	172	44	0.00	1.64
บางพระ	127	117	105	97	83	89	76	77	73	0.00	0.38
หนองปลาไหล	206	164	150	141	86	126	77	113	75	0.00	0.95
ประแสร์	322	295	275	239	81	239	81	219	80	0.00	0.40
นฤปดินทรจินดา	338	295	281	151	51	158	54	144	51	0.06	1.50
<b>ภาคใต้</b>											
แก่งกระจาน	900	710	645	553	78	460	65	395	61	0.29	1.30
ปราณบุรี	490	391	373	306	78	193	49	175	47	0.36	0.29
ราชประภา*	6,144	5,639	4,287	4,031	71	3,582	64	2,230	52	0.00	5.00
บางลาง*	1,590	1,454	1,178	1,280	88	1,281	88	1,005	85	4.12	3.97
รวมทั้งประเทศ	80,106	70,926	47,389	48,036	68	49,801	70	26,264	55	16.43	142.88





# สถานการณ์น้ำในอ่างเก็บน้ำขนาดกลาง วันที่ 28 กุมภาพันธ์ 2566



ภาค	ปริมาณน้ำอ่างเก็บน้ำขนาดกลาง จำนวน 435 แห่ง								
	จำนวนอ่าง	ความจุ	ใช้การ	ปี 2565	% รนค.	ปี 2566	% รนค.	ใช้การปี 2566	% ใช้การ
เหนือ	80	1,083	992	701	65	790	73	700	71
ตะวันออกเฉียงเหนือ	226	2,061	1,892	1,378	67	1,409	68	1,241	66
กลาง	27	419	393	280	67	255	61	230	59
ตะวันตก	8	164	152	151	92	135	82	124	81
ตะวันออก	52	1,006	949	758	75	708	70	652	69
ใต้	42	679	626	595	88	516	76	463	74
<b>รวม</b>	<b>435</b>	<b>5,411</b>	<b>5,004</b>	<b>3,863</b>	<b>71</b>	<b>3,813</b>	<b>70</b>	<b>3,409</b>	<b>68</b>

สรุปอ่างขนาดกลางที่มีปริมาตรในช่วง <=30%, >30 - 50% ,>50-80%, >80-100% และ >100%					
ภาค	<=30%	>30-50%	>50-80%	>80-100%	>100%
เหนือ	0	7	36	35	2
ดอน.	15	45	108	57	1
ตะวันออก	2	2	28	17	3
กลาง	3	3	16	5	0
ตะวันตก	0	0	5	3	0
ใต้	2	5	20	14	1
<b>รวม</b>	<b>22</b>	<b>62</b>	<b>213</b>	<b>131</b>	<b>7</b>
<b>รวมทั้งหมด 435 แห่ง</b>					



# ปริมาณน้ำในอ่างเก็บน้ำขนาดใหญ่และขนาดกลาง วันที่ 28 กุมภาพันธ์ 2566



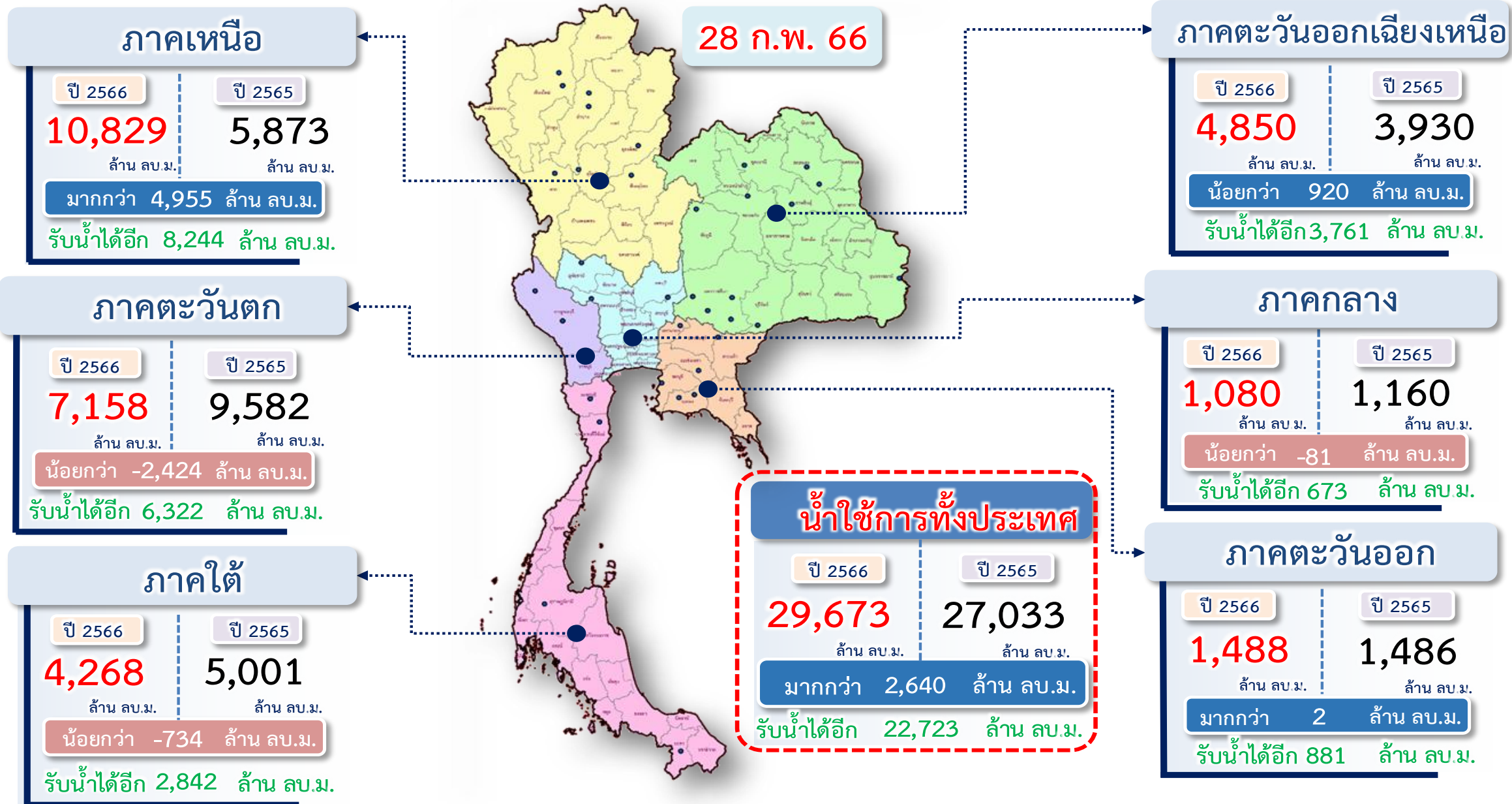
ภาค	ขนาดใหญ่				ขนาดกลาง				รวมอ่างขนาดใหญ่และกลาง						รับน้ำได้อีก	เปรียบเทียบปี 65 กับ 66		
	จำนวน	ความจุ	ปี 2566	% ความจุ อ่างฯ	จำนวน	ความจุ	ปี 2566	% ความจุ อ่างฯ	จำนวน	ความจุ	ปี2565		ปี2566			ปริมาณ	ปริมาณ	%
											ปริมาณ	%	ปริมาณ	%				
เหนือ	8	24,825	16,874	68	80	1,083	790	73	88	25,908	12,718	49	17,664	68	8,244	4,946	39	
ตอน.	12	8,368	5,259	63	226	2,061	1,409	68	238	10,429	6,671	64	6,668	64	3,761	-3	0	
กลาง	3	1,419	909	64	27	419	255	61	30	1,838	1,244	68	1,164	63	673	-80	-6	
ตะวันตก	2	26,605	20,312	76	8	164	135	83	10	26,769	22,868	85	20,447	76	6,322	-2,421	-11	
ตะวันออก	6	1,515	931	61	52	1,006	708	70	58	2,520	1,633	65	1,639	65	881	6	0	
ใต้	4	8,194	5,515	67	42	679	516	76	46	8,874	6,767	76	6,031	68	2,842	-736	-11	
<b>รวม</b>	<b>35</b>	<b>70,926</b>	<b>49,801</b>	<b>70</b>	<b>435</b>	<b>5,411</b>	<b>3,813</b>	<b>70</b>	<b>470</b>	<b>76,337</b>	<b>51,901</b>	<b>68</b>	<b>53,614</b>	<b>70</b>	<b>22,723</b>	<b>1,713</b>	<b>3</b>	
ปริมาณน้ำใช้การ		47,384	<u>26,569</u>	56		5,003	<u>3,455</u>	69		52,388	<u>28,082</u>	54	<u>30,024</u>	57				

สามารถรับน้ำได้อีก **22,723** ล้าน ลบ.ม. (30%)

%น้ำใช้การ=(ปริมาณน้ำใช้การ/ความจุอ่างฯ)\*100

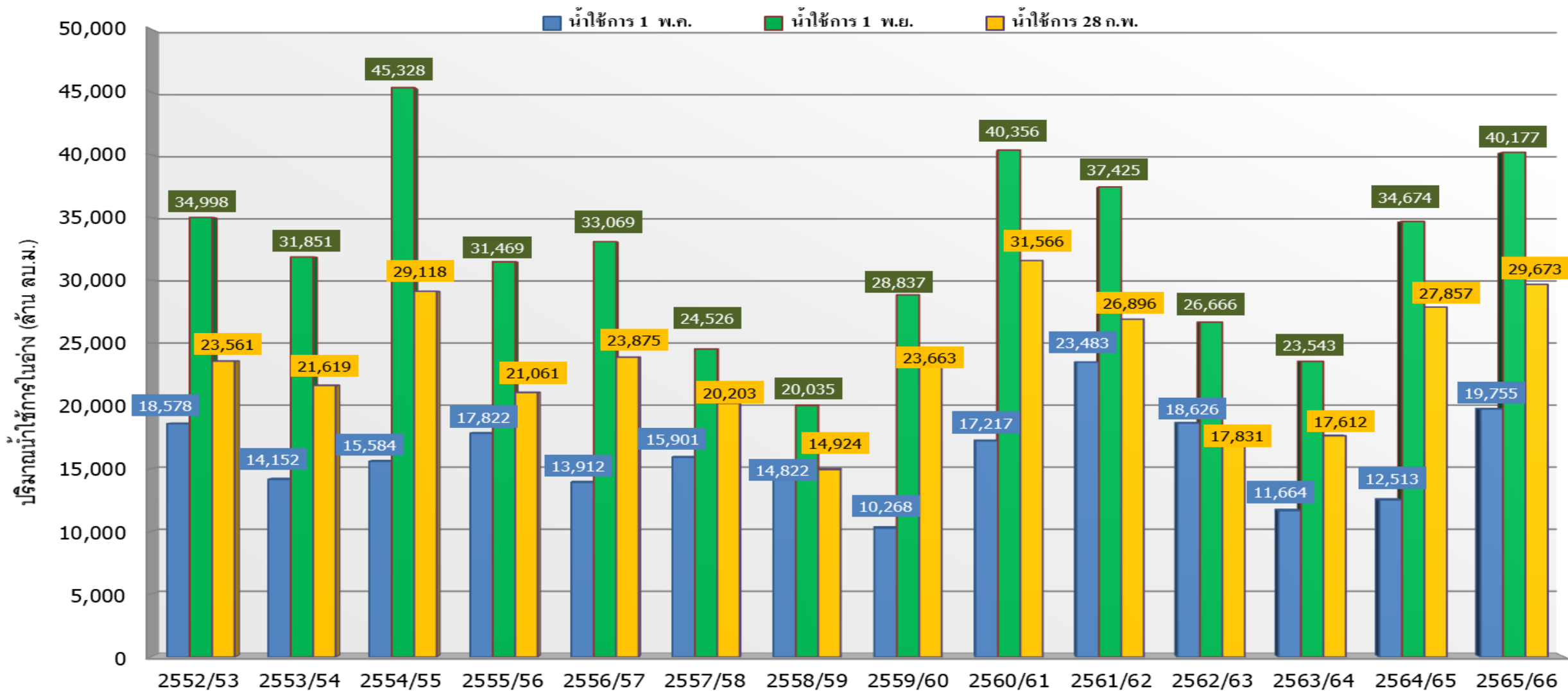


# ปริมาณน้ำใช้การ อ่างเก็บน้ำขนาดใหญ่และขนาดกลาง





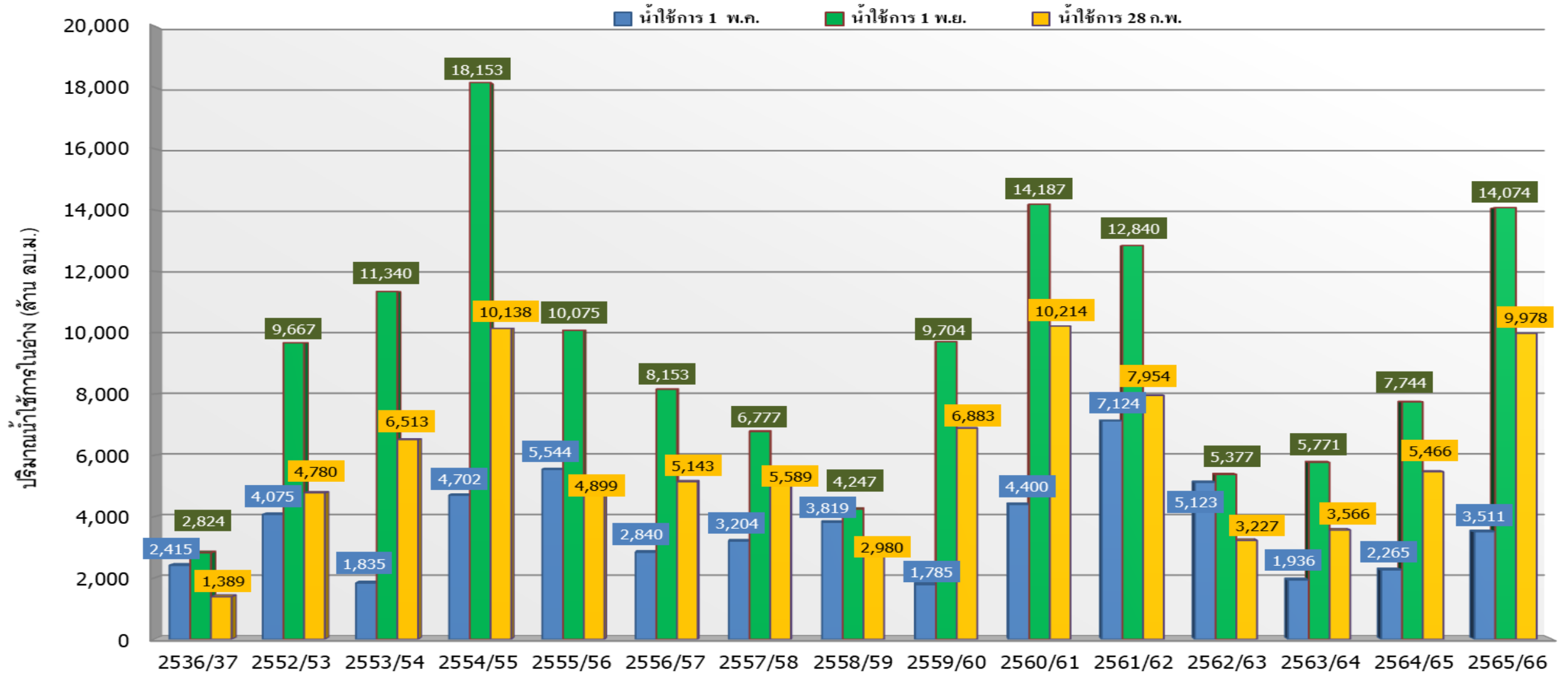
# กราฟเปรียบเทียบปริมาณน้ำใช้การในอ่างเก็บน้ำขนาดใหญ่และขนาดกลาง ตั้งแต่ปี 2553 ถึง ปี 2566



ปี 25 (1)/(2)	2552/53	2553/54	2554/55	2555/56	2556/57	2557/58	2558/59	2559/60	2560/61	2561/62	2562/63	2563/64	2564/65	2565/66
(1) ■ น้ำใช้การ 1 พ.ค.	18,578	14,152	15,584	17,822	13,912	15,901	14,822	10,268	17,217	23,483	18,626	11,664	12,513	19,755
(1) ■ น้ำใช้การ 1 พ.ย.	34,998	31,851	45,328	31,469	33,069	24,526	20,035	28,837	40,356	37,425	26,666	23,543	34,674	40,177
(2) ■ น้ำใช้การ 28 ก.พ.	23,561	21,619	29,118	21,061	23,875	20,203	14,924	23,663	31,566	26,896	17,831	17,612	27,857	29,673



# กราฟเปรียบเทียบปริมาณน้ำใช้การในลุ่มน้ำเจ้าพระยา (ภูมิพล สิริกิติ์ แควน้อยฯ ป่าสักฯ) ปี 2536และตั้งแต่ปี 2553 ถึง ปี 2566

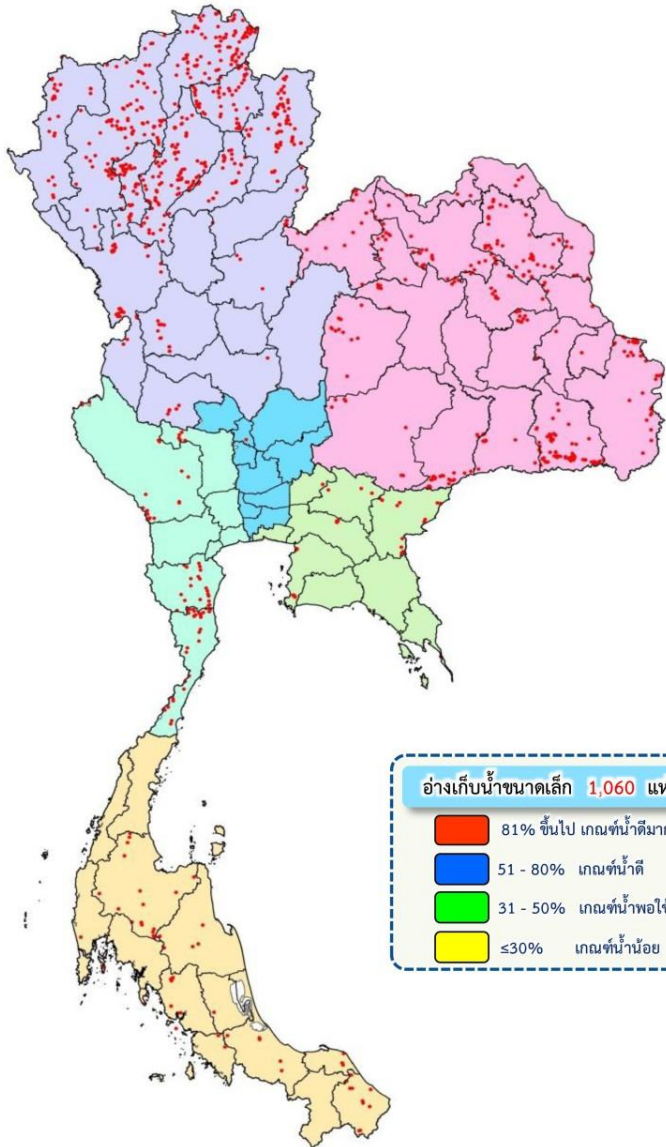


ปี 25 (1)/(2)	2536/37	2552/53	2553/54	2554/55	2555/56	2556/57	2557/58	2558/59	2559/60	2560/61	2561/62	2562/63	2563/64	2564/65	2565/66
(1) น้ำใช้การ 1 พ.ค.	2,415	4,075	1,835	4,702	5,544	2,840	3,204	3,819	1,785	4,400	7,124	5,123	1,936	2,265	3,511
(1) น้ำใช้การ 1 พ.ย.	2,824	9,667	11,340	18,153	10,075	8,153	6,777	4,247	9,704	14,187	12,840	5,377	5,771	7,744	14,074
(2) น้ำใช้การ 28 ก.พ.	1,389	4,780	6,513	10,138	4,899	5,143	5,589	2,980	6,883	10,214	7,954	3,227	3,566	5,466	9,978



ปริมาณน้ำเก็บกักและใช้การทั่วประเทศ อ่างเก็บน้ำขนาดเล็ก

(ปริมาณน้ำ ณ วันที่ 23 ก.พ.66)



อ่างเก็บน้ำขนาดเล็ก 1,060 แห่ง

- 81% ขึ้นไป เกณฑ์น้ำดีมาก
- 51 - 80% เกณฑ์น้ำดี
- 31 - 50% เกณฑ์น้ำพอใช้
- ≤30% เกณฑ์น้ำน้อย

ภาค	ความจุ (ล้าน ลบ.ม.)		ปริมาณน้ำ (ล้าน ลบ.ม.)		จำนวน (อ่างฯ)			
	เก็บกัก	ใช้การ	เก็บกัก	ใช้การ				
เหนือ (538 แห่ง)	207	187	151 (73%)	131 (70%)	39	37	261	201
ตะวันออกเฉียงเหนือ (322 แห่ง)	107	93	71 (66%)	56 (61%)	33	70	134	85
กลาง (13 แห่ง)	5	5	4 (87%)	4 (87%)	-	-	3	10
ตะวันตก (44 แห่ง)	29	27	21 (70%)	19 (68%)	3	4	27	10
ตะวันออก (38 แห่ง)	9	9	7 (72%)	6 (70%)	4	4	18	12
ใต้ (105 แห่ง)	30	24	22 (75%)	17 (69%)	2	7	46	50
ทั้งประเทศ (1,060 แห่ง)	387	345	275 (71%)	233 (67%)	81	122	489	368





# ติดตามปริมาณน้ำไหลลงและปริมาณน้ำระบาย วันที่ 28 กุมภาพันธ์ 2566

อ่างเก็บน้ำ  
ขนาดใหญ่  
ทั่วประเทศ  
35 แห่ง



ต้นฤดูแล้ง ปี 2565/66

สะสม 1-30 พ.ย.65		สะสม 1-31 ธ.ค.65	
↓ ไหลลง	2,415.55	↓ ไหลลง	1,678.21
→ ระบาย	2,541.89	→ ระบาย	3,039.86

วันนี้ (28 ก.พ.66)		สะสม (1พ.ย.-ปัจจุบัน)	
↓ ไหลลง	16.43	↓ ไหลลง	5,877.32
→ ระบาย	142.88	→ ระบาย	13,404.39
ใช้การ	26,264 ล้าน ลบ.ม.		

4 เขื่อนหลัก  
ลุ่มเจ้าพระยา



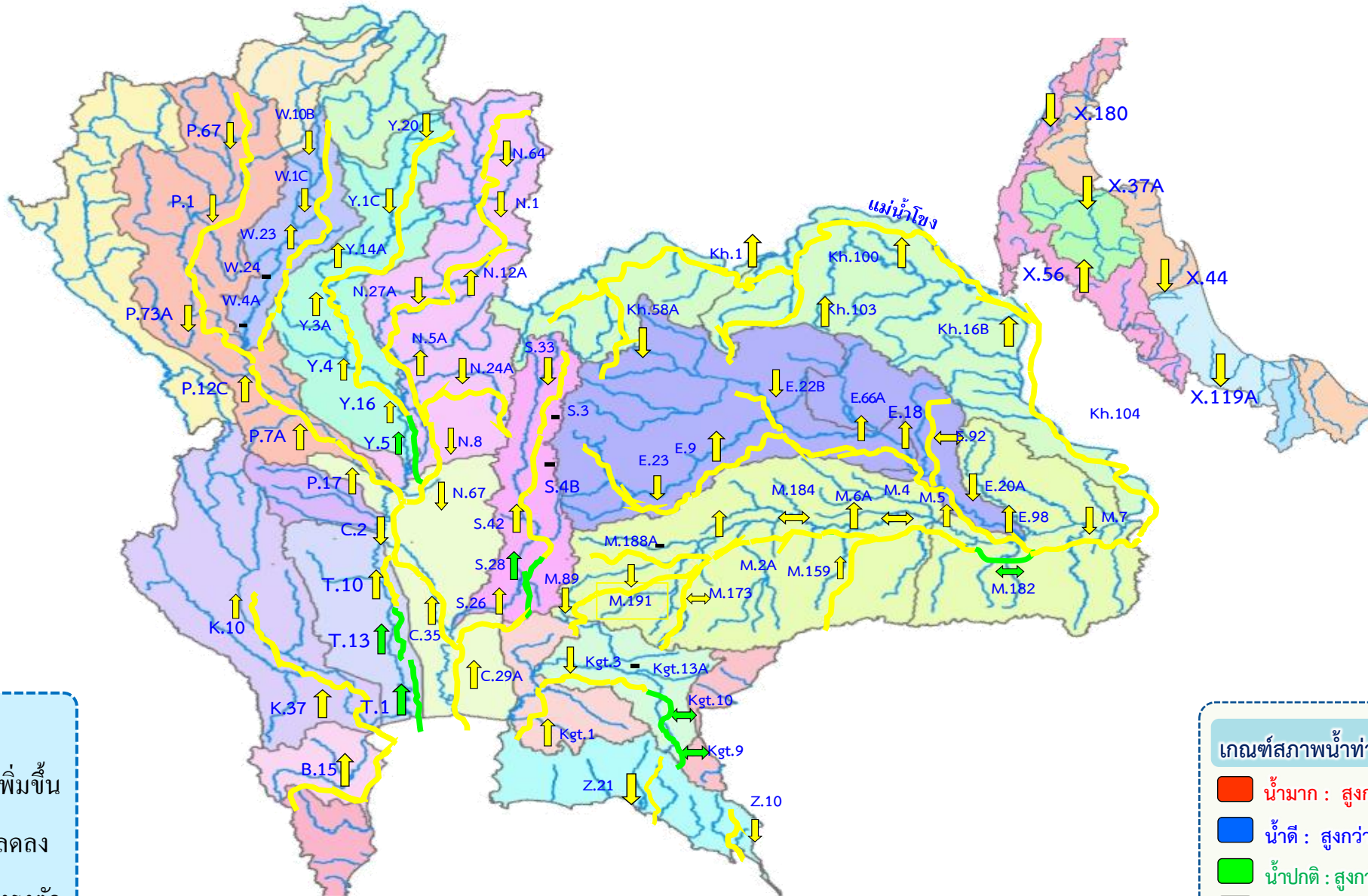
ต้นฤดูแล้ง ปี 2565/66

สะสม 1-30 พ.ย.65		สะสม 1-31 ธ.ค.65	
↓ ไหลลง	764.21	↓ ไหลลง	464.58
→ ระบาย	581.24	→ ระบาย	1,313.25

วันนี้ (28 ก.พ.66)		สะสม (1พ.ย.-ปัจจุบัน)	
↓ ไหลลง	4.84	↓ ไหลลง	1,733.71
→ ระบาย	62.42	→ ระบาย	5,447.27
ใช้การ	9,978 ล้าน ลบ.ม.		



# แนวโน้มสถานการณ์น้ำท่าในลำน้ำสายหลัก วันที่ 28 ก.พ. 2566



**แนวโน้ม**

- ↑ แนวโน้มเพิ่มขึ้น
- ↓ แนวโน้มลดลง
- ↔ แนวโน้มทรงตัว

**เกณฑ์สภาพน้ำท่า**

- น้ำมาก : สูงกว่า 81% ค่าความจุลำนํ้า
- น้ำดี : สูงกว่า 50.1 - 80 % ของความจุลำนํ้า
- น้ำปกติ : สูงกว่า 30.1%-50% ของความจุลำนํ้า
- น้ำน้อย : ต่ำกว่า 30% ของความจุลำนํ้า



---

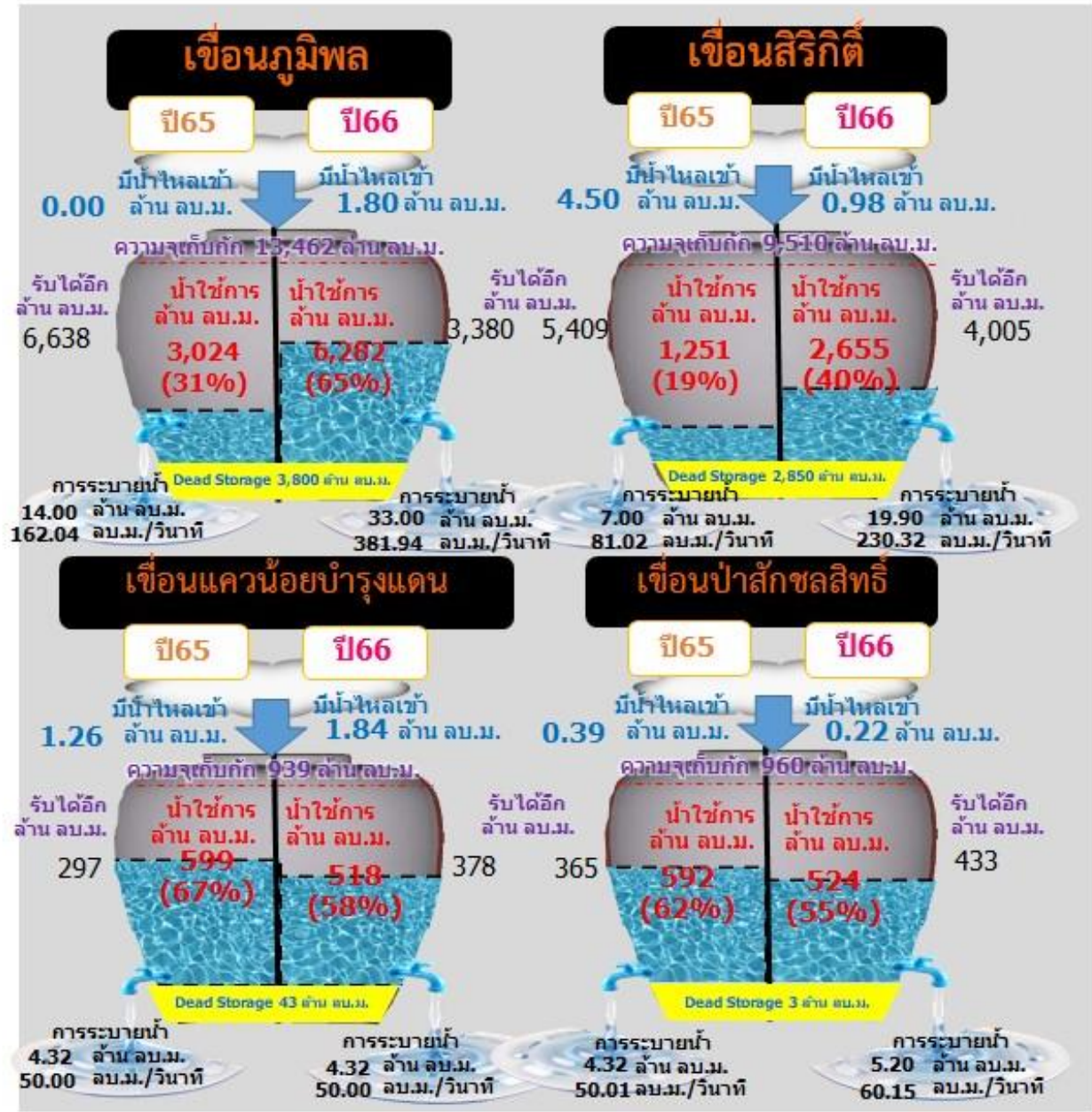
# สถานการณ์ลุ่มน้ำเจ้าพระยา



# ปริมาณน้ำ 4 เขื่อนหลักกลุ่มน้ำเจ้าพระยา วันที่ 28 กุมภาพันธ์ 2566



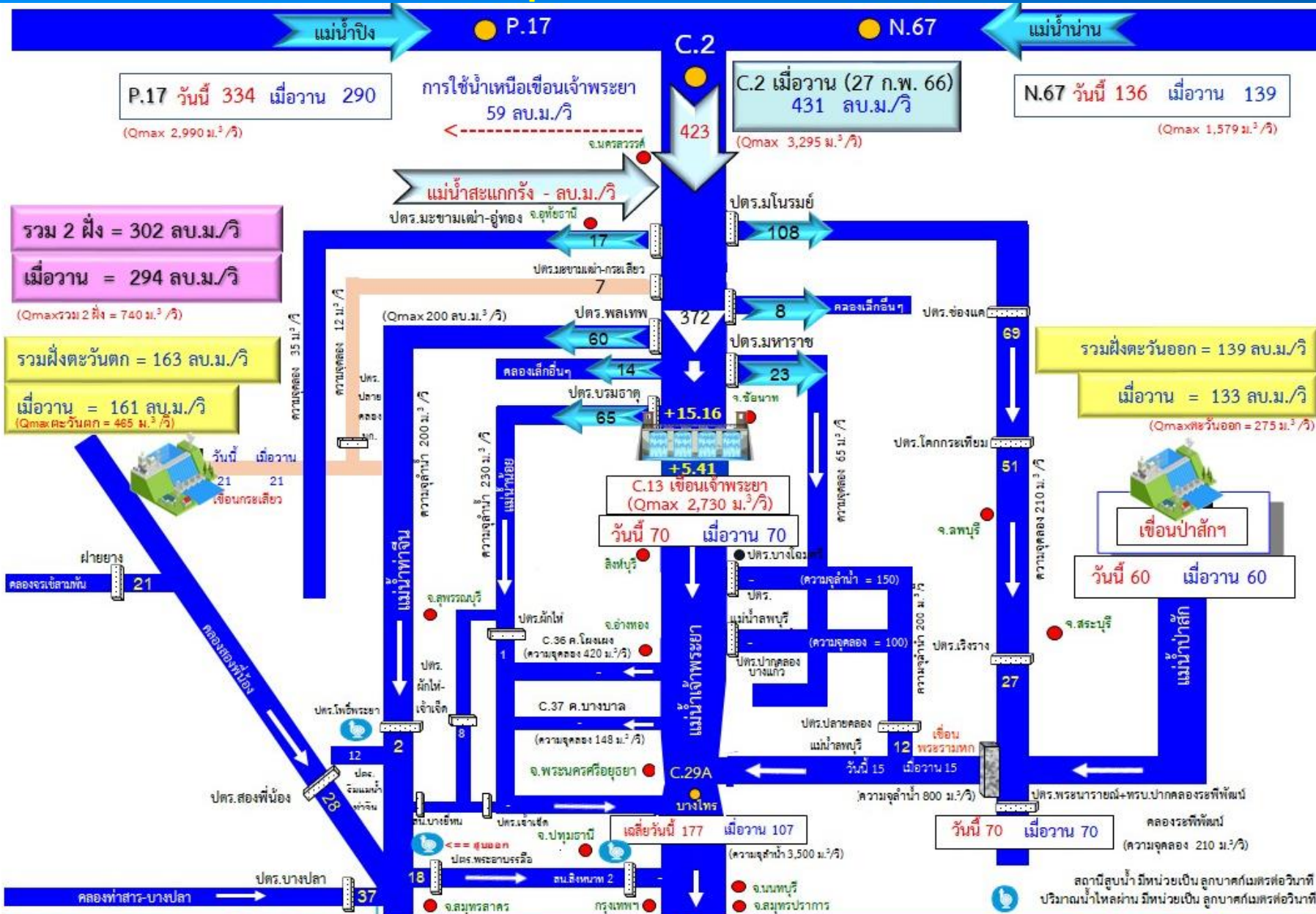
รวม 4 เขื่อน	ปริมาณน้ำทั้งหมด (ล้าน ลบ.ม.)	น้ำใช้การ (ล้าน ลบ.ม.)	รับน้ำได้อีก (ล้าน ลบ.ม.)
28 ก.พ. 66	16,674 (67%)	9,978 (55%)	8,197
28 ก.พ. 65	12,162 (49%)	5,466 (30%)	12,709







# สถานการณ์น้ำลุ่มน้ำเจ้าพระยา วันที่ 28 ก.พ. 66 เวลา 06.00 น.





---

# แผน-ผลจัดสรรน้ำฤดูแล้ง ปี 2565/66





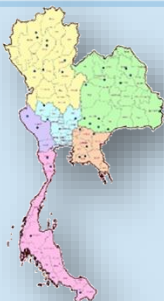
# แผนการจัดสรรน้ำและการเพาะปลูกพืชฤดูแล้ง ปี 2565/66



(1 พฤศจิกายน 2565 – 30 เมษายน 2566)

## ทั้งประเทศ

ปริมาณน้ำต้นทุน 43,740 ล้าน ลบ.ม.  
ความต้องการน้ำ 27,685 ล้าน ลบ.ม.  
สำรองน้ำต้นฤดูฝน 16,055 ล้าน ลบ.ม.



อุปโภค-บริโภค  
2,535 ล้าน ลบ.ม. (9%)



ระบบนิเวศ  
8,270 ล้าน ลบ.ม. (30%)



เกษตรกรรม  
16,330 ล้าน ลบ.ม. (59%)



การอุตสาหกรรม  
550 ล้าน ลบ.ม. (2%)



แผนข้าวนาปรัง 10.42 ล้านไร่

## ลุ่มเจ้าพระยา

ปริมาณน้ำต้นทุน 14,074 ล้าน ลบ.ม.  
ความต้องการน้ำ 9,100 ล้าน ลบ.ม.  
สำรองน้ำต้นฤดูฝน 5,474 ล้าน ลบ.ม.



อุปโภค-บริโภค  
1,150 ล้าน ลบ.ม. (13%)



ระบบนิเวศ  
2,020 ล้าน ลบ.ม. (22%)



เกษตรกรรม  
5,795 ล้าน ลบ.ม. (64%)



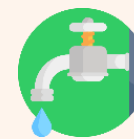
การอุตสาหกรรม  
135 ล้าน ลบ.ม. (1%)



แผนข้าวนาปรัง 6.64 ล้านไร่

## ลุ่มแม่กลอง

ปริมาณน้ำต้นทุน 8,964 ล้าน ลบ.ม.  
ความต้องการน้ำ 5,500 ล้าน ลบ.ม.  
สำรองน้ำต้นฤดูฝน 3,964 ล้าน ลบ.ม.  
รักษาระบบนิเวศเจ้าพระยา 500 ล้าน ลบ.ม.



อุปโภค-บริโภค  
460 ล้าน ลบ.ม. (9%)



ระบบนิเวศ  
1,360 ล้าน ลบ.ม. (27%)



เกษตรกรรม  
3,180 ล้าน ลบ.ม. (64%)



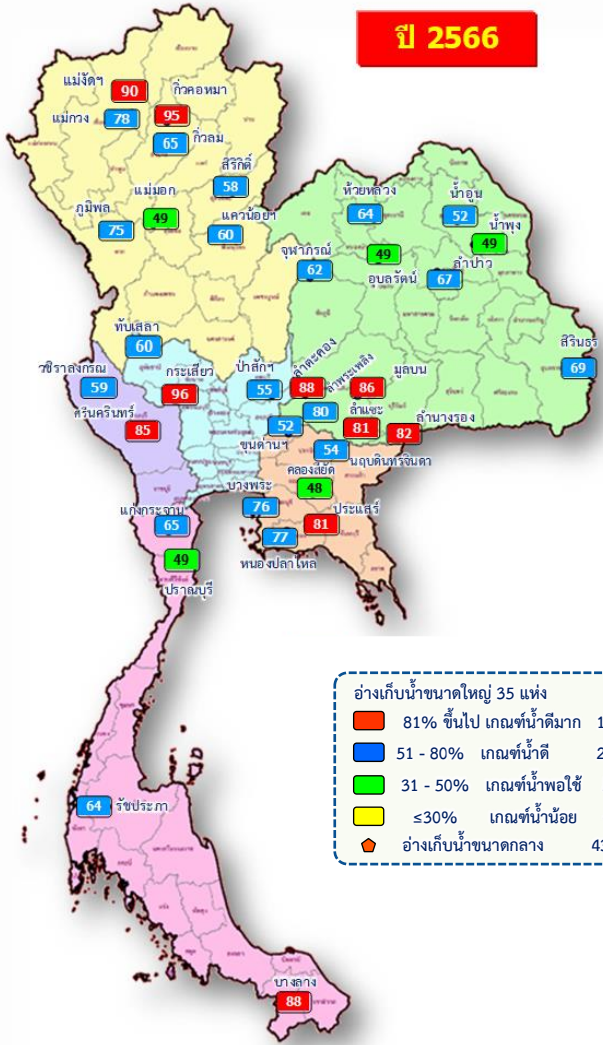
การอุตสาหกรรม  
- ล้าน ลบ.ม. (-%)



แผนข้าวนาปรัง 0.84 ล้านไร่



# แผน/ผล การบริหารจัดการน้ำฤดูแล้งปี 2565/66 ทั้งประเทศ (1 พ.ย.65 – 30 เม.ย.66)



## ปริมาณน้ำเก็บกักและใช้การทั่วประเทศ ณ วันที่ 28 ก.พ.66

ประเภท	ปริมาณน้ำเก็บกัก	ปริมาณน้ำใช้การ
<b>อ่างฯ ใหญ่</b> 35 แห่ง	ปริมาณน้ำเก็บกัก 70,926 ล้าน ลบ.ม. ปริมาณน้ำใช้การ 47,389 ล้าน ลบ.ม. <b>49,801 (70%)</b>	ปริมาณน้ำใช้การ <b>26,264 (55%)</b> (ล้าน ลบ.ม.)
<b>อ่างฯ กลาง</b> 435 แห่ง	ปริมาณน้ำเก็บกัก 5,410 ล้าน ลบ.ม. ปริมาณน้ำใช้การ 5,003 ล้าน ลบ.ม. <b>3,813 (70%)</b>	ปริมาณน้ำใช้การ <b>3,409 (68%)</b> (ล้าน ลบ.ม.)
<b>อ่างฯ เล็ก</b> 1,060 แห่ง	ปริมาณน้ำเก็บกัก 387 ล้าน ลบ.ม. ปริมาณน้ำใช้การ 345 ล้าน ลบ.ม. <b>275 (71%)</b>	ปริมาณน้ำใช้การ <b>233 (68%)</b> (ล้าน ลบ.ม.)
<b>รวมทั้งหมด</b> 1,530 แห่ง	ปริมาณน้ำเก็บกัก 76,723 ล้าน ลบ.ม. ปริมาณน้ำใช้การ 52,737 ล้าน ลบ.ม. <b>53,889 (70%)</b>	ปริมาณน้ำใช้การ <b>29,906 (57%)</b> (ล้าน ลบ.ม.)

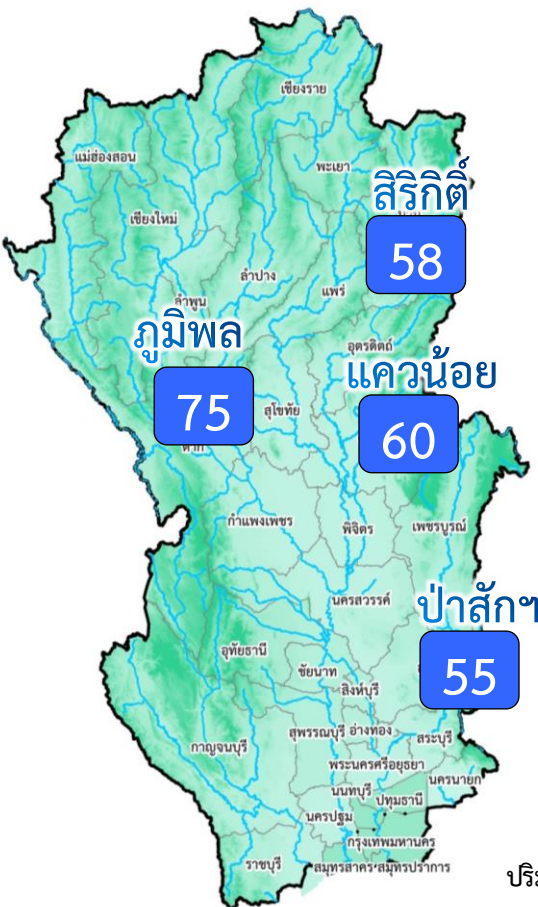
ปริมาณน้ำต้นทุนฤดูแล้งปี 2565/66 จำนวน **43,740** ล้าน ลบ.ม. (แผนจัดสรรน้ำฤดูแล้ง 27,685 ล้าน ลบ.ม. / สำรองน้ำต้นทุน 16,055 ล้าน ลบ.ม.)  
 ปริมาณน้ำเก็บกักทั่วประเทศ (รวมอ่างใหญ่ อ่างกลาง อ่างเล็ก) ณ วันที่ 1 พ.ย.65 จำนวน **64,418** ล้าน ลบ.ม. (84%)



**ผลการเพาะปลูกข้าวนาปรัง 2565/66 (22 ก.พ.65)**

<b>แผน</b>	<b>เพาะปลูกแล้ว</b>	<b>เก็บเกี่ยว</b>
10.42 ล้านไร่	9.150 ล้านไร่ (88%)	0.441 ล้านไร่





อ่างเก็บน้ำขนาดใหญ่ 4 แห่ง  
 81% ขึ้นไป เกณฑ์น้ำดีมาก - แห่ง  
 51 - 80% เกณฑ์น้ำดี 4 แห่ง  
 31 - 50% เกณฑ์น้ำพอใช้ - แห่ง  
 ≤30% เกณฑ์น้ำน้อย - แห่ง

ปริมาณน้ำเก็บกัก ณ วันที่ 1 พ.ย.65  
 จำนวน 20,770 ล้าน ลบ.ม. (84%)

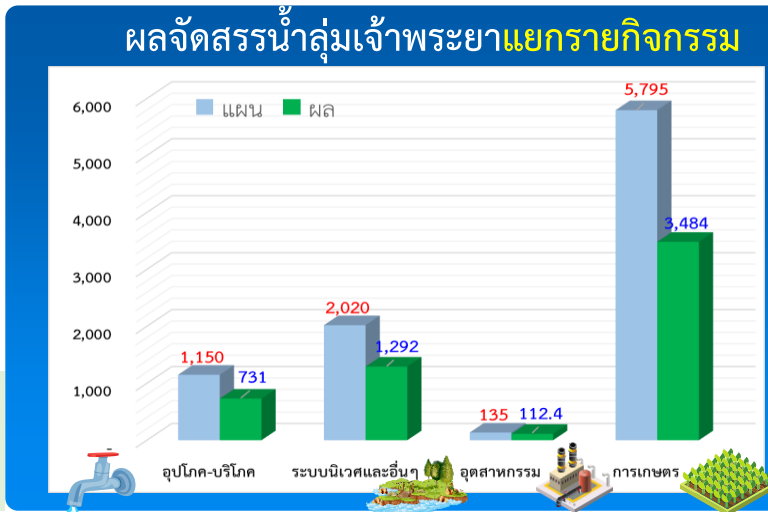
ปริมาณน้ำต้นทุนปี 2565/66 จำนวน 14,074 ล้าน ลบ.ม.  
 (แผนจัดสรรน้ำฤดูแล้ง 9,100 ล้าน ลบ.ม. /  
 สำรองน้ำต้นฤดูฝน 5,474 ล้าน ลบ.ม.)

ผลการเพาะปลูกข้าวนาปรัง 2565/66 (22 ก.พ.65)

แผน	เพาะปลูกแล้ว	เก็บเกี่ยว
6.64 ล้านไร่	6.210 ล้านไร่ (94%)	0.229 ล้านไร่

## ปริมาณน้ำเก็บกักและใช้การ 4 เขื่อนหลักเจ้าพระยา ณ วันที่ 28 ก.พ.66

เขื่อน	ปริมาณน้ำเก็บกัก	ปริมาณน้ำใช้การ
เขื่อนภูมิพล	ปริมาณน้ำเก็บกัก 13,462 ล้าน ลบ.ม. ปริมาณน้ำใช้การ 9,662 ล้าน ลบ.ม.	10,082 (75%) 6,282 (65%) (ล้าน ลบ.ม.)
เขื่อนลิริกิต	ปริมาณน้ำเก็บกัก 9,510 ล้าน ลบ.ม. ปริมาณน้ำใช้การ 6,660 ล้าน ลบ.ม.	5,505 (58%) 2,655 (40%) (ล้าน ลบ.ม.)
เขื่อนแควน้อย	ปริมาณน้ำเก็บกัก 939 ล้าน ลบ.ม. ปริมาณน้ำใช้การ 896 ล้าน ลบ.ม.	561 (60%) 518 (58%) (ล้าน ลบ.ม.)
เขื่อนป่าสัก	ปริมาณน้ำเก็บกัก 960 ล้าน ลบ.ม. ปริมาณน้ำใช้การ 957 ล้าน ลบ.ม.	527 (55%) 524 (55%) (ล้าน ลบ.ม.)
รวม 4 เขื่อน	ปริมาณน้ำเก็บกัก 24,871 ล้าน ลบ.ม. ปริมาณน้ำใช้การ 18,175 ล้าน ลบ.ม.	16,674 (67%) 9,978 (55%) (ล้าน ลบ.ม.)



### แผนจัดสรรน้ำฤดูแล้ง ปี 2565/66 วันที่ 28 ก.พ.66

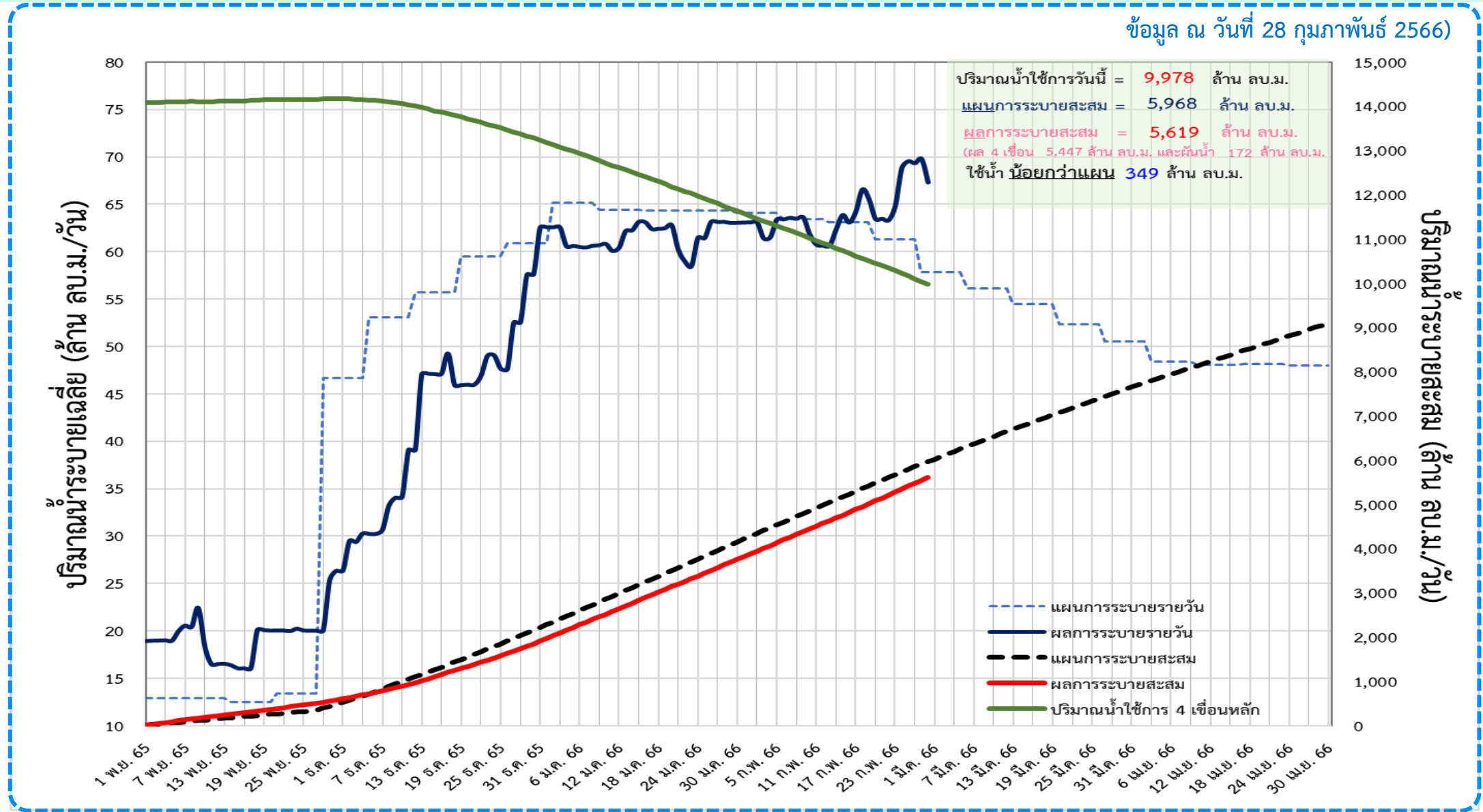
แผนจัดสรรน้ำ	9,100 (ล้าน ลบ.ม.)	
ผลจัดสรรน้ำ	5,619 (ล้าน ลบ.ม.)	62 %
คงเหลือ	3,481 (ล้าน ลบ.ม.)	38 %



# ติดตามผลการระบายน้ำลุ่มเจ้าพระยาและการผันน้ำจากลุ่มน้ำแม่กลอง (1 พ.ย.65 – 30 เม.ย.66)



📌 แผนการระบายน้ำฤดูแล้ง ปี 2565/66 จำนวน **9,100 ล้าน ลบ.ม.** (แผนระบายจาก 4 เขื่อนหลัก **8,600 ล้าน ลบ.ม.** และ **ผันน้ำจากลุ่มน้ำแม่กลอง 500 ล้าน ลบ.ม.**)





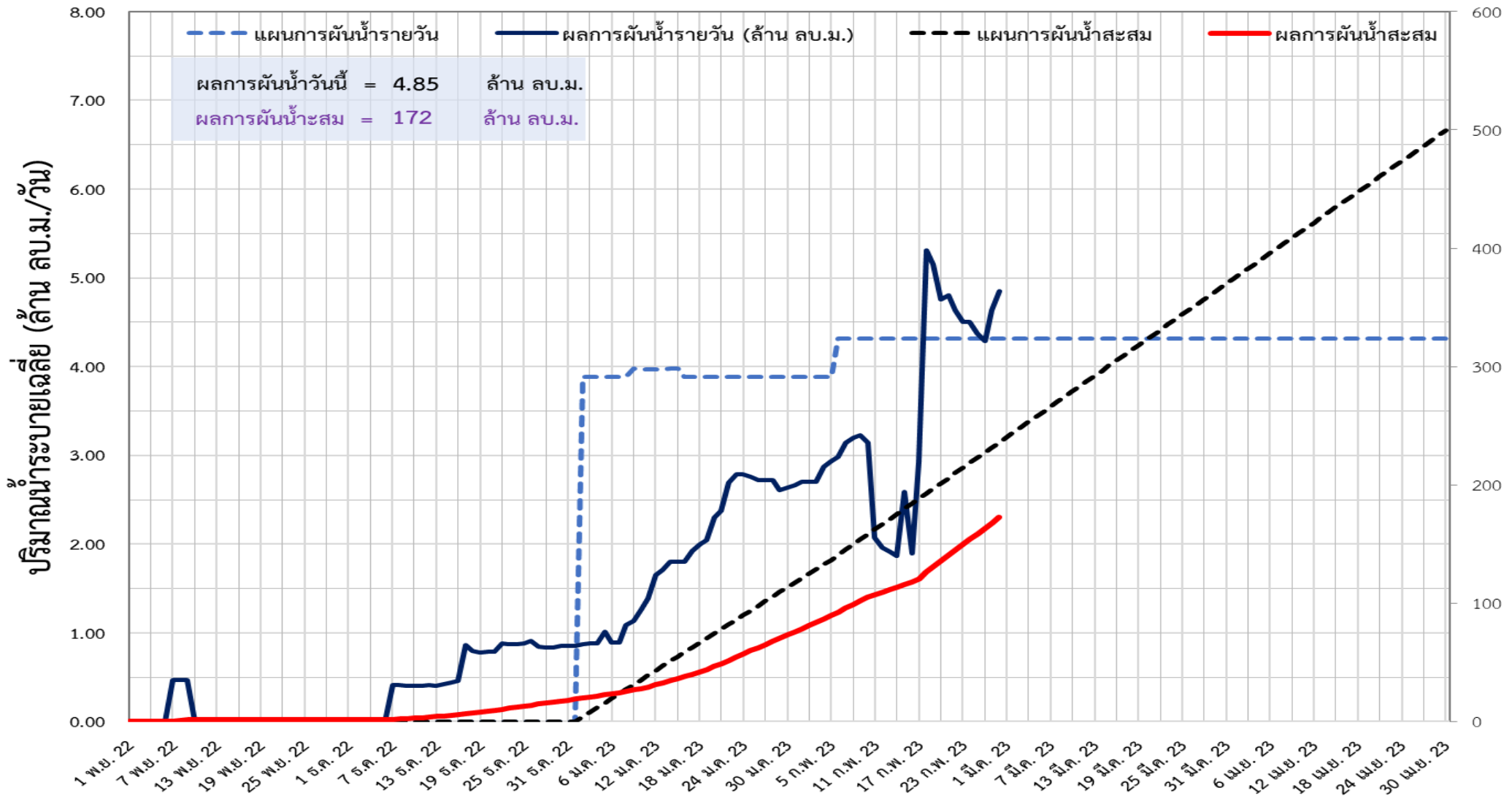


# ติดตามผลการผันน้ำจากลุ่มน้ำแม่กลอง (1 พ.ย.65 – 30 เม.ย.66)



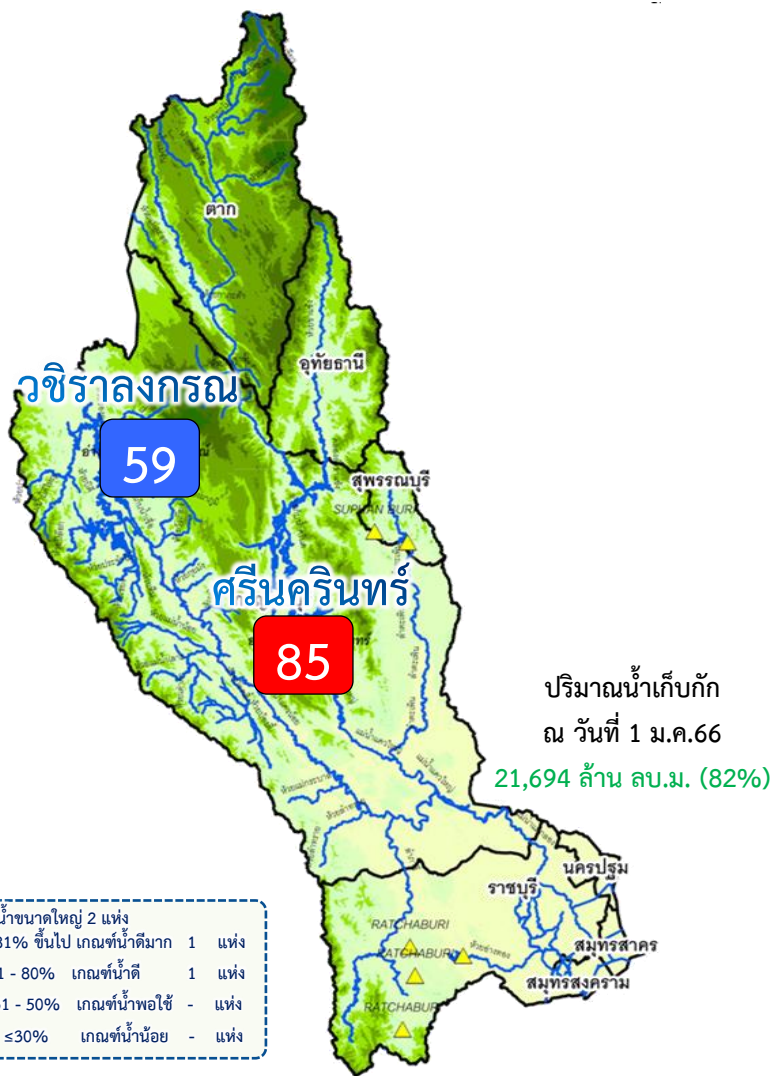
📌 แผนการผันน้ำจากลุ่มน้ำแม่กลองปี 2565/66 จำนวน 500 ล้าน ลบ.ม.

ข้อมูล ณ วันที่ 28 กุมภาพันธ์ 2566





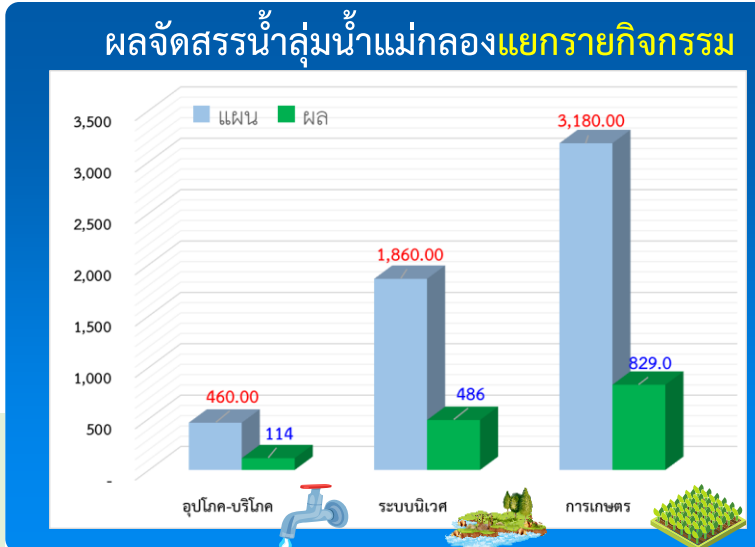
# แผน/ผล การบริหารจัดการน้ำฤดูแล้งปี 2566 **ลุ่มน้ำแม่กลอง** (1 ม.ค.66 – 30 มิ.ย.66)



## ปริมาณน้ำเก็บกักและใช้การ 2 เขื่อนหลักลุ่มแม่กลอง ณ วันที่ 28 ก.พ.66

เขื่อน	ปริมาณน้ำเก็บกัก	ปริมาณน้ำใช้การ
ศรีนครินทร์	ปริมาณน้ำเก็บกัก 17,745 ล้าน ลบ.ม. ปริมาณน้ำใช้การ 7,480 ล้าน ลบ.ม.	15,046 (85%) 4,781 (64%) (ล้าน ลบ.ม.)
วชิราลงกรณ	ปริมาณน้ำเก็บกัก 8,860 ล้าน ลบ.ม. ปริมาณน้ำใช้การ 5,848 ล้าน ลบ.ม.	5,266 (59%) 2,254 (39%) (ล้าน ลบ.ม.)
รวม 2 เขื่อน	ปริมาณน้ำเก็บกัก 26,605 ล้าน ลบ.ม. ปริมาณน้ำใช้การ 13,328 ล้าน ลบ.ม.	20,312 (76%) 7,035 (53%) (ล้าน ลบ.ม.)

ปริมาณน้ำต้นทุนปี 2566 จำนวน 8,964 ล้าน ลบ.ม. (แผนจัดสรรน้ำฤดูแล้ง 5,500 ล้าน ลบ.ม.)  
 \*\*แผนรักษาระบบนิเวศแม่น้ำท่าจีน-แม่น้ำเจ้าพระยา 500 ล้าน ลบ.ม. / สำรองน้ำต้นทุนฤดูฝน 3,964 ล้าน ลบ.ม.)



### แผนจัดสรรน้ำฤดูแล้ง ปี 2566 วันที่ 28 ก.พ.66

แผนจัดสรรน้ำ	5,500 (ล้าน ลบ.ม.)	
ผลจัดสรรน้ำ	1,429 (ล้าน ลบ.ม.)	26 %
คงเหลือ	4,071 (ล้าน ลบ.ม.)	74 %

ผลการเพาะปลูกข้าวนาปรัง 2565/66 (22 ก.พ.65)

แผน	เพาะปลูกแล้ว	เก็บเกี่ยว
0.84 ล้านไร่	0.152 ล้านไร่ (18%)	- ล้านไร่





---

การเพาะปลูกพืชฤดูแล้ง ปี 2565/66  
(ข้าวนาปรัง)

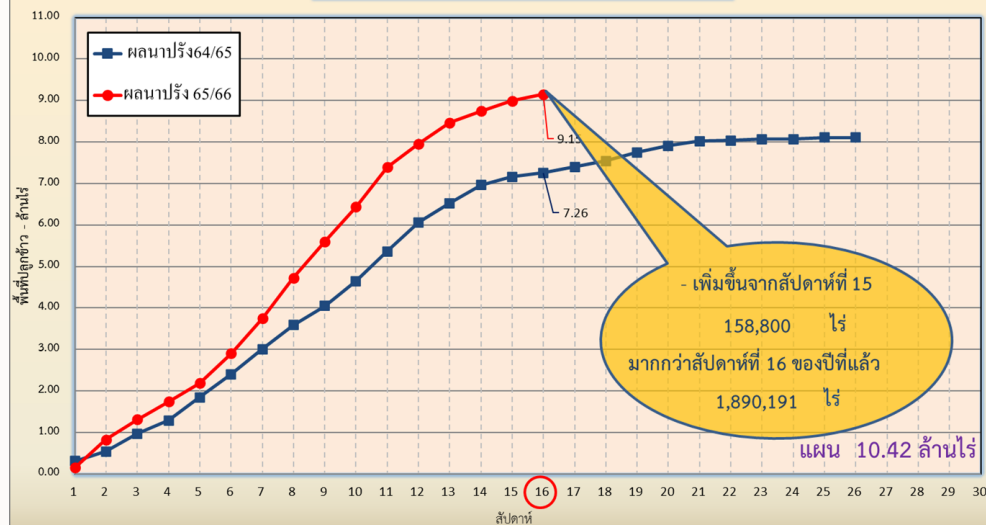


# แผนผลการเพาะปลูกพืชในช่วงฤดูแล้งปี 2565/66 (ข้อมูล ณ วันที่ 22 ก.พ. 66)

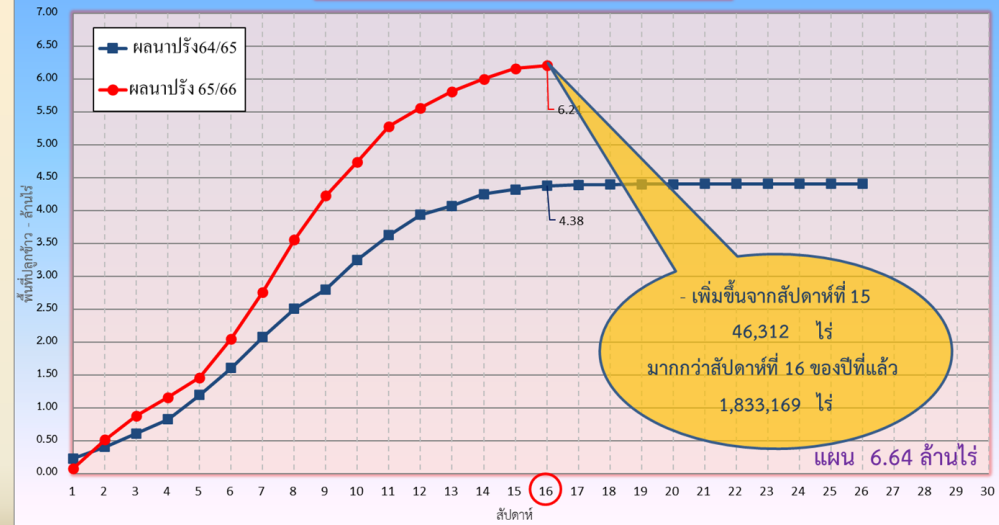


ภาค	ข้าวนาปรัง				พืชไร่-พืชผัก				รวม			
	แผน (ล้านไร่)	ผล (ล้านไร่)	%	เกี่ยว (ล้านไร่)	แผน (ล้านไร่)	ผล (ล้านไร่)	%	เกี่ยว (ล้านไร่)	แผน (ล้านไร่)	ผล (ล้านไร่)	%	เกี่ยว (ล้านไร่)
เหนือ	0.77	1.03	134	0.094	0.19	0.24	121	0.005	0.96	1.26	131	0.099
ตะวันออกเฉียงเหนือ	1.32	1.25	95	0.001	0.05	0.04	84	0.001	1.37	1.29	95	0.002
กลาง	0.03	0.02	58	0.003	0.03	0.01	23		0.06	0.02	40	0.003
ตะวันออก	0.44	0.48	110	0.113	0.03	0.02	85		0.46	0.50	108	0.113
ตะวันตก	1.04	0.16	15		0.19	0.10	53		1.23	0.26	21	
ใต้	0.18	0.002	1	0.001	0.06	0.001	1		0.24	0.003	1	0.001
ลุ่มน้ำเจ้าพระยา	6.64	6.21	94	0.229	0.10	0.11	118	0.012	6.74	6.33	94	0.241
ทั่วประเทศ	10.42	9.15	88	0.441	0.64	0.52	80	0.018	11.06	9.67	87	0.459

กราฟเปรียบเทียบผลการปลูกข้าวนาปรัง รายสัปดาห์ในเขตทั่วประเทศ



กราฟเปรียบเทียบผลการปลูกข้าวนาปรัง รายสัปดาห์ในเขตลุ่มน้ำเจ้าพระยา





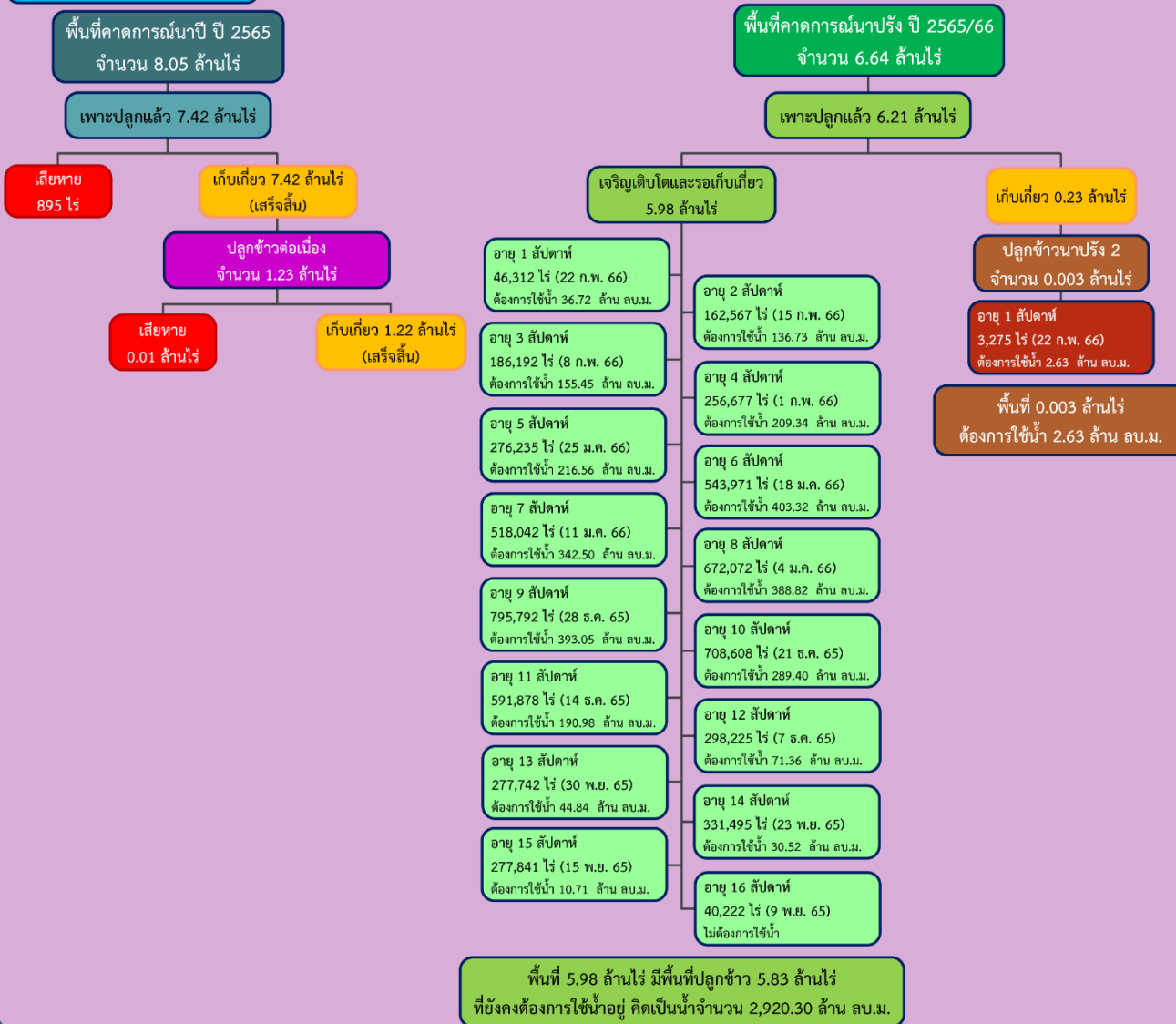


กรมชลประทาน

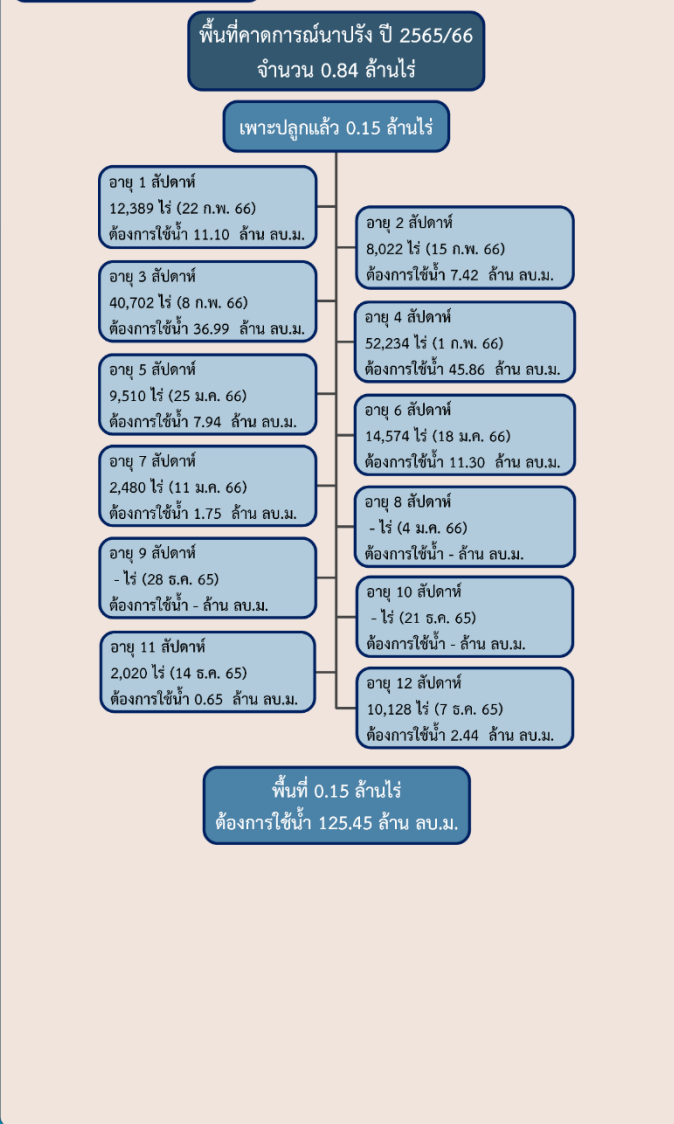
# พื้นที่ปลูกข้าวในเขตชลประทานลุ่มน้ำเจ้าพระยาและลุ่มน้ำแม่กลอง

ข้อมูล ณ วันที่ 22 ก.พ. 2566

## ลุ่มน้ำเจ้าพระยา



## ลุ่มน้ำแม่กลอง





---

# การบริหารจัดการน้ำฤดูแล้ง ปี 2565/66





# 10 มาตรการ รองรับฤดูแล้ง ปี 2565/66

ความต้องการใช้น้ำ  
DEMAND

น้ำต้นทุน  
SUPPLY

- 01 **เร่งเก็บกักน้ำ**  
ในแหล่งน้ำทุกประเภท
- 02 **เฝ้าระวังและเตรียมจัดหาแหล่งน้ำสำรอง**  
พร้อมวางแผนเตรียมเครื่องจักรเครื่องมือ  
ในพื้นที่เฝ้าระวังเสี่ยงขาดแคลนน้ำ
- 03 **ปฏิบัติการเติมน้ำ**  
ให้กับแหล่งน้ำ พื้นที่เกษตรและ  
พื้นที่เฝ้าระวังเสี่ยงขาดแคลนน้ำ

การบริหารจัดการ  
MANAGEMENT

- 10 **ติดตามและประเมินผลการดำเนินงาน**  
ให้เป็นไปตามแผน รายงานผลการให้ความช่วยเหลือ
- 09 **สร้างการรับรู้ประชาสัมพันธ์**  
สถานการณ์และแผนบริหารจัดการน้ำ
- 08 **เสริมสร้างความเข้มแข็ง**  
ด้านการบริหารจัดการน้ำของชุมชน  
ให้มีน้ำเพียงพอสำหรับอุปโภคบริโภคและการเกษตรตลอดฤดูแล้ง



- 04 **กำหนดแผนจัดสรรน้ำ**  
และพื้นที่เพาะปลูกพืชฤดูแล้ง  
โดยพิจารณาให้สอดคล้องกับปริมาณน้ำต้นทุน
- 05 **เพิ่มประสิทธิภาพ**  
การใช้น้ำภาคการเกษตร
- 06 **เตรียมน้ำสำรอง**  
สำหรับพื้นที่ลุ่มต่ำรับน้ำนอง  
โดยการสนับสนุนจัดสรรน้ำเตรียมแปลง  
เพาะปลูกนารอบที่ 1 (นาปี)
- 07 **เฝ้าระวังคุณภาพน้ำ**  
ในแม่น้ำสายหลัก แม่น้ำสายรองและเตรียมแผนปฏิบัติการ  
รองรับกรณีเกิดปัญหาและแจ้งเตือนพื้นที่เสี่ยง



จาก **10** มาตรการ  
ฤดูแล้ง



# สู่ 6 แนวทาง

- 1 บริหารน้ำในอ่าง
- 2 จัดหาแหล่งน้ำสำรอง
- 3 ตรวจสอบความต้องการ
- 4 จัดสรรตามกิจกรรมหลัก
- 5 สำรองน้ำเก็บกักไว้ต้นฤดูฝน
- 6 ประเมินผลและประชาสัมพันธ์



ทศวรรษ  
**1460**  
ชลประทาน บริการประชาชน





# การบริหารจัดการน้ำ ฤดูแล้ง และการเตรียมพร้อมรับมือ ปี 2565/66



ในฤดูแล้งจัดสรรน้ำให้สอดคล้องกับปริมาณน้ำต้นทุนตามลำดับความสำคัญของกิจการการใช้น้ำ ดังนี้

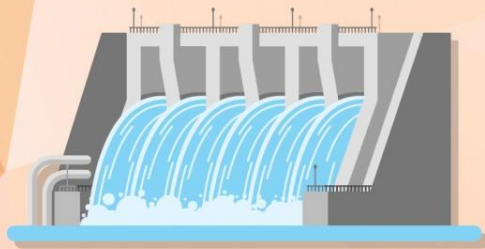
1. จัดสรรน้ำ **เพื่อการอุปโภค**  
ในช่วงฤดูแล้ง



2. จัดสรรน้ำ **เพื่อการรักษาระบบนิเวศ**  
ในช่วงฤดูแล้ง



3. สำรองน้ำไว้สำหรับการใช้น้ำในช่วงต้นฤดูฝน  
**เพื่ออุปโภค - บริโภคและรักษาระบบนิเวศ**  
เดือนพฤษภาคม - กรกฎาคม



4. จัดสรรน้ำ  
**เพื่อการเกษตรกรรม**



5. จัดสรรน้ำ  
**เพื่อการอุตสาหกรรม**





# ชป.เตรียมความพร้อมเครื่องจักร-เครื่องมือ ช่วยเหลือ ฤดูแล้ง ทั่วประเทศ ปี 2565/66

## ส่วนบริหารเครื่องจักรกลที่ 1 เชียงใหม่

- เครื่องสูบน้ำ 165 เครื่อง
- เครื่องพลิกดินน้ำ 10 เครื่อง
- เครื่องจักรกลสนับสนุนอื่นๆ 275 หน่วย

รวม 450 หน่วย



## ส่วนบริหารเครื่องจักรกลที่ 2 พิษณุโลก

- เครื่องสูบน้ำ 237 เครื่อง
- เครื่องพลิกดินน้ำ 23 เครื่อง
- เครื่องจักรกลสนับสนุนอื่นๆ 337 หน่วย

รวม 597 หน่วย



## ส่วนบริหารเครื่องจักรกลที่ 5 พระนครศรีอยุธยา

- เครื่องสูบน้ำ 410 เครื่อง
- เครื่องพลิกดินน้ำ 39 เครื่อง
- เครื่องจักรกลสนับสนุนอื่นๆ 463 หน่วย

รวม 912 หน่วย



## ส่วนบริหารเครื่องจักรกลที่ 3 ขอนแก่น

- เครื่องสูบน้ำ 346 เครื่อง
- เครื่องพลิกดินน้ำ 35 เครื่อง
- เครื่องจักรกลสนับสนุนอื่นๆ 406 หน่วย

รวม 787 หน่วย



## ส่วนบริหารเครื่องจักรกลที่ 7 กาญจนบุรี

- เครื่องสูบน้ำ 344 เครื่อง
- เครื่องพลิกดินน้ำ 143 เครื่อง
- เครื่องจักรกลสนับสนุนอื่นๆ 496 หน่วย

รวม 983 หน่วย



## ส่วนบริหารเครื่องจักรกลที่ 4 นครราชสีมา

- เครื่องสูบน้ำ 222 เครื่อง
- เครื่องพลิกดินน้ำ 176 เครื่อง
- เครื่องจักรกลสนับสนุนอื่นๆ 243 หน่วย

รวม 641 หน่วย



## ส่วนกลาง นนทบุรี

- เครื่องสูบน้ำ 127 เครื่อง
- เครื่องพลิกดินน้ำ 120 เครื่อง
- เครื่องจักรกลสนับสนุนอื่นๆ 50 หน่วย

รวม 297 หน่วย

## ส่วนบริหารเครื่องจักรกลที่ 8 สงขลา

- เครื่องสูบน้ำ 337 เครื่อง
- เครื่องพลิกดินน้ำ 71 เครื่อง
- เครื่องจักรกลสนับสนุนอื่นๆ 307 หน่วย

รวม 715 หน่วย

## ส่วนบริหารเครื่องจักรกลที่ 6 ชลบุรี

- เครื่องสูบน้ำ
- เครื่องพลิกดินน้ำ
- เครื่องจักรกลสนับสนุนอื่นๆ

รวม=หน่วย

## รวมทั้งประเทศ

- เครื่องสูบน้ำ 2,188 เครื่อง
- เครื่องพลิกดินน้ำ 617 เครื่อง
- เครื่องจักรกลสนับสนุนอื่นๆ 2,577 หน่วย

รวมเป็น  
5,382 หน่วย



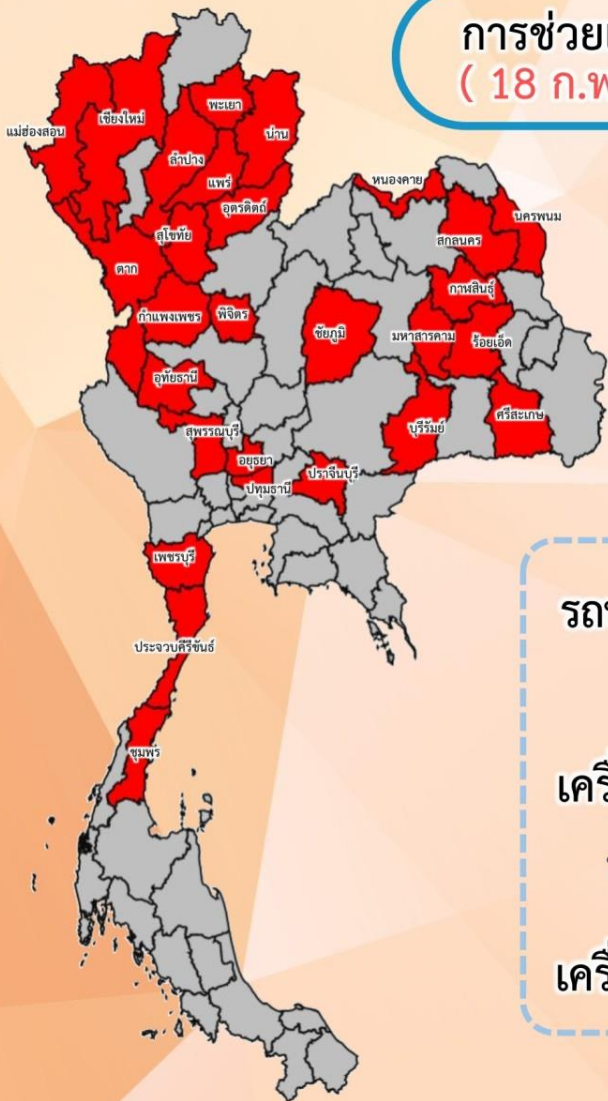




# สรุปการให้ความช่วยเหลือเครื่องจักร-เครื่องมือ ช่วงฤดูแล้ง ปี 2565/66



การช่วยเหลือประจำสัปดาห์  
( 18 ก.พ.66 – 24 ก.พ.66 )



ช่วยเหลือประจำสัปดาห์รวม  
**28 จังหวัด**

รถบรรทุกน้ำ = **1** คัน

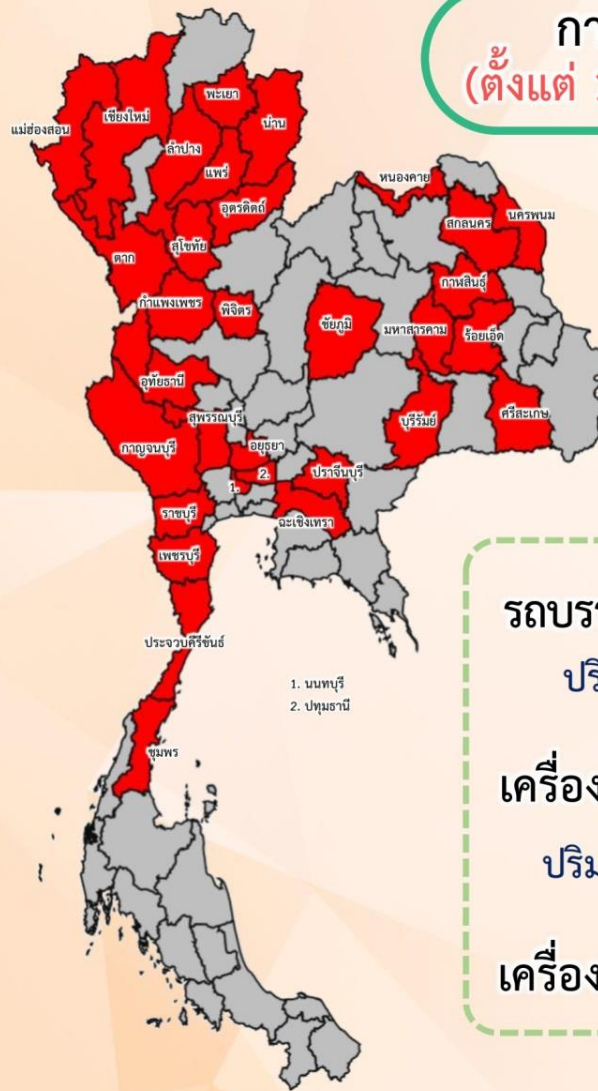
ปริมาณน้ำรวม - ลิตร

เครื่องสูบน้ำ = **145** เครื่อง

ปริมาณน้ำรวม 8.222 ล้าน ลบ.ม.

เครื่องจักรอื่นๆ = **19** หน่วย

การช่วยเหลือสะสม  
(ตั้งแต่ 1 พ.ย.65 – 24 ก.พ.66)



ช่วยเหลือสะสมรวม  
**32 จังหวัด**

รถบรรทุกน้ำ = **4** คัน

ปริมาณน้ำรวม 102,000 ลิตร

เครื่องสูบน้ำ = **177** เครื่อง

ปริมาณน้ำรวม 126.352 ล้าน ลบ.ม.

เครื่องจักรอื่นๆ = **23** หน่วย

1. นนทบุรี  
2. ปทุมธานี





# ผลการประชาสัมพันธ์สร้างการรับรู้สถานการณ์น้ำและการบริหารจัดการน้ำ



## ฤดูแล้ง ปี 2565/66 กรมชลประทาน



ระหว่างวันที่ 11 - 17 กุมภาพันธ์ 2566

1. ศูนย์เรียนรู้การเพิ่มประสิทธิภาพการผลิตสินค้าเกษตร (ศพก.)



จำนวน

**114** ครั้ง

สะสม 157 ครั้ง

เกษตรกร

**21,364** คน

สะสม 22,159 คน

2. คณะกรรมการจัดการชลประทาน (JMC)



จำนวน

**93** ครั้ง

สะสม 146 ครั้ง

เกษตรกร

**859** คน

สะสม 3,421 คน

3. กลุ่มใช้น้ำ



จำนวน

**391** ครั้ง

สะสม 1,434 ครั้ง

เกษตรกร

**4,994** คน

สะสม 40,232 คน

4. การประชาสัมพันธ์อื่นๆ



จำนวน

**608** ครั้ง

สะสม 3,747 ครั้ง

### รวมการประชาสัมพันธ์



จำนวนครั้งการประชาสัมพันธ์

**1,206** สะสม 5,484



จำนวนเกษตรกรที่ได้รับการฟังประชาสัมพันธ์

**27,217** สะสม 65,812





# โครงการจ้างแรงงานชลประทาน เพื่อช่วยเหลือเกษตรกร ประจำปีงบประมาณ พ.ศ. 2566 กรมชลประทาน



## หลักเกณฑ์การจ้างแรงงาน

- 1 เกษตรกรที่ขึ้นทะเบียนกับกรมส่งเสริมการเกษตร หรือ เกษตรกรในพื้นที่
- 2 สมาชิกกลุ่มผู้ใช้น้ำของกรมชลประทานในพื้นที่
- 3 ประชาชนและผู้ใช้งานแรงงานทั่วไปในพื้นที่
- 4 หากแรงงานในพื้นที่ไม่เพียงพอ ให้พิจารณาจ้างเกษตรกร/แรงงานในพื้นที่ใกล้เคียงจากหมู่บ้าน ตำบล อำเภอ จังหวัด และลุ่มน้ำ ตามลำดับ

## ลักษณะงานที่จ้าง

งานซ่อมแซม บำรุงรักษา ขุดลอก ปรับปรุง งานชลประทาน โครงการส่งเสริมการดำเนินงานอันเนื่องมาจากพระราชดำริ งานก่อสร้างแหล่งน้ำและระบบส่งน้ำเพื่อชุมชน/ชนบท แก้มลิง การจัดการคุณภาพน้ำ





---

# สถานการณ์ค่าความเค็มในลำน้ำสายหลัก

# สถานการณ์ค่าความเค็มใน 4 ลำน้ำสายหลัก





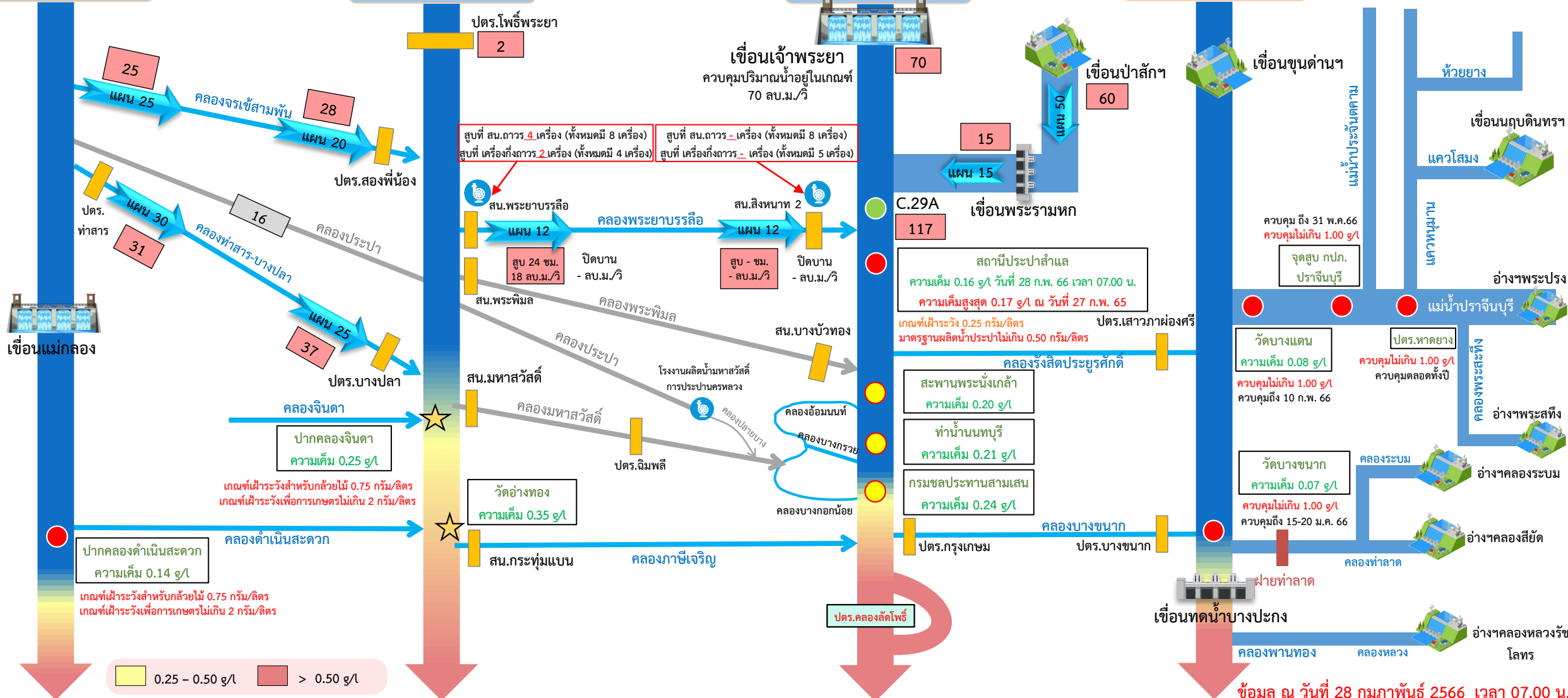
# การบริหารจัดการน้ำเพื่อรักษาระบบนิเวศ (ความเค็ม) ใน 4 ลำน้ำสายหลัก

แม่น้ำแม่กลอง

แม่น้ำท่าจีน

แม่น้ำเจ้าพระยา

แม่น้ำบางปะกง



● จุดควบคุมความเค็ม ● จุดตรวจวัดความเค็ม ● สถานีวัดน้ำ ★ จุดติดตั้งเครื่องวัดคุณภาพน้ำเคลื่อนที่

ฝ่ายประมวลวิเคราะห์สถานการณ์น้ำ สำนักบริหารจัดการน้ำและอุทกวิทยา

อ่าวไทย

ข้อมูล ณ วันที่ 28 กุมภาพันธ์ 2566 เวลา 07.00 น.

อัตราการใช้เวลา 06.00 น. / คุณภาพน้ำเวลา 07.00 น.

หน่วย : ลูกบาศก์เมตร/วินาที หน่วย : กรัม/ลิตร

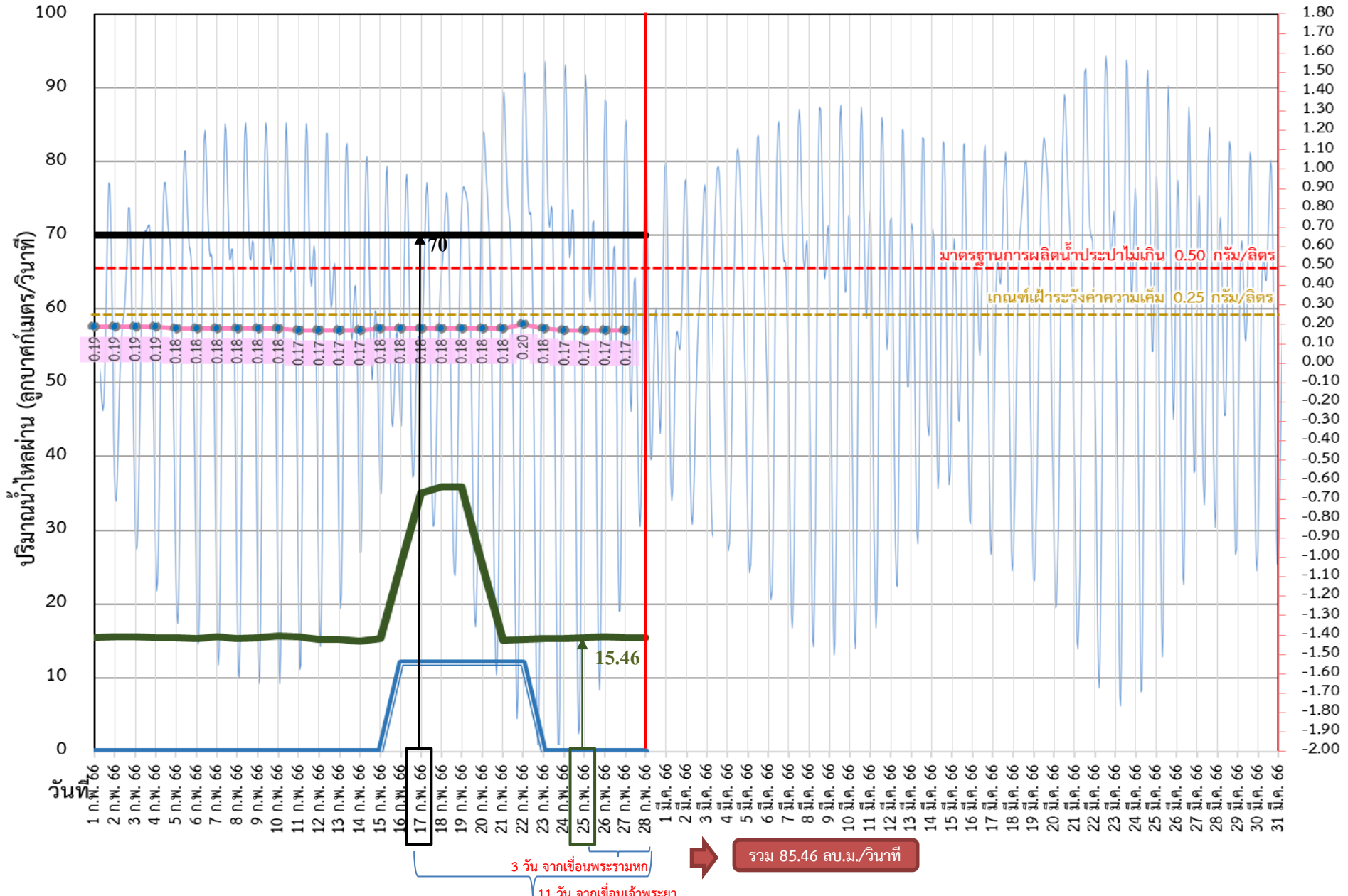




# ติดตามปริมาณน้ำไหลผ่านเขื่อน และติดตามค่าความเค็ม



ข้อมูล ณ วันที่ 28 กุมภาพันธ์ 2566



ค่าความเค็มสูงสุด (กรัม/ลิตร) และ ระดับน้ำทะเล (ม.รทก.)

- ระบายเขื่อนพระรามหก  
ลบ.ม./วินาที
- ระบายเขื่อนเจ้าพระยา  
ลบ.ม./วินาที
- สน.สิงหนาท  
(ระบายลงเจ้าพระยา)  
ลบ.ม./วินาที
- ความเค็มสูงสุด (ล้ำแล)  
กรัม/ลิตร

เขื่อนเจ้าพระยา 70.00 ลบ.ม./วินาที  
 เขื่อนพระรามหก 15.48 ลบ.ม./วินาที  
 สน.สิงหนาท 2 0.00 ลบ.ม./วินาที  
 ความเค็มสูงสุด 0.17 ลบ.ม./วินาที  
 (ความเค็มสูงสุดวันที่ 27 ก.พ. 66)

3 วัน จากเขื่อนพระรามหก  
 11 วัน จากเขื่อนเจ้าพระยา  
 รวม 85.46 ลบ.ม./วินาที



# ติดตามปริมาณน้ำไหลผ่านเขื่อน และติดตามค่าความเค็ม



	ระบาย เขื่อน เจ้าพระยา ลบ.ม./วินาที	ระบาย เขื่อนป่า สักกา ลบ.ม./วินาที	ระบาย เขื่อน พระราม หก ลบ.ม./วินาที	รวมระบายเขื่อนเจ้าพระยา(ใช้เวลา 11วัน) และพระรามหก(ใช้เวลา3วัน) ที่เดินทางมาบรรจบกัน	ความเค็ม สูงสุด(ลำ แล) กรัม/ลิตร	จำนวนชั่วโมงที่ความ เค็ม เกิน 0.25 กรัมต่อลิตร (ชั่วโมง) ตั้งแต่เวลา 00.00-23.00น.	จำนวนชั่วโมงที่ความ เค็ม เกิน 0.50 กรัมต่อลิตร (ชั่วโมง) ตั้งแต่เวลา 00.00-23.00น.	สน.สิงหนาท (ระบายลง เจ้าพระยา) ลบ.ม./วินาที	รวมระบายจากเขื่อน เจ้าพระยา+เขื่อนพระราม หก+สิงหนาท 2 ลบ.ม./วินาที
15 ก.พ. 66	70.00	80.12	15.27	85.23	0.18	0	0	0.00	85.23
16 ก.พ. 66	70.00	80.18	25.57	85.24	0.18	0	0	12.00	97.24
17 ก.พ. 66	70.00	80.15	35.01	85.01	0.18	0	0	12.00	97.01
18 ก.พ. 66	70.00	80.11	35.86	85.27	0.18	0	0	12.00	97.27
19 ก.พ. 66	70.00	70.05	35.92	95.57	0.18	0	0	12.00	107.57
20 ก.พ. 66	70.00	50.13	25.30	105.01	0.18	0	0	12.00	117.01
21 ก.พ. 66	70.00	50.16	15.10	105.86	0.18	0	0	12.00	117.86
22 ก.พ. 66	70.00	50.02	15.18	105.92	0.20	0	0	12.00	117.92
23 ก.พ. 66	70.00	50.08	15.37	95.30	0.18	0	0	0.00	95.30
24 ก.พ. 66	70.00	50.05	15.34	85.10	0.17	0	0	0.00	85.10
25 ก.พ. 66	70.00	60.53	15.46	85.18	0.17	0	0	0.00	85.18
26 ก.พ. 66	70.00	60.24	15.57	85.37	0.17	0	0	0.00	85.37
27 ก.พ. 66	70.00	60.11	15.45	85.34	0.17	0	0	0.00	85.34
28 ก.พ. 66	70.00	60.15	15.48	85.46				0.00	85.46

11 วัน

3 วัน







---

คาดการณ์ปริมาณน้ำ  
ณ วันที่ 1 พฤษภาคม 2566





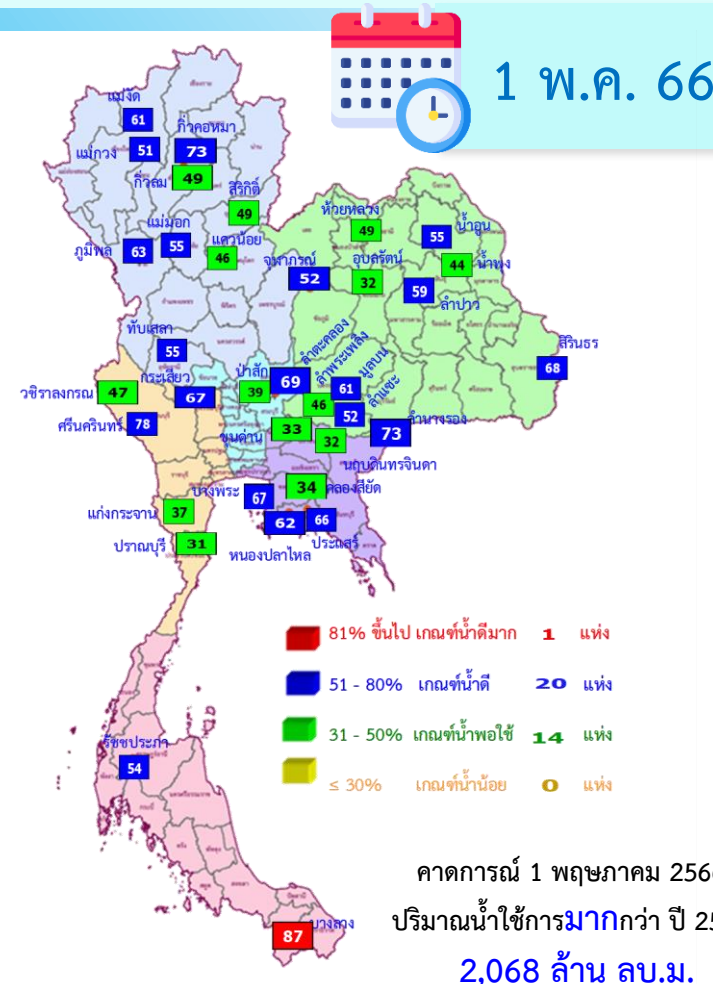
# คาดการณ์ปริมาณน้ำอ่างเก็บน้ำขนาดใหญ่ 35 แห่งในช่วงฤดูแล้ง 2565/66



## สถิติและคาดการณ์ปริมาณน้ำอ่างเก็บน้ำขนาดใหญ่ 35 แห่งในช่วงฤดูแล้ง 2565/66

ปี	ปริมาณน้ำ (ล้าน ลบ.ม.)	%	น้ำใช้การ (ล้าน ลบ.ม.)	%
1 พ.ศ.62	40,452	57	16,909	36
1 พ.ศ.63	33,757	48	10,449	22
1 พ.ศ.64	33,387	48	10,334	22
1 พ.ศ.65	40,578	57	17,036	36
1 พ.ศ. 66	42,643	60	19,104	40

หมายเหตุ : ภาคใต้ยังอยู่ในช่วงฤดูฝน



ปี พ.ศ.	ปริมาณน้ำ (ล้าน ลบ.ม.)	%	น้ำใช้การ (ล้าน ลบ.ม.)	%
2566	42,643	60	19,104	40



# คาดการณ์ปริมาณน้ำใช้การใน 4 เขื่อนหลัก ณ วันที่ 1 พ.ค. 2566

## เขื่อนภูมิพล

ปี	ปริมาณ		น้ำใช้การ	
	(ล้าน ลบ.ม.)	%	(ล้าน ลบ.ม.)	%
1 พ.ค. 65	5,791	43	1,991	21
1 พ.ค. 66	8,783	65	4,983	52

## เขื่อนป่าสักชลสิทธิ์

ปี	ปริมาณ		น้ำใช้การ	
	(ล้าน ลบ.ม.)	%	(ล้าน ลบ.ม.)	%
1 พ.ค. 65	330	34	327	34
1 พ.ค. 66	378	39	375	39

## เขื่อนสิริกิติ์

ปี	ปริมาณ		น้ำใช้การ	
	(ล้าน ลบ.ม.)	%	(ล้าน ลบ.ม.)	%
1 พ.ค. 65	3,702	39	852	13
1 พ.ค. 66	4,938	52	2,088	31

1 พฤษภาคม 2565  
น้ำใช้การ 4 เขื่อนน้ำ  
3,510 ล้าน ลบ.ม.

คาดการณ์ 1 พฤษภาคม 2566  
น้ำใช้การ 4 เขื่อนน้ำ  
7,837 ล้าน ลบ.ม.

## เขื่อนแควน้อย

ปี	ปริมาณ		น้ำใช้การ	
	(ล้าน ลบ.ม.)	%	(ล้าน ลบ.ม.)	%
1 พ.ค. 65	383	41	340	38
1 พ.ค. 66	434	46	391	44

## คาดการณ์ปริมาณน้ำรวม 4 เขื่อนหลัก

ปี	ปริมาณน้ำ (ล้าน ลบ.ม.)	%	น้ำใช้การ (ล้าน ลบ.ม.)	%
1 พ.ค. 65	10,206	41	3,510	19
1 พ.ค. 66	14,533	58	7,837	43





กรมชลประทาน

กรมชลประทาน  
กระทรวงเกษตรและสหกรณ์

