



สถานการณ์และการบริหารจัดการน้ำ

ฤดูแล้ง ปี 2565/66

28 ธันวาคม 2565

ศูนย์ปฏิบัติการน้ำอัจฉริยะ (SWOC)

กรมชลประทาน สามเสน





หัวข้อ

การบริหารจัดการน้ำ

ฤดูแล้ง

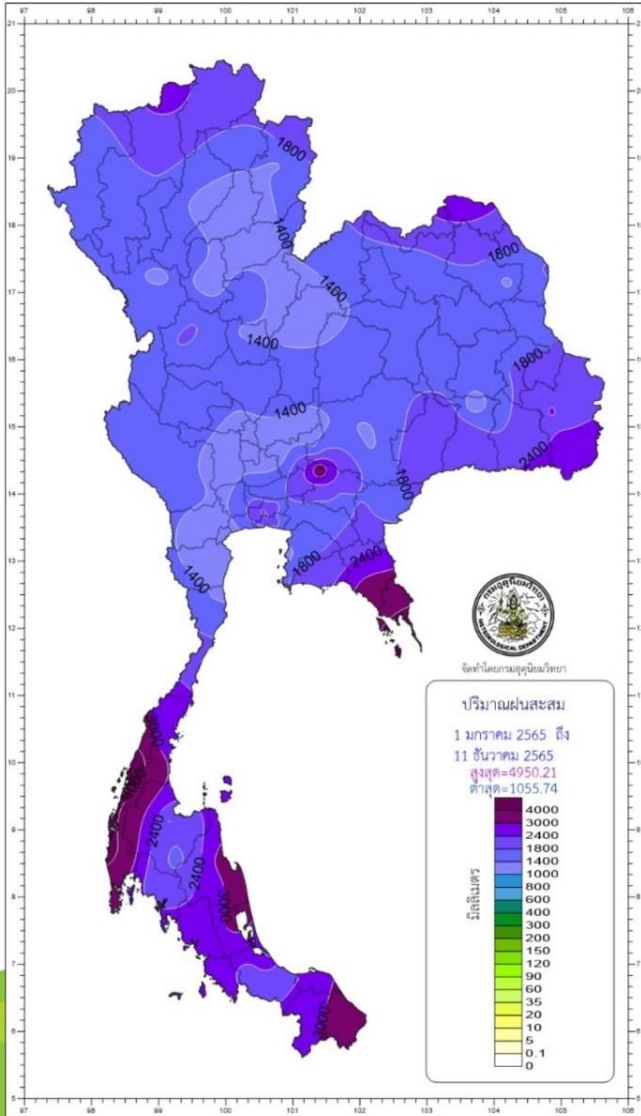
ปี 2565/66

1. สถานการณ์ฝน และสภาพภูมิอากาศ
2. สถานการณ์น้ำในอ่างเก็บน้ำและสถานการณ์น้ำท่า
3. สถานการณ์ลุ่มน้ำเจ้าพระยา
4. สถานการณ์ลุ่มน้ำพื้นที่ภาคใต้
5. แผน-ผลจัดสรรน้ำฤดูแล้ง ปี 2565/66
6. การเพาะปลูกพืชฤดูแล้ง ปี 2565/66 (ข้าวนาปรัง)
7. การบริหารจัดการน้ำฤดูแล้ง ปี 2565/66
8. สถานการณ์ค่าความเค็มในลำน้ำสายหลัก
9. คาดการณ์ปริมาณน้ำ ณ วันที่ 1 พฤษภาคม 2566
10. สถานการณ์อุทกภัยปี 2565



สถานการณ์ฝน และสภาพภูมิอากาศ

ปริมาณฝนรวม

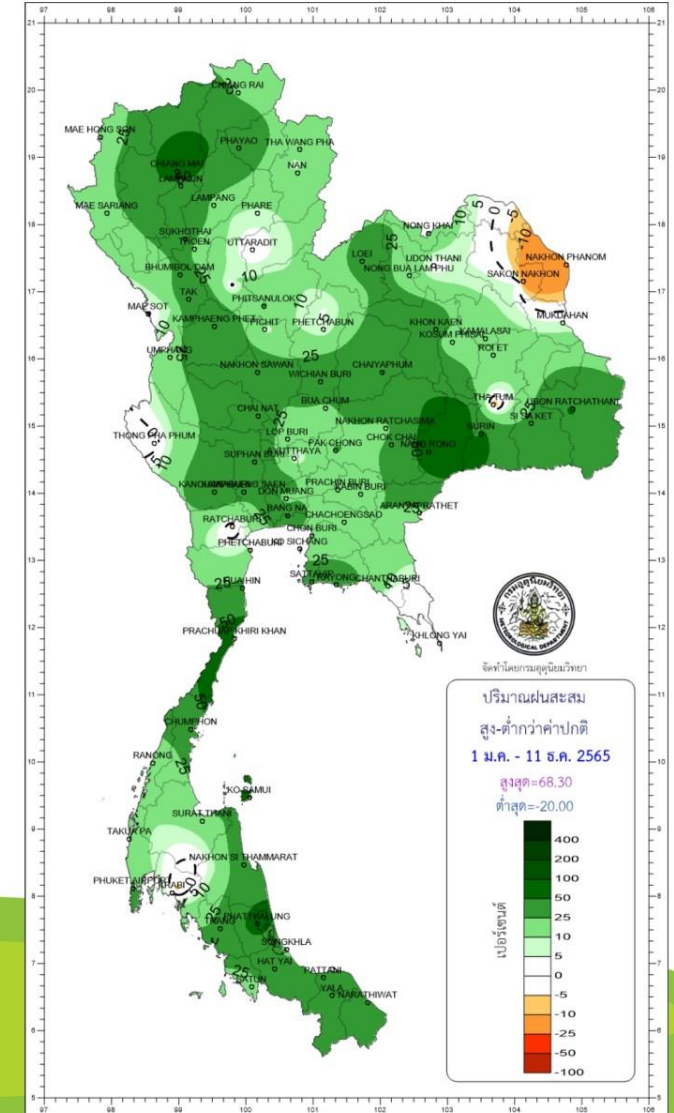


ปริมาณฝนสะสมปี 2565

ตั้งแต่ 1 มกราคม - ปัจจุบัน

ภาค	ปริมาณฝนเปรียบเทียบกับค่าปกติ		
	ตั้งแต่ 1 ม.ค. - ปัจจุบัน		
	ปริมาณฝน (มม.)	ค่าปกติ (มม.)	ผลต่างจากค่าปกติ
เหนือ	1532.7	1245.4	+ 287.3 มม. + 23 %
ตะวันออกเฉียงเหนือ	1694.9	1412.9	+ 282.0 มม. + 20 %
กลาง	1660.6	1283.6	+ 377.0 มม. + 29 %
ตะวันออก	2153.6	1873.7	+ 279.9 มม. + 15 %
ใต้ฝั่งตะวันออก	2296.1	1676.2	+ 619.9 มม. + 37 %
ใต้ฝั่งตะวันตก	3352.4	2771.5	+ 580.9 มม. + 21 %
กทม.	2564.9	1694.8	+ 870.1 มม. + 51 %
ทั้งประเทศ	1963.5	1586.2	+ 377.3 มม. + 24 %

สูง - ต่ำกว่าค่าปกติ

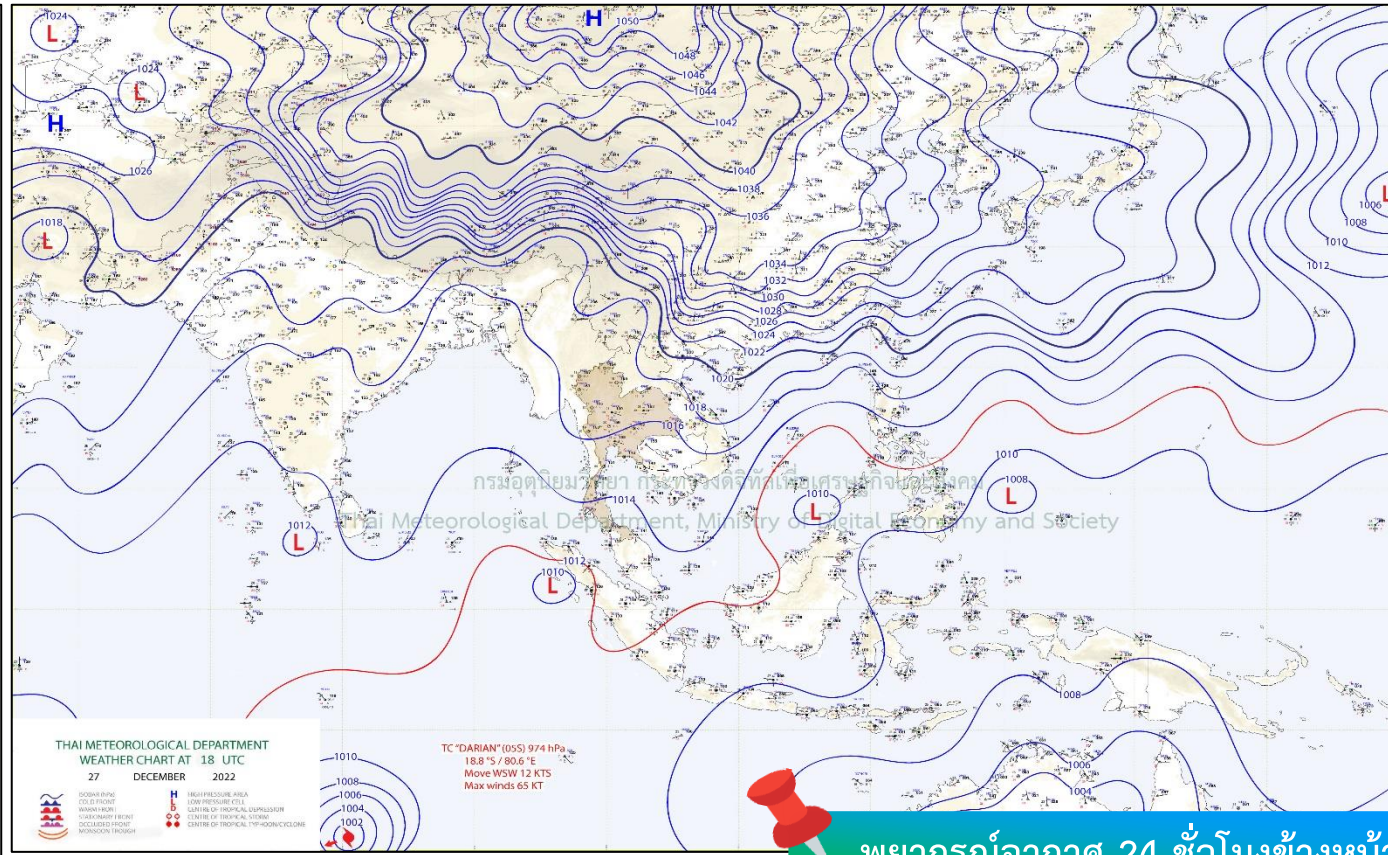
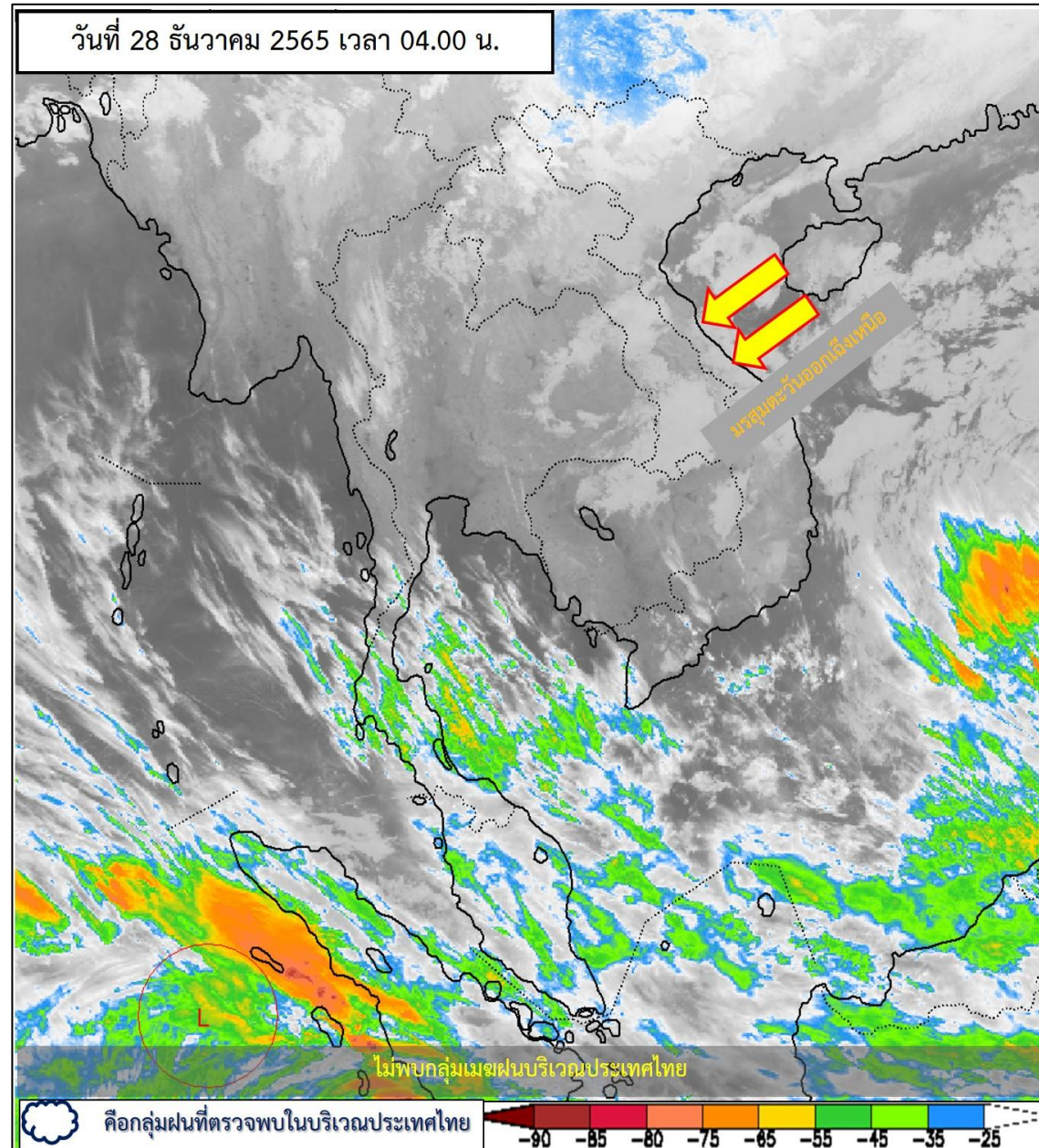


climate@tmd.go.th
www.climate.tmd.go.th
02-399-3290

กรมอุตุนิยมวิทยา
กระทรวงดิจิทัลเพื่อเศรษฐกิจและสังคม

สภาพภูมิอากาศ ประจำวันที่ 28 ธันวาคม 2565

วันที่ 28 ธันวาคม 2565 เวลา 04.00 น.

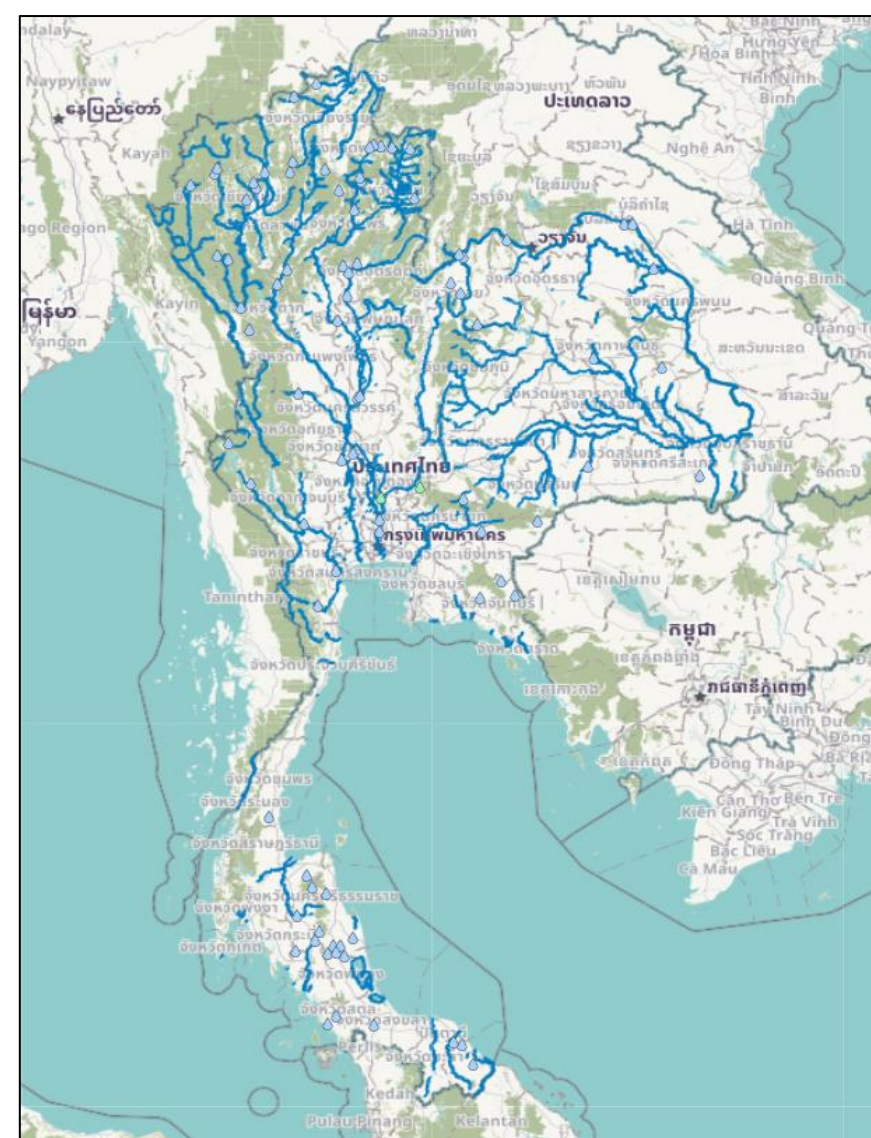


พยากรณ์อากาศ 24 ชั่วโมงข้างหน้า

บริเวณความกดอากาศสูงหรือมวลอากาศเย็นระลอกใหม่ได้แผ่ลงมา
ถึงประเทศจีนตอนใต้แล้ว และจะแผ่ลงมาปกคลุมประเทศไทยในวันที่ 29 ธ.ค. 65 นี้
ทำให้ประเทศไทยตอนบนมีอากาศเย็นถึงหนาว อุณหภูมิจะลดลง 2-4 องศาเซลเซียส
ในขณะที่คลื่นกระแสลมฝ่ายตะวันตกจะเคลื่อนเข้าปกคลุมตอนบนของภาคเหนือ
ในช่วงวันที่ 28 - 30 ธ.ค. 65 ทำให้บริเวณดังกล่าวมีฝนฟ้าคะนองเกิดขึ้นบางแห่ง



ปริมาณฝนสะสม 24 ชั่วโมงย้อนหลัง วันที่ 27 ธ.ค.65 – วันที่ 28 ธ.ค.65

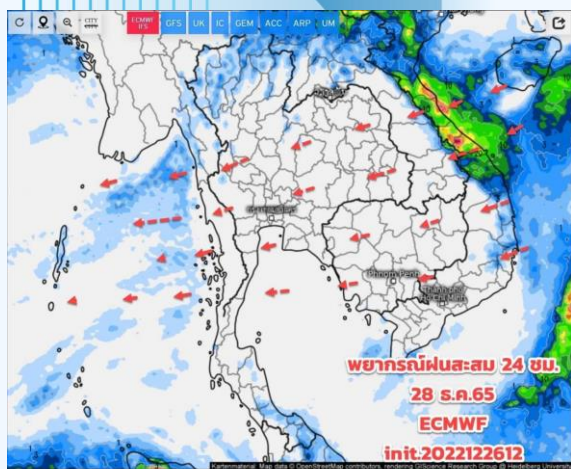


ชื่อสถานี	ที่ตั้ง	เวลา	ฝนสะสม (มม.)
บางปะหัน	ต.ขยาย อ.บางปะหัน จ.พระนครศรีอยุธยา	06:00 น.	16.2
บ้านเขาเกตุ	ต.ทับทิม อ.แก่งคอย จ.สระบุรี	05:00 น.	13
บ้านดงโครง	ต.หันดาด อ.ทองพูนพิบูลย์ จ.กาญจนบุรี	05:00 น.	9
คลองพระปรอง	ต.บ้านนา อ.กบินทร์บุรี จ.ปราจีนบุรี	06:00 น.	4.8
บ้านปากลง	ต.กรงชิง อ.นบพิตำ จ.นครศรีธรรมราช	05:00 น.	4
อบต.บ้านกลาง	ต.บ้านกลาง อ.สอง จ.แพร่	06:00 น.	3.8
สะพานต้นน้ำ (เกาะแก้ว-ตลิ่งสูง)	ต.ปางมะค่า อ.ชาลวณาลัย จ.กำแพงเพชร	06:00 น.	3.4
บ้านน้ำตม	ต.ผาซังน้อย อ.ปง จ.พะเยา	05:00 น.	3
บ้านโนนสมบูรณ์	ต.सानตม อ.ภูเรือ จ.เลย	05:00 น.	2.5
รร.บ้านพูน	ต.กะปาง อ.ทุ่งสง จ.นครศรีธรรมราช	06:00 น.	2

>0-10	>10-20	>20-35	>35-50	>50-70	>70-90	>90
ฝนเล็กน้อย ฝนน้อย	ฝนปานกลาง	ฝนหนัก	ฝนหนักมาก	ฝนหนักมาก	ฝนหนักมาก	ฝนหนักมาก

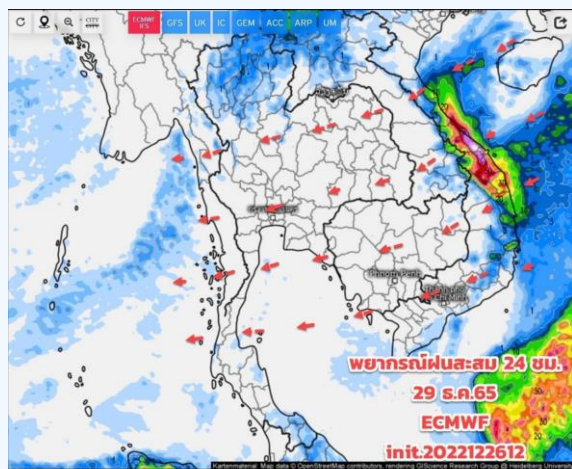


พยากรณ์ฝนสะสมรายวัน จากแบบจำลองบรรยากาศเชิงตัวเลข GFS วันที่ 28 ธ.ค.65 – 3 ม.ค.66



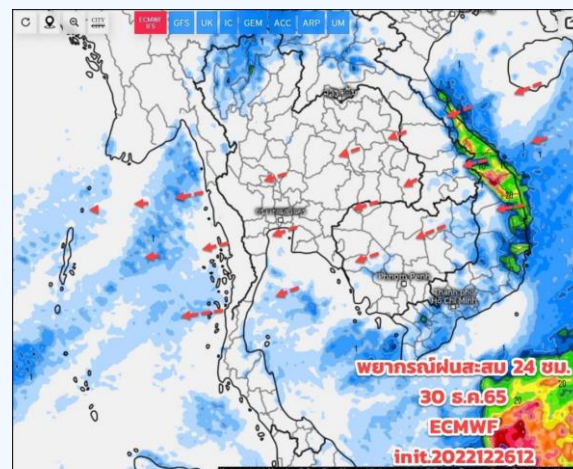
Precipitation, 24h (mm) Valid for Thu 12/29/2022, 07:00am GMT+07

วันที่ 28 ธ.ค. 2565



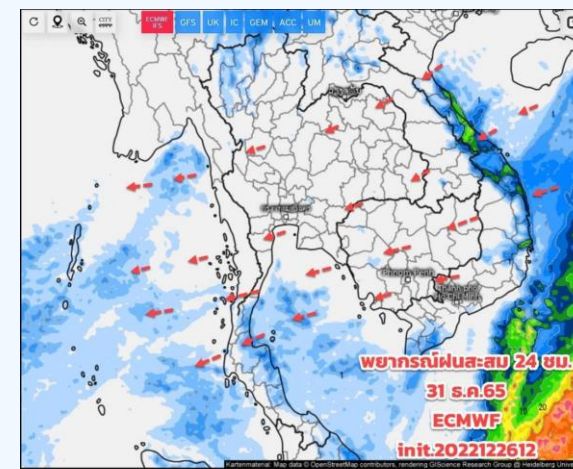
Precipitation, 24h (mm) Valid for Fri 12/30/2022, 07:00am GMT+07

วันที่ 29 ธ.ค. 2565



Precipitation, 24h (mm) Valid for Sat 12/31/2022, 07:00am GMT+07

วันที่ 30 ธ.ค. 2565



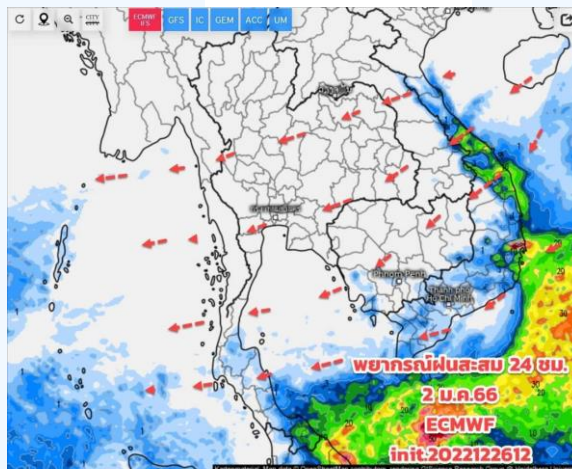
Precipitation, 24h (mm) Valid for Sun 01/01/2023, 07:00am GMT+07

วันที่ 31 ธ.ค. 2565



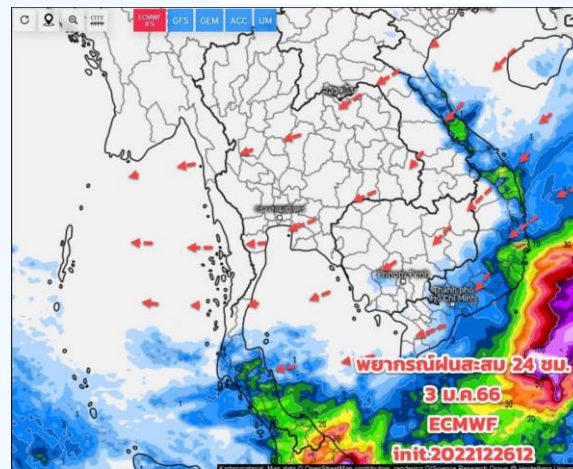
Precipitation, 24h (mm) Valid for Mon 01/02/2023, 07:00am GMT+07

วันที่ 1 ม.ค. 2565



Precipitation, 24h (mm) Valid for Tue 01/03/2023, 07:00am GMT+07

วันที่ 2 ม.ค. 2565



Precipitation, 24h (mm) Valid for Wed 01/04/2023, 07:00am GMT+07

วันที่ 3 ม.ค. 2565

การคาดหมาย

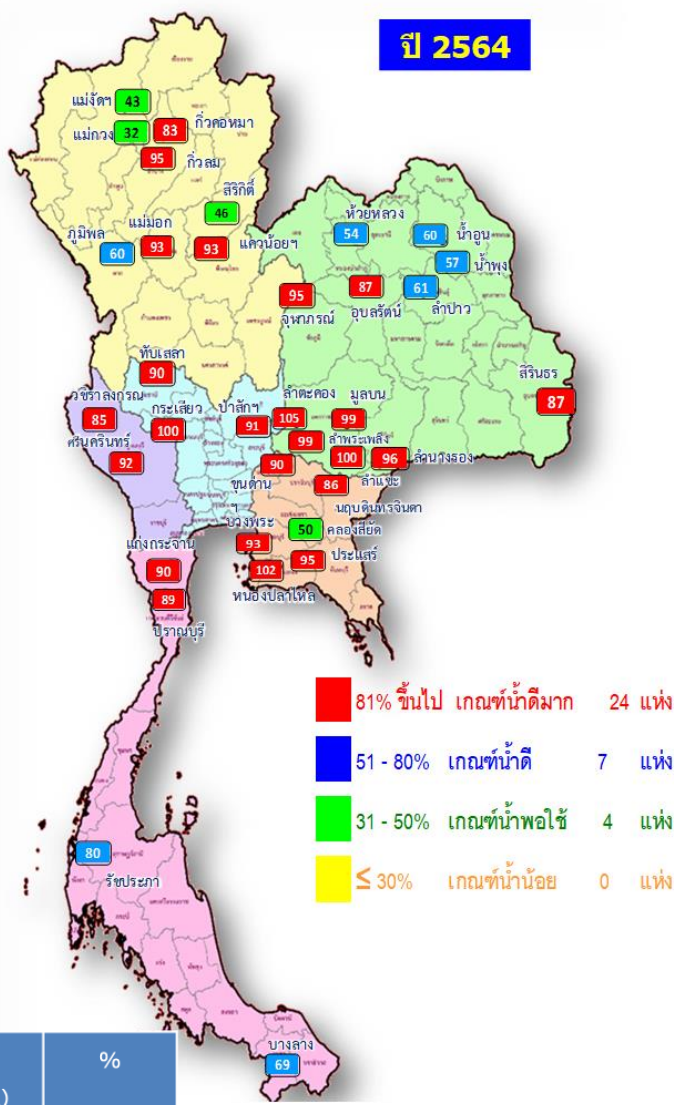
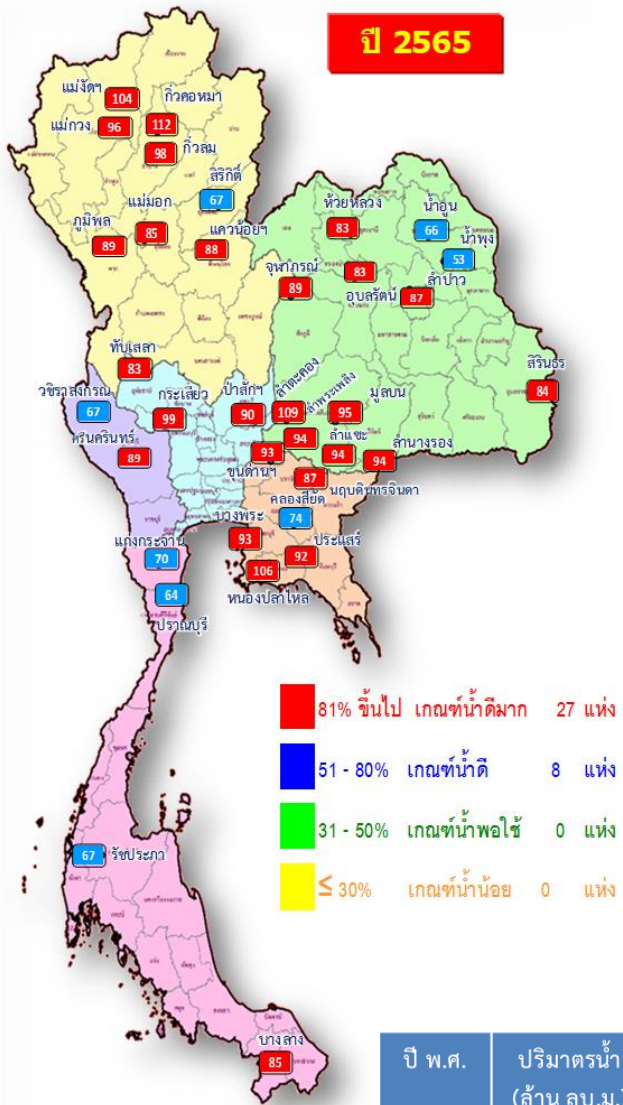
ในช่วงวันที่ 29 ธ.ค. 65 – 3 ม.ค. 66 บริเวณความกดอากาศสูงหรือมวลอากาศเย็นกำลังค่อนข้างแรงอีกระลอกหนึ่งจากประเทศจีนจะแผ่เสริมปกคลุมประเทศไทยตอนบน ลักษณะเช่นนี้จะทำให้ประเทศไทยตอนบนมีอากาศเย็นถึงหนาว โดยอุณหภูมิจะลดลง 2 - 4 องศาเซลเซียส ในขณะที่ในช่วงวันที่ 28 - 30 ธ.ค. คลื่นกระแสลมฝ่ายตะวันตกในระดับบนจะเคลื่อนผ่านตอนบนของภาคเหนือ ทำให้ภาคเหนือตอนบนมีฝนฟ้าคะนองบางแห่งเกิดขึ้นได้ สำหรับมรสุมตะวันออกเฉียงเหนือพัดปกคลุมอ่าวไทยและภาคใต้มีกำลังแรงขึ้น ทำให้คลื่นลมบริเวณอ่าวไทยมีกำลังปานกลาง โดยอ่าวไทยตอนล่างมีคลื่นสูงประมาณ 2 เมตร บริเวณที่มีฝนฟ้าคะนองคลื่นสูง 2-3 เมตร



สถานการณ์น้ำในอ่างเก็บน้ำ และสถานการณ์น้ำท่า



ปริมาณน้ำเก็บกักในอ่างเก็บน้ำขนาดใหญ่ วันที่ 28 ธันวาคม 2565

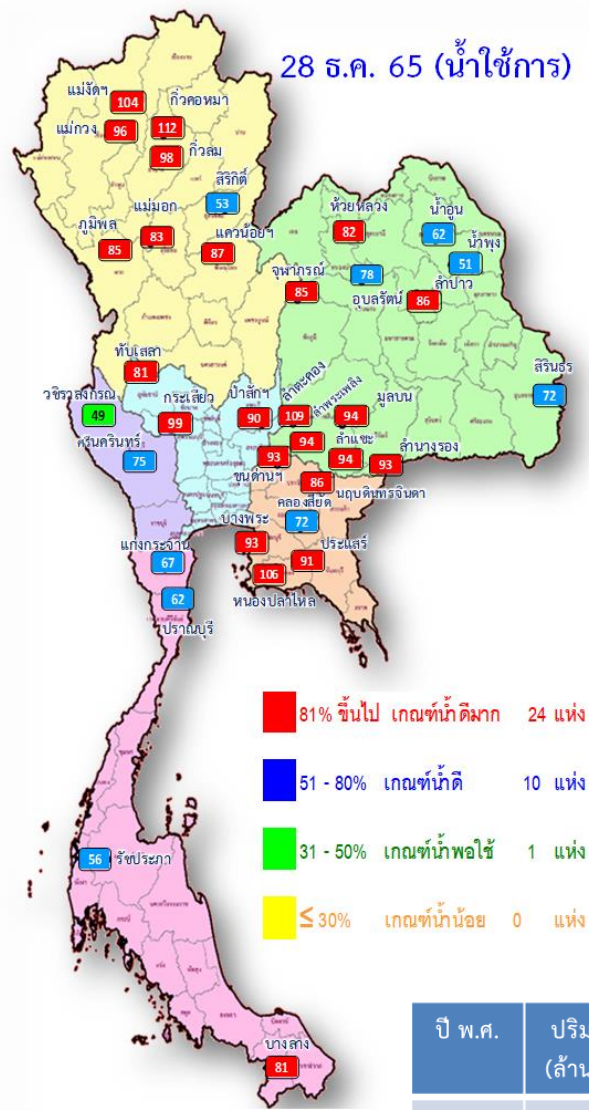


ปี พ.ศ.	ปริมาตรน้ำ (ล้าน ลบ.ม.)	%	น้ำใช้การ (ล้าน ลบ.ม.)	%
2565	57,293	81	33,756	71
2564	53,442	75	29,900	63

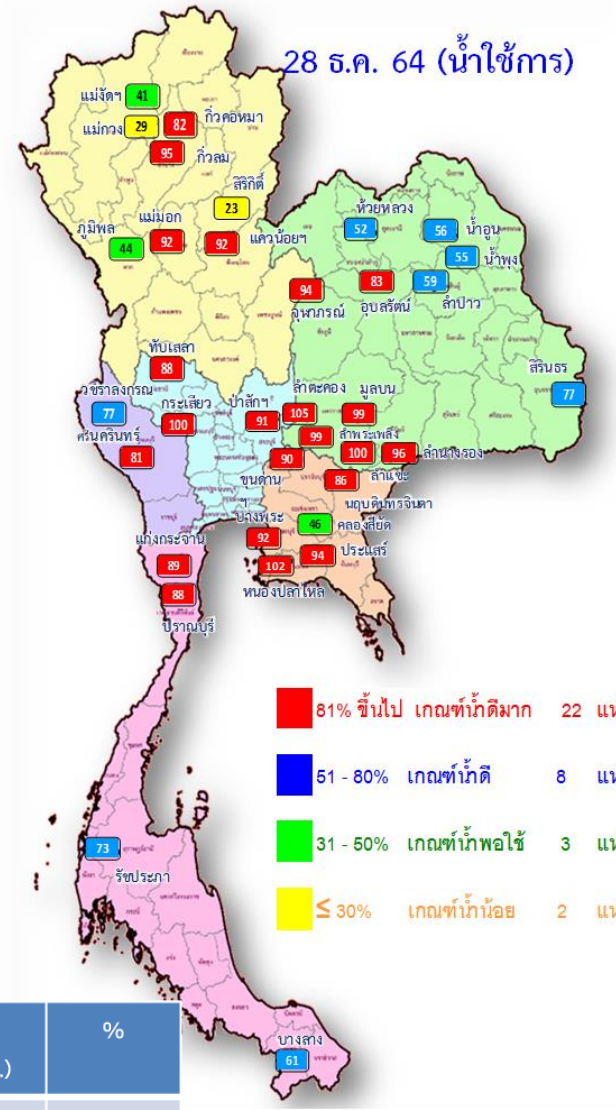
อ่างเก็บน้ำเขื่อน	ความจุที่ รนส. (ล้าน ม.³)	ความจุที่ รนท. (ล้าน ม.³)	ความจุน้ำใช้การ (ล้าน ม.³)	ณ วันที่						ปริมาณน้ำไหลลงวันนี้ (ล้าน ม.³)	ปริมาณน้ำระบายวันนี้ (ล้าน ม.³)	
				ปี 2564		ปี 2565						
				ปริมาตร (ล้าน ม.³)	% รนท.	ปริมาตร (ล้าน ม.³)	% รนท.	ปริมาตรใช้การ (ล้าน ม.³)	% รนท.			% ใช้การ
ภาคเหนือ												
ภูมิพล*	13,462	13,462	9,662	8,068	60	11,983	89	8,183	61	85	5.77	23.00
สิริกิติ์*	10,508	9,510	6,660	4,396	46	6,401	67	3,551	37	53	2.67	16.99
แม่จัดสมบูรณ์ชล	323	265	253	115	43	275	104	262	99	104	0.08	0.28
แม่งวงอุดมธารา	295	263	249	85	32	252	96	238	90	96	0.25	1.18
กิ่วลม	106	106	103	101	95	104	98	101	95	98	1.31	1.63
กิ่วคอหมา	209	170	164	141	83	190	112	183	108	112	0.07	0.34
แควน้อยบำรุงแดน	1,080	939	896	870	93	822	88	779	83	87	2.32	4.32
แม่มอก	110	110	94	102	93	94	85	78	71	83	0.04	0.18
ภาคตะวันออกเฉียงเหนือ												
ห้วยหลวง	136	136	129	73	54	112	83	106	78	82	0.00	0.37
น้ำอูน	780	520	475	311	60	341	66	296	57	62	0.39	1.37
น้ำพอง*	200	165	157	95	57	88	53	80	48	51	0.08	0.15
จุฬารัตน์*	181	164	127	156	95	145	89	108	66	85	0.26	0.53
อุบลรัตน์*	4,640	2,431	1,850	2,112	87	2,030	83	1,449	60	78	1.61	13.79
ลำปาว	2,450	1,980	1,880	1,218	61	1,717	87	1,617	82	86	0.00	2.13
ลำตะคอง	445	314	292	329	105	342	109	319	101	109	0.17	0.61
ลำพระเพลิง	242	155	154	153	99	146	94	144	93	94	0.07	0.00
มูลบน	350	141	134	140	99	134	95	127	90	94	0.00	0.08
ลำแจะ	325	275	268	276	100	258	94	251	91	94	0.19	0.03
ลำนางรอง	197	121	118	116	96	114	94	110	91	93	0.18	0.29
สิรินธร*	1,966	1,966	1,135	1,704	87	1,644	84	813	41	72	0.00	2.00
ภาคกลาง												
ป่าสักชลสิทธิ์	960	960	957	878	91	867	90	864	90	90	0.91	7.37
ทับเสลา	190	160	143	143	90	133	83	116	73	81	0.00	1.50
กระเสียว	390	299	259	300	100	297	99	257	86	99	0.26	0.06
ภาคตะวันออก												
ศรีนครินทร์*	18,770	17,745	7,480	16,346	92	15,841	89	5,576	31	75	4.82	7.94
วชิราลงกรณ*	11,000	8,860	5,848	7,523	85	5,899	67	2,887	33	49	0.00	9.12
ภาคตะวันออก												
ขุนด่านปราการชล	225	224	219	202	90	208	93	204	91	93	0.02	0.45
คลองสิียด	450	420	390	210	50	310	74	280	67	72	0.00	3.24
บางพระ	127	117	105	108	93	109	93	97	83	93	0.02	0.36
หนองปลาไหล	206	164	150	166	102	173	106	159	97	106	0.49	0.73
ประแสร์	322	295	275	279	95	270	92	250	85	91	0.00	0.32
นฤปดินทรจินดา	338	295	281	254	86	256	87	242	82	86	0.07	1.00
ภาคใต้												
แก่งกระจาน	900	710	645	638	90	496	70	431	61	67	0.59	0.86
ปราณบุรี	490	391	373	348	89	250	64	232	59	62	0.28	0.19
รัชชประภา*	6,144	5,639	4,287	4,483	80	3,763	67	2,411	43	56	2.09	4.59
บางลาง*	1,590	1,454	1,178	1,000	69	1,231	85	955	66	81	10.54	7.94
รวมทั้งประเทศ	77,891	70,926	47,389	53,440	75	57,293	81	33,756	48	71	35.55	114.93



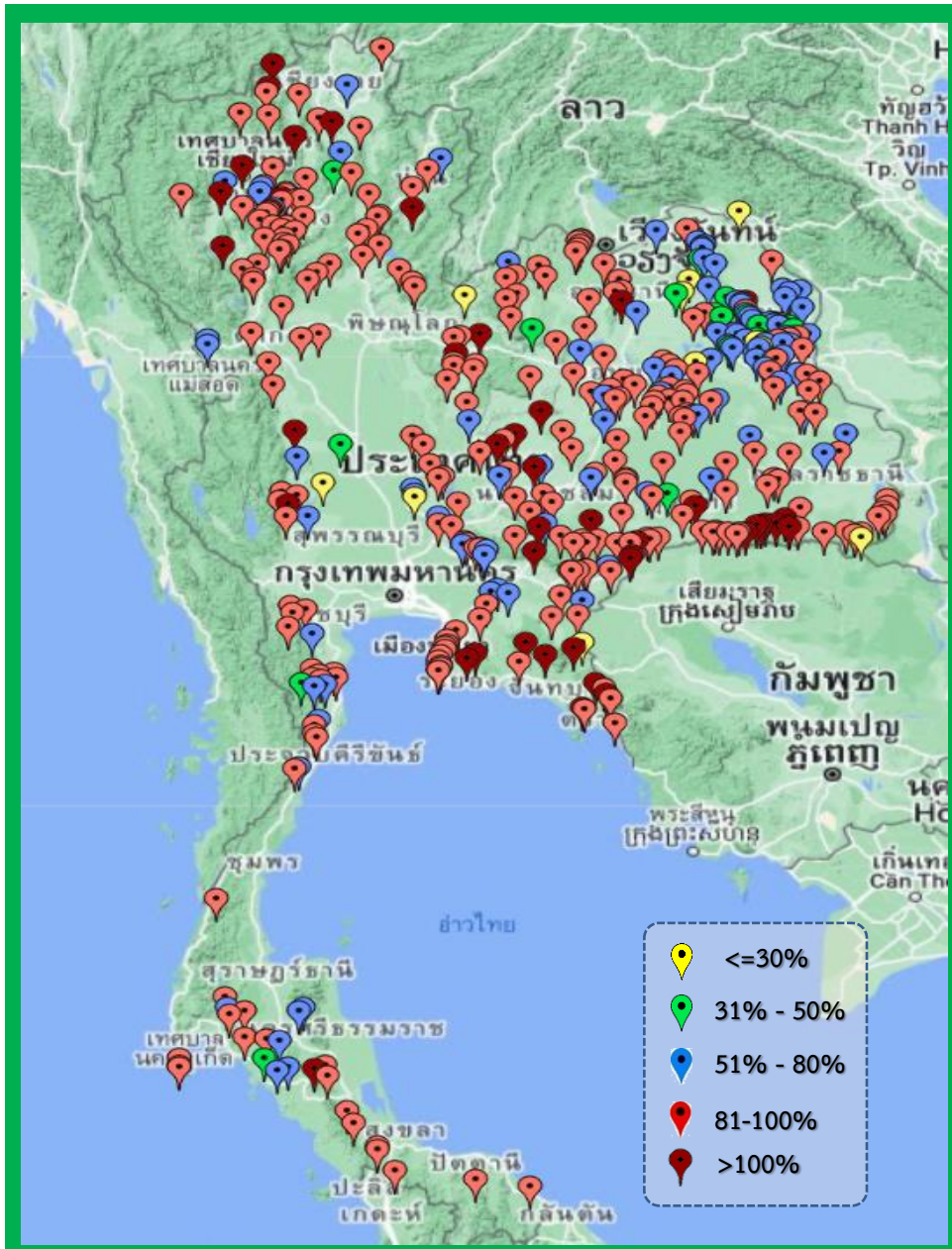
ปริมาณน้ำใช้การในอ่างเก็บน้ำขนาดใหญ่ วันที่ 28 ธันวาคม 2565



ปี พ.ศ.	ปริมาตรน้ำ (ล้าน ลบ.ม.)	%	น้ำใช้การ (ล้าน ลบ.ม.)	%
2565	57,293	81	33,756	71
2564	53,442	75	29,900	63



หมวด อ่างเก็บน้ำเขื่อน	ความจุ ที่ รนส. (ล้าน ม. ³)	ความจุ ที่ รนค. (ล้าน ม. ³)	ความจุน้ำ ใช้การ (ล้าน ม. ³)	ณ วันนี้				ปริมาณน้ำ ไหลลง วันนี้ (ล้าน ม. ³)	ปริมาณน้ำ ระบาย วันนี้ (ล้าน ม. ³)		
				ปี 2564		ปี 2565					
				ปริมาตร (ล้าน ม. ³)	% รนค.	ปริมาตร (ล้าน ม. ³)	% รนค.				
ภาคเหนือ											
ภูมิพล*	13,462	13,462	9,662	8,068	60	11,983	89	8,183	85	5.77	23.00
สิริกิติ์*	10,508	9,510	6,660	4,396	46	6,401	67	3,551	53	2.67	16.99
แม้งัดสมบูรณ์ชล	323	265	253	115	43	275	104	262	104	0.08	0.28
แม่งาวอุดมธารา	295	263	249	85	32	252	96	238	96	0.25	1.18
ก๊วยหล่ม	106	106	103	101	95	104	98	101	98	1.31	1.63
ก๊วยหล่ม	209	170	164	141	83	190	112	183	112	0.07	0.34
แก่งน้อยบำรุงแดน	1,080	939	896	870	93	822	88	779	87	2.32	4.32
แม่มอก	110	110	94	102	93	94	85	78	83	0.04	0.18
ภาคตะวันออกเฉียงเหนือ											
ห้วยหลวง	136	136	129	73	54	112	83	106	82	0.00	0.37
น้ำอูน	780	520	475	311	60	341	66	296	62	0.39	1.37
น้ำพอง*	200	165	157	95	57	88	53	80	51	0.08	0.15
จุฬารัตน์*	181	164	127	156	95	145	89	108	85	0.26	0.53
อุบลรัตน์*	4,640	2,431	1,850	2,112	87	2,030	83	1,449	78	1.61	13.79
ลำปาว	2,450	1,980	1,880	1,218	61	1,717	87	1,617	86	0.00	2.13
ลำตะคอง	445	314	292	329	105	342	109	319	109	0.17	0.61
ลำพระเพลิง	242	155	154	153	99	146	94	144	94	0.07	0.00
มูลบน	350	141	134	140	99	134	95	127	94	0.00	0.08
ลำน้ำชี	325	275	268	276	100	258	94	251	94	0.19	0.03
ลำน้ำจระจก	197	121	118	116	96	114	94	110	93	0.18	0.29
สิรินธร*	1,966	1,966	1,135	1,704	87	1,644	84	813	72	0.00	2.00
ภาคกลาง											
ป่าสักชลสิทธิ์	960	960	957	878	91	867	90	864	90	0.91	7.37
ทับเสลา	190	160	143	143	90	133	83	116	81	0.00	1.50
กระเสียว	390	299	259	300	100	297	99	257	99	0.26	0.06
ภาคตะวันตก											
ศรีนครินทร์*	18,770	17,745	7,480	16,346	92	15,841	89	5,576	75	4.82	7.94
วชิราลงกรณ์*	11,000	8,860	5,848	7,523	85	5,899	67	2,887	49	0.00	9.12
ภาคตะวันออก											
ขุนด่านปราการชล	225	224	219	202	90	208	93	204	93	0.02	0.45
คลองสียัด	450	420	390	210	50	310	74	280	72	0.00	3.24
บางพระ	127	117	105	108	93	109	93	97	93	0.02	0.36
หนองปลาไหล	206	164	150	166	102	173	106	159	106	0.49	0.73
ประแสร์	322	295	275	279	95	270	92	250	91	0.00	0.32
นฤปดินทรจินดา	338	295	281	254	86	256	87	242	86	0.07	1.00
ภาคใต้											
แก่งกระจาน	900	710	645	638	90	496	70	431	67	0.59	0.86
ปราณบุรี	490	391	373	348	89	250	64	232	62	0.28	0.19
รัชชประภา*	6,144	5,639	4,287	4,483	80	3,763	67	2,411	56	2.09	4.59
บางลาง*	1,590	1,454	1,178	1,000	69	1,231	85	955	81	10.54	7.94
รวมทั้งประเทศ	80,106	70,926	47,389	53,440	75	57,293	81	33,756	71	35.55	114.93



ภาค	ปริมาณน้ำอ่างเก็บน้ำขนาดกลาง จำนวน 435 แห่ง								
	จำนวนอ่าง	ความจุ	ใช้การ	ปี 2564	% รนค.	ปี 2565	% รนค.	ใช้การปี 2565	% ใช้การ
เหนือ	80	1,082	992	809	75	994	92	894	90
ตะวันออกเฉียงเหนือ	226	2,061	1,891	1,703	83	1,769	86	1,601	85
กลาง	27	419	393	351	84	356	85	331	84
ตะวันตก	8	164	152	166	102	160	98	149	98
ตะวันออก	52	1,006	949	952	95	953	95	897	94
ใต้	42	679	626	571	84	576	85	519	83
รวม	435	5,410	5,003	4,552	84	4,808	89	4,391	88

สรุปอ่างขนาดกลางที่มีปริมาตรในช่วง <=30%, >30 - 50% ,>50-80%, >80-100% และ >100%

ภาค	<=30%	>30-50%	>50-80%	>80-100%	>100%
เหนือ	0	1	9	59	11
ตอน.	9	16	62	121	18
ตะวันออก	1	0	8	32	11
กลาง	2	1	5	17	2
ตะวันตก	0	0	1	6	1
ใต้	0	2	11	28	1
รวม	12	20	96	263	44

รวมทั้งหมด 435 แห่ง



ปริมาณน้ำในอ่างเก็บน้ำขนาดใหญ่และขนาดกลาง วันที่ 28 ธันวาคม 2565



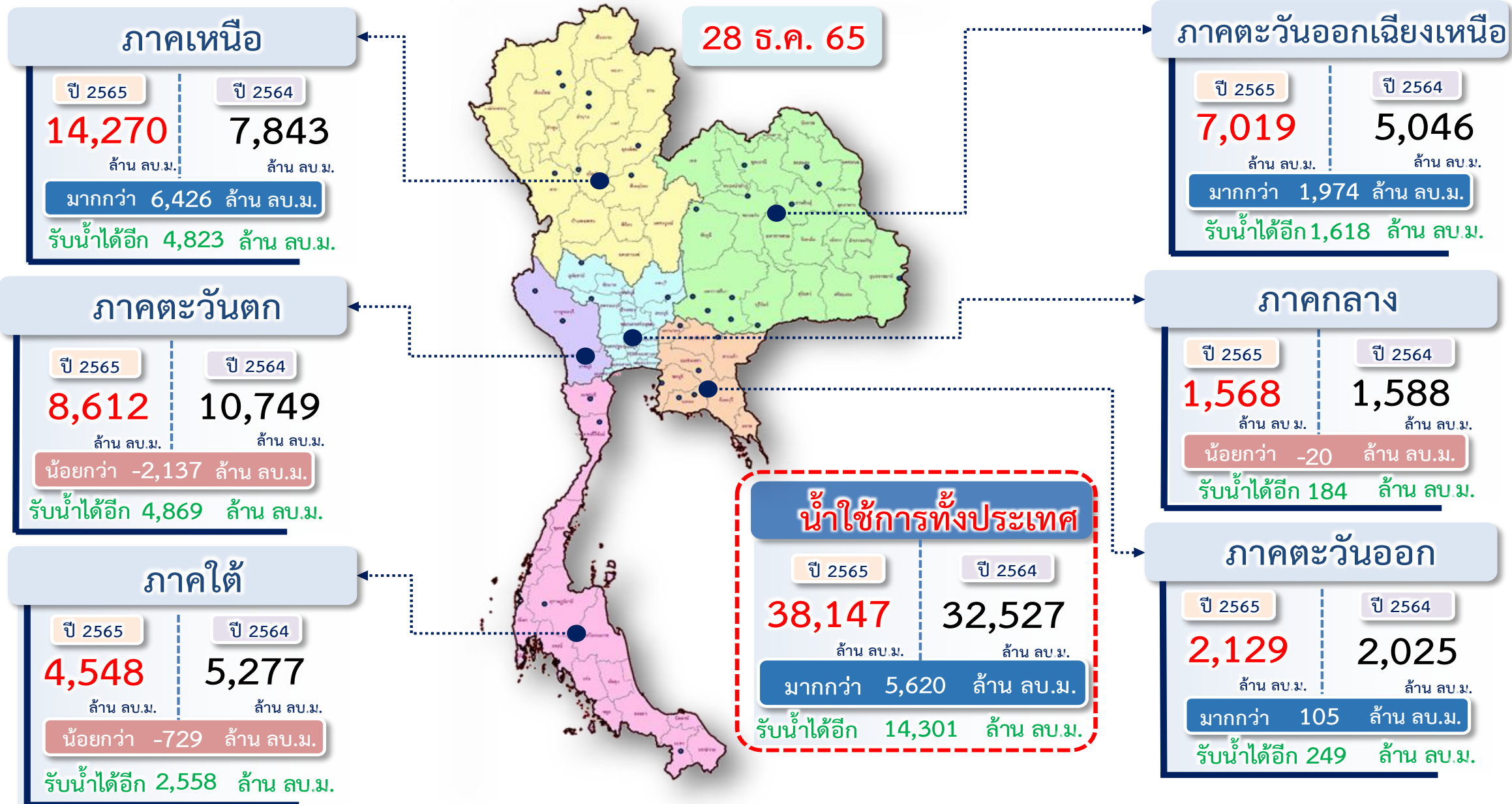
ภาค	ขนาดใหญ่				ขนาดกลาง				รวมอ่างขนาดใหญ่และกลาง						รับน้ำได้อีก	เปรียบเทียบปี 64 กับ 65		
	จำนวน	ความจุ	ปี 2565	% ความจุ อ่างฯ	จำนวน	ความจุ	ปี 2565	% ความจุ อ่างฯ	จำนวน	ความจุ	ปี2564		ปี2565			ปริมาณ	ปริมาณ	%
											ปริมาณ	%	ปริมาณ	%				
เหนือ	8	24,825	20,120	81	80	1,082	994	92	88	25,907	14,687	57	21,114	81	4,823	6,427	44	
ตอน.	12	8,368	7,069	84	226	2,061	1,769	86	238	10,429	8,386	80	8,838	85	1,618	452	5	
กลาง	3	1,419	1,297	91	27	419	356	85	30	1,838	1,672	91	1,653	90	184	-19	-1	
ตะวันตก	2	26,605	21,740	82	8	164	160	98	10	26,769	24,035	90	21,900	82	4,869	-2,135	-9	
ตะวันออก	6	1,515	1,327	88	52	1,006	953	95	58	2,520	2,171	86	2,280	90	249	109	5	
ใต้	4	8,194	5,740	70	42	679	576	85	46	8,874	7,042	79	6,316	71	2,558	-726	-10	
รวม	35	70,926	57,293	81	435	5,410	4,808	89	470	76,336	57,994	76	62,101	81	14,301	4,107	7	
ปริมาณน้ำใช้การ		47,384	33,756	71		5,003	4,391	88		52,387	34,045	65	38,147	73				

สามารถรับน้ำได้อีก **14,184** ล้าน ลบ.ม. (19%)

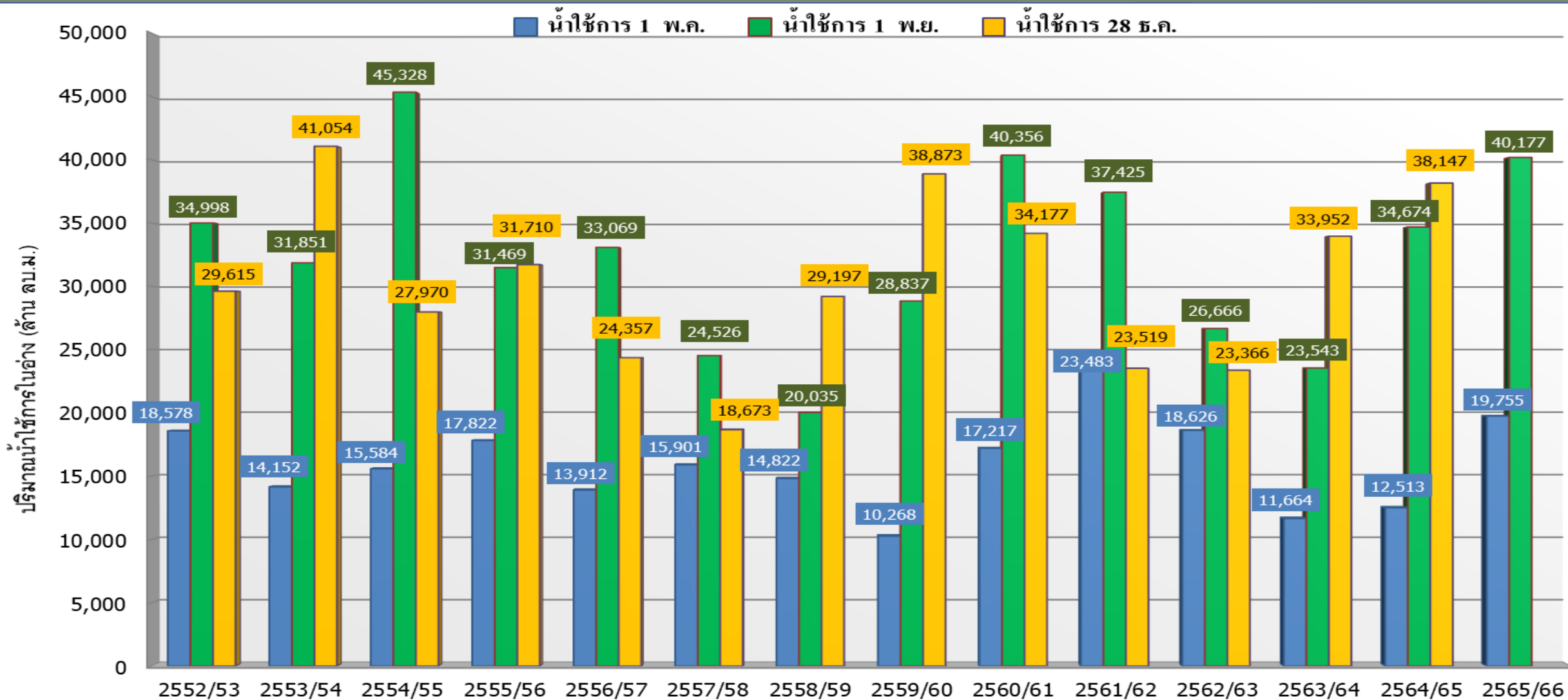
%น้ำใช้การ=(ปริมาณน้ำใช้การ/ความจุอ่างน้ำใช้การ)*100



ปริมาณน้ำใช้การ อ่างเก็บน้ำขนาดใหญ่และขนาดกลาง



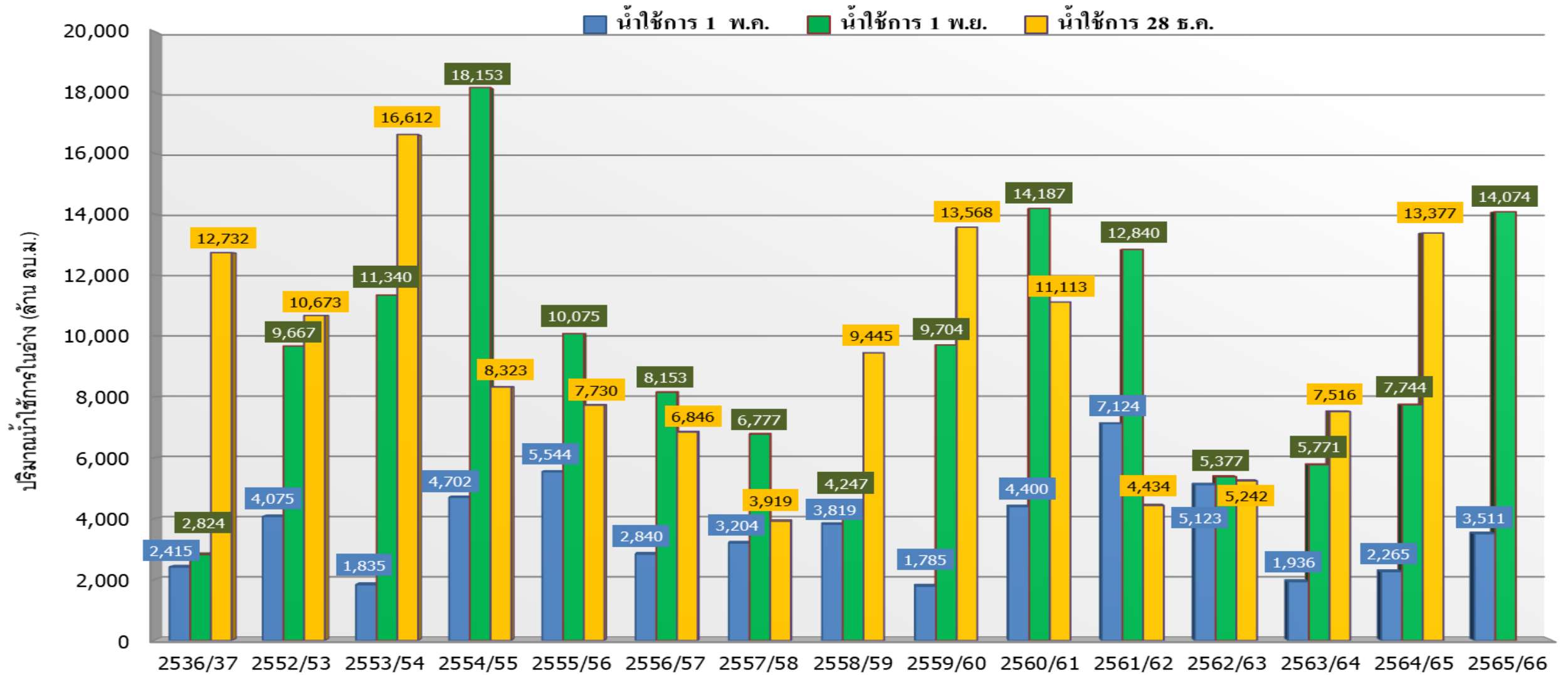
กราฟเปรียบเทียบปริมาณน้ำใช้การในอ่างเก็บน้ำขนาดใหญ่และขนาดกลาง ตั้งแต่ปี 2553 ถึง ปี 2565



ปี 25 (1)/(2)	2552/53	2553/54	2554/55	2555/56	2556/57	2557/58	2558/59	2559/60	2560/61	2561/62	2562/63	2563/64	2564/65	2565/66
(1) ■ น้ำใช้การ 1 พ.ค.	18,578	14,152	15,584	17,822	13,912	15,901	14,822	10,268	17,217	23,483	18,626	11,664	12,513	19,755
(1) ■ น้ำใช้การ 1 พ.ย.	34,998	31,851	45,328	31,469	33,069	24,526	20,035	28,837	40,356	37,425	26,666	23,543	34,674	40,177
(2) ■ น้ำใช้การ 28 ธ.ค.	29,615	41,054	27,970	31,710	24,357	18,673	29,197	38,873	34,177	23,519	23,366	33,952	38,147	

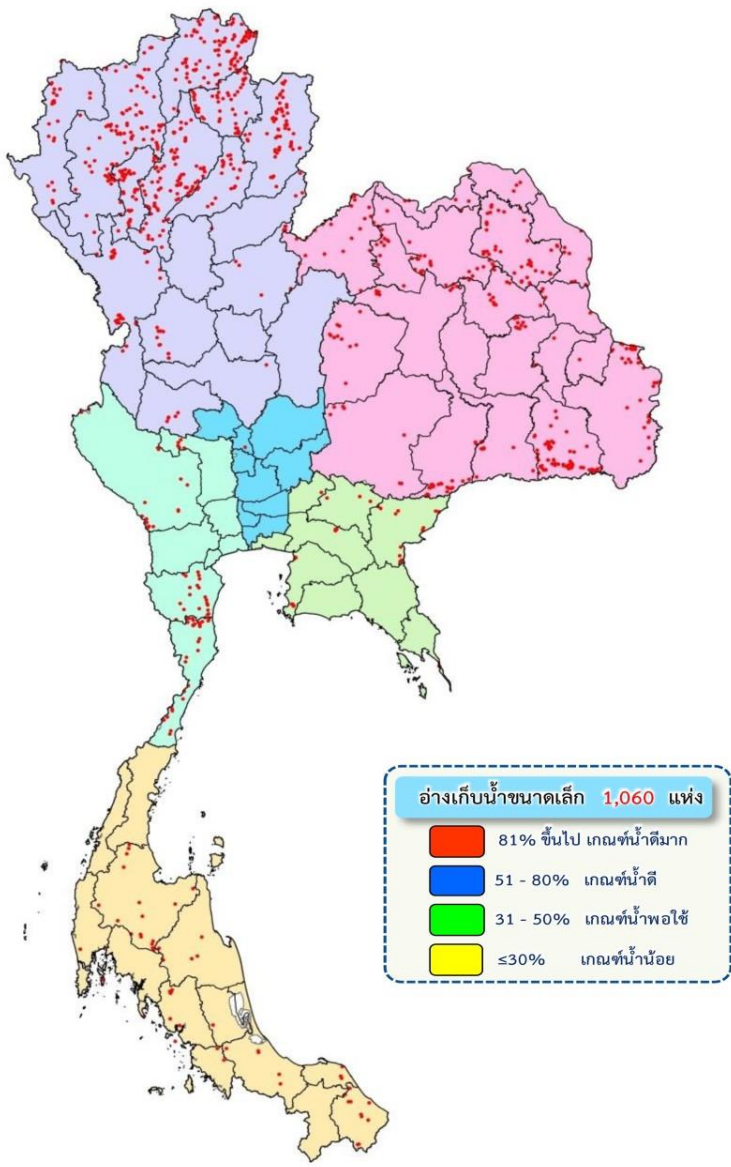


กราฟเปรียบเทียบปริมาณน้ำใช้การในลุ่มน้ำเจ้าพระยา (ภูมิพล สิริกิติ์ แควน้อยฯ ป่าสักฯ) ปี 2536และตั้งแต่ปี 2553 ถึง ปี 2565



ปี 25 (1)/(2)	2536/37	2552/53	2553/54	2554/55	2555/56	2556/57	2557/58	2558/59	2559/60	2560/61	2561/62	2562/63	2563/64	2564/65	2565/66
(1) ■ น้ำใช้การ 1 พ.ค.	2,415	4,075	1,835	4,702	5,544	2,840	3,204	3,819	1,785	4,400	7,124	5,123	1,936	2,265	3,511
(1) ■ น้ำใช้การ 1 พ.ย.	2,824	9,667	11,340	18,153	10,075	8,153	6,777	4,247	9,704	14,187	12,840	5,377	5,771	7,744	14,074
(2) ■ น้ำใช้การ 28 ช.ค.	12,732	10,673	16,612	8,323	7,730	6,846	3,919	9,445	13,568	11,113	4,434	5,242	7,516	13,377	

ปริมาณน้ำเก็บกักและใช้การทั่วประเทศ อ่างเก็บน้ำขนาดเล็ก (ปริมาณน้ำ ณ วันที่ 22 ธ.ค.65)



ภาค	ความจุ (ล้าน ลบ.ม.)		ปริมาณน้ำ (ล้าน ลบ.ม.)		จำนวน (อ่างฯ)			
	เก็บกัก	ใช้การ	เก็บกัก	ใช้การ	เก็บกัก	ใช้การ	รวม	ใช้การ
เหนือ (538 แห่ง)	207	187	174 (84%)	154 (82%)	23	15	155	345
ตะวันออกเฉียงเหนือ (322 แห่ง)	107	93	82 (76%)	67 (73%)	8	17	138	159
กลาง (13 แห่ง)	5	5	4 (93%)	4 (93%)	-	-	2	11
ตะวันตก (44 แห่ง)	29	27	24 (83%)	22 (82%)	2	2	17	23
ตะวันออก (38 แห่ง)	9	9	8 (81%)	7 (79%)	2	2	11	23
ใต้ (105 แห่ง)	30	24	26 (87%)	21 (85%)	1	2	22	80
ทั่วประเทศ (1,060 แห่ง)	387	345	318 (82%)	275 (80%)	36	38	345	641



ติดตามปริมาณน้ำไหลลงและปริมาณน้ำระบาย วันที่ 28 ธันวาคม 2565

อ่างเก็บน้ำ
ขนาดใหญ่
ทั่วประเทศ
35 แห่ง

เก็บกัก 59,399 ล้าน ลบ.ม.
ใช้การ 35,862 ล้าน ลบ.ม.

1 พ.ย.65



ต้นฤดูแล้ง ปี 2565/66

สะสม 1-30 พ.ย.65	
↓ ไหลลง	2,415.55
→ ระบาย	2,541.89

เก็บกัก 58,873 ล้าน ลบ.ม.
ใช้การ 35,336 ล้าน ลบ.ม.

1 ธ.ค.65



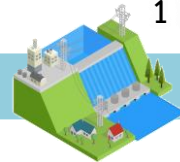
1 ม.ค.66



1 ก.พ.66



1 มี.ค.66



1 เม.ย.66

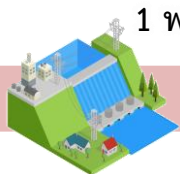


วันนี้ (27 ธ.ค.65)		สะสม (1พ.ย.-ปัจจุบัน)
↓ ไหลลง	35.55	3,907.93
→ ระบาย	114.93	5,062.12
ใช้การ	33,756 ล้าน ลบ.ม.	

4 เขื่อนหลัก
ลุ่มเจ้าพระยา

เก็บกัก 20,770 ล้าน ลบ.ม.
ใช้การ 14,074 ล้าน ลบ.ม.

1 พ.ย.65

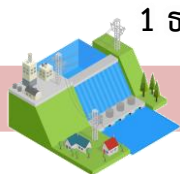


ต้นฤดูแล้ง ปี 2565/66

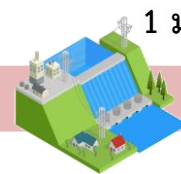
สะสม 1-30 พ.ย.65	
↓ ไหลลง	764.21
→ ระบาย	581.24

เก็บกัก 20,869 ล้าน ลบ.ม.
ใช้การ 14,173 ล้าน ลบ.ม.

1 ธ.ค.65



1 ม.ค.66



1 ก.พ.66



1 มี.ค.66



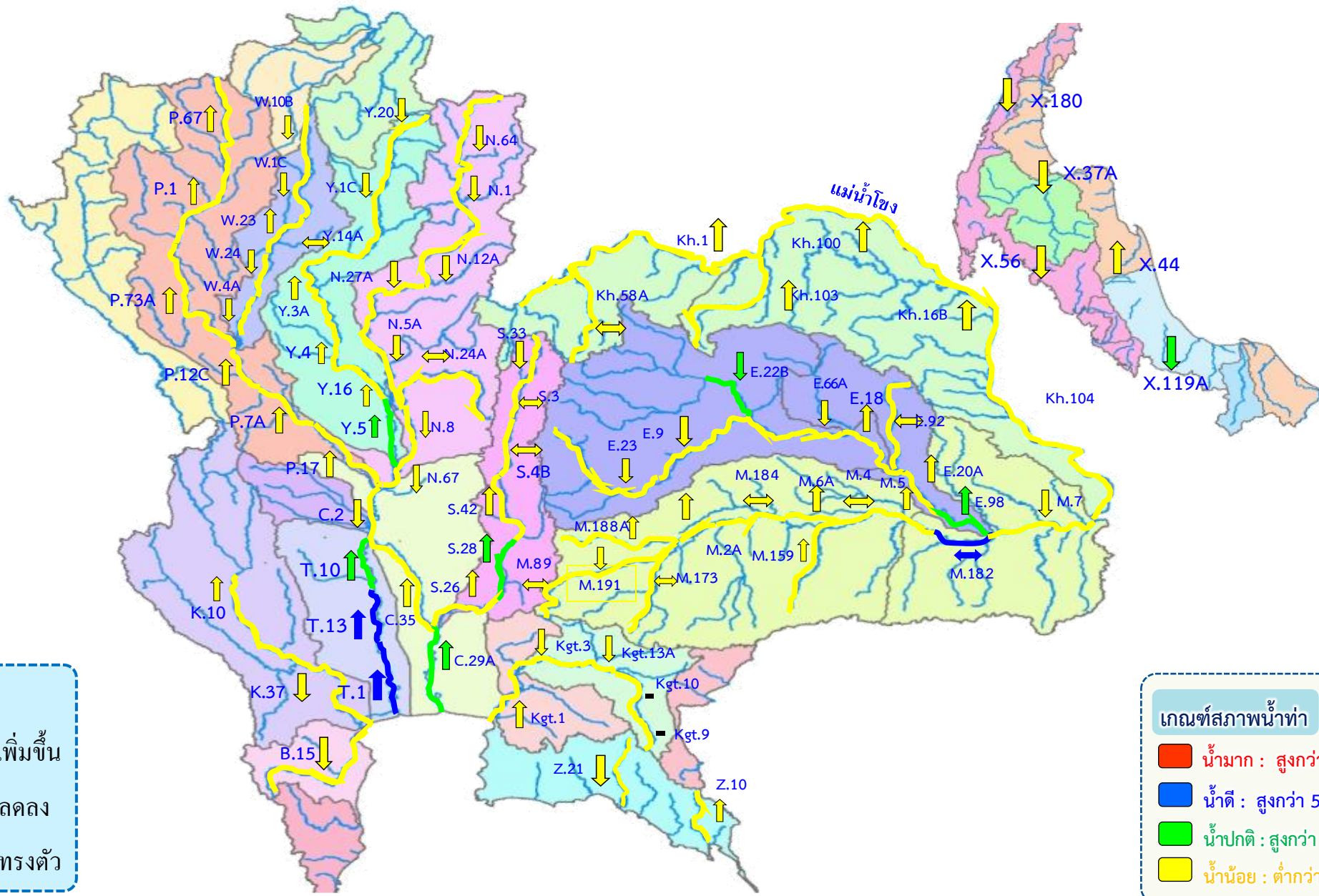
1 เม.ย.66



วันนี้ (27 ธ.ค.65)		สะสม (1พ.ย.-ปัจจุบัน)
↓ ไหลลง	11.67	1,193.93
→ ระบาย	51.68	1,718.41
ใช้การ	13,377 ล้าน ลบ.ม.	



แนวโน้มสถานการณ์น้ำท่าในลำน้ำสายหลัก วันที่ 28 ธ.ค. 2565



แนวโน้ม

- ↑ แนวโน้มเพิ่มขึ้น
- ↓ แนวโน้มลดลง
- ↔ แนวโน้มทรงตัว

เกณฑ์สภาพน้ำท่า

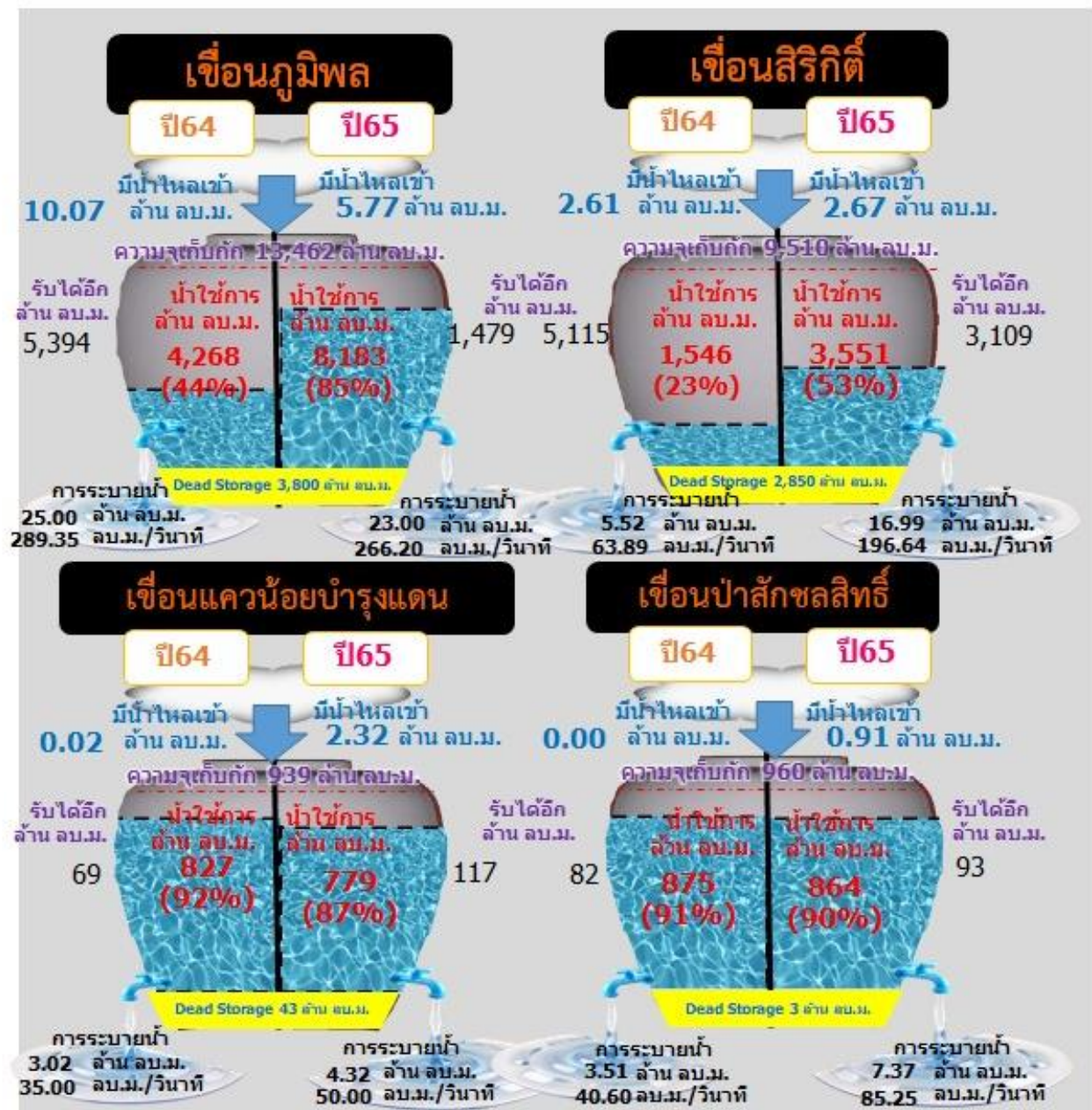
- น้ำมาก : สูงกว่า 81% ค่าความจุลำนํ้า
- น้ำดี : สูงกว่า 50.1 – 80 % ของความจุลำนํ้า
- น้ำปกติ : สูงกว่า 30.1%-50% ของความจุลำนํ้า
- น้ำน้อย : ต่ำกว่า 30% ของความจุลำนํ้า



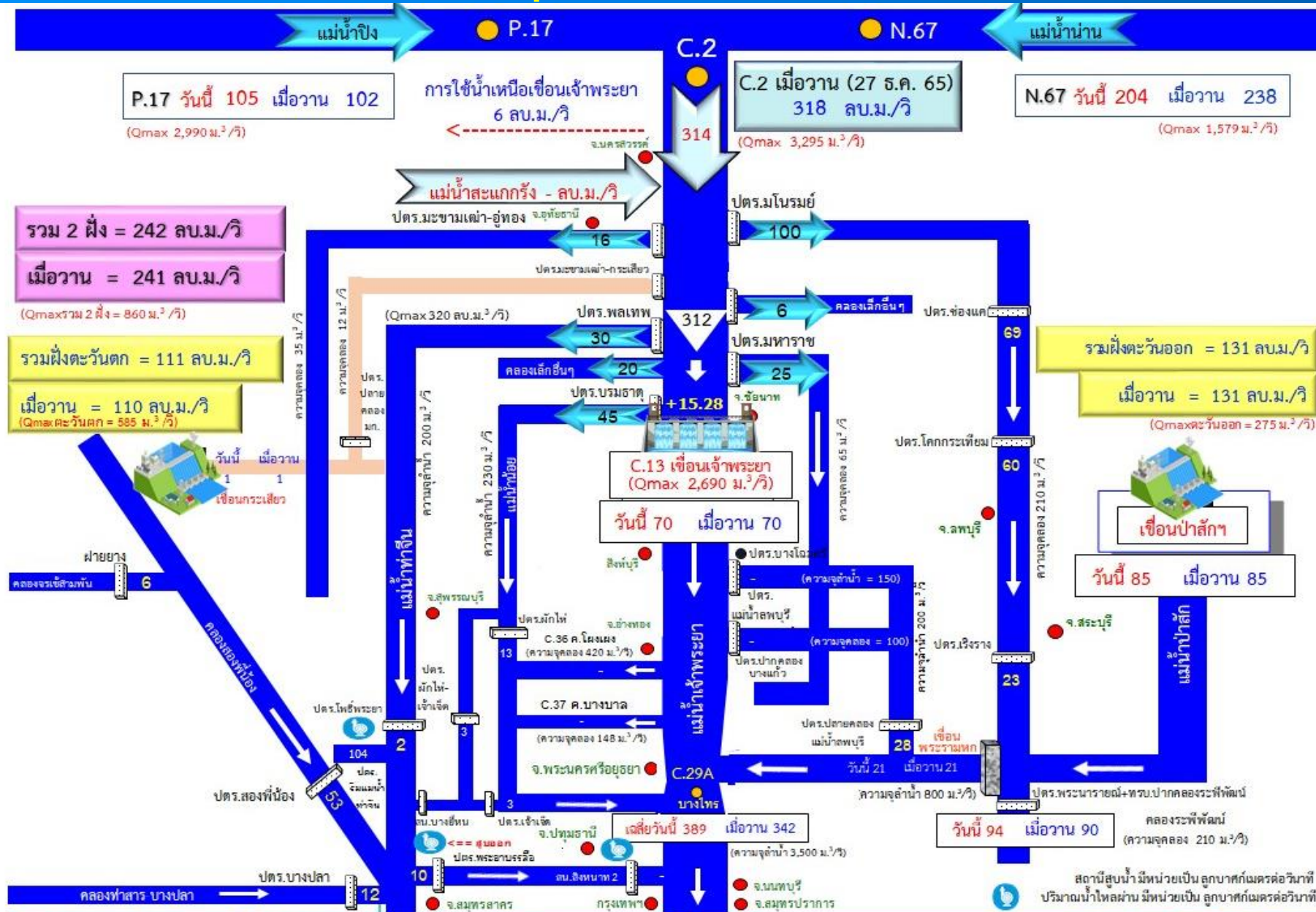
สถานการณ์ลุ่มน้ำเจ้าพระยา



รวม 4 เขื่อน	ปริมาณน้ำทั้งหมด (ล้าน ลบ.ม.)	น้ำใช้การ (ล้าน ลบ.ม.)	รับน้ำได้อีก (ล้าน ลบ.ม.)
28 ธ.ค. 65	20,073 (81%)	13,377 (74%)	4,798
28 ธ.ค. 64	14,212 (57%)	7,516 (41%)	10,659



สถานการณ์น้ำลุ่มน้ำเจ้าพระยา วันที่ 28 ธ.ค. 65 เวลา 06.00 น.



สถานีสูบน้ำมีหน่วยเป็น ลูกบาศก์เมตรต่อวินาที
ปริมาณน้ำไหลผ่าน มีหน่วยเป็น ลูกบาศก์เมตรต่อวินาที

หมายเหตุ: ข้อมูลเมื่อวานเป็น ณ เวลา 06.00 น.



สถานการณ์น้ำในทุ่งลุ่มต่ำ



รายงานการรับน้ำเข้าพื้นที่ลุ่มต่ำ 11 ทุ่ง ณ วันที่ 28 ธ.ค. 65

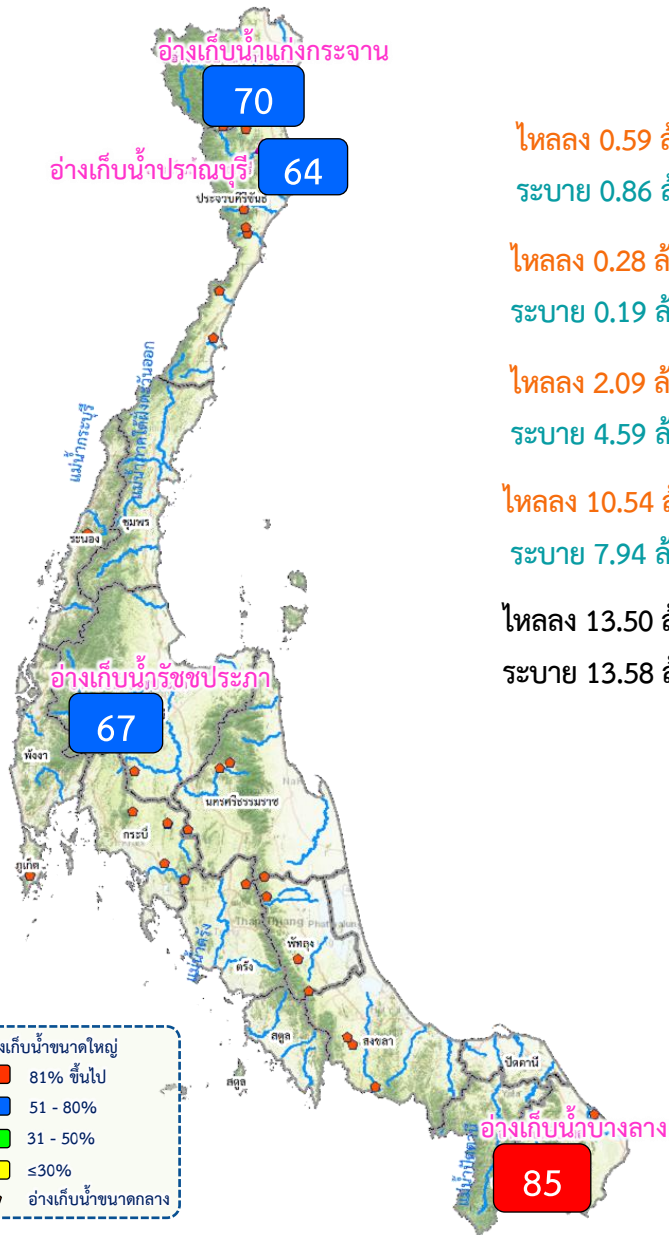
ที่	พื้นที่ลุ่มต่ำ	พื้นที่รับน้ำ (ไร่)	พื้นที่เก็บเกี่ยวแล้ว วันที่ 28 ก.ย. 65 (ไร่,%)	ความจุทุ่ง (1) (ล้าน ลบ.ม.)	ผลการรับน้ำ (ล้าน ลบ.ม. /วัน)					ระดับน้ำเฉลี่ยทั้งทุ่ง (ม.)
					(2) รับน้ำผิวน้ำเข้าทุ่ง	(3) น้ำฝนและน้ำหลากในพื้นที่	(4) ระบายออก	(5)=(2)+(3)-(4) สรุปรับน้ำวันนี้	(6) ปริมาณน้ำปัจจุบัน	
พื้นที่ลุ่มต่ำเจ้าพระยาตอนบน										
1	ทุ่งบางระกำ	265,000	265,000 (100%)	400.00	สิ้นสุดการระบายน้ำ			96.76 (24%)	0.23 (คงที่)	
พื้นที่ลุ่มต่ำเจ้าพระยาตอนล่าง (ฝั่งตะวันออก)										
1	ทุ่งเชียงราก	38,300	38,300 (100%)	80.00	สิ้นสุดการระบายน้ำ			26.29 (33%)	0.43 (คงที่)	
2	ทุ่งท่าม่วง	45,700	45,700 (100%)	84.00	สิ้นสุดการระบายน้ำ			13.57 (16%)	0.19 (คงที่)	
3	ทุ่งฝั่งซ้าย คลองชัยนาท-ป่าสัก	72,680	72,680 (100%)	116.00	สิ้นสุดการระบายน้ำ			36.66 (32%)	0.32 (คงที่)	
4	ทุ่งบางกุ่ม	83,000	83,000 (100%)	130.00	สิ้นสุดการระบายน้ำ			0.06 (0%)	0.00 (คงที่)	
5	ทุ่งบางกุ้ง	17,000	17,000 (100%)	27.00	สิ้นสุดการระบายน้ำ			16.03 (59%)	0.59 (คงที่)	
รวมฝั่งตะวันออก		256,680	256,680 (100%)	437.00	0.00	0.00	0.00	92.63 (21%)	0.23 (คงที่)	
พื้นที่ลุ่มต่ำเจ้าพระยาตอนล่าง (ฝั่งตะวันตก)										
6	ทุ่งบางบาล - บ้านแพน	25,508	24,542 (100%)	69.00	สิ้นสุดการระบายน้ำ			13.86 (20%)	0.34 (คงที่)	
7	ทุ่งป่าโมก	24,504	21,701 (100%)	50.00	สิ้นสุดการระบายน้ำ			8.35 (17%)	0.25 (คงที่)	
8	ทุ่งผักไห่	119,304	113,974 (100%)	200.00	สิ้นสุดการระบายน้ำ			52.02 (26%)	0.26 (คงที่)	
9	ทุ่งเจ้าเจ็ด	350,000	309,437 (100%)	350.00	สิ้นสุดการระบายน้ำ			168.64 (48%)	0.30 (คงที่)	
10	ทุ่งโพธิ์พระยา	211,653	211,606 (100%)	203.00	0.00	2.42	4.13	(1.71)	106.30 (52%)	0.31 (ลดลง 1 ซม.)
รวมฝั่งตะวันตก		730,969	681,260 (100%)	872.00	0.00	2.42	4.13	0.00	349.17 (40%)	0.30 (คงที่)
รวม 10 ทุ่งลุ่มต่ำเจ้าพระยาตอนล่าง		987,649	937,940 (100%)	1,309.00	0.00	2.42	4.13	0.00	441.79 (34%)	0.28 (คงที่)
รวม 11 ทุ่งลุ่มต่ำเจ้าพระยา		1,252,649	1,202,940 (100%)	1,709.00	0.00	2.42	4.13	0.00	538.55 (32%)	0.27 (คงที่)

* หมายเหตุ คบ.พระยาบวรลือ รับน้ำผ่าน 86.25 ลบ.ม./วิ และระบายน้ำออกจากโครงการ 7.69 ลบ.ม./วิ.



สถานการณ์ลุ่มน้ำในพื้นที่ภาคใต้

สถานการณ์น้ำในอ่างเก็บน้ำ ภาคใต้ (วันที่ 28 ธ.ค.65)

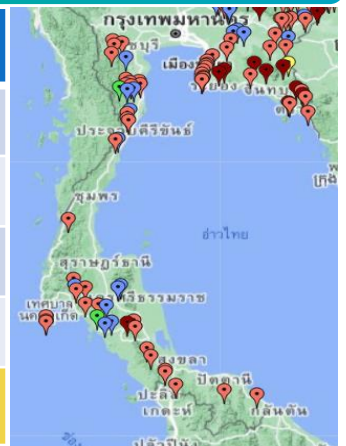


อ่างเก็บน้ำขนาดใหญ่ ภาคใต้ (4 แห่ง)

ชื่ออ่างเก็บน้ำ	ปริมาณน้ำเก็บกัก	ปริมาณน้ำใช้การ
แก่งกระจาน ไหลลง 0.59 ล้าน ลบ.ม. ระบาย 0.86 ล้าน ลบ.ม.	ปริมาณน้ำเก็บกัก 710 ล้าน ลบ.ม. ปริมาณน้ำใช้การ 645 ล้าน ลบ.ม.	496 (70%) 431 (67%) (ล้าน ลบ.ม.)
ปราณบุรี ไหลลง 0.28 ล้าน ลบ.ม. ระบาย 0.19 ล้าน ลบ.ม.	ปริมาณน้ำเก็บกัก 391 ล้าน ลบ.ม. ปริมาณน้ำใช้การ 373 ล้าน ลบ.ม.	250 (64%) 232 (62%) (ล้าน ลบ.ม.)
รัชชประภา ไหลลง 2.09 ล้าน ลบ.ม. ระบาย 4.59 ล้าน ลบ.ม.	ปริมาณน้ำเก็บกัก 5,639 ล้าน ลบ.ม. ปริมาณน้ำใช้การ 4,287 ล้าน ลบ.ม.	3,763 (67%) 2,411 (56%) (ล้าน ลบ.ม.)
บางยาง ไหลลง 10.54 ล้าน ลบ.ม. ระบาย 7.94 ล้าน ลบ.ม.	ปริมาณน้ำเก็บกัก 1,454 ล้าน ลบ.ม. ปริมาณน้ำใช้การ 1,178 ล้าน ลบ.ม.	1,231 (85%) 955 (81%) (ล้าน ลบ.ม.)
รวม 4 เขื่อน ไหลลง 13.50 ล้าน ลบ.ม. ระบาย 13.58 ล้าน ลบ.ม.	ปริมาณน้ำเก็บกัก 8,194 ล้าน ลบ.ม. ปริมาณน้ำใช้การ 6,484 ล้าน ลบ.ม.	5,740 (70%) 4,0299 (62%) (ล้าน ลบ.ม.)

สรุปอ่างเก็บน้ำขนาดกลาง ภาคใต้ (42 แห่ง)

สชป.	น้อยกว่า 30%	ระหว่าง 30-50%	ระหว่าง 50-80%	ระหว่าง 80-100%	มากกว่า 100%
สชป.14	-	1	5	11	-
สชป.15	-	1	4	9	-
สชป.16	-	-	2	6	1
สชป.17	-	-	-	2	-
รวมภาคใต้	-	2	11	28	1





แผน-ผลจัดสรรน้ำฤดูแล้ง ปี 2565/66



แผนการจัดสรรน้ำและการเพาะปลูกพืชฤดูแล้ง ปี 2565/66



(1 พฤศจิกายน 2565 – 30 เมษายน 2566)

ทั้งประเทศ

ปริมาณน้ำต้นทุน 43,740 ล้าน ลบ.ม.
ความต้องการน้ำ 27,685 ล้าน ลบ.ม.
สำรองน้ำต้นฤดูฝน 16,055 ล้าน ลบ.ม.



อุปโภค-บริโภค
2,535 ล้าน ลบ.ม. (9%)



ระบบนิเวศ
8,270 ล้าน ลบ.ม. (30%)



เกษตรกรรม
16,330 ล้าน ลบ.ม. (59%)



การอุตสาหกรรม
550 ล้าน ลบ.ม. (2%)



แผนข้าวนาปรัง 10.42 ล้านไร่

ลุ่มเจ้าพระยา

ปริมาณน้ำต้นทุน 14,074 ล้าน ลบ.ม.
ความต้องการน้ำ 9,100 ล้าน ลบ.ม.
สำรองน้ำต้นฤดูฝน 5,474 ล้าน ลบ.ม.



อุปโภค-บริโภค
1,150 ล้าน ลบ.ม. (13%)



ระบบนิเวศ
2,020 ล้าน ลบ.ม. (22%)



เกษตรกรรม
5,795 ล้าน ลบ.ม. (64%)



การอุตสาหกรรม
135 ล้าน ลบ.ม. (1%)



แผนข้าวนาปรัง 6.64 ล้านไร่

ลุ่มแม่กลอง

ปริมาณน้ำต้นทุน 8,964 ล้าน ลบ.ม.
ความต้องการน้ำ 5,500 ล้าน ลบ.ม.
สำรองน้ำต้นฤดูฝน 3,964 ล้าน ลบ.ม.
รักษาระบบนิเวศเจ้าพระยา 500 ล้าน ลบ.ม.



อุปโภค-บริโภค
460 ล้าน ลบ.ม. (9%)



ระบบนิเวศ
1,360 ล้าน ลบ.ม. (27%)



เกษตรกรรม
3,180 ล้าน ลบ.ม. (64%)

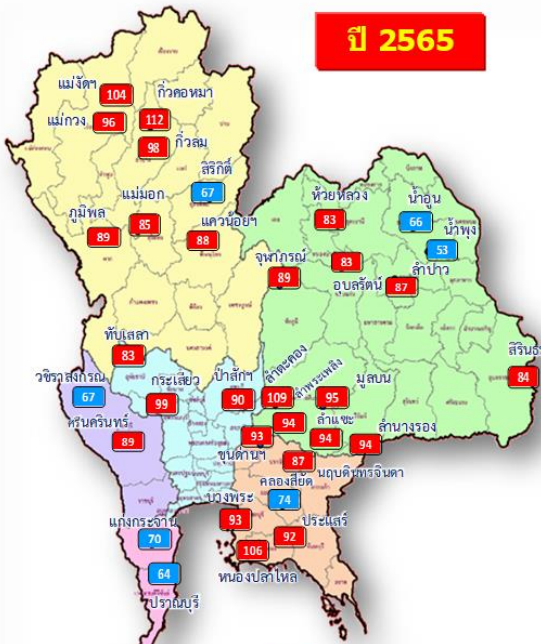


การอุตสาหกรรม
- ล้าน ลบ.ม. (-%)



แผนข้าวนาปรัง 0.84 ล้านไร่

แผน/ผล การบริหารจัดการน้ำฤดูแล้งปี 2565/66 ทั้งประเทศ (1 พ.ย.65 – 30 เม.ย.66)



ปี 2565

- อ่างเก็บน้ำขนาดใหญ่ 35 แห่ง
- 81% ขึ้นไป เกณฑ์น้ำตึกมา 27 แห่ง
- 51 - 80% เกณฑ์น้ำตึก 8 แห่ง
- 31 - 50% เกณฑ์น้ำพอใช้ - แห่ง
- ≤30% เกณฑ์น้ำน้อย - แห่ง
- อ่างเก็บน้ำขนาดกลาง 435 แห่ง



ปริมาณน้ำเก็บกักและใช้การทั้งประเทศ ณ วันที่ 28 ธ.ค.65



อ่างฯ ใหญ่
35 แห่ง

ปริมาณน้ำเก็บกัก 70,926 ล้าน ลบ.ม.
ปริมาณน้ำใช้การ 47,389 ล้าน ลบ.ม.

ปริมาณน้ำเก็บกัก
57,293 (81%)

ปริมาณน้ำใช้การ
33,756 (71%) (ล้าน ลบ.ม.)



อ่างฯ กลาง
435 แห่ง

ปริมาณน้ำเก็บกัก 5,410 ล้าน ลบ.ม.
ปริมาณน้ำใช้การ 5,003 ล้าน ลบ.ม.

4,808 (89%)

4,391 (88%) (ล้าน ลบ.ม.)



อ่างฯ เล็ก
1,060 แห่ง

ปริมาณน้ำเก็บกัก 387 ล้าน ลบ.ม.
ปริมาณน้ำใช้การ 345 ล้าน ลบ.ม.

318 (82%)

275 (80%) (ล้าน ลบ.ม.)



รวมทั้งหมด
1,530 แห่ง

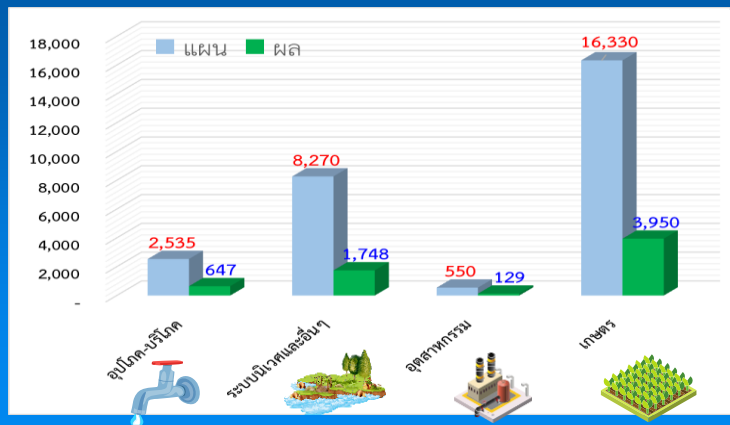
ปริมาณน้ำเก็บกัก 76,723 ล้าน ลบ.ม.
ปริมาณน้ำใช้การ 52,737 ล้าน ลบ.ม.

62,419 (82%)

38,422 (73%) (ล้าน ลบ.ม.)

ปริมาณน้ำต้นทุนฤดูแล้งปี 2565/66 จำนวน **43,740** ล้าน ลบ.ม. (แผนจัดสรรน้ำฤดูแล้ง 27,685 ล้าน ลบ.ม. / สำรองน้ำต้นทุน 16,055 ล้าน ลบ.ม.)
ปริมาณน้ำเก็บกักทั้งประเทศ (รวมอ่างใหญ่ อ่างกลาง อ่างเล็ก) ณ วันที่ 1 พ.ย.65 จำนวน **64,418** ล้าน ลบ.ม. (84%)

ผลจัดสรรน้ำทั้งประเทศแยกรายกิจกรรม



แผนจัดสรรน้ำฤดูแล้ง ปี 2565/66 วันที่ 28 ธ.ค.65

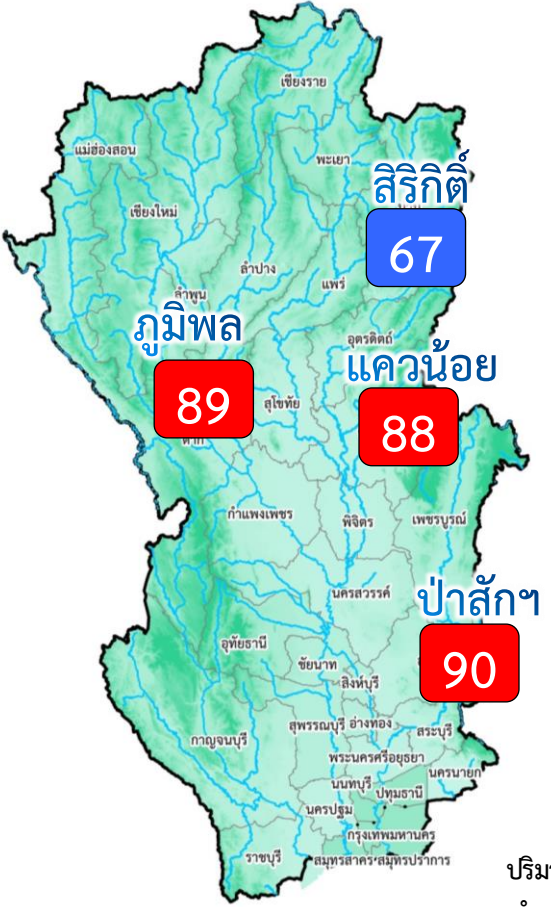
แผนจัดสรรน้ำ	27,685 (ล้าน ลบ.ม.)	
ผลจัดสรรน้ำ	6,475 (ล้าน ลบ.ม.)	24 %
คงเหลือ	21,210 (ล้าน ลบ.ม.)	76 %

ผลการเพาะปลูกข้าวนาปี 2565/66 (21 ธ.ค.65)

- แผน** 10.42 ล้านไร่
- เพาะปลูกแล้ว** 3.745 ล้านไร่ (36%)
- เก็บเกี่ยว** - ล้านไร่



แผน/ผล การบริหารจัดการน้ำฤดูแล้งปี 2565/66 **ลุ่มเจ้าพระยา** (1 พ.ย.65 – 30 เม.ย.66)



อ่างเก็บน้ำขนาดใหญ่ 4 แห่ง
 81% ขึ้นไป เกณฑ์น้ำดีมาก 3 แห่ง
 51 - 80% เกณฑ์น้ำดี 1 แห่ง
 31 - 50% เกณฑ์น้ำพอใช้ - แห่ง
 ≤30% เกณฑ์น้ำน้อย - แห่ง

ปริมาณน้ำเก็บกัก ณ วันที่ 1 พ.ย.65
 จำนวน 20,770 ล้าน ลบ.ม. (84%)

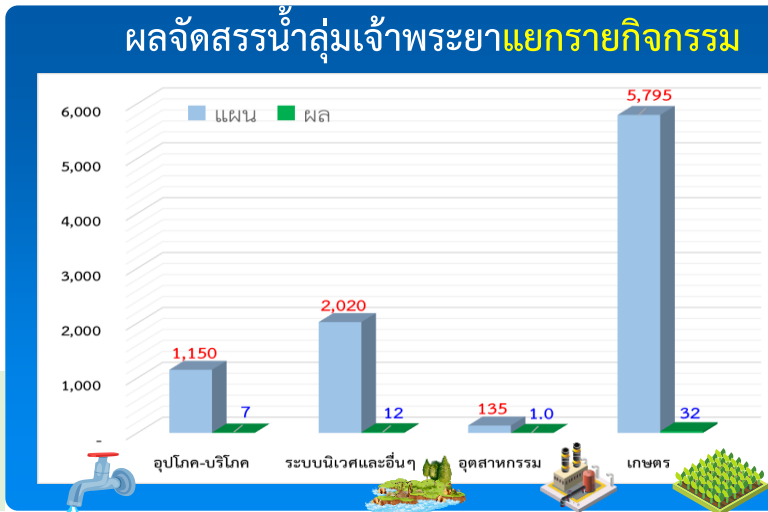
ปริมาณน้ำต้นทุนปี 2565/66 จำนวน 14,074 ล้าน ลบ.ม.
 (แผนจัดสรรน้ำฤดูแล้ง 9,100 ล้าน ลบ.ม. /
 สำรองน้ำต้นฤดูฝน 5,474 ล้าน ลบ.ม.)

ผลการเพาะปลูกข้าวนาปรัง 2565/66 (21 ธ.ค.65)

แผน	เพาะปลูกแล้ว	เก็บเกี่ยว
6.64 ล้านไร่	2.761 ล้านไร่ (42%)	- ล้านไร่

ปริมาณน้ำเก็บกักและใช้การ 4 เขื่อนหลักเจ้าพระยา ณ วันที่ 28 ธ.ค.65

เขื่อน	ปริมาณน้ำเก็บกัก	ปริมาณน้ำใช้การ
เขื่อนภูมิพล	13,462 ล้าน ลบ.ม. 11,983 (89%)	9,662 ล้าน ลบ.ม. 8,183 (85%)
เขื่อนสิริกิติ์	9,510 ล้าน ลบ.ม. 6,401 (67%)	6,660 ล้าน ลบ.ม. 3,551 (53%)
เขื่อนแควน้อย	939 ล้าน ลบ.ม. 822 (88%)	896 ล้าน ลบ.ม. 779 (87%)
เขื่อนป่าสัก	960 ล้าน ลบ.ม. 867 (90%)	957 ล้าน ลบ.ม. 864 (90%)
รวม 4 เขื่อน	24,871 ล้าน ลบ.ม. 20,073 (81%)	18,175 ล้าน ลบ.ม. 13,377 (74%)

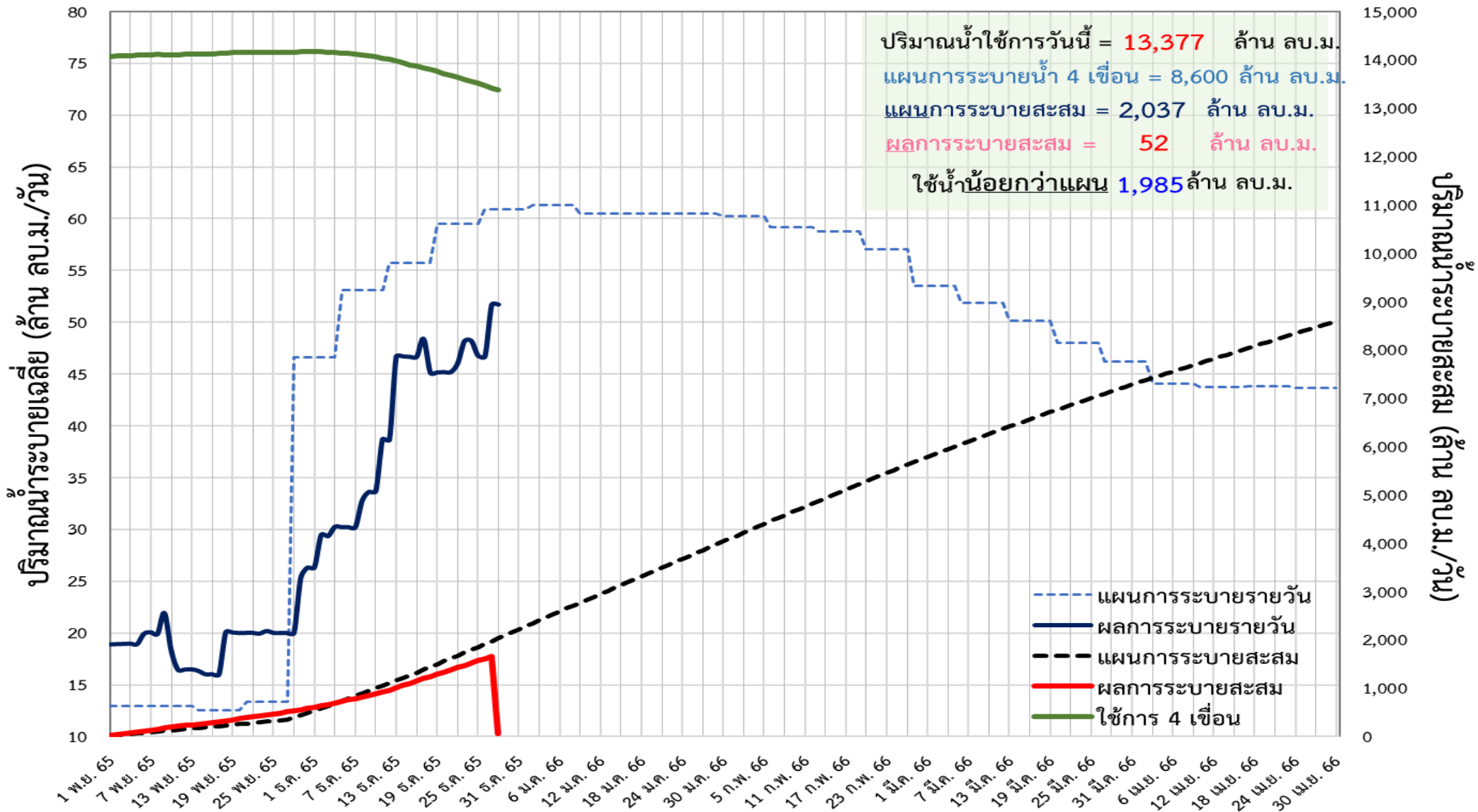


แผนจัดสรรน้ำฤดูแล้ง ปี 2565/66 วันที่ 28 ธ.ค.65

แผนจัดสรรน้ำ	9,100 (ล้าน ลบ.ม.)	
ผลจัดสรรน้ำ	52 (ล้าน ลบ.ม.)	1 %
คงเหลือ	9,048 (ล้าน ลบ.ม.)	99 %



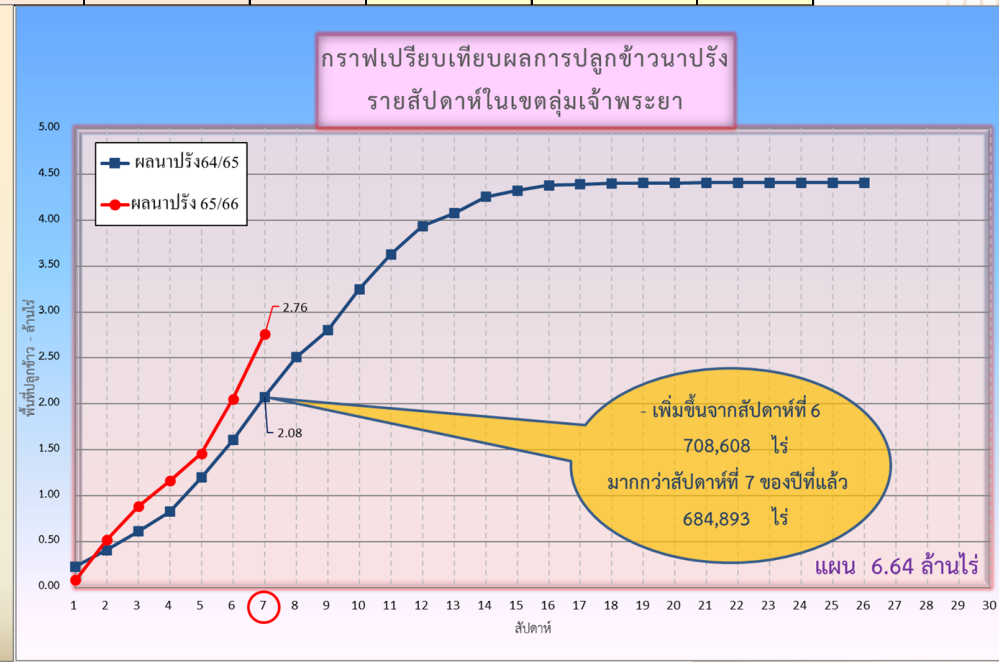
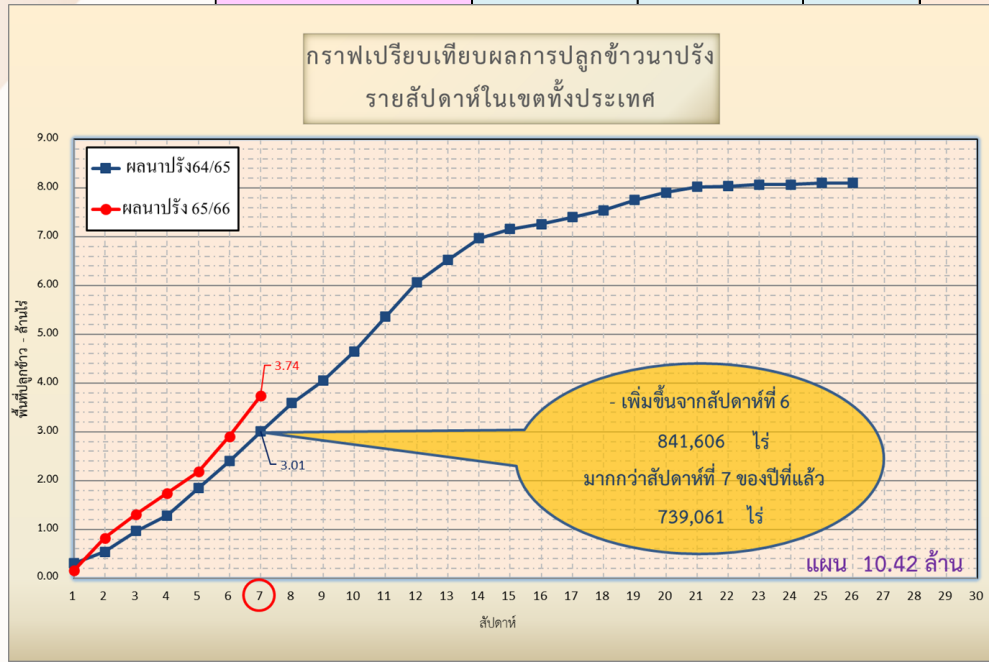
ติดตามผลการบริหารจัดการน้ำฤดูแล้งปี 2565/66 กลุ่มเจ้าพระยา (1 พ.ย.65 – 30 เม.ย.66)





การเพาะปลูกพืชฤดูแล้ง ปี 2565/66 (ข้าวนาปรัง)

ภาค	ข้าวนาปรัง			พืชไร่-พืชผัก			รวม		
	แผน (ล้านไร่)	ผล (ล้านไร่)	%	แผน (ล้านไร่)	ผล (ล้านไร่)	%	แผน (ล้านไร่)	ผล (ล้านไร่)	%
เหนือ	0.77	0.480	62	0.19	0.128	66	0.96	0.608	63
ตะวันออกเฉียงเหนือ	1.32	0.080	6	0.05	0.006	13	1.37	0.086	6
กลาง	0.03	0.006	20	0.03	0.006	22	0.06	0.012	21
ตะวันออก	0.44	0.403	92	0.03	0.007	26	0.46	0.410	88
ตะวันตก	1.04	0.013	1	0.19	0.017	9	1.23	0.030	2
ใต้	0.18	0.002	1	0.06		0	0.24	0.003	1
ลุ่มน้ำเจ้าพระยา	6.64	2.761	42	0.10	0.104	110	6.74	2.866	43
ทั้งประเทศ	10.42	3.745	36	0.64	0.269	42	11.06	4.014	36

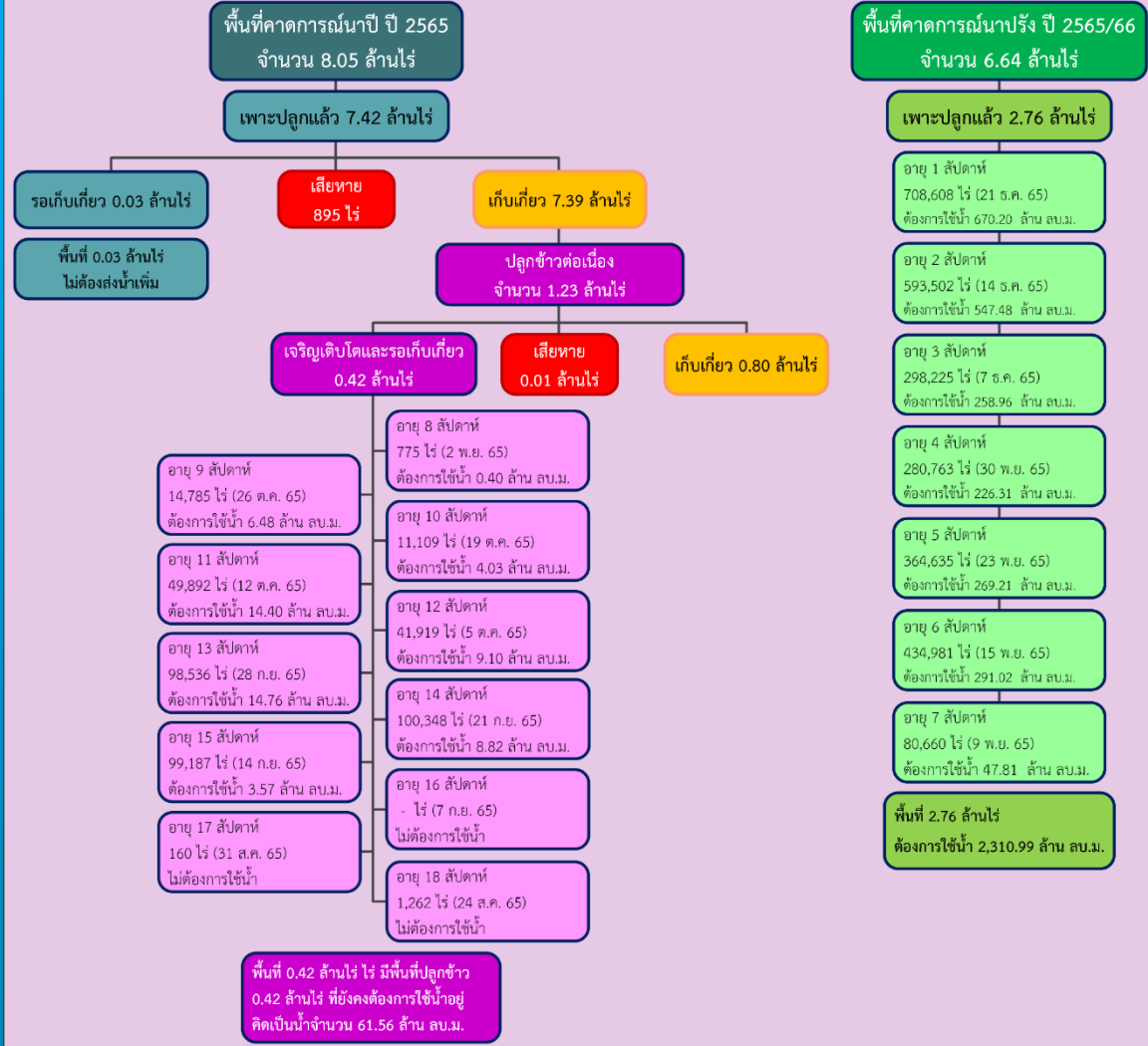




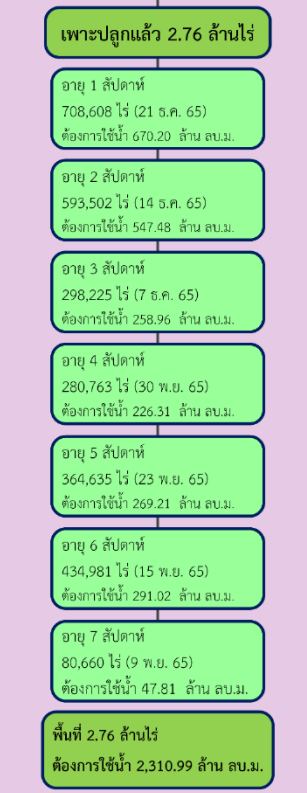
พื้นที่ปลูกข้าวในเขตชลประทานลุ่มน้ำเจ้าพระยาและลุ่มน้ำแม่กลอง

ข้อมูล ณ วันที่ 21 ธ.ค. 2565

ลุ่มน้ำเจ้าพระยา



พื้นที่คาดการณ์นาปรัง ปี 2565/66



ลุ่มน้ำแม่กลอง





การบริหารจัดการน้ำฤดูแล้ง ปี 2565/66



10 มาตรการ รองรับฤดูแล้ง ปี 2565/66

ความต้องการใช้น้ำ
DEMAND

น้ำต้นทุน
SUPPLY

- 01 **เร่งเก็บกักน้ำ**
ในแหล่งน้ำทุกประเภท
- 02 **เฝ้าระวังและเตรียมจัดหาแหล่งน้ำสำรอง**
พร้อมวางแผนเตรียมเครื่องจักรเครื่องมือ
ในพื้นที่เฝ้าระวังเสี่ยงขาดแคลนน้ำ
- 03 **ปฏิบัติการเติมน้ำ**
ให้กับแหล่งน้ำ พื้นที่เกษตรและ
พื้นที่เฝ้าระวังเสี่ยงขาดแคลนน้ำ

การบริหารจัดการ
MANAGEMENT

- 10 **ติดตามและประเมินผลการดำเนินงาน**
ให้เป็นไปตามแผน รายงานผลการให้ความช่วยเหลือ
- 09 **สร้างการรับรู้ประชาสัมพันธ์**
สถานการณ์และแผนบริหารจัดการน้ำ
- 08 **เสริมสร้างความเข้มแข็ง**
ด้านการบริหารจัดการน้ำของชุมชน
ให้มีน้ำเพียงพอสำหรับอุปโภคบริโภคและการเกษตรตลอดฤดูแล้ง



- 04 **กำหนดแผนจัดสรรน้ำ**
และพื้นที่เพาะปลูกพืชฤดูแล้ง
โดยพิจารณาให้สอดคล้องกับปริมาณน้ำต้นทุน
- 05 **เพิ่มประสิทธิภาพ**
การใช้น้ำภาคการเกษตร
- 06 **เตรียมน้ำสำรอง**
สำหรับพื้นที่ลุ่มต่ำรับน้ำนอง
โดยการสนับสนุนจัดสรรน้ำเตรียมแปลง
เพาะปลูกนารอบที่ 1 (นาปี)
- 07 **เฝ้าระวังคุณภาพน้ำ**
ในแม่น้ำสายหลัก แม่น้ำสายรองและเตรียมแผนปฏิบัติการ
รองรับกรณีเกิดปัญหาและแจ้งเตือนพื้นที่เสี่ยง



การบริหารจัดการน้ำ ฤดูแล้ง และการเตรียมพร้อมรับมือ ปี 2565/66



ในฤดูแล้งจัดสรรน้ำให้สอดคล้องกับปริมาณน้ำต้นทุนตามลำดับความสำคัญของกิจการการใช้น้ำ ดังนี้

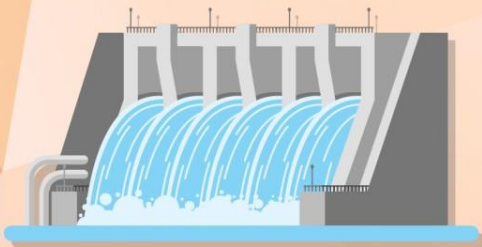
1. จัดสรรน้ำ **เพื่อการอุปโภค**
ในช่วงฤดูแล้ง



2. จัดสรรน้ำ **เพื่อการรักษาระบบนิเวศ**
ในช่วงฤดูแล้ง



3. สำรองน้ำไว้สำหรับการใช้น้ำในช่วงต้นฤดูฝน
เพื่ออุปโภค - บริโภคและรักษาระบบนิเวศ
เดือนพฤษภาคม - กรกฎาคม



4. จัดสรรน้ำ
เพื่อการเกษตรกรรม



5. จัดสรรน้ำ
เพื่อการอุตสาหกรรม



ชป.เตรียมความพร้อมเครื่องจักร-เครื่องมือ ช่วยเหลือ ฤดูแล้ง ทั่วประเทศ ปี 2565/66

ส่วนบริหารเครื่องจักรกลที่ 1 เชียงใหม่

- เครื่องสูบน้ำ 165 เครื่อง
 - เครื่องพลิกดินน้ำ 10 เครื่อง
 - เครื่องจักรกลสนับสนุนอื่นๆ 275 หน่วย
- รวม 450 หน่วย**



ส่วนบริหารเครื่องจักรกลที่ 2 พิษณุโลก

- เครื่องสูบน้ำ 237 เครื่อง
 - เครื่องพลิกดินน้ำ 23 เครื่อง
 - เครื่องจักรกลสนับสนุนอื่นๆ 337 หน่วย
- รวม 597 หน่วย**



ส่วนบริหารเครื่องจักรกลที่ 5 พระนครศรีอยุธยา

- เครื่องสูบน้ำ 410 เครื่อง
 - เครื่องพลิกดินน้ำ 39 เครื่อง
 - เครื่องจักรกลสนับสนุนอื่นๆ 463 หน่วย
- รวม 912 หน่วย**



ส่วนบริหารเครื่องจักรกลที่ 3 ขอนแก่น

- เครื่องสูบน้ำ 346 เครื่อง
 - เครื่องพลิกดินน้ำ 35 เครื่อง
 - เครื่องจักรกลสนับสนุนอื่นๆ 406 หน่วย
- รวม 787 หน่วย**



ส่วนบริหารเครื่องจักรกลที่ 7 กาญจนบุรี

- เครื่องสูบน้ำ 344 เครื่อง
 - เครื่องพลิกดินน้ำ 143 เครื่อง
 - เครื่องจักรกลสนับสนุนอื่นๆ 496 หน่วย
- รวม 983 หน่วย**



ส่วนบริหารเครื่องจักรกลที่ 4 นครราชสีมา

- เครื่องสูบน้ำ 222 เครื่อง
 - เครื่องพลิกดินน้ำ 176 เครื่อง
 - เครื่องจักรกลสนับสนุนอื่นๆ 243 หน่วย
- รวม 641 หน่วย**



ส่วนกลาง นนทบุรี

- เครื่องสูบน้ำ 127 เครื่อง
 - เครื่องพลิกดินน้ำ 120 เครื่อง
 - เครื่องจักรกลสนับสนุนอื่นๆ 50 หน่วย
- รวม 297 หน่วย**

ส่วนบริหารเครื่องจักรกลที่ 8 สงขลา

- เครื่องสูบน้ำ 337 เครื่อง
 - เครื่องพลิกดินน้ำ 71 เครื่อง
 - เครื่องจักรกลสนับสนุนอื่นๆ 307 หน่วย
- รวม 715 หน่วย**

ส่วนบริหารเครื่องจักรกลที่ 6 ชลบุรี

- เครื่องสูบน้ำ
 - เครื่องพลิกดินน้ำ
 - เครื่องจักรกลสนับสนุนอื่นๆ
- รวม=หน่วย**

รวมทั้งประเทศ

- เครื่องสูบน้ำ 2,188 เครื่อง
- เครื่องพลิกดินน้ำ 617 เครื่อง
- เครื่องจักรกลสนับสนุนอื่นๆ 2,577 หน่วย

รวมเป็น
5,382 หน่วย





ผลการประชาสัมพันธ์สร้างการรับรู้สถานการณ์น้ำและการบริหารจัดการน้ำ



ฤดูแล้ง ปี 2565/66 กรมชลประทาน



ระหว่างวันที่ 17 - 23 ธันวาคม 2565

1. ศูนย์เรียนรู้การเพิ่มประสิทธิภาพการผลิตสินค้าเกษตร (ศพก.)



จำนวน

37 ครั้ง

สะสม 60 ครั้ง

เกษตรกร

110 คน

สะสม 487 คน

2. คณะกรรมการจัดการชลประทาน (JMC)



จำนวน

49 ครั้ง

สะสม 66 ครั้ง

เกษตรกร

912 คน

สะสม 1,592 คน

3. กลุ่มใช้น้ำ



จำนวน

186 ครั้ง

สะสม 475 ครั้ง

เกษตรกร

3,676 คน

สะสม 10,479 คน

4. การประชาสัมพันธ์อื่นๆ



จำนวน

389 ครั้ง

สะสม 1,386 ครั้ง

ข้อมูลสะสม ตั้งแต่วันที่ 1 พ.ย.65

รวมการประชาสัมพันธ์



จำนวนครั้งการประชาสัมพันธ์

661 สะสม 1,987



จำนวนเกษตรกรที่รับการฟังประชาสัมพันธ์

4,698 สะสม 12,558



สถานการณ์ค่าความเค็มในลำน้ำสายหลัก

สถานการณ์ค่าความเค็มใน 4 ลำน้ำสายหลัก



รายงานสถานการณ์ค่าความเค็มและปริมาณน้ำ แม่น้ำเจ้าพระยา
28 ธันวาคม 2565 เวลา 7:00 น.

สถานี : สถานีประปาสำแล – สะพานพระนั่งเกล้า – ทำนายนนทบุรี - กรมชลประทานสามเสน



รายงานสถานการณ์ค่าความเค็มและปริมาณน้ำ แม่น้ำท่าจีน
28 ธันวาคม 2565 เวลา 7:00 น.

สถานี : วัดท่าพูด - ปากคลองจินดา - วัดคอนไก่ตี - วัดอ่างทอง - วัดพันธุวงศ์



รายงานสถานการณ์ค่าความเค็มและปริมาณน้ำ แม่น้ำแม่กลอง
28 ธันวาคม 2565 เวลา 07:00 น.

สถานี : โพรธาราม - ราชบุรี - ปากคลองดำเนินสะดวก - บางคนที - อัมพวา



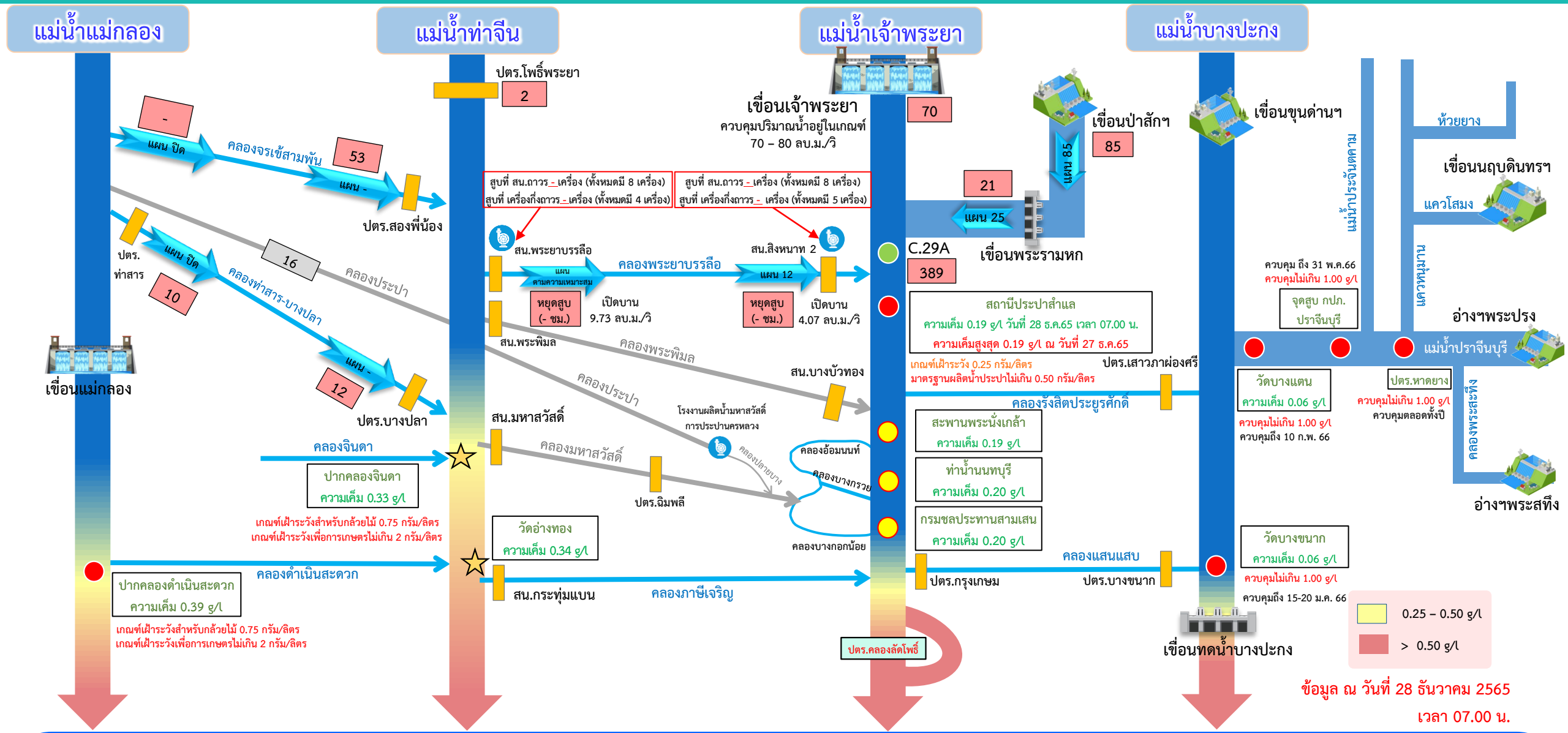
รายงานสถานการณ์ค่าความเค็มและปริมาณน้ำ แม่น้ำปราจีน-บางปะกง
28 ธันวาคม 2565 เวลา 7:00 น.

สถานี : บางแตน - บางกระเจ็ด - เขื่อนบางปะกง - วัดแหลมใต้ - ชลประทานฉะเชิงเทรา





การบริหารจัดการน้ำเพื่อรักษาระบบนิเวศ (ความเค็ม) ใน 4 ลำน้ำสายหลัก



ข้อมูล ณ วันที่ 28 ธันวาคม 2565 เวลา 07.00 น.

อ่าวไทย

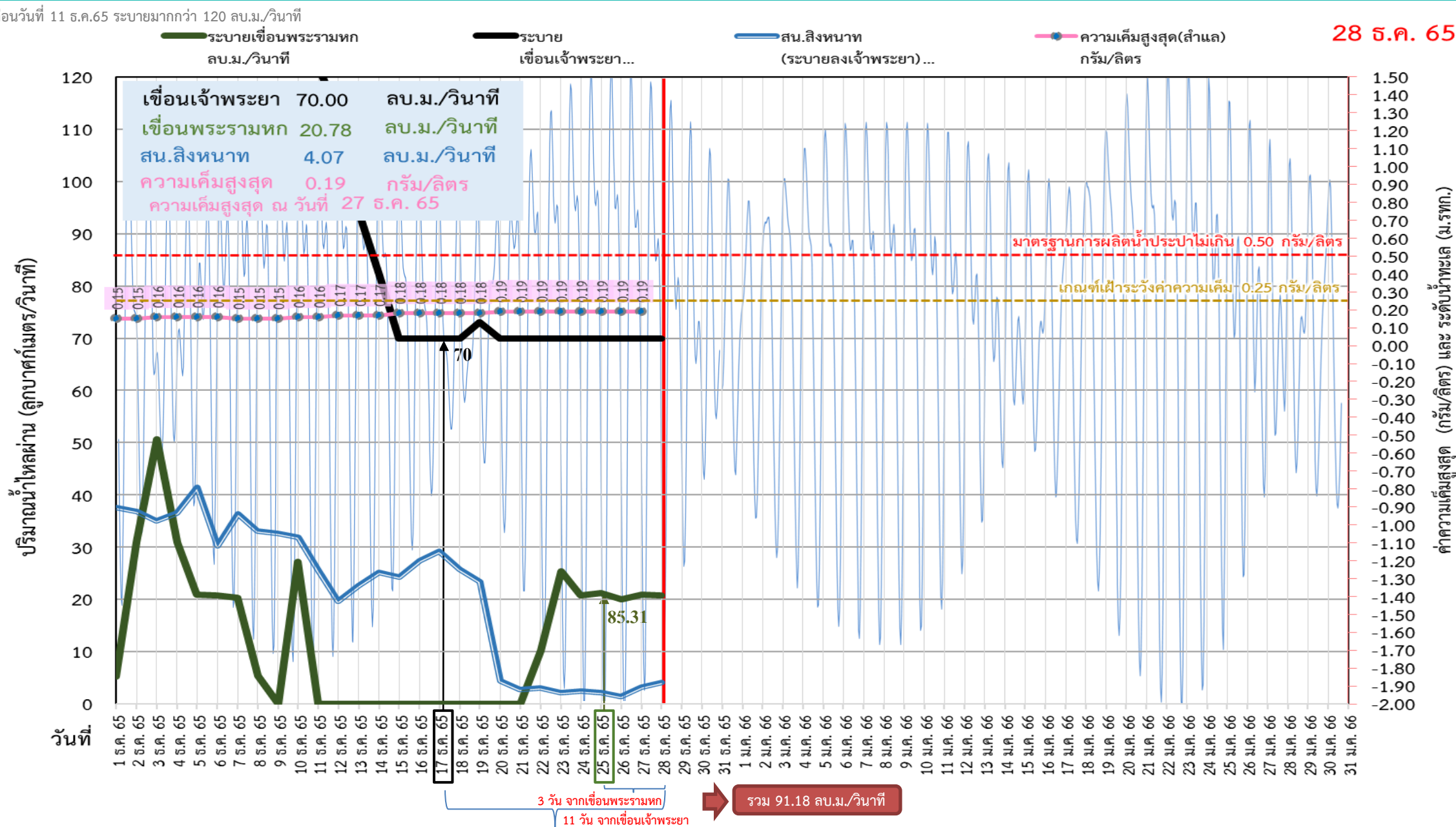
ฝ่ายประมวลวิเคราะห์สถานการณ์น้ำ สำนักบริหารจัดการน้ำและอุทกวิทยา

อัตราการผลิตเวลา 06.00 น. / คุณภาพน้ำเวลา 07.00 น.
หน่วย : ลูกบาศก์เมตร/วินาที หน่วย : กรัม/ลิตร



ติดตามปริมาณน้ำไหลผ่านเขื่อน และติดตามค่าความเค็ม

28 ธ.ค. 65





ติดตามปริมาณน้ำไหลผ่านเขื่อน และติดตามค่าความเค็ม



	ระบาย เขื่อนเจ้าพระยา ลบ.ม./วินาที	ระบาย เขื่อนป่าสักฯ ลบ.ม./วินาที	ระบายเขื่อน พระรามหก ลบ.ม./วินาที	รวมระบายเขื่อนเจ้าพระยา(ใช้เวลา11วัน) และพระรามหก(ใช้เวลา3วัน) ที่เดินทาง มาบรรจบกัน	ความเค็ม สูงสุด(สำแล) กรัม/ลิตร	จำนวนชั่วโมงที่ความเค็ม เกิน 0.25 กรัมต่อลิตร (ชั่วโมง) ตั้งแต่เวลา 00.00-23.00น.	จำนวนชั่วโมงที่ความเค็ม เกิน 0.50 กรัมต่อลิตร (ชั่วโมง) ตั้งแต่เวลา 00.00-23.00น.	สน.สิงหนาท (ระบายลงเจ้าพระยา) ลบ.ม./วินาที	รวมระบายจากเขื่อนเจ้าพระยา+ เขื่อนพระรามหก+สิงหนาท 2 ลบ.ม./วินาที
14 ธ.ค. 65	82.00	50.07	ปิดระบาย	511.00	0.17	0	0	25.21	536.21
15 ธ.ค. 65	70.00	50.04	ปิดระบาย	502.00	0.18	0	0	24.26	526.26
16 ธ.ค. 65	70.00	50.08	ปิดระบาย	475.00	0.18	0	0	27.45	502.45
17 ธ.ค. 65	70.00	50.08	ปิดระบาย	367.00	0.18	0	0	29.20	396.20
18 ธ.ค. 65	70.00	50.05	ปิดระบาย	316.00	0.18	0	0	25.85	341.85
19 ธ.ค. 65	73.00	50.05	ปิดระบาย	217.00	0.18	0	0	23.32	240.32
20 ธ.ค. 65	70.00	50.44	ปิดระบาย	185.00	0.19	0	0	4.44	189.44
21 ธ.ค. 65	70.00	50.35	ปิดระบาย	153.00	0.19	0	0	2.81	155.81
22 ธ.ค. 65	70.00	60.21	10.09	122.00	0.19	0	0	3.14	125.14
23 ธ.ค. 65	70.00	85.09	25.34	113.00	0.19	0	0	2.22	115.22
24 ธ.ค. 65	70.00	85.55	20.80	94.00	0.19	0	0	2.43	96.43
25 ธ.ค. 65	70.00	85.31	21.18	92.09	0.19	0	0	2.22	94.31
26 ธ.ค. 65	70.00	85.07	20.08	95.34	0.19	0	0	1.40	96.74
27 ธ.ค. 65	70.00	85.07	20.98	90.80	0.19	0	0	3.29	94.09
28 ธ.ค. 65	70.00	85.26	20.78	91.18				4.07	95.25

11 วัน

3 วัน



คาดการณ์ปริมาณน้ำ
ณ วันที่ 1 พฤษภาคม 2566



คาดการณ์ปริมาณน้ำอ่างเก็บน้ำขนาดใหญ่ 35 แห่งในช่วงฤดูแล้ง 2566



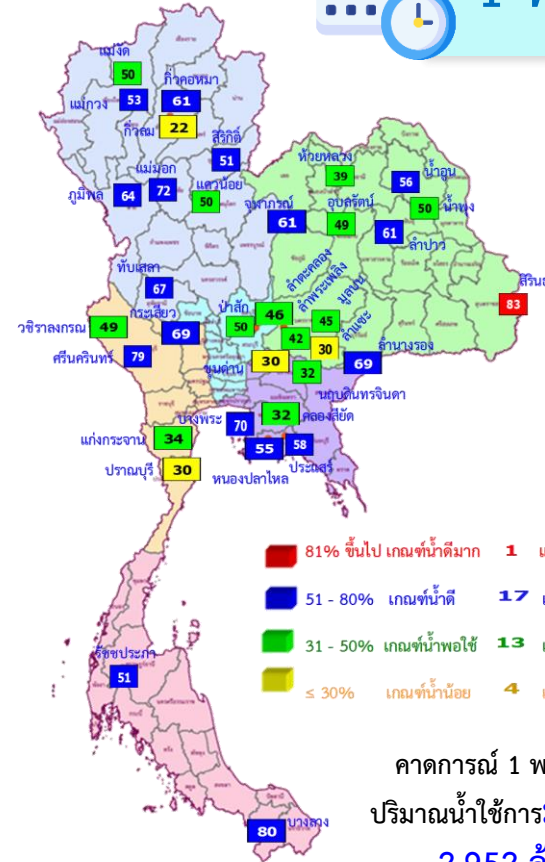
สถิติและคาดการณ์ปริมาณน้ำอ่างเก็บน้ำขนาดใหญ่ 35 แห่งในช่วงฤดูแล้ง 2566

ปี	ปริมาณน้ำ (ล้าน ลบ.ม.)	%	น้ำใช้การ (ล้าน ลบ.ม.)	%
1 พ.ศ.62	40,452	57	16,909	36
1 พ.ศ.63	33,757	48	10,449	22
1 พ.ศ.64	33,387	48	10,334	22
1 พ.ศ.65	40,578	57	17,036	36
1 พ.ศ. 66	43,525	61	19,988	42

หมายเหตุ : ภาคใต้ยังอยู่ในช่วงฤดูฝน



1 พ.ค. 66



ปี พ.ศ.	ปริมาณน้ำ (ล้าน ลบ.ม.)	%	น้ำใช้การ (ล้าน ลบ.ม.)	%
2566	43,525	61	19,988	42



คาดการณ์ปริมาณน้ำใช้การใน 4 เขื่อนหลัก ณ วันที่ 1 พ.ค. 2566

เขื่อนภูมิพล

ปี	ปริมาณ		น้ำใช้การ	
	(ล้าน ลบ.ม.)	%	(ล้าน ลบ.ม.)	%
1 พ.ค. 65	5,791	43	1,991	21
1 พ.ค. 66	8,594	64	4,794	50

เขื่อนป่าสักชลสิทธิ์

ปี	ปริมาณ		น้ำใช้การ	
	(ล้าน ลบ.ม.)	%	(ล้าน ลบ.ม.)	%
1 พ.ค. 65	330	34	327	34
1 พ.ค. 66	484	50	481	50

เขื่อนสิริกิติ์

ปี	ปริมาณ		น้ำใช้การ	
	(ล้าน ลบ.ม.)	%	(ล้าน ลบ.ม.)	%
1 พ.ค. 65	3,702	39	852	13
1 พ.ค. 66	4,882	51	2,032	31

1 พฤษภาคม 2565
น้ำใช้การ 4 เขื่อนน้ำ
3,510 ล้าน ลบ.ม.

คาดการณ์ 1 พฤษภาคม 2566
น้ำใช้การ 4 เขื่อนน้ำ
7,735 ล้าน ลบ.ม.

เขื่อนแควน้อย

ปี	ปริมาณ		น้ำใช้การ	
	(ล้าน ลบ.ม.)	%	(ล้าน ลบ.ม.)	%
1 พ.ค. 65	383	41	340	38
1 พ.ค. 66	471	50	428	48

คาดการณ์ปริมาณน้ำรวม 4 เขื่อนหลัก

ปี	ปริมาณน้ำ (ล้าน ลบ.ม.)	%	น้ำใช้การ (ล้าน ลบ.ม.)	%
1 พ.ค. 65	10,206	41	3,510	19
1 พ.ค. 66	14,431	58	7,735	43



สถานการณ์อุทกภัยปี 2565



สถานการณ์อุทกภัยในพื้นที่ภาคใต้ ปี 2565

ข้อมูล วันที่ 27 ธันวาคม 2565

อิทธิพลที่ส่งผลกระทบ

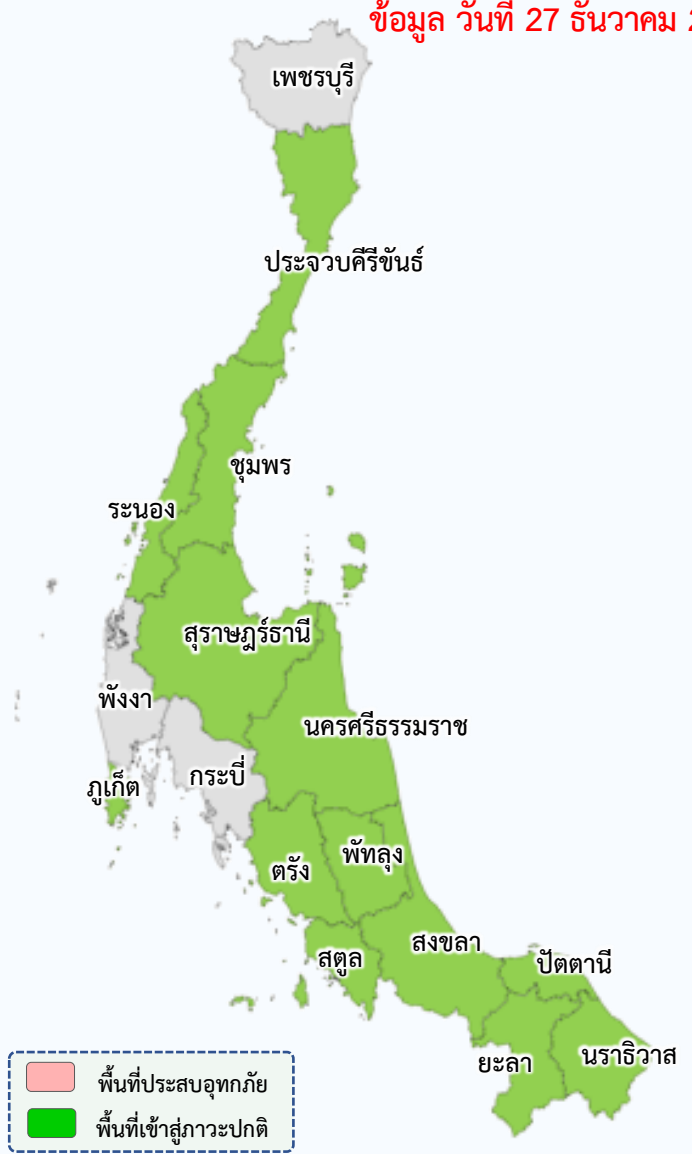
พื้นที่ประสบอุทกภัยปี 2565 สาเหตุเนื่องจากอิทธิพล ดังนี้

- ❑ ร่องมรสุมพาดผ่านภาคใต้ตอนกลางเข้าสู่พายุดีเปรสชัน “เซินกา (SONCA)” ที่อ่อนกำลังลงเป็นหย่อมความกดอากาศต่ำกำลังแรงปกคลุมบริเวณแขวงเซกอง ประเทศลาว (วันที่ 14-17 ต.ค.65)
- ❑ ร่องมรสุมพาดผ่านภาคใต้ตอนกลาง ประกอบกับลมตะวันตกเฉียงใต้ที่พัดปกคลุมทะเลอันดามันและภาคใต้จะมีกำลังแรง (วันที่ 19-22 ต.ค.65)
- ❑ ร่องมรสุมพาดผ่านภาคใต้ตอนล่างเข้าสู่หย่อมความกดอากาศต่ำบริเวณชายฝั่งประเทศมาเลเซีย (วันที่ 4-6 พ.ย.65)
- ❑ หย่อมความกดอากาศต่ำที่ปกคลุมบริเวณทะเลจีนใต้ตอนล่าง จะเคลื่อนผ่านบริเวณปลายแหลมญวน อ่าวไทยตอนบน เข้าสู่แนวร่องมรสุมที่เลื่อนขึ้นมาพาดผ่านบริเวณภาคใต้ตอนบน (วันที่ 13-16 พ.ย.65)
- ❑ หย่อมความกดอากาศต่ำกำลังแรงปกคลุมอ่าวไทยตอนบน และภาคตะวันออก ประกอบกับร่องมรสุมพาดผ่านภาคใต้ตอนบน (วันที่ 21-24 พ.ย.65)
- ❑ หย่อมความกดอากาศต่ำกำลังแรงปกคลุมบริเวณทะเลอันดามันตอนล่างและช่องแคบมะละกา ในขณะที่ร่องมรสุมยังคงพาดผ่านภาคใต้ตอนล่าง ประกอบกับมรสุมตะวันออกเฉียงเหนือกำลังค่อนข้างแรง และลมตะวันออกเฉียงใต้พัดปกคลุมอ่าวไทย และภาคใต้ (วันที่ 2-6 ธ.ค.65)
- ❑ มรสุมตะวันออกเฉียงเหนือพัดปกคลุมอ่าวไทยและภาคใต้มีกำลังแรง ประกอบกับร่องมรสุมพาดผ่านภาคใต้ตอนล่าง (วันที่ 8-11 ธ.ค.65)
- ❑ มรสุมตะวันออกเฉียงเหนือที่พัดปกคลุมอ่าวไทยและภาคใต้มีกำลังแรง (วันที่ 18-20 ธ.ค.65)

พื้นที่ประสบอุทกภัยในภาคใต้

ส่งผลทำให้มีพื้นที่ประสบอุทกภัยภาคใต้รวมทั้งสิ้น **13 จังหวัด** ได้แก่ จังหวัดประจวบคีรีขันธ์ ชุมพร ระนอง ภูเก็ต สุราษฎร์ธานี นครศรีธรรมราช พัทลุง สงขลา สตูล ตรัง ยะลา ปัตตานี และนราธิวาส

ปัจจุบันสถานการณ์เข้าสู่ภาวะปกติแล้วทั้ง 13 จังหวัด



- พื้นที่ประสบอุทกภัย
- พื้นที่เข้าสู่ภาวะปกติ



กรมชลประทาน

กระทรวงเกษตรและสหกรณ์

