



สถานการณ์และการบริหารจัดการน้ำฤดูฝนปี 2566

วันที่ 28 พฤษภาคม 2566

ศูนย์ปฏิบัติการน้ำอัจฉริยะ (SWOC)



สถานการณ์ฝน และสภาพภูมิอากาศ





คำหมายฤดูฝนของประเทศไทย ปี 2566



ปีนี้ ปริมาณฝนรวมของทั้งประเทศในช่วงฤดูฝนจะน้อยกว่าปี 2565 และจะน้อยกว่าค่าปกติประมาณ 5% (ปีที่แล้วสูงกว่าค่าปกติ 14%)

ฤดูฝนปีนี้ ของประเทศไทย

เริ่มต้น **ปลายสัปดาห์ที่ 3 ของเดือน พ.ค.**

สิ้นสุดประมาณ **กลางเดือน ต.ค.**

ช่วงปลาย พ.ค. – มิ.ย.

ฝนตกต่อเนื่อง

ฝนตก **40-60%** ของพื้นที่
กับมีฝนหนักบางพื้นที่

โดยเฉพาะ ภาคตะวันออกและภาคใต้ฝั่ง
ตะวันตกมีฝนตก **60-80%** ของพื้นที่
กับมีฝนหนักถึงหนักมากในบางแห่ง



ส.ค. – ก.ย.

ฝนตกชุกหนาแน่น

ฝนตก **60-80%** ของพื้นที่ที่เป็นส่วนใหญ่
กับมีฝนหนักหลายพื้นที่และหนักมากในบางแห่ง
ซึ่งจะก่อให้เกิดสภาวะน้ำท่วมฉับพลัน
น้ำป่าไหลหลาก รวมทั้งน้ำล้นตลิ่งได้ในบางพื้นที่



กลาง มิ.ย. – กลาง ก.ค.

ปริมาณและการกระจายของฝนลดลง

อาจก่อให้เกิดสภาวะ**ฝนทิ้งช่วง**ในหลายพื้นที่
เกิดการขาดแคลนน้ำด้านการเกษตร โดยเฉพาะ
พื้นที่ที่แล้งซ้ำซากนอกเขตชลประทาน

ตุลาคม

บริเวณภาคเหนือและภาคตะวันออกเฉียงเหนือ
มี**ฝนลดลง**และเริ่มจะมีอากาศหนาวเย็นในตอนเช้า
โดยเฉพาะตอนบนของภาค

บริเวณภาคกลาง ภาคตะวันออกและภาคใต้
มีฝนตกชุกหนาแน่นต่อไป กับมีฝนตกหนักหลาย
พื้นที่และหนักมากในบางแห่ง

ฤดูฝนปีนี้ คาดว่า

พายุหมุนเขตร้อนจะเคลื่อน
เข้าสู่ประเทศไทย จำนวน **1-2 ลูก**

โดยมีโอกาสูงที่จะเคลื่อนผ่านบริเวณ
ภาคตะวันออกเฉียงเหนือและภาคเหนือ
ในช่วง**เดือนสิงหาคมหรือกันยายน**



สิงหาคมและกันยายน

ฝนตกชุกหนาแน่น

ระวัง !!



ฝนที่ตกสะสม น้ำท่วมฉับพลัน น้ำป่าไหลหลาก

กรมอุตุนิยมวิทยา

กระทรวงดิจิทัลเพื่อเศรษฐกิจและสังคม



climate@tmd.go.th
www.climate.tmd.go.th
02-399-3290

ข้อมูล ณ วันที่ 28 เม.ย. 66



เตือน

ฝนตกหนักถึงหนักมากบริเวณประเทศไทย และคลื่นลมแรงบริเวณทะเลอันดามัน



27 - 30 พ.ค. 66

กรมอุตุนิยมวิทยา
กระทรวงดิจิทัลเพื่อเศรษฐกิจและสังคม



- มรสุมตะวันตกเฉียงใต้กำลังปานกลางมีกำลังแรงขึ้น
- หย่อมความกดอากาศต่ำบริเวณประเทศเวียดนามจะเคลื่อนผ่านประเทศไทย ลงสู่อ่าวมะตะบัน ประเทศเมียนมา

ผลกระทบ ประเทศไทยมีฝนเพิ่มขึ้นกับมีลมกระโชกแรง และมีฝนตกหนักถึงหนักมากบางแห่ง บริเวณภาคเหนือตอนล่าง ภาคตะวันออกเฉียงเหนือ ภาคกลาง รวมทั้งกรุงเทพมหานครและปริมณฑล ภาคตะวันออก และภาคใต้ คลื่นลมในทะเลอันดามันและอ่าวไทยมีกำลังแรงขึ้น โดยทะเลอันดามันมีคลื่นสูง 2-3 เมตร บริเวณอ่าวไทยมีคลื่นสูงมากกว่า 3 เมตร ส่วนบริเวณอ่าวไทยมีคลื่นสูง 1 - 2 เมตร บริเวณที่มีฝนฟ้าคะนองคลื่นสูงมากกว่า 2 เมตร

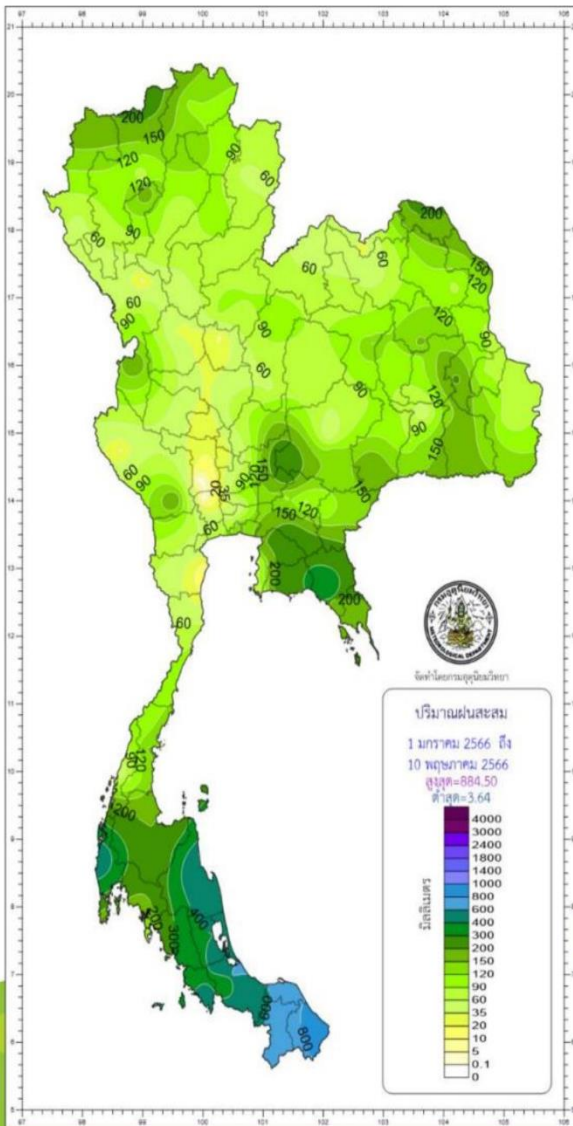
ข้อควรระวัง อันตรายนจากฝนตกหนักและฝนตกสะสม อาจทำให้เกิดน้ำท่วมฉับพลัน น้ำป่าไหลหลาก ส่วนชาวเรือควรเดินเรือด้วยความระมัดระวัง และเรือเล็กบริเวณทะเลอันดามัน ควรงดออกจากฝั่ง

อัพเดท วันที่ 26 พ.ค. 66 เวลา 09.00 น.

ปริมาณฝนสะสมปี 2566

ตั้งแต่ 1 มกราคม - 10 พฤษภาคม

ปริมาณฝนรวม



ภาค	ปริมาณฝนเปรียบเทียบกับค่าปกติ			
	ตั้งแต่ 1 ม.ค. - ปัจจุบัน			
	ปริมาณฝน ปี 2566	ค่าปกติ (มม.)	ผลต่างจากค่าปกติ (มม.) (ร้อยละ)	
เหนือ	92.3	171.8	-79.5 มม.	-46 %
ตะวันออกเฉียงเหนือ	93.8	201.2	-107.4 มม.	-53 %
กลาง	68.3	188.8	-120.5 มม.	-64 %
ตะวันออก	164.6	267.1	-102.5 มม.	-38 %
ใต้ฝั่งตะวันออก	341.6	347.6	-6.0 มม.	-2 %
ใต้ฝั่งตะวันตก	270.3	430.5	-160.2 มม.	-37 %
กทม.	75.9	244.1	-168.2 มม.	-69 %
ทั้งประเทศ	155.4	244.5	-89.1 มม.	-36 %

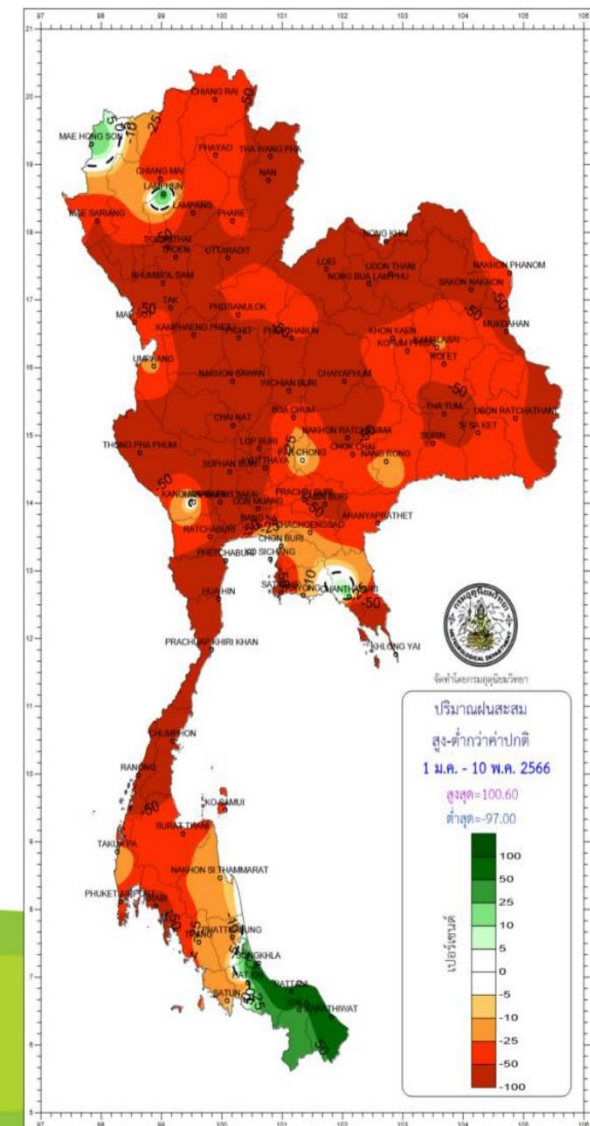
ค่าปกติ : ค่าเฉลี่ย 30 ปี พ.ศ.2534-2563

ทั้งประเทศต่ำกว่าค่าปกติ -36%

- ค่าปกติ 244.5 มม.

- ปริมาณฝน 155.4 มม.

สูง - ต่ำกว่าค่าปกติ



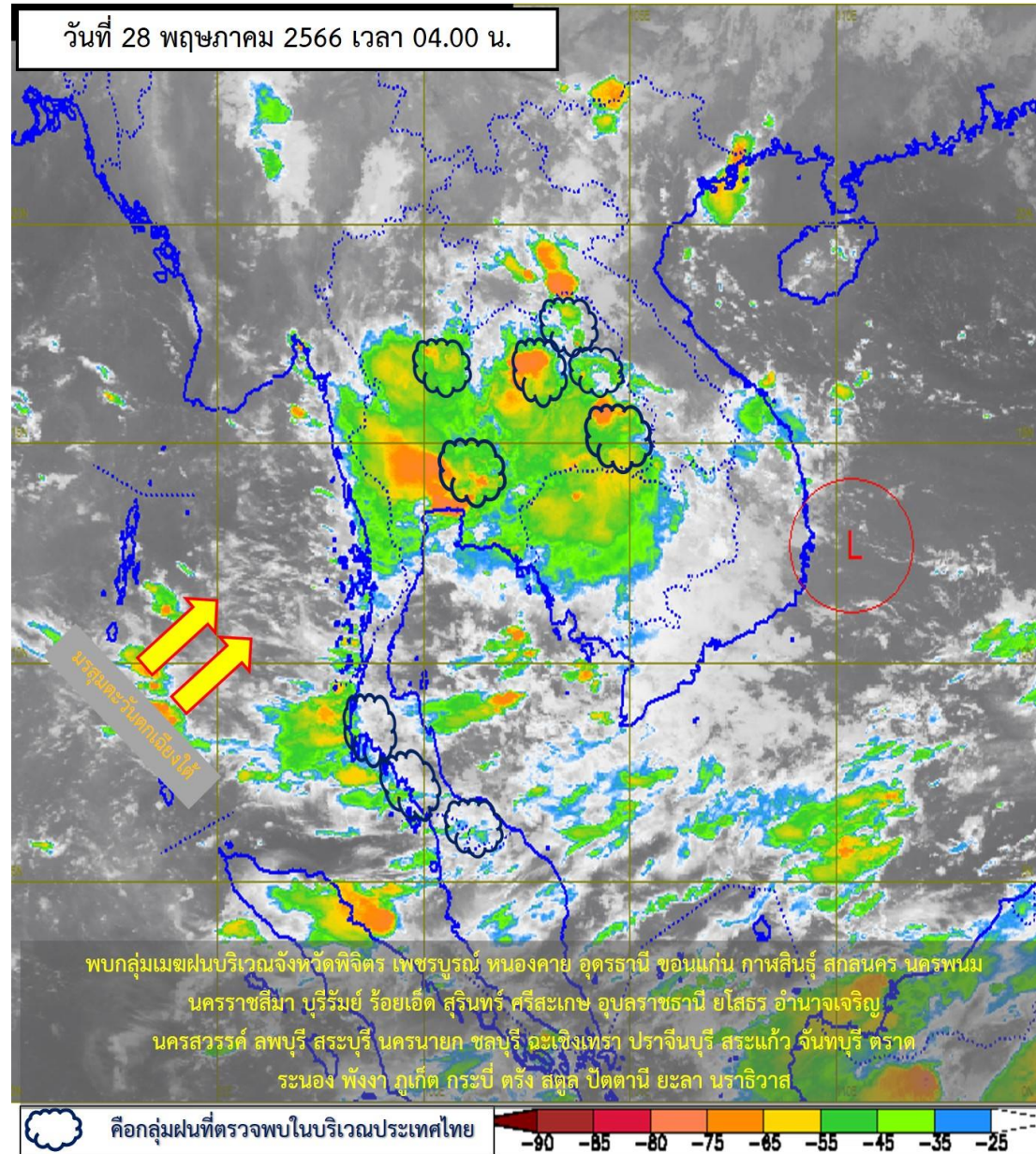
climate@tmd.go.th
www.climate.tmd.go.th
02-399-3290

กรมอุตุนิยมวิทยา

กระทรวงดิจิทัลเพื่อเศรษฐกิจและสังคม

สภาพภูมิอากาศ ประจำวันที่ 28 พฤษภาคม 2566

วันที่ 28 พฤษภาคม 2566 เวลา 04.00 น.



เว็บไซต์ขัดข้อง

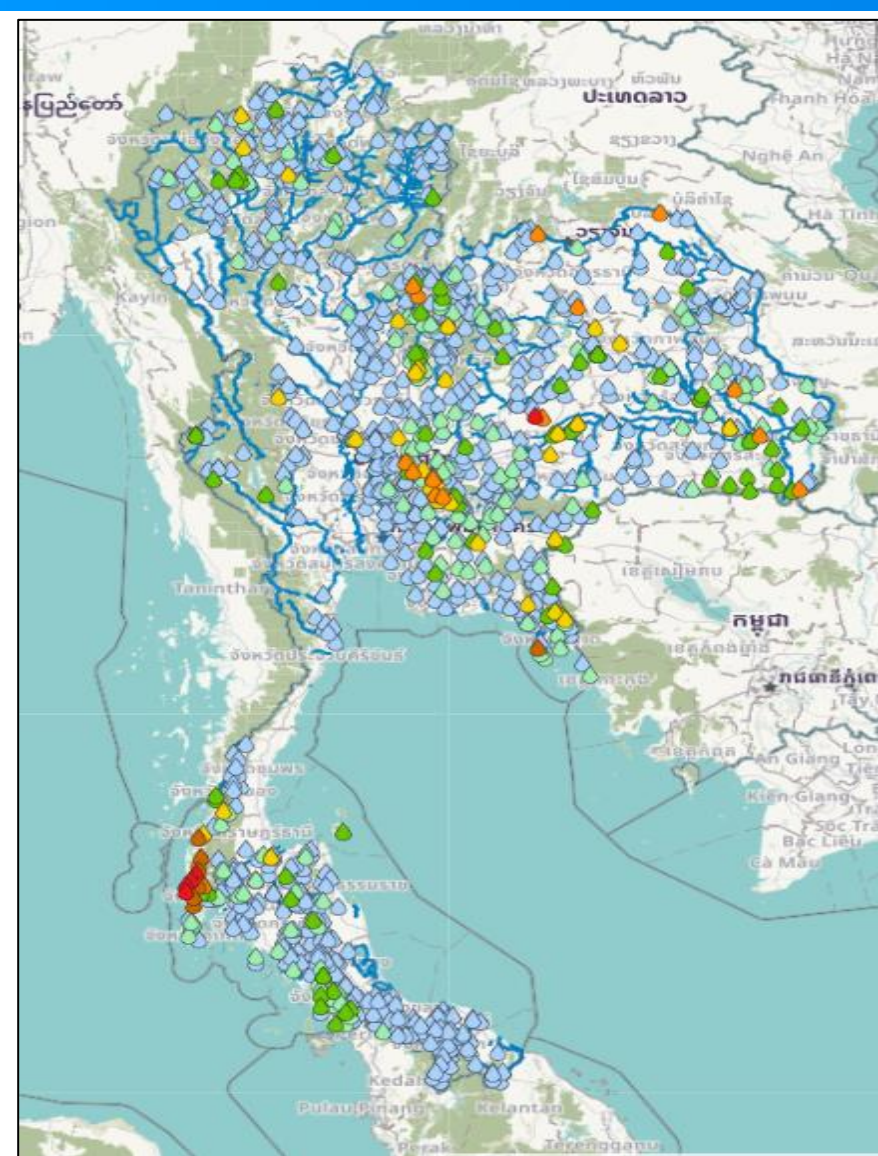


พยากรณ์อากาศ 24 ชั่วโมงข้างหน้า

มรสุมตะวันตกเฉียงใต้กำลังค่อนข้างแรงพัดปกคลุมทะเลอันดามัน ประเทศไทย และอ่าวไทย ประกอบกับมีหย่อมความกดอากาศต่ำปกคลุมบริเวณประเทศกัมพูชา **ลักษณะเช่นนี้ทำให้ประเทศไทยมีฝนเพิ่มขึ้นกับมีลมกระโชกแรง และมีฝนตกหนักถึงหนักมากบางแห่งเกิดขึ้นได้บางแห่ง** บริเวณภาคเหนือตอนล่าง ภาคตะวันออกเฉียงเหนือ ภาคกลาง รวมทั้งกรุงเทพมหานครและปริมณฑล ภาคตะวันออก และภาคใต้ แต่ยังคงมีอากาศร้อนในตอนกลางวัน



ปริมาณฝนสะสม 24 ชั่วโมงย้อนหลัง วันที่ 27 พ.ค.66 – วันที่ 28 พ.ค.66

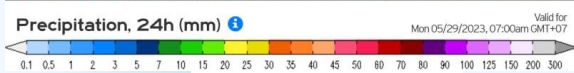
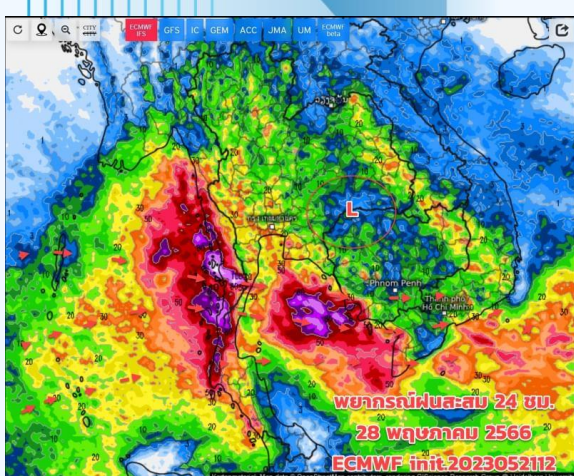


ชื่อสถานี	ที่ตั้ง	เวลา	ฝนสะสม (มม.)
ทต.ลำแก่น	ด.ลำแก่น อ.ท้ายเหมือง จ.พังงา	06:00 น.	112.6
ตะกั่วป่า	ด.ศึกคัก อ.ตะกั่วป่า จ.พังงา	04:00 น.	105.5
โรงเรียนบ้านโนนแดง	ด.โนนแดง อ.คง จ.นครราชสีมา	06:00 น.	104.4
บ้านดอกแดง	ด.บางไทร อ.ตะกั่วป่า จ.พังงา	05:00 น.	93
ตลาดเก่าตะกั่วป่า	ด.โคกเคียน อ.ตะกั่วป่า จ.พังงา	06:00 น.	91
บ้านบางใหญ่	ด.บางนายสี อ.ตะกั่วป่า จ.พังงา	05:00 น.	88
บ้านอินทนิล	ด.ทุ่งมะพร้าว อ.ท้ายเหมือง จ.พังงา	05:00 น.	88
บ้านเหนือ	ด.กำพวน อ.สุขสำราญ จ.ระนอง	05:00 น.	80.5
ศูนย์พัฒนาเด็กเล็ก อบต.ท่านา	ด.ท่านา อ.กะปง จ.พังงา	06:00 น.	80
บ้านคลองสน	ด.เกาะช้าง อ.เกาะช้าง จ.ตราด	05:00 น.	76.5

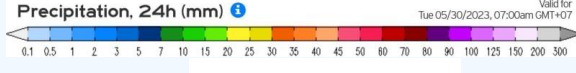
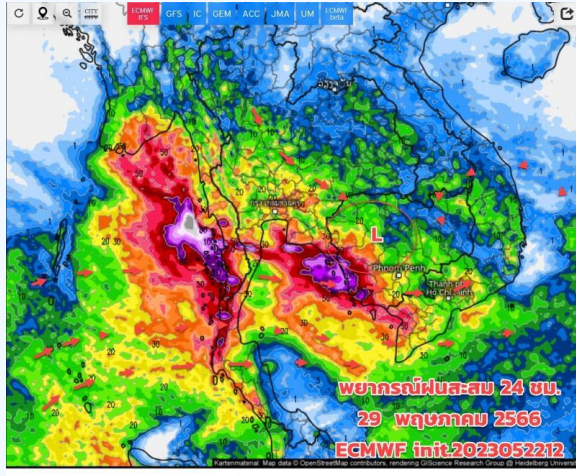
>0-10	>10-20	>20-35	>35-50	>50-70	>70-90	>90
ฝนเล็กน้อย ฝนน้อย	ฝนปานกลาง			ฝนหนัก		ฝนหนักมาก ฝนมาก



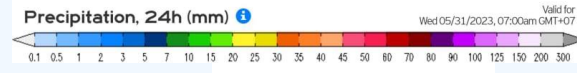
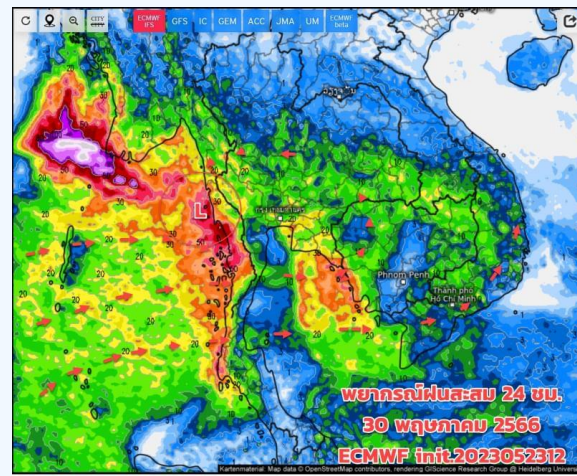
พยากรณ์ฝนสะสมรายวัน จากแบบจำลองบรรยากาศเชิงตัวเลข GFS วันที่ 28 พ.ค. – 3 มิ.ย. 66



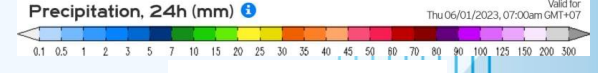
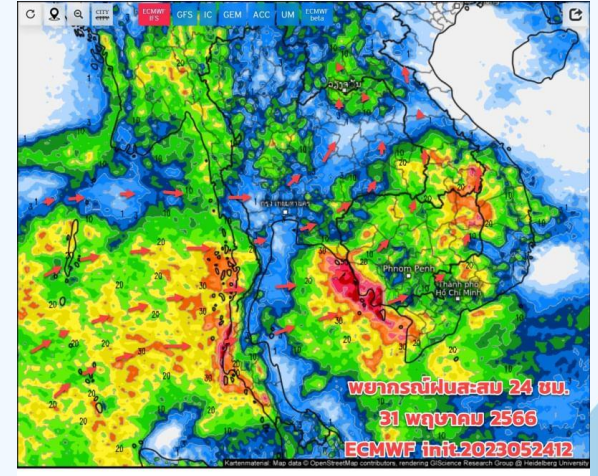
วันที่ 28 พ.ค. 2566



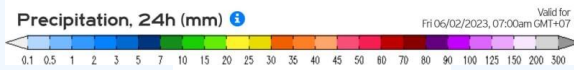
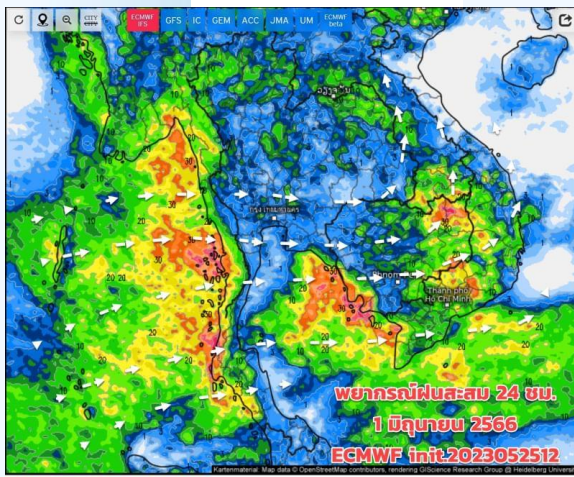
วันที่ 29 พ.ค. 2566



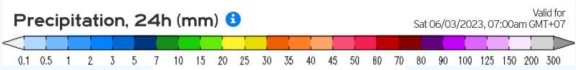
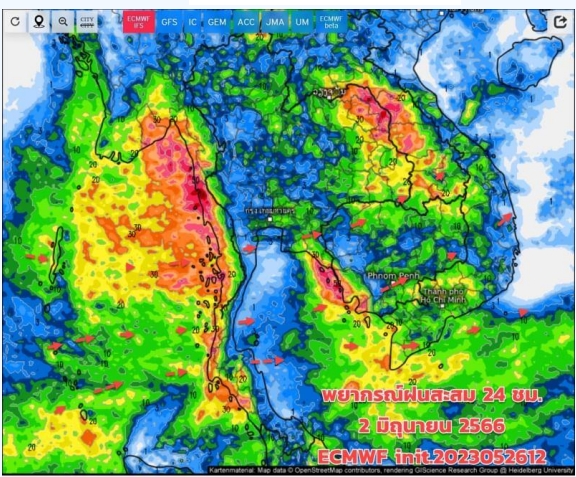
วันที่ 30 พ.ค. 2566



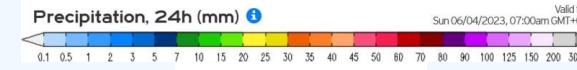
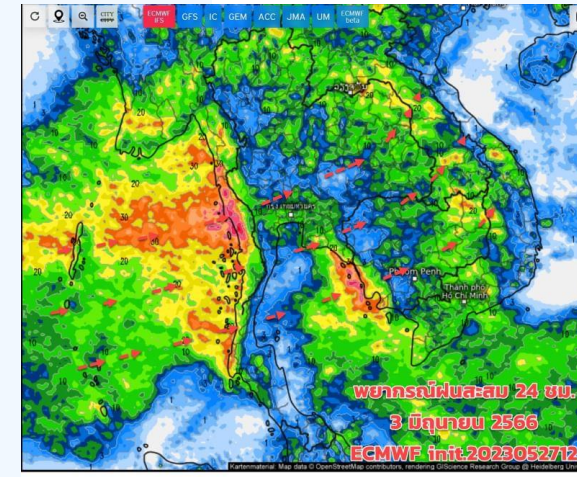
วันที่ 31 พ.ค. 2566



วันที่ 1 มิ.ย. 2566



วันที่ 2 มิ.ย. 2566



วันที่ 3 มิ.ย. 2566

การคาดหมาย

ช่วงวันที่ 28 - 30 พ.ค.66 มรสุมตะวันตกเฉียงใต้ พัดปกคลุมประเทศไทย เริ่มแรงขึ้น ทำให้ประเทศไทยมีเมฆมาก มีฝน/ฝนฟ้าคะนองเพิ่มขึ้น และตึกหนักบางแห่ง ประกอบกับมีหย่อมความกดอากาศต่ำปกคลุมบริเวณภาคอีสานตอนล่าง ภาคกลาง ภาคตะวันออก ส่วนช่วง 31 พ.ค.-6 มิ.ย.66 ยังมีฝนต่อเนื่อง โดยเฉพาะด้านรับมรสุม เกิดขึ้นได้ช่วงบ่าย-ค่ำ บริเวณภาคกลางตอนล่าง ภาคตะวันออก ส่วนภาคเหนือ ภาคอีสานตอนบน ฝนลดลงบ้าง ช่วงแรก และจะกลับมาเพิ่มขึ้นปลายช่วง (1-6 มิ.ย.66) สำหรับภาคใต้จะมีฝนตกต่อเนื่อง โดยเฉพาะด้านรับมรสุม มีฝนตึกหนักบางแห่ง คลื่นลมมีกำลังอ่อนถึงปานกลาง ห่างฝั่งคลื่นสูง



สถานการณ์น้ำในอ่างเก็บน้ำ และสถานการณ์น้ำท่า

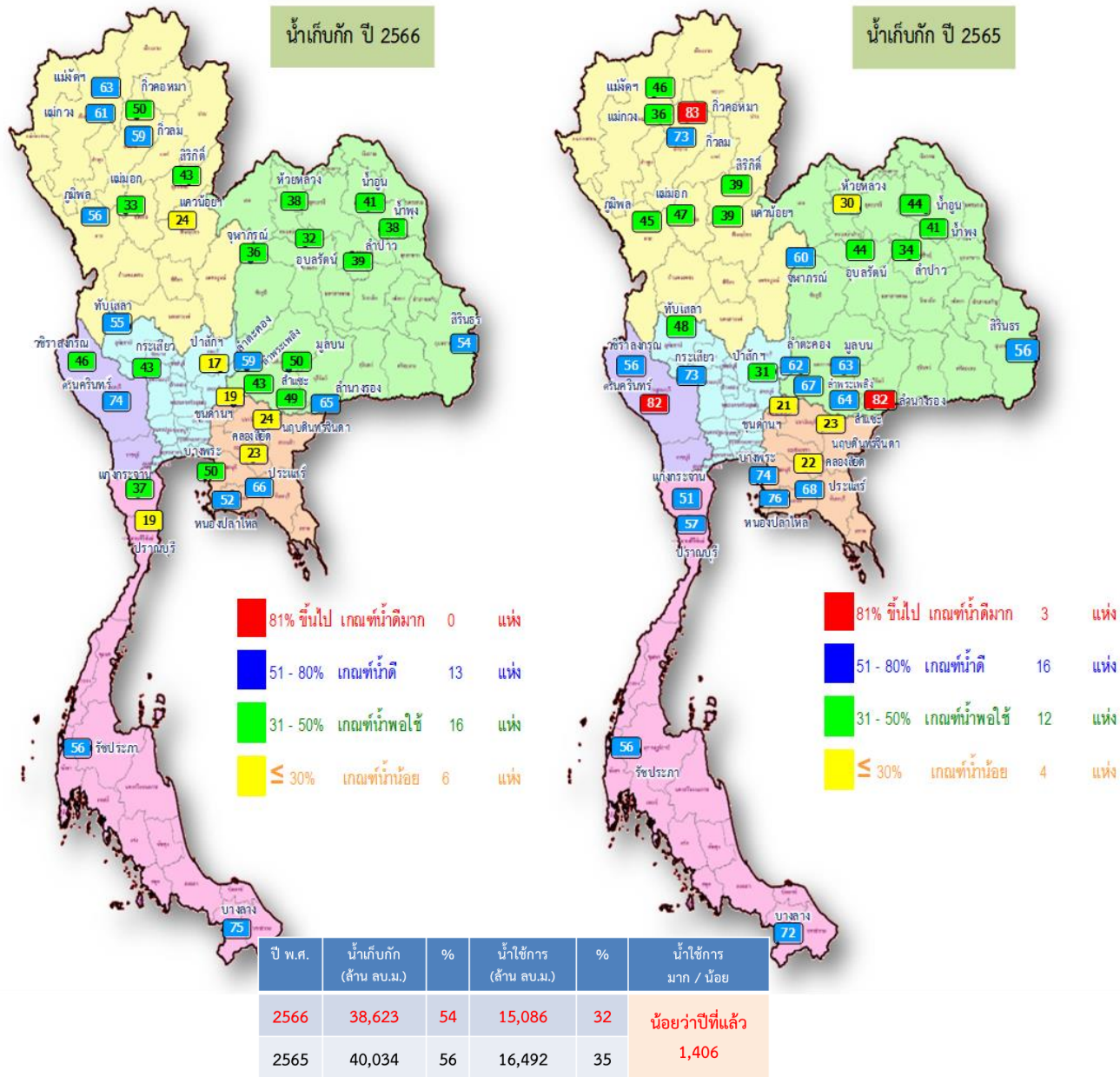




สถานการณ์น้ำในอ่างเก็บน้ำ และสถานการณ์น้ำท่า



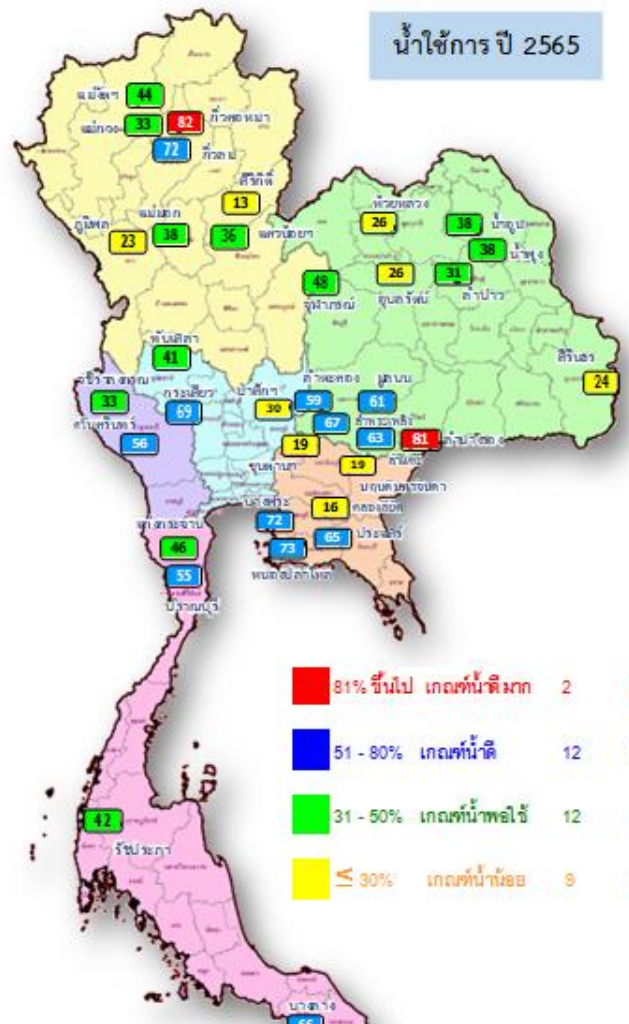
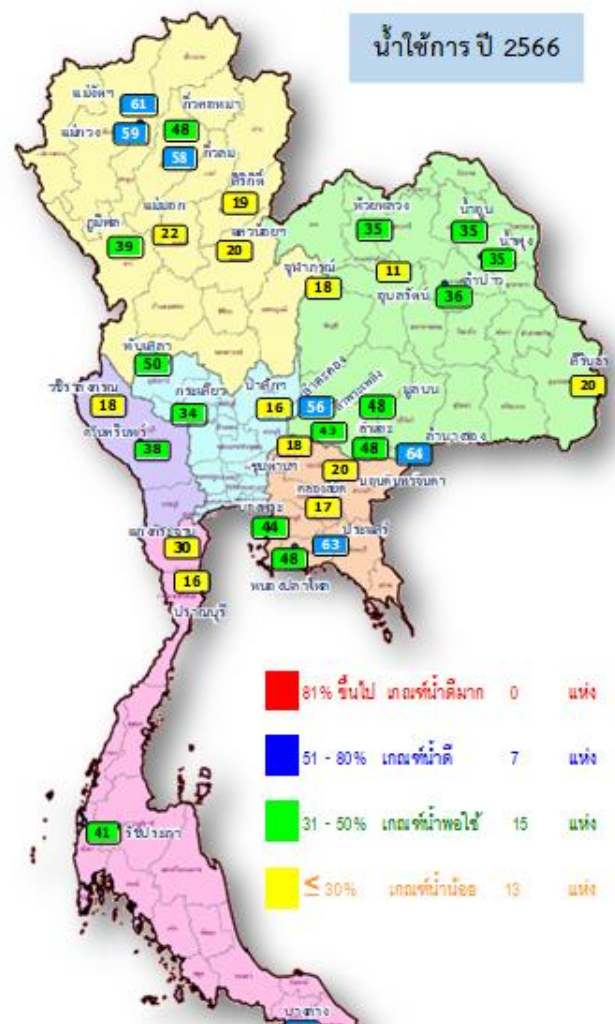
ปริมาณน้ำเก็บกักในอ่างเก็บน้ำขนาดใหญ่ วันที่ 28 พฤษภาคม 2566



ภาค อ่างเก็บน้ำเขื่อน	ความจุ ที่ รนส. (ล้าน ม.³)	ความจุ ที่ รนท. (ล้าน ม.³)	ความจุ น้ำใช้การ (ล้าน ม.³)	ณ วันที่						ปริมาณน้ำ ไหลลง วันนี้ (ล้าน ม.³)	ปริมาณน้ำ ระบาย วันนี้ (ล้าน ม.³)	
				ปี 2565		ปี 2566						
				ปริมาตร (ล้าน ม.³)	% รณท.	ปริมาตร (ล้าน ม.³)	% รณท.	ปริมาตรใช้การ (ล้าน ม.³)	% ใช้การ			
ภาคเหนือ												
ภูมิพล*	13,462	13,462	9,662	6,049	45	7,546	56	3,746	28	39	0.00	30.00
สิริกิติ์*	10,508	9,510	6,660	3,744	39	4,114	43	1,264	13	19	2.70	15.02
แม่จตุรมบูรณฯ	323	265	253	122	46	167	63	155	58	61	0.15	0.05
แม่กวางอุดมธารา	295	263	249	96	36	162	61	148	56	59	0.12	0.05
กิ่วลม	106	106	103	77	73	63	59	59	56	58	0.45	0.14
กิ่วคอง	209	170	164	141	83	84	50	78	46	48	0.01	0.17
แควน้อยบำรุงแดน	1,080	939	896	362	39	223	24	180	19	20	0.00	2.16
แม่มอก	110	110	94	52	47	36	33	20	19	22	0.05	0.05
ภาคตะวันออกเฉียงเหนือ												
ห้วยหลวง	136	136	129	41	30	52	38	46	34	35	0.00	0.11
น้ำอูน	780	520	475	227	44	213	41	168	32	35	0.00	0.00
น้ำพุง*	200	165	157	68	41	63	38	55	33	35	0.00	0.31
จุฬารัตน์*	181	164	127	98	60	59	36	22	14	18	0.10	0.00
อุบลรัตน์*	4,640	2,431	1,850	1,061	44	785	32	204	8	11	0.00	1.01
ลำปาว	2,450	1,980	1,880	679	34	775	39	675	34	36	0.93	0.21
ลำตะคอง	445	314	292	195	62	186	59	163	52	56	0.00	0.35
ลำพระเพลิง	242	155	154	104	67	67	43	66	42	43	0.00	0.95
มูลบน	350	141	134	88	63	71	50	64	45	48	0.28	0.57
ลำแซะ	325	275	268	176	64	134	49	127	46	48	0.00	0.90
ลำน้ำวางรอง	197	121	118	99	82	79	65	76	62	64	0.00	0.00
สิรินธร*	1,966	1,966	1,135	1,108	56	1,060	54	229	12	20	0.00	2.02
ภาคกลาง												
ป่าสักชลสิทธิ์	960	960	957	294	31	159	17	156	16	16	0.48	1.75
ทับเสลา	190	160	143	76	48	88	55	71	44	50	0.00	0.14
กระเสียว	390	299	259	219	73	129	43	89	30	34	0.51	1.84
ภาคตะวันตก												
ศรีนครินทร์*	18,770	17,745	7,480	14,482	82	13,116	74	2,851	16	38	0.00	19.96
วชิราลงกรณ์*	11,000	8,860	5,848	4,958	56	4,078	46	1,066	12	18	0.00	8.02
ภาคตะวันออก												
ขุนด่านปราการชล	225	224	219	46	21	43	19	39	17	18	0.50	0.39
คลองสิียด	450	420	390	93	22	98	23	68	16	17	0.00	0.14
บางพระ	127	117	105	87	74	59	50	47	40	44	0.03	0.41
หนองปลาไหล	206	164	150	124	76	86	52	72	44	48	0.37	0.67
ประแสร์	322	295	275	200	68	194	66	174	59	63	0.00	0.21
นฤปดินทรจินดา	338	295	281	68	23	71	24	57	19	20	0.05	0.00
ภาคใต้												
แก่งกระจาน	900	710	645	364	51	259	37	194	27	30	0.57	2.94
ปราณบุรี	490	391	373	222	57	76	19	59	15	16	0.00	0.29
รัชชประภา*	6,144	5,639	4,287	3,161	56	3,131	56	1,779	32	41	4.47	9.17
บางกลาง*	1,590	1,454	1,178	1,052	72	1,097	75	820	56	70	2.33	5.01
รวมทั้งประเทศ	77,891	70,926	47,389	40,032	56	38,623	54	15,086	21	32	14.08	104.99



ปริมาณน้ำใช้การในอ่างเก็บน้ำขนาดใหญ่ วันที่ 28 พฤษภาคม 2566

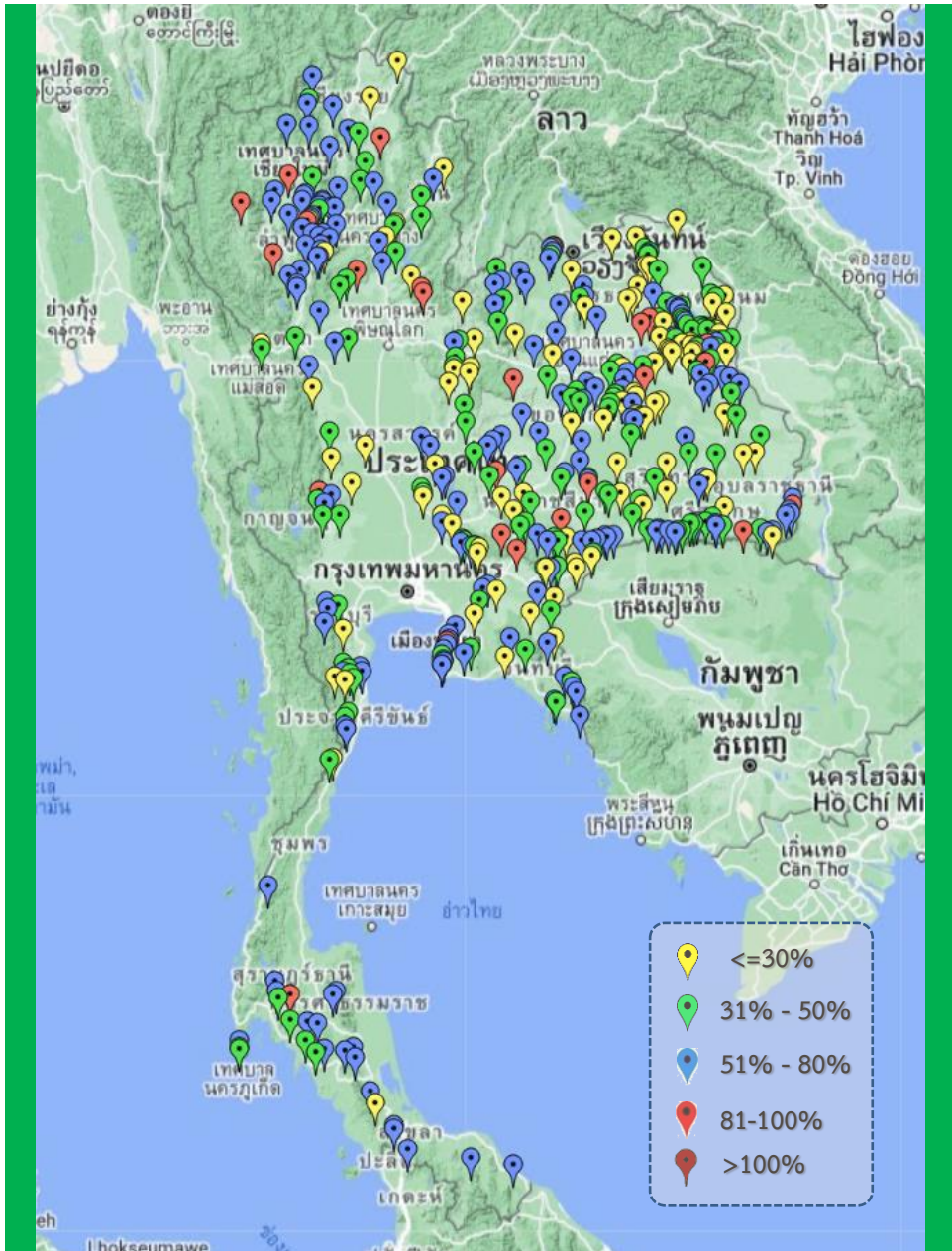


ปี พ.ศ.	น้ำเก็บกัก (ล้าน ลบ.ม.)	%	น้ำใช้การ (ล้าน ลบ.ม.)	%	น้ำใช้การ มาก / น้อย
2566	38,623	54	15,086	32	น้อยกว่าปีที่แล้ว
2565	40,034	56	16,492	35	1,406

ภาค อ่างเก็บน้ำเขื่อน	ความจุ ที่ รนส. (ล้าน ม.³)	ความจุ ที่ รนท. (ล้าน ม.³)	ความจุน้ำ ใช้การ (ล้าน ม.³)	ณ วันนี้						ปริมาณน้ำ ไหลลง วันนี้ (ล้าน ม.³)	ปริมาณน้ำ ระบาย วันนี้ (ล้าน ม.³)
				ปี 2565		ปี 2566					
				ปริมาตร (ล้าน ม.³)	% รนท.	ปริมาตร (ล้าน ม.³)	% รนท.	ปริมาตรใช้การ (ล้าน ม.³)	% ใช้การ		
ภาคเหนือ											
ภูมิพล*	13,462	13,462	9,662	6,049	45	7,546	56	3,746	39	0.00	30.00
สิริกิติ์*	10,508	9,510	6,660	3,744	39	4,114	43	1,264	19	2.70	15.02
แม่จันชลประทาน	323	265	253	122	46	167	63	155	61	0.15	0.05
แม่จันชลประทาน	295	263	249	96	36	162	61	148	59	0.12	0.05
ก๊วยหล่ม	106	106	103	77	73	63	59	59	58	0.45	0.14
ก๊วยหล่ม	209	170	164	141	83	84	50	78	48	0.01	0.17
แควน้อยบำรุงแดน	1,080	939	896	362	39	223	24	180	20	0.00	2.16
แม่หมอก	110	110	94	52	47	36	33	20	22	0.05	0.05
ภาคตะวันออกเฉียงเหนือ											
ห้วยหลวง	136	136	129	41	30	52	38	46	35	0.00	0.11
น้ำอูน	780	520	475	227	44	213	41	168	35	0.00	0.00
น้ำพุง*	200	165	157	68	41	63	38	55	35	0.00	0.31
จุฬารัตน์*	181	164	127	98	60	59	36	22	18	0.10	0.00
อุบลรัตน์*	4,640	2,431	1,850	1,061	44	785	32	204	11	0.00	1.01
ลำปาว	2,450	1,980	1,880	679	34	775	39	675	36	0.93	0.21
ลำตะคอง	445	314	292	195	62	186	59	163	56	0.00	0.35
ลำพระเพลิง	242	155	154	104	67	67	43	66	43	0.00	0.95
มูลบน	350	141	134	88	63	71	50	64	48	0.28	0.57
ลำแซะ	325	275	268	176	64	134	49	127	48	0.00	0.90
ลำน้ำรอง	197	121	118	99	82	79	65	76	64	0.00	0.00
สิรินธร*	1,966	1,966	1,135	1,108	56	1,060	54	229	20	0.00	2.02
ภาคกลาง											
ป่าสักชลสิทธิ์	960	960	957	294	31	159	17	156	16	0.48	1.75
ทับเสลา	190	160	143	76	48	88	55	71	50	0.00	0.14
กระเสียว	390	299	259	219	73	129	43	89	34	0.51	1.84
ภาคตะวันตก											
ศรีนครินทร์*	18,770	17,745	7,480	14,482	82	13,116	74	2,851	38	0.00	19.96
วชิรปราการ*	11,000	8,860	5,848	4,958	56	4,078	46	1,066	18	0.00	8.02
ภาคตะวันออก											
ขุนด่านปราการชล	225	224	219	46	21	43	19	39	18	0.50	0.39
คลองสิียด	450	420	390	93	22	98	23	68	17	0.00	0.14
บางพระ	127	117	105	87	74	59	50	47	44	0.03	0.41
หนองปลาไหล	206	164	150	124	76	86	52	72	48	0.37	0.67
ประแสร์	322	295	275	200	68	194	66	174	63	0.00	0.21
นฤปดินทรจินดา	338	295	281	68	23	71	24	57	20	0.05	0.00
ภาคใต้											
แก่งกระจาน	900	710	645	364	51	259	37	194	30	0.57	2.94
ปราณบุรี	490	391	373	222	57	76	19	59	16	0.00	0.29
รัชชประภา*	6,144	5,639	4,287	3,161	56	3,131	56	1,779	41	4.47	9.17
บางกลาง*	1,590	1,454	1,178	1,052	72	1,097	75	820	70	2.33	5.01
รวมทั้งประเทศ	80,106	70,926	47,389	40,032	56	38,623	54	15,086	32	14.08	104.99



สถานการณ์น้ำในอ่างเก็บน้ำขนาดกลาง วันที่ 28 พฤษภาคม 2566



ภาค	ปริมาณน้ำอ่างเก็บน้ำขนาดกลาง จำนวน 435 แห่ง									
	จำนวนอ่าง	ความจุ	ใช้การ	ปี 2565	% รนท.	ปี 2566	% รนท.	ใช้การปี 2566	% ใช้การ	
เหนือ	80	1,083	992	629	58	536	49	445	45	
ตะวันออกเฉียงเหนือ	226	2,061	1,892	1,269	62	966	47	800	42	
กลาง	27	419	393	208	50	143	34	118	30	
ตะวันตก	8	164	152	111	68	86	53	75	49	
ตะวันออก	52	1,006	949	595	59	404	40	347	37	
ใต้	42	679	626	542	80	347	51	293	47	
รวม	435	5,411	5,004	3,354	62	2,482	46	2,077	42	

สรุปอ่างขนาดกลางที่มีปริมาตรในช่วง ≤30%, >30 - 50% ,>50-80%, >80-100% และ >100%

ภาค	≤30%	>30-50%	>50-80%	>80-100%	>100%
เหนือ	10	16	46	8	0
ดอน.	59	76	78	13	0
ตะวันออก	12	15	23	2	0
กลาง	12	8	6	1	0
ตะวันตก	0	4	4	0	0
ใต้	5	13	23	1	0
รวม	98	132	180	25	0

รวมทั้งหมด 435 แห่ง



ปริมาณน้ำในอ่างเก็บน้ำขนาดใหญ่และขนาดกลาง วันที่ 28 พฤษภาคม 2566

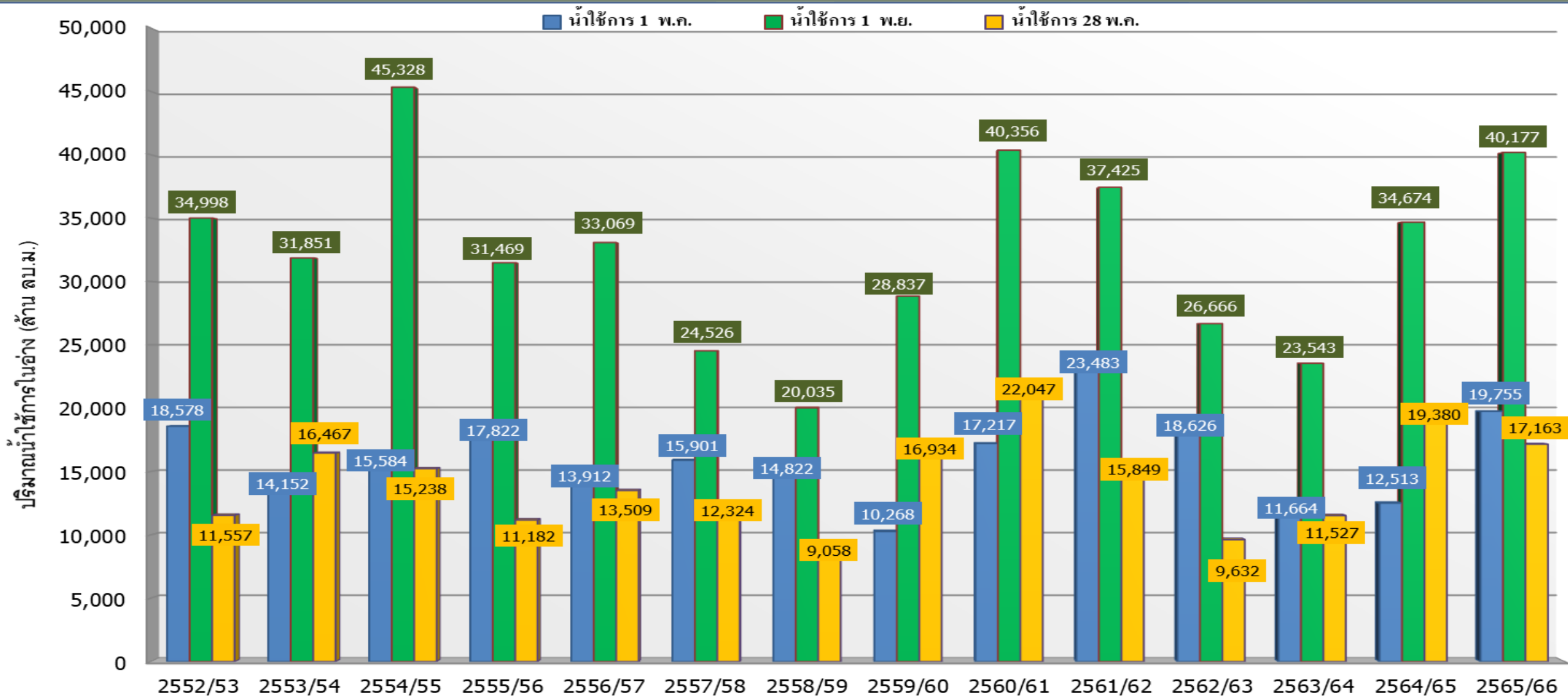


ภาค	ขนาดใหญ่				ขนาดกลาง				รวมอ่างขนาดใหญ่และกลาง						รับน้ำได้อีก	เปรียบเทียบปี 65 กับ 66		
	จำนวน	ความจุ	ปี 2566	% ความจุ อ่างฯ	จำนวน	ความจุ	ปี 2566	% ความจุ อ่างฯ	จำนวน	ความจุ	ปี2565		ปี2566			ปริมาณ	ปริมาณ	%
											ปริมาณ	%	ปริมาณ	%				
เหนือ	8	24,825	12,395	50	80	1,083	536	49	88	25,908	11,271	44	12,931	50	12,977	1,660	15	
ตอน.	12	8,368	3,544	42	226	2,061	966	47	238	10,429	5,213	50	4,510	43	5,919	-703	-13	
กลาง	3	1,419	376	26	27	419	143	34	30	1,838	797	43	519	28	1,319	-278	-35	
ตะวันตก	2	26,605	17,194	65	8	164	86	52	10	26,769	19,551	73	17,280	65	9,489	-2,271	-12	
ตะวันออก	6	1,515	550	36	52	1,006	404	40	58	2,521	1,213	48	954	38	1,567	-259	-21	
ใต้	4	8,194	4,563	56	42	679	347	51	46	8,873	5,343	60	4,910	55	3,963	-433	-8	
รวม	35	70,926	<u>38,623</u>	54	435	5,411	<u>2,482</u>	46	470	76,337	43,388	57	<u>41,105</u>	54	35,234	-2,283	-5	
ปริมาณน้ำใช้การ		47,384	<u>15,086</u>	32		5,004	<u>2,077</u>	42		52,388	19,439	37	<u>17,163</u>	33				

สามารถรับน้ำได้อีก **35,234** ล้าน ลบ.ม. (46%)

%น้ำใช้การ=(ปริมาณน้ำใช้การ/ความจุอ่างฯ)*100

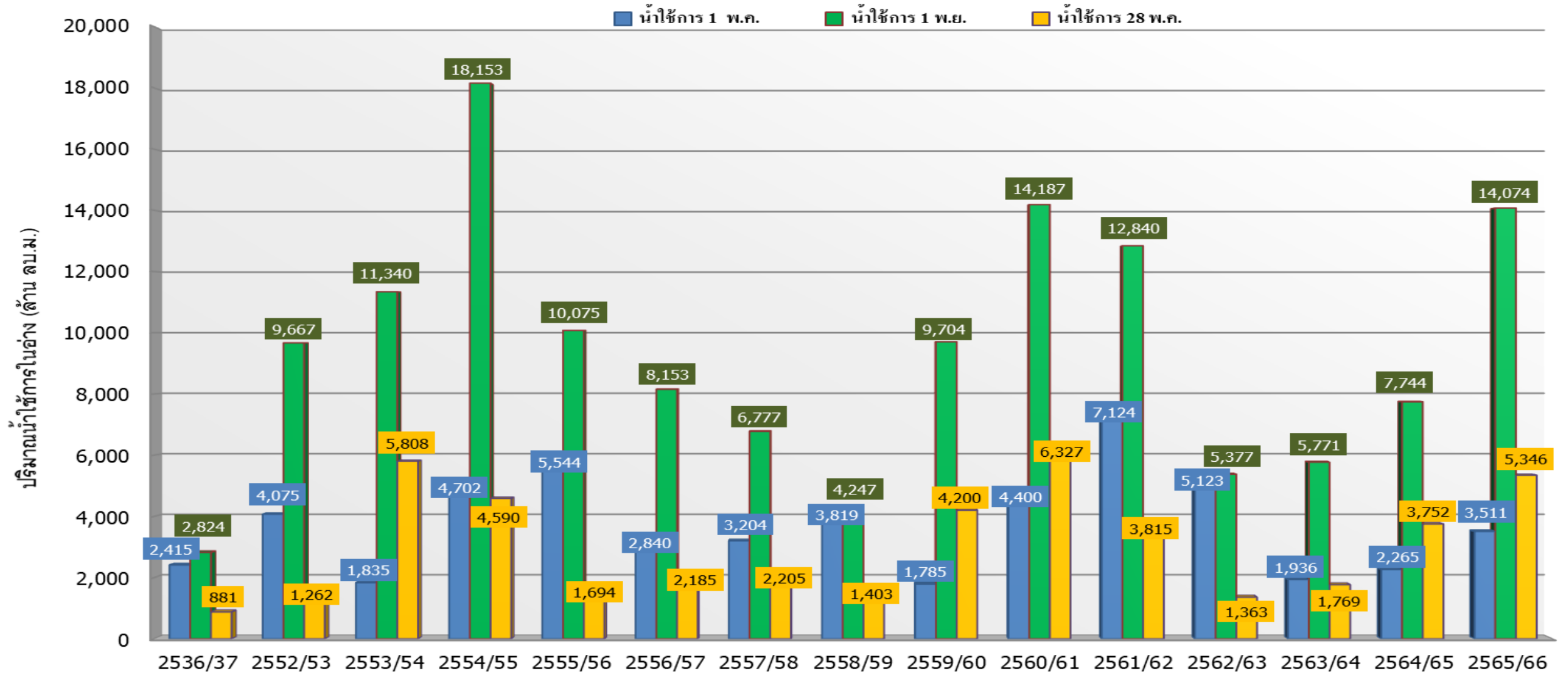
กราฟเปรียบเทียบปริมาณน้ำใช้การในอ่างเก็บน้ำขนาดใหญ่และขนาดกลาง ตั้งแต่ปี 2553 ถึง ปี 2566



ปี 25 (1)/(2)	2552/53	2553/54	2554/55	2555/56	2556/57	2557/58	2558/59	2559/60	2560/61	2561/62	2562/63	2563/64	2564/65	2565/66
(1) ■ น้ำใช้การ 1 พ.ค.	18,578	14,152	15,584	17,822	13,912	15,901	14,822	10,268	17,217	23,483	18,626	11,664	12,513	19,755
(1) ■ น้ำใช้การ 1 พ.ย.	34,998	31,851	45,328	31,469	33,069	24,526	20,035	28,837	40,356	37,425	26,666	23,543	34,674	40,177
(2) ■ น้ำใช้การ 28 พ.ค.	11,557	16,467	15,238	11,182	13,509	12,324	9,058	16,934	22,047	15,849	9,632	11,527	19,380	17,163



กราฟเปรียบเทียบปริมาณน้ำใช้การในลุ่มน้ำเจ้าพระยา (ภูมิพล สิริกิติ์ แควน้อยฯ ป่าสักฯ) ปี 2536และตั้งแต่ปี 2553 ถึง ปี 2566



ปี 25 (1)/(2)	2536/37	2552/53	2553/54	2554/55	2555/56	2556/57	2557/58	2558/59	2559/60	2560/61	2561/62	2562/63	2563/64	2564/65	2565/66
(1) ■ น้ำใช้การ 1 พ.ค.	2,415	4,075	1,835	4,702	5,544	2,840	3,204	3,819	1,785	4,400	7,124	5,123	1,936	2,265	3,511
(1) ■ น้ำใช้การ 1 พ.ย.	2,824	9,667	11,340	18,153	10,075	8,153	6,777	4,247	9,704	14,187	12,840	5,377	5,771	7,744	14,074
(2) ■ น้ำใช้การ 28 พ.ค.	881	1,262	5,808	4,590	1,694	2,185	2,205	1,403	4,200	6,327	3,815	1,363	1,769	3,752	5,346



ปริมาณน้ำใช้การ อ่างเก็บน้ำขนาดใหญ่และขนาดกลาง



ภาคเหนือ

ปี 2566	ปี 2565
6,096	4,427
ล้าน ลบ.ม.	ล้าน ลบ.ม.

มากกว่า 1,669 ล้าน ลบ.ม.
รับน้ำได้อีก 12,977 ล้าน ลบ.ม.

ภาคตะวันตก

ปี 2566	ปี 2565
3,992	6,265
ล้าน ลบ.ม.	ล้าน ลบ.ม.

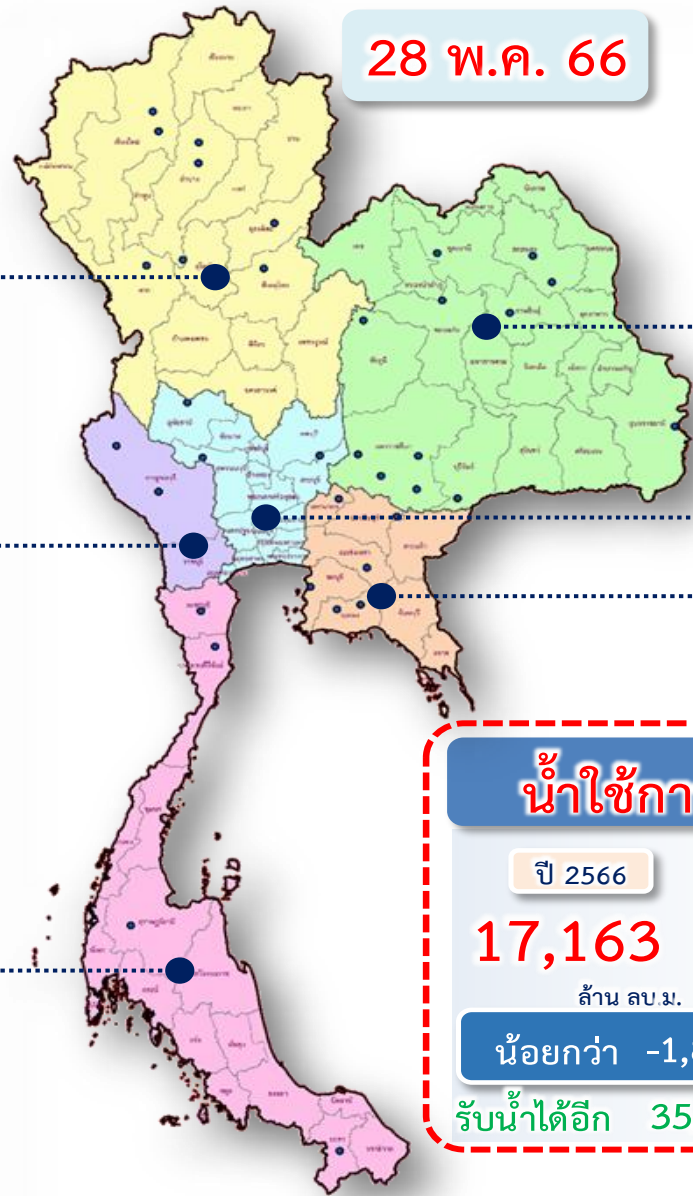
น้อยกว่า -2,273 ล้าน ลบ.ม.
รับน้ำได้อีก 9,488 ล้าน ลบ.ม.

ภาคใต้

ปี 2566	ปี 2565
3,145	3,578
ล้าน ลบ.ม.	ล้าน ลบ.ม.

น้อยกว่า -433 ล้าน ลบ.ม.
รับน้ำได้อีก 3,964 ล้าน ลบ.ม.

28 พ.ค. 66



ภาคตะวันออกเฉียงเหนือ

ปี 2566	ปี 2565
2,693	2,923
ล้าน ลบ.ม.	ล้าน ลบ.ม.

น้อยกว่า -230 ล้าน ลบ.ม.
รับน้ำได้อีก 5,919 ล้าน ลบ.ม.

ภาคกลาง

ปี 2566	ปี 2565
434	713
ล้าน ลบ.ม.	ล้าน ลบ.ม.

น้อยกว่า -279 ล้าน ลบ.ม.
รับน้ำได้อีก 1,319 ล้าน ลบ.ม.

น้ำใช้การทั้งประเทศ

ปี 2566	ปี 2565
17,163	18,972
ล้าน ลบ.ม.	ล้าน ลบ.ม.

น้อยกว่า -1,809 ล้าน ลบ.ม.
รับน้ำได้อีก 35,232 ล้าน ลบ.ม.

ภาคตะวันออก

ปี 2566	ปี 2565
803	1,066
ล้าน ลบ.ม.	ล้าน ลบ.ม.

น้อยกว่า -263 ล้าน ลบ.ม.
รับน้ำได้อีก 1,566 ล้าน ลบ.ม.

ติดตามปริมาณน้ำไหลลงและปริมาณน้ำระบาย วันที่ 28 พฤษภาคม 2566

อ่างเก็บน้ำ
ขนาดใหญ่
ทั่วประเทศ
35 แห่ง

เก็บกัก 51,325 ล้าน ลบ.ม.
ใช้การ 17,787 ล้าน ลบ.ม.

1 พ.ค.66



ต้นฤดูฝน ปี 2566

	วันนี้ (28 พ.ค.66)	สะสม (1พ.ค.-ปัจจุบัน)
ไหลลง	14.08	763.45
ระบาย	104.99	3,104.92
ใช้การ	15,086 ล้าน ลบ.ม.	

4 เขื่อนหลัก
ลุ่มเจ้าพระยา

เก็บกัก 13,238 ล้าน ลบ.ม.
ใช้การ 6,542 ล้าน ลบ.ม.

1 พ.ค.66

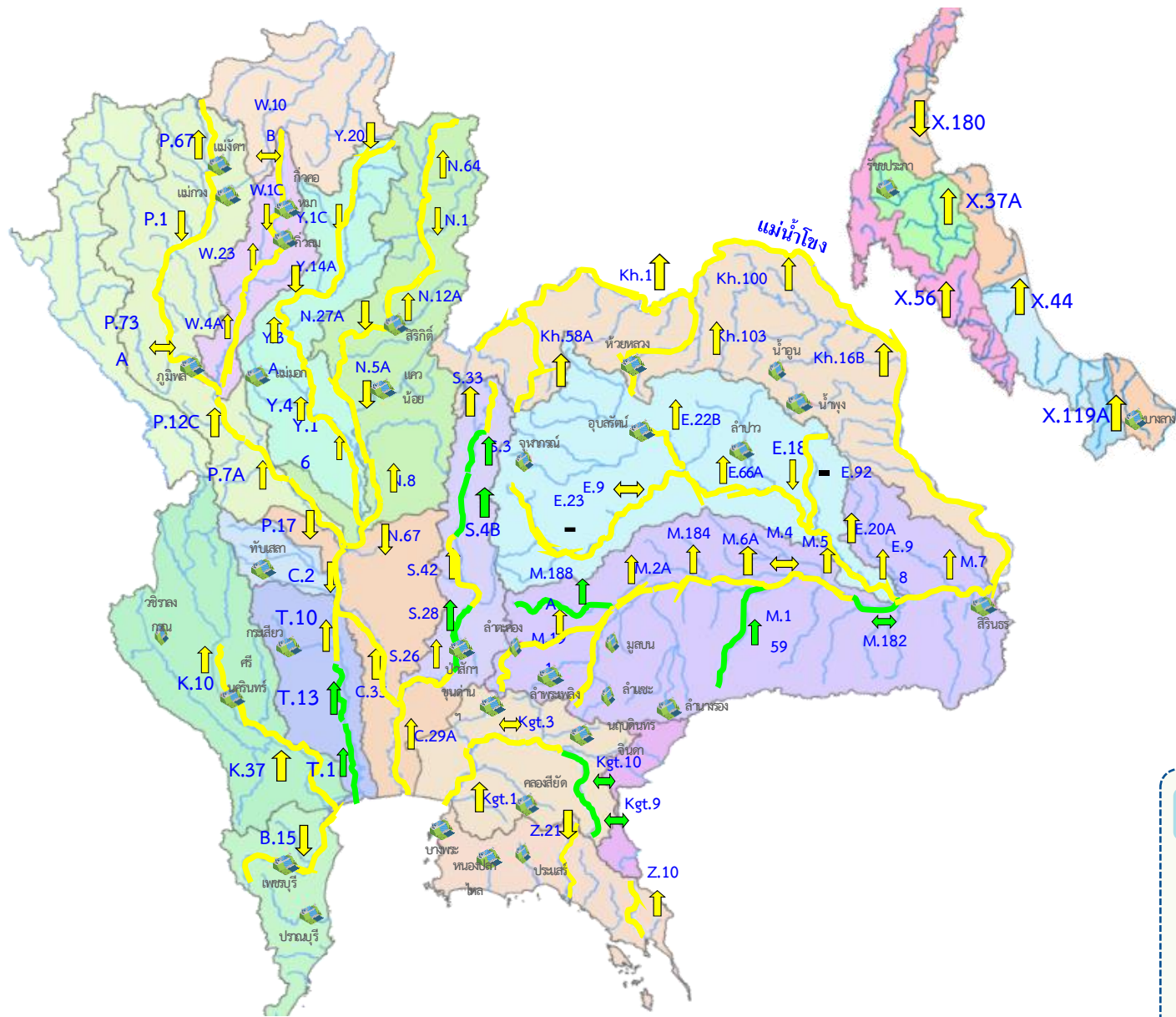


ต้นฤดูฝน ปี 2566

	วันนี้ (28 พ.ค.66)	สะสม (1พ.ค.-ปัจจุบัน)
ไหลลง	3.18	243.12
ระบาย	48.93	1,382.64
ใช้การ	5,346 ล้าน ลบ.ม.	



แนวโน้มสถานการณ์น้ำท่าในลำน้ำสายหลัก วันที่ 28 พ.ค. 2566



แนวโน้ม

- ↑ แนวโน้มเพิ่มขึ้น
- ↓ แนวโน้มลดลง
- ↔ แนวโน้มทรงตัว

เกณฑ์สภาพน้ำท่า

- น้ำมาก : สูงกว่า 81% ค่าความจุลำนํ้า
- น้ำดี : สูงกว่า 50.1 - 80 % ของความจุลำนํ้า
- น้ำปกติ : สูงกว่า 30.1%-50% ของความจุลำนํ้า
- น้ำน้อย : ต่ำกว่า 30% ของความจุลำนํ้า



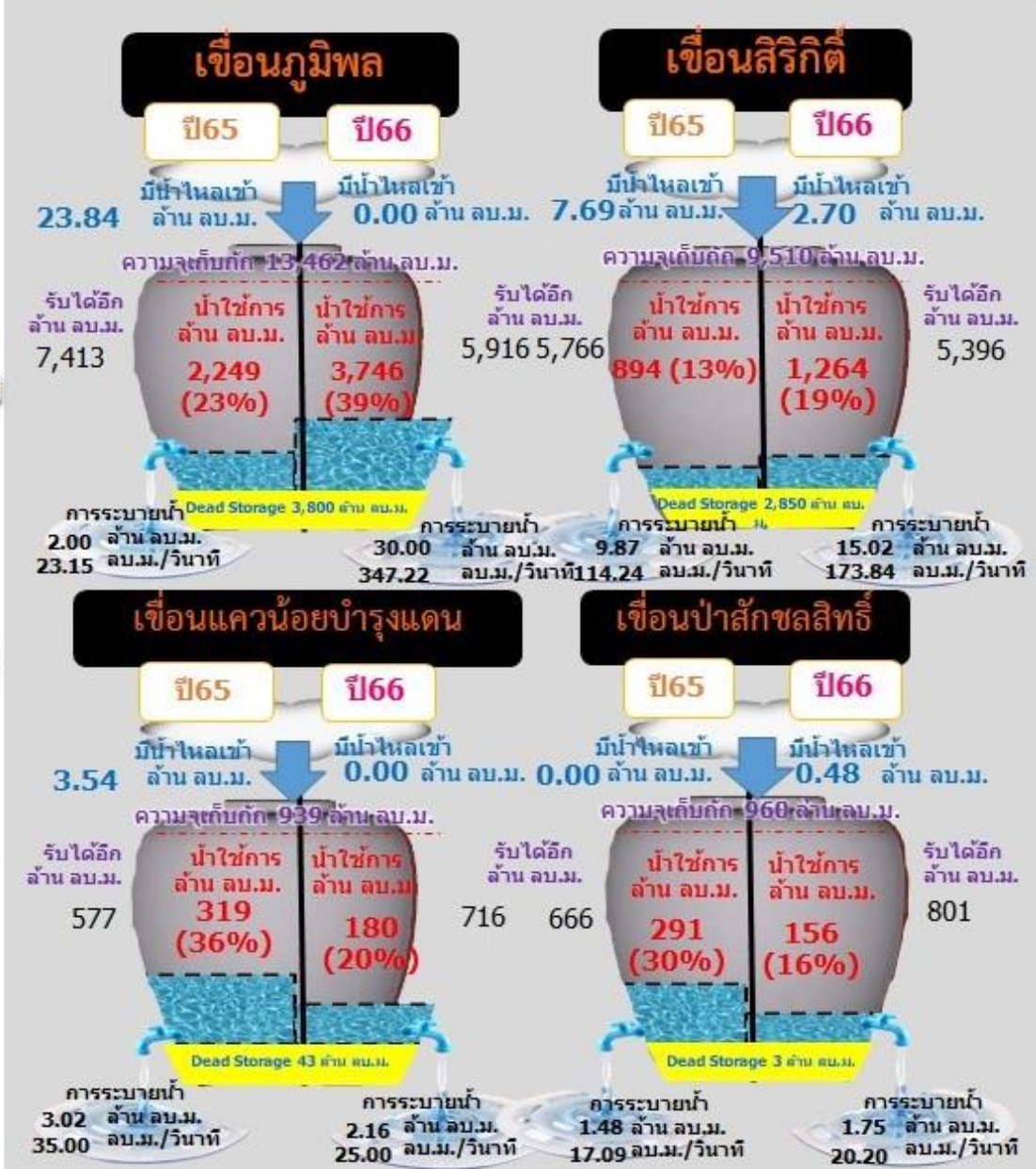
สถานการณ์ลุ่มน้ำเจ้าพระยา



ปริมาณน้ำ 4 เขื่อนหลักกลุ่มน้ำเจ้าพระยา วันที่ 28 พฤษภาคม 2566



รวม 4 เขื่อน	ปริมาณน้ำทั้งหมด (ล้าน ลบ.ม.)	น้ำใช้การ (ล้าน ลบ.ม.)	รับน้ำได้อีก (ล้าน ลบ.ม.)
28 พ.ค. 66	12,042 (48%)	5,346 (29%)	12,829
28 พ.ค. 65	10,448 (42%)	3,752 (21%)	14,423



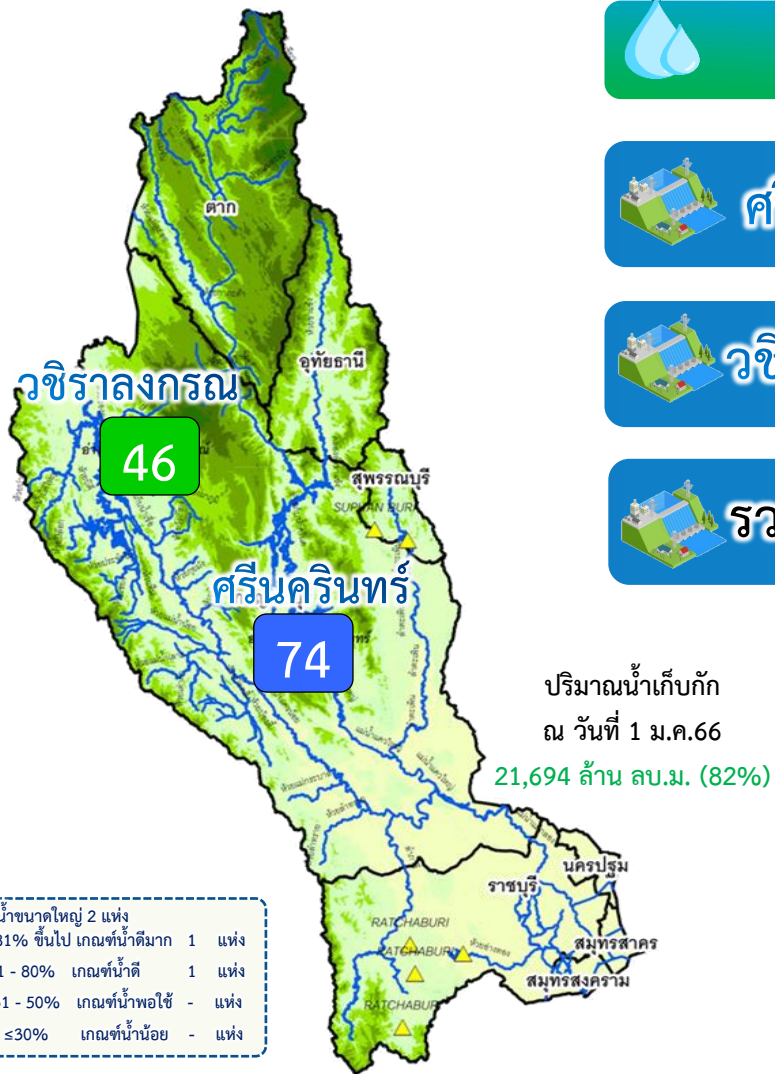


สรุปผลจัดสรรน้ำฤดูแล้ง ปี 2565/66



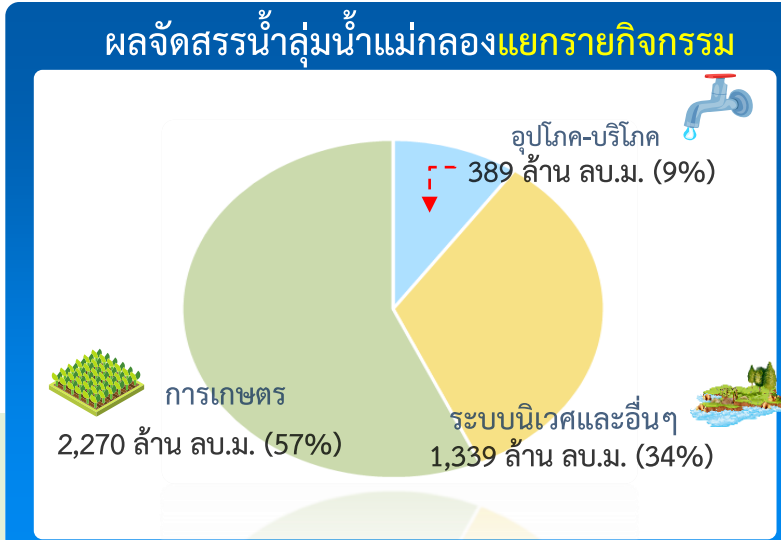


แผน/ผล การบริหารจัดการน้ำฤดูแล้งปี 2566 **ลุ่มน้ำแม่กลอง** (1 ม.ค.66 – 30 มิ.ย.66)



ปริมาณน้ำเก็บกักและใช้การ 2 เขื่อนหลักลุ่มน้ำแม่กลอง ณ วันที่ 28 พ.ค.66 (ล้าน ลบ.ม.)		ปริมาณน้ำเก็บกัก	ปริมาณน้ำใช้การ	ไหลลงวันนี้	ระบายวันนี้
ศรีนครินทร์	ปริมาณน้ำเก็บกัก 17,745 ล้าน ลบ.ม. ปริมาณน้ำใช้การ 7,480 ล้าน ลบ.ม.	13,116 (74%)	2,851 (38%)	0.00	19.96
วชิราลงกรณ	ปริมาณน้ำเก็บกัก 8,860 ล้าน ลบ.ม. ปริมาณน้ำใช้การ 5,848 ล้าน ลบ.ม.	4,078 (46%)	1,066 (18%)	0.00	8.02
รวม 2 เขื่อน	ปริมาณน้ำเก็บกัก 26,605 ล้าน ลบ.ม. ปริมาณน้ำใช้การ 13,328 ล้าน ลบ.ม. ปี 2565 = 19,440 ล้าน ลบ.ม.	17,194 (65%)	3,917 (29%)	0.00	27.98
			ปี 2565 = 6,163 ล้าน ลบ.ม.		

ปริมาณน้ำต้นทุนปี 2566 จำนวน 8,964 ล้าน ลบ.ม. (แผนจัดสรรน้ำฤดูแล้ง 5,500 ล้าน ลบ.ม.)
 **แผนรักษาระบบนิเวศแม่น้ำท่าจีน-แม่น้ำเจ้าพระยา 500 ล้าน ลบ.ม. / สำรองน้ำต้นทุนฤดูฝน 3,964 ล้าน ลบ.ม.)



แผนจัดสรรน้ำฤดูแล้ง ปี 2566 วันที่ 28 พ.ค.66

แผนจัดสรรน้ำ	5,500 (ล้าน ลบ.ม.)	
ผลจัดสรรน้ำ	4,286 (ล้าน ลบ.ม.)	78%
คงเหลือ	1,214 (ล้าน ลบ.ม.)	22%

ผลการเพาะปลูกข้าวนาปรัง 2565/66 (24 พ.ค.66)

แผน	0.84 ล้านไร่
เพาะปลูกแล้ว	0.83 ล้านไร่ (98%)
เก็บเกี่ยว	0.24 ล้านไร่



การจั้ดสรรน้ำฤตุฝน ปี 2566





แผนการจัดสรรน้ำและการเพาะปลูกพืชฤดูฝน ปี 2566



(1 พฤษภาคม 2566 – 31 ตุลาคม 2566)



ทั้งประเทศ

ปริมาณน้ำต้นทุน 20,247 ล้าน ลบ.ม.
ความต้องการน้ำ 30,246 ล้าน ลบ.ม.
น้ำชลประทาน 14,851 ล้าน ลบ.ม.



อุปโภค-บริโภค

1,752 ล้าน ลบ.ม. (6%)



รักษาระบบนิเวศและอื่น ๆ

6,175 ล้าน ลบ.ม. (20%)



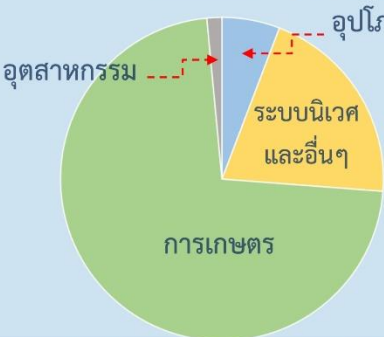
เกษตรกรรม

21,865 ล้าน ลบ.ม. (72%)



อุตสาหกรรม

454 ล้าน ลบ.ม. (2%)



แผนเพาะปลูก

22.71 ล้านไร่

นาปี 16.97 ล้านไร่

ลุ่มเจ้าพระยา

ปริมาณน้ำต้นทุน 6,542 ล้าน ลบ.ม.
ความต้องการน้ำ 10,021 ล้าน ลบ.ม.
น้ำชลประทาน (4 เขื่อนหลัก) 5,500 ล้าน ลบ.ม.



อุปโภค-บริโภค

288 ล้าน ลบ.ม. (3%)



รักษาระบบนิเวศและอื่น ๆ

145 ล้าน ลบ.ม. (1%)



เกษตรกรรม

9,421 ล้าน ลบ.ม. (94%)



อุตสาหกรรม

167 ล้าน ลบ.ม. (2%)



แผนเพาะปลูก

9.51 ล้านไร่

นาปี 8.05 ล้านไร่

ลุ่มน้ำแม่กลอง

ปริมาณน้ำต้นทุน 4,772 ล้าน ลบ.ม.
ความต้องการน้ำ 5,280 ล้าน ลบ.ม.
น้ำชลประทาน (2 เขื่อนหลัก) 3,800 ล้าน ลบ.ม.



อุปโภค-บริโภค

649 ล้าน ลบ.ม. (12%)



รักษาระบบนิเวศและอื่น ๆ

1,496 ล้าน ลบ.ม. (28%)



เกษตรกรรม

3,133 ล้าน ลบ.ม. (59%)



อุตสาหกรรม

2 ล้าน ลบ.ม. (1%)



แผนเพาะปลูก

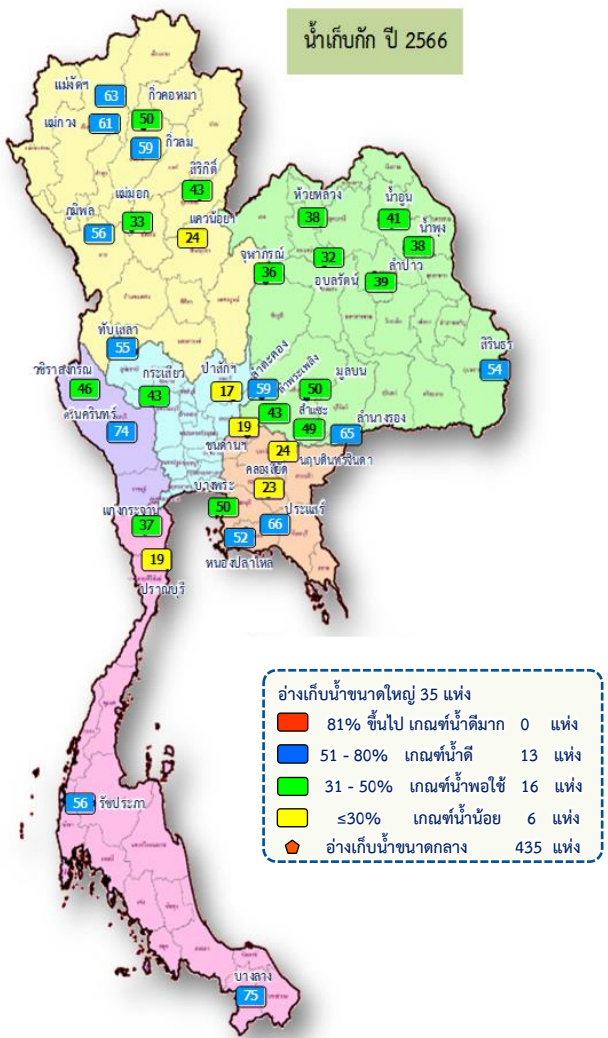
2.10 ล้านไร่

นาปี 0.88 ล้านไร่

** ส่งเสริมการปลูกพืชฤดูฝนให้ใช้น้ำฝนเป็นหลัก ใช้น้ำชลประทานเสริมกรณีฝนทิ้งช่วง หรือปริมาณฝนตกน้อยกว่าคาดการณ์ของกรมอุตุนิยมวิทยา**



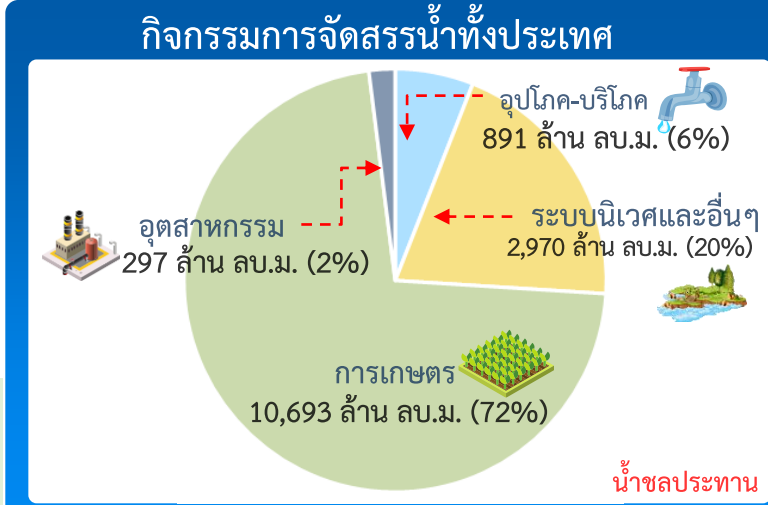
แผน-ผล การบริหารจัดการน้ำฤดูฝนปี 2566 ทั้งประเทศ (1 พ.ค.66 – 31 ต.ค.66)



ปริมาณน้ำเก็บกักและใช้การทั่วประเทศ ณ วันที่ 28 พ.ค.66

ประเภทอ่าง	จำนวนอ่าง	ปริมาณน้ำเก็บกัก (ล้าน ลบ.ม.)	ปริมาณน้ำใช้การ (ล้าน ลบ.ม.)	ปี 2565 (ล้าน ลบ.ม.)
อ่างฯ ใหญ่	35 แห่ง	70,926	47,389	40,032
อ่างฯ กลาง	435 แห่ง	5,410	5,003	16,490
อ่างฯ เล็ก	1,060 แห่ง	387	345	19,380
รวมทั้งหมด	1,530 แห่ง	76,723	52,737	43,317

ปริมาณน้ำเก็บกักทั่วประเทศ (รวมอ่างใหญ่ อ่างกลาง อ่างเล็ก) ณ วันที่ 1 พ.ค.66 จำนวน 44,231 ล้าน ลบ.ม. (58%)
 ปริมาณน้ำต้นทุน (1 พ.ค.66) จำนวน 20,247 ล้าน ลบ.ม. (38%) (ความต้องการน้ำฤดูฝน 30,246 ล้าน ลบ.ม.)



ผลจัดสรรน้ำฤดูฝน ปี 2566 วันที่ 28 พ.ค.66

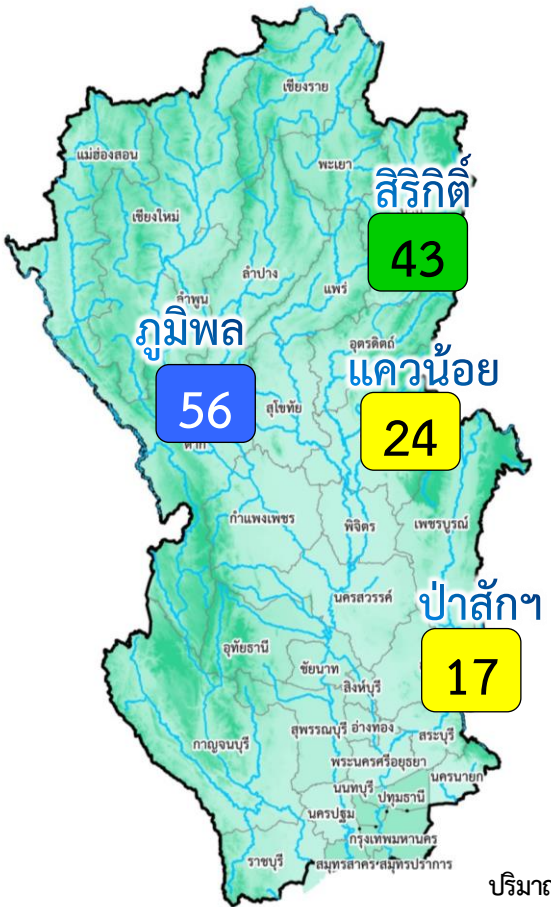
ประเภท	ปริมาณน้ำ (ล้าน ลบ.ม.)	ร้อยละ
แผนจัดสรรน้ำ	14,851	-
ผลจัดสรรน้ำ	3,393	23%
คงเหลือ	11,458	77%

ผลการเพาะปลูกข้าวนาปี 2566 (24 พ.ค.66)

แผน	16.98 ล้านไร่
เพาะปลูกแล้ว	3.18 ล้านไร่ (19%)
เก็บเกี่ยว	- ล้านไร่



แผน-ผล การบริหารจัดการน้ำฤดูฝนปี 2566 **ลุ่มเจ้าพระยา** (1 พ.ค.66 – 31 ต.ค.66)



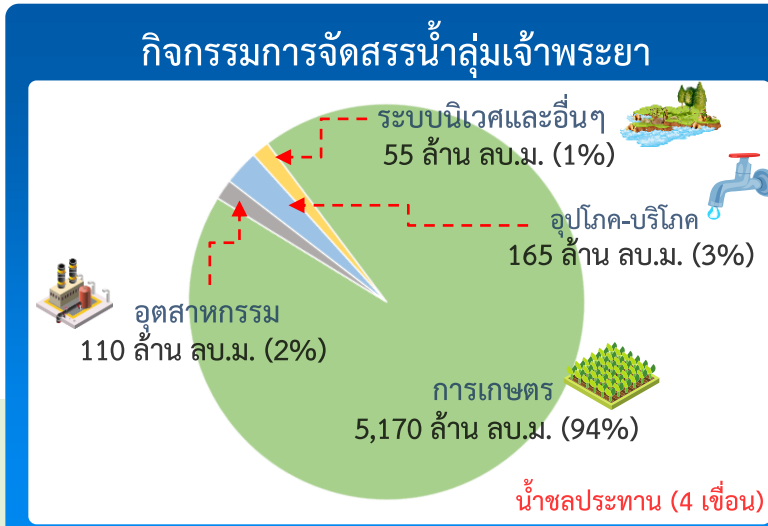
อ่างเก็บน้ำขนาดใหญ่ 4 แห่ง

81% ขึ้นไป เกณฑ์น้ำดีมาก	- แห่ง
51 - 80% เกณฑ์น้ำดี	1 แห่ง
31 - 50% เกณฑ์น้ำพอใช้	1 แห่ง
≤30% เกณฑ์น้ำน้อย	2 แห่ง

ปริมาณน้ำเก็บกัก ณ วันที่ 1 พ.ค.66 จำนวน 13,238 ล้าน ลบ.ม. (53%)
 ปริมาณน้ำต้นทุน (1 พ.ค.66) จำนวน 6,542 ล้าน ลบ.ม.
 (ความต้องการน้ำฤดูฝน 10,021 ล้าน ลบ.ม.)
 แผนจัดสรรน้ำจาก 4 เขื่อน 5,500 ล้าน ลบ.ม.)

ปริมาณน้ำ 4 เขื่อนหลักเจ้าพระยา ณ วันที่ 28 พ.ค.66 (ล้าน ลบ.ม.)

เขื่อน	ปริมาณน้ำเก็บกัก	ปริมาณน้ำใช้การ	ไหลลงวันนี้	ระบายวันนี้
ภูมิพล	13,462 ล้าน ลบ.ม. ปริมาณน้ำใช้การ 9,662 ล้าน ลบ.ม.	7,546 (56%)	3,746 (39%)	0.00 30.00
สิริกิติ์	9,510 ล้าน ลบ.ม. ปริมาณน้ำใช้การ 6,660 ล้าน ลบ.ม.	4,114 (43%)	1,264 (19%)	2.70 15.02
แควน้อย	939 ล้าน ลบ.ม. ปริมาณน้ำใช้การ 896 ล้าน ลบ.ม.	223 (24%)	180 (20%)	0.00 2.16
ป่าสัก	960 ล้าน ลบ.ม. ปริมาณน้ำใช้การ 957 ล้าน ลบ.ม.	159 (17%)	156 (16%)	0.48 1.75
4 เขื่อน	ปริมาณน้ำเก็บกัก 24,871 ล้าน ลบ.ม. ปริมาณน้ำใช้การ 18,175 ล้าน ลบ.ม.	12,042 (48%) ปี 2565 = 10,448 ล้าน ลบ.ม.	5,346 (29%) ปี 2565 = 3,752 ล้าน ลบ.ม.	3.18 48.93



ผลการเพาะปลูกข้าวนาปี 2566 (24 พ.ค.66)

แผน	เพาะปลูกแล้ว	เก็บเกี่ยว
8.05 ล้านไร่	2.45 ล้านไร่ (30%)	- ล้านไร่



การเพาะปลูกพืช



แผนผลการเพาะปลูกพืชในช่วงฤดูฝนปี 2566 (ข้อมูล ณ วันที่ 24 พ.ค.66)

ภาค	ข้าวนาปี			พืชไร่-พืชผัก			รวม		
	แผน (ล้านไร่)	ผล (ล้านไร่)	%	แผน (ล้านไร่)	ผล (ล้านไร่)	%	แผน (ล้านไร่)	ผล (ล้านไร่)	%
เหนือ	2.64	0.07	3	0.03	0.01	22	2.67	0.07	3
ตะวันออกเฉียงเหนือ	3.55	0.28	8	0.02			3.57	0.28	8
กลาง	0.09			0.01			0.09		
ตะวันออก	0.95	0.38	40	0.03	0.02	50	0.99	0.40	40
ตะวันตก	1.21			0.28			1.49		
ใต้	0.48			0.02			0.50		
ลุ่มน้ำเจ้าพระยา	8.05	2.45	30	0.15	0.05	33	8.20	2.50	30
ทั้งประเทศ	16.98	3.18	19	0.53	0.07	14	17.51	3.25	19

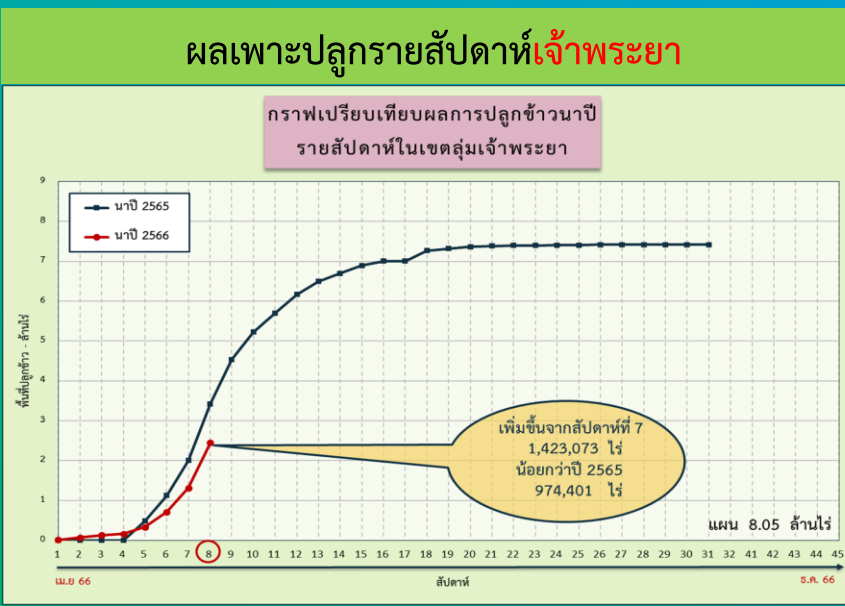
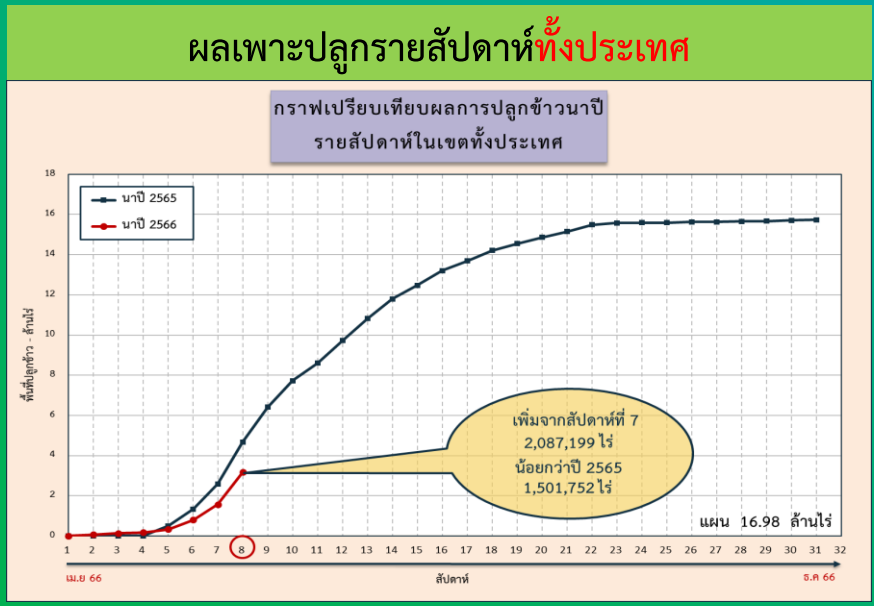
ทั้งประเทศ พื้นที่คาดการณ์นาปี **16.98** ล้านไร่
 เพาะปลูกนาปีแล้ว 3.18 ล้านไร่ (19%)

ลุ่มเจ้าพระยา พื้นที่คาดการณ์นาปี **8.05** ล้านไร่
 เพาะปลูกนาปีแล้ว 2.45 ล้านไร่ (30%)

↳ **ลุ่มต่ำบางระกำ** พื้นที่คาดการณ์นาปี **0.265** ล้านไร่
 เพาะปลูกนาปีแล้ว 0.265 ล้านไร่ (100%)

↳ **10 ท่งตอนล่าง** พื้นที่คาดการณ์นาปี **0.967** ล้านไร่
 เพาะปลูกนาปีแล้ว 0.676 ล้านไร่ (70%)

ลุ่มแม่กลอง พื้นที่คาดการณ์นาปี **0.88** ล้านไร่
 *** ยังไม่เริ่มการเพาะปลูกนาปี





สถานการณ์ความเค็ม ในลำน้ำสายหลัก

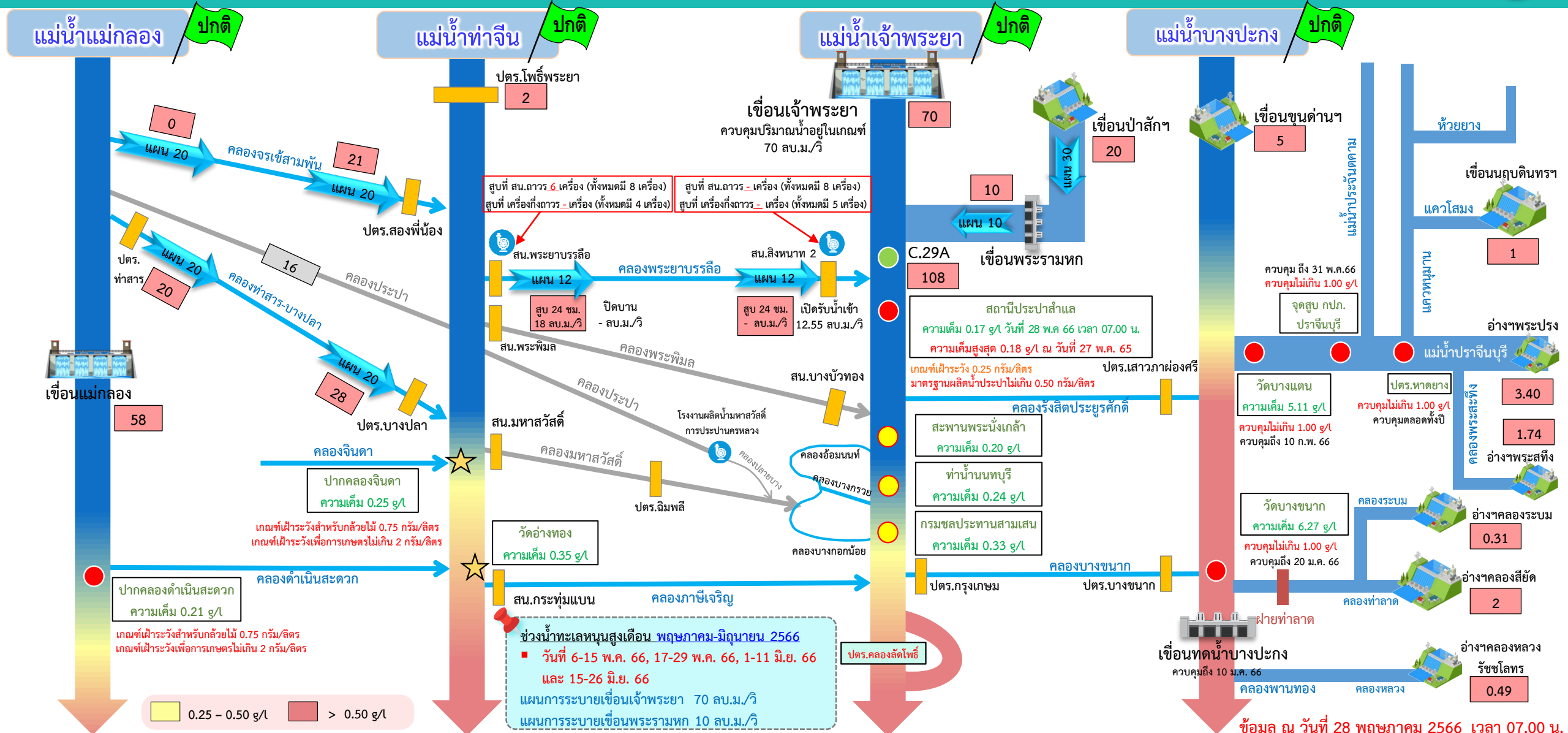


สถานการณ์ค่าความเค็มใน 4 ลำน้ำสายหลัก





การบริหารจัดการน้ำเพื่อรักษาระบบนิเวศ (ความเค็ม) ใน 4 ลำน้ำสายหลัก



อ่าวไทย

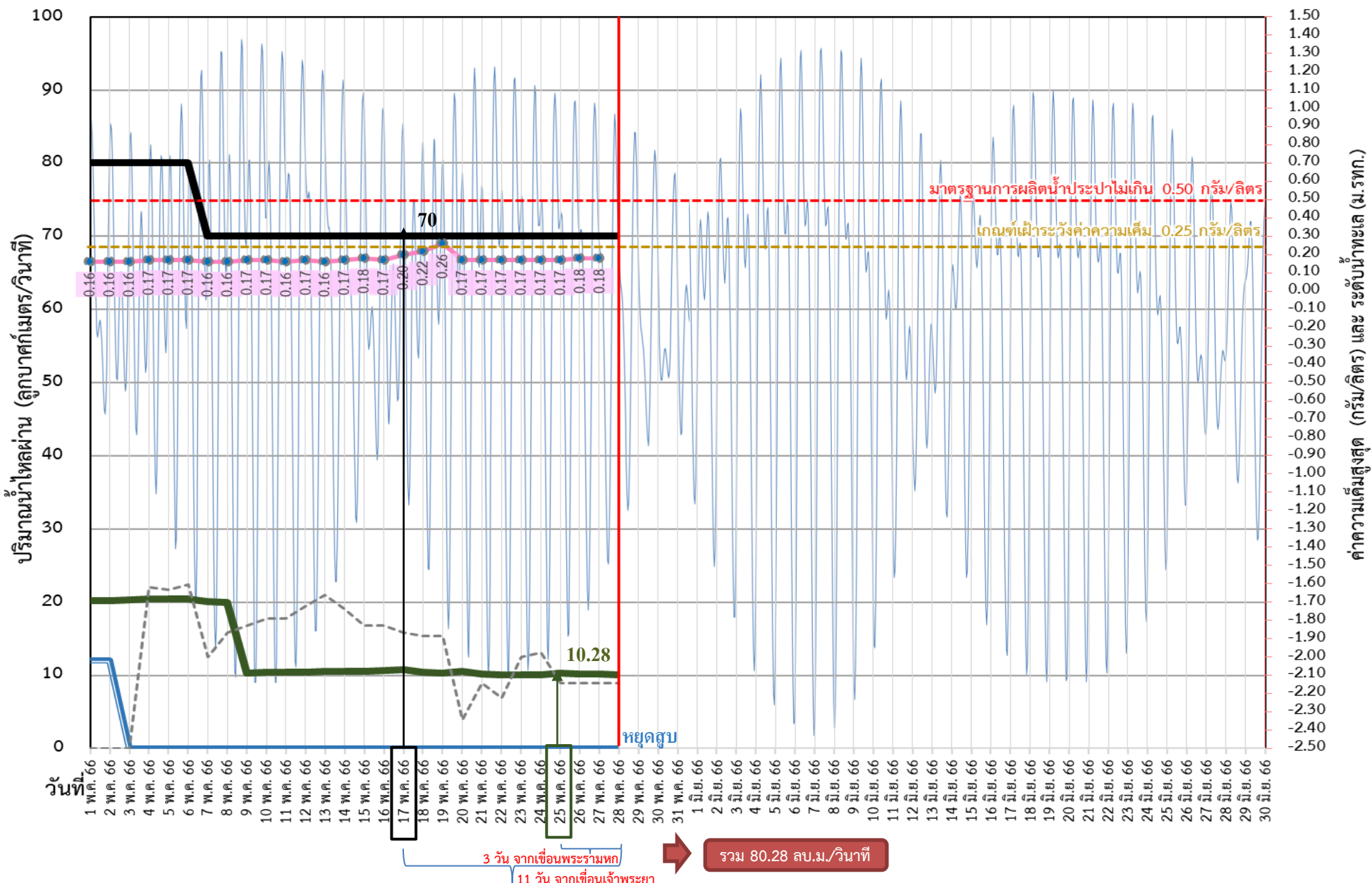
ฝ่ายประมวลวิเคราะห์สถานการณ์น้ำ สำนักบริหารจัดการน้ำและอุทกวิทยา

ข้อมูล ณ วันที่ 28 พฤษภาคม 2566 เวลา 07.00 น.

อัตราการไหลเวลา 06.00 น. / คุณภาพน้ำเวลา 07.00 น.
หน่วย : ลูกบาศก์เมตร/วินาที หน่วย : กรัม/ลิตร



ติดตามปริมาณน้ำไหลผ่านเขื่อน และติดตามค่าความเค็ม



ข้อมูล ณ วันที่ 28 พฤษภาคม 2566

- ระบายเขื่อนพระรามหก
ลบ.ม./วินาที
 - ระบายเขื่อนเจ้าพระยา
ลบ.ม./วินาที
 - สน.สิงหนาท
(ระบายลงเจ้าพระยา)
ลบ.ม./วินาที
 - ความเค็มสูงสุด (สำแล)
กรัม/ลิตร
 - - - เปิดรับน้ำเข้า (สิงหนาท)
ลบ.ม./วินาที
- | | | |
|-----------------------------------|-------|--------------|
| เขื่อนเจ้าพระยา | 70.00 | ลบ.ม./วินาที |
| เขื่อนพระรามหก | 10.28 | ลบ.ม./วินาที |
| สน.สิงหนาท 2 | 0.00 | ลบ.ม./วินาที |
| ความเค็มสูงสุด | 0.18 | ลบ.ม./วินาที |
| (ความเค็มสูงสุดวันที่ 27 พ.ค. 66) | | |

หมายเหตุ สิงหนาท วันนี้ เปิดรับน้ำเข้า 8.87 ลบ.ม./วินาที
แต่ หยุดสูบ เพื่อรักษาค่าความเค็มในแม่น้ำเจ้าพระยา



ติดตามปริมาณน้ำไหลผ่านเขื่อน และติดตามค่าความเค็ม



วันที่	ระบาย เขื่อนเจ้าพระยา ลบ.ม./วินาที	ระบาย เขื่อนป่าสักฯ ลบ.ม./วินาที	ระบายเขื่อน พระรามหก ลบ.ม./วินาที	รวมระบายเขื่อนเจ้าพระยา (ใช้เวลา11วัน) และเขื่อนพระรามหก (ใช้เวลา3วัน) ที่เดินทางบรรจบกัน	ระดับน้ำสูงสุด บริเวณป้อม- พระจุลจอมเกล้า (ค่าคาดการณ์)	ระดับน้ำสูงสุด บริเวณป้อม- พระจุลจอมเกล้า (ค่าจริง)	ความเค็ม สูงสุด(สำแล) กรัม/ลิตร	จำนวนชั่วโมงที่ความเค็ม เกิน 0.25 กรัมต่อลิตร (ชั่วโมง) ตั้งแต่เวลา 00.00-23.00น.	จำนวนชั่วโมงที่ความเค็ม เกิน 0.50 กรัมต่อลิตร (ชั่วโมง) ตั้งแต่เวลา 00.00-23.00น.	สน.สิงหนาท (ระบายลงเจ้าพระยา) ลบ.ม./วินาที	รวมระบายจากเขื่อน เจ้าพระยา+เขื่อนพระรามหก+ สิงหนาท 2 ลบ.ม./วินาที
15 พ.ค. 66	70.00	30.07	10.50	90.45	1.08	0.59	0.18	0	0	ปิดระบาย	90.45
16 พ.ค. 66	70.00	30.12	10.61	90.52	1.00	0.36	0.17	0	0	ปิดระบาย	90.52
17 พ.ค. 66	70.00	30.27	10.76	90.59	0.92	0.38	0.20	0	0	ปิดระบาย	90.59
18 พ.ค. 66	70.00	30.09	10.37	80.50	0.84	0.40	0.22	0	0	ปิดระบาย	80.50
19 พ.ค. 66	70.00	25.16	10.25	80.61	1.08	0.38	0.26	1	0	ปิดระบาย	80.61
20 พ.ค. 66	70.00	25.06	10.50	80.76	1.21	0.47	0.17	0	0	ปิดระบาย	80.76
21 พ.ค. 66	70.00	25.02	10.21	80.37	1.22	0.76	0.17	0	0	ปิดระบาย	80.37
22 พ.ค. 66	70.00	20.01	10.09	80.25	1.16	0.65	0.17	0	0	ปิดระบาย	80.25
23 พ.ค. 66	70.00	20.00	10.08	80.50	1.12	0.66	0.17	0	0	ปิดระบาย	80.50
24 พ.ค. 66	70.00	20.07	10.03	80.21	1.08	0.68	0.17	0	0	ปิดระบาย	80.21
25 พ.ค. 66	70.00	20.02	10.28	80.09	1.04	0.68	0.17	0	0	ปิดระบาย	80.09
26 พ.ค. 66	70.00	20.07	10.23	80.08	1.03	0.37	0.18	0	0	ปิดระบาย	80.08
27 พ.ค. 66	70.00	20.03	10.18	80.03	0.98	0.47	0.18	0	0	ปิดระบาย	80.03
28 พ.ค. 66	70.00	20.20	10.06	80.28	0.97	0.18				ปิดระบาย	80.28

ค่าจริงระดับน้ำสูงสุดบริเวณป้อมพระจุลจอมเกล้า อ้างอิงจาก <https://telerid.rid.go.th>

การรุกตัวของน้ำเค็มแม่น้ำเจ้าพระยาปี 2566 ค่าความเค็มสูงสุดรายวัน (เวลา 00.00-23.00 น.)

วันที่	ระดับน้ำสูงสุด โรงไฟฟ้าพระนครใต้ (ม.รทก.)	โรงไฟฟ้า	สะพานวง	วัดทองคั้ง	วัดบางนา	วัดท่าเรือ	วัด	สะพาน	สะพาน	โรงพยาบาล	กรมชล	วัดเขมา	ท่าบ้าน	คลอง	สะพาน	วัดเชิงท่า	สะพาน	ปาก	วัดเขมา	วัดบาง	วัดโลก	สถานี	วัดปทุม	วัดบาง	วัดไม้	วัดสวน	วัดสอง	วัดกว้าง	วัดท้าย	วัดโพธิ์	วัดช้าง	ท่าเรือ	วัดชะ	วัดบ้าน	ปริมาณน้ำ (ลบ.ม./วิ)	เดือน เจ้าพระยา	เดือน พระรามหก	
		พระนครใต้	แหวน ตะวันออก	วัดทองคั้ง	วัดบางนา	ท่าเรือ	ราชบุรี	ตากสิน	พุทธ	บาท	ศิริราช	ประทาน	เขมา	บ้าน	อ้อมมณฑล	พระนั่ง	(กรมชล	นาครวัด	คลอง	วัดเขมา	วัดบาง	ราม	สุปรี	ทอง	เดชนอก	ไม้	มะม่วง	น้อง	วัดกว้าง	เกาะใหญ่	นาคพือ	โพธิ์	บาง	เรือ				วัดชะ
ระยะทางจากปากน้ำ (กม.)		12.0	15.6	20.0	25.0	27.0	40.0	45.9	50.0	52.1	55.9	60.8	61.5	62.2	64.0	79.5	83.7	90.8	91.0	91.2	92.4	96.0	99.1	100.5	101.2	101.8	103.8	108.5	110.0	110.8	114.4	118.7	125.4	130.0				
27/04/2566	1.43	18.20	16.58	14.63	12.40	11.51	6.55	4.30	2.74	2.38	1.73	0.90	0.78	0.66	0.35	0.26	0.23	0.19	0.19	0.19	0.18	0.17	0.16	0.15	0.15	0.15	0.15	0.15	0.15	0.15	0.15	0.15	0.15	0.14	0.13	0.13	70	10.21
28/04/2566	1.47	18.33	17.05	15.50	13.74	13.03	7.81	5.45	3.80	3.30	2.40	1.23	1.06	0.90	0.47	0.31	0.27	0.19	0.19	0.19	0.19	0.18	0.17	0.16	0.16	0.16	0.16	0.15	0.15	0.15	0.15	0.15	0.14	0.13	0.13	70	10.14	
29/04/2566	1.28	17.59	16.31	14.78	13.02	12.32	6.94	4.51	2.81	2.45	1.79	0.94	0.82	0.70	0.39	0.28	0.24	0.19	0.19	0.19	0.18	0.17	0.16	0.16	0.16	0.16	0.15	0.15	0.15	0.15	0.15	0.15	0.15	0.15	0.14	0.14	70	10.12
30/04/2566	1.34	16.69	15.36	13.76	11.92	11.19	6.20	3.93	2.36	2.06	1.51	0.80	0.70	0.60	0.34	0.25	0.22	0.18	0.18	0.18	0.18	0.17	0.16	0.15	0.15	0.15	0.15	0.15	0.15	0.15	0.15	0.15	0.15	0.15	0.15	0.15	80	15.12
1/05/2566	1.30	14.46	13.21	11.71	10.00	9.31	4.80	2.75	1.33	1.17	0.88	0.50	0.45	0.40	0.26	0.21	0.19	0.17	0.17	0.17	0.17	0.16	0.15	0.15	0.15	0.15	0.15	0.15	0.15	0.15	0.15	0.15	0.16	0.17	0.17	80	20.24	
2/05/2566	1.53	17.41	15.75	13.76	11.48	10.57	5.67	3.45	1.90	1.66	1.21	0.64	0.56	0.48	0.27	0.21	0.20	0.17	0.17	0.17	0.17	0.16	0.16	0.16	0.16	0.16	0.16	0.16	0.16	0.16	0.16	0.16	0.16	0.16	0.17	0.17	80	20.15
3/05/2566	1.49	13.39	12.85	12.19	11.44	11.14	6.31	4.12	2.60	2.25	1.62	0.80	0.69	0.57	0.27	0.21	0.20	0.17	0.17	0.17	0.17	0.16	0.16	0.16	0.16	0.16	0.16	0.15	0.15	0.15	0.15	0.15	0.15	0.15	0.16	0.16	80	20.27
4/05/2566	1.22	12.28	11.48	10.51	9.40	8.96	4.56	2.57	1.18	1.04	0.78	0.44	0.39	0.34	0.22	0.19	0.18	0.16	0.16	0.16	0.16	0.17	0.16	0.16	0.16	0.16	0.16	0.16	0.16	0.16	0.16	0.16	0.16	0.16	0.17	0.17	80	20.38
5/05/2566	1.41	13.52	12.47	11.21	9.76	9.18	4.65	2.60	1.17	1.03	0.77	0.44	0.39	0.34	0.22	0.19	0.18	0.16	0.16	0.16	0.16	0.17	0.16	0.16	0.16	0.16	0.15	0.15	0.15	0.15	0.15	0.16	0.17	0.17	80	20.42		
6/05/2566	1.59	13.39	12.35	11.11	9.68	9.11	4.53	2.45	1.00	0.88	0.67	0.40	0.36	0.32	0.22	0.19	0.18	0.16	0.16	0.16	0.16	0.17	0.16	0.16	0.16	0.16	0.16	0.15	0.15	0.15	0.16	0.16	0.17	0.18	80	20.41		
7/05/2566	1.70	13.48	12.43	11.17	9.72	9.14	4.63	2.58	1.16	1.02	0.76	0.43	0.39	0.34	0.22	0.19	0.18	0.16	0.16	0.16	0.16	0.16	0.16	0.16	0.16	0.16	0.15	0.15	0.15	0.15	0.16	0.17	0.17	70	20.02			
8/05/2566	1.63	13.42	12.34	11.03	9.54	8.94	4.53	2.52	1.13	0.99	0.75	0.43	0.38	0.34	0.22	0.19	0.18	0.16	0.16	0.16	0.16	0.16	0.15	0.15	0.15	0.15	0.16	0.16	0.16	0.16	0.16	0.16	0.16	0.16	0.16	70	19.97	
9/05/2566	1.76	12.92	11.97	10.83	9.53	9.01	4.54	2.52	1.11	0.98	0.74	0.43	0.39	0.34	0.23	0.20	0.19	0.17	0.17	0.17	0.17	0.17	0.16	0.15	0.15	0.15	0.15	0.16	0.16	0.16	0.16	0.16	0.16	0.16	0.16	70	10.34	
10/05/2566	1.59	14.43	13.28	11.89	10.30	9.67	4.91	2.75	1.25	1.10	0.82	0.47	0.42	0.37	0.24	0.20	0.19	0.17	0.17	0.17	0.17	0.17	0.16	0.15	0.15	0.15	0.15	0.16	0.16	0.16	0.16	0.16	0.16	0.15	0.15	70	10.36	
11/05/2566	1.57	14.58	13.33	11.83	10.12	9.43	4.80	2.70	1.24	1.09	0.82	0.47	0.42	0.37	0.24	0.20	0.19	0.17	0.17	0.17	0.17	0.16	0.15	0.15	0.15	0.15	0.16	0.16	0.16	0.16	0.16	0.16	0.15	0.15	70	10.39		
12/05/2566	1.56	14.44	13.32	11.97	10.42	9.80	5.00	2.82	1.30	1.14	0.85	0.48	0.43	0.38	0.24	0.20	0.19	0.17	0.17	0.17	0.17	0.17	0.16	0.16	0.16	0.16	0.16	0.16	0.16	0.16	0.16	0.16	0.16	0.15	0.15	70	10.45	
13/05/2566	1.43	13.20	12.11	10.81	9.31	8.71	4.34	2.35	0.97	0.86	0.66	0.40	0.36	0.33	0.23	0.20	0.19	0.17	0.17	0.17	0.17	0.17	0.16	0.16	0.16	0.16	0.16	0.16	0.16	0.16	0.16	0.16	0.16	0.15	0.15	70	10.52	
14/05/2566	1.54	12.34	11.19	9.81	8.22	7.59	3.71	1.94	0.72	0.65	0.51	0.33	0.31	0.28	0.22	0.19	0.18	0.17	0.17	0.17	0.17	0.17	0.16	0.16	0.16	0.16	0.16	0.16	0.16	0.16	0.16	0.16	0.16	0.15	0.15	70	10.59	
15/05/2566	1.44	11.20	10.20	8.99	7.61	7.06	3.37	1.69	0.53	0.48	0.40	0.28	0.27	0.25	0.21	0.18	0.17	0.16	0.16	0.16	0.17	0.18	0.17	0.17	0.17	0.17	0.17	0.16	0.16	0.16	0.16	0.16	0.15	0.15	70	10.50		
16/05/2566	1.29	10.00	9.08	7.97	6.71	6.20	2.89	1.38	0.34	0.32	0.28	0.22	0.22	0.21	0.19	0.17	0.17	0.16	0.16	0.16	0.17	0.18	0.17	0.17	0.17	0.17	0.17	0.17	0.17	0.17	0.17	0.17	0.17	0.17	0.17	0.17	70	10.61
17/05/2566	1.35	9.82	9.05	8.11	7.05	6.62	3.05	1.43	0.31	0.29	0.26	0.22	0.21	0.21	0.19	0.18	0.18	0.17	0.17	0.17	0.18	0.20	0.18	0.17	0.17	0.17	0.16	0.16	0.16	0.16	0.16	0.16	0.16	0.16	0.16	0.16	70	10.76
18/05/2566	1.21	10.13	9.38	8.48	7.44	7.03	3.22	1.49	0.29	0.28	0.25	0.21	0.21	0.20	0.19	0.18	0.18	0.17	0.17	0.17	0.18	0.22	0.19	0.18	0.17	0.17	0.16	0.16	0.16	0.16	0.16	0.16	0.15	0.15	70	10.37		
19/05/2566	1.32	9.81	8.70	7.36	5.82	5.21	2.41	1.13	0.25	0.24	0.22	0.20	0.20	0.20	0.19	0.18	0.18	0.17	0.17	0.17	0.20	0.26	0.21	0.18	0.17	0.17	0.16	0.16	0.16	0.16	0.15	0.14	0.14	70	10.25			
20/05/2566	1.59	11.63	10.37	8.85	7.11	6.41	2.95	1.37	0.28	0.27	0.24	0.21	0.21	0.20	0.19	0.18	0.18	0.17	0.17	0.17	0.17	0.17	0.17	0.17	0.17	0.17	0.16	0.16	0.16	0.16	0.16	0.16	0.16	0.16	0.16	70	10.50	
21/05/2566	1.78	12.40	11.69	10.83	9.84	9.45	4.32	1.99	0.37	0.34	0.30	0.24	0.23	0.22	0.20	0.19	0.19	0.19	0.19	0.19	0.18	0.17	0.17	0.17	0.17	0.17	0.16	0.16	0.16	0.16	0.16	0.16	0.15	0.15	70	10.21		
22/05/2566	1.61	12.35	11.66	10.83	9.88	9.50	4.41	2.10	0.49	0.45	0.37	0.27	0.26	0.25	0.21	0.19	0.19	0.18	0.18	0.18	0.18	0.17	0.17	0.17	0.17	0.17	0.16	0.16	0.16	0.16	0.16	0.16	0.15	0.15	70	10.09		
23/05/2566	1.39	11.74	10.81	9.69	8.40	7.89	3.66	1.74	0.41	0.38	0.32	0.25	0.24	0.23	0.20	0.19	0.19	0.18	0.18	0.18	0.18	0.17	0.17	0.17	0.17	0.17	0.16	0.16	0.16	0.16	0.15	0.14	0.14	70	10.08			
24/05/2566	1.48	11.17	10.19	9.00	7.65	7.11	3.34	1.63	0.44	0.40	0.34	0.25	0.24	0.23	0.20	0.19	0.19	0.18	0.18	0.18	0.18	0.18	0.17	0.17	0.17	0.17	0.16	0.16	0.16	0.16	0.16	0.15	0.15	70	10.03			
25/05/2566	1.29	11.09	10.63	10.08	9.45	9.20	4.42	2.25	0.74	0.66	0.52	0.33	0.30	0.28	0.21	0.19	0.19	0.18	0.18	0.18	0.18	0.18	0.17</															



คาดการณ์ปริมาณน้ำ ณ วันที่ 1 พฤศจิกายน 2566





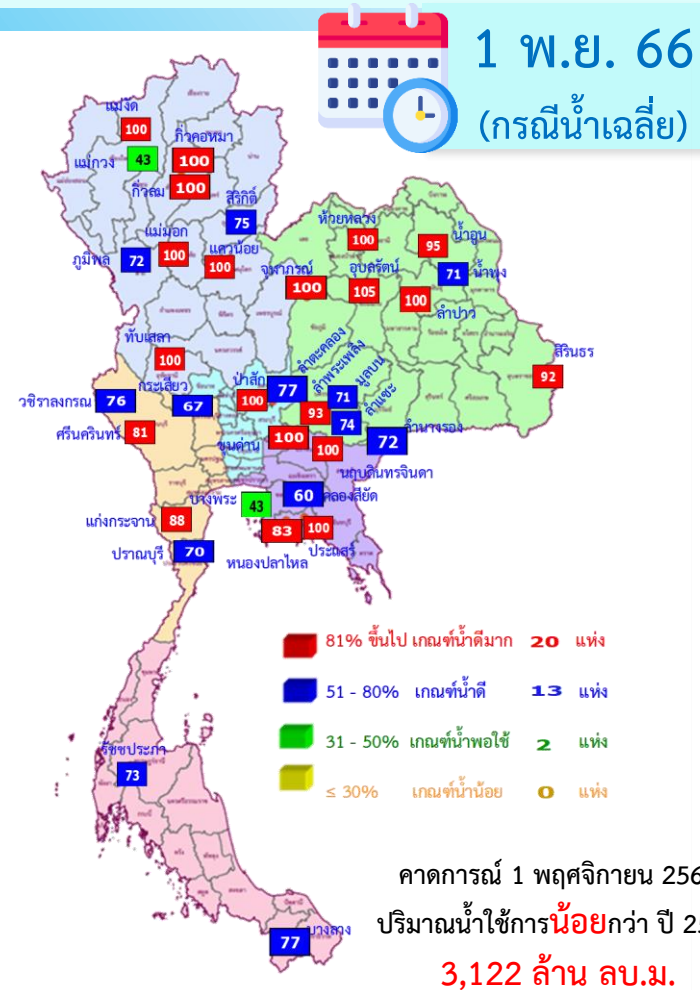
คาดการณ์ปริมาณน้ำอ่างเก็บน้ำขนาดใหญ่ 35 แห่งในช่วงฤดูฝน 2566 5 กรณี

คาดการณ์ ณ วันที่
26 พ.ค.66



สถิติและคาดการณ์ปริมาณน้ำอ่างเก็บน้ำขนาดใหญ่
35 แห่งในช่วงฤดูฝน 2566 5 กรณี

ปี	ปริมาณน้ำ (ล้าน ลบ.ม.)	%	น้ำใช้การ (ล้าน ลบ.ม.)	%
1 พ.ย.62	47,400	67	23,858	50
1 พ.ย.63	43,412	61	19,870	42
1 พ.ย.64	53,999	67	30,457	64
1 พ.ย.65	59,399	84	35,862	76
1 พ.ย. 66 (น้ำมาก)	64,657	91	41,114	87
1 พ.ย. 66 (น้ำเฉลี่ย)	56,282	79	32,740	69
1 พ.ย. 66 (น้ำน้อย)	47,131	66	23,617	50
1 พ.ย. 66 (One Map)	59,003	83	35,461	75
1 พ.ย. 66 (2552)	59,397	84	35,854	76



ปี พ.ศ.	ปริมาณน้ำ (ล้าน ลบ.ม.)	%	น้ำใช้การ (ล้าน ลบ.ม.)	%
2566	56,282	79	32,740	69



คาดการณ์ปริมาณน้ำใช้การใน 4 เขื่อนหลัก ณ วันที่ 1 พ.ย. 2566

คาดการณ์ ณ วันที่
26 พ.ค.66

เขื่อนภูมิพล	ปี	ปริมาณ (ล้าน ลบ.ม.)	%	น้ำใช้การ (ล้าน ลบ.ม.)	%
	1 พ.ย. 65	11,974	89	8,174	85
	1 พ.ย. 66 (น้ำมาก)	10,893	81	7,093	73
	1 พ.ย. 66 (น้ำเฉลี่ย)	9,699	72	5,899	61
	1 พ.ย. 66 (น้ำน้อย)	8,502	63	4,702	49
	1 พ.ย. 66 (One Map)	10,347	77	6,547	68
	1 พ.ย. 66 (2552)	11,012	82	7,212	75

เขื่อนป่าสักชลสิทธิ์	ปี	ปริมาณ (ล้าน ลบ.ม.)	%	น้ำใช้การ (ล้าน ลบ.ม.)	%
	1 พ.ย. 65	976	102	973	102
	1 พ.ย. 66 (น้ำมาก)	960	100	957	100
	1 พ.ย. 66 (น้ำเฉลี่ย)	960	100	957	100
	1 พ.ย. 66 (น้ำน้อย)	935	97	932	97
	1 พ.ย. 66 (One Map)	960	100	957	100
	1 พ.ย. 66 (2552)	960	100	957	100

เขื่อนสิริกิติ์	ปี	ปริมาณ (ล้าน ลบ.ม.)	%	น้ำใช้การ (ล้าน ลบ.ม.)	%
	1 พ.ย. 65	6,863	72	4,013	60
	1 พ.ย. 66 (น้ำมาก)	8,297	87	5,447	82
	1 พ.ย. 66 (น้ำเฉลี่ย)	7,124	75	4,274	64
	1 พ.ย. 66 (น้ำน้อย)	5,869	62	3,019	45
	1 พ.ย. 66 (One Map)	7,842	82	4,992	75
	1 พ.ย. 66 (2552)	5,999	63	3,149	47

1 พฤศจิกายน 2565
น้ำใช้การ 4 เขื่อนน้ำ
14,074 ล้าน ลบ.ม.

คาดการณ์ 1 พฤศจิกายน 2566
น้ำใช้การ 4 เขื่อนน้ำ
12,026 ล้าน ลบ.ม.



คาดการณ์ปริมาณน้ำรวม 4 เขื่อนหลัก

เขื่อนแควน้อย	ปี	ปริมาณ (ล้าน ลบ.ม.)	%	น้ำใช้การ (ล้าน ลบ.ม.)	%
	1 พ.ย. 65	957	102	914	102
	1 พ.ย. 66 (น้ำมาก)	939	100	896	100
	1 พ.ย. 66 (น้ำเฉลี่ย)	939	100	896	100
	1 พ.ย. 66 (น้ำน้อย)	462	49	419	47
	1 พ.ย. 66 (One Map)	939	100	896	100
	1 พ.ย. 66 (2552)	866	92	823	92

ปี	ปริมาณน้ำ (ล้าน ลบ.ม.)	%	น้ำใช้การ (ล้าน ลบ.ม.)	%
1 พ.ย. 65	20,770	91	14,074	87
1 พ.ย. 66 (น้ำมาก)	21,089	85	14,393	79
1 พ.ย. 66 (น้ำเฉลี่ย)	18,722	75	12,026	66
1 พ.ย. 66 (น้ำน้อย)	15,773	63	9,077	50
1 พ.ย. 66 (One Map)	20,089	81	13,393	74
1 พ.ย. 66 (2552)	18,796	76	12,100	67



การบริหารจัดการน้ำฤดูฝน ปี 2566





12 มาตรการ รับมือฤดูฝน ปี 2566

6 แนวทางปฏิบัติ กรมชลประทาน



12 มาตรการรับมือฤดูฝน ปี 2566

กนช. เห็นชอบ เมื่อวันที่ 16 มีนาคม 2566

คาดการณ์ชี้เป้าพื้นที่เสี่ยงน้ำท่วมและพื้นที่เสี่ยงช่วงฝนทิ้งช่วง (มี.ค. 66 เป็นต้นไป)

การบริหารจัดการพื้นที่ลุ่มต่ำ เพื่อรองรับน้ำหลาก (ภายใน ส.ค. 66)

ทบทวน ปรับปรุงเกณฑ์บริหารจัดการน้ำ ในแหล่งน้ำ/เขื่อนระบายน้ำและจัดทำแผนบริหารจัดการน้ำเชิงบูรณาการ (ก่อนฤดูฝน - ตลอดช่วงฤดูฝน)

เตรียมความพร้อม ซ่อมแซม ปรับปรุง อาคารชลศาสตร์ ระบบระบายน้ำ ไทโรมาตอร์ ให้พร้อมใช้งาน และปรับปรุงแก้ไขสิ่งกีดขวางทางน้ำ (ก่อนฤดูฝน - ตลอดช่วงฤดูฝน)

เตรียมพร้อม/วางแผนเครื่องจักร เครื่องมือ บุคลากร ประจำพื้นที่เสี่ยงน้ำท่วมและพื้นที่เสี่ยงในช่วงฝนทิ้งช่วง (ก่อนฤดูฝน - ตลอดช่วงฤดูฝน)

ติดตามประเมินผล

ปรับมาตรการให้สอดคล้องกับสถานการณ์ภัย (ตลอดช่วงฤดูฝน)

การสร้างการรับรู้และประชาสัมพันธ์ (ก่อนฤดูฝน - ตลอดช่วงฤดูฝน)

สร้างความเข้มแข็งเครือข่ายภาคประชาชน ในการให้ข้อมูลสถานการณ์ (ก่อนฤดูฝน - ตลอดช่วงฤดูฝน)

เร่งพัฒนาและเก็บกักน้ำ ในแหล่งน้ำทุกประเภทช่วงปลายฤดูฝน (ภายใน ต.ค. - พ.ย. 66)

ซักซ้อมแผนเผชิญเหตุ ตั้งศูนย์ส่วนหน้าก่อนเกิดภัย และฟื้นฟูสภาพให้กลับสู่สภาพปกติ (ตลอดช่วงฤดูฝน)

เพิ่มประสิทธิภาพการระบายน้ำของทางน้ำ (ก่อนฤดูฝน - ตลอดช่วงฤดูฝน)

ตรวจความมั่นคงปลอดภัย คัน ทำนบ พนังกันน้ำ (ก่อนฤดูฝน - ตลอดช่วงฤดูฝน)

* ตัวหนังสือสีแดง คือ รวมมาตรการ
* ตัวหนังสือสีเขียว คือ เพิ่มมาตรการ

เก็บกักเต็มประสิทธิภาพ



คาดการณ์พื้นที่เสี่ยง



หลีกเลี่ยงสิ่งกีดขวาง



ระบบชลประทานเร่งระบาย



Standby เครื่องมือเครื่องจักร



แจ้งเตือนและประชาสัมพันธ์



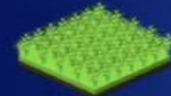


**มาตรการ
บริหารจัดการน้ำ
ฤดูฝน
ปี 2566**

“ เพื่อให้ปริมาณน้ำต้นทุน
ในอ่างเก็บน้ำมีเพียงพอ
สำหรับการใช้น้ำตลอดฤดูฝน ปี 2566
และเก็บกักไว้ใช้ฤดูแล้ง ปี 66/67 ”



จัดสรรน้ำเพื่อการ
อุปโภค-บริโภค
และรักษาระบบนิเวศ
ให้เพียงพอตลอดทั้งปี



ส่งเสริมการปลูกพืชฤดูฝน
ให้ใช้น้ำฝนเป็นหลัก
ใช้น้ำชลประทานเสริม
กรณีฝนทิ้งช่วงเท่านั้น



บริหารจัดการน้ำท่า
ให้มีประสิทธิภาพสูงสุด
ด้วยระบบและ
อาคารชลประทาน



กักเก็บน้ำในเขื่อน
ให้มากที่สุด

ไม่ต่ำกว่าเกณฑ์เก็บกักน้ำต่ำสุด ตามช่วงเวลา
เพื่อความมั่นคงด้านการอุปโภค-บริโภค
และรักษาระบบนิเวศ



วางแผนป้องกัน
และบรรเทาอุทกภัย

การปรับปรุงปฏิบัติการเพาะปลูกพืชในพื้นที่ลุ่มต่ำ ปี 2566



โครงการบางระกำโมเดล



บูรณาการการบริหารจัดการพื้นที่ลุ่มต่ำ รองรับน้ำหลาก ปี 2566

1-30 พ.ย. 66

เริ่มระบายน้ำออกจากพื้นที่ลุ่มต่ำ
เหลือน้ำไว้ 30 ซม. เพื่อเริ่มเตรียมแปลงเพาะปลูก
ข้าวนาปรังปี 2566/67

16 ส.ค.- 31 ต.ค. 66

เตรียมรองรับน้ำหลาก
400 ล้าน ลบ.ม.
(265,000 ไร่)

1-15 ส.ค. 66

เก็บเกี่ยว



การปรับปรุง การเพาะปลูกข้าว

ต้นเดือน มี.ค. 66
เริ่มประชาสัมพันธ์
โครงการฯ

15 มี.ค. 66
เริ่มส่งน้ำ
เข้าระบบชลประทาน

1 เม.ย. 66
เริ่มเพาะปลูกข้าว

31 ก.ค. 66
สิ้นสุดการส่งน้ำ

แผน
2566

พื้นที่เป้าหมาย

พื้นที่ทุ่งบางระกำ 0.265 ล้านไร่
ใช้น้ำเพื่อการเพาะปลูก 310 ล้าน ลบ.ม.

พืชปลูก

อ.พรหมพิราม 106,914 ไร่
อ.เมืองพิษณุโลก 17,100 ไร่
อ.บางระกำ 55,900 ไร่
อ.วัดโบสถ์ 1,243 ไร่

สูญเสีย

พื้นที่ปลูกข้าว 0.265 ล้านไร่ (44%)
อ.กงไกรลาศ 83,843 ไร่

ส่วนบริหารจัดการน้ำ สำนักงานบริหารจัดการน้ำและอุทกวิทยา



พื้นที่ลุ่มต่ำ 10 ทุ่ง ลุ่มน้ำเจ้าพระยาตอนล่าง



บูรณาการการบริหารจัดการพื้นที่ลุ่มต่ำ 10 ทุ่ง ปี 2566

1 พ.ย. - 31 ธ.ค. 66

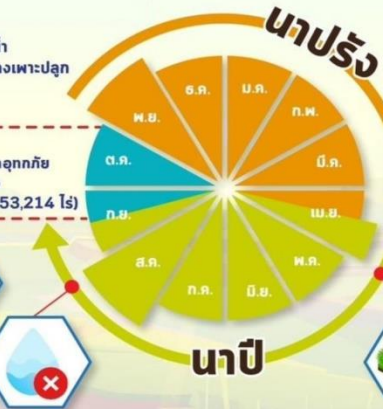
เริ่มระบายน้ำออกจากพื้นที่ลุ่มต่ำ
เหลือน้ำไว้ 30 ซม. เพื่อเริ่มเตรียมแปลงเพาะปลูก
ข้าวนาปรังปี 2566/67

16 ก.ย.- 31 ต.ค. 66

พื้นที่ลุ่มต่ำ
มีความเสี่ยงที่จะเกิดความเสียหายจากอุทกภัย
งดเพาะปลูกข้าวนาปีต่อเนื่อง
ความจุของทุ่งรวม 1,300 ล้าน ลบ.ม. (953,214 ไร่)

1-15 ก.ย. 66

เก็บเกี่ยว



31 ส.ค. 66
สิ้นสุดการส่งน้ำ

ต้นเดือน เม.ย. 66
เริ่มประชาสัมพันธ์
โครงการฯ

15 เม.ย. 66
เริ่มส่งน้ำ
เข้าระบบชลประทาน

1 พ.ค. 66
เริ่มเพาะปลูกข้าว

แผน
ปี 2566

พื้นที่เป้าหมาย

พื้นที่ลาดการณเพาะปลูก 0.967 ล้านไร่
ใช้น้ำเพื่อการเพาะปลูก 940 ล้าน ลบ.ม.

พื้นที่ลุ่มต่ำ 10 ทุ่ง

ฝั่งซ้ายเขื่อนบางลาง-ป่าสัก
บางทุ่ง
เจ้าเจ็ด
เชียงราก
โพธิ์พระยา
ท่าจิ้ง
บางกุ้ง
บางบาล-บ้านแพน
ป่าโมก
ผักไห่

ส่วนบริหารจัดการน้ำ สำนักงานบริหารจัดการน้ำและอุทกวิทยา



ชป.เตรียมความพร้อมเครื่องจักร-เครื่องมือ ช่วยเหลือ ฤดูแล้ง ทั่วประเทศ ปี 2566

ส่วนบริหารเครื่องจักรกลที่ 1 เชียงใหม่

- เครื่องสูบน้ำ 165 เครื่อง
- เครื่องพลิกดินน้ำ 10 เครื่อง
- รถบรรทุกน้ำ 49 คัน
- เครื่องจักรกลสนับสนุนอื่นๆ 226 หน่วย



ส่วนบริหารเครื่องจักรกลที่ 5 พระนครศรีอยุธยา

- เครื่องสูบน้ำ 410 เครื่อง
- เครื่องพลิกดินน้ำ 39 เครื่อง
- รถบรรทุกน้ำ 117 คัน
- เครื่องจักรกลสนับสนุนอื่นๆ 346 หน่วย



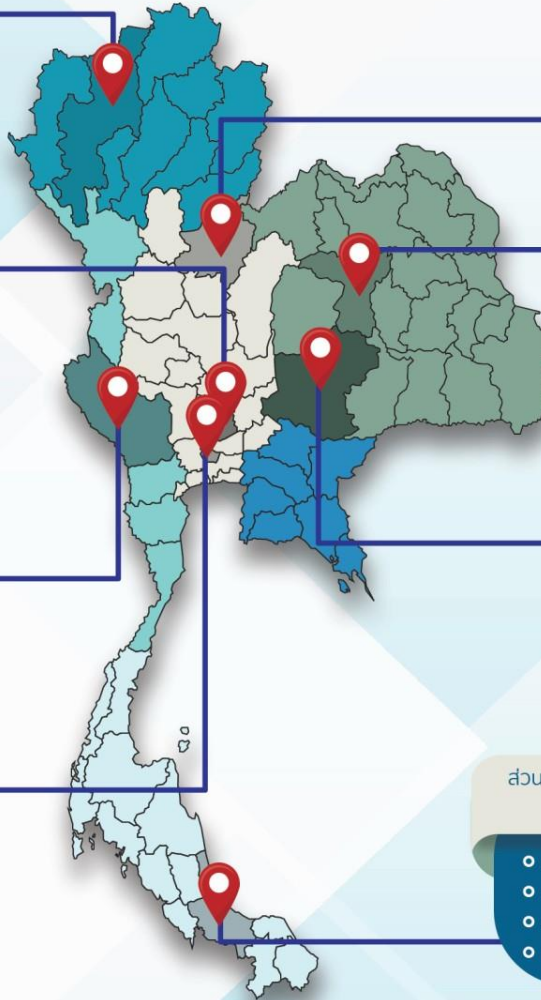
ส่วนบริหารเครื่องจักรกลที่ 6 กาญจนบุรี

- เครื่องสูบน้ำ 344 เครื่อง
- เครื่องพลิกดินน้ำ 143 เครื่อง
- รถบรรทุกน้ำ 30 คัน
- เครื่องจักรกลสนับสนุนอื่นๆ 466 หน่วย



ส่วนกลาง นนทบุรี

- เครื่องสูบน้ำ 127 เครื่อง
- เครื่องพลิกดินน้ำ 120 เครื่อง
- รถบรรทุกน้ำ 3 คัน
- เครื่องจักรกลสนับสนุนอื่นๆ 47 หน่วย



ส่วนบริหารเครื่องจักรกลที่ 2 พิษณุโลก

- เครื่องสูบน้ำ 237 เครื่อง
- เครื่องพลิกดินน้ำ 23 เครื่อง
- รถบรรทุกน้ำ 43 คัน
- เครื่องจักรกลสนับสนุนอื่นๆ 294 หน่วย



ส่วนบริหารเครื่องจักรกลที่ 3 ขอนแก่น

- เครื่องสูบน้ำ 346 เครื่อง
- เครื่องพลิกดินน้ำ 35 เครื่อง
- รถบรรทุกน้ำ 33 คัน
- เครื่องจักรกลสนับสนุนอื่นๆ 373 หน่วย



ส่วนบริหารเครื่องจักรกลที่ 4 นครราชสีมา

- เครื่องสูบน้ำ 222 เครื่อง
- เครื่องพลิกดินน้ำ 176 เครื่อง
- รถบรรทุกน้ำ 44 คัน
- เครื่องจักรกลสนับสนุนอื่นๆ 199 หน่วย



ส่วนบริหารเครื่องจักรกลที่ 7 สงขลา

- เครื่องสูบน้ำ 337 เครื่อง
- เครื่องพลิกดินน้ำ 71 เครื่อง
- รถบรรทุกน้ำ 39 คัน
- เครื่องจักรกลสนับสนุนอื่นๆ 268 หน่วย

รวมทั้งประเทศ

- เครื่องสูบน้ำ 2,198 เครื่อง
- เครื่องพลิกดินน้ำ 617 เครื่อง
- รถบรรทุกน้ำ 351 คัน
- เครื่องจักรกลสนับสนุนอื่นๆ 2,219 หน่วย

รวมเป็น
5,382 หน่วย





การให้ความช่วยเหลือ กรมชลประทาน



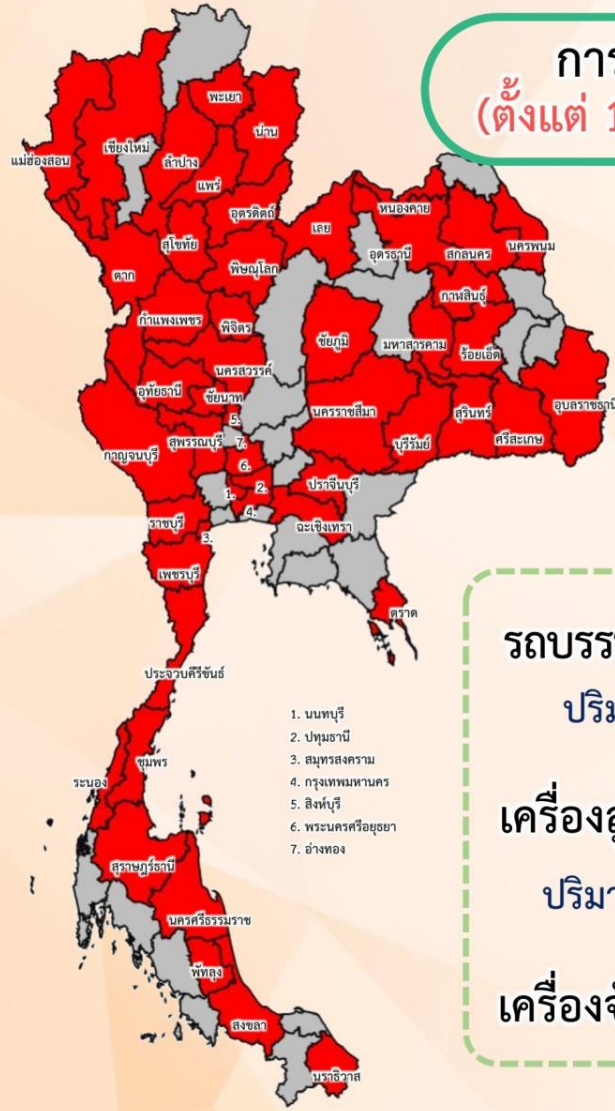
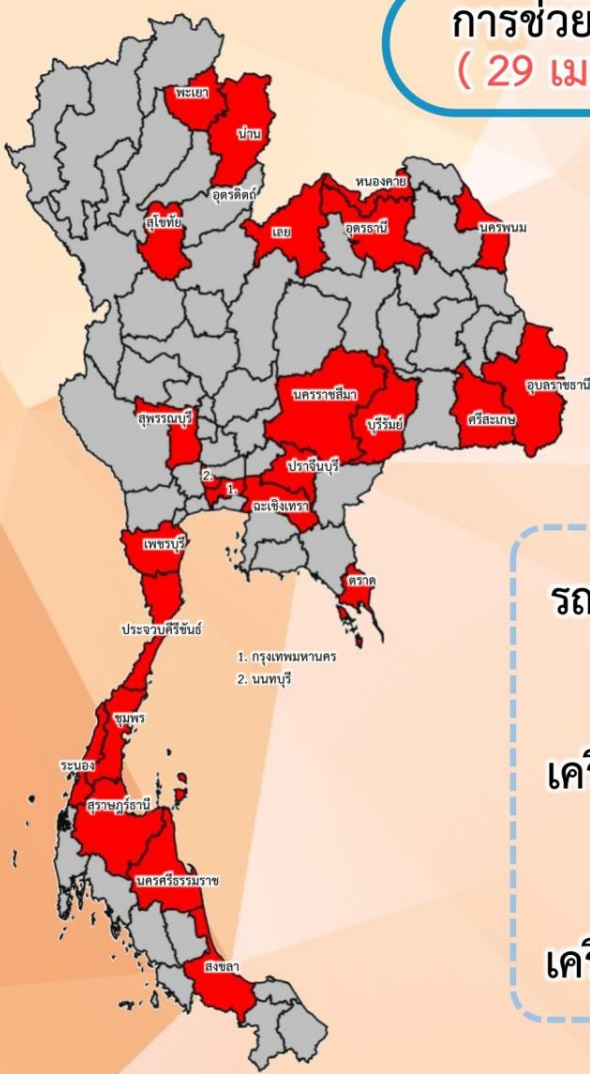


สรุปการให้ความช่วยเหลือเครื่องจักร-เครื่องมือ ช่วงฤดูแล้ง ปี 2565/66



การช่วยเหลือประจำสัปดาห์
(29 เม.ย.66 – 5 พ.ค.66)

การช่วยเหลือสะสม
(ตั้งแต่ 1 พ.ย.65 – 5 พ.ค.66)



ช่วยเหลือประจำสัปดาห์รวม
24 จังหวัด

ช่วยเหลือสะสมรวม
50 จังหวัด

รถบรรทุกน้ำ = **21** คัน
 ปริมาณน้ำรวม 132,000 ลิตร

เครื่องสูบน้ำ = **85** เครื่อง
 ปริมาณน้ำรวม 3.056 ล้าน ลบ.ม.

เครื่องจักรอื่นๆ = **3** หน่วย

รถบรรทุกน้ำ = **65** คัน
 ปริมาณน้ำรวม 4,113,000 ลิตร

เครื่องสูบน้ำ = **357** เครื่อง
 ปริมาณน้ำรวม 215.683 ล้าน ลบ.ม.

เครื่องจักรอื่นๆ = **30** หน่วย



ผลการประชาสัมพันธ์สร้างการรับรู้สถานการณ์น้ำและการบริหารจัดการน้ำ



ฤดูแล้ง ปี 2565/66 กรมชลประทาน



ระหว่างวันที่ 6 - 12 พฤษภาคม 2566

1. ศูนย์เรียนรู้การเพิ่มประสิทธิภาพการผลิตสินค้าเกษตร (ศพก.)



จำนวน

173 ครั้ง

สะสม 249 ครั้ง

เกษตรกร

21,344 คน

สะสม 23,042 คน

2. คณะกรรมการจัดการชลประทาน (JMC)



จำนวน

156 ครั้ง

สะสม 221 ครั้ง

เกษตรกร

766 คน

สะสม 3,865 คน

3. กลุ่มผู้ใช้น้ำ



จำนวน

562 ครั้ง

สะสม 2,526 ครั้ง

เกษตรกร

15,766 คน

สะสม 70,140 คน

4. การประชาสัมพันธ์อื่นๆ



จำนวน

846 ครั้ง

สะสม 8,030 ครั้ง

ข้อมูลสะสม ตั้งแต่วันที่ 1 พ.ย.65

รวมการประชาสัมพันธ์



จำนวนครั้งการประชาสัมพันธ์

1,737 สะสม 11,026



จำนวนเกษตรกรที่ได้รับการฟังประชาสัมพันธ์

27,876 สะสม 97,047



ศูนย์ปฏิบัติการน้ำอัจฉริยะ (SWOC) กรมชลประทาน