



# สถานการณ์และการบริหารจัดการน้ำฤดูฝนปี 2566

วันที่ 28 มิถุนายน 2566

ศูนย์ปฏิบัติการน้ำอัจฉริยะ (SWOC)



# สถานการณ์ฝน และสภาพภูมิอากาศ





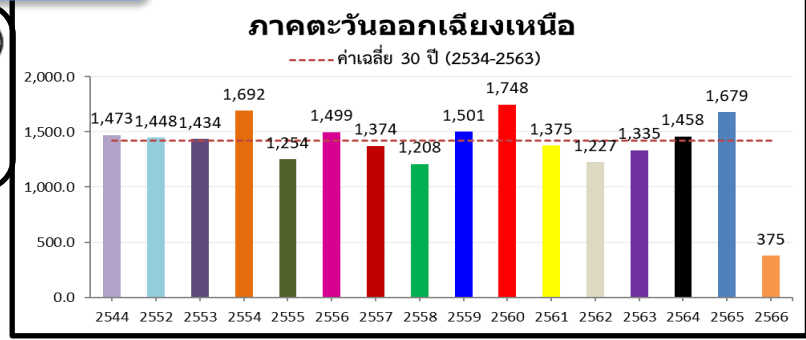
# ปริมาณฝนสะสม (1 ม.ค. - 25 มิ.ย. 2566)

ฝนสะสมต่ำกว่าค่าปกติ **31%**

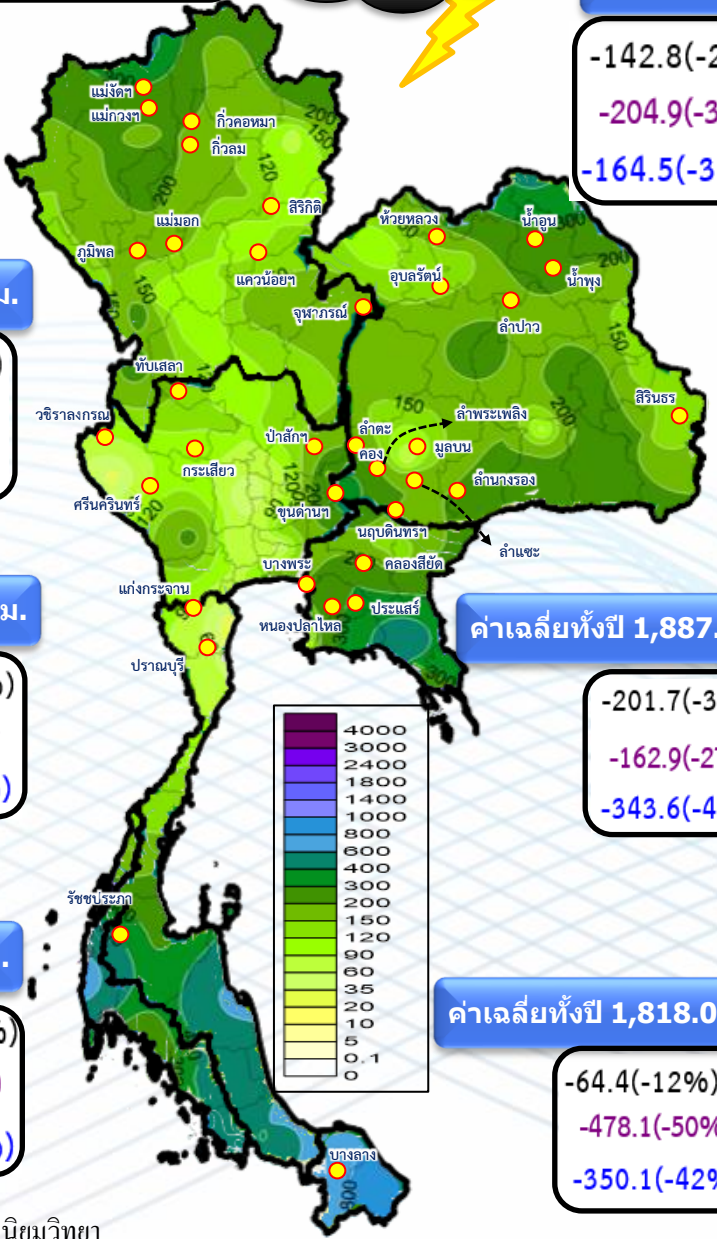
-166.7(-31%)  
-298.9(-44%)  
-288.3(-43%)

ค่าเฉลี่ยทั้งปี 1,420.8 มม.

-142.8(-29%)  
-204.9(-35%)  
-164.5(-30%)

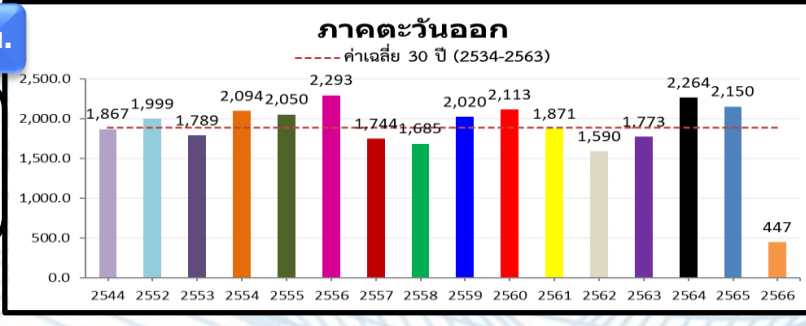


**หมายเหตุ**  
ตัวเลขสีดำ คือ ปี 66 เทียบกับค่าเฉลี่ย 30 ปี (2534-2563)  
ตัวเลขสีม่วง คือ ปี 66 เทียบ ปี 65 (ณ วันเดียวกัน)  
ตัวเลขสีน้ำเงิน คือ ปี 66 เทียบ ปี 44 (ณ วันเดียวกัน)



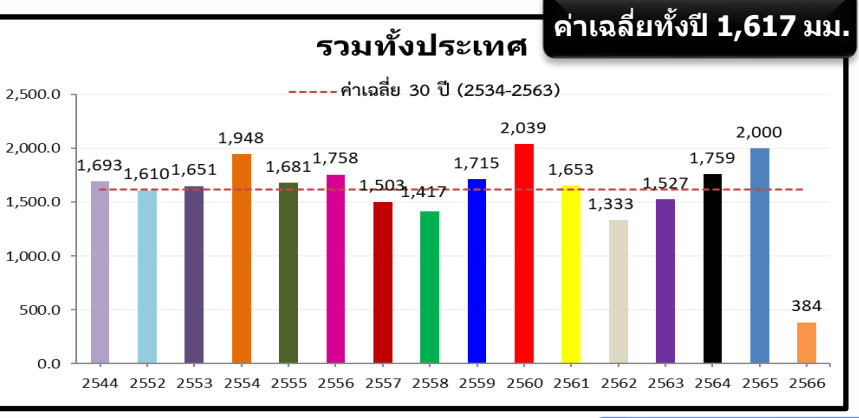
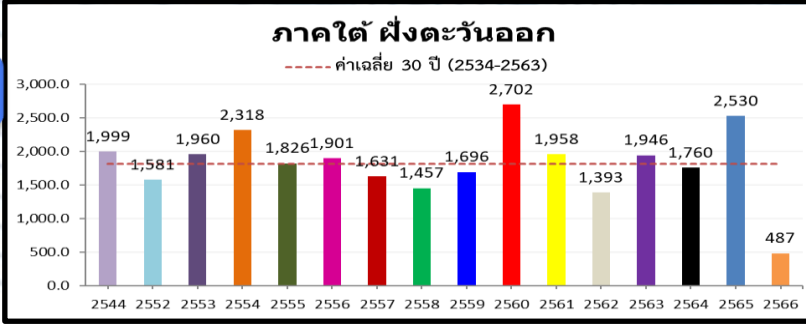
ค่าเฉลี่ยทั้งปี 1,887.1 มม.

-201.7(-32%)  
-162.9(-27%)  
-343.6(-43%)



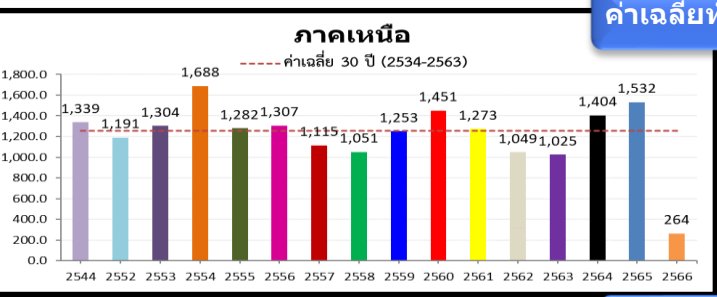
ค่าเฉลี่ยทั้งปี 1,818.0 มม.

-64.4(-12%)  
-478.1(-50%)  
-350.1(-42%)



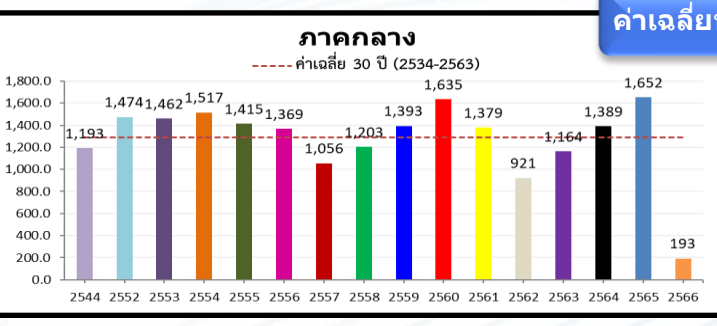
ค่าเฉลี่ยทั้งปี 1,253.8 มม.

-177.8(-42%)  
-282.2(-52%)  
-240.5(-48%)



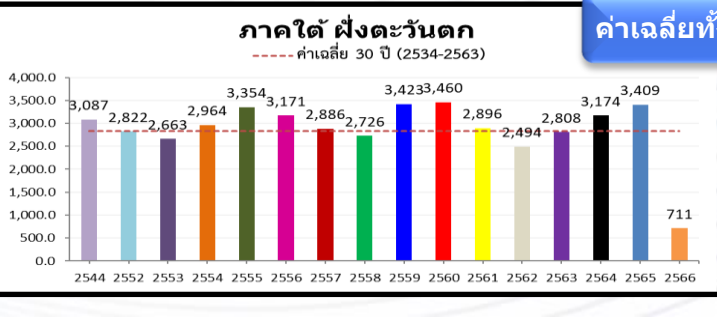
ค่าเฉลี่ยทั้งปี 1,291.7 มม.

-250.3(-58%)  
-367.8(-66%)  
-273.5(-59%)

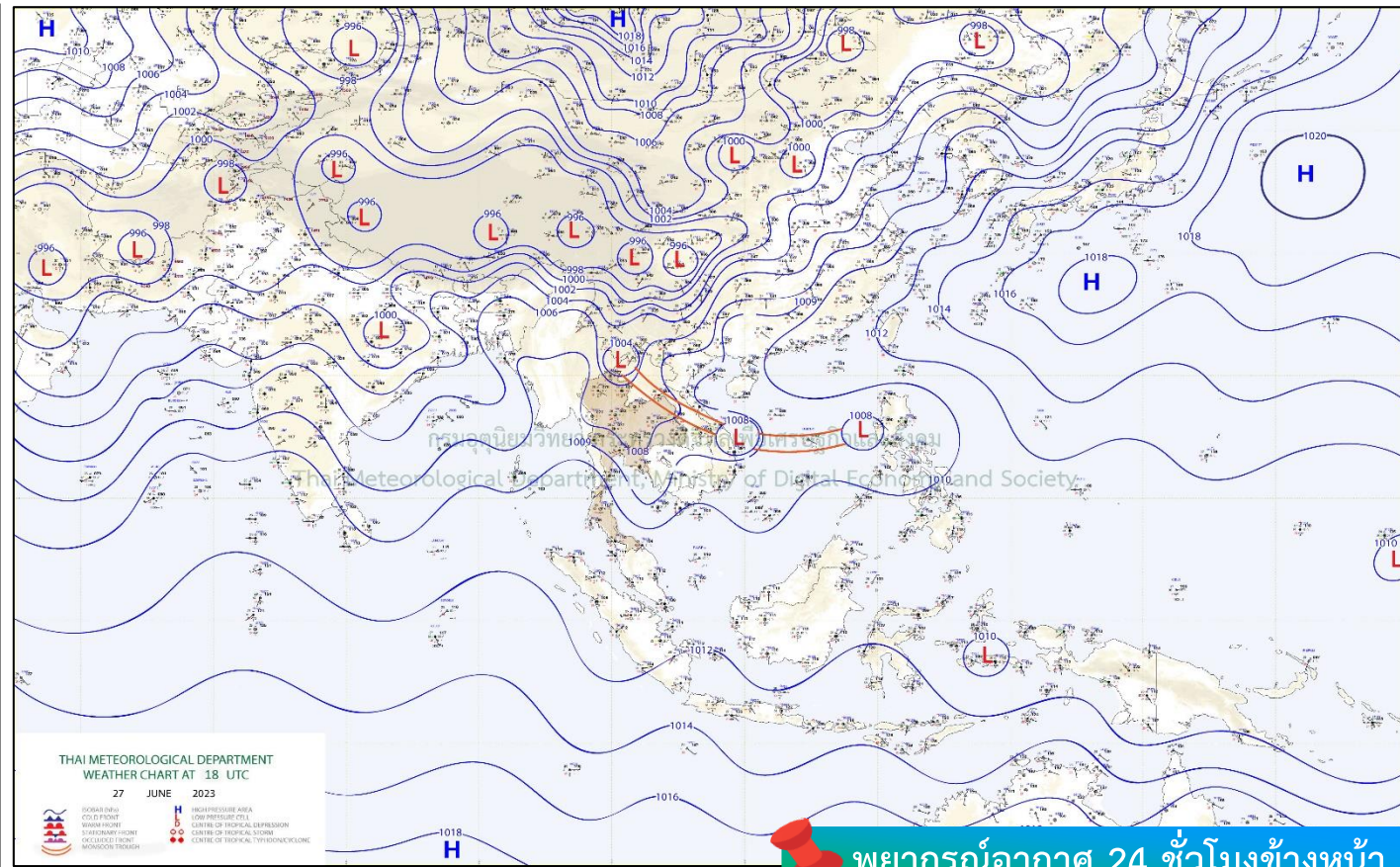
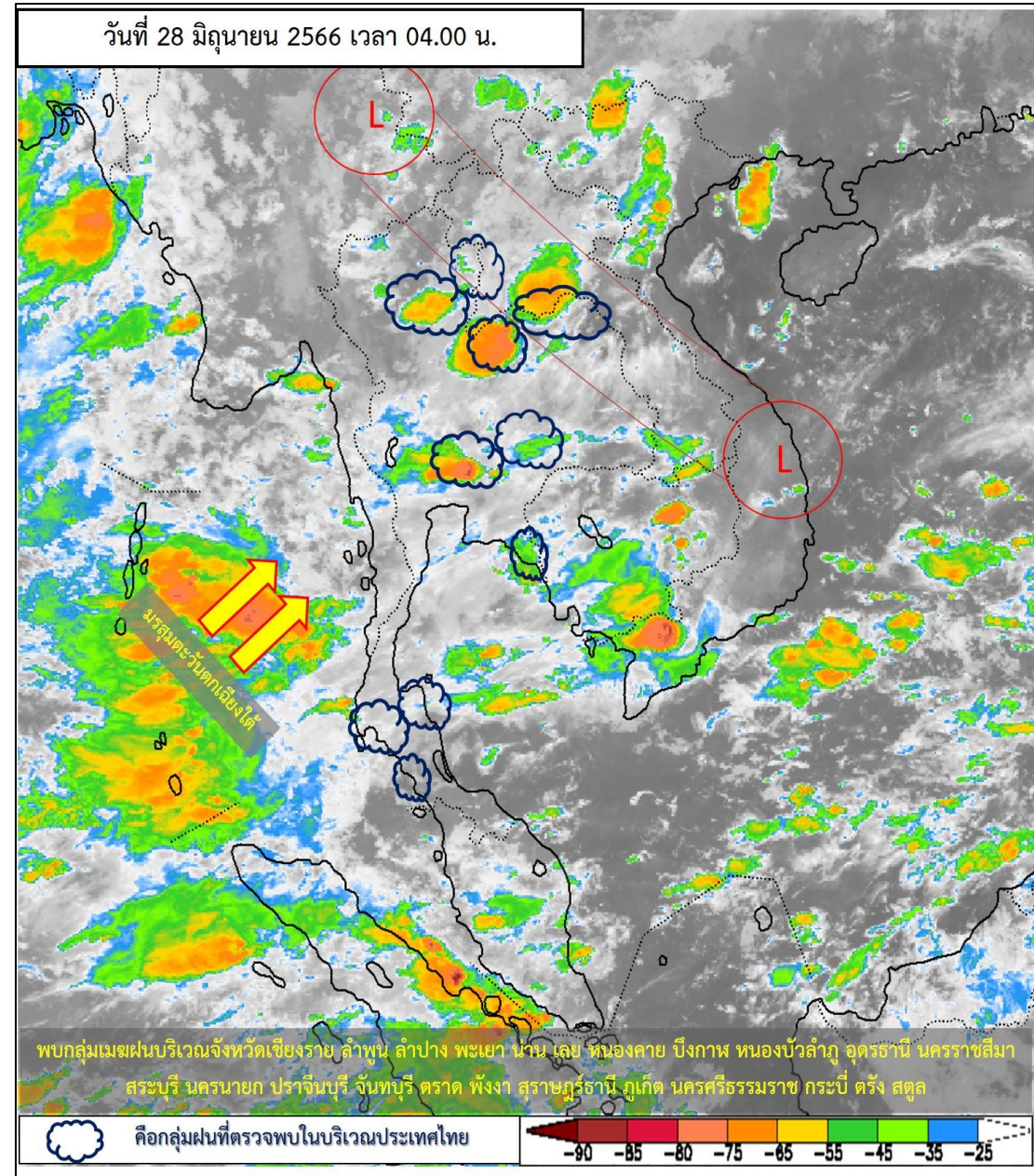


ค่าเฉลี่ยทั้งปี 2,833.5 มม.

-216.7(-23%)  
-391.1(-36%)  
-571.9(-45%)



วันที่ 28 มิถุนายน 2566 เวลา 04.00 น.

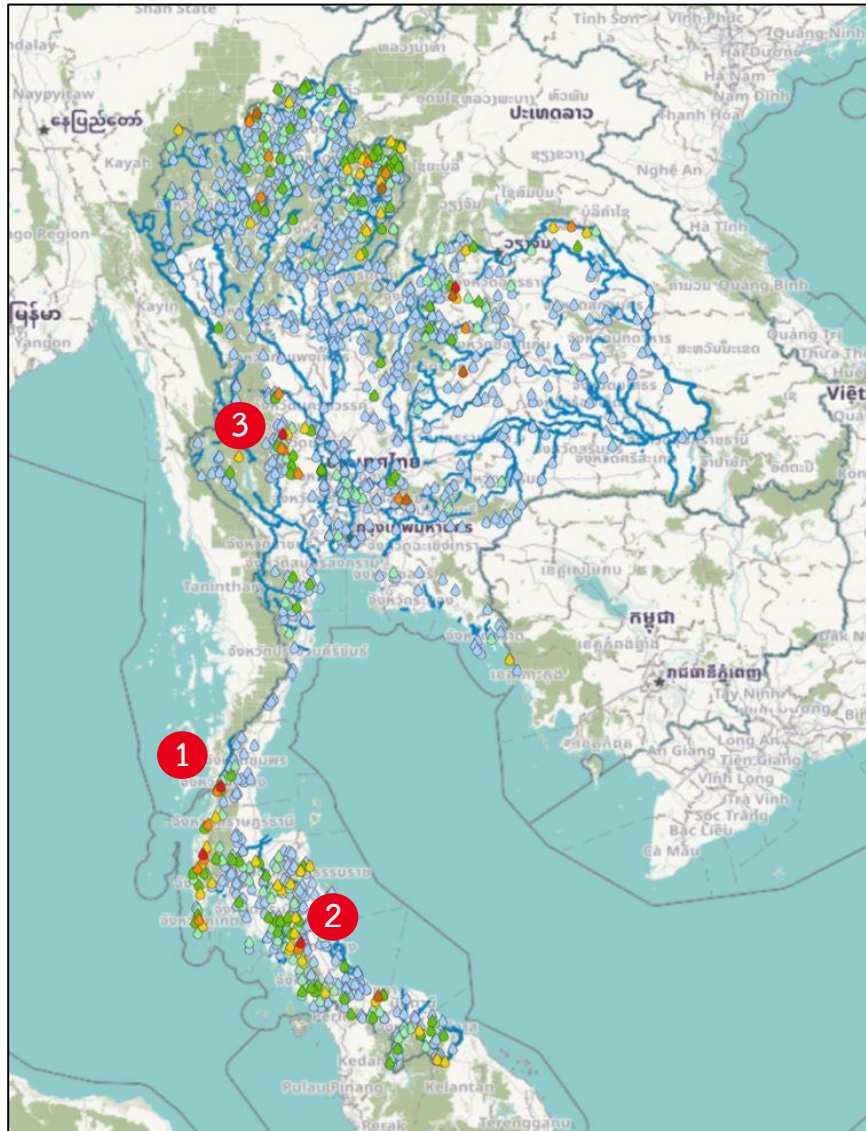


**พยากรณ์อากาศ 24 ชั่วโมงข้างหน้า**

ร่องมรสุมพาดผ่านภาคเหนือตอนบนและภาคตะวันออกเฉียงเหนือตอนบน เข้าสู่หย่อมความกดอากาศต่ำบริเวณชายฝั่งประเทศเวียดนามตอนกลาง ประกอบกับมรสุมตะวันตกเฉียงใต้ที่พัดปกคลุมทะเลอันดามัน ภาคใต้ และอ่าวไทยมีกำลังปานกลาง **ลักษณะเช่นนี้ทำให้ประเทศไทยยังคงมีฝนตกหนักบางแห่งในภาคเหนือตอนบน ภาคตะวันออกเฉียงเหนือตอนบน และภาคใต้**



# ปริมาณฝนสะสม 24 ชั่วโมงย้อนหลัง วันที่ 27 มิ.ย.66 – วันที่ 28 มิ.ย.66

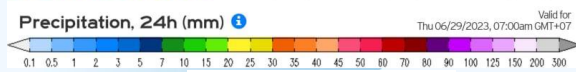
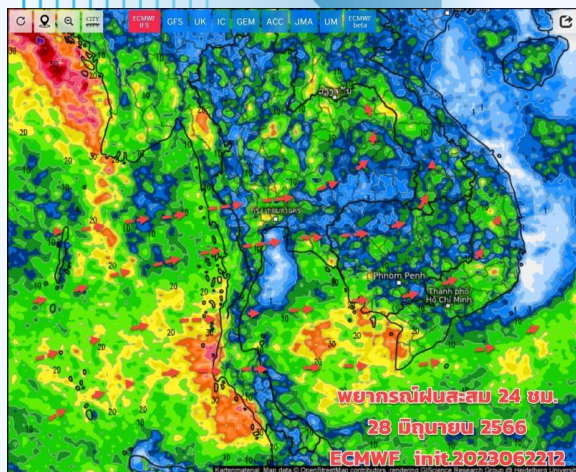


>0-10	>10-20	>20-35	>35-50	>50-70	>70-90	>90
ฝนเล็กน้อย ฝนน้อย	ฝนปานกลาง	ฝนหนัก	ฝนหนักมาก	ฝนหนักมาก	ฝนหนักมาก	ฝนหนักมาก

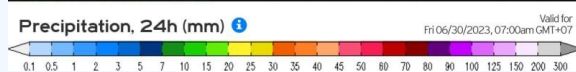
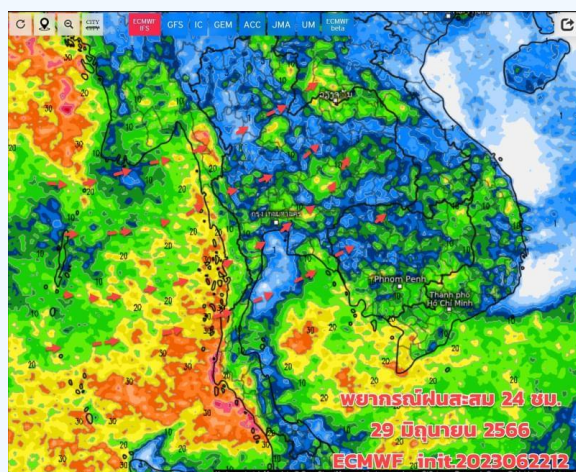
ชื่อสถานี	ที่ตั้ง	เวลา	ฝนสะสม (มม.)
บ้านบางนอนใน	ต.บางนอน อ.เมืองระนอง จ.ระนอง 1	04:00 น.	150
บ้านกลาง	ต.ละมอ อ.นาโยง จ.ตรัง 2	04:00 น.	101.5
บ้านภูเหม็นกลาง	ต.ทองหลาง อ.ห้วยคต จ.อุทัยธานี 3	04:00 น.	101
บ้านบางวัน	ต.บางวัน อ.ศรบุรี จ.พังงา	04:00 น.	99.5
บ้านแก้วเมธี	ต.นาด้วง อ.นาด้วง จ.เลย	04:00 น.	91.5
บ้านดาตรินทอง	ต.ธาตุทอง อ.ภูเขียว จ.ชัยภูมิ	04:00 น.	80.5
บ้านดง*	ต.สาริกา อ.เมืองนครนายก จ.นครนายก	04:00 น.	77.5
บ้านหนองใหญ่	ต.ผาอินทร์แปลง อ.เอราวัณ จ.เลย	04:00 น.	76
หน่วยจัดการต้นน้ำดอยผาหลวง	ต.โป่งน้ำร้อน อ.ฝาง จ.เชียงใหม่	04:00 น.	73
บ้านพรุด	ต.เกาะสบบ้า อ.เทพา จ.สงขลา	04:00 น.	72



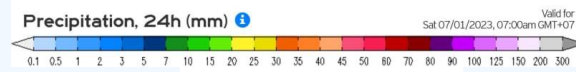
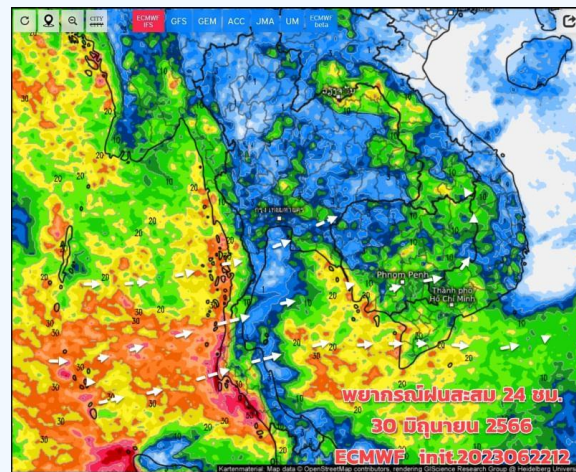
# พยากรณ์ฝนสะสมรายวัน จากแบบจำลองบรรยากาศเชิงตัวเลข GFS วันที่ 28 มิ.ย. – 4 ก.ค. 66



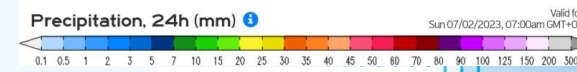
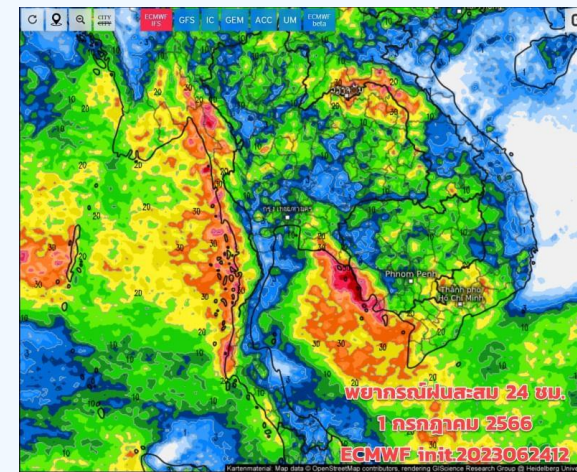
วันที่ 28 มิ.ย. 2566



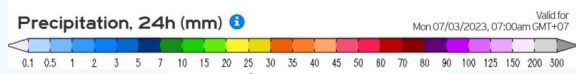
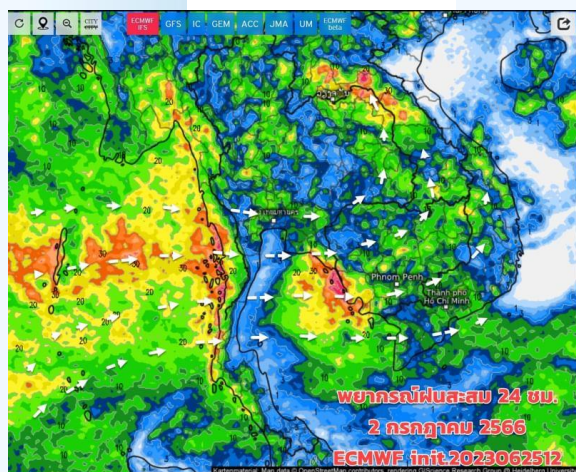
วันที่ 29 มิ.ย. 2566



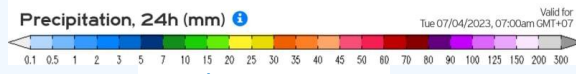
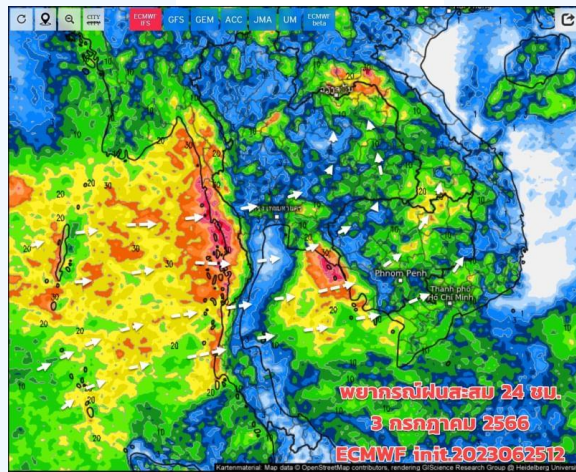
วันที่ 30 มิ.ย. 2566



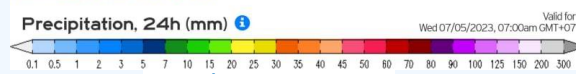
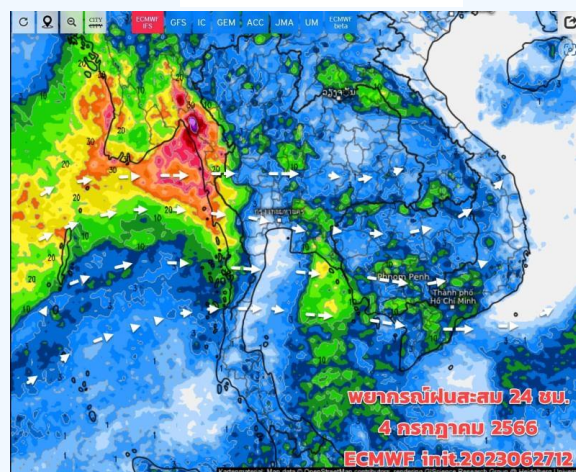
วันที่ 1 ก.ค. 2566



วันที่ 2 ก.ค. 2566



วันที่ 3 ก.ค. 2566



วันที่ 4 ก.ค. 2566

## การคาดหมาย

วันนี้ (28 มิ.ย.66) เมฆมาก แต่ฝนยังตกกระจาย ส่วนมากบริเวณภาคเหนือ ภาคอีสานตอนบน และภาคตะวันออกเฉียงเหนือ ส่วนภาคกลาง (กทม. ปริมณฑล) มีฝนบางพื้นที่ ส่วนใหญ่เป็นฝนเล็กน้อยถึงปานกลาง สำหรับภาคใต้ยังมีฝนได้ด้านรับมรสุม (ระนอง พังงา) ช่วง 29 มิ.ย.- 2 ก.ค.66 บริเวณภาคใต้จะเริ่มมีฝนเพิ่มขึ้น จากมรสุมที่มีกำลังแรงขึ้น คลื่นลมทั้ง 2 ฝั่งมีกำลังอ่อนถึงปานกลาง ห่างฝั่งคลื่นสูง



# สถานการณ์น้ำในอ่างเก็บน้ำ และสถานการณ์น้ำท่า





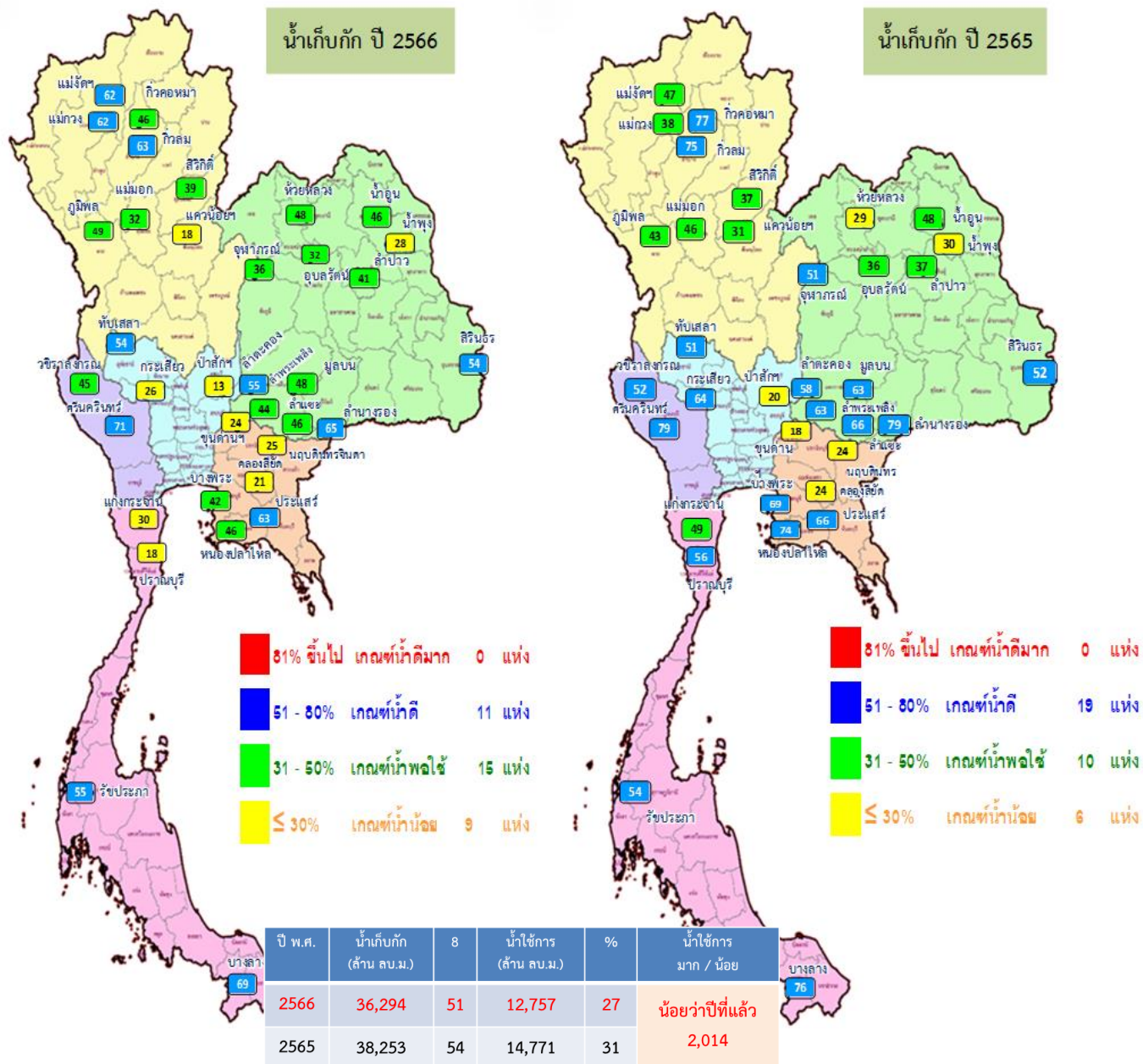
---

# สถานการณ์น้ำในอ่างเก็บน้ำ และสถานการณ์น้ำท่า





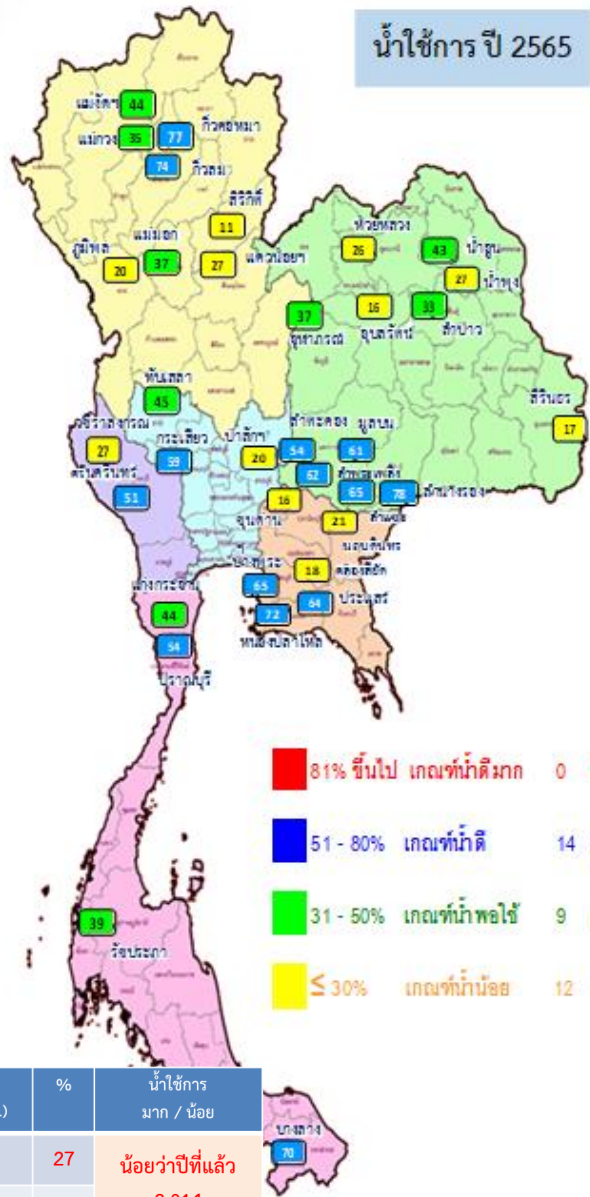
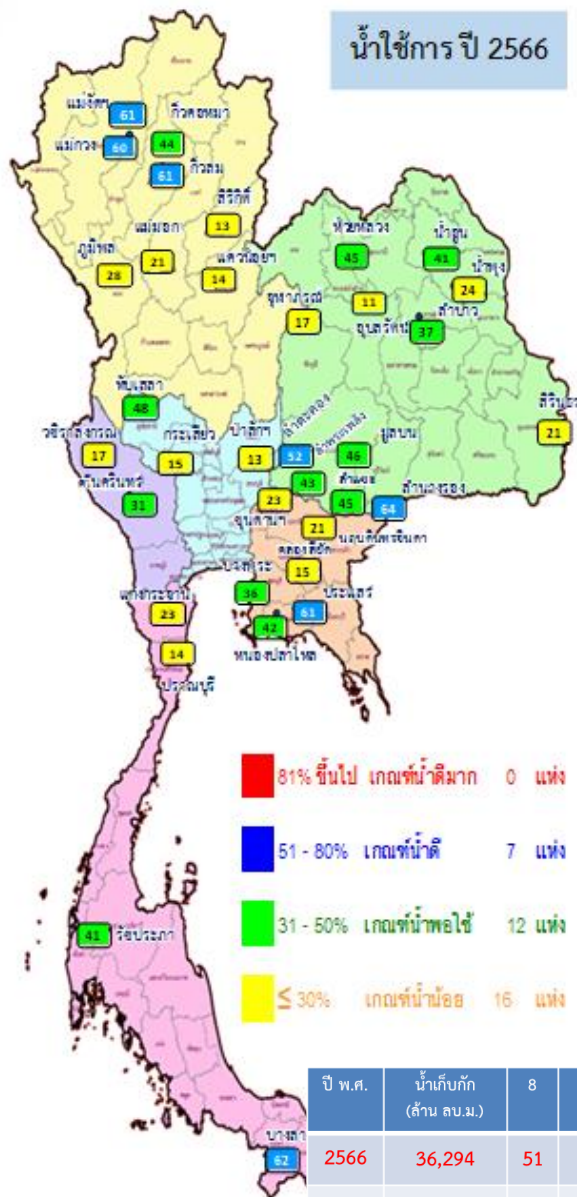
# ปริมาณน้ำเก็บกักในอ่างเก็บน้ำขนาดใหญ่ วันที่ 28 มิถุนายน 2566



ภาค อ่างเก็บน้ำเขื่อน	ความจุ ที่ รนท. (ล้าน ม.³)	ความจุ ที่ รนท. (ล้าน ม.³)	ความจุ น้ำใช้การ (ล้าน ม.³)	ณ วันที่								ปริมาณน้ำ ไหลลง วันนี้ (ล้าน ม.³)	ปริมาณน้ำ ระบาย วันนี้ (ล้าน ม.³)
				ปี 2565		ปี 2566							
				ปริมาตร (ล้าน ม.³)	% รณท.	ปริมาตร (ล้าน ม.³)	% รณท.	ปริมาตรใช้การ (ล้าน ม.³)	% รณท.	% ใช้การ			
<b>ภาคเหนือ</b>													
ภูมิพล*	13,462	13,462	9,662	5,754	43	6,540	49	2,740	20	28	0.59	32.00	
สิริกิติ์*	10,508	9,510	6,660	3,562	37	3,715	39	865	9	13	8.00	14.97	
แม่จัดสมบูรณชล	323	265	253	123	47	165	62	153	58	61	0.81	0.31	
แม่จางอุดมธารา	295	263	249	101	38	162	62	148	56	60	0.26	0.04	
กิวลมหา	106	106	103	79	75	67	63	63	59	61	0.04	1.72	
กิวลมหา	209	170	164	132	77	79	46	72	43	44	0.00	0.17	
แควน้อยบำรุงแดน	1,080	939	896	287	31	171	18	128	14	14	0.88	1.30	
แม่มอก	110	110	94	50	46	35	32	19	18	21	0.00	0.04	
<b>ภาคตะวันออกเฉียงเหนือ</b>													
ห้วยหลวง	136	136	129	40	29	65	48	59	43	45	1.72	0.11	
น้ำอูน	780	520	475	247	48	241	46	196	38	41	1.15	0.00	
น้ำพุง*	200	165	157	50	30	46	28	38	23	24	0.28	0.62	
จุฬารัตน์*	181	164	127	84	51	59	36	22	13	17	0.11	0.00	
อุบลรัตน์*	4,640	2,431	1,850	877	36	780	32	199	8	11	1.96	0.82	
ลำปาว	2,450	1,980	1,880	724	37	804	41	704	36	37	1.49	0.81	
ลำตะคอง	445	314	292	182	58	173	55	150	48	52	0.00	0.26	
ลำพระเพลิง	242	155	154	97	63	68	44	67	43	43	0.15	0.03	
มูลบ	350	141	134	88	63	68	48	61	44	46	0.11	0.05	
ลำแชะ	325	275	268	182	66	126	46	119	43	45	0.44	0.12	
ลำนางรอง	197	121	118	96	79	79	65	75	62	64	0.23	0.00	
สิรินธร*	1,966	1,966	1,135	1,020	52	1,068	54	237	12	21	2.78	2.08	
<b>ภาคกลาง</b>													
ป่าสักชลสิทธิ์	960	960	957	195	20	129	13	126	13	13	1.26	1.04	
ทับเสลา	190	160	143	81	51	86	54	69	43	48	0.00	0.14	
กระเสียว	390	299	259	192	64	79	26	39	13	15	0.42	1.00	
<b>ภาคตะวันตก</b>													
ศรีนครินทร์*	18,770	17,745	7,480	14,065	79	12,556	71	2,291	13	31	1.87	13.00	
วชิราลงกรณ*	11,000	8,860	5,848	4,620	52	4,013	45	1,001	11	17	5.15	6.99	
<b>ภาคตะวันออก</b>													
ขุนด่านปราการชล	225	224	219	41	18	54	24	50	22	23	1.51	0.22	
คลองสียัด	450	420	390	101	24	87	21	57	14	15	0.00	0.14	
บางพระ	127	117	105	81	69	49	42	37	32	36	0.19	0.43	
หนองปลาไหล	206	164	150	121	74	76	46	62	38	42	0.34	0.64	
ประแสร์	322	295	275	195	66	186	63	166	56	61	0.00	0.41	
นฤบดีนทรจินดา	338	295	281	72	24	74	25	60	20	21	0.24	0.04	
<b>ภาคใต้</b>													
แก่งกระจาน	900	710	645	351	49	215	30	150	21	23	1.17	2.42	
ปราณบุรี	490	391	373	220	56	70	18	52	13	14	0.16	0.29	
ราชประภา*	6,144	5,639	4,287	3,035	54	3,108	55	1,756	31	41	3.62	5.81	
บางลา*	1,590	1,454	1,178	1,107	76	1,001	69	725	50	62	2.07	5.05	
<b>รวมทั้งประเทศ</b>	<b>77,891</b>	<b>70,926</b>	<b>47,389</b>	<b>38,251</b>	<b>54</b>	<b>36,294</b>	<b>51</b>	<b>12,757</b>	<b>18</b>	<b>27</b>	<b>39.01</b>	<b>93.05</b>	



# ปริมาณน้ำใช้การในอ่างเก็บน้ำขนาดใหญ่ วันที่ 28 มิถุนายน 2566

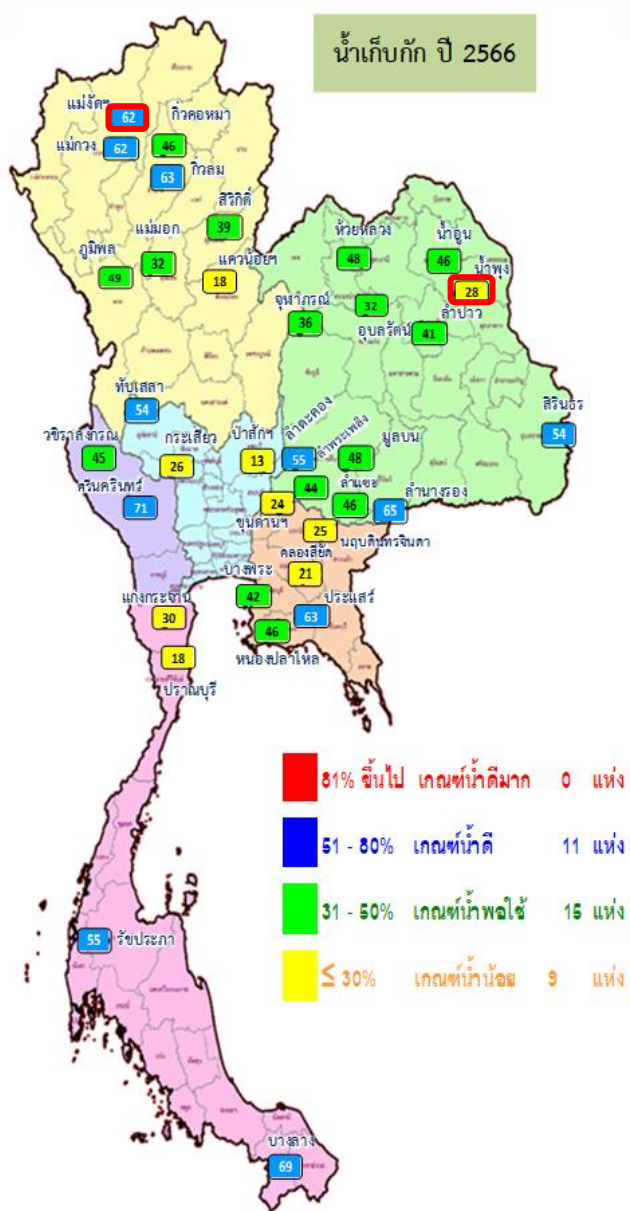


ปี พ.ศ.	น้ำเก็บกัก (ล้าน ลบ.ม.)	น้ำใช้การ (ล้าน ลบ.ม.)	%	น้ำใช้การมาก / น้อย
2566	36,294	12,757	27	น้อยกว่าปีที่แล้ว
2565	38,253	14,771	31	2,014

ภาค อ่างเก็บน้ำเขื่อน	ความจุ ที่ รนส. (ล้าน ม.³)	ความจุ ที่ รนท. (ล้าน ม.³)	ความจุ น้ำใช้การ (ล้าน ม.³)	ณ วันที่						ปริมาณน้ำ ไหลลง วันนี้ (ล้าน ม.³)	ปริมาณน้ำ ระบาย วันนี้ (ล้าน ม.³)
				ปี 2565		ปี 2566		ปริมาณใช้การ (ล้าน ม.³)	% ใช้การ		
				ปริมาตร (ล้าน ม.³)	% รณท.	ปริมาตร (ล้าน ม.³)	% รณท.				
<b>ภาคเหนือ</b>											
ภูมิพล*	13,462	13,462	9,662	5,754	43	6,540	49	2,740	28	0.59	32.00
สิริกิติ์*	10,508	9,510	6,660	3,562	37	3,715	39	865	13	8.00	14.97
แม่จัดลมบูรณ์ชล	323	265	253	123	47	165	62	153	61	0.81	0.31
แม่จางอุดมธารา	295	263	249	101	38	162	62	148	60	0.26	0.04
กิ่วลม	106	106	103	79	75	67	63	63	61	0.04	1.72
กิ่วคอหมา	209	170	164	132	77	79	46	72	44	0.00	0.17
แควน้อยบำรุงแดน	1,080	939	896	287	31	171	18	128	14	0.88	1.30
แม่มอก	110	110	94	50	46	35	32	19	21	0.00	0.04
<b>ภาคตะวันออกเฉียงเหนือ</b>											
ห้วยหลวง	136	136	129	40	29	65	48	59	45	1.72	0.11
น้ำอูน	780	520	475	247	48	241	46	196	41	1.15	0.00
น้ำพุง*	200	165	157	50	30	46	28	38	24	0.28	0.62
จุฬารามณ์*	181	164	127	84	51	59	36	22	17	0.11	0.00
อุบลรัตน์*	4,640	2,431	1,850	877	36	780	32	199	11	1.96	0.82
ลำปาว	2,450	1,980	1,880	724	37	804	41	704	37	1.49	0.81
ลำตะคอง	445	314	292	182	58	173	55	150	52	0.00	0.26
ลำพระเพลิง	242	155	154	97	63	68	44	67	43	0.15	0.03
มูลบน	350	141	134	88	63	68	48	61	46	0.11	0.05
ลำแจะ	325	275	268	182	66	126	46	119	45	0.44	0.12
ลำน้ำจระอง	197	121	118	96	79	79	65	75	64	0.23	0.00
สิรินธร*	1,966	1,966	1,135	1,020	52	1,068	54	237	21	2.78	2.08
<b>ภาคกลาง</b>											
ป่าสักชลสิทธิ์	960	960	957	195	20	129	13	126	13	1.26	1.04
ห้วยเสลา	190	160	143	81	51	86	54	69	48	0.00	0.14
กระเสียว	390	299	259	192	64	79	26	39	15	0.42	1.00
<b>ภาคตะวันตก</b>											
ศรีนครินทร์*	18,770	17,745	7,480	14,065	79	12,556	71	2,291	31	1.87	13.00
วชิราลงกรณ์*	11,000	8,860	5,848	4,620	52	4,013	45	1,001	17	5.15	6.99
<b>ภาคตะวันออก</b>											
ขุนด่านปราการชล	225	224	219	41	18	54	24	50	23	1.51	0.22
คลองสิียด	450	420	390	101	24	87	21	57	15	0.00	0.14
บางพระ	127	117	105	81	69	49	42	37	36	0.19	0.43
หนองปลาไหล	206	164	150	121	74	76	46	62	42	0.34	0.64
ประแสร์	322	295	275	195	66	186	63	166	61	0.00	0.41
นฤปดินทรจินดา	338	295	281	72	24	74	25	60	21	0.24	0.04
<b>ภาคใต้</b>											
แก่งกระจาน	900	710	645	351	49	215	30	150	23	1.17	2.42
ปราณบุรี	490	391	373	220	56	70	18	52	14	0.16	0.29
ราชประภา*	6,144	5,639	4,287	3,035	54	3,108	55	1,756	41	3.62	5.81
บางกลาง*	1,590	1,454	1,178	1,107	76	1,001	69	725	62	2.07	5.05
<b>รวมทั้งประเทศ</b>	<b>80,106</b>	<b>70,926</b>	<b>47,389</b>	<b>38,251</b>	<b>54</b>	<b>36,294</b>	<b>51</b>	<b>12,757</b>	<b>27</b>	<b>39.01</b>	<b>93.05</b>



# อ่างฯใหญ่ สูง/ต่ำกว่า Upper Rule Curve (URC)



ข้อมูล ณ วันที่ 28 มิ.ย.66



# อ่างเก็บน้ำขนาดใหญ่ที่มีปริมาณน้ำเก็บกัก สูง/ต่ำ กว่า Upper Rule Curve (URC)

วันที่ 28 มิถุนายน 2566

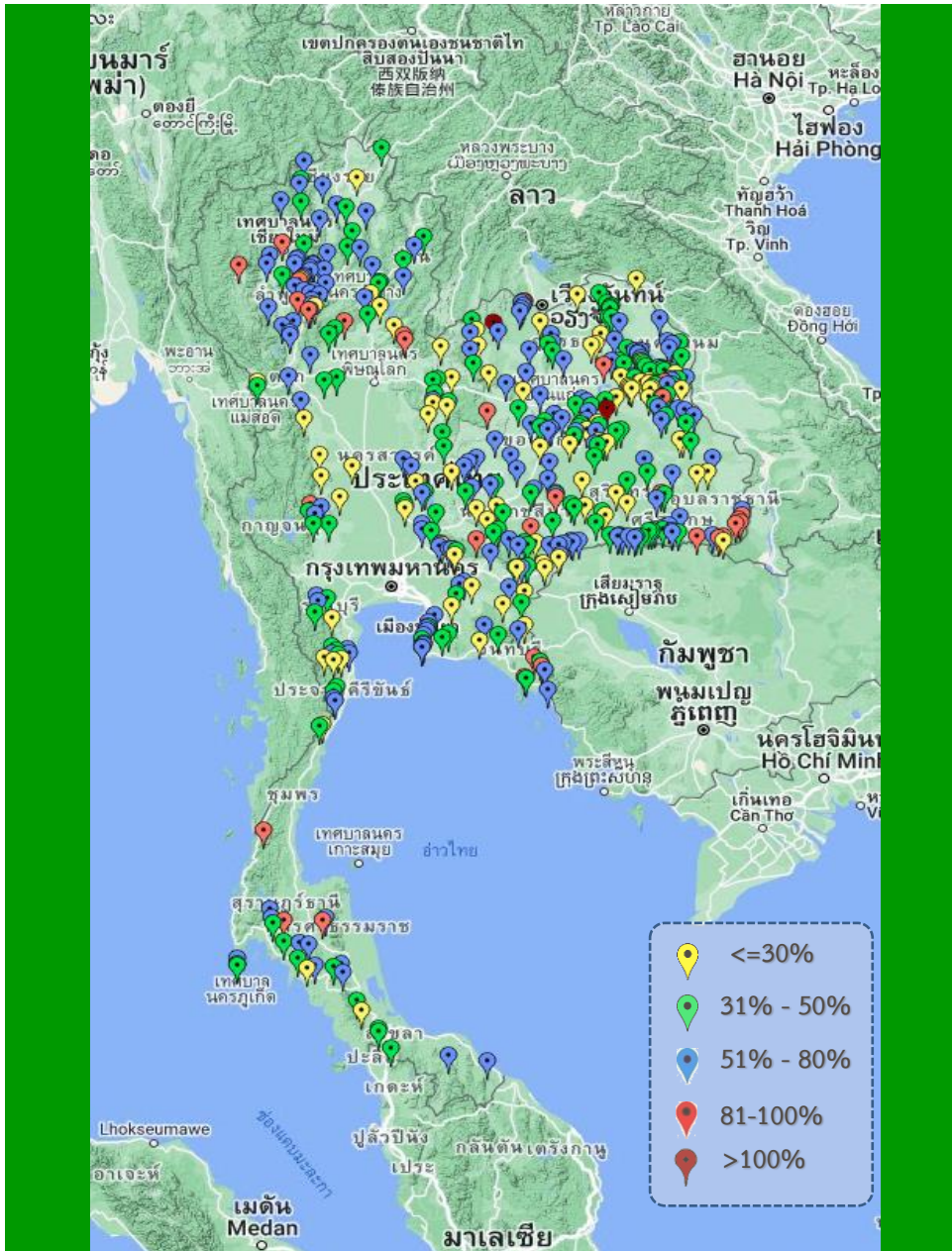
ลำดับ	ภาค อ่างเก็บน้ำเขื่อน	ความจุ ที่ รณส. (ล้าน ม. <sup>3</sup> )	ความจุ ที่ รณค. (ล้าน ม. <sup>3</sup> )	ณ วันที่		ไหลลง วันนี้ (ล้าน ม. <sup>3</sup> )	ระบาย วันนี้ (ล้าน ม. <sup>3</sup> )	ปริมาณน้ำเก็บกัก +สูง /- ต่ำ กว่า Upper Rule Curve (URC) (ล้าน ม. <sup>3</sup> )
				ปี 2566				
				ปริมาตร (ล้าน ม. <sup>3</sup> )	% รณค.			
1	ภูมิพล*	13,462	13,462	6,540	49	0.59	32.00	-2,987.00
2	สิริกิติ์*	10,508	9,510	3,715	39	8.00	14.97	-2,950.62
3	แม่จัดสมบูรณ์ชล	323	265	165	62	0.81	0.31	32.93
4	แม่กวางอุดมธารา	295	263	162	62	0.26	0.04	-34.65
5	กิ่วลม	106	106	67	63	0.04	1.72	-3.39
6	กิ่วคอหมา	209	170	79	46	0.00	0.17	-41.42
7	แควน้อยบำรุงแดน	1,080	939	171	18	0.88	1.30	-255.04
8	แม่มอก	110	110	35	32	0.00	0.04	-35.79
9	ห้วยหลวง	136	136	65	48	1.72	0.11	-12.54
10	น้ำฮวน	780	520	241	46	1.15	0.00	-101.65
11	น้ำพุง*	200	165	46	28	0.28	0.62	0.88
12	จุฬารัตน์*	181	164	59	36	0.11	0.00	-53.40
13	อุบลรัตน์*	4,640	2,431	780	32	1.96	0.82	-274.70
14	ลำปาว	2,450	1,980	804	41	1.49	0.81	-122.23
15	ลำตะคอง	445	314	173	55	0.00	0.26	-53.59
16	ลำพระเพลิง	242	155	68	44	0.15	0.03	-43.44
17	มูลบন	350	141	68	48	0.11	0.05	-33.04
18	ลำห้วย	325	275	126	46	0.44	0.12	-92.59
19	ลำยางรอง	197	121	79	65	0.23	0.00	-18.11
20	สิรินธร*	1,966	1,966	1,068	54	2.78	2.08	-125.29
21	ป่าสักชลสิทธิ์	960	960	129	13	1.26	1.04	-118.03
22	ทับเสลา	190	160	86	54	0.00	0.14	-24.97
23	กระเสียว	390	299	79	26	0.42	1.00	-128.42
24	ศรีนครินทร์*	18,770	17,745	12,556	71	1.87	13.00	-3,564.33
25	วชิราลงกรณ*	11,000	8,860	4,013	45	5.15	6.99	-2,468.57
26	ขุนด่านปราการชล	225	224	54	24	1.51	0.22	-37.76
27	คลองสีียด	450	420	87	21	0.00	0.14	-178.51
28	บางพระ	127	117	49	42	0.19	0.43	-38.86
29	หนองปลาไหล	206	164	76	46	0.34	0.64	-53.51
30	ประแสร์	322	295	186	63	0.00	0.41	-53.85
31	นฤบดีนทรจินดา	332	295	74	25	0.24	0.04	-85.27
32	แก่งกระจาน	900	710	215	30	1.17	2.42	-219.67
33	ปราณบุรี	490	391	70	18	0.16	0.29	-204.92
34	รัชชประภา*	6,144	5,639	3,108	55	3.62	5.81	-1,539.62
35	บางลาง*	1,590	1,454	1,001	69	2.07	5.05	-266.24

อ่างเก็บน้ำที่สูงกว่า Upper Rule Curve (URC) จำนวน 2 แห่ง

ฝ่ายประมวลและวิเคราะห์สถานการณ์น้ำ ส่วนประมวลวิเคราะห์สถานการณ์น้ำ สำนักบริหารจัดการน้ำและอุทกวิทยา



# สถานการณ์น้ำในอ่างเก็บน้ำขนาดกลาง วันที่ 28 มิถุนายน 2566



ภาค	ปริมาณน้ำอ่างเก็บน้ำขนาดกลาง จำนวน 435 แห่ง									
	จำนวนอ่าง	ความจุ	น้ำใช้การ	ปริมาณน้ำปี 2565	% รนค.	ปริมาณน้ำปี 2566	% รนค.	ใช้การปี 2566	% ใช้การ	
เหนือ	80	1,083	992	588	54	494	46	404	41	
ตะวันออกเฉียงเหนือ	226	2,061	1,892	1,191	58	1,029	50	863	46	
กลาง	27	419	393	185	44	133	32	108	28	
ตะวันตก	8	164	152	105	64	75	46	64	42	
ตะวันออก	52	1,006	949	533	53	402	40	346	36	
ใต้	42	679	626	491	72	320	47	266	43	
<b>รวม</b>	<b>435</b>	<b>5,411</b>	<b>5,004</b>	<b>3,093</b>	<b>57</b>	<b>2,453</b>	<b>45</b>	<b>2,050</b>	<b>41</b>	

สรุปอ่างขนาดกลางที่มีปริมาตรในช่วง <=30%, >30 - 50% ,>50-80%, > 80-100% และ >100%					
ภาค	<=30%	>30-50%	>50-80%	>80-100%	>100%
เหนือ	9	18	45	8	0
ตอน.	47	73	87	17	2
ตะวันออก	12	13	24	3	0
กลาง	10	11	5	1	0
ตะวันตก	0	5	3	0	0
ใต้	7	16	16	3	0
<b>รวม</b>	<b>85</b>	<b>136</b>	<b>180</b>	<b>32</b>	<b>2</b>

**รวมทั้งหมด 435 แห่ง**



# ปริมาณน้ำในอ่างเก็บน้ำขนาดใหญ่และขนาดกลาง วันที่ 28 มิถุนายน 2566

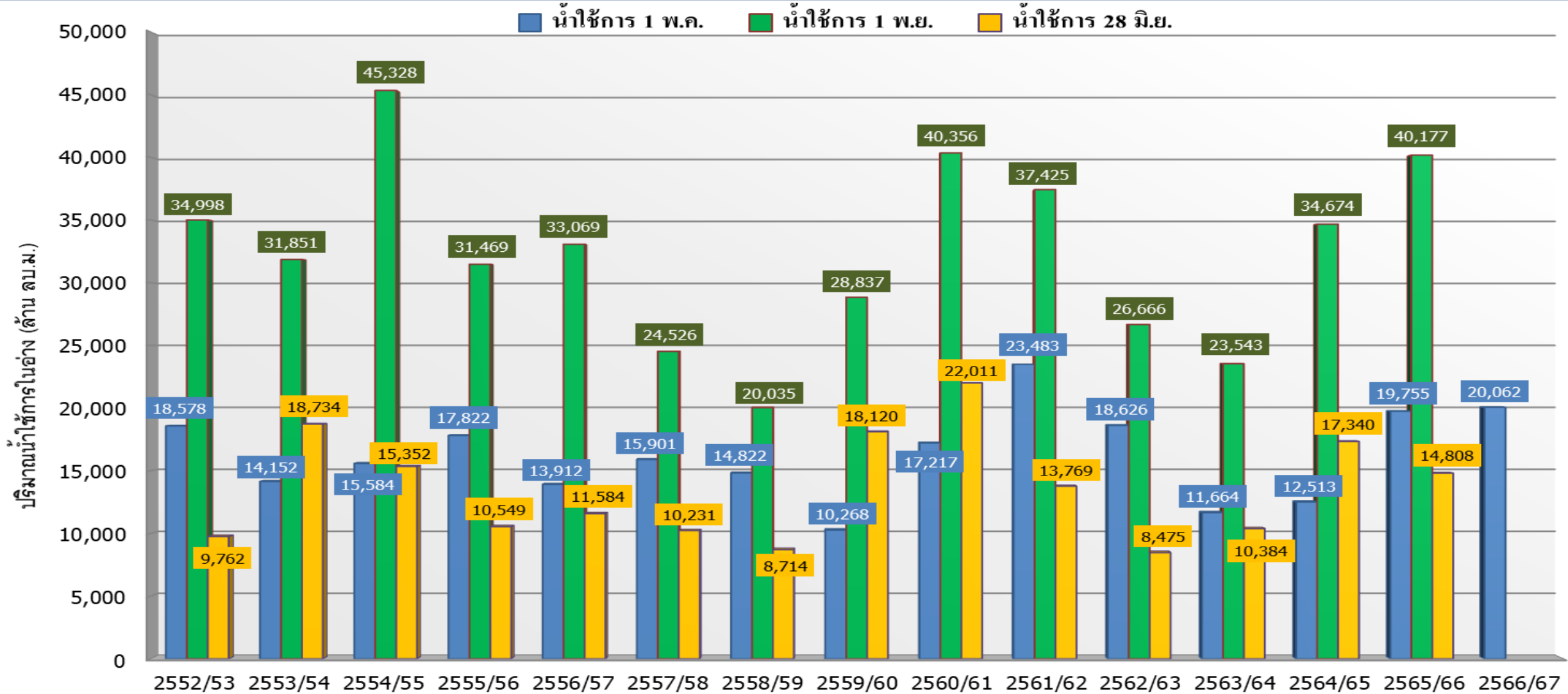


ภาค	ขนาดใหญ่				ขนาดกลาง				รวมอ่างขนาดใหญ่และกลาง						รับน้ำได้อีก	เปรียบเทียบปี 65 กับ 66	
	จำนวน	ความจุ	ปี 2566	% ความจุ อ่างฯ	จำนวน	ความจุ	ปี 2566	% ความจุ อ่างฯ	จำนวน	ความจุ	ปี2565		ปี2566			ปริมาณ	ปริมาณ
											ปริมาณ	%	ปริมาณ	%			
เหนือ	8	24,825	10,933	44	80	1,083	494	46	88	25,908	10,676	41	11,427	44	14,481	751	7
ตอน.	12	8,368	3,578	43	226	2,061	1,029	50	238	10,429	4,878	47	4,607	44	5,822	-271	-6
กลาง	3	1,419	294	21	27	419	133	32	30	1,838	653	36	427	23	1,411	-226	-35
ตะวันตก	2	26,605	16,569	62	8	164	75	46	10	26,769	18,790	70	16,644	62	10,125	-2,146	-11
ตะวันออก	6	1,515	527	35	52	1,006	402	40	58	2,520	1,143	45	929	37	1,591	-214	-19
ใต้	4	8,194	4,393	54	42	679	320	47	46	8,874	5,206	59	4,713	53	4,160	-493	-9
รวม	35	70,926	<b>36,294</b>	51	435	5,411	<b>2,453</b>	45	470	76,337	<b>41,346</b>	54	<b>38,747</b>	51	<b>37,590</b>	<b>-2,599</b>	-6
ปริมาณน้ำใช้การ		47,384	<b>12,757</b>	27		5,004	<b>2,050</b>	41		52,388	<b>17,397</b>	33	<b>14,808</b>	28			

สามารถรับน้ำได้อีก **37,590** ล้าน ลบ.ม. (49%)

%น้ำใช้การ=(ปริมาณน้ำใช้การ/ความจุอ่างน้ำใช้การ)\*100

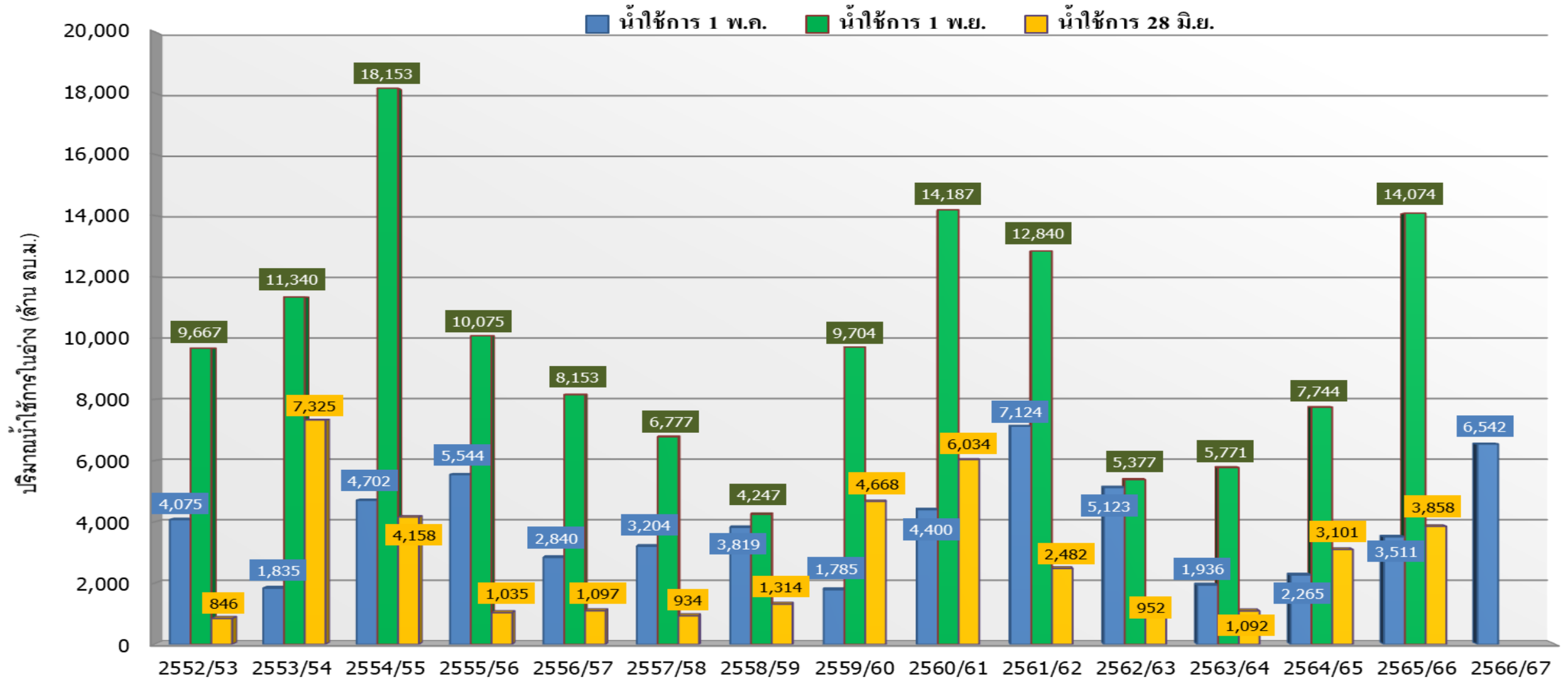
# กราฟเปรียบเทียบปริมาณน้ำใช้การในอ่างเก็บน้ำขนาดใหญ่และขนาดกลาง ตั้งแต่ปี 2553 ถึง ปี 2566



ปี 25 (1)/(2)	2552/53	2553/54	2554/55	2555/56	2556/57	2557/58	2558/59	2559/60	2560/61	2561/62	2562/63	2563/64	2564/65	2565/66	2566/67
(1) ■ น้ำใช้การ 1 พ.ค.	18,578	14,152	15,584	17,822	13,912	15,901	14,822	10,268	17,217	23,483	18,626	11,664	12,513	19,755	20,062
(1) ■ น้ำใช้การ 1 พ.ย.	34,998	31,851	45,328	31,469	33,069	24,526	20,035	28,837	40,356	37,425	26,666	23,543	34,674	40,177	
(2) ■ น้ำใช้การ 28 มิ.ย.	9,762	18,734	15,352	10,549	11,584	10,231	8,714	18,120	22,011	13,769	8,475	10,384	17,340	14,808	



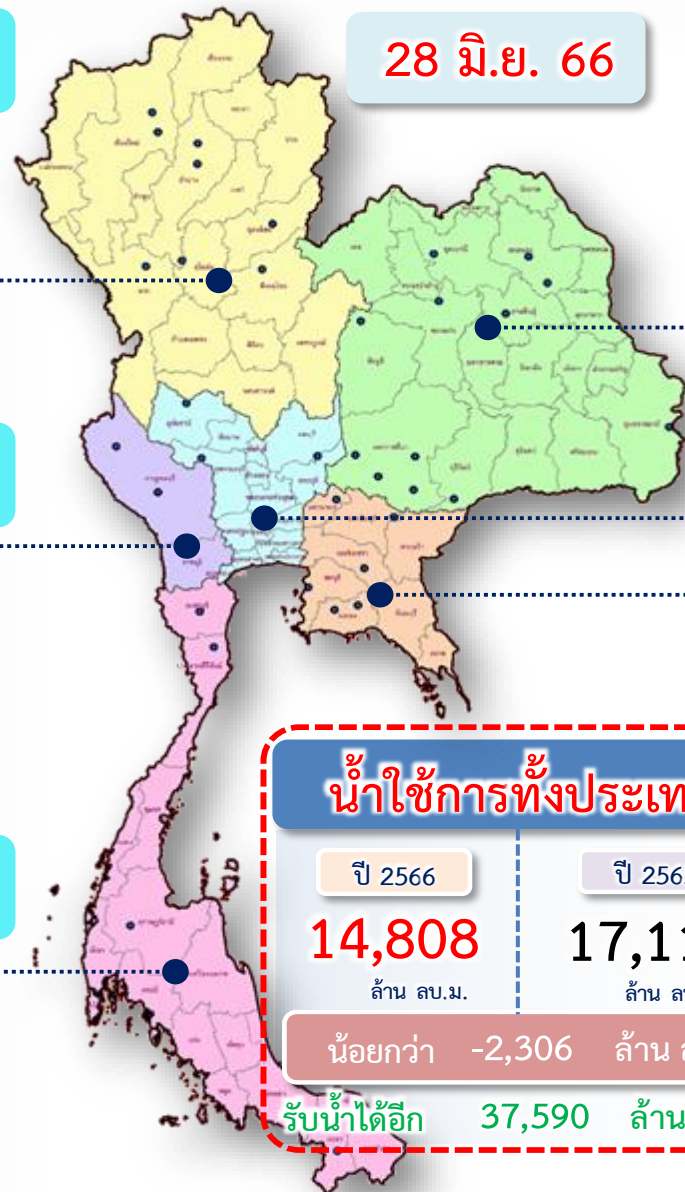
# กราฟเปรียบเทียบปริมาณน้ำใช้การในลุ่มน้ำเจ้าพระยา (ภูมิพล สิริกิติ์ แควน้อยฯ ป่าสักฯ) ปี 2536 และตั้งแต่ปี 2553 ถึง ปี 2566



ปี 25 (1)/(2)	2552/53	2553/54	2554/55	2555/56	2556/57	2557/58	2558/59	2559/60	2560/61	2561/62	2562/63	2563/64	2564/65	2565/66	2566/67
(1) ■ น้ำใช้การ 1 พ.ค.	4,075	1,835	4,702	5,544	2,840	3,204	3,819	1,785	4,400	7,124	5,123	1,936	2,265	3,511	6,542
(1) ■ น้ำใช้การ 1 พ.ย.	9,667	11,340	18,153	10,075	8,153	6,777	4,247	9,704	14,187	12,840	5,377	5,771	7,744	14,074	
(2) ■ น้ำใช้การ 28 มิ.ย.	846	7,325	4,158	1,035	1,097	934	1,314	4,668	6,034	2,482	952	1,092	3,101	3,858	



# ปริมาณน้ำใช้การ อ่างเก็บน้ำขนาดใหญ่และขนาดกลาง



### ภาคเหนือ

อ่างใหญ่ 8 แห่ง  
อ่างกลาง 80 แห่ง

ปี 2566	ปี 2565
<b>4,592</b>	<b>3,832</b>
ล้าน ลบ.ม.	ล้าน ลบ.ม.
มากกว่า 760 ล้าน ลบ.ม.	
รับน้ำได้อีก 14,481 ล้าน ลบ.ม.	

### ภาคตะวันตก

อ่างใหญ่ 2 แห่ง  
อ่างกลาง 8 แห่ง

ปี 2566	ปี 2565
<b>3,356</b>	<b>5,504</b>
ล้าน ลบ.ม.	ล้าน ลบ.ม.
น้อยกว่า -2,148 ล้าน ลบ.ม.	
รับน้ำได้อีก 10,125 ล้าน ลบ.ม.	

### ภาคใต้

อ่างใหญ่ 4 แห่ง  
อ่างกลาง 42 แห่ง

ปี 2566	ปี 2565
<b>2,949</b>	<b>3,441</b>
ล้าน ลบ.ม.	ล้าน ลบ.ม.
น้อยกว่า -492 ล้าน ลบ.ม.	
รับน้ำได้อีก 4,160 ล้าน ลบ.ม.	

### น้ำใช้การทั่วประเทศ

ปี 2566	ปี 2565
<b>14,808</b>	<b>17,114</b>
ล้าน ลบ.ม.	ล้าน ลบ.ม.
น้อยกว่า -2,306 ล้าน ลบ.ม.	
รับน้ำได้อีก 37,590 ล้าน ลบ.ม.	

อ่างใหญ่ 12 แห่ง  
อ่างกลาง 226 แห่ง

### ภาคตะวันออกเฉียงเหนือ

ปี 2566	ปี 2565
<b>2,790</b>	<b>2,772</b>
ล้าน ลบ.ม.	ล้าน ลบ.ม.
มากกว่า 18 ล้าน ลบ.ม.	
รับน้ำได้อีก 5,822 ล้าน ลบ.ม.	

อ่างใหญ่ 3 แห่ง  
อ่างกลาง 27 แห่ง

### ภาคกลาง

ปี 2566	ปี 2565
<b>342</b>	<b>569</b>
ล้าน ลบ.ม.	ล้าน ลบ.ม.
น้อยกว่า -227 ล้าน ลบ.ม.	
รับน้ำได้อีก 1,411 ล้าน ลบ.ม.	

อ่างใหญ่ 6 แห่ง  
อ่างกลาง 52 แห่ง

### ภาคตะวันออก

ปี 2566	ปี 2565
<b>778</b>	<b>996</b>
ล้าน ลบ.ม.	ล้าน ลบ.ม.
น้อยกว่า -218 ล้าน ลบ.ม.	
รับน้ำได้อีก 1,591 ล้าน ลบ.ม.	





# ติดตามปริมาณน้ำไหลลงและปริมาณน้ำระบาย วันที่ 28 มิถุนายน 2566



อ่างเก็บน้ำ  
ขนาดใหญ่  
ทั่วประเทศ  
35 แห่ง

เก็บกัก 51,325 ล้าน ลบ.ม.  
ใช้การ 17,787 ล้าน ลบ.ม.

1 พ.ค.66



ต้นฤดูฝน ปี 2566

เก็บกัก 38,303 ล้าน ลบ.ม.  
ใช้การ 14,766 ล้าน ลบ.ม.

1 มิ.ย.66



วันนี้ (28 มิ.ย.66)		สะสม (1พ.ค.-ปัจจุบัน)	
ไหลลง	39.01	1,951.18	
ระบาย	93.05	6,147.52	
ใช้การ	12,757 ล้าน ลบ.ม.		

4 เขื่อนหลัก  
กลุ่มเจ้าพระยา

เก็บกัก 13,238 ล้าน ลบ.ม.  
ใช้การ 6,542 ล้าน ลบ.ม.

1 พ.ค.66



ต้นฤดูฝน ปี 2566

เก็บกัก 11,852 ล้าน ลบ.ม.  
ใช้การ 5,156 ล้าน ลบ.ม.

1 มิ.ย.66



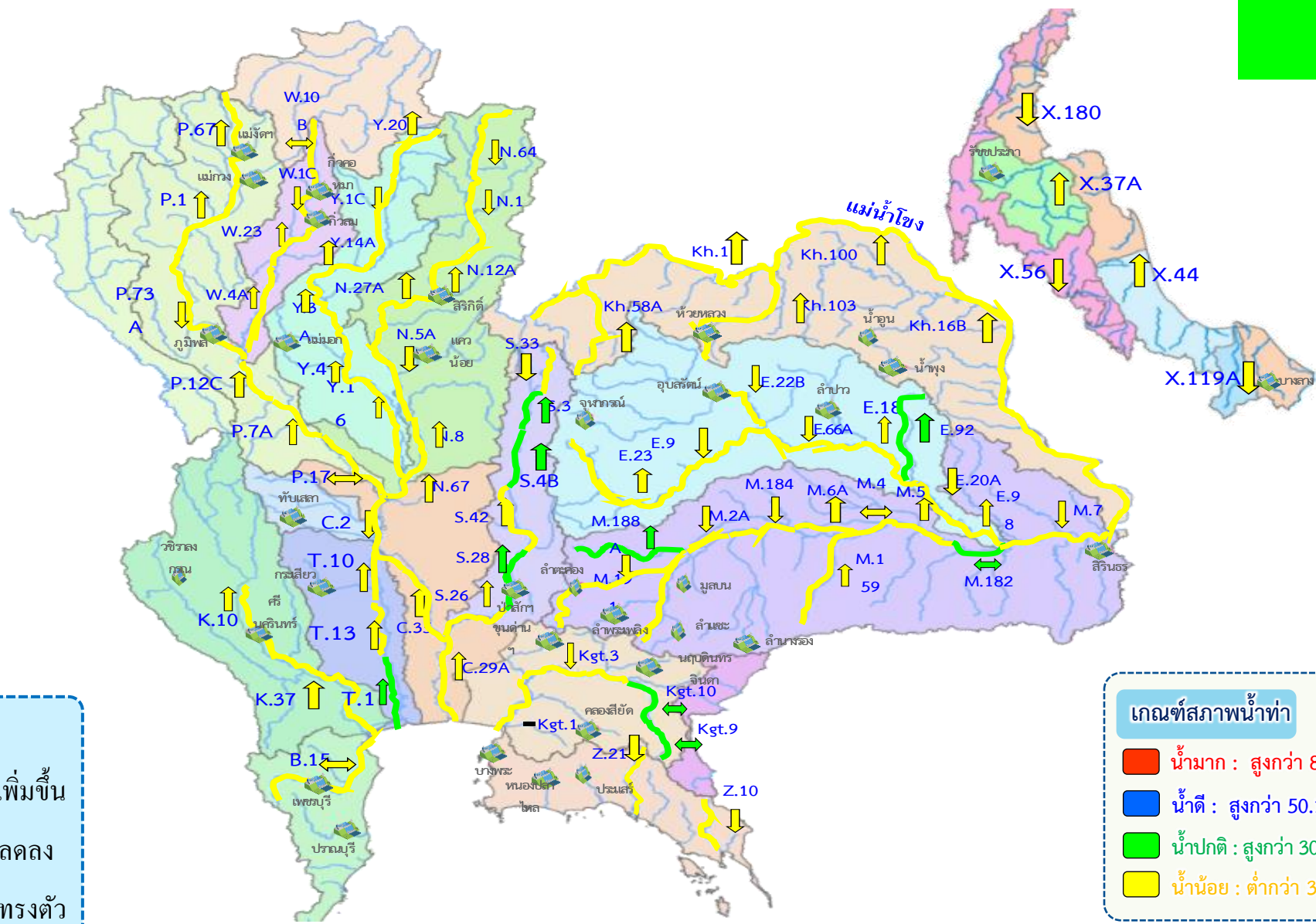
วันนี้ (28 มิ.ย.66)		สะสม (1พ.ค.-ปัจจุบัน)	
ไหลลง	10.73	388.83	
ระบาย	49.31	2,895.76	
ใช้การ	3,858 ล้าน ลบ.ม.		



# แนวโน้มสถานการณ์น้ำท่าในลำน้ำสายหลัก วันที่ 28 มิถุนายน 2566



## สถานการณ์ปกติ



**แนวโน้ม**

- ↑ แนวโน้มเพิ่มขึ้น
- ↓ แนวโน้มลดลง
- ↔ แนวโน้มทรงตัว

**เกณฑ์สภาพน้ำท่า**

- น้ำมาก : สูงกว่า 81% ค่าความจุลน้ำ
- น้ำดี : สูงกว่า 50.1 - 80 % ของความจุลน้ำ
- น้ำปกติ : สูงกว่า 30.1%-50% ของความจุลน้ำ
- น้ำน้อย : ต่ำกว่า 30% ของความจุลน้ำ

**จำนวน**

- สถานี
- 5 สถานี
- 9 สถานี
- 72 สถานี

จำนวนสถานีวัดน้ำท่าที่ใช้ติดตาม 86 สถานี

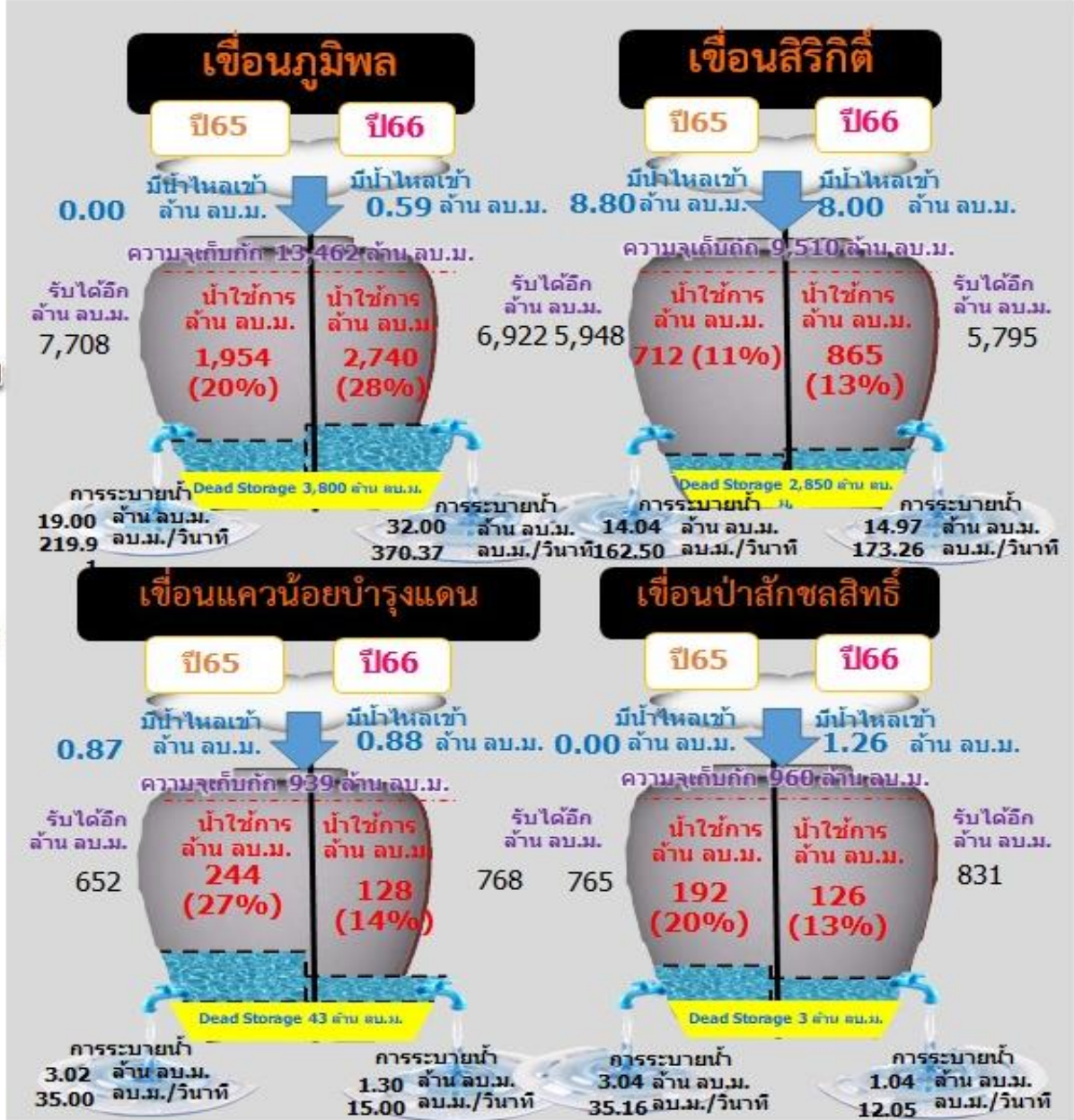


# สถานการณ์ลุ่มน้ำเจ้าพระยา



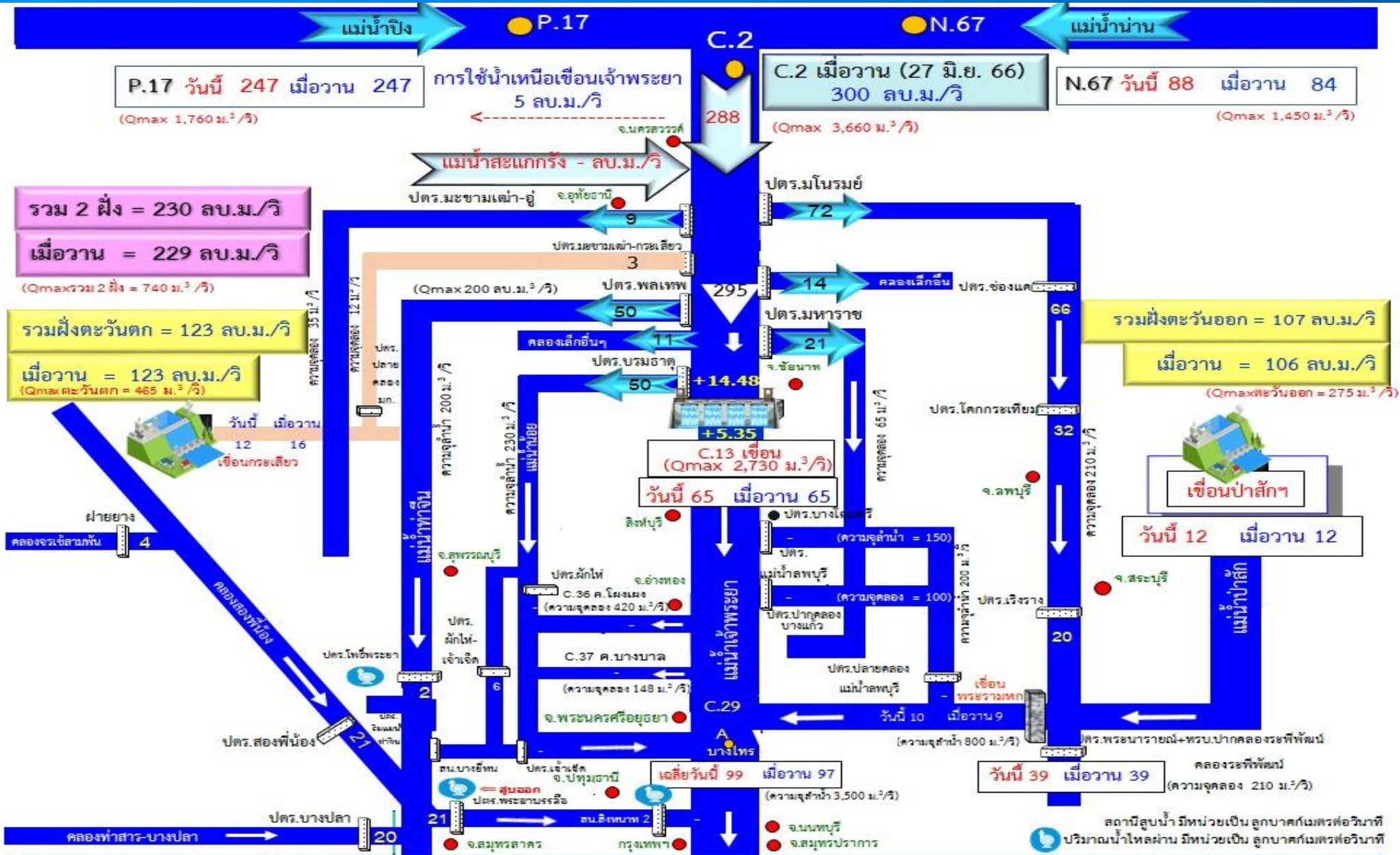


รวม 4 เขื่อน	ปริมาณน้ำทั้งหมด (ล้าน ลบ.ม.)	น้ำใช้การ (ล้าน ลบ.ม.)	รับน้ำได้อีก (ล้าน ลบ.ม.)
28 มิ.ย. 66	10,554 (42%)	3,858 (21%)	14,317
28 มิ.ย. 65	9,797 (39%)	3,101 (17%)	15,074





# สถานการณ์น้ำลุ่มน้ำเจ้าพระยา วันที่ 28 มิ.ย. 66 เวลา 06.00 น.



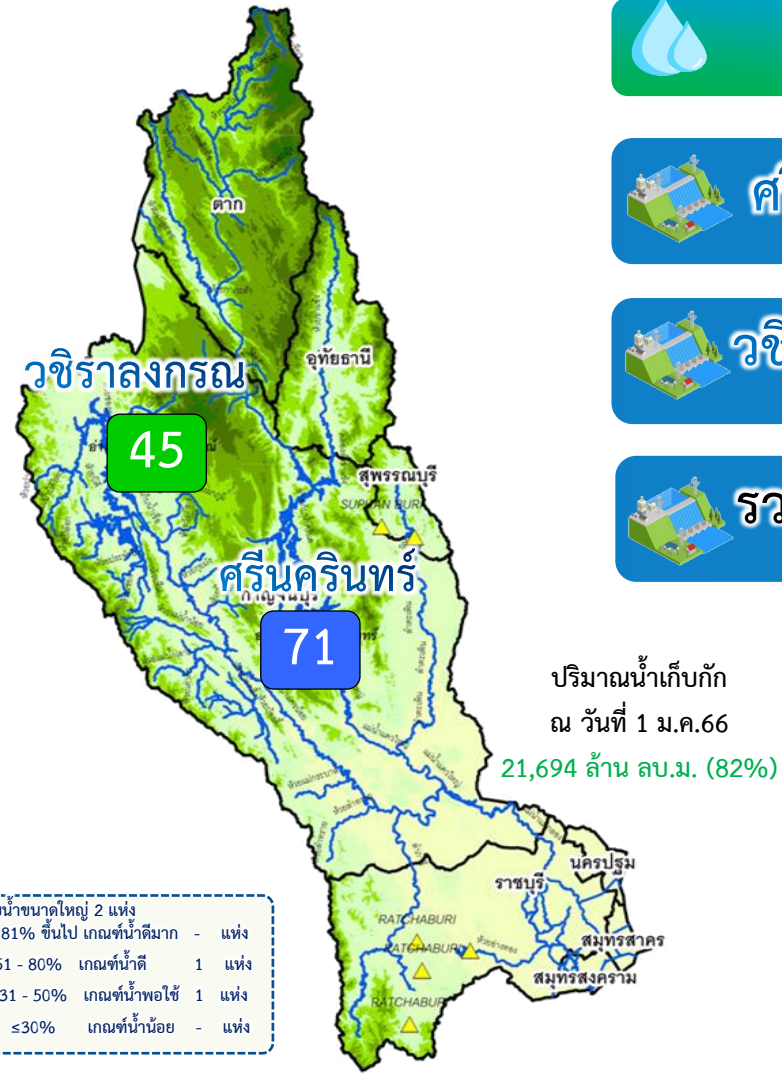


# สรุปผลจัดสรรน้ำฤดูแล้ง ปี 2565/66





# แผน/ผล การบริหารจัดการน้ำฤดูแล้งปี 2566 **ลุ่มน้ำแม่กลอง** (1 ม.ค.66 – 30 มิ.ย.66)

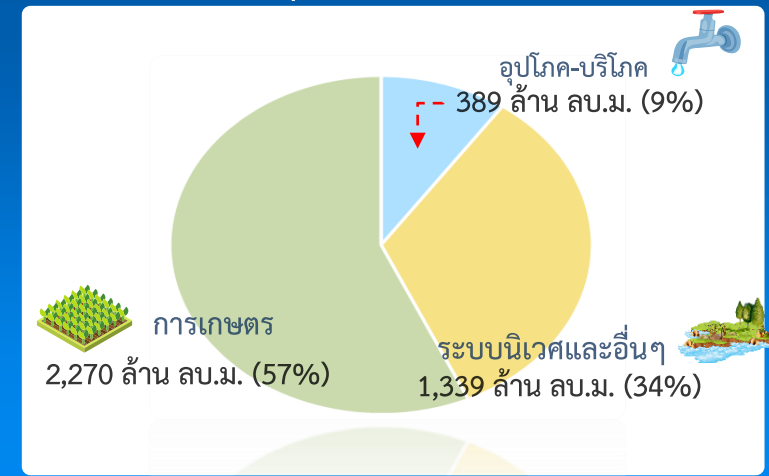


## ปริมาณน้ำเก็บกักและใช้การ 2 เขื่อนหลักลุ่มแม่กลอง ณ วันที่ 28 มิ.ย.66 (ล้าน ลบ.ม.)

	ปริมาณน้ำเก็บกัก	ปริมาณน้ำใช้การ	ไหลลงวันนี้	ระบายวันนี้
<b>ศรีนครินทร์</b> ปริมาณน้ำเก็บกัก 17,745 ล้าน ลบ.ม. ปริมาณน้ำใช้การ 7,480 ล้าน ลบ.ม.	12,556 (71%)	2,291 (31%)	1.87	13.00
<b>วชิราลงกรณ</b> ปริมาณน้ำเก็บกัก 8,860 ล้าน ลบ.ม. ปริมาณน้ำใช้การ 5,848 ล้าน ลบ.ม.	4,013 (45%)	1,001 (17%)	5.15	6.99
<b>รวม 2 เขื่อน</b> ปริมาณน้ำเก็บกัก 26,605 ล้าน ลบ.ม. ปริมาณน้ำใช้การ 13,328 ล้าน ลบ.ม.	16,569 (62%) ปี 2565 = 18,685 ล้าน ลบ.ม.	3,292 (25%) ปี 2565 = 5,408 ล้าน ลบ.ม.	7.02	19.99

ปริมาณน้ำต้นทุนปี 2566 จำนวน 8,964 ล้าน ลบ.ม. ( แผนจัดสรรน้ำฤดูแล้ง 5,500 ล้าน ลบ.ม.  
\*\*แผนรักษาระบบนิเวศแม่น้ำท่าจีน-แม่น้ำเจ้าพระยา 500 ล้าน ลบ.ม. / สำรองน้ำต้นฤดูฝน 3,964 ล้าน ลบ.ม. )

### ผลจัดสรรน้ำลุ่มน้ำแม่กลองแยกรายการกิจกรรม



### แผนจัดสรรน้ำฤดูแล้ง ปี 2566 วันที่ 28 มิ.ย.66

<b>แผนจัดสรรน้ำ</b>	5,500 (ล้าน ลบ.ม.)	
<b>ผลจัดสรรน้ำ</b>	5,076 (ล้าน ลบ.ม.)	93 %
<b>คงเหลือ</b>	424 (ล้าน ลบ.ม.)	7 %

**ผลการเพาะปลูกข้าวนาปรัง 2565/66 (21 มิ.ย.66)**

**แผน** 0.84 ล้านไร่

**เพาะปลูกแล้ว** 0.83 ล้านไร่ (98%)

**เก็บเกี่ยว** 0.32 ล้านไร่



# การจั้ดสรรน้ำฤตุฝน ปี 2566







# แผนการจัดสรรน้ำและการเพาะปลูกพืชฤดูฝน ปี 2566



(1 พฤษภาคม 2566 – 31 ตุลาคม 2566)



## ทั้งประเทศ

ปริมาณน้ำต้นทุน 20,247 ล้าน ลบ.ม.  
ความต้องการน้ำ 30,246 ล้าน ลบ.ม.  
น้ำชลประทาน 14,851 ล้าน ลบ.ม.



อุปโภค-บริโภค

1,752 ล้าน ลบ.ม. (6%)



รักษาระบบนิเวศและอื่น ๆ

6,175 ล้าน ลบ.ม. (20%)



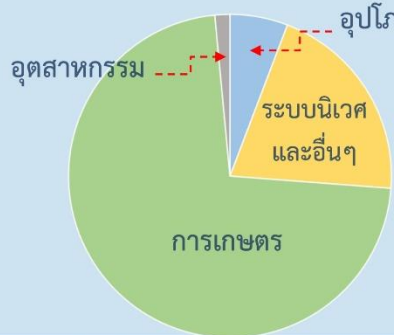
เกษตรกรรม

21,865 ล้าน ลบ.ม. (72%)



อุตสาหกรรม

454 ล้าน ลบ.ม. (2%)



แผนเพาะปลูก

22.71 ล้านไร่

นาปี 16.97 ล้านไร่

## ลุ่มเจ้าพระยา

ปริมาณน้ำต้นทุน 6,542 ล้าน ลบ.ม.  
ความต้องการน้ำ 10,021 ล้าน ลบ.ม.  
น้ำชลประทาน (4 เขื่อนหลัก) 5,500 ล้าน ลบ.ม.



อุปโภค-บริโภค

288 ล้าน ลบ.ม. (3%)



รักษาระบบนิเวศและอื่น ๆ

145 ล้าน ลบ.ม. (1%)



เกษตรกรรม

9,421 ล้าน ลบ.ม. (94%)



อุตสาหกรรม

167 ล้าน ลบ.ม. (2%)



แผนเพาะปลูก

9.51 ล้านไร่

นาปี 8.05 ล้านไร่

## ลุ่มน้ำแม่กลอง

ปริมาณน้ำต้นทุน 4,772 ล้าน ลบ.ม.  
ความต้องการน้ำ 5,280 ล้าน ลบ.ม.  
น้ำชลประทาน (2 เขื่อนหลัก) 3,800 ล้าน ลบ.ม.



อุปโภค-บริโภค

649 ล้าน ลบ.ม. (12%)



รักษาระบบนิเวศและอื่น ๆ

1,496 ล้าน ลบ.ม. (28%)



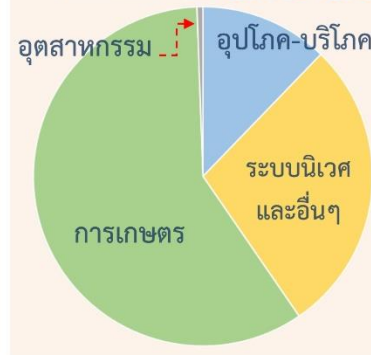
เกษตรกรรม

3,133 ล้าน ลบ.ม. (59%)



อุตสาหกรรม

2 ล้าน ลบ.ม. (1%)



แผนเพาะปลูก

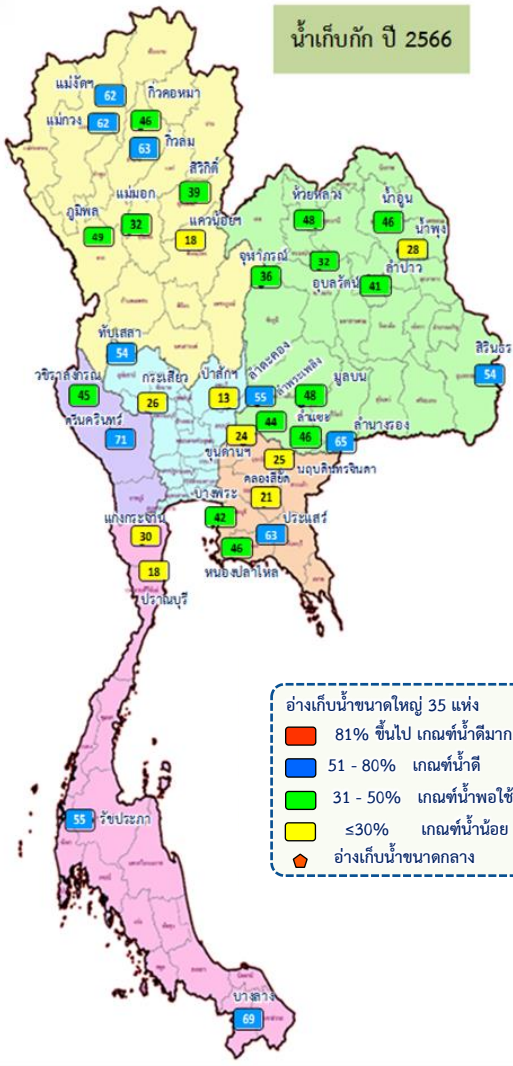
2.10 ล้านไร่

นาปี 0.88 ล้านไร่

\*\* ส่งเสริมการปลูกพืชฤดูฝนให้ใช้น้ำฝนเป็นหลัก ใช้น้ำชลประทานเสริมกรณีฝนทิ้งช่วง หรือปริมาณฝนตกน้อยกว่าคาดการณ์ของกรมอุตุนิยมวิทยา\*\*



# แผน-ผล การบริหารจัดการน้ำฤดูฝนปี 2566 **ทั่วประเทศ** (1 พ.ค.66 – 31 ต.ค.66)

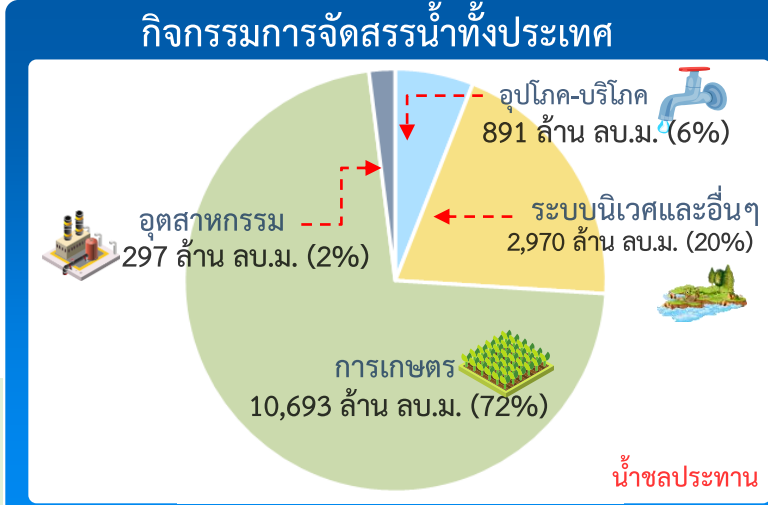


- อ่างเก็บน้ำขนาดใหญ่ 35 แห่ง
- 81% ขึ้นไป เกณฑ์น้ำดีมาก 0 แห่ง
  - 51 - 80% เกณฑ์น้ำดี 11 แห่ง
  - 31 - 50% เกณฑ์น้ำพอใช้ 15 แห่ง
  - ≤30% เกณฑ์น้ำน้อย 9 แห่ง
  - อ่างเก็บน้ำขนาดกลาง 435 แห่ง

## ปริมาณน้ำเก็บกักและใช้การทั่วประเทศ ณ วันที่ 28 มิ.ย.66

ประเภทอ่างเก็บน้ำ	ปริมาณน้ำเก็บกัก (ล้าน ลบ.ม.)	ปริมาณน้ำใช้การ (ล้าน ลบ.ม.)
<b>อ่างฯ ใหญ่</b> 35 แห่ง	36,294 (51%) ปี 2565 = 38,251 ล้าน ลบ.ม.	12,757 (27%) ปี 2565 = 14,709 ล้าน ลบ.ม.
<b>อ่างฯ กลาง</b> 435 แห่ง	2,453 (45%)	2,050 (41%)
<b>อ่างฯ เล็ก</b> 1,060 แห่ง	221 (57%)	178 (51%)
<b>รวมทั้งหมด</b> 1,530 แห่ง	<b>38,968 (51%)</b> ปี 2565 = 41,277 ล้าน ลบ.ม.	<b>14,986 (28%)</b> ปี 2565 = 17,340 ล้าน ลบ.ม.

ปริมาณน้ำเก็บกักทั่วประเทศ (รวมอ่างใหญ่ อ่างกลาง อ่างเล็ก) ณ วันที่ 1 พ.ค.66 จำนวน 44,231 ล้าน ลบ.ม. (58%)  
 ปริมาณน้ำต้นทุน (1 พ.ค.66) จำนวน 20,247 ล้าน ลบ.ม. (38%) (ความต้องการน้ำฤดูฝน 30,246 ล้าน ลบ.ม.)



### ผลจัดสรรน้ำฤดูฝน ปี 2566 วันที่ 28 มิ.ย.66

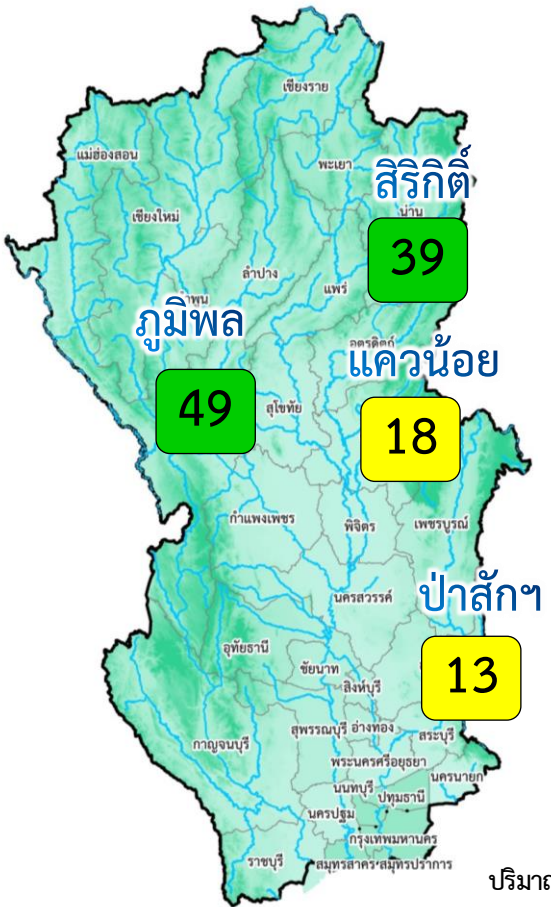
ประเภท	ปริมาณ (ล้าน ลบ.ม.)	ร้อยละ
แผนจัดสรรน้ำ	14,851	
ผลจัดสรรน้ำ	6,764	46%
คงเหลือ	8,087	54%

ผลการเพาะปลูกข้าวนาปี 2566 (21 มิ.ย.66)

แผน	16.98 ล้านไร่
เพาะปลูกแล้ว	8.83 ล้านไร่ (52%)
เก็บเกี่ยว	- ล้านไร่



# แผน-ผล การบริหารจัดการน้ำฤดูฝนปี 2566 **ลุ่มเจ้าพระยา** (1 พ.ค.66 – 31 ต.ค.66)

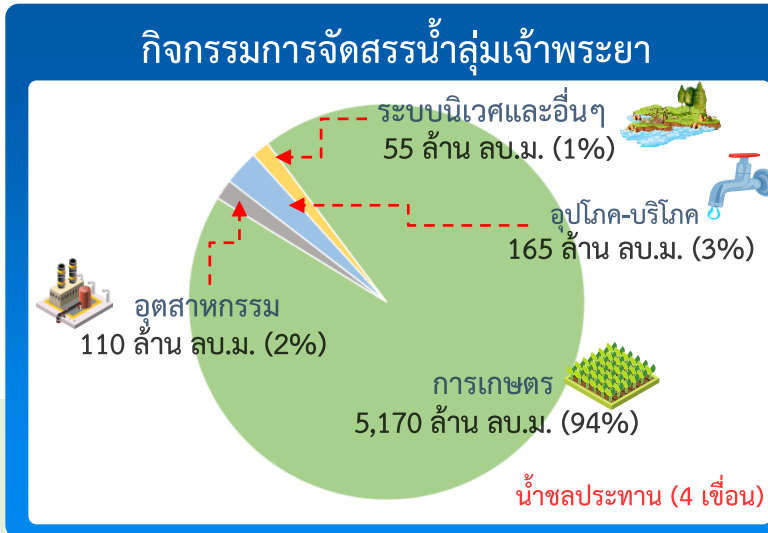


ปริมาณน้ำ 4 เขื่อนหลักเจ้าพระยา ณ วันที่ 28 มิ.ย.66 (ล้าน ลบ.ม.)

เขื่อน	ปริมาณน้ำเก็บกัก	ปริมาณน้ำใช้การ	ไหลลงวันนี้	ระบายวันนี้
<b>กุมภีพล</b>	ปริมาณน้ำเก็บกัก 13,462 ล้าน ลบ.ม. ปริมาณน้ำใช้การ 9,662 ล้าน ลบ.ม.	<b>6,540 (49%)</b>	<b>2,740 (28%)</b>	0.59 / 32.00
<b>สิริกิติ์</b>	ปริมาณน้ำเก็บกัก 9,510 ล้าน ลบ.ม. ปริมาณน้ำใช้การ 6,660 ล้าน ลบ.ม.	<b>3,715 (39%)</b>	<b>865 (13%)</b>	8.00 / 14.97
<b>แควน้อย</b>	ปริมาณน้ำเก็บกัก 939 ล้าน ลบ.ม. ปริมาณน้ำใช้การ 896 ล้าน ลบ.ม.	<b>171 (18%)</b>	<b>128 (14%)</b>	0.88 / 1.30
<b>ป่าสัก</b>	ปริมาณน้ำเก็บกัก 960 ล้าน ลบ.ม. ปริมาณน้ำใช้การ 957 ล้าน ลบ.ม.	<b>129 (13%)</b>	<b>126 (13%)</b>	1.26 / 1.04
<b>4 เขื่อน</b>	ปริมาณน้ำเก็บกัก 24,871 ล้าน ลบ.ม. ปริมาณน้ำใช้การ 18,175 ล้าน ลบ.ม.	<b>10,554 (42%)</b> ปี 2565 = 9,797 ล้าน ลบ.ม.	<b>3,858 (21%)</b> ปี 2565 = 3,101 ล้าน ลบ.ม.	10.73 / 49.31

- อ่างเก็บน้ำขนาดใหญ่ 4 แห่ง
- 81% ขึ้นไป เกณฑ์น้ำดีมาก - แห่ง
- 51 - 80% เกณฑ์น้ำดี - แห่ง
- 31 - 50% เกณฑ์น้ำพอใช้ 2 แห่ง
- ≤30% เกณฑ์น้ำน้อย 2 แห่ง

ปริมาณน้ำเก็บกัก ณ วันที่ 1 พ.ค.66 จำนวน 13,238 ล้าน ลบ.ม. (53%)  
 ปริมาณน้ำต้นทุน (1 พ.ค.66) จำนวน 6,542 ล้าน ลบ.ม.  
 (ความต้องการน้ำฤดูฝน 10,021 ล้าน ลบ.ม.)  
 แผนจัดสรรน้ำจาก 4 เขื่อน 5,500 ล้าน ลบ.ม.)



ผลจัดสรรน้ำฤดูฝน ปี 2566 วันที่ 28 มิ.ย.66

แผนจัดสรรน้ำ	น้ำชลประทาน (4 เขื่อน) 5,500 (ล้าน ลบ.ม.)
ผลจัดสรรน้ำ	<b>2,896 (53%)</b> (ล้าน ลบ.ม.)
คงเหลือ	2,604 (47%) (ล้าน ลบ.ม.)

ผลการเพาะปลูกข้าวนาปี 2566 (21 มิ.ย.66)

แผน	เพาะปลูกแล้ว	เก็บเกี่ยว
8.05 ล้านไร่	5.75 ล้านไร่ (71%)	- ล้านไร่



# การเพาะปลูกพืช



ภาค	ข้าวนาปี			พืชไร่-พืชผัก			รวม		
	แผน (ล้านไร่)	ผล (ล้านไร่)	%	แผน (ล้านไร่)	ผล (ล้านไร่)	%	แผน (ล้านไร่)	ผล (ล้านไร่)	%
เหนือ	2.64	0.57	21	0.03	0.01	42	2.67	0.58	22
ตะวันออกเฉียงเหนือ	3.55	1.49	42	0.02	0.004	18	3.57	1.49	42
กลาง	0.09	0.01	6	0.01	0.002	43	0.09	0.01	8
ตะวันออก	0.95	0.78	81	0.03	0.02	54	0.99	0.79	81
ตะวันตก	1.21	0.21	17	0.28	0.02	8	1.49	0.23	16
ใต้	0.48	0.03	5	0.02			0.50	0.03	5
ลุ่มน้ำเจ้าพระยา	8.05	5.75	71	0.15	0.09	62	8.20	5.84	71
ทั่วประเทศ	16.98	8.83	52	0.53	0.15	28	17.51	8.97	51

**ทั่วประเทศ** พื้นที่คาดการณ์นาปี **16.98** ล้านไร่  
 เพาะปลูกนาปีแล้ว 8.83 ล้านไร่ (52%)

---

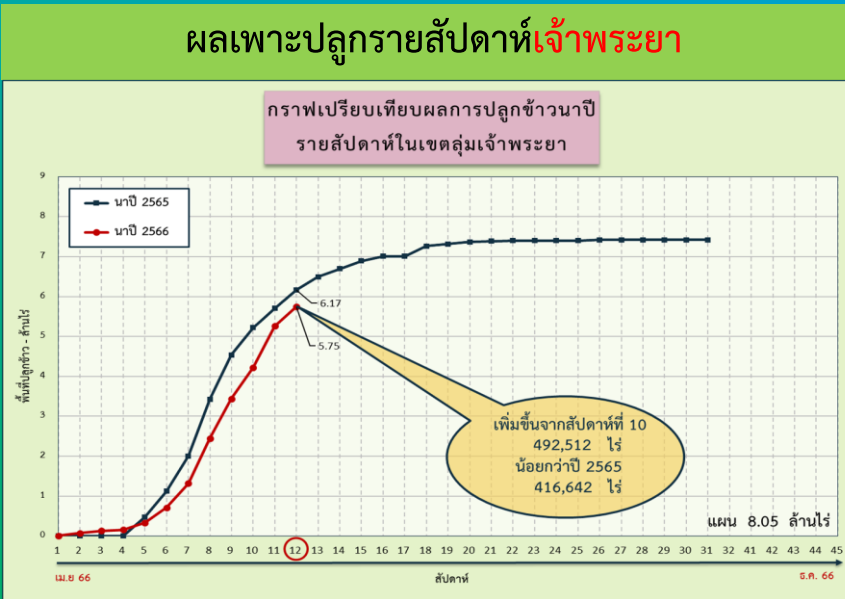
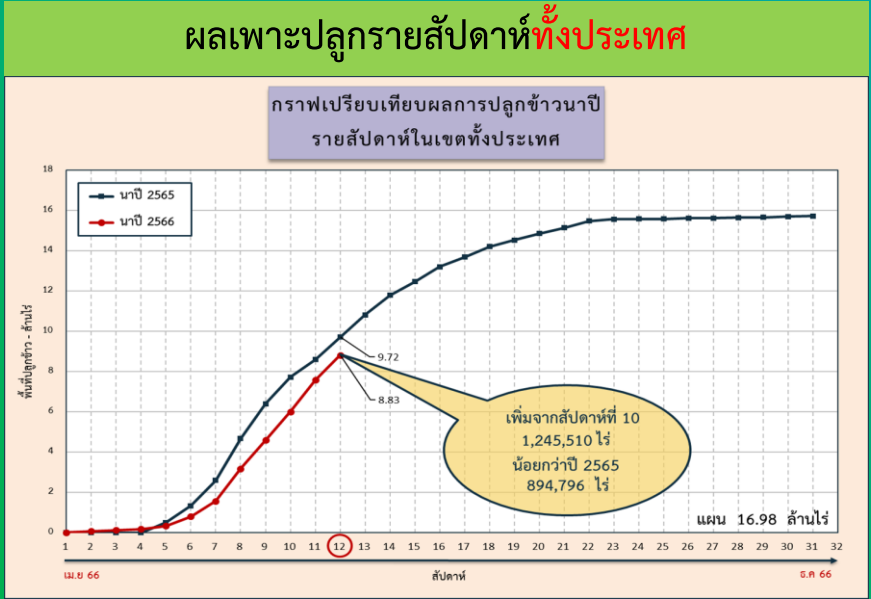
**ลุ่มเจ้าพระยา** พื้นที่คาดการณ์นาปี **8.05** ล้านไร่  
 เพาะปลูกนาปีแล้ว 5.75 ล้านไร่ (71%)

- **ลุ่มต่ำบางระกำ** พื้นที่คาดการณ์นาปี **0.265** ล้านไร่  
 เพาะปลูกนาปีแล้ว 0.265 ล้านไร่ (100%)
- **10 ท่งตอนล่าง** พื้นที่คาดการณ์นาปี **0.967** ล้านไร่  
 เพาะปลูกนาปีแล้ว 0.87 ล้านไร่ (90%)

\*\*\* ปัจจุบันทุ่งโพธิ์พระยา เพาะปลูกนาปรัง 0.21 ล้านไร่  
 ปัจจุบันเก็บเกี่ยวแล้วเสร็จ 99.86%

---

**ลุ่มแม่กลอง** พื้นที่คาดการณ์นาปรัง **0.88** ล้านไร่  
 \*\*\* ยังไม่เริ่มการเพาะปลูกนาปี



# การปรับปรุงปฏิทินการเพาะปลูกพืชในพื้นที่ลุ่มต่ำ ปี 2566



## โครงการบางระกำโมเดล



บูรณาการการบริหารจัดการพื้นที่ลุ่มต่ำ รองรับน้ำหลาก ปี 2566

1-30 พ.ย. 66

เริ่มระบายน้ำออกจากพื้นที่ลุ่มต่ำ เหลือน้ำไว้ 30 ซม. เพื่อเริ่มเตรียมแปลงเพาะปลูก ข้าวนาปรังปี 2566/67

16 ส.ค. - 31 ต.ค. 66

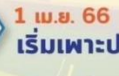
เตรียมรองรับน้ำหลาก 400 ล้าน ลบ.ม. (265,000 ไร่)

1-15 ส.ค. 66

เก็บเกี่ยว



31 ก.ค. 66  
สิ้นสุดการส่งน้ำ



1 เม.ย. 66  
เริ่มเพาะปลูกข้าว

### การปรับปรุงปฏิทินการเพาะปลูกข้าว

ต้นเดือน มี.ค. 66  
เริ่มประชาสัมพันธ์โครงการฯ

15 มี.ค. 66  
เริ่มส่งน้ำเข้าระบบชลประทาน

แผน 2566

### พื้นที่เป้าหมาย

พื้นที่ทุ่งบางระกำ 0.265 ล้านไร่  
ใช้น้ำเพื่อการเพาะปลูก 310 ล้าน ลบ.ม.

### พืชปลูก

อ.พรหมพิราม 106,914 ไร่  
อ.เมืองพิษณุโลก 17,100 ไร่  
อ.บางระกำ 55,900 ไร่  
อ.วัดโบสถ์ 1,243 ไร่

### สูญเสีย

พื้นที่ปลูกเดิม 0.265 ล้านไร่ (44%)  
อ.กงไกรลาศ 83,843 ไร่



## พื้นที่ลุ่มต่ำ 10 ทุ่ง ลุ่มน้ำเจ้าพระยาตอนล่าง



บูรณาการการบริหารจัดการพื้นที่ลุ่มต่ำ 10 ทุ่ง ปี 2566

1 พ.ย. - 31 ต.ค. 66

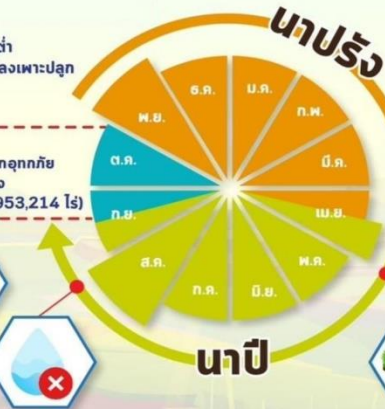
เริ่มระบายน้ำออกจากพื้นที่ลุ่มต่ำ เหลือน้ำไว้ 30 ซม. เพื่อเริ่มเตรียมแปลงเพาะปลูก ข้าวนาปรังปี 2566/67

16 ก.ย. - 31 ต.ค. 66

พื้นที่ลุ่มต่ำ มีความเสี่ยงที่จะเกิดความเสียหายจากอุทกภัย จดเพาะปลูกข้าวนาปีต่อเนื่อง ความจุของทุ่งรวม 1,300 ล้าน ลบ.ม. (953,214 ไร่)

1-15 ก.ย. 66

เก็บเกี่ยว



31 ส.ค. 66  
สิ้นสุดการส่งน้ำ



1 พ.ค. 66  
เริ่มเพาะปลูกข้าว

### การปรับปรุงปฏิทินการเพาะปลูกข้าว

ต้นเดือน เม.ย. 66  
เริ่มประชาสัมพันธ์โครงการฯ

15 เม.ย. 66  
เริ่มส่งน้ำเข้าระบบชลประทาน

แผน ปี 2566

### พื้นที่เป้าหมาย

พื้นที่ลาดการณเพาะปลูก 0.967 ล้านไร่  
ใช้น้ำเพื่อการเพาะปลูก 940 ล้าน ลบ.ม.

### พื้นที่ลุ่มต่ำ 10 ทุ่ง

ฝั่งซ้ายเขื่อนบางลาง-ป่าสัก  
โพธิ์พระยา  
บางบาล-บ้านแพน  
บ้านจิก  
ฝักไถ่



# สถานการณ์ความเค็ม ในลำน้ำสายหลัก



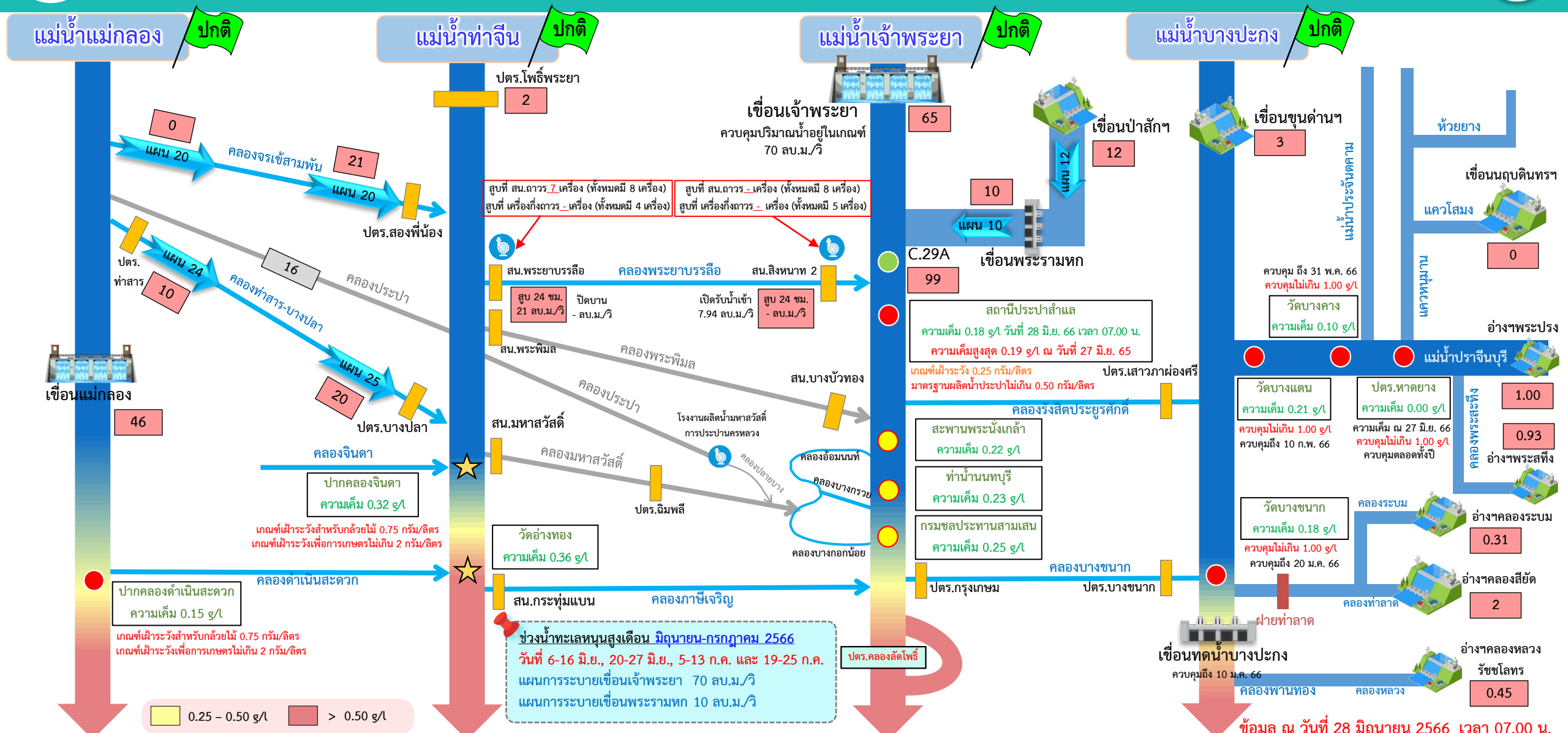
# สถานการณ์ค่าความเค็มใน 4 ลำน้ำสายหลัก







# การบริหารจัดการน้ำเพื่อรักษาระบบนิเวศ (ความเค็ม) ใน 4 ลำน้ำสายหลัก



**ช่วงน้ำทะเลหนุนสูงเดือน มิถุนายน-กรกฎาคม 2566**  
 วันที่ 6-16 มิ.ย., 20-27 มิ.ย., 5-13 ก.ค. และ 19-25 ก.ค.  
 แผนการระบายเขื่อนเจ้าพระยา 70 ลบ.ม./วิ  
 แผนการระบายเขื่อนพระรามหก 10 ลบ.ม./วิ

0.25 - 0.50 g/L    > 0.50 g/L

● จุดควบคุมความเค็ม    ● จุดตรวจวัดความเค็ม    ● สถานีวัดน้ำ    ★ จุดติดตั้งเครื่องวัดคุณภาพน้ำเคลื่อนที่

ฝ่ายประมวลวิเคราะห์สถานการณ์น้ำ สำนักบริหารจัดการน้ำและอุทกวิทยา

อ่าวไทย

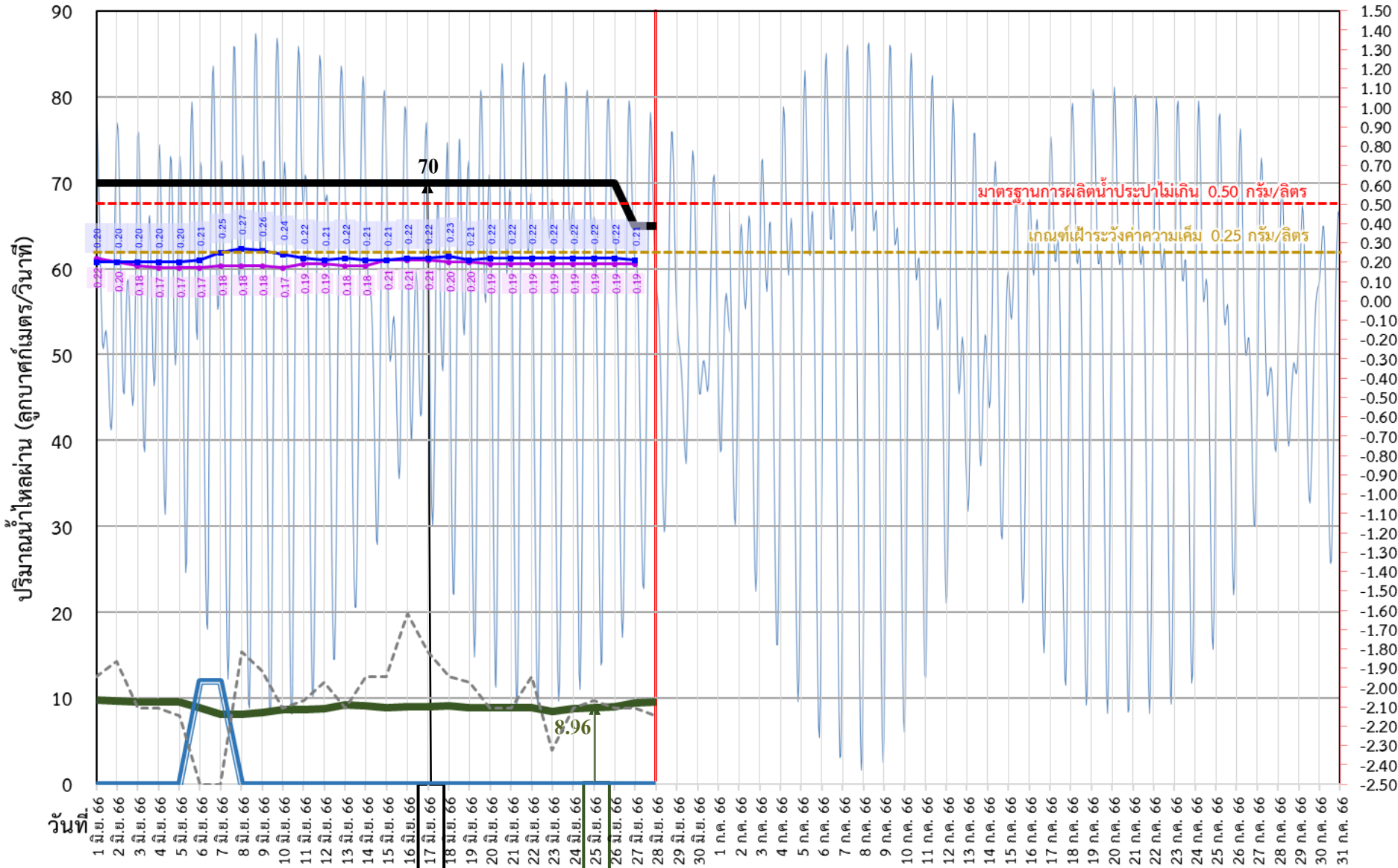
ข้อมูล ณ วันที่ 28 มิถุนายน 2566 เวลา 07.00 น.

อัตราการไหลเวลา 06.00 น. / คุณภาพน้ำเวลา 07.00 น.  
 หน่วย : ลูกบาศก์เมตร/วินาที    หน่วย : กรัม/ลิตร



# ติดตามปริมาณน้ำไหลผ่านเขื่อน และติดตามค่าความเค็ม

ข้อมูล ณ วันที่ 28 มิถุนายน 2566



ค่าความเค็มสูงสุด (กรัม/ลิตร) และ ระดับน้ำทะเล (ม.รทก.)

- ระบายเขื่อนพระรามหก  
ลบ.ม./วินาที
- ระบายเขื่อนเจ้าพระยา  
ลบ.ม./วินาที
- สน.สิงหนาท  
(ระบายลงเจ้าพระยา)  
ลบ.ม./วินาที
- ความเค็มสูงสุด (ลำแล)  
กรัม/ลิตร
- ความเค็มสูงสุด(สะพานพระนั่งเกล้า)  
กรัม/ลิตร
- - - เปิดรับน้ำเข้า (สิงหนาท)  
ลบ.ม./วินาที

เขื่อนเจ้าพระยา	65.00	ลบ.ม./วินาที
เขื่อนพระรามหก	9.55	ลบ.ม./วินาที
สน.สิงหนาท 2	0.00	ลบ.ม./วินาที
ความเค็มสูงสุด	0.19	ลบ.ม./วินาที
(ความเค็มสูงสุดวันที่ 27 มิ.ย. 66)		

หมายเหตุ สิงหนาท วันนี้ เปิดรับน้ำเข้า 7.94 ลบ.ม./วินาที และหยุดสูบน้ำเพื่อรักษาค่าความเค็มในแม่น้ำเจ้าพระยา

3 วัน จากเขื่อนพระรามหก  
11 วัน จากเขื่อนเจ้าพระยา

รวม 78.96 ลบ.ม./วินาที



# ติดตามปริมาณน้ำไหลผ่านเขื่อน และติดตามค่าความเค็ม



	ระบาย เขื่อนเจ้าพระยา ลบ.ม./วินาที	ระบาย เขื่อนป่าสักฯ ลบ.ม./วินาที	ระบายเขื่อน พระรามหก ลบ.ม./วินาที	รวมระบายเขื่อนเจ้าพระยา (ใช้เวลา11วัน) และเขื่อนพระรามหก (ใช้เวลา3วัน) ที่เดินทางมาบรรจบกัน	ระดับน้ำสูงสุด บริเวณป้อม- พระจุลจอมเกล้า (ค่าคาดการณ์)	ระดับน้ำสูงสุด บริเวณป้อม- พระจุลจอมเกล้า (ค่าจริง)	ความเค็มสูงสุดสะพาน พระนั่งเกล้า กรัม/ลิตร	ความเค็ม สูงสุด(สำแล) กรัม/ลิตร	สน.สิงหนาท (ระบายลงเจ้าพระยา) ลบ.ม./วินาที	รวมระบายจากเขื่อน เจ้าพระยา+เขื่อนพระรามหก+ สิงหนาท 2 ลบ.ม./วินาที
15 มี.ย. 66	70.00	12.03	8.93	78.76	0.59	-0.57	0.21	0.21	ปิดระบาย	78.76
16 มี.ย. 66	70.00	12.02	8.98	79.27	0.88	-0.28	0.22	0.21	ปิดระบาย	79.27
17 มี.ย. 66	70.00	12.02	9.01	79.15	1.05	0.26	0.22	0.21	ปิดระบาย	79.15
18 มี.ย. 66	70.00	12.10	9.12	78.93	1.12	0.04	0.23	0.20	ปิดระบาย	78.93
19 มี.ย. 66	70.00	12.05	8.89	78.98	1.13	0.27	0.21	0.20	ปิดระบาย	78.98
20 มี.ย. 66	70.00	12.03	8.87	79.01	1.09	0.70	0.22	0.19	ปิดระบาย	79.01
21 มี.ย. 66	70.00	12.02	8.92	79.12	1.08	0.55	0.22	0.19	ปิดระบาย	79.12
22 มี.ย. 66	70.00	12.01	8.96	78.89	1.06	0.65	0.22	0.19	ปิดระบาย	78.89
23 มี.ย. 66	70.00	12.05	8.42	78.87	1.06	0.61	0.22	0.19	ปิดระบาย	78.87
24 มี.ย. 66	70.00	12.04	8.76	78.92	1.00	0.35	0.22	0.19	ปิดระบาย	78.92
25 มี.ย. 66	70.00	12.01	8.96	78.96	0.92	0.08	0.22	0.19	ปิดระบาย	78.96
26 มี.ย. 66	70.00	12.03	9.01	78.42	0.83	-0.13	0.22	0.19	ปิดระบาย	78.42
27 มี.ย. 66	65.00	12.05	9.44	78.76	0.74	-0.45	0.21	0.19	ปิดระบาย	78.76
28 มี.ย. 66	65.00	12.05	9.55	78.96	0.61	-0.48			ปิดระบาย	78.96

ค่าจริงระดับน้ำสูงสุดบริเวณป้อมพระจุลจอมเกล้า อ้างอิงจาก <https://telerid.rid.go.th>





# คาดการณ์ปริมาณน้ำ ณ วันที่ 1 พฤศจิกายน 2566



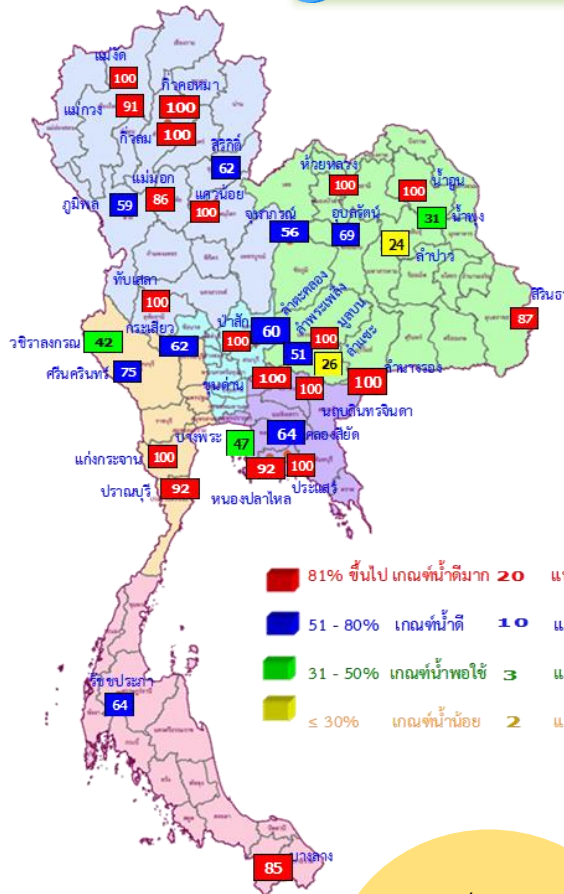


# คาดการณ์ปริมาณน้ำอ่างเก็บน้ำขนาดใหญ่ 35 แห่งในช่วงฤดูฝน 2566



1 พ.ย. 66  
(กรณี One map)

สถิติและคาดการณ์น้ำอ่างเก็บน้ำขนาดใหญ่  
35 แห่งในช่วงฤดูฝน 2566



คาดการณ์ 1 พ.ย. 2566  
ปริมาณน้ำใช้การ  
น้อยกว่า ปี 2565  
12,980 ล้าน ลบ.ม.

# คาดการณ์ปริมาณน้ำอ่างเก็บน้ำ

## 4 เขื่อนหลัก กลุ่มเจ้าพระยา

คาดการณ์ปริมาณน้ำ 4 เขื่อนหลัก

ณ วันที่ 1 พ.ย.2566 (กรณี One map)

- มีปริมาณน้ำเก็บกัก 22,135 (89%)
- ปริมาณน้ำใช้การ 15,439 (85%)

น้อยกว่า ปี 65 5,071 ล้าน ลบ.ม.

เขื่อนภูมิพล



ปริมาณน้ำเก็บกัก 13,130 (98%)

ปริมาณน้ำใช้การ 9,330 (97%)

เขื่อนสิริกิติ์



ปริมาณน้ำเก็บกัก 7,105 (75%)

ปริมาณน้ำใช้การ 4,255 (64%)

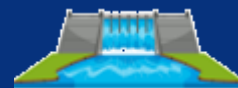
เขื่อนแควน้อยบำรุงแดน



ปริมาณน้ำเก็บกัก 939 (100%)

ปริมาณน้ำใช้การ 896 (100%)

เขื่อนป่าสักชลสิทธิ์



ปริมาณน้ำเก็บกัก 960 (100%)

ปริมาณน้ำใช้การ 957 (100%)

คาดการณ์ ณ วันที่ 19 มิ.ย.66

ปี	ปริมาณน้ำ (ล้าน ลบ.ม.)	%	น้ำใช้การ (ล้าน ลบ.ม.)	%
1 พ.ย.62	47,400	67	23,858	50
1 พ.ย.63	43,412	61	19,870	42
1 พ.ย.64	53,999	67	30,457	64
1 พ.ย.65	59,399	84	35,862	76
1 พ.ย. 66 (น้ำมาก)	63,300	89	39,758	84
1 พ.ย. 66 (น้ำเฉลี่ย)	55,294	78	31,752	67
1 พ.ย. 66 (น้ำน้อย)	46,690	66	23,177	49
1 พ.ย. 66 (One Map)	46,425	65	22,882	48
1 พ.ย. 66 (2552)	57,719	81	34,176	72



# การบริหารจัดการน้ำฤดูฝน ปี 2566





# 12 มาตรการ รับมือฤดูฝน ปี 2566

# 6 แนวทางปฏิบัติ กรมชลประทาน



## 12 มาตรการรับมือฤดูฝน ปี 2566

กนช. เห็นชอบ เมื่อวันที่ 16 มีนาคม 2566

**คาดการณ์ชี้เป้าพื้นที่เสี่ยงน้ำท่วมและพื้นที่  
เสี่ยงช่วงฝนทิ้งช่วง** (มี.ค. 66 เป็นต้นไป)

**การบริหารจัดการพื้นที่ลุ่มต่ำ  
เพื่อรองรับน้ำหลาก** (ภายใน ส.ค. 66)

**ทบทวน ปรับปรุงเกณฑ์บริหารจัดการน้ำ  
ในแหล่งน้ำ/เขื่อนระบายน้ำและจัดทำ  
แผนบริหารจัดการน้ำเชิงบูรณาการ**  
(ก่อนฤดูฝน - ตลอดช่วงฤดูฝน)

**เตรียมความพร้อม ซ่อมแซม ปรับปรุง  
อาคารชลศาสตร์ ระบบระบายน้ำ ไทโรมาตร  
ให้พร้อมใช้งาน และปรับปรุงแก้ไข  
สิ่งกีดขวางทางน้ำ** (ก่อนฤดูฝน - ตลอดช่วงฤดูฝน)

**เตรียมพร้อม/วางแผนเครื่องจักร เครื่องมือ  
บุคลากร ประจำพื้นที่เสี่ยงน้ำท่วมและพื้นที่เสี่ยง  
ในช่วงฝนทิ้งช่วง** (ก่อนฤดูฝน - ตลอดช่วงฤดูฝน)

**ติดตามประเมินผล**

ปรับมาตรการให้สอดคล้องกับสถานการณ์ภัย (ตลอดช่วงฤดูฝน)

\* ตัวหนังสือสีแดง คือ รวมมาตรการ

\* ตัวหนังสือสีเขียว คือ เพิ่มมาตรการ

**การสร้างการรับรู้และประชาสัมพันธ์**  
(ก่อนฤดูฝน - ตลอดช่วงฤดูฝน)

**สร้างความเข้มแข็งเครือข่าย  
ภาคประชาชนในการให้ข้อมูลสถานการณ์**  
(ก่อนฤดูฝน - ตลอดช่วงฤดูฝน)

**เร่งพัฒนาและเก็บกักน้ำ  
ในแหล่งน้ำทุกประเภทช่วงปลายฤดูฝน**  
(ภายใน ต.ค. - พ.ย. 66)

**ซักซ้อมแผนเผชิญเหตุ  
ตั้งศูนย์ส่วนหน้าก่อนเกิดภัย  
และฟื้นฟูสภาพให้กลับสู่สภาพปกติ**  
(ตลอดช่วงฤดูฝน)

**เพิ่มประสิทธิภาพการระบายน้ำ  
ของทางน้ำ** (ก่อนฤดูฝน - ตลอดช่วงฤดูฝน)

**ตรวจความมั่นคงปลอดภัย คัน ทำนบ  
พนังกันน้ำ** (ก่อนฤดูฝน - ตลอดช่วงฤดูฝน)

จัดทำโดย กองบริหารจัดการลุ่มน้ำ สำนักงานทรัพยากรน้ำแห่งชาติ

เก็บกักเต็มประสิทธิภาพ



คาดการณ์พื้นที่เสี่ยง



หลีกเลี่ยงสิ่งกีดขวาง



ระบบชลประทานเร่งระบาย



Standby เครื่องมือเครื่องจักร



แจ้งเตือนและประชาสัมพันธ์





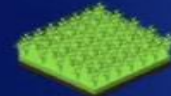


**มาตรการ  
บริหารจัดการน้ำ  
ฤดูฝน  
ปี 2566**

“ เพื่อให้ปริมาณน้ำต้นทุน  
ในอ่างเก็บน้ำมีเพียงพอ  
สำหรับการใช้น้ำตลอดฤดูฝน ปี 2566  
และเก็บกักไว้ใช้ฤดูแล้ง ปี 66/67 ”



จัดสรรน้ำเพื่อการ  
**อุปโภค-บริโภค**  
และรักษาระบบนิเวศ  
ให้เพียงพอตลอดทั้งปี



ส่งเสริมการปลูกพืชฤดูฝน  
ให้ใช้น้ำฝนเป็นหลัก  
ใช้น้ำชลประทานเสริม  
กรณีฝนทิ้งช่วงเท่านั้น



บริหารจัดการน้ำท่า  
ให้มีประสิทธิภาพสูงสุด  
ด้วยระบบและ  
อาคารชลประทาน



กักเก็บน้ำในเขื่อน  
ให้มากที่สุด

ไม่ต่ำกว่าเกณฑ์เก็บกักน้ำต่ำสุด ตามช่วงเวลา  
เพื่อความมั่นคงด้านการอุปโภค-บริโภค  
และรักษาระบบนิเวศ



วางแผนป้องกัน  
และบรรเทาอุทกภัย



# ชป.เตรียมความพร้อมเครื่องจักร-เครื่องมือ ช่วยเหลือ ฤดูแล้ง ทั่วประเทศ ปี 2566

ส่วนบริหารเครื่องจักรกลที่ 1

## เชียงใหม่

- เครื่องสูบน้ำ 163 เครื่อง
- เครื่องจักรกลสนับสนุนอื่นๆ 247 หน่วย



รวม 410 หน่วย

ส่วนบริหารเครื่องจักรกลที่ 5

## พระนครศรีอยุธยา

- เครื่องสูบน้ำ 265 เครื่อง
- เครื่องพลิกดินน้ำ 54 เครื่อง
- เครื่องจักรกลสนับสนุนอื่นๆ 222 หน่วย

รวม 541 หน่วย



ส่วนบริหารเครื่องจักรกลที่ 7

## กาญจนบุรี

- เครื่องสูบน้ำ 160 เครื่อง
- เครื่องพลิกดินน้ำ 70 เครื่อง
- เครื่องจักรกลสนับสนุนอื่นๆ 227 หน่วย

รวม 457 หน่วย



## ส่วนกลาง

นนทบุรี

- เครื่องสูบน้ำ 241 เครื่อง
- เครื่องจักรกลสนับสนุนอื่นๆ 277 หน่วย

รวม 518 หน่วย

ส่วนบริหารเครื่องจักรกลที่ 8

## สงขลา

- เครื่องสูบน้ำ 297 เครื่อง
- เครื่องพลิกดินน้ำ 149 เครื่อง
- เครื่องจักรกลสนับสนุนอื่นๆ 324 หน่วย

รวม 770 หน่วย

ส่วนบริหารเครื่องจักรกลที่ 6

## ชลบุรี

- เครื่องสูบน้ำ 410 เครื่อง
- เครื่องพลิกดินน้ำ 115 เครื่อง
- เครื่องจักรกลสนับสนุนอื่นๆ 302 หน่วย

รวม 827 หน่วย

ส่วนบริหารเครื่องจักรกลที่ 2

## พิษณุโลก

- เครื่องสูบน้ำ 269 เครื่อง
- เครื่องพลิกดินน้ำ 20 เครื่อง
- เครื่องจักรกลสนับสนุนอื่นๆ 265 หน่วย

รวม 554 หน่วย



ส่วนบริหารเครื่องจักรกลที่ 3

## ขอนแก่น

- เครื่องสูบน้ำ 286 เครื่อง
- เครื่องพลิกดินน้ำ 64 เครื่อง
- เครื่องจักรกลสนับสนุนอื่นๆ 401 หน่วย

รวม 751 หน่วย



ส่วนบริหารเครื่องจักรกลที่ 4

## นครราชสีมา

- เครื่องสูบน้ำ 198 เครื่อง
- เครื่องพลิกดินน้ำ 145 เครื่อง
- เครื่องจักรกลสนับสนุนอื่นๆ 211 หน่วย

รวม 554 หน่วย



## รวมทั้งประเทศ

- เครื่องสูบน้ำ 2,289 เครื่อง
- เครื่องพลิกดินน้ำ 617 เครื่อง
- เครื่องจักรกลสนับสนุนอื่นๆ 2,476 หน่วย

รวมเป็น  
**5,382** หน่วย



ฝ่ายประมวลและวิเคราะห์สถานการณ์น้ำ ส่วนประมวลวิเคราะห์สถานการณ์น้ำ สำนักบริหารจัดการน้ำและอุทกวิทยา

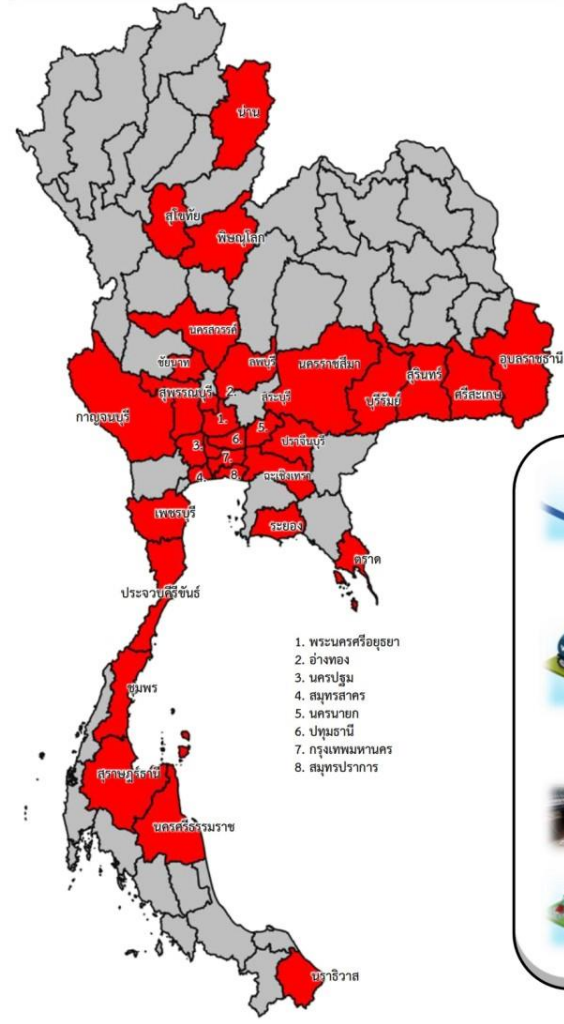


# การให้ความช่วยเหลือ กรมชลประทาน

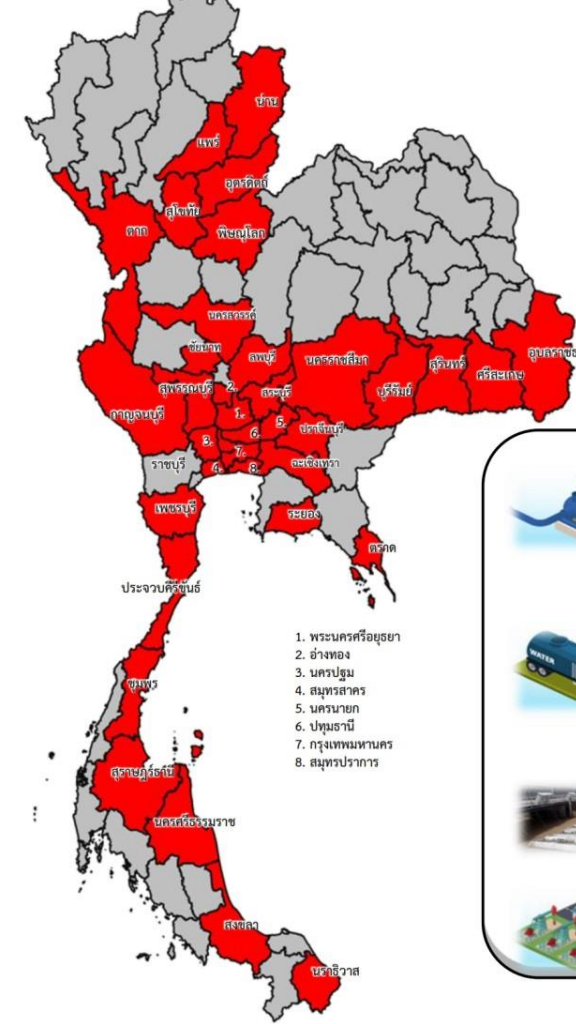


## ประจำสัปดาห์ (10 มิ.ย.66 – 16 มิ.ย.66)

## สะสม (1 พ.ค.66 – 16 มิ.ย.66)



ช่วยเหลือประจำสัปดาห์รวม  
**32** จังหวัด



ช่วยเหลือสะสมรวม  
**37** จังหวัด

**ผล**

**ผล**

- เครื่องสูบน้ำ **395** เครื่อง  
ปริมาณน้ำรวม 18,882 ล้าน ลบ.ม.
- รถบรรทุกน้ำ **40** คัน  
ปริมาณน้ำรวม 521,300 ลิตร
- เครื่องผลักดันน้ำ **2** เครื่อง
- เครื่องจักรอื่นๆ **6** หน่วย

- เครื่องสูบน้ำ **475** เครื่อง  
ปริมาณน้ำรวม 79,224 ล้าน ลบ.ม.
- รถบรรทุกน้ำ **45** คัน  
ปริมาณน้ำรวม 6,695,220 ลิตร
- เครื่องผลักดันน้ำ **2** เครื่อง
- เครื่องจักรอื่นๆ **28** หน่วย

\*\*\* ยังมีการช่วยเหลือภัยแล้ง

\*\*\* ยังมีการช่วยเหลือภัยแล้ง



# ผลการประชาสัมพันธ์สร้างการรับรู้เกี่ยวกับสถานการณ์น้ำ



## ฤดูฝน 2566 กรมชลประทาน



ระหว่างวันที่ 10 - 16 มิถุนายน 2566

1. ศูนย์เรียนรู้การเพิ่มประสิทธิภาพการผลิตสินค้าเกษตร (ศพก.)



จำนวน

**7** ครั้ง

สะสม **42** ครั้ง

เกษตรกร

**54** คน

สะสม **629** คน

2. คณะกรรมการจัดการชลประทาน (JMC)



จำนวน

**19** ครั้ง

สะสม **60** ครั้ง

เกษตรกร

**462** คน

สะสม **1,856** คน

3. กลุ่มใช้น้ำ



จำนวน

**289** ครั้ง

สะสม **787** ครั้ง

เกษตรกร

**5,570** คน

สะสม **17,420** คน

4. การประชาสัมพันธ์อื่นๆ



จำนวน

**899** ครั้ง

สะสม **4,260** ครั้ง

ข้อมูลสะสม ตั้งแต่วันที่ 1 พ.ค.66

### รวมการประชาสัมพันธ์



จำนวนครั้งการประชาสัมพันธ์

**1,214** สะสม **5,149**



จำนวนเกษตรกรที่รับการฟังประชาสัมพันธ์

**6,086** สะสม **19,905**



# ศูนย์ปฏิบัติการน้ำอัจฉริยะ (SWOC) กรมชลประทาน